

Univerzita Palackého v Olomouci
Filozofická fakulta
Katedra psychologie

**POROVNÁNÍ NESEZDANÉHO SOUŽITÍ A MANŽELSTVÍ
V MLADÉ DOSPĚLOSTI**



Magisterská diplomová práce

Autor: Bc. Helena Křížová
Vedoucí práce: PhDr. Marek Kolařík, Ph.D.

Olomouc
2016

Ráda bych na tomto místě poděkovala vedoucímu magisterské diplomové práce PhDr. Marku Kolaříkovi, Ph.D. za všechny cenné rady, věcné připomínky, trpělivost, vstřícnost a čas, který mi věnoval při vypracovávání této práce.

Prohlášení

Místopřísežně prohlašuji, že jsem magisterskou diplomovou práci na téma „Porovnání nesezdaného soužití a manželství v mladém dospělosti“ vypracovala samostatně pod odborným dohledem vedoucího diplomové práce a uvedla jsem všechny použité podklady a literaturu.

Vdne

Podpis

OBSAH

ÚVOD.....	5
TEORETICKÁ ČÁST	6
1. Mladá (časná) dospělost	6
1.1 Mladá dospělost	6
1.2 Časná dospělost.....	8
1.3 Vynořující se dospělost.....	10
1.3.1 Vynořující se dospělost v České Republice.....	12
1.4 Vývojové krize v mladé (časné) dospělosti	13
2. Láska v partnerském vztahu	15
2.1 Fáze lásky.....	17
2.1.1 Milostná touha a zamilovanost	18
2.2 Vyjadřování lásky podle Chapmana	19
2.2.1 Pět jazyků lásky	20
2.2.2 Český výzkum pěti jazyků lásky	22
2.3 Měření lásky.....	23
2.3.1 Triangulární teorie lásky.....	23
2.3.2 Odlišnosti a interakce jednotlivých komponent.....	25
2.3.3 Druhy lásky.....	27
2.3.4 Tetrangulární teorie lásky	28
2.3.5 Výzkumy navazující na triangulární teorii lásky.....	29
3. Partnerský vztah v mladé (časné) dospělosti.....	30
3.1 Nesezdané soužití.....	32
3.1.1 Nesezdané soužití jako zkouška partnerského vztahu	35
3.2 Manželství.....	37
3.2.1 Spokojenost v manželství	40
3.2.2 Vliv nesezdaného soužití na spokojenost v manželství.....	41
3.3 Rodičovství	42
VÝZKUMNÁ ČÁST	45
4. Výzkumné cíle a hypotézy	45
5. Metodologický rámec a metody	46
6. Soubor.....	48

7. Výsledky.....	53
7.1 Výsledky statistických testů.....	53
7.2 Důvody pro uzavření a neuzavření manželství.....	55
7.3 Jazyky lásky žen a mužů.....	57
7.4 Komponenty lásky a spokojenost v nesezdaném soužití a manželství.....	61
7.5 Jazyky lásky v nesezdaném soužití a manželství.....	63
7.6 Srovnání hodnot v párech.....	72
8. Diskuze.....	78
9. Závěr.....	81
Souhrn.....	82
Seznam použitých zdrojů a literatury.....	85

ÚVOD

V posledních letech je dlouhodobým trendem pokles počtu uzavřených sňatků a vzrůstající preference nesezdaného soužití. Někteří odborníci považují nesezdané soužití za manželství na zkoušku, které se po nějaké době změní v oficiálně stvrzené manželství nebo se rozpadne, či za méně závaznou alternativu manželství. Také je často diskutována stabilita manželství, kterému předcházelo nesezdané soužití.

Tato práce proto pojednává o nesezdaném soužití a prvním manželství mladých lidí ve věku 20 až 35 let. K tomuto účelu popisuje uvedené vývojové období z pohledu několika autorů, lásku v partnerském vztahu a její fáze, „jazyky“ (projevy) lásky, způsoby měření lásky a samozřejmě se věnuje podobnostem a odlišnostem nesezdaného soužití a manželství. Některé kapitoly pocházejí z mé bakalářské diplomové práce (Křížová, 2014), jedná se o: 1.3 Vynořující se dospělost, 1.3.1 Vynořující se dospělost v České Republice, 2.3.1 Triangulární teorie lásky, 2.3.2 Odlišnosti a interakce jednotlivých komponent a 2.3.3 Druhy lásky. Další kapitoly byly pro potřeby této práce rozšířeny: 1.1 Mladá dospělost, 1.2 Časná dospělost, 2. Láska v partnerském vztahu, 3. Partnerský vztah v mladé (časné) dospělosti, 3.1 Nesezdané soužití a 3.1.1 Nesezdané soužití jako zkouška partnerského vztahu. Ostatní kapitoly jsou pak nové.

Cílem práce je zjistit, zda se nesezdané soužití a manželství liší v intimitě, závazku, vášni, projevech lásky a celkové spokojenosti. Výsledky mohou být užitečné jak mladým lidem, tak rovněž psychologům a manželským poradcům.

TEORETICKÁ ČÁST

1. Mladá (časná) dospělost

V psychologii nenajdeme jednoznačnou definici dospělosti ani její věkové vymezení. Podle Thorové (2015) sice můžeme říct, že člověk je dospělý, když může pít alkohol, volit a uzavřít sňatek, jenže to automaticky neznamená, že od 18 let se z něj stává plně vyzrálý dospělý jedinec. V této kapitole tedy představím dva přístupy českých autorů a jeden koncept ze zahraničí.

1.1 Mladá dospělost

„Mladá dospělost“ je pojem Vágnerové (2007), do kterého spadá věk mezi 20 až 40 lety. Je to doba nadějí, otevřených možností a jejich postupného naplňování, sociálních proměn, velkého množství nových zážitků, získávání mnoha zkušeností, ale také doba s rizikem zablokování dalšího vývoje. V tomto věku je mladý člověk přístupný všemu novému, nové podněty chápe jako výzvu a může se pokusit o uskutečnění většiny plánů. Dochází k intenzivnímu rozvoji a využívání možností, jak dosáhnout žádoucího uplatnění (profese) i emočního přijetí (partnerství). Taktéž by mělo dojít k harmonizaci individuálního prosazení a k založení a udržení stabilních vztahů s nejbližšími lidmi v rámci nově vytvořeného domova.

Podle Thorové (2015) je toto životní období charakteristické intenzivním pěstováním koníčků, přičemž některé se mohou později stát i profesí. Trávení volného času je jedním z prostředků mladého dospělého, které slouží k naplnění vývojových úkolů jako je získávání zkušeností, rozšiřování sociální sítě, nalezení partnera, rozvoj osobnosti a seberealizace.

V této životní fázi na mladé dospělé čeká několik životních mezníků, ke kterým u většiny z nich dochází do jejich 30. až 35. roku života. Jedná se o získání stabilnějšího profesního postavení, uzavření manželství (či zvolení jiné formy trvalejšího partnerství) a založení rodiny (Vágnerová, 2007).

Mladá dospělost má v dnešní době některé nové znaky. Je typická posunem od tradičního rodového předurčení k osobní volbě a k individualismu, to znamená, že mladí dospělí kladou důraz na vlastní rozhodování ve všech oblastech života. Profese i vztahy s lidmi jim musí vyhovovat, nejsou ochotni se podřizovat požadavkům široké rodiny. Tento trend jim tak umožňuje větší svobodu rozhodování a možnost získat subjektivně více vyhovující variantu (Vágnerová, tamtéž).

Mladí dospělí jsou otevření a komunikativní a mají mnoho přátel různého druhu, kteří jsou pro ně důležití. Lépe přijímají větší rizika emoční a sociální, což se projevuje snadným navazováním většího množství různých povrchních vztahů, které snadno střídají. Tímto způsobem získávají potřebné znalosti a zkušenosti (emoční i jiné). Věnují velké množství energie na vytvoření vlastní sociální sítě, která rozšiřuje možnost výběru trvalejších přátel i partnera. Svě potenciální sociální partnery rozdělují podle třech kritérií: podle jejich informačního potenciálu (jakou zkušenost mohou díky nim získat), podle potenciálu pro budoucí kontakt (perspektivnost vztahu) a podle jejich citového přínosu. Ve druhé polovině mladé dospělosti se jejich citové vztahy k lidem mění - třicátníci redukuje svou sociální síť tak, aby maximalizovali zisky a minimalizovali rizika (Vágnerová, tamtéž).

V tomto vývojovém období mladí dospělí hledají směr, kterým se bude jejich život dál ubírat, a vyrovnávají se s řadou dilemat souvisejících s novou společenskou rolí. Dilemata jsou převážně výsledkem rozporu mezi potřebou svobody a nezávislosti a potřebou zkusit nové role. Tyto role sice přinášejí prestiž a nové podněty, ale také představují zátěž, protože z nich plynou očekávání a nároky, které na mladé dospělé klade společnost a jejich nejbližší okolí. Mladí lidé často s nadšením přijímají svobodu, avšak o zodpovědnost ještě nestojí. Vyrovnání se s danými dilematy souvisí z velké části se systémem norem, který se vytváří v průběhu vývoje člověka, a který je ovlivněn zejména jeho osobní zkušeností. Na přelomu adolescence a mladé dospělosti pak dochází k určitému posunu v chápání těchto norem. Mladý člověk se nyní může sám rozhodovat, které normy chování bude respektovat a které ne. Rozhodnutí nerespektovat tyto normy pak může mít původ právě v uvedeném rozporu - mezi očekáváním společnosti a vlastními touhami a přáními mladého člověka (Vágnerová, tamtéž).

Životní zážitky učí mladého člověka přijímat zodpovědnost za svá rozhodnutí a činy a posiluje se jeho schopnost přijímání zklamání a ztrát. Vzhledem k menšímu počtu závazků je tato vývojová fáze ideálním obdobím pro sbírání zkušeností (Thorová, 2015).

Rozhodnutí, která mladý člověk učiní na počátku tohoto vývojového období, mohou ale také významně ovlivnit průběh následujících období, protože mohou zapříčinit i nevratné změny jako je například rodičovství. Leckterá rozhodnutí i situačně podmíněné impulzivní chování jsou ovlivněny optimismem, atraktivitou nových zážitků a rovněž nedostatkem zkušeností (Vágnerová, 2007).

1.2 Časná dospělost

„Časná dospělost“ je termín Langmeiera a Krejčířové (2006), který používají pro věkové období od 20 do 25 až 30 let jakožto přechodnou etapu mezi adolescencí a plnou dospělostí. Časnou dospělost charakterizují následujícími body: upevnění identity dospělého, identifikace s rolí dospělého, produktivní orientace, upřesnění osobních cílů; nezávislost na rodičích, hledání partnera, založení vlastní rodiny; předběžná volba povolání a postupné získávání odpovědnosti v profesi. Dospělost vymezují s přihlédnutím ke třem kritériím: k věku, k převzetí určitých vývojových úkolů a k dosažení určitého stupně osobní zralosti.

Člověk je zpravidla považován za zralého po překonání rozporů dětství a dospívání, kdy přijme plnou osobní a občanskou odpovědnost, začne být ekonomicky nezávislý, přispívá k rozmnožování obecných statků, přijme očekávané výchovné úkoly vůči svým potomkům a přizpůsobí se svým stárnoucím rodičům. Zralý člověk by také měl být nezávislý na svých rodičích, ale měl by s nimi udržet kladný vztah, měl by umět najít hluboké a trvalé pouto k partnerovi, se kterým se rozhodl prožívat „dobré i zlé“, a měl by být schopen zachovat si širší přátelské vztahy, případně takové vztahy navazovat. Měl by taktéž plně rozvinout svou práci a dosáhnout vyrovnanosti práce a ostatních činností realizovaných ve volném čase. Nakonec by měl být autentický (být sám sebou a nesnažit se být takovým, jakého ho chtějí mít jiní lidé), přátelský vůči druhým i sobě a měl by mít adekvátní sebehodnocení (Langmeier, Krejčířová, tamtéž).

Podle Thorové (2015) se osobní zralost projevuje v pracovním výkonu, v mezilidských, přátelských i intimních vztazích. Zralý člověk by měl dokázat uspokojovat svoje psychické potřeby, podřídit se, dělat kompromisy, rozhodovat se i pomáhat druhým, akceptovat prohry a odpustit chyby sobě i druhým. V tomto období je pro zdravý osobnostní růst důležité, aby se mladý člověk vyrovnal s emočními traumaty z dětství,

odpustil svým rodičům jejich chyby a selhání, odpoutal se od primární rodiny a stabilizoval a harmonizoval svůj nově nabytý nezávislý vztah s rodiči. Je logické, že rychleji dozrávají lidé, kterým se narodí dítě, než lidé, kteří ještě studují nebo žijí svobodným a nezávislým způsobem života. Také jiné závažné životní události jako je například rozvod či smrt blízkého člověka, umožní člověku dívat se na svět z více perspektiv a často přispívají k vyšší osobní zralosti. Rozvoj vlastní identity, sebepoznávání a osobnosti se ovšem neváže pouze na období mladé dospělosti - schopnost zhodnotit a vyřešit různé životní situace se rozvíjí celý život.

Dříve byl posun k dospělosti plynulejší a sociální očekávání jasněji vymezena v závislosti na pohlaví a sociálním postavení. V dnešní západní kultuře je kladen silný důraz na rozvoj individuality, požadavky na mladé lidi jsou podstatně volnější a jsou povolovány stále větší odchylky od normativních vzorců. Rodiče mladých dospělých si dnes nejsou jistí, zda je pro jejich dítě i společnost žádoucí, aby své potomky k dospělosti „postrkovaly“, nebo jestli jejich déletrvajících částečná závislost podporuje pohodu jejich dětí i společnosti jako celku (Langmeier, Krejčířová, 2006).

Tento věk je životní fází, ve které si mladí lidé musí osvojit velké množství nových znalostí a praktických dovedností a jsou postaveni před zcela nové úkoly. V současnosti se zdá, že se tato fáze prodlužuje, s čímž souvisí tendence společnosti prodlužovat proces individuace člověka. Modernizace společnosti vede ke zvyšujícím se nárokům na připravenost mladých lidí pro převzetí dospělých rolí. Významně se prodlužuje délka studia, nástup do práce bývá často pozvolný, protože se jedná o první velký závazek, který se řada lidí snaží oddálit například prodloužením studia nebo cestováním (Thorová, 2015).

Mladí lidé začínají fungovat nezávisle na rodičích a postupně se vytváří nezávislost postojová, emoční, fyzická (samostatné bydlení) a ekonomická (samostatné zdroje) (Thorová, tamtéž). Vstup do manželství a rození dětí se také oddaluje, zato mladí lidé navazují dlouhodobé partnerské vztahy v nižším věku a často spolu delší dobu žijí v nesezdaném soužití, které je dnes společností dobře tolerováno bez ohledu na to, zda vyústí ve sňatek. Zdá se ale, že pokud mají mladí lidé více času na to, aby dozráli a připravili se na převzetí všech dospělých rolí, přijímají pak manželství i rodičovství s větší odpovědností (Langmeier, Krejčířová, 2006).

Přijímání dospělé role přestává být uniformní, někteří zůstávají v rodině déle, zatímco jiní se do ní vracejí po kratším období samostatného bydlení (Langmeier, Krejčířová, tamtéž). Není výjimkou, že především ve vyspělých společnostech se

u některých lidí prodlužuje fáze nezralé dospělosti až do středního věku, například někteří mladí lidé bydlí i v dospělosti s rodiči. Zejména u mužů, kteří nejsou tolik závislí na biologických hodinách plodnosti jako ženy, se tato fáze může prodloužit až k 50 rokům. Obecně je tomu tak z ekonomických důvodů, protože mladí lidé obtížně shání dobře placenou práci, nemají na samostatný nájem, nedostanou hypotéku nebo jim chybí startovací levné bydlení. Naopak někteří mladí lidé si užívají výhody servisu, které jim rodiče poskytují. Navíc jim rodiče nahrazují rodinné zázemí bez toho, aby se museli chovat zodpovědně a recipročně jako v párovém soužití. Dospělým nezralým jedincům s prodlouženou dobou dospívání často chybí některá z charakteristik definující zralou dospělosti jako je například nepřítomnost trvalého partnerského vztahu a rodičovství nebo nespokojenost a fluktuace související s nevyhraněnou profesní orientací (Thorová, tamtéž).

Ještě před dvaceti či třiceti lety se mladí lidé obvykle snadno shodli na tom, jaký věk považují za ideální pro uzavření manželství, narození prvního dítěte či odchod do důchodu. V současné době je shoda v tomto ohledu velmi malá, i přestože sociální tlak na správné „načasování“ úplně nezmizel (Langmeier, Krejčířová, 2006).

1.3 Vynořující se dospělost

J. J. Arnett (2000) navrhl vývojovou koncepci pro věkové období 18 až 25 let, protože se podle něj v tomto věku již nejedná o dospívání, avšak ještě ani o mladou dospělost. Tuto vývojovou etapu tedy nazval „vynořující se dospělost“ (emerging adulthood), která je teoreticky i empiricky odlišná jak od adolescence, tak od mladé dospělosti. Většina mladých lidí v tomto věku nesouhlasí s tím, že již dosáhli dospělosti. Vidí sami sebe jako pomalu utvářející si svou cestu do dospělosti, takže pojem „vynořující se dospělost“ lépe odráží jejich subjektivní prožívání a rovněž zachycuje dynamičnost, proměnlivost a tvárnost této životní fáze (Arnett, tamtéž).

„Mladá dospělost“ je podle něj pojem lépe použitelný pro třicátníky, kteří jsou ještě mladí, ale také zároveň dospělí ve srovnání s lidmi ve věku 18 až 25 let. Většina mladých lidí v tomto věku totiž nevěří, že již dosáhla plné dospělosti, zatímco většina třicátníků se domnívá, že oni ano. Taktéž většina lidí ve věku 18 až 25 let je stále v procesu získávání vzdělání a odborné přípravy pro dlouhodobé povolání, zatímco většina třicátníků se již usadila do stabilnějšího profesního směřování. Stejně tak většina lidí ve věku 18 až 25 let

je svobodná a bezdětná, zatímco většina třicátníků je v manželském svazku a má alespoň jednoho potomka. Na těchto srovnáních je zřejmé, proč je třeba vynořující se dospělost a mladou dospělost odlišit jako samostatná vývojová období (Arnett, tamtéž).

Věk je však jen hrubý ukazatel přechodu od vynořující se dospělosti do mladé dospělosti. Obecně je ale 18 let dobrým věkovým označením pro konec adolescence a počátek vynořující se dospělosti, protože je to věk, ve kterém většina mladých lidí dokončí středoškolské vzdělání, opustí domov svých rodičů a dosáhne zákonného věku dospělého postavení v různých ohledech (Arnett, tamtéž).

Arnett (2000) popisuje toto vývojové období jako věk možností, nestability, pocitů na půli cesty, hledání identity a orientace na vlastní osobu. Vynořující se dospělost se vyznačuje relativní nezávislostí na sociálních rolích a normativních očekáváních. Mladí lidé sice již opustili závislost dětství a dospívání, ale ještě nepřijali povinnosti běžné pro dospělé. Taktéž zkoumají celou řadu možných životních směrů v lásce, práci a pohledů na svět a postupně přicházejí na více trvalejších rozhodnutí. Je to období řady romantických a sexuálních zkušeností, protože rodičovský dohled je již menší, stejně tak jako normativní tlak na vstup do manželství. Rovněž je to doba pro vyzkoušení neobvyklých prací a možností vzdělávání. Vynořující se dospělost je životní období, kdy o budoucnosti bylo rozhodnuto jen málo a rozsah nezávislého objevování životních možností je větší než v jakékoliv jiné následující fázi života (Arnett, tamtéž).

Stejně jako adolescence, tak vynořující se dospělost je vývojové období, které je kulturně podmíněné, takže není univerzální a neměnné. Vynořující se dospělost se stala zřetelnou etapou života mladých lidí ve vyspělých společnostech, které jim umožňují delší dobu nezávislého zkoumání své role (Arnett, tamtéž).

1.3.1 Vynořující se dospělost v České Republice

I v České republice byla u mladých lidí identifikována vynořující se dospělost, kterou se ve svém článku „Contemporary Czech Emerging Adults: Generation Growing Up in the Period of Social Changes“ (v překladu „Dnešní Češi v období vynořující se dospělosti (emerging adulthood): generace vyrůstající v období společenských změn“) z roku 2007 zabývali Macek, Bejček a Vaníčková. Jejich kvantitativní studie popisuje, jak se cítí mladí lidé mezi adolescencí a dospělostí a také jakou roli v této životní etapě hrají

sociodemografické charakteristiky, vztah k rodičům, hledání identity a další psychosociální charakteristiky. V kvalitativní studii pak demonstrují rozmanitost osobních výpovědí mladých Čechů o jejich životě v tomto vývojovém období (Informační systém Masarykovy univerzity: Contemporary Czech Emerging Adults: Generation Growing Up in the Period of Social Changes).

Jejich výzkum potvrzuje Arnettovu koncepci, že velká část mladých lidí se subjektivně již nepovažuje za dospívající, jenže se ještě nepovažuje ani za dospělé. Jejich zjištění však dokládají, že pocit subjektivní dospělosti stoupá s věkem. Význam dílčích sociálních přechodů ale úplně nemizí, takže jako dospělí se cítí častěji například ti, kteří již vstoupili do manželství a stali se rodiči. Naproti tomu pocit dospělosti tolik nesouvisí s prací na plný úvazek - více jak polovina již pracujících mladých lidí se ještě nepovažuje za úplně dospělé (Chaloupková, 2010).

Na tento výzkum navazuje pětiletý projekt „Cesty do dospělosti“ opět pod vedením Macka. Tento projekt byl spuštěn na začátku roku 2012 a má být rozšířen o možnost sledování vývojových aspektů vynořující se dospělosti. Jeho cílem je zjistit, jak u mladých dospělých vypadá proces nabývání samostatnosti v různých oblastech jejich života jako je povolání, studium, partnerství nebo rodičovství a také jaké mají životní cíle (Wiesnerová, E., 18. března 2013). Vzhledem k tomu, že výzkum je koncipován jako longitudinální, bude možné sledovat, jakým způsobem se subjektivní pocit mezi adolescencí a dospělostí vyvíjí, a taktéž s čím dalším v životě mladých lidí souvisí a co ho ovlivňuje. Výzkum by se měl zabývat rovněž příčinou odkládání dospělosti, jako jsou dlouhodobé závazky typu manželství nebo pevného zaměstnání (Čunátová, 2013).

První výsledky byly zveřejněny na jaře 2013 a týkaly se finančních zdrojů a bydlení studentů. Ukázalo se, že studenti získávají finance z více zdrojů, jako jsou brigády a stipendia, ale hlavně od rodičů. Co se týče bydlení, tak většina z nich má několik domovů - bydlí u rodičů, na kolejích, na privátech se spolužáky nebo v podnájmech s partnery. Mnoho z nich však nepovažuje tento stav pouze za přechodný. Nechtějí se totiž odpoutat od studentského života, rodinu zakládají později a často žijí „na hromádce“ (Dufková, 2013).

1.4 Vývojové krize v mladé (časné) dospělosti

Životní krize je přirozený jev, který potká každého člověka. V době krize člověk řeší sám sebe, vyvíjí se a proměňuje a po jejím skončení se stává zralejším a moudřejším. V období mladé dospělosti se vyskytují dvě typické přechodové vývojové krize - krize rané dospělosti a krize Kristových let (Thorová, 2015).

Krize rané dospělosti, tzv. krize 20letých či čtvrtživotní krize se objevuje ve věku 17 až 26 let obvykle krátce poté, co mladý člověk vstoupí do světa dospělých. Přestává být definitivně dítětem a je po něm požadována samostatnost, zodpovědnost sama za sebe a plnění závazků. Musí dělat první samostatná rozhodnutí, za která ponese zodpovědnost pouze on sám, což může být zdrojem frustrace a stresu. Optimistické představy typické v období vynořující se dospělosti při setkání s realitou blednou, objevují se první zklamání, mladí lidé jsou nejistí a často depresivní. Krize může trvat i několik let a je charakteristická vnitřním zmatkem, nejistotou ohledně vlastní identity, kdo je a kam směřuje. Mladý člověk má problém adaptovat se na nespravedlivý svět, ve kterém neexistují černobílá pravidla, a cítí nostalgii po bezstarostnosti školního a rodičovského prostředí. Je nejistý ohledně své dosavadní úspěšnosti v životě a schopnosti mít rád sám sebe a milovat druhou osobu. Je nespokojený s mezilidskými vztahy a potřebuje důvěrnější přátelské vztahy a lásku. Je frustrovaný z neuspokojivého sexuálního života, který se pohybuje mezi absencí a promiskuitou. Jeho vztah s rodiči je nestabilizovaný, nevyzrálý či konfliktní nebo naopak může být na rodičích příliš závislý. Má problémy s hledáním dobrého zaměstnání, strach z jeho ztráty, případně z neschopnosti splácet studentské půjčky. Je nespokojený s nutností pravidelně a zodpovědně pracovat (někdy i nad rámec striktně daných povinností) a být loajální vůči svému zaměstnavateli (Thorová, 2015).

Krize třicátníků neboli krize Kristových let se objevuje ve věku 28 až 35 let, která souvisí s prvním bilancováním dosavadního života, nastavením změn a generativitou (zodpovědností za druhé). Člověk vyhodnocuje první fázi dospělosti, vylepšuje volby, které budou ovlivňovat jeho další život, a promýšlí změny, které mu nové volby přinesou. Stále hledá sám sebe a své místo v životě, pociťuje nudu a únavu ze sociálních vztahů, vnímá svůj život jako stereotypní. Ztrácí původní přátelské vztahy, je nespokojený se zaměstnáním a mezilidskými vztahy na pracovišti. Střetává se v něm egocentrismus a sobectví s emoční potřebou mít s někým výlučný emoční vztah, který ho ale nutí se omezit. Prožívá psychosociální konflikty týkající se založení rodiny jako nenaplněnou

touhu nebo naopak jako nechuť k životnímu scénáři „dům (buď ekonomicky nezávislý) - dítě (rozmnož se) - strom (udělej něco pro druhé)“. Také dochází ke konfrontaci se stárnutím, pozoruje známky vlastního stárnutí (první vrásky a šedivé vlasy) a to, jak se čas podepisuje na jeho stárnoucích rodičích (Thorová, 2015). Bilancování je základem pro plánování dalšího směřování jeho života, a proto může být i impulzem ke změně například partnera, zaměstnání, bydliště nebo počtu dětí. V tomto věku svobodní lidé začínají uzavírat manželství, zakládat rodiny, apod. (Vágnerová, 2007).

2. Láska v partnerském vztahu

Pro mladé lidi je láska tou nejdůležitější podmínkou vzniku partnerského vztahu, jeho udržení, pozdějšího sňatku i založení rodiny (Willi, 2006). Empirické obory obvykle popisují lásku buď jako samostatný konstrukt (tedy například jako hluboce prožívaný všezahrnující pocit náklonnosti ke druhé osobě, která nás neodolatelně přitahuje) nebo jako fenomén s mnoha vrstvami a dimenzemi (Karsten, 2006). Například Slaměník (2008) považuje lásku za specifický druh interpersonálního vztahu, který se vyznačuje silnou citovou vazbou.

Podle Chapmana (2002) je láska jedna ze základních potřeb, která souvisí s pocity jistoty, sebevědomí a vědomí vlastní hodnoty. Když člověk ví, že ho partner miluje, v jeho společnosti se cítí bezpečně, protože se nebojí vlastní nedokonalosti. Jeho sebevědomí také určuje partnerova láska, protože pokud ho miluje, musí v něm partner vidět něco, co si lásku zaslouží, a tak se jeho sebevědomí zvyšuje. Taktéž pokud do něj partner bude s láskou investovat svůj čas, energii a úsilí, cítí se člověk důležitý a hodnotný. Takto bude mít všechny předpoklady pro to, aby mohla jeho osobnost růst. Jeho sebevědomí bude pevné a své úsilí dosud zaměřené jen na vlastní potřeby bude moci investovat do svého okolí.

Většinou se předpokládá, že láska vzniká z důvěrného přátelství, které se následně může změnit v lásku. Stav zamilovanosti tak následuje až po určité době známosti, během které se partneři vzájemně dobře poznali, takže se jejich láska nezrodila z povrchního fyzického okouzlení. U takto vzniklých vztahů je větší pravděpodobnost jejich dlouhodobého trvání při současné vysoké spokojenosti obou partnerů. Z hlediska trvání a harmonie partnerského vztahu se tento způsob zrodu lásky jeví jako vhodnější a úspěšnější (Výrost, Slaměník, 1997).

Jiní lidé naopak podléhají lásce na první pohled. Ta je typická nečekaným a rychlým nástupem, provázeným v počáteční fázi partnerského vztahu velmi intenzivním prožíváním nového citového stavu (Výrost, Slaměník, tamtéž). Patří k ní také idealizace a dobře známá „slepota“, tedy neschopnost vidět milovaného realisticky (Říčan, 2004). I láska na první pohled se však může stát láskou celoživotní, ale z hlediska dlouhodobého trvání bývá méně úspěšná oproti lásce vznikající postupně ze vztahu přátelství (Výrost, Slaměník, 1997).

Willi (2006) rozlišuje lásku na první pohled a zamilování se. Lásku na první pohled považuje za pouhé vzplanutí citů a za projekci vlastního vytouženého obrazu na partnera, kterého v podstatě neznáme. Zamilování se naopak považuje za zralejší, racionálnější a solidnější formu vztahu. Jeho výzkumy ukazují, že 25 % dotázaných se do svého současného partnera zamilovalo hned první den (13 % dokonce na první pohled) a 30 % po více než dvouměsíční známosti. O něco pozdější zamilování však ve srovnání s láskou na první pohled nevedlo častěji k trvalému partnerství. Také se ukázalo, že lidé zamilovaní na první pohled, nebyli v partnerském vztahu méně spokojení a méně šťastní než ti, kteří se zamilovali po delší době. Kromě toho vyvrátil častý názor, že se muži zamilovávají rychleji než ženy. Je to pouhý dojem, který vzniká tím, že muži svou zamilovanost projevují otevřeněji, kdežto ženy se chrání před příliš rychlým projevením vlastních citů svou zdrženlivostí.

Willi (2006) rovněž zjistil, že manželství prospívá „velká životní láska“, protože v jeho výzkumu uvedlo 60 % sezdaných dotázaných a oproti nim jen 29 % nesezdaných lidí žijících s partnerem, že žijí se svou velkou láskou. Mnohem častěji u nich také velká láska nevedla ke společnému životu a v pětině případů ani k žádnému vztahu nakonec nedošlo.

Když partnery přestane spojovat láska, rozcházejí se. Šíří se tak model sériové monogamie, kdy se lidé vezmou a jsou monogamní, následně se rozejdou a po často velmi krátké fázi svobodného života vstoupí do nového partnerského vztahu. Vztahy už nejsou udržované ze společenských, náboženských ani ekonomických důvodů, a pokud jsou partneři ve vztahu nešťastní, narazí na jinou alternativu nebo jim manželství už nic nepřináší, nezůstávají spolu, protože to pro řadu z nich znamená ztracený čas (Willi, tamtéž).

Acevedo a Aron (2009) zjistili, že romantická láska (bez složky posedlosti typickou pro ranou fázi romantické lásky) silně koreluje se spokojeností v krátkodobých i dlouhodobých vztazích, zatímco vášnivá láska mírně pozitivně koreluje s krátkodobými vztahy a mírně negativně s dlouhodobými vztahy. Z toho vyvodili, že vášnivá láska je úzce spjatá se spokojeností ve vztahu ve všech fázích vztahu, ale o něco více v jeho časných stádiích. Vášnivá láska v dlouhodobém manželství navíc může ohrozit rodinnou nebo sociální odpovědnost. Dokázali tedy, že v dlouhodobých vztazích může existovat romantická láska včetně její intenzity, závazku a sexuálního zájmu, která souvisí se spokojeností v manželství, pohodou a vysokou sebeúctou. Toto zjištění může ovlivnit

ochotu lidí vázat se do dlouhodobých vztahů, protože předpoklad, že čas romantickou lásku zničí, může dokonce ohrozit jejich rozhodnutí uzavřít sňatek. Také to znamená, že pro posouzení spokojenosti v manželství musíme zvážit více než jen nepřítomnost problémů a konfliktů.

2.1 Fáze lásky

Willi (2006) rozlišuje fáze lásky v souvislosti s průvodními výzvami k osobnímu vývoji, ale i se strachem a obrannými mechanismy, které daná výzva vyvolává.

1. fáze - **Milostná touha**: Výzvou je přiznat si vlastní potřebu lásky, která však vyvolává strach vydat se napospas milostné dynamice, obranné popírání milostné touhy nebo její vystupňování tak, aby se nedala naplnit.
2. fáze - **Výběr partnera**: Objevuje se naděje, že se podaří napravit dosavadní zkušenosti z předchozích vztahů, avšak také obavy z opakování předešlých nezdarů, obranou je výběr zdánlivě ovladatelného partnera.
3. fáze - **Zamilovanost**: Výzvou je otevřít se novým životním perspektivám, což ale vyvolává strach ze ztráty kontroly, obranou je odmítavé chování nebo kontrolovaná zamilovanost do nedostupných partnerů.
4. fáze - **Zklamání a osamělost v lásce**: Člověk má přijmout omezení milostného vztahu a využít ho k rozvoji vlastní autonomie. Objevuje se obava z nešťastného připoutání nebo opuštění, obranou je idealizace štěstí a harmonie v lásce nebo naopak únik ze vztahu, když se objeví zklamání.
5. fáze - **Kompensace omezených možností lásky**: Dochází k pragmatickému vytváření kompenzačních vztahů, milostný vztah je ale stále na prvním místě. Člověk má strach zřít se očekávání ohledně partnera, která do něj vložil, objevují se nekompromisní nároky na partnera.
6. fáze - **Vytvoření společného světa**: Výzvou je závazné investování vlastní potenciálu v protikladu s obavou ze ztráty svobody a samostatnosti, obranou jsou únikové cesty, fobie ze svatby nebo „pálení všech mostů“.
7. fáze - **Založení rodiny**: Člověk má dovolit jiným lidem, aby ho potřebovali. Přichází děti a s nimi i převzetí odpovědnosti za jiné lidi. Je potřeba si vytvořit flexibilní dohodu o nárocích, které má člověk na sebe, na jeho vztah a na děti. Objevuje se strach, že děti

budou příliš náročné, hledání alternativ k vlastním dětem nebo naopak úplná oddanost dětem.

2.1.1 Milostná touha a zamilovanost

Každému hlubokému milostnému vztahu obvykle předchází delší fáze milostné touhy po bezpodmínečné lásce, po plném přijetí a bezmezném pochopení. V této fázi člověk touží, aby ho někdo poznal, aby získal něčí odezvu, aby se ponořil do lásky, ve které by se mohl otevřít, kde by ho někdo uviděl takového, jaký je a jaký chce být. Milostná touha je vývojovým úkolem, kdy si má člověk připustit, že potřebuje lásku a že k naplnění smyslu života potřebuje partnera, protože si uvědomuje, že se jeho osobní potenciál v důležitých oblastech bez něj nemůže plně rozvinout. Někdy se říká, že by člověk měl svou touhu a očekávání trochu omezit, abych zlepšil vyhlídky na její splnění. Podle Williho (2006) by naopak člověk měl svou velikou touhu brát vážně, protože zcela střízlivý výběr partnera bez jakýchkoliv iluzí by ji potlačil a znehodnotil.

Zamilovanost je jeden z nejsilnějších podnětů osobního vývoje v životě dospělého, protože zamilovaný člověk nemá jen sklon ke vzájemné idealizaci, avšak pod vlivem vztahu se opravdu mění a tato proměna jeho vztah dále podněcuje a potvrzuje. Mladý zamilovaný člověk se s partnerovou podporou odváží odpoutat od rodičů a osamostatnit se. Dochází rovněž ke změně osobních konstruktových systémů, které si člověk vytvořil na základě dosavadní vnitřní zkušenosti a udělal z nich hlavní oporu svého vnímání, plánování a jednání. Rigidní osobnostní struktury se propojením konstruktových systémů zamilovaných partnerů mohou uvolnit a tím vytvořit nové hodnotové představy, osobní cíle a životní plány (Willi, tamtéž).

Výzkumy Williho (2006) ukázaly, že intenzita zamilovanosti pozitivně koreluje s pozdější spokojeností v partnerství. I když se zdá rozumnější založení partnerství na realistickém a pragmatickém základě, bez velkých iluzí a tedy i bez velkého zklamání, je tomu právě naopak. V zamilovanosti sice hrozí idealizace a zkreslování, ale zároveň se zdá, že vztahu bez zamilovanosti chybí hloubka a síla emocí a také společný zážitek, že partner je jedinečný a nezaměnitelný jedinec, který k danému člověku patří.

2.2 Vyjadřování lásky podle Chapmana

Chapman (2002) ze své dvacetileté zkušenosti manželského poradce vyvodil, že existuje pět řečí lásky neboli pět způsobů, jakými lidé mluví a rozumí emocionální lásce. Stejně jako v lingvistice mohou mít tyto jazyky lásky bezpočet dialektů nebo variací. Je důležité umět mluvit jazykem partnera, protože jeho řeč se může lišit od té naší. Potom nezáleží na tom, jak moc se mu snažíme dát svou lásku najevo, protože jestliže mluví každý jiným jazykem, nedomluví se. Člověk musí být ochotný naučit se přirozenému jazyku lásky partnera, aby byl v milostné komunikaci úspěšný a udržel naživu lásku v jeho vztahu.

Primární jazyk lásky se vyvíjí u dětí, které se cítí rodiči milované a přijímané, a souvisí s jejich osobním psychologickým pozadím a způsobem, jakým s nimi jejich rodiče i další blízcí komunikují a dávají jim svou lásku najevo. Obvykle mluví a rozumí jednomu z pěti základních jazyků lásky, ale mohou se naučit taktéž druhému jazyku lásky, přičemž vždy se jim bude přirozeněji a nejpohodlněji komunikovat v primárním jazyce. I děti, které se necítí svými rodiči milované a povzbuzované, si osvojí primární jazyk lásky, který však bude pravděpodobně nějakým způsobem deformovaný. Mohou se však naučit láskyplně komunikovat a přijímat projevy lásky podobně jako děti, které vyrostly s nedostatečně vyvinutou potřebou nebo smyslem pro lásku. Tyto děti ale musí pracovat důkladněji a usilovněji než ty, které vyrostly ve zdravém a milujícím prostředí (Chapman, tamtéž).

Zamilovanost člověka na určitý čas emocionálně uspokojí a jeho citová nádrž bude plná. Pokud se partner naučil mluvit jeho přirozeným jazykem lásky, bude jeho emocionální touhu nadále uspokojovat, i když zamilovanost začne opadávat. Pokud ne, citová nádrž začne pomalu vysychat, jistota lásky vytrácet a po několika letech s prázdnou citovou nádrží už člověk necítí k partnerovi lásku, ale naopak prázdnotu a bolest. Protože je láska jednou z nejsilnějších emocionálních potřeb, je její nedostatek spojován s hlubokou vnitřní krizí. Je pak velmi pravděpodobné, že emočně neuspokojený člověk se zamiluje do někoho jiného a celý proces se začne opakovat (Chapman, tamtéž).

Dokud neodezní zamilovanost, člověk nepozná skutečnou lásku. Skutečná láska je také emocionální záležitost, není to však posedlost, spojuje rozum s citem a vyžaduje vůli, úsilí a disciplinovanost. Člověk potřebuje, aby ho miloval někdo, kdo se rozhodl, že ho chce milovat, protože v něm vidí něco hodné lásky. Skutečná láska je volba, která vede

k vynaložení spousty energie ve prospěch druhé osoby s tím, že její život bude díky jeho snažení bohatší, a člověk rovněž získá pocit uspokojení z toho, že někoho opravdově miluje (Chapman, tamtéž).

Záleží na každém člověku, zda se rozhodne uspokojit partnerovu potřebu lásky. Když je vnitřní touha po lásce naplněna, má člověk tendenci vycházet vstříc tomu, kdo ji uspokojuje. Jestliže budou partneři k sobě mluvit vzájemnými jazyky lásky, jejich emocionální touhy budou naplněny a tím i jejich citové nádrže. Naopak partneři s prázdnými citovými nádržemi mají tendenci hádat se a uzavírat se do sebe. Když ale mají citové nádrže plné, jsou schopni vytvářet přátelskou atmosféru, ve které mohou přijímat rozdíly a řešit problémy. Ve stavu této vnitřní vyrovnanosti se pak oba mohou věnovat jiným užitečným zájmům mimo oblast jejich vztahu, přičemž ten bude moci dále růst a nebude o nic méně vzrušující (Chapman, tamtéž).

2.2.1 Pět jazyků lásky

Jednou z možností, jak vyjádřit svou lásku emocionálně jsou **slova ujištění**, jako jsou slovní komplimenty, slova ocenění a slova povzbuzení. Například povzbuzování vyžaduje schopnost empatie a schopnost dívat se na svět z pohledu partnera. Člověk tak projevuje svou důvěru v něj i v jeho schopnosti, a oceňuje to, co chce dělat. Někdy ale slova vyjadřují něco úplně jiného než tón hlasu, který je pro pochopení sdělení významnější. Také je důležité rozlišovat nároky a prosby. Nároky ničí šanci na vytvoření důvěrného vztahu a partnera pravděpodobně odradí. Prosby naopak znamenají směr či vodítko, nikoliv ultimátum. Když se člověk na partnera obrátí s nějakou prosbou, potvrzuje tím jeho schopnosti, dává mu najevo, že má něco, nebo může udělat něco, co je pro druhého důležité či potřebné (Chapman, 2002).

Dalším jazykem lásky je **pozornost**, která zahrnuje významný aspekt blízkosti související se schopností soustředit se plně jeden na druhého. Tato blízkost se projevuje zejména ve vzájemném naslouchání a společném trávení času. Znamená to například, že se partneři společně věnují nějaké nahodilé či předem naplánované činnosti a svou pozornost a zájem přitom směřují k sobě navzájem. Společně trávený volný čas je důkazem toho, že jim na sobě záleží a že jsou rádi ve společnosti toho druhého. Navíc společné aktivity jsou určitým zdrojem vzpomínek, ze kterého mohou čerpat i v budoucnu (Chapman, tamtéž).

Vzájemné naslouchání znamená, že partneři v přátelském rozhovoru bez přerušování sdílí své zkušenosti, myšlenky, pocity a touhy, a kladou si vzájemně otázky s upřímnou snahou pochopit se navzájem. K vzájemnému naslouchání patří taktéž schopnost partnerovi se otevřít, což může být pro některé velmi těžké, zejména pokud vyrostli v prostředí, kde projevování pocitů a myšlenek bylo negativně hodnoceno nebo dokonce odsuzováno. Důležité je také být ochotný poradit, ale jen když o to partner požádá (Chapman, tamtéž).

Člověk, pro kterého je **přijímání dárků** primárním jazykem, považuje dárky za vizuální symboly lásky, přičemž mu nezáleží na jejich finanční hodnotě. Největším darem je pak fyzická blízkost partnera neboli darování sebe sama, zejména v čase krize (Chapman, tamtéž).

Skutky služby znamená dělání takových věcí, o kterých člověk ví, že jeho partnera potěší, například tím, že mu vyhoví, čímž mu vyjadřuje svou lásku. Tento jazyk lásky vyžaduje pozornost, čas, úsilí a energii. To, co jsou pro sebe partneři ochotní dělat před vstupem do manželství, však není žádnou jistotou, že to tak budou dělat i po svatbě. Partneři mají totiž obvykle odlišné představy rodiny a manželských rolí. Jestliže na těchto představách nebude člověk lpět, ale naopak opustí staré stereotypy a vyjde partnerovi vstříc, je to projevem lásky (Chapman, tamtéž).

Posledním jazykem lásky je **fyzický kontakt**, jako je například prohrábnutí vlasů partnera, masáž zad, držení se za ruce, polibky, objetí nebo sexuální styk. Doteky lásky mohou být vyjádřené jednoznačně, jako je například masáž zad či milostná předehra. Tyto doteky lásky vyžadují více času, jak na jejich samostatnou realizaci, tak na hledání těch nejvhodnějších způsobů, jakými svou lásku projevit. Doteky mohou být také skryté, trvající pouze okamžik, třeba když člověk položí ruku na rameno partnera při nalévání kávy, nebo se k němu na chvíli přitiskne při míjení se v pokoji. Takové doteky sice vyžadují méně času, ale zato více nápadů (Chapman, tamtéž).

K tomu, aby člověk určil svůj primární jazyk lásky, se stačí zamyslet, co po partnerovi nejvíce požaduje, jakým způsobem mu projevuje svou lásku (tedy jaký projev lásky by se líbil jemu samotnému), nebo co jeho partner dělá či nedělá, že ho tím zraňuje (opakem je jazyk lásky). Může se také stát, že člověku přijdou stejně důležité dva jazyky. Pro jeho partnera to pak bude jednodušší, protože bude mít na výběr ze dvou způsobů, jak mu projevit svou lásku. Naopak někteří lidé mohou mít problém s určením primárního jazyku lásky. Jedná se o ty, kteří mají citovou nádrž plnou už řadu let, protože jim jejich

partner projevuje svou lásku různými způsoby a on tak nepozná, který projev je pro něj ten nejpodstatnější. Na druhé straně člověk s dlouho prázdou citovou nádrží si už ani nepamatuje, co v něm vyvolávalo pocit, že ho partner miluje. V těchto případech Chapman (2002) radí, aby se člověk v myšlenkách vrátil zpět do doby, kdy byl do partnera zamilovaný a vzpomněl si, co se mu na něm tehdy líbilo, co dělal nebo říkal, že s ním chtěl být. Případně si může zkusit představit, jak by chtěl, aby vypadal jeho ideální partner.

Protikladem k jazykům lásky je manipulace partnerem pomocí pocitu provinění nebo donucování pomocí strachu. Pokud se člověk nechá partnerem zneužívat nebo sebou manipulovat, podporuje a dále rozvíjí tento nenormální způsob chování (Chapman, tamtéž).

2.2.2 Český výzkum pěti jazyků lásky

Lacinová, Michalčáková a Bouša (2009) zkoumali na souboru 233 respondentů (111 nesezdaných respondentů ve věku 19 až 28 let) a 61 manželských párů (ve věku 21 až 65 let) četnost užívání jednotlivých jazyků lásky podle pohlaví a proměnných (délka vztahu a stav sezdaný/nesezdaný), které zvyšují pravděpodobnost jejich užívání. Z výsledků vyplynulo, že jazyk lásky „slova ujištění“ a „fyzický kontakt“ souvisí s délkou vztahu, „pozornost“ se stavem a „dárky“ a „skutky služby“ s pohlavím a stavem.

Jako nejčastěji užívaný jazyk žen i mužů se ukázal fyzický kontakt, který je základním prvkem partnerských vztahů v dospělosti. Souvisí také s délkou vztahu - čím delší je vztah, tím méně člověk upřednostňuje tento jazyk lásky, což přirozeně vyplývá z biologické podstaty sexuálního chování ve fázi zamilovanosti (Lacinová, Michalčáková, Bouša, tamtéž).

Lidé v manželství ve srovnání s nesezdanými lidmi méně používají jazyk lásky „pozornost“, což lze vysvětlit tím, že společně trávený čas už nevnímají jako projev náklonnosti, protože ten se po uzavření sňatku stává do jisté míry samozřejmostí. Dále používají více jazyk „skutky služby“, zejména vdané ženy, což je možné chápat jako vývoj vztahu od romantické zamilovanosti směrem k rutinní každodennosti a pragmatičnosti. Nesezdaní lidé naopak častěji používají jazyk lásky „slova ujištění“, zejména v počátcích vztahu, a svobodní muži častěji dávají svým partnerkám dárky (Lacinová, Michalčáková, Bouša, tamtéž).

2.3 Měření lásky

Lásku nelze změřit podobně jako délku stolu nebo života, ale dá se změřit stejným způsobem jako inteligence, extraverte, sebevědomí nebo jakýkoliv jiný psychologický konstrukt za použití širokého spektra technik kvalitativních i kvantitativních, z nichž každá má svoje silné i slabé stránky (Yela, 2006).

Je možné hodnotit pomocí pozorování vnější milující chování (verbální i neverbální) nebo pocity a myšlenky z vlastní subjektivní výpovědi (např. rozhovory, dotazníky, škály, sémantický diferenciál, seznamy s adjektivy, diskusní skupiny, apod.). Lze analyzovat dokumenty, jako jsou milostné dopisy, osobní deníky, populární písně, autobiografie, romány, a další. Také lze hodnotit psychofyzilogické odezvy láskyplného chování pomocí psychofyzilogických měření ve skutečné či domnělé přítomnosti milované osoby, jako je například srdeční frekvence, sexuální vzrušení nebo kožní sekrece potu (Yela, tamtéž).

Pokud je cílem analyzovat jeden případ (například láskyplný vztah), je potřeba kombinovat různé techniky pro přesnější vyhodnocení láskyplného chování. Častěji je ale cílem analýza obecného chování studované populace nepřístupného pozorování. V tomto případě se pak jako základní hodnotící technika používá dotazník, který umožňuje sběr dat vztahujících se na více oblastí chování od velkého množství dotázaných v poměrně krátkém čase (Yela, tamtéž).

2.3.1 Triangulární teorie lásky

Jednu z nevlivnějších teorií lásky vypracoval R. J. Sternberg (1986). Jeho triangulární (trojúhelníková) teorie lásky poskytuje poměrně komplexní základ pro pochopení aspektů lásky, které jsou základem všech blízkých vztahů. Láska se podle něj skládá ze tří základních komponent - intimity, vášně a rozhodnutí/závazku.

Intimita (*intimacy*) jako „teplá“ komponenta se týká pocitů blízkosti, propojenosti, pouta a obecně těch pocitů, které jsou vyvolávány na základě prožitku vřelosti v láskyplném vztahu. Je jádrem mnoha láskyplných vztahů s rodiči, sourozenci, milenci nebo blízkými přáteli (Sternberg, Grajek, 1984). Z velké části vyplývá z emocionální investice do vztahu (Sternberg, 1986). Jakousi její podmnožinu pak tvoří vzájemné

porozumění, intimní komunikace, pocity touhy přispívát k blahu milované osoby, prožívat s ní štěstí, mít na ni vysoké ohledy, ocenit ji, spolehnout se na ni v případě potřeby, sdílet sebe i majetek, přijímat a poskytovat emoční podporu (Sternberg, Grajek, 1984). K tomu, aby byla pociťována láska, nemusí člověk nutně prožívat všechny uvedené pocity. Tyto pocity také obvykle nejsou prožívány samostatně, ale spíše vnímány jako jeden pocit (Sternberg, 1986).

Vášeň (*passion*) jako „horká“ komponenta souvisí s romantikou, fyzickou přitažlivostí a sexuální konzumací. Její podstatou jsou motivační a jiné formy nabuzení, které vedou k prožitku vášně ve vztahu. Sexuální touha se omezuje jen na určité druhy láskyplných vztahů, a to zejména ty romantické, u rodičovské lásky naopak převládá potřeba pomoci, výchovy nebo dominance (Sternberg, 1986). Na počátku vztahu vášeň převažuje nad intimitou, která se ještě nestačila vytvořit. V této fázi vztahu ještě nejde o pevnější vazbu, základem vztahu může být pouhé okouzlení. Počáteční zamilovanost nevydrží dlouhou dobu a měla by proto později být nahrazena stabilnější vazbou, která v pozitivním případě zahrnuje i vzájemnou lásku (Vágnerová, 2007).

Rozhodnutí/závazek (*decision/commitment*) jako „studená“ komponenta se v krátkodobém pojetí vztahuje k rozhodnutí milovat někoho a v dlouhodobém pojetí k závazku udržovat tuto lásku. Závazek může být velmi proměnlivý napříč různými druhy láskyplných vztahů. Například vysoký závazek má člověk v lásce ke svým dětem, avšak relativně nízký v lásce k přátelům, kteří přicházejí a odcházejí v průběhu jeho života. Tato komponenta obsahuje kognitivní prvky, které se podílejí na rozhodování o existenci potenciálního dlouhodobého závazku v láskyplném vztahu. Rozhodnutí milovat však nemusí nutně znamenat závazek k lásce a naopak závazek nemusí nutně znamenat rozhodnutí. Lidé se mohou zavázat milovat někoho, aniž by ho nutně milovali nebo do něj byli zamilovaní. Nejčastěji však rozhodnutí předchází závazku jak časově, tak logicky. InSTITUTE manželství pak představuje legalizaci závazku i rozhodnutí milovat druhého po celý život (Sternberg, 1986).

Závazek, oddanost či připoutání k partnerovi se projevuje trvalostí partnerského vztahu. Vazba na partnera se vytváří v průběhu času, je záležitostí sdílení mnoha aspektů života, vyřešení různých problémů, společných hodnot, ale také zvyku a stereotypu. V dlouhodobých partnerských vztazích má mnohem větší význam, zvláště pokud je spojena s dosažením intimity. Pak je signálem stability partnerského vztahu a jeho spolehlivým základem, i když už nemusí být citový vztah tak intenzivní jako na začátku.

Pokud by zůstala jen formální vazba k partnerovi, partnerský vztah by byl prázdný a fungoval by jen na základě zafixovaného stereotypu (Vágnerová, 2007).

Vzhledem k tomu, že láskyplné vztahy mají téměř nevyhnutelně své vzestupy a pády, může nastat situace, kdy je závazek vše nebo téměř vše, co partnerský vztah udrží. Tato složka má tedy zásadní význam pro překonání těžkých časů a pro návrat k těm lepším (Sternberg, 1986).

Tyto komponenty lásky se dají znázornit v podobě trojúhelníku, proto se Sternbergova teorie nazývá trojúhelníková či triangulární. Horní vrchol trojúhelníku představuje intimitu, dolní levý vrchol vášeň a dolní pravý vrchol závazek. Geometrie trojúhelníku závisí na velikosti lásky (tu vyjadřuje plocha trojúhelníku) a na vyváženosti jednotlivých komponent (tu vyjadřuje tvar trojúhelníku). Například trojúhelník zešikmený na levou stranu naznačuje partnerský vztah, ve kterém dominuje vášeň nad zbylými komponentami (Sternberg, 1986; Slaměník, 2008).

Dva trojúhelníky nakreslené přes sebe pak mohou vyjadřovat tři různé možnosti. V prvním případě se může jednat o pohled jednoho člověka a jeho vyjádření skutečné a ideální představy lásky. Ideální představa lásky se z části formuje na základě poslední zkušenosti se vztahem stejného typu a z části jako očekávání od současného partnerského vztahu. Velikost překrývajících se ploch trojúhelníků pak prezentuje míru spokojenosti ze vztahu. Druhou možností je znázornění trojúhelníků partnerů, z jejichž překryvů je pak zřejmé, kdo kolik jaké komponenty investuje do vztahu. Podobným případem je poslední možnost, kdy trojúhelník vyjadřuje rozdíl mezi vlastním vnímáním vztahu lásky a vnímáním téhož partnerem. Pohledy partnerů na vztah totiž mohou být rozdílné i rozdílně prožívané (Sternberg, 1986; Slaměník, 2008).

2.3.2 Odlišnosti a interakce jednotlivých komponent

Všechny tři komponenty jsou důležitými částmi láskyplných vztahů, přičemž jejich význam se může lišit v průběhu času v konkrétním vztahu i mezi jednotlivými vztahy v daném čase. Obecně intimita z počátku vztahu postupně narůstá, později klesá, vášeň vzrůstá o něco rychleji, ale také následně klesá, zatímco závazek postupně narůstá a v úspěšných vztazích zůstává na relativně vysoké úrovni (Sternberg, 1986).

Význam každé složky se rovněž může lišit podle toho, zda jde o krátkodobý nebo dlouhodobý vztah. V krátkodobých vztazích (zejména romantických) velkou roli hraje vášeň, intimita o něco menší a závazek nemusí hrát téměř žádnou roli. Naopak v dlouhodobých vztazích má velký význam intimita a závazek, protože bez určité míry angažovanosti a závazku je reálně obtížné udržet partnerský vztah, zatímco vášeň má obvykle menší význam (Sternberg, tamtéž).

Rozdíl je taktéž v míře vědomé kontroly nad jednotlivými komponentami lásky. Člověk má určitou míru vědomé kontroly nad prožívanými pocity intimity, vysokou míru vědomé kontroly nad závazkem investovaným do partnerského vztahu, avšak velmi malou kontrolu nad vášní (jako výsledkem bytí s jinou osobou nebo dokonce jen při pohledu na ni). Vášně si je člověk obvykle dobře vědom, ale vědomí intimity a závazku může být velmi variabilní. Někdy člověk zažívá vřelé pocity intimity, aniž by si jich byl vědom nebo je byl schopen popsat (Sternberg, tamtéž).

Jednotlivé komponenty lásky se dále liší svou stabilitou. Zatímco emoční vlivy intimity a kognitivní vlivy závazku se zdají být relativně stabilní v blízkých vztazích, motivační vlivy vášně mají tendenci být relativně nestabilní a přichází a odchází poněkud nepředvídatelně (Sternberg, tamtéž).

Co se týče interakcí mezi komponentami lásky, tak například vášeň je vzájemně propojená s intimitou. Vášeň je to, co táhne jedince do vztahu na prvním místě, zatímco intimita pomáhá udržovat v partnerském vztahu blízkost. Naopak v některých blízkých vztazích se postupně rozvíjí intimita a po dosažení její určité úrovně se následně rozvine vášeň (Sternberg, tamtéž).

Závazek interaguje jak s intimitou, tak s vášní. Pro většinu lidí vyplývá závazek z těchto dvou komponent, nicméně intimita i vášeň může následovat až po závazku jako tomu je například v některých domluvených manželstvích. Láska tedy může začít jako závazek či rozhodnutí a cokoliv dalšího z toho může následně vyplynout. Rozhodovací aspekt závazku také může ovládat další aspekty partnerského vztahu, například v situaci, kdy se ženatý muž či vdaná žena zamilují do někoho jiného. Vzhledem k tomu, že může být obtížné ovládat intimitu a mimořádně obtížné ovládat vášeň, závazek je právě to, nad čím má dotyčný či dotyčná možnost značné kontroly, což může zabránit románu (Sternberg, tamtéž).

2.3.3 Druhy lásky

Množství lásky, které člověk prožívá, závisí na absolutní síle všech tří komponent, které na sebe vzájemně působí. Druh prožívané lásky tak závisí na jejich silné vazbě k sobě navzájem. Podle přítomnosti nebo absence jednotlivých komponent Sternberg rozlišuje osm druhů lásky (Sternberg, 1986; Slaměník, 2008).

- **Neláska** (*nonlove*) se vyznačuje absencí všech tří komponent. Tento druh lásky charakterizuje většinu osobních vztahů vzniklých jako náhodné interakce, které se na lásce nijak nepodílí.
- **Mít rád** (*liking*) je výsledkem prožívání intimity v přátelských vztazích, ve kterých člověk cítí blízkost, provázanost a vřelost, ale nikoliv pocity vášně či závazku.
- **Bláznivá láska** (*infatuated love*) je „láska na první pohled“ a jejím zdrojem bývá především fyzická atraktivita. Jedná se o poblouznění či okouzlení, ve kterém chybí složka intimity a závazku, vyplývá tedy pouze z vášně. Tento stav obvykle nastává stejně rychle, jako se později může rozplynout, avšak také může přejít v trvalejší vztah. Tento druh lásky je charakterizován vysokým stupněm psychofyzilogického vzrušení, které se projevuje somatickými symptomy jako je zvýšená srdeční činnost či hormonální sekrece nebo erekce.
- **Prázdňá láska** (*empty love*) vychází z rozhodnutí milovat někoho, ale chybí zde složka intimity a vášně. Je to ten druh lásky, kdy se z partnerského vztahu trvajícím několik let pomalu vytratí vzájemné emoční prožívání a fyzická přitažlivost. V naší společnosti jsme si na prázdňou lásku zvykli jako na finální nebo téměř finální fázi dlouhodobého vztahu, zatímco v jiných společnostech může prázdňá láska být naopak první fází dlouhodobého vztahu. Je tomu tak například ve společnostech, kde jsou sňatky domluvené a novomanželé tak začínají vztah závazkem milovat se navzájem.
- **Romantická láska** (*romantic love*) vyplývá z kombinace intimity a vášně, avšak s absencí závazku. Je to v podstatě zalíbení, ke kterému se přidá vzrušení vyvolané fyzickou přitažlivostí. Milenci jsou k sobě vázáni jak fyzickou krásou, tak emocionálně. Tento pohled na lásku lze nalézt v klasických literárních dílech jako je „Romeo a Julie“ nebo „Tristan a Isolda“.
- **Přátelská láska** (*companionate love*) se vyvíjí z kombinace intimity a závazku. Je to v podstatě dlouhodobé přátelství, které se často vyskytuje v manželství, ve kterém zanikla fyzická přitažlivost jako hlavní zdroj vášně.

- **Pošetilá láska** (*fatuous love*) či osudová láska je charakteristická kombinací vášně a závazku, ale s absencí složky intimity. Je pošetilá v tom smyslu, že závazek se uskutečňuje na základě vášně bez zapojení stabilizační složky intimity. Vášně se sice může vyvinout téměř okamžitě, jenže intimita ne, a proto vztahy založené na pošetilé lásce jsou vystaveny riziku ukončení či rozvodu. Tento druh lásky je přirovnáván k láskám z hollywoodských filmů, kdy se dva lidé setkají, zamilují se do sebe, za dva týdny se spolu zasnoubí a další měsíc se vezmou.
- **Úplná láska** (*consummate love*) či dokonalá láska vzniká kombinací všech tří složek. Je to ten druh lásky, o který usiluje většina lidí, avšak její dosažení je často jednodušší než její udržování.

2.3.4 Tetrangulární teorie lásky

Yela (2006) upravil triangulární Sternbergovu škálu (1986), která sestávala z patnácti tvrzení pro závazek, intimitu a vášeň (celkem 45 tvrzení), na tetrangulární škálu obsahující pět tvrzení pro závazek, intimitu, romantickou a erotickou vášeň (celkem 20 tvrzení), čímž zkrátil původní škálu o více jak polovinu.

Podle Yela (2006) se závazek vyznačuje plány do budoucna, vnímáním vztahu jako stabilního a více či méně vědomým rozhodnutím zachovat vztah i navzdory potížím. Intimita zahrnuje citovou vazbu, jako je porozumění, komunikace, důvěra nebo podpora. Romantická vášeň se týká tužeb a potřeb psychologického charakteru, jako je idealizace milované osoby a neustálé myšlení na ni. Erotická vášeň se naopak zakládá na touhách a potřebách fyziologického charakteru, kterým je sexuální vzrušení.

Yela (2006) nejprve vytvořil škálu 60 tvrzení, z nichž některá převzal od Sternberga (1986) a další od jiných autorů zabývajících se oblastí intimity, závazku a vášně. Následně faktorovou analýzou odpovědí na tato tvrzení potvrdil tetrangulární strukturu očekávanou na základě teoretického modelu. Pak vybral pět tvrzení pro každou komponentu s cílem vytvořit zjednodušenou škálu. Finální verze tedy obsahuje 14 tvrzení Sternberga a 6 tvrzení od jiných autorů. Zjednodušená škála vykazuje podobnou psychometrickou sílu jako původní delší škála.

2.3.5 Výzkumy navazující na triangulární teorii lásky

Madey a Rodgers (2009) zjistili, že pro spokojenost ve vztahu je důležitá vazba (bezpečná - nejistá a závislá - nezávislá) a komponenty triangulární teorie lásky Sternberga. Vztah mezi bezpečnou vazbou a spokojeností ve vztahu je zprostředkován závazkem a intimitou. Pocit bezpečí umožňuje, aby byl člověk schopen vytvořit intimitu ve vztahu a zavázat se ke vztahu bez strachu z odmítnutí nebo opuštění. Se spokojeností ve vztahu má také přímou souvislost bezpečná vazba a vášeň. Větší nejistota a větší nezávislost je spojená s menší intimitou, vášní, závazkem a spokojeností ve vztahu. Délka vztahu souvisí s větším závazkem - čím déle je člověk ve vztahu, tím větší je závazek.

Rhoades, Stanley a Markman (2010) zkoumali oddanost neboli interpersonální závazek (touha udržet vztah v dlouhodobém horizontu) a tři typy omezení závazku, které posilují snahu zůstat s partnerem: vnímané omezení (např. sociální tlak, aby pár zůstal spolu), materiální omezení (např. společné placení nájmu, vlastnictví zvířete, koupě budoucí dovolené) a pocitové omezení (jeden se cítí ve vztahu uvězněný z důvodu vnitřních nebo vnějších tlaků, aby v něm zůstal). Oddanost a omezení souvisí se stabilitou vztahu mezi lidmi v nesezdaných romantických vztazích.

Více oddanosti, více materiálního a vnímaného omezení a méně pocitového omezení souvisí s vyšší pravděpodobností, že pár spolu zůstane více než osm měsíců, dále s vyšším přizpůsobením ve vztahu, vyšší vnímanou pravděpodobností manželství a menší vnímanou pravděpodobností rozchodu (Rhoades, Stanley, Markman, tamtéž).

Největší souvislost je mezi pocitovým omezením a oddaností - vyšší oddanost souvisí s nižším pocitovým omezením. Páry v nesezdaném soužití vykazují více vnímaného, materiálního a pocitového omezení než ty, které spolu nežijí ve společné domácnosti. Navíc materiální omezení predikuje větší stabilitu vztahu párů v soužití než párů, které spolu nežijí (Rhoades, Stanley, Markman, tamtéž).

3. Partnerský vztah v mladém (časném) dospělosti

Podle Vágnerové (2007) je partnerský vztah velmi důležitým prostředkem osobního rozvoje mladého dospělého. Období mladém dospělosti bývá také označováno jako fáze intimity, která je protikladem povrchních a krátkodobých vztahů. K dosažení intimity je potřebný přiměřený rozvoj vlastní identity, která by měla být natolik stabilní, aby unesla další vývojovou proměnu. Mladý člověk by měl být schopen navázat citový vztah, ve kterém se vzdá části své identity ve prospěch vztahu. U mužů se v tomto věku ještě střetává identita s intimitou, zatímco u žen je intimita často prostředkem k naplnění identity, tedy že se definují vztahem a vymezují samy sebe především jako partnerku, manželku nebo matku (Vágnerová, tamtéž). Muž se slabou identitou před intimitou spíše couvne, žena se slabou identitou do ní naopak vstoupí, ale znehodnotí jí svou závislostí (Říčan, 2004). Prožitek naplněné intimity vytváří základ zkušenosti, který následně ovlivní další vztahy k blízkým lidem tím, že přispívá k sebepoznání a pozitivně ovlivňuje schopnost porozumění druhým (Vágnerová, 2007).

Mladý dospělý si v této životní etapě vytváří důvěrný, spolehlivý a stabilní vztah, který mu slouží jako zdroj citové jistoty a bezpečí a později se stává základem budoucího manželství a rodiny. Mladý člověk má možnost v takovém vztahu získat potřebné podněty k pochopení sebe sama i k realizaci osobního potenciálu. Podněcuje ho k tomu, aby se sám jasněji definoval a lépe poznal svého partnera, jehož projevy často vnímá na základě projekce vlastní představy. Partnerský vztah tak rozvíjí intimní oblasti osobnosti, které se nemohou rozvinout jinak než prostřednictvím hlubší vazby (Vágnerová, tamtéž).

Na počátku dospělosti převažují vášnivé vztahy plné emocí, majetnické lásky, romantiky i nezávazného sexu, v dalších letech pak dochází k poklesu jejich četnosti. Takové vztahy naplňují vývojový úkol raného mládí - fungují jako iniciace a zintenzivnění prožitků souvisejících s partnerstvím, avšak nemají větší vztah ke stabilitě a přetrvání vztahu v delším časovém úseku. Vášnivé vztahy lze tedy chápat jako zdroj zkušeností, které po určité době a opakování téhož ztratí svůj orientační význam a mládí lidé začnou toužit po trvalejším partnerství. Proto po 30. roce života klesá sklon k romantickému zamilování i potřeba nezávazných sexuálních vztahů, přičemž v průběhu 20. let života se obě tendence u mladého dospělého prolínají (Vágnerová, tamtéž).

Říčan (2004) upozorňuje, že člověk, který se ve dvacátých letech života citově neodpoutá od rodičů, nenajde odvahu nebo není schopen zralé lásky a zůstane sám, ten to

později těžko dohání, protože mu rychle ubývají příležitosti k vážnému seznámení a nastávají i vnitřní změny. S každou erotickou zkušeností a dalším rozchodem totiž klesá jeho dychtivost, nadšení, naděje, překvapení a obdiv. Dvacátník rutině navazuje a rozvazuje erotické vztahy anebo zůstane izolovaný, zařídí se v životě jinak, případně se zase více přikloní k rodičům, u kterých najde ne-li uspokojivé, avšak alespoň bezpečné útočiště.

Podle Říčana (2004) ale není ve třiceti letech pozdě na uzavření manželství. Mnoho mladých lidí žije v intenzivním milostném vztahu a neberou se zatím podle něj z chvályhodných důvodů. Ti, kteří prožili silný vztah, který skončil zklamáním, mají také „nárok“ na odklad. Vývojový úkol tedy považuje za splněný, pokud člověk prošel určitou zkušeností bez ohledu na to, zda v dané době má nebo nemá partnera.

Velmi důležité je sladění individualizace a socializace, protože může ovlivnit průběh života mladého člověka a naplnění jeho psychických potřeb. Některé partnerské vztahy navázané na počátku dospělosti mohou být chápány jako prostředky individuálního rozvoje, jenže po dosažení žádoucí úrovně osobnostního či socializačního rozvoje se mohou stát překážkou dalšího osobního směřování. Rozdílné tempo vývoje partnerů je tak důvodem, proč často dochází k nepochopitelnému a zdánlivě bezdůvodnému rozpadu partnerského vztahu nebo příliš raného manželství (Vágnerová, tamtéž).

V současné době mnoho lidí v mladé dospělosti citlivě reaguje na ztrátu vlastní svobody, která souvisí se závazným a odpovědným vztahem, a tak společnost toleruje různé formy vztahu. Nejméně závazný je případ, kdy se člověk částečně přistěhuje k partnerovi a současně si uchovává vlastní byt. Může u partnera jen přespávat, trávit s ním společné víkendy, nebo s ním žít i delší dobu. Vztah se stane závaznějším, když se k němu nastěhuje úplně a vzdá se vlastního bydlení. Tím však ještě nevzniká povinnost a závazek, protože si nemusí pořizovat společný majetek, zato se u něj bude cítit spíše jako host než jako doma. Nejzávaznější formou vztahu je, když si pár najde společný byt a pořídí si do něj společně nový nábytek (Willi, 2006).

Partnerský vztah se časem mění z romantické lásky na realistický vztah, přičemž tato proměna může být prožívána nepříjemně jako ztráta okouzlení a iluzí. Je důležité si uvědomit, že zevšednění není projevem nedostatečně kvalitního vztahu, ale důsledkem zákonitého procesu proměny vztahu. Pokud pár zvládne toto přechodné období, ve kterém se zvyšuje riziko rozpadu partnerského vztahu, může se jejich vztah stát realističtější

a stabilnějším, protože už nestojí na idealizaci. S ubývajícím zamilovaností vzrůstá skutečná intimita vztahu, která je sice méně vzrušující, avšak stabilnější (Vágnerová, tamtéž).

Ženy oproti mužům obvykle dříve a intenzivněji vnímají emoční nesoulad a negativní změny v jejich vztahu jako je nárůst konfliktů, ubývání něžností, omezení komunikace nebo sexuální neshody. Jsou také ochotnější otevřeně mluvit o problémech a možnostech jejich řešení, případně si nechat pomoci od manželských poradců a rodinných terapeutů. Dokážou se rovněž přizpůsobit, čímž výrazně přispívají ke zrušení citového odstupů a opětovnému zvýšení spokojenosti ve vztahu. Muži naopak spíše neradi mluví o problémech, a tak je raději zamlčují nebo ignorují. Tím ale dochází k jejich hromadění a narůstání, až nakonec zůstane jako jediná a neodvratná možnost jejich řešení, kterou je rozchod (Karsten, 2006).

3.1 Nesezdané soužití

Dříve bylo uzavření sňatku a založení rodiny prvními samostatnými kroky mladých lidí do opravdového života, zatímco v dnešní době mají více možností seberealizace, než tuto celoživotní zodpovědnost přijmou (Kučera, 2000). Mladí lidé vstup do manželství odkládají, zato ale navazují dlouhodobé partnerské vztahy v nižším věku. Se vším uvedeným souvisí nový trend mladých dospělých - nesezdané soužití (Langmeier, Krejčířová, 2006). Jedná se o situaci, kdy mladý pár žije ve společné domácnosti, ve které obvykle také společně hospodaří, aniž by spolu uzavřel sňatek (Vymětalová, 2000).

Nesezdané soužití je považováno za „moderní“ variantu partnerského života typickou pro novou společenskou situaci, ve které mladí lidé již nemají potřebu svůj vztah formálně stvrzovat. Stalo se tak v naší společnosti běžně uznávanou formou partnerského svazku, konkrétně předmanželské soužití je novou všeobecně rozšířenou a základní normou spojenou s uzavíráním manželství a se zakládáním rodiny (Hamplová, Pikálková in Mansfeldová, Tuček, 2002). Podle Kohoutové (2014) v nesezdaném soužití žije 26,6 % vysokoškolsky vzdělaných osob ve věku do 35 let.

Popularitu tak ztrácí tradiční model „nejprve sňatek, pak společné bydlení“ (Hamplová, 2000). To může souviset i se stoupající tolerancí vůči nesezdanému soužití, ať typu společného bydlení před sňatkem i trvalého soužití bez oddacího listu (Kučera, 2000). Podle tří čtvrtin lidí ve věku 18 až 65 let je rozumné, aby pár, který se chce brát, spolu

nejprve bydlel, a osmi z deseti lidí do 30 let nevdává, když spolu pár žije, i když neplánuje sňatek (Možný, 2008). 54 % lidí se domnívá, že by nesezdané soužití mělo vyústit ve sňatek, 38 % ho považuje za alternativu manželství (názor spíše mužů než žen) a zbylých 8 % nesouhlasí s tím, aby nesezdaný pár žil ve společné domácnosti. Mezi odpůrce nesezdaného soužití patří zejména věřící lidé, přičemž liberální názor souvisí také s vyšší úrovní vzdělání. Tři čtvrtiny lidí ve věku 25 až 34 let považují manželství za nejvhodnější variantu uspořádání svého partnerského vztahu, naopak 17 % by se stálým partnerem sňatek neuzavřelo (Paloyncová, 2002).

Atraktivita tohoto způsobu života stoupá, protože je méně závazný než manželství (Vymětalová, 2000) a poskytuje možnost snadného rozchodu (Hamplová, 2000). Mezi další důvody patří udržení nově získané autonomie a svobody nebo strach z rozvodu, ale také praktické důvody jako je lepší sociální zabezpečení poskytované státem svobodným matkám než matkám v úplné rodině (Langmeier, Krejčířová, 2006). Dále často mladí lidé považují sňatek za pouhou formalitu (Paloyncová, 2002). Šmolka (2004) však upozorňuje, že manželství může být určitou pojistkou před příliš ukvapeným koncem vztahu, ke kterému mnohdy stačí i málo. Bouchard (2006) rovněž potvrzuje, že páry žijící ve společné domácnosti oproti manželským párům s větší pravděpodobností ukončí svůj vztah, i kdyby byl ještě poměrně uspokojivý. To může souviset i s menší ochotou do vztahu investovat nebo s menší jistotou perspektivy vztahu (Paloyncová, 2002).

Nesezdané soužití poskytuje plynulejší a méně stresující adaptaci na společný život, protože zachovává možnost volby a není považováno za definitivní. Vazba v nesezdaném soužití je volnější než v manželství, protože má méně společných znaků na reálné i symbolické úrovni. To může ale vést k nespokojenosti s nejistotou situace. Páry v soužití řeší podobně jako novomanželé tlak stereotypu, pocit ztráty osobní identity, omezení individuální seberealizace, přesycení partnerem a nadměrnou závislost na něm. Naopak nesezdané páry oproti manželským párům obtížněji dosahují hluboké intimity, protože soužití nezahrnuje tolik sdílených oblastí jako manželství (Vágnerová, 2007).

Z výzkumu Williho (2006) vyplynulo, že nesezdaní lidé oproti sezdaným mají častěji šťastnější a spokojenější vztah. Je možné, že se jejich vztahu, komunikaci, něžností a sexuálnímu životu více věnují. Nebo nepovažují svého partnera za svou velkou láskou, a tak jsou jejich představy reálnější a tolik od něj nečekají.

Sňatku bez předchozího soužití dává přednost zhruba pětina mladých lidí (Kučera, 2000). Jedná se zejména o lidi věřící, mírnější a ty, co nemají rádi změny, naopak

nesezdané soužití častěji volí lidé rozhodněji (Hamplová, 2000). O dřívějším sňatku uvažují spíše ženy, které nechtějí žít s partnerem před svatbou, zatímco u mužů nesezdané soužití patrně nepřispívá k oddálení sňatku (Kučera, 2000). Nesezdané soužití je méně obvyklé u lidí hlásících se ke křesťanským církvím (jedná se o zhruba poloviční podíl oproti celkové populaci), takže pokud jsou oba partneři věřící, spíše uzavřou sňatek bez předchozího společného soužití (Kohoutová, 2014). Podle Paloyncové (2002) také ovlivňuje názor ohledně nesezdaného soužití struktura rodiny - 63 % lidí ve věku 25 až 34 let vychovávaných jen jedním rodičem bylo méně nakloněno životu v manželství (proti 75 % vyrůstajících s oběma rodiči). Naproti tomu lidé z neúplných rodin častěji zastávali přímý sňatek bez předchozího soužití (21 %) oproti lidem z úplných rodin (14 %).

Z respondentů ve věku 18 až 29 let, kteří žijí s partnerem, má 84 % v úmyslu se svým partnerem uzavřít v budoucnu sňatek (Vymětalová, 2000). Impulzem ke vstupu do manželství je pak často těhotenství ženy nebo alespoň rozhodnutí mít dítě (Hamplová, 2000). Podle dvou třetin lidí ve věku 25 až 34 let by pár měl uzavřít sňatek, pokud chce mít dítě (Paloyncová, 2002). Nesezdané soužití, ve kterém se narodí děti, je totiž stejně málo tolerováno jako manželství, ve kterém se děti naopak nenarodí (Černý, 2003). Někteří i přesto uzavírají sňatek až před nástupem dítěte do školy s ohledem na jeho další vývoj a možnost jeho znevýhodnění související s přetrvávajícími tradičními postoji společnosti (Langmeier, Krejčířová, 2006). Obecně se zvyšuje počet dětí narozených mimo manželství - v roce 2014 to bylo 46,7 %, což je o 16,1 % více než v roce 2004 (Český statistický úřad, 15. května 2015).

Podle Vymětalové (2000) rozhodnutí uzavřít se svým partnerem sňatek závisí na materiálních podmínkách (třetina respondentů žijících v nesezdaném soužití uvedla jako hlavní překážku uzavření sňatku nedostatečné příjmy) a na délce partnerského vztahu, nikoliv na tom, zda partneři spolu žijí či nežijí v nesezdaném soužití. Více než 60 % lidí ve věku 18 až 29 let se ke společnému bydlení rozhodlo po známosti kratší než jeden rok a jen necelá čtvrtina po známosti delší než dva roky, v průměru tak po 1,3 roku. Z výzkumu Křížové (2014) vyplynulo, že ve věku 18 až 25 let spolu začalo bydlet 45 % lidí po partnerském vztahu trvajícím méně než jeden rok, přičemž průměr činil 2 roky vztahu. Paloyncová (2002) uvádí průměrnou délku vztahu 1,8 let u lidí ve věku 25 až 34 let. Na délce známosti před společným soužitím úměrně závisí stabilita partnerství stejně jako délka soužití. Také se jeví jako stabilnější ty páry, které spolu začaly žít ve věku 25 až 29 let.

Průměrné nesezdané soužití trvá 2,2 roku, přičemž u žen o 0,4 roku déle než u mužů (Kohoutová, 2014). Partneři, kteří uzavřeli sňatek bez předchozího soužití, se znali v průměru 2 roky, naopak páry, které spolu žily před sňatkem, vstoupily do manželství v průměru o 2 roky později. Z toho vyplývá, že rozhodnutí uzavřít sňatek přichází po poměrně krátké známosti, a že nesezdané soužití má vliv na pozdější vstup do manželství a není již jen nahrazením chození (Paloyncová, 2002). Co se týče věku partnerů ve společné domácnosti, tak se častěji vyskytují výraznější věkové rozdíly zejména u těch párů, kde je alespoň jeden z partnerů již rozvedený. Pokud jsou partneři dosud svobodní, jsou si věkově blíží (případně muž je o něco starší než jeho partnerka) podobně jako u manželských párů (Kohoutová, 2014).

Kučera (2000) upozorňuje, že život v nesezdaném soužití (a to i na zkoušku, avšak hlavně trvalý), může působit na odkládání rozhodnutí mít děti, především ze strany mužů, nebo se dokonce může změnit v odmítnutí mít vůbec děti. Párům v soužití se rodí méně dětí, protože děti prostě buď neplánují, nebo často nepovažují za nutné uzavírat sňatek, dokud se nerozhodnou založit rodinu. S tím souvisí nejistota nesezdaného soužití, které obecně není považované za dostatečně funkční zázemí pro rodinu s dětmi. Bezdětnost tak může být znamením, že vztah páru je přechodný či limitovaný (Vágnerová, 2007).

3.1.1 Nesezdané soužití jako zkouška partnerského vztahu

Nesezdané soužití je formou partnerského vztahu, které navazuje na „chození“ jako období vzájemného poznávání, zkoušení a testování partnera, zda je pro manželství vhodný. Mladými lidmi není chápáno jako náhražka manželství, ale spíše jako společností tolerovaná forma předmanželského života (Vymětalová, 2000). Navíc rozhodnutí o společném bydlení se nepodobá rozhodnutí o sňatku, často je popisováno jako postupný nebo rozvíjející se proces, ke kterému dochází v průběhu jednoho týdne nebo dokonce měsíců. Toto rozhodnutí lze popsat jako „sklouznutí do soužití“, respondenti často uvádějí, že „to nebylo plánované“ nebo „prostě se to stalo“. Páry se nerozhodují mezi soužitím a manželstvím, ale spíše zda bude žít každý z páru sám nebo společně. Obvykle jsou jen zamilovaní a chtějí trávit čas spolu a nesezdané soužití nevyžaduje formální dohodu. Pouze 6 % respondentů je zasnoubených na začátku soužití a někteří se zasnoubí v průběhu společného bydlení (Manning, Smock, 2005).

Někdy partneři spolu začnou žít nejprve jen jako spolubydlíci a až později se do sebe zamilují. V tomto případě se jedná o posun v povaze vztahu. Více než třetina párů žije ve společné domácnosti s dalším spolubydlícím, s rodiči partnera nebo s jinými příbuznými a to hlavně kvůli nedostatku ekonomických zdrojů. Páry, které žijí s rodiči, často vyjadřují touhu žít samostatně, ale z finančních důvodů si nemůžou dovolit odstěhovat se a žít sami se svým partnerem. Podle Paloyncové (2002) bydlení s rodiči nezvyšuje pravděpodobnost rozchodu, naopak větší riziko hrozí párům žijících v podnájmu či pronájmu. Mnoho párů, co spolu žijí v jedné domácnosti, si udržují i druhý byt, aby zabránily přerušení vazeb v jednom bydlišti. Důvodem může být snížení nejistoty v případě, že se soužití rozpadne, a aby tak bylo zajištěno, že má člověk pak kam jít (Manning, Smock, 2005).

Téměř 70 % mladých lidí ve věku 18 až 29 let považuje nesezdané soužití za vhodný předstupeň manželství, za takové „manželství na zkoušku“, avšak jen přibližně desetina z nich předpokládá, že by s partnerem žila tímto způsobem trvale (Vymětalová, 2000). Podle Paloyncové (2002) by 85 % lidí ve věku 25 až 34 let vstoupilo do manželství až po jeho „otestování“ společným soužitím. Mladí lidé předpokládají, že když si „vyzkouší“ společný život před sňatkem, mohou se tím do jisté míry přesvědčit o možné úspěšnosti či neúspěšnosti budoucího manželství (Hamplová, 2000). Realita však ukazuje, že tento předpoklad není správný (Hamplová, 2000), přestože podle Farkové (2009) v nesezdaném soužití fungují stejné mechanismy jako v manželství.

Podle Langmeiera a Krejčířové (2006) se úspěšnost manželství uzavřeného po kratším či delším soužití nijak neliší manželství bez předchozího soužití. Naopak podle Hamplové a Pikáلكové (in Mansfeldová, Tuček, 2002) se manželství uzavřená po nesezdaném soužití rozpadají častěji než manželství bez předchozího soužití. Paloyncová (2002) považuje za důležitý faktor působící na stabilitu manželství délku známosti před sňatkem a věk při jeho uzavření. Willi (2006) poukazuje na nárůst závaznosti, jakým je sňatek. Proto některé páry žijící roky v nesezdaném soužití, které se navenek od manželství neliší, sňatek uvrhne do těžké krize, která může skončit i rozvodem. Předtím spolu žili na dobré slovo s jistotou, že vztah mohou kdykoliv ukončit bez toho, aby to nějak ohrozilo jejich budoucnost. Manželským slibem ale získá jejich vztah jinou hloubku, protože ten vyžaduje rozhodnutí, aby se jeden druhému svěřil do péče a byli si po zbytek života věrní „v dobrém i zlém“.

Páry, které spolu žily před zasnoubením, vykazovaly více negativních interakcí, nižší interpersonální závazek, kvalitu vztahu a důvěrnost než ty páry, které spolu žily až po zasnoubení nebo až v manželství. Páry, které spolu žily před zasnoubením, vykazovaly velkou pravděpodobnost vztahových problémů ještě před uzavřením manželství a ta se nesnížila ani po svatbě. Toto zjištění zřejmě souvisí s tím, že pokud se pár rozhodne spolu žít před zasnoubením, pravděpodobně tak svůj vztah testuje, protože má nějaké problémy spolu vycházet. Naopak pár, který nevykazuje negativní interakční vzorce, se vezme spíše bez předchozího soužití, protože necítí takovou potřebu jejich vztah testovat (Kline a kol., 2004).

Kline a kol. (2004) tvrdí, že soužití před manželstvím nemusí být nejlepší způsob, jak otestovat vztah. Naopak jejich výzkum naznačuje, že zranitelnost vztahu před sňatkem může přetrvávat i v něm. Navrhují preventivní vzdělávací programy s cílem pomoci párům, které chtějí otestovat svůj vztah, aby poznaly rizika a svou motivaci pro vztah. Páry, které spolu žijí před vstupem do manželství, mohou potřebovat pomoc při snižování negativních interakcí. Tyto programy se mohou také zabývat důležitými faktory, jako jsou často nepředvídatelné závazky spojené se soužitím, náboženské hodnoty týkající se soužití, společenský tlak na pár v soužití, aby uzavřel manželství, právní důsledky soužití a obecně rizikové faktory manželského rozchodu. Páry, které chtějí žít spolu před sňatkem, by měly pečlivě zhodnotit své důvody pro toto rozhodnutí a zvážit výhody a nevýhody nesezdaného soužití.

3.2 Manželství

Manželství je právní vztah, který zavazuje muže a ženu ke společnému životu (Jandourek, 2001). Patří mezi nejstarší sociální instituce v lidské historii, přičemž se jeho pojetí v souvislosti se sociokulturními změnami postupně změnilo (Vágnerová, 2007). V moderní západní společnosti je možná pouze monogamie s vyšší mírou tolerance k rozvodu a uzavření nového manželství (Jandourek, 2001). Manželství je důležitým mezníkem v životě mladých dospělých a znamená přijetí společensky vymezeného životního stylu dospělosti (Vágnerová, 2007). Vstupem do manželství si mladý člověk vytváří prostor, ve kterém se bude odehrávat velká část jeho života, bude v něm plnit své

životní úkoly, pracovat na milostné intimitě, bude v něm mít domov a stane se rodičem (Říčan, 2004).

Mladí lidé ve věku 18 až 30 let přistupují k manželství z hlediska praktického a emocionálního, které pro ně hraje větší roli (zejména pro ženy). Z emocionálního hlediska naplňuje citové potřeby a z praktického hlediska poskytuje finanční jistotu a právní záruku majetkových vztahů, a také zabezpečuje děti a zajišťuje jejich zdárný vývoj. Za nejdůležitější důvody pro uzavření manželství považují mladí lidé lásku a touhu po bezpečném zázemí (emocionální motivy) a snahu, aby se děti narodily v manželství (spíše praktický motiv). Pro více jak třetinu jsou praktické záležitosti hlavní výhodou manželství (Hamplová, 2000).

Pro vstup do manželství považují mladí lidé za důležité ekonomickou situaci a splnění formálních předpokladů pro sňatek jako je plnoletost nebo ukončené vzdělání. Naproti tomu přisuzují menší význam dostatečně dlouhé známosti s partnerem, což může svědčit o podceňování důležitosti kvalitního partnerského vztahu pro manželství (Hamplová, 2000). Podle Říčana (2004) by spolu měl pár před sňatkem strávit nejméně půl roku, během kterého se projeví i skrývané povahové vlastnosti. Pravděpodobně se vyskytne i první konflikt a ukáže se tak, jak jsou partneři schopní ho řešit. Avšak ani několikaletá předmanželská známost není zárukou šťastného manželství. Pár, který třeba za pět let nedospěl do stadia soužití, by se možná měl spíše rozejít než vzít (Říčan, 2004).

Manželství je intimní párový vztah vytvářející zázemí, které by mělo poskytovat oporu, být zdrojem jistoty a bezpečí pro případ jakéhokoliv ohrožení. Uspokojuje různé psychické potřeby i sociální očekávání, může být zdrojem radosti a vyrovnanosti stejně jako zdrojem stresu, pokud ho člověk považuje za omezující. Zatímco pro ženy obvykle znamená hodnotnější sociální status, pro muže hlavně ztrátu nezávislosti. Muži také dozrávají později, což se projevuje neochotou přijímat povinnosti a zodpovědnost, které souvisí se založením rodiny. Mnozí muži jsou připravení se oženit až ve druhé polovině či na konci mladé dospělosti (Vágnerová, 2007).

V procesu adaptace na manželství dochází k postupné diferenciaci rolí partnerů, které jsou vymezené potřebou intimity (potřeba udržet vzájemný vztah, sounáležitost a sdílení) a potřebou autonomie (potřeba sebeprosazení, rozvoje vlastní osobnosti a uspokojení individuálních potřeb) (Vágnerová, 2007). Langmeier a Krejčířová (2006) místo potřeby autonomie jmenují potřebu mít děti a prožívat s nimi radost z jejich vývoje.

Pro předchozí generace byla partnerská, manželská a rodičovská „kariéra“ nejnázne dostupná a pro některé lidi dokonce jediná možná, s čímž souvisel počet uzavřených manželství i nízký věk při jeho uzavření (Šmolka, 2004). Dříve svatební obřad znamenal přechod z jednoho životního stadia do druhého, dnes je i přes svou okázalost a nákladnost mnohem formálnější a povrchnější (Říčan, 2004). Současné manželství poskytuje méně výhod a nepředstavuje již takovou kvalitativní změnu, proto je pro mnoho mladých lidí přitažlivější nesezdané soužití, přinejmenším dočasně (Vágnerová, 2007).

V současné době ubývá počet sezdaných lidí (40,5 % v roce 2014, což je o 4,9 % méně než v roce 2004) a zvyšuje se naopak počet svobodných (41,3 % v roce 2014, což je o 3,2 % více než v roce 2004) a rozvedených (11,1 % v roce 2014, což je o 2,1 % více než v roce 2004). Více než polovinu sňatků uzavírají partneři se stejným vzděláním, ale také narůstá podíl sňatků, ve kterých má žena vyšší vzdělání než muž, což je způsobeno nárůstem vysokoškolsky vzdělaných žen (Kohoutová, 2014).

Věk, ve kterém lidé vstupují do manželství se mírně zvyšuje - v roce 2014 se muži ženili ve 32,3 letech a ženy vdávaly ve 29,8 letech, zatímco v roce 2004 byli muži i ženy o 1,8 roku mladší. K hlavním důvodům patří delší studium, snaha získávat zkušenosti a neuspokojivé ekonomické zajištění mladých lidí (Paloučková, 2002). Ženiši jsou obvykle starší než jejich partnerky, avšak také se mírně zvyšuje počet párů, kde je ženich naopak mladší. Ovšem manželství, kde je muž mladší než jeho partnerka, nebo kde je mezi partnery výrazný věkový rozdíl (10 a více let), vykazují mírně nižší stabilitu (Kohoutová, 2014). Taktéž se mírně prodlužuje průměrná délka trvání manželství - v roce 2014 to bylo 13,1 roku, což je o 1,2 roku déle než v roce 2004 (Český statistický úřad, 15. května 2015).

Obecně lidé uzavírají manželství čím dál méně - v roce 2014 se oženilo 34 691 mužů (o 3 249 méně než v roce 2004) a vdalo 35 155 žen (o 2 992 méně než v roce 2004). Mění se také počty uzavřených manželství v rámci jednotlivých věkových skupin. Zatímco v roce 2004 nejvíce lidí vstupovalo do manželství ve věku 25 až 29 let, v roce 2014 se muži ženili až ve věku 30 až 35 let, u žen žádná změna nenastala. Sňatečnost obecně klesá - ve věku 20 až 24 let se vdalo 6 026 žen (o 6 866 méně než v roce 2004) a oženilo 2 562 mužů (o 3 839 méně než v roce 2004). Ve věku 25 až 29 let se v roce 2014 vdalo 15 778 žen (o 3 001 méně než v roce 2004) a oženilo 11 644 mužů (o 7 576 méně než v roce 2004). Naopak se zvyšuje sňatečnost ve věku 30 až 35 let - v roce 2014 se vdalo 9 075 žen (o 5 038 více než v roce 2004) a oženilo 12 104 mužů (o 3 389 více než v roce 2004) (Český statistický úřad, 24. listopadu 2015).

3.2.1 Spokojenost v manželství

Harmonické manželství obvykle mají lidé, kteří měli šťastné dětství a kladný vztah k rodičům, a během dospívání zažili výhody společného sdílení zájmů i vzájemné porozumění pro své touhy či citové zmatky. Podmínkou jeho stability a trvalosti je také určitá zralost a osobní vyrovnanost partnerů. Je rovněž základem uspokojivé rodinné situace a nejdůležitějším předpokladem pro dobrou výchovu dětí (Langmeier, Krejčířová, 2006).

Willi (2006) zjistil, že manželé ve srovnání se nesezdanými partnery častěji žijí se svou velkou láskou a pravděpodobnost rozpadu jejich vztahu je nižší. Naopak nesezdaní partneři častěji považují svůj vztah za šťastný a jsou spokojenější s různými aspekty jejich vztahu, jako je komunikace, vzájemná něha i sexuální život. Nejmenší spokojenost vykazují manželé s dětmi, kteří jsou sice často nespokojeni se svým vztahem, ale emocionální uspokojení mohou čerpat ze svého vztahu k dětem. Zdá se tedy, že manželé, kteří si vzali svou velkou lásku, spolu zůstanou i v nepříliš šťastném a spokojeném manželství. Z toho vyplývá, že štěstí a spokojenost nejsou jedinou a zřejmě ani rozhodující podmínkou pro udržení partnerského vztahu.

Každý člověk vstupuje do manželství s jinou povahou, minulostí, očekáváním, přístupem k řešení problémů a s rozdílným názorem na to, co je v životě důležité. Manželský pár musí k těmto rozdílům přistupovat tak, aby ho nezačaly rozdělovat (Chapman, 2002). Podle Langmeiera a Krejčířové (2006) má rozhovor o rozdílech vést k dohodě a tím i k posílení jejich vztahu. Avšak roste počet mladých dospělých, kteří nejsou v manželství spokojeni, protože nejsou ochotní hledat oboustranně přijatelný kompromis (Vágnerová, 2007).

Po dvou až třech letech trvání manželství přichází tzv. krize z reality, kdy vyplynou problémy související s každodenními interakcemi (Thorová, 2015). Partneři mají tendenci zdůrazňovat rozdíly, přeceňovat míru neshody a zveličovat negativní vlastnosti partnera. Dochází ke konfrontaci původních iluzí s každodenní realitou a člověk může cítit zklamání. Už není partnerem tak okouzlený, aby toleroval veškeré projevy jeho chování (Vágnerová, 2007). Po pěti až sedmi letech manželství se objevuje druhá krize s pocity všednosti a stagnace vztahu (Thorová, 2015). Aby pár tyto krize překonal, musí na jeho udržení a zlepšení kvality vynaložit určité úsilí. Mnohdy jsou ale lidé přesvědčení, že kvalitní vztah by měl fungovat zcela samozřejmě bez toho, aby do něj investovali. Často

také neví, jak vztah zlepšit, nebo mají pocit, že uměle udržovaný vztah jim za to nestojí (Vágnerová, 2007).

Podle Jandourka (2001) mají na nestabilitu manželství v současnosti vliv faktory jako je vysoká sociální mobilita, emancipace žen, ztráta vlivu rodiny na manželský pár, omyl při volbě partnera (kterému dříve mohlo zabránit příbuzenstvo) a společenská tolerance rozvodů. Podle Thorové (2015) jsou příčiny rozvodu psychické a sexuální. Jako často uváděný důvod bývá rozdílnost povah a zájmů, pod kterým se ale mohou skrývat závažnější důvody jako třeba násilí ve vztahu. Mezi další důvody patří závislosti nebo nevěra, které se v raných fázích manželství dopouštějí muži stejně jako ženy, v dlouholetých a starších manželstvích bývá častější nevěra mužů.

Rozvodovost má v současné době mírně klesající tendenci, v roce 2014 to bylo 46,7 %, kdežto v roce 2004 o 2,6 % více. S ohledem na délku trvání manželství se v roce 2014 zvýšil počet rozvádějících po 20 a více letech manželství na 30 % (22 % v roce 2004), nejméně rozvodů bylo stejně jako v roce 2004 během prvního roku manželství (4 %). Počet rozvodů po 2 až 5 letech manželství je téměř stejný (18 %, v roce 2004 19 %), podobně jako po 6 až 9 letech (18 %, v roce 2004 17 %), naopak se snížil počet rozvodů po 10 až 14 letech na 16 % (z 21 %) a po 15 až 19 letech na 14 % (ze 17 %) (Český statistický úřad, 15. května 2015).

3.2.2 Vliv nesezdaného soužití na spokojenost v manželství

Rhoades, Stanley a Markman (2009) zjistili, že páry, které spolu začaly žít ještě před zasnoubením, uváděly nižší manželskou spokojenost, oddanost a důvěrnost a negativní komunikaci a také měly větší pravděpodobnost rozvodu, než ty páry, které spolu žily až po zasnoubení nebo až po vstupu do manželství.

Navíc u párů, které spolu žijí před zasnoubením, existuje asymetrie mezi oddaností partnera a partnerky, která se po vstupu do manželství nemění. Muži, kteří žili společně se svou partnerkou před zasnoubením, byli méně oddaní než muži, kteří žili společně po zasnoubení nebo až po svatbě. Kromě toho tito manželé byli méně oddaní ke svým manželkám, než jejich manželky byly k nim. Tato asymetrie byla zřejmá ještě před sňatkem a projevovala se i v prvních letech manželství. Páry uvažující o soužití před

zasnoubením by spolu měly probrat téma závazku a očekávání od manželství (Rhoades, Stanley, Markman, 2006).

Manning a Cohen (2012) zjistili, že nestabilita manželství nesouvisí s předmanželským soužitím, ale se zasnoubením. Naopak vliv soužití na stabilitu manželství klesá, což může být částečně způsobeno nárůstem soužití. Ženy, které jsou zasnoubené a žijí společně s partnerem, mají nižší pravděpodobnost rozpadu manželství než ženy, které zasnoubené nejsou nebo s partnerem žijí až po uzavření manželství. Negativní vliv na soužití bez zasnoubení může být vysvětlený rizikovými faktory manželské nestability jako je předmanželská plodnost, rodinná struktura, dosažené vzdělání nebo počet předmanželských sexuálních partnerů.

Souvislost mezi nesezdaným soužitím, závazkem a rodinnou stabilitou existuje u žen, kterým hrozí větší riziko rozchodu. Jedná se o ženy, které porodily dítě mimo manželství, ženy s nižším než vysokoškolským vzděláním nebo ženy vychovávané jedním nebo nevlastním rodičem (Manning, Cohen, tamtéž).

Pro muže není soužití před manželstvím spojené s rozpadem manželství bez ohledu na to, zda jsou zasnoubení nebo ne. Naopak s nižší rodinnou nestabilitou je spojená vyšší úroveň vzdělání muže a rovněž muži vyrůstající v úplné rodině mají nižší pravděpodobnost rozpadu manželství. Také ženy, které se vdají v pozdějším věku, mají vyšší jak středoškolské vzdělání nebo pocházejí z úplných rodin, mají nižší pravděpodobnost rozpadu manželství (Manning, Cohen, tamtéž).

3.3 Rodičovství

Rodičovství je nejtěžší typ zodpovědnosti a pro většinu mladých lidí je zásadní zkušeností v jejich procesu zrání. Narozením dítěte sice člověk ztratí velkou část osobní svobody, zato ale získá silné emoční prožitky a nové životní zkušenosti. Narození dítěte často vnímá jako naplnění smyslu života, zaměřuje na něj značnou část své pozornosti a stává se zodpovědnějším a rozvážnějším (Thorová, 2015). Rodičovství také uspokojuje jeho potřebu generativity neboli potřebu mít někoho, o koho může pečovat, kdo je na něm závislý a kdo ho absolutně potřebuje (Langmeier, Krejčířová, 2006). Vychování tělesně i duševně zdravého dítěte, předání mu toho nejlepšího, co člověk převzal od svých rodičů,

a pomoci mu začlenit se do společnosti, to je smyslem celého dosavadního vývoje člověka a velký test jeho osobní zralosti (Říčan, 2004).

Péče o malé dítě je časově i psychicky náročná. Veškerý čas je podřízený jeho potřebám na úkor společných zážitků rodičovského páru. Partneři na sebe nemají tolik času jako dříve, jejich vztah může být emočně ochuzený a stereotypní, může dojít k redukci vzájemných interakcí i k proměně jejich kvality. Je proto důležité, aby na svůj vztah nezapomínali stejně jako na své potřeby, protože nedostatkem společných pozitivních zážitků potvrzujících existenci citové vazby je oslabena jejich schopnost zvládat nároky všedního života (Vágnerová, 2007). Každé další vývojové období dítěte pak klade na rodičovský pár další nové požadavky a je potřeba stále se flexibilně přizpůsobovat (Langmeier, Krejčířová, 2006).

Pokles manželské spokojenosti bývá obvykle jen dočasný, a poté, co si rodiče osvojí dostatečné dovednosti v péči o dítě, vrátí se na původní úroveň. Pozitivně ji ovlivňuje také přímé aktivní zapojení otce do péče. Naopak pokud je výchova dítěte náročnější, je tento pokles větší a trvá déle. Kvalita manželského vztahu taktéž hraje důležitou roli ve vývoji vztahů rodičů k dítěti (Langmeier, Krejčířová, 2006).

Rodičovství je v dnešní době čím dál častěji odkládáno a je považováno spíše za výsadu než povinnost. Vstupovat do manželství kvůli neplánovanému těhotenství je díky stále dokonalejší a rozšířenější kontrole početí zbytečné a méně společensky potřebné než dříve (Říčan, 2004). Někteří lidé navíc vidí dítě spíše jako překážku než přínos pro realizaci společného života (Langmeier, Krejčířová, 2006), jiní se chtějí realizovat v práci a získat nejprve určitou pracovní pozici (Thorová, 2015). Zvyšuje se tak průměrný věk matek, který v roce 2014 byl 28,1 roku, což je o 1,8 roku více než v roce 2004 (Český statistický úřad, 15. května 2015). Tento věk také odpovídá výzkumu Bartošové (2007), která uvádí, že kolem věku 27 a 28 let začínají ženy plánovat dítě a připravovat podmínky pro jeho narození jako je nalezení vhodného partnera a materiální zabezpečení. Přestože je věk mezi 25 a 30 lety z biologického hlediska pro početí dítěte nejvhodnější, rodiče malých dětí ve středním věku už nejsou výjimkou (Thorová, 2015).

Dosažení 30 let je významné zejména pro ženy bez stálého partnera a budoucího otce dítěte. Buď se připravují na život svobodné matky, nebo ho dále hledají, nebo naopak hledání vzdají. Hranice 40 let je vnímána jako počínající konec reprodukčního období ženy a jako konečná možnost najít partnera a založit rodinu. Zvyšující se věk při vstupu do mateřství je problematický zejména kvůli zdravotním rizikům (Bartošová, 2007). Starší

rodiče rovněž bývají někdy až příliš silně citově vázaní na dítě, poskytují mu méně autonomie a někdy mohou být až hyperprotektivní. Mívají již také méně fyzických sil a tak zejména v období dospívání dětí se s nimi nemohou tak intenzivně věnovat sportovním a jiným zájmovým aktivitám (Langmeier, Krejčířová, 2006).

VÝZKUMNÁ ČÁST

4. Výzkumné cíle a hypotézy

Cílem této práce je zjistit, zda se liší komponenty lásky (intimita, závazek a vášeň), jazyky lásky a celková spokojenost v nesezdaném soužití a manželství. Podle Vymětalové (2000) je nesezdané manželství mladými lidmi chápáno spíše jako forma předmanželského života než jako alternativa manželství. Přesto (nebo možná proto) v nesezdaném soužití fungují stejné mechanismy jako v manželství (Farková, 2009). Také podle Vágnerové (2007) se nesezdané páry od manželských párů příliš neliší až na intimitu, které dosahují nesezdané páry obtížněji. Naopak podle Williho (2006) nesezdaní lidé mají častěji šťastnější a spokojenější vztah. Willi (2006) také poukazuje na nárůst závaznosti, jakým je sňatek.

Stanovila jsem tedy následující hypotézy:

Hypotéza 1: Používání jazyku lásky „slova ujištění“ souvisí s typem vztahu.

Hypotéza 2: Používání jazyku lásky „pozornost“ souvisí s typem vztahu.

Hypotéza 3: Používání jazyku lásky „dárky“ souvisí s typem vztahu.

Hypotéza 4: Používání jazyku lásky „skutky služby“ souvisí s typem vztahu.

Hypotéza 5: Používání jazyku lásky „fyzický kontakt“ souvisí s typem vztahu.

Hypotéza 6: Změna hodnoty intimity souvisí s typem vztahu.

Hypotéza 7: Změna hodnoty závazku souvisí s typem vztahu.

Hypotéza 8: Změna hodnoty romantické vášně souvisí s typem vztahu.

Hypotéza 9: Změna hodnoty erotické vášně souvisí s typem vztahu.

Hypotéza 10: Změna hodnoty spokojenosti souvisí s typem vztahu.

Hypotéza 11: Současná hodnota intimity souvisí s typem vztahu.

Hypotéza 12: Současná hodnota závazku souvisí s typem vztahu.

Hypotéza 13: Současná hodnota vášně souvisí s typem vztahu.

Hypotéza 14: Současná hodnota spokojenosti souvisí s typem vztahu.

5. Metodologický rámec a metody

Výzkum stojí na konceptu tetragulární teorii lásky Yela (2006) a Pěti jazyků lásky podle Chapmana (2002).

Použila jsem dotazníkové šetření, jedná se tedy o kvantitativní přístup. Sběr dat jsem provedla pomocí anonymního online dotazníku vytvořeného přes Google Docs, přičemž odkaz na něj byl rozšířen přes sociální síť Facebook, tudíž výběr respondentů byl příležitostný a metodou sněhové koule. Tuto metodu jsem zvolila z toho důvodu, že umožňuje sebrat větší množství dat v kratším časovém úseku a současně zajišťuje větší anonymitu respondentů než například při rozhovoru. Etika výzkumu tak stojí na dobrovolnosti a anonymitě respondentů, tím pádem se jejich vystavení poškození či újmě snížilo na minimum. Pro případ dotazů či žádostí o výsledky výzkumu byl uveden kontakt.

Dotazník (viz Příloha č. 3: Dotazník) obsahoval otázky zaměřené na základní údaje o respondentovi (pohlaví, věk, víra, počet dětí, délka vztahu, typ vztahu, apod.), na změny komponent lásky (intimita, závazek, vášeň) a spokojenosti ve vztahu, na projevy lásky podle Chapmana (2002) a Yelaovu škálu (2006).

K měření současných hodnot intimity, závazku, erotické a romantické vášně byla použita Yelaova škála o 20 tvrzeních (5 tvrzení pro každou komponentu) z toho důvodu, že je výrazně kratší než původní Sternbergova škála (ta obsahuje 45 tvrzení). Tato tvrzení jsem náhodně promíchala a seřadila je tak, aby následovala za sebou vždy v pořadí „závazek - intimita - erotická vášeň - romantická vášeň“. Respondenti měli za úkol vyjádřit svůj souhlas či nesouhlas u každého tvrzení pomocí pětibodové škály (1 = silně nesouhlasím, 5 = silně souhlasím). Subjektivní změny intimity, závazku, vášně a spokojenosti byly měřeny na 5bodové škále, např. „Po vstupu do manželství se intimita...“ (1 = velmi zvýšila - trochu zvýšila - nezměnila - trochu snížila - velmi snížila = 5). Vášeň v tomto případě nebyla rozdělena na romantickou a erotickou kvůli snazšímu porozumění respondentů při jejím hodnocení.

Yelaova škála bohužel nebyla zatím přeložena do českého jazyka, musela jsem si ji tedy přeložit sama. Dále jsem požádala o překlad dva známé s velmi dobrou znalostí anglického jazyka a položky škály pak upravila do finální podoby. Projevy lásky jsem roztřídila do jednotlivých kategorií (slova ujištění, pozornost, dárky, skutky služby, fyzický kontakt).

Pokusila jsem se také o spárování respondentů (obou partnerů) a následnou komparaci jejich hodnot a odpovědí. Do poslední otázky online dotazníku jsem tedy přidala odkaz na online generátor hesel, kde si respondent nechal vygenerovat heslo, vepsal jej do dotazníku a přeposlal partnerovi či partnerce.

Data byla zpracována v programu Excel do tabulek a grafů a jejich analýza provedena v programu Statistica (viz Příloha č. 4: Ukázka dat). Hypotézy související s jazyky lásky byly ověřeny pomocí lineární regrese, protože typ vztahu je dichotomická proměnná. Ostatní hypotézy byly ověřeny pomocí Mann-Whitney U-testu a nakonec byla provedena Bonferroniho korekce pro zjištění statistické významnosti výsledků.

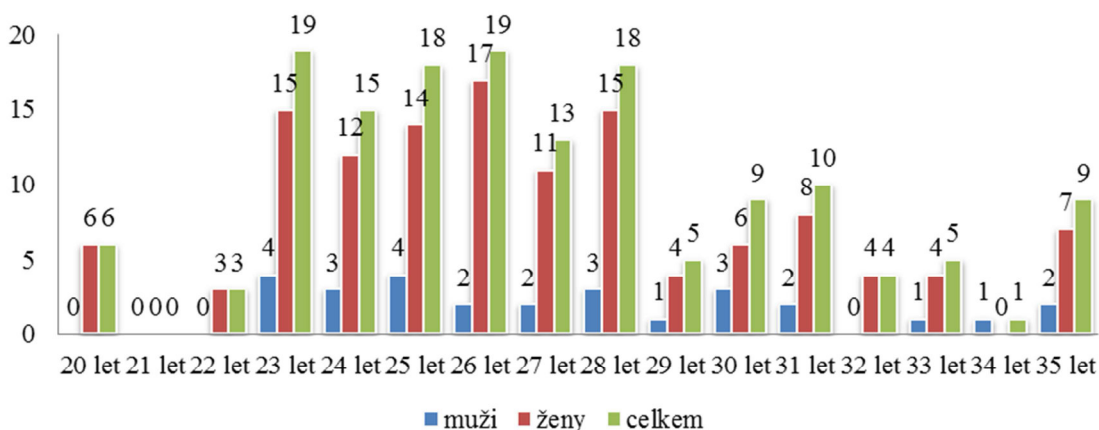
6. Soubor

Respondenti byli vybíráni do souboru na základě následujících podmínek - museli spadat do věkové kategorie 20 až 35 let a museli být v době vyplňování dotazníku v nesezdaném soužití či v prvním manželství. Co se týče této věkové skupiny, tak podle údajů z roku 2011 tvořila 19,8 % našeho obyvatelstva (Český statistický úřad, 24. listopadu 2015). Dotazník vyplnilo 86 žen (56 %) a 17 mužů (11 %), kteří žijí v nesezdaném soužití, celkem 103 respondentů (67 %). Dále do souboru patří 40 vdaných žen (26 %) a 11 ženatých mužů (7 %), což je dohromady 51 respondentů v manželství (33 %). Celkový soubor je tedy tvořen 154 respondenty - 126 ženami (82 %) a 28 muži (18 %).

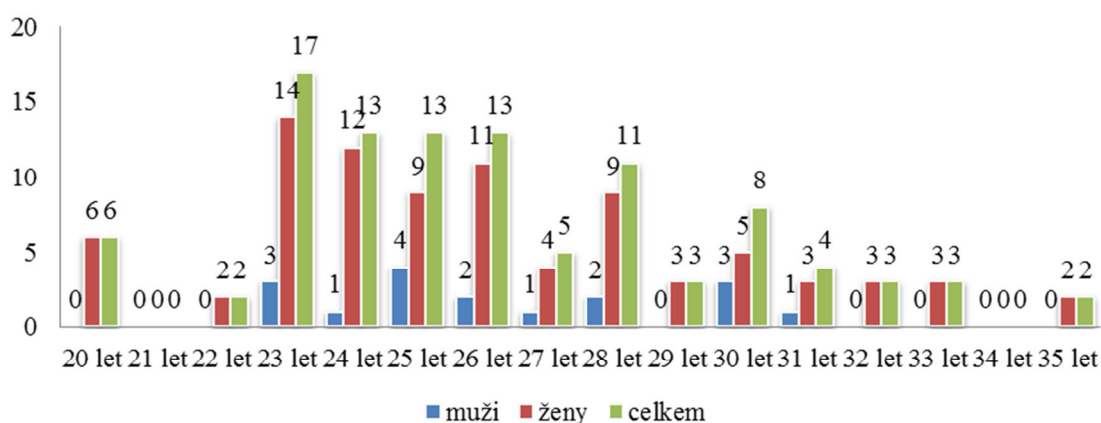
Tabulka č. 1: Věkový průměr souboru

	Počet	Průměr (v letech)	Sm. odchylka	Minimum	Maximum
Muži	28	27,57	3,75	23	35
Ženy	126	26,80	3,68	20	35
Celkem	154	26,94	3,69	20	35

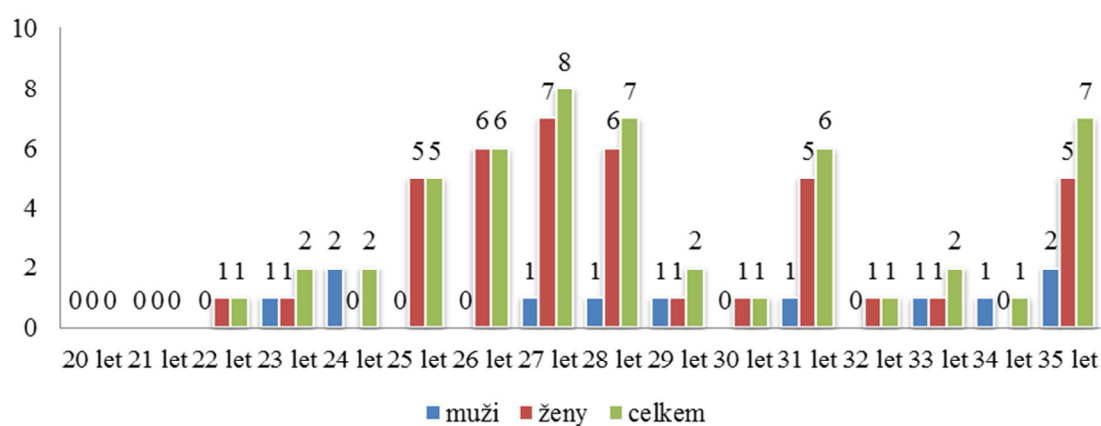
Graf č. 1: Věkové rozložení souboru (n = 154)



Graf č. 2: Věkové rozložení respondentů v nesezdaném soužití (n = 103)



Graf č. 3: Věkové rozložení respondentů v prvním manželství (n = 51)



Tabulka č. 2: Průměrná délka partnerského vztahu podle pohlaví respondentů (n = 103)

	Délka vztahu	(V měsících)	Sm. odchylka	Minimum	Maximum
Muži	4 roky a 10 měsíců	58,69	33,63	1 rok a 6 měsíců	8 let a 7 měsíců
Ženy	4 roky a 11 měsíců	59,69	35,63	3 měsíce	13 let a 2 měsíce
Celkem	4 roky a 11 měsíců	59,53	35,63	3 měsíce	13 let a 2 měsíce

Tabulka č. 3: Průměrná délka nesezdaného soužití podle pohlaví respondentů (n = 103)

	Délka soužití	<i>(V měsících)</i>	Sm. odchylka	Minimum	Maximum
Muži	2 roky a 1 měsíc	25,06	27,08	1 měsíc	6 let a 8 měsíců
Ženy	2 roky a 11 měsíců	35,95	30,74	1 měsíc	10 let a 7 měsíců
Celkem	2 roky a 10 měsíců	34,25	30,74	1 měsíc	10 let a 7 měsíců

Tabulka č. 4: Průměrná délka vztahu, po které respondenti začali žít spolu (n = 103)

	Délka vztahu	<i>(V měsících)</i>	Sm. odchylka	Minimum	Maximum
Muži	2 roky a 9 měsíců	33,63	25,99	0 měsíců	7 let a 7 měsíců
Ženy	1 rok a 11 měsíců	23,73	25,01	0 měsíců	9 let a 7 měsíců
Celkem	2 roky a 1 měsíc	25,28	25,01	0 měsíců *	9 let a 7 měsíců

* týká se 5 respondentů

Tabulka č. 5: Průměrná délka manželství podle pohlaví respondentů (n = 51)

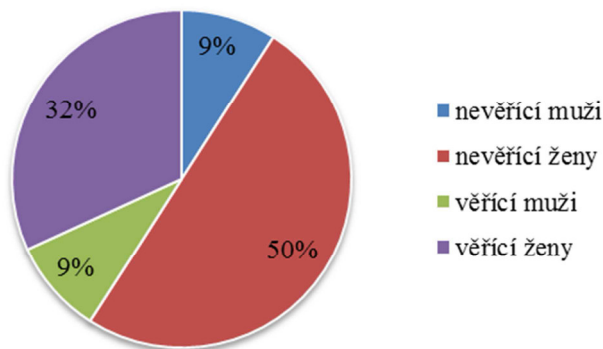
	Délka manželství	<i>(V měsících)</i>	Sm. odchylka	Minimum	Maximum
Muži	3 roky a 2 měsíce	38,82	30,09	3 měsíce	8 let a 1 měsíc
Ženy	2 roky a 9 měsíců	33,10	29,14	1 měsíc	10 let
Celkem	2 roky a 10 měsíců	34,33	30,16	1 měsíc	10 let

Tabulka č. 6: Průměrná délka předchozího soužití podle pohlaví respondentů (n = 51)

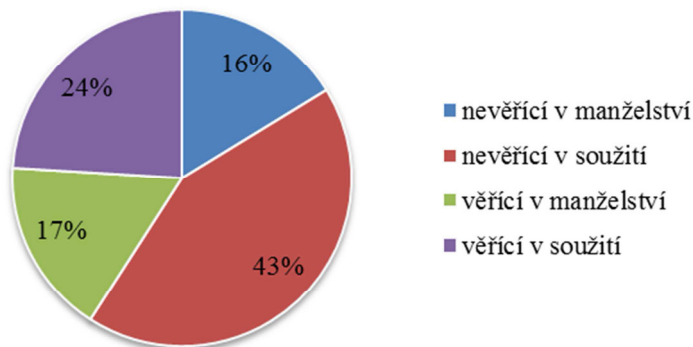
	Délka soužití	<i>(V měsících)</i>	Sm. odchylka	Minimum	Maximum
Muži	1 rok a 7 měsíců	19,82	30,06	0 měsíců	4 roky
Ženy	2 roky a 8 měsíců	32,20	30,35	0 měsíců	10 let
Celkem	2 roky a 5 měsíců	29,53	30,05	0 měsíců *	10 let

* týká se 13 (věřících) respondentů

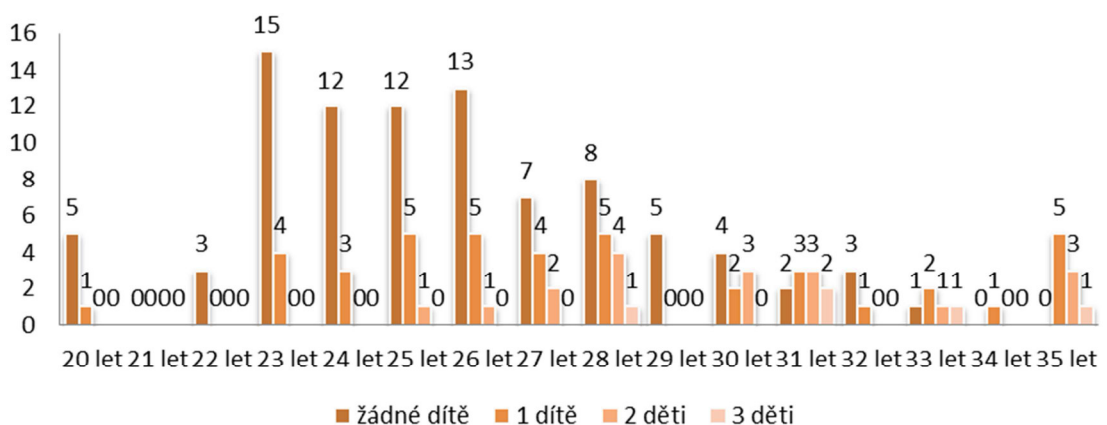
Graf č. 4: Víra podle pohlaví respondentů (n = 154)



Graf č. 5: Rozložení podle víry a typu vztahu respondentů (n = 154)

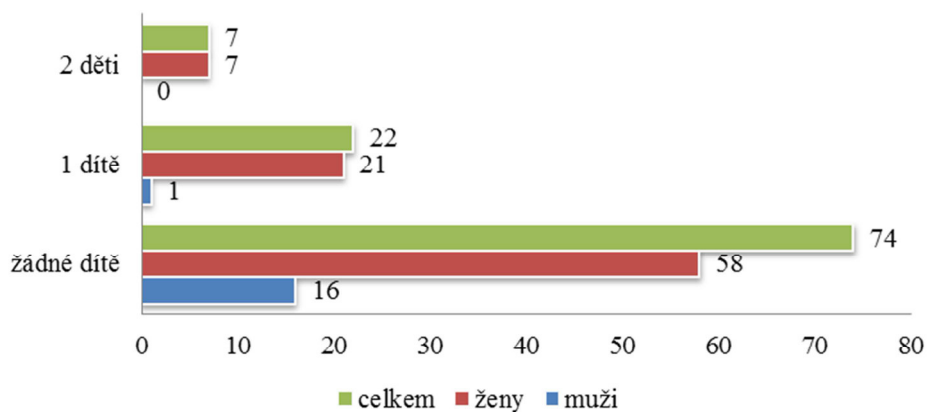


Graf č. 6: Věkové rozložení respondentů podle rodičovství (n = 154)



Více jak polovina respondentů je bezdětná (58 %), oproti tomu jedno dítě vychovává více jak čtvrtina (27 %), 12 % respondentů má dvě děti a 3 % má tři děti.

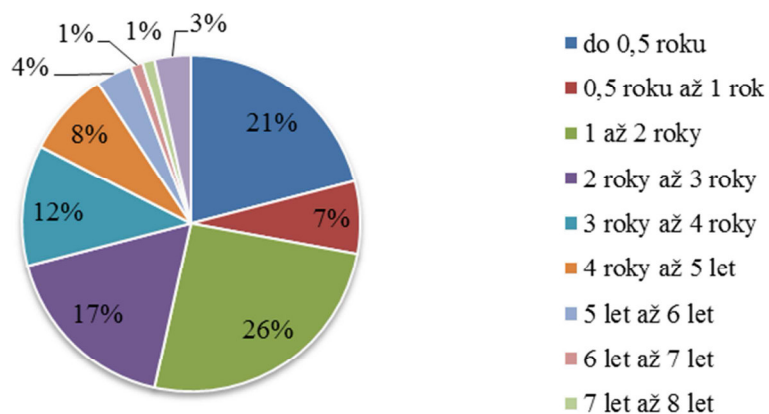
Graf č. 7: Počet dětí v nesezdaném soužití (28 %)



Graf č. 8: Počet dětí v manželství (68 %)



Graf č. 9: Věk dětí (86 dětí *)



* nezařazeno 6 respondentů, kteří nevyplnili věk dětí

7. Výsledky

V této kapitole jsou uvedeny výsledky výzkumu. Kapitola je rozdělena na 6 podkapitol, ve kterých jsou představeny výsledky statistických testů a dále popsány důvody pro uzavření a neuzavření manželství, porovnání komponent lásky, jazyků lásky a spokojenosti v soužití a manželství a nakonec srovnání hodnot v párech.

7.1 Výsledky statistických testů

Tabulka č. 7: Lineární regrese (otázka „Jaké projevy chování (činy, gesta) partnera/partnerky ve Vás vyvolávají pocit, že Vás miluje?“)

Efekt	Typ vztahu - Test všech efektů (DP.sta) Rozdělení : BINOMICKÉ, Linkující funkce: LOGIT Modelovaná pravděpodobnost, že Typ vztahu = 0		
	Stupně volnosti	Wald. Stat.	p
Abs. člen	1	16,46775	0,000049
Slova	1	0,44230	0,506016
Pozornost	1	1,65354	0,198478
Dárky	1	0,88069	0,348013
Skutky	1	1,53018	0,216085
Kontakt	1	14,10345	0,000173

Tabulka č. 8: Lineární regrese (otázka „Jakými projevy chování (činy, gesty) vyjadřujete partnerovi/partnerce svou lásku?“)

Efekt	Typ vztahu - Test všech efektů (DP.sta) Rozdělení : BINOMICKÉ, Linkující funkce: LOGIT Modelovaná pravděpodobnost, že Typ vztahu = 0		
	Stupně volnosti	Wald. Stat.	p
Abs. člen	1	16,87802	0,000040
Slova	1	0,71959	0,396279
Pozornost	1	3,80937	0,050967
Dárky	1	0,11674	0,732594
Skutky	1	3,71133	0,054044
Kontakt	1	15,00492	0,000107

Hypotéza 1: Používání jazyku lásky „slova ujištění“ souvisí s typem vztahu.

→ Hypotézu zamítám.

Hypotéza 2: Používání jazyku lásky „pozornost“ souvisí s typem vztahu.

→ Hypotézu zamítám.

Hypotéza 3: Používání jazyku lásky „dárky“ souvisí s typem vztahu.

→ Hypotézu zamítám.

Hypotéza 4: Používání jazyku lásky „skutky služby“ souvisí s typem vztahu.

→ Hypotézu zamítám.

Hypotéza 5: Používání jazyku lásky „fyzický kontakt“ souvisí s typem vztahu.

→ Hypotézu přijímám.

Tabulka č. 9: Mann-Whitney U-test

Proměnná	Mann-Whitneyův U Test (w/ oprava na spojitost) (Tabulka1)								
	Dle proměn. Typ vztahu Označené testy jsou významné na hladině $p < ,05000$								
	Sčt poř. skup. 1	Sčt poř. skup. 2	U	Z	p-hodn.	Z upravené	p-hodn.	N platn. skup. 1	N platn. skup. 2
Změna intimity	7946,00	3989,00	2590,00	-0,1382	0,89007	-0,1445	0,88505	100	51
Změna závazku	8057,50	3877,50	2551,50	0,2860	0,77487	0,3009	0,76343	100	51
Změna vášně	7817,00	4118,00	2461,00	-0,6334	0,52644	-0,6590	0,50986	100	51
Změna spokojenosti	7755,00	4180,00	2399,00	-0,8714	0,38350	-0,9100	0,36280	100	51
Současná spokojenos	7543,50	4391,50	2187,50	-1,6834	0,09229	-1,8379	0,06607	100	51
Romantická vášeň	7379,00	4556,00	2023,00	-2,3149	0,02067	-2,3239	0,02013	100	51
Erotická vášeň	7497,00	4438,00	2141,00	-1,8619	0,06267	-1,8707	0,06146	100	51
Intimita	7486,50	4448,50	2130,50	-1,9022	0,05714	-1,9113	0,05595	100	51
Závazek	7099,50	4835,50	1743,50	-3,3879	0,00070	-3,4730	0,00057	100	51

Ačkoliv v Mann-Whitney U-testu vyšly jako významné hodnoty romantické vášně a závazku, po provedení Bonferroniho korekce zůstala významná pouze hodnota závazku (pro romantickou vášeň 0,185555, pro závazek 0,006339).

Medián skupiny 1 (nesezdané soužití) je 4,6 a medián skupiny 2 (manželství) je 5.

Hypotéza 6: Změna hodnoty intimity souvisí s typem vztahu.

→ Hypotézu zamítám.

Hypotéza 7: Změna hodnoty závazku souvisí s typem vztahu.

→ Hypotézu zamítám.

Hypotéza 8: Změna hodnoty romantické vášně souvisí s typem vztahu.

→ Hypotézu zamítám.

Hypotéza 9: Změna hodnoty erotické vášně souvisí s typem vztahu.

→ Hypotézu zamítám.

Hypotéza 10: Změna hodnoty spokojenosti souvisí s typem vztahu.

→ Hypotézu zamítám.

Hypotéza 11: Současná hodnota intimity souvisí s typem vztahu.

→ Hypotézu zamítám.

Hypotéza 12: Současná hodnota závazku souvisí s typem vztahu.

→ Hypotézu přijímám.

Hypotéza 13: Současná hodnota vášně souvisí s typem vztahu.

→ Hypotézu zamítám.

Hypotéza 14: Současná hodnota spokojenosti souvisí s typem vztahu.

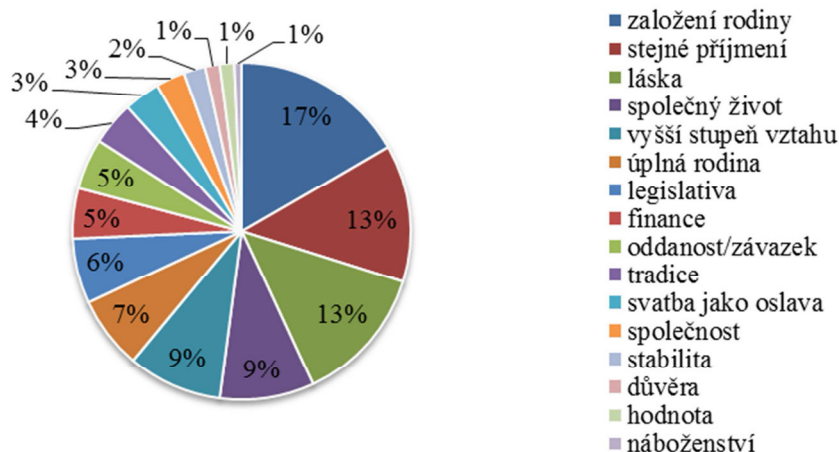
→ Hypotézu zamítám.

7.2 Důvody pro uzavření a neuzavření manželství

Do manželství by chtěly vstoupit necelé tři čtvrtiny respondentů (10 % mužů a 62 % žen), ostatních 28 % je proti uzavření manželství (7 % mužů a 21 % žen). Pokud vezmeme v úvahu, zda je respondent věřící či nikoliv, tak pro uzavření manželství je 43 % nevěřících a 29 % věřících, naopak 21 % nevěřících a 7 % věřících je v současné době proti manželství.

V grafu č. 10 jsou uvedeny důvody pro vstup do manželství včetně příkladů odpovědí, naopak v grafu č. 11 důvody proti a v tabulce č. 10 průměrná doba, za kterou by respondenti chtěli vstoupit do manželství.

Graf č. 10: Důvody pro vstup do manželství (n = 71 *)



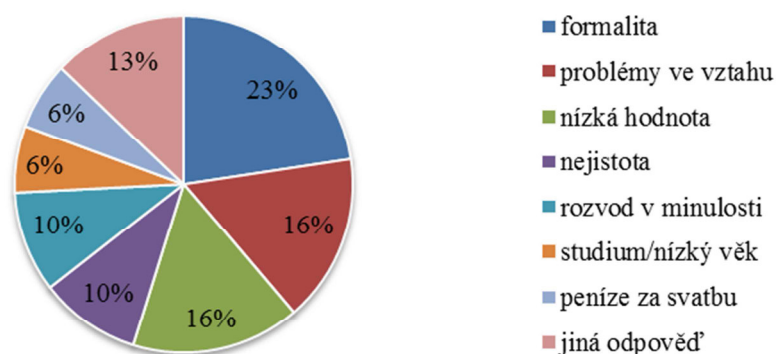
* nezařazeni 3 respondenti, kteří neuvedli žádný důvod

Nejčastějším důvodem pro vstup do manželství je založení rodiny (např. „*Pokud pár plánuje dítě, dle mého názoru by měli vstoupit do manželství.*“), stejné příjmení (např. „*Trvám na tom, že rodiče a děti by měli mít stejné příjmení.*“) a láska (např. „*Asi to prostě беру tak, že dva mají být v manželství, pokud se milují.*“). Dále respondenti uvádí společný život s partnerem či partnerkou (např. „*Dávají tím najevo, že spolu chtějí zůstat celý život.*“), manželství považují za vyšší stupeň vztahu (např. „*Posunutí vztahu na další úroveň.*“), pokud již mají ve vztahu dítě, rádi by byli úplná rodina (např. „*Když už máme dvě děti, tak ať je z nás rodina.*“), podle dalších poskytuje manželství legislativní výhody (např. „*Právo na informace při hospitalizaci.*“) nebo finanční výhody (např. „*Společná hypotéka.*“). Pro ostatní respondenty je manželství závaznější (např. „*Cítím v tom takový větší závazek vztahu a i oddanost.*“), je to tradice (např. „*Jsem tradičně založená - chci mít stálého partnera a zaslíbit se pouze jemu a naší rodině.*“), významná je také svatba jako oslava (např. „*Krásný den v životě.*“), někteří vnímají manželství jako „*Společensky žádoucí*“, stabilnější než partnerství (např. „*Manželství se dá složitěji zrušit.*“), důvěrnější a hodnotnější.

Tabulka č. 10: Průměrná doba, za kterou by respondenti chtěli uzavřít manželství (n = 74)

	Doba	(V měsících)	Sm. odchylka	Minimum	Maximum
Muži	2 roky a 6 měsíců	30,00	10,98	1 rok	5 let
Ženy	1 rok a 10 měsíců	22,50	12,60	6 měsíců	5 let
Celkem	1 rok a 11 měsíců	23,32	12,60	6 měsíců	5 let

Graf č. 11: Důvody pro neuzavření manželství (n = 26 *)



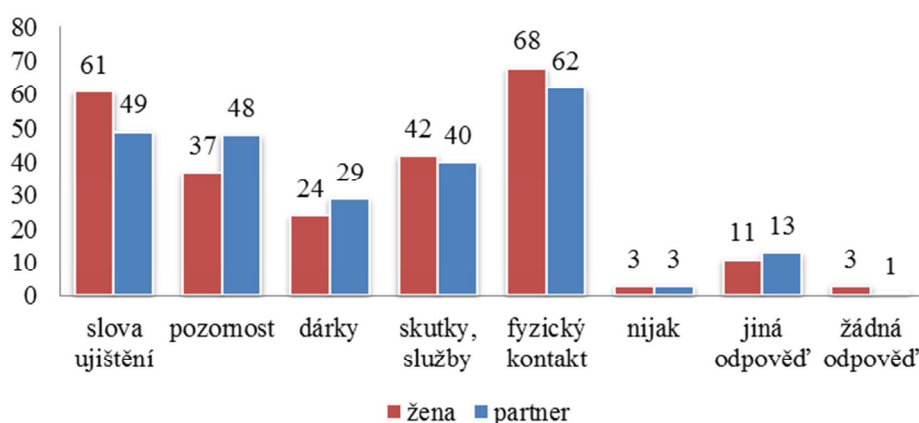
* nezařazeni 3 respondenti, kteří neuvedli žádný důvod

Téměř čtvrtina respondentů považuje uzavření manželství za formalitu (např. „*Dle mého názoru v dnešní době přežitik, uzavřením manželství se nic mezi lidmi, kteří se milují, nezmění.*“), pro další není manželství dostatečně hodnotné (např. „*Nikdy mi to nepřišlo jako něco, co bych chtěla.*“), jiní mají v současném vztahu problémy (např. „*Tím, že jsme spolu začali žít, jsme si uvědomili vlastní chyby a zjišťujeme, co jednomu na druhém vadí. Je mnohem víc hádek a nepříjemností. Vzájemně se dusíme.*“) nebo si nejsou jistí vztahem, případně partnerem či partnerkou (např. „*Nejsem si vztahem 100% jistá.*“ a „*Asi není ta pravá.*“). K dalším důvodům patří již prožitý rozvod v minulosti, současné studium v souvislosti s nízkým věkem a „*Vyhozené peníze za svatbu.*“. Do kategorie „*Jiná odpověď*“ spadají finanční výhody („*Jako matka samoživitelka dostávám peněz od státu víc, než kdybych byla posuzovaná i s partnerem.*“) či naopak nevýhody („*V současné době je velká rozvodovost a s tím spojená spousta problémů a peněz za soudy.*“), souvislost s dětmi („*Vidím to jako věc spojenou s dětmi. Po dětech a manželství zatím netoužím.*“) a změna příjmení („*Nechtěla bych měnit příjmení.*“).

7.3 Jazyky lásky žen a mužů

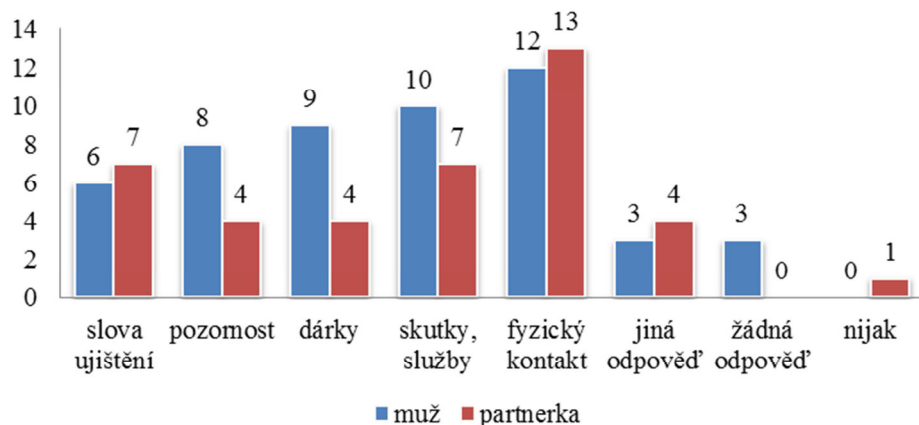
V této kapitole jsou uvedené odpovědi všech respondentů rozdělené podle pohlaví, to znamená, jakým způsobem respondenti vyjadřují lásku partnerovi či partnerce, jak jim naopak jejich partneři a partnerky lásku projevují a také jaké projevy respondentům chybí.

Graf č. 12: Jakými jazyky si vyjadřují lásku ženy s partnery (n = 126)



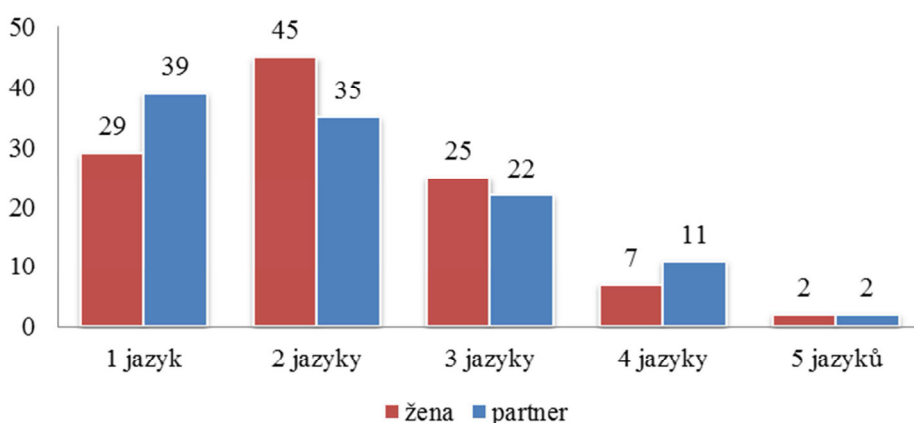
Ženy ve 27 % případů dávají najevo lásku partnerovi fyzickým kontaktem, další čtvrtina (25 %) slovy ujištění a 17 % žen skutky služeb. Čtvrtina jejich partnerů (25 %) používá k vyjádření lásky také fyzický kontakt, pětina (20 %) slova ujištění a rovněž pětina (20 %) pozornost. V odpovědích se dále objevily opakovaně „úsměv“ a „pohled“. Úsměv považuje za vyjádření lásky 5 žen a 5 žen taktéž tímto způsobem lásku vyjadřuje. Z pohledu partnera vycítí lásku 9 žen a pohledem jí vyjadřují partnerovi 2 ženy.

Graf č. 13: Jakými jazyky si vyjadřují lásku muži s partnerkami (n = 28)



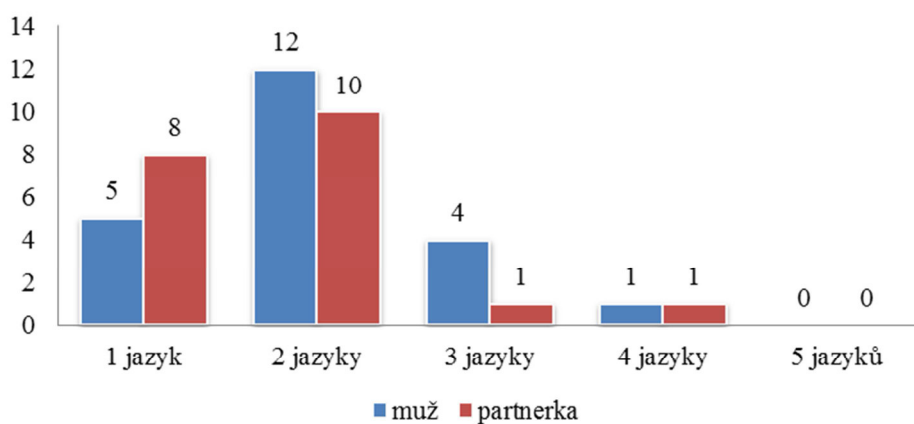
Necelá čtvrtina mužů (23 %) dává najevo svou lásku partnerce fyzickým kontaktem, 19 % skutky služeb a 18 % dárky. Třetina jejich partnerek (33 %) používá k vyjádření lásky fyzický kontakt, 17 % slova ujištění a 17 % skutky služby. Stejně jako v odpovědích žen i muži považují úsměv a pohled za vyjádření lásky. Úsměvem vyjadřují lásku 2 muži a 1 muž pohledem, naproti tomu lásku z úsměvu vycítí 2 muži a z pohledu také 2 muži.

Graf č. 14: Kolika jazyky si vyjadřují lásku ženy s partnery (n = 109)



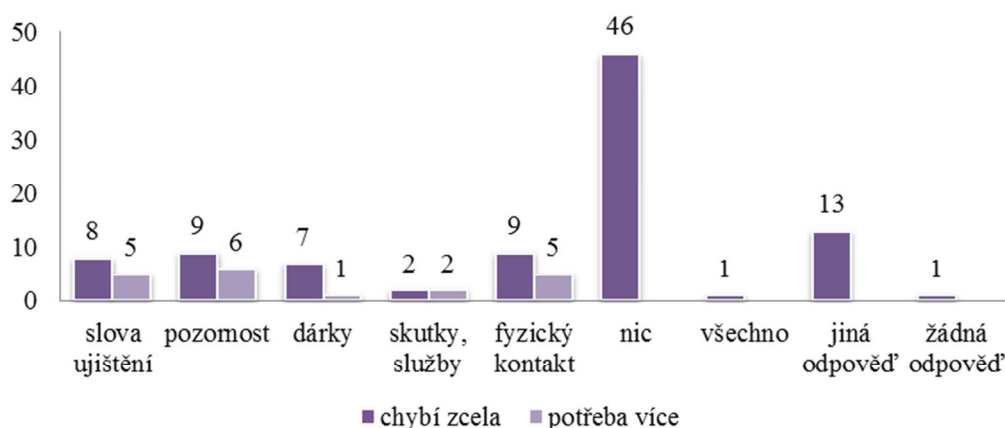
Ženy nejčastěji používají dva jazyky lásky (42 %), téměř třetina jejich partnerů také (32 %). Stejným jazykem s partnerem mluví 27 % žen, dalších 26 % žen používá méně jazyků než jejich partner, 28 % žen jich naopak používá více a 19 % používá stejný počet jazyků, ale různých druhů.

Graf č. 15: Kolika jazyky si vyjadřují lásku muži s partnerkami (n = 22)



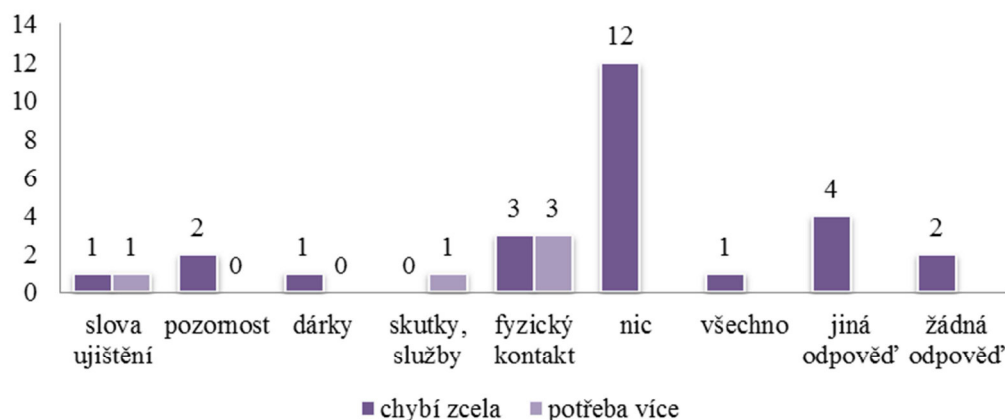
Více jak polovina mužů (55 %) používá nejčastěji dva jazyky lásky a polovina jejich partnerek (50 %) taktéž. Stejným jazykem mluví s partnerkou 30 % mužů, 35 % používá více jazyků než jejich partnerka, 5 % naopak méně a 30 % používá stejný počet jazyků, avšak různých druhů.

Graf č. 16: Jaké jazyky lásky chybí ženám (n = 126)



Necelá polovina žen (48 %) je spokojená s projevem lásky jejich partnera, ale 10 % žen se nedostává pozornosti, 9 % fyzického kontaktu a 8 % slov ujištění. Naproti tomu jiné ženy tyto projevy sice vnímá, avšak ocenily by jich více (9 % žen pozornost, 8 % slova ujištění a 8 % fyzický kontakt). V kategorii „Jiná odpověď“ se u 9 žen objevila „romantika“, u 4 žen „pochopení“ a u 2 žen „žádost o ruku“.

Graf č. 17: Jaké jazyky lásky chybí mužům (n = 28)

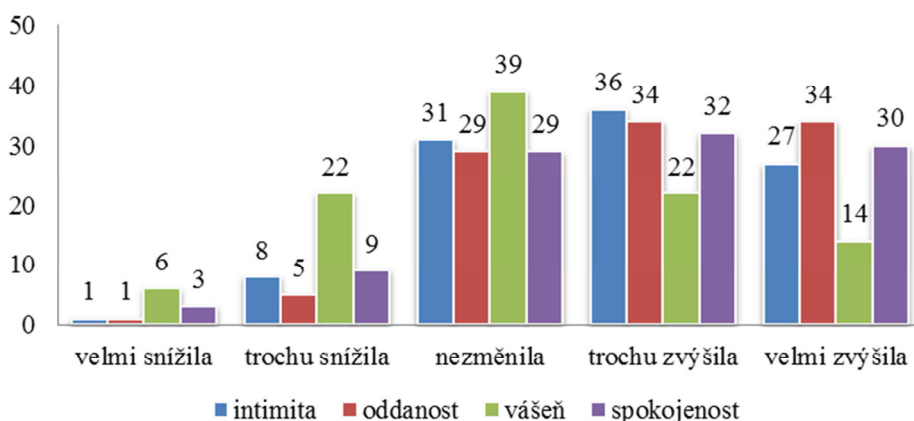


Téměř polovina mužů (46 %) je spokojená s projevem lásky jejich partnerek, ale 11 % chybí fyzický kontakt a 8 % pozornost. Další muži by ocenili také více fyzického kontaktu (18 %), slov ujištění (6 %) a skutků služeb (6 %).

7.4 Komponenty lásky a spokojenost v nesezdaném soužití a manželství

V této kapitole jsou uvedeny odpovědi na otázky, jak se změnila intimita (důvěrnost), oddanost (závazek), vášně a celková spokojenost ve vztahu po sestěhování a po vstupu do manželství. Dále jsou uvedeny současné hodnoty oddanosti, intimity, erotické vášně, romantické vášně a spokojenosti v nesezdaném soužití a prvním manželství.

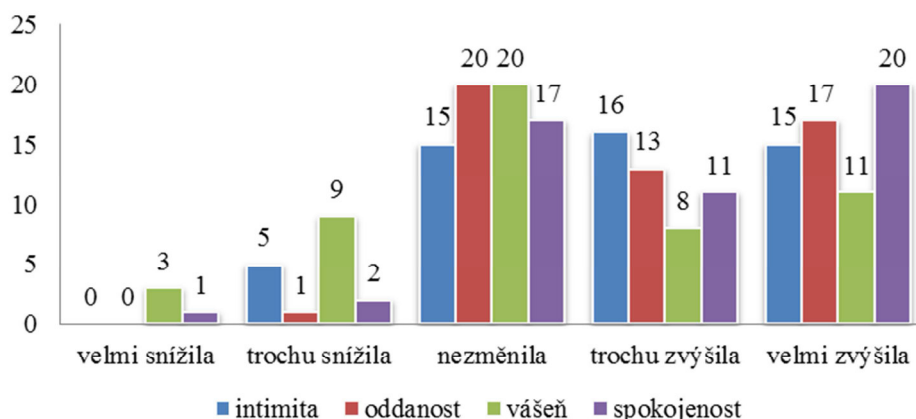
Graf č. 18: Změny intimity, oddanosti, vášně a spokojenosti ve vztahu po sestěhování (n = 103)



Po sestěhování k sobě se intimita (důvěrnost) ve vztahu podle většiny respondentů zvýšila (trochu 35 %, velmi 26 %), nezměnila se podle 30 % a podle 9 % se snížila (trochu 8 %, velmi 1 %). Oddanost (závazek) se podle dvou třetin respondentů zvýšila (trochu 33 %, velmi 33 %), podle 28 % se nezměnila a podle 6 % se snížila (trochu 5 %, velmi 1 %). Vášně se podle více jak třetiny respondentů zvýšila (trochu 21 %, velmi 14 %), podle 38 % se nezměnila a podle 27 % se naopak snížila (trochu 21 %, velmi 6 %). Celková spokojenost ve vztahu se podle většiny respondentů zvýšila (trochu 31 %, velmi 29 %), podle více jak čtvrtiny respondentů (28 %) se nezměnila a snížila se podle 12 % (trochu 9 %, velmi 3 %).

Graf č. 19: Změny intimity, závazku, vášně a spokojenosti po vstupu do manželství

(n = 51)



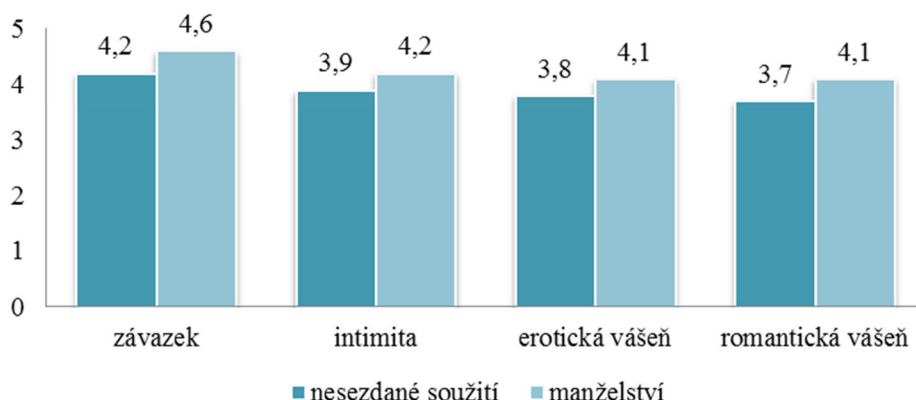
Po svatbě se intimita (důvěrnost) ve vztahu podle většiny respondentů zvýšila (trochu 31 %, velmi 29 %), podle 30 % se nezměnila a podle 10 % se snížila (trochu). Oddanost (závazek) se také zvýšila (trochu 26 %, velmi 33 %), podle více jak třetiny se nezměnila (39 %) a snížila jen podle 2 % (trochu). Vášně se nezměnila podle 39 %, podle podobné části respondentů se zvýšila (trochu 16 %, velmi 21 %), podle necelé čtvrtiny se naopak snížila (trochu 18 %, velmi 6 %). Celková spokojenost se ve vztahu podle většiny respondentů taktéž zvýšila (trochu 22 %, velmi 39 %), podle třetiny se nezměnila (33 %) a podle 6 % se naopak snížila (trochu 2 %, velmi 4 %).

Tabulka č. 11: Srovnání hodnot komponent a spokojenosti mezi soužitím a manželstvím

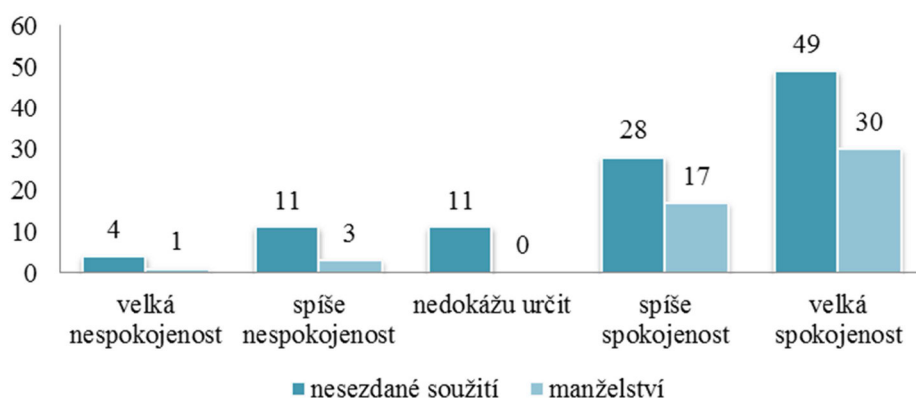
	Snížila se (v %)		Nezměnila se (v %)		Zvýšila se (v %)	
	Soužití	Manželství	Soužití	Manželství	Soužití	Manželství
Intimita	9	10	30	30	61	60
Oddanost	6	2	28	39	66	59
Vášně	27	24	38	39	35	37
Spokojenost	12	6	28	33	60	61

Zatímco v nesezdaném soužití i v manželství jsou hodnoty intimity a vášně srovnatelné, v hodnotách oddanosti a celkové spokojenosti se do určité míry liší (v tabulce jsou červeně zvýrazněny hodnoty s rozdílem 5 % a více). Po sestěhování i po svatbě se spokojenost, intimita a oddanost spíše zvýšily, vášně se také zvýšila nebo nezměnila.

Graf č. 20: Současné hodnoty závazku, intimity, erotické a romantické vášně v soužití a v manželství



Graf č. 21: Současná spokojenost se vztahem v soužití a v manželství



V současnosti jsou spokojenější téměř všichni respondenti v manželství (92 % - velmi 59 %, spíše 33 %) oproti respondentům v nesezdaném soužití, ve kterém jsou spokojeny necelé tři čtvrtiny (74 % - velmi 47 %, spíše 27 %). Naopak nespokojeno je v manželství 8 % respondentů (velmi 2 %, spíše 6 %) a 15 % v nesezdaném soužití (velmi 4 %, spíše 11 %).

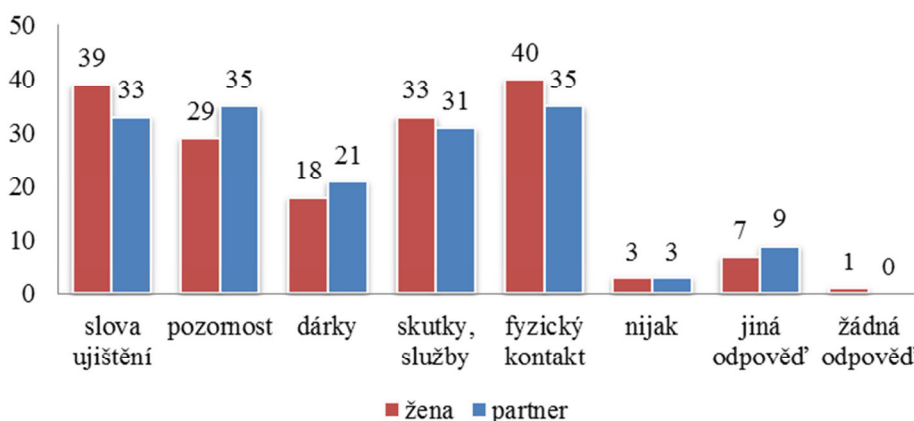
7.5 Jazyky lásky v nesezdaném soužití a manželství

V této kapitole jsou uvedené odpovědi respondentů rozdělené podle typu vztahu a dále podle pohlaví stejným způsobem jako v kapitole 7.3 „Jazyky lásky žen a mužů“. Navíc jsou zde přidány příklady odpovědí zařazených do kategorie „Jiná odpověď“.

Tabulka č. 12: Srovnání četnosti užívaných jazyků lásky podle typu vztahu (n = 132)

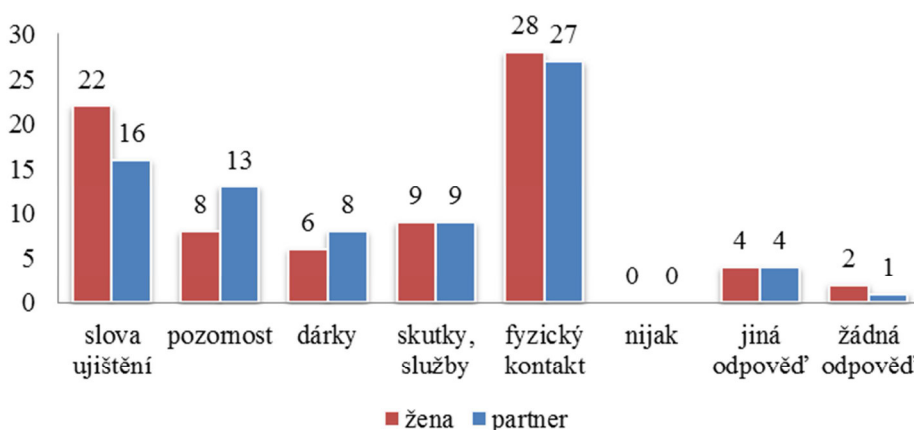
	Soužití (v %)		Manželství (v %)	
	Respondent	Partner/ka	Respondent	Partner/ka
Slova ujištění	24 (1.)	21 (3.)	24 (2.)	21 (2.)
Pozornost	19 (3.)	22 (2.)	11 (5.)	16 (3.)
Dárky	12 (4.)	13 (5.)	12 (4.)	11 (5.)
Skutky služby	21 (2.)	20 (4.)	15 (3.)	15 (4.)
Fyzický kontakt	24 (1.)	24 (1.)	38 (1.)	37 (1.)

Jazyky lásky jsou rozdělené jak podle typu vztahu, tak podle toho, jaké používá respondent a jaké jeho partner či partnerka. V závorkách je uvedeno pořadí podle četnosti užívaných jazyků lásky. Nejčastěji používaným jazykem lásky je fyzický kontakt, který převažuje zejména v manželství (až o 14 %). Další projevy se již v různé míře liší.

Graf č. 22: Jakými jazyky si vyjadřují lásku ženy s partnery v soužití (n = 86)

V nesezdaném soužití necelá čtvrtina žen (23 %) dává najevo lásku partnerovi pomocí slov ujištění, stejná část (23 %) fyzickým kontaktem a téměř pětina (19 %) skutky služeb. Jejich partneři v podobných poměrech vyjadřují lásku slovy ujištění (20 %), fyzickým kontaktem (21 %) a také pozorností (21 %). Do kategorie „Jiná odpověď“ byly zařazeny odpovědi např. „Pohledy, to, co pro mě dělá, jak o mě mluví.“, „Denně různými drobnostmi.“, „Starám se o něj.“, „Všelijakými.“, apod.

Graf č. 23: Jakými jazyky si vyjadřují lásku ženy s partnery v manželství (n = 40)



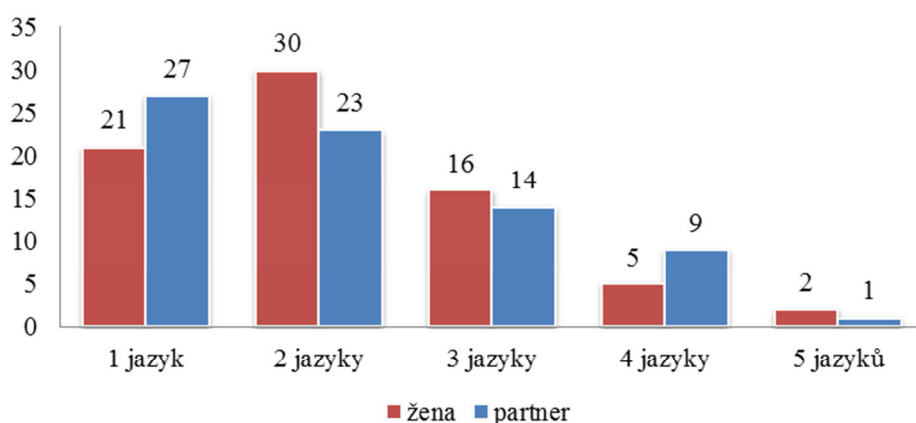
V manželství více než třetina žen (35 %) dává najevo lásku partnerovi fyzickým kontaktem, více jak čtvrtina (28 %) slovy ujištění a 11 % skutky služeb. Také více jak třetina jejich partnerů (35 %) jim vyjadřuje lásku fyzickým kontaktem, pětina (20 %) slovy ujištění a 17 % pozorností. Do kategorie „Jiná odpověď“ byly zařazeny odpovědi např. „Snažím se ho udržovat ve spokojenosti, ať k tomu patří cokoli.“, „Všechno, co manžel dělá.“, „Dělám pro něj vše.“, „Všelijaké.“ apod.

Tabulka č. 13: Srovnání jazyků lásky žen a jejich partnerů v soužití a manželství

	Ženy (v %)		Partneři (v %)	
	Soužití	Manželství	Soužití	Manželství
Slova ujištění	23	28	20	20
Pozornost	17	10	21	17
Dárky	11	8	13	10
Skutky služby	19	11	18	12
Fyzický kontakt	23	35	21	35

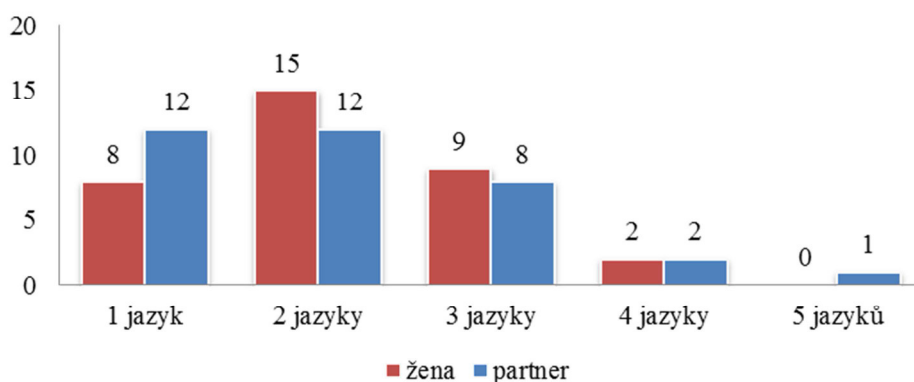
Zatímco v nesezdaném soužití i v manželství je četnost užívání jazyků „slova ujištění“ a „dárky“ srovnatelná, v ostatních jazycích jsou rozdíly až o 14 % (v tabulce jsou zvýrazněny červeně hodnoty s rozdílem 7 % a více). Nesezdané ženy častěji vyjadřují lásku pozorností a skutky služeb, oproti vdaným ženám, které spíše dávají lásku najevo fyzickým kontaktem. Partneři žen v manželství také používají častěji fyzický kontakt ve srovnání s partnery žen v soužití, kteří dávají lásku najevo spíše skutky služeb.

Graf č. 24: Kolika jazyky si vyjadřují lásku ženy s partnery v soužití (n = 74)



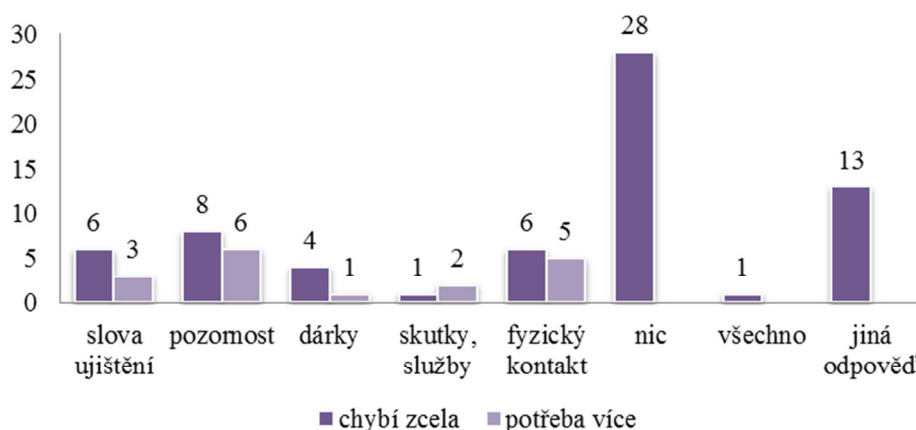
Nesezdané ženy nejčastěji používají dva jazyky lásky (40 %), jejich partneři spíše jen jeden jazyk (37 %). Stejným jazykem mluví s partnerem čtvrtina žen (25 %), 29 % používá více jazyků než jejich partner, podobný podíl (27 %) naopak méně a 19 % používá stejný počet jazyků, ale různých druhů.

Graf č. 25: Kolika jazyky si vyjadřují lásku ženy s partnery v manželství (n = 35)



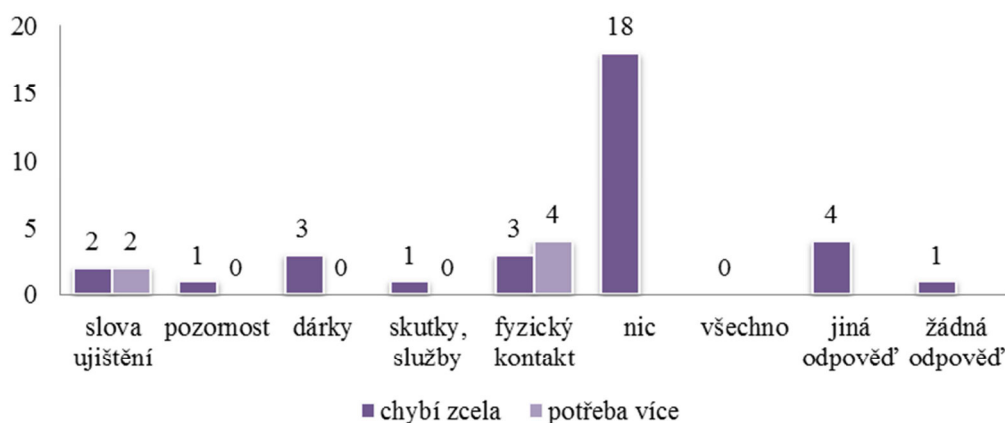
Vdané ženy používají ve 44 % případů dva jazyky lásky, zatímco muži také spíše dva (34 %) nebo jen jeden (34 %). Více jak třetina žen (34 %) mluví se svým partnerem stejným jazykem, čtvrtina (25 %) jich používá více, 22 % naopak méně a 19 % používá stejný počet jazyků, avšak různých druhů.

Graf č. 26: Jaké jazyky lásky chybí ženám v soužití (n = 86)



Zatímco 42 % nesezdaným žen nechybí žádné projevy lásky, 12 % naopak chybí pozornost, 9 % slova ujištění a dalším 9 % fyzický kontakt. Dále 13 % žen potřebuje více pozornosti, 11 % více fyzického kontaktu a 7 % více slov ujištění. Do kategorie „Jiná odpověď“ byly zařazeny odpovědi např. „Větší rozhodnost a zaujetí pro společnou budoucnost.“, „Trošku mu trvá, než se rozhoupe.“, „Větší upovídánost.“, „Romantika.“ apod.

Graf č. 27: Jaké jazyky lásky chybí ženám v manželství (n = 40)



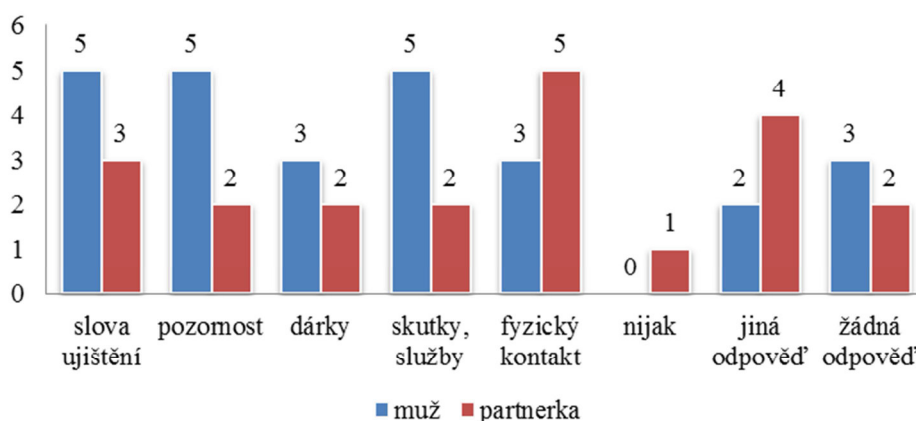
Více jak polovina vdaných žen (55 %) je spokojená s projevy lásky, ostatním chybí zejména fyzický kontakt (9 %), dárky (9 %) a slova ujištění (6 %). Také 17 % žen by ocenilo více fyzického kontaktu a 8 % více slov ujištění. Do kategorie „Jiná odpověď“ byly zařazeny odpovědi „Romantika.“, „Vnímavost.“, „Empatie, trpělivost.“ a „Všeho víc.“

Tabulka č. 14: Srovnání chybějících jazyků lásky žen mezi soužitím a manželstvím

	Chybí zcela (v %)		Potřeba více (v %)	
	Soužití	Manželství	Soužití	Manželství
Slova ujištění	9	7	6	8
Pozornost	12	13	3	0
Dárky	6	2	9	0
Skutky služby	2	5	3	0
Fyzický kontakt	9	11	9	17

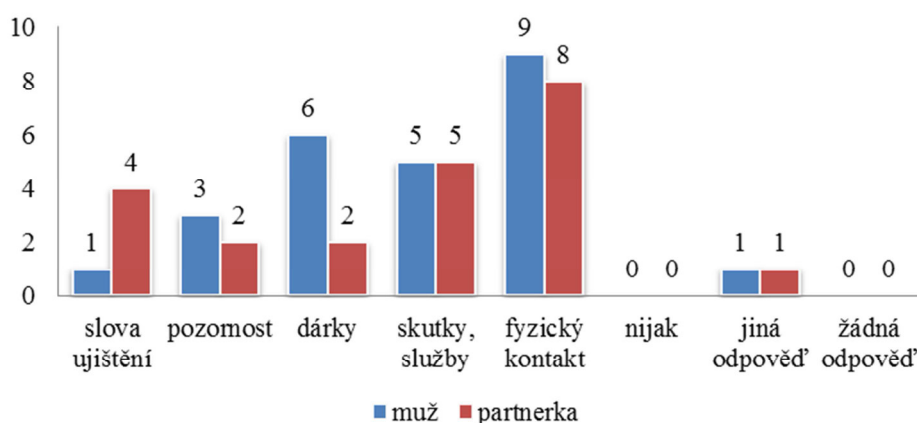
Hodnoty jsou poměrně srovnatelné, výraznější rozdíly lze nalézt v kategorii „Potřeba více“ u jazyků lásky „dárky“ a „fyzický kontakt“, které se liší o 9 % a 8 %. Zatímco ženy v nesezdaném soužití potřebují více vyjadřovat lásku dárky, ženy v manželství ocení více fyzického kontaktu.

Graf č. 28: Kterými jazyky si vyjadřují lásku muži s partnerkami v soužití (n = 17)



Necelá pětina nesezdaných mužů (19 %) vyjadřuje lásku svým partnerkám pomocí slov ujištění, stejná část (19 %) pozorností a dalších 19 % skutky služeb. Téměř čtvrtina jejich partnerek (24 %) dává najevo lásku fyzickým kontaktem, 14 % slovy ujištění a 10 % skutky služeb. Do kategorie „Jiná odpověď“ byly zařazeny odpovědi např. „Nákloností, sebeobětováním, otevřeností.“, „Bydlí se mnou.“, „Celkové chování.“, „Všechny vůči mně.“, apod.

Graf č. 29: Kterými jazyky si vyjadřují lásku muži s partnerkami v manželství (n = 11)



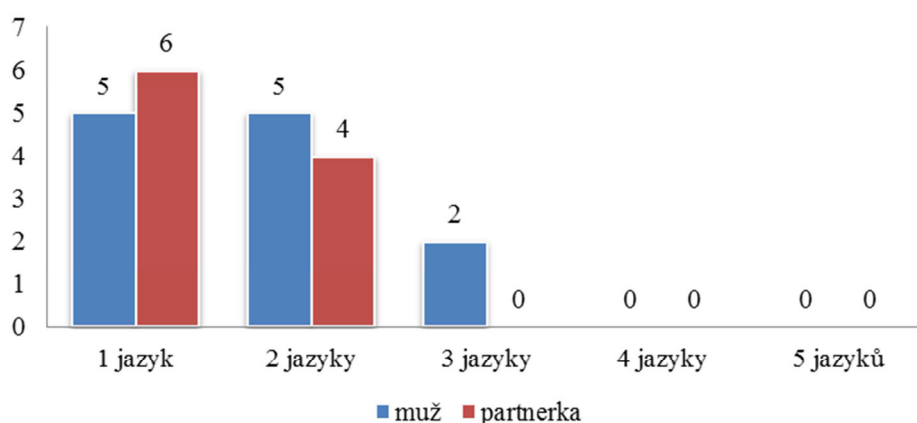
Více jak třetina ženatých mužů (36 %) dává najevo svou lásku fyzickým kontaktem, necelá čtvrtina (24 %) dárky a pětina (20 %) skutky služeb. Jejich partnerky stejnou mírou (36 %) vyjadřují lásku také fyzickým kontaktem, dalších 23 % skutky služeb a 18 % slovy ujištění. Do kategorie „Jiná odpověď“ byly zařazeny odpovědi „Různé.“ a „Různými.“.

Tabulka č. 15: Srovnání jazyků lásky mužů a jejich partnerek v soužití a manželství

	Muži (v %)		Partnerky (v %)	
	Soužití	Manželství	Soužití	Manželství
Slova ujištění	19	4	14	18
Pozornost	19	12	9	9
Dárky	11	24	9	9
Skutky služby	19	20	10	23
Fyzický kontakt	12	36	24	36

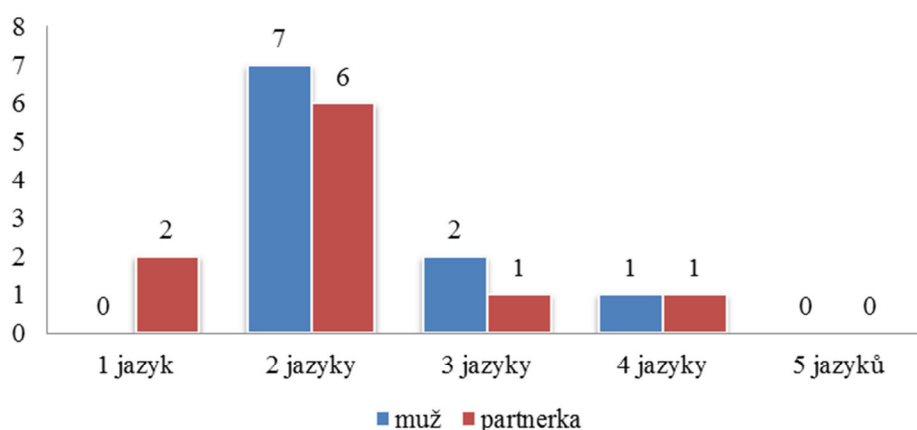
Kromě jazyku lásky „pozornost“ lze u ostatních jazyků najít rozdíly, až o 24 % (v tabulce jsou zvýrazněny červeně hodnoty s rozdílem 12 % a více). Zatímco muži v nesezdaném soužití vyjadřují lásku častěji pomocí slov ujištění, muži v manželství naopak pomocí dárků a fyzického kontaktu. Také partnerky mužů v manželství častěji dávají najevo lásku fyzickým kontaktem a skutky služeb než partnerky mužů v soužití.

Graf č. 30: Kolika jazyky si vyjadřují lásku muži s partnerkami v soužití (n = 12)



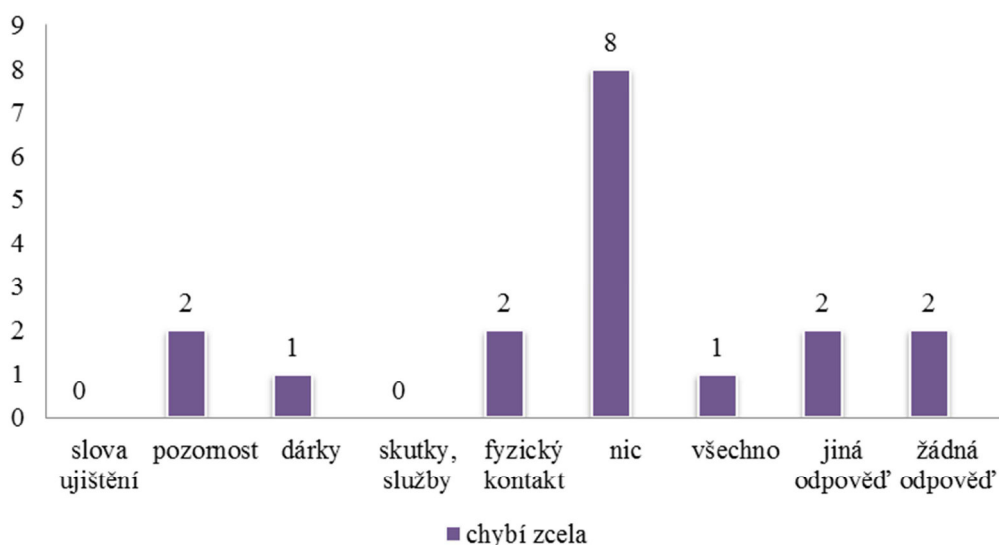
Nesezdaní muži používají nejčastěji buď dva jazyky lásky (42 %) nebo jen jeden (41 %). Jejich partnerky používají převážně jeden jazyk (60 %), ostatní dva jazyky (40 %). Stejným jazykem jako jejich partnerka mluví 30 % mužů, dalších 30 % používá stejný počet jazyků, ale různých druhů, a 40 % používá více jazyků než jejich partnerka.

Graf č. 31: Kolika jazyky si vyjadřují lásku muži s partnerkami v manželství (n = 10)



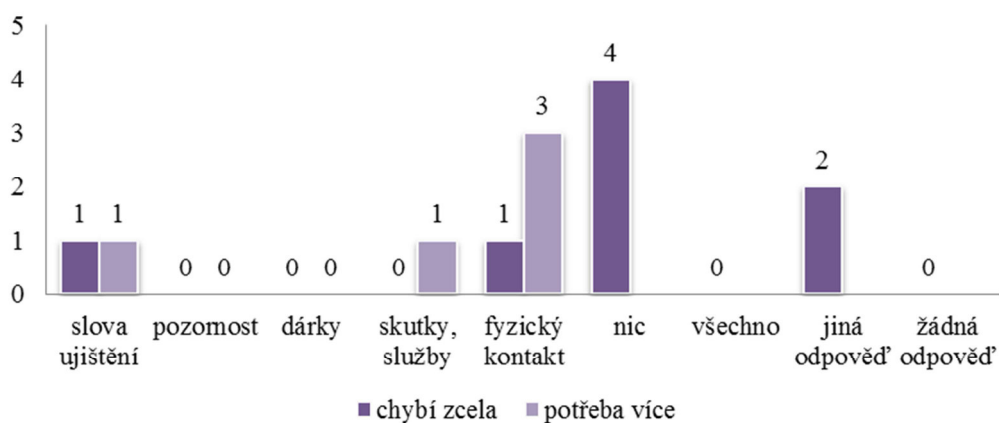
Ženatí muži používají převážně dva jazyky lásky (70 %), pětina (20 %) dokonce tři jazyky. Jejich partnerky také mluví dvěma jazyky (60 %), pětina (20 %) jen jedním. Necelá třetina mužů (30 %) mluví s partnerkou stejným počtem jazyků, stejná část (30 %) taktéž stejným počtem, avšak jinými druhy, dalších 30 % používá více jazyků než jejich partnerka a 10 % naopak méně.

Graf č. 32: Jaké jazyky lásky chybí mužům v soužití (n = 17)



Necelá polovina nesezdaných mužů (44 %) je spokojená s projevy lásky jejich partnerek, 11 % naopak chybí zcela pozornost a dalším 11 % fyzický kontakt. V kategorii „Potřeba více“ se neobjevila žádná odpověď. Do kategorie „Jiná odpověď“ byly zařazeny odpovědi „Více starostlivosti a přemýšlení nad rodinným životem.“ a „Důvěra, menší žárlivost.“.

Graf č. 33: Jaké jazyky lásky chybí mužům v manželství (n = 17)



Polovině ženatých mužů (50 %) nechybí žádné projevy lásky, naopak 13 % chybí fyzický kontakt a 12 % chybí slova ujištění. Více fyzického kontaktu by uvítala třetina mužů (33 %), dále 11 % potřebuje více slov ujištění a stejná část (11 %) více skutků služeb. Do kategorie „Jiná odpověď“ byly zařazeny odpovědi „Na projevy je málo času při starání se o dvě děti.“ a „Perverze.“.

7.6 Srovnání hodnot v párech

Jedním ze záměrů výzkumu bylo pomocí vygenerovaného hesla spárovat respondenty (oba partnery) a následně porovnat jejich odpovědi. Tímto způsobem se podařilo identifikovat 10 párů, z nichž polovina jsou nesezdané páry a druhá polovina manželské páry.

7.6.1 Nesezdaný pár č. 1

Žena (26 let) a muž (30 let) spolu žijí 6 měsíců, žena uvádí délku partnerského vztahu 8 let, muž 8 let a 8 měsíců. Oba jsou věřící, bezdětní, do manželství chtějí vstoupit za dva roky. Pro ženu je důvodem pro manželství „*Láska.*“, pro muže „*Láska, důvěra, společné soužití.*“. Muž téměř ve všech položkách dosahuje vyšších hodnot než partnerka (až na stejné hodnoty spokojenosti), dokonce hodnoty intimity, oddanosti a vášně po sestěhování jsou o dva body vyšší (v tabulce zvýrazněno červeně). Lásku si vzájemně vyjadřují pozorností a fyzickým kontaktem, ani jednomu žádný jiný projev lásky nechybí.

Tabulka č. 16: Srovnání hodnot komponent a spokojenosti po sestěhování a v současnosti

Po sestěhování	Žena	Muž	Současnost	Žena	Muž
Intimita	2	4	Intimita	3,80	4,40
Oddanost	3	5	Oddanost	4,80	5
Vášně	3	5	Erotická vášně	3,80	4,60
			Romantická vášně	4	4,80
Spokojenost	5	5	Spokojenost	5	5

7.6.2 Nesezdaný pár č. 2

Žena (23 let) a muž (28 let) spolu žijí 3 roky, žena uvádí délku partnerského vztahu 7 let, muž 7 let a 3 měsíce. Oba jsou věřící, bezdětní, do manželství chtějí vstoupit za dva roky. Pro ženu je důvodem pro manželství „*Děti vychovávané v manželství, tradice, pocit odevzdanosti.*“, pro muže „*Chci s ní strávit zbytek svého života.*“. Hodnoty komponent lásky a celkové spokojenosti se mezi partnery liší nejvýše o jeden bod, přičemž žena častěji dosahuje vyšších hodnot. Lásku si vzájemně vyjadřují zejména slovy ujištění,

pozorností a fyzickým kontaktem, žena také dárky a muž skutky služby. Muži nechybí žádný projev lásky, žena by ocenila „Častější líbání.“.

Tabulka č. 17: Srovnání hodnot komponent a spokojenosti po sestěhování a v současnosti

Po sestěhování	Žena	Muž	Současnost	Žena	Muž
Intimita	4	4	Intimita	5	4,40
Oddanost	5	4	Oddanost	4,80	5
Vášeň	3	3	Erotická vášeň	5	5
			Romantická vášeň	4,60	4,40
Spokojenost	4	3	Spokojenost	5	5

7.6.3 Nesezdaný pár č. 3

Žena (26 let) a muž (25 let) spolu žijí 3 roky a 6 měsíců, délka partnerského vztahu je 8 let a 4 měsíce. Oba jsou bezdětní, žena je nevěřící, muž věřící. Žena by chtěla vstoupit do manželství za jeden a půl roku z důvodu „*Stvrzení vzájemné lásky a závazku. Potvrzení výlučnosti vztahu. Sociální nátlak okolí.*“. Muž by chtěl vstoupit do manželství do pěti let z důvodu „*Společné deklarace, oslava a stvrzení přání zůstat s partnerkou navždy.*“. Největší rozdíl lze najít v hodnotě erotické vášně, která se liší o 1,4 bodu (v tabulce zvýrazněno červeně), mezi ostatními hodnotami je rozdíl nejvýše jeden bod. Lásku si vzájemně vyjadřují zejména slovy ujištění, pozorností a fyzickým kontaktem, muž navíc dárky. Muž je s projevy lásky spokojený, ženě chybí „*Větší rozhodnost a zaujetí pro společnou budoucnost.*“.

Tabulka č. 18: Srovnání hodnot komponent a spokojenosti po sestěhování a v současnosti

Po sestěhování	Žena	Muž	Současnost	Žena	Muž
Intimita	4	4	Intimita	4,80	4,40
Oddanost	4	4	Oddanost	4,20	4,80
Vášeň	5	4	Erotická vášeň	2,80	4,20
			Romantická vášeň	3,20	3,80
Spokojenost	5	4	Spokojenost	5	5

7.6.4 Nesezdaný pár č. 4

Žena (26 let) a muž (30 let) spolu žijí 1 rok a 3 měsíce, délka partnerského vztahu jsou 3 roky a 1 měsíc. Oba jsou bezdětní, žena je nevěřící, muž věřící. Žena by chtěla vstoupit do manželství za jeden až dva roky z důvodu „*Vidím to jako základ pro vznik rodiny. Nechtěla bych, aby se moje děti jmenovaly jinak, než já nebo jejich tatínek a pouhá změna příjmení bez manželství jako takového mi nepřijde dostatečná. Nemyslím si, že manželství je podmínkou štěstí nebo založení rodiny, ale myslím si, že je krásné když dva složí slib jeden druhému (takovým způsobem, který je pro ně hodnotný), ale jaksi oficiálnější cestou.*“. Muž by chtěl vstoupit do manželství za dva roky z důvodu „*Dělá se to.*“. Partneři se nejvíce liší v hodnotě intimity a to o dva body (v tabulce zvýrazněno červeně), u ostatních hodnot je rozdíl nejvýše jeden bod. Lásku si vzájemně vyjadřují zejména pozorností, fyzickým kontaktem a skutky služby, žena navíc dárky. Muži žádný projev lásky nechybí, žena by ocenila více pozornosti a fyzického kontaktu („*....moc ho nezajímá, jak se mám já... občas nemá náladu na doteky...*“).

Tabulka č. 19: Srovnání hodnot komponent a spokojenosti po sestěhování a v současnosti

Po sestěhování	Žena	Muž	Současnost	Žena	Muž
Intimita	5	3	Intimita	4	4
Oddanost	4	3	Oddanost	4	4,60
Vášeň	3	2	Erotická vášeň	3,60	4,60
			Romantická vášeň	4	4
Spokojenost	5	4	Spokojenost	5	5

7.6.5 Nesezdaný pár č. 5

Žena (25 let) a muž (27 let) spolu žijí 1 rok a 5 měsíců, délka partnerského vztahu jsou 4 roky a 1 měsíc. Oba jsou bezdětní a nevěřící. Žena by chtěla vstoupit do manželství za dva roky z důvodu „*Kvůli svadbe - oslave.*“. Muž by chtěl vstoupit do manželství za tři roky z důvodu „*Už nechcem počúvať reči o svadbe. Láska. Spoločný život.*“. Partneři se nejvíce liší v hodnotě oddanosti po sestěhování a to o dva body (v tabulce zvýrazněno červeně), u ostatních hodnot je rozdíl nejvýše jeden bod. Lásku si vzájemně vyjadřují zejména skutky služby, žena navíc slovy ujištění, pozorností a fyzickým kontaktem, muž

naopak dárky. Ženě chybí „Komunikácia jeho emócií.“ a muži „Väčší záujem o moju osobu.“.

Tabulka č. 20: Srovnání hodnot komponent a spokojenosti po sestěhování a v současnosti

Po sestěhování	Žena	Muž	Současnost	Žena	Muž
Intimita	3	3	Intimita	4,20	4,20
Oddanost	5	3	Oddanost	5	4,80
Vášeň	3	3	Erotická vášeň	3	3,80
			Romantická vášeň	4,20	4,20
Spokojenost	5	4	Spokojenost	5	4

7.6.6 Manželský pár č. 1

Žena (25 let) a muž (24 let) jsou sezdaní 2 roky a 3 měsíce, předtím spolu nežili. Oba jsou věřící a mají jedno dítě staré 4 měsíce. Hodnoty komponent lásky a celkové spokojenosti mezi partnery jsou srovnatelné a liší se nejvýše o jeden bod. Lásku si vzájemně vyjadřují zejména skutky služby, žena navíc slovy ujištění, muž fyzickým kontaktem a dárky. Ženě chybí „Překvapení, alespoň malinké.“ a muži „Žehlení.“.

Tabulka č. 21: Srovnání hodnot komponent a spokojenosti po svatbě a v současnosti

Po svatbě	Žena	Muž	Současnost	Žena	Muž
Intimita	4	5	Intimita	4,80	4,60
Oddanost	4	4	Oddanost	5	5
Vášeň	2	3	Erotická vášeň	4	4,60
			Romantická vášeň	4,60	4,20
Spokojenost	5	5	Spokojenost	5	5

7.6.7 Manželský pár č. 2

Žena (28 let) a muž (33 let) jsou sezdaní 5 let, předtím spolu nežili. Oba jsou věřící a mají tři děti staré 4 roky, 2,5 roku a 6 měsíců. Hodnoty komponent lásky a celkové spokojenosti mezi partnery jsou téměř totožné, liší se nejvýše o 0,4 bodu. Na otázky ohledně jazyků lásky podali všeobecné odpovědi „Všelijaké.“, „Různé.“ apod., ale žádné projevy lásky jim nechybí.

Tabulka č. 22: Srovnání hodnot komponent a spokojenosti po svatbě a v současnosti

Po svatbě	Žena	Muž	Současnost	Žena	Muž
Intimita	5	5	Intimita	4,40	4,80
Oddanost	3	3	Oddanost	5	5
Vášeň	4	4	Erotická vášeň	4,60	4,80
			Romantická vášeň	5	4,80
Spokojenost	5	5	Spokojenost	5	5

7.6.8 Manželský pár č. 3

Žena (26 let) a muž (28 let) jsou sezdaní 1 rok a 3 měsíce, předtím spolu žili podle ženy 6 let, podle muže 3 roky. Jsou bezdětní, žena je věřící a muž nevěřící. Hodnoty komponent lásky a celkové spokojenosti se mezi partnery liší nejvýše o jeden bod, přičemž muž častěji dosahuje vyšších hodnot (hodnoty spokojenosti po svatbě a současné spokojenosti a oddanosti jsou totožné). Lásku si vzájemně vyjadřují slovy ujištění a dárky, muž navíc fyzickým kontaktem a žena skutky služby. Ani jednomu nechybí žádný projev lásky.

Tabulka č. 23: Srovnání hodnot komponent a spokojenosti po svatbě a v současnosti

Po svatbě	Žena	Muž	Současnost	Žena	Muž
Intimita	4	5	Intimita	3,60	3,20
Oddanost	4	5	Oddanost	3,80	3,80
Vášeň	4	5	Erotická vášeň	2,80	3
			Romantická vášeň	2,80	3,20
Spokojenost	5	5	Spokojenost	4	4

7.6.9 Manželský pár č. 4

Žena (28 let) a muž (24 let) jsou sezdaní 6 měsíců, předtím spolu nežili. Jsou bezdětní a oba věřící. Hodnoty komponent lásky a celkové spokojenosti se mezi partnery liší nejvýše o jeden bod, přičemž žena častěji dosahuje vyšších hodnot (oddanost a spokojenost po svatbě a současná romantická vášeň). Lásku si vzájemně vyjadřují slovy ujištění, pozorností, dárky a fyzickým kontaktem, muž navíc skutky služby. Žena je s projevy lásky spokojená, muži chybí „Větší touha po častějším intimním sblížení.“.

Tabulka č. 24: Srovnání hodnot komponent a spokojenosti po svatbě a v současnosti

Po svatbě	Žena	Muž	Současnost	Žena	Muž
Intimita	4	4	Intimita	4,60	4,60
Oddanost	5	4	Oddanost	5	5
Vášeň	3	3	Erotická vášeň	4,40	4,80
			Romantická vášeň	5	4,20
Spokojenost	5	4	Spokojenost	5	5

7.6.10 Manželský pár č. 5

Žena (27 let) a muž (29 let) jsou sezdaní 6 měsíců, předtím spolu žili 2 roky. Oba jsou nevěřící a bezdětní. Partneři se nejvíce liší v hodnotě vášně po svatbě a to o dva body (v tabulce zvýrazněno červeně), u ostatních hodnot je rozdíl nejvýše jeden bod, přičemž žena dosahuje téměř ve všech položkách vyšších hodnot (kromě současné spokojenosti, kde jsou hodnoty partnerů stejné.) Lásku si vzájemně vyjadřují slovy ujištění, pozorností, fyzickým kontaktem a skutky služby, muž navíc dárky. Ani jednomu z partnerů nechybí žádný projev lásky.

Tabulka č. 25: Srovnání hodnot komponent a spokojenosti po svatbě a v současnosti

Po svatbě	Žena	Muž	Současnost	Žena	Muž
Intimita	5	4	Intimita	5	4,80
Oddanost	5	4	Oddanost	5	4,80
Vášeň	5	3	Erotická vášeň	5	4,60
			Romantická vášeň	5	4,20
Spokojenost	5	4	Spokojenost	5	5

8. Diskuze

Cílem tohoto výzkumu bylo zjistit, zda se liší komponenty lásky (intimita, závazek a vášně), jazyky lásky a celková spokojenost v nesezdaném soužití a manželství. Tedy zda používané jazyky lásky souvisí s typem vztahu, zda se hodnoty intimity, závazku, vášně a spokojenosti mění po sestěhování k sobě a po vstupu do manželství, a zda se současné hodnoty intimity, závazku, erotické vášně, romantické vášně a spokojenosti liší v nesezdaném soužití a manželství.

Ženy i muži nejčastěji používají dva jazyky lásky, přičemž převažuje zejména fyzický kontakt, což souhlasí s výsledkem Lacinové, Michalčákové a Bouši (2009). Druhým nejčastěji používaným jazykem lásky jsou „slova ujištění“ u žen a u mužů „skutky služby“. V odpovědích mužů i žen se také objevily opakovaně projevy lásky jako „úsměv“ a „pohled“. V manželství se potvrdil vyšší závazek a častěji užívaný jazyk lásky „fyzický kontakt“ (až o 14 %) než v nesezdaném soužití, u ostatních proměnných nebyly nalezeny další rozdíly. Neprokázalo se tak, že by nesezdané páry obtížněji dosahovaly hluboké intimity (Vágnerová, 2007). To ale může být způsobené rozdílnou interpretací intimity Vágnerové (2007) a Yela (2006).

Potvrdilo se zjištění Lacinové, Michalčákové a Bouši (2009), že sezdaní lidé používají méně jazyk lásky „pozornost“ než nesezdaní, v mých výsledcích tento rozdíl činil 8 %. Naopak podle nich nesezdaní lidé používají méně jazyk „skutky služby“, kdežto z mého výzkumu vyplynula opačná tendence a to o 6 % více ve prospěch nesezdaných lidí. Stejně tak nesouhlasí jejich zjištění s mým, že „slova ujištění“ používají častěji nesezdaní lidé, z mých výsledků totiž vyplývá, že mezi nesezdanými a sezdanými lidmi není žádný rozdíl. Dále se nepotvrdil jejich výsledek, že svobodní muži častěji dávají svým partnerkám dárky, můj výzkum naopak ukazuje rozdíl o 13 % více ve prospěch ženatých mužů. Uvedené rozdíly mohou vyplývat z odlišných věkových souborů, protože zatímco já se zaměřila na lidi ve věku 20 až 35 let, Lacinová, Michalčáková a Bouša (2009) použili skupinu manželských párů ve věku 21 až 65 let a skupinu nesezdaných lidí ve věku 19 až 28 let.

Téměř polovina žen i mužů je spokojena s projevy lásky, ženám chybí hlavně pozornost a mužům fyzický kontakt. V odpovědích žen se také opakovaně objevily odpovědi „pochopení“, „žádost o ruku“ a blíže neupřesněná „romantika“.

Po sestěhování i po svatbě se spokojenost, intimita a závazek zvýšily, vášeň se ve stejné míře rovněž zvýšila nebo nezměnila. V současnosti jsou spokojenější respondenti v manželství než v nesezdaném soužití (92 % proti 74 %), což je v rozporu s tvrzením Williho (2006), podle kterého mají nesezdaní lidé oproti sezdaným častěji šťastnější a spokojenější vztah.

Průměrná délka partnerského vztahu, po které respondenti začali žít spolu, jsou 2 roky a 1 měsíc. To je téměř stejný výsledek, jaký vyšel v mé bakalářské diplomové práci (Křížová, 2014), tehdy byl průměr 2 roky u lidí ve věku 18 až 25 let. Pro srovnání Vymětalová (2000) uvádí 1,3 roku u lidí ve věku 18 až 29 let a Paloyncová (2002) 1,8 let u lidí ve věku 25 až 34 let. Do manželství by chtělo vstoupit 72 % respondentů nejčastěji kvůli založení rodiny (tentýž důvod uvádí Hamplová, 2000), stejnému příjmení a lásce. Je patrný pokles, jak ve sňatečnosti (o 3 249 mužů a 2 992 žen méně v roce 2014 než v roce 2004), tak v počtu mladých lidí uvažujících o manželství (o 12 % méně než uvádí Vymětalová, 2000).

Průměrná doba, za kterou by respondenti chtěli uzavřít manželství, je 1 rok a 11 měsíců. Ti, kdo nechtějí uzavřít manželství, ho nejčastěji považují za formalitu (což souhlasí s výzkumem Paloyncové, 2002), manželství pro ně není dostatečně hodnotné nebo mají v současném vztahu problémy. Průměrná délka nesezdaného soužití před sňatkem jsou 2 roky a 5 měsíců, což je velmi podobný výsledek, jaký uvádí Kohoutová (2014) a to 2,2 roku. Tento údaj může být zkrácený 13 respondenty, kteří před vstupem do manželství s partnerem nežili ve společné domácnosti, přičemž všichni jsou věřící. Potvrdilo se tak, že sňatku bez předchozího soužití dávají přednost zejména věřící lidé (Hamplová, 2000).

Mé výsledky tedy odpovídají i výsledkům Kohoutové (2014), že pokud jsou oba partneři věřící, spíše uzavřou sňatek bez předchozího společného soužití. Dále se jako shodný ukázal výsledek Kohoutové (2014), že nesezdané soužití je méně obvyklé u věřících s tím, že se jedná o zhruba poloviční podíl oproti celkové populaci. V mém souboru žilo v soužití 24 % věřících oproti 43 % nevěřícím. V analýze párů se také objevily v nesezdaném soužití dva páry věřících, jeden pár nevěřících a dva páry s jedním věřícím a jedním nevěřícím. V manželství se jednalo o tři páry věřících, které spolu před sňatkem nežily, jeden pár nevěřících a jeden pár s jedním věřícím a jedním nevěřícím, které spolu před sňatkem žily.

Více dětí je vychováváno v manželství než v nesezdaném soužití (68 % proti 28 %), což souhlasí s názorem Vágnerové (2007), že se párům v soužití rodí méně dětí.

Možná zkreslení mohou pramenit z nerovnoměrného rozložení souboru podle pohlaví, protože ho tvoří převážně ženy (82 %), což se týká zejména porovnávání skupin žen a mužů. Muže mohla odradit délka dotazníku, nebo nesplňovali kritéria jako je věk nebo první manželství nebo jednoduše neměli zájem se na výzkumu podílet. Tyto důvody zřejmě také souvisí s tím, proč se podařilo identifikovat pouze deset párů. Další zkreslení může souviset s odlišným porozuměním tvrzením nebo pojmům, než bylo zamýšleno autorem použité metody.

Co se týče komponent intimity, závazku a vášně, jednalo se o subjektivní hodnocení respondentů. Přesnější údaje by pravděpodobně poskytl longitudinální výzkum, ve kterém by byly změřeny hodnoty v partnerském vztahu nesezdaných lidí před nesezdaným soužitím a po sestěhování k sobě, a u lidí ve společné domácnosti před uzavřením manželství a po svatbě. Spokojenost v partnerském vztahu byla také hodnocena subjektivně, protože použití některé standardizované škály by prodloužilo časovou náročnost vyplňování dotazníku. Pro výzkum jazyků lásky by byl vhodnější rozhovor, který by snížil počet příliš obecných odpovědí nezařaditelných do některé z kategorií, protože by výzkumník mohl pomoci respondentovi je konkretizovat.

Zajímavým námětem dalšího výzkumu by mohlo být porovnání komponent lásky (intimita, závazek a vášně), jazyků lásky a celkové spokojenosti mladých lidí, kteří uzavřeli manželství bez předchozího soužití a těch, co ho uzavřeli až po nějaké době nesezdaného soužití.

Výsledky mého výzkumu mohou být užitečné mladým lidem, psychologům či rodinným poradcům v tom smyslu, že nesezdané soužití se od manželství liší ve dvou vybraných aspektech, jinak je kvalita těchto dvou forem vztahů podobná.

9. Závěr

Cílem této práce bylo zjistit, zda se liší komponenty lásky (intimita, závazek a vášeň), jazyky lásky a celková spokojenost v nesezdaném soužití a manželství. V manželství se potvrdil vyšší závazek a častěji užívaný jazyk lásky „fyzický kontakt“ než v nesezdaném soužití (až o 14 %), u ostatních proměnných nebyly nalezeny další rozdíly.

Z výsledků dále vyplynulo, že ženy i muži nejčastěji používají dva jazyky lásky s tím, že převažuje již uvedený fyzický kontakt, přičemž druhým nejčastěji používaným jazykem lásky jsou „slova ujištění“ u žen a u mužů „skutky služby“. V odpovědích mužů i žen se dále objevily opakovaně projevy lásky jako „úsměv“ a „pohled“.

Téměř polovina žen i mužů je spokojena s projevem lásky, nespokojeným ženám chybí hlavně pozornost a mužům fyzický kontakt. V odpovědích žen se jako chybějící projevy lásky rovněž opakovaně objevily odpovědi „pochopení“, „žádost o ruku“ a blíže neupřesněná „romantika“.

Po sestěhování i po svatbě se spokojenost, intimita a závazek spíše zvýšily, vášeň se ve stejné míře také zvýšila nebo nezměnila. V současnosti jsou spokojenější spíše respondenti v manželství než v nesezdaném soužití (92 % proti 74 %).

Průměrná délka partnerského vztahu, po které respondenti začali žít spolu, jsou 2 roky a 1 měsíc. Do manželství by chtělo vstoupit 72 % respondentů nejčastěji kvůli založení rodiny, stejnému příjmení a lásce. Průměrná doba, za kterou by chtěli uzavřít manželství, je 1 rok a 11 měsíců.

Ti, kdo nechtějí uzavřít manželství, jej nejčastěji považují za formalitu, manželství pro ně není dostatečně hodnotné nebo mají v současném vztahu problémy. Průměrná délka nesezdaného soužití před uzavřením sňatku jsou 2 roky a 5 měsíců. Jako zásadní se ukázala víra respondentů, protože všech 13 respondentů, kteří uzavřeli manželství bez předchozího soužití, bylo věřících.

Více dětí je vychováváno v manželství než v nesezdaném soužití (68 % proti 28 %).

Souhrn

Tato práce vychází z konceptu pěti jazyků lásky Chapmana (2002) a tetrangulární teorie lásky Yela (2006), který navazuje na triangulární teorii Sternberga (1986). Zabývá se nesezdaným soužitím a prvním manželstvím v mladém dospělosti. Toto vývojové období pojmenovává a vymezuje každý autor mírně odlišně. Vágnerová (2007) nazývá věk 20 až 40 let „mladou dospělostí“, zatímco Langmeier a Krejčířová (2006) nazývají věk od 20 do 25 až 30 let „časnou dospělostí“. Tito autoři upozorňují na to, že se v dnešní době tato životní fáze proměňuje a prodlužuje. Arnett (2000) pro ni dokonce vytvořil novou koncepci „vynořující se dospělost“ pro věk 18 až 25 let, u nás se touto problematikou začal výzkumně zabývat Macek (Wiesnerová, 2013). Mladí dospělí se ve věku 17 až 26 let potýkají s krizí rané dospělosti a ve věku 28 až 35 let pak prochází krizí třicátníků (Thorová, 2015).

Pro mladé lidi je nejdůležitější podmínkou vzniku partnerského vztahu, jeho udržení, pozdějšího sňatku i založení rodiny hlavně láska (Willi, 2006). Podle Chapmana (2002) se jedná o základní potřebu související s pocitem jistoty, sebevědomí a vědomí vlastní hodnoty. Výrost a Slaměník (1997) rozlišují lásku na první pohled a lásku vzniklou z důvěrného přátelství, Willi (2006) podobně rozlišuje lásku na první pohled a zamilování se. Willi (2006) také popisuje fáze lásky: milostná touha, výběr partnera, zamilovanost, zklamání a osamělost v lásce, kompenzace omezených možností lásky, vytvoření společného světa a založení rodiny. Milostná touha předchází každému hlubokému milostnému vztahu a zamilovanost je jeden z nejsilnějších podnětů osobního vývoje v životě dospělého.

Chapman (2002) pojmenoval pět jazyků lásky, což je pět způsobů, jakými lidé mluví a rozumí emocionální lásce. Jedná se o slova ujištění, pozornost, přijímání dárků, skutky služby a fyzický kontakt. Každý člověk preferuje určité projevy neboli primární jazyk lásky, který se vytváří v dětství, a pomocí něhož udržuje svou citovou nádrž plnou. U nás se tímto konceptem výzkumně zabývala Lacinová, Michalčáková a Bouša (2009).

Pro měření lásky navrhl Sternberg (1986) škálu, která měří hodnoty závazku, intimity a vášně, což jsou základní komponenty lásky podle jeho triangulární teorie. Tyto komponenty se v čase vyvíjí - intimita postupně narůstá a později klesá, vášně stoupá o něco rychleji, ale následně také klesá, závazek pomalu narůstá a v úspěšných vztazích zůstává na vysoké úrovni. Kombinací těchto komponent vzniká osm druhů lásky: neláska,

mít rád, bláznivá láska, prázdná láska, romantická láska, přátelská láska, pošetilá láska a úplná láska. Yela (2006) Sternbergovu škálu upravil, zkrátil a vášeň rozdělil na romantickou a vášnivou.

Na triangulární teorii lásky navazuje řada výzkumů, například podle Madeyho a Rodgerse (2009) závazek a intimita zprostředkovává vztah mezi bezpečnou vazbou a spokojeností ve vztahu. Rhoades, Stanley a Markman (2010) zjistili, že se stabilitou vztahu mezi lidmi v nesezdaných vztazích souvisí oddanost (závazek) a omezení závazku (vnímané, materiální a pocitové).

Podle Vágnerové (2007) by si mladý dospělý měl dokázat vytvořit důvěrný, spolehlivý a stabilní vztah jakožto zdroj citové jistoty a bezpečí a základ budoucího manželství a rodiny. Rodičovství je pak nejtěžším typem zodpovědnosti a zásadní zkušeností v procesu jeho zrání (Thorová, 2015).

V současnosti mladí lidé odkládají vstup do manželství, zato často žijí s partnerem v nesezdaném soužití (Langmeier, Krejčířová, 2006), které je méně závazné (Vymětalová, 2000) a poskytuje možnost snadného rozchodu (Hamplová, 2000). Pro mnoho lidí je jakýmsi „manželstvím na zkoušku“, které má prokázat možnou úspěšnost budoucího manželství (Hamplová, 2000). Názory na tento předpoklad se liší, například podle Langmeiera a Krejčířové (2006) se úspěšnost manželství uzavřeného po soužití nijak neliší od manželství bez předchozího soužití. Podle Hamplové a Pikálkové (in Mansfeldová, Tuček, 2002) se naopak manželství uzavřená po nesezdaném soužití rozpadají častěji.

Cílem výzkumu bylo zjistit, zda se liší komponenty lásky (intimita, závazek a vášeň), jazyky lásky a celková spokojenost v nesezdaném soužití a manželství. Ke sběru dat bylo použito dotazníkové šetření, jedná se tedy o kvantitativní přístup. Dotazník obsahoval otázky zaměřené na základní údaje o respondentovi (pohlaví, věk, víra, počet dětí, délka vztahu, typ vztahu, apod.), na změny komponent lásky (intimita, závazek, vášeň) a spokojenosti ve vztahu, na projevy lásky podle Chapmana (2002) a Yelaovu škálu (2006). Odkaz na něj byl rozšířen přes sociální síť Facebook, výběr respondentů byl tedy příležitostný a metodou sněhové koule. Data byla zpracována v programu Excel do tabulek a grafů a jejich analýza provedena v programu Statistica. Hypotézy související s jazyky lásky byly ověřeny pomocí lineární regrese, ostatní pomocí Mann-Whitney U-testu a nakonec byla provedena Bonferroniho korekce pro zjištění statistické významnosti výsledků.

Respondenti spadají do věkové kategorie 20 až 35 let a v době vyplňování dotazníku byli v nesezdaném soužití (67 %) či v prvním manželství (33 %). Celkový soubor tvoří 154 respondentů (82 % žen a 18 % mužů). Více dětí je vychováváno v manželství než v nesezdaném soužití (68 % proti 28 %).

V manželství se potvrdil vyšší závazek a častěji užívaný jazyk lásky „fyzický kontakt“ než v nesezdaném soužití (až o 14 %), u ostatních proměnných nebyly nalezeny další rozdíly. Z výsledků dále vyplynulo, že ženy i muži nejčastěji používají dva jazyky lásky s tím, přičemž druhým nejčastěji používaným jazykem lásky jsou „slova ujištění“ u žen a u mužů „skutky služby“. V odpovědích mužů i žen se dále objevily opakovaně projevy lásky jako „úsměv“ a „pohled“.

Téměř polovina žen i mužů je spokojena s projevy lásky, ženám chybí hlavně pozornost a mužům fyzický kontakt. V odpovědích žen se také jako chybějící projevy lásky opakovaně objevily odpovědi „pochopení“, „žádost o ruku“ a blíže neupřesněná „romantika“.

Po sestěhování i po svatbě se spokojenost, intimita a závazek spíše zvýšily, vášeň se ve stejné míře rovněž zvýšila nebo nezměnila. V současnosti jsou spokojenější spíše respondenti v manželství než v nesezdaném soužití (92 % proti 74 %).

Průměrná délka partnerského vztahu, po které respondenti začali žít spolu, jsou 2 roky a 1 měsíc. Do manželství by chtělo vstoupit 72 % respondentů nejčastěji kvůli založení rodiny, stejnému příjmení a lásce. Průměrná doba, za kterou by chtěli uzavřít sňatek, je 1 rok a 11 měsíců. Ti, kdo nechtějí uzavřít manželství, jej nejčastěji považují za formalitu, manželství pro ně není dostatečně hodnotné nebo mají v současném vztahu problémy. Průměrná délka nesezdaného soužití před uzavřením sňatku jsou 2 roky a 5 měsíců. Všech 13 respondentů, kteří uzavřeli manželství bez předchozího soužití, bylo věřících.

Byla provedena analýza 10 párů (5 nesezdaných a 5 manželských párů), které se podařilo na základě jimi vygenerovaného hesla identifikovat.

Výsledky mého výzkumu mohou být užitečné mladým lidem, psychologům či rodinným poradcům v tom smyslu, že nesezdané soužití se od manželství liší ve dvou vybraných aspektech, jinak je kvalita těchto dvou forem vztahů podobná.

Seznam použitých zdrojů a literatury

- 1) Acevedo, B. P., Aron, A. (2009). Does a Long-Term Relationship Kill Romantic Love? *Review of General Psychology*, Vol. 13, No. 1, 59-65.
- 2) Arnett, J. J. (2000). Emerging adulthood: A theory of development from the late teens through the twenties. *American Psychologist*, 55(5), 469-480.
- 3) Bartošová, M. (2007). „Životní dráhy prvorodiček po třicítce: proč mít dítě později?“ *Gender, rovné příležitosti, výzkum*. Vol. 8, No. 2, 75-81.
- 4) Bouchard, G. (2006). Cohabitation versus Marriage: The Role of Dyadic Adjustment in Relationship Dissolution. *Journal of Divorce & Remarriage*, Vol. 46, No. 1/2, 107-117.
- 5) Černý, J. (31. ledna 2003). *Manželství v transformaci*. Získáno z <http://www.socioweb.cz/index.php?disp=temata&shw=116&lst=107>
- 6) Český statistický úřad (15. května 2015). *Vybrané demografické údaje v ČR*. Získáno z <https://www.czso.cz/csu/czso/ceska-republika-od-roku-1989-v-cislech#01>
- 7) Český statistický úřad (24. listopadu 2015). *Demografická příručka - 2014*. Získáno z <https://www.czso.cz/csu/czso/demograficka-prirucka-2014>
- 8) Čunátová, B. (18. března 2013). *Projekt Cesty do dospělosti zkoumá novou generaci mladých lidí*. Získáno z <http://www.casopishalas.cz/clanek/zobrazit/1482>
- 9) Dufková, K. (17. května 2013). *Mladí lidé se nechtějí usadit, zjistil výzkum Cesty do dospělosti*. Získáno z <http://www.munimedia.cz/prispevek/mladi-lide-se-nechteji-usadit-zjistil-vyzkum-cesty-do-dospelosti-5598/>
- 10) Farková, M. (2009). *Dospělost a její variabilita*. Praha: Grada Publishing.
- 11) Fialová, L., Hamplová, D., Kučera, M., Pikálková, S. (2000). *Představy mladých lidí o manželství a rodičovství*. Praha: Sociologické nakladatelství (SLON).
- 12) Chaloupková, J. (29. prosince 2010). *Vstup do dospělosti – co znamená být dospělý podle Evropského sociálního výzkumu 2006*. Získáno z <http://www.socioweb.cz/index.php?disp=temata&shw=366&lst=113>
- 13) Chapman, G. (2002). *Pět jazyků lásky: naučte se hovořit jazykem lásky toho druhého*. Praha: Návrát domů.
- 14) Informační systém Masarykovy univerzity. *Contemporary Czech Emerging Adults: Generation Growing Up in the Period of Social Changes*. Získáno 26. února 2014 z <https://is.muni.cz/publication/722068>
- 15) Jandourek, J. (2001). *Sociologický slovník*. Praha: Portál.

- 16) Karsten, H. (2006). *Ženy - muži: genderové role, jejich původ a vývoj*. Praha: Portál.
- 17) Kline, G. H., Stanley, S. M., Markman, H. J., Olmos-Gallo, P. A., Peters, St. M., Whitton, S. W., Prado, L. M. (2004). Timing Is Everything: Pre-Engagement Cohabitation and Increased Risk for Poor Marital Outcomes. *Journal of Family Psychology*, Vol. 18, No. 2, 311-318.
- 18) Kohoutová, I. (2014). *Socio-demografická homogamie sezdaných a nesezdaných párů*. Český statistický úřad.
- 19) Křížová, H. (2014). Vývoj partnerských vztahů v období vynořující se dospělosti z hlediska triangulární teorie lásky. Univerzita Palackého v Olomouci.
- 20) Lacinová, L., Michalčáková, R., Bouša, O. (2009). Vyjadřování lásky v intimních vztazích: Příspěvek ke zkoumání užívání strategií vztahové údržby v partnerství a manželství. *Psychoterapie*, Vol. 3-4, 224-234.
- 21) Langmeier, J., Krejčířová, D. (2006). *Vývojová psychologie*. Praha: Grada Publishing.
- 22) Madey, S. F., Rodgers, L. (2009). The Effect of Attachment and Sternberg's Triangular Theory of Love on Relationship Satisfaction. *Individual Differences Research*, Vol. 7, No. 2, 76-84.
- 23) Manning, W. D., Smock, P. J. (2005). Measuring and Modeling Cohabitation: New Perspectives From Qualitative Data. *Journal of Marriage and Family*, Vol. 67, 989-1002.
- 24) Manning, W. D., Cohen, J. A. (2012). Premarital Cohabitation and Marital Dissolution: An Examination of Recent Marriages. *Journal of Marriage and Family*, Vol. 74, 377-387.
- 25) Mansfeldová, Z., Tuček, M. (2002). *Současná česká společnost: sociologické studie*. Praha: Sociologický ústav AV ČR.
- 26) Možný, I. (2008). *Rodina a společnost*. Praha: Sociologické nakladatelství (SLON).
- 27) Paloncyová, J. (2002). *Rodinné chování mladé generace. Závěrečná zpráva z „Biografického výzkumu mladé generace 2002“*. Praha: VÚPSV.
- 28) Rhoades, G. K., Stanley, S. M., Markman, H. J. (2006). Pre-engagement Cohabitation and Gender Asymmetry in Marital Commitment. *Journal of Family Psychology*, Vol. 20, No. 4, 553-560.
- 29) Rhoades, G. K., Stanley, S. M., Markman, H. J. (2009). The Pre-Engagement Cohabitation Effect: A Replication and Extension of Previous Findings. *Journal of Family Psychology*, Vol. 23, No. 1, 107-111.

- 30) Rhoades, G., K., Stanley, S. M., Markman, H. J. (2010). Should I Stay or Should I Go? Predicting Dating Relationship Stability from Four Aspects of Commitment. *J Fam Psychol.*, Vol. 24, No. 5, 543-550.
- 31) Říčan, P. (2004). *Cesta životem*. Praha: Portál.
- 32) Sternberg, R. J., Grajek, S. (1984). The nature of love. *Journal of Personality and Social Psychology*, 47, 312-329.
- 33) Sternberg, R. J. (1986). A Triangular Theory of Love. *Psychological Review*, Vol. 93, No. 2, 119-135.
- 34) Šmolka, P. (2004). *Muž a žena - návod k použití*. Praha: Portál.
- 35) Thorová, K. (2015). *Vývojová psychologie: proměny lidské psychiky od početí po smrt*. Praha: Portál.
- 36) Vágnerová, M. (2007). *Vývojová psychologie. II, Dospělost a stáří*. Praha: Karolinum.
- 37) Výrost, J., Slaměník, I. (1997). *Sociální psychologie*. Praha: ISV.
- 38) Výrost, J., Slaměník, I. (2008). *Sociální psychologie*. Praha: Grada Publishing.
- 39) Wiesnerová, E. (18. března 2013). *Fenomén dneška: Nedospělí dospělí*. Získáno z http://www.veda.muni.cz/veda-a-vyzkum/3502-fenomen-dneska-nedospeli-dospeli#.Uw-ZE_15P11
- 40) Willi, J. (2006). *Psychologie lásky: osobní rozvoj cestou partnerského vztahu*. Praha: Portál.
- 41) Yela, C. (2006). The evaluation of love: Simplified version of the scales for Yela's Tetragonal Model based on Sternberg's Model. *European Journal of Psychological Assessment*, Vol 22(1), 21-27.

Seznam příloh

Příloha č. 1: Formulář zadání diplomové práce

Příloha č. 2: Abstrakt

Příloha č. 3: Dotazník

Příloha č. 4: Ukázka dat

Příloha č. 1: Formulář zadání diplomové práce

Univerzita Palackého v Olomouci
Filozofická fakulta
Akademický rok: 2014/2015

Studijní program: Psychologie
Forma: Prezenční
Obor/komb.: Psychologie (PCHN)

Podklad pro zadání DIPLOMOVÉ práce studenta

PŘEDKLÁDÁ:	ADRESA	OSOBNÍ ČÍSLO
Bc. KRÍŽOVÁ Helena	Na Výhledu 1455, Hostivice	F140346

TÉMA ČESKY:

Porovnání nesezdaného soužití a manželství v mladém dospělí

TÉMA ANGLICKY:

Comparison of cohabitation and marriage in young adulthood

VEDOUcí PRÁCE:

PhDr. Marek Kolařík, Ph.D. - PCH

ZÁSADY PRO VYPRACOVÁNÍ:

Cílem této magisterské práce bude porovnání komponent lásky (intimita, závazek, vášeň), projevů lásky a celkové spokojenosti v nesezdaném soužití a manželství.

Teoretická část se bude věnovat problematice nesezdaného soužití a manželství, dále mladé dospělí dle Vágnerové, časné dospělí dle Langmeiera a Krejčířové, Sternbergově triangulární teorii, Yelaově tetragulárnímu modelu a pěti jazykům lásky Chapmana.

Praktickou část bude tvořit vlastní dotazník zaměřený na základní údaje o respondentovi (pohlaví, věk, víra, počet dětí, délka vztahu, typ vztahu), na změny komponent lásky a spokojenosti ve vztahu, na projevy lásky a Yelaova škála. Dotazník bude dostupný online (odkaz na dotazník bude rozšířen přes sociální síť), výběr bude příležitostný a metodou sněhové koule.

Cílovou skupinou budou heterosexuální lidé ve věku 20 - 35 let, kteří budou v době dotazování v nesezdaném soužití či manželství. Velikost výzkumného souboru se bude pohybovat kolem 120 respondentů.

SEZNAM DOPORUČENÉ LITERATURY:

Fialová, L., Hamplová, D., Kučera, M., Pikálková, S. (2000). Představy mladých lidí o manželství a rodičovství. Praha: Sociologické nakladatelství (SLON).

Hargašová, M., Novák, T. (2007). Předmanželské poradenství. Praha: Grada Publishing.

Chapman, G. (2002). Pět jazyků lásky: naučte se hovořit jazykem lásky toho druhého. Praha: Návrat domů.

Katrnák, T. (2000). Moderní partnerské vztahy a jejich proměny v době pozdní modernity. Sociologický časopis, 36 (3), 307-316.

Kratochvíl, S. (2009). Manželská a párová terapie. Praha: Portál.

Langmeier, J., Krejčířová, D. (2006). Vývojová psychologie. Praha: Grada Publishing.

Singly, F. (1999). Sociologie současné rodiny. Praha: Portál.

Sternberg, R. J. (1986). A Triangular Theory of Love. Psychological Review, Vol. 93, No. 2, 119-135.

Šťastná, A., Palonciová, J. (2011). První partnerská soužití českých žen a mužů a rostoucí význam kohabitací. Gender, rovné příležitosti, výzkum, 12 (2), 16-29.

Vágnerová, M. (2007). Vývojová psychologie. II. Dospělí a stáří. Praha: Karolinum.

Yela, C. (2006). The evaluation of love: Simplified version of the scales for Yela's Tetragul Model based on Sternberg's Model. European Journal of Psychological Assessment, Vol 22(1), 21-27.

Příloha č. 2: Abstrakt

ABSTRAKT DIPLOMOVÉ PRÁCE

Název práce: Porovnání nesezdaného soužití a manželství v mladé dospělosti

Autor práce: Helena Křížová

Vedoucí práce: PhDr. Marek Kolařík, Ph.D.

Počet stran a znaků: 87 / 150 462

Počet příloh: 4

Počet titulů použité literatury: 41

Abstrakt: Cílem práce bylo zjistit, zda se liší komponenty lásky (intimita, závazek a vášeň), „jazyky lásky“ a spokojenost v nesezdaném soužití a manželství. Výzkum byl založen na anonymním online dotazníkovém šetření respondentů ve věku 20 - 35 let v nesezdaném soužití či v prvním manželství. Výběr souboru byl příležitostný a metodou sněhové koule. V manželství se potvrdil vyšší závazek a častěji užívaný jazyk lásky „fyzický kontakt“ než v nesezdaném soužití, u ostatních proměnných nebyly nalezeny další rozdíly. Do manželství by chtěla vstoupit většina nesezdaných respondentů, hlavně kvůli založení rodiny. Ti, co manželství odmítají, jej považují spíše za formalitu. Ženy i muži k vyjádření lásky používají převážně fyzický kontakt, druhý nejčastěji používaný jazyk lásky jsou „slova ujištění“ u žen, u mužů „skutky služby“. Téměř polovina žen i mužů je spokojena s projevy lásky, ženám chybí hlavně pozornost a mužům fyzický kontakt. Po sestěhování i po svatbě se spokojenost, intimita a závazek spíše zvýšily, vášeň se ve stejné míře také zvýšila nebo nezměnila. V současnosti jsou spokojenější spíše respondenti v manželství než v nesezdaném soužití.

Klíčová slova: dospělost, láska, partnerský vztah, nesezdané soužití, manželství

ABSTRACT OF THESIS

Title: The comparison of cohabitation and marriage in young adulthood

Author: Helena Křížová

Supervisor: PhDr. Marek Kolařík, Ph.D.

Number of pages and characters: 87 / 150 462

Number of appendices: 4

Number of references: 41

Abstract: The aim of this thesis was to determine whether different components of love (intimacy, commitment and passion), „love languages“ and satisfaction are different in cohabitation and marriage. The research was based on an anonymous online questionnaire for participants aged 20 to 35 years, who are married or live in cohabitation. Participants were chosen occasionally and by using the snowball method. Greater commitment and more physical touch were in the marriage than in cohabitation. Among other variables there were not found other differences. Most unmarried respondents want to marry, mainly due to a family. Those who refuse a marriage, consider it as a formality. To express love, both women and men mainly use physical touch, the second most frequently used love language is „words of affirmation“ for women and „acts of service“ for men. Almost half of women and men are satisfied with expressions of love, women need „quality time“ and men need physical touch. Satisfaction, intimacy and commitment had rather increased, passion had also increased or had remained unchanged after transition to cohabitation and marriage. At present, married respondents are more satisfied than unmarried participants.

Key words: adulthood, love, partnership, cohabitation, marriage

Příloha č. 3: Dotazník

Dobrý den,

ráda bych Vás požádala o vyplnění dotazníku k mé diplomové práci. Podmínkou pro jeho vyplnění je věk **20 - 35 let** a fakt, že v současné době žijete v **nesezdaném soužití či v prvním (!) manželství**.

Nesezdané soužití je zde myšleno jako situace, kdy pár bydlí ve společné domácnosti a zpravidla také společně hospodaří, aniž by uzavřel manželství.

Vaše odpovědi zůstanou zcela anonymní a budou použity pouze v rámci mé diplomové práce.

Též Vás prosím o přeposlání odkazu na tento dotazník Vašemu partnerovi/Vaší partnerce a Vaším známým splňujícím uvedené podmínky.

Pokud máte jakýkoliv dotaz nebo by Vás zajímaly výsledky výzkumu, kontaktujte mě prosím na emailové adrese h.krizova@centrum.cz.

Děkuji za Váš čas a ochotu.

Helena Křížová (Univerzita Palackého v Olomouci, FF, obor Psychologie)

1, Pohlaví: Muž/Žena

2, Věk: ...

3, Náboženská víra: Jsem věřící/Nejsem věřící

4, Počet dětí a jejich věk (se současným partnerem/současnou partnerkou) (*např. 1 dítě 2,5 roku*): ...

5, Typ vztahu: Nesezdané soužití → Přeskočte na otázku 6.

První manželství → Přeskočte na otázku 17.

Nesezdané soužití

6, Délka partnerského vztahu (*počet let i měsíců př. 1 rok a 4 měsíce*): ...

7, Délka nesezdaného soužití (jak dlouho spolu žijete ve společné domácnosti) (*počet let i měsíců př. 4 měsíce*): ...

8, Po sestěhování k sobě se intimita (důvěrnost) ve vztahu:

(1 = velmi snížila, 2 = trochu snížila, 3 = nezměnila, 4 = trochu zvýšila, 5 = velmi zvýšila)

9, Po sestěhování k sobě se vašeň ve vztahu:

(1 = velmi snížila, 2 = trochu snížila, 3 = nezměnila, 4 = trochu zvýšila, 5 = velmi zvýšila)

10, Po sestěhování k sobě se oddanost (závazek) ve vztahu:

(1 = velmi snížila, 2 = trochu snížila, 3 = nezměnila, 4 = trochu zvýšila, 5 = velmi zvýšila)

11, Po sestěhování k sobě se celková spokojenost ve vztahu:

(1 = velmi snížila, 2 = trochu snížila, 3 = nezměnila, 4 = trochu zvýšila, 5 = velmi zvýšila)

12, Současná spokojenost se vztahem:

(1 = velká nespokojenost, 2 = spíše nespokojenost, 3 = nedokážu určit, 4 = spíše spokojenost, 5 = velká spokojenost)

13, Do manželství: Chci vstoupit → Přeskočte na otázku 14.

Nechci vstoupit → Přeskočte na otázku 16.

14, Váš důvod (příp. důvody) pro vstup do manželství: ...

15, Do manželství bych rád/a vstoupil/a za... *(př. "6 měsíců" nebo "2 roky")* → Přeskočte na otázku 24.

16, Váš důvod (příp. důvody) pro neuzavření manželství: ... → Přeskočte na otázku 24.

Manželství

17, Délka manželství *(počet let i měsíců př. 1 rok a 4 měsíce)*: ...

18, Délka předchozího soužití (jak dlouho jste spolu žili ve společné domácnosti před uzavřením manželství) *(počet let i měsíců př. 1 rok)*: ...

19, Po svatbě se intimita (důvěrnost) ve vztahu:

(1 = velmi snížila, 2 = trochu snížila, 3 = nezměnila, 4 = trochu zvýšila, 5 = velmi zvýšila)

20, Po svatbě se oddanost (závazek):

(1 = velmi snížila, 2 = trochu snížila, 3 = nezměnila, 4 = trochu zvýšila, 5 = velmi zvýšila)

21, Po svatbě se vášeň:

(1 = velmi snížila, 2 = trochu snížila, 3 = nezměnila, 4 = trochu zvýšila, 5 = velmi zvýšila)

22, Po svatbě se celková spokojenost ve vztahu:

(1 = velmi snížila, 2 = trochu snížila, 3 = nezměnila, 4 = trochu zvýšila, 5 = velmi zvýšila)

23, Současná spokojenost se vztahem:

(1 = velká nespokojenost, 2 = spíše nespokojenost, 3 = nedokážu určit, 4 = spíše spokojenost, 5 = velká spokojenost)

→ Přeskočte na otázku 24.

24. Jaké projevy chování (činy, gesta) partnera/partnerky ve Vás vyvolávají pocit, že Vás miluje?: ...

- 25, Jaké projevy (činy, gesta) lásky Vám ze strany partnera/partnerky chybí?: ...
- 26, Jakými projevy chování (činy, gesty) vyjadřujete partnerovi/partnerce svou lásku?: ...

Následující tvrzení se budou týkat Vašeho vztahu. U každého tvrzení prosím vyjádřete svůj souhlas či nesouhlas pomocí škály od 1 do 5 (*1 = zcela nesouhlasím, 5 = zcela souhlasím*).

- 27, Vnímám svůj vztah s partnerem/partnerkou jako trvalý.
- 28, Mám pocit, že mi partner/partnerka skutečně rozumí.
- 29, Velmi mne vzrušuje, když líbám partnera/partnerku.
- 30, Přes den na partnera/partnerku často myslím.
- 31, Jsem si jistý/jistá svou láskou k partnerovi/partnerce.
- 32, Snadno chápeme jeden druhého.
- 33, Cítím, jak mé tělo reaguje, když se mne partner/partnerka dotýká.
- 34, Můj vztah s partnerem/partnerkou je velmi romantický.
- 35, Počítám s pokračováním mého vztahu s partnerem/partnerkou.
- 36, Dostávám od partnera/partnerky značnou citovou podporu.
- 37, Někdy se mé tělo chvěje vzrušením, když vidím partnera/partnerku.
- 38, Když se dívám na romantické filmy nebo čtu romantické knihy, myslím na partnera/partnerku.
- 39, Jsem přesvědčen/a, že moje láska k partnerovi/partnerce bude trvat až do konce mého života.
- 40, Mám pocit, že partnerovi/partnerce skutečně rozumím.
- 41, Jen jedno pohlazení od partnera/partnerky může rozpoutat mou touhu.
- 42, Ve chvíli, kdy jsem s partnerem/partnerkou, jsem naplněn/a štěstím.
- 43, Považuji svou oddanost k partnerovi/partnerce za pevnou.
- 44, Dobře si s partnerem/partnerkou rozumíme.
- 45, Jen když vidím partnera/partnerku, tak mne to vzrušuje.
- 46, Na mém vztahu s partnerem/partnerkou je něco téměř „magického“.
- 47, Prosím použijte následující odkaz <http://www.generatorhesel.cz/>. Vygenerované heslo zkopírujte na toto místo a následně ho společně s odkazem na tento dotazník pošlete svému partnerovi či své partnerce. Pokud jste naopak již heslo obdržel/a, stačí ho pouze sem překopírovat, odkaz nepoužívejte.: ...
- 48, Napadá Vás ještě něco, co byste mi chtěl/a sdělit a nezeptala jsem se na to?: ...

Příloha č. 4: Ukázka dat

	1 Pohlaví	2 Věk	3 Typ vztahu	4 Změna intimity	5 Změna závazku	6 Změna vášně	7 Změna spokojenosti	8 Současná spokojenost	9 Slova	10 Pozornost	11 Dárky	12 Skutky	13 Kontakt
1	1	23	0	4	3	1	2	3	0	0	0	0	0
2	0	20	0	4	5	3	3	5	1	1	1	0	1
3	0	24	0	4	5	3	3	5	0	1	0	0	1
4	1	27	0	3	3	3	4	4	0	0	0	1	0
5	0	26	1	4	4	3	5	5	0	1	0	0	0
6	0	25	0	3	4	2	5	5	1	1	1	0	1
7	0	35	1	5	3	4	5	5	0	0	0	0	0
8	1	35	1	3	3	2	3	4	0	0	0	0	1
9	1	23	0	4	4	2	2	2	0	0	0	0	0
10	1	31	0	5	5	2	5	5	0	0	0	0	0
11	0	24	0	5	5	5	4	4	1	0	0	0	0
12	0	24	0	5	5	2	4	2	1	0	0	0	0
13	0	22	1	5	5	5	5	5	1	0	0	0	0
14	0	28	0	4	4	4	4	4	0	0	0	0	0
15	1	35	1	5	5	5	5	5	1	0	0	0	1
16	0	35	1	5	5	3	3	4	1	0	0	1	1
17	1	30	0	4	5	5	5	5	0	0	0	0	1
18	0	25	0	5	5	5	5	5	0	0	1	1	1
19	0	23	0	4	5	5	5	5	0	0	1	0	0
20	0	28	1	3	4	4	5	5	0	0	0	1	1
21	1	29	1	4	4	3	4	5	0	0	0	1	1
22	0	35	1	2	3	3	3	4	0	0	0	0	1
23	0	25	0	4	4	4	5	5	0	1	0	0	0
24	0	29	0	5	3	4	3	5	0	1	0	1	0
25	0	23	0	4	4	4	5	4	0	0	1	0	1
26	0	26	0	2	3	2	2	2	1	1	0	1	0
27	0	28	0	4	4	3	3	2	0	0	0	1	0
28	0	20	0	4	4	3	4	4	0	1	0	0	0
29	0	30	0	3	4	4	4	4	0	1	1	1	0
30	0	20	0	5	3	5	3	5	1	0	1	1	0
31	0	26	0	4	4	5	5	5	1	1	1	0	1
32	1	34	1	3	3	3	3	4	0	1	1	1	1
33	1	28	0	4	4	3	3	5	1	0	1	0	0
34	0	29	1	3	3	3	3	5	1	0	0	0	1
35	1	26	0	5	4	4	4	5	0	0	0	0	1
36	1	25	0	3	4	4	4	4	1	0	1	0	0
37	0	28	0	3	5	3	5	5	0	0	0	1	1
38	0	33	0	5	5	5	5	5	1	0	0	0	0
39	0	26	1	3	3	2	1	1	0	1	0	0	1
40	0	25	1	5	5	5	5	5	0	1	0	1	1
41	0	28	1	4	5	3	5	5	1	1	1	1	1
42	0	23	0	5	4	3	4	5	0	0	0	1	0
43	0	25	1	3	3	3	3	4	0	0	0	0	0
44	0	27	1	3	3	4	4	5	0	0	0	1	0
45	0	25	1	4	4	2	5	5	0	0	0	1	0
46	0	25	0	3	5	3	5	5	0	0	0	1	0
47	1	25	0	4	4	2	4	4	0	0	0	0	1
48	0	23	0	4	5	3	5	5	1	1	0	1	1
49	0	24	0	4	3	2	3	4	1	0	1	0	0
50	0	22	0	5	5	5	5	5	0	1	0	1	1