

MORAVSKÁ VYSOKÁ ŠKOLA OLMOUC

Ústav ekonomie a podnikové ekonomiky

Martina Mrázková

**Analýza rozpočtu vybraného územního samosprávného celku
(obce)**

The Analysis of Budget of the Chosen Territorial Self-governing
Unit (Community)

Bakalářská práce

Vedoucí práce: doc. Ing. Richard Pospíšil, Ph.D.

Olomouc 2016

Prohlašuji, že jsem bakalářskou práci vypracovala samostatně a použila jen uvedené informační zdroje. Prohlašuji, že odevzdaná tištěná verze bakalářské práce se shoduje s elektronickou verzí vloženou do IS/STAG.

Olomouc

.....

Poděkování

Chtěla bych poděkovat svému vedoucímu bakalářské práce doc. Ing. Richardu Pospíšilovi, Ph.D. za odborné vedení a cenné rady při zpracování této práce.

Rovněž bych chtěla poděkovat vedoucí ekonomického oddělení na MěÚ v Hanušovicích paní Bc. Blance Dolečkové, a to za poskytnutí potřebných materiálů ke zpracování praktické části bakalářské práce.

Obsah

ÚVOD.....	6
I. TEORETICKÁ ČÁST	8
1 ÚZEMNÍ SAMOSPRÁVNÝ CELEK.....	9
1.1 Postavení obcí	9
1.2 Orgány obce	10
1.3 Občané obce	14
1.4 Působnost obce.....	14
1.5 Majetek obce	16
1.6 Rozpočtová soustava.....	16
1.7 Rozpočtový výhled.....	17
1.8 Rozpočet obce	17
1.9 Varianty rozpočtů.....	18
1.10 Rozpočtový proces	19
1.11 Příjmy rozpočtu obce.....	21
1.12 Výdaje rozpočtu obce	26
1.13 Závěrečný účet obce	27
1.14 Shrnutí	28
II. PRAKTICKÁ ČÁST	29
2 ANALYZOVANÁ OBEC	30
2.1 Město Hanušovice	30
2.2 Vývoj počtu obyvatel	32
2.3 Městský úřad	32
2.4 Analýza rozpočtů města Hanušovice v letech 2012 – 2014.....	34
2.5 Porovnání příjmů, výdajů a přebytku rozpočtů města v letech 2012 – 2014... 41	
2.6 Celkové skutečné příjmy.....	42

2.7	Struktura daňových příjmů v analyzovaných letech	43
2.8	Výdaje vynaložené na veřejnou správu.....	44
2.9	Souhrn investičních a neinvestičních transferů poskytnutých městem.....	46
2.10	Realizované dotační programy v analyzovaných letech 2012, 2013, 2014 .	48
2.11	Zhodnocení životní úrovně ve městě.....	51
ZÁVĚR		53
SEZNAM POUŽITÉ LITERATURY.....		57
SEZNAM ZKRATEK		60
SEZNAM OBRÁZKŮ		61
SEZNAM TABULEK.....		62
SEZNAM GRAFŮ		63

ÚVOD

Jako téma své bakalářské práce jsem si zvolila: „Analýza rozpočtu vybraného územního samosprávného celku (obce)“.

Prvotním aspektem, proč jsem si zvolila právě toto téma, u mě bylo to, že bych ve studiu v oboru „Ekonomika a management ve veřejném sektoru“ pokračovala i nadále s tím, že bych byla velice ráda, kdyby se mi podařilo po ukončení studia najít v tomto oboru i pracovní uplatnění. Za druhé jsem se také chtěla dozvědět podrobnější informace o této problematice, neboť témata jako jsou „obec, fungování zastupitelstev, veřejné zakázky a jejich zadávání a podobně“, jsou v dnešní době značně frekventovaná, a to zejména ve sdělovacích prostředcích. Informace, které jsou prostřednictvím těchto médií zveřejňovány, jsou někdy rozporuplné a zavádějící, že bývá těžké udělat si jasnou představu o tom, jak vůbec má obec fungovat, co je v pravomoci zastupitelstva a jakým způsobem mají být veřejné zakázky, potažmo získané dotace administrovány a využívány. Studium odborných materiálů jsem pak získala konkrétnější představu o působnosti obce, jejich orgánech, rozpočtových pravidlech, podle nichž vznikají rozpočty ÚSC a o schvalovací proceduře. Analýzou rozpočtu vybrané obce (města Hanušovice) jsem si také udělala detailnější obrázek o hospodaření našeho města, o které jsem se dosud nijak blíže nezajímala.

Svou práci jsem systematicky rozdělila do dvou částí, a to do části teoretické a praktické. V teoretické části se zaměřuji zejména na obecné otázky týkající se postavení a působnosti obce, systematiky jejich orgánů, jejich pravomocí a kompetencí, rozpočtových pravidel, apod. Podklady pro tuto část bakalářské práce jsem čerpala zejména z odborné literatury, zákonů a z dosud nabytých znalostí. Snažila jsem se podat jasný a srozumitelný výklad jednotlivých pojmů, když mým záměrem bylo především dosažení přehlednosti a maximální vypovídající hodnoty celé práce.

Praktická část je psaná kvalitativní metodou, konkrétně formou analýzy dokumentů.¹ Tato část je pak zaměřena na analýzu rozpočtu konkrétního města, a to města Hanušovice. Vlastní analýza je provedena na základě srovnání relevantních dat vycházejících z rozpočtů města Hanušovice za roky 2012, 2013 a 2014. Konkretizovala jsem zde příjmy a výdaje jednotlivých let, jejich srovnání, přebytek příjmů nad výdaji apod. Potřebné podklady pro praktickou část bakalářské práce jsem

¹ Srov. HENDL, Jan. *Kvalitativní výzkum: základní teorie, metody a aplikace*, s. 130.

získala jednak z oficiálních dat zveřejněných městem Hanušovice a jednak díky vstřícnému přístupu zaměstnanců ekonomického oddělení MěÚ Hanušovice, zejména jeho vedoucí.

Cílem bakalářské práce je vytvoření analýzy rozpočtů města Hanušovice v letech 2012, 2013 a 2014 a zároveň její vyhodnocení společně s navržením doporučujících opatření směřujících ke zkvalitnění života ve městě.

I. TEORETICKÁ ČÁST

1 ÚZEMNÍ SAMOSPRÁVNÝ CELEK

V Ústavě ČR, konkrétně v hlavě sedmé, nalezneme členění územních samosprávných celků, jedná se o základní územní samosprávné celky, které představují obce a vyšší základní územní samosprávné celky, jež reprezentují kraje.²

V souvislosti s mým zvoleným tématem bakalářské práce se dále zaměřím pouze na základní územní samosprávný celek, a to konkrétně na obec Hanušovice.

1.1 Postavení obcí

„Obec je základním územním samosprávným společenstvím občanů.“³
Za nejdůležitější právní předpis upravující postavení, funkce, působnost, orgány a finanční stránku obce je považován zákon o obcích, v němž také nalezneme detailnější rozčlenění obcí, a to na:⁴

- obce, které nejsou městy ani městysy,
- města, jejichž název souvisí s dosaženým počtem obyvatel (nejméně 3 000 obyvatel) a pokud tak stanoví předseda PSP ČR,
- statutární města v zákoně zaujímají specifické postavení, které lze získat pouze na základě zákona, lze je dělit na městské části či městské obvody, které fungují zřízením vlastních samosprávných orgánů,
- městys, který schválil předseda PSP ČR a obec tento název užívala před 17. květnem 1954,
- hlavní město Praha je zároveň hlavním městem ČR, obcí i krajem, a proto se řídí vlastním právním předpisem, který se nazývá zákon č. 131/2000 Sb., o hlavním městě Praze.

² Srov. Článek 99 zákona č. 1/1993 Sb., Ústava ČR.

³ Zákon č. 128/2000 Sb., o obcích (obecní zřízení).

⁴ Srov. Zákon č. 128/2000 Sb., o obcích (obecní zřízení).

1.2 Orgány obce

Orgány obce představují pro každou obec její významnou součást. Tyto orgány jsou jasně definovány v zákoně o obcích, kde nalezneme jejich podrobný výčet. Patří mezi ně:⁵

- zastupitelstvo obce
- rada obce
- starosta
- obecní úřad
- výbory
- komise

Zastupitelstvo obce

Zastupitelstvo obce představuje nejvyšší orgán obce, jehož členové jsou voleni na dobu čtyř let. Volby vyhlašuje prezident republiky.

Počet členů zastupitelstva obce stanoví zákon o obcích, avšak tento počet se může v jednotlivých obcích značně odlišovat, neboť obec vychází z celkového počtu obyvatel v obci a z velikosti jejího území. Zvolený počet členů zastupitelstva musí být vyvěšen na úřední desce příslušné obce, nejpozději však do dvou dnů od rozhodnutí.⁶ Jednotlivý počet členů zastupitelstva obce nalezneme v následující tabulce.

Tabulka 1- Počet členů zastupitelstva obce

Počet obyvatel	Počet členů zastupitelstva obce
0 - 500	5 - 15
501 - 3 000	7 - 15
3 001 - 10 000	11 - 25
10 001 - 50 000	15 - 35
50 001 - 150 000	25 - 45
151 000 a více	35 - 55

Zdroj: vlastní zpracování dle: zákon č. 128/2000 Sb., o obcích (obecní zřízení)

⁵ Srov. Zákon č. 128/2000 Sb., o obcích (obecní zřízení).

⁶ Srov. Tamtéž.

V samostatné působnosti (pojem působnost vysvětlen níže) rozhoduje a schvaluje zastupitelstvo obce zvláště:⁷

- rozpočet obce a závěrečný účet obce za uplynulé rozpočtové období,
- program rozvoje územního obvodu obce,
- přijetí či převzetí půjčky a úvěru, převzetí dluhu nebo přistoupení k němu,
- poskytnutí půjčky,
- smlouvy o poskytnutí dotací,
- zřizování obecní policie,
- obecně závazné vyhlášky,
- založení vlastních obchodních společností.

Zastupitelstvo obce dále rozhoduje i o majetkových věcech, jako jsou:⁸

- nabývání a převod nemovitostí,
- převod bytů a nebytových prostor,
- zastavení nemovitých věcí a movitých věcí nebo práv,
- peněžité a nepeněžité vklady do obchodních společností.

Rada obce

Rada obce je základním výkonným článkem, tzv. hybnou silou dění v každé obci, vzhledem k tomu, že radní se ke svým zasedáním scházejí častěji než zastupitelé (zpravidla v horizontu 14 dnů) a tudíž mohou svou aktivitou významně ovlivnit chod a dění v každé obci.

Rada obce se však skládá z členů zastupitelstva obce, jejichž počet musí být lichý v rozmezí 5 – 11 členů, avšak tímto počtem nelze přesáhnout jednu třetinu členů zastupitelstva, tudíž pokud je toto složeno pouze z 15 osob, rada obce se nezvolí. Členové jsou tvořeni starostou obce, místostarostou (místostarosty) a dalšími členy zastupitelstva obce. Oproti zastupitelstvu obce jsou jednání rady obce neveřejná.⁹

⁷ Srov. PEKOVÁ, J., PILNÝ, J., a JETMAR, M., *Veřejná správa a finance veřejného sektoru*, s. 126 – 127.

⁸ Srov. Tamtéž.

⁹ Srov. Tamtéž, s. 128.

Mezi základní úkoly rady obce spadá:¹⁰

- příprava podkladů, které při jednání poslouží zastupitelstvu obce,
- zajišťování a kontrola hospodaření obce,
- zabezpečování plnění usnesení zastupitelstva obce,
- jmenování nebo odvolání vedoucích odborů stavebního úřadu (dle návrhu tajemníka),
- zřizování či zakládání organizací (kromě obecní policie) a výkonných orgánů OÚ,
- rozhodovat o uzavření smluv nájemních a o výpůjčce.

Starosta

Starosta je statutárním zástupcem každé obce. Ze zákona stojí v čele obecního úřadu, který mimo něj tvoří místostarosta, tajemník (pokud je funkce zřízena) a ostatní zaměstnanci zařazení do OÚ. Starosta obce je volen z členů zastupitelstva obce.¹¹

V mnoha obcích jsou starosta nebo starostka voleni díky své popularitě v dané obci, ať díky svému zaměstnání (např. lékař, významný podnikatel, ředitel školy apod.) nebo díky své angažovanosti ve prospěch občanů (např. předseda sboru dobrovolných hasičů, aktivní pořadatel kulturních nebo společenských akcí apod.)

Mezi jeho základní povinnosti patří:¹²

- zastupovat obec navenek,
- svolávat a řídit schůze zastupitelstva a rady obce,
- odpovídat za informovanost občanů obce o fungování obce,
- v samostatné působnosti rozhodovat o věcech, které mu předala rada obce,
- zajišťovat výkon přenesené působnosti, pokud v obci není zvolen tajemník OÚ.

Obecní úřad

Obecní úřad představuje orgán obce, v jehož čele stojí starosta obce. V rámci samostatné působnosti plní zejména úkoly uložené zastupitelstvem obce nebo

¹⁰ Srov. PEKOVÁ, J., *Hospodaření a finance územní samosprávy*, s. 89 - 90.

¹¹ Srov. Zákon č. 128/2000 Sb., o obcích (obecní zřízení).

¹² Srov. Tamtéž.

radou obce.¹³ Jedná se o různorodou směs nejrůznějších činností a úkolů, které jsou potřebné k zajištění chodu a rozvoje obce a zajištění potřeb jejích obyvatel.

V rámci přenesené působnosti, tzv. výkonu státní správy, obecní úřad plní úkoly uložené zvláštními zákony. Rozsah těchto činností závisí na druhu úřadu, když největší objem tzv. výkonu státní správy zajišťují úřady obcí s rozšířenou působností (úřady III. typu).¹⁴

Výbory

Výbory lze nazvat jako kontrolní a iniciativní orgány obecního zastupitelstva, jejichž předseda musí být člen z řad zastupitelstva. Co se týká počtu členů, je tomu stejně tak, jako u rady obce, a to že počet musí být lichý. Nicméně ze zákona je zřejmé, že v obci musí být vždy zřízen finanční výbor, který dohlíží na hospodaření obce a kontrolní výbor, který zejména kontroluje, jak obec dodržuje právní předpisy. Dále je pak nutné, pokud v obci žije více než 10 % obyvatel s cizí národností, zřídit výbor pro národnostní menšiny.¹⁵

Komise

Jejich zřízení závisí na rozhodnutí rady obce, která také stanoví, kolik členů zřízená komise bude mít. Ta je pak usnášeníschopná většinou hlasů svých členů.¹⁶ Nejčastěji bývají zřizovány komise sociální, přestupkové, kulturní, školství a mládeže apod. Podle jejich zaměření jim pak jsou radou obce nebo města svěřovány úkoly. Specifikum tvoří přestupková komise (nebo případně další), které je svěřen výkon tzv. přenesené působnosti, z čehož plyne, že tato komise provádí výkon státní správy. Pro její složení platí zvláštní požadavky uvedené v zákoně¹⁷ (předseda musí splňovat stanovené vzdělání nebo absolvovat zkoušku odborné způsobilosti).

¹³ Srov. PEKOVÁ, J., *Hospodaření a finance územní samosprávy*, s. 89 - 90.

¹⁴ Srov. Tamtéž.

¹⁵ Srov. PEKOVÁ, J., PILNÝ, J., a JETMAR, M., *Veřejná správa a finance veřejného sektoru*, s. 129.

¹⁶ Srov. KOUDELKA, Z., *Samospráva*, s. 214.

¹⁷ Zákon č. 128/2000 Sb., o obcích (obecní zřízení).

Jak plyne z výše uvedených řádků, orgány obce mají v rámci svých rozhodovacích pravomocí rozděleny kompetence tak, aby byla zajištěna dělba všech rozhodovacích oprávnění a následná kontrola, aby nemohlo dojít k zneužití pravomocí jednotlivých orgánů. Náplní tohoto systému je aktivní plnění všech činností obce směřujících k jejímu řádnému rozvoji za efektivního využití použitelných finančních zdrojů.

1.3 Občané obce

Občané obce jakožto fyzické osoby představují základní potenciál rozvoje v každé obci, pokud jsou však ochotni zapojit se do společenského a kulturního dění v obci. Občané obce se mohou sdružovat v různých spolcích nebo zájmových sdruženích a díky jejich iniciativě a angažovanosti je pak významně obohacen společenský život v obci (pořádání kulturních, společenských, sportovních a jiných akcí). Tyto akce výrazně přispívají ke kulturnímu rozvoji dané obce.

1.4 Působnost obce

Jedná se o souhrn všech činností, které obec plní, a to jak z titulu své potřeby (samostatná působnost), tak z titulu delegace ze strany státu (přenesená působnost). Jedná se o soubor různorodých činností, které spolu mnohdy na první pohled ani nesouvisí, ale v celkovém kontextu vytváří celkovou náplň činnosti obce, jejímž účelem je zajištění spokojeného života občanů v rozvíjející se lokalitě.

Samostatná působnost

V rámci samostatné působnosti obec vykonává celou řadu činností, mezi nejpodstatnější z nich patří zejména:¹⁸

- hospodaření obce,
- tvorba rozpočtu a závěrečného účtu obce,

¹⁸ Srov. PROVAZNÍKOVÁ, R., a SEDLÁČKOVÁ, O., *Financování měst, obcí a regionů: teorie a praxe*, s. 30.

- zřizování peněžních fondů obce,
- vydávání obecně závazných vyhlášek,
- vyhlašování místního referenda,
- zřizování obecní policie,
- program rozvoje územního obvodu obce,
- zabezpečování chodu obecního úřadu (zejména zabezpečení po organizační, materiální, řídicí a personální stránce),
- ukládání pokut za správní delikty,
- spolupráce s obcemi.

Přenesená působnost

Činnosti obce týkající se přenesené působnosti se odlišují na základě toho, zda se jedná o obec se základním rozsahem přenesené působnosti (do této oblasti spadají všechny obce) nebo obce s pověřeným obecním úřadem či obce s rozšířenou působností.

Obce se základním rozsahem přenesené působnosti zajišťují:¹⁹

- vydávání nařízení obce,
- rozhodování o místních a účelových komunikacích,
- projednávání přestupků,
- jsou vodoprávním úřadem a povodňovým orgánem.

Obce s pověřeným obecním úřadem:²⁰

- rozhodují v prvním stupni ve správním řízení o právech, právem chráněných zájmech a povinnostech osob,
- rozhodují o poskytování peněžité a věcné dávky nebo půjčky,
- zajišťují volby do Parlamentu České Republiky
- zajišťují volby do zastupitelstev obcí a krajů
- zajišťují volby do Evropského parlamentu.

¹⁹ Srov. PROVAZNÍKOVÁ, R., a SEDLÁČKOVÁ, O., *Financování měst, obcí a regionů: teorie a praxe*, s. 31.

²⁰ Srov. Tamtéž.

Obce s rozšířenou působností zajišťují:²¹

- evidenci obyvatel,
- vedení registru vozidel,
- vydávání občanských průkazů, řidičských průkazů a cestovních pasů,
- živnostenský úřad,
- vodoprávní řízení,
- výkon státní správy lesů,
- ochranu životního prostředí.

1.5 Majetek obce

Zhodnocovat svůj majetek mohou obce různým způsobem. Některé výhodně prodávají například svůj bytový fond a výtěžek použijí k financování svých dalších aktivit nebo jako rezervu do budoucna. Některé obce naopak bytový fond rozvíjí a čerpají příjmy z pronájmu těchto nemovitostí. Dalším hodnotným majetkem může pro některé obce být například vlastnictví lesů nebo orné půdy. Tyto nemovitosti mohou také při správném hospodaření představovat významný zdroj příjmů pro danou obec. Záleží na prioritách každého zastupitelstva, jakým směrem budou obecní majetek rozvíjet a zhodnocovat.

1.6 Rozpočtová soustava

Rozpočtová soustava představuje jasné rozčlenění rozpočtů na úrovni celého státu. Dále se zaměřím pouze na rozpočtovou soustavu týkající se České republiky.

Rozpočty se dělí na rozpočty veřejné a mimorozpočtové fondy, detailněji:

²¹ Srov. PROVAZNÍKOVÁ, R., a SEDLÁČKOVÁ, O., *Financování měst, obcí a regionů: teorie a praxe*, s. 31.

1. Veřejné rozpočty:²²

- státní rozpočet (pouze 1 na úrovni celého státu),
- rozpočty obcí a měst (přibližně 6 250),
- rozpočty krajů (13 + hl. město Praha),
- rozpočty zdravotních pojišťoven,
- rozpočty příspěvkových organizací,
- rozpočty regionálních rad regionů soudržnosti.

2. Mimorozpočtové fondy:²³

- státní fondy (celkem 6 - SZIF, SFŽP, SFPPRČK, SFK, SFDI, SFRB)
- mimorozpočtové fondy na úrovni měst a obcí,
- mimorozpočtové fondy na úrovni krajů.

1.7 Rozpočtový výhled

I když obci ze zákona nevyplývá povinnost tvořit jasný a podrobný plán budoucích finančních toků, tak i přesto je povinna se svým následným hospodařením zabývat, tudíž nemusí tvořit rozpočtový výhled detailní a složitý, ale postačí jeho stručnější forma, do které obec zahrne především celkové příjmy a výdaje, potažmo pohledávky a závazky. Většinou se sestavuje na období 3 až 5 let po roce, kdy se sestavuje rozpočet roční.²⁴

1.8 Rozpočet obce

Rozpočet obce představuje základní ekonomický nástroj hospodaření každé obce. Měl by pokrývat veškeré ekonomické činnosti obce a zároveň vytvářet podmínky pro její rozvoj, a to plánovitým a efektivním rozdělením finančních prostředků do jednotlivých rozpočtových kapitol. Důležitý je odpovědný přístup zejména v etapě jeho

²² Srov. PEKOVÁ, J., PILNÝ, J., a JETMAR, M., *Veřejná správa a finance veřejného sektoru*, s. 201 – 202.

²³ Srov. Tamtéž.

²⁴ Srov. PETEROVÁ, H., *Finanční hospodaření územních samosprávných celků*, s. 10.

sestavování, který se následně projeví v dostatečném naplnění všech potřebných rozpočtových kapitol s tím, že se najdou i prostředky na případné mimořádné výdaje nebo na pokrytí nečekaných investic. V ideálním případě zůstanou i finanční prostředky na tvorbu rezerv pro následující roky.

1.9 Varianty rozpočtů

Nejideálněji sestavený rozpočet obce by měl být vyrovnaný (resp. přebytkový), avšak setkáváme se i s variantou rozpočtu schodkového.²⁵

Vyrovnaný rozpočet je sestaven tak, že příjmová stránka je rovna výdajové. V případě, že je rozpočet sestaven zodpovědně, jedná se o ideální stav, který pokrývá veškeré příjmy i výdaje obce. Riziko představují zejména mimořádné výdaje (živelní pohroma), které mohou negativně ovlivnit výdajovou stránku rozpočtu směrem k deficitu.

Přebytkový rozpočet je sestaven tak, že příjmová stránka převyšuje stránku výdajovou. Většinou ukazuje na odpovědné hospodaření s prostředky obce (v případě, že vedení obce tzv. myslí na budoucnost a neutratí veškeré příjmy v daném roce).

Schodkový rozpočet je sestaven tak, že výdajová stránka převyšuje stránku příjmovou. Tento druh rozpočtu nelze sestavovat dlouhodobě, neboť by došlo k tomu, že obec následně nebude schopna krýt veškeré své závazky z předchozích let. Výjimečně lze sestavit tento rozpočet v případech potřebných a plánovaných investic, které není možno jednorázově financovat v rámci jednotlivých kapitol (např. projekty kanalizace, stavby vodovodů apod., které jsou finančně velice náročné, ale v dlouhodobém kontextu zlepšují životní podmínky v dané obci). Zde musí vedení obce velice zodpovědně zvážit všechna rizika tak, aby bylo zajištěno jak splácení závazků, tak i další rozvoj obce. Výši závazků obce lze významně ovlivnit financováním některých výše uvedených projektů z dotačních zdrojů.²⁶

²⁵ Srov. PEKOVÁ, J., *Hospodaření a finance územní samosprávy*, s. 203.

²⁶ Srov. RUBIN, I., *The Politics of Public Budgeting*, p. 89.

1.10 Rozpočtový proces

Rozpočtový proces se skládá z několika kroků. Jednotlivé kroky, které předcházejí sestavení rozpočtu obce, vymezuje zákon o rozpočtových pravidlech územních rozpočtů.²⁷

Jde o sestavení návrhu rozpočtu, projednání a schválení návrhu rozpočtu, plnění rozpočtu, průběžnou kontrolu plnění, vytvoření přehledu o skutečném vývoji plnění a projednání a následnou kontrolu.²⁸

Sestavení návrhu rozpočtu

Sestavení návrhu rozpočtu představuje nejnáročnější činnost v rámci jednotlivých částí rozpočtového procesu, protože se jedná o základní návrh, z něž se pak v rámci projednací a schvalovací procedury vytvoří konečná verze, která je předložena zastupitelstvu obce ke schválení. Čím zodpovědněji se v této fázi k tomuto kroku přistoupí, tím méně připomínek a úprav je pak nutné v dalších krocích provádět. Na tomto procesu se nejčastěji podílí ekonom nebo finanční (ekonomický) odbor daného úřadu, který by měl připravit reálný odhad plnění jednotlivých kapitol rozpočtu²⁹. Tento je pak předložen starostovi obce, jenž jej případně doplní, popřípadě přerozdělí finanční prostředky například dle rozvojového plánu obce, plánovaného zvýšení či snížení pracovních míst a podobně.

Kapitolu rozpočtu týkající se mzdových prostředků zaměstnanců úřadu navrhuje většinou tajemník úřadu (pokud tajemník není zřízen, tak tuto kapitolu navrhuje starosta obce), který je v pozici statutárního orgánu zaměstnavatele.

Projednání a schválení návrhu rozpočtu

Tento krok navazuje na sestavení návrhu rozpočtu obce a v praxi funguje tak, že před vlastním schválením na veřejném zasedání zastupitelstva obce je starostou svolána takzvaná „pracovní schůzka zastupitelstva obce“, kde je za účasti zastupitelů návrh rozpočtu ještě jednou důkladně rozebrán dle jednotlivých kapitol. Zde má každý

²⁷ Zákon č.250/2000 Sb., o rozpočtových pravidlech územních rozpočtů.

²⁸ Srov. PEKOVÁ, J., *Hospodaření a finance územní samosprávy*, s. 211.

²⁹ Srov. PROVAZNÍKOVÁ, R., a SEDLÁČKOVÁ, O., *Financování měst, obcí a regionů: teorie a praxe*, s. 70.

ze zastupitelů možnost vyjádřit své připomínky nebo návrhy, která požaduje zařadit do jednotlivých rozpočtových kapitol.

V této fázi však záleží na rozložení mandátů jednotlivých zvolených stran v zastupitelstvu, protože ve schvalovací fázi pak následně musí rozpočet podpořit nadpoloviční většina všech zastupitelů. Ideálním stavem je zastoupení jedné strany nebo koalice s nadpoloviční většinou mandátů, která si těmito hlasy může prosadit všechny své vize do předkládaného návrhu rozpočtu, přičemž je předpoklad, že při veřejném zasedání bude takto projednaný návrh schválen.

Plnění rozpočtu

V rámci plnění rozpočtu je nutné se zaměřit zejména na plnění příjmové stránky rozpočtu, neboť bez naplnění příjmových kapitol by nemohly být plněny ani výdaje. Zde se maximálně projeví to, jak odpovědně byly tyto kapitoly v rámci přípravy rozpočtu nastaveny. Čím reálněji jsou příjmy nastaveny, tím je pak jednodušší kontrola plnění těchto kapitol, protože vychází z reálných dat.

Průběžná kontrola plnění

V této fázi je důležitá součinnost ekonoma, popřípadě ekonomického odboru úřadu a starosty, rady obce a zastupitelstva. Při plnění výdajové stránky rozpočtu dochází k odčerpávání finančních prostředků z těchto kapitol. V případě správného nastavení jsou výdaje schopny pokrýt veškeré požadavky v rámci účetního období.

V případě, že nastane potřeba navýšení finančních prostředků na jednotlivých kapitolách, je nutné přistoupit k takzvané rozpočtové změně (rozpočtovému opatření), kterou jsou přesouvány prostředky mezi jednotlivými kapitolami, přičemž každá změna musí být schválena příslušným orgánem (rada obce, zastupitelstvo obce).³⁰

Důležitou roli zde hraje také zákonem o obcích zřizovaný orgán, kterým je finanční výbor zastupitelstva obce. V jeho pravomoci je zejména kontrola hospodaření obce a vykonávání úkolů svěřených zastupitelstvem obce.³¹

³⁰ Srov. Zákon č.250/2000 Sb., o rozpočtových pravidlech územních rozpočtů.

³¹ Srov. Zákon č. 128/2000 Sb., o obcích (obecní zřízení).

Vytvoření přehledu o skutečném vývoji plnění

Zastupitelstvo obce může buď pověřit finanční výbor nebo ekonomický odbor (ekonom) úřadu k sestavení přehledu o skutečném vývoji jednotlivých kapitol rozpočtu obce, který může mapovat vývoj jednotlivých rozpočtových kapitol (jak příjmových, tak výdajových) za určité časové období. V těchto výhledech by se měly projevit zejména nepředpokládané vlivy, s nimiž nebylo možno počítat při sestavování návrhu rozpočtu, například na výdajové stránce odstranění následků živelní pohromy, na příjmové stránce získání mimořádných dotačních prostředků nebo jiných příjmů.

Projednáání a následná kontrola

Po skončení účetního období je ve spolupráci ekonomu úřadu (finančního odboru) a finančního výboru zpracován závěrečný účet obce, který již odráží reálná data čerpání, jak na straně příjmů, tak na straně výdajů. Tento závěrečný účet musí být následně schválen zastupitelstvem obce. Závěrečný účet obce by měl tedy zahrnovat celkové hospodaření v uplynulém roce, a to jak schválený rozpočet, tak upravený, aby bylo zřejmé, zda obec hospodařila s přebytkem či se schodkem rozpočtu. Dále by měl kvůli přehlednosti rozčleňovat příjmy rozpočtu na daňové, nedaňové, přijaté dotace apod. Součástí závěrečného účtu je i vytvoření přehledu o stavu finančních prostředků v jednotlivých měsících.³²

Následná kontrola spočívá v provedení kontroly hospodaření územního samosprávného celku (obce) formou auditu, který je pro obce ze zákona povinný a je prováděn buď externím auditorem, nebo auditory krajského úřadu.³³

1.11 Příjmy rozpočtu obce

Jedná se o veškeré finanční zdroje, které přitečou do rozpočtu obce během rozpočtového roku. Tyto finanční prostředky jsou pak rozděleny do jednotlivých rozpočtových kapitol podle priorit a potřeb dané obce.

³² Srov. PROVAZNÍKOVÁ, R., a SEDLÁČKOVÁ, O., *Financování měst, obcí a regionů: teorie a praxe*, s. 70 – 71.

³³ Srov. Tamtéž.

Daňové příjmy

Největší položku příjmové stránky rozpočtu obce tvoří vlastní příjmy, z nichž právě daňové příjmy představují velmi významnou skupinu těchto vlastních příjmů a zaujímají v obecním rozpočtu nejpodstatnější část veškerých příjmů obce. Jedná se o typ příjmu, který se každoročně opakuje. Tyto lze rozdělit do čtyř skupin, a to na:³⁴

- svěřené (výlučné) daně
- sdílené daně
- místní poplatky
- správní poplatky

Svěřené (výlučné) daně

Typ daně, jehož celá část plyne pouze do jednoho rozpočtu, a to do rozpočtu obce. Jde například o daň z nemovitých věcí, kdy obci náleží příjem v případě, že se daná nemovitost nachází na katastrálním území dané obce.

Sdílené daně

Výnos ze sdílených daní se dělí mezi různé typy rozpočtů, neboť nepřísluší pouze obecnímu rozpočtu, ale i například rozpočtu kraje, státnímu rozpočtu či státním fondům.

Zákon č. 243/2000 Sb., o rozpočtovém určení výnosů některých daní územním samosprávným celkům a některým státním fondům (zákon o rozpočtovém určení daní) definuje jasnou procentní část příjmu plynoucí do rozpočtu obce, a to:³⁵

- podíl na 20,83 % z celostátního hrubého výnosu daně z přidané hodnoty,
- podíl na 22,87 % z celostátního hrubého výnosu daně z příjmů FO ze závislé činnosti,
- podíl na 23,58 % z celostátního hrubého výnosu daně z příjmů FO vybírané srážkou podle zvláštní sazby,
- podíl na 23,58 % z 60 % z celostátního hrubého výnosu daně z příjmů FO sníženého o výnosy uvedené v písmenech c) a d),

³⁴ Srov. PEKOVÁ, J., *Finance územní samosprávy: teorie a praxe v ČR*, s. 241.

³⁵ Zákon č. 243/2000 Sb., o rozpočtovém určení výnosů některých daní územních samosprávných celků a některým státním fondům (zákon o rozpočtovém určení daní).

- podíl na 23,58 % z celostátního hrubého výnosu daně z příjmů PO.

Místní poplatky

Obce disponují právem ukládat obyvatelům obce následující poplatky:³⁶

- poplatek ze psů,
- poplatek za lázeňský nebo rekreační pobyt,
- poplatek za užívání veřejného prostranství,
- poplatek ze vstupného,
- poplatek z ubytovací kapacity,
- poplatek za povolení k vjezdu s motorovým vozidlem do vybraných míst a částí měst,
- poplatek za provoz systému shromažďování, sběru, přepravy, třídění, využívání a odstraňování komunálních odpadů,
- poplatek za zhodnocení stavebního pozemku možností jeho připojení na stavbu vodovodu nebo kanalizace.

Poplatek ze psů obec vybírá od občanů příslušné obce, kteří jsou majiteli 3 a více měsíčního psa (psů), jehož výše může za jednoho psa dosahovat až částky 1 500 Kč/rok, avšak u osob, jejichž příjem tvoří pouze důchod, ať už starobní, vdovský, vdovecký či jiný, se výše poplatků značně snižuje. Pokud osoba vlastní více než jednoho psa, je možné vynaložit obci za každého dalšího až o 50 % vyšší částku, než činí u psa jediného. Poplatek ze psů nejsou povinni platit osoby s průkazem ZTP, majitelé útulků a osoby cvičící psy pro zdravotně postižené.³⁷

Poplatek za lázeňský nebo rekreační pobyt vybírá FO nebo PO, která ubytování a rekreační a léčebné služby poskytuje. Částka poplatku za osobu se pohybuje v rozmezí do 15 Kč/den. I zde jsou od sumy osvobozeni osoby těžce zdravotně postižené, nevidomé, děti do 18 let věku a důchodci nad 70 let věku.³⁸

Poplatek za užívání veřejného prostranství je vybírán od osob vykonávajících činnost na veřejném prostranství, jde o zřizování skládek, reklamních propagand, cirkusů, lunaparků, výstavbu stavebních objektů na omezenou dobu, pořádání

³⁶ Srov. Zákon č. 565/1990 Sb., o místních poplatcích.

³⁷ Srov. Tamtéž.

³⁸ Srov. Tamtéž.

kulturních akcí apod. Sazba je stanovena do 10 Kč za každý metr² veřejné plochy a za každý den jejího používání. Poplatek není vymáhán od osob zdravotně postižených, kterým prostranství slouží k parkování automobilu a od osob, které provozují na tomto místě charitativní akce.³⁹

Poplatek ze vstupného zaplatí osoby účastníci se kulturní, sportovní či jiné akce pořadatelům akce, ti pak z této ceny odvádějí poplatek ze vstupného příslušné obci. Výše poplatku představuje až 20 % z ceny vstupenky, tento se však neplatí, pokud pořadatelé zorganizovali charitativní nebo veřejně prospěšnou akci.⁴⁰

Poplatek z ubytovací kapacity se vybírá od ubytovatele, jehož lze charakterizovat jako osobu disponující s ubytovacím zařízením, tudíž zákazník, který má zájem o přechodné ubytování v jeho zařízení je povinen mu zaplatit. Ze zaplacené částky pak ubytovatel tento poplatek odvádí, a to ve výši až 6 Kč/lůžko/den. Poplatek se nevztahuje na zařízení zdravotnického a lázeňského charakteru, na středoškolské internáty a vysokoškolské koleje a na zařízení ubytovávající osoby v rámci dobročinného účelu.⁴¹

Poplatek za povolení k vjezdu s motorovým vozidlem do vybraných míst a částí měst, jehož zaplacením obdrží osoby povolení k vjezdu do místa, ve kterém je ostatním osobám nedržícím toto povolení vjezd zakázán, a to dopravní značkou před místem zákazu. Sumu, jež je osoba povinna zaplatit můžeme vyčíslit až na 20 Kč/den. Poplatek se však netýká osob s trvalým pobytem v místě zákazu a jejich příbuzných a osob vlastních průkaz zdravotně postiženého.⁴²

Poplatek za provoz systému shromažďování, sběru, přepravy, třídění, využívání a odstraňování komunálních odpadů se využívá k úhradě nákladu na likvidaci komunálních odpadů. Sazby a okruh poplatníků stanoví obce obecně závaznou vyhláškou vydanou v souladu se zákonem o místních poplatcích. Celková sazba na osobu a rok činí maximálně 1 000 Kč/rok, záleží však na konkrétní obci, kde je možnost stanovení poplatku v rozmezí 0 – 750 Kč, v závislosti na skutečných nákladech obce na sběr a svoz netříděného komunálního odpadu.⁴³

³⁹ Srov. Zákon č. 565/1990 Sb., o místních poplatcích.

⁴⁰ Srov. PETEROVÁ, H., *Finanční hospodaření územních samosprávných celků*, s. 101.

⁴¹ Srov. Tamtéž.

⁴² Srov. Tamtéž, s. 101 – 102.

⁴³ Srov. Zákon č. 565/1990 Sb., o místních poplatcích.

Poplatek za zhodnocení stavebního pozemku možností jeho připojení na stavbu vodovodu nebo kanalizace. Ke stanovení těchto poplatků dochází na základě obecně závazné vyhlášky v případech, kdy se obec rozhodne vybudovat na své náklady inženýrské sítě do oblasti, které nejsou dosud zastavěny. Vzhledem k tomu, že tyto stavby bývají finanční velice náročné, stanovení poplatku může částečně kompenzovat obci tyto vynaložené náklady. Zejména v malých obcích funguje systém tak, že obce v rámci svého rozvoje vyčlení lokality vhodné pro výstavbu, provedou jejich zasíťování a následně tyto stavební pozemky nabízejí někdy i za zvýhodněných podmínek občanům ke stavbě rodinných domů.

Správní poplatky

Správní poplatky se odvíjí od výkonu státní správy a představují pro obec další zdroj příjmů, přičemž předmět poplatků, poplatníky, výběr poplatků a další upravuje zákon.⁴⁴ Jednotlivé úkony a jejich sazby potom nalezneme v sazebníku uvedeného zákona, kde ceny těchto úkonů mohou být uvedeny jednak pevnou částkou a jednak procentem.

Nedaňové příjmy

Jako další velmi důležitý příjem do obecního rozpočtu řadíme příjmy nedaňové, jež může obec, v závislosti na svých úkonech, podstatně ovlivňovat (na rozdíl od příjmů daňového charakteru). Do zmíněného typu příjmů obce řadíme zejména příjmy, kterými obec disponuje díky své vlastní hospodářské činnosti, jde například o příjmy z pronájmu majetku nebo o příjmy plynoucí ze zabezpečovacích služeb, jako jsou poplatky za parkování, stravování ve školních jídelnách a jiné.⁴⁵

Kapitálové příjmy

Mezi kapitálové příjmy obce patří především příjmy z prodeje movitého (obecní mobiliář, vybavení obecních institucí) či nemovitého (budovy, pozemky a prostory, které obci přísluší) dlouhodobého majetku, příjmy z prodeje akcií a podobně.⁴⁶

⁴⁴ Zákon č. 634/2004 Sb., o správních poplatcích.

⁴⁵ Srov. PEKOVÁ, J., *Hospodaření a finance územní samosprávy*, s. 236.

⁴⁶ Srov. Tamtéž, s. 234.

Přijaté transfery (dotace)

Dotace jsou obcím poskytovány jednak na pravidelně se opakující běžné potřeby (běžné dotace) a jednak na jednorázové potřeby investičního charakteru (kapitálové dotace). Tyto běžné a kapitálové dotace jsou dále rozčleněny na dotace účelové a neúčelové.⁴⁷

- Běžné účelové dotace – tyto musí obec využít na jistý účel, na něhož byla dotace určena.
- Kapitálové účelové dotace – využití spočívá ve financování konkrétních dlouhodobých investic.
- Neúčelové dotace – tyto nejsou poskytovány na konkrétní účel a obce je smí využít dle vlastních potřeb; avšak využití neúčelové dotace musí souviset s druhem dotace, a to zda byla dotace poskytnuta jako běžná či kapitálová.⁴⁸

1.12 Výdaje rozpočtu obce

Jedná se o souhrn finančních prostředků, které obec v daném rozpočtovém roce použije k financování všech svých činností. Jejich výše se odvíjí od výše příjmů, přičemž výdaje by v běžném roce měly být vždy nižší nebo rovny příjmům, aby bylo zajištěno zdravé financování dané obce. Převyšovat výdaje mohou jen výjimečně při financování strategických projektů v obci, které nelze financovat jednorázově z vlastních nebo dotačních zdrojů (kanalizace, likvidace následků živelních katastrof apod.)

Běžné výdaje

Běžné (neinvestiční, provozní) výdaje lze označit za ty, které mají opakující se charakter a slouží k financování běžných potřeb v daném rozpočtovém období.⁴⁹

Jedná se o výdaje sloužící na nákupy energií, vody, na platy úředníků, na pravidelný nákup služeb apod. Tyto výdaje je možné předem odhadnout, tudíž je lze nazvat výdaji plánovanými, avšak v každém rozpočtovém období je třeba počítat

⁴⁷ Srov. PEKOVÁ, J., *Finance územní samosprávy: teorie a praxe v ČR*, s. 263 – 265.

⁴⁸ Srov. Tamtéž.

⁴⁹ Srov. Tamtéž, s. 280.

i s výdaji neplánovanými, které vzniknou v důsledku živelné pohromy (povodeň, požár apod.).⁵⁰

Kapitálové výdaje

Kapitálové (investiční) výdaje se od běžných výdajů odlišují především v tom, že na rozdíl od výdajů běžných slouží k financování dlouhodobých potřeb, které překračují délku jednoho rozpočtového období.⁵¹

Do této skupiny výdajů můžeme zařadit například investice do dlouhodobého hmotného či nehmotného majetku a investice do nemovitostí.⁵²

1.13 Závěrečný účet obce

„V závěrečném účtu jsou obsaženy údaje o plnění rozpočtu příjmů a výdajů v plném členění podle rozpočtové skladby, údaje o hospodaření s majetkem a o dalších finančních operacích, včetně tvorby a použití peněžních fondů v tak podrobném členění a obsahu, aby bylo možné zhodnotit finanční hospodaření územního samosprávného celku.“⁵³

Závěrečný účet obce tedy představuje souhrn konečných dat ve všech rozpočtových kapitolách, které prošly účetnictvím obce za daný kalendářní rok.

⁵⁰ Srov. PROVAZNÍKOVÁ, R., a SEDLÁČKOVÁ, O., *Financování měst, obcí a regionů: teorie a praxe*, s. 212 – 216.

⁵¹ Srov. Tamtéž.

⁵² Srov. HAMERNÍKOVÁ, B., a MAAYTOVÁ, A., *Veřejné finance*, s. 214.

⁵³ Zákon č. 250/2000 Sb., o rozpočtových pravidlech územních rozpočtů.

1.14 Shrnutí

V teoretické části mé bakalářské práce jsem se snažila zejména o výklad základních pojmů, když jsem čerpala především z odborné literatury vztahující se k dané problematice. Tato část představuje základní souhrn informací o fungování obcí a obecních samospráv jako celku bez hlubších rozborů jednotlivých ucelených kapitol. Kapitoly jsou postupně a systematicky rozděleny na základě jejich další návaznosti. Na tuto část dále naváže část praktická, kde už budu dosud nabyté poznatky konkrétně aplikovat na zvolenou obec.

II. PRAKTICKÁ ČÁST

2 ANALYZOVANÁ OBEC

V praktické části mé bakalářské práce se zaměřím na obec Hanušovice, ve které nejprve uvedu podstatné informace týkající se města, dále detailněji rozeberu rozpočet obce v letech 2012, 2013 a 2014 a představím některé realizované projekty ve městě.

2.1 Město Hanušovice

Historie města Hanušovice sahá až do počátku 14. století, které byly do roku 1848 součástí kolštejnského panství (dnešní Branná). Hanušovice, německy Hannsdorf jsou podle všeho pojmenovány podle německého zakladatele Hanse (Hanuše). Ve městě se nachází řada památek, jde o památkově chráněný barokní farní kostel, faru či sochy sv. Jana Nepomuckého a Panny Marie. Mimo historické památky se v Hanušovicích nachází mateřská a základní škola, zdravotní středisko, kino, knihovna a další.⁵⁴

Za zmínku dále rozhodně stojí pivovar HOLBA, jenž je chloubou města Hanušovice. Již v 19. století, když se spojilo několik podnikatelů, se začalo s výstavbou velkého pivovaru, kdy měly okolní malé pivovary jen velmi malou šanci na přežití, avšak dříve či později všechny zanikly. V roce 1926 se stal pivovar v Hanušovicích třetím největším pivovarem na Moravě a svou slávu si udržuje do současnosti.⁵⁵

Město se rozprostírá na ploše 36, 81 km² a leží v nadmořské výšce 400 m. n. m., kde trvale žije přes 3 000 obyvatel.⁵⁶

Město Hanušovice se rozkládá v podhorské oblasti, jež hraničí s okresem Jeseník. Jedná se obec sídlící v okrese Šumperk. Obec Hanušovice leží na soutoku dvou řek, a to Moravy a Branné. Nachází se zde také významný železniční uzel propojující Moravu a Čechy.

⁵⁴ Srov. *Hanušovice - Město na křižovatce Jeseníků*, <<http://www.hanusovice.info/>>.

⁵⁵ Srov. GÁBA, Z., a JOKL, V., *Hanušovice v proměnách času*, s. 34 – 39.

⁵⁶ Srov. *Hanušovice - Město na křižovatce Jeseníků*, <<http://www.hanusovice.info/>>.



Obrázek 1 - Znak města Hanušovice

Zdroj: GÁBA, Zdeněk a Václav JOKL. *Hanušovice v proměnách času*. 1. vyd. Štítý: Veduta, 2010, 100 s.
ISBN 978-80-86438-34-4.



Obrázek 2 - Mapa ČR s vyznačením města Hanušovice

Zdroj: Komunitní plán sociálních služeb na Hanušovicku 2014 – 2017

2.2 Vývoj počtu obyvatel

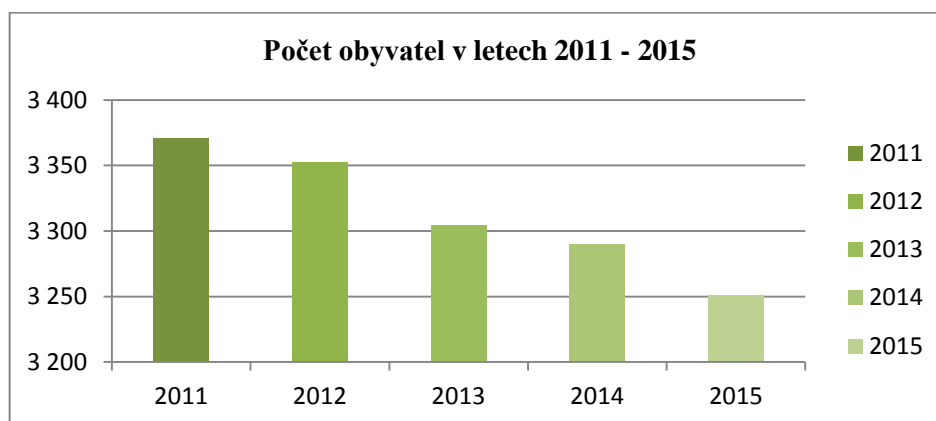
Dle údajů českého statistického úřadu⁵⁷ je patrné, že ve městě Hanušovice se počet obyvatel v letech 2011 – 2015 poměrně liší, konkrétně se jedná o každoroční snižování počtu obyvatelstva, jak lze vidět v následující tabulce či grafu. Důvodem snižování počtu obyvatelstva je především vyšší nezaměstnanost v okrese.

Tabulka 2 - Počet obyvatel v letech 2011 - 2015

	2011	2012	2013	2014	2015
Počet obyvatel	3 371	3 352	3 304	3 290	3 251

Zdroj: vlastní zpracování dle: ČSÚ

Graf 1 - Počet obyvatel v letech 2011 - 2015



Zdroj: vlastní zpracování dle: ČSÚ

2.3 Městský úřad

Městský úřad Hanušovice (dále jen MěÚ Hanušovice) a jeho postavení včetně působnosti úřadu upravuje *zákon o obcích*.⁵⁸

⁵⁷ Srov. *Počet obyvatel v obcích: Český statistický úřad*, <<https://www.czso.cz/csu/czso/pocet-obyvatel-v-obcich-k-112015>>.

⁵⁸ Zákon č. 128/2000 Sb., o obcích (obecní zřízení).

V samostatné působnosti se MěÚ řídí obecně závaznými právními předpisy, směrnici a nařízeními starosty a tajemníka a usneseními zastupitelstva města a rady města. V přenesené působnosti se MěÚ řídí obecně závaznými právními předpisy.⁵⁹

MěÚ v Hanušovicích tvoří řada odborů, a to odbor výstavby, odbor tajemníka, odbor správy majetku a služeb a také ekonomické oddělení a městská knihovna.⁶⁰

Odbor výstavby rozhoduje ve věcech územního plánování a umístování staveb (spolupracuje při zajištění územně plánovacích podkladů, pořizování, projednávání, schvalování a aktualizaci územního plánu, vyměřuje správní poplatky za vydání rozhodnutí o umístění stavby apod.) a dále rozhoduje ve věcech stavebního řízení a ohlášení staveb (povoluje změnu stavby, vydává souhlas s provedením ohlášené stavby, vydává stavební povolení, provádí kontrolní prohlídky stavby, nařizuje vyklizení stavby apod.).⁶¹

Odbor tajemníka je členěn do dalších podkategorií, přičemž do každé části mu spadá řada úkolů. V rámci matriky, evidence obyvatel a podatelny, odbor tajemníka zejména vede a uchovává matriční knihy, vyhotovuje matriční podklady, ověřuje kopie listin a podpisy na listinách, obstarává činnosti spojené s vítáním občánků, vyhotovuje seznamy voličů dle zákonů o volbách a podobně. V rámci přestupků v přestupkové agendě kompletně zajišťuje přijímání, přípravu a průběh jednání, vedení řízení a vydávání rozhodnutí, kontroluje uhrazené sankce za přestupky a podobně. V rámci sociální práce poskytuje sociální poradenství a další úkony spojené s péčí o rodinu s dětmi, nezaměstnané, přizpůsobivé a zdravotně postižené občany. V rámci životního prostředí a silničního hospodářství detailně zajišťuje agendu na úseku životního prostředí, vydává souhlas k výstavbě a rušení veřejně přístupných účelových komunikací a stezek a další. V rámci dopravy vede dokumentace související s provozem vozidel města a se zákonným a havarijním pojištěním. V rámci BOZP vypracovává a doplňuje nejnovější údaje v dokumentaci bezpečnosti práce, vede evidenci pracovních úrazů a podobně.⁶²

Odbor správy majetku a služeb se zabývá činností souvisejícími s majetkem ve vlastnictví města Hanušovice. Konkrétně plní úkoly týkající se pronájmu a prodeje pozemků, správy a provozu budov, bytů, bytových domů a nebytových prostor, údržby

⁵⁹ Srov. *Městský úřad Hanušovice*, <<http://www.hanusovice.info/mestsky-urad/>>.

⁶⁰ Srov. *Odbory MěÚ Hanušovice*, <<http://www.hanusovice.info/mestsky-urad/odbory-meu/>>.

⁶¹ Srov. Tamtéž.

⁶² Srov. Tamtéž.

veřejné zeleně, mobiliáře a dětských hřišť, čistotou města, údržbou místních komunikací, veřejného osvětlení a rozhlasu.⁶³

Ekonomické oddělení je rozděleno dle vykonávaných činností na *účetárnu* (zpracování návrhu rozpočtu, podkladů pro závěrečný účet, zajišťování kompletního rozsahu bankovních operací apod.), na *mzdy, místní poplatky, vymáhání* (vytváření mzdové agendy, agendy místních poplatků), na *evidenci majetku, odepisování majetku* (zajišťování agendy na pořizování majetku do vlastnictví města, identifikace majetku města a další), na *pokladnu* (zajišťování pokladních služeb pro město a veřejnost, evidence ztrát a nálezů).⁶⁴

Ve výše uvedených odstavcích je možné shlédnout nejzákladnější činnosti, jež plní odbory města Hanušovice, avšak z důvodu plnění poměrně rozsáhlého množství úkolů, je zde uveden jen velmi stručný výtah.

2.4 Analýza rozpočtů města Hanušovice v letech 2012 – 2014

V rámci porovnávání jednotlivých rozpočtů bude vždy sestaven celkový přehled příjmů rozpočtů, následovat bude celkový přehled výdajů rozpočtů. Poslední přehled bude zahrnovat vždy celkové příjmy a výdaje včetně financování za daný kalendářní rok. V rámci každého roku bude provedeno zhodnocení skutečného čerpání rozpočtu včetně vymezení jednotlivých rozpočtových kapitol, které měly největší vliv na celkový stav rozpočtu.

Při zpracovávání jednotlivých přehledů jsem vycházela především ze závěrečných účtů města Hanušovice a informací zveřejněných na oficiálních stránkách města.

⁶³ Srov. *Odbory MěÚ Hanušovice*, <<http://www.hanusovice.info/mestsky-urad/odbory-meu/>>.

⁶⁴ Srov. Tamtéž.

Rozpočet města Hanušovice na rok 2012

Tabulka 3 - Rozpočet na rok 2012 - celkový přehled příjmů

(v tisících Kč)

Příjmy	Rozpočet schválený	Rozpočet upravený	Skutečné plnění
Daňové	26 380,20	29 083,74	27 774,19
Nedaňové	2 949,96	3 650,86	3 494,06
Kapitálové	170,00	364,00	360,56
Přijaté transfery	4 199,90	5 819,55	5 767,34
Celkem	33 700,06	38 918,15	37 396,15

Zdroj: vlastní zpracování dle: <http://rozpocet.hanusovice.info/>

Tabulka 4 - Rozpočet na rok 2012 - celkový přehled výdajů

(v tisících Kč)

Výdaje	Rozpočet schválený	Rozpočet upravený	Skutečné plnění
Veřejná správa	13 334,81	13 340,83	11 903,38
Průmysl a stavebnictví	5 417,00	5 417,00	296,88
Kultura	3 082,00	4 764,40	4 201,39
Školství	4 400,00	4 039,56	3 697,91
Životní prostředí	3 529,00	3 879,12	3 657,03
Doprava	2 745,00	3 375,00	3 075,34
Komunální služby	1 460,00	2 053,06	1 863,88
Bezpečnost a veřejný pořádek	706,00	1 939,17	1 687,11
Bydlení	1 300,00	1 768,00	1 592,91
Tělovýchova a zájmová činnost	530,00	1 100,76	954,85
Sociální služby	551,00	551,00	65,93
Ostatní	128,00	123,00	85,28
Zemědělství	63,00	113,00	108,90
Zdravotnictví	0,00	0,00	0,00
Celkem	37 245,81	42 463,90	33 190,79

Zdroj: vlastní zpracování dle: <http://rozpocet.hanusovice.info/>

Tabulka 5 - Rozpočet na rok 2012

(v tisících Kč)

	Rozpočet schválený	Rozpočet upravený	Skutečné plnění
Celkové příjmy	33 700,06	38 918,15	37 396,15
Celkové výdaje	37 245,81	42 463,90	33 190,79
Financování	-3 545,75	-3 545,75	4 205,36

Zdroj: vlastní zpracování dle: <http://rozpocet.hanusovice.info/>

Rozpočet města Hanušovice na rok 2012 byl schválen jako deficitní. Rozdíl mezi příjmy a výdaji byl schválen ve výši **-3 545 750 Kč**. Skutečná účetní závěrka za rok 2012 však skončila přebytkem ve výši **4 205 360 Kč**.

Přebytek rozpočtu vznikl zejména navýšením daňových příjmů v roce 2012 (*daň z příjmů FO* – navýšení částky o cca 1 000 000 Kč, *daň z nemovitostí* – navýšení částky o cca 300 000 Kč, *daň z příjmů PO* – navýšení částky o cca 1 000 000 Kč) a dále navýšením příjmů o *získané dotace* (rozdíl cca 1 000 000 Kč, zdroj dotace: EU, kraj, SFŽP). Největší položku tvoří dotace od Ministerstva ŽP na třídění odpadů ve výši 793 980 Kč.

Na straně výdajů byla za zásadní změnu považována položka *průmysl a stavebnictví* s rapidním poklesem téměř o 5 000 000 Kč, a to z důvodu plánovaných investic na výstavbu kanalizace, která byla realizovaná v pozdějších letech (kolaudace stavby proběhne v roce 2016).

Rozpočet města Hanušovice na rok 2013

Tabulka 6 - Rozpočet na rok 2013 - celkový přehled příjmů

(v tisících Kč)

Příjmy	Rozpočet schválený	Rozpočet upravený	Skutečné plnění
Daňové	28 001,50	32 681,17	36 607,22
Nedaňové	2 967,25	3 448,98	3 335,59
Kapitálové	467,50	578,50	464,27
Přijaté transfery	3 929,90	4 612,01	4 610,11

Celkem	35 366,15	41 320,66	45 017,19
---------------	------------------	------------------	------------------

Zdroj: vlastní zpracování dle: <http://rozpocet.hanusovice.info/>

Tabulka 7 - Rozpočet na rok 2013 - celkový přehled výdajů

(v tisících Kč)

Výdaje	Rozpočet schválený	Rozpočet upravený	Skutečné plnění
Veřejná správa	13 650,30	14 196,29	12 536,95
Průmysl a stavebnictví	795,00	447,50	307,52
Kultura	3 044,50	3 142,50	2 550,63
Školství	4 870,74	4 124,91	4 076,09
Životní prostředí	4 215,00	4 228,00	3 044,61
Doprava	5 600,00	5 608,00	2 967,82
Komunální služby	2 095,36	2 448,56	2 034,39
Bezpečnost a veřejný pořádek	1 300,00	1 759,46	1 466,24
Bydlení	1 200,00	3 369,01	2 981,08
Tělovýchova a zájmová činnost	1 203,00	703,00	542,07
Sociální služby	281,00	307,00	185,74
Ostatní	200,00	500,00	122,08
Zemědělství	102,00	123,00	107,65
Zdravotnictví	0,00	0,00	0,00
Celkem	38 556,90	40 957,23	32 922,87

Zdroj: vlastní zpracování dle: <http://rozpocet.hanusovice.info/>

Tabulka 8 - Rozpočet na rok 2013

(v tisících Kč)

	Rozpočet schválený	Rozpočet upravený	Skutečné plnění
Celkové příjmy	35 366,15	41 320,66	45 017,19
Celkové výdaje	38 556,90	40 957,23	32 922,87
Financování	-3 190,75	363,43	12 094,32

Zdroj: vlastní zpracování dle: <http://rozpocet.hanusovice.info/>

Rozpočet města Hanušovice na rok 2013 byl opět schválen jako deficitní. Rozdíl mezi příjmy a výdaji byl ve výši **-3 190 750 Kč**. Skutečné plnění rozpočtu však skončilo opět přebytkem ve výši **12 094 320 Kč**.

Vyšší daňové příjmy se projevily zejména v kapitole *dani z přidané hodnoty* a *dani z příjmů PO* s tím, že nejvýznamnějším zdrojem bylo navýšení příjmů z *DPH* o částku 2 639 720 Kč. Také došlo k navýšení položky *daně z příjmů FO ze závislé činnosti* z částky 5 000 000 Kč na částku 6 629 688 Kč, položky *daně z příjmů PO* z částky 5 000 000 Kč na částku 6 981 942 Kč, položky *odvod z výherních hracích přístrojů* z částky 500 000 Kč na částku 1 989 390 Kč, položky *správních poplatků*, konkrétně *stavebního oddělení* o necelého půl milionu Kč.

Rozdíly na straně výdajů představují zejména nižší výdaje v položkách *nákup ostatních služeb* (zimní údržba komunikací) z částky 3 255 000 Kč na částku 1 946 744 Kč, z důvodu příznivých klimatických podmínek, položka *silnice* z částky 4 135 000 Kč na částku 1 948 744 Kč (nerealizovány stavební akce – výstavba chodníků a komunikací), položka *předškolní zařízení* (výstavba hřiště – MŠ, energetické úspory MŠ) – výdaje nižší o cca 1 500 000 Kč z důvodu získání dotace. Další rozdíl na straně výdajů představuje položka *vnitřní správa*, kde rozdíl činí 2 630 435 Kč (neposkytnutí dotace na projekt „Úspory energie – budova MěÚ“).

Rozpočet města Hanušovice na rok 2014

Tabulka 9 - Rozpočet na rok 2014 - celkový přehled příjmů

(v tisících Kč)

Příjmy	Rozpočet schválený	Rozpočet upravený	Skutečné plnění
Daňové	31 914,70	39 316,45	38 825,47
Nedaňové	3 239,08	3 497,13	3 865,64
Kapitálové	400,00	400,00	498,78
Přijaté transfery	3 329,90	9 385,83	9 382,69
Celkem	38 883,68	52 599,41	52 572,58

Zdroj: vlastní zpracování dle: <http://rozpocet.hanusovice.info/>

Tabulka 10 - Rozpočet na rok 2014 - celkový přehled výdajů

(v tisících Kč)

Výdaje	Rozpočet schválený	Rozpočet upravený	Skutečné plnění
Veřejná správa	14 010,00	16 366,94	14 683,75
Průmysl a stavebnictví	820,00	910,00	343,23
Kultura	2 789,00	3 022,64	2 763,09
Školství	4 165,00	7 979,63	7 891,92
Životní prostředí	3 720,00	4 671,66	4 519,24
Doprava	8 395,00	7 995,00	6 249,23
Komunální služby	3 702,60	3 610,23	3 483,29
Bezpečnost a veřejný pořádek	2 035,00	3 582,12	3 017,70
Bydlení	2 900,00	3 207,00	3 155,43
Tělovýchova a zájmová činnost	1 790,00	3 402,12	2 196,90
Sociální služby	290,00	290,00	200,44
Ostatní	450,00	545,00	534,03
Zemědělství	122,00	122,00	69,92
Zdravotnictví	0,00	0,00	0,00
Celkem	45 188,60	55 704,34	49 108,17

Zdroj: vlastní zpracování dle: <http://rozpocet.hanusovice.info/>**Tabulka 11 - Rozpočet na rok 2014**

(v tisících Kč)

	Rozpočet schválený	Rozpočet upravený	Skutečné plnění
Celkové příjmy	38 883,68	52 599,41	52 572,58
Celkové výdaje	45 188,60	55 704,34	49 108,17
Financování	-6 304,92	-3 104,93	3 464,41

Zdroj: vlastní zpracování dle: <http://rozpocet.hanusovice.info/>

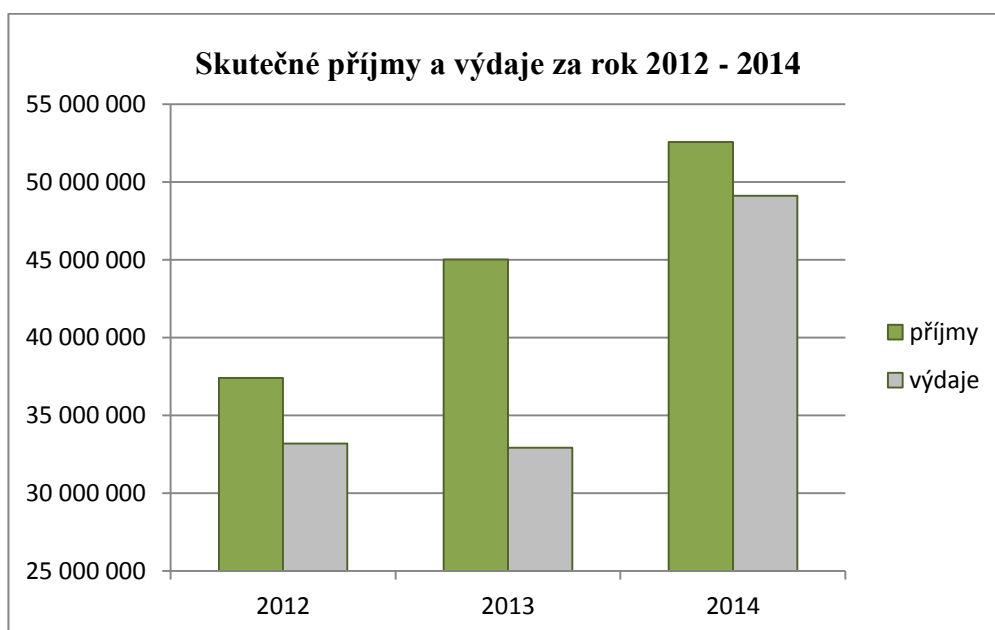
Rozpočet města Hanušovice na rok 2014 byl stejně jako v letech 2012 a 2013 schválen jako schodkový. Rozdíl mezi příjmy a výdaji byl schválen ve výši **-6 304 920 Kč**, avšak dle skutečného plnění město hospodařilo s přebytkem **3 464 410 Kč**.

V tomto roce se nárůst příjmů projevila zejména v rozpočtových kapitolách *DPH* z částky 13 000 000 Kč na částku cca 16 100 000 Kč, *daně z příjmů PO* z částky 6 000 000 Kč na částku cca 8 000 000 Kč, *daně z příjmů FO* z částky 5 500 000 Kč na částku cca 7 000 000 Kč a *odvodu z výherních hracích přístrojů* – rozdíl cca 300 000 Kč. Avšak za největší nárůst příjmů jsou odpovědny přijaté transfery s rozdílem téměř 6 000 000 Kč. Toto bylo zapříčiněno především změnou v rozpočtovém určení daní. Od kraje obdrželo město účelovou dotaci celkem ve výši cca 1 020 000 Kč pro ZŠ a MŠ Hanušovice na realizaci grantového projektu „Zvládnou fyziku a chemii – HRAVĚ!!!“.

Rozdíly na straně výdajů představují především položky *školství* (příspěvek zřizovatele ZŠ) z částky 3 015 000 Kč na částku 5 474 000 Kč, dále *předškolní zařízení* (MŠ) – rozdíl cca 1 400 000 Kč, položka *bezpečnost a veřejný pořádek* (zřízení Městské policie) – rozdíl ve výdajích cca 1 000 000 Kč (nákup uniformem, nákup techniky, mzdy apod.)

Jak lze vyčíst z předchozích tabulek, město Hanušovice mělo nakonec ve všech třech analyzovaných letech poměrně výrazný přebytek skutečných příjmů nad skutečnými výdaji.

Graf 2 - Skutečné příjmy a výdaje za rok 2012 - 2014

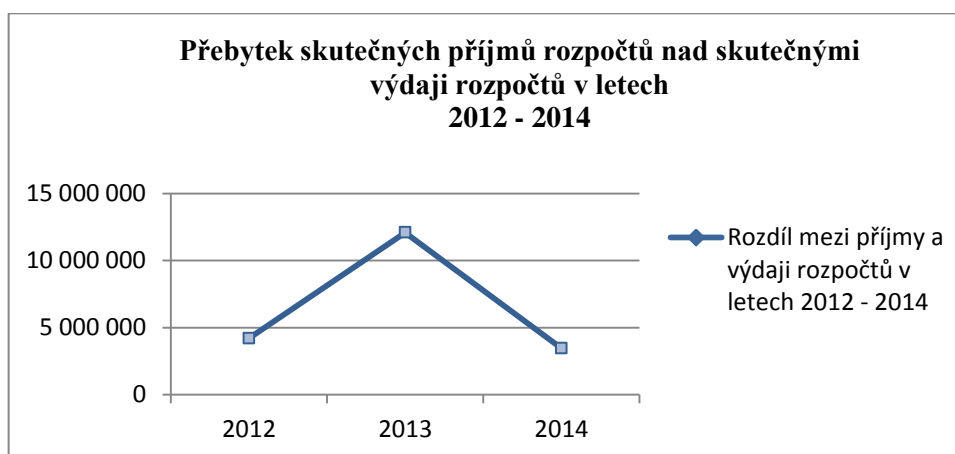


Zdroj: vlastní zpracování

Tedy za období let 2012 – 2014 mělo město Hanušovice celkový přebytek ve skutečných příjmech ve výši **19 764 090 Kč** (viz graf č. 3). Tyto finance mohou být použity v následujících letech, zejména v roce 2015, kdy město Hanušovice financuje spoluúčast v rámci projektu „Zlepšení kvality vod horního povodí řeky Moravy – II. fáze“. V rámci tohoto projektu je realizována výstavba kanalizační sítě ve městě. Celkové náklady na projekt, který je financován z evropských zdrojů a jsou do něj zapojeny i města Zábřeh, Mohelnice, Loštice, Šumperk a Hanušovice, dosáhnou částky cca 1,5 mld. Kč.

V následujícím grafu je tento rozdíl mezi skutečnými příjmy a skutečnými výdaji rozpočtů v analyzovaných letech 2012, 2013 a 2014, resp. přebytek celkových skutečných příjmů nad celkovými skutečnými výdaji rozpočtů města uveden.

Graf 3 - Přebytek skutečných příjmů rozpočtů nad skutečnými výdaji rozpočtů v letech 2012 - 2014

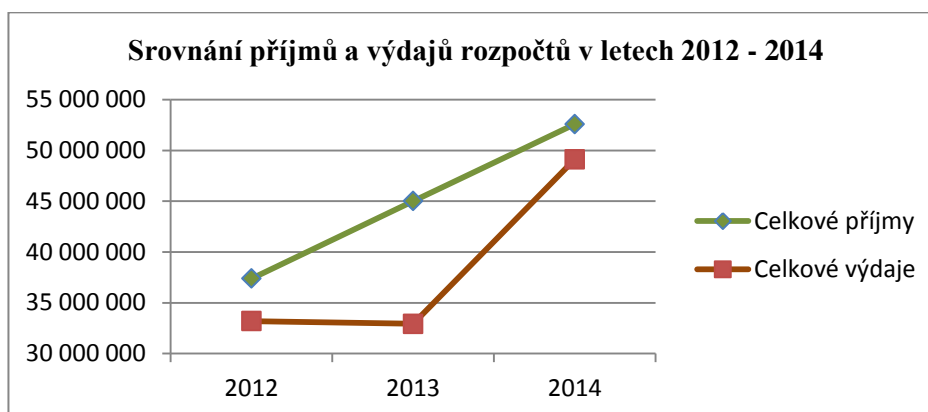


Zdroj: vlastní zpracování

2.5 Porovnání příjmů, výdajů a přebytku rozpočtů města v letech 2012 – 2014

Srovnání celkových skutečných příjmů a celkových skutečných výdajů rozpočtů obce v letech 2012 – 2014 je uvedeno v dalším grafu, kde je zřejmé, že příjmy obce každý rok výrazně rostou. U výdajů je zaznamenán mírný pokles v roce 2013, avšak v roce následujícím opět dochází k jejich zřetelnému nárůstu především z důvodu poskytnutí vyššího příspěvku ZŠ nebo zřízení městské policie.

Graf 4 - Srovnání příjmů a výdajů rozpočtů v letech 2012 - 2014

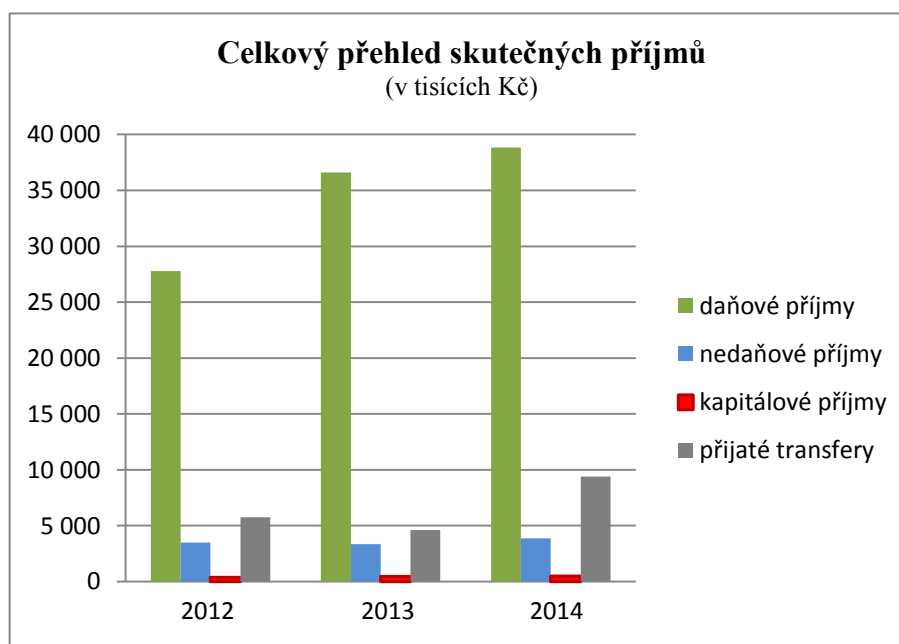


Zdroj: vlastní zpracování

2.6 Celkové skutečné příjmy

Graf 5 - Celkový přehled skutečných příjmů

(v tisících Kč)



Zdroj: vlastní zpracování

Po vyhodnocení celkových příjmů je zřejmé, že *daňové příjmy* pro město Hanušovice představují nejvýznamnější částky. Do těchto příjmů patří především daň z přidané hodnoty, daň příjmů FO a PO, daň z nemovitostí a také za nezanedbatelnou položku musíme považovat poplatek za provoz systému shromažďování, sběru,

přepravy, třídění, využívání a odstraňování komunálních odpadů. Do *nedaňových příjmů* mimo jiné zařazujeme položky jako příjmy z pronájmů (nemovitostí, pozemků) a přijaté nekapitálové příspěvky. *Kapitálové příjmy* tvoří jen velmi malou položku v rámci celkového rozpočtu města. Mezi tyto příjmy města patří příjmy z prodeje nemovitostí a pozemků. *Přijaté transfery* města se skládají například z neinvestičních přijatých transferů ze SR, od krajů a obcí, ostatních investičních přijatých transferů ze SR, investičních přijatých transferů ze státních fondů a podobně.

2.7 Struktura daňových příjmů v analyzovaných letech

Jelikož daňové příjmy tvoří v rozpočtu města nejvýznamnější příjmovou kapitolu, je vhodné jim věnovat větší pozornost, a tudíž jsem se v následující tabulce zaměřila na jejich detailní rozbor ve třech analyzovaných letech, a to v letech 2012, 2013 a 2014. Je zde uveden přesný výčet daňových příjmů, které v tomto období město získalo. Důvody významnějších změn hodnot jsou uvedeny výše.

Tabulka 12 - Daňové příjmy

(v tisících Kč)

Daňové příjmy	Rozpočet schválený			Rozpočet upravený			Skutečné plnění		
	2012	2013	2014	2012	2013	2014	2012	2013	2014
Daň z přidané hodnoty	12 500,00	12 500,00	13 000,00	11 731,68	12 500,00	16 073,27	10 982,95	15 139,72	16 063,58
Daň z příjmů FO ze závislé činnosti	4 700,00	5 000,00	5 500,00	5 620,00	6 630,00	7 100,00	5 593,34	6 629,70	7 063,33
Daň z příjmů PO	4 500,00	5 000,00	6 000,00	5 425,00	5 518,16	7 962,40	5 495,83	6 981,95	7 895,90
Daň z nemovitostí	1 600,00	1 600,00	1 850,00	1 835,00	1 780,00	1 930,00	1 844,52	1 775,43	1 923,93
Poplatek za provoz, shrom., a odstr. kom. odpadu	1 580,00	1 580,00	1 520,00	1 580,00	1 580,00	1 520,00	1 386,47	1 509,47	1 513,02
Odvod z výherních hracích přístrojů	0,00	500,00	1 600,00	1 025,35	1 989,60	1 950,00	945,61	1 989,38	1 920,72
Daň z příjmů FO z kapit. výnosů	450,00	500,00	600,00	560,00	730,00	830,00	559,84	724,24	825,14
Daň z příjmů FO ze SVČ	546,50	540,00	550,00	546,50	540,00	550,00	361,29	508,32	232,10

Správní poplatky	244,50	356,50	577,00	244,50	811,50	579,00	184,94	757,70	688,22
Daň z příjmů PO za obce	20,00	130,00	300,00	138,32	202,16	329,08	138,32	202,16	329,08
Odvod loterií a podobných her kromě výh. hrac. přístrojů	50,00	86,50	200,00	130,00	189,00	200,00	76,64	149,34	99,07
Poplatek z ubytovací kapacity	50,00	92,50	95,50	95,00	92,50	95,50	89,72	118,72	92,50
Poplatek ze vstupného	96,50	80,00	85,00	93,50	80,00	85,00	62,15	82,71	69,22
Poplatek ze psů	35,50	34,50	34,00	35,50	34,50	34,00	32,44	32,72	32,55
Odvody za odnětí půdy ze zemědělského půdního fondu	0,00	0,00	0,00	12,69	0,05	0,00	12,69	0,03	0,50
Poplatky za znečištění ovzduší	6,70	0,00	0,00	7,20	2,10	0,00	5,10	2,10	0,00
Poplatek za užívání veřejného prostranství	0,50	1,50	3,20	3,50	1,50	3,20	2,34	3,44	5,12
Poplatek za odnětí pozemků plnění funkcí lesa	0,00	0,00	0,00	0,00	0,10	75,00	0,00	0,09	71,49
Celkem	26 380,20	28 001,50	31 914,70	29 083,74	32 681,17	39 316,45	27 774,19	36 607,22	38 825,47

Zdroj: vlastní zpracování dle: <http://rozpocet.hanusovice.info/>

2.8 Výdaje vynaložené na veřejnou správu

Naopak v rámci celkových výdajů města v letech 2012 – 2014 představuje položka „veřejná správa“ nejvýznamnější částku, a proto jsem jí věnovala větší pozornost než ostatním, méně významným, položkám.

Napříč třemi analyzovanými lety se částky razantně nemění, což je zde možné zhlédnout. V tabulce neuvádím výdaje schválené a upravené, ale jen skutečně vynaložené.

Tabulka 13 - Skutečné výdaje - veřejná správa

(v tisících Kč)

Veřejná správa	2012	2013	2014
Činnost místní správy	9 802,61	10 344,17	12 348,51
Zastupitelstva obcí	1 227,21	1 401,33	1 495,49
Finanční vypořádání minulých let	260,03	20,00	23,36
Pojištění funkčně nspecifikované	179,61	192,00	196,31
Ostatní finanční operace	153,48	266,80	394,67
Obecné příjmy a výdaje z finančních operací	150,44	114,99	74,89
Volby do zastupitelstev územních	130,00	-	75,84
Volby do parlamentu ČR	-	76,15	-
Volby prezidenta republiky	-	121,51	-
Volby do Evropského parlamentu	-	-	74,68
Celkem	11 903,38	12 536,95	14 683,75

Zdroj: vlastní zpracování dle: <http://rozpocet.hanusovice.info/>

Jak jsem rozebrala výše, výdaje jsou v letech 2012 – 2014 vždy nižší než příjmy, a tudíž městu vzniká přebytek finančních prostředků.

Výdaje na veřejnou správu představují největší část vynaložených prostředků města, které jsou složeny z *činností plněných místní samosprávou*, kde jsou zařazeny výdaje na platy zaměstnanců, na povinné pojistné na sociální zabezpečení a příspěvek na státní politiku zaměstnanosti, na povinné pojistné na veřejné zdravotní pojištění, na nákup ostatních služeb, na školení apod. Dále se výdaje na veřejnou správu skládají z výdajů *zastupitelstev obcí*, kde finanční prostředky slouží k vyplácení odměn členů zastupitelstva obce, povinného pojistného a dalšího. *Pojištění funkčně nspecifikované* zahrnuje služby peněžních ústavů. *Ostatní finanční operace* představují platby daní a poplatků SR. *Obecné příjmy a výdaje z finančních operací* zase představují vlastní úroky, služby peněžních ústavů a poplatky dluhové služby.⁶⁵

⁶⁵ Srov. *Rozklikávací rozpočet*, <<http://rozpocet.hanusovice.info/>>.

2.9 Souhrn investičních a neinvestičních transferů poskytnutých městem

Investiční a neinvestiční transfery udělilo město Hanušovice v pozorovaných letech, a to v letech 2012 – 2014, nejen neziskovým organizacím, ale i fyzickým osobám a dalším. Tyto transfery byly poskytnuty formou dotací, příspěvků a darů.

V následující tabulce je možné konkrétní částky shlédnout podrobněji, avšak nejedná se o vyčerpávající souhrn veškerých poskytnutých transferů, jde pouze o výčet nejvýznamnějších z nich.

Tabulka 14 - Souhrn investičních a neinvestičních transferů poskytnutých městem Hanušovice

Název příjemce příspěvku	Poskytnutá částka - rok 2012	Poskytnutá částka - rok 2013	Poskytnutá částka - rok 2014	Účel příspěvku
Charita Šumperk	50 000 Kč	50 000 Kč	50 000 Kč	náklady na provoz služebních vozidel, pronájem
MAS Horní Pomoraví o.p.s.	-	155 000 Kč	170 000 Kč	náklady na mzdy, správa webových stránek, nájem nebytových prostor
Fotbalový klub Hanušovice	60 000 Kč	60 000 Kč	60 000 Kč	náklady na dopravu dorostu, odměny rozhodčích
Střelecký klub Hanušovice	17 000 Kč	15 000 Kč	20 000 Kč	mistrovství v ČR
Kynologický klub	8 000 Kč	10 000 Kč	10 000 Kč	překážky, materiál na oplocení
SPV Hanušováček	15 000 Kč	15 000 Kč	25 000 Kč	pronájem tělocvičny, sportovní vybavení
Jaroslav Pecháček	20 000 Kč	60 000 Kč	5 000 Kč	zajištění akce Dřevosochání, registrace do České knihy rekordů
Klub 60+ Hanušovice	-	20 000 Kč	30 000 Kč	kurzy, jízdné, vstupné
Občanské sdružení K2 Hynčice	6 000 Kč	15 000 Kč	20 000 Kč	realizace akcí (MDŽ, karneval, řemeslné dílny

Zdroj: vlastní zpracování dle: závěrečný účet města Hanušovice za rok 2012, 2013 a 2014

V součtu veškerých částek (dle závěrečných účtů) poskytlo město Hanušovice v roce 2012 celkem **275 000 Kč** a ve dvou následujících letech **502 000 Kč** a **494 000 Kč**. Jedná se o finanční příspěvky místním sdružením a spolkům, které se zabývají nejrůznějšími aktivitami v oblasti sportu, kultury apod. Tyto organizace přispívají ke kulturnímu a společenskému rozvoji města a snaží se zapojit občany do svých aktivit a projektů.

Kromě výše uvedených transferů poskytlo město Hanušovice neinvestiční dotace a finanční příspěvky. Nejvýznamnější částky v analyzovaných letech tvoří příspěvky městu Šumperk na zajištění dopravní obslužnosti veřejnou linkovou dopravou, které přesahují **půl milionu korun** a příspěvky ZŠ a MŠ Hanušovice, které činí více než **3 a půl milionu korun**. Podrobněji uvedeno v následující tabulce.

Tabulka 15 - Poskytnuté finanční příspěvky a neinvestiční dotace

Název příjemce (+ účel příspěvku)	Poskytnutá částka - rok 2012	Poskytnutá částka - rok 2013	Poskytnutá částka - rok 2014
Místní akční skupina - členský příspěvek a zajištění provozu	155 000 Kč	-	-
Útulek KETMERY - psi	107 122 Kč		
Město Šumperk - dopravní obslužnost veřejnou linkovou dopravou	701 344 Kč	680 456 Kč	677 320 Kč
Město Staré Město p./Sn. - neinv. příspěvek za zajištění školní docházky	15 000 Kč	-	-
ZŠ a MŠ Hanušovice - příspěvek od zřizovatele	3 354 813 Kč	3 790 000 Kč	3 355 740 Kč
Provoz sběrného dvora	41 472 Kč	-	-
Celkem	4 374 751 Kč	4 036 196 Kč	4 467 320 Kč

Zdroj: Zdroj: vlastní zpracování dle: závěrečný účet města Hanušovice za rok 2012, 2013 a 2014

Jak lze tedy vidět, město Hanušovice každoročně odděluje poměrně velké částky ze svého rozpočtu i dalším subjektům.

2.10 Realizované dotační programy v analyzovaných letech 2012, 2013, 2014

Napříč třemi analyzovanými lety zrealizovalo město Hanušovice poměrně mnoho dotačních projektů. Jednalo se například o městský kamerový systém, přístavbu tělocvičny, dětské hřiště v přírodním stylu, zkvalitnění systému separace odpadů, modernizaci veřejného osvětlení a další. Já jsem zde rozebrala tři nejzajímavější projekty, vynaložené částky na ně a důvody jejich realizace.

Rok 2012 – Zkvalitnění systému separace odpadů

Hlavním cílem projektu bylo zkvalitnění systému separace odpadů zaměřené zejména na doplnění možností likvidace odpadů o možnost separace bioodpadů. Z dotačních prostředků byly nakoupeny kompostéry, které byly rozdány zájemcům ze strany občanů s trvalým pobytem ve městě Hanušovice. Podmínkou dotačního titulu byla výpůjčka kompostérů po dobu 5 let, s tím, že po uplynutí této vázací doby se kompostér stává majetkem občana.

Na projekt město obdrželo dotaci z evropského fondu regionálního rozvoje ve výši 541 424,50 Kč, dále 31 848 Kč ze státního fondu životního prostředí. Město také získalo příspěvek z ostatních národních veřejných zdrojů 63 697,50 Kč. V součtu získaných částek se jedná o sumu **636 970 Kč**, avšak celková hodnota projektu dosáhla **742 570 Kč**.

Rok 2013 – Městský kamerový systém

Město Hanušovice zažádalo o dotaci z rozpočtu Olomouckého kraje ve výši 160 000 Kč na vybudování kamerového systému ve městě. Cílem vybudování kamerového systému bylo především vytvoření bezpečnějšího prostředí pro život občanů, neboť kamerového záznamy velmi ztěžují podmínky pro páchaní přestupků a kriminality, a tak napomáhají snazší identifikaci pachatelů.

Tabulka 16 - Údaje o žadateli

(bez osobních údajů)

Název žadatele:	Město Hanušovice	
Adresa žadatele:	Hlavní 92, 788 33 Hanušovice	
IČO:	00302546	
DIČ:	CZ 00302546	
Okres:	Šumperk	
Statutární orgán:	Jméno a Příjmení:	Ivana Vokurková
	Funkce:	starostka
Osoba zodpovědná za realizaci projektu:	Funkce:	Koordinátorka a projektová manažerka

Zdroj: vlastní zpracování dle závěrečné hodnotící zprávy o realizaci projektu

Celkové výdaje na realizaci projektu Městský kamerový systém vyšly město Hanušovice na **602 138 Kč**, z toho byla městu poskytnuta dotace z rozpočtu Olomouckého kraje ve výši **160 000 Kč**, tudíž město ze svého rozpočtu oddělilo **442 138 Kč** na umístění kamerového systému jako prevenci kriminality.

Výstupem projektu je umístění čtyř kamerových zařízení, jejichž umístění bylo odvozeno z analýzy a zkušeností policie ČR (územní obvod Hanušovice) a zástupců města Hanušovice. Kamerová zařízení jsou tedy v současné době umístěna na místech, kde je páchaní kriminality nejrozsáhlejší, a to:

- prostory před MěÚ Hanušovice,
- prostory před MŠ a ZŠ Hanušovice,
- prostory před vlakovým nádražím,
- prostory před PENNY marketem a DK Hanušovice.

Na obrázku je zachycen pohled z kamery ze střechy ZŠ Hanušovice.



Obrázek 3 - Pohled na Hanušovice z kamery na základní škole

Zdroj: http://www.hanusovice.info/virtualni_prohlidka/

Rok 2014 – Komplexní opatření ke snížení energetické náročnosti veřejného osvětlení

Hlavním cílem projektu byla renovace veřejného osvětlení ve městě. Stávající veřejné osvětlení bylo zastaralé a neefektivní (dle energetického auditu), a proto bylo nahrazeno moderními svítidly s LED diodami, které jsou mnohem efektivnější a hospodárnější, neboť je možné svítidla regulovat dle potřeby a tudíž snížit jejich příkon. Svítidla byla samozřejmě vybrána tak, aby odpovídala povinným parametrům, čemuž předcházela světelně technický výpočet.

Realizace projektu znamenala výměnu všech 353 výbojkových svítidel za LED svítidla. Projekt je podpořen státním programem na podporu úspor energie a využití obnovitelných zdrojů energie pro rok 2014 s názvem EFEKT 2014. Výše dotace ze státního rozpočtu činila **752 958 Kč** a celkové výdaje na projekt činily **1 956 726 Kč**. Tato cena však byla snížena o 10 590 Kč za ekologickou likvidaci demontovaných svítidel (zajištěno na vlastní náklady města).

Výstupem projektu je dosažení úspor na základě zrenovovaného veřejného osvětlení. Tyto úspory z hlediska příkonu dosahují 55 % oproti původnímu stavu. Dále

je však odhadováno, že díky možné regulaci svítidel v nočních hodinách lze spotřebu energií dále snížit o zhruba 15 %.

Tabulka 17 - Porovnání svítidel před a po renovaci

	Původní stav	Nový stav
Typ světelného zdroje	Výbojky	LED
Počet kusů svítidel	353	353
Elektrický příkon celkem (W)	48370*	19081**

Zdroj: vlastní zpracování dle dokumentu vyhodnocení úspor

* Dle auditu

** Teoretická hodnota

2.11 Zhodnocení životní úrovně ve městě

Co se týká poskytovaných lékařských služeb, čistoty životního prostředí či průměrného věku dožití, nabízí město Hanušovice vcelku průměrné podmínky pro život občanů. Avšak z jiného pohledu není kvalita života v našem městě zcela optimální, neboť Hanušovice se rozkládají na severní části šumperského okresu, kde je vyšší procento nezaměstnanosti než v jiných částech okresu. Důvodem tohoto problému je zrušení dříve fungující textilní výroby, stejně tak papírenského závodu, kdy tyto firmy dávaly práci spoustě občanům.

Na druhé straně je zde kouzelná příroda, kterou navštěvují a vyhledávají lidé ze vzdálenějších měst, kteří vyhledávají klid, relaxaci a pobyt v podhorské oblasti, kdy mohou ať už využít v letním období cykloturistiky či turistiky a v zimním období velkého počtu přílehlých zimních středisek v oblasti Jeseníků. Proto si myslím, že by město mělo zvážit podporu některých podnikatelských záměrů z oblasti cestovního ruchu (ubytování, pohostinskou činnost), aby do našeho města jezdilo stále více návštěvníků, kteří by zde našli vhodné zázemí pro svoje vyžití, což prozatím příliš nefunguje. Pokud by se záměry v tomto směru zaktualizovaly, zvýšil by se počet pracovních míst, zdejší lidé by měli novou možnost zaměstnání a tím by se alespoň v některých částech mohla životní úroveň obyvatel opět zvýšit.

Dle vypracované statistiky krajů z hlediska kvality života je zřejmé, že se Olomoucký kraj nachází až na spodní hranici co se týká životní úrovně. Průzkum byl hodnocen na základě několika kritérií, šlo například o kriminalitu, dostupnost

lékařské péče, situaci na trhu práce a podobně. Hodnotící škála byla vypracována v rozmezí 0 až 1 bod, kde tento představoval nejlepší výsledek.⁶⁶

Tabulka 18 - Žebříček krajů podle kvality života

Kraj	Hodnocení
1. Hl. m. Praha	0,726 bodů
2. Královéhradecký	0,548 bodů
3. Středočeský	0,547 bodů
4. Jihomoravský	0,545 bodů
5. Pardubický	0,536 bodů
6. Vysočina	0,536 bodů
7. Liberecký	0,522 bodů
8. Plzeňský	0,511 bodů
9. Jihočeský	0,508 bodů
10. Zlínský	0,494 bodů
11. Karlovarský	0,481 bodů
12. Olomoucký	0,417 bodů
13. Ústecký	0,347 bodů
14. Moravskoslezský	0,31 bodů

Zdroj: vlastní zpracování dle: <http://byznys.ihned.cz/c1-65163880-kde-se-v-cesku-zije-nejlepe-nejvyssi-zivotni-uroven-je-v-praze-na-poslednim-miste-skoncilo-ostravsko>

⁶⁶ Srov. *Kde se v Česku žije nejlépe? Nejvyšší životní úroveň je v Praze, na Ostravsku se lidé dožívají nejnižšího věku*, <byznys.ihned.cz/c1-65163880-kde-se-v-cesku-zije-nejlepe-nejvyssi-zivotni-uroven-je-v-praze-na-poslednim-miste-skoncilo-ostravsko>.

ZÁVĚR

Cílem bakalářské práce bylo vytvoření analýzy rozpočtů města Hanušovice v letech 2012, 2013 a 2014 a zároveň její vyhodnocení společně s navržením doporučujících opatření směřujících ke zkvalitnění života ve městě.

Téma mé bakalářské práce bylo Analýza rozpočtu vybraného územního samosprávného celku (obce). Bakalářskou práci jsem vypracovávala se zaměřením na hospodaření města, v němž žiji, a to je město Hanušovice. Výběr tématu pro mě představoval zejména zájem zjistit o svém rodném městě a jeho hospodaření mnohem víc, než jsem doposud věděla, což práce zcela jistě naplnila. Vypracování této práce mi dalo široký rozhled o hospodaření města, získávání dotací a podílení města na financování různých projektů a akcí se zaměřením na jeho rozvoj. Do současné doby jsem neměla přehled o tom, kolik město musí vynakládat finančních prostředků (například na svou údržbu a jeho celkový chod) pro alespoň částečně uspokojující prostředí pro život obyvatel.

Strukturu své práce jsem se snažila zvolit tak, aby byla jednak srozumitelná a také aby poskytovala jasný přehled o zvoleném tématu. V úvodních částech jsem se zaměřila na teoretickou část s výkladem jednotlivých pojmů týkajících se obce a obecního zřízení. Na samém začátku jsem se zaměřila na vysvětlení pojmu obec, dále jsem představila a stručně popsala činnost orgánů obce. Pojmy jako samostatná a přenesená působnost jsem dříve vnímala pouze jako odborné termíny, jejichž význam pro mě byl v mnohých ohledech neznámý. Bližším studiem jsem však pochopila hlubší podstatu těchto pojmů, které v sobě obsahují spoustu nejrůznějších činností a agend, které musí zaměstnanci obcí zvládat. V další části jsem se již zaměřila na samotný rozpočet obce, jeho příjmovou a výdajovou stránku a veškeré činnosti související s jeho sestavením, schvalováním apod. Zde jsem vycházela zejména ze zákona č. 128/2000 Sb., o obcích, který představuje základní právní normu pro tuto oblast, dále ze zákona č. 243/2000 Sb., o rozpočtovém určení výnosů některých daní územním samosprávným celkům a některým státním fondům (zákon o rozpočtovém určení daní) a dalších. Studium této problematiky mě obohatilo zejména v tom, že jsem získala nejen teoretický přehled o fungování obce a jejich orgánů, ale také díky součinnosti

a pomoci pracovnice MěÚ Hanušovice jsem mohla poznat jak „obec“ funguje v praxi a na to již navazuje část praktická.

Praktická část zahrnuje analýzu konkrétních rozpočtů města Hanušovice za léta 2012 – 2014, s níž souvisí i detailnější přehled rozpočtových kapitol a jejich schválené, upravené a skutečné plnění. Zde jsem zvolila model porovnávání jednotlivých rozpočtů z hlediska výše příjmů a výdajů. Avšak před analyzováním rozpočtů jsem město Hanušovice představila, aby si každý čtenář mé bakalářské práce udělal alespoň malou představu o tom, jak to v našem městě vypadá. V praktické části jsem vycházela zejména ze zdrojů získaných na MěÚ v Hanušovicích, konkrétně od paní vedoucí ekonomického oddělení, která mi poskytla veškeré potřebné materiály ke zpracování tohoto celku práce.

V rámci plnění rozpočtu si město vede vcelku dobře, ve třech analyzovaných letech hospodařilo s poměrně velkým přebytkem (v součtu tří let – přebytek cca 20 000 000 Kč), který může v dalších letech vynaložit například na rozvoj města. Ve srovnávaném období byly rozpočty na straně příjmů při schvalování podhodnoceny s tím, že konečné plnění příjmů bylo vždy výrazně vyšší. Kapitoly, které měly největší vliv na navýšení příjmů, byly v roce 2012 zejména daň z příjmů FO, kde se částka navýšila o cca 1 000 000 Kč, dále DPH bylo v roce 2013 i 2014 podhodnoceno o cca 3 000 000 Kč a přijaté transfery vzrostly v roce 2014 o cca 6 000 000 Kč, a to z důvodu změny v rozpočtovém určení daní.

Naopak kapitoly, které výrazně ovlivnily výši výdajů, představovaly především výdaje na zimní údržbu komunikací, které díky příznivým klimatickým podmínkám v roce 2013 klesly o cca 1 500 000 Kč. Základní škole město jako zřizovatel v roce 2014 poskytlo o cca 2 500 000 Kč vyšší příspěvek, který byl použit na zateplení školní budovy.

Doporučení pro tvorbu rozpočtu v dalších letech – detailněji analyzovat jednotlivé příjmové i výdajové položky tak, aby výše jednotlivých kapitol byly nastaveny reálněji, aby bylo nutné provádět rozpočtové změny pouze v omezené míře a v odůvodněných případech (např. zmírnění následků živelních katastrof, mimořádné vyhlášení dotačních titulů apod.)

Jak je známo, ve městě Hanušovice proběhla úspěšná realizace několika významných projektů, jako například renovace veřejného osvětlení, přístavba tělocvičny, vybudování městského kamerového systému, parkurové cvičiště, vybudování dětského hřiště v přírodním stylu a další, a proto by nebylo od věci, kdyby

se město v budoucnu zaměřilo i na další jeho rozvoj, neboť víme, že je tato realizace uskutečnitelná. Ve městě je poměrně zanedbaná infrastruktura, proto by bylo vhodné, kdyby město zauvažovalo nad jejím rozvojem, jelikož dosavadní stav je pro občany nevyhovující. Vlivem této situace také dochází k neustálému snižování počtu obyvatel. Za zvážení by stála zejména úprava celkového vzhledu města, pořádání většího množství kulturních a jiných akcí, rozvoj turistického ruchu (vzhledem k blízkosti hor Jeseníků) a dalšího.

Na základě celkového vyhodnocení je patrné, že v rámci hospodaření jde město Hanušovice dobrým směrem, ale co se týká celkové spokojenosti občanů s poskytovanými službami a akcemi, tak je třeba ještě vykonat velký kus práce a pokusit se každoročně alespoň o malé zlepšení životních podmínek ve městě. A jelikož víme, že město každým rokem hospodaří s nemalým přebytkem, tak by nemuselo být zase tak složité tyto podmínky do budoucna dále zlepšovat.

ANOTACE

Příjmení a jméno autora:	Mrázková Martina
Instituce:	Moravská vysoká škola Olomouc
Název práce v českém jazyce:	Analýza rozpočtu vybraného územního samosprávného celku (obce)
Název práce v anglickém jazyce:	The Analysis of Budget of the Chosen Territorial Self-governing Unit (Community)
Vedoucí práce:	doc. Ing. Richard Pospíšil, Ph.D.
Počet stran:	63
Rok obhajoby:	2016
Klíčová slova v českém jazyce:	obec, rozpočet, příjmy, výdaje, analýza rozpočtu, rozvoj obce
Klíčová slova v anglickém jazyce:	community, budget, incomes, expenses, budget analysis, community development

Tato bakalářská práce vedle teoretického výkladu pojmů dle zvoleného tématu předkládá rozbor hospodaření města Hanušovice ve vybraných letech. Hlavním cílem práce bylo vytvoření analýzy rozpočtů vybraného města Hanušovice v letech 2012, 2013 a 2014, včetně jejího vyhodnocení, společně s navržením doporučujících opatření směřujících ke zkvalitnění života ve městě. Záměrem autora bylo především získání praktických znalostí pro budoucí použití v profesním životě.

This bachelor thesis in addition to theoretical part based on the chosen topic propounds an analysis of economic management of a city Hanušovice in selected years. The main goal was to create a budget analysis of the selected city Hanušovice in years 2012, 2013 and 2014, including its evaluation, along with drawing up the proposals to increase the standards of living in the city. The main intention of the author was to gain practical skills for the upcoming professional life.

SEZNAM POUŽITÉ LITERATURY

Odborná literatura

GÁBA, Zdeněk, a JOKL, Václav. *Hanušovice v proměnách času*. 1. vyd. Štítý: Veduta, 2010, 100 s. ISBN 978-80-86438-34-4.

HAMERNÍKOVÁ, Bojka, a MAAYTOVÁ, Alena. *Veřejné finance*. 2., aktualiz. vyd. Praha: Wolters Kluwer Česká republika, 2010, 340 s. ISBN 978-80-7357-497-0.

HENDL, Jan. *Kvalitativní výzkum: základní teorie, metody a aplikace*. 3. vyd. Praha: Portál, 2012, 407 s. ISBN 978-80-262-0219-6.

KOUDELKA, Zdeněk. *Samospráva*. Praha: Linde, 2007. ISBN 978-80-7201-665-5.

PEKOVÁ, Jitka. *Finance územní samosprávy: teorie a praxe v ČR*. Vyd. 1. Praha: Wolters Kluwer Česká republika, 2011, 587 s. ISBN 978-80-7357-614-1.

PEKOVÁ, Jitka. *Hospodaření a finance územní samosprávy*. Vyd. 1. Praha: Management Press, 2004, 375 s. ISBN 80-7261-086-4.

PEKOVÁ, Jitka, PILNÝ, Jaroslav, a JETMAR, Marek. *Veřejná správa a finance veřejného sektoru*. 3., aktualiz. a rozš. vyd. Praha: ASPI, 2008, 712 s. ISBN 978-80-7357-351-5.

PETEROVÁ, Helena. *Finanční hospodaření územních samosprávných celků*. Vyd. 4., aktualiz. a rozš. Praha: Institut pro veřejnou správu Praha, 2014, 151 s. Skripta (Institut pro veřejnou správu). ISBN 978-80-86976-28-0.

PROVAZNÍKOVÁ, Romana, a SEDLÁČKOVÁ, Olga. *Financování měst, obcí a regionů: teorie a praxe*. 2., aktualiz. a rozš. vyd. Praha: Grada, 2009, 304 s. Finance (Grada). ISBN 978-80-247-2789-9.

RUBIN, Irene. *The Politics of Public Budgeting*, 6th edition. Washington D. C.: CQ Press Sage, 2010.

Legislativa

Ústava České republiky č.1/1993 Sb.

Zákon č. 128/2000 Sb., o obcích (obecní zřízení)

Zákon č. 243/2000 Sb., o rozpočtovém určení výnosů některých daní územním samosprávným celkům a některým státním fondům (zákon o rozpočtovém určení daní)

Zákon č. 250/2000 Sb., o rozpočtových pravidlech územních rozpočtů

Zákon č. 565/1990 Sb., o místních poplatcích

Zákon č. 634/2004 Sb., o správních poplatcích

Elektronické zdroje

Hanušovice - Město na křižovatce Jeseníků [online]. 2015 [cit. 2016-01-04]. Dostupné z: <http://www.hanusovice.info/>

Kde se v Česku žije nejlépe? Nejvyšší životní úroveň je v Praze, na Ostravsku se lidé dožívají nejnižšího věku[online]. 2016 [cit. 2016-03-06]. Dostupné z: <http://byznys.ihned.cz/c1-65163880-kde-se-v-cesku-zije-nejlepe-nejvyssi-zivotni-uroven-je-v-praze-na-poslednim-miste-skoncilo-ostravsko>

Odbory MěÚ Hanušovice [online]. 2016 [cit. 2016-02-13]. Dostupné z: <http://www.hanusovice.info/mestsky-urad/odbory-meu/>

Počet obyvatel v obcích: Český statistický úřad [online]. 2015 [cit. 2016-01-04]. Dostupné z: <https://www.czso.cz/csu/czso/pocet-obyvatel-v-obcich-k-112015>

Počet obyvatel v obcích - k 1.1.2011 [online]. 2011 [cit. 2016-03-07]. Dostupné z: <https://www.czso.cz/csu/czso/pocet-obyvatel-v-obcichprepocteny-na-definitivni-vysledky-sldb-2011-k-112011-vr7xowgr7o>

Počet obyvatel v obcích - k 1.1.2012 [online]. 2012 [cit. 2016-03-07]. Dostupné z: <https://www.czso.cz/csu/czso/pocet-obyvatel-v-obcich-k-112012-izjb59u5xn>

Počet obyvatel v obcích - k 1.1.2013 [online]. 2013 [cit. 2016-03-07]. Dostupné z: <https://www.czso.cz/csu/czso/pocet-obyvatel-v-obcich-k-112013-nxf2b249sf>

Počet obyvatel v obcích - k 1.1.2014 [online]. 2014 [cit. 2016-03-07]. Dostupné z: <https://www.czso.cz/csu/czso/pocet-obyvatel-v-obcich-k-112014-aco9yecp09>

Počet obyvatel v obcích - k 1.1.2015 [online]. 2015 [cit. 2016-03-07]. Dostupné z: <https://www.czso.cz/csu/czso/pocet-obyvatel-v-obcich-k-112015>

Rozklikávací rozpočet [online]. 2016 [cit. 2016-03-06]. Dostupné z: <http://rozpocet.hanusovice.info/>

Virtuální prohlídka - Hanušovice [online]. 2016 [cit. 2016-03-06]. Dostupné z: http://www.hanusovice.info/virtualni_prohlidka/

Další zdroje

Interní dokumenty ekonomického oddělení o realizaci projektů

Komunitní plán sociálních služeb na Hanušovicku 2014 - 2017

Závěrečný účet města Hanušovice za rok 2012, 2013, 2014

SEZNAM ZKRATEK

apod. – a podobně

atd. – a tak dále

ČR – Česká republika

DK – dům kultury

DPH – daň z přidané hodnoty

FO – fyzická osoba

MěÚ – městský úřad

MŠ – mateřská škola

OÚ – obecní úřad

PO – právnická osoba

PSP ČR – Poslanecká sněmovna parlamentu České republiky

SFDI – státní fond dopravní infrastruktury

SFK – státní fond kultury

SFPPRČK – státní fondy pro podporu a rozvoj české kinematografie

SFRB – státní fond rozvoje bydlení

SFŽP – státní fond životního prostředí

SR – státní rozpočet

SZIF – státní zemědělské intervenční fond

ZŠ – základní škola

ZTP – zvlášť těžké postižení

ŽP – životní prostředí

SEZNAM OBRÁZKŮ

Obrázek 1 - Znak města Hanušovice	31
Obrázek 2 - Mapa ČR s vyznačením města Hanušovice	31
Obrázek 3 - Pohled na Hanušovice z kamery na základní škole	50

SEZNAM TABULEK

Tabulka 1 - Počet členů zastupitelstva obce	10
Tabulka 2 - Počet obyvatel v letech 2011 - 2015	32
Tabulka 3 - Rozpočet na rok 2012 - celkový přehled příjmů	35
Tabulka 4 - Rozpočet na rok 2012 - celkový přehled výdajů	35
Tabulka 5 - Rozpočet na rok 2012	36
Tabulka 6 - Rozpočet na rok 2013 - celkový přehled příjmů	36
Tabulka 7 - Rozpočet na rok 2013 - celkový přehled výdajů	37
Tabulka 8 - Rozpočet na rok 2013	37
Tabulka 9 - Rozpočet na rok 2014 - celkový přehled příjmů	38
Tabulka 10 - Rozpočet na rok 2014 - celkový přehled výdajů	39
Tabulka 11 - Rozpočet na rok 2014	39
Tabulka 12 - Daňové příjmy	43
Tabulka 13 - Skutečné výdaje - veřejná správa	45
Tabulka 14 - Souhrn investičních a neinvestičních transferů poskytnutých městem Hanušovice	46
Tabulka 15 - Poskytnuté finanční příspěvky a neinvestiční dotace	47
Tabulka 16 - Údaje o žadateli	49
Tabulka 17 - Porovnání svítidel před a po renovaci	51
Tabulka 18 - Žebříček krajů podle kvality života	52

SEZNAM GRAFŮ

Graf 1 - Počet obyvatel v letech 2011 - 2015	32
Graf 2 - Skutečné příjmy a výdaje za rok 2012 - 2014.....	40
Graf 3 - Přebytek skutečných příjmů rozpočtů nad skutečnými výdaji rozpočtů v letech 2012 - 2014	41
Graf 4 - Srovnání příjmů a výdajů rozpočtů v letech 2012 - 2014	42
Graf 5 - Celkový přehled skutečných příjmů.....	42