

UNIVERSITA PALACKÉHO V OLMOUCI
PEDAGOGICKÁ FAKULTA

DIPLOMOVÁ PRÁCE

2012

ALENA NEZNAJOVÁ

Universita Palackého v Olomouci
Pedagogická fakulta
Katedra primární pedagogiky

Téma regionu ve výuce na 1. stupni ZŠ

Diplomová práce

Olomouc 2012

Vedoucí diplomové práce:
Mgr. Alena Vavrdová, Ph.D.

Vypracovala:
Alena Neznajová

Obsah

ÚVOD.....	5
1 Základní informace o městě Moravská Třebová.....	6
1. 1 Místopis města Moravská Třebová.....	6
1. 2 Stručná historie města Moravská Třebová.....	6
1. 3 Současnost města Moravská Třebová.....	7
1. 4 Významné památky v Moravské Třebové.....	8
2 Rámcový vzdělávací program pro základní vzdělávání.....	16
2. 1 Vymezení Rámcového vzdělávacího programu pro základní vzdělávání v systému kurikulárních dokumentů.....	16
2. 2 Charakteristika školního vzdělávacího programu.....	17
2. 3 Charakteristika vzdělávací oblasti Člověk a jeho svět.....	18
2. 4 Vlastivěda na 1. stupni ZŠ.....	19
3 Pojem region ve výuce vlastivědy.....	21
3. 1 Vymezení pojmu region.....	21
4 Organizační formy a metody vyučování ve vlastivědě.....	23
4. 1 Vyučovací formy ve vlastivědě.....	23
4. 1. 1 Vlastivědné vycházky.....	23
4. 2 Vyučovací metody ve vlastivědě.....	25
4. 2. 1 Rozhovor.....	26
4. 2. 2 Vyprávění.....	27
4. 2. 3 Praktické pozorování.....	27
PRAKTICKÁ ČÁST.....	28
5 Vlastivědné vycházky v regionu Moravskotřebovska.....	29
5. 1 Vycházka č. 1 – Orientace v okolí školy.....	29
5. 2 Vycházka č. 2 – Třebovské Hradisko.....	34
5. 3 Vycházka č. 3 – Po stopách Anny a Josefa na Křížový vrch.....	39
5. 4 Vycházka č. 4 - Významné památky na náměstí.....	43
5. 5 vycházka č. 5 - Františkánský klášter.....	45
ZÁVĚR.....	49
SEZNAM POUŽITÉ L ITERATURY A PRAMENŮ.....	52
RESUMÉ.....	55
SEZNAM PŘÍLOH.....	56
PŘÍLOHY	
ANOTACE	

Prohlašuji, že jsem diplomovou práci vypracovala samostatně a použila jen uvedených pramenů a literatury.

.....

podpis

Děkuji Mgr. Aleně Vavrdové, Ph.D., za odborné vedení diplomové práce, poskytování rad a materiálových podkladů k práci.

Úvod

Inspirací pro diplomovou práci „Téma regionu ve výuce na 1. stupni ZŠ“ se stalo mé rodné město Moravská Třebová, ve kterém žiji a pracuji. Dne 1. 10. 1980 bylo vyhlášeno ministerstvem kultury městskou památkovou rezervací. Stalo se tak pro velké množství renesančních památek, se kterými bych ráda prostřednictvím této publikace seznámila nejen její čtenáře, ale především pedagogy a výchovné pracovníky působící na 1. stupni základních škol. Cílem této diplomové práce bylo vytvořit metodické rozpracování řady vlastivědných vycházek v regionu Moravskotřebovska.

V první kapitole teoretické části seznamuji čtenáře se základními informacemi o městě Moravská Třebová, s místopisem, historií i současností města, s významnými budovami a památkami, ve kterém byla realizována praktická část práce.

Druhá kapitola se zaměřuje na Rámcový vzdělávací program pro základní vzdělávání, především na charakteristiku vzdělávací oblasti Člověk a jeho svět, která se zabývá mimo jiné i tématem vlastivědných vycházek a regionálním učivem. V prvouce i ve vlastivědě jsou vycházky a výlety v regionu stejně tak důležité, jako osvojování si vědomostí z učebnic a knih. Při vlastivědných vycházkách žák nejen poznává místní přírodní a sociální okolí, ale především získává kladný vztah k přírodním i historickým památkám, k místu, ve kterém vyrůstá a žije. K tomu je veden prostřednictvím výuky o regionu, kterou se zabývám ve třetí kapitole diplomové práce.

Poslední kapitola teoretické části je zaměřená na organizační metody a formy ve výuce vlastivědy, především na metodu rozhovoru, vyprávění a praktického pozorování, které jsou pro výuku prvouky a vlastivědy stěžejní, dále pak na formu vlastivědné vycházky, které jsou obsahem praktické části práce.

Praktická část diplomové práce obsahuje pět vlastivědných vycházek, při kterých žáci třetí třídy základní školy Čs. armády v Moravské Třebové poznávali v průběhu školního roku okolí svého bydliště, seznámili se s různými zajímavostmi našeho regionu, poznali současnost i minulost města. Všechny vycházky byly prakticky ověřeny v terénu a mohou posloužit jako metodický materiál ve výuce prvouky a vlastivědy.

1 Základní informace o městě Moravská Třebová

1. 1 Místopis města Moravská Třebová

Moravská Třebová (německy Mährisch Tribau) je v současnosti třetí největší město Hřebečska. Má zhruba jedenáct tisíc obyvatel. Město leží na říčce Třebůvce a jejích přítocích, v kotlině mezi Hřebečským hřbetem na západě, vrcholy Malonínské vrchoviny na jihu a Trnávecké vrchoviny na východě, kam náleží také Třebovské hradisko, vrch, na kterém stával hrad. Nadmořská výška města je 360 m n. m. Moravskou Třebovou prochází silnice I/35 z Liberce do Olomouce. Městem prochází také lokální železniční trať z Třebovic v Čechách do malohanáckých Chornic, kde se větví na trať do Boskovic nebo do Prostějova. Moravská Třebová je centrem východní části Hřebečska, historické jádro je vyhlášeno městskou památkovou rezervací. Moravskou Třebovou kromě vlastního města a předměstí dále tvoří samostatné obce Sušice, Udánky a Boršov (www.hrebecsko.estranky.cz).

1. 2 Stručná historie města Moravská Třebová

Moravská Třebová byla založena v roce 1257 během kolonizační činnosti Boreše z Rýzmburka. První písemná zmínka pochází z roku 1270. Ve skutečnosti je však Třebová starší, respektive ležela jinde. Název Třebová již ve 12. století nesla slovanská obec, dnes známá jako Staré Město u Moravské Třebové. Pro „novou“ Třebovou však Boreš vybral lepší místo – na odvěké spojnici Čech a Moravy, důležitou roli také hrála říčka Třebůvka. Město dostalo do vínku pravidelný půdorys s čtvercovým náměstím. Boreš však byl krátce na to vypuzen ze země a na Třebové se vystřídalo několik majitelů. Rozkvétat Moravská Třebová začala až za Ladislava z Boskovic. Původní hrad nechal přestavět na renesanční zámek. Po ničivém požáru v roce 1509 nechal znovu vystavět město z kamene. Po Ladislavově smrti Třebovou vlastnili další pánové z Boskovic. V roce 1541 město opět vyhořelo. Po smrti Jana z Boskovic se Moravská Třebová stává díky jeho synovci Ladislavovi Velenovi ze Žerotína humanistickým centrem oblasti a dostává přívlastek Moravské Athény. V 17. a 18. století vzrostl význam textilní výroby a město se stává sídlem politického okresu, pod který patří také Svitavy. V té době se v Moravské Třebové i v blízkých Svitavech postupně vyostřují vztahy mezi Němci a českou menšinou. Následně události spojené s ignorací vyhlášení Československa, pozdějšímu přiřazení ke Třetí říši a dále k odsunu Němců a dosídlování novými obyvateli jsou pro obě města víceméně společné.

V devadesátých letech 20. století zažil zdejší průmysl ekonomické problémy. Postupně došlo ke stabilizaci. Dochází také k opravě historicky významných památek města, a také k nové výstavbě, především na západním okraji města, kde vyrostla nová bytová výstavba a v posledních letech průmyslová zóna.

1. 3 Současnost města Moravská Třebová

Dnes v Moravské Třebové žije zhruba 11 000 obyvatel. V současnosti je město kulturním centrem s bohatou nabídkou pravidelných kulturních akcí a programů, např. Dny slovenské kultury, Moravskotřebovský bramborák, Moravskotřebovské arkády, Kejkle a kratochvíle a mnohé další. Kromě kultury město nabízí také možnost sportovního vyžití v nově zrekonstruované zimní sportovní hale a moderním aquaparku. Sportu je ve městě přisuzovaná významná role. Působí zde několik fotbalových družstev, oddíl volejbalu či stolního tenisu.

Ve městě sídlí také několik sdružení a klubů. Například v budově muzea se nachází Společnost česko – německého porozumění.

Nalezneme zde i několik významných obchodních a akciových společností. Například obchodní společnost Toner. Tato společnost vyrábí přístroje a gastronomické nádobí, které se vyváží do celého světa. Dále tu sídlí akciová textilní společnost Hedva. Ta má ve městě zastoupeny tkalcovny a také barevnu. Potravinářské výrobky, především mléčné, vyrábí společnost Miltra. Další firmy a společnosti se nachází na okraji Moravské Třebové, kde v nedávné době byla vybudována průmyslová zóna. Zde sídlí například firmy Kayser, Atek, Treboplast, Protechnik colsunting, MM nástrojárna a další.

Dále je město sídlem několika úřadů a institucí, např: Městský úřad, Úřad práce, Finanční úřad, VZP, pobočky České pošty, pobočky bank: Komerční banky, ČSOB a České spořitelny, nemocnice následné péče, VHOS (vodovody a kanalizace).

Mezi významné zaměstnavatele patří prodejny Billa, Lidl, Penny market, podniky Rehau, CHAS, Hedva, Toner.

Kromě mateřských škol se ve městě nachází tři základní školy, dále základní umělecká škola, speciální škola, gymnázium, integrovaná střední škola a vojenská střední škola.

Mezi kulturní organizace můžeme zařadit Kulturní centrum (kino, muzeum), Knihovnu Ladislava z Boskovic, hudební klub Duku Duku.

K sportovnímu vyžití slouží stadion TJ Slovan, aquapark, sjezdovka pro travní lyžování, tenisové a volejbalové kurty, aeroklub ve Starém Městě.

Mezi významné sportovní týmy ve městě patří SKP Slovan (fotbal), HC Slovan (hokej).



Obr. č.1 Sídliště Západní, průmyslová zóna (zdroj autorky)

1. 4 Významné památky v Moravské Třebové

Muzeum

Muzeum v Moravské Třebové bylo založeno v sedmdesátých letech 19. století. Velkou zásluhu na vzniku této budovy má moravskotřebovský rodák, newyorský obchodník L. V. Holzmaister. Díky němu byla v letech 1904 – 1906 postavena nová muzejní budova a založen muzejní park. Tento mecenáš věnoval muzeu rozsáhlou mimoevropskou sbírku. Muzeum zde má stálou expozici a knihovnu s archivem a badatelnou. Další stálé expozice byly přesunuty do zrekonstruovaného objektu zámku. Stálá expozice - Holzmaisterova mimoevropská sbírka byla v roce 2006 za pomoci Občanského sdružení Aegyptus rozšířena a reinstalována. Její součástí se stala haptická výstavka - kolekce 13 sádrových odlitků staroegyptských artefaktů s popiskami v černotisku i Braillově písmu. Z vystavených originálů jsou nejpopulárnější čtyři samurajské meče a egyptská mumie ženy z 1. stol. př. n. l., uložená v kartonáži a dvojité rakvi.



Obr. č.2 Muzeum (zdroj www.mtrebova.cz)

Rozhledna Pastýřka

Tato rozhledna byla slavnostně otevřena 20. července 2009. Po sto letech se na místo bývalé rozhledny, která nesla jméno knížete Jana Lichtenštejna, vrátila další nová výšková stavba. Tuto rozhlednu, která se tyčí Na Pastvisku 516 m.n.m., projektoval moravskotřebovský rodák Jan Škoda. Studie rozhledny pochází od Antonína Olšiny, který navrhl známou Dobře ukrytou rozhlednu Járy Cimrmana v Březové nad Svitavou. Rozhledna je dřevěná věž s ocelovým vřetenovým schodištěm a železobetonovými základy. Výška rozhledny je 27 m, vyhlídková plošina je v 25 metrech. Všem návštěvníkům, kteří vystoupají až na vršek rozhledny, se nabízí krásný pohled na Moravskou Třebovou a její okolí, Orlické hory, Bukovou horu, Jeseníky, masiv Králického Sněžníku a Zábřežskou vrchovinu.



Obr. č.3 Rozhledna Pastýřka (zdroj autorky)

Zámek

Zámek v Moravské Třebové patří k nejvýznamnějším renesančním památkám ve střední Evropě. Renesanční zámek stojí na místě původního gotického hradu, který zčásti vyhořel v roce 1840, po požáru byl zčásti přestavěn. Expozice nabízí ukázky počátku renesance v našich zemích, i její vyústění v manýrismus v první třetině 17. století. Velmi vzácný je portál z roku 1492. Tento portál je jednou z nejstarších renesančních památek na sever od Alp. Zachovaly se též portrétní medailony jednoho z majitelů zámku, Ladislava z Boskovic a jeho manželky Magdaleny z Dubé a Lipé.



Obr. č.4 Zámek Moravská Třebová (zdroj autorky)

Náměstí T. G. Masaryka

Náměstí má čtvercový půdorys. Nachází se zde velké množství historických budov a dalších památek, ze kterých jsou nejvýznamnější Morový sloup, budova radnice, dům s dochovaným arkýřem, mázhauzy v historických domech nebo kašna Sv. Floriána.



Obr. č.5 Náměstí T.G. Masaryka (zdroj autorky)

Radnice

Radnice je po zámku nejrozsáhlejší renesanční stavbou ve městě. Nachází se na náměstí T. G. Masaryka. Dostavěna byla roku 1520 a v roce 1560 byla přestavěna z pozdně gotické stavby na renesanční. V budově se dochovaly místnosti se vzácnými křížovými a hřebínkovými klenbami, v zadním traktu arkáda se sgrafitovou omítkou. Zachovala se i freska Šalamounův soud z doby kolem roku 1560. Kuriozitou je fakt, že věž radnice z roku 1521 nemá základy.



Obr. č.6 Radnice (zdroj autorky)

Měšťanské domy

Díky své bohaté historii se Moravská Třebová pyšní řadou dochovaných historických budov. Mezi nejvýznamnější patří unikátní soubor gotických a renesančních měšťanských domů, postavených v 16. století po ničivých požárech. Proto i dnes můžeme obdivovat například arkýř budovy na náměstí, či mázhausy uvnitř historických domů. V některých domech nalezneme dochované portály se znaky pánů z Boskovic a z Lipé.



Obr. č.7 Historický arkýř na měšťanském domě (zdroj autorky)

Obr. č.8 Mázhausy v interiéru radnice (zdroj www.mtrebova.cz)

Morový sloup

Morový sloup se nachází ve středu náměstí T.G. Masaryka. Byl postavený v letech 1718 – 1720 jako vzpomínka na morové epidemie, při kterých na mor zemřelo téměř 900 obyvatel města. Jeho autor je olomoucký sochař Jan Sturm.



Obr. č.9 Morový sloup (zdroj autorky)

Kamenný most s povodňovými deskami

Most na ulici Jevíčská tvořil hráz kaskády několika rybníků začínajících na jižní straně pod zámekem a pokračujících až na druhý konec města. Na začátku mostu je umístěno sousoší „Rozloučení s Pannou Marií“, údajně od třebovského sochaře Jiřího Pacáka z roku 1722. Sousoší mělo být součástí Křížové cesty z farního kostela na Křížový vrch. Součástí mostu jsou kamenné desky s popisem dvou velkých povodní, které město zasáhly v letech 1663 a 1770. Tyto desky nechali zhotovit Lichtenštejnové.



Obr. č. 10 Povodňové desky (zdroj autorky)

Křížový vrch

Křížový vrch představuje unikátní komplex gotických, renesančních a barokních památek. Celému komplexu staveb vévodí monumentální Kalvárie z poloviny 18. století, která se nachází na vrcholu Křížového vrchu. Autorem tohoto díla je Jiří Pacák. Sousoší Kalvárie se skládá ze tří křížů s postavami Panny Marie, sv. Jana a dvou andělů. Toto místo nabízí překrásný výhled do okolí i na samotné město Moravskou Třebovou.

Křížová cesta, která na Kalvárii navazuje, je tvořena čtyřmi barokními kapličkami. Ty měly být součástí velké křížové cesty, která začínala ve farním kostele a končila na Klavárii.

Za povšimnutí stojí i schody mrtvých, které vedou na Křížový vrch. Jedná se o kryté schodiště s portálem, na kterém jsou vyobrazeny znaky pánů z Boskovic a nápisem „Blažení jsou mrtví, kteří umírají v Pánu.“ Schodiště bylo postaveno za panování Jana z Boskovic.

Další vzácnou památkou je hřbitovní kostel Nalezení sv. Kříže. V jeho lapidáriu, zřízeném z empírové márnice, je umístěna celá řada renesančních náhrobků z přelomu 16. a 17. století. Jedná se především o náhrobky evangelíků, které byly v době rekatolizace po Bílé Hoře odstraňovány a poté použity k vydláždění kostela. Na hřbitově se nachází i celá řada hrobů ruských emigrantů, převážně z řad šlechty, kteří působili v letech 1922 – 1935 v ruském gymnáziu ve městě.

K tomuto místu se váží i dvě zajímavé pověsti, „Kostel na Křížovém vrchu“ a „Annenruhe“ neboli „Pověst o Anně a Josefovi“.



Obr. č.11 Kalvárie na Křížovém vrchu (zdroj autorky)

Farní kostel Nanebevzetí Panny Marie

Tento kostel se nachází na Kostelním náměstí, poblíž náměstí T. G. Masaryka. V interiéru stojí za povšimnutí rozsáhlá sochařská výzdoba, jíž dominují barokní sochy Víry a Naděje od sochaře Jiřího Pacáka, žáka slavného Matyáše Brauna. Opravdovými skvosty jsou pak malířské fresky od T. J. Suppera a jeho syna Silvestra, nebo oltářní obraz od Josefa Reinische.



Obr. č.12 Farní kostel (zdroj www.mtrebova.cz)

Františkánský klášter

Františkánský klášter se nachází na Svitavské ulici, naproti budově muzea. Klášter s kostelem Sv. Josefa byl dokončen v roce 1690. Interiér kláštera zdobí početná skupina dřevěných soch z dílny Jiřího Pacáka, tzv. Třebovské pašije. Dále v klášteře najdeme unikátní sbírku historických knih, které jsou umístěné v barokní klášterní knihovně.



Obr. č.14 Františkánský klášter (zdroj www.mtrebova.cz)

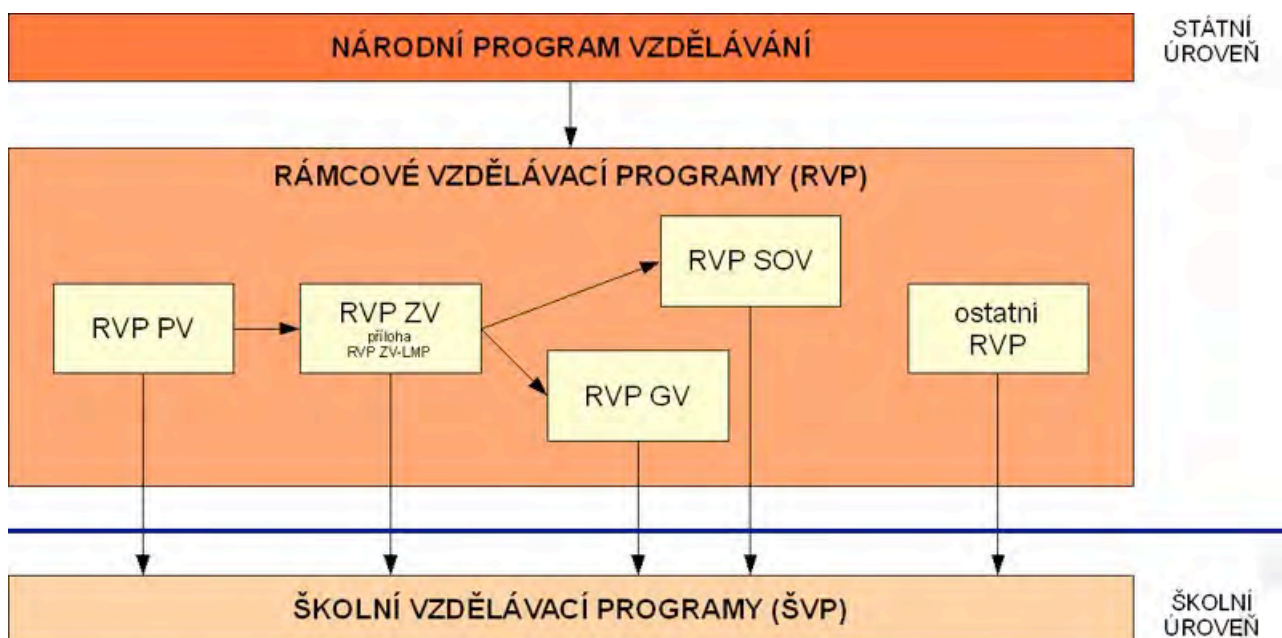


Obr. č.15 Studna na nádvoří kláštera (zdroj www.mtrebova.cz)

2 Rámcový vzdělávací program pro základní vzdělávání

2.1 Vymezení Rámcového vzdělávacího programu pro základní vzdělávání v systému kurikulárních dokumentů

V souladu s novými principy kurikulární politiky, zformulovanými v Národním programu rozvoje vzdělávání v ČR (tzv. Bílé knize) a zakotvenými v zákoně č. 561/2004 Sb., o předškolním, základním, středním, vyšším odborném a jiném vzdělávání (školský zákon), se do vzdělávací soustavy zavádí nový systém kurikulárních dokumentů pro vzdělávání žáků od 3 do 19 let. Kurikulární dokumenty jsou vytvářeny na dvou úrovních – státní a školní (viz graf č.1).



Graf č.1

Legenda pro graf nového systému kurikulárních dokumentů (viz obrázek):

RVP PV: Rámcový vzdělávací program pro předškolní vzdělávání

RVP ZV–LMP: Rámcový vzdělávací program pro základní vzdělávání a příloha Rámcového vzdělávacího programu pro základní vzdělávání upravující vzdělávání žáků s lehkým mentálním postižením

RVP GV: Rámcový vzdělávací program pro gymnázia

RVP SOV: Rámcové vzdělávací programy pro střední odborné vzdělávání

Státní úroveň v systému kurikulárních dokumentů představují Národní program vzdělávání a rámcové vzdělávací programy (dále jen RVP). Národní program vzdělávání vymezuje počáteční vzdělávání jako celek. RVP vymezují závazné rámce vzdělávání pro jeho jednotlivé etapy – předškolní, základní a střední vzdělávání. Školní úroveň představují školní vzdělávací programy (dále jen ŠVP), podle nichž se uskutečňuje vzdělávání na jednotlivých školách.

Rámcové vzdělávací programy:

- vycházejí z nové strategie vzdělávání, která zdůrazňuje klíčové kompetence, jejich provázanost se vzdělávacím obsahem a uplatnění získaných vědomostí a dovedností v praktickém životě
- vycházejí z koncepce celoživotního učení
- formulují očekávanou úroveň vzdělání stanovenou pro všechny absolventy jednotlivých etap vzdělávání
- podporují pedagogickou autonomii škol a profesní odpovědnost učitelů za výsledky vzdělávání (Kol. autorů, 2005, s. 9).

2. 2 Charakteristika školního vzdělávacího programu

Hlavním úkolem Školního vzdělávacího programu (dále jen ŠVP) je poskytnout žákům spolehlivý základ všeobecného vzdělání zaměřeného zejména na situace blízké životu. Dále je kladen důraz na praktické jednání.

ŠPV si dále klade za cíl:

- Motivovat žáky k celoživotnímu učení.
- Podněcovat žáky k tvořivému myšlení a logickému uvažování.
- Vést žáky k otevřené, všestranné a účinné komunikaci.
- Zohledňovat potřeby a možnosti žáků při dosahování cílů základního vzdělávání.
- Zajistit individuální přístup pro žáky nadané, i pro žáky ze sociálně znevýhodněného prostředí.

- Podporovat týmovou práci, spolupracovat a respektovat práci vlastní i druhých.
- Vytvářet příznivé sociální, emocionální i pracovní klima.
- Vést žáky k toleranci a ohleduplnosti k ostatním lidem, jiným kulturám a duchovním hodnotám, učit je žít společně s ostatními lidmi (Kol. Autorů, 2005).

2. 3 Charakteristika vzdělávací oblasti Člověk a jeho svět

Vzdělávací oblast Člověk a jeho svět je jedinou vzdělávací oblastí RVP ZV, která je koncipována pouze pro 1. stupeň základního vzdělávání.

“Tato komplexní oblast vymezuje vzdělávací obsah týkající se člověka, rodiny, společnosti, vlasti, přírody, kultury, techniky, zdraví a dalších témat. Uplatňuje pohled do historie i současnosti a směřuje k dovednostem pro praktický život” (Kol. autorů, 2005, s. 37).

Vzdělávací obsah vzdělávacího oboru Člověk a jeho svět je členěn do pěti tematických okruhů:

1. Místo, kde žijeme

2. Lidé kolem nás

3. Lidé a čas

4. Rozmanitost přírody

5. Člověk a jeho zdraví

Vzdělávání v oblasti **Člověk a jeho svět** rozvíjí poznatky, dovednosti a prvotní zkušenosti žáků získané ve výchově v rodině a v předškolním vzdělávání. Žáci se učí pozorovat a pojmenovávat věci, jevy a děje, jejich vzájemné vztahy a souvislosti. Utváří se tak jejich prvotní ucelený obraz světa, poznávají sebe i své nejbližší okolí a postupně se seznamují s místně i časově vzdálenějšími osobami i jevy a se složitějšími ději. Učí se vnímat lidi a vztahy mezi nimi, všimnout si podstatných věcných stránek i krásy lidských výtvorů a přírodních jevů, soustředěně je pozorovat a přemýšlet o nich. Na základě poznání sebe a svých potřeb

a porozumění světu kolem sebe se žáci učí vnímat základní vztahy ve společnosti, porozumět soudobému způsobu života, jeho přednostem i problémům, chápat současnost jako výsledek minulosti a východisko do budoucnosti. Při osvojování poznatků a dovedností ve vzdělávací oblasti Člověk a jeho svět se žáci učí vyjadřovat své myšlenky, poznatky a dojmy. Dále se učí jak reagovat na myšlenky, názory a podněty jiných.

Vzdělávací oblast Člověk a jeho svět je vyučována v 1. – 3. ročníku v hodinách Prvouky, ve 4. a 5. ročníku v hodinách Přírodovědy a Vlastivědy.

V tématickém okruhu **Místo, kde žijeme**, se žáci učí na základě pozorování nejbližšího okolí pochopit organizaci života v rodině, ve škole, v místě bydliště a ve společnosti. Učí se bezpečně se v tomto světě pohybovat. Velký důraz je kladen na dopravní výchovu, praktické poznávání místních a regionálních skutečností, a také na vytváření přímých zkušeností žáků. Různé činnosti a úkoly by měly přirozeným způsobem probudit v žácích kladný vztah k místu jejich bydliště a postupně rozvíjet jejich národní cítění a vztah k naší zemi.

Díky tématickému okruhu **Lidé kolem nás** si žáci postupně osvojují a také upevňují základy vhodného chování a jednání mezi lidmi. Uvědomují si význam a podstatu tolerance, solidarity a pomoci mezi lidmi, vzájemné úcty a snášenlivosti. Poznávají jak se lidé sdružují a jakou vytvářejí kulturu. Tento okruh si klade za cíl seznámit žáky se základními právy a povinnostmi, ale i s problémy, které provázejí lidské soužití.

Další tématický okruh **Lidé a čas** obsahuje dějepisnou složku regionálního učiva. V tomto tématickém okruhu se vychází od nejnámějších událostí v rodině, obci a regionu a postupuje se až k nejdůležitějším okamžikům v naší historii. Podstatou tohoto okruhu je vyvolat u žáků zájem o minulost a kulturní bohatství nejen regionu, ale i celé vlasti. Proto je důležité, aby se žáci samostatně naučili vyhledávat informace z dostupných zdrojů, aby mohli navštěvovat památky a sbírky regionálních a specializovaných muzeí, městskou knihovnu atd. (Kol. autorů, 2005, s. 39).

2. 4 Vlastivěda na 1. stupni ZŠ

Vlastivěda v návaznosti na prvouku přináší žákům základní poznatky o významných přírodních, společenských, kulturních a historických okolnostech života lidí a o výsledcích jejich činnosti, s důležitými událostmi a významnými osobnostmi regionálních a národních dějin. Formuje u žáků vědomí příslušnosti k vlastnímu národu, pěstuje žádoucí hodnotové orientace, rozvíjí zájem žáků o poznávání života, tradic, zvyklostí a zvláštností společenství v různých

historických obdobích a v různých kulturních oblastech světa. Na příkladech ze života lidí, na základě zkušeností žáků a prostřednictvím rozmanitých činností získávají pojmy domov a vlast konkrétní věcný, ale i mravně a citově zabarvený obsah (Kol. autorů, 2005).

“Vlastivěda má v učivu promární školy zvláštní postavení. Tvoří totiž jakousi protiváhu učivu čtení, psaní a počítání, které rozvíjejí žákovy formální schopnosti. Vlastivěda naproti tomu obrací pozornost žáka k realitám, ke skutečnosti, která ho obklopuje. Vlastivěda pokrývá velkou sféru poznání, proto je pro děti velmi důležitá” (Vavrdová, A. 2009, s. 31).

Jako hlavní cíl si klade naučit žáky vědomě uvažovat o obecných problémech nejen jednotlivců, nýbrž celé společnosti.

“Vlastivědu tedy chápeme jako integrovaný předmět, v němž jsou propojeny prvky zeměpisné, dějepisné i občansko výchovné. Vlastivěda navazuje na prvouku a přináší žákům základní poznatky o obci, krajině domova a celé České republiky” (Vavrdová, A. 2009, s. 31).

3 Pojem region ve výuce vlastivědy

3.1 Vymezení pojmu region

Jak již bylo zmíněno, učivo o regionu je nedílnou složkou vzdělávací oblasti Člověk a jeho svět, proto považují za důležité objasnit i samotný pojem region. V dostupné literatuře se pojem regionu a rozsah jeho definice liší.

“Problematika regionu je velmi složitá. Region je nějaký ohraničený územní celek, pro který je charakteristická určitá vlastnost, určitý znak nebo skupina znaků” (Matušková, A. 1998, s. 36, 37).

Geografický terminologický slovník uvádí tuto definici pojmu region:

Region znamená *vymezený územní komplex krajinné sféry s určitou jednotností vybraných složek. Rozeznáváme dva základní typy:*

- *region homogenní – vyznačuje se stejnorodostí svých vlastností*
- *region heterogenní – kvalitativně nestejnorodý, má však funkční jednotnost*

Dále lze region rozdělit např. na region jednoduchý, složený, integrální, administrativní, plánovací atd. Podle rozlohy dělíme region na makroregion, mezoregion a mikroregion (Ostrava 1982, s.187).

Encyklopedie Diderot – všeobecná encyklopedie uvádí pojem region jako *část zemského povrchu s určitými typickými znaky* (Praha 1997, s. 567).

Regionalizaci charakterizuje geografický slovník jako *členění krajiny na regiony dle obsahu, vymezení se provádí hledáním shodných vlastností, např. pahorkovitý reliéf, hustě zastavěná území, zalesněné prostory apod. Je to metoda pro územní členění i výsledek aplikace určitých postupů s provedeným členěním* (Ostrava 1982, s.187).

Regionálnost je *vlastnost určitého prostoru – území, kde se kvalitativně případně kvantitativně rozdílné znaky projevují též v rozdílech menších územních jednotek – regionů, které jsou zjevné* (Ostrava 1982, s.187).

Regionalismus vysvětluje encyklopedie Diderot jako *jazykovědu – oblastní jev podoby jazyka (např. moravsky okurek, chcu, šufánek – okurka, chci, naběračka)* (Praha 1997, s.657).

Regionální geografie znamená podle Encyklopedického slovníku *část geografie zabývající se tradičně popisem základních složek krajinné sféry v regionech různého řádu. V moderním pojetí je to syntetická věda studující regiony, regionální systémy a zákonitosti rozvoje.* (Odeon Praha 1993, s.915). Encyklopedie Diderot vysvětluje tento pojem jako *část geografie zabývající se popisem složek krajinné sféry v určitém regionu. Studuje též prostorové vztahy v regionech různého řádu a zákonitosti jejich vývoje* (Praha 1997, s. 657).

“Za účelem vyučování vlastivědy nejsou většinou regiony vytyčovány podle těchto přesných hledisek. Ve vlastivědě a prvoce se hovoří o místní oblasti, místním regionu a je tím míněno zpočátku území obce, ve které je škola, eventuelně s územím dalších obcí, ze kterých děti do této školy dojíždějí. Postupně se poznávaný region zvětšuje. Jedná se o širší okolí, okres nebo jinak vymezené území. Místní region slouží jako model, se kterým jsou ostatní regiony srovnávány” (Matušková, A. 1998, s. 37).

4 Organizační metody a formy vyučování ve vlastivědě

4.1 Vyučovací formy ve vlastivědě

Obsah pojmu “vyučovací forma” nebyl v didaktice nikdy ustálen a v průběhu vývoje školství se neustále měnil.

“V současné didaktické terminologii je organizační forma chápána jako uspořádání vnějších organizačních stránek a podmínek vyučování, v nichž se realizuje vyučovací proces” (Nelešovská, Alena. - Spáčilová, H. 2005, s.181).

V literatuře se setkáváme s různými kritérii dělení organizačních forem vyučování. Vzhledem k tématu diplomové práce se zaměřím na vyučovací formy, které se uskutečňují mimo školu, tedy vlastivědným vycházkám.

4.1.1 Vlastivědné vycházky

“Vycházka nebo exkurze je taková organizační forma vyučování, která se uskutečňuje v přírodním, společenském či výrobním prostředí a žáci zde získávají vědomosti o předmětech a jevech z dané oblasti v přirozených podmínkách” (Horák, F. 1990, s. 161).

Vlastivědná vycházka je vyučovací forma, která je náročná na přípravu učitele. Ten by se na každou vlastivědnou vycházku měl pečlivě a konkrétně připravit, předem si projít naplánovanou trasu, vhodně zvolit činnosti, jejichž náročnost by měl volit úměrně k věku a schopnostem žáků. Nezbytná je znalost krajiny a zvoleného prostředí. Důležitým požadavkem je taktéž bezpečnost žáků. Trasa a její stanoviště musí odpovídat fyzické kondici žáků, kteří tuto vlastivědnou vycházku mají absolvovat (Doubrava, J. 1998).

“Z dobře organizované vycházky mají radost i žáci a brzy se naučí chovat se podle požadavku učitele. Děti rády na vycházkách pracují a upevňují si návyky potřebné pro uvědomělou kázeň, která je na vycházkách stejně potřebná, ne-li potřebnější než v učebně” (Doubrava, J., 1998, s. 31).

Každé vlastivědné vycházce by měla předcházet vhodná **motivace**, která žáky aktivizuje, vzbudí v nich touhu po poznávání něčeho nového. Vyučující nejprve žáky seznámí s cílem vycházky, s činnostmi a pozorováními během vycházky. Dále vysvětlí trasu a pravidla chování a bezpečnosti během vycházky. Na závěr vycházky probíhá stručné hodnocení a shrnutí získaných poznatků. Po ukončení vycházky může následovat reakce na vycházku ve třídě, například

výtvarné zpracování daného tématu, vytvoření různých příruček a jiných materiálů samotnými žáky, či výstavka v prostorách třídy nebo na chodbě školy (Kancír, J., Madziková, A. 2008).

Realizace vycházek obsahuje několik etap.

1. Přípravná etapa – příprava učitele

- učitel určí trasu vycházky a osobně si ji projde
- zabezpečí k vycházce potřebné pomůcky
- připraví kompletní projekt realizace vycházky
- seznámí žáky s cílem a trasou vycházky
- rozdělí žáky podle potřeby do skupin, ve kterých budou pracovat
- zadá úkoly, které mají žáci během vycházky plnit

2. Realizační etapa

- před vycházkou zkontroluje vybavení, pomůcky a výstroj žáků
- podrobněji žáky seznámí s trasou
- při práci na stanovištích využívá široké škály vyučovacích metod
- soustředí pozornost žáků na objekty a skutečnosti, které jsou předmětem pozorování
- po dobu vycházky se žáci věnují sbírání přírodnin, práci s kartografickým materiálem, s atlasy, lupami a dalšími pomůckami
- žáci sledují trasu na mapě, plánu, náčrtu
- zaznamenávají si průběžné informace a výsledky zadaných úkolů do pracovních listů

3. Vyhodnocení vlastivědné vycházky

- na závěr proběhne vyhodnocení průběhu, aktivity, disciplíny během vycházky
- rozhovor, beseda s žáky, grafické práce
- doplnění sbírky přírodnin, výrobků
- vyučující vypracuje závěrečnou zprávu, o průběhu vycházky může informovat na nástěnkách, ve školním časopise nebo na internetových stránkách školy (Kancír, J., Madziková, A. 2008).

4. 2 Vyučovací metody ve vlastivědě

“Pod pojmem vyučovací metoda je obvykle chápán způsob (cesta, postup) společné činnosti učitele a žáků vedoucí k dosažení plánovaných výukových cílů. Vyučovací metoda představuje procesuální stránku vyučování. Směřuje k úpravě vnitřních podmínek, to znamená, že pomocí vyučovací metody učitel navozuje, umožňuje a řídí myšlenkové a poznávací procesy žáků” (Nelešovská, A., Spáčilová, H. 2005, s.150).

U jednotlivých autorů se vyskytují v chápání metod vyučování (činnost učitele) a metod učení (činnost žáka) odlišnosti. Např. L. Mojžíšek (2005 in Nelešovská, A, Spáčilá H.) charakterizuje vyučovací metodu takto:

“Vyučovací metoda je pedagogická – specificky didaktická aktivita subjektu a objektu vyučování, rozvíjející vzdělanostní profil žáka, současně působící výchovně, a to ve smyslu vzdělávacích a také výchovných cílů a v souladu s vyučovacími a výchovnými principy. Spočívá v úpravě obsahu, v usměrnění aktivity subjektu a objektu, v úpravě zdrojů poznání, zájmů a postojů” (Nelešovská, A., Spáčilová, H. 2005, s.151).

Vyučovací metody velmi úzce souvisí se *“zásadami vyučování a jsou podmíněny volbou organizačních forem a dalších prostředků”* (Nelešovská, A., Spáčilová, H. 2005, s.151).

Vyučovací metodu ve vlastivědě chápeme jako *“záměrnou cílevědomou modifikaci společenskovedního učebního obsahu příslušného vlastivědného učiva, specifické cílevědomé didaktické a výchovné činnosti učitele a žáků probíhající ve vyučovacím procesu v souladu s didaktickými zásadami, zaměřené na rozvoj poznání a výchovné působení, směřující ke splnění určených vzdělávacích a výchovných cílů”* (Navrátilová, K. Papík, M. 1985, s. 57).

Při klasifikaci vyučovacích metod se používá několik kritérií. např. František Horák (1990) dělí vyučovací metody takto:

1. metody slovní

- monologické – přednáška, výklad, vyprávění
- dialogické – rozhovor, diskuze, demonstrace
- metody písemných prací
- metody práce s učebnicí a knihou

2. metody názornědemonstrační

- pozorování
- předvádění

3. metody praktické

- nácvik praktických dovedností
- žákovské pokusy a laboratorní činnosti
- grafické a výtvarné práce

4. metody aktivizující

- metody diskuzní
- metody situační
- metody problémové
- didaktické hry

4. 2. 1 Rozhovor

Nejvíce využívanou metodou ve vyučování vlastivědy je rozhovor. Tuto metodu učitel využívá při již probraném učivu, o kterém mají žáci přehled. Podmínkami dobře vedeného rozhovoru jsou:

- promyšlené a připravené otázky
- dobrá znalost regionu
- vhodně zvolený didaktický postup rozhovoru
- přiměřenost rozhovoru vzhledem k věku a schopnostem žáků
- promyšlený systém zapojování žáků do rozhovoru

Žáci by měli být rozhovorem podněcováni k intenzivní myšlenkové činnosti, stručnému a smysluplnému vyjadřování.

4. 2. 2 Vyprávění

Vhodnou metodou při výuce vlastivědy na 1. stupni ZŠ je také vyprávění. *“Vlastivědné vyprávění má být zajímavé, živé, přiměřeně stručné a mělo by vyprovokovat aktivitu žáků. Když se učitel opírá o své zážitky a dobře připraveným vyprávěním je dětem přiblíží, děti zaujme a motivuje k další aktivitě”* (Vavrdová, A. 2009, s. 40).

4. 2. 3 Praktické pozorování

Praktické pozorování v krajině je další nezbytnou součástí vlastivědy. Žákům je při pozorování umožněno zkoumat jevy a děje v jejich přirozeném prostředí. Mohou si při něm všimnout různých vztahů a zvláštností.

“Většina pozorování by se měla konat v okolí školy nebo bydliště žáků, což umožňuje v plné míře uplatňovat regionální princip, který vede žáky k soustavnému a komplexnímu poznávání všech zvláštností vlastního regionu” (Vavrdová, A. 2009, s. 40).

Vyučující by měl žáky vést k tomu, aby si uměli vést o výsledcích svých pozorování vhodné zápisky či jednoduché náčrty.

Pedagogický úspěch pozorování závisí na těchto faktorech (Mazúrek, 1984):

- žáci musí vědět, co je cílem pozorování a čeho si mají všimnout
- pozorování se musí uskutečnit podle předem připraveného plánu
- žáci musí být poučeni o používání jednoduchých přístrojů a pomůcek (např. buzola, teploměr)
- výsledky pozorování musí žáci umět zaznamenávat do pracovních sešitů nebo listů
- výsledky získané pozorováním se mají využít ve vyučovacím procesu

Ve vlastivědě ve 4. a 5. ročníku je kladen velký důraz na vlastivědné vycházky v okolí školy. Tyto vycházky jsou zaměřené na poznávání základních prvků a složení krajiny. Žáci se při takovýchto vycházkách učí jednoduše charakterizovat polohu města, reliéf krajiny, změny počasí atd. Posuzují také činnost lidí, učí se chránit krajinu.

Praktická část

V praktické části diplomové práce jsem zpracovala pět metodických návrhů vlastivědných vycházek pro třetí až čtvrtou třídu základní školy, které jsou zaměřeny na poznávání přírodních a historických památek v okolí regionu Moravskotřebovska. Tyto vycházky také byly prakticky ověřeny v průběhu školního roku 2011/2012.

Prostudování odborné literatury a školního vzdělávacího programu, především vzdělávací oblasti “Člověk a jeho svět” mi velmi pomohlo v utřídění si obsahu a cíle vlastivědných vycházek. Dále následovalo období příprav a sběr informací o historii města Moravská Třebová, zkoumání a výběr vhodného terénu, ve kterém žáci třetí třídy plnili zadané úkoly v pracovních listech, které jsou součástí každé vlastivědné vycházky.

5 Vlastivědné vycházky v regionu Moravskotřebovska

5.1 Vycházka č. 1 – Orientace v okolí školy

Ročník: 3. třída

Předmět: prvouka

Tematický celek: Místo, v němž žijeme

Téma: orientace v okolí školy podle světových stran, pojmenování ulic v okolí obce, bezpečnost silničního provozu

Rozsah: 2 vyučovací hodiny

Organizace: rozdělení do skupin, seznámení s pracovním listem a vysvětlení úkolů, připomenutí pravidel bezpečnosti a chování v silničním provozu

Vyučovací metody: rozhovor, výtvarná a grafická činnost – výroba směrové růžice, pozorování, diskuze, nácvik praktických dovedností

Výchovně vzdělávací cíl: orientace v okolí školy podle světových stran, upevnění si práce s buzolou a plánem města, správné určení názvů ulic v blízkém okolí školy, určování významných institucí a organizací v okolí školy, opakování pravidel bezpečnosti silničního provozu, znalost dopravních značek v okolí školy

Činnost žáků: výroba plánu nejbližšího okolí školy a orientace v něm, výroba směrové růžice a určování světových stran pomocí směrové růžice, práce s plánem města, vyplnění pracovního listu, opakování pravidel silničního provozu

Pomůcky: psací potřeby, pracovní list, buzoly, plán města, plán okolí školy, směrová růžice, tabulky s názvy významných míst, institucí a objektů v okolí školy, dopravní značky

Mezipředmětové vztahy:

Český jazyk – správné psaní adresy, jak adresu píšeme, co musí obsahovat, pravopis vlastních jmen

Matematika – odhad vzdálenosti mezi budovami, převody jednotek

Pracovní činnosti – výroba papírové obálky nebo pohlednice a její nadepsání

Úvodní část

Motivace: Žáci jsou motivováni tím, že budou zkoumat a pozorovat nejbližší okolí školy, aby byli schopni pomoci např. turistům, kteří se zeptají na informaci, kde se nachází některé významné místo, památka nebo ulice.

Organizace ve třídě: Žáci pracují a plní zadané úkoly ve dvojicích. Při vycházce žáci smí

pracovat s kamarádem, kterého si vyberou. Ve dvojici budou samostatně vyrábět papírovou směrovou růžici. Růžici si mohou vyzdobit podle svojí fantazie. Každá dvojice plní svůj vlastní úkol. Vyučující je seznámí s úkoly, které budou v průběhu vycházky plnit. Společně si zadané úkoly přečtou a nejprve si vyrobí směrové růžice, které budou při orientaci používat společně s plánem města a s buzolou. Dále si vyrobí své plánky okolí školy, do kterých budou během plnění úkolů zakreslovat a zapisovat názvy ulic, institucí a dalších důležitých objektů, vyskytujících se v blízkém okolí školy. Při této činnosti si musí všimnout i dopravních značek a zaznamenávat je do plánku.

Hlavní část

Přesun: první stanoviště - hřiště u základní školy

Práce na stanovišti: Děti za pomoci buzoly a směrové růžice nejprve určí světové strany a zopakují si práci s plánem města. Na tomto stanovišti je také proveden popis nejbližšího okolí školy. Žáci si pomocí řízeného rozhovoru ujasní názvy ulic, významných budov, institucí a objektů nacházejících se v blízkosti školy.

Práce žáků: Žáci plní zadané úkoly z pracovního listu (viz str. 32) a zaznamenávají správné odpovědi a výsledky svého pozorování. Pracují s plánkem okolí školy a směrovou růžicí. Každá dvojice má za úkol přiřadit k určité světové straně významné budovy, památky, instituce nebo objekty.

První dvojice má za úkol zaznamenat všechna významná místa, nacházející se směrem na jih. Druhá dvojice zaznamená významná místa, instituce a objekty, které se nacházejí směrem na sever. Třetí dvojice vypíše všechna významná místa směrem na západ. Čtvrtá dvojice má za úkol zapsat všechna významná místa, která se nachází východně od budovy školy. Jako pomůcka žákům slouží tabulky s názvy významných míst, objektů a institucí.

Přesun: druhé stanoviště – tělocvična základní školy

Práce na druhém stanovišti: Po vyřešení úkolů na hřišti se žáci společně přesunou do tělocvičny, kde zaznamenávají správné odpovědi a výsledky svého pozorování do pracovních listů a do plánku okolí školy. Pracují s plánkem okolí školy a směrovou růžicí a přiřazují správné názvy institucí do tabulek.

Práce žáků: Žáci si ve dvojicích pomáhají, společně řeší zadané úkoly, spolupracují s ostatními dvojicemi. Po zapsání a zakreslení údajů do pracovních listů a plánku řeší modelovou dopravní situaci v blízkém okolí školy. Jelikož se škola nachází v těsné blízkosti rušné křižovatky, je do této činnosti zařazeno i poznávání dopravních značek a opakování pravidel bezpečného přecházení vozovky. Děti si prakticky vyzkouší, jak správně vozovku přecházet a vysvětlí si význam některých dopravních značek, se kterými se setkávají denně při pohybu v okolí školy.

Kontrola práce: Kontrola probíhá přímo na stanovištích, kde si žáci společně ověří správnost svého pozorování.

Návrat do třídy: Po návratu do třídy si děti sdělí své dojmy a zážitky. Společně si zopakují nejdůležitější informace nabyté během vycházky a výsledky svého bádání ještě jednou zapíší a zakreslí na nástěnku.

Závěrečná část

Zhodnocení: Cílem této činnosti je seznámit žáky pomocí určování světových stran s názvy ulic, institucí, významnými budovami a objekty v bezprostředním okolí školy. Důraz je kladen i na bezpečnost silničního provozu v blízkosti školy.

Pracovní list – vycházka č. 1**Orientace v okolí školy**

1. Zapiš název ulice, ve které se nachází budova naší školy:

2. Zapiš názvy ulic v blízkém okolí školy:

3. Zapiš název významné instituce (budovy), která leží jihovýchodně od budovy školy:

4. Zapiš významná místa, která leží od budovy školy směrem na sever:

5. Zapiš významná místa, která leží od budovy školy směrem na jih:

6. Zapiš významná místa, která leží od budovy školy směrem na západ:

7. Zapiš významná místa, která leží od budovy školy směrem na východ:

8. Zapiš správné názvy ulic do plánu nejbližšího okolí školy:

9. Zapiš správné názvy těchto dopravních značek:



.....



.....



.....



.....



.....



.....



.....

5. 2 Vycházka č. 2 - Třebovské hradisko

Ročník: 3. třída

Předmět: prvouka

Tematický celek: Naše obec

Téma: poznávání okolí obce, pozorování změn v podzimní přírodě

Rozsah: 4 vyučovací hodiny

Organizace: rozdělení do skupin, seznámení s pracovním listem a vysvětlení úkolů, připomenutí pravidel bezpečnosti a chování v silničním provozu, popis trasy, zopakování pravidel chování v přírodě v návaznosti na vandalismus

Vyučovací metody: vyprávění, pozorování, diskuze, práce s encyklopedií, atlasy, nácvik praktických dovedností

Výchovně vzdělávací cíl: upevnění kladného vztahu k přírodě, poznání blízkého okolí obce, určení některých druhů rostlin, stromů, hmyzu, zopakování si učiva z druhého ročníku o poloze a historii našeho města, učení se zodpovědnosti za svěřené pomůcky (lupy, atlasy)

Činnost žáků: pozorování krajiny, práce s atlasem rostlin, stromů, hmyzu, práce s lupou, skupinová práce

Pomůcky: psací potřeby, pracovní list, atlas rostlin, atlas stromů a keřů, atlas ptáků, atlas hmyzu, lupy

Mezipředmětové vztahy:

Literární výchova – práce s pověstí O pokladu na Hradisku

Výtvarná výchova – výtvarné ztvárnění pověsti O pokladu na Hradisku

Úvodní část

Motivace:

Organizace ve třídě: Žáci jsou rozděleni do čtyř skupin. Jednu skupinu tvoří pouze dívky, další tři skupiny se skládají z chlapců. V každé skupině je určen zapisovatel, který zaznamenává údaje do pracovního listu, správce atlasu a správce lupy. Na plnění úkolů z pracovního listu se podílí celá skupina. Žáci jsou poté seznámeni s trasou vycházky, dále s pravidly bezpečnosti při vycházce a s pravidly pro sběr a zkoumání přírodnin (v chráněné oblasti nic netrháme, neničíme atd). Žáci si poprvé vyzkouší práci s atlasy přírodnin a s lupami.

Hlavní část

Přesun: Trasa vycházky vede přes několik rušných ulic města Moravská Třebová. Žáci mají již od samého počátku za úkol sledovat názvy ulic, kterými budeme procházet a na nádvoří zámku

zapisovat první úkoly v pracovním listu. Dále trasa směřuje směrem na jihovýchod přes Rybní náměstí, ulici Vodní, Horní, Olomouckou a Jateční. Děti mají za úkol všimnout si nejen názvů ulic, kterými budeme procházet, ale i významných historických staveb a budov, hlavně v okolí náměstí a zámku. Dále trasa pokračuje po polní cestě a před námi se objevuje cíl cesty, chráněná přírodní památka Hradisko. Hradisko se nachází na prudkých jižních svazích, proto je cesta vzhůru k cíli velmi fyzicky náročná. Někteří žáci mohou mít s výstupem problémy.

Práce na stanovišti: Na vrcholku Hradiska žáci plní další úkoly z pracovního listu, s pomocí atlasů a lup pozorují a zkoumají faunu a flóru tohoto území. Jako zpestření je dětem přečtena pověst, která se k tomuto místu váže. Poté žáci společně vyvodí jaké z ní plyne poučení.

Práce žáků: Žáci ve skupinách vyplňují pracovní listy, pracují s atlasy rostlin, stromů a keřů, hmyzu a ptáků, dále pracují s lupami.

Kontrola práce: Žáci pracují samostatně, kontrola probíhá přímo na stanovištích, kde si žáci své záznamy ověřují ještě jednou přímo v terénu, vyhodnocení probíhá po návratu ve třídě.

Závěrečná část

Zhodnocení: Žáci prostřednictvím této vycházky poznají jednu z dominant města Moravská Třebová, seznámí se s pojmem chráněná přírodní památka a učí se vzájemné pomoci a spolupráci.

Poznámky pro učitele:

Třebovské Hradisko

Chráněné území přírodní památky se nachází na prudkých jižních svazích třebovského Hradiska, přibližně 1 km severovýchodně od okraje zástavby Moravské Třebové. Dvojrcholové návrší (Dubina 553 m, Hradisko 551m) je morfologicky velmi významným prvkem v severovýchodním okolí Moravské Třebové. Od 21.11.1990 je toto místo považováno za chráněný přírodní útvar. Od 1.7.1992 patří do kategorie přírodní památka. Předmětem ochrany je populace tisu červeného.

Území je porostlé dubohabrovými a bukovými lesními porosty. Lesy mají vyvinuto bohaté bylinné patro s výskytem řady vzácných a chráněných druhů rostlin jako je lilie zlatohlávek, áron plamatý, okrotice bílá, pryžec mandloňovitý, dymnivka dutá nebo lýkovec jedovatý. Charakteristickými bylinami těchto dubohabřin jsou strdivka nízcí, ptačinec velkokvětý, sasanka pryskyřníkovitá nebo divizna černá. V bučinách rostou bika hajní, hrachor jarní a mnoho dalších bylin. Z ptáků zde hnízdí celá řada zajímavých pěvců jako je pěvuška modrá nebo červenka

obecná, dravci a sovy.

Torzo třebovského Hradiska je tvořeno příkopem vejčitého tvaru a ochranným valem. Hrad byl ze třech stran chráněn příkrým svahem. Dva znatelné kruhové otvory na nádvoří jsou pozůstatkem hradní věže a studny. U Hradiska je neobvyklé, že nebyly nalezeny zbytky kamenného zdiva. Není tedy vyloučeno, že byl hrad dřevěný.

Existence hradu na Dubině je dodnes zahalena tajemstvím. Jeho zakladatelem byl zřejmě Boreš z Oseka (Rýzmburka), který nechal hrad vystavět těsně poté, co třebovské panství získal v roce 1248 od českého krále Václava I. za věrné služby. Zajímavostí je, že hrad byl pravděpodobně z velké části dřevěný, ačkoli se v té době stavěly převážně hrady z kamene.

Přestože se Boreš zdržoval především na svých severočeských panstvích, nechal zdejší panství spravovat purkrabími. Podle historických listin z roku 1281 byl hrad na Dubině označen jako Nový Rýzmburk.

Po Borešově uvěznění a smrti jeho bratra v roce 1277 se správy panství ujal poručník Borešových dětí Bedřich ze Šenburku. Tento loupeživý rytíř se dostal do velkého sporu s olomouckým biskupem Dětrichem z Hradce kvůli stavbě hrádku na biskupových pozemcích na Hřebči. Spor se dostal až ke králi Václavu II., který nařídil hrádek rozbořit. Protože však Bedřich nařízení nerespektoval, byl hrádek zničen při trestní výpravě Závíše z Falkenštejna v roce 1286, při níž došlo také ke zboření hrádku na Dubině.

Dodnes se z hradu zachovaly pouze reliéfní zbytky 10 m širokého příkopu a 3 m širokého valu. Zbytky kulaté věže byly objeveny náhodou až v roce 1836 při kácení stromů (Hampl, J. Hradiska našeho kraje, lesy České republiky, Lesní správa Svitavy).

Pracovní list – vycházka č. 2
Hradisko

1. Jak se jmenuje naše město?

**2. Doplňte polohu města Moravská Třebová: kraj -
stát -**

3. Zapisujte názvy ulic, které nás vedou k cíli naší vycházky na Hradisko:

4. Podle kterého města je pojmenována nejrušnější ulice naší trasy?

5. Zapiš názvy některých významných historických budov, které jsme po cestě viděli:

6. Napište název chráněné krajinné oblasti, kam směřuje cíl naší vycházky:

7. a) Najděte a určete za pomoci lupy a atlasu rostlin názvy květin, které rostou v této chráněné oblasti:

b, c) Najděte a určete za pomoci lupy a atlasu stromů a keřů názvy stromů a keřů, které rostou v této chráněné oblasti:

d) Najděte a určete za pomoci lupy a atlasu hmyzu názvy hmyzu, který žije v této chráněné oblasti:

8. Popište vlastními slovy správné chování v chráněné krajinné oblasti:

9. Znáte pověst O Hradisku? Jaké z ní plyne poučení?

10. Jak se jmenuje říčka, která protéká v blízkosti Hradiska?

5. 3 Vycházka č. 3 – Po stopách Anny a Josefa na Křížový vrch

Ročník: 3. třída

Předmět: prvouka, matematika

Tematický celek: Naše obec

Téma: poznávání okolí obce, pozorování změn v podzimní přírodě

Rozsah: 3 vyučovací hodiny

Organizace: rozdělení do skupin, seznámení s úkoly v pracovním listě, seznámení s trasou vycházky a pravidly bezpečného chování v silničním provozu

Vyučovací metody: rozhovor, pozorování, výtvarná činnost, vyprávění, nácvik praktických dovedností

Výchovně vzdělávací cíl: pozorování změn v podzimní přírodě, seznámení se s několika významnými historickými památkami našeho města – Povodňové desky, Křížová cesta, hřbitovní kostel Nalezení sv. Kříže, Kalvárie, upevnění kladného vztahu k památkám, spolupráce ve skupinách – týmová práce

Činnost žáků: sledování změn v přírodě, sběr přírodnin – listy, kaštiny, práce s pracovním listem, práce s atlasem stromů

Pomůcky: pracovní listy, atlas stromů, psací potřeby, pověst O Anně a Josefovi, DVD „Moravská Třebová – Perla české renesance“

Mezipředmětové vztahy:

Český jazyk, literární výchova – práce s pověstí O Anně a Josefovi

Výtvarná výchova – výtvarné ztvárnění pověsti

Prvouka – sledování změn v podzimní přírodě

Matematika: čtení čtyřciferných čísel, správné čtení letopočtů, počítání schodů, soch

Úvodní část

Motivace: Žáci se seznámí s tematikou Křížového vrchu ještě před zahájením vycházky. Na interaktivní tabuli jim je puštěno DVD „Moravská Třebová – Perla české renesance“, ze kterého se dozví o významných historických památkách nejen v okolí Křížového vrchu. Seznámí se taktéž s pověstí o Anně a Josefovi. Touto pověstí jsou žáci velice zaujati.

Organizace ve třídě: Žáci jsou rozdělení do skupin, ve kterých pracovali již na první vycházce. Opět určíme v každé skupině zapisovatele a správce atlasu. Tyto funkce jsme se rozhodla záměrně prostřídat, aby se děti v zapisování mohly střídat.

Hlavní část

Přesun: Trasa této vycházky vede přes Rybní náměstí směrem na Křížový vrch a má celkem pět stanovišť, na kterých žáci plní průběžně zadané úkoly, které se k danému stanovišti vztahují.

Práce na stanovišti: Na každém z pěti stanovišť žáci plní zadané úkoly z pracovního listu a také hledají části pověsti o Anně a Josefovi. Ty jsou celkem 4 a děti mají za úkol na stanovišti vždy jednu část najít. První stanoviště se nachází u **Povodňových desek**, kde si připomínáme dvě ničivé povodně, které Moravskou Třebovou kdysi postihly. Poté se přesouváme pod Křížový vrch ke **Schodům mrtvých**. Zde mají žáci za úkol zjistit, kdy byly schody postaveny a spočítat, kolik schodů k hřbitovu vede. Po splnění tohoto úkolu se dostaneme k jedné z kapliček **Křížové cesty**, kde na děti čeká práce s atlasy stromů. Další zastávkou je **hřbitovní kostel a hrob Anny Gromesové**, dívky z pověsti. Zde si žáci seřadí všechny části pověsti a celou pověst si přečteme. Po prohlédnutí Annina hrobu se vydáme do bývalého kamenolomu a zároveň místa druhého pohřbení Anny, do místa, kde kdysi Josef pro Annu vybudoval krásnou zahradu. Odsud se přesuneme plnit poslední úkol na Kalvárii.

Práce žáků: Děti pracují ve čtyřech skupinách, ve kterých společně plní zadané úkoly v pracovním listě, v atlase stromů vyhledávají informace o jehličnatých a listnatých stromech, po cestě sbírají přírodniny (kaštany a listy), které mohou být využity v hodině výtvarné výchovy.

Kontrola práce: Kontrolu žáci provádějí přímo na místě, za pomoci atlasů. Pracují samostatně ve skupinách.

Návrat do školy: Do školy se vracíme po splnění všech úkolů opět přes Rybní náměstí a Zámeckou ulici.

Závěrečná část

Zhodnocení: Tato vlastivědná vycházka je zaměřená na seznámení s pověstí o Anně a Josefovi. Dále se při ní žáci seznámí s významnými historickými památkami našeho města - Povodňové desky, Křížová cesta, Schody mrtvých, hřbitovní kostel Nalezení sv. Kříže, Lapidárium, Kalvárie.

Poznámky pro učitele:

Křížový vrch

Tato vycházka je pojata trochu netradičně. Anna a Josef byli dva mladí lidé, o kterých vypráví další pověst, se kterou se žáci během vlastivědné procházky seznámí. Vztahuje se k místu, známému jako Křížový vrch, který se nachází na jihovýchodní straně města.

Křížový vrch představuje unikátní komplex gotických, renesančních a barokních památek.

Celému komplexu staveb vévodí monumentální Kalvárie z poloviny 18. století, kterou kromě tří křížů tvoří barokní sousoší s postavami Panny Marie, sv. Jana a dvou andělů. Dílo je připisováno Jiřímu Pacákovi, nově se v odborných kruzích diskutuje o autorství Severina Tischlera. Kalvárie je posledním zastavením Křížové cesty, která měla začínat ve farním kostele Nanebevzetí Panny Marie, pokračovat přes kamenný most sv. Jana a poté stoupat vzhůru, lemována barokními kapličkami. Vznikla však pouze Kalvárie a čtyři barokní kapličky. Tyto kapličky byly postavené kolem roku 1723.

V lapidáriu, zřízeném z hřbitovní empírové márnice, je umístěna řada pozoruhodných renesančních náhrobků z přelomu 16. a 17. století.

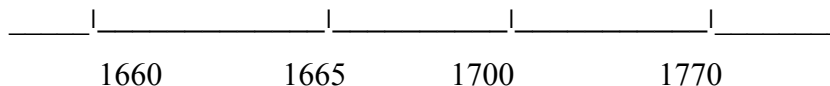
Na Křížovém vrchu se nachází také další významná stavba, kostel Nalezení Sv. Kříže. Od svého vzniku někdy na počátku 16. století sloužil jako kostel hřbitovní, kde měšťané pohřbívali své mrtvé. Na zdi a podlahy této budovy umísťovaly bohaté rodiny své náhrobní kameny a epitafy, upozorňující na význam zemřelých. V interiéru této pozdně gotické stavby s barokními úpravami se zachovaly původní pozdně renesanční lavice a fresková výzdoba od J. T. Suppera (www.zajimavosti.infocesco.cz).

Pracovní list – vycházka č. 3

Na Křížový vrch po stopách Josefa a Anny

1. Kamenný most s povodňovými deskami:

Zjisti, ve kterých letech postihly Moravskou Třebovou povodně. Letopočty vyznač na časové ose.



2. Schody mrtvých:

Zjisti, kdy byly schody postaveny a zkus všechny schody spočítat. Zapiš, k jakému výsledku jsi došel.

3. Křížová cesta:

Po cestě sleduj změny v podzimní přírodě a zapiš je. Pomocí atlasu stromů vyhledej tři druhy listnatých stromů a tři druhy jehličnatých stromů, najdi jejich přesné názvy a zapiš je.

4. Kostel Povýšení sv. Kříže, hřbitov:

Pokus se najít pomocí informační cedule hrob Anny Gromesové a zjisti, kdy byla pohřbena.

5. Kalvárie:

Seřaď správně části pověsti o Anně a Josefovi a zkus odhadnout, z kolika soch se skládá sousoší Kalvárie. Svůj odhad si ověř a pokus se sochy spočítat. K čemu jsi došel, zapiš.

5.4 Vycházka č. 4 – Významné památky na náměstí

Ročník: 3. třída

Předmět: prvouka

Tematický celek: Naše obec

Téma: poznávání historických budov a památek na náměstí T.G.Masaryka a v jeho blízkém okolí

Rozsah: 2 vyučovací hodiny

Organizace: seznámení s trasou vycházky, seznámení s úkoly, zopakování pravidel bezpečného přecházení vozovky

Vyučovací metody: rozhovor, diskuze, vyprávění, popis, práce s plánem města

Výchovně vzdělávací cíl: seznámit žáky s historií města a s významnými historickými památkami, které se nachází na náměstí T.G. Masaryka, posilovat kladný vztah k památkám, neničit je, pohovořit o otázkách vandalismu, zopakovat si pravidla bezpečného chování při dopravních situacích, opakování dopravních značek a situací na vozovce

Činnost žáků: aktivní vyhledávání informací v knihách a na internetu, práce s informacemi, tvorba referátu

Pomůcky: psací potřeby, pracovní list – referát, propagační materiály z Informačního centra

Úvodní část

Mezipředmětové vztahy:

Český jazyk – samostatné vyhledávání informací, tvorba referátu

Matematika – čtení čtyřciferných čísel, letopočtů

Úvodní část

Motivace: CD ROM – Historie našeho města, zjišťování nových informací o památkách, o kterých si myslíme, že je známe, ale přesto stále objevujeme nové a zajímavé informace (viz „jeskyně“ v morovém sloupu)

Organizace ve třídě: Žáci se již sami rozdělí do svých skupin. První skupina se skládala z dívek, další tři skupiny tvoří chlapci. Každá skupina má za úkol vyhledat informace o určité památce, která se nachází na náměstí T. G. Masaryka. Žáci jsou poučeni o bezpečnosti a chování na vycházce v městském provozu.

Hlavní část

Přesun: Přesun žáků na stanoviště – náměstí T. G. Masaryka není nikterak složitý, protože se

naše škola nachází v těsné blízkosti tohoto místa.

Práce na stanovišti: Stanoviště jsou celkem čtyři. První stanoviště je u morového sloupu. Skupina chlapců, která má za úkol vyhledat informace o morovém sloupu přečte svoje poznatky, které porovná s dostupnými informacemi uvedenými přímo na morovém sloupu. Žáci se z referátu dozvědí, v kterých letech a proč byl morový sloup postaven, kdo byl autorem, které sochy a nápisy se na morovém sloupu nachází. Součástí morového sloupu je i tzv. jeskyně, což je prostor, ve kterém je umístěna socha ženy. Pro všechny žáky je toto zjištění překvapením. Výraz jeskyně mají spojený s přírodním útvarem.

Druhé zastavení nás čeká u kašny Svatého Floriána. Úkol je poměrně těžký, jelikož kašna je nová, moderní stavba, stará pouze deset let. Je proto velice těžké sehnat nějaké informace. Autorem sochy Sv. Floriána je J. Pacák.

Třetí stanoviště nás zavede do prostor goticko – renesanční radnice, kde nás skupina děvčat seznámí s její historií. Máme možnost nahlédnout i do zadního traktu radnice, který je zajímavý svou neobvyklou sgrafitovou omítkou. V prostorách radnice a několika domů na náměstí se dochovaly takzvané mázhausy. I ty se stanou dětem objekty pro vyhledávání informací.

Poslední zastávka se koná u měšťanského domu č. 23, který je významný svým ojedinělým akryšem.

Kontrola práce: Kontrola probíhá přímo na stanovištích, kdy žáci své vyhledané poznatky srovnávají s informacemi na informačních tabulkách.

Závěrečná část

Zhodnocení: Tato třetí vlastivědná vycházka je zaměřená na seznámení žáků s významnými historickými budovami, které se nachází na náměstí T.G. Masaryka.

5. 5 Vycházka č. 5 – Františkánský klášter

Ročník: 3. třída

Předmět: prvouka

Tématický celek: Naše obec

Téma: poznávání okolí obce

Rozsah: 2 vyučovací hodiny

Organizace: seznámení s cílem vycházky, opakování pravidel chování v prostorách kláštera

Vyučovací metody: rozhovor, diskuze, vyprávění, práce s knihou

Výchovně vzdělávací cíl: seznámit žáky s historií františkánského kláštera, s budovou, ve které se klášter nachází, s duchovním životem v klášteře, návštěva kostela, klášterní knihovny

Pomůcky: psací potřeby, pracovní list, písemně zpracované otázky pro průvodce, bratra Ivana

Mezipředmětové vztahy:

Český jazyk – seznámení se s náboženskou literaturou (bible, žaltář)

Matematika – výpočet stáří knih z klášterní knihovny

Výtvarná výchova – ilustrace knihy, vlastní “historické” písmo

Úvodní část

Motivace: V rámci vlastivědných vycházek žáci poznají a seznámí se s nejznámějšími, veřejně dostupnými, historickými památkami. Ve městě se ale také nachází stavby a místa, která nejsou běžně přístupná veřejnosti a jsou zahalena tajemstvím neznámého...Jedním z takových míst je i františkánský klášter.

Organizace ve třídě: Žáci budou ve třídě před odchodem poučeni o chování v prostorách kláštera a seznámení s úkoly, které během vycházky a prohlídky kláštera budou plnit. Opět se rozdělí do skupin a určí si zapisovatele.

Hlavní část

Přesun: Přesun bude probíhat z budovy školy, přes ulici Čs. armády na náměstí T. G. Masaryka, přes Cihlářovu ulici až na ulici Svitavskou, kde se klášter nachází.

Práce žáků: Žáci mají za úkol pozorně poslouchat výklad představeného kláštera a svoje poznatky si zapisovat do pracovního listu. Mohou si předem připravit otázky, které během prohlídky chtějí pokládat bratru Ivanovi. Během vycházky budou žáci provedeni prostory kláštera a seznámení s historií františkánů a vznikem kláštera. Na nádvoří kláštera se nachází

studna, která je dodnes funkční. V klášteře se dále nachází zrekonstruované nástěnné malby a barokní knihovna, kde se nachází spousta cenných knih. Celá knihovna je bohatě zdobená.

Závěrečná část

Zhodnocení: Tato vycházka přináší poznání o životě v minulosti. Děti mají možnost srovnávat rozdíly mezi barokní knihovnou a knihovnou současnou. Pro mnohé žáky je velkým překvapením objemnost a zdobnost historických knih.

Poznámky pro učitele

Františkánský klášter

Klášter s kostelem sv. Josefa se nachází na ulici Svitavská. Byl dokončen v roce 1690 za finanční podpory majitele panství Jana Ondřeje Lichtenštejna. Jedná se o komplex jednoduchých budov, připomínajících strohé stavby kapucínského řádu v době baroka. Nejvýznamnějším dílem je socha sv. Josefa z roku 1712, umístěná nad vchodem do kláštera, která je dílem sochaře Jiřího Antonína Heinze. Interiér kláštera zdobí početná skupina dřevěných soch z dílny Jiřího Pacáka, tzv. Třebovské pašije. V klášteře je také umístěna barokní knihovna s mnoha cennými historickými svazky, z nichž nejstarší pocházejí z doby před rokem 1500. Na nádvoří kláštera je možno shlédnout nově zrestaurovanou historickou studnu s čerpacím soukolím z počátku 18. století.

Historie kláštera

Do Moravské Třebové povolal františkány hrabě Karel Eusebius z Lichtensteina r. 1678, který byl zakladatelem kláštera. Výstavby kláštera se roku 1680 ujal Jacopo Brascha a dokončil jej roku 1695. Byl vysvěcen 1. srpna 1689 ke cti sv. Josefa. Protože se nalézal v tzv. Sudetském území, byl r. 1938 vlivem politického tlaku Třetí říše spolu s jinými pěti konventy oddělen od Svatováclavské provincie a stal se součástí nezávislého Sudetského komisariátu. Ačkoliv Petr Mangold správce tohoto komisariátu, původem z bavorské provincie, byl nacisty zatčen a zemřel r. 1942 v Dachau, byli bratři po válce odsunuti a klášter byl jen s obtížemi obsazen z vnitrozemí bratry Františkem Maráškem a Kajetánem Šimčíkem. V r. 1950 byl klášter zlikvidován Státní bezpečností. V únoru 1990 převzali bratři farnost Moravská Třebová i s okolními farnostmi. Prozatímně bydleli na faře. V roce 1991 byla navracená část kláštera

opravena a v listopadu 1992 se do ní bratři přestěhovali.

Hlavní klášterní kostel je zasvěcen svatému Josefovi a boční kaple sv. Petra v okovech. Kapli vévodí barokní oltář a interiér je vyzdobený cennou a bohatou historizující výmalbou z přelomu 19. a 20. století. Ambit kláštera zdobí několik nástěnných maleb. Fresky vytvořil na začátku 20. v století představený kláštera Albín Hlawatsch. Malby v lunetách znázorňují korunovaci Panny Marie nebo Nejsvětější srdce Páně jako symbol horoucí křesťanské lásky a další výjevy. V minulosti však byly překryty bílým nátěrem a odhaleny až v devadesátých letech. Většina maleb byla navíc poškozena při dělení rozvodů elektrického proudu. V roce 2008 začaly v prostorách kláštera restaurátorské práce, díky nimž byly všechny malby obnoveny.
(<http://www.ofm.cz/konventy/moravska-trebova>)

Pracovní list – vycházka č. 5
Františkánský klášter

- 1. Jak se jmenuje ulice, kde se budova kláštera nachází?**

- 2. Z kterého století pochází studna na nádvoří?**

- 3. Kolik je zhruba v klášterní knihovně knih?**

- 4. Ve kterých jazycích jsou knihy psané?**

- 5. Jak se jmenuje kostel v těsné blízkosti kláštera?**

- 6. Která budova stojí naproti klášteru?**

- 7. Které zajímavé exponáty v budově muzea najdeme?**

Závěr

Vlastivěda zaujímá mezi předměty na 1. stupni ZŠ velmi důležité místo. Žáci si v tomto předmětu neosvojují pouze důležitá fakta, ale především získávají kladný citový vztah ke svému místu bydliště, nebo místu, v němž plní svoji povinnou školní docházku. Téma regionu na 1. stupni ZŠ je vhodné mladším žákům přiblížit spíše prakticky než teoreticky, proto se jako velice vhodná forma jeví vlastivědné vycházky. Díky nim mají žáci možnost nahlédnout nejen do historie města. Učí se při nich poznávat i současnou podobu města a jeho okolí, přírodní i architektonické památky. Nedílnou součástí těchto vycházek je i učení se samostatně vyhledávat informace o dané problematice, či spolupráce při práci ve skupinách. Kvalita vlastivědné vycházky závisí především na znalostech a dobré přípravě vyučujícího. Učitel by měl znát dobře nejen místopis města a jeho okolí, ale především by měl vhodně volit formy a metody vyučování tak, aby výuka byla co nejkvalitnější a žáci si z ní odnesly neopakovatelný zážitek. Proto jsem se v teoretické části diplomové práce věnovala těmto tématům: Seznámila jsem čtenáře s místopisem, historií i současností města Moravská Třebová. Dále jsem se věnovala charakteristice školního vzdělávacího programu, především vzdělávací oblasti Člověk a jeho svět, která je pro výuku vlastivědy stěžejní. V dalších kapitolách jsem rozpracovala téma regionu ve vyučování a organizační formy a metody ve vlastivědě.

Praktická část diplomové práce obsahuje pět vlastivědných vycházek, které jsou zaměřeny na poznání nejbližšího okolí města Moravská Třebová. Tyto materiály mohou sloužit jako didaktická pomůcka ve výuce vlastivědy. Vycházela jsem z Rámcového vzdělávacího programu, z tematického celku Místo, kde žijeme, který je součástí vzdělávací oblasti Člověk a jeho svět.

Moravská Třebová je městskou památkovou rezervací, ve které se nachází velké množství historických budov a památek, proto považuji za velmi důležité, aby žáci své město znali.

Vlastivědné vycházky jsem realizovala ve třetí třídě na základní škole Čs. armády v Moravské Třebové. V této třídě jsem dva roky působila jako asistentka pedagoga. Tuto třídu navštěvuje 14 žáků, 10 chlapců a 4 děvčata. Třída je velmi živá a vyskytují se tu i kázeňské problémy, zejména u několika chlapců.

Před první vlastivědnou vycházkou byli žáci rozděleni do čtyř skupin. Jedna skupina byla tvořená z děvčat, ostatní skupiny byly chlapecké. Děvčata pracovala samostatně a velmi pečlivě plnila zadané úkoly. Chlapci museli být k práci více pobízeni. Některým žákům jsem s plněním úkolů musela pomáhat.

Jeden chlapec má diagnostikovanou poruchu pozornosti ADHD, hypoaktivní formu a pracuje podle individuálního vzdělávacího plánu. I přesto se velmi snažil. O zadané úkoly se velmi zajímal a aktivně se podílel na hledání informací v terénu na informačních tabulích.

Po absolvování všech vycházek žáci vyplnili test, který je zaměřený na osvojení znalostí o městě Moravská Třebová.

Práce dětí jsou součástí diplomové práce.

První vlastivědná vycházka měla za úkol seznámit žáky s nejbližším okolím budovy školy. Zaměřila jsem se na práci se směrovou růžicí, buzolami a plánkem města. S těmito pomůckami žáci určovali světové strany a zjišťovali, které významné památky a objekty se tímto směrem nacházejí. Dalším úkolem bylo zopakování pravidel silničního provozu, hlavně bezpečného přecházení, jelikož se naše škola nachází v těsné blízkosti velmi rušné křižovatky. Děti si též zopakovaly význam některých dopravních značek, se kterými se v terénu běžně setkávají. Velmi mě překvapili chlapci, kteří se na rozdíl od dívek velice dobře orientovali v plánu města a bez problému vyhledávali zadané ulice a významné budovy.

Druhá vycházka byla zaměřena na poznání chráněné krajinné oblasti Hradisko, která se nachází v blízkosti našeho města. Žáci poznali přírodní podmínky a historické pověsti vázící se k tomuto místu. V průběhu vycházky žáci plnili zadané úkoly a výsledky svého zkoumání zaznamenávali do pracovních listů. Ke svému bádání využívali nově zakoupených pomůcek – atlasy rostlin, stromů, hmyzu a ptáků. Také využili nové optické lupy. Tato vycházka byla vzhledem ke strmému stoupání fyzicky náročnější.

Třetí vycházka vedla na Křížový vrch, kde žáci pátrali po pravdivosti legendy o Josefovi a Anně. Při této příležitosti aktivně zjišťovali informace o významných architektonických památkách (Povodňové desky, Schody mrtvých, sousoší Kalvárie, kostel Nalezení svatého kříže atd.) Vycházka se uskutečnila na podzim a žáci proto měli také za úkol sledovat změny v podzimní přírodě.

Při čtvrté vycházce žáci blíže poznali významné historické památky ve středu města. Sami vyhledávali informace na internetu, v městské knihovně a někteří využili služeb informačního centra. Navštívili jsme prostory radnice a měšťanské domy s mázhausy. Získané informace žáci předávali svým spolužákům přímo u morového sloupu, kašny a arkýře formou referátu. Žáci byli velice zklamaní nedostatkem informací o historii kašny a námětí, proto se zaměřili na životopis sochaře J. Pacáka, který je autorem sochy sv. Floriána. Většina žáků se tohoto nelehkého úkolu zhostila velice dobře. Za odměnu jim bylo umožněno nahlédnout do prostor jednoho z nejstarších domů ve městě, ve kterém se nachází jedny z nejlépe zachovaných a zrestaurovaných mázhausů ve městě. Stáří tohoto domu se odhaduje na 700 let.

Při poslední páté vycházce jsme navštívili františkánský klášter na ulici Svitavské. Po předchozí domluvě jsme měli možnost prohlédnout si prostory kláštera, klášterní knihovny a kostel Sv. Josefa. Věnoval se nám bratr Ivan, který dětem předvedl hru na varhany a seznámil je

s duchovním životem františkánů.

Ze všech vycházek jsme společně s žáky vyrobili panely, které zachycují průběh všech vycházek. Panely jsou umístěny v prostorách školy. Informace o vlastivědných vycházkách jsou umístěny taktéž na webových stránkách školy. Během těchto vycházek se žáci dozvěděli mnohé zajímavosti o místě svého bydliště, což napomohlo vytvořit si k těmto místům kladný citový vztah. Za velmi důležité také považuji, že žáci pracovali ve skupinách i samostatně a učili se tak vzájemné pomoci a spolupráci.

Cílem diplomové práce bylo vytvořit souhrn poznatků a didkatický materiál, který by napomohl výuce vlastivědy na 1. stupni ZŠ, především tematickému celku Místo, kde žijeme a byl praktickým pomocníkem při naplňování výchovně vzdělávacích cílů této oblasti.

Seznam použité literatury a pramenů

- DAŘÍLEK PAVEL, KUSÁK PAVEL. *Pedagogická psychologie*. Olomouc: Univerzita Palackého, 1998. ISBN 80-7067-789-9.
- DOUBRAVA, JAROSLAV. *Vlastivěda 4,5, Příručka pro učitele*. Praha: SPN 1998.
- HAVRLANT, MIROSLAV. a KOL. AUTORŮ. *Geografický terminologický slovník*. Ostrava: Pedagogická fakulta v Ostravě, 1982.
- HELUS, ZDENĚK. *Dítě v osobnostním pojetí*. Praha: Portál, 2004. ISBN 80-7178-888-0.
- HIKL, RUDOLF. *Moravská Třebová, náčrt jejích dějin*. Mor. Třebová: 1949.
- HORÁK, FRANTIŠEK. *Didaktika základní a střední školy*. Praha: SPN, 1990.
- HRONEK, MILAN. *Vlastivěda 5*. Olomouc: Prodos. ISBN 80-7230-131-4.
- JOHNOVÁ, JANA. *Objevujeme svět*. Český Těšín: Dialog, 2009. ISBN 978-80-7424-001-0.
- JOHNOVÁ, JANA. *Objevujeme svět – Pracovní listy*. Český Těšín: Dialog, 2009. ISBN 978-80-7424-002-7.
- KALHOUS, ZDENĚK., OBST, OTTO. A KOL. *Školní didaktika*. Praha: Portál, 2002. ISBN 80-901737-0-5.
- KANCÍR, JÁN., MADZIKOVÁ, ALENA. *Didaktika vlastivedy*. Prešov: Prešovská universita v Prešove, 2008.
- KOLLÁRIKOVÁ, ZUZANA., PUPALA, BRONISLAV. *Předškolní a primární pedagogika*. Praha: Portál, 19997. ISBN 80-7178-585-7.
- KOL. AUTORŮ. *Rámcový vzdělávací program pro základní vzdělávání s přílohou upravující vzdělávání žáků s lehkým mentálním postižením*. Praha: Výzkumný ústav pedagogický, 2005.
- KOL. AUTORŮ. *Encyklopedie Diderot – všeobecná encyklopedie*. Praha: 1997.
- KOL. AUTORŮ. *Encyklopedický slovník*. Praha: Odeon, 1993.
- KOL. AUTORŮ. *Malá československá encyklopedie*. Praha: Akademia, 1997.
- KOL. AUTORŮ. *Paměť měst*. Praha: Odeon, 1981.
- LANGMEIER, JOSEF, KREJČÍŘOVÁ DANA. *Vývojová psychologie*. Grada, 2006. ISBN 978-80-247-1284-0.
- MARTÍNKOVÁ, JANA., ŠMERAL, JIŘÍ. *Pověsti Moravskotřebovska*. Mor. Třebová: 2004. ISBN 80-903564-0-0.
- MATUŠKOVÁ, ALENA. *Cvičení z didaktiky vlastivedy*. Plzeň: Západočeská univerzita, 1998. ISBN 80-7082-482-4.
- MLADÁ, JARMILA, PODROUŽEK LADISLAV. *Pracovní sešit k učebnici Prvouka pro 3.*

- ročník ZŠ. Praha: SPN, 2001. ISBN 80-7235-079-X.
- NAVRÁTILOVÁ, KATARÍNA., PAPIK, M. *Didaktika vlastivědy*. Nitra: Pedagogická fakulta Nitra, 1985.
- NEKUDA, VLADIMÍR. a KOL. AUTORŮ. *Moravskotřebovsko, Svitavsko*. Brno: 2002. ISBN 80-7275-026-7.
- NELEŠOVSKÁ, ALENA, SPÁČILOVÁ, HANA. *Didaktika promírní školy*. Olomouc: Univerzita Palackého v Olomouci, 2005. ISBN 80-244-1236-5.
- NELEŠOVSKÁ ALENA. *Pedagogická komunikace v teorii a praxi*. Praha: Grada, 2005. ISBN 80-247-0738-1.
- PODROUŽEK, LADISLAV. *Didaktika prvouky a přírodovědy pro primární školu*. Dobrá Voda u Pelhřimova: Vydavatelství a nakladatelství Aleš Čeněk, 2003. ISBN 80-86473-23-6.
- PODROUŽEK, LADISLAV. *Úvod do didaktiky předmětů o přírodě a společnosti*. Plzeň: Západočeská univerzita, 1998. ISBN 80-7082-431-X.
- RAŠKOVÁ, MILUŠE. *Elementární učení o přírodě a společnosti od minulosti k současnosti*. Olomouc: UP, 2006. ISBN 80-244-1381-7.
- SZCYRBA, ZDENĚK, SMOLOVÁ, IRENA. *Místo kde žijeme (4. a 5. ročník)*. Olomouc: Prodos. ISBN 978-80-7230-221-5.
- ŠIMÍČKOVÁ, HELENA A KOL. AUTORŮ. *Prvouka pro 3. ročník*. Olomouc: Prodos, 1998. ISBN 80-85806-96-7.
- ŠIMÍČKOVÁ, HELENA. *Prvouka 3 – Příručka pro učitele*. Olomouc: Prodos, 1997. ISBN 80-85806-11-8.
- ŠTIKOVÁ, VĚRA. *Prvouka 3, Pracovní sešit pro 3. ročník ZŠ*. Brno: Nová škola, 2002. ISBN 80-7289-045-X.
- ŠTIKOVÁ, VĚRA. *Prvouka – Učebnice pro 3. ročník ZŠ*. Brno: Nová škola, 2002. ISBN 80-7289-044-1.
- ŠTIKOVÁ, VĚRA. *Já a můj svět – Prvouka pro 3. ročník, pracovní sešit*. Brno: Nová škola, 2008. ISBN 80-7289-0.
- ŠTIKOVÁ, VĚRA. *Vlastivěda 4 – Poznáváme naši vlast*. Brno: Nová škola. ISBN 8072890549.
- VÁGNEROVÁ, MARIE. *Vývojová psychologie*. Praha: Portál, 2000. ISBN 80-7178-308-0.
- VAVRDOVÁ, ALENA. *Didaktika vlastivědy*. Olomouc: Univerzita Palackého v Olomouci, 2009. ISBN 978-80-244-2263-3.

Zdroje:

HAMPL, J. *Hradiska našeho kraje, Moravskotřebovské listy*. Lesy České republiky, s.p., Lesní správa Svitavy

CD Moravská Třebová – Perla české renesance

Internetové zdroje:

www.mtrebova.cz

<http://www.ofm.cz/konventy/moravska-trebova>

<http://www.ksmt.cz/muzeum/>

http://cs.wikipedia.org/wiki/Moravsk%C3%A1_T%C5%99ebov%C3%A1

<http://www.zamekmoravskatrebova.cz/index.php?id=12>

<http://www.infocesko.com/content/clanek.aspx?clanekid=1855&lid=1&slideimg=0>

<http://www.infocesko.com/content/clanek.aspx?clanekid=7109&clid=1>

<http://www.hrebecsko.estranky.cz/clanky/mistopis/moravskotrebovsko-a-jevicko.html>

Resumé

Název diplomové práce je „Téma regionu ve výuce na 1. stupni ZŠ“. Práce je rozdělena do šesti kapitol a má dvě části, teoretickou a tvůrčí.

Teoretická část se zabývá výukou vlastivědy, především regionálního učiva na 1. stupni ZŠ. Shrnuji zde i poznatky o městě Moravská Třebová. Seznamuji čtenáře s místopisem, historií a významnými památkami ve městě.

Praktická část obsahuje pět vlastivědných vycházek, které pomohou žákům lépe poznat místo a okolí svého bydliště a vytvořit si k němu kladný citový vztah. Tyto materiály mohou sloužit jako metodická pomůcka při výuce vlastivědy.

Summary

The title of the thesis is “The Region Theme in Teaching at Primary School”. The work is divided into 6 chapters and has got two parts – the theoretical part and the practical part.

The theoretical part deals with geography lessons, mainly with regional curriculum at primary school. In the thesis there are summed up the findings about the town of Moravská Třebová. The work acquaints readers with topography, history and important monuments of the town.

The practical part contains five geographical walks which can help pupils to identify better the place and surroundings of residence and create a positive emotional relationship with it. These materials can be used as a methodological aids for geography lessons.

Seznam příloh

Příloha č. 1 – ŠVP Zdravá škola - Vzdělávací oblast Člověk a jeho svět

Příloha č. 2 – Zajímavost k místu druhé vlastivědné vycházky: Pověst - Poklad na Hradisku

Příloha č. 3 - Zajímavost k místu třetí vlastivědné vycházky: Pověst o Anně a Josefovi

Příloha č. 4 – Test znalostí o Moravské Třebové

Příloha č. 5 - Fotodokumentace vlastivědných vycházek

Příloha č. 6 - Fotografie historických památek, budov a zajímavostí v Moravské Třebové

Příloha č. 7 – Práce žáků (pracovní listy)

Příloha č. 1 - ŠVP Základní škola

Vzdělávací obsah vzdělávacího oboru Člověk a jeho svět

Místo, kde žijeme – 1. ročník

Očekávané výstupy:

- žák zná místo svého bydliště a školy, zná cestu do školy
- umí rozlišit mnohá nebezpečí v nejbližším okolí

Učivo:

- domov
- škola, cesta do školy
- okolí školy

Místo, kde žijeme – 2. ročník

Očekávané výstupy:

- žák vyznačí v jednoduchém plánu místo svého bydliště a školy, cestu na určené místo a rozliší možná nebezpečí v nejbližším okolí
- začlení svou obec do příslušného kraje a obslužného centra ČR, pozoruje a popíše změny v nejbližším okolí
- rozliší přírodní a umělé prvky v okolní krajině a vyjádří různými způsoby její estetické hodnoty a rozmanitost

Učivo:

- domov
- škola
- cesta do školy
- okolí školy
- místní krajina a její okolí

Místo, kde žijeme – 3. ročník

Očekávané výstupy:

- žák vyznačí v jednoduchém plánu místo svého bydliště a školy, cestu na určené místo
- umí rozlišit možná nebezpečí v nejbližším okolí
- umí začlenit svou obec do příslušného kraje
- popisuje a pozoruje změny v nejbližším okolí
- rozlišuje přírodní a umělé prvky v okolní krajině a vyjadřuje různými způsoby její estetické hodnoty a rozmanitost

Učivo:

- orientace v plánu okolí školy a města
- práce s mapou
- Moravská Třebová jako součást ČR
- domov
- orientace v přírodě (světové strany)
- Moravskotřebovsko a jeho okolí

Místo, kde žijeme – 4. ročník

Očekávané výstupy:

- žák určí a vysvětlí polohu svého bydliště vzhledem ke krajině a státu
- určí světové strany v přírodě i podle mapy, orientuje se podle nich a řídí se podle zásad bezpečného pohybu a pobytu v přírodě.
- shromažďuje informace o regionu Moravskotřebovska
- rozlišuje hlavní orgány státní moci a některé její zástupce, symboly našeho státu a jejich významy

Učivo:

- poloha ČR v Evropě, sousední státy
- náš region jako součást ČR
- povrch, půda, vodstvo

- zemědělství, průmysl
- mapa a plán, jejich význam
- druhy map
- turistické značky
- světové strany na mapě a v přírodě (směrová růžice)
- Moravská Třebová dříve a nyní

Místo, kde žijeme – 5. ročník

Očekávané výstupy:

- vyhledává jednoduché údaje na mapách naší republiky, Evropy a polokouli
- vyhledá typické regionální zvláštnosti přírody, osídlení, hospodářství a kultury, jednoduchým způsobem posoudí jejich význam z hlediska přírodního, historického, politického, správního a vlastnického
- zprostředkuje ostatním zkušenosti, zážitky a zajímavosti z vlastních cest a porovná způsob života a přírodu v naší vlasti i v jiných zemích

Učivo:

- poznáváme svět, kontinenty, oceány
- žijeme v Evropě
- kraje České republiky
- pokračujeme v získávání zajímavostí z regionu Moravskotřebovska
- cestování
- reakce na události v ČR v souvislosti s EU

Lidé a čas – 1. ročník

Očekávané výstupy:

- žák využívá časové údaje při řešení různých situací v denním životě
- rozlišuje děj v minulosti, současnosti a budoucnosti

Učivo:

- orientace v čase
- určování času
- režim dne
- roční období
- lidové zvyky a tradice

Lidé a čas – 2. ročník

Očekávané výstupy:

- žák využívá časové údaje při řešení různých situací v denním životě
- umí pojmenovat některé kulturní či historické památky

Učivo:

- režim dne
- roční období
- měsíce v roce
- určování času
- regionální památky
- lidové zvyky a tradice

Lidé a čas – 3. ročník

Očekávané výstupy:

- žák pojmenuje některé kulturní či historické památky, významné události a některé rodáky z regionu
- interpretuje některé pověsti nebo báje spjaté s místem, v němž žije

- uplatňuje elementární poznatky o sobě, rodině a činnostech člověka, o lidské společnosti, soužití, zvycích a o práci lidí
- na příkladech porovnává minulost a současnost

Učivo:

- orientace v čase
- regionální památky
- slavní rodáci
- regionální pověsti
- tradice a zvyky
- život lidí dříve a nyní
- státní svátky a významné dny

Lidé a čas – 4. ročník

Očekávané výstupy:

- žák pracuje s časovými údaji a využívá těchto údajů k pochopení vztahů mezi ději a mezi jevy
- zdůvodní základní význam chráněných částí přírody, kulturních památek
- využívá informace z dostupných zdrojů, knihoven a sbírek muzea
- rozeznává současné a minulé, orientuje se v reáliích naší vlasti

Učivo:

- orientace na časové přímce
- historický sled událostí
- chráněné krajinné oblasti ČR
- městská knihovna

- historické památky města
- báje, mýty, pověsti
- státní svátky

Lidé a čas – 5. ročník

Očekávané výstupy:

- žák pracuje s časovými údaji a využívá jich k pochopení vztahů mezi ději a jevy
- zdůvodní základní význam movitých a nemovitých památek v regionu
- srovnává a hodnotí na vybraných příkladech způsob života na našem území v minulosti a současnosti

Učivo:

- časová přímka
- významné události našich dějin
- chráněné krajinné oblasti ČR
- péče o významné historické památky ČR
- Habsburkové – Marie Terezie, Josef II.
- Rakousko – Uhersko
- národní obrození
- 1. světová válka
- období 1. republiky
- 2. světová válka
- období po 2. světové válce

Vzdělávací obsah vzdělávacího oboru Člověk a jeho svět

Lidé kolem nás – 1. ročník

Očekávané výstupy:

- žák rozlišuje příbuzenské vztahy v rodině, role rodinných příslušníků a vztahy mezi nimi
- projevuje toleranci k přirozeným odlišnostem spolužáků, jejich přednostem i nedostatkům

Učivo:

- rodina, člověk, členové rodiny, příbuzenské vztahy
- chování lidí, soužití lidí a kamarádské vztahy ve třídě

Lidé kolem nás – 2. ročník

Očekávané výstupy:

- žák rozlišuje příbuzenské vztahy v rodině
- žák odvodí význam a potřebu různých povolání a pracovních činností
- žák projevuje toleranci k přirozeným odlišnostem spolužáků, jejich přednostmi i nedostatkům

Učivo:

- rodina, člověk, členové rodiny
- povolání, práce a odpočinek
- chování lidí, soužití lidí, kamarádské vztahy ve třídě

Lidé kolem nás – 3. ročník

Očekávané výstupy:

- žák rozlišuje příbuzenské vztahy v rodině, role rodinných příslušníků a vztahy mezi nimi
- projevuje toleranci k přirozeným odlišnostem spolužáků

Učivo:

- příbuzenské vztahy a soužití lidí
- moje rodina
- chování lidí

Lidé kolem nás – 4. ročník

Očekávané výstupy:

- žák vyjádří na základě vlastních zkušeností základní vztahy mezi lidmi
- žák vyvodí a dodržuje pravidla pro soužití ve škole, v rodině, v obci
- žák rozlišuje základní rozdíly mezi jednotlivci
- žák obhájí při konkrétních činnostech své názory, popř. připustí svůj omyl
- žák se dohodne na společném postupu řešení se spolužáky
- žák rozpozná ve svém okolí jednání a chování, která se už tolerovat nemohou a která porušují základní lidská práva nebo demokratické postupy
- žák poukáže v nejbližším společenském a přírodním prostředí na změny a některé problémy a navrhne možnosti zlepšení životního prostředí obce

Učivo:

- kamarádské vztahy ve třídě, ve škole
- život v kolektivu – pravidla
- obyvatelé ČR a národní menšiny
- lidská práva
- ochrana přírody
- chráněné území

Lidé kolem nás – 5. ročník

Očekávané výstupy:

- žák vyjádří na základě vlastních zkušeností základní vztahy mezi lidmi
- vyvodí a dodržuje pravidla pro soužití ve škole, v rodině, v obci
- rozlišuje základní rozdíly mezi jednotlivci
- obhájí při konkrétních činnostech své názory, popř. připustí svůj omyl
- dohodne se na společném postupu se spolužáky
- poukáže v nejbližším společenském a přírodním prostředí na změny a některé problémy a navrhne možnosti zlepšení životního prostředí obce

Učivo:

- život v kolektivu
- pravidla soužití ve společnosti
- obyvatelé ČR a obyvatelé sousedních států
- ochrana přírody
- odpovědnost člověka za život na Zemi
- globální problémy přírodního prostředí

(ŠVP Zdravá škola, ZŠ Čs.armády, Moravská Třebová)

Příloha č. 2 – Zajímavost k místu druhé vlastivědné vycházky :

Pověst - Poklad na hradisku

“Před mnoha a mnoha lety se jedna chudá linhartická žena vypravila se svým dítětem na Velký pátek do lesa, který pokrýval úbočí Hradiska, aby nasbírala roští. Znenadání se ocitla před otevřenou branou, která vedla hluboko do nitra hory. Vycházel z ní třpyt zlata a drahokamů. Žena vkročila odvážně i s dítětem do podzemní klenotnice, ve spěchu rychle nabrala tolik pokladů, kolik jen mohla unést, a běžela s nimi domů. Zaslepena leskem zlata úplně zapomněla na své dítě. Když se však vrátila, našla již horu uzavřenou. Bez dcerky a zoufalá odešla domů. Všechny peníze, které za poklady utržila, věnovala na svaté mše a jiné zbožné účely v naději, že tím své ztracené dítě vykoupí. Napřesrok spěchala na Velký pátek znovu na Hradisko. Země se ve stejném místě opět rozestoupila a z otevřené skalní brány vyběhlo děvčátko. Matka své milované dítě radostně objala a přestože jí podzemí znovu nabízelo své drahocennosti, pospíchala se svým nejdražším pokladem domů”(Martínková, Šmeral, 2004, s. 24).

Reakce dětí na pověst:

Děti jsem nejdříve seznámila s pojmem pověst. Poté jsme si přímo na místě o kterém se v příběhu píše celou pověst přečetli. Děti tento příběh velice zaujal a silně emotivně na něj reagovaly. Litovaly nebohé dítě, které zůstalo uvězněné rok ve skále a společně diskutovaly nad pointou příběhu, jaké z něj plyne poučení. Nejlépe jej vyjádřil chlapec, který pověděl, že ten nejvonnější poklad je pro nás naše rodina. Poté se děti rozběhly po lese hledat skálu a možný poklad, o kterém jsme četli.

Této pověsti jsme se věnovali i v hodinách výtvarné výchovy. Děti se snažily pověst výtvarně ztvárnit. Výsledný výstup jsme zpracovali formou plakátu, který jsme umístili před třídu.

Příloha č. 3 - Zajímavost k místu třetí vlastivědné vycházky:

Pověst o Anně a Josefovi

“Na podzim roku 1818 se při střelecké slavnosti v Moravské Třebové seznámili Anna Gläserová, dcera lichtenštejnského revírníka a Josef Herkner, syn moravskotřebovského obchodníka a starosty. Zamílovali se do sebe, rodiče však jejich známosti nepřáli. Mohli se proto scházet jen tajně a hlavně si vyměňovali dopisy. Ty byly plné snů o společné budoucnosti, ale také překážek, které jim rodiče stavěli do cesty. Celé čtyři roky si tajně vyměňovali dopisy a příležitostně se scházeli. Josef se pokoušel získat si Anniny rodiče na svoji stranu, ti však jejich lásce nepřáli. V roce 1823 vztah ukončili a Anna se záhy (10. února 1824) z donucení rodičů musela provdat za linhartického rychtáře Franze Gromese. Ještě však neuplynul ani rok a Anna zemřela.

Po jejím pohřbu se rozšířila pověst, že její tělo bylo vykopáno z rodinného hrobu a pohřbeno na jiném místě. Tomu nasvědčovala i skutečnost, že Josef po Annině smrti začal budovat ve skalách na Křížovém vrchu zahradu s překrásnými květinami a ovocnými stromy. V podvečer Annina svátku, 25. července 1825, byla náhle cesta z města na Křížový vrch osvětlena loučemi a z místa se linula krásná, tichá hudba, která v občanech Moravské Třebové vzbuzovala zvědavost. Tuto zahradu pojmenoval Josef Annen ruhe – Annin odpočinek.

Nedlouho po Annině smrti umírá v roce 1934 i mladý Josef, údajně na duševní chorobu. Po jeho smrti se již nikdo o nádhernou zahradu nestaral, a tak upadla v zapomnění, stejně jako příběh o nešťastné lásce.

V letech 1930 se na tomto místě objevuje kamenolom. V červnu roku 1934 se po Moravské Třebové rozšířily zvěsti, že při těžbě kamene byla v místech Křížového vrchu nalezena lidská kostra, o které přivolání odborníci prohlásili, že patří mladé, nanejvýš třicetileté ženě, zemřelé přibližně před sto lety. Zbytky rakve na místě nebyly. Již v roce 1924 byl pryč údajně otevřeny hroby rodiny Gromesovy a v jednom z nich byla nalezena prázdná rakev.

Po těchto událostech Annu vrátili do původního hrobu na Křížovém vrchu. Na náhrobním kameni má dvě data pohřbení, 25. 1. 1825 a 29. 6. 1934” (Martínková, Šmeral, 2004, s. 37).

Reakce dětí na pověst:

Děti reagovaly na pověst o Anně velmi emotivně, hlavně na část, ve které se vypráví o nešťastné lásce a o tom, že bylo její tělo vyndáno z rodinného hrobu a znovu pohřbeno v krásné zahradě. Na vlastní oči se přesvědčily, že tato postava byla skutečná. Celou atmosféru podtrhlo pošmourné podzimní počasí a padající listí ze stromů rostoucích na hřbitově.

Příloha č. 4

Test znalostí o Moravské Třebové

- **Ve kterém století byla Moravská Třebová založena?**
- ve 14. století
- *ve 13. století*
- v 18. století

- **Ve kterém kraji Moravská Třebová leží?**
- v Karlovarském
- v Olomouckém
- *v Pardubickém*

- **Jak se jmenuje chráněná krajinná oblast poblíž Moravské Třebové?**
- *Hradisko*
- Hrádeček
- Hradčany

- **Podle koho je pojmenované náměstí v Moravské Třebové?**
- podle Václava Klause
- podle Ladislava z Boskovic
- *podle T.G. Masaryka*

- **Na Křížový vrch vedou:**
- Mrtvé schody
- *Schody mrtvých*
- Hřbitovní schody

- **Ke Křížovému vrchu se vztahuje pověst o:**
- *Josefovi a Anně*
- Josefovi a Marii
- Martinovi a Anně

- **Která budova stojí v parku?**
- radnice
- zámek
- *muzeum*

- **Uprostřed náměstí stojí:**
- Měděný sloup
- *Morový sloup*
- Bronzový sloup

- **Povodňové desky jsou připomínkou:**
- *dvou povodní*
- tří požárů
- jednoho zemětřesení

- **Řeka, která naším městem protéká se jmenuje:**
- *Třebůvka*
- Třebovička
- Třebišovka

Pozn: správné odpovědi vyznačené kurzívou

Příloha č. 5 – Fotodokumentace vlastivědných vycházek

Fotodokumentace vlastivědné vycházky – Orientace v okolí školy



Orientace podle směrové růžice



Orientace v pláncu města podle buzoly a směrové růžice



Opakování významu dopravních značek v blízkosti budovy školy



Určování polohy významných míst podle světových stran



Nástěnka ve třídě



Výroba plakátu “Naše město Moravská Třebová”



Výsledná práce žáků

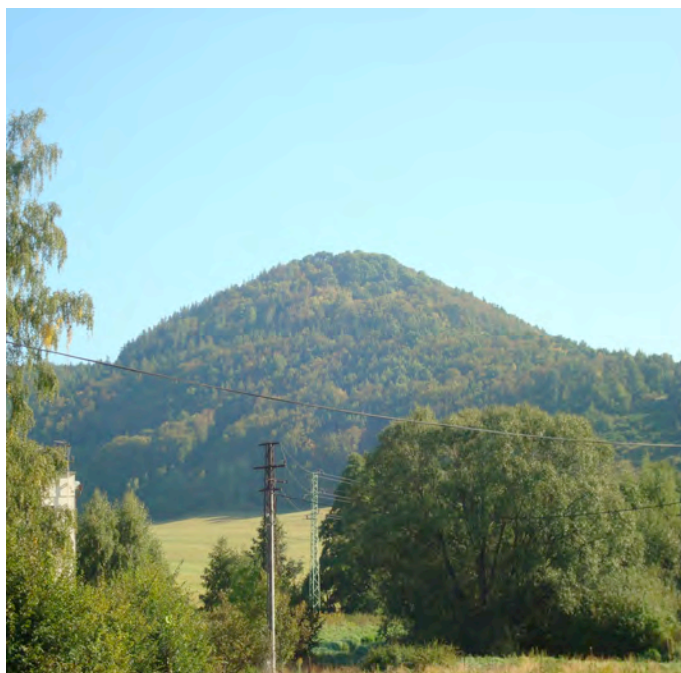
Fotodokumentace vlastivědné vycházky na Hradisko



Zapisování do pracovního listu na nádvoří zámku



Plnění úkolů na zámku



Cíl naší trasy – Hradisko



Cesta na Hradisko



Vyhledávání údajů na orientační tabuli



Určování polohy města Moravská Třebová



Práce s plánkem města



Práce s lupou



Návrat z vycházky

Fotodokumentace vlastivědné vycházky na Křížový vrch



Seznámení s historickými památkami města na interaktivní tabuli



První stanoviště – Povodňové desky



Chlapci zapisují první odpovědi do pracovního listu



Druhé stanoviště – Schody mrtvých



Křížová cesta – skupina chlapců hledá jednu z částí pověsti



Zkoumání neznámých listnatých stromů



Děti hledají na informační tabuli hrob Anny Gromesové



Chlapci skládají část pověsti



U kostela jsme si celou pověst přečetli



Děvčata našla hrob Anny Gromesové



Výstup ke Kalvárii



Děti zjišťují, z kolika soch se sousoší skládá

Fotodokumentace vlastivědné vycházky – Významné památky na náměstí



Seznámení s historií města



Morový sloup



Vyhledávání informací



Kašna Sv. Floriána



Cesta k radnici



Děvčata předčítají referát



Arkýř



Mázhausy

Fotodokumentace vlastivědné vycházky – Františkánský klášter



Seznámení s historií kláštera



Kašna na nádvoří



Barokní knihovna



Bratr Ivan čte ze Žaltáře



Bratr Ivan dětem zazpíval u varhan



Interiér kostela

Příloha č. 6

Fotografie histoických památek, budov a zajímavostí v Moravské Třebové



Zámek Moravská Třebová – vstupní brána



Nádvoří zámku, 15. století



Sluneční hodiny na nádvoří zámku z roku 1558



Portál z roku 1492 s medailony podobizen Ladislava z Boskovic



Renesanční radnice, 1520



Akryš na jednom z domů na náměstí T.G.Masaryka



Morový sloup z roku 1720 na náměstí T.G. Masaryka



Mázhaus v domě u náměstí



Bývalá latinská škola, dnes restaurace Latinka



Farní kostel



Povodňové desky ze 17. století na kamenném mostě



Schody mrtvých z roku 1575

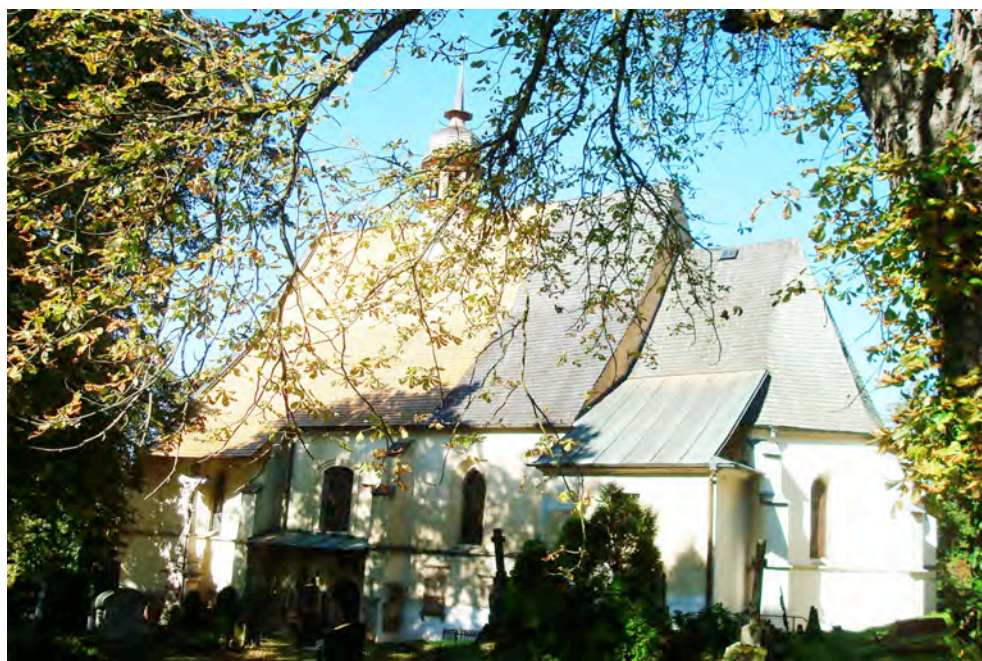


Sousoší na Olivetské hoře na Křížovém vrchu





Pohled z Olivetské hory na Moravskou Třebovou



Kostel Povýšení sv. Kříže na Křížovém vrchu, 1500



Náhrobní kameny bohatých rodin z 16. století



Hrob Anny Gromesové



Lapidárium



Lapidárium



Křížová cesta – jedna ze čtyř barokních kapliček, 1723



Kalvárie – sousoší Jiřího Pacáka 1740

ANOTACE

Jméno a příjmení:	Alena Neznajová
Katedra:	Katedra primární pedagogiky
Vedoucí práce:	Mgr. Alena Vavrdová, Ph.D.
Rok obhajoby:	2012

Název práce:	Téma regionu ve výuce na 1. stupni ZŠ
Název v angličtině:	Regional Education at Primary School
Anotace práce:	<p>Název diplomové práce je „Téma regionu ve výuce na 1. stupni ZŠ“. Práce je rozdělena do šesti kapitol a má dvě části, teoretickou a tvůrčí.</p> <p>Teoretická část se zabývá výukou vlastivědy, především regionálního učiva na 1. stupni ZŠ. Shrnuji zde i poznatky o městě Moravská Třebová.</p> <p>Praktická část obsahuje pět vlastivědných vycházek, které pomohou žákům lépe poznat místo a okolí svého bydliště a vytvořit si k němu kladný citový vztah.</p>
Klíčová slova:	Vlastivěda, region, místopis a historie města Moravská Třebová, vyučovací formy a metody ve vlastivědě, vlastivědná vycházka
Anotace v angličtině:	<p>The title of the thesis is “The Region Theme in Teaching at Primary School”. The work is divided into 6 chapters and has got two parts – the theoretical part and the practical part.</p> <p>The theoretical part deals with geography lessons, mainly with regional curriculum at primary school. In the thesis there are summed up the findings about the town of Moravská Třebová.</p> <p>The practical part contains five geographical walks which can help pupils to identify better the place and surroundings of residence and create a positive emotional relationship with it.</p>

Klíčová slova v angličtině:	Geography lesson, region, topography and history of Moravská Třebová, teaching forms and methods in geography lesson, geographical walks
Přílohy vázané v práci:	Počet příloh - 7 1. ŠVP Základní škola 2. Pověst Poklad na hradisku 3. Pověst O Anně a Josefovi 4. Test znalostí o Moravské Třebové 5. Fotodokumentace vlastivědných vycházek 6. Fotodokumentace historických památek 7. Práce žáků – pracovní listy
Rozsah práce:	56 stran
Jazyk práce:	Český jazyk

