

Česká zemědělská univerzita v Praze

Provozně ekonomická fakulta

Katedra ekonomických teorií



Bakalářská práce

**Efektivita vymáhání pohledávek v závislosti na
vybraných faktorech**

Kateřina Palková

© 2020 ČZU v Praze

ZADÁNÍ BAKALÁŘSKÉ PRÁCE

Kateřina Palková

Hospodářská politika a správa
Podnikání a administrativa

Název práce

Efektivita vymáhání pohledávek v závislosti na vybraných faktorech

Název anglicky

Effectivity of collecting receivables in dependence on selected factors

Cíle práce

Cílem práce je komparovat úspěšnost vymáhání pohledávek u různých skupin dlužníků. Dílčím cílem je deskripce legislativy upravující relativní majetková práva, vznik a formu dluhů a způsoby jejich vymáhání.

Metodika

V teoretické části práce bude provedena deskripce legislativy upravující závazky v České republice, postavení věřitelů a dlužníků a jejich práva a povinnosti.

V praktické části práce bude provedena analýza, syntéza a následná komparace skutečných pohledávek dle věku dlužníků, krajů, kde mají dlužníci trvalý pobyt a výše dluhu.

Doporučený rozsah práce

30 – 40 stran

Klíčová slova

dlužník, exekuce, insolvence, mimosoudní řízení, pohledávka, rozhodnutí soudu, soudní řízení, věřitel, zadluženost, žaloba

Doporučené zdroje informací

ČERVENKA, Miroslav; IRCINGOVÁ, Dagmar; ŠKVÁRA, Miroslav. Spotřebitelské úvěry 2017. Praha: Aleš Čeněk, s.r.o., 2017. 160 s. ISBN 978-80-904823-4-0.

ČESKO. Zákon č. 257/2016 Sb., Zákon o spotřebitelském úvěru.

ČESKO. Zákon č. 89/2012 Sb., Občanský zákoník.

ČESKO. Zákon č. 99/1963 Sb., Občanský soudní řád.

KASÍKOVÁ, JIRMANOVÁ, HUBÁČEK, PLÁŠIL, ŠIMKA, KUČERA, NEKOLA. Exekuční řád, 4. vydání. Komentář. Praha: C. H. Beck, 2016. 1 168 s. ISBN 978-80-7400-630-2.

SAMUELSON, Paul A a William D NORDHAUS. Economics. 19th ed. Boston: McGrawHill Irwin, c2010. ISBN isbn978-0-07-351129-0.

SEVEROVÁ, Lucie. Znalostní ekonomika a vzdělávání v mezinárodním kontextu. Davle: Kernberg, 2011. ISBN 978-80-87168-16-5.

SVOBODA, SMOLÍK, LEVÝ, ŠÍNOVÁ a kol. Občanský soudní řád. Komentář, 2. vydání. Praha: C. H. Beck, 2017. 1 632 s. ISBN 978-80-7400-673-9.

Předběžný termín obhajoby

2019/20 LS – PEF

Vedoucí práce

Ing. Pavel Hrdlička, Ph.D.

Garantující pracoviště

Katedra ekonomických teorií

Elektronicky schváleno dne 29. 6. 2019

doc. PhDr. Ing. Lucie Severová, Ph.D.

Vedoucí katedry

Elektronicky schváleno dne 14. 10. 2019

Ing. Martin Pelikán, Ph.D.

Děkan

V Praze dne 02. 03. 2020

Čestné prohlášení

Prohlašuji, že svou bakalářskou práci "Efektivita vymáhání pohledávek v závislosti na vybraných faktorech" jsem vypracovala samostatně pod vedením vedoucího bakalářské práce a s použitím odborné literatury a dalších informačních zdrojů, které jsou citovány v práci a uvedeny v seznamu použitých zdrojů na konci práce. Jako autorka uvedené bakalářské práce dále prohlašuji, že jsem v souvislosti s jejím vytvořením neporušil autorská práva třetích osob.

V Praze dne 23.3.2020

Poděkování

Ráda bych touto cestou poděkovala Ing. Pavlovi Hrdličkovi, Ph.D. za vedení při zpracování mé bakalářské práce.

Efektivita vymáhání pohledávek v závislosti na vybraných faktorech

Abstrakt

Práce se zabývá tématem efektivity vymáhání pohledávek, která je sledována z různých hledisek. Práce se skládá ze dvou částí – teoretická a praktická.

V teoretické části jsou popsány čtyři druhy řízení spojené s vymáháním pohledávek, které jsou předmětem sledování praktické části. Teoretická část je provedena formou deskripce legislativy upravující závazky v České republice, postavení věřitelů a dlužníků a jejich práva a povinnosti.

V praktické části je zkoumán určitý vzorek pohledávek z hlediska několika vybraných faktorů. Dále je provedena analýza, syntéza a následná komparace skutečných pohledávek nejen z hlediska vybraných faktorů, ale i v závislosti na druhu řízení.

Výsledky, rady a připomínky jsou uvedeny v závěru práce.

Bakalářská práce vychází z literární rešerše, analýzy a syntézy. Data pro analýzu jsou poskytnuta z interní databáze společnosti.

Klíčová slova: dlužník, exekuce, insolvence, mimosoudní řízení, pohledávka, rozhodnutí soudu, soudní řízení, věřitel, zadluženost, žaloba

Effectivity of collecting receivables in dependence on selected factors

Abstract

The work deals with the topic of effectiveness of debt recovery, which is monitored from various points of view. The thesis consists of two parts - theoretical and practical.

The theoretical part describes four types of proceedings related to debt recovery, which are the subject of monitoring the practical part. The theoretical part is in the form of a description of legislation governing obligations in the Czech Republic, the status of creditors and debtors and their rights and obligations.

The practical part examines a sample of claims in terms of several selected factors. Furthermore, the analysis, synthesis and subsequent comparison of actual claims not only in terms of selected factors, but also depending on the type of proceedings.

Results, advice and comments are given at the end of the thesis.

The bachelor thesis is based on literary research, analysis and synthesis. Data for analysis are provided from the company's internal database.

Keywords: debtor, execution, insolvency, out-of-court proceeding, receivable, judicial decision, legal proceeding, creditor, indebtedness, claim

Obsah

1 Úvod.....	12
2 Cíl práce a metodika	13
2.1 Cíl práce	13
2.2 Metodika	13
3 Teoretická východiska	14
3.1 Civilní proces	15
3.1.1 Účastníci řízení	15
3.2 Nalézací řízení.....	15
3.2.1 Řízení sporné	16
3.2.2 Řízení nesporné.....	17
3.3 Mimosoudní řízení	17
3.4 Exekuční řízení.....	18
3.4.1 Schéma exekučního řízení	19
3.5 Insolvenční řízení	20
3.5.1 Účastníci insolvenčního řízení.....	20
3.5.2 Úpadek.....	20
3.5.2.1 Test likvidity (platební neschopnosti)	21
3.5.2.2 Rozvahový test (test předlužení)	21
3.5.2.3 Hrozící úpadek.....	22
3.5.3 Zahájení insolvenčního řízení	22
3.5.3.1 Věřitelský návrh	23
3.5.3.2 Dlužnický návrh	23
3.5.4 Způsob řešení úpadku	23
3.5.4.1 Konkurs	23
3.5.4.2 Oddlužení	24
3.5.4.3 Reorganizace	24
3.5.5 Souběh s exekučním řízením	24
4 Vlastní práce	25
4.1 Vybrané faktory	25
4.1.1 Věk.....	25
4.1.1.1 Pohledávky celkem.....	26

4.1.1.2	Vymožené pohledávky	28
4.1.2	Kraj – trvalý pobyt.....	36
4.1.2.1	Pohledávky celkem.....	36
4.1.2.2	Vymožené pohledávky	38
4.1.3	Výše dluhu	45
4.1.3.1	Pohledávky celkem.....	45
4.1.3.2	Vymožené pohledávky	47
4.1.4	Efektivita vymáhání pohledávek dle fáze řízení.....	53
5	Výsledky a diskuze	64
6	Závěr.....	67
7	Seznam použitých zdrojů	69
8	Přílohy	72

Seznam grafů

Graf 1 – Počet pohledávek dle věku	28
Graf 2 – Počet vymožených pohledávek dle věku.....	31
Graf 3 – Podíl vymožených pohledávek na celkovém počtu pohledávek v rámci věkové kategorie.....	33
Graf 4 – % vymožených pohledávek v rámci věkové kategorie	34
Graf 5 – % vymožených pohledávek v rámci věkové kategorie na celkovém objemu vymožených pohledávek.....	36
Graf 6 – Počet pohledávek dle kraje	38
Graf 7 – Počet vymožených pohledávek dle kraje	40
Graf 8 – Podíl vymožených pohledávek na celkovém počtu pohledávek v rámci kraje	42
Graf 9 – % vymožených pohledávek v rámci kraje.....	43
Graf 10 – % vymožených pohledávek v rámci kraje na celkovém objemu vymožených pohledávek.....	45
Graf 11 – Počet pohledávek dle výše zapůjčené jistiny.....	47
Graf 12 – Počet vymožených pohledávek dle výše zapůjčené jistiny	49
Graf 13 – Podíl vymožených pohledávek na celkovém počtu pohledávek v rámci kategorie výše zapůjčené jistiny	50

Graf 14 – % vymožených pohledávek v rámci kategorie výše zapůjčené jistiny.....	51
Graf 15 – % vymožených pohledávek v rámci kategorie výše zapůjčené jistiny na celkovém objemu vymožených pohledávek.....	52
Graf 16 – Pohledávky aktuální + Pohledávky vymožené.....	53
Graf 17 – Vymožené pohledávky dle fáze řízení	55
Graf 18 – Podíl vymožených pohledávek na celkovém počtu pohledávek v rámci jednotlivých řízení	56
Graf 19 – Fáze řízení v době vymožení pohledávky dle věku.....	59
Graf 20 – Fáze řízení v době vymožení pohledávky dle kraje	61
Graf 21 – Fáze řízení v době vymožení pohledávky dle výše zapůjčené jistiny	63

Seznam tabulek

Tabulka 1 – Počet pohledávek dle věku	26
Tabulka 2 – Počet vymožených pohledávek dle věku	29
Tabulka 3 – % vymožených pohledávek v rámci věkové kategorie.....	31
Tabulka 4 – % vymožených pohledávek v rámci věkové kategorie na celkovém objemu vymožených pohledávek.....	34
Tabulka 5 – Počet pohledávek dle kraje	37
Tabulka 6 – Počet vymožených pohledávek dle kraje.....	39
Tabulka 7 – % vymožených pohledávek v rámci kraje	41
Tabulka 8 – % vymožených pohledávek v rámci kraje na celkovém objemu vymožených pohledávek.....	44
Tabulka 9 – Počet pohledávek dle výše zapůjčené jistiny	46
Tabulka 10 – Počet vymožených pohledávek dle výše zapůjčené jistiny	48
Tabulka 11 – % vymožených pohledávek v rámci kategorie výše zapůjčené jistiny.....	49
Tabulka 12 – % vymožených pohledávek v rámci kategorie výše zapůjčené jistiny na celkovém objemu vymožených pohledávek	51
Tabulka 13 – Počet aktuálních a vymožených pohledávek dle fáze řízení.....	54
Tabulka 14 – Fáze řízení v době vymožení pohledávky dle věku.....	57
Tabulka 15 – Fáze řízení v době vymožení pohledávky dle kraje.....	60
Tabulka 16 – Fáze řízení v době vymožení pohledávky dle výše zapůjčené jistiny	62

Seznam použitých zkratek

1 Úvod

Bakalářská práce je rozdělena do dvou hlavních částí.

Teoretická část je zaměřena na popis civilního procesu, nalézacího řízení, mimosoudního řízení, exekučního řízení a insolvenčního řízení platná pro Českou republiku. Každé řízení je podrobněji popsáno a charakterizováno např. členěním, vymezením účastníků řízení, možnostmi jeho řešení apod.

Praktická část bakalářské práce se věnuje analýze skutečných pohledávek a zkoumá je z pohledu efektivity jejich vymáhání. Pohledávky jsou zkoumány za dobu tří let od jejich vzniku. Jelikož se jedná o pohledávky, které společnost odkoupila považuje se za dobu vzniku moment, kdy došlo k jejich odkoupení. Tato část je rozdělena na kapitoly dle faktorů, podle nichž jsou pohledávky zkoumány. Těmito faktory jsou věk dlužníků, kraj s trvalým pobytem dlužníků a výše zapůjčené jistiny. V poslední části praktické části bakalářské práce jsou všechny pohledávky zkoumány z hlediska fáze řízení, ve které se pohledávky nacházejí. V praktické části je sledován okamžik úspěšného vymožení celé pohledávky, tedy je sledována úspěšnost vymáhání pohledávek za dané časové období (36 měsíců).

V závěru práce jsou uvedeny výsledky a doporučení, které mohou sloužit společnosti jako podklady pro rozhodování o řízení pohledávek, nebo také při rozhodování, které pohledávky je výhodné odkoupit, a které nikoliv.

2 Cíl práce a metodika

2.1 Cíl práce

Cílem práce je získat teoretické poznatky v oblasti legislativy upravující závazky v České republice. Je provedena deskripce české legislativy upravující relativní majetková práva, vznik a formu dluhů a způsoby jejich vymáhání.

Dalším cílem práce je zjistit efektivitu vymáhání pohledávek za sledované období 36 měsíců, interpretovat výsledky zkoumání a uvést rady a doporučení, jak nejvíce efektivně dojít k úplnému vymožení zkoumaného vzorku pohledávek.

2.2 Metodika

Při zpracování bakalářské práce je v teoretické části provedena deskripce české legislativy, dále je v praktické části použita metoda syntézy, analýzy, dedukce a následné komparace pohledávek.

3 Teoretická východiska

V dnešní době je vymáhání pohledávek tak rozsáhlé odvětví, kterým protéká velké množství účtů s ještě větším množstvím peněz. Každá pohledávka má individuální podobu, individuální charakter. Není možné každou z těchto pohledávek spravovat jednotlivě. Dlužníci jsou klasifikováni do různých kategorií. Do těchto kategorií se dlužníci zařadí sami, a to z povahy jejich půjčky. Lidé si půjčují peníze na leasing, kreditní karty, hypotéky, vybavení domácností aj. Jakmile dojde k sjednání půjčky, pak už je jen na dlužníkovi, zda bude splácet svůj dluh tak, jak si s věřitelem sjednal, nebo zda bude muset věřitel přistoupit k vymáhání pohledávky z důvodu porušení splátek dlužníkem. Jakmile dojde na soudní vymáhání, může být v právu jak věřitel, tak i dlužník. V případě že je právo na straně věřitele, bude dlužník muset následně uhradit i náklady s tím spojené. Jsou i případy, kdy věřitel dlouho nekonal a pohledávky se stávají promlčenými. Tímto je v právu dlužník, nicméně musí být znalý svých práv a podniknout kroky ke svému ospravedlnění. Následně by byl věřitel povinen uhradit právní škody a náklady právního zástupce dlužníka. Věřitelé jsou finančně motivováni k vymáhání pohledávek, jak nejrychleji je to možné a pokud možno s co nejmenšími náklady. Společnosti, které vymáhají pohledávky, mohou tuto činnost dělat dvěma způsoby. Buď se budou intenzivně zaměřovat na pár dlužníků, ale nic nebudou podceňovat a pokusí se každou pohledávku úplně vymocit, nebo se zaměří na objem a budou vlastnit velké množství pohledávek, u kterých je jistota, že z každé bude alespoň malý zisk. V těchto případech hraje velkou roli náklad v podobě mezd zaměstnanců a poměru zisku z pohledávek. V prvním případě budou náklady na mzdy vyšší. Většina společností se snaží najít rovnováhu mezi těmito dvěma způsoby. V každé této kategorii se nachází dva typy dlužníků: „nemůže platit“ a „nebude platit“. Pro věřitele je velmi obtížné rozeznat, do jaké kategorie dlužníci patří. V každém případě jsou v obou případech peníze, ke kterým se chce věřitel dostat. Kategorie „nemůže platit“ podléhá dlouhodobému pozorování a udržení kontaktu s dlužníkem pro případ změny jeho finančních možností. V kategorii „nebude platit“ se jedná o dlužníky, kteří mají z pravidla aktiva v současnosti a budou mít i v budoucnosti. Tyto případy jsou svěřovány do rukou právníků, kde se zvyšuje možnost pohledávku úspěšně vymocit, a investice v podobě nákladů advokáta je na místě.

(23)

3.1 Civilní proces

Civilní právo hmotné upravuje práva osob, dále jejich vznik, změnu a zánik. Civilní proces neboli občanské soudní řízení má dvojitý členění – dle rozhodovacího subjektu a dle způsobu, jakým slouží k uskutečnění právního řádu soukromého, popřípadě za jakým účelem je takové řízení vedeno. Civilní proces podle rozhodovacího subjektu se dále člení na soudní řízení, kdy rozhodují soudy jako státní orgány a na jiná řízení, kde rozhodují orgány jiné. Mezi takováto řízení patří například řízení rozhodčí. Základními druhy civilního soudního řízení jsou řízení nalézací, exekuční, insolvenční a zajišťovací. Tato řízení jsou vymezena podle způsobu, jakým slouží k uskutečnění právního řádu. (16)

3.1.1 Účastníci řízení

Účastníky řízení v civilním procesu jsou subjekty, o jejichž právech a povinnostech má soud rozhodnout jakožto nezúčastněný subjekt. Tyto subjekty musí mít způsobilost být účastníky řízení, tj. ten, kdo má právní osobnost a způsobilost samostatně jednat před soudem, tj. způsobilost vykonávat v řízení práva a povinnosti samostatně nebo prostřednictvím zástupce. Účastníci mohou být před soudem zastoupeni na základě přímého zastoupení – zastoupení na základě zákona, zastoupení na základě plné moci a zastoupení na základě rozhodnutí soudu. (17)

3.2 Nalézací řízení

Nalézací řízení je nejvýznamnějším druhem civilního procesu, které zjišťuje, zda existuje právní nárok, či nikoli, popřípadě právo vytváří. Práva a povinnosti účastníků jsou jasně dána a to tak, že je určeno, co je po právu, uloženo, co právu odpovídá, nebo rozhodnuto, jaká práva a povinnosti mají do budoucna být. V nalézacím řízení musí soud nejprve zjistit skutkový stav sporu nebo jiné právní věci a poté musí tento stav podřadit pod konkrétní normu hmotného práva. K vyřešení sporu mezi stranami v rámci nalézacího řízení dochází v moment, kdy soud vydá autoritativní rozhodnutí o uplatněném nároku. (16)

V rámci nalézacího řízení se rozlišují dva druhy řízení – řízení sporné a řízení nesporné. Ve sporném řízení řeší soud reálný rozpor mezi hmotněprávními zájmy stran, které jsou v protikladném postavení. Základním znakem sporného řízení v civilním procesu

je, že strany řízení stojí proti sobě a mají zpravidla opačný zájem na výsledku řízení. V řízení nesporném naopak soud žádný rozpor účastníků neřeší, právní vztahy mají pevný základ. Nesporné řízení slouží spíše jako preventivní opatření pro vznik možných budoucích sporů. (21)

3.2.1 Řízení sporné

Řízení sporné se vede ve věcech, kde strany stojí proti sobě a mají opačné zájmy na výsledku řízení. Sporné řízení se zahajuje výlučně na návrh, kterým je žaloba. Co je v řízení prokázáno, za to nesou odpovědnost strany – jsou nositeli povinnosti tvrzení a důkazní povinnosti. (16)

Nalézací sporné řízení má několik fází včetně úkonů před zahájením a po skončení řízení. Mezi činnosti soudu před zahájením řízení patří předběžná opatření, zajištění důkazu a zajištění předmětu důkazního prostředku. Předběžným opatřením se rozumí jednak zajištění ohrožených práv a zajištění jejich budoucí realizace – např. peněžitá pohledávka věřitele se zajistí zákazem podlužníku, aby dlužníkovi vyplatil dlužníkovu pohledávku. Pokud by tato situace nastala, získaný exekuční titul by byl bezcenný a uspokojení pohledávky věřitele by bylo zmařeno, nebo podstatně ztíženo. Dalším úkolem předběžného opatření je vytvořit prozatímní úpravu poměrů stran konfliktu – jedná se o případy, kde jsou předmětné vztahy narušeny hrozícím násilím nebo nenahraditelnou škodou. Třetím úkolem předběžného opatření je vytvořit prozatímní úpravu poměrů, kdy dochází k provizornímu uspokojení věřitelova práva v důsledku placení výživného, vydání věci, vyklizení bytu aj. Účelem zajištění důkazu je ve zrychleném a zkráceném řízení zajistit důkaz, k jehož zajištění by v hlavním řízení došlo velice obtížně anebo vůbec. Jak u předběžného opatření, tak i u zajištění důkazu hraje hlavní roli časový faktor. Další fází nalézacího řízení sporného je zkoumání procesních podmínek, které představují veškeré předpoklady pro to, aby soud mohl ve věci rozhodnout. Pokud procesní podmínky disponují nedostatky, řízení může sice probíhat (soud může činit procesní úkony, nařizovat a provádět kroky), ale nemůže být rozhodnuto. V případě, že se nepodaří odstranit nedostatky procesních podmínek, musí být řízení soudem zastaveno. Mezi fáze nalézací řízení patří rovněž příprava jednání, která je základem celého procesu. Soud připraví toto jednání tak, aby bylo možné rozhodnout při

jediném jednání. Aby tomu tak bylo, tak je pro tento krok zásadní svědomitost a produktivní chování účastníků řízení. Po přípravě jednání následuje poučovací povinnost soudu, která je základním předpokladem na spravedlivý proces. Poučovací povinnost slouží k zachování rovného postavení účastníků v řízení. Následující fáze, dokazování, je jádrem celého soudního řízení. Účastníci prokazují rozhodné skutečnosti, na kterých je založen jejich nárok – za zjištění skutkového stavu nesou odpovědnost účastníci řízení. Poté nastupuje soud, který provádí dokazování, ze kterého provádí jednotlivá zjištění. Soud vydá rozsudek nebo usnesení, kterým rozhodne ve věci samé. K rozhodnutí soudu je možné využít opravný prostředek formou odvolání. Odvolat se můžou účastníci vždy, nestanoví-li zákon jinak. Jako mimořádný opravný prostředek je možné využít dovolání, který má zajistit předvídatelnost soudního rozhodování a právní jistotu účastníků řízení. (5) (18) (19) (20)

3.2.2 Řízení nesporné

Řízení nesporné má preventivní účinky na možné budoucí spory. Na rozdíl od řízení sporného je toto řízení možné zahájit jak na návrh formou žaloby, tak i bez návrhu z úřední povinnosti. Řízení nesporné podléhá veřejnému zájmu jak na průběhu, tak i na výsledku, a za zjištění skutkového stavu nese odpovědnost soud. (16)

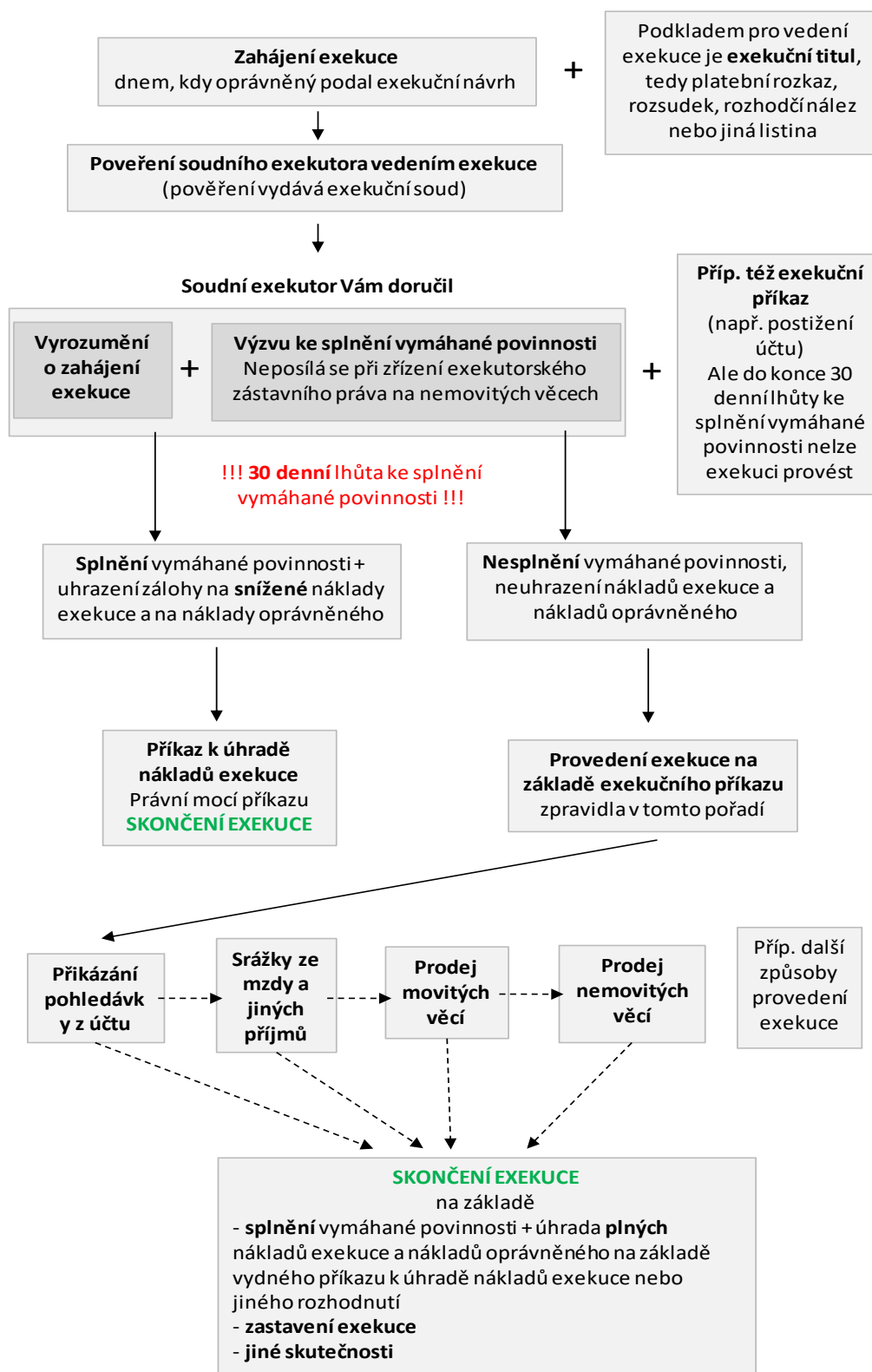
3.3 Mimosoudní řízení

Mimosoudní řízení předchází spornému civilnímu procesu, který by měl představovat až nejzazší řešení porušených či ohrožených soukromých práv. Před zahájením sporného řízení je možné spor vyřešit mimosoudní cestou formou dohody o narovnání, uzavření smíru či mediací. O tuto variantu strany zpravidla usilují, jelikož u soudního řízení nelze s jistotou předvídat výsledek řízení, řízení má negativní vliv na mezilidské vztahy a je zde navíc velké riziko hrazení nákladů soudního řízení úspěšné protistraně. Smír se uzavírá pomocí soudu. Mediací je postup při řešení konfliktu za účasti mediátora, který podporuje komunikaci mezi účastníky konfliktu, aby uzavřeli mediační dohodu, která představuje smírné řešení. Po dobu mediace neběží promlčecí a prekluzivní lhůty, což představuje výhodu. (21)

3.4 Exekuční řízení

Exekuční neboli vykonávací řízení představuje proces, který následuje po nalézacím řízení v případě, že nebyla dobrovolně splněna povinnost k plnění, o které rozhodl soud. Vykonávací řízení je tedy faktická realizace povinností, které nebyly plněny dobrovolně. Úkolem exekučního řízení je vynutit splnění práva přiznaného vykonatelným rozhodnutím soudu a je zpravidla zahájeno na návrh. Pouze ve výjimečných případech může soud zahájit výkon rozhodnutí i bez návrhu. Exekuční řízení existuje ve dvou formách a je pouze na oprávněném, kterou z těchto forem pro výkon rozhodnutí použije. Jednou z těchto forem je řízení před soudem, za druhé jde o řízení před exekutorem. Exekutora si může zvolit sám oprávněný, tohoto exekutora musí ale pověřit soud provedením exekuce. Některé výkony rozhodnutí provádí soud sám. (22)

3.4.1 Schéma exekučního řízení



Autor: Kateřina Palková, převzato: Ministerstvo spravedlnosti
dostupné z <https://exekuce.justice.cz/popis-exekucniho-rizeni-a-jeho-institutu/>

3.5 Insolvenční řízení

Řízení insolvenční se považuje za zvláštní druh řízení exekučního. Insolvenční řízení může být zahájeno nebo probíhat kdykoliv během řízení nalézacího a vykonávacího, před jejich zahájením, ale i po jejich skončení. Předpokladem pro zahájení insolvenčního řízení není exekuční titul jako u řízení vykonávacího či exekučního, ale existence tzv. úpadku. (16)

Insolvenčním řízením se rozumí soudní řízení, jehož předmětem je dlužníkuv úpadek nebo hrozící úpadek a způsob jeho řešení. Insolvenční řízení je zvláštním druhem civilního práva. Komentář k insolvenčnímu zákonu nabízí výklad insolvence jako neschopnost vyhovět peněžním závazkům, nebo nezpůsobilost plnit závazky pro nedostatek prostředků. (6) (3) (15)

3.5.1 Účastníci insolvenčního řízení

Účastníky insolvenčního řízení jsou dlužník v úpadku a věřitelé, kteří mají za takovým dlužníkem své pohledávky a jsou přihlášení. Mezi účastníky patří i jiné osoby, které uplatňují své právo v insolvenčním řízení. V rámci insolvenčního řízení dlužníkem může být podnikající právnická nebo fyzická osoba, ale například i spotřebitel. Dlužník musí mít vždy právní subjektivitu a nelze vést insolvenční řízení proti majetkovým hodnotám bez právní subjektivity. Ti věřitelé, kteří přihlásili do insolvenčního řízení své pohledávky vůči dlužníkovi v úpadku, jsou značně vlivní, co se týče průběhu insolvenčního řízení. Věřitelé svůj vliv uskutečňují prostřednictvím věřitelských orgánů. (1)

3.5.2 Úpadek

Úpadek dlužníka se vyznačuje mnohostí věřitelů, tzn. dlužník má dva a více věřitelů. Úpadek může mít dle zákona dvě formy – platební neschopnost a předlužení. Platební neschopnost se týká všech subjektů (fyzická osoba, právnická osoba, podnikatel, osoba nepodnikající). V případě předlužení se jedná o dlužníka, kterým je právnická osoba nebo fyzická osoba jakožto podnikatel. (2)

Podstatou úpadku je to, že hodnota dlužníkovu majetku nepostačuje k vydávání dostatečného množství peněžních prostředků k zaplacení jeho dluhů. Podle T. Richtera je možné podstatu úpadku aplikovat jako definici pojmu insolvence. K zjištění úpadku

dlužníka je využívání dvou testů. Jedním z nich je test likvidity, který si dává za cíl zjistit to, zda je dlužník schopen platit své dluhy do jejich splatnosti. Druhým testem zjištění úpadku dlužníka je test předlužení, jehož podstatou je poměření hodnoty majetku dlužníka naproti výši jeho dluhů. Tento test je také nazýván rozvahovým testem nebo insolvenčním testem.

(3)

3.5.2.1 Test likvidity (platební neschopnosti)

Test likvidity je obsažen v § 3 odst. 1 a 2 IZ a zní: „(1) Dlužník je v úpadku, jestliže má

- a) více věřitelů a
- b) peněžité závazky po dobu delší 30 dnů po lhůtě splatnosti a
- c) tyto závazky není schopen plnit (dále jen "platební neschopnost").

(2) Má se za to, že dlužník není schopen plnit své peněžité závazky, jestliže

- a) zastavil platby podstatné části svých peněžitých závazků, nebo
- b) je neplní po dobu delší 3 měsíců po lhůtě splatnosti, nebo
- c) není možné dosáhnout uspokojení některé ze splatných peněžitých pohledávek vůči dlužníku výkonem rozhodnutí nebo exekucí, nebo
- d) nesplnil povinnost předložit seznamy uvedené v § 104 odst. 1, kterou mu uložil insolvenční soud.“ (6)

Ustanovení odstavce 1 tak obsahuje právní definici úpadku pro platební neschopnost, ustanovení odstavce 2 popis skutkových okolností, za nichž je dlužník (vyvratitelně) pokládán za insolventního pro platební neschopnost. (3, str. 235)

V případě úpadku pro platební neschopnost musí být současně splněny všechny tři podmínky z § 3 odst. 1 IZ.

3.5.2.2 Rozvahový test (test předlužení)

Test předlužení je obsažen v § 3 odst. 4 IZ a zní: „(4) Dlužník, který je právnickou osobou nebo fyzickou osobou – podnikatelem, je v úpadku i tehdy, je-li předlužen. O předlužení jde tehdy, má-li dlužník více věřitelů a souhrn jeho závazků převyšuje hodnotu jeho majetku. Při stanovení hodnoty dlužníkova majetku se přihlíží také k další správě jeho majetku, případně k dalšímu provozování jeho podniku, lze-li se zřetelem ke všem

okolnostem důvodně předpokládat, že dlužník bude moci ve správě majetku nebo v provozu podniku pokračovat.“ (6)

Ustanovení odstavce 4 je nejasné ve věcech, zda musejí být pohledávky věřitelů splatné, jak se mají zohledňovat dlužníkovy mimobilanční dluhy a jestli vůbec, zda lze bezpečně ignorovat podřízené dluhy, jakým způsobem se oceňuje dlužníkův majetek, a jiné. (3)

3.5.2.3 Hrozící úpadek

Hrozící úpadek je obsažen v § 3 odst. 5 IZ a zní: *„(5) O hrozící úpadek jde tehdy, lze-li se zřetelem ke všem okolnostem důvodně předpokládat, že dlužník nebude schopen řádně a včas splnit podstatnou část svých peněžitých závazků.*“ (6)

Insolvenční řízení je tedy možné zahájit i z důvodu hrozícího úpadku. Návrh na zahájení insolvenčního řízení v tomto případě může podat pouze dlužník, a to z důvodu, že on sám by měl být schopen určit, že již není schopen své závazky řádně plnit a je třeba pohledávky od všech věřitelů řešit kolektivně. (1)

3.5.3 Zahájení insolvenčního řízení

Insolvenční řízení se zahajuje insolvenčním návrhem. Insolvenční návrh má právo podat dlužník, nebo kterýkoli z věřitelů dlužníka. Návrh se podává na místně příslušný insolvenční soud a musí obsahovat úředně ověřený podpis (v případě podání insolvenčního návrhu v elektronické podobě zaručený podpis). Pokud je návrh podán prostřednictvím datové schránky insolvenčního navrhovatele, pak se na tento případ povinnost ověřeného nebo zaručeného podpisu nevztahuje. (2)

Jelikož je insolvenční řízení řízením návrhovým, soud nemůže z vlastní iniciativy toto řízení zahájit. Jedná-li se o případ, kdy byla pohledávka postoupena z postupitele na postupníka ještě před zahájením insolvenčního řízení, postupník má právo pohledávku vymáhat. (1)

Obecné náležitosti insolvenčního návrhu jsou uvedeny v § 42 odst. 4 OSŘ. Další náležitosti insolvenčního návrhu a úkony s ním spojené jsou uvedeny v § 103 IZ.

3.5.3.1 Věřitelský návrh

Pokud insolvenční návrh podává věřitel, pak je věřitel v návrhu povinen uvést skutečnosti dokazující dlužníkuv úpadek (§ 3 odst. 2, 3 a 4 IZ). (3)

Platební neschopnost dlužníka je na rozdíl od předlužení, kdy věřitel nezná stav majetku dlužníka a jeho dluhů, pro věřitele snadno odhalitelná, a tudíž věřitel může bez zbytečných odkladů podat insolvenční návrh. (1)

3.5.3.2 Dlužnický návrh

Insolvenční zákon stanoví, které náležitosti je dlužník povinen přiložit k insolvenčnímu návrhu. Tyto náležitosti jsou uvedeny v § 104 odst. 1 IZ a zní: „(1) Podá-li insolvenční návrh dlužník, je povinen k němu připojit

a) seznam svého majetku včetně svých pohledávek s uvedením svých dlužníků (dále jen "seznam majetku"),

b) seznam svých závazků s uvedením svých věřitelů (dále jen "seznam závazků"), nespojil-li s insolvenčním návrhem návrh na povolení oddlužení,

c) seznam svých zaměstnanců,

d) listiny, které dokládají úpadek nebo hrozící úpadek. (6)

Dlužník označí majetek, u kterého probíhá soudní nebo jiné řízení. V seznamu dluhů dlužník uvede, které pohledávky popírá co do důvodu nebo co do výše a z jakého důvodu. Pokud dlužník nepředloží seznam majetku, seznam závazků ani seznam svých zaměstnanců ani po výzvě insolvenčního soudu, insolvenční návrh bude odmítnut. (1)

3.5.4 Způsob řešení úpadku

Úpadek lze řešit několika způsoby

3.5.4.1 Konkurs

Konkurs je způsob řešení úpadku, při kterém je zjištěna majetková podstata, která je následně zpeněžena. Výtěžek ze zpeněžení majetkové podstaty je rozdělen mezi zjištěné věřitele tak, aby bylo dosaženo poměrného uspokojení všech věřitelů. Neuspokojené

pohledávky nebo části pohledávek po skončení řízení nezanikají a věřitelé mají právo tyto pohledávky i nadále po dlužníkovi vymáhat. (2)

3.5.4.2 Oddlužení

Oddlužení je způsob řešení úpadku, nebo také hrozícího úpadku, které by mělo vést k osvobození dlužníka od dluhů. Oddlužení může mít dvě formy – plnění splátkového kalendáře nebo zpeněžení majetkové podstaty. Zpeněžení majetkové podstaty formou oddlužení má výhodu, na rozdíl od zpeněžení majetkové podstaty konkursem, v tom, že do majetkové podstaty není zahrnut majetek nabytý v dalším průběhu řízení, a tudíž dlužníkovi zůstanou další pravidelné příjmy, které poslouží jako zdroj obživy. V případě oddlužení formou plnění splátkového kalendáře se dlužník zavazuje po dobu pěti let měsíčně hradit stejnou výši splátky, která bude použita na zaplacení přednostních pohledávek věřitelů a za pomoci správce bude tato částka přerozdělena mezi nezajištěné věřitele dle poměru jejich pohledávek způsobem, který určil insolvenční soud v rozhodnutí o schválení oddlužení. (1)

3.5.4.3 Reorganizace

Reorganizace je způsob řešení úpadku postupným uspokojováním pohledávek věřitelů, při kterém je zachován provoz dlužníkovy podniku. Cílem je zachovat provoz podniku pomocí opatření k ozdravení hospodaření podniku dle reorganizačního plánu, který byl schválen soudem. Věřitelé mohou průběžně kontrolovat plnění tohoto plánu. Pokud se jedná o právnickou osobu, která je již v likvidaci, není možné reorganizaci provést. Reorganizace je možná v případě, že se jedná o dlužníka s celkovým obratem za poslední účetní období předcházející insolvenčnímu řízení dosaženým alespoň částky 50 mil. Kč, nebo jde o dlužníka, který zaměstnává alespoň 50 zaměstnanců. (2)

3.5.5 Souběh s exekucí řízením

V případě konkurence exekucí řízení a insolvenčního řízení se stává insolvenční řízení nadřazeným exekucí řízení. Úpadek povinného tedy brání zahájení a nařízení exekuce. V insolvenčním řízení mají být veškeré pohledávky za dlužníkem uspokojeny, včetně nákladů exekuce. (4)

4 Vlastní práce

Předmětem praktické části této bakalářské práce budou reálné pohledávky, jejichž data byla poskytnuta společností, jejíž firma zůstává v anonymitě. Pro tuto práci bude firma označována jako společnost Pohledávka, s. r. o. Jedná se o pohledávky, které byly společností odkoupeny od dřívějšího věřitele. Vzorek poskytnutých dat sestává ze 30 413 ks skutečných pohledávek. Vzorek byl zredukován o pohledávky, které by mohly měřená data ovlivnit či zkreslit. Vzorek je tedy očištěn o pohledávky obsahující chyby, jejichž data by nebyla porovnatelná se zbytkem pohledávek, dále o pohledávky, náležící osobám zemřelým, nebo o pohledávky vrácené postupiteli. Počet zredukovaných pohledávek je 1 156 ks.

Konečný vzorek dat, který je pozorován, se skládá z 29 257 ks pohledávek. S tímto číslem je pracováno jako s celkem, tedy stoprocentním.

Je zkoumán vývoj pohledávek v časovém období od října roku 2016 do září roku 2019.

Data, ze kterých je čerpáno jsou přiložena v příloze (příloha č. 1.)

4.1 Vybrané faktory

Pro účely této práce a pro hledání odpovědi na otázku efektivnosti vymáhání pohledávek jsou zvoleny 3 základní faktory – věk, kraj s trvalým pobytem dlužníků, výše zapůjčené jistiny. Každý z těchto faktorů je rozebrán, jednak z hlediska počtu vůbec evidovaných pohledávek, jednak z hlediska počtu či poměru již úspěšně a úplně vymožených pohledávek. Na závěr je zkoumána efektivita vymáhání pohledávek v rámci různých fází řízení – mimosoudní řízení, soudní řízení, exekuční řízení a insolvenční řízení.

4.1.1 Věk

Prvním vybraným faktorem je věk. Za věk se považuje věk dlužníka ke dni vzniku pohledávky. Z poskytnutých dat (příloha č. 1) je věkové rozmezí od 18 do 71 let věku. Lidé ve věku 71 let byli ze sledování vyjmuti z důvodu nízkého počtu zastoupení, a tedy z důvodu možného kreslení konečných výsledků. Zkoumané finální věkové rozmezí je tedy od 18 let do 70 let.

4.1.1.1 Pohledávky celkem

Z pozorovaných dat lze obecně říci, že největší počet pohledávek je vůči lidem nejmladším – ve věku 18 let. Tito lidé si sjednali celkem 1 460 zápůjček a na celkovém počtu pohledávek se podílí téměř 5 %. Naopak nejméně pohledávek je evidováno u nejstarších lidí – 70 let, kdy jde celkem o 14 pohledávek a podíl necelých 0,05 % na celku. Počty pohledávek ke všem věkovým kategoriím jsou vypsány v tabulce č. 1.

Tabulka 1 – Počet pohledávek dle věku

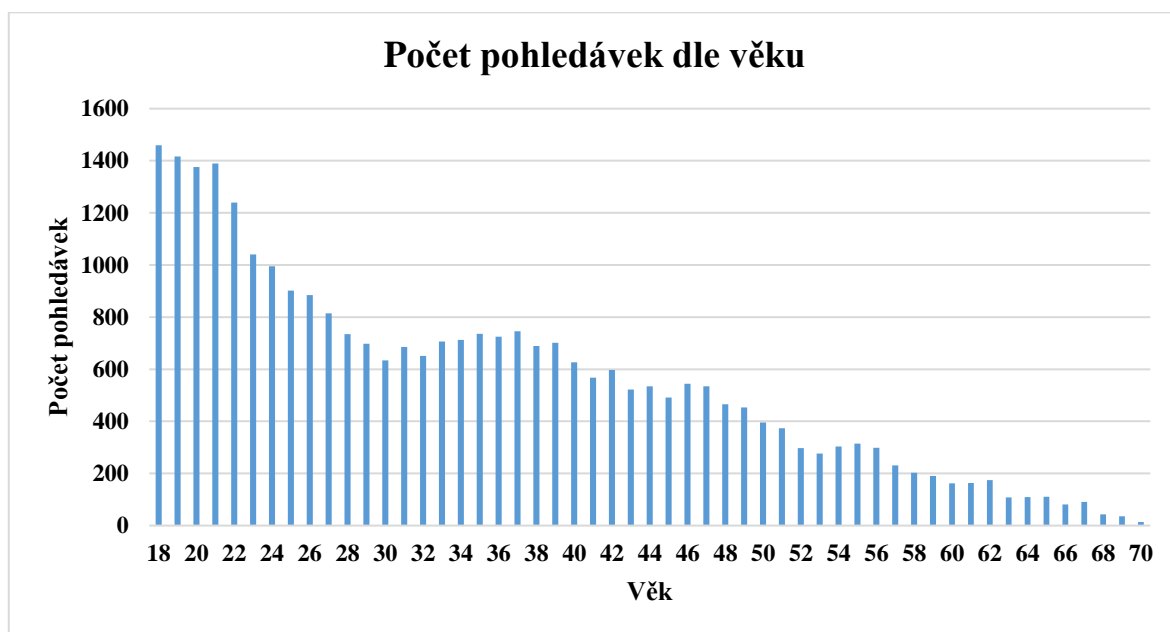
Věk	Počet pohledávek
18	1 460
19	1 417
20	1 376
21	1 389
22	1 239
23	1 041
24	995
25	902
26	885
27	814
28	735
29	698
30	634
31	686
32	651
33	707
34	713
35	736
36	725
37	746
38	689
39	702
40	627
41	568
42	597
43	522
44	534
45	491

46	544
47	535
48	466
49	453
50	396
51	374
52	297
53	276
54	304
55	315
56	299
57	231
58	203
59	191
60	162
61	164
62	175
63	108
64	109
65	111
66	81
67	91
68	43
69	36
70	14
Celkový počet pohledávek	29 257

Autor: vlastní zpracování dle příloha č. 1

Z grafu č. 1 lze vidět, že s rostoucím věkem se snižuje počet pohledávek. Důvod tohoto trendu může být jak na straně poskytovatele zápůjčky, jako je například ochota věřitele půjčovat peníze s ohledem na finanční situaci dlužníků, tak i na straně příjemce zápůjčky například z důvodu potřeby půjčení peněz, finanční gramotnosti, zaměstnanost a další.

Graf 1 – Počet pohledávek dle věku



Autor: vlastní zpracování dle příloha č. 1

4.1.1.2 Vymožené pohledávky

V této části bude pozornost věnována pohledávkám, které byly ze strany věřitele již celé úspěšně vymoženy. Celkem bylo vymoženo 2 277 pohledávek. Pro rychlou orientaci je uvedena tabulka č. 2 s počtem vymožených pohledávek a veškeré údaje z ní zachycuje taktéž graf č. 2.

V případě již vymožených pohledávek v rámci jedné konkrétní věkové kategorie je nejspolehlivější věk 55 let. V tomto případě došlo ke splacení přes 12 % pohledávek. Ostatní věkové kategorie, které jsou dalšími v pořadí v rámci úplného zaplacení svých dluhů, se pohybují většinou kolem 10-12 %. V tomto případě se jedná o věk 20, 21, 22, 23 a 25 let. Zbylé věkové kategorie nedosahují ani 10 % podílu zaplacených zápůjček. Nejméně vymožených pohledávek je v případě 68 let věku, kdy z celkem 43 pohledávek došlo k vymožení pouze 1 pohledávky, a tím pádem tvoří jen 2,33 % podíl na vymožených pohledávkách v rámci této kategorie (tabulka č. 3). Přehled úspěšnosti vymáhání pohledávek dle věkové kategorie zachycuje taktéž graf č. 3, kde je znázorněn podíl aktuálních a již vymožených pohledávek.

Z pohledu podílu splacených zápůjček v rámci jedné věkové kategorie na celkovém počtu splacených zápůjček vykazují nejlepší výsledky dlužníci ve věku 22 let, kdy se tato věková kategorie podílí na celkových splacených pohledávkách z téměř 6,5 %. Dále se nad 6 % podílí věkové kategorie se zástupci 20 a 21 let. K nejnižšímu podílu již splacených zápůjček přispívají věkové kategorie 68 let a 70 let, kdy každá z nich má pouze 0,0439 % podíl na celku (tabulka č. 4).

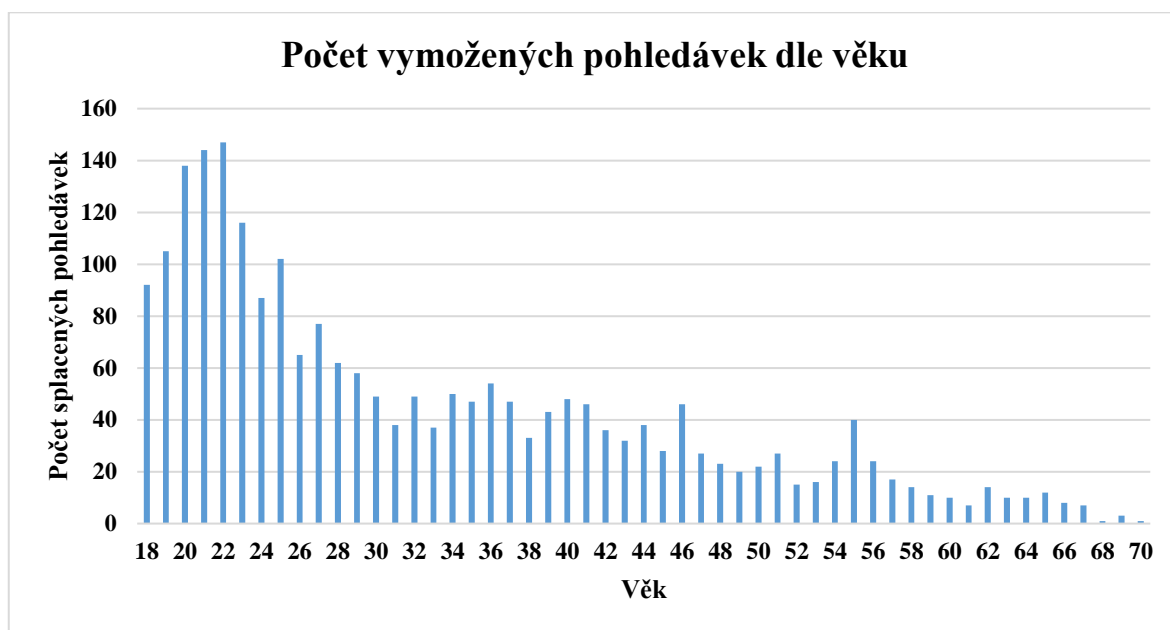
Tabulka 2 – Počet vymožených pohledávek dle věku

Věk	Počet vymožených pohledávek
18	92
19	105
20	138
21	144
22	147
23	116
24	87
25	102
26	65
27	77
28	62
29	58
30	49
31	38
32	49
33	37
34	50
35	47
36	54
37	47
38	33
39	43
40	48
41	46
42	36
43	32
44	38
45	28
46	46

47	27
48	23
49	20
50	22
51	27
52	15
53	16
54	24
55	40
56	24
57	17
58	14
59	11
60	10
61	7
62	14
63	10
64	10
65	12
66	8
67	7
68	1
69	3
70	1
Celkový počet splacených pohledávek	2 277

Autor: vlastní zpracování dle příloha č. 1

Graf 2 – Počet vymožených pohledávek dle věku



Autor: vlastní zpracování dle příloha č. 1

Tabulka 3 – % vymožených pohledávek v rámci věkové kategorie

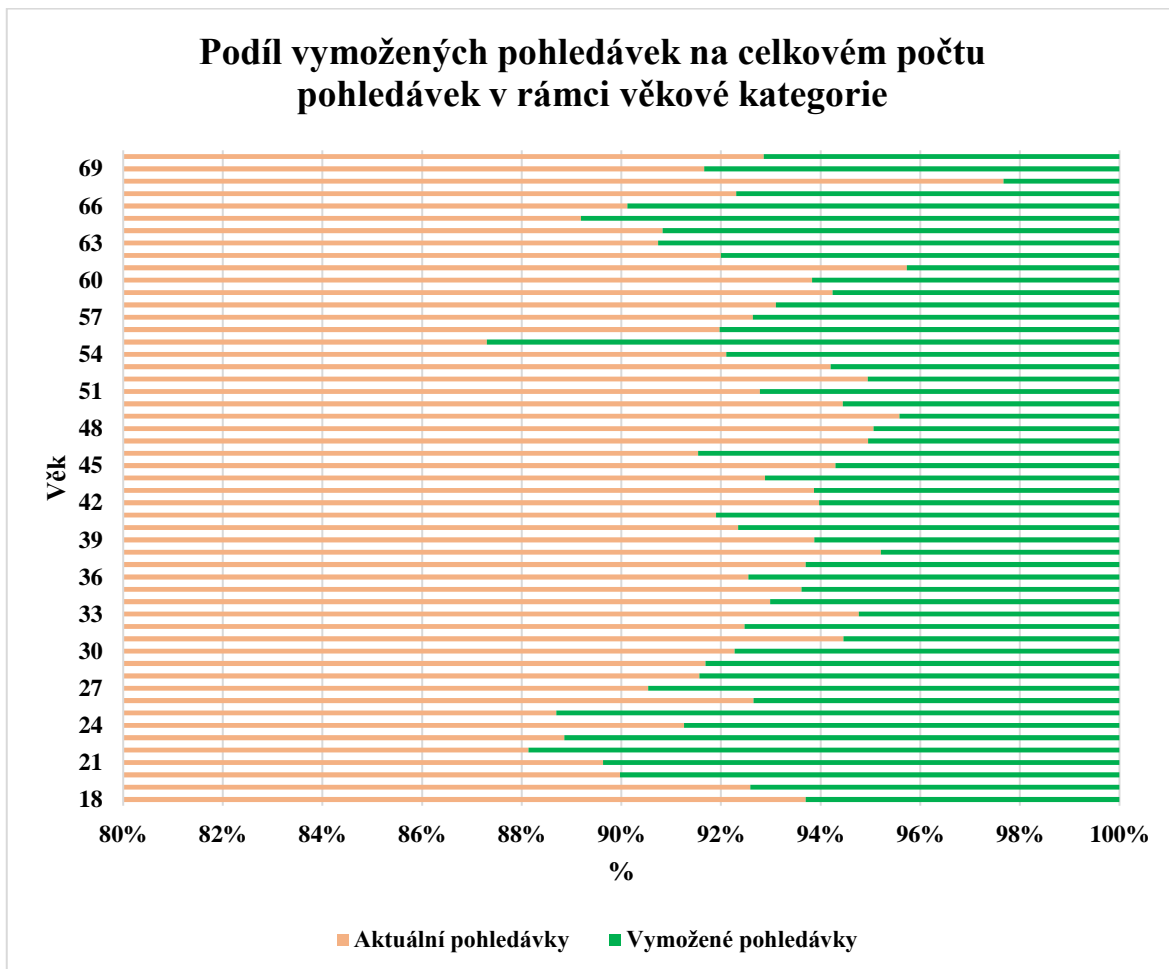
Věk	% vymožených pohledávek v rámci věkové kategorie ¹
18	6,3014 %
19	7,4100 %
20	10,0291 %
21	10,3672 %
22	11,8644 %
23	11,1431 %
24	8,7437 %
25	11,3082 %
26	7,3446 %
27	9,4595 %
28	8,4354 %
29	8,3095 %
30	7,7287 %
31	5,5394 %
32	7,5269 %

¹ Podíl počtu vymožených pohledávek v dané věkové kategorii na celkovém počtu pohledávek v dané věkové kategorii

33	5,2334 %
34	7,0126 %
35	6,3859 %
36	7,4483 %
37	6,3003 %
38	4,7896 %
39	6,1254 %
40	7,6555 %
41	8,0986 %
42	6,0302 %
43	6,1303 %
44	7,1161 %
45	5,7026 %
46	8,4559 %
47	5,0467 %
48	4,9356 %
49	4,4150 %
50	5,5556 %
51	7,2193 %
52	5,0505 %
53	5,7971 %
54	7,8947 %
55	12,6984 %
56	8,0268 %
57	7,3593 %
58	6,8966 %
59	5,7592 %
60	6,1728 %
61	4,2683 %
62	8,0000 %
63	9,2593 %
64	9,1743 %
65	10,8108 %
66	9,8765 %
67	7,6923 %
68	2,3256 %
69	8,3333 %
70	7,1429 %
Celkové % splacených pohledávek	7,7828 %

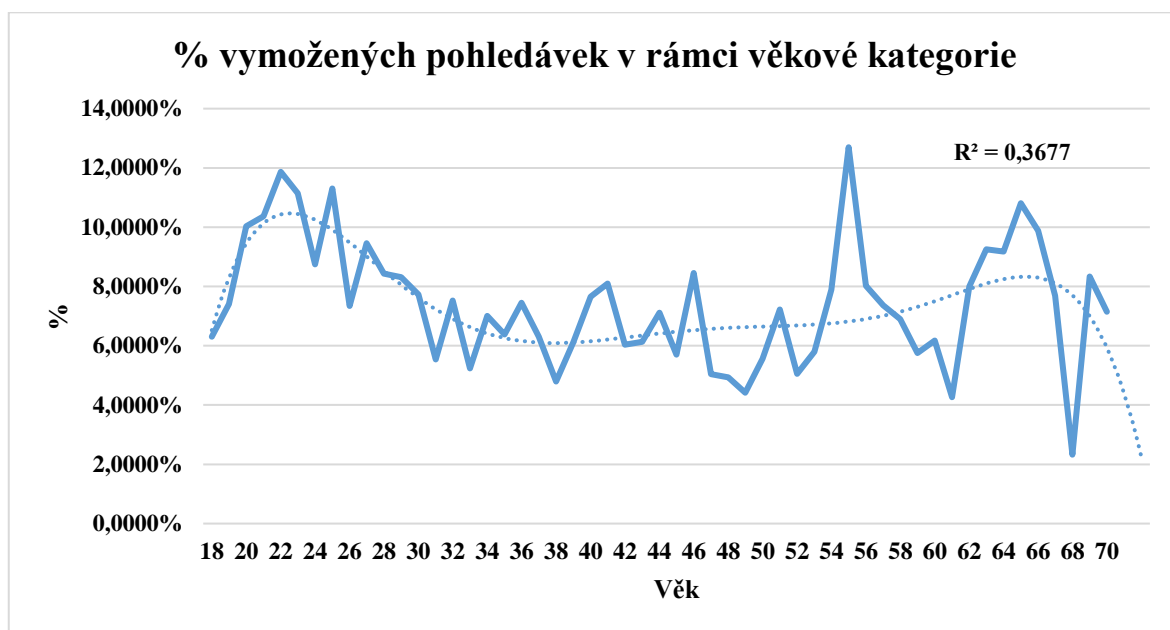
Autor: vlastní zpracování dle příloha č. 1

Graf 3 – Podíl vymožených pohledávek na celkovém počtu pohledávek v rámci věkové kategorie



Autor: vlastní zpracování dle příloha č. 1

Graf 4 – % vymožených pohledávek v rámci věkové kategorie



Autor: vlastní zpracování dle příloha č. 1

Tabulka 4 – % vymožených pohledávek v rámci věkové kategorie na celkovém objemu vymožených pohledávek

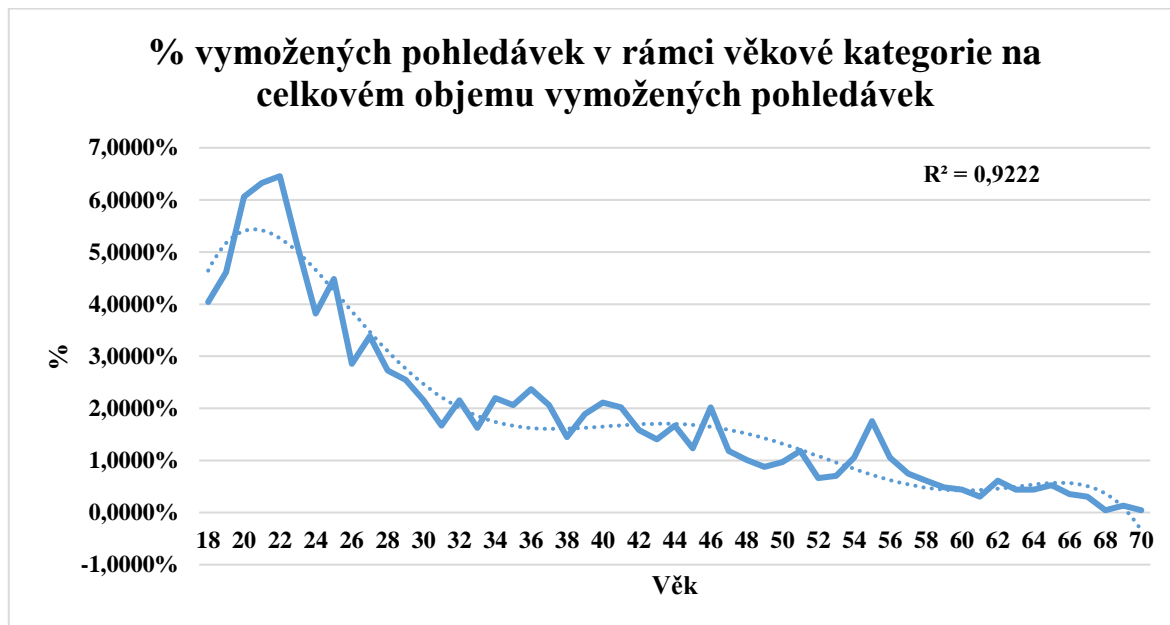
Věk	% vymožených pohledávek na celkovém objemu vymožených pohledávek ²
18	4,0404 %
19	4,6113 %
20	6,0606 %
21	6,3241 %
22	6,4559 %
23	5,0944 %
24	3,8208 %
25	4,4796 %
26	2,8546 %
27	3,3816 %
28	2,7229 %
29	2,5472 %
30	2,1520 %
31	1,6689 %
32	2,1520 %

² Podíl počtu vymožených pohledávek v dané věkové kategorii na celkovém počtu vymožených pohledávek

33	1,6249 %
34	2,1959 %
35	2,0641 %
36	2,3715 %
37	2,0641 %
38	1,4493 %
39	1,8884 %
40	2,1080 %
41	2,0202 %
42	1,5810 %
43	1,4054 %
44	1,6689 %
45	1,2297 %
46	2,0202 %
47	1,1858 %
48	1,0101 %
49	0,8783 %
50	0,9662 %
51	1,1858 %
52	0,6588 %
53	0,7027 %
54	1,0540 %
55	1,7567 %
56	1,0540 %
57	0,7466 %
58	0,6148 %
59	0,4831 %
60	0,4392 %
61	0,3074 %
62	0,6148 %
63	0,4392 %
64	0,4392 %
65	0,5270 %
66	0,3513 %
67	0,3074 %
68	0,0439 %
69	0,1318 %
70	0,0439 %
Celkem	100 %

Autor – vlastní zpracování dle příloha č. 1

Graf 5 – % vymožených pohledávek v rámci věkové kategorie na celkovém objemu vymožených pohledávek



Autor: vlastní zpracování dle příloha č. 1

4.1.2 Kraj – trvalý pobyt

V části analýzy pohledávek dle krajů České republiky budou pozorovaná data zařazena ke 14 krajům České republiky, ve kterých se nachází místo trvalého bydliště dlužníka. Pozorovaný vzorek dat má zastoupení v každém ze 14 krajů České republiky.

4.1.2.1 Pohledávky celkem

Z celkového počtu 29 257 pozorovaných pohledávek bylo nejvíce pohledávek zaznamenáno v Hlavním městě Praze a v Moravskoslezském kraji, kde počet pohledávek dosahuje téměř 5 000 u každého z krajů (Hlavní město Praha – 4 758 pohledávek; Moravskoslezský kraj – 4 697 pohledávek), což představuje něco přes 16 % z celku. Tyto dva kraje mají cca jeden a půl násobný zástup dlužníků oproti třetímu kraji v pořadí s největším počtem dlužníků – Ústecký kraj, odkud pochází přes 3 000 dlužníků. Kraje s počtem dlužníků do 3 000 jsou: Jihočeský, Jihomoravský a Liberecký. Kraje s počtem dlužníků do 2 000 jsou: Karlovarský, Vysočina, Královéhradecký, Olomoucký, Pardubický, Plzeňský a Zlínský. Nejméně dlužníků pochází ze Středočeského kraje. Tento kraj také jako

jediný nepřesáhl počet pohledávek nad 1 000, přesněji jde pouze o 609 pohledávek, což představuje cca 2 % z celkového počtu zjištěných pohledávek. Veškeré údaje o přesném počtu pohledávek podle jednotlivých krajů jsou uvedeny v tabulce č. 4.

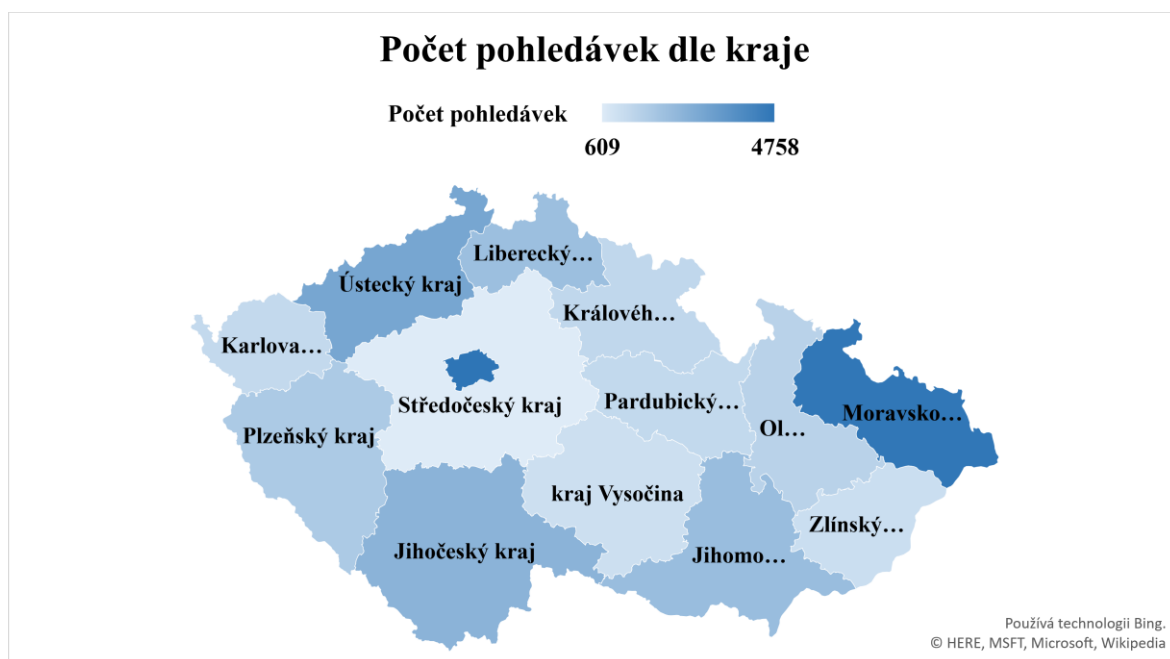
Tabulka 5 – Počet pohledávek dle kraje

Kraj	Počet pohledávek
Hl. m. Praha	4 758
Jihočeský kraj	2 575
Jihomoravský kraj	2 232
Karlovarský kraj	1 251
kraj Vysočina	1 025
Královéhradecký kraj	1 308
Liberecký kraj	2 161
Moravskoslezský kraj	4 697
Olomoucký kraj	1 474
Pardubický kraj	1 258
Plzeňský kraj	1 783
Středočeský kraj	609
Ústecký kraj	3 046
Zlínský kraj	1 080
Celkový počet pohledávek	29 257

Autor: vlastní zpracování dle příloha č. 1

Pro rychlou orientaci, jaký je poměr zastoupení dlužníků jednotlivých krajů České republiky, je vytvořen graf č. 6, kde je přesně vidět hustota dlužníků po celé České republice v rámci každého jednotlivého kraje. Kraje s nejtmavší modrou mají největší počet dlužníků, a naopak čím světlejší modrá, tím méně dlužníků v dané oblasti.

Graf 6 – Počet pohledávek dle kraje



Autor: vlastní zpracování dle příloha č. 1

4.1.2.2 Vymožené pohledávky

V kapitole vymožených pohledávek dle kraje je uvedena tabulka č. 6, která znázorňuje přesné počty již vymožených pohledávek v rámci krajů. Tyto stejné údaje jsou také přeneseny do grafu č. 7, kde jde snadno pozorovat hustotu vymožených pohledávek v rámci krajů. Na první pohled lze vidět, že se mapa z grafu č. 6 a mapa z grafu č. 7 nijak výrazně neliší. Z tohoto lze usuzovat, že pořadí krajů s celkovými pohledávkami a pořadí krajů s již vymoženými pohledávkami bude co do počtu víceméně totožné.

Naopak úspěšnost vymáhání pohledávek v rámci kraje už představuje jiné hodnoty, které lze pozorovat z grafu č. 8 a 9. Tyto hodnoty jsou taktéž uvedeny v tabulce č. 7. Nejvíce efektivní vymáhání pohledávek je v rámci Olomouckého kraje, který představuje přes 10 % úspěšnost ve vymáhání. Naopak nejhůře je na tom Jihomoravský kraj, který se nedostal ani na 6 % úspěšnost.

Naopak z pohledu podílu každého kraje na celkovém počtu vymožených pohledávek má největší zastoupení Hl. m. Praha a nejmenší Středočeský kraj. Tyto výsledky se ale dají

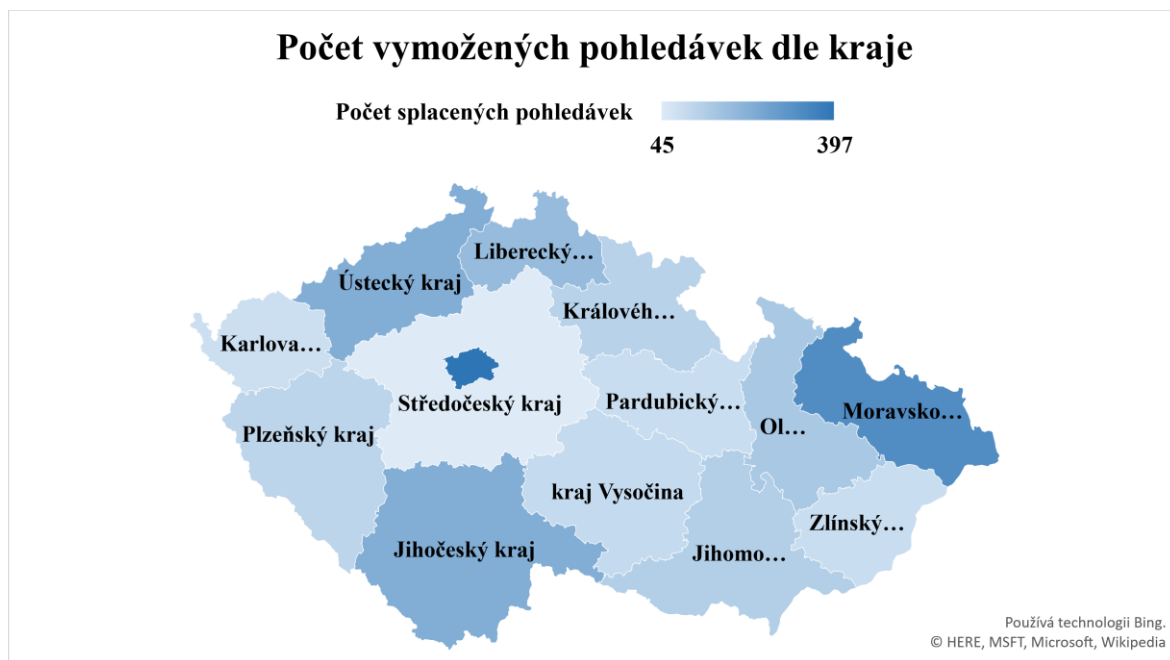
již odhadnout z výše uvedených informací. Hodnoty jsou opět zaznamenány v tabulce č. 8 a znázorněny v grafu č. 10.

Tabulka 6 – Počet vymožených pohledávek dle kraje

Kraj	Počet vymožených pohledávek
Hl. m. Praha	397
Jihočeský kraj	228
Jihomoravský kraj	130
Karlovarský kraj	81
kraj Vysočina	96
Královéhradecký kraj	120
Liberecký kraj	189
Moravskoslezský kraj	326
Olomoucký kraj	150
Pardubický kraj	88
Plzeňský kraj	110
Středočeský kraj	45
Ústecký kraj	229
Zlínský kraj	88
Celkový počet splacených pohledávek	2 277

Autor: vlastní zpracování dle příloha č. 1

Graf 7 – Počet vymožených pohledávek dle kraje



Autor: vlastní zpracování dle příloha č. 1

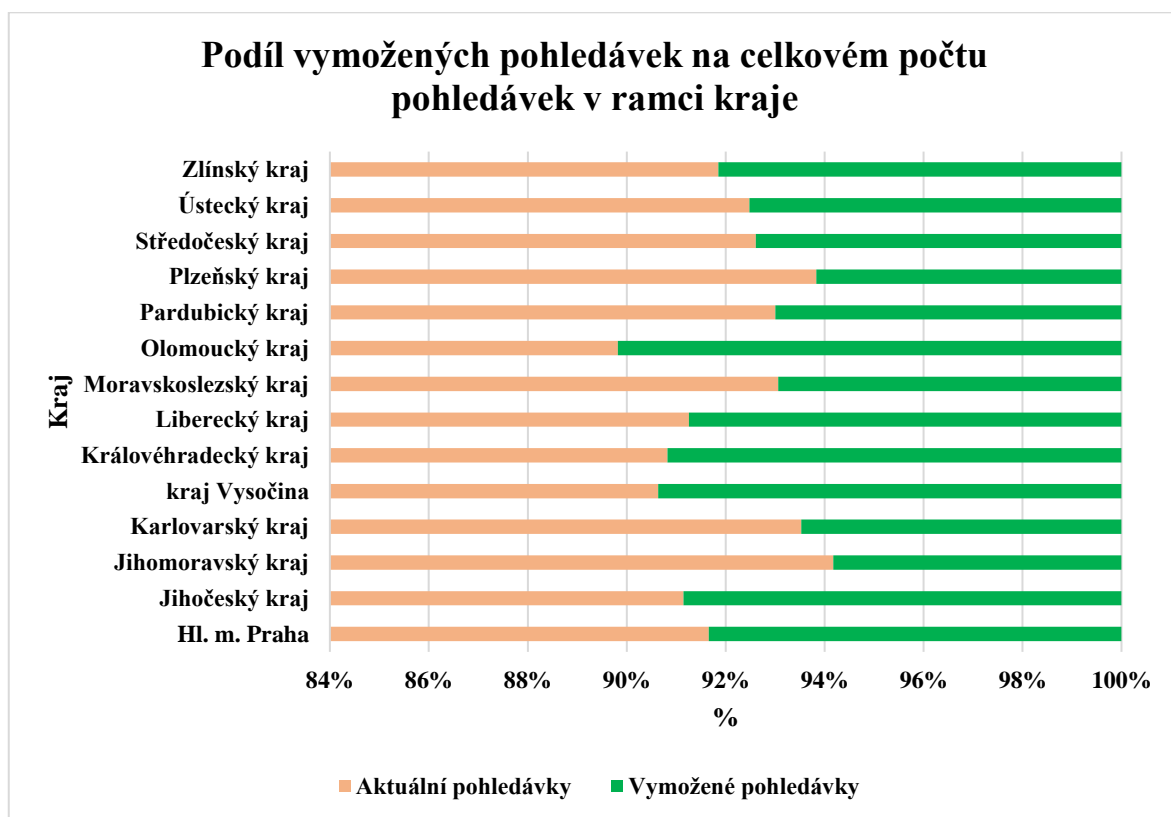
Tabulka 7 – % vymožených pohledávek v rámci kraje

Kraj	% vymožených pohledávek v rámci kraje³
Hl. m. Praha	8,3438 %
Jihočeský kraj	8,8544 %
Jihomoravský kraj	5,8244 %
Karlovarský kraj	6,4748 %
kraj Vysočina	9,3659 %
Královéhradecký kraj	9,1743 %
Liberecký kraj	8,7460 %
Moravskoslezský kraj	6,9406 %
Olomoucký kraj	10,1764 %
Pardubický kraj	6,9952 %
Plzeňský kraj	6,1694 %
Středočeský kraj	7,3892 %
Ústecký kraj	7,5181 %
Zlínský kraj	8,1481 %
Celkové % splacených pohledávek	7,7828 %

Autor: vlastní zpracování dle příloha č. 1

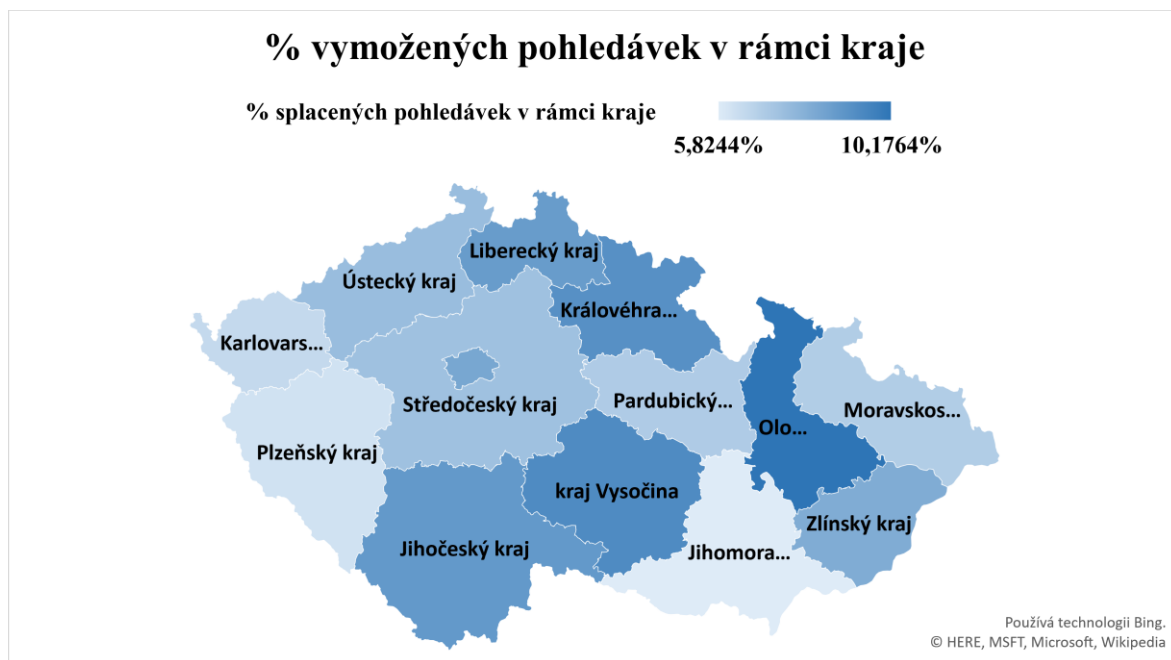
³ Podíl počtu vymožených pohledávek v daném kraji na celkovém počtu pohledávek v daném kraji

Graf 8 – Podíl vymožených pohledávek na celkovém počtu pohledávek v rámci kraje



Autor: vlastní zpracování dle příloha č. 1

Graf 9 – % vymožených pohledávek v rámci kraje



Autor: vlastní zpracování dle příloha č. 1

Tabulka 8 – % vymožených pohledávek v rámci kraje na celkovém objemu vymožených pohledávek

Kraj	% vymožených pohledávek na celkovém objemu vymožených pohledávek⁴
Hl. m. Praha	17,4352 %
Jihočeský kraj	10,0132 %
Jihomoravský kraj	5,7093 %
Karlovarský kraj	3,5573 %
kraj Vysočina	4,2161 %
Královéhradecký kraj	5,2701 %
Liberecký kraj	8,3004 %
Moravskoslezský kraj	14,3171 %
Olomoucký kraj	6,5876 %
Pardubický kraj	3,8647 %
Plzeňský kraj	4,8309 %
Středočeský kraj	1,9763 %
Ústecký kraj	10,0571 %
Zlínský kraj	3,8647 %
Celkem	100 %

Autor: vlastní zpracování dle příloha č. 1

⁴ Podíl počtu vymožených pohledávek v daném kraji na celkovém počtu vymožených pohledávek

Graf 10 – % vymožených pohledávek v rámci kraje na celkovém objemu vymožených pohledávek



Autor: vlastní zpracování dle příloha č. 1

4.1.3 Výše dluhu

Třetím a posledním vybraným faktorem je výše dluhu. Přesněji se jedná o výši zapůjčené jistiny u věřitele. Nejedná se tedy o dluh navýšený o poplatky či úroky. Výše pohledávky v rámci pozorovaného vzorku dat se pohybuje od 2 000 Kč do 80 000 Kč. Pozorovaná data jsou rozdělena do 11 kategorií, přičemž první kategorie obsahuje pohledávky od 2 000 Kč do 5 000 Kč, další kategorie jsou vždy po 5 000 Kč a poslední kategorie byla pro malý počet vzorků sloučená a představuje pohledávky s výší zapůjčené jistiny od 50 001 do 80 000 Kč.

4.1.3.1 Pohledávky celkem

Nejvíce si lidé v České republice zřizují zápůjčky od 5 001 Kč do 10 000 Kč. Pohledávky v této kategorii představují dohromady 32,98 % z celku a blíží se k téměř 10 000 pohledávek. Dále je velký zájem také o zápůjčky od 10 001 Kč do 20 000 Kč. Druhá

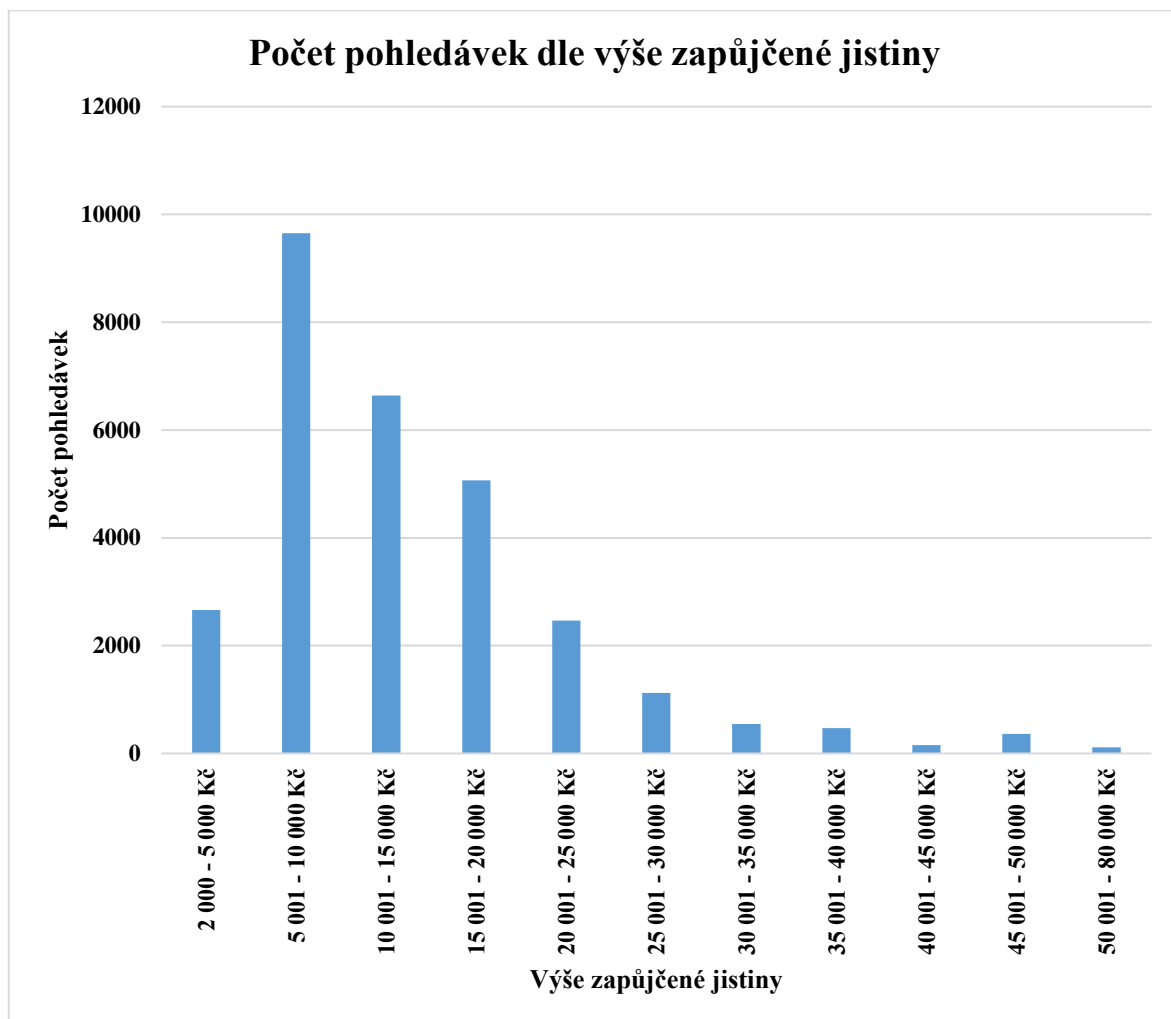
kategorie v pořadí jsou pohledávky do 15 000 Kč s 22,69 % zastoupením s celkovým počtem 6 639. Třetí v pořadí jsou pohledávky do 20 000 Kč s 17,31 % zastoupením a celkovým počtem 5 064. Žádná z dalších kategorií se nedostala nad 10 % zastoupení v rámci své kategorie a celkem zbylých 8 kategorií, tedy zápůjčky od 2 000 Kč do 5 000 Kč a dále zápůjčky od 20 001 Kč do 80 000 Kč, tvoří dohromady 27,02 % zastoupení s celkovým počtem pohledávek 7 906. Úplně nejméně pohledávek je ve sloučené kategorii nad 50 001 Kč, kde se jedná o celkový počet 113 pohledávek. Přesná data zachycuje tabulka č. 9, který jsou graficky znázorněna taktéž v grafu č. 11.

Tabulka 9 – Počet pohledávek dle výše zapůjčené jistiny

Výše zapůjčené jistiny	Počet pohledávek
2 000 - 5 000 Kč	2 664
5 001 - 10 000 Kč	9 650
10 001 - 15 000 Kč	6 638
15 001 - 20 000 Kč	5 064
20 001 - 25 000 Kč	2 468
25 001 - 30 000 Kč	1 122
30 001 - 35 000 Kč	550
35 001 - 40 000 Kč	470
40 001 - 45 000 Kč	156
45 001 - 50 000 Kč	362
50 001 - 80 000 Kč	113
Celkový počet pohledávek	29 257

Autor: vlastní zpracování dle příloha č. 1

Graf 11 – Počet pohledávek dle výše zapůjčené jistiny



Autor: vlastní zpracování dle příloha č. 1

4.1.3.2 Vymožené pohledávky

Jak tomu bylo v případě krajů, tak i u výše zapůjčené jistiny grafické znázornění v případě celkových pohledávek, tak i vymožených pohledávek opisuje téměř identickou křivku. Přesný počet vymožených pohledávek je zaznamenán v tabulce č. 10 a v grafu č. 12.

V případě úspěšnosti vymáhání pohledávek v rámci každé kategorie zvláště se daří nejlépe vymáhat pohledávky v kategorii 5 001 – 10 000 Kč, kde je úspěšnost vymožení nad 8,45 %. Naopak nejméně vymahatelné pohledávky jsou v kategorii 45 001 – 50 000 Kč, kde je úspěšně vymoženo necelých 4,5 %. Úspěšnost vymáhání pohledávek dle výše zapůjčené jistiny nemá s rostoucí výší pohledávky ani klesající ani rostoucí trend. Nejeví se tedy žádná

přímá závislost vymahatelnosti pohledávek a výši zapůjčené jistiny. Veškeré údaje jsou uvedeny v tabulce č. 11 a graficky znázorněny na grafech č. 13 a 14.

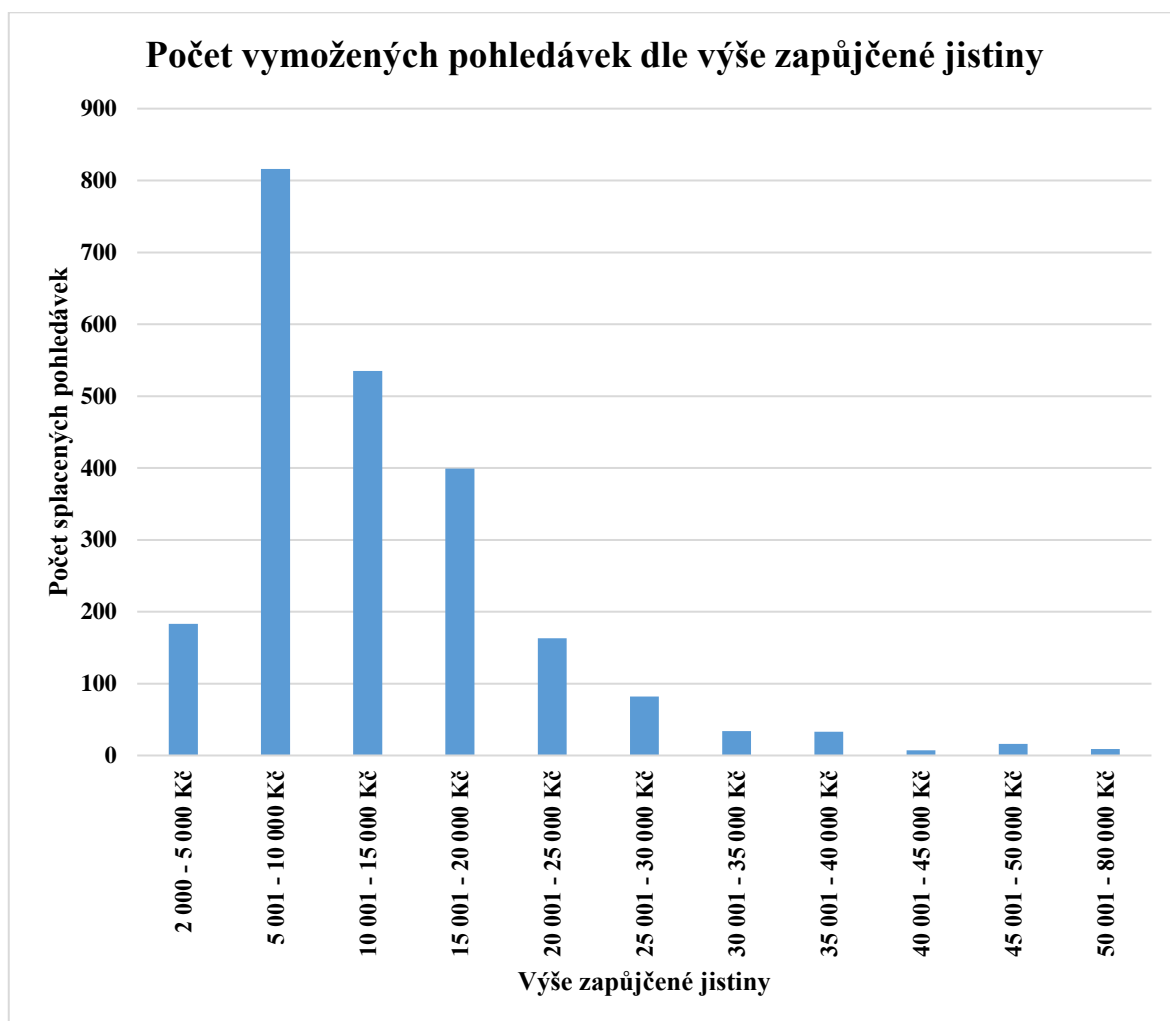
V případě pohledu zastoupení vymožených pohledávek na celkovém počtu vymožených pohledávek je křivka téměř totožná s křivkou počtu vymožených pohledávek (tabulka č. 12, graf č. 15).

Tabulka 10 – Počet vymožených pohledávek dle výše zapůjčené jistiny

Výše zapůjčené jistiny	Počet vymožených pohledávek
2 000 - 5 000 Kč	183
5 001 - 10 000 Kč	816
10 001 - 15 000 Kč	535
15 001 - 20 000 Kč	399
20 001 - 25 000 Kč	163
25 001 - 30 000 Kč	82
30 001 - 35 000 Kč	34
35 001 - 40 000 Kč	33
40 001 - 45 000 Kč	7
45 001 - 50 000 Kč	16
50 001 - 80 000 Kč	9
Celkový počet splacených pohledávek	2 277

Autor: vlastní zpracování dle příloha č. 1

Graf 12 – Počet vymožených pohledávek dle výše zapůjčené jistiny



Autor: vlastní zpracování dle příloha č. 1

Tabulka 11 – % vymožených pohledávek v rámci kategorie výše zapůjčené jistiny

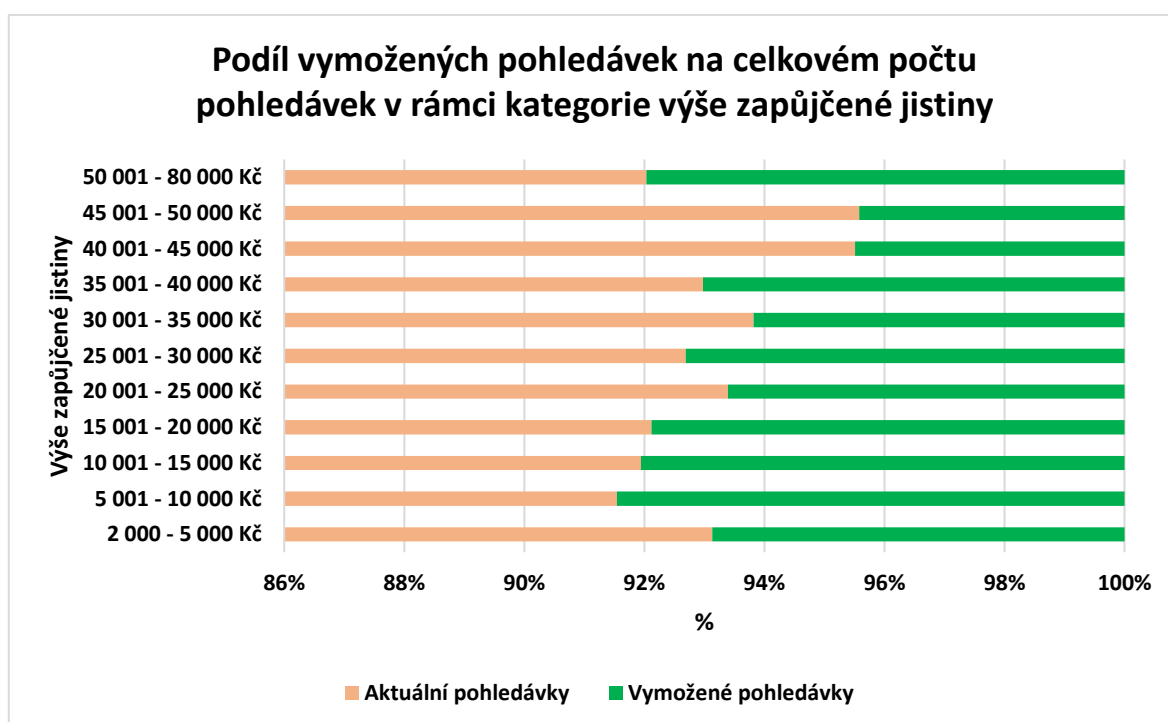
Výše zapůjčené jistiny	% vymožených pohledávek v rámci kategorie výše zapůjčené jistiny ⁵
2 000 - 5 000 Kč	6,8694 %
5 001 - 10 000 Kč	8,4560 %
10 001 - 15 000 Kč	8,0597 %
15 001 - 20 000 Kč	7,8791 %
20 001 - 25 000 Kč	6,6045 %
25 001 - 30 000 Kč	7,3084 %

⁵ Podíl počtu vymožených pohledávek v dané kategorii výše zapůjčené jistiny na celkovém počtu pohledávek v dané kategorii výše zapůjčené jistiny

30 001 - 35 000 Kč	6,1818 %
35 001 - 40 000 Kč	7,0213 %
40 001 - 45 000 Kč	4,4872 %
45 001 - 50 000 Kč	4,4199 %
50 001 - 80 000 Kč	7,9646 %
Celkové % splacených pohledávek	7,7828 %

Autor: vlastní zpracování dle příloha č. 1

Graf 13 – Podíl vymožených pohledávek na celkovém počtu pohledávek v rámci kategorie výše zapůjčené jistiny



Autor: vlastní zpracování dle příloha č. 1

Graf 14 – % vymožených pohledávek v rámci kategorie výše zapůjčené jistiny



Autor: vlastní zpracování dle příloha č. 1

Tabulka 12 – % vymožených pohledávek v rámci kategorie výše zapůjčené jistiny na celkovém objemu vymožených pohledávek

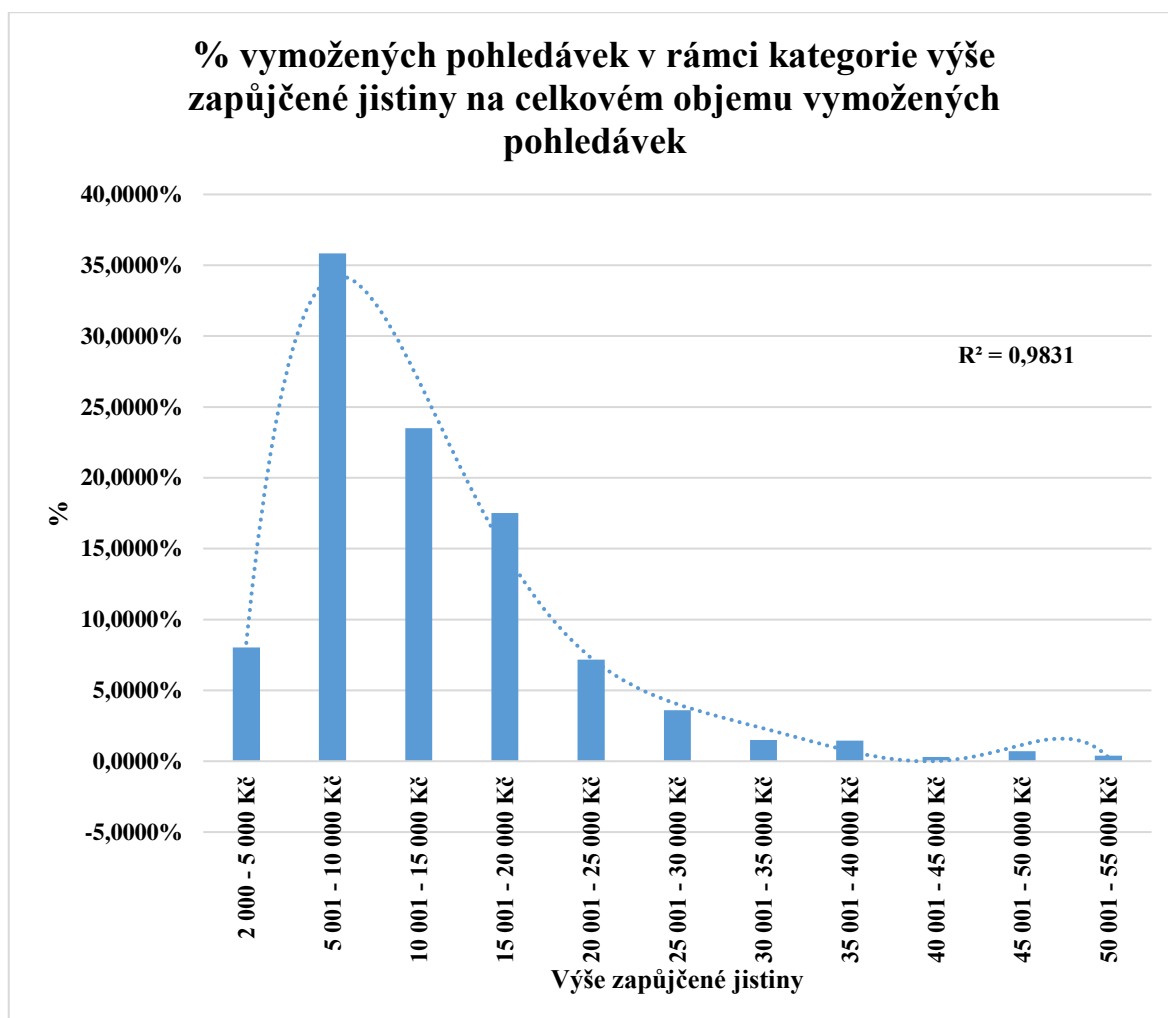
Výše zapůjčené jistiny	% vymožených pohledávek na celkovém objemu vymožených pohledávek ⁶
2 000 - 5 000 Kč	8,0369 %
5 001 - 10 000 Kč	35,8366 %
10 001 - 15 000 Kč	23,4958 %
15 001 - 20 000 Kč	17,5231 %
20 001 - 25 000 Kč	7,1585 %

⁶ Podíl počtu vymožených pohledávek v dané kategorii výše zapůjčené jistiny na celkovém počtu vymožených pohledávek

25 001 - 30 000 Kč	3,6012 %
30 001 - 35 000 Kč	1,4932 %
35 001 - 40 000 Kč	1,4493 %
40 001 - 45 000 Kč	0,3074 %
45 001 - 50 000 Kč	0,7027 %
50 001 - 55 000 Kč	0,3953 %
Celkem	100 %

Autor: vlastní zpracování dle příloha č. 1

Graf 15 – % vymožených pohledávek v rámci kategorie výše zapůjčené jistiny na celkovém objemu vymožených pohledávek

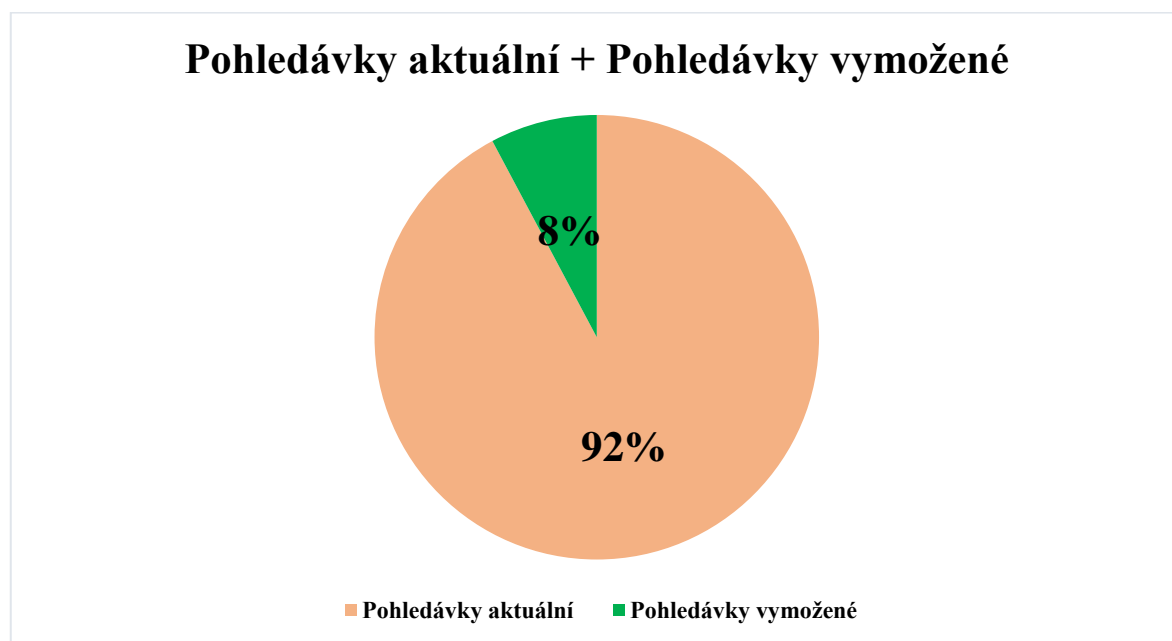


Autor: vlastní zpracování dle příloha č. 1

4.1.4 Efektivita vymáhání pohledávek dle fáze řízení

Z celkového počtu 29 257 pohledávek bylo úspěšně a úplně vymoženo 2 277 pohledávek. Graf č. 16 znázorňuje procentuální zastoupení úplně vymožených pohledávek a procento pohledávek stále aktuálních – nevymožených či částečně vymožených pohledávek. Úplně vymožené pohledávky představují 8 % z celku. Tento stav je sledován k poslednímu dni v období od října roku 2016 do září roku 2019 – tedy 3 roky. Tento graf je mimo jiné souhrnem již výše uvedených a daleko více podrobnějších grafů č. 3, 8 a 13. Přesné počty pohledávek aktuálních a již vymožených jsou uvedeny v tabulce č. 13, které jsou dále rozděleny do fází řízení, ve kterých se aktuální pohledávky nachází, či ve kterých byly pohledávky vymoženy.

Graf 16 – Pohledávky aktuální + Pohledávky vymožené



Autor: vlastní zpracování dle příloha č. 1

Tabulka 13 – Počet aktuálních a vymožených pohledávek dle fáze řízení

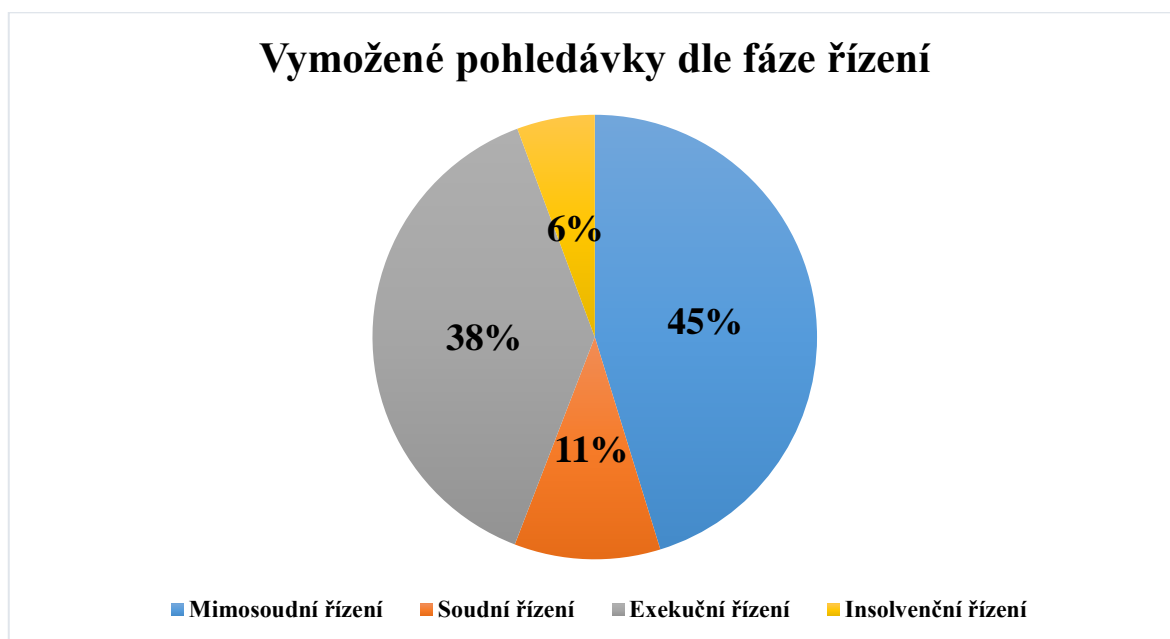
Fáze řízení	Aktuální pohledávky	Vymožené pohledávky	Celkem
Mimosoudní řízení	10 279	1 030	11 309
Soudní řízení	4 534	242	4 776
Exekuční řízení	9 843	876	10 719
Insolvenční řízení	2 324	129	2 453
Celkem	26 980	2 277	29 257

Autor: vlastní zpracování dle příloha č. 1

V této části jsou podrobněji zkoumány již úplně vymožené pohledávky, se kterými se již pracuje jako s celkem, tedy 100 %. Na úvod dalších dílčích kapitol je přiložen graf č. 17, který znázorňuje podíly fází řízení (mimosoudní řízení, soudní řízení, exekuční řízení, insolvenční řízení), ve kterých došlo k úspěšnému vymožení pohledávek. Jde o celkový výsledek, který je společný pro všechny 3 zkoumané kategorie (věk, kraj, výše zapůjčené jistiny). Jednotlivé kategorie budou podrobněji analyzovány v podkapitolách níže.

Celkový pohled na již vymožené pohledávky zaznamenaný v grafu č. 14 ukazuje, že nejvíce pohledávek bylo vymoženo mimosoudním řízením – 45 %. Tento stav je ovlivněn také tím, že veškeré pohledávky vstupují do vymáhání nejdříve touto cestou. Po mimosoudním řízení následuje fáze soudního řízení, které je ze všech čtyř řízení až na třetím místě, co se týče úspěšnosti vymáhání, a představuje pouze 11 % z celku. Třetím řízením v pořadí je exekuční řízení, díky kterému se úspěšnost vymáhání pohledávek řadí na druhou pozici – 38 %. Na posledním místě v úspěšnosti vymáhání pohledávek je insolvenční řízení – 6 %. Toto řízení je specifické tím, že nastává během kterékoli fáze řízení a podle zákona oddlužení trvá až po dobu 5 let, a tím pádem je toto sledované období příliš krátké na určení, zda je tato fáze řízení efektivní či neefektivní.

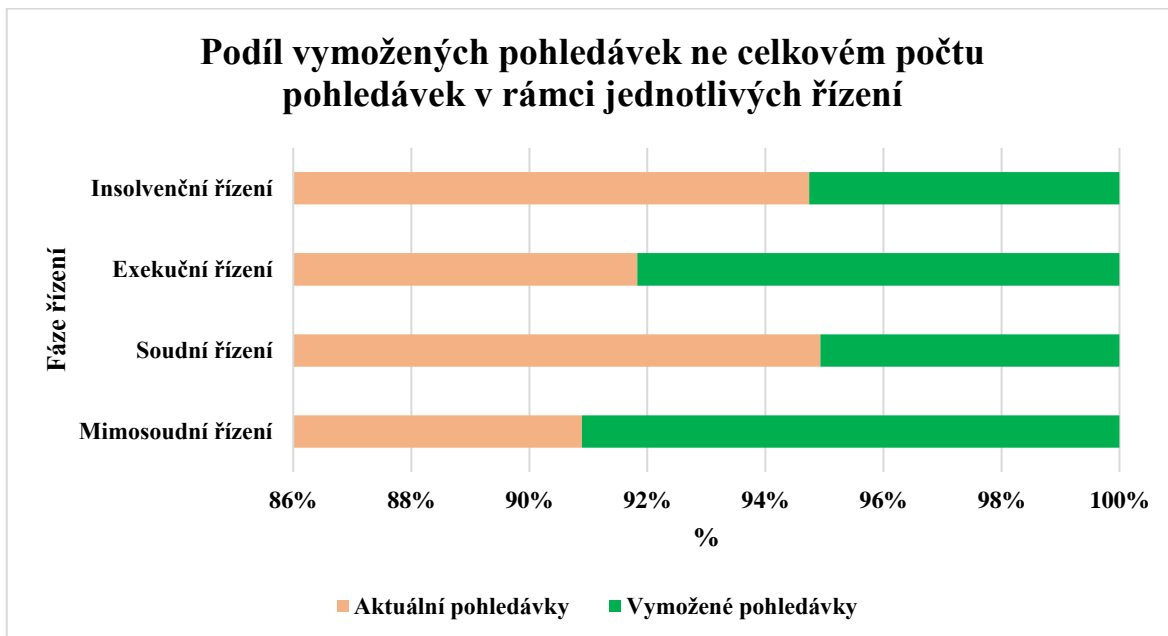
Graf 17 – Vymožené pohledávky dle fáze řízení



Autor: vlastní zpracování dle příloha č. 1

To, jak jsou jednotlivá řízení efektivní, lze sledovat na podílu vymožených pohledávek v daném řízení na celkovém počtu pohledávek (tedy vymožených i aktuálních) v daném řízení – graf č. 18. V tomto případě zůstává stále nejefektivnější mimosoudní řízení s již vymoženými 9,1078 % z celkových pohledávek v mimosoudním řízení. Na druhém místě je opět exekuční řízení s 8,1724 % vymoženými pohledávkami ze všech pohledávek v exekučním řízení. Změna nastává v případě soudního řízení a insolvenčního řízení, kde se pořadí efektivnosti mění. Třetím v pořadí je tedy insolvenční řízení s již vymoženými 5,2589 % z celkového počtu pohledávek v insolvenčním řízení. Nejméně efektivní je soudní řízení s 5,0670 % vymoženými pohledávkami z celkového počtu pohledávek v soudním řízení.

Graf 18 – Podíl vymožených pohledávek na celkovém počtu pohledávek v rámci jednotlivých řízení



Autor: vlastní zpracování dle příloha č. 1

V této části bude podrobněji zkoumána efektivita vymáhání pohledávek v různých fázích řízení a v závislosti na věku. K této problematice je přiložena tabulka č. 14 a graf č. 19.

V rámci mimosoudního řízení jakožto vůbec nejefektivnějšího způsobu vymáhání pohledávek v rozsahu pozorovaného vzorku dat lze jak z přiložené tabulky, tak i z grafu vidět, že se skutečně dlouhodobě a převážně drží na nejvyšší úrovni. Jen v několika málo případech se tato fáze řízení dostává na druhou pozici, a to u mladých ve věku 19-22 let, dále 26 let, 31 let a 57 let, za exekuční řízení. U lidí ve věku 68 let došlo k vymožení pohledávek pouze cestou mimosoudního řízení. Na grafu č. 19 lze pozorovat mírně rostoucí trend úspěšnosti mimosoudního řízení s přibývajícím věkem. Průměrné procento vymáhání pohledávek cestou mimosoudního řízení za všechny věkové kategorie činí 50,5481 %, tedy nadpoloviční úspěšnost. Po vynechání lidí ve věku 70 let (věk, kdy nedošlo k vymožení žádné části pohledávek formou mimosoudního řízení) se průměr úspěšnosti vymáhání pohledávek formou mimosoudního řízení dostane na 51,5202 %. Co se týče exekučního řízení, efektivnost vymáhání pohledávek je převážně rovnoměrně rozložena ve všech věkových kategoriích. Je možné tedy tvrdit, že věk na tento druh vymáhání pohledávek nemá

přímý vliv. Průměrné procento vymáhání pohledávek formou exekučního řízení činí za všechny věkové kategorie 35,2427 %, a u věkových kategorií, kde došlo k vymožení pohledávek pouze cestou exekučního řízení činí průměrná vymahatelnost 35,9205 %. Soudní řízení a insolvenční řízení jsou specifické tím, že u starších ročníků nedošlo k žádnému vymožení pohledávek. Jedná se převážně o lidi ve věku 60 let a více. Průměrné procento vymáhání pohledávek cestou soudního řízení činí 8,6622 % za všechny věkové kategorie, 11,1974 % je průměr u věkových kategorií, kde pohledávky byly vymoženy pouze touto cestou. U insolvenčního řízení je průměr 5,5471 % za všechny věkové kategorie a 7,7367 % za věkové kategorie, kde došlo k vymožení pohledávek pouze touto cestou.

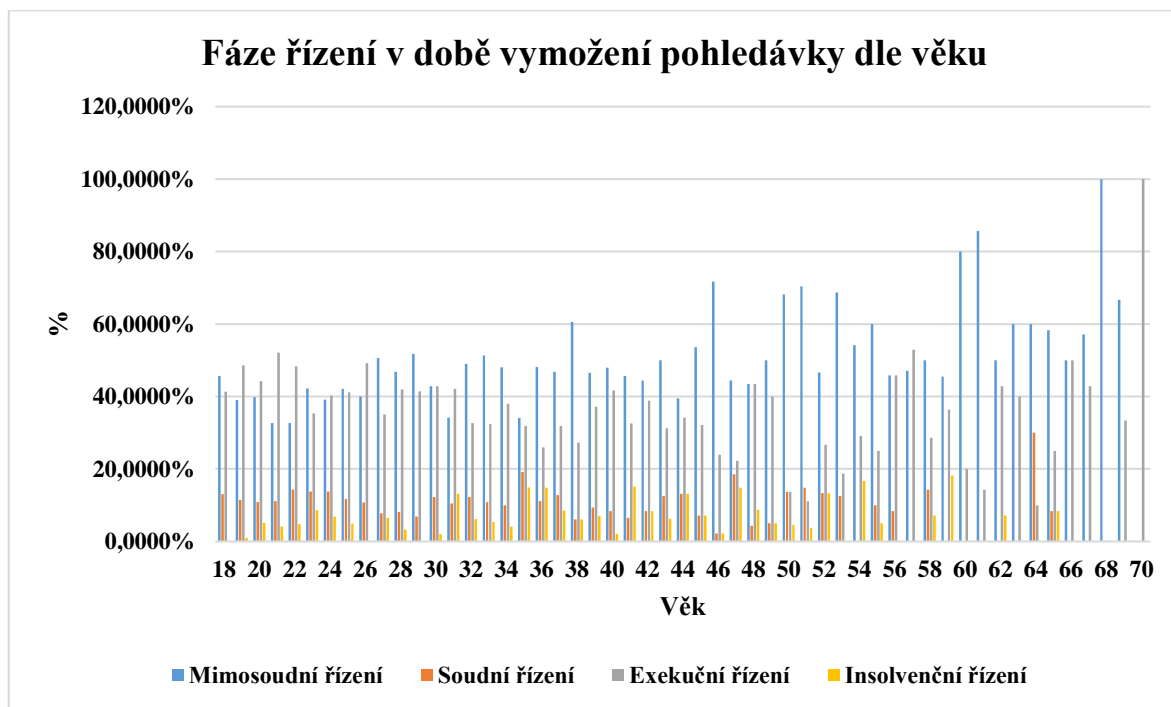
Tabulka 14 – Fáze řízení v době vymožení pohledávky dle věku

Fáze řízení v době vymožení pohledávky					
Věk	Mimosoudní řízení	Soudní řízení	Exekuční řízení	Insolvenční řízení	Celkem
18	45,6522 %	13,0435 %	41,3043 %	0,0000 %	100 %
19	39,0476 %	11,4286 %	48,5714 %	0,9524 %	100 %
20	39,8551 %	10,8696 %	44,2029 %	5,0725 %	100 %
21	32,6389 %	11,1111 %	52,0833 %	4,1667 %	100 %
22	32,6531 %	14,2857 %	48,2993 %	4,7619 %	100 %
23	42,2414 %	13,7931 %	35,3448 %	8,6207 %	100 %
24	39,0805 %	13,7931 %	40,2299 %	6,8966 %	100 %
25	42,1569 %	11,7647 %	41,1765 %	4,9020 %	100 %
26	40,0000 %	10,7692 %	49,2308 %	0,0000 %	100 %
27	50,6494 %	7,7922 %	35,0649 %	6,4935 %	100 %
28	46,7742 %	8,0645 %	41,9355 %	3,2258 %	100 %
29	51,7241 %	6,8966 %	41,3793 %	0,0000 %	100 %
30	42,8571 %	12,2449 %	42,8571 %	2,0408 %	100 %
31	34,2105 %	10,5263 %	42,1053 %	13,1579 %	100 %
32	48,9796 %	12,2449 %	32,6531 %	6,1224 %	100 %
33	51,3514 %	10,8108 %	32,4324 %	5,4054 %	100 %
34	48,0000 %	10,0000 %	38,0000 %	4,0000 %	100 %
35	34,0426 %	19,1489 %	31,9149 %	14,8936 %	100 %
36	48,1481 %	11,1111 %	25,9259 %	14,8148 %	100 %
37	46,8085 %	12,7660 %	31,9149 %	8,5106 %	100 %
38	60,6061 %	6,0606 %	27,2727 %	6,0606 %	100 %
39	46,5116 %	9,3023 %	37,2093 %	6,9767 %	100 %
40	47,9167 %	8,3333 %	41,6667 %	2,0833 %	100 %

41	45,6522 %	6,5217 %	32,6087 %	15,2174 %	100 %
42	44,4444 %	8,3333 %	38,8889 %	8,3333 %	100 %
43	50,0000 %	12,5000 %	31,2500 %	6,2500 %	100 %
44	39,4737 %	13,1579 %	34,2105 %	13,1579 %	100 %
45	53,5714 %	7,1429 %	32,1429 %	7,1429 %	100 %
46	71,7391 %	2,1739 %	23,9130 %	2,1739 %	100 %
47	44,4444 %	18,5185 %	22,2222 %	14,8148 %	100 %
48	43,4783 %	4,3478 %	43,4783 %	8,6957 %	100 %
49	50,0000 %	5,0000 %	40,0000 %	5,0000 %	100 %
50	68,1818 %	13,6364 %	13,6364 %	4,5455 %	100 %
51	70,3704 %	14,8148 %	11,1111 %	3,7037 %	100 %
52	46,6667 %	13,3333 %	26,6667 %	13,3333 %	100 %
53	68,7500 %	12,5000 %	18,7500 %	0,0000 %	100 %
54	54,1667 %	0,0000 %	29,1667 %	16,6667 %	100 %
55	60,0000 %	10,0000 %	25,0000 %	5,0000 %	100 %
56	45,8333 %	8,3333 %	45,8333 %	0,0000 %	100 %
57	47,0588 %	0,0000 %	52,9412 %	0,0000 %	100 %
58	50,0000 %	14,2857 %	28,5714 %	7,1429 %	100 %
59	45,4545 %	0,0000 %	36,3636 %	18,1818 %	100 %
60	80,0000 %	0,0000 %	20,0000 %	0,0000 %	100 %
61	85,7143 %	0,0000 %	14,2857 %	0,0000 %	100 %
62	50,0000 %	0,0000 %	42,8571 %	7,1429 %	100 %
63	60,0000 %	0,0000 %	40,0000 %	0,0000 %	100 %
64	60,0000 %	30,0000 %	10,0000 %	0,0000 %	100 %
65	58,3333 %	8,3333 %	25,0000 %	8,3333 %	100 %
66	50,0000 %	0,0000 %	50,0000 %	0,0000 %	100 %
67	57,1429 %	0,0000 %	42,8571 %	0,0000 %	100 %
68	100,0000 %	0,0000 %	0,0000 %	0,0000 %	100 %
69	66,6667 %	0,0000 %	33,3333 %	0,0000 %	100 %
70	0,0000 %	0,0000 %	100,0000 %	0,0000 %	100 %
Celkem	45,2350 %	10,6280 %	38,4717 %	5,6653 %	100 %

Autor: vlastní zpracování dle příloha č. 1

Graf 19 – Fáze řízení v době vymožení pohledávky dle věku



Autor: vlastní zpracování dle příloha č. 1

V této části bude stejným způsobem zkoumána efektivnost vymáhání pohledávek podle fáze řízení, nyní ale ve vztahu ke krajům České republiky. Podrobná čísla k této problematice jsou zaznamenána v tabulce č. 15, dále jsou výsledky promítnuty do grafu č. 20.

Všechny čtyři zkoumané fáze řízení (mimosoudní řízení, soudní řízení, exekuční řízení, insolvenční řízení) mají zastoupení ve všech krajích. Jak již bylo zmíněno výše, nejefektivnější formou vymáhání pohledávek je mimosoudní řízení. Tento fakt platí pro všechny vybrané faktory stejně. V rámci mimosoudního řízení je největší podíl vymožených pohledávek ve Zlínském a Středočeském kraji, kde procentuální zastoupení převyšuje 57 %. Dále se nad hranici 50 % dostává i Jihomoravský a Pardubický kraj. Ostatní kraje se drží pod 50 % hranicí, převážně kolem 40–45 %. Průměr na všechny kraje touto formou vymáhání pohledávek činí 46,2980 %. Formou exekučního řízení je nejúspěšnější vymáhání v kraji Vysočina. Tento kraj jako jediný přesahuje hranici 50 % a průměrné rozložení úspěšně vymožených pohledávek formou exekučního řízení na všechny kraje činí 37,3783 %. Karlovarský kraj je nejvýhodnější v oblasti soudního řízení, kde jako jediný kraj překročil hranici 17 %. Nejslabší je v tomto případě Pardubický kraj, který se dostává pouze nad

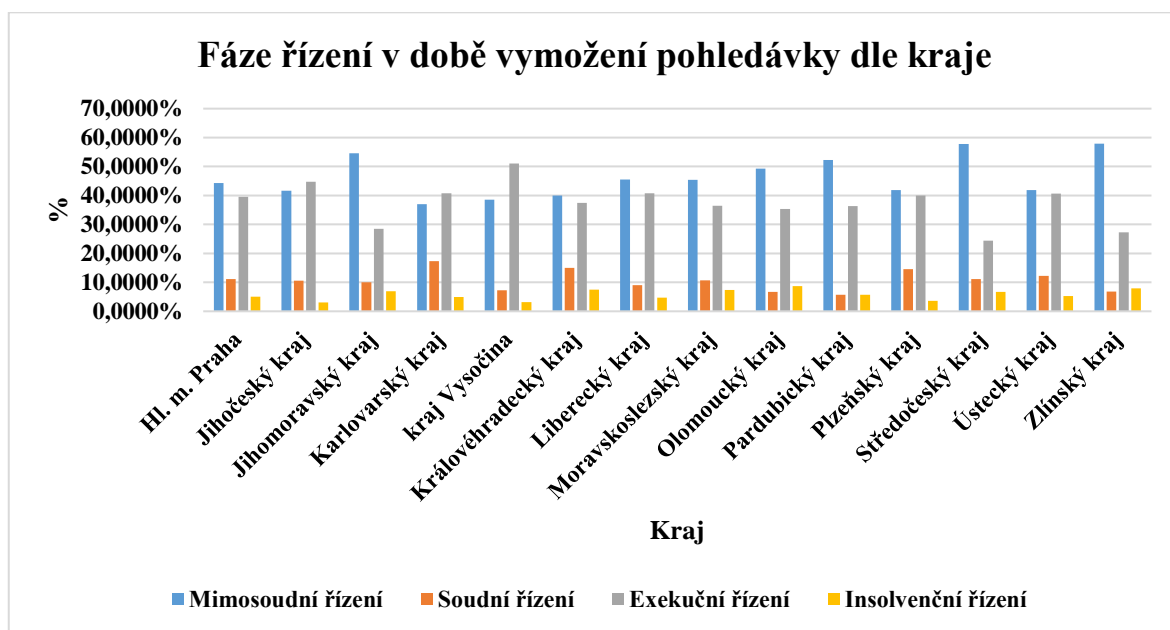
hranici 5 %. Průměrná úspěšnost vymáhání pohledávek formou soudního řízení na všechny kraje činí 10,5690 %. Nejméně úspěšná forma vymáhání pohledávek, tedy insolvenční řízení, se nedostala ani v jednom z krajů nad 10 % a největší zastoupení má Olomoucký kraj. V průměru na každý kraj v rámci insolvenčního řízení připadá 5,7546 %.

Tabulka 15 – Fáze řízení v době vymožení pohledávky dle kraje

Fáze řízení v době vymožení pohledávky					
Kraj	Mimosoudní řízení	Soudní řízení	Exekuční řízení	Insolvenční řízení	Celkem
Hl. m. Praha	44,3325 %	11,0831 %	39,5466 %	5,0378 %	100 %
Jihočeský kraj	41,6667 %	10,5263 %	44,7368 %	3,0702 %	100 %
Jihomoravský kraj	54,6154 %	10,0000 %	28,4615 %	6,9231 %	100 %
Karlovarský kraj	37,0370 %	17,2840 %	40,7407 %	4,9383 %	100 %
kraj Vysočina	38,5417 %	7,2917 %	51,0417 %	3,1250 %	100 %
Královéhradecký kraj	40,0000 %	15,0000 %	37,5000 %	7,5000 %	100 %
Liberecký kraj	45,5026 %	8,9947 %	40,7407 %	4,7619 %	100 %
Moravskoslezský kraj	45,3988 %	10,7362 %	36,5031 %	7,3620 %	100 %
Olomoucký kraj	49,3333 %	6,6667 %	35,3333 %	8,6667 %	100 %
Pardubický kraj	52,2727 %	5,6818 %	36,3636 %	5,6818 %	100 %
Plzeňský kraj	41,8182 %	14,5455 %	40,0000 %	3,6364 %	100 %
Středočeský kraj	57,7778 %	11,1111 %	24,4444 %	6,6667 %	100 %
Ústecký kraj	41,9214 %	12,2271 %	40,6114 %	5,2402 %	100 %
Zlínský kraj	57,9545 %	6,8182 %	27,2727 %	7,9545 %	100 %
Celkem	45,2350 %	10,6280 %	38,4717 %	5,6653 %	100 %

Autor: vlastní zpracování dle příloha č. 1

Graf 20 – Fáze řízení v době vymožení pohledávky dle kraje



Autor: vlastní zpracování dle příloha č. 1

V této části bude podrobně analyzována fáze řízení dle výše zapůjčené jistiny. Zjištěné údaje vystihuje tabulka č. 16 a zároveň graf č. 21. Všechny zkoumané druhy řízení jsou zastoupeny ve všech kategoriích výše zapůjčené jistiny, kromě soudního řízení v kategorii 50 001 – 80 000 Kč a insolvenčního řízení v kategorii 40 001 – 45 000 Kč, kde v ani jednom z případů nedošlo k vymožení žádné části pohledávek. Naprosto největší část vymožených pohledávek je v případě kategorie 45 001 – 50 000 Kč formou mimosoudního řízení, kde procentuální zastoupení vymožených pohledávek dosahuje přes 62 %. Nad 50 % jsou vymoženy pohledávky mimosoudním řízením v případě 25 001 – 30 000 Kč. Všechny ostatní kategorie se drží pod hranicí 50 % a v průměru na všechny kategorie připadá 44,4194 %. Vymožené pohledávky formou exekučního řízení mají největší úspěšnost v kategorii 20 001 – 25 000 Kč a nejmenší úspěšnost v kategorii 45 001 – 50 000 Kč. V průměru připadá na každou kategorii 36,7144 % vymahatelnost. Soudní řízení je nejúspěšnější v případě kategorie 40 001 – 45 000 Kč a nejméně úspěšná v kategorii s nejvyšší výší zapůjčené jistiny, kde nedošlo k vymožení žádné části pohledávek touto cestou. V průměru na veškeré kategorie připadá 11,8411 % vymahatelnosti a po vynechání nulové úspěšnosti u poslední kategorie připadá průměrně na každou kategorii 13,0253 % vymahatelnost v rámci soudního řízení. Insolvenční řízení se naprosto nejvíce liší od zbytku v případě kategorie

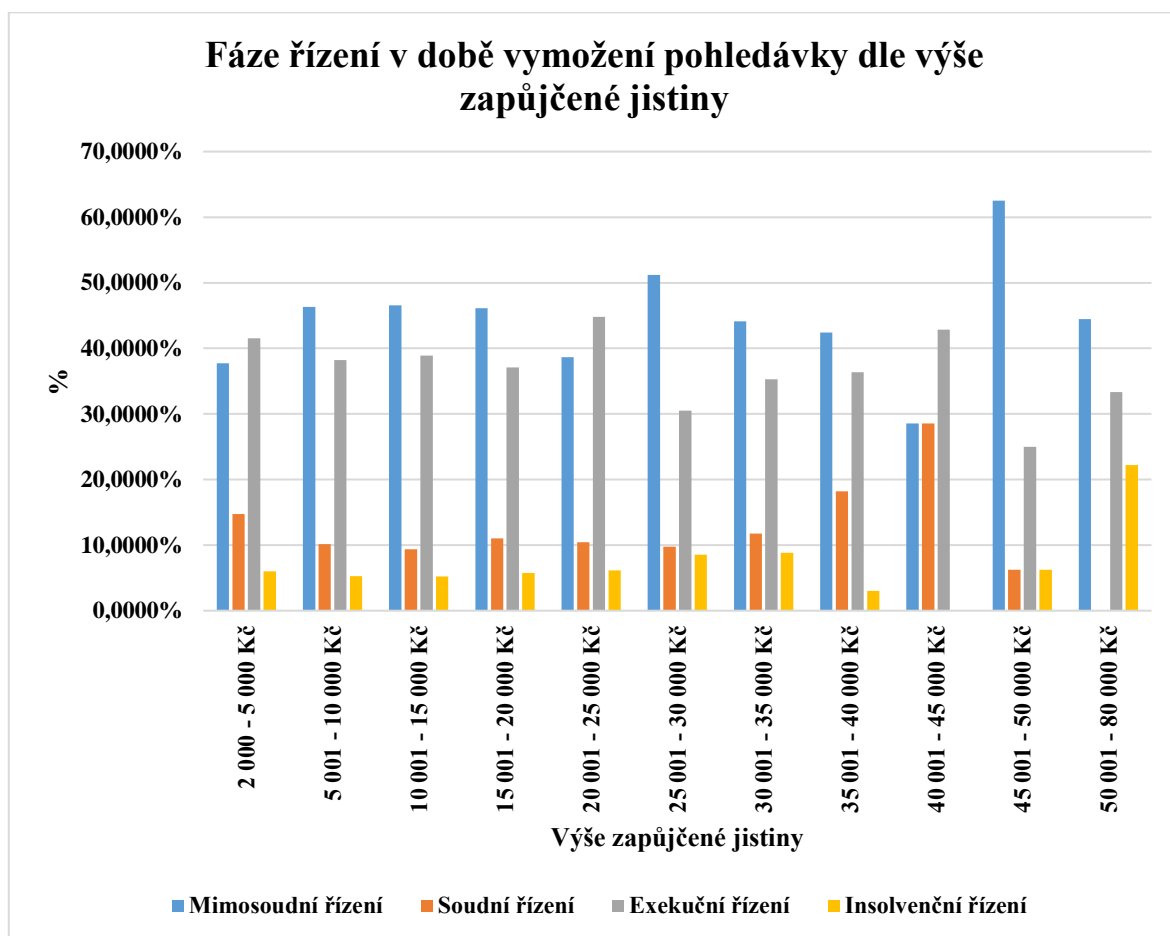
50 001 – 80 000 Kč, kde úspěšnost dosáhla výše nad 20 %, ostatní kategorie se pohybují od 3 % do 9 % a jediná kategorie 40 001 – 45 000 Kč nemá v tomto případě zastoupení. V průměru na veškeré kategorie připadá 7,0251 % vymahatelnost formou insolvenčního řízení a bez kategorie bez zastoupení připadá průměrně na každou kategorii 7,7256 % vymahatelnost.

Tabulka 16 – Fáze řízení v době vymožení pohledávky dle výše zapůjčené jistiny

Fáze řízení v době vymožení pohledávky					
Výše zapůjčené jistiny	Mimosoudní řízení	Soudní řízení	Exekuční řízení	Insolvenční řízení	Celkem
2 000 - 5 000 Kč	37,7049 %	14,7541 %	41,5301 %	6,0109 %	100 %
5 001 - 10 000 Kč	46,3235 %	10,1716 %	38,2353 %	5,2696 %	100 %
10 001 - 15 000 Kč	46,5421 %	9,3458 %	38,8785 %	5,2336 %	100 %
15 001 - 20 000 Kč	46,1153 %	11,0276 %	37,0927 %	5,7644 %	100 %
20 001 - 25 000 Kč	38,6503 %	10,4294 %	44,7853 %	6,1350 %	100 %
25 001 - 30 000 Kč	51,2195 %	9,7561 %	30,4878 %	8,5366 %	100 %
30 001 - 35 000 Kč	44,1176 %	11,7647 %	35,2941 %	8,8235 %	100 %
35 001 - 40 000 Kč	42,4242 %	18,1818 %	36,3636 %	3,0303 %	100 %
40 001 - 45 000 Kč	28,5714 %	28,5714 %	42,8571 %	0,0000 %	100 %
45 001 - 50 000 Kč	62,5000 %	6,2500 %	25,0000 %	6,2500 %	100 %
50 001 - 80 000 Kč	44,4444 %	0,0000 %	33,3333 %	22,2222 %	100 %
Celkem	45,2350 %	10,6280 %	38,4717 %	5,6653 %	100 %

Autor: vlastní zpracování dle příloha č. 1

Graf 21 – Fáze řízení v době vymožení pohledávky dle výše zapůjčené jistiny



Autor: vlastní zpracování dle příloha č. 1

5 Výsledky a diskuze

V rámci pozorovaného vzorku dat došlo k úplnému uspokojení pohledávek pouze z 8 %. Pozorování bylo provedeno po uplynutí 36 měsíců provádění úkonů k uspokojení pohledávek (říjen 2016 – září 2019).

Z pohledu věku dlužníků si půjčku sjednalo nejvíce lidí ve věku 18 let a s rostoucím věkem má počet půjček klesající trend. S počtem vymožených pohledávek je tomu obdobně, kde do 22 let je s rostoucím věkem větší počet vymožených pohledávek, ale od této hranice následuje rovněž klesající trend s mírnými odchylkami. V rámci každé věkové kategorie je nejefektivnější vymáhání pohledávek u lidí ve věku 55 let, kteří své závazky splnili z 12,6984 %. Naopak nejméně efektivní kategorií jsou lidé ve věku 68 let, kde došlo ke splnění závazků z pouhých 2,3256 %. V případě procentuálního podílu na celkovém objemu vymožených pohledávek, nejvíce přispívá kategorie lidí ve věku 22 let, a to podílem 6,4559 % na celku. Nejmenší podíl splacených závazků na celku mají lidé ve věku 68 a 70 let. V obou případech je podíl na celku pouze 0,0439 %.

U krajů připadá největší počet pohledávek na Hl. m. Prahu s celkovým počtem 4 758, dále na Moravskoslezský kraj, u kterého je evidováno pouze o 61 pohledávek méně. Tyto dva kraje výrazně převyšují množství pohledávek u jiných krajů a dají se tedy oba dva považovat za nejpočetnější kraje z hlediska počtu pohledávek. Nejméně pohledávek je evidováno ve Středočeském kraji, a s celkovým počtem 609 pohledávek také jako jediný kraj nepřesáhl hranici 1 000 pohledávek. Tímto je Středočeský kraj počtem pohledávek výrazně na nízké úrovni oproti ostatním krajům. V případě počtu vymožených pohledávek se pořadí krajů výrazně nemění, naopak kraje s největším a nejmenším počtem vymožených pohledávek odpovídají krajům s celkovým počtem pohledávek, tedy nejvíce Hl. m. Praha a Moravskoslezský kraj, nejméně opět Středočeský kraj. Z pohledu každého kraje zvlášť se daří nejlépe vymáhat pohledávky u Olomouckého kraje. V tomto kraji došlo ke splnění 10,1764 % závazků. Nejméně vymahatelné pohledávky jsou v Jihomoravském kraji s 5,8244 % úspěšností. Z pohledu podílu krajů na celkovém objemu vymožených pohledávek je na vrcholu Hl. m. Praha s podílem 17,4352 % na celku, a naopak nejmenší podíl přináší Středočeský kraj s 1,9763 % podílem na celku.

Kategorie výše zapůjčené jistiny má klesající trend od výše 5 001 – 10 000 Kč z hlediska počtu pohledávek. Tento stejný trend je vidět také u vymožených pohledávek. Nejvíce evidovaných pohledávek i vymožených pohledávek je tedy v kategorii 5 001 – 10 000 Kč. Tato kategorie disponuje také největší úspěšností vymáhání, kde došlo ke splacení 8,4560 % závazků a rovněž se tato kategorie nejvíce podílí na celkovém objemu vymožených pohledávek s 35,8366 % podílem. Nejmenší úspěšnost vymáhání pohledávek je u kategorie 45 001 – 50 000 Kč, kde došlo ke splacení pouze 4,4199 závazků. Nejmenší podíl na celkovém objemu vymožených pohledávek nese kategorie 40 001 – 45 000 Kč s 0,3074 % podílem.

Z pohledu fáze řízení, ve kterém došlo k úplnému vymožení pohledávek je nejúspěšnějším řízením řízení mimosoudní, které představuje 45 % podíl. Stejně tak je úspěšné exekuční řízení s podílem 38 % na celku, které je pravděpodobně i efektivnější než mimosoudní řízení, nicméně je nutno počítat s časovou prodlevou zahájení tohoto řízení. Pokud je nahlíženo na každou fázi řízení zvlášť ve spojení s vybranými faktory a vymoženými pohledávkami, nejsou zde pozorovány tak velké odchylky jako v předchozích případech, kdy bylo nahlíženo na pohledávky jen v rámci vybraných faktorů. Tudiž dochází, až na pár výjimek, k rovnoměrnému rozložení konkrétního řízení na kategorie u vybraných faktorů.

Ze zjištěných výsledků plynou následující závěry a doporučení:

Udržení, popřípadě zintenzivnění pozornosti na mimosoudní formu vymáhání pohledávek. V tomto případě lze sledovat i úsporu nákladů ve formě soudních poplatků, které je nutné zaplatit v případě zažalování pohledávek, a v případě nedobytnosti pohledávek představují velké ztráty.

U případů, kdy se jeví mimosoudní vymáhání pohledávek jako nicotné, neprotahovat dobu zažalování dluhů, jenž vede k soudnímu řízení. Soudní řízení je nejméně efektivní nicméně předchází exekučnímu řízení, které je z hlediska rychlosti nejvíce efektivním řízením. Proto je vhodné u dlužníků, kteří nejeví zájem své závazky stále uhradit i po nařízení soudu, neodkladně tuto věc postoupit exekutorům. Motivací je i vidina ztráty nákladů na soudní poplatky zmiňované výše.

Snaha o odkup pohledávek, kde je pravděpodobnost vymožení pohledávek nejvyšší a jsou to: lidé do 30 let věku, v případě krajů s trvalým bydlištěm kraje Zlínský, Olomoucký,

Liberecký, Královéhradecký, Vysočina, Jihočeský a Hl. m. Praha., dále podle výše zapůjčené jistiny jsou nejvhodnější pohledávky do 20 000 Kč.

Z hlediska druhu řízení bylo v tomto období nejvíce efektivní vymáhání formou mimosoudního řízení. Nejméně efektivním způsobem vymáhání pohledávek bylo soudní řízení.

6 Závěr

Pohledávka je označení vztahu věřitele a dlužníka z pozice věřitele. Věřitel má tedy za dlužníkem pohledávku. Dluh je označení vztahu věřitele a dlužníka z pozice dlužníka. Dlužník má tedy za věřitelem dluh. Jedná se o vztah, kdy je dlužník povinen něco vyrovnat vůči věřiteli.

Vymáhání pohledávek je proces vedoucí k uspokojení práva věřitele v případě, kdy dlužník odmítá své závazky plnit dobrovolně.

Mimosoudní řešení sporů je soubor metod, který je alternativou soudního řešení sporů.

Soudní řízení je řízení, které probíhá před soudem a jeho účelem je vydání rozhodnutí. Rozhodnutí zakládá, mění či ruší práva nebo povinnosti osob, kterých se řízení týká.

Exekuční řízení spočívá ve vymožení peněžité částky od povinného pro oprávněného. Jde tedy o realizaci toho, co bylo v předchozím řízení shledáno právem, a nebylo ze strany povinného plněno dobrovolně. „Povinný“ je v rámci exekučního řízení označení pro dlužníka, „oprávněný“ je v rámci exekučního řízení označení pro věřitele.

Insolvenční řízení je druhem občanského soudního řízení a zahrnuje v sobě jak prvky řízení nalézacího, tak i prvky řízení vykonávacího. Předmětem insolvenčního řízení je projednávání úpadku dlužníka. Cílem je majetkové uspořádání mezi větším množstvím věřitelů.

U mimosoudního řízení je nejefektivnější vymáhání pohledávek u lidí ve věku 68 let, z pohledu krajů ve Středočeském kraji, a v rámci výše sjednané zápůjčky u kategorie 45 001 – 50 000 Kč.

U soudního řízení je nejefektivnější vymáhání pohledávek u lidí ve věku 64 let, z pohledu krajů v Karlovarském kraji, a v rámci výše sjednané zápůjčky u kategorie 40 001 – 45 000 Kč.

U exekučního řízení je nejefektivnější vymáhání pohledávek u lidí ve věku 70 let, z pohledu krajů v kraji Vysočina, a v rámci výše sjednané zápůjčky u kategorie 20 001 – 25 000 Kč.

U insolvenčního řízení je nejefektivnější vymáhání pohledávek u lidí ve věku 59 let, z pohledu krajů v Olomoucké kraji, a v rámci výše sjednané zápůjčky u kategorie 50 001 – 80 000 Kč.

7 Seznam použitých zdrojů

- (1) HÁSOVÁ, Jiřina a Tomáš MORAVEC. Insolvenční řízení. 2. vydání. V Praze: C.H. Beck, 2018. Právní praxe. ISBN 978-80-7400-715-6.
- (2) MARŠÍKOVÁ, Jolana. Insolvenční řízení z pohledu dlužníka a věřitele se vzory a judikaturou. 4. upravené vydání. Plzeň: Vydavatelství a nakladatelství Aleš Čeněk, 2015. Pro praxi. ISBN 978-80-7380-568-5.
- (3) RICHTER, Tomáš. *Insolvenční právo*. 2., doplněné a upravené vydání. Praha: Wolters Kluwer, 2017. Právní monografie (Wolters Kluwer ČR). ISBN 978-80-7552-444-7.
- (4) POLIŠENSKÁ, Petra a Radka FEBEROVÁ. Exekuční a insolvenční právo: výběr z důležitých soudních rozhodnutí v exekučním a insolvenčním právu za období leden 2014 až prosinec 2015. Praha: Wolters Kluwer, 2016. Musíš znát.. ISBN 978-80-7552-395-2.
- (5) ČESKO. Občanský soudní řád: Zvláštní řízení soudní; Rozhodčí řízení; Soudní poplatky; Exekuční řád: zákony 2014: redakční uzávěrka 7.10.2013. Ostrava: Sagit, [2013]. ÚZ. ISBN 978-80-7488-004-9.
- (6) ČESKO. Insolvenční zákon 182/2006 Sb.: zákon o úpadku a způsobech jeho řešení: aktuální úplné znění od 4. ledna 2019 a od 1. června 2019. Praha: Dashöfer, nakladatelství, spol., [2019]. ISBN 978-80-87963-89-0.
- (7) BĚLOHLÁVEK, Alexander J., Daniela KOVÁŘOVÁ a Karel HAVLÍČEK, ed. Rozhodčí řízení v teorii a aplikační praxi: stati a judikatura. Praha: HBT, 2015. ISBN 978-80-87109-60-1.
- (8) BĚLOHLÁVEK, Alexander J. a Daniela KOVÁŘOVÁ, ed. Soudní a mimosoudní projednávání sporů: (rozhodčí řízení a mediace): sborník z kulatého stolu [konaného 5.12.2013]. Praha: HBT, 2014. ISBN 978-80-87109-52-6.
- (9) HOLÁ, Lenka a Miluše HRNČIŘÍKOVÁ. Mimosoudní metody řešení sporů: vysokoškolská učebnice. Praha: Leges, 2017. Student (Leges). ISBN 978-80-7502-246-2.
- (10) BĚLOHLÁVEK, Alexander J. a Daniela KOVÁŘOVÁ, ed. Stálé rozhodčí soudy versus rozhodčí řízení ad hoc. Praha: Stálá konference českého práva, 2017. ISBN 978-80-906813-0-9.

- (11) OLÍK, Miloš. Zákon o rozhodčím řízení a o výkonu rozhodčích nálezů: komentář. 2. vydání. Praha: Wolters Kluwer, 2017. Komentáře (Wolters Kluwer ČR). ISBN 978-80-7552-736-3.
- (12) BĚLOHLÁVEK, Alexander J. a Daniela KOVÁŘOVÁ, ed. Aktuální otázky rozhodčího řízení: procesní standardy použitelné v rozhodčím řízení a jejich aplikace. Praha: HBT, 2016. ISBN 978-80-87109-61-8.
- (13) DOBIÁŠ, Petr. Současné trendy řešení sporů v rozhodčím řízení. Plzeň: Vydavatelství a nakladatelství Aleš Čeněk, 2013. ISBN 978-80-7380-468-8.
- (14) ČESKO. Občanský soudní řád: Zvláštní řízení soudní; Rozhodčí řízení; Soudní poplatky, Mediace; Kompetenční spory: redakční uzávěrka.. Ostrava: Sagit, 2004-. ÚZ.
- (15) HÁSOVÁ, Jiřina. Insolvenční zákon: komentář. 3. vydání. V Praze: C.H. Beck, 2018. Beckova edice komentované zákony. ISBN 978-80-7400-691-3.
- (16) ZAHRADNÍKOVÁ, Radka. Pojmové znaky civilního procesu. Plzeň: Vydavatelství a nakladatelství Aleš Čeněk, 2017. Monografie (Vydavatelství a nakladatelství Aleš Čeněk). ISBN 978-80-7380-538-8.
- (17) KLÍMA, Pavel a Jana ODEHNALOVÁ, ed. Právo na spravedlivý proces v interpretačních souvislostech. Praha: Metropolitan University Prague Press, 2018. ISBN 978-80-7598-141-7.
- (18) HAMULÁKOVÁ, Klára, Jana KŘIVÁČKOVÁ a Renáta ŠÍNOVÁ. Civilní proces: casebook. Praha: Wolters Kluwer, 2018. ISBN 978-80-7598-248-3.
- (19) JIRSA, Jaromír. Občanské soudní řízení: soudcovský komentář : podle stavu k ... 3. vydání. Praha: Wolters Kluwer, 2019-. Komentáře (Wolters Kluwer ČR). ISBN 978-80-7598-366-4.
- (20) ČESKO. Ústava České republiky: Listina základních práv a svobod ; Zákon o volbě prezidenta republiky. Český Těšín: Poradce, 2019. ISBN 978-80-7365-421-4.
- (21) SVOBODA, Karel. Řízení v prvním stupni: civilní proces z pohledu účastníka. V Praze: C.H. Beck, 2019. Praktická knihovna (C.H. Beck). ISBN 978-80-7400-733-0.
- (22) Kompendium judikatury. Praha: Wolters Kluwer, 2016. ISBN 978-80-7552-256-6.

- (23) CARDOZA, Mike. The Secret World of Debt Collection. Pennsylvania: Word Association Publishers, 2015. ISBN 978-1-63385-074-3.

8 Přílohy