

JIHOČESKÁ UNIVERZITA V ČESKÝCH BUDĚJOVICÍCH  
FILOZOFICKÁ FAKULTA  
ÚSTAV KULTURÁLNÍCH STUDIÍ

DIPLOMOVÁ PRÁCE

Židovská obec v Třebíči v letech 1850 - 1930

Vedoucí práce: doc. PhDr. Novotný Miroslav, CSc.

Autor práce: Bc. Jitka Svobodová

Studijní obor: Literárně-historická studia (LHSn)

Ročník: 3.

Prohlašuji, že svoji diplomovou práci jsem vypracovala samostatně pouze s použitím pramenů a literatury uvedených v seznamu citované literatury.

Prohlašuji, že v souladu s § 47b zákona č. 111/1998 Sb. v platném znění souhlasím se zveřejněním své diplomové práce, a to v nezkrácené podobě elektronickou cestou ve veřejně přístupné části databáze STAG provozované Jihočeskou univerzitou v Českých Budějovicích na jejích internetových stránkách, a to se zachováním mého autorského práva k odevzdanému textu této kvalifikační práce. Souhlasím dále s tím, aby toutéž elektronickou cestou byly v souladu s uvedeným ustanovením zákona č. 111/1998 Sb. zveřejněny posudky školitele a oponentů práce i záznam o průběhu a výsledku obhajoby kvalifikační práce. Rovněž souhlasím s porovnáním textu mé kvalifikační práce s databází kvalifikačních prací Theses.cz provozovanou Národním registrem vysokoškolských kvalifikačních prací a systémem na odhalování plagiátů.

V Českých Budějovicích 7. 5. 2015

.....

## Anotace

Diplomová práce se zaměřuje na vývoj a proměny Židovské náboženské a politické obce v Třebíči. Na počátku práce jsou připomenuty dějiny Židů a Třebíče, které mají poukázat na historickou situaci, v níž a v jejímž důsledku Židé žili. Práce také podává celkovou charakteristiku Židovské obce, přibližuje její samosprávu, popisuje náboženskou, etnickou a národnostní skladbu obyvatel Židovské čtvrti a jejich zaměstnání s ohledem na historické a náboženské skutečnosti a souvislosti. V závěru se pokouší o dílčí vhled do života třebíčských Židů v souvislosti s jejich změněným postavením po roce 1848, včetně příkladů o nesmířlivosti nežidovského obyvatelstva Třebíče s daným stavem. Závěr práce je pak doplněn o kapitolu o architektuře Židovské obce v Třebíči.

## Annotation

This diploma thesis deals with development and changes of Jewish religious and political community in Třebíč. In the first part of thesis there are reminded basic historical facts of both the Jews and the town of Třebíč. These historical facts should point out to historical situation, in which and thanks to which the Jews lived. The thesis also presents overall characteristic of the Jewish community, it also outlines the self-government of this community. The thesis describes also religious, ethnic and national structure of inhabitants of the Jewish district. The thesis describes the Jews and their jobs according to the historical and religious realities and connections, as well. In the final part of this theses a partial insight into the life of the Jews of Třebíč is attempted, in connection with their changed position after the year 1848. Examples of irreconcilability of the non – Jewish part of inhabitants are also included. At the end of the thesis a chapter about the architecture of the Jewish community is added.

## Poděkování

Děkuji všem, kteří se na vzniku podíleli či mě svými nápady inspirovali. Můj vděk patří především doc. PhDr. Miroslavu Novotnému, CSc. za vedení práce a cenné připomínky, které text zformovaly do této podoby. Také velice děkuji mojí rodině a partnerovi za podporu, bez které by tato práce nemohla vzniknout.

## Obsah

### I.

Úvod.....7

II. Dějiny Židů v Čechách a na Moravě.....10

III. Historie města Třebíče.....20

IV. Třebíč a Židé.....28

1) Počátky osídlení a dějiny Židů v Třebíči.....28

2) Samospráva Židovské obce v Třebíči.....33

3) Struktura obyvatel.....38

4) Řemesla a obchod v Židovském městě.....41

5) Život trebičských Židů.....48

6) Architektura Židovské čtvrti.....55

6. 1. Ghetto.....55

6.2. Synagoga.....59

6. 2. 1. Stará synagoga.....62

6. 2. 2. Nová synagoga.....63

6. 3. Hřbitov.....65

V. Závěr.....70

Seznam pramenů a použité literatury.....73

Seznam příloh.....76

Přílohy.....77

## I. Úvod

Třebíč pro mě není důležitá jen z toho důvodu, že je městem, ve kterém jsem se narodila, ale díky židovskému osídlení a činnosti židovského obyvatelstva je též městem, kde se ponejvíc dochovaly židovské památky, které ji řadí na seznam světového kulturního a přírodního dědictví UNESCO.

Dostupné prameny se ve větší míře vyskytují hlavně k období do roku 1850 a poté ubývají úměrně k době až na samé minimum, o které se postaraly události druhé světové války a především snaha o zničení všeho židovského nacisty. Zbývají tak dílčí střípky židovské historie uložené ve Státním okresním archivu v Třebíči, Židovském archivu v Praze a samozřejmě v Moravském zemském archivu v Brně. Dílčí prameny a literaturu z tohoto období lze také nalézt v Muzeu Vysočiny Třebíč. Můj výzkum se zaměřuje hlavně na prameny dochované v SOkA Třebíč, kde jsou soustředěny *Protokoly ze schůzí zasedání obecního výboru a zastupitelů obce* a především *Pamětní kniha Židovské obce*.<sup>1</sup> Pamětní kniha obce byla napsána dodatečně v roce 1924 v souladu se zákonem ze dne 30. ledna 1920, č. 80 Sb. z., a zákonem ze dne 9. června 1921, č. 211 Sb. z., a to z důvodu požáru v roce 1821, jež původní knihu zničil. Kronikář Židovské obce František Losos se v úvodu o požáru zmiňuje a připomíná též autory, díky nimž nová pamětní kniha vznikla. Z těchto spoluautorů jmenuje Viléma Nikodema, Mořice-Leopolda Daňka a Adolfa Kubeše. Dalším důležitým pramenem byly místní noviny *Stráž*, vydávané Národní katolickou stranou.<sup>2</sup> Právě tyto noviny ukazují Židy očima katolických novinářů a díky nim tak lze získat informace o tom, jakým způsobem bylo na Židy nahlíženo jejich katolickými sousedy, ačkoliv je samozřejmé, že tyto informace nelze generalizovat a je nutno je třídit a oprostit od demagogie. Výše uvedené prameny jsou důležitou součástí procesu vytváření obrazu Židovské obce v Třebíči, ne vždy jsou ale schopny vydat požadovanou informaci. Například nyní nedostupné sčítací operáty by v budoucnu mohly podat ucelenější pohled a posloužily by zcela jistě lépe k dokreslení složité situace, v jaké se Židé v Třebíči nalézali. Bohužel mi tento důležitý pramen nebyl poskytnut z důvodu

---

<sup>1</sup> SOkA Třebíč, Fond Židovská obec Třebíč, *Pamětní kniha židovské obce*, bez označení; SOkA Třebíč, Fond Židovská obec Třebíč, *Kniha protokolů ze zasedání obecního výboru Židovské obce v Třebíči 1911-1923*, inv. č. 2; SOkA Třebíč, Fond Židovská obec Třebíč, *Kniha protokolů obecního zastupitelstva Třebíče-Židovské obce v Třebíči od roku 1923 do 1931*, inv. č. 4.

<sup>2</sup> Novinám *Stráž* předcházely *Listy západní Moravy*, které vydával trebičský starosta Jan František Kubeš a které vycházely v letech 1884-1898. Od roku 1899 pak začala Katolická národní strana vydávat v Třebíči týdenní noviny *Stráž* až do roku 1920.

digitalizace a byla jsem tak nucena použít jiné dostupné a jen částečně ekvivalentní prameny.

Literatura, která se daným tématem zabývá, z velké části končí rokem 1850. Největší význam pro moji práci mají knihy třebíčského historika Rudolfa Fišera, ať jsou vypracované jím samotným či s kolektivem dalších autorů, a proto jsou zde hojně využívány.<sup>3</sup> Informace z nich převzaté jsou velice přínosné a přinášejí nová zjištění, což se většině autorů o Třebíči písíciích nepodařilo. Autoři zejména starší literatury, bez nejmenších problémů pouze opsali údaje předchozích zjištění a nijak se neobtěžovali ověřovat fakta. Rudolf Fišer cituje například Jiřího Fiedlera či ze starších autorů Čenka Sameše.<sup>4</sup> Nelze také opomenout nejdůležitější knihu Tomáše Pěkného *Historie Židů v Čechách a na Moravě*, je to stěžejní a velice obsáhlá kniha, zahrnující veškerou problematiku s židovstvím související, přesto se ani on neubráníl přebírání nepřesných informací.<sup>5</sup>

Rozhodla jsem se také pro psaní slova Žid s velkým písmenem na začátku, označuji tak tuto menšinu národnostně, neboť emancipací a následnou asimilací se ortodoxní židovství a vůbec věřící vytráceli. V pramenných prepisech nechávám původní tvar slova, většinou psaný s malým ž, stejně tak pravopis v pramenech ponechávám tak, jak byl autory publikován včetně chyb v interpunkci či slova v nářečí. V případě psaní sousloví Židovská obec s počátečním velkým písmenem tak označuji Židovskou obec v Třebíči, označuji tak lokalitu, ve které se ghetto nalézalo, jedná se o pomístní název běžně v Třebíči užívaný, stejně je tomu tak u pojmu Židovské město, Židovská čtvrť nebo Židovské ghetto. V případě počátečního malého písmena ž je myšlena jakákoliv židovská obec.

V této práci se zabývám především podobou Židovského ghetta v Třebíči ve výše uvedené době, ke konečnému obrazu slouží přesahy do minulosti a částečně i budoucnosti, bez kterých by byla výsledná podoba práce příliš zkreslena, takto je zaručena celková představa o podobě Židovského města, která by bez vysvětlení okolností vzniku a její historie nebyla úplná. V první a druhé kapitole jsou zachyceny dějiny nejen židovské, které ukazují, jakým způsobem bylo s Židy zacházeno v průběhu

---

<sup>3</sup> Rudolf FIŠER - Eva NOVÁČKOVÁ - Jiří UHLÍŘ, *Třebíč. Dějiny města I.*, Třebíč 2004; Rudolf FIŠER, *Třebíč. Osudy židovských domů (1724–1850)*, Třebíč 2005; Rudolf FIŠER, *Bazilika sv. Prokopa, Židovská čtvrť a hřbitov v Třebíči*, Praha 2009.

<sup>4</sup> R. FIŠER, *Třebíč. Osudy*, s. 15.

<sup>5</sup> Tomáš PĚKNÝ, *Historie Židů v Čechách a na Moravě*, 2. vydání, Praha 2001.



dějin, jakým způsobem byli omezováni až po dobu jejich zrovnoprávnění. Popisují ale také dějiny třebíčské, neboť bylo nejen pro Židy důležité, kdo městu v určitých dobách vládl. Vrchnost se často měnila, protože třebíčští Valdštejnové měli tzv. seniorátní fideikomis, což znamenalo, že městu vládl nejstarší muž rodu. S každou novou vrchností tak přicházela nová pravidla, nové příkazy a zákazy. Třetí kapitola je nejobsáhlejší a snažím se v ní díky dostupným pramenům vytvořit podobu ghetta od poloviny 19. století do třicátých let 20. století. Kapitola začíná vznikem obce a jejím vývojem do období revoluce roku 1848 a pokračuje vývojem Židovské obce v Třebíči, která si i přes nepřejícnost třebíčských křesťanů dokázala zachovat autonomii v situaci, kdy počet jejích obyvatel začal ubývat ať už stěhováním či postupnou asimilací s místními. V tomto rámci pokračuje tedy kapitola o samosprávě v Židovské obci. Poté následuje část, která vykresluje strukturu obyvatel ve městě a její proměny ve sledovaném období. Následující kapitola nazvaná Řemesla a obchod, zase ukazuje Židovskou čtvrť jako obchodně i průmyslově činnou, nejen díky přílivu nežidovských dělníků, kteří zde ve druhé polovině 19. století naprosto převažovali, ale také velkým počtem Židů, kteří ve skutečnosti byli hlavně obchodníky. Další část je věnována každodennímu životu Židů, zejména projevům antisemitismu, který v této době bujel stejně silně jako v dobách předchozích a jakákoliv událost, mohla být příčinou protižidovských bouří a povstání, které se především odrážely na způsobu života židovské menšiny v Třebíči. Právě v této kapitole byly velice nápomocné noviny *Stráž*, které si v důsledku neshovívavosti mezi křesťany a Židy nenechaly ujít jedinou příležitost, jak reagovat na tyto podněty. Poslední kapitola je věnována popisu architektury v Židovské čtvrti. Stejně jako v téměř každé obci s židovským osídlením nechyběla ani v Třebíči synagoga, hřbitov a další budovy, které byly spjaté s židovským náboženským životem, jako byla jatka, mikve či rabínský dům. V Třebíči pak dodnes existují synagogy dvě, což byla výjimečná situace. Zadní synagoga je pak vysoce ceněna nejen pro své architektonické prvky, ale také pro svoji dochovanou a citlivě renovovanou vnitřní výzdobu.

## II. Dějiny Židů v Čechách a na Moravě

Židé tvořili naprosto odlišnou a výjimečnou skupinu obyvatel českých zemí. Nejen že se postupem času stali osobním majetkem panovníka z důvodů ekonomických, ale udržovali si již po staletí nezměněnou víru v jednoho Boha a dědičné tradice. Tyto dva aspekty se navzájem prolínají celými židovskými dějinami. Se vzrůstem moci křesťanské církve a častější frekvencí kázání proti Židům, neboť právě oni nesli dle názoru církve kolektivní vinu za smrt Ježíše Krista, vznikaly na tento popud na mnoha místech pogromy. Židé byli obviňováni z rituálních vražd, trávení studní, z vypuknutí moru apod. Nenávist k nim byla tak silná, že jediným platným křesťanským potrestáním se stala jejich smrt. Nezanedbatelné byly také samozřejmě ekonomické aspekty života Židů, které ovlivňovaly soužití s místním obyvatelstvem a byly nejčastějším důvodem pro vznik nenávistných reakcí.

Období, kdy Židé začali osidlovat Čechy a Moravu lze pouze odhadovat na století mezi počátkem židovské diaspory (od roku 70. př. n. l.) a příchodem Slovanů. Moderní historiografie neodmítá výslovně ani domněnku o židovském původu „franckého“ kupce Sáma, který stál v polovině 7. století n. l. třicet pět let v čele svazu blíže neurčených západoslovanských kmenů. Písemně přítomnost Židů dokládá pro začátek 9. století přípis solnohradského arcibiskupa Arna a pro začátek století následujícího (903-906) tzv. Raffelstettenský celní a plavební řád Ludvíka IV. Výklad obou těchto dokumentů je předmětem sporu. Obecněji je přijímána poměrně pozdní zpráva kupce a diplomata Ibrahima Ibn Jakuba (Al-Israili), který navštívil někdy v letech 965-966 střední Evropu a ve své zprávě o Praze zaznamenal přítomnost Židů ve městě, ze spisu nelze ovšem vyčíst, zda byli již usedlí, nebo zda šlo jen o průchozí obchodníky.<sup>6</sup>

Ačkoliv Jaroslav Mezník předpokládá židovské osídlení Moravy bezpečně od dvanáctého století, Tomáš Pěkný ho datuje již do století jedenáctého a spojuje ho se zprávami o loupežných přepadeních, násilném křtění a vraždách, na nichž se na Moravě podíleli účastníci první křížové výpravy.<sup>7</sup> V průběhu křížových výprav byly tyto skutky páčány zcela uvědoměle, navzdory vydaným světským, či církevním bulám na ochranu Židů, „...neboť se rozmohl názor, že je zbytečné táhnout do Svaté země, když

<sup>6</sup> T. PĚKNÝ, *Historie*, s. 11–12.

<sup>7</sup> Srov. TAMTĚŽ, s. 25 a Jaroslav MEZNÍK, *Lucemburská Morava 1310–1423*, Praha 2001, s. 153.

vrazi Ježíšovi jsou zde po ruce. Časté byly sliby jednotlivců, že nepotáhnou dál, dokud nezabijí alespoň jednoho Žida.“<sup>8</sup>

Zlom v pramenech k dějinám Židů nastává ve 13. století, za vlády Přemysla Otakara II., který nejen že se postaral o právní zakotvení postavení Židů vzhledem ke křesťanskému obyvatelstvu, ale také vyznačil Židům jejich místo v rámci království, od tohoto okamžiku se stali *servi camerae regiae*. Stali se majetkem krále a podle toho s nimi bylo nakládáno, za svoji ochranu a vůbec za všechny významné změny museli královské komoře odvádět daně, včetně nadstandardních příplatků v případě královské potřeby. *Statuta Judaeorum* (1254/1262) zaručovala Židům ochranu, ta byla ovšem jen formální a ne vždy se podařilo zabránit nepokojům na nich páchaných.

Statuta dále stanovila poměr Židů k panovníkovi, omezovala styk s křesťanským obyvatelstvem a určovala zásady platné pro značně autonomní správní a soudní praxi uvnitř židovských obcí. Privilegium definovalo právní postavení židovských obyvatel, byli přímými poddanými krále, který jim zaručoval ochranu, přislíbil svobodu náboženského života a povoloval obchodovat s penězi. *Statuta Judaeorum* chápou útok proti Židům a židovskému majetku jako útok proti královské komoře. Ustanovují, že člověk, který zabije Žida, má být potrestán ztrátou jmění, ten, kdo ho zraní nebo zbije, musí platit vysokou pokutu do pokladny královské komory a navíc odškodné postiženému. Kdyby někdo násilně odvedl židovské dítě, měl být potrestán jako zloděj. Za nepodložené obvinění z vraždy křesťanského dítěte čekal žalobce takový trest, jaký by postihl Žida z tohoto zločinu usvědčeného, totiž ztráta majetku a hrdla. Za zhanobení židovského hřbitova čekala provinilce smrt, za poškození synagogy pak pokuta. Přemysl Otakar II. také zakazoval nutit Židy usedlé v království ke křtu a odmítal paušální obviňování z rituální manipulace s lidskou krví a z rituálních vražd. Statuta zajišťovala židovským obchodníkům též volný přechod hranic, přikazovala jim platit clo apod. a určila pravidla židovskému obchodu s penězi, jemuž věnovala sedm paragrafů týkajících se půjček, zástav, dluhů, úroků a řešení případných sporů.<sup>9</sup> Přísně se ovšem dohlíželo na to, aby nedocházelo mezi křesťany a Židy k užším stykům, které se netýkaly obchodních záležitostí. Podle jihlavského práva z konce 13. století měli být

---

<sup>8</sup> T. PĚKNÝ, *Historie*, s. 16.

<sup>9</sup> TAMTĚŽ, s. 23-24.

za pohlavní styk Žida s křesťankou či křesťana se Židovkou oba potrestáni zahrabáním do země za živa.<sup>10</sup>

Vzhledem k výše uvedenému je přístup Přemysla Otakara II. k Židům kladně hodnocen, je ovšem nutné mít na paměti, že na ně nenahlížel jinak než ostatní křesťanští panovníci, jak píše T. Pěkný: „*I tento panovník byl ovšem synem své doby, také on a jeho nástupci na českém trůnu začasťe dávali Židům znáti, že jsou osobně nesvobodni, bez domovského práva a že jsou na vyhnání.*“<sup>11</sup> Židovská privilegia platila vždy jen do konce vlády panovníka, který je vyhlásil. O jejich potvrzení bylo nutné znovu žádat a za tento akt bylo třeba platit velké sumy. Na přemyslovskou židovskou politiku navázali Lucemburkové. Právě za jejich vlády se projevil hlavní nedostatek dosavadních zákonů, v nichž se Židům přiznávalo právo jako jednotlivcům, ale nezaručovala se ochrana obyvatel jako celku.<sup>12</sup>

Vztah Jana Lucemburského k Židům byl komplikovaný. Potřeboval je z důvodů finančních, přesto je neváhal upalovat na základě falešných obvinění o rituálních činnostech. Stejně jako předchozí panovníci i on potvrdil Židům *Statuta Judaeorum*, opět ovšem šlo o obohacení královské pokladny. Roku 1336 neváhal dát překopat podlahu ve Staronové synagoze z důvodu potřeby hotovosti na výpravu do Rakous.<sup>13</sup> Období vlády Karla IV. s sebou nese jedny z nejhorších pogromů páchaných na Židech. Zejména roky 1337 a 1348-1350 byly pro židovské obyvatelstvo českých zemí jedny z nejtragičtějších. Vlny pogromů přicházely jako reakce na nejrůznější události té doby, v tomto případě jako reakce na morovou epidemii roku 1348. Situace se v Čechách, ale zejména na Moravě, která byla morovou ranou zasažena více, stabilizovala po roce 1356, tedy až poté, co Karel IV. potvrdil *Statuta Judaeorum*.

Je nutné zmínit, že kritickým obdobím, kdy pogromy na Židy probíhaly nejčastěji, byla doba Velikonoc. Je samozřejmé, že Kristovo ukřižování a zmrtvýchvstání probouzelo v křesťanech vášně a touhu pomstít se za židovský zločin spáchaný na Ježíši Kristu. V pozadí protižidovských nálad se často objevovali církevní kazatelé, kteří dav vybudili k činům. Pogromy páchané v letech 1348-1350 měly podle Pěkného jiný motiv a to opět motiv finanční. Ve finanční tísní vydával Karel IV.

---

<sup>10</sup> J. MEZNÍK, *Lucemburská Morava*, s. 154.

<sup>11</sup> T. PĚKNÝ, *Historie*, s. 31.

<sup>12</sup> TAMTÉŽ, s. 31.

<sup>13</sup> TAMTÉŽ, s. 30.

městským radám, které mu pomohly s půjčkou, dlužní listiny, v nichž byla půjčená částka zajištěna na židovském obyvatelstvu (tj. na majetku panovníka) s klauzulí, že její umoření může být provedeno při nejbližší příštím židovském pogromu, kdy se město může zmocnit peněz a majetku vyloupených Židů nebo i převzít domy po těch, kteří budou během pogromu ubiti. Podobně postupoval i při krytí půjček jiných věřitelů nebo při nutných platbách. Není divu, že pogromy skutečně brzy vypukly. V tomto případě se, na rozdíl od jiných pogromů, nedá dost dobře mluvit o spontánním výbuchu lidové zloby, ale spíše o organizovaných, místy dokonce pečlivě naplánovaných akcích. Režiséry těchto akcí byla šlechta, patricijové, správní orgány města, někdy, jak bylo k vidění, i panovník.<sup>14</sup>

Václava IV., syna Karla IV., mnohé publikace a prameny označují jako filosemitu. Pravdou ovšem je, že si všechna privilegia, která Židům přiznal, nechal dobře zaplatit. Čímž se tedy nelišil od ostatních, předchozích i pozdějších, panovníků. V polovině 14. století zažilo pražské ghetto největší pogrom ve svých dějinách, tedy do příchodu nacistů. Už od počátku století narůstaly v evropských i českých městech protižidovské nálady. K jejich povzbuzení u nás přispěla velkým dílem katolická církev, jejíž oficiální stanovisko k Židům tlumočila pražská synoda svolaná roku 1349 arcibiskupem Arnoštem z Pardubic. Usnesení synody padala na úrodnou půdu v širších vrstvách lidových sdílejících všechny dobové předsudky, jakož i pomluvy vůči Židům. Při pogromu přišly o život přes tři tisíce osob. Rozvášněný dav upaloval Židy v hořících domech, zabíjel je na ulicích a mstil se i na mrtvých, které vytahoval z hrobů. Ještě třetí den po pogromu byli podle *Pašiji pražských Židů* chudí křesťané, najatí ke spalování mrtvých, vyzýváni, aby ty Židy, které by našli živé ve skrýších, přidali do plamenů. Panovník, jehož regál vzal těžkou újmu, uložil pražským konšelům pokutu za pogrom a ponechal si navíc i křesťanský lup z ghetta. Král byl tak jediný, kdo měl z neštěstí Židů skutečně prospěch.<sup>15</sup>

Nezávislejší postavení Židů jako přímých poddaných krále narušily husitské války v letech 1419-1437, které oslabily vliv katolické církve a ústřední královské moci ve prospěch šlechty a královských měst. Husité byli katolíky označováni za judaizující sektu a sami, zejména radikální táborité, se do značné míry identifikovali s biblickým Izraelem. Židé sympatizovali s husity v jejich boji s katolickou církví a německými

---

<sup>14</sup> TAMTÉŽ, s. 34.

<sup>15</sup> TAMTÉŽ, s. 38–42.

křížáky, pomáhali jim např. při opevňovacích pracích při dobývání Vyšehradu roku 1420 a podporovali je finančně i dovozem zbraní. Také soudobé rabínské autority vyjádřily své sympatie k husitům a soudí se, že pražský rabín Avigdor Kara (zemřel 1439) měl určitý vliv na samotné hnutí, které se zdálo odpovídat mesianistickým nadějím judaismu. Husitská revoluce oslabil feudalní společenské vazby, uvolnila alespoň na čas některá protižidovská omezení a umožnila židovskému obyvatelstvu, byť jen v omezené míře, nabývat řemeslných znalostí. Husitský teolog Jakoubek ze Stříbra (1370-1429) shledával příčinu podřadného postavení Židů ve společnosti v omezení jejich hospodářské činnosti na peněžní obchod. Doporučoval, aby jim bylo umožněno věnovat se též řemeslu a zemědělství. Ač Židé husity podporovali, dopouštěli se i oni protižidovských násilností například v Praze roku 1422 a předtím v Chomutově, kde tamní Židy upálili společně s katolíky. Pro spolupráci s husity byli Židé vypovězeni z Rakouska (1421), Bavorska (1422), z Jihlavy (1426) a z Chebu (1430).<sup>16</sup> Ladislav Pohrobek, jež zdědil po svém otci Albrechtu II. Habsburském jeho silnou averzi k Židům, je po dosažení plnoletosti vypověděl z moravských královských měst Brna, Olomouce, Znojma, Uničova a Jihlavy v roce 1454. Jeho čin tak vymazal z mapy starobylé židovské obce.<sup>17</sup>

Koncem 15. století se začala hroutit privilegia a postavení, jež do té doby zajišťovala Židům ochranu před zvláštním lidem. Roku 1489 bylo sněmovním usnesením povoleno i křesťanům vykonávat finanční úkony do té doby striktně zakázané a tím tak poskytující jedinou možnou formu obživy Židům. Z jasných důvodů, dávali křesťané přednost půjčování si od osob stejného náboženství a pro krále přestali být Židé lukrativní skupinou, jež by si zasloužila chránit. Židé většinou žili ve městech a nabízela se jim tedy tradiční městská zaměstnání: obchod a řemesla. Obě odvětví však procházela dlouhodobou krizí a křesťanští obchodníci a řemeslníci byli přirozeně náchylní vidět zdroj svých nesnází především v židovské konkurenci. Židé se v českých zemích od počátku husitských bouří dostávali ve stále větší míře pod pravomoc panstva a měst. Za Vladislava Jagellonského se začala králova pravomoc zcela rozkládat. Městské úřady a šlechtici se snažili Židy přimět k různým platům, jimiž nebyli povinni, a obcházeli či rušili jejich výsady.<sup>18</sup> Šlechtě byli židovští poddaní velkým přínosem, jsou doloženy i případy, kdy byly židovské rodiny nuceny k usídlení se na určitém

---

<sup>16</sup> Jirí FIEDLER, *Židovské památky v Čechách a na Moravě*, Praha 1992, s. 43.

<sup>17</sup> T. PĚKNÝ, *Historie*, s. 49.

<sup>18</sup> TAMTÉŽ, s. 51.

panství. Díky jejich znalosti ve věcech peněžních šlechtické rody rychle bohatly a na oplátku byla Židům poskytována ochrana před násilným chováním křesťanů. I přesto, že Vladislav II. Jagellonský usiloval o to podřídit židovské obyvatelstvo královské komoře, nebyla tato snaha korunována úspěchem. Většina rodin byla šlechtě dána jako majetek trvale a židovské poddanství právně stvrzeno.

Staré právní nároky na bezvýhradnou příslušnost všech Židů v Čechách ke komoře umožnila uplatnit teprve obnova ústřední moci a správy, k níž došlo za Ferdinanda I. Eventuální uvolnění tohoto svazku (vyvázání jednotlivých židovských rodin z královské pravomoci) bylo pak - stejně jako v dobách dřívějších – účinným a praktickým prostředkem k získání a udržení králových přívrženců.<sup>19</sup> V této době se také židovské obyvatelstvo začalo stěhovat více na venkov, neboť častou příčinou bylo jejich násilné vyhnání z měst. Venkovští Židé si dokonce již před polovinou 16. století zřizovali svoje vlastní soudy a rabináty, o kterých se ale nedochovalo mnoho zpráv snad i z důvodu, že nebyly úředně schválené.<sup>20</sup> Ferdinand I. měl k Židům ambivalentní vztah, což jasně ukazují jeho rozhodnutí. Roku 1527 jim panovník potvrdil staré výsady, přislíbil svojí ochranu, snažil se postupně omezit politickou moc měst (která si osobovala právo zasahovat do vnitřních záležitostí ghett), zřídil českou komoru, jejímž zájmem bylo udržet v neztenčené míře příjmy z židovských daní. Na druhé straně ve dnech 12.–19. září 1541 souhlasil s rozhodnutím českého sněmu o vypovězení všech židovských obyvatel, a to z důvodu obvinění z vývozu stříbra a importu „lehké mince“. Nově byli Židé obviňováni z vyzvědačství ve prospěch Turků a také z toho, že jsou spolu s tureckými emisary původci požárů, jichž se tehdy v českých zemích objevilo velké množství. Král sám jim vyčítal navíc jejich údajný podíl na vzniku judaizujících sekt (sobotáři) a považoval je za velkou překážku svých rekatolizačních snah. Přesto mnoho Židů v Čechách zůstalo, ať už legálně, či tajně, což obyvatelé nesli s nelibostí a často si stěžovali. Situace zůstávala nezměněna až do počátku války proti Šmalkaldskému spolku, kdy vyvstala zvýšená potřeba židovských peněz a válečných dodávek (pláště, houně apod.).<sup>21</sup>

Za Maxmiliána II. i Rudolfa II. se Židům začalo dařit lépe. Maxmiliánem jim bylo slíbeno, že nebudou ze země vyháněni, jistota střechy nad hlavou pro židovské

---

<sup>19</sup> TAMTÉŽ, s. 53.

<sup>20</sup> Václav BŮŽEK a kol., *Společnost českých zemí v raném novověku. Struktury, identity, konflikty*, Praha 2010, s. 155.

<sup>21</sup> T. PĚKNÝ, *Historie*, s. 62 – 66.

poddané znamenala obrat v panovnické politice. Za vlády Rudolfa II. se židovské postavení začalo upevňovat a rozvíjet až do počátku třicetileté války. Rudolf se netajil svojí náklonností k židovskému národu a k židovské mystice - kabale. Známy je jeho „dvorní Žid“ Mordechaj Maisl, jemuž byly odměnou za jeho služby různé výsady, např. měl přístup ke dvoru, nemusel nosit zvláštní oděv či označení na oděvu, platil stejná cla a mýta jako křesťané, mohl nakupovat domy mimo ghetto, jezdit na koni, vlastnit kočár, někdy dokonce nosit zbraň apod. Císařem mu bylo dokonce dovoleno volně nakládat se svým jměním a odkázat ho komukoliv. Tato výsada po Mordechajově smrti roku 1601 ovšem pozbyla platnost tím, že se Rudolf rozhodl všechen majetek zabavit ve svůj prospěch jako odúmrtí.<sup>22</sup>

Nebývalý ekonomický a kulturní rozmach židovských obcí v českých zemích od konce 16. století byl podmíněn tolerantnějším postojem habsburských panovníků vůči Židům. Tato tolerance měla utilitární kořeny: renesanční vládci potřebovali zboží a peníze židovských obchodníků a bankéřů pro svůj nákladný dvůr, na války s Turky a posléze i na vyčerpávající boje s českými stavy a jejich spojenci. Za třicetileté války získali Židé důležitá privilegia, která podstatně rozšířila prostor pro jejich obchod a řemesla. Tato privilegia byla jednak projevem intenzivního (ovšem jen dočasného) zájmu dvora na hospodářském posílení ghetta, a zároveň ovšem i odměnou za loajální postoj k dynastii.<sup>23</sup> Aby si mohli být Židé jistí, že v případě výhry jakékoliv ze stran jim nebude hrozit perzekuce, pojistili se tím způsobem, že platili oběma stranám (Ferdinandovi II. i Fridrichu Falckému) vysoké daně. Za vlády Ferdinanda II. i jeho nástupce Ferdinanda III. bylo opět Židům přislíbeno, že nebudou z Koruny vyháněni, byla jim potvrzena a rozšířena možnost se vyučít řemeslům, ta však musela být vykonávána pouze v ghettu.

Předchozí panovníci se snažili Židy na jedné straně vyhánět, ale finanční situace se vždy vyvinula tím způsobem, že byli vzápětí zváni zpět. Neboť nikdo z křesťanských obyvatel nechtěl vzít na sebe závazek platby takové výše daní, jaký byl splácen židovským obyvatelstvem. Až Karel VI. se rozhodl pro zásah nejen v demografickém směru, ale též ve směru hospodářském. Přestože jeho první návrh na vypovězení Židů, kteří přišli do země po 1. lednu 1618, sněm neschválil, vládní nařízení vydaná v letech 1726 a 1727 vměstnala české a moravské Židy znovu přísně do ghetta, venkovským

---

<sup>22</sup> TAMTÉŽ, s. 77.

<sup>23</sup> TAMTÉŽ, s. 80.



Židům zakazovala stěhovat se do Prahy a na jejich počet uvalila nepřekročitelný numerus clausus: v Čechách smělo nadále bydlet 8 541 rodin, pro Moravu byla stanovena kvóta 5 106. Translokační reskript z prosince 1726 dále nařizoval, aby se Židé přestěhovali do zvláštních ulic a čtvrtí. Aby bylo možné numerus clausus udržet, byl přirozený přírůstek židovských obyvatel regulován tzv. familiantským zákonem. Podle tohoto zákona byli od září 1726 Židé toho času ženatí nebo ovdovělí a obdařeni potomstvem považováni za otce rodin, kteří jediní měli právo pobytu v zemi a získali inkolát. Po smrti otce rodiny přecházelo „číslo“ jeho inkolátu na nejstaršího syna, který se – jako jediný ze synů – směl oženit. Ostatní mužští potomci, pokud chtěli založit rodinu, museli odejít ze země a byli pokládáni za cizince. Rodiny, které měly jen dcery, byly považovány za vymřelé a dívky se musely vdávat často do ciziny. O číslo inkolátu, které se uvolnilo (např. úmrtím familiaanta bez mužského dědice), bylo vždy mnoho zájemců (druhorození, synové z úředně neschválených manželství apod.) a číslo se dalo získat úplatou.

Zákony Karla VI., jakkoliv kruté, ochránily české a moravské Židy před vypovězením a před ještě podstatnějším omezením jejich počtu. Bylo to zásadní vítězství nad úředním antisemitismem, bylo ovšem vykoupeno těžkými oběťmi hmotnými i mravními. Z tohoto vítězství se Židé ostatně mohli těšit necelých dvacet let, než je Marie Terezie vypověděla navždy z království a ze všech zemí Koruny.<sup>24</sup> Avšak ani ona se nerozhodla definitivně, svým jednáním vystupovala vůči Židům váhavě a řešení otázky jejich vystěhování se vleklo po mnoho let. Po odchodu Židů z Prahy se nicméně ukázalo, že právě jejich nucený odsun na venkov zapříčinil rychlý hospodářský pád města. Proto byli opět povoláni zpět díky svým obchodním konexím a ekonomickým schopnostem, byli však nuceni splácet panovníci tzv. toleranční daň, která činila 300 000 rýnských ročně. Roku 1750 vydala znovu příkaz o zvláštním označení: svobodní bezvousí muži museli nosit na pravém předloktí žlutý soukenný pásek, ženy obdobný pásek ve vlasech. V posledních letech své vlády musela Marie Terezie některá z židovských omezení zrušit a chtě nechtě, tak připravovala půdu k radikálnějšímu řešení židovského problému, k němuž došlo po roce 1781 za vlády Josefa II.<sup>25</sup> Důvody Marie Terezie k nesnášenlivosti vůči Židům tkvěly nejen v dobovém pohledu na ně v souvislosti s prusko-rakouskými válkami jako na pruské

---

<sup>24</sup> TAMTÉŽ, s. 94–97.

<sup>25</sup> TAMTÉŽ, s. 104, 106.

zvědy, ale důležitou roli v podněcování protižidovských nálad hráli u dvora Marií Terezií tolik upřednostňovaní jezuité.

Nástup Josefa II. na habsburský trůn roku 1780 zahájil období přímých vládních zásahů do záležitostí židovské komunity a rozsáhlých sociálních, ekonomických a kulturních reforem. Nejznámější z josefínských reforem Toleranční patent se židovských obyvatel monarchie bezprostředně netýkal. Až postupně poté vydal řadu nařízení, která nově upravovala práva i povinnosti Židů a významně zasahovala do jejich jurisdikce (pro Moravu byly například vydány židovské zákony ve formě patentu v roce 1782).<sup>26</sup> Vydáním reformních nařízení nechtěl Josef II. podpořit usazování Židů v zemích, jimž vládl, ani odstranit demografická omezení, jimž byli Židé po dlouhá léta vystaveni – byl jednoduše veden snahou učinit Židy ve svých zemích již usazené „užitečnějšími“ pro stát. Stali se trpěnou menšinou. Formálním politickým zrovnoprávněním Židů se Josef II. ani jeho nástupce Leopold II. nikdy nezabývali a se sílící politickou reakcí po Leopoldově smrti v roce 1792 se zpomalil i proces sociální a kulturní integrace.<sup>27</sup> Za Leopoldova nástupce Františka I. byl vytvořen Systemální židovský patent, což byl soubor všech dosavadních židovských nařízení, patent nepřinesl nic nového, usnadnil však úřadům jednání s židovskou komunitou v českých zemích a stal se na příštích padesát let základem jejího právního postavení.<sup>28</sup> V následujících letech až do revolučních měsíců let 1848–1849 nedocházelo k téměř žádným legislativním změnám. Právní zakotvení zrovnoprávnění Židů s křesťany ustanovil císař František Josef I. v ústavním patentu z roku 1849 a po roce 1859 byly odstraněny poslední překážky svobodné hospodářské činnosti i spolčování a Židům bylo povoleno vlastnit půdu. Až konečně vytvořením dualistické monarchie, Rakouska – Uherska, a přijetím konstituce roku 1867 získali Židé plnou politickou samostatnost a dostali se tak na úroveň ostatních obyvatel monarchie. Kulturní integrace Židů, která probíhala v období emancipace, byla založena na předpokladu, že německý jazyk i kultura se stanou hlavními nástroji společenského pokroku a národního sjednocení. Již v průběhu 1. poloviny 19. století a zejména po roce

---

<sup>26</sup> TAMTÉŽ, s. 108.

<sup>27</sup> Hillel J. KIEVAL, *Formování českého židovstva. Národnostní konflikt a židovská společnost v Čechách 1870–1918*, Praha 2011, s. 13 – 16.

<sup>28</sup> T. PĚKNÝ, *Historie*, s. 110, 111.

1848 se změnila demografická i politická situace, vznikla česky hovořící střední vrstva, jež byla schopna se plně podílet na vlastním kulturním a jazykovém obrození.<sup>29</sup>

Už v průběhu roku 1848 se začaly rozplývat sny o bratrském soužití tří národů obývajících po staletí české země, vzájemné vztahy se začaly komplikovat a Židé se – jako tolikrát v historii – ocitli mezi nepřátelenými stranami. Ke sblížení s českým národem, jeho jazykem a kulturou docházelo významnější měrou až po roce 1867.<sup>30</sup> O vydobytá práva přišli Židé až s příchodem nacistů, kteří si vytyčili za cíl vyřešit židovskou otázku definitivně. Neexistuje národ, který by byl v celých svých dějinách pronásledovanějším a perzekuovanějším než právě Židé. Přesto existovaly na našem území vhodné podmínky pro vytvoření židovských center a navázání vztahů k české zemi. Jedním z takovýchto center bylo i město Třebíč.

---

<sup>29</sup> Hillel J. KIEVAL, *Formování*, s. 13–16.

<sup>30</sup> T. PĚKNÝ, *Historie*, s. 127.

### III. Historie města Třebíče

Počátky města Třebíče souvisí se založením benediktinského kláštera nad řekou Jihlavou v roce 1101. Založení třebíčského kláštera znamenalo významný přínos k postupné vnitřní kolonizaci původního pomezí mezi Čechami a Moravou severozápadním a hlavně severním směrem na Velkomeziříčsko. Prameny naznačují, že vnitřní kolonizace prováděná třebíčskými benediktiny počíná již v poslední třetině 12. století.<sup>31</sup>

Podíl na vybudování kláštera nesou knížata Oldřich Brněnský a Litold Znojemský, do období jejich vlády stavba kláštera spadá. Místo založení kláštera a později i města mělo vzhledem k dějinám raného středověku na Moravě významnou zeměpisnou polohu, která nezůstala bez odrazu v politických i hospodářských dějinách kláštera, města a celého kraje. Vznik kláštera nutno chápat v dobových souvislostech mocenského zápasu s vládnoucím pražským knížetem jako čin nejen povahy náboženské, nýbrž i politicko–mocenské, případně i ekonomické povahy. Klášter se posléze stal jakýmsi předsunutým opevněním i kolonizačním střediskem. Architektonickým řešením a polohou na ostrožně nad řekou plně odpovídal dobové představě „středověkého hradu“. Přesný letopočet, kdy byla Třebíč jako město založena, není znám. První písemná zpráva a současně nejstarší listina třebíčského archivu, ve které se hovoří o Třebíči jako o městu a o jeho obyvatelích jako o měšťanech, pochází z roku 1277. Opat Martin v ní vynáší zásluhy měšťana Heřmana a právě na základě této listiny je Heřman považován za lokátora neboli zakladatele města, výše uvedená listina dokládá, že se jeho dům stal později domem radním.<sup>32</sup>

Město postupně nabývalo bohatství, a proto z důvodu ochrany majetku místních měšťanů uvítalo privilegium markraběte Karla z roku 1335 na stavbu městských hradeb, jež zaručovaly, že se z Třebíče stalo institucionální město. Schválen byl i nový zákoník pro městskou samosprávu (tzv. právo znojemské), který se řídil právy města Brna. Na konci roku 1349 byla Morava udělena bratrovi Karla IV. Janu Jindřichovi. Po jeho smrti měla připadnout jeho nejstaršímu synovi Joštovi, přesto byl Jošt nucen bojovat o tuto pozici se svými bratry Janem Soběslavem a Prokopem. Situace byla ještě více

---

<sup>31</sup> Zdeněk MĚŘÍNSKÝ, *Církevní instituce na Moravě a historické pozadí vzniku třebíčského kláštera*, in: Jan Libor-Libor Obšusta (edd.), *Ve stopách sv. Benedikta*, Disputationes Moraviae 3, Brno 2002, s. 61.

<sup>32</sup> R. FIŠER – E. NOVÁČKOVÁ – J. UHLÍŘ, *Třebíč*, s. 16-31.

zkomplikována papežským schizmatem. Podle názoru většiny historiků patřil Jošt k táboru příznivců papeže Urbana VI. a pod něj náležející Třebíč taktéž.

Z období husitských válek nejsou o dění ve městě, téměř žádné dochované prameny. Z kusých informací lze pouze odvodit, že zatímco se hospodářská situace kláštera neustále zhoršovala, posilovalo naopak město. V polovině 15. století lze Třebíč považovat za kvetoucí město, v němž hlavním zaměstnáním obyvatelstva bylo řemeslo. Četné výsady udělené městu opatem a panovníky podporovaly zejména jeho obchodní funkci. Naopak třebíčský klášter vstupoval do husitských válek hospodářsky oslaben válkami mezi markrabaty a po válkách husitských byl už typickým příkladem církevního velkostatku prožívající hlubokou krizi, kterou dovršila válka česko–uherská.

Konvent třebíčského kláštera, stejně jako většina klášterů v zemi, které nejvíce utrpěly v předchozích husitských válkách a měly tedy největší zájem na zachování míru, stál na straně Jiřího z Poděbrad, jenž byl šlechtou zvolen českým králem roku 1457. Volba Jiřího z Poděbrad byla zpočátku podporována i papežskou kurií. Jen moravská královská města Olomouc, Brno, Znojmo a zejména Jihlava se vzpírala uznat Jiřího za krále. A tato města se v příštím konfliktu krále s papežskou kurií, který skončil vyhlášením křížácké války roku 1466, stala spolu s jednotou zelenohorskou, vedenou Zdeňkem ze Šternberka, spojenci jediného jejího vykonavatele, Matyáše Uherského. Po blíže neurčené bitvě<sup>33</sup> odehrávající se v blízkosti rakouských hranic a odchodu Jiřího armády zpět do Čech, se Matyáš přiblížil k Třebíči, kam ustupoval Jiřího syn Viktorin a Václav Vlček z Čenova se zbytkem vojska. Jejich ústup do kláštera odneslo město Třebíč uherským obléháním a následně i dobytím 14. května 1468. Klášter sám byl dobyt o měsíc později.

Rok 1468 je od založení města nejvýraznějším mezníkem v dějinách Třebíče. Město přestalo na několik let úplně existovat, bylo do základu vypáleno, což bylo zapříčiněno nejen předcházející válkou, ale též Matyášovým zacházením s ním jako s válečnou kořistí. Po dobytí se město a část přilehlých statků staly majetkem vůdce panské jednoty Zdeňka ze Šternberka. Za držení Šternberků začala v jejich vlastním zájmu obnova zničeného města. Ačkoliv hlavní váha znovuoobnovení závisela na původních obyvatelích, z jejichž řad vyšel i tento podnět.

---

<sup>33</sup> S největší pravděpodobností je bitvou myšleno několik potyček a obléhání menších hradů mezi Znojmem a Laa an der Thaya.

Roku 1483 pobýval v Třebíči Vladislav Jagellonský, jež zde hledal útočiště před morem. O sedm let později se král rozhodl zastavit pozemkový majetek třebíčského kláštera Vilémovi z Pernštejna s tím, aby jej očistil od všech dluhů.<sup>34</sup> Fakticky tak bylo zboží kláštera počítáno ke královské komoře, tedy k panovnickému majetku, jak také dokazuje Vladislavovo jednání v tomto případě. Třebíč je tedy od tohoto období již považována za poddanské město. Za Pernštejnů fungovala Třebíč zejména jako zástava. Potřeba financí byla i příčinou prodeje panství Osovským z Doubravice v roce 1557.<sup>35</sup> Ti měli Třebíč v držení až do roku 1613.

Z počátku panovaly mezi Osovskými a třebíčskými měšťany napjaté vztahy, zejména Burian Osovský s nimi měl časté spory, často končící u zemského soudu. Šlo především o právo mílové, o které se s poddanými přel z důvodů ekonomických, tato pře skončila u krále Ferdinanda I., který dal třebíčským měšťanům za pravdu a schválil jim všechna práva uznaná předchozími panovníky a vlastníky panství, včetně práva na odúmrtí, a Burian byl za svůj přístup napomenut. V tomto období byla pojmána Třebíč jako režijní velkostatek. Osovští začínají hospodařit na svém panství, důležitá byla především výroba a následný prodej piva. Klíčovým majitelem panství se roku 1568 stal Burianův syn Smil Osovský z Doubravice. Díky dvěma výhodným sňatkům vylepšil svoji finanční situaci a v průběhu téměř čtyřiceti let jeho vlády na Třebíči se pronikavě změnil hospodářský ráz celého panství. Z feudálního velkostatku, jehož hlavním příjmem byla peněžní renta poddaných a výnos z rybníkářství, se stal velkostatek s rozvíjejícím se vrchnostenským hospodařením na panských dvorech a se zvyšujícím se robotním zatížením poddaných. Největší důraz kladl Smil na bezvýhradnou poslušnost poddaných vůči panským úředníkům. Zvláštní starost měl o to, aby si poddaní v jeho lesích nesbírali suché klestí a nepásli dobytek na lesních loukách. Nikdo nesměl v panských lesích lovit zvěř, za pytláčení na panských rybnících hrozil trest vyloupenutí očí.<sup>36</sup>

---

<sup>34</sup> TAMTÉŽ, s. 54–64.

<sup>35</sup> Vratislav z Pernštejna prodal Burianu Osovskému z Doubravice (deskový vklad až 1558) klášter třebíčský s poplužným dvorem a mlýnem, město Třebíč s předměstími i s Podklášteřím, s kostelním podacím, mýtem i valchou a s vesnicemi Strážezí, Kožichovicemi, Strážovem, Číměří, Slavíčkami, Vladislaví, Hostákovem, Trnavou, Pocoucovem, Valdíkovem, Bohdíkovými, Tejnem, Okřešicemi, Račerovicemi, Řípovem, Sokolím, Víckovem, Novou vsí, Čihalínem, Červenou Lhotou, Čechtínem, Věstoňovicemi, Beneticemi, Vilémovicemi, Svatoslaví, Malou Kameničkou, Kamenicí, Vržanovem, Radošovem, Smrčným, Chlumem, Kouty, Čichovem, Bítovčicemi, Lukami, Předboří, Kozlovem, Studnicemi, Arklebami, Radíčovicemi, Rychýřkou, Svatoslaví u Luk, Vozhřanovem, Prosenínem a Nehradovem. R. FIŠER - E. NOVÁČKOVÁ - J. UHLÍŘ, *Třebíč*, s. 72.

<sup>36</sup> TAMTÉŽ, s. 83, 88.

Za Smila vypuknul v Třebíči jeden z největších požárů a to navzdory přísným opatřením proti jejich vzniku. Zničeno bylo 127 staveb. V roce 1613 Smil zemřel bez mužských potomků a rod tak vymřel po meči. Po jeho smrti se vlády ujala jeho druhá žena a další historicky významná osobnost v třebíčských dějinách Kateřina z Valdštejna. Rok po Smilově úmrtí se Kateřina provdala za Karla staršího ze Žerotína. Osobnost Kateřiny se promítá v její četné korespondenci. Zajímala se o politické události a ještě více ji zajímal chod panství. Obratně řešila veškeré hospodářské problémy. Z korespondence s třebíčskými městskými úředníky vystupuje jako markantní rys Kateřininy povahy až přehnaná opatrnost a nedůvěřivost v peněžních záležitostech a puntičkářská přesnost účetnictví. Vůči Třebíči jako celku vystupovala Kateřina dosti mírně, nikdy však nepřipouštěla ani možnost porušení existujícího feudálního práva ze strany svých poddaných.<sup>37</sup>

Na počátku 17. století byla Třebíč pod ochranou Karla st. ze Žerotína. Nezůstala pod ní ovšem na dlouho. V roce 1629 byli Žerotínové z Moravy nuceni emigrovat do Polska. Majetek Kateřiny z Valdštejna byl již před emigrací postoupen v rámci Obnoveného zřízení zemského jejímu bratrovi Adamovi z Valdštejna a následně jeho synovi Rudolfovi. Třebíč byla stejně jako ostatní města zasažena třicetiletou válkou. Zejména v poslední švédské fázi byla ohrožována vojsky Linharta Torstenssona. Kromě vyjednávání o příměří a výši výpalného, musela Třebíč přispívat na vydržování švédské posádky v Jihlavě.

Samotného pojmu „město Třebíč“ se za třicetileté války užívalo ve dvou různých významech. Ještě přežívalo úzké středověké pojetí, považující za město jen jeho hradbami chráněnou část. Domy stojící vně hradeb náležely již k jednotlivým předměstím. Byly to Stařečka, Jejkov, Nové město a Horka. V širším významu, který se počínal zvolna prosazovat, zahrnoval pojem město Třebíč i všechna předměstí. S významově širším chápáním tohoto pojmu, zahrnujícím do jeho obsahu i Podklášťeří a Nové Dvory se lze setkat až od sedmdesátých let 17. století.<sup>38</sup>

Do poválečného období vstupovala Třebíč pod správou Zdislavy ze Sezimova Ústí, vdovy po Rudolfovi z Valdštejna, která zastupovala nezletilého syna Adama Františka.<sup>39</sup> Druhá polovina 17. století se také nesla ve znamení rekatolizace. Snaha

---

<sup>37</sup> TAMTÉŽ, s. 108.

<sup>38</sup> TAMTÉŽ, s. 117–128.

<sup>39</sup> TAMTÉŽ, s. 136.

církve obrátit Třebíč zpět ke katolictví byla často sabotována místní vrchností, u které převažovaly zájmy hospodářské nad otázkami náboženskými.

Situace si nakonec vyžádala působení inkviziční komise od 3. do 9. února 1657. V rámci vyšetřování proběhlo posouzení náboženské situace na vzorku 47 hlav nekatolických rodin. Komise potvrdila, že Třebíč a celé panství jsou útočištěm nekatolíků odjinud, zejména z Čech, v důsledku byla do Třebíče poslána 8. května 1657 protireformační komise. Její působení odhalilo, že v Třebíči pobývá mnoho nekatolických rodin, a to měšťanů i vrchnosti. Působení této komise vyvolalo tři vlny emigrací, zbytek obyvatel byl nucen ke konverzi. V období, kdy měl v držení třebíčské panství Karel Ferdinand z Valdštejna, vypuknul další náboženský spor mezi nově vybudovaným kapucínským klášterem v Třebíči a mezi děkanem Bernardem Petrem Hoferem. Tento spor se týkal především kompetencí, o které se katolická církev nehodlala dělit (např. zpověď, poslední pomazání, atd.). I přes spory s katolickým děkanem se kapucínům podařilo v Třebíči pevně uchytit.<sup>40</sup>

V první polovině 18. století si Třebíč uchovávala všechny podstatné znaky pozdně feudálního poddanského města a určité zlepšení hospodářských poměrů, i přesto, že výstavba císařské silnice z Vídně do Prahy (přes Moravské Budějovice a Želetavu) způsobila úpadek dřívějšího významu Třebíče jako centra směny. V tomto období byly časté soudní spory města s vrchností, jež se snažila omezit město v jeho původních středověkých právech.<sup>41</sup>

Podstatné bylo i upevňování pozice katolického náboženství, které si vybuodovalo v kdysi nekatolickém městě silné postavení. Nejvíce nekatolíků bylo ve městě mezi cizími tovaryši přicházejícími do města za prací.<sup>42</sup> Zdrojem obživy zůstávalo pro většinu třebíčského obyvatelstva v 18. století cechovní řemeslo. Z daňového přiznání z roku 1748 lze vyčíst, že z 306 majitelů městských a předměstských domů, jich 57 nemělo žádnou profesi (byli „bez povolání“). Jejich příjmy pocházely například z výčepu piva a vína, zemědělství, obchodu se sukem apod. Nejpočetněji byli zastoupeni soukeníci, posléze tkalci a ševci, následně řezníci, pekaři, punčocháři, krejčí a koželuzi (řemesla byla řazena dle počtu mistrů

---

<sup>40</sup> TAMTÉŽ, s. 139–148.

<sup>41</sup> TAMTÉŽ, s. 170.

<sup>42</sup> TAMTÉŽ, s. 181.



v jednotlivých ceších).<sup>43</sup> Ostatní povolání byla již zastoupena méně. Skutečných obchodníků bylo v Třebíči v polovině 18. století velmi málo, tři nebo čtyři. Většina tradičních řemesel, jež se co do počtu mistrů držela na předních pozicích, však postupně ztrácela význam a vzmáhala se řemesla, u kterých byl vyšší odbyt – například tkalcovství.

Války o dědictví rakouské přispěly k rychlému hospodářskému úpadku, který završily neúrody v letech 1765-1769. Hladomory, které vypukly, vyvolaly selská povstání po celé Moravě. Další události, které od konce 18. století bránily resurekci Třebíče byly napoleonské války. Ve válce třetí koalice proti Napoleonovi prošel městem v listopadu 1805 celý první sbor pod maršálem Jean-Baptistem Bernadottem. Město muselo po čtyři dny živit tisíce vojáků a muselo pro Francouze a Bavorsy opatřit velké množství sukna, obuvi, košil, klobouků a řemenů. Nastala taková nouze o potraviny, že v celé Třebíči nebylo možno sehnat sousto chleba, což byl i důvod postupu vojska směrem k Jihlavě.<sup>44</sup>

Kritická situace, do níž se rakouské hospodářství po napoleonských válkách dostalo, skončila státním bankrotem roku 1811, spojeným s peněžní reformou. Třebíč přišla během válek o přibližně 400 000 zlatých. Město chátralo, nezbyvaly již peníze na opravy věže, chybělo dláždění, příkopy byly plné bažin, neexistovaly pouliční svítílny, stejně jako neexistovala žádná kanalizace.<sup>45</sup> Stoky město nemělo až do roku 1879, teprve v tomto roce byl zřízen první zděný kanál v Palackého ulici. Kanalizační plán celého města pak byl postupně vypracováván až v letech 1910–1913. Progresivněji si počínalo město při zavádění veřejného osvětlení. V polovině 19. století se přešlo od olejových lamp k lampám petrolejovým a v šedesátých letech se začalo svítit petrolejovými lampami i v trebíčských domácnostech. Osvětlení ulic bylo ovšem stále velmi nedostatečné a například do hospody se chodilo s lucernou. Elektrifikace města spolu s instalací veřejného osvětlení byla provedena roku 1898 společně se zahájením provozu trebíčské tepelné elektrárny.<sup>46</sup>

Národní obrození začalo ve městě zapouštět první kořeny ve dvacátých letech 19. století. Třebíč byla městem téměř výlučně českým, v němž byl podíl německého

---

<sup>43</sup> TAMTÉŽ, s. 187.

<sup>44</sup> Jan JANÁK, *Třebíč. Dějiny města II.*, Brno 1981, s. 38.

<sup>45</sup> TAMTÉŽ, s. 38, 39.

<sup>46</sup> TAMTÉŽ, s. 105, 106.

obyvatelstva poměrně nepatrný, její správa však přesto byla v německých rukou. Třebíčané německé národnosti měli ve svých rukou důležité podniky například Karel Budischowsky a synové (původně český podnik, který se však v průběhu osmnáctého a devatenáctého století začal poněmčovat) nebo obuvnickou továrnu D. H. Pollak a spol. Češi pak pracovali především jako dělníci v těchto továrnách a nejen národnostní spory, ale také pronikání myšlenek socialismu, pocházejících od vídeňských dělníků vysílaných rakouskými továrnami do svých poboček, stály za vznikem několika dělnických povstání v Třebíči v roce 1862, 1872, 1885a poté často na první máje od roku 1890. Německy se také úřadovalo na radnici a v němčině byly postupně vedeny i cechovní písemnosti.<sup>47</sup> Až v průběhu roku 1861 se začala znovu utvářet první česká organizace třebíčské buržoazie, jíž se stala Měšťanská beseda.<sup>48</sup>

V souvislosti s utvářením nových obcí v bezprostřední blízkosti města, byla snaha o jejich začlenění do městské struktury. Z tohoto uspořádání se vyčlenilo Podklášteří a Židovské město. Vzhledem ke svému napojení obou těchto celků na vrchnost, a též na přání vrchnosti, zůstaly od ostatního města odděleny. Z pochopitelných důvodů město nepřipojení židovské části k městu uvítalo.<sup>49</sup>

Na denním pořádku byly též národnostní nepokoje mezi českými obyvateli Třebíče na jedné straně a obyvateli hlásící se k německé národnosti na straně druhé. V roce 1882 se však konaly obecní volby, v nichž vyhrála česká Národní strana (staročeši). Vítězství mělo velký význam a tvořilo zejména důležitou protiváhu dosud neomezené vládě německé buržoazie.<sup>50</sup>

Na konci 19. století a v první polovině století 20. počalo město se zaváděním inovací, které měly život ve městě usnadnit a učinit jej příjemnějším. Důležitými mezníky byly snahy o vytvoření městského vodovodu, kanalizace, veřejného osvětlení a s ním i celková elektrifikace města. Ve městě převládalo zejména koželužství a obuvnictví. Ostatní výrobní odvětví byla v Třebíči zastoupena pouze jednotlivými závody. Z větších podniků byl ve městě pivovar a sladovna.<sup>51</sup> Rozvoj průmyslové výroby Třebíče a s ní spojený vzrůst populace města, byl do značné míry podmíněn také

---

<sup>47</sup> TAMTÉŽ, s. 67.

<sup>48</sup> TAMTÉŽ, s. 73-74. Měšťanská beseda poprvé založena v roce 1849, poté zrušena až do pádu Bachova absolutismu.

<sup>49</sup> TAMTÉŽ, s. 75.

<sup>50</sup> TAMTÉŽ, s. 93.

<sup>51</sup> TAMTÉŽ, s. 127.

železničním spojením.<sup>52</sup> V roce 1904 se třebíčského panství ujal hrabě Josef Vincenc z Valdštejna-Vartenberka a vlastnil je až do své smrti v roce 1929. Josef Vincenc mimo jiné podpořil velkorysou úplnou renovaci baziliky sv. Prokopa. Rod Valdštejnů-Vartenberků zůstal na zámku v Třebíči až do konce druhé světové války.<sup>53</sup> V první polovině 20. století se tak Třebíč dá označit jako venkovské okresní město a ani stavební činnost nijak nepřekračovala průměrnou přístavbu v letech minulých. Poslední významnější stavbou byla v roce 1902 stavba nové okresní nemocnice. Ve dvacátých a třicátých letech stál v čele města starosta Josef Vaněk. Postupem času a s koncem druhé světové války byla nutná obnova památek především v Židovské čtvrti, ale i zámku a baziliky sv. Prokopa. K renovacím bylo přistoupeno především v devadesátých letech 20. století.

---

<sup>52</sup> TAMTÉŽ, s. 134, 169.

<sup>53</sup> Jana BEČKOVÁ, *Valdštejnové a Třebíč 1613-1945. Historie starobylého českého rodu na třebíčském panství*, Třebíč 2008, s. 50.

## IV. Třebíč a Židé

### 1) Počátky osídlení a dějiny Židů v Třebíči

Přesný letopočet založení židovského osídlení v Třebíči není dosud přesně známý, neboť neexistuje přímý pramen, který by tuto informaci potvrdil. Existuje několik možných údajů, které ovšem nelze považovat za spolehlivé a jinými prameny potvrzené. Vzájemné přebírání informací odbornou literaturou a nepodložené údaje o vzniku Židovské obce, tak znesnadňují stanovení přesného data. V poslední době se nejčastěji uvádí letopočet 1338.<sup>54</sup> Podle kronikáře opata Neplacha došlo právě v tomto roce, nejspíš v souvislosti s událostmi v dolnorakouské Pulce, v našich zemích k pronásledování a zabíjení Židů. Třebíč spojuje s touto kronikářovou zprávou teprve další historický pramen, tzv. *Martyrologium z norimberské židovské pamětní knihy*, kde jsou jmenována z jihomoravských měst např. Znojmo, Jemnice a také Třebíč. Druhým spolehlivým chronologickým údajem o přítomnosti Židů v Třebíči – dlouho považovaným v literatuře za první v historických pramenech doložený časový mezník – je rok 1410. V tomto konkrétním případě se jedná o zápis pořizovaný zřejmě původně v Jemnici při výslechu jednoho z lapků, jež okradl a zadržoval třebíčského Žida.<sup>55</sup> I v případě dalších pramenů ovšem není vůbec jisté, zda Židé v Třebíči již tvořili soustavné osídlení Podklášteří či nikoliv.

Spolehlivou informaci o přítomnosti židovského etnika v Třebíči mnohem později, ve dvacátých letech 16. století, poskytuje listina zástavního držitele majetku třebíčského kláštera, Jana z Pernštejna. Byla sepsána 3. srpna 1547 a vyplývá z ní, že již Janův předchůdce Jan Jetřich Černohorský z Boskovic Židy z Třebíče vypověděl (v letech 1528-1546). Na žádost třebíčského měšťanstva, které v Židech vidělo nepohodlné obchodní konkurenty, potvrdil Jan z Pernštejna platnost dřívějšího vypovězení Židů z města i z celého třebíčského panství.<sup>56</sup>

Nejstarší údaje o počtu Židů v Třebíči pocházejí až z roku 1573, kdy v městských částech je uváděno osm Židů, dva na Stařečce na západním okraji města

<sup>54</sup> Lubor HERZÁN, *Od asanace k UNESCO: Příběh obnovy třebíčské židovské čtvrti*, Třebíč 2013, s. 11.

<sup>55</sup> R. FIŠER, *Třebíč. Osudy*, s. 19-22.

<sup>56</sup> TAMTÉŽ, s. 23.

a šest v Podklášteří na severním okraji města. Poměrně malý počet židovských domů se dá vysvětlit tím, že Židé byli v nabyvání domů omezováni na jejich určitý počet v tom kterém městě. To pak mělo za následek, že mnohdy drželo jednu budovu i několik majitelů, z nichž pouze jediný byl zapsán v urbáři. Podle urbáře z roku 1629 bylo jedenáct Židů usídlených už jen v Podklášteří, čtvrti oddělené řekou Jihlavou. Je zřejmé, že židovské domy ještě na konci šestnáctého století běžně sousedily s domy ostatních podklášterských usedlíků. Teprve počátkem dalšího století Židé vykupují zásadně domy při řece a vytvářejí tak charakteristické Židovské město, které však pravděpodobně ještě nemělo charakter ghetta. Do té doby byla na tomto místě pouze patrná židovská ulice.<sup>57</sup>

V této fázi se navíc radikálně měnila pozice Židů vůči křesťanskému obyvatelstvu Podklášteří. V roce 1669 se Židé dohodli s Františkem Augustinem z Valdštejna na přeměně roboty na každoroční plat ve výši 100 zlatých. Dodatek sice umožňoval vrchnosti návrat k robotním povinnostem Židů, ale nikdy k tomu nedošlo. Židé se tím zřetelně oddělili od zbytku podklášterských vesničanů. Proto v tom lze vidět významný krok od židovského vesnického sídliště směrem k Židovskému městu či ghettu. V roce 1723 byl vývoj v Podklášteří ukončen nařízením pozemkové vrchnosti. Iniciativa Jana Josefa z Valdštejna směřující k důslednému oddělení židovského obyvatelstva od křesťanů dokonce mírně předbíhala úřední antisemitismus centrálních orgánů. V polovině roku 1723 nařídil hrabě, který stejně nevybíravě postupoval i proti třebíčským měšťanům, několika majitelům zbývajících křesťanských domů situovaných teď už hluboko uvnitř židovského sídliště provést výměnu s židovskými majiteli domů nacházejících se v křesťanské zástavbě. Jelikož zápisy výměn nesou shodné datum, mohli bychom 1. června 1723 přijmout jako dobu formálního ustavení ghetta, byť zatím ještě přísně neuzavřeného.<sup>58</sup>

Podle ediktu Josefa II. z roku 1786 byla přidělena Židům stálá, německá příjmení. Bylo zároveň povoleno vybírat ze seznamu 109 mužských a 35 ženských jmen. V Třebíči byl tento příkaz proveden až roku 1799. Židé si zde mohli příjmení zvolit nebo jim je stanovil vrchnostenský úředník. Bylo však postupováno tak svévolně, že například v některých rodinách každý dospělý dostal jiné příjmení, tyto skutečnosti

---

<sup>57</sup> Pavel MIKOLÁŠ, *Židovská emancipace a asimilace na jihozápadní Moravě*, in: Miloslav Vyskočil (ed.) *Sborník regionálních historických studií posluchačů kvalifikačních kurzů pro učitele dějepisu*, svazek I. Třebíčsko a Jihlavsko, Praha 2000, s. 183.

<sup>58</sup> R. FIŠER, *Třebíč*, s. 26.

jsou bohužel z důvodu nedochování příslušných pramenů již nedohledatelné.<sup>59</sup> Od konce 18. století do poloviny 19. století smělo v Třebíči bydlet 260 povolených židovských rodin, což znamenalo, že zdejší Židovská obec byla jednou z nejpočetnějších na Moravě.<sup>60</sup> Například v Boskovicích, kde existovala ješiva, bylo povoleno 326 rodin, což pro rok 1848 znamenalo 1 973 osob, Holešov vlastnil povolení pro 265 rodin, což v roce 1848 znamenalo 1 700 osob. Mikulov měl povolení na 620 rodin a ve výše uvedeném roce zde sídlilo 3 670 osob. Ve srovnání s Brnem, kde se v roce 1848 nacházelo pouze 445 osob, v roce 1857–1 262 osob, v roce 1900–8 238 osob, je zde pak nejvíce vidět proměna migrace Židů, která po zrovnoprávnění směřovala především do větších měst, po Brně následovalo také Znojmo a především Vídeň.<sup>61</sup>

Až do revolučních měsíců let 1848–1849 nedocházelo k téměř žádným legislativním změnám. Právní zakotvení zrovnoprávnění Židů s křesťany ustanovil císař František Josef I. v ústavním patentu z roku 1849 a po roce 1859 byly odstraněny poslední překážky svobodné hospodářské činnosti i spolčování a Židům bylo též povoleno vlastnit půdu. Až konečně vytvořením dualistické monarchie roku 1867 a tzv. prosincovou ústavou získali Židé plnou rovnoprávnost a dostali se tak na úroveň ostatních obyvatel monarchie. Kulturní integrace Židů, která probíhala v období emancipace, byla založena na předpokladu, že německý jazyk i kultura se stanou hlavními nástroji společenského pokroku a národního sjednocení. Během 2. poloviny 19. století se však změnila demografická i politická situace, vznikla početná česky hovořící střední vrstva, jež byla schopna se plně podílet na vlastním kulturním a jazykovém obrození, které získalo na přitažlivosti i pro část židovské populace v zemi, nikoli však v Třebíči.<sup>62</sup>

Od poloviny 19. století lze pozorovat proces proměny třebíčského Židovského města v obec s převahou křesťanského obyvatelstva české národnosti, který sílil zejména na počátku 60. let. Do Židovské obce se postupně stěhovalo dělnictvo české národnosti. Roku 1900 bylo již v Židovském městě 1 033 katolíků, 18 evangelíků

---

<sup>59</sup> P. MIKOLÁŠ, *Židovská emancipace*, s. 184.

<sup>60</sup> TAMTÉŽ.

<sup>61</sup> T. PĚKNÝ, *Historie*, s. 403–412.

<sup>62</sup> H. J. KIEVAL, *Formování*, s. 13–16.

a jenom 409 osob židovského vyznání. K německé obcovací řeči se přihlásilo 412 obyvatel a k české 1 035.<sup>63</sup>

České obyvatelstvo však nemělo až do vzniku ČSR v obci žádný vliv na obecní správu, ta zůstala v rukou židovského obyvatelstva hlásícího se k německé národnosti, přestože již tvořila pouze 28% všech obyvatel ghetta. V roce 1908 skončily obecní volby porážkou českých kandidátů: kandidátní listina české strany získala 26 hlasů, zatímco německá kandidátní listina 88 hlasů, přičemž 43 českých voličů se k volbě nedostavilo a 21 jich hlasovalo s německou stranou.<sup>64</sup>

V roce 1914 dne 26. července byla vyhlášena mobilizace a v následujících dnech vypukla světová válka, která způsobila, dle popisu *Pamětní knihy Židovské obce*, mnoho strádání a zla třebíčským občanům. Obyvatelé obce trpěli zvláště v letech 1917 a 1918 nedostatkem šatstva, prádla, obuvi a hlavně potravin. Šatstvo bylo vyráběno z kopřiv a papíru, stejně tak podešve obuvi byly dřevěné a papírové. Důležité životní potřeby bylo možno získat pouze prostřednictvím úředních lístků, které obecní úřady vydávaly rodinám dle počtu osob, a to na mouku, chleba nebo chleбенky, cukr, maso, tuk, mýdlo, petrolej atd. Vydávané lístky ovšem potřebám obyvatel nedostačovaly, z tohoto důvodu byly kupovány životní potřeby nezákonnou cestou, tzv. pod rukou, za mnohonásobně vyšší ceny, rozmáhaly se tak řetězové obchody a lichva. Negativní dopad mělo též upisování válečných půjček. Obec vypsala v průběhu první světové války válečné půjčky v celkovém úhrnném obnosu 73 700 korun. Válka se zapsala i na domech v obci, v budově školy byli ubytovaní haličští uprchlíci, kteří školní místnosti velkou měrou znečistili a poškodili.<sup>65</sup>

Vyhlášení ČSR zapůsobilo na obyvatelstvo zdejší obce rozdílným způsobem. České obyvatelstvo zpráva značně povzbudila, naopak německým a židovským občanům zpráva radost neudělala. Starosta obce Sigmund Weisl byl nucen opustit úřad a vedení obce bylo svěřeno správní komisi, jejímž předsedou se stal Jindřich Zimola a členy František Prchal, Julius Subak, Jan Jedoun, František Losos a Jan Pojer. Julius Subak byl jako jediný Žid v této správní komisi, ostatní Češi. V obci se také ve správních záležitostech začala používat výhradně čeština, což lze pozorovat i v zápisech v *Knize protokolů ze zasedání obecního výboru Židovské obce*.

---

<sup>63</sup> J. JANÁK, *Třebíč. Dějiny*, s. 103.

<sup>64</sup> TAMTÉŽ.

<sup>65</sup> SOKA Třebíč, Fond Židovská obec Třebíč, *Pamětní kniha židovské obce*, bez označení, s. 39.

S následujícími volbami konanými 20. dubna 1919 byla správa obce definitivně svěřena do českých rukou, starostou byl zvolen Arnošt Křížek, Židé měli v obecním zastupitelstvu pouhé 3 členy z 18 – Julius Subak, Alois Benesch a Jan Putzker.<sup>66</sup> K této informaci převzaté z *Pamětní knihy Židovské obce* je nutno podotknout, že dle *Knihy protokolů ze zasedání obecního výboru Židovské obce* byla správa obce převzata oficiálně Arnoštem Křížkem až 15. června 1919.

Dne 23. prosince 1924 sloučila ministerská rada vlády ČSR Židovskou obec a obec Podklášteří s městem Třebíč pod jednotným názvem Třebíč, a to v mezích dosavadních katastrů. Jméno obce bylo sloučeno se jménem města. Zastupitelstvo obce bylo ke dni 8. února 1925 rozpuštěno. Před svým rozpuštěním ovšem stihli zastupitelé podat odvolání proti sloučení s Třebíčí, na jehož základě nejvyšší soud 22. prosince 1926 sloučení zrušil, ale již v roce 1931 došlo k definitivnímu zrušení třebíčské Židovské obce.

---

<sup>66</sup> TAMTÉŽ, s. 41; SOKA Třebíč, Fond Židovská obec Třebíč, *Knihy protokolů ze zasedání obecního výboru Židovské obce v Třebíči 1911–1923*, inv. č. 2.



## 2) Samospráva Židovské obce v Třebíči

Obyvatelstvo židovské obce se sdružovalo do celků, které se nazývaly kehillot.<sup>67</sup> Po stránce správní a právní byly židovské obce od obcí křesťanských odděleny a zřizovaly si své instituce s pravomocí jak pro kehillot, tak pro celou komunitu v zemi. Židovská autonomní správa na Moravě se vyvinula do podstatně odlišné podoby než v Čechách. Důvodů bylo několik, všechny se především vztahují k vyhnání z moravských královských měst v 15. století. Pro další vývoj autonomní správy bylo rozhodující, že se moravští Židé udrželi ve středně velkých městech. Na Moravě nikdy nevzniklo tak dominantní, bohaté a významné středisko, jakým bylo pro české Židy pražské Židovské Město. Židé na Moravě si vytvořili především nadobecní správní radu Vaat medinat Mehrin (Sněm země moravské). Moravští rabíni se scházeli k poradám o náboženských, správních a politických záležitostech na synodách, jejichž usnesení bývala závazná pro všechny obce v markrabství. Ve stejné době jako Vaat medinat Mehrin vznikl úřad zemského rabína, který však v průběhu 19. století postupně zanikl. Na konci svého působení měl zemský rabín pouze jednu zemskou povinnost, a to zkoušet a doporučovat do úřadu rabíny, které podle sbírky samosprávných zákonů musela mít každá moravská židovská obec.<sup>68</sup>

Jak již bylo uvedeno, k zásadnímu obratu ve státoprávním, sociálním a náboženském životě židovských obyvatel monarchie došlo po roce 1848. Zejména po zrušení ghatt a uzákonění svobody pohybu se židovští obyvatelé Čech a Moravy začali hromadně stěhovat z dosavadních sídel do blízkých vesnic a městeček. Vzrostl tak počet náboženských obcí a po vydání prosincové ústavy z roku 1867 stoupl též počet modlitebních spolků.<sup>69</sup> Na konci 19. století se ovšem situace obrátila a Židé se opět začali stěhovat do větších měst, kde šance, že splynou s místními, byla vyšší než na vesnici, kde jejich vystupování a tradice byly podstatně zřetelnější a méně anonymní.

V roce 1890 byl vydán zákon o izraelitských náboženských obcích, který určoval židovské náboženské obce jako geografické jednotky, každý věřící povinně příslušel k náboženské obci podle místa bydliště a musel platit náboženskou daň, kterou bylo možno zákonně vymáhat. Povinností židovských náboženských obcí bylo udržovat obecní synagogy, popřípadě zaměstnávat rabína, zabezpečit výuku náboženství,

---

<sup>67</sup> Židovská komunita kteréhokoli města.

<sup>68</sup> T. PĚKNÝ, *Historie*, s. 325-334.

<sup>69</sup> TAMTÉŽ, s. 337.

udržovat rituální instituce a hřbitovy, dohlížet na soukromé synagogy, na různé nadace a organizace, vést matriku apod. Vymezení obcí bylo ponecháno na rozhodnutí regionálních úřadů, prostor pro jejich působení byl dán hustotou židovského obyvatelstva a nekryl se se soudními okresy. Židovskou náboženskou obec bylo možno přerozdělovat a při nedostatku členů či peněz i zrušit, jejich povinnosti pak přejímala nejbližší obec.<sup>70</sup>

Třebíčská Židovská obec neměla vlastní katastr, nalézala se na katastru Podklášteří a spolu s ním patřila do jurisdikce vrchnostenského úřadu, zatímco Třebíč náležela pod jurisdikci magistrátu.<sup>71</sup> Do roku 1850 stála v čele Židovské obce v Třebíči rada. Vedoucí postavení v ní zastával židovský rychtář, dále v ní působil přísedný, přísedící, vrátný, pokladník, jurista, školský otec a původně též obecní starší, který byl posléze nahrazen obecním kontrolorem a policejním dozorcem. Rada byla pravidelně vrchností renovována a návrh na renovaci předkládal ke schválení hejtman, později vrchní třebíčského panství vrchnosti. Židovského rychtáře navrhovala vrchnímu obec, takže vycházel rovněž z voleb.<sup>72</sup> Posledním rychtářem a prvním voleným starostou Židovského města v letech 1848–1854 se stal Beer Löw Bachrach a obecními radními byli David L. Soffer a Abraham Bauer. Po roce 1848 a zrušení patrimoniální správy byla obec nově organizována dle obecního zákona z roku 1849. Třebíčská Židovská obec byla po této úpravě zachována jako samostatná správní jednotka, ačkoliv neměla vlastní katastr.<sup>73</sup> V čele se starostou byla obec spravována i voleným obecním výborem, jehož všichni členové byli židovského náboženského vyznání. V úřadu starosty Židovské obce se do roku 1918 vystřídalo celkem devět mužů: Salomon Felix (1854–1857), Baruch Bachrach (1857–1866), Samuel Pick (1866–1869), Albert Bauer (1869–1879), Albert Grünberger (1879–1901), Leopold Spira (1901–1904), Adolf Subak (1904–1907), Adolf Freund (1907–1917) a Sigmund Weisl (1917–1918).<sup>74</sup>

Ačkoli Češi jasně dominovali ve skladbě obyvatelstva v rámci třebíčského Židovského města, až do roku 1918 neměli žádný vliv na tamní obecní správu, neboť ta zůstávala zcela v rukou židovského obyvatelstva hlásícího se k německé národnosti. Český živel v Židovské obci se sice za podpory české buržoazie v Třebíči pokoušel

---

<sup>70</sup> TAMTÉŽ, s. 338.

<sup>71</sup> Milena VESELÁ, *Historie židovské obce v Třebíči*, Ročníková práce z Filozofické fakulty Univerzity Karlovy v Praze, Praha 1994, s. 53.

<sup>72</sup> J. JANÁK, *Třebíč*, s. 44.

<sup>73</sup> SOKA Třebíč, Fond Židovská obec Třebíč, *Pamětní kniha Židovské obce*, bez označení, s. 29–30.

<sup>74</sup> M. VESELÁ, *Historie*, s. 54.

o ovládnutí radnice, avšak vždy marně. Se stálým vzrůstem křesťanů na území Židovské obce bylo nutno vytvořit také zde pro náboženské potřeby Židů samostatnou kultovní obec. Židovská kultovní (= náboženská) obec vznikla podle výše zmíněného zákona z roku 1890 a jejím prvním představeným byl do roku 1897 majitel továrny na zpracování kůží Max Subak. V následujících letech stál v jejím čele již zmíněný Adolf Subak (1897-1900) a po něm následovali Leopold Ornstein (1900-1905), Josef Taussig (1905-1914), Adolf Freund (1914-1918), Berthold Subak (1918-1921), Salo Fried (1922) a od roku 1922 Artur Fried.

Přestože již od roku 1848, popřípadě 1868, nebyli Židé na Židovské obci nijak závislí a ani zde již nebyli majoritou, v Židovské obci fungovaly spolky a organizace, které Židům sloužily i nadále. V roce 1901 byl opět na základě zákona o izraelských náboženských obcích rozdělen majetek dosavadní Židovské obce. Židovská politická obec obdržela do správy radnici, školní budovu, obecní špitál, obecní ulice, majetek chudinského fondu a nemocnice, fond pro studující, nevěsty a školní děti, dvě synagogy, židovský hřbitov se silnicí tam vedoucí, majetek fondu pohřebního bratrstva Chevra kadiša a nadace náboženské a modlitební.<sup>75</sup>

K radikální změně stávajících poměrů v Židovské obci došlo až v souvislosti se vznikem samostatného Československa. Okresní hejtmanství rozpustilo dosavadní obecní výbor, starosta Sigmund Weisl byl na přání českého obyvatelstva přinucen vzdát se úřadu. Okresní hejtmanství ustanovilo pro Židovskou obec dnem 30. října 1918 zpočátku pětičlennou, později šestičlennou správní komisi, složenou výhradně z obyvatel české národnosti a nežidovského vyznání. Správu obce později převzala obecní rada a zastupitelstvo, v nichž byla izraelská složka zastoupena již jen minimálně, což korespondovalo se složením obyvatelstva Židovské obce.<sup>76</sup>

Po zřízení republiky v roce 1918 byly také zrušeny všechny politické místní židovské obce, ovšem postavení židovské obce a jejich pojetí jako náboženských spolků a nezávislých společností z roku 1890 zůstalo zachováno. Celkový úpadek židovské obce však pokračoval nadále, byl podpořen všeobecným poklesem zájmu o náboženské

---

<sup>75</sup> TAMTÉŽ, s. 57.

<sup>76</sup> TAMTÉŽ, s. 55.

záležitosti, zrušením povinné výuky náboženství, postupující asimilací a samozřejmě migrací do větších měst a do zahraničí.<sup>77</sup>

Ze dne 31. prosince 1918 je v *Knize protokolů obecního zastupitelstva Třebíče – Židovské obce* zaznamenáno, že v počátcích nové republiky existovaly pokusy o spojení Židovské obce s obcí Podklášteří a s městem Třebíčí. Správní komise se ovšem usnesla na důvodech proti spojení těchto dvou územních celků. „*Správní komise, která jest ustanovená okresním hejtmanstvím necítí se být dostatečná, aby o tak důležité věci mohla rozhodovat, jelikož nejní zvolena z vůle občanstva.*“<sup>78</sup> To však nezabránilo tomu, aby nebyly zmíněny další důvody proti spojení obcí, a to: „*Židovská obec má samostatný teritorium a má vlastní movitý i nemovitý majetek, jest obývána asi 86% českými a křesťanskými obyvateli a 14% žid. náboženství. Židovská obec nepatří do jednoho katastru s městem Třebíčí, nýbrž patří pod katastr s obcí Podklásterskou, která má vlastní katastr, také z toho důvodu jest spojení s městem Třebíčí vyloučeno. Obyvatelstvo Židovské obce jest skoro všecko jen dělnické a průmyslnické, kdežto obyvatelstvo Podklášteří jest zemědělské a má 728 ha pozemků produktivních, kdežto Židovská obec pozemků takových vůbec nemá. Podklásterská obec jest fakticky obec venkovská. V obci Podklášteří jest zavedena třídní daň, kdežto v Židovské obci jest daň činžovní, z čehož by vznikly četné neshody. Židovská obec má dláždění ulic a kanalizaci na celém svém území provedenou, což na Podklášteří jako obci venkovské schází. Židovská obec má mnoho chudiny, čímž by rozpočet spojené obce na účet Podklášteří velmi byl zatížen. Obec Židovská není vlastně židovskou, neboť má nyní převážně většinu obyvatelstva křesťanského a českého a také českou křesťanskou nyní trojtřídní obecní školu. Z těchto důvodů jsou podepsaní zástupcové obou obcí jednomyslně proti spojení a proto, aby obě obce jako až doposud zůstaly samostatné.*“<sup>79</sup> Je pravdou, že by spojení Židovské obce s jakoukoliv částí Třebíče nebo i samotnou Třebíčí pravděpodobně znamenalo zatížení rozpočtu z důvodu vysokého množství obecní chudiny, faktem však je, že přestože v Židovské obci převažovali křesťanští obyvatelé, existovala zde stále židovská menšina, která si samozřejmě přála zachovat svoji autonomii ve vedení obce. Lze to odvodit z poznámky učiněné na stejné schůzi, ze které vyplývá, že přesto, že čeští a křesťanští obyvatelé převažují, „*se všem zákonitým*

---

<sup>77</sup> T. PĚKNÝ, *Historie*, s. 338–339.

<sup>78</sup> SOKA Třebíč, Fond Židovská obec Třebíč, *Knihy protokolů obecního zastupitelstva Třebíče - Židovské obce v Třebíči od roku 1923 do 1931*, inv. č. 4.

<sup>79</sup> TAMTÉŽ.

*požadavkům vždy vyhovuje.*<sup>80</sup> Je tu tedy ukázáno, že Židé ačkoliv obec spravují, nijak neupírají práva ostatním obyvatelům obce a z tohoto důvodu by tak mohla a měla být samospráva v obci zachována.

Dne 15. června 1919 na základě voleb ovšem přešla správa obce definitivně do českých rukou - v zastupitelstvu vedeném Arnoštem Křížkem zasedali pouze již výše uvedení tři Židé. Dne 23. prosince 1924 byla sloučena Židovská obec Třebíč s obcí Podklášteří a městem Třebíčí v jednu obec s názvem Třebíč. Téměř tři měsíce poté 5. února 1925 bylo obecní zastupitelstvo Židovské obce rozpuštěno a vedením agendy byl pověřen předseda správní komise města Třebíče Otakar Jakubský. Obecní zastupitelstvo se rozhodlo na poslední své schůzi konané 12. února 1925, podat odvolání proti rozpuštění obecního zastupitelstva k ministerstvu vnitra a stížnost ke správnímu soudu proti sloučení obcí a podmínkám slučovacím.<sup>81</sup>

Nejvyšší soud 22. prosince 1926 žádosti vyhověl a zrušil sloučení. K definitivnímu rozpuštění Židovské obce tak došlo až o pět let později na základě rozhodnutí Zemského úřadu v Brně, následně byla dle výnosu okresního úřadu v Třebíči ustanovena správní komise pro sloučení města Třebíče o 13 členech, do ní byli jmenováni i čtyři členové bývalé Židovské obce v čele s Josefem Dobiášem, Josefem Kočím, Františkem Kundeliem a Juliem Subakem.<sup>82</sup> Poslední zápis v *Knize protokolů obecního zastupitelstva Třebíče – Židovské obce* je datován 4. září 1931. Konstatuje se v něm, že Zemský úřad v Brně rozpustil zastupitelstvo Židovské obce. Den 4. září 1931 je tak oficiálním datem ukončení činnosti Židovské obce Třebíč a jejího trvalého připojení, které už proběhlo na vlastní žádost, k městu Třebíči.

---

<sup>80</sup> TAMTÉŽ.

<sup>81</sup> SOKA Třebíč, Fond Židovská obec Třebíč, *Pamětní kniha židovské obce*, bez označení, s. 41.

<sup>82</sup> SOKA Třebíč, Fond Židovská obec Třebíč, *Knihy protokolů obecního zastupitelstva Třebíče - Židovské obce v Třebíči od roku 1923 do 1931*, inv. č. 4.

### 3) Struktura obyvatel

Na přelomu 18. a 19. století žilo v Třebíči 1 770 Židů. V roce 1848, přestože obyvatel poněkud ubylo, činil počet židovských občanů 20% všech obyvatel města (1 612 obyvatel).<sup>83</sup> Po zavedení obecní samosprávy v roce 1849 byl uveden ve výkazu podkrajského úřadu v Jihlavě počet obyvatel Židovské obce v Třebíči 1 605 obyvatel, všichni náboženství židovského. Od konce 18. století do poloviny 19. století smělo v Třebíči bydlet 260 povolených židovských rodin, což znamenalo, že zdejší Židovská obec byla jednou z nejpočetnějších na Moravě. Podklášťeří a Židovské město zůstávaly nadále samostatnými místními obcemi. Pro odpor Valdštejnů zůstala Židovská obec samostatným subjektem, protože nechtěli připustit, aby podléhala orgánům obecní samosprávy v Třebíči, když předtím byl vrchnostenský úřad městu nadřazen. Splynutí Židovské obce s Třebíčí se ale s největším úsilím bránil i magistrát.<sup>84</sup>

Revoluce let 1848–1849 ovšem znamenala i dočasné zrovnoprávnění Židů, omezovaných do té doby řadou feudálních předpisů, nedovolujících jim až na výjimečné případy zakupování křesťanských nemovitostí a odkazujících je za brány židovských obcí. Po odstranění těchto předpisů dovolil kapitál akumulovaný v rukou židovských podnikatelů zakupování nejlepších domů v centru města, jež bylo do té doby doménou pouze bohatých křesťanských podnikatelů.<sup>85</sup> Přestože se počet obyvatel v podstatě nemění – vzhledem k omezeným možnostem zastavění tohoto prostoru, zásadním způsobem se mění skladba obyvatel. Ubývá židovského etnika a do uvolněných domů a bytů horší úrovně se stěhuje třebíčská chudina, prostí zaměstnanci zdejších továren a drobní řemeslníci a živnostníci. Ti hledají levnější bydlení, i když mnohem nižší kvality. Dobová zpráva převzatá z *Průvodce po Třebíči* říká: „Židé nynější valem do vlastního města se tlačí, v původních místech nahrazení jsouce valnou většinou chudším lidem dělnickým.“<sup>86</sup> O postupné asimilaci židovského obyvatelstva v Třebíči vypovídají jednak uvedené skutečnosti, protože prosté obyvatelstvo Třebíče je ochotno se stěhovat do uvolněných židovských domů, jednak

---

<sup>83</sup> TAMTÉŽ, s. 186.

<sup>84</sup> TAMTÉŽ, s. 184, 185.

<sup>85</sup> J. JANÁK, *Třebíč*, s. 77.

<sup>86</sup> *Průvodce po Třebíči*, Třebíč 1903, s. 17.

o asimilaci svědčí stále rostoucí počet židovských podnikatelů, kteří skupují domy ve vnitřním městě, tj. uvnitř městských hradeb.<sup>87</sup>

Na náměstí a v přilehlých ulicích tak ještě v roce 1854 nebydlel žádný Žid. O rok později jich už bylo devět, v roce 1860 šestnáct a na předměstí Jejkov, těsně přiléhajícím k hradbám šest, roku 1870 jednatřicet a na Jejkově devět. V roce 1880 jejich počet již přesáhl číslo sto (přesně 103) a roku 1890 jich bylo již 207 a konečně při sčítání lidu v roce 1900 uvnitř zbytku městských hradeb, tedy v centru, žilo už 254 židovských obyvatel města. Počet Židů sídlících ve vnitřním městě neklesal tak dramaticky jako v tradiční Židovské obci. Pokud v roce 1900 bylo celkem Židů v celé Třebíči 663, tak 409 z nich žilo v Židovské obci. O deset let později z celkového počtu 525 osob židovského náboženství v Třebíči jich zde bylo už jen 284, částečně se to dá vysvětlit přirozeným úbytkem obyvatelstva, ale pravděpodobněji migrací Židů do větších měst (především Vídně) s širšími možnostmi uplatnění ve sféře hospodářské, kulturní, ale i politické.<sup>88</sup> V případě posledního doloženého sčítání lidu za existence samostatné Židovské obce v roce 1921 žilo na jejím území 1 342 obyvatel, z nichž se k české národnosti hlásilo 1 176, k židovské 135 a k německé 31.<sup>89</sup>

V první polovině 19. století, v období emancipačního procesu, užívali Židé v Čechách i na Moravě v naprosté většině ke komunikaci německý jazyk a osvojili si německou kulturu. Snad žádná publikace o historii Židů v českých zemích nezapomene zmínit, že rychlá integrace Židů v českých zemích do německého kulturního společenství byla zapříčiněna reformami Josefa II. Zvláště jeho výnos o zřízení židovských škol s německým vyučovacím jazykem dalekosáhle ovlivnil kulturní orientaci židovského obyvatelstva. Zkouška z němčiny se též stala podmínkou k výkonu mnohých povolání, včetně povolání rabínského.<sup>90</sup>

Obecní správa bývalého ghetta tak zůstávala v rukou židovského obyvatelstva, hlásícího se většinou k německé národnosti. Vzhledem k asimilaci je zajímavé porovnat údaje ze sčítání lidu z roku 1910. V Třebíči byl v uvedeném roce stav následující: ve vnitřním městě z celkového počtu 1 332 Čechů bylo 82 Židů a z 203 Němců pak 159 Židů, v Židovské obci z celkového počtu 1 098 Čechů bylo 20 Židů a z 280 Němců pak

---

<sup>87</sup> P. MIKOLÁŠ, *Židovská emancipace*, s. 186,187.

<sup>88</sup> TAMTÉŽ.

<sup>89</sup> M. VESELÁ, *Historie*, s. 49.

<sup>90</sup> Kateřina ČAPKOVÁ, *Češi, Němci, Židé? Národní identita Židů v Čechách 1918 až 1938*, Praha 2013, s. 70.

264 Židů. Jednoduchým součtem lze dojít k závěru, že v roce 1910 se z 525 třebíčských Židů hlásilo k české národnosti 102 osob a k německé 423 osob, což činí přes 80% Němců mezi Židy v Třebíči. Zajímavým příkladem mísení národností byl na Karlově náměstí č. p. 9 dům, v němž žilo sedm členů rodiny izraelského náboženství, hlásících se k české národnosti, učedník a hospodyně také stejného vyznání, hlásící se k německé národnosti a k tomu sedm zaměstnanců římsko-katolického náboženství české národnosti. V domě č. p. 22 na Karlově náměstí je uvedeno i patrně jedno z prvních třebíčských smíšených manželství Samuela Pollatschka židovského náboženství a jeho ženy Pauly hlásící se k evangelické víře. Oba pak měli služku Marii Mikuláškovou – katoličku a všichni byli české národnosti. Z dalších příkladů je možno uvést třeba na Karlově náměstí č. p. 26 žijící rodinu Wilhelma Fursta s manželkou a dvěma dcerami s řečí německou, ovšem jejich třiatřicetiletý syn Sigfried si nechal zapsat českou národnost. Na Dolní ulici č. p. 53 v staré Židovské obci zase žila rodina Adlerova. Osmnáctiletý syn Robert, stejně jako rodiče, uvádí řeč českou, kdežto teprve patnáctiletý Emil, toho času učeň ve Znojmě, uvádí národnost německou.<sup>91</sup>

Emancipace a zrovnoprávnění židovského obyvatelstva a rozšíření jejich možností, hlavně v oblasti stěhování, přispívalo postupné asimilaci s ostatním obyvatelstvem Třebíče. V první polovině 20. století až do uchvácení moci nacisty se Židům dařilo s místními obyvateli splývat, o čemž svědčí absence násilných činů vůči Židům vedených. Židé hovořící německy, kteří se českému obyvatelstvu z tohoto důvodu stali trnem v oku, se stěhovali hlavním proudem migrace českých Židů do Vídně a také nutnost používat češtinu židovské asimilaci hodně napomohla. S odchodem židovského obyvatelstva a novým osídlením Židovského města nastaly změny ve zdejší struktuře včetně řemesel a podnikání, jež jsou rozebrány v následující kapitole.

---

<sup>91</sup> P. MIKOLÁŠ, *Židovská emancipace*, s. 186,187.



#### 4) Řemesla a obchod v Židovském městě

V průběhu 12. a 13. století postihly církevní a světské zákazy tíživě židovská řemesla. Tehdejšímu všeobecnému zakazu je podle Zikmunda Wintera třeba rozumět tak, že Židé byli vyloučeni z městských řemesel, tedy vyřazeni z konkurence a v mnoha směrech odkázáni na nežidovské řemeslníky.<sup>92</sup> Neznamená to však, že uvnitř ghetta řemesla vymizela zcela. I ve středověkých židovských obcích byla zachována především ta řemesla, která vycházela ze zvláštních potřeb určených náboženskými zvyky a sloužila, zpočátku výhradně, pro vnitřní potřeby ghetta.

K prvním nesmělým pokusům obnovit další řemesla, ovšem i nadále jen v ghettu a pro vlastní potřebu, došlo ke konci husitských válek. Později mohli mnohostrannější řemeslnou zručnost Židé dále rozvíjet jen tam, kde příslušeli světské vrchnosti a mohli tak provozovat téměř všechna řemesla a zaměstnání, z nichž některá po roce 1525 ovládli dokonce téměř monopolně. Mnohá řemesla se organizovala do cechů, které byly Židům ve větší míře povolovány od poslední čtvrtiny 17. století. Vývoj příznivě ovlivnila privilegia Ferdinanda II. a Ferdinanda III., která Židům povolila provozovat všechna řemesla mimo mečířství, puškařství a platněřství.<sup>93</sup>

V čase, kdy v Třebíči vznikalo opravdové ghetto, v roce 1723, došlo v profesní struktuře židovského obyvatelstva k jistému posunu, protože vedle tradičních řemesel (tři řezníci, dva krejčí, jeden sklenář, koželuh, švec, koňský handlíř, markytán, kramář) se objevila další (tři tkalounkáři, dva zlatníci a dva knoflíkáři) a vzrostl počet osob přímo sloužících potřebám obce (tři kantoři, tři školní rektoři, dva písaři náboženských textů, jeden muzikant, jeden strážník). Mnoho Židů se v této době živilo pálením lihu, bylo jich celkem dvanáct. Vedle tradičních řemesel byl dominantou obživy obchod.<sup>94</sup>

Vztah Židů k obchodu je známý již z biblických dob, je tak jasné, že se v této činnosti čím dál více jejich schopnosti rozvíjely a vylepšovaly se. Obchod tak vždy tvořil neoddelitelnou součást židovského života. A to jak v dobrém, tak negativním významu. Právě jejich obchodování vždy vzbuzovalo záporné vášně u ne tak úspěšných křesťanských obchodníků. Předností jejich obchodu a řemeslné výroby byla poměrná láce, která ve spojení s jinými obratnostmi přinášela Židům rozsáhlou křesťanskou

---

<sup>92</sup> Zikmund WINTER, *Dějiny řemesel a obchodu v Čechách v 14. a v 15. století*, Praha 1906, s. 25.

<sup>93</sup> T. PĚKNÝ, *Historie*, s. 306–312.

<sup>94</sup> R. FIŠER, *Třebíč. Osudy*, s. 52.

klientelu, bez níž by nemohli obstát. Josef Janáček ovšem vidí příčiny rozkvětu jejich obchodu a podnikání jinde: v ochraně šlechty, která se Židy podnikala, v ochraně panovníka a také v „bezohlednosti“ židovských obchodníků. Je nutné si připomenout, že majetek, který se obyvatelům ghatt podařilo nashromáždit, nebylo možno považovat za jejich majetek v plném slova smyslu, neboť podle právního pojetí Židů jako „*sluhů královské komory*“ patřil především králi, který nijak neváhal tento zdroj financí využít ve svůj prospěch. Vedle snahy vyhnout se vysokým daním, to byl hlavní důvod, proč Židé skutečný rozsah svého majetku tajili.<sup>95</sup>

Možnost usadit se v Podklášteří, v poddanské vesnici v těsném sousedství panského sídla, kde se obyvatelstvo živilo zemědělstvím, připoutala na čas i Židy k venkovským gruntům a k zemědělské půdě, která jim byla dříve zapovídána. Postupem času začal opět převažovat obchod a vedle něj také řemeslná výroba, zpočátku fungující pro vnitřní potřeby obce a teprve později pro místní trh. Nakonec zcela převládl obchod v nejrůznějších podobách. Židovští řemeslníci neměli snadnou pozici, neboť se pravidelně stávali terčem stížnosti cechovních mistrů poddanských měst, kde potom vše záviselo na postoji jednotlivých vrchností a jejich úředníků.<sup>96</sup>

Soupis z roku 1660 podává ucelenější informace o složení obyvatelstva Židovské obce z pohledu povolání, která vykonávali. Zaměstnání je uvedené u 45 ze 127 jmenovaných živitelů rodin. Někteří se zabývali zemědělstvím, z řemesel byli zastoupeni v největším počtu koželuzi (12) a řezníci (7). Punčochářstvím se živilo pět, krejčovstvím a sklenářstvím čtyři osoby. Potřebám obce sloužili dva hudebníci a školníci, stejně jako rabín, kantor, lazebník a hrobník. Po jednom byli zastoupeni ještě také řemenář, zlatník, koňský handlír a markytán.<sup>97</sup>

Kompletní soupis obchodníků, řemeslníků a živnostníků přináší údajně až soupis z roku 1799 z *Pamětní knihy Židovské obce*. Dle těchto údajů přibývalo v obci více specializovaných povolání, kromě již dříve uvedených, a je zde také vidět dominantní převládnutí obchodu jako hlavní výdělečné činnosti. Konkrétně zde bylo uvedeno čtyřicet čtyři obchodníků, šestnáct obchodníků chodících po vesnicích s uzlem, osm podomních obchodníků, šest krejčích a obuvníků a učitelů, pět řezníků, čtyři sklenáři, pekaři a prýmkaři, koželuzi, obchodníci s koňmi, krasopisci hebrejštiny, obchodníci

---

<sup>95</sup> T. PĚKNÝ, *Historie*, s. 319, 320.

<sup>96</sup> R. FIŠER, *Třebíč. Osudy*, s. 51.

<sup>97</sup> TAMTÉŽ, s. 52.

s vlnou, hokynáři a obchodníci s kůžemi, tři pekaři velikonočních chlebů (macesů), obchodníci se železem, kramáři, hostinští, lihovarníci a košeráci, dva kamenorytci, holiči, zlatníci, trafikanti a výčepní lihovin, jeden kameník, mydlář, rabín, lékař, soudce pro Židy, listonoš.<sup>98</sup>

Stabilní katastr z roku 1835-1836 uvádí naprosto bez výjimky u všech majitelů domů a domovních dílů povolání obchodník, což jednoduše není příliš pravděpodobné, a to z toho důvodu, že bez základních řemesel a živností se ghetto nemohlo obejít.<sup>99</sup>

V polovině 19. století se jako perspektivní řemesla v celé Třebíči včetně Židovské obce ukazují pouze jirchářství, koželužství a výroba obuvi. Mezi koželuhy si zachovávali významné místo Židé. Z celkového počtu 31 třebíčských koželuhy bylo v roce 1851 nejméně devět Židů. Ve stejném období bylo ze všech 106 třebíčských obuvníků 18 z Židovské obce. Tento nepoměrně velký počet obuvníků vznikl podle vyjádření úřadů během několika desetiletí, kdy třebíčští ševci získali velkou objednávku na obuv pro armádu. Jestliže v Rakousku–Uhersku byla dovršena průmyslová revoluce v osmdesátých letech 19. století, pak v českých zemích byl tento proces ukončen již nejméně o desetiletí dříve. To se odrazilo i ve složení sociální struktury Třebíče a tím i Židovského města. Roku 1880 bylo ve městě Třebíči vykázáno 591 obchodních a živnostenských oprávnění. Ten samý rok bylo v Židovském městě vedeno těchto oprávnění 132. Ve většině případů šlo o živnosti malé, neboť ze 723 obchodníků a živnostníků v Třebíči a Židovském městě dohromady jich mělo jenom 246 volební právo do obchodní a živnostenské komory. V té době bylo v Židovském městě 182 dělníků a 39 učňů.<sup>100</sup>

Přes časté spory mezi židovskými a křesťanskými obchodníky byly rozdíly mezi místními obyvateli a obyvateli Židovské obce často stírány, a to zejména u obyvatel venkova, kteří přijížděli do města na trhy. V novinách *Stráž* vyšla výzva směrem k venkovskému lidu: *„Důtklivé slovo čtenářkám Stráže – Každý pondělek bývá plná Třebíč venkovského lidu, který sem přichází prodati obilí neb jiné věci a zároveň potřeby domácí nakupovati. Pozorujeme-li však, kde venkov nakupuje, vidíme, že z velké části ve zdejších židovských obchodech. Pamatujte hospodyně, že vaší povinností jest*

---

<sup>98</sup> SOkA Třebíč, Fond Židovská obec Třebíč, *Pamětní kniha židovské obce*, bez označení, s. 26.

<sup>99</sup> R. FIŠER, *Třebíč: Osudy*, s. 53.

<sup>100</sup> P. MIKOLÁŠ, *Židovská emancipace*, s. 198.

*kupovati u křesťanských obchodníků, a nezanášeti peněz těm, kteří ani v náboženském ani v národním ohledu našimi přáteli nejsou!*<sup>101</sup>

Ze Stráže vydané 14. dubna 1899: „V Třebíči v národním domě konala se 25. března schůze obchodních příručích, tak byla totiž ohlášena; ve skutečnosti však to byla schůze příručích židovských. Dle toho též vypadala: zahajoval ji žid, předsedal žid, řečnil žid, zapisovatelem byl žid a aby čert neměl za zlé, udělali také jednoho křesťánka zapisovatelem. Hlavním účelem schůze bylo obrátit gojimky na židovskou t. j. sociálně-demokratickou víru, aby z nich byla eppes Judengarda. Tušili jsme to, a proto jsme byli zvědaví, kterak se křesťanští příručí, jež známe jako stav inteligentní zachovají. A pravíme s potěšením, že nás nezklamali, oni totiž tuto židovskou schůzi nechali – židům. Nepřišli do ní. Zcela správně! P. Friedjung si na to též stěžoval, že se jich měšťáčtí (t. křesťanští) příručí straní. Nemůžeme jim k tomu než pogratulovat. Chtějí-li hájit společně své zájmy, nechť si založí svůj, tedy křesťanský spolek příručích, jako mají na př. ve Vídni, ale dělat otroky židovstvu, které beztoho solidní křesťanský obchod zničilo, toť by bylo přece trochu mnoho!”<sup>102</sup> Z článku lze vypožorovat, že Židé byli v této době opravdu úspěšnými obchodníky, a proto si katolické noviny neodpustily na tento fakt poukázat. Zády se k nim stavěli především křesťanští obchodníci, protože stáli v první linii střetu s vysokou konkurencí.

Pavel Mikoláš dále podává seznam živností v Židovské obci z roku 1911 na základě *Chytilova úplného adresáře pro Moravu*. Z těchto drobných živností byly uváděny v Židovském městě perleťář, pletárna a řemenář, dále dvě pohostinství, pět obchodů s drůbeží, po jednom obchodu s husami a husími játry a dva obchodníci s koňmi. V Židovské obci byly také v této době evidovány tři prodejny obuvi, jedna prodejna starého šatstva, pět prodejen oděvů, tři krupařství a po jednom obchodu se starožitnostmi, uzeným zbožím, zvěřím, dřívím a peřím. Na počátku 20. století se ale již jistě na uvedených živnostech v Židovské obci podílí křesťanské obyvatelstvo, které se sem, jak už bylo uvedeno, postupně přistěhovalo. Obdobná situace byla i ve vnitřním městě, kam směřovala značná část židovského obyvatelstva, jak je naznačeno výše. Vzhledem k tomu, jak se vyrovnával počet Židů žijících v bývalém ghettu za řekou a Židů žijících uvnitř zbytku hradeb, dá se předpokládat, protože domy na náměstí byly

---

<sup>101</sup> Stráž, 10. 2. 1899.

<sup>102</sup> Stráž, 14. 4. 1899.

jistě vyšší kvality i ceny, že Židé zde byli zámožnější. Stejně tak lze sledovat na Karlově náměstí růst počtu židovských živností, a to převážně obchodních.<sup>103</sup>

Z *Matriky příslušníků bývalé Židovské obce v Třebíči* se potom lze dovědět, že u naprosté většiny obyvatel s náboženstvím izraelským zapsaným u jména je nejběžnějším a naprosto převládajícím povoláním *Kaufmann*, tedy obchodník. Obecně by se dalo říci, že od devadesátých let 19. století bylo náboženství určující formou pro vykonávané povolání. Židé byli zpravidla vždy obchodníky. V době, kdy se do Židovské obce začali stěhovat ostatní chudší obyvatelé Třebíče, nejčastěji římskokatolického vyznání, ale i evangelíci či lidé bez vyznání, bylo nejčastějším řemeslem uváděným u jejich jmen *Arbeiter*, tedy dělník. Lze se pouze dohadovat o množství, neboť matrika je hodně poničena, výjimkou nejsou ani chybějící stránky a spočítat tak přesné hodnoty je nemožné. Podle dostupných údajů tak lze odvodit pouze většinový vzorec pro danou dobu: Žid = obchodník; katolík, evangelík, příslušník Církve československé a bez vyznání = dělník, koželuh či obuvník.<sup>104</sup>

V *Adresáři města Třebíče* z roku 1919 je uveden seznam živností a obchodů a je do něj zahrnuta i Židovská obec.<sup>105</sup> Díky němu je známo, že se v Židovském městě nacházelo pouze minimum řemeslníků židovského náboženství.

---

<sup>103</sup> P. MIKOLÁŠ, *Židovská emancipace*, s. 199; srov. též Alois CHYTIL, *Chytilův úplný adresář Moravy*, Brno 1911, s. 980 an.

<sup>104</sup> SOKA Třebíč, Fond Židovská obec Třebíč, *Matrika příslušníků bývalé Židovské obce do r. 1931*, inv. č. 39.

<sup>105</sup> *Adresář města Třebíče se sloučenými obcemi Podklášteřím a Židovskou obcí*, Třebíč 1919.

<b>Řemeslo / obchod</b>	<b>Počet v ŽO</b>	<b>Počet v celém městě Třebíč (včetně ŽO)</b>
Obchody s hadry a kostmi	1	2
Holiči a kadeřnice	2	25
Kartáčníci	1	8
Pražírny kávy	1	3
Košináři <sup>106</sup>	1	1
Koželužství	1	5
Krejčí	4	41
Dámští krejčí	3	41
Výrobci lihovin	1	5
Malíři a natěrači	1	18
Obuvníci	6	140
Výkroj kůží a prodej obuvnických příprav	2	14
Obchod s obuví	2	12
Pekaři	2	21
Obchod se zemskými plodinami	4	10
Pokrývači	2	10
Řeznictví a uzenářství	2	41
Sklenáři	2	6
Obchod se smíšeným zbožím	5	102
Soustružníci	1	6
Stolaři	3	30
Obchod se střížným zbožím	1	26
Obchod s textilním zbožím	2	17
Trafiky	1	17
Vetešníci	5	7
Obchod se zeleninou a ovocem	11	57

V tabulce jsou na základě *Adresáře* uvedeny živnosti v Židovské obci nehledě na náboženství nebo národnost, povolání jsou zde tedy rozčleněna pouze územně. V porovnání se v Židovské obci nacházelo 26 druhů činnosti, v celém územním celku Třebíč to potom bylo 129 druhů činnosti. Nejpozoruhodnější se zdá nejen stále rostoucí

<sup>106</sup> Košíkář vyrábějící z vrbového proutí košiny na korby vozů a další proutěné výrobky.

množství obuvníků, ale také obchodů se smíšeným zbožím ve městě jako celku. Vyvstává tak otázka, zda se mohli v takovém počtu živnostníci vůbec dostatečně uživit či měli nějakou vedlejší činnost. Je také překvapující, že se v Židovské obci například nenacházel ani jediný hostinec. V každém případě nejsou v *Adresáři* uvedeni jednotliví dělníci, ale pouze podnikatelé, konečné součty by se tak zajisté markantně změnily. Stejně tak zde nejsou nijak uvedeni Židé vykonávající povolání v jiné části města.<sup>107</sup>

Lze tedy shrnout, že hospodářsky, sociálně, kulturně i politicky význam Židovské obce rostl s postupem emancipace a nezadržitelně tento vývoj směřoval k asimilaci židovského obyvatelstva. Po náboženské stránce si Židé svůj svéráz dál ponechávali, i když není pochyb, že s postupem doby i mezi nimi přibývalo bezvěrců, stejně jako mezi dříve homogenním křesťanským obyvatelstvem.<sup>108</sup>

Stejně tak nejčastější povolání Židů, obchodník, předurčovalo Židy k závistivým pohledům sousedů ve městě díky jejich vrozené úspěšnosti v podnikání a snahy je jakkoliv eliminovat. V důsledku toho propukala ve městě různá povstání a často muselo být povoláno vojsko či četnické jednotky, které rozvášněný dav musely usměrňovat. Život Židů v této době nebyl jednoduchý, museli si poradit s různými záludnostmi chystanými třebíčskými občany a předpojatostí a mnohdy i nečinností odpovědných úřadů.

---

<sup>107</sup> *Adresář*, s. 77-101.

<sup>108</sup> P. MIKOLÁŠ, *Židovská emancipace*, s. 201.

## 5) Život třebíčských Židů

Každodenní život Židů v Třebíči byl utvářen nejen obyvateli města, ale i momentální společenskou atmosférou a událostmi, které přesto že se staly za hranicemi českých zemí, měly na českou židovskou komunitu nemalý dopad (např. Dreyfusova aféra ve Francii). Třebíčské smýšlení o Židech však bylo ovlivňováno nejen přímo právě Dreyfusovou aférou či hilsneriádou, ale také podprahově. Tuto podprahovou agitaci zajišťovaly především místní noviny *Stráž* v rukou národní katolické politické strany, na jejichž stránkách se lze dočíst nejen o zločinech páchaných Židy, ale i o dalších jejich negativních vlastnostech, na které ukazují s největší pravděpodobností smyšlené články a antireklamy na židovské obchody. Příkladem by mohl být článek z těchto novin ze dne 3. března 1911: „*Nejhorším pak zlovykem mnohých lidí je kupování různého zboží od všelijakých – ponejvíce židovských podomních obchodníků, kteří ve velkých městech ten nejlacinější brak nakoupí a zde pak dobře zpeněží! Nešvar tento týká se pak více méně našeho venkova, avšak není ani ve městech neobvyklým a poškozuje velmi citelně naše obchodnictvo a živnostnictvo.*“<sup>109</sup> Ani vedení města nešlo ve svém chování příkladem. „*V revolučním roce 1848 byla zřízena ve městě Třebíči národní garda o pěti setninách. Občané Židovské obce chtěli sestavit a vyzbrojit setninu šestou, z občanů židovských, což bylo ale odmítnuto z důvodů tělesných a morálních.*“<sup>110</sup> Snahou města tedy zřejmě bylo zabránit vyčleňování Židů a snad i snaha potlačovat jejich sounáležitost.

Židovské obchody vystavené nyní na očích křesťanských sousedů vyvolaly vlnu protizidovských bouří. Hlavní důvod se ukázal hned při prvních výtržnostech proti Františku Neumannovi, který si na náměstí otevřel obchod se sukrem, v té souvislosti mu byla vymlácena okna.<sup>111</sup> Toto chování měšťanů vůči Židům nenacházelo u vrchnostenských i městských úřadů žádnou odezvu. Nulová reakce měla za následek pokračování demonstrací. Když 7. května 1850 zasahovalo vojsko na obranu Židů, objevilo se na jejich účet množství posměšných písní.<sup>112</sup>

---

<sup>109</sup> Stáž, 3. 3. 1911.

<sup>110</sup> SOKA Třebíč, Fond Židovská obec v Třebíči, *Pamětní kniha Židovské obce v Třebíči*, bez označení.

<sup>111</sup> Čeněk SAMEŠ (ed.), *Protižidovské hnutí v Třebíči po roce 1848*, in: *Od Horácka k Podyjí IX.*, Moravský Krumlov 1932, s. 112.

<sup>112</sup> Příloha číslo 1.



Mnoho občanů Třebíče obdrželo též anonymní dopisy s tištěnými plakáty, aby neprodávali svoje domy Židům a nevedli s nimi ani žádná jednání. Jeden z dopisů poslaných z brněnského nádraží 30. dubna 1850 zní: „*Sousedí! Až budete mít něco k ujednávání nebo něco k licitování, tak ten list přilepte na vrata a podle něho Vaši křesťanskou povinnost vykonávejte. Kterej to neudáte na vrata a necháte žida přistoupit k všemu a jestli nějaký souseď do jeho příbytku přijme, tak ho kamenujte pod štandrecht, to je jestli to nevydáte, a ohlašujte to věrným všem obyvatelům a v jiných městách vašim souseďům přátelům inkoust a pero.*“<sup>113</sup>

K vyšetřování této činnosti, tj. šíření letáků a posměšných písní, byla ustavena komise z Jihlavy. Tato komise zjistila, že zapojeno bylo na 50 osob i z vážených měšťanských rodin a někteří z nich byli k dalšímu vyšetřování odesláni do Jihlavy, poněvadž třebíčské obyvatelstvo vyhrožovalo vedoucímu komise, že budou z Třebíče vyhnáni. Úřední zpráva podaná do Brna pak hovoří o snaze těmito protižidovskými ataky zakrýt jinou podvratnou činnost páchanou ve městě. Vzhledem k podezření na rozsáhlé protižidovské spiknutí, jež zasahuje údajně až do Čech, byla na žádost komisaře Ullmanna ponechána v Třebíči vojenská posádka, a to do doby, než bude zjištěno, kdo byl autorem a šířitelem písní, což se nakonec částečně podařilo. Chyceni byli dva rozšiřovatelé písní a posláni před soud ve Velkém Meziříčí. Přesto i nadále posměšné písně vznikaly a zpívaly se hlavně na jarmarcích. Jedním z autorů byl údajně i malíř Karel Krämer, který písně doprovázel svými obrázky.<sup>114</sup>

Písně často vznikaly na reálném základě situací a konfliktů, jež se udály v Třebíči mezi Židy a ostatními obyvateli města. Jedna posměšná píseň například reagovala na snahu židovských novomanželů nechat se zvěčnit na malovaném obraze.<sup>115</sup> Postižený novomanžel Emanuel Hüber skutečně malíře žaloval a židovský radní Mojžíš Sopfer se dokonce u úřadů zasazoval, aby malíři bylo jeho pobuřující jednání zakázáno.<sup>116</sup>

Opětovné propuknutí nespokojenosti se vzestupem židovského obyvatelstva následovalo v letech 1860, 1863 a 1866. Rok 1866 byl ovšem narušen vpádem nejdříve pruských a poté rakouských vojsk. Částečně se tak situace ve městě, co se týká vztahu

---

<sup>113</sup> K dopisu byl přiložen plakát tohoto znění: „*Hoch lebe der Kaiser! Hier ist der Eintritt unter 7 Ohrfeigen jedem Juden verboten.*“ Srov. Č. SAMEŠ (ed.), *Protižidovské hnutí*, s. 114.

<sup>114</sup> TAMTÉŽ, s. 114, 115.

<sup>115</sup> Příloha č. 2.

<sup>116</sup> TAMTÉŽ, s. 116, 117.

křesťanů a Židů, uklidnila. Třebíčské soukenictví a obuvnictví bylo dočasně na vzestupu díky dodávkám pro rakouské vojáky a nebyl tak důvod k útokům z finančních nedostatků. Na druhé straně zavlekla pruská armáda do města cholera, které podlehl 241 obyvatel vlastního města. V Židovském městě a Podklášteří lze předpokládat z důvodu špatných hygienických podmínek a nahromadění obyvatel úmrtnost ještě vyšší.<sup>117</sup> Důležité je si připomenout, že se protižidovské nálady objevovaly nikoliv z důvodu rasové či náboženské nesnášenlivosti, ale téměř vždy se dostávaly na povrch v době vypuknutí finančních či ekonomických problémů u ostatních obyvatel města. Spouštěčem mohly být i protižidovské nepokoje v jakémkoliv městě v Čechách a na Moravě, které následně vyvolaly obavy a zlobu i jinde a byly aplikovány všeobecně na všechny Židy.

Na počátku 20. století se pohlížení na židovské spoluobčany nijak nezlepšilo. Noviny *Stráž* z 24. února 1911 vnucují lidu v Třebíči svůj náhled na *Židovstvo v Rakousku*, jak také zní titulek článku: „*Židé v Rakousku (vyjma některé části Haliče) jsou obchodníci a proto ponejvíce táhnou se do města. Tu kyne jejich činnosti více úspěchu, než-li na venkově. Usazování židů na venkově již přestává. Venkov přestal býti pro židy začátkem bohatnutí. Zlatou žílu židům začaly záložny a zejména raiffeisenky, které už nedovolují židům z úvěru venkovskému lidu poskytnutému bohatnouti. Vyhnalo židy z venkova také svépomocné hnutí rolnictva, které v mnohém ohledu již důkladně od překupníků se vybavilo, založivši si své svépomocné družstvo. Na druhé straně láká židy město se svým průmyslovým ruchem, snadnějším výdělkem a větším obratem peněz, což u žida – obchodníka jest hlavním. Ne poslední příčinou, proč židé do měst se nyní z venkova začínají stěhovat, jest, že město poskytuje příležitost ke vzdělání. A tu každý žid snaží se dáti svým dětem vzdělání co největší a nejdůkladnější. Jest u židů příznačným zjevem, že na děti vynaloží poměrně velmi mnoho.*“<sup>118</sup>

V novinách je mimo jiné zachyceno hodnocení tehdejšího způsobu života Židů nežidovskou většinou města. Je zde názorně doloženo, že Židé se na přelomu století po hromadném odchodu na venkov po svém zrovnoprávnění vraceli zpět do měst. Venkovské obyvatelstvo zřejmě značně nelibě neslo nové přistěhovalce, navíc takové, proti nimž je radikalizovala katolická propaganda na venkově stále se silnou vůdčí pozicí a kteří se nehodlali podmanit katolické morálce a ideologii. Byl to způsob,

---

<sup>117</sup> J. JANÁK, *Třebíč*, s. 77, 78.

<sup>118</sup> *Stráž*, 24. 2. 1911.

kterým na sebe upozorňovali a samozřejmě vše, co se vymykalo běžnému dobovému chování, bylo bráno nejen jako neznámé, ale hlavně stále jako zlé a špatné, nepřátelské. Zdá se, že se venkovští obyvatelé nijak zvlášť nesnažili své nové sousedy poznat nebo porozumět jejich zvykům a tradicím, Židé byli jednoduše na základě dřívějších předsudků předem odsouzeni a zamítnuti. A ani Židé na základě dřívějších zkušeností neměli snahu se nějakým způsobem sblížovat se svými nežidovskými sousedy. Stejně tak novinové články dokládají přetrvávající stereotyp bohatého Žida obchodníka. Taková představa měla opět pouze vyvolat závist ze strany třebíčských křesťanů, avšak vzhledem k velké migraci Židů z Třebíče a nemožnosti uplatnění se v početné konkurenci na malém městě, je jasné, že všichni Židé v Třebíči být bohatí nemohli. Systém v Židovské obci fungoval na principu, že hrstka bohatých Židů, přesněji několik židovských obchodníků či továrníků, přispívala do chudinského spolku, který podporoval zbytek chudých židovských obyvatel, kteří zde naprosto převažovali. Je pravdou, že se Židé do velkých měst stěhovali právě z důvodu snazšího nalezení pracovních příležitostí, ale ani to jim nemohlo zaručit vysoký výdělek. Snaha Židů poskytnout svým potomkům co nejvyšší vzdělání, měla být výzvou pro katolické obyvatele v duchu – zvládnou to oni, tak proč ne my. Vzdělání mělo úzkou spojitost s porozuměním biblickým textům a židovskému náboženství ze strany každého příslušníka Židovské obce. Židovské školy, ješivy, byly založené především s důrazem na židovskou tradici a její předávání dalším generacím.

Článek dále pokračuje: *„V některých průmyslových odvětvích mají židé skoro monopol. Uhlí, obilí, železo, petrolej atd. je skoro v rukou židů. Vnukové židovských vetešníků jsou dnes barony a komerčními rady. Židé začínají ovládat i literaturu. Buď sami mají nakladatelství, nebo je financují a v každém případě mají vliv na to, jaké zboží na knižním trhu se octne. Aby se tam nedostalo něco, co by zájmům jejich nesloužilo, o to dovedou se již postarat sami. Židé opanovali i denní tisk – noviny. Jsou jednak sami redaktory, jednak časopisy buď přímo si sami vydržují, nebo je nepřímo udržují svými inseráty. Jak velké moci se domohly, stačí u nás poukázat na časopis *Neue Freie Presse*<sup>119</sup>, který je mluvčím Rakouska, který drží ministry a vládu a je svrhuje. Po moci tisku hájí nejenom své vlastní hmotné zájmy, nýbrž hledí udupat*

---

<sup>119</sup> Zakladatelé novin *Neue Freie Presse* byli dva konvertovaní Židé - Max Friedländer a Adolf Werthner - a další muž původem Francouz, Michael Etienne. List byl založen v roce 1864. Druhou generaci editorů těchto novin představují dva moravští - opět židovští konvertité - Eduard Bacher a Moriz Benedikt. Srov. Jonathan KWAN, *Liberalism and the Habsburg Monarchy 1861-1895*, London 2013, s. 147.

v národech křesťanskou morálku a dopomoci bud' nadvládě materialismu, nebo skepticismu. Věru pravdu má nepředpojatý kritik činnosti židů professor Theobald Ziegler ve Strassburgu, který napsal: ‚Nikdo nepopře, že židé sblížili se vinnou – lichvou na burse a na venkově, drzostí židovských žurnalistů a vtěrností ve vědeckých a akademických poměrech. Proti tomu postavit se, máme veškeré právo.‘<sup>120</sup> V této následné stati se pozornost obrací k údajné snaze Židů o ovládnutí všech oblastí života, je jasné, že se přehánět muselo, aby byla vyvolána odpovídající reakce. Za povšimnutí stojí v článku i užívání slova *skoro*. Prakticky nepřetržitě od židovské emancipace vzrůstaly obavy ze spiknutí světového židovstva, jejichž šíření významně napomohly *Protokoly sionských mudrců* vydané v roce 1903 v carském Rusku.

Jiný článek ze Stráže vydaný 27. října 1911 popisuje: ‚... že totiž pojem mravnosti u židovstva je věcí úplně neznámou a že nynější mravní skleslosti u křesťanských národů máme co děkovati jedině kultuře židovské. Židé, vmísením se v národy nežidovské vnesli v ně nakažlivé bacily všech neřestí, na jejichž vyhubení dnes při nejlepší snaze a úsilí jsme příliš slabými.‘<sup>121</sup> Zprávy občas zacházely do extrému, když řešily i ty nejmenší přečiny života správného českého obyvatele s nacionálním cítěním: ‚Zákusky k čaji od žida tuze chutnají některým zdejším ‚vlasteneckým‘ slečnám. Zlobíme se na venkovské ženy a děvčata, že si neuvědomují stále heslo: ‚Svůj k svému!‘, co však teprv říci o těchto třebíčských slečnách, když máme zde několik českých cukrářů?‘<sup>122</sup> Již se neapeluje pouze na katolické sepětí, ale i na vlasteneckého ducha, u čehož mohly noviny doufat ve větší odezvu. Ovšem přestože agitace byla obrovská, není již dokladů o antisemitských pogromech v Třebíči. Částečně to bylo s největší pravděpodobností způsobeno eskalací napětí v očekávání válečných událostí, které začaly stránky novin zaplňovat častěji než antisemitské zprávy a prohlášení.

Jestliže ve válečných dobách byly někdy antisemitské nálady odsunuty do pozadí, hrozily naopak v plné síle propuknout po vyhlášení samostatného Československa 28. října 1918. Že byl v celém státě udržen relativní klid, bylo zásluhou nejen místních orgánů, ale hlavně autoritou prezidenta T. G. Masaryka. Zatímco české obyvatelstvo bylo vznikem samostatné republiky nadšeno, německé a židovské obyvatelstvo stísněně očekávalo příští události. Kronikář Vilém Nikodem v *Pamětní*

---

<sup>120</sup> *Stráž*, 24. 2. 1911.

<sup>121</sup> *Stráž*, 27. 10. 1911.

<sup>122</sup> TAMTÉŽ.

*knize města Třebíče zaznamenal, že prvním opatřením okresního úřadu bylo „odstranění postupem revolučně mimořádným vládu německé minority v židovském městě, jejíž zpupnost v době válečné přesahovala každou míru, takže v samém zájmu o udržení veřejného pořádku a pokoje bylo třeba ji odkliditi a zejména sesaditi z úřadu jejího starostu Sigmunda Weisla, který po celou dobu války byl vždy jedním z nejhorších provokatérů a škůdců věci české. Bylo též dosti obav, aby neskončil historický den pogromem proti jednotlivcům nejvíce kompromitovaným, ale vůdčí činitelé situaci zvládli.“<sup>123</sup>*

Situace se postupně uklidňovala v souvislosti s postupnou asimilací a splýváním s místním obyvatelstvem v rámci stěhování do vnitřního města. Židé také velice často pouštěli své domovy v Židovské obci a odcházeli do zahraničí. V matrice příslušníků bývalé Židovské obce lze vidět, že odcházeli především do Vídně, ale také do Brna nebo Znojma. V matrice si lze všimnout, že naprostá většina židovských dcer byla provdána do vzdálených komunit a pouze mizivé procento zůstávalo vázáno v Třebíči. Docházelo tak k velkému odlivu židovského obyvatelstva z Třebíče.

V Židovské obci ovšem existovala vzdělaná a ekonomicky silná vrstva. Mezi její členy lze řadit především třebíčské rabíny. Nejvýznamnějším rabínem 19. století byl Joachim Josef Pollak, který byl rabínem mezi léty 1828–1879. Jeho bohatá korespondence je uložena v Židovském archivu v Praze. Po něm nastoupil jeho syn Samuel Pollak, rabínem 1881–1906. Oba byli vysoce vzdělaní a působili též v různých vědeckých institucích. Mezi významné třebíčské Židy nelze nezařadit také rod Subaků, který vlastnil prosperující koželužnu v Židovské obci, především pak Julia Subaka. Výzkum těchto významných třebíčských Židů lze v budoucnu předpokládat, pohled prostřednictvím jejich životů na třebíčské dění by bezpochyby měl velký přínos pro zkoumání každodenního života Židů.

Je třeba si uvědomit, že ačkoliv v Židovském ghettu bydleli Židé, které měli ostatní obyvatelé města za bohaté, nebylo to ale pravidlem. Právě naopak. Židovské město obývali hlavně chudí Židé, kteří existenčně záviseli na bohatých jednotlivcích a právě kvůli propracované péči o chudé obyvatele byli zabezpečeni. Změna situace nastala právě se stěhováním bohatých Židů pryč z ghetta - ti si díky svým financím

---

<sup>123</sup> M. VESELÁ, *Historie*, s. 33.

mohli dovolit volně odejít, zbývající nemajetná většina byla nucena zůstat a Židovská obec vzhledem k tomuto a nově nastěhovavším celkově čím dál více chudla. Existoval samozřejmě i spolek pro chudé křesťanské obyvatelstvo v Židovské obci, v roce 1898 měl vzniknout podobný chudinský spolek pro celé město Třebíč, ovšem noviny *Stráž* přinesly článek, který poukazuje na fakt, že hlavní podpora by měla zůstat v Židovském městě: „*Doslýcháme, že po příkladě české Židovské obce třebické má býti založen krejcarový spolek pro město Třebíč. Dovolujeme se upozorniti, že by tím staršímu spolku se uškodilo a že spolek v Židovské obci jest přece nutnějším než ve městě. V Židech jest sama chudina, která jest odkázána na veřejnou dobročinnost. Ve městě, kde není tak chudých dětí, mohlo by býti vánoční podělování obstaráno zámožnějšími dámami z města, jako se dělo dříve.*“<sup>124</sup>

V tomto textu jsou zpracovány informace a prameny, které podávají ucelenější pohled na Židovskou obec do třicátých let 20. století, kdy obec oficiálně zanikla. Závěrem lze říci, že z výše uvedených skutečností si lze ujasnit podobu ghetta nejen v oblasti samosprávy, kde bylo možné vidět, že tato samospráva ležela vždy až téměř do zániku obce v rukou Židů a že i přestože se po celou dobu snažila česká většina v Třebíči Židovské město řídit, Židé si vždy dokázali zachovat určitou autonomii a volili si své vlastní zastupitele odděleně. Jsou zde také vidět proměny ve složení obyvatelstva, od stabilního postavení u třebíčské vrchnosti především z ekonomických důvodů,

po rozpad ghetta vzhledem k nárůstu chudoby v něm v důsledku stěhování chudého dělnictva do uvolněných domů po odstěhovaných bohatých Židech. Lze předpokládat, že právě stěhování obyvatel zapříčinilo postupný rozklad dosavadní Židovské obce až po její úplné zrušení.

---

<sup>124</sup> *Stráž*, 6. 1. 1898.

## 6) Architektura Židovské obce

Každodenní život Židů je ovlivňován a řízen jejich náboženstvím. Judaismus určuje, jak se mají Židé chovat, co mají jíst, pít atd. Prakticky ovlivňuje každý aspekt židovského života. Stavby vznikající v místech židovských komunit jsou taktéž úzce s jejich náboženstvím spjaty. Velmi mnoho těchto objektů v minulých dobách beze zbytku zaniklo, byly ničeny náboženskými fanatiky už za křížových výprav v 11. a 12. století, obvykle byly likvidovány po vypovězení židovského obyvatelstva z jednotlivých měst. Mnohdy žily židovské rodiny rozptýleně mezi křesťanským obyvatelstvem, především v obcích s nepatrným počtem Židů, ale nejčastěji se soustředili do zvláštních sídlištních celků – ghett.

### 6. 1. Ghetto

Právě soustředění židovských obyvatel do ghett nebo jen zvláštních ulic či čtvrtí umožňovalo jak lepší ochranu při protižidovských násilnostech a pogromech, tak poměrně nerušený náboženský život, ale i lepší zajištění vlastních sociálních, řemeslnických a obchodních služeb. V českých zemích existovala ghetta různé velikosti. Někde to byl jen malý shluk chalup či domů, jinde šlo o řady sousedících domů. V některých místech existovaly i ulice se smíšeným osídlením, v nichž nežidovské rodiny bydlely dobrovolně, židovské rodiny zde byly však soustředěny povinně, např. v Telči.<sup>125</sup>

Židovská čtvrť v Třebíči se nalézá na levém břehu Jihlávky proti historickému jádru pod zámek a pod vrchem Hrádkem, má rozlohu 4, 4 ha. Dvě páteřní ulice Blahoslavova a L. Pokorného, které propojují 14 příčných úzkých uliček a vnitřní veřejné průchody. Častým jevem je tzv. kondominium, tedy právní a fyzické dělení židovských domů mezi více majitelů. Z budov institucí zůstala zachována např. radnice, rabinát, škola, špitál a chudobinec. Z původních 121 domů, zůstalo dodnes zachováno 116.<sup>126</sup>

Utváření Židovského ghetta uvnitř křesťanské vesnice Podklášteří je možno považovat za urbanizaci tohoto prostoru. Jak se Židům pozvolna dařilo oprošťovat od zemědělství a tím i od venkovského způsobu života, měnily se společně se způsobem

<sup>125</sup> J. FIEDLER, *Židovské památky*, s. 25, 26.

<sup>126</sup> J. KLENOVSKÝ, *Židovské památky*, s. 177.

jejich obživy také vnější vzhled i vnitřní rozčlenění jejich příbytků. Takovouto proměnu nejnvýstižněji zachytilo pojmenování ghetta jako Židovského města. Při pohledu na všechna topografická vyobrazení ghetta je na první pohled nápadný jeho tvar, prozrazující postup zástavby ve směru od západu na východ. Zastavila ho až přirozená přírodní překážka ve východním cípu, kde se prudký sráz Hrádku dotýká říčního toku Jihlavy. Na opačné straně vymezovala prostor určený Židům souvislá řada křesťanských usedlostí podél cesty směřující od Třebíče přes dřevěný most a kolem zámku. Jak vyhlížela původní architektonická tvář ghetta, nelze určit dostatečně přesně kvůli pozdějším stavebním zásahům, jež na ní ledacos pozměnily. Základní rysy ale přetrvaly a lze je rozeznat i v dnešní době. Jádra naprosté většiny domů si zachovala svou historičnost a tím i nemalou architektonickou cenu. Přetrvaly v nich cenné prvky renesance, baroka, klasicismu či empíru a bohužel i pozůstatky pozdějších nevhodných zásahů. Jakkoliv bylo ghetto urbanistickým i architektonickým výrazem nerovnoprávného postavení židovského obyvatelstva, bylo i za těchto okolností krokem ve směru k lepší soudržnosti židovského společenství.<sup>127</sup>

Informace o charakteru budov v ghettu jsou popsány v *Pamětní knize Židovské obce*. K situaci po roce 1850 poznamenává, „že po rozehnutí ústavodárného sněmu v Kroměříži a zavedení nové říšské úpravy, byly obce nově organizovány dle prozatímního zákona obecního z roku 1849. Třebíč Židovská obec byla při této úpravě zachována co samostatná správní jednotka, ačkoliv neměla svého vlastního katastru.“<sup>128</sup>

V devatenáctém století, zdá se častěji než v předchozích staletích, postihly Židovskou obec četné přírodní pohromy, které chtě nechtě přetvořily dosavadní ráz města. V roce 1857 vypuknul požár, který měl na svědomí 27 shořených domů a střechu Přední synagogy. Roku 1862 zatopila město velická povodeň: „Voda ve zdejší obci sahala v dolní části obce až do výše prvních poschodí. Voda strhala všechny mosty přes řeku Jihlavku vedoucí a zbořila ve městě několik domů.“<sup>129</sup> Další požár, který Židovskou obec postihl, přišel v roce 1873, shořelo 19 domů a most vedoucí z obce do města Třebíče. Požárem byla poškozena také židovská brána, kterou se vcházelo u mostu do zdejšího ghetta, a byla proto zbourána. O povodni roku 1888 je psáno níže

---

<sup>127</sup> R. FIŠER, *Bazilika*, s. 65–66.

<sup>128</sup> SOKA Třebíč, Fond Židovská obec v Třebíči, *Pamětní kniha Židovské obce v Třebíči*, bez označení.

<sup>129</sup> TAMTÉŽ.



v rámci historie židovského hřbitova, škody, které povodeň způsobila, přispěly k nutnému rozšíření židovského hřbitova. V roce 1894 se řeka opět rozvodnila a zaplavila polovinu domů v dolní části obce, voda údajně sahala do výšky jednoho a půl metru. Další jarní tání roku 1906 zaplavilo opětovně obec a zanechalo stopy v podobě bahna a velkého množství ledu v ulicích Židovské obce.

Pouze v třebíčské Židovské čtvrti se dá setkat s vcelku svérázným prvkem. V kamenném ostění vstupů do některých domů se v ulici L. Pokorného nalézají vytesané svíslé drážky o výšce asi 1 metr, do nichž bývala v době ohrožení velkou vodou shora zasunována prkna a ta utěšňována jílem, aby se zabránilo proniknutí vody dovnitř domu.<sup>130</sup>

Situace se začala řešit v roce 1923, kdy byla provedena Zemskou správou politickou v Brně úprava břehu řeky Jihlavy v celém obvodu obce. „*Na tyto regulační práce řeky Jihlavy, přispěla obec na usnesení se obecního zastupitelstva ze dne 29. května 1923 částkou 18 tisíc korun. Na tento příspěvek přispěla obci firma J. H. Subak a synové obnosem 1 200 Kč. Touto regulací řeky, bylo učiněno přímo dobrodiní několika chudým rodinám v obci, kterým každoročně při zvýšeném stavu vody v řece Jihlavce, hlavně při jarním tání sněhu a ledu, vnikala voda do jejích přízemních bytů, nedaleko břehu řeky se nalézajících a tudíž byty těchto byly velice nezdravé. Též obci se snížily výlohy s léčením chudiny a četná vydání za opatření a čistící práce spojené s velkou vodou, která vystupovala do ulic obce.*“<sup>131</sup>

Zajímavá poznámka, která se dále v *Pamětní knize* v souvislosti s nemovitým majetkem obce nachází, je rozdělení majetku Židovské obce v Třebíči 13. června 1901 dle výnosu Moravského zemského výboru v Brně z 30. března téhož roku. Majetek obce byl rozdělen mezi Židovskou (politickou) obec Třebíč a Židovskou náboženskou obec v Třebíči. Židovská politická obec získala do vlastnictví radnici, školní budovu, obecní nemocnici, obecní ulici a dalších šest parcel a dva nespécifikované domy, také jmění chudinského fondu skládajících se z vinkulovaných rakouských rent v ceně 6 600 korun, jmění nemocnice v ceně 1 100 korun. Stejně tak jí připadla péče o nadaci studijní, pro chudé nevěsty a nadaci pro školní děti. Židovská náboženská obec obdržela dvě synagogy (starou a novou), pět domů a devět parcel včetně židovského hřbitova se

<sup>130</sup> J. KLENOVSKÝ, *Židovské památky*, s. 22.

<sup>131</sup> SOKA Třebíč, Fond Židovská obec v Třebíči, *Pamětní kniha Židovské obce v Třebíči*, bez označení.

silnicí k němu vedoucí. Obdržela dále do správy také nadace náboženské a modlitební.<sup>132</sup> Není známa příčina rozdělení, ani žádná literatura tuto událost blíže neurčuje, podstatné tak zůstává, že k této situaci došlo. Zda to bylo zapříčiněno rozkolem ve finanční oblasti mezi ortodoxní a lze říci liberální částí židovského obyvatelstva či byl tento příkaz intencí z vyšších úřadů nebo tak proběhlo na vlastní žádost, zůstává otázkou.

Kromě obytných domů vznikaly i účelové stavby, které měly zajistit plynulý náboženský i běžný každodenní život. Pamětní kniha zaznamenává, že v roce 1852 byla v Židovské obci postavena nová obecní nemocnice: „ *Jednopochoďová budova číslo popisné 108 a byla vybavena nejlepším zařízením a lékařskými nástroji a léčebnými pomůckami té doby.*“ Ředitelem nemocnice se stal Šimon Schuschny, jedna z významných osobností Židovské obce, byl pochován na místním židovském hřbitově.<sup>133</sup>

Roku 1879, pak Židovská obec zakoupila budovu číslo 58 a, c, d a zahradu s číslem parcely 65 za částku 6 000 zlatých. „*Kteréžto budovy užívala obec již od roku 1869 co školy. Poněvadž skutečná cena této budovy, která má přední trakt jednopochoďový a zadní trakt dvoupochoďový byla mnohem vyšší, než-li kupní cena, byly stanoveny prodávateli různé užívací výhody pro Židovskou náboženskou obec v místě a obec se zavázala, že budovy bude používáno pouze pro školní účely a bude v chodbě umístěna pamětní deska s nápisem, že dům tento byl prodán dědici Šimona L. Bauera, na jeho přání Židovské obci s podmínkou, že v něm bude vydržována škola.*“<sup>134</sup>

Dne 20. listopadu 1918 byla zrušena usnesením místní obecní správní komise trojtřídní<sup>135</sup> německá škola: „..., a to z důvodu, že se vyskytl nedostatečný počet žactva (ve všech třídách dohromady 11 žáků) poněvadž žactvo české národnosti, které bylo dáno do německé školy svými rodiči na nátlak zaměstnavatelů neb majitelů domů, přešlo po státním převratu do škol českých.“<sup>136</sup>

---

<sup>132</sup> TAMTÉŽ.

<sup>133</sup> TAMTÉŽ.

<sup>134</sup> TAMTÉŽ.

<sup>135</sup> Pavel Mikoláš však ve své studii *Židovská emancipace a asimilace na jihozápadní Moravě* uvádí, že se v roce 1892 změnila trojtřídní škola na čtyřtřídní. Je možnost, že se tato situace změnila s postupným úbytkem obyvatel v ghettu. Srov. P. MIKOLÁŠ, *Židovská emancipace*, s. 200.

<sup>136</sup> SOKA Třebíč, Fond Židovská obec v Třebíči, *Pamětní kniha Židovské obce v Třebíči*, bez označení.

Slavnostní zasedání obecní rady 21. prosince 1918 jmenovalo čestnými měšťany obce prezidenta Tomáše Garriguea Masaryka, dále dalších dvanáct význačných politiků, jako Karla Kramáře, Václava Klofáče, Gustava Habrmanna a Aloise Rašína. Správní komise se usnesla, aby bylo pojmenování Židovské obce změněno - nyní se mělo nazývat Wilsonovo město v Třebíči, dále také podala návrh na přejmenování ulic. Z Dolní ulice se stala Masarykova, z Horní ulice Husova, Tovární ulice se změnila na Subakovu a nábřeží u řeky v Havlíčkovu nábřeží. Později, v roce 1925, při návrhu na sloučení Židovské obce s Třebíčí, se navrhovalo přejmenování obce na Třebíč–Podhrádek. Ani jeden název se však neujal.<sup>137</sup>

Důležitými domy ghetta byl nejen rabínský dům, ale též obecní dům v ulici L. Pokorného. Pro židovský obecní dům se vžilo poněkud nepřesné označení „radnice“, přestože budova nesloužila pouze k jednání židovské samosprávy, ale plnila řadu dalších funkcí. Nacházely se v ní kupecké krámy, rituální lázeň mikve a při její západní stěně stály zvenčí dřevěné řeznické lavice pro výsek košerovaného masa. Rabínův dům stál naproti vchodu do Staré synagogy, bydleli zde rabíni už od počátku 18. století. Do domu se vstupovalo menší předsíní umístěnou uprostřed mezi dvěma stejně velkými sklady. Z předsíně pak vedla chodba směřující na malý dvorek, kde stál záchod. Proti vchodovým dveřím vedly z předsíně příkré schody do poschodí, do relativně velké předsíně. Umožňovala přístup k místnostem v poschodí. Nacházel se tam byt pro rabína a jeho rodinu, sestávající ze dvou větších světnic, jedné menší světnice, komory, kuchyně a záchodu. V porovnání s bydlením většiny obyvatel ghetta bylo o třebíčské rabíny v tomto ohledu postaráno dobře.<sup>138</sup>

Nejdůležitější stavbou na území kterékoliv židovské obce byla ovšem synagoga. Modlitebna nebo synagoga byla duchovním středem. Mezi těmito dvěma pojmy nelze vymezit přesnou hranici, takže některé objekty či prostory určené ke konání židovských bohoslužeb bychom mohli označit oběma názvy.<sup>139</sup>

## 6.2. Synagoga

Slovo *synagoga* pochází z řečtiny a správně opisuje původní hebrejský výraz *bejt kneset* neboli dům shromáždění. Existuje však ještě jedno v mnohém výstižnější

---

<sup>137</sup> P. MIKOLÁŠ, *Židovská emancipace*, s. 191.

<sup>138</sup> R. FIŠER, *Bazilika*, s. 86–88.

<sup>139</sup> J. FIEDLER, *Židovské památky*, s. 29.

a obsažnější slovo, které lze najít v jazyce jidiš – *šul*, jeho původ je v německém *die Schule* – škola. Ke stavbě synagogy bylo až do devatenáctého století nutno získat vrchnostenské povolení a panovník někdy toto právo uděloval jako zvláštní milost. V osmnáctém století bylo každé rozšíření budovy vázáno na povolení biskupské konzistoře a souhlas místodržitelství. Stavebníci podléhali různým omezením: synagogy mohly mít jen povolené rozměry a stanovenou výšku, zvenčí jen prosté, nezdobené zdi, nesměly mít věž apod. Teprve ty, které se stavěly po občanském zrovnoprávnění Židů, měly honosnou architekturu v módních slozích a někdy i věž nebo dvouvěží. Tehdy také už nic nebránilo výstavbě mimo hranice ghetta. Styl synagogálních staveb se měnil podle společenských potřeb a architektonického vkusu. V našich zemích byly synagogy nejčastěji také obráceny směrem k východu. Výzdoba českých a moravských synagog je v porovnání s křesťanskými chrámy v mnohém střídmejší. Nejnápadnější odlišnost je dána tím, že synagogální umění se v zásadě, ve shodě s druhým přikázáním Desatera, vyhýbá zobrazení lidské postavy a iluzivnímu zpodobení skutečnosti vůbec. Chybí mu proto celá velká oblast monumentálního malířství a sochařství, vyjadřuje se převážně jen řečí ornamentu, symbolů a pochopitelně písma, bez kterého se neobejde žádný z předmětů užívaných při bohoslužbách. Štuky a malby na stěnách synagog se proto zpravidla omezují na citáty ze starozákonních textů, na geometrické a rostlinné ornamenty, draperie, plody zmiňované v biblických textech apod.<sup>140</sup> Podle prastaré tradice se synagogy stavěly pokud možno poblíž vodního toku – u řeky, potoka, mlýnského náhonu atd. O židovském Novém roce vycházejí totiž muži z modlitebny a pod širým nebem konají zvláštní modlitbu *tašlich*, při níž se do vody házejí kousičky chleba jako symbol odplavení hříchů.<sup>141</sup>

Vnitřní prostor synagogy je obvykle rozdělen na dvě části, z nichž jedna je určena mužům a druhá ženám. Ženské oddělení se většinou nachází na galerii nebo na balkoně. Může být také bezprostředně připojeno k oddělení mužskému, a to buď z jedné, nebo z obou stran, vlevo i vpravo. Důležité je, že ženy a muži sedí v synagoze odděleně. Uprostřed synagogy je umístěno vyvýšené místo, *bima*, neboli pódium. Z tohoto místa je při bohoslužbě předčítána Tóra. Četba uprostřed shromáždění lidí je její vlastní podstatou a důvodem konání. Skříň na Tóru, *aron ha - kodeš*, se nachází na východní zdi modlitebny. Před skříňí na Tóru se nalézá *amud*, pult pro předčítání.

---

<sup>140</sup> T. PĚKNÝ, *Historie*, s. 598-599.

<sup>141</sup> J. FIEDLER, *Židovské památky*, s. 31.

U něj stojí *chazan*, kantor vedoucí bohoslužbu, nebo ten, který právě předčítá. Kantor může číst také z *bimy*. V synagoze existuje také funkce profesionálního předčitatele, kterému se hebrejsky říká *kore*, jeho úkolem je zajistit bezchybnou a správnou četbu svatého textu. Kolem *bimy* jsou rozestaveny lavice pro návštěvníky synagogy. Představeným obce bývá vyčleněna lavice v její blízkosti. Lavice mohou stát, buď u zadní stěny s pohledem orientovaným na východ, nebo jsou uspořádány ve středu čelem k *bimě*.<sup>142</sup>

Osud synagog byl přirozeně vždy těsně spjat s osudem obce. Při vypovídání Židů z měst bývaly opuštěné a nevyužité synagogální budovy přeměněny na křesťanské kaple nebo na obytné domy, sklady a jiné profánní budovy, případně byly rozebrány na stavební materiál. Také koncem 19. století, kdy v důsledku demografických proměn řada obcí zanikla, bylo množství venkovských synagog využito ke světským účelům. Velká část vnitřních zařízení synagog byla zničena a rozkradena, pouze zlomek je pak uložen v soukromých či muzejních sbírkách domácích i zahraničních, hlavně potom v depozitářích pražského Židovského muzea.<sup>143</sup>

V Třebíči se v Židovské obci nacházely dvě synagogy - Stará a Nová (zvaná také Horní, Hradská, Vysoká nebo Zadní) synagoga. Dvě veřejné synagogy v jedné obci, to byla v sedmnáctém a osmnáctém století zcela výjimečná situace. V Podklášteří byly obě synagogy postaveny necelých třicet let po sobě, každá na jiném konci židovského sídliště, nadále byly užívány společně po více než dvě a půl století a dodnes se obě dochovaly. Předpokládalo to především velkou a bohatou obec. Každá z těchto dvou synagog představuje poněkud odlišný typ synagogální stavby, které se rozvíjely do své klasické podoby a jsou charakteristické pro vývoj synagogální architektury v Čechách a na Moravě.<sup>144</sup>

Obě synagogy zůstaly do současné doby zachovány, jsou dokladem dvou proudů uvnitř zdejšího židovstva (liberálního a ortodoxního) nebo, což je pravděpodobnější, nebyly užívány obě zároveň jako synagogy. Uvažuje se, že Zadní synagoga sloužila později spíše jen jako modlitebna. I když přesné vymezení rozdílu modlitebna–synagoga je obtížné. Starší historické údaje o třebíčských synagogách jsou vesměs

---

<sup>142</sup> Simon Philip de VRIES, *Židovské obřady a symboly*, Praha 2009, s. 11–19.

<sup>143</sup> T. PĚKNÝ, *Historie*, s. 600–601.

<sup>144</sup> Arno PAŘÍK, *Stavební typ a výzdoba Zadní synagogy v Třebíči*, in: *Třebíč 10 let v elitní společnosti UNESCO. Sborník příspěvků ke konferenci*, Třebíč 2013, s. 52.

natolik zmatené a často protichůdné, že dnes se dá pouze odhadnout jejich přibližný stavební vývoj, přičemž je lepší se opřít o objektivní skutečnosti, tzn. o interpretaci hmotné podstaty budov a dochovaných stavebních plánů. Více světla do problematiky může vnést jen důkladný stavebně historický průzkum.<sup>145</sup>

### 6. 2. 1. Stará synagoga

Na základě předpokladu, že růst třebíčské Židovské čtvrti probíhal postupně od tržiště pod vrchnostenským sídlem a u mostu přes řeku Jihlavu, tedy od západu k východu, potom ve starších pramenech (nejdříve k roku 1590) zmiňovanou školu–synagogu, tedy označení starý templ, je nutno ztotožňovat se synagogální budovou na Tichém náměstí, nikoliv s mnohem vzdálenější Zadní synagogou v Blahoslavově ulici. Pravděpodobně už v 15. století při obnově židovské osady po vypálení města v roce 1468 Židé na tomto místě postavili dřevěnou modlitebnu. V letech 1639-1642, kdy v čele Židovské obce stál zřejmě peněžník Mojžíš Bauer, přikročili Židé k demolici dřevěného tzv. vysokého domu a místo něj postavili synagogu zděnou.<sup>146</sup>

Dokladem o stavbě Staré synagogy (či také Přední) na Tichém náměstí je také pamětní tabule a její překlad od rabína Jakoba Kořatky, který nápis z hebrejštiny přeložil do němčiny, stavební vývoj tak odpovídá poznatkům o růstu židovské komunity v této době: „ *Tato posvátná modlitebna byla založena v roce 5399 (1639) od stvoření světa a byla dokončena v roce 5402 (1642) a třikráte její střecha shořela pro naše velké hříchy.*“<sup>147</sup> Stará synagoga má nízkou valbovou střechu, mírně podélný půdorys (10, 2 x 7, 75 m) a je sklenutá vysokou neckovou klenbou se dvěma okny ve třech stěnách, s ženskou galerií přístupnou vnějším schodištěm v západní části a hlavním vchodem a předsíní původně na jižní straně. Zda byla již tehdy vyzdobena malbami a modlitebními texty, zůstává otázkou. V roce 1756 musela být Stará synagoga na příkaz majitele třebíčského zámku Emanuela Filiberta Valdštejna snížena, protože její světlo bylo za večerů viditelné ze zámku a mohlo se dotýkat náboženského cítění křesťanů. Dobová zpráva udává, že slavnostní osvětlení oken synagogy v Den smíření, které bylo z dálky viditelné, uráželo náboženské cítění manželky hraběte Marie Anny, rozené kněžny z Lichtenštejnu, neboť jí vadilo při pohledu ze zámku. Dnes takové zdůvodnění může znít absurdně, tehdy však bylo záminkou k perzekuci Židovské obce

<sup>145</sup> M. VESELÁ, *Historie*, s. 78.

<sup>146</sup> TAMTÉŽ.

<sup>147</sup> R. FIŠER, *Bazilika*, s. 85.

a demonstraci nadřazenosti křesťanské víry.<sup>148</sup> Zda byla u synagogy zazděna okna, či dostala novou klenbu, není známo, neboť o pouhé tři roky později vyhořela (1759). Dále také vyhořela v letech 1821 a 1856. V letech 1857-1859 prošla větší přestavbou, při níž byl hlavní vchod přenesen na západ a na jižní straně zřízeno nové schodiště na ženskou galerii, okna byla opatřena gotizujícími oblouky, uvnitř zrušena středová bima a vestavěny lavice v řadách za sebou (144 mužských a 80 ženských sedadel). Patrně byl postaven také nový svatostánek a možná i moderní orientalizující výmalba, dnes skrytá bílou ličkou. Necková klenba zdůrazňuje centrální charakter prostoru a dodává mu velmi dobrou akustiku, která byla důležitým předpokladem liturgie založené na melodicky přednášených modlitbách a čtení z Tóry.<sup>149</sup>

### 6. 2. 2. Nová synagoga

Nová synagoga, zvaná také Zadní, Horní, Hradská nebo Vysoká, byla postavena na druhém konci židovského sídliště na tzv. Španělovském pozemku kolem roku 1669, aby poskytla dům shromáždění a modliteb pro rychle rostoucí komunitu ve východní části Podklášteří.<sup>150</sup> Starší tradice kladla stavu Nové synagogy do souvislosti se zánikem nějaké starší dřevěné stavby. Ve skutečnosti tomu tak nebylo. Některé renesanční architektonické prvky Nové synagogy, např. sám půdorys, klenba západní předsíně, zpracování kamenného vstupního portálu nebo robustní opěrný pilíř v jihozápadním nároží napovídají, že stavba budovy započala ještě před obecným rozšířením barokního slohu. Z úřední korespondence mezi třebíčským vrchním úřadem, krajským úřadem v Jihlavě a moravským zemským guberniem v Brně vyplývá časové zařazení stavby Nové synagogy na sklonek šedesátých let 17. století. Jak vypadal původní vzhled Nové synagogy, není známo, nedochovala se žádná dokumentace. Navíc byla nová modlitebna v roce 1693 za poněkud podivných okolností nečekaně a vážně poškozena. Na počátku devadesátých let měl židovský soud v úmyslu nově postavenou synagogu ještě rozšířit, aby lépe vyhovovala stále se rozrůstající obci.<sup>151</sup> Olomoucká konzistoř neměla žádné námitky, ale zámecký hejtman Martin Müller prý „z *neopodstatněné posedlosti*“ nepravdivě informoval hraběte Valdštejna, že si Židé hodlají postavit další synagogu. Hrabě pak žádost o přístavbu zamítl a dokonce přikázal Novou synagogu

---

<sup>148</sup> Dle třebíčského historika Rudolfa Fišera se ovšem tato událost ve skutečnosti nestala. TÝŽ, *Třebíč. Osudy*, s. 76.

<sup>149</sup> TAMTÉŽ.

<sup>150</sup> A. PAŘÍK, *Stavební typ*, s. 52.

<sup>151</sup> R. FIŠER, *Bazilika*, s. 119.

neprodleně zbořit. K tomu sice nedošlo, byla ale stržena její střecha a poškozen strop nebo klenba. Po změně vrchnosti požádali židovští představení v roce 1705 nového majitele panství Jana Karla Valdštejna, aby směli synagogu znovu zastřešit a užívat ji k bohoslužbám. Hrabě souhlasil, synagoga byla v roce 1705 nově zaklenuta, zastřešena a v letech 1706-1707 opatřena malířskou výzdobou. Roku 1798 bylo schodiště na ženskou galerii integrováno do nového domu vedle synagogy a v roce 1837 byla na severní straně podélnou přístavbou rozšířena ženská galerie.<sup>152</sup>

Klenba Nové synagogy je ve vrcholu podle renesanční tradice vymezena třemi štukovými zrcadly, která jsou rámovaná profilovanou štukovou římsou. Ta spojuje v podélné ose klenby navzájem. Postranní zrcadla ve tvaru čtyřlístu jsou vyplněna modrou noční oblohou posetou hvězdami, zatímco většímu střednímu obdélnému zrcadlu dominuje motiv Slunce s osmi velkými a osmi malými štukovými paprsky, vystupujícími z jeho středu. Z rohů ústředního slunečního zrcadla diagonálně vyběhají směrem do středu čtyři štukové ratolesti, rozvětřující se na konci ve větvičky s malými červenými bobulemi, které zesilují iluzivní efekt a odkazují na blahodárné působení Slunce na pozemskou vegetaci. Bohatým rostlinným a přírodním motivům, které lze chápat jako oslavu stvoření, patřilo tradičně ve výzdobě klenby synagogy hlavní místo. Právě v provedení těchto rostlinných motivů lze nejspíše určit odlišnosti různých stylů a uměleckých osobností malířů. V případě Nové synagogy je tato rostlinná výzdoba omezena na spíše symbolické znázornění pozemské vegetace, květů a ovocných plodů prostřednictvím opakujících se motivů akantových rozvilin s kalichovými květy nebo hruškovitými plody či granátovými jablky, které vyrůstají z rohů štukových zrcadel na klenbě a zdobí vrcholy všech tří párových lunet. Nejbohatší kompozice těchto přírodních motivů se nalézá na východní a západní čelní stěně, bohatě je také zdobena ženská galerie. Nejzajímavější je však výzdoba galerie v čelech tří lunet nad arkádami galerie na východní stěně. Nad střední arkádou je namalován kruhový medailon s erbem v červenožlutém rámu, v dolní části převázaný stuhou, za níž ho po obou stranách přidržují dva vztyčení lvi. Nad medailonem se vznáší černá dvouhlavá orlice, držící v pařátech meč a žezlo, se zlatým medailonem s diagonální červenou šerpou a zlatou korunkou na prsou. Pole erbu je děleno na čtvrtiny zlaté a neurčité barvy, s největší pravděpodobností se ale jednalo o erb moravské větve Valdštejnů, konkrétně hraběte Jana Karla z Valdštejna, který povolil třebečským Židům roku 1705 jejich synagogu

---

<sup>152</sup> A. PAŘÍK, *Stavební typ*, s. 52.



konečně obnovit a vyzdobit výmalbou. Synagogu zdobí také množství hebrejských náboženských textů, svým původem z Pentateuchu, které jsou rozsety téměř po všech stěnách synagogy. Kaligraficky provedené hebrejské písmo ostatně vždy představovalo jeden z hlavních výrazových prostředků židovského umění, byl to svatý jazyk a nástroj komunikace s Bohem, a proto ho bylo hojně využíváno.<sup>153</sup>

Podle hebrejského textu přeloženého J. Kořátkem byla Nová synagoga renovována v roce 1845 a v roce 1881 měla být postavena nová ženská synagoga. Oba časové údaje se jeví podle R. Fišera jako problematické, poněvadž k přístavbě galerie došlo na sklonku třicátých let. Přístavba by tak postrádala smysl v období, kdy počet obyvatel ghetta výrazně poklesl. Také charakteristické okenní záklenky lépe odpovídají určení přístavby do třicátých let 19. století. Náboženskou funkci ztratila Nová synagoga v prvních desetiletích minulého století, kdy se Židovská obec neustále zmenšovala. V roce 1926 koupila synagogu kožedělná firma I. H. Subak a synové, aby ji používala jako skladiště. Nic se na tom nezměnilo ani po roce 1945. Její obnova probíhala od osmdesátých let 20. století až do roku 1997.<sup>154</sup>

Kromě těchto dvou synagog existovaly, především v dobách rozkvětu třebíčské Židovské obce koncem 18. století a v první polovině 19. století, jednotlivé menší modlitebny, které se kratší či delší dobu nacházely v domech č. p. 4, 41, 43 a c, 62 b, 58 b – zde ve dvacátých letech 20. století. Se synagogou a synagogálním uměním souvisí úzce jeden z nejstarších a nejcennějších dochovaných hebrejských rukopisů na našem území, *Třebíčský machzor*, který vznikl někdy kolem roku 1300. Přestože byl machzor pojmenován po městě Třebíči, zřejmě zde jeho původ není, název Třebíčský dostal proto, že byl v roce 1862 v Třebíči nalezen v dílně kováře místním rabínem Joachimem Josefem Pollakem.<sup>155</sup>

### 6. 3. Hřbitov

Na mnoha místech Čech, Moravy a Slezska jsou jedinou hmatatelnou připomínkou rozsahu a stáří zdejšího židovského osídlení opuštěné hřbitovy, či spíše jejich torza, ztracená uprostřed domů, polí nebo lesů. Židovské hřbitovy se od nejranějších dob stávaly terčem útoků. Svědčí o tom fakt, že jejich ochrana byla

---

<sup>153</sup> A. PAŘÍK, *Stavební typ*, s. 55, 56.

<sup>154</sup> R. FIŠER, *Bazilika*, s. 122.

<sup>155</sup> M. VESELÁ, *Historie*, s. 82.

deklarována už v prvních známých panovnických privilegiích a že s odsudky těch, kteří hřbitovy hanobili, jsou uvedené v papežských bulách. V dřívějších dobách u nás nebylo židovských hřbitovů mnoho, teprve od konce 17. století počet pohřebišť vzrůstal a tento trend trval až do konce 19. století. V nové době měla každá větší židovská obec s trvalým židovským osídlením svůj hřbitov. Po roce 1787, kdy bylo zakázáno pohřbívat uvnitř města, byly povinně zakládány nové hřbitovy mimo městskou zástavbu. Židé se z náboženských důvodů snažili dostat hřbitovní pozemek do vlastnictví, záleželo ale vždy na libovůli šlechtické či obecní vrchnosti, zda ho získají a kde bude ležet. A tak se často stávalo, že byli nuceni koupit za značnou částku pozemek na místech opovrhovaných, např. poblíž popraviště či mrchoviště nebo na místech hodně vzdálených. Proto lze nalézt hřbitovy na strmých stráních, v lesích a na březích řek daleko od mateřské obce. Pohřeb mrtvého do země patří k základním předpisům judaismu a místům, kde leží ostatky předků, je podle židovské tradice nutno prokazovat mimořádnou úctu. Na hřbitově jsou zakázána všechna nevhodná jednání, včetně jídla a pití, nesmějí se sem vodit zvířata apod. Důležitější však je, že podle talmudských příkazů má být zemřelým zaručena neporušitelnost jejich hrobů na věčné časy. Dodržování tohoto příkazu určuje dodnes zvláštní vzhled židovských hřbitovů, jejich atmosféru, některé zvláštnosti jejich uspořádání a pohřebních zvyklostí. Takovou zvláštnost představují například pohřby v několika vrstvách.<sup>156</sup>

Třebíčská židovská komunita si musela zřídit své vlastní pohřebiště nepochybně záhy po svém konstituování. Předpokládá se, že svoje zesnulé Židé pochovávali na pozemku severovýchodní ohradní zdi bývalého kláštera–zámku. Při zemních pracích zde totiž byly kolem roku 1880 náhodně objeveny kostry obrácené tváří k východu a se střípky na očích, což bylo dle židovských zvyklostí při pohřbu. Toto starší pohřebiště bylo opuštěno, buď již po ničivém zpusťování města v roce 1468, nebo zrušeno o století a půl později na příkaz nových majitelů panství Valdštejnů na počátku 17. století, jimž měl hřbitov údajně pohledově vadit v příjezdu na zámek. Hodnověrné historické zprávy sice o této záležitosti chybí, lze však vyslovit domněnku, že po roce 1468 se již na hřbitově pod zámkem přestalo pohřbívat, ale existoval dále až do počátku 17. století, kdy jeho zbytky musely být na příkaz Valdštejnů odstraněny.<sup>157</sup>

---

<sup>156</sup> T. PĚKNÝ, *Historie*, s. 590–593.

<sup>157</sup> M. VESELÁ, *Historie*, s. 84.

Na datu vzniku nového hřbitova se údaje autorů rozcházejí, zatímco Tomáš Pěkný uvádí dobu vzniku v 16. století, Jaroslav Klenovský<sup>158</sup> naopak posouvá vznik hřbitova už do 2. poloviny 15. století. Ve většině případů autoři různých prací řadí vznik hřbitova do 1. poloviny 17. století. Nový hřbitov byl založen asi 400 metrů severně od Židovské čtvrti na katastru Podklášteří, na severním odvráceném svahu kopce Hrádku při Týnském potoce, tedy v typické situační poloze židovských hřbitovů na kopci za městem tak, aby nebyl na očích vrchnosti a měšťanům. V Třebíči je tak hřbitov umístěn až na konci katastru sousední obce, na strmé stráni. Složitý tvar hřbitova napovídá o exponovaném terénu, do něhož byl položen a o jeho rozšiřování. Původní plocha hřbitova, která již kapacitně ve 2. polovině 19. století nedostačovala, byla dvojnásobně rozšířena.<sup>159</sup>

Příkaz k rozšíření vydalo okresní hejtmánství poté, co dle *Pamětní knihy Židovské obce*: „V roce 1888 dne 5. srpna postihla obec velická průtrž mračen. Největší škoda byla způsobena na židovském hřbitově, který se nalézal na stráni na parc. č. 91 v katastrální obci Podklášteří. Voda vybrala hřbitov tak, že několik pomníků a větší počet kostí leželo pod hřbitovem na louce a dokonce i před několika dny pohřbený člověk Po tomto případě a na nařízení okresního hejtmánství v Třebíči, zakoupil židovský pohřební spolek sousední parcelu na pravé straně hřbitova k jihu, a sice č. 89/2, která leží na rovině a byla vhodná pro hřbitov.“<sup>160</sup>

U vstupu na hřbitov byla roku 1903 zbudována z dobrovolných darů obřadní síň, jejíž vnitřní výzdoba a vybavení interiéru je takřka intaktně dochováno. Židovský hřbitov je po celém obvodu ohrazen masivní kamennou zdí, na západní straně je vstupní kovaná brána. Na jeho ploše se nalézá asi jedenáct tisíc hrobů a přes tři tisíce kamenných náhrobků. Novodobá část pohřebiště je zaplněna hroby asi ze dvou třetin. Na hřbitově je možné rozeznat přibližné hranice rabínského okrsku (místo vyhrazené pro pohřby rabínů) a oddělení dětských hrobů. Nejstarší zjištěné náhrobky třebíčského židovského hřbitova pocházejí z první poloviny 17. století – z let 1625 a 1641. Souvislá řada jednotlivých vývojových typů náhrobních kamenů dokumentuje svým výtvarným pojetím vývoj židovského náhrobního kamene na Moravě až do třicátých let 20. století ve všech jeho rozmanitých formách. Těžiště plochy obsahuje hebrejský nápis se

---

<sup>158</sup> J. KLENOVSKÝ, *Židovské památky*, s. 177.

<sup>159</sup> TAMTÉŽ, s. 85

<sup>160</sup> SOKA Třebíč, Fond Židovská obec v Třebíči, *Pamětní kniha Židovské obce v Třebíči*, bez označení.

jménem zemřelého, s bližším udáním jeho osobnosti a rodu a pochopitelně údaje s datem úmrtí (někdy i dnem pohřbu). V horní části stély bývá vytesán určitý plastický znak, který se na náhrobcích objevuje od konce 16. století. Reliéfy zobrazují symbolicky jméno, vlastnosti či zaměstnání zemřelého. Novodobé náhrobky jsou zpravidla rozměrnější, buď ve tvaru obdélníku osazeného na délku, nebo řidčeji obelisku, jako materiál bývá použit mramor, černá a světlá žula, výzdoba je pouze výjimečně. Nápisy na náhrobcích bývaly až do 19. století pouze hebrejské. Od poloviny předminulého století se začínají objevovat dvojjazyčné nápisy hebrejsko-německé, v Třebíči lze najít i nápisy v jidiš či v němčině psané židovským písmem. Mnohé náhrobky z 20. století mívají už nápisy jen české nebo německé, pouze hroby ortodoxních věřících jsou opatřeny celohebrejským textem. Téměř vždy je nápis na kameni ukončen pěti hebrejskými písmeny – zkratkou tradiční náhrobní formule (Tehi nišmato /nafšo/ crura bi-cror ha-chajim = Kéž je jeho duše pojata do svazku věčného života).<sup>161</sup>

O duchovní a hmotné potřeby nemocného a záležitosti týkající se posledních věcí člověka se v židovské obci starala zvláštní instituce zvaná chevra kadiša (svaté nebo také pohřební bratrstvo. Mezi jejich povinnosti patřily povzbuzování nemocného, bdění na modlitbách u umírajícího, a v případě úmrtí rituální očištění pozůstatků, příprava k pohřbu a bdění u mrtvého, doprovod nebožtíka k hrobu a účast na posledních obřadech nebo zádušní bohoslužbě).<sup>162</sup>

Podle staré tradice Židé při návštěvě hřbitova nosí na hroby kamínky. Původ tohoto zvyku snad sahá až do doby putování pouští, kdy Izraelci vrstvilí na hroby svých zesnulých kameny, aby mrtvá těla nebyla dostupná divoké zvěři. Jiný výklad je poetičtější: Izraelci byli národem pastevců a každý jednotlivý pastýř u sebe nosil mšec s kamínky, jejichž počet přesně odpovídal velikosti jeho stáda. Tím měl usnadněnou evidenci – v případě úhynu zvířete kamínek odložil, pokud mělo stádo přírůstky, přidal i odpovídající počet kamínků. Symbolicky tedy každý, kdo přidává svůj kamínek na hrob, připočítává se k Izraeli a rozšiřuje počet těch, kteří se hlásí k památce zesnulého jako ovce ke svému pastýři.<sup>163</sup>

---

<sup>161</sup> M. VESELÁ, *Historie*, s. 85-87.

<sup>162</sup> T. PĚKNÝ, *Historie*, s. 164.

<sup>163</sup> M. VESELÁ, *Historie*, s. 87, 88.

Plnou emancipací židovského obyvatelstva v polovině 19. století se otevřely brány ghett, Židé se stěhovali ze svých nezdravých a stísněných domků. V těch naopak našly útočiště sociálně slabší vrstvy populace. Zanedbaná a technicky nevyhovující zástavba židovských čtvrtí, trpící zemní vlhkostí, nedostatkem slunečního světla, absencí technického vybavení i fyzickým dožitím stavebních materiálů, se proto v dalších desetiletích, především po roce 1945, stala obětí plošných asanací, takže po nich leckde nezbyla ani stopa nebo jen ojedinělé budovy. Třebíč jako jedna z mála židovských čtvrtí na Moravě zůstala věrně dochována ve své původní urbanistické skladbě jako z dob pozdního středověku, se srostlicemi domů, dlouhými tmavými průchody, dvěma synagogami a vozovou cestou vedoucí k blízkému židovskému hřbitovu, to vše v malebně půvabné krajinné scénérii v úzkém údolí na břehu řeky Jihlávky.<sup>164</sup>

---

<sup>164</sup> J. KLENOVSKÝ, *Židovské památky*, s. 18.

## V. Závěr

Tato diplomová práce pojednává o Židovské obci v Třebíči v letech 1850-1930 s nutnými přesahy. Čerpám z primárních a sekundárních pramenů. Díky nim a dalším poznatkům, které jsem získala v rámci vypracovávání, jsem získala hluboký vhled do problematiky židovské menšiny v trebičském ghettu. Snažila jsem se popsat situaci a dobové podmínky, které měly na vývoj ghetta dopad a které ho formovaly. Práce je založena, jak je psáno výše na dostupných pramenech a literatuře, která vycházela v době, o které pojednávám, a publikacích, které byly vydány v době nedávné. Prostudované knihy pojednávající o Třebíči se ve své většině vyhýbají období od poloviny devatenáctého století do poloviny století dvacátého, a to nejen ty vztahující se k dějinám Židovské obce, ale kupodivu nejsou téměř k nalezení ani publikace k této době o historii města. Zda je hlavním důvodem nedostatek pramenů či nezájem o toto historické období, zůstává otázkou. Dle mého názoru nepovšimnuty a v dosavadním bádání nezahrnuty zůstaly například dobové noviny, zejména katolické strany, které pravidelně reagovaly na jakoukoliv činnost Židů nejen v rámci Třebíče, ale také v celozemské či světové úrovni. Přestože hodnotily život Židů prizmatem křesťanských předsudků, přinášely důležitý pohled na vnímání obyvatelstva Židovské čtvrti nežidovskými sousedy. Zde se lze mj. dovědět o vstřícnosti venkovského lidu vůči židovským obchodníkům. Noviny však především ukazují Židy v tom nejhorším světle oné doby, ve výčtu jejich vin a nedostatků nechybí ani dávná nařčení a obviňování z lichvy apod.

Doklady o dobovém antisemitismu lze nalézt i v literatuře. A to nejen místní trebičská nebo česká komentuje vztah Židů k ostatním křesťanským sousedům, ale i světová literatura reaguje na Židy po svém. Např. Fjodor M. Dostojevskij publikoval v roce 1873 knihu *Deník spisovatele* a v ní obsažené pojednání *Židé na Rusi*, kde pod kapitolou *II. Pro a proti* píše: „*Dejme tomu, že je velmi nsnadné poznat čtyř tisíciletou historii takového národa, jako jsou židé; ale na první pohled vím už jedno, že jistě není na celém světě druhého národa, který by si tolik stěžoval na svůj osud, v každé chvíli, při každém kroku a každým svým slovem, na své ponížení, na své utrpení, na své mučednictví. Považme si, nejsou to oni, kdo vládnou v Evropě, nejsou to oni, kdo řídí tam alespoň burzy a jistě politiku, vnitřní věci, morálku státu?*“<sup>165</sup> Přestože jde o ruský

---

<sup>165</sup> Fjodor Michajlovič DOSTOJEVSKIJ, *Deník spisovatele. Židé na Rusi*, Praha 1977, s. 9.

pohled na věc, pohled Dostojevského se nijak neliší od pohledu obyčejných křesťanských sousedů v malém západomoravském městě, což dokazují právě povstání a pogromy proti Židům v druhé polovině 19. století. Antisemitští autoři ovšem nebyli jen ruskou doménou, v naší zemi patřil mezi známé protižidovské autory například Jan Neruda.

Je mnohdy rozšířen názor, že v této době už není v rámci židovské otázky možno registrovat změny, ke kterým docházelo, neboť se Židé postupně asimilovali. Není tomu tak, zkoumáním tohoto problému jsem zjistila, že právě na asimilaci Židů reagovali místní třebíčští obyvatelé podrážděně a také se tak vůči nim vymezovali. Všeobecně rozšířené předsudky a historicky uměle vytvořené závěry v reakci na náboženský život židovských obyvatel, připravily půdu pro rozbroje, které se často vystupňovaly do přehnaných reakcí v podobě rozbitých oken židovských domů a násilného napadání Židů na ulicích. Stejně tak je z židovského naturelu této doby patrné, že se nechtěli místním mstít či revanšovat za příkoří jim učiněná. V důsledku stěhování křesťanských dělníků do Židovské obce na konci 19. století začala obec výrazně chudnout, ani v této době se k nim Židé neobrátili zády a snažili se fungovat jako celek, což bylo patrně příčinou, proč židovská samospráva v Židovské obci vydržela relativně dlouhý čas, než křesťanský prvek převládl ve městě nadobro.

Musím podotknout, že mě tato práce opravdu obohatila vědomostmi nejen z dějin Židů, kteří na našem území žili, ale především jejich kultura a každodenní život jsou tím, co pro mě bylo nejpřínosnějším a nejzajímavějším prvkem. Každá z výše uvedených kapitol by si jistě zasloužila svůj vlastní podrobný výzkum a práce jim věnované, protože toto období přineslo Židům v Třebíči mnoho změn. Lze tak doufat, že budou v budoucnu objeveny další prameny, které nám toto období více přiblíží a obohatí nás o další cenné vědomosti z této doby. Výzkum by se mohl též zaměřit na dopisy třebíčských rabínů otce a syna Pollakových uložených v Židovském archivu v Praze, v každém případě zde bude bezpodmínečně nutná znalost hebrejštiny a jidiš, ve kterých jsou dopisy psány. Český jazyk začal být oficiálně používán až v souvislosti se vznikem Československé republiky v roce 1918.

Židovskou obec v Třebíči v její dlouhé historii postihly mnohé katastrofy, některé byly přímo spojeny s odporem vůči židovskému náboženství, některé zapříčinily války, nemoci či přírodní katastrofy – požáry a povodně. Přesto vše se Židé

v Třebíči udrželi po několik staletí a stali se, ačkoliv nechtěnou, přesto či právě proto velice potřebnou vrstvou, která svými znalostmi a schopnostmi pomáhala nejen ekonomicky pozvednout město Třebíč. Díky jejich odkazu v podobě nynějšího Židovského města je město Třebíč zahrnuto rovněž na seznamu světového kulturního a přírodního dědictví UNESCO.

Doufám, že jsem v této práci podala, v rámci dostupnosti pramenů, co nejucelenější pohled nejen na Židy jako náboženskou skupinu, ale také jako na nezdolný národ, kterému se v našich zemích dařilo navzdory útlaku a útokům ze strany nežidovských obyvatel. Židovská obec v Třebíči se na přelomu devatenáctého a dvacátého století nacházela ve složité situaci a je nutno uznat, že přes veškerá protivenství jí kladená, přestála tuto dobu s velkou odolností a díky tomu si lze dnes i nadále užívat pozůstatků jejich kultury, ať už památek, či pramenů, které se podařilo do dnešní doby uchovat.



## **Seznam pramenů a použité literatury:**

### **Prameny vydané:**

Alois CHYTIL, *Chytilův úplný adresář Moravy*, Brno 1911.

*Adresář města Třebíče se sloučenými obcemi Podklášteřím a Židovskou obcí*, Třebíč 1919.

*Stráž – noviny - 1899, 1900, 1901, 1912, 1919, 1920.*

*Průvodce po Třebíči*, Třebíč 1903.

### **Prameny nevydané:**

SOkA Třebíč, Fond Židovská obec Třebíč, *Pamětní kniha Židovské obce*, bez označení.

SOkA Třebíč, Fond Židovská obec Třebíč, *Kniha protokolů ze zasedání obecního výboru Židovské obce v Třebíči 1911–1923*, inv.č. 2.

SOkA Třebíč, Fond Židovská obec Třebíč, *Kniha protokolů obecního zastupitelstva Třebíče - Židovské obce v Třebíči od roku 1923 do 1931*, inv. č. 4.

SOkA Třebíč, Fond Židovská obec Třebíč, *Matrika příslušníků bývalé Židovské obce do r. 1931*, inv. č. 39.

Archiv Židovského muzea v Praze, Fond Židovská náboženská obec Třebíč (1754–1942).

### **Literatura:**

BEČKOVÁ, Jana, *Valdštejnové a Třebíč 1613–1945. Historie starobylého českého rodu na trebíčském panství*, Třebíč 2008.

BŮŽEK, Václav a kol., *Společnost českých zemí v raném novověku. Struktury, identity, konflikty*, Praha 2010.

- ČAPKOVÁ, Kateřina, *Češi, Němci, Židé? Národní identita Židů v Čechách 1918 až 1938*, Praha 2013.
- DOSTOJEVSKIJ, Fjodor Michajlovič, *Deník spisovatele. Židé na Rusi*, Praha 1977.
- FIEDLER, Jiří, *Židovské památky v Čechách a na Moravě*, Praha 1992.
- FISHBANE, Michael A., *Judaismus. Zjevení a tradice*, Praha 1999.
- FIŠER, Rudolf - NOVÁČKOVÁ, Eva - UHLÍŘ, Jiří, *Třebíč. Dějiny města I.*, Třebíč 2004.
- FIŠER, Rudolf, *Třebíč: Osudy židovských domů*, Třebíč 2005.
- FIŠER, Rudolf, *Bazilika sv. Prokopa, Židovská čtvrť a hřbitov v Třebíči*, Praha 2009.
- HERZÁN, Lubor, *Od asanace k UNESCO: Příběh obnovy třebíčské židovské čtvrti*, Třebíč 2013.
- JANÁK, Jan, *Třebíč. Dějiny města II.*, Brno 1981.
- JOHNSON, Paul, *Dějiny židovského národa*, Praha 2007.
- KIEVAL, Hillel J., *Formování českého židovstva. Národnostní konflikt a židovská společnost v Čechách 1870–1918*, Praha 2011.
- KLENOVSKÝ, Jaroslav, *Židovské památky Moravy a Slezska*, Brno 2002.
- KWAN, Jonathan, *Liberalism and the Habsburg Monarchy 1861-1895*, London 2013.
- MEZNÍK, Jaroslav, *Lucemburská Morava 1310–1423*, Praha 2001.
- MĚŘÍNSKÝ, Zdeněk, *Církevní instituce na Moravě a historické pozadí vzniku třebíčského kláštera*, in: Jan Libor - Libor Obšusta (edd.), *Ve stopách sv. Benedikta*, Disputationes Moraviae 3, Brno 2002.
- MIKOLÁŠ, Pavel, *Židovská emancipace a asimilace na jihozápadní Moravě*, in: Miloslav Vyskočil (ed.) *Sborník regionálních historických studií posluchačů kvalifikačních kurzů pro učitele dějepisu*, svazek I. Třebíčsko a Jihlavsko, Praha 2000.
- NOVÁČEK, Silvestr, *Z dějin moravských Židů*, Praha 1999.

NOVÁČKOVÁ, Eva (ed.), *Soužití křesťanů s židovskými komunitami v Třebíči, Moravských Budějovicích a Jemnici v 16. a 17. století*, in: *Židé a Morava*, Kroměříž 2001.

PAŘÍK, Arno, *Stavební typ a výzdoba Zadní synagogy v Třebíči*, in: *Třebíč 10 let v elitní společnosti UNESCO. Sborník příspěvků ke konferenci*, Třebíč 2013.

PĚKNÝ, Tomáš, *Historie Židů v Čechách a na Moravě*, Praha 2001.

POJAR, Miloš, *Židovská menšina za druhé republiky*, Praha 2007.

SAMEŠ, Čeněk (ed.), *Protižidovské hnutí v Třebíči po roce 1848*, in: *Od Horácka k Podyjí IX.*, Moravský Krumlov 1932.

SCHUBERT, Kurt, *Židovské náboženství v proměnách věků*, Praha 1992.

VEČEŘOVÁ, Petra, *Židovské památky v Čechách, na Moravě, ve Slezsku*, Praha 2009.

VESELÁ, Milena, *Historie židovské obce v Třebíči*, Praha 1994.

VRIES, Simon Philip de, *Židovské obřady a symboly*, Praha 2009.

WINTER, Zikmund, *Dějiny řemesel a obchodu v Čechách v 14. a v 15. století*, Praha 1906.

*Židé. Dějiny a kultura*, Židovské muzeum v Praze 2002.

*Židovská menšina v Československu ve dvacátých letech*, Židovské muzeum v Praze 2003.

### **Internetové zdroje:**

<http://www.historickasidla.cz/dr-cs/936-zadni-synagoga.html>

<http://www.informuji.cz/objekt/2959-zadni-synagoga/>

<http://www.mkstrebic.cz/pamatky/zhidovsky-hrbitov/>

[https://www.facebook.com/ZidovskaCtvrť.JewishQuarter/photos\\_stream](https://www.facebook.com/ZidovskaCtvrť.JewishQuarter/photos_stream)

[https://www.facebook.com/ZidovskaCtvrť.JewishQuarter/photos\\_stream](https://www.facebook.com/ZidovskaCtvrť.JewishQuarter/photos_stream)

## Seznam příloh

Příloha č. 1: Text protižidovské písně.

Příloha č. 2: *Nová píseň o vymalovanejch mladejch manželích.*

Příloha č. 3. Mapa Židovské obce v Třebíči z roku 1922.

Příloha č. 4. Mapa Židovské obce v Třebíči z roku 1930.

Příloha č. 5. Přední synagoga.

Příloha č. 6. Zadní synagoga před rekonstrukcí.

Příloha č. 7. Zadní synagoga po rekonstrukci.

Příloha č. 8. Zadní synagoga – vnitřní výzdoba.

Příloha č. 9. Zadní synagoga – vnitřní výzdoba.

Příloha č. 10. Židovský hřbitov – náhrobky.

Příloha č. 11. Dvě dobové fotografie Židovského města.

Příloha č. 12. Pohled na dnešní Židovskou čtvrť.

## Přílohy:

### Příloha č. 1: Text protižidovské písně z roku 1850. Píseň je bez názvu.

Zdroj: Sameš, Čeněk, *Protižidovské hnutí v Třebíči po roce 1848*, in: *Od Horácka k Podyjí IX.*, Moravský Krumlov 1932, s. 115.

1.

Lele, lele  
M-a je tele  
on se staral o židi,  
ale ne o sebe.

2.

M-a drží pytel v ruce a tuze s ním třesse.  
Mejtník mu pad z ruky  
židovi do mouky.

3.

Žid podává bankovky  
panu Flundovi do ruky.  
Pan Flunda je přijímá,  
že je pankrot, povídá.

4.

Žid podává Flundovi peníze,  
povídá, kup si za ně řetěže  
a uškť ženu i sebe,  
však nepřijdeš do nebe.

5.

K-a je ptáček dravý,  
těž i často je drahý.  
On dům na sebe koupil  
a židovi ho odstoupil.

6.

K-a je ptáček šibalský,  
těž i také zlodějský.  
On od židů peníze bral,  
o sousedy falešně hrál.

7.

Žid ten je kluk prašivá,  
křesťanovi vždy vyhýbá,  
on se jich tuze bojí,  
často by dostal s holí.

8.

F-a je hodny tele,  
on si drží žida u sebe.  
Počkej kluku kořalečnická,  
on ti žid kapsu vylízá.

9.

H-n mistr tesařský,

těž taky kluk zlodějský,  
on chtěl židovi dům prodat,  
mnoho set za něj dostat.

10.

Přišel žid k němu do seknice  
podával mu za dům tři tisíce.  
On ho nechtěl tak lacino dát  
šest tisíc on chtěl dostat.

11.

Napomínám Vás sousedi,  
neberte do domu židi.  
Žid by vás tuze šidil  
a celý dům si oblíbil.  
Taková by zkáza přišla,  
že by celá Třebíč zašla.

12.

Protož se chraňte židů,  
přivedli byste si bídu.  
Žid by vás jistě utrápil,  
až by Vám smrt přivábil.<sup>166</sup>

---

<sup>166</sup> Píseň je doprovodem k předcházejícímu líčení vztahu mezi Židy a křesťany v Třebíči. Pan Flunda, M-a, H-n, K-a jsou jména těch, kteří podepsali žádost, aby se Židé směli v Třebíči usazovat. K-a se provinil v očích svých spoluobčanů předstíranými nákupy domů, jež pak postoupil židovským přistěhovalcům. F-s byl právě v těžké finanční situaci, odtud narážka na bankrot. Píseň byla pravděpodobně doprovodem k obrázku, jenž se však nezachoval. V textu jsou též vynechána vlastní jména, a to z důvodu, jak píše Č. Sameš, poněvadž dosud (tj. ve třicátých letech 20. století) žijí potomci zúčastněných osob a jejich přesné určení je zatím neúspěšné.

## **Příloha č. 2: Nová píseň o vymalovanejch mladejch manželích.**

Zdroj: Sameš, Čeněk, Protižidovské hnutí v Třebíči po roce 1848, in: Od Horácka k Podyjí IX., Moravský Krumlov 1932, s. 115.

1.

Přišel žid k malířovi, by ho maloval,  
jak se sluší a patří, portre udělal.  
Já jsem ženich bohatej, na pár renskejch nedbám,  
jen když budu trefený, nevěstě ho dám.

2.

Malíř barvu dost míchá, se vynasnažil,  
aby toho ženicha, jen dobře trefil.  
Aby každej byl trefenej, jen malíř hledí,  
obzvlášť tento je bohatej, dobře zaplatí.

3.

A když měl žid před svatbou, k malířovi šel,  
nevěstu si vzal sebou, hroznou radost měl.  
Ach on není trefený, židovka křičela,  
aj vaj, on je zkažený, já bych ho nechtěla.

4.

Tak jak všecy židi jsou, když chcou neco mít,  
každýho hanijou, když mají platit.  
Obzvlášť tento žid si myslel: Dyt' on mi sleví.  
Když já mu to portre nechám, kdo mu ho koupí.

5.

Malíř byl rozzlobenej, lacino nedám.  
A když nejsou trefenej, já si ho nechám.  
Žid odešel s nevěstou, nevěsta povídá:  
Musíme na něj schytra, snad mi ho prodá.

6.

Malířovi napadlo: Ať neco ztratím.  
Proč by mě to mrzelo, já ho vyplatím.  
K tomu portre hroznou svini malíř přistrčil,  
aby ten špás každý viděl, na dům zavěsil.

7.

To tam bylo diváků, tomu se smáli,  
dětí, židů, sedláků, který ho znali.  
Byl tam nápis po židovsku: Ženich s nevěstou.  
Lidé se tomu smáli: Ten má choť hezkou.

8.

Židů však to mrzelo, když to viděli.  
Obrazu by konec bylo, z domu pryč strhli.  
Taková věc, ta se nedá, veřejně dělat.  
My ho naučíme. Šli ho žalovat.

9.

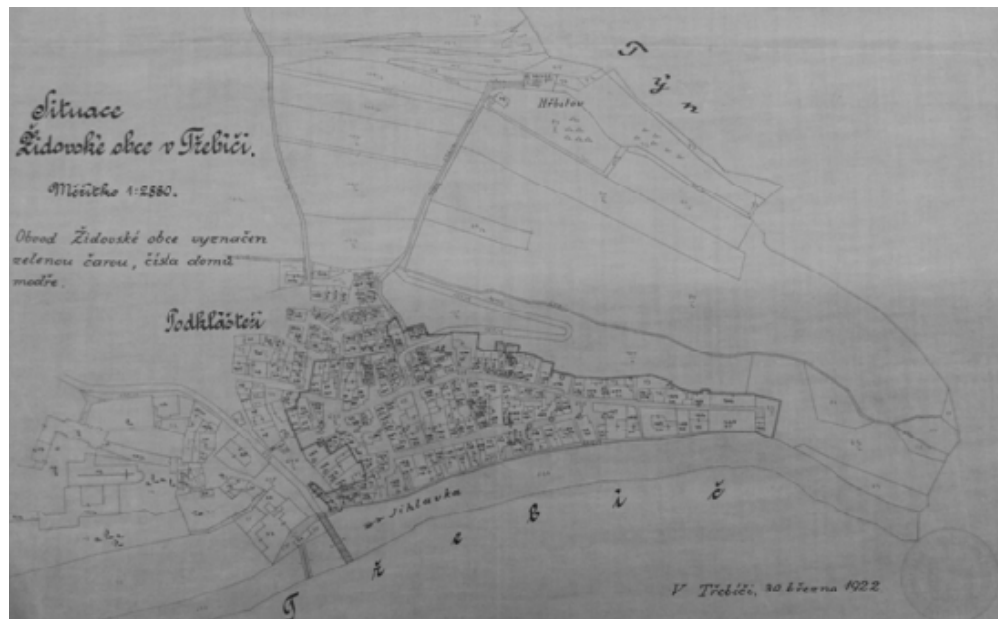
Copak on si vyžaluje, tento hloupej žid.  
Když nebyl dobře trefenej, co chce na kom mít?  
Zaplaťte, co komu patří, netlačte chudých,  
nebudete vyvýšení, nebude z vás smích.<sup>167</sup>

---

<sup>167</sup> Tamtéž, s. 115.

**Příloha č. 3.: Mapa Židovské obce v Třebíči z roku 1922.**

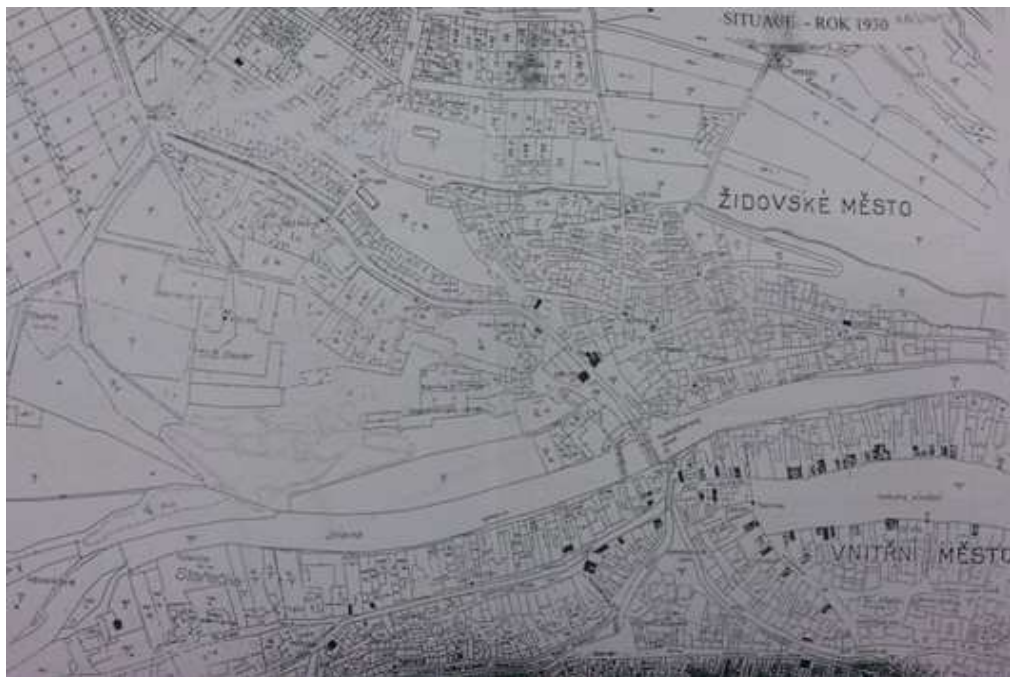
Zdroj: SOkA Třebíč, Fond Židovská obec Třebíč, Pamětní kniha Židovské obce, bez označení.





**Příloha č. 4.: *Mapa Židovské obce v Třebíči z roku 1930.***

Zdroj: SOkA Třebíč, Fond Židovská obec Třebíč, *Pamětní kniha Židovské obce*, bez označení.



**Příloha č. 5.: Přední synagoga.**

Zdroj: VOBŮRKOVÁ, Michaela, *Památky UNESCO města Třebíče se zaměřením na stavby v židovské čtvrti*, Bakalářská práce, Brno 2014, oddíl příloh.



**Příloha č. 6.: Zадní synagoga před zahájením rekonstrukce v roce 1990.**

Zdroj: FIEDLER, Jiří, *Židovské památky v Čechách a na Moravě*, Praha 1992, s. 164.



**Příloha č. 7.: Zadní synagoga – po rekonstrukci.**

Zdroj: <http://www.historickasidla.cz/dr-cs/936-zadni-synagoga.html>



**Příloha č. 8.: Zадní synagoga – vnitřní výzdoba.**

Zdroj: Svobodová Jitka – soukromý archiv.





**Příloha č. 9.: Zadní synagoga – vnitřní výzdoba.**

Zdroj: <http://www.informuji.cz/objekt/2959-zadni-synagoga/>



**Příloha č. 10.: Židovský hřbitov v Třebíči – náhrobky.**

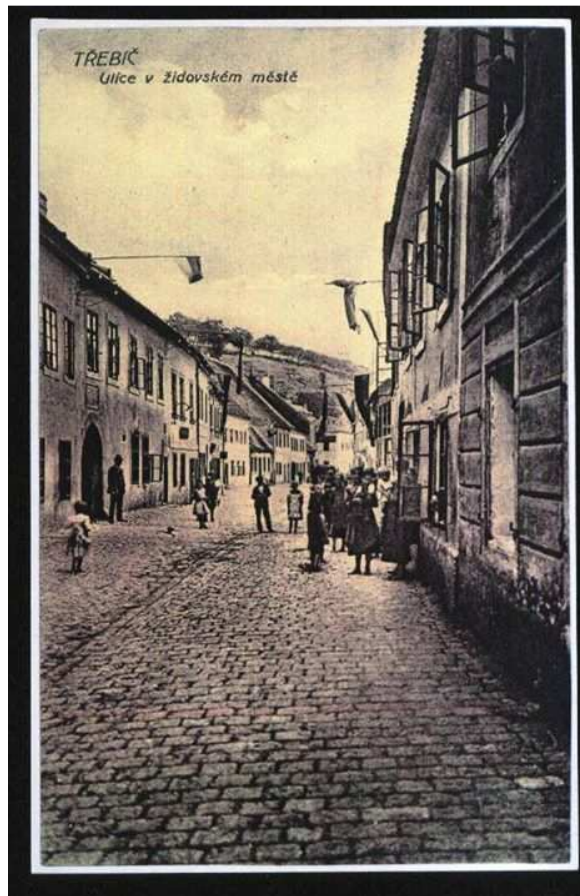
Zdroj: <http://www.mkstrebic.cz/pamatky/zidovsky-hrbitov/>



**Příloha č. 11.: Dvě fotografie Židovského města v Třebíči.**

Bez bližšího časového zařazení (pravděpodobně dvacátá, třicátá léta 20. století).

Zdroj: [https://www.facebook.com/ZidovskaCtvrť.JewishQuarter/photos\\_stream](https://www.facebook.com/ZidovskaCtvrť.JewishQuarter/photos_stream)





**Příloha č. 12.: Židovské město dnes.**

Zdroj: [https://www.facebook.com/ZidovskaCtvrť.JewishQuarter/photos\\_stream](https://www.facebook.com/ZidovskaCtvrť.JewishQuarter/photos_stream)

