

UNIVERZITA JANA AMOSE KOMENSKÉHO PRAHA

MAGISTERSKÉ KOMBINOVANÉ ŠTÚDIUM

2014–2015

DIPLOMOVÁ PRÁCA

Dana Lipnická

**Trvalo udržateľný rozvoj cestovného ruchu vo vybranom
území - Tatranský národný park**

Praha 2015

Vedúca diplomovej práce: Doc. Ing. Věra Seifertová, CSc.

JAN AMOS KOMENSKY UNIVERSITY PRAGUE

MASTER COMBINED STUDIES

2014–2015

DIPLOMA THESIS

Dana Lipnická

**Sustainable development of tourism in the chosen territory
Tatra National Park**

Prague 2015

Diploma Thesis Work Supervisor: Doc. Ing. Věra Seifertová, CSc.

Prehlásenie

Prehlasujem, že predložená diplomová práca je mojim pôvodným autorským dielom, ktoré som vypracovala samostatne. Všetku literatúru a ďalšie zdroje, z ktorých som pri spracovaní čerpala, v práci riadne citujem a uvádzam v zozname použitých zdrojov.

Súhlasím so sprístupnením svojej diplomovej práce v univerzitetnej knižnici.

V Prahe dňa 8. februára 2015

Dana Lipnická

Pod'akovanie

Týmto by som sa chcela poďakovať všetkým, ktorí mi pomáhali pri vypracovaní diplomovej práce. Obzvlášť ďakujem mojej vedúcej diplomovej práce Doc. Ing. Věre Seifertovej, CSc. za jej ochotu, pomoc, konzultácie a cenné rady počas celej doby vypracovávania diplomovej práce.

Anotácia

Diplomová práca sa vo svojej teoretickej časti zaoberá stručným popisom cestovného ruchu vo všeobecnosti a následne jeho dopadmi na ekonomické, spoločenské, kultúrne a ekologické prostredie. Následne je teoretická časť zameraná na vysvetlenie podstaty trvalo udržateľného rozvoja cestovného ruchu a významu 3 pilierov (ekonomický, sociálny, environmentálny). Je zameraná aj na popis významu aktivít jednotlivých medzinárodných organizácií zaoberajúcich sa trvalo udržateľným rozvojom. Praktická časť popisuje Tatranský národný park, aktuálne aktivity vykonávané na jeho ochranu a na udržiavanie trvalého rozvoja cestovného ruchu. Je zameraná na rozbor jednotlivých aspektov, ktoré na národný park vplývajú. Ďalej sú formy výskumu a zberu informácií analyzované a vyhodnocované prostredníctvom swot analýzy. Cieľom tejto diplomovej práce je návrh a odporúčanie na prioritné kroky k trvalo udržateľnému cestovnému ruchu v národnom parku.

Kľúčové slová

cestovný ruch, trvalo udržateľný rozvoj, environmentálny management, ochrana, šetrné formy cestovného ruchu, piliere trvalo udržateľného rozvoja.

Annotation

Master thesis in its theoretical part deals with a brief description of tourism in general, and consequently its impact on economic, social, cultural and environmental environment. Consequently, the theoretical part is focused on explanation of the nature of sustainable tourism development and the importance of three pillars (economic, social, and environmental). Is also aimed to describe the importance of the activities of various international organizations dealing sustainable development. The practical part describes the Tatra National Park, the current activities undertaken to protect and maintain the sustainable development of tourism. Is focused on the analysis of different aspects which influence the national park. Furthermore, forms research and the collection of information analyzed and evaluated through the SWOT analysis. The aim of this thesis is to design a recommendation on priority actions to take sustainable tourism in the national park

Key words

tourism, sustainable Development, Environmental management, protection, gentle forms of tourism, pillars of sustainable development,

OBSAH

ÚVOD	9
TEORETICKÁ ČASŤ	11
1 CESTOVNÝ RUCH.....	11
1.1 Teoretické východiská – terminológia a typológia cestovného ruchu	12
1.2 Vznik cestovného ruchu	14
1.3 Vplyvy cestovného ruchu	16
1.4 Strategické riešenia negatívnych vplyvov cestovného ruchu	19
2 UDRŽATEĽNÝ ROZVOJ CESTOVNÉHO RUCHU	22
2.1 Piliere trvalo udržateľného rozvoja.....	23
3 AKTIVITY MEDZINÁRODNÝCH ORGANIZÁCIÍ V OBLASTI UDRŽATEĽNÉHO ROZVOJA CESTOVNÉHO RUCHU	26
3.1 Agenda 21 pre priemysel cestovného ruchu k ekologicky udržateľnému rozvoju.....	27
3.2 Agenda pre trvalo udržateľný a konkurencieschopný európsky cestovný ruch 28	
3.3 Globálny kódex etiky v cestovnom ruchu UN WTO	30
3.4 NATURA 2000.....	32
3.5 Formy cestovného ruchu úzko spojené so životným prostredím	33
PRAKTICKÁ ČASŤ	38
4 ANALÝZA SÚČASNÉHO STAVU OBLASTI TANAP	38
4.1 Ochrana prírody v Tatranskom národnom parku	40
4.2 Národné prírodné rezervácie	42
4.3 Prírodné rezervácie	45
4.4 Prírodné pamiatky.....	47
4.5 Aktivity oblasti TANAPu pre trvalo udržateľný cestovný ruch.....	48
4.6 Zonácia Tatranského národného parku	50
4.7 NATURA 2000 – Európska sústava chránených území v SR	52
5 ANALÝZA CESTOVNÉHO RUCHU V TANAPe PODĽA JEDNOTLIVÝCH FAKTOROV	56
6 SWOT ANALÝZA	59

7 NÁVRHY A ODPORÚČANIA (S NAZNAČENÍM PRIORITNÝCH KROKOV S SPÔSOBOV RIEŠENIA	67
ZÁVER.....	75
ZOZNAM POUŽITÝCH ZDROJOV	77
ZOZNAM SKRATIEK.....	79
ZOZNAM TABULIEK.....	80
ZOZNAM PRÍLOH	81
PRÍLOHY	I

ÚVOD

Téma diplomovej práce „Trvalo udržateľný rozvoj cestovného ruchu v Tatranskom národnom parku“ bola zvolená zámerne, pretože autorka má pôvod z tatranskej oblasti a uvedomuje si že táto téma je málo rozšírená a vnímaná domácim obyvateľstvom aj turistami a to aj napriek tomu, že dôležitosť a význam trvalo udržateľného rozvoja je nevyhnutné dobre poznať a brať ho plne na vedomie.

Samotný cestovný ruch so sebou prináša množstvo pozitívnych, ale aj negatívnych vplyvov, ktoré majú následne dopad na prostredie životné, kultúrne a sociálne. Tieto negatívne vplyvy môžu vzácne prostredie Tatranského národného parku nenávratne poškodiť a preto je dôležité sa otázkou trvalej udržateľnosti zaoberať a snažiť sa ju dostávať do popredia záujmu širokej verejnosti. Udržateľný cestovný ruch sa snaží o zmiernenie negatívnych vplyvov na prírodné, sociálne, kultúrne a ekonomické prostredie s cieľom podporiť práve pozitívne vplyvy na tatranské prostredie.

Cieľom tejto diplomovej práce je predstaviť koncept udržateľného rozvoja cestovného ruchu v Tatranskom národnom parku, ďalej analyzovať jeho súčasný stav a fungovanie, identifikovať hlavné problémy, ktoré by mohli brániť nasledovnému rozvoju trvalo udržateľného rozvoja cestovného ruchu v tejto oblasti a nakoniec formulovať návrhy na zlepšenie situácie v národnom parku.

V prvej kapitole sa autorka venuje teoretickej časti, popisom cestovného ruchu vo všeobecnosti a jeho pozitívnymi a negatívnymi vplyvmi na ekonomické, spoločenské, kultúrne a ekologické prostredie a s následnými možnými strategickými krokmi na riešenie negatívnych dopadov cestovného ruchu. Ďalej sa autorka pokúša priblížiť pojem trvalo udržateľný cestovný ruch, druhy šetrnej turistiky, ktoré sa praktizujú aj v Tatranskom národnom parku, popisuje dokumenty, ktoré sú tvorené práve na udržateľnosť cestovného ruchu a tiež sústavu 2000 využívanú v národnom parku. Pozornosť venuje tiež indikátorom udržateľného rozvoja cestovného ruchu a trom pilierom, ktoré je potrebné udržiavať medzi sebou v rovnováhe.

Druhá časť diplomovej práce je zameraná na praktickú stránku trvalo udržateľného rozvoja cestovného ruchu. Na začiatku tejto časti sa môže čitateľ oboznámiť so základnými údajmi TANAPu, akými sú geografia, základné hodnoty národného parku a podmienky pre turistov vytvorené na ochranu parku.

Ďalej je v tejto časti diplomovej práce zanalyzovaný súčasný stav Tatier a jeho okolia, ktorý sa týka predovšetkým jeho ochrany, ďalej ekonomického, socio-demografického, informačného a komunikačného, socio-kultúrneho, politického a ekologického stavu. Autorka sa pokúsila všetok zber informácií dať do swot analýzy, ktorá vystihuje silné a slabé stránky, príležitosti a hrozby tohto územia v oblasti udržateľnosti.

Zistené nedostatky a odchýlky sú ďalej spracované do návrhov a riešení, ktoré sú rozpracované do strategických krokov.

TEORETICKÁ ČASŤ

1 CESTOVNÝ RUCH

Výklad pojmu cestovný ruch je náročný z dôvodu jeho medziodborového charakteru a preto je prakticky či akademicky odborovo redukovaný. Príkladom účelového vymedzenia je v praxi používaných viacero štatistických definícií cestovného ruchu. Medzi odborovo zamerané vymedzenie pojmu cestovný ruch patri jeho ekonomická, geografická, sociologická a ekologická definícia.

Ekonomicky je možné cestovný ruch popísať ako špecifickú formu spotreby, pričom výdaje s ňou spojené sú vynakladané mimo miesta trvalej daňovej príslušnosti cestujúcej osoby. Podľa trojice autorov McIntosh, Goeldner a Ritchie sa tento ekonomický odbor cestovného ruchu zameriava na viacero ekonomických faktorov, ktoré predstavujú užitočný rámec pre ekonomické analýzy cestovného ruchu a dopady pre rozvoj domácej ekonomiky.

Geograficky sa dá cestovný ruch vyjadriť ako pohyb a pobyt ľudí mimo ich obvyklého prostredia. Takto vymedzený cestovný ruch, sa podľa vyššie spomínanej autorskej trojice zaoberá aspektmi cestovného ruchu, akými sú lokalizácia geografického prostredia, klíma, krajinný ráz ale taktiež jeho ekonomické aspekty. Tento prístup sa sústreďuje na identifikovanie lokalizácie destinácie pohybu účastníkov cestovného ruchu, zmien infraštruktúry cestovného ruchu, ďalej na územné plánovanie, ekonomické, sociálne a kultúrne problémy.

Sociologicky sa cestovný ruch vymedzuje ako špecifická forma uspokojovania ľudských potrieb. Jedná sa o potreby odpočinku, poznávania, sebarealizácie, sebazdokonaľovania a spoločenského styku, teda o nadstavbové potreby vyšších radov z Maslowovej pyramídy. Takáto forma cestovného ruchu sa zaoberá chovaním, vzťahmi účastníkov a ich vplyvmi na spoločnosť.¹

¹ PÁSKOVÁ, M. *Udržiteľnosť rozvoje cestovného ruchu*. 1. vyd. Hradec Králové: Gaudeamus, 2008. str. 20-21. ISBN 978-80-7041-658-7

Ekologicky je cestovný ruch vymedzovaný ako jav, ktorý sa vyznačuje v zdrojových oblastiach dočasným opustením habitu človeka a v cieľových destináciách periodickou návštevnosťou habitov iných ľudí a ďalších druhov.

Teoreticky táto forma predstavuje ekológiu cestovného ruchu, zaoberajúcu sa dopadmi cestovného ruchu na ekosystém destinácie a zdrojovej oblasti.²

1.1 Teoretické východiská – terminológia a typológia cestovného ruchu

Pri rešpektovaní platnosti zhora uvedených vymedzení autorka M. Pásková definuje cestovný ruch ako: „*vysoko komplexný spoločenský jav, súvisiaci s pohybom a pobytom ľudí mimo ich obvyklého prostredia, ktorý predstavuje systém synergicky pôsobiacich prvkov a väzieb medzi všetkými zainteresovanými a dotknutými aktérmi zdrojových a cieľových oblastí.*“³

Definíciou cestovného ruchu sa autori zaoberali už v 20. storočí, kedy vzniká prvá z nich, zdôrazňujúca rozdiel medzi cestovným ruchom a cestovaním, prezentovaná Bormanom z roku 1931, ktorý charakterizuje cestovný ruch ako: „*Cesty, ktoré sa podnikajú za účelom zotavenia, zábavy, obchodu a povoláním alebo aj z iných príčin (za zvláštnymi udalosťami), pri ktorých dochádza k dočasnej zmene miesta bydliska. Nepatrí sem však dochádzanie za prácou.*“⁴

Ďalšou veľmi známou a používanou definíciou cestovného ruchu je definícia, ktorou sa zaoberala organizácia spojených národov OSN a svetová organizácia cestovného ruchu UNWTO na medzinárodnej konferencii o štatistike cestovného ruchu v roku 1991.

Táto konferencia pre štatistické sledovanie vymedzila a definovala cestovný ruch ako: „*činnosť osoby cestujúcej na prechodnú dobu do miesta mimo jej bežného životného prostredia (mimo miesta bydliska) a to na dobu kratšiu, než je stanovené, pričom hlavný účel jej cesty je iný ako vykonávanie zárobkovej činnosti v navštívenom mieste.*“⁵

² PÁSKOVÁ, M. *Udržiteľnosť rozvoje cestovného ruchu*. 1. vyd. Hradec Králové: Gaudeamus, 2008. str. 22. ISBN 978-80-7041-658-7

³ PÁSKOVÁ, M. *Udržiteľnosť rozvoje cestovného ruchu*. 1. vyd. Hradec Králové: Gaudeamus, 2008. str. 22. ISBN 978-80-7041-658-7

⁴ MALÁ, V. *Cestovní ruch*. 1. vyd. Praha: VŠE, Fakulta medzinárodných vzťahov, 1999. str. 8. ISBN 80-7079-443-7

⁵ HAMARNEH, I. *Medzinárodní cestovní ruch*. 1. vyd. Praha: UJAK, 2014. str. 9. ISBN N 978-80-7452-040-2

Na základe zhrnutia názorov niektorých autorov a určitých základných rysov definuje autorka Z. Petrů cestovný ruch nasledovne: „*cestovanie a prebývanie mimo miesta trvalého bydliska, spravidla vo voľnom čase, a to za účelom rekreácie, rozvoja poznania a spojenia medzi ľuďmi.*“⁶

Všetky spomínané definície cestovného ruchu sa od seba líšia avšak majú spoločné atribúty, akými sú miesto pobytu, voľný čas a účel cestovania. Dá sa teda povedať, že za cestovný ruch môžeme považovať dočasné opustenie miesta trvalého bydliska, na využitie voľného času za účelom oddychu, rekreácie a spoznávania prírody a ľudí.

V problematike cestovného ruchu sa stretávame tiež s rozličným definovaním pojmu destinácia. Jedná sa o základnú zložku systému cestovného ruchu. Destinácia je väčšinou definovaná geograficky, pričom hrá veľmi významnú úlohu v systéme cestovného ruchu.

Autori Horner a Swarbrooke vymedzujú destináciu stručne ako: „*miesto určenia, cieľ cesty, v našom prípade zeme, región alebo lokalita, kde turista trávi svoju dovolenku.*“⁷

Za dôležité charakterizovať pojem destinácia považuje aj autorka Pásková, ktorá ju chápe ako: „*územný celok, ktorý sa vyznačuje spoločným postupom pri využívaní potenciálu pre rozvoj cestovného ruchu, zdieľanou kapacitou územia pre tento rozvoj, spoločným životným cyklom cestovného ruchu a spoločnými procesmi cestovného ruchu.*“⁸

Obor cestovného ruchu sa stretáva tiež s rôznym označením spotrebiteľa služieb cestovného ruchu. Najviac používaným a obecne známym je pojem návštevník, za ktorého je považovaná „*osoba, cestujúca mimo miesta svojho bydliska (do zahraničia na dobu kratšiu než 1 rok, v rámci domáceho štátu na dobu kratšiu než 6 mesiacov) pričom hlavný účel cesty je iný než vykonávanie zárobkovej činnosti.*“⁹

⁶ PETRŮ, Z. *Základy ekonomiky cestovního ruchu*. 2. vyd. Praha: Idea servis, 2007. str. 29. ISBN 978-80-85970-55-5

⁷ HORNER, S.a J. SWARBROOKE. *Cestovní ruch, ubytování a stravování, využití volného času*. 1. vyd. Praha: Grada Publishing, 2003. str. 471. ISBN 80-247-0202-9

⁸ PÁSKOVÁ, M. *Udržitelnost rozvoje cestovního ruchu*. 1. vyd. Hradec Králové: Gaudeamus, 2008. str. 26. ISBN 978-80-7041-658-7

⁹ INDROVÁ, J. a kol. *Cestovní ruch:(základy)*. 2.vyd. Praha: Oeconomica, 2009. str. 13. ISBN 978-80-245-1569-4

Najmä pre štatistické účely je rozlišovaný pojem turista, ktorý je v medzinárodnom turizme definovaný ako „osoba, ktorá cestuje do inej zeme, než v ktorej má svoje trvalé bydlisko na dobu neprekračujúcu 1 rok, ale zahrňujúcu aspoň jedno prenocovanie. Hlavným dôvodom cesty nesmie byť výkon zárobkovej činnosti v navštívenej destinácii.“¹⁰

Nutné je taktiež rozlišovať pojem výletník (jednodňový návštevník), ktorým je v medzinárodnom cestovnom ruchu považovaná „osoba, ktorá cestuje do inej zeme, než je miesto jej trvalého bydliska, na dobu kratšiu než 24 hodín a behom cesty neprenocuje. Hlavným dôvodom cesty nesmie byť výkon zárobkovej činnosti v navštívenej destinácii.“¹¹

Cestovný ruch je mnohotvárný a preto je potrebné ho diferencovať prostredníctvom druhov a foriem cestovného ruchu, ktoré autorka Malá označuje ako: „*druhy cestovného ruchu na rozdiel od jeho foriem zdôrazňujú prevažne javový priebeh cestovného ruchu a spôsob jeho realizácie v závislosti na geografických, ekonomických, spoločenských a iných podmienkach, ako aj jeho účinky.*“¹²

„*Formy cestovného ruchu vychádzajú zo zamerania na uspokojovanie určitých konkrétnych potrieb účastníka, t.j. z dopytovo orientovanej definície cestovného ruchu.*“¹³

Autorka Malá vo svojej literatúre upozorňuje na fakt, že v praxi často dochádza k prelínaniu foriem a druhov cestovného ruchu a medzi autormi odborných publikácií nieje jednota v tom, čo je považované za druh a čo za formu cestovného ruchu.

1.2 Vznik cestovného ruchu

Cestovný ruch, pokiaľ ide o jeho pôvodný význam, môžeme považovať za iný výraz pre cestovanie. Neskôr bol cestovný ruch spájaný s pojmami ako voľný čas, poznávanie a rekreácia. Literatúra nám ponúka mnoho dôkazov o tom, že ľudia v podstate cestovali už v dávnoveku.

¹⁰ PALATKOVÁ, M. *Mezinárodní cestovní ruch: analýza pozice turismu ve světové ekonomice, význam turismu v mezinárodních ekonomických vztazích, evropská integrace a mezinárodní turismus*. 1. vyd. Praha: Grada, 2011. str. 11. ISBN 978-80-247-3750-8

¹¹ Vid'. cit. v pozn. č. 10

¹² MALÁ, V. *Cestovní ruch*. 1. vyd. Praha: VŠE, Fakulta mezinárodních vztahov, 1999. str. 8. ISBN 80-7079-443-7

¹³ PETRŮ, Z. *Základy ekonomiky cestovního ruchu*. 2. vyd. Praha: Idea servis, 2007. str. 29. ISBN 978-80-85970-55-5

Väčšina autorov sa zhodujú v tom, že začiatky cestovného ruchu je možné hľadať najskôr v 17. a 18. storočí, práve v cestách šľachticov za získavaním skúseností. V tomto období sa taktiež vyskytujú prvé zmienky o sprievodcoch, pochádzajúcich predovšetkým z radu dôveryhodného miestneho obyvateľstva, alebo scestovaných krajanov. Ich úlohou bolo chrániť cestovateľov pred prepadnutím, ale aj celkovo uľahčovať cestovanie poskytovaním informácií o ubytovaní, stravovaní aj o krajine a zvykoch miestnych obyvateľov. V druhej polovici 19. storočia prichádza pojem masový cestovný ruch, pričom najväčší rozmach dosahuje vplyvom demokratizačných zmien vo svete po 2. svetovej vojne, respektíve v posledných troch desaťročiach 20. storočia.¹⁴

Nasledujúci rozvoj cestovného ruchu je prejavom predovšetkým dvoch ľudských potrieb a to potreby rekreácie, teda oddychu a potreby bezprostredného spoznávania. Potreby sa začali prehlbovať práve rozvojom spoločnosti a výrobných síl. Potrebu odpočinku vyvolal vznik modernej továrenskej výroby, ktorý bol na začiatku spojovaný s dlhou pracovnou dobou, náročnými pracovnými a bytovými podmienkami. Takýto nátlak vyvolával potrebu oddychu mimo bežného prostredia, predovšetkým v prírode. Potreba poznávania vznikla prirodzenou ľudskou túžbou spoznávať nové a nepoznané, čo viedlo k nutnosti dočasne opúšťať miesto trvalého bydliska a teda cestovať.¹⁵

Rozvoj výrobných síl a deľba práce vyvolali nasledujúce potreby, ktoré možno označiť za primárne príčiny vzniku moderného cestovného ruchu:

- potreba spojenia s prírodou ako so zdrojom regenerácie pracovných schopností,
- potreba vzdelávania a spoznávania ako predpoklad pre uplatnenie sa v nových výrobných podmienkach,
- potreba obnovy styku s ľuďmi, ale aj spoznávanie nových ľudí ako forma výmeny skúseností.

Cestovný ruch sa mohol rozvíjať za podmienky osobnej slobody pohybu, po uspokojení základných potrieb, po dosiahnutí vyššej životnej úrovne, základného množstva finančných prostriedkov a dostatku voľného času.

¹⁴ PETRŮ, Z. *Základy ekonomiky cestovního ruchu*. 2. vyd. Praha: Idea servis, 2007. str. 4. ISBN 978-80-85970-55-5

¹⁵ PETRŮ, Z. *Základy ekonomiky cestovního ruchu*. 2. vyd. Praha: Idea servis, 2007. str. 5. ISBN 978-80-85970-55-5

Tieto podmienky spĺňala vyššia vrstva teda šľachta a bohatí, zatiaľ čo ostatní ľudia získali tieto podmienky až spolu s rozvojom moderného veľkopriemyslu.

Cestovný ruch teda nevznikol z túžby človeka po spoznávaní prírodných krás a historických pamiatok, ale na základe vývoja materiálnych podmienok života spoločnosti.¹⁶

1.3 Vplyvy cestovného ruchu

Problematikou dopadov cestovného ruchu na prírodné a socio-kultúrne prostredie sa odborníci v zahraničí začali zaoberať v 70. rokoch minulého storočia. Téma dopadov cestovného ruchu sa dostala prostredníctvom geografov, ekonómov a sociológov do odborných debát a článkov. Vplyvy cestovného ruchu na geografické prostredie sa klasifikujú podľa ich pôsobnosti na globálne, národné, regionálne a lokálne, podľa časového merítka na dlhodobé a krátkodobé a podľa charakteru zmeny na vratné a nevratné.

Je možné rozdeliť prostredie destinácie v ktorej cestovný ruch pôsobí na šesť dimenzií: ekonomická, fyzická, ekologická, inštitucionálna, socio-kultúrna a psychologická. Charakter a intenzita efektov je ovplyvňovaná mnohými faktormi, ktoré sú už dlhšiu dobu poctivo študované.¹⁷

- Ekonomické dopady cestovného ruchu:

Cestovný ruch nieje jediným odborom pôsobiacim na rozvoj ekonomiky určitého štátu, ale je jednoznačné, že jeho rozvoj vo veľkej miere ovplyvňuje a zohráva v ňom výraznú stimulujúcu úlohu.

Pozitívne ekonomické dopady cestovného ruchu:

- zvyšujú príjem a životnú úroveň,
- zlepšujú miestnu ekonomiku,
- zvyšujú pracovné a podnikateľské príležitosti,

¹⁶ PETRŮ, Z. *Základy ekonomiky cestovního ruchu*. 2. vyd. Praha: Idea servis, 2007. str. 5. ISBN 978-80-85970-55-5

¹⁷ PÁSKOVÁ, M. *Udržitelnost rozvoje cestovního ruchu*. 1. vyd. Hradec Králové: Gaudeamus, 2008. str. 43. ISBN 978-80-7041-658-7

- zlepšujú investície, rozvoj a výdaje na infraštruktúru,
- vytvárajú devízové príjmy a daňové príjmy,
- zlepšujú dopravnú infraštruktúru.

Negatívne ekonomické dopady cestovného ruchu:

- zvyšujú cenu tovarov a služieb,
- zvyšujú ceny pozemkov a bývania,
- zvyšujú náklady na dodatočnú infraštruktúru (voda, energia, kanalizácia, atď.),
- zvyšujú náklady na dopravný systém,
- zisky plynú zahraničným vlastníkom,
- charakter pracovných miest je sezónny,
- zvyšujú potenciál pre cudziu pracovnú silu.¹⁸

- Spoločenské a kultúrne dopady cestovného ruchu:

Cestovný ruch je zrkadlom životnej úrovne obyvateľstva. Vplývanie cestovného ruchu na sociálne a kultúrne prostredie je typické zmenami v psychologickú, sociálnu, kultúrnu, ekonomickú a urbanistickú rovňu. Kým dopady cestovného ruchu na prírodné prostredie sú dobre objektívne kvantifikovateľné, dopady na socio-kultúrne prostredie sú viac subjektívne a ťažko vyčísliteľné.¹⁹

Pozitívne spoločenské a kultúrne dopady cestovného ruchu:

- zlepšujú kvalitu života,
- podieľajú sa na všestrannom rozvoji osobnosti,
- umožňujú obnovu fyzických a duševných síl,
- slúžia k účelnému využitiu voľného času,
- sú dôležitým nástrojom sociálnej súdržnosti, ktorý umožňuje zoznámiť sa s inými skutočnosťami,

¹⁸ MICHALOVÁ, V. a kol. *Služby a cestovný ruch*. 1. vyd. Bratislava: Sprint, 1999. str. 32.
ISBN 80-88848-51-2

¹⁹ VYSTOUPIL, J. a M. ŠAUER. *Základy cestovního ruchu*. 1. vyd. Brno: Masarykova univerzita, 2006. str. 14
ISBN80-210-4205-2

- prispievajú k poznávaniu iných sociálnych a kultúrnych životných zvyklostí,
- pôsobia na pozitívnu výmenu zvykov a hodnôt ,
- slúžia ako nástroj vzdelávania a kultúrnej výchovy človeka,
- prispievajú k vzájomnej tolerancii sociálnych rozdielov.

Negatívne spoločenské a kultúrne dopady cestovného ruchu:

- spôsobujú nadmerné využívanie verejných priestorov a komunikácií návštevníkmi,
- spôsobujú stres miestnych obyvateľov z prítomnosti nadmerného množstva návštevníkov,
- spôsobujú nadmerné požívanie alkoholu, hazardné hry,
- zapríčiňujú vznik ilegálnych aktivít ako sú kriminalita, drogy, prostitúcia,
- zapríčiňujú zvýšený výskyt pašeráctva,
- podnieťujú jazykové a kultúrne efekty (prispôsobovanie sa potrebám turistického ruchu),
- prinášajú nechcené zmeny v životnom štýle,
- spôsobujú vytlačovanie miestneho obyvateľstva v prospech rozvoja cestovného ruchu (hotely, reštaurácie, obchody),
- pôsobia na negatívnu výmenu zvykov a hodnôt.²⁰

- Ekologické dopady cestovného ruchu:

Vplyvy cestovného ruchu na prírodné prostredie sú v porovnaní so socio-kultúrnym prostredím pomerne dlho analyzované. Dopady sú zamerané na jednotlivé zložky prírodného prostredia, jednotlivé ekosystémy a vôbec celú biosféru. Cestovný ruch prispieva k znečisťovaniu všetkých zložiek fyzického prostredia priamou (bezprostredné dopady jeho aktivít) aj nepriamou formou (spotreba vytŕažených, vypestovaných zdrojov).²¹

²⁰ MICHALOVÁ, V. a kol. *Služby a cestovný ruch*. 1. vyd. Bratislava: Sprint, 1999. ISBN 80-88848-51-2 str. 32

²¹ PÁSKOVÁ, M. *Udržitelnost rozvoje cestovního ruchu*. 1. vyd. Hradec Králové: Gaudeamus, 2008. str. 42. ISBN 978-80-7041-658-7

Pozitívne ekologické dopady cestovného ruchu:

- vytvárajú ochranu vybraného prírodného prostredia a súčasne prevenciu pred jeho ďalším znehodnotením,
- vytvárajú ochranu historických pamiatok a budov,
- majú za následok vizuálne a estetické zlepšenie územia a čisté prostredie.

Negatívne ekologické dopady cestovného ruchu:

- spôsobujú znečistenie (voda, vzduch, hluk, odpad),
- prinášajú úbytok prírodnej krajiny a poľnohospodárskej pôdy,
- zapríčiňujú úbytok otvoreného priestranstva,
- spôsobujú ničenie fauny a flóry,
- podmieňujú zmenu mikroklímy,
- znehodnocujú krajinu, historických miesta a pamiatky.²²

1.4 Strategické riešenia negatívnych vplyvov cestovného ruchu

Negatívne vplyvy cestovného ruchu môžu byť často menej nápadné, medializované a doposiaľ sú aj v niektorých oblastiach málo skúmané. tieto negatívne dopady sa vyznačujú v rovine psychologickú, sociálnu, kultúrnu, ekonomickú a urbanistickú. Jednoduchšie je merať zmeny na fyzickom prostredí oproti zmenám v socio-kultúrnom prostredí. Negatívne vplyvy cestovného ruchu sa však dajú obmedziť ak sú sledované a pravidelne dodržiavané strategické kroky k trvalo udržateľnému rozvoju cestovného ruchu.

- Strategické riešenia negatívnych vplyvov cestovného ruchu na fyzické prostredia sú:
 - 1) plánovanie/Tvorba riadiacich zásad – podstatné je vytvárať rozvojové plány, obsahujúce rozvoje cestovného ruchu, určujúce miesta pre turistické využitie, určujúce možnosti prístupu k lokalite a aké druhy aktivít sa v zóne budú realizovať,

²² MICHALOVÁ, V. a kol. *Služby a cestovný ruch*. 1. vyd. Bratislava: Sprint, 1999. str. 33. ISBN 80-88848-51-2

- 2) rozvoj/stavba zariadenia cestovného ruchu – je nevyhnutné zohľadniť výber a vzhľad lokalít k tomu, aby sa znížil vplyv na fyzické prostredie a využívať miestne materiály a miestnych odborníkov pri úprave krajiny,
 - 3) riadenie zdrojov - je zamerané na realizáciu environmentálneho auditu, používanie recyklačných technológií, spracovanie a minimalizácia odpadu a spotreby energie. Podstatné je používanie technológií šetrných k životnému prostrediu,
 - 4) riadenie návštevnických prúdov - je krok dôležitý na vytváranie systému kontroly počtu návštevníkov a ich pobytu, ale tiež šírenie osvetu k propagovaniu foriem a produktov udržateľného rozvoja cestovného ruchu,
 - 5) vytvorenie prostredia - tento bod poukazuje na sprísnenie podmienok v zónach cestovného ruchu a výstavbu zariadení a centier ovplyvňujúcich aktivity turistov,
 - 6) Marketing a propagácia – nevyhnutné vytvárať koncepty rozvoja cestovného ruchu a turistických produktov šetrných k životnému prostrediu a šíriť osvetu trvale udržateľného cestovného ruchu aj prostredníctvom reklamy,
 - 7) Výchova - výchovu je možné doceliť využívaním služieb návštevnických centier pre turistov, a následným zapojením turistov do ochrany životného prostredia,
 - 8) Výskum a monitoring - v trvalo udržateľnom rozvoji má veľký význam zameranie sa na podporu výskumu určeného na nutnosť ochrany územia a následne zhodnotenie účinnosti programov monitorujúcich kvalitu fyzického prostredia.²³
- Strategické riešenia negatívnych vplyvov cestovného ruchu na socio-kultúrne prostredie sú nasledovné:
 - 1) informovanosť pred cestou - pod týmto bodom sa rozumie zaznamenanie sa turistu a návštevníka s destináciou pred cestou,
 - 2) vyhodnocovanie na mieste - vyhodnocovanie na mieste predstavuje zoznámenie sa turistu s destináciou už na konkrétnom mieste,

²³ HAMARNEH, I. *Medzinárodní cestovní ruch*. 1. vyd. Praha: UJAK, 2014. str. 104.
ISBN N 978-80-7452-040-2

- 3) sociálne marketingové nástroje - tento bod poukazuje predovšetkým na dodržiavanie etiky v propagačnom mixe,²⁴
- 4) design infraštruktúry cestovného ruchu - pomocou legislatívnych opatrení by sa mala destinácia vyvarovať vnášaniu cudzorodých prvkov do miestnej krajiny,
- 5) rôznorodosť kultúrnych kontaktov - kultúrne kontakty bývajú motiváciou k návšteve destinácie, ale je dôležitý organizovaný postup, aby nedošlo k živelnému ničeniu kultúry samotnej,
- 6) zapojenie komunity rezidentov(miestnych obyvateľov) do plánovania rozvoja cestovného ruchu – je nevyhnutné zapojiť čo najviac miestnych obyvateľov do procesov trvalého rozvoja cestovného ruchu a tiež aj dodávateľov surovín a služieb,
- 7) snaha a schopnosť riešiť vzniknuté konflikty - riešenie pomocou vysvetľovania osvedy a turistickú políciu, pričom jedným z riešení môže byť aj turistická polícia.²⁵

²⁴ HAMARNEH, I. *Medzinárodní cestovní ruch*. 1. vyd. Praha: UJAK, 2014. str. 104. ISBN N 978-80-7452-040-2

²⁵ HAMARNEH, I. *Medzinárodní cestovní ruch*. 1. vyd. Praha: UJAK, 2014. str. 107. ISBN N 978-80-7452-040-2

2 UDRŽATEĽNÝ ROZVOJ CESTOVNÉHO RUCHU

V predchádzajúcich kapitolách je uvedený pojem cestovný ruch, jeho žiaduce a nežiaduce vplyvy na prírodné, ekonomické a socio-kultúrne prostredie. Táto časť práce je zameraná na problematiku udržateľnosti rozvoja cestovného ruchu o ktorej sa začína rozprávať začiatkom 80. rokov 20. storočia. Hlavným cieľom udržateľného rozvoja cestovného ruchu je potlačenie nepriaznivých vplyvov na prírodné prostredie so snahou podporiť pozitívne vplyvy a prínosy cestovného ruchu na toto prostredie.

V odbornej literatúre je pojem trvalo udržateľný rozvoj cestovného ruchu zastúpený pre nejednotnosť názorov mnohými definíciami. Najznámejšou a najpoužívanejšou je definícia Slovenskej republiky ktorú vymedzuje § 6 zákona č. 17/1992 Zb. o životnom prostredí, pričom jeho znenie je nasledovné: *„trvalo udržateľný rozvoj spoločnosti je taký rozvoj, ktorý súčasným i budúcim generáciám zachováva možnosť uspokojovať ich základné životné potreby a pritom neznižuje rozmanitosť prírody a zachováva prirodzené funkcie ekosystémov.“*²⁶

V roku 1992 sa konala konferencia v Riu de Janeiru, kde bol prijatý dokument Agenda, ktorý definuje trvalú udržateľnosť ako *„vytvorenie správnej rovnováhy medzi dobrými podmienkami pre turistov, potrebami prírodného a kultúrneho prostredia a rozvojom destinácií a podnikov a ich konkurencieschopnosti.“*²⁷

Podľa autorky Ivety Hamarneh je udržateľný rozvoj cestovného ruchu *„taký rozvoj, ktorý zabezpečuje zaistenie súčasných potrieb účastníkov cestovného ruchu a pritom pomáha rozvoju územia.“*²⁸

²⁶ Zákon č. 17/1992 Sb. o životnom prostredí. In: Zbierka zákonov Slovenskej republiky.1991. str. 82.

²⁷ NOVÁČKA, E. *Cestovní ruch a evropská unie*. 1.vyd. Praha: UJAK, 2011. str. 31.
ISBN 978-80-7452-016-7

²⁸ HAMARNEH, I. *Medzinárodní cestovní ruch*. 1. vyd. Praha: UJAK, 2014. str. 107.
ISBN N 978-80-7452-040-2

2.1 Piliere trvalo udržateľného rozvoja

Trvalo udržateľný rozvoj je postavený na základe troch pilierov – environmentálny, sociálny a ekonomický. Pre dosiahnutie a zachovanie trvalo udržateľného rozvoja je treba dbať na rovnováhu jednotlivých pilierov.

Environmentálny rozmer – ochrana prírody, krajiny, života životného prostredia;

Sociálny rozmer – potreba dôstojného života, zdravie, vzdelanie, sociálna spravodlivosť, rozvoje ľudskej osobnosti;

Ekonomický rozmer – trvale udržateľný hospodársky rozvoj a rastúce príjmy obyvateľov.²⁹

- Environmentálny pilier:

Pre trvalú udržateľnosť vývoja fyzického životného prostredia musia toky materiálov a energie spĺňať 3 podmienky:

- intenzita využívania obnoviteľných zdrojov nepresahuje rýchlosť ich obnovy,
- intenzita využívania neobnoviteľných zdrojov nepresahuje rýchlosť, s ktorou sú vyvíjané ich trvale udržateľné obnoviteľné náhrady,
- intenzita znečisťovania nepresahuje asimilačnú kapacitu životného prostredia.

Vývoj modernej spoločnosti však tieto podmienky nespĺňa. Ekonomický rast a sociálny vzostup je založený na spotrebovávaní neobnoviteľných energetických zdrojov a na využívaní území pre stavby a výrobné činnosti i keď nedochádza k adekvátnej kompenzácií v podobe navrátenia plôch do prirodzeného nepoškodeného stavu. Rada legislatívnych opatrení sa usiluje zvrátiť tento nežiaduci vývoj prostredníctvom smerníc Európskej únie a medzivládnyimi dohodami v celosvetovom merítku. Opatrenia smerujú predovšetkým k znižovaniu záťaže na životné prostredie.³⁰

²⁹ HAMARNEH, I. *Medzinárodní cestovní ruch*. 1. vyd. Praha: UJAK, 2014. str. 107
.ISBN N 978-80-7452-040-2

³⁰ ÚSTAV ÚZEMNÉHO ROZVOJA. *Principy a pravidlá územného plánovania*. [online].2015
[cit. 31.01.2015]. Dostupné z: <http://www.uur.cz/default.asp?ID=2571>

Pomerne najrozvinutejšou inštitucionálnou a vedeckovýskumnou základňou ekologickej stránky udržateľnosti odpovedá i monitoring sledujúci radu indikátorov.

Celosvetové merítka poukazujú na to, že najväčšiu starostlivosť o kvalitu životného prostredia venujú sociálne a ekonomicky vysoko rozvinuté zeme so stabilným demokratickým systémom podporovaným rozvinutými a spoľahlivými inštitúciami verejnej správy. Na druhej strane i tieto zeme spotrebávajú relatívne i absolútne najväčšiu časť neobnoviteľných prírodných zdrojov a to mnohokrát na úkor menej vyvinutých krajín a regiónov. Existujúce disparity sa tak pripisujú i do disparít fyzického životného prostredia. Uplatnenie ekologického rozmeru udržateľnosti rozvoja v území v regionálnom a lokálnom merítke zabezpečujú hlavne normatívne nástroje v národných systémoch ochrany fyzického prostredia a za pomoci ich záväznej aplikácie ako limitov využívania území aj v územnom plánovaní.

- Sociálny pilier:

O trvalej sociálnej udržateľnosti sa dá hovoriť ak je dodržaná kombinácia populácie, kapitálu a technológie tak, aby životná úroveň každého jednotlivca bola adekvátna a bezpečná. Sociálny rozmer udržateľnosti sa môže tiež opísať ako sociálna súdržnosť. Rozvojový program OSN dlhodobo pozoruje index ľudského rozvoja pre všetky členské štáty OSN.

Human Development Index sa týka jednotlivých štátov a je viacrozmerným údajom skladajúcim sa z troch ďalších indikátorov:

- index dĺžky života vychádzajúci z predpokladanej dĺžky života pri narodení,
- index vzdelávania vychádzajúci z dát o podiele gramotných v dospeljej populácii a priemernej dobe školského vzdelávania,
- ekonomický index založený na hrubom domácom produkte na obyvateľa.

Ďalšími aspektmi významnými pre celosvetové porovnanie robustnosti sociálneho piliera je napríklad porovnanie úrovne politických práv a občianskych slobôd, index vnímania korupcie, index zlyhávajúcich štátov a iné.³¹

³¹ ÚSTAV ÚZEMNÉHO ROZVOJA. *Principy a pravidlá územného plánovania*. [online].2015 [cit. 31.01.2015]. Dostupné z: <http://www.uur.cz/default.asp?ID=2571>

Rozdiely medzi európskymi štátmi pramenia predovšetkým z rôznej miery pokročilosti demokratických inštitúcií a právnych istôt, rôznych úrovní príjmov a čiastočne tiež z rozdielov v predpokladanej dĺžke života.

- Ekonomický pilier:

Základom ekonomického piliera je tvrdenie, že sa nespotrebuje viac, než sa vyprodukuje, čím sa zachováva súhrn bohatstva ako základný kapitál. Podľa svetovej banky je základný kapitál tvorený kapitálom prírodným, výrobným a kapitálom predstavujúcim ľudí, vzdelanie a inštitúcie. Ekonomický rast je výsledkom zvýšenej produkcie, čo však zapríčiňuje poškodenie a stratu prírodných zdrojov a zasahuje zásadným spôsobom do environmentálneho prostredia, pričom narúša rovnováhu trvalej udržateľnosti.

Ekonomické vedy vo svojej činnosti usilujú o trvalé dosahovanie ekonomického rastu. Medzi najčastejšie používaný ukazovateľ sledujúci ekonomickú prosperitu patrí ukazovateľ hrubého domáceho produktu, ktorý zahrňuje pozitívne činnosti podporujúce dosahovanie prosperity a činnosti poškodzujúce životné prostredie. Hrubý domáci produkt teda združuje pozitívne aj negatívne dôsledky pre spoločnosť ale naopak, nezapočítava ktoré sú prínosné z ekonomického i sociálneho hľadiska. Z hľadiska ekonomickej udržateľnosti je potrebné dosahovať ekonomickú prosperitu inováciami, zvyšovaním kvality a produktivitou ľudskej práce.³²

³² ÚSTAV ÚZEMNÉHO ROZVOJA. *Principy a pravidlá územného plánovania*. [online]. 2015 [cit. 31.01.2015]. Dostupné z: <http://www.uur.cz/default.asp?ID=2571>

3 AKTIVITY MEDZINÁRODNÝCH ORGANIZÁCIÍ V OBLASTI UDRŽATEĽNÉHO ROZVOJA CESTOVNÉHO RUCHU

Aktivity medzinárodných organizácií sa v oblasti udržateľného rozvoja cestovného ruchu odvíjajú od konferencie OSN o životnom prostredí a rozvoji, resp. Summit Zeme, ktorá sa konala v Rio de Janeiro v roku 1992a riešila globálne problémy ľudstva. Na konferencii bola prijatá „Deklarácia o životnom prostredí a rozvoji“ ktorá obsahuje 27 zásad udržateľného rozvoja. Taktiež sa ustanovila „Agenda 21“ ako podrobný akčný plán v oblasti zaoberajúcej sa ochranou životného prostredia. Je to dokument OSN, ktorý podrobne rozpracováva princípy udržateľného rozvoja v globálnom merítku do samostatných problematických oblastí. Je to program vytvorený pre 21. storočí, znázorňujúci cestu k udržateľnému rozvoju na našej planéte, pričom je návodom globálnych akcií, ktorý je komplexný. Tieto akcie môžu ovplyvniť alebo poznamenať prechod na udržateľný rozvoj. Na druhej strane je taktiež koncepčným podkladom pre vytvorenie miestnej agendy 21.

V roku 1996 nadviazala na Agendu 21, Agenda 21 pre priemysel cestovného ruchu k ekologicky udržateľnému rozvoju, pričom na jej príprave má zásluhu WTTC, UNWTO a Earth Concl. Táto agenda je zameraná na aplikovanie Agendy 21 priamo do cestovného ruchu. Myšlienkou tohto dokumentu je, že cestovný ruch môže pomôcť ľuďom v dosahovaní zdravého a aktívneho života v harmónii s prírodou, môže prispievať k zachovaniu a regenerácii zemského ekosystému a mal by byť založený udržateľných vzorcoch a ochrane životného prostredia.

Európska únia neskôr prijala v roku 2007 „Agendu pre udržateľný a konkurencieschopný európsky cestovný ruch“, ktorý vychádza so správy Skupiny pre udržateľnosť cestovného ruchu. Jedná sa o strednodobú európsku koncepciu stanovujúcu ciele a zásady pre dosiahnutie udržateľnosti európskeho cestovného ruchu.³³

³³ HAMARNEH, I. *Medzinárodní cestovní ruch*. 1. vyd. Praha: UJAK, 2014. str. 109.
ISBN N 978-80-7452-040-2

Svetová organizácia cestovného ruchu v roku 1999 schválila celosvetový kódex etiky v cestovnom ruchu. Jedná sa o dokument, ktorý sumarizuje všetky zásady chovania a činnosti pre podnikajúce osoby v cestovnom ruchu a tiež pre návštevníkov všetkých zemí sveta. Tento dokument nastavuje vzorec pre zodpovedný a udržateľný rozvoj v cestovnom ruchu.

3.1 Agenda 21 pre priemysel cestovného ruchu k ekologicky udržateľnému rozvoju

Agenda 21 je súhrny program nutných krokov, ktorý prijalo 182 vlád na konferencii Spojených národov o životnom prostredí a rozvoji (United Nations Conference on Environment and Development - UNCED), na Summitu Zeme 14. júna 1992. Je to prvý dokument prijatý na medzinárodnom konsenze. Agenda poskytuje detailný program zabezpečenia udržateľného vývoja planéty do 21. storočia. Identifikuje ekologické a vývojové javy, ktoré môžu spôsobiť ekonomickú a ekologickú katastrofu.

Je to spoločná práca Svetovej rady cestovného ruchu WTTC, svetovej organizácie cestovného ruchu WTO a Rady Zeme - Earth Council. Hlavným cieľom pre orgány a organizácie cestovného ruchu je zavedenie systému obsahujúceho 9 prioritných oblastí:³⁴

- 1) stanoviť kapacitu existujúcich regulačných, ekonomických a dobrovoľných štruktúr,
- 2) vyhodnotiť ekonomické, spoločenské, kultúrne a ekologické dôsledky jednaní organizácie,
- 3) zabezpečiť vzdelanie a obecné uvedomenie,
- 4) plánovať udržateľný rozvoj cestovného ruchu,
- 5) uľahčiť výmenu informácií, kvalifikácie a technológií so vzťahom k udržateľnému rozvoju
- 6) zabezpečiť zúčastnenie na procese všetkými zložkami spoločnosti,

³⁴ HOUŠKA, P. *Environmentální aspekty potenciálu území pro cestovní ruch*. 1. vyd. Praha: UJAK, 2014. str .8. ISBN 978-80-7452-041-9

- 7) navrhovať turistické produkty, ktoré vo svojej podstate obsahujú udržateľnosť,
- 8) sledovať a vyhodnocovať pokroky v dosahovaní udržateľného rozvoja,
- 9) rozvíjať partnerstvo pre udržateľný rozvoj.³⁵

3.2 Agenda pre trvalo udržateľný a konkurencieschopný európsky cestovný ruch

Agenda je dokument, ktorú prijala Komisia Európskych spoločenstiev v roku 2007 pod číslom KOM(2007)621, a prehodnotenie pokroku výsledkov tohto dokumentu uskutočnila v roku 2011. Komisia EU v agende uvádza, že pre odvetvie cestovného ruchu je v súlade s neustálymi zmenami v globálnych trendoch veľmi dôležité zostať konkurencieschopným pri súčasnom dodržovaní zásad trvalej udržateľnosti.

Podľa Agendy je cieľom udržateľnosti priniest' sociálnu rovnosť, hospodársku prosperitu a ochranu životného prostredia a kultúry, pričom komisia predpokladá, že tieto ciele sa stanú základom politiky všetkých členských štátov EU, vrátane podpory cestovného ruchu ako nástroja pre udržateľný rozvoj hostiteľských zemí.

Dosiahnutie cieľov je možné spoluprácou verejných podnikov s podnikateľskými subjektmi na strane ponuky v destinácii a uvedomelosti účastníkov cestovného ruchu na strane dopytu.

Dokument vytvára predpoklad, že Európa bude svojou rozmanitosťou a kultúrou najatraktívnejšou destináciou na svete.³⁶

³⁵ HOUŠKA, P. *Environmentální aspekty potenciálu území pro cestovní ruch*. 1. vyd. Praha: UJAK, 2014. str.8. ISBN 978-80-7452-041-9

³⁶ NOVÁČKA, V. *Cestovní ruch a evropská unie*. 1.vyd. Praha: UJAK, 2011. str. 32. ISBN 978-80-7452-016-7

Agenda zdôrazňuje podstatu udržateľnosti, ktorá sa prejavuje v týchto prvkoch:

Tabuľka 1: prvky udržateľnosti na strane ponuky a dopytu

Na strane ponuky	Na strane dopytu
<ul style="list-style-type: none">• starostlivosť o životné prostredie	<ul style="list-style-type: none">• starostlivosť o turistov, ktorí na základe svojich skúseností vedia oceniť miesta, kde sa udržateľnosť rozvoja aplikuje
<ul style="list-style-type: none">• starostlivosť o zamestnancov	
<ul style="list-style-type: none">• starostlivosť o obyvateľstvo	

Zdroj: autor práce, 2015 (vlastné šetrenie)

Udržateľné riadenie cestovného ruchu rešpektuje potreby miestnej komunity a životného prostredia, pričom vyžaduje podporu všetkých regionálnych a miestnych zainteresovaných strán a účinnú štruktúru uľahčujúcu partnerstvo a efektívne vedenie. Komisia v Agende navrhuje tieto zásady dosiahnutia konkurencieschopného a trvale udržateľného cestovného ruchu:

- zaujať holistický a integrovaný prístup - pri plánovaní cestovného ruchu vziať do úvahy všetky jeho dôsledky, pričom má byť vyvážený na radu činností ovplyvňujúcich prostredie spoločnosť,
- dlhodobý plán - pod dlhodobým plánom sa rozumie staranie sa o potreby budúcich generácií ako o vlastné potreby,
- vhodné tempo a rytmus rozvoja, stanovenie nosnosti kapacity,
- zapojiť všetky zainteresované strany, použiť najlepšie dostupné vedomosti,
- minimalizovať a riadiť riziko,
- praktizovať neprerušované monitorovanie.³⁷

³⁷ NOVÁČKA, E. *Cestovní ruch a evropská unie*. 1.vyd. Praha: UJAK, 2011. str. 32. ISBN 978-80-7452-016-7

3.3 Globálny kódex etiky v cestovnom ruchu UN WTO

„Je dokumentom, ktorý zhrňuje zásady chovania a činností nie len pre podnikateľov v cestovnom ruchu, ale aj pre návštevníkov všetkých zemí sveta.“³⁸ Celosvetový kódex schválila svetová organizácia cestovného ruchu - CR v roku 1999, pričom 21. decembra 2001 ho oficiálne prijalo valné zhromaždenie svetovej organizácie cestovného ruchu.

Hlavné princípy sú:

- Príspevok CR k vzájomnému porozumeniu a rešpektu medzi národmi

Dokument UN WTO v tomto princípe zdôrazňuje význam porozumenia a podpory etických hodnôt a zachovanie tolerancie a rešpektu k rôznosti náboženstva, morálky, tradícii a kultúry. Turistické aktivity by sa mali uskutočňovať v súlade s tradíciami hostiteľských destinácií a mali by sa prelínať so stretávaním sa s hostiteľskou komunitou. Ďalej tento princíp poukazuje na úlohu verejných úradov zaistiť ochranu turistov a návštevníkov a ich majetku, pričom ich úlohou je aj zavádzanie prostriedkov informovania, prevencie a zabezpečenie poistného a pomoci.

- CR ako nástroj uspokojovania individuálnych a spoločenských potrieb

Tento princíp definuje CR ako činnosť spojovanú s oddychom, odpočinkom, športom a prístupom ku kultúre a prírode. Aktivity v CR by mali rešpektovať rovnosť mužov a žien, podporovať ľudské práva, deti, seniorov, postihnutých, etnické menšiny a potrebných. Princíp charakterizuje aj prínosnú formu cestovného ruchu zameranú predovšetkým na cestovanie za účelom náboženským, zdravotným, vzdelávacím, kultúrnym a jazykovo-výmenným.

- CR ako faktor trvalo udržateľného rozvoja

Princíp sa zameriava na rozvoj turistiky tak, aby bránil prírodu a životné prostredie s cieľom spravodlivého uspokojovania potrieb takou formou, aby bol hospodársky rozvoj trvalo udržateľný.

³⁸ HAMARNEH, I. *Medzinárodní cestovní ruch*. 1. vyd. Praha: UJAK, 2014. str. 109. ISBN N 978-80-7452-040-2

Poukazuje na významnosť podpory úradov šetrných foriem turistiky, poukazuje na významnosť striedania časového a priestorového usporiadania pohybu turistov, poukazuje na turistickú infraštruktúru navrhovanú tak aby bola zaistená ochrana prírodného dedičstva a na prírodnú turistiku a ekoturistiku pri ktorej dochádza k rešpektovaniu prírodného dedičstva a miestneho obyvateľstva.

- CR užívateľ kultúrneho dedičstva ľudstva

Zdroje cestovného ruchu patria k spoločnému dedičstvu ľudstva. Politika cestovného ruchu a činnosť by mala byť prevádzkovaná spôsobom rešpektujúcim umelecké, archeologické a kultúrne dedičstvo, ktoré by mala chrániť a predať budúcim generáciám. V princípe je zdôrazňované, že finančné zdroje získané z návštev turistov by mali byť aspoň čiastočne využívané k obnove dedičstva.

- CR, činnosť prospešná pre hostiteľské zeme a komunity

Princíp charakterizuje CR ako činnosť, ktorá je prospešná pre miestnych obyvateľov a to v súvislosti s priamym či nepriamym vytváraním pracovných miest. Politika cestovného ruchu by mala byť praktizovaná tak aby viedla k zvyšovaniu životného štandardu obyvateľstva

- Záväzky osôb zainteresovaných na rozvoji cestovného ruchu

Povinnosťou profesionálov v cestovnom ruchu je poskytovať návštevníkom čestné informácie o destinácií a podmienkach cestovania, pohostinnosti a pobytu. Taktiež je ich úlohou s verejnými úradmi zväziť bezpečnosť, poistenie, prevenciu nehôd, ochranu zdravia a bezpečnosť stravy pre osoby vyhľadávajúce ich služby.

Profesionáli v cestovnom ruchu by mali prispievať k uspokojovaniu kultúrnych a duchovných potrieb turistov. Verejnoprávne úrady vysielajúcich a hostiteľských krajín by mali zabezpečiť fungovanie mechanizmu potrebného pre repatriáciu turistov. Vláda má právo a povinnosť informovať občanov o okolnostiach alebo nebezpečenstvách s ktorými sa môžu stretnúť na cestách do zahraničia. Tlač špecializovaná na CR poskytuje pravdivé informácie o udalostiach, ktoré ovplyvňujú pohyb turistov.³⁹

³⁹ HOUŠKA, P. *Environmentální aspekty potenciálu území pro cestovní ruch*. 1. vyd. Praha: UJAK, 2014. str. 14. ISBN 978-80-7452-041-9

- Právo na cestovný ruch a právo na slobodu pohybu turistov

Turistom by mala byť zaručená, v súlade s medzinárodným právom a národnou legislatívou, možnosť v rámci svojich zemí a pre cestovaní z jedného štátu do druhého sloboda pohybu.

Základné práva zamestnancov a osôb podnikajúcich v priemysle cestovného ruchu by mali byť zaručené pod dohľadom národných a miestnych práv štátu. Zamestnanci a podnikajúci majú právo na školenia v odbore, na vyvíjanie sa v odbore, na výmenu skúsenosti medzi zamestnancami a podnikateľmi a majú právo na vytváranie partnerstva medzi podnikmi.⁴⁰

3.4 NATURA 2000

Natura 2000 je sústava chránených území, ktoré vytvárajú na svojom území podľa jednotných princípov všetky štáty Európskej únie. Hlavným cieľom sústavy je postarať sa o ochranu tých druhov živočíchov, rastlín a prírodných stanovišť, ktoré patria z európskeho pohľadu do najcennejších, najviac ohrozených a obmedzených svojím výskytom len na určitú oblasť.

Sústavu NATURA tvoria a ohraničujú dva najdôležitejšie právne predpisy EU na ochranu prírody:

- Smernica Rady Európskych spoločenstiev č. 79/409/EHS o ochrane voľne žijúcich vtákov
- Smernica Rady Európskych spoločenstiev č. 92/43/EHS o ochrane biotopov, voľne žijúcich živočíchov a voľne rastúcich rastlín

Na základe smernice o vtákoch sú určované vtáčie oblasti podľa smernice o stanoviskách európskej významnej lokality. Spolu vtáčie oblasti s významnými lokalitami tvoria sústavu chránených území Natura 2000.⁴¹

⁴⁰ HOUŠKA, P. *Průmysl cestovního ruchu v evropské unii*. 1. vyd. Praha: UJAK, 2013. str. 34. ISBN 978-80-7452-036-5

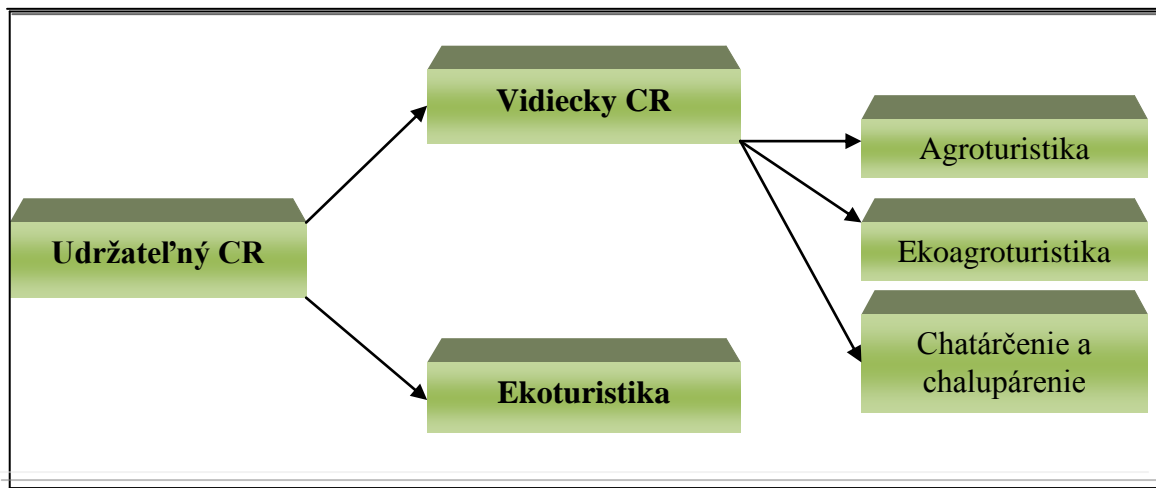
⁴¹ ŠTÁTNA OCHRANA PRÍRODY SR: *Legislatíva Natura 2000*. [online]2015[cit. 02.02.2015]. Dostupné z: <http://www.sopsr.sk/natura/index1.php?p=2&lang=sk>

Keďže v rámci sústavy Natura 2000 sú chránené druhy a stanovišťa, ktoré sú vo fyzickom prostredí prítomné len vďaka ľudskej činnosti, nie je cieľom v týchto chránených územiach z nich človeka úplne vylúčiť, ale vhodným managementom je nutné ich v nich udržať. Zakázané sú len také činnosti, ktoré majú na prostredie negatívny vplyv. Všetky plány a projekty, ktoré môžu významne ovplyvniť vtáčie oblasti alebo európsky významné lokality, podliehajú samostatnému posudzovaniu vplyvov projektov z hľadiska zachovania predmetu ochrany. Vytvorenie sústavy 2000 sa preto dotýka najmä vlastníkov pozemkov, obcí, záujmových organizácií a skupín. Zaradenie do sústavy je podporované finančnými prostriedkami štátu a európskymi fondmi na šetrné hospodárenie, ktoré umožňuje zachovanie predmetov ochrany teda rastlín, živočíchov a stanovišť. Za prípravu sústavy zodpovedá Ministerstvo životného prostredia. Vtáčie oblasti a významné lokality vyhlasuje vláda SR.⁴²

3.5 Formy cestovného ruchu úzko spojené so životným prostredím

Cestovný ruch sa radí medzi rýchlo sa vyvíjajúce odvetvie nášho hospodárstva s optimálnymi podmienkami pre rozvoj ďalších turistických smerov. Budúcnosť zeme má základ v tzv. „šetrných formách“ turistiky.

Tabuľka 2: rozdelenie šetrného popisu



Zdroj: autor práce, 2015 (vlastné šetrenie)

⁴² HOUŠKA, P. *Priemysel cestovného ruchu v Európskej únii*. 1. vyd. Praha: UJAK, 2013. str. 40. ISBN 978-80-7452-036-5

„Šetrná turistika, resp. jej formy sú také formy, ktoré sú prevádzkované ohľaduplne – šetrne k životnému prostrediu, ktoré životné prostredie negatívne neovplyvňujú a nemajú naň negatívne dopady, pričom sa tieto vplyvy a dopady snažia v maximálnej miere eliminovať.“⁴³

Medzi šetrné formy cestovného ruchu patrí ekoturistika a vidiecky cestovný ruch, do ktorého patrí vidiecky turizmus, agroturistika, ekoagroturistika a chatárčenie a chalupárenie. V odbornej literatúre sa tieto formy cestovného ruchu mnohokrát prelínajú a preto je možné stretnúť sa aj s iným delením týchto foriem šetrného turizmu.

V širšom ponímaní sa tu dá zaradiť aj cykloturistika, hipoturistika, pešia turistika, putovanie pozdĺž tematických tras s radou prírodných, kultúrnych a technických pamiatok. Tieto druhy cestovného ruchu vo veľkej miere prispievajú k rozvoju vidieka a predstavuje ideálne spojenie služieb cestovného ruchu s poľnohospodárskym prostredím.

Má zásluhu na ekonomickom zisku, ktorý je veľmi dôležitý pre obnovu vidieka.

- Ekoturistika

„Ekoturistika je vymedzená ako putovanie prírodou a jej pozorovanie. Počíta preto s vytvorením rezervačného systému siete ubytovacích zariadení s možnosťou stravovania v krajinárskych a prírodných oblastiach a s trasami pre jedno a viacdenné pochody. Pre tento typ turistiky sa využíva niekedy ako dopravný prostriedok bicykel.“⁴⁴

Typickými črtami tohto druhu cestovného ruchu je aktívny pohyb vo fyzickom prostredí a snaha o minimalizáciu narušovania navštevovanej destinácie. Ekoturistika je úzko spojená s budovaním náučných chodníkov a cyklistických chodníkov. Medzi typické ekoturistické aktivity patrí pešia turistika, hipoturistika, cykloturistika, pozorovanie rastlín a živočíchov v ich prirodzenom prostredí, či fotenie prírody.

Aby sa jednalo o ekoturistiku, je potrebné dodržať určité podmienky stanovené medzinárodnou spoločnosťou pre ekoturizmus.

⁴³ BRODSKÝ, K. a kol. *Maximalizácia potenciálu chránených krajinných oblastí a národných parkov v cestovnom ruchu*. Praha: Ministerstvo pre miestny rozvoj ČR, 2006

⁴⁴ HESKOVÁ, M. *Základné problémy cestovného ruchu*. 1. Vyd. Praha: VŠE, 1999. str. 28. ISBN 80-7079-047-4

Týmito podmienkami sú zjednotenie ochrany prírody s udržateľným cestovným ruchom, poskytovaním finančných prostriedkov slúžiacich na ochranu životného prostredia, poskytovanie pozitívnych zážitkov a skúseností turistom a tvorenie environmentálneho a kultúrneho povedomia o životnom prostredí.

- Vidiecka turistika

Vidiecku turistiku možno označiť aj ako zelenú turistiku. „*Jedná sa o formu cestovného ruchu, ktorej aktivity sú spojené s prírodou, krajinou a vidieckym prostredím. Využíva celý kultúrny a spoločenský potenciál krajiny vo vidieckom priestore.*“⁴⁵

Združuje všetky aktivity, ktoré je možné účastníkom cestovného ruchu pozorovať vo vidieckych podmienkach. U nás sú známe dve typické formy vidieckej turistiky. Na jednej strane ide o dlho pretrvávajúci fenomén 50-tych rokov chatovania a chalupárenia a na druhej strane o individuálne jednorazové pobyty na vidieku, ktoré najčastejšie nadobúdajú formu agroturistiky a ekoagroturistiky.

K najčastejším typickým znakom patria najmä ohľaduplnosť ku krajine a prírode a „*decentralizované ubytovanie s obmedzenou ubytovacou kapacitou, čo umožňuje rozdrobiť počet turistov, a tak eliminovať negatívne dopady, ktoré so sebou nesie masová turistika.*“⁴⁶

- Agroturistika

Agroturistika je špeciálnou formou vidieckeho turizmu, ktorá je okrem bezprostredného využívania prírody a krajiny typická priamym vzťahom k poľnohospodárskym prácam, alebo činnostiam s poľnohospodárskou funkciou. Je prevádzkovaná subjektom v poľnohospodárskej prvovýrobe, ktorý je zapísaný na obecnom úrade, pričom vykonávané činnosti slúžia k získaniu dodatočných finančných prostriedkov s tým, poľnohospodárska výroba by mala byť dominantná.

⁴⁵ HESKOVÁ, M. *Základné problémy cestovného ruchu*. 1. Vyd. Praha: VŠE, 1999. str. 28.
ISBN 80-7079-047-4

⁴⁶ STRÍBRNÁ, M. *Vidiecka turistika a agroturistika*. 1. Vyd. Praha: Profi Press, s.r.o., 2005. str. 11.
ISBN 80-86726-14-2

Ďalej je agroturistika predstavovaná službami ubytovacími, stravovacími, činnosťami na farme a v okolitom prostredí, ale i možnosťami zážitkov, ktoré poľnohospodársky subjekt poskytuje návštevníkom za účelom rekreácie a oddychu. Jedná sa o produkt cestovného ruchu na rodinných farmách alebo v objektoch poľnohospodárskych podnikov.⁴⁷

Agroturistiku rozlišujeme:

- na rodinnej farme

Prevádzkovateľom tohto typu agroturistiky je podnikateľ v poľnohospodárskej výrobe, ktorý je označovaný ako fyzická osoba, ktorá prevádzkuje poľnohospodársku výrobu a je zapísaná do evidencie podľa zvláštneho predpisu (§2, odst. 2, písm. c/zákona č. 513/1991 Sb. – obchodný zákonník). Ubytovanie je väčšinou v poľnohospodárskej usadlosti, teda na rodinnej farme, alebo v rekreačných objektoch, ktoré sú vo vlastníctve alebo užívaní podnikateľa. Môžu to byť chaty, zruby, chalupy alebo rekreačné domčeky. Jedná sa o rodinné prostredie kde kapacita nesmie byť vyššia ako 12 lôžok.

- prevádzkovanú ostatnými poľnohospodárskymi podnikmi

Prevádzkovateľom sú podnikatelia, právnické alebo fyzické osoby, ktoré podnikajú v oblasti poľnohospodárskej prvovýroby a službách pre poľnohospodárstvo. Ubytovanie je poskytované v rekreačných objektoch alebo hoteloch a penziónoch vo vlastníctve, alebo užívaní poľnohospodárskeho podniku. Maximálna ubytovacia kapacita na jeden objekt je 12 lôžok, v hoteloch a penziónoch 50 lôžok alebo 25 izieb na jeden objekt.⁴⁸

- Ekoagroturistika

„Ekoagroturistika je špecifickou formou agroturistiky a predstavuje pobyty na certifikovaných ekologicky hospodáriacich farmách, umiestnených v zdravotne priaznivom životnom prostredí. Podstatným znakom tejto formy agroturistiky je nielen spojenie s farmárskou rodinou, ale i účasť na poľnohospodárskych prácach a konzumácia produktov ekologického poľnohospodárstva.“⁴⁹

⁴⁷ STRÍBRNÁ, M. *Vidiecka turistika a agroturistika*. 1. Vyd. Praha: Profi Press, s.r.o., 2005. str. 45. ISBN 80-86726-14-2

⁴⁸ HESKOVÁ, M. a kol. *Cestovní ruch: pre vyššie a odborné školy a vysoké školy*. Praha: Fortuna, 2006. str. 29. ISBN 80-7168-948-3

⁴⁹ STRÍBRNÁ, M. *Vidiecka turistika a agroturistika*. 1. Vyd. Praha: Profi Press, s.r.o., 2005. str.11. ISBN 80-86726-14-2

Ekologické farmy sú charakteristické tým, že chovanie zvierat a pestovanie rastlín prebieha prirodzeným spôsobom. O tieto produkty je rastúci záujem zo strany spotrebiteľov, pričom sú známe označovaním BIO.

Tento druh cestovného ruchu vznikol reakciou na masový turizmus, ktorý nepriaznivo ovplyvňuje tradičný vidiecky život a životné prostredie. Ako protest proti úpadku vidieku vznikla nezisková nadácia ECEAT (Európske centrum pre ekoagroturistiku). Hlavným cieľom nadácie je oživenie vidieku pomocou šetrnej formy turistiky a podpora ekologického poľnohospodárstva bez používania pesticídov a umelých hnojív.⁵⁰

- Chatárčenie a chalupárenie

Chatárčenie a chalupárenie je typickou podobou rekreačného cestovného ruchu. Sú späté s takými aktivitami, ako je záhradkárčenie či kutilstvo. Charakteristickým znakom je opakovaný pobyt vo vlastnej chate či chalupe. Tento fenomén vznikol v 50. rokoch 20. storočia a mnohí ho chápu ako náhradu nemožnosti vycestovania do zahraničia za totalitnej doby.⁵¹

⁵⁰ STRÍBRNÁ, M. *Vidiecka turistika a agroturistika*. 1. Vyd. Praha: Profi Press, s.r.o., 2005. str. 11. ISBN 80-86726-14-2

⁵¹ DANIEL, D. *Konec chataření u nás nehrozí*. ExtraBydleni.cz [online]. 2007 [cit. 02.02.2015]. Dostupný z: <<http://extrabydleni.finexpert.cz/Titulni-strana/Konec-chatareni-u-nas-nehrozi/sc-1-sr-1-a-220/default.aspx>>.

PRAKTICKÁ ČASŤ

4 ANALÝZA SÚČASNÉHO STAVU OBLASTI TANAP

Tatranský národný park je najstaršie chránené územie nachádzajúce sa na území Slovenska a Poľska.

Na Slovensku bol vyhlásený zákonom SNR č. 11/1948 zo dňa 18.12.1948 s účinnosťou od 1. januára 1949 a doplnený Nariadením Zboru povereníkov zo dňa 28.10.1952 o Tatranskom národnom parku (TANAP). Dňa 1. marca 2003 nadobudlo účinnosť nariadenie vlády SR č. 58/2003 zo dňa 5. februára 2003, ktorým sa vyhlasuje Tatranský národný park, na základe ktorého boli upravené hranice národného parku a jeho ochranného pásma. Svojou rozlohou 741 km² a s ochranným územím veľkosti 1106,85 km² pokrýva slovenskú časť Západných a Vysokých Tatier a celé Belianske Tatry.

Tatranský národný park je tvorený najvyššou horskou skupinou v karpatskom oblúku s najvyšším vrcholom – Gerlachovský štít dosahujúci 2655 m n. m. Tento sa ďalej člení na 2 základné podcelky – Východné Tatry pozostávajúce z Vysokých a Belianskych Tatier a na Západné Tatry rozdelené na šesť geomorfologických skupín do ktorých patria: Osobitá, Sivý vrch, Roháče, Liptovské hole, Červené vrchy a Liptovské kopy.

Dĺžka Vysokých tatier je 26 km, Belianskych Tatier 14 km a Západných Tatier 37 km. Oblasť národného parku pokrýva rozlohu 73 800 ha, jeho ochranné pásmo 30 703 ha. Rozlieha sa na území Žilinského a Prešovského kraja v okresoch Tvrdošín, Liptovský Mikuláš, Poprad a Kežmarok.

Tatranský národný park hraničí na severnej časti s poľským Tatrzańskim parkom narodowym, s ktorým tvorí bilaterálne cezhraničné chránené územie. Na poľskej strane bolo chránené územie vyhlásené Nariadením Rady ministrov zo dňa 30.10.1954 s platnosťou od 01.01.1955. Poľská časť Tatier – Západných a Vysokých má rozlohu 211,62 km². Riaditeľstvo Tatrzański Park Narodowy (TPN) sa nachádza v meste Zakopane.

Krása tatranskej prírody a jej neoceniteľná hodnota bola dôvodom pre umiestnenie oblasti národného parku v roku 1993 rozhodnutím UNESCO do siete biosférických rezervácií v rámci programu MaB – človek a biosféra.

Najväčšie hodnoty tvoria siete maloplošných chránených území, ktorú predstavuje 27 národných prírodných rezervácií, 23 prírodných rezervácií, 2 chránené areály, 1 národná prírodná pamiatka a 2 prírodné pamiatky s celkovou výmerou 37 551,53 ha čo predstavuje 50,7 územia národného parku.

Tatranský národný park bol zaradený aj do sústavy NATURA 2000, pretože na území TANAP-u sa vyskytuje územie európskeho významu SKÚEV0307 Tatry a chránené vtáacie územie CHVÚ030 Tatry. Hlavným zmyslom sústavy NATURA 2000 je zachovanie alebo zlepšenie priaznivého stavu jedinečných a ohrozených druhov rastlín, živočíchov a prirodzených typov biotopov a tým zachovanie biodiverzity na území štátov EU.

Oblasť národného parku slúži okrem svojho prvoradého poslania, ktorým je ochrana výnimočných prírodných hodnôt územia, aj pre potreby oddychu, športu, spoznávania, zdravia a turistiky. Do národného parku príde ročne na návštevu takmer 3,5 mil. návštevníkov, sieť turistických chodníkov dosahuje dĺžku cca 600 km. K momentálne najväčším problémom patria vetrové a podkôrníkové kalamity v smrekových porastoch, dostatočne silný antropický tlak na územie ako aj nepriame antropogénne vplyvy.

Úlohou Tatranského národného parku je zachovanie pôvodného stavu fyzického prostredia dôslednou ochranou a usmernením využívaním horstva pre liečebné, turistické a športové účely.

Na vlastnom území TANAP-u sa turisti smú pohybovať len po komunikáciách pre verejnosť a turistických značkovaných chodníkoch a to pri dodržaní časových a priestorových obmedzení akými môžu byť aj sezónne uzávery. Túry a exkurzie mimo označených chodníkov je možné absolvovať len v doprovide horských sprievodcov a vodcov, ktorí majú platné povolenie na túto činnosť.

Turistické trasy určené pre pohyb turistov sú označené farebnými značkami (červená, zelená, modrá a žltá), pričom sú tieto chodníky a cesty rozložené tak, aby umožňovali návštevu všetkých turisticky významných oblastí.

Je možné ich roztriediť aj podľa náročnosti na vychádzky, túry po dolinách a výstupy do vysokých polôh na sedlá a vrcholy.

Prekročenie štátnych hraníc ako našich tak aj cudzími štátnymi príslušníkmi nieje v teréne prípustné. Je možné ju prekročiť len v colnej a pasovej zóne s platným cestovným dokladom a teda na Lysej Poľane a Vojtasovej Poľane pre občanov Slovenskej a Poľskej Republiky.

Vo Vysokých Tatrách je táborenie a parkovanie áut možné taktiež len na vyhradených a označených miestach. Prenocovanie vo voľnej prírode nieje dovolené. Vjazd motorových vozidiel a bicyklov mimo verejných komunikácií je zakázaný, ale ten sa nevzťahuje pre vozidlá zabezpečujúce úlohy pre TANAP.

Fyzické prostredie Tatranského národného parku je chránené ako celok. Preto nieje dovolené trhanie a poškodzovanie rastlín, krov a stromov. Nepovolené je chytať, usmrcovať a zbierať všetky vývinové štádia živočíchov, rušiť ich životný rytmus hlukom, fotografovaním, hádzaním predmetov, umelým prikrmovaním a pod. Zakázané je znečisťovanie prostredia odpadkami, umývaním áut, výmenou olejov a nadmernou hlučnosťou, klásť oheň mimo vyhradených lokalít, kúpať sa v plesách a potokoch, premiestňovať horniny, vytvárať skalné kopy a úkryty.

4.1 Ochrana prírody v Tatranskom národnom parku

Ochrana prírody predstavuje cieľavedomú verejnoprospešnú činnosť, ktorá na základe znalostí prírodných a ďalších vied s využívaním právnych a organizačných opatrení pomáha udržiavať, zlepšovať a obnovovať a racionálne využívať prírodné bohatstvo Tatranského národného parku, dôležité na uspokojenie potrieb návštevníkov regiónu s kultúrnym a etickým zameraním. Taktiež je to činnosť zameraná na záchranu pôvodnej, človekom narušenej prírody ako aj ochrana špecifických a ohrozených druhov organizmov a ich spoločenstiev, prírodných výtvorov, ktorých zachovalosť je nevyhnutná z vedeckých, výchovných a kultúrnych príčin.

Prvé normy o ochrane prírody vznikali už od 15. a 16. storočia, avšak boli skôr výsledkom snahy o ochranu súkromného majetku ako ozajstné ochranárske normy. Napriek tomu vytvárali predpoklad rozvoja aktívnej ochrany prírody.

Zásluhu na tom má predovšetkým publicistická činnosť ľudí, ktorým na zachovaní prírody skutočne záležalo. Prvý zákon o ochrane bol vytvorený v Uhorsku v roku 1872 zameraný na ochranu kamzičej zveri.

Normy ochrany prírody sa ďalej rozvíjali v roku 1883 kedy ochranný spolok navrhol úpravu chránenia kamzičej zveri a sústavne sa pokúšal o reguláciu pasenia a jeho likvidáciu na vzácnych územiach. V roku 1990 sa snažili o založenie botanickej záhrady vo Vysokých Tatrách. Tento spolok po 1. svetovej vojne zanikol a tak najviac úsilia o ochranu prírodu organizovali prírodovedci a pedagógovia pod vedením Karla Domina.

Po 2. svetovej vojne vznikla myšlienka národného parku na území Tatier a to v publikácii botanika Jána Futáka v Krásach Slovenska pod názvom „Najnovší projekt Tatranského národného parku“. Pokračovaním boli rokovania s predstaviteľmi okresov Kežmarok, Poprad a Liptovský Mikuláš. Rozhodujúcim krokom bola úprava vlastníckych pomerov v roku 1947, keď bolo územie Vysoké Tatry vyčlenené z katastrov podtatranských oblastí. Následne 18.12.1948 prijala Slovenská národná rada zákon č. 11/48 o Tatranskom národnom parku. V súčasnosti je platnou základnou právnou normou popri Ústave Slovenskej republiky aj zákon č. 287/94 o ochrane prírody a krajiny, ale aj ďalšie zákony a vykonávacie predpisy. Výkonných organizácií ochrany prírody je viac. V rezorte pôdohospodárstva sú to ŠL TANAPu, v rezorte životného prostredia Správa TANAPu (bez právnej subjektivity) zaradená na konci roka 2000 do štruktúr Štátnej ochrany prírody Banská Bystrica. Ďalej je tu samosprávny orgán Mesto Vysoké Tatry a obce so svojimi samosprávami. Štátny dozor vykonávajú odbory okresných a krajských úradov.

- Štátna ochrana prírody Slovenskej republiky

Štátna ochrana prírody Slovenskej republiky sídli v Banskej Bystrici a je odbornou organizáciou Ministerstva životného prostredia. Zaoberá sa výlučne ochranou prírody a krajiny. Zameriava sa na spoluprácu s ďalšími odbornými inštitúciami, špecializovanými na starostlivosť o životné prostredie a jeho ochranu, ďalej s miestnymi orgánmi štátnej správy a miestnej samosprávy, s organizáciami s environmentálnym zameraním a s domácimi aj zahraničnými partnerskými organizáciami. K štátnej ochrane prírody patrí správa národných parkov a správy chránených krajinných oblastí.

Medzi najnovšie problémy ktorými sa organizácia zaoberá patrí zonácia TANAP-u, sledovanie populácie medveďa hnedého, spravovanie pozemkov v oblasti chráneného územia národných parkov a odškodnením vlastníkov v chránených oblastiach.

4.2 Národné prírodné rezervácie

Národná prírodná rezervácia je lokalita, ktorá má väčšinou menšiu rozlohu. Jedná sa o územie pôvodnej alebo málo poznačenej prírody ľudskou činnosťou, pričom toto územie má samoregulačnú schopnosť geobiocenóz, čo je významné najmä z vedeckovýzkumného a kultúrno výchovného hľadiska. Všetky prírodné procesy by tu mali prebiehať prirodzene bez akýchkoľvek zásahov človeka. Tatranský národný park disponuje niekoľkými národnými prírodnými rezerváciami, ktoré ho robia výnimočným a vzácnym.

- Národná prírodná rezervácia Belianske Tatry

Sú vápencovým pohorím s dĺžkou hrebeňa 14 km a najvyšším vrchom Havran (2151,5 m.n.m.), susedí s Vysokými Tatrami a spoločne tvoria celok Východných Tatier. Sú najkrajším kútom Tatier, majú vzácnu faunu a flóru, niekoľko jaskýň v podzemí a krásne pohľady na bielo-zelené kopce. Sú prísne strážené a pre turistov sú sprístupnené iba doliny Zadné a Predné Meďodoly, dolina siedmych prameňov a Mnokova dolina.

- Národná prírodná rezervácia Javorová dolina

Dolina má 8 km na dĺžku, je mohutná a severne orientovaná s viacerými bočnými dolinami. Príťažlivosťou pre turistov je blízke susedstvo Belianskych Tatier. Zalesnenú dolinu pokrýva chodník popri rieke Javorinka, odkiaľ možno pokračovať do bočnej doliny Zadné Meďodoly. Chodník stúpa popod vrcholmi Havran a Ždiarska Vidla do Kopskeho sedla a ďalej do doliny Bielych plies.

- Národná prírodná rezervácia Bielovodská dolina

Dolina je rozsiahlejšia a členitejšia, nachádzajúca sa v údolí Vysokých Tatier na severnom pohorí juhovýchodne od Javoriny. V hornej časti doliny je množstvo bočných údolí s plesami a vodopádmi.

Dolinou preteká potok Biela voda, v dolnej časti prechádza štátna hranica Slovensko – Poľsko. Z doliny vedú značné turistické trasy, cez hlavný hrebeň do južných vysoko tatranských údolí, cez prielom do Veľkej studenej doliny a cez Poľský hrebeň do Velickej doliny.

- Národná prírodná rezervácia Studené doliny

Studené doliny boli vyhlásené ako národná prírodná rezervácia v roku 1991. Rozloha rezervácie je 2222 ha. Jej ochrana sa zameriava najmä na esteticky pôsobiace územie s formami glaciálneho reliéfu. Nachádza sa tu biotop horskej a vysokohorskej fauny a flóry, takže je tu mnoho chránených rastlín a živočíchov. Pešia turistika je dovolená len po vyznačených turistických chodníkoch, teda priechod z Malej Studenej doliny do Veľkej Studenej doliny je jednosmerný.

- Národná prírodná rezervácia Skalnatá dolina

Jedná sa o dolinu vysoko položenú nad Tatranskou Lomnicou pod stenami Lomnického a Kežmarského štítu. Prvý chodník z Tatranskej Lomnice vznikol v roku 1894 a ďalší zo studených dolín v roku 1898. V roku 1841 prebehla výstavba lanovky na Lomnický štít a vytvorila podmienky pre vznik špecifického sídlenia jednotky a najvyššie položenej tatranskej osady Skalnaté Pleso so Skalnou chatou, astronomickým ústavom, chatkou TANAP-u, budovami visutých lanoviek, sedačkovým výťahom na Lomnické sedlo a upravovanými lyžiarskymi zjazdovkami. Prvé svetové závody v lyžovaní sa v Skalnatej Doline konali v roku 1938.

- Národná prírodná rezervácia Mengusovská dolina

Mengusovská dolina bola vyhlásená za národnú prírodnú rezerváciu v roku 1991. Jej rozloha je 1613 ha. Pod ochranu tohto územia patrí bralnatý reliéf vysokohorských hrebeňov a ľadovcov s vymodelovaným povrchom a výskytom jazier. Nachádza sa tu mnoho endemitov, teda vzácných rastlín a živočíchov, ktoré sú zákonom chránené. Turisti sa na území doliny môžu pohybovať len po vyznačených trasách.

- Národná prírodná rezervácia Štôlska dolina

Štôlska dolina bola vyhlásená za národnú prírodnú rezerváciu v roku 1991, pričom jej rozloha dosahuje 740 ha. Ochrana územia sa zameriava na geologicko-geomorfologické územie so vzácnymi formami glaciálneho a štruktúrnotektonicky podnieteného reliéfu. Vyskytuje sa tu množstvo zákonom chránených rastlín a živočíchov. Návštevníci doliny sa môžu pohybovať len po vyznačených chodníkoch.

- Národná prírodná rezervácia Batizovská dolina

Batizovská dolina bola vyhlásená v roku 1991 ako prírodná rezervácia. Jej rozloha dosahuje 523 ha. Ochrana sa viaže najmä na hodnotné územie z prírodovedeckého hľadiska so vzácnymi živočíchmi a rastlinami, ďalej sa zameriava na glaciálny reliéf, hodnotné hydrologické javy, teda vodopády a kárové jazero. Turisti môžu prechádzať len cez vyznačené chodníky.

- Národná prírodná rezervácia Velická dolina

Dolina je približne 6 km dlhá a stupňovitá, nachádzajúca sa pod zrázmi Gerlachovského štítu. Začína hore kotlovým amfiteátrom. Hore na druhom stupni sa nachádzajú 2 plesá, teda Horné Velické plesá a horný hrebeň. Časť doliny je známa pod názvom Kvetnica pre svoju bohatú flóru. Výstupová trasa na Gerlachovský štít vedie cez Velickú próbu. Pre turistov je tu zaujímavé ubytovanie horský hotel Sliezsky dom.

- Národná prírodná rezervácia Slavkovská dolina

Jedná sa o menšiu terasovitú dolinu nachádzajúcu sa medzi hrebeňmi Granátových veží a masívu Slavkovského štítu. V poraste z kosodreviny, v dolnej časti doliny sa nachádzajú Slavkovské plesá. Pre turistov bola Slavkovská dolina známa už v 18. storočí v súvislosti s výstupmi na Slavkovský štít.

- Národná prírodná rezervácia Mraznica

Mraznica bola vyhlásená ako prírodná rezervácia v roku 1991 s rozlohou 160 ha. Sídli medzi obcou Štôla a Nová Polianka. Cykloturisti tu využívajú zelenú turistickú značku, avšak v zime sa o ňu môžu oprieť aj bežkári. Ochrana spadá na rastlinné spoločenstvá rašelinísk a vrchovísk. Nachádzajú sa tu viaceré druhy endemitov.

- Národná prírodná rezervácia Dolina Bielej vody

Územie tejto rezervácie je dlhé 13 km a nachádza sa na severnej strane Tatier v obci Tatranská Javorina. Je najdlhšou dolinou Vysokých Tatier s viacerými bočnými dolinami. Kozí Wierch a Woloszyna sú hrebene ktoré dolinu obklopujú. Preteká tu horská bystrina Biela voda, zo sútoku Zeleného a Litvorového potoka. Dolina sa pýši aj dvomi plesami.

- Národná prírodná rezervácia Mokřiny

Mokřiny sú v prírodnej rezervácii zaznamenané od roku 1991. Dosahujú rozlohu 883 ha. Rozprestiera sa medzi Tatranskými Matliarmi a Kežmarskými Žľabmi. Ochrana územia sa zameriava na glaciľuviálne kužele rašelinovej flóry a vegetáciu zo zvyškov lesa na dolnom stupni. Oblasť Mokřiny sa radí do najvýznamnejších prírodovedeckých lokalít v strednej Európe. Vstup pre turistov je zakázaný.

Národná prírodná rezervácia Mokřiny bola vyhlásená v roku 1991. Rozloha rezervácie je 883 ha. Nachádza sa pri Ceste slobody medzi Tatranskými Matliarmi a Kežmarskými Žľabmi. Ochrana sa vzťahuje na glaciľuviálne kužele na flyšovom podloží a vzácnej rašeliniskovej flóry a vegetácie, ktorá je cenným zvyškom jej niekdajšieho bohatého zastúpenia v dolnom stupni lesa celého úpätia Vysokých Tatier. Národná prírodná rezervácia Mokřiny patří medzi najvýznamnejšie prírodovedecké lokality v Strednej Európe. Vstup verejnosti do rezervácie je zakázaný.

4.3 Prírodné rezervácie

Prírodná rezervácia je spravidla menšie územie s výmerou do 1000 ha. Takéto územie je pôvodné alebo ľudskou činnosťou len málo pozmenené v ekosystémoch alebo biocentrách. Platí tu najvyšší stupeň ochrany a na rozdiel o národných prírodných rezerváciách sa ochrana vzťahuje iba na jednu zložku prírody. Môže to byť druh rastliny alebo živočicha, ale aj výskyt vzácných prírodnín akými sú mineralogické a paleontologické nálezy.

- **Prírodná rezervácia Goliášová**

Goliášová bola vyhlásená za prírodnú rezerváciu v roku 1991, pričom jej rozloha dosahuje 27,3 ha. Ochrana tejto oblasti sa sústreďuje na lesy prirodzenej štruktúry a zastúpené dreviny. V Goliášovej sa vyskytuje veľké množstvo zákonom chránených rastlín a živočíchov. Rezervácia je v blízkosti Cesty Slobody a osady Podsády. Pre turistov sa tu nachádza známa chata Muráň.

- **Prírodná rezervácia Flak**

Rezervácia Flak bola zapísaná v roku 1991. Jej rozloha je 37,9 ha. Nachádza sa neďaleko Kežmarských žľabov popri Ceste Slobody. Ochrana prírodnej rezervácie je zameraná na lesné porasty smrekových jedlín s výskytom charakteristických živočíšnych a rastlinných druhov. Prírodná rezervácia Klak je pre verejnosť uzavretá.

- **Prírodná rezervácia Bor**

Táto prírodná rezervácia bola vyhlásená v roku 1991. Rozloha oblasti je 133,6 ha. Plocha prírodnej rezervácie má najväčší obsah vrchoviskových rašelin v podtatranskej oblasti. Ochrana oblasti chráni rašeliníkové smrečiny a rojovníkové boriny. Nachádza sa tu veľké množstvo vzácnych druhov flóry a fauny typických pre tieto biotopy a pôvodných lesných biocenóz. Verejnosti je vstup zakázaný.

- **Prírodná rezervácia Grapa**

Oblasť prírodnej rezervácie Grapa bola vyhlásená v roku 1991. Rozprestiera sa na 40,9 ha. Nachádza sa blízko Cesty Slobody pri Podspádoch. V rezervácii Grapa sa nachádza aj prírodná rezervácia Bor a Goliášová. Pod ochranu spadá lesné spoločenstvo s prirodzeným výskytom drevín na podklade paleogénneho flyša. Z lesníckej stránky sa jedná o veľmi hodnotný a zriedkavý objekt. Vstup pre verejnosť do tejto oblasti je zakázaný.

- **Prírodná rezervácia Pavlová**

Táto rezervácia bola vyhlásená taktiež v roku 1991. Jej rozloha je 58,5 ha. Rozprestiera sa pri štátnych hraniciach Slovenska a Poľska. Ochrana rezervácie sa sústreďuje na vzácne typy severskej vegetácie podmäčianých lesných aj nelesných spoločenstiev obsahujúcich viaceré endemické taxóny a druhy rastlín rašeliniskovej flóry. Vyskytujú sa tu vzácne druhy rastlín. Nachádza sa tu oplotená veľká zvernica. Vstup verejnosti je zakázaný.

- **Prírodná rezervácia Čikovská**

Oblasť prírodnej rezervácie Čikovská bola vyhlásená v roku 1991. Jej rozloha je 6,2 ha. Nachádza sa pri štátnych hraniciach s Poľskom. Pod ochranu spadá najmä botanická lokalita s rašeliniskovými rastlinnými spoločenstvami. Vyskytujú sa tu veľmi ohrozené až kritické rastlinné druhy, rastúce na Rašelinisku vrchoviskového typu. Pre verejnosť je vstup zakázaný.

- **Prírodná rezervácia Brezina**

Brezina bola vyhlásená v roku 1991 medzi prírodné rezervácie. Jej rozloha dosahuje 1,16 ha. Ochrana oblasti sa týka podmäčnaného lesného porastu jedľových smrečín s brezou pistnatou. Nachádzajú sa tu kriticky ohrozené rastlinné druhy. V tesnej blízkosti sú Vyšné Hágy.

4.4 Prírodné pamiatky

Prírodná pamiatka je maloplošný ekosystém, ktorý je bodový alebo líniový. Jeho prvky majú väčšinou výmeru do 50 ha. Jeho význam je vedecký, kultúrny, ekologický a krajnotvorný. Vo Vysokých Tatrách sa nachádza 1 národná prírodná pamiatka – Belianska jaskyňa a niekoľko ďalších prírodných pamiatok.

- **Národná prírodná pamiatka Belianska jaskyňa**

Belianska jaskyňa sa nachádza vo východnej časti Belianskych Tatier nad Tatranskou kotlinou a to práve v Národnej prírodnej rezervácii Belianske Tatry v oblasti územia Tatranského národného parku. Skutočná dĺžka jaskyne je 1752 m a dĺžka trasy je 1275 m. Jaskyňa bola vytvorená vo vápencovej skale pôsobením korózií a erózií z topiaceho sa snehu a ľadu, alebo pôsobením silných zrážok. Vo vnútri jaskyne sa nachádzajú sintrové vodopády, pagodovité stalagmity a niekoľko menších jazierok. Jaskyňa bola dlho utajovaná a do jej priestorov sa preniklo v roku 1881, pričom bola čiastočne sprístupnená v roku 1882. Elektricky osvetlená je od roku 1896.

- Prírodná pamiatka jaskyňa Javorinka

Jaskyňa Javorinka sa nachádza v krasovom masíve úplazu medzi Kolovou a Javorovou dolinou na severnej strane Vysokých Tatier. Povrch masívu Úplazu je pokrytý nesúvislými svahovými škrapmi, pričom je generálne odvodňovaný západným smerom vyvieracami v koryte Javorinky.

Jaskynným systémom Javorinka sa koncentrujú a pretekajú podzemné vody. Vchod do jaskyne sa nachádza na dne ľadovcového trogu javorovej doliny v nadmorskej výške 1240 metrov. Jaskyňa má 4 dlhšie vodorovné poschodia prepojené vodopádmi výšky od 10 do 25 metrov. Dve najspodnejšie poschodia sú prepojené slabým potôčikom tvoreným zrážkovými vodami, z ktorých sa najmä v týchto častiach vytvárajú bohatšie sintrové náteky. Jaskyňa je tvorená v triasových vápencoch gutensteinského typu. dĺžka jej chodieb má momentálne 9335m s vertikálnym rozpätím 374 m.

4.5Aktivity oblasti TANAPu pre trvalo udržateľný cestovný ruch

O trvalo udržateľný cestovný ruch sa v Tatranskom národnom parku stará viacero inštitúcií medzi ktoré patria Európska Únia, Ministerstvo životného prostredia, Ministerstvo hospodárstva, Správa Tatranského národného parku, neziskové organizácie aj jednotlivci. Vytvárajú programy zamerané na trvalo udržateľný Tatranský národný park s cieľom zabezpečiť jeho ochranu a minimalizovať negatívne vplyvy cestovného ruchu.

- Environmentálna výchova

Environmentálna výchova a jej aktivity boli vypracované správou TANAP-u pre materské a základné školy. Cez tento program sú každoročne nadviazované kontakty s mládežou škôl v tatranskom, podtatranskom a liptovskom regióne. Výchova je praktizovaná formou besied, prednášok, premietaním náučných filmov a powerpointových prezentácií. Žiakom sa týmto spôsobom vstúpajú možnosti a metódy ako chrániť prírodné a životné prostredie. Stretávanie sa v prírode a praktické poznatky považujú odborníci za podnetné a náučné pre správne zvolenú cieľovú skupinu.

K individuálnym významným udalostiam v roku správa TANAP-u pripravuje každý rok environmentálne akcie – zber odpadu, likvidácia nelegálnych skládok, návšteva školy v prírode, kde sa pravidelne praktizujú aktivity zamerané na trvalo udržateľný cestovný ruch. Jedná sa o dni ako Svetový deň mokradí, Svetový deň Zeme, Svetový deň životného prostredia, Európsky deň národných parkov, Svetový deň sťahovavého vtáctva a iné. V rámci environmentálnej výchovy sa odborný personál Správy TANAP-u stretáva so žiakmi stredných a študentmi vysokých škôl i s verejnosťou. O prednášky nie je núdza aj v zahraničí.

- Infocentrum Pribylina

Budova infocentra Správy Tatranského národného parku sa nachádza v múzeu Liptovskej dediny v Pribiline. Infocentrum bolo sprístupnené 30.06.2004, pričom pre tento účel bol zrekonštruovaný objekt parížoveckého kaštieľa. Návštevníci majú možnosť oboznámiť sa s dejinami a súčasnosťou Vysokých Tatier. Jedna časť expozície približuje prírodné krásy a hodnoty TANAP-u a druhá hovorí ako človek v minulosti toto územie využíval.

Expozície s faunou a flórou sú navrhované tak, aby zaujali širokú verejnosť aj odborníkov. Správa TANAP-u v rámci environmentálnej výchovy tu pripravuje rozmanité aktivity pre žiakov a mládež. Centrum bolo vybudované za finančnej podpory dánskej agentúry pre životné prostredie

- Náučný chodník

Nový náučný chodník pribudol na Štrbskom Plese. Zrealizovala ho Správa Tatranského národného parku spolu s obcou Štrba. Na brehu Štrbského plesa je umiestnených nových desať informačno - náučných tabúľ. Všetky sú v slovenskom a anglickom jazyku, pričom sú doplnené množstvom fotografií. Návštevníci TANAP-u má možnosť rozšíriť svoje vedomosti o rastlinstve a živočíšstve Tatranského národného parku, o jeho vysokohorskej krajine, plesách, lesoch, ale aj o vzácnej borovici limbe a borovici horskej. Zaujímavé môžu byť aj informácie o histórii a súčasnosti Štrbského Plesa. Trasa ne nenáročná a bezbariérová, preto je ideálnym riešením na vyplnenie voľného času počas nepriaznivého počasia pre rodiny s deťmi, či imobilných návštevníkov.

- **Medzinárodná spolupráca**

Spolupráca Tatranského národného parku prebieha medzi Rocky Mountain National Park (Spojené štáty americké) a Tatrzanski Park Narodowy (Poľská republika), pričom hlavným najdôležitejším cieľom je podpora medzinárodnej spolupráce medzi týmito národnými parkami, odovzdávať si skúsenosti a odbornosť medzi pracovníkmi národných parkov prostredníctvom projektov spolupráce.

Vymieňajú si medzi sebou informácie, technológie, odborné znalosti, a skúsenosti. Hlavnými oblasťami ktorými sa vzájomne zaoberajú sú starostlivosť o životné prostredie, sledovanie kvality vody, vzduchu, rastlinstva a živočíšstva; elektronické vymieňanie informácií; environmentálne vzdelávanie; ekoturistika a výmena aktuálnych informácií o technológii, ktoré by sa mali používať na monitorovanie cestovného ruchu a turistiky.

4.6 Zonácia Tatranského národného parku

Zonáciu Tatranského národného parku sa pokúša upraviť Ministerstvo životného prostredia. Nový návrh zonácie je akceptovaný tromi inštitúciami a to ministerstvom životného prostredia, ministerstvom priemyslu a ministerstvom hospodárstva, preto by návrh nemal byť spochybňovaný a mal by mať dlhodobý charakter.

Návrh zamieňa otvárať nové strediská cestovného ruchu, pričom sa bude rozvíjať už v existujúcich strediskách (Štrbské Pleso, Starý Smokovec, Zuberec a Tatranská Lomnica). S týmto návrhom sa paralelne pripravuje aj návrh na vysporiadanie majetkovej ujmy neštátnych vlastníkov z obmedzenia v hospodárení, čím sa začala aj komunikácia s neštátnymi vlastníkmi lesov.

Tabuľka 3: porovnanie výmery zón a stupňov ochrany prírody

Stupeň ochrany prírody	[ha]	[%]	Zóna:	[ha]	[%]
5	31 060	42	A	39 524	53
4	5 880	8	B	13 137	18
3	36 894	49	C	19 483	26
	–	–	CR (C rozvojový)	1 680	2
2	476	1	D	476	1
Spolu	74 300	100	Spolu	74 300	100

Zdroj: autor práce, 2015(podľa Ministerstva životného prostredia)

Tabuľka poukazuje na stupne ochrany prírody, ktoré sú očíslované na stupnici od čísla 2 po 5, pričom číslo 5 poukazuje na najviac chránené územia - národné prírodné rezervácie, číslo 4 znázorňuje - prírodné rezervácie, chránené areály, prírodné pamiatky, číslo 3 predstavuje - národný park TANAP a číslo 2 - chránené krajinné oblasti. Ďalej znázorňuje zóny od písmena A po písmeno D, kde zóna A je najviac chránené územie.

Tabuľka 4: podiel pozemkov v štátnom vlastníctve

Zóna	Výmera po prerokovaní a úpravách v ha	% podiel výmery TANAPu
A	26 668	63 %
B	5 292	11 %
C	10 430	25 %
D	97	1 %
Spolu	42 487	100 %

Zdroj: autor práce, 2015(podľa Ministerstva životného prostredia)

Tabuľka 4 znázorňuje nedostatky ochrany v Tatranskom národnom parku, ktoré sú spôsobené vysokým podielom pozemkov v súkromnom vlastníctve, pričom týmto problémom sa už zaoberá Ministerstvo životného prostredia s cieľom umiestnenia pozemkov do štátneho vlastníctva.

Navrhované zmeny sú nasledovné:

- nájom pozemkov je ako jedno z prijateľných riešení, pričom jeho hlavným cieľom je uzatváranie dlhodobých nájomných zmlúv o využívaní územia. Jedná sa o územie so 4. a 5. stupňom ochrany,
- zmluvná ochrana je návrh založený na dohode s neštátnym vlastníkom, ktorý má povinnosť sám na svojom pozemku vykonávať ochranu prírody v riadiacich opatreniach, pričom štát bude na ich výkon prispievať určitou čiastkou,
- výmena pozemkov je založená na myšlienke výmeny v chránených územiach od neštátnych vlastníkov za pozemky nachádzajúce sa na území s nižším stupňom ochrany,
- výkup pozemkov je návrh spočívajúci v tom, že štát bude môcť vytvárať aktívne ponuky na výkup územia v citlivejších lokalitách.

Zonácia Tatranského národného parku bola navrhovaná už niekoľkokrát, ale stále nebola prijatá.

4.7 NATURA 2000 – Európska sústava chránených území v SR

Slovenská Republika sa vstupom do Európskej únie v roku 2004 zaradila do spoločenstva štátov, ktoré je postavené na základoch spoločnej vnútornej zahraničnej politiky. Pre všetky členské štáty sú záväzné spoločné pravidlá a normy a sú nadradené ich jednotlivým národným zákonom. V oblasti ochrany prírody sú platné dve právne normy EÚ:

- smernica Európskeho parlamentu a Rady č. 2009/147/ES zo dňa 30. novembra 2009 o ochrane voľne žijúceho vtáctva
- smernica Rady č. 92/43/EHS o ochrane biotopov, voľne žijúcich živočíchov a voľne rastúcich rastlín (smernica o biotopoch)

Hlavným cieľom smerníc je zachovanie, prípadne zlepšenie priaznivého stavu ohrozených druhov rastlín, živočíchov a prirodzených typov biotopov a tým zachovanie biodiverzity na území EÚ. Prostriedkom je vytvorenie súvislej sústavy chránených území NATURA 2000, ktorá uplatňuje vhodné spôsoby hospodárenia pre zachovanie týchto druhov a biotopov.

Sústava NATURA 2000 je tvorená dvomi typmi území.

- Na základe smernice zameranej na ochranu voľne žijúceho vtáctva (CHVU) sa vyhlasujú vtáčie územia na ochranu niektorých druhov vtákov, ktoré sú uvedené v smernici. Na Slovensku sa nachádza 341 voľne žijúcich vtákov, pričom 81 z nich považuje EÚ za vzácne druhy, pre ktoré sa vyhlasujú chránené vtáčie územia.
- Na základe smernice zameranej na ochranu biotopov sa vytvárajú biotopové územia na ochranu biotopov (SKUEV), druhov rastlín a živočíchov uvedených v smernici o biotopoch, ktoré sa nazývajú územia európskeho významu.
- Územie európskeho významu Tatry (SKUEVO307 Tatry)

Územie sa nachádza v týchto katastrálnych územiach: Lendak, Bobrovec, Jakubovany, Jalovec, Jamník, Kanská, Kvačany, Liptovské Matiašovce, Liptovský Trnovec, Okoličná, Babky, Pribylina, Smrečany, Východná, Žiar, Štôla, Starý Smokovec, Štrbské Pleso, Tatranská Lomnica, Tatranská Javorina, Ždiar, Habovka, Vitanová a Zuberec.

- Výmera SKUEV Tatry je 61735,30 ha.

Územie je navrhované z dôvodu ochrany biotopov európskeho významu: „*Karbonátové skalné sutiny alpínskeho až montánneho stupňa (8120), Vresoviská a spoločensvá kričkov v subalpínskom a alpínskom stupni (4060), Kosodrevina (4070), Spoločensvá subalpínskych krovín (4080), Alpínske trávinnobylinné porasty na silikátovom substráte (6150), Alpínske a subalpínske vápnomilné trávinnobylinné porasty (6170), Kvetnaté vysokohorské a horské psicové porasty na silikátovom substráte (6230), Vlhkomilné vysokobylinné lemové spoločensvá na poriečnych nivách od nížin do alpínskeho stupňa (6430), Horské kosné lúky (6520), Aktívne vrchoviská (7110), Horské vodné toky a bylinné porasty pozdĺž ich brehov (3220), Prechodné rašeliniská a trasoviská (7140), Oligotrofné a mezotrofné stojaté vody s vegetáciou tried *Littorelletea uniflorae* a/alebo *Isoeto-Nanojuncetea* (3130), Silikátové skalné sutiny v montánnom až alpínskom stupni (8110), Smrekovcovo-limbové lesy (9420),*

*Nespevnené karbonátové skalné sutiny montánneho až kolinného stupňa (8160), Karbonátové skalné steny a svahy so štrbinovou vegetáciou (8210), Silikátové skalné steny a svahy so štrbinovou vegetáciou (8220), Nesprístupnené jaskynné útvary (8310), Kyslomilné bukové lesy (9110), Bukové a jedľové kvetnaté lesy (9130), Javorovo-bukové horské lesy (9140), Vápnomilné bukové lesy (9150), Lipovo-javorové sutinové lesy (9180), Brezové, borovicové a smrekové lesy na rašeliniskách (91D0), Reliktné vápnomilné borovicové a smrekovcové lesy (91Q0), Horské smrekové lesy (9410), Slatiny s vysokým obsahom báz (7230) a druhov európskeho významu: poniklec slovenský (*Pulsatilla slavnica*), črievičník papučkový (*Cypripedium calceolus*), zvonček hrubokoreňový (*Campanula serrata*), vrchovka alpská (*Tozzia carpathica*), lyžičník tatranský (*Cochlearia tatrae*), klinček lesklý (*Dianthus nitidus*), korytkevec (*Scapania massalongi*), grimaldia trojtyčinková (*Mannia triandra*), závitovka (*Tortella rigens*), bystruška potočná (*Carabus variolosus*), mihuľa potočná (*Lampetra planeri*), mlok hrebenatý (*Triturus cristatus*), mlok karpatský (*Triturus montandoni*), kunka žltobruchá (*Bombina variegata*), kamzík vrchovský (*Rupicapra rupicapra tatrae*), rys ostrovid (*Lynx lynx*),*

*vydra riečna (*Lutra lutra*), medveď hnedý (*Ursus arctos*), netopier veľkouchý (*Myotis bechsteini*), vlk dravý (*Canis lupus*), hraboš tatranský (*Microtus tatrae*), svišť vrchovský (*Marmota marmota latirostris*), uchaňa čierna (*Barbastella barbastellus*) a podkovár malý (*Rhinolophus hipposideros*)⁵².*

Podrobnejšie podmienky ochrany, vymedzenie územia a stupne ochrany sú uvedené vo výnose MŽP SR č. 3/2004-5.1 zo 14. júla 2004, ktorým sa vydáva národný zoznam území európskeho významu.

- Chránené vtáčie územie Tatry (SKCHVU030 Tatry)

Chránené vtáčie územie Tatry (SKCHVU030) sa nachádza v katastrálnych územiach Liptovský Trnovec, Liptovské Matiašovce, Bobrovec, Babky, Jalovec, Smrečany, Žiar, Jakubovany, Kónská, Jamník, Pribylina, Liptovská Kokava, Hybe, Vavrišovo, Svätý Štefan, Východná a Važec, v okrese Poprad v katastrálnych územiach Štrbské Pleso, Tatranská Lomnica, Tatranská Javorina a Ždiar a v okrese Tvrdošín v katastrálnych územiach Habovka, Tichá dolina a Zuberec.

⁵² SPRAVA TANAP. Sústava NATURA 2000 [online]. 2012 [cit. 05.03.2015]. Dostupné z: <http://spravatanap.sk/web/index.php/2012-08-24-09-46-37/natura-2000>

- Výmera CHVÚ Tatry je 54 611,29 ha.

„CHVÚ Tatry sa vyhlasuje za účelom zabezpečenia priaznivého stavu biotopov druhov vtákov európskeho významu orla skalného (*Aquila chrysaetos*), tetraova hlucháňa (*Tetrao urogallus*), kuvika kapcavého (*Aegolius funereus*), tetraova holniaka (*Tetrao tetrix*), kuvika vrabčieho (*Glaucidium passerinum*), jariabka hôrneho (*Tetrastes bonasia*), sokola sťahovavého (*Falco peregrinus*), bociana čierneho (*Ciconia nigra*), orla krikľavého (*Aquila pomarina*), lelka lesného (*Caprimulgus europaeus*), d'atľa čierneho (*Dryocopus martius*), d'atľa trojprstého (*Picoides tridactylus*) a strakoša sivého (*Lanius excubitor*) a zabezpečenia podmienok ich prežitia a rozmnožovania. Podrobnejšie podmienky ochrany a vymedzenie územia sú uvedené vo vyhláske č. 4/2011 MŽP SR z 22.1.2 2010, ktorou sa vyhlasuje Chránené vtáčie územie Tatry.“⁵³

⁵³ SPRAVA TANAP. Sústava *natura 2000* [online]. 2012 [cit. 05.03.2015]. Dostupné z: <http://spravatanap.sk/web/index.php/2012-08-24-09-46-37/natura-2000>

5 ANALÝZA CESTOVNÉHO RUCHU V TANAPe PODĽA JEDNOTLIVÝCH FAKTOROV

Nestály charakter trhu cestovného ruchu má podstatu v predpovedaní rozvojových procesov. Skutočne podstatné je poznanie rozvojových trendov pre ich stimuláciu, či ohraničenie rozvoja cestovného ruchu vo Vysokých Tatrách. Každý z trendov vplýva na cestovný ruch inou silou. Väčšia časť z nich má silný vplyv na rozvoj cestovného ruchu a preto sa vyvíja v regiónoch Tatranského národného parku aj napriek hospodárskym či politickým krízam. Tvorbu podmienok cestovného ruchu ovplyvňujú:

- Ekonomické faktory

Väčšina ekonomických vplyvov cestovného ruchu v Tatranskom národnom parku sa považujú za kladné a prínosné pre rozvoj regiónu a jeho ekonomickú stabilitu. Cestovný ruch je vnímaný ako exportný priemysel, pretože generuje príjmy z externých zdrojov lokality. Dôležitým ekonomickým prínosom pre celý Tatranský región je znižovanie nezamestnanosti prostredníctvom ubytovacích a reštauračných zariadení, v ktorých je potrebné veľké množstvo živej práce. K negatívnym ekonomickým vplyvom cestovného ruchu v Tatranskom regióne je zvyšovanie cien tovarov a služieb a to najmä počas sezóny, pričom zvyšovanie cien platí rovnako pre turistov ako aj pre domáce obyvateľstvo, čo následne spôsobuje aj demografické zmeny. Zvyšovanie nájmov vedie k stálemu znižovaniu počtu obyvateľov v národnom parku.

- Socio – demografické faktory

Priamy vplyv cestovného ruchu na demografickú stránku sa prejavuje v účasti obyvateľstva na domácom a zahraničnom cestovnom ruchu. V Tatranskom regióne je každý rok vyššia klesajúca demografická krivka čo sa týka počtu obyvateľov. Každým rokom sa odsťahuje viac ľudí a prisťahuje menej. Môže to byť spôsobené cenami nájmu ovplyvňovanými cestovným ruchom ale aj demonštrovaným životným prostredím.

- Informačné a komunikačné technológie

Komunikačné technológie pôsobia na dopravný systém, telekomunikačné siete a rezervačné systémy. Tatranský región je vybavený dostatočne dobrou dostupnosťou, čo je základnou podmienkou pre účastníkov cestovného ruchu. Bohužiaľ v zimnom období sa vyskytujú problémy s bezpečnosťou a komfortnosťou jednotlivých druhov dopravy.

Pre zvýšenie pohodlnosti v súčasnosti sa stali obľúbenými rezervačné systémy, ktoré využíva väčšina ubytovacích zariadení na podporu predaja svojich služieb. Tatranský región disponuje aj inováciami v technologických a informačných zariadeniach a to najmä vďaka spolupráce s národným parkom v Spojených štátoch amerických a s národným parkom v Poľskej republike.

- Socio-kultúrne aspekty

Cestovný ruch je odvetvie, ktoré vytvára zmeny v spoločnosti a kultúrnych zvykoch. Sociálne vplyvy cestovného ruchu pociťujú najmä domáci obyvatelia. Jednou zo zmien je zmena životného štýlu pod vplyvom pozorovania turistov. Tento vplyv je spočiatku vnímaný pozitívne ako nárast životnej úrovne obyvateľstva, neskôr sa však prejavuje negatívne. K základným negatívnym dopadom cestovného ruchu je demonštračný efekt, pri ktorom sa mení správanie domácich obyvateľov a približuje sa k správaniu turistov, dochádza k dualizácii teda k deleniu bohatých a chudobných. Tento jav je v Tatranskom regióne viditeľný stále vo väčšej miere, pričom chudobná vrstva sa v regióne znižuje a opúšťa toto prostredie vytlačaním bohatou vrstvou a spoločnosťami odkupujúcimi pozemky v TANAP-e. Stretávanie turistov s domácimi obyvateľmi vyvoláva demonštráciu kultúry.

- Politické faktory

Politika cestovného ruchu na Slovensku a teda aj v Tatranskom regióne podporuje formy cestovného ruchu, ktoré sú šetrné k životnému prostrediu (vidiecka turistika, agroturistika, pobyt v prírode a pri vode, cykloturistika po spevnených a vyznačených trasách, jazda na koni a iné). Politika cestovného ruchu v Tatrách sa zamerala aj na zonáciu územia, ktorá vytvára predpoklady na ochranu prvkov prírody. Politickým cieľom je tiež podpora koncepcie ekologicky vhodného a trvalo udržateľného turistického podnikania.

- Ekologické faktory

Tatranský región je ovplyvňovaný turistami ale predovšetkým podnikateľmi v cestovnom ruchu a to cez hluk, dopravné znečisťovanie, znečisťovanie vody a ovzdušia. Nie len tatranský obyvatelia ale aj turisti môžu pociťovať environmentálne dopady z existujúceho cestovného ruchu najmä do fauny a flóry.

Dôležité pre TANAP je negatívne vplyvy rozpoznať a napraviť tak aby spôsobovali čo najmenšie straty. Rekreačia a turistika však niesú jedinými limitujúcimi činiteľmi zachovania pôvodnej hodnoty prírody tatranského regiónu.

Zvýšená exploatacia území, alebo ináč nazvaný zvýšený počet návštevníkov od vyhlásenia Vysokých Tatier za národný park, prináša so sebou zákonitú reťazovú reakciu, teda výskyt mnohých iných faktorov, ktoré svojím súčinným pôsobením vplývajú na ďalšie funkcie tohto jedinečného územia. Formulácia a určenie ekologických limitov na tatranskom území má preto dôležitý význam pre obmedzenie rekreačných, turistických a športových činností, stavebnej činnosti, využívania lesných porastov na hospodárske účely, negatívnych vplyvov poľnohospodárstva v ich chránenom pásme a podobne. Región Vysoké Tatry tvorí najviac diverzifikovanú oblasť Tatranského národného parku, a to predovšetkým k využívaniu jeho fyzického potenciálu na liečebné a športovo-rekreačné účely. Cestovný ruch a rekreačia patria medzi socioekonomické činnosti, ktoré sa hromadia najmä do oblastí, ktoré sú doposiaľ relatívne málo zmenené antropickou činnosťou. Tu však nastáva rozpor medzi rekreáciou a ochranou tatranskej prírody. Tieto nezhody zasahujú aj do najvýznamnejšieho strediska Vysoké Tatry. Množstvo podkladov v oblasti cestovného ruchu je alarmujúcich. Lokality ktoré trpia rekreačným stresom, spôsobeným nadmernou návštevnosťou sú Tatranská Lomnica, Smokovec a Štrbské Pleso a iné významné lokality akými sú vrcholové stanice horských dopravných zariadení, vysokohorské chaty a tatranské plesá. Zahŕňa sa tu aj Tatranská magistrála a turistický chodník Slobody. Táto nadmerná návštevnosť je zvýšená hlavne počas organizovaných podujatí a počas sezóny

6 SWOT ANALÝZA

Táto SWOT analýza obsahuje základné analytické poznatky o aspektoch, ktoré je možné ďalej použiť v prospech regionálneho rozvoja Vysokých Tatier a celého Tatranského národného parku (silné stránky a príležitosti) a aspektoch, ktorým je nevyhnutné prostredníctvom navrhovanej stratégie čeliť, resp. minimalizovať (slabé stránky a ohrozenia).

- Silné stránky:
 - oblasť TANAP-u disponuje rozmanitým prírodným potenciálom s možnosťou celoročného využitia, na rozdiel od konkurenčných regiónov,
 - prospešná geografická poloha,
 - tvorba zdravej konkurencieschopnosti,
 - TANAP vytvára dobré podmienky na rozvoj cestovného ruchu a to aj v čase kedy v iných odvetviach nezamestnanosť prudko stúpa,
 - snaha organizovaných skupín o vytváranie podmienok pre trvalo udržateľný cestovný ruch sústavou NATURA 2000,
 - vypracovanie aktivít environmentálnej výchovy správou TANAP-u pre materské a základné školy,
 - kvalitné a dobré označovanie turistických chodníkov a trás,
 - dostatočné množstvo ubytovacej kapacity, avšak nižší štandard najmä pre zahraničnú klientelu,
 - kvalifikovaná pracovná sila,
 - dôležité zásoby vodných nádrží a plies,
 - významné množstvo zásob termálnych a minerálnych vôd,
 - jedinečné prírodné krásy s chráneným územím na medzinárodnej úrovni.

Vysoké Tatry ponúkajú pre turistov rozmanité prírodné krásy, v podobe aj vzácných a zákonom chránených rastlinných a živočíšnych druhov. Cestovný ruch v TANAP-e sa podieľa na znižovaní nezamestnanosti vo veľkej miere, pretože región je plný ubytovacích zariadení, stravovacích zariadení a zariadení poskytujúcich doplnkové služby, pričom vo všetkých spomenutých odvetviach je potrebný vysoký podiel živej práce. Počet ubytovacích zariadení rozdelených do kategórií sa nachádza v prílohe B diplomovej práce. Návštevnosť regiónu turistami kladne pôsobí na zvyšovanie životnej úrovne domáceho obyvateľstva. Správa TANAP-u, organizované skupiny a v menšej miere štát sa pravidelne podieľajú na tvorbe aktivít, zameraných na ochranu životného prostredia a tvorbu trvalo udržateľného cestovného ruchu a to finančnou podporou, výstavbou nových turistických chodníkov a trás, detailným označovaním trás, tvorením informačných tabúl, environmentálnou výchovou pre deti a mládež, sústavou NATURA 2000 a zonáciou územia. Tatranský región má dobre vybavený rezervačný systém jednotlivými podnikateľmi v cestovnom ruchu, ktorý uľahčuje a láka nových potencionálnych návštevníkov a turistov. V letnom období je infraštruktúra dostatočná a cieľové destinácie sú ľahko a bezproblémovo dostupné.

Určenie silných stránok do aspektov geologicko-environmentálnych, ekonomických, sociálnych a inštitucionálnych je nasledovné:

Geologicko-environmentálnou silnou stránkou národného parku je jeho vzácnosť, rôznorodosť, jedinečnosť a kontrastnosť s veľkým množstvom prírodných hodnôt a atraktívností. Veľkou hodnotou je vysoký obsah lesných porastov, ktoré vytvárajú liečebné účinky tatranskej klímy. Ďalšou hodnotou je aj dlhodobá ochrana tatranského územia.

Ekonomickou silnou stránkou je predovšetkým veľký potenciál pre cestovný ruch, ktorý je prostredníctvom fyzického prostredia atraktívny s vysokým počtom prírodných, kultúrnych a historických hodnôt ako aj s pomerne rozvinutým stavom ubytovacích zariadení a službami dopravnej infraštruktúry.

Sociálnou silnou stránkou Tatranského národného parku je pomerne vysoký podiel vzdelanostnej štruktúry, dobrý stupeň vybavenosti v domácnostiach a veľmi dobrá vybavenosť zdravotníckych zariadení.

Silné stránky regiónu sú aj vo sfére kultúrno-historických možností, vzhľadom na množstvo kultúrnych pamiatok a ďalších súborov, ktoré sú svojou hodnotou unikátne v celoslovenskom meradle. Neprehliadnuteľná je existencia kúpeľných osád v tatranskom regióne a architektúra v nich.

Inštitucionálnou silnou stránkou územia sú niektoré časti Prešovského a Žilinského kraja, vysoký počet miest a obcí regiónu s vypracovaným územným plánom a tiež navrhnutý program starostlivosti o Tatranský národný park, ktorý je založený na princípe medzisektorovej spolupráce všetkých zapojených subjektov.

- Slabé stránky:
 - Vysoké Tatry a vôbec celá oblasť TANAP-u je nedostatočne marketingovaná a tým neznáma pre väčšinu potencionálnych turistov, pričom je tu vysoký podiel tranzitných a jednodňových návštevníkov zo zahraničia, ktorí zaťažujú prírodné prostredie bez ekonomických prosperít,
 - v porovnaní s ostatnými konkurenčnými krajinami má Slovensko najnižšie príjmy zo zahraničného cestovného ruchu a vynakladá najmenej finančných nákladov na marketing cestovného ruchu,
 - výstavba lyžiarskych stredísk a infraštruktúry znižujú cenné prostredie,
 - malý podiel priamych zahraničných investícií do cestovného ruchu ovplyvňuje negatívne konkurencieschopnosť produktu a výkonnosť odvetvia,
 - zariadenia technológií sú zastarané, preto ovplyvňujú kvalitu poskytovaných služieb negatívnym vplyvom,
 - nedostatočná finančná motivácia v tejto oblasti má za následok únik kvalifikovaných pracovníkov a tým pokles kvality v poskytovaných službách v gastronómii, čo vedie k následnej strate návštevníkov a turistov. Účasť domácich obyvateľov rastie, ale tento fakt má len malý ekonomický význam,
 - priemerná doba dovolenkového pobytu a priemerná výška výdavkov účastníkov je príliš nízka,

- nestabilita podnikateľského prostredia,
- slabá štatistika a výskum trhu cestovného ruchu,
- nedostatočná spolupráca medzi subjektmi cestovného ruchu,
- jazyková bariéra domácich obyvateľov,
- nezaistené hromadenie nebezpečného odpadu,
- nedostatočná podpora trvalo udržateľného rozvoja cestovného ruchu zo strany štátu.

Tatranský región disponuje lákavým životným prostredím v zimnom aj v letnom období, avšak oproti konkurenčným krajinám je naozaj nedostatočne reklamovaný a propagovaný. Marketing zabezpečuje len slovenská agentúra pre cestovný ruch SACR, alebo podnikatelia v cestovnom ruchu samostatne pre vlastné potreby. Následne pri prilákaní málo turistov sa zvyšujú ceny tovarov a služieb ako pre návštevníkov tak aj pre domáce obyvateľstvo, pričom poskytované služby niesú v porovnaní so susednými krajinami dostatočne kvalitné v porovnaní s cenami za ne. To vyvoláva efekt kedy si návštevníci Vysokých Tatier vyberajú inú potencionálnu krajinu a počet domácich obyvateľov každým rokom klesá pre zvyšujúce sa nájmy a nízke finančné ohodnotenie v odvetviach cestovného ruchu.

Na jednej strane je budovanie infraštruktúry a množstva ubytovacích zariadení dôležité pre rozvoj cestovného ruchu, avšak na strane druhej budovaním nových ciest a ďalších lyžiarskych stredísk dochádza k rýchlemu zmenšovaniu cenného prostredia, čo má vplyv na flóru a faunu a vôbec celkové životné prostredie.

Na podpore trvalo udržateľného rozvoja cestovného ruchu sa podieľa nedostatočné množstvo zainteresovaných, čo je spôsobené nedostatočnou finančnou motiváciou a vedomím o význame podpory trvalo udržateľného rozvoja.

Rôzne národnosti turistov majú vplyv na domácich obyvateľov a vytvára sa tak demonštračný efekt, teda zmena správania domácich obyvateľov, prispôbovanie sa inému životnému štýlu a zmazávanie domácich tradícií a zvykov. Počet návštevníkov rozdelených podľa národností je obsiahnuté v tabuľke v prílohe C.

Určenie slabých stránok do aspektov geoeologicko-environmentálnych, ekonomických, sociálnych a inštitucionálnych je nasledovné:

Slabou stránkou v geoeologicko-environmentálnom aspekte je možné považovať veľkú citlivosť a krehkosť fyzických ekosystémov Vysokých Tatier, ktorá je podmienená na jednej strane reliktným charakterom Vysokých Tatier, ktorý nezodpovedá momentálnym prírodným podmienkam a na druhej strane dynamikou procesov ktoré vytvára príroda. Za slabú stránku sa dá považovať aj imisná záťaž. Zo stránky environmentálnej infraštruktúry je predovšetkým v tatranských obciach veľmi slabá miera napojenosti kanalizácie a vodovodov.

Vo sfére ekonomickej sa za slabé stránky dá určiť popri vysokom podiele nezamestnaných skutočnosť, že rozvoj cestovného ruchu, ktorý je potencionálnym prínosným odvetvím pre ekonomickú stabilitu tatranského regiónu, je postavený len na čiastkových plánoch a projektoch. Tieto projekty majú za následok individuálne a skupinové záujmy, ktoré nemajú ekonomický prínos a okrem iného neberú ohľad na národný park. Výsledkom týchto záujmov sú nenaplnené očakávania, horší stav niektorých ekonomických ukazovateľov, nezodpovedné využívanie miestneho potenciálu, ničenie prírody a chátranie sídel.

Za slabé stránky v sociálnej sfére sa dá považovať veková štruktúra v tatranskom regióne a v podhorí Tatier najmä na západnej strane. Zastúpenie pôvodného obyvateľstva v mestách Poprad, Kežmarok a Vysoké Tatry je veľmi nízke. Nedostatkom je tiež problematická moderna zo 60-tych a 70-tych rokov 20. storočia a rýchly rast výstavby, ktorá narušil pôvodný, tradičný ráz tatranských osád. Slabou stránkou je aj dlhodobé chátranie a ničenie pamiatkových hodnotných objektov.

Z pohľadu inštitucionálnej sféry je slabou stránkou nekoordinovaný a jednostranne zameraný prístup subjektov, ktoré pôsobia najmä v oblasti cestovného ruchu a to na úkor životného prostredia. Veľkým nedostatkom je momentálna štruktúra manažovania TANAP-u, pretože nejestvuje strategický prístup starostlivosti o tatranské územie. Záujmy environmentálneho a politického charakteru majú slabú váhu oproti záujmom ekonomického rozvoja a rýchleho zisku.

- Príležitosti:
 - zlepšenie politického imidžu regiónu a tým aj štátu ako cestovného cieľa,
 - prostredníctvom odvetvia cestovného ruchu prispieť k stabilizácii ekonomiky v oblasti TANAP-u,
 - rozvoj cestovného ruchu v oblasti TANAP v spolupráci s poľsko-slovenským pohraničím,
 - aktivity miestnych samospráv v regionálnom rozvoji,
 - možnosti odborného rastu v odvetví trvalo udržateľného cestovného ruchu v sieti stredných a vysokých škôl,
 - využitie podpory EÚ obnovy vidieckeho cestovného ruchu,
 - využitie podporných programov EÚ na financovanie projektov v rámci zvyšovania cestovného ruchu vo Vysokých Tatrách,
 - zlepšenie záchranných systémov a sledovanie možných živelných pohrôm,
 - rozvoj agroturistiky.

Oblasť Vysokých Tatier má mnoho príležitostí ako zlepšiť jeho ekonomickú, sociálnu, politickú a environmentálnu stránku. Zlepšenie je možné pri budovaní značky a imidžu Vysokých Tatier a vyzdvihnúť celkovú marketingovú komunikáciu prostredníctvom organizácie SACR, záujmových organizácií, podnikateľov a jednotlivých záujemcov. Propagácia TANAP-u je možná aj prostredníctvom členstva v medzinárodných organizáciách cestovného ruchu. Príležitosťou pre tatranský región je tiež spolupráca s okolitými krajinami na tretích trhoch.

Ďalšou príležitosťou je nevyhnutné využívanie moderných technológií a využívanie intenzívnej informatizácií a tiež investovanie do modernizácie a rozvoja zariadení cestovného ruchu na skvalitnenie poskytovaných služieb. Pre nízky počet domácich návštevníkov, zefektívniť motiváciu na domácom cestovnom ruchu.

Pre zlepšenie environmentálnej stránky je potrebné využívať všetky možné podporné aktivity zo strany štátu a európskej únie, rozvíjať podporu podnikov zameraných na trvalo udržateľný cestovný ruch a vôbec podporu všetkých druhov šetrného cestovného ruchu.

Z geoeologicko-environmentálneho hľadiska disponuje tatranské prostredie veľkým nedostatočne využívaným prírodným potenciálom, v podobe prírodných atraktivít vhodných pre cestovný ruch, v podobe liečebných účinkov tatranskej klímy a termálnych prameňov. Medzi ďalšiu príležitosť ako i silnú stránku patrí nadpriemerné množstvo vodohospodárskeho potenciálu a vybavenosť podhorských osád environmentálnou infraštruktúrou. Predpokladom konkurencieschopnosti a rastu prosperity tatranského národného parku je jeho jedinečnosť a atraktivita, avšak to len v tom prípade ak sa jeho hodnoty dokážu zachovať.

Za hlavné ekonomické príležitosti Tatranského národného parku patria relatívne kladné ekonomické ukazovatele a relatívne nízka nezamestnanosť s dostatočnými podnikateľskými činnosťami najmä v oblasti cestovného ruchu v regiónoch Poprad a Liptovský Mikuláš. Ďalšou príležitosťou je tiež dobrá dopravná poloha a blízkosť hlavných a dôležitých turistických cieľov medzi ktoré patrí aj letisko v Poprade. Neďaleké prírodné a kultúrno-historické pamiatky sú príležitosťou pre spestrenie a doplnenie ponuky cestovného ruchu ale aj odbremenenie samotného národného parku. Za príležitosť sa považuje aj akčný plán trvalo udržateľného rozvoja regiónu a tiež všetky aktuálne disponibilné zdroje, ktoré zväčšujú možnosti štátneho rozpočtu a fondov či mestských a obecných rozpočtov a investorov. Medzi takéto zdroje patrí napr. fond sociálneho rozvoja, fond regionálneho rozvoja, Európsky poľnohospodársky a garančný fond, fond pre rozvoj vidieka a iné.

Z pohľadu sociálnej a kultúrno-historickej stránky je príležitosťou mimoriadny potenciál kultúrneho dedičstva Vysokých Tatier a tiež kúpeľné osady a vzory architektúry z konca devätnásteho a konca dvadsiateho storočia. Je tu taktiež dobrá kvalita bytového fondu a vysoká vybavenosť domácnosti informačnými a komunikačnými prostriedkami v niektorých obciach a mestách.

Z pohľadu inštitucionálnych príležitostí čelí tatranský región mnohým výzvam. Je tu možná lepšia medzirezortná spolupráca a koordinácia, je možné doriešiť kompetenčné spory a vytvoriť vzájomné riešenia s ohľadom na TANAP s určením o rozhodovacích právomociach. Príležitosťou je tiež presadenie formy komunikácie, ktorá je efektívna, zapojenie samospráv, majiteľov a verejnosť do ochrany podtatranskej prírody a krajiny, posilňovanie vidieckej turistiky, zabezpečiť tvorbu environmentálnej výchovy s cieľom uvedomenia si významu ochrany TANAP-u.

- Ohrozenia:
 - Absencia zvláštnych legislatívnych noriem orientovaných na podnikanie a kontrolu kvality služieb cestovného ruchu,
 - nedostatočná infraštruktúra a zaostávajúca kvalita prepravných služieb,
 - rastúca medzinárodná konkurencia na trhu medzinárodného cestovného ruchu,
 - spomalenie hrubého domáceho produktu, zvyšujúca sa nezamestnanosť, miera inflácie, pokles reálnych príjmov, zvyšujúca sa hladina cien tovarov a služieb,
 - obmedzený prístup k domácim a zahraničným úverom, pokles zahraničných investícií s ohľadom na prevahu mikropodnikov,
 - nestabilný menový kurz,
 - vysoké zaťaženie podnikateľov daňami,
 - zhoršenie stavu životného prostredia,
 - rozpory medzi hospodárskou politikou a ochranou životného prostredia.

Región Vysoké Tatry je ohrozovaný najmä zo strany konkurencie na medzinárodnom trhu cestovného ruchu. Pre nízke príjmy a vysokú nezamestnanosť je tu riziko poklesu spotrebných výdavkov domáceho obyvateľstva a tým následne dopytu v rámci domáceho cestovného ruchu. Hrozbou je takisto oslabenie mien krajín mimo eurozóny (Česká republika, Poľsko, Maďarsko), čo vyvolá zníženie dopytu po cestovnom ruchu v TANAP-e. Pre podnikateľov v cestovnom ruchu je hrozbou najmä nedostatočne kvalifikovaný personál, neochotný poskytovať kvalitné služby a požiadavky hosťa, ale tiež prísne a obmedzujúce právne normy. Nebezpečenstvom sú živelné pohromy a kalamity, ktoré majú negatívne dopady na životné prostredie a následne na cestovný ruch. Ohrozenia pre Vysoké Tatry a celý región prevládajú najmä v prírodných ekosystémoch, ktoré môžu byť hrozbou pre človeka. Ohrozením je pre celkovú prírodu či už živú alebo neživú nestály charakter prírodných procesov, vzniknutých aj neuváženými krokmi človeka, ktorý vo veľkej miere nerešpektuje tatranské ekosystémy. Rizikom sú pre spoločnosť kompetenčné spory, slabá náhrada za obmedzenia vlastníkov, antienvironmentálne programy tvorené na zmenu legislatívy a vôbec celkový neprimeraný vzťah človeka k chráneným územiám.

7 NÁVRHY A ODPORÚČANIA (S NAZNAČENÍM PRIORITNÝCH KROKOV S SPÔSOBOV RIEŠENIA

- Návrh na zlepšenie v environmentálnej oblasti

Legislatívnym opatrením v praxi je nutné znižovanie environmentálnej záťaže prostredia, minimalizovať primárne škodliviny, ktoré sa zúčastňujú na sekundárnom znečisťovaní ovzdušia, minimalizovať nákladnú a individuálnu dopravu, zavádzať bio palivá v doprave, využívať možné úspory obnoviteľných zdrojov energie a zvýhodniť ekonomickou formou environmentálne šetrné formy vykurovania.

V odpadovom hospodárstve je dôležité pokúsiť sa o predchádzanie vzniku odpadu tam, kde to nieje možné a zaviesť možné alternatívne spôsoby napr. zálohovanie, separácia, recyklácia a energetické zhodnocovanie odpadov. Zabezpečiť všetkými dostupnými prostriedkami zachovanie dynamickej rovnováhy geokosystémov. Táto kľúčová úloha by mala byť zahrnutá v novom programe starostlivosti o TANAP.

Dôležité je pre spoločnosť žijúcu v chránenom území v čo najväčšej miere rešpektovať prírodné extrémny, ich existenciu a dynamiku a podriaďovať charakter aktivít tvorených ľuďmi prirodzeným vlastnostiam fyzickej krajiny. To znamená minimalizáciu až úplné odstránenie zásahov v najcitlivejších častiach územia. Odbery vôd na zasnežovanie zjazdoviek najmä zo Štrbského Plesa hrozia, že narušia prirodzenú bilanciu pohybu a dopĺňanie vôd v plesách. Preto je potrebné vypracovať projekt zameraný na odber vody, definovať prísne limitované množstvo, ktoré sa môže odobrať bez narušenia stability vody v plesách.

Kanalizácia v tatranských osadách je na domáce pomery dobre vybavená, ale aj napriek tomu je potrebné venovať pozornosť monitoringu činnosti, ktoré ohrozujú kvalitu vody. Činnosti ktoré ohrozujú kvalitu vody je nutné z územia vylúčiť prípadne obmedziť na minimálnu mieru. Preto je potrebné kanalizáciu dobudovať ešte detailnejšie najmä v obciach v ochrannom pásme TANAP (Rakúsy, Stráže, Veľká Lomnica).

Problémom zachovania lesných spoločenstiev je zachovanie dostatku organickej hmoty, živín a energie pre regeneračné procesy a následná eliminácia neuvážených hospodárskych zásahov, ktoré po prírodných vetrových kalamiťách netolerovali prírodné zákonitosti, čo viedlo k zníženiu schopnosti odolávať sile vetra, ktorou stromy v minulosti disponovali.

Nakoľko boli lesné porasty zničené a zoslabené predovšetkým znečisteným ovzduším a nevhodnými hospodárskymi zásahmi, je potrebné realizovať ochranné opatrenia spočívajúce v tom, aby sa stromy ktoré sú vyvrátené a polámané ponechali na väčšine územia bez zásahu nakoľko mikroklíma lesa nezanikla, len vo svojom vývoji prešla do iného stavu, ktorý je prospešný pre štádium obnovy lesného ekosystému. Pri odstránení stromov by boli stabilizujúce účinky mikroklímy oslabené a dochádzalo by tak k premrzaniu pôdy, jej častejšiemu prehrievaniu a erózii, k vyschynaniu, rýchlejšiemu odtoku vody zo snehovej pokrývky a k celkovému zníženiu ochrany pre semenáčky a vývoj nového porastu.

- Návrh na zlepšenie v ekonomickej oblasti

Je potrebné aj napriek vysokej podnikateľskej aktivite v okrese Poprad a Liptovský Mikuláš posilniť relevantné podnikateľské aktivity, prispievajúce k zachovaniu bohatstva regiónu a k rozvoju regionálnych špecifik. V okrese Kežmarok je potrebné posilniť malé a stredné podnikanie, avšak všetky tieto aktivity by mali mať na zreteli zachovanie charakteru regiónu Tatier. TANAP je územie s prílevom zahraničných investícií, ktoré sú zamerané na podnikateľské účelovo nešpecifikované aktivity, pričom v niektorých regiónoch to nieje adekvátne. Potrebné je preto podchytiť a posilniť tunajšiu už existujúcu podnikateľskú aktivitu s ohľadom na jedinečné vlastnosti regiónu. To znamená podporiť najmä podnikateľské aktivity v adekvátnej forme cestovného ruchu a tým predurčeného regionálneho rozvoja. S týmto súvisí aj podpora alternatívnych foriem poľnohospodárstva, ktorá podporí doterajšiu nízku konkurencieschopnosť regiónu vzhľadom na ostatné oblasti Slovenska. Rezervy v ubytovacích zariadeniach ktoré sú málo obsadené sú najmä v okrajových zónach regiónu Tatier. V týchto obciach predstavuje cestovný ruch a s ním spojené služby len dodatkový zdroj príjmov. Rozvoj plánov je možné postaviť na nasledovných princípoch:

Tatranský národný park je potrebné vnímať ako perspektívny ekonomický fenomén a to hlavne v rámci trvalo udržateľného cestovného ruchu.

Princíp 1. znamená v praxi zabezpečiť ochranu jadrového územia Tatranského národného parku ako komplex, ktorý je vysoko kvalitný s dôležitými prvkami biodiverzity, zabezpečujúci výnimočnosť, príťažlivosť a exkluzivitu národného parku ako ekonomického „magnetu“ lákajúceho turistov a s tým súvisiace ekonomické aktivity ako zdroj príjmu do Tatranského regiónu. Režim ochrany jadrového územia by mal podliehať prísny podmienkam a návštevnému poriadku, stanovenému profesionálnymi orgánmi zameranými na ochranu prírody.

Princíp 2. je zameraný na prijatie účelovej a detailnej regionalizácie celého TANAP-u, zohľadňujúcej potenciál krajiny a princípy trvalo udržateľného rozvoja, ktoré sú určené v relevantných dokumentoch. V hrubých rysoch by mohlo byť zonálne usporiadanie nasledujúce:

Tabuľka 5: zonálne usporiadanie regiónov

Zóna/región	Priorita	Rozhodujúci subjekt
Jadrová zóna (jadro TANAP-u)	Ochrana prírody a krajiny (integrácia bio zložiek a procesov, bez zásahová zóna)	S – TANAP s právnou subjektivitou a rozhodovacou právomocou
Zázemie (ostatné územie TANAPu s presahom do jeho ochranného pásma)	Ochrana a interpretácia prírody v súlade s kúpeľníctvom a udržateľným turizmom	Regionálna rada TUR (zastúpenie S - TANAP, verejná správa, vlastníci, prevádzkovatelia kúpeľných a rekreačných zariadení, odborné organizácie a i.)
Širší región	Vývážený sociálno-ekonomický rozvoj s rešpektovaním environmentálnych podmienok a limitov	Verejná správa a Regionálna rada trvalo udržateľného rozvoja

Zdroj: autor práce, 2015 (vlastné šetrenie)

Úspech je možný iba za predpokladu účasti všetkých relevantných subjektov a nie len individuálnych či skupinových záujmoch. Pri formulovaní ďalších ekonomických aktivít na chránenom území tatranského regiónu je nevyhnutné vytvoriť konkrétne rozvojové plány pre vybrané zóny. Základným kritériom by mala byť únosnosť územia, keďže návštevnosť sa približuje k odhadovanému maximu a ďalšie zvyšovanie by mohlo spôsobiť poškodenie prírodného bohatstva.

Aby sa nezaťažovala len časť Tatier je možné uvažovať o rozvoji cestovného ruchu na týchto úrovniach:

- v rekreačnej oblasti národného parku
- v podporí Vysokých Tatier
- na území miest Poprad, Kežmarok, Spišská Belá, Svit, Liptovský Hrádok, Liptovský Mikuláš

Avšak v samotnom území NP, by bolo najlepšie aktivity spojené s cestovným ruchom nerozširovať, ale podporiť kúpeľno – turisticko – vzdelávaciu formu cestovného ruchu s reguláciou ubytovacích kapacít. Nasledujúci rozvoj by sa mal zameriavať najmä na kvalitu poskytovaných služieb v súlade s princípmi trvalo udržateľného cestovného ruchu. Pri skvalitňovaní služieb však treba pamätať na to či to nebude mať negatívne vplyvy na prírodné bohatstvo TANAP-u. Zariadenia, ktoré už existujú je potrebné prehodnotiť, zlikvidovať závadné, premiestniť prípadne ponechať na dožitie. Následne to isté je potrebné urobiť s lyžiarskymi areálmi a s plánmi na ich rozširovanie. Vychádzať by sa malo z poznania, že aj pri modernizácii týchto zariadení nieje predpoklad na ekonomickú efektívnosť.

Územie podhoria predstavuje možnosť na rozvoj vidieckej turistiky s navýšením ubytovacích kapacít, najmä penziónov s doplnkovými službami, ale vo väzbe, ktorá je prísna na existujúcu zástavbu obcí a podtatranských sídel a vôbec celej krajiny. Je potrebné dávať pozor na fragmentáciu sídiel teda vzniku nájomných či rekreačných bytov, ktoré by rušili vidiecky charakter osídlenia a tým by ohrozovali potenciál vidieckej turistiky, pričom takéto ubytovacie zariadenia nedokážu zaujať návštevníka na dlhší pobyt ako je jedno-dve prenocovania.

Práve turisti, ktorí sú ubytovaní len krátko zaťažujú životné prostredie najviac svojimi aktivitami, pretože ich prítomnosť neposkytuje očakávané príjmy z ich zotrvania. Ani v zóne podhoria nieje vhodný masový cestovný ruch, pretože to odporuje dopytu a výrazne by sa narušil vidiecky charakter daného územia, čím by sa znížila celková hodnota Tatier ako prírodného a ekonomického fenoménu.

Rozvoj cestovného ruchu v mestských zónach regiónu je možné aplikovať na podporných produktoch cestovného ruchu napr. kultúrne, kúpeľné, športové aktivity, ale aj čiastkový rozvoj masovej turistiky teda kongresovej turistiky. Tieto zóny prinášajú najmenšie riziko konfliktov s ochranou prírody, pričom sú potencionálnym a reálnym príjemcom ekonomických úžitkov, vychádzajúcich z existencie prírodného potenciálu Vysokých, Západných a Belianskych Tatier. Rozvinutiu potenciálu tatranského regiónu bráni územno-správne členenie práve pre rozdelenie regiónu do dvoch krajov. Medzery sú najmä v koordinácii verejných záujmov, akými môže byť napr. verejná doprava na území Vysokých Tatier. Preto je potrebné navrhnuť uvažovanie o integrovanom financovaní ochrany a trvalo udržateľného rozvoja TANAP-u prostredníctvom miestneho fondu. Príjmové možnosti fondu nemusia byť rozpočtovo viazané, ale z praxe sú známe inovačné nástroje financovania napríklad príjmové depozity, opcie, podielové financovanie.

Marketingové nástroje ponúkajú významné možnosti. Dôležitá je samotná existencia národného parku s prírodnými a kultúrno-historickými faktormi, ktoré vytvárajú z tatranského regiónu atraktívnu oblasť s ekonomickou prosperitou. Podporným nástrojom môže byť udeľovanie certifikátov za kvalitu poskytovaných služieb cestovného ruchu, ktoré sú vydávané až po splnení určitých podmienok trvalo udržateľného cestovného ruchu. Môže sa jednať o certifikácie penziómov, produktom domácej kuchyne, organizovaných vychádzok a túr, prípadne vzdelávacích programov. Je dôležité efektívne využívať všetky možné potenciálne podporné finančné nástroje EÚ.

- Návrh na zlepšenie v sociálnej a kultúrnej oblasti

Potrebné je uskutočniť zmeny aj v sociálnej a kultúrno-historickej sfére. Jednou z nich je podpora rozumnej výstavby a ochrana historických častí krajiny v podhorí Vysokých Tatier, čo so sebou prináša skvalitnenie bytového fondu a infraštruktúry v niektorých zaostávajúcich obciach, ochranu kultúrnej krajiny, záchranu kultúrneho dedičstva, nadviazanie na zvyky a tradície a obnovenie regionálnych aktivít a prejavov.

Nevyhnutné je tiež vytváranie podmienok zabezpečujúcich priaznivé trendy a vyváženú demografickú štruktúru. Preto je potrebné začleniť riešenia populačných problémov do procesov rozhodovania. Možným predpokladom je vypracovanie priorít populačnej politiky v Žilinskom a Prešovskom kraji. Taktiež je nevyhnutné pre trvalo udržateľný rozvoj tatranského regiónu zlepšenie zdravotného stavu obyvateľstva a zdravotnej starostlivosti, skvalitnenie života obyvateľstva jeho ochranou a dobrou zdravotnou starostlivosťou, skvalitnenie výživy obyvateľov a podpora zdravého životného štýlu, rovnomerná distribúcia finančných zdrojov všetkým občanom regiónu. Zmiernenie sociálnych rozdielov v spoločnosti, zníženie nezamestnanosti, podpora politiky v nezamestnanosti, ukončenie rozdielnosti v systéme sociálnej pomoci, vhodné udržateľné hospodárenie a sociálny rozvoj smerujú k udržateľnému tatranskému regiónu. Potrebné je taktiež posilnenie regionálnej politiky a neustále využívanie možných zdrojov na tvorbu pracovných miest, integrácia jednotlivcov bez zamestnania do spoločnosti a pracovného procesu, tvorba podmienok rovnosti pre občanov so zdravotným postihnutím, tvorba podmienok schopných predchádzať sociálnej a hmotnej núdzi občanov. Jednou z priorít trvalo udržateľného tatranského regiónu je úsilie o zlepšenie postavenia rómskej menšiny, uplatňovanie metód pre ich vzdelávanie a zvyšovanie kvality života.

Súčasťou trvalo udržateľného rozvoja je podporovanie mimovládnych organizácií, rôznych záujmových združení orientovaných na rozvoj regiónu, tvorba priaznivých inštitucionálnych podmienok posilnenie postavenia tretieho sektora. Je potrebné nezanedbať prístup verejnosti k právnym dokumentom, plánom, koncepciám a programom a celkovo zvýšiť záujem občanov o verejné veci. Medzi priority patrí aj posilnenie právneho vedomia, zmena v hodnotách obyvateľov, výchova a osвета, podpora environmentálnej výchovy s dôrazom na tatranský región, zvýšenie uvedomenia občanov o problematike trvalo udržateľného rozvoja, propagácia trvalého rozvoja.

V následnosti z vyššie uvedeného textu, by bolo významné iniciovať nové legislatívne zmeny, ktoré by naznačené problémy vedeli vyriešiť v prospech trvalo udržateľného rozvoja tatranského regiónu a vôbec celkovej ochrany životného prostredia v TANAP-e.

Možnými návrhmi na zlepšenie sú aj tieto nasledujúce kroky:

- vypracovať strategický plán poradným orgánom TANAP-u pre územie národného parku, pričom spomínaný plán by mali schváliť odborníci trvalo udržateľného rozvoja. Prvý spomínaný subjekt teda poradný orgán by tento plán vypracoval a druhý schválil. O konečnom stave plánu by rozhodla správa TANAP-u,
- prijať naplánovanú zonáciu, ktorú vypracovala správa TANAP-u v roku 2003 s ohľadom na celé územie národného parku, pričom sa jedná o jadrovú a podporné vonkajšie zóny rozsiahle po celom parku,
- upevniť riadenie TANAP-u pomocou nových právnych noriem, tak aby splnili požiadavky medzinárodnej ochrany, ktorá spadá na celú oblasť národného parku,
- ponúknuť súkromným vlastníkom v tatranskom národnom parku náhradnú alternatívu s možnosťou výmeny ich majetku s rovnakým finančným ohodnotením za majetok (lesy, pozemky, budovy a iné) mimo hraníc národného parku. Prípadne je vhodné vytvoriť motivačný systém pre súkromníkov, aby sa správali k majetku v TANAP-e s vedomím trvalo udržateľného rozvoja,
- preferovať na území národného parku okrem ekologickej a prírodoochranej funkcie, aj liečebno-rehabilitačnú funkciu – predovšetkým kúpeľníctvo. Funkcie, ktoré nie sú bezprostredne viazané na TANAP postupne presúvať do miest a obcí v podhorí Vysokých Tatier,
- pokúsiť sa o zmenu v hospodárskych aktivitách v Tatranskom národnom parku (v poľnohospodárstve, v ťažbe miestnych surovín a v ďalších miestnych aktivitách) smerom k šetrnejším formám,
- vytvoriť pozitívnu povzbudivú schému pre riadenie na území NATURA 2000,
- riadiť turizmus na území národného parku takým spôsobom, aby nezasahoval do ekologickej a psycho-sociálnej únosnosti územia a aby bol založený na princípe trvalej udržateľnosti, pričom spĺňa požadované štandardy kvality poskytovaných služieb. V najviac chránených zónach nebudovať viac infraštruktúru a výstavbu ubytovacích zariadení. Nadmerný súčasný počet ubytovacích zariadení je potrebné zredukovať a zamerať pozornosť na zlepšovanie kvality infraštruktúry.

- obmedziť možnosť v športových aktivitách, ktoré poškodzujú stav životného prostredia napríklad snežné skútre a terénne motocykle v oblastiach so 4. a 5. stupňom ochrany. Naopak podporovať športy a aktivity, ktoré sú šetrné k životnému prostrediu v súlade s návštevným poriadkom TANAP-u,
- pri nových zámeroch a projektoch je potrebné tolerovať existenciu národného parku, ktorý je základom pre udržateľný rozvoj rekreačnej a liečebnej funkcie a pre kvalitný a udržateľný život obyvateľov tatranského regiónu,
- pokúsiť sa o vylúčenie tranzitnej dopravy a minimalizovať individuálnu dopravu z národného parku na možné minimum. Ako náhradu za individuálnu automobilovú dopravu je potrebné poskytnúť dopravu, ktorá je šetrná k životnému prostrediu, teda hromadnú. Môže sa jednať o autobusy, ski busy ale aj konské záprahy či bicykle,
- zamerať sa na výchovu a vzdelávanie v oblasti spoznávania tatranského regiónu a s ním spojeným udržateľným rozvojom. Na školách je potrebné zaviesť aj vzdelávanie zamerané na kultúru v tejto oblasti,
- zvýšiť pozornosť v možnej cezhraničnej spolupráci so susedným Poľskom,
- zvýšiť pozornosť na ochranu kultúrno-historických hodnôt v celom národnom parku,
- vytvoriť komplexný informačný systém obsahujúci detailné dáta o území a tiež o službách spojených s trvalo udržateľným rozvojom cestovného ruchu,
- všetky programy, ktoré už plánujú s novou infraštruktúrou športu a cestovného ruchu sústrediť do podtatranského regiónu a vždy pritom pamätať na ekologické, krajinárske, environmentálne, kultúrne a historické aspekty,
- podporovať všetky novodobé aktualizácie územných plánov mesta, ktoré sú v súlade s vedomím, že sa jedná o národný park, v ktorom je priorita ochrana prírody a jeho ochranného pásma.

ZÁVER

Cestovný ruch patrí medzi najviac prosperujúce odvetvie v Tatranskom národnom parku, ktoré disponuje rozmanitými ekologickými, sociálnymi a kultúrnymi zdrojmi, určujúcimi hlavné atrakcie turistiky. Avšak cestovný ruch je veľmi úzko spojený s prírodným prostredím a antropogénnym prostredím a preto je nevyhnutné si uvedomiť, že okrem pozitívnych dopadov akými môžu byť tvorba nových pracovných miest a podpora celkovej ekonomiky štátu, vplýva cestovný ruch na prostredie aj negatívnymi faktormi. Nemonitorovaný a nekontrolovaný cestovný ruch môže mať za následok nielen nenávratné zmeny na životnom prostredí, ale aj na miestne obyvateľstvo, čo vedie k reťazovej reakcii zníženia atraktivity tatranského územia a následného nevyužitia potenciálu, ktorý nám ponúka

Jednou z možností ako regulovať cestovný ruch a zabezpečiť minimalizáciu, prípadne úplné odstránenie negatívnych dopadov na životné prostredie je prijať a implementovať princípy trvale udržateľného rozvoja a aplikovať ho na odvetví cestovného ruchu. Udržateľný rozvoj cestovného ruchu vedie k dlhodobej prosperite národného parku a uspokojuje potreby turistov bez narúšania harmonizácie v tatranskej prírode a s pomocou miestneho obyvateľstva sa pokúša o ďalší rozvoj územia

Hlavným cieľom tejto diplomovej práce bolo predstaviť koncept trvalo udržateľného rozvoja cestovného ruchu v Tatranskom národnom parku, preskúmať jeho aktuálny stav a fungovanie na tomto chránenom území, identifikovať problémy súvisiace s udržateľným rozvojom a pokúsiť sa predostrieť možné odporúčenia pre trvalo udržateľný rozvoj. Pre naplnenie tohto cieľa sa analyzovali vybrané indikátory v Tatranskom národnom parku, ktoré boli podrobnejšie preskúmané prostredníctvom swot analýzy.

Súčasný stav udržateľného rozvoja cestovného ruchu sa dá zhodnotiť ako nedostatočne monitorovaný a podporovaný. Aj keď sú organizácie, ktoré sa snažia byť podporovateľmi a propagátormi šetrných aktivít a zvýšiť povedomie v otázkach životného prostredia, stále je to nepostačujúce na dlhodobé udržanie zdravého vývoja prírody v tatranskom území.

Hlavným problémom vo Vysokých Tatrách a vôbec pre celé chránené územie TANAP je v prírodných ekosystémoch alarmujúcich nebezpečenstvo aj pre človeka samotného.

Hrozbou je charakter prírodných procesov, ktorý je nestály. Tento stav pritom vznikol práve neuváženými a nemeranými krokmi človeka samotného, pretože väčšina či už miestnych obyvateľov, alebo turistov ignorujú tatranské ekosystémy. Hlavným problémom pre spoločnosť žijúcu v chránenom území je zvyšovanie cien služieb a nájmov počas sezóny, čo vedie k znižovaniu obyvateľstva s trvalým pobytom v Tatranskom národnom parku.

Je nevyhnutné si uvedomiť, že stimulácia chovania miestnych obyvateľov a turistov a ich vzdelávanie je prvým krokom k úspešnému udržateľnému rozvoju.

ZOZNAM POUŽITÝCH ZDROJOV

- HAMARNEH, I. *Medzinároní cestovní ruch*. 1. vyd. Praha: UJAK, 2014. 128 s. ISBN 978-80-7452-040-2
- HESKOVÁ, M. *Základné problémy cestovného ruchu*. 1. Vyd. Praha: VŠE, 1999. 142 s. ISBN 80-7079-047-4
- HORNER, S. a J. SWARBROOKE. *Cestovní ruch, ubytování a stravování, využití volného času*. 1. vyd. Praha: Grada Publishing, 2003. 488 s. ISBN 80-247-0202-9
- HOUŠKA, P. *Environmentální aspekty potenciálu území pro cestovní ruch*. 1. vyd. Praha: UJAK, 2014. 80 s.
- HOUŠKA, P. *Průmysl cestovního ruchu v evropské unii*. 1. vyd. Praha: UJAK, 2013. 80 s. ISBN 978-80-7452-041-9
- INDROVÁ, J. a kol. *Cestovní ruch: (základy)*. 2. vyd. Praha: Oeconomica, 2009. 122 s. ISBN 978-80-245-1569-4
- MALÁ, V. *Cestovní ruch*. 1. vyd. Praha: VŠE, Fakulta mezinárodních vztahov, 1999. 100 s. ISBN 80-7079-443-7
- MICHALOVÁ, V. a kol. *Služby a cestovní ruch*. 1. vyd. Bratislava: Sprint, 1999. 234 s. ISBN 80-88848-51-2
- NOVÁČKA, L. *Cestovní ruch a evropská unie*. 1. vyd. Praha: UJAK, 2011. 128 s. ISBN 978-80-7452-016-7
- PALATKOVÁ, M. *Mezinárodní cestovní ruch: analýza pozice turismu ve světové ekonomice, význam turismu v mezinárodních ekonomických vztazích, evropská integrace a mezinárodní turismus*. 1. vyd. Praha: Grada, 2011. 219 s. ISBN 978-80-247-3750-8
- PÁSKOVÁ, M. *Udržitelnost rozvoje cestovního ruchu*. 1. vyd. Hradec Králové: Gaudeamus, 2008. 298 s. ISBN 978-80-7041-658-7
- PETRŮ, Z. *Základy ekonomiky cestovního ruchu*. 2. vyd. Praha: Idea servis, 2007. 124 s. ISBN 978-80-85970-55-5
- STŘÍBRNÁ, M. *Vidiecka turistika a agroturistika*. 1. Vyd. Praha: Profi Press, s.r.o., 2005. 68 s. ISBN 80-86726-14-2

- VYSTOUPIL, J. a M. ŠAUER. *Základy cestovního ruchu*. 1. vyd. Brno: Masarykova univerzita, 2006. 163 s. ISBN80-210-4205-2

Zoznam použitých internetových zdrojov

- DANIEL, D. *Konec chataření u nás nehrozí*. ExtraBydleni.cz [online]. 2007 [cit. 02.02.2015]. Dostupný z: <<http://extrabydleni.finexpert.cz/Titulni-strana/Konec-chatareni-u-nas-nehrozi/sc-1-sr-1-a-220/default.aspx>>.
- SPRAVA TANAP. *Sústava NATURA 2000* [online]. 2012 [cit. 05.03.2015]. Dostupné z: <http://spravatanap.sk/web/index.php/2012-08-24-09-46-37/natura-2000>
- ŠTÁTNA OCHRANA PRÍRODY SR: *Legislatíva Natura 2000*. [online] 2015 [cit. 02.02.2015]. Dostupné z: <http://www.sopsr.sk/natura/index1.php?p=2&lang=sk>
- ÚSTAV ÚZEMNÉHO ROZVOJA. *Princípy a pravidlá územného plánovania*. [online]. 2015 [cit. 31.01.2015]. Dostupné z: <http://www.uur.cz/default.asp?ID=2571>

Zoznam použitých ostatných zdrojov

- BRODSKÝ, K. a kol. *Maximalizácia potenciálu chránených krajinných oblastí a národných parkov v cestovnom ruchu*. Praha: Ministerstvo pre miestny rozvoj ČR, 2006
- Zákon č. 17/1992 Sb. o životnom prostredí. In: Zbierka zákonov Slovenskej republiky. 1991, s.82. ISSN

ZOZNAM SKRATIEK

CR	cestovný ruch
EU	Európska únia
OSN	Organizácia spojených národov
TANAP	Tatranský národný park
UNCED	United Nations Conference on Environment & Development
WTO	World Trade Organization
WTTC	World Travel and Tourism Council

ZOZNAM TABULIEK

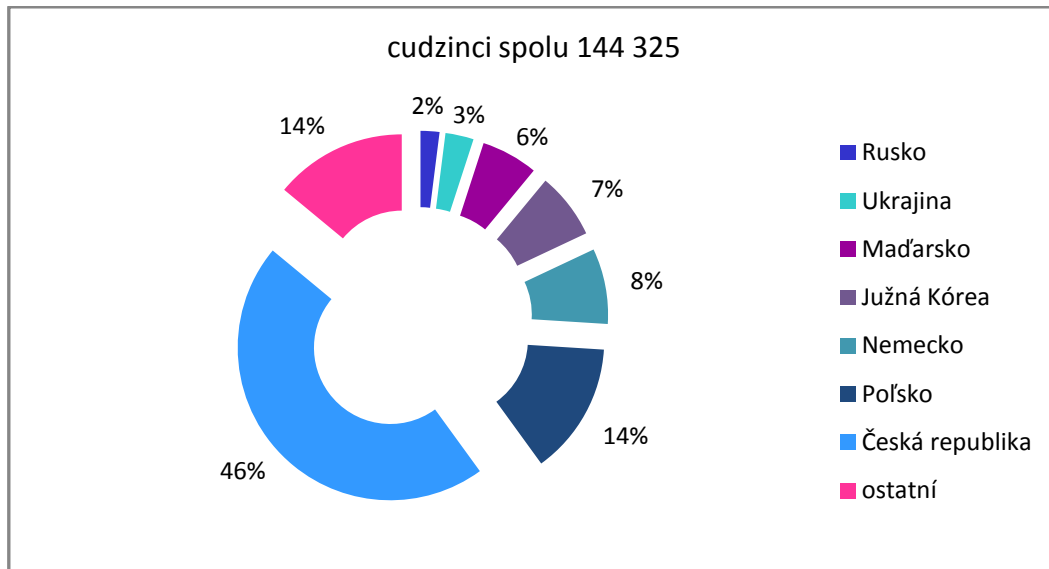
Tabuľka 1: prvky udržateľnosti na strane ponuky a dopytu	29
Tabuľka 2: rozdelenie šetrného popisu	33
Tabuľka 3: porovnanie výmery zón a stupňov ochrany prírody	51
Tabuľka 4: podiel pozemkov v štátnom vlastníctve	51
Tabuľka 5: zonálne usporiadanie regiónov	69

ZOZNAM PRÍLOH

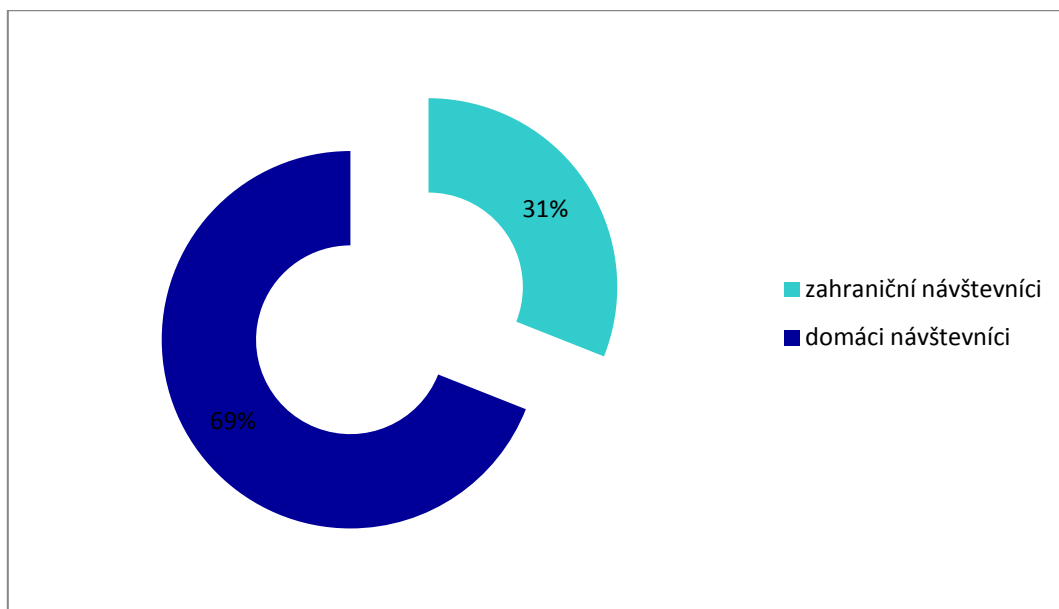
Príloha A: podiel zahraničných návštevníkov ubytovacích zariadení podľa krajiny trvalého pobytu v regióne Vysoké Tatry za rok 2014	I
Príloha B: Kapacita a výkony ubytovacích zariadení cestovného ruchu v regióne Vysoké Tatry	II
Príloha C: návštevnosť ubytovacích zariadení cestovného ruchu podľa krajiny trvalého pobytu v regióne Vysoké Tatry za rok 2014	IV
Príloha D: mapa chránených území NATURA 2000	VI
Príloha E: obrázky vybraných národných prírodných rezervácií v TANAPe	VII

PRÍLOHY

Príloha A: podiel zahraničných návštevníkov ubytovacích zariadení podľa krajiny trvalého pobytu v regióne Vysoké Tatry za rok 2014



Zdroj: Štatistický úrad Slovenskej republiky, online, cit. 10. 03 2015



Zdroj: Štatistický úrad Slovenskej republiky, online, cit. 10. 03 2015

Príloha B: Kapacita a výkony ubytovacích zariadení cestovného ruchu v regióne Vysoké Tatry

Druh zariadenia	Počet ubytovacích zariadení	Počet izieb	Počet lôžok			Počet miest na voľnej ploche
			spolu	stále	príležitostné	
Ubytovacie zariadenia spolu v tom	362	5784	15 449	13 005	2 444	1 840
hromadné ubytovacie zariadenia spolu v tom	233	5 271	14 065	11 772	2 293	1 840
hotely(motely, botely) a penzióny	133	4 060	10 515	8 556	1 959	-
apartmánové domy	D	D	D	D	D	-
turistické ubytovne	14	173	552	536	16	-
chatové osady	D	D	D	D	D	-
ostatné hromadné ubytovanie	78	935	2 541	2 358	183	1 840
ubytovanie v súkromí spolu	129	513	1 384	1 233	151	-
	Počet návštevníkov			Počet prenocovaní návštevníkov		
	spolu	domáci	zahraníční	spolu	domáci	zahraníční
Ubytovacie zariadenia spolu v tom	461 635	317 310	144 325	1 449	964 268	484 889
hromadné ubytovacie zariadenia spolu	455 195	313 713	141 482	1 426	952 911	473 824
hotely (motely, botely) a penzióny	379 282	251 057	128 225	735	633 633	430 231
apartmánové domy	D	D	D	1 063	D	D
turistické ubytovne	4 841	2 669	2 172	864	7 399	6 124
chatové osady	D	D	D	D	D	D
ostatné hromadné ubytovanie	64 912	55 690	9 222	327 904	297 713	30 191
ubytovanie v súkromí spolu	6 440	3 597	2 843	22 422	11 357	11 065

	Tržby za ubytovanie (EUR)			Priemerná cena za ubytovanie (EUR)		
	spolu	návštevníkov		spolu	návštevníkov	
		domáci	zahraniční		domáci	zahraniční
Ubytovacie zariadenia spolu v tom	34 407 270	21 199 927	13 207 343	23,74	21,99	27,24
hromadné ubytovacie zariadenia spolu v tom	34 157 318	21 070 077	13 087 241	23,94	22,11	27,62
hotely (motely, botely) a penzióny	29 907 432	17 343 350	12 564 082	28,11	27,37	29,2
apartmánové domy	D	D	D	D	D	D
turistické ubytovne	130 415	10 114	60 301	9,64	9,48	9,85
chatové osady	D	D	D	D	D	D
ostatné hromadné ubytovanie	3 874 741	3 505 471	369 270	11,82	11,72	12,23
ubytovanie v súkromí spolu	249 952	129 850	120 102	11,15	11,43	10,85
	Využitie kapacity čisté (%)	Priemerný počet prenocovaní návštevníkov				
		spolu		domáci	zahraniční	
Ubytovacie zariadenia spolu v tom		35,2	3,1	3	3,4	
hromadné ubytovacie zariadenia spolu v tom		36,8	3,1	3	3,3	
hotely (motely, botely) a penzióny		38,4	2,8	2,5	3,4	
apartmánové domy		D	D	D	D	
turistické ubytovne		12,7	2,8	2,8	2,8	
chatové osady		D	D	D	D	
ostatné hromadné ubytovanie		36,2	5,1	5,3	3,3	
ubytovanie v súkromí spolu		9,4	3,5	3,2	3,9	

Zdroj: Štatistický úrad Slovenskej republiky, online, cit. 10. 03 2015

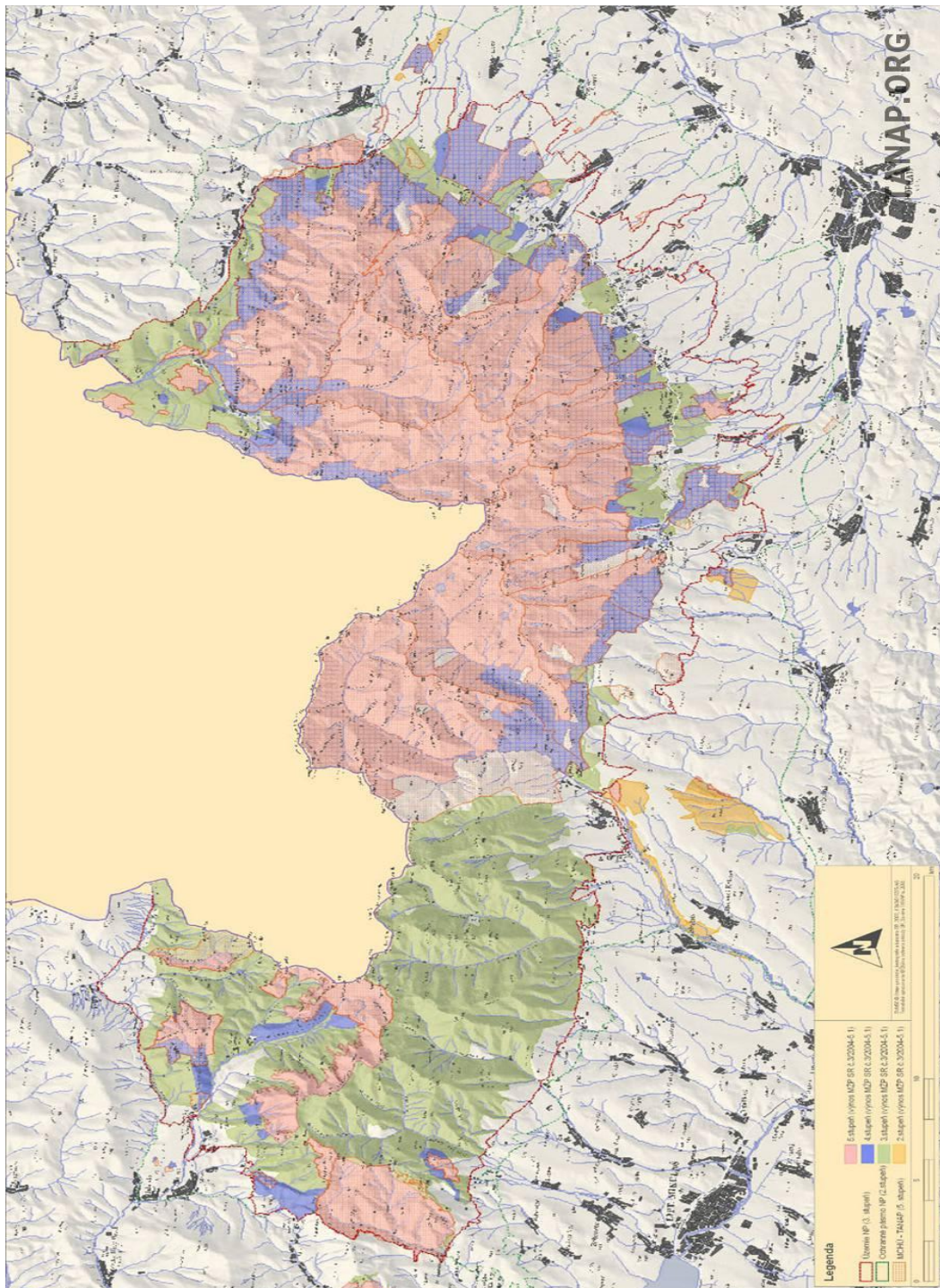
Príloha C: návštevnosť ubytovacích zariadení cestovného ruchu podľa krajiny trvalého pobytu v regióne Vysoké Tatry za rok 2014
 Príloha C: návštevnosť ubytovacích zariadení cestovného ruchu podľa krajiny trvalého pobytu v regióne Vysoké Tatry za rok 2014

Krajina trvalého pobytu	Počet návštevníkov	počet prenocovaní	Priemerný počet prenocovaní
Albánsko	5	9	1,8
Belgicko	675	2 234	3,3
Bielorusko	409	1 587	3,9
Bulharsko	158	436	2,8
Bosna a hercegovina	12	46	3,8
Česká Republika	65 776	238 888	3,6
Dánsko	264	748	2,8
Estónsko	196	628	3,2
Fínsko	301	1 481	4,9
Francúzsko	851	2 172	2,6
Grécko	129	401	3,1
Holandsko	1 234	3 927	3,2
Chorvátsko	155	702	4,5
Írsko	286	937	3,3
Island	30	89	3
Srbsko	272	1 238	
Čierna hora	35	141	4,6
Lichtenštajnsko	3	3	4
Litva	1 213	3 712	1
Lotyšsko	407	1 093	3,1
Luxembursko	57	200	2,7
Macedónsko	14	24	3,5
Malta	12	50	1,7
Moldavsko	18	74	4,2
Maďarsko	8 440	23 229	4,1
Nemecko	11 226	46 581	2,8
Nórsko	162	420	4,1
Poľsko	20 050	71 898	2,6
Portugalsko	50	142	3,6
Rakúsko	2 731	8 388	2,8
Rumunsko	1 319	5 405	3,1
Rusko	3 312	12 565	4,1
Slovinsko	212	612	3,8
Španielsko	526	1 212	2,9

Krajina trvalého pobytu	Počet návštevníkov	Počet prenocovaní	Priemerný počet prenocovaní
Švajčiarsko	644	1 749	2,3
Švédsko	534	1 554	2,7
Taliansko	655	1 719	2,9
Ukrajina	4 834	21 122	2,6
Veľká Británia	2 005	5 551	4,4
Ostatné európske štáty	512	1 790	2,8
Argentína	7	16	3,5
Brazília	60	135	2,3
Dominikánska republika	2	4	2,3
Mexiko	18	42	2
Kanada	302	603	2,3
Spojené štáty americké	1 368	2 927	2
Ostatné americké štáty	69	178	2,3
Egypt	9	38	2
Južná Afrika	44	114	2,1
Keňa	1	2	2,6
Tunisko	3	7	4,2
Ostatné africké štáty	29	71	2,6
Syprus	16	32	2
Čína	255	336	2
India	42	82	3,1
Izrael	719	2 236	1,8
Japonsko	212	383	1
Južná Kórea	10 319	10 379	2,4
Thajsko	48	116	3,6
Turecko	96	342	2,2
Ostatné ázijské štáty	525	1 149	2
Austrália	380	769	2
Oceánia	4	8	2,3
Nový Zéland	60	140	1,8
nešpecifikované	13	23	3,4
Cudzinci	144 325	484 889	3
Slovenská republika	317 310	964 268	3,1
SPOLU	461 635	1 449 157	3,1
Krajiny EÚ spolu	436 633	1 387 498	3,2

Zdroj: Zdroj: Štatistický úrad Slovenskej republiky, online, cit. 10. 03 2015

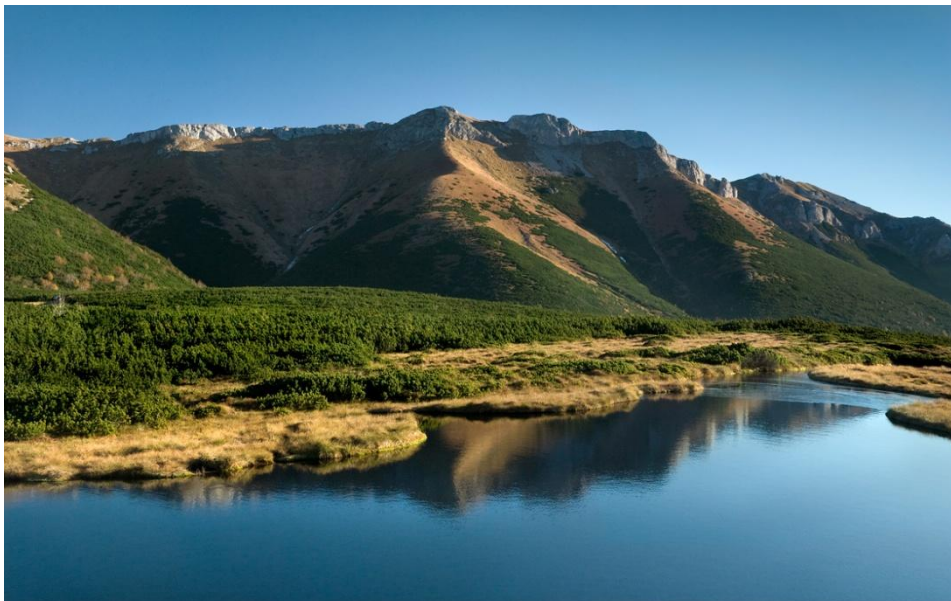
Príloha D: mapa chránených území NATURA 2000



Zdroj: oficiálna stránka TANAPu, mapa NATURA 2000, online, cit. 10.03.2015

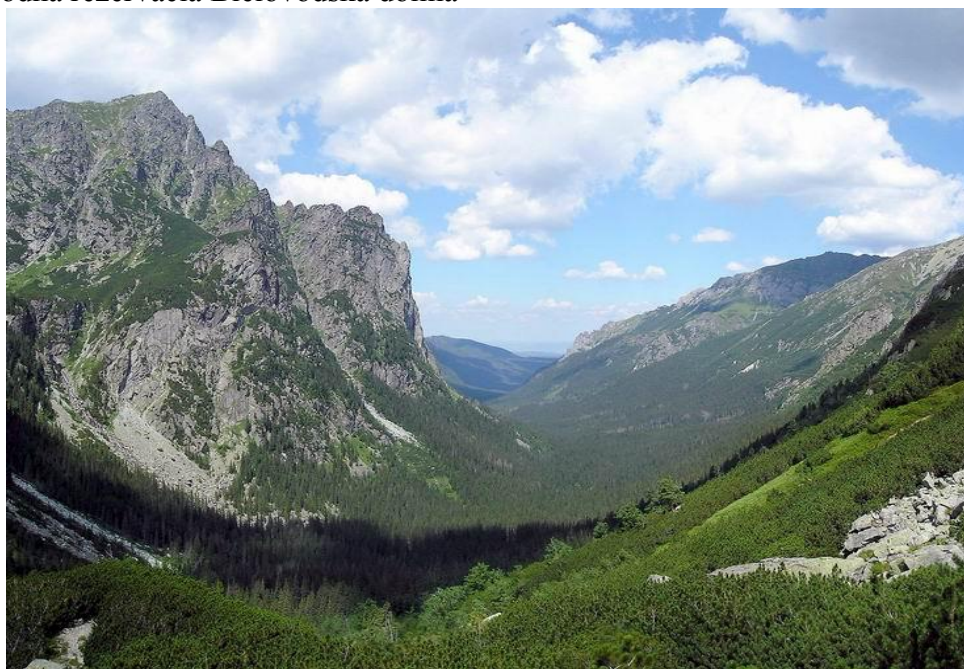
Príloha E: obrázky vybraných národných prírodných rezervácií v TANAPe

Národná prírodná rezervácia Belianske Tatry



Zdroj: národná prírodná rezervácia Belianske Tatry, online, cit. 10.03. 2015

Národná prírodná rezervácia Bielovodská dolina



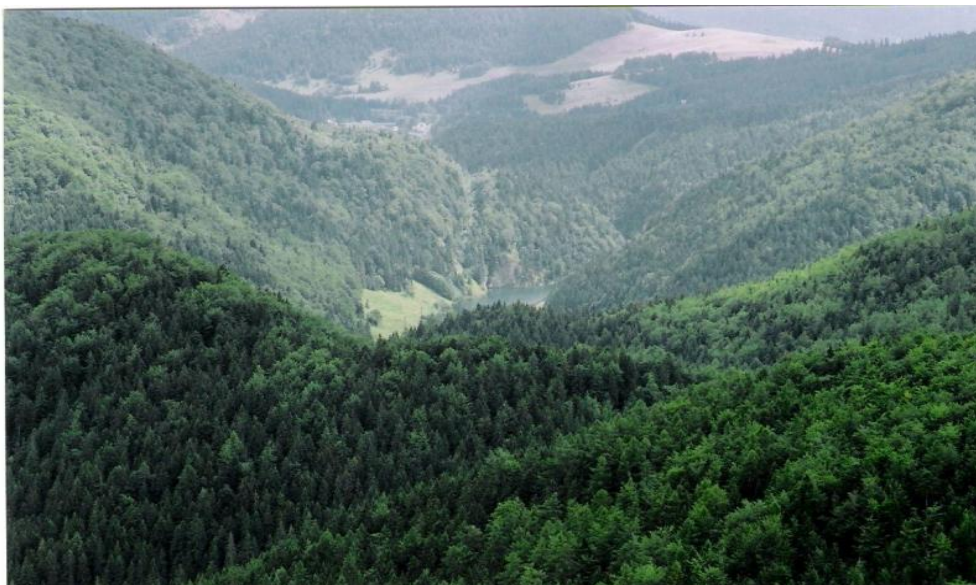
Zdroj: Zdroj: národná prírodná rezervácia Bielovodská dolina, online, cit. 10.03. 2015

Národná prírodná rezervácia Javorová dolina



Zdroj: národná prírodná rezervácia Javorová dolina, online, cit. 10.03. 2015

Národná prírodná rezervácia Skalnatá dolina



Zdroj: národná prírodná rezervácia Skalnatá dolina, online, cit. 10.03. 2015

Národná prírodná rezervácia Studené doliny



Zdroj: Zdroj: národná prírodná rezervácia Studené doliny, online, cit. 10.03. 2015

Národná prírodná rezervácia Mengusovská dolina



Zdroj: Zdroj: národná prírodná rezervácia Mengusovská dolina, online, cit. 10.03. 2015

BIBLIOGRAFICKÉ ÚDAJE

Meno autora: Dana Lipnická

Obor: Management cestovného ruchu

Forma štúdia: kombinované štúdium

Názov práce: Trvalo udržateľný rozvoj cestovného ruchu vo vybranom území – Tatranský
národný park

Rok: 2015

Počet strán textu bez príloh: 81

Celkový počet strán príloh: 9

Počet titulov českých použitých zdrojov: 14

Počet titulov zahraničných použitých zdrojov: 0

Počet internetových zdrojov: 4

Počet ostatných zdrojov: 2

Vedúci práce: Doc. Ing. Věra Seifertová, CSc.