

**Česká zemědělská univerzita v Praze**

**Fakulta agrobiologie, potravinových a přírodních zdrojů**

**Katedra zahradní a krajinné architektury**



**Soubor příměstské rekreační zóny Divoká Šárka**

**Bakalářská práce**

**Autor práce: Tereza Svobodná**

**Vedoucí práce: doc. Ing. arch. Jan Vaněk, CSc.**

© 2016 ČZU v Praze

### **Čestné prohlášení**

Prohlašuji, že svou bakalářskou práci "Soubor příměstské rekreační zóny Divoká Šárka" jsem vypracovala samostatně pod vedením vedoucího bakalářské práce a s použitím odborné literatury a dalších informačních zdrojů, které jsou citovány v práci a uvedeny v seznamu literatury na konci práce. Jako autorka uvedené bakalářské práce dále prohlašuji, že jsem v souvislosti s jejím vytvořením neporušil autorská práva třetích osob.

V Praze dne

---

### **Poděkování**

Ráda bych touto cestou poděkovala doc. Ing. arch. Janu Vaňkovi, CSc. za odbornou pomoc při psaní mé bakalářské práce. Dále bych ráda poděkovala Ing. arch. Bohumilu Beránkovi z úřadu městské části Praha 6 a Ing. Petru Slavíkovi z Magistrátu hl. m. Prahy za věcné informace a rady ohledně Divoké Šárky, Haně Doležalové za informace, které mi poskytla ze zkušeností, které má jako vozíčkářka s Divokou Šárkou. A v neposlední řadě velké díky patří mým rodičům, kteří mě na celé cestě studiem vysoké školy podporovali.

# Soubor příměstské rekreační zóny Divoká Šárka

## Souhrn

Bakalářská práce poukazuje na část krajiny na okraji Prahy, Divokou Šárku. Vycházím z hypotézy, že Divoká Šárka má velký potenciál jak z krajinně-ekologického, tak funkčně-estetického hlediska k bohatému rekreačnímu a sportovnímu využití, ale současně určité rezervy, které je potřeba v budoucnu rozvíjet. Práce má za cíl toto území představit, zhodnotit jeho vývoj i současný stav, pojednat o volnočasových aktivitách na tomto území a navrhnout možnosti vylepšení a dalšího rozvoje.

V prvních dvou kapitolách uvádím do tématiky a popisuji cíl práce, v kapitole třetí představuji použitou literaturu a další zdroje. K hlavnímu tématu přistupuji v kapitole čtvrté. V této kapitole je Divoká Šárka v užším pojetí nejprve vymezena v rámci širší oblasti přírodního parku Šárka-Lysolaje. Pokračuji ukázkami vývoje dnešní rekreační zóny na historických mapách, charakteristikou přírodních poměrů (geologie, reliéf, fauna a flóra, klimatologie). Dále zde uvádím i přehled vývoje osídlení tohoto území, pamětihodnosti, zajímavosti a chráněná území. V neposlední řadě zde představuji stávající rekreační a sportovní využití, dostupnost, dopravní obslužnost a další vybavenost.

Druhou hlavní část práce, možnosti dalšího vývoje, představuji v kapitole páté. Výchoziskem jsou informace o realizacích a plánech rozvoje, které má s rekreační zónou městská část Praha 6 a Magistrát hl. m. Prahy. V následujících podkapitolách systematicky vyhodnocuji jednotlivé rekreační a sportovní činnosti, které lze v Divoké Šárce provozovat, a na základě vlastních terénních průzkumů navrhuji možnosti jejich dalšího případného rozvoje (i když v některých případech mají návrhy malou naději na realizaci). V podkapitole 5.4.6 se zabývám tématem, které by nemělo být přehlíženo – možnostmi rekreačního a sportovního využití osobami se zdravotním znevýhodněním. Bakalářská práce je tedy v této části pojata jako průvodce volnočasovými a sportovními aktivitami v Divoké Šárce.

Práce je doplněna mapami, fotografiemi z vlastního fotoprůzkumu a ilustracemi, které nejsou pouhým obrázkovým doprovodem, ale významným nosičem informací.

Doufám, že má práce napomůže k lepšímu seznámení návštěvníků s možnostmi, které rekreační zóna nabízí, a možná také přispěje k zamyšlení majitelů, správců, úřadů nebo uživatelů nad dalšími možnostmi rozvoje rekreačních a sportovních funkcí Divoké Šárky.

**Klíčová slova:** Divoká Šárka, chráněná území, sport, rekreace, vozíčkáři.

# Divoká Šárka – a Recreational Suburban Zone

## Summary

My thesis focuses on Divoká Šárka, a part of landscape on the edge of Prague. I work on the presumption that Divoká Šárka has a rich potential as far as both the landscape-environmental and the functional-aesthetic point of view is concerned for recreational and outdoor activities. At the same time, it has some reserves worth of further development in the future. My primary aim is to present this zone, to evaluate its past developments and present state, to discuss outdoor activities in this area and to suggest some possibilities of its improvements and further development.

Two introductory chapters present main topic and aims of the thesis, chapter three summarizes used literature and other sources. Main topic is presented in chapter four, in which Divoká Šárka in narrower sense is specified within a broader scope of the Natural Park Šárka-Lysolaje. In the following parts, examples of the history of the recreational zone on historical maps and characteristics of natural conditions (geology, terrain, fauna, flora, climatology) are presented. Further I deal with history of settlement, places of interest, and protected areas. Last but not least, I present existing recreational and outdoor activities, their accessibility, traffic services, and other facilities.

The second main part – possibilities of further advancements – is presented in chapter four. As a starting point, information on realizations and plans for further development of the recreational zone provided by the District of Prague 6 Office and Prague Municipal Hall are mentioned. Following sub-chapters systematically evaluate particular recreational and outdoor activities in the zone. On basis of my own field research, I propose possibilities of their potential improvements (even if bringing of some of them in practice is less realistic). Sub-chapter 5.4.6 deals with a specific topic that should not be neglected, namely possibilities of outdoor activities of handicapped persons. My thesis in this part is thus intended as a kind of guide to leisure and outdoor activities in Divoká Šárka.

The thesis is supplemented with maps, photographs from my research, and figures which are not only pure illustrations but important source of information as well.

I hope my work will help to better familiarization of visitors with possibilities provided and may contribute to reflection of owners, administrators, offices, and users of the zone on further development of recreational and outdoor functions of the zone.

**Keywords:** Divoká Šárka, protected areas, outdoor activities, handicapped people

# Obsah

1 Úvod.....	9
2 Cíl práce .....	9
3 Přehled literatury .....	10
4 Zhodnocení podkladových údajů .....	11
4.1 Vymezení krajiny .....	11
4.2 Divoká Šárka na mapách.....	11
4.3 Minulost: vývoj krajiny a osídlení .....	21
4.3.1 Charakteristika přírodních památek .....	21
4.3.1.1 Geologie .....	21
4.3.1.2 Reliéf .....	26
4.3.1.3 Klimatologie .....	27
4.3.1.4 Flóra a fauna .....	27
4.3.2 Vývoj osídlení.....	33
4.3.3 Pamětihodnosti a zajímavosti .....	34
4.3.4 Ochrana přírody a památek.....	38
4.3.4.1 Chráněná území .....	38
4.3.4.2 Pražské usedlosti v Divoké Šárce.....	40
4.4 Současnost: rekreační a sportovní využití.....	42
4.4.1 Dostupnost a dopravní obslužnost .....	42
4.4.2 Dosavadní sportovní aktivity .....	42
4.4.3 Další využití .....	43
4.4.4 Vybavenost .....	43
5 Možnosti dalšího vývoje .....	46
5.1 Projekty městské části Praha 6 .....	46
5.2 Magistrát hl. m. Prahy (MHMP) .....	47
5.3 Občanská sdružení .....	48
5.4 Zhodnocení, vylepšení, plánování rekreačních a sportovních činností.....	49
5.4.1 Chůze, nordic walking, běh .....	50
5.4.2 Hřiště v přírodě .....	52
5.4.3 Cyklostezky .....	53
5.4.4 Orientační běh.....	55
5.4.5 Horolezení.....	58
5.4.6 Aktivity osob se zdravotním znevýhodněním (například vozíčkáři).....	59
5.4.7 Informační tabule .....	62
5.4.8 Zázemí pro sportovní činnosti .....	63

5.4.9	Další možné sportovní aktivity .....	63
5.4.9.1	In-line bruslení.....	63
5.4.9.2	Běžecké lyžování.....	63
5.4.9.3	Sportovní možnosti v blízkém okolí.....	64
5.4.9.4	Landart, site specific projekty .....	65
6	Závěr .....	67
7	Seznam literatury .....	68
7.1	Knižní zdroje.....	68
7.2	Osobní komunikace.....	70
7.3	Internetové zdroje.....	70
8	Seznam map, fotografií a obrázků .....	74

# 1 Úvod

Krajina má mnoho definic a mnoho podob. Každý ji vnímá jinak a každý ji také jinak popisuje. Může být jinak členěna, jinak využita a může se vyvíjet více méně bez zásahu člověka nebo s jeho pomocí. Základní kritéria, podle kterých je možné konkrétní krajinu posuzovat, a z nich vyplývající definice jsou tyto: právní, geomorfologické, geografické, krajinně-ekologické, funkčně-estetické, historické, demografické a umělecké (Sklenička, 2003).

Tato bakalářská práce je o představení a využití krajiny na okraji hlavního města Prahy – v údolí Šáreckého potoka. Přírodní park je krásným rekreačním místem nejen k odpočinku. Můžeme zde relaxovat, sportovat, jen se procházet nebo objevovat stará mýtická a historická místa (hradiště, Dívčí Skok). Ve své bakalářské práci bych se chtěla zabývat stávajícími možnostmi volnočasových (především sportovních) aktivit v Divoké Šárce, zamyslet se nad možným dalším zlepšením již nacházejícího se uplatnění sportu v přírodě, a přinést tak něco nového. Z výše uvedených kritérií jsou pro mou práci tedy nejdůležitější krajinně-ekologická a funkčně estetická.

Bakalářská práce je spojením práce převážně kompilační (kapitola 4) s menší projektovou částí (kapitola 5).

## 2 Cíl práce

Bakalářská práce má být v kompilační části popisem a zhodnocením stávajícího stavu Divoké Šárky po stránce přírodní, historické, ochranné a dosavadního rekreačního a sportovního využití. V části projektové má pomoci zlepšit stávající nevyhovující prvky nebo navrhnout nové a do budoucna se pokusit o zdokonalení Divoké Šárky jako rekreačního a sportovního parku. Zvláštní pozornost bude věnována sportovnímu využití osob se zdravotním znevýhodněním (například vozičkářů apod.). Východiskem ke zhodnocení stavu a návrhu dalšího rozvoje Divoké Šárky je hypotéza, že tato oblast má velký potenciál jak z krajinně-ekologického, tak funkčně-estetického hlediska k bohatému rekreačnímu a sportovnímu využití, ale současně určité rezervy, které je potřeba v budoucnu rozvíjet.



### 3 Přehled literatury

Svou bakalářskou práci o vývoji, současném stavu a rozvoji krajinného celku Divoká Šárka jsem se snažila zpracovat všestranně, ze všech možných hledisek – přírodních, historických, kulturních, volnočasových aktivit atd. Z tohoto širokého pojetí vyplývá, že jsem musela používat literární zdroje z různých oborů. Už proto, že nejsou k dispozici jednoznačné knihy, které by popisovaly informace přímo o Divoké Šárce komplexně, ze všech těchto hledisek. K jednotlivým kapitolám bakalářské práce jsou proto použity zdroje (tištěné i internetové) týkající se buďto širšího regionu (Čech, celé Prahy nebo Prahy 6), jednotlivých oborů (botanika, archeologie atd.) nebo například sportů. V případě, že jsem pro některé dílčí otázky nesehnala potřebnou literaturu, doplnila jsem svou práci rozhovory nebo vlastním průzkumem v terénu.

Pro úvod do tematiky bakalářské práce a členění obsahu jsem použila jako inspiraci knihu Sklenička (2003). Vymezení zkoumané krajiny spolu s chráněnými územími jsou převzaty z knihy Kubíková a kol. (2005) a Polák a kol. (2011). Přírodní poměry jsou zpracovány podle příslušných kapitol nebo článků o geologii (Chlupáč, 1999; Kubíková a kol., 2005), fauně a floře (Kubíková a kol., 2005 a 1994; Němec a kol., 1997), pedologie, reliéfu a klimatologii (Kubíková a kol., 2005). Z knih Janáčka (1997) a Matouška (2010) jsem použila informace o vývoji osídlení krajiny. Jak ještě později zmíním, Divoká Šárka není jen přírodní památkou, ale také je zde několik historických pamětihodností či zajímavostí, které jsou popsány v knihách Broncová a kol. (2004), Divišová a kol. (2013), Jirásek (1970), Knappová (1978), Kuna a kol. (2014), Laštovková a kol. (2001) a Očadlík a kol. (1971). Sportovní aktivity jsou zpracovány podle knih David a kol. (1999), Novotný a kol. (1986), Otterbourg (2016), Williams (2016), možnosti kulturního využití z Berre et al. (2013) a Matoušek a kol. (2003)

Nejen knihy jsou ale prostředkem užitečných informací, internetové zdroje nejsou sice vždy zcela spolehlivé nebo ověřitelné, avšak kvalitní a ověřené zdroje (s uvedením autorů a pramenů) nebo oficiální stránky institucí a organizací jsou důležitým nástrojem informací.

Jiným typem nosiče důležitých informací jsou mapy, spolu s písemnými zdroji patří možná k jedněm z nejstarších. Lze na nich studovat vývoj území, plochy porostů, zástavby a mnoho dalších charakteristik. Ve své bakalářské práci jsem použila několik rozdílných map, jak historické mapy dokumentující proměny krajiny během dějinného vývoje, tak mapy zachycující v současnosti různé možnosti využití (například orientačního běhu, turistické či cyklomapy).

Po mnoho generací se informace předávají i mluvenou formou. Měla jsem možnost se díky několika interview dozvědět několik informací, které nelze tak snadno dohledat, či jsem od autorů získala jejich vlastní názory na danou situaci či nápady na vylepšení.

V bakalářské práci jsem se také snažila mnoho faktů zjistit přímo z krajiny a do Divoké Šárky jsem tedy mnohokrát zašla, zaběhla, zajela na kolo, abych si o ní zjistila co nejvíce, mnoho z ní viděla a mnoho si vyzkoušela i na vlastní kůži. Terénní a fotografický průzkum jsou tedy nedílnou součástí získávání informací o krajině Divoké Šárky.

## **4 Zhodnocení podkladových údajů**

### **4.1 Vymezení krajiny**

Přírodní park Šárka-Lysolaje (vyhlášen 1990, území o rozloze 1005 ha) se nachází na severozápadním okraji Prahy a je jím označován úsek od vodní nádrže Džbán po soutok Šáreckého (Litovického) potoka s Vltavou. Šárecké údolí ale není tvořeno jen hlavní osou, Šáreckým potokem, ale také údolím od letiště Václava Havla – Ruzyně a údolím Nebušickým a Lysolajským (Kubíková a kol., 2005). Přírodní park Šárka-Lysolaje je tvořen menšími zvláště chráněnými územími. Jsou to přírodní rezervace Divoká Šárka a přírodní památky Vizerka, Jenerálka, Zlatnice, Nad Mlýnem, Dolní Šárka, Baba a Housle (Polák a kol., 2011). Někdy se také přírodní park dělí orientačně na dvě části nazývané Divoká Šárka, v horní části, od nádrže Džbán po ulici Horoměřická, která křížuje údolí. Tichá Šárka je částí druhou, nacházející se v dolní části údolí po řeku Vltavu. Já se ve své bakalářské práci budu zabývat první zmíněnou částí - Divoká Šárka.

### **4.2 Divoká Šárka na mapách**

Divoká Šárka se během svého vývoje měnila. Měnila se krajina, mapy se zdokonalovaly a tím i podrobnost jejich znázornění. Na devíti mapách níže můžeme vidět částečný vývoj šárecké krajiny. První mapa (mapa č. 1) znázorňuje druhé vojenské mapování (v českých zemích provedeno v letech 1836 až 1852). Mapa je poměrně jednoduše, ale i přesto na tu dobu velmi názorně a pěkně nakreslena.

Druhá mapová ukázka (mapa č. 2) zachycuje tzv. Císařské otisky stabilního katastru z roku 1842. Lze zde velmi pěkně vidět původní lesy (šedivá barva) v severní části Šáreckého údolí, dále také pole, louky, pastviny a zatím jen ojedinělá zástavba.

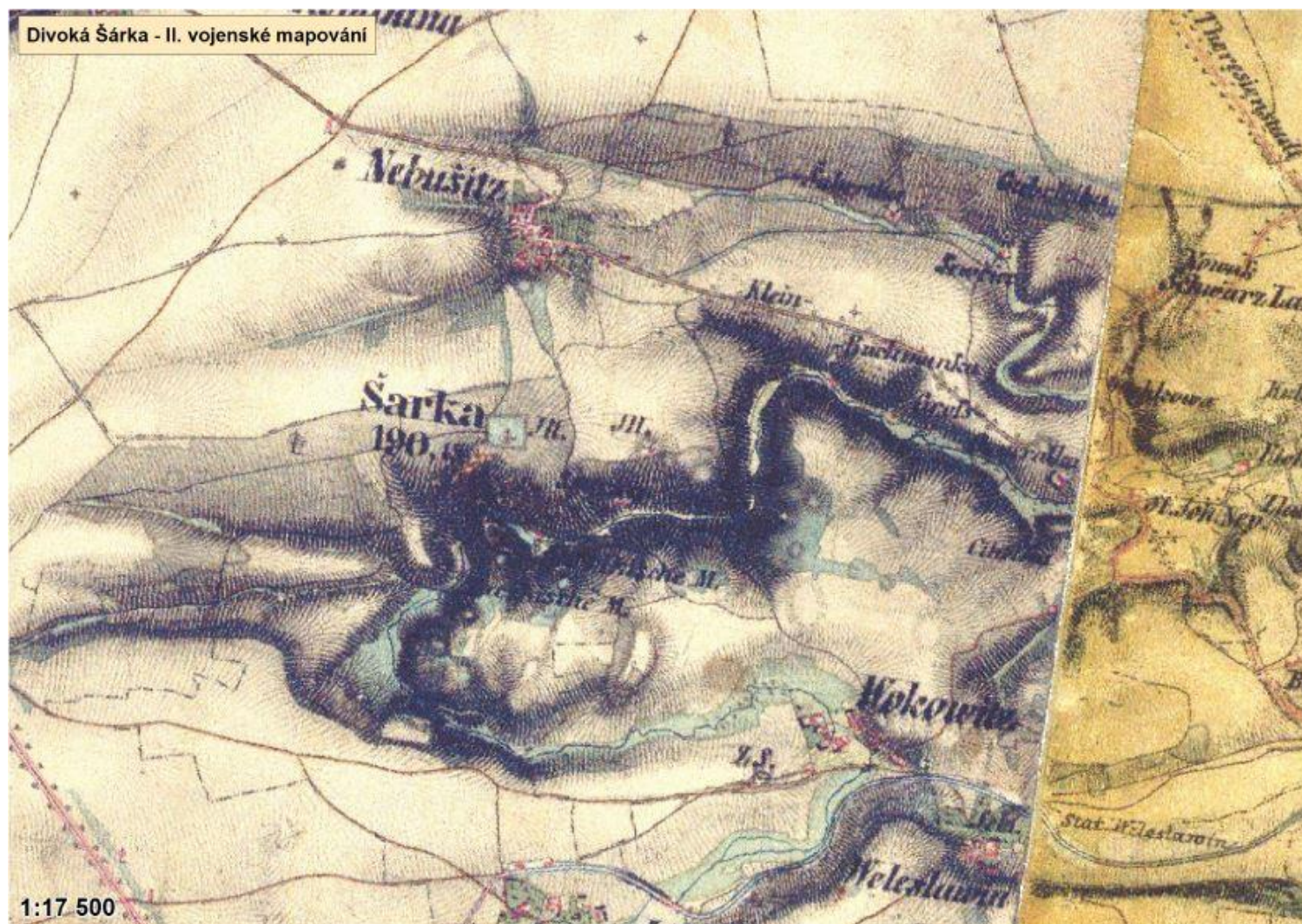
Třetí vojenské mapování (mapováno v letech 1869 až 1885 na území Rakousko-Uherska), které je znázorněné na třetí mapě (mapa č. 3), zachycuje situaci již velmi podobnou dnešní době. Silnice, částečně znázorněné vrstevnice, částečně viditelné ulice a zeleně zvýrazněná Divoká Šárka.

Další mapy jsou ortofotomapy z let 1938 (mapa č. 4), 1953 (mapa č. 5), 1996 (mapa č. 6), 2008 (mapa č. 7) a 2015 (mapa č. 8). Znázorňují nový typ mapování pomocí letecké fotografie. První dvě jsou jen černobílé, ale je na nich velmi dobře patrné, že v roce 1938 měly pole a louky mnoho majitelů (menší a více tvarů), zatímco v roce 1953 jich bylo mnohem méně o větší výměře, neboť pozemky začaly být sjednocována v rámci socialistické kolektivizace. V dalších letech jsou ortofotomapy již barevné. Zachycují období, kdy se dále rozšiřují plochy lesů, zástavby a dopravních staveb na úkor polí, luk a pastvin. Na barevných ortofotomapách mj. výrazně dominuje vodní plocha nádrže Džbán.

Poslední je ukázka současné topografické mapy (mapa č. 9), která ukazuje nynější podobu Divoké Šárky a blízkého okolí v roce 2016. Ta je podkladem dalších specializovaných map, které zachycují různé funkce oblasti, včetně rekreačních a sportovních (např. značení turistických a cyklistických tras – viz příslušné kapitoly).

Mapa č. 1 - II. vojenské mapování

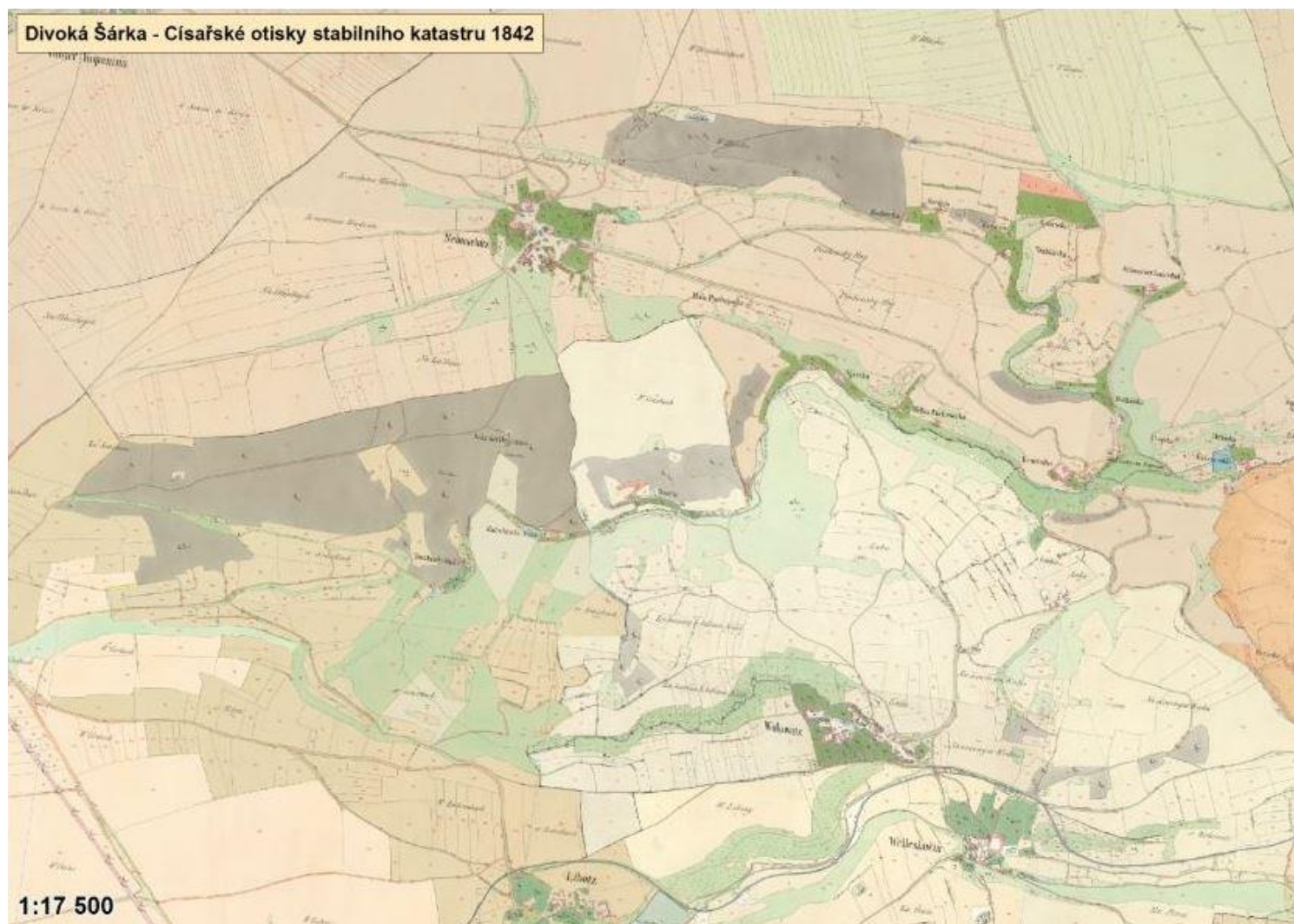
(Institut plánování a rozvoje hlavního města Prahy, 2016)





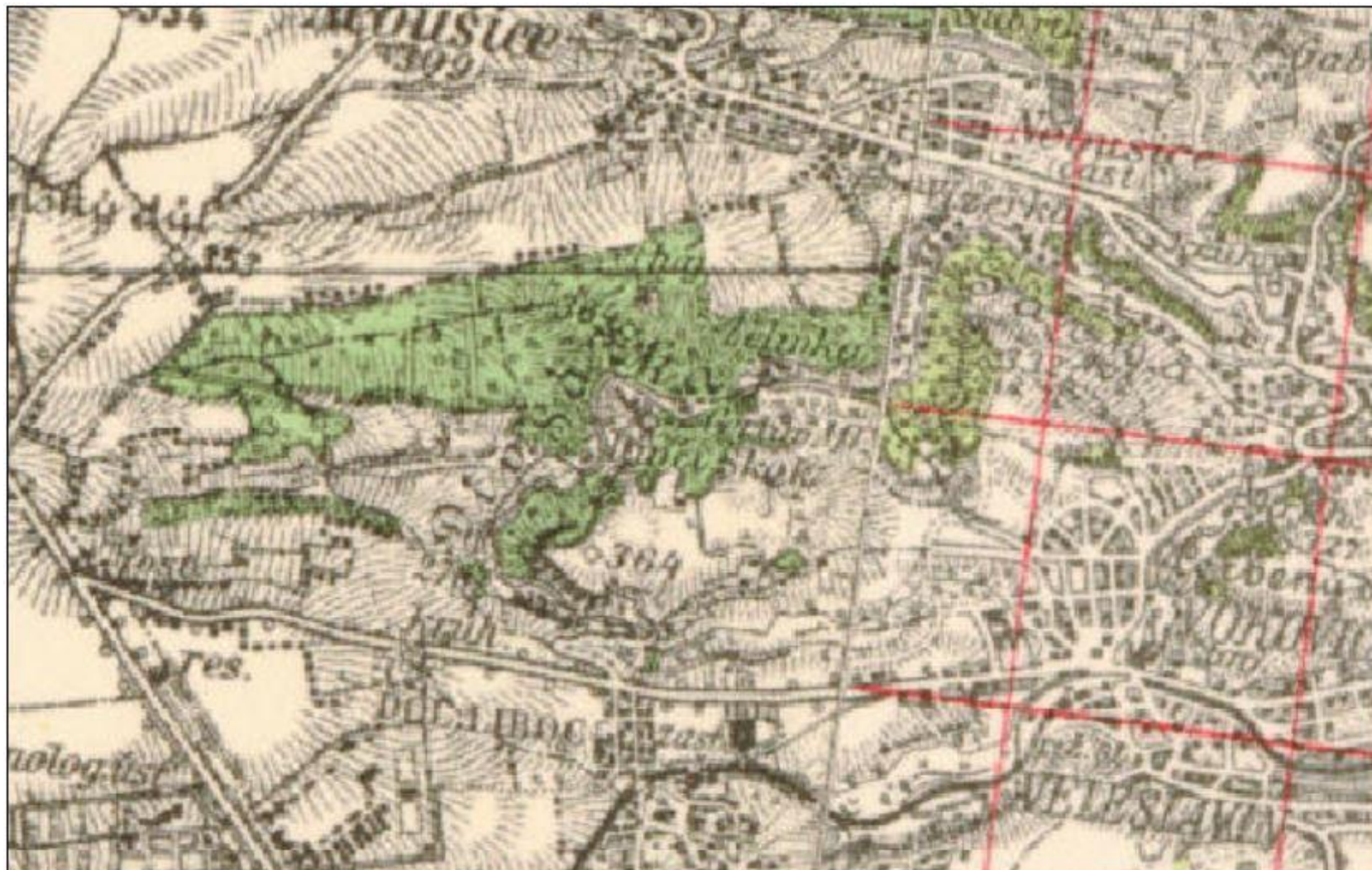
Mapa č. 2 - Císařské otisky stabilního katastru 1842

(Institut plánování a rozvoje hlavního města Prahy, 2016)



Mapa č. 3 - III. vojenské mapování

(ArcMap 10.2.2., 2016)





Mapa č. 4 - Ortofotomapa z roku 1938

(Institut plánování a rozvoje hlavního města Prahy, 2016)



Mapa č. 5 - Ortofotomapa z roku 1953

(Institut plánování a rozvoje hlavního města Prahy, 2016)





Mapa č. 6 - Ortofotomapa z roku 1996

(Institut plánování a rozvoje hlavního města Prahy, 2016)





Mapa č. 7 - Ortofotomapa z roku 2008

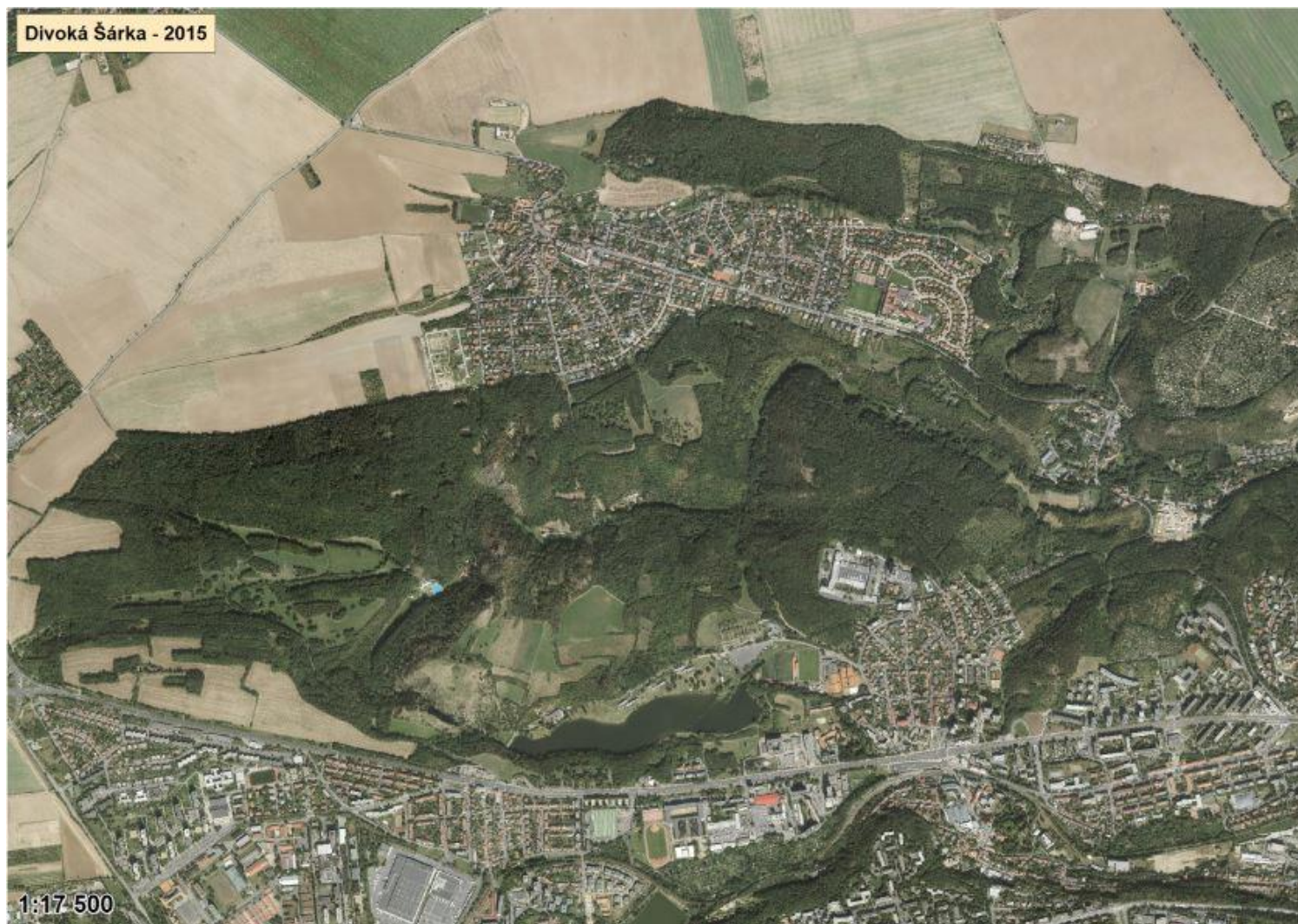
(Institut plánování a rozvoje hlavního města Prahy, 2016)



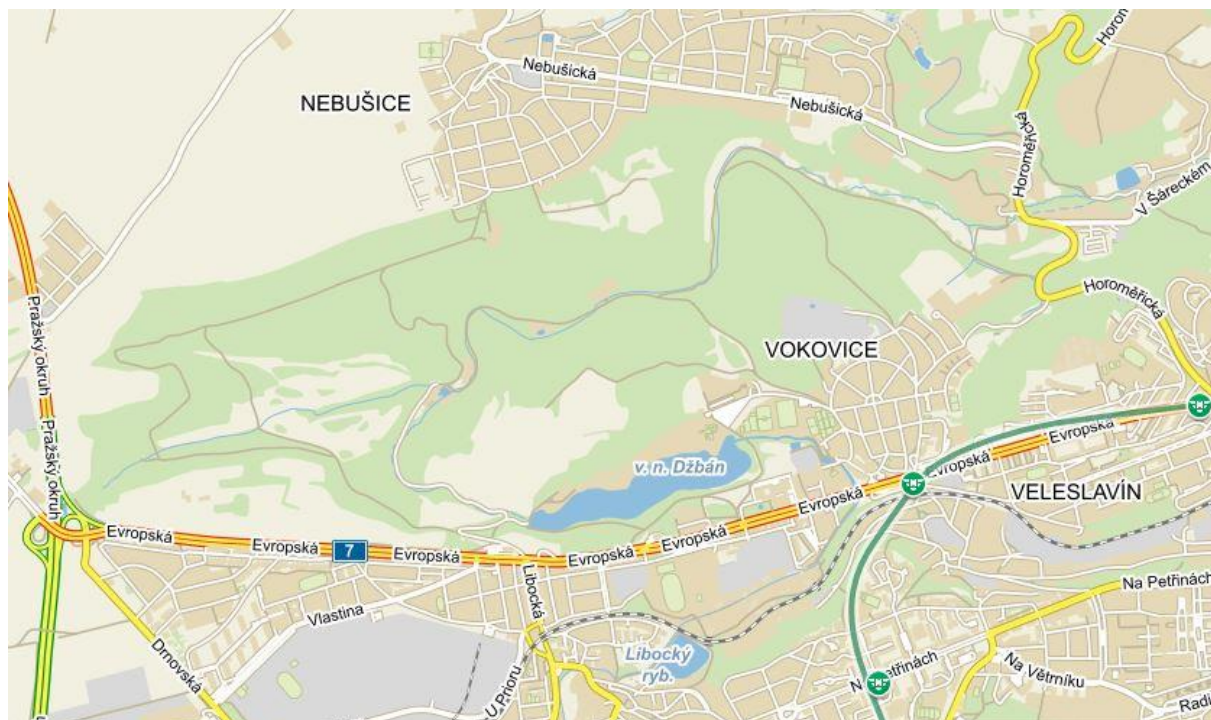


Mapa č. 8 - Ortofotomapa z roku 2015

(Institut plánování a rozvoje hlavního města Prahy, 2016)



Mapa č. 9 - Topografická mapa (2016)



(<https://mapy.cz/zakladni?x=14.3281768&y=50.1012103&z=14>, 2016)

### 4.3 Minulost: vývoj krajiny a osídlení

#### 4.3.1 Charakteristika přírodních památek

##### 4.3.1.1 Geologie

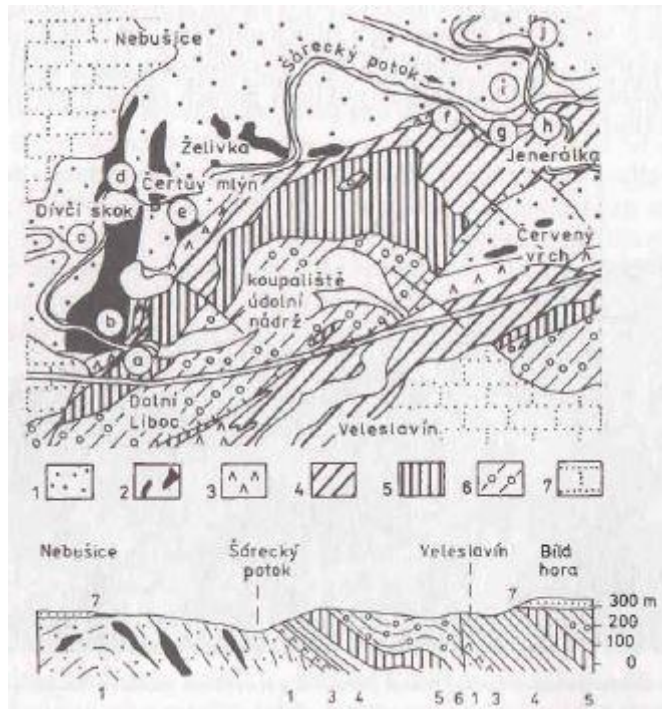
Základní silou, která utvářela jedinečnou podobu krajiny Divoké Šárky po miliony let, byly geologické procesy. Geologické podloží území Prahy je tvořeno horninami, které vznikaly na dnech tří moří. Předprvohorního, prvohorního a druhohorního. Mořská hladina v minulosti zaplavovala území Prahy více jak 245 miliónů let. Důkazem pestré geologické historie v Praze jsou vrstvy vápenců, břidlic a pískovců, ve kterých se také nacházejí zkameněliny organismů. Divoká Šárka patří především do éry prekambria (předprvohor), periody proterozoikum a skupiny kralupsko-zbraslavská a je tzv. epigenetickým údolím. Jižní okraje zkoumané oblasti jsou z prvohor (paleozoikum) a severnější a severozápadnější části z druhohor (mezozoikum). Droby, břidlice, fylitizované břidlice, fylity, silicity (bulžníky) jsou pozůstatkem éry prekambria (periody proterozoikum); břidlice, pískovce a křemence pocházejí z éry paleozoika (periody ordoviku) a z éry mezozoika (periody křídly) zde nacházíme prachovité jílovce až jílovce, opuky a slínovce. Nejvýznamnější horniny zastoupené v Divoké Šárce jsou břidlice,



droby a odolné silicity (bulžníky) v podobě krajnotvorných mohutných skal. Přítomné jsou také nivní sedimenty. Šárecké břidlice byly v minulosti těženy na Jenerálce a skalecké křemence byly těženy v zaniklém lomu nad Džbánem (Kubíková a kol., 2005).

Stáří, geomorfologie a geologické složení krajiny Divoké Šárky, spolu se snadnou dostupností a přístupností jejich jednotlivých částí, ji předurčují, aby se stala „školou v přírodě“ pro zájemce o geologickou minulost Prahy. Za tímto účelem vznikl zasvěcený, populárně naučný průvodce Ivo Chlupáče (1999). V jeho 1. kapitole autor představuje nejstarší geologické vrstvy na pražském území právě na příkladu Divoké Šárky a Jenerálky. Připojená mapka (obr. č. 1) provádí zájemce deseti stanovišti (označených a-j), na kterých lze pozorovat například „morfologicky poučný pohled“ (Chlupáč, 1999, s. 20) na mohutné skály Džbánu, masivní bulžníky kralupsko-zbraslavské skupiny, příklady tektonického porušení bulžníků systémy puklin a dislokací, suťová pole bulžníkových balvanů nebo výchozy ordovických vrstev. Na trase jsou k vidění i pozoruhodné pozůstatky po lidské činnosti – těžbě hornin, například skálu se starou hornickou štolou blízko Jenerálky, lom bývalé cihelny Na Salátce nebo menší kamenolomy, ve kterých je možné objevit též zkameněliny.

Obr. č. 1 - Geologická mapka a profil horní části Šáreckého údolí



1-2 – proterozoikum: 1 – střídání prachovců, drob a jílových břidlic, 2 – bulžníky; 3-6 – ordovik: 3 – vulkanity (diabasy, pyroklastické horniny), 4 – šárecké souvrství, 5 – skalecké křemence, 6 – dobrotivské souvrství; 7 – svrchní křída; bez šrafování jsou ponechány údolní uložení mladších čtvrtohor (holocénu).

(Chlupáč, 1999)

#### 4.3.1.1.1 Pedologie

Velmi zajímavě a hluboce členitý terén, tvořený různorodými horninami, skalami a skalními stěnami i roklemi dávají základ bohatství přírody i půd v Divoké Šárce. Nejrozšířenější zde jsou mezotrofní kambizemě, hnědozemě na spraších a na hlubších substrátech v menším množství také černozemě. Na příkrých svazích se také nacházejí středně výživné až kyselé rankery, které jsou pro tato stanoviště typická (Kubíková a kol., 2005).

#### 4.3.1.1.2 Hydrologie

Vodní síť je také velmi důležitou součástí krajiny, a proto se jí budeme věnovat v této podkapitole. Jak jsem již zmínila, Šáreckým údolím protéká stejnojmenný potok, který je levostranným přítokem Vltavy (430 km). Šárecký (Litovický) potok, měří 21,28 km a plocha povodí je 62,9 km<sup>2</sup>. Šárecký potok je nazýván také Litovický potok. Za Litovický potok se považuje část toku před nádrží Džbán, poté je potok nazýván více známým jménem Šárecký potok. Pramen tohoto toku je u obce Chýně na západ od Prahy. Dále protéká několika rybníky (Litovický, Kala, Břve, Strnad) a pokračuje přes nádrž Jiviny do vodní nádrže Džbán. Odtud je potok již více znám a svou cestu si vybrázdil v buližníkových skalách přírodní rezervace Divoká Šárka a dále pokračuje přes Dolní Šárku do Vltavy. Dříve byla voda z potoka využívána k pohonu vodních mlýnů, ale také jako užitková voda Pražského hradu. Do Šáreckého potoka se vlévají potoky Zlodějka, Krutecký, Nebušický a Lysolajský. Vodní nádrž Džbán (foto č. 1) slouží především k rekreačním účelům, zčásti je využívána též pro sportovní rybolov (Odbor ochrany prostředí MHMP, © 2013b).

Jelikož potok ve své horní části (Ruzyně, Liboc) protéká zástavbou, docházelo v minulosti bohužel k vytváření skládek odpadů v nivě a na březích a tím ke znečištění toku. Dalším problémem je opevňování koryta a celé zatrubnění potoka v délce 960 m v Ruzyni. Tyto škody jsou dle serveru Odboru ochrany prostředí MHMP (© 2013b) v současné době napravovány a okolí potoka v celé délce revitalizováno. V rámci revitalizace potoka se také provádí řez vrb, tzv. „na hlavu“ a to vzhledem k historickému vývoji toku.

Sám Litovicko-Šárecký potok je velmi zajímavou přírodní památkou. Tok se zařezává do buližníkových skal, níže po toku se vytvářejí meandry a zajímavá nivní rostlinná i zvířecí společenství.

Foto č. 1 - Vodní nádrž Džbán



(Svobodná, 2016, osobní archiv)

Nezaměnitelnou nádhernou krajinářskou atmosféru dotvářejí místní studánky a prameny. Vezmeme-li studánky popořadě a z nejzápadnější strany, jako první je zde studánka Zlodějka, která se nachází ve velmi špatně přístupném terénu a od toho se odráží i její špatná nalezitelnost. I přesto jsem studánku našla. Celkem neobvykle je v podobě studně a voda by měla být výtečná (Kulík, 2013f). V okolí se také nachází několik starých, přístupově zdevastovaných vodárenských šachet. Celému místu, včetně studánky, chybí údržba, která by v tuto dobu byla nesmírně důležitá. Bohužel v době, kdy jsem u studánky byla (10. 2. 2016), voda již ze studánky nevytékala. Bude patřit mezi další, již zaniklé studánky?

Jak uvádí Kulík (2013e), potvrzuji a souhlasím, že Šárecká Habrovka (foto č. 2) je jednou z nejkrásnějších studánek v Divoké Šárce. V nedávné době (2013) byla pěkně zrekonstruována a díky tomu, že je stranou od cesty, se vyhýbá očím vandalů. Dostupná je přes dvě dřevěné lávky a stará se o ni Hnutí Brontosaurus za podpory Magistrátu hl. m. Prahy. Studánka Šárka má kamenný základ s dřevěnou stříškou a keramickým nápisem “Šárka“ na stříšce. Velmi pěknou studánku v blízkosti koupaliště U Veselíka ale poměrně kazí výtok vody, který se po krátkém úseku mění v podmáčené a zarostlé místo, ale i tak se o ni stará Aleš Dvořák (Dvořák, 2013a). Šestákova studánka se nachází ve velké blízkosti konečné tramvaje v zastávce







Foto č. 2 - Studánka Šárecká Habrovka



(Svobodná, 2016, osobní archiv)

#### 4.3.1.2 Reliéf

Výsledkem milióny let trvajících geologických procesů na území Prahy je jedinečný reliéf Divoké Šárky. Od západu je údolí mírně svažité, je tvořeno lesy a loukami, s dalekými průhledy a výhledy, které jsou jednou ze základních vlastností a hodnot přírodně krajinářského parku (Kubíková a kol., 2005). Osou popisované krajiny je epigenetické údolí meandrujícího Šáreckého potoka vyrývajícího si průtok mezi vysokými bulžnickovými skalami a dotvářejícího dokonalou krásu šárecké krajiny. V místě, kde Šárecký potok opouští nádrž Džbán a vtéká mezi Kozákovu a Šestákovu skálu, se soutěska nazývá Džbán. V přírodní rezervaci Divoká Šárka prudké soutěsky způsobují rozdílné mikroklima, které je následováno rozdílným rostlinstvem. Roviny nad soutěskami jsou místy s dodnes patrnými valy, které zde zůstaly po slovanských hradištích. Dále na východ je údolí méně svažité, což mají za následek horniny, které jsou méně odolné na zvětrávání a erozi. Dříve byla nějaká místa pastvinami a sady, dnes jsou území zarostlá keři a velmi často také růžemi. Toto je velmi typické pro přírodní památku Vizerka, která se nachází na jižně orientované stráni pod Nebušicemi. Potok si dlouhá léta vytvářel průtok mezi vysokými skalami do Vltavy, a tak dotvořil meandrující dráhu. Konec Divoké Šárky tvoří hřbet přírodní památky Jenerálka, u soutoku potoka Šáreckého a Kruteckého. Údolí je obklopeno zástavbou, poli, silnicemi a na západ je velmi blízko také dálnice. Na východě je Tichá Šárka, která je v dnešní době již velmi zastavěná.

### **4.3.1.3 Klimatologie**

Na tvarování každé krajiny a její výslednou podobu i její proměnlivou tvář během roku mají vliv také klimatické podmínky, změny klimatu i sezónní proměny počasí. Území Divoké Šárky patří do teplé klimatické oblasti, kde je počet letních dnů 50 - 60 s 100 - 110 dnů mrazových (Kubíková a kol., 2005).

Poloha a reliéf krajiny spolu s klimatickými podmínkami a ve spolupůsobení s dalšími okolnostmi vytvářejí specifické mikroklima jednotlivých částí tak bohatě členité krajiny, jakou je Divoká Šárka a ovlivňují tak rozšíření flóry a fauny.

### **4.3.1.4 Flóra a fauna**

Krajinu významně dotvářejí a možnosti jejího využití člověkem spoluurčují také porosty a jejich obyvatelé (flóra a fauna). Díky dobré poloze České republiky ve středu Evropy a s přibližně stejnou vzdáleností od tří moří (Severní, Baltské a Jaderské), rozmanitosti hornin a tím i půd a v neposlední řadě vodní sítě, jsou zde velmi různorodé přírodní podmínky, které mají za následek bohatost květeny. Je to následkem šíření druhů rostlin i zvířeny, které v minulosti probíhalo nepřetržitě po výkyvech teplot ve čtvrtohorách až do dnešních dob. Odolné druhy přeživaly ve svých refugiích a dále se pak šířily do dalších zemí. Ke vstupu druhů do České kotliny sloužily sníženiny mezi horami, např. údolí Labe, Divoké Orlice, Ohře, Chebské pánve, sníženině mezi Šumavou a Novohradskými horami. Je tedy velmi rozdílné místo vzniku a rozšíření druhů na území Prahy. Kromě vlivu přírodních procesů, které trvaly milióny let, se krajina proměňovala ve vzájemném působení s lidskou činností. Ta je v případě Divoké Šárky prokazatelná v řádu tisíciletí. Území hlavního města Prahy je tedy pod dlouhodobým vlivem člověka a vždy tedy nejde hovořit o původní přirozené vegetaci (Kubíková a kol., 2005).

#### **4.3.1.4.1 Flóra**

V Divoké Šárce v širším vymezení se nachází přibližně 480 druhů vyšších rostlin, které jsou květenou skalní, lesní, luční, ale také mokřadní a vodní. Údolí je velmi různorodou vegetační plochou díky velkému počtu rozdílných druhů rostlin v závislosti na složení půdy. Ta je velmi různorodá, pokud jde o obsah uhličitánů, minerálních živin, kyselost, strukturu humusu a vodní režim (Kubíková a kol., 2005). Také sklon a orientace svahu jsou velmi důležité pro vstup sluneční energie během roku a především v době vegetace. S tím pak velmi souvisí režim teploty v půdě a na povrchu rostlin, který ovlivňuje výpar. Soubor těchto ekologických

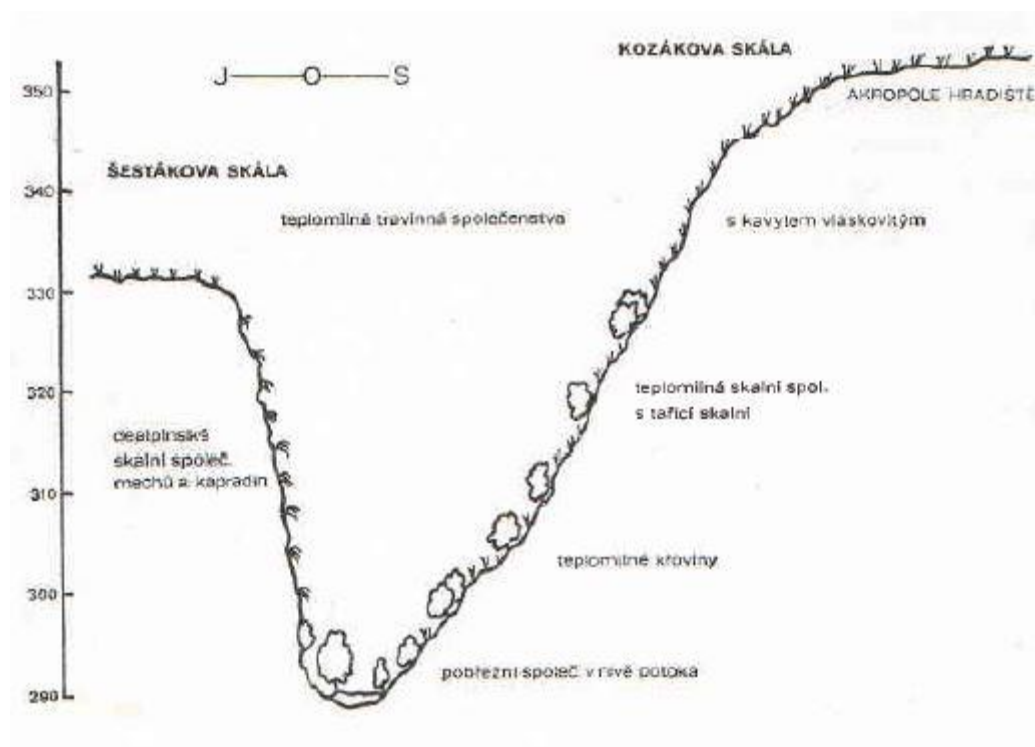
podmínek má dlouhodobý selekční účinek na rostlinstvo a zvířenu a vytváří specializovaná společenstva na různých typech stanovišť (Němec a kol., 1997). I vzhledem k reliéfu má každá část údolí trochu jiné přirozené osázení. Divoká Šárka v širším vymezení je tvořena především lipovými doubravami a méně černýšovými dubohabřinami. Po celé délce Šáreckého potoka jsou lužní lesy s bažinnými olšinami, ptačincovými olšinami, střemchovými jaseninami a jilmovými doubravami (Kubíková a kol., 2005).

Vlastní přírodní rezervace Divoká Šárka je především obklopena soutěskami a skalami, proto zde jsou ještě skalní stepi, acidofilní bikové a vřesové doubravy (acidofilní) a v neposlední řadě břekové a mochnové doubravy (subacidofilní), které jsou typické také pro přírodní památku Vizerka. Šestákova a Kozákova skála svírají soutěsku Džbán a stěny jsou díky hradištím obohaceny o živiny. Toto je místo skalní stepi a roste zde pro tuto oblast typická např. tařice skalní (*Aurinia saxatilis*), česnek chlumní (*Allium senescens*), bělorozchodník skalní (*Oreosedum album*) a skalník celokrajný (*Cotoneaster integerrimus*). Vřesoviny, metlička křivolaká (*Avenella flexuosa*), zakrslé duby (*Quercus petraea*), bříza bělokorá (*Betula pendula*) a jeřáb ptačí (*Sorbus aucuparia*) se nacházejí na skalních hřebtech, kam se nedostal obohacený materiál. Mnoho strání bylo v minulosti vypásáno a na těchto místech se později vytvořila vřesoviště, teplomilná keřová a travnatá společenstva s pestrou květenou, např. křivavec český (*Gagea bohemica*) nebo koniklec luční český (*Pulsatilla pratensis* subsp. *Bohemica*). Některá místa přirozeně zarostla pomocí sukcese, ale mnoho z nich bylo uměle zalesněno. Bohužel také ale nevhodnými nebo cizími dřevinami, např. smrk ztepilý (*Picea abies*), modřín opadavý (*Larix decidua*), borovice lesní (*Pinus sylvestris*) nebo trnovník akát (*Robinia pseudoacacia*). V minulosti kosené a mírně zamokřené louky v údolí v dnešní době zarůstají vysokou vegetací a podmáčená místa zarůstají rákosím. Jednotlivá chráněná území se vyznačují pro ně typickými nebo vhodnými rostlinami na stanoviště.

Střemchová jasenina (*Pruno-Fraxinetum*) je typická pro místa kolem potoka v části PR Divoká Šárka. Jak jsem již dříve zmínila, míru oslunění určuje orientace skal ke světovým stranám. Chladnomilné kaprad'orostry (*Hypno-Polypodietum vulgare*) rostou na severních stěnách, naopak na jižních rostou společenstva s tařicí skalní (*Alyssa saxatilis-Festucetum pallentis*). Kyselé buližníky jsou vhodným místem pro metličku křivolakou (*Avenella flexuosa*). Plocha na Kozákově skále je obohacena o živiny ze slovanského hradiště a tím přispívá k růstu kostřavového společenstva s kavylem Ivanovým (*Stipa joannis*), smělkem štíhlým (*Koeleria macrantha*), modřencem tenkokvětým (*Muscari tenuiflorum*) a česnekem chlumním (*Allium senescens*). Východně orientované menší skály s obohacenou půdou jsou místem růstu violky skalní (*Viola saxatilis*) a křivatce českého (*Gagea bohemica*). Na Nebušické skále a Dívčím

skoku roste zakrslá doubrava, vřes obecný, metlička křivolaká (*Calluno-Quercetum*), ojediněle také smolníčka obecná (*Steris viscaria*), představující původní typ lesních porostů. Balvanitá suť, která se nachází severně od Čertova mlýna, je zvláštním místem téměř bez vegetace. PR Divoká Šárka je zalesněna především trnovníkem akátem (*Robinia pseudoacacia*), dubem červeným (*Quercus rubra*) a v menším množství také smrkem ztepilým (*Picea abies*). Bylo zde vysazováno mnoho dalších druhů rostlin, ale hodně z nich se neudrželo. Tromín prorostlý (*Smyrniium perfoliatum*), pablen kraňský (*Scopolia carniolica*) nebo také česnek medvědí (*Allium ursinum*) a č. podivný (*A. paradoxum*) zde ale můžeme najít. Nejen rostliny tvoří vegetaci, i houby zde mají velké zastoupení. Hlívovník olivový (*Omphalotus olearius*), pavučinec Kazimírův (*Cortinarius casimiri*) nebo třeba také hřib uřatovýtrusý (*Xerocomus porosporus*) a parazitický hřib příživný (*Pseudoboletus parasiticus*) a mnoho dalších zde mají svá stanoviště.

Obr. č. 2 - Průřez soutěskou Džbán - ukazuje rozdíly vegetace na skalních stěnách různě orientovaných vůči světovým stranám



(Němec a kol., 1997)

Přírodní památka Vizerka byla původně sadem a pastvinami s kostřavovými trávničky (*Festucion valesiaca*), ale v dnešní době je zarostlé křovinami, především hlohy a růžemi. Vývoj zde ale díky jasanům a dubům směřuje k břekové doubravě (*Sorbo torminalis-*

*Quercetum*). Skály jsou zde místem pro růst chmerku vytrvalého (*Hyperico perforati-Scleranthion perennis*), dále také společenstvo kakostu krvavého a třemdavy bílé (*Geranio-Dictamnietum*) na úpatí. Vzácná růže keltská (*Rosa gallica*) a řebříček sličný (*Achillea nobilis*) na tomto místě také rostou.

Hřbet přírodní památky Jenerálka je příkladem rozdílné vegetace v závislosti na orientaci a sklonu svahů. Společenstva mělkých rankerových půd s chmerkem vytrvalým a kostřavové trávníky (*Festucion valesiaca*) rostou na jižním svahu. Ale také nepůvodní len rakouský (*Linum austriacum*). Severní svah je ideální pro růst černýšové dubohabřiny (*Melampyro nemorosi-Carpinetum*) s dymnivkou dutou (*Corydalis cava*). Na strmé západní skále roste štěrbinová vegetace se sleziníkem červeným (*Asplenium trichomanes*), s. severním (*A. septentrionale*) a také skalníkem celokrajným (*Cotoneaster integerrimus*) (Kubíková a kol., 2005).

V minulosti byla původně přirozená krajina Divoké Šárky ovlivňována člověkem jako pastevcem či zemědělcem. Díky tomu na území postupně vzniklo současné složení lesů, luk a pastvin. V 19. století byla Šárka ještě z větší části bezlesá. Do 18. století se na několika místech nacházely vinice, na jiných se ze starších dob zachovaly především doubravy a dubohabřiny, méně také buk. Jen malé množství těchto původních lesů se zachovalo do dnešní doby, především v Nebušickém háji. V 19. a 20. století bylo území zalesněno, ale ne vždy vhodnými stromy (trnovník akát, borovice černá, dub červený, smrk ztepilý). Místa, která byla dříve holá či pastvinami, jsou nyní zcela zarostlá dřevinami a křovinami.

V současnosti jsou nevhodné dřeviny nahrazovány původními, aby se jejich nynější zastoupení co nejlépe blížilo k původnímu přirozenému složení. Vysazovány jsou především duby, buky, habry a na přijatelných místech také jedle. Prořezávky a probírky na podporu především domácích dřevin jsou také nedílnou součástí péče o porosty. Složení lesů v Šárce podle typu porostů je 73 % listnatých a 27 % jehličnatých (Odbor ochrany prostředí MHMP, © 2013a).

Šárecké lesy jsou dnes v péči podniku Lesy hl. m. Prahy a tím i trvale obhospodařovány podle zásad udržitelného hospodaření v lesích (Lesy hl. m. Prahy, © 2016).

Oblast přírodní rezervace Divoká Šárka a jejího širšího okolí byla v minulosti také opakovaně předmětem vědeckého výzkumu proměn vegetace. Autoři studie z roku 1994 (Kubíková a kol.) konstatovali, že od konce 19. století lze prokázat úbytek původních druhů ve prospěch nově naturalizovaných rostlin, úbytek teplomilných rostlin a úbytek druhů žijících na půdách chudých na živiny. Pozorované změny autoři spojují se změnami hospodaření ve studované krajině (zavádění nových dřevin, ukončení pastvy, zpustnutí polí a sadů a zvýšení



návštěvnosti) a znečištěním životního prostředí. Výsledkem těchto procesů je snížení druhové diverzity.

Foto č. 3 - Masový výskyt medvědího česneku (*Allium ursinum*)



(Svobodná, 2016, osobní archiv)

Foto č. 4 - Sněžěnka podsnežník (*Galanthus nivalis*)



(Svobodná, 2016, osobní archiv)

#### 4.3.1.4.2 Fauna

I přes velmi urbanizované prostředí v městských částech Prahy kolem Divoké Šárky, je škála živočišných druhů na jejím území velmi bohatá. Na skalách přírodní rezervace Divoká Šárka žije několik druhů teplomilných bezobratlých živočichů a chladnější dno údolí a paty severně položených svahů skýtá ideální domov a útočiště pro druhy horské (montánní).

Z bezobratlých zde nalezneme měkkýše, především teplomilné plže, mezi kterými jsou např. *Chondrula tridens*, *Pupilla triplicata* a *Alinda biplicata bohemica*. Střevlíkovití brouci jsou zde v zastoupení např. *Ophonus latiocollis*, *Acupalpus interstitialis*, mandelinkovití např. *Clytra appendiciana*, *Coptocephala unifasciata* a další. Nosatcovití např. *Apion penetrans*, *A. cineraceum*, *A. rubens*, *Hypera venusta*. *Otiorhynchus velutinus*, *O. ligustici*, *Omias rotundatus* patří mezi stepní bezkřídle a mezi blanokřídle patří vzácné teplomilné včely, např. *Rhopites trispinosus* nebo *Andrena rugulosa*, které se objevují jen krátce na jaře, parazitická *Nomada villosa* a vzácné hrabalky *Agenioideus apicalis* a *Arachnospila hedickei*. Z pavouků v Divoké Šárce můžeme najít stepníka rudého (*Eresus cinnaberinus*), sklípkánka pontického (*Atypus muralis*) nebo třeba také křížáka (*Gibbaranea gibbosa*). Mandelinky (*Lochmaea suturalis* a *Altica oleracea breddini*) žijí na vřesu. Občasným návštěvníkem je zde také vzácná samotářská včela *Megachile ericetorum*. V okolí potoka, které je jiným mikroklimatickým biotopem než skály, se vyskytují střevlíkovití, např. *Trechus pulchellus* a *Amara nitida*, mokřadní mandelinky (*Prasocuris junci*) a nosatcovití (*Otiorhynchus porcatus* a *Omiamima mollina*), nebo také motýl obaleč (*Cydia leguminana*) na vrbách.

Šárecké údolí je také refugiem obratlovců, především ptáků a obojživelníků v okolí potoka. Žijí zde čtyři druhy netopýrů (*Myotis myotis*, *M. nattereri*, *M. daubentonii* a *Plecotus auritus*), hrabošík podzemní (*Microtus subterraneus*), myška drobná (*Micromys minutus*), několik druhů šelem včetně jezevce lesního (*Meles meles*) a nepůvodní norek americký (*Mustela vison*). Dříve v minulosti zde také žil sysel polní (*Spermophilus citellus*) a netopýr černý (*Barbastella barbastellus*).

Jak je již uvedeno v podkapitole o reliéfu, plocha přírodní památky Vizerka je zarostlá křovinami, proto i zvířena je k tomu přizpůsobena. V křovinách zde hnízdí ůhýk obecný (*Lanius collurio*) a šedý (*Lanius excubitor*). Z brouků se zde vyskytují především mandelinkovití a to *Cryptocephalus pygmaeus*, *Psylliodes instabilis* a z nosatcovitých *Apion penetrans*. Z bezkřídlejších stepních např. *Trachyphloeus spinimanus* a *T. asperatus*.

Přírodní památka Jenerálka je na rozdíl od Vizerky hřeben se strmějšími svahy. Ze zvířeny tu lze opět nalézt bezobratlé střevlíky (*Panagaeus bipustulatus* a *Harpalus anxius*), dále ploštici zákeřnici červenou (*Rhinocoris iracundus*), dřepčíka (*Psylliodes instabilis*) nebo nosatcovité (*Apion penetrans*, *Sitona inops*, *Gymnaetron plantaginis*) a např. bezkřídlý *Trachyploeus alternans*. Motýli modrásci (*Plebeius argyrognomon* a *Celastrina argiolus*) a vzácný pouzdrovníček (*Coleophora thymi*) zde našly také svá útočiště. I v širším okolí Jenerálky hnízdí ptáci jako žluva hajní (*Oriolus oriolus*), rehek zahradní (*Phoenicurus phoenicurus*), r. domácí (*P. ochruros*), strakapoud velký (*Dendrocopos major*), žluva zelená (*Picus viridis*) a slavík obecný (*Luscinia megarhynchos*) (Kubíková a kol., 2005).

#### 4.3.2 Vývoj osídlení

Oblast na severozápadním okraji dnešní Prahy je trvale osídlena již od pravěku. Na území Divoké a Dolní Šárky a v jejich blízkém okolí se nalézá řada významných archeologických nalezišť. Nejstarší osídlení v oblasti bylo doloženo již pro období mladšího paleolitu (před 25 000 lety) na Jenerálce, ve Střešovicích a v Liboci. Nálezy z neolitického období (před 4 000) lety dokládající osídlení nejstarších zemědělců pocházejí například z lokality Baba, nadále se kontinuita osídlení udržovala mj. v prostoru Bubenče a Dejvic. Ze severu se oblastí Šárky dotýkala významná únětická kultura starší doby bronzové (2000 - 1000 let př. n. l.). V mladší době bronzové (1000 - 600 let př. n. l.) bylo území dnešní Prahy 6 hustě osídleno, včetně lokalit v Šárce a na Babě, osídlení pokračovalo i v následující době železné (600 let př. n. l. – kolem roku 0). Z oblasti Bubenče a blízkého okolí pochází množství archeologických nálezů dokládajících též germánské osídlení tzv. doby římské (od 2. století n. l.) i pronikání Slovanů během 4. a 5. století n. l. V souvislosti se společenským vývojem slovanského obyvatelstva ve středních Čechách se během 7. a 8. století na území dnešní Prahy vyvinula soustava hradišť (odtud tzv. doba starohradištní), mezi nimi též další fáze osídlení hradiště v Šárce (viz kapitola 4.3.3). Na počátku existence středověkého českého státu (přelom 9. a 10. století) se jeho střediska přesunula do výhodnějších pozic nad řekou Vltavou v nedalekém okolí (Levý Hradec, hradiště Praha – pozdější Pražský hrad) a oblast Šárky se tak z hlediska dalšího vývoje osídlení ocitla na vnitřní periferii mezi rozrůstající se pražskou aglomerací a osídlením na severu a západě středních Čech (Janáček, 1977).

Po dlouhá staletí středověku a novověku (od 10. do konce 19. století) byla Horní i Dolní Šárka pouze méně úrodným okrajem zemědělského osídlení zasahujícího ze severu (Lysolaje, Nebušice) i jihu (Liboc, Vokovice, Dejvice a řada usedlostí v této oblasti). Přímo v jejím areálu, především v údolí potoka, bylo jen několik zemědělských usedlostí nebo mlýnů. Industrializace



19. a 20. století až na výjimky (továrna na Jenerálce) Šárecké údolí nezasáhla (Polák, 2011). Již na přelomu 19. a 20. století se romantická přírodní a zemědělská krajina především Divoké Šárky stala atraktivní cílem pražských výletníků, předchůdců dnešních turistů, sportovců a ochránců přírody (Matoušek, 2010).

Po první světové válce se k oblasti stále více přibližovala rozšiřující se aglomerace hlavního města nové republiky. K jejímu jižnímu okraji se během 20. století, zvláště po druhé světové válce, bezprostředně přiblížily jak oblasti hustého osídlení (nová sídliště, například na Červeném vrchu). Oblast obklopují také dopravní stavby (výpadová komunikace, dnešní Evropská třída na jihu; dálniční obchvat na západě; terminály mezinárodního letiště v Ruzyni na západě, jeho vzletový a přistávací koridor na severu), které znamenají pro oblast Šárky značnou ekologickou zátěž (zplodiny, hluk). Na druhé straně, současně s rozšiřováním města na západ, do bezprostřední blízkosti sledované oblasti, rostl její význam jako rekreačního zázemí moderního velkoměsta. Oblast se stala součástí hlavního města i administrativně (postupně v letech 1922, 1968 a 1974) (Janáček, 1977).

#### **4.3.3 Pamětihodnosti a zajímavosti**

Divoká Šarka není zajímavá a známá jen díky krásám přírody, reliéfu krajiny a možnostem relaxace a volného času na tomto území, ale je velmi pestrá také z historického hlediska, jejich pamětihodností a pozůstatků z minulosti, či jen zajímavých míst.

#### **Hradiště Divoká Šarka**

Jak uvádí Odbor archeologie NPÚ Praha (2010), je zdejší hradiště typem výšinného opevněného sídliště nacházejícího se v blízkosti vodní nádrže Džbán a je rozprostřeno na dvou skalách, které tvoří soutěsku Džbán. Na jihu je nižší Šestákova skála a na severu Kozákova skála, která pokračuje na severovýchod ve Vanšovu plochu. Tato místa byla osídlena již v mladší době kamenné, ale osídlení pokračovalo i v pozdějších dobách. Další rozvoj nastal v období řivnáčské kultury pozdní doby kamenné a v období únětické kultury pozdní doby bronzové. Období slovanské přináší vybudování rozlehlého raně středověkého hradiště. Kozákova skála (o 20 - 30 m vyšší než okolní terén) byla jeho akropolí. Na severovýchodní straně byla k akropoli připojena dvě předhradí a hradištní opevnění je dodnes zřejmé v podobě valů. Raně středověké hradiště, které fungovalo asi jen do přelomu 9. a 10. století jako vojenské útočiště a pravděpodobně i jako centrum správy, směny a pravděpodobně i výroby, mělo plochu asi 25 ha. Chráněno bylo nejen valy, ale ze tří stran hlubokým údolím Šáreckého potoka. Pořádný archeologický průzkum zde nebyl proveden, pouze menší výzkumy v 50. a 60. letech

20. století a náhodné nálezy únětické, knovízské a bylanské kultury. I plocha Šestákovy skály byla osídlena již v mladší době kamenné, ale v raně středověkém období tato plocha již nebyla součástí osídlení na opačné straně soutěsky.

Podobně jako lze zařadit do programu plánované nebo organizované vycházky geologické zajímavosti (viz podkapitola 4.3.1.1), je členitá plocha hradiště s patrnými terénními zbytky opevnění vhodným cílem milovníků archeologických památek, zařazených autory Archeologického atlasu Čech (Kuna a kol., 2014) do jejich soupisu.

### **Dívčí skok**

Jak uvedl Novotný (1986) je Dívčí skok vysoký skalní útvar na pravé straně údolí za restaurací Dívčí skok. Podle známé pověsti je pojmenován po dívce Šárce, která se po zradě, kterou zosnovala proti mužům, především Ctiradovi, a poté zkroušená tím, co provedla, ze skály skočila (Jirásek, 1970). Nejjednodušší je se k Dívčímu skoku dostat z vrcholu kopce poblíž hradiště Šárka.

### **Divadlo**

Divadlo v Šárce je prvním přírodním divadlem založeným v Čechách. Bylo vystavěno v roce 1913, a jak uvádí Divišová a kol. (2013), nejslavnější byly jeho začátky v letech 1913 a 1914, po přerušení světovou válkou pokračovala představení v letech 1919 - 1922. V různých funkcích zde působilo, účinkovalo a režírovalo mnoho slavných osobností Národního divadla a dalších scén (např. Vlasta Burian, Karel Čapek, Ema Destinnová, Jaroslav Kvapil, František Adolf Šubert nebo Karel Štapfer). Byla zde vystavěna dřevěná konstrukce jeviště s orchestřištěm, očíslované lavice, dvě řady lóží vpředu. Byly zde zřízeny také pěší a vozové cesty s parkovištěm, občerstvení, sociální zařízení, herecké šatny a také lékařská, hasičská i policejní služba. 16. května 1913 se jako první odehrála premiéra Prodané nevěsty. Divadlo mělo 9526 míst k sezení a 8000 míst k stání, hrací plocha se rozkládala na ploše 4000m<sup>2</sup>. V roce 1922 šárecké divadlo začalo pomalu zanikat a příroda si brala svou krásu, ale i vše, co se tam odehrálo, zpět. Díky Janě Divišové a Renée Nachtigallové se podařilo divadlo vrátit zpět na původní místo, dnes ovšem v jednodušším a pro přírodu nenáročném stylu. Od roku 2005 se tedy každý rok místo promění v divadlo s operním a činoherním repertoárem. Den Prahy 6 přichází na 4. září, proto se opery v šáreckém divadle na počest Prahy 6 odehrávají nejbližší víkend tomuto termínu.

Foto č. 5 - Šestáková a Kozákova skála s průhledem na Džbán



(Svobodná, 2016, osobní archiv)

Foto č. 6 - Výhled z Dívčího skoku na koupaliště Divoká Šárka a okolní krajinu



(Svobodná, 2016, osobní archiv)

## **Pověst o Ctiradovi a Šárce**

K oblasti Divoké Šárky se váže jedna z nejznámějších starých českých pověstí. Pověst o Ctiradovi a Šárce tematicky přímo navazuje na pověst o Libuši. Odchod kněžny Libuše do návi (záhrobí) její družky těžce nesly, protože Libuše vládla nejen celé zemi, ale i mužům a muži si poté z dívek a žen začali utahovat. Ty ale v čele s Vlastou vybudovaly vlastní hrad Děvín na levém břehu Vltavy proti Vyšehradu a začal nelítostný boj žen a mužů – dívčí válka. Vyvrcholením dívčí války byla léčka na Ctirada, který usmrtil mnoho Vlastiných bojovnic. Od spojenkyně z Vyšehradu, sídla mužů, měla Vlasta zprávu, že Ctirad s družinou bude projíždět na Pražský hrad. Součástí léčky byla dívka Šárka, která byla připoutána ke kmeni s rohem na krku. Nešťastná dívka muže přemluvila, aby jí rozvázali, a vysvětlila, že byla spoutána ženami z Děvína. Muži ale nedbali na varování havrana, Šárku rozvázali a u dívky si odpočinuli. Ctirad ale zatroubil na roh, jehož zvuk byl signálem pro dívky z Děvína, schované v okolí. Dívky Ctiradovu družinu pobily a Ctirada u Děvína umučily. Toto se stalo ve skalnatém údolí, které bylo po zákeřné dívce pojmenováno. Ctiradova družina byla prý pohřbena na kopci, na kterém dnes stojí hřbitov s kostelem sv. Matěje. Když se muži na Vyšehradě o Ctiradově osudu dozvěděli, pod Přemyslovým vedením dobyli a zničili Děvín. Kníže Přemysl poté tedy vládl bez ženského odporu. Šárka s výčitkami svědomí ukončila život ze skály, zvané od té doby podle pověsti Dívčí skok (Jirásek, 1970).

Nejstarší verze pověsti o dívčí válce je zachycena již v Kosmově Kronice české z 12. století, ovšem bez zmínky o Šárce (dívce i lokalitě). Nejznámější verze pověsti byla zpracována Aloisem Jiráskem v jeho Starých pověstech českých (první vydání 1894). Hlavní hrdinové pověsti Ctirad a Šárka se stali námětem řady dalších uměleckých děl, mj. sousoší J. V. Myslbeka z let 1881-1897 (původně na Palackého mostě, dnes na Vyšehradě), symfonické básně Šárka z cyklu Má vlast Bedřicha Smetany (první provedení cyklu 1882) nebo opery Šárka skladatele Zdeňka Fibicha (první provedení 1897) (Očadlík a kol., 1971).

## **Název Divoká Šárka**

Mohlo by se zdát, že název Divoká Šárka je odvozen od pověsti o Ctiradovi a Šárce, ale je tomu právě naopak: pověst byla spojena s již existující lokalitou. Název pravděpodobně vznikl z přídavného jména „šarý, šerý“, protože toto místo bylo velmi temným (šerým) dolem. Nejdříve se název vztahoval jen k horní části Divoké Šárky, později též ostatních částí až k Podbabě (Broncová a kol., 2004). Podle jiné etymologie může být název již před slovanského původu a souvisí s označením horských hřbetů nebo útvarů v jiných jazycích: španělsky (sierra), albánsky (sharane) nebo korsičtinsky (sarra) (Knappová, 1978).

#### 4.3.4 Ochrana přírody a památek

##### 4.3.4.1 Chráněná území

Šárecké údolí je tvořeno osmi zvláště chráněnými územími. Přírodní rezervace Divoká Šárka, přírodní památky Vizerka a Jenerálka leží na námi probíraném území Divoké Šárky (mapa č. 11). První zmíněná, PR Divoká Šárka byla vyhlášena v roce 1964, leží nejzápadněji ze všech chráněných území v katastrálním území Dolní Liboc, blízko vodní nádrže Džbán. Její výměra je 25,4 ha a pohybuje se v nadmořské výšce 255 - 363 m. Přírodní památka Vizerka leží v meandru Šáreckého potoka pod Nebušicemi v jižně orientovaném svahu. Patří do katastrálního území Dejvice a byla vyhlášena roku 1988. PP Vizerka není příliš velká se 3,09 ha, leží ve výšce 236 - 285 m n. m. Poslední z chráněných území na ploše Divoké Šárky je skalní hřbet Jenerálka, nacházející se u soutoku Šáreckého a Kruteckého potoka. Je také v katastrálním území Dejvice a vyhlášena byla o čtyři roky později než PR Divoká Šárka, tedy roku 1968. Zaujímá 1,51 ha, v nadmořské výšce 235 - 252 m (Kubíková a kol., 2005).

Díky územnímu plánu lze lehce zjistit a z mapy vyčíst důležité informace týkající se ekologické stability krajiny (mapa č. 12). Jak uvádí Agentura ochrany přírody a krajiny České republiky (© 2016), územní systém ekologické stability (ÚSES) je dle zákona č. 114/1992 Sb, o ochraně přírody a krajiny vzájemně propojený soubor přirozených i pozmeněných, avšak přírodě blízkých ekosystémů, které udržují přírodní rovnováhu. ÚSESu jde o to, aby se posílila ekologická stabilita krajiny zachováním či obnovením stabilních ekosystémů a jejich vzájemných vazeb. V Divoké Šárce lze najít několik biocenter<sup>1</sup> a biokoridorů.<sup>2</sup> Světle zelená barva (L1/172, 173, 174, 175, 176) značí lokální biocentrum – funkční. Zelená barva (L3/235, 239, 391) je lokální biokoridor – funkční, naopak růžová barva (L4/238) je lokální biokoridor – nefunkční. Tyrkysovou barvou (R1/29) je značeno území regionálního biocentra – funkčního. Osa nadregionálního biokoridoru – funkčního je značena barvou modrou (N3/9). (Institut plánování a rozvoje hlavního města Prahy, © 2015)

Ráz krajiny a tím spíše chráněného území narušují blízkosti rychlodráh, silnice, dálnice, ale také elektrické vedení, které v případě Divoké Šárky ještě vede přes vodní nádrž Džbán. V těchto případech a v dnešní době jsou ale téměř nezbytné a nelze s tím mnoho dělat a změnit.

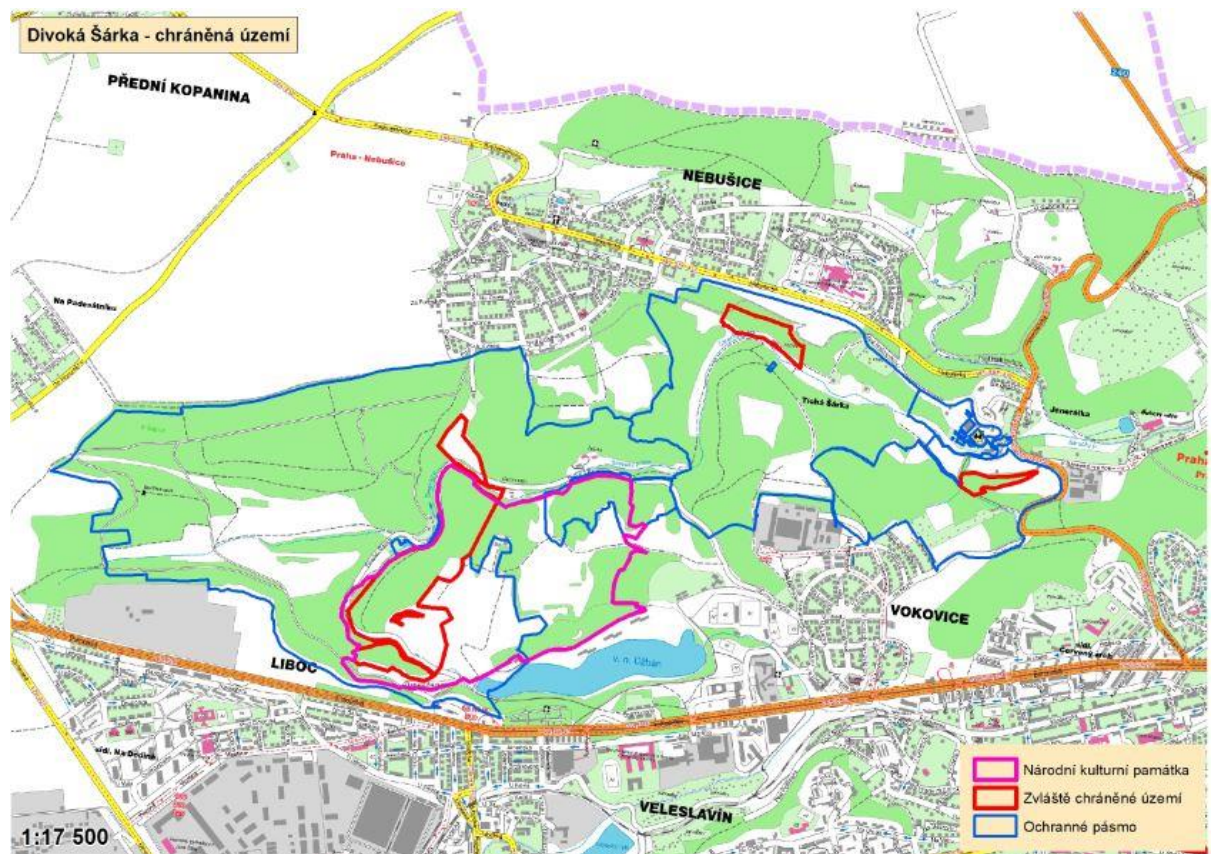
---

<sup>1</sup> Biocentrum – biotop, nebo centrum biotopů v krajině, který svým stavem a velikostí umožňuje trvalou existenci přirozeného či pozmeněného, avšak přírodě blízkého ekosystému.

<sup>2</sup> Biokoridor – území, které neumožňuje rozhodující části organismů trvalou dlouhodobou existenci, avšak umožňuje jejich migraci mezi biocentry a tím vytváří z oddělených biocenter síť.

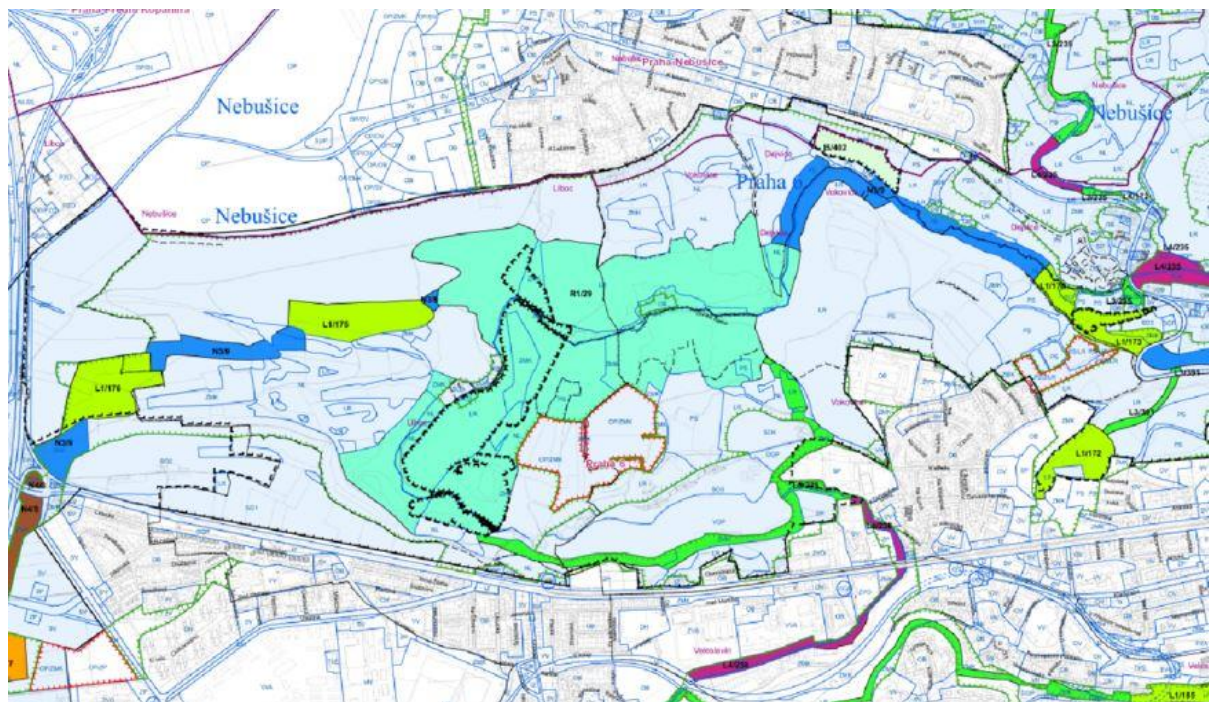


Mapa č. 11 - Mapa chráněných území



(Institut plánování a rozvoje hlavního města Prahy, 2016)

Mapa č. 12 - Mapa ÚSES – územní systém ekologické stability



(<http://mpp.praha.eu/app/map/VykresyUP/>, 2016)

#### **4.3.4.2 Pražské usedlosti v Divoké Šárce**

##### **Čertův mlýn**

Čertův mlýn nacházející se na východním konci přírodní rezervace Divoká Šárka leží na katastrálním území Liboc s adresou Divoká Šárka 39/4, Praha 6, 164 00. Původní název tohoto stavení byl Tučkův mlýn, nesl ho po dřívějším majiteli Josefu Tučkovi. Poté byl z nejasného důvodu dům přejmenován na Čertův mlýn a později předělán na restauraci. Malba čertů na mlýně byla vytvořena díky tomuto názvu. Restaurace ale byla roku 1945 zrušena a budova měla být v 60. letech 20. stol. zdemolována. Nový majitel mlýn ale zachránil, opravil a udělal si zde ateliér a své bydliště. Základ Čertova mlýna byl postaven pravděpodobně v 17. stol. a dnes je tvořen dvoupodlažní obytnou plochou se sedlovou střechou, která je spojena s přízemním hospodářským objektem. Mlýn je obehnan zdi a od roku 1970 památkově chráněn (Lašťovková a kol., 2001).

##### **Dívčí skok**

Na adrese 41/3, Praha 6, 164 00 v Liboci, stojí budova v dnešní době nesoucí název Dívčí skok. Původně byla postavena na konci 16. století jako obdélné patrové stavení. Jan Karhan je známý jako majitel stavení v roce 1618, v polovině 18. století ho vlastnil Jan Hovorka. Druhý jmenovaný nechal přestavět samotu na mlýn, který po sobě nechal pojmenovat – Hovorkův. 2. polovina 19. století přiváděla do Divoké Šárky stále více návštěvníků, a proto byla budova přestavěna na restauraci s názvem Na Dívčím Skoku, který měl připomínat pověst o Ctiradovi a Šárce. Od té doby dodnes je tato restaurace oblíbeným místem k odpočinku a občerstvení návštěvníků Šáreckého údolí (Lašťovková a kol., 2001).

##### **Vizerka**

Původní nebušické území, dnes již katastr Dejvice, je místem, kde leží usedlost Vizerka – U Vizerky 2299/6. Domek je z počátku 19. století, není moc velký, ale dnes je již rozšířen o novostavbu. Původ názvu není znám, ale Vizerka je stále obývána (Lašťovková a kol., 2001). V minulých letech nabízeli majitelé improvizované občerstvení.

##### **Želivka**

Usedlost se středověkým dvorem na adrese Divoká Šárka 37/5, Praha 6, 164 00 sloužil řeholníkům (premonstrátům) ze Strahova a byl pojmenován pravděpodobně po klášteře v Želivu, na jeho připomínku. Do dnešní doby je Želivka jako dvě budovy s patrovou obytnou



a dolní hospodářskou. Pravděpodobně jsou z 19. století, ale byly několikrát rekonstruovány (Lašťovková a kol., 2001).

### **Jenerálka**

Na rozhraní mezi Divokou (Horní) a Dolní Šárkou stojí jedna z nejvýznamnějších architektonických památek v oblasti, zámek Jenerálka, ležící na adrese U Vizerky 2308/3, Praha 6. Na místě pozdějšího zámku bývala původně středověká viniční usedlost patřící Strahovskému klášteru; podle generálního vikáře kláštera nese pravděpodobně své jméno. Později se majitelé střídali, v polovině 19. století zde žil romantický malíř A. B. Piepenhagen. Jeho dílo bylo významně ovlivněno přírodními partiemi v okolí zámku. Dvoutraktový zámek byl postaven na místě starších budov ve druhé polovině 18. století a později upravován a doplňován o přestavby sousedních budov. Součástí areálu jsou další dvě památkově chráněné budovy, bývalá restaurace a bývalá kovárna. Za okupace sloužil zámek Jenerálka jako internační tábor, nejprve pro děti obětí heydrichiády (1942), na sklonku války k internaci českých politiků (Lašťovková a kol., 2001).

Foto č. 7 - Zámek Jenerálka



(Svobodná, 2016, osobní archiv)



## **4.4 Současnost: rekreační a sportovní využití**

### **4.4.1 Dostupnost a dopravní obslužnost**

Údolí Divoké Šárky je přístupné ze všech světových stran a to včetně západu, kde je dálnice, ale přilehlé cesty vstup do Šárky umožňují. Nejlepší a také nejvyužívanější jsou přístupy na jihu, od tramvajové zastávky Divoká Šárka (1) nebo Nad Džbánem (2), které nás ihned zavedou ke vstupu do údolí nebo k přilehlé vodní nádrži Džbán a bývalému výšinnému hradišti. Na východě lze využít autobusy ze zastávky Bořislavka do zastávky Jenerálka (3), kde se po krátké chvíli dostaneme k přírodní památce Jenerálka a odtud hlavní cestou skrz údolí. Linky městské hromadné dopravy nás přivedou též do Nebušic (4) nebo Přední Kopaniny, odkud lze dosáhnou Divoké Šárky ze severu (mapa č. 13).

Pokud je potřeba využít auto, v Liboci, ve Vokovicích i v Nebušicích lze parkovat téměř kdekoliv, pokud to místo a místní obyvatelé dovolí. V úvahu přichází také větší parkoviště u koupaliště a kempu Džbán (P), odkud se na turistické trasy lehce dostaneme. Vyjmenovaná místa nejsou jedinými přístupovými místy do Divoké Šárky, je jich mnoho dalších, úzkých cest jen pro chůzi nebo větších cest například pro cyklistiku, je to jen o rozhodnutí, jakou cestou se člověk vydá.

Z centra nebo vzdálenějších čtvrtí Prahy je možné přiblížit se s koly metrem na stanici Veleslavín, dopravu kol umožňují také tramvajové linky končící na okraji Divoké Šárky (Pražská integrovaná doprava, 2016).

### **4.4.2 Dosavadní sportovní aktivity**

Šárecké údolí je místem polyfunkčním - relaxačním, odpočinkovým nebo pro využití volnočasových aktivit, především sportovních. Jsou zde turistické značky pro pěší, cyklotrasy, stezky pro běžce nebo lze využít krás přírody a vyřadit se na skalách horolezením. Běh nemusí být jen obyčejným během po cestách nebo menších stezkách, ale je možné si zaběhat i orientační běh, který nás s pomocí mapy a buzoly zavede do vzdálenějších, tmavších, krásnějších a přírodně zajímavějších, člověku nepříliš známých míst. Asi nejvyužívanější je park pro procházky s kočárky nebo se psy, běh anebo cyklistika. V parných létech je také k využití vodní nádrž Džbán nebo oblíbené koupaliště Divoká Šárka (zvané též U Veselíka), kde je možné se ochladit a vykoupat (Koupaliště Divoká Šárka, © 2008).

Mapa č. 13 - Topografická mapa s vyznačením hlavních přístupových cest a parkoviště



(<https://mapy.cz/zakladni?x=14.3281768&y=50.1012103&z=14>, 2016)

#### 4.4.3 Další využití

Nepřeberné množství sportu, které lze v parku dělat, je jen jednou z možností využití parku, lze ale také návštěvu místa pojmout kulturně a zastavit se na Šestákové a Kozákové skále a poznat slovanskou kulturu, která vyzařuje z bývalých hradišť. Nebo procítit místo, kde se výčitkami soužená Šárka rozhodla ukončit život, Dívčí skok. Každý rok na začátku září lze v kopci nad Čertovým mlýnem shlédnout operu či činoherní představení, zpracované umělci z Národního Divadla. Místo přírodního divadla díky dvěma divadelním nadšenkyním, Janě Divišové a Renée Nachtigallové, nebylo zcela zapomenuto, ale naopak bylo obnoveno a diváky zcela uchvácano.

#### 4.4.4 Vybavenost

Mezi důležité prvky přírodních celků patří také zázemí či vybavenost pro návštěvníky krajinného prostředí. Lidé se mohou občerstvit například v restauraci Šárka či Dívčí skok a hladové či po žízni toužící návštěvníky může uspokojit i restaurace McDonald's na konečné zastávce tramvají Divoká Šárka. Nejen tato místa, ale i další restaurace či kiosky v Liboci, u Jenerálky nebo v Nebušicích zaženou hlad.

V širším okolí Divoké Šárky lze najít také cykloservisy, půjčovny či sportovní prodejny (například na Fakultě tělesné výchovy a sportu, Liboc).

K odpočinku jsou ideální dřevěné altánky, lavičky nebo piknikové místo s ohništěm. Bohužel u altánků je v několika případech možné zaznamenat devastaci objektu či možnost ne zcela vhodného setkání s bezdomovci.

Co se týká hygienických prostředků, koše na odpadky jsou u většiny cest po celém území, ale pítka s vodou vhodná pro člověka nebo psa zde nenajdeme, chybí též tolik potřebné stojany s pytlíky a koši na psí výkaly.

Foto č. 8 - Altán



(Svobodná, 2016, osobní archiv)

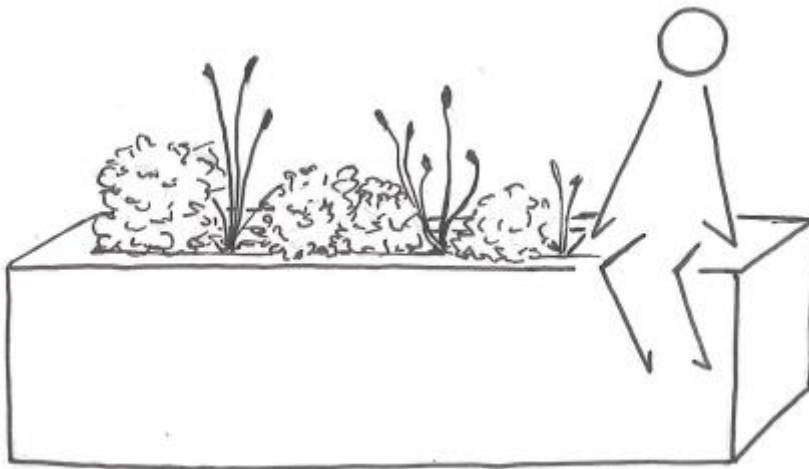


Foto č. 9 - Piknikové místo s ohništěm



(Svobodná, 2016, osobní archiv)

Obr. č. 3 - Návrh lavice k sezení s dekorativním osázením



(Svobodná, 2014, vlastní kresba)



## 5 Možnosti dalšího vývoje

### 5.1 Projekty městské části Praha 6

Vzhledem k tomu, že informace o budoucnosti rekreačního a sportovního areálu Divoká Šárka nejsou snadno dostupné, obrátila jsem se s prosbou o konzultaci na příslušný odbor Městského úřadu Prahy 6. Po setkání s Ing. arch. Bohumilem Beránkem (Beránek, 2016, osobní sdělení), vedoucím oddělení koncepce a strategického a územního rozvoje z úřadu městské části Praha 6, jsem získala odpovědi na mnoho otázek týkajících se nynější podoby Divoké Šárky, problémů, nedostatků, ale i plánů do budoucnosti. Jak to tak bývá, některé otázky zůstávají stále nezodpovězené.

Jako skoro každé rozsáhlejší území v hlavním městě, i Divoká Šárka má mnoho různých vlastníků. Přírodní rezervace Divoká Šárka patří hlavnímu městu Praha, přírodní památky Vizerka i Jenerálka soukromým vlastníkům či institucím a okolní pozemky mají mnoho dalších soukromých nebo veřejnoprávních vlastníků včetně České republiky.

Z průzkumu na webových stránkách Státní správy zeměměřictví a katastru (© 2016) lze lehce vyčíst množství vlastníků a na základě informací získaných od Ing. Beránka mluvit o přibližných aktivitách, které se na tomto území připravují, nebo se o nich uvažuje.

Chráněná území jsou místy, na kterých je téměř nemožné něco změnit. Jsou pod ochrannými zákony (zákon č. 114/1992 Sb., o ochraně přírody a krajiny) (Agentura ochrany přírody a krajiny České republiky, © 2016), které neumožňují do přírodní rezervace či přírodních památek jakkoliv zasahovat. Přesto zde nalezneme oblasti, které by určitý rozvoj, případně revitalizaci zasloužily.

Na západním okraji, přiléhajícím k Evropské ulici, uvažuje (či uvažoval) soukromý vlastník pozemků (areál bývalého zahradnictví) o vybudování golfového hřiště. Momentální stav projektu není blíže znám. Vzhledem k relativní vzdálenosti od nejcennějších partií Šárky se mi jeví tato část území pro podobný projekt celkem vhodná, bude ovšem nutné jej posoudit z mnoha různých hledisek, včetně názorů v blízkosti žijících obyvatel sídliště Na Dědině.

Oba břehy vodní nádrže Džbán (vybudována 1966 - 1971) včetně východního cípu patří firmě MOLEPO s.r.o. Díky iniciativě občanů se uvažuje o tom, aby toto území bylo přeprodáno do vlastnictví Městské části Praha 6, a tak se i nadále zachovalo v přírodním duchu. Možnosti využití tohoto dříve velmi oblíbeného koupaliště a rekreačního areálu jsou v současnosti velmi omezené vzhledem k opakovaným problémům s kvalitou vody (zarůstání sinicemi v letních měsících). Na severním břehu nádrže Džbán bylo v minulosti mnoho plánů na vylepšení nebo

alternativního využití tohoto pustnouceho místa. Plánovalo se opět například golfové hřiště, případně ambicióznější projekty. Během funkčního období primátora Pavla Béma (2002 až 2010) a jeho snah o prosazení Prahy jako pořadatele letních Olympijských her se uvažovalo o rekonstrukci stávajícího zázemí koupaliště a výstavbě bazénů na vodní pólo a věže pro skoky do vody (Beránek, 2016, osobní sdělení). Areál je, bohužel v dosud nezrekonstruované podobě a v omezeném rozsahu, využíván jako letní koupaliště dosud, ale současný majitel pozemků ho plánuje přeměnit na obytnou zónu „bydlení v přírodě“.

Shrneme-li informace poskytnuté Ing. arch. Bohumilem Beránkem, není úřad Městské části Prahy 6, mimo jiné vzhledem ke složitým majetkoprávním a ochranným okolnostem, v plánování rozvoje Divoké Šárky příliš iniciativní.

## **5.2 Magistrát hl. m. Prahy (MHMP)**

O Divokou Šárku pečuje vedle Úřadu MČ Prahy 6 také příslušný Odbor ochrany prostředí MHMP a Institut plánování a rozvoje hl. m. Prahy. Díky panu Ing. Petru Slavíkovi (Slavík, 2016, osobní sdělení), jsem se dozvěděla další užitečné informace. Jak jsem již zmínila v předešlé kapitole (5.1), pozemky Divoké Šárky patří několika vlastníkům. Město se o svou poměrně velkou část stará prostřednictvím příspěvkové organizace Lesy hl. m. Prahy. Tato organizace pečuje nejen o lesní porosty, ale také o údržbu lučních porostů. Jak je vidět na mapě stabilního katastru z roku 1842 (mapa č. 2), původně byla zalesněna pouze severní část Divoké Šárky. Teprve během první poloviny 20. století nastalo postupné zalesňování dalších ploch, ne vždy ale vhodnými dřevinami (především dubu červeného a akátu vysazovaného proti půdní erozi). Dnešní snahou magistrátu je nahrazení nevyhovujících dřevin původními druhy, hodícími se k přírodnímu charakteru oblasti. Původními druhy dřevin jsou v menším množství jehličnany (např. borovice, jedle, douglaska tisolistá, smrk) a především stromy listnaté (např. dub zimní, javor, jasan, habr, bříza, lípa, třešeň ptačí). Proces obnovy je dlouhodobý a nemá komerční charakter.

Součástí obnovy porostů je i obnova dříve rozšířených ovocných sadů. Obnova sadů se provádí například u sadu na Zlodějce (nejzápadnější část Divoké Šárky), sadu pod Kozákovou skálou či sadu pod Červeným vrchem. Obnova se provádí buď záchranou starých stromů (tzv. dožití) nebo novou výsadbou. Při dosadbě sadů se vysazují vhodné dřeviny, především historické odrůdy.

Divoká Šárka se původně vyznačovala převahou lučního a pastevního hospodářství. Niva Šáreckého potoka byla a je vlhká, odbyt místního sena býval proto vysoký. V chráněných územích se dnes obvykle seče mozaikovitě. Některá místa se pokosí, jiná až později, některá

vůbec, čímž se vytvoří pěkná mozaika, přírodě blízká. Trávníková hmota se z chráněných území odváží, ale na jiných místech se travní hmota nechává a mulčuje se s ní.

Velké plochy byly v minulosti udržovány přirozeným způsobem, spásáním stády ovcí a koz. Od roku 2000 se magistrát snaží o částečný návrat k této tradici. Každý rok v létě na cca 2-3 týdny nechává okolí přírodní rezervace Divoká Šárka spásat stádem 40-50 kusů ovcí a koz, které se dostanou i do hůře přístupných míst. Spásání je organizováno formou veřejné zakázky od soukromých zemědělců (magistrát má smlouvy s majiteli minimálně tří stád po celé Praze). Myslím, že tento nápad je nesmírně zajímavou a hlavně účinnou metodou. V době spásání může být i atraktivní formou zábavy pro děti (viz kapitola 5.4). V nivě potoka u Jenerálky se zkouší také spásání kravami.

Magistrát hl. m. Prahy se nestará jen o lesy či o kosení a spásání travních porostů, ale také o úpravu toků. V nedávné době magistrát upravil a zpřístupnil mokřady a meandry potoka v blízkosti Jenerálky, které přispívají k uchování lučního a potočního ekosystému. Mokřady zpřístupněné nově dřevěnými chodníky zvýrazňují původní charakter kulturní krajiny.

Kolem chráněných území je vždy potřeba nechat určitý prostor – ochranné pásmo, přechod mezi chráněným územím a okolím jiného charakteru a využití. Mělo by být alespoň 50 m široké nebo vytyčené podle hranic parcel. (viz mapa č. 11)

Z rozhovoru se zaměstnancem Odboru ochrany prostředí MHMP vyplynulo, že magistrát si je vědom hodnot území Divoké Šárky a jejího významu pro rekreaci a sportovní využití obyvateli metropole a že se o své pozemky a tím o udržení jejich rekreačních i estetických funkcí stará ekologickým a současně efektivním způsobem. Pokud jde o další způsoby využití nebo další rozvoj území, nedověděla jsem se nic podstatného.

### **5.3 Občanská sdružení**

Kromě městských úřadů a jejich zařízení se o rozvoj oblasti Divoké Šárky zajímají také některé spolky nebo zájmové organizace. Přímo „v popisu práce“ má tuto oblast Spolek Šárecké údolí. Cílem spolku je podle jeho stanov ochrana krajinného rázu (včetně kultury a historických pamětihodností) a urbanisticko-architektonických charakteristik, ochrana životního prostředí a krajiny na území městské části Praha 6, zlepšení životních podmínek obyvatel žijících v této oblasti (včetně bezpečnosti silničního provozu a investic státní správy a samosprávy do infrastruktury a občanské vybavenosti), propagace a prosazování principů občanské společnosti, zlepšení informovanosti občanů o záměrech úřadů při rozvoji oblasti, hájení zájmů občanů a organizování kulturních, společenských a sportovních akcí v Šáreckém údolí.

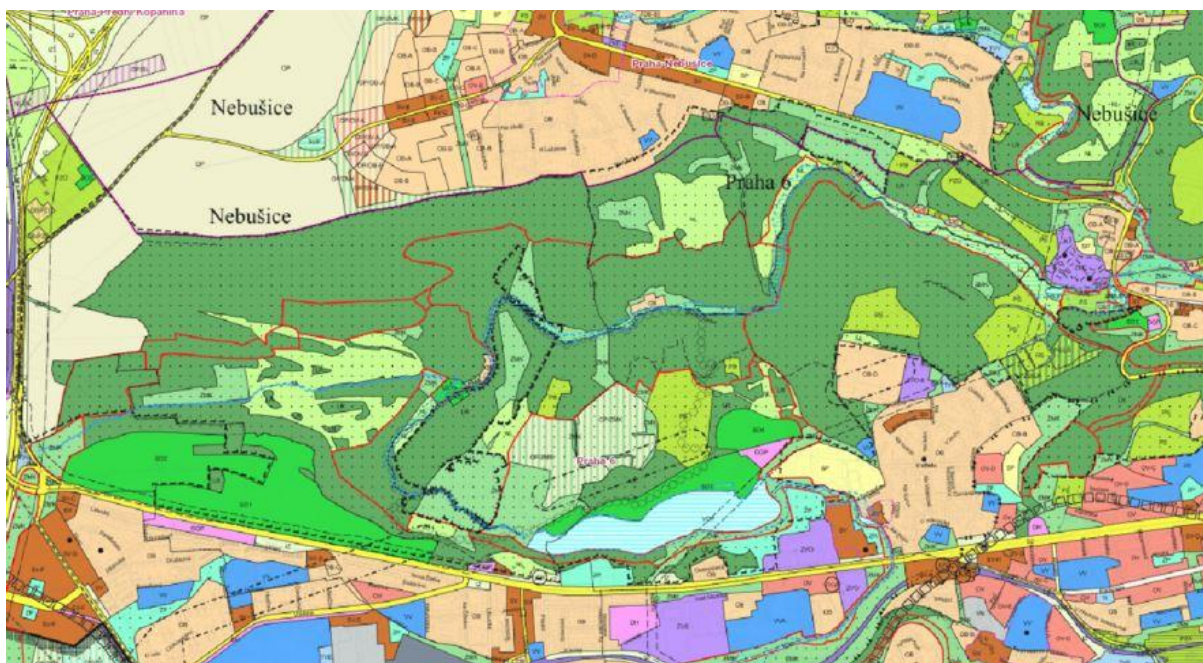
Webové stránky spolku přinášejí bohaté a aktuální informace o dosavadních aktivitách, jejich úspěších, řešených kauzách a problémech i plánech do budoucnosti (Šárecké údolí, o.s., © 2011).

Aktivita zmíněného spolku a dalších organizací a institucí (například sportovní oddíly, školy apod.) působících v duchu občanské společnosti považují pro rozvoj Divoké Šárky za velice přínosný.

#### **5.4 Zhodnocení, vylepšení, plánování rekreačních a sportovních činností**

Současné i budoucí využití jedinečného krajinného celku Divoká Šárka určuje územní plán, který vymezuje pro oblast tyto funkce: čistě obytné; všeobecně smíšené; sportu; oddechu; garáže a parkoviště; vodní toky a plochy, plavební kanály; suché poldry; lesní porosty; zeleň městská a krajinná; louky a pastviny; sady, zahrady a vinice; zahrádky a zahrádkové osady; orná půda, plochy pro pěstování zeleniny a další (Institut plánování a rozvoje hlavního města Prahy, © 2015). Složité procesy změn v územním plánování naštěstí (alespoň na čas) dokáží zabránit nenávratnému poškození nebo narušení dosavadní koncepce a funkcí oblasti, například v případě uvažované bytové zástavby podél vodní nádrže Džbán (viz podkapitola 5.1).

Mapa č. 14 - Mapa územní plánování



(<http://mpp.praha.eu/app/map/VykresyUP/>, 2016)



Dříve než se zaměřím na rozbor stávajících i budoucích způsobů rekreačního a sportovního využití Divoké Šárky a návrhy na jejich údržbu, rozvoj nebo vylepšení, zmíním několik všeobecných konstatování nebo opatření, která je nutné dodržovat k hladkému fungování této oblasti.

Vzhledem ke smíšenému charakteru převládajících porostů a povrchů (lesy, louky, komunikace) je nutné, aby majitelé nebo správci pozemků zajistili pravidelnou základní péči. V případě lesních porostů jde například o prořezávání, případně těžbu. Aby lesy Divoké Šárky plnily nejen hospodářskou funkci, ale především funkci rekreační, je například z hlediska terénních nebo orientačních běžců (viz podkapitoly 5.4.1 a 5.4.4) dbát alespoň na základní kultivaci podrostů, včetně odvozu spadaných větví apod. Při terénní pochůzce (březen 2016) bylo zjištěno, že v západní části oblasti (v ohybu hlavní páteřní komunikace) probíhají těžební práce. Výsledkem je momentální poškození terénu těžkou technikou, konečný výsledek bude, alespoň doufejme, ku prospěchu věci.

V případě lučních porostů je nutné dbát na pravidelné kosení, které umožní jak udržení stávající biodiverzity nejcennějších součástí, tak rekreační využití jiných. Originální způsob péče o luční porosty zvolil v posledních letech Magistrát hlavního města Prahy, porosty jsou v letních měsících spásány stádem ovcí a koz. Pasení ovcí je využíváno i pro zážitkové a ekologicko-výchovné programy určené dětem (Ábel o. s., 2016).

#### **5.4.1 Chůze, nordic walking, běh**

Propojení přírody s jejím sportovním využitím je nepopsatelnou nádherou. I ten nejjednodušší pohyb – chůze nebo běh, je-li provozován v přírodě, prospívá lidskému tělu i duši. Nejčastěji zde potkáváme lidi na procházkách se psy i bez nich, s kočárky nebo jen na odpočinkové procházce, spojené s posezením nebo piknikem. Chodci jsou za své úsilí odměněni - Šestákova a Kozákova skála jsou místy, ze kterých je nádherný výhled na Letohrádek Hvězda, vodní nádrž Džbán, Ruzyni, vzdálenější centrum Prahy nebo na sever a severozápad, letiště a daleko se táhnoucí lesy, pole a louky. K posezení zvou louky, lavičky i krytá odpočívadla.

Vyšším stupněm, zdraví prospěšnějším, je tzv. nordic walking, chůze se speciálními holemi pro lepší kondici a tím přispěje k lepší práci horní poloviny těla. (Nordic Sports s. r. o., © 2016)

I ta nejjednodušší chůze v přírodě, nejlépe v lese, prospívá výrazně ke zlepšení nejen duševního, ale též fyzického zdraví. Podle nejnovějších zjištění amerických, finských nebo jihokorejských lékařů se po několika desítkách minut zlepšují fyziologické parametry v lidském

těle. Léčba procházkami v lese je účinná zejména v případě osob trpících stresem a jinými psychickými problémy, vhodné jsou zvláště pro dětské pacienty (Williams, 2016).

Jednou z dalších možností, jak si zpříjemnit chůzi v přírodě, je hledání tzv. kešek neboli krabiček poschovávaných na různých místech. Tato pro někoho nepochopitelná, pro druhé (mj. pro děti) velmi zábavná forma odpočinku v přírodě se nazývá Geocaching. V oblasti Divoké Šárky se nachází kolem 20 kešek různě schovaných (Groundspeak, Inc., © 2000 – 2016).

Během fotoprůzkumu v březnu 2016 jsem zjistila, že v blízkosti chráněné památky Jenerálka je dřevěný chodníček v mokřadním místě a tento nápad mě velmi uchvátil (foto č. 10). Několik metrů dlouhá dřevěná stezka se krotí po travnatém částečně zamokřeném paloučku a dotváří nádheru místa podél průzračného Šáreckého potoka. Myslím, že toto místo je v létě velmi zábavným prvkem v krajině pro děti i dospělé. Toto vylepšení je dílem Magistrátu hl. m. Prahy.

Foto č. 10 - Dřevěný chodníček – praktický a esteticky působivý



(Svobodná, 2016, osobní archiv)

Divoká Šárka je velmi často využívána především k běhu, individuálnímu tréninkovému a příležitostně i k organizování různých závodů. Lze běhat téměř kdekoli, po hlavních asfaltových cestách, vedlejších šterkových či pouze lesních cestách a stezkách i ve volném terénu; pozor je nutné dávat pouze v oblasti skalních útvarů.

Dle mého názoru není třeba v této sféře volného času příliš prostoru pro zlepšování, je pouze nutné udržovat stávající základní vybavenost parku, která je více popsána v kapitole 4.4.4, 5.4.7 a 5.4.8.

Pokud by se někdo chtěl držet pevněji stanovených tras, jsou zde tradičně dobře vedené turistické trasy, které napomůžou lepší orientaci v terénu. Žlutá značka začíná u konečné tramvajové zastávky v Divoké Šárce a směřuje po západní straně parku, k rozcestí na Padesátníku a poté pokračuje po severním okraji do Nebušic a Nebušickým údolím k Jenerálce. Červená trasa tvoří velký okruh po Divoké Šárce, Nebušicích, Dolní Šárce, Horní Šárce, Babě a Jenerálce. Začíná a končí také u konečné tramvaje v zastávce Divoká Šárka. Důležité je jejich napojení na dálkové turistické trasy na všechny okolní strany (oblast Okoře, Kladensko, městské trasy v Praze 6 a 5, údolí a oba břehy Vltavy) (Klub českých turistů, 2016; David a kol., 1999).

Mapa č. 15 - Mapa značených turistických tras



#### 5.4.2 Hřiště v přírodě

V Divoké Šárce bylo vybudováno několik přírodních hřišť vybavených cvičebním náradím. Nejrozsáhlejší komplex hřišť je v katastru obce Nebušice v blízkosti lokality U Purkrabského háje. V jižní části, mezi hlavní okružní komunikací a koupalištěm, v blízkosti altánu, bývalo další. Západním směrem od něj, v cípu rozsáhlé louky bylo nedávno vybudováno



nové dětské hřiště (foto č. 11). Myslím, že vystavění dalších menších či obsáhlejších (s více hracími prvky) hřišť by bylo jen ku prospěchu věci. Díky tomu, že do parku chodí nejen sportovci, ale i dospělí a důchodci, neztratilo by se ani hřiště s posilovacími přístroji a tím napomohlo k většímu „rozhýbání“ občanů. Toto nezáleží jen na nápadu na vybudování, ale samozřejmě také na tom, zdali dané místo není zrovna chráněným územím a hřiště by tak ničemu nepřekáželo.

Foto č. 11 - Nově vybudované hřiště v západní části parku



(Svobodná, 2016, osobní archiv)

### 5.4.3 Cyklostezky

Hojně využívaná jsou v Šáreckém údolí kola na vyznačených cyklostezkách i nevyznačených cestách. Mezi páteřní cyklostezky patří A33 a A34, které jsou ale dnes vyznačené jen na krátkých úsecích (v závorkách jsou uvedené nedodělané části). A33 je dosud ne zcela dokončená cyklostezka, která je plánovaná v úplnosti na trase Prokopské údolí – (Hůrka – Vidoule – Motol) – Vypich – Liboc – Divoká Šárka – (Přední Kopanina). Dokončené a využívané jsou úseky vedoucí Prokopským údolím (0,5 km) a od Vypichu po Divokou Šárku včetně (4,7 km). Mezi nimi se ovšem dá projet po stávajících městských komunikacích, tj. v plném provozu. Druhá část této trasy vede po silnici nebo chodnících a v Divoké Šárce po asfaltových cestách.

Cyklostezka A34 Divokou Šárku jen ze severu lemuje, ale i tak je významnou páteřní pražskou cyklostezkou a důležitou místní stezkou pro Divokou Šárku. V současné době je

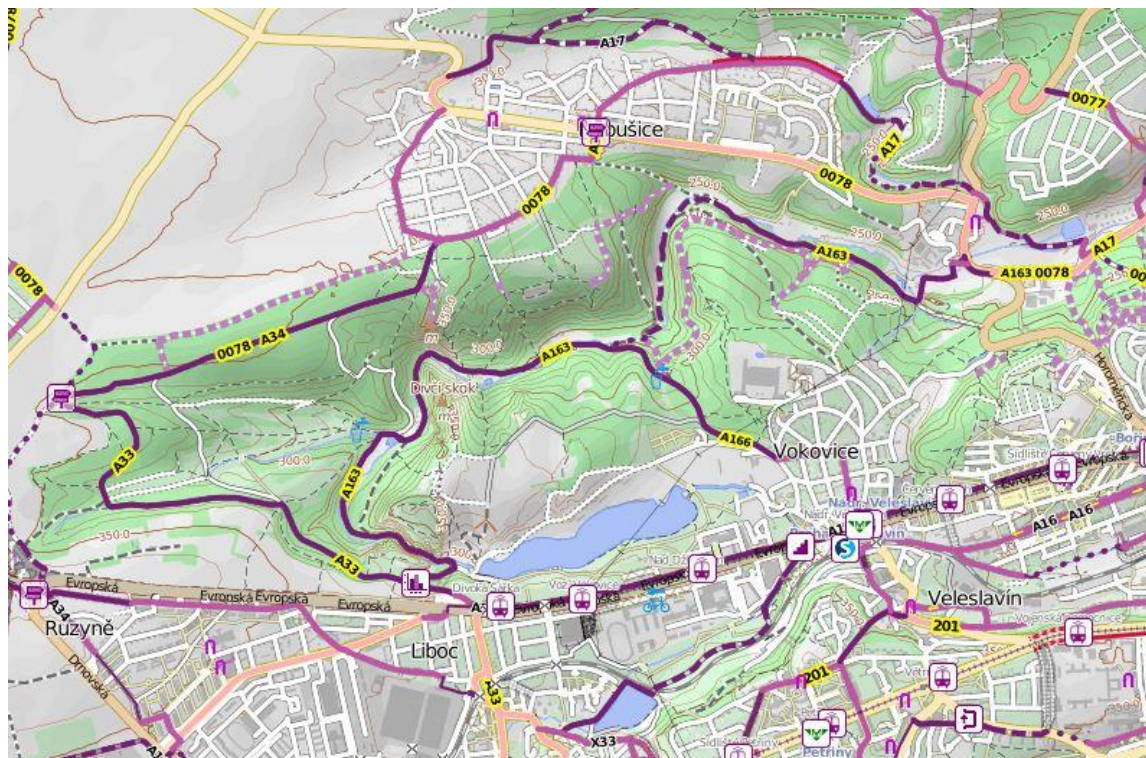


značený úsek od místa Na Padesátníku do Nebušic (3,6 km) a spojuje tím cyklostezky A33 a A17. Stezka A34 vede po lesních asfaltových cestách nebo místních komunikacích se slabším provozem v Nebušicích. Nedokončené části stezky A34 vedou na trase Řeporyje – Stodůlky – Zličín – Řepy pokračující do Ruzyně.

K dalším významným cyklostezkám patří A163 a A166. Trasa A163 začíná v blízkosti konečné tramvajové zastávky Divoká Šárka, pokračuje Šáreckým údolím (kopíruje Šárecký potok) až k Jenerálce (5,5 km). Spojuje tím cyklotrasu A33 s A17. Ve středu trasy je krátký úsek špatně sjízdný – podmáčený a velmi kamenitý. Doporučuji tuto část buď opravit, nebo využít horská kola. I tak ale lze tento úsek absolvovat i na kolech trekových. Na cyklostezku A163 se napojuje A166, která začíná na Nádraží Veveslavín, dále pokračuje přes Vokovice až do Šáreckého údolí (1,6 km), kde se na A163 napojuje. V místě, kde vede cyklotrasa A34, také vede trasa 0078, která ale dále pokračuje na obě dvě strany, na sever na Okoř, přes Přední Kopaninu, Tuchoměřice a Malé Čičovice, a na druhé straně do Dejvic. Celá trasa 0078 měří 22 km.

Pro nadšené cyklisty nejsou cyklotrasy v Šárce dostatečné, proto je možné doporučit napojení šáreckých cyklotras na další pražské či mimopražské trasy, včetně dálkových (Hanke, 2015).

Mapa č. 16 - Mapa vyznačených cyklotras



(<http://mapa.prahounakole.cz/>, 2016)

#### 5.4.4 Orientační běh

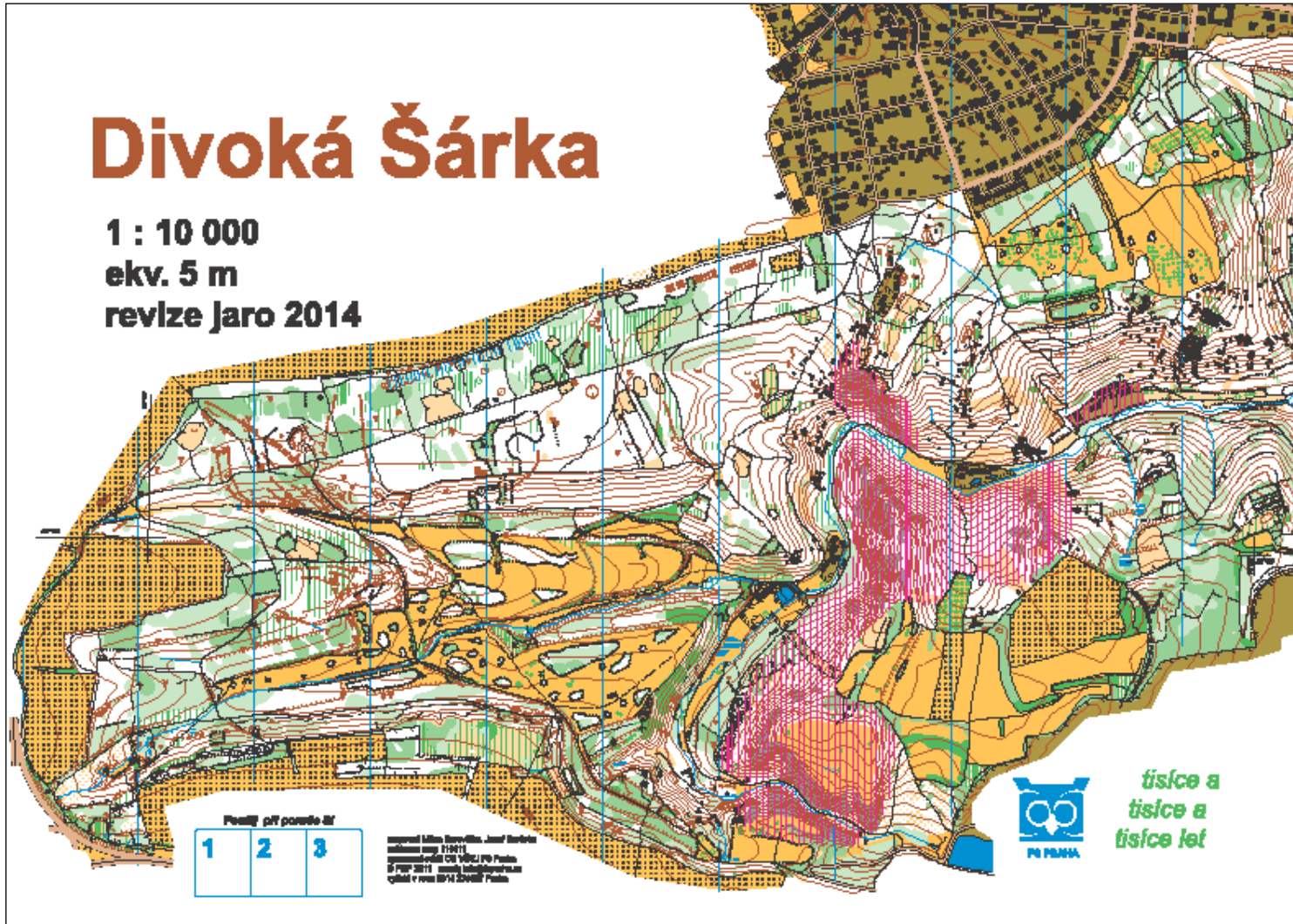
Pro někoho neznámý nebo nepochopitelný sport, pro zasvěcené nadšence je to nejlepší sport, kombinující sportovní výkon s pobytem v přírodě. I v Divoké Šárce lze běhat orientační běh – tréninkově, rekreačně i závodně. Orientační běh je běh v terénu s mapou a buzolou, při kterém je cílem co nejrychleji oběhnout předem vytyčenou trasu, která je zobrazena na mapě a v realitě vyznačena kontrolami označenými oranžovobílým lampionem. Nalezení příslušné kontroly je zdokumentováno na přenosném čipu, který má každý závodník, i v elektronickém záznamovém zařízení na každé kontrole. Pro úspěšný závod je asi nejdůležitější mít co nejlépe zmapované území na podrobné mapě. V Divoké Šárce i přilehlých oblastech existuje několik map pro orientační běh, které jsou podrobnější než mapy turistické (obvyklé měřítko 1:10000, případně 1:15000, výjimečně 1:75000). Vlastníkem map je v této oblasti oddíl orientačního běhu FSP – VŠTJ Stavební fakulta Praha, mapy jsem si od nich vypůjčila a zde reprodukuji. Pokud zájemce v Divoké Šárce náhodou nebo podle předchozí přípravy zastihne závody či tréninky v orientačním běhu, mapy a kontroly v terénu budou k dispozici. Informace o připravovaných závodech lze nalézt na specializovaných webových stránkách, například Oris – informační systém Českého svazu orientačních sportů (Český svaz orientačních sportů, © 2010 – 2016) nebo na oficiální stránce Českého svazu orientačních sportů (Český svaz orientačních sportů, © 2016a).

Pokud se sem ale vydáme v době, kdy společné závody neprobíhají a nejsou tedy k dispozici ani mapy a kontroly v terénu, dobrým řešením by byly tzv. pevné kontroly v terénu, mapa se základními instrukcemi vytištěná na informační tabuli na předem známých místech a možnost si mapy za nízký poplatek na nějakém blízkém místě zakoupit. V úvahu připadají například prodejní stánky na konečné tramvajových linek, koupaliště nebo restaurace Dívčí skok. Toto řešení by bylo přístupné i pro návštěvníky, kteří přišli do Divoké Šárky přednostně za jinou aktivitou, ale orientačním během si zde pobyť zpríjemní.

V konkrétním případě Divoké Šárky se pro rozmístění pevných kontrol jeví jako vhodný prakticky celý areál, jak v lesních, tak v lučních partiích, v blízkosti cest i dále od nich. Základním kritériem by měla být bezpečnost, takže kontroly by neměly být umístovány v exponovaných skalních partiích. Na území Divoké Šárky by se mohlo umístit kolem 30 stálých kontrol. Zájemci by si vybírali podle své výkonnosti obvykle jen část z nich. Podobný projekt byl nedávno realizován v lesoparku v Hradci Králové oddílem orientačního běhu OK99 Hradec Králové (Městské lesy Hradec Králové a.s., 2016).

# Divoká Šárka

1 : 10 000  
ekv. 5 m  
revize Jaro 2014



Posady při soutěži IB

1	2	3
---	---	---

mapová část zpracoval J. Štěpánek  
únor 2014  
projekt realizoval VŠTJ Stavební fakulta  
Praha  
© FSP 2014  
všechna práva vyhrazena  
vydání v roce 2014 Stavební fakulta Praha



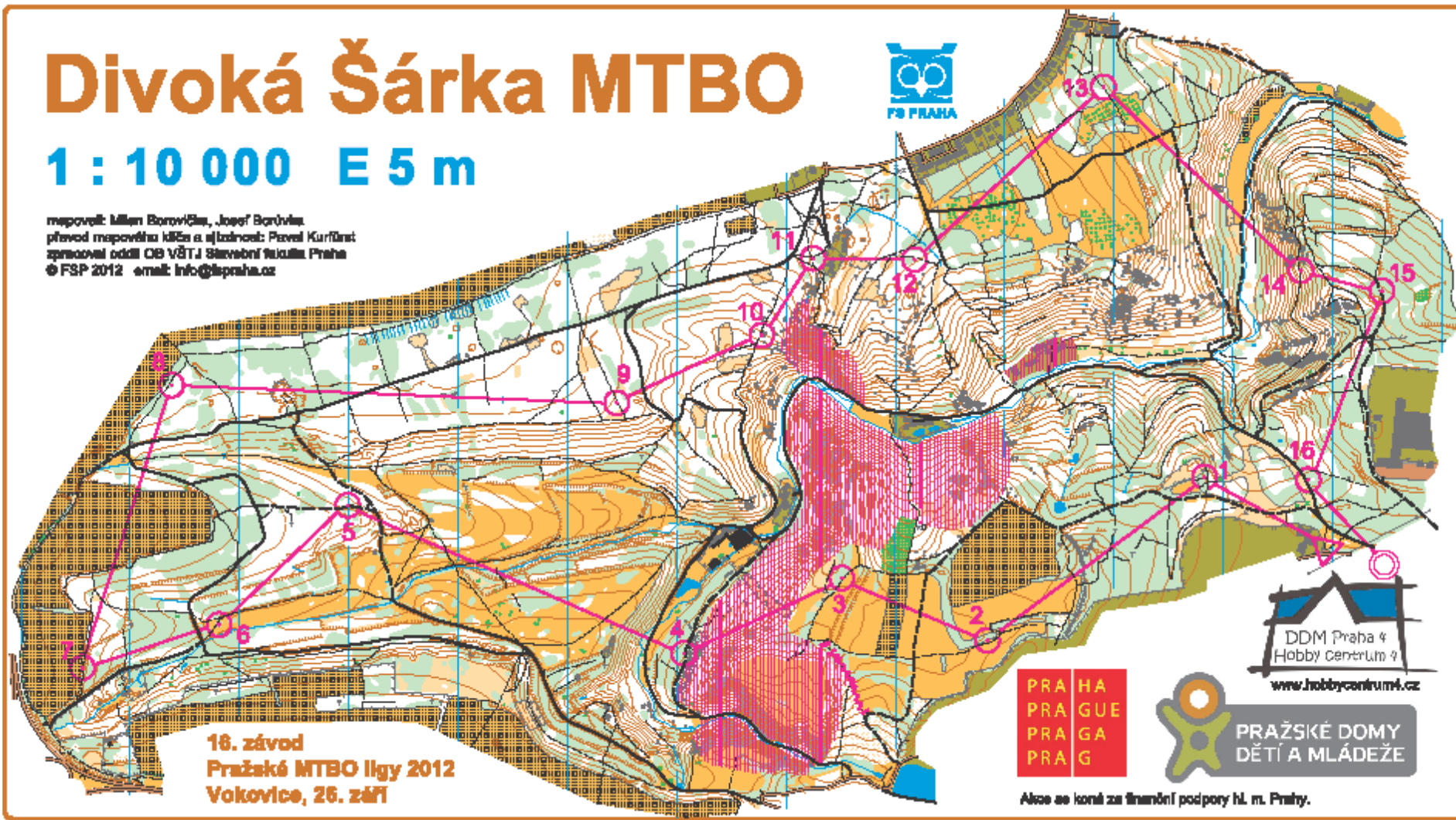
*tisíce a  
tisíce a  
tisíce let*



# Divoká Šárka MTBO

1 : 10 000 E 5 m

mapovatel: Milan Borovička, Josef Borůvka  
převod mapového kódu a sítě: Pavel Kurčát  
zpracoval oddíl OB VŠTJ Stavební fakulta Praha  
© FSP 2012 e-mail: info@fpraha.cz



**18. závod  
Pražské MTBO ligy 2012  
Vokovice, 26. září**



DDM Praha 4  
Hobby Centrum 4  
[www.hobbycentrum4.cz](http://www.hobbycentrum4.cz)

**PRAŽSKÉ DOMY  
DĚTÍ A MLÁDEŽE**

*Alce se koná za finanční podpory hl. m. Prahy.*



### 5.4.5 Horolezení

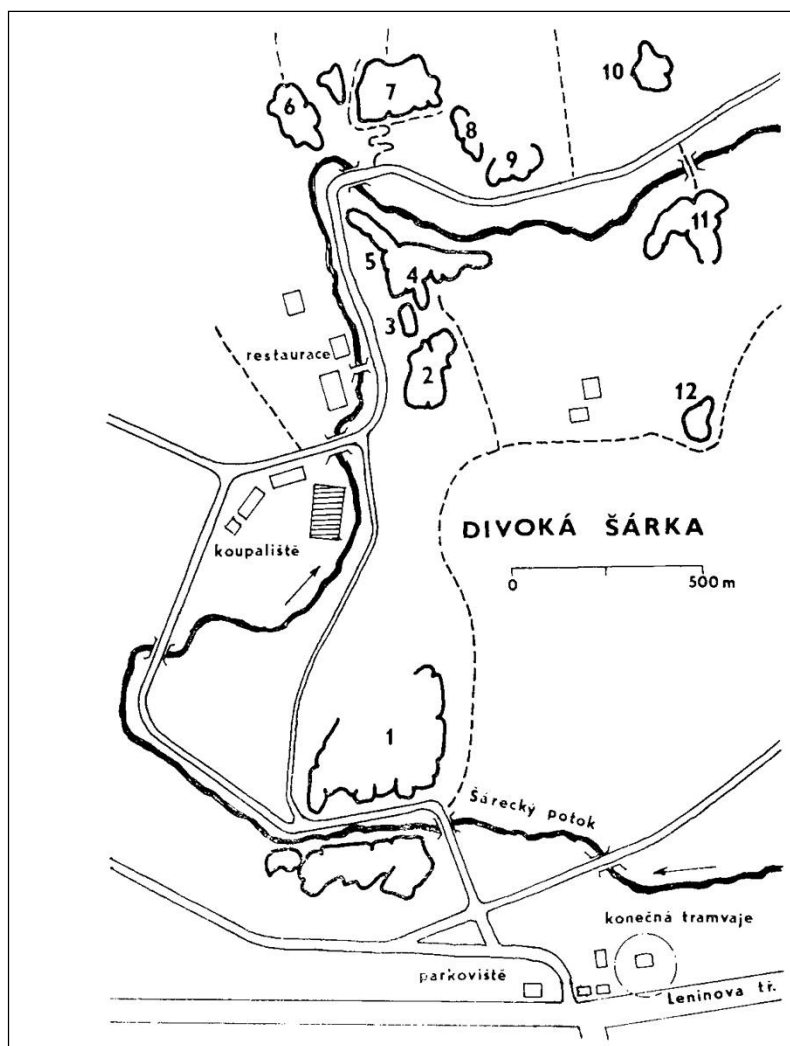
Nejvýraznějším krajinným prvkem v Divoké Šárce jsou buližníkové skály, které jsou cílem častých vycházek za nečekanými výhledy, geologickými nebo botanickými zajímavostmi, ale také ideálním místem pro vybouření horolezeckých duší. Jak uvádí Jan Novotný (1986) je zde 12 skalních míst s cvičnými cestami, nacházející se v přírodní rezervaci Divoká Šárka, proto jsou zde určitá horolezecká omezení, včetně uzavření některých dříve povolených cest. Skály Divoké Šárky byly horolezecky využívány již v době před první světovou válkou, takže jména prvolezců nejsou většinou známa.

První horolezecké terény jsou v soutěsce Džbán (Brána Šárky a soutěska Džbán), kde je ale od roku 1976 zákaz horolezecké činnosti, takže využívané skály začínají až za koupalištěm Divoká Šárka u restaurace Dívčí skok. První je po pravé straně skála Brenta, navazující jsou skály mezi Brentou a Dívčím skokem, skály nad údolíčkem pod Korunou a asi neznámější skála – Dívčí skok (Koruna Šárky). Na druhé straně Šáreckého potoka v ohybu cesty jsou skály Černé věže, skály mezi hřebenem Černých věží a Žabákem, Žabák, Žabí skála a Zedkovy bloky. Na stejném břehu, tedy levém, jsou o kousek dál Čertovy nohavice a na protější straně údolí Poslední skála. Nad Poslední skalou na vrcholu kopce je poslední místo – Padák.

Díky členitému terénu je zde skoro neomezené množství variant a výstupů. Většina z nich vede v pevné skále a jen některé cesty jsou zabezpečeny fixními prostředky (skoby, kroužky).

Horolezectví patří tedy mezi velmi zajímavé, zábavné a hojně využívané sporty v Divoké Šárce, kde si zájemci mohou v přirozeném terénu vyzkoušet dovednosti, které získali nácvikem na umělých horolezeckých stěnách (v blízkém okolí například v areálu FTVS UK).

Obr. č. 4 - Horolezecké terény v Divoké Šárce



1 – Brána Šárky a soutěska Džbán, 2 – Brenta, 3 – skály mezi Brentou a Dívčím skokem, 4 – skály nad údolíčkem pod Korunou, 5 – Dívčí skok (Koruna Šárky), 6 – Černé věže, 7 – Žabák, 8 – Žabí skála, 9 – Zedkovy bloky, 10 – Čertovy nohavice, 11 – Poslední skála, 12 – Padák.

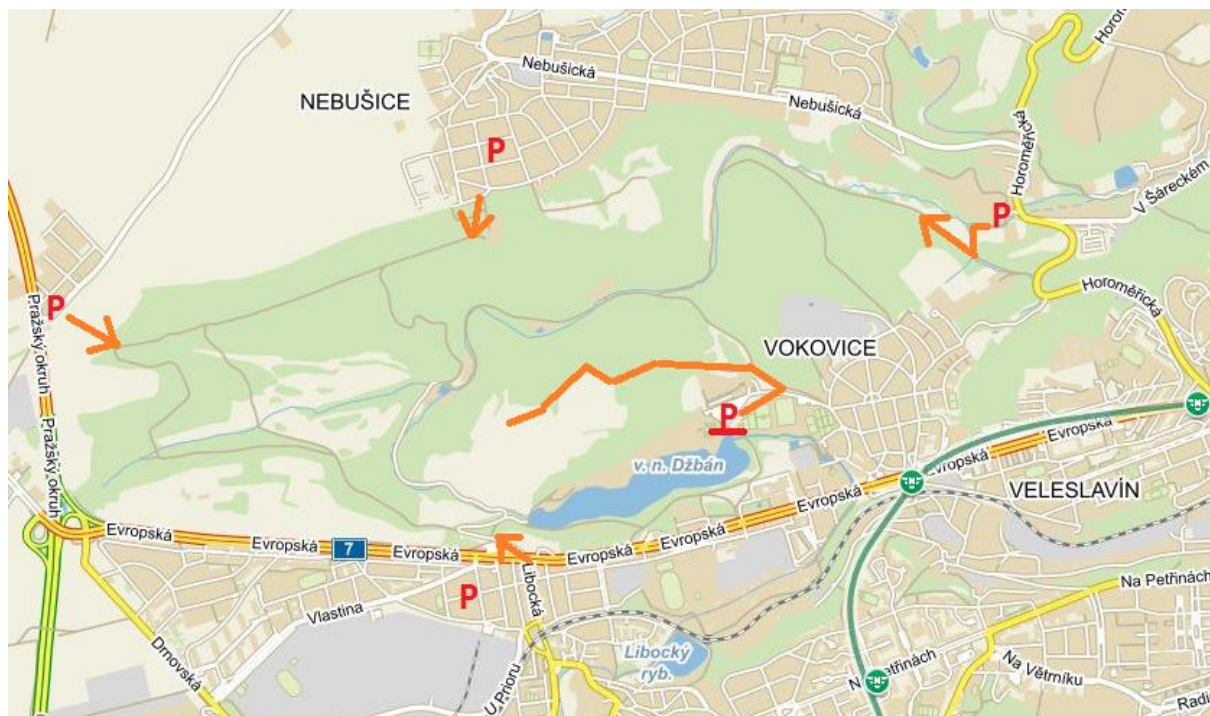
(Novotný a kol., 1986)

#### 5.4.6 Aktivity osob se zdravotním znevýhodněním (například vozíčkáři)

Bohužel, ne vždy se při zpřístupnění nebo využití přírodního rekreačního území myslí na případné aktivity osob se zdravotním znevýhodněním, například osoby pohybující se na vozíku. Děkuji Haně Doležalové, která mi z vlastní zkušenosti pověděla a poradila ohledně nevyhovujících či naopak ideálních možností pro vozíčkáře v Divoké Šárce. (Hana Doležalová byla aktivní sportovkyně orientačního běhu, závodnicí na terénních kolech, sportovních aktivit tedy nezanechala ani poté, co ji úraz upoutal na vozík.)

Jednou z nezbytných podmínek Divoké Šárky je v této souvislosti ideální parkoviště u kempu Džbán, kam se vozičkář může snadno dopravit autem. Velmi důležitou a na tomto místě vyhovující je restaurace Šárka, která je bezbariérová, včetně toalet. Samozřejmou nevýhodou, jak zde v Divoké Šárce, tak kdekoliv jinde, je kopcovitost. Přírodě se poručit nedá, takže se v tomto místě musíme podvolit a situaci vyřešit jinak. Jak říká Doležalová (2016, osobní sdělení), po červené turistické značce se dá dostat na louku pod hradištěm, ale zde pohyb velmi závisí na individuálních sportovních schopnostech, závislých mj. na využití asfaltových cest určených primárně pro chodce nebo pro cyklisty. Pro někoho je pohyb na asfaltových cestách v kopcovitém terénu jednodušší, pro někoho naopak téměř nesjízdný. Velmi špatný je například nájezd na mostek Litovického potoka v místě vtoku do Džbánu, kde je místo prudké a cesta rozbitá, blíže k parkovišti je v době mokra cesta velmi bahnitá (foto č. 12). Doležalovou nevyzkoušené, ale funkční by mělo být také parkování u Padesátníku, v Nebušicích u ulice Pod Hájovnou nebo u Horoměřické ulice u zámku, a tedy i přístup do Divoké Šárky z této strany. Přístup z této strany je ale vždy jen částečný, protože na řadě míst jsou překážky, rozbité cesty či kopce, které by bohužel pravděpodobně neumožnily vozičkáři sjezd do údolí.

Mapa č. 19 - Topografická mapa s vyznačením parkovišť a přístupů pro vozičkáře



(<https://mapy.cz/zakladni?x=14.3281768&y=50.1012103&z=14>, 2016)

Vhodným řešením, pokud by to bylo provedeno kvalifikovaným a kvalitním způsobem, by byly trasy speciálně značené pro vozíčkáře. Samozřejmě velmi dobré by bylo, pokud by cesty, ale i zázemí (například bezbariérová WC) byly předělány, upraveny možnostem vozíčkářů, případně v některých úsecích nově zřízeny. Pokud by byly v Divoké Šárce naplánovány a vytvořeny speciální vozíčkářské trasy s odstupňovanou náročností, vozíčkáři by měli tu možnost si na území zajet a věřit tomu, že se v pořádku sami dostanou tam i zpět a mohli si užít i členitějšího terénu, například objetím náročnějšího místa.

Speciální disciplínou v rámci orientačních sportů je tzv. Trail-O, který je vhodný mj. právě (nikoliv výhradně) pro osoby se zdravotním znevýhodněním. Jedná se o jednu z disciplín orientačního běhu specializovanou na čtení a správné vyložení mapy. V závodnické mapě je kontrola vyznačená jedním kolečkem, ovšem ve skutečnosti je na místě až šest kontrol. Úkolem závodníka je správně rozpoznat, který z několika lampiónů v terénu odpovídá popisu a poloze středu kolečka. Vhodným sportem i pro vozíčkáře je Trail-O díky tomu, že se nesmí vstupovat do terénu, ale kontroly se rozpoznávají z cesty. V této disciplíně není důležitá rychlost, ale přesné rozpoznání kontroly, proto je povolena asistence při pohybu tělesně postiženým závodníkům. Závodník se pohybuje pouze po zpevněných cestách a kontroly se nacházejí v okolním terénu, čemuž Divoká Šárka naprosto vyhovuje (Český svaz orientačních sportů, © 2016b).

Foto č. 12 - Rozbitý nájezd na mostek – překážka pro vozíčkáře



(Svobodná, 2016, osobní archiv)



#### 5.4.7 Informační tabule

Po terénních průzkumech, které provozuji již několik let mnohokrát ročně, díky běhu, cyklistice či procházkám v Divoké Šárce a fotoprůzkumu (únor, březen, duben 2016) jsem prošla a proběhala mnoho zákoutí. Informačních tabulí je na území celkem vysoký počet, včetně značení turistických i cyklistických tras. Tabule také ale v nějakých případech popisují samotnou Divokou Šárku či chráněná území, snaží se o nejlepší popsání užitečných informací Divoké Šárky. Informační tabule jsou zřizovány Magistrátem hl. města Prahy. Nevýhodou je však občas jejich životnost, tzv. jsou zdevastované a počmárané vandaly.

Foto č. 13 - Informační tabule



(Svobodná, 2016, osobní archiv)

Foto č. 14 - Značení cyklistických tras



(Svobodná, 2016, osobní archiv)

#### **5.4.8 Zázemí pro sportovní činnosti**

Jako jeden z největších nedostatků v Divoké Šárce vnímám dostupnost toalet, píték pro lidi i psy, které by myslím byly hojně využívány, nebo komplexnějšího zázemí s převlékárnami, toaletami a umývárny. Jako improvizované převlékárny lze využít některých altánků, pro komfortnější servis je do určité míry možné využít zázemí ve stávajících zařízeních (koupaliště, restaurace, tenisové kurty).

#### **5.4.9 Další možné sportovní aktivity**

##### **5.4.9.1 In-line bruslení**

Pro milovníky in-line bruslí by území Šárky mohlo být nádherným místem k ježdění, ale dle mého názoru zde jeho využití brání řada okolností. První z nich je kopcovitý terén, dalším ne zcela vhodný podklad. Ale základním předpokladem pro plnohodnotné využití jakéhokoliv prostoru (stezky, trasy) pro in-line bruslení je dle mého názoru důsledné oddělení od jiných pohybových aktivit – chůze, běhu, cyklistiky. Vzhledem k tomu, že v Divoké Šárce tradičně převládají právě tyto činnosti, je nevhodné o podpoře in-line bruslení v Šárce uvažovat. Pro otrlé a vášnivé „inlajnisty“ připadají v úvahu snad pouze části asfaltových silnic v údolí či na západní straně silnice lemující přírodní park.

##### **5.4.9.2 Běžecké lyžování**

Skvělým, ale bohužel také prakticky nerealizovatelný je nápad na vyznačení či zřízení běžeckých tras. Klimatické podmínky na území Prahy neumožňují záruku dostatečného přirozeného přísunu sněhu po větší část zimy ani tak nízké teploty, které by (případně uměle zasněžené) běžecké trasy udržely po delší dobu.

Terén (profil, rozloha) by vyznačení, případně vybudování udržovaných běžeckých tras teoreticky umožňoval, podmínkou by ovšem bylo (podobně jako u in-line bruslení) jejich oddělení od silničních komunikací, cyklistických tras a chodníků. Běžecké trasy v areálu velkoměsta, sloužící zájemcům o každodenní sportování, obvykle po práci nebo po škole, by vyžadovaly osvětlení, nutné právě v zimních měsících.

Podobně koncipované a vybavené běžecké trasy (včetně nutného zázemí) jsou běžné v městech s mnohem příznivějšími klimatickými podmínkami, například v Oslo na Holmenkollenu. Podobné běžkašské areály jsou u většiny skandinávských měst. Pochopitelně v zimě osvětlené. Osobně jsem se s podobným areálem seznámila při svých studiích v rámci Erasmu ve finském národním parku Aulanko u města Hämeenlinna. V Praze je tato teoretická

možnost vzhledem k uvedeným přírodním danostem bohužel nerealizovatelná. Běžkaři se do Divoké Šárky dostanou výjimečně, obvykle jen na pár hodin, než jsou hlavní cesty – z pohledu běžkařů – znehodnoceny protažením a posypovým materiálem.

#### **5.4.9.3 Sportovní možnosti v blízkém okolí**

Vedle hlavních sportovních aktivit lze přímo v Divoké Šárce nebo její blízkosti využívat další sportovní zařízení. Koupaliště U Veselíka (Koupaliště Divoká Šárka, © 2008) poblíž restaurace Dívčí skok je velmi vyhledávaným koupalištěm, včetně vybavení pro stolní tenis, nohejbal, volejbal i dětských prolézaček (foto č. 15).

Camping Džbán (Prague Camping Džbán, © 2016) je hojně využívaný v letních měsících nejen pro ubytování, ale i díky koupališti Džbán (Koupaliště Džbán, © 2015), golfového hřiště vedle kempu (Driving range Divoká Šárka, © 2016) či půjčování kol.

Sportovní klub Aritma je útočištěm lidí s oblibou provozujících beach volejbal, tenis, badminton či fotbal (SK Aritma Praha, 2016).

V neposlední řadě je u stanice Vozovna Vokovice Fakulta tělesné výchovy a sportu Univerzity Karlovy, ve které lze využít horolezecké stěny, posilovny, squashe, stolního tenisu a dalších vnitřních i outdoorových aktivit. Pokud si sportovci zapomenou nějaké vybavení, mohou ho přímo namíste zakoupit ve sportovním obchodě. FTVS UK v Šárce pravidelně pořádá některé sportovní aktivity, určené široké veřejnosti, především dětem (Fakulta tělesné výchovy, © 2016).

Jako milovníka industriální architektury a lezení na průmyslové komíny mě zasáhla demolice areálu bývalé tiskárny Kavka u Jenerálky a tím i vysoká pravděpodobnost, že komínů strhnou. Naštěstí se tak nestalo, ale v okolí je před dokončením výstavba obytných domů. V době, kdy jsem si volila téma své bakalářské práce, jsem právě v případě tohoto industriálního areálu uvažovala o projektu na jeho konverzi na zázemí pro sportovní a rekreační aktivity v tomto snadno dostupném vstupním prostoru do Divoké Šárky. Členitý areál by býval umožnil umístění šaten, umývárny, servisů, občerstvení sportovních zařízení atd. v dosahu jedné autobusové zastávky od stanice metra. Škoda jedné promarněné příležitosti! (Svaz českých komínářů, © 2008 – 2016)

Foto č. 15 - Koupaliště Divoká Šárka



(Svobodná, 2016, osobní archiv)

#### **5.4.9.4 Landart, site specific projekty**

Unikátní krajina Divoké Šárky, divoká příroda dosažitelná v krátkém čase z okolních obytných čtvrtí i z centra velkoměsta, nabízí ještě jiné perspektivy, než tradiční rekreační a sportovní využití. Rozlehlé prostory lučních enkláv, prostorově omezené skalní útvary s výhledy na okolí i z okolí i pozůstatky lidské činnosti (hradiště, přírodní divadlo) mohou inspirovat umělce k realizaci landartových nebo site specific projektů, ať už časově omezených nebo trvalejšího charakteru.

Inspirovat se mohou nejen u vzdálených projektů umění v přírodě, v poslední době například v Norsku (Galerie Jaroslava Fragnera, © 2012), ale i v blízkém sousedství, v Úněticích (Matoušek a kol., 2003). Za jistý druh land artu či site specific projektu svého druhu, navíc multimediálním (divadlo, hudba, výtvarné umění, architektura), je možné ostatně považovat přímo v Šárce více než stoletou (přerušenu, ale obnovenou) existenci přírodního divadla (viz kapitola 4.3.3).

Norskem by se mohli inspirovat také projektanti menších vylepšení vybavenosti rekreační zóny. Drobné stavby (altány, vyhlídkové terasy, toalety, případně šatny apod.) mohou krajinu hodnotně dotvářet, podobně jako dotvářejí turistické cesty v norské krajině, včetně chráněných oblastí (Berre a kol., 2013).



Foto č. 16 Lodingen – Oko v kameni



(Šlapal, © 2016)

Foto č. 17 Trollingen – Trolí cesta - vyhlídková terasa



(Šlapal, © 2016)

## 6 Závěr

Problém rozvoje městských a příměstských parků a rekreačních zón je dle mého názoru velmi významným tématem současných debat a projektů z pohledu krajinářské architektury, urbanistiky, ekologie, komunální politiky a řady dalších. O aktuálnosti problému svědčí například článek, který se mi dostal do rukou až na samém konci mé práce, ale který mě utvrdil v tom, že má práce má smysl (Otterbourg, 2016).

Základní hypotézu své práce, že Divoká Šárka má vysoký potenciál rekreačního a sportovního využití, ale i určité rezervy a možnosti dalšího rozvoje, jsem z větší části potvrdila.

Představila jsem vývoj a kvality Divoké Šárky a tím potvrdila její význam rekreačního zázemí hlavního města.

Současně jsem ukázala, že některé funkce je nutné dále rozvíjet:

- Některé už se zlepšují zásluhou správců, majitelů nebo uživatelů (nová hřiště, značení cyklostezek a turistických tras, informační tabule, cesty a chodníky, revitalizace porostů).
- Jiné navrhuji doplnit a považuji za snadno realizovatelné (pevné kontroly orientačního běhu nebo úpravy tras a cest pro vozíčkáře).
- Jiné případné úpravy závisejí na vůli majitelů a správců, jejich finančních možnostech a také na omezeních daných stupněm ochrany území (vybavení, WC, šatny).
- Další jsou teoreticky myslitelné, ale v praxi z různých důvodů neproveditelné (např. běžkařské trasy).
- Důležité je také trvat na tom, aby území nebylo dále degradováno a poškozováno (například plány developerů na výstavbu bytovek, jak se stalo na Jenerálce a hrozí na Džbánu). Jinými slovy navrhuji nejenom zlepšení, ale i nutnost zabránit zhoršení současného stavu.
- V péči o udržení a rozvoj kvalitního životního prostředí a rekreačního a sportovního využití Divoké Šárky mají vedle majitelů a správců mimořádný význam také aktivity obyvatel a uživatelů (například občanská sdružení typu Spolek šáreckého údolí).

## 7 Seznam literatury

### 7.1 Knižní zdroje

Berre, N., Lysholm, H. 2013. DETOUR – Architecture and design along 18 national tourist routes in Norway. Nasjonale turistvegar. p. 212. ISBN: 978-82-91228-27-3.

Broncová, D. a kol. 2004 (3. vydání). Kniha o Praze 6. MILPO. Praha. s. 231. ISBN: 80-86098-35-4.

David, P., Hloušek, P., Soukup, V. a kol. 1999. Průvodce po Čechách, Moravě a Slezsku; Okolí Prahy. Nakladatelství S & D (Soukup & David). Praha. s. 134. ISBN: 80-86050-41-6.

Divišová, J., Nachtigallová, R., Součková, T. 2013. Divadlo v Šárce. FOIBOS BOOKS s.r.o. Praha. s.171. ISBN: 978-80-87073-65-0.

Chlupáč, I. 1999. Vycházky za geologickou minulostí Prahy a okolí. Academia. Praha. s. 279. ISBN: 80-200-0680-X.

Janáček, J. 1977 (2. vydání). Malé dějiny Prahy. Orbis. Praha. s. 436.

Jirásek, A. 1970. Staré pověsti české. Odeon. Praha. s. 272.

Knappová, M. 1978. Jak se bude jmenovat? Academia. Praha. s. 329.

Kubíková, J., Hadinec, J., Osbornová, J., Rektoris, L. a kol. 1994. PŘÍRODA – sborník prací z ochrany přírody. Monitoring vybraných přirozených společenstev a populací rostlinných indikátorů v České republice. Český ústav ochrany přírody. Praha. s. 231.

Kubíková, J., Ložek, V., Špryňar, P. a kol. 2005. Chráněná území ČR, Praha, svazek XII. Agentura ochrany přírody a krajiny ČR a EkoCentrum Brno. Praha. s. 304. ISBN: 80-86064-69-7 (AOPK ČR. Praha), ISBN: 80-86305-00-7 (EkoCentrum Brno. Brno).

Kuna, M. a kol. 2014. Archeologický atlas Čech. Vybrané památky od pravěku do 20. století. Archeologický ústav AV ČR a Nakladatelství Academia. Praha. s. 517. ISBN: 978-80-87365-78-6 (Archeologický ústav AV ČR), ISBN: 978-80-200-2485-5 (Academia).

Lašťovková, B., Kořátko, J. 2001. Pražské usedlosti. Libri, s. r. o. Praha. s. 359. ISBN: 80-7277-057-8.

Matoušek, V., Dvořák, V., Vytiska, V., Pohribný, J. a Fuksa, P. 2003. Únětická kultura – netradiční vzhled do naší vzdálené historie i blízké současnosti. Spolek pro obnovu únětické kultury. Únětice. s. 119. ISBN: 80-239-1566-5.

Matoušek, V. 2010. Čechy krásné, Čechy mé. Proměny krajiny Čech v době industriální. Agentura KRIGL. Praha. s. 381. ISBN: 978-80-86912-36-3.

Němec, J., Ložek, V. a kol. 1997. Chráněná území ČR 2, Praha. Consult. Praha. s. 154. ISBN: 80-902132-1-9.

Novotný, J. a kol. 1986. Nepískovcové skály v Čechách - Horolezecký průvodce (1), Praha - Středočeský kraj - Jihočeský kraj. Olympia. Praha. s. 301.

Očadlík, M., Smetana, R. a kol. 1971. Československá vlastivěda díl IX., Umění, Svazek 3, Hudba. Horizont. Praha. s. 435.

Otterbourg, K. 2016. The Power of Parks. A Yearlong exploration. National Geographic - The Photo Ark. April 2016. p. 90 – 106.

Polák, M. a kol. 2011. Praha 6 křížem krážem. MILPO MEDIA s.r.o. Praha. s. 191. ISBN: 978-80-87040-22-5.

Sklenička, P. 2003. Základy krajinného plánování. Nakladatelství Naděžda Skleničková. Praha. s. 321. ISBN: 80-903206-1-9.

Williams, F. 2016. The Power of Parks. A Yearlong exploration. National Geographic – Why we need wild. January 2016. p. 58 - 63.



## 7.2 Osobní komunikace

Beránek, B. 24. února 2016. Vedoucí oddělení koncepce a strategického a územního rozvoje z úřadu městské části Praha 6. Osobní sdělení.

Doležalová, H. 17. února 2016. Členka Sportovního klubu vozíčkářů Praha. Osobní sdělení.

Slavík, P. 7. dubna 2016. Specialista péče o chráněná území z Odboru ochrany prostředí Magistrátu hl. m. Prahy. Osobní sdělení.

## 7.3 Internetové zdroje

Agentura ochrany přírody a krajiny České republiky (AOPK ČR). ÚSES – územní systém ekologické stability [online]. Praha. AOPK ČR. © 2016 [cit. 2016-03-29]. Dostupné z <<http://www.ochranaprirody.cz/obecna-ochrana-prirody-a-krajiny/uses/>>.

Ábel o. s. [online]. Olbramov. Ábel o. s. 12. března 2009. 1. února 2016 [cit. 2016-03-15]. Dostupné z <<http://www.abel-ovce.cz/ekologicka-a-zazitkova-vychova>>.

Český svaz orientačních sportů. ORIS – Informační systém Českého svazu orientačních sportů [online]. Praha. Český svaz orientačních sportů. © 2010 – 2016 [cit. 2016-03-15]. Dostupné z <<http://www.oris.orientacnisporty.cz/>>.

Český svaz orientačních sportů. ČSOS – Český svaz orientačních sportů [online]. Praha. Český svaz orientačních sportů. © 2016a [cit. 2016-03-15]. Dostupné z <<http://www.orientacnisporty.cz/>>.

Český svaz orientačních sportů. Trail orienteering [online]. Praha. Český svaz orientačních sportů. © 2016b [cit. 2016-03-15]. Dostupné z <<http://www.trailo.cz/>>.

Driving range Divoká Šárka [online]. Praha. Driving range Divoká Šárka. © 2016 [cit. 2016-03-15]. Dostupné z <<http://www.drds.cz/>>.

Dvořák, A. Studánka Šárka (146) [online]. Praha. Národní registr pramenů a studánek. 30. ledna 2004. 2. června 2013a [cit. 2016-03-14]. Dostupné z <<http://www.estudanky.eu/146-studanka-sarka>>.

Dvořák, A. Studánka Šestáková (145) [online]. Praha. Národní registr pramenů a studánek. 30. ledna 2004. 28. dubna 2013b [cit. 2016-03-14]. Dostupné z <<http://www.estudanky.eu/145-studanka-sestakova>>.

Fakulta tělesné výchovy. Další akce [online]. Praha. Fakulta tělesné výchovy a sportu Univerzity Karlovy. © 2016 [cit. 2016-03-15]. Dostupné z <<http://www.ftvs.cuni.cz/FTVS-55.html>>.

Galerie Jaroslava Fragnera. Artscape Norway [online]. Praha. Galerie Jaroslava Fragnera. © 2012 [cit. 2016-03-15]. Dostupné z <<http://www.gjf.cz/aktualne/artscape-norway/>>.

Groundspeak, Inc. Geocaching [online]. Seattle. Groundspeak, Inc. © 2000 - 2016 [cit. 2016-03-16]. Dostupné z <<https://www.geocaching.com/play>>.

Hanke, H. (ed.) Kudy po Praze [online]. Praha. Prahou na kole spolu s Hl. m. Praha. 15. března 2009. 19. prosince 2015 [cit. 2016-03-15]. Dostupné z <<http://prahounakole.cz/kudy-po-praze/>>.

Institut plánování a rozvoje hlavního města Prahy. Výkresy územního plánu hl. m. Prahy [online]. Praha. Institut plánování a rozvoje hl. m. Prahy, Český úřad zeměměřický a katastrální. © 2015 [cit. 2016-03-20]. Dostupné z <<http://mpp.praha.eu/app/map/VykresyUP/>>.

Klub českých turistů. Plánovač tras KČT [online]. Praha. Klub českých turistů. 14. února 2016 [cit. 2016-03-15]. Dostupné z <[www.trasy.kct.cz](http://www.trasy.kct.cz)>.

Kulík, M. Pramen Rákosník (9106) [online]. Praha. Národní registr pramenů a studánek. 28. září 2014. 18. listopadu 2014a [cit. 2016-03-14]. Dostupné z <<http://www.estudanky.eu/9106-pramen-rakosnik>>.

Kulík, M. Studánka Čertovka (6696) [online]. Praha. Národní registr pramenů a studánek. 28. dubna 2013. 28. dubna 2013a [cit. 2016-03-14]. Dostupné z <<http://www.estudanky.eu/6696-studanka-certovka>>.

Kulík, M. Studánka Franciho (670) [online]. Praha. Národní registr pramenů a studánek. 20. dubna 2004. 29. dubna 2013b [cit. 2016-03-14]. Dostupné z <<http://www.estudanky.eu/670-studanka-franciho>>.

Kulík, M. Studánka Ovčí (669) [online]. Praha. Národní registr pramenů a studánek. 25. října 2008. 7. května 2014b [cit. 2016-03-14]. Dostupné z <<http://www.estudanky.eu/669-studanka-ovci>>.

Kulík, M. Studánka Primátorka (671) [online]. Praha. Národní registr pramenů a studánek. 25. října 2008. 13. května 2013c [cit. 2016-03-14]. Dostupné z <<http://www.estudanky.eu/671-studanka-primatorka>>.

Kulík, M. Studánka Roztočilka (171) [online]. Praha. Národní registr pramenů a studánek. 23. října 2006. 20. května 2013d [cit. 2016-03-14]. Dostupné z <<http://www.estudanky.eu/171-studanka-roztocilka>>.

Kulík, M. Studánka Šárecká Habrovka (152) [online]. Praha. Národní registr pramenů a studánek. 8. dubna 2004. 28. dubna 2013e [cit. 2016-03-14]. Dostupné z <<http://www.estudanky.eu/152-studanka-sarecka-habrovka>>.

Kulík, M. Studánka Zlodějka (150) [online]. Praha. Národní registr pramenů a studánek. 8. dubna 2004. 24. července 2013f [cit. 2016-03-14]. Dostupné z <<http://www.estudanky.eu/150-studanka-zlodejka>>.

Koupaliště Divoká Šárka [online]. Praha. Koupaliště Divoká Šárka. © 2008 [cit. 2016-03-15]. Dostupné z <<http://koupaliste-sarka.webnode.cz/>>.

Koupaliště Džbán [online]. Praha. Koupaliště Džbán. © 2015 [cit. 2016-03-15]. Dostupné z <<http://koupalistedzban.cz/>>.

Lesy hl. m. Prahy, Pražské lesy [online]. Praha. Městské lesy. © 2016 [cit. 2016-03-15]. Dostupné z <<http://www.lhmp.cz/lesy/prazske-lesy/>>.

Městské lesy Hradec Králové a.s. U Biřičky vyrostl areál stálých kontrol [online]. Hradec Králové. Městské lesy Hradec Králové a.s. 22. února 2016 [cit. 2016-03-15]. Dostupné z <<http://www.mestske-lesy.cz/aktuality/u-biricky-vyrostl-areal-stalych-kontrol.html>>.

Mladí ochránci přírody, z.s. Studánková mapa [online]. Praha. Národní registr pramenů a studánek. 1. 3. 2016 [cit. 2016-03-14]. Dostupné z <<http://www.estudanky.eu/studankova-mapa>>.

Nordic Sports s. r. o. Nordic Walking [online]. Brno. Nordic Sports s. r. o. © 2016 [cit. 2016-03-16]. Dostupné z <<http://www.nordicsports.cz/nordic-walking/>>.

Odbor archeologie NPÚ Praha. Hradiště Šárka – výšinné opevněné sídliště [online]. Praha. Národní památkový ústav v Praze. 6. září 2010 [cit. 2016-03-14]. Dostupné z <<http://www.archeopraha.cz/hradiste-sarka-vysinne-opevnene-sidliste>>.

Odbor ochrany prostředí MHMP. Divoká Šárka [online]. Praha. Hlavní město Praha. © 2013a [cit. 2016-03-15]. Dostupné z <<http://www.praha-priroda.cz/lesy/divoka-sarka/>>.

Odbor ochrany prostředí MHMP. Litovicko–Šárecký potok [online]. Praha. Hlavní město Praha. © 2013b [cit. 2016-03-14]. Dostupné z <<http://www.praha-priroda.cz/vodni-plochy-a-potoky/vodni-toky/litovicko-sarecky-potok/>>.

Prague Camping Džbán [online]. Praha. Prague Camping Džbán. © 2016 [cit. 2016-03-15]. Dostupné z <<http://www.campdzban.eu/index.php/cs/>>.

Pražská integrovaná doprava. Cyklisté v PID [online]. Praha. ROPID. 23. března 2016. 23. března 2016 [cit. 2016-03-25]. Dostupné z <[http://www.ropid.cz/cestujeme/cykliste-v-pid-od-25.3.2016\\_s191x1102.html](http://www.ropid.cz/cestujeme/cykliste-v-pid-od-25.3.2016_s191x1102.html)>.



SK Aritma Praha [online]. Praha. SK Aritma Praha. 31. března 2016 [cit. 2016-03-15]. Dostupné z <<http://aritma.cz/>>.

Státní správa zeměměřictví a katastru. Katastr nemovitostí a katastrální mapa [online]. Praha. Český úřad zeměměřický a katastrální. © 2016 [cit. 2016-03-14]. Dostupné z <[www.ikatastr.cz](http://www.ikatastr.cz)>.

Svaz českých komínářů. KODA – Komínová databáze. [online]. Praha. Svaz Českých komínářů. © 2008 - 2016 [cit. 2016-03-15]. Dostupné z <<http://koda.kominari.cz/>>.

Šárecké údolí, o.s. Spolek Šárecké údolí [online]. Praha. Spolek Šárecké údolí. © 2011 [cit. 2016-04-11]. Dostupné z <<http://www.sarecke-udoli.cz/>>.

## **8 Seznam map, fotografií a obrázků**

### **Mapy:**

Mapa č. 1 - II. vojenské mapování. Institut plánování a rozvoje hlavního města Prahy. Odbor ochrany prostředí Magistrátu hl. m. Prahy. 7. dubna 2016.

Mapa č. 2 – Císařské otisky stabilního katastru 1842. Institut plánování a rozvoje hlavního města Prahy. Odbor ochrany prostředí Magistrátu hl. m. Prahy. 7. dubna 2016.

Mapa č. 3 - III. vojenské mapování. ArcMap 10.2.2. 22. března 2016.

Mapa č. 4 – Ortofotomapa z roku 1938. Institut plánování a rozvoje hlavního města Prahy. Odbor ochrany prostředí Magistrátu hl. m. Prahy. 7. dubna 2016.

Mapa č. 5 – Ortofotomapa z roku 1953. Institut plánování a rozvoje hlavního města Prahy. Odbor ochrany prostředí Magistrátu hl. m. Prahy. 7. dubna 2016.

Mapa č. 6 - Ortofotomapa z roku 1996. Institut plánování a rozvoje hlavního města Prahy. Odbor ochrany prostředí Magistrátu hl. m. Prahy. 7. dubna 2016.

Mapa č. 7 - Ortofotomapa z roku 2008. Institut plánování a rozvoje hlavního města Prahy. Odbor ochrany prostředí Magistrátu hl. m. Prahy. 7. dubna 2016.

Mapa č. 8 - Ortofotomapa z roku 2015. Institut plánování a rozvoje hlavního města Prahy. Odbor ochrany prostředí Magistrátu hl. m. Prahy. 7. dubna 2016.

Mapa č. 9 - Topografická mapa.

<<https://mapy.cz/zakladni?x=14.3281768&y=50.1012103&z=14>>. 22. března 2016.

Mapa č. 10 - Mapa studánek a pramenů. Mladí ochránci přírody, z.s. Studánková mapa [online]. Praha. Národní registr pramenů a studánek. 1. 3. 2016 [cit. 2016-03-14]. Dostupné z <<http://www.estudanky.eu/studankova-mapa>>.

Mapa č. 11 – Mapa chráněných území. Institut plánování a rozvoje hlavního města Prahy. Odbor ochrany prostředí Magistrátu hl. m. Prahy. 7. dubna 2016.

Mapa č. 12 – Mapa ÚSES – územní systém ekologické stability.

<<http://mpp.praha.eu/app/map/VykresyUP/>>. 20. března 2016.

Mapa č. 13 - Topografická mapa s vyznačením hlavních přístupových cest a parkoviště.

<<https://mapy.cz/zakladni?x=14.3281768&y=50.1012103&z=14>>. 22. března 2016.

Mapa č. 14 – Mapa územní plánování. <<http://mpp.praha.eu/app/map/VykresyUP/>>. 20. března 2016.

Mapa č. 15 - Mapa značených turistických tras.

<<https://mapy.cz/turisticka?x=14.3281768&y=50.1012103&z=14>>. 22. března 2016.

Mapa č. 16 - Mapa vyznačených cyklotras. <<http://mapa.prahounakole.cz/>>. 22. března 2016.

Mapa č. 17 - Mapa orientačního běhu. FSP – VŠTJ Stavební fakulta Praha. © 2014.

Mapa č. 18 - Mapa MTBO (cyklistický orientační závod). FSP – VŠTJ Stavební fakulta Praha. © 2012.

Mapa č. 19 - Topografická mapa s vyznačením parkovišť a přístupů pro vozíčkáře. <<https://mapy.cz/zakladni?x=14.3281768&y=50.1012103&z=14>>. 22. března 2016.

### **Fotografie:**

Foto č. 1 - Vodní nádrž Džbán. Svobodná, T. 11. února 2016. Osobní archiv.

Foto č. 2 - Studánka Šárecká Habrovka. Svobodná, T. 10. února 2016. Osobní archiv.

Foto č. 3 – Masový výskyt medvědího česneku (*Allium ursinum*). Svobodná, T. 5. dubna 2016. Osobní archiv.

Foto č. 4 - Sněžěnka podsnežník (*Galanthus nivalis*). Svobodná, T. 22. března 2016. Osobní archiv.

Foto č. 5 - Šestákova a Kozákova skála s průhledem na Džbán. Svobodná, T. 10. února 2016. Osobní archiv.

Foto č. 6 - Výhled z Dívčího skoku na koupaliště Divoká Šárka a okolní krajinu. Svobodná, T. 11. února 2016. Osobní archiv.

Foto č. 7 - Zámeček Jenerálka. Svobodná, T. 22. března 2016. Osobní archiv.

Foto č. 8 - Altán. Svobodná, T. 10. února 2016. Osobní archiv.

Foto č. 9 - Piknikové místo s ohništěm. Svobodná, T. 5. dubna 2016. Osobní archiv.

Foto č. 10 - Dřevěný chodníček. Svobodná, T. 22. března 2016. Osobní archiv.

Foto č. 11 - Nově vybudované hřiště v západní části parku. Svobodná, T. 10. února 2016. Osobní archiv.

Foto č. 12 - Rozbitý nájezd na mostek. Svobodná, T. 11. února 2016. Osobní archiv.

Foto č. 13 - Informační tabule. Svobodná, T. 10. února 2016. Osobní archiv.

Foto č. 14 - Značení cyklistických tras. Svobodná, T. 10. února 2016. Osobní archiv.

Foto č. 15 - Koupaliště Divoká Šárka. Svobodná, T. 10. února 2016. Osobní archiv.

Foto č. 16 – Lodingen – Oko v kameni. Šlapal, F. © 2016. <[http://www.artscape-norway.eu/?page\\_id=545](http://www.artscape-norway.eu/?page_id=545)>.

Foto č. 17 - Trollingen – Trolí cesta – vyhlídková terasa. Šlapal, F. © 2016. <[http://www.artscape-norway.eu/?page\\_id=545](http://www.artscape-norway.eu/?page_id=545)>.

### **Obrázky:**

Obr. č. 1 – Geologická mapka a profil horní části Šáreckého údolí. Chlupáč, I. 1999. Vycházky za geologickou minulostí Prahy a okolí. Academia. Praha. s. 279. ISBN: 80-200-0680-X.

Obr. č. 2 - Průřez soutěskou Džbán. Němec, J., Ložek, V. a kol. 1997. Chráněná území ČR 2, Praha. Consult. Praha. s. 154. ISBN: 80-902132-1-9.

Obr. č. 3 – Návrh lavice k sezení s dekorativním osázením. Svobodná, T. 2014. Vlastní kresba.

Obr. č. 4 – Horolezecké terény v Divoké Šárce. Novotný, J. a kol. 1986. Nepískovcové skály v Čechách - Horolezecký průvodce (1), Praha -Středočeský kraj - Jihočeský kraj. Olympia. Praha. s. 301.