

Česká zemědělská univerzita v Praze
Fakulta životního prostředí
Katedra aplikované geografie a územního plánování

Vývoj krajinného rázu na území Národního Parku Šumava na příkladu Modravska

Diplomová práce

Vedoucí diplomové práce: Prof. Ing. arch. Karel Maier, Csc.
Autor diplomové práce: Bc. Pavla Kolářová

2011

Prohlášení:

Prohlašuji, že jsem tuto diplomovou práci vypracovala samostatně pod vedením Prof. Ing. Arch. Karla Maiera, Csc.

Uvedla jsem všechny literární prameny a publikace, ze kterých jsem čerpala.

V Praze 29.4.2011

Poděkování

Ráda bych poděkovala za odborné vedení mé diplomové práce Prof. Ing. Arch. Karlu Maierovi, Csc., za poskytnuté rady, informace a odbornou literaturu mému konzultantovi a dále svým kolegům ze Správy NP a CHKO Šumava za podporu a pomoc s kompletací podkladových map a materiálů o Modravě a okolí, o historii této oblasti a autorům poskytnutých fotografií.

V Praze 29.4.2011

Abstract:

Práce si klade za cíl zmapování vývoje krajinného rázu na území dnešního Národního parku Šumava na příkladu jeho centrálního území - Modravsko, které danou oblast dostatečně reprezentuje. Jihozápadní pohraničí Čech bylo relativně pozdě osídleno, jeho historie je poznamenána především těžbou zlata ve středověku a po následném útlumu opět rozmachem dřevařství a sklářství. V polovině 19. století už byla Šumava plně osídlena a území bylo intenzivně využíváno i přes zdejší tvrdé přírodní a klimatické podmínky. K jednomu z dalších výrazných zlomů došlo i po 2. světové válce, kdy vlivem odsunu německého obyvatelstva a následnému uzavření oblasti, z politických důvodů a následně pro vojenské účely, se počet obyvatel snížil na minimum a původní obyvatelé jsou zde spíše vzácností. Po roce 1989 dochází k mírnému nárůstu zalidnění a především k masivnímu rozmachu turistického ruchu. Proti sobě tak stojí zájmy socioekonomického rozvoje regionu a zájmy ochrany přírody reprezentované především Správou Národního parku Šumava založeného již v roce 1991. Všechny tyto události nějakým způsobem ovlivňují vývoj krajinného rázu oblasti a určují jeho další směřování do budoucna. V této specifické oblasti je potřeba najít rozumný kompromis mezi střety zájmů regionu a ochrany přírody tak, aby byl rozvoj oblasti trvale udržitelný, přínosy z turistického ruchu dostatečné a unikátní příroda uchována. Závěrem této práce je návrh principů a zásad pro rozvoj regionu, šetrného turismu, infrastruktury i lidských zdrojů v oblasti Modravsko i celé Šumavy při zachování trvale udržitelného rozvoje.

Abstract:

The main aim of this study was to describe and discuss changes in a landscape of the Šumava National park. Modrava, a village situated in the center of Šumava NP, and its surrounding landscape was chosen to illustrate the situation in Šumava NP.

A south-west region of the Czech Kingdom was colonized rather later. A gold mining, the most important local economy activity of the Middle Age, gradually declined and was replaced by timber logging and glass-works. The colonization of the Šumava region graduated in the middle of the 19th century, when permanent settlements appeared also in a higher elevation, no matter of hard living conditions there. The big demographical changes happened after the 2nd World War: the German speaking inhabitants had to leave the border region and subsequently the Iron Curtain with its strict regime in a border zone was set. The number of people living in this region dramatically declined.

Recently, the local people (i.e. families living here for several generations) are very rare. After 1989, a local population density slowly increased together with a strong development of tourism infrastructure. Šumava NP was established in 1991, but unfortunately, a consensus between development activities and nature conservancy limits has not been found yet. Historical consequences together with a lack of long-term strategy in landscape planning and

enforcement of different interests strongly modified the landscape and determined the future of the Šumava region.

This study concludes that reasonable compromises and consensus among developers, local communities, and nature conservancy authorities are necessary to support sustainable development and profitable regional tourism together with a good nature protection. The nature of the highest quality is recognized as the essential conditional for a regional sustainable development.

To stimulate sustainable development of Modrava region, and Šumava NP as whole, recommendations and principles for the regional development, sustainable tourism, infrastructure parameters, and human resources are published at the end of this study.

OBSAH:

1. Úvod	8
2. Metodika práce.....	9
2.1 Metodika popisu vývoje krajinného rázu vybrané oblasti	9
2.2 Běžně užívané metodiky hodnocení krajinného rázu	9
2.3 Použitelné či doporučené podklady pro hodnocení krajinného rázu a jeho vývoje.....	10
3. Rešerše prací zabývajících se problematikou vývoje a hodnocení krajinného rázu	
Šumavy, konflikty ochrany přírody a rozvoje obcí.....	12
3.1 Střety ochrany přírody a regionálního rozvoje v ČR a ve světě	12
3.1.1 Konflikty v NP a CHKO Šumava.....	12
3.1.2 Konflikty na Slovensku	12
3.1.3 Konflikty v Polsku	12
3.1.4 Konflikty v Německu.....	13
3.1.5 Konflikty v USA	13
3.1.6 Konflikty ve Velké Británii	13
3.1.7 Konflikty v Nepálu	14
3.1.8 Konflikty v Kazachstánu	14
3.1.9 Konflikty na Novém Zélandu.....	14
3.1.10 Obecné příčiny střetů ochrany přírody a regionálního rozvoje	15
3.2 Šumava versus NP a CHKO Šumava	15
3.2.1 Ochrana krajinného rázu	15
3.2.1.1 Základní cíle a úkoly Správy NP Šumava.....	16
3.2.2 Studie strategického rámce udržitelného rozvoje regionu v NP Šumava	16
3.2.3 Studie lokálního rozvoje na Šumavě	17
3.3 Koncepce rozvoje území z pohledu Správy NP a CHKO Šumava.....	18
3.4 Nástroje územního plánování ve vztahu k Šumavě.....	19
3.4.1. Politika územního rozvoje	19
3.4.2 Zásady územního rozvoje	20
3.4.3 Územní plány obcí na Šumavě.....	21
3.4.4 Krajinný ráz na Šumavě	22
3.4.5 Aktivity Jihočeského kraje na Šumavě	24
3.4.6 Zhodnocení situace	25
4. Analytická část - identifikace oblasti.....	27
4.1 Vymezení řešeného území Modravsko	27
4.1.1 Základní údaje o oblasti	27
4.1.2 Klimatické podmínky	28
4.1.3 Přírodní podmínky.....	28
4.1.4 Struktura obyvatelstva:.....	29

4.1.5 Oblast a místa krajinného rázu v oblasti:	31
4.2 Historický vývoj Šumavy	32
4.3 Historický vývoj Modavska	35
4.4 Popis obce Modrava a rekreačního využití oblasti v kontextu s nejbližším okolím	47
4.5 Současný uplatňovaný management krajiny	48
4.6 Současný stavební rozvoj obce Modrava	51
4.7 Územně plánovací dokumentace oblasti	56
4.7.1 Územně plánovací dokumentace obce Modrava	56
4.7.2 Plán péče NP a CHKO Šumava	58
5. Návrhová část	60
5.1 Principy pro řešení střetů zájmů v území	60
5.1.1 Ochrana přírody a omezení vstupu v oblasti	60
5.1.2 Kůrovcová kalamita v oblasti	62
5.1.3 Krajina a architektonický rozvoj na Modravsku	65
5.1.4 Stanovisko obce k rozvoji oblasti	67
5.1.5 Možnosti budoucího rozvoje oblasti	69
5.2 Návrhy zásad pro jednotlivé oblasti rozvoje s důrazem na udržitelný rozvoj	73
5.2.1 Zásady regionálního rozvoje na Modravsku	73
5.2.2 Zásady rozvoje přiměřeného turismu na Modravsku	76
5.2.2.1 Význam cestovního ruchu z celorepublikového pohledu	76
5.2.2.2 Možnosti posílení nekonfliktních forem turistického ruchu v oblasti	78
5.2.3 Zásady rozvoje infrastruktury a služeb na Modravsku	83
5.2.4 Zásady marketingu a rozvoje lidských zdrojů na Modravsku	84
6. Závěry	87
6.1 Varianta rozvoje směrem k posílení turismu a stavebnímu rozvoji	87
6.2 Varianta rozvoje směrem k zachování přírodních hodnot	88
6.3 Varianta měkkého rozvoje oblasti a podpory šetrného turismu	89
7. Seznam literatury	90

1. Úvod

Cílem práce je zanalyzovat historický vývoj oblasti Modravska, zmapovat vývoj využívání území do II. světové války a následně vývoj ovlivněný politickou situací v pohraničí ve druhé polovině 20. století, označit a zhodnotit turistický a rozvojový potenciál oblasti v kontextu s ochranou přírody, provést kritický rozbor současného stavu lokality a jejího plánovaného rozvoje dle platných regulativů. Cílem je vytvořit práci dokumentující vývoj dané oblasti v dlouhém časovém úseku jako podklad pro rozhodování a plánování v území s důrazem na zachování šumavského krajinného rázu při současném umožnění rozvoje obcí a zajištění potřeb trvale žijících obyvatel lokality.

Výsledkem práce bude nástin principů pro řešení střetů zájmů v území a návrh zásad pro jednotlivé oblasti rozvoje nejen Modravska, ale i celé Šumavy. Modravsko bylo vybráno jako typický reprezentant území, ale ze stejnými problémy a střety se potýkají i ostatní obce na území Národního parku Šumava. Závěrem je pak možno popsat určité varianty směrů, kterými se oblast může ubírat do budoucna a také případné možné následky takovýchto rozhodnutí.

2. Metodika práce

2.1 Metodika popisu vývoje krajinného rázu vybrané oblasti

Modravsko je nejen z hlediska historického vývoje nedílnou součástí Šumavy, je to navíc turisticky nejatraktivnější část NP Šumava vykazující každoročně nejvyšší návštěvnost. V posledních letech se díky nejrůznějším grantům a dotacím podařilo Správě NP a CHKO Šumava iniciovat zpracování několika studií, které mají sloužit k vytvoření koncepce trvale udržitelného rozvoje oblasti z hlediska jak ochrany přírody, tak i rozvoje regionu a turismu. Některé z těchto dostupných podkladů se vztahují i k problematice krajinného rázu Šumavy a budou sloužit k vypracování podrobné analýzy oblasti Modavska v kontextu celé Šumavy. V této práci bude zdokumentován vývoj z hlediska historie, osídlení, vývoje krajinného rázu a využívání území, až po analýzu současného stavu území, zalidnění, turistické využitelnosti a udržitelného rozvoje. Budou popsány střety zájmů v oblasti, a to z hlediska rozvoje obce a turistického ruchu opět v kontextu s ochranou přírody. Důležitou součástí práce pro zdokumentování historického vývoje jsou také historické (kolem roku 1900) a současné fotografie sledované oblasti.

V grafické části práce budou tyto skutečnosti zdokumentovány v mapových podkladech. Budou zde využity zejména historické mapy, letecké snímky ze 40. let 20. století a současné ortofotomapy, mapy krajinného rázu oblasti a existující územně plánovací mapy. V návrhové části bude práce obsahovat především reálné principy pro řešení střetů zájmů v oblasti rozvoje území a jeho využitelnosti a ochrany přírody v území. Jako podklady zde budou využity existující studie a koncepce místního rozvoje, územního plánování a rozvoje cestovního ruchu České republiky, příklady řešení podobných situací jinde ve světě i nejrůznější vypracované a veřejně dostupné lokální studie.

2.2 Běžně užívané metodiky hodnocení krajinného rázu

Hodnocení krajinného rázu je možné zpracovat dvojím způsobem. Jedná se o tzv. kauzální hodnocení krajinného rázu a preventivní hodnocení krajinného rázu.

Kauzálním hodnocením se míní posouzení vlivů konkrétních záměrů na krajinný ráz. Toto posouzení může mít charakter hodnocení záměru při územním rozhodování a povolování staveb nebo v rámci procesu EIA.

Cílem preventivního hodnocení krajinného rázu je formulace zásad a způsobů ochrany krajinného rázu. Výstupem mohou být samostatné elaboráty (plány péče o VCHÚ, generely krajinného rázu okresů), či podklady pro územní plánování a pozemkové úpravy.

K hodnocení krajinného rázu v současnosti neexistuje žádná závazná metodika. Existuje však několik pomocných metodik zabývajících se krajinným rázem. Existující doporučení a podklady pro hodnocení krajinného rázu běžně využívané:

- Hodnocení krajinného rázu a jeho uplatňování ve veřejné správě (metodické doporučení). Agentura ochrany přírody a krajiny ČR (AOPK ČR) 1999, I. Míchal, et al.
- Metodický podklad hodnocení krajinného rázu v chráněných krajinných oblastech. SCHKO ČR 1997, Bukáček, R.; Matějka, P. a kol.
- Hodnocení krajinného rázu představované Doc. Ing. arch. I. Vorlem, Csc.
- Hodnocení krajinného rázu představované Doc. Ing. arch. J. Löwem
- Krajinný ráz. Lesnická práce, Löw, J. a Míchal, I. Kostelec nad Černými lesy 2003. (Publikace)
- Posouzení vlivu navrhované stavby, činnosti nebo změny využití území na krajinný ráz – metodický postup. ČVUT. Praha 2004. I. Vorel; R. Bukáček; P. Matějka; M. Culek; P. Sklenička (www.ekologievpraxi.cz/metodiky-krajinného-razu).

2.3 Použitelné či doporučené podklady pro hodnocení krajinného rázu a jeho vývoje

Podklady pro hodnocení krajinného rázu lze rozdělit do dvou kategorií, na textové a mapové. Ty, které jsou využitelné pro první fázi hodnocení krajinného rázu se zabývá většina autorů. Všichni se ale také shodují na tom, že se nedá stavět na analýzách od zeleného stolu, ale je nutný terénní průzkum.

Podklady základní:

- Základní mapa oblasti vhodného měřítka 1 : 50 000 – 1 : 100 000 (přehledná mapa)
- Základní mapa oblasti měřítka 1 : 25 000 (vyjadřuje základní charakteristiky území)
- Letecké snímky řešeného území (nejsou-li, alespoň fotografie z území)
- Přehledová mapa a textová zpráva k mapám krajinářského hodnocení Šumavy
- Klimatické charakteristiky
- Mapa potenciální vegetace
- Základní charakteristika aktuální vegetace
- Základní charakteristika využití území
- Literární a kartografické podklady o historickém vývoji území
- Základní charakteristika osídlení (urbanizovaná plocha – sídla a jejich bezprostřední okolí, dopravní síť)
- Základní charakteristika významných projevů vodních prvků (vodní nádrže, jezera, údolní nivy, zaříznutá údolí, bažiny apod.)
- Územně plánovací dokumentace svěřeného území - schválená i rozpracovaná, včetně průzkumů a rozborů
- Plány péče o ZCHÚ

Podklady doplňkové:

- Analýza fotopanorammat
- Mapování krajiny z hlediska ochrany přírody (podle Pellantové, 1994 nebo Vondruškové a kol., 1994)
- Hodnocení kulturní struktury – typy sídel, národní hranice před 2. sv. válkou, historické hranice, historické autonomní oblasti, typy lidové architektury, lokalizace sídel a hodnocení dle velikosti, památná a duchovní místa, unikátní krajinářské kompozice
- Historický vývoj území v mapách vojenských mapování a Stablního katastru
- Rekreační využití území – turistické trasy (většinou upozorňují na něco zajímavého), vyhlídková místa, naučné stezky, cyklotrasy, rekreační objekty a areály
- Jiné podklady (*archív Správy NP a CHKO Šumava*)

3. Rešerše prací zabývajících se problematikou vývoje a hodnocení krajinného rázu Šumavy, konflikty ochrany přírody a rozvoje obcí

3.1 Střety ochrany přírody a regionálního rozvoje v ČR a ve světě

Nejen Šumava, respektive NP Šumava čelí tlaku obcí a krajů na rozvoj regionu na úkor ochrany přírody. Své problémy v různé míře řeší každé chráněné území na světě. Pro příklad několik výňatků:

3.1.1 Konflikty v NP a CHKO Šumava

Největší chráněné území v ČR, plocha 68 000 ha, délka značených turistických tras je cca 467 km, průměrná roční návštěvnost je udávána cca 2 mil. návštěvníků a návštěvnost neustále stoupá. Otevření hranic po roce 1989 a zrušení vojenského pásma způsobilo nebývalý zájem o Šumavu a to nejen z hlediska turismu, ale hlavně z hlediska tzv. druhého bydlení – každý majetnější Čech touží mít nemovitost na Šumavě. Tím vznikají velké tlaky na obce a jejich územní plánování, dochází k velkému nárůstu novostaveb a tím i změně krajinného rázu. Bohužel se nejedná ani tak o návrat k původním sídlům, ale o stavbu penzionu a jiných poměrně velkých objektů nejlépe ve volné krajině.

3.1.2 Konflikty na Slovensku

Největším chráněným územím je Tatranský Národní park o rozloze 73 800 ha. Území národního parku slouží kromě svého hlavního poslání, kterým je ochrana mimořádných přírodních hodnot území, také pro potřeby rekreace, sportu, poznávání, léčby a turistiky. Ročně navštíví park téměř 5 mil. návštěvníků, síť turistických tras má délku cca 600 km. K nejvýznamnějším problémům je třeba zařadit hlavně silný antropologický tlak na území a další nepřímé antropologické vlivy, které se projevují zejména úbytkem a vážným ohrožením biologické diverzity území (http://www.spravatanap.org/documents/contact_request.html).

3.1.3 Konflikty v Polsku

Nejstarším chráněným územím je zde Bialowieski PN, který byl založen již v roce 1921. Jedná se o plochu dochovaných původních pralesů, jelikož už před 500 léty vydali polští králové zákaz těžby a rozšiřování vesnic v hraničních hvozdech a využívali oblast jen k občasným lovům. Na ploše 10 502 ha je pouze 21 km značených turistických tras a ročně park navštíví cca 100 tis. turistů. Oblast je poměrně slabě osídlená a patrně i z tohoto důvodu se zde nevyskytují výraznější střety regionálního rozvoje s ochranou přírody (*Fabijański, 2004, Cuda Polski – Parki narodowe*).

3.1.4 Konflikty v Německu

Prvním národním parkem Německa se v roce 1970 stal Bavorský les, s rozlohou 13 000 ha – v roce 1997 se jeho rozloha zdvojnásobila. Jedná se o jeden z největších evropských lesů a celkově o krajinu nejvyšší kvality. Založení NP mělo být hnacím motorem pro region, kde dřevařství a sklářství začínalo jít do útlumu – a jako takový je i NP v současnosti obyvateli regionu chápán. Nachází se zde nejlepší síť pro běžecké lyžování v Německu, dostatečný počet hotelů a dalších služeb. Díky rozsáhle kůrovcové kalamitě ale dochází i ke stěhům ochránářů s místními obyvateli. Přestože NP se zaměřil na prezentování situace jako vzdělávacího modelu, kde je umožněno návštěvníkům přímo pozorovat vývojový cyklus přirozeného lesa, nejsou místní obyvatelé zvyklí na netradiční pohled na suchý les a nesouhlasí s koncepcí ochránářů. NP Bavorský les je však stále největším ekonomickým přínosem pro region a právě tato jeho koncepce návštěvnost ještě zvyšuje (*Burghoff, 2010, článek http://www.atlantic-times.com/archive_detail.php?recordID=1167*)

3.1.5 Konflikty v USA

Zajímavým příkladem konfliktů ochrany přírody a rozvoje regionu, respektive ekonomickým přínosem je Aljaška. Na Aljašce je chráněna plocha cca 41 milionů ha, které připadají na několik národních parků. Ročně oblast navštíví cca 1,5 milionu turistů kteří zde utratí asi miliardu dolarů. Ochrana přírody zde zažívá silné tlaky ze strany těžařských lobby, jelikož se zde nacházejí ložiska ropy, zemního plynu a rozlehlé lesy plné dřeva. Další tlaky jsou ze strany developerů na stavbu silnic a docílení lepší dostupnosti, a to nejen pro turisty. Ty láká zejména rybolov, možnost prožití dobrodružství, neporušená příroda, místní kultura a vesnice s původními obyvateli žijícími tradičním způsobem. Na druhou stranu nárůst turismu je podmíněn zvětšováním výletních lodí, lepšími a rychlejšími sněžnými i vodními skútry, a celkovým rozvojem turistické infrastruktury. Obyvatelé oblasti doposud umísťovali svá sídla cca do 20 km od silnic, které tvoří velmi řídkou síť, ale díky zvyšování počtu terénních dopravních prostředků se rozšiřuje i osídlení do hloubi chráněných území a působí zde nevratné škody. Problémy této oblasti se dnes řeší i v parlamentu. (http://www.npca.org/media_center/reports/alaska_report/).

3.1.6 Konflikty ve Velké Británii

Lake District NP byl vyhlášen v roce 1951 o rozloze 229 200 ha a na jeho území trvale žije cca 40 tis. obyvatel. Ročně jej navštíví asi 15 milionů návštěvníků. K dispozici jsou jim především ubytovny, farmářské hostely a kempy. Park nabízí 2000 km pěších stezek na 46% svého území otevřeného veřejnosti. Preferují zde šetrnou turistiku, která živí místní obyvatele a k žádným vážnějším konfliktům v oblasti nedochází (*Land use conflicts in the lake district national park, <http://www.geographypages.co.uk/conflicts.htm>*).

3.1.7 Konflikty v Nepálu

Národní park Shivapuri byl zřízen v roce 1976. Nachází se pouhých 12 km od metropole Káthmándú a původní rezervace zahrnovala jen povodí řeky. Jelikož je park v blízkosti zalidněných oblastí a v přístupném terénu, dochází k neustálým střetům s místními obyvateli, kteří si stěžují, že jim je odepírán přístup k přírodním zdrojům. Park je pečlivě hlídán vojskem, obyvatele místních vesnic nesmí po západu slunce překračovat hranice parku žádným směrem, nesmí se zde lovit ani těžit dříví. Tato oblast je především zdrojem pitné vody pro blízkou metropoli, místem s bohatou biodiverzitou a velkým potenciálem pro rozvoj cestovního ruchu a proto se vzhledem k neustálým konfliktům vláda snaží o nepopulární krok, jakým je vystěhování trvalých obyvatel oblasti mimo území NP (Issue and Context, http://www.mtnforum.org/apmn/radio_four.htm).

3.1.8 Konflikty v Kazachstánu

Národní park Katon-Karagaj byl vyhlášen teprve v roce 2001 v kazašské části Altaje na ploše 643 500 ha a chrání jak přirozené ekosystémy hor tak i člověkem ovlivněné prostředí. Zhruba ¼ parku představuje přísnou rezervaci s úplným vyloučením přístupu veřejnosti a část parku leží v přísně střežené hraniční oblasti. Zhruba polovina území parku je zónou s omezeným hospodářským využíváním. Jelikož se jedná o poměrně mladý NP, řeší se zde především otázky koncepce ochrany přírody, spolupráce se světovými institucemi a podobně. Zdejší příroda byla doposud do značné míry chráněna zejména svojí divokostí a odlehlostí v příhraničních oblastech. Původní obyvatelstvo se zde živilo především pastvou, což dnes již upadá a tím dochází i ke změnám přírodního prostředí. Bohužel i sem začínají postupně pronikat komerční zájmy a území se stává zranitelným (Buřka, 1/2010, časopis Šumava, *Vzdálený blízký*).

3.1.9 Konflikty na Novém Zélandu

Na území Nového Zélandu je 14 národních parků, které poměrem své rozlohy a stupněm zachovalosti přírodních bohatství nemají na světě obdobu. Už v samotných základech těchto NP stojí snaha nalézt dohodu ochrany přírody s regionem a veřejností. Výsledkem je, že místní podnikatelé, dobrovolníci a drtivá většina široké veřejnosti jsou těmi, kdo převzal iniciativu a aktivně vystupuje na ochranu přírodního bohatství. Motivací jim je nemalý zisk z cestovního ruchu, ale je zde i vybudována důvěra v to, že ochránáři to myslí dobře nejen s přírodou, ale i s nimi. Na Novém Zélandě považují ochranu přírody nejen za ceněnou aktivitu, ale i za výhodnou ekonomickou investici. Část zisků z turismu v oblasti je investována zpět do ochrany přírody, dokonce jsou například vykupovány další přírodní cenná území a připojována k stávajícím NP (Albrecht, 2/2010, časopis Šumava, *Nový Zéland*).

3.1.10 Obecné příčiny střetů ochrany přírody a regionálního rozvoje

Velmi obecně lze tedy říct, že nejlépe funguje ochrana přírody v kontextu s regionálním rozvojem v oblastech s těžce dostupným terénem, složitými klimatickými podmínkami a v oblastech s minimálním zalidněním, eventuelně oblastech dostatečně vzdálených od metropolí a velkých sídel. V těchto oblastech konflikty přirozeně vůbec nevznikají. Různá míra konfliktů a hlavně způsoby jejich řešení závisí především na stupni rozvoje země, na jehož území se příslušný NP nachází. Je otázkou, zda pytláctví či nedovolené průniky místního obyvatelstva na chráněné území a extenzivní využívání jeho přírodních zdrojů v NP rozvojových zemí napáchají na území škody srovnatelné s invazí developerů či velkých těžbařských firem, se kterými se potýká ochrana přírody v ekonomicky silnějších zemích.

Z předchozích výňatků je patrný rovněž poměr turistických tras k celkové ploše NP a počtu trvale žijících obyvatel. Jednoznačně zde vyplývá, že čím hustší zalidnění oblasti, tím je vyšší tlak na zpřístupnění NP a jeho turistické využití, jelikož turismus zde místní obyvatelstvo ve většině případů živí. Docílit jakýsi vyrovnaný stav mezi udržitelným rozvojem regionu a ochranou přírody je velmi těžkým oříškem pro management každého NP. Ideálním stavem se jeví získání místních na stranu ochrany přírody, rozvíjení jejich znalostí o přírodě, biodiverzitě a jedinečnosti oblasti v které žijí, podpora původních řemesel, extenzivního zemědělství ve spojení s agroturistikou a dalšími formami šetrného turismu. Takto nastolená rovnováha je však velmi křehká v případě jakéhokoliv výkyvu situace z normálu – příkladem může být kůrovcová kalamita, která zásadním způsobem rozděluje nejen obyvatelstvo, ale i samotné vědce a ochránáře, na dva názorově odlišné tábory ohledně zasahování do lesů v NP. Přestože se vedení Bavorského NP podařilo využít situace ke zvýšení zájmu o území, na vlastní půdě podporu místních částečně ztrácí. Na území Šumavy je tento rozkol ještě mnohem patrnější.

Druhou možností zmírnění střetů zájmů ochrany přírody a rozvoje regionu je kompromis, kdy správa NP vyčlení část území kde potenciálně dojde k nejmenším možným poškozením vzácných biotopů a povolí výstavbu centralizovaných sportovišť – např. lyžařského areálu, centra adrenalinových sportů apod. Rovněž výstavbou cyklostezky je možné usměrnit nadměrnou návštěvnost do předem vytipovaných oblastí, kde nedojde k radikálním střetům s ochranou přírody.

3.2 Šumava versus NP a CHKO Šumava

3.2.1 Ochrana krajinného rázu

Speciální velkoplošnou ochranu, která se týká i krajinného rázu poskytují Národní parky s nejpřísnější ochranou a Chráněné krajinné oblasti s ochranou nižší, ale stále celostátně významnou. V některých případech chrání krajinný ráz i ochranná pásma zvláště chráněných území. Ve všech těchto případech je ale nejvyšší prioritou ochrana přírody v daném území

a ochrana krajiny a jejího rázu je pouze její doprovodnou součástí. Nejvyšší ochranu krajinného rázu (I. stupeň ochrany) v ČR tak zabezpečují nejpřísněji chráněné zóny NP a CHKO – u krajín s převahou přírodních hodnot. Mimo rámce zákona o ochraně přírody a krajiny jsou i případy, kdy zvýšenou ochranu krajinného rázu vyžaduje území z jiných důvodů – pak je především zákon o památkové péči iniciátorem vyhlášení ochrany krajinného rázu (*Michal, Löw, 2003, Krajinný ráz*).

Metody a způsoby ochrany na území národních parků jsou odstupňovány na základě členění území do tří zón ochrany přírody vymezených s ohledem na přírodní podmínky. Do 1. zóny ochrany (přísná přírodní) se zařazuje území s nejvýznamnějšími přírodními hodnotami v národním parku, zejména přirozené nebo málo pozměněné ekosystémy vhodné pro rychlou obnovu samořídících funkcí. Cílem je uchování či obnova samořídících funkcí ekosystémů a omezení lidských zásahů do přírodního prostředí k uchování tohoto stavu. Do 2. zóny (řízená přírodní) se zařazuje území s významnými přírodními hodnotami, člověkem převážně pozměněné lesní a zemědělské ekosystémy vhodné pro omezené, přírodě blízké a šetrné lesní a zemědělské využívání. Do 3. zóny (okrajová) se zařazuje území člověkem značně pozměněných ekosystémů a střediska soustředěné zástavby. Cílem je udržet a podporovat využívání této zóny pro trvalé bydlení, služby, zemědělství, turistiku a rekreaci, pokud to není v rozporu s posláním národního parku.

3.2.1.1 Základní cíle a úkoly Správy NP Šumava

Základní cíle a úkoly Správy NP Šumava vyplývají ze zřizovacího dokumentu NP, tedy nařízení vlády ČR, dle něhož je posláním NP:

- uchování a zlepšení jeho přírodního prostředí, zejména ochrana či obnova samořídících funkcí přírodních systémů
- přísná ochrana volně žijících živočichů a planě rostoucích rostlin
- zachování typického vzhledu krajiny
- naplňování vědeckých a výchovných cílů
- využití území národního parku k turistice a rekreaci nezhoršující přírodní prostředí

(*Nařízení vlády ČR č. 163/1991 Sb., o zřízení NP Šumava*)

3.2.2 Studie strategického rámce udržitelného rozvoje regionu v NP Šumava

Současně je v nařízení vlády jednoznačně uvedeno, že hospodářské a jiné využití národního parku musí být podřízeno zachování a zlepšení přírodních poměrů (§3). Nařízení tedy jednoznačně nadřazuje přírodní a kulturní hodnoty včetně vzhledu krajiny potřebám a cílům hospodářského využití území. Nedílnou součástí hlavní činnosti správy je také činnost v oboru cestovního ruchu a turismu na území NP a hospodaření v lesích.

Analýza hlavních otázek rozvoje v regionu Národního parku Šumava byla v posledních letech opakovaně předmětem zájmu dílčích koncepčních materiálů a studií pořizovaných

Správou NPŠ i dalšími zainteresovanými subjekty. Při identifikaci klíčových témat bylo opakovaně využíváno nástrojů zapojení místních aktérů a odborníků formou pracovních skupin, konzultací, kulatých stolů a dalších participativních nástrojů (např. v rámci přípravy „Analýzy vývoje Národního parku Šumava za období uplynulých 15 let“, Šumavského balíčku“, „Společné vize rozvoje Šumavy“, a dalších). Je nutné se uvědomit, že konflikty mezi socio-ekonomickým rozvojem a ochranou přírody jsou logickým vyústěním rozdílných názorů na funkci území a způsob jeho využití a není možné je plně eliminovat. Je však možné (a nutné) stanovit mechanismy, které umožní transparentní diskusi tj. jasné definování názorů a postojů, a následně navržení budoucího postupu a aktivit – pokud ne konsensuálně, tak alespoň v alternativách k dalšímu projednávání. Je také žádoucí zohlednit fakt, že do vývoje v mnoha oblastech vstupují politická rozhodnutí (které nemusí být vždy plně v souladu s odbornými stanovisky) a v řadě případů je další postup přímo určen politickým rozhodnutím, respektive budoucí postup musí být schválen příslušnou institucí (tj. např. krajem, ministerstvem, vládou). Plánování udržitelného rozvoje území tedy nelze od politických vlivů oprostit (*NP a CHKO Šumava, 2010, Strategický rámeček udržitelného rozvoje regionu NP Šumava*).

Společným jmenovatelem řady dílčích problémů a tematicky vymezených okruhů analyzovaných v jednotlivých koncepčních materiálech je absence shody na společné vizi budoucího stavu a principů dlouhodobě udržitelného rozvoje regionu. I přes určitý vývoj v uplynulých třech letech přetrvává rozdíl mezi představou významné části komunity zastánců přísné ochrany přírody, jejíž názory logicky do značné míry odráží i státní orgány ochrany přírody včetně MŽP a Správy NPŠ na straně jedné, a představami místních komunit a části zainteresované veřejnosti směřujícími k maximálnímu únosnému využití existujícího potenciálu k sociálnímu a ekonomickému rozvoji. Ve zjednodušené podobě bývá tento rozdíl (zejména v médiích) prezentován jako konflikt mezi zastánci „divočiny“ jejichž vizi je Šumava v podobě území zcela ponechaného přírodním procesům, bez zásahů lidí a také bez lidské přítomnosti, a zastánci „rozvoje“ sledující vizi Šumavy jakožto ekonomicky rozvíjejícího se území, kde ochrana přírody bude pouze kosmetickým doplňkem a marketingovým nástrojem (*NP a CHKO Šumava, 2010, Strategický rámeček udržitelného rozvoje regionu NP Šumava*).

3.2.3 Studie lokálního rozvoje na Šumavě

Již od roku 1991 existuje Národní park Šumava. Od počátku jeho vyhlášení existují velmi rozdílné pohledy na jeho existenci, na funkce, které má na území parku plnit, na metody ochrany přírody v jedinečné Šumavě a v neposlední řadě i na možnosti rozvoje území NP Šumava. Každý aktér lokálního rozvoje, který se k těmto nastíněným problémům vyjadřoval, má na věc rozdílný názor a vyslovené názory nebo stanoviska nepochybně odrážejí pozici a zkušenost diskutujícího. Aktéry lokálního rozvoje na území NP Šumava lze rozdělit

na několik skupin podle jejich vztahu k řešenému problému a podle způsobu jejich organizace. Na jedné straně existují institucionalizovaní, formální aktéři lokálního a regionálního rozvoje, kam například na území NP Šumava patří Správa NP Šumava nebo představitelé veřejné správy jak na krajské tak i lokální úrovni. Mezi neformální aktéry patří na jedné straně zástupci různých ekologických aktivit, ale také místní podnikatelé, kteří hájí svoje partikulární zájmy v území (*Perlín, Bičík, 2010, Lokální rozvoj na Šumavě*).

3.3 Koncepce rozvoje území z pohledu Správy NP a CHKO Šumava

Principy trvale udržitelného rozvoje jsou sledovány v Zákoně o územním plánování a stavebním řádu (stavebním zákoně) č. 183/2006 Sb v § 18 : „Cílem územního plánování je vytvářet předpoklady pro výstavbu a pro udržitelný rozvoj území, spočívající ve vyváženém vztahu podmínek pro příznivé životní prostředí, pro hospodářský rozvoj a pro soudržnost společenství obyvatel území a který uspokojuje potřeby současné generace, aniž by ohrožoval podmínky života generací budoucích.“ A dále pak v § 19: „Úkolem územního plánování je také vyhodnocení vlivů politiky územního rozvoje, zásad územního rozvoje nebo územního plánu na vyvážený vztah územních podmínek pro příznivé životní prostředí, pro hospodářský rozvoj a pro soudržnost společenství obyvatel území; jeho součástí je posouzení vlivu na životní prostředí.“ (*Zákon o územním plánování a stavebním řádu č. 183/2006 Sb.*).

I podle Místní agendy 21 patří mezi základní principy udržitelného rozvoje propojení oblasti ekonomické, sociální oblasti a oblasti životního prostředí, a to z dlouhodobé perspektivy. Toto propojení se ale zatím zdá být v našem regionu problematické. Setkáváme se s obavami, že ochrana přírody bude nadřazena kvalitě života místních obyvatel. Region NP Šumava je vzhledem k historickým souvislostem a k současné situaci strukturálně specifickým regionem. Jde o oblast se složitou územní administrativní strukturou. Naneštěstí leží na okraji správních území dvou krajů, což zvyšuje počet aktérů regionálního rozvoje a komplikuje komunikaci mezi nimi. Je změněná demografická struktura obyvatelstva, během relativně krátké doby se změnil hlavní předmět obživy místních obyvatel. Hlavním zdrojem živobytí místních obyvatel byl až do roku 1991 les, zemědělství a armáda. Dnes by měl být zdrojem příjmu místních obyvatel národní park, tzn. především cestovní ruch a ochrana přírody. Kromě environmentálního účelu plní Šumava i roli významné turistické a rekreační destinace (*Slonková, Masterplán Šumava, www.npsumava.cz/cz/1562/2068/clanek/*).

V posledních 15 letech se nepodařilo optimalizovat regionální rozvoj obcí a služeb v NP a CHKO Šumava tak, aby byl podpořen jejich tradiční horský a podhorský charakter a vysoká ekologická hodnota a role celého regionu. Problémovými oblastmi jsou především voda, vzduch, odpady, ekologická veřejná doprava, hospodaření na šumavských loukách, fotovoltaika a fototermika, komunikační sítě, lyžařské trasy, architektura, bezpečnost a rozvoj

poznání. Další problémové oblasti, které je třeba v regionu řešit - rozvoj vzdělanosti a péče o seniory, podpora venkovského podnikání, propagace a marketing cestovního ruchu, nutné změny legislativy, systém daňových úlev apod., spadají do kompetencí různých ministerstev a jsou otázkou integrovaného přístupu (http://www.npsumava.cz/gallery/4/1343-02_seznam_problemovych_oblasti.pdf).

3.4 Nástroje územního plánování ve vztahu k Šumavě

3.4.1. Politika územního rozvoje

Politika územního rozvoje ČR je celostátní nástroj územního plánování, který slouží zejména pro koordinaci územního rozvoje na celostátní úrovni a pro koordinaci územně plánovací činnosti krajů a současně jako zdroj důležitých argumentů při prosazování zájmů ČR v rámci územního rozvoje Evropské unie. Dokument Politika územního rozvoje ČR (PÚR ČR) určuje požadavky na konkretizaci úkolů územního plánování v republikových, mezinárodních, nadregionálních a přeshraničních souvislostech, určuje strategii a základní podmínky pro naplňování těchto úkolů a stanovuje republikové priority územního plánování pro zajištění udržitelného rozvoje území. V Politice územního rozvoje se rovněž vymezují oblasti se zvýšenými požadavky na změny v území, které svým významem přesahují území jednoho kraje, a dále stejně významné oblasti se specifickými hodnotami a se specifickými problémy a koridory a plochy dopravní a technické infrastruktury – takzvané specifické oblasti, mezi které patří i Šumava. SOB 1 Šumava je vymezena územím obcí z ORP Český Krumlov (západní část), Klatovy (jihozápadní část), Prachatice (jihozápadní část), Sušice, Vimperk. Pro vymezené oblasti, koridory a plochy se stanovují kritéria a podmínky pro rozhodování o možnostech změn v jejich využití. Vláda ČR dne 20.7.2009 na svém jednání schválila usnesením č. 929 návrh Politiky územního rozvoje ČR 2008 (celostátní nástroj územního plánování), který byl pořízen Ministerstvem pro místní rozvoj. Materiál byl připravován ve spolupráci s ostatními ústředními orgány státní správy a s kraji. (*Ministerstvo pro místní rozvoj, <http://www.mmr.cz/Uzemni-planovani-a-stavebni-rad/Koncepce-Strategie/Politika-uzemniho-rozvoje-Ceske-republiky>*).

Specifické oblasti zahrnují obce, ve kterých je dle zjištěných skutečností nejnaléhavější potřeba řešení problémů z hlediska udržitelného rozvoje území. Účelem vymezení specifických oblastí je, aby v nich kraje, ministerstva a jiné ústřední správní úřady v rámci svých působností vytvářely podmínky pro odstranění problémů s cílem umožnit udržitelný rozvoj území a to v souladu s cíli a úkoly územního plánování definovanými stavebním zákonem a při respektování republikových priorit územního plánování a ochrany přírodních, kulturních a civilizačních hodnot území (*MMR ČR, 2008, Politika územního rozvoje České republiky*).

3.4.2 Zásady územního rozvoje

Regionálním nástrojem územního plánování jsou zásady územního rozvoje (dále jen ZÚR). Zásady územního rozvoje kraje jsou základním nástrojem územně plánovací činnosti kraje. K jejich pořizování je stavebním zákonem zmocněn krajský úřad v přenesené působnosti a k jejich vydání pak zastupitelstvo kraje v samostatné působnosti. Stavební zákon ukládá krajům povinnost pořádat a vydat tyto zásady do 31. 12. 2011.

Protože Šumava leží na území dvou krajů (Plzeňského a Jihočeského), vztahují se k jejímu území dvojí různé ZÚR.

Zásady územního rozvoje Jihočeského kraje byly projednávány na samostatných dílčích veřejných projednáních konaných ve dnech 6. 12. - 17. 12. 2010 v jednotlivých okresních městech s důrazem ve výkladu na záměry navrhované pro území daného okresu. Závěrečné veřejné projednání upraveného a posouzeného návrhu Zásad územního rozvoje Jihočeského kraje se pak konalo v pátek 17. prosince 2010 v hlavní budově Krajského úřadu Jihočeského kraje. Toto projednání bylo spojeno i s veřejným projednáním dokumentace SEA podle § 10i zákona č. 100/2001 Sb., o posuzování vlivů na životní prostředí, ve znění pozdějších předpisů. Na tomto závěrečném projednání byla poslední šance uplatnit námítky obcí, připomínky veřejnosti a stanoviska dotčených orgánů k nim. V současné době probíhá vyhodnocení těchto námitek, připomínek a stanovisek. V dohodě s MŽP bylo doplněno vyhodnocení vlivů ZÚR JČK na území NATURA 2000 o vyhodnocení územních rezerv (*Jihočeský kraj, <http://up.kraj-jihocesky.cz/?zasady-uzemniho-rozvoje-kraje>*).

Zastupitelstvo Plzeňského kraje schválilo dne 9.9.2010 svým usnesením č. 577/10 zprávu o uplatňování Zásad územního rozvoje Plzeňského kraje. Před předložením ke schválení krajskému zastupitelstvu byl návrh zprávy konzultován s dotčenými orgány a všemi obcemi Plzeňského kraje. Schválená zpráva o uplatňování Zásad územního rozvoje Plzeňského kraje, obsahuje kromě vyhodnocení platné krajské územně plánovací dokumentace také zadání s požadavky na její aktualizaci. Pořizování a projednávání návrhu první aktualizace Zásad územního rozvoje Plzeňského kraje zahájí odbor regionálního rozvoje Krajského úřadu Plzeňského kraje v příštím roce /2011/ (*Plzeňský kraj, <http://www.kr-plzensky.cz/article.asp?itm=40059>*).

Území Šumavy je v souladu s PÚR specifickou oblastí, jejíž vymezení na území obcí je předmětem ZÚR.

Specifické oblasti jsou vymezovány v územích, ve kterých se v porovnání s ostatním územím ČR dlouhodobě projevují problémy z hlediska udržitelného rozvoje území, tj. problémy se zajištěním vyváženého vztahu příznivého životního prostředí, hospodářského rozvoje a soudržnosti společenství obyvatel území. Přitom se jedná o území se specifickými hodnotami anebo se specifickými problémy mezinárodního a republikového významu, nebo

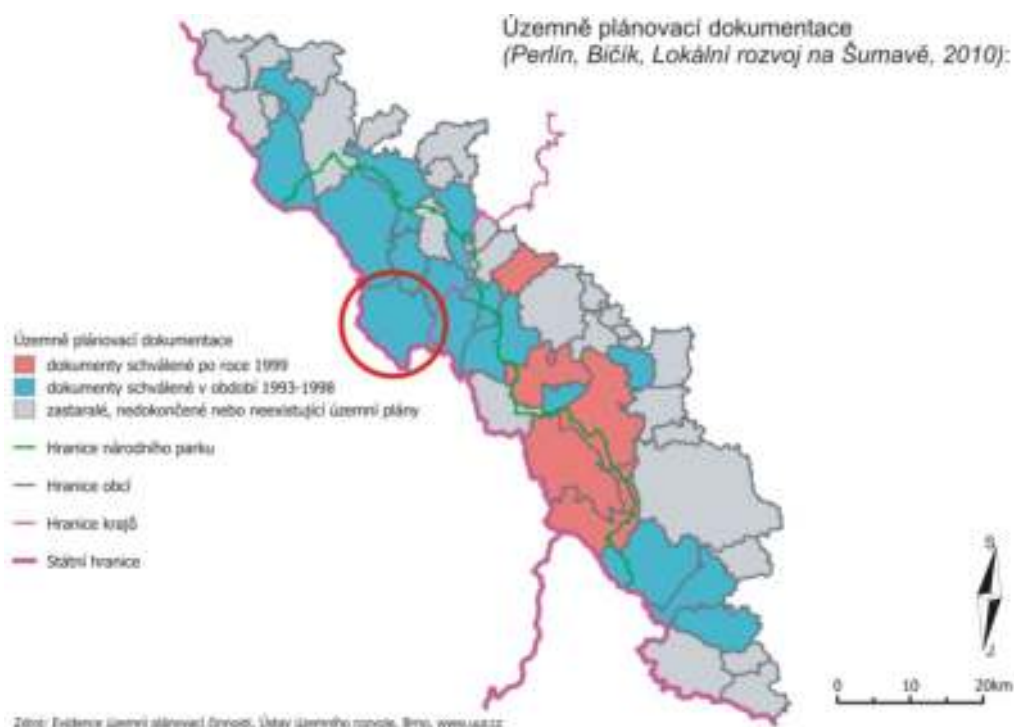
kteře svým významem přesahují území kraje (MMR ČR, 2008, *Politika územního rozvoje České republiky*).

3.4.3 Územní plány obcí na Šumavě

Územní plán obce je základním rozvojovým dokumentem, který rozhoduje o funkčním využití území, tedy stanovuje konkrétní funkce a konkrétní regulativy pro každou plochu. Územní plán patří mezi jedinečné dokumenty tím, že jeho schválení zastupitelstvem je podmíněno souhlasným výrokem orgánů státní správy. Zastupitelstvo obce tedy nemá autonomní pravomoc rozhodovat o využití území, ale má právo souhlasit s dohodou o využití území, ke které došlo v průběhu zpracování a projednávání územního plánu. V rámci této dohody musí dojít k souhlasnému stanovisku k návrhu řešení především orgánů státní správy. Na území Národního parku Šumava je jedním z dotčených orgánů státní správy také Správa NP Šumava, která se ze zákona vyjadřuje k jednotlivým etapám a zpracování územních plánů (Perlín, Bičík, 2010, *Lokální rozvoj na Šumavě*).

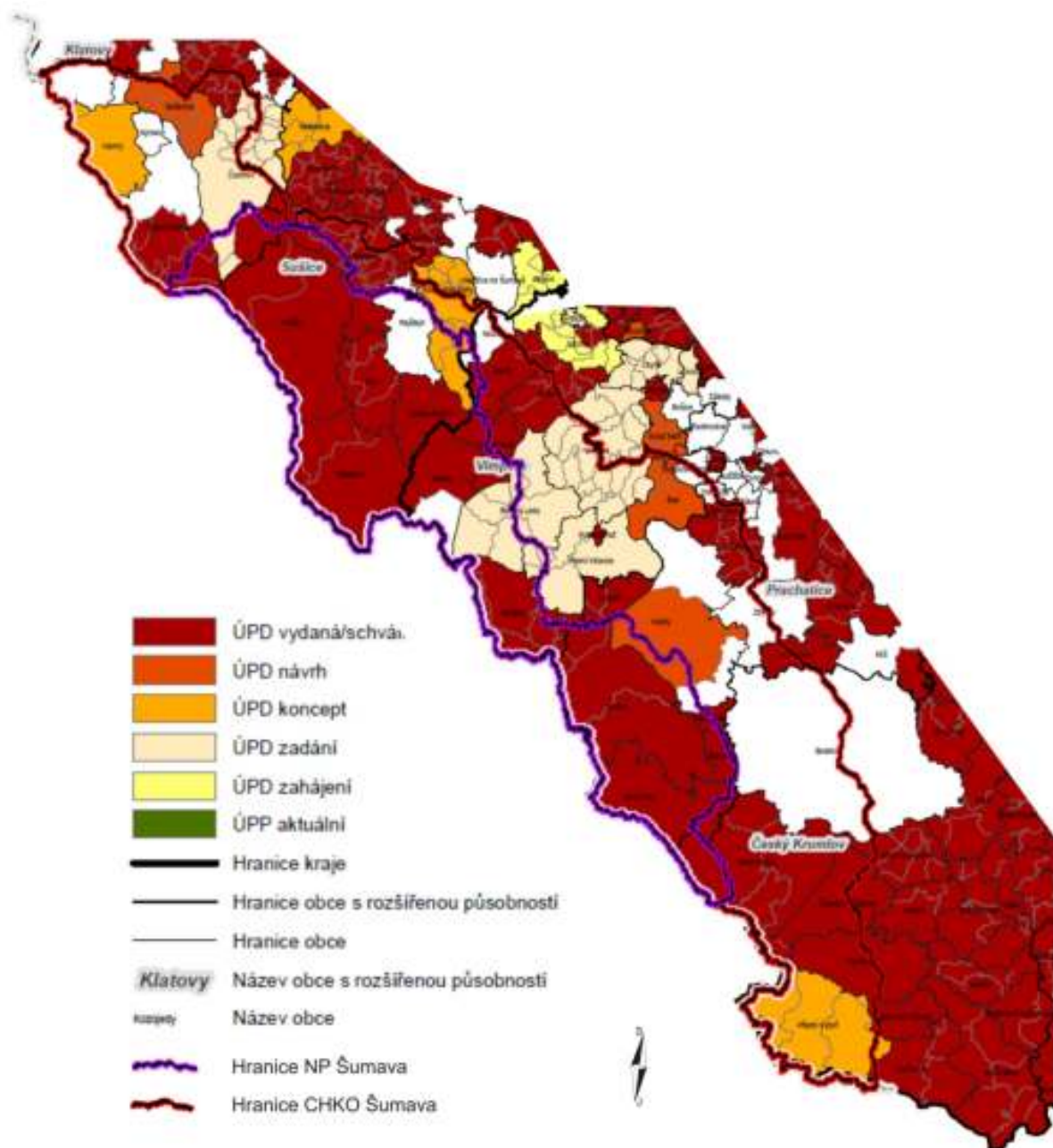
Stav územně plánovací dokumentace na území NP a CHKO Šumava je značně nedostatečný. Přestože je v převážné většině v oblasti územně plánovací dokumentace platná – viz Obr. 1b., tak na většině území CHKO jsou územní plány zastaralé nebo nedostatečné – viz Obr. 1a. Na území NP jsou většinou dokumenty starší deseti let a v současné době se ve většině případů zpracovávají nové. Trochu lépe je na tom jihočeská část Šumavy, jak také vyplývá z následující mapky.

Obr. 1a.: Aktuálnost územně plánovací dokumentace



⁴ Zákon o obcích (obecním zřízení) č. 128/2000 Sb. v platném znění, § 84, odst. 2 písm a) a b)

Obr. 1b.: Platná územně plánovací dokumentace – rok 2009 (<http://www.uur.cz/default.asp?ID=3700>)



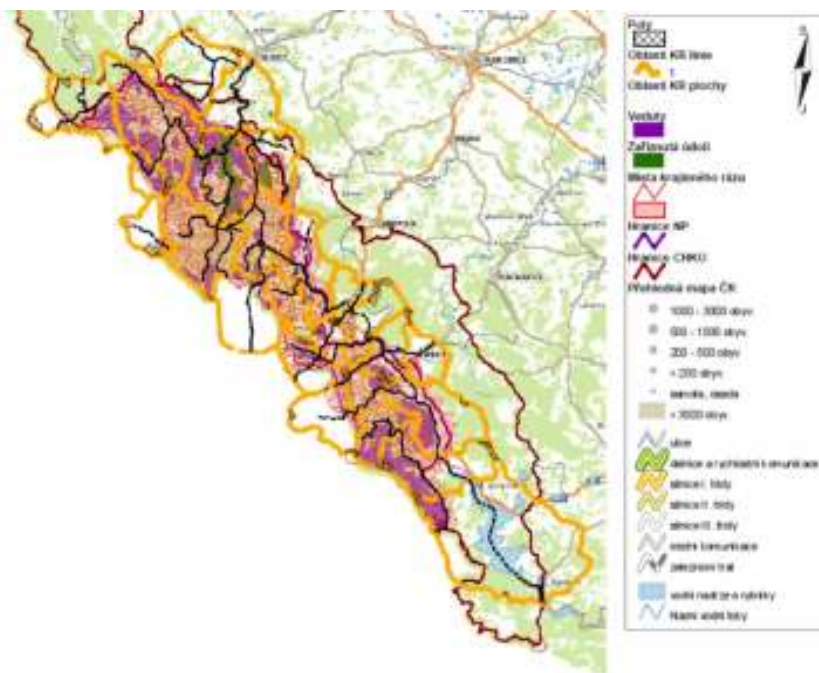
3.4.4 Krajinný ráz na Šumavě

Z pohledu Správy NP a CHKO Šumava je cílem ochrany krajinného rázu na Šumavě udržení jedinečného obrazu kulturní krajiny, který se nám zachoval, jeho doladění, zlepšení a dokreslení tak, aby se Šumava i další desetiletí odlišovala od okolní krajiny, aby malebnými a žádanými nebyly jen její přírodní hodnoty, ale i kouzlo samot, vsí a městeček (*Hubený, 1/2010, časopis Šumava, Šumavské vsi a krajinný ráz*).

Za finanční podpory Státního fondu životního prostředí Správa NP a CHKO Šumava rozpracovala projekt, jehož cílem je zachování krajinného rázu na spravovaném území.

Projekt se skládá z části mapovací, která popisuje a hodnotí současný stav krajiny a sídel a z jakéhosi návodu pro stavebníky a obyvatele oblasti. Jeho účelem je především sloužit jako „kuchařka“ pro všechny zájemce a stavebníky, ve které bude na velkém množství obrázků a kreseb názorně vysvětleno jak správně a šetrně v krajině postupovat. Poslední částí projektu, která je zatím pouze ve fázi návrhu, je zřízení nadačního fondu, který by mohl pomoci pokrýt stavebníkům zvýšené náklady způsobené dodržením doporučení pro stavbu co nejšetrnější vůči krajinnému rázu Šumavy. Studii k tomuto projektu zpracovala pro Správu NP a CHKO Šumava společnost Löw a spol..

Obr. 2.: Náhled mapy krajinného rázu Löw a spol.



Oblast Modravy a okolí je v současné době pro stavebníky obrovsky atraktivní. S tím jsou spojeny ovšem i konflikty. Vzhledem k momentální popularitě Šumavy jsou pak tyto kauzy řešeny i v médiích mnohem častěji, než podobné konflikty v jiných oblastech. Jeden aktuální příklad – úryvek z článku z 18. 10. 2010:

Obr. 3.: Některé ze Šumavských projektů a realizací architekta Václava Hodana (vlastní archiv)



Architekt Václav Hodan trvá na tom, že stavby v národním parku schvalují nekompetentní lidé, a tak v nejcennějších částech Šumavy vznikají kompromisy, které místnímu krajinnému rázu ubližují. Proto architekt postavil svůj dům podle vlastního původního projektu, aniž by dbal na připomínky správy národního parku. „Národní park nemá kvalifikované lidi, a tudíž z toho vznikají taková kompromisní řešení. Většina projektů, které se tam staví, je úplně špatná,” tvrdí Václav Hodan (*Novotný, 18. 10. 2010, MF Dnes*).

Ani samospráva obce Modrava není s přístupem Správy NP a CHKO Šumava spokojena a obec si vytváří i vlastní projekty vedoucí k turistickému zatraktivnění obce a okolí – příkladem je projekt „Obývací pokoj v krajině“. „Modrava se k instalaci odhodlala po dva roky trvající nečinnosti Správy NPŠ, která slíbila, že se v turistickém ruchu něco změní, ale nestalo se nic. Poté jsme se přestali správy parku ptát a vzhledem k tomu, že jde o mobilní zařízení, které není pevně spojené se zemí, tak jsme ho na soutok umístili a nikoho se neptali, protože je to náš pozemek,” (*Novou atrakcí Modravy je obývací pokoj v krajině, týdeník Klatovsko, 29.11.2010*) uvedl starosta Ing. Antonín Schubert, který neustále argumentuje nečinností Správy v souvislosti s rozvojem turismu v oblasti, přestože v katastrálním území Modravy i dalším okolí jsou spravovány naučné a zážitkové stezky, opravovány mosty na značených stezkách, infopanely, zřizována malá záchytná parkoviště atd.. Sama obec naopak staví velké kongresové centrum a plánuje výstavbu dalších dvou velkokapacitních penzionů, byť dle dostupných studií je současná ubytovací kapacita oblasti naprosto dostačující.

3.4.5 Aktivity Jihočeského kraje na Šumavě

Pro jihočeskou část Šumavy vznikla z podnětu krajského úřadu nezávisle i druhá územní studie, jejímž zhotovitelem je fakulta architektury ČVUT Praha. Tato studie byla zadána Jihočeským krajem za účelem zpřesnit a rozvíjet cíle a úkoly územního plánování v souladu s PÚR, kde je Šumava vymezena jako specifická oblast celostátního významu. Mezi úkoly ÚS patří zajistit nastolení vyváženého stavu všech rozhodujících složek rozvoje území, stanovit limity turistického zatížení prostřednictvím stanovení rámcových hodnot (absolutně ve 100, v % ku dnešnímu stavu, v % ku počtu obyvatel obce, katastru, apod.) doporučených nárůstů / redukcí kapacit rekreačních zařízení (hotely, kempy, penziony, restaurace, sjezdovky, vleky, koupaliště, pláže, apod.), vytipovat preferenční rozvojové lokality šumavského regionu, provést podrobný rozbor existujících projektů, vyhodnotit je, sjednotit jejich výstupy a koordinovat je, a v neposlední řadě uchovat pro budoucnost specifické rysy Šumavy (*ČVUT v Praze, fakulta architektury, Územní studie Šumava <http://up.kraj-jihocesky.cz/?uzemni-studie-sumava>,89*).

Tato studie obsahuje rovněž architektonickou a urbanistickou rukověť, důkladně mapuje současný stav krajiny, ale bohužel se týká pouze jihočeské části Šumavy.

3.4.6 Zhodnocení situace

Obr. 4.: Náhled mapy územní studie Šumava Jihočeského kraje – výkres zjištění a vyhodnocení stavu území (ČVUT v Praze, fakulta architektury, Územní studie Šumava <http://up.kraj-jihocesky.cz/?uzemni-studie-sumava,89>)



Jelikož území Šumavy je rozděleno správní hranicí dvou krajů, dochází zde k rozdílnému přístupu z hlediska těchto krajů. Plzeňský kraj se zaměřuje v současné době především na přípravu návrhu zákona o NP Šumava, ale nemá zpracovány žádné studie týkající se krajinného rázu nebo rozvoje specificky pro region Šumavy.

Území Národního Parku je rozděleno na dvě části a komplexní studie jsou zpracovávány nezávisle na sobě dvěma různými zpracovateli – zadavateli Správou NP a CHKO Šumava a Jihočeským krajem - a v tomto případě se na jihočeské části Šumavy dublují. Podle mého názoru se ale jedná o území jednotné z mnoha hledisek a jako k takovému by zde mělo být i přistupováno, nejlépe na základě vzájemné spolupráce obou krajských úřadů.

Pro názorný příklad slouží obrázky map krajinného rázu, které se v jihočeské části Šumavy překrývají.

4. Analytická část - identifikace oblasti

4.1 Vymezení řešeného území Modravsko

Modravsko leží v centrální části Šumavy a je tedy typickým reprezentantem území co se týče jak klimatických podmínek a demografické struktury, tak i historického vývoje a současného využívání území. Právě toto je důvodem volby tohoto území jako příkladu vývoje krajinného rázu celé oblasti ve správě Národního parku Šumava.

4.1.1 Základní údaje o oblasti

Obr. 5.: Lokalizace území



Modravsko je z hlediska návštěvnosti jednou z turisticky nejvýznamnějších oblastí v rámci NP a CHKO Šumava. Národní Park Šumava je největší národní park České republiky. Rozloha správního celku se dělí na plochu NP Šumava 68 064 ha a plochu CHKO Šumava 99 624 ha, která tvoří ochranné pásmo NP. Největší územní podíl připadá na lesy:

- lesnatost: 80% (54 100 ha)
- nelesní pozemky: 20% (13 900 ha)
- zemědělská plocha: 9% (5 900 ha)
- vodní plochy, toky: 1% (1 100 ha)
- ostatní plochy: 10% (6800 ha)
- zástavba: 0,1% (66 ha)

Nejvyšší bod je Plechý 1 378 m n. m. a nejnižším bodem je údolí Otavy u Rejštejna 570 m n. m. Na Šumavě se nachází 5 ledovcových jezer, v NP jsou to Plešné, Laka a Prášilské. V CHKO jsou to jezera Černé a Čertovo.

Počátky historie Správy NP a CHKO se vztahují k 27.12. 1963, kdy výnosem Ministerstva školství a kultury byla vyhlášena CHKO. NP byl vyhlášen 20. 3. 1991, nařízením vlády ČR (www.npsumava.cz/cz/1261/sekce/zakladni-udaje/).

Centrem oblasti je obec Modrava, je to malá sídelní enkláva rozkládající se v údolí na soutoku Vydry (Modravského potoka) a Roklanského potoka a ve svahu nad ním, v nadmořské výšce 970 – 1030 m n. m. Původní střed sídla leží dole v údolí. Vizuální i správní součástí enklávy je i několik domů na výrazném svahu nad údolím – Vchynice-Tetov.

Obec Modrava leží na samém okraji rázovité krajiny, která sem zasahuje od severu. Je charakteristická převahou lesa, ale pořád s ještě průběžnou přítomností zemědělských enkláv. Území západně a jižně od enklávy je již tvořeno souvislým, prakticky nečleněným komplexem lesa na vysoko položených zamokřených plošinách. Naopak krajina severně je díky hlubokému údolí Vydry mnohem členitější. Dominantou obce je výrazný strmý svah v severní části enklávy. Je to počátek zařezávajícího se údolí Vydry.

4.1.2 Klimatické podmínky

V oblasti Šumavy se průměrné roční teploty pohybují v závislosti na nadmořské výšce a to od 6,0 °C (750 m n.m.) do 3,0 °C (1300 m n.m.). Z toho rozdělení se výrazněji vymykají některé inverzní lokality v údolních a lesních enklávách, které jsou v průměru chladnější. Nejteplejším měsícem je červenec, nejchladnějším leden. Roční teplotní amplituda je výraznější v údolních než ve vrcholových polohách.

Roční průměr relativní vlhkosti se pohybuje kolem 80 % v převážné části oblasti. Pouze při jejím severovýchodním okraji v nižších polohách je tato hodnota poněkud nižší. Roční kolísání je poměrně malé, maximum připadá na prosinec. Minimum na květen až červenec.

Největší mohutnost sněhové pokrývky bývá v nižších polohách v únoru. Ve vrcholových partiích Šumavy v březnu. Průměrné maximum výšky sněhové pokrývky se pohybuje od 40 cm v nejnižších do 150 cm a více cm v nejvyšších polohách (www.npsumava.cz/cz/1268/sekce/klima/).

4.1.3 Přírodní podmínky

Šumava je jedním z nejstarších pohoří ve střední Evropě, a proto byl její georeliéf poměrně složitě a dlouhodobě utvářen. Najdeme zde relikt paleoreliéfu vrcholových plošin i glaciální ledovcové kary a zaříznutá údolí vodních toků. Pro vývoj bioty je zase zásadní až postglaciální období, kdy se postupně zformovala klimaxová lesní společenstva (*Löw a spol., 2009, Preventivní hodnocení krajinného rázu na území NP Šumava*).

4.1.4 Struktura obyvatelstva:

Přesné údaje o vývoji počtu obyvatel Modravý bohužel nejsou k dispozici. Počet obyvatel malé vsky významněji roste po vybudování Vchynicko-Tetovského plavebního kanálu a stavbě továrny na rezonanční dřevo. V sousední Filipově Huti počet obyvatel kulminoval koncem 19. století a ve 30. letech 20. století. Zda byl vývoj obdobný i na Modravě se můžeme jenom dohadovat. Po poválečném odsunu původního obyvatelstva byla obec částečně dosídlena. Od šedesátých let však počet obyvatel stále klesal. Počet domů však, až na dílčí poválečnou redukci, neustále roste.

Po pádu železné opony v roce 1989 dochází na celé Šumavě k opětovnému mírnému nárůstu počtu obyvatel. Jedná se především o migranty ze zahraničí (Vietnamci, Ukrajinci) ale také o mladé, kteří nacházejí práci v nově vznikající turistické infrastruktuře - většinou se ale jedná o rodinné příslušníky starousedlíků. Vzhledem k vysoké závislosti na turismu se v oblasti rovněž projevuje silná sezónní nezaměstnanost – většina obyvatel je zaměstnána ve službách spojených s turistickým ruchem, to znamená že v sektoru ubytování a stravování. Spolu s tímto faktem jde ruku v ruce i nedostatek peněz v regionu, nedostatečná kupní síla a tím i celkový útlum místní ekonomiky a podnikání.

Úroveň nominálních mezd v tomto sektoru je hluboko pod průměrem ČR, tempo jejich růstu v sektoru dokonce zaostává za tempem růstu mezd v ČR. V roce 2006 průměrná měsíční mzda na jednu fyzickou osobu v rámci sektoru ubytování a stravování byla 14 103 Kč, zatímco průměrná mzda v ČR dosahovala hodnoty 20 211 Kč (*MMR ČR, 2007, Koncepce státní politiky cestovního ruchu v České republice na období 2007-2013*)

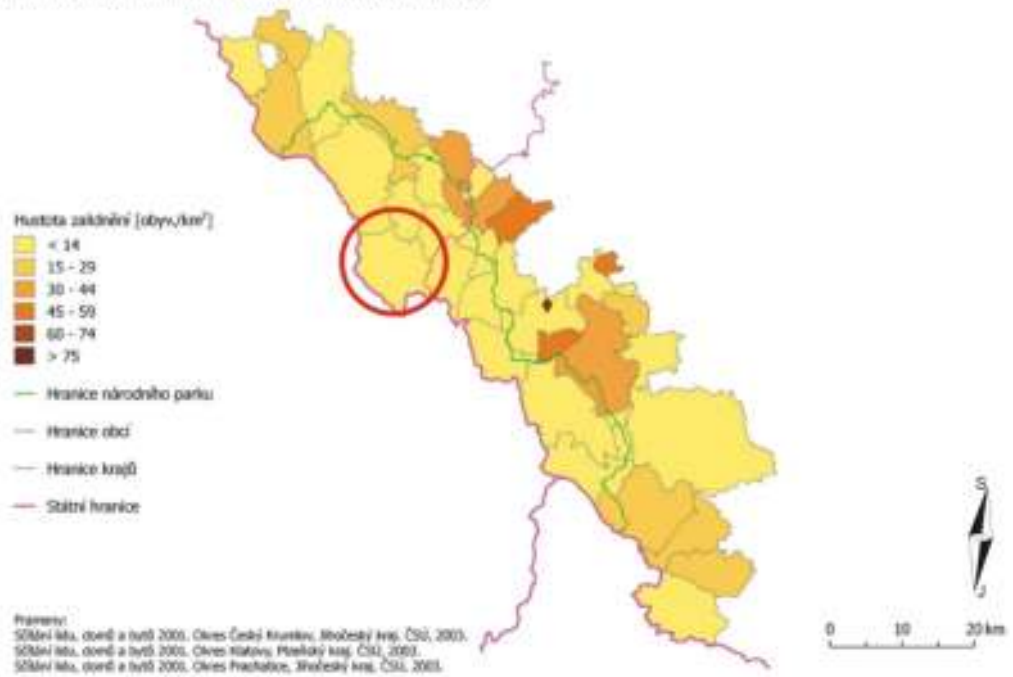
Obr. 6.: Zaměstnanost v pohostinství a ubytování – 2001 (*MMR ČR, 2007, Koncepce státní politiky cestovního ruchu v České republice na období 2007-2013*)



Podrobněji strukturu obyvatelstva celé Šumavy s vyznačením Modravská prezentují následné obrázky z kterých jasně vyplývá, že území Modravská, vykazuje minimální trvalé zalidnění. Stejně je tomu na celém území národního parku a většině území chráněné krajinné oblasti:

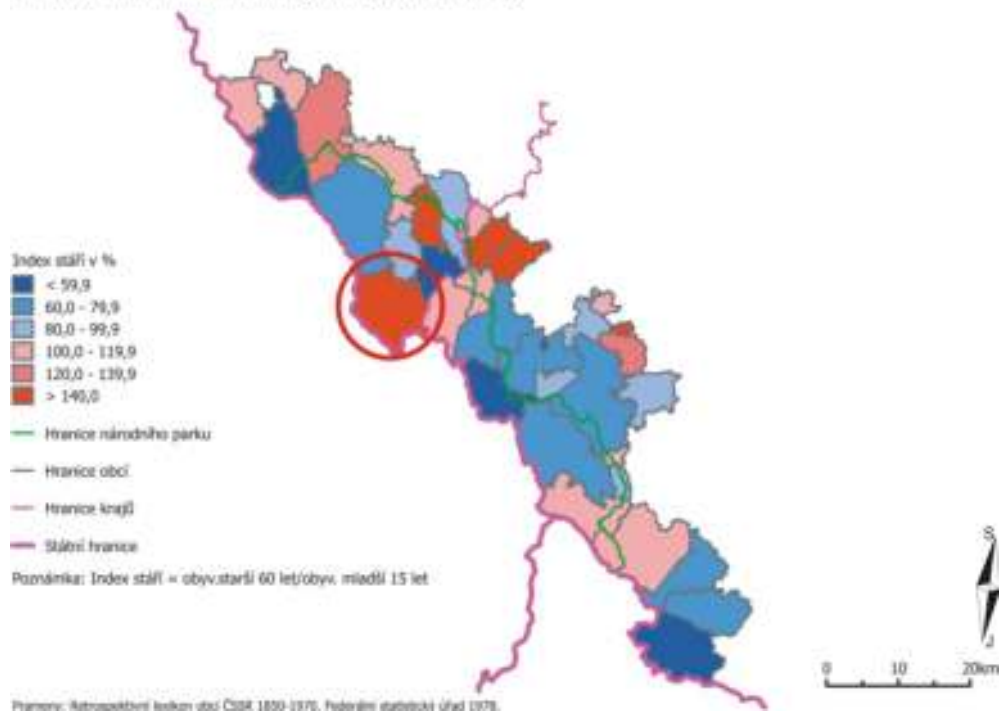
Obr. 7.:

Hustota zalidnění (2001)
(Perlin, Bičík, *Lokální rozvoj na Šumavě*, 2010):



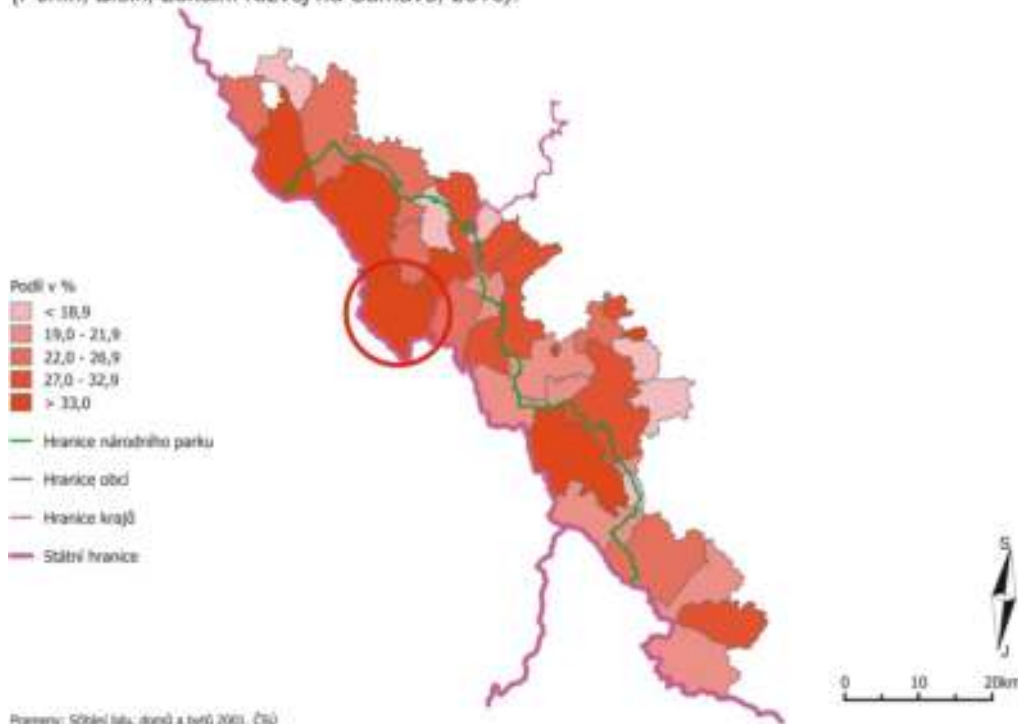
Obr. 8.:

Index stáří podle obcí (2001)
(Perlin, Bičík, *Lokální rozvoj na Šumavě*, 2010):



Obr. 9.:

Podíl osob s VŠ a SŠ vzděláním na počtu osob 15 letých a starších podle obcí (2001)
(Perfíl, Bičík, Lokální rozvoj na Šumavě, 2010):



4.1.5 Oblast a místa krajinného rázu v oblasti:

Modravské pláně - obec leží u severovýchodní hranice oblasti otevírající se začínajícím údolím Vydry do oblasti krajinného rázu 17. - kaňon Křemelné-Vydry–Otavy. Přímo v samotném prostoru sídla se stýkají tři osy: Modravský, Roklanský a Filipohuťský potok.

Zástavba obce leží celkem v pěti konviziálních krajinných celcích (KvC – „individuální krajinný prostor, vymezený pohledovými bariérami, který je uvnitř sebe pohledově spojitý z většiny pozorovacích stanovišť“). Za její přirozený střed lze považovat KvC I, kde se propojují tři vedlejší údolí zmiňovaných os v hlavní údolí Vydry. Zástavba v údolí dále pokračuje do KvC II, částečně i do KvC IV. Všechny tyto tři KvC jsou vždy pohledově otevřené v osách údolí a uzavřené jejich hranami. Zástavba vystupující nad hranu údolí v KvC III je součástí jeho ohraničení s KvC I a IV, tzn. že se výrazně pohledově uplatňuje v celé enklávě. KvC V s rozsáhlou atypickou stavbou je pohledově odděleno od ostatních celků.

Matrice venkovské rozvolněné zástavby převažuje v hlavních KvC (I a II) a má střední vnitřní krajinnou hodnotou 3. Smíšená zemědělsko-lesní matrice s vnitřní krajinnou hodnotou 2 tvoří převážnou část KvC III (Lów a spol., 2009, *Preventivní hodnocení krajinného rázu na území NP Šumava*).

4.2 Historický vývoj Šumavy

Celá centrální Šumava patří mezi oblasti, které byly osídleny poměrně pozdě (nepočítáme např. Kelty - Obří hrad u Popelné). Ke konci 13. století již existovala na území Čech síť tranzitních cest, která spojovala důležitá česká města s okolními zeměmi a umožňovala průchod Evropou v severojižním směru. Šumavu původně protínala obchodní stezka vedoucí přes Kvildu a dnešní Bučinu. Potřeba nových stezek se rodila se vznikem nových měst nebo jiných soustředění obyvatel. Takovým centrem na Šumavě byly ke konci 13. století Kašperské Hory – hornické město, které bylo střediskem těžby zlata v povodí Otavy, Losenice a Zlatého potoka. Těžba zlata tehdy pronikala proti proudu toků snad až do povodí Roklanského potoka (oblast Modravy). Kolonizace spojená s těžbou zlata tak pronikala jako klín do rozlehlých a pustých pralesů Šumavy, ale hraniční hvozdy zůstávaly stále kompaktní (*Hubený, 4/2009, časopis Šumava, Zlatá stezka na Březníku I*). Nedochovalo tak k trvalému osídlování oblasti, protože horníci přesouvali svá stanoviště z místa na místo a po vytěžení či vyřezávání zásob zlata místo opouštěli.

První trvalé obydlené domy v oblasti centrální Šumavy se tady stavěly až od 15. století a od 17. století se dá mluvit o souvislém osídlení. Sídla vznikala především v oblastech těžby a primitivního zpracování nerostných surovin - svědčí o tom mnohé místní názvy. Osídlování šumavských hraničních lesů bylo iniciováno výzvami českých panovníků a poskytování zvláštních práv. Postupně tak docházelo k přílivu obyvatel, zvyšovala se potřeba zemědělské půdy (klučení lesů), docházelo k rozvoji pastevectví a dřevařství - osídlení se přesouvalo z okolí vodních toků (přirozené cesty) a dálkových kupeckých cest i do vyšších poloh. Na obou stranách hranice s Bavorskem se mluvilo německy. V polovině 19. století už byla Šumava plně osídlena a území bylo intenzivně využíváno. Ke konci 19. století žilo na území NPŠ ve 22 obcích cca 61 tisíc obyvatel. Existovalo zde daleko více sídel s trvale žijícími obyvateli a také množství samot. Dnes jsou obyvatelé koncentrováni do několika málo obcí a na vymezeném území žije méně než 17 tisíc trvalých obyvatel, jen v hlavních turistických sezónách se počet lidí znásobí.

Nejlépe svědčí o historickém vývoji osídlení Šumavy staré mapy, kde je jasně patrné, že v 16. století zde stále byly jen neprůchodné hraniční hvozdy. Například na Klaudiánově mapě Čech z roku 1518 je oblast Šumavy vyobrazena jen jako neproniknutelné hraniční lesy, kde lze jen těžko hledat konkrétní území Modravska. Teprve v mapách z 18. století lze v této oblasti nalézt konkrétní místní názvy, nákresy kopců, potoků, údolí a vyznačení hranice. Vývoj oblasti dokreslují následující obrázky ze starých map:

Obr. 10.: Výřez z Klaudiánovy mapy Čech z roku 1518 (<http://www.staremapy.cz/>)



Obr. 11.: Výřez z Crigingerovy mapy Čech z roku 1568 (<http://www.staremapy.cz/>)



Obr. 12.: Výřez z Vogtovy mapy Čech z roku 1712 (<http://www.staremapy.cz/>)



Obr. 13.: Výřez z Müllеровy mapy Čech z roku 1720 (<http://www.staremapy.cz/>)



Ve druhé polovině 19. století docházelo ještě k nárůstu počtu obyvatel na venkově obecně - týká se i Šumavy, ale další lidé už na venkově nenacházeli práci a tak postupně odcházeli do měst - dochází k mírnému snižování počtu obyvatelstva. Pro Šumavu byl ale daleko zásadnější poválečný odsun Němců a pozdější vylidnění vlivem vojenského prostoru. Šumava ztratila mezi roky 1930-1950 cca 2/3 svého obyvatelstva.

Skutečné údaje o počtu trvale bydlícího obyvatelstva v současnosti nevypovídají o počtu přítomného obyvatelstva na území NP Šumava. Především v obou vrcholech sezóny (zimní a letní) počet návštěvníků Šumavy vysoce převyšuje počet trvale bydlícího obyvatelstva a proto i z vysokého počtu návštěvníků v území plyne relativně vysoká ekologická zátěž území, která je koncentrovaná do několika lokalit.

4.3 Historický vývoj Modravska

Oblast Šumavy byla díky své odlehlosti a nízké osídlenosti stranou exploatačních hospodářských změn v lesích až do konce 18. století. Celý rozsáhlý kraj pralesů na Modravsku můžeme ohraničit Černou Horou, Tetřevem, Malou a Velkou Mokrůvkou, Luzným, Roklanem, Studenou a Modravskou horou, Oblíkem a Polední horou. Uprostřed území ohraničeného těmito 1200 až 1400 m vysokými vrcholy nevznikaly žádné usedlosti ani horské vesničky, tak jak tomu bylo v jižní části Šumavy a nevznikaly zde ani sklářské hutě, i když některé místní německé názvy by tomu nasvědčovaly (*Petráš, 2009, Šumava – Březník; Co bylo jižně za Modravou*).

Prvním větším zásahem v minulosti do krajiny na Modravsku byla nepochybně tzv. „Zlatá stezka“. V polovině 14. století nařídil Karel IV. vytvoření nové stezky, která by zkrátila cestu z Kašperských Hor do Pasova. Stezka byla dokončena v roce 1366 a vedla právě přes Horskou Kvildu na Modravu, Březník a dále přes Studenou horu do Bavorska. Ve své době byla nazývaná Slatinnou stezkou a vedla v úseku 25 km souvislým pralesem – dnes vede obnovenou stezku turisticky značená trasa. Stezku spravovala posádka z tehdy nově zbudovaného hradu Kašperk a z důvodu bezpečnosti byly z obou stran stezky vymýceny veškeré stromy a křoviska ve vzdálenosti „co by kamenem dohodil“, jak znělo královské nařízení z roku 1361, týkající se všech obchodních stezek. Největší provoz stezka zažívá po roce 1376 a konec slavného období nastává zhruba po 50ti létech jejího využívání v době husitských bouří, jelikož v této době upadá obchod a pohraniční oblasti se opět vylidňují, stezka zarůstá lesem (*Hubený, 4/2009, časopis Šumava, Zlatá stezka na Březníku I*).

V druhé polovině 16. století dochází znovu postupně k osidlování centrální Šumavy, stezka přes Modravsko je opět hojně využívána. Roku 1611 vzniká ve Waldhäuseru pod Luzným první dům pro soumary a jejich počet se rozšiřuje. Zároveň začínají bavorští sedláci z německé strany intenzivněji pronikat do hraničních pralesů. Na území dnešní Modravy je ještě v roce 1611 pustina, kterou mají v pachtu tři kašperskohorští občané. Jiní tři rejštejnští občané tu dostávají povolení ke stavbě usedlosti, ale patrně žádné nepostavili,

protože v roce 1617 je o místě záznam opět jako o pusté planině, kde kašperskohorští pasou stádo mladých koní (*Hubený, 4/2009, časopis Šumava, Zlatá stezka na Březníku I*).

Obec Modrava vznikla původně jako rybářská a lovecká osada, v roce 1757 jsou na Modravě jen chaty a dva občané tady loví a rybaří za činži (*Hubený, 4/2009, časopis Šumava, Zlatá stezka na Březníku II*). V letech 1799 - 1801 byl vybudován asi 2 km pod Modravou Vchynicko-Tetovský plavební kanál k plavení dřeva. Jeho délka je 14,4 km, koryto je místy široké až 5 metrů a je zčásti vyzděné (viz Obr.21). Dodnes se na několika místech dochovaly původní klenuté kamenné mosty. V historickém období před 2. světovou válkou nebyla obec Modrava správním úřadem. Správu vykonával obecní úřad na Filipově Huti. Historie Filipovo Huti sahá do roku 1785, kdy tehdejší majitel pozemků hrabě Filip Kinský povolil výstavbu hutě na duté sklo. Osada byla pojmenována na jeho počest. Po ukončení činnosti hutí na začátku 19. století přechází pozemky do rukou knížete Schwarzenberga, který zde založil dřevařskou osadu která si svůj charakter zachovala až do začátku 20. století. Pod správu Filipovo Huti spadaly osady Praeislaiten, Modrava /Mader/ a Březník /Puerstlink/. Teprve v poválečném období po částečném vysídlení místního obyvatelstva německé národnosti došlo k vytvoření správního sídla na Modravě. Z předválečných více než dvou tisíc obyvatel se počet trvale bydlících propadl na několik desítek. Z následujícího obrázku je ale patrné, že na území Modravska k žádným zásadním změnám co se týče počtu osad ve 20. století nedošlo. Jedinou výjimkou je obec Vchynice-Tetov, která na původním místě sice zanikla, ale dnes má podobu turistické osady v blízkosti plavebního kanálu a je nyní místní částí s názvem Vchynice-Tetov II.

Obr. 14.: Zaniklá sídla (*Perlín, Bičík, 2010, Lokální rozvoj na Šumavě*)

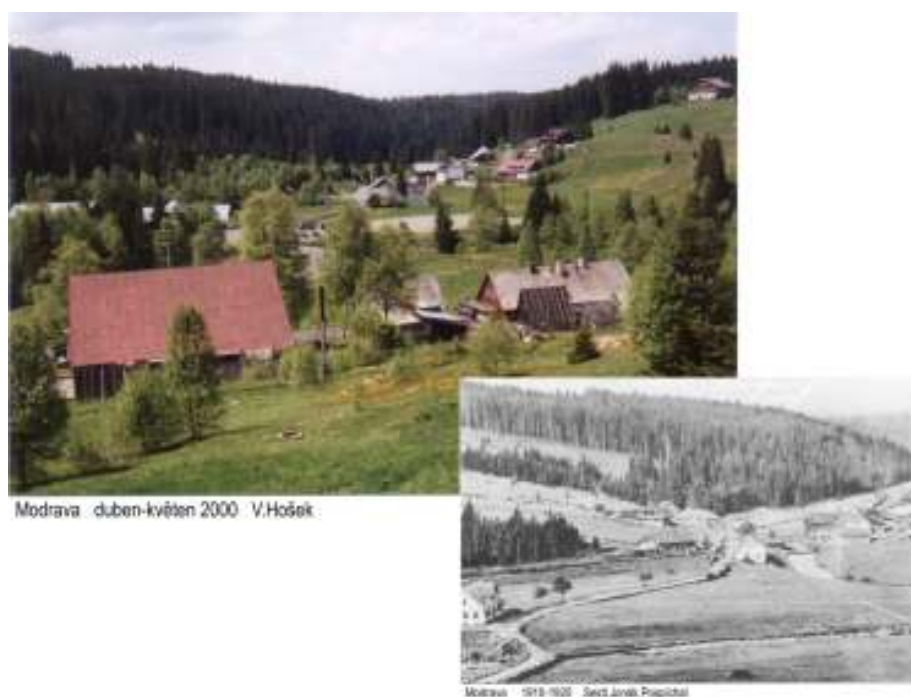


Porovnání historické (začátek 20. stol) a současné tváře Modravy a jejího okolí dokládají následující snímky. Výrazný rozdíl vývoje je zejména v oblasti osídlené s hospodářsky a zemědělsky využívaným okolím a v místech využívaných jen k pastvě hospodářských zvířat. Rovněž je ze snímků patrné, že původně odlesněná krajina dnes opět čelí silné sukcesi lesních dřevin a místa, která byla i historicky bezlesím, bezlesím zůstávají i když jsou ponechány samovolnému vývoji bez zásahu člověka.

Obr. 15.: Modrava – ze směru Filipovy Huti (vlastní archiv)



Obr. 16.: Modrava od Klostermannovy chaty (vlastní archiv – jména původních autorů umístěna ve snímcích)



Obr. 17.: Modrava – v pozadí Klostermannova chata (vlastní archiv – jména původních autorů umístěna ve snímcích)



Modrava duben-květen 2000 V.Hošek



Modrava 1910-1920 Seidl,Jonák,Pospíchal

Obr. 18.: Modrava – budova původní pily a továrny na rezonanční dříví (vlastní archiv – jména původních autorů umístěna ve snímcích)

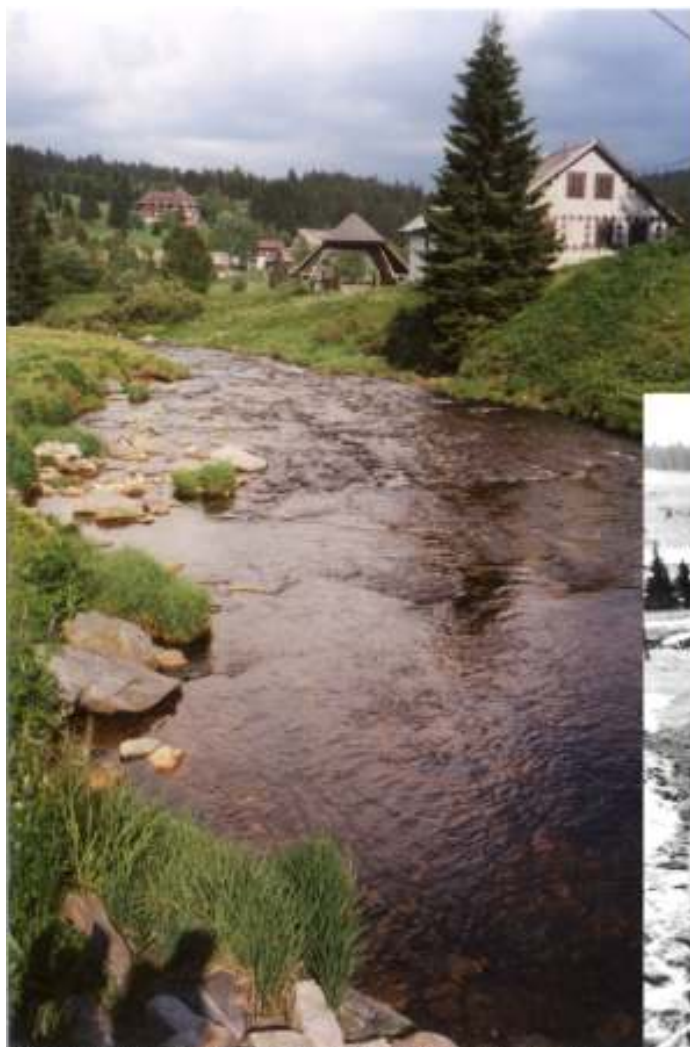


Modrava duben-květen 2000 V.Hošek



Modrava 1910-1920 Seidl,Jonák,Pospíchal

Obr. 19.: Modrava – Roklanský potok (vlastní archiv – jména původních autorů umístěna ve snímcích)



Modrava-Roklanský potok duben-květen 2000 V.Hošek



Modrava-Roklanský potok 1910-1920 Seidl,Jonák,Pospíchal

Z předchozích fotografií je patrné, že samotná podoba vesnice se v průběhu času až tak výrazně nezměnila. Budovy jsou dnes o něco vyšší, slouží povětšinou jako penziony a restaurace během turistických sezón. Změny doznala spíše okolní krajina, kde je jasně patrný nástup neregulované přirozené sukcese. Volné plochy dříve obhospodařované půdy a pastvin postupně zarůstají nálety a buřeni, hranice lesa se posouvá blíže k obci. Tato změna krajiny je důsledkem podstatné změny životního stylu a hlavně poklesem počtu místních obyvatel. Krajina v okolí vsi se již nevyužívá k obživě lidí a pole ležící po léta ladem zarostla povětšinou původní vegetací. Místní obyvatelé se dnes zaměřují hlavně na turistický ruch ve formě poskytování ubytovacích a stravovacích služeb.

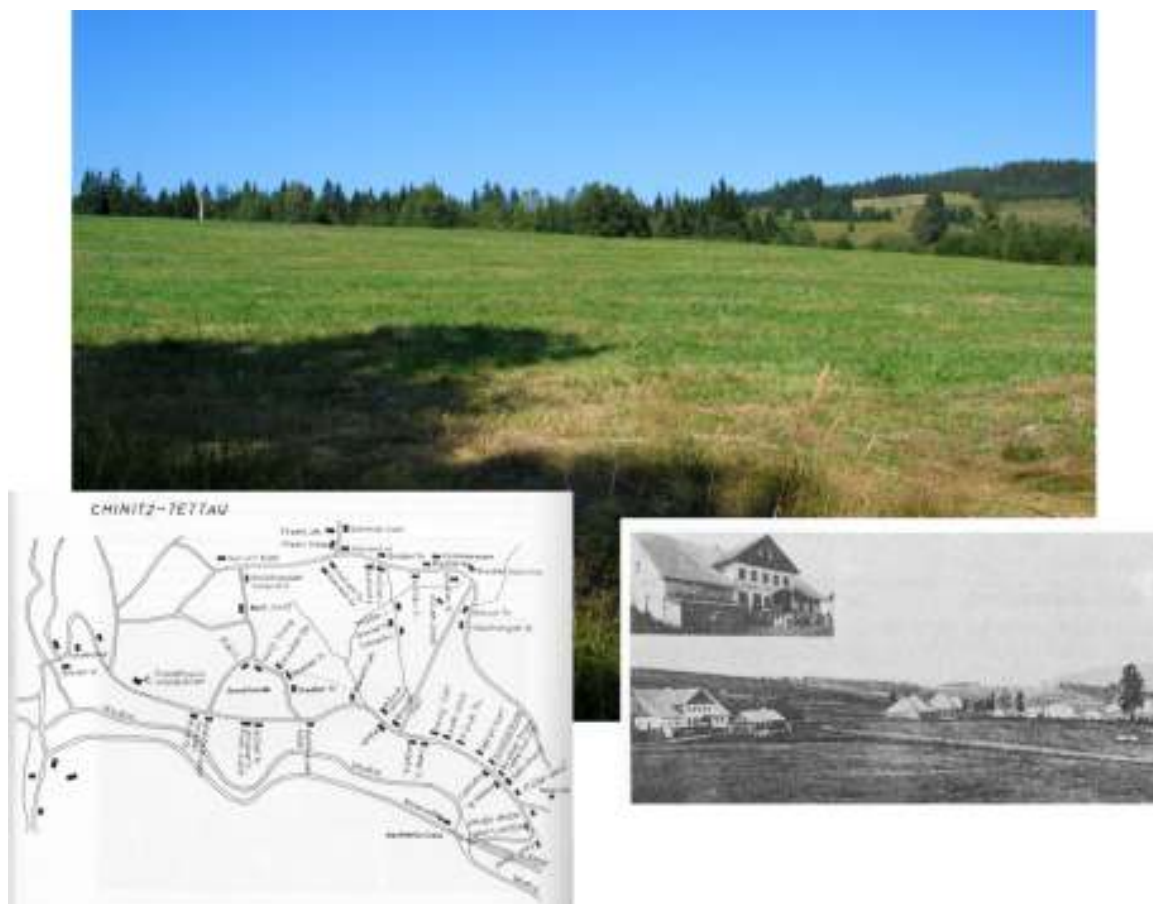
Obr. 20.: Klostermannova chata (vlastní archiv)



Klostermannova chata byla postavena v roce 1924 Klubem československých turistů. Název chata dostala po zesnulém spisovateli Karlu Klostermannovi (1848-1923), který svou tvorbu zasvětil krásám Šumavy. Vzhledem ke své poloze sloužila chata během druhé světové války říšské branné moci, po válce pak Pohraniční stráž. Poté sloužila k odborové rekreaci zaměstnanců společnosti Škoda Plzeň. Na začátku 90. let minulého století byl objekt ze statických důvodů uzavřen a v roce 1996 byl prohlášen za kulturní památku. Objekt chátral až do roku 2002, kdy započala jeho kompletní rekonstrukce pod dohledem Správy národního parku Šumava, Památkového ústavu a dalších institucí. V dubnu 2004 byla chata opět zprovozněna (www.klostermannovachata.cz/cz/historie-klostermannovy-chaty).

Díky uznané historické hodnotě budovy a dohledu státních institucí při rekonstrukci je tato neměnnou dominantou obce. Nicméně i z těchto fotografií je jasně patrná změna okolní krajiny – zarůstání lesem formou přirozené sukcese jako důsledku změny využívání krajiny.

Obr. 21.: Místo kde stávala původní osada Vchynice-Tetov a její podoba z počátku 20. stol. (vlastní archiv)



Obr. 22.: Vchynicko-Tetovský plavební kanál a jeho podoba z počátku 20. stol. (vlastní archiv – jména původních autorů jsou umístěna ve snímcích)



Z obrázku je patrné, že zaniklá osada byla poměrně rozlehlá a dnešní sečená louka byla obhospodařována. Stejně jako na předchozích smících je i zde vidět, že dnešní oblast bezlesí je mnohem menší a v pozadí je vidět hranice postupujícího lesa. Vchynicko-Tetovský plavební kanál naopak nedoznal žádných výraznějších změn v průběhu času, což svědčí o kvalitně provedené stavbě. Jeho využití je dnes ovšem spíše jako atrakce pro turisty, svůj původní účel již léta neplní.

Obr. 23.: Březník s hájenkou a jeho podoba z počátku 20. stol. (vlastní archiv – jména původních autorů jsou umístěna ve snímcích)



Dobové fotografie z oblasti Březníku ukazují, že na rozdíl od Modravy se zde krajina v průběhu času příliš nemění. Klimatické, půdní a geologické podmínky svědčí rozvolněnému lesu a podmáčené okolí Luzenského potoka lesem vůbec nezarůstá, jen místy se vyskytují ostrůvky nízké borovice blatky. Z původní osady, kde byla kdysi i škola a hospoda je sice do dnešních dob dochovaná pouze bývalá hájovna, ale okolí nadále zůstalo zalesněno ve stejném rozsahu. Oblast Březníku a Luzenského údolí je největším souvislým bezlesím na Modravsku. Hájovna je dnes zrekonstruovaná do víceméně původní podoby a slouží jako turistická hospůdka s expozicí Karla Klostermanna v podkroví. V části bývalé konírny je umístěna expozice NP Šumava o historickém vývoji oblasti a ve stodole je expozice fotografií a areál her pro děti. V roce 2009 byla na střechu hájenky přistavěna zvonička do které byl umístěn původní březnický zvon, který se tam potomci majitelů rozhodli vrátit na své místo. Původně byl zvon umístěn ve zvonici postavené nedaleko hájenky.

Obr. 24.: Březnická hájenka a její podoba z počátku 20. stol. (vlastní archiv – jména původních autorů jsou umístěna ve snímcích)



Obr. 25.: Pohled na Roklany z Medvědí Hory a podoba z počátku 20. stol. (vlastní archiv – jména původních autorů jsou umístěna ve snímcích)



Obr. 26.: Pohled na Roklany z Rokytecké slati a podoba z počátku 20. stol. (vlastní archiv – jména původních autorů jsou umístěna ve snímcích)



Roklan z Rokytecké slati duben-květen 2000 V.Hošek



Roklan z Rokytecké slati 1910-1920 Seidl, Janák, Pospíchal

Na předchozích obrázcích lze pozorovat, že vývoj krajiny v oblastech podmáčených luk a slati je výrazně jiný, než v okolí vesnic. Díky biologickým podmínkám je nástup sukcese velice pozvolný, přestože se území prakticky přestalo využívat pro pastvu dobytka a nedochází zde ani k těžbě dřeva či jiným lidským činnostem. Jasně patrný je vývoj samotné slati – rašelinné jezírko viditelně postupně zarůstá.

Následující snímky Roklanské hájovny a chaty dokumentují oblast, která je dnes v nejpřísnější ochraně se zákazem vstupu veřejnosti. Na snímku Roklanské chaty je patrné místo bývalého jezírka – dodnes jsou tam dochované zbytky původní hráze, která byla vyhozena do vzduchu posádkou vojáků pohraniční stráže. Jezírko původně sloužilo jako tzv. klauza - k vyrovnávání hladiny horního toku Roklanského potoka při splavování dříví – podobných jezírek jsou po Šumavě desítky. Dnes v místě jezírka postupně vzniká malé rašeliniště. Tato oblast je typická extrémními klimatickými podmínkami a i proto je zde umístěna automatická meteorologická a hydrologická měřicí stanice, kterou vědci pravidelně monitorují.

Obr. 27.: Místo původní Roklanské hájovny a její podoba z počátku 20. stol. (vlastní archiv – jména původních autorů jsou umístěna ve snímcích)



Roklan, místo, kde stávala Rokl. hájovna



Roklanská hájovna a Roklan : 1910-1920 : Seidl, Jonák, Pospíchal

Obr. 28.: Roklanská chata a její podoba z počátku 20. stol. (vlastní archiv – jména původních autorů jsou umístěna ve snímcích)



Roklanská chata : duben-květen 2000 : V. Hošek



SEIDL, JONÁK, POSPÍCHAL : ROKLANSKÁ CHATA :
Roklanská hájovna a chata : 1910-1920 : Seidl, Jonák, Pospíchal

Na Modravsku došlo během posledních 150ti let z globálního pohledu jen k minimálním změnám krajinného rázu co se týká lesů a bezlesí. Krajina si stále zachovává svůj poměrně „divoký“ charakter. Tato oblast Šumavy je typická a význačná především množstvím podmáčených ploch a rašelinišť, které nejlépe dokumentuje základní mapa v **příloze č. 4**.

Příloha č. 5 ukazuje vzhled území v roce 1880 na mapě 3. vojenského mapování, kde je patrný rozsah lesů. Les je vyznačen v barvě šedozelené a okraje lesů tmavě zelené, ale bohužel barvy mapy jsou zde již méně zřetelné. Nicméně celkem jednoznačné je zakreslení Luzenského údolí jako souvislé bažiny. Ve 20. století sice byla v částí údolí zbudovaná navezením materiálu cesta, která sloužila vojenské posádce, ale v dávné historii tudy žádná stezka nevedla. V dnešní době probíhají neutuchající spory o obnovení turistické stezky na Modrý sloup a na Luzný právě údolím a to s odvoláváním se na historické souvislosti. Obce i nejrůznější občanská sdružení požadují otevření tohoto úseku a za nedostatečnou variantu považují zpřístupněnou trasu po úbočí, která právě kopíruje co nejvěrněji původní Zlatou stezku. Stačí zběžný pohled do historických map aby byly tyto souvislosti vysvětleny, ale i přesto spory neustávají.

V **příloze č. 6** je fotomapa z leteckého snímkování v roce 1949, kde je patrná větší rozloha bezlesí. Kulturní krajina je rozsáhlejší v jednoznačné spojitosti s počtem obyvatel v území před druhou světovou válkou. Méně podmáčené plochy byly využívány k pastvě dobytka. Obydlené samoty byly vtroušeny kolem potoků mezi nedostupnými lesy. Když došlo po válce k odsunu německého obyvatelstva a následně vylidnění vesnic v pohraničí, začaly pastviny zarůstat přirozenou sukcesí. Doba železné opony dala tomuto procesu zelenou a na ortofotomapě z roku 2008 v **příloze č. 7** je už vidět mnohem souvislejší lesní plocha. Současně je jasně viditelná oblast suchého lesa po kůrovcové kalamitě, která tuto oblast postihla v rámci české části Šumavy jako první.

4.4 Popis obce Modrava a rekreačního využití oblasti v kontextu s nejbližším okolím

Modrava leží v samém centru Národního parku Šumava, v nadmořské výšce 980 m, na soutoku tří potoků Modravského, Roklanského a Filipohuťského, jejichž soutokem vzniká Vydra. Rozloha katastrálního území obce je 8 163 ha, zahrnující 3 místní části: Filipova Huť, Modrava, Vchynice-Tetov II a 4 katastrální území: Filipova Huť, Javoří Pila, Roklanský les a Vchynice-Tetov II. V roce 2010 bylo v obci přihlášeno 61 stálých obyvatel a jejich počet díky líbivé sociální politice obce neustále pomalu stoupá. Dle statistiky ČSÚ je v obci 40 ekonomických subjektů, z toho asi 3 živnostníci. Obec je vybavena vodovodem a kanalizací s ČOV, která byla zbudována ještě před rokem 1989, dnes však již nedostačuje stávajícím potřebám a je připravováno nové řešení. V obci byla vybudována infrastruktura pro internetové připojení, a infocentrum v objektu obecního úřadu. Sezónní ekobusy mají na Modravě stanoviště své žluté a zelené linky. Mimo letní období je přístupnost veřejnou dopravou omezená (autobusové spojení do Sušice). O víkendech a o prázdninách jezdí do Modravy pravidelný autobusový spoj z Prahy.

V obci se nachází množství typických šumavských domků. Dominantou obce a kulturní památkou je Klostermannova chata, která slouží jako rekreační zařízení. Mezi zajímavé stavby patří Bienertova pila na rezonanční dříví, z kterého se vyrábí hudební nástroje (dnes část továrny je pro ukládání a sušení vyrobeného materiálu a část slouží jako rekreační zařízení). Nepřehlédnutelná je také hrazená budova, která v minulosti sloužila jako lovecký zámeček knížete Schwarzenberga.

V současné době je obec Modrava významným centrem šumavské turistiky, s relativně rozvinutou ubytovací (2 hotely, 4 penziony, 2 ubytovny, 1 kemp) a stravovací kapacitou (4 restaurace). Celkem je k dispozici cca 450 lůžek. Modrava je výchozím místem na pěší výlety např. k prameni Vltavy, na Poledník a k Tříjezerní slati. V blízkosti jsou také dvě naučné stezky - Vchynicko-Tetovský plavební kanál a Proměna horské smrčiny na Březníku (naučná stezka lesním porostem ve kterém došlo vlivem lýkožrouta smrkového k odumření vysokého stromového patra). Pro cyklisty jsou tady připraveny kilometry značených tras, pro běžkaře v zimě upravovány běžecké tratě a lyžaři mohou využít v blízkém okolí lyžařské areály. Mezi nově zbudované turistické atraktivity patří Návštěvnické centrum dřevařství (interaktivní dřevařská expozice, nabídka dřevěných výrobků a hraček, možnost navštívit výtvarné kurzy pro děti), jehož provoz byl zahájen v r. 2007. Vedle obecního informačního centra, je na území obce i infocentrum správy NP Šumava (na Březníku). Vzhledem k poloze v samém centru Národního parku a blízkosti řady přírodně nejceněnějších území a lokalit s omezeným režimem vstupu je Modrava v rámci koncepce NP považována za vstupní bránu do šumavské divočiny. Novou atrakcí Modravy je projekt obce „Obývací pokoj v krajině“, který je umístěn na soutoku Modravského a Roklanského potoka. Jedná

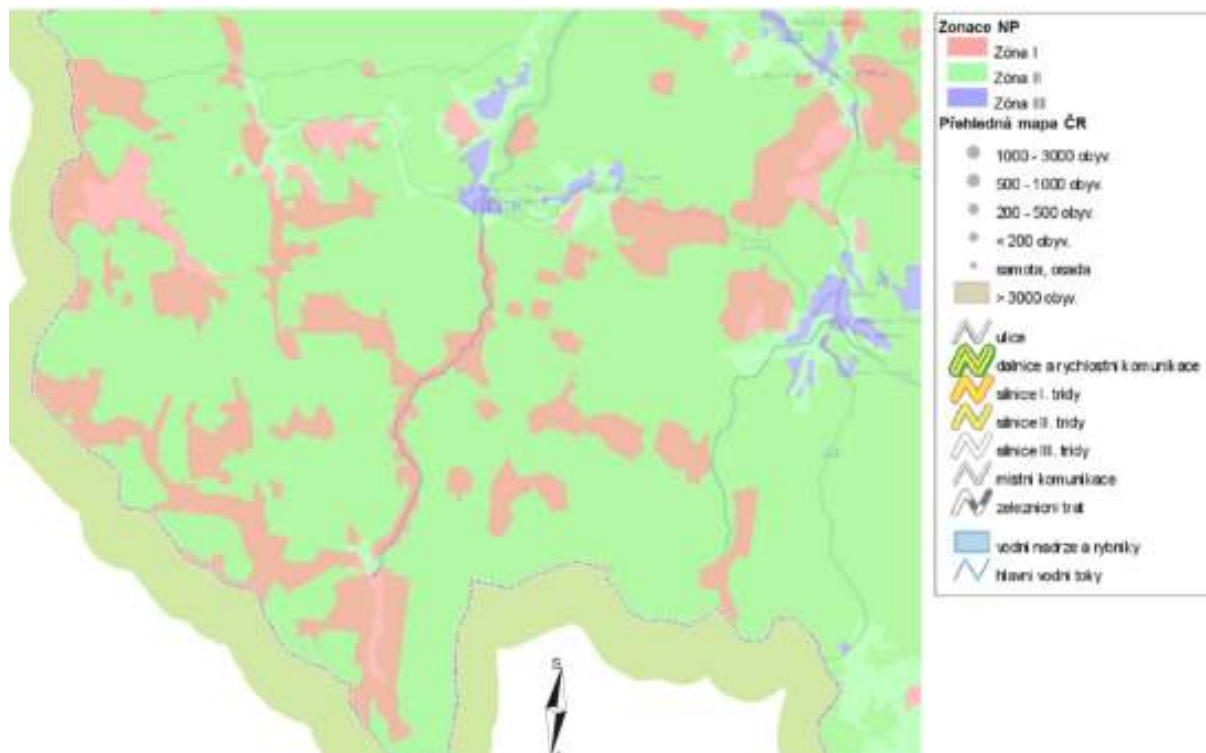
se o volně přístupné odpočinkové místo vytvořené z těžkých ocelových pozinkovaných profilů s deseti křesly a třemi stolky. V plánu jsou ještě další tři tyto atrakce v okolí obce. Souvisejícím projektem je i příprava Návštěvního centra specializovaného na prezentaci rysa.

4.5 Současný uplatňovaný management krajiny

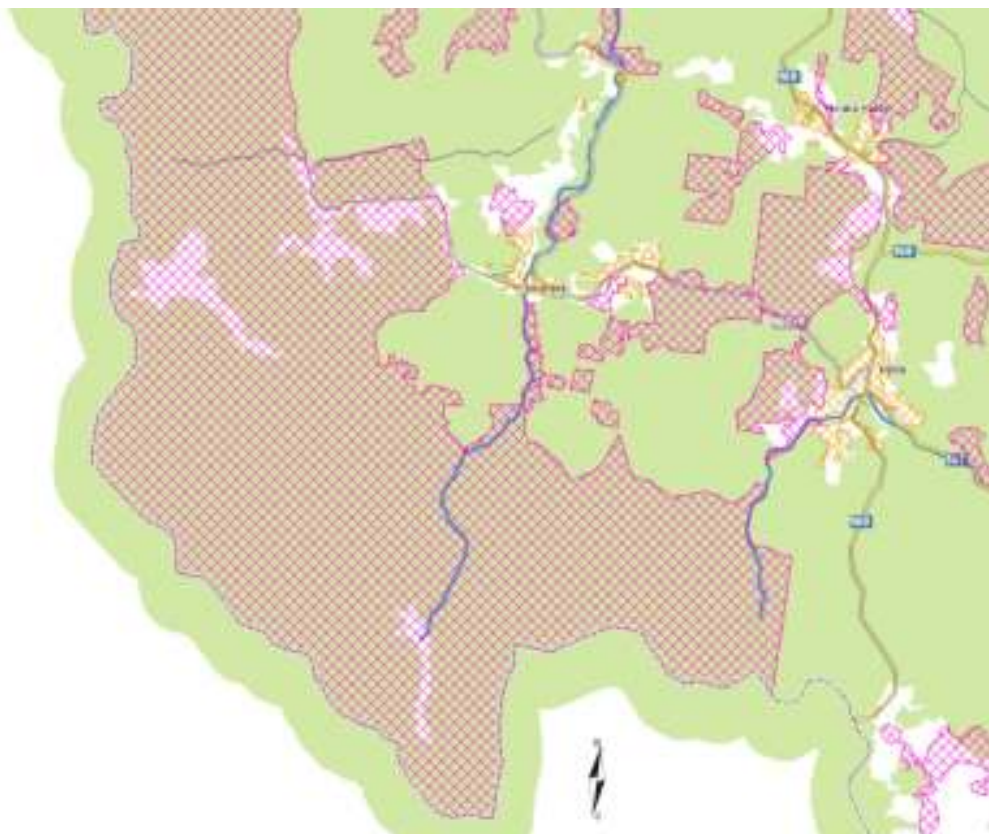
V oblasti Modravská jsou zastoupeny všechny tři zóny ochrany přírody na území národního parku. Dle následujícího obrázku je pouze zastavěné území obce je vyňato do 3. zóny a největší plochu zabírá 2. zóna NP, kde je možno šetrně zemědělsky i lesnický hospodařit. Stavební rozvoj obce je sice zonací značně omezen, ale ani v tomto stupni ochrany přírody není bráněno obnově kdysi původních sídel, v historickém duchu a budovaných na existujících zbytcích základů. Původně se jednalo především o malé objekty zemědělců nebo dřevařů. Omezení čistě přírodních a bezzásahových 1. zón je pro rozvoj obce vesměs nepodstatné, jelikož se stejně jedná o místa špatně přístupná, podmáčená a k jakékoliv zástavbě naprosto nevhodná. V současné době je zpracováván návrh sjednocení jednotlivých malých oblastí 1. zóny do několika větších celků, kde by se daleko lépe mělo dařit zachování původních ekosystémů – jeden z návrhů nové zonace (viz Obr. 29b).

Dle plánu péče pro území NP Šumava je záměrem zachování typického vzhledu krajiny v souladu s posláním národního parku. Případné změny krajinného rázu vyplývající z přírodních procesů probíhajících v 1. zóně budou akceptovány (Zelenková a kol., 2001, *Plán péče Národního parku Šumava na období 2001-2010*).

Obr. 29a.: Náhled mapy zonace s detailem Modravská (zonace, Mapový server Správy NP a CHKOŠ)



Obr. 29b.: Náhled návrhu mapy zonace na Modravsku – červěně šrafované území je navrhovaná 1. zóna (zonace, Mapový server Správy NP a CHKOŠ)



Obr. 30.: Les a bezlesí - náhled ortofotomapy s detailem Modravska (www.mapy.cz)



Největší část území Modravská tvoří les VII. a VIII. vegetačního stupně, s většinovým zastoupením smrku.

Největší nelesní enklávu tvoří především komplex sečených luk od Modravy k zaniklé obci Vchynice-Tetov. Louky jsou mezického charakteru s dominujícím psinečkem obecným – *Agrostis capillaris* nebo kostřavou červenou – *Festuca rubra*. Část porostů byla intenzifikována. Nalézají se zde pramenná oblast jednoho z přítoků Vydry s mokřadní vegetací ze svazu *Caricion fuscae*, které přechází ve vlhké louky svazu *Calthion* degradované metlicí trsnatou – *Deschampsia cespitosa*, ostřicí třeslicovitou – *Carex brizoides* nebo třtinou chloupkatou – *Calamagrostis villosa* (Mgr. Veronika Horváthová a kol., *Management druhotného bezlesí, 2006, Závěrečná zpráva projektu VaV – SM/2/23/04*).

Z botanického hlediska patří k nejzajímavějším úsekům bezlesí na Modravsku Luzenské údolí. Jedná se o území s vegetací jedinečného charakteru, na vrchovištích je zachována vegetace s mnoha společenstvy reliktního charakteru. Tato enkláva je v bezzásahovém území NP a proto se pro ni nestanovuje ani žádný druh managementu.

Třetím největším územím bezlesí na Modravsku je nejvýše položená šumavská osada se zachovalými původními stavebními prvky - Filipova Huť. Je charakteristická výraznou převahou subxerofytních společenstev se smilkou tuhou – *Nardus stricta* a metličkou křivolakou – *Avenella flexuosa*. Častá je i vegetace keřků. I mezická vegetace je oligotrofnějšího charakteru s kostřavou červenou – *Festuca rubra*. Mokřady tvoří vegetace především ze svazů *Caricion fuscae* a *Sphagno recurvi-Caricion canescentis*, pouze ojediněle se vyskytuje svaz *Calthion* (Mgr. Veronika Horváthová a kol., *Management druhotného bezlesí, 2006, Závěrečná zpráva projektu VaV – SM/2/23/04*). Běžné zemědělské hospodaření v NP má největší význam především při udržování celkového rázu krajiny. Při realizaci běžného zemědělského hospodaření je nutno kromě ochranných požadavků zohledňovat i potřeby zemědělce. Pro vzájemnou spolupráci je důležitá jeho informovanost ze strany Správy NP, aby se předešlo případným nedorozuměním, vyplývajícím z odlišného pohledu ochranářů a zemědělce (např. na kvalitu luk apod.). Pokud je hospodaření prováděno šetrnějším způsobem, může významně přispět i k udržení celkové biodiversity. A právě takovýto způsob hospodaření je preferován i pro celou oblast Modravy a okolí. Pozemky určené k obhospodařování jsou z velké části opravdu obhospodařovány, díky klimatickým podmínkám se v okolí Modravy jedná především o pastvu ovcí a koz z domácích malochovů, přestože na Šumavě obecně převažuje spíše chov skotu.

Z pohledu ochrany přírody však pastva také ohrožuje četné roztroušené mokřady a luční prameniště v pastevních areálech, které se na Modravsku vyskytují v hojné míře. Přestože občasné přepasení těmito biotopy neškodí, naopak může podpořit rozvoj konkurenčně slabších druhů (např. rodu všivec – *Pedicularis*), stálý pastevní tlak vede k jejich degradaci, zejména u společenstev svazů *Caricion fuscae* a *Sphagno recurvi-Caricion canescentis*.

Zajistit těmto společenstvům vhodný management v širším měřítku je zcela nemožné, takže se u nich upřednostňuje ponechání ladem a Správa se snaží zajistit jejich vyplocení v pastevních areálech. Obecně lze říci, že zajistit vhodný management mokřadním společenstvům je obtížné a uskutečnitelné pouze maloplošně. Ruční kosení je náročný způsob údržby a v podstatě je praktikován jen na vytipovaných místech k zajištění stanovišť nejcennějších druhů. Vzhledem ke značné převaze pastvy nad sečí při údržbě travních porostů se Správa snaží o to, aby pozemky se zachovalejšími porosty, které lze udržovat pomocí mechanizace, byly nejprve posečeny a až v druhé polovině vegetační sezóny paseny (Mgr. Veronika Horváthová a kol., *Management druhotného bezlesí, 2006, Závěrečná zpráva projektu VaV – SM/2/23/04*).

Pro dlouhodobé udržení a zlepšení současného stavu nelesních ekosystémů, zachování krajinného rázu a ochranu biodiverzity v oblasti horské Šumavy, kam Modravsko jednoznačně patří, Správa NP a CHKO Šumava v rámci různých projektů stanovuje vhodné managementy a zajišťuje jejich realizaci. V případě pozemků, které jsou spravovány soukromými vlastníky, je snaha navržený management hospodařícím zemědělcům doporučit a náležitě je motivovat k jeho realizaci prostřednictvím dotačních programů MŽP a MZe. Některé speciální managementy, zejména týkající se výskytu konkrétního silně nebo kriticky ohroženého rostlinného druhu je možné zajistit prostřednictvím Programu péče o krajinu.

4.6 Současný stavební rozvoj obce Modrava

V současné době dochází k víceméně nekontrolovatelnému stavebnímu rozmachu v oblasti celé Šumavy. Díky politice obcí jsou většinou obecní stavební pozemky pro místní obyvatele cenově dostupné pokud je použijí k výstavbě bydlení pro trvalý pobyt. Toto bývá ošetřeno v kupních smlouvách termínem kolaudací a předkupním právem na výkup pozemků zpět obcím v případě nedodržení podmínek. Prostor pro nejružnější spekulace se ovšem najde vždy a problém je především se soukromými pozemky, povětšinou z restitucí či výhodně nakoupenými v době zpřístupňování lokalit za bývalou železnou oponou. Stavební úřad i Správa NP Šumava se sice snaží udržovat výstavbu v rozumných mezích a korigovat vzhled budoucích staveb v rámci stavebního řízení, ale majetnějším investorům se přesto vyplatí i přes možnost pokuty podmínky porušovat a žádat o dodatečné schválení změn v projektu poté, co již objekt stojí. V posledních deseti letech byly na Modravě postaveny tři rodinné domky pro trvalé bydlení s apartmánem k pronájmu, ale většina stavebního rozmachu připadá na komerční objekty – viz následující fotografie.

Obr. 31.: Rozestavěný penzion na Modravě u Březnického potoka (vlastní archiv)



Obr. 32.: Stavební úpravy pro budoucí rekreační stavbu na Modravě (foto Z. Křenová)



Obr. 33.: Rozestavěný penzion u silnice na Filipovu Hut' (vlastní archiv)



Obr. 34.: Plánovaná stavba penzionu nad Roklanským potokem (Hucl, Ing. Arch, 2011, Projekt – Výstavba penzionu)



Většina nových staveb vznikajících na Modravsku má sloužit rozvoji turistického ruchu zvýšením ubytovacích kapacit, a to i přesto, že v současné době nabídka ubytování mnohdy převyšuje poptávku. Množství velkých staveb také narušuje atmosféru klidné horské vesnice a dalším krokem, který logicky musí následovat, je výstavba za účelem poskytování služeb, které budou lákat klienty do nových penzionů. Ať už se bude jednat o sjezdovky s komerčním využitím nebo nejrůznější wellness služby, bazény atd. Je třeba také zdůraznit, že investoři těchto staveb nejsou v žádném případě místní obyvatelé.

Další kapitolou jsou stavby obrovských rodinných domů podnikatelů, kteří v obci nemají trvalé bydliště. Stavby jsou většinou značně prostorově předimenzované a architektonicky přinejménším zvláštní.

Obr. 35.: Stavba rodinného domu podnikatele Bakaly na Modravě (vlastní archiv)



Obr. 36.: Stavba rodinného domu architekta Václava Hodana na Filipově Huti (*vlastní archiv*)

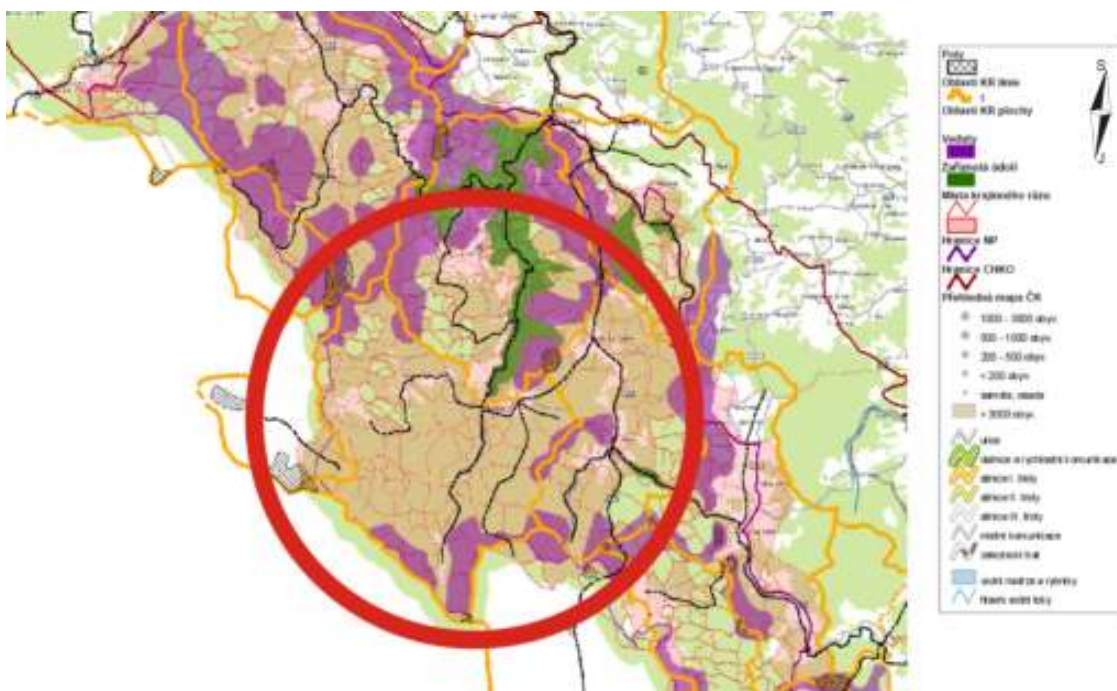


Obr. 37.: Budova třígeneračního rodinného domku nad Modravou (*foto Z. Křenová*)



4.7 Územně plánovací dokumentace oblasti

Obr. 38.: Náhled mapy krajinného rázu Löw a spol. s detailem Modravská (Krajinný ráz, Mapový server Správy NP a CHKOŠ)



Vzhledem k tomu, že celá oblast Modravská leží na území národního parku, jsou zde nastaveny přísné režimy ochrany přírody. Většina území spadá do II. zóny NP a je zde možné jen šetrné a přírodě blízké zemědělské a lesnické využívání krajiny. Pro záměry investičního a stavebního charakteru zůstává pouze oblast intravilánu obcí v katastrálních územích ve správě obce Modrava.

Pro bližší seznámení s krajinným rázem oblasti Modravská slouží předchozí výřez z mapy krajinného rázu zpracovaný společností Löw a spol. s vyznačeným detailem Modravská.

4.7.1 Územně plánovací dokumentace obce Modrava

V průběhu roku 1997 byl vypracován Územní plán sídelního útvaru Modrava (zpracovatelem bylo Studio A.J.T. Praha – Ing. Arch. Doc. Jaroslav Trávníček) a 16.10.1997 schválen usnesením obecního zastupitelstva v Modravě. Od té doby byly veškeré připomínky a podněty k rozvoji obce shromažďovány na Obecním úřadě v Modravě a na základě těchto připomínek a podnětů se v srpnu 2004 usneslo zastupitelstvo obce o pořízení Změny č.1 ÚPNSÚ Modrava, která byla následně schválena 16.11.2004. Vypracování této změny mělo vytvořit předpoklady pro uspokojování oprávněných potřeb obyvatel na bydlení, podnikatelskou činnost, dopravu, služby, občanskou vybavenost, rekreaci a další potřeby. Současně měla být kvalifikovaným podkladem při koordinaci investic v řešeném území (Daněk, Ing. arch., Změna územního plánu Modravy 2004, textová část).

Hlavním cílem zpracování změny ÚP bylo řešení střetů zájmů a problémů v území, stanovení podmínek rozvoje území a ochrany jeho hodnot, upřesnění stávajících i navržených využití ploch, doplnění nových ploch pro zástavbu atd. Do připravovaných změn musela být promítnuta i ochrana přírody a krajiny po vymezení III.zóny NP Šumava v návaznosti na zastavitelné území obce. Ve Změně č.1 ÚPNSÚ Modrava došlo rovněž k odstranění drobných nepřesností v zakreslování skutečného stavu funkčních ploch, chybného označení parcel a nepřesnosti mapových podkladů, díky čemuž bylo možné přesně zakreslit současné zastavěné a zastavitelné území a doplnit funkční využití ploch nezastavitelného území.

Ke změně ÚP obec přistoupila rovněž z důvodu zastavení úbytků obyvatelstva, jelikož se dalo předpokládat, že vytvořením podmínek pro novou výstavbu v odpovídající kvalitě se tento trend pozastaví. Dále byl kladen důraz na stabilizaci a rozvoj obce směrem k cestovnímu ruchu, takže obsahem změny ÚP jsou i návrhy ploch pro hromadné ubytování, obslužnou sféru, občanskou vybavenost a následně i nutné rozšíření dopravní obslužnosti území a nové řešení technické infrastruktury pro napojení stávajících a navrhovaných ploch. Změna č.1 ÚPNSÚ Modrava si kladla za cíl přímý dopad na demografický rozvoj obce. Počítalo se i se zřízením hraničního přechodu s Německem a jeho přínosem pro rozvoj obce v oblasti služeb cestovního ruchu spojeného s turistikou, cykloturistikou a zimními sporty.

Urbanistický návrh území řešeného Změnou č.1 ÚPNSÚ Modrava rozvíjí civilizační a kulturní hodnoty obce v souladu a s respektem k významným přírodním hodnotám území (*Daněk, Ing. arch., Změna územního plánu Modravy 2004, textová část*).

Změna č.1 ÚPNSÚ Modrava se konkrétně týkala šedesáti lokalit na území obce. V první řadě řádně zmapovala a doplnila stav současně zastavěného území dle skutečnosti. Podstatnou částí změny také bylo doplnění chybějících ploch funkčního využití v nezastavitelném území obce. Nejvíce změn se týkalo ovšem návrhu plochy bydlení v rodinných domech a to především v katastrálním území Filipovy Huti a Vchynice-Tetov II, není opomenuta ani plocha pro rodinné domy s hospodářskou funkcí. Dále se Změna č.1 ÚPNSÚ zabývala plánovaným rozvojem obce co do počtu obyvatel – v době vypracovávání dokumentu mělo v obci trvalé bydliště 55 obyvatel, dnes je jich zde hlášeno 61 a z hlediska vodohospodářského řešení bylo uvažováno až s počtem 78 obyvatel.

Náhledy původního ÚP z roku 1997 a Změny č.1 ÚPNSÚ Modrava včetně legendy jsou obsaženy v **přílohách č. 1, č. 2 a č. 3**. Tento dokument je v současné době stále v platnosti a nový ÚP obce Modrava se v letošním roce připravuje.

Územní plán obce Modrava i jeho Změna č.1 ÚPNSÚ Modrava z roku 2004 byly řádně schváleny orgánem ochrany přírody – Správou NP a CHKO Šumava a odpovídají jejím platným regulativům po všech stránkách. Bohužel skutečnost příliš neodpovídá původní urbanistické koncepci ani regulativům prostorového uspořádání území dle platného ÚP.

Na plochách k bydlení vyrůstají rodinné penziony, apartmánové domky, mnohdy i moderní stavby, které vesměs nepatří místním obyvatelům ani zde není nikdo trvale hlášen. Budovy penzionů či hotelů vesměs překračující doporučenou výšku i plošné rozměry a např. místo rodinného domu s hospodářskou funkcí (dle regulativu zemědělská prvovýroba do 10 ks velké dobytčí jednotky) je snaha vybudovat „ekofarmu“ sloužící jako penzion.

Ostatní řešení navržená Změnou č.1 z roku 2004 ÚPNSÚ Modrava týkající se infrastruktury obce, dopravy, energetiky, vodohospodářství atd. jsou tyto díky dobré finanční situaci obce postupně realizována.

4.7.2 Plán péče NP a CHKO Šumava

Jelikož obec Modrava leží v centru Národního Parku Šumava, je jakýkoliv návrh změny ÚP konzultován a následně předkládán ke schválení Správně NP a CHKO Šumava. ÚP i jeho případné změny musí plně respektovat platný plán péče chráněného území, který je pro jejich vytvoření závazným podkladem.

Plán péče (dále jen PP) Národního Parku Šumava je zásadním dokumentem stanovujícím hlavní dlouhodobé cíle a principy péče o ekosystémy a jejich konkretizaci pro nadcházející období. Stanoví rovněž rámcové časové horizonty pro jejich naplnění. Jeho zpracování je legislativně podepřeno zákonem č. 114/1992 Sb. § 18. Základní orientace PP vyplývá z poslání NP Šumava, jak jej uvádí Nařízení vlády ČR č. 163/1991 Sb. v § 2. (*Zelenková a kol., 2001, Plán péče Národního parku Šumava na období 2001-2010*).

Významným východiskem pro praktické naplnění principů uvedených v PP je skutečnost, že většina pozemků NP Šumava je ve státním vlastnictví a území není plně vystaveno procesu privatizace a parcelizace. Tím je umožněna orientace managementu s vyloučením produkčního přístupu jako základního motivu činností na území NP Šumava (*Zelenková a kol., 2001, Plán péče Národního parku Šumava na období 2001-2010*).

Dle PP se na území Modravska doporučuje uplatňovat v rámci enkláv bezlesí v katastru Vchynice –Tetov II a Filipovy Huti především pastevní management. V oblasti se nachází rovněž lokalita zvláště chráněného území – přírodní park Modravské slatě, která byla zřízena 21.12.1989 MK ČSR a má rozlohu 3 615 ha. Hlavním předmětem ochrany je zde ochrana přírodovědecky a vodohospodářky nejhodnotnějšího krajinného celku.

Většinu území Modravska tvoří les VII. a VIII. vegetačního stupně s převahou smrku. V plánu péče jsou zpracované rámcové směrnice péče o lesní ekosystémy v NP Šumava, diferencované dle jednotlivých souborů. Opatření v jednotlivých LHC jsou pak postupně zpracovávána při zpracování těchto LHC a stávají se tak součástí plánu péče.

V současné době se připravuje nový plán péče (PP) NP Šumava pro následující desetileté období 2011-2020, ale do jeho schválení je stále v platnosti PP stávající a je na celém území bez výjimek striktně dodržován. Případné změny a výjimky musí vždy schválit ministerstvo životního prostředí (MŽP). Z důvodu politických změn týkajících se právě MŽP na přelomu let

2010

a 2011 došlo k podstatné názorové změně i v pohledu na ochranu přírody v Národním parku Šumava. Tento pohled se jistě promítne i do nově připravovaného plánu péče, který přestože by měl již být v platnosti, je stále ve fázi projednávání. Oblast Modravská se nachází v centrální části NP a podstatnou změnu v péči o území ze strany Správy NP by mohla znamenat především očekávaná změna zonace (viz obr. 29a a obr. 29b), nicméně i navrhovaná změna způsobu hospodaření ve II. zóně, po které většina obcí volá. Prozatím ale v žádném případě nelze závazně předpovědět konkrétní budoucí vývoj.

5. Návrhová část

5.1 Principy pro řešení střetů zájmů v území

5.1.1 Ochrana přírody a omezení vstupu v oblasti

Na území Modravska se nacházela největší plocha území s omezením vstupu mimo první zónu ochrany v rámci NP Šumava. Tyto lokality byly vyhlášeny na základě zákona o ochraně přírody a krajiny a jejich hlavním účelem bylo eliminovat ohrožení vzácných druhů rostlin či živočichů. V těchto územích jsou značené turistické stezky, ale i množství jiných cest, po kterých se turisté samostatně pohybovat nesměli.

Dne 17. 12. 2010 byl vydán rozsudek Nejvyššího správního soudu (NSS), který zrušil sérii nařízení o omezení vstupu na přibližně deset procent území Národního parku Šumava. NSS zrušil také několik vět z návštěvního řádu Šumavy. Zrušená část řádu například stanovila, že kvůli ochraně plachých živočichů jsou úseky na některých pěších a lyžařských turistických trasách přístupné jen ve vymezeném období roku. Jde celkem o sedm tras, z nichž některé jsou podle přílohy návštěvního řádu přístupné od července do listopadu, některé od května do března. Vytvoření podmínek pro záchranu ohrožených druhů vyplývá i ze závazků České republiky. Z nedávného průzkumu ekologů vyplynulo, že omezení vstupu na území národního parku akceptuje valná většina návštěvníků Šumavy. Vadí necelým pěti procentům lidí (www.ekolist.cz, 15.12.2011, *NSS zrušil nařízení o omezení vstupu do šesti částí Šumavy*).

Obr. 39.: Náhled mapy oblasti s vyznačením klidových zón – zelené šrafování (Mapový server Správy NP a CHKOŠ)



Obr. 40.: Náhled mapy oblasti s vyznačením turistických tras (www.mapy.cz)



Z předchozích obrázků jasně vyplývá, že území od Modravy na jihozápad postrádá turisticky značené stezky, ale nachází se tam několik lesních cest a stezek. V současné době, kdy došlo ke zrušení klidových zón rozsudkem NSS je prakticky možný vstup kamkoliv mimo první zóny (viz Obr. 29a), ale nechá se předpokládat, že Správa NP Šumava v co nejkratší době omezení vstupu ošetří jiným nařízením – např. novým plánem péče.

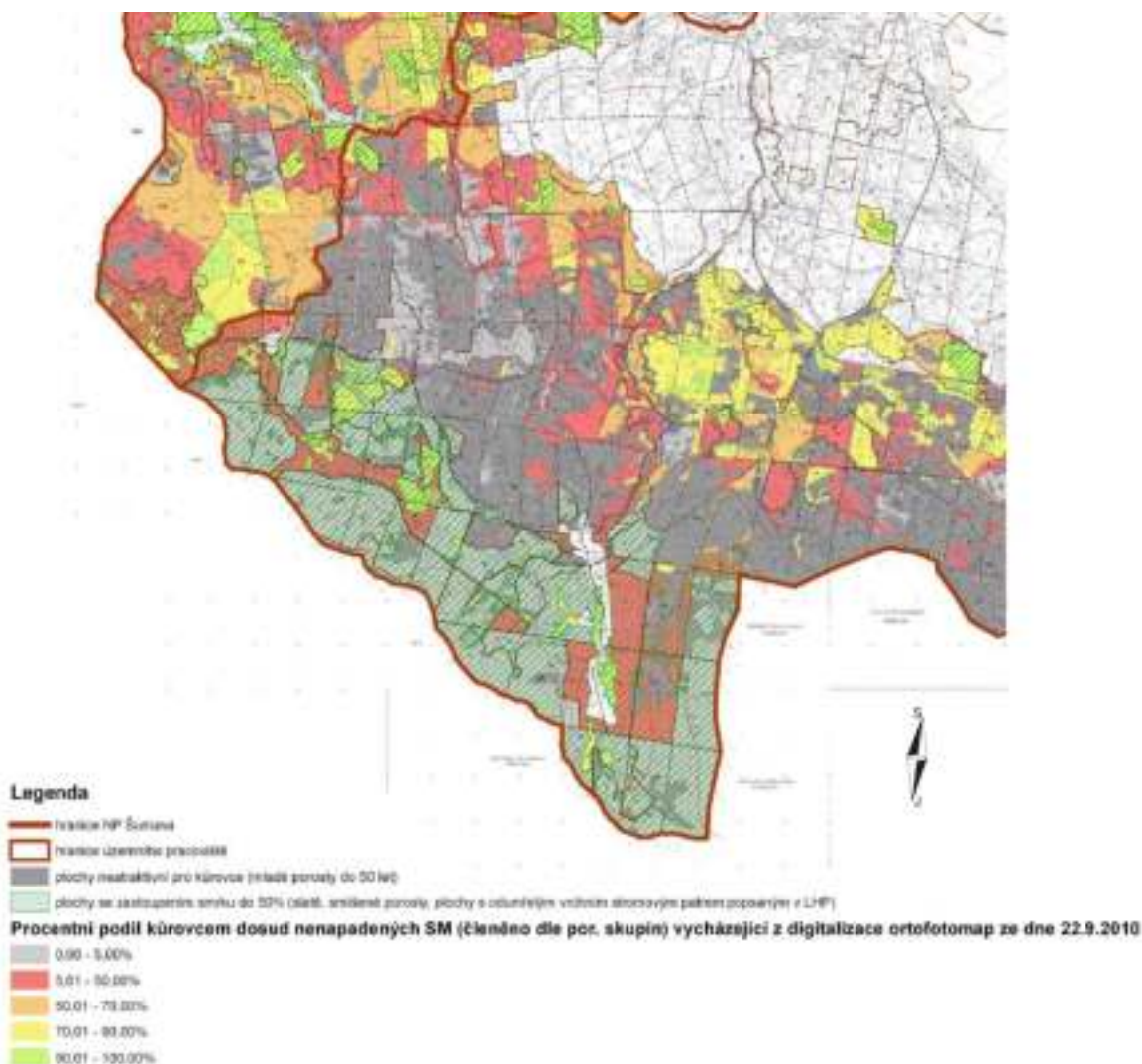
Toto území je vzácné svými přírodními hodnotami, nachází se zde bezpočet slatí, rašelinných jezírek a silně podmáčených oblastí. I pro zkušeného turistu je toto území poměrně nebezpečné, pokud by se pohyboval mimo cesty. Navíc ne všechny stezky jsou zanesené v mapách a jelikož se jedná o území poměrně rozsáhlé, je pohyb v této oblasti dosti problematický.

Možným řešením by bylo zvážit pohyb turistů po již existujících cestách a stezkách, ale s omezením vstupu mimo ně. Důležité je také důkladné proznačení stezek a umístění informačních panelů s mapou oblasti, aby nedocházelo k dezorientaci. Takto rozsáhlé území patrně není ani ošetřeno integrovaným záchranným systémem Správy NP Šumava, protože v době jeho realizace se zde pohyb turistů nepředpokládal. Z důvodu ochrany vzácných živočišných populací a jejich přirozeného biotopu je vhodné i nadále zachovat například časové omezení vstupu po dobu, kdy jsou tyto živočichové nejcitlivější na vyrušení lidmi.

5.1.2 Kůrovcová kalamita v oblasti

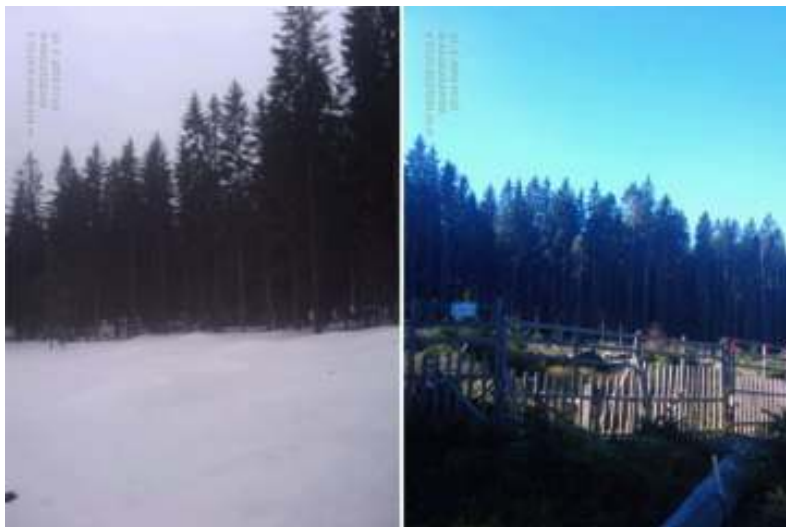
Vzhledem k rozsahu území první zóny a území s omezením vstupu a také lesům s převážným zastoupením smrku, není na Modravsku překvapením velký rozsah poškození lesů kůrovcem. Jižní a jihozápadní část lesů hraničí s bezzásahovými zónami v NP Bavorský les a byly kůrovcem šířeným z této oblasti zasaženy jako první už téměř před patnácti lety. Část těchto lesů byla vytěžena, část byla v té době i masivně podsazována, takže pod torzy suchého lesa vyrůstá les nový a oblast je svou odlehlostí i netradičními pohledy pro návštěvníky velmi lákavá. Následující obrázek dokumentuje stav lesů v oblasti Modravy ve druhé polovině roku 2010, kde je výrazně zeleným šrafováním vyznačena oblast s odumřelým vrchním stromovým patrem. Tato plocha se prakticky překrývá s vyznačenými oblastmi s omezením vstupu (viz Obr. 39) a oblastmi první zóny (viz Obr. 29).

Obr. 41.: Náhled stavu kůrovcové kalamity v oblasti (archív Správy NP a CHKO Šumava - protikůrovcová opatření)



Z důvodu zamezení šíření kůrovce do okolních lesů druhé zóny se ve spolupráci s obecním zastupitelstvem Modravy Správa NP a CHKO Šumava před dvěmi lety dohodla, že se povede jakési nárazníkové pásmo těsně nad obcí Modrava. Vznikly tam poměrně rozsáhlé holiny, které se následně zalesňují. Tento stav dokumentují následující fotografie pořízené pomocí zařízení G1 pro software Lesis.

Obr. 42.: Fotografie okraje lesa a oplocenky u Modravy (archív Správy NP a CHKO Šumava - protikůrovcová opatření – software LESIS)



Z Modravy vychází několik značených turistických tras a například trasa směrem na Březník přes Cikánskou slať vede právě jednou z rozsáhlých nově vzniklých holin – viz Obr. 43. Návštěvník bez jakéhokoliv upozornění vejde na lesní cestu zničenou těžkou těžební technikou a následně vstoupí z lesa na území zdevastované těžbou. Pro návštěvníky NP je to pohled poměrně překvapivý a chybí zde jakékoliv informační tabule, které by jim vysvětlovaly současný stav lesa a hlavně jim zdůvodnily potřebu takového zásahu.

Obr. 43.: Holina vzniklá protikůrovcovým zásahem nad Modravou (archív Správy NP a CHKO Šumava - protikůrovcová opatření – software LESIS)



Pěknou možnost prezentace situace kůrovcové kalamity v chráněné oblasti je možné vidět v Německu ve Schwarzwald, ale i v jiných NP ve světě.

Obr. 44a.: Přejchod zeleného a suchého lesa – Schwarzwald, Německo, 2007 (vlastní archiv)



Obr. 44b.: Informační tabule vysvětlující ekologii kůrovce (zde kůrovce na borovicích) v NP Rocky Mts., Colorado, USA, 2010 (foto Z.Křenová)



Pěkně zpracované informační panely, zaměřené svým charakterem především na dětské návštěvníky, informují textem i kresbou o stavu lesa, o důvodu tohoto stavu, popisují živočichy i rostliny obývající les v tomto vývojovém stádiu. Panely jsou lehce přenosné a správci oblasti mění jejich stanoviště s postupem hranice suchého lesa. Návštěvník oblasti tak má možnost dozvědět se základní informace o ekosystému ve svém okolí a je tak informován dřív, než dojde k nepříjemnému zážitku a případným mylným dohadům ohledně toho, co vidí.

5.1.3 Krajina a architektonický rozvoj na Modravsku

Rázovitost krajiny je obrazem krajiny v naší mysli, kdy jsou nám její charakteristiky zprostředkovávány pomocí typických znaků. Tyto znaky tedy pro nás vytvářejí krajinný obraz a určitý prostor pro člověka identifikují. Charakteristiky, ani rázovitost krajiny není výslednicí estetických hodnot krajinářských návrhů, ale tvořivého života stovek generací našich předků v daných přírodních, kulturně historických a sociálních podmínkách (*Löw a spol., 2009, Preventivní hodnocení krajinářského rázu na území NP Šumava*).

Na Šumavě existuje široká škála architektonických typů, které s sebou přineslo několik vln kolonizace a přechod od dřevěných roubených staveb ke zděným. Šumava leží v pásu tradiční dřevěné roubené architektury, která ve své původní formě převládala až do poloviny 19. století, kdy ji začala především v nižších partiích horského masivu pomalu vytlačovat zástavba zděná. Původní objekty byly přestavovány či alespoň omítány, čímž se často vytratily cenné prvky klasického roubeného tvarosloví a regionálních architektonických nuancí. Pošumavské roubené stavby typické pro větší část Šumavy a kamenné uzavřené dvorce, tzv. „vierkanty“ charakteristické pro německou jazykovou oblast jihovýchodního Krumlovska, patří k nejcenějším příkladům lidové architektury u nás. Přestože dnešní podoba těchto staveb pochází až ze druhé poloviny 19. a počátku 20. století, nacházejí se mezi nimi i stavby starší (*Löw a spol., 2009, Archipříručka pro území NP Šumava*).

Pro šumavské pláně je charakteristická velmi specifická forma dřevěné architektury. Převažují přízemní šumavské roubené domy s velmi širokými, poměrně nízkými a rozložitými polovalbovými či sedlovými střechami se sklonem v rozsahu od 38° do 42° – v jejich bedněných, výrazně předstupujících štítech, se často objevuje pavlač.

V oblasti centrální Šumavy v minulosti vznikaly osady s povětšinou rozvolněnou zástavbou mnohdy i prostorově větších usedlostí, často i samoty. V některých oblastech se dochoval i původní charakter celých osad – na Modravsku je příkladem zástavba na Filipově Huti.

Šumava je velmi atraktivní lokalitou především pro svou rozlohu, dochovanou „divokou“ přírodu, nízké zalidnění a množství turistických a běžeckých tras. Se zvyšujícím se počtem turistů a velkých staveb ale tyto devizy značně pokulhávají, protože se narušuje právě ta atmosféra klidu, která je zde tolik vyhledávaná.

Obr. 45.: Původní rozvolněná zástavba na Filipově Huti (vlastní archiv)



Dle Preventivního hodnocení krajinného rázu vypracovaného autory Löw a spol. v roce 2009 na základě zadání Správy NP a CHKO Šumava se nedoporučuje v celé oblasti další výstavba vyjma typu malých šumavských roubených domů v zastavěných oblastech a dle doporučených regulativů.

Obec Modrava nemá vydané žádné platné regulační plány, které by výrazněji omezily překračování stavebních objemů. Pouze v platném územním plánu jsou formou příloh obsaženy regulativy funkčního využití a prostorového uspořádání území.

Mezi nejvýznamnější vymezení nepřipustných forem využití území patří jakékoliv průmyslové stavby a sklady, účelové stavby zemědělské prvovýroby o objemu nad 10 kusů velkých dobytčích jednotek, stavby hromadného přechodného ubytování ale i trvalého bydlení (např. bytové domy).

Regulativy prostorového uspořádání území stanovují nevhodnost jakékoliv stavební čáry – je žádoucí především nepravidelné zastavění pozemků podobné původní zástavbě. Dále je určen koeficient maximálního zastavění pozemku na 0,25 (zastavěná plocha/plocha pozemku) a minimální stavební objem na 750 m². Tento regulativ směřuje rovněž k obnově tradiční zástavby a charakteristického obrazu krajiny a nestanovuje přesnou funkci stavby. V regulativech dále najdeme popis předepsaných tvarů a velikostí staveb a doporučené použité materiály – opět podobné původní zástavbě.

Dle platného územního plánu jsou v oblasti nepřipustné jakékoliv viditelné nadzemní nádrže, větrné elektrárny, samostatně stojící garáže a klasické oplocení pozemků – to lze řešit kamenným snosem či jednoduchou dřevěnou ohradou do maximální výšky 120 cm.

Platné regulativy jsou přesto často stavebníky porušovány a tyto případy se následně individuálně řeší, ovšem nejsou zaznamenány případy, kdy by skutečně došlo k odstranění nevhodné stavby. Situace se vesměs řeší jen pokutou.

Do budoucího územního plánu obce by měla být začleněna i doporučení Archipříručky pro území NP Šumava, která byla vypracována studiem Löw a spol. již v roce 2009. Pro každou obec na území NP, tedy i pro Modravu a Filipovu Huť, je zde vypracováno

hodnocení krajinného rázu, dále podrobná urbanistická i architektonická analýza, a následně zpracovány konkrétní podmínky pro zachování krajinného rázu, krajinářské regulativy doporučené pro zpracování do územního plánu, a přesné vymezení a charakteristika jednotlivých míst krajinného rázu a k nim doporučení vhodné koncepce do budoucna. Zadavatelem tohoto projektu byla Správa NP a CHKO Šumava a příručka je volně k dispozici všem zájemcům, obcím i jednotlivým stavebníkům, stejně jako jsou k dispozici i náčrty původních zaniklých nebo i dochovaných venkovských staveb z celé Šumavy, které mohou být inspirací nejen projektantům.

Nejen v oblasti Modravska, ale celé Šumavy by měl být ve vztahu k nové zástavbě vnímán především kulturně historický kontext a bráno v úvahu, že původní architektura v horských oblastech byla vždy velmi prostá, střízlivá i prostorově nenáročná. Realizace jediné stavby vymykající se těmto pravidlům v každé oblasti logicky znamená precedens pro další stavby tohoto typu. Následně pak dochází k argumentaci touto existující stavbou při snaze o povolení dalších a je velmi těžké tento trend zastavit.

5.1.4 Stanovisko obce k rozvoji oblasti

Obec Modrava má 61 trvale hlášených obyvatel, zastupitelstvo obce je sedmičlenné včetně starosty a místostarosty. V rámci rozvoje obce jsou budovány nové bytové jednotky určené především k trvalému bydlení pro zájemce z řad místních občanů. Zastupitelstvo obce se ani v žádném případě nebrání stavbě hipofarmy, penzionů a jiných komerčních objektů na území obce, dokonce sama obec buduje v návaznosti obecního úřadu multifunkční objekt větších rozměrů s apartmány a kongresovým sálem – nicméně projekt tohoto objektu se snaží přesně držet regulativů platných dle územního plánu obce.

Obr. 46a.: Budoucí multifunkční a kongresové centrum na Modravě (<http://www.sumavanet.cz/oumodrava>)



Obr. 46b.: Multifunkční a kongresové centrum na Modravě - Stav k 3/2011 (vlastní archiv)



Obec Modrava pro své zviditelnění uplatňuje všechny dostupné moderní prostředky, nechává vypracovat jednotný manuál vizuálního stylu obce, financuje reklamní kampaně v Public TV, spravuje vlastní internetové stránky a rozšiřuje reklamní webové prezentace na turistických serverech. Obec rovněž využívá služeb PR managera a marketingového poradce.

V zájmu budoucího intenzivního rozvoje obce byl počátkem roku 2011 uspořádán na Modravě velký workshop, na kterém se sešli experti na marketing, architekti a designéři. Výsledkem workshopu byla doporučení, která by měla přispět k rozvoji obce – jmenovitě stavba rozhledny, wellness centra, vzdušných lázní nebo nového parkoviště. Obec se nadále snaží o budování infrastruktury především pro rodiny s dětmi a stavbu areálu pro trávení volného času návštěvníků v době, kdy zrovna není nejvhodnější počasí na outdoorové aktivity. Většina těchto projektů však naráží na omezení ze stany Správy NP Šumava a právě zde je třeba hledat vhodný kompromis a dohodu ve prospěch rozvoje obce i ochrany přírody zároveň. Na jedné straně je pro rozvoj obce důležitá podpora celoroční turistiky, ale na straně druhé je třeba si uvědomit, že se jedná o obec v centru národního parku a že zde má být na prvním místě právě ochrana přírody. Obec Modrava má v plánu v nejbližších letech realizovat desítky investičních projektů a mezi nimi jsou i nejrůznější drobné akce, se kterými ani Správa NP Šumava nemá problémy.

Posledním zrealizovaným a mediálně představovaným projektem obce je „obývací pokoj v krajině“. Jedná se o jakési moderní pojetí odpočinkového místa umístěné ve volné přírodě. Díky řešení konstrukce na patkách se realizátorům povedlo obejít schvalovací procesy nutné pro umístění pevné stavby a ani Správa NP Šumava se umístění tohoto díla nebránila z hlediska ochrany přírody. Otázkou zůstává, jak moc se kovová moderní konstrukce doplněna sklem do okolní krajiny hodí z estetického hlediska, kolik úrazů ptákům může způsobit skleněná stěna ve volné krajině a jaký ohlas bude mít tento objekt u turistů.

Obr. 47.: Obývací pokoj v krajině (www.sumavanet.cz/fotogalerie)



Naprosto nekonfliktním projektem naopak zůstává obnova značení pěších tras a cyklostezek a revitalizace stávajících infopanelů v okolí obce, kde se mají objevit podrobné informace o okolní krajině, turisticky zajímavá místa, mapky, zajímavosti z historie i současnosti obce.

5.1.5 Možnosti budoucího rozvoje oblasti

Pro oblast centrální Šumavy je pro další rozvoj důležité brát v úvahu aspekty ochrany přírody a přizpůsobit jim rozvojové projekty, protože právě existence chráněného území a hodnoty tohoto území jsou největší devizou této oblasti. Turisté směřující na Šumavu ve většině neočekávají luxusní ubytovací a doprovodné služby, ale klidnou dovolenou v přírodě. Jistá míra nabídky volnočasových aktivit v době nepříznivého počasí je jistě na místě, ale současně je třeba odhadnout její správnou míru. Dále je třeba vyvarovat se překročení turistické kapacity území, ke které díky neustále se zvyšující nabídce ubytování a stavbě nových penzionů může snadno dojít už během několika sezón.

Stát prostřednictvím Státního fondu životního prostředí (SFŽP) poskytuje obcím na území národních parků podporu právě v oblasti šetrného a trvale udržitelného rozvoje. V rámci svých programů podporuje různá opatření malého rozsahu, údržbu a budování technických zařízení (např. čistírny odpadních vod, zařízení energetické soběstačnosti obcí, atd.) nebo drobných objektů technické infrastruktury a v neposlední řadě i environmentální vzdělávání a poradenství. Dobrým příkladem environmentální osvěty je na Modravě Dřevařské informační centrum, kde kromě stálé expozice dřevařství, které má v oblasti obrovskou

tradici, probíhají i různé kurzy a přednášky pro místní i návštěvnickou veřejnost. Na území Modravska dále probíhají ve spolupráci se Správou NP Šumava kurzy certifikovaných průvodců, kteří následně doprovázejí početně omezené skupiny předem přihlášených turistů i mimo značené stezky a poskytují odborný výklad zaměřený na ochranu přírody.

Dalším příkladem k přírodě šetrné turistické atrakce jsou nouzová nocoviště rozprostřena po celém území NP Šumava tak, aby umožnila plynulý přechod skalním pěším turistům celým parkem s možností bivakování na předem určených místech, která jsou vybavena chemickým WC, nalézají se většinou v blízkosti tekoucí vody, a kde je možno postavit stan a přenocovat. Tato aktivita ovšem opět vzešla především ze strany Správy NP Šumava, a tou byla také financována a zrealizována.

Oblast Modravska se nyní nachází v přelomovém období, kdy by se mělo jednoznačně stanovit, jakým směrem se dále bude rozvoj oblasti ubírat, respektive jakými prostředky bude oblast ke svému rozvoji směřovat. Zda cestou masivní výstavby velkokapacitních ubytovacích zařízení za účelem přilákání co největšího počtu turistů a další výstavbou objektů doplňkových služeb. Nebo rozvojem šetrné turistiky, kdy je návštěvníkům prezentována především okolní unikátní příroda a procesy v ní probíhající, kde se nabízí jakýsi skanzen původních řemesel, zemědělství provozované tradičními extenzivními způsoby jako je ruční sekání trávy a těžba dříví pomocí tažných koní, či ruční výroba suvenýrů atd.

Obr. 48.: Tradiční přiblížování dříví pomocí koní, ruční sekání trávy, orba, chov koz – pro turisty atraktivní pohled na tradiční způsob života na Šumavě (vlastní fotoarchív – ilustrační foto)





Obr. 49.: Ukázka plstění vlny, výroby papíru a určování druhů rostlin při programu environmentálního vzdělávání (vlastní fotoarchív)



Obr. 50.: Vycházka do přírody s průvodcem a ukázka práce řezbáře (vlastní fotoarchív)



Obr. 51.: Ukázka dřevařské expozice (vlastní fotoarchív)



Pro většinu návštěvníků by tento způsob prezentace oblasti byl jistě mnohem zajímavější, než obrovské wellness centrum a jiné, dnes tolik moderní atrakce. Další zajímavou nabídkou by mohlo být rozšíření gastronomických služeb, využívání surovin místních zdrojů, nabídka dle tradičních receptů atd., jelikož i přes stále se zvyšující nabídku ubytovacích míst gastronomické služby v oblasti lehce zaostávají.

5.2 Návrhy zásad pro jednotlivé oblasti rozvoje s důrazem na udržitelný rozvoj

5.2.1 Zásady regionálního rozvoje na Moravsku

V rámci politiky územního rozvoje ČR z roku 2008 je specifickým oblastem, mezi které patří i Šumava, opět věnována zvýšená pozornost.

Kraje v zásadách územního rozvoje dle potřeby upřesní vymezení specifických oblastí v rozlišení podle území jednotlivých obcí, při respektování důvodů vymezení a kritérií a podmínek pro rozhodování jednotlivých specifických oblastí; upřesněné specifické oblasti se mohou překrývat s upřesněnými rozvojovými oblastmi nebo osami pouze výjimečně a jen ve zvláště odůvodněných případech (*MMR ČR, 2008, Politika územního rozvoje České republiky*).

Obr. 52.: Vztah rozvojových oblastí, os a specifických oblastí (*MMR ČR, 2008, Politika územního rozvoje České republiky*)



Obr. 53.: Souhrnné schéma územního rozvoje (*MMR ČR, 2008, Politika územního rozvoje České republiky*)



Region Šumavy obecně navštíví během sezóny i stokrát více turistů než kolik je zde místních obyvatel. Modravsko navíc patří mezi nejnavštěvovanější oblasti Šumavy. Pro návštěvníky území je potřeba zajistit odpovídající zázemí, což pro většinu regionu tvoří problém zejména finanční. Modrava je obcí profitující především z příjmu několika svých podnikatelsky úspěšných obyvatel a proto zde rozvoj infrastruktury nepůsobí vážnější problémy. Obec v celém svém správním území poskytuje dostatek ubytovacích kapacit, odpovídající infrastrukturu i turistické služby. Naopak v této oblasti hrozí v sezóně spíše překročení únosné kapacity území pro kvalitní turismus. Nedostatečná je zde spíše dostupnost veřejných služeb zaměřených na místní obyvatele, školství, zdravotnictví, prevence rizik a bezpečnost, včetně komunikačních sítí (telefonní signál, rychlost přenosu dat). Jejich provozování není vzhledem k nízké hustotě osídlení, k velkým vzdálenostem mezi sídly v území a náročnému terénu ekonomicky efektivní, ale je podmínkou podpory venkovskému podnikání.

Rozvoj obce jako takové by se měl nyní více zaměřit na podporu vlastních obyvatel. Do jisté míry se toto děje pouze formou podpory zvyšování počtu obyvatel pomocí štedrého porodného a dodávkám paliva pro trvalé hlášené obyvatele obce. Pro místní obyvatele je však neméně důležitá možnost zaměstnání v blízkosti místa bydliště. Zde by se mohla ubírat aktivita obce jednak směrem vzdělávání svých občanů v oblasti služeb cestovního ruchu a jednak směrem využití možností existujících pracovních míst v oblasti lesnictví a dřevařství. Na území NP Šumava mimo I. zónu ochrany přírody probíhají běžné hospodářské práce v lesích, které jsou zadávány pomocí minitendrů. Tento způsob výběrových řízení je sice právně v pořádku, ale značně svou formou znevýhodňuje právě drobné místní živnostníky neznalé práce s internetem, či obecně s počítačem, protože právě jen tímto způsobem je možné se do tendrů přihlásit. Pro obec s poměrně velkým finančním zázemím by nemělo být problémem např. zřízení pracovního místa administrátora v rámci obecního úřadu, který by pomáhal místním při podobných běžných problémech se sháněním práce či organizoval a zajišťoval jiné projekty zaměřené na celoroční přínos pro obyvatele obce. V zájmu rozšíření atrakcí pro návštěvníky by mohlo být zajímavou aktivitou například zřízení jakéhosi obecního skanzenu původních řemesel, ukázkové zprovoznění například malé pily pro zpracování rezonančního dříví, která zde kdysi bývala či provoz malé sklárny, což by rovněž při rozumném financování a využití možností dotací vytvořilo několik stálých pracovních míst a výrobky těchto provozů by se mohly prodávat formou suvenýru i se značkou originálního regionálního produktu.

Pro řešení specifických problémů celého regionu však při současné roztržitosti operačních programů neexistuje odpovídající systém regionálně cílených intervencí. V současném plánovacím období je systém intervencí operačních programů ČR orientován převážně sektorově, což se u strukturálně specifických regionů projevuje jako významná komplikace při efektivním využívání evropských fondů. V roce 2007 vznikla na principech Místní agentury

21 Pracovní skupina udržitelného rozvoje regionu (PSUR) s cílem sladit zájmy všech zainteresovaných stran a zajistit vyvážený, dlouhodobě udržitelný rozvoj regionu. Ukazuje se potřeba územně - komplexního a tedy mezioborového přístupu k řízení a podpoře rozvoje území. Jsme přesvědčeni, že k ochraně přírody a vyváženému rozvoji tohoto velkoplošného chráněného území je třeba mít integrovaný přístup. Hledáme způsob jak využít synergických efektů, které integrovaný přístup umožňuje a zefektivnit tak čerpání evropských dotací (*Slonková, Masterplán Šumava, www.npsumava.cz/cz/1562/2068/clanek/*). Problém mezi socioekonomickým rozvojem regionu a ochranou přírody nelze vyřešit výzkumem ani vědeckými argumenty, ale je třeba provést primárně politické rozhodnutí na centrální republikové úrovni. Lokální rozvoj Šumavy může úspěšně postupovat směrem k ekonomickému i sociálnímu blahobytu místních obyvatel pouze pokud dojde i k interakci obou extrémně vyostřených přístupů. Rozvoj Modravska v rámci celé Šumavy je možný rovněž pouze za předpokladu dlouhodobě udržitelné přiměřené obyvatelnosti a využití území a toto je možné jen za předpokladu respektu k mimořádnému a vzácnému přírodnímu prostředí oblasti.

Hlavními problémy obyvatelnosti není jen horší dostupnost základní občanské vybavenosti, která je běžná pro většinu obcí v oblasti Šumavy, ale i horší dostupnost nadmístních občanských infrastruktur a možností zaměstnání. Modrava je svou polohou v rámci NP nejvzdálenější obcí od hranic parku a tím i větších center jakými jsou Sušice nebo Vimperk – obě města jsou vzdálená kolem 30 km a nachází se tam střední školy i specializovaná zdravotní péče. Cesta do krajských měst, Plzně a Českých Budějovic, je dlouhá okolo 100 km. Každodenní dojíždění pro středoškoláky je prakticky nemožné, takže využívají ubytování na internátech či u příbuzných. Obyvatelé oblasti jsou nuceni za prací dojíždět i do větších vzdáleností a často se dostanou domů pouze na víkend. V této oblasti je prakticky nemožné vést moderní způsob života bez osobního auta, ale i tak je hlavně v zimě doprava značně problematická a časově náročná. Hromadná doprava je nastavena především pro potřeby školáků, s dojížděním na jakýkoliv směnný provoz je problém. Nejbližší pošta, základní škola (pouze 1. stupeň) a zdravotní středisko se nacházejí ve vzdálenosti do 10 km na Srní a na Kvildě, kde je i nově zřízen bankomat. V širším okolí obce se nenachází ani žádná čerpací stanice, nejbližší je v Kašperských Horách (23 km), které jsou již za hranicí NP. V obci do roku 2005 fungovala prodejna smíšeného zboží, která je dnes v provozu pouze v letní sezóně.

Pokud je politika obce v oblasti rozvoje obyvatelnosti zaměřena, pomoci velmi štědrého porodného, především na mladé rodiny, měla by výhledově podpořit i obnovu mateřské a základní školy aspoň pro první stupeň a také provoz ordinace dětského a obvodního lékaře minimálně na jeden den v týdnu. Horší dostupnost ostatní občanské vybavenosti musí být pro místní obyvatele vykompenzována především prostředím klidné stylové šumavské obce, kde i v době hlavních turistických sezón bude zachován standardní komfort pro místní.

Všechny potenciální rozvojové strategie této oblasti je navíc nutné vždy posuzovat pouze na základě dlouhodobých a dlouhodobě udržitelných cílů a výsledků strategie a ne na základě krátkodobých lokálních zájmů určitých názorových skupin či jednotlivců. Je vždy mnohem složitější a nákladnější revitalizace území zdecimovaného nepřiměřeným zatížením, ať už stavebním či rekreačním, než jeho důsledná ochrana před případnou újmou.

5.2.2 Zásady rozvoje přiměřeného turismu na Modravsku

5.2.2.1 Význam cestovního ruchu z celorepublikového pohledu

Cestovní ruch je průřezovým odvětvím, které zahrnuje nejrůznější služby a je napojeno na mnoho dalších hospodářských činností. Má dopad na taková odvětví jako je doprava, stavebnictví, kultura, maloobchod a na mnohá další odvětví, která vytváří produkty související s poskytováním služeb týkajících se volného času. Přestože v tomto odvětví působí i několik velkých podniků, převládají v něm především malé a střední podniky. Jedná se o odvětví sektoru služeb, který v ekonomikách některých států představuje až dvoutřetinový podíl na HDP. I v rámci služeb, které jako celek vykazují vysokou dynamiku, patří cestovní ruch k rychle rostoucím (*MMR ČR, 2007, Koncepce státní politiky cestovního ruchu v České republice na období 2007-2013*).

Cestovní ruch hraje důležitou roli v rozvoji většiny evropských regionů i krajů ČR. Infrastruktura vybudovaná pro účely cestovního ruchu přispívá k místnímu rozvoji a městské obnově, jsou vytvářeny či udržovány pracovní příležitosti dokonce i v oblastech, kde dochází k úpadku průmyslu či venkova. Potřeba zvýšit přitažlivost regionů je pro stále více destinací a zúčastněných stran podnětem k zaměření se na udržitelnější a ekologičtější postupy a politiky. Udržitelný cestovní ruch hraje důležitou roli při zachování a posílení kulturního a přírodního dědictví ve stále větším počtu oblastí, od umění k místní gastronomii, řemeslům či ochraně biologické rozmanitosti. To vše má kladný dopad na vytváření pracovních příležitostí a přispívá k ekonomickému růstu (*MMR ČR, 2007, Koncepce státní politiky cestovního ruchu v České republice na období 2007-2013*).

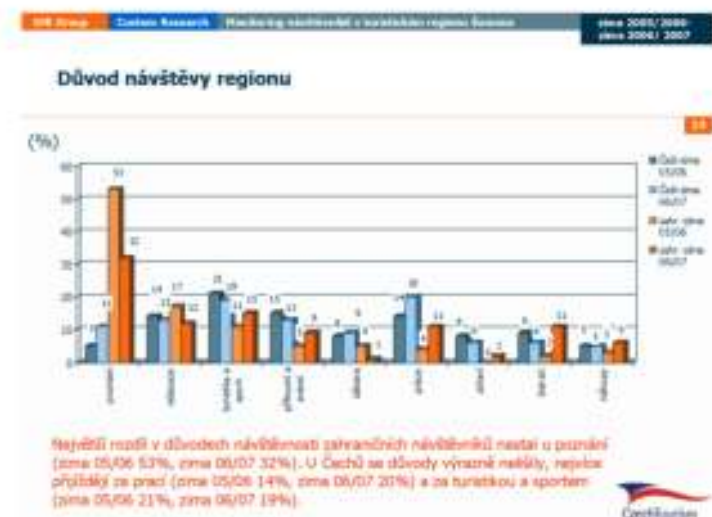
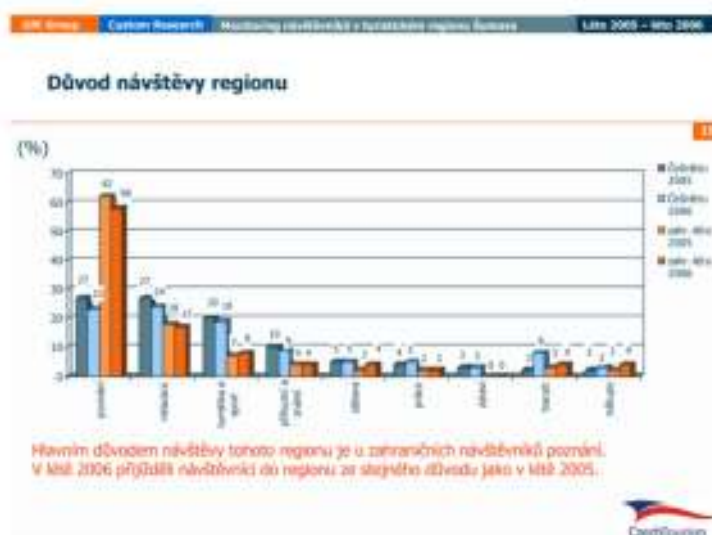
Ve světě je cestovní ruch považován za odvětví budoucnosti pro svůj výrazný multiplikační efekt, neboť významným způsobem ovlivňuje zaměstnanost, platební bilanci a socioekonomický rozvoj regionu, podílí se na tvorbě HDP, má vliv na příjmy místních rozpočtů a v neposlední řadě podporuje i investiční aktivitu v regionech. Dle výše naznačených přínosů by mělo být věnováno cestovnímu ruchu i adekvátní postavení v samotné regionální politice, ze které v podstatě vychází (*Holeček J. Udržitelný cestovní ruch jako příležitost pro rozvoj disparitních regionů a jeho postavení v současné regionální politice ČR, Sborník mezinárodní konference v Hradci Králové, 2009, Dobrá praxe v udržitelnosti cestovního ruchu*).

Rozvoj cestovního ruchu v ČR pomocí moderních produktů cestovního ruchu vycházejících ze sociokulturních specifíků regionů, jejich přírodního bohatství a historického, kulturního

a technického dědictví přispěje k socioekonomickému rozvoji regionů, který je zároveň šetrný vůči přírodním a jiným zdrojům, které jsou předmětem zájmu odvětví cestovního ruchu. Strategická vize a cíle pro cestovní ruch v České republice vycházejí z toho, že cestovní ruch je do značné míry založen na malém a středním podnikání. Z toho také vychází systém priorit a podpůrných opatření (MMR ČR, 2007, *Koncepce státní politiky cestovního ruchu v České republice na období 2007-2013*).

Šumava je v rámci České republiky jedním z nejnavštěvovanějších území s kompletní nabídkou zimních i letních aktivit a zajímavostí. Nachází se zde dva velké lyžařské areály v západní části – Špičák a Zadov, v jižní části vodní nádrž Lipno a nedaleký lyžařský areál a především Národní park Šumava. Dle statistik CzechTourismu je stále na prvním místě zájmů zahraničních návštěvníků Šumavy především poznání, u domácích jde především o rekreaci, turistiku a sportovní vyžití.

Obr. 54.: Důvody návštěvy Šumavy v létě a v zimě (www.czechtourism.cz)



5.2.2.2 Možnosti posílení nekonfliktních forem turistického ruchu v oblasti

Další navyšování turistické kapacity území Modravsko je již poměrně problematické a naráží na přílišné zatížení území, překročení jeho rekreačních kapacit a náchylnosti k poškození přírodních hodnot chráněného území. Luxusní penzióny a hotely musí nutně doprovázet odpovídající forma doplňkových služeb pro určitý typ klientely a oblast je v sezóně nepřiměřeně přelidněna a naopak mimo sezónu jsou kapacity ubytování i služeb nevyužity, ale stále vyžadují náklady na údržbu i útlumový provoz. Tento stav pak může způsobit opačný extrém, kterým je ztráta zájmu o region ze strany potenciálních návštěvníků.

Naopak vhodnou alternativou, která by lákala celoročně určitý druh turistů se může stát podpora tzv. měkkých forem turistiky. Dobrým příkladem ze Šumavy jsou například nouzová nocoviště – prozatím 7 nocovišť, které umožňují plynulý přechod celé Šumavy pěším turistům s výbavou pro nocování v přírodě. Pro turisty vyznávající blízký kontakt s přírodou za každého počasí je toto jistě dokonalá varianta prožitku (viz Obr. 55). Nocoviště by však měla být vyhrazena na místech, kde bude umožněno přenocování opravdu za každého počasí, proto je potřeba věnovat přípravě takového projektu více času a vybraná místa prozkoumat i v době intenzivního deště či tání sněhu.

Obr. 55.: Nouzové nocoviště na Modravě a Šumava za každého počasí (vlastní archiv)



Dalším zajímavým prvkem měkké formy turistiky může být i jakýsi skanzen z původní architektury, kde jako jednoduchá stylová ubytovna poslouží bývalé stáje či stodoly a opět síť takovýchto objektů v území umožní pobyt a pohyb nenáročných pěších i cyklo turistů. V tomto stylovém objektu je pak vítána i dobrá hospůdka s nabídkou místních specialit, prodejem suvenýrů a místních výrobků. Místním příkladem ze Šumavy může být královácký dvorec Antýgl, ze světa pak vesnička v Alpách – viz Obr. 56 a Obr. 57.

Obr. 56.: Turistická vesnička ve švýcarských Alpách – Snt. Martin, Švýcarsko (vlastní archiv)



Obr. 57.: Královacký dvorec Antýgl na Šumavě (vlastní archiv)



Další možností turistického zatraktivnění lokality či nabídky aktivity pro trávení času v oblasti Modravská může být využití přírodních procesů jako ukázky jakéhosi „přírodního divadla“ pro návštěvníky se zájmem o přírodu. I zde už vznikla z iniciativy Správy NP a CHKO Šumava zážitková stezka, která zájemce svede z asfaltové cesty přímo do lesa, kde se nabízí možnost pozorovat les z blízka, procházet nevysekanou stezkou bez poválek, přelézat padlé stromy a na místech výskytu zajímavých přírodních jevů upozorňuje na toto jednoduchý panel s piktogramem. Na území Šumavy takovéto stezky postupně vznikají, jedna se nachází na Modravsku u Březníku, kde provází lesem po kůrovcové kalamitě, druhá je na Poledníku a prochází polomem po orkánu Kyrill. Takovéto stezky v ČR musí splňovat poměrně složité bezpečnostní předpisy a proto vyžadují poměrně robustní konstrukce jednotlivých vložených prvků, v zahraničí jsou tyto pravidla mírnější a stezky bývají více přírodní a dobrodružné jak lze porovnat na následujících obrázcích.

Obr. 58.: Stezka na Březníku – kůrovcová kalamita, Šumava (vlastní archiv)



Obr. 59.: Stezka na Poledníku – polom po orkánu Kyrill, Šumava (vlastní archiv)



Obr. 60.: Stezka polomem - Lotharpad – Schwarzwald, Německo 2007 (vlastní archiv)

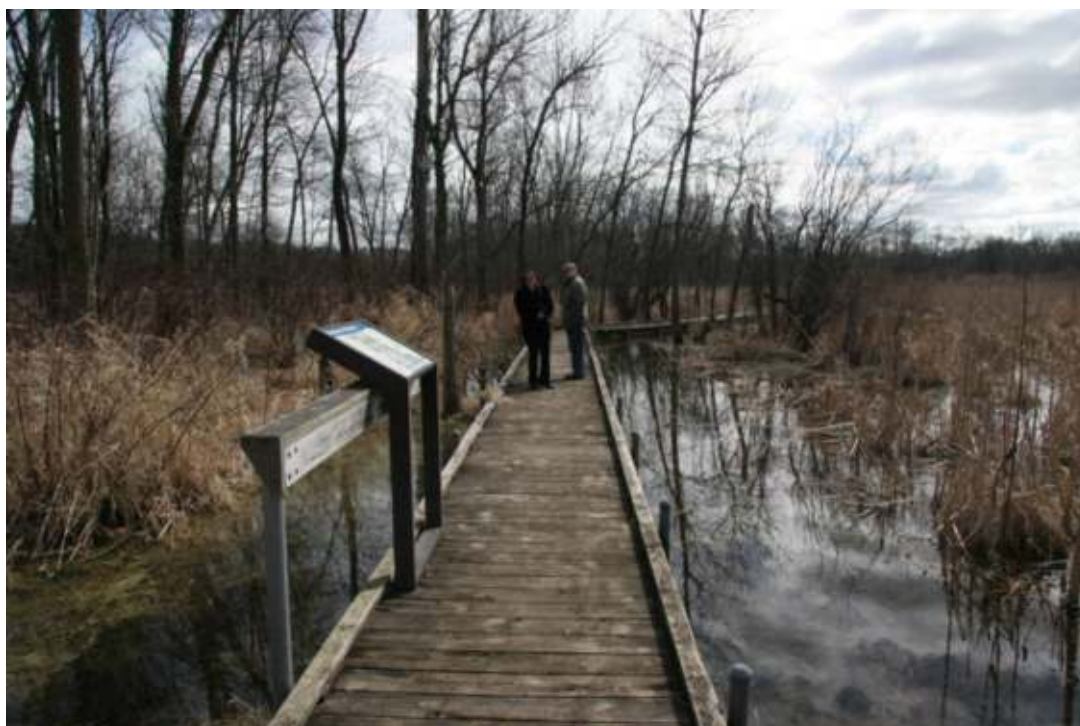


Jelikož je oblast Modravsko bohatá na mokřady a slatě, které jsou pro návštěvníky neméně atraktivní, je i zde potřeba zpřístupnění některých úseků. Vhodným kompromisem mezi ochranou přírody a potřebou turistů objevovat nezvyklá místa je systém pováلكových chodníků na místech, kde to způsobí z hlediska ochrany přírody minimální škody. Zpřístupněním jediné stezky v každé lokalitě lze velmi úspěšně centralizovat a kontrolovat pohyb návštěvníků a zamezit tak poškozování vzácných ekosystémů volným vstupem lidí, který je v praxi i v I. zóně velmi těžce usměrnitelný a postihovatelný vzhledem k velikosti území a počtu strážců NP.

Obr. 61.: Pováلكová stezka na Cikánské slati - Modravsko, Šumava (*vlastní archiv*)



Obr. 62.: Vycházková stezka do mokřadu na okraji Chicaga, Michigan, USA (o stezku i celý mokřad se stará skupina místních dobrovolníků), 2010 (*foto Z. Křenová*)



Poměrně početnou skupinou turistů se zájmem o Šumavu najdeme i mezi zdravotně postiženými občany. Byť se to zdá nezvyklé, tak tato kategorie návštěvníků může v budoucnu rovněž tvořit zajímavý příjem do rozpočtu oblasti Modravsko ale i celé Šumavy. Při promyšleném zbudování bezbariérové dostupnosti určitého počtu ubytovacích a stravovacích kapacit a jejich vhodné prezentaci se tato skupina turistů pro Šumavu může stát poměrně významnou především co se týká mimosezónní návštěvnosti. Po celém území Šumavy a na Modravsku především totiž existuje poměrně rozsáhlá síť kvalitních cest, které jsou pozůstatkem po vojenské minulosti oblasti, a jsou ve většině sjízdné i pro vozíčkáře a pohodlné i pro lidi s omezenými pohybovými možnostmi.

5.2.3 Zásady rozvoje infrastruktury a služeb na Modravsku

V oblasti Modravsko probíhá v současné době zcela přiměřený rozvoj infrastruktury dle platného územního plánu obce. Mezi nejdůležitější veřejně prospěšné stavby patří především vodohospodářské stavby a rekonstrukce týkající se vodovodů a kanalizačních přípojek, dále je žádoucí rekonstrukce a modernizace místní ČOV. V nejbližší době budou provedeny opravy místních komunikací a především parkovacích ploch – opět v souladu s územním plánem. Není na místě zřizování velkého centrálního parkoviště, spíše je žádoucí umístění více malých zpevněných ploch v místech největšího pohybu návštěvníků jako jsou výchozí body pěších turistických tras nebo centra s občerstvením a ubytováním. Velké centrální zpevněné parkoviště by narušilo charakteristický vzhled obce stejně tak, jako i vyasfaltování místních komunikací až k jednotlivým domům.

Energetické řešení oblasti je v souladu s platnou koncepcí ČEZ Klatovy a v současné době potřebám obce plně vyhovuje. Na území Filipovy Hutě je vzhledem k její geografické poloze maximum slunečných dnů během celého roku a tím se nabízí i řešení energetické potřeby menších objektů vlastními fotovoltaickými a fototermitickými panely.

Telekomunikační rozvody jsou v oblasti Modravsko postačující a umožňují i napojování dalších účastníků. Nicméně v době rozmachu internetu se stává trendem poskytování neomezeného připojení k internetu i ubytovaným návštěvníkům v penzionech a hotelích a pro tyto účely je třeba již využívat vysokorychlostního připojení, které stávající kabeláž neumožňuje. Tyto nároky je potřeba na většině území Šumavy řešit bezdrátovými technologiemi a i na Modravsku se již pracuje na posílení vysílače mobilního operátora, který je umístěn nad centrem obce na tzv. starobřeznické cestě s výhledem na většinu území obce.

Nakládání s odpady je na Modravsku řešeno podobně jako na celém území Šumavy. Veškerý odpad je pověřenou firmou odvezen a likvidován mimo obec, řešení svozu je zabezpečováno komplexně jednou firmou pro odpad komunální, tříděný, nebezpečný i objemný.

Ostatní služby na území obce v turistickém centru Šumavy by měly být zabezpečovány především formou drobného podnikání místních obyvatel. Mělo by se jednat především o prezentaci původních řemesel, drobnou výrobu suvenýrů, řezbářství, ale i doplňkové wellness služby jako masáže, kadeřnictví, kosmetické a další služby. Stejně tak v obci chybí ordinace praktického lékaře, pobočka pošty či bankomat.

5.2.4 Zásady marketingu a rozvoje lidských zdrojů na Modravsku

V oblasti celé Šumavy, Modravsko nevyjímaje, došlo vlivem historických událostí – odsunu původních německých obyvatel, řízené migraci z vnitrozemí atd. - k vážnému narušení vztahů místních obyvatel a prostředí. Dnes na Modravsku prakticky nežijí žádní starousedlíci – lidé, kteří by měli po generace vztah ke své půdě. Původní obyvatelé se zde živilí především zemědělstvím a dřevařstvím, žili v souladu s přírodou a měli ke své půdě i okolní přírodě hluboce zakořeněný vztah. Noví obyvatelé se během dvou generací nestihli patřičně identifikovat s danou oblastí. Většinou se sem stěhovali lidé chudí, nevzdělaní a bez dostatku zkušeností se zemědělstvím ve složitých horských podmínkách. V poválečné době došlo rovněž k útlumu jakýchkoliv živnostenských aktivit a drtivá většina obyvatel byla zaměstnána u státního podniku - vojenských lesů, pár jich pracovalo ve službách a obchodě. Kombinace praktické neexistence soukromého vlastnictví půdy, státního zaměstnání se stálým platem, nemožnosti vycestovat z vojenského prostoru a tvrdých klimatických podmínek v horách vedlo spíše k vybudování negativního vztahu k místu. Dodnes je to při rozhovoru s místními silně patrné, a to nejen na Modravsku, ale v rámci celé příhraniční oblasti Šumavy.

TAB. 1.: Složení obyvatelstva obce Modrava podle dokončeného vzdělání (Perlín, Bičík, 2010, Lokální rozvoj na Šumavě – Prameny: Sčítání lidu domů a bytů 1991 a 2001. ČSÚ)

	1991					2001				
	základní a neukončené	vyučení a střední odborné bez maturity	úplné střední s maturitou	vysokoškolské	nezjištěno	základní a neukončené	vyučení a střední odborné bez maturity	úplné střední s maturitou	vysokoškolské	nezjištěno
Modrava	43,5	21,7	32,6	0,0	2,2	27,3	38,6	31,8	2,3	0,0

Oblast po 2. světové válce výrazně zchudla, snížila se struktura vzdělanosti, upadly i poslední zbytky skrovného zemědělství. V době před rokem 1989 byla většina místních obyvatel zaměstnána ve státních službách spojených s vojenskou oblastí, ale po pádu železné opony a opuštění prostoru vojáky většina ekonomicky aktivních obyvatel oblast opustila. Podle předchozí tabulky je jasně patrná úroveň vzdělanosti v době po sametové revoluci a také její nárůst v následujících letech. Rozvoj soukromého podnikání zde byl proto velmi pozvolný a opatrný, většinou formou ubytovacích a stravovacích služeb pro následný

rozvoj turismu – a v této podobě je zde dodnes. Díky narušeným vazbám s prostředím místní obyvatele při rozvoji svého podnikání nijak výrazně nedbají ani na zachování přírodních hodnot oblasti.

Rozvoj lidských zdrojů by měl pomoci snížit odliv perspektivních obyvatel z oblasti, měl by být zaměřen především na mladší a střední generaci a s důrazem na zvýšení její vzdělanosti, následně pak i sounáležitosti s oblastí. U lidí narozených po roce 1989 je již patrný vřelejší vztah k Šumavě, než jaký lze pozorovat u jejich rodičů. Jsou již schopni vnímat možnosti regionu pozitivně a chtějí zde žít a zakládat rodiny za předpokladu, že se v oblasti dokáží uživit a bude jim zde k dispozici aspoň základní občanská vybavenost. Nejdůležitějším aspektem by mělo být posílení spolupráce, a to jak mezi místními navzájem, tak mezi obyvateli a institucemi – především Správou NP a CHKO Šumava, a dále i posílení přeshraniční spolupráce s obyvateli německých vesnic na území Bavorského NP. Podstatné je i posílení vztahu místních obyvatel k návštěvníkům, kteří přinášejí do regionu peníze a tím opět lepší podmínky pro život místních obyvatel. Důležitým prvkem vzájemných vztahu jsou především místní spolky, občanská sdružení, užší spolupráce a partnerství obcí navzájem.

Dalším důležitým krokem je rozvoj obecné vzdělanosti, počítačové gramotnosti a znalosti cizích jazyků u místního obyvatelstva, což usnadní jejich komunikaci s úřady i návštěvníky. Programově je třeba se v tomto zaměřit na všechny věkové skupiny, snažit se zvýšit kvalifikaci pracovníků v oborech, které jsou v oblasti poptávány. Cílem je posílit znalost jednotlivých nástrojů komunikace mezi skupinami obyvatelstva a to jak z hlediska jejich sociálního nebo profesního statutu, tak i z hlediska jejich odborných nebo občanských zájmů. Vzhledem ke vzdálenosti Modravská od kulturních a vzdělávacích center v Plzeňském či Jihočeském kraji se nabízí možnost přivést vzdělávací programy na Modravu, kde díky stavbě multifunkčního objektu obec disponuje vhodným prostorem pro pořádání vzdělávacích seminářů a školení. Zajímavým způsobem docílení těchto vzdělávacích záměrů je možnost čerpání dotací ze strukturálních fondů z Operačního programu Vzdělávání pro konkurenceschopnost (období 2007-2013) Ministerstva školství, mládeže a tělovýchovy, které jsou určeny i na projekty v rámci rozvoje lidských zdrojů v jednotlivých regionech a oblastech.

Příkladem vhodného vzdělávacího programu může být např. grantový projekt zaměřený na zážitkové vzdělávání pracovníků v cestovním ruchu, který formou několika různých modulů inovativním způsobem pojme především řešení krizových a nestandardních situací, s nimiž se pracovníci v oboru potýkají, dále emoční a znalostní minimum pro služby v cestovním ruchu či možnosti měkkého turismu v dané oblasti. Takovýto na míru připravený výukový program by jistě přilákal i zájemce z okolních oblastí, které také profitují zejména z turismu, čímž by se podpořila aktivita v obci i mimo hlavní turistické sezóny. Podobný program je v současné době zpracováván díky uvedeným dotacím např. v Ústeckém kraji

a je navíc podpořen e-learningem, který současně řeší i zvyšování kvalifikace klientů v oblasti informačních technologií.

Obyvatelům oblasti by také měly být snadno přístupné informace prostřednictvím internetu, měla by fungovat vzájemná spolupráce mezi školami v okolí, obecními představiteli a samotnými občany. Z marketingového hlediska by rovněž měl být kladen důraz na kvalitní zpracování internetových stránek obce i jednotlivých občanských iniciativ, protože toto je v podstatě první prezentace oblasti, se kterou přichází dnešní potenciální návštěvník do styku. Zatímco současná uniformovaná a jednoduchá prezentace obce na centrálním serveru ŠumavaNet.cz nepůsobí příliš přesvědčivě, prezentace některých podnikatelských subjektů jsou na tom lépe.

Obr. 63.: Náhled internetové prezentace obce Modrava (<http://www.sumavonet.cz/modrava/>)



Obr. 64.: Náhled internetové prezentace Klostermannovy chaty (<http://www.klostermannovachata.cz/>)



6. Závěry

V předchozích kapitolách je zanalyzován současný stav Modravska, ať už se týká přírodních podmínek, krajinného rázu, architektury či územního plánování. Dále je zde popis současného směřování obce z hlediska stavebního rozvoje, turistického ruchu i trvale udržitelného rozvoje a nastínění principů pro řešení střetů zájmů a zásad rozvoje v oblasti. Zjednodušeně lze shrnout, že většina konfliktů v oblasti pramení ze střetů územního rozvoje a ochrany přírody. Pro některé oblasti rozvoje je stěžejním problémem odlehlost oblasti od větších center a dostupnost některých infrastruktur, které jsou v dnešní době pro občany v ČR již běžným standardem. Dalo by se říct, že nejen Modravsko, ale i celá Šumava stojí před závažným rozhodnutím ohledně směru svého budoucího vývoje, který by zabezpečil trvale udržitelný rozvoj z hlediska ochrany přírody i ekonomických a sociálních potřeb místních obyvatel. Určení tohoto směru není v žádném případě zcela jednoznačné, takže se prakticky nabízí možnost volby jedné ze tří následných variant, a to včetně veškerých jejich důsledků. Ve fázi přípravy nového územního plánu obce by jistě byla na místě i důkladná SWOT analýza.

6.1 Varianta rozvoje směrem k posílení turismu a stavebnímu rozvoji

V případě, že se v rámci nově připravovaného územního plánu obce Modrava podaří prosadit navýšení ploch pro hromadné ubytování, oblužnou sféru a občanskou vybavenost, dojde k masivnímu stavebnímu rozvoji. Navýší se ubytovací kapacita v obci, vzroste plocha parkovišť, dojde k výstavbě sportoviště, případně kryté haly či bazénu - aby byly zajištěny volnočasové aktivity návštěvníků i při nepříznivém počasí. Může nastat i situace, kdy vzroste snaha o vybudování sjezdovky nebo outdoorového sportparku. Přírodní hodnoty okolí obce budou výrazně potlačeny směřováním této turistické nabídky. Dojde ke snaze nalákat návštěvníky i v době mimo hlavní turistické sezóny právě na komerční wellness turistiku a čistě sportovní aktivity.

Tímto trendem rozvoje cestovního ruchu dojde k přesycení únosnosti území z hlediska počtu návštěvníků. Stávající infrastruktura v podobě příjezdových komunikací, rozvodných sítí či vodovodu a kanalizace se stane nedostatečnou a bude vyžadovat další neúměrné náklady na její rozšíření. Tyto náklady se následně promítnou i do cen za ubytování a služby v oblasti. Zvýšená koncentrace turistů způsobí v podstatě snížení jejich vlastního komfortu pobytu v oblasti, ale i komfortu těch místních obyvatel, kteří doposud pociťují bydlení uprostřed přírody jako jakýsi bonus výměnou za snížené standardy spojené s dostupností občanské vybavenosti.

V důsledku může rapidní rozvoj cestovního ruchu způsobit spíše snížení zájmu potencionálních návštěvníků, a to jak z důvodu rostoucích cen, tak z důvodu koncentrace turistů a sníženého komfortu rekreace. Nově vzniklé kapacity zůstanou jen částečně

naplněny, urbanistické změny v krajině v celé oblasti zůstanou nevratné, a navíc se opět lehce zvýší nezaměstnanost v oblasti. Modravsko ztratí část své atraktivity, stane se standardním turistickým střediskem, které zdaleka nebude konkurenceschopné vůči střediskům např. v Alpách, ale zůstane nadále zajímavou a jistě levnější variantou pro méně náročné Čechy.

Možností aspoň částečné kompenzace naplnění ubytovacích kapacit se stane kongresová turistika, pořádání firemních akcí atd. což je v plánu priorit současného vedení obce. Tato strategie je ale především otázkou perfektně zvládnutého marketingu v tomto směru. Vzdálenost Modravska od větších městských center, jakožto zásobárny potenciálních klientů, hraje spíše zápornou roli pro tuto oblast turistiky.

6.2 Varianta rozvoje směrem k zachování přírodních hodnot

V případě, že by se vedení obce rozhodlo pro radikální preferenci přírodních hodnot nad potřebami návštěvníků v oblasti a došlo by k redukci rozestavěných a plánovaných staveb hromadného ubytování, došlo by zároveň k odlivu investorů a okamžitému snížení již tak minimální zaměstnanosti v obci. Místní obyvatelé by přišli i o možnost brigád při realizaci staveb pro cestovní ruch. Zákaz nové výstavby by platil i pro domy k trvalému bydlení což by nevyhnutelně způsobilo odliv mladých lidí v produktivním věku a obec by tímto nevyhnutelně směřovala k úbytku trvale hlášených obyvatel.

Pokud by zároveň došlo ke spojení jednotlivých ploch první zóny Národního parku Šumava, tak by se Modravsko ocitlo prakticky uprostřed území se vstupem omezeným jen na značené cesty, což by značně zredukovalo již nyní částečně omezený pohyb návštěvníků.

Hodnota území z hlediska přírodních hodnot by se díky nerušenému vývoji okolních biotopů stále zvyšovala, což by s sebou neslo především zájem ze strany vědců a studentů přírodních věd. Stávající ubytovací kapacity v obci by tak mohly být částečně využity nejen sezónně a již téměř dokončený multifunkční objekt s kongresovým sálem by našel své uplatnění v pořádání vědeckých seminářů či přednášek pro studenty. Pro místní obyvatele by tak zůstaly zachovány i některé pracovní či podnikatelské příležitosti v oblasti ubytování a stravování. Nelze ovšem předpokládat zajištění dlouhodobé prosperity oblasti pouze touto cestou. Podmínkou by musela být úzká spolupráce a hlavně podpora obce ze strany státu, potažmo Správy národního parku Šumava. Ať už by se mělo jednat o pořádání akcí nebo o možnosti zaměstnání v ochraně přírody pro místní obyvatele.

Výhledově by stávající infrastruktura obce zůstala dostačující pro běžný provoz, nebyl by vyvíjen žádný tlak na investice v oblasti doplňkových služeb pro cestovní ruch v podobě wellness aktivit a sportovišť.

Otázkou zůstává trvale udržitelný rozvoj vzhledem k této variantě, protože i nadále vzrůstající atraktivita území by jistě vyvolávala opět tlaky na rozvoj komerčního turistického ruchu a následně na zvýšení počtu značených cest v první zóně.

6.3 Varianta měkkého rozvoje oblasti a podpory šetrného turismu

V případě, že by se v nově připravovaném územním plánu obce Modrava nepodařilo zpracovat rozšíření ploch pro rozvoj turismu nebo by z důvodu nějakého kontroverzního návrhu nedošlo ke schválení nového územního plánu ze strany orgánů ochrany přírody, ocitla by se oblast ve stavu stagnace a byla by nucena v maximální míře využít pro svůj trvale udržitelný rozvoj stávající možnosti.

Obec již v současné době disponuje dostatečnou kapacitou ubytovacích zařízení a základní turistickou infrastrukturou. V případě, že nebude možnost budování dalších zařízení pro volnočasové aktivity návštěvníků, bude nutné se zaměřit na zlepšení stávajících služeb, např. v oblasti stravování, nebo rozšíření nabídky služeb typu masáže, kosmetika, manikúra či hlídání malých dětí pokud rodiče miní podniknout náročnější výlet. Jedná se především o služby, které nemusí nutně vyžadovat další nové prostory a zázemí, dají se provozovat v rámci prostor ve stávajících penzionech a ubytovnách. Rozšíření těchto aktivit může znamenat zajímavé možnosti živnostenského podnikání pro místní obyvatele.

Nejvýznamnějším prvkem se nutně stane podpora šetrného turismu. Jednak formou propagace již existující nabídky jakou jsou nouzová nocoviště nebo vycházky s průvodcem do divočiny, a jednak formou rozvoje místních tradičních řemesel, obnovou malých rodinných farem – pro turisty s možností sledovat tradiční způsoby hospodaření a výroby, a následným prodejem takto vzniklých výrobků či potravin. Alternativou je i projednání možnosti proznačení existujících komunikací v první zóně ochrany přírody se Správou národního parku Šumava – vzniklo by množství zajímavých nových tras bez potřeby jakéhokoliv zásahu v rámci území. Tato nabídka by jistě lákala zájemce o přírodu nejen v měsících hlavních turistických sezón a tím by se docílilo rovnoměrnějšího rozložení zatížení území cestovním ruchem během roku.

Tato varianta nabízí i při určitém stavu stagnace, zejména co se týká rozvoje klasického turismu a navyšování počtu návštěvníků, možnosti ekonomického rozvoje oblasti právě při využití forem šetrného turismu. Pro plné využití těchto možností je však důležitý i rozvoj lidských zdrojů, vzdělanost místních obyvatel a vhodný marketing oblasti. Podpora občanské vybavenosti a infrastruktury, zlepšení spojení s většími centry kvůli zaměstnání i školní docházce zajistí lepší podmínky pro místní obyvatele ale i pro návštěvníky.

Obnova stávající architektury či nová výstavba na historických základech v tradičním duchu a za dodržení vydaných doporučení může výrazně přispět k celkovému vzhledu obce a přilehlých osad a usedlostí. Zdá se, že právě tato varianta stagnace má paradoxně nejlepší předpoklady pro trvale udržitelný rozvoj oblasti.

7. Seznam literatury

- MMR ČR, 2007, Koncepce státní politiky cestovního ruchu v České republice na období 2007-2013
- Holeček J. Udržitelný cestovní ruch jako příležitost pro rozvoj disparitních regionů a jeho postavení v současné regionální politice ČR, Sborník mezinárodní konference v Hradci Králové, 2009, Dobrá praxe v udržitelnosti cestovního ruchu
- MMR ČR, 2008, Politika územního rozvoje České republiky
- Perlín, Bičík, 2010, Lokální rozvoj na Šumavě
- Trávníček, Ing. arch. Doc., ÚP Modrava 1997
- Daněk, Ing. arch., Změna územního plánu Modravy 2004, textová část + výkresy
- Krajinný ráz, Mapový server Správy NP a CHKOŠ
- Ochrana přírody, Mapový server Správy NP a CHKOŠ
- Zelenková a kol., 2001, Plán péče Národního parku Šumava na období 2001-2010
- Slonková, Masterplán Šumava, www.npsumava.cz/cz/1562/2068/clanek/
- www.npsumava.cz/gallery/4/1343-02_seznam_problemovych_oblasti.pdf
- www.npsumava.cz/cz/1261/sekce/zakladni-udaje/
- www.npsumava.cz/cz/1268/sekce/klima/
- Michal, Löw, 2003, Krajinný ráz
- Fotografie - vlastní archív
- www.ekologievpraxi.cz/metodiky-krajinneho-razu
- ČVUT v Praze, fakulta architektury, Územní studie Šumava, <http://up.kraj-jihocesky.cz/?uzemni-studie-sumava,89>
- Jihočeský kraj, <http://up.kraj-jihocesky.cz/?zasady-uzemniho-rozvoje-kraje,9>
- Plzeňský kraj, <http://www.kr-plzensky.cz/article.asp?itm=40059>
- Ministerstvo pro místní rozvoj, <http://www.mmr.cz/Uzemni-planovani-a-stavebni-rad/Koncepce-Strategie/Politika-uzemniho-rozvoje-Ceske-republiky>
- <http://www.uur.cz/default.asp?ID=3700>, Platná územně plánovací dokumentace – rok 2009
- www.staremapy.cz
- www.mapy.cz
- Löw a spol., 2009, Preventivní hodnocení krajinného rázu na území NP Šumava
- Löw a spol., 2009, Archipříručka pro území NP Šumava
- archív Správy NP a CHKO Šumava - ortofotomapy 1949
- archív Správy NP a CHKO Šumava - ortofotomapy 2008
- archív Správy NP a CHKO Šumava - 3. vojenské mapování
- archív Správy NP a CHKO Šumava - základní mapa topografická
- archív Správy NP a CHKO Šumava - workshopy na téma krajinný ráz

- archív Správy NP a CHKO Šumava - protikůrovcová opatření
- NP a CHKO Šumava, 2010, Strategický rámec udržitelného rozvoje regionu NP Šumava
- Hubený, 1/2010, časopis Šumava, Šumavské vsi a krajinný ráz
- Bufka, 1/2010, časopis Šumava, Vzdálený blízky
- Hubený, 4/2009, časopis Šumava, Zlatá stezka na Březníku I
- Hubený, 1/2010, časopis Šumava, Zlatá stezka na Březníku II
- Albrecht, 2/2010, časopis Šumava, Nový Zéland
- Novotný, 18. 10. 2010, MF Dnes
- Mgr. Veronika Horváthová a kol., Management druhotného bezlesí, 2006, Závěrečná zpráva projektu VaV – SM/2/23/04
- Novou atrakcí Modravý je obývací pokoj v krajině, týdeník Klatovsko, 29.11.2010
- http://www.spravatanap.org/documents/contact_request.html
- Fabijański, 2004, Cuda Polski – Parki narodowe
- Burghoff, 2010, článek, www.atlantic-times.com/archive_detail.php?recordID=1167
- Land use conflicts in the lake district national park, www.geographypages.co.uk/conflicts.htm
- Issue and Context, www.mtnforum.org/apmn/radio_four.htm
- www.klostermannovachata.cz/cz/historie-klostermannovy-chaty
- Petráš, 2009, Šumava – Březník; Co bylo jižně za Modravou
- www.ekolist.cz, 15.12.2011, NSS zrušil nařízení o omezení vstupu do šesti částí Šumavy
- Hucl, Ing. Arch, 2011, Projekt – Výstavba penzionu
- www.sumavanet.cz/fotogalerie
- <http://www.sumavanet.cz/oumodrava>
- www.czechtourism.cz

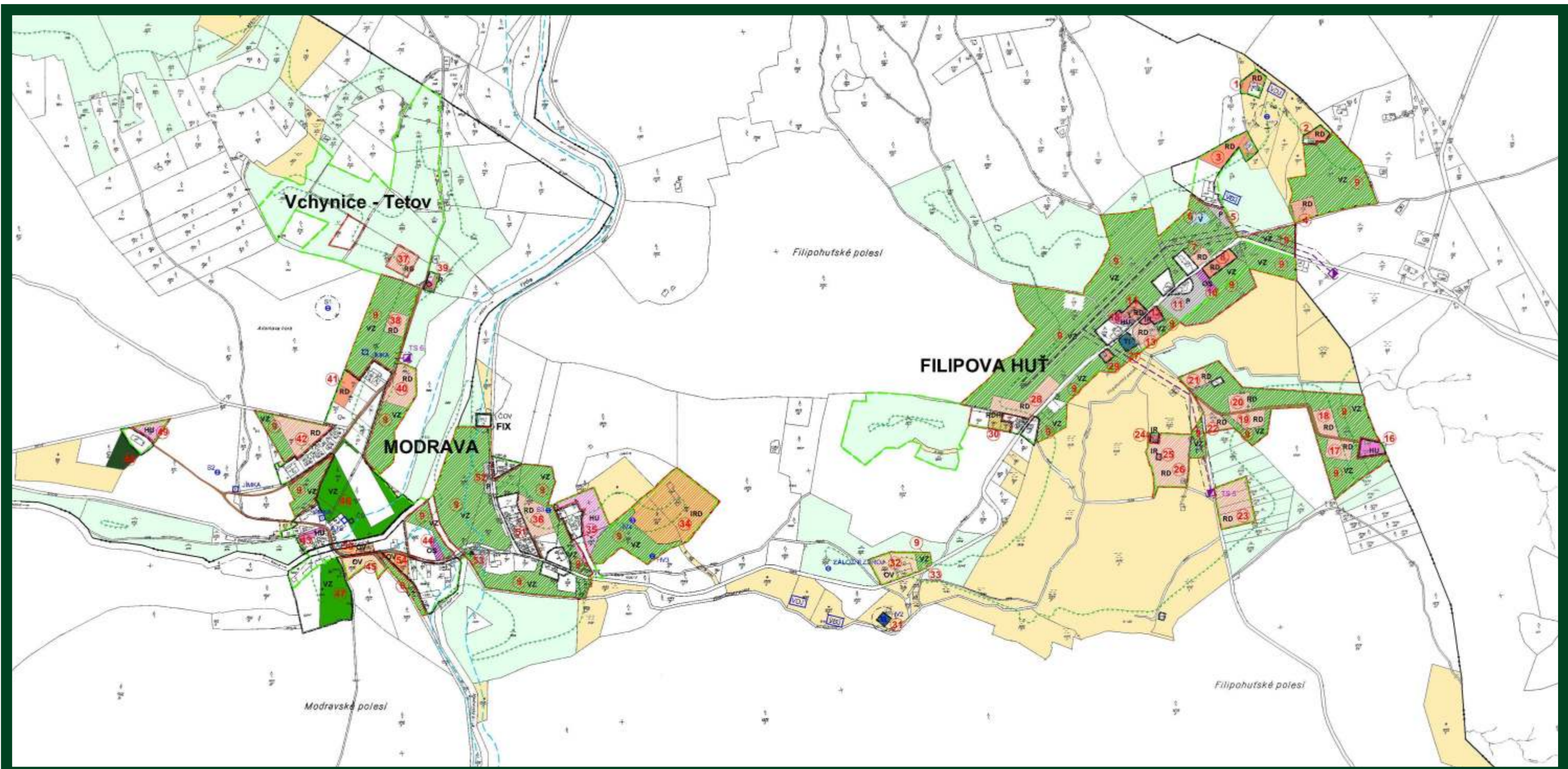
Legislativa

- *Zákon o územním plánování a stavebním řádu č. 183/2006 Sb. a prováděcí vyhlášky*
- *Úplné znění zákona č. 114/1992 Sb., o ochraně přírody a krajiny, jak vyplývá z pozdějších změn č. 460/2004 Sb.*
- *Nařízení vlády ČR č. 163/1991 Sb., o zřízení NP Šumava*
- *Zákon č. 20/1987 Sb. o státní památkové péči, ve znění pozdějších změn*

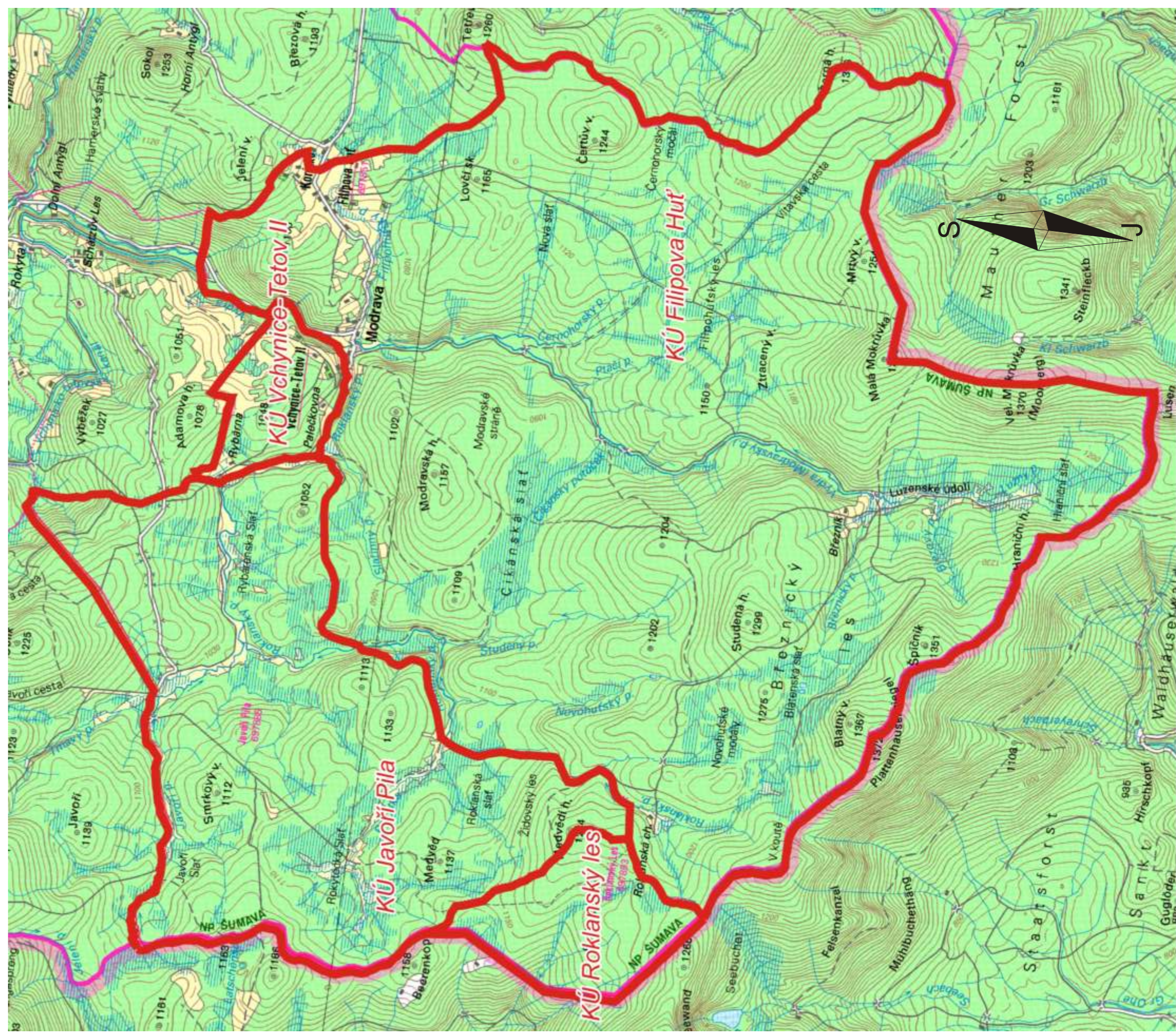
Příloha . 1 - výkres ÚP Modrava z roku 1997



Příloha . 2 - výkres ÚP Modrava, zm. na z roku 2004



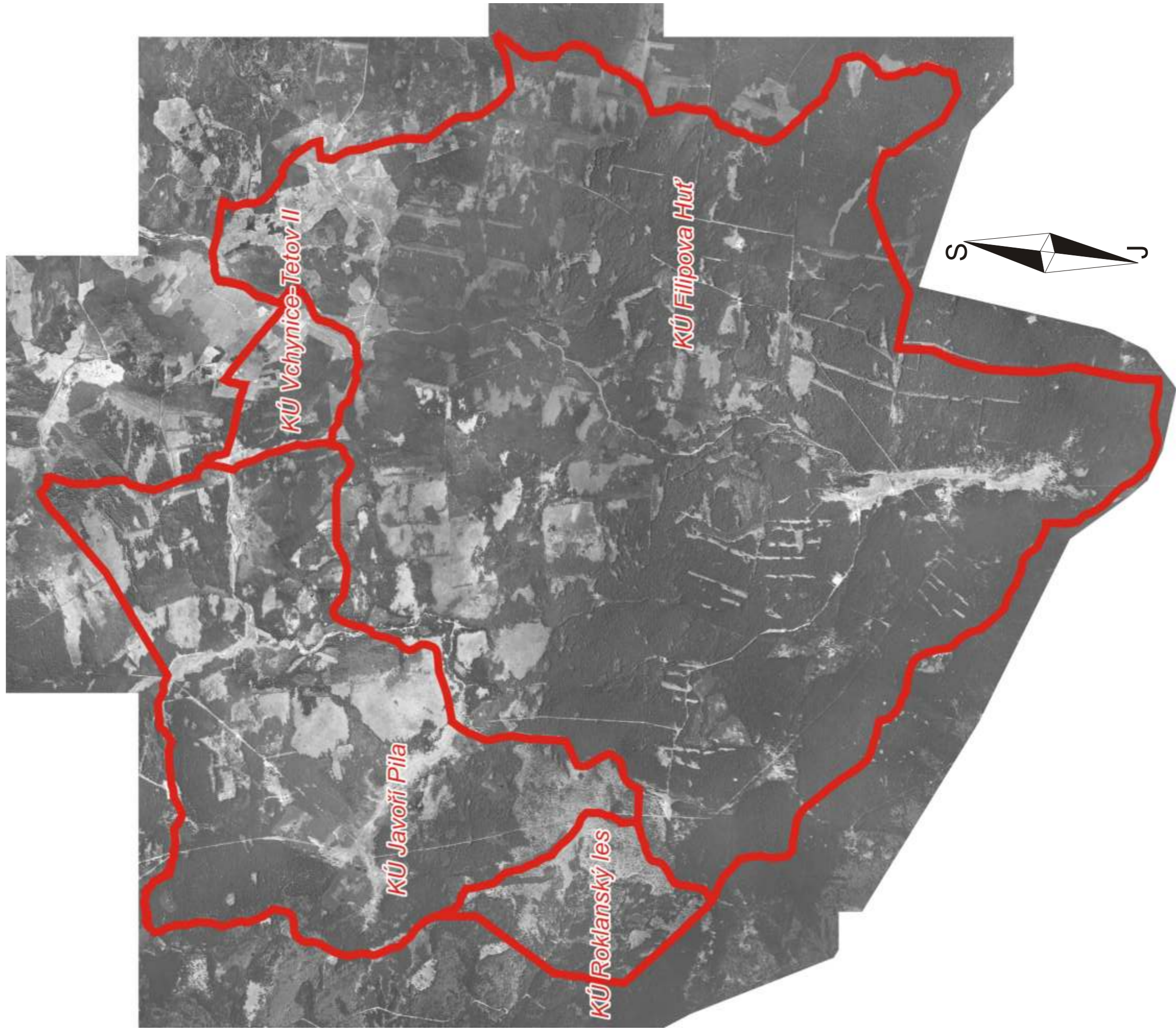
Příloha . 4 - Modravsko - výez základní mapy



P íloha . 5 - Modravsko - vý ez mapy z roku 1880



Příloha 6 - Modravsko - výřez mapy z roku 1949



Příloha . 7 - Modravsko - výřez mapy z roku 2008

