

ČESKÁ ZEMĚDĚLSKÁ UNIVERZITA V PRAZE

PROVOZNĚ EKONOMICKÁ FAKULTA

KATEDRA EKONOMIKY



Diplomová práce

**VINAŘSKÉ STEZKY JAKO SPECIFICKÁ FORMA
AGROTURISTIKY V ČR**



Vedoucí diplomové práce:
Ing.Bohuslava Boučková, CSc.

Vypracoval:
Martin Vošmera

©2009

PROHLÁŠENÍ

Prohlašuji, že jsem diplomovou práci na téma „**Vinařské stezky jako specifická forma agroturistiky v ČR**“ zpracoval samostatně, na základě použitých pramenů, které uvádím v příložené bibliografii.

V Praze dne 14.4.2009

.....
Martin Vošmera

PODĚKOVÁNÍ

Děkuji **Ing. Bohuslavě Boučkové, CSc.** za vedení mé diplomové práce, za konzultace a rady, které mi pomohly při psaní této práce. Dále děkuji Radimu Michalecovi a Ing. Daně Svobodové za poskytnuté informace. Rovněž chci poděkovat všem dalším spolupracovníkům a kamarádům, bez kterých by tato diplomová práce nevznikla.

**Vinařské stezky jako specifická forma
agroturistiky v ČR**

**Wine paths as a specific form of agritourism
in the CR**

SOUHRN

Diplomová práce charakterizuje vinařství a vinohradnictví České republiky se zaměřením na vinařské cyklostezky na Mikulovsku, Znojemsku a Litoměřicku. Vinařské cyklostezky jsou specifickou formou agroturistiky, která spojuje zdravý životní styl s možností navštívit mnohá vinařství s degustací jejich produkce.

Jižní Morava je protkána širokou sítí vinařských cyklostezek, které spojují to nejkrásnější z přírodních a kulturních krás a nepřeberného množství vinařství a všudypřítomných vinic. Každá stezka má své jméno podle vinařské podoblasti, kterou protíná a je velmi dobře značena. V Čechách je budování vinařských cyklostezek teprve na začátku, ale potenciál pro budoucí rozvoj je zde rovněž značný.

Česká republika může v současnosti nabídnout více než 1200 km vinařských cyklostezek. Díky stále většímu zájmu o cykloturistiku je možné do budoucna predikovat rychlý rozvoj těchto stezek.

Hlavním cílem diplomové práce je návrh nového produktu cestovního ruchu na Litoměřicku a v jeho širším okolí. Nové „vinařské“ cyklostezky by propojily stávající vinařské provozy s ostatními turistickými magnety zdejšího kraje. Mnou navržené nové cyklostezky - Česká vinařská stezka a Vinařská stezka Porta Bohemica by se mohly do budoucna stát vyhledávaným turistickým cílem regionu

KLÍČOVÁ SLOVA

vinařské stezky České republiky, víno, vinařství, venkovská turistika, cyklostezka,

ABSTRACT

The diploma thesis describes the position of viticulture and winegrowing in the Czech Republic with focus on bike routes connecting vineyards in the regions of Mikulov, Znojmo and Litoměřice. This presents a special form of agricultural tourism that allows visiting many regions and tasting wine of their production. Going on bike through these routes can help to feel fit and healthy as well.

There are many of these bike routes in the region of southern Moravia. They pass through natural and cultural beauties and plenty of vineyards. Each route is called according to the region it passes through, and it is easy to follow it thanks to signs and arrows. The infrastructure of bike routes needs to be developed, but its potential seems to be immense.

There are more than 1.200 km of bike routes of the type. According to increasing interest in bike tourism, it is possible to presume a quick development of these routes.

The main target of the diploma thesis is to make a draft of a new product of tourism in the region of Litoměřicko and its wide surroundings. A new vineyard bike routes are to link standing wine providers and other tourist attractions of the region. The bike routes – The Czech Vineyard Bike Route and The Vineyard Route of Porto Bohemica - designed by me could become a sought-after for tourists in the region.

KEY WORDS

viticultural tracks of the Czech Republic, wine, winery, rural tourism, cycling tracks

1. ÚVOD	6
2. CÍL A METODIKA	7
3. LITERÁRNÍ REŠERŠE	9
4. HISTORIE A CHARAKTERISTIKA VINAŘSTVÍ ČR	12
4.1 Historie vinařství na Moravě.....	12
4.2 Historie vinařství v Čechách	13
4.3 Charakteristika vinařství ČR.....	14
4.3.1 Vína ČR.....	14
4.3.2 Ekonomické ukazatele vinařství ČR	14
4.3.3 Vinařské oblasti ČR	14
4.3.4 Nejdůležitější vinařské instituce v ČR	16
4.3.4.1 Svaz vinařů ČR	16
4.3.4.2 Vinařský fond.....	16
4.3.4.3 Národní vinařské centrum	17
4.3.4.4 MORAVÍN – svaz moravských vinařů.....	17
4.3.4.5 Cech českých vinařů	18
4.3.5 Klasifikace vín	18
4.3.5.1 Tichá vína.....	18
4.3.5.2 Šumivá vína.....	21
4.3.5.3 Burčák	21
4.3.5.4 Patroni vinařů	22
5. ANALÝZA ČESKÉHO VINAŘSKÉHO PROSTORU	23
5.1 Vinařská oblast Čechy.....	23
5.1.1 Podoblast litoměřická.....	26
5.1.2 Podoblast mělnická	27
6. VINAŘSKÉ STEZKY NA MORAVĚ:ZNOJEMSKO A MIKULOVSKO	28
6.1 Vinařská oblast Morava	28
6.2 Moravské vinařské stezky	29
6.3 Oblasti vinařských cyklostezek - Mikulovsko	31
6.3.1 Naučné cyklostezky na Mikulovsku	32
6.3.1.1 Valtická naučná vinařská stezka	32
6.3.1.2 Naučná vinařská stezka Mikulov	33
6.3.1.2 Naučná vinařská stezka Stará Hora.....	33
6.3.1.3 Mikulovská vinařská stezka	34
6.3.2 Vinařská sdružení Mikulovska.....	35
6.3.2.1 Vinitores Palaviensis.....	35
6.3.2.2 Řád rytířů vína - Chevaliers de vins	35
6.3.3 Vybrané vinařské subjekty působící na Mikulovsku	36
6.3.3.1 Tanzberg Mikulov, a.s. ****	36
6.3.3.2 Vinné sklepy Valtice, a.s. *****	37
6.3.3.3 ZD Sedlec ****	37
6.3.3.5 Vinařství Kovacs s.r.o. *****	38
6.3.3.6 Víno Marcinčák*****	38
6.3.4 Mikulovské - Pálavské vinobraní.....	39
6.4 Oblasti vinařských cyklostezek – Znojemsko.....	39
6.4.1 Naučné vinařské cyklostezky na Znojemsku	41
6.4.1.1 Znojemská vinařská stezka	41

6.4.1.2 Moravská vinná stezka.....	41
6.4.2 Vinařská sdružení.....	42
6.4.2.1 Cech vinařů Nový Šaldorf – Sedlešovice.....	42
6.4.3 Vybrané vinařské subjekty působící na Znojemsku.....	42
6.4.3.1 Agrodružstvo Nový Šaldorf*****	42
6.4.3.2 Vinařství rodiny Špalkovy****	43
6.4.3.3 Znovín Znojmo, a.s.*****	43
6.4.4 Znojenské vinobraní – největší slavnost vína v ČR.....	45
7. ANALÝZA A HODNOCENÍ MORAVSKÝCH A RAKOUSKÝCH VINAŘSKÝCH STEZEK.....	46
7.1 Možnosti čerpání vinařských podpor vinařů v ČR a v Rakousku.....	46
7.2 Přeshraniční impulzní centra PIC - GIZ (Grenzüberschreitende Impulszentren).....	49
7.3 Moravsko-rakouské cyklostezky.....	49
7.3.1 Mikulovsko	50
7.3.2 Znojemsko.....	51
8. NÁVRH NOVÉHO PRODUKTU – ČESKÉ VINAŘSKÉ STEZKY.....	53
8.1 Litoměřice: „Svatostánek českého vinařství“	54
8.1.1 Nabídkové portfolio „Svatostánku českého vinařství“ zahrnuje:	54
8.1.2 Popis cílových skupin pro realizaci projektu	55
8.2 Vinařské stezky na Litoměřicku.....	56
8.2.1 Česká vinařská stezka	57
8.2.2 Vinařská stezka Porta Bohemica.....	59
8.2.3 Vinařství na českých vinařských stezkách.....	62
8.2.3.1 Zdeněk Vybíral – Vinařství Sv. Tomáše Malé Žernoseky****	63
8.2.3.2 Žernosecké vinařství Velké Žernoseky s.r.o.****	63
8.2.3.3 Klášterní vinné sklepy Litoměřice***	64
8.2.3.4 Zámek Mělník & Vinné sklepy Jiřího Lobkowicze s.r.o.*****	64
9. ZÁVĚR	65
10. SEZNAM POUŽITÉ LITERATURY	67
SEZNAM MAP, GRAFŮ A OBRÁZKŮ.....	70
PŘÍLOHY	71

1. ÚVOD

Cestovní ruch, patřící do terciárního sektoru, je v posledních letech nejdynamičtější a nejprogresivnější odvětví světového průmyslu. V některých státech tvoří podstatnou část hrubého domácího produktu, a tak pomáhá ekonomickému růstu země. Proto je jeho hladké a bezproblémové fungování velice důležité. Na cestovní ruch mají největší vliv projevy dnešní globalizované společnosti (znečištění ovzduší a vody, přírodní katastrofy, předimenzování návštěvnosti některých destinací). Vláda každé země se snaží v co největší míře odstraňovat překážky rozvoje cestovního ruchu.

Česká republika se skládá z mnoha různých destinací, které se od sebe odlišují četnými rysy. Každá disponuje do určité míry kulturním, společenským nebo přírodním bohatstvím, kterého se snaží využít ke svému prospěchu a rozvoji některých důležitých oblastí sociálního života. V oblastech s vysokou nezaměstnaností a nízkou koncentrací velkých průmyslových podniků by cestovní ruch mohl do budoucna přinést ekonomickou stabilitu zajišťující mnoho pracovních příležitostí.

Oblasti České republiky spojené s vinnou révou mohou těžit z obrovského potenciálu, které je činí z hlediska cestovního ruchu přitažlivé. Jedná se především o přírodní a kulturní pozoruhodnosti, nádhernou přírodu, vzácnou architekturu, folklor a především výborné víno.

2. CÍL A METODIKA

Hlavním cílem diplomové práce je návrh nového produktu cestovního ruchu na Litoměřicku a v jeho širším okolí. **Nové „vinařské“ cyklostezky** by propojily stávající vinařské provozy s ostatními turistickými magnety zdejšího kraje.

Dalším z cílů je seznámení čtenářů této práce s možností obdivovat krásy vinohradnictví ze sedátka kola a zhodnotit tak na výsledky práce vinařů a význam vinařství a vinohradnictví v ČR.

Bezprostředně po zadání tématu diplomové práce jsem si rozdělil přípravy na její vypracování do tří částí. Vytvořil jsem si osnovu, podle které jsem dále postupoval. Byl jsem si vědom toho, že každá kapitola osnovy vyžaduje jiní přístup a použití jiných metod a technik. Prvním a jedním z nejdůležitějších kroků bylo opatření potřebné odborné literatury. Měl jsem možnost čerpat z pramenů knihoven v Čechách i na Moravě (Praha, Třebíč, Náměšť nad Oslavou). Jako velmi inspirativní a přínosná se projevila návštěva odborných veletrhů, na kterých se prezentovaly vinařské subjekty působící nejen na jižní Moravě, ale i v Čechách a Dolním Rakousku. Získal jsem potřebné informace od zástupců těchto podnikatelských subjektů. K dotvoření komplexního pohledu na zpracovávané téma jsem použil i informace z reklamních materiálů a informačních map, protože řadu informací bylo třeba čerpat právě z těchto pramenů. Bylo tedy užito informací primárních i sekundárních. Dále jsem použil k popisu vinařství a cyklostezky na Litoměřicku SWOT analýzu, která je nejučinnější prostředek pro identifikaci silných a slabých stránek, příležitostí a ohrožení daného projektu. **K hodnocení každého vinařství na vinařských cyklostezkách je použit subjektivní systém hodnocení vytvořený autorem této práce.** Vinařství mohla získat od jedné až po pět hvězdiček podle úrovně nabízených služeb.

* lépe se vyhnout, vinařství nehodné osobní návštěvy

** podprůměrné vinařství

*** dobré vinařství

**** kvalitní vinařství, stojí za zajížděku

***** velmi kvalitní vinařství, stojí za samostatnou návštěvu

Celkem jsem po jižní Moravě a Dolních Rakousích prozkoumal více jak 350 km vinařských cyklostezek. V Čechách v současné době existuje pouze jedna plnohodnotná vinařská stezka, a to v Kutné Hoře.

3. LITERÁRNÍ REŠERŠE

Evropská kultura je velmi úzce spjata s vínem. Významná setkání a oslavy se nikdy neobejdou bez dobrého stolování, ke kterému patří vždy ušlechtilá, velmi kvalitní a lahodná vína. Popíjení vína přispívá vždy k přátelské a srdečné atmosféře, vzájemnému porozumění, patří k dennímu životu, k evropské kultuře. (Unger A. 1999)

Zkušenosti s Dunajskou cyklostezkou v Rakousku ukazují, jaký **enormní potenciál k obnovení turistického ruchu v sobě cykloturistika ukrývá.** Na cyklisty tu připadá až 90% noclehů. Díky cykloturistice vzrůstá i počet pracovních míst v malých podnicích, které jsou s ní spjaty. Dánsko a Nizozemsko využívají již řadu let nemalých výhod, které přinášejí investice do cykloturistiky.

Při návrhu tras cyklostezek se bere v potaz trend maximalizace bezpečnosti trasy daný oddělením od frekventované automobilové dopravy. V několika případech však vedou cyklotrasy po úsecích s horším povrchem nebo po rušných komunikacích, především ve větších městech a nejbližším okolí a tvoří cca 10% z celkové délky každé cyklotrasy. Je tedy na místě vybudování nové bezpečnější cyklotrasy. (Martínek J. 1999)

Evropa je díky tisíciletím intenzivního zemědělství unikátním kulturním krajinným celkem, který nemá nikde jinde obdoby. Vinná réva dokáže citlivě dokreslit přívětivou tvář krajiny. A právě v samotném srdci Evropy, na území bohatém na přírodní krásy, se nachází dvě vinařské oblasti: Čechy a Morava. **V České republice se vinná réva pěstuje na severní hranici svého rozšíření,** což následně určuje i výsledný nezaměnitelný výraz českých a moravských vín. Mezi nejtypičtější vlastností patří zejména aromaticnost a ovocitost. (Stávek R. 2005)

Po jedné dekádě od pomyslného otevření hranic s Rakouskem má pouze čtvrtina (27%) dotázaných respondentů dojem, že pro jejich obec je v současné době geografická poloha a blízkost hranic s Rakouskem výhodná. Necelá desetina respondentů (8%) se naopak domnívá, že tyto skutečnosti jsou pro obec nevýhodou a

podle 37% respondentů nemají na konkrétní život v obci žádný vliv. (Foret M. a Foretová V. 2001)

Vinohradnictví a vinařství v ČR zažilo zejména v posledních desetiletích obrovský vzestup, především v možnostech používaných technologií, a může být jednoznačně srovnáváno s vinohradnictvím a vinařstvím vyspělých vinařských zemí. České vinice jsou osázeny především vysoce výkonnými moštovými odrůdami révy vinné, které dávají při ideálním vyžrání velmi kvalitní hrozny. V co největší míře bylo zavedeno vysoké vedení, které je z ekonomického hlediska pro velkopěstitele přijatelné a je zde možnost mechanizace (Pátek J. 1998)

Zkušenosti s rozvojem venkovské turistiky v mnoha světových zemích prokazují, že tato forma cestovního ruchu má růstový charakter. Z tohoto důvodu je její rozvoj předmětem vládních subvencí. Venkovská turistika má své zázemí mimo velká turistická centra, s projevy ohleduplnosti ke krajině a přírodě obecně. Mezi hlavní opěrné body venkovské turistiky patří decentralizované ubytování s omezenou ubytovací kapacitou a komorní, takřka rodinné zázemí. (Stříbrná M. 2005)

„Moravským vínům vtiskuje základní společný charakter několik faktorů. Jsou to severní vinařské oblasti střední Evropy, kde hrozny zrají pod střídavým vlivem přímořského a vnitrozemského klimatu. Vlhký a svěží vzduch proudící od Atlantského oceánu zpomaluje zrání hroznů, ale přispívá k větší tvorbě aromatických a kořených látek pod slupkou bobulí. Vpády horkého kontinentálního vzduchu a časté setrvání tlakové výše nad střední Evropou zvyšují efektivní teploty, což vede ke zkrácení některých fenofází vegetačního cyklu. To umožňuje pěstování významných jakostních odrůd s poměrně dlouhou vegetační dobou. Tyto všeobecné podmínky jižní Moravy doznávají v jednotlivých vinařských oblastech místních proměn podle nadmořské výšky, členitosti terénu, převážného směru větrů a podle místní orientace viničních svahů a jejich chráněnosti před ochlazujícím vlivem severozápadních větrů. Většina moravských vinic se nachází na návěších spráše, která se dá dobře modelovat do terasových úprav mírnících erozivní působení vody. Pod vinice se ale využívají i půdy kamenité,

štěrkovité, písčité i jílovité. Tato různorodost půd a povětrnostních poměrů míst vtiskuje vínům z tamních vinic nesmazatelný charakter. Této originality se začíná více využívat při výrobě vín s přívlastkem“ (Kraus V. a kol 2005 s.208)

4. HISTORIE A CHARAKTERISTIKA VINAŘSTVÍ ČR

4.1 *Historie vinařství na Moravě*

Počátky vinařství na Moravě spadají do období vlády římského císaře Proba (276-382 n.l.). Římské legie byly rozloženy na území jižního Slovenska i na jižní Moravě. U někdejšího Mušova pod Pálavou byly nalezeny zbytky římské stanice X. legie Vindobony, které kromě dalších historických artefaktů ukrývaly i vinařský nůž. K většímu rozšíření vinařství došlo s příchodem křesťanství v období Velkomoravské říše. V pozdějších dobách hrály velmi důležitou úlohu v rozšiřování vinic i klášterní komunity, zejména z řádu Cisterciáků (Velehrad) a Premonstrátů (Louka u Znojma). Markrabě Jan Jindřich vydal 1355 viniční řád pro Moravu, který obsahoval i regulaci dovozu vína na Moravu. Moravský markrabě Jošt vydal roku 1379 nové horenské právo pro Židlochovice, které se řadily k největším vinařským obcím Moravy. Židlochovické horenské právo se stalo vzorem pro viniční práva mnohých moravských vinařských obcí.

Největší rozmach moravského vinařství lze datovat do počátku 17. století. Spotřeba vína byla tehdy vysoká nejen ve městech ale i na venkově. Přibližně připadalo 56 litrů vína na osobu na rok. Mnohá města se musela bránit konkurenci cizích vín, jako například Hustopeče, kde byl r. 1603 vydán zákaz dovozu vína. V roce 1763 žádají rakouští vinaři Marii Terezii o omezení ploch moravských vinic, protože jsou pro mě moravská vína velkou konkurencí.

V roce 1783 přestaly působit horenské soudy a rok na to byl vydán nový viniční řád pro celou Moravu. V druhé polovině 19. století přichází úpadek vinařství v důsledku rozvoje českého a moravského pivovarnictví, dovozu levných zahraničních vín a také díky nástupu chorob vinné révy.

V roce 1890 se objevuje první choroba vinné révy, révokaz v Šatově. A dále se šířil. V roce 1900 se objevil v Dolních Dunajovicích, r. 1901 se již rozšířil do Perné, Hustopečí, Čejkovic a do Velkých Pavlovic. Roku 1902 byli jmenováni inspektoři vinařství a jejich hlavní prací byl neustálý boj s révokazem. Zakládají se vinice štěpané na odolné americké podnože. Přicházejí houbové choroby oidipum a peronospora, které byly rovněž zavlečeny z Ameriky jako révokaz. Ošetřování vinic se

prodražuje a vinice dále mizí. Z celkové plochy vinic na Moravě, která v r. 1678 činila plochu 21 053 ha klesla plocha moravských vinic na minimum v roce 1930, na pouhých 3 790 ha. K dalšímu oživení moravského vinařství dochází v 60.letech minulého století. (Kraus V. a kol 2005)

4.2 Historie vinařství v Čechách

Počátky českého vinařství se vztahují, dle pověsti k roku 892, kdy kníže Bořivoj slavil narození svého syna Svyatopluka. Při této příležitosti byl obdarován moravským knížetem Svatoplukem sudem vynikajícího moravského vína. Bořivojova manželka Ludmila, dle pověsti, dbala o rozvoj vinařství. První založená vinic byla v Nedomicích u Mělníka. Z té doby pochází také 60 až 70 cm široká terasovitá políčka, která byla objevena při archeologickém výzkumu na jižním svahu Pražského hradu.

Na počátku 12.stol. král Vladislav zakládal klášter na Strahově a obdařil jej vinicemi. Kolem 60.let 13.století přivezl vinnou révu z Rakouska král Přemysl Otakar II. a nechal jí osázet vinici na Zbraslavi. **O velký rozvoj vinařství v Čechách se zasloužil císař Karel IV.**, který přivezl vinnou révu z Burgundska a nechal ji vysázet v Praze i na Karlštejně.

V 16.století zažívá české vinařství největšího rozkvětu. Naopak v 19. století zaznamenáváme pokles počtu vinic. Dnes nám jen místní názvy či názvy usedlostí připomínají, kde se původně rozkládaly vinice. (Kraus V. a kol 2005)

4.3 Charakteristika vinařství ČR

4.3.1 Vína ČR

Drsnější klima oproti jihu Evropy a proměnlivost jednotlivých ročníků nabízí neobyčejně pestrou paletu chutí a vůní vín z České republiky. Velké investice posledních let do modernizace sklepních technologií spolu s přihlédnutím k tradičním postupům jsou zárukou blízkého nástupu mezi světovou vinařskou špičku především díky vynikajícím svěžím bílým aromatickým vínům. **Předností českých a moravských vín je přitažlivá ovocitost, příjemná nevtíravá kyselinka či lehká pitelnost povzbuzující k dalšímu pití.**

4.3.2 Ekonomické ukazatele vinařství ČR

Spotřeba vína v České republice postupně vzrůstá, z 15 litrů na osobu v roce 1990 na 17,5 litrů na osobu v loňském roce. **Vinaři v ČR vyprodukují více než třetinu celkové tuzemské spotřeby vína**, což představuje kolem 560 000 hektolitrů. Kolem 1 000 000 hektolitrů vína se dováží, především z Itálie, Španělska a Rakouska. Nejoblíbenějšími odrůdami domácích vín jsou Veltlínské zelené a Frankovka. V poslední době získávají na oblibě vína z tzv. Nového světa - Chile, Austrálie, Argentiny, Nového Zélandu, JAR, Libanonu a Kalifornie. Malá část domácí produkce se vyváží, především na Slovensko a do Německa. *„Výroba domácích vín je zaměřena na vína jakostní, která tvoří více než polovinu celkové produkce, 40% tvoří vína stolní a kolem 5% vína jakostní s přívlastkem.”* (Kraus V. a kol 2005 s.191)

4.3.3 Vinařské oblasti ČR

„V České republice se ke dni vstupu země do EU nachází přes 18 710 hektarů vinic. Tyto vinice obhospodařuje více než 18 300 registrovaných pěstitelů. V rámci Evropy se naše vinařské podoblasti řadí k těm nejseverněji položeným. Evropská unie

rozděluje své území do vinařských zón A, B, C Ia, C Ib, C II, C IIIa, C IIIb na základě obdobných půdně-klimatických a agroekologických podmínek a také kvality vyrobených vín z příslušných oblastí, které odborně nazývá jako stanovené pěstitelské oblasti.”(Kraus V. a kol 2005 s.191)

Vinařské oblasti České republiky byly zařazeny do zón A (Čechy) a B (Morava). Do zóny A například patří země Beneluxu, Dánsko, Švédsko, Britské ostrovy. Do zóny B patří například Německo, Rakousko, některé regiony Francie (Champagne, Alsasko, údolí Loiry).

V roce 2004 byl vydán nový vinařský zákon, který zavedl zcela nové územní rozdělení a některé původní vinařské oblasti sloučil do větších vinařských celků. Česká republika je nyní rozdělena na 2 vinařské oblasti – Čechy a Morava. Ty se dále člení na 6 vinařských podoblastí. Každá vinařská podoblast zahrnuje množství vinařských obcí, v jejichž území se rozprostírají vinice.

Vinařskou oblast Čechy tvoří 2 vinařské podoblasti:

- 1) **Mělnická** – k původní stejnojmenné vinařské oblasti přibyly původní vinařské oblasti čáslavská a pražská
- 2) **Litoměřická** - vznikla sloučením původních vinařských oblastí mostecké, žernosecké a roudnické

Vinařskou oblast Morava tvoří 4 vinařské podoblasti

- 1) **Mikulovská** – jako jediná vinařská podoblast zůstala v původním územním rozsahu
- 2) **Slovácká** – vznikla nově sloučením původních vinařských oblastí kyjovské, bzenecké, strážnické, mutěnické, Podluží a uherskohradištské
- 3) **Velkopavlovická** – oproti původnímu území dnes navíc zahrnuje větší část původní vinařské oblasti brněnské
- 4) **Znojemská** – k původní stejnojmenné oblasti bylo přiřazeno Dolnokounicko, které dříve bylo součástí brněnské vinařské oblasti (Kraus V. a kol 2005)

Nejčastěji pěstované odrůdy révy vinné v ČR

Bílé odrůdy: Tvoří mimořádně zajímavá a vyhledávaná vína, v dobrých ročnících vinařskými odborníky často zařazovaná mezi světovou špičku. Nejvíce pěstované odrůdy: Müller Thurgau, Veltlínské zelené, Ryzlink vlašský, Ryzlink rýnský, Sauvignon, Chardonnay, Rulandské bílé, Rulandské šedé, Pálava, Muškát moravský.

Červené odrůdy: Modrý Portugal, Frankovka, Svatovavřínecké, Rulandské modré, Zweigeltrebe, André, Cabernet Moravia

4.3.4 Nejdůležitější vinařské instituce v ČR

4.3.4.1 Svaz vinařů ČR

Svaz vinařů České republiky byl založen 24. 6. 1993 ve Velkých Bílovicích. Svaz vinařů ČR **hájí zájmy českých a moravských pěstitelů vinné révy** prostřednictvím jednotné organizace, jak vůči našemu státu, tak vůči zahraničí. Podílí se na legislativním procesu "vinařského zákona" a předpisů EU. Je vydavatelem odborného vinařského časopisu Vinařský obzor. Členem Svazu vinařů ČR se mohou stát právnické i fyzické osoby podnikající v uvedených oborech a drobní vinaři prostřednictvím vinařských spolků v obcích. K hlavním cílům Svazu vinařů ČR patří práce na legislativním procesu vinařského zákona, jeho prováděcích předpisech a zajištění zájmů Svazu vinařů ČR ve vztahu ke strukturám Evropské unie. Svaz vinařů ČR je každoročním garantem Mezinárodní soutěže vín Grand Prix Vinex a garantem nominačních oblastních výstav vín.(www.svcr.cz)

4.3.4.2 Vinařský fond

Vinařský fond je zřízen na základě zákona č. 321/2004 Sb. Sídlí v Brně. Vinařský fond je právnickou osobou, která hospodaří s vlastním majetkem. Při rozhodování o povinnosti zaplatit odvod podle tohoto zákona nebo o žádostech o poskytnutí podpor z prostředků Fondu, má Fond postavení orgánu veřejné moci.

Vinařský fond pracuje na obdobné bázi jako organizace v ostatních vinařských zemích Evropy.

Orgány Vinařského fondu: Rada Fondu, ředitel Fondu a Dozorčí rada Fondu.

Vinařský fond:

- a) podporuje marketing vína, prodej produktů a ochranu označování vína podle zeměpisného původu,
- b) informuje veřejnost o vinohradnictví a vinařství,
- c) podporuje uchovávání a rozvoj vinohradnictví a vinařství jako významné součásti evropského kulturního dědictví, dále podporuje rozvoj vinařské turistiky.(www.vinarskyfond.cz)

4.3.4.3 Národní vinařské centrum

Národní vinařské centrum sídlí v historických prostorách zámku ve Valticích. Přednáškové sály v přízemí slouží k pořádání seminářů a školení, určených nejen pěstitelům a výrobcům vína, ale také jeho příznivcům a konzumentům. Degustační sál slouží pro výběr těch nejlepších českých a moravských vín, která jsou oceněna titulem Národní salon vín. Dále se zde pořádají mnohé prestižní vinařské soutěže. V zámeckých sklepech je instalována celoročně veřejnosti přístupná degustační **expozice Národního salonu vín**. Zájemci si mohou vybrat některý z degustačních programů a koupit si vybrané víno přímo v prostorách Salonu vín.(www.vinarskecentrum.cz)

4.3.4.4 MORAVÍN – svaz moravských vinařů

MORAVÍN – svaz moravských vinařů, už podle svého názvu, vyvíjí od roku 1965 svou tvůrčí činnost především na Moravě. Svaz sdružuje několik stovek malých a středních vinařů a přátel vína. V současné době má více než 350 platících členů a je největším sdružením vinařů – fyzických osob v České republice. Pracovním orgánem svazu je 9-členný Organizační výbor. Výbor svazu zajišťuje odborné semináře a odborné zájezdy v tuzemsku i do zahraničí. Spolupracuje se Střední vinařskou školou ve

Valticích a dalšími odbornými institucemi a vinařskými odborníky u nás i v zahraničí.(www.moravivalentice.cz)

4.3.4.5 Cech českých vinařů

Cech českých vinařů byl ustaven valnou hromadou 25. února 1968. Nyní sídli v Mělníce. Současným předsedou je Jiří Čábelka, ředitel Českých vinařských závodů. Mezi hlavní poslání cechu patří zvelebování českého vinařství, rekonstruování stávajících viničních poloh a vysazování nových viničních tratí, poskytování informací a rad v odborných záležitostech začínajícím vinařům, pořádání odborných přednášek, společenských večerů, oblastních výstav a přehlídek vín, organizace exkurzí do vinařských provozů u nás i v zahraničí

Cech českých vinařů je v současné době zájmovou organizací vinařů začleněnou do Svazu vinařů ČR. (www.cechcv.cz)

4.3.5 Klasifikace vín

Rozdělení vín podle druhu a kvality:

Tichá vína

Šumivá vína

Perlivá vína

Likérové víno

Vína originální certifikace

4.3.5.1 Tichá vína

Rozdělení tichých vín podle kvality:

Vysvětlivky: zkratka "°NM" znamená stupeň normovaného moštoměru. Jeden stupeň NM představuje jeden kg přírodního cukru ve 100 l hroznového moštu.

I) Stolní víno - Stolní víno může pocházet z hroznů vyprodukovaných v kterékoliv zemi EU, a to z moštových, stolních a neregistrovaných odrůd vinné révy. Stolní víno je klasifikováno jako nejnižší kategorie vín. Nesmí být označeno názvem odrůdy, oblasti, vinařské obce, viniční tratě nebo jiným zeměpisným názvem. V závislosti na vinařských zákonech to bývají vína lehčí, se 7-11 % objemu alkoholu, méně extraktivní, vhodná k běžné konzumaci.

II) Zemské víno – Zemské víno je stolní víno vyrobené pouze z tuzemských hroznů sklizených na vinici pro jakostní víno dané oblasti nebo z povolených odrůd. Výnos vinice nesmí překročit 12 t/ha. Cukernatost hroznů musí být min. 14 °NM. Zemské víno může být označeno názvem oblasti, ročníkem a odrůdou, ze které bylo vyrobeno.

III) Jakostní víno – Na výrobu jakostních vín mohou být používány pouze tuzemské hrozny z vinice z jedné vinařské oblasti. Výroba vína musí proběhnout ve vinařské oblasti, v níž byly hrozny sklizeny. Výnos vinice nesmí překročit 12 t/ha a cukernatost hroznů musí dosáhnout min. 15 °NM. Víno musí splňovat jakostní požadavky a být zaříděno inspekcí.

a) Jakostní víno odrůdové – *„Vino vyrobené z vinných hroznů, rmutu nebo z hroznového moštu nejvýše 3 odrůd, které musí být na seznamu odrůd pro výrobu jakostních vín.“*

b) Jakostní víno známkové – *„Vino vyrobené ze směsi hroznů, rmutu, hroznového moštu vyrobeného z vinných hroznů sklizených na vinici vhodné pro jakostní víno stanovené oblasti nebo smísením jakostních vín.“* (www.wineofczechrepublic.cz)

c) Jakostní víno s přívlastkem – Hrozny na výrobu jakostních vín s přívlastkem musí splňovat všechny požadavky na výrobu vína jakostního. Navíc hrozny musí pocházet z jedné vinařské podoblasti a odrůda, původ, cukernatost a hmotnost musí být ověřena inspekcí.

-Kabinetní víno – Kabinetní víno vzniká z moštů, které dosáhly 19-21 °NM cukernatosti a u nichž nebylo překročeno ke zvyšování obsahu alkoholu cukřením.

Cukernatost a hmotnost sklizených hroznů ověřuje SZPI (státní zemědělská a potravinářská inspekce).

-Pozdní sběr – Vína, u nichž byla sklizeň hroznů v pozdějším termínu, když cukernatost hroznů dosáhne 21-24 °NM.

-Výběr z hroznů – Víno vyrobeného z hroznů, které vyžrály na 24-27 °NM a jejichž cukernatost byla ověřena SZPI.

-Výběr z bobulí – Víno vyrobené z vybraných hroznů, které zrály velmi dlouho na vinici a získaný mošt obsahoval nejméně 27 °NM, cukernatost moštu byla ověřena SZPI.

-Výběr z cibéb – Víno vyrobeného z hroznů, které vyžrály na vinici na min. 32 °NM a jejichž cukernatost byla ověřena SZPI. Vyžralé hrozny se díky velmi dlouhé době zrání na vinici většinou změnilly na hrozinky - cibéby.

-Ledové víno – Ledové víno se vyrábí lisováním zmrzlých hroznů sklizených při teplotě alespoň – 7 °C. a minimální 27 °NM, cukernatost moštu byla ověřena SZPI. Hrozny při lisování nesmí rozmrznout, díky tomu zůstane část vody nevytisována v hroznech ve formě ledových krystalů.

-Slámové víno – Slámové víno vzniká z hroznů dosoušených po sklizni na slámě. Hrozny musí dobře vyžrát a nesmějí být poškozené. Kladou se na slámu nebo na rákos či mohou být zavěšeny ve větraném prostoru po dobu nejméně 3 měsíců. Tímto postupem se odpaří část vody z bobulí a zvýší se koncentrace extraktivních látek. K výrobě tohoto vína se většinou užívají hrozny bílých odrůd. Lisovaný mošt musí mít nejméně 27 °NM. (www.wineofczechrepublic.cz)

Obr.č.1 Slámové víno



Zdroj:www.marcincak.cz

Obr.č.2 Zmrzlé hrozny vinné révy



Zdroj:www.marcincak.cz

Rozdělení tichých vín podle obsahu zbytkového cukru:

Suchá – vína s obsahem zbytkového cukru mezi 0 a 4 g/l

Polosuchá - vína s obsahem zbytkového cukru mezi 12 a 18 g/l

Polosladká – vína s obsahem zbytkového cukru mezi 18 a 45 g/l

Sladká – vína s obsahem nejméně 45 g zbytkového cukru/ l

4.3.5.2 Šumivá vína

Rozdělení šumivých vín podle obsahu cukru:

Brut nature - vína s obsahem cukru nižším než 3 g na litr. Toto označení lze použít pouze pro produkty, kterým nebyl po druhotném kvašení dodán žádný cukr.

Extra brut - vína s obsahem cukru mezi 0 a 6 g na litr.

Brut - vína s obsahem cukru nižším než 15 g na litr.

Extra dry - vína s obsahem cukru mezi 12 a 20 g na litr.

Sec - vína s obsahem cukru mezi 17 a 35 g na litr.

Demi – sec -vína s obsahem cukru mezi 33 a 50 g na litr.

Doux - vína s obsahem cukru vyšším než 50 g na litr.

(www.wineofczechrepublic.cz)

4.3.5.3 Burčák

Burčák je částečně prokvašený jemně zakalený hroznový mošt. „*Obsahuje vysoké množství vitamínů skupiny B a nejméně 1% objemově skutečného obsahu alkoholu. V době svého vrcholu je teplý a obsahuje kolem 6% objemových alkoholu.*” (Kraus V. a kol 2005 s.181)

Vyznačuje se vyšším obsahem neprokvašeného cukru, někdy též intenzivnějším aroma. Nejlepší stádium čerstvého burčáku trvá jen několik dní. Můžeme se setkat jak s bílým, tak s červeným burčákem. Burčák je nabízen především z raně dozrávajících aromatických odrůd, jako například Irsai Oliver. **Burčák je typický pro Českou republiku**, v zahraničí se s ním může návštěvník setkat jen v Rakousku, kde je nabízen

pod názvem Sturm a na Slovensku. *„Vzhledem k tomu, že dříve u nás docházelo k mnoha podvodům, je zákonem stanoveno, že burčák smí být nabízen pouze v období od 15.8 do 30.11 daného roku.”* (Kraus V. a kol 2005 s.181)

4.3.5.4 Patroni vinařů

K patronům vinařů patří svatý Urban, Václav, Bartoloměj, Vavřinec či Vincent.

5. ANALÝZA ČESKÉHO VINAŘSKÉHO PROSTORU

5.1 Vinařská oblast Čechy

Vinařská oblast ČECHY patří k nejsevernějším oblastem evropského vinohradnictví. Praha leží na 50° severní šířky stejně jako Wiesbaden v Porýní. Největšího rozvoje dosáhlo české vinařství za vlády Rudolfa II., kdy bylo v Čechách kolem 3.500 ha vinic. Tehdy bylo nejvíce vinic v Praze a okolí, v Mělníku, Litoměřicích, Mostě a v Lounech. Iniciátorem rozvoje českého vinařství se stal císař Karel IV., který mu dal základ svými nařízeními z roku 1358.

V současnosti je nejvíce vinic v okolí Mělníka, Litoměřic a Mostu. Celková plocha vinic v Čechách dnes činí 749,6 ha. *„Průměrná roční teplota na Mělnicku je 8,7°C, průměrné roční srážky činí 547 mm. Dá se počítat s tím, že 2/3 ročníků bude pro jakost vín příznivých a 1/3 méně příznivých. Území této oblasti osázené vinicemi není souvislé, ale skládá se z jednotlivých příhodných lokalit ležících na chráněných jižních svazích v nižší nadmořské výšce, většinou rozprostřených kolem toků českých řek Vltavy, Labe, Berounky a Ohře. Větší proměnlivost počasí v jednotlivých ročnících vedla odjakživa české vinaře k dlouholetému uchovávání a zrání vín na sudech.“*

(www.wineofczechrepublic.cz)

Graf č.1



ZDROJ:ÚKZÚZ Brno

V Čechách se v roce 2009 nachází:

- 749,6 ha registrovaných vinic
- 66 vinařských obcí
- 155 pěstitelů vinné révy

Mezi nejvýznamnější místa spojená s vinařstvím lze zařadit:

• **PRAHA**

V Praze je dnes k vidění jen pramálo ze slavné historie, kdy na jejím území bylo až 700 ha vinic. Praha je rovněž také sídlem Českých vinařských závodů, a.s., patřících k největším výrobcům vín v ČR.

Současné vinice v Praze:

- vinice Grébovka
- vinice Svata Klára
- vinice Máchalka

- vinice Modřanská
- vinice Salabka

(Mařík K. 2006)

- **MĚLNÍK**

Ve vinařsky cenném Mělníku sídlí Střední zahradnická škola, Vinařský dům Bacchus a Školní zemědělský podnik Lány – středisko Mělník. Na zdejším zámku se můžeme setkat i s „královnou“ mělnických vín – Ludmilou od Lobkowiczského vinařství.

- **KARLŠTEJN**

Vinařství na pod královským hradem Karlštejnem má dlouholetou tradici, sahající do dob Karla IV. V současné době v podhradí sídlí od roku 1920 Výzkumná stanice vinařská, která kromě vědeckých prací vyrábí i kvalitní vína.

- **KUTNÁ HORA**

Na Kutnohorsku působí Vinné sklepy Kutná Hora, vyrábějící v místním klášteře odrudová vína převážně bílých odrud. Zajímavostí je i místní 6 km dlouhá okružní vinařská stezka, kterou vybudoval pan Stanislav Rudolfský.

- **MOST**

Na Mostecku se využívá vinná réva jako rekultivační plodina.

Nejznámější místní vinařství je České vinařství Chrámce. Vinařství je známé pro svoji produkci speciální košer vín, která zde vyrábějí ortodoxní čeští a moravští Židé.

- **SLANÝ**

V blízkém okolí města na příhodných viničních polohách v Kvícu pěstuje vinnou révu P. Rychtařík a v Blahoticích Ing. Matouška.

- **ROUDNICE NAD LABEM**

V roudnickém barokním zámku sídlí společnost Lobkowické zámecké vinařství a využívá starobylé zámecké sklepy, v nichž najdeme nejen sudy se zrajícími víny, ale i prodejnu firemních vín.

- **VELKÉ ŽERNOSEKY**

V těsné blízkosti Labe se nacházejí vinice Žernoseckého vinařství. Na vinicích se jmény Kostelní, Pod Lovošem, Mariánská, Malá a Velká Vendule se nejvíce pěstují bílé odrůdy révy vinné.

- **LITOMĚŘICE**

V samotném centru Litoměřic sídlí Klášterní vinné sklepy a v bývalém dominikánském klášteře se nachází i starobylý sklep z roku 1223 se známými apoštolskými sudy. Ve dvoře společnosti je umístěna prodejna vín.

5.1.1 Podoblast litoměřická

- 29 vinařských obcí

Vinařská podoblast litoměřická zahrnuje obce Litoměřice, Roudnice nad Labem, Most, Velké Žernoseky, Louny, Žatec a jejich okolí. Největší část vinic se nachází na suchých stráních kuželů Českého středohoří. Na tmavých půdách zvětralého čediče vznikají jedinečná vína s minerálním podtextem.

Ve vinicích jsou nejvíce zastoupeny: Müller Thurgau, Ryzlink rýnský, Rulandské šedé a Rulandské bílé, z modrých odrůd se nejvíce pěstuje Svatovavřínecké, Rulandské modré, Modrý Portugal a Zweigeltrebe.

Nejznámější vinařství:

- České vinařství Chrámce s.r.o.
- Lobkowiczké zámecké vinařství Roudnice n.L. s.r.o.
- Žernosecké vinařství s.r.o.
- Zdeněk Vybíral – Vinařství sv.Tomáše Malé Žernoseky

5.1.2 Podoblast mělnická

- 37 vinařských obcí

Větší z vinařských podoblastí Čech zahrnuje Mělník a okolí, Brandýs nad Labem, Slaný, Kutnou Horu, Beroun, Kralupy nad Vltavou a Prahu. Většina viničních tratí leží na opukách české křídové pánve, Kutnohorsku na šterkopíscích. Nejvíce se pěstují odrůdy vinné révy: Müller Thurgau, Ryzlink rýnský, Svatovavřínecké, Modrý Portugal a Rulandské modré.

Nejznámější vinařství:

- Výzkumná stanice vinařská Karlštejn
- Česká zemědělská univerzita v Praze, vinařské středisko Mělník - Chloumek
- České vinařské závody a.s. Praha
- Vinné sklepy Kutná Hora s.r.o.
- Zámek Mělník a vinné sklepy Jiřího Lobkovicze s.r.o.
- Školní statek Mělník
- Vinařství a vinohradnictví Slaný – Kvíc
- Mělnické vinařství Kraus
- Vinařství Luděk Vondrák

(www.cechcv.cz)

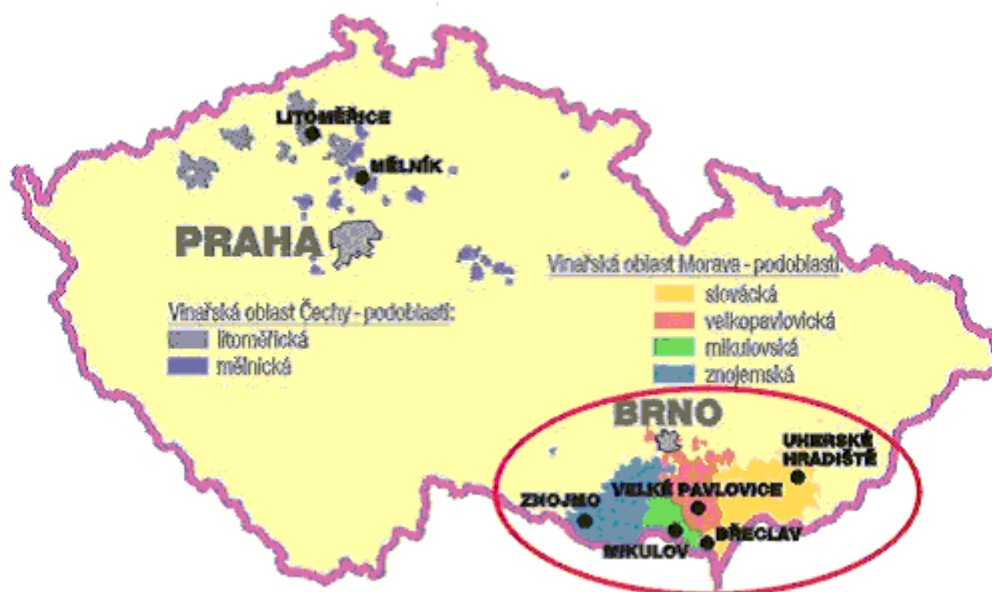
6. VINAŘSKÉ STEZKY NA MORAVĚ: ZNOJEMSKO A MIKULOVSKO

6.1 Vinařská oblast Morava

Vinařská oblast Morava má **velmi dobré předpoklady pro výrobu bílých vín** se zajímavým spektrem vůní a chutí. Podmanivá jihomoravská krajina a její jedinečné přírodní podmínky vtiskují vínům svéráznost, která je hlavním předpokladem pro trvalý zájem o tato vína.

„Vinařská oblast Morava leží mezi 48°40' severní šířky v jižním cípu Moravy a mezi 49°20' v okolí Brna a zahrnuje cca 96% ploch registrovaných vinic v České republice. Roční průměrná teplota je 9,42°C, průměr ročních srážek je 510 mm a průměrná roční délka slunečního svitu je 2.244 hodin podle 78-letého průměru zjištěného na Šlechtitelské stanici vinařské ve Velkých Pavlovicích. Na jižní Moravě je 80% ročníků s dobrou, výbornou a vynikající jakostí vína a jen 20% ročníků přináší jakost horší.” (Kraus V. a kol 2005 s.208)

Mapa č.1- Vinařské oblasti ČR



Zdroj: SHOCart spol. s.r.o. pro Svaz vinařů ČR

6.2 Moravské vinařské stezky

Moravské vinařské stezky tvoří ucelenou **sít' značených cyklistických tras na území všech vinařských podoblastí jižní Moravy**. Každá z deseti bývalých vinařských podoblastí má svou vlastní vinařskou stezku. Propojené jsou páteří Moravskou vinnou stezkou táhnoucí se od Znojma až do Uherského Hradiště.

Vinařské stezky se od klasických cyklistických tras liší stylem, jakým jsou vedeny v krajině, i samotným značením. Trasy se klikatí krajinou, tak aby se mohl návštěvník zastavit a vychutnat si nejkrásnější vinohrady, sklepní uličky a památky vinařského kraje.

Trasy jsou vedeny většinou po klidných silnicích třetí třídy, po obslužných zemědělských komunikacích, místy po polních či lesních cestách. Povrch komunikací je obvykle zpevněný. Jen málo úseků vede po prašných cestách nebo po rušných komunikacích. Trasy jsou navrženy tak, aby byly sjízdné i po dešti.

„Všechny vinařské stezky jsou značeny společným logem, každá stezka má svou barvu. Logo vinařských stezek v příslušné barvě je umístěno na všech směrových značkách, na tabulích s mapami i informačních panelech v obcích. Trasy jsou značeny žlutými kovovými tabulkami. Informační směrovky s piktogramy upozorňují na zajímavosti a služby v blízkosti trasy. V každé obci na vinařských stezkách najdete i tabuli s celkovou mapou vinařské stezky. Cykloturistických map je pro dobrou orientaci na trasách celkem asi dvě stě šedesát. Informace v terénu jsou někde doplněny tabulemi s popisem místních zajímavostí nebo plánek obce s vyznačenými službami“ (Vošmera M. 2006 s. 17)

„Schéma stezek a vinařských oblastí

Moravské vinařské stezky

Moravská vinná - 280 km (Uherské Hradiště - Znojmo, červená)

Brněnská vinařská stezka - 130 km (středně modrá)

Znojemská vinařská stezka - 163 km (tmavě zelená)

Mikulovská vinařská stezka - 82 km (žlutozelená)

Velkopavlovická vinařská stezka - 109 (bledě modrá)

Vinařská stezka Podlužím - 113 km (oranžová)

Mutěnická vinařská stezka - 60 km (růžová)

Kyjevská vinařská stezka 84 km (světle zelená)

Bzenecká vinařská stezka - 24 km (stříbrná)

Strážnická vinařská stezka - 101 km (tmavě modrá)

Uherskohradištská vinařská stezka - 74 km (fialová)

Celkem 1090 km“

(www.stezky.cz)

Mapa č.2 Schéma Moravských vinařských stezek



Zdroj: Nadace Partnerství

6.3 Oblasti vinařských cyklostezek - Mikulovsko

Mikulovská vinařská podoblast je jednou ze čtyř podoblastí vinařské oblasti Morava. Na Mikulovsku se nachází **30 vinařských obcí**. Je zde vysazeno přes **4 000 ha vinic**. Mikulovskou vinařskou podoblast charakterizují zdaleka viditelné vápencové Pavlovské vrchy. Na jejich úbočích a v širším okolí jsou rozšířeny vápenité jíly, písky i sprašové návěje. Město Mikulov se stalo významným vinařským střediskem díky výborným viničním polohám jak v bezprostřední blízkosti města, tak v mnoha obcích v okolí, z nichž vynikly zejména Valtice, Sedlec, Dolní Dunajovice, Pavlov, Perná, Dolní a Horní Věstonice, Novosedly a Brod nad Dyjí. Magnetem Mikulovské vinařské podoblasti je Pálava - poslední výběžek vápencových Alp. *„Na vápenitých půdách v okolí Pálavy vyžívá do vysoké jakosti odrůdového vína Ryzlink vlašský, Rulandské bílé a Chardonnay. V hlinitějších půdách Dunajovických vrchů se k Ryzlinku vlašskému přidává další odrůda typická pro Mikulovsko - Větlínské zelené. Na méně vhodných polohách to je i Müller Thurgau. Na Valticku Neuburské a Sylvánské zelené. Severně od Pálavy to jsou obce Strachotín, Pouzdřany a Popice známé víny Ryzlinku rýnského, Tramínu a Pálavy. Pálava, podobně jako odrůda Aurelius, vznikla na Šlechtitelské vinařské stanici v Perné“.* (www.wineofczechrepublic.cz)

Obr.č.3 Vinařské město Mikulov



Zdroj: Kulturní středisko Mikulov

Graf č.2



Zdroj: ÚKZÚZ Brno

6.3.1 Naučné cyklostezky na Mikulovsku

6.3.1.1 Valtická naučná vinařská stezka

Valtická naučná vinařská stezka se nachází v okolí Valtic. Trasa je vhodná jak pro pěší turistiku, tak i pro cyklisty. Délka naučné stezky je cca 5 km a trvá 2 – 3 hod (pěšky) nebo 1 – 2 hod (na kole).

„Na 19 informačních tabulích informuje Valtická naučná vinařská stezka návštěvníky o historii a současnosti vinařství na Valticku a v České republice, o práci vinařů na vinici, o pamětihodnostech města a blízkého okolí, o Střední vinařské škole ve Valticích a vinařství v Rakousku. Na Valtické naučné vinařské stezce se nachází nejvyšší bod celého Lednicko – Valtického areálu. Kolonáda Reistna, na kterou může návštěvník

vystoupat po několika málo schodech a kochat se pohledem do dálek“.(Vošmera M. 2006 s.23)

Obr.č.4 Informační panel Valtické vinařské naučné stezky



Zdroj: Terénní výzkum autora

6.3.1.2 Naučná vinařská stezka Mikulov

Mikulovská naučná vinařská stezka seznamuje návštěvníky s vinařstvím a tradicemi v mikulovské vinařské oblasti. Dvacetkilometrovou trasu lze absolvovat pěšky, na kole a dokonce i autem. Stezka začíná a končí v Mikulově.

Na 17 informačních tabulích jsou k dispozici informace o vinařství na Mikulovsku, CHKO Pálavě a historii oblasti.

Trasa naučné stezky: Mikulov – Bavory – Perná – Horní Věstonice – Dolní Věstonice – Pavlov – Klentnice- Mikulov

6.3.1.2 Naučná vinařská stezka Stará Hora

Trasa naučné stezky vede vinicemi ve viniční lokalitě Stará Hora, nacházející se nedaleko Novosedel. Celková délka okruhu naučné stezky je 3,5 kilometru. Ve vinicích je umístěno celkem 11 informačních panelů, které obsahují informace a zajímavosti o historii a současnosti pěstování révy v Novosedlech, o pěstovaných odrůdách,

podrobnosti o vinařství, vinohradnictví, vinařském zákoně a také o správné degustaci vína.

Trasa naučné stezky: Mikulov – Bavory – Dolní Dunajovice – Brod nad Dyjí – Novosedly – Dobré Pole – Březí - Mikulov

6.3.1.3 Mikulovská vinařská stezka

82 km dlouhá cyklotrasa dovede návštěvníky k těm nejzajímavějším místům mikulovské vinařské oblasti. Trasa prochází územím chráněné krajinné oblasti Pálava a biosférické rezervace Dolní Morava. Spojení výborného vína, fascinující krajiny a nezaměnitelných památek z ní dělá jednu z nejatraktivnějších vinařských stezek u nás.

Trasa vinařské stezky: Mikulov – Sedlec – Úvaly – Valtice – Hlohovec – Lednice – Bulhary – Milovice – Pavlov – Dolní Věstonice – Strachotín – Ivaň – Pasohlávky – Drnholec – Novosedly – Nový Přerov – Dobré pole – Březí - Mikulov

Obr.č.5 Ukazatele vinařských stezek



Zdroj: Terénní výzkum autora

6.3.2 Vinařská sdružení Mikulovska

6.3.2.1 Vinitores Palaviensis

„Vinitores Palaviensis je sdružení vinařů z Pavlova. Hlavním posláním sdružení je další zvýšení úrovně vína a vinařství pod Pálavou, rozšíření znalosti o pálavském vinařství prostřednictvím popularizačních akcí - Svatomartinské víno, Den otevřených sklepů atd. Členové sdružení dodávají víno na trh láhvované, pod svým jménem.“ (www.obec-pavlov.cz) Mezi členy sdružení patří například: Ing. Pavel Krška – předseda sdružení, Jiří Šilinek, František Zlámal, Vilém Topolanský...

6.3.2.2 Řád rytířů vína - Chevaliers de vins

Řád rytířů vína je nepolitická společenská organizace s exkluzivním členstvím. Řád sídlí v pět set let starém domě bývalého liechtenstejnského Grand Veneura (Vrchního lovčího). Pětipodlažní zámek – La Veneria (2 patra nad úrovní povrchu, 3 patra historických sklepů jsou podúrovňová) je umístěn v zámeckém parku ve Valticích. Za cíle své činnosti si členi Řádu zvolili dodržování desatera rytířských ctností středověkých rytířů: „čest-věrnost-víru-naději-lásku-milosrdenství-statečnost-spravedlnost-moudrost-umírněnost.“

„Členem Řádu rytířů vína – Rytířem vína nebo Dámou vína – se může stát každá osoba starší 21 let, která požádá písemně o přijetí stručným dopisem. Pokud tato osoba svým dosavadním způsobem života prokázala, že je schopna naplňovat cíle Řádu, její členství potvrdí přímým hlasováním Generální Kapitula (shromáždění všech řádných členů Řádu, konané zpravidla dvakrát do roka). Každý člen má právo nosit rytířský plášť a vlastnit svůj erb. V současné době má organizace 23 členů jak z České republiky, tak i ze zahraničí.“ (Rakousko, Německo, USA, Slovensko, Skotsko – princ Michael Stewart).(www.rytirivina.com)

Zdroje finančních prostředků Řádu tvoří :

- a) jednorázový vstupní příspěvek nového člena ve výši 5.000 Kč. Tento příspěvek se hradí pouze jedenkrát při vstupu do Řádu. Slouží k úhradám běžného chodu Řádu

- b) dary a odkazy, příspěvky státu a krajů, sponzorské příspěvky organizací a spolků
- c) příspěvky Evropské Unie na rozvoj přeshraniční spolupráce v kultuře, turistice, vínu, atd.
- d) vlastní hospodářská činnost

V prostorách La Venerie si může návštěvník uložit své vína do privátních boxů, ochutnat moravská a rakouská vína, poslechnout si cimbálovou hudbu, zúčastnit se programů komponovaných večerů – šlapání vína, klobáskový košt apod., pořádat rauty a svatby. (www.rytirivina.com)

6.3.3 Vybrané vinařské subjekty působící na Mikulovsku

Všechna popisovaná vinařství v této sekci jsem osobně navštívil, proto si dovoluji připojit svou subjektivní komplexní stupnici hodnocení (1-5 hvězdiček) každého vinařství.

- * lépe se vyhnout, vinařství nehodné osobní návštěvy
- ** podprůměrné vinařství
- *** dobré vinařství
- **** kvalitní vinařství, stojí za zajížděku
- ***** velmi kvalitní vinařství, stojí za samostatnou návštěvu

6.3.3.1 Tanzberg Mikulov, a.s. *****

Vinařská společnost Tanzberg byla založena v roce 1999. Nyní hospodaří na 68 ha vinic rozložených výhradně na Mikulovsku. Vinařství ročně vyprodukuje kolem 2 500 hl. vína, se zaměřením výhradně na vysoce kvalitní přívlastková vína

Nejlepší viniční polohy vinařství se nacházejí na úpatí Pálavských vrchů, mezi největších patří Turola a Anenský vrch. K filosofii vinařství náleží minimální zatěžování přírody za pomoci biotechnologických postupů s omezeným použitím chemických přípravků. Veškeré zázemí společnosti se nachází v objektu „ Vinařství

Bavory“, který vznikl rekonstrukcí sklepů s historií sahající do počátku 17. století. Vinařství nabízí turistické programy pro jednotlivce i skupiny. Řízené a neřízené ochutnávky probíhají přímo v budově společnosti, kde je také možné navštívit historické sklepy ze 16. století. (www.tanzberg.cz)

6.3.3.2 Vinné sklepy Valtice, a.s. *****

Spojením společností Vinofrukt Dolní Dunajovice a Vinných sklepů Valtice vznikl **největší pěstitel vinné révy v České republice**. Společnost Vinné sklepy Valtice, a.s. obhospodařují 420 ha vinic v nejlepších viničních polohách v okolí vinařských obcí Valtic, Mikulova, Dolních Dunajovic a Drnholce. Pro výrobu a skladování vína se využívají dva historické sklepy, Zámecký a Křížový. Roční produkce vína činí cca 4 miliony lahví. Sortiment firmy tvoří jakostní vína, odrůdová vína s přívlastkem a rovněž také lahvově zralá vína starších ročníků. Společnost je významným vývozcem vín do zahraničí, především do Kanady, Velké Británie a SRN. Pro zájemce o valtická vína vytvořila společnost Spolek přátel valtických vín. (www.vsvaltice.cz)

6.3.3.3 ZD Sedlec *****

V Lednicko – Valtickém areálu nad břehy největšího moravského rybníku Nesytu pěstuje na 150 ha víno společnost ZD Sedlec. ZD Sedlec prodává svá vína v lahvích pod značkou „Sedlecká vína“ především do gastronomie a specializovaných prodejen. Na výrobu sektů dodává firma část své produkce společnosti Bohemia Sekt a. s. Starý Plzenec

Přímo v obci Sedlec má návštěvník možnost ochutnat sedlecká vína v ochutnávkovém stánku na malebné vinici. (www.sedleckavina.cz)

6.3.3.5 Vinařství Kovacs s.r.o. *****

Vinařství Kovacs, s.r.o., je rodinná firma se sklepním hospodářstvím ve vinařském dvoře Starý sklep v obci Novosedly.

Vinařství vzniklo v roce 1997. Z vinic na rozloze 25 ha se ročně vyprodukuje kolem 300 000 lahví vína. Vinařství usiluje o nejvyšší vinařské příčky v ČR především díky vínům pro gastronomii vyráběných dle nenovějších trendů a technologií.

Vinařství Kovacs nabízí ve vinařském dvoře Starý sklep v Novosedlech široký balíček turistických služeb. Řízené degustace, prohlídka sklepení s výkladem, ochutnávky s kombinací jídla a vína – slow food, projížďka na koni vinicemi, speciality místní vinařské restaurace či nocleh ve vinařském pensionu patří ke stálé nabídce vinařství.. (www.vinarstvi-kovacs.cz)

Obr.č.6 Vinařský dvůr Starý sklep Novosedly



Zdroj:www.vinarstvi-kovacs.cz

6.3.3.6 Víno Marcinčák*****

Rodinné vinařství Petra Marcinčáka obhospodařuje na 110 ha vinic rozkládajících se převážně v širším okolí Novosedel. V této vinařské obci se rovněž nachází moderní výrobní areál a archivní sklepy vinařství. Vinice jsou ošetřovány v duchu Bio-produkce. Vinařství je vyhledávanou zastávkou na cyklostezkách, které protínají Novosedly - Naučná stezka Stará Hora a Mikulovská vinařská stezka. K turistické nabídce vinařství patří prohlídka, archivního sklepa ve vinici Stará Hora, seznámení se s výrobou slámového vína, degustace vín ve sklípku s výkladem sommeliéra. Produkce vinařství se zaměřuje výhradně na přívlastková vína. Dále se zde

vyrábí vína botrytická, ledová a slámová. Víno Marcincák je **největší výrobce slámového vína v České republice**. (www.marcincak.cz)

6.3.4 Mikulovské - Pálavské vinobraní

Třídenní vinobraní oslavuje čin pána Jana z Lichtenštejna, který roku 1403 se svojí družinou rytířů vysvobodil z vídeňského vězení českého krále Václava IV. a poskytl mu útočiště ve svém sídle. „*Pálavské vinobraní už přes padesát let představuje vyvrcholení kulturního roku na Mikulovsku. Každoročně začátkem září Mikulovem po tři dny procházejí historické průvody. Centrum města se promění v historickou tržnici, ze všech koutů zaznívá hudba a na náměstích se tančí. Slavnost probíhá i na zámku. V zámeckých sálech se konají prodejní výstavy obrazů a vinařské tržnice, kde můžete ochutnat vína od vinařů z širokého okolí. Park se promění v řemeslné tržiště a vojenské ležení, kde si děti i dospělí mohou zasoutěžit s ukázkami dobových zbraní.*“ V zámeckém sklepení u obřího sudu lze ochutnat několik vzorků vítězných vín anebo se zúčastnit královského hodokvasu, večer pak nebe nad Mikulovem rozzáří ohňostroj. Samozřejmě nesmí chybět všudypřítomný burčák. (Vošmera M. 2006 s. 28)

6.4 Oblasti vinařských cyklostezek – Znojemsko

Znojemská vinařská oblast leží převážně v jižní části Dyjsko-svrateckého úvalu. Na jihu se táhne podél rakouské hranice k Hrušovanům nad Jevišovkou, kde sousedí s Mikulovskou vinařskou oblastí. Můžeme zde najít proslulou viniční trat Šobes, nejlepší viniční trat v České republice. Mezi nejvýznamnější a nejznámější vinařská centra Znojemské vinařské oblasti patří například Vrbovec, Přímětice, Lechovice, Dolní Kounice, Šatov. Na Znojemsku je přibližně **3 500 ha vinné révy**. Vinařstvím se zabývá v **91 vinařských obcích** přes tisíc pěstitelů. Největší vinařskou obcí oblasti je Vrbovec. Ve Vrbovci byla založena v roce 1895 dnes nejstarší šlechtitelská stanice vinné révy na území České republiky. Znojemsko je oblastí s převahou bílých aromatických vín. Znojemsko leží v dešťovém stínu Českomoravské vrchoviny, jejichž výběžky daly na mnohých místech vzniknout šterkovitým půdám vhodných pro pěstování typických

odřůd pro Znojemsko jakými jsou Ryzlink rýnský a Veltlínské zelené. Hrozny vinné révy zde zrají pomaleji, zato do vysoké jakosti a aromatickosti. Okolí Dolních Kounic je ideální i pro modré odrůdy – především Frankovku. Výjimečných kvalit dosahují rovněž odrůdy Müller-Thurgau, Sauvignon, Pálava, daří se tu také Rulandskému bílému, Rulandskému šedému a Chardonnay.

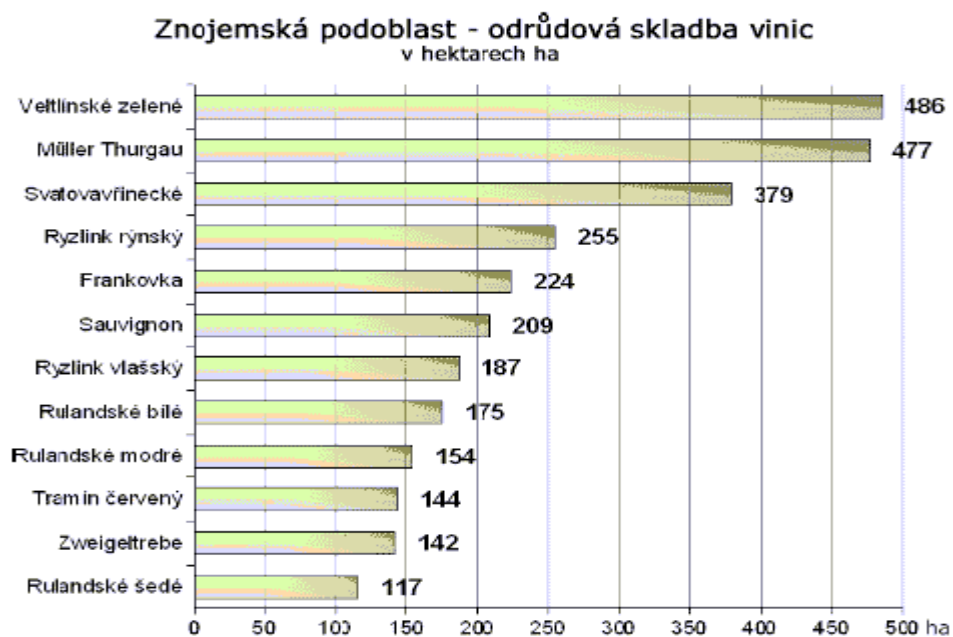
(www.wineofczechrepublic.cz)

Obr.č.7 Vinice Šobes



Zdroj: www.znovin.cz

Graf č.3



Zdroj: ÚKZÚZ Brno

6.4.1 Naučné vinařské cyklostezky na Znojemsku

6.4.1.1 Znojemská vinařská stezka

Díky své rozloze a přírodnímu reliéfu nabízí znojemská oblast velmi rozmanité terény a typy krajiny. Délkou 163 km je Znojemská vinařská stezka druhou nejdelší stezkou jižní Moravy.

Trasa Znojemské vinařské stezky: Moravský Krumlov (Slovanská epopěj Alfonse Muchy) – Troskovice – Miroslav – Višňové – Horní Dunajovice, zde se stezka dělí na dvě části: 1) dále pokračuje na Lechovice – Božice – Břežany – Hrušovany nad Jevišovkou – Hrabětice, zde se napojuje na Moravskou vinnou stezku 2) dále pokračuje na Suchohrdly – Znojmo – NP Podyjí – Hnanice – Šatov (Malovaný sklep, Moravský sklípek, muzeum opevnění), zde se napojuje na Moravskou vinnou stezku.

6.4.1.2 Moravská vinná stezka

Moravská vinná stezka spojuje každou ze současných čtyř vinařských podoblastí jižní Moravy (Znojemská, Mikulovská, Velkopavlovická a Slovácká) v celkové délce 280 km. Páteřní vinná stezka protíná nejzajímavější místa jižní Moravy spojená nejen s vinařstvím a vinohradnictvím. Od Znojma po Uherské Hradiště na každém kroku přibývá další a další kamínek do nejkrásnějšího náhrdelníku s názvem Moravské vinařské stezky.

Na Znojemsku a Mikulovsku probíhá stezka těmito nejzajímavějšími místy:
Znojmo – Šatov – Slup (muzeum mlynářství) – Jaroslavice – Dyjákovice – Hevlín – Drnholec – Novosedly – Mikulov – Pavlov – Dolní Věstonice – Strachotín.....Uherské Hradiště.

6.4.2 Vinařská sdružení

6.4.2.1 Cech vinařů Nový Šaldorf – Sedlešovice

Vznik Cechu vinařů Nový Šaldorf - Sedlešovice inicioval v roce 2003 Ing. Marek Špalek. Cech vinařů Nový Šaldorf – Sedlešovice sdružuje 11 vinařů z obou obcí. Podmínkou přijetí do Cechu je poctivé a slušné chování při podnikání a především při samotné výrobě a prodeji vína. Za půl roku svého působení Cech zorganizoval v Novém Šaldorfu první regulérní výstavu vín po 17 letech, dále uskutečnil dva odborné zájezdy a rozhodl se vybudovat první obecní vinotéku na znojemském okrese, kde mohou prezentovat svá vína pouze členové cechu a za jejichž kvalitu odpovídá odborná komise cechu.

Členové Cechu vinařů:

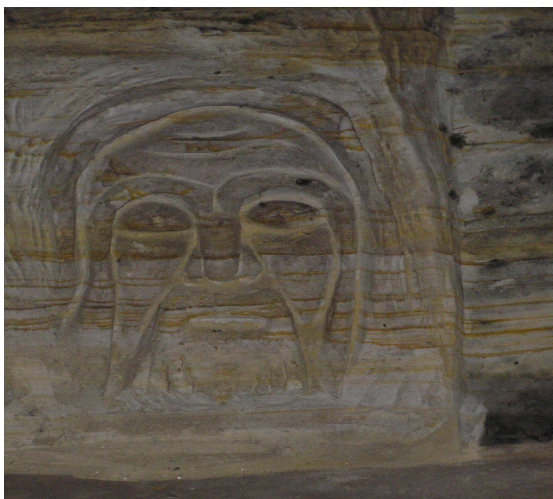
Vinařství rodiny Špalkovy, Josef Vítek, Petr Svoboda, Jan Pavlík, Ivana Nápravová, Vladimír Motl, Rostislav Koníček, Honosy s.r.o., Anna Holzbauerová, Emilie Blahušková a Josef Dobrovolný. (www.cvns.cz)

6.4.3 Vybrané vinařské subjekty působící na Znojemsku

6.4.3.1 Agrodružstvo Nový Šaldorf*****

Agrodružstvo Nový Šaldorf vlastní 90 ha vinic, z nichž téměř polovina leží na Kraví hoře, jedné z nejlepších viničních poloh v České republice. Tradiční pěstovanou odrůdou je Sauvignon. Roční produkce malého vinařství se pohybuje kolem 4 000 hl. Vinařství Modrý sklep se řadí mezi výrobce vysoce kvalitních vín, která získávají na prestižních výstavách nejedno ocenění. (www.modrysklep.cz)

Obr.č.8 Iluzivní rytina v Modrém sklepe



Zdroj: Modrý sklep Nový Šaldorf

Obr.č. 9 Stěny Modrého sklepa pokryté ušlechtilou plísní Cladosporium Cellare



Zdroj: Modrý sklep Nový Šaldorf

6.4.3.2 Vinařství rodiny Špalkovy*****

Malé rodinné vinařství z Nového Šaldorfu obhospodařuje 5 ha vinogradů na Kraví hoře. Roční produkce představuje přibližně 50 000 lahví. Vinné sklepy leží ve sklepní části Nového Šaldorfu v tzv. „Modrých sklepech“. Vinařství rodiny Špalkovy nabízí nejen široký sortiment tradičních vín. Specialitou tohoto vinařství je červené sladké víno portského typu s ovocnou vůní – Šaler. „*Bílý Šaler se vyrábí z odrůd Müller Thurgau a muškát moravský. Červený Šaler z odrůd Frankovka a Modrý Portugal.*“ (Vino revue: časopis pro potěšení z vína. č.11 (listopad/prosinec 2005). Praha. Dušková, Š. str. 22-23) Dále vinařství nabízí svým zákazníkům bílé a červené cuvée Gryllus a vína ledová z odrůdy Veltlínské zelené. Po předchozí domluvě je možnost zajištění posezení, prodeje vína či řízené degustace. (www.saler.cz)

6.4.3.3 Znovín Znojmo, a.s.*****

Firma Znovín Znojmo, a.s. se sídlem v Šatově vznikla v roce 1992 privatizací státního podniku Znovín Šatov. Znovín Akciová společnost produkuje ročně přibližně na 5 milionů litrů vína. Vlastních vinic obhospodařuje jen 16 ha. Potřebné hrozny společnost vykupuje od místních smluvních pěstitelů. Znovín Znojmo je největším zpracovávatelem vinné révy na Znojemsku.

Znovín Znojmo je vlastníkem vinice Šobes v meandru řeky Dyje v Národním parku Podyjí. Hlavním střediskem je Šatov, kde je umístěno ředitelství, administrativa, expedice a hlavní výrobní kapacity společnosti. Druhým střediskem je sklepní hospodářství v Příměticích, třetím pak sklepní hospodářství Jaroslavice, kde se zpracovávají modré hrozny.

Vína Znovínu Znojmo nechybějí v žádném z prestižních hotelů či restaurací, podávají se při mezistátních návštěvách či setkáních, vyváží se do států Evropy, zámoří i Japonska. Znovín Znojmo, a.s. je držitelem certifikátu jakosti ISO 9001, ISO 14 001 a HACCP. Každoročně vína ze Znovínu získávají nejvyšší ocenění na nejprestižnějších akcích nejen v České republice. Společnost Znovín Znojmo nabízí pestrou škálu odrudových, známkových a ročníkových vín, přívlastková vína z Terroir Clubu, přírodně sladké pozdní sběry či sekty. Znovín má v pronájmu část Louckého kláštera ve Znojmě, v jehož unikátních premonstrátských sklepích je uloženo více jak 650 000 lahví vína. Je zde dále podniková prodejna a návštěvnické centrum. Magnetem pro turisty je galerie výtvarných děl a expozice vinařství a bednářství. Část kláštera je využívána jako kongresové centrum – Velký a Malý štukový sál. Znovín je rovněž zakladatelem první zásilkové služby vín v České republice. Svým pravidelným zákazníkům a milovníkům vín zdejších vín nabízí Znovín členství ve Společnosti přátel dobrých vín. Pro jeho členy se každoročně pořádají akce typu jarní Putování po vinicích Znojemska, podzimní Putování po archivních sklepech, Procházku časem – degustace archivních vín atd. Pro všechny milovníky vín Znovín připravuje Vinařský turistický program pro organizovanou či individuální turistiku. Program zahrnuje ochutnávky vín v Moravském sklípku v Šatově, prohlídky Louckého kláštera a Malovaného sklepa, projížďku města Znojma turistickým vyhlídkovým vláčkem, v sezoně ochutnávkové stánky ve vinicích Šobes a Staré vinice v Havraníkách, Author Znovín Cup.

(www.znovin.cz)

Obr. č.10 Křížový sklep Přímětice



Zdroj: Znovín Znojmo a.s.

6.4.4 Znojenské vinobraní – největší slavnost vína v ČR

Svoji slavnou historii královského města si Znojmo připomíná každoročně v polovině září při největší vinařské slavnosti v ČR - Znojenského historického vinobraní. Každoročně se desetitisíce návštěvníků vrací do atmosféry roku 1327, kdy do města přijíždí český král Jan Lucemburský s družinou. Historické centrum Znojma zaplňují v těch dnech středověká tržiště se stánky lidových řemeslníků, vojenská ležení, kejklíři a zongléři. Otevřou se brány městských mázhauzů a ochutnává se místní víno a především všudypřítomný burčák. Velkolepou středověkou slavnost korunují rytířské turnaje, skupiny historického šermu, divadla, soutěže pro děti a slavnostní večerní ohňostroj.

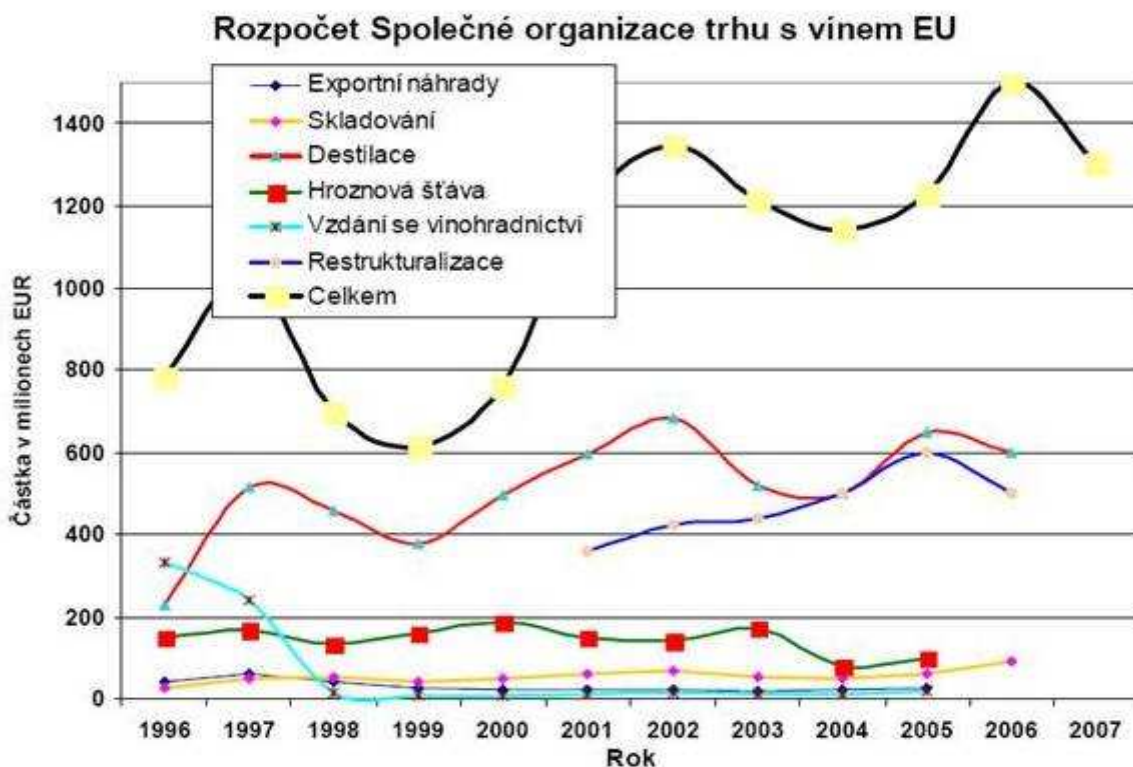
První znojenské historické vinobraní se konalo v září roku 1966. O rok později už Znojenské vinobraní navštívilo skoro sto tisíc návštěvníků. V letech 1974-1990 byla tato tradice násilně přerušena. Nyní se opět toto vinobraní těší velké přízni návštěvníků. Každoročně v září se počet obyvatel čtyřicetitisícového města Znojma rozrůstá téměř na dvojnásobek. (Vošmera M. 2006)

7. ANALÝZA A HODNOCENÍ MORAVSKÝCH A RAKOUSKÝCH VINAŘSKÝCH STEZEK

7.1 Možnosti čerpání vinařských podpor vinařů v ČR a v Rakousku

V České republice se vinařstvím intenzivně zabývá přibližně 20 000 lidí převážně v Jihomoravském kraji. V některých obcích má vinařství dominantní postavení. Například v Mutěnicích či Velkých Bílovicích je každý čtvrtý občan pěstitelem révy, tzn. že pečuje o vinohrad alespoň o 10 arech. proto není žádným překvapením, že hrozen révy vinné tvoří ¼ plochy znaku Jihomoravského kraje. Vláda České republiky podporuje české vinaře systémem tzv. národních dotací. Dále mohou vinaři čerpat finanční prostředky z fondů EU určené pro podporu vinařského průmyslu v celé EU.

Graf.č.4



Zdroj: Svaz vinařů ČR(www.psp.cz)

Od roku 2001 se přibližně 30 % unijního rozpočtu vynakládá na restrukturalizaci vinohradů, která má smysl pro všechny vinařské členské státy. Jako každá podpora z fondů EU, vyžaduje finanční spoluúčast pěstitele.

Mimo uvedené evropské podpory, existují ještě další, z jiné části rozpočtu EU. Nejvýznamnější jsou podpory na ekologii. České republice se podařilo pro rok 2005 a roky následující prosadit podporu pro integrovanou produkci hroznů. Integrovaná produkce je způsob pěstování vinné révy spojující prvky z konvenčního a ekologického vinohradnictví. Protože jde o každoroční platby na plochu, jsou ze všech podpor nejvýznamnější.

Výše uvedené agro-envi opatření jsou největším zdrojem příjmů vinařů z Rakouska. Ve své podstatě jde o kompenzaci za vyšší náklady v souvislosti s ekologičtějším pěstováním oproti nákladům v konvenčním systému. Na pokrytí těchto kompenzací se podílí EU a členský stát společně.

Část rakouské směrnice pro ekologický program: (Zdroj: Svaz vinařů ČR)

Ekologické vinohradnictví

Poskytovaná prémie: 799,- Eur/ha

Integrovaná produkce hroznů

Poskytovaná prémie: 436,037 Eur/ha

Volitelnou součástí programu ÖPUL je dále:

Nepoužívání herbicidů ve vinohradnictví

Poskytovaná prémie: 72,6728 Eur/ha

Prevence eroze půdy ve vinohradnictví

Podmínky: Celoplošný pokryv půdy (nálet, výsev, mulčování) od 1.11. do 30.4.

Poskytovaná prémie:

Svažitost	Eur/ha
Do 25 %	145,3456
25 – 40 %	290,6913
40 – 50 %	508,7098
nad 50 %	799,4011

V případě maloplošných teras se použije sazba podle nejbližšího vyššího stupně svažitosti.

Částky v případě splnění podle jednotlivých výše uvedených programů se sčítají.

Příklad dotací:

Vinice v systému integrované produkce, nepoužívání herbicidů, svažitost nad 40 %: $436 + 72 + 508 = 1016$ Eur/ha

V Rakousku je do tohoto systému různým z možných výše uvedených způsobů zapojeno přibližně 90 % plochy vinic i počtu podniků, které ročně takto získávají podporu ve výši 26,27 mil. Eur (788 milionů Kč) Tzn., že každý rakouský hrozen je ze 30 % takto dotován.

Národní dotace v Rakousku

Nejvýznamnější dotací je 50 % krytí nákladů na pojištění proti mrazům a krupobití.

Stav v ČR:

Vinaři v ČR mohou pobírat podpory na své podnikání z mnoha rozličných zdrojů. Za rok 2007 bylo vyplaceno českým vinařům 67 752 538 Kč z podpůrných programů. Vinařský fond získal dále za rok 2007 finanční prostředky ve výši 56 777 152,-Kč. Velmi významnou finanční položkou je podpora v sektoru integrovaných systémů pěstování vinné révy. V roce 2007 do tohoto systému produkce spadalo 10 104 ha vinic, při sazbě podpory 13 955, Kč/ha. Celková výše podpor se vyšplhala na 141 001 320 Kč. Tato podpora se vyplácela českým vinařům v průběhu roku 2008. (Situační a výhledová zpráva réva vinná a víno, duben 2008)

Z těchto ukazatelů je patrná určitá asymetrie v poskytování dotací českým a rakouským vinařům, ať už z vládních institucí či evropských struktur. Nepřekvapí proto skutečnost, že **v Rakousku se věnuje vinařství jako vedlejšímu zdroji financí cca 60% vinařů**, narozdíl od drtivé většiny vinařů v České republice, kteří mají vinařství jako svoji hlavní výdělečnou činnost.(Jaksch F., Geršlová J. 2005)

7.2 Přeshraniční impulzní centra PIC - GIZ (Grenzüberschreitende Impulszentren)

Jižní Morava leží na rozhraní tří středoevropských států – České republiky, Rakouska a Slovenska. Společná historie a ekonomické zájmy jsou základními pilíři dobré spolupráce nejen v rovině politické, ale i kulturní, společenské a sportovní. Po vstupu do Evropské Unie se otevřel prostor pro navázání hlubší a dlouhodobější spolupráce mezi představiteli všech tří zemí na řešení otázek rozvoje komunikace a kooperace v oblasti hospodářství, kultury i oblasti sociální.

Jedním z pilotních projektů přeshraniční spolupráce jsou Přeshraniční impulzní centra. Celkem 11 PIC podél dolnorakouské hranice s Českem, Slovenskem a Maďarskem nabízejí podpůrnou činnost při provádění přeshraničních projektů a aktivit každodenního života. Spolupráce v oblasti hospodářství, kultury i oblasti sociální, by měly v daném regionu napomoci odstranit stávající předsudky a motivovat obyvatelstvo k přeshraniční spolupráci.

Podniky, které jsou schopny nabídnout něco jedinečného, mohou z přeshraničních kooperací v mnoha ohledech profitovat. Tímto způsobem si mohou provozovatelé podniku v příhraničí zajistit dlouhodobou prosperitu. Na Znojemsku a Mikulovsku se nacházejí 2 PIC. Ve Znojmě se nachází PIC – Znojemský regionální rozvoj o.p.s. Přeshraničním partnerem Znojemského regionálního rozvoje je GIZ Retz. Druhé Přeshraniční impulzní centrum se nachází v Hrušovanech nad Jevišovkou - Mikroregion Hrušovansko. Jejím partnerem je GIZ Land um Laa s centrem v Laa an der Thaya.

7.3 Moravsko-rakouské cyklostezky

Přeshraniční cyklostezky se táhnou podél obou břehů řeky Dyje. Milovník cykloturistiky najde na svých cestách jižní Moravou a rakouským Weinviertelem nádhernou divokou krajinu, vinice a vinné sklepy, hrady, zámky, muzea a mnohé další poklady hodné osobní návštěvy.

Vinařské cyklostezky na jižní Moravě a v rakouské spolkové zemi Nieder Österreich (dále jen Dolní Rakousy) vykazují řadu odlišností. Na jižní Moravě jsou vinařské cyklostezky nazývány podle vinařské podoblasti, kterou jsou vedeny (Znojemská, Mikulovská). **V Dolních Rakousích mají vinařské cyklostezky název podle převažující odrůdy vinné révy**, která se zde pěstuje (podél hranice s Moravou - od východu na západ – Welschriesling Weinradweg, Veltliner Weinradweg, Chardonnay Weinradweg, Burgunder Weinradweg). Dále jsou cyklotrasy v Dolních Rakousích rozdělovány do tří hierarchických stupňů podle kvality jejich povrchu. Cyklotrasy na jižní Moravě jsou vedeny většinou po silnicích třetí třídy, po zemědělských komunikacích, bývalých pohraničních liniích, místy po polních či lesních cestách. V Dolním Rakousku jsou cyklotrasy vedeny podél silnic ve vyhrazených pruzích, někdy úplně odděleny od silnice, které jsou určeny pouze pro vyznavače cykloturistiky. Větší vybavenost dolnorakouských cyklotras (např. odpočívadla) dává dobrý příklad toho, jak by mohly zanedlouho vypadat i jihomoravské cyklotrasy.

7.3.1 Mikulovsko

Níže popisované vinařské cyklostezky navazují na možnost spolupráce mezi dvěma tradičními vinařskými regiony z České republiky a Rakouska. Spojují nejatraktivnější cíle vinařské turistiky s mnohými sklípky, historickými sklepními uličkami, vinárnami a vinařstvími.

Trasy nejvýznamnějších přeshraničních cyklostezek:

Weinviertel I.:

Hevlín (ČD) – Laa an der Thaya – Fallbach – Loosdorf – Staats – Neudorf bei Staats – Kirchstetten – Wildendurnbach - Galgenberg – Alt – Prerau – Laa an der Thaya – Hevlín (ČD)

Weinviertel II.:

Mikulov – Šibeniční vrch – Drasenhofen – Fünfkirchen – Kleinschweinbarth – Falkenstein – Poysbrunn – Herrnbaumgarten – Schrattenberg – Úvaly – Slanisko u Nesytu – Nový rybník – Mikulov (ČD)

Putování za vínem jižní Moravy a regionu Weinviertel (126 km):

Mikulov – Bavory – Perná – Dolní Dunajovice – Březí – Dobré Pole – Novosedly – Drnholec – Jevišovka – Hrabětice – Hevlín – Laa an der Thaya – Neudorf – Kirchstetten – Falkenstein – Poysbrunn – Poysdorf – Herrnbaumgarten – Schrattenberg – Valtice – Úvaly – Sedlec – Mikulov

7.3.2 Znojensko

Rovněž na Znojensku existuje několik přeshraničních cyklotras, které nabízejí nejen návštěvu míst spojených s vinařstvím. Vinařská cyklostezka nabízí nepřeberné množství vinařských turistických magnetů. Trasa šesti měst spojuje historická centra na obou stranách státní hranice. Po obou březích řeky Dyje se rozprostírá nejmenší národní park ČR - NP Podyjí. Tento park je protkán širokou sítí cyklotras spojujících, podle mnohým autorů, nejpříhodnější viniční trať v ČR – Šobes s dalšími krásami místní přírody. Místa opředená dávnými pověstmi spojuje nejdelší místní cyklostezka Ságy, mýty a pověsti.

Trasa šesti měst (98 km): Znojmo – Vranov nad Dyjí – Hardegg – Pulkau – Schrattenthal – Retz – Znojmo

Národním parkem Podyjí (40 km): Hnanice – Šobes – Lukov – Čížov – Hardegg – Merkersdorf – Niederfladnitz – Mitterretzbach – Hnanice

Ságy, mýty, pověsti (123 km): Znojmo – Hluboké Mašůvky – Plenkovice – Kravsko – Olbramkostel – Vrakovice – Horní Břečkov – Čížov – Hardegg – Riegersburg – Heufurth – Fronsburg – Weitersfeld – Obermixnitz – Leodagger – Pulkau – Zellerndorf – Schrattenthal – Obermarkersdorf – Hofern – Retz – Mitterretzbach – Hnanice – Popice – Konice – Znojmo

Vinařská trasa (100 km): Retz – Obermarkersdorf – Pulkau – Röschitz – Deinzendorf – Platt – Pernersdorf – Kleinriedenthal – Mitterretzbach – Hnanice – Popice – Konice –

Oblekovice –Načeratice – Vrbovec – Dyjákovičky – Chvalovice – Šatov – Hnanice – Mitterretzbach – Retz

Mapa č.3. Schéma přeshraničních stezek na Znojmsku



Zdroj: www.retzer-land.at

8. NÁVRH NOVÉHO PRODUKTU – ČESKÉ VINAŘSKÉ STEZKY

Čechy jako menší ze dvou vinařských oblastí ČR dnes nenabízejí ucelený soubor vinařských cyklostezek jako na jižní Moravě. Milovníci vína a cykloturistiky mohou obdivovat umění místních vinařů pouze na malé 6 km dlouhé cyklotrase v Kutné Hoře. Předpoklady pro rozvoj cykloturistiky jsou především v oblasti Litoměřic a Mělníku zřejmé. Významné historické pamětihodnosti, krásná příroda, navázání na tisíciletou vinařskou tradici a blízkost Prahy jako jednoho z hlavních zdrojů návštěvníků.

Turistické atraktivity v okolí Litoměřic bychom mohli rozdělit do čtyř hlavních směrů:

- I. Údolí řeky Labe po Ústí nad Labem procházející Portou Bohemicou s vinařskými obcemi Malé a Velké Žernoseky a se zříceninou hradu Kamýk.
- II. Proti proudu Labe se nachází významný barokní zámek Ploskovice. Městská památková rezervace Ústěk a především věnné město českých královen – Mělník jsou dalšími perlami lákající do těchto míst návštěvníky.
- III. Proti proudu řeky Ohře se nachází pevnostní město Terezín a historická sídla v Doksanech a Budyni nad Ohří.
- IV. Západně se nad řekou Labe vypíná CHKO České Středohoří se sopečnými vrcholy Lovošem a Milešovkou. Dále pak směrem na královské město Most přes Třebenice a Třebívlice známými díky českým granátům.

Z pohledu turistického potenciálu vykazují Litoměřice největší schopnost přilákat značnou část návštěvníků směřujících do této části ČR. Litoměřice jsou vnímány především jako město spojené s výstavami a veletrhy (Výstaviště Zahrada Čech), s významnými historickými pamětihodnostmi a překrásnou přírodou vhodnou k rekreaci.

Nyní toto turistické portfolio rozšíří nový ambiciózní projekt s názvem Svatostánek českého vinařství.

8.1 Litoměřice: „Svatostánek českého vinařství“

Cílem projektu „Svatostánek českého vinařství“ je rekonstrukce historického sídla v centru Litoměřic. Na místě gotického hradu vznikne multifunkční objekt, který by se měl stát vedle historických pamětihodností jedním z hlavních turistických atrakcí města. Tento projekt by měl mít nadregionální význam a být schopen prezentovat Ústecký kraj jako „domov českého vína“ i za jeho hranicemi.

8.1.1 Nabídkové portfolio „Svatostánku českého vinařství“ zahrnuje:

- **Vinný sklep a vinotéka** – v sklepních prostorách objektu bude vybudován vinný sklípek s možností degustace rozličných vín nejen místní proveniencí. Dále se zde bude nacházet vinotéka s možností uchování vín v archivních boxech s ideálními podmínkami.
- **Restaurace** – v historickém duchu s tradiční českou kuchyní
- **Turistické informační centrum** – podávání veškerých informací o možnosti turistiky v okolí
- **Turistické obchody** – zaměřeny na propagační předměty se vztahem k regionu, dále nabídka místních ekologických výrobků od místních zemědělců
- **Vinařské muzeum** - interaktivní expozice pojatá jako skutečná výrobní vlna s funkčními exponáty. Návštěvníci si budou moci vyzkoušet utáhnout vinný lis, nasadit obruč na vinný sud apod.
- V bezprostředním okolí hradu se bude nacházet v nově zbudovaném parku **ukázková minivinec**, dětský koutek s rozličnými prolézačkami. V neposlední řadě zde bude instalován informační panel o hradu a zmenšený model krajiny českého vína o rozměrech 10 x 20 metrů.
- **Kulturní program** – koncerty, řízené i kombinované degustace vín, besedy, zážitková gastronomie spojená s prezentací místních vín, plesy.

Zdroj: Svatostánek českého vinařství-marketingová studie

8.1.2 Popis cílových skupin pro realizaci projektu

Za hlavní cílové skupiny projektu je možné označit:

- turisty a návštěvníky města a regionu
- podnikatelské subjekty působící v oblasti cestovního ruchu
- obyvatele města a přilehlého regionu

Jako stěžejní cílová skupina se jeví účastníci cestovního ruchu v regionu, které je možné dále specifikovat dle dvou hledisek.

Hledisko geografické:

- návštěvníci z Ústeckého kraje i z celé ČR;
- zahraniční (především Německo).

Hledisko tématické kde návštěvníci preferují:

- kulturně poznávací turistiku;
- rekreační pobyty;

Zdroj: Svatostánek českého vinařství-marketingová studie

Vinařská turistika je velmi specifickým produktem cestovního ruchu, proto lze předpokládat, že velkou část návštěvníků budou tvořit znalci vína a vyznavači turismu spojeného s vínem.

Pro realizaci a rozvíjení Svatostánku českého vinařství jsou hlavními partnery:

- Národní vinařské centrum
- Vinařský fond ČR
- Ortopedické centrum s.r.o.
- Občanské sdružení Místní akční skupina České středohoří
- Diakonie Litoměřice
- Hospic Litoměřice

- Město Hustopeče

Zdroj: Svatostánek českého vinařství-marketingová studie

8.2 Vinařské stezky na Litoměřicku

Tato část diplomové práce je koncipována jako **osobní náhled autora** na problematiku vinařství a cyklostezek v českém vinařském prostoru. Mnou navržené **nové cyklostezky - Česká vinařská stezka a Vinařská stezka Porta Bohemica** by se mohly do budoucna stát vyhledávaným turistickým cílem regionu.

SWOT analýza českých vinařských stezek

Silné stránky	Slabé stránky
<ul style="list-style-type: none"> •Současný turistický potenciál Litoměřic a okolí. •Vzrůstající kvalita českých vín •Výhodná geografická poloha Litoměřicka – snadná dostupnost Prahy (dálnice D8 - 30 minut) i Drážďan jako dvou hlavních zdrojů návštěvníků. •Existující systém cyklostezek spojujících Prahu a Drážďany •Existující kulturní a sportovní nabídka •Schopnost nabídnout originální produkt (košer vína z Českého vinařství Chrástce) 	<ul style="list-style-type: none"> •Malá známost Litoměřic a Mělníku jako vinařské oblasti v podvědomí potenciálních návštěvníků •Kvalita a kvantita ubytovací kapacity •Nedostatek turistických atraktivit pro případ špatného počasí. •Neexistence společné propagace místních vinařů •Neexistence kvalitnějšího dopravního propojení obou břehů řeky Labe •Nedostatečná spolupráce mezi geograficky blízkými producenty vína •Nedostatečný systém lodní dopravy po řece Labi •Sezónní charakter cyklostezek
Příležitosti	Ohrožení
<ul style="list-style-type: none"> •Navázání na vinařskou tradici regionu. •Společná prezentace českých vinařů na relevantních veletrzích a výstavách •Rozvíjení aktivit mířících k podpoře sloganu „Vína z Moravy, vína z Čech“ •Prezentace vinařských cyklostezek v „Svatostánku českého vína“ v Litoměřicích •Využití vinařství jako formy firemních 	<ul style="list-style-type: none"> •Změna vinařské legislativy v EU a ČR •Ukončení pěstování vinné révy v Čechách v důsledku vládních restrikcí a dovozu levnějších vín ze zahraničí •Vybudování pivních cyklostezek •Nedostatečná finanční podpora projektu z místních i krajských rozpočtů

<p>teambuildingových akcí</p> <ul style="list-style-type: none"> •Prezentace vinařských cyklostezek jako výběr toho nejlepšího co může Porta Bohemica nabídnout •Přilákání nových zákazníků prostřednictvím netradiční nabídky (spojení vinařství a golfu). •Využití turistického potenciálu širšího okolí (Ústí nad Labem - Most - České středohoří -Mělník - Praha). •Po dobu prázdnin pořádání „víkendů otevřených sklepů“ – „vine cellar opencard“ • V každém vinařství k dispozici propagační materiály ostatních vinařů na cyklostezce • Vytvoření nové lodní linky Praha – Ústí nad Labem se sezónním provozem a návazností přístavních mol na cyklostezky 	
---	--

8.2.1 Česká vinařská stezka

Česká vinařská stezka spojuje dvě hlavní vinařská města severně od Prahy. **Začíná v Mělníku a končí v Litoměřicích.** Od města Mělníku, nad soutokem Vltavy a Labe, kopíruje svojí trasou již existující Labskou trasu č. 2, rovněž nazývanou též Labskou vinařskou trasou. Labská vinařská cyklostezka není v současné době plně funkční, je takřikajíc „jen na papíře“. Chybí základní vybavenost typu vinařských ukazatelů, propagace v informačních centrech a cykloturistických mapách. Je spíše projektem do budoucna. V relevantních informačních centrech se o Labské vinařské cyklostezce dozvíte maximálně základní informaci, že kopíruje Labskou magistrálu.

Cykloturisté si mohou na zdolání trasy Mělník – Štětí vybrat ze dvou variant. Zda dají přednost trase č.2 po levém břehu Labe, či trase č.0057 po pravém břehu Labe s možností návštěvy umělé jeskyně a skalních útvarů zvaných Čertovy hlavy od Václava Levého v Liběchově je na jejich uvážení. Další významnou zastávkou České vinařské stezky je Roudnice nad Labem, kde mohou milovníci vína navštívit zámecké vinařství rodiny Lobkowiczů. Plynule pak můžeme pokračovat do Litoměřic. Hlavním vinařským magnetem tohoto historického města bude „Svatostánek českého vína“. Za

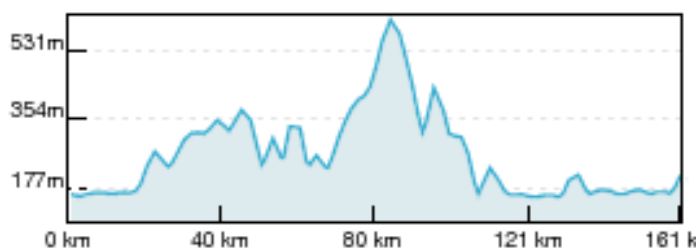
exkurzi rovněž stojí Klášterní vinné sklepy Litoměřice sídlící ve starobyklých prostorách bývalého dominikánského kláštera. V Litoměřicích pokračujeme po Vinařské stezce Porta Bohemica přes velké Žernoseky do Malých Žernosek na protější břeh řeky Labe. Opět lze využít k dalšímu putování krajinou Českého středohoří existující trasy č. 25 vedoucí od přívozu v Malých Žernosekách přes soutěsku jedinečného Opárenského údolí se zříceninou stejnojmenného hradu dále přes Boreč, Vlastislav, Měrunice a Lužici pod hrad Hněvín v Mostě. Obnovené vinice pod majestátním hradem Hněvín a na čedičových terasách Širokého vrchu patří k hlavním magnetům zdejší krajiny. Jako zajímavé zpestření pro cykloturisty by mohlo sloužit mostecké golfové hřiště či autodrom. Česká vinařská stezka dále pokračuje přes Kozozluky do Chrámce, kde určitě stojí za návštěvu České vinařství Chrámce s takovými vinařskými specialitami jako je například košer víno. Samozřejmostí jsou exkurze s ochutnávkou vín. Dále směrem na Libochovice přes Libčeves, Třebívlice a Třeбенice je možné spatřit zříceniny hradů Košťál a Hazmburk. Pod vrchem Košťálov se nachází malé rodinné vinařství Vojtěcha Cífký. V Libochovicích upoutá pozornost skvostný barokní zámek nad řekou Ohří. Dalšími pamětihodnostmi po proudu řeky Ohře je historické sídlo v Budyni nad Ohří, klášter premonstrátek v Doksanech a památník holocaustu v pevnosti Terezín. Cyklostezka po dlouhé pouti končí před „Svatostákem českého vína v Litoměřicích“.

Česká vinařská stezka vede převážně po málo frekventovaných silnicích III. třídy a zpevněných cestách. Úsek vedoucí po silnicích I.třídy, tedy mezi Mostem a Třeбенicemi, vyžaduje vybudování speciálního „jízdního pruhu“ pro cykloturisty z důvodu větší bezpečnosti. Pro absolvování cyklostezky je nejvhodnější trekkingové kolo.

vymezení: Mělník – Liběchov – Štětí – Roudnice nad Labem – Křešice – Litoměřice – Velké Žernoseky – Malé Žernoseky – Opárenské údolí – Boreč – Vlastislav – Měrunice – Lužice – Most – Korozluky – Chrámce – Libčeves – Třebívlice – Třeбенice – Libochovice – Budyně nad Ohří – Doksany – Terezín – Litoměřice

Charakteristika tratě:**délka trasy:** 162 km**obtížnost:** střední**doporučené kolo:** trekkingové**značení:** ano**realizace:** jaro 2011 souběžně s otevřením „Svatostánku českého vína“ na litoměřickém hradě**mapa trasy:** viz příloha č.3

Obr.č. 11 Profil trasy České vinařské stezky

Zdroj: Vlastní zpracování na www.bikemap.net

8.2.2 Vinařská stezka Porta Bohemica

Vinařská stezka Porta Bohemica začíná a končí v Litoměřicích před „Svatostánkem českého vína“. Zde je možné navštívit výstavní prostory s vinařskou tematikou , restauraci s vinárnou, multimedialní degustační místnost a archív vín, návštěvnické centrum a vzorkovnu chráněných dílen. Dále stezka vede vinicemi pod vrchem Radobýl, jedním ze symbolů města Litoměřic, do Velkých Žernoseků. Návštěva místních vinařství pana Hrabkovského a Žernoseckého vinařství na zrekonstruovaném zámku s degustací a prohlídkou sklepního hospodářství bude jistě patřit k nevšedním zážitkům. Z vinařství ve Velkých Žernosekách se vydáme do vinic do vyhlídkového altánku pod vrchem Malá Vendula. K přepravě přes řeku Labe do Malých Žernoseků bude využíván přívoz. Zde doporučuji návštěvu Vinařství Sv.Tomáše Zdeňka Vybírala s prohlídkou historických sklepů a degustací vína. Dále perlou zdejší krajiny - Opárenským údolím po již vytyčené trase č.25 okolo vrchu Lovoš na vyhlídkovou

terasu pod horou, a zpět přes Malé Žernoseky po Labské magistrále do Litoměřic. Pro absolvování této cyklostezky doporučuji horské nebo trekkingové kolo, jelikož je přibližně polovina trasy vedena po prašných nezpevněných cestách. Je vhodná pro milovníky náročnějších terénů a překrásných výhledů na České středohoří, Žernosecké vinohrady a Litoměřice.

vymezení: Litoměřice – Michalovice – Velké Žernoseky – vinice Malá Vendula - Malé Žernoseky – Opárenské údolí – vinice pod vrchem Lovoš – Malé Žernoseky – Velké Žernoseky – Žalhostice – Litoměřice.

Charakteristika tratě:

délka trasy: 24,8 km

obtížnost: střední

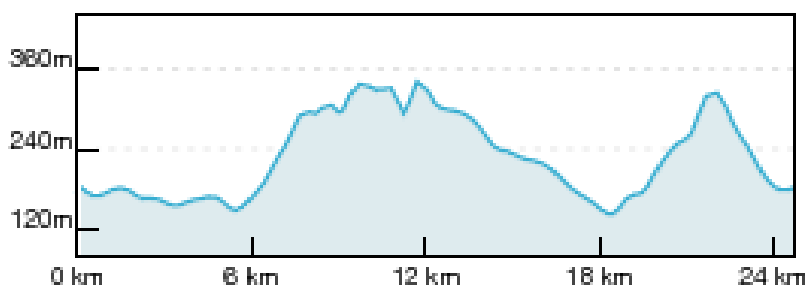
doporučené kolo: horské, trekkingové

značení: ano

realizace: jaro 2011 souběžně s otevřením „Svatostánku českého vína“ na litoměřickém hradě

mapa trasy: viz příloha č. 4

Obr. č. 12 Profil trasy Vinařské stezky Porta Bohemica



Zdroj: Vlastní zpracování na www.bikemap.net

Mezi hlavní segmenty návštěvníků vinařských cyklostezek patří:

- sportovně založení lidé
- cykloturisté
- milovníci přírody a památek

- lidé se zájmem o vinařství a vinohradnictví
- rodiny s dětmi
- senioři

Všechny tyto kategorie návštěvníků charakterizuje zájem o pohybové aktivity v přírodním prostředí, zdravý životní styl a vinařskou kulturu. S prodlužováním průměrného věku a rostoucí aktivitou seniorů se zdá i tento segment do budoucna jako velmi zajímavý. Cykloturisté většinou nepotřebují široké technické zázemí. Běžné technické problémy si opraví sami, ale je vhodné aby na cykloturistickém značení byly základní informace o tom, kde se nachází nejbližší obchod s cykloturistickým vybavením. Cyklostezky by měly být vedeny tak, aby se návštěvník nemusel nepřetržitě věnovat sledování terénu před sebou a mohl obdivovat krásy okolní krajiny.

Jako stěžejní návštěvnícký segment je možné označit cykloturisty, jelikož těmto je primárně určen tento specifický způsob venkovské turistiky.

Nedostatky v infrastruktuře

Infrastruktura cestovního ruchu v regionu Českého středohoří většinou nedosahuje úrovně vyspělejších turistických regionů České republiky. Především se objevují **nedostatky v úrovni ubytovacích a stravovacích zařízení, sítí pěších a cyklo stezek.** Rovněž mimo hlavní sezonu a při špatném počasí zde není široká nabídka aktivit pro volný čas. Jako nejpodstatnější překážky rozvíjení cestovního ruchu v regionu se jeví **absence jednotného marketingu cestovního ruchu a destinační management.** Tvorba tzv. package je zatím hluboko pod svými možnostmi.

Jako překážka rozvoje aktivit spojených s vinařskou turistikou v Čechách se dále ukazuje **mělká komunikace mezi vinařskými obcemi a dalšími partnery.**

K vytvoření těchto dvou cyklostezek a dalšímu rozvíjení turistiky v oblasti Českého středohoří přispěje pouze koordinovaná spolupráce všech zainteresovaných stran – Ústeckého kraje, místních spolků, měst a především spolupráce mezi podnikateli na společné prezentaci svých činností.

Souvislosti

V posledních letech si občané v České republice začali uvědomovat důležitost zdravého životního stylu. Konzumace většího množství ovoce a zeleniny, celozrnného pečiva, bílých mas a snížení konzumace piva a tvrdého alkoholu ve prospěch vína je tou správnou cestou z udržení zdraví. Z tohoto důvodu již několik let stoupá v ČR spotřeba vína. Zde se otevírá nový prostor pro cykloturistiku spojenou se zdravým pohybem a vinařským uměním místních vinařů. Samotní vinaři si začali plně uvědomovat možnosti rozvoje cykloturistiky. Rozvoj venkovské turistiky má rovněž velmi pozitivní efekt na odvětví, která jsou s ní spojená. Například na obchody se sportovním vybavením, ubytovací služby, restaurace a mnoho dalších. Venkovská turistika dále napomáhá řešit některé problémy venkovských oblastí, jako je nezaměstnanost, udržování kulturní krajiny, snížení migrace venkovského obyvatelstva apod. Příjmy z vinařské turistiky by se mohly stát do budoucna zajímavou položkou v rozpočtu každého českého a moravského vinaře. Především moravští vinaři vytvářejí ucelené turistické programy pro návštěvníky. Prohlídky sklepů a vinařství, ukázky výroby vína, řízené degustace a návštěva vinic patří ke klasické nabídce většiny vinařství, která jsou napojena na vinařské cyklostezky. Tímto způsobem se vinařství dostávají do podvědomí potencionálních zákazníků. Kvalitní prezentace svých výrobků v areálu vinařství je tou nejlepší reklamou pro jeho majitele a do jisté míry i zárukou zákaznické věrnosti znače.

Vinařské stezky mohou nabídnout množství prastarých hradů a zámků, přírodních krás a míst spojených se současností moravského a českého vinařství a vinohradnictví, vinařskou kulturou a dalšími turistickými magnety, které každoročně přilákají do těchto částí České republiky desetitisíce návštěvníků.

8.2.3 Vinařství na českých vinařských stezkách

K hodnocení vinařství na českých vinařských stezkách je opět použit stejný systém hodnocení jako v předešlých kapitolách diplomové práce.

8.2.3.1 Zdeněk Vybíral – Vinařství Sv. Tomáše Malé Žernoseky****

Malé rodinné vinařství se nachází v malebné oblasti Českého Středoohoří v obci Malé Žernoseky, na svazích Dobraje a Opárenského údolí. Historie vinařství sahá do roku 1984, kdy byly vysazeny první sazenice vinné révy zakladatelem vinařství Zdeňkem Vybíralem seniorem. S příchodem nového tisíciletí byly v okolí Malých Žernosek na nejpříhodnějších viničních polohách vysázeny nové vinice a byla založena firma Zdeněk Vybíral - Vinařství Sv. Tomáše. V současné době se na necelých 8 ha pěstují převážně „burgundy“, tedy především Rulandské šedé, Rulandské bílé, Rulandské modré, dále pak Müller Thurgau a Svatovavřínecké. Roční produkce vinařství se pohybuje kolem 20 000 lahví vína. Vína jsou vyráběna v malých šaržích v historických sklepech „vinařské stodoly“ z roku 1739. Zde může návštěvník při řízené degustaci také obdivovat na 400 metrů podzemních chodeb sloužících nejen k uchování místních svěžích a lehce pitelných vín. (www.vinarstvisvtomase.cz)

8.2.3.2 Žernosecké vinařství Velké Žernoseky s.r.o.****

Vinařská společnost Žernosecké vinařství s.r.o. byla založena v roce 1995. Společnost navazovala na tradice a výrobní činnost Šlechtitelské stanice vinařské ve Velkých Žernosekách. V širokém okolí vinařské obce dnes obhospodařuje 31 ha viničních tratí. V těchto severních vinařských oblastech vyžívají do nejlepších jakostí odrůdy Müller Thurgau, Muškát Moravský, Tramín, Rulandské šede a bílé, a Ryzlink rýnský. Z červených odrůd se zde nejvíce pěstuje Mordý Portugal, Svatovavřínecké, Rulandské mordé a Dornfelder. Roční produkce vinařství se pohybuje okolo 150 000 lahví. Při průjezdu obcí Velké Žernoseky vás upoutá rozsáhlý areál bývalého zámku, který se stal po nákladné rekonstrukci sídlem Žernoseckého vinařství. V reprezentativních prostorách zámku může každý milovník kvalitních vín zažít řízenou degustaci, či uspořádat firemní akci. Dále je zde možnost proniknout do tajů vinařského umění prostřednictvím prohlídky rozsáhlého 1500 m² rozsáhlého sklepení a samotné výroby vína. Nedílnou součástí uceleného zákaznického servisu je nabídka ubytování. (www.zernosecke-vinarstvi.cz)

8.2.3.3 Klášterní vinné sklepy Litoměřice***

Vinařská provozovna zemědělské firmy Agrofrukt Kamýk sídlí ve starobylých prostorách bývalého dominikánského kláštera v samém srdci Litoměřic. Firma pěstuje na 56 ha vinic odrůdy Müller Thurgau, Tramín, Ryzlink rýnský, Rulandské bílé, z červených odrůd pak Svatovavřínecké, Modrý Portugal a Rulandské modré. Vinné portfolio nabízených vín dále rozšiřuje známkové víno Radobyl pojmenované podle nejznámějšího vrchu v okolí královského města Litoměřic. Roční produkce se pohybuje od 100 do 150 000 litrů vína. Přibližně 10 - 15 % produkce se nabízí jako víno stolní, zbytek je lahvováno. Přívlastková vína tvoří kolem pětiny celkového počtu lahví. Vzorová prodejna umístěná ve dvoře vinařství nabízí veškerý sortiment zdejších vín. Vinařství nabízí podstoupit zážitek řízené degustace, možnost prohlídky sklepů a výrobních prostor.(www.vinarskypruvodce.eu)

8.2.3.4 Zámek Mělník & Vinné sklepy Jiřího Lobkowicze s.r.o.*****

Na zámku s tisíciletou historií nad malebným soutokem Vltavy a Labe dnes rodina Lobkowiczů vyrábí a uchovává svá výjimečná vína. Lobkowiczké vinice mají rozlohu 90 ha, z kterých je dnes 56 ha obhospodařováno. V odrůdové skladbě bychom mohli najít z bílých odrůd Rulandské bílé, Ryzlink rýnský, Tramín, Chardonnay, Muškát moravský a Müller Thugau Z červených Rulandské modré, Svatovavřínecké, Zweigeltrebe a Modrý Portugal. Lobkowiczké vinařství vyrábí 55% červených a 45% bílých vín. Vinohrad, ležící pod zámkem na příkrém svahu, dal jméno dnes nejznámějšímu místnímu vínu – Ludmila. Víno zraje pod zámkem v prastarých sklepech ze 14. století. Část produkce červených vín z odrůd Rulandské modré a Svatovavřínecké dozrává v moderních sudech typu barrique. Z Ryzlinku rýnského se dále vyrábí sekt. **Ojedinelé spojení zámeckých prostor a vinařství** dává návštěvníkovi možnost nahlédnout nejen do soukromí rodiny Lobkowiczů ale i ochutnat v zámeckých sklepech při řízené degustaci všechna místní vína. (www.lobkowicz-melnik.cz)

9. ZÁVĚR

Vinařství a vinohradnictví v České republice učinilo v posledním desetiletí obrovský skok vpřed a může být směle srovnáváno s nejvyspělejšími vinařskými zeměmi celého světa. Především bílá vína z ČR sbírají pravidelně prestižní ocenění a medaile na vinařských kláních. Ve šlechtitelských stanicích na jižní Moravě vznikají křížením klasických odrůd odrůdy nové, například úspěšné odrůdy Pálava, Aurelius, Muškát Moravský, André, Cabernet Moravia, Neronet či Rubinet. Tyto odrůdy napomáhají šíření věhlasu a dobrého jména našeho vinařství a vinohradnictví po celém vinařském světě.

Vinaři z České republiky jsou konkurenceschopní především díky vysoce kvalitním přívlastkovým vínům. Tato vína jsou nabízena převážně ve specializovaných obchodech – vinotékách, v nejlepších restauracích i na slavnostních rautech nejen v České republice. Ostatní vína - stolní, značková a jakostní bez přívlastku může zákazník najít v široké síti obchodních řetězců po celé ČR..

Vinaři a vinohradníci svojí usilovnou prací dotvářejí ráz krajiny četnými vinařskými terasami, sklípky a lisovny. Tato malebná vinařská krajina přiláká ročně statisíce návštěvníků z České republiky i zahraničí. Pro návštěvníky vyznávající aktivní způsob dovolených a malých výletů nabízí ČR širokou škálu nejen vinařských cyklostezek. Vinařské cyklostezky tvoří ucelenou síť značených cyklistických tras na území všech vinařských oblastí jižní Moravy. Vinařské cyklostezky jižní Moravy se nazývají podle vinařské oblasti, kterou protínají (Znojemská, Mikulovská atd.). Jiný způsob značení vinařských cyklotras se používá **v Rakousku**. V této zemi **mají vinařské cyklostezky své pojmenování podle převažující odrůdy vinné révy, která je zde pěstována** (podél hranice s Moravou například cyklostezky – Welschriesling Weinradweg, Veltliner Weinradweg, Chardonnay Weinradweg, Burgunder Weinradweg). Dobrým příkladem bilaterálních vztahů a přeshraniční spolupráce mezi podnikatelskými subjekty Rakouska a České republiky jsou projekty cyklotras, které spojují ty nejkrásnější místa jižní Moravy a Dolního Rakouska.

Cyklotrasy na jižní Moravě jsou většinou vedeny po klidnějších silnicích třetí třídy, po zemědělských komunikacích, po polních či lesních cestách. V Dolním Rakousku jsou cyklotrasy vedeny podél silnic ve vyhrazených pruzích, někdy úplně

odděleny od silnice, které jsou určeny pouze pro vyznavače cykloturistiky. Větší vybavenost dolnorakouských cyklotras může inspirovat jejich zřizovatele v ČR, jak by vinařské cyklotrasy v celé České republice mohly v budoucnu vypadat.

Vinohrady ve vinařské oblasti Čechy jsou rozptýleny po nejpříhodnějších viničních lokalitách, většinou podél řek Vltavy, Labe a Ohře. Vinařská oblast Čechy náleží k nejseverněji položeným vinařským oblastem v Evropě. Místní klima napomáhá tomu, že místní vinaři mohou nabídnout vína svěží, s příjemnou kyselinkou a širokou škálou vůní a chutí. V současné době je nejvíce činných vinařů v okolí tradičních vinařských měst Mělníka a Litoměřic. Lobkowiczské vinařství na mělnickém zámku, Vinařství Sv. Tomáše v Malých Žernosekách, Žernosecké vinařství Velké Žernoseky či Klášterní vinné sklepy Litoměřice jsou známými producenty především bílých vín. **Český vinařský prostor v současné době nenabízí**, kromě 6 km dlouhé trasy v Kutné Hoře, **žádnou vinařskou cyklostezku** jako tomu je na jižní Moravě. Proto **by tato práce měla naznačit možnosti budování cyklistických** tras především v oblasti Českého středohoří, kde jsou nejpříhodnější podmínky k realizaci cyklostezek, které by spojovaly vinařsky atraktivní cíle s nejvýznamnějšími přírodními a kulturními památkami.

Hlavním cílem diplomové práce je návrh nového produktu cestovního ruchu na Litoměřicku a v jeho širším okolí. **Nové „vinařské“ cyklostezky** by propojily stávající vinařské provozy s ostatními turistickými magnety zdejšího kraje. **Mnou navržené nové cyklostezky - Česká vinařská stezka a Vinařská stezka Porta Bohemica** by se mohly do budoucna stát vyhledávaným turistickým cílem regionu.

10. SEZNAM POUŽITÉ LITERATURY

- 1) *Cech vinařů* [online]. [cit. 2009-02-14]. Dostupné z: < www.cvns.cz>.
- 2) FORET, M., FORETOVÁ, V.: *Jak rozvíjet místní cestovní ruch*. Praha: Grada Publishing, 2001. ISBN 80-247-0207-X.
- 3) *Historie a současnost firmy* [online]. [cit. 2009-02-14]. Dostupný z: < <http://www.vinarstvi-kovacs.cz/Article.asp?nDepartmentID=7&nArticleID=5&nLanguageID=1>>.
- 4) *Historie Cechu českých vinařů* [online]. [cit. 2009-02-14]. Dostupné z: < <http://www.cehcv.cz/historie.php> >.
- 5) JAKSCH, F., GERŠLOVÁ, J.: *Víno z Rakouska pro znalce a milovníky*. Praha: Internationaler Reiseclub, 2005. 280 s. ISBN 80-239-6294-9.
- 6) *Klášterní vinné sklepy Litoměřice* [online]. [cit. 2009-02-14]. Dostupný z: < <http://vinarskypruvodce.eu/vinarstvi/klasterni-vinne-sklepy-litomerice>>.
- 7) KRAUS, V. a kol.: *Encyklopedie českého a moravského vína*. Praha, Praga Mystica, 2005. 307 s. ISBN 80-8676700-0.
- 8) KRAUS, V. *Mikulovská vinařská podoblast* [online]. 2005 [cit. 2009-02-14]. Dostupný z: <<http://www.wineofczechrepublic.cz/2-1-2-podoblast-mikulovska-cz.html>>.
- 9) KRAUS, V. *Vinařská oblast Čechy* [online]. 2005 [cit. 2009-02-14]. Dostupný z: <<http://www.wineofczechrepublic.cz/2-2-vinarska-oblast-cechy-cz.html>>.
- 10) MARTÍNEK, J.: *Cyklistické trasy v Evropě a ČR, příspěvek ke 4. mezinárodní konferenci „cestovní ruch, regionální rozvoj a školství“*, Tábor 1999.
- 11) MAŘÍK, K.: *Cesty za moravským a českým vínem*. Praha: Professional Publishing 2006. 188 s. ISBN 80-86946-05-3.
- 12) *Modrý sklep* [online]. [cit. 2009-02-14]. Dostupné z: < www.modriskyplep.cz>.
- 13) *Národní vinařské centrum, obecně prospěšná společnost* [online]. [cit. 2009-02-14] Dostupné z:< http://www.vinarskecentrum.cz/index.php?kde=o_nas>.
- 14) *O nás* [online]. [cit. 2009-02-14]. Dostupné z: < <http://www.moravinvaltice.cz/onas.php>>.
- 15) *O nás* [online]. [cit. 2009-02-14]. Dostupný z: < <http://www.tanzberg.cz/tanzberg-10-vyroci/o-nas.html>>.

- 16) *O společnosti* [online]. [cit. 2009-02-14]. Dostupný z:
<<http://www.znovin.cz/Article.asp?nDepartmentID=2&nArticleID=57&nLanguageID=1>>.
- 17) *O vinařských stezkách* [online]. [cit.2009-02-14]. Dostupné z:
< <http://www.stezky.cz/cze/trasy>>
- 18) PÁTEK, J.: *Zrození vína*. Brno: Books s.r.o., 1998. ISBN 80-7242-039-9
- 19) *Rozdělení vín v České republice* [online]. [cit. 2009-02-14]. Dostupný z:
< <http://www.wineofczechrepublic.cz/4-1-rozdeleni-vin-cz.html>>.
- 20) *ŘÁD RYTÍŘŮ VÍNA* [online]. [cit. 2009-02-14]. Dostupný z:
< <http://www.rytirivina.com/Uvod.htm>>.
- 21) *Sedlecká vína* [online]. [cit. 2009-02-14]. Dostupný z:
< <http://www.sedleckavina.cz/detail.aspx?id=8> >.
- 22) *Situační a výhledová zpráva réva vinná a víno*. Ministerstvo zemědělství, Praha 2008 ISBN 978-80-7084-689-6
- 23) *Současnost* [online]. [cit. 2009-02-14]. Dostupný z:
< <http://www.vsvaltice.cz/soucasnost.html> >.
- 24) STÁVEK, R.: *Vinařství České republiky*. Znojmo: Bravissimo, 2005.
- 25) STRÍBRNÁ, M.: *Agroturistika, venkovská turistika*. Praha: Profi Press, 2005. 65 s. ISBN 80-86726-14-2.
- 26) *Svatostánek českého vinařství - marketingová studie*. Litoměřice 2008
- 27) *Svaz vinařů České republiky, o.s.* [online]. [cit. 2009-02-14]. Dostupné z:
<<http://www.svcr.cz/index.php?page=svcr>>.
- 28) ŠPALEK, F., ILGNER, P., ŠPALEK, M.: *O společnosti* [online]. [cit. 2009-02-14]. Dostupné z: <www.saler.cz>.
- 29) UNGER, A.: *Rakouský týden, Všudybyl*. Leden 1999
- 30) *Vinařská oblast Čechy* [online]. [cit. 2009-02-14]. Dostupný z:
< <http://www.cehcv.cz/vino.php>>.
- 31) *Vinařský fond ČR* [online]. [cit. 2009-02-14]. Dostupné z:
<<http://www.vinarskyfond.cz/cz/hlavni-stranka>>.
- 32) *Vinařství* [online]. [cit. 2009-02-14]. Dostupný z:
< <http://www.vinarstvisvtomase.cz/vinarstvi.html> >.

- 33) *Vinice a technologie* [online]. [cit. 2009-02-14]. Dostupný z:
<http://www.marcincak.cz/main.php?sekce=marcincak_vinice&lang=cz>.
- 34) *VINITORES PALAVIENSIS* [online]. [cit. 2009-02-14]. Dostupný z:
<<http://www.obec-pavlov.cz/index.php?sec=spol&sec2=vinar&lang=cz&start>>.
- 35) *Vinohrady* [online]. [cit. 2009-02-14]. Dostupný z: <<http://www.lobkowicz-melnik.cz/czech/vinohrady.php>>.
- 36) *Víno revue: časopis pro potěšení z vína. Č.11 (listopad/prosinec 2005).* Praha.
Dušková, Š. Str. 22-23
- 37) VOŠMERA, M.: *Moravské vinařské stezky*, JČU 2006, Bakalářská práce
- 38) *Žernosecké vinařství s.r.o.* [online]. [cit. 2009-02-14]. Dostupný z:
<<http://www.zernosecke-vinarstvi.cz/cs/>>.

SEZNAM MAP, GRAFŮ A OBRÁZKŮ

Mapa č.1 Vinařské oblasti ČR

Mapa č.2 Schéma Moravských vinařských stezek

Mapa č.3. Schéma přeshraničních stezek na Znojemsku

Graf č.1 Odrůdová skladba ve vinařské oblasti Čechy

Graf č.2 Mikulovská podoblast – odrůdová skladba vinic

Graf č.3 Znojemská podoblast – odrůdová skladba vinic

Graf č.4 Rozpočet Společné organizace trhu s vínem EU

Obr.č.1 Slámové víno

Obr.č.2 Zmrzlé hrozny vinné révy

Obr.č.3 Vinařské město Mikulov

Obr.č.4 Informační panel Valtické vinařské naučné stezky

Obr.č.5 Ukazatele vinařských stezek

Obr.č.6 Vinařský dvůr Starý sklep Novosedly

Obr.č.7 Vinice Šobes

Obr.č.8 Iluzivní rytina v Modrém sklepe

Obr.č. 9 Stěny Modrého sklepa pokryté ušlechtilou plísní *Cladosporium Cellare*

Obr. č.10 Křížový sklep Přímětice

Obr.č. 11 Profil trasy České vinařské stezky

Obr. č. 12 Profil trasy Vinařské stezky Porta Bohemica

PŘÍLOHY

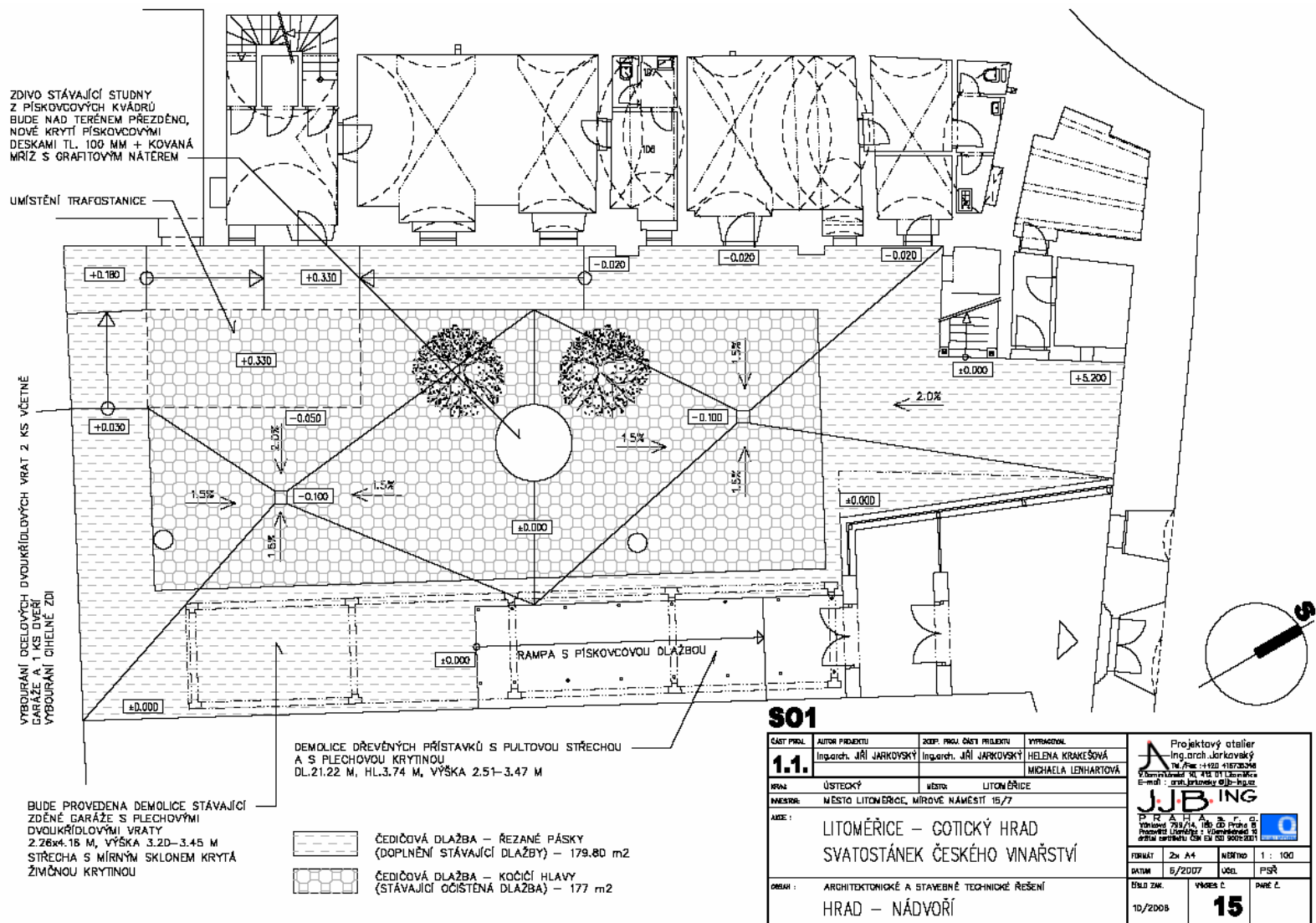
Příloha č.1 Hrad Litoměřice – nádvoří

Příloha č.2 Hrad Litoměřice – severní pohled

Příloha č.3 Mapa České vinařské stezky

Příloha č.4 Mapa Vinařské stezky Porta Bohemica

Příloha č.1 Hrad Litoměřice – nádvoří



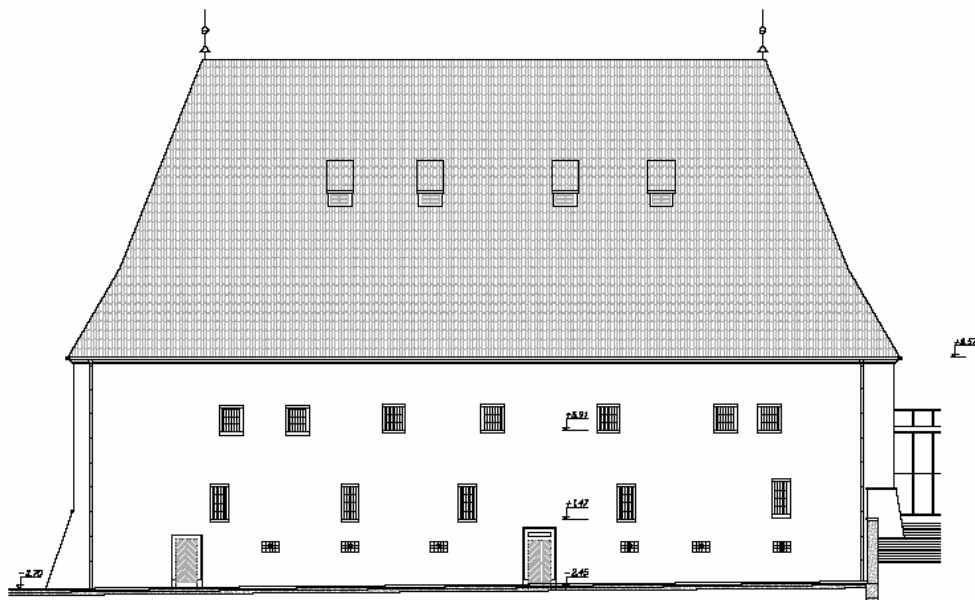
S01

ČÁST PROJ. 1.1.	AUTOR PROJEKTU Ing.arch. JARĀ JARKOVSKÝ	ZOŠP. PROJ. ČINĚTÍ PROJEKTU Ing.arch. JARĀ JARKOVSKÝ	VYPRACOVAN. HELENA KRAKĚŠOVÁ MICHAELA LENHARTOVÁ
PRŮM. MĚSTO LITOMĚŘICE, MÍROVÉ NÁMĚSTÍ 15/7	ÚSTECKÝ	MĚSTO	LITOMĚŘICE
ADRESA:	LITOMĚŘICE – GOTICKÝ HRAD SVATOSTÁNEK ČESKÉHO VINAŘSTVÍ		
PRŮMĚR:	ARCHITEKTONICKÉ A STAVEBNĚ TECHNICKÉ ŘEŠENÍ HRAD – NÁDVOŘÍ		
FORMÁT	2x A4	NEŠEDNO	1 : 100
DATA	5/2007	ÚJD.	PSŘ
ČÍSLO ZK.	10/2008	VOSES C	15

Projektový atelier
Ing.arch. Jarkovský
Tel./Fax: +420 418730246
E-mail: zps.jarkovsk@iol.cz
JJB ING
PRŮMĚR A S. P. O.
Vědomostní úřad pro stavebnictví
Praha 1, Ústřední náměstí 15
Pracoviště Litoměřice: Václavské náměstí 15
Pracoviště Pardubice: ČsK Ed. 630 9002301

Zdroj: Městský úřad Litoměřice

Příloha č.2 Hrad Litoměřice – severní pohled



POZNÁMKA

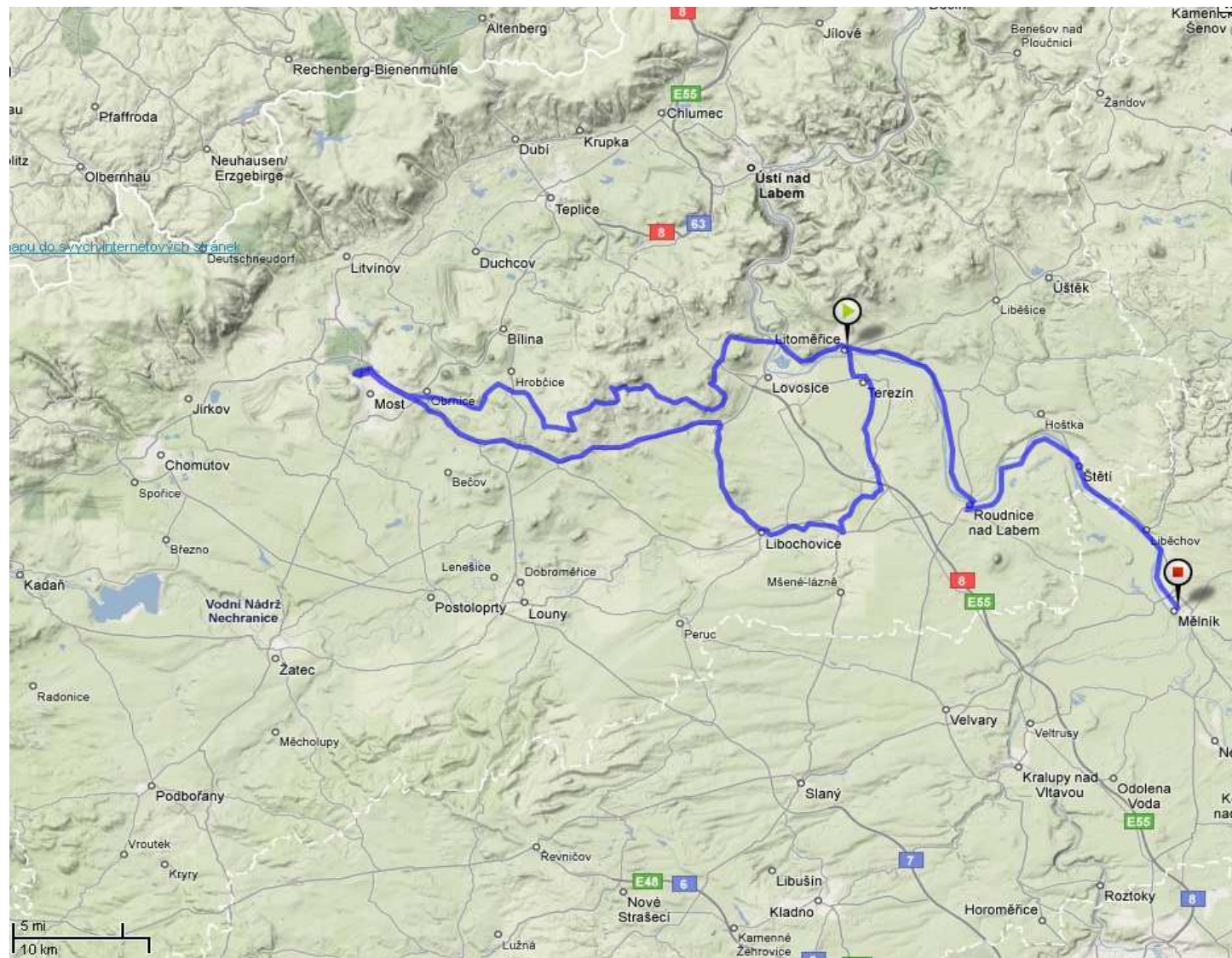
OMÍTKA FASÁDY BUDE OPRÁVENA VE SPODNÍ ČÁSTI V MÍSTĚ SNÍŽENÉHO TERÉNU A PROVEDE SE OBDOBĚ JAKO STÁVAJÍCÍ
 KLEMPÍŘSKÉ PRVKY JSOU NAVRŽENY Z MĚDĚNÉHO PLECHU, OKAPNÍ SVODY SE ZAÚSTÍ DO STÁVAJÍCÍ DEŠŤOVÉ KANALIZACE PŘES NOVÉ LÁPAČE STŘEŠNÍCH SPLAVENIN
 VÝPLNĚ OTVORŮ – DVEŘE DUBOVÉ S NÁTĚREM HERBOL OFFENPORIG V ODSTĚNU
 PATINOVANÝ DUB – 1430, OKNA OCELOVÁ S NÁTĚREM ČERNÝM PRÁŠKOVOU BARVOU
 STÁVAJÍCÍ KRYTINA HRADU – PREJZY – BUDE V MÍSTĚ NAVRŽENÝCH VIKÝŘŮ ROZEBRÁNA A PO JEJICH PROVEDENÍ ZNOVU POLOŽENA S VYMĚNOU POŠKOZENÝCH

S01

ČÍSLO PROJEKTU 1.1.	AUTOR PROJEKTU Ing.archt. JIŘÍ JARŮKOVSKÝ	ZODP. PRŮJ. ČÁSTI PRŮJEDU Ing.archt. JIŘÍ JARŮKOVSKÝ	VYPRACOVAL HELENA KRÁKĚŠOVÁ MICHAELA LENHARTOVÁ	Projektový atelier Ing.archt. Jarůkovičský Tel./fax: +420 619236348 Václavská 10, 422 01 Litoměřice E-mail: urub@ateliers-jub-praha.cz
KRAJ ÚSTECKÝ	MĚSTO LITOMĚŘICE	INVESTOR: MĚSTO LITOMĚŘICE, MÍROVÉ NÁMĚSTÍ 15/7		
AREÁL LITOMĚŘICE – GOTICKÝ HRAD SVATOSTÁNEK ČESKÉHO MŇAŘSTVÍ	P R A H A, s. r. o. Jihlavská 798/116, 147 00 Praha 5 IČ: 252 22 1221, DIČ: CZ252221221 IČ: 252 22 1221, DIČ: CZ252221221			
OBRAZ ARCHITECTONICKÉ A STAVEBNÍ TECHNICKÉ ŘEŠENÍ HRAD – POHLED SEVERNÍ	FORMÁT 2x A4	VEŠTVO 6/2007	MĚŘITVO 1 : 200	ČÍSLO ZK. 10/2006
	VÝKRES Č. 11	PŘÍL. Č.		

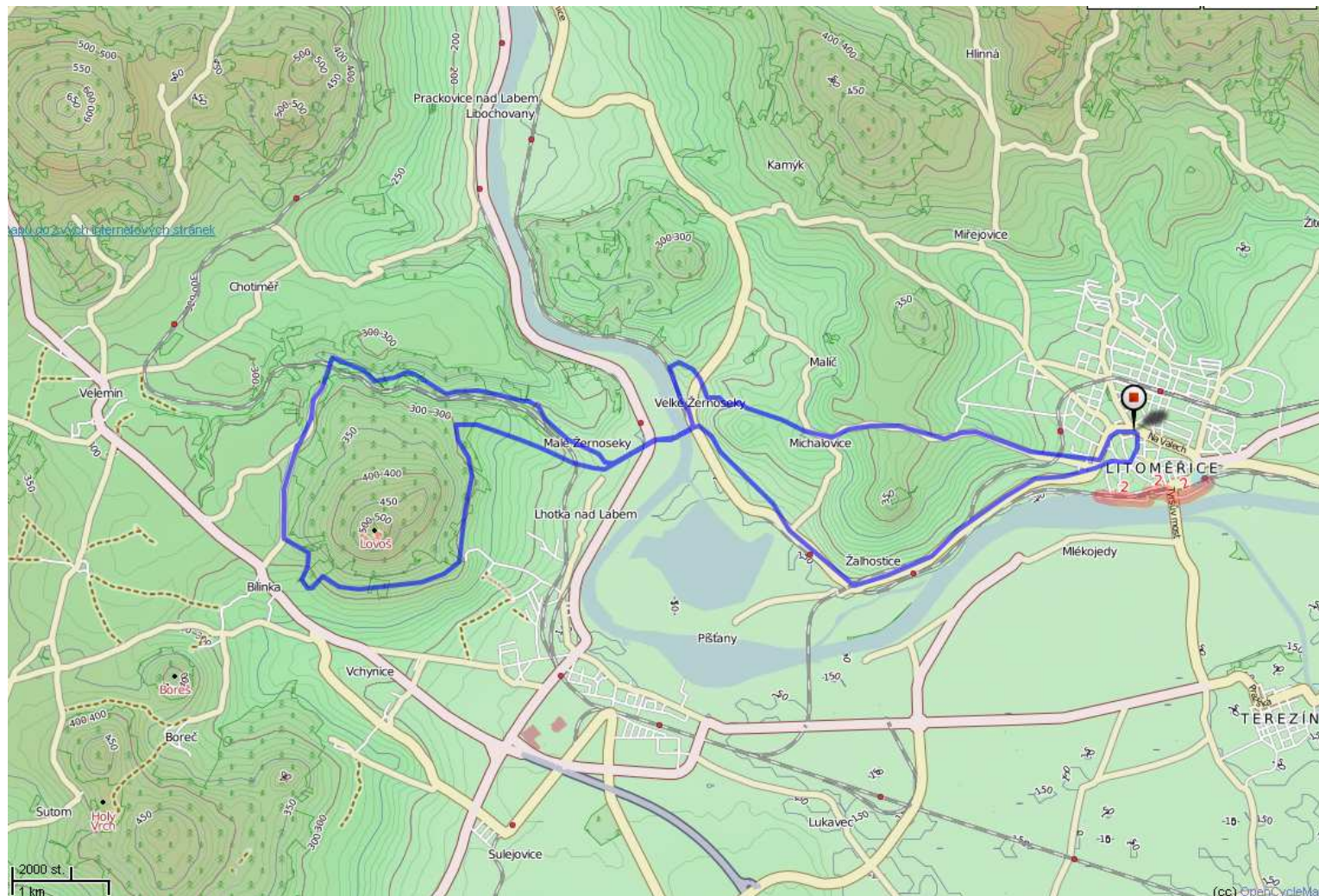
Zdroj: Městský úřad Litoměřice

Příloha č.3 Mapa České vinařské stezky



Zdroj: Vlastní zpracování na www.bikemap.net

Příloha č.4 Mapa Vinařské stezky Porta Bohemica



Zdroj: Vlastní zpracování na www.bikemap.net