

Česká zemědělská univerzita v Praze

Fakulta životního prostředí



**Most - město a jeho krajinný prostor (proměny města a krajiny,
problémy a příležitosti)**

BAKALÁŘSKÁ PRÁCE

Bakalant: Tomáš Táncoš

Vedoucí práce: doc. Ing. arch. Ivan Vorel, CSc.

ČZU v Praze



Česká zemědělská univerzita v Praze
Fakulta životního prostředí

ZADÁNÍ BAKALÁŘSKÉ PRÁCE

Autor práce:	Tomáš Táncoš
Studijní program:	Krajinářství
Obor:	Územní technická a správní služba
Vedoucí práce:	doc. Ing. arch. Ivan Vorel, CSc.
Garantující pracoviště:	Katedra biotechnických úprav krajiny
Jazyk práce:	Čeština
Název práce:	Most - město a jeho krajinný prostor (proměny města a krajiny, problémy a příležitosti)
Název anglicky:	Most - the city and its landscape area (the transformation of the relationship of the city and landscape, problems and opportunities)
Cíle práce:	Na základě rešerše historického vývoje vztahu města Mostu a krajiny a na základě analýzy koncepcí vztahu města a krajiny dle územně plánovací dokumentace a podkladů vyhodnotit problémy a příležitosti ve vztahu města a krajiny.
Metodika:	Rozbor etap vývoje města Mostu od založení do současnosti (rešerše) Vztah města Mostu a krajiny Mostecka v jednotlivých vývojových etapách. Město Most v současnosti s ohledem na městskou zeleň a krajinné zázemí. Perspektivy vývoje vztahu města a krajiny dle územně plánovacích podkladů a ÚPD - rekultivace těžební krajiny Mostecka a příležitosti pro rekreační funkce.
Doporučený rozsah práce:	50 stran + grafické přílohy
Klíčová slova:	krajina, krajinný rámec, městská a příměstská krajina, krajinný ráz, systém městské zeleně
Doporučené zdroje informací:	<ol style="list-style-type: none">1. ČESKÉ VYSOKÉ UČENÍ TECHNICKÉ V PRAZE. FAKULTA ARCHITEKTURY, -- KUPKA, J. <i>Zeleň v historii města</i>. V Praze: Nakladatelství ČVUT, 2006. ISBN 80-01-03443-7.2. ČTYROKÝ, J. -- MAIER, K. <i>Ekonomika územního rozvoje</i>. Praha: Grada, 2000. ISBN 80-7169-644-7.3. KUPKA, J. <i>Krajiny kulturní a historické : vliv hodnot kulturní a historické charakteristiky na krajinný ráz naší krajiny</i>. Praha: České vysoké učení technické v Praze, 2010. ISBN 978-80-01-04653-1.4. KUPKA, J. -- VOREL, I. <i>Krajinný ráz : identifikace a hodnocení</i>. Praha: České vysoké učení technické v Praze, 2011. ISBN 978-80-01-04766-8.5. MAIER, K. <i>Hospodaření a rozvoj českých měst 1850-1938</i>. Praha: Academia, 2005. ISBN 80-200-1245-1.
Předběžný termín obhajoby:	2018/19 LS - FŽP

Elektronicky schváleno: 16. 3. 2017
prof. Ing. Petr Sklenička, CSc.
Vedoucí katedry

Elektronicky schváleno: 17. 3. 2017
prof. RNDr. Vladimír Bejček, CSc.
Děkan

Čestné prohlášení

Prohlašuji, že jsem bakalářskou práci na téma „Most – město a jeho krajinný prostor (proměny města a krajiny, problémy a příležitosti) vypracoval samostatně na základě uvedených pramenů a literatury.

V Mostě, dne

.....

Tomáš Tanczoš

Poděkování

Touto cestou bych chtěl poděkovat panu Doc. Ing. Arch. Ivanu Vorlovi, CSc za cenné rady, informace a nápomocnou ruku, kterou mi ochotně podal. Dále bych chtěl poděkovat i Mgr. Terezii Vašíčkové, která mi při psaní velmi pomohla a podpořila. Velké díky také patří celé mé rodině, která mě při studiu podpořila.

Abstrakt

Předkládaná bakalářská práce se zabývá historií města Mostu od pravěku k dnešku. Ve stejném časovém období je sledován vývoj krajiny na Mostecku. V rámci zachycení krajiny minulé i dnešní byla zpracována tematika rekultivace. Kromě historie města a krajiny se předkládaná práce dotkla také problémů a příležitostí ve vztahu města a krajiny.

Klíčová slova

Krajina, krajinný rámeček, městská a příměstská krajina, krajinný ráz, systém městské zeleně

Abstract

The thesis deals with the history of the Most since prehistory to these days. The evolution of landscape of Most region is monitored at the period. The theme of reclamation is solved in historical and current landscape. Besides the history and landscape, the thesis considers problems and opportunities which increase with a new face of city.

Key words

Landscape, natural setting, urban and suburban landscape, landscape, urban greenery system

Obsah

Úvod	8
1. Most město – základní údaje	5
1.1. Most v historickém zrcadle	7
1.2. Pád Starého Mostu, pád divadelnictví	9
1.3. Kostel na kolečkách	11
2. Most – město a jeho krajina	13
2.1. Geomorfologie	13
2.2. Biogeografie	15
2.3. Horniny a reliéf	16
2.3.1. Podnebí	16
2.3.2. Půdy	17
3. Vývoj krajiny na Mostecku od pravěku k dnešku	19
3.1. Vývoj Krajiny	19
3.2. Středověká i novověká tvář krajiny	20
4. Urbanistická struktura	23
4.1. Městské obvody	23
4.2. Urbanistické obvody	26
4.3. Územní plán města Mostu – základní informace	29
5. Rekultivace, její kořeny a vývoj	33
5.1. Historie	33
5.2. Hydrologická rekultivace na Mostecku	37
6. Zeleň v Mostě	39
6.1. Ochrana přírody a krajiny	44
7. Problémy dnešního Mostecka	47
7.1. Demografie Mostecka	48
7.2. Nezaměstnanost	50
7.3. Romská menšina	51
8. Výhody dnešního Mostecka	53
8.1. Školství a vzdělávání, sociální služby, zdravotní péče a bezpečnost	54
9. Závěr	56
10. Zdroje	57
11. Seznam obrázků	59
Přílohy	61

Úvod

Vývoj města Mostu a jeho krajinného okolí zaujaly nejednoho vědce i laika. Město Most zažilo za dlouhá staletí své existence celou řadu vzestupů a pádů. Svou důležitou úlohu si město našlo již v pravěku a s postupem let ji začalo upevňovat a stupňovat. S postupem let a staletí Most nabýval na důležitosti. K příhodným podmínkám pro život, přibyl obchod. Přestože je historie města Mostu a jeho krajiny nebývale zajímavou záležitostí, stáčí nynější obyvatelé Mostu zraky spíše k tomu, v jakém bodě se Most nachází a kam bude směřovat.

1. Most město – základní údaje

Most (německy Br \ddot{u} x, latinsky Pons) je statutární město v severozápadních Čechách (Ústecký kraj), které leží na řece Bílina. Žije zde přibližně 65 tisíc obyvatel dle dostupných dat z Magistrátu města Mostu. Statutární město Most leží cca 80 km severozápadně od hlavního města Prahy a nachází se ve zvlněné krajině podkrušnohorského zlomu. Polohu města můžeme určit mezi Krušnými horami a Českým středohořím.



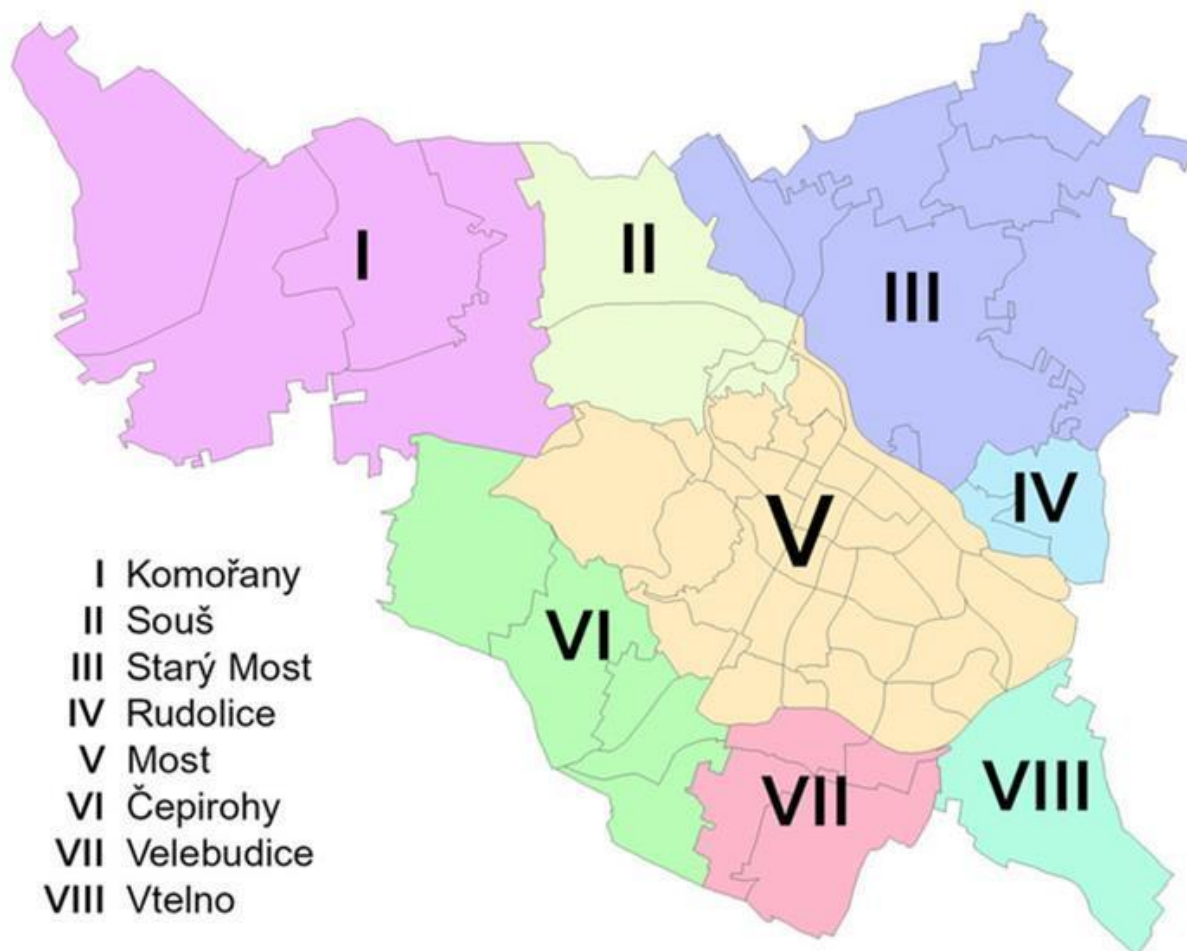
Obrázek č. 1 – Znak města



Obrázek č. 2 – Vlajka města

Most leží na souřadnicích 50°30'11" s. š., 13°38'12" v. d.

Členění správního území města Mostu



Obrázek č. 3 – Členění správního území města Mostu

1.1. Most v historickém zrcadle

Město Most má za sebou opravdu dlouhou historii. Chvíli se skvělo na vrcholu své slávy, chvíli leželo pošlapáno v prachu bídy. Ani jednu z misek vah však nelze odsoudit, neboť obě napomohly k vývoji Mostu, a tudíž i k jeho dnešní podobě.

Dějiny města Mostu se začínají psát již v neolitu. Důvody, proč se tato oblast stala výhodnou pro život, najdeme v hojnosti vodních zdrojů, v úrodné půdě i v příznivém klimatu. Svědkem všech krajinných změn i změn v osídlení byl vrch Hněvín, dříve nazývaný vrchem Zámeckým. Přestože archeologické výzkumy potvrdily obydlení tohoto území již v pravěku, podíváme se spíše na dějiny středověku (Bičík a kol.2010).

Říční tok znamenal pro potenciální obyvatele velké plus a Most se díky němu začal brzy rozrůstat (Mostecko, minulost a současnost 2001).

O městě samotném se od 13. století mluví jako o důležitém strategickém a komunikačním místě. Za centrum osídlení bylo považováno okolí dnes již neexistujícího Komořanského jezera. Ve druhé polovině 13. století se Most v počtu obyvatel vyrovnal městům, jako byly např. Litoměřice či Zatec.

Město prošlo rukama několika vlastníků – od Hradišiců přes klášter až po Přemysla Otakara I., který pouhou ves povýšil na královské město. Učinil tak z toho důvodu, že si byl vědom nebývalé výhodné strategické pozice. Středověký Most byl významný z hlediska obchodu, řemesla a mincovnictví. Jako jedno z mála měst, měl totiž právo razit vlastní mince, které se zde razily až do roku 1300. Poté významnou úlohu ražby mincí převzala Kutná Hora.

Mostecký listopad roku 1248 si pamatuje ozbrojený konflikt mezi Václavem I. a jeho synem Přemyslem Otakarem II. Dle Kocourka (2005) Souboj na ostří nože zažehnalá dohoda o rozdělení moci. Ve 14. století město přechází do zástavy míšeňského rodu, kde setrvalo až do roku 1459. Další důležité období zažívá Most v době husitských válek. Skupina pražských vojsk obléhala pod vedením Jana Želivského hrad Hněvín(viz obr. 1, příloha). Tato bitva z roku 1421 vstoupila do dějin jako první porážka husitů. Zatímco husité utrpěli ránu na svém neporazitelném štítu, královští slavili (Čornej a kol. 2003).

Přestože došlo k vojenskému útoku, město dále vzkvétalo. Kromě toho, že město disponovalo právem razit vlastní mince, mělo také právo várečné (tj. mohlo vařit pivo a vlastnit pivovary). První pivovar se na území historického Mostu měl postavit již ke

konci 15. století. Protože jsou však o tomto pivovaru pouze kusé zmínky, předpokládá se, že se první pivovar zrodil v královském městě až o století později. Ostatně právo várečné z roku 1572 to dokládá. K čemu by bylo městu právo, kdyby nemělo pivovary? (Doležal 1968).

Zlatou dobu města Mostu přetíná na několik let požár z roku 1515, při kterém lehlo takřka celé město popelem. Město tak přišlo o svá čtyři náměstí, měšťanské domy i veškerou archivní dokumentaci. Čilé stavební akce se soustředily zejména na střed města. Pomocnou ruku při opravách podal městu i král Vladislav Jagellonský. Kromě toho, že městu pomohl sehnat peníze na opravu, udělil mu některá významná privilegia, např. odpuštění placení dávek na deset let, právo konání nového trhu či právo skladu ryb (Kocourek 2005). Vedle těchto práv potvrdil Vladislav také právo z roku 1370, které nařizovalo, „*aby žádný, kdo přes hory do království českého kupčit jel, nikudy jinudy než přes Most nejel a ve dvou mílích jej nemíjel pod pokutou dvě stě kop.*“ (Mannlová 1969).

Kupci nuceni tímto výnosem jet skrz Most znamenali pro město přínos peněz a opětovný rozkvět obchodu a to díky podpoře papežského legáta, který povolil vypsát všeobecnou tzv. odpustkovou sbírku. Sbírkou vynesla 12 tisíc 673 kop, 20 grošů a 4 denáry. Z této sumy byla třetina poslána papežovi, zbytek připadl na stavbu (Mannlová 1989). Stavba kostela, navrženého Jakubem Heillmannem, začala roku 1517 a trvala dlouhých 77 let (Mostecko, minulost a současnost 2001). O dominantním postavení gotiky napříč 16. stoletím svědčí další církevní stavby vznikající po celém tehdejší Českém království.

Třicet let od započetí stavby kostela město o některé výsady přišlo kvůli své účasti na protihabsburském povstání. Postoj rebelského města si Most udržel i v novověku. S bitvou na Bílé hoře se město přiklonilo k protestantsky orientované části země, čehož využil Ferdinand I. Habsburský k upevnění své moci (Kocourek 2005). S ukončením třicetileté války začala další obnova města i jeho prosperity. Někteří z emigrantů se vrátili zpět do svých domovů, jiní zůstali za hranicemi. Uprázdňovaná místa byla obsazena cizinci, zejména z Německa (Kocourek 2005).

S 19. stoletím se Most definitivně mění na průmyslovou oblast (Mostecko, minulost a současnost 2001). Na počátku století se město muselo potýkat s hladomorem a dalším (zatím posledním) velkým požárem města. Po revoluci v letech 1848/1849 město zbavené poddanství povýšilo na správní centrum pro středovou část Podkrušnohoří. Možné svobodné podnikání vedlo k rapidnímu zvýšení počtu obyvatel, což město

přimělo k nové rozsáhlé stavební činnosti. Kromě rozvoje stavebnictví došlo také k rozvoji zdravotnictví, školství, sociální péče i bezpečnosti (Bičík a kol. 2014).

S překročením tzv. dlouhého 19. století se Most vydal vstříc další ze svých etap, která je, alespoň z počátku, protkaná spory mezi Čechy a Němci. Po vyhlášení Československého státu došlo ke sporu mezi Čechy a pohraničními Němci, kteří si přáli být součástí Německé říše. Dle Versaillské mírové konference však toto pohraničí, později označené za Sudety, náleželo právě nově vznikajícímu státu. Na vyhlášení republiky Němci reagovali vytvořením čtyř německých oblastí – Sudetenland, Deutschsüdmähren, Böhmerwaldgau, Deutschböhmen, – a několika jazykovými ostrůvky (Bělina a kol. 2003).

Most, stejně jako zbytek tehdejší republiky, zažíval vzestupy i pády. Komunistickou dobu v druhé polovině 20. století lze na Mostecku vnímat různě – na jedné straně byla lidem zajištěna práce, přiděleny byty, poskytnuty úvěry, na straně druhé pod tíhou komunistického jha trpěla příroda i město. Časy komunistické a pro nás ne až tak dávné jsou na Mostecku spojené s bouráním.

Kvůli touze udržet těžební kvóty bylo 2. října 1962 konstatováno, že se těžba rozšíří i pod město Most. Ortel podepsaný nad Mostem byl zdůvodněn tak, že oprava města by vyšla draž než výstavba města nového. S 1. lednem 1970 začala těžba na lomu Most naplno (Mostecko, minulost a současnost 2001).

Před rypadly a dynamity neutekly ani takové architektonické skvosty, jako bylo např. divadlo. Most tak na dvě desetiletí přišel o své hlavní centrum kultury. Na druhou stranu, některé mostecké skvosty – kostel Nanebevzetí Panny Marie – byly od střelného prachu uchráněny.

1.2. Pád Starého Mostu, pád divadelnictví

Přestože před rypadly ustoupila nejedna stavba, mostecké divadlo poměrně dlouho vzdorovalo. S nástupem 70. let však přichází i jeho krize. Zhoršená politická situace, odchod ředitele a dramaturga Poživila do Prahy zapříčinily to, že se Divadlo pracujících dostalo do obdobné krize jako zbytek města. Nůž na divadelním krku neumožnil divadelnímu souboru dlouhodobé bavení obecnstva. Výbušniny a těžké stroje už si na budovu starého divadla brousily zuby. Divadelní krize prostoupila celý soubor. Na divadelních prknech se objevuje letargie a lenost. Proč by divadlo mělo tvořit cokoliv nového, když vidina budoucnosti byla zahalena hustým dýmem z dynamitu?

Politické ovzduší, vynucené změny v repertoáru a strach vzaly divadelníkům to hlavní, co dělá divadlo divadlem – chuť hrát. Velkou měrou k tomu přispěl právě i Poživilův odchod (Libich 2011).

Mostecké divadlo svému osudu přece jenom neuteklo, stejně jako většina Starého města Mostu. Touha po hnědém uhlí vedla k rozhodnutí o likvidaci starého města, vytěžení hnědého uhlí a výstavbě města Nového. Mezi budovami, které se proměnily v prach, skončila tedy i budova bývalého mosteckého divadla. *„Donedávna ještě cíle město se začalo vylidňovat, v jeho ulicích si dávaly dostaveníčka filmové štáby hledající interiéry pro válečné snímky, na okraji města se objevily těžební velkostroje. Začalo se pomalu s bouráním, děkanský kostel byl vyzvednut na koleje a za velkého humbuku odvezen o kus dál, vyprázdněné ulice zaplnila mlha a uprostřed toho všeho se absurdně tyčila jako ostrov z Tarmakovského filmu nedotčena budova starého divadla. A byl to opravdu ostrov uprostřed trosek, špíny a zápachu, kam bylo možné dostat se speciální autobusovou linkou – linkou divadelní.“* (Libich 2011).

V říjnu roku 1967 se však rozhodlo o stavbě nového divadla a rada ONV vypsal veřejnou celostátní soutěž na ideový návrh budovy divadla, která pojme až 600 diváků. Vítězem soutěže se stal ing. architekt Ivo Klimeš z Ostravy. Realizace divadla se stala jeho nejznámějším a zásadním projektem, na kterém pracoval celých sedmnáct let. Vedoucí projektu byl tedy zvolen a mohlo se začít pracovat (Divadlo pracujících v Mostě 1985).

Nová budova má tvar nepravidelného šestiúhelníku o rozměrech 60 na 60 metrů. Tento hexagon je poté dále rozdělen strukturou menších šesticílných modulů. Jednotlivé části spolu poté tvoří celistvý útvar. Z původního plánu o kapacitě divadla sešlo a kapacita se z 600 diváků snížila na 500. Jeviště je lichoběžníkového tvaru – vpředu je široké 31 metrů, vzadu potom 16 metrů. Hloubka jeviště dosahuje 13,6 metrů a výška pod rošt 21 metrů. Celkově došlo k zastavění 3000 m² (Novák a kol. 2005).

Divadlo stálo 261 miliónu korun a stavba trvala šest let. Tato postmoderní budova je vytvořena z bílého jugoslávského mramoru Maljat a termálního skla nahnědlého odstínu. Projekt byl inspirován sídlem berlínské filharmonie od Hanse Scharonna (Libich 2011).

Kouzlo budovy však nespočívá pouze v jejím exteriéru, ale také v interiéru. Vnitřek je, dle návrhů Klimeše, ozdoben výtvarnými doplňky, pro které ve svém projektu vyhradil speciální prostor. Doménou foyeru je sedm metrů vysoká figurativní tapisérie s názvem Mládí, jejímž autorem je Jan Hladík. Za pozornost také stojí dva lustry složené

ze skleněných píšťal od René Roubíčka. V horní podlaží foyeru můžeme obdivovat nástěnnou dřevěnou a kovovou plastiku nesoucí název Krajiny a stroj od Vladimíra Janouška. V prostorách bufetu stojí za zmínku tapisérie Jenny Hladíkové. Autorkou artprotisů v provozní části divadla je Eva Brodská (Šindler 2000).

Oponu, bez které by žádné divadlo nemohlo fungovat, navrhla Renata Rozsívalová. Fontána připomínající růži, před hlavním vstupem divadla, je dílem Stanislava Hanzíka. V roce 2014 prodělala menší opravu, ale nyní již opět zdobí prostranství před divadlem. Zástavba města Mostu je sice urbanistického stylu, ale divadlo v něm již tolik nevynikne, jako tomu kdysi bývalo. Dnes jej totiž z přední strany kryje budova obchodního centra Centrální Most (Šindler 2000).

1.3. Kostel na kolečkách

Zatímco divadlo padlo a stejně jako Fénix se z popela zrodilo znovu, mostecký kostel přečkal celá dlouhá staletí. Ze své pozice sledoval bitvy, obchod, vývoj společnosti i devastaci krajiny, před kterou musel nakonec sám ujet „na kolečkách“.

Uhlí v raném novověku ukázalo světu, že existuje varianta s větší výhřevností, delší topnou dobou a levnější kupní cenou než bylo dřevo. S takovýmto zjištěním se těžba uhlí rapidně rozšířila, a to zejména v meziválečném období. Ve chvíli, kdy se tedy zjistilo, že gotický kostel pod svými základy ukrývá něco kolem 2,7 miliónů tun hnědého uhlí, začalo se přemýšlet, jak uhlí vytěžit, aniž by došlo ke zničení kostela (Štýs 2012).

Vláda nakonec vydala Usnesení č. 103/70, které pro kostel znamenalo záchranu a přesunutí do prostoru středověkého špitálu. Nakonec tedy zvítězila varianta, která uspokojila obě strany. Těžba hnědého uhlí měla započít a kostel se na to měl dívat ze své nové pozice vzdálené necelý 1 kilometr. Před vlastním stěhováním kostela bylo nutné zajistit konstrukci stavby, aby nedošlo k jejímu poškození či zborcení. Upevňovaná stavba byla umístěna na 53 transportních vozíků. Celý přesun probíhal ve dnech od 30.9.1975 do 27.10.1975 a trval 500 hodin a 1 minutu čistého času (Mannlová 1989).

Po ukotvení na svém novém místě byl kostel znovu zpřístupněn až v roce 1988. Zatímco vize přestěhované stavby budila v návštěvnicích úžas, interiér kostela v přítomných vyvolával pohoršení a smutek, část mobiliáře byla rozkradena, část nahrazena nehodící se vstupní výstavou protkanou fotografiemi obřích formátů a archeologickými nálezy. Ke zlepšení došlo na počátku 90. let. Došlo k sestavení

původního barokního oltáře, k navezení a opětnému zavěšení zvonů, restaurování interiéru i kolaudaci varhan rozšířených o nové píšťaly a skříň (Novák a kol. 2005).

Vedle špatného stavu bylo, zejména věřícím, dlouhou proti vůli nevysvěcení kostela. Ten totiž kvůli tomu nemohl plnit až do roku 1993 svou základní úlohu svatostánku, nebyl vysvěcen. O nápravu se zasloužil teprve litoměřický biskup ThDr. Josef Koukl (Štýs 2012).

Současný stav toho, co Mostu z dlouhé historie zbylo zachytili tvůrci v knize *Magický Most* takto

*„Jen tři významné stavby zůstaly
– dílem v jiné podobě,
dílem na jiném místě
– zachovány.
Čím pro nás jsou?
Připomínkou nenahraditelné ztráty?
Kuriozitou?
Dokladem pošetlosti lidského konání?
Vším dohromady a ještě něčím navíc.
Stvrzením odvěké magie místa, kde byly
postaveny a jehož zkázu přetrvaly.“ (Novák a kol. 2005).*

Přestože, jak je patrné z uvedené básně, toho městu z historie příliš nezůstalo, domnívám se, že Most z dávné historie ukrývá přece jen něco navíc. Kromě fyzických dokladů, mezi něž řadíme morový sloup na Prvním náměstí, sochy čtyř živlů u Mosteckého magistrátu aj., můžeme za historický pozůstatek považovat i dnešní podobu Mostu, byť plně pozměněnou. Je totiž výsledkem dlouholetého vývoje, tedy stále slouží jako historický odkaz.

2. Most – město a jeho krajina

Město Most bylo charakterizováno v minulosti jako jedno z nejvýznamnějších a největších českých královských měst, založené ve 2. polovině 13. stoléní. Příroda v okolí Mostecka je velmi různorodá. Krajinný ráz tohoto území je charakteristický pestrostí a rozmanitostí několika typů krajin. To je dáno především dynamickým reliéfem, jehož nejvyšším bodem je Loučná (956 m n. m.) a nejnižší místo v údolí říčky Bílina (Příroda Mostecka 2011).

Charakteristická je i tvárnost jižního svahu Krušných hor, přerušované hlubokými tektonicky a erozně modelovanými údolími. Jedinečný pohled je na kulisu kopců Českého středohoří s nejvyšším bodem Bořeň (539 m. n. m) (Příroda Mostecka 2011).



Obrázek č. 4 - Bořeň v době jarních dnů

2.1. Geomorfologie

Tvárnost krajiny Mostecka je výsledkem pestrého a geologického vývoje, který trval zhruba jednu miliardu let. Výsledná dnešní stavba dala vzniknout třem

geomorfologickým jednotkám. Na severu jsou to Krušné hory, uprostřed Mostecká pánev a na jihu České středohoří. Ty vznikly mohutnou denudací (plošným odnosem), která začala na sklonku třetihor, ale v plné síle probíhala až ve čtvrtohorách. K tomu přistupují diferencované pohyby určitých zón, doprovázené zlomovou i bezlomovou tektonikou. (Hurník, S. 2001)

V prostoru Krušných hor byly obnaženy nejstarší horniny, původně vyvřeliny i usazeniny, které se dostaly ve starohorách až prvohorách do značných hloubek. Zde se působením vysokých tlaků a teploty přeměnily v tvrdé horniny, jako jsou mladší žulové masívy. Souborně jsou označovány jako "krušnohorské krystalinikum". To se v období prvohor dostávalo na povrch terénu a jeho svrchní partie podléhala odnosu. Během posledních dvou milionů let potom vystoupilo v daném prostoru do dnešní výškové úrovně. Vznikly tak Krušné hory v podobě, jak je známe dnes. Tedy hory, mající na českém území protáhlý průběh ve směru ZJZ - VSV. (Hurník, S. 2001)

Mostecká pánev se ztotožňuje se Severočeskou hnědouhelnou pánví. Je vyplněna výhradně usazenými horninami, které jsou místy proráženy třetihorními vulkanity. Nepravidelně do ní zasahují mořské usazeniny ze svrchní křídy a přes ně nahodile produkty třetihorní starší sopečné fáze. Pánev je dominantně vyplněna miocenními písčito-jílovitými sladkovodními usazeninami s kvalitní, až přes 30 m mocnou hnědouhelnou slojí. Většinou se jedná o měkké nezpevněné horniny, proto je terén pánve nevýrazně výškově rozčleněn vodními toky a mnohé nerovnosti v povrchu ještě zmírňují čtvrtohorní závěje sprašových hlín, rozvečené suti či sedimenty starších říčních teras. (Hurník, S. 2001)

Oblast svérázně kopcovité krajiny Českého středohoří má pestré petrografické složení a značně rozdílnou tvrdost třetihorních vulkanitů. Tělesa znělců, díky viskóznímu magmatu, vytvářejí po vypreparování ve čtvrtohorách zpravidla výrazné homolovité hory (Špičák, Zlatník, Želenický vrch). Naproti tomu čedičové lávy se rozlévaly po povrchu v podobě příkrovů, které dnes reprezentují plochá návrší (Keřovák a další vrchy směrem k Braňanům). Jejich vypreparované přírodní kanály budují kopce oblých tvarů (Milá) (Hurník, S. 2001).

Mostecko tvoří následující krajinné celky:

- Nejvíce osídlenou a člověkem využívanou částí Mostecka je její centrální část, která je územní součástí podkrušnohorských pánví (konkrétně Mostecké pánve).

- Výrazně odlišným celkem, který na severu prudce vystupuje z pánve, jsou Krušné hory, odedávna přirozená hranice s Německem. Tato část regionu je nejméně osídlená.

- Jižní část Mostecka je tvořena:

- úrodnou zemědělskou krajinou, přecházející do Žatecké pánve,
- západními výběžky malebné krajiny Českého středohoří.

2.2. Biogeografie

Bioregion tvoří výrazná pánevní sníženina ve středu severozápadních Čech a převážně se shoduje s geomorfologickým celkem Mostecká pánve. Má plochu 1301 km² a je výrazně protažena ve směru JZ-SV. (Grulich V., a kol., 2013)

Bioregion náleží k nejteplejším a nejsušším oblastem České republiky, převažuje 2. vegetační stupeň. Jeho současný stav je charakterizován velkoplošnými antropocenózami s expanzivními ruderalními druhy. Typické jsou zbytky stepní a vzácně dokonce i halofilní bioty. Ve flóře jsou zastoupeny submediteránní a ponticko-panonské, méně subatlantické prvky, přítomna je řada mezních prvků. Ve fauně dominují teplomilné druhy, u hmyzu se zastoupením středočeských endemitů. Typickou část bioregionu tvoří plošiny neogenních sedimentů s pokryvy sraší s teplomilnými doubravami. Do těchto plošin jsou zaříznuta mělká údolí a kotlinovité sníženiny s dubohabrovými háji a na svazích s maloplošněrozšířenými šípákovými doubravami, podél vodních toků se vyskytují potoční luhy. V minulosti se bioregion vyznačoval přítomností rozsáhlých pánví s mokřady a jezery, dnes je charakteristická gigantická antropogenní přestavba reliéfu a velkoplošná devastace bioty. Nereprezentativními částmi jsou náplavové kužely na úpatí Krušných hor a pahorkatina na perimu u Křyru s acidofilními doubravami, které tvoří přechod do okolních bioregionů. K cenným

společnostvům patří xerothermní lada a slaniska, dominují však postindustriální lada po těžbě a orná půda. (Grulich V., a kol., 2013)

2.3. Horniny a reliéf

Bioregion je tvořen neogenní pánví vyplněnou jílovitými a písčítými sedimenty s mocnými slojemi hnědého uhlí; místy se vyskytují pískovce, vypálené jíly (porcelanity). Zejména na západním okraji pod Doupovskými horami jsou zastoupeny i čedičové tufy a tufity. Okrajově a ostrůvkovitě (Čermníky) vystupují pískovce a slínovce svrchní křídly, v kaňonovitém údolí Ohře pod Kadaní je odkryto krystalinikum (ruly), zatímco v jihozápadním výběžku v okolí Kryn vystupuje svrchní červené souvrství permokarbonu. Roztroušeně se objevují proniky čedičů malých rozměrů. Významně se uplatňují pokryvy, jednak spraše až sprašové hlíny, jednak štěrkopískové terasy, které jsou často na povrchu zahliněné krypturbačně zahnětenými relikty spraše. Významné byly staré jezerní sedimenty, místy charakteru humolitů. Plochý pánevní reliéf je rozčleněn většinou mělkými údolními Ohře a jejích přítoků, v severovýchodní části pak Bíliny. V úseku pod Nechranickou přehradou vytváří Ohře složitý systém meandrů v různé míře zaklesnutých. Význačné jsou strže v nezpevněných třetihorních horninách, především v jílech (Střezovská rokli). Pokud probíhají údolí zhruba J-S směrem, vykazují výraznou asymetrii - ploché spraši pokryté východní svahy a strmé svahy obrácené k západu. Časté jsou sesuvy. Specifickým jevem je obnažení hornin (bílé stráně) a místy balvany reliktních křemenců - sluňáků. Čediče vystupují jako suky, zářez Ohře do krystalinika nad Nechranickou přehradou má kaňonovitý ráz. (Grulich V., a kol., 2013)

2.3.1. Podnebí

Podnebí je silně ovlivněno reliéfem. Pánev je na SZ a Z lemována věncem hor, z nichž zejména Krušné hory spadají ostře modelovaným vysokým svahem. Při západním proudění se tak vytváří anemo-orografický systém velkého rozměru, který do značné míry podmiňuje mimořádně silný srážkový stín. Oblast je nejteplejší v údolí Ohře

(Lenešice 8,6 °C, Kadaň 8,0 °C), teploty klesají k JZ (Podbořany 7,6 °C) a k úpatí hor. Srážky se na východě pohybují kolem 480 - 500 mm, k západu však, zejména k úpatí Doupovských hor, klesají na rekordně nízké hodnoty - Kryry 463 mm, Žatec 441 mm, Libědice 410 mm. Nachází se zde tak nejsušší místo ČR. Pro výběžek pánve mezi Krušnými horami a Českým středohořím jsou význačné teplotní inverze velkého rozsahu, projevující se mlhami prosycenými průmyslovými exhaláty (Grulich V., a kol., 2013).

2.3.2. Půdy

Hlavní půdním zástupcem jsou černoze v různých varietách - od typických černoze na spraši, po pelické černoze, hojné smonice až pararendziny na těžkých jílovitých podkladech. Černoze jsou často vyvinuté i na zahliněném povrchu štěrkopísků. Černoze hnědozemní jsou běžné zvláště v západní části pánve. Černoze i spraše vykazují vývoj odlišný od ostatních bioregionů. Při okrajích pánve se vyskytují pelické a typické kambize a hnědozemě. Typické kambize zcela převládaly ve výběžku východně od Mostu (Grulich V., a kol., 2013).

3. Vývoj krajiny na Mostecku od pravěku k dnešku

3.1. Vývoj Krajiny

Krajina, stejně jako město samotné, prošla za dlouhá staletí nebyvale širokou škálou změn. K poznání toho, jak vypadala tehdejší krajina, nám poslouží nejen paleontologie, ale i geologie. Studium zkamenělin je přínosné, neboť si dle objevených nálezů můžeme vykreslit tehdejší krajinu i život v ní. Tak např. u Kadaně byl odkryt zkamenělý les starý zhruba 40 miliónů let, což nám prozrazuje tehdejší podobu kadaňských prostorů. Abychom však nepřeskakovali, vrátíme se do doby permokarbonu, mladších prvohor. V tomto období, datovaném cca 350 – 250 mil. let., zaznamenáváme zejména na Žatecku a Podbořansku vznik mohutných lesů, v nichž dominovaly kapradiny, plavuně a přesličky (Mostecko, minulost a současnost 2001).

Právě období mladších prvohor vděčíme za dnešní hojná naleziště kvalitního černého uhlí. Období křídý nám odtajňují živočišné pozůstatky mořské fauny uchycené v sedimentárních horninách. Nález živočichů vyžadujících pro svůj život moře, je pro laiky jasnou náповědou toho, že křídové období znamenalo v severních Čechách přítomnost moře (Bárta a kol. 1973).

Nejvýraznější měrou se o odtajnění pravěké fauny a flóry zasloužily sedimentární horniny z terciárních vrstev. Charakteristické pro toto období byly tisovce, kapradiny, opadavé listnaté stromy (dub, vrba, olše), popínavé rostliny. Klimatologicky se toto období řadilo do subtropů. Bohatá fauna tedy odpovídala dnešním teplým krajinám, např. Severní Afrika. Na geologickém území Čech se proháněli aligátoři, nosorožci, vačice, želvy aj. (Mostecko, minulost a současnost 2001). První doklad obývání severních Čech želvami v terciéru uveřejnil v roce 1874 D. Štúr. Nález byl objeven u Klášterce. Roku 1957 byl objeven otisk želvího krunýře přímo v Mostě, v tehdejším dole Vrbenský, dnešní Matylida (Hurník 1965).

Mezi další lokality dokládající terciérní skutečnosti patřily již dnes neexistující Skyřice, lom Most a Vršany. Terciérní období je pro nás důležité nejen kvůli nálezům dochované fauny a flóry, ale také kvůli tomu, že se během něho začala vytvářet rozsáhlá pánevní deprese. Hnědouhelný vývoj započal (Mostecko, minulost a současnost 2001).

Do tvarování přírodní tváře zasáhlo výrazně období pleistocénu – mohutný odnos horniny, sedimentace, sesuvy půdy, vznikající kotliny, střídání dob ledových a

meziledových, vyzdvižení některých lokalit a s tím související vznik jezerních oblastí (např. Komořanské jezero) tvarovaly podkrušnohorskou oblast. Zatímco období třetihor patřilo klimatologicky do subtropů, čtvrtohory jsou znamením výrazného ochlazení. Most a jeho okolí připomínalo v dobách ledových dnešní severské tundry (Bárta a kol. 1973). Krajina změněná v tundru měla za následek ústup teplomilných druhů. Chladné podnebí přesto přečkal např. břečťan popínavý, habr obecný aj. Dominantními druhy rostlin však byly keře, trávy a řídký lesní porost (Bárta a kol. 1973).

Oteplení vedlo k rozsáhlé soliflukci (tj. půdotoku), která v severních Čechách vytvořila několik zajímavých jevů– obnažení hnědouhelne sloje, překocená vrása v lomu Hrabák, mrazové kotle tvořené kryoturbací v lomu Slatinice, Ležáky aj.

3.2. Středověká i novověká tvář krajiny

Svůj ráz měnila krajina nejen v období pravěku, ale také ve středověku. „Mezi Hněvínem a řekou (Bílinou) byl dostatek prostoru pro rozvoj středověkého města, které dokonale ovládalo přístup k mostu, podle něhož dostalo své jméno. Kolem dokola se rozprostírala úrodná a poměrně hustě osídlená krajina, kterou s městem mohl spojit městský trh. Mostecká agrární krajina, brzy zbavená lesů, sousedila s regionem, jenž oplýval hojností dřeva, které bylo prvořadým stavebním materiálem a energetickým zdrojem.“ (Bičík a kol. 2014).

K osídlení podkrušnohorské oblasti tak došlo z několika důvodů, primárními z nich byla bohatá rudná naleziště a výše zmiňovaná zásoba dřeva. Obchod se stříbrem, cínovcem, měďnou rudou, železem i niklem vedl k sociálnímu rozvrstvení společnosti (Mannlová a kol. 1989). S vývojem města a obchodu se krajina začala ještě více přizpůsobovat lidem. Problém s rašeliništi a bažinami poblíž řek vyřešila série mostů a postupné vysoušení těchto zamokřených ploch.

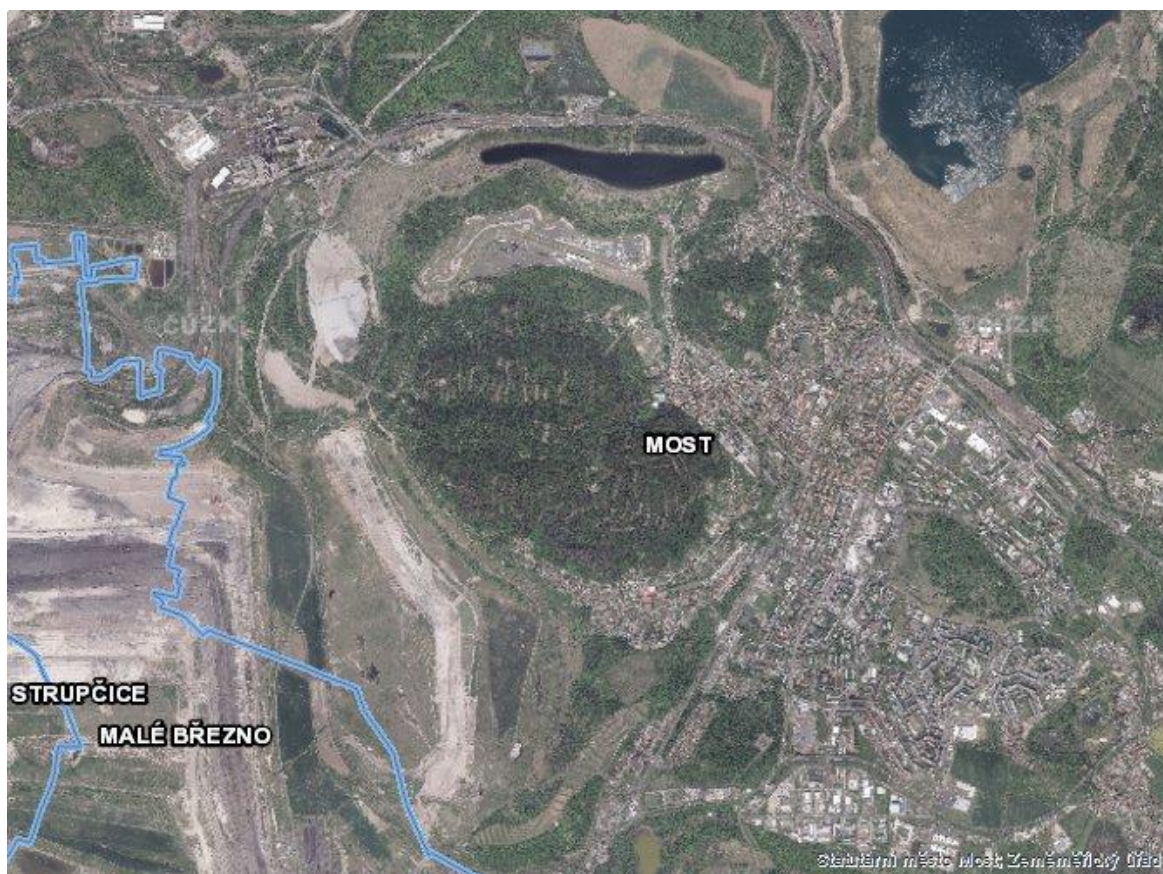
O středověké krajině a městu se můžeme dozvědět také z děl humanistických autorů. Popis Mostu v 16. století nabízí topografická skladba, jejímž autorem je Pontanus. Přestože velkou část popisu věnuje městu samotnému, zmíní se také o několika přírodních „topoi¹“. Dle antického rétorického modelu zmiňuje říčku Bělou, ale nechybí ani další vodní zdroje. Okolí města hodnotí Pontanus jako kopcovité, jmenuje např. vrch Landswat. Kromě něj zmiňuje dalších sedm kopců v okolí města. V popisu krajiny

1 Topoi – z latinského slova topos (jednotné číslo) – místo, lokalita

neopomenul ani hojné lesy bohaté na ptactvo, zvěř i plody. Protože jsou odedávna součástí Mostu vinice, neopomněl je ani Pontanus, jakožto zkušený topograf (Martínková 1968). O úrodnosti kraje, tentokrát v 18. století, mluví Ladislav Štěpánek následovně: „*Mostecko bývalo velmi úrodným krajem s vyspělým zemědělstvím, téměř jako sousední Lounsko a Žatecko. Tak tomu bylo ještě v 18. Století, kdy se zde teprve začínalo soustavněji těžit hnědého uhlí, a to v Mostě a jeho nejbližším okolí. Na terasách Hněvina se rozkládaly úrodné vinice, v okolí byly vesnice s velkými statky a dvory, úrodnými poli a krásnými ovocnými sady. Krajinu prostupovaly dlouhé aleje ovocných stromů, později především hrušni koporeček, které pronikaly až do města Mostu.*“ (Štěpánek 1968). Za počátek devastace krajiny je považováno rozšíření těžby hnědého uhlí, které mělo za následek ústup zemědělských i vodních ploch, lesů i luk.



Obrázek č. 6 – Ortofotomapa rok 1938



Obrázek č. 8 – Ortofoto 2017

4. Urbanistická struktura

Město Most se dělí na 8 místních částí, rozdělených do 61 urbanistických obvodů tvořících základní sídelní jednotky.

Komořany, Souš, Starý Most, Rudolice, Most, Čepirohy, Velebudice, Vteln

4.1. Městské obvody

V územních plánech zpracovaných po roce 1950 se však objevuje v různých verzích číslování obvodů Nového Mostu. Plán z počátku 60. let uvažoval se sedmi městskými obvody (podle plánu architekta Pokorného z padesátých let), přičemž obvody

1, 2, 3, 4 a 6 měly převážně obytný charakter, obvod 5 byl zaměřen na sport a obvod 7 měl funkci vzdělávací a rekreační, v obvodě 1 byl navržen areál nemocnice.

Obvod 1: Stalingradská čtvrť (osada Zdař Bůh, čtvrť Stalingrad), dokončena z větší části na počátku 60. let, obsahuje vilky, rodinné domky, polouzavřené domovní bloky i řadové domky, občanská vybavenost byla budována do roku 1967. Dominantou obvodu je obytný věžový dům s restaurací Luna, dostavěný roku 1970, v roce 1970 začala výstavba nemocnice, bytová výstavba pokračovala v 70. letech.

Obvod 2: Podžatecká (Stovky), obytné domy ve stylu doznívajícího socialistického realismu, polouzavřené domovní bloky. Dominantu tvoří budova internátu (nyní hotel Domino) postavená v letech 1969–1970.

Obvod 3: Podžatecká, první domy panelového typu z cihlových bloků. Dominantou je budova Báňských staveb, která byla dostavěna roku 1963. V roce 1973 byly dostavěny tři trojúhelníkové budovy zvané „sejry“, které fungovaly jako centra služeb a Dům hospodářských organizací. V letech 1974–1975 vznikl při Žatecké ulici administrativní objekt ředitelství keramických závodů.

Obvod 4: vybudován v letech 1962–1965. Čtyřpodlažní domy byly stavěny tradičním způsobem (z cihel), 5, 7 a 11-podlažní domy panelovou technologií. Významnou stavbou je nákupní centrum Rozkvět. Byl zde vybudován také dům peněžnictví, centrum Kosmos s kinem a lidová škola umění, v letech 1972–1973 pak tržnice naproti kinu.

Obvod 5: Severní čtvrť. Panelová sídliště ze 70. let severně od Šibeníku. V letech 1974–1977 zde vyrostla sportovní hala. Dominantou obvodu i města je administrativní budova GŘ SHD. V obvodu jsou obchodní střediska Sever a Sport.

Obvod 6: čtvrť Bohumíra Šmerala (Pětistovky). Mezi Šibeníkem a Lajsníkem. Klasické panelové domy i čtyřpodlažní panelové domy v hlubokých zářezech terénu a řadové domy typu okál se sedlovými střechami. Ubytovna HOBY SHD (Hotelové bydlení Severočeských hnědouhelných dolů). Zdravotní středisko, budova okresního soudu, okresní knihovny s kinem, geodézie, lidová škola uměním budova Sboru národní bezpečnosti, dnes sídlo Policie ČR.

Obvod 7: Zahradní čtvrť. Na vyvýšenině za vrchem Šibeník. Komplexní bytová výstavba proběhla v letech 1970–1976. Zdravotní středisko, obchodní středisko Obzor, kulturní středisko Máj (dnes Divadlo rozmanitostí). V letech 1970–1974 vybudováno koupaliště s otevřeným bazénem a vyhřívanou vodou. Školský areál (průmyslová škola z let 1979–1981).

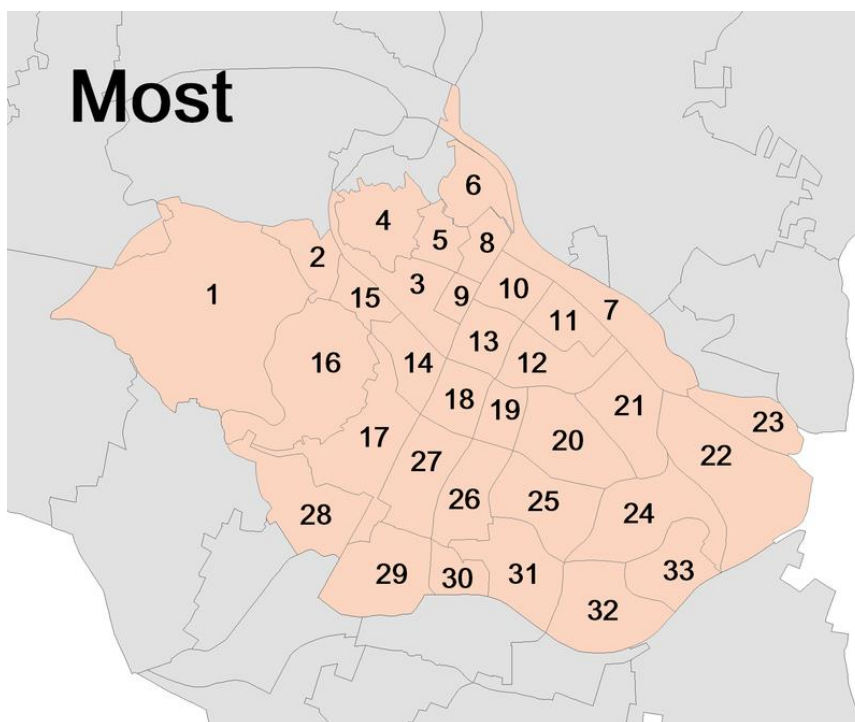
Obvod 8: Výsluní (Šestistovky). Osmipodlažní paneláky z 1. poloviny 80. let. Obchodní a kulturní centrum Kahan v sousedství obvodů 7 a 9.

Obvod 9: Liščí vrch (Sedmistovky). Osmipodlažní panelové domy z 2. poloviny 80. let. Původně plánovaná tramvajová trať sem nebyla zavedena, nedošlo ani k výstavbě plánované občanské vybavenosti. Supermarkety a obchody byly dobudovány až v nedávné době.

Centrum města: projekt nového centra města vyhrál architekt Krejčí. V letech 1969–1971 byla postavena budova okresního výboru Komunistické strany Československa, v roce 1976 obchodní dům Prior, v letech 1974–1977 pošta, v letech 1977–1978 budova národních výborů (dnes magistrát), v letech 1979–1983 hotel Murom, v letech 1980–1984 Ústřední kulturní dům Repre, v letech 1980–1985 městské divadlo podle projektu architekta Klimeše.

Chanov: panelové sídliště z let 1976–1979 pro Romy ze starého Mostu. Tato čtvrť se nachází na okraji města Mostu. Byla stavěna od roku 1976 do 1979, bylo zde 328 bytů. Nové panelové sídliště původně bylo vybudováno za účelem nového bydliště pro Romy ze starého Mostu a okolních vesnic. Cílem bylo soustředit je do zóny, kde nebudou narušovat vývoj a rozkvět nového socialistického města. To, že Romští obyvatelé budou přestěhováni do Chanova, nebylo takovým řešením, jak se zdálo. Neboť neuměli v nových bytech bydlet, neznali systém centrálního vytápění, přívod tekoucí vody z kohoutku aj. Časem se likvidovaly objekty, vytrhávaly parkety, zábradlí, poničené vchody a i byty, následně již proslulé „vybílení jednoho bloku“, který znala celá republika, když se právě řeklo Chanov (Čermáková 2016). V Chanově se nachází veškerá občanská vybavenost jako je školka, škola, zdravotnické středisko, středisko pro mládež, kulturní dům, obchody (Čermáková 2016).

4.2. Urbanistické obvody

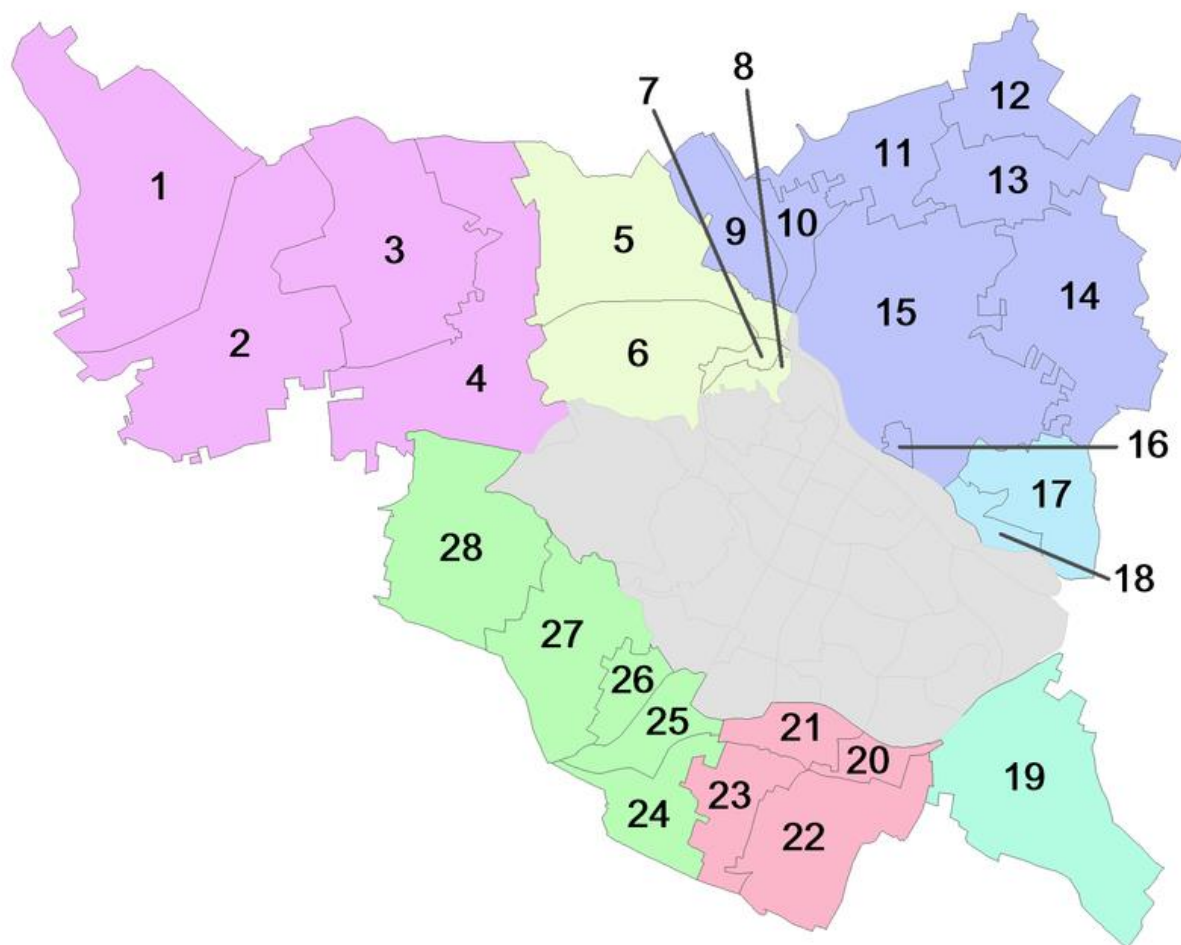


Obrázek č. 9 – Urbanistické obvody

Číslo	Název
1	Ressler západ
2	Na Ovčíně
3	Pod širokým vrchem
4	Široký vrch
5	Zahražany
6	Vrch Hněvín
7	Koridor
8	U Průmyslové školy
9	Opletalova
10	Podžatecká - sever
11	Nad Nádražím
12	U Stadionu
13	Podžatecká - jih
14	Nemocnice
15	U Koupaliště
16	Ressler - východ
17	U Hřbitova

Tabulka č. 1

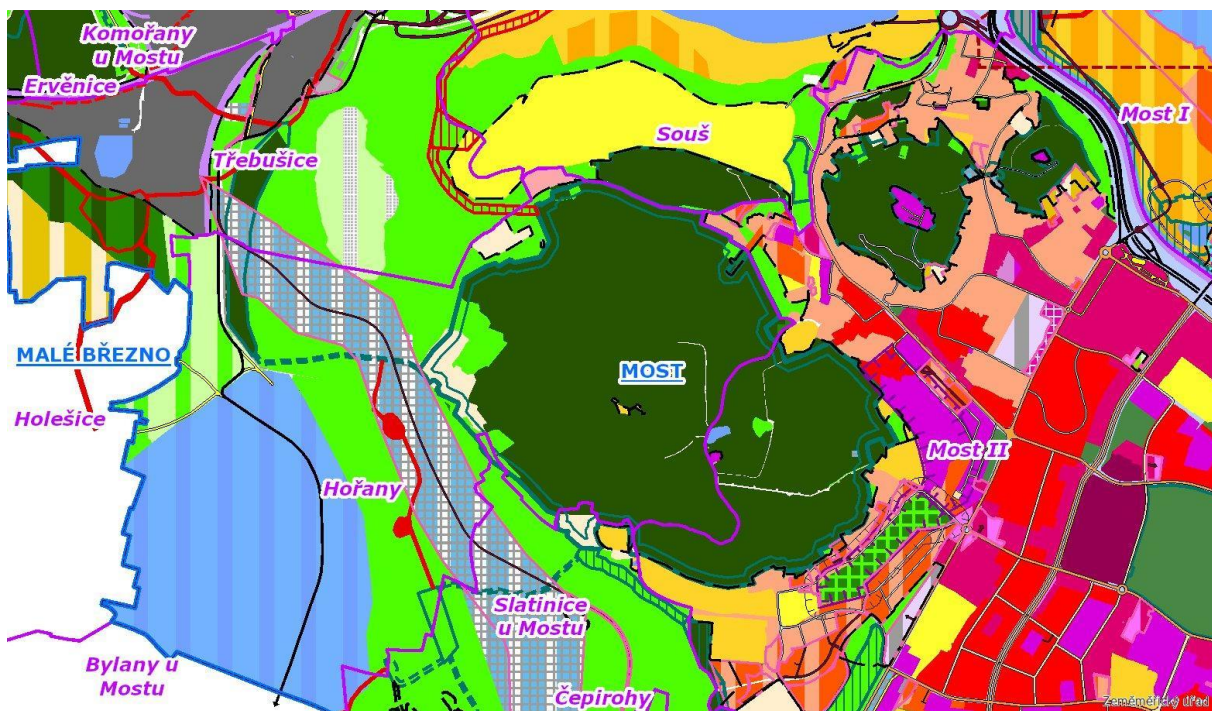
Číslo	Název
18	Most - pod nemocnicí
19	Střed
20	Šibeník
21	Pod Šibeníkem
22	Lajsník
23	Chanov
24	Liščí vrch
25	Skřivánčí vrch
26	Obránců Míru
27	Fibichova
28	Čepirošská výšina
29	Lesopark Hrabák
30	Dopravní podnik
31	Výsluní
32	Na Sadech
33	Benedikt



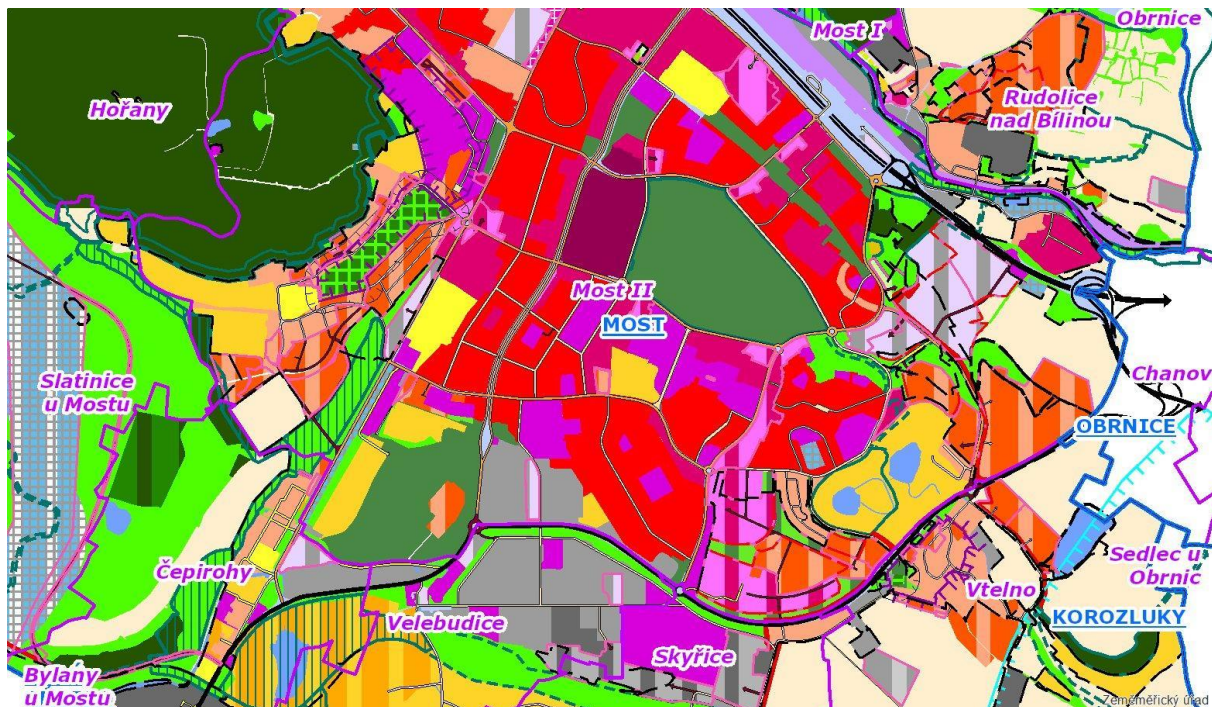
Obrázek č. 10 – Urbanistické obvody

<p><u>Komořany</u></p> <ul style="list-style-type: none"> • 1 Dřínov • 2 Ervěnice • 3 Komořany • 4 Třebušice <p><u>Souš</u></p> <ul style="list-style-type: none"> • 5 Kopistská výsypka-západ (dříve jen Kopistská výsypka) • 6 Autodrom (dříve Vrbenský) • 7 Souš • 8 Na Novém světě <p><u>Starý Most</u></p> <ul style="list-style-type: none"> • 9 Kopistská výsypka-východ 	<ul style="list-style-type: none"> • 10 Nákladové nádraží • 11 Kopisty • 12 Konobřže • 13 Pařidla • 14 Střimice • 15 Starý Most • 16 U dolů <p><u>Rudolice nad Bílinou</u></p> <ul style="list-style-type: none"> • 17 Keřový vrch (dříve Špičák) • 18 Rudolice nad Bílinou <p><u>Vtelno</u></p> <ul style="list-style-type: none"> • 19 Vtelno 	<p><u>Velebudice</u></p> <ul style="list-style-type: none"> • 20 Skyřice • 21 Velebudice • 22 Dostihové závodiště-východ • 23 Dostihové závodiště-západ <p><u>Čepirohy</u></p> <ul style="list-style-type: none"> • 24 Průmyslový obvod Bylany • 25 Čepirohy • 26 Čepirohy-západ (dříve Důl Šmeral) • 27 Slatinice • 28 Hořany
---	---	---

Tabulka č. 2.



Obrázek č. 11 – Části Mostu



Obrázek č. 12 – Části Mostu 2

4.3. Územní plán města Mostu – základní informace platný od 1.12.2002

Územní plán města Mostu je dokumentace obsahující potřeby nových rozvojových ploch. Zejména se jedná o řešení zaměstnanosti obyvatel a návrhů umístění rozvojových lokalit na správním území města, s čímž je nedílně spjata stanovení potřeb města a návrhů, jakým způsobem zintenzívnit využití stávajícího zastavěného území. Zejména regulace bytového fondu, řešení dopravy a řešení problémů životního prostředí. Kapacity řešení jsou odvozeny ze základního předpokladu demografického zjištění, že v Mostě je stabilizováno cca 70 tisíc obyvatel. Kapacity potřebných nových výrobních a obytných ploch vychází z toho plynoucího odhadu vývoje stavu nezaměstnanosti, struktury současné ekonomické základny (v sekundární a návazně i v terciální sféře) a z odhadu budoucího vývoje útlumů těžby a restrukturalizace chemického průmyslu s tím, že ani náhradní pracovní příležitosti a nová výroba nesmí zhoršit životní prostředí obyvatel ve městě Mostu, ani v okolní přírodě. V řešení jsou zapracovány všechny požadavky z územně plánovací dokumentace vyššího stupně, tj. 2. změn a doplňků Územního plánu velkého územního celku Severočeské hnědouhelné pánve, včetně nadregionálního systému ekologické stability.

Pro nejširší veřejnost lze územní plán obecně charakterizovat jako mapu, na které jsou barvami a barevnými čarami označeny plochy kde se stavět smí a kde se stavět nesmí. Tak zvané nezastavitelné plochy jsou například zemědělský půdní fond a plochy určené k plnění funkce lesa. Zastavitelné jsou například plochy pro bydlení, pro nerušící výrobu, pro průmysl. Na územích takto vymezených jsou pak v souvislosti s jejich funkčním využitím stanovena další podrobnější omezení. Vlastním-li například pozemek pro zemědělskou výrobu, mohu na něm postavit i stavbu pro chov dobytka, ale už ne např. dílnu, kde bychom chtěli obrábět dřevo, ačkoliv oba tyto objekty jsou stavbami. Hranice a funkce pozemků se musejí přísně respektovat, takže je-li výstavba povolena v ploše vybarvené například fialově, na ploše vybarvené zeleně již nesmím postavit nic, byť je to "jen metr vedle". Požadavek na jiné řešení, jestliže nebyl formulován v průběhu veřejných vystavení a projednání dokumentace územního plánu před jejím schválením, je nyní již požadavkem na jeho změnu, která se projednává a schvaluje ve shodném režimu jako územní plán samotný. Je tím zajištěno, že změny se budou týkat jen podstatných nových skutečností a budou plně objektivizovány.

4.4. Vymezení zastavěného území

Hranice zastavěného území je vyznačena ve všech výkresech grafické části územního plánu a odůvodnění s výjimkou výkresu veřejně prospěšných staveb, opatření a asanací a výkresu širších vztahů.

Základní koncepce rozvoje území obce statutárního města Most v ÚP vychází zejména z následujících principů:

- Vytvoření územních předpokladů pro řešení problémů rozvoje vyplývajících z polohy města v rámci specifické oblasti republikového významu
- Vytvoření územních předpokladů pro využití rozvojových příležitostí vyplývajících z polohy města na rozvojové ose republikového významu Ústí nad Labem – Chomutov – Karlovy Vary – Cheb- hranice ČR/Německo a na rozvojové ose nadmístního významu Petrohrad – Žatec- Havraň
- Vytvoření územních podmínek pro posílení všech tří oslabených pilířů udržitelného rozvoje území – příznivé životní prostředí, vhodný způsobem hospodářského rozvoje, soudržnost společenství obyvatel území
- Vytvoření předpokladů pro ochranu a rozvoj, řešeném území zvláště vzácných, přírodních a kulturních hodnot a dále pro ochranu a rozvoj civilizačních hodnot území
- Zamezení typů činností nebo stanovení limitů pro typy činností, které by mohly bránit posilování pilířů udržitelného rozvoje území a vedly by k poškozování zejména přírodních a kulturních hodnot a též civilizačních hodnot území

Hlavní cíle rozvoje území obce

- Dosáhnout srovnatelné úrovně s celorepublikovými parametry v kvalitě a vzájemné vyváženosti pilířů udržitelného rozvoje území – příznivého životního prostředí, hospodářského rozvoje a soudržnosti společenství obyvatel území, zlepšovat renomé města a posilovat jeho pozici v sídelní soustavě Ústeckého kraje a ČR
- Zvýšit atraktivitu a úroveň životního prostředí města – posilovat význam městského centra a dotvářet provázaný systém veřejných prostranství, nahrazovat

oslabený historický kontext města Mostu, využívat rozvojový potenciál moderního urbanistického založení města

- Vytvořit územní podmínky pro rozvoj podnikatelského prostředí a zvýšení nabídky rozvojových ploch, identifikovat a navrhnout využití ploch typu brownfields (tj. opuštěných nebo nedostatečně využitých ploch)
- Přispět navrhovaným řešením ÚP k pozitivnímu sociodemografickému vývoji města a předcházení vzniku či prohlubování potíží sociálně problémových částí území

Ochrana a rozvoj hodnot území obce

- Ochrana a rozvoj přírodních hodnot (terén, vegetace, ovzduší, povrchová a podzemní voda, geologické poměry) stojí v popředí sledovaných tematických celků v ÚP
- Koncepce uspořádání krajiny a vymezení ploch krajiny, městské zeleně, ploch přírodě blízkých, plochy zeleně ochranné, vodní plochy a toky aj.
- V urbanistické koncepci chrání a rozvíjí uplatnění krajinných prvků v příměstském prostředí (vrchy Špičák, Keřový vrch, Zlatník), uplatnění celoměstsky významných vnitroměstských přírodních prvků a lesoparků (vrch Ressler, Široký vrch, Hněvín, Šibeník, tok řeky Bíliny), tak i přírodních hodnot – parky, izolační a ostatní zeleň, drobné vodní nádrže a toky.

Významnou roli hraje rozvoj přírodních hodnot spojených s plánovanými či realizovanými sanacemi a rekultivacemi po těžbě hnědého uhlí (rekultivované plochy výsypek Kopistická, Střimický, Hrabák, Čepirohy, bývalý lom Most – prostor jezera Most, lom ČSA, lom Vršany)

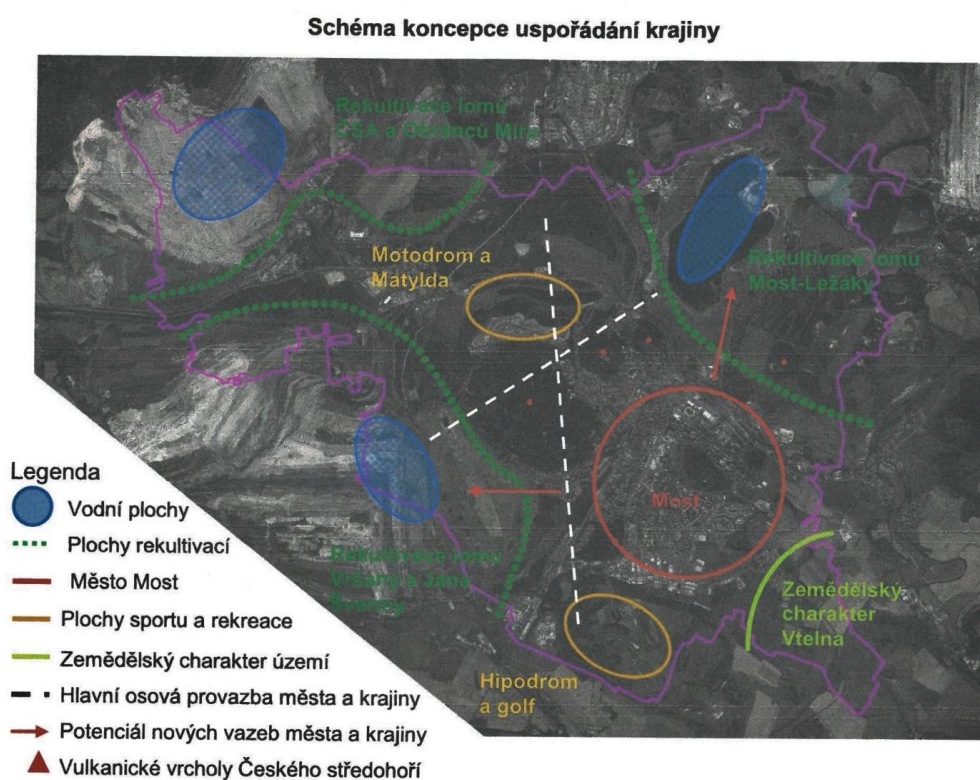
..

Koncepce uspořádání krajiny

Z hlediska koncepce uspořádání krajiny se stanovují následující cíle:

- Asanovat (rekultivovat) devastovaná území po hornické činnosti a zajistit funkčnost již rekultivovaných ploch
- Respektovat Územně ekologické limity (ÚEL)

- Podporovat vazby města k stejnojmennému jezeru, zejména z hlediska jeho rekreačního potenciálu
- Po skončení těžby vytvářet vazby města Most k budoucímu jezeru Vršany a jeho krajinného zázemí
- Podporovat efektivní zpřístupnění rekultivovaných ploch pro potřeby volnočasových aktivit, pěší a cyklo-turistiky,
- Chránit vizuální uplatnění kulturních dominant Hněvína, děkanského kostela a kostela ve Vtelně



Obrázek č.13 – Schema koncepce uspořádání krajiny

Územní plán navrhuje:

- Vymezení ploch rekreace v blízkosti jezera Most
- Vymezení parkových ploch a prostoru Slatinické výsypky
- Vymezení zastavitelných ploch ve vazbě na stávající zastavěné území
- Vymezení vhodných ploch s rozdílným způsobem využití pro sídelní zeleň a provazuje tím město s krajinou

5. Rekultivace, její kořeny a vývoj

5.1. Historie

Na rekultivaci, jak ji známe dnes, si krajina musela ještě chvíli počkat. První vlašťovka předznamenávající touhu znovuobnovit přírodní ráz přilétá s rokem 1854. Císař František Josef II. vydává Obecný horní zákon, který upravoval podmínky pro těžbu a „*aby těžbou postižené pozemky byly vráceny svému původnímu účelu.*“ (Farský a kol. 2010). K nejvýraznější devastaci mosteckého okolí došlo v meziválečném období. Snaha o rekultivaci tu sice byla, ale jakmile byl předložen návrh zákona, který by onu snahu převedl ve skutečnost, byl zamítnut. Prvním poválečným předpisem orientovaným na rekultivaci byl ten z roku 1955. Jeho středobodem byla obnova ploch pro zemědělskou výrobu. Teprve 80. léta hovoří o cílené rekultivaci zaměřené na tvorbu nejen zemědělských ploch, ale také lesnických a vodních (Farský a kol. 2010).

Direktivně řízené hospodářství zaměřené na těžbu uhlí dovedlo severočeskou krajinu i obyvatelé k tomu, aby začali křičet o pomoc. Neutěšitelnou situaci města Mostu popsal Břetislav Logaj ve svém příspěvku do sborníku následovně: „*Čadící haldy. Zápach hořícího uhlí. Kotouče šedého prachu, které vítr zvedá a honí po ulicích. Do nedohledna se táhnoucí haldy hlušiny porostlé ubohou, řídkou a vyschlou vegetací. Čpící mlhy a rachot důlních stojů. To je Most.*“ (Logaj. 1965).

Vymizení některých zvířecích druhů z krajiny Mostecka, likvidace úrodné půdy (př. Komořany 91% zdevastované), rychle rostoucí hnědouhelná těžba, spálení 6 milionů tun hnědého uhlí ročně, vybudování velkého chemického závodu na zpracování uhlí, vysušení Komořanského jezera, exhalace SO₂ a popílku, převyšování hygienických

norem, inverze, mlhy, devastace obcí a osad, znečištění vod, škody na vegetaci (Bárta a kol. 1973), smog a tzv. měsíční krajina plná děr a kráterů rozhodně nenabízela ideální životní podmínky pro lidi i zvěř. S rokem 1991 přichází usnesení o omezení těžebních limitů pro severočeský a sokolovský revír, severní Čechy a jejich ekosystém se tak mohly po dlouhých desetiletích těžby konečně nadechnout (Pecharová a kol. 2011).

Institucionální základy environmentální politiky započal po ekologických bouřích na Teplicku v roce 1989 vznik Ministerstva životního prostředí, které rok na to následoval vznik České inspekce životního prostředí. Před vznikem těchto institucí patřily otázky životního prostředí – jmenovitě čistota vod, nakládání s odpady a znečištění ovzduší - pod agendu Ministerstva vnitra a životního prostředí (Zahálka a kol. 1999).

Kromě toho, že se na rekultivaci podílí město, kraj i stát, zapojilo se do programu rekultivace českého pohraničí i Německo. Mezinárodní pomoc se uskutečňuje v rámci tzv. Euroregionů, kterých je několik. Město Most patří do Euroregionu Krušnohoří/Erzgebirge, jehož členy jsou dále okres Chomutov, okres Louny a část teplického okresu. Protože, jak bylo výše uvedeno, se jedná o mezinárodní spolupráci s naším německým sousedem, patří do Euroregionu Krušnohoří i přilehlé okresy v Sasku. Euroregion má za úkol výměnu zkušeností v ochraně životního prostředí, které budou v praxi uplatněny při následném řešení ekologických potíží v příhraničních oblastech. Na řešení ekologických problémů se dle pravidel Euroregionu mají podílet čeští i němečtí členové. Spolupráce je založena především na aktivní hospodářské a regionální spolupráci (Zahálka a kol. 1999).

Na rekultivaci se podílela a stále podílí (byť v omezené míře) také Mostecká uhelná společnost, která vznikla roku 1993 spojením tří bývalých státních ložisek. Rozsáhlé nerostné bohatství na severu Čech umožnilo společnosti, aby se již v roce 1999 podílela na celorepublikové produkci uhlí přibližně 33% (Mostecko, minulost a současnost 2001). Protože byla v roce 2009 společnost MUS rozdělena na dvě části, tj. Vršanskou uhelnou a Litvínovskou uhelnou, přešla část placení revitalizací na stát. Obě nynější společnosti se přesto snaží do revitalizace krajiny zapojit, neboť si jsou vědomy, že za svůj úspěch vděčí hlavně matičce zemi. Společnosti se tak snaží nejen o odstranění škod způsobených těžbou, ale také o obohacení území o nové krajinné útvary s méně či více pozměněným reliéfem. Rekultivace se dotýká takřka všech oblastí od lesnické přes zemědělskou až k hydrické (Farský a kol. 2010). Za tento jediný rok mělo dojít k rekultivaci 3422,75 ha, bez rozlišení, zda šlo o rekultivaci zemědělskou, lesní, vodní či

jinou. Společnost MUS není jedinou společností, která se snaží o znovuoobnovení bagry a rypadly zvrásněné tváře.

S rokem 1998 přichází celorevírní program založený na dlouhodobé a rozsáhlé rekultivaci větších krajinných celků (Štýs 2012). Další výrazná změna přišla s rokem 2002, v němž bylo přijato vládní usnesení č. 272, kterým se vláda zavázala k poskytování tzv. ekomiliard, které měly a stále mají posloužit jako ekoinjekce pro severočeský ekosystém (Pecharová a kol. 2011).

Dlouhodobá těžba vedoucí k devastaci přírody dovedla společnost až k tomu, že vytvořila řadu rekultivačních metod a postupů. Při rekultivaci krajiny po těžební činnosti se užívá čtyř etap – přípravná, důlně-technická, biotechnická a postrekultivační etapa. Každá z nich má logicky svá specifika a řadu pravidel.

Obecně však platí pravidlo, že si tvůrce plánu musí před započítím své činnosti prostudovat veškeré dostupné materiály o území, které bude řešit. V takovém případě by si měl zajistit a prostudovat mapové, hydrologické, pedologické podklady, informovat se o geologických a hydrologických poměrech, výsledcích terénního průzkumu, pročíst si studie i projekty a prozkoumat další dostupné materiály, k nimž mohou patřit také např. informace od místních obyvatel (Vrána 1998).

Při vymýšlení rekultivačního plánu musí být bráno v potaz také např. hledisko času. Zatravnění ploch je záležitostí několika měsíců, zalesňování však trvá několik let. Jinými slovy řečeno -pokud tedy přání zní, zpřístupnit zre kultivované plochy co nejrychleji, určitě nebude řeč o jehličnatých lesech, ale bude se hledat jiná rychlejší alternativa. Rozhodně však nestačí hledět pouze jedním, v tomto případě časovým, směrem, ale je nutno zohlednit komplexnost přístupu k přírodě. Nejtěžší revitalizační úsilí s sebou přináší vytváření nových vodních ploch. V takovém případě je nutné sledovat možné erozní ohrožení, ekologickou stabilitu, vizuální faktory, transportní procesy toků aj. (Vrána 1998).

Jak je tedy patrné, revitalizace krajiny se řídí dle určitých pravidel. Ty určuje Ministerstvo životního prostředí České republiky (MŽP ČR) a vychází v metodice volně ke stažení na stránkách ministerstva. MŽP ČR rozděluje rekultivaci do 5 oblastí – zemědělství, lesnictví, vodní hospodářství, komunální sféra, krajina (Vrána 1998). Rozhodně by však nemělo docházet k jejich 100% dodržování, neboť by se příroda a její ráz stal sterilním zachycením původního stavu.

Při rozhlédnutí dnešním Mostem a jeho okolím, bychom na některých místech bývalé lomy a doly hledali jen těžko. Pokud bychom pátrali v Čechách po nějaké jiné

oblasti, která prošla takto rozsáhlou změnou, bylo by to asi poměrně těžké. Mostecká oblast je totiž v lecčem ojedinělá. Opravit zdevastovaný Most podléhající takřka 200 let industrializaci a rozšířené těžbě nejen uhlí nejde ze dne na den. Když se však podíváme, jaký kus práce byl za poměrně krátké období učiněn, musíme poznamenat, že je obnova na dobré cestě.



Obrázek č. 14 – Hipodrom (bývalá Velebudická výsypka)

5.2. Hydrologická rekultivace na Mostecku

Kvůli tomu, že je voda nebývale důležitou životní instancí umožňující transportní a chemické reakce, bývá jí na Mostecku vydělen při rekultivacích velký projektový výsek. Voda, jakožto blahodárný zdroj živin, umožňuje rozvoj fauny a flóry. Velkou výhodou skýtají vodní plochy v teplých dnech, při nichž dochází k vypařování podzemní vody. Nově vzniklé vodní plochy pak mohou posloužit jako vodní rezerva pro živočichy, rostliny i lidi (Pecharová a kol. 2011).

Mezi rekultivace zaměřené na hydrologii můžeme zařadit lom Benedikt (viz obrazová příloha), který dnes láká na rekreační středisko s možností sportovního vyžití, či lom Ležáky (prostranství kolem kostela Nanebevzetí panny Marie) aj. (Mostecko, minulost a současnost 2001).

Nebývale zajímavou hydrologickou rekultivací je i bývalý lom Matyllda (viz obrázek v příloze). Od svého otevření v roce 1918 provázela těžbu v lomu rozsáhlá exhalace, která ve spojení s požáry a zápary učinila z nedaleko umístěné Souše místo s celorepublikově největší koncentrací popílku. Místo se sice zařadilo mezi kuriozity, ale rozhodně s přízviskem „zdraví nebezpečné“. V té době totiž padalo na 1 km² přibližně 6000 tun popílku. O rekultivaci této vytěžené plochy se pokoušeli již dříve. Zpravidla však nastával stav - co bylo zrekontrolováno, znovu bylo zlikvidováno (Štýs 2005).

Rekultivátoři zahájili činnost v roce 1986. Nejprve došlo k zalesnění okolí nádrže, čímž došlo k zpevnění povrchu. Od roku 1987 započaly práce na výstavbě jezera. Výsledkem těchto prací je jezero o výměře 38,7 ha a takřka 60 ha okolní zeleně. Revitalizace tohoto území vyšla na 152 mil. Kč (Štýs 2005).

Výzkumy pana Jaromíra Sládka z roku 2004 zjistily, že jsou břehy i hladina Matylldy domovem desítek druhů rostlin s převahou mokřadní vegetace. Na březích nově zatopeného lomu se daří rákosu obecnému, vlnici chlupaté, ostřici Otrubově, kostivalu lékařskému aj. Hladina jezera se může pochlubit leknínem bílým, který autor označuje jako silně ohrožený druh rostliny, o jehož záchranu bychom měli dbát (Sládek 2005).

Nejaktuálnější, v oblasti hydrologické rekultivace, je Mostecké jezero – bývalý lom Ležáky. Vize nové vodní plochy je na Mostecku, kvůli prosakování vody a neustálému pohybu podloží, stále ještě v nedohlednu. V budoucnu se s okolím nově vznikajícího jezera počítá jako s rekreační oblastí, v níž nemá chybět pláž, kemp, tzv. MiniMost i přístaviště plachetnic s dalším technickým zázemím (Pecharová a kol. 2011).

Zbudování rozsáhlých vodních ploch vrací klimaticky Most do období neolitu. Opět se zde nachází hojnost lesů, vod i zvěře. Otázkou je, zda to člověk odkojený 21. stoletím dokáže ocenit alespoň z poloviny tak, jako kdysi člověk pravěký.

6. Zeleň v Mostě

Lesnická rekultivace nabízí další možnost, jak dosáhnout nové podoby krajiny. Tento typ rekultivace se stejně jako typ hydrologický těší nebývalé oblibě. Zasazované stromy totiž disponují ekostabilizační, estetickou a rekreační funkcí (Štýs a kol. 2006).

Součástí lesnické rekultivace je nejen zakládání nových lesů (zpravidla listnatých), ale také vytváření lesoparků a parků. Kromě toho, že se nově zakládáné zelené plochy nacházejí v mostecké okrajové zóně, najdeme zeleň také v centru města. Poptávka po parcích a lesoparcích vzrostla se zvýšením mostecké populace, změny stylu života i touze trávit volný čas v přírodě (Štýs 2005).

Zástupcem takovéto rekultivace je bývalý důl Hrabák pozměněný na park volně přecházející v lesopark. Prostor byl od 20. let minulého století využíván k těžbě a ještě na konci 90. let zaměstnával takřka 2000 lidí. Teprve s novým milénium začala být omezovaná těžba, až nakonec plně skončila (Mostecko, minulost a současnost 2001). Nově vznikající park na úpatí výsypky dolu Hrabák byl tvůrci navržen „*jako odpočinková zóna na okraji města s lavičkami, bazénky, pergolou a rozsáhlými okrasnými záhony růží, komponovanými do moderních tvarů s hladkými liniemi.*“ (Chabrová a kol. 2015). Park Hrabák o několik let později o většinu zbudovaných krás přišel. Bazénky a pergoly vzaly za své. Punc odpočinkové zóny taktéž opadl, když se lavičky a keře v parku proměnily v útočiště pro lidi bez domova, narkomany a vandaly. V posledních letech však město začalo skrz Technické služby opět o park dbát. Stejně jako park, prošel i lesopark jistými úpravami. Kvůli bezpečnosti hrajících si dětí či procházejících se lidí byly některé stromy a keře vykáceny, případně prořezány. I přes jisté úpravy zůstal park i lesopark dále bohatý na různé typy stromů – vrba bílá, javor jasanolistý, javor klen, slivoň, dub letní – čímž nabízí klidné přírodní zázemí pro krátkodobou relaxaci (Chabrová a kol. 2015).

Vedle lesoparku Hrabák město disponuje i dalšími zelenými plochami. Dle mého názoru je nejkrásnější zelenou plochou lesopark Šibeník nacházející se uprostřed města, čímž vyvolává dojem mosteckého „Centralparku“. Svou rozlohou se zapsal na první místo v pomyslné kategorii největší parková plocha v Mostě. S revitalizací se započalo v roce 1966. Dnešní lesopark nabízí nejen širokou škálu fauny a flóry, ale také krásné výhledy do okolí. Z okrajových částí parku lze spatřit vrch Zlatník, Špičák, Hněvín i napuštěné jezero Most. (Chabrová a kol. 2015). Park si oblíbili pejskaři, sportovci

(zejména běžci), rodiny s dětmi i školáci. Město Most navíc k parku Šibeník vytvořilo několik zajímavých materiálů. Naučná stezka napříč Šibeníkem může malé i velké zvědavce seznámit např. s ptačími obyvateli lesoparku. Z takto připraveného materiálu dokonce zjišťujeme, že lesopark obývají i ohrožené ptačí druhy - ťuhák obecný, lejsk šedý, hýl obecný (Bažant 2016).

Kromě dvou výše jmenovaných disponuje Most i dalšími zelenými plochami. Vedle rozlehlejších zelených celků se příroda otiskla do městské tváře i skrz celky méně rozsáhlé. Tak např. střed města, tj. v okolí obchodního centra Central Most, disponuje nebyvale širokou škálou zeleně. Na prvním náměstí najdeme stromořadí líp, na 2. náměstí naproti finančnímu úřadu zdobí prostranství stromořadí platanů. Městské divadlo je přírodou doslova obemknuto. Z přední části zdobí divadlo kaskádové záhony, zadní část divadla je obemknuta menším parkem. Hlavní chodník vedoucí od obchodního centra směrem k obchodnímu domu PRIOR zdobí záhony letniček, živé keře a nechybí ani alej stromů tvořená okrasnými jeřáby. Prostranství nedaleko kulturního domu Repre zdobí atypická líska turecká. Nebyvale kouzelnou alej najdeme v ulici Zdeňka Fibicha, v jarních měsících tu rozkvétají desítky sakur. Různorodá pestrobarevná květena se do města dostala také výsadbou na kruhových objezdech. Exemplárním příkladem je kruhový objezd u zimního stadionu (Bažant 2016). Zajímavým materiálem k seznámení s mosteckou zelení je prezentace Zeleň v Mostě volně dostupná z oficiálních stránek města. Prezentace k výše uvedenému přináší zajímavé informace v podobě čísel – dle nich by 8254m² městské půdy mělo připadnout na růžové záhony, 2669m² na záhony s trvalkami a 1247m² letními květinami. Z takovýchto čísel lze usuzovat, že se na obyvatele Mostu usmívají veselé a pestrobarevné květiny takřka na každém rohu, samozřejmě s ohledem na roční dobu. Neméně zajímavým údajem je částka, jež připadla na údržbu zeleně ve městě. Za rok 2011 to činilo 47 545 000Kč (Bažant 2016).

Důvody, proč zeleň prostoupila město i jeho okolí a proč na ni vedení obce věnuje takové sumy, jsou jednoduché. Kromě toho, že stromy, květy i zelené lístky zjemňují ráz betonových staveb, chrání město před přehříváním, zvyšují vzdušnou vlhkost, ale hlavně fungují jako katalyzátory špinavého vzduchu. Jediný hektar dospělého lesa totiž dokáže za rok spotřebovat přes 40000 kg oxidu uhličitého a namísto toho vyprodukovat cca 30000 kg kyslíku. Stromy, květiny a keře jsou tak pro smogem a prachem zanesené město očištěnou (Štýs a kol. 2006).



Obrázek č. 15 – Přírodní rezervace Zlatník



Obrázek č. 16 - Pohled z hradu Hněvín



Obrázek č. 17 – Park Hrabák



Obrázek č. 18 – Mapa největších parků v Mostě



Obrázek č. 19 – Vrch Šibeník



Stromořadí tureckých lísek u KD Repre a za ním na Druhém náměstí je stromořadí



Centrum Mostu po leta zdobí květinový záhon ve tvaru vlnovky, lemovaný okrasnými jeřáby

Obrázek č. 20– Sadba zeleně v centru města

6.1. Ochrana přírody a krajiny

Ochranou přírody a krajiny se zabývá město jako takové. Pro údržbu zeleně místní Technické služby. Mostecko se může chlubit velmi různorodou mozaikou přírodního a krajinného rázu.

Město Most má jeden z nejvyšších poměrů vegetace vůči zástavbě a to více než 30 %. To je dáno velkorysími urbanistickými územními plány a vizemi architektů, kteří město plánovali tzv. „na zelené louce“.

6.1.1 Zlatník

Dne 15. 4. 2017 byl vrch Zlatník vyhlášen národní přírodní rezervací. Jedná se o oblast vulkanického vrchu. Hlavními důvody vyhlášení je zajištění ochrany hodnotného území s mimořádným stupněm dochovanosti geologických a geomorfologických fenoménů tohoto vrchu, ochrana cenného ekosystému suchých doubrav na extrémním skalnatém stanovišti a vysoká diverzita flóry a fauny se zastoupením zvláště chráněných a ohrožených druhů.

6.1.2 Památné stromy

Město Most vyhlásilo za památné tyto stromy:

Lípa v Lužici (Lužice u Mostu), druh – lípa velkolistá.

Dub pod Lajsníkem (Most), druh – dub letní.

Borovice Schwerinova na Zahražanech (Most), druh – Borovice Schwerinova.

Dub u Muzea (Most), druh – dub letní.

Dub pod Resslerm (Most) druh – dub letní.

Dub u Jezírka (Most), druh – dub letní.

Natura 2000

město se snaží informovat veřejnost o vzácných přírodních lokalitách v Ústeckém kraji. Snaží se je propagovat prostřednictvím internetových stránek <http://www.usteckykraj-priroda.cz/>, dále ve městě v prostorách úředních desek vylepené propagační materiály. V poslední době se v Mostě konají i semináře v muzeu a knihovně.

6.1.3 Ohrožené a chráněné rostliny na Mostecku

Mezi významné druhy na území Mostecku patří:

Běložárka Liliovitá – výskyt: loučka na úpatí svahu Ressler, vrch Hněvín.

Sasanka Lesní – výskyt: pahorek u jihovýchodního úpatí vrchu Lajsník.

Kavyl Ivanův – výskyt od jihovýchodního úpatí vrchu Lajsník až po Rudolice přes Zlatník.

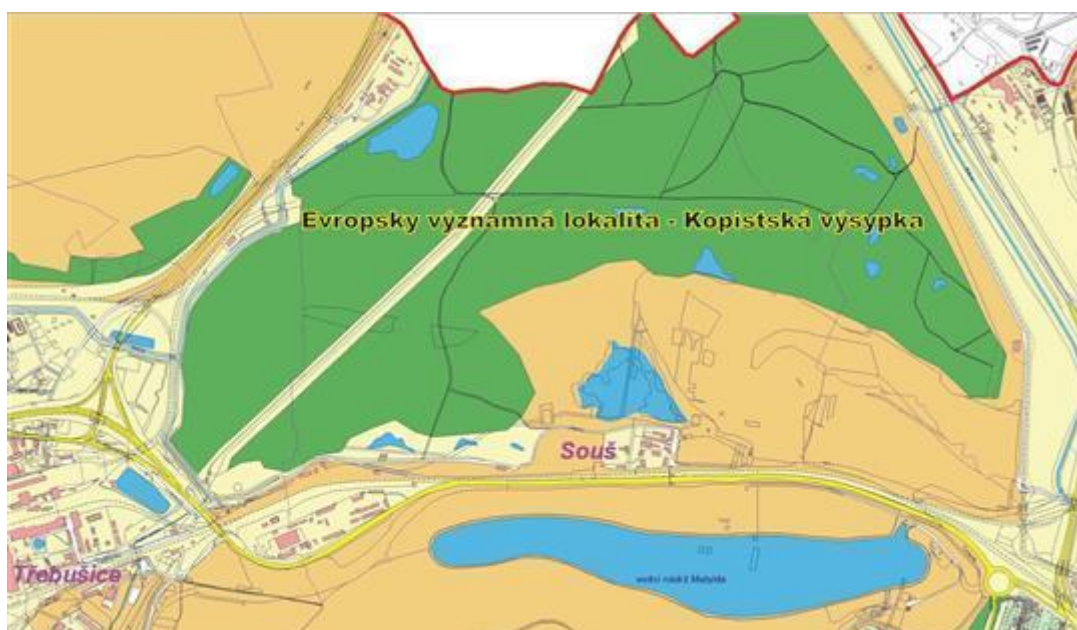
Hvězdnice Zlatovlásek – výskyt pahorek u jihovýchodního úpatí vrchu Lajsník, Polerady.

Divizna Brunátná – výskyt Rudolice.

Řebříček Štětínolistý – výskyt Rudolice sever, vrch Ressler, Liběšice.

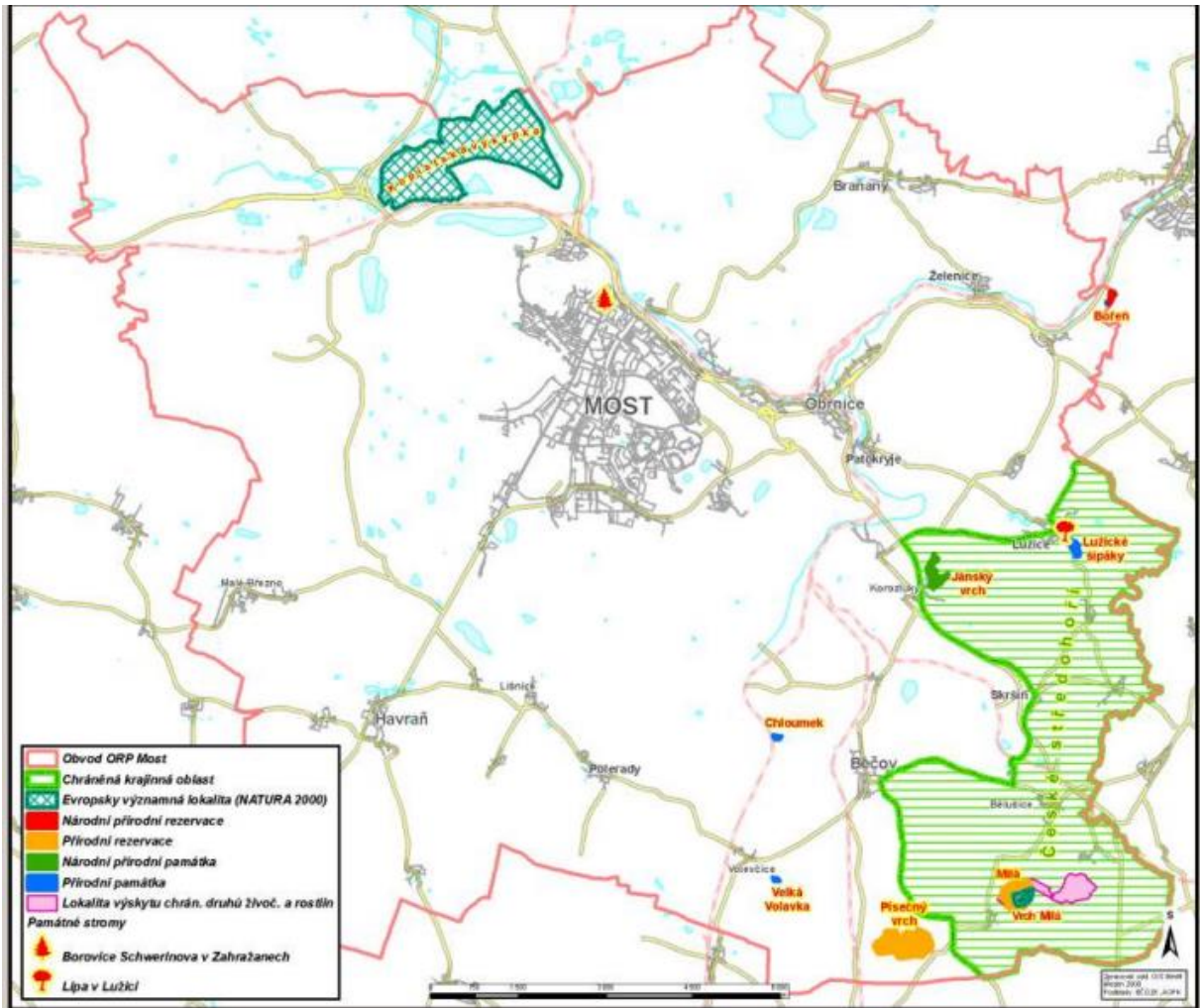
Kozinec Bezlodyžný – keřový vrch u Rudolice, Obrnice.

6.1.4 Ohrožené a chráněné živočišné druhy na Mostecku



Obrázek č. 21 – Přehled chráněného území - Kopisty

Mezi evropsky významné lokality patří Kopistská výsypka, která leží v Mostecké pánvi, mezi městy Most a Litvínov, jižně od areálu chemických závodů v Záluží u Litvínova. Jedná se převážně o lesnicky rekultivovanou plochu o celkové rozloze 327,68 ha. Rekultivační práce na výsypce začaly v roce 1966 a byly postupně ukončeny roku 1979 a 1983. Vzhledem k tomu, že povrch rekultivovaného území nebyl zcela zarovnan, vytvořilo se zde díky tomu velké množství malých tůní s bohatou vegetací, která se stala rozsáhlou lokalitou výskytu čolka velkého s jednou z nejpočetnějších populací tohoto druhu v rámci Ústeckého kraje. Právě z důvodu výskytu čolka velkého, který patří mezi silně ohrožené druhy živočichů, byla Kopistská výsypka zařazena mezi evropsky významné lokality.



Obrázek č. 22 – mapa s legendou, chráněné oblasti

7. Problémy dnešního Mostecka

Přestože se město Most do jisté míry zbavilo přízviska měsíční krajiny, zastoupily mu cestu další potíže a strasti, s kterými se v průběhu let musí vypořádat. Patří mezi ně nezaměstnanost, malá porodnost, odchod lidí z města a kraje, vysoký průměrný věk aj.

7.1. Demografie Mostecka

Zjištění aktuálního stavu lze docílit studiem statistik z Databáze demografických údajů Českého statistického úřadu ČR. Mnou vybraný výsek zachycuje město Most v letech 1971 až 2015. Sledovány jsou tyto jevy - stav obyvatelstva k 1.1., narození, zemřelí, přistěhovalí, vystěhovalí, přirozený přírůstek, přírůstek migrační, přírůstek celkový, stav k 1. 12.

Nyní pěkně popořadě. Rok 1971 zaznamenává necelých 55000 obyvatel, vrcholu v počtu obyvatel dosáhl Most na počátku 90. let. Když se podíváme na rok 2015, zjistíme, že úbytek obyvatelstva činí za posledních deset let přibližně 100 obyvatel ročně, což pro Most nevytváří vizi růžové budoucnosti.

Porodnost byla v Mostě největší v 70. a 80. letech, přičemž 70. léta chápeme jako éru Husákových dětí. Zvýšená porodnost byla výsledkem výhodných i nevratných půjček pro novomanžele, dřívější odchod do důchodu, příspěvky na děti, okleštění od daní aj. Naopak zvýšenou úmrtnost zaznamenáváme až od konce 90. let. Tuto skutečnost chápeme jako jednak jako výsledek zvýšeného počtu obyvatel, jednak jako daň za zvýšené těžební limity, a tím pádem špatné životní podmínky. Přestože mnozí zaplatili práci na šachtě zdravotními potížemi, lákaly doly a lomy stále nové pracující síly. Z toho důvodu můžeme v tabulce vidět největší přistěhovaleckou vlnu od počátku 70. let do počátku let devadesátých.

Zatímco jsou rozdíly mezi přistěhovalými v 70. letech a dnešní dobou velmi výrazné, rozdíly v počtu vystěhovalých nejsou v mnou sledovaném období nikterak markantní.

Neskutečně velké rozdíly jsou patrné na přirozeném přírůstku, který je výsledkem rozdílu počtu narozených a zemřelých. Do první poloviny 90. let se toto číslo drželo v kladných hodnotách, od druhé poloviny se však do kladných hodnot dostává zřídka. Minusové hodnoty tomuto sledovanému jevu vládnu, což nevěští nic dobrého pro další generace Mostečanů, natož město samotné. Kdo by si myslel, že migrační přírůstek celou situaci zlepší, bude překvapen, neboť ta je na tom ještě hůř. A protože jsou oba přírůstky záporné, nejinak tomu bude i u přírůstku celkového.

Rok	Stav k 1.1.	Narození	Zemřelí	Přistěhovalí	Vystěhovalí	Přir. přírůstek	Přir. migrační	Přir. celkový	Stav k 1.12.
1971	54 336	947	416	2 212	1 682	531	530	1 061	55 397
1972	55 841	1 022	430	1 783	1 410	592	373	965	56 806
1973	56 806	1 193	475	1 783	1 448	718	335	1 053	57 859
1974	57 859	1 240	456	2 264	1 551	784	713	1 497	59 356
1975	59 356	1 193	478	1 878	2 093	715	-215	500	59 856
1976	59 858	1 272	469	2 050	2 195	803	-145	658	60 708
1977	60 708	1 125	492	1 514	1 941	633	-427	206	60 914
1978	60 914	1 197	492	1 155	1 824	705	-669	36	60 950
1979	60 950	946	520	1 774	2 013	426	-239	187	61 137
1980	61 137	867	559	1 316	1 964	308	-648	-340	61 378
1981	60 121	833	561	2 199	1 664	272	535	807	60 946
1982	60 946	861	612	1 661	1 769	249	-108	141	61 087
1983	61 087	882	586	2 103	1 602	296	501	797	61 884
1984	61 884	893	666	2 686	1 252	227	1 434	1 661	63 545
1985	63 545	993	629	2 680	1 302	364	1 378	1 742	65 287
1986	65 287	1 077	622	2 517	1 201	455	1 316	1 771	67 058
1987	67 058	1 039	653	2 313	1 331	386	982	1 368	68 426
1988	68 426	1 069	671	2 076	1 251	398	825	1 223	69 692
1989	69 692	1 035	708	2 078	1 178	327	900	1 227	70 919
1990	70 919	1 059	754	2 120	1 585	305	535	840	71 759
1991	70 706	954	742	1 738	1 699	212	39	251	70 957
1992	70 957	1 002	672	1 378	1 304	330	74	404	71 361
1993	71 361	971	716	1 184	1 524	255	-340	-85	71 276
1994	71 276	843	631	1 051	1 318	212	-267	-55	71 221
1995	71 221	680	684	1 046	1 389	-4	-343	-347	70 874
1996	70 874	656	681	1 040	1 082	-25	-42	-67	70 807
1997	70 807	702	674	891	1 127	28	-236	-208	70 599
1998	70 599	681	701	982	1 278	-20	-296	-316	70 283
1999	70 283	647	687	879	1 270	-40	-391	-431	69 852
2000	69 852	655	649	946	1 216	6	-270	-264	69 588
2001	68 347	648	691	1 071	1 285	-43	-214	-257	68 090
2002	68 090	636	718	1 319	1 299	-82	20	-62	68 028
2003	68 028	614	687	1 334	1 384	-73	-50	-123	67 905
2004	67 905	698	732	1 243	1 299	-34	-56	-90	67 815
2005	67 815	695	674	1 340	1 371	21	-31	-10	67 805
2006	67 805	748	736	1 381	1 507	12	-126	-114	67 691
2007	67 691	804	697	1 389	1 644	107	-255	-148	67 543
2008	67 543	770	648	2 165	2 392	122	-227	-105	67 438
2009	67 438	731	695	1 399	1 355	36	44	80	67 518
2010	67 518	667	710	1 573	1 582	-43	-9	-52	67 466
2011	66 730	618	666	1 820	1 444	-48	376	328	67 058
2012	67 058	654	673	1 943	1 492	-19	451	432	67 490
2013	67 490	634	737	1 542	1 597	-103	-55	-158	67 332
2014	67 332	628	731	1 668	1 808	-103	-140	-243	67 089
2015	67 089	677	759	1 600	1 605	-82	-5	-87	67 002

Tabulka č. 3 Databáze demografických údajů

7.2. Nezaměstnanost

Ruku v ruce s úbytkem obyvatelstva v Mostě jde nezaměstnanost. Na zvýšení nezaměstnanosti se přičinilo také uzavření několika dolů a lomů Mostecké uhelné společnosti a Severočeských dolů, neboť tyto dvě společnosti patřily dle databáze Centra pro regionální rozvoj v Brně v roce 2003 mezi 3 hlavní zaměstnavatele na Mostecku. Obě společnosti zaměstnávali přibližně 8500 lidí (Portréty krajů 2005).

Datačně blíže je nám tabulka dokládající nezaměstnanost a volná pracovní místa v krajích k 31. 12. 2015 hovořící o Ústeckém kraji jako lokalitě s největší nezaměstnaností, takřka 9% (tab. 4.). Dovoluji si však tvrdit, že Most se z této černé listiny za ony dva roky vymanil. Kolem města vzniklo mnoho pracovních příležitostí. Obyvatelé Mostu tak mohou vyrazit vstříc výdělku i kariéře směrem na Žatec, Klášterec nad Ohří i na Kadaň. Statistické údaje z roku 2011 dokládají, že nejvíce dojíždějících za prací vyjíždí směrem na Litvínov a do Prahy (tab. 5.). Domnívám se však, že se situace za šest let jistě změnila a do předních příček se dostala i některá z mnou výše jmenovaných lokalit. Úlohu Prahy v roli města poskytujícího práci však rozhodně nezpochybňuji ani v roce 2017. Ať se však lidé rozhodli dojíždět do práce kamkoliv, zaznamenávají údaje z 8.3. 2017 klesající nezaměstnanost, a to necelých 8%, přesněji 7,79%. Oproti předchozímu měsíci poklesla nezaměstnanost o 0,11%.

Celkový počet nezaměstnaných k 28.2.2019 4717 osob z toho 2 680 žen a 1898 mužů procentu podílu nezaměstnaných 5,9 %

Data poskytnutá z <https://portal.mpsv.cz/sz/stat/nz>

Situace, kterou můžeme hodnotit kladně, je momentálně velký rozvoj na Žatecké průmyslové zóně Triangle, kde je několik výrobních firem, které výrazně podporují snížení míry nezaměstnanosti. Velkým fenoménem a firmou, která nabízí velmi výhodné pracovní podmínky a benefity je Nexentire. Tato společnost má vytvořit pracovní místa pro 1500 lidí do roku 2021 dostupné z <http://www.industrialzonetriangle.com/cs/nexentire-corporation>

7.3. Romská menšina

Jelikož dlouhá léta žiji v Mostě, uvádím i tento jev, jako jedno z úskalí města. Přestože „nepřizpůsobivým“ občanem může být kdokoliv, Most řeší zpravidla komplikované začleňování romské menšiny. Hned na začátek si musíme položit otázku, zda si Romové opravu přáli být etablováni do našeho společenství. Dlouhá staletí žili jako kočovný národ, chvilku tam, chvilku tady. Putovali se svými maringotkami od města k městu. Přestože byli se svým životním stylem spokojeni, moderní společenství vyhodnotilo jejich styl života a bydlení jako neadekvátní člověku osvícenské doby a později doby socialistické.

Jak již bylo naznačeno, romská asimilace započala za vlády Marie Terezie a Josefa II. Osvícenští panovníci se Romy snažili kultivovat násilnými metodami. Pokud malé dítě mluvilo svojí řečí, dostalo několik ran holí, kočujícím byli odebírání koně, a naopak přidělována půda (Zich a kol. 1995). Co osvícenci započali, to komunisté dokončili. Maringotky nahradila panelová monstra.

Přestože nabídka zcela nových a zařízených bytů vypadala od Čechů jako úžasné gesto, je důležité si znovu zopakovat otázku, zda o to vůbec někdo stál. Představte si, že celý život žijete, s jistou dávkou nadsázky, volně jako pták v souladu s přírodou a najednou Vás někdo zavře do klece. Nadšením nikdo výskat nebude. Reakcí Romů na „násilné“ začleňování byla devastace přidělených bytů v Chanově.

Lidé označili jejich chování za hanebné. „Dostali nové byty, my si je museli zaplatit.“ Z určitého úhlu pohledu nelze než souhlasit. Každá mince má však svůj rub i líc. Je tedy důležité brát v potaz i pohled druhý, minoritní. Romové zkrátka přišli o své typické prostředí, o svůj domov, byli přinuceni žít v moderní společnosti a přizpůsobit se jí. Dalo by se říci, že před 60. lety nikoho o ony byty neprosili (dnes se situace samozřejmě změnila).

Možným problémem, proč začlenění neproběhlo dle plánu, může být také lokalita, do níž byli stěhováni. Pokud se podíváme pozorně na lokality, v nichž vznikaly nové romské bytovky, většinou se jedná o okrajové městské zóny. Romové tedy již dopředu byli odsunuti do okrajových zón, a to jim zůstalo dodnes. Zajímavým jevem, který můžeme sledovat i po dlouhých takřka 60-ti letech, je to, že se většina Romů není schopná začlenit mezi „bílé“. Jako by jim násilné komunistické začleňování vypálilo do kůže cejch, který je od majoritní společnosti odlišuje.

Romové, rozhodně ne ale většina, si svou odluku zachovali i po pádu mosteckého Chanova. Příkladem je několik mosteckých čtvrtí, např. tzv. „Stovky“. Zmíněná čtvrť se nachází na okraji města. Mostečany bývá vnímána velmi negativně. Strach z násilníků, drogově závislých, alkoholiků a vlastně i Romů donutil „majoritní obyvatele“ k vyhýbání se této čtvrti.

Jedná se o šest tzv. bloků označených čísly 95 až 100, které byly postaveny spolu s dalšími domy od roku 1959 pro horníky a dělníky z okolních dolů a továren. Protože se v nich stále muselo topit uhlím, ztrácely byty v této lokalitě postupně na atraktivitě, jejich cena a nájemné klesaly.

Nejsou to samostatně stojící domy, ale vždy tři bloky, které společně vytvářejí půdorys ve tvaru „E“. Bloky jsou cihlové a mají od 4 do 7 poschodí. Mezi bloky je vždy hlavní podchod z hlavní ulice Budovatelů.

Statistiky spojené s minoritní skupinou nemusí být vždy věrohodné, minorita totiž svůj etnický původ skrývá a ony setiny procenta se tak přičítají do jiného grafu, jako příklad můžeme uvést průzkum zaměřený na „Národnostní složení obyvatelstva pánevních okresů“, který vyšel následovně – 88.5% Čechů, 6.5% Slováků, 1.6% Němců a 0.9% Romů. Sami tvůrci průzkumu uvádí poznámku, že velké procento Romů uvedlo svou národnost jako Českou případně Slovenskou. Autoři počítají s 2-3% rozdílem mezi v průzkumem vyzískaných datech a skutečností. Zbýlých 2.5% je pak označeno jako „jiná národnost“ (Zich a kol. 1995).

8. Výhody dnešního Mostecka

Přestože má město jisté nedostatky, našli bychom zde také několik sfér, v nichž Most naopak exceluje. Jednou z těchto výhod je velkolepá škála sportovních možností. Město Most získalo v červenci roku 2014 ocenění Evropské město sportu. Za své ocenění město vděčí nejen výborným sportovním výsledkům, ale také četnosti sportovních aktivit, které nabízí. Bývalý lom Benedikt dnes láká na sportovní okruh kolem areálu, který je určený běžcům, cyklistům i bruslařům. Kromě dráhy areál Benediktu disponuje také volejbalovým a hokejovým hřištěm. Ke sportovním účelům byl přizpůsoben i lom Vrbenský, tj. dnešní Matylida. Kromě sportovního okruhu, nabízí areál Matyldy také technické zázemí s čluny, vodními lyžemi i vodními skútry. V letních měsících se na hladině Matyldy vznášejí nafukovací atrakce, které mohou zpříjemňovat čas strávený u vody. Sportovní vyžití se speciálním zaměřením nabízí i zrehabilitovaná Střimická výsypka. Kromě sportovního létání se zde milovníci letadel mohou věnovat i pozorování soutěží a závodů. Dokladem toho, že mostecká škála sportovních areálů je opravdu široká, je rarita nesoucí název AUTODROM a POLYGON. Milovníci rychlých aut si zde přijdou na své, a to bez ohledu na to, zda jsou v roli pozorovatele či aktéra. Kdo nemá rád auta, může se věnovat prastarému sportu, tj. jízdě na koni či sázení na koně na mosteckém HIPODROMU. Dostihová dráha díky své rozloze dosahuje evropských parametrů. Za zmínku však stojí i sám areál se svými 43ha. Závodním okruhem a dostihovou dráhou sportovní vyžití v Mostě nekončí. Při rekultivaci se myslelo i na milovníky golfu. Devítijamkové golfové hřiště vzniklo v rámci rekultivace Velebudického lomu (Štýs 2005).

Vedle vznikajících sportovišť umožnila rekultivace také vznik nových obytných zástaveb, od panelových domů po ty rodinné. S jistou dávkou nadsázky tak můžeme říct, že se vlastně dnešnímu mosteckému trhu s nemovitostmi daří díky těžbě a následné rekultivaci. To je však samozřejmě velmi zjednodušený a jednostranný pohled. Úspěšnost trhu totiž podléhá mnoha faktorům – cena a hodnota nemovitosti, specifika trhu, subjektivní požadavky a také územní rozvoj. Zejména poslední zmíněné znamená pro Most mnohé. Některé bývalé lomy a doly byly totiž znovu zavezeny a na nově vzniklém základu začaly růst stavby, čímž došlo k naplnění pravé podstaty územního rozvoje, tj. změny způsobu využívání území, případně staveb na něm postavených. V mostecké praxi to tedy znamená, že území dříve prospěšné přínosem hnědého uhlí,

dnes nabízí například sérii panelových domů či nějaké obchodní centrum. Pro potřeby územního rozvoje lze užít veřejných zdrojů, kterými mohou být například finanční prostředky investorů (Maier, Čtyřoký 2000). Svě podstaty územní rozvoj nabyt hlavně po zbourání Starého Mostu. Protože obestavování historického jádra nebylo možné, začalo město růst pěkně od základů. Zatímco tedy minulé století řadíme do období s intenzivní stavební činností, století nynější už patří spíše ke stavební činnosti extenzivní. Je pravdou, že i nadále mění některé budovy svůj úkol, není to však v nikterak rozsáhlém měřítku. Naopak se dokonce děje, že některé obchůdky nedošly takovéto změny a dnes dříve různorodé výlohy zejí prázdnotou. Obdobným dokladem, přechodu k extenzivnímu způsobu rozvoje, je panelová zástavba, která vzhledem k počtu té stávající a k jejímu obsazení nepřichází v úvahu. Oproti tomu však dále pokračuje stavba rodinných domů, zejména v městských satelitech například Vtelno (Maier 2005).

Trh s nemovitostmi se dle mého názoru v Mostě pohybuje nahoru a dolů ovšem, stále koupě bytů v Mostě je v porovnání s ostatními městy výhodná.

8.1. Školství a vzdělávání, sociální služby, zdravotní péče a bezpečnost

Ve městě se nachází několik Jeslí a školek, základních škol, speciální školy, střední školy ale i školy vysoké. V této oblasti se město může chlubit, jelikož školy jako takové jsou z mého pohledu na dobré úrovni. Sám jsem navštěvoval 10. Základní školu Zdenka Štěpánka a Obchodní akademii v Mostě, obě školy měly co nabídnout.

Město se zabývá těmito sociálními oblastmi:

Rodina a dítě – standardy kvality, prování ochrana dětí, týrané děti, domácí násilí, náhradní rodinná péče aj.

Nabízí sociální poradenství v rámci sociální práce.

Sociální pohřby – pohřbívání osob, které nemají příbuzné.

Podporuje kluby a sociální služby např. Klub seniorů v Mostě, Klub národnostních menšin. Odbor sociálních věcí realizuje různé projekty na podporu sociálního bydlení a rozvoje a to především pomocí dotací z EU.

Zdravotní a lékařská péče v Mostě je na dobré úrovni, disponuje poliklinikou, nemocnicí včetně lékařské pohotovosti. Jsou zde i lékařská střediska v blízkosti různých čtvrtí mezi největší patří zdravotní středisko v ulici Zdeňka Fibicha, kde jsou praktičtí lékaři pro děti a dorost a několik praktických lékařů pro dospělé, zubní ordinace, gynekologie.

Bezpečnost ve městě zajišťují složky Police ČR, hasičský záchranný sbor. Momentálně se ve městech pohybují asistenti prevence kriminality, kteří se pohybují v terénu a zabraňují tak negativním dopadům.

9. Závěr

Město Most zažilo za dlouhá staletí své existence mnoho vzestupů i pádů. V každém období proběhla jistá krize/zlom, který byl předzvěstí dalšího počínání a dalo by se říci, že i náповědou, kudy cesta nevede. Mostecké středověké dějiny hovoří o bitvách a útocích, moderní dějiny pak o rozsáhlé těžbě uhlí a zdevastované přírodě a na dobu dnešní připadla strast se jménem nezaměstnanost.

Město si prošlo nevšedním vývojem. Stejně tak, jako jiná města, se neustále vyvíjí. Po dokončení výstavby panelových sídlišť si začalo dotvářet svůj vzhled. Dnešní podoba Mostu tomu napovídá. Barevné fasády domů, nové vchodové dveře, plastová okna. Dnes lze vnímat město jako město k bydlení, plné atrakcí, kultury a město zelené a zdravé.

Je domovem téměř 70 000 obyvatel, i když se to nezdá, tak město nabízí dost atrakcí, kam vyrazit. Pro milovníky aut a závodů je na okraji města Autodrom. Další sportovci najdou své v areálu Aquadromu, kde je venkovní i vnitřní bazén, sauny, masážní studia a fitness centrum. Zajímavou atrakcí, která také láká lidi z okolí, je Hipodrom, kde se konají dostihové závody. Je součástí rekultivačního parku Velebunice. Z rekreačních parků zmíním i Benedikt a Matyldu, kde jsou vybudované cyklostezky a inline dráhy pro milovníky bruslení. V letních dnech jsou ve vodě atrakce, které lákají nejen děti, ale i dospělé.

Nechybí zde ani kultura. V Mostě jsou dvě divadla, naopak velkou modernizací prošel kinosál Kosmos, které má nejlepší zvukovou kvalitu v širokém okolí.

Zábavu nabízí Kulturní dům Repre, kde se konají různé společenské akce, ale především plesy. Kulturní dům nabízí i planetárium. Most se také pyšní vrchem Hněvín a z něj pohledem na celé město.

Budoucnost města vidím slibnou, směřuje tam, kde býval kdysi život - „Starý Most“.

10. Zdroje

- BÁRTA, Zdeněk a kol., Příroda Mostecka, Ústí nad Labem 1973.
- BAŽANT J., Naučná stezka Šibeník, Ptáci, (online), 2016 dostupné z http://www.mesto-most.cz/assets/File.ashx?id_org=9959&id_dokumenty=25784.
- BĚLINA, Pavel, a kol., Dějiny zemí Koruny české II., Praha Litomyšl 2003, s. 162.
- BIČÍK I. A kol.: Vývoj využití ploch v Česku, Česká geografická společnost, Praha 2010.
- BLAŽKOVÁ, Miroslava, Geotermální energie v Podkrušnohoří, Ústí nad Labem 2002.
- ČERMÁKOVÁ M., dostupné z starymost.wz.cz/chanov.html (online), 2016.
- ČORNEJ, Petr, a kol., Dějiny zemí Koruny české I., Praha Litomyšl 2003, s. 169.
- DOLEŽAL B., Politický zápisník Bohumila Doležala, (online) 17.8.2014.
- FARSKÝ, Miroslav, Socioekonomická analýza a prognóza Podkrušnohoří, Ústí nad Labem 2010.
- GRULICH V., CULEK M., LAŠTŮVKA Z., DIVÍŠEK J., Biogeografické regiony České Republiky, 2013.
- HURNÍK, S., Zavátá minulost Mostecka, Sborník Okresního muzea v Mostě, řada přírodovědná 2001.
- HURNÍK, Stanislav, Nové nálezy želv v severočeském terciéru, in: Mostecko-Litvínovsko, regionální studie III., oddíl přírodních věd, Most, 1965.
- CHABROVÁ K. a kol., Parky města Mostu dříve a nyní, Ekologické centrum Most pro Krušnohoří (Výzkumný ústav pro hnědé uhlí a. s.), 2005.
- KOCOUREK, Jaroslav, Český atlas, Severní Čechy, Praha 2005.
- Kol. autorů, Česká republika, Portréty krajů, Praha 2005.
- Kol. autorů, Mostecko, minulost a současnost, Most 2001.
- LOGAJ, Břetislav, K současnému stavu státní přírodní rezervace Bořeň, in: Mostecko-Litvínovsko, regionální studie III., oddíl přírodních věd, Most 1965.
- MAGISTRÁT MĚSTA MOSTU, © 2017 : současnost města Mostu (online) [cit. 9.8.2010], dostupné z <http://www.mesto-most.cz/soucasnost/d-7795/p1=6256EE>.
- MAIER, Karel, Čtyroký, Jiří, Ekonomika územního rozvoje, Praha 2000.
- MAIER, Karel, Hospodaření a rozvoj českých měst 1850- 1938, Praha 2005.

- MANNLOVÁ H., Kostel Nanebevzetí Panny Marie v Mostě v dějinách Českosaské pozdní gotiky, Dialog pro KS ONV v Mostě, 1969.
- MARTÍNKOVÁ D., Humanistický literární druh veršovaných městských topografií a Pontanův popis Mostu, Mostecko-Litvínovsko. Regionální studie 7, 1968.
- NOVÁK, Vlastimil, PROŠEK, Luděk, VOTROUBEK, Antonín, Magický Most, Most 2005.
- PECHAROVÁ, E., SVOBODA, I., VRBOVÁ, M., Obnova jezerní krajiny pod Krušnými horami, Lesnická práce, s.r.o., 2011.
- PŘÍRODA MOSTECKA, autor neznámý, dostupné z <http://litvinov.sator.eu/node/1196> (online) [cit.31.01.2011].
- SLÁDEK J., Rostliny Mostecka, Most Statutární město Most, 2005.
- ŠINDLER P., ŠINDLER Pavel: Městské divadlo v Mostě, ČVUT FA, Praha 2000.
- ŠTĚPÁNEK L., Mostecko-Litvínovsko, Most Dialog, 1968.
- ŠTÝS S. a kol., Stromy našich měst, Magistrát města Mostu, 2006.
- ŠTÝS, Stanislav, Proměny Mostecka, Statutární město Most, 2012.
- VOREL, Ivan, KUPKA, Jiří, Krajinný ráz, identifikace a hodnocení, Praha 2011.
- VRÁBLÍKOVÁ, Jaroslava, Revitalizace území v severních Čechách, Ústí nad Labem 2011.
- VRÁNA, Karel a kol., Krajinné inženýrství, Praha 1998.
- ZAHÁLKA, Jaroslav a kol., Ochrana životního prostředí a české příhraniční obce, Ústí nad Labem 1999.
- ZICH, F., HOUŽVIČKA, V., KASTNER, Q., Etnické a národnostní vztahy v pánevní oblasti severních Čech, Praha 1995.

11. Seznam obrázků

Obrázek č. 1 dostupné z [https://cs.wikipedia.org/wiki/Most_\(m%C4%9Bsto\)](https://cs.wikipedia.org/wiki/Most_(m%C4%9Bsto))

Obrázek č. 2 dostupné z [https://cs.wikipedia.org/wiki/Most_\(m%C4%9Bsto\)](https://cs.wikipedia.org/wiki/Most_(m%C4%9Bsto))

Obrázek č. 3 dostupné z <http://www.mesto-most.cz/soucasnost/d-7795/p1=62565>

Obrázek č.4 dostupné z

<http://www.prirodnikrasycr.estranky.cz/clanky/vylety/2014/boren-a-zlatnik--1.5.2014--ceske-stredohori-.html>

Obrázek č. 5 dostupné z <https://geoportal.cuzk.cz/geoprohlizec/>

Obrázek č. 6 dostupné z

<https://geoportal.gov.cz/web/guest/home;jsessionid=9F9228B3A1C6F6499A151D60782B4E5F>

Obrázek č. 7 dostupné z <https://mapy.mesto-most.cz/portal/WAB?cfg=most-do-minulosti>

Obrázek č. 8 dostupné z <http://zazijzmenu.cz/velebudicka-vysypka/>

Obrázek č. 9 dostupné z

https://cs.wikipedia.org/wiki/Administrativn%C3%AD_d%C4%9Blen%C3%AD_m%C4%9Bsta_Mostu

Obrázek č. 10 dostupné z

https://cs.wikipedia.org/wiki/Administrativn%C3%AD_d%C4%9Blen%C3%AD_m%C4%9Bsta_Mostu

Obrázek č. 11 dostupné z <https://mapy.mesto-most.cz/portal/WAB?cfg=uzemni-plany>

Obrázek č. 12 dostupné z <https://mapy.mesto-most.cz/portal/WAB?cfg=uzemni-plany>

Obrázek č. 13 dostupné z <http://www.mesto-most.cz/navrh-uzemniho-planu-statutarniho-mesta-mostu/d-27532/p1=61274>

Obrázek č. 14 dostupné z <https://mapy.mesto-most.cz/portal/WAB?cfg=most-do-minulosti>

Obrázek č. 15 dostupné z <http://www.mesto-most.cz/zlatnik-narodni-prirodni-rezervace/d-28321/p1=61249>

Obrázek č. 16 dostupné z <http://www.mesto-most.cz/zlatnik-narodni-prirodni-rezervace/d-28321/p1=61249>

Obrázek č. 17 dostupné z <http://www.mesto-most.cz/zlatnik-narodni-prirodni-rezervace/d-28321/p1=61249>

Obrázek č. 18 dostupné z <https://www.google.com/maps/@50.4978665,13.647642,13.75z>

Obrázek č. 19 dostupné z https://anrifree.rajce.idnes.cz/Vrch_Sibenik_-_Most_.../

Obrázek č. 20 dostupné z http://starymost.wz.cz/images/zrod_noveho_mesta/stromy_aleje_zelen/8.jpg

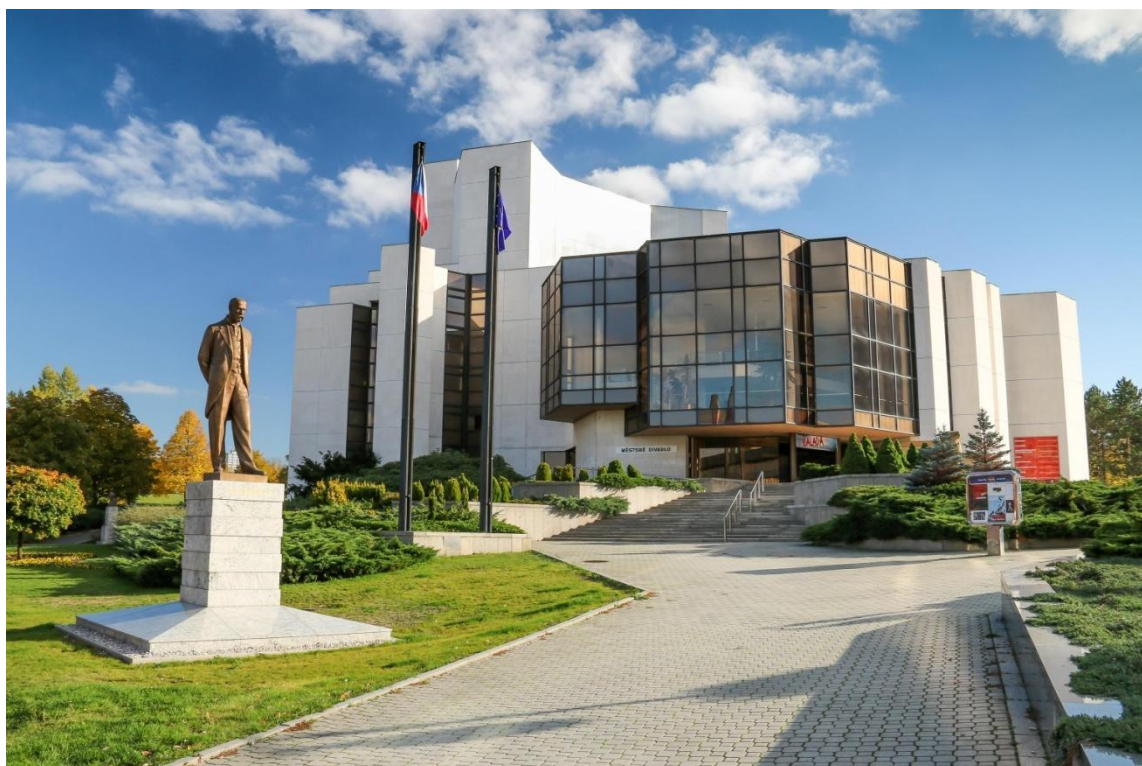
Obrázek č. 21 dostupné z <http://www.mesto-most.cz/chranena-uzemi-na-mostecku/d-7028>

Obrázek č. 22 dostupné z <http://www.mesto-most.cz/chranena-uzemi-na-mostecku/d-7028>

Přílohy



Bitva husitů u Mostu, neznámý malíř, konec 16. století. dostupné z www.starymost.wz.cz/most_rytiny_kresby.html



Městské divadlo dostupné z <http://www.emostecko.cz/mestske-divadlo-most/>



Kostel na kolečkách aneb stěhování kostela Nanebevzetí Panny Marie dostupné z <http://listy.mesto-most.cz/predni-cesti-historici-budou-v-knihovne-prednaset-a-diskutovat-o-bourani-stareho-mostu/d-7159>

Dva odlišné pohledy na Benedikt



Dva až neskutečně odlišné pohledy pořízené ze stejného místa: před zahájením rekultivace a současný stav



dostupné z Stanislav Štýs, Proměny Mostecka, Most 2005, s. 15.

Území Matyldy třikrát jinak



Území lomu Matylda v letech 1968, 1978 a 2008

dostupné z Stanislav Štýs, Proměny Mostecka, Most 2005, s. 16.

Pohled na Hrabák z ptačí perspektivy dostupné z http://www.mesto-most.cz/assets/File.ashx?id_org=9959&id_dokumenty=10467



Hipodrom, paralela časů, dostupné z Stanislav Štýs, Proměny Mostecka, Most 2005, s. 39.



Povrch výsypky po nasypání



Autodrom před dostupné z <http://zazijzmenu.cz/fotograficka-dvojcata-pred-a-po/>



Autodrom po rekultivaci dostupné z <http://zazijzmenu.cz/fotograficka-dvojcata-pred-a-po/>



Benedikt před rekultivací dostupné z <http://zazijzmenu.cz/fotograficka-dvojcata-pred-a-po/>



Benedikt po rekultivaci dostupné z <http://zazijzmenu.cz/fotograficka-dvojcata-pred-a-po/>



Hipodrom před rekultivací dostupné z <http://zazijzmenu.cz/fotograficka-dvojcata-pred-a-po/>



Hipodrom po rekultivaci dostupné z <http://zazijzmenu.cz/fotograficka-dvojcata-pred-a-po/>



Matylda před rekultivací dostupné z <http://zazijzmenu.cz/fotograficka-dvojcata-pred-a-po/>

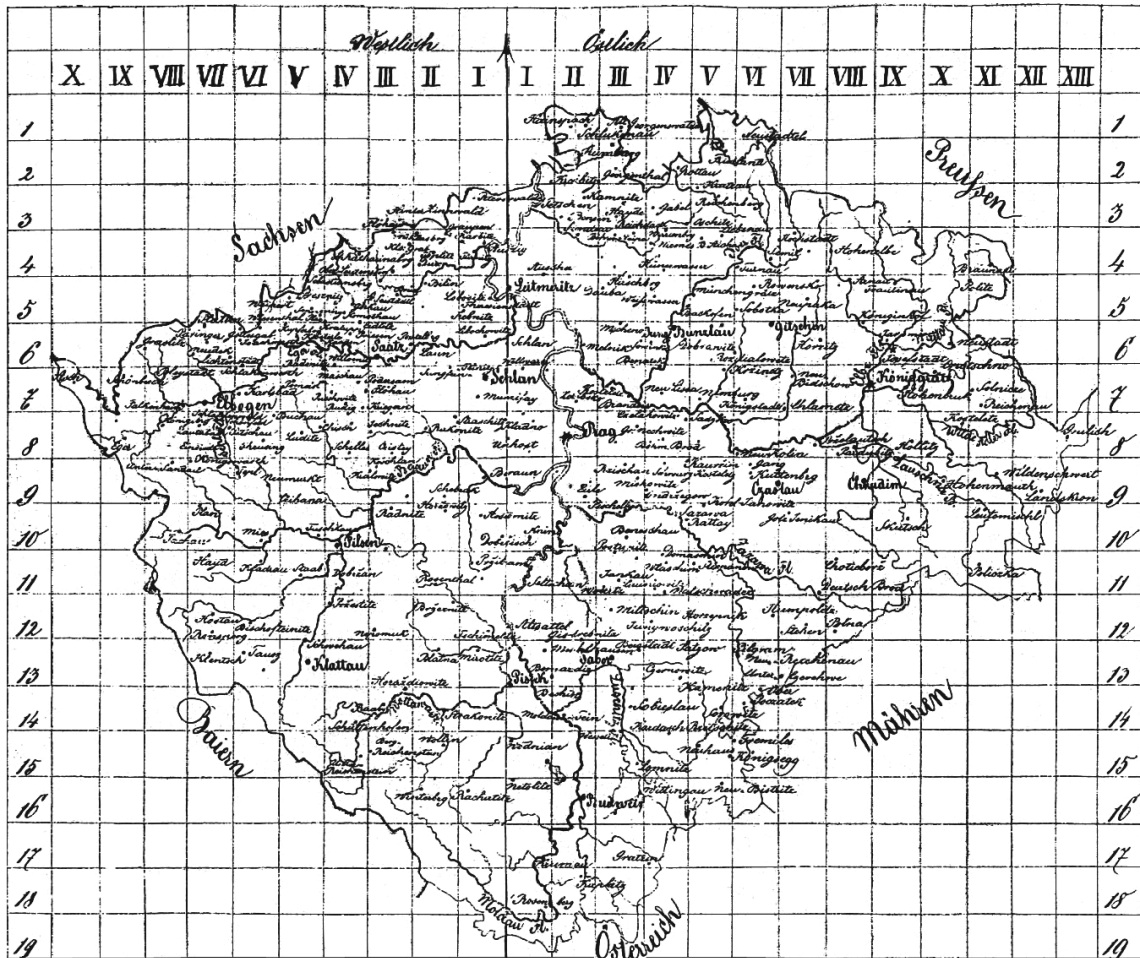


Matylda po rekultivaci dostupné z <http://zazijzmenu.cz/fotograficka-dvojcata-pred-a-po/>

Oblast jezera Most (Starý Most) před rekultivací dostupné z <http://zazijzmenu.cz/fotograficka-dvojcata-pred-a-po/>



Jezero Most dnes dostupné z <http://zazijzmenu.cz/fotograficka-dvojcata-pred-a-po/>



Mapa z II. Vojenského mapování dostupné z http://oldmaps.geolab.cz/map_region.pl?lang=cs&map_root=2vm&map_region=ce

Tabulky

	Podíl nezaměstnaných osob v %	Uchazeči o zaměstnání celkem	Počet uchazečů na 1 volné pracovní místo
Česká republika	6,24	453 118	4,4
v tom:			
Hl. m. Praha	4,20	37 218	2,5
Jihočeský	5,07	22 576	3,3
Jihomoravský	7,01	56 032	6,9
Karlovarský	7,06	14 896	4,5
Královéhradecký	4,96	18 574	4,7
Liberecký	6,36	19 507	3,3
Moravskoslezský	8,56	72 573	7,0
Olomoucký	7,01	31 058	5,3
Pardubický	5,14	18 075	2,9
Plzeňský	4,62	18 587	2,2
Středočeský	5,41	48 102	3,5
Ústecký	8,91	50 778	9,1
Vysočina	6,22	21 268	5,9
Zlínský	5,98	23 874	4,1

Tabulka č. 4 - Nezaměstnanost a volná pracovní místa podle krajů k 31. 12. 2015

Obec vyjíždětky, obec dojíždětky	Vyjíždějící celkem	Zaměstnané osoby vyjíždějící do zaměstnání										
		celkem	z toho ženy	v tom ve věku								nezjištěno
				15 - 24	25 - 29	30 - 39	40 - 49	50 - 59	60 a více			
Vyjíždějící celkem	13 456	10 300	4 260	972	1 380	3 197	2 616	1 810	321	4		
v tom:												
vyjíždí v rámci okresu	7 562	6 113	2 685	488	611	1 796	1 721	1 270	224	3		
vyjíždí do jiných okresů kraje	3 289	2 546	1 000	263	385	856	592	378	71	1		
vyjíždí mimo ČR	15	15	8	1	8	4	2	-	-	-		
Most	5 835	4 566	1 636	494	701	1 377	1 145	713	133	3		
vyjíždí v rámci okresu	2 131	1 948	665	180	208	511	602	380	65	2		
vyjíždí do jiných okresů kraje	2 071	1 613	635	165	264	531	358	241	53	1		
vyjíždí do jiných krajů	1 439	846	266	130	185	279	159	79	14	-		
vyjíždí mimo ČR	194	159	70	19	44	56	26	13	1	-		
Obec dojíždětky:												
Litvínov	1 273	1 156	386	81	100	298	393	242	42	-		
Praha	954	596	208	101	145	185	111	44	10	-		
Ústí nad Labem	403	170	78	9	22	57	46	34	2	-		
Chomutov	298	235	112	27	46	77	44	32	9	-		
Teplice	234	176	66	17	26	50	51	24	7	1		
Havraň	231	231	74	56	42	60	53	18	1	1		
Louny	229	223	119	40	51	77	36	16	3	-		
Žatec	184	169	72	20	38	66	27	14	4	-		
Bílina	181	174	42	9	18	50	46	44	7	-		
Obrnice	152	151	59	8	11	47	40	42	3	-		
Plzeň	131	25	5	3	10	7	4	1	-	-		
Meziboří	107	49	24	13	7	7	11	7	4	-		

Tabulka č. 5 - Vyjíždějící do zaměstnání a do školy podle pohlaví, věku a podle obce vyjíždětky a obce dojíždětky

Zdroje tabulek

Tabulka. č. 1 – Urbanisické obvody (Anonym

https://cs.wikipedia.org/wiki/Administrativn%C3%AD_d%C4%9Blen%C3%AD_m%C4%9Bsta_Mostu)

Tabulka č. 2 – Urbanistické obvody (Anonym

https://cs.wikipedia.org/wiki/Administrativn%C3%AD_d%C4%9Blen%C3%AD_m%C4%9Bsta_Mostu)

Tabulka č. 3 - Databáze demografických údajů za obce ČR, dostupné z:

<https://www.czso.cz/csu/czso/databaze-demografickych-udaju-za-obce-cr>

Tabulka č. 4 - Nezaměstnanost a volná pracovní místa podle krajů k 31. 12. 2015
dostupné z ČSÚ, Ekonomika, na 1 volné pracovní místo v kraji připadá téměř 9 uchazečů
o práci, dostupné z: https://www.czso.cz/csu/xu/cz0420_ekonomika.

Tabulka č. 5 - Vyjíždějící do zaměstnání a do školy podle pohlaví, věku a podle obce
vyjížděky a obce dojížděky dostupné z ČSÚ, okres Most, Vyjíždějící do zaměstnání a do
školy podle pohlaví, věku a podle obce vyjížděky a obce dojížděky, dostupné z:
https://www.czso.cz/csu/czso/23042-13-n-k3069_2013-30