

UNIVERZITA PALACKÉHO V OLMOUCI
PEDAGOGICKÁ FAKULTA

Diplomová práce

Bc. Vendula Nováková

Historie, školství a kultura města Nasavrky a jejich využití ve výuce

Olomouc 2023

Vedoucí práce: PhDr. Pavel Kopeček, Ph.D.

Prohlašuji, že jsem diplomovou práci na téma *Historie, školství a kultura města Nasavrky a jejich využití ve výuce* vypracovala samostatně za použití v práci uvedených pramenů a literatury. Dále prohlašuji, že tato diplomová práce nebyla využita k získání jiného nebo stejného titulu.

Datum

.....

podpis

Ráda bych touto cestou vyjádřila poděkování PhDr. Pavlu Kopečkovi, Ph.D. za odborné vedení diplomové práce, ochotu a poskytnutí nápadů a cenných rad k práci. Velmi děkuji také své rodině a příteli za pomoc a podporu.

OBSAH

ÚVOD	6
1 MĚSTO NASAVRKY	8
1.1 Oblast CHKO Železné hory	8
1.2 Základní údaje o obci Nasavrky	9
2 HISTORIE NASAVRK	11
2.1 Nasavrky od 14. století do poloviny 18. století	11
2.2 Nasavrky za dob Auerspergů	12
2.3 Odboj na Nasavrcku za druhé světové války	16
2.4 Nasavrky od roku 1945 po současnost	18
3 ŠKOLSTVÍ V NASAVRKÁCH	22
3.1 Vývoj základního vzdělávání v Nasavrkách	22
3.2 Základní škola Nasavrky od 80. let 20. století po současnost	25
3.3 Mateřská škola Nasavrky	27
3.4 Lesnická škola v Nasavrkách	29
3.5 Včelařská škola v Nasavrkách	30
4 KULTURNÍ A SPOLEČENSKÝ ŽIVOT V OBCI	31
4.1 Spolky v obci Nasavrky	31
4.1.1 Loutkové divadlo v Nasavrkách	31
4.1.2 Tělocvičná jednota Sokol Nasavrky	32
4.1.3 Skautské středisko Kelt	35
4.1.4 Sbor dobrovolných hasičů Nasavrky	36
4.1.5 Keltský spolek Boii z. s.	37
4.1.6 FC Nasavrky	39
4.2 Kulturní události	40
4.2.1 Štafetový běh Lidice – Ležáky	41
5 VÝZNAMNÉ STAVBY V NASAVRKÁCH	42
5.1 Zámek	42
5.2 Pivovar	43
5.3 Kostel sv. Jiljí	44
6 OSOBNOSTI NASAVRK	46
6.1 Zdeněk Fibich	46
6.2 Eduard Pinz	46
6.3 Věra Vovsová	47

6.4	Miloslava Fialková.....	47
6.5	Vojtěch Žemlička.....	48
6.6	Petr Chvojka.....	48
6.7	Jan Stejskal.....	49
6.8	Galla Macků.....	49
7	PRAKTICKÁ ČÁST.....	50
7.1	Návrh přípravy na výuku 1.....	51
7.2	Návrh přípravy na výuku 2.....	56
7.3	Návrh přípravy na výuku 3.....	59
7.4	Návrh přípravy na výuku 4.....	62
	ZÁVĚR.....	66
	SEZNAM POUŽITÝCH ZDROJŮ.....	68
	SEZNAM ZKRATEK.....	76
	PŘÍLOHY.....	77

ÚVOD

Často se stává, že žáci na základních školách nejsou dostatečně seznámeni s městem, ve kterém žijí. Neznají jeho historii, tamní památky, nebo chybí jim povědomí o významných osobnostech obce. Právě těmto účelům slouží učivo RVP ZV¹ *naše obec, region, kraj* ve vzdělávacím oboru *Výchova k občanství*. Prostřednictvím tohoto učiva mají žáci možnost seznámit se s dějinnými událostmi města a poznat kulturní tradice a zvyky dané lokality.

Tato diplomová práce se zabývá implementací zmíněného učiva pro obec Nasavrky nacházející se v okrese Chrudim v Pardubickém kraji. Přes svou bohatou historii, postrádá zvolená lokalita takovou publikaci, která by zachycovala vývoj obce od jejích počátků až po současnost.

Proto si tato práce klade dva cíle. První je cíl teoretický: podat ucelený obraz města Nasavrky zaměřený na historii, kulturu a školství v obci, druhým cílem je využít tento materiál didakticky, tedy vytvořit vzdělávací materiály pro potřeby výuky na druhém stupni základních škol.

Práce bude rozdělena na teoretickou a praktickou část. V první kapitole teoretické části nejdříve stručně charakterizujeme obec Nasavrky a její lokalitu Železných hor. Kapitola druhá se zabývá historií Nasavrk od první písemné zmínky po současnost. Pozornost bude věnována majitelům nasavrckého panství, včetně významnému rodu Auerspergů. Více se zaměříme také na odbojovou činnost v obci v období druhé světové války. Popis sedmdesátých a osmdesátých let bude výrazně omezen z důvodu zatížení dostupných archivních materiálů socialistickým dogmatismem tehdejší československé společnosti.

V další kapitole popíšeme vývoj školství v Nasavrkách od roku 1820, kdy obec postihl rozsáhlý požár a došlo k přemístění školy do nové budovy, o které dnes existuje více písemných dokladů. Kapitola zachycuje činnost místních škol jak v minulosti, tak v současnosti.

Součástí teoretické části práce bude také kapitola věnující se kulturnímu a společenskému životu v obci. Zaměříme se na spolkový život obce a vývoj některých spolků v Nasavrkách. V závěrečných dvou teoretických kapitolách pojednáme

¹ V této práci vycházíme z poslední dostupné verze tohoto dokumentu z roku 2021.

o pamětihodnostech města a významných osobnostech, které mají spojitost s městem Nasavrky.

Teoretická část čerpá z dostupných publikací a internetových zdrojů vztahujících se k městu Nasavrky. Pro popis historie města bude využito především publikace *Nasavrky. Obraz místopisný i historický* od Aloise Klause, která popisuje historii Nasavrky od první písemné zmínky do počátku dvacátého století. Dále vyjdeme z útlého díla *Nasavrky* od tamního kronikáře Vojtěcha Žemličky.

Pro zpracování kapitoly pojednávající o vývoji školství v Nasavrkách poslouží především dokumenty ze Státního okresního archivu v Chrudimi, konkrétně školní kroniky. Lokální periodikum *Zpravodaj Nasavrky* bude využit jako hlavní zdroj při zpracování kulturního a společenského života ve městě.

V praktické části práce představíme návrhy příprav do výuky. Při jejich tvorbě vyjdeme z *Rámcového vzdělávacího programu pro základní vzdělávání*. Jednotlivé přípravy jsou seřazeny do čtyř tematických celků. Součástí příprav budou didaktické listy s metodickými pokyny pro učitele. Vzhledem k přesahům učiva *naše obec, region, kraj* do jiných předmětů, navrhujeme přípravy do hodin nejen výchovy k občanství, ale také dějepisu a českého jazyka.

Při jejich zpracování budeme vycházet z konstruktivistického pojetí a třífázového modelu učení E-U-R. Tematické celky mohou posloužit učitelům Základní školy Nasavrky i učitelům jiných základních škol v Pardubickém kraji. Přípravy využívají především metod slovních (např. řízený rozhovor, práce s textem), práce s internetem a některých metod dovednostně-praktických.

1 MĚSTO NASAVRKY

Obec Nasavrky se nachází na severovýchodě Čech. Město je zajímavé nejen svojí historií a bohatou kulturou, ale také lokalitou Železných hor, v nichž se nachází. Na úvod tedy stručně popisujeme území Chráněné krajinné oblasti Železné hory.

1.1 Oblast CHKO Železné hory

Chráněná krajinná oblast Železné hory s rozlohou 285 km² byla uznána chráněnou oblastí v roce 1991. Jedná se o lokalitu s velmi složitou geologickou skladbou. V lesích Železných hor se vykytuje široká škála rozdílných společenstev rostlin i zvířete.² V dřívějších dobách byla oblast Železných hor využívána pro těžbu nerostných surovin jako například kamene, vápence, hlíny, železné rudy, mědi, zinku a dalších. Od těžby železa pochází také název celé oblasti. V současnosti (tj. k roku 2023) jsou využívány pouze dva kamenolomy.³

Dominantou chráněné krajinné oblasti je Železnohorský hřbet, nejvyšší místo pak představuje vrch nazývaný Vestec (668 m n. m.).⁴ Železné hory se nachází na výběžku Českomoravské vrchoviny.

Z hlediska hydrologického spadá území CHKO Železné hory do povodí řeky Labe. Velký význam má řeka Chrudimka, na níž leží přehrady Seč a Křižanovice. Další důležitou řekou je Doubrava, která protéká přírodními rezervacemi Údolí Doubravy a Svatomariánské údolí.⁵

O ochranu krajiny a přírody je pečováno prostřednictvím Správy CHKO Železné hory, která dlouhodobě usiluje o co největší shodu mezi hospodářským a rekreačním využíváním území. Přitom jsou zachovány podmínky pro zajištění důležitých ekologických funkcí krajiny.⁶

V těsné blízkosti města Nasavrky se nachází některé chráněné přírodní rezervace a památky. Mezi chráněné přírodní rezervace patří Krkanka a Strádovské Peklo, které

² Charakteristika oblasti - Železné hory - AOPK ČR. *CHKO - Železné hory - AOPK ČR* [online]. Copyright © 2023 AOPK ČR [cit. 05.01.2023]. Dostupné z: <https://zeleznehory.nature.cz/charakteristika-oblasti>

³ Horniny a reliéf - Železné hory - AOPK ČR. *CHKO - Železné hory - AOPK ČR* [online]. Copyright © 2023 AOPK ČR [cit. 05.01.2023]. Dostupné z: <https://zeleznehory.nature.cz/horniny-a-relief>

⁴ Tamtéž.

⁵ Vodstvo - Železné hory - AOPK ČR. *CHKO - Železné hory - AOPK ČR* [online]. Copyright © 2023 AOPK ČR [cit. 05.01.2023]. Dostupné z: <https://zeleznehory.nature.cz/vodstvo>

⁶ Ochrana přírody - Železné hory - AOPK ČR. *CHKO - Železné hory - AOPK ČR* [online]. Copyright © 2023 AOPK ČR [cit. 05.01.2023]. Dostupné z: <https://zeleznehory.nature.cz/ochrana-prirody>

poskytuje útočiště mnoha ohroženým živočichům a rostlinám. Přírodní památkou Nasavrck je Kaštanka s nejstarším stromem Knížákem. Další přírodní památka zasahující do oblasti Nasavrck nese název V Koutech.⁷ Příkladem ohroženého druhu v této oblasti je rostlina ďáblík bahenní.⁸

CHKO Železné hory pořádá osvětové akce, jejichž smyslem je pěstovat v lidech pozitivní vztah k přírodnímu bohatství, které nás obklopuje.

1.2 Základní údaje o obci Nasavrky

Město Nasavrky se nachází na severovýchodním úpatí Železných hor v okrese Chrudim v Pardubickém kraji. Nasavrky tvoří tři katastry, mezi něž patří Ochoz u Nasavrck, Podlíšťany a samotné Nasavrky.⁹ Pod městský úřad v Nasavrkách spadají obce Bojanov, Horní Bradlo, Ctětín, Libkov, České Lhotice, Hodonín, Krásné a Nasavrky.¹⁰ V současné době (tj. k roku 2023) mají Nasavrky okolo 1700 obyvatel. V roce 2008 byly oficiálně prohlášeny za město. Starostou města je pan Mgr. Milan Chvojka.

V obci funguje mateřská a základní škola, možnost tříletého denního i dálkového studia nabízí také Střední odborné učiliště včelařské – Včelařské vzdělávací centrum, o. p. s.. Ve městě sídlí Správa chráněné krajinné oblasti Železné hory (CHKO Železné hory), která zajišťuje ochranu místní přírody, především ohrožených druhů vyskytujících se v krajině. Lesní hospodářství a ochranu lesů zajišťuje Lesní správa Nasavrky, taktéž se sídlem v obci. Ve městě je k dispozici zdravotnické středisko, soukromá lékárna, Dům s pečovatelskou službou, stravovací zařízení, ubytovací služby, soukromé obchody a prodejna Jednota Hlinsko.¹¹

Nasavrky se prezentují jako město Keltů, medu a jedlých kaštanů, a právě toto přívzvisko je výstižně charakterizuje. Ve druhém století před našim letopočtem se nedaleko Nasavrck nacházelo keltské oppidum. Díky nadšení a zájmu místního spolku Boii o tematiku Keltů vznikla ve městě keltská expozice, keltský skanzen a keltská naučná stezka vedoucí povodím řeky Chrudimky.

⁷ Maloplošná zvláště chráněná území - Železné hory - AOPK ČR. *CHKO - Železné hory - AOPK ČR* [online]. Copyright © 2023 AOPK ČR [cit. 05.01.2023]. Dostupné z: <https://zeleznehory.nature.cz/maloplosna-zvlaste-chranena-uzemi>

⁸ *Katalog Nasavrky 700: 1318-2018*. Nasavrky, 2018.

⁹ Katastrální území. *Nasavrky: oficiální webové stránky* [online]. [cit. 2023-01-05]. Dostupné z: <https://www.nasavrky.cz/katastralni-uzemi/ms-1278>

¹⁰ Co mohou Nasavrky svým obyvatelům nabídnout?. *Nasavrky: oficiální webové stránky* [online]. [cit. 2023-01-05]. Dostupné z: <https://www.nasavrky.cz/obcanska-vybavenost/d-2127/p1=2214>

¹¹ Tamtéž.

Přírodní dominantou Nasavrck je park kaštanovníku setého, který nese název Kaštanka. V roce 1990 byl vyhlášen přírodní památkou CHKO Železné hory.¹² V souvislosti s těmito skutečnostmi se ve znaku obce nachází jedlý kaštan na žlutém pozadí.

Z historicky významných budov se dochoval zámek, kostel sv. Jiljí, sokolovna a nasavrcký pivovar. Renesanční zámek je využíván ke kulturním a společenským událostem. Kromě expozice *Po stopách Keltů*, která se nachází v prvním patře zámku, mají obyvatelé města i široká veřejnost možnost navštívit výstavy obrazů na tzv. Nasavrcké paletě. Zde vystavují svá díla umělci z Pardubického kraje nebo žáci místní základní školy. V prostorách zámku jsou také pravidelně pořádány různé koncerty. Město žije bohatým spolkovým životem.

Obec poskytuje svým občanům kvalitní sportovní zázemí. Důkazem toho je nově zrekonstruovaná sokolovna s venkovním areálem, několik dětských hřišť, skatepark a velké fotbalové hřiště.

Nasavrky jsou velmi oblíbeným turistickým centrem. Díky svojí lokalitě nabízí turistům nejen návštěvu místních pamětihodností, ale také možnost vydat se do nedaleké přírody, jejíž součástí jsou již zmiňované přírodní rezervace Strádovské Peklo, Krkanka a přírodní památka V Koutech. Oblíbené jsou cyklotrasy a naučné stezky vedoucí okolím Nasavrck.

¹² *Katalog Nasavrky 700: 1318-2018*. Nasavrky, 2018.

2 HISTORIE NASAVRK

Kapitola se věnuje historii Nasavrk od období zachycení prvních písemných záznamů o nasavrckém panství, uvádí některé majitele a popisuje postupný rozvoj a společenský život obce v časech minulých. Kapitola uvádí působení rakouského hraběcího a knížecího rodu Auerspergů, kteří Nasavrky vlastnili až do počátku čtyřicátých let dvacátého století. Svojí činností se významně podíleli na hospodářském a společenském rozkvětu panství. Dále kapitola popisuje odbojovou činnost na Nasavrcku za druhé světové války a další vývoj obce do současnosti.

V této části diplomové práce bylo čerpáno především z publikace od Aloise Klause – *Nasavrky. Obraz místopisný i historický* (1915), z knihy *Nasavrky* od místního kronikáře pana Vojtěcha Žemličky a z dokumentů Státního okresního archivu v Chrudimi.

2.1 Nasavrky od 14. století do poloviny 18. století

Prvním majitelem Nasavrk se v roce 1318 stal pan Konrád z Nasavrk. Z této doby také pocházejí první písemné záznamy.¹³ Ve čtrnáctém století se rozhodl Karel IV. věnovat Nasavrky, v té době se jednalo o osadu, společně s nedalekým hradem Strádov svému příteli Janu Očkovi z Vlašimi.¹⁴ Jeho zásluhou se z osady Nasavrky stal městyš, který získal právo pořádat týdenní trhy.¹⁵ V průběhu čtrnáctého a patnáctého století se na panství v Nasavrkách vystřídalo několik majitelů. Ti obývali hrad Strádov, jehož součástí bylo i předhradí s byty pro čeledí, hospodářským stavením a stájemi pro koně.¹⁶

Bohatší historii mají Nasavrky od počátku šestnáctého století, kdy se panství ujímá rod Běškovců z Běškovic. Bohuslav Běškovec byl pardubickým úředníkem a později také hejtmanem v Pardubicích. Nasavrky byly už tehdy poměrně rozsáhlým územím. Tvořila je nasavrcká tvrz s dvorem, rozpadlý hrad Strádov a okolní vesnice Ochoz, Obořice, Výsonín a Drahotice.¹⁷ Hrad Strádov byl ve druhé polovině patnáctého století již zchátralý a zničený, proto se Běškovci rozhodli přesunout do nasavrcké

¹³ Historie - Návštěvník.cz - Chrudimsko-Hlinecko. *Návštěvník.cz - Chrudimsko-Hlinecko* [online]. Copyright © 2018 [cit. 06.11.2022]. Dostupné z: <http://nasavrcky.navstevnik.cz/historie/>

¹⁴ KLAUS, Alois. *Nasavrky. Obraz místopisný i historický*. Brno: GARN, 2013, s. 39-40.

¹⁵ Tamtéž, s. 42.

¹⁶ Tamtéž, s. 39.

¹⁷ Tamtéž, s. 50.

tvrze.¹⁸ Ta byla na konci šestnáctého století přestavěna do podoby renesančního zámku.¹⁹

V roce 1585 prodává Mikuláš Běškovec celý nasavrcký statek Janu Kekulovi ze Stradonic. Když Jan Kekule zemřel, provdala se jeho manželka Anna za Václava Zárubu z Hustiřan.²⁰ Po smrti Václava Záruby byly Nasavrky přiděleny jeho druhému synovi Jiřímu. V roce 1615 získává panství Albrecht Kekule ze Strádonic.²¹ Ten chtěl před smrtí odkázat panství svému synovi. Královská komora však rozhodla jinak, a tak v roce 1623 byly Nasavrky s okolními vesnicemi i přírodním bohatstvím prodány francouzskému šlechtici Františku de Couriers. V té době se Nasavrky rozrostly o několik dalších vesnic.²² Panství ztratilo s příchodem Františka de Couriers posledního českého majitele.

Dalším vlastníkem nasavrckého panství se stal rod Schönfeldů. V první polovině osmnáctého století došlo za Josefa Františka z rodu Schönfeldů k velkému rozkvětu Nasavrck. Rozvíjela se řemeslná výroba, součástí panství se stal také statek v nedalekých Slatiňanech.²³ Josef František Schönfeld je v některé literatuře uváděn jako zakladatel Slavické obory, která tehdy sloužila panstvu k projížďkám v kočárech a ke každoročním lovům.²⁴ Jediná dcera Josefa Františka Schönfeld Kateřina se provdala za Jana Adama z Auerspergů.²⁵ Po smrti Kateřiny v roce 1753 tak přešly Nasavrky na dlouho dobu do rukou významného rodu Auerspergů, kteří si panství Nasavrky udrželi až do roku 1942. Jejich hlavním panským sídlem se staly Slatiňany namísto Nasavrck.²⁶

2.2 Nasavrky za dob Auerspergů

Jak dokládá literatura, Auerspergové se velmi výrazně podíleli na rozkvětu Nasavrck. Zasloužili se o pozvednutí kulturní, společenské a především hospodářské úrovně celého nasavrckého panství. Je tedy na místě věnovat rodu Auerspergů zvláštní podkapitolu.

¹⁸ KLAUS, Alois. *Nasavrky. Obraz místopisný i historický*. Brno: GARN, 2013, s. 58.

¹⁹ STEHLÍKOVÁ, Jana a Luděk ŠTĚPÁN. *Nasavrcké panství a slatiňanští Auerspergové*. Praha: Město Slatiňany, 2014, s. 21.

²⁰ KLAUS, Alois. *Nasavrky. Obraz místopisný i historický*. Brno: GARN, 2013, s. 53-54.

²¹ Tamtéž, s. 57.

²² Tamtéž, s. 58-60.

²³ Tamtéž, s. 64.

²⁴ STEHLÍKOVÁ, Jana a Luděk ŠTĚPÁN. *Nasavrcké panství a slatiňanští Auerspergové*. Praha: Město Slatiňany, 2014, s. 45.

²⁵ KLAUS, Alois. *Nasavrky. Obraz místopisný i historický*. Brno: GARN, 2013, s. 64.

²⁶ STEHLÍKOVÁ, Jana a Luděk ŠTĚPÁN. *Nasavrcké panství a slatiňanští Auerspergové*. Praha: Město Slatiňany, 2014, s. 21.

Jméno Jana Adama Auersperga je v Nasavrkách spjato s místní Kaštankou, kterou zde nechal kníže založit. Kaštanka se dodnes pyšní nejmohutnějším stromem Knížákem, vysazeným podle pověsti právě Janem Adamem Auerspergem.²⁷

Jan Adam Auersperg se po smrti své manželky Kateřiny oženil s hraběnkou Vileminou z Neipperku. Protože však neměl žádné potomky, ustanovil novým majitelem panství svého synovce Karla Josefa Auersperga (1750–1822), který udržoval císařské honební lesy a zasloužil se o celkový rozkvět panských lesů.²⁸ V Lukavici byla Karlovou zásluhou zřízena první chemická továrna, která sloužila k těžbě kyseliny sírové. V roce 1823 získaly Nasavrky díky němu právo pořádat dobytčí a výroční trhy.²⁹

Rok 1820 nebyl pro Nasavrky příliš šťastný. Došlo k druhému velkému požáru, při kterém vyhořela většina domů na náměstí a významné stavby, jako byl kostel, fara a škola. Díky ochotě a bohatství knížete Karla došlo poměrně rychle k opravě vyhořelých domů. Na své náklady nechal kníže postavit novou školu i kostel. Školu bylo nutné v době stavebních prací přesunout jinam, a tak se až do února roku 1822 vyučovalo v nedaleké Ochozi.³⁰ V rámci rozsáhlých oprav vyhořelých Nasavrk došlo k několika zásadním změnám. Nové domy byly postaveny do přímých řad a byla přemístěna socha sv. Jana Nepomuckého.³¹

Po Karlu Josefovi mělo panství připadnout jeho synovci Vincencovi (1790–1812). Ten však náhle umírá a zůstává po něm syn Vincenc Karel Auersperg (1812–1867), který se tak stává dědicem.³² Vincenc Karel se v dospělosti oženil s kněžnou Vileminou z rodu Colloredo-Mansfeldů. V hospodaření se mu dařilo podobně jako Karlu Josefovi, což dokládá například založení cukrovaru ve Slatiňanech a Žlebech.³³ Kníže se stal mimo jiné prvním starostou okresu Nasavrky.³⁴ Na jeho počest byl v Nasavrkách založen v roce 1870 Čechův špitál pro nemocné.³⁵

²⁷ ŽEMLIČKA, Vojtěch. *Nasavrky*. Nasavrky, 1990, s. 28.

²⁸ STEHLÍKOVÁ, Jana a Luděk ŠTĚPÁN. *Nasavrcké panství a slatiňanští Auerspergové*. Praha: Město Slatiňany, 2014, s. 22.

²⁹ KLAUS, Alois. *Nasavrky. Obraz místopisný i historický*. Brno: GARN, 2013, s. 67.

³⁰ Tamtéž, s. 69-70.

³¹ ŽEMLIČKA, Vojtěch. *Nasavrky*. Nasavrky, 1990, s. 42-43.

³² STEHLÍKOVÁ, Jana a Luděk ŠTĚPÁN. *Nasavrcké panství a slatiňanští Auerspergové*. Praha: Město Slatiňany, 2014, s. 22.

³³ KLAUS, Alois. *Nasavrky. Obraz místopisný i historický*. Brno: GARN, 2013, s. 71.

³⁴ STEHLÍKOVÁ, Jana a Luděk ŠTĚPÁN. *Nasavrcké panství a slatiňanští Auerspergové*. Praha: Město Slatiňany, 2014, s. 28.

³⁵ *Chrudimsko a Nasavrcko Díl II.: poměry zemědělské a národohospodářské*. [online]. Chrudim: "Unie" v Praze, 1909 [cit. 2023-01-02], s. 32. Dostupné z: https://www.knihovna-cr.cz/chrudimsko-nasavrcko-dil-2?fbclid=IwAR0WaJpfqktlbhpDJ_eW7XU8CcYMEKIVyuf4WHdMEqhpHnKsA9hWDZwkTs0

A. Klaus ve své publikaci *Nasavrky. Obraz místopisný i historický* uvádí: „Národnostní poměry městyse Nasavrck v té době byly daleko lepší než ve městech, poněvadž obyvatelstvo městyse i okolí bylo vždy a úplně českým. Úřednictvo mluvilo mezi sebou sice německy, ba i některé zápisy v knihách pozemkových objevují se v té době v jazyku německém a kronika farní z počátku psána rovněž v tomto jazyce, avšak s lidem nemohlo býti jednáno jinak než jazykem českým.“³⁶ V souvislosti s celkovou společenskou situací čtyřicátých let devatenáctého století se v obyvatelích Nasavrck začalo probouzet národní uvědomění, které vyvrcholilo revolučním rokem 1848. Jako příklad takového uvědomění lze zmínit českou besedu, kterou nasavrčtí obyvatelé uskutečnili v roce 1844. Během ní zazněly skladby Františka Škroupa nebo Rubešovy deklamovánky. Rok 1848 s sebou přinesl postupné zrušení roboty a následující rok došlo také k zavedení okresního soudu v Nasavrkách, který byl podřízen okresnímu soudu první třídy v Chrudimi. Posledním panským rychtářem byl Jan Ždímal a prvním starostou Nasavrck se stal mlynář Antonín Wurzinger. V této době se v Nasavrkách velmi výrazně rozvíjel společenský život. Později v roce 1885 došlo k založení místního hasičského sboru.³⁷ Rok 1848 souvisí také se vznikem ozbrojených skupin dobrovolníků, tzv. Národních gard, jejichž úkolem bylo udržovat v obci pořádek. Nasavrckou gardu tvořilo 48 členů a řídil ji sedlák Pohnětal.³⁸

Publikace Aloise Klause dokládá existenci mnoha spolků, které v Nasavrkách existovaly v první polovině dvacátého století. Jednalo se například o Tělocvičnou jednotu Sokol, učitelský spolek Komenský, Čtenářskou Besedu, Řemeslnicko-živnostenskou Besedu, Hospodářský spolek pro okres nasavrcký či Krejcarový spolek pro vydržování mládeže školní.³⁹

Dalším majitelem panství se stal František Josef z rodu Auerspergů. František Josef Auersperg (1856–1938), který si vzal za ženu Vileminu Kinskou z Heřmanova Městce⁴⁰, byl mezi lidmi velmi oblíbený. Za jeho působení proběhla v Nasavrkách v roce 1874 pětidenní Okresní zemědělská výstava. V roce 1910 zde byla uspořádána také Okresní hospodářská a průmyslová výstava, která v porovnání s první výstavou byla mnohem rozsáhlejší. Předsedou výstavy byl zvolen Eduard Pinz a jejím

³⁶ KLAUS, Alois. *Nasavrky. Obraz místopisný i historický*. Brno: GARN, 2013, s. 73.

³⁷ Tamtéž, s. 73-75.

³⁸ ŽEMLIČKA, Vojtěch. *Nasavrky*. Nasavrky, 1990, s. 26.

³⁹ KLAUS, Alois. *Nasavrky. Obraz místopisný i historický*. Brno: GARN, 2013, s. 27.

⁴⁰ STEHLÍKOVÁ, Jana a Luděk ŠTĚPÁN. *Nasavrcké panství a slatiňanští Auerspergové*. Praha: Město Slatiňany, 2014, s. 22.

protektorem se stal František Josef z Auerspergů.⁴¹ K vidění byly například hospodářské stroje, velká i drobná hospodářská zvířata, řemesla průmyslové výroby, různé starožitnosti a literatura. Zastoupena byla také oblast lesnictví, zahradnictví a školství. Kaštanka se během výstavy stala hlavním místem kulturních a společenských událostí. Pro návštěvníky byly připraveny různé koncerty a kabaretní představení. V rámci výstavy se uskutečnilo první promítání kina v Nasavrkách.⁴²

Roce 1918 sídlil v Nasavrkách autonomní okresní výbor, berní úřad a okresní soud pro nasavrký okres. Mezi domácí průmysl patřilo šití a vyšívání prádla pro firmu Spielmann a Roubíček působící v obci. Muži se často zabývali výrobou žulových kostek.⁴³ Před válkou se rozvíjelo soustružnictví perleti dovážené z Vídně a následná výroba perleťových knoflíků, dále pak výroba rákosových dek na stropy.⁴⁴

V období první republiky existovala v Nasavrkách četnická stanice a pošta, která představovala jediné spojení s okolním světem a zajišťovala komunikaci s nádražím ve Slatiňanech.⁴⁵

Za Františka Josefa Auersperga probíhala na našem území pozemková reforma, která započala v roce 1919 a trvala až do roku 1938. „*Principem pozemkové reformy bylo změnit rozložení vlastníků půdy od majitelů velkých pozemků (většinou šlechta a velkostatkáři) směrem k maloročníkům a bezzemkům.*“⁴⁶ Díky těmto politickým a společenským změnám došlo v Nasavrkách k výstavbě budovy sokolovny a hospodářské školy (dnešní Střední odborné učiliště včelařské).⁴⁷

Syn Františka Josefa Auersperga Ferdinand Auersperg (1887–1942) završil dlouhé roky panování Auerspergů na nasavrkém panství. Oproti jeho otci Františku Josefovi ho však místní obyvatelé neměli příliš v oblibě. J. Stehlíková a L. Štěpán uvádějí: „*Bohužel syn Františka Josefa – Ferdinand Auersperg – byl podle vzpomínek legionářů znám krutými represemi vůči čs. legionářům v první světové válce, a tak prý několik let po našem osvobození směl pobývat v naší republice pouze tři dny v roce.*“⁴⁸

⁴¹ ŽEMLIČKA, Vojtěch. *Nasavrky*. Nasavrky, 1990, s. 43-45.

⁴² Tamtéž, s. 46-47.

⁴³ Státní okresní archiv Chrudim: Fond Místní národní výbor Nasavrky (1945-1990). Pamětní kniha obce Nasavrky (1923-1970), s. 3.

⁴⁴ KLAUS, Alois. *Nasavrky. Obraz místopisný i historický*. Brno: GARN, 2013, s. 26.

⁴⁵ Státní okresní archiv Chrudim: Fond Místní národní výbor Nasavrky (1945-1990). Pamětní kniha obce Nasavrky (1923-1970), s. 1-2.

⁴⁶ *Katalog Nasavrky 700: 1318-2018*. Nasavrky, 2018.

⁴⁷ Tamtéž.

⁴⁸ STEHLÍKOVÁ, Jana a Luděk ŠTĚPÁN. *Nasavrké panství a slatiňanští Auerspergové*. Praha: Město Slatiňany, 2014, s. 28.

Od roku 1942 vlastnil Nasavrky pouhé tři roky dr. Josef Karel Trauttmansdorff. Na základě Benešových dekretů v roce 1945 se Nasavrky staly majetkem státu.⁴⁹

2.3 Odboj na Nasavrcku za druhé světové války

Za druhé světové války si domácí odboj v Nasavrkách vedl velmi statečně v boji proti nacistickému Německu. Dodnes jsou v obci známá některá jména osob zapojených do odboje, ale i výsadekové operace, které v tomto období proběhly v okolí Nasavrky.

V roce 1938 podepsali hlavní představitelé států Francie, Velké Británie, Německa a Itálie tzv. Mnichovskou dohodu, která znamenala obsazení československého pohraničního území nacistickým Německem. Tato dohoda vznikla bez přítomnosti zástupců Československé republiky. Tehdejší prezident Edvard Beneš nakonec dohodu přijal, a Německo tak získalo vojensky i hospodářsky výhodné území. Netrvalo však ani rok a Němci obsadili zbylé území Československé republiky, což mělo za následek vznik Protektorátu Čechy a Morava a zajištění mocenské převahy německé říše nad naším územím.⁵⁰

Obyvatelé československého národa se však rozhodli proti německé nadvládě a bezpráví bojovat. Po celém území československého státu vznikaly různé skupiny, které svými ilegálními aktivitami vystupovaly proti německým okupantům.⁵¹ Mezi aktivity domácího odboje patřily různé sabotáže a zpravodajská činnost.

Právě odbojové organizace sehrály během druhé světové války velkou roli. Mezi nejvýznamnější patřila organizace Obrana národa, Politické ústředí a Petiční výbor Věrní zůstaneme. V roce 1940 došlo ke sloučení těchto tří organizací a vzniklo Ústřední vedení odboje domácího, které mělo na starost řízení odbojové činnosti. Během německé okupace se odbojovým aktivitám věnoval také Sokol, známý později jako odbojová organizace Jindra.⁵²

Politické ústředí tvořili zástupci bývalých vládních stran, kteří udržovali spojení s Edvardem Benešem a Aloisem Eliášem. Organizace Petiční výbor Věrní zůstaneme (PVVZ) se zabývala politickým a hospodářským zpravodajstvím. Mezi její členy patřili odborníci z oblasti hospodářské, finanční a také pracovníci železnic a pošt. Chrudimská skupina Petičního výboru Věrní zůstaneme, která byla orientovaná kolem Rudolfa

⁴⁹ STEHLÍKOVÁ, Jana a Luděk ŠTĚPÁN. *Nasavrcké panství a slatiňanští Auerspergové*. Praha: Město Slatiňany, 2014, s. 24.

⁵⁰ HANÁK, Vítězslav. *Muži a radiostanice tajné války*. Dvůr Králové nad Labem: ELLI print, 2002, s. 9.

⁵¹ Tamtéž.

⁵² Tamtéž.

Michálka, přijala na území tehdejšího protektorátu Františka Pavelku, prvního parašutistu z Velké Británie. V roce 1941 byly členové organizace PVVZ ve velkém zatýkání tajnou státní policií nacistického Německa.⁵³

Také na Nasavrcku byli lidé, kterým nebyla situace na našem území lhostejná. Patřili mezi ně někteří členové Sokola, jež byli za svoji aktivitu v protinacistickém odboji popraveni v roce 1943. Jména některých z nich nalezneme dnes na pamětní desce nasavrcké sokolovny.

V roce 1939 se vytvořil odboj v Nasavrkách kolem poštovního úředníka Václava Doležala. Dalšími členy byli Zdeněk Šukal, František Palán, Josef Kneř, Viktor Nebesář, Jaromír Paprštejn, manželé Fialkovi z Nasavrku a další. Skupina spolupracovala s obyvateli nedalekého Hradiště, mezi nimiž byl například Ladislav Korábek, a dále pak s obyvateli Javorného, Rohozné a Velké Stříteže.⁵⁴

V roce 1941 se skupině Václava Doležala podařilo pomocí vysílačky ukryté v lomu u Nové Vsi navázat spojení s exilovou vládou v Londýně. Na našem území měl být v rámci operace Percentage vysazen parašutista František Pavelka.⁵⁵ Jeho posláním bylo předat domácím odboji náhradní krystaly pro rádiové stanice a podílet se na zajišťování spojení s Londýnem. Seskok, který byl původně naplánovaný na 4. října 1941 nedaleko Nasavrku, proběhl nakonec u osady Koudelov u Čáslavi. Poté byl parašutista převezen do Prahy. Netrvalo však dlouho a Pavelka byl zajat gestapem a odsouzen k trestu smrti.⁵⁶

Také na Chrudimsku a Nasavrcku proběhlo zatýkání členů odbojových skupin. Zdeněk Šukal a Jaromír Paprštejn, kterým se podařilo utéct, působili později v tzv. Radě tří. Součástí Rady tří se stali i zbylí členové skupiny Václava Doležala. V Nasavrkách se tak zformoval oddíl Rady tří – nová odbojová skupina s názvem Kalina. Jejím úkolem bylo s pomocí dalších statečných obyvatel zajistit úkryt utajovaným osobám, případně předat důležité informace. Prostor pro setkávání poskytli ve svém bytě manželé Fialkovi z Nasavrku. Skupina se významně podílela na pomoci výsadkářům při operacích Calcium a Platinum. Odbojovou činnost vykonávala až do konce druhé světové války.⁵⁷

⁵³ HANÁK, Vítězslav. *Muži a radiostanice tajné války*. Dvůr Králové nad Labem: ELLI print, 2002, s. 11.

⁵⁴ Katalog Nasavrky 700: 1318-2018. Nasavrky, 2018.

⁵⁵ Tamtéž.

⁵⁶ REICHL, Martin. *Cesty osudu*. Cheb: Svět křídel, 2004, s. 11.

⁵⁷ Katalog Nasavrky 700: 1318-2018. Nasavrky, 2018.

Při operaci Calcium, které velel Jaroslav Odstrčil, byli parašutisté vysazeni nedaleko Rabštejnské Lhoty v okrese Chrudim. Jejich činnost byla organizačního a zpravodajského charakteru.⁵⁸

Velkou odvahu prokázali obyvatelé Nasavrky a okolí v únoru roku 1945 při operaci Platinum – Pewter. Výsadbáře ve svém domě ukryla rodina Korábkových z Hradiště. Velitelem skupiny Platinum – Pewter byl Jaromír Nechanský, dále pak skupinu tvořili Jaroslav Pešán, Alois Vyhňák a Jaroslav Klemeš. Úkolem výsadbářů bylo zajistit rádiové spojení s Velkou Británií, zajištění přepravy osob z Anglie na československé území a příjem dodávek zbraní. S sebou měli výsadbáři dva rádiové komplety Annu a Věru a radiomajak Eureka. Jako místo seskoku byla určena osada Krásné u Nasavrky. Výsadek proběhl v noci z 16. na 17. února 1945. Krátce poté, co se paraskupina ocitla na území Československé republiky, se jí podařilo spojit s Radou tří. Po zprovoznění rozbité vysílačky se spojili také s Londýnem. Ve spolupráci s Radou tří se výsadbková skupina rozdělila a její členové nadále plnili své poslání.⁵⁹

V souvislosti s domácím odbojem Československé republiky za druhé světové války považujeme za nezbytné zmínit také vyhlazení osady Ležáky, která se nachází několik málo kilometrů od Nasavrky.

V noci z 28. na 29. prosince roku 1941 byly na našem území vysazeny paraskupiny Silver A, Silver B a Anthropoid. Operace Silver A, jejímž velitelem byl Alfréd Bartoš, měla za úkol udržet pomocí rádiové stanice Libuše spojení s Londýnem. Dalšími členy skupiny byli Josef Valčík, později účastník atentátu na zastupujícího říšského protektora Reinharda Heydricha, a Jiří Potůček. Rádiová stanice vysílala nejdříve z lomu Hluboká u Měřetic, dále pak z Rybářské výzkumné stanice na sádkách u Bohdanče, z mlýna v Ležákách a ze školy v Bohdašíně u Červeného Kostelce.⁶⁰ Skupina byla nakonec prozrazena a v souvislosti s její činností došlo 24. června roku 1942 k vyhlazení obce Ležáky.

2.4 Nasavrky od roku 1945 po současnost

V Nasavrkách byli po skončení druhé světové války soustředováni váleční zajatci a konfidenti. Část z nich byla držena v místní škole. Dne 10. května roku 1945

⁵⁸ REICHL, Martin. *Cesty osudu*. Cheb: Svět křídel, 2004, s. 196.

⁵⁹ Tamtéž, s. 459.

⁶⁰ Tamtéž, s. 24.

dorazily do obce první vozy ruské armády, které obyvatelé Nasavrky radostně vítali jako své osvoboditele.⁶¹

V obci postupně nastalo několik zásadních změn. V lednu roku 1949 byl v Nasavrkách zrušen soud, což vedlo k tomu, že obce, které patřily do té doby nasavrckému soudnímu okresu, byly přiděleny k okresnímu soudu v Chrudimi a Hlinsku. Ve stejném roce byl v Nasavrkách zrušen také berní úřad. V roce 1951 obdržela obec městský rozhlas. Na počátku padesátých let byla ukončena činnost Hájenské školy v Nasavrkách a na jejím místě se otevřela dvouletá škola včelařská, která v tehdejší Československu představovala jedinou školu tohoto typu.⁶²

Změny se dotkly také místního podniku. V roce 1949 byl znárodněn oděvní podnik, jehož původním majitelem byl pan Josef Pražský. Podnik získal nové pojmenování Pragoděv. Od 1. ledna 1952 se označoval názvem Kara. Ke konci roku 1951 pracovalo v závodu okolo 250 zaměstnanců, kteří se zabývali výrobou čepic.⁶³ Název podniku byl několikrát změněn. Od roku 1954 nesl podnik název Polaban, v roce 1958 se začalo znovu používat označení Pragoděv.⁶⁴

Stejně jako v jiných obcích Československa také v Nasavrkách se druhá polovina dvacátého století nesla v duchu socialismu. Příkladem je vznik pionýrské organizace v květnu roku 1950 při Národní škole Nasavrky. Nesla název Pionýrská skupina Petra Bezruče a existovala do roku 1989.⁶⁵ Jako volnočasová organizace byla řízená Komunistickou stranou Československa a zaměřovala se na výchovu dětí a mládeže podle vzoru tehdejšího Sovětského svazu.

Nasavrčtí pionýři se účastnili prvomájových průvodů a dalších událostí, které komunistická strana podporovala. Pomáhali na chmelových brigádách a při žních, později se podíleli také na dokončení nové budovy základní školy. V roce 1973 obdržela Pionýrská skupina Petra Bezruče poděkování z Kanceláře prezidenta republiky. Dopis byl reakcí na poskytnutí sazenic jedlých kaštanů, jež byly umístěny do zahrad Pražského hradu.⁶⁶

⁶¹ Státní okresní archiv Chrudim: Fond Místní národní výbor Nasavrky (1945-1990). Pamětní kniha obce Nasavrky (1923-1970), s. 16.

⁶² Tamtéž, s. 21-23.

⁶³ Tamtéž, s. 26.

⁶⁴ Tamtéž, s. 45, s. 82.

⁶⁵ Státní okresní archiv Chrudim: Fond Pionýrská organizace Petra Bezruče Nasavrky, nezpracováno. Pamětní kniha Nasavrky (1950-1960).

⁶⁶ Státní okresní archiv Chrudim: Fond Pionýrská organizace Petra Bezruče Nasavrky, nezpracováno. Pamětní kniha Nasavrky (1970-1975).

Velký význam měly v období socialistického státu národní podniky. V šedesátých letech působil v Nasavrkách národní podnik Tonak, který nahradil Pragoděv. Zkratka Tonak označuje tzv. „továrny na klobouky“. Podnik měl několik závodů po celé Československé republice. Od roku 1961 existoval základní závod v Novém Jičíně a pobočný závod v Nasavrkách a v Praze.⁶⁷ Tonak v Nasavrkách poskytoval zaměstnání mnoha obyvatelům Nasavrk a okolí. Na dlouhou dobu byl zde jediným velkým fungujícím podnikem. Od roku 1990 fungoval jako akciová společnost, kterou v Nasavrkách v roce 1999 nahradil podnik Aksana zabývající se výrobou a prodejem pokrývek hlavy. V obci tak zůstala zachována tradiční výroba čepic a klobouků. Podnik sídlil v budově bývalé školy vedle kostela. V roce 2022 ukončila Aksana v obci svoji činnost.⁶⁸

Sedmdesátá a osmdesátá léta dvacátého století v Nasavrkách byla silně ovlivněna komunistickou ideologií. Autorkou prostudované archivní materiály proto nenabízí k danému období objektivní popis vývoje obce.

Sametová revoluce v listopadu roku 1989 způsobila velké změny v celé naší společnosti a Nasavrky nebyly výjimkou. Došlo ke zrušení vedoucího postavení Komunistické strany Československa, a lidé se tak po mnoha letech dočkali svobody a demokracie v zemi. Prvním demokratickým starostou obce se stal Ing. Milan Doležal. Po roce 1989 byla v Nasavrkách obnovena činnost spolků – Skautu a Tělocvičné jednoty Sokol Nasavrky.

Dne 1. ledna 1989 byly Nasavrky sloučeny s obcí Podlíšťany a Obořice. Obě okolní obce se staly místními částmi Nasavrk.⁶⁹ V srpnu roku 1991 se v obci zformovalo místní sdružení Občanské demokratické strany.⁷⁰ Od roku 1990 funguje v Nasavrkách obecní (později městský) úřad, který zajišťuje správu města.

V říjnu roku 2004 bylo v obci otevřeno Informační centrum pro Nasavrky a mikroregion Centrum Železných hor, což vedlo k výraznému rozvoji místní turistiky.⁷¹

Obec Nasavrky se během let výrazně rozrostla. Došlo k vybudování nových bytových jednotek, byly zkvalitněny technické a sociální služby pro obyvatele. V roce

⁶⁷ SOVÁK, Čeněk. *Z dějin klobouků*. Tonak n. p., Nový Jičín, 1969.

⁶⁸ Ze vzpomínek zaměstnankyně Tonaku.

⁶⁹ *Program rozvoje města Nasavrky a jeho místních částí* [online]. [Cit. 2023-03-26]. Dostupné z: https://www.nasavrky.cz/assets/File.ashx?id_org=10163&id_dokumenty=4725

⁷⁰ Občanská demokratická strana. *Zpravodaj Nasavrk*. 1991, roč. 34, č. 3, s. 6.

⁷¹ Informační centrum v Nasavrkách. *Zpravodaj Nasavrk*. 2004, roč. 45, č. 6, s. 7.

2008 byl v Nasavrkách po dvou letech stavebních prací opět napuštěn a otevřen pro veřejnost Pivovarský rybník.⁷² V témže roce získaly Nasavrky znovu titul město.

Náměstí v Nasavrkách prošlo rozsáhlou rekonstrukcí, která trvala téměř rok. V roce 2017 byly práce dokončeny. Dnes se Nasavrky pyšní žulovým náměstím, jehož součástí je svítící fontána a atypické veřejné osvětlení.

Postupnými úpravami prošly některé domy na náměstí. Konkrétně došlo k rekonstrukci budovy bývalé školy, ve které vznikly nové bytové jednotky pro zdravotně nebo sociálně znevýhodněné občany.⁷³ Obyvatelé Nasavrk dbají na celkový vzhled města a velká část z nich se zajímá o změny městské nebo přírodní části obce. Novou tvář města obdivují každoročně přijíždějící turisté.

Výrazně je udržován také kulturní život v Nasavrkách. Obec každoročně pořádá mnoho kulturních a sportovních událostí, z nichž některé se staly v Nasavrkách tradicí. Místní spolky nabízí po celý rok nasavrckým občanům (ale i širokému okolí) bohaté programy. Více se lze dočíst v kapitole *Kulturní a společenský život v obci*.

⁷² *Zpravodaj Nasavrk*. 2008, roč. 49, č. 2, s. 3-4.

⁷³ Katalog Nasavrk 700: 1318-2018. Nasavrky, 2018.

3 ŠKOLSTVÍ V NASAVRKÁCH

3.1 Vývoj základního vzdělávání v Nasavrkách

Školství v Nasavrkách má poměrně zajímavou historii. Náhled do nasavrckého školství v minulosti nabízí již zmiňovaná publikace Aloise Klause, která popisuje především historii základního vzdělávání v tehdejším měštysu Nasavrky.

První písemné zmínky o existenci nasavrcké školy, v té době se jednalo o roubenou chalupu, pochází ze sedmnáctého století.⁷⁴ V osmnáctém století stála původní budova školy na náměstí. Tvořila ji jedna školní třída, dva pokoje, komora, chlév a půda. Tehdejším učitelem byl Antonín Trojan. Roku 1820 budova školy vyhořela a výuka byla přesunuta do hostince, poté do domu Jakuba Pilaře v nedaleké Ochozi. V roce 1822 však vypukl v Ochozi tyfus, a tak musel být provoz vesnické školy zastaven. Přestože nebyla budova nové školy na nasavrckém náměstí ještě zcela dokončena, zahájila svoji činnost již téhož roku.⁷⁵

Škola v Krupíně nacházející se pár kilometrů od Nasavrky neměla dostatečné prostory pro výuku, proto byla krupínská škola v roce 1824 přemístěna do nové budovy v Nasavrkách. Od této chvíle existovaly v Nasavrkách dvě třídy, které fungovaly nezávisle na sobě – nasavrcká a krupínská. Nakonec došlo ke sjednocení těchto tříd a následnému znovurozdělení žáků podle jejich věku a prospěchu. Škola měla také svého patrona, kterým se stal kníže Auersperg.⁷⁶ Školní budovu v Nasavrkách navštěvovali v devatenáctém století žáci z obcí Vobořice (dnes Obořice), Drahotice, Hradiště, Libáň, České Lhotice, Hodonín a Nová Ves.⁷⁷

Přestože v roce 1860 vznikla nová škola v nedalekém Ctětíně, žáků stále přibývalo, a tak došlo v Nasavrkách v roce 1876 ke zřízení další (v pořadí již třetí) třídy v domě pana Františka Urválka. Ta však nesplňovala vhodné podmínky pro výuku, a tak byl nakonec místní školní radou zakoupen dům proti kostelu sv. Jiljí, ve kterém vznikly nové školní prostory a také byty pro učitele. Později byly v těchto prostorách otevřeny další dvě školní třídy. V roce 1901 došlo ke stržení budovy z roku 1822,

⁷⁴ BRUNNER, Michal. *Historie školství na pomezí Železných hor a Žďárských vrchů 1086-1918 aneb Elementární neboli partikulární škola zvaná též škola dětinská, malá nebo Česká*. Praha, 2011, s. 26.

⁷⁵ KLAUS, Alois. *Nasavrky. Obraz místopisný i historický*. Brno: GARN, 2013, s. 100-101.

⁷⁶ Tamtéž, s. 102-103

⁷⁷ BRUNNER, Michal. *Historie školství na pomezí Železných hor a Žďárských vrchů 1086-1918 aneb Elementární neboli partikulární škola zvaná též škola dětinská, malá nebo Česká*. Praha, 2011, s. 27.

na jejím místě byla postavena nová školní budova.⁷⁸ V dolní části této budovy se v současnosti nachází informační centrum a knihovna, horní prostor tvoří městské byty.

V publikaci o Nasavrkách od Aloise Klause je popsáno, jakým způsobem probíhaly ve škole zkoušky. Žáci vykonávaly dvoje zkoušky, v pololetí o velikonočních svátcích a celoroční v červnu nebo červenci. Přítomni u zkoušek byli nejen rodiče žáků, ale také školní dozorcí, rychtář, biskupský vikář, panští úředníci a konšelé. Jednalo se o slavnostní akt doprovázený veršovaným přednesem žáků. Zkoušky se skládaly z náboženství a dalších předmětů.⁷⁹

Roky 1868 a 1869 přinesly velké změny v oblasti školství. Došlo k zavedení povinné školní docházky, s čímž souvisel vznik škol obecných. V těchto letech se změny dotkly také školství v Nasavrkách. Správu a dohled nad školstvím převzal stát. Prvním řídicím učitelem (tedy ředitelem) školy v Nasavrkách se stal v roce 1870 Josef Roček. Do své funkce byl oficiálně ustanoven roku 1874.⁸⁰ Po jeho smrti převzal funkci ředitele Jan Kunst, který se podílel na založení mnoha spolků v Nasavrkách. Od počátku založení učitelského spolku *Komenský* byl jeho předsedou. Dále předsedal například spolku *Čtenářská beseda*, *Vzdělávací sbor pro okres nasavrcký*, *Okresní komise pro péči o mládež* a dalším.⁸¹

Součástí nasavrcké školy byla také školní zahrada, která však v roce 1820 shořela v souvislosti s velkým požárem. Tehdejší učitel Antonín Trojan ji nechal znovu vysázet a oplotit. V roce 1908 byla osázena a slavnostně otevřena nová zahrada pod Kaštankou. Významnou událostí bylo zasazení pamětní lípy.⁸²

O působnosti školy v období první světové války není ve školní kronice uvedeno příliš mnoho informací. Doložen je teprve vznik měšťanské školy v obci roku 1919, kterou nechala zřídit Zemská školní rada. Kvůli vzniku měšťanské školy se tak pětiletá obecná škola změnila na čtyřtřídní. Na obou školách byla výuka zahájena 15. září 1919.⁸³

V únoru 1938 došlo k oddělení obecné školy od měšťanské školy. První čtyři třídy byly umístěny v budově č. p. 31, pátá třída v místnosti tehdejšího Zemědělského domu (č. p. 138). O rok později bylo v obecné škole ustanoveno deset tříd, což však

⁷⁸ KLAUS, Alois. *Nasavrky. Obraz místopisný i historický*. Brno: GARN, 2013, s. 103.

⁷⁹ Tamtéž, s. 107.

⁸⁰ Tamtéž, s. 110.

⁸¹ Tamtéž, s. 110-111.

⁸² Tamtéž, s. 120.

⁸³ Státní okresní archiv Chrudim: Fond Obecná a měšťanská škola Nasavrky, nezpracováno. Kronika školy (1900-1939).

znamenal nedostatek volných učeben, proto bylo zavedeno polodenní vyučování. Výuka tedy probíhala dopoledne i odpoledne a jednotlivé třídy se ve výuce střídaly. Školství bylo do roku 1945 ovlivněno událostmi druhé světové války a okupací Československé republiky.⁸⁴

V únoru 1945 byla do Nasavrky dosazena německá policie. Aby se mohla ubytovat, bylo nutné uvolnit na několik měsíců prostory školy. Výuka tedy musela být pozastavena. Volná zůstala pouze jedna třída obecné školy, ve které žáci jednou týdně dostávali úkoly. Aby byly alespoň částečně zmírněny nedostatky ve vědomostech žáků, docházeli někteří učitelé do rodin, kde vyučovali děti skupinově.⁸⁵

V roce 1948 vznikl zákon o jednotné škole, který vymezil mateřské školy, školy prvního stupně (tzv. národní), školy druhého stupně (tzv. střední) a také školy třetího stupně.⁸⁶ Novým školským zákonem se řídila i škola v Nasavrkách. Z důvodu vzniku střední školy nebyl v padesátých letech dvacátého století v budově nasavrecké školy dostatek učeben, proto bylo nutné přistoupit ke střídavému vyučování.⁸⁷

Velkým úspěchem nasavreckých žáků v roce 1960 se stala akce *Jedlé kaštiny*, v rámci které zaslali žáci sazenice jedlých kaštanů téměř stem žadatelům. Součástí zásilky byl také návod, jak kaštiny pěstovat. Celá Československá republika měla tehdy o sazenice velký zájem, proto žáci ve své činnosti pokračovali i v následujících letech. Mezi zájemci byli nejen jednotlivci, ale i školy, úřady a některé závody.⁸⁸

Ve školním roce 1961/1962 tvořilo kapacitu školy třináct tříd s jednou školní družinou. Stejně jako v předchozích letech se opakovalo zavedení střídavého vyučování. Bylo nutné přestěhovat knihovnu a místo ní dočasně umístit družinu mládeže. V souvislosti s tímto stavem se začalo v obci uvažovat o výstavbě nové budovy školy.⁸⁹

⁸⁴ Státní okresní archiv Chrudim: Fond Obecná a měšťanská škola Nasavrky, nezpracováno. Kronika školy.

⁸⁵ Státní okresní archiv Chrudim: Fond Místní národní výbor Nasavrky (1945-1990). Pamětní kniha obce Nasavrky (1923-1970), s. 13.

⁸⁶ Zákon č. 95/1948 Sb.: Zákon o základní úpravě jednotného školství (školský zákon). *Zákony pro lidi* [online]. [cit. 2023-03-04]. Dostupné z: <https://www.zakonyprolidi.cz/cs/1948-95/zneni-19480901>

⁸⁷ Státní okresní archiv Chrudim: Fond Národní škola Nasavrky, nezpracováno. Kronika školy (1938-1952).

⁸⁸ Státní okresní archiv Chrudim: Fond Základní škola Nasavrky, nezpracováno. Kronika školy (1958-1982).

⁸⁹ Tamtéž.

V roce 1975 došlo ke zrušení školy ve Švihově a její žáci začali docházet do školy v Nasavrkách. V roce 1979 po dlouhých debatách začala výstavba nové školní budovy, jejíž realizace trvala déle, než bylo původně naplánováno.⁹⁰

Po několika letech stavebních prací se Nasavrky konečně dočkaly otevření nové budovy základní školy, na jejíž výstavbě se z velké části podíleli rodiče žáků. Slavnostní otevření proběhlo 1. června 1984.⁹¹

3.2 Základní škola Nasavrky od 80. let 20. století po současnost

Od osmdesátých let se výuka uskutečňovala v nové budově základní školy. Výuka probíhala v duchu socialismu. V listopadu roku 1985 byla zahájena druhá etapa výstavby základní školy.⁹² Slavnostní otevření druhého učebního pavilonu základní školy proběhlo 1. září 1988. Novou část tvořilo pět učeben, čtyři kabinetů a fotokomora.⁹³

V rámci oslav čtyřicátého výročí založení Pionýrské organizace Petra Bezruče v Nasavrkách byla ve školním roce 1988/1989 slavnostně otevřena školní tělocvična.⁹⁴ K témuž roku existovalo na škole dvanáct oddílů pionýrů a jisker. Mezi jejich zájmové kroužky patřil kroužek rybářský, požární, střelecký, ovocnářský, akvaristický a kroužek ochrany přírody.⁹⁵

Listopadové události roku 1989 způsobily zásadní změny v naší společnosti, mimo jiné ovlivnily také další vývoj školství. Na Základní škole Nasavrky došlo k úpravám učebních osnov, některé učebnice pozbyly svoji platnost. Přechodně byla zrušena klasifikace dějepisu v 7. a 8. ročníku a klasifikace občanské nauky ve všech ročnících základních a středních škol, neboť dosavadní obsahy učiva těchto předmětů vycházely z marxisticko-leninské koncepce.⁹⁶ Nové pojetí vzdělávání a výchovy mělo být založeno na demokratických principech, posilování lásky k vlasti a na vzájemné toleranci. Po listopadových událostech obnovil svoji činnost oddíl skautů a junáků, naopak počet členů Pionýrské organizace Petra Bezruče Nasavrky klesl ze 176 na 35.⁹⁷

⁹⁰ Státní okresní archiv Chrudim: Fond Základní škola Nasavrky, nezpracováno. Kronika školy (1958-1982).

⁹¹ Kronika Základní školy Nasavrky (1982-1998), s. 63-65.

⁹² Tamtéž, s. 141.

⁹³ Tamtéž, s. 202.

⁹⁴ Tamtéž, s. 219.

⁹⁵ Tamtéž, s. 224.

⁹⁶ Tamtéž, s. 239-240.

⁹⁷ Tamtéž, s. 244.

V dubnu roku 1995 došlo v prvním pavilonu základní školy k havárii, konkrétně k uvolnění atikového panelu a jeho následnému pádu. Z tohoto důvodu byla po dobu tří dnů pozastavena výuka na škole a první čtyři třídy byly přemístěny do budovy bývalé školy na náměstí. Okamžitě začaly opravy nové školní budovy. Byla vybudována nová střecha a opraveny vnitřní i venkovní prostory školy. Od září následujícího roku se žáci opět vrátili do nové školní budovy.⁹⁸

Základní škola nabízela svým žákům mnoho kulturních akcí, jako byly například divadelní zájezdy do Chrudimi a Pardubic. Ve spolupráci s Taneční školou Bohemia Chrast byla pro žáky zajišťována výuka tance. V oblasti sportovních aktivit se žáci každoročně účastnili plaveckého a lyžařského výcviku.⁹⁹

Ve školním roce 1996/1997 nastaly změny v uspořádání ročníků. Pátý ročník se stal součástí prvního stupně a byla zavedena povinná devítiletá školní docházka. V tomto školním roce nabízela Základní škola Nasavrky žákům některé volitelné předměty, jako byly ruční práce a šití, vedení domácnosti a příprava pokrmů, technická praktika, základy pěstitelství a chovatelství a praktikum práce na počítači. Nepovinným předmětem se stalo náboženství.¹⁰⁰ V září 1996 začal vycházet školní časopis *Poškoláček* obsahující vlastní tvorbu žáků.¹⁰¹ Od 1. ledna 2003 získala základní škola právní subjektivitu.¹⁰²

V současnosti (tj. k roku 2023) je ředitelkou školy Mgr. Renata Odvárková. Škola se řídí školním vzdělávacím programem, který nese název *Společně růst*. Jeho hlavními třemi prioritami jsou příroda a společnost, pohyb, prožitek.¹⁰³

Školní obvod je tvořen 22 okolními obcemi. Vnitřní prostory školy tvoří klasické i odborné učebny, čtenářská dílna, žákovská i učitelská knihovna, herna školní družiny a tělocvična. Součástí budovy je také školní jídelna. Vedle školy se nachází víceúčelové hřiště. Základní škola spolupracuje s lokálními institucemi – s Městským

⁹⁸ Kronika Základní školy Nasavrky (1982-1998), s. 332-334.

⁹⁹ Tamtéž, s. 344-346.

¹⁰⁰ Tamtéž, s. 354.

¹⁰¹ Tamtéž, s. 361.

¹⁰² Kronika Základní školy Nasavrky (1998-2006), s. 95.

¹⁰³ *Školní vzdělávací program pro základní vzdělávání Společně růst: Základní škola Nasavrky* [online].

2022 [cit. 2023-03-28], s. 10. Dostupné z:

https://www.zsnasavrky.cz/userfiles/file/ZS_Dokumenty/2022_%C5%A0VP1.9._podepsan%C3%A9.pdf

úřadem Nasavrky, Správou CHKO Železné hory, Občanským sdružením Boii Nasavrky, dále pak se Základní uměleckou školou Slatiňany.¹⁰⁴

Z oblasti mimoškolních aktivit nabízí škola různé sportovní aktivity, jako je florbal, přehazovaná, basketbal, dále mohou žáci navštěvovat ekologický, výtvarný, badatelský kroužek nebo klub cizího jazyka. Pobočka ZUŠ Slatiňany zajišťuje výuku hudebního, výtvarného a tanečního oboru.¹⁰⁵

Škola je zapojena do různých projektů a vzdělávacích akcí, z nichž lze uvést ekologický projekt *72 hodin*, projekt *Příběhy bezpráví*, zaměřený na moderní československé dějiny, nebo projekt *Čtením k poznání*, věnující se zlepšení čtenářské gramotnosti. Dále je škola zapojena do projektu *Krokus*, který seznamuje mladé lidi s problematikou holocaustu.¹⁰⁶ Žáci se také již několik let účastní sportovní události pořádané Památkem Lidice – přespolního běhu v Ležákách, který nese název *Memoriál Josefa Štulíka*.

V průběhu roku jsou žáci základní školy zapojováni do kulturních událostí, díky nimž mají možnost poznat lidové zvyky a tradice města. Příkladem je každoroční masopust, adventní vánoční jarmark nebo vynášení Morany o Smrtné neděli.

3.3 Mateřská škola Nasavrky

Postupným vývojem prošlo v Nasavrkách také předškolní vzdělávání. Počátky předškolní výchovy v obci sahají do roku 1952, kdy se centrem výchovy stala budova zdravotního střediska.¹⁰⁷

Již v roce 1955 žádala rada Místního národního výboru v Nasavrkách o postavení nové dvoutrídni mateřské školy. Dosavadní umístění v prostorách zdravotního střediska bylo z hygienických důvodů neadekvátní, navíc se do budoucna počítalo se vzrůstajícím počtem dětí, které bude nutné do mateřské školy umístit.¹⁰⁸

¹⁰⁴ Školní vzdělávací program pro základní vzdělávání *Společně růst: Základní škola Nasavrky* [online]. 2022 [cit. 2023-03-28], s. 10. Dostupné z:

https://www.zsnasavrky.cz/userfiles/file/ZS_Dokumenty/2022_%C5%A0VP1.9._podepsan%C3%A9.pdf

¹⁰⁵ Zájmová činnost. *Základní škola Nasavrky* [online]. [cit. 2023-03-28]. Dostupné z:

<https://www.zsnasavrky.cz/zajmova-cinnost/>

¹⁰⁶ Projekty. *Základní škola Nasavrky* [online]. [cit. 2023-03-30]. Dostupné z:

<https://www.zsnasavrky.cz/projekty/>

¹⁰⁷ O školce. *Mateřská škola Nasavrky* [online]. 2022 [cit. 2023-03-04]. Dostupné z:

<https://msnasavrky.cz/o-skolce/>

¹⁰⁸ Státní okresní archiv Chrudim: Fond Národní fronta - místní výbor Nasavrky (1948-1990), nezpracováno. Korespondence.

V roce 1975 byla zahájena výstavba nové mateřské školy. Pro rodiče, kteří měli zájem umístit své děti do nové školní budovy, se stanovil počet brigádnických hodin, které bylo nutné odpracovat. Podílení se na výstavbě mateřské školy tvořilo jednu ze základních podmínek přijetí žáka do zařízení.¹⁰⁹

Několik let trvala stavba nové budovy, která byla konečně otevřena v roce 1980 v blízkosti náměstí. Vzhledem k velkému počtu dětí probíhala výuka od roku 1990 také na základní škole, později v prostorách bývalého internátu včelařské školy. Až v roce 2003 vzniklo v budově domu s pečovatelskou službou nové oddělení mateřské školy. V roce 2021 bylo toto odloučené pracoviště zrušeno a vedle dosavadní mateřské školy se otevřela nová dostavba, která je specifická svým kruhovým půdorysem. Přístavbou této nové bezbariérové části došlo k rozšíření kapacity mateřské školy.¹¹⁰

V současné době (tj. k roku 2023) probíhá výuka ve čtyřech třídách školní budovy a její dostavby s celkovou možnou kapacitou sto dětí. Součástí mateřské školy je kuchyň a prostorná zahrada.¹¹¹

Školní vzdělávací program mateřské školy nese název *Medový rok*. Jeho koncepce odpovídá cílům předškolního vzdělávání a potřebám dítěte. Program se zaměřuje na vedení dítěte k samostatnosti, osvojování hodnot společnosti, podporuje prevenci řečových vad a rozvoj v oblasti komunikace. Klade důraz na osobnostní, prosociální a mravní rozvoj dítěte.¹¹²

Mateřská škola se zapojuje do projektů, které podporují fyzické zdraví dítěte a posilují jeho sociální schopnosti. Jedná se například o předplavecký a lyžařský výcvik nebo projekt České obce sokolské *Se Sokolem do života*. V rámci podpory čtenářské gramotnosti je škola součástí projektu *Celé Česko čte dětem*. Ve spolupráci se Základní uměleckou školou Slatiňany se účastní hudebních a tanečních vystoupení. V neposlední řadě je mateřská škola zapojena do několika výchovně vzdělávacích programů pro děti zaměřených na environmentální výchovu.¹¹³

¹⁰⁹ Státní okresní archiv Chrudim: Fond Národní fronta - místní výbor Nasavrky (1948-1990), nezpracováno. Korespondence.

¹¹⁰ O školce. *Mateřská škola Nasavrky* [online]. 2022 [cit. 2023-03-04]. Dostupné z: <https://msnasavrky.cz/o-skolce/>

¹¹¹ Tamtéž.

¹¹² Školní vzdělávací program pro předškolní vzdělávání: „*Medový rok*“ [online]. Nasavrky, 2022 [cit. 2023-03-04], s. 27. Dostupné z: <https://msnasavrky.cz/wp-content/uploads/2022/10/SVP-Medovy-rok-2022.pdf>

¹¹³ Tamtéž, s. 66-67.

V současné době (tj. k roku 2023) je ředitelkou mateřské školy paní Ilona Řezníčková, DiS.¹¹⁴

3.4 Lesnická škola v Nasavrkách

Ve dvacátém století se v Nasavrkách rozvíjelo také odborné vzdělávání, konkrétně v oblasti lesnictví. Nelze tedy opomenout lesnickou školu. Přestože její činnost trvala pouze několik let, město díky ní za tak krátkou dobu proslulo. Odborné lesnické školství na našem území započalo svoji výuku již v roce 1919. V roce 1921 byla otevřena škola v Jemnici, o rok později vznikla Hájenská škola v Domažlicích. Dalším nutným krokem mělo být zřízení nové lesnické školy někde uprostřed republiky. Jako vhodná lokalita se jevily právě Nasavrky.¹¹⁵

V září roku 1938 byla tedy v Nasavrkách v budově, ve které původně sídlila Okresní správní komise, poprvé zahájena výuka na státní hájenské škole. Jednalo se o jednoleté studium a v ročníku byla pouze jedna třída s třiceti žáky. Pokud se stalo, že měl jeden ročník dvě třídy, bylo nutné přesunout část výuky do zemědělské školy, neboť v září roku 1938 nebyly ještě zcela dokončeny úpravy na hájenské škole.¹¹⁶

Hájenská škola v Nasavrkách byla původně součástí domažlické státní školy, což se však změnilo v roce 1945, kdy škola získala svoji samostatnost a oddělila se od Hájenské školy v Domažlicích. Praxi studenti vykonávali v lesích obce, u soukromníků, po roce 1945 také ve státních lesích. Škola si držela dobrou úroveň, poskytovala svým absolventům dobré podmínky pro uplatnění v jejich nové profesi. Mezi lety 1938–1951 vystudovalo nasavrkou lesnickou školu více než 350 lesníků.¹¹⁷

Únor 1948 a společenské změny, které s ním přišly, znamenaly ukončení činnosti hájenských škol.¹¹⁸ V roce 1951 byla zrušena tato škola také v Nasavrkách.¹¹⁹ V témže roce se v její budově usídlila včelařská škola.¹²⁰ V současné době (tj. v roce 2023) je zde umístěn Dům s pečovatelskou službou a kavárnička pro seniory.

¹¹⁴ Školní vzdělávací program pro předškolní vzdělávání: „Medový rok“ [online]. Nasavrky, 2022 [cit. 2023-03-04], s. 3. Dostupné z: <https://msnasavrky.cz/wp-content/uploads/2022/10/SVP-Medovy-rok-2022.pdf>

¹¹⁵ Z historie Nasavrk: Lesnická škola v Nasavrkách. *Zpravodaj Nasavrk*. 2021, roč. 62, č. 4, s. 25.

¹¹⁶ Tamtéž.

¹¹⁷ Tamtéž, s. 25-26.

¹¹⁸ Tamtéž, s. 26.

¹¹⁹ Lesnická výročí - srpen 2001. *Lesnická práce* [online]. [cit. 2023-01-23]. Dostupné z: <https://www.lesprace.cz/casopis-lesnicka-prace-archiv/rocnik-80-2001/lesnicka-prace-c-8-01/lesnicka-vyroci-srpen-2001>

¹²⁰ Z historie Nasavrk: Lesnická škola v Nasavrkách. *Zpravodaj Nasavrk*. 2021, roč. 62, č. 4, s. 26.

3.5 Včelařská škola v Nasavrkách

Včelařská škola v Nasavrkách má dlouholetou tradici. Dvouleté studium na včelařské škole bylo zahájeno v roce 1951. Výuka se orientovala na čerstvé absolventy základních škol a také na pracovníky z praxe. Pro první typ zájemců existoval dvouletý obor Včelař. Lidé z praxe mohli studovat jednoletý obor Včelař, který byl později změněn také na dvouletý. Studium pro dospělé však bylo od roku 1973 na dlouhou dobu přerušeno.¹²¹

Název školy byl v průběhu let několikrát upraven. V roce 1957 nesla škola název Učňovská zemědělská škola Nasavrky – obor včelařský. Od roku 1961 bylo možné studovat nástavbu zaměřenou na včelařství. Podmínkou bylo, že žák musel vystudovat nejdříve dvouletý obor Chovatel, Pěstitel nebo Mechanizátor, a poté mohl pokračovat na jednoleté studium oboru Včelařství. Od roku 1965 fungovalo na škole tříleté studium oboru Včelař, jehož zakončení tvořila závěrečná zkouška. V dalších letech opět došlo ke změně názvu školy i oboru. Od roku 1978 nesla škola název Střední odborné učiliště zemědělské Nasavrky a vyučován byl tříletý obor Pěstitel – ovocnář, včelař, později dvouletý obor Včelař – ovocnář, sadovník. Pro malý zájem o studium bylo v roce 1998 Střední odborné učiliště zemědělské Nasavrky zrušeno. Studium a další vzdělávání včelařů přebírá ještě téhož roku do svých rukou Český svaz včelařů Praha a vzniká Soukromé střední odborné učiliště včelařské, s. r. o..¹²²

Teprve v roce 2001 byla obnovena výuka oboru Včelař/Včelařka pro uchazeče s ukončeným středoškolským vzděláním. Škola od roku 2001 až do dnešních dní (tj. do roku 2023) nese název Střední odborné učiliště včelařské – Včelařské vzdělávací centrum, o. p. s.. Ke vzdělávání přispívá i Český svaz včelařů, který rozšiřuje povědomí o problematice včelařství také u laické veřejnosti.¹²³

Střední odborné učiliště včelařské nabízí kromě tříletého denního studia pro absolventy základních škol a tříletého dálkového studia pro ostatní uchazeče v oboru Včelař také různé exkurze, přednášky a semináře, které se vztahují k tématu včelařství. Děti mají možnost účastnit se Letní školy mladých včelařů.¹²⁴

¹²¹ PŘIDAL, Antonín. Historie a současnost včelařského školství. In: *Jubilejní včelařský sborník* [online]. Rosice u Brna: Gloria, 2004, s. 16-28 [cit. 2022-11-26], s. 27. Dostupné z: <http://mendelu.apridal.cz/text/s008.pdf>

¹²² Tamtéž, s. 27-28.

¹²³ Tamtéž, s. 28.

¹²⁴ *Střední odborné učiliště včelařské - Včelařské vzdělávací centrum, o.p.s.* [online]. [cit. 2022-11-26]. Dostupné z: <https://www.souvnasavrky.cz/>

4 KULTURNÍ A SPOLEČENSKÝ ŽIVOT V OBCI

4.1 Spolky v obci Nasavrky

Občané Nasavrck dlouhodobě usilují o zkvalitnění a rozvoj společenského a kulturního života v obci. Příkladem je bohatý spolkový život.

Již ve druhé polovině devatenáctého století došlo ve společnosti v souvislosti s pádem absolutismu Rakouského císařství k velkým změnám. Rok 1861 přinesl novou ústavu, která lidem umožnila svobodu slova, shromažďování a tisku. Uvolnění poměrů způsobilo vznik nových spolků, jako byl například Sokol (1862) nebo Umělecká beseda (1863).¹²⁵

Také v Nasavrkách se ve druhé polovině devatenáctého století začíná postupně rozvíjet spolkový život. Příkladem toho je vznik hasičského sboru v roce 1885.¹²⁶ Na počátku dvacátého století pak vzniká v obci Tělocvičná jednota Sokol Nasavrky. Od roku 1921 zde fungovalo několik let i loutkové divadlo. Činnost některých spolků postupně zanikla, jiné spolky byly za dobu své existence několikrát obnovovány.

V současnosti se na utváření společenského života v obci podílí především Tělocvičná jednota Sokol Nasavrky. Svoji činnost rozvíjí také místní nezisková organizace Boii, která usiluje o prezentaci keltského dědictví a kultury. Spolků, které v Nasavrkách fungují, je několik. Pro účely této kapitoly popisujeme především ty, které měly na utváření kulturního života v obci značný vliv a jejichž působení přetrvalo do dnešních dní.

4.1.1 Loutkové divadlo v Nasavrkách

Zásluhou členů Sokola fungovalo v Nasavrkách v první polovině dvacátého století loutkové divadlo. Podkapitola je věnována především jeho historii. Nasavrčtí sokolové od roku 2021 postupně restaurují zachované loutky a projevují snahu o obnovení divadelní tradice.

V roce 1920 se rozhodli členové nasavrckého Sokola a další obyvatelé obce v čele s pekařem Františkem Novákem zrealizovat loutkové divadlo. V době uvolňování společenských poměrů v zemi vznikla v Nasavrkách například Čtenářská beseda (1895),

¹²⁵ BLAŽEK, Jaroslav. *Almanach tělocvičné jednoty Sokol Nasavrky: doba vzniku Sokola a jeho postavení v české společnosti* [online]. [cit. 2023-01-02]. Dostupné z: <http://www.sokol-nasavrky.wz.cz/almanach/1-vznik.htm>

¹²⁶ KLAUS, Alois. *Nasavrky. Obraz místopisný i historický*. Brno: GARN, 2013, s. 75.

dále byl založen spolek divadelních ochotníků – Divadlo z ochoty (1867). V období první republiky pak vznikaly další spolky, jako byl pěvecký sbor Fibich (1923) nebo Spolek paní a dívek (1921). Spolky svým posláním rozvíjely vlastenectví a národní pospolitost. V této době vzniklo v obci také loutkové divadlo. Cílem divadla bylo pobavit a potěšit společnost v době nově vzniklého československého státu. V roce 1921 bylo sehráno první představení před publikem.¹²⁷

Divadlo působilo také jako kočovné. Navštěvovalo okolní vesnice, mezi něž patřil například Bojanov, Ctětín nebo Licibořice. Nakonec bylo toto divadlo prodáno Tělocvičné jednotě Sokol Vávrovice u Opavy. V roce 1930 se začalo hrát s novým divadlem.¹²⁸

Doba okupace a druhá světová válka přerušily na určitou dobu činnost divadla. Po válce se tradice loutkového divadla začala postupně obnovovat. Padesátá léta však opět přinesla útlum. Divadlo hrálo své hry pravděpodobně do roku 1961. V současné době jsou zásluhou místních členů a členek Sokola některé opravené loutky i divadlo umístěny v nasavrcké sokolovně.¹²⁹ V roce 2023 byla v Nasavrkách opět obnovena tradice loutkového divadla a po mnoha letech se odehrálo první loutkové představení.

4.1.2 Tělocvičná jednota Sokol Nasavrky

Velmi aktivní organizací, která v současnosti v obci působí, je Sokol. Jako nově založený spolek vznikl v roce 1862 (původním názvem Tělocvičná jednota Pražská). Jeho zakladateli byli Miroslav Tyrš a Jindřich Fügner.¹³⁰

Sokol usiloval o všestranný rozvoj osobnosti jedince. Nešlo tedy pouze o fyzickou zdatnost, ale lpěl také na určitých zásadách, mezi něž patřila čestnost, spravedlnost, samostatné jednání, ochota a schopnost pomáhat druhým. Tato koncepce Sokola přetrvává dodnes.¹³¹ Mimo jiné byl Sokol také výrazně vlasteneckou organizací.

V roce 1906 byl založen Sokol také v Nasavrkách. Mezi podporovatele a zakladatele nasavrckého Sokola patřili MUDr. František Linek, Čeněk Sýkora,

¹²⁷ TJ Sokol Nasavrky: Loutkové divadlo v Nasavrkách – 1. díl. *Zpravodaj Nasavrck.* 2021, roč. 62, č. 1, s. 22-23.

¹²⁸ Tamtéž.

¹²⁹ TJ Sokol Nasavrky: Loutkové divadlo v Nasavrkách – 2. díl. *Zpravodaj Nasavrck.* 2021, roč. 62, č. 2, s. 26-27.

¹³⁰ BLAŽEK, Jaroslav. *Almanach tělocvičné jednoty Sokol Nasavrky: doba vzniku Sokola a jeho postavení v české společnosti* [online]. [cit. 2023-01-02]. Dostupné z: <http://www.sokol-nasavrky.wz.cz/almanach/1-vznik.htm>

¹³¹ Vítejte | Česká obec sokolská. *Vítejte | Česká obec sokolská* [online]. Copyright © 2023 Designed by [cit. 04.01.2023]. Dostupné z: <https://www.sokol.eu/>

JUDr. Eduard Pinz a František Švadlenka. Eduard Pinz byl zvolen prvním starostou Sokola. Sokol Nasavrky byl součástí Sokolské župy Východočeské, kterou v této době tvořilo asi 30 sokolských jednot.¹³²

Činnost Sokola byla velmi široká. Členové se účastnili župních sletů, okrskových cvičení v nedalekých obcích a spartakiád. Jednota pořádala plesy, divadelní a hudební představení, taneční zábavy. Původně byl pro cvičení určen hostinec U Rudolfů na dnešním náměstí, poté se cvičilo v hostinci u paní Matrasové, na jehož místě byla později vystavěna sokolovna. Tělocvičnou jednotu navštěvovali muži i ženy různých věkových kategorií. Rozvoj Sokola trval až do začátku první světové války. V roce 1915 byla Česká obec sokolská rozpuštěna.¹³³

Obnova činnosti Sokola nastala až po vzniku samostatného československého státu v roce 1918. V roce 1923 začala stavba nové sokolovny a o dva roky později proběhlo slavnostní otevření sokolovny s hostincem.¹³⁴ Velkým podporovatelem koncepce Sokola byl tehdejší prezident Tomáš Garrigue Masaryk, který byl sám aktivním členem organizace.

S nástupem druhé světové války došlo opět k útlumu činnosti Sokola. V Nasavrkách byla zakázána všechna veřejná vystoupení. Někteří členové nasavrckého Sokola zaplatili během války za své postoje proti režimu životem. Popraveni byli Čeněk Hochman, Čeněk Havel, František Hudec a Viktor Nebesář.¹³⁵ Jejich jména, stejně jako jména židovských rodin Spielmanových, Meislových a Roubíčkových, jsou dnes uvedena na pamětní desce budovy sokolovny jako vzpomínka na hrůznosti druhé světové války.

Po skončení druhé světové války došlo opět k obnovení činnosti Sokola. Miloslava Fialková, mnoholetá členka nasavrckého Sokola, převzala za své činy v odboji od prezidenta Dr. Edvarda Beneše vyznamenání.¹³⁶

V roce 1948 se nasavrčtí sokolové zapojili do XI. všesokolského sletu na Strahově, kterého se celkově zúčastnilo více než půl milionu cvičenců. Sokolové tímto sletem vyjádřili nesouhlas s nástupem komunistické strany k moci. Akční výbory,

¹³² BLAŽEK, Jaroslav a kol. *Almanach tělocvičné jednoty Sokol Nasavrky: Nasavrky na přelomu 19. a 20. století* [online]. [cit. 2023-01-02]. Dostupné z: <http://www.sokol-nasavrky.wz.cz/almanach/2-nasavrky.htm>

¹³³ BLAŽEK, Jaroslav a kol. *Almanach tělocvičné jednoty Sokol Nasavrky: z činnosti T. J. Sokol Nasavrky v letech 1907-2006* [online]. [cit. 2023-01-03]. Dostupné z: <http://www.sokol-nasavrky.wz.cz/almanach/3-cinnost.htm>

¹³⁴ Tamtéž.

¹³⁵ Tamtéž.

¹³⁶ Tamtéž.

jejichž úkolem bylo odstraňovat odpůrce komunistického režimu, vyloučily z řad členů Sokola přes 11 tisíc osob.¹³⁷ V Nasavrkách byla vyloučena například Miloslava Fialková. Tělovýchovná jednota Orel a Dělnická tělovýchovná jednota se staly kolektivními členy nasavrckého Sokola.¹³⁸

V období Pražského jara v roce 1968 proběhly snahy ze strany České obce sokolské o obnovu Sokola.¹³⁹ Vstup vojsk Varšavské smlouvy do naší země a následná normalizace však vedly k tomu, že došlo opět k útlumu činnosti Sokola. V roce 1975 se za podpory TJ Sokol Nasavrky konal první ročník silničního běhu nazvaný *Cena Nasavrky*, jehož zakladatelem a pořadatelem je pan Jan Rýdlo. Běhu se zúčastnili běžci z celé republiky. O rok později uskutečnili nasavrčtí sokolové také první ročník *Běhu vítězství* (dnes nazývaný jako *Malá cena Nasavrky*), určený dětem a mládeži.¹⁴⁰

Po sametové revoluci (1989) a v souvislosti se změnou politické i společenské situace v zemi byl Sokol znovu obnoven. V roce 1990 došlo k přechodu TJ Sokol Nasavrky do České obce sokolské (ČOS). Předtím byl nasavrcký Sokol až do tohoto roku pod Československým svazem tělesné výchovy (ČSTV). Postupně také došlo k obnově Sokolské župy Východočeské – Pippichovy. Jejím starostou se stal Jan Jelínek, který byl zároveň také starostou Sokola Nasavrky.¹⁴¹ Od roku 2007 je starostou Sokola Radek Bureš.

V roce 2011 byla dokončena rekonstrukce budovy sokolovny a proběhlo její slavnostní otevření.¹⁴² Velkými stavebními úpravami prošel také venkovní areál sokolovny, kde se nachází antukové kurty, pískoviště na plážový volejbal, dětské hřiště, venkovní posilovací zařízení a betonové hřiště.

V současnosti je sokolovna využívána nejen ke sportu, ale má i bohaté kulturní využití. Pořádají se zde různé programy pro děti, plesy a další taneční a hudební akce. Mezi sporty, které jednota nabízí, patří volejbal, florbal, badminton, spinning a různá cvičení. Sportovních aktivit se mohou účastnit všechny věkové kategorie. Pro seniory jsou pořádány výlety a procházky po okolí. Specialitou nasavrckého Sokola je

¹³⁷ TJ Sokol Nasavrky. *Zpravodaj Nasavrky*. 2022, roč. 63, č. 1, s. 27.

¹³⁸ BLAŽEK, Jaroslav a kol. *Almanach tělocvičné jednoty Sokol Nasavrky: z činnosti T. J. Sokol Nasavrky v letech 1907-2006* [online]. [cit. 2023-01-03]. Dostupné z: <http://www.sokol-nasavrky.wz.cz/almanach/3-cinnost.htm>

¹³⁹ Historie Sokola: sokolský odboj. *Česká obec sokolská* [online]. [cit. 2023-01-25]. Dostupné z: <https://www.sokol.eu/historie-sokola-pamatky>

¹⁴⁰ BLAŽEK, Jaroslav a kol. *Almanach tělocvičné jednoty Sokol Nasavrky: z činnosti T. J. Sokol Nasavrky v letech 1907-2006* [online]. [cit. 2023-01-03]. Dostupné z: <http://www.sokol-nasavrky.wz.cz/almanach/3-cinnost.htm>

¹⁴¹ Tamtéž.

¹⁴² Sportovní okénko. *Zpravodaj Nasavrky*. 2015, roč. 56, č. 3.

tzv. *MANATRMAN (Malý nasavrcký triatlon)*, při němž musí účastníci zdolat plavbu, jízdu na kole a běh. Na Kaštance se každoročně koná již zmiňovaná *Malá cena Nasavrck*. Nasavrčtí Sokolové se pravidelně účastní všesokolských sletů a celkově projevují snahu o to, aby účel a význam Sokola nezanikl.

4.1.3 Skautské středisko Kelt

Organizace Skaut, celým názvem Junák – český skaut, z. s., je dobrovolným, nepolitickým a nezávislým sdružením. Mezi důležité hodnoty skautingu patří samostatnost, sebedůvěra, přátelství, zvědavost a férovost.¹⁴³ Zakladatelem prvního českého oddílu u nás byl v roce 1911 pedagog Antonín Benjamín Svojsík.¹⁴⁴

V roce 1945 byl založen Skaut také v Nasavrkách. Jeho hlavními zakladateli byli Otto Drobílek, Evgenie Linková a František Ždímal. Skautské oddíly tvořili chlapci i dívky. První skautské zázemí bylo vytvořeno v budově dnešní Restaurace pod Lipou.¹⁴⁵

Činnost Skautu v Nasavrkách byla bohatá. Skauti se podíleli na zvelebování města a účastnili se všech veřejných oslav, jako byly například oslavy narození Tomáše Garrigua Masaryka 6. března 1946. V témže roce byl uskutečněn první letní skautský tábor, který představoval vyvrcholení celoroční skautské činnosti. V tomto období začíná na území Československé republiky postupně sílit moc komunistické strany, což mělo v roce 1948 za následek zákaz činnosti Skautu.¹⁴⁶ Někteří členové Skautu z okresu Chrudim byli v roce 1952 dokonce odsouzeni za protistátní a špionážní činnost.¹⁴⁷ V roce 1948 se Junák stal součástí Československého svazu mládeže jako dětská organizace, jež sdružovala pouze děti a mladistvé ve věku od šesti do patnácti let.¹⁴⁸

V roce 1968 dochází postupně k obnově skautské organizace v Nasavrkách. Velké zásluhy na obnově činnosti Skautu měl jeho nasavrcký člen Pavel Žemlička. Vedoucím skautského střediska se stal Zdeněk Šukal. Od února roku 1969 se skautským zázemím stal nasavrcký pivovar. V tomto roce došlo z důvodu nedostatku vedoucích

¹⁴³ Proč se stát skautem - skaut.cz. *Úvod - skaut.cz* [online]. Copyright © 2023 [cit. 20.01.2023]. Dostupné z: <https://www.skaut.cz/skauting/proc-skauting/>

¹⁴⁴ ŽEMLIČKOVÁ, Jarmila. *Výroční zpráva k desátému výročí činnosti*. Junák středisko Nasavrky, 1999, s. 4.

¹⁴⁵ Tamtéž.

¹⁴⁶ Tamtéž, s. 5.

¹⁴⁷ MECNER, Miloš. *Počátky skautského hnutí na Chrudimsku a jeho vývoj do roku 1970* [online]. 1991 [cit. 2023-01-25], s. 7. Dostupné z: <https://docplayer.cz/20107996-Pocatky-skautskeho-hnuti-na-chrudimsku-a-jeho-vyvoj-do-roku-1970.html>

¹⁴⁸ ŽEMLIČKOVÁ, Jarmila. *Výroční zpráva k desátému výročí činnosti*. Junák středisko Nasavrky, 1999, s. 5.

ke sjednocení skautského střediska v Nasavrkách se střediskem ve Slatiňanech. Následovalo uskutečnění společného letního tábora, který se stal na dlouhou dobu posledním, protože v roce 1970 došlo ke zrušení organizace Český Junák.¹⁴⁹

Po sametové revoluci roku 1989 byla obnovena činnost Skautu, a tak v roce 1990 začalo skautské středisko v Nasavrkách v čele s hlavním vedoucím Milanem Blažkem opět fungovat. Organizaci však chybělo vlastní zázemí, proto byla o několik let později postavena nová dřevěná klubovna. Na její výstavbě měli zásluhu nejen nasavrčtí skauti, ale také někteří rodiče. Klubovna byla oficiálně schválena v roce 1997.¹⁵⁰ V roce 1999 se vůdkyní skautského střediska v Nasavrkách stala paní Jarmila Žemličková.¹⁵¹

V současné době (tj. k roku 2023) nese skautské středisko název Kelt Nasavrky a je tvořeno čtyřmi družinami chlapců a dívek. Vedoucím střediska je Jakub Losenický.¹⁵² Středisko pořádá letní i zimní tábory, celoroční víkendové akce družin či oddílů. Nasavrcký Skaut také organizuje některé akce pro veřejnost (například společné herní odpoledne dětí a rodičů). O Vánocích rozdávají skauti na náměstí v Nasavrkách Betlémské světlo jako symbol naděje, lásky, míru a přátelství.

4.1.4 Sbor dobrovolných hasičů Nasavrky

Jak je uvedeno v kapitole *Historie Nasavrky*, obec v minulosti postihly dva velké požáry, které způsobily nemalé škody. Proto se ve druhé polovině devatenáctého století rozhodli obyvatelé Nasavrky založit hasičský sbor. Tehdejší starosta obce a okresní tajemník Karel Trpkoš společně s účetním okresní hospodářské záložny Františkem Švadlenkou byli zakladateli tohoto nového spolku. Založení spolku finančně podpořil také kníže Auersperg a císař František Josef.¹⁵³

V roce 1885 vznikl tedy oficiálně Sbor dobrovolných hasičů Nasavrky. Pozici cvičitele nasavrckých hasičů zaujal Vincent Vocílka. V roce 1890 byla postavena hasičská zbrojnice. Sbor zpočátku bojoval s nedostatkem financí, proto se jeho členové

¹⁴⁹ ŽEMLIČKOVÁ, Jarmila. *Výroční zpráva k desátému výročí činnosti*. Junák středisko Nasavrky, 1999, s. 6.

¹⁵⁰ Tamtéž, s. 7-8.

¹⁵¹ Tamtéž, s. 12.

¹⁵² Najít kamarády - zažít dobrodružství. *Skaut Nasavrky* [online]. [cit. 2023-01-24]. Dostupné z: <https://nasavrky.skauting.cz/>

¹⁵³ Založení dobrovolného hasičského sboru. *SDH Nasavrky* [online]. 2010 [cit. 2023-01-26]. Dostupné z: <https://www.sdh-nasavrky.cz/o-nas/>

snažili o všestrannou činnost. Podíleli se na různých společenských a kulturních akcích, jakými bylo ochotnické divadlo, plesy, výlety či hudební koncerty.¹⁵⁴

V roce 1905 došlo k založení Hasičské župy nasavrcké, kterou tvořilo celkem 33 sborů s 676 členy. Jejím jednatelem se stal František Vaško. První světová válka však způsobila značné omezení činnosti hasičského sboru, stejně jako některých dalších spolků a organizací. Aktivita sboru byla obnovena po válce.¹⁵⁵

MUDr. František Linek vedl v Nasavrkách samaritánské kurzy, které se uskutečnily v souvislosti s doporučením Zemské hasičské jednoty v Čechách založit samaritánské oddíly.¹⁵⁶ Samaritánství znamenalo schopnost poskytnout osobám postiženým požárem zdravotnickou službu. Hlavními iniciátory této myšlenky byli lékaři, kteří realizovali pro členy hasičských sborů výuku zaměřenou na první pomoc.¹⁵⁷

Rok 1939 přinesl změny v organizaci hasičských sborů, neboť došlo k ukončení činnosti žup a ke vzniku okresních hasičských jednot.¹⁵⁸

V roce 1951 přešel hasičský sbor na Československý svaz požární ochrany. Starostou hasičského sboru byl v roce 1976 zvolen Jaroslav Pecina. Rok 1986 přinesl dokončení přestavby hasičské zbrojnice, další přestavba proběhla mezi lety 1991-1992. V roce 2010 obdržel sbor Čestný prapor SH ČMS (Sdružení hasičů Čech, Moravy a Slezska).¹⁵⁹

V současné době sbor v Nasavrkách stále funguje. Kromě hašení požárů pomáhají hasiči také například při autonehodách nebo přírodních katastrofách. Sdružení každoročně pořádá v nasavrcké sokolovně hasičský ples a účastní se hasičských soutěží. Sbor dnes celkově sdružuje přes čtyřicet členů z řad mužů i žen, ve městě funguje také hasičský kroužek pro děti.

4.1.5 Keltský spolek Boii z. s.

V Nasavrkách působí také keltský spolek Boii, který v roce 2022 oslavil dvacet let své existence. Název dostalo sdružení podle keltského kmene Bójů sídlícího

¹⁵⁴ Založení dobrovolného hasičského sboru. *SDH Nasavrky* [online]. 2010 [cit. 2023-01-26]. Dostupné z: <https://www.sdh-nasavrky.cz/o-nas/>

¹⁵⁵ Tamtéž.

¹⁵⁶ Tamtéž.

¹⁵⁷ Počátky činnosti Červeného kříže na našem území. *Fire History: historie hasičství u nás i ve světě* [online]. 21. 8. 2014 [cit. 2023-01-24]. Dostupné z: <http://www.firehistory.hasici-ct.cz/pocatky-cinnosti-cerveneho-krize-na-nasem-uzemi/>

¹⁵⁸ Založení dobrovolného hasičského sboru. *SDH Nasavrky* [online]. 2010 [cit. 2023-01-26]. Dostupné z: <https://www.sdh-nasavrky.cz/o-nas/>

¹⁵⁹ Tamtéž.

na našem území. Označení *Boiohaemum* je latinský výraz pro Čechy.¹⁶⁰ Spolek se zaměřuje na zachování keltské historie a prezentuje keltskou kulturu široké veřejnosti.

Nasavrky se nachází necelé tři kilometry od obce České Lhotice (osada Hradiště), kde v polovině druhého století před naším letopočtem začali Keltové budovat více než dvacetihektarové oppidum, opevněné keltské město. Poloha pro osídlení v této oblasti byla velmi vhodná mimo jiné i proto, že se zde nacházelo mnoho nerostného bohatství. Dodnes se v Hradišti dochovaly některé pozůstatky po osídlení území Kelty. Jedná se o trojitě valy a keramické, bronzové, železné a skleněné předměty.¹⁶¹

Protože byla v minulosti několikrát narušena lokalita keltského oppida, došlo v roce 1965 k uznání této oblasti jako Archeologické památkové rezervace pod názvem *České Lhotice*. V sedmdesátých letech dvacátého století byl v této oblasti proveden výzkum, který vedl archeolog JUDr. Milan Princ.¹⁶² Mezi další významné osobnosti z oboru archeologie, které se na výzkumu podílely, patří doktor Tomáš Mangel a doktorka Alžběta Danielisová.¹⁶³

Již v polovině osmdesátých let dvacátého století se objevila myšlenka představit keltskou kulturu veřejnosti. V počátcích realizace tohoto nápadu stál tehdejší předseda místního národního výboru Ing. Antonín Štěpán. V roce 2002 byl spolek oficiálně ustanoven. Předsedou spolku byl zvolen Milan Doležal.¹⁶⁴

V roce 2003 byla slavnostně otevřena keltská naučná stezka vedoucí údolím řeky Chrudimky k místům, kde stálo keltské oppidum. V prvním patře nasavrckého zámku je dnes umístěna expozice *Po stopách Keltů*, k jejímuž otevření došlo v roce 2004. Expozice nabízí kromě běžných prohlídek pro veřejnost také programy pro školy, které od počátku založení výstavy navštívilo k roku 2022 více než dvacet tisíc žáků a studentů.¹⁶⁵

Na konci roku 2004 se předsedou sdružení stal Martin Vlasák. V roce 2006 proběhly oslavy keltského svátku Lughnasad. O rok později se konal první ročník festivalu *Lughnasad*, který vedly Jana Grimmlová a Blanka Zelená. Lughnasad se

¹⁶⁰ MANGEL, Tomáš a kol. *Keltové ve východních Čechách*. Hradec Králové: Muzeum východních Čech v Hradci Králové, 2013, s. 15.

¹⁶¹ Keltské okénko: několik kapitol z historie Keltů a spolku Boii v Železných horách. *Zpravodaj Nasavrck*. 2022, roč. 63, č. 3, s. 21.

¹⁶² Oppidum – Archeologické výzkumy. *Oppidum – Úvodní stránka* [online]. Copyright © Boii o. s. 2009 [cit. 04.01.2023]. Dostupné z: <http://www.oppidum.lughnasad.cz/oppidum/archeologicke-vyzkumy.oppidum>

¹⁶³ Keltské okénko: několik kapitol z historie Keltů a spolku Boii v Železných horách. *Zpravodaj Nasavrck*. 2022, roč. 63, č. 3, s. 21.

¹⁶⁴ Tamtéž.

¹⁶⁵ Tamtéž, s. 22.

postupně stal mezinárodním festivalem keltské kultury. Na již tradiční každoroční událost přijíždějí návštěvníci i účinkující nejen z České republiky, ale i ze zahraničí. V roce 2022 proběhl šestnáctý ročník festivalu.¹⁶⁶

V roce 2007 se stal na dlouhou dobu předsedou spolku Lukáš Blažek, kterého v roce 2019 nahradil Ondřej Vojtíšek. Spolek se dále snažil o vytvoření keltské vesničky v horní části Nasavrky, což se podařilo, a v roce 2016 byl veřejnosti otevřen keltský skanzen. Objekt představuje dosud největší rekonstrukci keltského oppida v Evropě.¹⁶⁷

V současné době nabízí keltský skanzen komentované a interaktivní prohlídky. Především pro mateřské a základní školy připravuje zajímavé a propracované programy, při nichž je žákům zábavnou formou přiblížen život Keltů, jejich historie a kulturní zvyky a tradice. Během roku se ve skanzenu konají různé víkendové tematické akce, jako je například oslava keltského svátku Samhain, Jablkobraní, Archeoden nebo řemeslný jarmark.¹⁶⁸

4.1.6 FC Nasavrky

Tradici si od svého vzniku zachoval také spolek FC Nasavrky, který v roce 2022 oslavil šedesát let své existence. V rámci Sokola Nasavrky vznikl v roce 1962 oddíl kopané, jehož předsedou byl jmenován Bohuslav Chvojka. V tomto roce se začaly stavět také fotbalové kabiny.¹⁶⁹

Zpočátku se fotbalových soutěží účastnilo pouze družstvo dorostenců, po třech letech se přidalo družstvo dospělých. V roce 1970 vzniklo družstvo žáků. Všechna tato družstva se účastnila soutěží na okresní úrovni. Velkým úspěchem pro oddíl byl rok 1987, kdy Nasavrky zvítězily v okresním kole Českého poháru a postoupily do krajského kola.¹⁷⁰

V roce 1990 byla dokončena výstavba nových kabin, v květnu vystoupil oddíl z členství Sokola Nasavrky. Od tohoto roku začal spolek používat označení FC Nasavrky (Fotbalový club Nasavrky).¹⁷¹

¹⁶⁶ Keltské okénko: několik kapitol z historie Keltů a spolku Boii v Železných horách. *Zpravodaj Nasavrky*. 2022, roč. 63, č. 3, s. 22.

¹⁶⁷ Tamtéž.

¹⁶⁸ Keltské okénko: podzim v Zemi Keltů. *Zpravodaj Nasavrky*. 2022, roč. 63, č. 3, s. 23.

¹⁶⁹ FC Nasavrky: FC Nasavrky slaví 60 let. *Zpravodaj Nasavrky*. 2022, roč. 63, č. 3, s. 25.

¹⁷⁰ Tamtéž.

¹⁷¹ Tamtéž.

Devadesátá léta byla pro fotbalový klub významná. V letech 1995-1996 vyhrálo mužstvo okresní přebor a postoupilo do 1. B třídy krajské soutěže, v letech 2015-2017 hrálo 1. A třídu. Družstvo dospělých hráčů hraje dnes v 1. B třídě. Fotbalové hřiště je využíváno nejen členy klubu, ale také žáky nasavrcké základní školy, proto bylo v roce 2017 otevřeno nově zrekonstruované hřiště s umělým povrchem, na němž se finančně podíleli i samotní občané Nasavrck.¹⁷²

Činnost fotbalového klubu je poměrně široká. Pravidelně jsou jménem klubu pořádány plesy, od nedávné doby také příměstské sportovně-fotbalové kempy pro děti.

V Nasavrkách svoji činnost dále vykonávají následující spolky: Myslivecké sdružení Tarabka, Český svaz ochránců přírody, Sidecar club, Český zahrádkářský svaz, Klub maminek, Svaz postižených civilizačními chorobami, Český svaz včelařů a Seniorský klub.¹⁷³

4.2 Kulturní události

V obci Nasavrky se každoročně koná řada zajímavých událostí, většina z nich má v obci dlouholetou tradici. Během let vznikly v Nasavrkách některé hudební, výtvarné i sportovně-historické akce, kterých se s oblibou účastní nejen obyvatelé města.

V místní Kaštance se každý rok na podzim pořádá nasavrcké *Kaštanobraní*, v rámci něhož je připraven samosběr kaštanů, různé přednášky, soutěže, dílny pro děti a pokrmy vyrobené z jedlých kaštanů. Součástí celé akce bývají trhy regionálních výrobků.¹⁷⁴

Město pořádá také hudební akce. V letních měsících se v prostorách zámku koná *Nasavrcké hudební léto*, dalším hudebním projektem je folkový a country festival *Nasavrkáni*.

Významnou sportovní a společenskou akcí, která připomíná události druhé světové války, je štafetový běh Lidice – Ležáky, proto považujeme za vhodné věnovat mu samostatnou podkapitolu.

¹⁷² FC Nasavrky: FC Nasavrky slaví 60 let. *Zpravodaj Nasavrck*. 2022, roč. 63, č. 3, s. 26.

¹⁷³ Místní spolky. *Nasavrky: oficiální webové stránky* [online]. [cit. 2023-01-06]. Dostupné z: <https://nasavrky.cz/mistni-spolky/os-1023>

¹⁷⁴ Kaštanobraní. *Nasavrky: oficiální webové stránky* [online]. [cit. 2023-01-06].

4.2.1 Štafetový běh Lidice – Ležáky

Propojením sportu a historie vznikl v Nasavrkách Štafetový běh Lidice – Ležáky. Jeho zakladateli jsou Jan Rýdlo a Jiří Vojtěchovský. Hlavní myšlenkou této akce je připomenutí tragických událostí druhé světové války, a především uctění památky vyhlazených obcí Lidice a Ležáků v roce 1942. Formou štafetového běhu probíhají účastníci různými obcemi nejen České republiky, ale i sousedních států. Startovními nebo cílovými obcemi štafety jsou většinou právě Lidice nebo Ležáky.

V roce 1976 se rozhodli Jan Rýdlo, Jiří Vojtěchovský a Vladimír Žemlička vyběhnout z Nasavrky do Ležáků, aby v rámci pietního aktu položili květinu za obec a TJ Sokol Nasavrky. Ještě se však nejednalo o štafetový běh v takové podobě, jak ho známe dnes. V roce 1977 proběhl první ročník silničního štafetového běhu Lidice – Ležáky, jehož délka trati byla 155 km dlouhá. Běhu se zúčastnilo 34 běžců z celé republiky. Poté probíhala štafeta pravidelně vždy po pěti letech. Při třetím ročníku v roce 1987 byla štafeta uskutečněna v obráceném směru, tedy z Ležáků do Lidic.¹⁷⁵

Myšlenku běhu podpořilo hned několik obcí. V roce 1992 navázal poprvé stuhu na štafetový kolík zástupce primátora hlavního města Prahy. Protože zástupci obcí Lidice a Památníku Ležáky – obec Měřítky vyjádřili zájem o tuto událost a přáli si, aby minulost nebyla zapomenuta, stal se štafetový běh od roku 1993 každoroční tradicí.¹⁷⁶

Štafeta si v průběhu let získala zájem různých médií. Postupně se z ní stala slavnostní událost, která je dnes vnímána širokou veřejností. Akce se pravidelně účastní také významná česká běžkyně Jarmila Kratochvílová.¹⁷⁷ V předchozích letech se štafetový běh rozšířil i do zahraničí. Jedním z míst, odkud běžci vybíhali, byl například koncentrační tábor Ravensbrück v Německu nebo Památník 1. československého armádního sboru na Dukle (Slovensko).¹⁷⁸

¹⁷⁵ *Historie 19 ročníků štafetového běhu, který spojil památná místa našich dějin: Lidice – Ležáky: (1977-2008)*. Nasavrky: JR Running sport - intersport, 2008, s. 16.

¹⁷⁶ Tamtéž.

¹⁷⁷ Tamtéž, s. 17.

¹⁷⁸ Medzinárodný štafetový beh Dukla – Lidice 2015. *Vojenský historický ústav* [online]. 25. 6. 2015 [cit. 2023-01-26]. Dostupné z: <https://www.vhu.sk/medzinarodny-stafetovy-beh-dukla-lidice-2015/>

5 VÝZNAMNÉ STAVBY V NASAVRKÁCH

V této kapitole popisujeme několik významných pamětihodností města. Některé ze staveb dnes již neplní své poslání, jiné svojí funkcí přispívají k rozvoji kulturního života v Nasavrkách.

5.1 Zámek

Největší dominantou Nasavrk je bezesporu renesanční zámek postavený na místě bývalé tvrze pravděpodobně okolo roku 1600 rodem Zárubů, kteří v této době panství vlastnili. Nasavrcký zámek si za dobu své existence prošel několika úpravami. Jednou z nich byla přestavba budovy za panování rodu Schönfeldů v roce 1740, kdy město zachvátil velký požár. Po něm nebyl zámek několik let opraven, až později se dočkal rozsáhlé rekonstrukce. Došlo k odstranění zničeného druhého patra i části renesančních kleneb, dále byly přestavěny vnitřní prostory. Vznikl nový vstupní portál, který tak nahradil původní vchod.¹⁷⁹ Do dnešních dnů se dochovaly zdobené kamenné portály a stropní klenba v přízemí zámku. Na hlavních dveřích a dveřích vedoucích do prvního patra se dochovalo původní kování.¹⁸⁰

O nasavrckém zámku kolují různé pověsti. Jedna tvrdí, že ze zámku, přesněji ze staré tvrze, vedla podzemní chodba k hradu Strádov. Kronikář a historik Nasavrk Vojtěch Žemlička však uvádí: „*Ale během let se při stavebních pracích nic nenašlo, co by potvrdzovalo tuto domněnku, ačkoli někteří staří lidé tvrdili, že na různých místech pravděpodobné cesty hradní chodby bylo slyšet podzemní dunění.*“¹⁸¹

Za působení Schönfeldů byla na místě původního zámeckého dvora postavena úřednická budova, kam byla směřována veškerá správa města (původně umístěná v prostorách zámku). Od té chvíle sloužila budova zámku především jako byty úředníků, případně poskytovala ubytování váženým hostům. Tuto funkci měl zámek až do roku 1848.¹⁸²

Na základě pozemkové reformy po první světové válce dostala obec Nasavrky nabídku zchátralý zámek odkoupit, a to včetně úřednické budovy a věznice, které tvořily součást zámku. Rekonstrukce by však byla příliš nákladná, proto obec nabídku

¹⁷⁹ ŽEMLIČKA, Vojtěch. *Nasavrky*. Nasavrky, 1990, s. 49.

¹⁸⁰ *Katalog Nasavrky 700: 1318-2018*. Nasavrky, 2018.

¹⁸¹ ŽEMLIČKA, Vojtěch. *Nasavrky*. Nasavrky, 1990, s. 50.

¹⁸² Tamtéž.

odmítla. Zámek poté v roce 1930 odkoupil Charitativní ústav sv. Kláry v Praze, který zde nechal na čas zřídit dětskou ozdravovnu. Prostory zámku však zcela nevyhovovaly, proto byla nakonec v budově až do období okupace umístěna kancelář a prodejna zboží. Své místo tu našla také Tělocvičná jednota Orel. Později zde sídlil Kovomat a výrobní družstvo Obzor.¹⁸³

Větší opravy zažil zámek v roce 1987, kdy se stal sídlem Krajské správy Chráněné krajinné oblasti Železné hory. Došlo k opravě dlažby a bylo zřízeno nové sociální zařízení. Postupné rekonstrukce se nevyhnuly ani celému druhému patru.¹⁸⁴ Po dlouhých přestavbách byl zámek v roce 1996 slavnostně otevřen. Součástí této události byla také vernisáž výstavy výtvarných děl umělců z okolí Nasavrck.¹⁸⁵

Dlouhou dobu sídlilo v přízemí zámku informační centrum. V roce 2021 bylo přesunuto do nově zrekonstruované budovy na náměstí. V současné době se v prostorách zámku nachází v prvním patře keltská expozice, druhé patro slouží společenským událostem. Každoročně se zde koná Nasavrcká paleta. V přízemí zámku se nachází obřadní síň zdobená sochami Olbrama Zoubka. V okolí zámku je dodnes dochovaný ovocný sad.

5.2 Pivovar

Jednou z dnes již poměrně opomíjených významných staveb města je nasavrcký pivovar, který byl založen v roce 1590.¹⁸⁶ Nasavrcký pivovar byl především na přelomu devatenáctého a dvacátého století velmi oblíbený. Jeho pivo bylo vyváženo do většiny větších i menších okolních obcí. Jednalo se například o obce Hlinsko, Kruceburk, Ždírec nad Doubravou, Trhovou Kamenici, Seč, Slatiňany či Chrudim. Od roku 1883 byl součástí pivovaru parní stroj a kotel.¹⁸⁷ V roce 1909 bylo vyrobeno 16 000 hl piva. Vyrábělo se pivo deseti stupňové, jedenácti stupňové a také černé patnácti stupňové.¹⁸⁸

Pivo z nasavrckého pivovaru se přepravovalo ve vozech, které byly pro rozvoz speciálně upraveny. Vozy byly taženy koňmi. Aby si nápoj zachoval svoji kvalitu, byl

¹⁸³ ŽEMLIČKA, Vojtěch. *Nasavrky*. Nasavrky, 1990, s. 50-51.

¹⁸⁴ Zámek: historie. *NASAVRKY: oficiální webové stránky* [online]. Nasavrky, 2. 6. 2015 [cit. 2022-11-26]. Dostupné z: <https://www.nasavrky.cz/zamek/d-1149>

¹⁸⁵ Zámek Nasavrky. *Chrudimské vlastivědné listy*. 2000, roč. 9, č. 5, s. 15.

¹⁸⁶ Pivovar. *NASAVRKY: oficiální webové stránky* [online]. 2. 6. 2015 [cit. 2022-11-26]. Dostupné z: <https://www.nasavrky.cz/pivovar/d-1147>

¹⁸⁷ *Katalog Nasavrky 700: 1318-2018*. Nasavrky, 2018.

¹⁸⁸ *Chrudimsko a Nasavrcko Díl II.: poměry zemědělské a národohospodářské*. [online]. Chrudim: "Unie" v Praze, 1909 [cit. 2023-01-02], s. 334. Dostupné z: https://www.knihovna-cr.cz/chrudimsko-nasavrcko-dil-2?fbclid=IwAR0WaJpfqktlbhpDJ_eW7XU8CcYMEKIVyuf4WHdMEqhpHnKsA9hWDZwkTs0

udržován v chladu. V zimě bylo důležité vysekat led ze zamrzlých okolních rybníků a ten uchovat. V Nasavrkách byl využíván Horní rybník, kterému se dříve říkalo Pivovarský. V ledu se pak pivo uchovalo až do letních měsíců.¹⁸⁹ V únoru roku 1946 připadl pivovar do rukou státu a 1. ledna 1949 došlo k jeho znárodnění. V září 1951 ztratil pivovar svoji funkci a zcela zanikl.¹⁹⁰

Dnes budova bývalého pivovaru poskytuje zázemí Technickým službám města Nasavrky, dále se zde nachází kanceláře a skladiště.

5.3 Kostel sv. Jiljí

Mezi významné pamětihodnosti Nasavrck řadíme také kostel sv. Jiljí. Kostel byl společně se zbytkem nasavrckého panství a hradem Strádov darován ve čtrnáctém století Karlem IV. Janu Očkovi z Vlašimi. Nasavrky spadaly na seznam farností litomyšlského biskupství, kde se o nich v roce 1350 psalo jako o samostatné farnosti. V patnáctém a šestnáctém století byla nasavrcká farnost součástí farnosti ve Skutči, od roku 1712 pak spadala pod farnost v Trhové Kamenici.¹⁹¹

Po bitvě na Bílé hoře (1620) byla duchovní správa až do roku 1786 svěřena misionářům. Se vznikem lokálie připadla správa farnosti knězi, který na faře trvale pobýval. Jeho pravomoc však byla podřízena faráři v Bojanově. Rok 1857 přinesl vznik řádné duchovní správy.¹⁹²

Kostel od počátku svého vzniku dvakrát vyhořel. První požár postihl obec v roce 1740, druhý pak v roce 1820. Především druhý požár způsobil obrovské škody. Byla zničena střecha a vnitřní vybavení kostela, došlo také ke ztrátě významných písemných záznamů. V rámci obnovy kostela, která byla dokončena v roce 1822, byly do kostela umístěny dva nové zvony. V roce 1879 byly vnitřní prostory kostela obnoveny, byl zde umístěn nový oltář v novogotickém slohu.¹⁹³ Jednolodní kostel byl původně gotický, za dobu své existence však prošel barokními úpravami. Do dnešní doby se dochovala podoba kostela z roku 1913.¹⁹⁴

¹⁸⁹ *Katalog Nasavrky 700: 1318-2018*. Nasavrky, 2018.

¹⁹⁰ Státní okresní archiv Chrudim: Fond Místní národní výbor Nasavrky (1945-1990). Pamětní kniha obce Nasavrky (1923-1970), s. 25.

¹⁹¹ Kostel sv. Jiljí. *Farnost Nasavrky* [online]. [cit. 2023-01-02]. Dostupné z: <http://www.farnost-nasavrky.cz/kostel-sv-jilji/>

¹⁹² Tamtéž.

¹⁹³ Tamtéž.

¹⁹⁴ Kostel sv. Jiljí. *Národní památkový ústav: památkový katalog* [online]. [cit. 2023-01-02]. Dostupné z: <https://www.pamatkovykatalog.cz/kostel-sv-jilji-12791600?fbclid=IwAR0FxfN4CAjudfnq3LOGl1icZyvZac5KLX9P88o-qDvQxgEce1UQH8KUscw>

Součástí kostela byl dříve také hřbitov, na konci osmnáctého století však došlo k jeho přemístění. V roce 1887 byla pod kostelem nalezena hrobka, do níž byla pravděpodobně pohřbena majitelka nasavrckého panství Magdalena Běžkovcová.¹⁹⁵

V roce 2009 došlo ke sloučení farností Nasavrky a Trhová Kamenice se správou v Nasavrkách.¹⁹⁶ Nasavrky v současné době spadají pod královéhradeckou diecézi a jejich duchovním správcem je pan Mgr. Pavel Čtvrtečka. Dodnes se v kostele konají pravidelné bohoslužby. Od roku 1964 je kostel zapsán na státním seznamu kulturních památek.¹⁹⁷

¹⁹⁵ *Katalog Nasavrky 700: 1318-2018*. Nasavrky, 2018.

¹⁹⁶ O nás. *Farnost Nasavrky* [online]. [cit. 2023-01-02]. Dostupné z: <https://www.farnost-nasavrky.cz/o-nas/>

¹⁹⁷ Kostel sv. Jiljí: právní ochrana. *Národní památkový ústav: památkový katalog* [online]. [cit. 2023-01-02]. Dostupné z: <https://www.pamatkovykatalog.cz/pravni-ochrana/kostel-sv-jilji-139787>

6 OSOBNOSTI NASAVRK

Tato kapitola se věnuje některým významným osobnostem z řad umělců, spisovatelů či odbojářů, které v Nasavrkách a okolí působily.

6.1 Zdeněk Fibich

Významný český hudební skladatel Zdeněk Fibich (1850–1900) je osobnost spojená s obcí Libáň. Obec se nachází jen několik málo kilometrů od města Nasavrky. Na Libáň se rodina přestěhovala v roce 1858. Již zde se začal formovat vztah Zdeňka Fibicha k hudbě. Rodina pořádala různé společenské události, během kterých měl hudebník možnost projevit své nadání. Jako klavírista, dirigent a skladatel vystoupil poprvé veřejně v Chrudimi v roce 1865. V rámci svých studií navštívil několikrát zahraničí. Působil například v Paříži, jako učitel hudby strávil nějaký čas také v Litvě.¹⁹⁸

Mezi jeho nejznámější dílo patří klavírní skladba *Poem*, proslavená houslistou Janem Kubelíkem. Zdeněk Fibich je především autorem melodramů. Jeho jméno nesl v minulosti pěvecký sbor Fibich a Východočeská pěvecká župa Fibichova. V Libáni se dodnes nachází pamětní deska.¹⁹⁹

6.2 Eduard Pinz

Eduard Pinz byl osobností, jež se zasloužila především o kulturní rozkvět města. Pro podporu čtenářství nechal v obci založit knihovnu, které věnoval kolem stovky knih. Založil také čtenářskou besedu. V roce 1910, když se v Nasavrkách konala Okresní hospodářská a průmyslová výstava, byl předsedou výstavního výboru. Jeho největší zásluhou bylo v roce 1906 založení sokolské jednoty v Nasavrkách, ve které působil jako starosta až do svého odchodu z města. Je považován za prvního člena Sokola v Nasavrkách. Později vedl také Sokol ve Vysokém Mýtě, v roce 1921 se stal po JUDr. Karlu Pippichovi druhým starostou Sokolské župy Východočeské.²⁰⁰

¹⁹⁸ Hudební skladatel Zdeněk Fibich. In: *Nasavrky: oficiální webové stránky* [online]. Nasavrky, 2015 [cit. 2022-09-11]. Dostupné z: <https://www.nasavrky.cz/hudebni-skladatel-zdenek-fibich/d-1146>

¹⁹⁹ Tamtéž.

²⁰⁰ Osobnost Nasavrk - Eduard Pinz. *Župní zpravodaj* [online]. Sokolská župa Východočeská - Pippichova, prosinec 2021, [cit. 2022-11-07], s. 7. Dostupné z: <https://www.zupa-pippichova.eu/file.php?nid=6149&oid=2537502>

6.3 Věra Vovsová

Akademická malířka Věra Vovsová (1912–1998) působila nejdříve jako učitelka v nedalekém Ctětíně, Škrovádě a poté i v Nasavrkách. Ve Zlíně vystudovala malířskou školu a stala se členkou Kruhu výtvarných umělkyně v Praze. Později se stala také členkou Svazu českých výtvarných umělců v Pardubicích. Věra Vovsová založila v Nasavrkách Klub přátel výtvarného umění, jehož členové společně navštěvovali různé výstavy a pořádali besedy.²⁰¹

6.4 Miloslava Fialková

V souvislosti s městem Nasavrky je nutné zmínit také nasavrkou rodačku Miloslavu Fialkovou (1911–2008). Manželé Fialkovi byli členy protifašistického odboje a v době okupace pomáhali parašutistické skupině *Calcium* při jejich výsadbě v Československu. Miloslava Fialková se stala členkou odboje v roce 1941, kdy ve spolupráci s Petičním výborem Věrní zůstaneme ukryla ve své domovině prvního parašutistu ze západu Františka Pavelku.²⁰² Za svoji statečnost a odvahu v boji s nacismem získala několik ocenění.²⁰³

Pracovala jako odborná zdravotní sestra a stala se členkou Sokola v Nasavrkách. Zde nejdříve předcvičovala, později zastávala pozici náčelnice. Součástí její činnosti v Sokole byla také organizace kulturních a společenských událostí, kterých se s oblibou účastnila. V padesátých letech byla Miloslava Fialková komunistickým režimem donucena k odchodu ze Sokola a za působení v odboji ji čekalo zatčení. Byla odvezena do tábora nucených prací v Pardubicích.²⁰⁴

Její zásluhou došlo v roce 1998 k obnově pomníku T. G. Masaryka v nasavrkém parku²⁰⁵, který se nachází v blízkosti současné základní školy. Velká část občanů Nasavrk má i dnes činy Miloslavy Fialkové stále v paměti.

²⁰¹Z historie Nasavrk: Historie: představujeme osobnosti našeho města. *Zpravodaj Nasavrk*. 2021, roč. 62, č. 4, s. 27-28.

²⁰² *Statečné ženy, o kterých se málo ví*. Praha: Ministerstvo obrany České republiky-Agentura vojenských informací a služeb, 2003, s. 54.

²⁰³ Blahopřání: 97 let sestry Miloslavy Fialkové z T. J. Sokol Nasavrky. *Župní zpravodaj* [online]. Sokolská župa Východočeská - Pippichova, leden 2008, [cit. 2022-11-07], s. 3. Dostupné z: <https://www.zupa-pippichova.eu/zpravodaj>

²⁰⁴ Tamtéž.

²⁰⁵ Tamtéž, s. 3-4.

6.5 Vojtěch Žemlička

Vojtěch Žemlička (1906–2004) byl nasavrcký rodák, který se celý život zajímal o historii Nasavrck. V roce 1990 vydal útlou publikaci s názvem *Nasavrky*. Celý svůj život prožil v této obci. U otce se vyučil truhlářem a v roce 1949 si v obci postavil truhlářskou dílnu. Stavba však brzy přešla do rukou státu a pan Žemlička byl donucen z dílny odejít. Jeho dalším povoláním se stala práce údržbáře v Pramenu Chrudim. Jeho syn Pavel Žemlička vzpomíná na dílnu jako na místo, kde se kromě práce odehrávaly také společenské události. Patřilo mezi ně například nacvičování *České besedy*, kterou poté odehrál pan Vojtěch Žemlička společně s dalšími obyvateli Nasavrck na místním plese.²⁰⁶

Vojtěch Žemlička byl členem Svazu dobrovolných hasičů a také členem místního Sokola. Sokol navštěvoval už jako malý, v dospělosti vykonával funkci náčelníka. Působil také jako správce sokolského archivu.²⁰⁷

6.6 Petr Chvojka

Další nasavrcký rodák Petr Chvojka (1937–2018) byl básníkem, autorem scénářů a příběhů pro děti, ve volném čase se věnoval také malbě, především krajině Nasavrcka. Publikoval mnoho odborných prací z oblasti ekonomie a působil jako profesor a vědecký pracovník tehdejší Československé akademie věd.²⁰⁸

Mezi jeho básnické sbírky patří: *Dřevo roste zelené* (1963), *Dvacetsedm* (1966), *Ohnivání, oheň* (1997), *Ryby katedrál* (2001) nebo *Signály* (2010). Do povědomí lidí se dostal především svojí tvorbou pro děti. Je autorem scénářů k televizním večerníčkům *Šavlojedy*, *Cvalda Olda*, *Pestrobarevný týden*, *O zvířátkách pana Krbce* a také loutkového seriálu *Jája a Pája*. Poslední jeho kniha byla vydána v roce 2014 a nese název *Přátelství přes propast věků*. Inspirací mu pravděpodobně byly jeho poznatky o minulosti a kultuře keltské společnosti ve východních Čechách. Dílo je určeno mladým čtenářům.²⁰⁹

²⁰⁶ Z historie Nasavrck: Můj otec, Vojtěch Žemlička. *Zpravodaj Nasavrck*. 2022, roč. 63, č. 1, s. 18.

²⁰⁷ Tamtéž. s. 18-19.

²⁰⁸ Chvojka Petr (1937 – 2018). *Zpravodaj Nasavrck*. 2021, roč. 62, č. 2, s. 18.

²⁰⁹ Tamtéž.

6.7 Jan Stejskal

Středoškolský pedagog, hudebník a spisovatel Jan Stejskal (1938–2022) byl důležitou osobností Nasavrka. V letech 1996–1998 vedl v Chrudimi pěvecký spolek Slavoj a dětské sbory. V Nasavrkách byl sbormistrem ženského sboru.²¹⁰ Také byl tvůrcem několika muzikálů pro žáky Základní umělecké školy v Chrudimi. V roce 2015 mu bylo uděleno ocenění v oblasti kultury – „Osobnost města Chrudim“ za rok 2014.²¹¹

Jan Stejskal byl autorem několika povídek a příběhů z oblasti Chrudimska a Nasavrcka, které jsou doplněny jeho vlastními ilustracemi. Mnoho významných historických postav z oblasti Nasavrka se objevuje právě v jeho díle. Z jeho tvorby lze uvést například *Chrudimské příběhy* (2004), *Pověsti a příběhy z Chrudimska a Nasavrcka* (2006), *Poklady Železných hor* (2008), *Tajemství libáňské hájovny* (2010), *Pověsti a příběhy staré Chrudimě* (2011), *Stopy chrudimských osobností* (2018) nebo *Příběh ze Železných hor* (2020).²¹² Do roku 2022 působil v Nasavrkách také jako člen kulturní komise.

6.8 Galla Macků

V Nasavrkách se v roce 1952 narodila sólistka Hudebního divadla Karlín Galla Macků. Věnovala se opernímu zpěvu, ale byla obsazována také do muzikálových rolí. Za své působení získala řadu ocenění. Za zmínku stojí například cena Literárního fondu, která jí byla udělena za roli Manon. Jejím velkým úspěchem byla i nominace na Cenu Thálie v roce 1996 za hlavní roli v muzikálu *Superhvězda Mařenka*.²¹³ Galla Macků vystupuje v současné době nejen v České republice, ale i v zahraničí.

²¹⁰ *Chrudimské vlastivědné listy*. Chrudim: Okresní muzeum Chrudim, 2000, roč. 9, č. 6, s. 18.

²¹¹ Členové - Středisko východočeských spisovatelů . Středisko východočeských spisovatelů [online]. Copyright © 2011 [cit. 11.09.2022]. Dostupné z: <http://www.spisovatelevc.cz/clen/page/3/>

²¹² Tamtéž.

²¹³ Významné osobnosti: Galla Macků. *Nasavrky: oficiální webové stránky* [online]. Nasavrky: Město Nasavrky [cit. 2022-09-14]. Dostupné z: <https://www.nasavrky.cz/vyznamne-osobnosti/ms-1982/p1=1982>

7 PRAKTICKÁ ČÁST

Cílem praktické části práce je vytvořit a představit soubory pracovních listů využitelných ve výuce výchovy k občanství, českého jazyka a dějepisu v různých ročnících druhého stupně základní školy.

Jednotlivé pracovní listy tvoří komplexní tematické celky, navržené vždy do konkrétního doporučeného ročníku. Součástí praktické části práce jsou kromě didaktických listů také přípravy do vyučovacích hodin a k nim metodické pokyny pro učitele.

Při zpracování tematických celků jsme vycházeli z Rámcového vzdělávacího programu pro základní vzdělávání (RVP ZV). Učivo *naše obec, region* je dle RVP ZV součástí vyučovacích předmětů výchova k občanství.²¹⁴ Některé tematické celky jsou vytvořeny také do hodin dějepisu a českého jazyka.

Všechny navržené hodiny vychází z myšlenek pedagogického konstruktivismu, podle něhož je dítě v procesu učení aktivní a samo získává a zpracovává nové poznatky o světě. Konstruktivismus pracuje s žákovskými prekoncepty, tedy souborem dosud získaných poznatků, na něž navazují poznatky nové.²¹⁵ Pracovní listy do výuky jsou vytvořeny na základě třífázového modelu učení a myšlení, tzv. modelu E-U-R (fáze evokace, uvědomění si významu, reflexe).²¹⁶

Ve fázi evokace si žák aktivně vybavuje, jaké má o daném tématu povědomí. Tato část je vhodná pro motivaci žáků k další aktivitě. Ve fázi uvědomění si významu porovnává žák již dříve získané poznatky s novými, dává je do souvislostí a uvědomuje si jejich význam. V závěrečné fázi přemýšlí nad tím, co nového se naučil. Vlastními slovy reflektuje získané poznatky. Podrobnější popis jednotlivých fází modelu E-U-R nabízí publikace *Aktivizační metody ve výuce, prostředek ŠVP* (2007) od autorek Heleny Grecmanové a Evy Urbanovské.

Veškeré časy vyučovacích hodin jsou pouze orientační, podmíněné aktivitou žáků a dostupnými prostředky školy. Přípravy jsou navrženy pro výuku na Základní škole Nasavrky. Aktivity v pracovních listech jsou však uzpůsobené tak, aby tematický

²¹⁴ Rámcový vzdělávací program pro základní vzdělávání [online]. Praha: MŠMT, 2021 [cit. 2023-03-05], s. 63. Dostupné z: <https://www.edu.cz/rvp-ramcove-vzdelavaci-programy/ramcovy-vzdelavacii-program-pro-zakladni-vzdelavani-rvp-zv/>

²¹⁵ GRECMANOVÁ, Helena a Eva URBANOVSKÁ. *Aktivizační metody ve výuce, prostředek ŠVP*. Olomouc: Hanex, 2007, s. 22-23.

²¹⁶ Tamtéž, s. 31.

celek mohli využít také učitelé z jiných základních škol, kteří by se chtěli městem Nasavrky zabývat ve svých hodinách.

Jsme si plně vědomi toho, že vytvořené tematické celky jsou navrženy v maximálním možném rozsahu, proto nemusí být v souladu s časovou dotací daných předmětů. Nabízíme tedy pouze možnost, jak ve výuce s tématy pracovat, ale je na zvážení samotného učitele, zda využije celého tematického celku, případně zvolí pouze některé konkrétní aktivity.

7.1 Návrh přípravy na výuku 1

Vyučovací předmět: výchova k občanství

Tematický celek: Obec Nasavrky

Doporučený ročník: 6. ročník

Časová dotace: 4 vyučovací jednotky

Vzdělávací cíle hodiny:

- Žák sdílí na tabuli své nápady na téma *Obec Nasavrky*.
- Žák zaznačí do slepé mapy zeměpisné údaje za využití atlasu.
- Žák pojmenuje historické stavby a přiřadí k nim odpovídající znaky.
- Žák vyhledá v osmisměrce odpovídající pojmy a doplní je do textu.
- Žák vyhledá za pomoci elektronických technologií znak Nasavrky a nakreslí ho do sešitu.
- Žák se podílí na práci ve skupině, sdílí své nápady s ostatními a prezentuje svoji práci před třídou.
- Žák zhodnotí svoji aktivitu ve skupině.
- Žák popíše obec Nasavrky.

Formy: samostatná práce, práce ve dvojicích, skupinová práce

Metody:

- metody slovní: monologická (výklad), dialogická (řízený rozhovor), práce s textem
- názorně-demonstrační: práce s obrazem

- komplexní výukové metody: brainstorming
- dovednostně-praktické metody: produkční metoda
- další metody: práce s atlasem, práce s internetem

Pomůcky: pracovní listy, atlas, psací potřeby, internet, papíry/čtvrtky velikosti A3, tabule, sešit

Prostředí: školní třída

Mezipředmětové propojení: zeměpis, dějepis, výtvarná výchova

Přílohy: pracovní listy

Průběh hodin:

VYUČOVACÍ JEDNOTKA 1 (45 minut)

- Seznámení s tématem, zápis do třídnice (1 minuta)
- Brainstorming: Co tě napadne, když se řekne Nasavrky? Žáci zapisují na tabuli. (10 minut)
- Samostatná práce (případně ve dvojicích): pracovní list – 1. strana tematického celku. Žáci využívají atlas České republiky. (20-25 minut)
- Společná kontrola (10 minut)

Cílem tematického celku je seznámit žáky s městem Nasavrky, poskytnout jim základní údaje o městě.

Na úvod využijeme metodu brainstorming, při které pracujeme s žákovskými prekoncepty. Žáci si vybavují, co vše vědí o městu Nasavrky, své nápady zapisují na tabuli. Učitel nechá každého žáka, aby přispěl svým nápadem na tabuli, žádnou myšlenku neškrte. Poté učitel společně s žáky kriticky zhodnotí všechno zapsané.

Dále pracujeme s první částí tematického celku (první strana pracovních listů). Na úvod pracují žáci se samotným názvem města. Samostatně se zamýšlí nad názvem a vytvářejí vlastní teorii, jak mohl název města vzniknout. Tímto rozvíjíme kreativitu žáků. Poté společně sdělíme nápady.

Správné řešení úkolu 2:

1. Barevně zaznač Nasavrky na mapě. – lze dohledat pomocí atlasu

2. Jak se jmenují hory, v nichž se Nasavrky nachází? – Železné hory (Nasavrky spadají do Chráněné krajinné oblasti Železné hory.)
3. V jakém kraji leží Nasavrky? – Pardubický kraj
4. Zaznač do mapy další dvě města, která se v kraji nacházejí. – např. Chrudim, Slatiňany, Pardubice atd.

Při této aktivitě využíváme mezipředmětového propojení se zeměpisem, pracujeme s atlasem České republiky. Žáci vyhledávají v atlase potřebné informace, které zaznačují do slepé mapy.

VYUČOVACÍ JEDNOTKA 2 (45 minut)

Práce na 2. straně pracovních listů (historické budovy):

- Pozdravení, zápis do třídnice (1 minuta)
- Evokace: práce s obrázky budov (5 minut)
- Přirázování znaků k budovám (10-12 minut)
- Společná kontrola (5 minut)
- Vyučující poskytne krátký výklad k bonusovému obrázku pivovaru. (5 minut)
- Práce s internetem: vyhledání a kresba znaku města (8-10 minut)
- Reflexe hodiny (5 minut)

Pracujeme s druhou stranou pracovních listů, která je věnována historickým a kulturním památkám města. Při evokaci pracujeme s obrázky budov. Pokládáme otázky typu: *Víš, co je na obrázku za budovu? Co dalšího o této pamětihodnosti víš? Navštívil jsi někdy tuto budovu? Co jsi tam viděl?* atd.

Poté žáci přiřazují znaky k obrázkům. Pro případnou pozdější opravu můžeme žákům poradit, aby si nejprve přiřazovali jednotlivé znaky k pamětihodnostem města pomocí čísel nebo symbolů, po společné kontrole mohou použít barevné rozlišení.

Správné řešení úkolu 3:

- Kostel sv. Jiljí (1. obrázek zleva):

Znaky: Součástí stavby byl dříve hřbitov.; Stavba je pojmenovaná po světcí sv. Jiljí,...; Původně gotická stavba s barokními úpravami; Konají se zde pravidelné bohoslužby.; Stavbu dvakrát postihl požár.

- Zámek (obrázek uprostřed):

Znaky: Původně měla tato stavba podobu tvrze.; Renesanční stavba; Sgrafita; Podle pověsti odtud vedla podzemní chodba...; Součástí této stavby byla věznice.; Sídli zde rod Auerspergů.

- Sokolovna (3. obrázek zleva):

Znaky: Během světových válek a za dob komunismu byly přerušeny...; Sídli zde organizace, která usilovala o všestranný rozvoj osobnosti.; Součástí budovy jsou venkovní hřiště,...; Tato budova slouží pro sportovní, ale i společenské a kulturní účely.

- Bonusová otázka: Pivovar

Krátký výklad učitele: Nasavrcký pivovar byl založen na konci šestnáctého století. Velmi oblíbený byl na přelomu devatenáctého a dvacátého století. Pivo se roznášelo ve speciálních vozech do všech okolních obcí. Vůz byl tažen silným párem koní, ale do kopce v Nasavrkách byl tažen párem volů, protože bylo obtížné náklad se sudy vyvést na náměstí. V létě se pivo ledovalo, aby si uchovalo svoji kvalitu. To probíhalo tak, že v zimě se na rybníku v Nasavrkách vysekaly velké kusy kvádrů ledu. Poté se kusy ledu podle potřeby dělily. Následně byl led uskladněn a pivo v něj uchováno až do letních měsíců. Nasavrckému rybníku se říkalo Pivovarský.

Při další aktivitě pracují žáci s internetem. Je tedy vhodné, aby měli možnost využít své mobilní telefony nebo školní tablety, pokud je má škola k dispozici. Samostatně vyhledají znak města Nasavrky a nakreslí si ho do sešitu. Poté se můžeme s žáky pobavit o tom, co mají Nasavrky ve znaku, proč tomu tak je. Touto krátkou aktivitou navážeme na téma příští hodiny, kterým bude přírodní památka Kaštanka.

VYUČOVACÍ JEDNOTKA 3 (45 minut)

Zpracování 3. strany tematického celku (Kaštanka):

- Pozdravení, zápis do třídní knihy (1 minuta)
- Evokace: práce s obrázkou jedlého kaštanu (5 minut)
- Osmisměrka a doplňování slov do textu (20 minut)
- Společná kontrola (5-7 minut)

- Reflexe hodiny: Společně si povídáme, co vše nyní víme o městu Nasavrky. (7 minut)

Ve třetí části tematického celku se žáci seznámí s přírodní památkou Kaštanka. Na úvod pracujeme s obrázkou jedlých kaštanů. Pokládáme žákům otázky: *Jaký plod je na obrázku? (jedlý kaštan) Kde tento strom roste? Ochutnal jsi někdy jedlý kaštan? Znáš nějaký pokrm připravovaný z jedlých kaštanů?* atd.

Dále žáci vyhledávají v osmisměrce vhodné pojmy a doplňují je do prázdných políček v textu. Pro lepší přehlednost by si měli slova, která najdou v osmisměrce, nejdříve zapsat vedle osmisměrky na volné řádky.

Správné řešení úkolu 5:

R	K	N	Í	Ž	Á	K	M	A	A	AUERSPERG
Ě	M	V	A	C	T	A	U	Z	S	PŘÍRODNÍ
B	U	C	J	U	L	E	D	Ě	P	PAMÁTKOU
S	V	Q	V	Á	R	S	O	I	Ř	ZÁMKEM
J	Y	D	K	S	E	D	K	L	Í	SETÉHO
W	L	C	P	T	A	H	H	A	R	ITÁLIE
C	U	E	É	N	Á	N	C	T	O	KNÍŽÁK
E	R	H	E	C	Z	M	R	I	D	CHKO
G	O	C	J	P	I	D	A	S	N	SBĚR
Z	Á	M	K	E	M	P	N	P	Í	MALÁ
										CENA

Pod nasavrckým **ZÁMKEM** se nachází Kaštanka. Jedná se o sad kaštanovníku **SETÉHO**. První sazenice kaštanovníku si dovezl kníže Jan Adam **AUERSPERG** z **ITÁLIE** v roce 1776. Nejstarším stromem je tzv. **KNÍŽÁK**.

Kaštanka se v roce 1990 stala **PŘÍRODNÍ PAMÁTKOU**. Je součástí **CHKO** (doplň zkratku) Železné hory.

Vždy na podzim probíhá **SBĚR** jedlých kaštanů a s ním spojené Kaštanobraní. Každý rok se na Kaštance koná také **MALÁ CENA** Nasavrck, která je určena malým sportovcům.

Na závěr hodiny vyzve učitel žáky, aby společně zhodnotili, co vše vědí nyní o Nasavrkách. Během toho, co žáci odpovídají, může učitel psát informace heslovitě na tabuli.

VYUČOVACÍ JEDNOTKA 4 (45 minut)

Závěrečná skupinová práce – tvorba plakátu:

- Vysvětlení aktivity, rozdělení do skupin po 3-4 (5 minut)
- Skupinová práce žáků (30 minut)
- Společné sdílení (prezentace žákovských prací), reflexe (10 minut)

V této hodině pracují žáci ve skupinách po třech až čtyřech členech. Jejich úkolem je vytvořit plakát o městě Nasavrky. Plakát by měl především zaujmout a „nalákat“ do města potenciální turisty. Na závěr proběhne společné sdílení (krátká prezentace prací žáků) a zpětná reflexe ze strany učitele i žáků.

Požadavky na zpracování plakátu:

- Plakát bude obsahovat věcné informace o městě.
- Možnost využít pracovní listy, internet
- Všichni členové skupiny se musí podílet na práci.
- Hodnocena bude informační stránka (jakými informacemi zaujmou turisty) i stránka vizuální (grafický vzhled plakátu).
- Součástí plakátu bude jeho krátká, ale zajímavá a poutavá prezentace, která bude také hodnocena.

V případě, že má učitel možnost využít větší časové dotace, může být obměnou tvorby plakátu jako závěrečného skupinového úkolu vytvoření krátkého videa o městě Nasavrky. Záleží na časových možnostech a technickém vybavení.

7.2 Návrh přípravy na výuku 2

Vyučovací předmět: vlastivěda, dějepis

Tematický celek: Nasavrky v dávných dobách: Keltové

Doporučený ročník: 5., 6. ročník

Časová dotace: 5 vyučovacích jednotek

Vzdělávací cíle hodiny:

- Žák si prohlédne obrázky a odpoví na otázky.
- Žák na základě přečteného textu odpoví na zadané otázky.
- Žák spolupracuje ve skupině a sdílí své myšlenky s ostatními.
- Žák popíše život keltské společnosti, uvede klady a zápory života Keltů, porovná jejich společnost se současnou společností.
- Žák zhodnotí návštěvu keltského skanzenu.

Formy: samostatná práce, skupinová práce

Metody:

- metody slovní: monologická (výklad), dialogická (řízený rozhovor), práce s textem
- názorně-demonstrační: práce s obrazem
- dovednostně-praktické metody: manipulování
- další metody: práce s internetem

Pomůcky: pracovní listy, psací potřeby, internet

Prostředí: školní třída, keltský skanzen *Země Keltů*

Mezipředmětové propojení: zeměpis, výchova k občanství

Přílohy: pracovní listy

Průběh hodin:**VYUČOVACÍ JEDNOTKA 1 (45 minut)**Výuka ve školní třídě:

- Pozdravení, zápis do třídnice (1 minuta)
- Evokace: práce s obrázky (5 minut)
- Skupinová práce: Keltové – četba textu, odpovídání na otázky, využití internetu (20 minut)
- Společná kontrola (7 minut)
- Úkol č. 3 (7 minut)

- Reflexe hodiny (5 minut)

V rámci této hodiny se žáci v teoretické rovině seznámí s keltskou společností. Při evokaci pracujeme s obrázky různých Keltů (úkol č. 1). Společně projdeme s žáky otázky, které se k obrázkům vztahují. Předpokládáme, že někteří žáci budou mít povědomí o tom, jak vypadá Kelt. Jejich nápady neopravujeme, necháme je, aby nad obrázky přemýšleli a své odpovědi se pokusili zdůvodnit. Například na otázku *Ze kterého období mohou pocházet? Proč?* by žáci mohli odpovědět, že se bude jednat o období pravěku, protože tomu odpovídají zbraně, případně oblečení lidí na obrázku apod.

V další části hodiny rozdělíme žáky do skupin po třech a rozdáme každému pracovní listy s textem a otázkami. Žáci v této fázi mají za úkol rozdělit si ve skupině práci. (Mohou se například domluvit, kterou část textu každý z nich přečte, kdo vyhledá informaci v atlase atd..) Po přečtení textu vypracují otázky. V této části porovnávají žáci své předchozí domněnky z prvního úkolu s informacemi z textu.

Správné odpovědi na otázky k textu (úkol č. 2):

1. V které době žili Keltové? – na přelomu starší a mladší doby železné, období pravěku
2. Jak se říkalo opevněným stavbám, ve kterých Keltové žili? – oppida
3. Obec Hradiště tvoří část obce České Lhotice, nachází se nedaleko obce Nasavrky.
4. Jakými řemesly se Keltové zabývali? – Z textu můžeme vyčíst, že se jednalo o kovářství (zpracování železné rudy), sklářství, ražba mincí, tkalcovství, hrnčířství.
5. –
6. Vyhledej na internetu jména tří nejvýznamnějších keltských bohů a jejich funkci. – Taranis (bůh nebe a hromu), Teutates (bůh války, ochránce kmene), Esus (bůh plodnosti). Dále by mohli žáci napsat také bůh Lug (bůh Slunce, umění a řemesel), Epona (bohyně hojnosti, „koňská bohyně“), Cernunnos (bůh zvíře).
7. Zde se mohou odpovědi žáků lišit.

V úkolu č. 3 mají žáci vyhledat na internetu, na jakém principu fungoval žernov, nakreslit si obrázek rotačního mlýnku. Za domácí úkol jim můžeme také zadat, aby se pokusili zjistit, jak dlouho trvalo Keltům umlít na žernovu mouku.

NÁVŠTĚVA KELTSKÉHO SKANZENU ZEMĚ KELTŮ

Předpokládaný čas: 4 vyučovací jednotky (včetně cesty na skanzen a zpět do školy)

- Cesta na skanzen od ZŠ Nasavrky (25 minut)
- Program na skanzenu (120 minut)
- Cesta zpátky do školy (25 minut)
- Písemná reflexe hodiny (5 minut)

Keltský skanzen v Nasavrkách nabízí dvouhodinový program pro školy, při němž si žáci prohloubí své dosavadní znalosti o Keltech a pravěku. Po rozdělení do menších skupin je čeká vyprávění, procházka po skanzenu a také možnost vyzkoušet si některá keltská řemesla. Návštěva skanzenu může být pro žáky velmi přínosná, neboť nejsou v procesu výuky pasivní, ale v rámci programu se sami účastní různých připravených aktivit.

Obměnou v případě nepříznivého počasí může být návštěva expozice *Po stopách Keltů* v nasavrckém zámku. Zde je možné vyslechnout hodinový výklad o Keltech. Výstava obsahuje interaktivní prvky.

V rámci reflexe vytvoří učitel několik otázek, na které žáci písemně odpoví. Může se jednat o otázky typu: *Kolika body (od 1-10) hodnotíš návštěvu keltského skanzenu? Zdůvodni. Co tě ve skanzenu nejvíce zaujalo? Jak se ti pracovalo ve skupině? Zhodnot' svoji aktivitu ve skupině.*

7.3 Návrh přípravy na výuku 3

Vyučovací předmět: český jazyk a literatura

Tematický celek: Auerspergové v Nasavrkách

Doporučený ročník: 6. ročník

Časová dotace: 4 vyučovací jednotky

Vzdělávací cíle hodiny:

- Žák přečte zadaný text a odpoví na otázky.
- Žák spolupracuje ve skupině, sdílí své nápady s ostatními.
- Žák na základě přečtené ukázky vytvoří vlastní pokračování příběhu.
- Žák vlastními slovy zhodnotí příběh.
- Žák uvede znaky pověsti a doloží je důkazy z textu.

Formy: samostatná práce, práce ve skupinách

Metody:

- metody slovní: monologická (vysvětlování), dialogická (řízený rozhovor), práce s textem
- metody dovednostně-praktické: produkční metoda
- další metody: práce s internetem

Pomůcky: pracovní listy, psací potřeby

Prostředí: pomník na Mnišce (Nasavrky)

Mezipředmětové propojení: dějepis, výchova k občanství

Přílohy: text *Příběh kněžny* (pokračování), pracovní listy

Průběh hodin:

PROCHÁZKA K MÍSTNÍ PAMÁTCE

- Procházka k pomníku (40 minut od ZŠ Nasavrky)
- Evokace u pomníku: *Kde se právě nacházíme? Dokázal bys říct, proč tu stojí tento pomník? Jakou událost připomíná?* atd. (5 minut)
- Samostatná práce: úkol č. 1 (15-20 minut)
- Společné sdílení vytvořených textů (5 minut)
- Společné čtení skutečného pokračování příběhu (20-25 minut)
- Skupinová práce: zpracování odpovědí v úkolu č. 2 (15 minut)
- Společná kontrola a sdílení (10 minut)
- Cesta zpět do školy (40 minut)

Tato výuka je věnována pověsti regionálního autora Jana Stejskala. V hodině pracujeme s pověstí *Příběh kněžny*, která vypráví o kněžně Vilemíně, manželce Jana Adama Auersperga, která se při své vyjížděce nasavrckým lesem setkala s divokým prasetem. Abychom žáky více motivovali k četbě a probudili v nich zájem o dané téma, vydáme se s nimi v rámci výuky do míst, kde stojí pomník, který připomíná tuto událost.

Začínáme evokací u pomníku, kdy pokládáme žákům otázky typu: *Kde se právě nacházíme? Dokázal bys říct, proč tu stojí tento pomník? Jakou událost připomíná?* atd.. Můžeme očekávat, že někteří žáci budou mít o této památce povědomí.

Následně žáci pracují v pracovním listě na úkolu č. 1. Necháme jim dostatek času na přečtení textu a vytvoření vlastní verze pokračování příběhu. Pokud potřebují žáci více volného místa na psaní, mohou využít sešit. Společně sdílíme vytvořené texty.

Poté čteme zbývající část pověsti formou společného čtení, kdy se ve čtení postupně všichni žáci vystřídají. Žáci si při této aktivitě procvičují hlasitý přednes textu a učí se naslouchat druhým. Po přečtení jsou rozděleni do skupin po 3-4. Jejich úkolem je odpovědět ve skupinách na otázky v úkolu č. 2, ohodnotit příběh a zdůvodnit své hodnocení. Poté proběhne kontrola a opět společné sdílení. Žáci se tak učí vyjadřovat své pocity a dojmy z textu a prezentovat své myšlenky ostatním.

Správné řešení úkolu č. 2:

- A) Koho si Vilemína vzala za manžela? Co o něm víš? Co nechal v Nasavrkách založit? – Vzala si Jana Adama Auersperga. Byl bohatým majitelem zahradního paláce na okraji Vídně. Hodně cestoval. Jeho první manželka zemřela. Nakonec zůstal bezdětný. V Nasavrkách založil Kaštanku.
- B) Jak velké bylo panství Auerspergů? Vzpomeň si, která městečka byla jeho součástí? – Žleby, Nasavrky, Seč, Žumberk, Zaječice, Tupadly, Slatiňany.
- C) Napiš, co ses dozvěděl z textu o nasavrckém zámku. – Odpověď uvedena zde: *„Nasavrcký zámek vznikl na místě dávné tvrže. Vypíná se na kopci od konce 16. století a je z něj krásný výhled do kraje, který je na obzoru lemován hradbou Krkonoš, Orlických hor a Jeseníků. V časech našeho vyprávění býval sídlem*

správce celého panství a úředníků. Největší rohová místnost v prvním poschodí byla zařízena pro pobyt panstva, případně jejich hostí.“²¹⁷

- D) Co udělal kníže Auersperg po záchraně své manželky? – Na místě události nechal na památku vystavit pomník.
- E) Jak se dnes lidově říká místu, kde se událost odehrála? – Místu se říká na Mnišce.
- F) V jakém literárním žánru je příběh napsaný? Zdůvodni. – Jedná se o pověst. Vystupují zde skutečné osoby, pověst obsahuje reálné místo a čas.
- G) –

Jako aktivitu po čtení textu můžeme zařadit také vyhledávání informací o autorovi daného příběhu. Za domácí úkol nebo v rámci vyučovací hodiny je možné využít druhou část pracovních listů – *Seznámení s regionálním autorem*. Tento pracovní list slouží k bližšímu seznámení žáků s osobností Jana Stejskala. Žáci se při zpracování konkrétních úkolů učí vyhledávat informace v relevantních internetových zdrojích.

7.4 Návrh přípravy na výuku 4

Vyučovací předmět: dějepis

Tematický celek: Odboj v Nasavrkách

Doporučený ročník: 9. ročník

Časová dotace: 1 vyučovací jednotka

Vzdělávací cíle hodiny:

- Žák svými slovy definuje pojem odboj.
- Žák si poslechne audionahrávku a odpoví na otázky.
- Žák vyjádří svůj názor na jednání lidí zapojených do odboje za druhé světové války.
- Žák spolupracuje ve skupině.

Formy: samostatná práce, práce ve skupinách

²¹⁷ STEJSKAL, Jan. *Pověsti a příběhy z Chrudimska a Nasavrcka*. Chrudim: Obec Nasavrky, 2006, s. 111-112.

Metody:

- metody slovní: monologická (výklad, vysvětlování), dialogická (řízený rozhovor), práce s textem, práce s audionahrávkou
- komplexní výukové metody: brainstorming

Pomůcky: pracovní listy, psací potřeby, počítač s reproduktory

Prostředí: školní třída

Mezipředmětové propojení: výchova k občanství

Přílohy: pracovní listy

Průběh hodiny:**VYUČOVACÍ JEDNOTKA (45 minut)**

- Pozdravení, zápis do třídnice (1 minuta)
- Brainstorming: druhá světová válka (3 minuty)
- Společné sdílení (5 minut)
- Úkol č. 2 – společně (3 minuty)
- Poslech audionahrávky – od 00:00 – 15:30 (16 minut)
- Skupinová práce: vypracování otázek (10 minut)
- Společná kontrola, sdílení (5-7 minut)

V této hodině rozvíjíme a navazujeme na téma druhé světové války. Předpokládáme, že žáci jsou již s učivem hlouběji seznámeni. Cílem hodiny je seznámit žáky s odbojovou činností na Nasavrcku a výsadkovou operací Platinum – Pewter. Právě nasavrcký odboj se podílel na pomoci parašutistům z Velké Británie během druhé světové války. Považujeme za vhodné, aby žáci ZŠ Nasavrky (i žáci dalších základních škol v okrese Chrudim) měli o této problematice alespoň minimální povědomí.

Jako evokaci využijeme metodu brainstormingu. Žáci mají za úkol během tří minut napsat, co se jim vybaví, když se řekne druhá světová válka. Zjistíme tak, co žáci o daném tématu vědí. Při společném sdílení může psát učitel některé nápady žáků na tabuli. Předpokládáme, že může zaznít také pojem odboj. Pokud tomu tak není, zkusíme žáky navést, případně sami pojem doplníme na tabuli. Poté si společně vytvoříme definici tohoto pojmu, kterou si žáci napíší do úkolu č. 2.

Řešení úkolu č. 2:

Popiš, co byl odboj. Jakou plnil funkci? - Odboj lze definovat jako způsob boje proti režimu, nesvobodě, moci (zbraněmi i bez nich). Mezi činnost odboje patřily například sabotáže, atentáty, zpravodajská činnost a další. Odboj působil na našem území (domácí odboj) i v zahraničí (zahraniční odboj).

Následuje práce s audionahrávkou. Seriál *Padákoví andělé* na Českém rozhlasu Plus nabízí příběhy výsadkářů z druhé světové války. V této hodině se budeme věnovat operaci Platinum – Pewter (7. díl). Odkaz zde: <https://plus.rozhlas.cz/padakovi-andele-snesli-se-z-nebe-a-prinesli-nadeji-8739850/7>.

Žákům zatím neprozrazujeme název operace. Žáci si poslechnou zkrácenou nahrávku (čas 00:00 – 15:30), poté se rozdělí do skupin po třech a vyplní v pracovním listu úkol č. 3. Následně odpovědi společně zkontrolujeme.

Správné řešení úkolu č. 3:

1. Jak se jmenovala operace, které se parašutisté zúčastnili? – Operace Platinum – Pewter
2. Kdy a kde došlo k výsadku? – V tehdejším Protektorátu Čechy a Morava, v noci z 16. na 17. února 1945, u Javorného nedaleko Nasavrk.
3. Napiš jména parašutistů, kteří se operace zúčastnili. – Velitel Jaromír Nechanský, další členové Jaroslav Klemeš, Jaroslav Pešán, Alois Vyhňák.
4. Zkus popsat, jak seskok probíhal. – Parašutisté byli vysazeni poměrně přesně na místo určení. Během seskoku došlo k poničení transportovaného materiálu. V první osadě je lidé ze strachu nechtěli přijmout.
5. Ve kterých obcích měli lidé parašutistům poskytnout pomoc? – Parašutisté měli adresy na obyvatele Tarabky, Hradiště u Nasavrk a Chrudimi.
6. Kdo a kde parašutistům nakonec pomohl? – Paní Korábková v Hradišti. V Nasavrkách pomohla rodina Fialkových.
7. Zkus na základě poslechu napsat, jaká byla činnost parašutistů na našem území. – Jejich úkolem bylo rádiové spojení s Londýnem, zpravodajská činnost, příjem zbraní.
8. Znáš nějakou další výsadkovou operaci, která proběhla za druhé světové války na našem území? Případně napiš, co bylo cílem operace. – Zde můžeme předpokládat, že žáci budou znát operaci Anthropoid (atentát na R. Heydricha),

případně operaci Silver A (rádiové spojení s Londýnem, řízení činnosti dalších vysazených parašutistů na našem území), která souvisí s vypálením obce Ležáky.

9. Zachovala se paní Korábková podle tebe vhodně? Zdůvodni. – Touto otázkou můžeme rozpoutat krátkou debatu zaměřenou na morální kvality osob zapojených do odboje. Zde spatřujeme mezipředmětové propojení s výchovou k občanství.

Jako obměnu seriálu *Padákoví Andělé*, můžeme ve výuce využít také dokumentární pořad *Stínoví vojáci*. Pořad zajímavým způsobem zpracovává vyprávění o méně známých výsadcích provedených za druhé světové války na našem území. Součástí dokumentu jsou přímá svědectví účastníků operací.

Odkaz zde: <https://www.youtube.com/watch?v=Myd1IARkPzM> (čas 47:20-50:00).

ZÁVĚR

Cílem diplomové práce bylo popsat historii, kulturu a školství v Nasavrkách a postihnout současné společenské dění v obci. Dalším cílem práce bylo vytvoření a představení návrhů vyučovacích hodin vztahujících se k tématu obec Nasavrky. Oba stanovené cíle lze považovat za splněné.

Teoretickou část práce tvoří šest kapitol. V první kapitole jsme seznámili čtenáře s lokalitou Železných hor, ve kterých se obec nachází, dále jsme podali základní informace o městě.

V další kapitole popisujeme historii Nasavrck s uvedením několika jmen majitelů nasavrckého panství, včetně významného rakouského rodu Auerspergů. Další z podkapitol se věnuje domácímu odboji v obci a výsadkovým operacím v okolí Nasavrck za druhé světové války. Na závěr kapitoly popisujeme Nasavrky od druhé poloviny dvacátého století po současnost.

Třetí kapitola se zabývala vývojem školství v Nasavrkách. Více pozornosti bylo věnováno vývoji základního školství v devatenáctém a dvacátém století, následně bylo charakterizováno současné školství v obci, konkrétně mateřská, základní a včelařská škola.

V neposlední řadě jsme se zaměřili na kulturní a společenský život v obci. Popsali jsme vznik a vývoj spolků, především těch, které v současnosti v Nasavrkách působí. V této kapitole jsme uvedli i některé kulturní a společenské akce města.

Vzhledem k obsahu praktické části práce byla jedna z kapitol věnována také významným stavbám Nasavrck. Poslední kapitola teoretické části se zabývala osobnostmi, které mají spojitost s obcí Nasavrky.

Praktická část práce přináší didaktické materiály určené pro vyučování na druhém stupni základní školy. Vycházeli jsme přitom z poznatků teoretické části práce, u nichž byla provedena didaktická transformace pro potřeby školní výuky. Praktická část práce se skládala z návrhů příprav do výuky včetně přiložených didaktických listů a metodických pokynů pro učitele. Možnosti použití navržených výstupů jsou různé: učitelé je mohou využít jak při výuce učiva *naše obec*, *region* ve výchově k občanství, tak ve výuce dějepisných témat, jako je *pravěk* a *druhá světová válka* nebo v hodinách českého jazyka a literatury. Navržené přípravy mohou využít učitelé různých základních škol z kraje a okolí.

Při práci jsme vycházeli z volně dostupných zdrojů, lokální literatury i archivních dokumentů. Využili jsme také vlastních poznatků o městě a rozhovorů s pamětníky z řad obyvatel obce Nasavrky.

Věříme, že naše práce by svým obsahem mapujícím historii, kulturu a školství dané lokality až po současnost mohla zaplnit prázdné místo v podobně zaměřených publikacích, a mohla by tak být přínosem nejen učitelům na základních školách, ale i zájemcům o historii obce z řad laické veřejnosti.

SEZNAM POUŽITÝCH ZDROJŮ

Archivní prameny:

Kronika Základní školy Nasavrky (1982-1998)

Kronika Základní školy Nasavrky (1998-2006)

Státní okresní archiv Chrudim

Fond Místní národní výbor Nasavrky (1945-1990)

Fond Národní fronta - místní výbor Nasavrky

Fond Národní škola Nasavrky

Fond Obecná a měšťanská škola Nasavrky

Fond Pionýrská organizace Petra Bezruče Nasavrky

Fond Základní škola Nasavrky

Knižní zdroje:

BRUNNER, Michal. *Historie školství na pomezí Železných hor a Žďárských vrchů 1086-1918 aneb Elementární neboli partikulární škola zvaná též škola dětinská, malá nebo Česká*. Praha, 2011.

GRECMANOVÁ, Helena a Eva URBANOVSKÁ. *Aktivizační metody ve výuce, prostředek ŠVP*. Olomouc: Hanex, 2007. ISBN 978-8085783-73-5.

HANÁK, Vítězslav. *Muži a radiostanice tajné války*. Dvůr Králové nad Labem: ELLI print, 2002. ISBN 80-238-9129-4.

Historie 19 ročníků štafetového běhu, který spojil památná místa našich dějin: Lidice - Ležáky : (1977-2008). Nasavrky: JR Running sport - intersport, 2008.

JANÁČ, Marek. *Divnospis: proč se to tak jmenuje?*. Praha: Radioservis, 2006. ISBN 80-86212-47-5.

Katalog Nasavrky 700: 1318-2018. Nasavrky, 2018, 72 s. ISBN 8090240089.

- KLAUS, Alois. *Nasavrky. Obraz místopisný i historický*. Brno: GARN, 2013.
- MANGEL, Tomáš a kol. *Keltové ve východních Čechách*. Hradec Králové: Muzeum východních Čech v Hradci Králové, 2013. ISBN 978-80-85031-97-3.
- REICHL, Martin. *Cesty osudu*. Cheb: Svět křídel, 2004. ISBN 80-86808-04-1.
- SOVÁK, Čeněk. *Z dějin klobouků*. Tonak n. p., Nový Jičín, 1969.
- Statečné ženy, o kterých se málo ví*. Praha: Ministerstvo obrany České republiky-Agentura vojenských informací a služeb, 2003. ISBN 80-7278-178-2.
- STEHLÍKOVÁ, Jana a Luděk ŠTĚPÁN. *Nasavrcké panství a slatiňanští Auerspergové*. Praha: Město Slatiňany, 2014. ISBN 978-80-260-6258-5.
- STEJSKAL, Jan. *Pověsti a příběhy z Chrudimska a Nasavrcka*. Chrudim: Obec Nasavrky, 2006.
- ŽEMLIČKA, Vojtěch. *Nasavrky*. Nasavrky, 1990.
- ŽEMLIČKOVÁ, Jarmila. *Výroční zpráva k desátému výročí činnosti*. Junák středisko Nasavrky, 1999.
- Tištěné články:**
- FC Nasavrky: FC Nasavrky slaví 60 let. *Zpravodaj Nasavrck*. 2022, roč. 63, č. 3, s. 25-26.
- Chrudimské vlastivědné listy*. Chrudim: Okresní muzeum Chrudim, 2000, roč. 9, č. 6.
- Chvojka Petr (1937 – 2018). *Zpravodaj Nasavrck*. 2021, roč. 62, č. 2, s. 18.
- Informační centrum v Nasavrkách. *Zpravodaj Nasavrck*. 2004, roč. 45, č. 6, s. 7.
- Keltské okénko: několik kapitol z historie Keltů a spolku Boii v Železných horách. *Zpravodaj Nasavrck*. 2022, roč. 63, č. 3, s. 21-22.
- Keltské okénko: podzim v Zemi Keltů. *Zpravodaj Nasavrck*. 2022, roč. 63, č. 3, s. 23.
- Občanská demokratická strana. *Zpravodaj Nasavrck*. 1991, roč. 34, č. 3, s. 6.
- Sportovní okénko. *Zpravodaj Nasavrck*. 2015, roč. 56, č. 3.

TJ Sokol Nasavrky. *Zpravodaj Nasavrck.* 2022, roč. 63, č. 1, s. 27.

TJ Sokol Nasavrky: Loutkové divadlo v Nasavrkách – 2. díl. *Zpravodaj Nasavrck.* 2021, roč. 62, č. 2, s. 26-27.

TJ Sokol Nasavrky: Loutkové divadlo v Nasavrkách –1. díl. *Zpravodaj Nasavrck.* 2021, roč. 62, č. 1, s. 22-23.

Z historie Nasavrck: Historie: představujeme osobnosti našeho města. *Zpravodaj Nasavrck.* 2021, roč. 62, č. 4, s. 27-28.

Z historie Nasavrck: Lesnická škola v Nasavrkách. *Zpravodaj Nasavrck.* 2021, roč. 62, č. 4, s. 25-26.

Z historie Nasavrck: Můj otec, Vojtěch Žemlička. *Zpravodaj Nasavrck.* 2022, roč. 63, č. 1, s. 18-19.

Zámek Nasavrky. *Chrudimské vlastivědné listy.* 2000, roč. 9, č. 5, s. 15-17.

Zpravodaj Nasavrck. 2008, roč. 49, č. 2, s. 3-4.

Elektronické články:

Blahopřání: 97 let sestry Miloslavy Fialkové z T. J. Sokol Nasavrky. *Župní zpravodaj* [online]. Sokolská župa Východočeská - Pippichova, leden 2008, s. 3-4 [cit. 2022-11-07]. Dostupné z: <https://www.zupa-pippichova.eu/zpravodaj>.

Osobnost Nasavrck - Eduard Pinz. *Župní zpravodaj* [online]. Sokolská župa Východočeská - Pippichova, prosinec 2021, s. 7 [cit. 2022-11-07]. Dostupné z: <https://www.zupa-pippichova.eu/file.php?nid=6149&oid=2537502>.

Další internetové zdroje:

BLAŽEK, Jaroslav a kol. *Almanach tělocvičné jednoty Sokol Nasavrky: doba vzniku Sokola a jeho postavení v české společnosti* [online]. [cit. 2023-01-02]. Dostupné z: <http://www.sokol-nasavrky.wz.cz/almanach/1-vznik.htm>.

BLAŽEK, Jaroslav a kol. *Almanach tělocvičné jednoty Sokol Nasavrky: Nasavrky na přelomu 19. a 20. století* [online]. [cit. 2023-01-02]. Dostupné z: <http://www.sokol-nasavrky.wz.cz/almanach/2-nasavrky.htm>.

BLAŽEK, Jaroslav a kol. *Almanach tělocvičné jednoty Sokol Nasavrky: z činnosti T. J. Sokol Nasavrky v letech 1907-2006* [online]. [cit. 2023-01-03]. Dostupné z: <http://www.sokol-nasavrky.wz.cz/almanach/3-cinnost.htm>.

Co mohou Nasavrky svým obyvatelům nabídnout?. *Nasavrky: oficiální webové stránky* [online]. [cit. 2023-01-05]. Dostupné z: <https://www.nasavrky.cz/obcanska-vybavenost/d-2127/p1=2214>.

Členové - Středisko východočeských spisovatelů. Středisko východočeských spisovatelů [online]. Copyright © 2011 [cit. 11.09.2022]. Dostupné z: <http://www.spisovatelevc.cz/clen/page/3/>.

Historie - Návštěvník.cz - Chrudimsko-Hlinecko. *Návštěvník.cz - Chrudimsko-Hlinecko* [online]. Copyright © 2018 [cit. 06.11.2022]. Dostupné z: <http://nasavrky.navstevnik.cz/historie/>.

Historie Sokola: sokolský odboj. *Česká obec sokolská* [online]. [cit. 2023-01-25]. Dostupné z: <https://www.sokol.eu/historie-sokola-pamatky>.

Horniny a reliéf - Železné hory - AOPK ČR. *CHKO - Železné hory - AOPK ČR* [online]. Copyright © 2023 AOPK ČR [cit. 05.01.2023]. Dostupné z: <https://zeleznehory.nature.cz/horniny-a-relief>.

Hudební skladatel Zdeněk Fibich. In: *Nasavrky: oficiální webové stránky* [online]. Nasavrky, 2015 [cit. 2022-09-11]. Dostupné z: <https://www.nasavrky.cz/hudebni-skladatel-zdenek-fibich/d-1146>.

Charakteristika oblasti - Železné hory - AOPK ČR. *CHKO - Železné hory - AOPK ČR* [online]. Copyright © 2023 AOPK ČR [cit. 05.01.2023]. Dostupné z: <https://zeleznehory.nature.cz/charakteristika-oblasti>.

Chrudimsko a Nasavrcko Díl II.: poměry zemědělské a národohospodářské. [online]. Chrudim: "Unie" v Praze, 1909 [cit. 2023-01-02]. Dostupné z: https://www.knihovna-cr.cz/chrudimsko-nasavrcko-dil-2?fbclid=IwAR0WaJpfqktIbhpDJ_eW7XU8CcYMEKIVyuf4WHdMEqhpHnKsA9hWDZwkTs0.

Kaštanobraní. *Nasavrky: oficiální webové stránky* [online]. [cit. 2023-01-06]. Dostupné z: <https://www.nasavrky.cz/kastanobrani/a-1033>.

Katastrální území. *Nasavrky: oficiální webové stránky* [online]. [cit. 2023-01-05]. Dostupné z: <https://www.nasavrky.cz/katastralni-uzemi/ms-1278>.

Kostel sv. Jiljí. *Farnost Nasavrky* [online]. [cit. 2023-01-02]. Dostupné z: <http://www.farnost-nasavrky.cz/kostel-sv-jilji/>.

Kostel sv. Jiljí. *Národní památkový ústav: památkový katalog* [online]. [cit. 2023-01-02]. Dostupné z: <https://www.pamatkovykatalog.cz/kostel-sv-jilji-12791600?fbclid=IwAR0FxfN4CAjudfnq3LOgl1icZyvZac5KLX9P88o-qDvQxgEce1UQH8KUscw>.

Kostel sv. Jiljí: právní ochrana. *Národní památkový ústav: památkový katalog* [online]. [cit. 2023-01-02]. Dostupné z: <https://www.pamatkovykatalog.cz/pravni-ochrana/kostel-sv-jilji-139787>.

Lesnická výročí - srpen 2001. *Lesnická práce* [online]. [cit. 2023-01-23]. Dostupné z: <https://www.lesprace.cz/casopis-lesnicka-prace-archiv/rocnik-80-2001/lesnicka-prace-c-8-01/lesnicka-vyroci-srpen-2001>.

Maloplošná zvláště chráněná území - Železné hory - AOPK ČR. *CHKO - Železné hory - AOPK ČR* [online]. Copyright © 2023 AOPK ČR [cit. 05.01.2023]. Dostupné z: <https://zeleznehory.nature.cz/maloplosna-zvlaste-chranena-uzemi>.

MECNER, Miloš. *Počátky skautského hnutí na Chrudimsku a jeho vývoj do roku 1970* [online]. 1991 [cit. 2023-01-25]. Dostupné z: <https://docplayer.cz/20107996-Pocatky-skautskeho-hnuti-na-chrudimsku-a-jeho-vyvoj-do-roku-1970.html>.

Medzinárodný štafetový beh Dukla – Lidice 2015. *Vojenský historický ústav* [online]. 25. 6. 2015 [cit. 2023-01-26]. Dostupné z: <https://www.vhu.sk/medzinarodny-stafetovy-beh-dukla-lidice-2015/>.

Místní spolky. *Nasavrky: oficiální webové stránky* [online]. [cit. 2023-01-06]. Dostupné z: <https://nasavrky.cz/mistni-spolky/os-1023>.

Najít kamarády - zažít dobrodružství. *Skaut Nasavrky* [online]. [cit. 2023-01-24]. Dostupné z: <https://nasavrky.skauting.cz/>.

O nás. *Farnost Nasavrky* [online]. [cit. 2023-01-02]. Dostupné z: <https://www.farnost-nasavrky.cz/o-nas/>.

O školce. *Mateřská škola Nasavrky* [online]. 2022 [cit. 2023-03-04]. Dostupné z: <https://msnasavrky.cz/o-skolce/>

Ochrana přírody - Železné hory - AOPK ČR. *CHKO - Železné hory - AOPK ČR* [online]. Copyright © 2023 AOPK ČR [cit. 05.01.2023]. Dostupné z: <https://zeleznehory.nature.cz/ochrana-prirody>.

Operace Platinum - Pewter: Padákoví andělé: Snesli se z nebe a přinesli naději. *Český rozhlas Plus* [online]. 2022 [cit. 2023-02-22]. Dostupné z: <https://plus.rozhlas.cz/padakovi-andele-snesli-se-z-nebe-a-prinesli-nadeji-8739850/7>

Oppidum – Archeologické výzkumy. *Oppidum – Úvodní stránka* [online]. Copyright © Boii o. s. 2009 [cit. 04.01.2023]. Dostupné z: <http://www.oppidum.lughnasad.cz/oppidum/archeologicke-vyzkumy.oppidum>.

Pivovar. *NASAVRKY: oficiální webové stránky* [online]. 2. 6. 2015 [cit. 2022-11-26]. Dostupné z: <https://www.nasavrky.cz/pivovar/d-1147>.

Počátky činnosti Červeného kříže na našem území. *Fire History: historie hasičství u nás i ve světě* [online]. 21. 8. 2014 [cit. 2023-01-24]. Dostupné z: <http://www.firehistory.hasici-ct.cz/pocatky-cinnosti-cerveneho-krize-na-nasem-uzemi/>.

Proč se stát skautem - skaut.cz. *Úvod - skaut.cz* [online]. Copyright © 2023 [cit. 20.01.2023]. Dostupné z: <https://www.skaut.cz/skauting/proc-skauting/>.

Program rozvoje města Nasavrky a jeho místních částí [online]. [Cit. 2023-03-26]. Dostupné z: https://www.nasavrky.cz/assets/File.ashx?id_org=10163&id_dokumenty=4725

Projekty. *Základní škola Nasavrky* [online]. [cit. 2023-03-30]. Dostupné z: <https://www.zsnasavrky.cz/projekty/>

PŘÍDAL, Antonín. Historie a současnost včelařského školství. In: *Jubilejní včelařský sborník* [online]. Rosice u Brna: Gloria, 2004, s. 16-28 [cit. 2022-11-26]. ISBN 80-86760-06-5. Dostupné z: <http://mendelu.apridal.cz/text/s008.pdf>.

Rámcový vzdělávací program pro základní vzdělávání [online]. Praha: MŠMT, 2021 [cit. 2023-03-05]. Dostupné z: <https://www.edu.cz/rvp-ramcove-vzdelavaci-programy/ramcovy-vzdelavacici-program-pro-zakladni-vzdelavani-rvp-zv/>

Střední odborné učiliště včelařské - Včelařské vzdělávací centrum, o.p.s. [online]. [cit. 2022-11-26]. Dostupné z: <https://www.souvnasavrky.cz/>.

Školní vzdělávací program pro předškolní vzdělávání: „Medový rok“ [online]. Nasavrky, 2022 [cit. 2023-03-04]. Dostupné z: <https://msnasavrky.cz/wp-content/uploads/2022/10/SVP-Medovy-rok-2022.pdf>

Školní vzdělávací program pro základní vzdělávání Společně růst: Základní škola Nasavrky [online]. 2022 [cit. 2023-03-28]. Dostupné z: https://www.zsnasavrky.cz/userfiles/file/ZS_Dokumenty/2022_%C5%A0VP1.9._podepsan%C3%A9.pdf

Vítejte | Česká obec sokolská. *Vítejte | Česká obec sokolská* [online]. Copyright © 2023 Designed by [cit. 04.01.2023]. Dostupné z: <https://www.sokol.eu/>.

Vodstvo - Železné hory - AOPK ČR. *CHKO - Železné hory - AOPK ČR* [online]. Copyright © 2023 AOPK ČR [cit. 05.01.2023]. Dostupné z: <https://zeleznehory.nature.cz/vodstvo>.

Významné osobnosti: Galla Macků. *Nasavrky: oficiální webové stránky* [online]. Nasavrky: Město Nasavrky [cit. 2022-09-14]. Dostupné z: <https://www.nasavrky.cz/vyznamne-osobnosti/ms-1982/p1=1982>.

Zájmová činnost. *Základní škola Nasavrky* [online]. [cit. 2023-03-28]. Dostupné z: <https://www.zsnasavrky.cz/zajmova-cinnost/>

Zákon č. 95/1948 Sb.: Zákon o základní úpravě jednotného školství (školský zákon). *Zákony pro lidi* [online]. [cit. 2023-03-04]. Dostupné z: <https://www.zakonyprolidi.cz/cs/1948-95/zneni-19480901>

Založení dobrovolného hasičského sboru. *SDH Nasavrky* [online]. 2010 [cit. 2023-01-26]. Dostupné z: <https://www.sdh-nasavrky.cz/o-nas/>.

Zámek: historie. *NASAVRKY: oficiální webové stránky* [online]. Nasavrky, 2. 6. 2015 [cit. 2022-11-26]. Dostupné z: <https://www.nasavrky.cz/zamek/d-1149>.

Zdroje obrázků:

Historie Keltů v Čechách. In: *Lovecpokladu.cz* [online]. [cit. 2023-02-04]. Dostupné z: <https://www.lovecpokladu.cz/home/historie-keltu-v-cechach-776>

Jan Stejskal: Křest nové knihy Jana Stejskala v Galerii ART. In: *Chrudimské noviny* [online]. 2019 [cit. 2023-02-01]. Dostupné z: <https://chrudimskenoviny.cz/kategorie/kultura/krest-nove-knihy-jana-stejskala-v-galerii-art>

Keltský archeoskanzen. In: *Nasavrky: oficiální webové stránky* [online]. 2015 [cit. 2023-02-04]. Dostupné z: <https://nasavrky.cz/keltsky-archeoskanzen/d-2264>

Keltský festival Lughnasad poprvé týdenní. In: *Chrudimka.cz* [online]. 2019 [cit. 2023-02-04]. Dostupné z: <https://www.chrudimka.cz/keltsky-festival-lughnasad-poprve-tydenni>

Keltský skanzen Nasavrky – Země Keltů. In: *Vyletnik.cz* [online]. [cit. 2023-02-04]. Dostupné z: <https://www.vyletnik.cz/profil/keltsky-skanzen-nasavrky-zeme-keltu/>

Kostel sv. Jiljí. *Národní památkový ústav: památkový katalog* [online]. 2015 [cit. 2023-01-31]. Dostupné z: <https://www.pamatkovykatalog.cz/kostel-sv-jilji-12791600>

Chrudimsko a Nasavrcko Díl II.: poměry zemědělské a národohospodářské. [online]. Chrudim: "Unie" v Praze, 1909 [cit. 2023-01-02]. Dostupné z: https://www.knihovna-cr.cz/chrudimsko-nasavrcko-dil-2?fbclid=IwAR0WaJpfqktIbhpDJ_eW7XU8CcYMEKIVyuf4WHdMEqhpHnKsA9hWDZwkTs0

Outline Map of Czech Republic | Free Vector Maps. *Pinterest* [online]. [cit. 2023-01-31]. Dostupné z: <https://cz.pinterest.com/pin/outline-map-of-czech-republic--624311567116724264/>

Sportovní okénko. *Zpravodaj Nasavrck.* 2015, roč. 56, č. 3.

Zámek Nasavrky. *Východní Čechy: evropská stezka hradů a zámků* [online]. [cit. 2023-01-31]. Dostupné z: <https://stezkahraduazamku.eu/cs/hrady-a-zamky/zamek-nasavrky>

Země Keltů. In: *Koktejl* [online]. 2020 [cit. 2023-02-04]. Dostupné z: <https://www.ikoktejl.cz/clanky-z-casopisu/zeme-keltu/>

SEZNAM ZKRATEK

AOPK ČR	Agentura ochrany přírody a krajiny ČR
Č.	Číslo
Č. p.	Číslo popisné
ČOS	Česká obec sokolská
ČR	Česká republika
ČSTV	Československý svaz tělesné výchovy
CHKO	Chráněná krajinná oblast
M n. m.	Metrů nad mořem
O. p. s.	Obecně prospěšná společnost
PVVZ	Petiční výbor Věrní zůstaneme
RVP ZV	Rámcový vzdělávací program pro základní vzdělávání
S.	Strana
SDH	Sbor dobrovolných hasičů
SH ČMS	Sdružení hasičů Čech, Moravy a Slezska
Sv.	Svatý
TJ Sokol	Tělocvičná jednota Sokol
Tj.	To je
Tonak	Továrny na klobouky
Tzv.	Takzvaný
Z. s.	Zapsaný spolek
ZŠ	Základní škola

PŘÍLOHY

Přílohy obsahují čtyři soubory pracovních listů k tematickým celkům.

Příloha č. 1 – Pracovní listy k tematickému celku *Obec Nasavrky*

Příloha č. 2 – Pracovní listy k tematickému celku *Nasavrky v dávných dobách, Keltové*

Příloha č. 3 – Pracovní listy k tematickému celku *Auerspergové v Nasavrkách, Seznámení s regionálním autorem*

Příloha č. 4 – Pracovní listy k tematickému celku *Odboj v Nasavrkách*

OBEC NASAVRKY

Na větrné hůrce

Jedna teorie praví, že název města pochází z německého Nasaberg. Berg znamená kopec nebo hora, což může být odvozeno od toho, že Nasavrky leží na svahu Železných hor.

Od této teorie také pochází označení města "Na větrné hůrce". Údajně zde bylo vždy velmi větrno.

(Zdroj: JANÁČ, Marek. Divnopis: proč se to tak jmenuje?. Praha: Radioservis, 2006. ISBN 80-86212-47-5.)

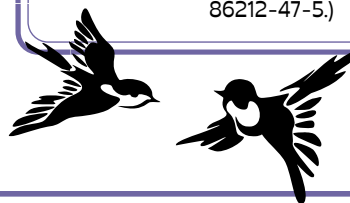
1. Jak vznikl název města?



Místo Milenců

Název Nasavrky může pocházet ze staročeského spojení "na sě vrkati" ve smyslu mluvit na sebe zamilovaně.

(Zdroj: JANÁČ, Marek. Divnopis: proč se to tak jmenuje?. Praha: Radioservis, 2006. ISBN 80-86212-47-5.)



Napadá tě jiná teorie, jak mohl název města vzniknout? Zkus vymyslet další možnost.

2. Kde se město nachází?

Než se dozvíš o Nasavrkách více, je důležité vědět, kde město leží.

Vypracuj následující úkoly. Můžeš pracovat s atlasem ČR.

1. Barevně zaznač Nasavrky na mapě.

2. Jak se jmenují hory, v nichž se Nasavrky nachází? Zaznač je do mapy jinou barvou.

3. V jakém kraji leží Nasavrky?

.....

4. Zaznač do mapy další dvě města, která se v tomto kraji nacházejí.



OBEC NASAVRKY

3. Pojmenuj stavby, které se v obci vyskytují. Barevně rozliš a přiřad bubliny k těmto třem stavbám. Spolupracuj ve dvojici se spolužákem.



Původně měla tato stavba podobu tvrze.

Stavba je pojmenovaná po světcích sv. Jiljí, který je patronem žebráků, lesů a kovářů.

Podle pověsti odtud vedla podzemní chodba k hradu Strádovu.

Renesanční stavba

Stavbu dvakrát postihl požár.

Sgrafita

Součástí této stavby byla věznice.

Během světových válek a za dob komunismu byly přerušeny veškeré aktivity v této budově.

Původně gotická stavba s barokními úpravami

Sídlil zde rod Auerspergů.

Sídlila zde organizace, která usilovala o všestranný rozvoj osobnosti.

Součástí budovy jsou venkovní hřiště, antukové kurty a posilovací zařízení.

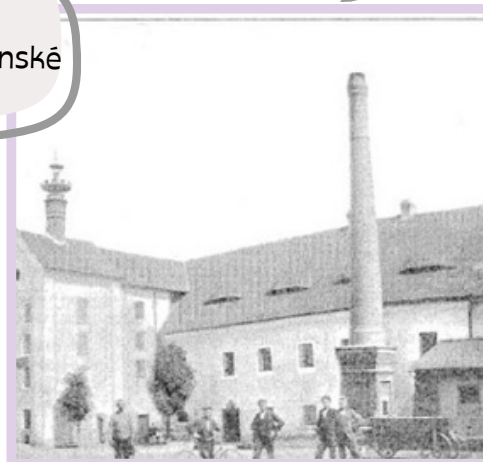
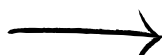
Konají se zde pravidelně bohoslužby.

Součástí stavby byl dříve hřbitov.

Tato budova slouží pro sportovní, ale i společenské a kulturní účely.

BONUSOVÁ OTÁZKA!

Uhodneš, jaká další významná historická stavba se v Nasavrkách nachází?



OBEC NASAVRKY

4. Co vidíš na obrázku?



5. Přečti si text s vynechanými políčky a vyhledej v osmisměrce slova, která by se hodila na tato prázdná místa. Slova doplň.

Kaštanka

Pod nasavrckým _____ se nachází Kaštanka. Jedná se o sad kaštanovníku _____. První sazenice kaštanovníku si dovezl kníže Jan Adam _____ z _____ v roce 1776. Nejstarším stromem je tzv. _____.

Kaštanka se v roce 1990 stala _____ . Je součástí _____ (doplň zkratku) Železně hory.

Vždy na podzim probíhá _____ jedlých kaštanů a s ním spojené Kaštanobraní. Každý rok se na Kaštance koná také _____
_____ Nasavrck, která je určená malým sportovcům.

Pro lepší přehlednost si slova, která najdeš, nejdříve napiš vedle osmisměrky:



NASAVRKY V DÁVNÝCH DOBÁCH

1. Podívej se na obrázky a pokus se odpovědět na následující otázky.

- Kdo mohou být lidé na obrázku? Jací mohou být?
- Z kterého období mohou pocházet? Proč?
- Jak si představuješ život těchto lidí?
- Napadá tě, co by mohlo být tématem dnešní hodiny?



KELTOVÉ

2. Přečti si následující text a odpověz na otázky pod textem.

Na přelomu starší a mladší doby železné osídlovali naši zemi Keltové. Tvořilo je mnoho různých kmenů. V Čechách a na Moravě žil před 2500 lety **keltský kmen Bójů**. Tito lidé žili v opevněných sídlištích, kterým se říkalo **oppida**. Oppida připomínala dnešní město a často se stavěla na vyvýšených místech, v blízkosti vody. V oppidech se nacházely dřevěné domky s rákosovými nebo hliněnými střechami. Jedno takové oppidum se nacházelo také kousek od Nasavrku v nedalekém **Hradišti (České Lhotice)**.

Keltská společnost byla velmi vyspělá. Keltové ovládali hned několik řemesel. Uměli zpracovávat železnou rudu, ze které vyráběli mnoho užitečných nástrojů, jako byly nůžky, kružítko, opasky, různé spony, ale i některé zbraně. Keltové byli totiž výborní bojovníci.

Dále se zabývali zpracováním skla nebo výrobou a ražbou zlatých a stříbrných mincí. Protože byli zdatnými obchodníky, začalo se u nás postupně platit za zboží mincemi. Do té doby existoval výměnný obchod, při kterém si obchodníci vzájemně vyměňovali svoje výrobky. Keltové si vařili také vlastní pivo. Pro výrobu keramického nádobí používali **hrnčírský kruh**. Oblečení ze lnu, konopí nebo bavlny vyráběli na **tkalcovských stavech**.

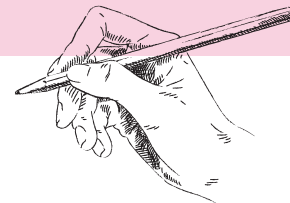
Vynikali také v zemědělství. Díky vysoké zemědělské úrovni využívali různé nástroje, které jim výrazně ulehčovaly práci. Patřily mezi ně oradla s železnými radlicemi, srpy, sekery, železné kosy. Velkým pomocníkem Keltů byly kamenné rotační mlýnky na výrobu mouky, tzv. **žernovy**.

Keltové uctívali desítky nejrůznějších bohů, kterým přinášeli své oběti. Místem uctívání byly často jeskyně nebo háje. Kromě bohů uctívali také zvířata a stromy.

V souvislosti s náboženstvím nesmíme zapomenout na významné keltské osobnosti, kterými byli **druoidové**. Ti měli na starost výchovu mládeže a plnili také funkci soudce, léčitele a věštce.

Možná by vás zajímalo, jak takový Kelt vypadal. Keltové se od nás zase tolik nelišili. Často to byli lidé se světlými vlasy a modrýma očima. Ženy nosily dlouhé bílé košile a přes ně oboustranné zástěry, doplněné bronzovými šperky. Muži se oblékali do barevných halen s dlouhým rukávem a do kalhot. V zimě Keltů zahříval vlněný plášť. Obuv byla často kožená nebo dřevěná.

KELTOVÉ



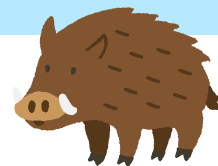
Otázky a úkoly k textu:

1. V které době žili Keltové?
2. Jak se říkalo opevněným stavbám, ve kterých Keltové žili.
3. Najdi na mapě obec Hradiště a napiš, v blízkosti které obce se nachází.
4. Jakými řemesly se Keltové zabývali?
5. Podtrhni v textu dvě informace, které tě zaujaly. Zdůvodni PROČ tě zaujaly.
6. Vyhledej na internetu jména tří nejvýznamnějších keltských bohů. Vyhledej také, jakou funkci tito bohové měli.
7. Zkus se zamyslet nad tím, jestli bys dokázal/a žít jako Kelt nebo Keltka. Co tě na jejich způsobu života zaujalo? V čem mohl být jejich život lepší, nebo naopak horší než život dnes?

3. Najdi na internetu, jak vypadal žernov (rotační mlýnek). Napiš, na jakém principu fungoval. Žernov si nakresli.

AUERSPERGOVÉ V NASAVRKÁCH

1. Přečti si text a zkus vymyslet pokračování příběhu.



Příběh kněžny

Praskot větví rozřízl lesní ticho. Narušení klidu bylo náhlé a nečekané. Kněžně Marii Vilemině Auerspergové se na chvíli zatajil dech. Pocítila nebezpečí, aniž dokázala přesně určit směr, odkud přicházelo. Ostražitě se rozhlédla. Nebyla z těch, kdo trpí strachem z neznáma, z dobrodružství nebo nedobrovolně samoty. Celý její dosavadní život svědčil o opaku. Byla odvážná i samostatná.

Ted' ale byla zcela sama v temném lese, z něhož se marně pokoušela nějak vymotat. Koně před tím přivázala kdesi na okraji lesa a vydala se na krátkou procházku mezi lesní velikány. Nebyla si jista, zda to byl její nedostatečný smysl pro orientaci nebo skotačící veverka, která ji zavedla hlouběji do lesních houštin. Když se chtěla navrátit, zjistila, že se nachází na křížovatce lesních cest. Po které se dát? Bylo jí jasné, že zabloudila. Les byl tichý, vysoké stromy ševalily v korunách a pomalu se stmívalo.

Ted' bylo ticho hrubým způsobem narušeno. Stačil krátký okamžik, aby kněžna pochopila, co jí hrozí. V nedaleké houštině se objevilo velké černé zvíře. I přes lesní šero dokázala určit jeho obrysy. Mohutný divočák stanul pár kroků od ní. Těžko říci, kdo byl více překvapen. „Snad změní směr,“ pomyslela si kněžna. Z vyprávění o podobných setkáních знала, že zvíře se obvykle vyleká a zmizí tak rychle, jak se objevilo. Tohle se k podobnému činu ale nechystalo. Po krátkém zastavení se kňour dal znovu do pohybu. Pohyboval se těžce a přímo proti kněžně.

Vilemína nečekala. V dětských letech bývala hbitá, že se jí ani mnozí hoši nevyrovnali. Na císařském dvoře museli krotit její temperament a učit ji uměřenému a noblesnímu chování. Ted' však musela na tuto výchovu co nejrychleji zapomenout. Nenadálé nebezpečí ji opět přinutilo k hbitosti. Oběma rukama se zachytila větve statného buku a vyšvihla se nahoru.

Bylo to právě včas. Statný kňour se v tu samou chvíli ocitl u stromu. Pro jistotu se snažila dostat ještě trochu výš. Jenže široká dlouhá sukň se stala překážkou. Zachytila o větve a znemožňovala další pohyb. Křečovitě se držela jednou rukou a druhou se snažila nadzdvihnout sukni, aby se zbavila větve.

Podářilo se. Látka to odnesla sice trhlinou, ale větev uvolnila sukni a kněžna se mohla vyšplhat o jedno patro výše. Ted' už si byla jista, že ji divočák neohrozí. Sledovala ho, co učiní. Je sám, nebo za ním bude následovat tlupa dalších? Jak dlouho ji bude držet svou přítomností v nedobrovolném úkrytu?..

(STEJSKAL, Jan. Pověsti a příběhy z Chrudimska a Nasavrcka. Chrudim: Obec Nasavrky, 2006, s. 107-108)

Sem napiš, jak by podle tebe mohl příběh kněžny Vilemíny pokračovat...



AUERSPERGOVÉ V NASAVRKÁCH

2. Po přečtení zbylé části textu odpověz na následující otázky.

- A) Koho si Vilemína vzala za manžela? Co o něm víš? Co nechal v Nasavrkách založit?
- B) Jak velké bylo panství Auerspergů? Vzpomeneš si, která městečka byla jeho součástí?
- C) Napiš, co ses dozvěděl/a z textu o nasavrckém zámku.
- D) Co udělal kníže Auersperg po záchraně své manželky?
- E) Jak se dnes lidově říká místu, kde se událost odehrála? Stručně popiš, jak pomník vypadá.
- F) V jakém literárním žánru je příběh napsaný? Zdůvodni.
- G) Zkus popsat, jak by ses zachoval/a ty, kdyby ses ocitl/a na stromě stejně jako kněžna Vilemína.

Ohodnot příběh od 1 do 10. Desítka znamená nejvyšší hodnocení.
Svoji odpověď zdůvodni.



SEZNÁMENÍ S REGIONÁLNÍM AUTOREM

3. Příběh o kněžně Vilemíně napsal pan Jan Stejskal.

Pracuj s pomocí internetu a vyhledej o tomto autorovi základní informace.

Jaké bylo jeho povolání?

V jakém městě pan Stejskal působil?

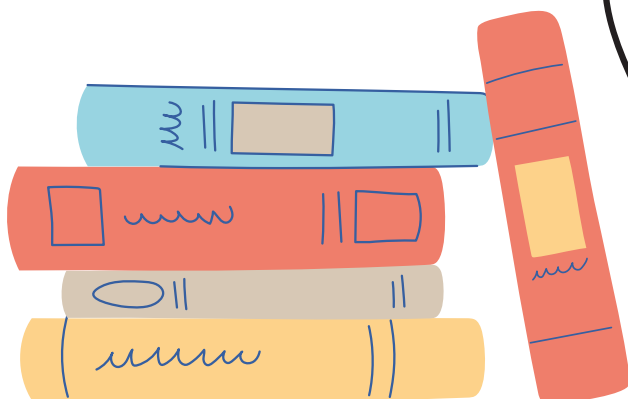


Jakým dalším činnostem se pan Stejskal věnoval?

Jaká ocenění autor získal?

**JAN
STEJSKAL**
(1938–2022)

Uveď alespoň tři jeho díla.



AUERSPERGOVÉ V NASAVRKÁCH

Příběh kněžny - pokračování

...Povšimla si, že zvíře krvácí. Pokud byl kňour postřelen, mohl by být opravdu nebezpečný. Ale žádný výstřel neslyšela. V tom případě by mohlo jít o nějaké starší zranění. V každém případě stál kanec pod stromem jako na stráži. Vilemína pochopila, že její pobyt na stromě se může nepříjemně prodloužit. Nezůstalo než obrnit se trpělivostí a čekat.

Trochu se uklidnila a vyčkávala. Hlavou se jí proháněly zážitky z jejího života, v nichž musela řešit svízelné a nečekané situace. Byly to ale zážitky nepoužitelné. Většinou v nich sehrávala hlavní roli její krása. Neboť paní kněžna byla žena nejen hbitá a pohotová, ale především velice krásná. Její drobný obličej zdobil vždy úsměv a přívětivý pohled velkých a hlubokých očí. Pod vnější slupkou se vkusem oblékaných šatů se ukrývalo štíhlé, pružné tělo, jehož pohyby nesly stopy pěstované elegance, ale i přirozeného šarmu. Kdo se s ní setkal, nezřídka podléhal její přitažlivosti a osobnímu kouzlu.

Díky svému jménu a hlavně postavení otce - generála Neipperga v císařských službách - měla Vilemína možnost poznat život u císařského dvora ve Vídni. (...) Znovu se viděla na slavnostech, hudebních a jiných večírcích, na nichž oslňovala svou přítomností. Byla si vědoma své krásy, ale zároveň si uvědomovala, že je to dar. Dar, který nezaručuje nic. Není to ani vstupenka do ráje, a jak se přesvědčovala nyní v neobvyklé situaci, ani pojistka proti nebezpečí.

Pohled na zraněné zvíře pod stromem ji navracel zpět do skutečnosti. Mít tak po ruce zbraň! Kňour zatím klesl na zem a nic nenasvědčovalo tomu, že by se chtěl vzdát. I kdyby se tak nakrásně stalo, pořád tady zůstával problém, kudy z lesa ven. Zbývala jen naděje na pomoc zvenčí. Na nasavrckém zámku ji už jistě postrádají. Nebo se tu zčista jasna objeví hajný, aby ji jako zázrakem vyvedl z tohoto bludiště? Avšak přání zůstávalo nevyslyšeno a v kněžnině mysli se odvíjela další část filmu uplynulých let.

V roce 1753 ji provdali za císařova přítele - za knížete Jana Adama Auersperga. Byl to bohatý majitel zahradního paláce na okraji Vídně, známého svým hudebním životem. Kromě toho byl majitelem rozsáhlého panství, které sahalo od Žlebů až po Slatiňany, zahrnovalo městečka Nasavrky, Seč, Žumberk, Zaječice, Tupadly a další včetně zámků a hradů. Tento rozsáhlý majetek získal Jan Adam sňatkem s Marií Kateřinou ze Schönfeldu, jejíž otec se tolik zasloužil o rozkvět nasavrckého panství. Toto manželství Jana Adama však nebylo šťastné. Tři jeho synové zemřeli hned po porodu. I čtvrté dítě, které přežilo, byl chlapec. A ten jako velmi mladý skončil svůj život v souboji. Jan Adam zůstal bez potomků, a nakonec mu zemřela i manželka. Tak alespoň to slyšela Vilemína vyprávět u dvora a později i z úst svého manžela. Když se Jan Adam setkal s Vilemínou, byl to pro něj impuls k novému sňatku. (...)

AUERSPERGOVÉ V NASAVRKÁCH

Příběh kněžny - pokračování

„Má mne Jan Adam raději než svou první ženu? Nedočkal se ode mne žádných potomků. Je stále někde na cestách, pořád něco zařizuje ve Žlebech a na jiných místech... Nedávno si vymyslel založit v Nasavrkách sad jedlých kaštanů. Sám slavnostně vysadil první sazeňičku na severním svahu - a snad si opravdu myslí, že kaštanům se tady bude dařit jako ve slunné Itálii? Na to je tady trochu drsněji a příliš větrno.“

Pocítila chlad, cítila se unavena. Ve vzpomínkách došla kněžna až k uzlovému bodu, který způsobil její nynější situaci. Při nedávném rozhovoru s mladým sympatickým hajným zatoužila poznat v jeho doprovodu něco z přírodních krás zdejších lesů. Okolí nasavrckého zámku znala jen povrchně. Život zde byl na hony vzdálen od toho, co poznala ve Vídni. Bez lesku císařského dvora, bez divadel, koncertů a slavností...

Potřebovala rozptýlení. Snad by ho mohl poskytnout tento mladý muž. Vyprávěl jí o zdejší krajině mnoho zajímavého. Podivným řízením osudu teď probíhalo poznávání přírody bez něj a v míře zcela neočekávané.

Na zámku ji jistě už postrádají. Co kdyby volala o pomoc? Jak je ale daleko od míst, kde by jí mohlo lidské ucho zaslechnout? Jak daleko se vůbec dostala od sídla správy nasavrckého panství? Otázky zůstávaly bez odpovědi.

Nasavrcký zámek vznikl na místě dávné tvrze. Vypíná se na kopci od konce 16. století a je z něj krásný výhled do kraje, který je na obzoru lemován hradbou Krkonoš, Orlických hor a Jeseníků. V časech našeho vyprávění býval sídlem správce celého panství a úředníků. Největší rohová místnost v prvním poschodí byla zařízena pro pobyt panstva, případně jejich hostů.

Jan Adam a Vilemína se zdržovali většinou ve Slatiňanech, pokud ovšem nepobývali ve Vídni. Když bylo třeba, zdrželi se na kratší čas i na nasavrckém zámku.

Když odpoledne toho nešťastného dne kněžna vyjížděla ze zámku na krátkou vyjížděku a nepřála si doprovod, mohlo to být považováno za pouhý rozmar. Mohlo to být považováno i za záměr, který by následně posloužil jako dobré konverzační téma pro služebnictvo. Ale nikdo ze zámku nevěnoval události zvláštní pozornost. Jan Adam se měl večer vrátit ze Žlebů a do té doby bude paní kněžna jistě zase zpátky.

Večer byl vyhlášen poplach. Celý zámek byl na nohou, všichni zaměstnanci i služebnictvo. Jan Adam bez odpočinku po cestě ze žlebského zámku se postavil do čela pátrací akce. Opuštěný kůň na okraji lesa je přivedl na stopu. Pozdě v noci se výprava navrátila i s vyčerpanou kněžnou, kterou hned uložili na lůžko.

AUERSPERGOVÉ V NASAVRKÁCH

Příběh kněžny - pokračování

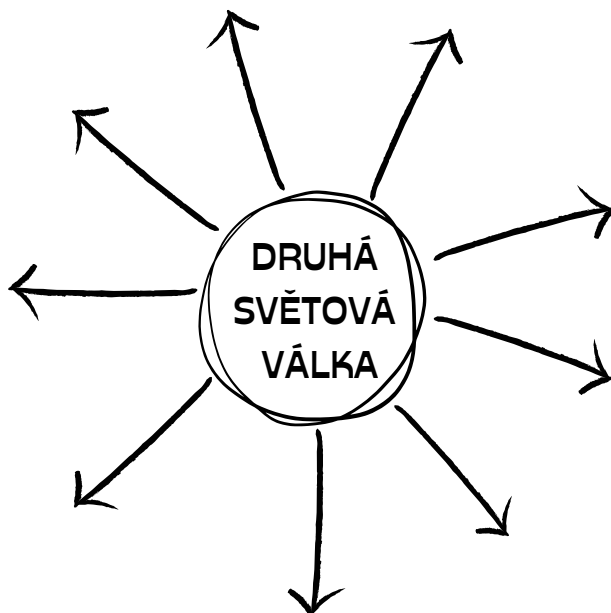
Celá událost nezůstala pro blízké okolí utajena. Mnozí lidé si kladli otázku, jak se mohla kněžna sama vystavit takovému nebezpečí. Mnozí si domýšleli, šuškal se všelicos. Sám Jan Adam se prý ocitl v nebezpečí života, když se střetl se zraněným kancem. Zda to byl on nebo hajný, kdo výstřelem ukončil toto lesní drama, zůstalo veřejnosti neznámo. Jen se vědělo, že Jan Adam jako poděkování nebesům za záchranu své manželky slíbil vystavět na místě pomníček, který by připomínal, co se tady sběhlo.

Kněžna se však od té doby roznemohla, a ještě téhož roku zemřela. U pomníčku uprostřed lesa se později scházeli lidé, aby vzpomněli na tuto událost a připomínali si potřebu vzájemné pomoci. Pověst o krásné manželce Jana Adama Auersperga a její záchraně se zachovala mezi staršími obyvateli Nasavrka dodnes. Pomníček s křížem a letopočtem 1776 stojí dosud uprostřed lesa jižně od Nasavrka a připomíná dávný příběh. Lesní ticho tady láká k zamyšlení. Třeba o tom, jak může nebezpečí, tma a samota umožnit člověku, aby nahlédl hlouběji do spletitých chodbiček vlastního nitra. Snad už proto by nebylo dobré, kdyby celá pověst měla upadnout v zapomnění.

(STEJSKAL, Jan. Pověsti a příběhy z Chrudimska a Nasavrcka. Chrudim: Obec Nasavrky, 2006, s. 109-113. Zkrácená a upravená verze.)

ODBOJ V NASAVRKÁCH

1. Zkus se zamyslet nad tím, co tě napadne, když se řekne druhá světová válka.



2. Popiš, co byl ODBOJ. Jakou plnil funkci?

3. Poslechni si jeden ze sedmi dílů seriálu Padákoví Andělé. Poté odpověz na otázky.



Otázky:

1. Jak se jmenovala operace, které se parašutisté zúčastnili?

2. Kdy a kde došlo k výsadku?

ODBOJ V NASAVRKÁCH



3. Napiš jména parašutistů, kteří se operace zúčastnili.

4. Zkus popsat, jak seskok probíhal.

5. Ve kterých obcích měli lidé parašutistům poskytnout po seskoku pomoc?

6. Kdo a kde nakonec parašutistům pomohl?

7. Zkus na základě poslechu napsat, jaká byla činnost parašutistů na našem území?

8. Znáš nějakou další výsadkovou operaci, která proběhla za druhé světové války na našem území? Případně napiš, co bylo cílem operace.

9. Zachovala se paní Korábková podle tebe vhodně? Zdůvodni.

ANOTACE

Jméno a příjmení:	Bc. Vendula Nováková
Katedra:	Katedra společenských věd
Vedoucí práce:	PhDr. Pavel Kopeček, Ph.D.
Rok obhajoby:	2023

Název práce:	Historie, školství a kultura města Nasavrky a jejich využití ve výuce
Název v angličtině:	History, education and culture of Nasavrky and their use in teaching
Anotace práce:	Diplomová práce se zabývá městem Nasavrky a využitím tohoto tématu ve výuce na druhém stupni základní školy. Teoretická část stručně charakterizuje obec a její lokalitu, popisuje historii města po současnost. Zachycuje vývoj školství v Nasavrkách a popisuje současné působení škol ve městě. Věnujeme se kulturnímu a společenskému životu v obci a představuje významné budovy a osobnosti města a jeho okolí. Cílem diplomové práce je podat ucelený obraz města Nasavrky zaměřený na historii, kulturu a školství v obci. Dalším cílem je vytvoření didaktických materiálů do výuky na druhém stupni základních škol. Praktická část obsahuje návrhy příprav do hodin výchovy k občanství, dějepisu a českého jazyka. Dále obsahuje didaktické materiály a metodické pokyny pro učitele.
Klíčová slova:	Historie obce Nasavrky, kulturní život, školství v obci Nasavrky, didaktický materiál

Anotace v angličtině:	<p>This master's thesis deals with the city of Nasavrky and its didactic use at lower-secondary school. The theoretical part offers a brief characteristic of the city and its locality together with an overview of the city's history up to this day. It further describes the development of schooling in Nasavrky as well as the city's cultural and public life. Finally, the theoretical part introduces the important buildings and people from the city and nearby localities. The aim of the thesis is to present a comprehensive picture of the locality, focusing mainly on the city's history, culture, and schooling. Furthermore, the thesis aims to create didactic materials that can be utilized in lessons of civics, history, and Czech language at the lower-secondary school level. The practical part consists of suggestions of lesson plans for civics, history, and Czech language, as well as of didactic materials and methodical instructions for teachers.</p>
Klíčová slova v angličtině:	History of the village Nasavrky, cultural life, education in the village of Nasavrky, didactic material
Přílohy vázané v práci:	4 přílohy vázány k práci
Rozsah práce:	Počet stran (včetně příloh) – 91, počet znaků (včetně mezer) – 144 376

Jazyk práce:	čeština
--------------	---------