

UNIVERZITA PALACKÉHO V OLMOUCI  
PEDAGOGICKÁ FAKULTA  
KATEDRA PRIMÁRNÍ PEDAGOGIKY

Hana Vorbisová  
Učitelství pro I. stupeň ZŠ

**REGIONÁLNÍ VLASTIVĚDA A JEJÍ VYUŽITÍ  
V UČIVU PRIMÁRNÍ ŠKOLY**

**DDIPLOMOVÁ PRÁCE**

**Vedoucí práce:** Mgr. Alena Vavrdová, Ph.D.

**OLMOUC 2009**

## **Prohlášení:**

Prohlašuji, že jsem předloženou diplomovou práci vypracovala samostatně a použila jsem uvedeníh pramenů a literatury.

V Želeticích dne

Jméno

## **Poděkování:**

Děkuji vedoucí diplomové práce Mgr. Aleně Vavrdové Ph. D. za veškeré konzultace, odborné rady a připomínky. Dále chci poděkovat Mgr. Jaroslavu Seidlovi za cenné informace týkající se problematiky této práce.

## Obsah

|  |    |
|--|----|
| Úvod   | 6  |
| <b>1 Charakteristika Znojemského regionu</b>                               | 7  |
| 1. 1 Poloha  | 7  |
| 1. 2 Podnebí   | 9  |
| 1. 3 Vodopis   | 9  |
| 1. 3. 1 Vodní nádrže   | 9  |
| 1. 4 Fauna   | 10 |
| 1. 5 Flóra   | 11 |
| 1. 6 Zemědělství   | 12 |
| 1. 7 Průmysl   | 13 |
| <b>2 Historie obce Želetice od první zmínky do období 1. světové války</b> | 14 |
| 2. 1 První zmínky o obci   | 14 |
| 2. 2 Rod Waldorfů  | 14 |
| 2. 2. 1 Zámek  | 14 |
| 2. 2. 2 Kostel sv. Jakuba  | 16 |
| 2. 3 Rod Chorinských   | 16 |
| 2. 4 Kammel Hardegger  | 19 |
| 2. 5 Germanizace   | 21 |
| <b>3 Období 1. republiky</b>   | 24 |
| 3. 1 Velkostatek   | 24 |
| 3. 2 Školství  | 24 |
| 3. 3 Osvětová činnost  | 25 |
| 3. 3. 1 Obecní knihovna  | 25 |
| 3. 3. 2 Ochoťnické divadlo   | 25 |
| 3. 3. 3 Koncerty   | 26 |
| <b>4 Želetice v době okupace</b>   | 27 |
| 4. 1 Pilot Jan Šanda   | 27 |
| <b>5 Želetice od roku 1948 po současnost</b>                               | 29 |
| 5. 1 Želetické nářečí  | 29 |
| 5. 2 Zapomenutá místa v Želeticích   | 30 |
| 5. 3 Zvyky a tradice v obci  | 32 |
| 5. 3. 1 Tři králové  | 32 |

|   |            |
|---|------------|
| 5. 3. 2 Velikonoční svátky  | 32         |
| 5. 3. 3 1. Máj  | 34         |
| 5. 3. 4 Pout'   | 35         |
| 5. 3. 5 Vánoce  | 35         |
| 5. 4 Znak a vlajka obce   | 36         |
| 5. 5 Divadelní spolek Želetín   | 36         |
| 5. 6 Sportovní klub Želetice  | 38         |
| 5. 7 Sbor dobrovolných hasičů   | 39         |
| 5. 8 Turistický ruch – rekreace   | 39         |
| 5. 9 Podnikatelská činnost  | 40         |
| 5. 9. 1 Ruční papírna Stará škola   | 40         |
| 5. 9. 2 Zemědělství - AGRA Horní Dunajovice a. s.                               | 42         |
| 5. 10 Regionální pracovníci a významné osobnosti současnosti                    | 43         |
| <b>6 Rámcový vzdělávací program pro základní vzdělávání ve výuce vlastivědy</b> | <b>44</b>  |
| <b>7 Návrhy pracovních listů s metodickými poznámkami</b>                       | <b>47</b>  |
| <b>Závěr</b>  | <b>82</b>  |
| <b>Seznam pramenů a použité literatury</b>                                      | <b>83</b>  |
| <b>Seznam vyobrazení</b>  | <b>86</b>  |
| <b>Přílohy</b>  | <b>87</b>  |
| <b>Anotace</b>  | <b>111</b> |

# Úvod

Pro svoji diplomovou práci jsem si zvolila téma **Regionální vlastivěda a její využití v učivu primární školy**.

Ve své práci se budu zabývat historií a současností obce Želetice, která se nachází v Jihomoravském kraji. Tato tematika je mi blízká tím, že jsem se narodila a bydlím přímo ve jmenované vesnici.

Obec Želetice patří co do počtu obyvatel mezi nejmenší obce v České republice. Rozhodně však nepatří mezi osady nejmladší, jelikož její dějiny nám mohou připomenout život našich předků již od roku 1320.

Cílem této práce je možnost poznat obce po stránce historické a pokusit se uplatnit tato fakta ve vyučování vlastivědy na ZŠ Želetice. Navíc již téměř rok pracuji na ZŠ Želetice jako učitelka 1. stupně a udivuje mě, jak málo toho žáci ví v souvislosti s obcí, v níž se většina z nich narodila, kam chodí do školy.

Moje diplomová práce má teoretickou a praktickou část. Teoretickou část dále dělím na tři okruhy, ve kterých se zabývám obecnou charakteristikou znojemského regionu, historií a současností obce Želetice a nakonec se snažím najít spojitost mé práce s Rámcovým vzdělávacím programem pro základní vzdělávání.

V praktické části jsem se pokusila vytvořit pracovní listy, které by mohly posloužit ve výuce vlastivědy pedagogům Základní školy Želetice. Ke každému pracovnímu listu zároveň přikládám i metodickou poznámku.

# 1 Charakteristika znojemského regionu

Příznivé přírodní podmínky této oblasti vytvořily podklad intenzivního osídlení již od pravěku a město Znojmo se stalo přirozeným centrem okolí.

Díky své poloze u státních hranic s Rakouskem, příznivým přírodním a společenským podmínkám, patří v současnosti k turisticky vyhledávaným oblastem.

## 1. 1 Poloha

Znojemský okres, jeden z největších na Moravě, patří ke dvěma zcela rozdílným systémům, z čehož se odvíjí celkový vzhled krajiny, ale i jeho klimatické podmínky. Přibližnou dělicí čarou je spojnice měst Znojma, Miroslavi a Moravského Krumlova. Západní část náleží Českomoravské vrchovině, má kopcovitý ráz a její geologický podklad tvoří ruly a žuly Českého masivu prvohorního stáří.

Východní část náleží Dyjsko – svrateckému úvalu v Karpatské soustavě. Je rovinatá a vybudovaná z písku a jílu, jako pozůstatků mořské záplavy v třetihorách před 30 miliony let. Zde sedimenty vytvářejí ploché údolní nivy. „*V oblastech pobřežních a mělčích částech se usazovaly písky, slepence, pískovce, případně i vápenec, původně hlubší části jsou charakterizovány jílovitými sedimenty.*“<sup>1</sup>

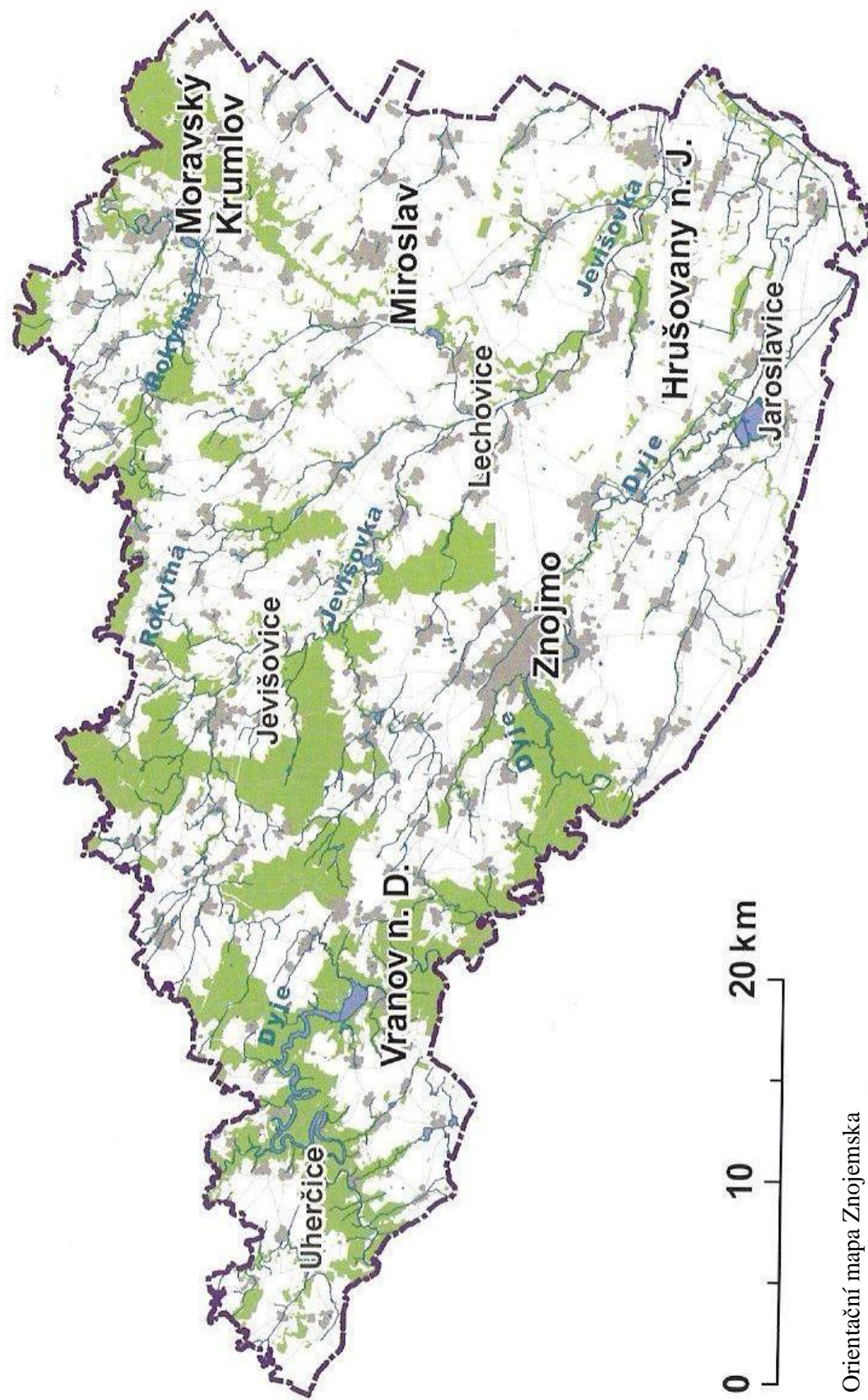
Krajina okresu byla do své dnešní podoby dotvořena ve čtvrtohorách erozní činností řek v pradávném mořském dnu. Při postupném zdvihu Českého masivu se říční údolí prohlubovala, střídání klimatu v dobách ledových a meziledových vytvořilo geologické útvary, nejlépe zachované v Národním parku Podyjí, a následkem větrné eroze vznikly rozsáhlé plochy spraší, dnes nejmúrodnější půdy v okrese. Původně převládající listnaté a smíšené lesy v západní části byly v minulém století nahrazeny na velkých plochách ekologicky nevhodnými jehličnatými monokulturami. Východní část je téměř bezlesá.

Nejvyšším bodem Znojemska je Býcí hora u Vranova nad Dyjí dosahující 536 m. n. m. Nejnižší bod s nadmořskou výškou 175 m leží při hladině Dyje u Hrušovan nad Jevišovkou.

Severozápadní část území je řazena k tzv. Jevišovickému bioregionu. Ten je charakterizován jako oblast s převážně mírně teplým klimatem ležící ve srážkovém stínu Českomoravské vrchoviny. Průměrné roční teploty se zde pohybují od 6, 8 do 8, 8 °C, srážky v rozmezí 505 – 620 mm/rok. Typickým původním biotopem jsou zde lesy listnaté, většinou dubohabřiny.

---

<sup>1</sup> PÍSAŘÍČKOVÁ, L. *Příroda Znojemska I.* 1969. s. 11



Obr. č. 1 Orientační mapa Znojemska



## 1. 2 Podnebí

Znojensko patří mezi nejteplejší část Moravy. Vzhledem k velké rozloze popisovaného území a různorodosti jeho reliéfu se rozlišuje šest klimatických oblastí. Více než jedna třetina leží v teplé klimatické oblasti. Patří k ní Dyjsko- svratecký úval, Dolnomoravský úval i Mikulovská vrchovina s Pálavskými vrchy. Jedná se o nejteplejší a nejsušší oblast v celé České republice. „*Charakteristické je velmi dlouhé, teplé a suché léto s maximální teplotou 39°C a vyšší. Zima je suchá, mírně teplá s minimálním trváním sněhové pokrývky.*“<sup>2</sup>

Prakticky celá Českomoravská vrchovina náleží mírně teplé klimatické oblasti, přičemž směrem do vrchoviny a se stoupající nadmořskou výškou přibývá vlhka a ubývá tepla. Tato oblast má dlouhé, teplé a suché léto, krátké přechodné období s mírně teplým jarem a podzimem a krátkou, mírně teplou a velmi suchou zimu, tedy i krátké trvání sněhové pokrývky. K popisovanému území patří hlavně Bítovsko a Vranovská přehrada.

Průměrné srážky na Znojensku jsou 550 mm/rok, v suchých letech, které se v poslední době opakují stále častěji, klesá srážkový průměr až na 375 mm/rok.

## 1. 3 Vodopis

Největší řekou na území Znojenska je Dyje, která vzniká soutokem Moravské a Rakouské Dyje v Raabsu v Rakousku ve výšce 410 m. n. m. Vlévá se zprava u Moravského Jánu do Moravy, spolu se svými přítoky Želetavkou, Fugnitz, Pulkau, Jevišovkou a největším přítokem Svratkou. „*Řeka Morava ústí do Dunaje, tudíž celé území Znojenska patří k úmoří Černého moře.*“<sup>3</sup>

### 1. 3. 1 Vodní nádrže

Dyje je vodohospodářsky významným tokem. Protéká územím Národního parku Podyjí. Na řece byly vybudovány dvě umělé vodní nádrže – Znojmo, Vranov.

**Vranovská přehrada** leží 15 km severozápadně od Znojma. Její stavba probíhala v letech 1930 – 1934. Hráz je vysoká 59, 9 m a dlouhá 292 m. Vodní plocha měří 765 ha, maximální hloubka je 58 m. Nádrž je využita pro hydroenergetiku, ochranu před velkými vodami a pro

---

<sup>2</sup> RUCKI, R. *Diplomová práce: Možnosti realizace regionálního principu ve vyučování prvouky a vlastivědy*. 1998. s. 9

<sup>3</sup> SHÁNĚLOVÁ, L. *Diplomová práce: Kulturní krajiny okresu Znojmo*. 1993. s. 30

vodohospodářství. Je široce rekreačně využívána – koupání, plachtění, veslování, osobní lodní dopravu a sportovní rybářství.

**Znojemská přehrada** leží na západním okraji Znojma. Stavba byla provedena v letech 1962 – 1966. Hráz má výšku 25, 4 m, vodní plocha měří 52, 7 ha a maximální hloubka je 13, 4 m. Nádrž je využita pro vodárenství, hydrogenetiku (slouží jako vyrovnávací nádrž pro vodní elektrárnu Vranov) a závlahy. Stejně jako Vranovská přehrada má i tato přehrada rekreační využití – sportovní rybářství.

Na řece Jevišovce byla v 19. století vybudována první kamenná zděná přehrada v Evropě nazvaná **Jevišovice**.

Na Znojemsku se však nebudovaly pouze přehrady, ale i rybníky. Ty se budovaly v Podjí již v 16. století. Původně sloužily převážně k chovu ryb, později se začaly využívat i k vyrovnávání odtoku vody příslušných toků, jako zdroje vody a také k rekreačním účelům. Největší rybníky leží u Jaroslavic.

#### 1. 4 Fauna

*„Pro běžného pozorovatele jsou v krajině nejtypičtější a nejpoutavější zástupci různých druhů lovné zvěře.“<sup>4</sup>* Ve velmi zastoupené skupině je zde srnčí a jelení zvěř, dále mufloni. Běžně se vyskytuje i prase divoké. Nejpočetnější zvěří jsou však zajíci a bažanti.

Chráněným druhem znojemské fauny je Roháč obecný.

Byly nalezeny teplomilné druhy netopýra barvitého. V bohatém souboru netopýrů převládají původní lesní druhy – netopýr černý a pestrý.

Z **hlodavců** je možné zmínit sysla obecného. Ještě nedávno patřil k velmi hojným savcům v krajině, dnes je sysel všude na jižní Moravě vzácností, což pravděpodobně souvisí se zarůstáním ploch, jež byly jeho domovem.

Z **šelem** se vyskytují prakticky všechny naše původní druhy. Za zmínku stojí tchoř světlý a v posledních letech i šíření vydry.

**Ptáci** - *„V pramenech zabývajících se faunou je uváděno 230 druhů ptáků, z toho u 132 bylo prokázáno hnízdění. Doložen je stálý výskyt dropa velkého, vzácný je drop malý. Ze srostloprstých hnízdí dosud v Podjí nehojně ledňáček říční a sporadicky i dudek chocholatý.*

---

<sup>4</sup> ŠTÍTARSKÝ, R. *Příroda Znojemska*. 1969. s. 35

*Z řady míst je hlášeno hnízdění strakapouda prostředního a strnada zahradního, v menší míře je zde vidět strakapoud jižní.*<sup>5</sup>

Dále se můžeme z ptáků setkat se sovou pálenou, na nepřístupných skalách hnízdí výr velký a vidět je i výřeček malý. Běžnými druhy **dravců** jsou káně lesní a poštolka obecná občas i krahujec a jestřáb. Jinak je výskyt dravců na Znojemsku zcela nedostatečný. Z Podyjí už téměř zmizel sokol stěhovavý.

V areálu Národního parku Podyjí chybějí větší vodní plochy, proto i výčet **vodního ptactva** na tomto území je docela krátký. Na několika místech se objevila labuť velká, kachna divoká a čírka obecná. V dyjském údolí se pravidelně vyskytují volavky popelavé a raci chechtaví. Pravidelně je možné nad údolím pozorovat čápy černé a občas i čápy bílé, kteří však v Podyjí nehnízdí. Kolem přítoků Dyje se objevují ledňáček, skorec vodní a běžně také konipas bílý a konipas horský.

V Podyjí byl prokázán i výskyt řady druhů **pěvců** – strnad obecný, strnad luční, strnad zahradní, dlask a vrabci. Běžně jsou zde k vidění druhy sýkor, stehlíků, pěnkav, konopek, chocholoušů, jiříček a vlaštovek. Charakteristickým druhem pro toto území je i slavík, kos černý, drozd zpěvný a žluva hajní.

I fauna **plazů** je v Národním parku Podyjí velmi bohatá. Byl zde prokázán výskyt všech druhů žijících v České republice. Výjimku však tvoří ještěrka živorodá. Nejvzácnějším druhem je užovka stromová, dále užovka podpalmatá a hladká. Nechybí ani slepyš křehký, zmije obecná, ještěrka zelená a obecná.

Z **obojživelníků** vidáme mloka skvrnitého, čolka obecného, ropuchu obecnou a zelenou.

## 1. 5 Flóra

Národní park Podyjí patří k nejbohatším a nejpozoruhodnějším chráněným územím České republiky, je držitelem Diplomu Rady Evropy pro chráněná území. Na skladbu flóry má zásadní vliv nadmořská výška a klima.

*„Podyjí si můžeme rozdělit do tří regionů. Osou je kaňon Dyje. Na levém břehu od Vranova až k Mašovicím a v západní části pravobřežního území leží celek nazvaný Čížkovsko – podmyčská plošina, ve východní části na pravém břehu Dyje leží znojemská vřesoviska.“<sup>6</sup>*

<sup>5</sup> RUCKI, R. *Diplomová práce: Možnosti realizace regionálního principu ve vyučování prvouky a vlastivědy*. 1998. s. 13

<sup>6</sup> RUCKI, R. *Diplomová práce: Možnosti realizace regionálního principu ve vyučování prvouky a vlastivědy*. 1998. s. 12

Svahy údolí okolo Dyje jsou porostlé hájovými druhy rostlin – ostřicí prstnatou, dymnivkou plnou, jaterníkem, prvosenkou jarní či bramboříkem evropským. Na stinnějších, vlhčích místech se můžeme setkat s lilí zlatohlavou a kostivalem hlíznatým.

Ve znojemských vřesovištích jsou plochy keříčkových společenstev, které jsou v dnešní době rozčleněny zemědělskými kulturami do několika ostrovů. Je zde přítomen především vřes, višně křovitá a růže bedrníkolistá. Z kvetoucích rostlin zde rostou rozsáhlé populace koniklece velkokvětého, trávničky prodloužené a lomikámenu cibulatého.

Ve všech třech regionech se můžeme setkat i s chráněnými druhy rostlin, především se zde objevují kosatec nízký, kosatec dvoubarevný, kosatec písečný, sibiřský a žlutý.

Velmi rozšířeným stromem pro jižní Moravu je trnovník akát.

## 1. 6 Zemědělství

Přírodní poměry Znojemska, zejména rozsáhlý výskyt úrodných černozemí, nivních půd a teplého klimatu, jsou předpokladem pro využití této oblasti především k zemědělství.

*„K zemědělským účelům využíval člověk tuto krajinu již od pradávna. Svědčí o tom četné archeologické nálezy, zejména z mladší doby kamenné (neolit).“<sup>7</sup>*

Znojemsko patří k neúrodnějším oblastem Moravy. Největší část patří zemědělské půdě, na druhém místě jsou lesní pozemky, dále vodní plochy, zástavba a ostatní. Ze zemědělské půdy největší část zabírá orná půda, následují vinice, ovocné sady a nejmenší díl patří travním porostům.

Hlavní pěstované plodiny na Znojemsku v současné době jsou obiloviny, na první místě pšenice ozimá a ječmen jarní. Následuje kukuřice na zrno, řepka ozimá a slunečnice. Výroba cukrové řepy se v posledních letech snížila. Zaniknutím zpracovatelských závodů ustoupilo tradiční pěstování zeleniny, především okurek nakládaček. V roce 1989 se okurky pěstovaly na 560 ha a v roce 2007 pouze na 14 ha. Stejně tak se snížily i plochy pro pěstování zelí, hrachu, paprik, cibule a květáku. Znatelný pokles je zaznamenán u osevních ploch rajčat – 1521 ha v roce 1989 klesl na 6 ha v roce 2007.

V živočišné výrobě převažuje chov vepřového dobytka, chov skotu v poslední době klesl. Klesl především chov dojníc, protože výrobní náklady mléka jsou vyšší než jeho výkupní cena. V menší rozsahu se chová rovněž drůbež.

---

<sup>7</sup> SHÁNĚLOVÁ, L. *Diplomová práce: Kulturní krajiny okresu Znojmo*. 1993. s. 56

## 1. 7 Průmysl

Počet průmyslových závodů na Znojemsku se podstatně snížil. Bývalé továrny s dlouholetou tradicí, např. keramické závody, továrny na zpracování zeleniny a mlékárna, zanikly. Průmyslová výroba nebyla v minulosti a zatím ani v současnosti rozšířena.

Zachoval se podnik např. Sklářské stroje Znojmo, s.r.o, Gala – výroba obuvi (zanikl na konci roku 2008). V objektu bývalé Galy jsou výrobní prostory nové firmy Egston.

Pracují nové závody, z nichž z pohledu obratu nejvýznamnější firma je Pegas Nonwovenes (jeden z předních světových výrobců netkané textilie typu spunlaid na bázi polypropylenu a polyethylenu). Mezi další objekty patří podnik pro výrobu plastových oken a dveří H & M spol. s r.o. v blízkých Kuchařovicích, společnost Eika v Oblekovicích  
Průmyslová výroba nebyla v minulosti a zatím ani v současnosti rozšířena.

Znojemsko zůstává oblastí převážně zemědělskou. Důkazem toho mohou být zemědělské zpracovatelské závody Jatky Znojmo a především velký vinařský závod Znovín Znojmo.

## **2 Historie obce Želetice od první zmínky do období**

### **1. světové války**

#### **2.1 První zmínky o obci**

Obec Želetice má název podle osobního jména Želeta. Leží 13 km severně od Znojma v údolí řeky Křepičky. Náves má obdélníkový tvar, kde na západní straně byly grunty a na východní chalupy. Rozloha obce je 637 ha.

Z obce lze vycestovat do sousedních obcí ze čtyř světových stran. Na sever do Morašic, na severozápad do Horních Dunajovic, na západ do Žerotic a na jihovýchod do obce Vítonice.

První záznamy sahají až do roku 1320, kdy byly Želetice lénem biskupa olomouckého, ale brzy potom se stal držitelem Jaroslav ze Zbraslavi, který tvrz v Želeticích se vším příslušenstvím prodává Burkartovi z Mohelna. Od roku 1412 přechází Želetice do vlastnictví rodu Rechenberků. Roku 1512 prodal Jan Rechenberk tuto obec Jindřichovi Lechovickému ze Zástřízl, který však po šesti letech usedlost znovu prodal.

#### **2. 2 Rod Waldorfů**

Vlastníci obce se v historii často měnili. Mezi významné majitele bezpochyby patřili členové hraběcího rodu Waldorfů, kteří vlastnili Želetice od roku 1755. Za své éry v obci nechali vystavět barokní kostel a několik let poté i zámek.

##### **2. 2. 1 Zámek**

Waldorfové v roce 1776 – 1777 vybudovali na místě původní tvrze z roku 1320 nový barokní zámek. Za zámekem, směrem proti potoku Křepičce, založili honosný park, do kterého se vcházelo železnou branou umístěnou po pravé straně zámecké budovy. Bránu zdobil kovaný portál se znakem Waldorfů – Vavřínový věnec ukončený korunou a v něm se nachází dvojité W.

Zároveň pro snazší a bližší spojení se sousední obcí a svým druhým sídlem v Žeroticích, nechali prokopat stráž za mlýnem. Celou cestu ze Želetic až do Žerotic dali po obou stranách osázet lipami, které během dlouhých let vytvořily krásnou alej.

Podobu tohoto zámku však dnes známe pouze z dvojího vyobrazení. Z jedné staré, historické mapy obce z doby před více jak 150 let a z pohlednice o rozměrech 8 x 4 cm, kterou objevila

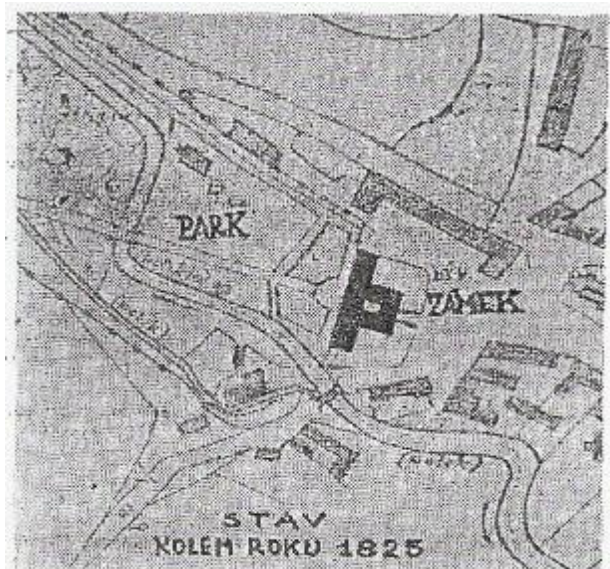
Helena Merková, rozená Schmidtová, původem ze Želetic, při sbírání starých pohlednic v antikvariátu v Bratislavě.

Obr. č. 2



Pohlednice želetického zámku od Heleny Merkové

Obr. č. 3



Původní podoba zámku a zámeckého parku z 20. let 19. století

Zámek ale beze stopy zmizel. Příspělo k tomu neštěstí, ke kterému v Želeticích došlo kolem roku 1850. Za průtrže mračen se přeplnily rybníky, které ležely v údolí, výše nad zámkem. Dva

z rybníků se protrhly a množství vody, bahna, kamení a nejrůznějších předmětů se navršilo kolem zámku až do výše prvního patra. Budova se na mnoha místech bortila pod náporom a účinkem vody, místy poklesla. V zámku byla cenná knihovna, která se mohla pyšnit např. prvním perněšejnským urbářem z doby kolem roku 1500. Byla však nejvíce postižena povodní, protože byla umístěna v přízemí. Knihovna byla vyklizena do parku na trávník, aby zde vyschla. Množství knih bylo poškozeno bahnem a museli je odvézt do kompostu. Některé dosud dochované svazky nelze ani dnes otevřít, protože jsou dokonale slepeny bahnem. Pozůstatky knihovny byly umístěny ve dvou místnostech v prvním patře a zde je objevil Mořic Trapp, který svou nálezovou zprávu uveřejnil roku 1858 v brněnském Notizenblattu.

*„Zámek dokončený v 70. letech 18. století přestal být v roce 1862 obýván a následně byl rozebrán. Stavebního materiálu ze zboru bylo použito na výstavbu hospodářských budov.“<sup>8</sup>*

Zkáza zámku však proběhla již v době, kdy želetické panství vlastnila hrabata Chorinských.

### 2. 2. 2 Kostel

Svou slávu si Waldorfové jistě zasloužili i díky vystavění filiálního barokního kostela v Želeticích roku 1768. *„Roku 1768 filiální kostel želetický jest vystavěn jednak nákladem nejvznešenějšího hraběte Ignatze z Waldorfu, jednak nákladem církve, jednak Alexeje Schilkeho, místoděkana, proděkana hostěradického a faráře žerotického a želetického. Jest opatřen klenbou a novou střechou, věží vskutku od základů. Za velkého aplausu jest přistavěna bání na věži téhož roku, 17. října, kteréhož to dne tentýž farář oslavil 38. rok od přijetí farnosti.“<sup>9</sup>*

### 2. 3 Rod Chorinských

Hrabata Chorinští se do historie Želetic zapsala především přátelstvím Františka Kajetána, hraběte Chorinského, svobodného pána z Ledské, a legendárního rakouského vojevůdce livonského původu, maršála **Ernsta Gideona Laudona**, toho opěvovaného, ale i zatracovaného generála, který byl prý hostem na zdejším zámku.

Laudon se narodil v roce 1717 ve švédském Livonsku (dnes území Lotyšska). Vyrůstal v chudých poměrech. V jedenácti letech vstoupil do ruské armády, později se ucházel o

---

<sup>8</sup> EISENBRUCK, J. Zkáza zámku v želeticích po patnácti letech. In VESELÝ, František. *Vzpomínky na Želetice 1.* Želetice : 2003. s. 37.

<sup>9</sup> VESELÝ, F. Hrabata z Walldorfů na želetickém panství 1775 – 1795. *Želetický zpravodaj.* 2006. s. 13



důstojnické místo u pruského krále, aby konečně zakotvil v habsburské říši. Není sice doloženo, zda pobýval Laudon právě v Želeticích, ale koluje tu dodnes historka o jeho milé, kterou zde Laudon měl. Sochu, na kterou mohou být želetičtí občané pyšní, jelikož v České republice je ojedinelá, zde však má zcela jistě. Ta je dnes nenápadně kryta keří. O tomto vojvůdci kolují v Želeticích dvě pověsti. Jednu zapsal Sklenář ve své knize takto: „*Je známo, že na podzim roku 1764 se Laudon zúčastnil ve Znojmě schůzky vojenských hodnostářů, kteří jednali o návrhu nového služebního a cvičebního řádu monarchie. František Chorinský, coby generálův přítel, ho při této příležitosti pozval na své sídlo do Želetic, aby tu pobyl pár dní. Když si generál užíval podzimních krás přírody, potkal při výletech do okolí překrásnou dívku. Ta ho svou krásou uchvátila. I dívčině se generál líbil a náklonnost mu oplácela. Tak se stalo, co se stát muselo. Milenci se začali tajně scházet. Po nějaké době musel generál odjet na císařský dvůr do Vídně a dívčina zůstala sama. Po čase se zapomnělo i na jméno oné dívky a zbylo jen vyprávění o lásce a socha vojevůdce. Majitel panství František Chorinský se ještě s vojevůdcem několikrát setkal, stál v jeho blízkosti i v posledních fázích života, byl dokonce jedním ze dvou svědků závěti, kterou starý maršál nadiktoval krátce před smrtí v červenci 1790 v Novém Jičíně. Po smrti Laudona byly na malebný zámeček v údolí s romantickým parkem v Želeticích převezeny z jeho pozůstalosti četné hodnotné rukopisy, knihy a staré tisky.*“<sup>10</sup>

Druhá pověst je starší, již z období panování Waldorfů. Nikdo ji nezapsal a předává se pouze ústně. Říká se, že Eliška, hraběnka Waldorfová, prý byla Laudonovou důvěrnou přítelkyní. Když nabyla v roce 1756 želetické panství, nechala v parku proti zámku postavit sochu tohoto generála, aby svého ctitele mohla denně vídat.

Je však jisté, že socha generála Laudona stojí v Želeticích již od dob panování Waldorfů. Stojí na hranolovém soklu a vyobrazuje generála Laudona v životní velikosti, v rokokovém oděvu, v krátké paruce, pravá ruka drží maršálskou hůl, levá ruka je opřená v bok, u pasu má militantní symboly, vzadu za postavou je sloupek obtočený vavřínovým festonem.

Vpředu a vzadu je socha opatřena latinským nápisem, který v květnu roku 2004 přeložil Dr. Peterka z Brna.

*„Strana přední: Vidíš, jak neporažený Laudon  
V úctyhodném mramoru  
Dosud dýchá  
Prusko dává palmy  
Turecko ohýbá ocasy*

---

<sup>10</sup> SKLENÁŘ, M. *O hřbitovním strašidle a jiné pověsti i vyprávění z jihozápadní Moravy*. 2007, s. 14

*Když v obraze vévoda  
Jemu se radují hrabě Waldorf  
I hrabě Esterhazy  
Zde první vítězné vavříny  
Položili vévodovi*

*Strana zadní: Udatně porazil jsem dvojí nepřátele  
Tuto vaši vlast jsem neporažen bránil  
Šest měst jsem šťastně dobil  
Prozíravě jsem unikl závislosti královského dvora  
Zbožně jsem ctil víru v Boha.<sup>11</sup>*

Obr. č. 4



Socha generála Laudona v Želeticích

V prostranství před kostelem je umístěna **socha Jana z Nepomuku**. Vznikla pravděpodobně ve stejné době jako socha generála Laudona. Nápisy na barokním soklu sochy jsou nečitelné. V 70. letech 20. století byla provedena rekonstrukce spolu se sochou generála Laudona. Obě

<sup>11</sup> SEIDL, J. Generál Laudon. *Želetický zpravodaj*. 2006, roč. 2, č. 3, s. 9.

sochy jsou vzácnými památkami pozdně barokního sochařství. V současné době je obava, aby vzácné sochy nepoškodili vandalové, kteří před nedávnem poškodili historické schodiště kostela sv. Jakuba.

Obr. č. 5



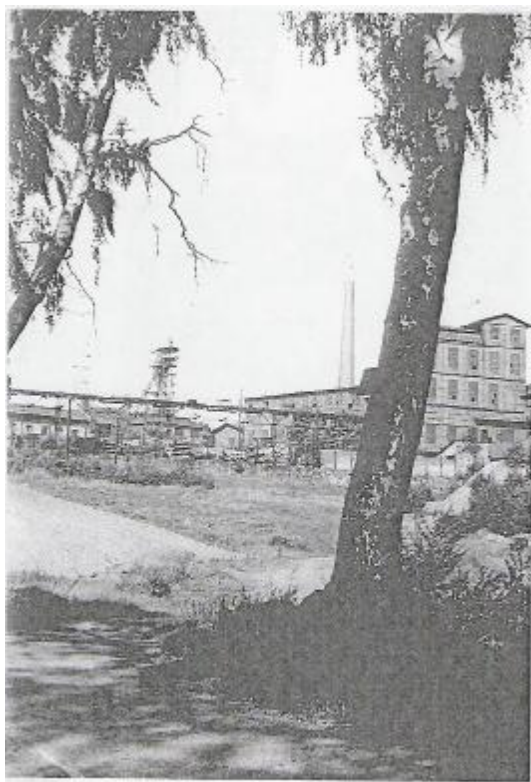
Socha Jana Nepomuckého

#### **2. 4 Kammel Hardegger**

Posledními majiteli před 1. světovou válkou se stala rytířská rodina Kammel Hardegger. Hrabata Chorýnští prodali velkostatek Želetice rytíři Bedřichu Kammelovi z Hardeggeru roku 1863. 1. ledna roku 1888 byla v obci založena pošta. Jejím majitelem se stala správa velkostatku Karla Kammela.

V Želeticích zanikly révokazem rozsáhlé vinice a noví majitelé začali pěstovat cukrovou řepu. Pro její zpracování se rozhodli v letech 1863 – 1865 vybudovat v obci cukrovar. V roce 1903 se přerušila výroba cukru díky přestavbě budovy na rafinérii a roku 1908 proběhla výstavba nové výškové budovy.

Obr. č. 6



Tento méně známý snímek je zřejmě jeden z nejstarších snímků vůbec. Může pocházet z let 1904 – 1908, kdy byla výroba přerušena a konala se přestavba cukrovaru.

Obr. č. 7



Pohled na želetický cukrovar z roku 1908

23. 4. 1912 prodali Hardeggerové cukrovar Cukrovárenské akciové společnosti Kürschner a Bachler. Společnost ukončila provoz cukrovaru v období první světové války. Vedli ji k tomu ekonomické a další důvody, jako nedostatek pracovních sil, nedostačující kapacita vody, velké náklady za převozy výrobků do nejbližší železniční stanice v Hodonicích.

Obr. č. 8



Na tomto velmi vzácném pohledu na areál želetického cukrovaru z roku 1912 jsou vyobrazeny jeho veškeré objekty. Nejedná se o fotografii, jelikož postavení budov neodpovídá skutečnosti.

Cukrovar nezaměstnával jen muže, ale i ženy. „Bohužel byly v cukrovaru i velkostatku zaměstnávány děti, ještě školou povinné, o čemž svědčí protokolní zápis z německé školy v Žeroticích, ze dne 30. 9. 1833: Jako důvod pro velmi vysokou absenci v návštěvnosti školní výuky v tomto měsíci, se dá s určitostí připsat velkostatku, který zaměstnává starší děti, dílem v cukrovaru, dílem v zemědělství a rodiče využívají mladších dětí pro domácí práce“.<sup>12</sup>

## 2. 5 Germanizace

Velkostatkář Kammel z Hardeggeru vlastnil želetický velkostatek a cukrovar. Měl spoustu zaměstnanců a přes své úředníky všechny nutil, přihlásit se k německé národnosti a děti posílat

<sup>12</sup> VESELÝ, F. *Vzpomínky na Želetice 2. Želetice* : 2005. s. 4

do jednotřídní **německé školy**, která v Želeticích vznikla roku 1885. Germanizace vyvrcholila v 80. letech 19. století. Bylo nebezpečí, že obec bude poněmčena, tak jako se to stalo sousedním obcím Vítonicím, Kyjovicím aj. v okrese Znojmo. Nepodařilo se. Část obyvatel se hlásila k německé národnosti, ale mluvili českým jazykem.

Německému jazyku se v Želeticích vyučovalo do roku 1908. Díky vzdoru českých rolníků a samostatných řemeslníků proti germanizačním snahám byla toho roku zřízena **Česká soukromá škola obecná**.

Obr. č. 9



Budova České soukromé školy v Želeticích

**Blažena Kodlová**, rozená Sašinová, se narodila 8. listopadu 1890 v Želeticích u Znojma. Po studiích Obchodní akademie v Praze se provdala za lesmistra Kodla a spolu s ním pobývala na různých místech Českého ráje v okolí Kopidlna. Zemřela v Mladé Boleslavi 21. září 1953. I když pocházela z jižní Moravy a nikdy na tento kraj nezapomněla, přesto se zamilovala do nového kraje. Její srdce přilnulo k Českému ráji, o kterém sama řekla: „*Nevím, jsem-li zrádce, miluji tě právě tak jako svůj rodný kraj.*“<sup>13</sup>

Ve svém díle popisuje krásy přírody, její vztah k lesu, k lidem, historii kraje. Intenzívně se věnovala propagaci Českého ráje, který se stal základním motivem jejich literárních prací.

Akátové háje (1949) jsou dílem autobiografickým, kde autorka popisuje svůj život v Želeticích, poukazuje na své dětství do sedmého roku života, na krásy želetické přírody a

<sup>13</sup> PAVLÍK, J. Blažena Kodlová In VESELÝ, F. *Vzpomínky na Želetice 2*. Želetice : 2005. s. 10

přátelství s tehdejšími občany. Kodlová podává ve svém románu svědectví o tlaku německého zaměstnavatele na zaměstnance cukrovaru, aby posílali děti dál do německé školy.

*„Otec s matkou si vyprávěli, že odejdou z tohoto místa, otec horlil o jakési urážce, kterou majitel panství pronesl proti Čechům ve schůzi. Poslouchala Štěpka dobře, že pravil, že ani ji, ani malého bratříčka nedá Němců pokřivit, že ho do zdejší německé školy posílat nebude.“<sup>14</sup>*

Její otec, ing. Antonín Sašina, pracoval v želetickém cukrovaru. Jeho majitelé Kammlové z Hardeggeru usilovali o zřízení německé školy v Želeticích, čehož také roku 1889 dosáhli. Když měla Blažena nastoupit do základní školy, požadoval Karl Kammel, aby svoje děti nechal zapsat do německé školy. Toto vlastenec Sašina odmítl a raději opustil zaměstnání v Želeticích a odstěhoval se s rodinou do rodného kraje kolem Ždánic.

V průběhu roku 2006 se občané Želetic mohli seznámit s dílem Blaženy Kodlové v Želetickém zpravodaji. Redaktor Jaroslav Seidl zařadil její Akátové háje do zpravodaje na pokračování.

---

<sup>14</sup> KODLOVÁ, B. Akátové háje. *Želetický zpravodaj*. 2006, roč. 2, č. 4, s. 17.

## 3 Období 1. republiky (1918 – 1938)

### 3.1 Velkostatek

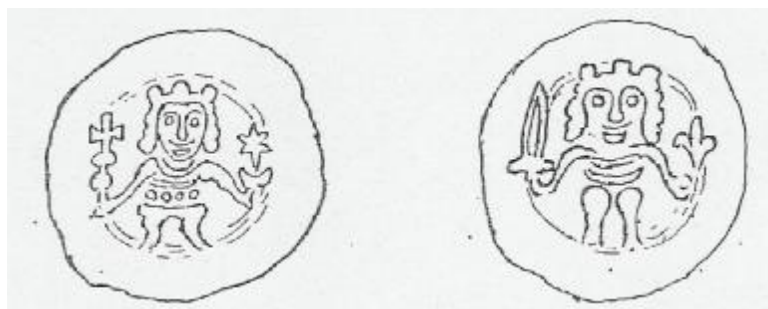
Želetický velkostatek pronajal tehdejší majitel Karel Kammel českému velkostatkáři Karlu Kuthanovi. Samotný Kammel tento velkostatek vlastnil do roku 1936, kdy jej prodal panu Aloisovi Fišlovi, který jej vlastnil do revize první pozemkové reformy po druhé světové válce.

Mlýn Kammel prodal Bohumíru Hammerschmiedovi, jehož potomci tento mlýn obývají dodnes, a hostinec prodal Františku Svobodovi.

Tímto prodejem se majetek konečně dostal do českých rukou.

Majetní obyvatelé naší oblasti měli možnost nakupovat si zboží z blízké i vzdálenější ciziny. Roku 1933 byly v Želeticích nalezeny mince, které pocházejí ze 13. století, kdy existovala mezi Znojmem a Brnem obchodní cesta. Jde o české brakteáty – stříbrné peníze ražené pro tenkost stříbrného plechu jen po jedné straně.

Obr. č. 10



Velký brakteát ve skutečné velikosti

### 3.2 Školství

V roce 1919 byla zrušena německá škola a začalo se vyučovat v českém jazyce. Česká škola obecná se přestěhovala do budovy bývalé německé školy. Tato škola měla dvě třídy, které navštěvovalo celkem 132 dětí. V roce 1921 pak byla zřízena **Česká státní měšťanská škola**. Škola byla umístěna v bývalé administrativní budově cukrovaru. Tato budova však nevyhovovala podmínkám, a proto byla přičiněním ředitele Františka Jandy postavena budova nové školy v letech 1935 – 1937. Stavebníkem školy byla Ústřední matice školská, stavitelem



Josef Nejce z Moravských Budějovic. Celkový náklad činil 860 tis. Kč. 1. září 1937 bylo zahájeno vyučování v těchto nových prostorách.

26. května 1938 se konalo slavnostní otevření školy za mohutné účasti celého českého okolí a přítomnosti Dr. Jana Kaprasa, předsedy Ústřední matice školské a předsedou Národní rady.

Obr. č. 11



Budova nové školy z roku 1937

### **3. 3 Osvětová činnost**

Díky zřízení měšťanské školy v roce 1921 do obce přibýlo několik nadšených učitelů a jejich zásluhou se poněmčené Želetice pomalu stávaly kulturním střediskem celého školního obvodu.

#### **3. 3. 1 Obecní knihovna**

Obecní knihovna byla založena po roce 1918 v budově Obecního úřadu. Byla vždy vedena dobrovolným pracovníkem z řad učitelů až do roku 1938.

#### **3. 3. 2 Ochotnické divadlo**

*„V uvědomovací a dá se říci vpravdě buditelské práci pomáhalo i ochotnické divadlo. Hraní ochotnického divadla bylo jednou z činností místní organizace Národní jednoty.“<sup>15</sup>*

---

<sup>15</sup> SEIDL, J. *Kronika ochotnického divadla. Želetice*. s. 2

První české divadelní představení „V červánkách svobody“ bylo pro obecenstvo sehráno 30. října 1922. V následujících letech želečtí kantoři nazkoušeli a sehráli vždy dvě až tři nové hry. Divadlo se v Želečicích hrávalo, mimo jiné, ve prospěch Sboru dobrovolných hasičů. Oblíbené bylo též divadlo hrané žáky školy.

*„Před každým divadelním představením byl přednesen proslov před oponou. Byl připomínán význam 28. října 1918, zásluhy presidenta Dr. T. G. Masaryka o samostatný stát, zdůrazňováno uvědomělé a hrdé chápání československé státnosti.“<sup>16</sup>*

V říjnu 1938 byly Želetice připojeny k Sudetům a obsazeny německým vojskem. To znamenalo na delší časové období konec českého divadla.

Na tuto událost vzpomíná i Jaroslav Seidl v Želetickém zpravodaji: *„Dne 23. září 1938 vyhlásil Hitler ultimativní požadavek, aby Československo vyklidilo pohraniční území. Odpovědi československé vlády bylo vyhlášení všeobecné mobilizace. Čs. Armáda obsadila pásma pohraničních betonových pevností a zákopů.“*

*29. září 1938 – den zrady. V Mnichově byla podepsána dohoda mezi zástupci vlád Velké Británie /Chamberlain/, Francie /Daladier/, Německa /Hitler/, Itálie /Mussolini/, aby Československo podstoupilo pohraniční území Německu. Českoslovenští vojáci s pocitem bezmocnosti byli nuceni opustit hranice.“*

*V neděli 9. října 1938 dorazila německá armáda do Znojma a byla obsazena pohraniční oblast i některé české obce.“<sup>17</sup>*

### **3. 3. 3 Koncerty**

Při příležitosti státních svátků byly pořádány koncerty a recitační večery, na kterých účinkovali členové učitelského sboru. Takto alespoň v malé míře přispívali ke kulturnímu dění národnostně rozpolcené vesnice.

---

<sup>16</sup> SEIDEL, J. *Kronika ochotnického divadla. Želetice.* s. 3

<sup>17</sup> SEIDL, J. *Smutný podzim roku 1938. Želetický zpravodaj.* 2008, roč. 4, č. 2, s. 10.

## 4 Želetice v době okupace

Vítězství fašismu v Německu se projevilo i v naší vesnici větším sebevědomím Němců. Když byla obsazena sousední obec Vítonice, šli želetičtí Němci pro německé vojáky, aby obsadili také Želetice. Tímto krokem připadly Želetice říši.

Na smutný říjen roku 1938 vzpomíná pamětník Jaroslav Seidl.

*„Němečtí vojáci, na motorkách se sajdkárami, s velkým rachotem projížděli vesnicí. Jejich tváře měly kamenný výraz, nadřazený, sebevědomý pohled vítěze. Sjeli se do budovy měšťanské školy a s hurónským řevem, dali se do vyvracení bronzového znaku české státnosti nad hlavním vchodem do budovy. Vyrvali jej. Bylo slyšet ostrý řinkot kovu a vzápětí dunivou ránu. Hlouček přihlížejících sklonil hlavu. Byla to pokora, bolest, úzkost? Bylo to zamyšlení co dál. Špiclování, udávání, úřední šikana, vyhrožování. A potom válka.“<sup>18</sup>*

Okupační oddíl se nastěhoval na dobu jednoho měsíce do měšťanské školy. Po jeho odchodu byla ihned zřízena německá škola, do níž byly zapsány německé děti ze Želetic, Bohunic, Prosiměřic, Vítonic, Kunovic, Stošíkovic, Oleksovic a Práčí.

Němečtí vojáci zabrali hospodářské družstvo, kde bylo uskladněno 360 vagonů obilí. Po celou dobu protektorátu patřily Želetice k říši. Starostou pro toto období byl Jiří Veselý. 85 želetických občanů se přihlásilo za Němce a sloužili u Wehrmachtu.

Obecná a měšťanská škola byly přeměněny na školu s vyučovacím jazykem německým. České děti po určitou dobu docházely do české školy v sousední vesnici Žerotice. Návštěvu české školy německé úřady dětem zakázaly, a tak byly nuceny navštěvovat místní školu německou. Pro neznalost německého jazyka bylo vyučování pro ně velmi obtížné.

Ještě před okupací byla odvezena část obecní knihovny neznámo kam. Zbytek knih spolu s českými učebnicemi ponechanými ve škole byl spálen německými orgány na hranici. Po roce 1945 se činnost obecní knihovny obnovila.

### 4. 1 Pilot Jan Šanda

Mezi želetické rodáky patří bezesporu kapitán – pilot Jan Šanda. Narodil se 3. ledna 1903. Své dětství a dospívání prožil v Želeticích. Základní vojenskou službu vykonával u 2. leteckého pluku v Prostějově, kde prodělal pilotní výcvik a stal se učitelem létání. V roce 1928 opustil

---

<sup>18</sup> SEIDL, J. Říjen roku 1938 v Želeticích. *Želetický zpravodaj*. 2008, roč. 4, č. 4, s. 12.

vojenskou službu a nastoupil jako pilot u České dopravní společnosti. Patřil k nejspolehlivějším kapitánům civilní letecké dopravy.

15. března 1939 se naši letci poprvé setkali tvář v tvář s nacistickými okupanty. Okupační úřady zastavily všechny lety a letci opustili letiště. „*Odcházeli s pevným odhodláním bojovat proti nepříteli. Většina letců odešla do zahraničí. Ti co zůstali, zapojili se do ilegálního boje, Mezi nimi i Jan Šanda.*“<sup>19</sup>

Odešlí letci se soustřeďovali v Krakově u československé zahraniční letky. Někteří odešli do Sovětského svazu k zpravodajskému výcviku. Po čase se vrátili do Protektorátu a zapojili se do ilegální organizace – vytvořili první sovětskou zpravodajskou síť. Neměli však vysílačku. Proto jeden z nich navštívil kamarády – letce, pracující v košířské vozovně při likvidaci letadel. Ti měli pečlivě uschovaný radiomateriál mimo skladovou evidenci, jiné uměli zaopatřit. Šanda zkonstruoval za pomoci kamarádů ve svém domku výkonnou, snadno přenosnou vysílačku, která se při zkouškách dokonale osvědčila. Čtrnáct měsíců nemělo gestapo žádné informace o této rozsáhlé zpravodajské službě. Až teprve zrádce, pilotní žák Jaroslav Bednář, se vetřel do důvěry organizátorů. Jeho zradou byli 4. – 9. března 1941 zatčeni. U Šandy v podkroví našli dobře vybavenou dílnu a čtyři nedokončené vysílačky.

Půl roku byl Šanda vězněn na Pankráci a vyslýchán v Pečkárně. Následovaly další tvrdé výslechy v Drážďanech. Jan Šanda své spolupracovníky nezradil.

První senát volkgerichthofu v Drážďanech vynesl 12 rozsudků smrti. Všichni byli 28. července 1943 popraveni. Mezi nimi i kapitán – pilot Jan Šanda.

Obr. č. 12



Kapitán – pilot Jan Šanda

<sup>19</sup> SEIDL, J. Naši rodáci. *Želeťický zpravodaj*. 2008, roč. 4, č. 1, s. 11.

## 5 Želetice od roku 1948 po současnost

### 5.1 Želetické nářečí

Až do druhé světové války se mluvilo v Želeticích i v okolních obcích místním nářečím. Každá obec měla svůj typický dialekt, takže už podle řeči se člověk prozradil, odkud přišel. Nářečí želetické se vyznačovalo zanikáním nebo jen polovičním vyslovováním samohlásek, například: „Nechod' vokolo ty z'd', padne na tebe c'ħla!“

V současné době už je vzácností, slyšet někoho mluvit původním nářečím. Příčin je několik. Od druhé světové války se do obce přivdalo a přiřzenilo mnoho lidí z krajů i dosti vzdálených. Mládež se připravuje na svá povolání v učilištích mimo obec. Převážná většina obyvatel pracuje ve městech. Všude se tam používá hovorová čeština. Člověk, který kolem sebe stále slyší běžnou hovorovou češtinu, i když přibarvenou nářečím, potlačuje používání domácích, nářečních výrazů a přijímá běžně používaná slova. Tak se hovorová čeština přenáší i do obcí a zastihuje místní nářečí. Určitou úlohu tu hraje též rozhlas a televize. Místní nářečí se udržuje už jen v mluvě starších a nejstarších občanů.

*„Ředitel želetické školy pan František Janda si ve třicátých letech minulého století všímal místních jazykových zvláštností, používání hanácko-horáckého nářečí v Želeticích a okolních obcích.“<sup>20</sup>*

Jak je už výše uvedeno, pro želetické nářečí je typické vyslovování některých samohlásek sotva na polovic nebo jejich zanikání vůbec. Například: nic – ň'c, Želetice – Ž'lt' 'ce. Někteří autoři vysvětlují toto vynechávání samohlásek snahou šetření mluvidel, aby se ústa nemusela příliš namáhat při vyslovování. Podle názoru Jaroslava Seidla jde o snahu řeč změkčovat, protože není velkého rozdílu v námaze vyslovení slova nic nebo ň'c. V místním nářečí se vyskytují slova, ve kterých se koncová samohláska už nevysloví a na koncovou souhlásku se klade znatelný důraz. Například: na dvoř, v komoř, ve stodoř a podobně. Toto zdůrazňování koncové souhlásky naopak vyžaduje od mluvidel určitého úsilí. Snahu změkčovat řeč zde vidí Seidl i v tom, že samohláska –i je v nářečí nahrazována samohláskou –e / na místo byli – bele /, ale i v jiných slovech.

Společně se změnou životního stylu za posledních 60 – 70 let se mění také mluva želetických obyvatel. Výrazné místní nářečí pomalu zaniká. Řeč je nyní silně promísena tvary spisovného jazyka nebo jsou přijímány výrazy hovorové češtiny.

<sup>20</sup> SEIDL, J. Želetické nářečí. *Želetický zpravodaj*. 2007, roč. 3, č. 1, s. 8.

Nápadně mizí některé nářeční výrazy dříve běžně užívané pro určení množství.  
Např.: „Det na to **hrobě** nevidím“ (skoro)

„Det ho ani **kale** neznám“ (pořádně)

„Je toho takové **kvantlík**“ (kousek)

„Belo toho na **kotóč**“ (na jedno kolečko)

Nářeční slovo kotóč se pomalu nahrazuje slovem kolečko.

„Mám toho na **trakač**“ (množství, které lze naložit na trakař)

- trakař zmizel ze současných dvorků, proto i tento pojem je řazen mezi archaismy

„Do na **náhrtek** tráve“ (náhrtek = plachta trávniče přivázaná dvěma popruhy kolem pasu, dva zbývající popruhy se přehodí přes ramena a přiváží se k popruhům kolem pasu. Obě ruce jsou volné a do vaku na bedrech se ukládá nažatá tráva. Několik náhrteků dává, hozel“ (uzel)

„Měla sem toho **hozel**“ (hozel = určité množství např. trávy, rozložené na plachtě trávniče – dva proti-lehlé popruhy se spolu sváží – druhé dva slouží k připevnění uzlu na záda – popruhy se přehodí přes ramena a na prsou sváží.

„Belo toho **hozel\_na\_pant**“ (množství trávy na rozložené trávniče se utáhne protilehlými popruhy a popruhy se sváží. Uzel se přiloží na záda plachtou, aby úvazek popruhů netlačil.

Volným popruhem – pantem se uzel připevní na záda – oba konce volného popruhu se sváží na prsou, přes ramena)

## 5. 2 Zapomenutá místa v Želeticích

V každé obci bývala a jsou místa, která si obyvatelé pro bližší určení různě pojmenovali. Tak tomu je i v Želeticích, ale změnou životního stylu některá místa zanikla, jiná ztratila svůj někdejší význam. Někde se původního pojmenování již nepoužívá, vytrácí se z povědomí.

„*Fabrickym kopci*“ – „*Fabričáko*“ nebo v „*haliji*“. *Bruslit jsme chodili na „rebňcke“*. *Děti si hodně hrávaly na „Lapešovym kopci*“ – „*Lapešáko*“, *na četníky a zloděje v „Bílých jamách*“ nebo v „*Černých jamách*“. *Kluci chodili na jablka do „Jabkovy halije*“ nebo do „*Rebňka*“. *Na*

*třešně se chodívalo na „Dile“. Kouzelným místem s nádechem dobrodružství býval „Cigánské mlén“ se splavem a starými stromy a skoro strašidelná „Tóňa“ . Kdo dneska ví, kde byly „Smradlavy rebňčke“? Chodí někdo „Kukačovo holčko“? Kde je „Za parkanem“? Víte, že v Želeticích bývala i cihelna. Najdete, kde stávala? „Hluboká cesta“ je důležitou cestou, ale málokdo ji tak jmenuje, stejně jako si nikdo nedává sraz u „Obecň stodně“, či u „Křížko“. Za humnami straší! Víte, kde to je? Slyšeli jste název „Šrámek“? Na žerotický hřbitov se chodívalo pěšinkou přes „Šveme“. Znáte ta místa?<sup>21</sup>*

Od roku 1990 prošly Želetice důležitými a významnými změnami, které se týkají například úprav prostředí nebo vzniku nových, či obnovení zaniklých organizací. Obec vystoupila z integrovaného svazku obcí pod MNV Horní Dunajovice a řídí správu obce sama.

V roce 1991 proběhla úprava školního hřiště a jeho oplocení, dále rekonstrukce tělocvičny základní školy a zrekonstruována byla čistička odpadních vod, která začala být naplno využívána v roce 1994. Ve stejném roce se uskutečnila i demolice kulturního domu.

V dalších letech obec opravila budovu bývalé obecní školy, rozšířila sportovní areál o hřiště na odbíjenou, do provozu byl uveden vodovodní řád, dokončeny a zkolaudovány přípojky do domácností.

V listopadu 1998 byla provedena plynofikace obce. Rok na to proběhla úprava návsi podle odborného architektonického návrhu včetně vybudování parkoviště aut, dále generální opravy kostela sv. Jakuba a elektrifikace zvonů na věži kostela.

Nejvíce změn se však událo po roce 2000. V bývalé obecní škole obec vybudovala sál a jeviště, opravila hasičskou zbrojnicí a zrekonstruovala zámecký park. V parku tím vznikl obnovený rybník, byl vyčištěn mlýnský náhon a zřízen přítok vody do rybníka. Dále byla provedena výsadba nových stromků a založena v parku skalka. Vedle rybníka vznikl prostor pro chov kamerunských koz.

Generální opravou prošla též budova Základní školy. Škola dostala novou střechu, plastová okna a novou fasádní omítku.

V obci se zřídila turistická základna – rekreační chatky. V pohostinství RIO se upravilo vybavení a bylo zřízeno sociální zařízení podle hygienických norem.

Obec Želetice se tři roky po sobě zúčastnila soutěže „**Vesnice roku**“. Každý rok se umístila na pěkném místě. V roce 2000 získala titul „Vesnice roku“ znojemského okresu a v krajském

---

<sup>21</sup> SEIDL, J. Znáte ta místa? *Želetický zpravodaj*. 2008, roč. 4, č. 2, s. 9.

kole **Bílou stuhu za práci s mládeží**. Následující rok tento titul získala podruhé a v krajském kole ještě **Zelenou stuhu za péči o životní prostředí**. V roce 2003 dostala opět titul „Vesnice roku“, tentokrát jihomoravského kraje a **Zlatou stuhu pro vítěznou obec**. K tomu se připojilo ještě Mimořádné ocenění za květinovou výzdobu „**Fulínova cena**“.

### 5. 3 Zvyky a tradice v obci

Stejně jako mizí želetické nářečí a zapomíná se na určitá místa v Želeticích, zapomínají také občané této obce na spoustu krásných lidových tradic. Jediným zachraňujícím elementem v tomto ohledu je skutečnost, že většina populace jsou již starší lidé a pamětníci, kteří ještě vedou své děti, respektive spíše vnoučata, k některým zvykům. Pokusím se tedy zaznamenat přežití tradice podle ročního období, kdy je zrovna slavíme.

#### 5. 3. 1 Tři králové

Legenda o Třech kráľích se zmiňuje o třech mudrcích, kteří prostřednictvím nové hvězdy hledali místo, kde se narodilo božské dítě. Chtěli se mu poklonit a předat vzácné dary – kadidlo, zlato a myrtu.

Svátek Tří králů si lidé spojují s koncem Vánoc tím, že odstrojují vánoční stromeček

Želetice patří se spoustou dalších obcí a měst České republiky k těm, které konají tříkrálové sbírky k charitativním účelům. Tři králové, v doprovodu vždy jednoho dospělého, chodí do jednotlivých obydlí se zapečetěnou kasou, zpívají koledy, z nichž nejznámější je „My tři králové jdeme k vám“. Při odchodu píší na dveře svěcenou křídou: K + M + B a příslušný letopočet.

#### 5. 3. 2 Velikonoční svátky

„*Velikonoce jsou tradiční oslavou jara, současným jazykem nazývané Svátky jara.*“<sup>22</sup> I v Želeticích se s nimi setkáváme.

**Smrtná neděle** – váže se na starý zvyk „vynášení smrti“. Děvčata obcházejí ves s vyrobenou smrtkou. Je to postava připevněná na dřevěné tyči a zhotovená ze slámy a hadrů. Má pomalovaný obličej a na krku korále z vyfouknutých vajec. Dívky chodí dům od domu, jsou

---

<sup>22</sup> ŠOTTNEROVÁ, D. *Lidové tradice*. 2008. s. 31



většinou jejich obyvateli obdarovány. Když obejdou celou ves, vhodí smrtku do vody. Při chůzi zpívají známý popěvek:

Smrtolinko milá,  
kdes tak dlouho byla?  
U studánky, u rubánky,  
ruce, nohy myla.  
Čím´s je utírala?  
Bílým šátečkem.  
Čím´s je natírala?  
Zeleným lupínečkem.

Smrt nesem, zanesem,  
nové léto přinesem.

Smrtná neděle,  
Kam´s klíče dala?

Já jsem je poděla svatému Jiří,  
aby nám otevřel do ráje dveří.  
Svatý Jiří jede k nám,  
nám, nám, želetickým pannám.

Shořela nám fara  
blízko pivovara.  
Všecko zlato shořelo,  
jen olovo zůstalo.

Komu my je dáme?  
My je rozprodáme  
šáfářově dcerce,  
ona plete věnce,  
nám, nám, na růžence.

Panímámo krásná  
dejte lžíci másla,  
kopu vajec na mazanec  
s kořením, ze samých vajec.

Vemte hezky zhluboka,  
aby vás nebolela ruka  
ode dneška do roka.

**Květná neděle** – v kostele se světlí kočičky, vrbové, třešňové či lipové ratolesti. Doma se dávají do vázy s vodou, aby se rozvily. Svěcené kočičky mají pomáhat proti pohromám a nemocem.

**Škaredá středa** – v tento den se nesmí nikdo na nikoho mračit, aby se nemračil po celý rok.

**Zelený čtvrtek** – dostal název podle zelené barvy Olivové hory, kde začalo Kristovo utrpení. Tento den bývá zvykem připravovat jídlo ze zelené zeleniny, v kostele naposled zazní zvony. Říká se, že zvony odletěly do Říma. Jejich zvonění nahrazují chlapi, kteří chodí obcí a hrkají. Zvonění je nahrazováno hlukem hrkaček až do Bílé soboty.

**Bílá sobota** – hrkači a klapači pálí Jidáše před kostelem, chodí vybírat dárky, o něž se rozdělí. Na Bílou sobotu se zvony vrací z Říma a znovu se rozezní.

**Boží hod velikonoční** – v kostele se provádí svěcení pokrmů (beránek, mazanec, vejce, chleba, víno). Kousek posvěceného se dává návštěvě a zvířectvu pro jeho plodnost.

**Velikonoční pondělí** – chlapi chodí dopoledne mrskat s pomlázkou z vrbového proutí a zdobenou stuhami. Šlehány jsou ženy a dívky, aby byly zdravé, veselé a pilné. Odměnou za pomlázku jsou pro chlapce vajíčka, pro dospělé muže i kořalička či sklenka dobrého vína.

### 5. 3. 3 1. Máj

Až do roku 1938 bývalo v Želeticích zvykem, že v předvečer 1. května rozdávali chlapi do oken všech stavení „májky“. Májky byly vrbové, již olistěné proutky, dávaly se do okna vždy dvě, opřené do rohu okna. Oznamoval se tak příchod nejkrásnějšího měsíce v roce – máje. Tato tradice se v jisté míře zachovala dodnes. 30. dubna staví mládenci vatru a celou noc pálí čarodějnice. Teprve nad ránem se vydávají do vsi a rozdávají svobodným děvčatům pod okna májky.

### **5. 3. 4 Pout'**

Pout' Želetičtí pořádají na sv. Jakuba. Sjede se celá rodina a přátelé obce. Pečlivě se uklízejí domy a chystá bohaté pohoštění. V tomto teplém měsíci začíná veselé hodování již v sobotu ráno, kdy mládenci staví máju v areálu koupaliště, blízko tanečního parketu. Večer se na tomto místě koná taneční zábava. Celý taneční plac je vyzdoben chvojím a listím. O tuto výzdobu se starají děvčata. V neděli se k oslavám přizve dechová kapela, se kterou mládenci obcházejí vesnici dům po domu a zvou jejich obyvatele na odpolední zavádění mládeže. Dopoledne se koná slavnostní mše v kostele sv. Jakuba. Celý víkend tedy vrcholí nedělním odpoledním zaváděním a posléze posezením s přáteli.

### **5. 3. 5 Vánoce**

Pravá vánoční nálada se projevovává především na Štědrý den. Ve spoustě rodin se ještě dnes dodržuje přísný půst. Pro děti platí, že když vydrží půst celý den, uvidí večer zlaté prasátko. K obědu maminky připravují čočkovou polévku, to aby se v domě držely peníze. K večeři je na štědrovečerní tabuli přichystaný bohatý výběr jídla. V každé rodině se menu liší, tradiční je však kapr a bramborový salát. Po večeři přijde chvíle, na niž se těší snad každé dítě. Celá rodina se přesune k vánočnímu stromečku. V dnešní době je nejrozšířenější jedlička, protože dlouho vydrží svěží a neopadává jehličí. Vánoční stromky bývají bohatě ozdobeny například sušeným ovocem, slaměnými nebo skleněnými ozdobami.

Ještě dnes se můžeme setkat s různými vánočními zvyky, kterými lidé vyzvídají, co je jim v budoucnu souzeno. Rozkrajují se jablka, louskají se ořechy, aby se podle jader poznalo, jak budou zdraví. Jablka se překrojí napříč přes jádřinec. Objeví-li se místo hvězdičky křížek, znamená to pro dotyčného přinejmenším nemoc. Dobře rozlousknutý ořech poskytuje skořápku na lodičku, která se pouští s malou svíčkou po hladině vody v umyvadle. Když se některá potopí, není to dobré znamení.

Více zvyků se v Želeticích bohužel nedochovalo. Chybějí zde například masopustní svátky, mnoho rodin již neslaví císařské posvícení.

## 5. 4 Znak a vlajka obce

Od roku 2005 má obec Želetice svůj vlastní znak a vlastní vlajku. Hlavním motivem znaku je černá beraní hlava s červenou zbrojí. Hlava je umístěna ve zlaté obrácené svatojakubské mušli. To vše leží v červeném síti. Tvůrce znaku a vlajky pokládal důraz především na připomínku rodu Rechenbergů ze Želetic. Figura černé beraní hlavy se zlatou zbrojí byla však barevně upravena ( rohy jsou červené) a položena na zlatou převrácenou svatojakubskou mušli (symbol patrona želetického kostela sv. Jakuba Většího). Přes uvedenou úpravu však zůstaly erbovní barvy Rechenbergů (černá, červená a zlatá) v návrzích želetických obecních symbolů zachovány.

K předání dekretu o udělení znaku a vlajky obci došlo v Praze 16. září 2005.

Obr. č. 13



Znak obce Želetice

## 5. 5 Divadelní spolek Želetín

Po jednadvacetileté přestávce začíná v obci vznikat opět bohatý kulturní život. Velkou mírou se o to zasloužil ochotnický divadelní spolek, který v obci znovu vzniká. „Dne 8. července 1999 byl založen „Přípravný výbor divadelního spolku „ŽELETÍN“ v Želeticích u Znojma.“<sup>23</sup> Členy přípravného výboru se stali Josef Buchta, Libuše Konečná, Mgr. Jaroslav Seidl a Jan Vala. Přípravný výbor vypracoval stanovy Divadelního spolku Želetín. Tyto stanovy byly opraveny

<sup>23</sup> SEIDL, J. *Kronika ochotnického divadla*. Želetice. s. 103

podle požadavků MV ČR a 11. srpna 1999 byl spolek zaregistrován a bylo mu přiděleno identifikační číslo 69724334. K divadelnímu spolku se přihlásilo čtrnáct zakládajících členů.

18. ledna 2000 začal divadelní soubor zkoušet pohádkovou hru Jaroslava Seidla „O princí Lumírovi“. Tato hra se dočkala premiéry 15. dubna 2000 v budově bývalé národní školy, kterou obec divadlu přizpůsobila. Vybudovala z jedné učebny sál s malým jevištěm a druhá učebna slouží hercům jako šatna. Bylo též zrenovováno sociální zařízení, na kterém má velkou zásluhu můj otec Antonín Vorbis. Provedl práce obkladačské.

V tomto roce sehráli ochotníci ještě jednu hru, jejímž autorem je též Jaroslav Seidl. Dá se říci, že byla svými reprízami zatím nejhranější hrou, jedná se o romanci s názvem „Pro Madlenku“. V dalších letech Divadelní spolek Želetín nazkoušel a sehrál každý rok dvě nové hry. Hrají se jak hry od klasických autorů tak i hry, které napsal samotný režisér spolku Jaroslav Seidl, mezi něž patří „Letní romance“, „Dávné lásky“ a pohádky „Tajemná věštba“ a „Kouzelná písťalka“. S velkým úspěchem se však setkaly i ostatní hry jako „Strakonický dudák“ od J. K. Tyla, Jiráskova „Lucerna“, „Maryša“ bratří Mrštíků, Gogolova „Ženitba“, Stroupežnického „Naši furianti“ a v neposlední řadě též Jiráskova „Vojnarka“, a dokonce i „Dědicové strýce Rabourdina“ Emila Zoly.

Obr. č. 14



Budova obecního divadla

Želetín hostoval se svými představeními i na jiných jevištích. Těmito představeními se mohly těšit vesnice jako Sloup u Blanska, Božice u Znojma, Dyjákovičky u Znojma, Višňové, Rouchovany, Šatov, Jaroměřice nad Rokytnou a dokonce herci dostali příležitost, zahrát si v Městském divadle ve Znojmě.

Nemálo představení navštívil v Želeticích i europoslanec PhDr. Vladimír Železný. Oblíbil si Divadelní spolek Želetín natolik, že mu věnoval jeden svůj senátorský plat.

*„Historii nedělají dějepisci, ale lidé. Historie Želetína je bezděčně historií obce a generací, které tu žily. Úžasný pohled zpět. A nadějný pohled dopředu.“<sup>24</sup>*

Obr. č. 15



Divadelní představení „Lucerna“ z roku 2002, v popředí s PhDr. Vladimírem Železným

## 5. 6 Sportovní klub Želetice

Nejvýraznější činnost projevuje oddíl tenisu. Dokonce je vytvořeno žákovské družstvo pod odborným vedením. Tenisový oddíl se stará rovněž o tenisové kurty – pro dvouhru i čtyřhru. Jsou využívány nejen místními tenisty, ale i vyznavači tohoto sportu ze sousedních obcí. Každoročně pořádá turnaj dospělých hráčů „O pohár starosty obce“, kterého se zúčastňuje velký počet neregistrovaných hráčů tenisu.

<sup>24</sup> ŽELEZNÝ, V. *Kronika ochotnického divadla. Želetice. s .169*

Oddíl odbíjené pořádá pravidelně zápasy volejbalových klubů ze sousedních obcí. Volejbalové hřiště je k dispozici po celé léto k rekreačnímu hraní volejbalu či nohejbalu. Hřiště je v těsné blízkosti koupaliště, takže je plně využíváno jeho návštěvníky.

Fotbal se hraje jednou za rok – svobodní proti ženatým. Jde dříve o zábavu než o opravdový sport.

### **5. 7 Sbor dobrovolných hasičů**

Nejstarší zájmovou organizací je SDH Želetice. Sbor v minulosti patřil k nejlepším na znojenském okrese. V současné době práci SHD ztěžuje zaměstnání členů. Často pracují mimo obec. I přesto se členové snaží zúčastňovat hasičských cvičení i soutěží v okolních obcích.

Hasičská zbrojnice je zrekonstruovaná v roce 2000. Je vybavená novou hasičskou stříkačkou.

### **5. 8 Turistický ruch – rekreace**

V pěkném přírodním prostředí je umístěno obecní koupaliště, které odpovídá všem požadavkům EU. V letních měsících je vyhledáváno velkým počtem návštěvníků nejen dospělých, ale hlavně rodiči menších dětí, pro které je upraveno brouzdaliště s dětským tobogánem. Děti mají k dispozici též bezpečné prolézačky, houpačky a pískoviště.

Všem návštěvníkům areálu koupaliště poslouží k občerstvení přilehlá restaurace.

Pro milovníky tance je připraven taneční parket.

Od roku 2006 se turistický ruch posílil díky zbudování chatové osady se společenskou místností, kuchyňkou a sociálním zařízením. Areál je plně využíván k rekreačním pobytům pro školy v přírodě (především z Brna) i turisty – milovníky jižní Moravy.

Obr. č. 16



Chatová osada

Obcí Želetice vedou dvě cyklistické stezky. První s č. 5006. Druhá stezka je vedena přes historickou sklepní uličku k vinohradům na severní straně obce – směrem na Morašice. Uživatelé cyklistických stezek si mohou prohlédnout upravený park. Mohou si povšimnout některých vzácných stromů v parku, mezi které patří například platan a dub červený. Pro radost dětí a poučení dospělých slouží zookoutek nebo si mohou děti pohrát na dětském hřišti a obdivovat draka, medvěda či mořského orla, které vyrobil řezbář Sedláček. Rybníček v parku slouží kroužku mladých rybářů.

Park se stal oblíbeným cílem k procházkám a posezení seniorů.

Cyklistům využívajícím probíhající vinařské stezky slouží po celý rok turistická ubytovna, kterou spolu se sportovním areálem spravuje obecní úřad.

## **5. 9 Podnikatelská činnost**

Po roce 1948 jednotlivé živnosti zanikly. Teprve po roce 1989 vznikly nové živnosti. Truhlářství „Hammerschmied“ se specializuje na výrobu moderního nábytku pro kuchyně a obývací pokoje. Firma od roku 2000 zdárně prosperuje. Kadeřnictví „Marcela“ se stará o úpravu účesů žen i mužů. Klempířství Vlastimila Raputy poskytuje klempířské práce především stavebním firmám. Papírnictví Vlasty Šlapákové nabízí školní potřeby žákům základní školy, noviny, časopisy a různé potřeby pro domácnost a zahradu. Potravinářská firma AGRA zásobuje místní obyvatele běžnými potravinami.

### **5. 9. 1 Ruční papírna Stará škola**

Dílnu na výrobu ručního papíru v Želeticích založili manželé Karel a Marcela Davidovi v roce 1998. Protože Davidovi začínali ve staré škole, firma dostala název Stará škola. Tento název už jí zůstal, i když se výrobní i prodejna přesunuly na želetickou náves.

*„Slovo manufaktura je na místě, vždyť vlastníma rukama vyrábějí papír podle dva tisíce let starého postupu. Aby se však v dnešním tržním světě neztratili, museli k prastarému návodu přidat i něco ze své hlavy. A tak se v Želeticích postupně zrodilo výrobní tajemství, bez něhož se dnes žádná úspěšná ruční práce asi neobejde.“<sup>25</sup>*

Formou rozhovoru s Davidovými jsem získala o ruční papírně důležité informace.

---

<sup>25</sup> TOUŠLOVÁ, I., PODHORSKÝ, M. *Toulavá kamera* 2. 2007. s. 52



Marcela Davidová absolvovala restaurátorský kurz a soukromě se vyučila u doc. Jiřího Hynka Kocmana, vedoucího ateliéru „Kniha a papír“ na fakultě výtvarného umění VUT v Brně tomu, jak dělat ruční papír.

Papírna je zpřístupněna veřejnosti a kromě výrobků nabízí zájemcům exkurze s prohlídkou i možností prakticky si vyzkoušet, jak se papír dělá. Zhotovený papír si potom mohou návštěvníci ponechat. Nabídku exkurzí čím dál častěji využívají jak základní tak střední školy. Pořádají však i zájezdy pro důchodce. Dílnu doplňuje i možnost posezení ve vinařském sklepě přímo v areálu papírny.

Davidovi zaměstnávají v dílně pouze dva zaměstnance. Karel David popsal vlastní výrobu takto: *„Základní surovinou je čistá buničina z celulózky, kterou rozemeleme a kombinujeme s recyklovaným papírem, bavlnou a lnem. Podle druhu papíru ji zdobíme např. čajovými lístky či celými květy, slámou, drcenými nerosty nebo jen nahrubo rozemletým papírem. Pak se to všechno zředí na řídkou suspensi a z čerpací vany se papírenskou formou utváří listy papíru. Ty se vyklopí na plstěnc a pak už jen zbývá dostat z nich přebytečnou vodu lisováním a sušením. Při výrobě klademe důraz na zachování zvláštních znaků pravého ručního papíru – pérovitý okraj a vystupující vzor síta, patrný též na průsvitu.“*<sup>26</sup>

Na ruční papír vyrobený v této dílně lze psát inkoustem, tuší a tisknout inkoustovou tiskárnou. Manželé Davidovi vyrábějí na zakázky blahopřání, oznámení, pozvánky, vizitky, pamětní a nabídkové listy. Na zdobení výrobků spolupracují s řadou výtvarníků. S ručním papírem pracují různými technikami – slepotiskem, malbou, tiskem z hloubky či kombinací s malovaným hedvábím. Během deseti let si firma dokázala najít přes dvě stě odběratelů.

Obr. č. 17



Ruční papírna Želetice

<sup>26</sup> DAVID, K. Želetice, 2009

## 5. 9. 2 Zemědělství - AGRA Horní Dunajovice a. s.

Formou rozhovoru s předsedou zemědělského družstva Josefem Zwiebem jsem získala též základní informace o této akciové společnosti. AGRA Horní Dunajovice a. s. vznikla v roce 2000 transformací bývalého zemědělského družstva. Hospodaří na katastrálních územích pěti obcí – Horní Dunajovice, Tvořihráz, Výrovce, Želetice a Žerotice - v okrese Znojmo. Obhospodařovaná výměra zemědělské půdy činí 2355 ha. Zabývá se převážně zemědělskou výrobou, kterou provozuje na půdě vlastní a pronajaté ve výrobní oblasti kukuřično – řepařské.

|                             |                     |         |
|-----------------------------|---------------------|---------|
| V rostlinné výrobě pěstuje: | obiloviny na výměře | 1600 ha |
|                             | kukuřice            | 750 ha  |
|                             | řepka               | 200 ha  |
|                             | krmné plodiny       | 350 ha  |
|                             | vinice              | 97 ha   |
|                             | ostatní plodiny     | 38 ha   |

|                           |                   |         |
|---------------------------|-------------------|---------|
| V živočišné výrobě chová: | skot              | 1000 ks |
|                           | z toho - dojnice  | 430 ks  |
|                           | mladý dobytek     | 480     |
|                           | hovězí žír        | 90 ks   |
|                           | prasata           | 2170 ks |
|                           | z toho – prasnice | 220 ks  |
|                           | vepřový žír       | 1950 ks |

Dále se a. s. zabývá opravárenskou činností, elektroopravárenstvím i instalací, autodopravou, traktorovou dopravou, dřevařskou výrobou a výrobou vína.

Výměra i produkce vinic řadí společnost mezi přední producenty znojemské oblasti. Celková produkce pochází z integrované produkce vín. Na vinicích se respektují zásady ekologického pěstování. Ve sklepním hospodářství jsou k dostání velmi kvalitní mladá i archivní vína mnohokrát oceněná v soutěžích.

|                 |             |             |
|-----------------|-------------|-------------|
| Produkce a. s.: | obiloviny   | 9000 t      |
|                 | Kukuřice    | 5500 t      |
|                 | Mléko       | 3 600 000 l |
|                 | Hovězí maso | 50 t        |

|              |         |
|--------------|---------|
| Selata       | 5000 ks |
| Vepřové maso | 520 t   |
| Hrozny       | 750 t   |

Celkový majetek a. s. je 114 mil. Kč. Roční výnos činí 148 mil. Kč. Počet akcionářů je 515, z toho 65 je želetických. Společnost zaměstnává 78 zaměstnanců, 11 zaměstnanců je ze Želetic.

AGRA Horní Dunajovice a. s. sídlí v Horních Dunajovicích. Je členěna na dva výrobní závody a to Želetice a Svatoslav.

Závod Želetice převážně tvoří jak výrobní tak i ekonomické výsledky společnosti. V rostlinné i živočišné produkci patří mezi přední zemědělské producenty jak výměrou, stavy zvířat, tak i výsledky zemědělského podnikání. Dosahované výsledky v chovu skotu patří v rámci bývalého okresu k nejvyšším. Společnost stále investuje do modernizace výroby (což jí umožňuje snižování vlastních nákladů, zejména mzdových) a zavádění nových technologií s cílem udržet v rámci silné konkurence krok s ostatními podniky, zpracovatelskými subjekty i obchody.

## **5. 10 Regionální pracovníci a významné osobnosti současnosti**

Obec Želetice se dostává do povědomí ostatních lidí zejména díky jejím občanům, kteří se zabývají kronikářskou činností. Na prvním místě určitě musím jmenovat pana Františka Veselého. Jeho zájem o obecní historii je velice rozsáhlý. Vydal již spoustu titulů, například „Želetice 1320 – 1950“, „Česká soukromá škola v Želeticích v letech 1908 – 1918“, „Česká soukromá škola v Želeticích v letech 1998 – 2002“, vyšly již tři díly „Vzpomínek na Želetice“ a dále studuje rodokmeny Želetických občanů.

Mezi další kronikáře lze zařadit i paní Libuši Konečnou a Mgr. Jaroslava Seidla. Ten se věnuje Kronice divadelního spolku již od jeho vzniku. Nejen že píše kroniku spolku, ale také v této organizaci působí jako režisér uvedených her, spousta děl pochází z jeho vlastní tvorby. Seidl je též hlavním redaktorem Želetického zpravodaje.

V různých koutech České republiky se o Želeticích dovídají díky ruční papírně Stará škola. Už její majitel může být pro návštěvníky zajímavý. Brněnský rodák Karel David začínal jako učitel biologie, chemie a tělesné výchovy v Želeticích. V roce 1991 se dal na umění. Hrál divadlo, v Praze dokonce režíroval muzikál Hair, psal texty pro zpěvačku Ivu Bittovou a pro skupinu Dunaj, hrál s rockovou kapelou Ještě jsme se nedohodli.

## 6 Rámcový vzdělávací program pro základní vzdělávání ve výuce vlastivědy

Výuka vlastivědy je na prvním stupni ZŠ od 1. září 2007 vedena podle Rámcového vzdělávacího programu (dále jen RVP), který byl schválen Ministerstvem školství, mládeže a tělovýchovy. V současné době probíhá výuka podle RVP v 1. a 2. ročnících.

Vlastivěda jako předmět na 1. stupni spadá do vzdělávací oblasti Člověk a jeho svět.

*„Tato komplexní oblast vymezuje vzdělávací obsah týkající se člověka, rodiny, společnosti, vlasti, přírody, kultury, techniky, zdraví a dalších témat. Uplatňuje pohled do historie i současnosti a směřuje k dovednostem pro praktický život. Svým široce pojatým syntetickým (integrovaným) obsahem spoluutváří povinné základní vzdělávání na 1. stupni.“<sup>27</sup>*

Cílové zaměření vzdělávací oblasti směřuje k utváření a rozvíjení klíčových kompetencí tím, že vede žáka k utváření ohleduplného vztahu k přírodě i kulturním výtvorům a k hledání možností jejich ochrany, k objevování a poznávání všeho, co jej zajímá, co se mu líbí a v čem by mohl v budoucnu uspět. Dále učí žáka chápat rozdíly mezi lidmi, rozvíjí u něj kulturní a tolerantní chování a jednání na základě společně vytvořených a přijatých nebo obecně uplatňovaných pravidel soužití. Vede žáka k orientaci ve světě informací, k časovému a místnímu propojování historických, zeměpisných a kulturních informací, k rozšiřování slovní zásoby v osvojovaných tématech, k pojmenování pozorovaných skutečností.

Vzdělávací obsah vzdělávací oblasti Člověk a jeho svět je členěn do pěti tematických okruhů:

Místo, kde žijeme

Lidé kolem nás

Lidé a čas

Rozmanitost přírody

Člověk a jeho zdraví

V etapě základního vzdělávání je vymezeno těchto šest průřezových témat, která musí být propojena se vzdělávacím obsahem konkrétních vyučovacích předmětů a s obsahem dalších činností žáků realizovaných ve škole i mimo školu:

---

<sup>27</sup> RVP ZV, 2005, s. 37

## **Osobnostní a sociální výchova**

*„Vzdělávací oblast Člověk a jeho svět lze naplňovat prostřednictvím témat směřujících k sebepoznání, zdravému sebepojetí, seberegulaci a k udržení psychického zdraví – psychohygieně, komunikaci, mezilidským vztahům.“<sup>28</sup>*

V osobnostním rozvoji jde například o sebeorganizaci, rozvoj schopností poznávání, kreativitu, v sociálním rozvoji o poznávání lidí a jejich komunikaci.

## **Výchova demokratického občana**

*„Ve vzdělávací oblasti Člověk a jeho svět se uplatňuje v tématech zaměřených na vztah k domovu a vlasti.“<sup>29</sup>*

Tato výchova je zaměřena na rozvoj budoucích dospělých občanů. Je vhodné pracovat co nejvíce s životními zkušenostmi žáků. Občanská společnost a škola, občanská společnost a stát jsou tematickými okruhy toho průřezového tématu spolu s participací občanů v politickém životě a s principy demokracie jako formy vlády a způsobu rozhodování.

## **Výchova k myšlení v evropských a globálních souvislostech**

*„Ve vzdělávání se využívají zkušenosti a poznatky žáků z běžného života i mimořádných událostí v rodině, v obci a nejbližším okolí.“<sup>30</sup>*

Tematické okruhy mají podněcovat zájem žáků o Evropu a svět. Žáci by si měli uvědomovat, jaké existují globální problémy spolu se způsoby jejich řešení.

## **Multikulturní výchova**

*„Multikulturní výchova prolíná všemi vzdělávacími oblastmi. Blízkou vazbu má zejména na vzdělávací oblasti Jazyk a jazyková komunikace, Člověk a společnost, Informační a komunikační technologie, Umění a kultura, Člověk a zdraví, z oblasti Člověk a příroda se dotýká především vzdělávacího oboru Zeměpis. Vazba na tyto oblasti je dána především tématy, která se zabývají vzájemným vztahem mezi příslušníky různých národů a etnických skupin.“<sup>31</sup>*

Multikulturní výchova stimuluje žáka především v respektování zvláštností různých etnik, jejich jazyka a kultury. Žák si uvědomuje rovnocennost všech etnických skupin a kultur, odlišnost lidí, všímá si specifických rysů jazyků. Významem je odstranění rasové nesnášenlivosti a diskriminace etnických skupin.

---

<sup>28</sup> RVP ZV, 2005, s. 91

<sup>29</sup> RVP ZV, 2005, s. 93

<sup>30</sup> RVP ZV, 2005, s. 95

<sup>31</sup> RVP ZV, 2005, s. 97

## **Environmentální výchova**

*„Ve vzdělávací oblasti Člověk a jeho svět poskytuje průřezové téma ucelený elementární pohled na okolní přírodu i prostředí. Učí pozorovat, citlivě vnímat a hodnotit důsledky jednání lidí, přispívá k osvojování si základních dovedností a návyků aktivního odpovědného přístupu k prostředí v každodenním životě. V maximální míře využívá přímých kontaktů žáků okolním prostředím a propojuje rozvíjení myšlení s výrazným ovlivňováním emocionální stránky osobnosti jedince.“<sup>32</sup>*

Environmentální výchova vede k pochopení problematiky vztahů člověka k životnímu prostředí, uvědomění si základních podmínek života a odpovědnosti současné generace za život v budoucnosti.

## **Mediální výchova**

*„Média se stávají důležitým socializačním faktorem, mají výrazný vliv na chování jedince a společnosti, na utváření životního stylu a na kvalitu života vůbec.“<sup>33</sup>*

Mediální výchova zahrnuje základní poznatky a dovednosti týkající se médií a mediální komunikace. Učí žáky jak tato média vnímat, tak i samostatně vytvořit mediální sdělení a pracovat v realizačním týmu (školní časopis, rozhlas atd.)

RVP umožňuje integraci předmětů, proto jsem se rozhodla v praktické části využívat mezipředmětových vztahů a zapojit učivo o Želeticích i do ostatních předmětů.

Spojila jsem například želetické nářečí s literární výchovou – četba obtížného textu, cvičení mluvidel, dále i s dramatickou výchovou – dramatizace povídek. U většiny pracovních listů jsem se snažila nezůstat jen na vlastivědné úrovni a hlouběji prostudovat místo, kde jsme se narodili, kde žijeme a kde chodíme do školy.

---

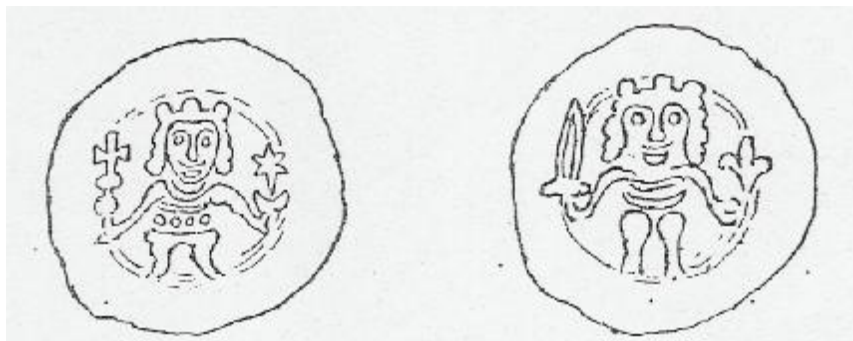
<sup>32</sup> RVP ZV, 2005, s. 99

<sup>33</sup> RVP ZV, 2005, s. 101

## **7 Návrhy pracovních listů s metodickými poznámkami**

## ARCHEOLOGIE V ŽELETIČÍCH

1. Na obrázcích 1 a 2 vidíš vyobrazené mince, které pocházejí z období Velkomoravské říše.



Jak tyto mince nazýváme? \_\_\_\_\_

Vzpomeneš si na století a místo, ve kterém se tyto mince našly?

\_\_\_\_\_

2. Zkus vypsát symboly, které jsou na mincích důležité.

\_\_\_\_\_

3. Představ si, že jsi se stal panovníkem v dnešní době. Navrhni vzhled mince, kterou budeme platit a nakresli ji.



## Metodická poznámka

**Název pracovního listu:** Archeologie v Želeticích

**Vzdělávací oblast:** Člověk a jeho svět

**Tématický okruh:** Lidé a čas

**Cílové zaměření pracovního listu:**

- orientace ve světě informací, časové a místní propojování historických, zeměpisných a kulturních informací
- seznámení s prvky minulosti obce, s regionálními zvláštnostmi z historického hlediska

**Pojmy:** archeologie, vykopávky, Velkomoravská říše, měna (mince)

Vypracování pracovního listu bude v rámci vyučování předcházet vycházka na místa, kde v Želeticích proběhly archeologické vykopávky.

Především se žáci budou opírat o teorii, kterou získají v hodině vlastivědy.

- Do teorie je zahrnuto vysvětlení samotného pojmu „archeologie“ a pojmu „vykopávky“.
- žáci se dozví, co označuje pojem „měna“, vysvětlení pojmu „směnného obchodu“, přechod na peněžní systém, z jakého materiálu se začaly peníze vyrábět.
- určíme si měny sousedních zemí (měny historické i současné).

Mezipředmětové vztahy:

- Výtvarná výchova – žáci mohou minci ztvárnit jakýmkoli výtvarným způsobem (kresba tuší, tužkou, malba, koláž z různých materiálů, frotáž)
- Hudební výchova - zpěv písně „Peníze jsou pány světa“, z divadelní hry Strakonický dudák, kterou uvedl v r.2001 želetický ochotnický soubor Želetín

## OBEC – OKOLNÍ VESNICE

1. Jak se jmenuje naše okresní město? \_\_\_\_\_

2. Z kterých vesnic k nám přicházejí děti do školy?  
\_\_\_\_\_

3. Spoj, co k sobě patří:

generál Laudon

Znojmo

přehrada

Žerotice

Domov důchodců

Želetice

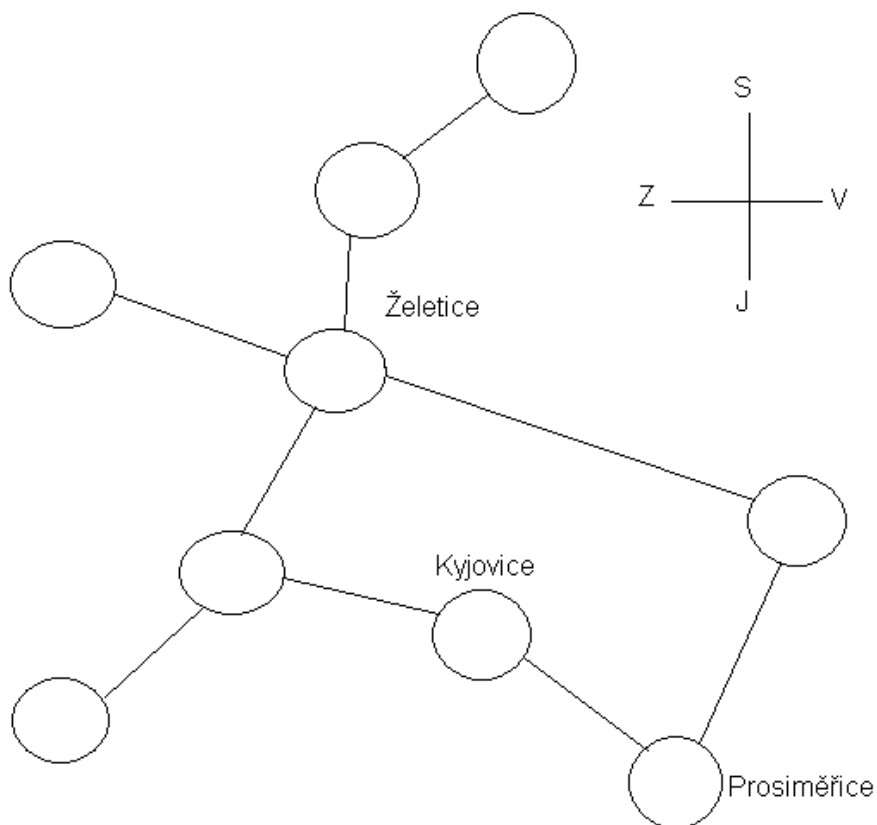
zřícenina hradu

Skalice

okurky

Horní Dunajovice

4. Zařaď uvedené obce k bodům na mapě: Žerotice, Tvoříhráz, Horní Dunajovice, Domčice, Morašice, Skalice, Vítonice



Na kterou světovou stranu od Želetic se nachází město Znojmo? \_\_\_\_\_

## Metodická poznámka

**Název pracovního listu:** Obec – okolní vesnice

**Vzdělávací oblast:** Člověk a jeho svět

**Tématický okruh:** Místo, kde žijeme

**Cílové zaměření pracovního listu:**

- místní propojování zeměpisných a kulturních informací
- utváření pracovních návyků v jednoduché samostatné i týmové činnosti
- určit a vysvětlit polohu svého bydliště nebo pobytu vzhledem ke krajině a státu, rozvíjení práce ve skupině

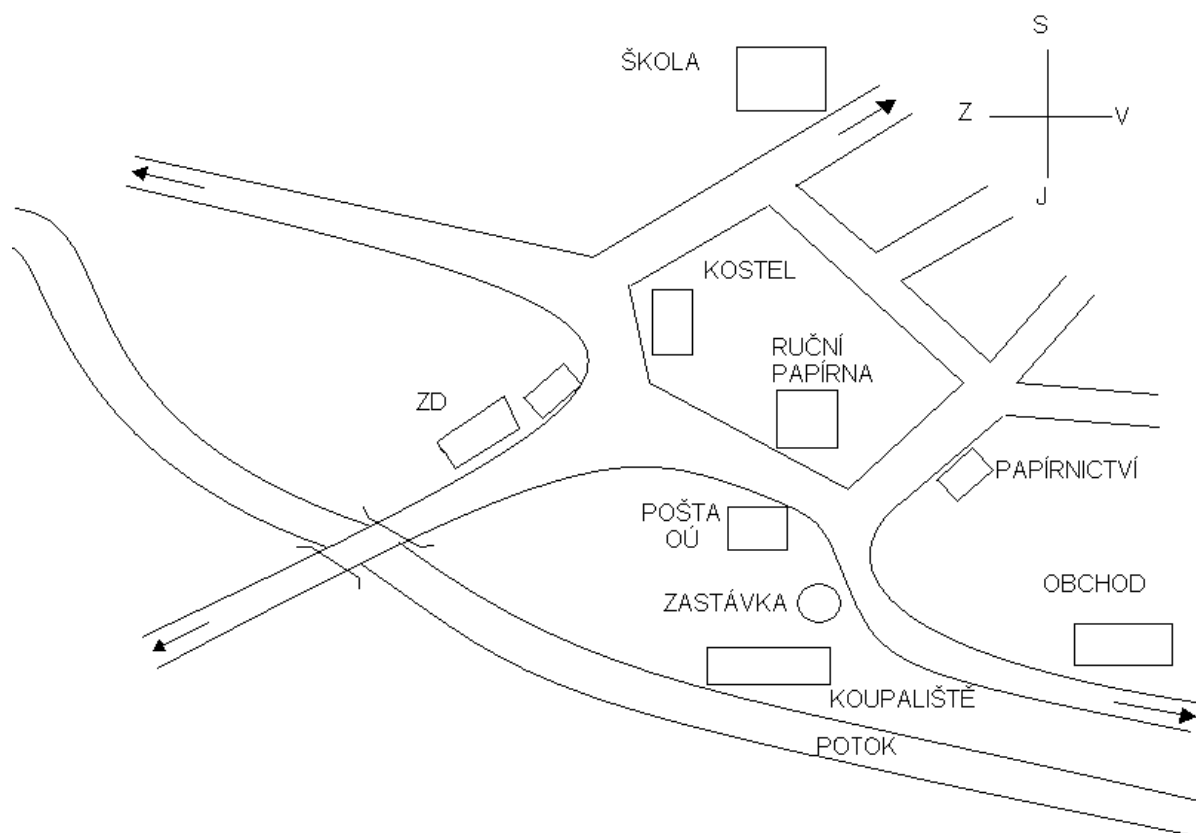
Pracovnímu listu bude předcházet skupinový domácí úkol a jeho následná prezentace v hodině vlastivědy před ostatními žáky. Žáci se rozdělí do skupin podle toho, z které vesnice pocházejí. Každá skupina dostane za úkol nashromáždit o své obci co nejvíce důležitých informací. Součástí jejich „projektů“ mohou být fotografie, obrázky, či různé zajímavé texty.

Po uskutečnění prezentací bude další hodinu následovat vyplnění pracovního listu.

**Mezipředmětový vztah:**

- Výtvarná výchova - žáci mohou pro zaznačení okolních obcí vymyslet značky, které budou dokreslovat do vyznačených bodů.

## OBEC – ŠKOLA A OKOLÍ



Vybarvi:

Školu – červeně

Zastávku autobusu - žlutě

Potok – modře

Koupaliště – zeleně

Kostel – hnědě

Obchod – růžově

Papírnictví – oranžově

- Vyznač nejkratší cestu (hnědá) ze školy na autobusovou zastávku
- K šipkám na mapě dopiš, do které vesnice tímto směrem dojedeme

## Metodická poznámka

**Název pracovního listu:** Obec – škola a okolí

**Vzdělávací oblast:** Člověk a jeho svět

**Tématický okruh:** Místo, kde žijeme

**Cílové zaměření pracovního listu:**

- místní propojování zeměpisných a kulturních informací
- utváření pracovních návyků v jednoduché samostatné i týmové činnosti
- orientace v místě bydliště a prostředí školy, seznámení s bezpečnou cestou do školy, dále s názvy obcí, které s Želeticemi sousedí

Tento pracovní list lze zařadit do výuky již v nižším ročníku, v rámci hodiny prvouky jej mohou žáci pojmout jako didaktickou hru.

Vypracování pracovního listu bude v rámci vyučování předcházet vycházka, při které s žáky projdeme celou obec, ukážeme si na všechna místa, na která se v plánu učitel ptá.

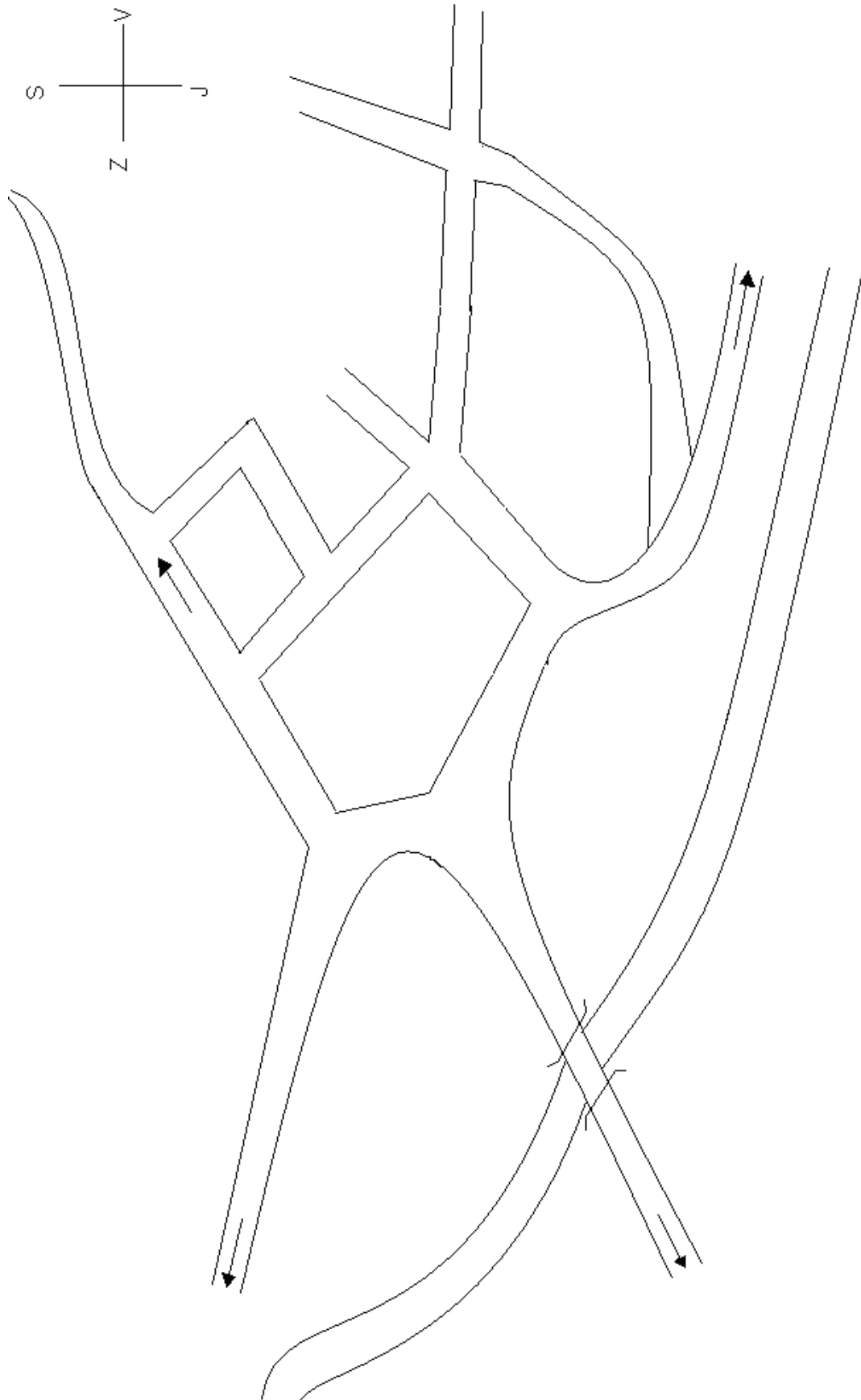
Při výuce vlastivědy si učitel překreslí plánec na tabuli ve velkém formátu. Pracuje společně s žáky, skupinově vymýšlí značky pro jednotlivá místa. Tato činnost podporuje rozvoj fantazie a paměti při vybavování jednotlivých míst, která žáci zakreslují.

Nejkratší cesta z autobusové zastávky je zároveň i nejbezpečnější, protože se převážně vyhýbá hlavní silnici.

## PLÁN OBCE

Na zjednodušený plánec obce Želetice vyznač:

- silnice (vybarvi šedou barvou)
- sousední obce – napiš názvy
- koupaliště (modrou barvou)
- zkus naznačit modrou barvou, kudy protéká řeka Křepička
- školu (nakresli její obrázek)
- divadlo (nakresli obrázek tam, kde leží)
- zámecký park (vybarvi zelenou barvou)
- ruční dílnu (zapiš kde leží)
- budovu obecního úřadu (na jejím místě zkus nakreslit znak obce)
- kostel sv. Jakuba (vyznač křížkem)
- silo – Zádruhu (zakresli vysoký dům)



## Metodická poznámka

**Název pracovního listu:** Plán obce

**Vzdělávací oblast:** Člověk a jeho svět

**Tématický okruh:** Místo, kde žijeme

**Cílové zaměření pracovního listu:**

- místní propojování zeměpisných a kulturních informací
- rozlišení mezi náčrty, plány a základními typy map, určení světových stran v přírodě i podle mapy

**Pojmy:** náčrt, plán, mapa, legenda na mapě, slepá mapa

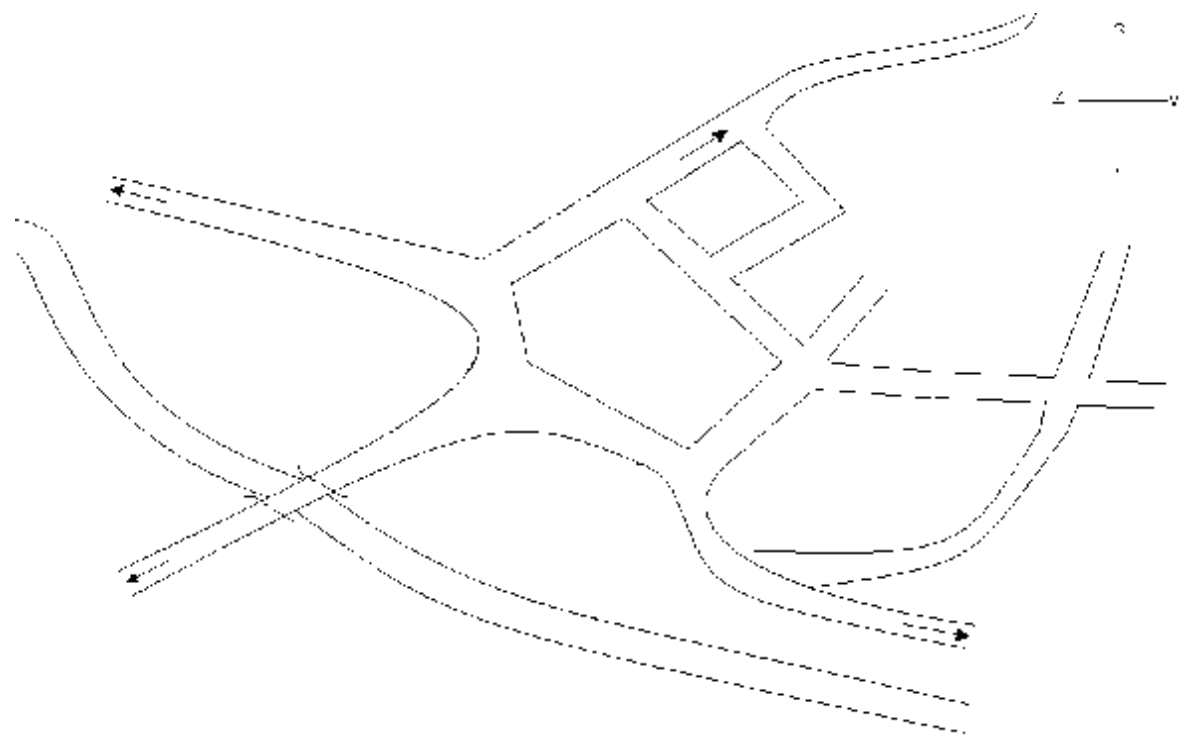
Vypracování pracovního listu bude v rámci vyučování předcházet vycházka, při které s žáky projdeme celou obec, ukážeme si na všechna místa, na která se v plánu učitel ptá. Pro vysvětlení rozdílů učitel využije názorných pomůcek. Na ukázkou přinese náčrty, plány a skutečné druhy map, vysvětlí práci s legendou, určování světových stran.

Pracovní list je jakousi přípravou pro práci se slepou mapou.



PŘELOŽ DO SPISOVNÉ ČEŠTINY  
A VYZNAČ NA PLÁNKU ŽELETIC

- Fabričák .....
- Lapešák .....
- Bílý jamy .....
- Černý jamy .....
- Jablkový halije .....
- Díle .....
- Cigánské mlén. ....
- Tóňa. ....
- Smradlavy rebňčke. ....
- Kukačova holčka .....



## Metodická poznámka

**Název pracovního listu:** Přelož do spisovné češtiny a vyznač na plánu Želetic

**Vzdělávací oblast:** Člověk a jeho svět

**Tématický okruh:** Místo, kde žijeme

**Cílové zaměření pracovního listu:**

- poznávání své jedinečnosti
- seznámení s vybranou regionální zvláštností, a to s želetickou řečí, orientace v místě bydliště a prostředí školy, orientace na plánu Želetic

Vypracování pracovního listu bude v rámci vyučování předcházet vycházka, při které s žáky projdeme celou obec, ukážeme si na všechna místa, na která se v plánu učitel ptá.

Tento pracovní list není určen ke zkoušení vědomostí, ale ke společné práci žáků a učitele. Při výuce vlastivědy si učitel překreslí plánek na tabuli ve velikém formátu.

**Mezipředmětové vztahy:**

- Český jazyk – žáci si opakují spisovnou češtinu a psaní, uvědomují si rozdíly mezi spisovnou češtinou a nářečím. Seznámíme žáky s několika typy nářečí na Moravě. Můžeme si zahrát hru, ve které učitel říká slova, která vybral z různých nářečí, a žáci vymýšlí, co by tato slova mohla znamenat. Nakonec se dovídají pravý smysl vybraných slov.

## PŘELOŽ POVÍDAČKU DO SPISOVNÉ ČEŠTINY

### Jak se polekal Virgler čerta

Virgler moc rád klel a dež hodně klel, tak mo jeho žena říkávala: „Bodež vidět, že se pro tebe přijde čert!“ Jednoho krásnyho večera v letě nechal Virgler dveř vtevřeny, abe nebelo v sekň tak teplo. Jó, co se nestalo: hotrhla se mo krava a šla na dvůr a potum dveřma do sekňce, kde spale Virglerovi. Jak krava šla po sekňci a řet'az cingál, tak se Virglerovi meslele, že de ten čert. Tetka Virglerova sotva mohla strachem veřict: „Už je to tade, čert de pro tebe!“ Jak krava šla k posteli a zafuněla, tak Virgler natahl roko a krót mákl kravě na rohe. To mo nahvalo ešče víc stracho. Křčel: „Na, vem se Hampapiště (méno tetke za svobodna) a nech Pacaňšče!“ (přizvisko). Jak začal křčet, tak milá krava šla ven, ale Virgler už do rána nehosnol, vlas mo stále na hlavě strachem.

### Pro trocho srande

Na Kozinovim domě bévala tetka Fanka. Tak jak drohy žensky chodila na „pansky“. Jedno v poledne přeběhla dom, nachestala starymo a děckám voběd, sama take v kalupo neco snědla, kozám hoděla kósek tráve, slepicám nalila vode a ešče vzala koště, že trocho dvůr smete. Ale to už šle vokolo žensky a volale, abe šla. Fanka teda hoděla koště na rameno a jako be ň'c, šlapala se ženskéma. Te viděle, že Fanka má na rameně koště místo moteke, ale neřikale ň'c, jen se hosmívale, postrkovale se, ale neřikle. Až ho křížko, belo jim Fanke přece jenom líto, tak ji vokázale co nese. Chodák Fanka mosela jit nazpátek pro moteko. Nebelo to vod ženských pěkný, ale pro trocho srande to hodělale.

### Pilná Tekla

V Žlt'cích bévala jedna ženská, Tekla ji říkale. Všeci věděle, že je to vosoba móc, móc pilná. Vekládalo se vo ní, že vod rána vepřala, kocheň voličela, zem homela, koláče napekla a ešče procestvi do Mašůvek dohoněla. No, bela to pilná Tekla!

## Metodická poznámka

**Název pracovního listu:** Překlad povídky do spisovné češtiny

**Vzdělávací oblast:** Člověk a jeho svět

**Tématický okruh:** Místo, kde žijeme

**Cílové zaměření pracovního listu:**

- poznávání své jedinečnosti
- utváření pracovních návyků v jednoduché samostatné i týmové činnosti
- seznámení s vybranou regionální zvláštností a to s želetickou řečí

**Pojmy:** nářečí

Při výběru samotné povídky si uvědomíme individuální schopnosti žáků a jejich cit pro jazyk. Pro výborné žáky vyberu povídku delší a to „Jak se polekal Virgler čerta“ a pro slabší žáky např. povídku „Pilná Tekla“. Tekla je kratší a ani slovní zásoba zde není tak náročná jako v předešlé povídce.

**Mezipředmětové vztahy:**

- Dramatická výchova - dramatizace děje
- Český jazyk – žáci si opakují spisovnou češtinu a psaní, uvědomují si rozdíly mezi spisovnou češtinou a nářečím. Seznámíme žáky s několika typy nářečí na Moravě. Můžeme si zahrát hru, ve které učitel říká slova, která vybral z různých nářečí, a žáci vymýšlejí, co by tato slova mohla znamenat. Nakonec se dovídají pravý smysl vybraných slov.
- Literární výchova – čtení náročného textu, v jistých místech až jazykolamy. Z toho vyplývá i samotné cvičení mluvidel.
- Výtvarná výchova – výroba jednoduchých kulis a kostýmů pro dramatizaci povídek.

## RUČNÍ PAPÍR

1. Kde se začal vyrábět předchůdce papíru?

---

Napiš i jak se tenkrát papír nazýval:

---

Vzpomeneš si ještě, z jakého materiálu se vyráběl?

- 
2. Ve středověku se psalo na vysušenou kůži zvířat. Jak se jmenoval tento papír?

- 
3. Jak se jmenuje papírna v Želeticích?

- 
4. Z kterých materiálů vyrábí želetická papírna ruční papír?

- 
5. Popiš jednoduchý postup při výrobě ručního papíru:

- 
6. Které přísady lze do směsi na ruční papír přimíchat?

- 
7. Na jaký ruční papír se specializují v Želeticích? \_\_\_\_\_

## Metodická poznámka

**Název pracovního listu:** Ruční papír

**Vzdělávací oblast:** Člověk a jeho svět

**Tématický okruh:** Místo, kde žijeme, Lidé a čas

**Cílové zaměření pracovního listu:**

- rozšiřování slovní zásoby v osvojovaných tématech, pojmenovávání pozorovaných skutečností a jejich zachycení ve vlastních projevech, názorech a výtvorech
- utváření ohleduplného vztahu k přírodě i kulturním výtvorům
- uvědomění si regionálních zvláštností, šíření ekologických myšlenek

**Pojmy:** manufaktura, ruční papír, recyklace

Než se s žáky učitel rozhodne splnit úkoly v pracovním listu, proběhne v rámci vyučování vlastivědná exkurze do manufaktury manželů Davidových v Želeticích, kteří se specializují na výrobu ručního papíru. Pro časovou náročnost exkurze (trvá cca 2 hodiny) ji lze spojit s pracovními činnostmi, jelikož majitelé umožňují vlastní výrobu papíru. Žáci si zde mohou vlastníma rukama vyzkoušet, jak se tento papír vyrábí a následně si svůj výrobek přinést domů.

Při zpáteční cestě do školy, učitel zjišťuje zážitky žáků.

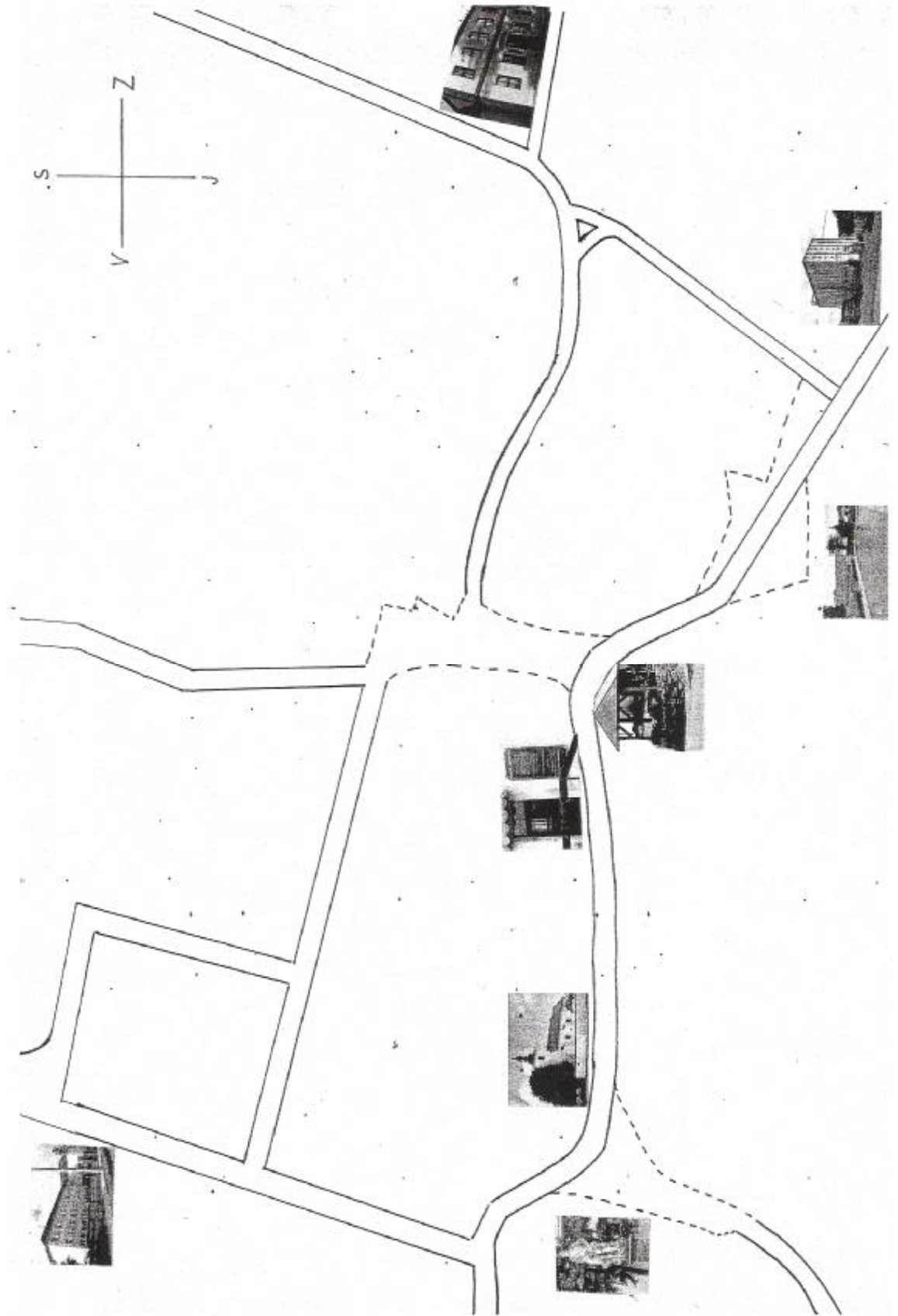
Využití ve škole: námětem pro rozhovor mohou být rozdíly mezi ručním a průmyslově vyrobeným papírem.

Nezapomeneme zdůraznit recyklaci papíru a jeho další využití.

## SVĚTOSTRANOVÉ DESATERO

K zodpovězení otázek ti poslouží přiložený plánec obce Želetice.

1. Když se díváš z oken naší třídy, na kterou světovou stranu se díváš?
2. Ve které části naší obce se nachází koupaliště – jižní nebo východní?
3. Na kterou světovou stranu vede silnice do Horních Dunajovic – východní nebo jižní?
4. Jak se jmenuje vesnice na sever od naší obce?
5. Když půjdeš po silnici do Žerotic, na kterou světovou stranu půjdeš?
6. Obecní divadlo se nachází ve východní nebo severní části naší vesnice?
7. Vítonice leží na východ nebo na jih od naší obce?
8. Kterým směrem musíš jít, abys došel do města Znojma?
9. Když fouká vítr od Horních Dunajovic, ze které světové strany fouká?
10. Na které světové straně se nachází kostel sv. Jakuba, když se díváš z oken naší třídy.





## Metodické poznámky

**Název pracovního listu:** Světostranové desatero

**Vzdělávací oblast:** Člověka a jeho svět

**Tématický okruh:** Místo, kde žijeme

**Cílové zaměření pracovního listu:**

- orientace ve světě informací, časové a místní propojování zeměpisných a kulturních informací
- určení světových stran v přírodě i podle mapy, orientace podle plánu obce

Vypracování pracovního listu bude v rámci vyučování předcházet vycházka, při které s žáky projdeme celou obec. Při vycházce je také vhodné využít kompasu k určení světových stran. K následné jednodušší práci žáků bude dobré, určit si orientační body. Pro jižní stranu určíme orientačním bodem silo a pro severní stranu křížek.

## SYMBOLY OBCE ŽELETICE

1. Uveď místo, kde stojí socha generála Laudona:

---

Víš, o něm něco? \_\_\_\_\_

2. Zjisti, po kterém světcí nese kostel v Želeticích jméno a která legenda se ke světcí váže.

---

---

3. Poznáváš tento znak? Které vesnici patří?



---

4. Vysvětlí, co znamenají jednotlivé symboly ve znaku. Co znamenají jeho barvy?

---

---

---

## Metodické poznámky

**Název pracovního listu:** Symboly obce Želetice

**Vzdělávací oblast:** Člověk a jeho svět

**Tématický okruh:** Místo, kde žijeme

**Cílové zaměření pracovního listu:**

- orientace ve světě informací, časové a místní propojování historických, zeměpisných a kulturních informací
- seznámení s obecní symbolikou a její historií

**Pojmy:** generál Laudon, světec

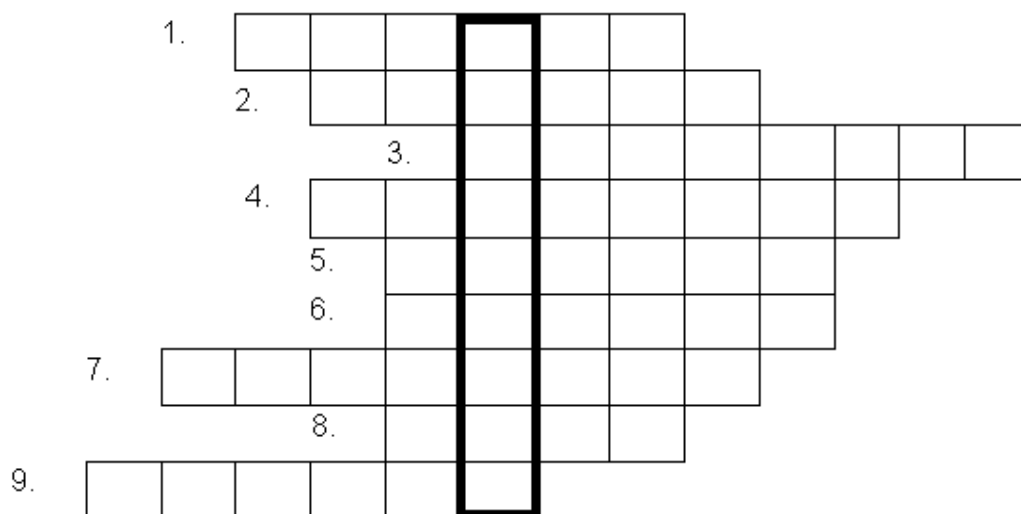
V rámci vlastivědné vycházky si žáci prohlédnou významné symboly obce a to znaku na obecní vlajce, která visí v kostele sv. Jakuba, po cestě se seznámí s legendou o tomto světcí. Před kostelem zároveň stojí také socha generála Laudona, na kterého se v pracovním listě také ptám.

- seznámení s historickou osobností a to s generálem Laudonem, jeho socha v Želeticích je umělecká památka, ojedinělá na území České republiky

**Mezipředmětové vztahy:**

- Literární výchova – vlastní pojem „legenda“, práce s legendou o sv. Jakubovi, reprodukce textu či vyprávění, její dramatizace
- Hudební výchova – zpěv známé znárodnělé písně „Generál Laudon, jede skrz vesnici“

## TAJENKA



1. Jak se jmenuje generál na soše, která stojí před budovou zemědělského družstva?
2. Budova určená k modlitbám
3. Sousední obec, ve které se tyčí zřícenina hradu
4. Potok protékající obcí Želetice
5. Vzácný strom, který stojí v želetickém parku
6. Nejstarší známá soška nalezená v Dolních Věstonicích
7. Stříbrná mince ražená pouze z jedné strany
8. Zaniklá část obce Želetice
9. Značka znojemského piva

## Metodická poznámka

**Název pracovního listu:** Tajenka

**Vzdělávací oblast:** Člověk a jeho svět

**Tématický okruh:** Místo, kde žijeme

**Cílové zaměření pracovního listu:**

- Ověření poznatků z vlastivědné vycházky
- Porovnání výtvarného díla, socha jako výtvarné dílo – nejstarší známá soška na Znojemsku

**Pojmy:** socha, plastika

Tato tajenka by mohla sloužit především k uvolnění, děti nemají při doplňování tajenek stres z neúspěchu nebo z hrozby špatné známky. Učitel si však může během plnění úkolu ověřit některé znalosti žáků, jež se týkají regionu.

V tajence se objevují pojmy jako socha, plastika, kostel, zřícenina hradu. To vše má společný motiv, kterým je výtvarná výchova. Zejména potom její dějiny. Cílem je poučit žáky o těchto pojmech. Pomůckou mohou být prezentace jiných ukázek a jejich srovnávání. Díky mezipředmětových vztahů lze využít výtvarné výchovy k tomu, aby si žáci například vyrobili sou vlastní plastiku z moduritu či keramické hlíny.

## TEST – REGION ZNOJMO

1. Největší řeka našeho okresu:
  - a) Dyje
  - b) Labe
  - c) Vltava
  
2. Město Znojmo se stalo královským městem v roce:
  - a) 1998
  - b) 1226
  - c) 0
  
3. Románská rotunda v blízkosti Znojemského hradu má název:
  - a) Rotunda sv. Kateřiny
  - b) Rotunda sv. Martina
  - c) Rotunda sv. Mikuláše
  
4. Obcí Želetice protéká:
  - a) Jevišovka
  - b) Dyje
  - c) Křepička
  
5. Základní škola v Želeticích byla postavena v roce:
  - a) 1938
  - b) 1620
  - c) 1998
  
6. Typická plodina pro Znojemsko je:
  - a) meloun
  - b) okurka
  - c) angrešt

7. Stříbrná mince ražená pouze z jedné strany se nazývá:
- a) koruna
  - b) groš
  - c) brakteát
8. Kostel v obci Želetice je zasvěcen :
- a) sv. Barboře
  - b) sv. Jakubu
  - c) sv. Anně
9. Socha před administrativní budovou ZD Želetice je pomník:
- a) generála Laudona
  - b) Napoleona Bonaparte
  - c) Sv. Václava
10. Za kterého rodu byl zničen želetický zámek?
- a) rodu Chorinských
  - b) rodu Walldorfů
  - c) rodu Rechenbergů
11. Jakým způsobem byl zničen želetický zámek?
- a) požárem
  - b) byl zbourán
  - c) povodní
12. V našem okolí se nachází chráněná krajinná oblast, která má název:
- a) Chráněná území Znojmo
  - b) Gránice
  - c) Národní park Podyjí
13. Naši obec Želetice řídí:
- a) primátor
  - b) starosta
  - c) nikdo

14. Co je to „hrkání“?
- a) velikonoční tradice
  - b) noční můra
  - c) úprava půdy traktorem
15. Věstonická Venuše je:
- a) pravěká ženská plastika
  - b) model planety
  - c) jméno ženy
16. Jaká vzdálenost je mezi obcí Želetice a Znojmem?
- a) 35 km
  - b) 20 km
  - c) 90 km
17. Jméno spisovatelky, která psala o želetické přírodě, je:
- a) Božena Němcová
  - b) Blažena Kodlová
  - c) Karolína Světlá
18. Výšková budova v Želeticích prvotně sloužila :
- a) ke zpracování cukrové řepy
  - b) k uskladnění obilí
  - c) k výrobě ručního papíru
19. Která z těchto částí Želetic již zanikla?
- a) Kukačova ulička
  - b) Fabrický kopec
  - c) Jablková alej
20. Počet obyvatel obce Želetice je:
- a) asi 150
  - b) asi 63
  - c) asi 280



## Metodická poznámka

**Název pracovního listu:** Test – region Znojmo

**Vzdělávací oblast:** Člověk a jeho svět

**Tématický okruh:** Místo, kde žijeme

**Cílové zaměření pracovního listu:**

- orientace ve světě informací, časové a místní propojování historických, zeměpisných a kulturních informací
- rozšiřování slovní zásoby v osvojovaných tématech, pojmenovávání pozorovaných skutečností a jejich zachycení ve vlastních projevech, názorech a výtvorech
- získat informace o žákovu přehledu co se týče jeho vlastního regionu

Test lze zařadit již před samotným vyučováním vlastivědy o regionu. Tato varianta by sloužila k předběžnému zjištění žákových dosavadních znalostí. Poté by následoval teprve výklad.

Do vyučování o znojemském regionu se dá zapojit spousta exkurzí, které by se týkaly především města Znojma. Z kulturních památek bychom mohli navštívit rotundu sv. Kateřiny, Přemyslovský hrad, kostel sv. Mikuláše a znojemské podzemí. Z přírodního dědictví především Národní park Podyjí a znojemskou přehradu.

## TRADICE A ZVYKY

- Namaluj kraslici a zkus napsat úryvek říkadla, které se u nás na Velikonoční pondělí nejčastěji používá.

- Kdy se koná v Želeticích posvícení?

---

- Kdy se ve vaší vesnici koná posvícení (uved' alespoň měsíc)

---

- Napiš, jak vypadají přípravy na posvícení

---

---

- Čím se vyznačuje masopust?

---

---

## Metodická poznámka

**Název pracovního listu:** Tradice a zvyky

**Vzdělávací oblast:** Člověk a jeho svět

**Tématický okruh:** Místo, kde žijeme, Lidé a čas

**Cílové zaměření pracovního listu:**

- rozšiřování slovní zásoby v osvojovaném tématu, pojmenovávání pozorovaných skutečností a jejich zachycení ve vlastních projevech, názorech a výtvorech
- časové a místní propojování historických, zeměpisných a kulturních informací
- upevnění znalostí o tradicích a zvycích v regionu

**Pojmy:** tradice, Velikonoce, posvícení

**Mezipředmětové vztahy:**

- Literární výchova – výběr vhodných úryvků z literatury, ve které autoři popisují život na vsi, tradice a zvyky jejich obyvatel.
- Hudební výchova – zpěv lidových písní a melodizovaná říkadla
- Rodinná výchova – prevence používání alkoholu při slavnostních příležitostech
- Výtvarná výchova – výroba masky do masopustního průvodu, výroba velikonočního vajíčka (vhodné techniky: paličkování, drátkování, vosková technika, šitá krajka, tenerifa)

## VODSTVO

1. Která řeka je v ČR největší? \_\_\_\_\_

2. Která řeka je v ČR nejdelší? \_\_\_\_\_

3. Vyber úmoří pro řeku Dyji:

a) Baltské moře

b) Severní moře

c) Černé moře

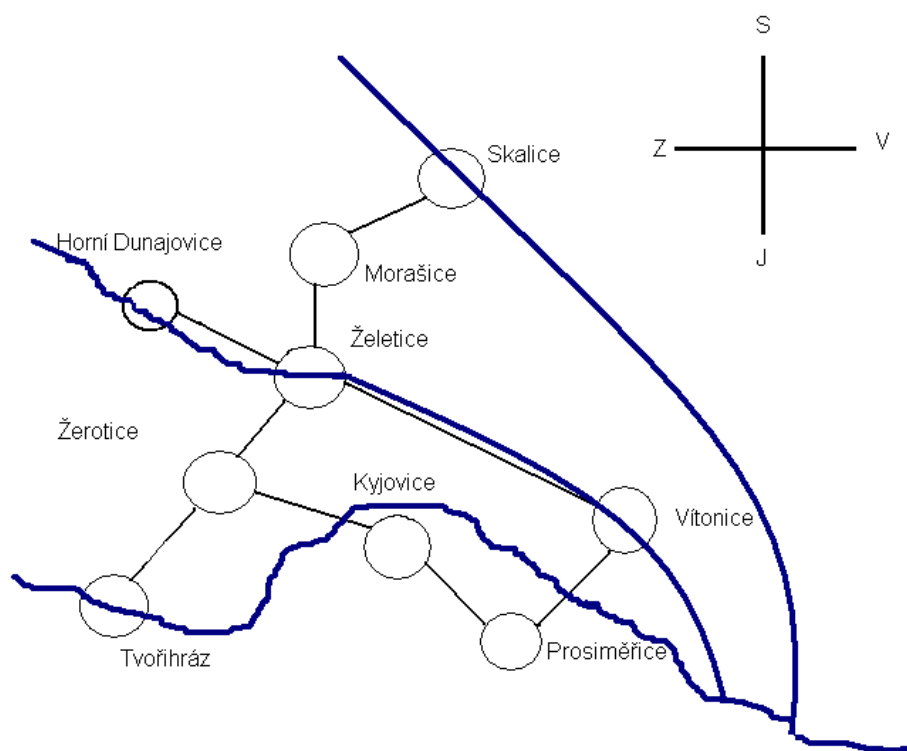
4. Víš, kde má vesnice, ve které je naše škola, zdroj pitné vody?

\_\_\_\_\_

5. Odkud bere pitnou vodu město Znojmo?

\_\_\_\_\_

6. Vepiš názvy vyznačených vodních toků našeho okolí.



## Metodická poznámka

**Název pracovního listu:** Vodstvo

**Vzdělávací oblast:** Člověk a jeho svět

**Tématický okruh:** Místo, kde žijeme

**Cílové zaměření pracovního listu:**

- orientace ve světě informací, místní propojování historických, zeměpisných a kulturních informací
- utváření ohleduplného vztahu k přírodě, hledání možností aktivního uplatnění při její ochraně
- upevnění učiva o vodstvu v České republice a regionu

**Pojmy:** ekologie

Pracovní list se opírá o teoretickou část diplomové práce, najdeme v ní odpovědi na otázky.

**Mezipředmětové vztahy:**

- Přírodověda + ekologická výchova - v souvislosti s vodstvem v České republice a regionu lze učivo rozšířit o spojení ekologie a vody. Při výuce poukázat i na ochranu vody a její význam pro život.

## VÝZNAMNÉ OSOBNOSTI V ŽELETICÍCH

V Želeticích se v historii objevily tři význačné osobnosti. Pokus se alespoň ve zkratce popsat, čím se nám uchovaly v paměti.

### 1. Generál Laudon

---

---

---

### 2. Blažena Kodlová

---

---

---

### 3. Jan Šanda

---

---

---

Napadá tě některá osoba ze současnosti, o které si myslíš, že by mohla být příští významnou osobností Želetic? Napiš její či jejich jména.

---

## Metodická poznámka

**Název pracovního listu:** Významné osobnosti v Želeticích

**Vzdělávací oblast:** Člověk a jeho svět

**Tématický okruh:** Místo, kde žijeme

**Cílové zaměření pracovního listu:**

- přirozené vyjadřování pozitivních citů ve vztahu k okolnímu prostředí
- rozšiřování slovní zásoby v osvojovaném tématu, pojmenovávání pozorovaných skutečností a jejich zachycení ve vlastních projevech, názorech a výtvorech
- improvizované souvislé vypravování

Vypracování pracovního listu bude předcházet v rámci vyučování vycházka, při které s žáky navštívíme místo, kde stojí socha generála Laudona. Prohlédneme si pomník pilota Jana Šandy a v neposlední řadě navštívíme zámecký park, jež se stal velkou inspirací pro Blaženu Kodlovou, která psala hlavně o želetické přírodě.

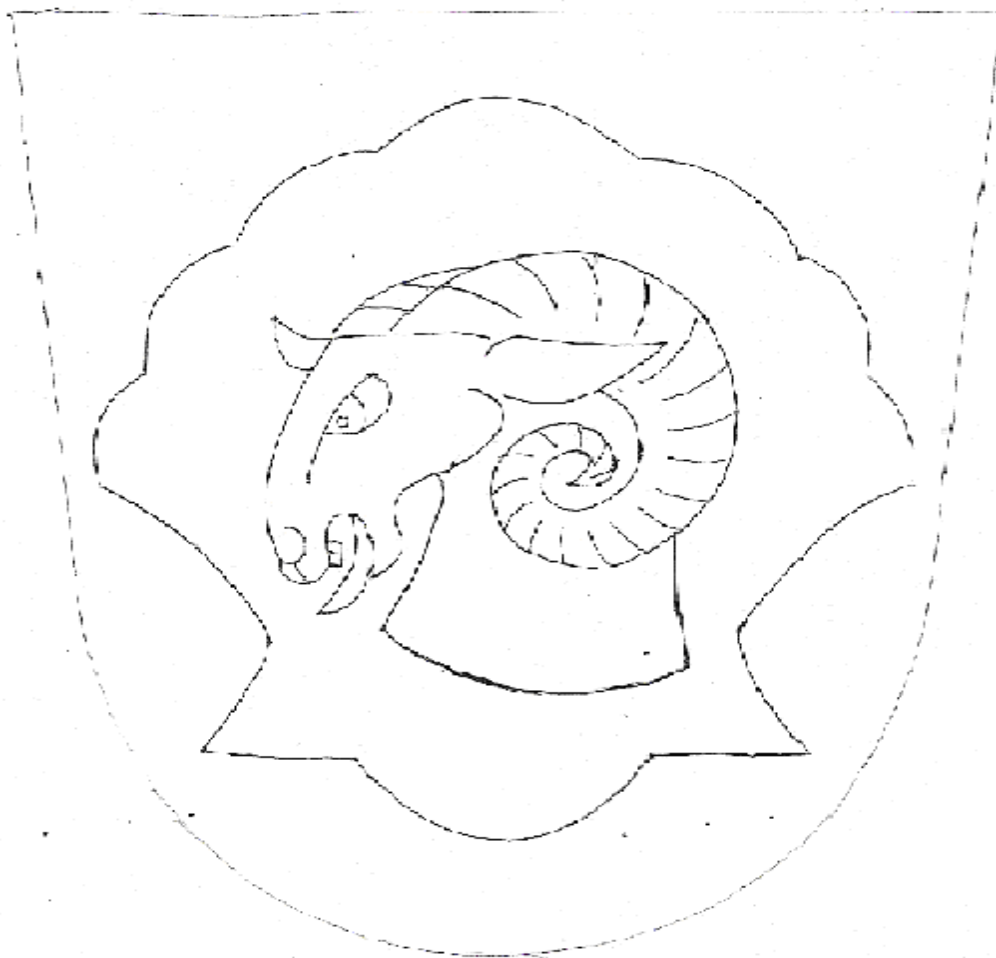
Vycházku žákům zpestříme zábavnou hrou v přírodě.

**Mezipředmětový vztah:**

- Český jazyk (sloh) – žáci nám mohou na vycházce popisovat zajímavá místa, která navštívíme, jako by oni sami byli spisovatelé a psali o želetické obci.

## ZNAK OBCE ŽELETICE

1. Vybarvi znak správnými barvami.



2. Představ si, že jsi panovník z dávných dob a zkus navrhnout pro svůj lid vlastní znak, který by byl jeho symbolem po dlouhá staletí.



## Metodická poznámka

**Název pracovního listu:** Znak obce Želetice

**Vzdělávací oblast:** Člověk a jeho svět

**Tématický okruh:** Místo, kde žijeme

**Cílové zaměření pracovního listu:**

- orientace ve světě informací, časové a místní propojování historických, zeměpisných a kulturních informací
- utváření pracovních návyků v jednoduché samostatné činnosti
- seznámení s obecní symbolikou a její historií

**Pojmy:** erb, pověst

Žáci se budou při vypracovávání pracovního listu opírat o teorii, kterou získají v hodině vlastivědy. Do teorie je zahrnuto vysvětlení samotného pojmu erb, jeho smysl a význam.

**Mezipředmětové vztahy:**

- Literární výchova – práce s pověstí, která se zmiňuje o znaku rodu Rechenbergů a popisuje význam barev a symbolů ve znaku obce
- Dramatická výchova – dramatizace pověsti
- Výtvarná výchova – žáci mohou vytvořit znak kresbou, malbou či koláží z různých materiálů

## Závěr

Cílem této práce je možnost poznání obce po stránce historické a pokus uplatnit tato fakta ve vyučování vlastivědy na ZŠ Želetice.

Studiem materiálů k napsání diplomové práce jsem si prohloubila vědomosti a blíže se seznámila s historickými událostmi obce z pohledu historického, zeměpisného, sociálního i kulturního.

Mnohé historické záznamy z konkrétní minulé doby je možno použít v pedagogické činnosti, případně i v práci osvětové (veřejné) – jeden výtisk bude věnován k dispozici Obecní knihovně. Věřím, že moje práce obohatí učitelskou knihovnu na Základní škole v Želeticích, kde již v současné době pracuji jako učitelka na 1. stupni.

Didaktický materiál, který se stal výsledkem této práce, jsem se pokusila uplatnit ve jmenované základní škole a výsledky některých žákovských prací přikládám v příloze. Zároveň jsem uspořádala exkurzi 4. ročníku do ruční papírny Stará škola, žáci 1. stupně se zúčastnili přednášky o Národním parku Podyjí, kterou pořádaly vyškolené pracovnice národního parku. Pro orientaci v pláncích Želetic byla nezbytná i vlastivědná vycházka. Některé vypracované pracovní listy přikládám v příloze č. 15.

Vytvořené materiály mohou být nápomocny nejen ve výuce vlastivědy, ale i v jiných předmětech. Lze využít mezipředmětových vztahů, které v současné době dávají učitelům více možností ozvláštnit výuku.

## Seznam pramenů a použité literatury

ANTONÍN, V., BEZDĚČKA, P. aj. *Přírodovědné zajímavosti Znojemska*. Znojmo : Jihomoravské muzeum ve Znojmě. 2008. 199 s. ISBN 978-80-86974-04-0.

HOLOUŠOVÁ, D., KROBOTOVÁ, M. *Diplomové a závěrečné práce*. Olomouc: UP Olomouc 2005. 109 s. ISBN 80-244-1237-3

KAŠPAROVÁ, L., ROHREROVÁ, L. aj. *Vesnice roku 2000*, Brno : Repropress, 2001.

KODLOVÁ, B. Akátové háje. *Želetický zpravodaj*. 2006, roč. 2, č. 4, s. 17.

*KOL. PRACOVNÍKŮ PŘÍRODOVĚDEČKÉHO ODDĚLENÍ. Příroda Znojemska I/1969*. Znojmo : Jihomoravské muzeum ve Znojmě. 1969. 57 s.

KOVAŘÍK, P. *Rozvojové plochy a staré průmyslové areály ve Znojmě a blízkém okolí*. Znojmo : Inpunkto, 2008. 61 s.

PEŘINKA, F. V. *Vlastivěda moravská*. Brno : Musejní spolek, 1904. 272 s.

Prof. Phdr. NELEŠOVSKÁ, A. Csc, Phdr. SPÁČILOVÁ, H. Ph. D. *Didaktika primární školy*. Olomouc: UP Olomoc, 2005

RUCKI, R. *Možnosti realizace regionálního principu ve vyučování prvouky a vlastivědy*. Olomouc : 1998. 134 s.

RVP ZV: [www. RVP.ZV.cz](http://www.RVP.ZV.cz)

SEIDL, J. Generál Laudon. *Želetický zpravodaj*. 2006, roč. 2, č. 3, s. 9.

SEIDL, J. *Kronika obecního divadla. Želetice*. 114 s.

SEIDL, J. Naši rodáci. *Želetický zpravodaj*. 2008, roč. 4, č. 1, s. 11.

- SEIDL, J. Říjen roku 1938 v Želeticích. *Želetický zpravodaj*. 2008, roč. 4, č. 4, s. 12.
- SEIDL, J. Smutný podzim roku 1938. *Želetický zpravodaj*. 2008, roč. 4, č. 2, s. 10.
- SEIDL, J. Znáte ta místa? *Želetický zpravodaj*. 2008, roč. 4, č. 2, s. 9.
- SEIDL, J. Želetické nářečí. *Želetický zpravodaj*. 2007, roč. 3, č. 1, s. 8.
- SHÁNĚLOVÁ, L. *Kulturní krajiny okresu Znojmo*. Olomouc : 1993. 221 s.
- STEJSKAL, J. *Patnáct let obnovy venkova*. Praha : Ministerstvo pro místní rozvoj a Spolek pro obnovu venkova. 2007. ISBN 987-80-239-9633-3
- SVOBODA, J. *O znojenské věži a jiné pověsti*. Znojmo: SWAN. 2000. 221 s. ISBN 80-238-6137-9
- ŠOTTNEROVÁ, D. *Lidové tradice*. Olomouc : Rubico. 2008. 253 s. ISBN 978-80-7346-096-9
- TOUŠOVÁ, I., PODHORSKÝ, M., MARŠÁL, J. *Toulavá kamera*. Praha : Freitag & Bernát. 2006. 251 s. ISBN 80-7316-233-4.
- VAVRDOVÁ, A. Ph.D. *Kapitoly z didaktiky vlastivědy*. Olomouc: UP Olomouc, 2003. 83. s. ISBN 80-244-0767-1
- VESELÝ, F. *Česká soukromá škola v Želeticích v letech 1908 – 1918*. Želetice: 2003. 102 s.
- VESELÝ, F. Hrabata z Walldorfů na želetickém panství 1775 – 1795. *Želetický zpravodaj*. 2006. s. 13
- VESELÝ, F. *Vzpomínky na Želetice 2*. Želetice: 2005. 70 s.
- VESELÝ, F. *Vzpomínky na Želetice 3*. Želetice: 2005. 74 s.
- VESELÝ, F. *Vzpomínky na Želetice*. Želetice: 2003. 50 s.

VESELÝ, F. *Želetice 1320 – 1950*. Želetice: 2005. 167 s.

[www.handmadepaper.cz](http://www.handmadepaper.cz)

[www.nppodyji.cz](http://www.nppodyji.cz)

[www.obeczeletice.cz](http://www.obeczeletice.cz)

## Seznam vyobrazení

- Obr. č. 1** Orientační mapa Znojemska - ANTONÍN, V., BEZDĚČKA, P. aj. *Přírodovědné zajímavosti Znojemska*. 2008. s. 9
- Obr. č. 2** Pohlednice želetického zámku od Heleny Merkové - EISENBRUCK, J. Zkáza zámku v želeticích po patnácti letech. In VESELÝ, František. *Vzpomínky na Želetice 1*. 2003. s. 37.
- Obr. č. 3** Původní podoba zámku a zámeckého parku z 20. let 19. století – VESELÝ, F. *Vzpomínky na Želetice 1*. 2003. s. 36
- Obr. č. 4** Socha generála Laudona v Želeticích – zdroj autorky
- Obr. č. 5** Socha Jana Nepomuckého – zdroj autorky
- Obr. č. 6** Pohled na želetický cukrovar z počátku 20. století - VESELÝ, F. *Vzpomínky na Želetice 1*. 2003. s. 13
- Obr. č. 7** Pohled na želetický cukrovar z roku 1908 - VESELÝ, F. *Vzpomínky na Želetice 2*. 2005. s. 6
- Obr. č. 8** Areál želetického cukrovaru z roku 1912 - VESELÝ, F. *Vzpomínky na Želetice 2*. 2005. s. 7
- Obr. č. 9** Budova České soukromé školy v Želeticích – zdroj autorky
- Obr. č. 10** Velký brakteát ve skutečné velikosti – VESELÝ, F. *Vzpomínky na Želetice 1*. 2003. s. 8
- Obr. č. 11** Budova nové školy z roku 1937 – zdroj autorky
- Obr. č. 12** Kapitán – pilot Jan Šanda - SEIDL, J. Naši rodáci. *Želetický zpravodaj*. 2008, roč. 4, č. 1, s. 11.
- Obr. č. 13** Znak obce Želetice – zdroj autorky
- Obr. č. 14** Budova obecního divadla – zdroj autorky
- Obr. č. 15** Divadelní představení „Lucerna“ z roku 2002, v popředí s PhDr. Vladimírem Železným – zdroj autorky
- Obr. č. 16** Chatová osada – zdroj autorky
- Obr. č. 17** Ruční papírna Želetice – zdroj autorky

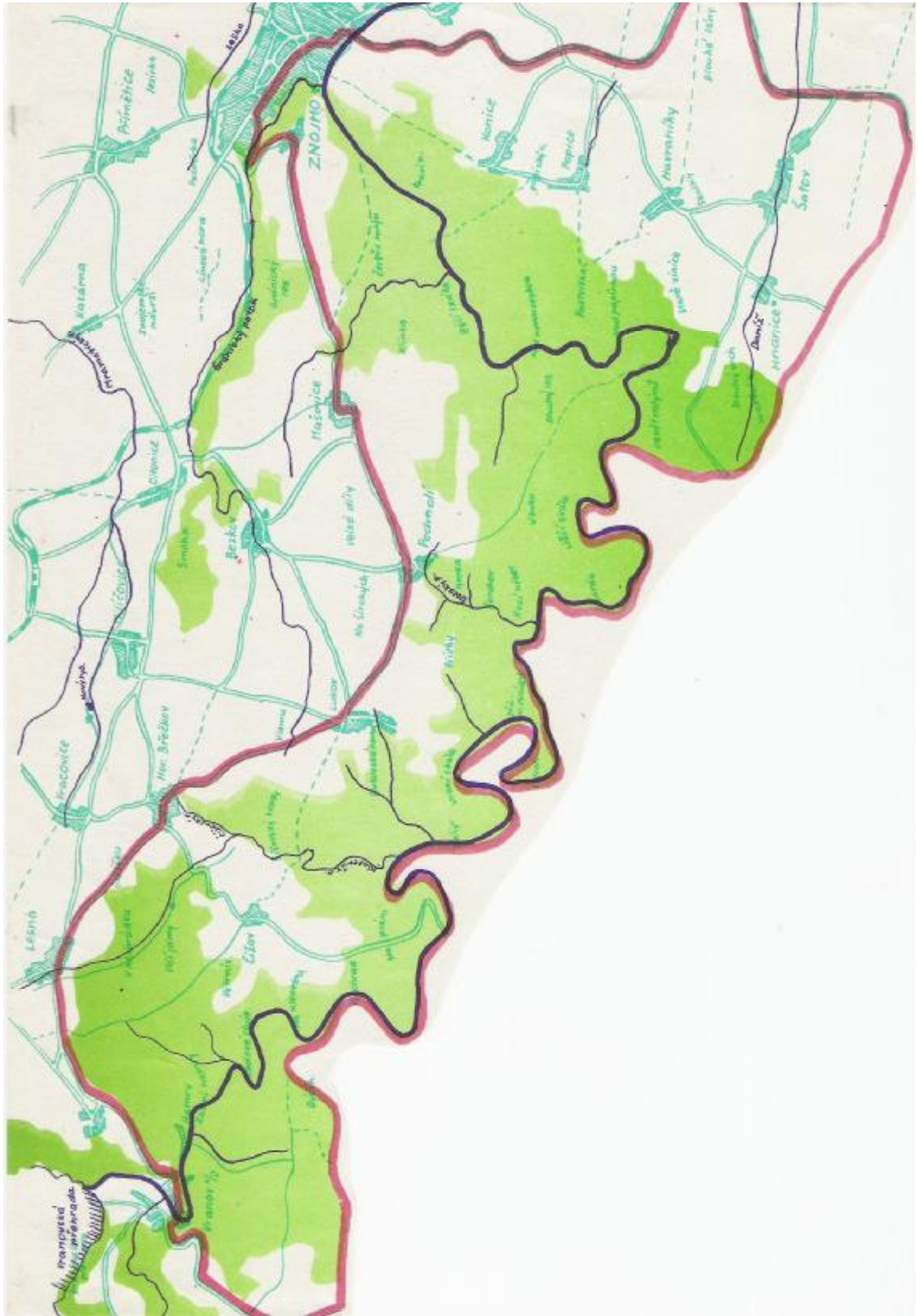
## **Přílohy**

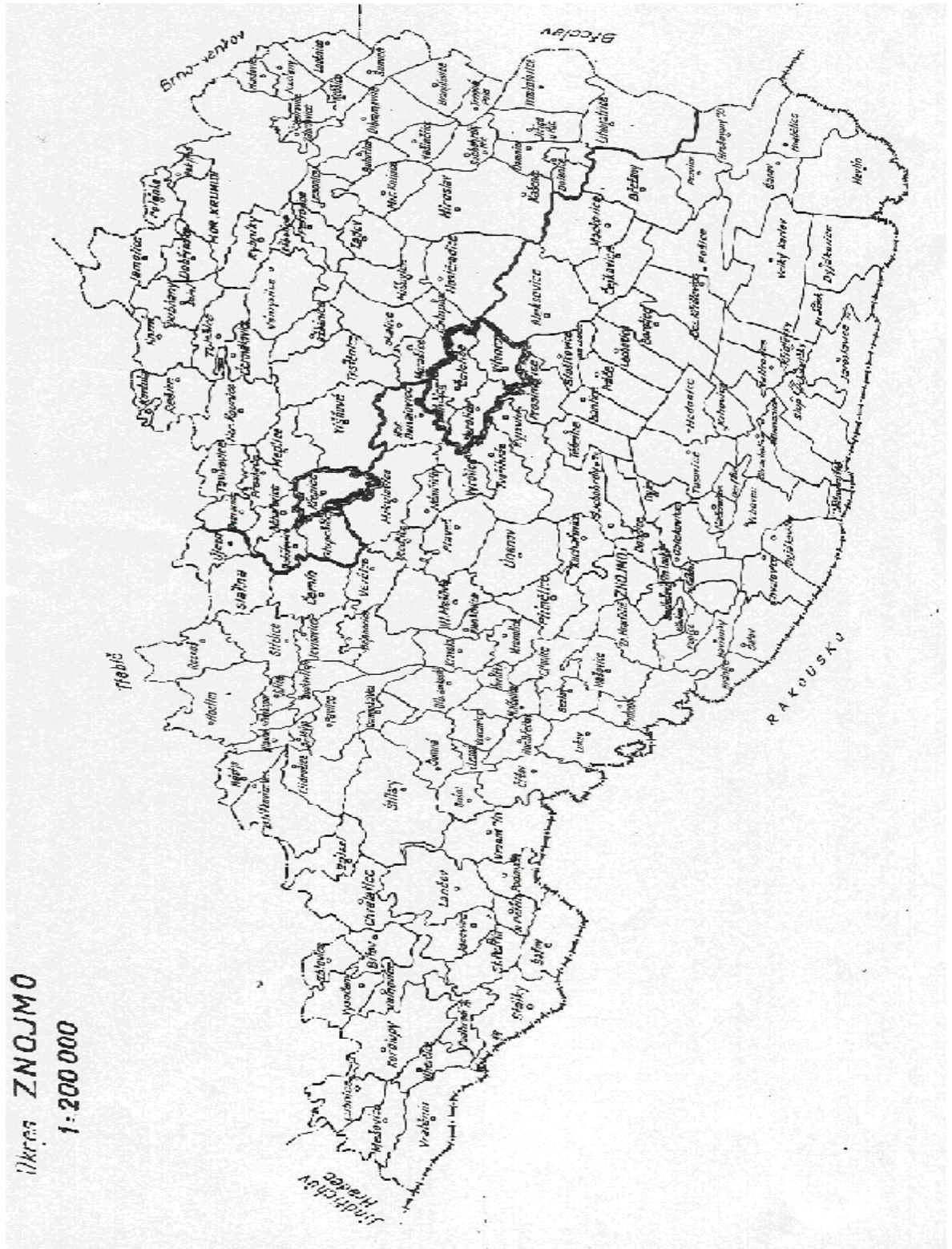
## Seznam příloh

1. Chráněná krajinná oblast Podyjí – zdroj autorky
2. Velkostatek Želetice na mapě – VESELÝ, F. *Želetice 1320 – 1350*. Želetice: 2005. s. 7.
3. Plán obce Želetice - RUCKI, R. *Možnosti realizace regionálního principu ve vyučování prvouky a vlastivědy*. Olomouc, 1998. s 121
4. Kostel sv. Jakuba Většího v Želeticích – zdroj autorky  
Želetická náves – zdroj autorky
5. Základní škola Želetice v roce 2008 – zdroj autorky  
Zavádění – pouť 2007
6. DS Želetín v představení „Naši furianti“ – zdroj autorky  
DS Želetín v představení „Vojnarka“ – zdroj autorky
7. Akátové háje od spisovatelky Blaženy Kodlové – zdroj autorky
8. Pověst ze Želetic – SVOBODA, J. *Tajemství lípy*. 4. č. 2. ročník. Želetice: Obecní úřad Želetice, 2006. s. 8
9. Vinný sklípek v areálu papírny – zdroj autorky  
Prodejna ručního papíru v Želeticích – zdroj autorky
10. Budova bývalého cukrovaru v roce 2008 – zdroj autorky  
Želetické koupaliště – zdroj autorky
11. Obecní knihovna – zdroj autorky  
Hasičská zbrojnice a přilehlé hasičské muzeum – zdroj autorky
12. Sklepní ulička – zdroj autorky  
Informační turistická tabule – zdroj autorky
13. Rybník v zámeckém parku – zdroj autorky  
Dřevěné sochy v zámeckém parku, v pozadí dětské hřiště – zdroj autorky
14. Smrtná neděle v roce 2008 – zdroj autorky  
Velikonoční hrkači v roce 2007 – zdroj autorky
15. Ukázky některých vypracovaných listů z praktické části

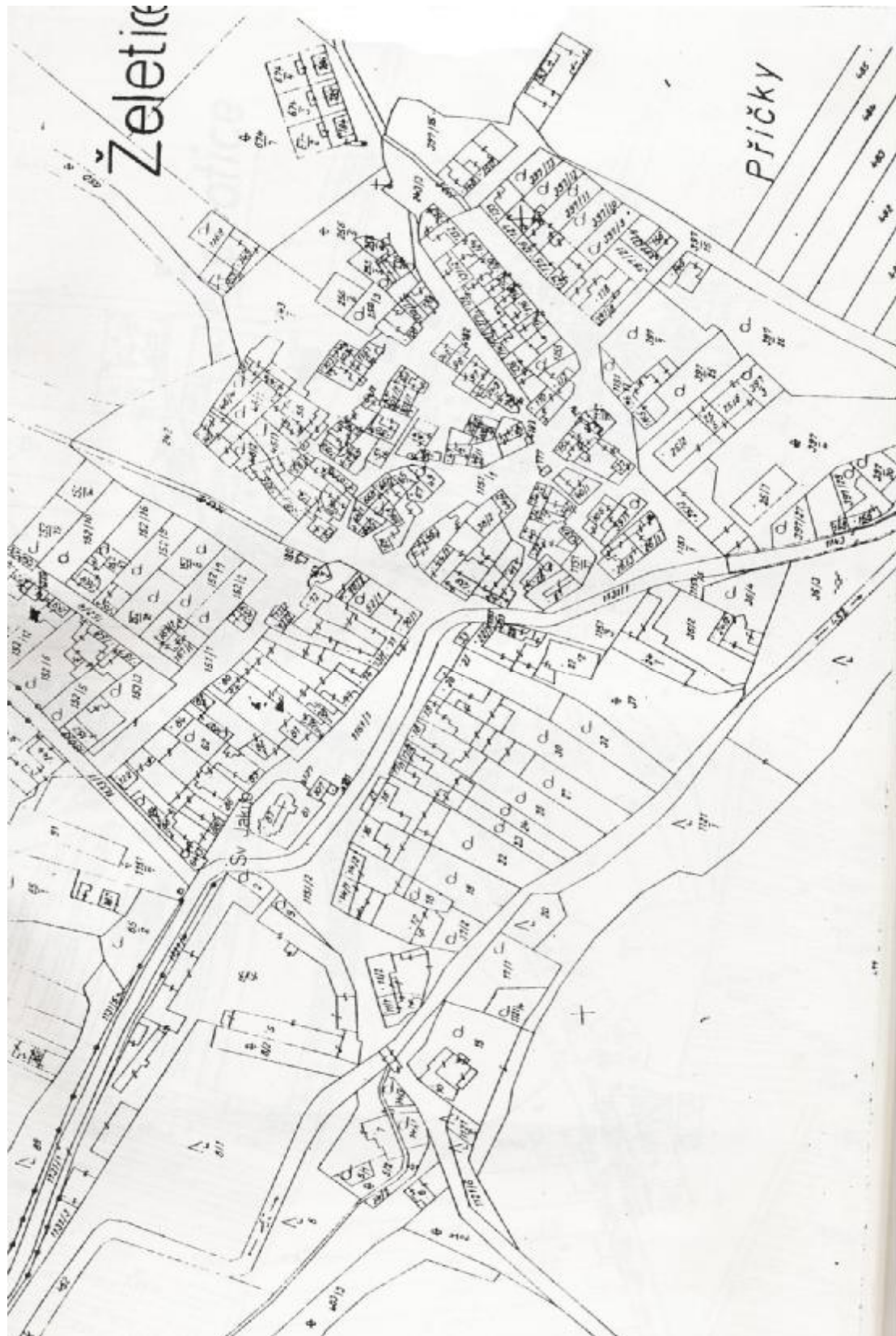


Příloha č. 1





Příloha č. 3



Příloha č. 4



Kostel sv. Jakuba Většího



Želetická návěs

Příloha č. 5



Základní škola Želetice v roce 2008



Zavádění – pout' 2007

Příloha č. 6



DS Želetín v představení „Naši furianti“



DS Želetín v představení „Vojnarka“

## I

## KRAJINKA DĚTSTVÍ

## 1.

Bylo to dávno, kdy v zemi vinných hroznů a majoránkových polí žila Štěpánka. Její dětství — to byla lehanná radostná melodie, to byl hílý dům s okny, ve kterých se odráželo nebe s čeřivými oblaky, odráželo se v nich slunce i haluze stromů. Dětství — to byly pohádky s tajemnou modravou perspektivou, svět dobrých a zlých bytosí upíračů pohledů z jeskynních hlubin, tázavých a neodbytných. Les se díval, koř se usmíval, vůně obluzovala. Dětství, to byly pohádky, šeptané do usínání, písničky a písňalíčky, otcovy ruce písňalky robí, večer hraji na housle — oči maminky, ochranný klín, zafoukaná bolest, přihlazení dětských vlasů, aby bylo zas dobře.

Dětství, to byla moruše před oknem, na jaře kvetla a v létě měla temně rudé malé hrozníčky. Ležela jich spousta na trávníku, opadávaly tak lehou. A pak byl kouteček v ústraní panského dvora, kde byla spleť starých pluhů a bran, některé čekaly na opravu, jiné měly vyslouženo. Středem dvora stála dlouhá řada žebířníků a uzavřených těžkých vozů. Pod skupinou stinných lip byla pampa, u ní velká dřevěná napajedla pro dobytek, neboť tehdež ještě, za Štěpánina dětství, samočinných napajedel nebylo mnoho používáno. Při jedné straně dvora bydlil kovář a truhlář, deputátnické byty; pak tu byly velké chlévy, konířny, stodoly. Sýpka byla mimo dvůr.

Ve chlévech bývalo i za chladných dnů vlahe teplo a dobytek tu stál v řadě. Krávy se dívaly nevýslovně moudrým pohledem, z nozder jim válo toplo a chvílemi ustávaly žvýkat. Bylo zde šťastné a klidné ovzduší.

Vzrušenější byla již atmosféra v konířnách.

Koně se lesklí nádhernou hnědí, dupali a hrubali. Když jim hoši snali ohlávky, vyhlíželi kouci pojednou odstrojené a téměř dětsky. Zbavení kožených klapků podél očí, změnili svůj přísný výraz a téměř se usmívali polřásajíc uvolněnými hlavami a ržáli. Milí koníčkové, s hřívou ke straně sčesanou, odpočívají po denní lopotě. Klisny s hřibaty se ohlížely po starých koních. Přihata byla zvláště zvěda, blížila se k přepážce sotva k ní někdo přistoupil.

Dále se prošlo nízkým průlomem zdi do oddělení pro voly. Byla zde mohutná zvřata hnědá, strakatá a nižší, světle plaví volčkové uherští s ohromnými, široce rozepjatými rohy. Jakmile zabučel jeden, rozbučel se celý chlív. To když cítili přítomnost někoho cizího. Na Štěpánku a děti nebučeli, je již znali, neboť tu často bývaly.

Zakázaným, však věčně přítavným ostrovem pro

děti bylo velké smetiště. K jeho náhorní výšine vedla prkna, do šikma položená, takže tvořila se zemí asi třicetistupňový úhel. Dále pak pokračovala ke středu, kde děti mívaly veliké a důležité sněmy. Měly zde dokonce bedýnku, ve které byly různé střípky a tajnosti. Nácek, krmičův chlapec, ji sem dal. Dětem postačí málo ke štěstí, střípek a barevný cárek, slunce a bucha z máminy ruky. Když všichni vyjeli na pole a dvůr byl téměř pustý, stahovaly se děti deputátníků do středu smetiště. Vždycky včas se odněkud vynořilo i »panské« dítě, Štěpánka, pohotově uniknout pozornosti domácích. Bývala tu nádherná zábava! »Panské dítě« Štěpánka mělo lečjakou hračku doma, ale mohlo-li zmizet s Náckem k jeho stěpům, bývalo nejšťastnější. Nácek si usedl na prkno, zkřížil své černé, okoralé, dosud snad v životě nemyté nohy pod sebe. Vytáhl z kapsy lasturu. Jednu velkou, jednu malou a několik zcela drobných trychtýřovitých. »Skeble rybníčná a plovatka bahenní«, pravil doma otec Štěpánce. Nácek však řekl: »To jsou hasrmanovy poklice« — a to platilo.

Přísně zakázané výlety byly výpravy na seníky. Vyslapané chodbičky v seně pod střechem, vyhloubená hnízda, tajemný šepot, vosí hnízda, v přístřešcích zavěšení netopýři. To byla šťastná a tajemná říše — to bylo dětství.

Dnes měl Nácek v kapse stříbrné kameny. Byl s tátou kdesi u Znojma a tam je našel mezi šterkem a oblázky, na silnici, podél příkopu. Slída se třeptila. »Stříbro«, řekl Nácek, »stříbro, jako je na vánočním stromku.« — Děti se zadívaly do prostoru nade dvorem. Jako kdyby jim nad hlavami jemně zahrály vánoční zvonky, jaké se točily na vrcholku Štěpánčiny jedličky. Všechny děti tyto zvonky neměly, ale Štěpánka ano. Ostatní měly zase jablíčka a perníčky, bývalo ve sváteční jizbě tajemně a krásně. Když Nácek opět promluvil, zaplašilo se vánoční kouzlo. — Nácek, nadymaje tváře, počal teď hrát na trávu — ostřici, položenou mezi oba palce. Měl přemíru matných plavých vlasů, naježených do výšky, třících přes uši. Byl pro děti vůbec v každém směru obdivuhodný a v žádném bodě dostižný.

Když se vracívála holčička domů, mělo zde všechno šedé barvy proti zlatému slunci, opalující perleti v lasturách. Ještě do usínání jí tyto barvy svítily. A ráno zase kynul starý park. Temná kaštanová alej, travnaté pruhy podél ní. Pečárky zde voněly, sbírala je dychtivě do malého košíčku. Ve starém korytě, vroubeném zelenými kameny, tekl pohádkový potůček. Ulehla na zem a dívala se ke dnu. Ležely tam bílé, běloučké oblázky, chvěly se řasy, chvílemi se mihla rybka, barevná šídla chřestila nad keřky, a park tise hučel. To všechno splynulo; šumot haluzí, bzukot hmyzu, stříbrný zvuk splávku.

Na pěšinkách potkávala nádherné měděné a lesk-

le zelené brouky, mezi nimi byl králem onen s velikými klepety. Na zasněném paloučku se běhala soška Amorka s namířeným lukem. Zde byl též ohromný košatý keř, vypadal již z dálky jako velká koule. Bývaly na něm malé červené plody, vyhlížely jako malé datle. Nácek jim říkal mřínky. Od dob raného dětství již je pak Štěpka nikde neviděla. A byla by tam později spěchala přes hory a doly, přes města a vesnice, podívala by se na onen keř mřínek, je-li tam dosud, je-li tam i velký keř kaliny, je-li tam palouček dětství, zpívají-li tam nahoře v korunách ptáci, prokluzují-li tiše křovínamí, a tam v lipkách jsou-li hnízda, ve kterých pískala mláďata, sotva se ptačí samička přiblížila; klene-li se tam laskavé a usměvavé nebe s bílými obláčky, je-li tam nebe se stádem beránek, nebe, na němž večer mžouraly hvězdičky, tak milé, důvělivé, jaké již potom nikde nespátčila; jsou-li tam schůdky od vrátek dolů, do parku, a od nich mravenčí pěšinka k vysoké borovici. Nezarazili se malí poutníci před kmenem borovice, putovali po rozpraskané kůře. Co všechno bývalo v hlubokých vráskách stromu! Zakuklené housenky, rodící se motýl; smola jako jantar žlutá a voněla, kůra byla teplá sluncem, zelené mušky se zde vyhřívaly, slunečko sedmitečné po ní cestovalo. Stromy kolem tiše šuměly — a nejen, že děcko milovalo strom, nýbrž všechno kolem rovněž milovalo dítě — Štěpánku, dítě šťastné, protože počínalo vidět tajemné děje, cítit, že je krásné být na světě, milovat zem, jež byla teplá sluncem a kterou cítilo pod skrání, když na ni ulehlo. Počalo snášet boží dary do svého křišťalového pohárku. Když pak později život zastudil a smut navál popel na jasné barvy, bývalo dobré nahlédnout do dna broušeného pohárku. Všechny barvy duhy se rozchrály v jeho hranách a pohárek pak svítival i ve tmě nehlubší.

## 2.

Zito, které po obou stranách Štěpánku převyšovalo, bylo pro ni nádherným hlubokým lesem. Byl to les dětského vidění. Na pokraji kvetly stračí nožky temnou šmolkovou modří. Chrupa a stračí nožka v plavém žitě — chrupa jemně voněla svou zvláštní vůní, a její dotek na tvář byl lehounký, jako by byla z peří; stračí nožku lze těžko utrhnout, měla pevnou stopku, nepovolila, raději se dala vytrhnout s kořenem. Stračí nožky moravských polí — kolikrát v životě po vás volala? Dávno jste povadly, prohrály závod s červenými vlčími máky.

Čekanka má do své modří přimíšeno trochu běloby, není již tak průbojně barvy, nezálí v poli. A což onen droboučký kvítek v obilí, směs červené a žlutí. Málo bylo těch, kteří ho znali pojmenovat. Byla to skromná drchnička rolní. Mánes si jí po-

všiml, krásně ji nazímal, sedkala se s ní Štěpka později v jeho akvarelcech.

Když si dítě pokleklo, vidělo v obilí, v lese svého dětství, i drabné polní macešky, byla to rajska zahrada. Stěbla lapala ve zrání, obilí vonělo, vítr je prohřival v měkkých vlnách; a skřivou, tisíckrát již opěvovaný, se pro dítě teprve zrodil, ztrácela se v hloubkách nebe ta černavá tečka a zase padala do kvetoucího jetele, kde bzučelo tisíce včel a sametových čmeláků. Bzuket se změnil ve zlatý tón, v teplý, zlatý tón. Byla v tom znění klidná pohoda, šťastný úsměv, byla v něm radost. Polní mez je nádherným pruhem země. Skřčeno při zemi klebívalo dítě v mateřidoušce, jež voní o závod s jetelem, jemná, nafialovělá. Suno se po kolenách po zemi neznámý badatel — Štěpka. Před ní je krtčí kopeček, za ním polní svačec a zase jitrocel, myši skulinka a opět vlhký krtčí kopeček, směs travinek, lupínků, trsečků; a potom bílý, sněhobílý mezník a polní cestu s odkvetlými pampeliškami.

Měkký trávníček je plný sedmikrás. Štěpánka usedá do středu polní cesty. Doprava, doleva při celé cestě je plno mezí, provrtaných mravenčími chodbičkami, světle modří malí motýlčkové se dotýkají lehounce květů, nesaají, jen jako by je celovali, žlutý olakárek kroní nad hlavou, paví oko se řítí, jako kdyby mělo kdovíjaké poslání. Má, nemá — kdož to ví? Všude je na tisíce drobných živočichů, roje černavých roztažených mšek, hof okřídlených mravenčů potkává na polní cestě. Každý ten roj, každá ta skupinka nemá se Štěpkou nic společného, pro sebe si hračá, pro sebe se šílenc točí a všude kolem děvčátka zní vysoký radostný tón časného mládí.

Vzadu jsou jasné zdi velkého dvora. Když k nim Štěpka přicházela, bíly běloští do očí. Podél nich roste plno kopřiv a hluchavek bílých a žlutých, místy ověšených černavými housenkami. Tam, kde jsou široce rozevřená vrata Želetického dvora, trčí skupina bodláků. A tamhle jsou otevřená okna, za nimi potmělý proslar, který se jmenuje domov. »Mamínko, já jdu!« zavolá Štěpka důležitě. »Pojeď, mláčku, pojeď domů.« ozve se laskavá. Ještě zvedla Štěpka dvě moruše v trávě a doma si rozkládá své upomínky z cesty: několik kaménků, milou stračí nožku, slimáčka v domočku, ze sedmikrás spletený věneček. »Ten tobě, mamínko, je buzký, vid', kam si ho dáš, mamínko — mamínko, slyšíš, kam si ho dáš?«

Kouří se polévka z talířů. Štěpka si musí umýt ruce, otec míní, že je to nutné.

Tatínek se usmívá, nad talíři je bělavá pára, mamínčina svílivá zástěra šustí — domov je krásný.



### **Tajemství lípy - pověst ze Želetic**

Do Želetic vede památná lipová alej. Kdysi v ní stával mohutný vykotlaný strom, o kterém se od jisté doby začalo povídat, že tam straší. Noční poutníci vídali z jeho dutin vycházet strašidelnou zář a slyšeli tajemné brumlání nebo zpěv, který jim naháněl hrůzu.

Nikdo se však té záhadě nepokusil přijít na kloub, raději se tomu místu v noci vyhýbali.

Jednou se alejí vracel mladý sedlák. Zapovídal se v sousední vesnici, a že na té návštěvě vypil nejednu sklenku, měl, jak se říká, na nějakou dobu pro strach uděláno. Ani ho nenapadlo strašidelnou lípu obcházet.

Když však přišel blíž, přece jen se zarazil. Mezi větvemi staletého stromu opravdu probleskovalo mihotavé světlo a z dutiny se linul skřehotavý zpěv.

Sedlák chvíli nerozhodně vrávorá, ale pak vykročil rázně ke strašidelnému stromu a nahlédl zvědavě do jeho dutiny. A překvapením zůstal jako opařený. Nebo jako solný sloup. Na dně dutiny totiž seděl jeho vlastní dědeček a při blikajícím světle svíčky si hlasitě říkal z modlitební knížky.

„Co ve tade, dědóško, děláte?“ vyhrkl užasle vnuk. „Šak te seš teho, Martine, sám vinen,“ vzhlédl s úsměvem dědeček. Vnuk byl najednou rád, že je taková tma, neboť byl rudý jako rak, jak se styděl. To ta jeho Dorota! Od rána do večera hudovala, že dědek na vejminku moc prosvítí, a on, aby měl pokoj, mu zakázal po večerech číst. Ale s tím teď bude konec!

„Dědóško, čtete si pro mě za mě třeba do samého rána, jen to probůh nevykládejte lidum, jak to mezi nama belo.“ To mu dědeček rád slíbil a oba se svorně vydali k domovu. Od té doby již v aleji nestrašilo.

Příloha č. 9



Prodejna ručního papíru v Želeticích



Vinný sklípek v areálu papírny

Příloha č. 10



Želetické koupaliště



Budova bývalého cukrovaru

Příloha č. 11



Hasičská zbrojnice a přilehlé hasičské muzeum



Obecní knihovna

Příloha č. 12



Informační turistická tabule



Sklepní ulička

Příloha č. 13



Rybník v zámeckém parku



Dřevěné sochy v zámeckém parku, v pozadí dětské hřiště

Příloha č. 14



Smrtná neděle v roce 2008



Velikonoční hrkači v roce 2007

Příloha č. 15

BLANKA MESNÍPÁLČEK

TAJENKA



1. Jak se jmenuje generál na soše, která stojí před budovou zemědělského družstva?
2. Budova určená k modlitbám
3. Sousední obec, ve které se tyčí zřícenina hradu
4. Potok protékající obcí Želetice
5. Vzácný strom, který stojí v želetickém parku
6. Nejstarší známá soška nalezená v Dolních Věstonicích
7. Stříbrná mince ražená pouze z jedné strany
8. Zaniklá část obce Želetice
9. Značka znojemského piva



KRISTÝNA  
D.

ZNAK OBCE ŽELETICE

1. Vybarvi znak správnými barvami.



2. Představ si, že jsi panovník z dávných dob a zkus navrhnout pro svůj lid vlastní znak, který by byl jeho symbolem po dlouhá staletí.



Plamda Knásl 4 sň.

21.3.2009

ZNAK OBCE ŽELETICE

1. Vybarvi znak správnými barvami.



2. Představ si, že jsi panovník z dávných dob a zkus navrhnout pro svůj lid vlastní znak, který by byl jeho symbolem po dlouhá staletí.

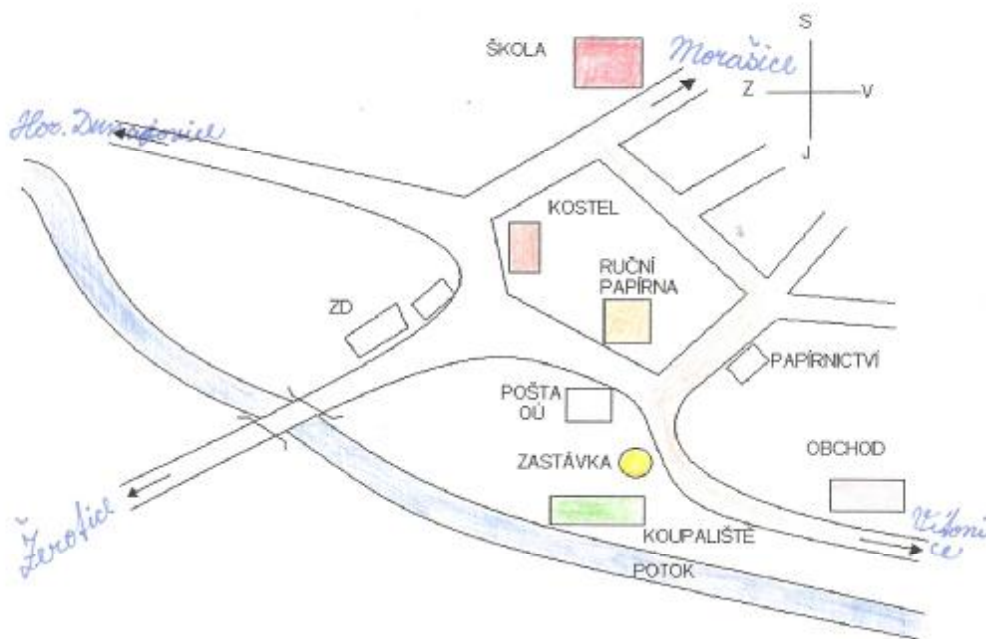
→ vyborní občané  
modrý štít  
čistá voda  
bohatá vesnice

chystání psů



z psů a vody

OBEC – ŠKOLA A OKOLÍ



Vybarvi:

Školu – červeně

Zastávku autobusu - žlutě

Potok – modře

Koupaliště – zeleně

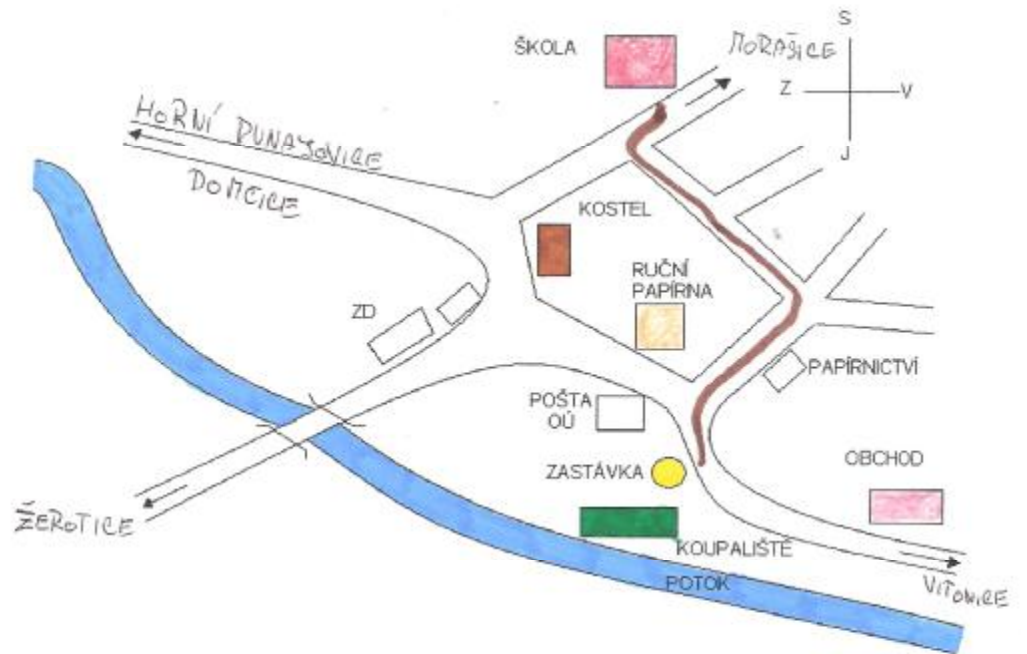
Kostel – hnědě

Obchod – růžově

Papírnictví – oranžově

- Vyznač nejkratší cestu (hnědá) ze školy na autobusovou zastávku
- K šipkám na mapě dopiš, do které vesnice tímto směrem dojedeme

OBEC – ŠKOLA A OKOLÍ



Vybarvi:

Školu – červeně

Zastávku autobusu - žlutě

Potok – modře

Koupaliště – zeleně

Kostel – hnědě

Obchod – růžově

Papírnictví – oranžově

- Vyznač nejkratší cestu (hnědá) ze školy na autobusovou zastávku
- K šipkám na mapě dopiš, do které vesnice tímto směrem dojedeme



BLANKA NESNÍŽKOVÁ



Stanislav Kral

## ANOTACE

|                          |                            |
|--------------------------|----------------------------|
| <b>Jméno a příjmení:</b> | Hana Vorbisová             |
| <b>Katedra:</b>          | Primární pedagogiky        |
| <b>Vedoucí práce:</b>    | Mgr. Alena Vavrdová, Ph.D. |
| <b>Rok obhajoby:</b>     | 2009                       |

|                                    |  |
|------------------------------------|--|
| <b>Název práce:</b>                | Regionální vlastivěda a její využití v učivu primární školy  |
| <b>Název v angličtině:</b>         | Exploiting of region in homeland study   |
| <b>Anotace práce:</b>              | Diplomová práce pojednává okrajově o znojemském regionu a dále se široce zabývá historií a současností obce Želetice. Propojuje RVP ZV a vlastivědu jako vyučovací předmět s učivem o Znojemsku a Želeticích. Praktickou část tvoří navržené pracovní listy, tajenky a kontrolní testy.  |
| <b>Klíčová slova:</b>              | region, obec, historie, symbol, zvyky, nářečí, osobnost  |
| <b>Anotace v angličtině:</b>       | <p>The Dissertation marginally presents the region of Znojmo and further widely deals with history and present of Zeletice village.</p> <p>The thesis connects RVP ZV with the homeland study as a matter of learning and with subject matter of Znojmo and Zeletice. The practical part comprises of designed working sheets, Crossword result and check tests.</p> |
| <b>Klíčová slova v angličtině:</b> | region, village, history, symbol, habits, dialect, personality   |
| <b>Přílohy vázané v práci:</b>     | 15   |
| <b>Rozsah práce:</b>               | 111  |
| <b>Jazyk práce:</b>                | český  |