

Univerzita Hradec Králové

Filozofická fakulta

Historický ústav

## **Světlá nad Sázavou v období 2. světové války**

Bakalářská práce

Autorka: Barbora Kučerová  
Studijní program: Historie se zaměřením na vzdělávání  
Ruský jazyk se zaměřením na vzdělávání  
Vedoucí práce: doc. PhDr. Jana Vojtíšková, Ph. D.

Hradec Králové, 2023



## Zadání bakalářské práce

**Autor:** **Barbora Kučerová**

**Studium:** F20BP0309

**Studijní program:** B0114A120001 Historie se zaměřením na vzdělávání

**Studijní obor:** Historie se zaměřením na vzdělávání, Ruský jazyk se zaměřením na vzdělávání

**Název bakalářské práce:** **Světlá nad Sázavou v období 2. světové války**

Název bakalářské práce Světlá nad Sázavou in the Period of World War II  
AJ:

### **Cíl, metody, literatura, předpoklady:**

Tématem bakalářské práce je historie města Světlá nad Sázavou v období 2. světové války, a to v kontextu regionu i hlavních událostí Protektorátu Čechy a Morava. S využitím dochovaných pramenů, regionální literatury i literatury specializující se na období let 1939?1945 bude na příkladu Světlé zkoumán vývoj nevelkého města nacházejícího se na Vysočině, přičemž zvláštní pozornost bude věnována zejména poměrům správním, hospodářským, sociálním, demografickým a kulturním.

Prameny: Moravský zemský archiv v Brně, Státní okresní archiv Havlíčkův Brod, fond Archiv města Světlá nad Sázavou, Pamětní kniha, 1925?1940, inv. č. 387, kn. č. 80. Moravský zemský archiv v Brně, Státní okresní archiv Havlíčkův Brod, fond Archiv města Světlá nad Sázavou, Kniha zápisů chůzí městské rady, 1939-1946, inv. č. 401?404, kn. č. 95?98. Moravský zemský archiv v Brně, Státní okresní archiv Havlíčkův Brod, fond Archiv města Světlá nad Sázavou, Kniha zápisů schůzí obecního zastupitelstva, 1938?1946, inv. č. 412, kn. č. 106. Moravský zemský archiv v Brně, Státní okresní archiv Havlíčkův Brod, fond Městský národní výbor Světlá nad Sázavou, Pamětní kniha, 1945?1963, inv. č. 21, kn. č. 19. Literatura: Josef BÖHM, Světelsko ve víru válek, in: Světelsko: vlastivědný sborník 1, 2007, s. 91?137. Michal CÁP, Blahobyť a pád židovských obyvatel Světlé nad Sázavou, in: Světelsko: vlastivědný sborník 2, 2009, s. 179?187. Eduard DOUBEK, Světlá nad Sázavou v zrcadle dějin, Praha 1992. Jiří FIEDLER ? Aleš KREJČA ? Arno PAŘÍK (ed.), Židovské památky v Čechách a na Moravě, Praha 1992. Šárák HRIBOVÁ, Letecký útok na vlak u Světlé nad Sázavou 28. prosince 1944, in: Světelsko: vlastivědný sborník 1 2007, s. 149?168. Michal KAMP, Konec 2. světové války na Havlíčkobrodsku, Havlíčkův Brod 2017. Alena KAŠPAROVÁ ? Michal KAMP, Židé na Havlíčkobrodsku 1. Golčův Jeníkov, Havlíčkův Brod, Světlá nad Sázavou, Havlíčkův Brod 2008. KOL., Protektorát 1939?1945. Okupace ? Odboj ? Denní život, Praha 2017. Jan Boris UHLÍŘ, Protektorát Čechy a Morava 1939?1942. Srdce Třetí říše, Praha 2017. Jaroslav VÁLA, Několik významných osobností Světelska, in: Světelsko: vlastivědný sborník 3, 2015, s. 277?286.

Zadávací pracoviště: Historický ústav,  
Filozofická fakulta

Vedoucí práce: doc. PhDr. Jana Vojtíšková, Ph.D.

Oponent: prof. PhDr. Dana Musilová, CSc.

Datum zadání závěrečné práce: 7.12.2021

## **Prohlášení**

Prohlašuji, že jsem tuto bakalářskou práci vypracovala pod vedením vedoucí bakalářské práce samostatně a uvedla jsem všechny použité prameny a literaturu.

V Hradci Králové dne 23. 6. 2023

Podpis autorky

Barbora Kučerová

## **Poděkování**

Děkuji doc. PhDr. Janě Vojtíškové, Ph. D., za vedení bakalářské práce a připomínky. Dále Státnímu okresnímu archivu a Muzeu Vysočiny v Havlíčkově Brodě a matrice ve Světlé nad Sázavou za ochotu poskytnout cenné zdroje pro psaní mé práce. V neposlední řadě bych chtěla poděkovat svým rodičům a manželovi za trpělivost, ochotu a podporu během celého studia.

## **Anotace**

Barbora KUČEROVÁ, *Světlá nad Sázavou v období 2. světové války*, Hradec Králové: Filozofická fakulta Univerzity Hradec Králové, Historický ústav, 2023, s. 95, Bakalářská práce.

Bakalářská práce je případová studie přibližující vývoj maloměsta na Vysočině v letech 1939 až 1945. Práce začíná nastíněním vývoje dějin města, kde je větší pozornost soustředěna na první světovou válku, meziválečnou prvorepublikovou etapu a světelský uprchlický tábor z roku 1938. Následně se práce věnuje období, kdy byl prohlášen Protektorát Čechy a Morava a poté se zabývá vývojem Světlé a Světelska za druhé světové války. Jsou zde zohledněny faktory popisující celkový chod, tedy protektorátní správa spojená se schůzemi městské rady, které probíhaly po celou dobu druhé světové války. Poté práce popisuje civilní protiletdeckou ochranu a její funkci při leteckém náletu na vlak v roce 1944. Dalším zkoumaným prvkem je hospodářství, především jsou zde popsány živnosti občanů města. Podrobněji se také zaměřuje na demografickou situaci obyvatelstva a světelské školství s kulturním vývojem za druhé světové války. Mimo jiné jsou v práci zmíněny i uznávané osobnosti. Následně byla probádána odbojová činnost ve Světlé a v okolí. Bakalářská práce je uzavřena událostmi kolem osvobození a závěrečným epilogem, který přibližuje tendence a vývojové linie projevující se ve městě po druhé světové válce.

**Klíčová slova:** druhá světová válka; Protektorát Čechy a Morava; Světlá nad Sázavou; dějiny správy; odboj; partyzánské oddíly; židovské obyvatelstvo; uprchlický tábor

## **Annotation**

Barbora KUČEROVÁ, *Světlá nad Sázavou in the Period of World War II*, Hradec Králové: Faculty of Philosophy University of Hradec Králové, Historical Institute, 2023, pp. 95, Bachelor Thesis.

The Bachelor's thesis is a case study of the development of small town in the Highlands between 1939 and 1945. The thesis begins by outlining the history of the city, where more attention is also focused on the First World War, the inter-war First Republic phase and the refugee camp in Světlá from 1938. Subsequently, the thesis deals with the period when the Protectorate of Bohemia and Moravia was declared and then deals with the development of Světlá and Světelsko during the Second World War. Factors describe the overall running, i.e. the Protectorate administration associated with town council meetings, which took place throughout the Second World War, are taken into account. Consecutively, the thesis describes the civil anti-air protection and its function during an air raid on a train in 1944. Another element examined is the economy, in particular the trades of the citizens of the city. It also focuses in more details on the demographic situation of the population and education in Světlé with cultural development during the Second World War are examined. Among other things, distinguished personalities are mentioned here. Consecutively, resistance activity in Světlá and its surroundings was explored. The bachelor thesis is concluded by the events surrounding the liberation and the final epilogue, which approximates the tendencies and development lines manifested in the city after the Second World War.

Keywords: World War II; the Protectorate of Bohemia and Moravia; Světlá nad Sázavou; history of administration; resistance; partisan detachments; Jewish population; refugee camp

## Obsah

Úvod .....	1
1. Světlá a Světelsko pohledem historické geografie .....	3
2. Historický vývoj Světlé a Světelska od počátku až do 19. století .....	6
3. Světlá a Světelsko před vypuknutím druhé světové války mezi lety 1914 až 1938.....	9
3.1. Světelský uprchlický tábor po zabrání Sudet v roce 1938.....	11
4. Zřízení Protektorátu Čechy a Morava .....	14
5. Schůze městské rady ve Světlé nad Sázavou z let 1939 až 1945 .....	17
6. Civilní protiletectká ochrana ve Světlé nad Sázavou .....	24
7. Významné světelské živnosti a jejich vývoj v době Protektorátu .....	28
8. Průřez demografií Světlé a Světelska před druhou světovou válkou, během války v letech 1939 až 1945 a po válce (komparativní sonda).....	32
8.1. Židé ve Světlé nad Sázavou .....	36
9. Světelské školství a kulturní vývoj za druhé světové války .....	39
10. Formování domácího i zahraničního odboje snahou rodáků ze Světlé nad Sázavou společně s činností partyzánských oddílů na Světelsku .....	45
11. Události kolem osvobození .....	49
12. Epilog .....	51
Závěr.....	53
Seznam použitých pramenů a literatury .....	55
Seznam použitých zkratk .....	61
Jmenný rejstřík .....	62
Místní rejstřík .....	68
Seznam tabulek .....	73
Obrazová příloha .....	74

## Úvod

Tématem práce je popis mého rodného města: „*Světlá nad Sázavou v období 2. světové války*“. Právě toto období v letech 1939 až 1945 je zvoleno kvůli tomu, že mě velmi zajímalo, v jakých podmínkách zde žili moji předci, například moje prababička, která si válečné období zažila ze strany pracující síly pro Velkoněmeckou říši. A jelikož Světlá nad Sázavou nemá tolik zpracované dějiny jako jiná větší města, proto je toto období nejvhodnější pro konkrétní rozbor. Město se nachází v kraji Vysočina a v současné době se počet obyvatel pohybuje okolo 6300 lidí.

V práci jsou nejčastěji použity archivní prameny, zejména Kniha zápisů schůzí městské rady<sup>1</sup> z válečných let a Pamětní knihy z fondu Archivu města Světlá nad Sázavou<sup>2</sup> a fondu Městského národního výboru Světlá nad Sázavou.<sup>3</sup> Dále také regionální literatura, kde byly nejvíce nápomocné vlastivědné sborníky Světelska.<sup>4</sup> V neposlední řadě literatura, která se na období druhé světové války a Protektorátu Čechy a Morava specializuje.<sup>5</sup> Při bádání byly využity i internetové zdroje, protože například webové stránky města mají na profesionální úrovni zpracovanou historii už od roku 1207, což bylo užitečné při uvědomění si, jak na tom město Světlá nad Sázavou bylo s celkovým vývojem v různých historických epochách. Téma Světlé nad Sázavou v období 2. světové války je zpracované pouze obecně s občasným důrazem na konkrétní události. Proto byla častá návštěva archivu společně s matričním úřadem nutná.

Hlavním cílem této bakalářské práce je rozbor města Světlá nad Sázavou během druhé světové války. Práce se specializuje hlavně na správu v období Protektorátu Čechy a Morava, školství, výrobní sféru, kulturní zázemí a tak dále. Dalším bodem zkoumání jsou i stěžejní události v tomto období, jako je například osvobození.

Práce se nejprve zaměřuje na vymezení základních informací o městě a historickou geografii. Díky těmto údajům je hned na začátku zřejmé, že se město nachází v hornatějším

---

<sup>1</sup> Státní okresní archiv Havlíčkův Brod (dále jen SOKA HB), fond Archiv města Světlá nad Sázavou (dále jen f. AM SnS), Kniha zápisů schůzí městské rady, 1939–1940, inv. č. 401, kn. č. 95.

SOKA HB, f. AM SnS, Kniha zápisů schůzí městské rady, 1940–1941, inv. č. 402, kn. č. 96.

SOKA HB, f. AM SnS, Kniha zápisů schůzí městské rady, 1941–1942, inv. č. 403, kn. č. 97.

SOKA HB, f. AM SnS, Kniha zápisů schůzí městské rady, 1942–1946, inv. č. 404, kn. č. 98.

<sup>2</sup> SOKA HB, f. AM SnS, Pamětní kniha, 1925–1940, inv. č. 387, kn. 80.

<sup>3</sup> SOKA HB, fond Městský národní výbor Světlá nad Sázavou (dále jen f. MěNV SnS), Pamětní kniha, 1945–1963, inv. č. 21, kn. 19.

<sup>4</sup> Světelsko: vlastivědný sborník 1, 2007.

Světelsko: vlastivědný sborník 2, 2009.

Světlesko: vlastivědný sborník 3, 2015.

<sup>5</sup> Pavel MARŠÁLEK, *Protektorát Čechy a Morava. Státoprávní a politické aspekty nacistického okupačního režimu v českých zemích 1939–1945*, Praha 2002.



kraji a je zde orientace více na průmysl než na zemědělství. Následně je zde popsán stručný historický vývoj s větším zaměřením na období první světové války a první republiky, které je zakončeno světelským uprchlickým táborem v roce 1938. Na tyto události navazuje zřízení Protektorátu Čechy a Morava, kde jsou obecné informace o Protektorátu rozvinuty o konkrétní údaje týkající se Světlé nad Sázavou. Také je zde objasněn chod protektorátní správy.

Po tomto úvodním shrnutí předválečného vývoje už začíná rozbor hlavního tématu této bakalářské práce – období druhé světové války ve Světlé a na Světelsku. Kapitoly jsou strukturovány podle jednotlivých témat a v rámci kapitol je zobecňováno chronologické hledisko. V první řadě se jedná o schůze městské rady ve Světlé nad Sázavou z let 1939 až 1945. Jelikož i město Světlá nad Sázavou chtělo předcházet škodám, které mohla válečná léta způsobit, je v práci zmíněna protiletcecká obrana a s ní spojené výnosy. Mimo jiné je zde popsána i její funkčnost při kritické situaci v roce 1944.

Sedmá kapitola se zaměřuje na chod hospodářství ve městě a tehdejší živnosti obyvatel. Obchod byl v tu dobu spojen s židovským obyvatelstvem, které před válkou velmi prosperovalo. Problematika obyvatel s židovským vyznáním, která je následně detailně rozebrána u jedné významné židovské osobnosti, podrobně pojednává v kapitole věnující se demografii. Je zde zohledněn průřez demografií Světlé a Světelska – šest let před druhou světovou válkou, šest let během války, tedy v letech 1939 až 1945 a šest let po válce, a to proto, aby vynikla specifika válečného období. Kapitola zaznamenává cenné informace o mortalitě, která je rozvinuta o lékařskou péči ve městě, a natalitě. Devátá kapitola pojednává o světelském školství. Nejdříve o jeho vzniku a následném vývoji se zaměřením na fungování obecné a dvou měšťanských škol za druhé světové války. Navazuje kulturní vývoj, ve kterém je popsána spolková činnost ukázaná na jednotlivých organizacích: Spartakovy skauti práce, čtenářsko-ochotnický spolek Sázavan, sportovní hokejový a volejbalový klub či rybářský spolek. Kapitola je zakončena významnými osobnostmi, které pobývaly poblíž Světlé – malíři František Antonín Jelínek a Jaroslav Panuška nebo celosvětově známý spisovatel Jaroslav Hašek a další.

V desáté kapitole je prozkoumán odboj. Nejdříve domácí, ve kterém hrál významnou roli ilegální komunistický odboj v kraji Vysočina. K němu přispěl svými činy rodák ze Světlé, lékař Karel Hradecký. Od roku 1945 se domácí odboj ještě rozšířil o partyzánské oddíly na Světelku společně se sovětským výsadkem na nedalekém kopci Melechov. Do zahraničního odboje se zařadil světelský rodák Stanislav Vydrář, a to jako letec v Royal Air Force. Předposlední kapitola je zaměřena na konečnou fázi války, konkrétně na události kolem osvobození. Poslední jedenáctá kapitola je epilogem, který pojednává o poválečné době.

## 1. Světlá a Světelsko pohledem historické geografie

Malá obec Světlá nad Sázavou se nachází v kraji Vysočina v havlíčkobrodském okrese. Spadá pod oblast Českomoravské vrchoviny – podrobněji se jedná o její menší celek: Hornosázavskou pahorkatinu. Českomoravská vrchovina, tvořena především z ruly a žuly, se táhne od Středočeské žulové vrchoviny na východ až k jihovýchodní periferii celé vysočiny v Čechách a sahá až do Rakouska.<sup>6</sup>

V blízkém okolí je město Havlíčkův Brod, vzdálené od Světlé pouhých 17 kilometrů. Město bylo už v minulých dobách velmi významné pro české království, protože se zde nejen dolovalo stříbro, ale následně byl tehdejší Německý Brod v 17. století povýšen na královské město. Dalším nedalekým městem je Humpolec, 16 kilometrů od Světlé, tehdy také známý díky těžbě stříbra a pivovarnictví. V neposlední řadě je nutné zmínit se o Ledči nad Sázavou, která se nachází poblíž, a to jen 12 kilometrů. Toto město se proslavilo strojírenskou výrobou a mimo jiné byl v Ledči okresní úřad, který podával výnosy a předával důvěrné oběžníky městskému úřadu ve Světlé nad Sázavou, kde tyto písemnosti brala na vědomí městská rada. V době druhé světové války tomu tak bylo například s protiletčkovou ochranou, povolání bezpečnostní pomocné služby a mnoho dalších úkonů.<sup>7</sup>

Na Vysočině se většinou nacházejí kopce s nadmořskou výškou okolo 600 až 700 metrů.<sup>8</sup> Okolí Světlé nad Sázavou není výjimkou, vyskytuje se ve větší nadmořské výšce, a proto zde kromě pěstování brambor nebylo zemědělství tolik zastoupeno. Naopak zde byl obrovský rozvoj už zmiňovaného sklářství. Poblíž města se nachází Žebrákovský kopec, který má výšku 601 metrů nad mořem a spadá pod světelskou pahorkatinu. Nedaleko se vyskytuje kopec Melechov, který dosahuje výšky 715 metrů nad mořem a je nejvyšší v této oblasti. Ve druhé světové válce kopcovitá krajina sloužila odboji, o němž bude pojednáno níže.<sup>9</sup> Na okraji města je svah s názvem Kadlečák dosahující necelých 600 metrů nad mořem.

Kvůli kopcovitému povrchu zde řeky tvoří meandry, jako u řeky Sázavy, po které je město pojmenované. Tato řeka protéká městem a spojuje se zde s jejím přítokem – říčkou Sázavkou. Ve Světlé je Bohušický rybník, o kterém je první zmínka již v roce 1843 a v zámeckém parku se rozprostírají další rybníky – například Horní a Dolní Parkový rybník,

---

<sup>6</sup> Vladimír Josef NOVÁK, *Zeměpis Československa*, Praha 1947, s. 34.

<sup>7</sup> SOKA HB, f. AM SnS, Civilní protiletčková ochrana 1935–1945, inv. č. 609, kn. č. 47.

<sup>8</sup> V. J. NOVÁK, *Zeměpis*, s. 35.

<sup>9</sup> pozn. v 10. kapitole – Formování domácího i zahraničního odboje snahou rodáků ze Světlé nad Sázavou společně s činností partyzánských oddílů na Světelsku

vystaveny na počátku 20. století.<sup>10</sup> Pár kilometrů od města je vodní nádrž Kristiánka, ze které Světelsko odebírá pitnou vodu.

Pod správu Světlé nad Sázavou spadá mnoho menších přilehlých vesnic. Dolní a Horní Březinka – tyto vsi jsou spojeny s městem už od nepaměti, patřily pod světelské panství. Nacházely se zde brusírny na granáty, které přispívaly k rozvíjení průmyslu na Světelsku.<sup>11</sup> Benetice – podporovaly se svou skelnou hutí sklářský průmysl ve Světlé. Horní a Dolní Dlužiny – zde bývala sýpka pro spojené panství Světlé a Vrbice.<sup>12</sup> Dalšími vesnicemi budujícími sklářství byly Františkovodol a Josefodol, především díky brusírnám. Žebrakov, kde bývala škrobárna. Mrzkovice s dodnes známým kukuřičným mlýnem. A mnoho dalších vesnic jako je například Lipnička, Závidkovice, Opatovice a Leštinka.

Světlá nad Sázavou se rozkládá nedaleko geografického středu České republiky. Poblíž se nachází přírodní rezervace Stvořidla. Katastrální plocha je 4208 hektarů, rozloha činí 42,08 kilometrů čtverečních a leží v nadmořské výšce 400 metrů nad mořem.<sup>13</sup> Celkem je zde 55 ulic. Za druhé světové války jich bylo pouze 12. Město bylo ve 13. století tvořeno náměstím Trčků z Lípy v okolí kostela svatého Václava, které bylo v roce 1840 pod vlivem průmyslové revoluce rozšířeno výstavbou nových ulic.<sup>14</sup>

---

<sup>10</sup> Josef BÖHM, *Z historie rybářského spolku ve Světlé nad Sázavou*, in: Světelsko: vlastivědný sborník 3, 2015, s. 245.

<sup>11</sup> Karl SEIDLER, *Kronika města Světlé od roku 1207-1886: s dějepisnými poznámkami o nejbližších vsích a místech v okolí Světlé, se statistickými tabulkami a stručnými vyňatky z Trčkovského Urbáře panství světelského z roku 1591*, Světlá nad Sázavou 1887, s. 132.

<sup>12</sup> *Tamtéž*, s. 133.

<sup>13</sup> Ministerstvo pro místní rozvoj ČR, Regionální informační servis, *Světlá nad Sázavou (okres Havlíčkův Brod)*, s. 1, dostupné online (<https://www.risy.cz/cs/vyhledavace/obce/569569-svetla-nad-sazavou.pdf>), [citováno k 28. 10. 2022].

<sup>14</sup> Místopisný průvodce po České republice, *Historie obce Světlá nad Sázavou*, s. 1, dostupné online (<https://www.mistopisy.cz/pruvodce/obec/966/svetla-nad-sazavou/historie/?pdf>), [citováno k 22. 11. 2022].



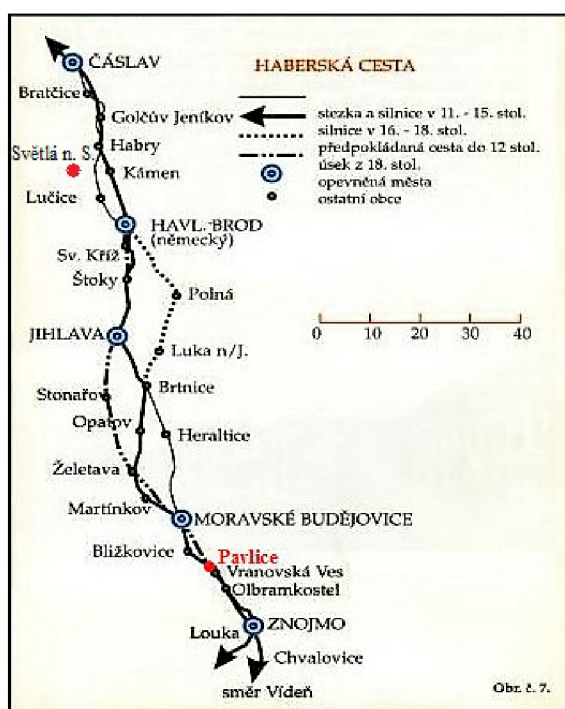
Obr. 1 Projektování ulic ve Světlé nad Sázavou z roku 1840<sup>15</sup>

<sup>15</sup> SOKA HB, f. AM SnS, Projektování ulic ve Světlé nad Sázavou 1840, inv. č. 1175, č. evid. j. 6.

## 2. Historický vývoj Světlé a Světelska od počátku až do 19. století

Podle pověsti město založil český král a římský císař Karel IV., který byl vášnivý lovec, a právě se nacházel u svého, tehdy nejpevnějšího hradu českomoravského pomezí – Lipnice.<sup>16</sup> Při lovu divé zvěře se ztratil v hlubokých lesích, které se rozprostíraly přes celou Vysočinu. Když si marně pokoušel přivolat pomoc, najednou spatřil mezi stromy záblesk světla, ke kterému zamířil. Ocitl se na světlé mýtině, kde bylo údolí, ve kterém protékala řeka.<sup>17</sup> Zanedlouho ho zde našla i jeho lovecká družina. Poté zde král nechal na památku této události, při které mohl zahynout, vystavět osadu.

Podle skutečných událostí je ale vznik města datován už o více než sto let dříve. Sahá do doby tzv. vnitřní kolonizace probíhající od 2. poloviny 12. století. V pamětní knize bývalého vilémovského kláštera byla Světlá uváděna jako jeho majetek již od roku 1207 a už tehdy tu stál kostel.<sup>18</sup> Podle nálezů na Světelsku byl tento kraj osídlen již v mladší době kamenné. Později zde vedla i Haberská stezka – cesta údajně vedla podél pravého břehu Sázavy nejspíš někde u Světlé a poté po druhé straně řeky až k Brodu, kde se spojovala směrem na Chotěboř.



Obr. 2 Trasa haberské cesty<sup>19</sup>

<sup>16</sup> Eduard DOUBEK, *Světlá nad Sázavou v zrcadle dějin*, Praha 1992, s. 5.

<sup>17</sup> Pověsti z Vysočiny a blízkého okolí, *O založení Světlé nad Sázavou*, dostupné online ([http://povesti.zvysociny.com/2014/povest\\_o\\_zalozeni\\_svetle\\_nad\\_sazavou.php](http://povesti.zvysociny.com/2014/povest_o_zalozeni_svetle_nad_sazavou.php)), [citováno k 22. 11. 2022].

<sup>18</sup> Místopisný průvodce po České republice, *Historie obce Světlá nad Sázavou*, s. 1, dostupné online (<https://www.mistopisy.cz/pruvodce/obec/966/svetla-nad-sazavou/historie/?pdf>), [citováno k 22. 11. 2022].

<sup>19</sup> Daniel MAŠEK, *Konec II. světové války na Havlíčkovobrodsku*, Pardubice 2019, s. 8.

Kromě toho měl ve 13. století velký význam pro kolonizaci značné části území dnešního Havlíčkobrodská rod Lichtenberků, který zbohatl dolováním stříbra.<sup>20</sup> Světlá patřila v minulosti mnoha majitelům. Jak už bylo výše zmíněno, nejdříve vilémovskému klášteru, dále rodu Lichtenberků, rodu ze Šternberka, rodu Trčků z Lípy a dalším. Během staletí zde byla za působnosti těchto majitelů postavena řada dominant, která se dochovala až dodnes.

V následujících stoletích se na Světelsku kromě dolování stříbra rozvinuly i další odvětví průmyslu, ve kterých bylo poddanské město důležitým článkem při chodu celého českého území. Největší dobou rozkvětu bylo pro Světlou 18. století, kdy získala přívlastek město skla a kamene, a bylo zde mnoho drobných skláren a brusíren českých granátů a skla.

V roce 1855 byla Světlá povýšena výnosem c. k. místodržitelství v Praze z městečka na město (definitivně však získala tento status až usnesením vlády ČSR dne 11. června 1937, protože předtím to nebylo provedeno panovníkem).<sup>21</sup> I toto ustanovení pomohlo městu v budoucím rozvoji sklářského průmyslu. Dalším průmyslovým odvětvím ve Světlé byl kamenoprůmysl, který zpracovával žulu.<sup>22</sup> S průmyslem byl úzce spojen obchod, který se díky nově vystavené železnici mohl lépe rozvíjet. S obrovským rozvojem města se začalo přistěhovávat za prací čím dál více obyvatel, a proto se Světlá rozrůstala i ve svém rozsahu, protože přibývalo mnoho domů. Kvůli vzrůstajícímu počtu dětí musela být vybudována další vzdělávací instituce.

Významným zásahem do historie regionu byly průtahy vojsk v období husitských válek, kdy byl zničen klášter ve Vilémově a bylo vypáleno mnoho vesnic a tvrzí.<sup>23</sup> Ani třicetiletá válka nebyla pro město vyhovující. Švédové v roce 1639 vypálili Světlou.<sup>24</sup> V průběhu války vystřídal město spousta majitelů. V těchto letech byl ve městě hladomor, následně i mor. V období od roku 1809 do 1814 byl světelský zámek proměněn na vojenskou nemocnici.<sup>25</sup> Ani doba prusko-rakouské války se Světlé nevyhnula. Do města přijely první ozbrojené síly pruské armády v červenci 1866.<sup>26</sup>

---

<sup>20</sup> E. DOUBEK, *Světlá nad Sázavou*, s. 7.

<sup>21</sup> *Tamtéž*, s. 43.

<sup>22</sup> *Tamtéž*, s. 58.

<sup>23</sup> Pavlína MAŠKOVÁ, *Zaniklé středověké vesnice na Světelsku*, Zpravodaj muzea v Hradci Králové, 20, 1994, s. 115.

<sup>24</sup> *Tamtéž*.

<sup>25</sup> E. DOUBEK, *Světlá nad Sázavou*, s. 40.

<sup>26</sup> *Tamtéž*, s. 62.



Obr. 3 Rytina *Světlé nad Sázavou* z roku 1783<sup>27</sup>

---

<sup>27</sup> E. DOUBEK, *Světlá nad Sázavou*, obrazová příloha bez paginace.

### 3. Světlá a Světelsko před vypuknutím druhé světové války mezi lety 1914 až 1938

Jelikož obec nemá tak důkladně zpracované dějiny, pro rozbor je nejvhodnější druhá světová válka. Nejdříve je však důležité podívat se na vývoj města Světlá nad Sázavou za první světové války – jaký měla válka na malé městečko na Vysočině vliv. Když byl v červnu roku 1914 spáchán v Sarajevu atentát na nástupce rakousko-uherského trůnu, tento čin ovlivnil celou střední Evropu. Jelikož české země patřily ještě stále pod habsburskou nadvládu, museli lidé truchlit za svého zemřelého korunního prince. Stejně tak i ve Světlé, kde se o atentátu lidé dozvěděli 5. července v děkanském kostele, kde byly hned druhý den smuteční bohoslužby.<sup>28</sup>

Válka vzala Světelsku mnohé, nejhorší však byla veliká nezaměstnanost. Naskytly se obrovské hospodářské problémy doprovázené špatným exportem sklářských výrobků a byla pozastavena práce v lomech.<sup>29</sup> Nezaměstnanost se snažil vyřešit okresní hejtman Karel Šprongl zahájením silničních projektů v okolí Světlé – silnice do nedaleké vesnice Opatovice a z druhé strany silnice mezi Lipničkou a Dolním Městem. Také probíhala dlažba silnice ve Světlé.<sup>30</sup> Peníze poskytla státní podpora.

Čím dál častěji byly do války posíláni další muži a jejich pracovní místa musela být nahrazována ženami. Proto se začali využívat váleční zajatci – na Světelsku jich bylo v roce 1916 dvacet.<sup>31</sup> Počet zajatců se stále zvyšoval, většinou byli tito muži z Ruska, Srbska nebo z Itálie. Naopak mnoho světelských vojáků se stalo válečnými zajatci v Rusku, Srbsku, Itálii a v Rumunsku.<sup>32</sup> Také se mezi rodáky našlo několik legionářů.

Nejhorší to bylo s nedostatkem potravin. Ze Světlé byl odvážen dobytek, brambory a zeli. Také bylo zakázáno cokoli vést ve vlaku, jakmile někdo vlastnil potravinu, byla mu zabavena pro potřeby armády. Následkem bídy byla vysoká úmrtnost a malá porodnost. Na Světelsku bylo v roce 1917 zaznamenáno jen 47 dětí, což nebyla ani čtvrtina, kolik dětí se rodilo před válkou.<sup>33</sup> I ve Světlé probíhaly projevy nespokojenosti díky této špatné situaci. První byl v roce 1917, kdy se mnoho žen účastnilo demonstrace na protest proti nedostatku mouky.<sup>34</sup> Od té doby bylo podobných příkladů ještě mnoho. Dalším problémem byl příchod židovských

---

<sup>28</sup> Josef BÖHM, *Světelsko ve víru válek*, in: Světelsko: vlastivědný sborník 1, 2007, s. 99.

<sup>29</sup> *Tamtéž*.

<sup>30</sup> SOKA HB, f. AM SnS, Kronika chlapecké měšťanské školy ve Světlé n. S. od r. 1900, dívčí měšťanské školy od r. 1907, kopie pramenů, s. 130.

<sup>31</sup> J. BÖHM, *Světelsko*, s. 99.

<sup>32</sup> *Tamtéž*, s. 110.

<sup>33</sup> *Tamtéž*, s. 101.

<sup>34</sup> *Tamtéž*, s. 106.



uprchlíků, kteří se ve Světlé začali objevovat už od roku 1914 a bylo jim poskytnuto ubytování v prázdných domech.<sup>35</sup> Židé zde nakupovali zboží, proto se cena produktů stále zvyšovala.

Kvůli častým úmrtím byl ve městě zřízen lazaret. Díky darům od občanů města zde mohli žít ranění vojáci.<sup>36</sup> Lazaret byl následně změněn na nemocnici, kterou zaštiťoval Červený kříž. Na úkor lazaretu bylo ohroženo místní obyvatelstvo, protože se do města dostaly různé nemoci. Proto bylo v roce 1915 zavedeno očkování proti choleře, neštovicím a tyfu, ale i tak se Světlá nevyhnula epidemii španělské chřipky na konci války.<sup>37</sup> Tato místní nemocnice fungovala pouze do roku 1916.

Zpráva o ukončení války a vyhlášení samostatné Československé republiky se do Světlé nad Sázavou dostala pomocí telegrafu rakouských drah a také prostřednictvím přednosta železniční stanice, který ji předal starostovi Josefu Podpěrovi.<sup>38</sup> Tato zpráva s radostnou událostí byla ihned oznámena lidem ve městě. Celkově padlo ze Světlé ve válce 77 mužů.

Po první světové válce byli na Světelsku stále nezemědělní námezdně pracující lidé, kteří nacházeli obživu ve sklárnách, brusárnách či kamenolomech, kde obdrželi nedostačující mzdy. Proto proběhla ve městě v prosinci roku 1920 stávka.<sup>39</sup> Ve Světlé byla hojně zastoupena strana komunistická. Další rok byl vystaven Dělnický dům – střed dělnického hnutí. Jelikož ve městě nebylo zastoupeno více odvětví průmyslu, byla zde na začátku 30. let velká nezaměstnanost. Opět probíhalo mnoho stávek, které ve většině případů nebyly úspěšné. Situace se zlepšila až při výstavbě druhé koleje, která měla vést až do Brna. V roce 1928 započalo budování nového železobetonového mostu přes řeku.<sup>40</sup> Dále také probíhalo vydláždění dalších ulic, oprava kostela a přestavba radnice. Stávající poměry se město snažilo vyřešit i pravidelnými trhy, na kterých se prodával dobytek. Pro velkou konkurenci v okolí to bylo nedostačující. Jedinou záchranou stávající nezaměstnanosti bylo zřízení nového průmyslu na Světelsku. V roce 1937 jevila o obec zájem známá obuvnická firma, kterou vlastnil Baťa. Věděl, že je zde mnoho lidí, kteří by pro jeho podnik pracovali za poměrně malou částku. Uvažoval o výstavbě závodu, ale v těchto letech se mu to nepodařilo. Jako hlavní destinaci si pro svou živnost vybral Zruč nad Sázavou.<sup>41</sup>

---

<sup>35</sup> J. BÖHM, *Světelsko*, s. 101.

<sup>36</sup> *Tamtéž*, s. 103.

<sup>37</sup> *Tamtéž*, s. 104.

<sup>38</sup> *Tamtéž*, s. 112.

<sup>39</sup> *Tamtéž*, s. 91–93.

<sup>40</sup> E. DOUBEK, *Světlá nad Sázavou*, s. 100.

<sup>41</sup> *Tamtéž*, s. 99.

### 3.1. Světelský uprchlický tábor po zabrání Sudet v roce 1938

Podmínky v pohraničí se od začátku roku 1938 stále zhoršovaly. Život v oblasti Sudet byl pro československé občany velice náročný, protože zde převládala nenávisť ze strany obyvatel s německým občanstvím. Po Mnichovské dohodě, kdy nám bylo odňato pohraničí, se do vnitrozemí naší republiky stěhovalo mnoho uprchlíků, kteří si zakládali spoustu táborů. Mezi ně se řadí uprchlický tábor, který byl založený ve Světlé nad Sázavou – nebylo tomu tak náhodou, protože se uprchlíci shromažďovali hlavně ve městech nacházejících se na vysočině.<sup>42</sup> Ihned po příchodu evakuovaných osob byl ustanoven výbor, který o ně měl pečovat – hlavně se měl starat o ubytování, které bylo zřízeno na zámku, v obecné a měšťanské škole.<sup>43</sup> Velká část transportu musela spát pouze na slámě. K výboru patřila i místní Ochrana matek a dětí, která sháněla nádoby potřebné k vaření. První transport uprchlíků sem přijel už před podepsáním Mnichovské dohody, 19. září 1938, s celkem 985 osobami z Chebu, Plesné a Vildštejna – většina po dvou týdnech odcestovala do Mnichova Hradiště.<sup>44</sup> O den později se počet přistěhovalců zvedl o dalších 46 osob. Následující týden přijelo ještě 29 uprchlíků ze sudetských Podmokel. V polovině října do obce přijel třetí transport. Mezi emigranty se tentokrát nacházeli i příslušníci sociální demokratické strany německé, která byla v nacistickém Německu zakázána. Počet nově příjíždějících se opět stále navyšoval – v listopadu jich zde bylo 343.<sup>45</sup> Tento stav se stále měnil, protože mnozí odjížděli za prací do Anglie, Francie či Norska, Austrálie a Kanady. Již při příchodu transportu byl stanoven jídelní lístek, který se opakoval. V každé kuchyni si museli uprchlíci vařit sami. Největší potíž byla s topivem, protože uhlí nebylo k dostání. Tento nedostatek vyřešila mise londýnského starosty, která zaslala několik vagonů uhlí, prádlo, kondenzované mléko a zakoupila potřebné kamna do zámku.<sup>46</sup> Dalším pomocníkem byl Červený kříž, který do města zaslal oděvy, boty i uhlí. Ve městě se na krátkou dobu nacházel i zajatecký tábor. Zajatci byli rozmístěni v budovách – v Lidovém domě (nacházel se na okraji náměstí Trčků z Lípy), brusírně, Sokolovně (obě stavby se vyskytovaly v Nádražní ulici) a ve sklárnách v nedalekém Josefodole.<sup>47</sup>

---

<sup>42</sup> Alena JINDROVÁ, *Uprchlický tábor ve Světlé nad Sázavou v letech 1938–1939*, in: Havlíčkovobrodsko: sborník příspěvků o historii regionu, 24, 2010, s. 106, 108.

<sup>43</sup> SOKA HB, f. AM SnS, Pamětní kniha, s. 96.

<sup>44</sup> SOKA HB, f. MěNV SnS, Pamětní kniha, s. 7.

<sup>45</sup> SOKA HB, f. AM SnS, Pamětní kniha, s. 99.

<sup>46</sup> *Tamtéž*.

<sup>47</sup> SOKA HB, f. Okresní úřad Ledeč nad Sázavou – presidiální spisy, kart. 16.



Obr. 4 Lidový dům, ve kterém sídlili zajatci a uprchlíci.<sup>48</sup>

Následně byli tito lidé amnestováni a zajatecký tábor zanikl. Naopak uprchlický tábor rychle neskončil – pokračoval i po prohlášení Protektorátu Čechy a Morava. Služby jim poskytovala dobročinná organizace. V dubnu přibyl transport uprchlíků ze Slovenska a Podkarpatské Rusy s celkovým počtem 96 osob. Muži byli zařazováni do řad pracujících nebo museli odjet na nucené práce do říše.<sup>49</sup> Pro Světlou tito lidé nebyli velikou přítěží. Naopak to bylo pro město výhodné, protože stravu přistěhovalcům platil stát, a tak se zvyšovaly zisky místních obchodů.<sup>50</sup> Celkově se na Světelsku v letech 1938 a 1939 nacházelo okolo 1 400 uprchlíků. Několik lidí se zdrželo jen na pár týdnů, ale mnoho ostatních i na celé měsíce. I když bylo podobných ubytoven na našem území mnoho, právě ty světelské byly unikátní, protože zde „domov“ našlo velké množství již zmíněných Němců, kteří nepodporovali fašismus. Právě oni byli v té době nejvíce ohroženi. Celá situace s uprchlíky byla ve Světlé poměrně organizovaná a zabezpečená. Na vše dohlížel strážný prapor, který zajišťoval bezpečnost ve městě i na nádraží.

---

<sup>48</sup> A. JINDROVÁ, *Uprchlický tábor*, s. 116.

<sup>49</sup> SOKA HB, f. AM SnS, Pamětní kniha, s. 105.

pozn. Někteří pracovali na dálnici, jejíž stavba započala v roce 1939 nedaleko Zruče nad Sázavou (původně zde měla vést trasa, která by spojovala Plzeň a Košice, dodnes zde na vodní nádrži Švihov stojí nedokončené mosty, zvané Hitlerovy mosty).

<sup>50</sup> A. JINDROVÁ, *Uprchlický tábor*, s. 117.

S e z n a m

všechny zakoupené věci z londýnského fondu pro uprchlíky  
v Lidovém domě Světla n. S.

---

✓1/	✓2	zabítky železné	127 + 123
✓2/	✓1	sítka na mouku	hady
3/	✓4	kartáče-rýžáky	
4/	✓4	kartáče-na prádlo	
✓5/	✓2	lopatky na uhlí	127 + 123
✓6/	✓1	žbáčka	hady
7/	✓6	utěrek na tvář-nocisty	
✓8/	✓1	strusadlo	hady
✓9/	✓1	kastrol 4 l. emailový	hady
✓10/	✓1	kuchynský nůž velký	hady
✓11/	✓2	kuchynské nože malé	hady
✓12/	✓4	skranky na ornamenty	1 kus hady (1 kus)
✓13/		tloušť	2 . . .
✓14/	✓4	višňovky	2 . . .
✓15/	✓2	tašky-eflové-na nákup	1 kus hady a 1 kus hady
✓16/	✓2	smetáky	127 + 123
✓17/	✓1	hrnec s poklicí emailový 15 l.	hady
✓18/	✓1	řez na umývání nádobí-plechový	hady
✓19/	✓2	košata	123 + 127
20/	✓2	košata dřevové	
✓21/	✓1	lopatka s násadou velká	skladník
✓22/	✓1	prkénko kuchynské	hady
✓23/	✓1	řez <sup>emailový</sup> na zaslívání těsta	hady
✓24/	✓1	pekáč na maso	hady
✓25/	✓1	kupací vana pro velké	hady
✓26/	✓1	hrnec na přílohu plechový 25 l.	hady
✓27/	✓2	lopatky ražnatí	127 + 123
28/	✓2.40	n. rouz do kamen a jedním kolínkem	hady 2 kusy

Obr. 5 Seznam věci pro uprchlíky v Lidovém domě<sup>51</sup>

<sup>51</sup> SOKA HB, f. AM SnS, Uprchlíci z pohraničí, 1938–1939, inv. č. 602, kart. 46.

## 4. Zřízení Protektorátu Čechy a Morava

Třicátá léta v Evropě znamenala nástup fašismu, což vedlo k ohrožení míru – jako první začalo zbrojení ve Španělsku, ke kterému se přidalo i Československo, protože zde bojovali i naši interbrigadisté.<sup>52</sup> Na Havlíčkobrodsku bylo několik dobrovolníků, kteří v této španělské občanské válce zahynuli. Z okolí Světlé nad Sázavou do válečného konfliktu odešel kameník Antonín Knot, který následně bojoval v roce 1940 ve Francii a poté ve Velké Británii.<sup>53</sup> V těchto letech se i tak malé městečko připravovalo na příchod velkého válečného střetnutí, jako byla první světová válka. Už v roce 1936 byla ve Světlé založena civilní protiletectká obrana a probíhaly zde různé výcviky.<sup>54</sup>

Před začátkem druhé světové války Československá republika, sousedící s fašistickým Německem, cítila z tohoto státu hrozbu. Proto se začali obyvatelé více scházet. Ve Světlé se tak stalo prvního května v roce 1938, jako znamení manifestace občanů. Konala se v září na náměstí ve Světlé, za protest proti Hodžově vládě, souhlasící s ústupky, které vyhovovaly Hitlerovi.<sup>55</sup>



Obr. 6 Všesokolský slet v roce 1938<sup>56</sup>

Druhá světová válka v Evropě začala prvním dnem v září roku 1939 a tento válečný konflikt znamenal začátek konce naší republiky.<sup>57</sup> Konkrétněji se ale Československá republika

---

<sup>52</sup> E. DOUBEK, *Světlá nad Sázavou*, s. 102.

<sup>53</sup> *Tamtéž*.

<sup>54</sup> J. BÖHM, *Světelsko*, s. 120.

<sup>55</sup> E. DOUBEK, *Světlá nad Sázavou*, s. 102.

<sup>56</sup> *Tamtéž*.

<sup>57</sup> Christopher AILSBY, *Třetí říše den po dni*, Praha 2013, s. 112.

řítily do propasti už rok před vypuknutím druhé světové války, kdy se z první svobodné československé republiky stala druhá republika, trvající pouze půl roku a byla úplným opakem. Tato nesvobodná republika se stala vinou podepsání Mnichovské dohody, a tím pádem byla okleštěna. Další těžkou ránou byla německá okupace, která proběhla necelých šest měsíců před zahájením celosvětové války. Z českého území se stal Protektorát Čechy a Morava, který zde přetrvával až do konce války. Celkovou rozlohou, od té doby hodně menšího území, byla republika vklíněna do německého životního prostoru.<sup>58</sup>

Od roku 1938, tedy od té doby, kdy do věcí Československé republiky začala zasahovat sousední Velkoněmecké říše, se veřejná správa velmi změnila oproti předešlému stavu. Po odtržení Sudet se vůdcem správy stalo Německo a stará demokratická správa byla zničena. Dříve volitelné orgány byly nahrazeny říšskoněmeckými správními orgány, pod které patřily orgány autonomní správy – ale jen do března roku 1939, než započala okupace a ujali se jich nacisté.<sup>59</sup> Nejdříve jsme ztratili pohraničí a poté také okrajové oblasti, které byly připojeny k župám. Ze zbývajících prostoru vznikla říšská župa sudetská, do které patřily venkovské a městské okresy.<sup>60</sup> Ve venkovských, do kterých patřilo město Světlá nad Sázavou, se zformovaly úřady landrátů podobné okresním úřadům. V roce 1939 fungovala okupační vojenská správa, ve které byly šéfové civilní správy zasahující do veřejné správy.<sup>61</sup> Dále zde figurovali správní šéfové a nejnižší byly postaveny úřady oberlandrátů, které fungovaly jako kontrolní úřady dohlížející na ty okresní.<sup>62</sup> Nejdříve Světlá patřila pod oberlandrát v Německém Brodě, ale na konci roku 1940 zde byl zrušen, a tak patřil celý okres pod správu Kolína. Světelsko přijímalo výnosy, které přicházely od okresního úřadu v Ledči nad Sázavou. Tato síť oberlandrátů podléhala říšskému protektorovi.

První tanky do Světlé přijely hned den po vyhlášení Protektorátu. Kvůli akci Gitter byli zatčeni představitelé komunistické strany ve městě. Mezi tyto funkcionáře patřil Josef Švabach, Josef Novotný a Jan Nedělka, ale činnost strany stále, i když ilegálně, ve Světlé pokračovala.<sup>63</sup> Měsíc před začátkem války byla do Světlé umístěna vojenská posádka Němců. Dne 29. srpna 1939 přijelo do města německé vojsko, které se nastěhovalo do měšťanské školy, kde se od té

---

<sup>58</sup> Emanuel MORAVEC, *Tři roky v Říši: Protektorát Čechy a Morava*, Praha 1942, s. 10.

<sup>59</sup> Zdeňka HLEDÍKOVÁ – Jan JANÁK – Jan DOBEŠ, *Dějiny správy v českých zemích od počátků státu po současnost*, Praha 2007, s. 402.

<sup>60</sup> *Tamtéž*.

<sup>61</sup> *Tamtéž*, s. 406.

<sup>62</sup> *Tamtéž*, s. 408.

<sup>63</sup> E. DOUBEK, *Světlá nad Sázavou*, s. 103.

doby vyučovalo nepravidelně a později se přemístilo na zámek.<sup>64</sup> Obyvatelé města s okupací zaujímali různá stanoviska. Někteří občané s nacisty kolaborovali a přidali se k fašistické organizaci Vlajka.<sup>65</sup> Jiní naopak proti nim bojovali nebo se do ničeho nezapojovali a chtěli jen přežít. Mezi nejvýznamnější osoby ze Světlé, které se zasloužily o boj proti nacistickému Německu, patřil MUDr. Karel Hradecký, který působil v odbojové organizaci Ústřední vedení odboje domácího, kde vydával falešné doklady lidem žijícím v ilegalitě a skrýval parašutisty.<sup>66</sup> Od začátku září bylo německými úřady nařízeno zatemňování. Do konce roku 1939 bylo zavedeno vázané hospodářství, a proto byl ve městě soupis 2 588 osob, kterým byly od konce září vydávány potravinové a oděvní lístky, dále také lístky na mýdlo a přihlášky na uhlí.<sup>67</sup>

Začátek roku 1940 byl pro obyvatele Světlé velmi těžký. Týkalo se to především lidí s židovským vyznáním, kteří museli uzavřít své obchody. Dále Romů, kteří byli evidováni a nesměli kočovat. A také lidí v komunistické organizaci, kteří byli zatýkáni. Tyto problémy ve Světlé velmi často řešilo gestapo. Dne 26. února musely být všechny cesty, ulice a budovy psané dvojjazyčně. O tři dny později bylo město přejmenováno na Swietla ab der Sasau.<sup>68</sup> V té době tvořilo Světlou pouze náměstí a několik ulic, které měly německé názvy.

Trčkovovo náměstí	Trčkaplatz
Lánecká ulice	Laner Gasse
Horní ulice	Obere Gasse
Dolní ulice	Untere Gasse
Nové Město	Neustädter Gasse
Jelenova ulice	Jelengasse
Malá strana	Kleinseite
Pěšinky	Bachsteig
Nádražní ulice	Bahnhofsstrasse
Kolovratova ulice	Kolowratgasse
Nová čtvrť	Neues Viertel
Sokolská ulice	Sokolgasse
Komenského ulice	Komeniusgasse

Tab. 1 Německé názvy ulic, které se ve městě nacházely za druhé světové války<sup>69</sup>

<sup>64</sup> SOKA HB, f. MěNV SnS, Pamětní kniha, s. 9.

<sup>65</sup> J. BÖHM, *Světelsko*, s. 121.

<sup>66</sup> *Tamtéž*, s. 122.

<sup>67</sup> SOKA HB, f. AM SnS, Pamětní kniha, s. 110.

<sup>68</sup> J. BÖHM, *Světelsko*, s. 121.

<sup>69</sup> SOKA HB, f. AM SnS, Okupace – vyhlášky a nařízení, život ve městě, cikáni, židé, 1938–1945, inv. č. 601, kart. 46.

## 5. Schůze městské rady ve Světlé nad Sázavou z let 1939 až 1945

Počínaje březnem 1939 se území Čech a Moravy stalo Protektorátem. Výnos, který ustanovoval Protektorát Čechy a Morava byl signován nacistickým vůdcem Adolfem Hitlerem, a dále také Wilhelmem Frickem a Joachimem von Ribbentropem, kteří zastávali významné funkce – ministr vnitra a ministr zahraničí.<sup>70</sup> Občanům, od teď již bývalého Československa, dali o připraveném výnosu vědět rozhlasem až po jeho podepsání. Nacisté na nic nečekali a po veřejném prohlášení začali republiku obsazovat. Do Světlé se první tanky dostaly následující den.

Poslední zápis provedený ze schůze městské rady ve Světlé nad Sázavou, před vypuknutím druhé světové války, byl zhotoven 29. srpna roku 1939.<sup>71</sup> Dějiny města z let Protektorátu je možné mimo jiné sledovat prostřednictvím dochovaných zápisů městské rady. Dochované zápisy však ukazují jen jeden pohled, a to ten, který nám neukazuje žádné protiněmecké postoje. Je to velmi cenný zdroj informací, který ale jen loajálním způsobem koresponduje s dobou a je velmi omezený. Na schůzi zástupci města probírali účty za různé opravy, prodeje pozemků či žádosti. Už k tomuto dni byli na Světelsku uprchlíci z pohraničí, protože v žádostech se nacházela zpráva od členů ústavu, který o uprchlíky pečoval a chtěl, aby byly pořízeny fotografie dokazující jejich péči.<sup>72</sup> Dále pak výnosy, které přicházely od okresního úřadu – v jednom z nich bylo psáno o nařízení, které vydala vláda, že se má zachovat pořádek a pokoj.

První zasedání schůze městské rady se konalo pouhých pět dnů po začátku druhé světové války. Jako vždy schůzi reguloval starosta obce. Za války jím byl Josef Radil. Jako při každém zasedání se hovořilo o účtech. Například za stavbu okresní silnice, která vedla směrem k Ledči nad Sázavou. Mimo jiné byl vzat na vědomí zákaz o shromažďování, kvůli možné epidemii zapříčiněnou dětskou obrnou.<sup>73</sup> Z důvodu povodní se řešilo i zajištění důkladných hrází. K válečnému opatření se stahoval výnos o zajištění protiletectvé ochrany. Se stoupajícím antisemitismem byl Židům zakázán přístup do hostinců ve městě. Pro židovské obyvatele byla vyhrazena jen jediná místnost v již zmíněné restauraci U Herinka.<sup>74</sup> Další zápisy ze schůzí byly psány pravidelně každý týden, což znamenalo čtyřikrát do měsíce.

---

<sup>70</sup> P. MARŠÁLEK, *Protektorát*, s. 19.

<sup>71</sup> SOKA HB, f. AM SnS, Kniha zápisů schůzí, 1939–1940, s. 99.

<sup>72</sup> *Tamtéž*, s. 102.

<sup>73</sup> *Tamtéž*, s. 106.

<sup>74</sup> *Tamtéž*, s. 107.



Mezi nejdůležitější věci z posledních čtyř měsíců v roce 1939 patřilo v první řadě zahájení povinných služeb mužů pro zvýšení policejní noční kontroly – požární i zatemňovací.<sup>75</sup> Začínaly se objevovat účty pro německou armádu. Mezi další zakázané věci patřilo konání tanečních zábav. Začala probíhat germanizace – obecní úřad a orientační tabule musely být uvedeny i v německém jazyce. V této době působil ve funkci říšského protektora Konstantin von Neurath, který měl za úkol převzít vedení nad okupovaným prostorem. Pomáhal mu jeho státní tajemník Karl Hermann Frank, jehož cílem byla právě již zmiňovaná germanizace – jak prostoru, tak i lidí.<sup>76</sup> Byly zavedeny potravinové lístky, lístky na mýdlo či na pohonné látky. Lidé byli povinni oznámit informaci o výskytu nějakého cizince. Ceny se postupně zvyšovaly u různých produktů, ale i u nákladů pro chudé obyvatele. Když nacistické Německo dobylo polskou Varšavu, i v malém městě jako je Světlá, musely být vyvěšené vlajky. Byly zde i takové nařízení, které zakazovaly pojmenovat ulice podle prezidenta jména, nebo nošení čepic – tzv. Masaryček.<sup>77</sup> Výnosem na konci října bylo město povinno dát dopravní prostředky, ať už motorová vozidla či koně, do rukou německé armády. Jelikož začínalo od okresního úřadu přicházet stále více vyhlášek, byly za účelem sdělení informací obyvatelstvu instalovány úřední tabule.<sup>78</sup> Mimo jiné se v obci udály i pozitivní věci, například úprava ulic nebo vystavení nové silnice vedoucí ke hřbitovu. Protože se Světlá vyskytovala ve velice zalesněné části Protektorátu, začínal se rozrůstat lesní průmysl a následně i dřevařský. Po celém Protektorátu by se dal začátek války shrnout do mnoha omezení – zákaz shromažďování a průvodů, zákaz vycházení v noci, ztřetí cenzury, zabránění různých věcí (zbraně, střelivo), uzavření leteckého prostoru, zatýkání nepřátel státu, povyšování německého jazyka nad českým, arizace majetku, méněcennost české koruny a spousta dalších.<sup>79</sup>

Světlá se musela zapojovat i do různých akcí. Jednou z nich se stal na začátku roku 1940 sběr mléka, proto bylo město přiděleno k mlékařskému družstvu v nedalekém Německém Brodě.<sup>80</sup> Jak už bylo výše zmíněno, musely být všechny ulice nebo tabule od února psané dvojjazyčně. Ve válečné době nastal problém se zaměstnaností, protože němečtí muži bojovali ve válce, a tak v Protektorátu probíhaly nucené práce. Ze Světlé byly povolány na pracovní službu ženy narozené v letech 1920 až 1922.<sup>81</sup> Ekonomika byla v letech 1939 až 1941

---

<sup>75</sup> SOKA HB, f. AM SnS, Kniha zápisů schůzí, s. 112.

<sup>76</sup> P. MARŠÁLEK, *Protektorát*, s. 31.

<sup>77</sup> SOKA HB, f. AM SnS, Kniha zápisů schůzí, s. 147, 162.

<sup>78</sup> *Tamtéž*, s. 168.

<sup>79</sup> P. MARŠÁLEK, *Protektorát*, s. 46.

<sup>80</sup> SOKA HB, f. AM SnS, Kniha zápisů schůzí, 1940–1941, bez paginace.

<sup>81</sup> *Tamtéž*.

adaptována na válečné potřeby a na našem území probíhalo řízené válečné hospodářství.<sup>82</sup> Pro republiku to znamenalo ztráty, které nemohly být nijak nahrazeny, protože byl odstraněn spotřební průmysl.

Nr. Čís.	9,548.050	<i>Me</i>
<b>ARBEITSBUCH</b> <b>PRACOVNÍ KNÍŽKA</b> (Reg.-Vdg. vom 26. Juni 1941, Nr. 241 Slg.) (Vlád. nař. ze dne 26. června 1941, čís. 241 Sb.)		
Familiennamen (bei Frauen auch Geburtsname) Příjmení (u žen též rodné jméno)	<i>Kadlecová</i> <i>roz. Šmejkalová</i>	
Vorname (Taufname) Jméno (křestní)	<i>Emilie</i>	
Tag, Monat und Jahr der Geburt Den, měsíc a rok naroz.	<i>20. října 1932</i>	
Geburtsort – politischer Bezirk Místo narození – politický okres	<i>Bohumilice, Ledečský úst.</i>	
Staatsangehörigkeit Státní občanství	<i>Reichsb. Cechya Morava</i>	
Familienstand (led., verh., gesch., verw.) Stav (svob., žen., vd., rozl., ovdov.)	<i>svobodná, vdava</i>	
Geburtsjahre der minder- jährigen Kinder Rok narození nezletilých dětí	/	

Obr. 7 Pracovní knížka mé prababičky Emilie Kadlecové<sup>83</sup>

Velmi pracovně vytiženým občanům byly přiděleny přídatkové lístky, týkající se masa, tuků a chleba.<sup>84</sup> Stejně jako v minulém roce probíhala výstavba nebo úprava nových silnic vedoucích z města do přilehlých částí nebo obcí. Opět byly zakazovány taneční zábavy – povolení měly spolky jen jednou za dva týdny.<sup>85</sup> V březnu do města přicházely výnosy ohledně zachování klidu, protože v tomto měsíci před rokem začala okupace naší republiky – Německo se bálo, aby se lidé s připomenutím nešťastné události nezačali bouřit. Dalším příkazem, směřovaným židovským občanům, se stalo vyloučení z protektorátního hospodářství. Následoval převod jejich majetku. Takové hospodářské vykořisťování bylo podle Němců zcela legální a vyplývalo z arizace.<sup>86</sup> V té době na svůj židovský původ doplatil i významný světelský

<sup>82</sup> P. MARŠÁLEK, *Protektorát*, s. 34.

<sup>83</sup> Fotografie: Barbora Kučerová

<sup>84</sup> SOKA HB, f. AM SnS, Kniha zápisů schůzí, bez paginace.

<sup>85</sup> *Tamtéž*.

<sup>86</sup> P. MARŠÁLEK, *Protektorát*, s. 34.

lékař Alfréd Weinstein, který měl zakázáno nadále vykonávat svou práci. Situaci začala řešit židovská náboženská obec, která žádala ministerstvo zdravotnictví o znovu povolení.<sup>87</sup> Žádost ale nebyla doručená, protože městská rada ve Světlé nad Sázavou se tímto nehodlala zabývat. Pro jiné občany města, a hlavně pro přistěhovalé cizince, se dostalo lepších zpráv – podle výnosu od okresního úřadu v Ledči nad Sázavou město vzalo na vědomí ochranu trhu práce a dalo povolení zaměstnat je v zemědělství.<sup>88</sup> Germanizace se čím dál více prohlubovala a naše malá okleštěná země se musela podvolit dalším jazykovým změnám, tentokrát se jednalo o výnos z června, který nařizoval používat německý jazyk při úředním styku. Také se město muselo zbavit všech znaků z bývalé Československé republiky. Válka v Evropě dále pokračovala a Hitler si podmaňoval čím dál více západních států. Proto, podle výnosu od okresního úřadu, musely být v červnu ve Světlé povinně vyvěšené vítězné prapory. V obci žilo mnoho lidí, kteří s válkou nesouhlasili a veřejně na to poukazovali, proto přišel do města další zákaz – tentokrát se týkal demonstrací – obyvatelé nesměli používat vlajky a nosit stejnokroje.<sup>89</sup> Kvůli válce byl nedostatek paliva, a proto nastalo další omezení, které zabraňovalo dodávat palivo pro společenské místnosti. Velkoněmecká říše se snažila, aby pro občany bývalé republiky nebylo nic připomínkou – k tomu byl určen výnos, který měl opět za úkol vymazat z českých občanů svou státnost. V polovině září musely být zničeny věci připomínající Československou republiku (obrazy, sochy, busty).<sup>90</sup> Dne 1. října 1940 vzala městská rada ve Světlé na vědomí zrušení oberlandrátu v Německém Brodě a od té doby okres patřil ke Kolínu.<sup>91</sup> Jazykové změny nadále pokračovaly a německým jazykem byly označovány i živnosti. Dle nacistického Německa zákazů pro nežádoucí občany nadále přibývalo. Židé i zástupci komunistů byli vyloučeni ze všech organizací města.

Na začátku roku 1941 musely být ve městě vybudovány protiletdecké kryty pro veřejnost. Židovské obyvatelstvo v obci začalo přicházet o svůj majetek. Stalo se tak na konci února, kdy musely být udány jejich pozemky a nemovitosti, dále dokonce i ocenění nebo bonita.<sup>92</sup> Jelikož uběhly už dva roky od vyhlášení Protektorátu Čechy a Morava, bylo v březnu zřízeno opatření proti případným demonstracím na veřejnosti. V tomto roce se ve městě začaly objevovat známky od útoků válečných nepřátel – byla zřízena protiletdecká obrana v lesích, protože se zde nacházely fosforové částice. Město se muselo vypořádat se zápalnými destičkami nebo

---

<sup>87</sup> SOKA HB, f. AM SnS, Kniha zápisů schůzí, bez paginace.

<sup>88</sup> *Tamtéž.*

<sup>89</sup> *Tamtéž.*

<sup>90</sup> *Tamtéž.*

<sup>91</sup> *Tamtéž.*

<sup>92</sup> SOKA HB, f. AM SnS, Kniha zápisů schůzí, 1941–1942, s. 12.

nevybuchnutými granáty, které sem byly svrženy.<sup>93</sup> Celkově probíhala zabezpečení proti požárům. I ve válečné době se snažilo město udržovat svůj vzhled, ať už se jednalo o úpravu různých silnic nebo dláždění, které bylo zřízeno v srpnu před radnicí.<sup>94</sup> Bohužel dláždění nemělo dlouhého trvání, protože ho úřad práce v Německém Brodě zakázal a městská rada musela podat odvolání, které bylo úspěšné a práce započaly. Když ke konci září tohoto roku získal postavení zastupujícího říšského protektora Reinhard Heydrich, pro Protektorát, a hlavně pro židovské obyvatele, to znamenalo zostření perzekuce.<sup>95</sup> Ve městě začaly probíhat pravidelné kontroly zatemňování a také bylo obyvatelstvo informováno, jak se chovat v případě útoku. V prosinci se začalo ve městské radě probírat, kam bude umístěný rozhlas, který by znamenal pro tak malé město určitý pokrok, a hlavně by pomohl při rychlejším rozšíření nových informací mezi obyvatele. Vůbec poprvé se od začátku druhé světové války změnil název jedné z hlavních ulic, které tvořilo město – kvůli odstranění věci připomínajících organizaci Sokol byla tehdejší Sokolská ulice přejmenována na Bohušickou ulici.<sup>96</sup> Už na konci roku 1941 se začalo jednat o připojení nedaleké obce s názvem Příseka ke Světlé nad Sázavou. Od této doby probíhala různá šetření o změně hranic, ale finální rozhodnutí o připojení se odložilo až na rok 1944. Dne 22. září 1944 byla obec Příseka převzata pod správu Světlé nad Sázavou.<sup>97</sup> Stalo se tak z důvodu onemocnění starosty Příseky, a protože na náhradníka ve funkci představitele nebyl žádný kandidát, který by byl schopen vést tuto obec. Dalším důvodem bylo neplnění povinností obecního zastupitelstva. Proto Světlá převzala do svých rukou záležitosti obce. Obecní zastupitelstvo Příseky bylo rozpuštěno a o agendu se měl starat funkcionář městského úřadu ve Světlé, Antonín Strnada.<sup>98</sup>

V lednu roku 1942 do města přišel výnos ohledně židovského majetku, který směl být obsazován pouze německými úřady.<sup>99</sup> Obyvatelé s židovským vyznáním se snažili sehnat si nějakou práci, ale bylo to pro ně marné. Dokonce poslali dopis městské radě, ve kterém žádali o pracovní výpomoc při odklizení sněhu, ale bylo jim odpovězeno, že to smějí vykonávat pouze v případě potřeby.<sup>100</sup> Na zatemňování byl tehdy kladen veliký důraz a pokud nebylo dostatečně dodržováno, tak město svým občanům hrozilo, že vypne proud. V září si město od okresního

---

<sup>93</sup> SOKA HB, f. AM SnS, Kniha zápisů schůzí, s. 46, 52, 57.

<sup>94</sup> *Tamtéž*, s. 86.

<sup>95</sup> Michal ČÁP, *Blahobyt a pád židovských obyvatel Světlé nad Sázavou*, in: Světelsko: vlastivědný sborník 2, 2009, s. 186.

<sup>96</sup> SOKA HB, f. AM SnS, Kniha zápisů schůzí, s. 136.

<sup>97</sup> SOKA HB, f. AM SnS, Připojení obce Příseka ke Světlé nad Sázavou, 1941, 1944, inv. č. 552, kart. 17.

<sup>98</sup> *Tamtéž*.

<sup>99</sup> SOKA HB, f. AM SnS, Kniha zápisů schůzí, s. 153.

<sup>100</sup> SOKA HB, f. AM SnS, Kniha zápisů schůzí, s. 158.

úřadu koupilo do svého vlastnictví Lidový dům a čím dál více se zde uplatňoval ochotnický spolek Sázavan.<sup>101</sup> Zatímco v roce 1940 a 1941 byly zápisy ze schůzí městské rady psané pravidelně jednou za týden, což vycházelo na čtyři zápisy do měsíce. Od druhé poloviny roku 1942 se městská rada scházela méně, a proto se i zápisy zkracovaly.

V roce 1943 se omezila na dvě nebo spíše jen na jednu schůzi do měsíce. Čím méně bylo schůzí, tím více se i zmenšovaly zápisy, ve kterých se od té doby rozebíraly jen účty, různé spisy, žádosti nebo berní dotazníky. Římskokatolický hřbitov se stále rozrůstal. A jelikož se vedle hřbitova nacházel mnohem menší židovský hřbitov, a Židé byli považováni za méněcenné, byla na začátku června část jeho plochy zabraná pro potřeby římskokatolického.<sup>102</sup>

V roce 1944 zápisů přibývalo ve stejném množství jako v předešlém roce. V březnu to bylo už pět let od založení Protektorátu Čechy a Morava, i když se zřízením občané nesouhlasili, museli na příkaz, který přišel od okresního úřadu v Ledči nad Sázavou, uskutečnit oslavy. Jelikož se čím dál častěji na území Protektorátu objevovaly letecké útoky, tak i ve Světlé musely být střeženy železniční tratě. Do města přicházely výnosy ohledně hlášení o činnosti vojenských protivníků.<sup>103</sup> Po skončení druhé světové války v Evropě se po 8. květnu musela německá vojska odstěhovat z města. Při schůzi, která se konala 14. května, bylo na pořadu jednání zajištění pozemků a nemovitostí po Němcích a dále také jak se využijí potraviny, které byly vojsku zabaveny.<sup>104</sup> O dalších schůzích konaných v květnu se probírala otázka uprchlíků z Německa, kteří měli být železniční dopravou odvezeni zpět do bývalé Velkoněmecké říše.

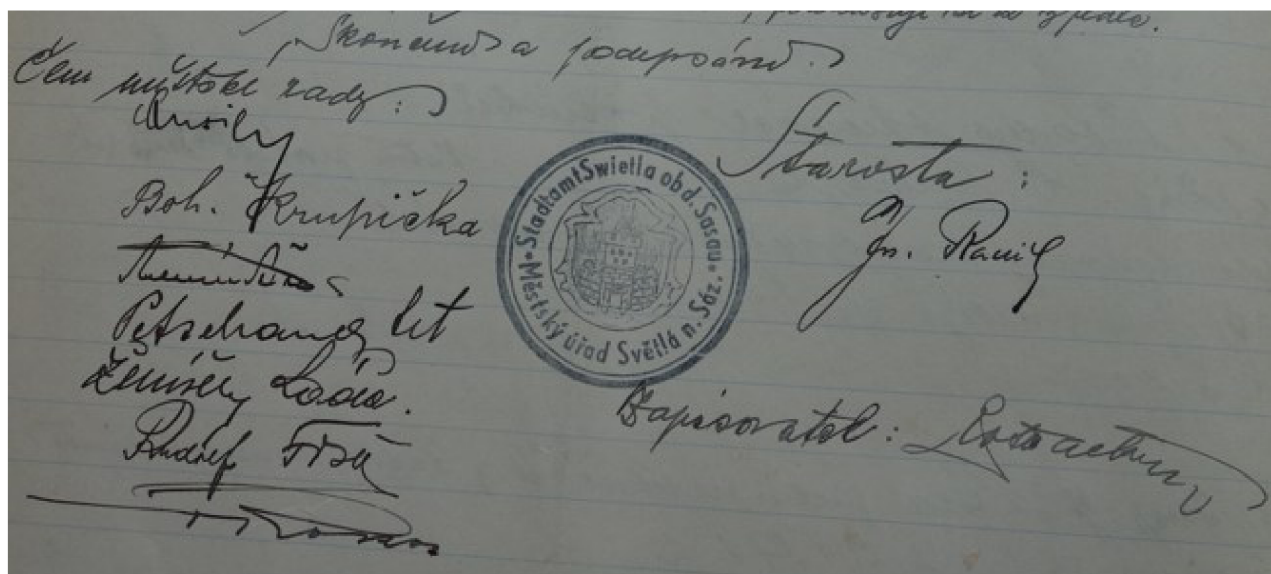
---

<sup>101</sup> SOkA HB, f. AM SnS, Kniha zápisů schůzí, 1942–1946, bez paginace.

<sup>102</sup> *Tamtéž.*

<sup>103</sup> *Tamtéž.*

<sup>104</sup> *Tamtéž.*



Obr. 8 Podpisy členů městské rady u zápisu z 20. května roku 1941<sup>105</sup>

<sup>105</sup> SOKA HB, f. AM SnS, Kniha zápisů schůzí, 1941–1942, s. 54.

## 6. Civilní protiletecká ochrana ve Světlé nad Sázavou

I město Světlá nad Sázavou dostávalo vyhlášky ohledně civilní protiletecké obrany. Tato ochrana se začala více rozvíjet zejména až v roce 1941. Mnoho takových vyhlášek bylo určeno přímo obyvatelům města, jejichž úkolem bylo zajistit si potřebné nářadí – každý musel mít ve svém domě zařízení pro hašení ohně, ať už to byla ruční stříkačka nebo jenom vědra či vany s vodou a pískem, které měly být umístěny na půdách a chodbách v každém poschodí.<sup>106</sup> Tyto nástroje byly namátkově kontrolovány a občané byli za neplnění svých povinností případně trestáni. Vyhláška také přísně zakazovala kouření v lesích a rozdělávání ohně. Kdo byl přistižen, musel se legitimovat. Ve veřejných budovách byly zřízeny protiletecké kryty, do kterých se lidé museli v případě nouze odebrat. Za této situace musely být zavřené obchody. Mezi další podobné opatření patřilo zatemňování, které mělo být vykonané od západu do východu slunce, aby venku nebylo vidět žádné světlo.<sup>107</sup> Okresní úřad v Ledči nad Sázavou vyhlášky tohoto typu zasílal městskému úřadu ve Světlé nad Sázavou opakovaně, pokaždé se stále větším důrazem. Mnohokrát se v těchto výnosech psalo o možných častých kontrolách, aby byly všechny požadavky řádně splněny. Čím déle trvala nařízení, tím více se zhoršovaly tresty za přestupky, které řešily německé soudy dávající pokutu do 150 říšských marek nebo uvězňující až na šest týdnů.<sup>108</sup> Město si také, mimo různé hasící prostředky, muselo opatřit pomůcky první pomoci. Dále plynové masky, materiál k těsnění či spojovací prostředky.<sup>109</sup>

Do Světlé přicházely i oběžníky s návodem, jak se mají občané chovat při poplachu. Zřejmě protože při leteckém poplachu v říjnu 1941, byli viděni lidé zůstávající na ulicích, i když se měli urychleně přemístit do krytů.<sup>110</sup> Proto byly vysílány hlídky. Obzvlášť ve Světlé byl problém s němčinou. Do města bylo zasíláno mnoho zpráv ohledně přijímání varovných signálů, ale lidé, kteří měli službu, zřejmě neuměli mluvit plyně německy.<sup>111</sup>

Byly zde opatřeny budovy sloužící občanům, kteří by při leteckém útoku přišli o domov. Tito lidé se ve Světlé mohli ubytovat v Sokolovně, hostincích, školách, Lidovém domě nebo i na zámku.<sup>112</sup> V budovách bylo obstaráno lékařské ošetření, oblečení a jídlo – tyto věci město získalo díky sbírkám, které pořádalo. Mimo jiné sbírky sloužily i ke sběru zimního vybavení pro německé vojsko.<sup>113</sup> Poté bylo přezkoumáváno, kdo a kolik toho pro vojsko poskytnul. Lidé

---

<sup>106</sup> SOkA HB, f. AM SnS, Civilní protiletecká ochrana, zákopy I. a II. etapa, 1945, inv. č. 610, kart. 48.

<sup>107</sup> *Tamtéž.*

<sup>108</sup> *Tamtéž.*

<sup>109</sup> *Tamtéž.*

<sup>110</sup> *Tamtéž.*

<sup>111</sup> *Tamtéž.*

<sup>112</sup> SOkA HB, f. AM SnS, Bezpečnostní a pořádková služba, 1941–1945, inv. č. 603, kart. 47.

<sup>113</sup> SOkA HB, f. AM SnS, Sběr zimních potřeb pro vojsko, 1942, inv. č. 604, kart. 47.

se vzájemně osočovali z nepřiměřeného darování – například poskytli jen jeden kabát, což bylo k jejich výši majetku poměrně málo.

Pro protiletdeckou obranu byl důležitý hasičský sbor, který potřeboval ke své práci motorové stříkačky.<sup>114</sup> Proto musel úřad ve Světlé žádat o poukázky na benzín, kterého bylo nedostatek. Povinností bylo nahlásit, kolik strojů, potřebujících pohonné látky, se ve městě vyskytuje, k jakým úkonům jsou potřeba a zda je to nutné.



Obr. 9 Poukázka k odběru pohonné látky<sup>115</sup>

Protiletická obrana zde fungovala od roku 1941 až do konce války ve stejném režimu. Několikrát zde v těchto letech proběhly poplachy, při kterých se lidé měli co nejrychleji dostat do protiletických krytů. Až do roku 1944 se ve městě nepříhodilo nic, co by bylo spojeno s válečným nebezpečím. Svou právoplatnou funkci mohla protiletická ochrana vykonat až 28. prosince roku 1944, kdy byla ve městě vyhlášena poplachová služba, která oznamovala, že se ke Světlé blíží z jihovýchodu bombardovací letadla.<sup>116</sup> Nálet proběhl krátce po poledni na nádraží a trval pouhých deset minut. Tento útok byl vykonán třemi stíhačkami ze Spojených států amerických, které do Světlé letěly směrem od Německého Brodu a dále pokračovaly na Čáslav.<sup>117</sup> Napadení se týkalo osobního vlaku, který měl po náletu rozstřílené vagóny. Na místě zemřelo devět lidí, tři další podlehli zraněním později v nemocnici. Ve vlaku se nacházelo

<sup>114</sup> SOka HB, f. AM SnS, Příděly benzínu, pohonné hmoty, obruče, 1940–1944, inv. č. 606, kart. 47.

<sup>115</sup> Tamtéž.

<sup>116</sup> SOka HB, f. AM SnS, Nálet 28.12.1944 na nádraží ve Světlé nad Sázavou, pohřeb obětí – foto, účty za pohřebné, hlášení protiletadlové služby náletové, 1944–1948, inv. č. 608, kart. 47.

<sup>117</sup> Tamtéž.



dvaadvacet zraněných, kteří ze strachu začali prchat. Při panice zemřeli další tři lidé.<sup>118</sup> Současně s vlakem dostaly přímý zásah dva domy. Naštěstí zde nevznikl požár ani nebyly svrženy žádné bomby. Bohužel se své činnosti protiletcecká obrana neujala nejlépe – skutečností se stalo, že na trati kolem Světlé se vůbec nedostavila, a proto byl útok tragický.<sup>119</sup> Stíhací letadla, která vykonala bombardování, měla za úkol oslabit železniční dopravu.<sup>120</sup> Za dva dny po této žalostné události proběhl pohřeb. Nejmladší zemřelé dívce bylo pouhých sedm let a mezi oběťmi se nacházelo více žen než mužů.<sup>121</sup>



Obr. 10 Společný pohřeb obětí leteckého útoku<sup>122</sup>

Nebylo náhodou, že se taková tragická událost přihodila právě ve Světlé nad Sázavou, jelikož se nacházela nedaleko Německého Brodu. V této době bylo v Brodě velitelství letectva, které patřilo Němcům, a proto bylo okolí města cílem pro letadla Spojenců, které často narušovaly vzdušný prostor v okrese.<sup>123</sup> Další výhodou pro spojenecké stíhačky bylo, že v Českomoravské vrchovině jim nehrozila protiofenzíva ze strany protiletadlového dělostřelectví.<sup>124</sup> I když byl před útokem vyhlášen poplach a vlak byl převezen na vedlejší trať, stíhací letadla, která zprvu doprovázela bombardovací, se rozhodla zaútočit přímo na vlak, který byl odstavený a nacházel se v blízkosti obydlí v Nové čtvrti.

---

<sup>118</sup> SOKA HB, f. AM SnS, Nálet 28.12.1944, kart. 47.

<sup>119</sup> *Tamtéž.*

<sup>120</sup> *Tamtéž.*

<sup>121</sup> Šárka HRIBOVÁ, *Letecký útok na vlak u Světlé nad Sázavou 28. prosince 1944*, in: Světelsko: vlastivědný sborník 1, 2007, s. 156.

<sup>122</sup> SOKA HB, f. AM SnS, Nálet 28.12.1944, kart. 47.

<sup>123</sup> Š. HRIBOVÁ, *Letecký útok na vlak*, s. 151.

<sup>124</sup> *Tamtéž.*

Vyřešení celé události neskončilo pouze pohřbem. V následujícím roce začalo vyjednávání o financování pohřbu a zajištění pozůstalých, což měl původně zaplatit stát. K proplacení státem nedošlo, a tak museli lidé ze Světlé poslat dopis Okresnímu úřadu v Ledči nad Sázavou, ve kterém chtěli poskytnuté částky zaplatit, protože uběhl už rok od pohřbu a stále nebyly žádné peníze, z celkových 15 811 korun, vráceny.<sup>125</sup> Situace se vyřešila až o tři roky později. Zajímavé bylo, že i když byl letecký nálet jedním z největších v Protektorátu Čechy a Morava, co se týče úmrtí na místě, nezmínil se o něm ani jeden denní tisk. Na začátku dubna v roce 1945 se nálet podobného rázu opakoval pár kilometrů od Světlé – na zastávce v Sázavce (dříve Smrdov), kdy opět útočila americká stíhací letadla.<sup>126</sup> Zemřel zde jeden chlapec, pocházející ze Světlé nad Sázavou.

---

<sup>125</sup> Š. HRIBOVÁ, *Letecký útok na vlak*, s. 160.

<sup>126</sup> J. BÖHM, *Světelsko*, s. 123.

## 7. Významné světelské živnosti a jejich vývoj v době Protektorátu

Obchod ve městě byl značně propojen s Židy. Jelikož před druhou světovou válkou bylo ve městě hojně zastoupeno židovské obyvatelstvo, kterému patřila většina místních obchodů, bylo to s firmami v tomto období velice složité. Na konci třicátých let zde měli své podniky tito Židé: Rudolf Pick (obchodník), Leo Schmolka (nájemce škrobárny), Robert Müller (obchodník), Hugo Popper (majitel ohýbárny dřeva a parní pily), rodina Holzerova (mlýn na koření), Mořič Skalla a Josef Kraus (pletené zboží), Josefa Ohrensteinová (obuvnictví), Adolf Bloch (obchodník), František Mahler (elektrotechnika), Robert a Gustav Mahlerovi (kamenictví) a další.<sup>127</sup>

V roce 1940 museli Židé své obchody uzavřít, a tak na tom Světlá nebyla, co se týče firem, v dobrém stavu. Z předválečné nezaměstnanosti hospodářský vývoj upadal, stejně tak i sklárny. Jediná větší firma, která se ve Světlé udržela i v době druhé světové války, byla brusírna skla, zvaná Karlov, nacházející se nedaleko nádraží u potoka Sázavky ve Světlé nad Sázavou (dnes je zde podnik na výrobu autodílů). Tato brusírna má svou dlouhou historii – od 18. století se zde brousily české granáty a od 30. let 19. století bylo hlavním výrobkem sklo a křišťál.<sup>128</sup> Za druhé světové války vlastnil brusírnu Karel Bačík, který ji finančně podporoval a celý komplex pečlivě udržoval. Zasloužil se i o rozvoj hudby ve městě. Koncerty organizoval ve svém domě. Za Protektorátu byl jeho osud podobný jak u většiny vlastenců, protože se účastnil domácího odboje a gestapo ho vypátralo.<sup>129</sup> Za to byl následně vězněn. Po válce hrozilo podniku znárodnění, a tak byl nakonec majitelem zrušen v roce 1946.<sup>130</sup> Na tři další roky se firmy ujali bratři Kratochvílové, ale brusírna byla nakonec vyvlastněna komunisty.<sup>131</sup>

Samozřejmě zde své živnosti neměli pouze Židé. Ve Světlé se vyskytovalo mnoho menších obchůdků či firem, které přispívaly k lepšímu živobytí zdejších občanů. Byly sepsány různé výkazy, které ukazovaly kolik lidí a jakou profesi vykonávají. Bohužel jsou dochované jen výkazy z roku 1941. V tomto roce bylo ve městě poměrně dost občanů, kteří vlastnili hostince nebo obchody, ve kterých se prodávalo pivo. Mezi odběratele z okolních pivovarů patřili následující: Václav Stejskal, Antonín Sviták, Augustin Suchomel, Lidový dům, Josef Rejzek, Antonín Herink, Josef Vrbic, František Hájek a Josef Krajc.<sup>132</sup> V dalším výkazu byli

<sup>127</sup> Antonín KOSTELECKÝ, *Dějiny Židů ve Světlé nad Sázavou*, Světlá nad Sázavou 1933, s. 617–619.

<sup>128</sup> Ivo BENEŠ, *Brusírna Karlov a její majitel v letech 1934–1945 Ing. Karel Bačík*, in: Světelsko: vlastivědný sborník 3, 2015, s. 237.

<sup>129</sup> *Tamtéž*, s. 240.

<sup>130</sup> *Tamtéž*.

<sup>131</sup> E. DOUBEK, *Světlá nad Sázavou*, s. 118.

<sup>132</sup> SOkA HB, f. AM SnS, Seznamy týkající se živnosti /pro berní správu/, výkazy osob provozující živnost ve městě, 1912–1941, inv. č. 614, kart. 50.

zaznamenáni držitelé hovězího dobytka ze Světlé. Mezi ně patřil například Václav Kukeň. Z následujícího výkazu se můžeme dozvědět, kolik lidí vlastnilo osobní a nákladní autodopravu. U každého jména je zaznamenán i počet těchto automobilů.

V ý k a z  
osob provozujících v roce 1941 osobní a nákladní  
autodopravu ve Světlé n./Sáz.

Jméno	Světlá n./S. čp.	Počet automobilů	
		osobních	nákladních
Rudolf Bedrníček.....	59.	1	-
Václav Kotink .....	42.	1	-
Jan Svoboda .....	176.	1	-
František Horký .....	97.	-	1
Václav Hudský .....	447.	-	1
František Vaňhát .....	347.	-	2
Blažena Šafaříková.....	249. celý rok od srpna	-	1
Zdeněk Šafařík .....	249. od října	-	1
Karel Kubát .....	114.	1	-
Josef Ptáčník .....	443.	-	1
Alois Provezník .....	242. od září	-	1

Městský úřad ve Světlé n./Sáz.  
Starosta města:  
*J. Rauf*

Obr. 11 Výkaz ohledně živnosti s autodopravou<sup>133</sup>

V tabulce níže je zobrazen výběr nejdůležitějších živností pro město:

Jméno osoby provozující živnost	Druh živnosti
Arnošt Horník	zubní technik
Bohumil Strouhal	pekařství
Anna Vrbicová	hostinství
Josef Vrbic	prodej uhlí
František Musil	mlýn a pila
Václav Rokos	pekařství
Oldřich Vlček	holičství
Blažena Rybářová	dámské krejčovství
Josef Pergr	zvěrolékař
Marie Pergerová	výčep lihovin

<sup>133</sup> SOKA HB, f. AM SnS, Seznamy týkající se živností, kart. 50.

Václav Sviták	trafika
Ferdinand Drahozal	pohřební ústav
Arnošt Jelínek	zlatnictví a hodinářství
Josef Rejzek	řeznictví
Bohumil Krupička	cukrářství
František Srb	obuvnictví
Josef Fiala	zámečnictví
Marie Aubusová	porodní asistentka
Rudolf Fišer	kovářství
Vojtěch Císař	strojnictví
Marie Hofmanová	hokynářství
Štěpán Křišťál	drogerie
Ludvík Holý	lékárník
František Pospíšil	truhlářství
Jan Sláma	papírnictví
Pavla Žatečková	modistka
Jan Knobloch	knihkupectví
Antonín Kratochvíl	obchod a broušení granátů
Antonín Podpěra	závod kamenický a sochařský
Jan Kafka	lékař
Josef Švabenický	kominiectví
František Wieden	prodej skla a porcelánu, rytec skla
Jan Kadlec	zahradnictví
Jan Němeček	lékař
Jan Kos	brusírna skla

Tab. 2 Obyvatelé města Světlá nad Sázavou a jejich živnosti<sup>134</sup>

Na začátku druhé světové války se ve městě řešily přestupky živnostenského řádu. Antonín Hošek, světelský krejčí, byl vinen, protože delší dobu provozoval krejčovskou živnost

<sup>134</sup> SOKA HB, f. AM SnS, Seznamy týkající se živností, kart. 50.

bez úředního oprávnění.<sup>135</sup> Hošek ušil pro vojenskou správu 53 vojenských blůz a dále chtěl ušít ještě vojenské jezdecké kalhoty a prodat je. Tím se dopustil přestupku a musel zaplatit pokutu. František Pavlík byl vinen, protože provozoval obchod s dobytkem bez živnosti a za to musel zaplatit 200 korun.<sup>136</sup> Václav Kotink vykonával ve Světlé hokynářskou živnost bez živnostenského listu. Proto byl také shledán vinným a byla mu udělena pokuta. Václav Hudský v červenci roku 1939 prodával ve stánku na náměstí více věcí denní potřeby, než mu bylo povoleno. Stejného přestupku se o měsíc později dopustil i další hokynář, Antonín Myšák. Lidé se pro sebe a pro svou rodinu za války snažili získat co nejvíce peněz na živobytí. Proto podváděli a prodávali věci za vyšší ceny, než bylo přípustné. Příkladem byl František Tůma, ředitel výrobního družstva, který v Kochánově prodával bramborové vločky za vyšší cenu.<sup>137</sup> Situaci následně musel řešit obecní úřad a Tůmovi hrozilo vězení. V roce 1941 Alois Procházka prodával předražené vepřové maso a provozoval řetězový obchod. Za tento přestupek musel zaplatit na tehdejší poměry velikou částku – 8 000 korun, nebo si musel odpykat trest ve vězení po dobu 20 dnů.<sup>138</sup> Pokuty se udělovaly i za nepořádek v obchodě – František Dvořák, obchodník, v den revize neměl potraviny připravené k prodeji a neměl je označené cenovkou.

---

<sup>135</sup> SOkA HB, f. AM SnS, Přestupky živnostenského řádu, nepovolené provozování živností, 1849–1941, inv. č. 613, kart. 50.

<sup>136</sup> *Tamtéž.*

<sup>137</sup> *Tamtéž.*

<sup>138</sup> *Tamtéž.*

## 8. Průřez demografií Světlé a Světelska před druhou světovou válkou, během války v letech 1939 až 1945 a po válce (komparativní sonda)

Následující kapitola pojednává o demografickém vývoji. Celkově jsou zde zahrnuty údaje od začátku roku 1934 do května roku 1951. Jelikož druhá světová válka trvala necelých šest let – od září roku 1939 do května roku 1945, je zde pro porovnání zobrazeno i šest let před válkou a šest let po válce. Vždy je zohledněn vývoj jen ve městě Světlá nad Sázavou a následně i vývoj v okolních vesnicích – na Světelsku. Při bádání, za přítomnosti matrikářky, byla možnost nahlédnout do knih úmrtí, protože od těchto zápisů uplynulo 30 let. Knihy ohledně narození mi nemohly být poskytnuty, jelikož to nepovoluje matriční zákon, protože ještě neuběhlo 100 let od jejich zápisu. Počty narozených dětí mi na žádost následně zaslala světelská matrikářka.

### **Mortalita**

V této problematice je nahlíženo hlavně na onemocnění tuberkulózou, protože se řadilo k nejčastějším během válečných let. Právě ve 40. letech 20. století byla velmi rozšířená. Na mnoha místech v Evropě propukaly epidemie. I na Světelsku bylo hodně obyvatel nakaženo a většina infikovaných na toto infekční onemocnění, které převážně napadá plíce, zemřelo. Nejčastěji byli infikováni chudí lidé, protože neměli prostředky k zaplacení základní lékařské péče.<sup>139</sup> Ve Světlé působili praktičtí lékaři: Jan Kafka, Jan Němeček a Alfred Weinstein a zubní technik Arnošt Horník.<sup>140</sup> Lékárna se nacházela v Jelenově ulici, kde pracoval Ludvík Holý. Při větších zdravotních komplikacích občané museli navštívit nejbližší nemocnici v Německém Brodě (dnešní Havlíčkův Brod).

Od 1. ledna 1934 do 1. září 1939 zemřelo ve Světlé nad Sázavou 150 obyvatel. Diagnózy smrti byly různé – mrtvice, psotník, záškrť, zánět mozkových blan, předčasné narození a jiné. Hlavně starší lidé umírali na zápal plic, rakovinu nebo marasmus. Naopak mnoho mladých spáchalo sebevraždu. Na tuberkulózu zemřelo ve Světlé v tomto období pouze 5 lidí.<sup>141</sup> Na

---

<sup>139</sup> pozn. Zdravotní problematiku lze zkoumat v pramenech: SOkA HB, f. AM SnS, Lékaři, zvěrolékaři, porodní asistentky, lékárník (zřízení lékárny ve Světlé nad Sázavou 1875), 1927–1947, inv. č. 645, kart. 58.

<sup>140</sup> SOkA HB, f. AM SnS, Seznamy týkající se živností, kart. 50.

<sup>141</sup> Matriční kniha úmrtí, svazek C–XIX, 1935–1949, Světlá nad Sázavou.

Světelsku zemřelo 284 občanů, smrt způsobily stejné diagnózy jako ve Světlé nad Sázavou. Tuberkulóza usmrtila 29 lidí.<sup>142</sup>

Od 2. září 1939 do 8. května 1945 zemřelo ve Světlé nad Sázavou 165 lidí. Diagnózy byly opět velmi podobné jako ty z předešlých let. Nově zde přibyly válečné ztráty, jako byla například smrt následkem zmrznutí, kde je těžké říci, jestli se to stalo pouze z nedostatku topiva u obyvatele města nebo následkem netopení ve společných prostorách zámku či ve školních budovách určených pro uprchlíky z pohraničí. Mezi další oběti Protektorátu Čechy a Morava patřilo 15 obyvatel, kteří zemřeli při leteckém útoku v roce 1944 a následně na konci války v roce 1945 zemřeli v Praze dva muži ze světelské brusírny Karlov. Na tuberkulózu zemřelo ve Světlé v tomto období 12 mladých lidí.<sup>143</sup> V okolních vesnicích zemřelo 303 obyvatel. Diagnózy byly podobné – rakovina, marasmus, vady srdce, zápal plic, žloutenka, nově se objevila častá bronchitida a ojediněle přejetí vlakem. Opět byly početné sebevraždy u mladých lidí, hlavně oběšení. To lze nejspíše přikládat psychickému nezvládnání těžkého období, ať už z pohledu chudoby nebo strachu o svůj život. Sebevražda se jevila jako nejlepší řešení jejich problémů. Tuberkulóza usmrtila 27 občanů.<sup>144</sup> Můžeme předpokládat, že ve Světlé nad Sázavou během druhé světové války žádná větší epidemie neproběhla, protože počet nakažených tuberkulózou se nějak rapidně nelišil od předešlých šesti let.

Od 9. května 1945 do května 1951 zemřelo ve Světlé nad Sázavou 145 obyvatel. Smrtící choroby byly stejné jako z předešlých let. Po válce se stala ještě jedna katastrofální událost, kdy na nádraží ve Světlé nad Sázavou na začátku července roku 1945 explodovalo železo. Při tom na místě zemřely dvě mladé ženy a jedno čtyřleté dítě. Na následky výbuchu zemřel ještě jeden člověk v nemocnici v Německém Brodě. Tuberkulóza usmrtila ve Světlé v tomto období 7 lidí.<sup>145</sup> Na Světelsku zemřelo 246 občanů. Od května roku 1945 do prosince roku 1949 zemřelo mnoho lidí na stařeckou sešlost, rakovinu či zápal plic a na tuberkulózu 12 lidí, všichni byli mladší třiceti let.<sup>146</sup> Po roce 1949 už se do matričních záznamů nepsaly diagnózy úmrtí.

---

<sup>142</sup> Matriční kn. Ú, sv. C–XVII, 1926–1949, Venkov obcí: Benetice, Dolní Bohušice, Horní Bohušice, Dolní Břetínka, Horní Březinka, Dolní Dlužiny, Horní Dlužiny, Dolní Město, Druhanov, Františkov, Josefodol, Kunemil, Kochánov, Leštinka, Lipnička, Mezilesí, Mrzkovice, Nová Ves u Světlé, Opatovice, Pavlov, Pohled, Přiseka, Radostovice, Remuta, Služátky, Smrčná, Závidkovice, Žebrákov.

<sup>143</sup> Matriční kn. Ú, sv. C–XIX.

<sup>144</sup> Matriční kn. Ú, sv. C–XVII, Venkov obcí.

<sup>145</sup> Matriční kn. Ú, sv. C–XIX.

<sup>146</sup> Matriční kn. Ú, sv. C–XVII, Venkov obcí.



Období	01/1934–01.09/1939	02.09/1939–08.05/1945	09.05/1945–05/1951
Světlá nad Sázavou	150	165	145
Světelsko	284	303	246
<b>Dohromady</b>	<b>434</b>	<b>468</b>	<b>391</b>
Příčina úmrtí – tuberkulóza	34	39	19

Tab. 3 Počet zemřelých v letech 1934 až 1951

## Natalita

Natalita byla zkoumána stejně jako mortalita. Jedná se o datový souhrn od ledna roku 1934 do května roku 1951. Do roku 1949 jde o církevní matriky, na zdejším matričním úřadu jsou uloženy pouze knihy římskokatolické církve – statistika je vytvořena pouze z těchto knih.

Od 1. ledna 1934 do 1. září 1939 se ve Světlé nad Sázavou narodilo 136 dětí.<sup>147</sup> Každá okolní obec měla svou knihu narození, narodil od knihy úmrtí pro venkov obcí, kde bylo sepsáno vše v jedné. Po sečtení ze všech vesnic na Světelsku se v tomto období narodilo 382 dětí. Jednalo se o obce: Benetice, Bohušice, Dolní a Horní Březinka, Dlužiny, Druhanov, Kunemil, Leštinka, Lipnička, Malčín, Mrzkovice, Nová Ves, Opatovice, Pohled', Příseka, Služátky, Žebrákov, Smrčná, Závidkovice a Kochánov.

Od 2. září 1939 do 8. května 1945 byl počet narozených občanů města Světlá nad Sázavou 198.<sup>148</sup> Z obcí na Světelsku se po sečtení dohromady narodilo 430 dětí. Můžeme tedy tvrdit, že i když byla válečná léta, a tím pádem byla na venkově větší chudoba, neovlivnilo to příchod nově narozených. Naopak jich bylo více než v předešlých šesti letech.

Od 9. května 1945 do května 1951 se ve Světlé nad Sázavou narodilo 161 dětí.<sup>149</sup> Ve vesnicích v okolí Světlé dohromady přibylo nových obyvatel 323. Z uvedených údajů je prokazatelné, že po druhé světové válce se rodilo méně dětí. To lze připsat skutečnosti, že po válce byla stále veliká nezaměstnanost a mnoho lidí si zřejmě nemohlo děti dovolit, protože by je neměli z čeho uživit. S pokročilou dobou už nebyly rodiny tak početné, jak tomu bývalo

<sup>147</sup> Matriční kniha narození, římskokatolická církev, svazek K–IV XIIIIL, 1925–1949, Světlá nad Sázavou.

<sup>148</sup> *Tamtéž.*

<sup>149</sup> *Tamtéž.*

dříve. Místo dvougeneračních domů přibývaly samostatné domy. Jak je patrné z tabulek číslo 3 a 4, během dvaceti let se zmenšil počet obyvatel, ale naopak se zvýšil počet domů. Snížení zapříčinila také poválečná emigrace mnoha rodin do zahraničí kvůli nastupujícímu komunistickému režimu.

Období	01/1934–01.09/1939	02.09/1939–08.05/1945	09.05/1945–05/1951
Světlá nad Sázavou	136	198	161
Světelsko	382	430	323
<b>Dohromady</b>	<b>518</b>	<b>628</b>	<b>484</b>

Tab. 4 Počet narozených dětí v letech 1934 až 1951

Rok	1930	1950
Světlá nad Sázavou	2 496	2 185
Světelsko	1 883	1 573
<b>Dohromady</b>	<b>4 379</b>	<b>3 758</b>

Tab. 5 Vývoj počtu obyvatel<sup>150</sup>

Rok	1930	1950
Světlá nad Sázavou	440	527
Světelsko	324	384
<b>Dohromady</b>	<b>764</b>	<b>911</b>

Tab. 6 Vývoj počtu nově postavených domů<sup>151</sup>

<sup>150</sup> Jiřina RŮŽIČKOVÁ – Josef ŠKRABAL a kol., *Historický lexikon obcí České republiky, 1869–2005*, Praha 2006, s. 558.

<sup>151</sup> *Tamtéž*, s. 559.

## 8.1. Židé ve Světlé nad Sázavou

Až do druhé světové války ve Světlé sloužila pro potřeby židovského obyvatelstva synagoga, která zde byla od konce 19. století a nacházela se nedaleko kostela v ulici Pěšinky. Tato budova se v současné době už ve Světlé nenachází, protože byla v roce 2006 zbourána.



Obr. 12 Synagoga ve Světlé nad Sázavou<sup>152</sup>



Obr. 13 Židovský obchodní dům Rudolfa Picka<sup>153</sup>

Ve městě také bývala židovská náboženská obec pořádající schůze, které se ve 30. letech konaly už jen dvakrát do roka.<sup>154</sup> Židé ze Světlé zaujímal pozitivní postoj k Československé republice, protože díky ní měli svá práva. Proto se více báli ztráty demokracie, než aby měli obavy z rasových zákonů. Světelská židovská obec byla nápomocná při obraně státu v roce 1938, když věnovala peníze na podporu republiky.<sup>155</sup> Bohužel zanikla v roce 1939 a po druhé světové válce již nebyla znovu zavedena. Jelikož ve Světlé byli lidé, kteří se účastnili výše zmiňované fašistické organizace Vlajka, Židé zde čelili nárážkám ohledně podřadné rasy. Ihned po tom, co se ve Světlé objevily první německé okupační tanky, započala ve městě arizace židovského majetku. Následovala další omezení pro Židy, kteří se ve Světlé mohli scházet už jen v jediné restauraci Antonína Herinka, kde pro ně byla označena speciální místnost.<sup>156</sup> V říjnu roku 1941 probíhalo označování židovského obyvatelstva šesticípou hvězdou. Největší ránou pro tuto komunitu bylo uzavření synagogy. Situace se Židy se dostala až do takového stádia, kdy jim bylo odňato čestné občanství.<sup>157</sup> První deportace Židů do koncentračního tábora

<sup>152</sup> Alena JINDROVÁ – Michal KAMP, *Židé na Havlíčkobrodsku – I. Golčův Jeníkov, Havlíčkův Brod, Světlá nad Sázavou*, Havlíčkův Brod 2008, s. 228.

<sup>153</sup> *Tamtéž*, s. 240.

<sup>154</sup> A. JINDROVÁ – M. KAMP, *Židé na Havlíčkobrodsku*, s. 239.

<sup>155</sup> *Tamtéž*, s. 241.

<sup>156</sup> Michal ČÁP, *Konec židovské náboženské obce ve Světlé nad Sázavou*, Brno 2008, s. 18.

<sup>157</sup> SOKA HB, f. AM SnS, *Knihy zápisů schůzí, 1941–1942*, s. 172.

v Terezíně, následně do Osvětimi, proběhla 5., 9. a 13. června roku 1942, kde zahynulo 56 občanů ze Světlé nad Sázavou.<sup>158</sup> Nejmladší zavražděný byl pouhý rok. Masový úbytek lidí v koncentračních táborech zapříčinil hlad, fyzicky náročná práce po většinu dne nebo umístění do plynových komor.<sup>159</sup> Dále probíhaly i transporty na nucené práce. Když byla zrušená ghetta, byl jejich osud jasný – vyvražďování buď vývozem nebo rovnou na místě.<sup>160</sup> S touto brutální cestou sice začal Reinhard Heydrich, ale neměl na ni dostatek času, protože 27. května byl při atentátu postřelen a v následujícím týdnu tomuto zranění podlehl.<sup>161</sup>

Blochová Berta, 28. 1. 1877 — Osvětim	Mahler Robert, 28. 1. 1878
Bondyová Terezie, 7. 4. 1863 — zemřela 3. 8. 1942 v Terezíně	Mahlerová Anna, 1. 10. 1883
Feuerstein Robert, 2. 10. 1880	Mahlerová Klára, 18. 12. 1849 — zemřela 19. 9. 1942 v Terezíně
Feuersteinová Hedvika, 13. 4. 1889	Mahlerová Františka, 1. 3. 1886 — zemřela 22. 2. 1943 v Terezíně
Getzlová Anna, 18. 1. 1890	Mahler Jaroslav, JUDr., 20. 3. 1910 — Varšava
Herrmann Jiří, 1. 9. 1887 — Treblinka	Margolius František, 10. 1. 1910
Herrmannová Alice, 4. 12. 1889 — Treblinka	Margoliusová Gertruda, 23. 10. 1913
Herrmann Rudolf, 16. 2. 1886	Mautnerová Anna, 25. 6. 1885
Herrmannová Božena, 13. 3. 1893	Müller Eduard, 14. 1. 1884
Herrmann Jiří, 17. 8. 1920	Müllerová Marta, 17. 11. 1889
Holzer Eduard, 23. 9. 1886 — Trostinec	Müller Rudolf, 2. 5. 1881 — Trostinec
Holzerová Hermína, 9. 3. 1890 — Trostinec	Müllerová Anna, 26. 5. 1884 — Trostinec
Holzer Miloslav, 7. 1. 1912 — Trostinec	Müllerová Hermína, 28. 3. 1862 — zemřela 6. 8. 1942 v Terezíně
Holzer Teodor, 2. 5. 1884 — zemřel 27. 10. 1942 v Terezíně	Müllerová Jana, 19. 1. 1888
Holzerová Anna, 13. 7. 1887 — Osvětim	Müller Bohumil, 1. 4. 1913 — Treblinka
Kohnová Olga, 28. 10. 1876 — Treblinka	Pick Rudolf, 28. 1. 1889
Kohnová Augustina, 27. 6. 1902 — Osvětim	Picková Kamila, 25. 4. 1893
Kohnová Helena, 21. 6. 1941 — Osvětim	Picková Hilda, 24. 2. 1927
Kraus Josef, 20. 7. 1875	Popper Hugo, 5. 2. 1883
Krausová Žofie, 18. 6. 1880	Popperová Milada, 25. 6. 1891
Krausová Zdena	Popper Ota, JUDr., 16. 9. 1912
Mahler Jiří, 25. 3. 1919 — Osvětim	Schmolka Leo, 16. 11. 1885 — Treblinka
	Schmolková Augustina, 7. 7. 1895 — Treblinka
	Schmolka Miloš, 26. 8. 1919 — Treblinka
	Schmolka Jiří, 3. 4. 1927 — Treblinka
	Skalla Mořic, 2. 10. 1869 — Treblinka
	Skallová Arnoštka, 13. 7. 1877 — Treblinka
	Skallová Elisa, 9. 6. 1902 — Raasika
	Skallová Marie (roz. Holzerová), 24. 6. 1922 — Osvětim
	Stern Ervin, 20. 8. 1902 — Treblinka
	Sternová Hana, 26. 1. 1910 — Treblinka
	Sternová Ruth, 10. 8. 1933 — Treblinka
	Žatečková Marie, 30. 6. 1880

Obr. 14 Seznam transportovaných Židů<sup>162</sup>

Za nejvýznamnějšího židovského občana ze Světlé nad Sázavou lze považovat doktora Alfreda Weinsteina. Weinstein patřil za války k nevyhovujícím občanům, protože vyznával židovské náboženství. I když před druhou světovou válkou působil v nejvyšší funkci ve městě – jako starosta, svému osudu se jako každý jiný Žid nevyhnul. S nabývajícím antisemitismem ze strany nacistického Německa pochopil, že pro něj bude lepší ve společnosti nevyčnívat. Proto se ještě před okupací v roce 1939 stáhnul z veřejného prostoru a odstoupil z funkce starosty města.<sup>163</sup> Od té doby už nemohl mít žádný Žid místo v zastupitelstvu. Pro Alfreda v roce 1940 přišlo další omezení. V červenci mu bylo zakázáno léčit. I když se výnos ještě

<sup>158</sup> SOkA HB, f. MěNV SnS, Pamětní kniha, s. 11.

<sup>159</sup> Nigier CAWTHORNE – Václav PROCHÁZKA, *Historie SS: Hitlerovy neslavné legie smrti*, Praha 2018, s. 151.

<sup>160</sup> Pavel MARŠÁLEK, *Protektorát*, s. 38.

<sup>161</sup> *Tamtéž*, s. 39.

<sup>162</sup> E. DOUBEK, *Světlá nad Sázavou*, s. 144, 145.

<sup>163</sup> M. ČÁP, *Blahobyť a pád židovských obyvatel*, s. 186.

několikrát změnil a mohl opět na nějakou dobu zastávat funkci doktora, už to nebylo jako dříve. Jeho povaha mu častokrát nedovolila ošetřovat pouze občany s židovským vyznáním, a když bylo potřeba, snažil se pomoci všem obyvatelům bez výjimky. Jenže to mu ještě více přitížilo, a tak se uchýlil k tajnému ordinování i přes zákazy.<sup>164</sup> Když byly v roce 1942, po atentátu na Heydricha, transportováni Židé z města do koncentračních táborů, Alfred Weinstein se tomu vyhnul. O dva roky později byl uvězněn, až po skončení druhé světové války se vrátil do města. Dodnes ve Světlé stojí jeho vila, využívána jako umělecká škola. Ještě mnohem přínosnější je mast a oční kapky, které se stále vyrábějí podle jeho receptury v místních lékárnách.<sup>165</sup>

---

<sup>164</sup> M. CÁP, *Blahobyť a pád židovských obyvatel*, s. 186.

<sup>165</sup> Vladislav BERAN, *Moje Světlá*, in: *Světelsko: vlastivědný sborník 1*, 2007, s. 188.

## 9. Světelské školství a kulturní vývoj za druhé světové války

I v malém městečku, jako je Světlá nad Sázavou, se začalo školství rozvíjet už od druhé poloviny 16. století. Za tento rozkvět se zapřičinil rod Trčků z Lípy, který ve městě působil.<sup>166</sup> Po roce 1774, kdy byla zavedena povinná školní docházka, byla budova tehdejší školy starobylá. Z toho důvodu se vyučování muselo přesunout na jiné místo, do bývalého špitálu, kde působil učitel Jan Jelen, podle kterého je dnes pojmenována jedna ze základních škol sídlící v Jelenově ulici v domě s číslem 30.<sup>167</sup> Obecná škola zde fungovala až do roku 1953, poté se spojila s měšťanskými.<sup>168</sup>



Obr. 15 Obecná škola v Jelenově ulici<sup>169</sup>

Chlapecká měšťanská škola vznikla až v roce 1900. Byla to navazující škola na pátý ročník obecné školy. Od té doby se ve Světlé začala měšťanská škola více specializovat na sklářství, broušení či kamenictví. Tyto činnosti Světelsko doprovázely už od 18. století. Vzdělávací ústav zde stojí dodnes a nese název podle významného českého pedagoga – Jana Amose Komenského. Pro dívky byla zřízena škola teprve roku 1907 a poprvé se mezi pedagogickými pracovníky nacházela žena – Anna Voráčková.<sup>170</sup> Kvůli nové měšťanské škole pro děvčata nestačily prostory budovy, a proto musela být rozšířena o druhé patro. Za první světové války se jak žáci, tak i učitelé účastnili většiny vojenských akcí a činností. Po válečném období se opět většina občanů Světlé, po vystudování školy, navrátila k symbolickému

---

<sup>166</sup> Josef BÖHM, *Obecná škola ve Světlé 1869–1953*, in: Světelsko: vlastivědný sborník 3, 2015, s. 41.

<sup>167</sup> Josef BÖHM, *110 let měšťanské školy ve Světlé nad Sázavou*, in: Světelsko: vlastivědný sborník 2, 2009, s. 99.

<sup>168</sup> *Tamtéž*, s. 100.

<sup>169</sup> *Tamtéž*, s. 101.

<sup>170</sup> *Tamtéž*, s. 108.

kamenictví nebo sklářství. Jak obecná, tak měšťanské školy pokračovaly a stále se nově vyvíjely v průběhu dalších let. Výraznější změny ve výuce nastaly až po roce 1939.

V období druhé světové války se změnil název měšťanské školy na hlavní.<sup>171</sup> Se vzděláváním to bylo za války velmi složité, protože žáci byli pracovní zneužíváni a židovské děti nesměly školu vůbec navštěvovat. Germanizace probíhala v plném proudu a pro studenty začala povinná výuka německého jazyka. V roce 1943 existovala administrativa a komunikace mezi školami výhradně v němčině. Před koncem války byla výuka úplně pozastavena, protože do se do školních budov nastěhovala německá armáda. Po odchodu vojska se ve vzdělávacích institucích zabydleli uprchlíci. Když skončila druhá světová válka, zapojili se do dění v našem státu i učitelé ze Světlé působící zejména v Národní stráži.<sup>172</sup> Světelské stráži se povedlo na nádraží zpacifikovat nacistické vojáky. Když armáda opustila místnosti škol, musely se po nich uklidit, protože se zde nacházely odjištěné granáty, které tu nejspíš vojáci schovali.<sup>173</sup> Problémy ale neustaly, jelikož byl po válečném konfliktu nedostatek čehokoli, školy neměly čím topit a vyučování nemohlo dál probíhat po dobu tří měsíců, než se tato záležitost vyřešila. Dalo by se říci, že výuka za druhé světové války by ve Světlé pokračovala se stejným řádem jako dřív, kdyby žáci mohli školu navštěvovat po celou dobu.



Obr. 16 Měšťanská škola v ulici Komenského, v 1. patře chlapecká a ve 2. divčí<sup>174</sup>

---

<sup>171</sup> J. BÖHM, *110 let měšťanské školy*, s. 109.

<sup>172</sup> *Tamtéž*, s. 110.

<sup>173</sup> *Tamtéž*.

<sup>174</sup> *Tamtéž*, s. 109.

Do odvětví kultury města patřil následující spolek. Ve Světlé nad Sázavou byl v roce 1911 založen Svaz dělnických tělovýchovných jednot, který sdružoval pracující mladé lidi.<sup>175</sup> Tato organizace pořádala ve městě pravidelně veřejné cvičení. Jelikož po první světové válce byla ve Světlé zřízena komunistická strana, vzala si jednotu na starost. Od té doby byli členové organizace pod dohledem – policisté jim prohlíželi domy. Prohlídky probíhaly i v nepřítomnosti majitelů bytů. U jednoho z funkcionářů byl nalezen výnos proti militarismu, a proto byla činnost tělovýchovné jednoty na pár let zastavena.<sup>176</sup> V roce 1926 byla ve Světlé založena další podobná organizace – skauti, přesněji Spartakovy skauti práce, kteří se s předešlou jednotou daly dohromady pod názvem Jednota proletářské tělovýchovy.<sup>177</sup> Tato tělovýchova zde pokračovala několik dalších let, ale po nástupu Hitlera k moci postupně upadala. Nejhorší situace nastala v roce 1938, kdy byla podepsána Mnichovská dohoda. Od té doby se na komunistickou stranu nahlíželo jako na nebezpečí. Rázem byla jejich činnost zastavena. Členové tělovýchovy začali pracovat ilegálně. Tento stav trval po celou dobu druhé světové války. Mnoho takových spolků nemohlo fungovat kvůli nastavení tehdejší doby. Stejně tomu bylo i u spolku Sokol, který byl za Protektorátu Čechy a Morava zakázán. Nacističtí představitelé se báli, že by v takových skupinách mohla probíhat odbojová aktivita, proto byly ilegální organizace zastaveny v roce 1941 gestapem.

Spolky zde nechaly vystavět Lidový dům, který za druhé světové války musely opustit. Tato budova poté patřila družstvu. Situace využil čtenářsko-ochotnický spolek Sázavan, který žádal město, aby Lidový dům zakoupilo.<sup>178</sup> Spolek byl později ochoten budovu odkoupit pro své potřeby v oblasti kulturní činnosti. Svým působením chtěl Sázavan povznést celé město. Od začátku roku 1941 hrál v Lidovém domě svá představení. Spolek ale musel vždy požádat o povolení. V některých případech mu bylo zakázáno hru předvést, protože například patřila k zakázaným představením (hra nebyla uvedena v seznamu povolených her).

---

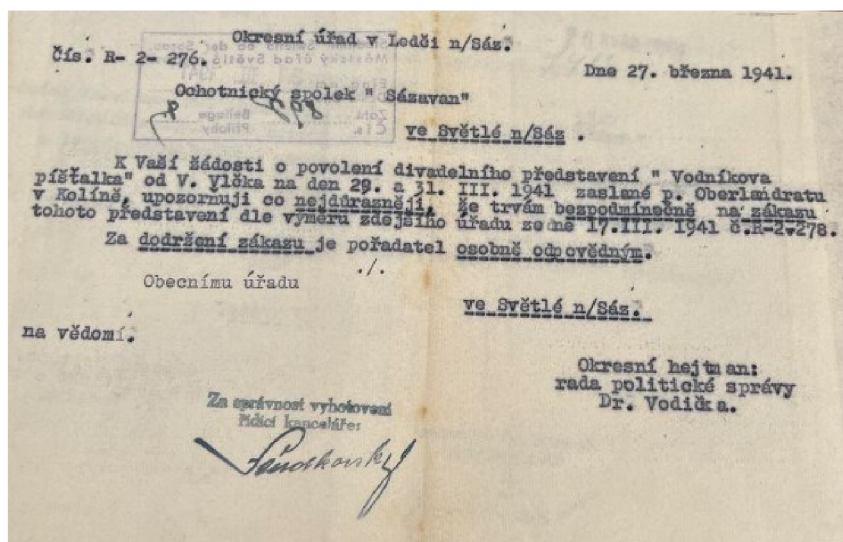
<sup>175</sup> Ivana ŽELEZNÁ, *Dělnické tělovýchovné a skautské hnutí na Světelsku a Dolnoměstsku do roku 1938*, in: Havlíčkovobrodsko: Vlastivědný sborník 1, 1988, s. 131.

<sup>176</sup> *Tamtéž*, s. 132.

<sup>177</sup> *Tamtéž*, s. 134–135.

<sup>178</sup> SOkA HB, f. AM SnS, Spolkové věci, 1850–1939, inv. č. 587, kart. 43. (vymezení materiálu neodpovídá a v kartonu jsou i mladší záležitosti z doby druhé světové války)





Obr. 17 Ukázka výnosu ohledně zákazu divadelní hry<sup>179</sup>

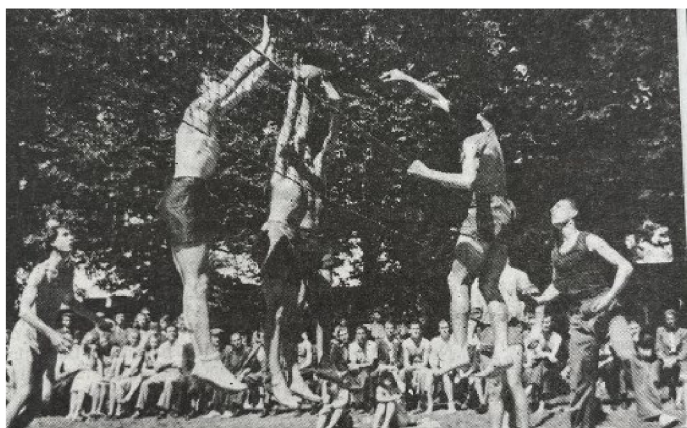
Ve Světlé nad Sázavou ve sportu v minulosti dominoval hokej. Nebylo tomu jinak ani ve válečných letech. Když ještě nebyl postavený žádný areál, kde by se hokej mohl hrát, bruslilo se na řece Sázavě v místech nedaleko nádraží, kde nyní stojí stadion. Řeka nebyla vždy úplně zamrzlá, a tak to pro hráče představovalo nebezpečí. Proto se následně začalo hrát v zámeckém parku na rybníku, kde bylo zřízeno provizorní hřiště.<sup>180</sup> To bylo v roce 1943 vylepšené a konečně mohl ve městě vzniknout klub hrající druhou třídu. Ten byl pro světelský hokej záštitou a poskytoval hráčům náčiní potřebné ke hře. Dalším tradičním sportem, který se udržel ve Světlé dodnes byl volejbal. V roce 1938 zde hráli hlavně trempové nacházející se v Posázaví.<sup>181</sup> Dokonce Světlá tentýž rok vyhrála mistrovství v tehdejším kraji. Roku 1941 se klub volejbalistů ze Světlé spojil s klubem v nedaleké Přísece. O rok později byl začleněn do Horácké župy, kde se v mistrovství umístil na druhém místě a v roce 1943 se stal vítězem.<sup>182</sup> Vítězství se opakovalo i v dalším roce. Díky výhrám se ve Světlé v roce 1944 udál veliký turnaj, ve kterém hrálo mnoho ligových hráčů. Poslední válečný rok se stal pro volejbal zklamáním, protože kvůli událostem na konci druhé světové války se nemohla dohrát soutěž.

<sup>179</sup> SOkA HB, f. AM SnS, Spolkové věci, Výnos o zákazu divadelní hry „Vodníkova píšťalka“, 27. březen 1941, kart. 43. (ve skutečnosti karton obsahuje i novější písemnosti)

<sup>180</sup> Jaroslav TOMÁŠEK, *Jak se sportovalo v době válečné na Vysočině a zejména ve Světlé*, in: *Noviny Vysočiny*, ročník 1, 225, 28. prosince 1995, s. 9.

<sup>181</sup> J. TOMÁŠEK, *Jak se sportovalo*, 226, 29. prosince 1995, s. 17.

<sup>182</sup> *Tamtéž*.



Obr. 18 Zápas z roku 1944 mezi Světlou (Přísekou) a Pardubicemi<sup>183</sup>

Mezi další organizace, které ve Světlé nad Sázavou působily, patřil rybářský spolek. Stejně jako jiné jednoty má dlouhou historii. Ryby se ve Světlé lovíly hlavně v řece Sázavě, říčce Sázavce nebo ve vybraných rybnících v zámeckém parku. Už ve 30. letech 20. století se spolek potýkal s problémem znečištěné vody, kterou zde kontaminovaly průmyslové výrobní brousící sklo.<sup>184</sup> Začátek druhé světové války znamenal pro rybáře úpadek. Ze spolku museli v roce 1942 odejít členové, kteří byli židovského původu. Hlavním problémem se stalo pytláčení, které prováděli i členové spolku. V roce 1943 byl dokonce obviněn i bývalý předseda organizace rybářů, který byl následně vyloučen.<sup>185</sup> Konec druhé světové války byl pro rybáře opět tragický, protože když v květnu roku 1945 z města prchali němečtí vojáci, do řeky Sázavy naházeli vše, co by je během útěku zdržovalo. Další specialitou armády, ať už německé, nebo Rudé, bylo lovení ryb pomocí granátů. V neposlední řadě byla Sázavka i Sázava opět kontaminovány, když sem partyzáni vypustili cisternu plnou nafty.

Okolí Světlé bylo velmi oblíbené pro umělce, jejichž díla byla přínosem pro českou kulturu. Mezi ně patřili výtvarníci, jedním z nich byl František Antonín Jelínek, který nebyl rodákem, ale patřila mu letní chata v nedalekém Kochánově a Světlou často navštěvoval. Zde maloval obrazy, ve kterých se často objevovala krajina kolem Světlé – řeku Sázavu, kopec Melechov, okolí Lipnice nad Sázavou.<sup>186</sup> Dalším malířem byl Jaroslav Panuška, který se stejně jako Jelínek na Světelsku nenarodil. Ve 30. letech působil v okolí Německého Brodu a jeho

---

<sup>183</sup> J. TOMÁŠEK, *Jak se sportovalo*, 226, 29. prosince 1995, s. 17.

<sup>184</sup> J. BÖHM, *Z historie rybářského spolku*, s. 249.

<sup>185</sup> *Tamtéž*, s. 250–251.

<sup>186</sup> Martin VLČEK, *Ze vzpomínek akademického malíře Františka Antonína Jelínka*, in: *Světelsko: vlastivědný sborník 1*, 2007, s. 262.

obrazy tam byly vystavovány v muzeu.<sup>187</sup> Znáмым je dodnes jeho srub a památný strom proslulý jako Panuškův dub v Kochánově. To se stalo motivem jeho obrazů, stejně tak i hrad Lipnice nebo Posázaví.<sup>188</sup> Jako jeho největší přínos pro Vysočinu je považováno přátelství s Jaroslavem Haškem. Díky němu se tento spisovatel dostal na Lipnici nad Sázavou, kde psal celosvětově vyhlášený román s ústřední postavou vojáka Švejka. Poblíž Světlé se v období druhé světové války nacházel ještě jeden další spisovatel, kterého taktéž uchvátila Vysočina. Zdeněk Matěj Kuděj svůj pohled na scenérii kolem řeky Sázavy vyobrazil ve svém dílu s názvem „*Ve dvou se to lépe táhne*“.<sup>189</sup>

---

<sup>187</sup> Zina ZBOROVSKÁ, *Mistr Jaroslav Panuška (1872–1958)*, in: Světelsko: vlastivědný sborník 1, 2007, s. 237.

<sup>188</sup> *Tamtéž*, s. 239.

<sup>189</sup> E. DOUBEK, *Světlá nad Sázavou*, s. 130.

## 10. Formování domácího i zahraničního odboje snahou rodáků ze Světlé nad Sázavou společně s činností partyzánských oddílů na Světelsku

Ještě před květnem roku 1945, kdy skončila druhá světová válka a proběhlo osvobození Československé republiky, ve městě proběhly různé snahy o oproštění se od Velkoněmecké říše – světelští rodáci se snažili nějakým způsobem zapojit do odboje. Našli se zde takoví, kteří nechtěli jen přihlížet, jak naši republiku okupuje nacistické Německo.<sup>190</sup> Pro mnoho lidí odbojová činnost dopadla tragicky. Ukazem byla například první světelská oběť nacismu, obuvník Josef Čapek, který v roce 1938 vstoupil do komunistické strany a byl v ilegálním komunistickém odboji – v činnosti mu pomáhala světelská pošta, která mu poskytla schránku na ilegální tiskoviny.<sup>191</sup> V lednu roku 1941 pro něj do Světlé přijelo gestapo z Německého Brodu a odvezlo ho na výslech. Gestapo se od něj dozvědělo informace o příjezdu Karla Elsnice, který zastával funkci sjednotitele odbojových komunistických jednotek na Havlíčkobrodsku, Jihlavsku a Žďársku.<sup>192</sup> Po výslechu ho převezli zpět domů, kde měl čekat na příjezd Elsnice, nyní už s gestapem. Během čekání se snažil Josef Čapek uniknout a při tom byl zastřelen. Komunisté byli na Havlíčkobrodsku bráni jako nejlepší složka domácího odboje. Jejich činnost byla velice aktivní. V první řadě se snažili, aby si lid uvědomil, co se v naší republice děje a mimo jiné také pořádali různé sabotáže.

Mezi další domácí odbojáře lze zařadit MUDr. Karla Hradeckého, který žil se svou rodinou v Dolní ulici ve Světlé nad Sázavou. Nejdříve studoval na gymnáziu v Německém Brodě a následně na Karlově Univerzitě v Praze.<sup>193</sup> Po ukončení studia na lékařské fakultě narukoval do vojenské služby, kde vykonával zdravotní péči. Po splnění povinné služby z armády neodešel. Před druhou světovou válkou pracoval v různých vojenských nemocnicích. Za okupace zde nemohla fungovat armáda, a tak musel odejít. Nadále pokračoval jako lékař, v civilu. Jelikož to nebyl jen lékař, ale i voják, začlenil se do domácího odboje.<sup>194</sup> Jak už bylo výše zmíněno, byl velmi důležitý, protože pomáhal ilegálním odbojářům – poskytl jim falešné doklady. Za tento dobrosrdečný čin byl od roku 1942 uvězněn, protože ho vypátralo gestapo.<sup>195</sup> Bohužel se dostal do berlínské věznice, kde byl odsouzen k trestu smrti vykonaným

---

<sup>190</sup> Jiří FRAJDL, *Protectorát Čechy a Morava 1939–1945*, Moravská Třebová 1993, s. 31.

<sup>191</sup> František DRAŠNER, *První oběť nacismu na Světelsku*, in: Světelský zpravodaj: měsíčník městského úřadu, únor 2001, s. 5.

<sup>192</sup> Miloslav KOUBSKÝ, *Protifašistický bojovník Karel Elsnic*, in: Havlíčkobrodsko: Vlastivědný sborník 1, 1988, s. 142.

<sup>193</sup> Jaroslav VÁLA, *Několik významných osobností Světelska*, in: Světelsko: vlastivědný sborník 3, 2015, s. 280.

<sup>194</sup> SOKA HB, f. AM SnS, Pamětní kniha, s. 110.

<sup>195</sup> *Tamtéž*.

v září roku 1943. V čest jeho památce byla na jeho domě ve Světlé nad Sázavou dva roky po válce odkryta plaketa.

Zásahy proti účastníkům domácího odboje se stávaly od roku 1941 čím dál častější a odstranily organizovaný odboj v kraji.<sup>196</sup> Důležitost odboje se do povědomí dostala až na konci války. Sídliho zde několik skupin partyzánského hnutí, které spolu byly v kontaktu a vzájemně si předávaly informace. V únoru roku 1945 došlo k několika akcím organizovaných partyzánskou brigádou Mistra Jana Husa, která napadla vojenský transport na železniční trati u Leštiny a u Sázavky vypustila cisterny s naftou.<sup>197</sup> Dále se partyzánům povedlo usmrtit nedaleko od Habrů Bruna Waltera, který zastával významnou funkci v NSDAP.<sup>198</sup> V prosinci roku 1945 následovala další akce, tentokrát od skupiny zvané Záře. Na železniční trati nedaleko Josefodolu byla způsobena destrukce.<sup>199</sup> Ne každá partyzánská skupina byla takto úspěšná. Nacistům se podařilo zlikvidovat skupinu Karla Pulce, protože byly v okrese nasazeni agenti snažící se proniknout do odbojových skupin.<sup>200</sup> Ze Světlé to byl Jan August, který naletěl fingovanému odboji od gestapa – následně ho zrádci zastřelili.<sup>201</sup> Mezi další významné partyzánské operace se zařadil i výsadek poblíž Světlé na nejvyšším bodu v této oblasti – kopci zvaném Melechov. V březnu zde operoval jeden z posledních sovětských výsadek.<sup>202</sup> Akce byla uskutečněna omylem, protože výsadek měl být proveden až o 50 kilometrů dál, u Kamenice nad Lipou. Narozdíl od výše zmíněné skupiny byla tato úspěšná, přestože se je nacisté snažili najít.

Do zahraničního odboje přispěl svými činy světelský občan Stanislav Vydrář. Při začlenění Velké Británie do války proti Německu na jejich straně bojovalo mnoho Čechoslováků. Jednalo se o leteckou bitvu, tím pádem od roku 1940 v Royal Air Force měli své místo letci z Československa.<sup>203</sup> Jedním letcem byl právě Stanislav Vydrář. K armádě se dostal následujícím způsobem. Po absolvování střední školy nastoupil na vojenskou službu, která se vykonávala po dobu dvou let. Poté od armády neodešel a pokračoval jako záložní podporučík.<sup>204</sup> I když byl u dělostřelectva, chtěl se stát spíše letcem. Jeho sen se mu splnil,

---

<sup>196</sup> E. DOUBEK, *Světlá nad Sázavou*, s. 106.

<sup>197</sup> *Tamtéž*, s. 122.

<sup>198</sup> Antonín DOLEJŠÍ, *Události 2. světové války na bývalém okrese Ledeč nad Sázavou, 2. díl – Partyzánské hnutí na Ledečsku*, Zručské noviny, květen 2015, s. 8.

<sup>199</sup> SOKA HB, f. MěNV SnS, Pamětní kniha, s. 11.

<sup>200</sup> A. DOLEJŠÍ, *Události 2. světové války*, s. 8.

<sup>201</sup> E. DOUBEK, *Světlá nad Sázavou*, s. 107.

<sup>202</sup> A. DOLEJŠÍ, *Události 2. světové války*, s. 8.

<sup>203</sup> Josef BÖHM, *Stanislav Vydrář*, in: Světelsko: vlastivědný sborník 1, 2007, s. 141.

<sup>204</sup> *Tamtéž*.

protože dalším pokrokem ve vojenství se pro něj stalo absolvování kurzu letectva v roce 1937. Tehdy následně nastoupil do leteckého pluku 1, který nese název po bývalém československém prezidentovi Tomáši Garrigueovi Masarykovi.<sup>205</sup> Jelikož se pohyboval ve státním sektoru, získal práci státního policisty. Jeho zaměstnání mu tehdy zkomplikoval rok 1939, kdy byl zřízen Protektorát Čechy a Morava. Protože měl stále blízko k letectvu, odjel ilegálně do Krakova, kde působil jako dobrovolník ve vojenské četě. Když Německo napadlo Polsko, byl Stanislav Vydrář jeden z obránců.<sup>206</sup> Netrvalo dlouho a letci z Československa museli německému vojsku ustupovat dál na východ, kde na ně čekala Rudá armáda.<sup>207</sup> Jeho osud zde byl zpečetěn, protože ho ruští vojáci zajali a v Sovětském svazu byl uvězněn na rok a půl. Až v roce 1941 se ze zoufalé situace vymanil a v březnu se připojil k československé východní jednotce sídlící v Haifě.<sup>208</sup> Po měsíci se přesunul do Velké Británie, kde působil v dobrovolnické záloze RAF, jako poručík. Díky jeho předešlému absolvování kurzu se zaměřením na pozorování letectva se dostal do nejznámější a za války nejvýznamnější perutě 311., kde byl několikrát povýšen. Jeho letecká kariéra se v Anglii dále vyvíjela a začlenil se tak do mnoha válečných jednotek. V roce 1943 odešel od RAF a přešel ke zpravodajcům, kde posuzoval letecké fotografie a byl velmi úspěšný. Pro Velkou Británii znamenal velký přínos hlavně díky rozpoznání německé kamufláže ponorek z fotografií a také odhalení jejich odpalovací rampy pro pumy.<sup>209</sup> Po skončení druhé světové války se vrátil zpět do svého rodného Československa, kde za své zásluhy získal medaili. Nevydržel zde dlouho a se svou rodinou se vrátil opět do Anglie. Důvodem se stala stoupající nadvláda komunistického režimu, který se mu nezamlouval už v době, kdy byl vězněn v Sovětském svazu.

---

<sup>205</sup> J. BÖHM, *Stanislav Vydrář*, s. 141.

<sup>206</sup> Antony SHAW – Jan KRIST, *Druhá světová válka den po dni*, Praha 2004, s. 10.

<sup>207</sup> *Tamtéž*, s. 142.

<sup>208</sup> *Tamtéž*.

<sup>209</sup> *Tamtéž*, s. 145.



Obr. 19 *Stanislav Vydrář, letec RAF*<sup>210</sup>

---

<sup>210</sup> J. BÖHM, *Stanislav Vydrář*, s. 142.

## 11. Události kolem osvobození

Ještě před květnem roku 1945 bylo ve Světlé opět rušno. Musely být vyklizené školy, do kterých se nastěhovali němečtí vojáci, které v březnu vystřídali uprchlíci z Německa.<sup>211</sup> Když Hitler spáchal sebevraždu, lidé se ve městech Protektorátu začali bouřit. Ve městě Světlá nad Sázavou tomu nebylo jinak – občané likvidovali nápisy v německém jazyce a věšeli na domy státní vlajky.<sup>212</sup> Německé vojsko se přitom stále nacházelo na zámku ve Světlé. Dva dny před kapitulací Německa, 5. května 1945, byl ve městě zformován Revoluční národní výbor a Národní stráž, která nevlastnila větší počet zbraní.<sup>213</sup> Toho dne se ve večerních hodinách uskutečnil průvod po městě. Následovala porada Národní stráže, na které se jednalo o zneškodnění nacistického vojska, které bylo ve Světlé stále v hojném počtu.<sup>214</sup> Celkem bylo odzbrojeno téměř devět tisíc vojáků.<sup>215</sup> S tímto úkolem se začalo na nádraží, kde vojáci kontrolovali transport. Světlá se nesetkala s větším odporem ze strany wehrmachtu. Situace však neprobíhala na všech místech bez konfliktu. Jeden se stal v nedaleké obci s názvem Nová Ves u Světlé. Vojsko zde poničilo stodoly, střílelo po lidech a po nově vyvěšených vlajkách československých i sovětských.<sup>216</sup> Dalším incidentem se stalo věznění německých vojáků v Sázavce, po kterém následovalo obsazení obce wehrmachtem. Německo se obávalo vzniklých revolučních spolků, tak ještě pár dní před kapitulací dalo vyhlásit stanné právo a chtělo, aby byli členové pozatýkáni.<sup>217</sup> Světlá byla opět v rukách německých vojáků a členové Národní stráže a národního výboru se museli skrývat.

Dne 9. května Němci začali ze Světlé prchat, protože sovětská vojska obsadila Havlíčkův Brod (ještě před kapitulací Německa se Německý Brod přejmenoval na Havlíčkův Brod).<sup>218</sup> Nacisté ve spěchu odhodili mnoho zbraní do řeky Sázavy nebo do lesů či polí – tyto zbraně a náboje hledali mladí chlapci, pro jednoho se to stalo osudným.<sup>219</sup> Do města se znovu vrátily revoluční organizace a od té doby zde probíhala strážní služba. Posledními válečnými oběťmi ze Světlé se stali dva muži, kteří pracovali ve světelské brusírně skla. Shodou okolností se nacházeli na Masarykově nádraží v Praze, které bylo obsazeno německými vojáky, a čekali

---

<sup>211</sup> J. BÖHM, *Světelsko*, s. 123.

<sup>212</sup> *Tamtéž*.

<sup>213</sup> *Tamtéž*, s. 124.

<sup>214</sup> pozn. Záznamy ohledně vůdčích osobností nejsou dochovány (zřejmě tito lidé nebyli vyhovující pro nastupující komunistický režim, při kterém bylo mnoho záznamů zlikvidováno).

<sup>215</sup> SOkA HB, f. MěNV SnS, Pamětní kniha, s. 16.

<sup>216</sup> J. BÖHM, *Světelsko*, s. 124.

<sup>217</sup> *Tamtéž*, s. 125.

<sup>218</sup> pozn. Do města Světlá nad Sázavou přišla sovětská osvobozená vojska, která postupně od východu postupovala až k Praze a následně k demarkační linii, kde se setkala se spojeneckými vojsky.

<sup>219</sup> SOkA HB, f. MěNV SnS, Pamětní kniha, s. 17.



na vlak, kterým se měli vrátit domů.<sup>220</sup> I když byl vyhlášen konec války 8. května, ve Světlé se tak stalo až o dva dny později, protože přes město ještě stále prchali vojáci. Dne 10. května se ve městě objevily první sovětské tanky.<sup>221</sup> Jako všude jinde i obyvatelé Světlé vítali Rusy s přesvědčením, že konečně nastane mír a klid. Bohužel ještě nikdo netušil, jak se budou následující události vyvíjet, a na jak dlouho ještě bude naše malá republika nesvobodná. Poslední událostí, která připomínala druhou světovou válku, byl požár a následný výbuch munice ve vlaku na nádraží, který se stal 9. července.<sup>222</sup> Příhoda se zapsala do dějin města a dodnes jí připomíná kolo od vagónu, které bylo na počest zemřelých ponecháno nedaleko od nádraží.



Obr. 20 Příjezd sovětských tanků do Světlé nad Sázavou<sup>223</sup>



Obr. 21 Vyvěšování vlajky na radnici<sup>224</sup>

---

<sup>220</sup> J. BÖHM, *Světelsko*, s. 126.

<sup>221</sup> pozn. Havlíčkobrodský okres osvobodila 53. armáda se známým velitelem maršálem Rodionem Jakovlevičem Malinovským, viz E. DOUBEK, *Světlá nad Sázavou*, s. 113.

<sup>222</sup> *Tamtéž*, s. 128.

<sup>223</sup> *Tamtéž*, s. 131.

<sup>224</sup> *Tamtéž*, s. 132.

## 12. Epilog

Jak již bylo zmíněno v předchozí kapitole, ve Světlé po skončení druhé světové války fungovala opět strážní služba. Tato Národní stráž měla na starosti bezpečnost ve městě. Po válce přetrvávalo nebezpečí, jelikož se němečtí vojáci snažili uniknout ze zajetí. Ve Světlé ještě 10. května střídali po stráži, která byla úspěšná a z okolí obce odzbrojila za poměrně krátkou dobu 9 000 nacistických vojáků.<sup>225</sup> Činnost útvaru skončila až v červnu a na město od té doby dohlížela vojenská posádka, která byla ubytovaná na zámku až do roku 1946.

Další složkou potřebnou pro chod Světlé nad Sázavou byl Revoluční národní výbor. Ten měl za úkol vyřešit nezaměstnanost – byla obnovena výroba v továrnách. Revoluční výbor po květnu 1945 vystřídal výkonný výbor a následně Městský národní výbor složený ze všech politických stran Národní fronty.<sup>226</sup> V roce 1946 se konaly parlamentní volby, které byly na dlouhou dobu poslední svobodné. Stejně jako ve Světlé i v celém Československu zvítězila Komunistická strana. Na Světelsku měli komunisté 2 796 hlasů, za nimi se umístila Československá strana lidová s celkovým počtem 1 021 hlasů, třetí místo obsadili Národní socialisté se 765 hlasy a poslední byli Sociální demokraté s pouhými 284 hlasy.<sup>227</sup>

Po válce se opět do popředí dostala výroba ve sklářství a kamenictví. Bohužel byl sklářský průmysl v nastávající komunistické diktatuře znárodněn a od té doby patřil pod národní podnik s názvem Bohemia.<sup>228</sup> Díky tomu byla na okraji města vystavěna v 70. letech obrovská sklárna, která vyrábí celorepublikově známé výrobky pod názvem Sklo Bohemia (poté Crystal Bohemia) až do dnešní doby. Jak už bylo v práci zmíněno, brusírna Karlov byla po válce vyvlastněna komunistickým režimem. Podobným osudem si prošel i kamenický průmysl, který byl také znárodněn.

Po druhé světové válce se změnila počty v demografických údajích. V 50. letech se počet obyvatel rapidně snížil. Vysvětlením byla zřejmě skutečnost, že mnoho rodin odešlo po válce do zahraničí kvůli nastupujícímu komunistickému režimu a také poklesl počet židovských obyvatel. Dalším zajímavým faktem byl vývoj počtu postavených domů, který se mezi 30. a 50. lety zvýšil o 147 domů. Místo dvougeneračních domů přibývaly samostatné domy. Začínal se mezi lidmi prosazovat trend méně početných rodin.

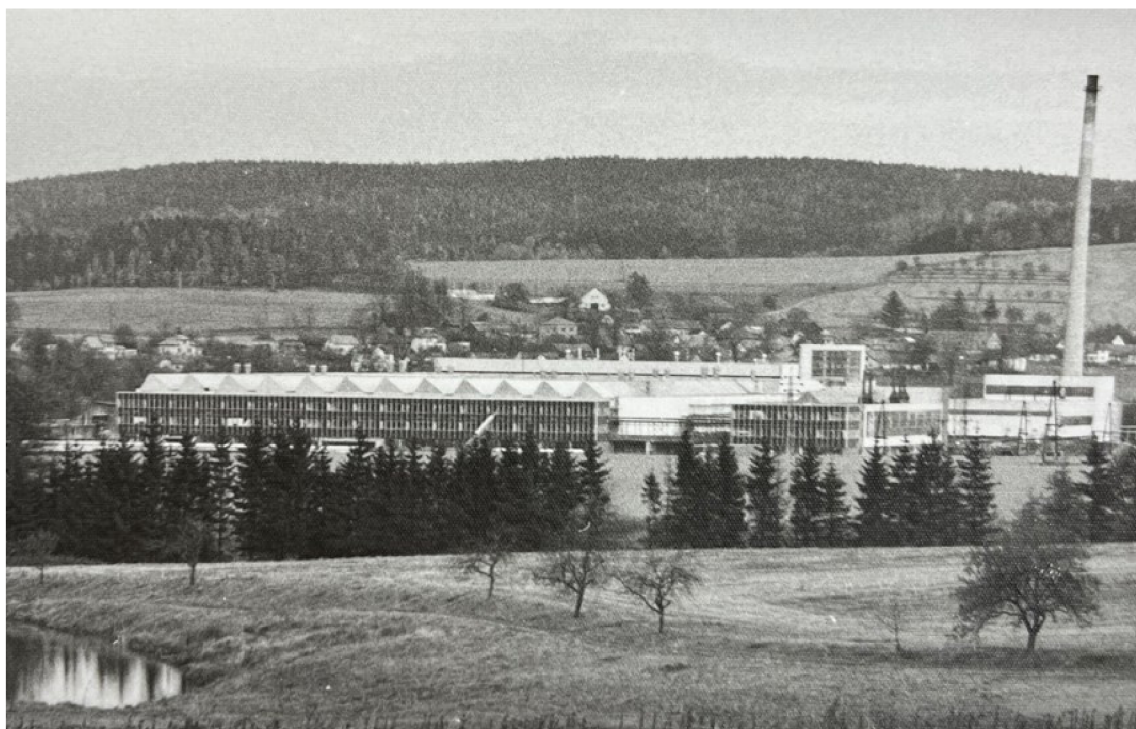
---

<sup>225</sup> E. DOUBEK, *Světlá nad Sázavou*, s. 113, 114.

<sup>226</sup> *Tamtéž*, s. 115.

<sup>227</sup> *Tamtéž*, s. 116.

<sup>228</sup> *Tamtéž*, s. 117.



Obr. 22 Pohled na sklárny Sklo Bohemia ze 70. až 80. let 20. století<sup>229</sup>

---

<sup>229</sup> SOKA HB, f. AM SnS, bez kartonového zařazení.

## Závěr

Tématem této bakalářské práce, kterému doposud nebyla věnována náležitá badatelská pozornost, bylo zkoumání vývoje města Světlá nad Sázavou v období druhé světové války. Cílem práce byl souhrnný rozbor v kontextu regionu i hlavních událostí Protektorátu Čechy a Morava. Při studiu archivních pramenů, přičemž byl prozkoumán hlavně fond Archivu města Světlá nad Sázavou, byly získány poznatky k dějinám mezi lety 1939 až 1945. Z těchto pramenů byly vyvádány cenné informace zejména o správních poměrech, civilní protiletecké ochraně, živnostech a místních spolcích. Velmi nápomocné byly Pamětní knihy, ve kterých byl popsán dějinný vývoj a sled událostí, které byly následně zkoumány ve vlastivědných sbornících Světelska. Regionální literatura věnující se souhrnnému historickému vývoji od počátků města byla oporou při uvědomění si základních informací o městě týkajících se například kamenictví a sklářství, které jsou s městem svázány již od 18. století. Dalším důležitým pramenem byly matriční záznamy, které se staly jediným zdrojem informací k demografii. V neposlední řadě byla využívána i literatura věnující se vývoji v Protektorátu Čechy a Morava pro vytvoření potřebného dobového kontextu.

Světlá nad Sázavou za druhé světové války, tedy mezi lety 1939 až 1945, byla součástí říšské sudetské župy, konkrétněji začleněná mezi venkovské okresy. Město patřilo pod oberlandrát v Německém Brodě, ale od konce roku 1940 spadalo pod správu Kolína. Výnosy, které přicházely od říšskoněmeckých správních orgánů do Světlé, byly posílány okresním úřadem z nedaleké Ledče nad Sázavou. Ve městě fungovala městská rada, která se scházela a projednávala nově přicházející výnosy. Pravidelnost schůzí trvala jen do roku 1941, zápisy byly psány jednou do týdne, což znamenalo, že za měsíc přibyly čtyři zápisy. Od druhé poloviny roku 1942 se městská rada scházela méně, a proto se i zápisy zkracovaly. V roce 1943 se omezila na dvě nebo spíše jen na jednu schůzi do měsíce, a tak to pokračovalo až do konce války. Schůze vždy reguloval starosta města Josef Radil. Městská rada se skládala většinou ze sedmi členů, kteří se během válečných let nijak zásadně neměnili. Dochované zápisy však ukazují jen jeden pohled, bez protiněmeckých postojů. Je to velmi cenný zdroj informací, který ale jen loajálním způsobem koresponduje s dobou a je velmi omezený.

Hospodářská situace se nesla v duchu nezaměstnanosti, která zde byla již před válkou. O svou práci přišlo v roce 1940 mnoho Židů, kteří byli velmi propojeni s místním obchodem. Nadále však ve městě pokračovala již zmiňovaná průmyslová výroba skla v brusírně Karlov. Demografická situace byla velmi zajímavá. Ve 30. letech bylo na Světelsku 4 379 obyvatel, zatímco v 50. letech se počet snížil na 3 758. Z diagnóz úmrtí je ale zřejmé, že na válečná

zranění zemřelo jen minimum lidí (například při náletu na vlak v roce 1944). Poté poklesl počet židovských obyvatel. Dal by se k tomu připojit i vysoký počet sebevražd u mladých lidí, kteří nejspíše psychicky nezvládali těžké válečné období nebo žili ve strachu o svůj život či o své blízké. V tomto období město tvořilo pouze malé množství ulic vedoucích z náměstí Trčků z Lípy: Lánecká ulice, Horní ulice, Dolní ulice, Nové Město, Jelenova ulice, Malá strana, Pěšinky, Nádražní ulice, Kolovratova ulice, Nová čtvrť, Sokolská ulice a Komenského ulice. V dnešní době Světlou tvoří spleť 55 ulic.

Se vzděláváním to bylo za druhé světové války velmi složité. Žáci byli pracovně zneužíváni a židovské děti nesměly školu vůbec navštěvovat. V roce 1945 byla výuka úplně pozastavena, protože se do školních budov nastěhovala německá armáda. Naopak kulturní vývoj ve městě fungoval díky různým spolkům. Některé sice byly nuceně pozastaveny, ale jejich činnost probíhala i v ilegalitě. Mezi spolky pokračující ve válečném období patřil například čtenářsko-ochotnický spolek Sázavan, rybářský spolek nebo i sportovní oddíly hokeje a volejbalu.

Je důležité podotknout, že při bádání se vyskytlo mnoho překážek. Například kapitola ohledně schůzí městské rady mohla být rozvinuta i o informace k jejím členům. Bohužel mnoho takových stran bylo vytrženo nebo poškozeno komunisty, zřejmě těmi, kteří nechtěli být kompromitováni. Mezi další zábrany ve zkoumání lze zařadit i neúplnost záznamů v archivních kartonech. Zde byly potíže s materiálem, na kterém byly informace napsané. Častokrát byly výnosy psané na tenký až průhledný papír, kvůli kterému jsou dnes nečitelné. Naopak kapitola, která se věnuje odbojovým činnostem, by mohla být v následujícím badatelském výzkumu více rozšířena o informace týkající se odboje v kraji Vysočina, který byl celkem rozsáhlý.

## Seznam použitých pramenů a literatury

### Prameny

Moravský zemský archiv v Brně, Státní okresní archiv Havlíčkův Brod, fond Archiv města Světlá nad Sázavou, Civilní protiletectká ochrana, 1935–1945, inventární číslo 609, kniha číslo 47.

MZA v Brně, SOkA HB, f. AM SnS, Okupace – vyhlášky a nařízení, život ve městě, cikáni, židé, 1938–1945, inv. č. 601, kart. 46.

MZA v Brně, SOkA HB, f. AM SnS, Příděly benzínu, pohonné hmoty, obruče, 1940–1944, inv. č. 606, kart. 47.

MZA v Brně, SOkA HB, f. AM SnS, Sběr zimních potřeb pro vojsko, 1942, inv. č. 604, kart. 47.

MZA v Brně, SOkA HB, f. AM SnS, Bezpečnostní a pořádková služba, 1941–1945, inv. č. 603, kart. 47.

MZA v Brně, SOkA HB, f. AM SnS, Civilní protiletectká ochrana, zákopy I. a II. etapa, 1945, inv. č. 610, kart. 48.

MZA v Brně, SOkA HB, f. AM SnS, Kniha zápisů schůzí městské rady, 1939–1940, inv. č. 401, kn. č. 95.

MZA v Brně, SOkA HB, f. AM SnS, Kniha zápisů schůzí městské rady, 1940–1941, inv. č. 402, kn. č. 96.

MZA v Brně, SOkA HB, f. AM Sns, Kniha zápisů schůzí městské rady, 1941–1942, inv. č. 403, kn. č. 97.

MZA v Brně, SOkA HB, f. AM SnS, Kniha zápisů schůzí městské rady, 1942–1946, inv. č. 404, kn. č. 98.

MZA v Brně, SOkA HB, f. AM SnS, Kronika chlapecké měšťanské školy ve Světlé n. S. od r. 1900, dívčí měšťanské školy od r. 1907, kopie pramenů.

MZA v Brně, SOkA HB, f. AM SnS, Nálet 28. 12. 1944 na nádraží ve Světlé nad Sázavou, pohřeb obětí – foto, účty za pohřebné, hlášení protiletadlové služby náletové, 1944–1948, inv. č. 608, kart. 47.

MZA v Brně, SOkA HB, f. AM SnS, Pamětní kniha, 1925–1940, inv. č. 387, kn. č. 80.

MZA v Brně, SOkA HB, f. AM SnS, Projektování ulic ve Světlé nad Sázavou, 1840, inv. č. 1175, č. evid. j. 6.

MZA v Brně, SOkA HB, f. AM SnS, Přestupky živnostenského řádu, nepovolené provozování živností, 1849–1941, inv. č. 613, kart. 50.

MZA v Brně, SOkA HB, f. AM SnS, Připojení obce Příseka ke Světlé nad Sázavou, 1941, 1944, inv. č. 552, kart. 17.

MZA v Brně, SOkA HB, f. AM SnS, Seznamy týkající se živností /pro berní správu/, výkazy osob provozující živnost ve městě, 1912–1941, inv. č. 614, kart. 50.

MZA v Brně, SOkA HB, f. AM SnS, Spolkové věci, 1850–1939, inv. č. 587, kart. 43.

MZA v Brně, SOkA HB, f. AM SnS, Uprchlíci z pohraničí, 1938–1939, inv. č. 602, karton 46.

MZA v Brně, SOkA HB, f. Městský národní výbor Světlá nad Sázavou, Pamětní kniha, 1945–1963, inv. č. 21, kn. č. 19.

MZA v Brně, SOkA HB, f. Okresní úřad Ledec nad Sázavou – presidiální spisy, kart. 16.

Matriční kniha narození, římskokatolická církev, svazek A XL, 1925–1949, Březinka Dolní a Horní.

Matriční kn. N, ŘK, sv. A XXXV, 1863–1949, Leštinka.

Matriční kn. N, ŘK, sv. A–27, 1877–1948, Žebrákov.

Matriční kn. N, ŘK, sv. A–IX, 1868–1949, Malčín.

Matriční kn. N, ŘK, sv. A–XIII, 1863–1949, Benetice.

Matriční kn. N, ŘK, sv. AXII, 1909–1949, Bohušice.

Matriční kn. N, ŘK, sv. A–XIV, 1946–1949, Příseka.

Matriční kn. N, ŘK, sv. A–XXIX, 1859–1949, Služátky.

Matriční kn. N, ŘK, sv. A–XXVII, 1887–1950, Smrčná, Závidkovice, Kochánov.

Matriční kn. N, ŘK, sv. A–XXX, 1870–1949, Opatovice.

Matriční kn. N, ŘK, sv. A–XXXI, 1860–1946, Příseka.

Matriční kn. N, ŘK, sv. A–XXXII, 1852–1949, Pohleď.

Matriční kn. N, ŘK, sv. A–XXXIII, 1924–1949, Nová Ves.

Matriční kn. N, ŘK, sv. A–XXXIV, 1879–1949, Mrzkovice.

Matriční kn. N, ŘK, sv. A–XXXIX, 1910–1949, Dlužiny.

Matriční kn. N, ŘK, sv. A–XXXVI, 1877–1949, Lipnička.

Matriční kn. N, ŘK, sv. A–XXXVII, 1899–1949, Kunemil.

Matriční kn. N, ŘK, sv. A–XXXVIII, 1865–1949, Druhanov.

Matriční kn. N, ŘK, sv. I, 1950–1957, Bohušice.  
Matriční kn. N, ŘK, sv. I, 1950–1960, Benetice.  
Matriční kn. N, ŘK, sv. I, 1950–1960, Leštinka.  
Matriční kn. N, ŘK, sv. I, 1950–1980, Mrzkovice.  
Matriční kn. N, ŘK, sv. I, 1950–1985, Dolní Březinka.  
Matriční kn. N, ŘK, sv. I, 1950–1985, Lipnička.  
Matriční kn. N, ŘK, sv. I, 1950–1988, Nová Ves.  
Matriční kn. N, ŘK, sv. I, 1950–1989, Dlužiny.  
Matriční kn. N, ŘK, sv. I, 1950–2001, Druhanov.  
Matriční kn. N, ŘK, sv. I, 1950–2001, Kunemil.  
Matriční kn. N, ŘK, sv. I, 1950–2001, Malčín.  
Matriční kn. N, ŘK, sv. I, 1950–2001, Pohled'.  
Matriční kn. N, ŘK, sv. I, 1950–2001, Příseka.  
Matriční kn. N, ŘK, sv. I, 1950–2001, Služátky.  
Matriční kn. N, ŘK, sv. I, 1950–2001, Světlá nad Sázavou.  
Matriční kn. N, ŘK, sv. K–IV XIII, 1925–1949, Světlá nad Sázavou.  
Matriční kn. úmrtí, sv. C–XVII, 1926–1949, Venkov obcí: Benetice, Dolní Bohušice, Horní Bohušice, Dolní Břetinka, Horní Březinka, Dolní Dlužiny, Horní Dlužiny, Dolní Město, Druhanov, Františkov, Josefodol, Kunemil, Kochánov, Leštinka, Lipnička, Mezilesí, Mrzkovice, Nová Ves u Světlé, Opatovice, Pavlov, Pohled', Příseka, Radostovice, Remuta, Služátky, Smrčná, Závidkovice, Žebrákov.  
Matriční kn. Ú, sv. C–XIX, 1935–1949, Světlá nad Sázavou.  
Státní oblastní archiv Hradec Králové, Sbirka matrik východočeského kraje, pořad. č. 9913, 5. 1913–6. 1935.

### **Archivní pomůcky**

MZA v Brně, SOkA HB, AM SnS, 1562–1945(1956), Inventář (JAF 1242), Havlíčkův Brod 2003.

MZA v Brně, SOkA HB, Městský národní výbor Světlá nad Sázavou, (1922)1945–1990(1992), Prozatímní inventární seznam (NAD 111), zpracovala: Pospíchalová Helena, Havlíčkův Brod 2007.



## Literatura

- AILSBY Christopher, *Třetí říše den po dni*, Praha 2013.
- BENEŠ Ivo, *Brusírna Karlov a její majitel v letech 1934–1945* Ing. Karel Bačík, in: Světelsko: vlastivědný sborník 3, 2015, s. 235–242.
- BERAN Vladislav, *Moje Světlá*, in: Světelsko: vlastivědný sborník 1, 2007, s. 177–194.
- BÖHM Josef, *110 let měšťanské školy ve Světlé nad Sázavou*, in: Světelsko: vlastivědný sborník 2, 2009, s. 95–121.
- BÖHM Josef, *Obecná škola ve Světlé 1869–1953*, in: Světelsko: vlastivědný sborník 3, 2015, s. 39–69.
- BÖHM Josef, *Stanislav Vydrář*, in: Světelsko: vlastivědný sborník 1, 2007, s. 139–148.
- BÖHM Josef, *Světelsko ve viru válek*, in: Světelsko: vlastivědný sborník 1, 2007, s. 91–137.
- BÖHM Josef, *Z historie rybářského spolku ve Světlé nad Sázavou*, in: Světelsko: vlastivědný sborník 3, 2015, s. 243–267.
- CÁP Michal, *Blahobyť a pád židovských obyvatel Světlé nad Sázavou*, in: Světelsko: vlastivědný sborník 2, 2009, s. 179–187.
- CÁP Michal, *Konec židovské náboženské obce ve Světlé nad Sázavou*, Brno 2008.
- CAWTHORNE Niger – PROCHÁZKA Václav, *Historie SS: Hitlerovy neslavné legie smrti*, Praha 2018.
- DOLEJŠÍ Antonín, *Události 2. světové války na bývalém okrese Ledec nad Sázavou, 2. díl – Partyzánské hnutí na Ledčsku*, Zručské noviny, květen 2015, s. 8.
- DOUBEK Eduard, *Světlá nad Sázavou v zrcadle dějin*, Praha 1992.
- DRAŠNER František, *První oběť nacismu na Světelsku*, in: Světelský zpravodaj: měsíčník městského úřadu, únor 2001, s. 5–7.
- FRAJDL Jiří, *Protektorát Čechy a Morava 1939–1945*, Moravská Třebová 1993.
- HLEDÍKOVÁ Zdeňka – JANÁK Jan – DOBEŠ Jan, *Dějiny správy v českých zemích od počátků státu po současnost*, Praha 2007.
- HRIBOVÁ Šárka, *Letecký útok na vlak u Světlé nad Sázavou 28. prosince 1944*, in: Světelsko: vlastivědný sborník 1, 2007, s. 149–168.
- JINDROVÁ Alena – KAMP Michal, *Židé na Havlíčkovodsku – I. Golcův Jeníkov, Havlíčkův Brod, Světlá nad Sázavou*, Havlíčkův Brod 2008.
- JINDROVÁ Alena, *Uprchlícký tábor ve Světlé nad Sázavou v letech 1938–1939*, in: Havlíčkovodsko: sborník příspěvků o historii regionu, 24, 2010, s. 106–149.
- KOSTELECKÝ Antonín, *Dějiny Židů ve Světlé nad Sázavou*, Světlá nad Sázavou 1933.

- KOUBSKÝ Miloslav, *Protifašistický bojovník Karel Elsnic*, in: Havlíčkobrodsko: Vlastivědný sborník 1, 1988, s. 142–145.
- MARŠÁLEK Pavel, *Protektorát Čechy a Morava. Státoprávní a politické aspekty nacistického okupačního režimu v českých zemích 1939–1945*, Praha 2002.
- MAŠEK Daniel, *Konec II. světové války na Havlíčkobrodsku*, Pardubice 2019.
- MAŠKOVÁ Pavlína, *Zaniklé středověké vesnice na Světelsku*, Zpravodaj muzea v Hradci Králové, 20, 1994, s. 115–126.
- MORAVEC Emanuel, *Tři roky v Říši: Protektorát Čechy a Morava*, Praha 1942.
- NOVÁK Vladimír Josef, *Zeměpis Československa*, Praha 1947.
- RŮŽIČKOVÁ Jiřina – ŠKRABAL Josef a kol., *Historický lexikon obcí České republiky, 1869–2005*, Praha 2006.
- SHAW Antony – KRIST Jan, *Druhá světová válka den po dni*, Praha 2004.
- SEIDLER Karl, *Kronika města Světlé od roku 1207-1886: s dějepisnými poznámkami o nejbližších vsích a místech v okolí Světlé, se statistickými tabulkami a stručnými vyňatky z Trčkovského Urbáře panství světelského z roku 1591*, Světlá nad Sázavou 1887.
- TOMÁŠEK Jaroslav, *Jak se sportovalo v době válečné na Vysočině a zejména ve Světlé*, in: Noviny Vysočiny, ročník 1, 225, 28. prosince 1995, s. 9.
- TOMÁŠEK Jaroslav, *Jak se sportovalo v době válečné na Vysočině a zejména ve Světlé*, in: Noviny Vysočiny, ročník 1, 226, 29. prosince 1995, s. 17.
- VÁLA Jaroslav, *Několik významných osobností Světelska*, in: Světelsko: vlastivědný sborník 3, 2015, s. 277–286.
- VÁLA Jaroslav, *Výbuch na nádraží*, in: Světelsko: vlastivědný sborník 1, 2007, s. 169–175.
- VLČEK Martin, *Ze vzpomínek akademického malíře Františka Antonína Jelínka*, in: Světelsko: vlastivědný sborník 1, 2007, s. 253–265.
- ZBOROVSKÁ Zina, *Mistr Jaroslav Panuška (1872–1958)*, in: Světelsko: vlastivědný sborník 1, 2007, s. 235–241.
- ŽELEZNÁ Ivana, *Dělnické tělovýchovné a skautské hnutí na Světelsku a Dolnoměstsku do roku 1938*, in: Havlíčkobrodsko: Vlastivědný sborník 1, 1988, s. 130–141.

## Internetové zdroje

Ministerstvo pro místní rozvoj ČR, Regionální informační servis, *Světlá nad Sázavou (okres Havlíčkův Brod)*, s. 1, dostupné online (<https://www.risy.cz/cs/vyhledavace/obce/569569-svetla-nad-sazavou.pdf>), [citováno k 28. 10. 2022].

Místopisný průvodce po České republice, *Historie obce Světlá nad Sázavou*, s. 1, dostupné online (<https://www.mistopisy.cz/pruvodce/obec/966/svetla-nad-sazavou/historie/?pdf>), [citováno k 22. 11. 2022].

Pověsti z Vysočiny a blízkého okolí, *O založení Světlé nad Sázavou*, dostupné online ([http://povesti.zvysociny.com/2014/povest\\_o\\_zalozeni\\_svetle\\_nad\\_sazavou.php](http://povesti.zvysociny.com/2014/povest_o_zalozeni_svetle_nad_sazavou.php)), [citováno k 22. 11. 2022].

## Seznam použitých zkratek

AM	Archiv města
c. k.	císařsko-královský
č.	číslo
č. evid. j.	číslo evidenční jednotky
f.	fond
HB	Havlíčkův Brod
inv. č.	inventární číslo
kart.	karton
kn. č.	kniha číslo
KSČ	Komunistická strana Československa
MěNV	Městský národní výbor
MZA	Moravský zemský archiv
N	narození
NSDAP	Národně socialistická německá dělnická strana
pořad. č.	pořadové číslo
RAF	Royal Air Force
ŘK	římskokatolická církev
SnS	Světlá nad Sázavou
SOkA	Státní okresní archiv
sv.	svazek
Ú	úmrtí

## Jmenný rejstřík

### A

**Aubusová**, Marie, porodní asistentka, 30

**August**, Jan, odbojář, 46

### B

**Bačík**, Karel, inženýr, majitel brusírny Karlov, 28

**Bat'a**, Tomáš, podnikatel v obuvnictví, 10

**Bloch**, Adolf, obchodník, Žid, 28

### C

**Císař**, Vojtěch, vlastnil strojnictví, 30

### Č

**Čapek**, Josef, první oběť nacismu ve Světlé nad Sázavou, odbojář, 45

### D

**Drahozal**, provozovatel pohřebního ústavu, 30

**Dvořák**, František, obchodník, 31

### E

**Elsnic**, Karel, instruktor KSČ, odbojář, 45

### F

**Fiala**, Josef, majitel zámečnictví, 30

**Fišer**, Rudolf, majitel kovárství, 30

**Frank**, Karl Hermann, státní tajemník říšského protektora, 18

**Frick**, Wilhelm, ministr vnitra, říšský protektor v Protektorátu Čechy a Morava, 17

### H

**Hašek**, Jaroslav, spisovatel, 2, 44

**Hájek**, František, majitel hostince, 28

**Herink**, Antonín, majitel restaurace, 17, 28, 36

**Heydrich**, Reinhard, zastupující říšský protektor Protektorátu Čechy a Morava, 21, 37, 38

**Hitler**, Adolf, vůdce nacistického Německa, 14, 17, 20, 41, 49

**Hofmanová**, Marie, majitelka hokynářství, 30

**Holý**, Ludvík, lékárník, 30, 32

**Holzerovi**, židovská rodina, majitelé mlýnu na kořeni, 28

**Horník**, Arnošt, zubní technik, 29, 32

**Hošek**, Antonín, krejčí, 30, 31

**Hradecký**, Karel, doktor, odbojář, 2, 16, 45

**Hudský**, Václav, prodavač, 31

**Hus**, Jan, reformátor církve, dle něho název partyzánské brigády, 46

## **J**

**Jelen**, Jan, učitel, 39

**Jelínek**, Arnošt, zlatník a hodinář, 30

**Jelínek**, František Antonín, malíř, 2, 43

## **K**

**Kadlec**, Jan, zahradník, 30

**Kadlecová**, Emílie, má prababička, 19

**Kafka**, Jan, lékař, 30, 32

**Karel IV.**, český král a římský císař, 6

**Knobloch**, Jan, majitel knihkupectví, 30

**Knot**, Antonín, kameník, voják ve Francii a Velké Británii, 14

**Komenský**, Jan Amos, pedagog, 39

**Kos**, Jan, brusič skla, 30

**Kotink**, Václav, hokynář, 31

**Krajc**, Josef, majitel hostince, 28

**Kratochvíl**, Antonín, majitel obchodu a brusič granátů, 30

**Kratochvílové**, bratři, majitelé brusírny, 28

**Kraus**, Josef, majitel obchodu s pleteným zbožím, Žid, 28

**Krupička**, Bohumil, majitel cukrárny, 30

**Křišťál**, Štěpán, majitel drogerie, 30

**Kuděj**, Zdeněk Matěj, spisovatel, 44

**Kukeně**, Václav, držitel hovězího dobytka, 29

## **L**

**Lichtenberkové**, rod ve Světlé nad Sázavou, 7

## **M**

**Mahler**, František, elektrotechnik, Žid, 28

**Mahler**, Gustav, kameník, Žid, 28

**Mahler**, Robert, kameník, Žid, 28

**Malinovskij**, Rodion Jakovlevič, ruský velitel, 50

**Masaryk**, Tomáš Garrigue, 1. československý prezident, 47

**Musil**, František, majitel mlýnu a pily, 29

**Müller**, Robert, obchodník, Žid, 28

**Myšák**, Antonín, hokynář, 31

## **N**

**Nedělka**, Jan, představitel komunistické strany ve Světlé nad Sázavou, 15

**Neurath**, Konstantin, ministr zahraničí, říšský protektor v Protektorátu Čechy a Morava, 18

**Němeček**, Jan, lékař, 30, 32

**Novotný**, Josef, představitel komunistické strany ve Světlé nad Sázavou, 15

## **O**

**Ohrensteinová**, Josefa, majitelka obuvnictví, Židovka, 28

## **P**

**Panuška**, Jaroslav, malíř, 2, 43

**Pavlík**, František, obchodník s dobyt看em, 31

**Pergr**, Josef, zvěrolékař, 29

**Pergerová**, Marie, majitelka výčepu lihovin, 30

**Pick**, Rudolf, obchodník, Žid, 36, 38

**Podpěra**, Antonín, majitel závodu kamenického a sochařského, 30

**Podpěra**, Josef, kameník, starosta města Světlá nad Sázavou v období 1. republiky, 10

**Popper**, Hugo, majitel parní pily, Žid, 28

**Pospíšil**, František, majitel truhlářství, 30

**Procházka**, Alois, prodavač, 31

**Pulec**, Karel, organizátor partyzánské skupiny, 46

## **R**

**Radil**, Josef, starosta města Světlá nad Sázavou za 2. světové války, 17, 53

**Rejzek**, Josef, majitel hostince a řeznictví, 28, 30

**Ribbentrop**, Joachim, ministr zahraničí, 17

**Rokos**, Václav, majitel pekařství, 29

**Rybářová**, Blažena, dámská krejčová, 29

## **S**

**Sázavan**, spolek čtenářsko-ochotnický, 2, 22, 41, 54



**Schmolka**, Leo, nájemce škrobárny, Žid, 28

**Skalla**, Mořič, majitel obchodu s pleteným zbožím, Žid, 28

**Sláma**, Jan, majitel papírnictví, 30

**Srb**, František, obuvník, 30

**Stejskal**, Václav, majitel hostince, 28

**Strnada**, Antonín, funkcionář městského úřadu ve Světlé nad Sázavou, 21

**Strouhal**, Bohumil, majitel pekařství, 29

**Suchomel**, Augustin, majitel obchodu, 28

**Sviták**, Antonín, majitel hostince, 28

**Sviták**, Václav, prodavač v trafice, 30

## Š

**Šprongl**, Karel, okresní hejtman, 9

**Šternberkové**, rod ve Světlé nad Sázavou, 7

**Švabach**, Josef, představitel komunistické strany ve Světlé nad Sázavou, 15

**Švabenický**, Josef, kominík, 30

## T

**Trčkové z Lípy**, rod ve Světlé nad Sázavou, 7, 39

**Tůma**, František, ředitel výrobního družstva, 31

## V

**Vlček**, Oldřich, holič, 29

**Voráčková**, Anna, učitelka v měšťanské škole ve Světlé nad Sázavou, 39

**Vrbic**, Josef, majitel obchodu, prodejce uhlí, 28, 29

**Vrbicová**, Anna, majitelka hostinství, 29

**Vydrář**, Stanislav, letec v Royal Air Force, 2, 46, 47, 48

## **W**

**Walter**, Bruno, člen NSDAP, 46

**Weinstein**, Alfred, lékař, starosta města Světlá nad Sázavou před 2. světovou válkou, Žid, 20, 32, 37, 38

**Wieden**, František, prodejce skla a porcelánu, rytec skla, 30

## **Ž**

**Žatečková**, Pavla, modistka, 30

## Místní rejstřík

### A

**Austrálie**, 11

### B

**Benetice**, 4, 34

**Bohušice**, 34

**Bohušická ulice**, 21

**Brno**, 10

### Č

**Čáslav**, 25

**Českomoravská vrchovina**, 3, 26

**Československo**, 10, 14, 15, 17, 20, 36, 45, 46, 47, 51

### D

**Dělnický dům**, 10

**Dolní Březinka**, 4, 34

**Dolní Dlužiny**, 4

**Dolní město**, 9

**Dolní ulice** (Untere Gasse), 16, 45, 54

**Druhanov**, 34

### F

**Francie**, 11, 14

**Františkovodol**, 4

### H

**Haberská stezka**, 6

**Habry**, 46

**Haifa**, 47

**Havlíčkobrodský okres** (Havlíčkobrodsko), 3, 7, 14, 45

**Havlíčkův Brod** (Německý Brod), 3, 15, 18, 20, 21, 25, 26, 32, 33, 44, 45, 49, 53

**Horácká župa**, 42

**Horní Březinka**, 4, 34

**Horní Dlužiny**, 4

**Horní ulice** (Obere Gasse), 16, 54

**Hornosázavská pahorkatina**, 3

**Humpolec**, 3

## **CH**

**Cheb**, 11

**Chotěboř**, 6

## **I**

**Itálie**, 9

## **J**

**Jelenova ulice** (Jelengasse), 16, 32, 39, 54

**Josefodol**, 4, 11, 46

## **K**

**Kadlečák**, kopec, 3

**Kamenice nad Lipou**, 46

**Kanada**, 11

**Karlovo náměstí**, 28, 33, 51, 53

**Kochánov**, 31, 34, 43, 44

**Kolín**, 15, 20, 53

**Kolovratova ulice** (Kolowratgasse), 16, 54

**Komenského ulice** (Komeniusgasse), 16, 40, 54

**Kostel sv. Václava**, 4, 6, 9, 10, 36

**Krakov**, 47

**Kunemil**, 34

## **L**

**Lánecká ulice** (Laner Gasse), 16, 54

**Ledeč nad Sázavou**, 3, 15, 17, 20, 22, 24, 27, 53

**Leština u Světlé**, 46

**Leštinka**, 4, 34

**Lidový dům**, 11, 12, 13, 22, 24, 28, 41

**Lipnice nad Sázavou**, 43, 44

**Lipnice**, hrad, 6, 44

**Lipnička**, 4, 9, 34

## **M**

**Malá strana** (Kleinseite), 16, 54

**Malčín**, 34

**Melechov**, kopec, 2, 3, 43, 46

**Měšťanská škola**, 2, 11, 15, 39, 40

**Mnichovo Hradiště**, 11

**Mrzkovice**, 4, 34

## **N**

**Nádražní ulice** (Bahnhofsstrasse), 11, 16, 54

**Náměstí Trčků z Lípy** (Trčkoplatz), 4, 11, 14, 16, 31, 54

**Německo** (Velkoněmecká říše), 1, 11, 14, 15, 16, 18, 19, 20, 22, 37, 45, 46, 47, 49

**Norsko**, 11

**Nová čtvrť** (Neues Viertel), 16, 27, 54

**Nová ves u Světlé**, 34, 49

**Nové Město** (Neustädter Gasse), 16, 54

## **O**

**Obecná škola**, 2, 11, 39, 40

**Opatovice**, 4, 9, 34

**Osvětim**, 37

## **P**

**Pěšinky** (Bachsteig), 16, 36, 54

**Plesná**, 11

**Podkarpatská Rus**, 12

**Podmokly**, 11

**Pohled**, 34

**Praha**, 7, 33, 45, 49

**Protektorát Čechy a Morava**, 1, 2, 12, 14, 15, 17, 18, 20, 21, 22, 27, 28, 33, 41, 47, 49, 53

**Příseka**, 21, 34, 42, 43

## **R**

**Radnice**, světelská, 10, 21, 50

**Rakousko**, 3

**Rumunsko**, 9

## **S**

**Sarajevo**, 9

**Sázavka** (Smrdov), 27, 46, 49

**Slovensko**, 12

**Služátky**, 34

**Smrčná**, 34

**Sokolovna**, 11, 24

**Sokolská ulice** (Sokolgasse), 16, 21, 54

**Sovětský svaz** (Rusko), 9, 47

**Srbsko**, 9

**Stvořidla**, 4

**Světelská pahorkatina**, 3

**Světlá nad Sázavou** (Swietla ab der Sasau, Světelsko), popis města v celé této bakalářské práci

## **Š**

**Španělsko**, 14

## **T**

**Terezín**, 37

## **V**

**Varšava**, 18

**Velká Británie** (Anglie), 11, 14, 46, 47

**Vildštejn**, 11

**Vilémov**, 7

**Vrbice**, 4

**Vysočina**, 1, 2, 3, 6, 9, 11, 44, 54

## **Z**

**Zámek, světelský**, 7, 11, 15, 24, 33, 49, 51

**Závidkovice**, 4, 34

**Zruč nad Sázavou**, 10

## **Ž**

**Žebrákov**, 4, 34

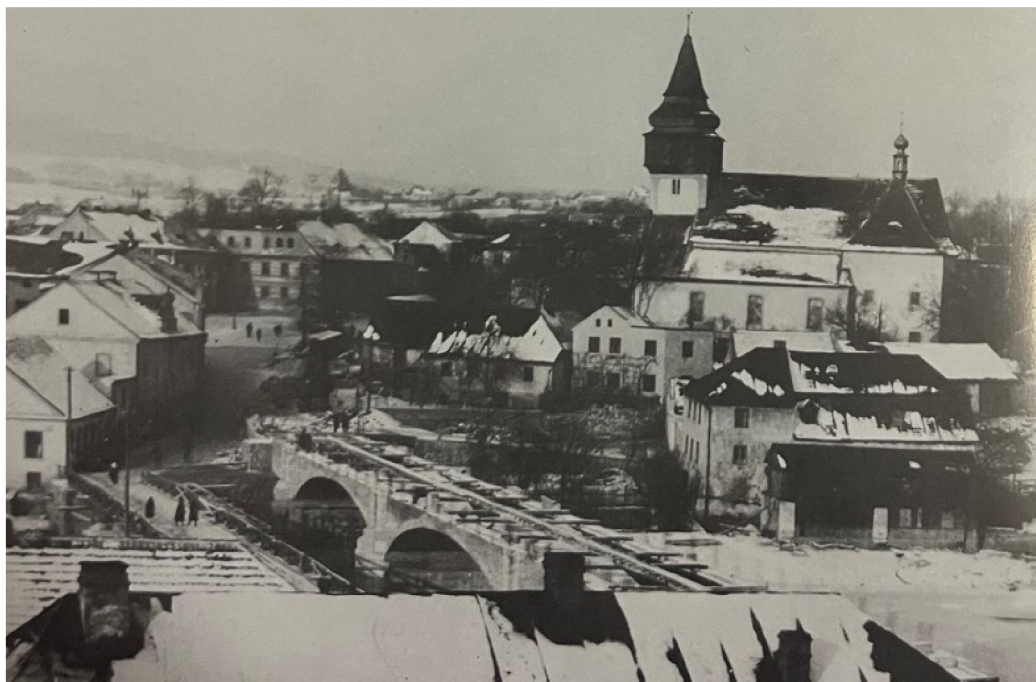
**Žebrákov**, kopec, 3

## Seznam tabulek

Tab. 1 Německé názvy ulic, které se ve městě nacházely za druhé světové války .....	34
Tab. 2 Obyvatelé města Světlá nad Sázavou a jejich živnosti .....	35
Tab. 3 Počet zemřelých v letech 1934 až 1951 .....	35
Tab. 4 Počet narozených dětí v letech 1934 až 1951 .....	35
Tab. 5 Vývoj počtu obyvatel .....	16
Tab. 6 Vývoj počtu nově postavených domů .....	30



## Obrazová příloha



Obr. 1 Pohled na Světlou za první republiky, výstavba nového mostu<sup>230</sup>



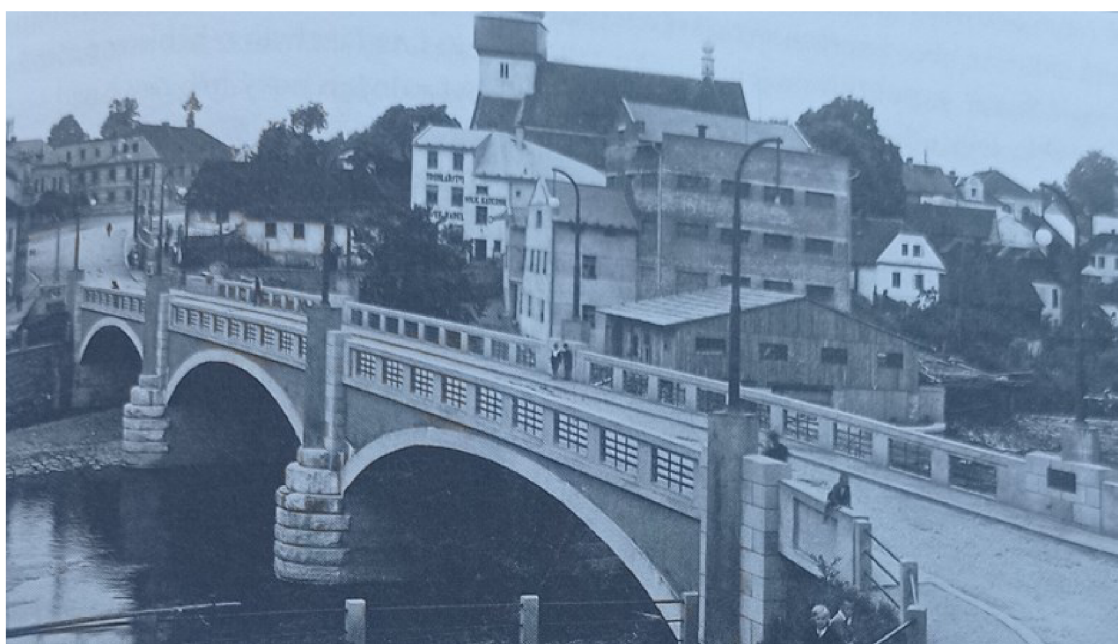
Obr. 2 Pohled na Světlou od nedaleké Lipničky (z kalvárie) ze 30. až 40. let, dnes je zde nová výstavba domů<sup>231</sup>

<sup>230</sup> E. DOUBEK, *Světlá nad Sázavou*, obrazová příloha bez paginace.

<sup>231</sup> *Tamtéž.*



Obr. 3 Pohled na město od zámku ze 30. let, ulice Pěšinky vedoucí kolem řeky Sázavy, zhruba ve středu fotografie se nachází měšťanská škola<sup>232</sup>



Obr. 4 Nový most přes řeku Sázavu, před druhou světovou válkou<sup>233</sup>

<sup>232</sup> SOka HB, f. AM SnS, bez kartonového zařazení.

<sup>233</sup> E. DOUBEK, *Světla nad Sázavou*, obrazová příloha bez paginace.



Obr. 5 Radnice před druhou světovou válkou<sup>234</sup>



Obr. 6 Radnice za druhé světové války<sup>235</sup>

<sup>234</sup> E. DOUBEK, *Světlá nad Sázavou*, obrazová příloha bez paginace.

<sup>235</sup> SOKA HB, f. AM SnS, bez kartonového zařazení.



Obr. 7 Pohled na zámek z roku 1938, kdy v něm sídlili uprchlíci<sup>236</sup>



Obr. 8 Ulice Nové Město za druhé světové války<sup>237</sup>

<sup>236</sup> A. JINDROVÁ – M. KAMP, *Židé na Havlíčkověsku*, s. 228.

<sup>237</sup> J. BŮHM, *Světelsko*, s. 120.



Obr. 9 Pohled na ulici Pěšinky u řeky Sázavy ze 30. let<sup>238</sup>



Obr. 10 Sokolovna v Nádražní ulici<sup>239</sup>

<sup>238</sup> V. BERAN, *Moje Světlá*, s. 190.

<sup>239</sup> *Tamtéž*, s. 192.



Obr. 11 *Brusárna Karlov v Nádražní ulici z roku 1941*<sup>240</sup>



Obr. 12 *Dolní náměstí, obchodní družstvo v letech 1938*<sup>241</sup>

<sup>240</sup> SOKA HB, f. AM SnS, bez kartonového zařazení.

<sup>241</sup> E. DOUBEK, *Světla nad Sázavou*, obrazová příloha bez paginace.



Obr. 13 *Obchod Josefa Pergra na náměstí*<sup>242</sup>



Obr. 14 *Následně obchod Josefa Vlčka (dříve Pergra), zprava cukrářství Bohumila Krupičky, období druhé světové války*<sup>243</sup>

<sup>242</sup> E. DOUBEK, *Světla nad Sázavou*, obrazová příloha bez paginace.

<sup>243</sup> V. BERAN, *Moje Světla*, s. 192.



Obr. 15 Štítový domů v Nádražní ulici, obchod rodiny Müllerů<sup>244</sup>



Obr. 16 Knihkupectví s majitelem Janem Knoblochem ve 40. letech<sup>245</sup>

---

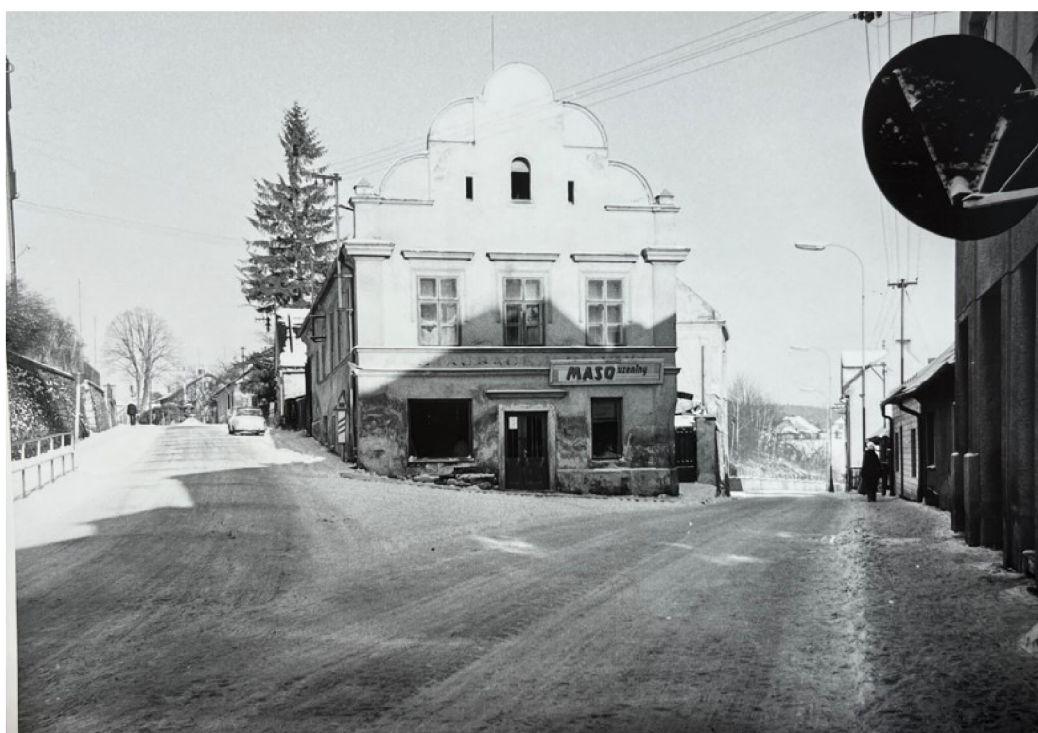
<sup>244</sup> E. DOUBEK, *Světla nad Sázavou*, obrazová příloha bez paginace.

<sup>245</sup> *Tamtéž*.





Obr. 17 Dům mezi ulicemi Komenského (nalevo část budovy měšťanské školy) a Nádražní, předtím, než byly ulice vydlážděné, nejspíš 20. léta<sup>246</sup>



Obr. 18 Stejný pohled na ulice Komenského a Nádražní z roku 1973, v dnešní době se mezi těmito ulicemi nenachází žádná budova<sup>247</sup>

<sup>246</sup> SOKA HB, f. AM SnS, bez kartonového zařazení.

<sup>247</sup> Tamtéž.



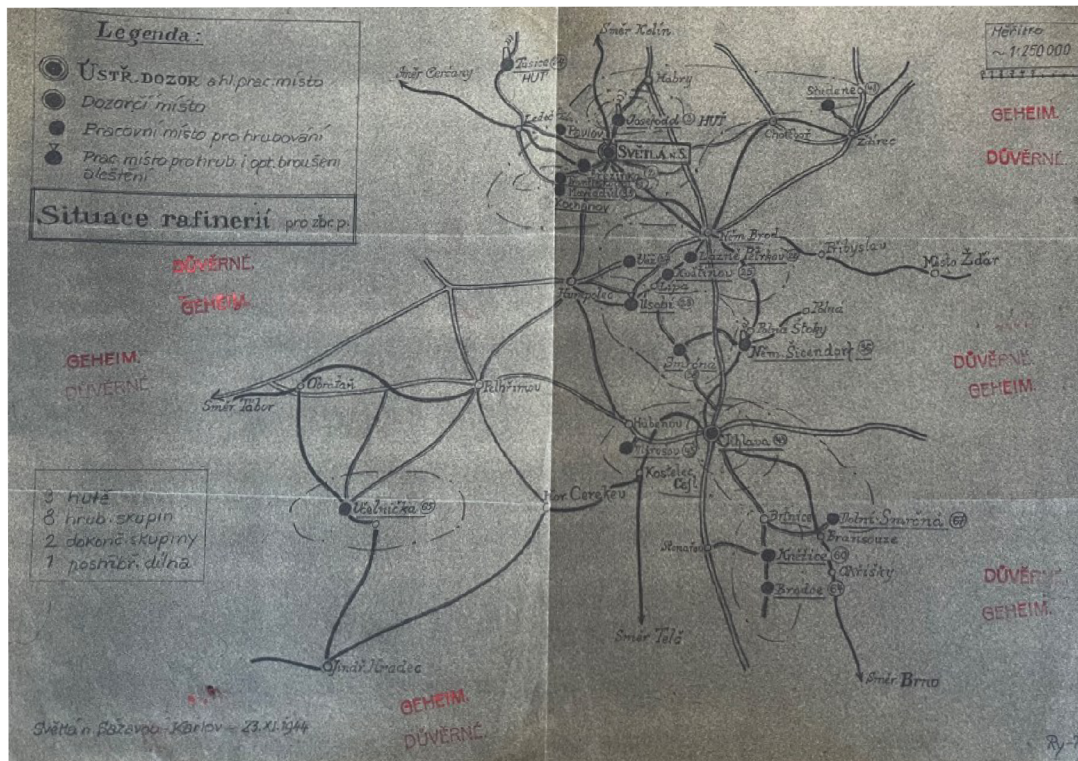
Obr. 19 *Moje prababička Emilie Kadlecová, v pozadí stejná budova jako na předchozí fotografii, vyfoceno po druhé světové válce (nalevo Václav Kadlec, bratr jejího manžela; uprostřed můj děda František Kadlec)*<sup>248</sup>

---

<sup>248</sup> Fotografie: Barbora Kučerová



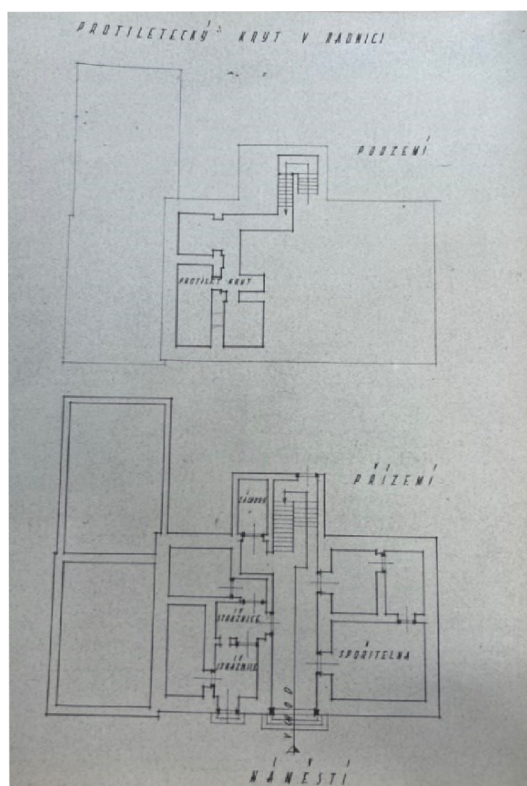
Obr. 20 Kamenická dílna Josefa Podpěry v Nádražní ulici<sup>249</sup>



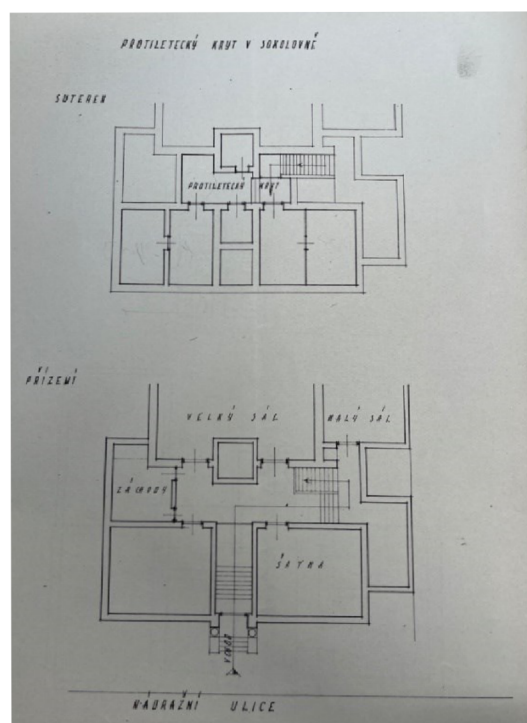
Obr. 21 Mapa z roku 1944, která znázorňuje místa, kde se nacházely sklářské hutě<sup>250</sup>

<sup>249</sup> V. BERAN, *Moje Světlá*, s. 186.

<sup>250</sup> SOKA HB, f. AM SnS, Okupace, kart. 46.



Obr. 22 Plánek protileteckého krytu na radnici<sup>251</sup>



Obr. 23 Plánek protileteckého krytu v Sokolovně<sup>252</sup>

<sup>251</sup> SOKA HB, f. AM SnS, Civilní protiletecká ochrana, kn. č. 47.

<sup>252</sup> Tamtéž.

<p><b>RUDOLF PICK,</b> SVĚTLÁ N./SÁZ. Střížní zboží Galanterní zboží Hračky ve velkém výběru</p>	<p><b>HOCKEYOVÉ HOLE</b> vyrábí v bezvadné jakosti <b>FILIP POPPER</b> továrna na ohybání dřeva SVĚTLÁ N./SÁZ.</p>
<p><b>HODINY, ZLATO, KLENOTY</b> dobře a levně nakou- píte u firmy: <b>Arnošt Jelínek</b> SVĚTLÁ N./SÁZ.</p>	<p><b>Eduard Müller</b> Obchod vápnem a hno- jivem, obilím a semeny, sklad železa a staveb- ních potřeb Eternit – Brněnské falcované tašky SVĚTLÁ N./SÁZ.</p>
<p><b>Pomníky Pokšťafl</b> SVĚTLÁ N./SÁZ.</p>	<p><b>PEKAŘSTVÍ A KOLONIÁLNÍ OBCHOD</b> <b>JOSEF KLOVRZA</b> SVĚTLÁ N./SÁZ.</p>
<p>Pletené zboží <b>M. SKALLA</b> Světla n./Sáz.</p>	<p>Protí ohni, vloupání, na život, povinné ručení Vše nejlépe pojisti <b>Rudolf Müller,</b> SVĚTLÁ N./SÁZ. Malá Strana</p>

Obr. 24 Dobové reklamy židovských obchodů<sup>253</sup>

<p>Stavební práce ze žuly, pomníky, hrobky firma <b>Gustav Mahler</b> závod kamenický SVĚTLÁ N./SÁZ.</p>	<p>Radio - elektrotechnický závod <b>Františka Mahlera</b> VE SVĚTLÉ N./SÁZ. Sklad šicích strojů, elektro- motorů, kol Opravy levně a rychle</p>
<p>ŽULOVÉ LOMY <b>Adolf Mahler a syn</b> KAMENICTVÍ Zal. 1875      Telef. 12. SVĚTLÁ N./SÁZ. Provádí veškeré stavební a pomníkové práce</p>	<p>Velkoobchod osadnickým zbožím <b>KARLA HOLZERA SYNOVÉ</b> SVĚTLÁ N./SÁZ.</p>

Obr. 25 Dobové reklamy dalších židovských živností<sup>254</sup>

<sup>253</sup> M. CÁP, *Blahobyť a pád židovských obyvatel*, s. 182.

<sup>254</sup> *Tamtéž*, s. 181.



Obr. 26 Robert Mahler, kameník židovského vyznání<sup>255</sup>



Obr. 27 Robert Müller, obchodník židovského vyznání<sup>256</sup>



Obr. 28 Mořič Skalla, majitel obchodu s pleteným zbožím, židovského vyznání<sup>257</sup>



Obr. 29 Rudolf Pick, obchodník židovského vyznání<sup>258</sup>

---

<sup>255</sup> A. KOSTELECKÝ, *Dějiny Židů*, s. 618.

<sup>256</sup> *Tamtéž.*

<sup>257</sup> *Tamtéž.*

<sup>258</sup> *Tamtéž.*



Obr. 30 MUDr. Alfred Weinstein, židovský lékař<sup>259</sup>



Obr. 31 Náhrobek padlých v koncentračních táborech<sup>260</sup>

<sup>259</sup> M. CÁP, *Blahobyť a pád židovských obyvatel*, s. 187.

<sup>260</sup> Fotografie: Barbora Kučerová



Obr. 32 Vzpomínka na židovskou rodinu Mahlerů, která zahynula v koncentračním táboře<sup>261</sup>



Obr. 33 Hrobka kamenické rodiny Podpěří<sup>262</sup>

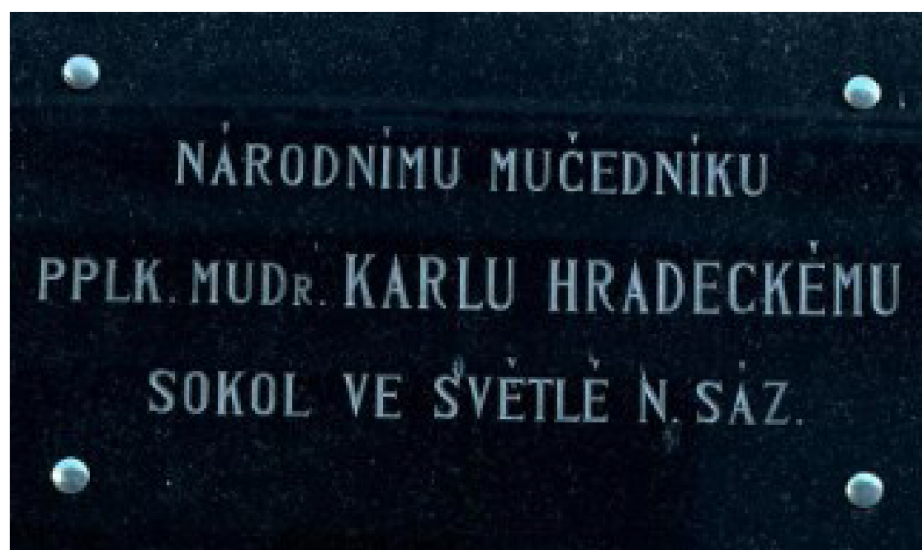
<sup>261</sup> Fotografie: Barbora Kučerová

<sup>262</sup> Fotografie: Barbora Kučerová





Obr. 34 Pamětní deska na Čapkově domě (nachází se v Čapkově ulici, která je po něm pojmenovaná)<sup>263</sup>

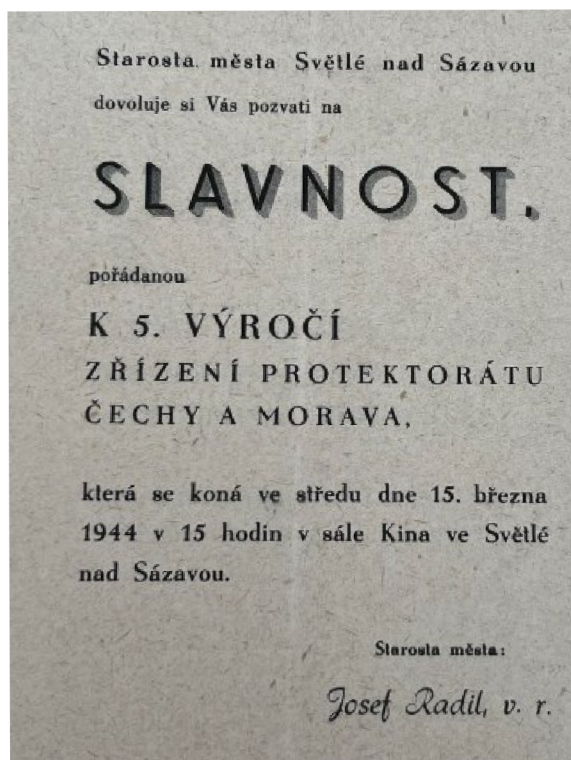


Obr. 35 Pamětní deska na domě Karla Hradeckého v Dolní ulici<sup>264</sup>

---

<sup>263</sup> Fotografie: Barbora Kučerová

<sup>264</sup> Fotografie: Barbora Kučerová



Obr. 36 Ukázka dobového plakátu z roku 1944<sup>265</sup>



Obr. 37 Ruské tanky, které přijíždějí od Havlíčkova Brodu do Světlé nad Sázavou (na mostě)<sup>266</sup>

<sup>265</sup> SOKA HB, f. AM SnS, Spolkové věci, kart. 43.

<sup>266</sup> SOKA HB, f. MěNV SnS, Pamětní kniha, kn. 19.



Obr. 38 *Tank jedoucí v Lánecké ulici směrem od náměstí nahoru*<sup>267</sup>



Obr. 39 *Vojáci na řece Sázavě*<sup>268</sup>

---

<sup>267</sup> J. BÖHM, *Světelsko*, s. 137.

<sup>268</sup> SOKA HB, f. AM SnS, bez kartonového zařazení.



Obr. 40 Snímek partyzánské skupiny<sup>269</sup>



Obr. 41 Národní stráž ve Světlé nad Sázavou<sup>270</sup>

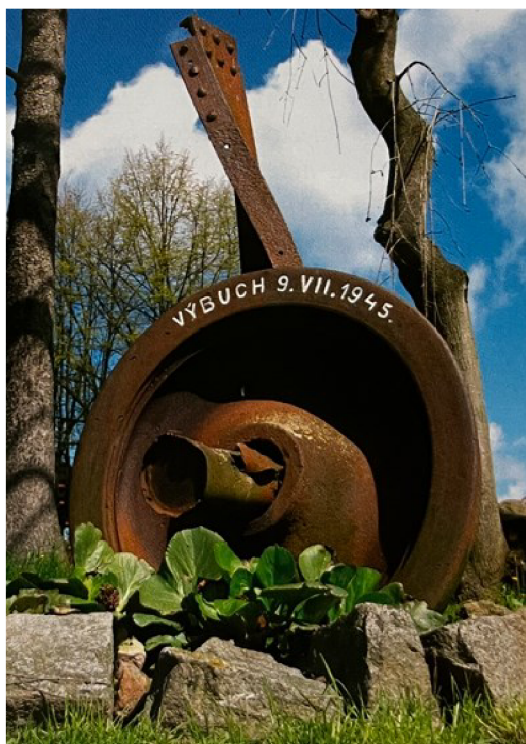
---

<sup>269</sup> SOKA HB, f. AM SnS, bez kartonového zařazení.

<sup>270</sup> Tamtéž.



Obr. 42 *Hotel Košek naproti nádraží v letech 1945, který byl poničen při výbuchu na nádraží<sup>271</sup>*

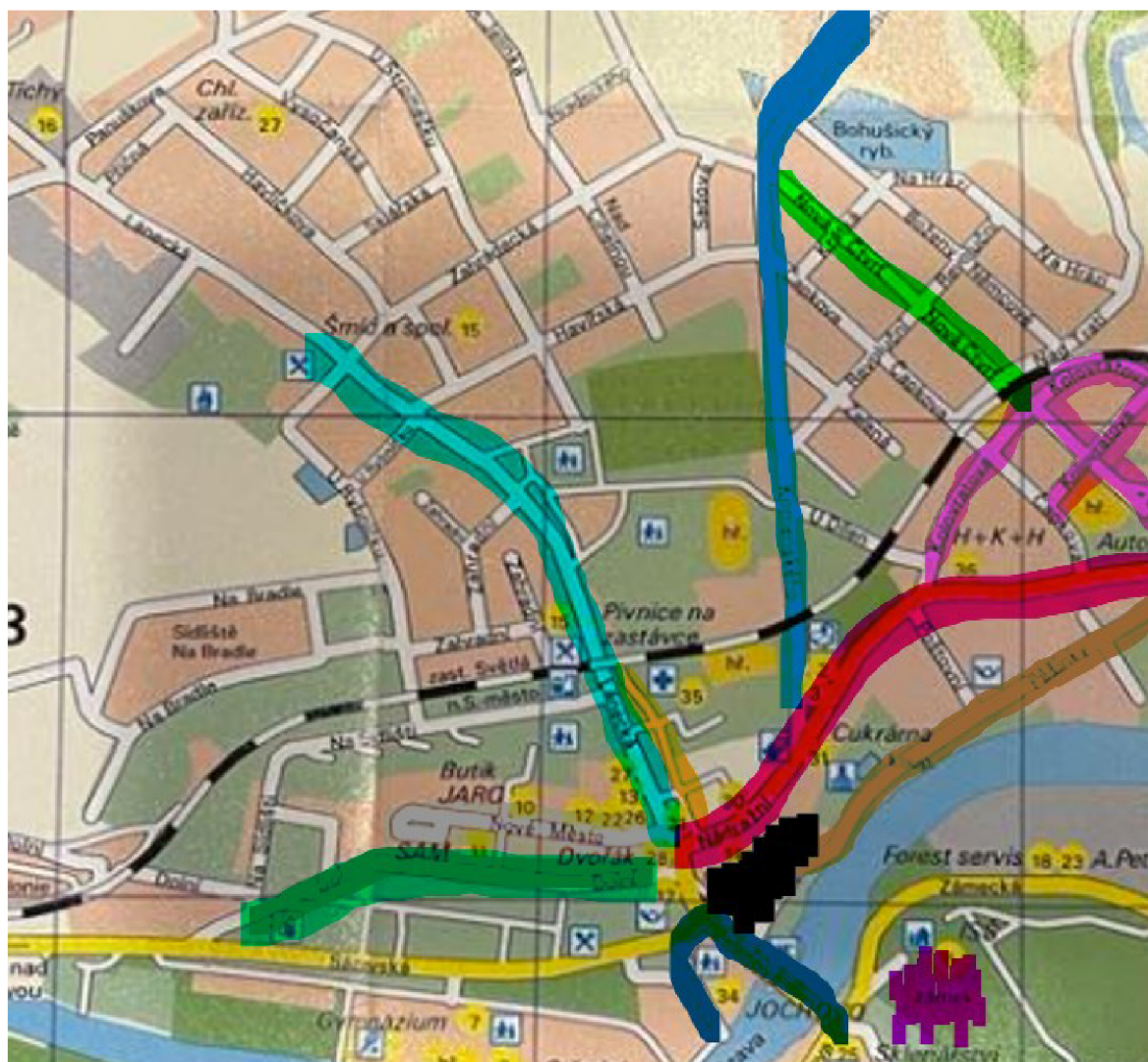


Obr. 43 *Kolo od vagómu, které se nachází na zahradě hotelu Košek<sup>272</sup>*

---

<sup>271</sup> Jaroslav VÁLA, *Výbuch na nádraží*, in: Světelsko: vlastivědný sborník 1, 2007, s. 174.

<sup>272</sup> *Tamtéž.*



Obr. 44 Vyznačené ulice, které se ve městě nacházely za druhé světové války<sup>273</sup>

pozn. **Nádražní ulice**, Komenského ulice, **Lánecká ulice**, náměstí Trčků z Lípy, Dolní ulice, **Kolovratova ulice**, **Nová Čtvrť**, Jelenova ulice, **Nové Město**, **Horní ulice**, **Pěšinky**, **zámek**

<sup>273</sup> Fotografie: Barbora Kučerová