

# **Analýza cestovního ruchu v Izraeli**

**Bakalářská práce**

**Vedoucí práce:**

**Mgr. Petr Strejček, Ph.D., MBA**

**Lucie Aulehlová**

**Brno 2017**



Na tomto místě bych ráda poděkovala panu Mgr. Petru Strejčkovi, Ph.D., MBA, za jeho vstřícný přístup, rady a za poskytnutí cenných informací při vedení této práce. Dále bych chtěla na tomto místě poděkovat své rodině.



## Čestné prohlášení

Prohlašuji, že jsem tuto práci: **Analýza cestovního ruchu v Izraeli** vypracovala samostatně a veškeré použité prameny a informace jsou uvedeny v seznamu použité literatury. Souhlasím, aby moje práce byla zveřejněna v souladu s § 47b zákona č. 111/1998 Sb., o vysokých školách ve znění pozdějších předpisů, a v souladu s platnou *Směrnicí o zveřejňování vysokoškolských závěrečných prací*.

Jsem si vědoma, že se na moji práci vztahuje zákon č. 121/2000 Sb., autorský zákon, a že Mendelova univerzita v Brně má právo na uzavření licenční smlouvy a užití této práce jako školního díla podle § 60 odst. 1 Autorského zákona.

Dále se zavazuji, že před sepsáním licenční smlouvy o využití díla jinou osobou (subjektem) si vyžádám písemné stanovisko univerzity o tom, že předmětná licenční smlouva není v rozporu s oprávněnými zájmy univerzity, a zavazuji se uhradit případný příspěvek na úhradu nákladů spojených se vznikem díla, a to až do jejich skutečné výše.

V Brně dne 17. května 2017

---



## **Abstract**

Aulehlová, L. The analysis of tourism in Israel. Bachelor thesis. Brno: Mendel University, 2017.

In this bachelor thesis I focus on investigating tourism data from Israel. I deal with the causality between the political and safety situation in Israel and tourism. The research question is whether terrorism influences tourism in the negative way and if yes, how much. In the first part of my thesis I deal with the determination of the studied period and the general terms which are related to the events that are crucial for understanding the situation. I also deal with the meaning of tourism for this area, the most visited places in Israel and crisis management in tourism. In the analytical part I investigate the causality by five main indicators. The data is from a period of 21 years, particularly the years 1995–2015.

## **Keywords**

Tourism, Israel, terrorism, intifada, gross domestic product, employment.

## **Abstrakt**

Aulehlová, L. Analýza cestovního ruchu v Izraeli. Bakalářská práce. Brno: Mendelova univerzita v Brně, 2017.

V bakalářské práci se zabývám zkoumáním dat týkajících se cestovního ruchu v Izraeli. V práci se zaměřuji na kauzalitu mezi politickou a bezpečnostní situací v Izraeli a cestovním ruchem. Výzkumnou otázkou je, zda terorismus negativně ovlivňuje cestovní ruch a do jaké míry. V přehledu literatury se věnuji vymezení zkoumaného období a základními pojmy, které jsou spojeny s událostmi a které jsou klíčové k pochopení souvislostí. Dále v první části řeším význam cestovního ruchu pro danou oblast, nejnavštěvovanější místa Izraele a krizový management v cestovním ruchem. V analytické části zkoumám kauzalitu pomocí pěti hlavních ukazatelů. Data jsou z období 21 let, konkrétně se jedná o roky 1995–2015.

## **Klíčová slova**

Turismus, Izrael, terorismus, intifáda, hrubý domácí produkt, zaměstnanost





# Obsah

<b>1</b>	<b>Úvod a cíl práce</b>	<b>11</b>
1.1	Úvod.....	11
1.2	Cíl práce.....	11
<b>2</b>	<b>Metodika</b>	<b>13</b>
<b>3</b>	<b>Přehled literatury</b>	<b>14</b>
3.1	Vymezení období.....	14
3.1.1	Období 1995–2001.....	14
3.1.2	Období 2002–2008.....	17
3.1.3	Období 2009–2015.....	20
3.2	Význam cestovního ruchu.....	22
3.3	Krizový management v cestovním ruchu .....	24
<b>4</b>	<b>Analytická část</b>	<b>26</b>
4.1	Data z období 1995–2001.....	26
4.1.1	Počet příjezdů do země.....	26
4.1.2	Počet nocí v hotelech .....	27
4.1.3	Výdaje zahraničních turistů .....	29
4.1.4	Přímý podíl cestovního ruchu na HDP .....	30
4.1.5	Přímý podíl cestovního ruchu na zaměstnanosti .....	32
4.2	Data z období 2002–2008.....	33
4.2.1	Počet příjezdů do země.....	33
4.2.2	Počet nocí v hotelech .....	34
4.2.3	Výdaje zahraničních turistů .....	36
4.2.4	Přímý podíl cestovního ruchu na HDP .....	37
4.2.5	Přímý podíl cestovního ruchu na zaměstnanosti .....	39
4.3	Data z období 2009–2015.....	39
4.3.1	Počet příjezdů do země.....	40
4.3.2	Počet nocí v hotelech .....	41

---

4.3.3	Výdaje zahraničních turistů .....	43
4.3.4	Přímý podíl cestovního ruchu na HDP .....	44
4.3.5	Přímý podíl cestovního ruchu na zaměstnanosti.....	46
<b>5</b>	<b>Diskuze</b>	<b>47</b>
5.1	Zhodnocení ukazatelů.....	47
5.1.1	Závěrečné stanovisko k výzkumu práce.....	51
5.2	Manažerské techniky v cestovním ruchu.....	52
<b>6</b>	<b>Závěr</b>	<b>54</b>
<b>7</b>	<b>Literatura</b>	<b>56</b>
<b>8</b>	<b>Seznam grafů</b>	<b>61</b>
<b>A</b>	<b>Nejnavštěvovanější památky Izraele</b>	<b>64</b>
<b>B</b>	<b>Data</b>	<b>67</b>
<b>C</b>	<b>Doplňkové grafy</b>	<b>68</b>

# 1 Úvod a cíl práce

## 1.1 Úvod

Izrael je poměrně mladý stát, který byl založen v roce 1948. Přesto má za sebou již bohatou historii, která je naplněna množstvím válek a konfliktů. Jedná se o jediný židovský stát na světě, nachází se mezi arabskými státy, za sousedy má Sýrii, Libanon, Jordánsko a Egypt. V Izraeli se střetává mnoho odlišných kultur a náboženství, je to země kontrastů a protikladů. Jeruzalém je nejsvatějším místem pro židy, nachází se zde mnoho nábožensky významných míst i pro křesťany a muslimy. Izrael je považován za jednu z nejvyspělejších ekonomik na světě a je nejvyspělejší ekonomikou na Blízkém východě. Izrael je členský stát Organizace pro hospodářskou spolupráci a rozvoj (OECD).

Cestovní ruch je pro Izrael jedním z hlavních zdrojů příjmů. Stát těží z velkého počtu historických a náboženských památek. Turismu však škodí neutichající konflikt mezi Izraelci a Palestinci. Izrael od roku 1967 okupuje Západní břeh Jordánu a Pásmo Gazy, které jsou z části pod Palestinskou autonomií. Palestinci požadují nezávislost a s Izraelci jednájí o mírových dohodách. Izrael je navštěvován mnoha turisty. Pokud ale nastane nějaký závažnější konflikt mezi těmito dvěma znesvářenými skupinami, který se již týká raket z Gazy či arabského povstání (intifády), příliv turistů do země se snižuje, a tím klesá například i podíl cestovního ruchu na hrubém domácím produktu. Tímto problémem se ve své práci zabývám. Analyzuji data cestovního ruchu a hledám souvislosti s událostmi, které se v této zemi udály.

## 1.2 Cíl práce

Cílem bakalářské práce je zkoumat data cestovního ruchu v Izraeli v období 21 let, tzn. od roku 1995 do roku 2015. V práci se zabývám kauzalitou mezi politickou a bezpečnostní situací v Izraeli (především terorismem) a cestovním ruchem. Výzkumnou otázkou je, zda terorismus negativně ovlivňuje cestovní ruch a do jaké míry.

V přehledu literatury se zabývám vymezením období zkoumání. Zkoumané období je rozděleno do tří období po sedmi letech. Zároveň se zabývám základními pojmy, které jsou spojeny s událostmi a které jsou klíčové pro analýzu dat a pochopení souvislostí. V přehledu literatury se také věnuji významu cestovního ruchu pro danou oblast, nejnavštěvovanějšími místy Izraele a krizovým managementem v cestovním ruchu.

V analytické části zkoumám kauzalitu pomocí pěti hlavních ukazatelů, kterými jsou počet turistů (nerezidentů) přijíždějících do země, celkový počet nocí zahraničních turistů v hotelech, výdaje zahraničních turistů, přímý podíl cestovního ruchu na HDP, přímý podíl cestovního ruchu na zaměstnanosti. Pro každé období graficky sestrojím a vyhodnotím tyto ukazatele a dále porovnáme mezi sebou jed-

notlivá zkoumaná období a vyvodím závěry. Tyto závěry také okomentuji v kontextu s managementem cestovního ruchu.

## 2 Metodika

Bakalářská práce bude rozdělena na dvě hlavní části, a to na přehled literatury a část analytickou.

V přehledu literatury vymezím a popíšu zkoumaná období. Budu zkoumat období 21 let, konkrétně roky 1995–2015. Období bude rozděleno do tří dílčích období po sedmi letech, tzn. roky 1995–2001, 2002–2008 a 2009–2015. Popíšu zásadní události, které se v daných obdobích udály a které mají na cestovní ruch vliv. Zároveň zde vysvětlím pojmy, které jsou v textu. V další kapitole se budu zabývat významem cestovního ruchu pro Izrael a nejnavštěvovanějšími místy v Izraeli. V přehledu literatury také uvedu krizový management v cestovním ruchu.

V analytické části budu zkoumat samotná data. Sledované období bude rozděleno do tří období po sedmi letech. Data jsou především zaměřena na příjezdový cestovní ruch. Tyto období budu zkoumat stejnými ukazateli, kterými jsou počet turistů (nerezidentů) přijíždějících do země, celkový počet nocí zahraničních turistů v hotelech, výdaje zahraničních turistů, přímý podíl cestovního ruchu na HDP, přímý podíl cestovního ruchu na zaměstnanosti. Data budu čerpat z Izraelského centrálního statistického úřadu (Israel Central Bureau of Statistics) a z World Travel and Tourism Council (WTTC). Data zpracuji také do grafů. Okomentuji vývoj dat a při výkyvech zjistím, co je způsobilo a jak dané události měly vliv na cestovní ruch.

V diskuzní části shrnu předchozí výsledky z jednotlivých částí a srovnám období mezi sebou, srovnání bude provedeno i graficky. Vyvodím závěr pro kauzalitu mezi politickou a bezpečností situací a cestovním ruchem v Izraeli a zodpovím výzkumnou otázku. Výsledky také okomentuji v souvislosti s managementem cestovního ruchu.

## 3 Přehled literatury

### 3.1 Vymezení období

V následujícím textu se budu zabývat vymezením období mého zkoumání a popíšu zásadní události, které se v daných obdobích udály.

#### 3.1.1 Období 1995–2001

Nejdůležitější události v tomto období:

- Dohoda Oslo II
- Operace Hrozny hněvu
- Hebronský protokol
- Druhá intifáda

Období mého zkoumání začíná rokem 1995. V roce 1995 byla snaha pokračovat s mírovým procesem v izraelsko-palestinském konfliktu, který byl provázen útoky a sebevražednými atentáty. Např. v lednu 1995 byly odpáleny dvě bomby blízko města Netanja, které zabily 21 lidí, z toho 20 vojáků a jednoho civilistu. V dubnu bylo v Pásmu Gazy<sup>1</sup> zabito 8 lidí při sebevražedném útoku, z toho sedm Izraelců a jeden občan Spojených států amerických. V červenci bylo zabito 6 lidí při výbuchu autobusu ve městě Ramat Gan (Israel Ministry of Foreign Affairs, 2016).

V září byla podepsána **dohoda Oslo II** (oficiálně Interim Agreement), která byla stvrzena podpisem ve Washingtonu. Předmětem této smlouvy bylo především rozdělení Západního břehu Jordánu<sup>2</sup>. Města na Západním břehu měla izraelská armáda opustit a tyto města měla spadat již pod samosprávu Palestiny (Čejka, 2011, str. 244).

Západní břeh byl podle smlouvy rozdělen na tři zóny – na zónu A, B a C. Zóna A, kam spadalo sedm hlavních palestinských měst, bude plně pod civilní a bezpečnostní kontrolou Palestiny. Pod zónu B budou spadat ostatní palestinská města a osídlení kromě některých uprchlických táborů. Civilní kontrola bude pod odpovědností Palestinské rady, Izrael bude mít na starosti kontrolu bezpečnosti. Zóna C bude pod plnou kontrolou Izraele (Roy, 2002, str. 11). Procentně byl podle smlouvy Západní břeh rozdělen takto: Zóna A – 3,5 %, Zóna B – 26 %, Zóna C – 70,5 % Západního břehu (Čejka, 2013, str. 194).

Podepsání dohody byl kontroverzní krok. Pozitivní bylo obnovení snahy mírového procesu, na druhou stranu byli představitelé Izraele a Palestiny kritizováni za podepsání smlouvy samé. Kritici jim vyčítali, že neměli na žádnou smlouvu přistoupit. Konaly se různé protesty a demonstrace ohledně nespokojenosti

---

<sup>1</sup> Pásmo Gazy – území, které je ohraničeno Izraelem a Egyptem. V Gaze vládne od roku 2006 organizace Hamás.

<sup>2</sup> Západní břeh Jordánu – území okupované Izraelem od šestidenní války v roce 1967.

s dohodou, dohoda byla označována některými Izraelci zradou (Čejka, 2013, str. 194-195).

V listopadu 1995 se v Tel Avivu konala demonstrace, která podporovala mírový proces. Řečnil zde především premiér Izraele Jicchak Rabin a Šimon Peres. Na této demonstraci byl spáchán atentát na premiéra Izraele Rabina. Na premiéra zaútočil student, náboženský sionista a osadník Jigal Amir, který na premiéra třikrát vystřelil. Jigal Amir byl proti mírovému řešení konfliktu a byl pro osadnictví. Premiéra se pokusil zabít již dříve. Izrael si tuto událost připomíná každý rok (Čejka, 2011, str. 245).

Po smrti premiéra Rabina se stal do předčasných voleb premiérem Šimon Peres. Šimon Peres vyhlásil předčasné volby a odsunul řešení mírového procesu. V té době měl premiér Peres ještě velkou podporu, takže by s největší pravděpodobností volby vyhrál. Na jaře 1996 Hizballáh<sup>3</sup> zaútočil na Izrael z jižního Libanonu sérií raketových útoků. Premiér Peres rozhodl o odvetě, a tak byla zahájena izraelskou armádou **operace Hrozný hněvu** (Čejka, 2016).

Čejka (2016) o této operaci říká: „Její skutečný výsledek byl z vojenského hlediska kontraproduktivní, neboť Hizballáhu zásadně neuškodil a spíše jeho politickou pozici posílil.“ V nových volbách v roce 1996 vyhrál post premiéra Benjamin Netanjahu. Premiér Netanjahu byl ze strany Likud<sup>4</sup>, Šimonovy Peresovy opoziční strany. Vládní koalice vedena premiérem vládla v Izraeli po dobu dalších tří let (Velvyslanectví Státu Izrael v České republice, 2010).

Tímto byl mírový proces de facto ukončen, premiér Netanjahu tento proces velice kritizoval. Nebýt operace v Libanonu, při níž byla zničena i budova OSN s civilisty, by Šimon Peres volby vyhrál (Čejka, 2016). Benjamin Netanjahu slíbil zpomalit mírový proces. Jeho cílem bylo ukončit mírový proces, který byl stanoven dohodou Oslo. Premiér zaujmul nekompromisní politiku vůči okupovaným územím. Ujistil Izraelce, že můžou bezpečně žít zároveň s Palestinci. Následně zahájil další kolo osidlování, které vzbuzovalo v Palestincích odplatu (Wolfe, 2012a).

Na začátku roku 1996 se také konaly volby do palestinského parlamentu a volba prezidenta. V parlamentních volbách zvítězil Fatah<sup>5</sup> a prezidentem se stal Jásir Arafat (Čejka, 2011, str. 247). V roce 1996 a 1997 byla spáchána celá řada atentátů na území Izraele pod vedením Hamásu<sup>6</sup>. Teroristické atentáty byly spáchány ve dvou izraelských městech, v Jeruzalémě a v Tel Avivu. Naproti tomu jsou roky 1998 a 1999 ve znamení relativního klidu, kdy byl v tomto období spáchán pouze jeden atentát v říjnu 1998 (Israel Ministry of Foreign Affairs, 2016).

---

<sup>3</sup> Hizballáh – libanonská militantní skupina a šíitská politická strana. Snaží se o zničení státu Izrael. Mnoho států včetně Evropské unie na Hizballáh pohlíží jako na teroristickou organizaci.

<sup>4</sup> Likud – středo-pravicově sekulární izraelská politická strana, konzervativní a nacionalistická.

<sup>5</sup> Fatah – palestinská politická strana, nacionalistická. Fatah plně prosazuje řešení dvou států v otázce izraelsko-palestinského konfliktu.

<sup>6</sup> Hamás – mnohými státy považován za teroristickou organizaci. Hamás je palestinská fundamentalistická politická strana. Jedním z cílů Hamásu je zničit stát Izrael.

**Hebronský protokol** byl uzavřen na začátku roku 1997. Týkal se posledního velkého palestinského města, Hebronu. Izraelští vojáci město skoro vyklidili. Palestinská správa podle smlouvy nyní ovládala 80 % města, zbylých 20 % bylo pro židovské osadníky, které střežili vojáci. V této části zůstal také nemalý počet Palestinců (Čejka, 2013, str. 205). Do dnešních dnů je toto město a společnost rozdělena. Hebron je navštěvován mnoha turisty, přesto je toto město dějištěm mnoha sporů. Nejvíce je připomínán Hebronský masakr v roce 1929, kdy bylo zabito 67 židů a rok 1994, kdy bylo v Jeskyni patriarchů zabito 29 muslimů (Kalát, 2012). Je důležité sledovat bezpečnostní situaci při plánované návštěvě Hebronu. Panují zde přísná bezpečnostní opatření, a pokud se naskytá nějaké riziko, Hebron je z části uzavřen.

**Memorandum z Wye River** bylo podepsáno v říjnu 1998 mezi Izraelem a Organizací pro osvobození Palestiny (OOP)<sup>7</sup>. Tato smlouva byla hlavně podepsána pod tlakem Billa Clintona. Byly dohodnuty úpravy procentuálního podílu Palestinského území, a dále také stažení části izraelských jednotek (Čejka, 2013, str. 205).

Izraelské jednotky se stáhly z jižního Libanonu v květnu 2000, což se později ukázalo jako velká chyba (Wolfe, 2012b). V červenci roku 2000 se konal **summit v Camp Davidu**. Účastnili se ho předseda vlády Barak a Jásir Arafat, předseda Palestinské autonomie. Setkání bylo zprostředkováno prezidentem Billem Clintonem, hlavním cílem bylo oživit snahy o mírový proces. Na výsledku se státníci neshodli, Jásir Arafat nechtěl slevit ze svých požadavků (Velvyslanectví Státu Izrael v České republice, 2012).

28. září 2000 napětí mezi izraelským a palestinským obyvatelstvem dosáhlo vrcholu. Ariel Šaron, v té době politik v opozici, vstoupil na Chrámovou horu. Chrámová hora je posvátným místem zároveň pro židy a muslimy. Muslimská nadace má Chrámovou horu pod patronátem, a i samotní židé jsou upozorňováni, aby na Chrámovou horu nevstupovali. Ariel Šaron si byl vědom faktu, co může tato návštěva způsobit a byl o tom i varován (Čejka, 2013, str. 210). Po tomto aktu byla zahájena Palestinci intifáda<sup>8</sup>. Začala vlna násilností, útoků a atentátů (Velvyslanectví Státu Izrael v České republice, 2012). Cestovní ruch se propadl, mnoho turistů se bálo do Izraele jezdit. Je více než pravděpodobné, že by násilí eskalovalo i bez vstupu na Chrámovou horu, pro Palestince byl tento vstup poslední kapkou v tomto konfliktu.

Tato intifáda je nazývána jako intifáda Al-Aksá či jako **druhá intifáda**, která se odvozuje od první intifády, která se odehrála v letech 1987–1993. Druhá intifáda však byla mnohem krvavější a násilnější (Čejka, 2013, str. 213). Období mezi první a druhou intifádou bylo taktéž plné násilí vzhledem k různým událostem v té době. Smlouvy podepsané v Oslu zapříčinily propad ekonomiky Palestinců. Problémem

---

<sup>7</sup> Organizace pro osvobození Palestiny (zkratka OOP) – organizace, pod kterou spadá několik dalších skupin, včetně Fatahu. Předsedou byl v minulosti Jásir Arafat, nynějším předsedou je Mahmúd Abbás.

<sup>8</sup> Intifáda – arabsky znamená toto slovo povstání, nejčastěji spojováno s povstáním Palestinců a první a druhou intifádou.



se stala klesající životní úroveň, která se snížila o 30 %, nezaměstnanost se dostala až na 50 %, kde tomu bylo například tak v Gaze. Palestinci stupňovali svůj hněv vůči Izraelcům i kvůli restrikcím ze strany Izraele, co se týče investic a obchodu (Čejka, 2013, str. 214).

V říjnu 2001 byl svolán summit do Šarm aš-Šajchu v Egyptě, kde se spolu setkali Jásir Arafat a premiér Barak. Patronát měl nad tímto setkáním prezident Egypta Husní Mubarak. Byl zde podán podnět na ustanovení vyšetřovací komise, která by se zabývala vzniklým izraelsko-palestinským konfliktem. Myšlenka vyšetřovací komise se ovšem nakonec nenaplnila (Čejka, 2011, str. 274).

11. září 2001 byl spáchán útok na Světové obchodní centrum a Pentagon v USA. Útoky byly spáchány čtyřmi unesenými letadly. Dvě letadla narazila do Světového obchodního centra, do severní a jižní věže, další letadlo narazilo do Pentagonu a čtvrté letadlo spadlo do neobydlené části v Pensylvánii. Při útocích zahynulo 2974 lidí, mezi oběťmi bylo i 19 únosců (Česká televize, 2011).

Čejka (2011, str. 276) zmiňuje, že se po útocích objevily konspirační teorie, které tvrdily, že za útoky stojí Palestinci, nebo i Mosad. Útoky byly palestinskou stranou odsouzeny. Premiér Ariel Šaron podnikl vzápětí další kroky, které měly za následek mrtvé a zraněné Palestince. Izrael se snažil hledat souvislosti mezi atentátem v USA a atentáty v Izraeli páchané Palestinci.

### 3.1.2 Období 2002–2008

Nejdůležitější události v tomto období:

- Pokračující druhá intifáda – operace Obranný štít
- Road map for peace (Cestovní mapa)
- Druhá libanonská válka
- Operace Lité olovo
- Finanční krize

V roce 2002 pokračovala v Izraeli intifáda. V březnu Izrael zahájil operaci s názvem **Obranný štít**. Operace byla namířena proti palestinským teroristům na Západním břehu, byla to odpověď na útoky konané Palestinci a přímá odpověď na útok při svátku Pesach, kdy zemřelo 30 lidí. Cílem bylo obnovit kontrolu hlavních měst na Západním břehu s cílem zničit teroristickou síť, která byla uvnitř těchto měst budována. Tato operace znamenala ztráty životů na obou dvou stranách. Operace Obranný štít je považována jako zlom v druhé intifádě, přestože nebylo možné zastavit všechny budoucí teroristické útoky (Jewish Virtual Library, nedatováno).

Evropské Unii se nelíbily kroky Izraele vůči Palestinské samosprávě. Právě EU je hlavním přispěvovatelem Palestiny, financuje Palestinskou samosprávu, co se obnovy týče. Izrael na druhou stranu kritizoval EU, že jsou z těchto financí podporovány akce proti Izraeli. Vzhledem k hospodářské situaci Palestinců se část obyvatel upíná k radikálním hnutím, které mají vyřešit jejich problémy. To je jeden z důvodů, proč stoupá popularita Hamásu mezi obyvateli s nižším vzděláním. Nezaměstnanost je v Pásmu Gazy vysoká, místy dosahuje až 70 %, průměrně zde panuje 50% nezaměstnanost. Intifáda měla obrovský vliv na zaměstnanost, ekono-

mika se rapidně propadla. Veliké množství Palestinců dojíždělo před intifádou do Izraele za prací, v průběhu intifády se mnoho lidí stalo nezaměstnanými (Čejka, 2013, str. 230).

Stejně tak jako pro Palestince se v Izraeli taktéž ekonomická situace zhoršila. Situace nebyla tak špatná jako pro palestinské obyvatelstvo, přesto se Izrael dostal kvůli intifádě do problémů. Intifáda způsobila nedůvěru investorů, vláda investovala ve velké míře do armády, turisté ve velké míře přestali do Izraele jezdit, jejich pokles byl velice značný, cestovní ruch klesl o 50 %. Nezaměstnanost v Izraeli činila necelých 20 % (Čejka, 2013, str. 230). Z těchto údajů můžeme vidět, že izraelsko-palestinský konflikt velice ovlivnil izraelskou ekonomiku a taktéž cestovní ruch.

Po dlouhých snahách řešit izraelsko-palestinský konflikt Izrael v roce 2003 přijal tzv. **Road map for peace**, v překladu Cestovní mapu k míru. Cestovní mapa byla rozdělena na tři fáze. Palestinská strana avšak nesplnila první fázi mapy, jednalo se hlavně o ukončení násilí z palestinské strany. Izrael postavil protiteroristický plot jako ochranu proti terorismu (Velvyslanectví Státu Izrael v České republice, 2012). Palestinci vzhledem k Cestovní mapě ustanovili funkci ministerského předsedy, kterým se stal Mahmúd Abbás. Jásir Arafat byl v té době obklíčen po dobu jednoho roku ve městě Ramalláh. Mahmúd Abbás avšak na postu premiéra vydržel jen krátký čas (Čejka, 2013, str. 235). V prosinci 2003 se izraelští a palestínští politici pokusili o řešení izraelsko-palestinského konfliktu pomocí Ženevských dohod, tato snaha nebyla nakonec úspěšná. Na podzim roku 2004 zemřel Jásir Arafat. Ten byl vystřídán Mahmúdem Abbásem, který se stal premiérem Palestinské autonomie. (Wolfe, 2012b).

Srpen 2005 přinesl plánovanou evakuaci obyvatel v Gaze, Izrael se stáhl z Gazy, a také ze Západního břehu Jordánu, konkrétně se jednalo o několik osad. Izrael se takto rozhodl pro ukončení dlouhotrvajícího konfliktu. Násilí z palestinské strany avšak neskončilo, po úspěchu Hamásu nad Fatahem ve volbách byly spáchány raketové útoky a další násilí, např. únos vojáka (Velvyslanectví Státu Izrael v České republice, 2012).

Jak již bylo zmíněno výše, izraelské jednotky byly staženy z Libanonu v roce 2000. Zvrat přinesl 12. červen 2006, kdy bylo na hranici s Libanonem zabito osm vojáků, a dva vojáci byli uneseni. Útočila teroristická organizace Hizballáh. Ten vystřeloval také na území Izraele rakety Katyusha<sup>9</sup>. Izrael a jeho IDF<sup>10</sup> na to odpověděl vzdušnými útoky, které měly mířit hlavně na základny Hizballáhu. Tento konflikt je nazýván **Druhá libanonská válka**. Bylo zničeno také mnoho mostů a silnic kvůli znemožnění Hizballáhu přesouvat unesené vojáky. Izrael také útočil na baterie raket, které měly na Izrael mířit. V dalších dnech zvýšil Izrael svou ofenzivu, stanovil vzdušnou, pozemní a lodní blokádu Libanonu. Rakety zasáhly taktéž Bejrút, hlavní město Libanonu. Při konfliktu zemřelo 43 izraelských civilistů a 117

---

<sup>9</sup> Rakety Katyusha – rakety ruské výroby vystřelované na území Izraele. Další rakety vystřelované na území Izraele jsou například rakety Kassám.

<sup>10</sup> IDF – zkratka pro Israel Defense Forces, v překladu Izraelské obranné síly, značící izraelskou armádu. Tato armáda je považována za jednu z nejlepších na světě.

vojáků IDF. Libanon vystřelil na území Izraele necelých 4000 raket (přesně 3970), které zasáhly různá místa Izraele, jako například území měst Haifa, Tiberias a dalších. 14. srpna bylo dojednáno příměří (Israel Ministry of Foreign Affairs, ©2013).

Po výhře palestinských voleb Hamásu v lednu 2006 nad Fatahem zavládl mezi těmito stranami konflikt. Došlo k ozbrojeným potyčkám, které zanechaly desítky mrtvých palestinských obyvatel. Ke zhoršení situace došlo v Pásmu Gazy, kde byl konflikt velice silný. Únor 2007 přinesl mezi znesvářenými stranami příměří v podobě vytvoření Vlády národní jednoty, kde byly zastoupeny obě dvě strany, jak Fatah, tak i Hamás. V létě avšak Hamás v Pásmu Gazy převzal moc. Mahmúd Abbás v reakci rozpustil Vládu národní jednoty a vyhlásil výjimečný stav. V roce 2007 a 2008 byly další snahy o pokračování mírového procesu v izraelsko-palestinském konfliktu, tyto snahy avšak nikam nevedly (Čejka, 2013, str. 281–283).

Hamás začal stupňovat teroristické útoky na Izrael, z Pásmu Gazy odpaloval rakety, kterých byly tisíce. Tyto rakety dopadaly na jih Izraele, kde výsledkem bylo mnoho zničených budov a infrastruktury. Izrael odpověděl operací Lité olovo (Velvyslancevství Státu Izrael v České republice, 2010).

**Operace Lité olovo** (Válka v Gaze) trvala tři týdny, byla zahájena 27. prosince 2008. Pásmo Gazy bylo cílem této operace. Jednalo se především o základny Hamásu lokalizované v Gaze. Za cíl bylo kladeno oslabit Hamás a jeho infrastrukturu a zastavit odpalování raket na Izrael. Tato operace přinesla 1300 obětí z řad Palestinců, ve velké části civilistů. Izraelská strana čítala 13 obětí. Tato operace měla za následek rozpoutání humanitární krize. Izrael byl za tuto skutečnost ostře kritizován. Izrael tuto operaci ukončil chvíli před tím, než měl nový prezident USA Barack Obama nastoupit do funkce. Menší konflikty mezi Izraelem a Pásmem Gazy však pokračovaly nadále (Čejka, 2013, str. 285).

Do důležitých událostí, které se staly v období, které zkoumám, je potřeba zahrnout také finanční krizi, která ve velké míře ovlivnila mimo jiné i cestovní ruch.

**Finanční krize** v roce 2008 byla nejhorší ekonomickou katastrofou od doby Velké hospodářské krize z roku 1929. Finanční krize ovlivnila celý svět. Ceny domů ve Spojených státech amerických spadly o 31,8 %, což bylo dokonce více než během Velké deprese (Amadeo, 2017). Musílek (2008) uvádí příčiny globální finanční krize, mezi nejvýznamnější můžeme zahrnout:

- Splasknutí cenové bubliny u nemovitostí
- Nadměrná úvěrová expanze
- Nadměrná spekulace
- Záchrana akciových trhů na počátku nového tisíciletí

Můžeme říci, že dva roky poté, v roce 2010, finanční krize skončila, přesto byla celosvětově vysoká nezaměstnanost. Finanční krize měla samozřejmě dopad i na cestovní ruch.

Číslo z cestovního ruchu se snížila skoro ve všech státech na světě. Lidé omezili turismus. Krize měla dopad i na výdaje firem spojených s cestovním ruchem. Lidé cestující za účelem pracovní cesty si kupovali méně letenek a jízdenek do prvních a business tříd, ubytovávali se v méně dražších hotelech (Pechlaner, Frehse, 2010, str. 27). Globální ekonomická krize měla významný dopad na mezinárodní cestovní

ruch, dopad nejzávažnější v posledních desetiletích. Příjezdový cestovní ruch poklesl celosvětově o 4 %, tržby z mezinárodního turismu poklesly o 6 %. Naproti tomu v roce 2010 se zvedl příjezdový cestovní ruch o 7 %, ukazující odolnost poptávky v cestovním ruchu (United Nations Global Pulse, 2011).

Izraelská ekonomika na tom v době krize byla o mnoho lépe než ostatní vyspělé státy. Akciový trh a ceny nemovitostí poklesly, ale nepropadly se tolik jako v jiných státech. Izraelské banky byly také v pořádku. Finanční krize měla na Izrael dopad především v jeho tempu růstu, které kleslo z 5,7 % v roce 2007 na 1,8 % v druhé polovině roku 2008, a poté na -5 % v prvním čtvrtletí roku 2009 (Buchwald, 2009).

### 3.1.3 Období 2009–2015

Nejdůležitější události v tomto období:

- Arabské jaro
- Operace Oblačný sloup
- Operace Ochranné ostří
- Možnost třetí intifády

Na konci roku 2010 a začátku roku 2011 vzplanuly v mnoha zemích arabského světa nepokoje vyvolané obyvateli. Obyvatelé vyjadřovali svoji nespokojenost s vládami států, požadovali svržení dosavadních vlád s autokratickým režimem. Nepokoje byly v mnoha zemích plné násilností. Tato vlna revolucí, která se šířila arabskými státy, se nazývá **Arabské jaro**. Někde měly revoluce poklidný průběh, jako tomu bylo například v Tunisku, jinde byly revoluce velice krvavé. Za takové můžeme uvést revoluci například v Jemenu, Egyptě, Libyi či Sýrii. Izrael byl touto situací také zasáhnout, neboť sousedí s Egyptem a Sýrií. Tehdejší režimy byly sice ztělesňovány diktátory, ale pro Izrael byly tyto režimy lehce čitelné a předvídatelné. V této situaci se rychle začaly formovat různá islamistická uskupení. V Izraeli proběhly v létě 2011 také **protesty**, které se částečně inspirovaly Arabským jarem. Lidé protestovali proti vysokým cenám nemovitostí a potravin. Protestovalo se také proti směřování politiky Izraele (Čejka, 2013, str. 287–289). Protestujících lidí bylo 3. září 2011 na 400 tisíc, byl to jeden z největších protestů v historii státu. Lidé protestovali po celé zemi, tento masový protest byl připravován několik týdnů. Jen v Tel Avivu se protestu účastnilo okolo 300 tisíc lidí. Po celé zemi se objevily stanové tábory, které jsou označovány jako jeden z nejviditelnějších symbolů demonstrací (Kershner, 2011).

Od operace Lité olovo Hamás tvrdě pracoval na znovuvyzbrojení, což představovalo trvalé ohrožení Izraelců. Do Pásmu Gazy bylo propašováno tisíce raket a minometných granátů. Toto počínání oživilo teroristickou infrastrukturu, kterou Izrael skoro zničil v operaci v prosinci 2008. Jen v roce 2011 bylo na Izrael vystřeleno 627 raket a minometných granátů (Israel Defense Forces, 2011).

**Operace Oblačný sloup** (tato operace také známá pod jménem Pilíř obrany) začala 14. listopadu 2012 jako odpověď na sérii raketových útoků z Pásmu Gazy. Izrael podnikl letecký útok mířený na velitele militantního křídla Hamásu. Izrael ho

obvinil ze všech teroristických aktivit proti Izraeli v Gaze. Tato operace měla za cíl chránit izraelské obyvatelstvo proti raketám a minometným granátům z Pásmu Gazy, ale také měla za cíl ochromit možnost Hamásu připravovat útoky. Následovaly další raketové útoky z Pásmu Gazy. Izrael se zaměřil na ničení úložišť raket a dalších zařízení. Hamás se k zabití vojenského velitele vyjádřil jako o „otevření bran do pekla“. Nějaké rakety dopadly až na území Tel Avivu a Jeruzaléma. V Gaze byla zničena velkou měrou infrastruktura, leteckými útoky byly zničeny školy, domy, a i kancelář premiéra. Mír byl vyjednáán 21. listopadu za přispění Egypta a Spojených států amerických (BBC News, 2012).

V létě 2014 byli uneseni tři mladí muži ze Západního břehu Jordánu. Tito muži patřili mezi židovské osadníky na Západním břehu. Byli uneseni Hamásem a později zavražděni. Jako odvetou tomuto aktu bylo upálení mladého palestinského chlapce, kterého upálili židovští extremisté. Tento chlapec byl z Východního Jeruzaléma. Napětí mezi Izraelem a Hamásem gradovalo (Čejka, 2015, str. 293).

Ozbrojené skupiny vystřelily z Gazy 47 raket v období od 13. června do 1. července, které dopadly na území Izraele, nebo které zneškodnil protiraketový systém Iron Dome (Železný dóm). Další raketové útoky z Gazy následovaly. Na Izrael i Palestinu se snesla mezinárodní kritika. Na Izrael za letecké údery na pět domů v Pásmu Gazy, které měly být cíleny na palestinské militanty. Při útocích zemřeli civilisté i včetně dětí (Human Rights Watch, 2014).

Izrael zahájil hlavní letecký útok na Pásmo Gazy 8. července 2014. Tato operace měla kódové označení **operace Ochrané ostří**. Tato operace byla už třetí útok v pořadí cílený na Pásmo Gazy. Izrael v první den operace povolal 1500 rezervistů, dvě pěchotní brigády, dělostřelectvo, bojové buldozéry a tanky podél hranice v případě pozemní invaze do Pásmu Gazy. Izrael následně povolal 40 000 rezervistů (The Washington Post, 2014).

Izrael zahájil invazi do Gazy 17. července. Po třech týdnech tvrdých bojů se stáhl za hranice a pokračoval v leteckých úderech až do příměří, na kterém se strany dohodly 26. srpna. Obě strany se přesto prohlásily za vítěze. Efektivní se ukázal i protiraketový systém Železný dóm. Jeho baterie zachytily většinu raket, pro Izraelce to znamenalo žít každodenní život a pokračovat v ekonomických aktivitách. Rakety z Pásmu Gazy dosáhly svého cíle, když dopadly blízko mezinárodního letiště Ben-Guriona. Kvůli útokům byla pozastavena činnost letiště na dva dny (Shamir, 2015).

V létě 2014 vznikla na území států Irák a Sýrie radikální organizace **Islámský stát**. Islámský stát vidí za své největší nepřátele USA, Írán, křesťany, šíitské muslimy, další etnické skupiny a samozřejmě také Izrael (Čejka, 2015, str. 294). Islámský stát má možnost na Izrael útočit ze Sýrie přes Golanské výšiny, z Pásmu Gazy a Západního břehu nebo ze Sinajského poloostrova.

V roce 2015 bylo Pásmo Gazy radikálnější než Západní břeh Jordánu, Gazu ovládal Hamás a Západní břeh Mahmúd Abbás a Fatah. V této době docházelo ke konfliktu mezi Hamásem a Fatahem. Tento fakt měl pozitivní dopad pro Izrael jakožto rozdělení politického vlivu. Ve stejné době se udály změny v Egyptě, kde byl sesazen prezident Mursí armádou. Byl uvězněn a Muslimské bratrstvo bylo zaká-

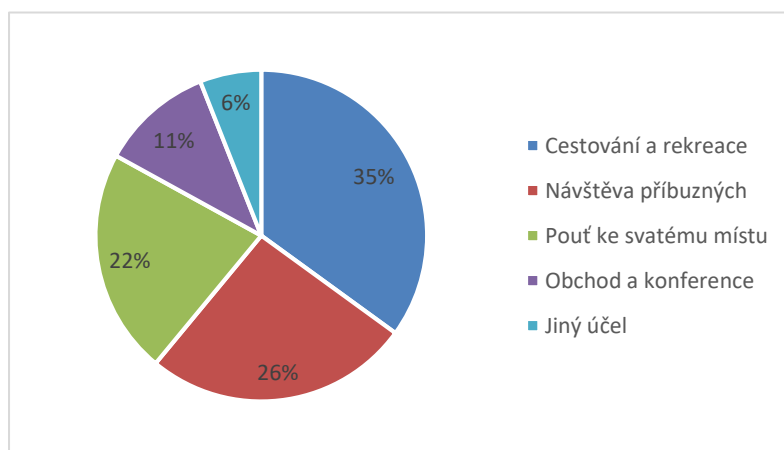
záno. Do čela Egypta se dostal maršál Sísí, který nebyl k Pásmu Gazy tak přátelský jako jeho předchůdce Muhammad Mursí (Čejka, 2015, str. 295).

Premiér Netanjahu podporoval osadnickou politiku Jeruzaléma i Západního břehu, což nepřispívalo k řešení konfliktu. Co se týče Jeruzaléma, tak jeho problematickými částmi byla Chrámová hora a také čtvrť Silván. Tato čtvrť byla známá pro osadnické aktivity. Na podzim roku 2014 a o rok později, na podzim roku 2015, došlo k sérii teroristických útoků ze strany Palestinců na židovské obyvatelstvo a vojáky. Izrael tyto činy následoval odvetnými opatřeními. Útoky Palestinců nebyly nijak centrálně koordinované, proto se často v souvislosti s těmito událostmi mluvilo jako o vypuknutí nebo o blížící se **třetí intifádě** (Čejka, 2015, str. 295). V říjnu 2015 bylo spácháno 620 různých útoků na rozdíl od září, kdy počet útoků činil 223. Co se týče obětí těchto útoků, jen v říjnu bylo zabito 11 osob a 80 jich bylo zraněno. Útoky se odehrály po celém území Izraele (Israel Ministry of Foreign Affairs, 2017).

### 3.2 Význam cestovního ruchu

Izrael je země, která je pro turisty velice atraktivní. Tato země se pyšní mnoha historickými i moderními památkami, přírodou a kulturou. Je to země tří světových náboženství (judaismu, křesťanství a islámu), Izrael je cílem mnoha poutníků z celého světa. Tato krajina má za sebou bohatou a dlouhou historii přes Římany, Byzantskou říši, Křižáky až po dnešní moderní stát Izrael.

Přírodou je Izrael také bohatý, leží na Blízkém východě při Středoziemním moři. Během pár hodin je možné v Izraeli cestovat mezi zasněženými vrcholky hor až po přístav Ejlat, který leží u Rudého moře. Izrael je známý také pro Mrtvé moře, které je proslulé pro jeho léčivé účinky. Pro mnoho turistů jsou cílem v Izraeli také hotelové komplexy, které jsou velice oblíbené i samotnými Izraelci. Cestovní ruch v Izraeli je velice závislý na bezpečnostní situaci v zemi a při jejím zhoršení vykazuje toto odvětví značné výkyvy.



Graf 1: Účel cesty turistů do Izraele, zdroj dat: Central Bureau of Statistics of Israel, 2016

Na grafu výše (Graf 1) je znázorněn motiv cesty turistů do Izraele. Z grafu vidíme, že největší procento turistů (35 %) má zájem v cestování a rekreaci, dále následuje návštěva rodiny a příbuzných s 26 % a pouť ke svatému místu s 22 % (zdroj dat: Central Bureau of Statistics of Israel, 2016). Obchod a konference zaujímají 11 %. V Izraeli existuje několik destinačních agentur (DMC<sup>11</sup>), které poskytují spolupráci mezi klientem a dalšími samostatnými poskytovateli služeb, např. při pořádání kongresů a konferencí, jako například Isram Israel či Eshet Incentives & Conferences. V posledních letech se v Izraeli stává také velice populární ekoturistika<sup>12</sup> a agroturistika<sup>13</sup>, které jsou uskutečňovány především v zemědělských osadách (v kibucech a mošavech).

Nejvíce turistů navštívilo Izrael v roce 2015 ze Spojených států amerických, a to 620 tisíc (21 % turistů). Od roku 2011 počet turistů z USA roste. Na druhém místě jsou turisté z Ruska, kterých je za rok 2015 294 tisíc (tzn. 14 %), na dalších místech jsou Francie, Německo a Spojené království. Co se kontinentů týče, tak prvenství v počtu příjezdů turistů zaujímá Evropa (60,3 %), za kterou následuje Amerika (27,1 %) a Asie (8,6 %) (Central Bureau of Statistics of Israel, 2017).

Křesťanští turisté zaujímali největší procento za rok 2014, a to 56 % příjíždějících turistů. Židovských turistů bylo v roce 2014 24 %. Necelých 80 % návštěvníků Izraele si vybralo jako dopravní prostředek letadlo (Israel Ministry of Foreign Affairs, 2015). Nejvíce židovských turistů přijelo v roce 2012 z Francie, a to 57 % z francouzských turistů, dále následují Spojené státy americké se 43 %. Z Německa pro srovnání přijelo do Izraele v roce 2012 8 % židovských turistů (Central Bureau of Statistics, 2013).

Celková zaměstnanost v cestovním ruchu, co se týče přímých i nepřímých odvětví, v roce 2014 dosáhla 200 000 pracovníků v cestovním ruchu, tj. 6 % pracujících lidí v Izraeli (Israel Ministry of Foreign Affairs, 2015). O zaměstnanosti a přímém podílu turismu na HDP pojednávám v analytické části.

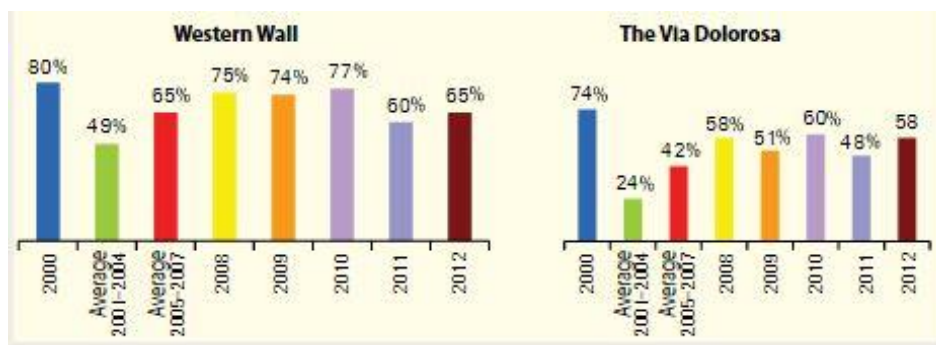
Nejnavštěvovanějším místem v Izraeli je Jeruzalém, který za rok 2014 navštívilo 82 % turistů příjíždějících do země. Na druhém místě je to Tel Aviv, který navštívilo 67 % turistů a na třetím místě je to Mrtvé moře s 54 % turistů (Israel Ministry of Foreign Affairs, 2015). Na následujícím grafu (Graf 2) vidíme procento turistů, kteří navštívili Zeď nářků (Western Wall) a Via Dolorosa v průběhu let 2000–2012. Nejnavštěvovanější památky Izraele jsou uvedeny v příloze A.

---

<sup>11</sup> DMC – Destination Management Company

<sup>12</sup> Ekoturistika – forma cestovního ruchu, která je spjata s přírodou a jejím poznáním.

<sup>13</sup> Agroturistika – forma cestovního ruchu, která je spjata s venkovem a často i s pomocí v zemědělství či jinou prací obyvatelům venkova.



Graf 2: Památky Izraele a jejich návštěvnost, zdroj: Central Bureau of Statistics of Israel, 2013

### 3.3 Krizový management v cestovním ruchu

Cestovní ruch je velice citlivý na změny bezpečnostní situace v zemi, na různé přírodní katastrofy (například povodně, požáry, zemětřesení) a další události a krize způsobené člověkem, jako například masivní protesty či teroristické útoky. Krizová událost se může odehrát kdykoliv, někdy je lehce a jindy těžko předvídatelná, může se odehrát na jakémkoliv místě. Včasná příprava a opatření na přicházející krizi mohou pomoci snížit dopady krize a zvládnutí určité situace. Právě krizový management se touto problematikou zabývá. V diskuzní části je také pojednáno o krizovém managementu v souvislosti se státem Izrael.

Antušák a Valášek (2016, str. 37 dle Antušák 2009) uvádí, že krizový management se dělí na pět fází:

- Fáze prevence – snažíme se předejít vzniku krizové situace minimalizováním jejích zdrojů
- Fáze korekce – v této fázi se připravujeme na úkoly, které budeme v době krize vykonávat
- Fáze postkrizové intervence – snažíme se bránit vzniku nějaké krizové události a její eskalaci
- Fáze redukce – redukuje zdroje, které jsou příčinou vzniku krizové situace, a také redukuje negativní vlivy těchto zdrojů
- Fáze obnovy – v této fázi se snažíme zbavit následků krizové události

Každá krize, každá organizace a každý jednotlivec, který je ovlivněn krizí, má určité rysy a charakteristiky, a proto není jednoduché najít lehké řešení pro krizovou situaci. U krizových situací najdeme avšak nějaké společné rysy, pro které platí následující průběh a manažerské techniky a funkce, které jsou potřeba pro zvládnutí krize (Chon, Laws, Prideaux 2007, str. 3):

- Okamžitě řešit samotnou krizovou situaci
- Zabývat se potřebami lidí, které krizová situace zasáhla
- Minimalizovat škodu pramenící ze škodlivé publicity, která by mohla znamenat ztrátu zákazníků
- Vyřešit problémy s dodavateli a dalšími obchodními partnery



Turisté vyhledávají destinace, které jsou bezpečné. Při nějaké krizové události mohou klesat příjezdy turistů, které mohou vyvrcholit až v krizi samotné destinace. Pak je na manažerech cestovního ruchu, aby přijmuli opatření k vrácení se turistů do destinace. Beirman (2003, str. 6) uvádí pět druhů krizí, které mohou zapříčinit krizi samotné destinace:

- Mezinárodní válka či konflikt a delší projevy konfliktu uvnitř země
- Teroristické atentáty, zvláště ty, které jsou cílené na turisty
- Závažný trestný čin nebo vlna kriminality, zejména zaměřené na turisty
- Přírodní katastrofa, například zemětřesení, vichřice či sopka, která působí škody v obydlených oblastech a má vliv na turistickou infrastrukturu
- Zdravotní problémy – epidemie a nemoci, tyto problémy mohou mít vliv na člověka přímo, či další nemoci postihující zvířata, které turistům znemožňují návštěvu určité destinace

## 4 Analytická část

V analytické části se zabývám zkoumáním dat, která souvisí s cestovním ruchem. Pro zkoumání kauzality jsem vybrala období od roku 1995 do roku 2015. Tato perioda je dále rozdělena do tří menších časových období po sedmi letech. V každém období bude pojednáno o pěti ukazatelích, bude zde okomentován vývoj daného ukazatele a při výkyvech dat se pokusím objasnit, proč daný nárůst/pokles nastal.

### 4.1 Data z období 1995–2001

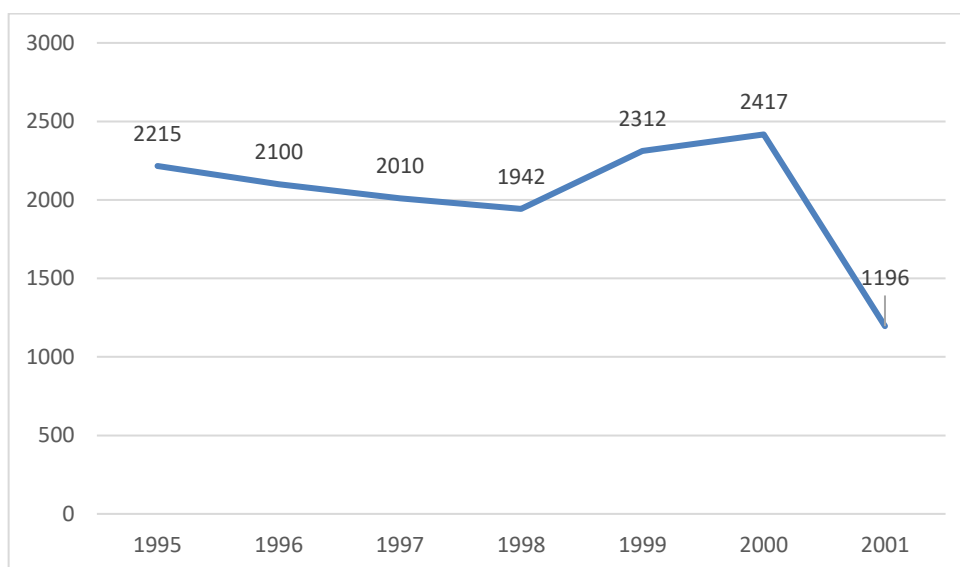
Toto období je charakteristické snahou vyřešit izraelsko-palestinský konflikt. V této době se konalo mnoho setkání vrchních představitelů států, kteří se snažili ukončit špatnou situaci na Blízkém východě. Bylo zde ujednáno a podepsáno několik dokumentů, dohod a protokolů o mírových jednáních. Zároveň bylo v tomto období zkoumání spácháno mnoho teroristických útoků. Veliký zlom přinesl konec roku 2000, který je důležitý z hlediska začátku druhé intifády. Druhá intifáda byla událost, která způsobila velký propad ve všech ukazatelích, kterými se zabývám, o této události bude pojednáno i v druhém časovém období, protože druhá intifáda byla víceletým konfliktem.

#### 4.1.1 Počet příjezdů do země

Počet příjezdů do země je zde vykládán v souvislosti s příjezdovým cestovním ruchem. Do tohoto ukazatele spadají lidé, kteří cestují do země, která není jejich místem pobytu, kteří cestují na více dnů (přes noc), doba jejich pobytu nepřesahuje 12 měsíců a důvod jejich cesty je jiný než aktivita, za kterou by získali nějaký typ výnosu (odměny). Tyto data příjíždějících turistů odkazují na počet příjezdů, ne na počet lidí, kteří do země cestují. To znamená, že pokud stejný člověk cestuje do Izraele vícekrát, každý jeho příjezd se počítá jako nový.

Následující graf (Graf 3) znázorňuje počet příjezdů do země. Z grafu můžeme vidět pozvolný pokles od počátku sledovaného období do roku 1998. Tento vývoj může být důsledkem nestabilní situace v zemi, v roce 1995 byl zabit při atentátu premiér Izraele. V této periodě bylo provedeno mnoho teroristických útoků, které odrazovaly turisty při cestě do Izraele. V roce 1996 byla také jako odvěta za raketové útoky z Libanonu uskutečněna operace Hrozný hněvu. Od roku 1998 můžeme vidět znovu pozvolný nárůst příjezdů, za důsledek nárůstu můžeme považovat relativně stabilní situaci, kdy nebyl v roce 1999 spáchán žádný atentát.

Rok 2000 je vrcholem ve zkoumaném období s 2,4 milionem počtu příjezdů. Na konci zkoumaného období, v roce 2001, byl zaznamenán prudký pokles v příjezdech do země. Tento zlom nastal již na podzim roku 2000, který je považován jako začátek druhé intifády, tato událost ale rok 2000 již nestihla tolik ovlivnit. Právě druhá intifáda byla příčinou tohoto prudkého poklesu na konci období.



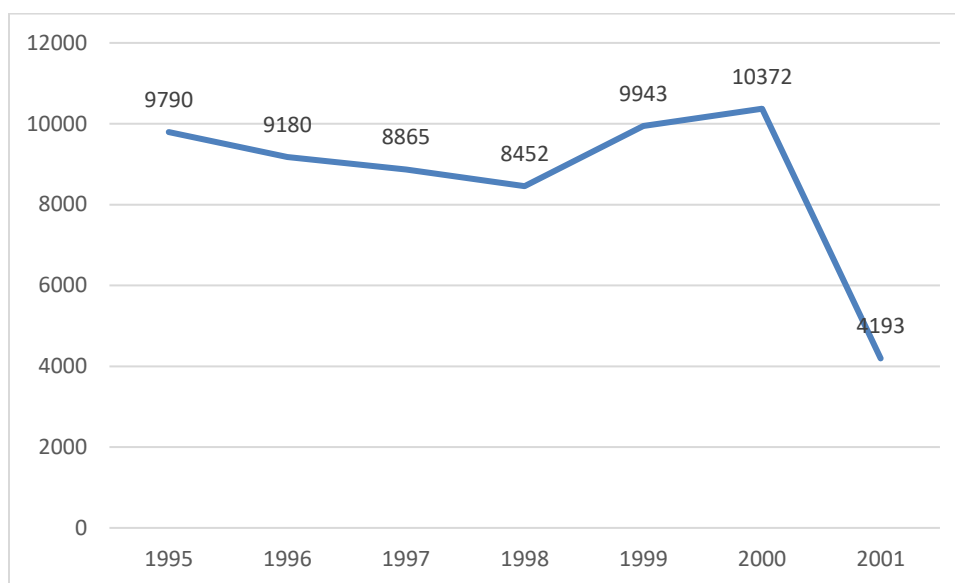
**Graf 3: Počet příjezdů do země (v tisících), zdroj: Data Central Bureau of Statistics of Israel**

Co se týče meziročních změn, tak byl největší úbytek zaznamenán v roce 2001, kdy naplno propukla druhá intifáda, v tomto roce přijelo do Izraele o 1,2 milionu méně turistů než v předcházejícím roce. Druhý největší meziroční úbytek příjezdů byl zaznamenán v roce 1996, a to o 115 tisíc méně příjezdů než v porovnání s rokem 1995. Od roku 1996 do roku 1998 se meziroční úbytek snižoval. V roce 1999 byl zaznamenán meziroční přírůstek, počet příjezdů byl o 370 tisíc vyšší než rok předcházející. Tento fakt je přisuzován relativnímu uklidnění situace v Izraeli. V roce 2000 se meziroční přírůstek snížil na 105 tisíc příjezdů, kdy můžeme tento pokles přičíst začínající druhé intifádě a zhoršení bezpečnostní situace v zemi. Graf znázorňující meziroční změny je uveden v příloze C Doplňkové grafy (Graf 29).

#### 4.1.2 Počet nocí v hotelech

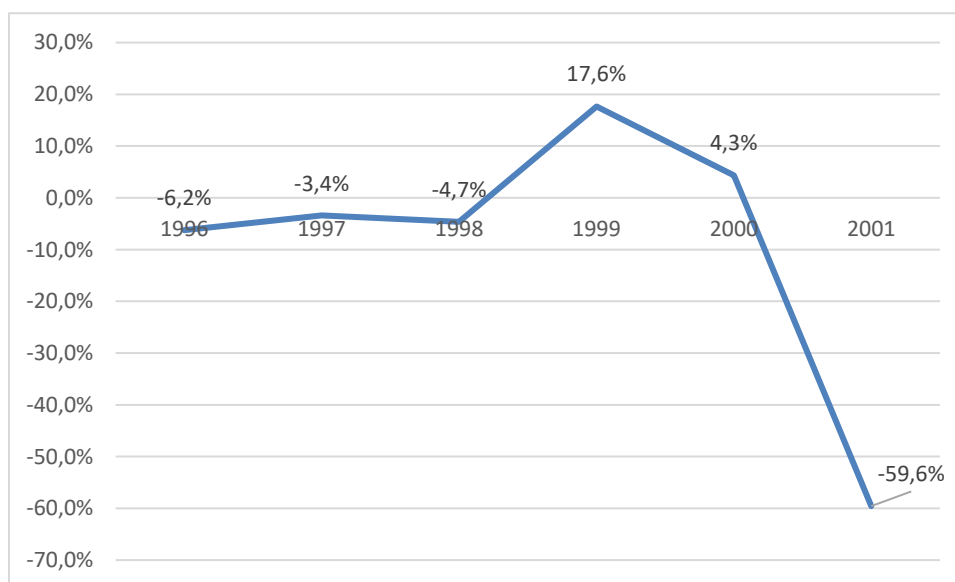
V grafu níže (Graf 4) můžeme vidět počet nocí turistů strávených v hotelech. Do tohoto počtu se nezapočítávají noci, které zde strávili Izraelci, ale započítávají se pouze zahraniční turisté. Údaje jsou uvedeny v tisících. Z grafu je patrné, že vývoj tohoto ukazatele je velice podobný jako vývoj počtů příjezdů do země (Graf 3), protože tyto dva ukazatele spolu souvisí.

Vrchol nastal v roce 2000, kdy v Izraeli lidé strávili okolo 10,4 milionu nocí v hotelech. Následující rok 2001 byl ve zkoumaném období nejhorším rokem s počtem nocí okolo 4,2 milionu, což je o 6,2 milionu nocí méně než rok předcházející. Stejně tak jako v počtu příjezdů, tak v počtu nocí můžeme vidět od roku 1995 do roku 1998 klesající tendenci, která byla způsobena bezpečnostní situací v zemi.



**Graf 4: Počet nocí v hotelech (v tisících), zdroj: Data Central Bureau of Statistics of Israel**

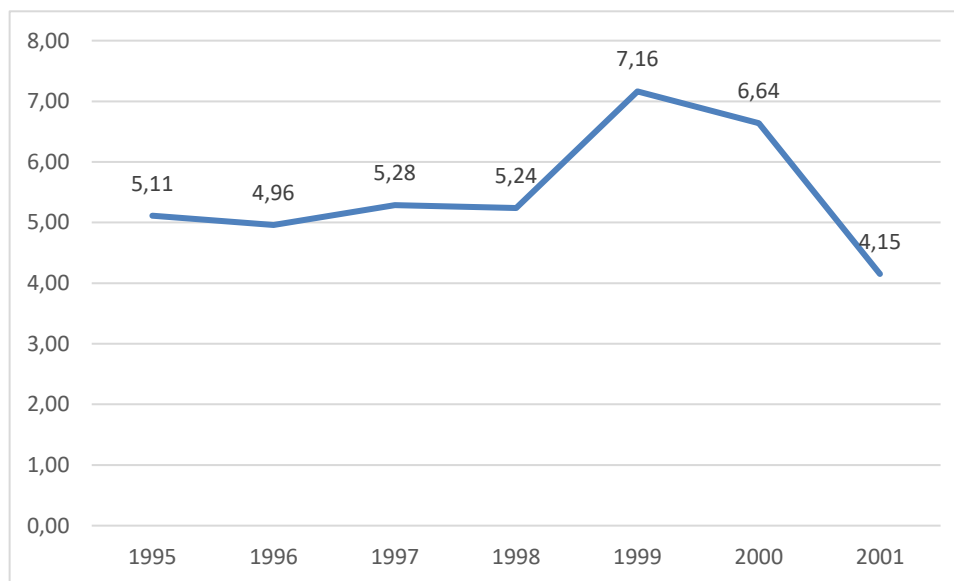
Meziroční procentní změny počtu nocí v hotelech jsou popsány grafem níže (Graf 5). V první části období se procentní změny pohybují v podobné hladině, průměr procentních změn z let 1996 až 1998 činí  $-4,77\%$ . Jak již bylo zmíněno, největší propad byl zaznamenán v roce 2001, procentní změna oproti roku 2000 činila  $-60\%$ . Největší kladná procentní změna byla v roce 1999, počet nocí se v porovnání s předcházejícím rokem zvýšil o  $17,6\%$ .



**Graf 5: Meziroční procentní změny počtu nocí v hotelech**

### 4.1.3 Výdaje zahraničních turistů

Do výdajů zahraničních turistů spadají výdaje na cestování ve volném čase, a také do těchto výdajů spadají služební cesty. Patří sem také výdaje na dopravu. Do těchto výdajů nejsou zahrnuty výdaje rezidentů<sup>14</sup>. Výdaje jsou uvedeny v reálných cenách, které lépe zobrazují skutečnost zohledněním inflace. V následujícím grafu (Graf 6) jsou zobrazeny výdaje zahraničních turistů v miliardách USD v reálných cenách.



Graf 6: Výdaje zahraničních turistů (v miliardách USD), zdroj: Data WTTC

Z grafu můžeme vidět, že na počátku období byly výdaje ve výši 5,11 miliardy USD. V roce 1996 vidíme mírný pokles na hodnotu 4,96 miliard USD, který byl dle mého názoru zapříčiněn teroristickými útoky, které se v tomto roce udály a odrazovaly turisty od cesty do země. Tento pokles mohl být avšak zapříčiněn i dalšími faktory kromě terorismu, jelikož je tento pokles skoro zanedbatelný. V dalších dvou letech vidíme, že se výdaje drží na podobné hladině, v roce 1997 mírně stouply a v roce 1998 mírně klesly.

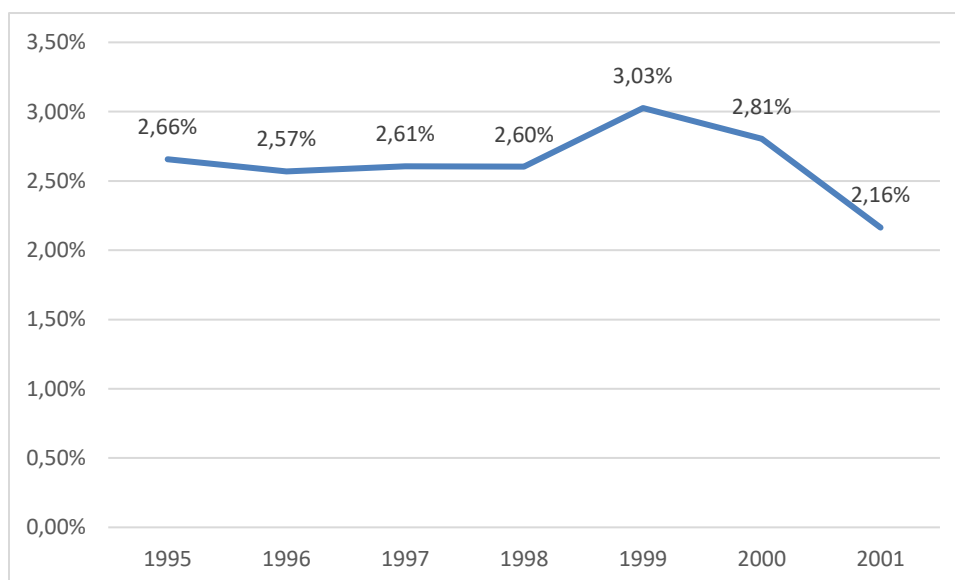
Prudký nárůst byl zaznamenán v roce 1999, který byl také vrcholem v tomto období, výdaje činily 7,16 miliardy USD. Domnívám se, že tento růst výdajů byl způsoben relativně stabilní situací v zemi bez teroristických útoků. V roce 2000 sledujeme pozvolný pokles, za kterým následuje prudký pokles v roce 2001, a to na výdaje ve výši 4,15 miliard USD. Tato hodnota výdajů je nejnižší v tomto zkoumaném období. Tento pokles je zapříčiněn druhou intifádou, která byla hlavní a největší příčina tohoto poklesu. Můžeme vidět, že ani teroristické útoky na začátku období až do roku 1998 neměly za důsledek takový pokles výdajů, jako se tomu stalo v roce 2001.

<sup>14</sup> Rezident – osoba pobývajíc v zemi déle než 12 měsíců.

#### 4.1.4 Přímý podíl cestovního ruchu na HDP

Přímý podíl cestovního ruchu na HDP je tvořen odvětvími, které se přímo zabývají turisty, zahrnující hotely, cestovní kanceláře, letecké společnosti a další služby přepravy v cestovním ruchu. Dále jsou do tohoto přímého podílu započítány činnosti restaurací a zábavních průmyslů, které se přímo zabývají turisty (World Travel & Tourism Council, 2016).

Palatková (2014, str. 49, dle World Travel & Tourism Council) uvádí, že pro konstrukci přímého podílu cestovního ruchu na HDP se používá neoficiální satelitní účet. Zde jsou zdroji výdajů domácí výdaje na cestovní ruch, domácí výdaje na obchodní cesty, příjmy z aktivního turismu a individuální vládní výdaje. Přímý podíl je tedy tvořen rezidenty i nerezidenty (zahraničními turisty), a také individuálními výdaji státu na služby cestovního ruchu v oblastech, které jsou přímo spjaty s návštěvníky – např. kulturní (muzea, galerie a další) či rekreační (např. národní parky). Tyto výdaje se dají rozpočítat na jednu osobu.



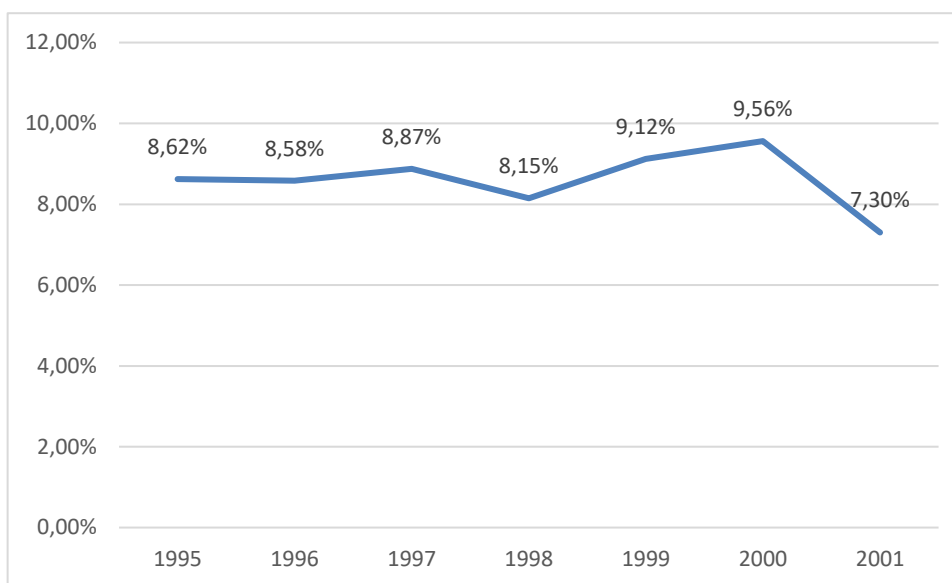
Graf 7: Přímý procentní podíl cestovního ruchu na HDP, zdroj: Data WTTC

Graf výše (Graf 7) zobrazuje přímý procentní podíl cestovního ruchu na HDP. Roky 1995 až 1998 jsou v podobné hladině, průměrný přímý procentní podíl v těchto letech činil 2,61 %. Nejvíce přispěl do hrubého domácího produktu cestovní ruch v roce 1999, který značil stabilní situaci v zemi, podíl na HDP byl v tomto roce přibližně 3 %. Od tohoto roku v letech 2000 a 2001 můžeme pozorovat pokles. Tento pokles byl způsoben druhou intifádou. Poklesly jak domácí výdaje na turismus, tak i zahraniční výdaje na turismus. Ve srovnání s rokem 1999 v roce 2001 poklesl přímý podíl cestovního ruchu na 71,23 % původní hodnoty v roce 1999.

Celkový průměr přímého procentního podílu činí v letech 1995 až 2001 2,63 %. Srovnáme-li toto číslo se zeměmi, které jsou na cestovním ruchu více závis-

lé, zjistíme, že např. v Egyptě se přímý procentní podíl v tomto období pohyboval okolo 6,13 % (zdroj dat: Data WTTC).

Zajímavý pohled přináší celkový procentní podíl cestovního ruchu na HDP. Tento celkový podíl je součtem přímého podílu, nepřímého podílu cestovního ruchu a indukovaného podílu. Palatková (str. 49, 2014 dle World Travel & Tourism Council) uvádí, že do nepřímého podílu cestovního ruchu spadají investiční výdaje, kolektivní vládní výdaje a vliv nákupů poskytovatelů služeb turismu. Do indukovaného podílu cestovního ruchu, což jsou výdaje přímo či nepřímo zaměstnaných v turismu, spadají potraviny a nápoje, rekreační služby, oblečení, nájem a vybavení domácnosti.



**Graf 8: Celkový procentní podíl cestovního ruchu na HDP, zdroj: Data WTTC)**

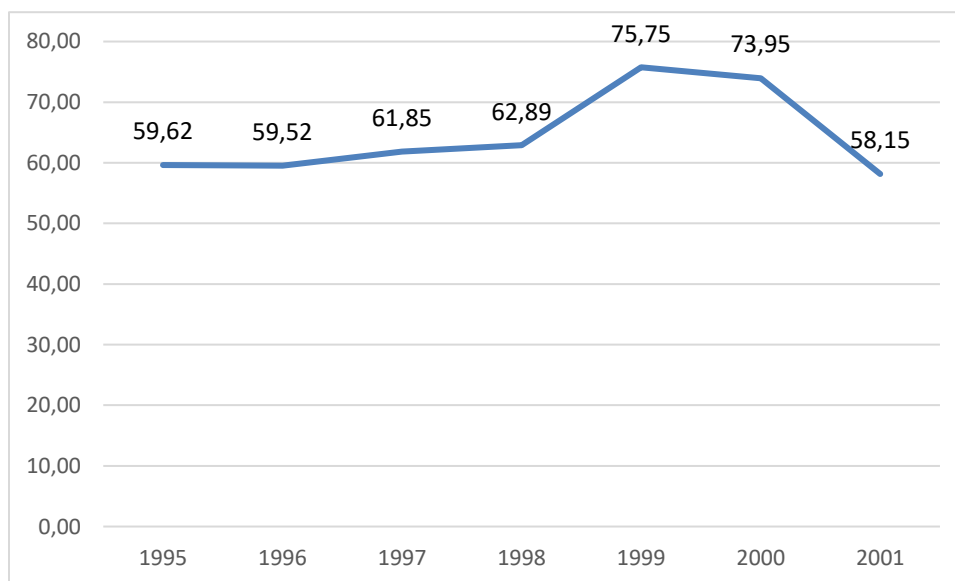
Tento graf výše (Graf 8) znázorňuje celkový procentní podíl cestovního ruchu na HDP. Můžeme zde vidět, že se s grafem přímého procentního podílu liší v roce, kdy byl tento podíl nejvyšší – při celkovém podílu to byl rok 2000 s hodnotou 9,56 %, při přímém podílu to byl rok 1999 s podílem 3,03 %. Hodnoty celkového procentního podílu jsou přibližně o 6 % větší než hodnoty přímého procentního podílu cestovního ruchu. V roce 1998 vidíme výraznější pokles v podílu na HDP, než tomu bylo u přímého procentního podílu. Tento pokles byl dle mého názoru způsoben vlnou útoků od roku 1995, které sice v roce 1998 už nebyly, avšak mohly mít vliv. Vzhledem k tomu, že celkový procentní podíl se skládá z více složek, tak mohla klesnout jakákoliv složka nepřímého či indukovaného podílu, jako například investiční výdaje či kolektivní vládní výdaje, které mohly být vynaloženy na jiné účely.

#### 4.1.5 Přímý podíl cestovního ruchu na zaměstnanosti

Do přímého podílu cestovního ruchu na zaměstnanosti spadají odvětví, která jsou přímo spojena s cestovním ruchem. Spadají sem například hotely, restaurace či letecké společnosti.

Na grafu níže (Graf 9) je znázorněn tento přímý podíl cestovního ruchu na zaměstnanosti v Izraeli v tisících pracovních míst. Průměr zaměstnaných lidí v tomto období činil okolo 65 tisíc. Od roku 1995 do roku 1998 vidíme, že se počet zaměstnaných mírně zvyšuje. V tomto období bylo v Izraeli spácháno mnoho teroristických útoků, proto v tomto období není zaznamenán výraznější růst. Přestože počet příjezdů nerezidentů i počet nocí v hotelech v rozmezí let 1995–1998 mírně klesal, tento pokles zde nevidíme. Nesmíme zapomenout na domácí cestovní ruch Izraelců, výdaje na domácí turismus v těchto letech každoročně stoupaly (zdroj dat: WTTC).

Nejvíce pracovníků bylo zaměstnáno v roce 1999, a to necelých 76 tisíc, přestože nejvíce příjezdů a počtu nocí strávených v hotelích bylo v roce 2000. Rozdíl avšak činí pouze necelých dva tisíce zaměstnanců. Nejmenší zaměstnanost v tomto období byla v roce 2001, a to okolo 58 tisíc pracovníků. Oproti roku 2000 je to pokles o více než 21 %. Příčinou tohoto poklesu byla již zmíněná druhá intifáda – v tomto období byl propad počtu příjezdů nerezidentů i počtu nocí v hotelech, tento počet nocí v hotelech se propadl o necelých 60 %, jak je uvedeno výše.



Graf 9: Přímý podíl cestovního ruchu na zaměstnanosti (v tisících), zdroj: Data WTTC



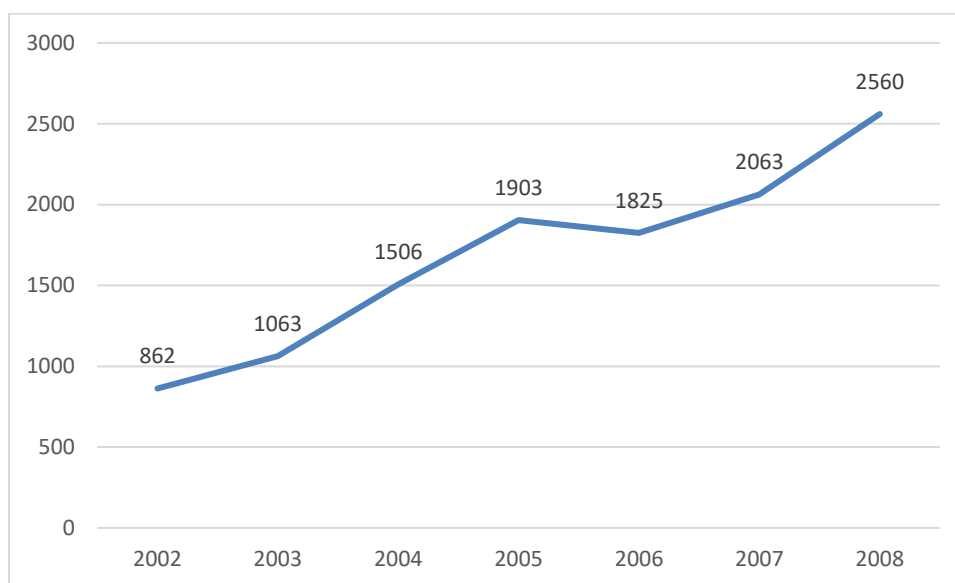
## 4.2 Data z období 2002–2008

Toto období zkoumání začíná v roce 2002, kdy stále pokračuje druhá intifáda. Tato intifáda bude v tomto období znamenat velký propad ve všech zkoumaných ukazatelích. Intifáda znamenala vysokou nezaměstnanost, velký odliv turistů i investic, protože se Izrael stal na nějakou dobu pro investory rizikovou zemí, které méně důvěřovali a kde byla nepřehledná situace. Další událost, která je v tomto období důležitá, je Druhá libanonská válka v roce 2006. Izrael tehdy po zabití a únosu izraelských vojáků a po mnoha raketových útocích vystřelených z Libanonu podnikl odvetné akce. Při tomto konfliktu zemřelo na 117 vojáků IDF a 43 izraelských civilistů. V roce 2008 byla uskutečněna invaze do Gazy, označována jako operace Lité olovo či jako Válka v Gaze. Hamás v tomto období vystřelil na území Izraele mnoho raket, které zasáhly mnoho rozličných cílů. Toto období končí rokem 2008, který je celosvětově známý jako začátek největší finanční krize od doby krize z 30. let.

### 4.2.1 Počet příjezdů do země

Na následujícím grafu (Graf 10) vidíme počty příjezdů do země v období 2002 až 2008, uvedené v tisících příjezdů. Jako v předchozím období tyto počty příjezdů znamenají příjezdy, ne celkový počet turistů, kteří do země zavítali. Z grafu vidíme, že nejhorší rok byl v počtu příjezdů rok 2002, kdy tento počet činil přibližně 860 tisíc příjezdů turistů. Tento prudký pokles je způsobený druhou intifádou, která začala na podzim roku 2000 a byla zmíněna již v prvním období zkoumání. Rok 2002 byl ale v této události rokem s nejmenším počtem příjezdů, dokonce i v celém období zkoumání, jak uvidíme v diskuzní části. Od roku 2003 vidíme růst příjezdů, který v roce 2005 činil 1 903 tisíc příjezdů. Tento růst můžeme připisovat ukončení druhé intifády, a tudíž stabilizaci bezpečnostní a politické situace v zemi. Během těchto tří let se počet příjezdů zvýšil o více než milion.

V roce 2006 můžeme pozorovat mírný pokles v příjezdech na hodnotu 1,8 milionu. Domnívám se, že byl tento pokles způsoben Druhou libanonskou válkou. Tento konflikt trval o něco více než dva měsíce. Od roku 2007 můžeme pozorovat růst příjezdů. Tento počet je nejvyšší v roce 2008, činí 2 560 tisíc příjezdů. Rok 2008 můžeme tedy považovat za nejlepší rok co se počtu příjezdů do Izraele týče. Tento rok ale znamenal pro svět i počátek finanční krize. Ta měla veliký vliv na cestovní ruch, jak uvidíme v dalším období.



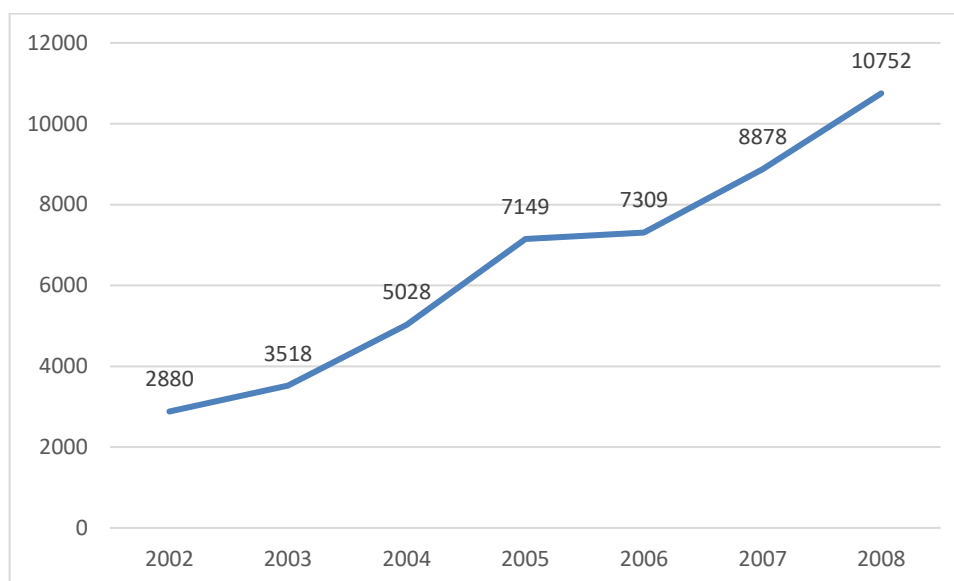
**Graf 10: Počet příjezdů do země (v tisících), zdroj: Data Central Bureau of Statistics of Israel**

Největší meziroční pokles je v tomto období v roce 2002, v tomto roce přijelo do Izraele o 334 tisíc turistů méně. V diskuzní části uvidíme, že tento rok byl nejhorší v počtu příjezdů za všechny zkoumaná období. Další pokles, který v tomto období vidíme, byl v roce 2006 a činil necelých 80 tisíc příjezdů. Důvodem byla již zmíněna Druhá libanonská válka. Od roku 2006 pozorujeme prudký nárůst. Na konci sledovaného období můžeme vidět, že se počet příjezdů zvýšil o necelých 500 tisíc než v roce 2007, což činí z tohoto období nejlepší rok v počtu příjezdů zahraničních turistů. Graf znázorňující meziroční změny je uveden v příloze C Doplňkové grafy (Graf 30).

#### 4.2.2 Počet nocí v hotelech

Graf níže (Graf 11) znázorňuje počet nocí strávených v hotelech v tomto zkoumaném období. Jak již bylo zmíněno v předchozím období, tento počet nocí je vztažen pouze na zahraniční turisty a nezahrnuje Izraelce. V diskuzní části uvidíme, jak se tento graf liší od počtu nocí strávených v hotelech rezidenty. V roce 2002 byl tento počet nocí zahraničních turistů nejnižší z tohoto sledovaného období, a také, jak později uvidíme, i z celého období 1995–2015. Počet nocí v hotelech činil necelých 2 900 tisíc.

Po roce 2002 vidíme prudký nárůst ukazatele. Z grafu vidíme, že graf je podobný s grafem 10, s počtem příjezdů do země. Graf se liší především mezi lety 2005 a 2006, kdy na rozdíl od počtu příjezdů, kde byl pozorován pokles, v tomto období u počtu nocí v hotelech pozorujeme mírný vzestup. Po roce 2006 vidíme znovu prudký nárůst až do roku 2008. Izrael se v této době těšil veliké oblibě turistů. Rok 2008 je tedy v tomto období rokem s nejvyšším zaznamenaným počtem zahraničních turistů, kteří trávili noc v hotelech, dosahuje počtu přibližně 10 750 tisíc strávených nocí v izraelských hotelech.



**Graf 11: Počet nocí strávených v hotelech (v tisících), zdroj: Data Central Bureau of Statistics**

Dalším grafem analyzujícím počty nocí v hotelech jsou meziroční procentní změny počtu nocí v hotelech (Graf 12). Z grafu vidíme, že největší záporná procentní změna byla zaznamenána v roce 2002, jak již bylo dříve řečeno, v souvislosti s druhou intifádou. Turisté nechtěli do Izraele jezdit, protože byl v té době považován za nebezpečnou zemi s množstvím teroristických útoků. Počet nocí v hotelech klesnul v roce 2002 o více než 30 % ve srovnání s rokem předcházejícím. V dalším roce, v roce 2003, se turisté začali do Izraele ve větší míře vracet a tento počet nocí se změnil kladně o přibližně 22 % než v roce minulém. Následuje rok 2004 a 2005, kdy se tento počet rapidně zvedl, a to v každém roce přibližně o 42 %. V roce 2006 počet nocí rostl jen mírně, tento počet se zvýšil jen něco málo o 2 %. Tento důsledek byl vyvolán Druhou libanonskou válkou, jak již bylo dříve zmíněno. V dalších letech počet nocí také stoupal, ale už to nebyla tak velká meziroční změna jako v roce 2004 a 2005.

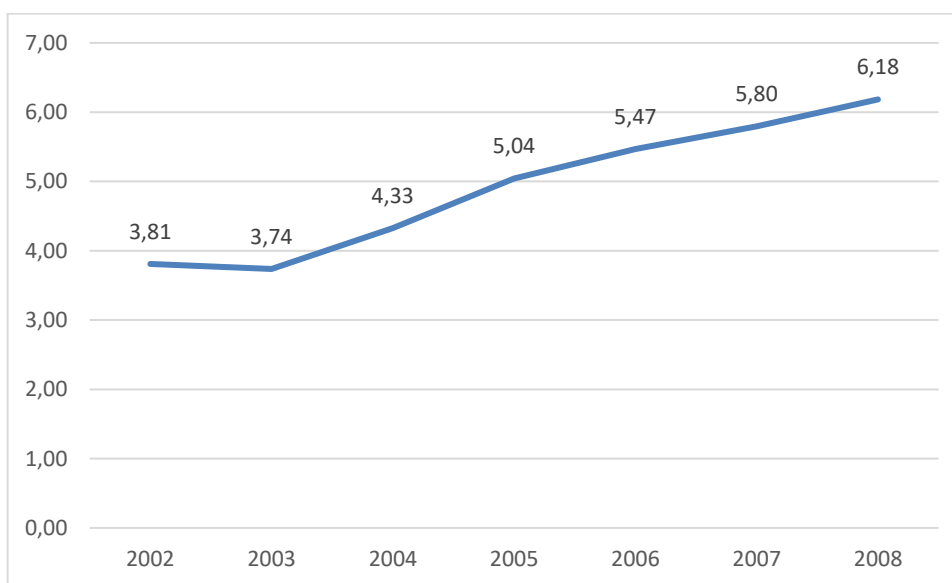


**Graf 12: Meziroční procentní změny počtu nocí v hotelech**

### 4.2.3 Výdaje zahraničních turistů

Tyto výdaje zahrnují výdaje jak na cestování ve volném čase, tak na služební cesty zahraničních turistů. Graf níže (Graf 13) tyto výdaje znázorňuje. Z grafu vidíme, že nejméně výdajů bylo vynaloženo v roce 2003 (3,74 miliard USD) a velice podobně i v roce 2002 (3,81 miliard USD). Tyto hodnoty jsou, jak již bylo zmíněno výše, způsobeny druhou intifádou. Zahraniční turisté i Izraelci v této době méně cestovali. V ukazateli počtu příjezdů zahraničních turistů byl v roce 2002 zaznamenán masivní propad. Přestože v roce 2003 již intifáda skončila, tak byl touto událostí cestovní ruch v roce 2003 stále ovlivněn.

Od roku 2004 vidíme až do konce období v roce 2008 každoroční mírný růst výdajů zahraničních turistů, který v posledním roce dosahuje výše 6,18 miliard USD, což je nejvíce za tohle sledované období. V roce 2008 přijelo do Izraele také nejvíce zahraničních turistů za tento časový úsek. Přestože hodnoty u ukazatelů počtu příjezdů zahraničních turistů a počtu nocí v hotelech v roce 2006 kvůli Druhé libanonské válce poklesly, výdaje na cestování nikoliv. Průměrné výdaje na cestování byly v tomto období 4,91 miliard USD.

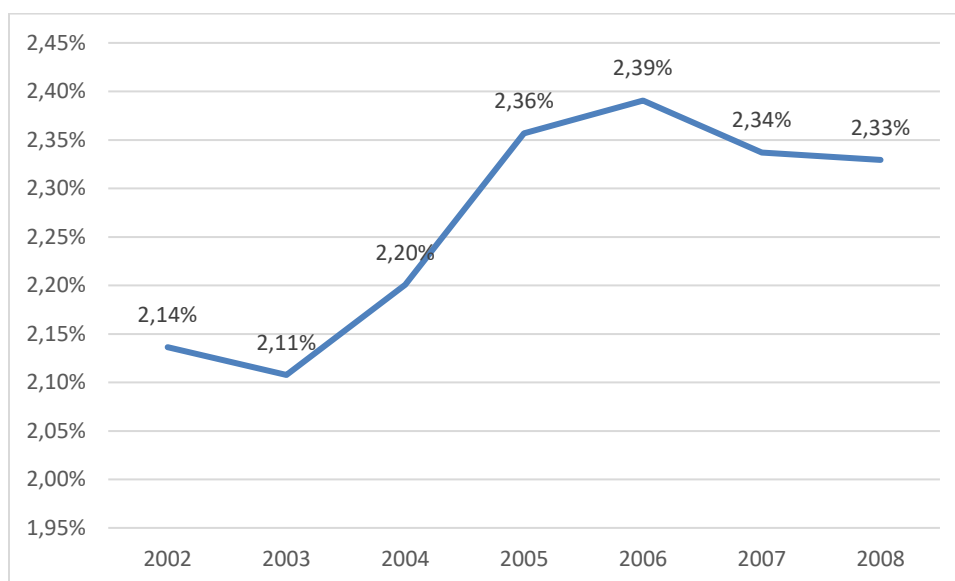


Graf 13: Výdaje zahraničních turistů (v miliardách USD), zdroj: Data WTTC

#### 4.2.4 Přímý podíl cestovního ruchu na HDP

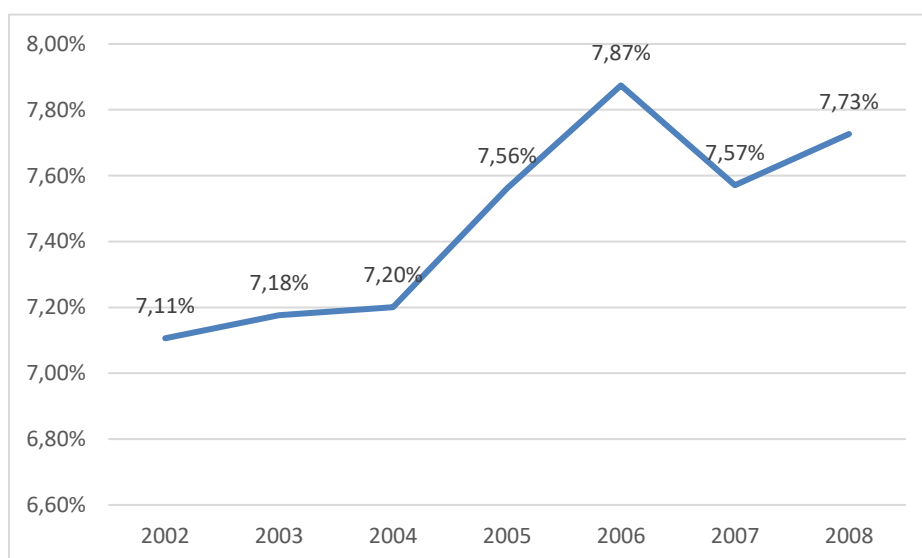
Na grafu níže (Graf 14) můžeme vidět přímý procentní podíl cestovního ruchu na HDP. Jak již bylo zmíněno v předchozím období, tento přímý podíl je tvořen odvětvími, které přímo souvisí s cestovním ruchem. Z grafu vidíme, že rokem s nejnižším procentním podílem cestovního ruchu na HDP byl rok 2003, kdy turismus tvořil 2,11 % HDP. Tento pokles nebyl tedy největší v roce 2002, ale až po druhé intifádě v roce 2003, což byla reakce na tuto událost. Domnívám se, že důvodem tohoto poklesu mohlo být poklesnutí jakékoliv složky zdrojů výdajů přímého podílu, například individuálních vládních výdajů na cestovní ruch. Vládní individuální výdaje mohly být například přesunuty do jiných odvětví – individuální vládní výdaje poklesly o 2 % v roce 2003 oproti roku 2002. Odjezdy Izraelců také v roce 2003 stouply o 23 tisíc odjezdů, výdaje na obchodní cesty (rezidentů i nerezidentů) klesly v roce 2003 o 2,5 % oproti roku 2002. Dále byl v roce 2003 zaznamenán roční pokles výdajů zahraničních turistů (zdroj dat: WTTC).

Od roku 2004 vidíme prudký růst až do roku 2006, který je rokem s nejvyšším přímým podílem cestovního ruchu na HDP s hodnotou 2,39 %. V roce 2007 vidíme pokles přímého procentního podílu. Příčinu můžeme pravděpodobně hledat u Druhé libanonské války v roce 2006. V přímém podílu klesly například výdaje rezidentů a nerezidentů na obchodní cesty o 0,3 % oproti roku 2006. Výdaje rezidentů na cestování ve volném čase a na obchodní cesty rostly, ale jejich podíl na HDP se snižoval. V roce 2007 také mohla růst jiná odvětví (zdroj dat: WTTC). V tomto zkoumaném období byl průměrný přímý podíl turismu na HDP 2,27 %.



**Graf 14: Přímý procentní podíl cestovního ruchu na HDP, zdroj: Data WTTC**

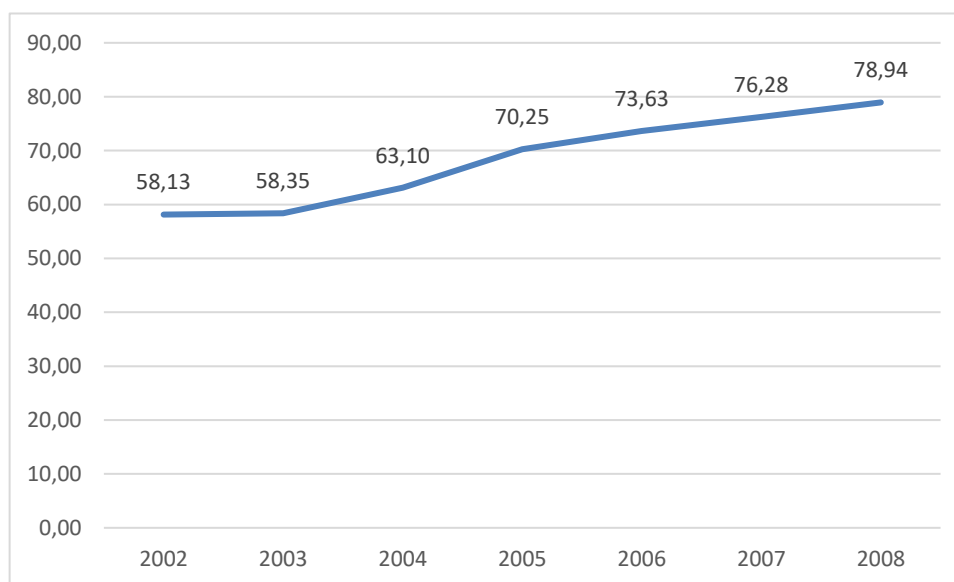
Následující graf (Graf 15) znázorňuje celkový procentní podíl cestovního ruchu na HDP. Jak již bylo uvedeno dříve, tento celkový podíl se skládá z přímého, nepřímého a indukovaného podílu. Z grafu vidíme, že nejnižší celkový procentní podíl byl v roce 2002, oproti ukazateli přímého podílu, kde byl nejnižší podíl v roce 2003. Do roku 2004 můžeme u celkového procentního podílu vidět pozvolný růst, od roku 2004 do roku 2006 vidíme prudký nárůst tohoto podílu, zapříčiněný klidnou situací v Izraeli, který znamenal vracející se turisty a rozvoj cestovního ruchu. V roce 2007 vidíme pokles celkového podílu, jako tomu bylo i u přímého podílu. Tento pokles je nicméně u celkového procentního podílu větší – spadá sem větší množství podílů, které byly Druhou libanonskou válkou ovlivněny.



**Graf 15: Celkový procentní podíl cestovního ruchu na HDP, zdroj: Data WTTC**

#### 4.2.5 Přímý podíl cestovního ruchu na zaměstnanosti

Jak již bylo zmíněno výše, do tohoto přímého podílu na zaměstnanosti spadají lidé, kteří pracují v odvětvích, která přímo souvisí s cestovním ruchem. Následující graf (Graf 16) znázorňuje tento přímý podíl turismu na zaměstnanosti v tisících pracovních míst. Z grafu vidíme, že se každoročně přímý podíl cestovního ruchu na zaměstnanosti zvyšuje. Od druhé intifády v roce 2002 vidíme, že žádná událost nezměnila tento trend růstu, ani Druhá libanonská válka v roce 2006. Je důležité vzít v potaz, že i pokud je počet příjezdů menší, počet zaměstnanců se nemusí snížit, protože tito zaměstnanci jsou stále potřební i pro méně hostů, návštěvníků a zaměstnavatelé nemusejí snížit kapacity a mohou pouze čekat, až se nepřízeň přežene. Přímý podíl na zaměstnanosti nemusí také klesnout kvůli domácímu cestovnímu ruchu. V roce 2007 se výdaje na domácí cestovní ruch zvýšily o 3,1 % oproti roku 2006.



Graf 16: Přímý podíl cestovního ruchu na zaměstnanosti (v tisících), zdroj: Data WTTC

#### 4.3 Data z období 2009–2015

V tomto období se staly čtyři větší události. Arabské jaro se začalo šířit v roce 2011 arabským světem a nevynechalo svým způsobem i Izrael – zemí se šířily protesty. Protestovalo se proti vysokým cenám potravin a nemovitostí a také proti izraelské politice a jejímu směřování. Protesty byly jedny z největších v historii země. V roce 2012 byla uskutečněna operace Oblačný sloup. Byla reakcí na ostřelování izraelského území z Pásmu Gazy vedené radikálním hnutím Hamás. Cílem bylo tyto útoky zastavit a chránit obyvatele Izraele. Další operace s názvem Ochranné ostří proběhla v létě 2014. Tuto odvetnou akci vyvolal únos a zabití třech izraelských židovských mladíků ze Západního břehu Jordánu a dále ostřelování Izraele raketami. Izrael podnikl invazi do Gazy, kde jednotky strávily tři týdny. Tento konflikt do-

konce i na nějakou chvíli ochromil hlavní izraelské mezinárodní letiště Bena Guriona v Tel Avivu. Poslední větší událost se odehrála na konci zkoumaného období v roce 2015. Na území Izraele byly páčány teroristické útoky ze strany palestinských obyvatel a tento konflikt je někdy označován jako možný začátek třetí intifády, která avšak nevypukla, o budoucnosti izraelsko-palestinského konfliktu bude více pojednáno v diskuzní části.

#### 4.3.1 Počet příjezdů do země

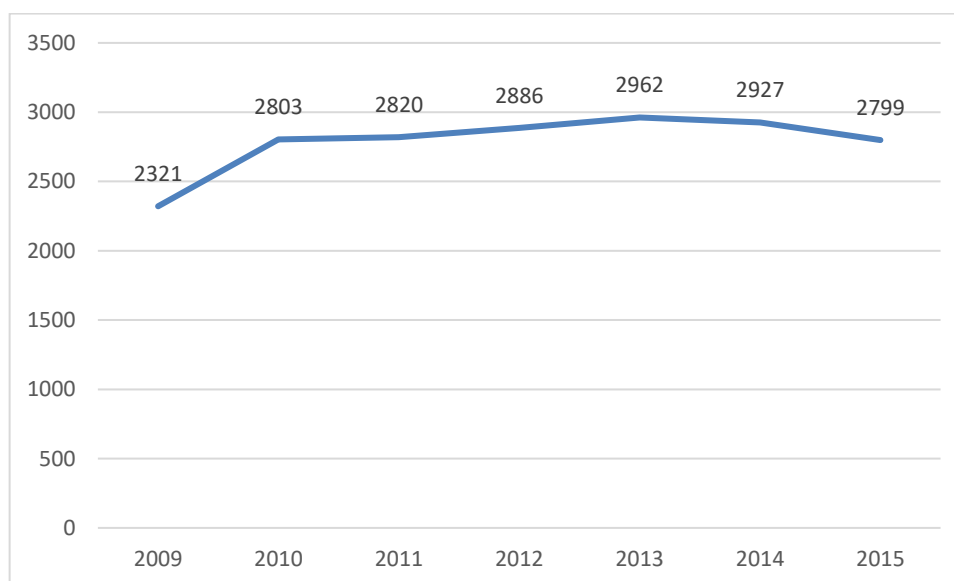
Na grafu níže (Graf 17) vidíme znázorněn počet příjezdů zahraničních turistů do Izraele. Rok 2009 byl rok s nejnižším počtem příjezdů pro toto zkoumané období, tento počet činil přibližně 2,3 milionu příjezdů. Příčinou tohoto poklesu byla celosvětová finanční krize, která začala v roce 2008 a skončila v roce 2010. Cestovní ruch v této době celosvětově rapidně poklesl. Mnoho domácností přišlo o práci, či případně bylo potřeba šetřit. Cestovní ruch musel ustoupit do pozadí, lidé odkládali dovolené na později. V roce 2010 počet příjezdů vzrostl o necelých 500 tisíc příjezdů. Rok 2010 byl pro Izrael stabilním rokem s nikterak závažným konfliktem, a navíc je rok 2010 považován jako konec finanční krize. V dalších letech můžeme vidět pozvolný růst až do roku 2013. V úvodu tohoto období byly uvedeny dva konflikty, které se udály v roce 2011, a to protesty v Izraeli, a operace Oblačný sloup, která se odehrála v roce 2012. Z grafu vidíme, že obě dvě tyto události neměly na ukazatel příjezdů do země zásadní dopad, přesto jsou tyto události možnou příčinou zpomalení jeho tempa růstu.

V roce 2014 vidíme mírný pokles v počtu příjezdů. Tento pokles byl dle mého názoru způsoben více situacemi. V létě roku 2014 bylo z Pásmu Gazy odpáleno mnoho raket společně s dalšími událostmi, které vyústily v operaci Ochranné ostří vedenou Izraelem do Pásmu Gazy. Mezinárodní letiště bylo na dva dny pozastaveno, když do okolí Tel Avivu spadly dvě rakety. Tento konflikt si vyžádal mnoho životů na obou dvou stranách, v toto období počet přijíždějících turistů do Izraele poklesl. Další příčinou (Travel And Tour World, 2014) může být pokles příjezdů ruských turistů do Izraele. Ruští turisté jsou druhou nejpočetnější skupinou, kteří do Izraele jezdí po občanech USA. V roce 2014 se kurz ruského rublu propadl o více než 45 % ke kurzu amerického dolaru. Velký pokles byl zaznamenán u zdravotního turismu<sup>15</sup>, kde ruští turisté tvoří 80–85 % všech turistů přijíždějících do Izraele za zdravotním turismem. Politická nestabilita v Rusku a propad rublu mohou být tedy také příčinou poklesu počtu příjezdů do Izraele v roce 2014. V roce 2015 vidíme další pokles ve srovnání s rokem 2014. Tento fakt můžeme přisuzovat teroristickým útokům ze strany Palestinců, které se odehrály na území celého Izraele, a nejen útokům v roce 2015. The Jerusalem Post (2015) zmiňuje, že dalším důvodem poklesu turistů v roce 2015 byla operace Ochranné ostří v roce 2014. Studie Banky Izraele ukázala, že přibližně rok trvá návrat turistů po nějakém větším konfliktu.

---

<sup>15</sup> Zdravotní turismus – forma cestovního ruchu, která zahrnuje lázeňský turismus a další medicínské zákroky.





**Graf 17: Počet příjezdů do země (v tisících), zdroj: Data Central Bureau of Statistics of Israel**

V roce 2009 se hodnota pro meziroční změny pohybuje v záporných hodnotách, protože počet příjezdů v roce 2009 v porovnání s rokem předchozím poklesl. Největší meziroční přírůstek byl zaznamenán v roce 2010, počet příjezdů byl o 482 tisíc větší než rok předchozí. Příčinou nárůstu je konec finanční krize a stabilní politicko-bezpečnostní situace v zemi. V dalších letech vidíme, že se počet příjezdů mírně zvyšoval až do roku 2014, kdy byl zaznamenán pokles. V roce 2015 do Izraele přijelo o necelých 130 tisíc turistů méně než rok předchozí. Jak již bylo zmíněno výše, tento fakt je přisuzován vlně násilí, která v Izraeli propukla. Graf znázorňující meziroční změny je uveden v příloze C Doplnkové grafy (Graf 31).

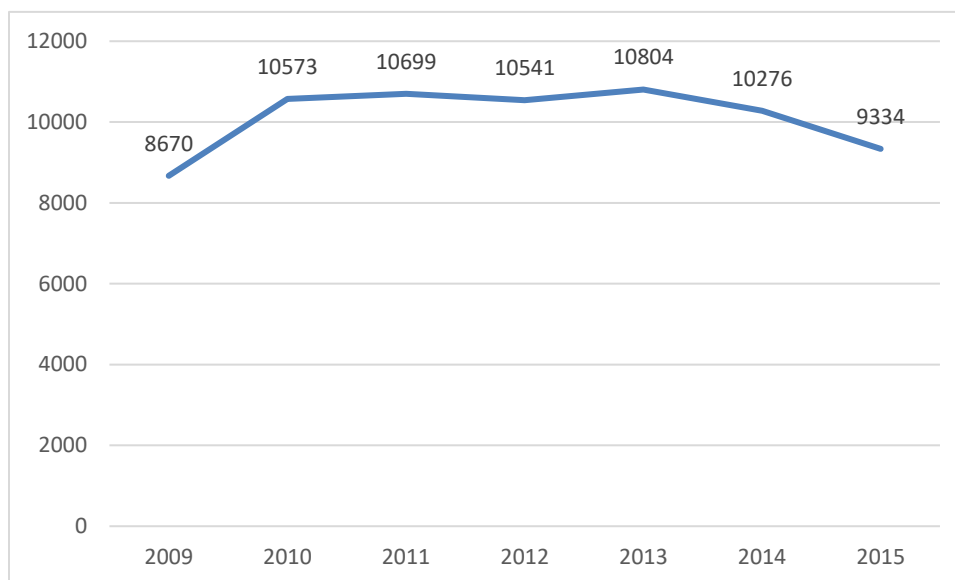
#### 4.3.2 Počet nocí v hotelech

Počet nocí zahraničních turistů strávených v hotelech je znázorněn na grafu níže (Graf 18). Tento ukazatel má podobný vývoj jako ukazatel počtu příjezdů do země. Z grafu vidíme, že rokem s nejnižším počtem nocí je rok 2009. Tento fakt byl způsoben probíhající světovou finanční krizí. Za tento rok přijelo do Izraele nejméně turistů za tohle zkoumané období, tudíž počet nocí v hotelech je také nejmenší. Rok 2010 znamenal vysoký vzestup počtu nocí, jelikož do Izraele začalo cestovat více turistů než v předchozích letech, rok 2010 je označován za konec krize. V dalším roce je zaznamenán pomalý nárůst počtu nocí. Tento pomalý nárůst mohl být způsoben Arabským jarem, které propuklo v některých okolních státech. Protesty v Izraeli se udály také ve stejném roce, kdy vypuklo Arabské jaro. Portál Ynetnews (2012) uvedl slova prezidenta Izraelské hotelové asociace Amiho Federmana, který řekl, že údaje z počtu nocí v hotelech a obsazenosti jsou uspokojující při skutečnosti, že rok 2011 byl rokem plným turbulencí a krizí.

V roce 2012 následuje pozvolný pokles. V tomto roce se liší graf s grafem počtu příjezdů do Izraele, kdy v počtu nocí v hotelech ukazatel klesl, nao-

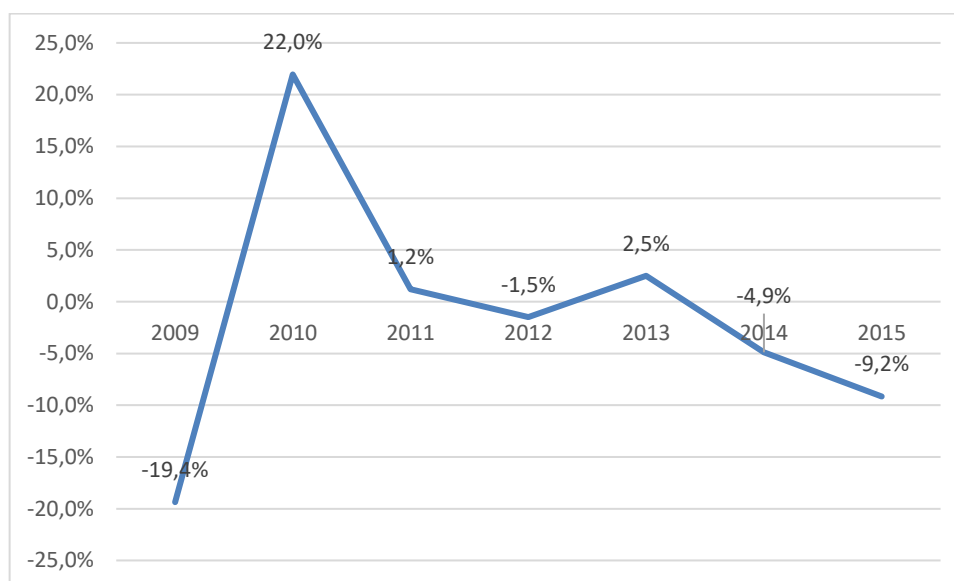
pak při počtu příjezdů ukazatel mírně vzrostl. Domnívám se, že za příčinu je možno považovat konflikt Izraele s radikálním hnutím Hamás, kdy se mohl počet příjezdů zvýšit, ale turisté v Izraeli mohli zůstat menší počet dnů. Dalším důvodem mohou být noví turisté, kteří navštívili Izrael poprvé, zvýšili počet příjezdů, v Izraeli nicméně nezůstali tolik dnů, a tím se snížil počet nocí.

Rok 2013 je rokem s nejvyšším počtem nocí v hotelech, ukazatel se pohyboval okolo 10 800 tisíc nocí. Srovnáme-li tento ukazatel s počtem příjezdů v daném období, zjistíme, že i v tomto ukazateli dosahoval rok 2013 nejvíce příjezdů. Je to způsobeno relativně klidnou situací v Izraeli, v této době Izrael nepodnikl žádnou větší operaci, a také nebylo spácháno velké množství atentátů. V dalších letech, v roce 2014 a v roce 2015, vidíme pokles počtu nocí. Tento pokles koresponduje s počtem příjezdů zahraničních turistů. Jak již bylo zmíněno výše, v roce 2014 byla uskutečněna operace Ochranné ostří, ve stejném roce bylo také na území Izraele spácháno velké množství atentátů. Stejně tak v roce 2015 bylo na území spácháno mnoho atentátů, ještě více než v roce 2014.



**Graf 18: Počet nocí strávených v hotelech (v tisících), zdroj: Data Central Bureau of Statistics of Israel**

Na dalším grafu (Graf 19) jsou znázorněny meziroční procentní změny počtu nocí v hotelech. Rok 2010 zaznamenal největší meziroční přírůstek v tomto dílčím zkoumaném období, počet nocí se oproti roku 2009 zvýšil o 22 %. Rok s největším meziročním úbytkem byl rok 2009, kdy byl počet nocí v izraelských hotelech o více než 19 % menší, než v roce 2008. Následující tři roky zaznamenaly ne moc velkou meziroční změnu, v roce 2014 klesl počet nocí v hotelech o necelých 5 % v porovnání s předchozím rokem. Jak již bylo zmíněno výše, tento meziroční úbytek mohl být způsoben více faktory. V roce 2015 klesl počet nocí o více než 9 %, tento úbytek je přisuzován teroru v Izraeli.



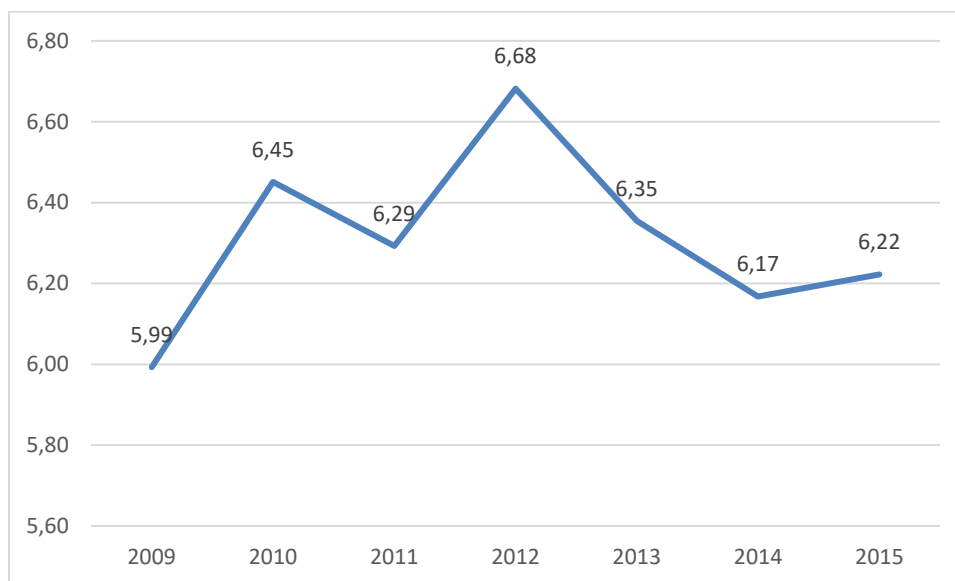
**Graf 19: Meziroční procentní změny počtu nocí v hotelech**

### 4.3.3 Výdaje zahraničních turistů

Na grafu níže (Graf 20) vidíme vyobrazen ukazatel výdajů zahraničních turistů v miliardách USD. Jak již bylo zmíněno výše, do těchto výdajů se započítávají výdaje na cestování ve volném čase a na služební cesty. Z grafu vidíme, že nejnižší výdaje na cestování byly vynaloženy v roce 2009, bylo vynaloženo necelých 6 miliard USD. Tento propad byl způsoben již uvedenou finanční krizí, která ve velké míře zasáhla cestovní ruch. Finanční krize se nejvíce projevila v roce 2009, jak dále uvidíme v diskuzní části.

V roce 2010 vidíme prudký nárůst výdajů na cestovní ruch způsobený končící finanční krizí na hodnotu 6,45 miliard USD. Dále v roce 2011 pozorujeme pokles výdajů na hodnotu 6,29 miliard USD, který mohl být způsoben více faktory, jako například arabským jarem propuknutým v arabských státech.

V roce 2012 byl zaznamenán nárůst výdajů, přestože byla v tomto období vedena operace Oblačný sloup. Domnívám se, že tento růst výdajů byl způsoben tím, že operace Oblačný sloup začala až 14. listopadu a nestihla tolik ovlivnit výdaje na cestovní ruch. Od roku 2012 do roku 2014 vidíme pokles výdajů na hodnotu 6,17 miliard USD v roce 2014. Tento pokles byl pravděpodobně způsoben operací vedenou Izraelem proti radikálnímu hnutí Hamás – operace Ochranné ostří. Při této operaci se cestovní ruch zpomalil, byly zaznamenány oběti na obou dvou stranách a bylo zničeno mnoho infrastruktury. Také předchozí operace, operace Oblačný sloup, mohla mít dopad na pokles výdajů v roce 2013. V roce 2015 výdaje na cestování mírně vzrostly na hodnotu 6,22 miliard USD, tento nárůst avšak není velký. Roky 2014 a 2015 byly roky v Izraeli neklidné. Na konci tohoto období se udály teroristické útoky a nepokoje.

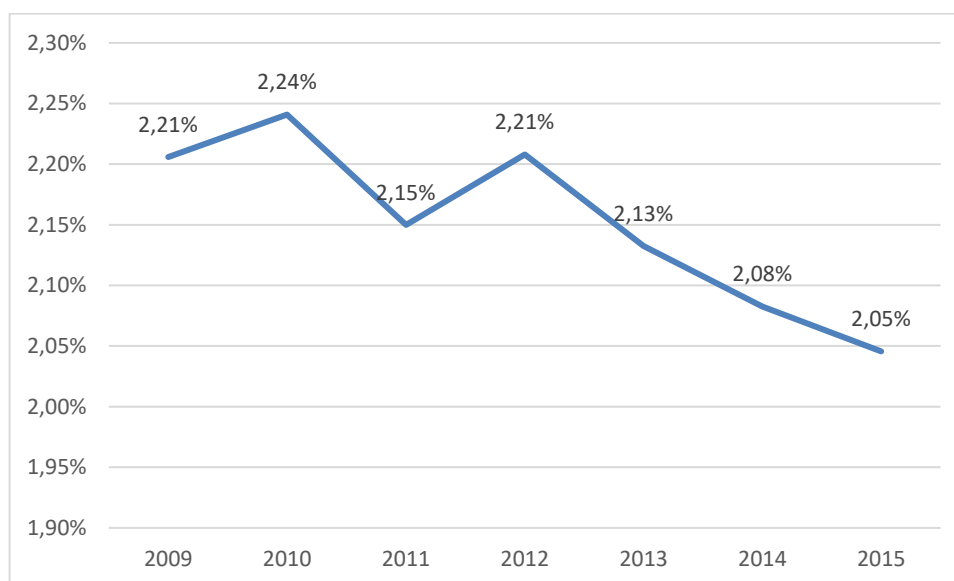


Graf 20: Výdaje zahraničních turistů (v miliardách USD), zdroj: Data WTTC

#### 4.3.4 Přímý podíl cestovního ruchu na HDP

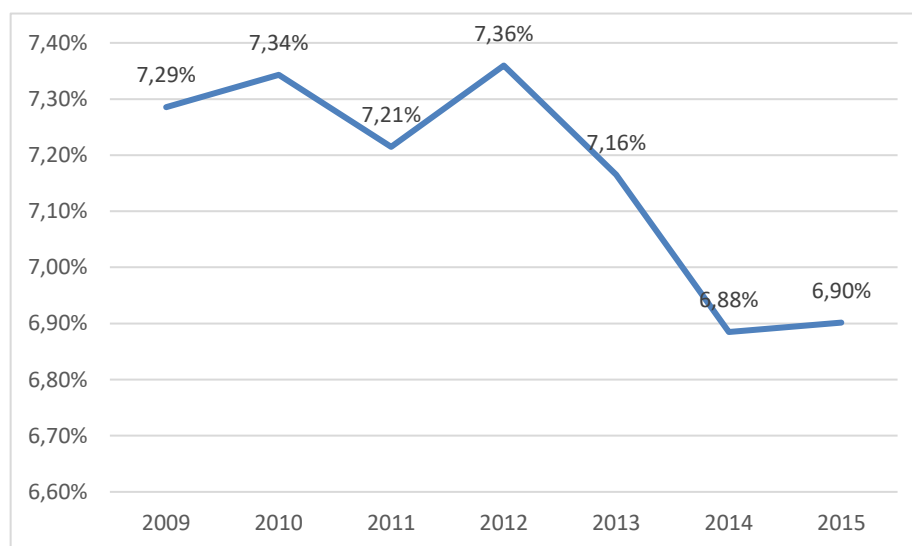
Na níže uvedeném grafu (Graf 21) je znázorněn přímý podíl cestovního ruchu na HDP. Průměr tohoto podílu je 2,15 % za období. Na počátku období byla hodnota 2,21 % HDP, na konci období byla hodnota 2,05 % HDP, což byla nejnižší hodnota z tohoto zkoumaného období a z celého období 1995–2015, jak uvidíme později v diskuzní části. Nejvyšší hodnota byla v roce 2010, přímý podíl činil 2,24 % HDP. Domnívám se, že byl nárůst způsoben končící finanční krizí. V diskuzní části uvidíme, že byl průměrný přímý podíl cestovního ruchu na HDP v každém období menší.

V roce 2011 vidíme pokles na 2,15 % přímého procentního podílu. Tento pokles mohl být způsoben změnou v jakékoliv složce přímého podílu – v tomto případě například příjmy z aktivního turismu v roce 2011 klesly o 2,5 % než v roce 2010. Dále například výdaje rezidentů i nerezidentů na obchodní cesty rostly, jejich podíl na HDP se avšak snižoval. Od roku 2013 do roku 2015 vidíme klesající přímý procentní podíl – jako v předchozím případě tento pokles mohl být způsoben mnoha složkami, například poklesem příjmu z aktivního turismu – v roce 2013 klesl o 4,9 % oproti roku 2012 a v roce 2014 klesl o 2,9 % oproti roku 2013. Celkově výdaje rezidentů i nerezidentů na cestování ve volném čase v roce 2013 klesly o 0,5 % (zdroj dat: WTTC).



**Graf 21: Přímý procentní podíl cestovního ruchu na HDP, zdroj: Data WTTC**

Další graf (Graf 22) znázorňuje celkový procentní podíl cestovního ruchu na HDP. Z grafu vidíme, že se moc neliší od přímého procentního podílu, má podobný vývoj, poklesy a nárůsty v daných rocích jsou nicméně větší, protože do celkového procentního podílu spadají i nepřímé a indukované vlivy, např. pro nepřímé vlivy mohly klesnout kolektivní vládní výdaje, které mohly být vynaloženy na jiná odvětví, či pro indukované vlivy mohly klesnout výdaje zaměstnanců pracujících v cestovním ruchu, čímž se tento celkový podíl snižuje. Nejnižší hodnota celkového procentního podílu byla zaznamenána v roce 2014 a dále v roce 2015.

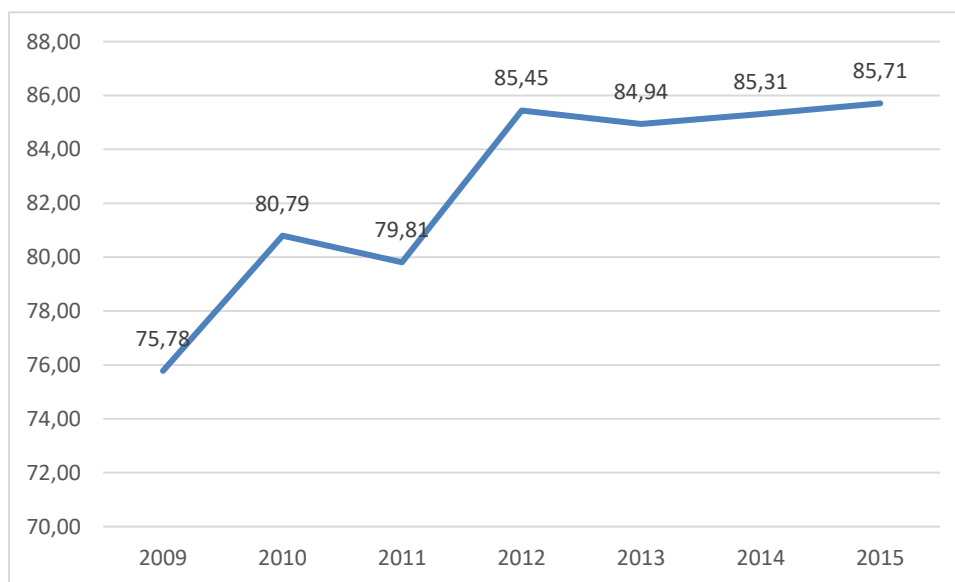


**Graf 22: Celkový procentní podíl cestovního ruchu na HDP, zdroj: Data WTTC**

### 4.3.5 Přímý podíl cestovního ruchu na zaměstnanosti

Další ukazatel je znázorněn na následujícím grafu (Graf 23), a to přímý podíl cestovního ruchu na zaměstnanosti. Na počátku období v roce 2009 bylo v odvětví, která jsou přímo spojena s cestovním ruchem, zaměstnáno okolo 76 tisíc pracovníků. Rok 2009 je rokem s nejnižším počtem zaměstnanců za toto zkoumané období. Příčinou tohoto poklesu byla finanční krize. Když tento rok srovnáme s dalšími ukazateli, zjistíme, že u třech dalších ukazatelů byl rok 2009 nejnižší – do Izraele se počet příjezdů v roce 2009 snížil o necelých 240 tisíc, počet nocí o necelých 20 % a výdaje na cestování byly necelých 10 miliard USD. Nebyl tudíž potřeba takový počet zaměstnanců pracujících v cestovním ruchu vzhledem ke sníženému počtu příjezdů či počtu nocí v hotelech. V roce 2010 po konci finanční krize zaměstnanost v těchto odvětvích znovu stoupla díky vyššímu počtu příjezdů nerezidentů, a tudíž i počtu nocí strávených v hotelech.

V roce 2011 vidíme mírný pokles oproti roku 2010 o necelých tisíc pracovníků, což je pouze pokles o 0,1 %. V předchozím ukazateli (v přímém podílu cestovního ruchu na HDP) byl zaznamenán také pokles – např. klesly příjmy z aktivního turismu, což mohlo značit úbytek pracovníků. Tento pokles je nicméně skoro zanedbatelný. V roce 2012 vidíme nárůst počtu pracovníků o 5 %. Od tohoto roku vidíme, že se zaměstnanost v cestovním ruchu pohybuje na podobné hladině. Operace Izraele v roce 2012 a 2014, a ani vlna teroristických útoků neznamenal úbytek pracovních míst. Pokud tento počet ale srovnáme s podílem na celkové zaměstnanosti, zjistíme, že od roku 2012 tento podíl každým rokem klesá.



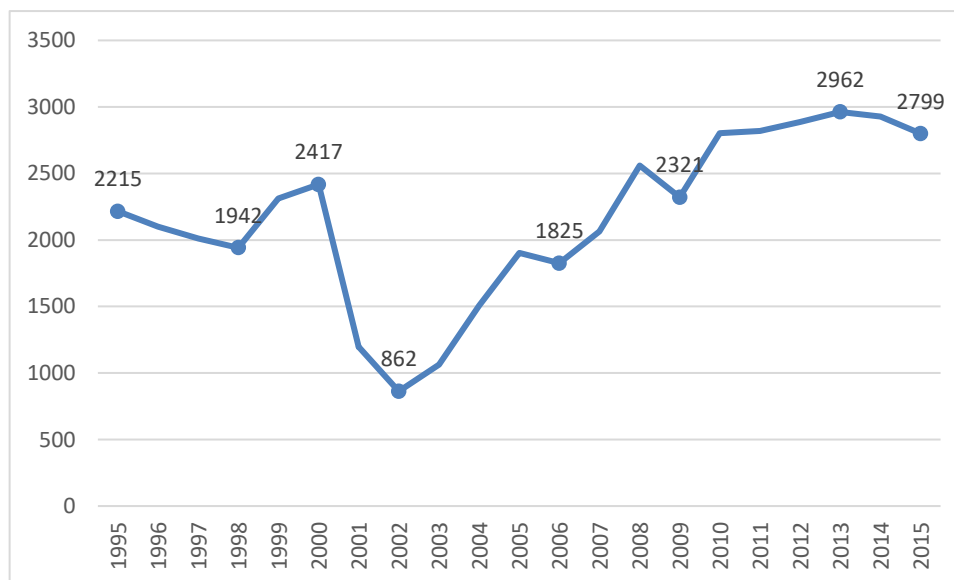
Graf 23: Přímý podíl cestovního ruchu na zaměstnanosti (v tisících), zdroj: Data WTTC

## 5 Diskuze

V diskuzní části porovnám ukazatele z každého dílčího období a zhodnotím celkové období s výkyvy a vyvodím závěry. V této části také zodpovím výzkumnou otázku, zdali terorismus negativně ovlivňuje cestovního ruch a do jaké míry. Dále se budu zabývat manažerskými technikami v cestovním ruchu.

### 5.1 Zhodnocení ukazatelů

V následujícím grafu (Graf 24) je zobrazen počet příjezdů nerezidentů do Izraele pro celé zkoumané období od roku 1995 do roku 2015. Období zkoumání začíná rokem 1995 s přibližně 2,2 miliony příjezdů. V tomto období bylo pět hlavních poklesů počtu příjezdů. První pokles byl zaznamenán od roku 1995 do roku 1998. Domnívám se, že tento pokles byl způsoben teroristickými útoky ze strany Palestinců. Server CABI (2003) uvádí, že při výzkumu dopadu teroristických útoků na poptávku po cestovním ruchu v období od roku 1991 do roku 2001 odborníci došli k závěru, že turistické destinace se mohou znovu zotavit z velkých teroristických útoků, pokud se tyto útoky neopakují. Pokud jsou tyto útoky (ať již s velkou či malou závažností) páčány v pravidelných intervalech nebo s vysokou frekvencí, turistická poptávka neustále klesá, až se může úplně cestovní ruch zastavit.



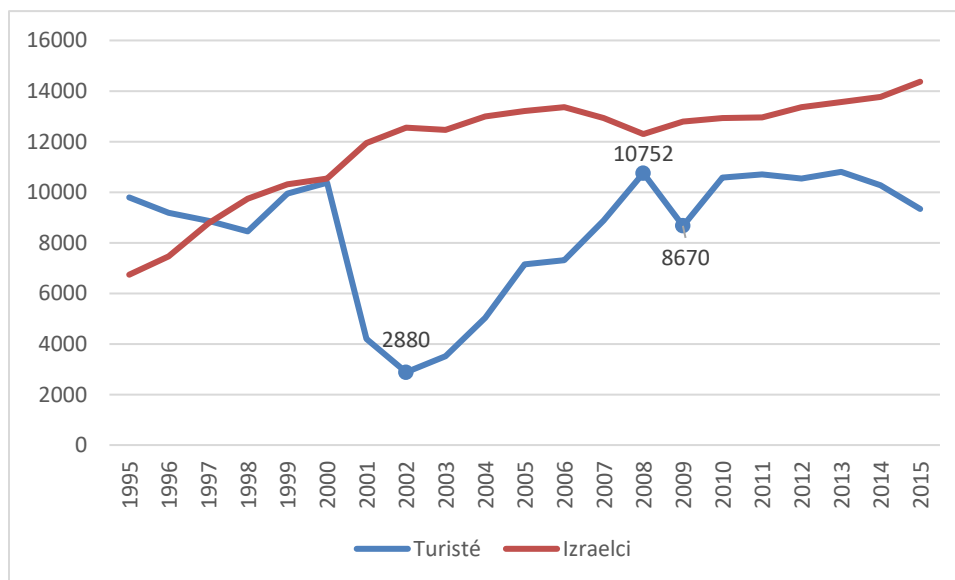
Graf 24: Počet příjezdů do Izraele (v tisících), zdroj: Data Central Bureau of Statistics of Israel

Z grafu vidíme, že rokem s nejnižším počtem příjezdů pro celé zkoumané období byl rok 2002 s 862 tisíci příjezdy, což je druhý pokles v tomto období. Tento propad byl způsoben druhou intifádou, která byla vyvrcholením izraelsko-palestinského konfliktu a začala na konci roku 2000. Právě druhá intifáda je příčinou velkého poklesu u všech zkoumaných ukazatelů. V době intifády bylo spáchá-

no mnoho teroristických útoků, byl zaznamenán obrovský propad ekonomiky a počtu turistů. Rok 2006 je rokem s třetím poklesem v počtu turistů. Domnívám se, že propad v roce 2006 byl způsoben Druhou libanonskou válkou. Čtvrtý pokles vidíme v roce 2009, způsoben celosvětovou finanční krizí, při které byl cestovní ruch celosvětově omezen. Poslední pokles můžeme vidět v roce 2015, tento úbytek příjezdů začal již v roce 2014. Zde je možné označit více příčin tohoto poklesu, jako pokles ruských turistů, reakce na operaci Ochranné ostří a vlnu násilností ze strany Palestinců na konci roku 2015.

Počet nocí v hotelech je znázorněn na grafu níže (Graf 25). Na grafu jsou zobrazeny data pro zahraniční turisty, a také pro Izraelce. Vidíme, že počet nocí zahraničních turistů strávených v hotelech je podobný s počtem příjezdů zahraničních turistů, jako například v případě poklesu na začátku období či velkého poklesu v době druhé intifády. Rozdíly jsou například v roce 2009 v době finanční krize, kdy je pokles počtu nocí v hotelech větší než pokles počtu příjezdů. Tento fakt je způsoben tím, že turisté v Izraeli v době krize trávili méně dnů. Rokem s nejmenším počtem nocí v hotelech je rok 2002. Příčinou je již výše zmíněná druhá intifáda. Do Izraele přijel menší počet turistů a tímto nebyly tolik obsazené hotely.

V grafu je pro porovnání znázorněn také počet nocí strávených v hotelech izraelskými občany. Z grafu vidíme, že zhoršení bezpečnostní situace společně s teroristickými útoky či různými vojenskými operacemi nemá na cestovní ruch samotných Izraelců vliv. Izraelci jsou na dění v zemi zvyklí, v posledních letech vidíme rostoucí tendenci počtu nocí strávených v hotelech.



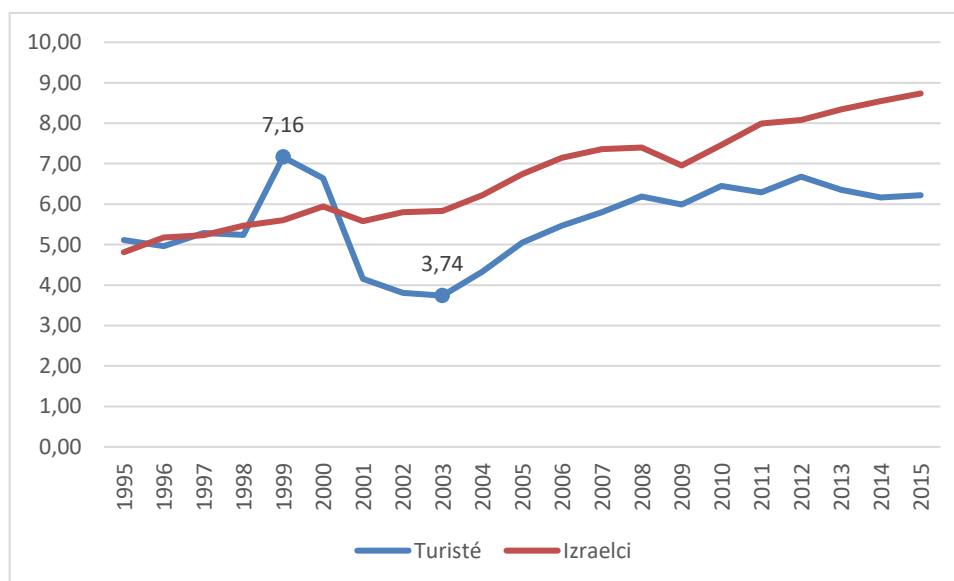
Graf 25: Počet nocí v hotelech (v tisících), zdroj: Data Central Bureau of Statistics of Israel

Výdaje na cestovní ruch ve volném čase a na služební cesty zobrazuje následující graf (Graf 26). V tomto grafu jsou zahrnuti jak zahraniční turisté (nerezidenti), tak Izraelci (rezidenti). Nejnižší výdaje zahraničních turistů byly zaznamenány v roce



2003, tedy po skončení druhé intifády s hodnotou 3,74 miliard USD. Tato hodnota výdajů je avšak reakcí na druhou intifádu. Výdaje zahraničních turistů byly v celém období zkoumání nejvyšší v roce 1999, a to s hodnotou 7,16 miliard USD. Žádný další rok tuto hodnotu výdajů nepřevýšil. Výdaje se tedy liší od počtu příjezdů, kdy nejvyšší počet příjezdů byl zaznamenán v roce 2013, hodnota výdajů avšak nikoliv. Tuto situaci je také možné vysvětlit nynějším trendem nízkorozpočtového cestování. V posledních letech byly do Izraele zavedeny letecké nízkorozpočtové linky. Počet turistů cestujících do Izraele se tímto zvýšil. Cílem turistů je nicméně cestovat s nízkými náklady, a proto se turisté snaží mít své výdaje na nízké úrovni.

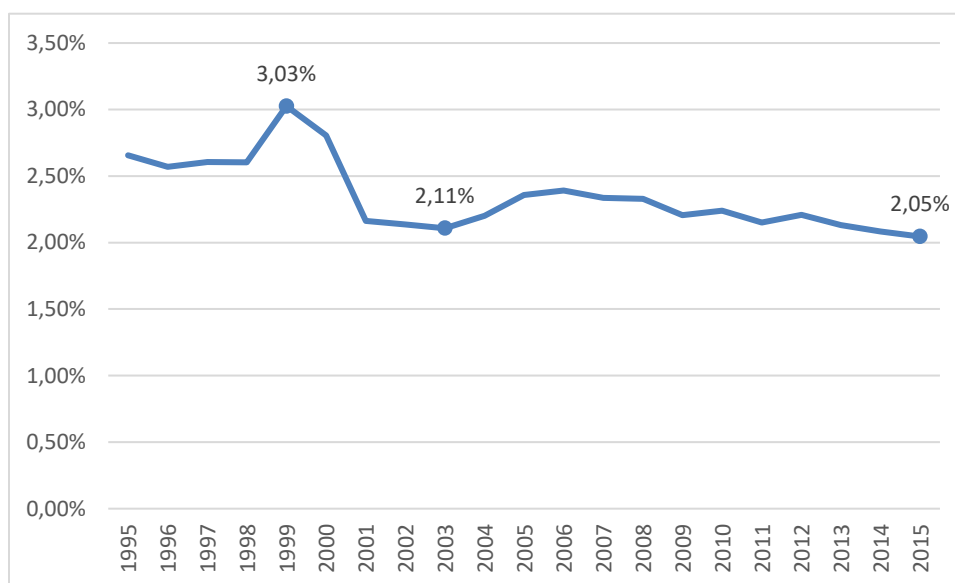
Výdaje zahraničních turistů se ve většině případů liší s výdaji Izraelců. Větší shodu nacházíme v roce 2009, kdy výdaje obou dvou skupin poklesly, z důvodu finanční krize. Ve výdajích Izraelců nevidíme až na rok 2009 žádné výraznější výkyvy. Jak již bylo zmíněno výše, cestovní ruch Izraelců je nezávislý na bezpečnostní situaci a odvíjí se od jiných vnitrostátních skutečností. Výdaje Izraelců mají rostoucí tendenci. Výdaje nerezidentů se v posledních letech pohybují na podobné hladině. Pokud bude v příštích letech bezpečnostní situace v Izraeli klidná, můžeme očekávat také růst výdajů.



Graf 26: Výdaje zahraničních turistů, zdroj: Data WTTC

Přímý procentní podíl cestovního ruchu na HDP je znázorněn v následujícím grafu (Graf 27). Z grafu vidíme, že nejvyšší přímý procentní podíl byl zaznamenán v roce 1999, stejně jako nejvyšší hodnota výdajů, s hodnotou přes 3 %. Po roce 1999 následuje pokles, který byl způsoben druhou intifádou, v roce 2003 po skončení intifády byla hodnota přímého podílu pouze 2,11 %. Po této události vidíme nárůst přímého podílu, hodnota však nikdy nedosáhla ani blíže k nejvyšší hodnotě. V druhé polovině zkoumaného období vidíme, že přímý podíl má klesající tendenci, ve kterém nejsou žádné výraznější výkyvy. Na přímém podílu nejsou tedy očividné poklesy díky teroristickým útokům, mají na ukazatel nicméně také vliv.

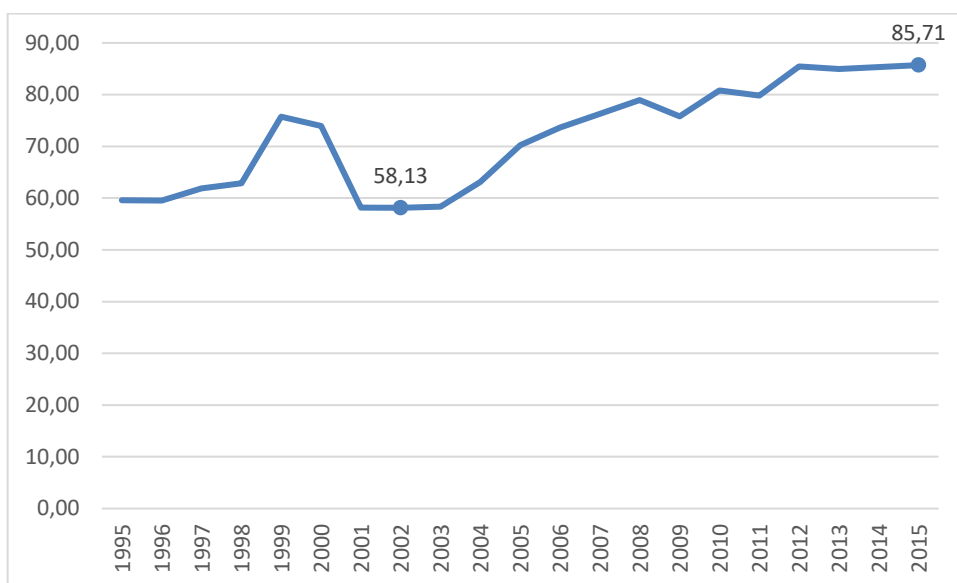
Na konci zkoumaného období, v roce 2015, byla hodnota přímého podílu na nejnižší úrovni s hodnotou 2,05 %. Přímý podíl využívá neoficiální satelitní účet. Domácí výdaje na cestovní ruch, domácí výdaje na obchodní cesty, příjmy z aktivního turismu a individuální vládní výdaje jsou zdroji tohoto satelitního účtu. Můžeme si povšimnout, že jsou zde například individuální vládní výdaje na cestovní ruch, které se dají rozpočítat na jednoho turistu, které každoročně rostou, mohou být ale také přesunovány do jiných odvětví. U tohoto přímého podílu vidíme klesající tendenci, která je dle mého názoru způsobena růstem jiných odvětví, např. high tech (špičkovými moderními technologiemi).



**Graf 27: Přímý procentní podíl cestovního ruchu na HDP, zdroj: Data WTTC**

Na dalším grafu (Graf 28) vidíme přímý podíl cestovního ruchu na zaměstnanosti v tisících pracovních míst. Z grafu vidíme, že nejmenší zaměstnanost byla v cestovním ruchu v roce 2002, příčinou byla již mnohokrát zmiňovaná druhá intifáda. Do Izraele v době tohoto konfliktu přijelo méně turistů, turismus se celkově propadal a zaměstnanost byla nízká, nejen v odvětví cestovního ruchu, ale skrze všechna odvětví. V tomto roce bylo zaměstnáno v turismu necelých 60 tisíc lidí. Dva menší poklesy vidíme v roce 2009 a v roce 2011, stejně tak jako u výdajů na cestovní ruch a u přímého procentního podílu cestovního ruchu na HDP. Jak již bylo zmíněno dříve, příčinou poklesu počtu zaměstnaných lidí v roce 2009 byla finanční krize, pokles v roce 2011 je skoro zanedbatelný.

Nejvyšší hodnotu vidíme na konci zkoumaného období se zaměstnaností přes 85 tisíc pracovníků. U tohoto ukazatele vidíme přes dva menší poklesy rostoucí tendenci, v budoucnu se předpokládá, že se počet zaměstnanců v cestovním ruchu bude nadále zvyšovat. Tento počet bude také narůstat díky domácímu cestovnímu ruchu. Izraelci každoročně utrácejí více za cestování, počet nocí strávených v hotelech u rezidentů také každoročně stoupá.



**Graf 28: Přímý procentní podíl cestovního ruchu na zaměstnanosti (v tisících), zdroj: Data WTTC**

### 5.1.1 Závěrečné stanovisko k výzkumu práce

Po analýze dat jsem dospěla k závěru, že událostí, která nejvíce ovlivnila všechny zkoumané ukazatele, byla druhá intifáda. Tato událost nejvíce ovlivnila první dva ukazatele. Od roku 2000, který jsem si určila jako počáteční období pro výpočet, se počet příjezdů zahraničních turistů do země v roce 2002 snížil o 64,3 %, počet nocí zahraničních turistů strávených v hotelech o 72,7 %. Následují další tři ukazatele – výdaje zahraničních turistů se snížily o 42,6 %, přímý podíl cestovního ruchu na HDP o 23,8 % a přímý podíl na zaměstnanosti se zmenšil ze zkoumaných ukazatelů nejméně, poklesl o 21,4 %. V období druhé intifády se domácí cestovní ruch zvýšil o 19 %, a to je také důvod, proč je nejméně ovlivněným ukazatelem tedy přímý podíl na zaměstnanosti, jelikož jsou zaměstnanci v cestovním ruchu důležití i pro cestovní ruch rezidentů. Další konflikty, které ovlivnily cestovní ruch za celé zkoumané období a mají co dočinění se zhoršenou bezpečnostní situací, jsou například Druhá libanonská válka či série teroristických útoků v letech 1995–1997.

Při zkoumání ukazatelů jsem analyzovala dvě větší události, které nejsou přímo spojené s terorismem v Izraeli či politicko-bezpečnostní situací, avšak ovlivnily ukazatele cestovního ruchu. Jednou z událostí je finanční krize, která ovlivnila cestovní ruch v roce 2009. V tomto roce byly finanční krizí ovlivněny všechny ukazatele zkoumání, u všech byl zaznamenán pokles. Nejvíce byl zasáhnut ukazatel počtu nocí zahraničních turistů strávených v hotelech, který poklesl o 19,3 % oproti roku 2008. Následuje ukazatel počtu příjezdů zahraničních turistů, který poklesl o 9,3 %. Ostatní tři ukazatele se pohybovaly u 4% poklesu. Druhou událostí je Arabské jaro v roce 2011, kdy v arabských státech propukly revoluce. Ukazatele počet příjezdů a počet nocí v hotelech v roce 2011 vzrostly, ale pouze velice mírně, příjezdy vzrostly o 0,6 % a počet nocí v hotelech o 1,2 % oproti roku 2010. Ostatní tři ukazatele, a to výdaje zahraničních turistů a přímý podíl cestovního ruchu na HDP

a zaměstnanosti poklesly. Ve stejném roce se v Izraeli také konaly protesty. Cestovní ruch a ukazatele byly ovlivňovány i dalšími menšími faktory v období zkoumání, jako byl například pokles příjezdů ruských turistů v roce 2014.

Výzkumnou otázkou této práce bylo, zdali terorismus negativně ovlivňuje cestovní ruch, a do jaké míry. Prokázala jsem, že terorismus obecně cestovní ruch negativně ovlivňuje. U dvou ukazatelů, a to u počtu příjezdů zahraničních turistů a počtu nocí strávených v hotelech, byly výkyvy větší než u ostatních ukazatelů, terorismus tyto dva ukazatele velice negativně ovlivňuje. U ostatních ukazatelů, a to u přímého podílu cestovního ruchu na zaměstnanosti, u přímého podílu cestovního ruchu na HDP a u výdajů zahraničních turistů zde terorismus hrál podstatnou roli, jeho vliv tady ale nebyl tak velký, jako u prvních dvou ukazatelů, jelikož se u těchto ukazatelů objevují více i jiné skutečnosti a faktory, které je nutno brát v potaz, jako například ekonomickou situaci či změnu preferencí spotřebitelů. Je tedy na uvážení, jaké ukazatele by se mohly zahrnout pod pojem „cestovní ruch“. Terorismus tedy obecně negativně ovlivňuje cestovní ruch, vždy je nutné si ale předem definovat, jaký konkrétní ukazatel byl zkoumán, nejde tedy jednoznačně určit míru jeho závažnosti, protože se u každého ukazatele liší.

V práci jsem se také pokusila o zobecnění míry intenzity konfliktu v souvislosti s cestovním ruchem. Po zkoumání a zanalyzování dat jsem dospěla k závěru, že každý konflikt, událost či teroristický konflikt je nutno hodnotit ad hoc, tudíž každý konflikt je nutno hodnotit zvlášť, každý má jiný dopad a míra intenzity konfliktu nejde tedy zobecnit. Důležitou roli zde hraje sekuritizace problému, kterou se zabývá kodaňská škola<sup>16</sup> a koncept bezpečnosti. Kodaňská škola tento koncept rozšiřuje a vymezuje v něm pojem sekuritizace. Při vzniku nějaké události je velice důležitý mediální popis události, je klíčové, jak tuto událost popisují massmédia, a také jak se k dané události vyjadřují politici a vysocí představitelé. Waisová (2005) uvádí, že pokud tyto vysocí představitelé mluví a předkládají určitou událost jako hrozbu, veřejnost postupem času danou událost jako hrozbu přijme.

## 5.2 Manažerské techniky v cestovním ruchu

Cestovní ruch v Izraeli prochází fázemi růstu a úpadku v celé historii tohoto státu. Jak bylo prokázáno ve zkoumání ukazatelů, vývoj turismu záleží ve velké míře na vývoji bezpečnostní situace v zemi. Za desítky let si Izrael vybudoval systém opatření a postupů, jak těmto nepříjemným situacím předcházet, a pokud tyto situace nastanou, tak jak je co nejlépe řešit. Můžeme si například povšimnout, že Izrael má jedny z nejpřísnějších letištních kontrol na světě, které mají předcházet incidentu v průběhu letu, tyto kontroly jsou také důležité pro vstup do země, kdy má stát přehled o tom, kdo se na území Izraele pohybuje. V dnešní době vidíme i v dalších státech zpřísnění bezpečnostních podmínek z důvodu teroristické hrozby. Velkou roli v informovanosti o situaci v zemi hrají massmédia, která ovlivňují vnímání lidí, jak turistů, tak i potenciálních turistů či vlád jiných zemí. Často jsou massmédií udá-

---

<sup>16</sup> Kodaňská škola, také jako COPRI (Kodaňský institut pro výzkum míru)

losti v zemi vykreslovány hůře, než je realitou. V důsledku informací od masmédií je riziko, že do Izraele přijede méně turistů z důvodu zkreslených informací.

Z těchto důvodů je podstatné, aby si management cestovního ruchu vypracoval krizový plán. Tento krizový plán může pomoci vypořádat se s krizí a zmenšit její dopady v oblasti turismu. Je například důležité si rozdělit úkoly či ujasnit si, jak jednat v případě krize s masmédií. Je nutné masmédiá často informovat o aktuální situaci, aby nevznikly různé fámy a nedorozumění. V tomto plánu je také podstatné si vypracovat marketingovou strategii, která si klade za cíl přivést více turistů do země. Ministerstvo Turismu v Izraeli se zabývá vývojem cestovního ruchu, a dále například propagací a dobrou pověstí státu Izrael ve světě. Cílem ministerstva je především zvýšit počet příjezdů turistů. Stejně tak jako v České republice provozuje příspěvková organizace spadající pod Ministerstvo pro místní rozvoj Czech Tourism portál Česko, země příběhů (Czech Republic, Land of Stories), tak i Ministerstvo Turismu Izraele provozuje portál Israel – Land of Creation (Izrael – „země zrození“). S propagací Izraele pomáhá například nezisková organizace Taglit-Birthright Israel, která nabízí mladým lidem židovského původu ve věku od 18 do 26 let desetidenní cestu do Izraele. Tato organizace dává mladým lidem šanci navštívit Izrael s předpokladem, že se někteří lidé v budoucnosti do Izraele vrátí.

V dnešní době existuje mnoho systémů, kam se mohou turisté při cestě do různých destinací zaregistrovat. V České republice je provozován systém DROZD – „Dobrovolná registrace občanů České republiky při cestách do zahraničí“, který má za cíl informovat a pomoci občanům, kteří se nacházejí v zahraničí. Turistům, kteří jsou v databázi zaregistrovaní, se v případě nebezpečí rozesílají hromadné emaily a SMS a turisté jsou informováni o dané situaci. Registrace se skládá z vyplnění několika informací o sobě, o cestě, o spolucestujících a kontaktní osobě v České republice. Tento systém je provozován Ministerstvem zahraničních věcí ČR (Ministerstvo zahraničních věcí České republiky, ©2017). V Izraeli se občané mohou také obrátit na Velvyslanectví České republiky v Tel Avivu.

V rámci IDF působí v Izraeli také Velitelství domácí fronty (Home Front Command), které se zaměřuje na ochranu civilního obyvatelstva. Tento útvar byl založen v roce 1992. Zabývá se vzděláním civilních obyvatel v krizových situacích, kterým Izrael čelí. Civilisté se učí, jak se například zachovat v situacích spojených s raketovými útoky, požáry či povodněmi (Home Front Command, 2017). Tento útvar je také důležitý pro manažerské techniky v cestovním ruchu, jelikož je jeho cílem chránit civilisty, a tím zároveň zahraniční turisty. Nepřetržitě jsou vylepšovány techniky, jak zlepšit ochranu civilistů, například včasným varováním o nebezpečí.

Do Izraele v roce 2013 přijelo nejvíce turistů za zkoumané období. Izrael je atraktivní země pro turisty. To je i jeden z důvodů, proč je na vzestupu také udržitelný turismus. Udržitelný cestovní ruch je důležitý například z důvodu zachování životního prostředí a rozvoje destinace. Lidé si uvědomují, že je nutné přírodu chránit pro budoucí generace. V Izraeli je také populární ekoturismus. Nachází se zde mnoho komunit, které se zabývají ochranou přírody, recyklací či ekologickým zemědělstvím.

## 6 Závěr

V bakalářské práci jsem se zabývala kauzalitou mezi politickou a bezpečnostní situací v Izraeli a cestovním ruchem. Zkoumala jsem období 21 let, a to od roku 1995 do roku 2015. Ve výzkumné otázce jsem řešila, zdali politicko-bezpečnostní situace, a především terorismus, negativně ovlivňuje cestovní ruch a do jaké míry.

Při zkoumání ukazatelů jsem došla k závěru, že terorismus obecně cestovní ruch ovlivňuje, vždy je ale nutné si vymezit, jaké ukazatele zkoumáme. U prvních dvou ukazatelů, a to u počtu příjezdů zahraničních turistů a počtu nocí strávených v hotelech, je právě terorismus hlavní příčinou výkyvů v těchto ukazatelích. U ostatních ukazatelů je terorismus také příčinou výkyvů, je zde však mnoho dalších faktorů, které ukazatele ovlivňují. Na výzkumnou otázku odpovídám tedy kladně – zhoršená politicko-bezpečnostní situace a terorismus negativně ovlivňují cestovní ruch, je ale vždy nutné si vymezit, které ukazatele nás zajímají, proto není možné míru ovlivnění cestovního ruchu obecně určit. Do cestovního ruchu spadá mnoho ukazatelů a každý jinak reaguje na změny.

Izrael od svého založení čelí útokům různých stran. Mnoho uskupení má za cíl stát zničit, proto tam stále hrozí možný útok, nebezpečí. Není jasné, jak se bude situace v budoucnu vyvíjet, momentálně však mírové rozhovory neprobíhají a vznik dvou států se jeví jako těžko proveditelný, ne-li naprosto nemožný. Je otázkou, zda tento stát bude v blízké době čelit nějaké větší krizi, jako byla například první či druhá intifáda. Očekává se ale, že se turismus v Izraeli zotaví a poroste. Pokud však nějaká krize nastane, měl by být vypracovaný plán, jak danou situaci řešit. Tento plán pomůže zmírnit dopady krize a bude moci velmi ulehčit vzniklou situaci. Vzhledem ke zhoršené bezpečnostní situaci v Evropě je možné, že více turistů bude na Izrael pohlížet jako na bezpečnou destinaci nejen kvůli událostem, které se dějí v Evropě, ale také díky všudypřítomnosti vojáků a striktní letištní kontrole, která v lidech může vyvolávat pocit bezpečí.

Se zprovozněním mnoha nízkorozpočtových leteckých linek začalo Izrael navštěvovat množství nových turistů. Cílem těchto linek bylo právě oslovit zákazníky, kteří rádi cestují s malým rozpočtem, a přivést je tedy do této destinace. Do Izraele jezdí každoročně více turistů, pro které je to první návštěva tohoto státu. V Izraeli se také stává v posledních letech stále populárnější ekoturistika a agroturistika, díky které se lidé mohou mimo jiné více přiblížit místním a poznat jejich zvyky, tradice, obecně jejich každodenní život. Tyto formy cestovního ruchu jsou provozovány ve velké míře v zemědělských osadách.

Další způsob, jak přivést turisty do Izraele, by dle mého názoru mohl spočívat v zaměření se na jiné trhy. V současnosti nejvíce turistů pochází ze Spojených států amerických, z Ruska či Evropy. Izrael by se například mohl zaměřit na Čínu či Japonsko. V dnešní době je pro asijské turisty cestování dostupnější, podíl asijských turistů se celosvětově zvyšuje. Těmto turistům by bylo nutné přizpůsobit služby, protože například pro čínské turisty je typické, že si připlatí za luxus a pocit domova. Kromě nízkorozpočtových letů bych Izraeli také doporučila snížit ceny ubytování, které jsou v Izraeli velmi vysoké. Celosvětově se zvyšuje podíl cestovatelů,

kteří chtějí cestovat nízkorozpočtově a minimálně utrácet, ale zároveň hodně vidět a zažít.

## 7 Literatura

- AMADEO, KIMBERLY. *2008 Financial Crisis: Causes, Costs and Could It Reoccur?* In: The balance [online]. 2017 [cit. 2017-01-23]. Dostupné z: <https://www.thebalance.com/2008-financial-crisis-3305679>
- ANTUŠÁK, EMIL A JOSEF VILÁŠEK. *Základy teorie krizového managementu*. Praha: Univerzita Karlova v Praze, nakladatelství Karolinum, 2016. ISBN 9788024634432.
- ANTUŠÁK, EMIL. *Krizový management: hrozby - krize - příležitosti*. Praha: Wolters Kluwer Česká republika, 2009. ISBN 978-80-7357-488-8.
- BBC NEWS: *Q&A: Israel-Gaza violence* [online]. 2012 [cit. 2017-01-28]. Dostupné z: <http://www.bbc.com/news/world-middle-east-20388298>
- BEIRMAN, DAVID. *Restoring Tourism Destinations in Crisis: A Strategic Marketing Approach*. Australia: Allen & Unwin, 2003. ISBN 9781741150896.
- BUCHWALD, DEBBIE. *Israel & The Global Economic Crisis*. In: Jewish Policy Center [online]. 2009 [cit. 2017-01-23]. Dostupné z: <https://www.jewishpolicycenter.org/2009/05/31/israel-global-economic-crisis/>
- CABI: *Israeli tourist industry counts the cost of ongoing conflict* [online]. 2003 [cit. 2017-04-23]. Dostupné z: <http://www.cabi.org/leisuretourism/news/5214>
- CENTRAL BUREAU OF STATISTICS: *Tourism in Israel 2000-2012* [online]. 2013 [cit. 2017-04-25]. Dostupné z: <http://www.cbs.gov.il/statistical/touris2013e.pdf>
- CENTRAL BUREAU OF STATISTICS: *Israel in figures 2016* [online]. 2016 [cit. 2017-04-25]. Dostupné z: [http://www.cbs.gov.il/www/publications/isr\\_in\\_n16e.pdf](http://www.cbs.gov.il/www/publications/isr_in_n16e.pdf)
- CENTRAL BUREAU OF STATISTICS: *Tourism 2015: Tourist Arrivals, by Country of Citizenship*. [online]. 2017 [cit. 2017-02-26]. Dostupné z: [http://www.cbs.gov.il/publications17/1658\\_tayarut\\_2015/pdf/t04.pdf](http://www.cbs.gov.il/publications17/1658_tayarut_2015/pdf/t04.pdf)
- CENTRAL BUREAU OF STATISTICS: *Visitor Arrivals (Tourists and Cruise Passengers), Tourist Departures, and Departures Abroad of Israelis* [online]. [cit. 2016-11-05]. Dostupné z: [http://www.cbs.gov.il/www/tourism\\_sp/tab01.pdf](http://www.cbs.gov.il/www/tourism_sp/tab01.pdf)
- CENTRAL BUREAU OF STATISTICS. *Arrivals and departures of Israelis and visitors from abroad* [online]. [cit. 2016-11-05]. Dostupné z: [http://www.cbs.gov.il/shnaton67/st23\\_01.pdf](http://www.cbs.gov.il/shnaton67/st23_01.pdf)
- CENTRAL BUREAU OF STATISTICS: *Hotels - summary table* [online]. [cit. 2016-10-31]. Dostupné z: [http://www.cbs.gov.il/shnaton53/st23\\_10.pdf](http://www.cbs.gov.il/shnaton53/st23_10.pdf)
- CENTRAL BUREAU OF STATISTICS. *Hotels, rooms, beds, guests, person-nights and occupancy* [online]. [cit. 2016-10-31]. Dostupné z: [http://www.cbs.gov.il/publications16/1625\\_tayarut\\_2014/pdf/t24.pdf](http://www.cbs.gov.il/publications16/1625_tayarut_2014/pdf/t24.pdf)



- CENTRAL BUREAU OF STATISTICS: *Hotels - summary table* [online]. [cit. 2016-10-31]. Dostupné z: [http://www.cbs.gov.il/reader/shnaton/templ\\_shnaton\\_e.html?num\\_tab=st23\\_09&CYear=2016](http://www.cbs.gov.il/reader/shnaton/templ_shnaton_e.html?num_tab=st23_09&CYear=2016)
- ČESKÁ TELEVIZE: *Teroristické útoky z 11. září trvale změnily podobu světa*. [online]. 2011 [cit. 2017-01-16]. Dostupné z: <http://www.ceskatelevize.cz/ct24/svet/1442259-teroristicke-utoky-z-11-zari-trvale-zmenily-podobu-sveta>
- ČEJKA, MAREK. *Dějiny moderního Izraele*. Praha: Grada, 2011. D (Grada). ISBN 978-80-247-2910-7.
- ČEJKA, MAREK. *Izrael a Palestina: minulost, současnost a směřování blízkovýchodního konfliktu*. 3., aktualiz. vyd. Brno: Barrister & Principal, 2013. ISBN 978-80-87474-90-7.
- ČEJKA, MAREK. *Izrael a Palestina: minulost, současnost a směřování blízkovýchodního konfliktu*. 4., aktualizované vydání. Brno: Barrister & Principal, 2015. ISBN 978-80-7485-089-9.
- ČEJKA, MAREK. *Různé tváře Šimona Perese*. In: *Blízkovýchodní stránky* [online]. 2016 [cit. 2016-11-24]. Dostupné z: <http://blizkyvychod.blogspot.cz/2016/10/ruzne-tvare-simona-perese.html>
- HAIFA PORT. *Haifa City* [online]. ©2012 [cit. 2017-02-22]. Dostupné z: [http://www.haifaport.co.il/template/default\\_e.aspx?PageId=159](http://www.haifaport.co.il/template/default_e.aspx?PageId=159)
- HOME FRONT COMMAND: *Objectives of the HFC* [online]. [cit. 2017-04-26]. Dostupné z: <http://www.oref.org.il/10862-en/Pakar.aspx>
- HUMAN RIGHTS WATCH: *Palestine/Israel: Indiscriminate Palestinian Rocket Attacks*. [online]. 2014 [cit. 2017-01-28]. Dostupné z: <https://www.hrw.org/news/2014/07/09/palestine/israel-indiscriminate-palestinian-rocket-attacks>
- CHON, K. S., ERIC LAWS A B. PRIDEAUX. *Crisis management in tourism*. Cambridge, MA: CABI Pub., c2007.
- ISRAEL DEFENSE FORCES: *Infographic: The Hamas Rocket Threat*. [online]. 2011 [cit. 2017-01-28]. Dostupné z: <https://www.idfblog.com/2011/12/29/infographic-hamas-rearms-itself-with-weapons-in-order-to-hurt-civilian-population/>
- ISRAEL MINISTRY OF FOREIGN AFFAIRS: *The Second Lebanon War (2006)*. [online]. ©2013 [cit. 2017-01-18]. Dostupné z: <http://www.mfa.gov.il/mfa/aboutisrael/history/pages/hizbullah%20attack%20in%20northern%20israel%20and%20israels%20response%2012-jul-2006.aspx>
- ISRAEL MINISTRY OF FOREIGN AFFAIRS: *3.3 million visitors to Israel in 2014*. [online]. 2015 [cit. 2017-02-26]. Dostupné z: <http://mfa.gov.il/MFA/PressRoom/2015/Pages/3-3-million-visitors-to-Israel-in-2014.aspx>

- ISRAEL MINISTRY OF FOREIGN AFFAIRS: *Suicide and Other Bombing Attacks in Israel Since the Declaration of Principles (Sept 1993)*. [online]. 2016 [cit. 2016-11-24]. Dostupné z: <http://www.mfa.gov.il/MFA/ForeignPolicy/Terrorism/Palestinian/Pages/Suicide%20and%20Other%20Bombing%20Attacks%20in%20Israel%20Since.aspx>
- ISRAEL MINISTRY OF FOREIGN AFFAIRS: *Wave of terror 2015/17*. [online]. 2017 [cit. 2017-01-30]. Dostupné z: <http://mfa.gov.il/MFA/ForeignPolicy/Terrorism/Palestinian/Pages/Wave-of-terror-October-2015.aspx>
- JEWISH VIRTUAL LIBRARY: *Operation Defensive Shield*. [online]. [cit. 2017-01-30]. Dostupné z: <http://www.jewishvirtuallibrary.org/operation-defensive-shield>
- KALÁT, JIŘÍ. *Hebron: město dvou světů*. In: Hedvábná stezka [online]. 2012 [cit. 2017-01-15]. Dostupné z: <http://www.hedvabnastezka.cz/zeme/asi/palestina/9299-hebron-mesto-dvou-svetu/>
- KERSHNER, ISABEL. *Summer of Protest in Israel Peaks With 400,000 in City Streets*. In: The New York Times [online]. 2011 [cit. 2017-01-30]. Dostupné z: <http://www.nytimes.com/2011/09/04/world/middleeast/04israel.html>
- LEICHMAN, ABIGAIL KLEIN. *Healing powers of the Dead Sea*. In: Israel 21c [online]. 2014 [cit. 2017-02-24]. Dostupné z: <http://www.israel21c.org/healing-powers-of-the-dead-sea/>
- MINISTERSTVO ZAHRANIČNÍCH VĚCÍ ČESKÉ REPUBLIKY. *DROZD: Dobrovolná registrace občanů ČR při cestách do zahraničí* [online]. ©2017 [cit. 2017-04-25]. Dostupné z: <https://drozd.mzv.cz/>
- MUSÍLEK, PETR. *Příčiny globální finanční krize a selhání regulace*. In: Český finanční a účetní časopis [online]. 2008 [cit. 2017-01-23]. Dostupné z: <https://www.vse.cz/polek/download.php?jnl=cfuc&pdf=285.pdf>
- PALATKOVÁ, MONIKA. *Mezinárodní turismus: analýza pozice turismu ve světové ekonomice, změny mezinárodního turismu v důsledku globálních změn, evropská integrace a mezinárodní turismus. 2., aktualiz. a rozš. vyd.* Praha: Grada, 2014. ISBN 8024748622.
- PECHLANER, HARALD A JÖRG FREHSE. *Financial Crisis and Tourism*. In: CONRADY, Roland a Martin BUCK. Trends and Issues in Global Tourism 2010. Springer Berlin Heidelberg, 2010. ISBN 978-3-642-10828-0.
- PLETCHER, KENNETH. *Dead Sea: Lake, Asia*. In: Encyclopædia Britannica [online]. 2016 [cit. 2017-02-24]. Dostupné z: <https://www.britannica.com/place/Dead-Sea>
- ROY, SARA. *Why peace failed: An Oslo autopsy*. Current History [online]. 2002, vol. 101, no. 651, s. 8-16. ISSN 00113530.

- SHAMIR, EITAN. *Rethinking Operation Protective Edge: The 2014 Gaza War*. In: Middle East Forum [online]. 2015 [cit. 2017-01-29]. Dostupné z: <http://www.meforum.org/5084/rethinking-operation-protective-edge>
- STUMPP, KATJA. *Izrael*. Praha: Jan Vašut, 2012. Merian live!. ISBN 978-80-7236-814-3.
- THE JERUSALEM POST: *Even before terror wave, Israel tourism numbers were down*. [online]. 2015 [cit. 2017-04-06]. Dostupné z: <http://www.jpost.com/Business-and-Innovation/Even-before-terror-wave-Israel-tourism-numbers-were-down-430026>
- THE WASHINGTON POST: *Israel presses air assault as Hamas fires salvo of cross-border rockets*. [online]. 2014 [cit. 2017-01-29]. Dostupné z: [https://www.washingtonpost.com/world/israel-launches-major-operation-against-hamas-in-gaza-strip/2014/07/08/81874d52-067a-11e4-a0dd-f2b22a257353\\_story.html](https://www.washingtonpost.com/world/israel-launches-major-operation-against-hamas-in-gaza-strip/2014/07/08/81874d52-067a-11e4-a0dd-f2b22a257353_story.html)
- TOURIST ISRAEL A: *Old city of Jerusalem*. [online]. ©2017 [cit. 2017-02-22]. Dostupné z: <https://www.touristisrael.com/old-city-jerusalem/403/>
- TOURIST ISRAEL B: *Tel Aviv*. [online]. ©2017 [cit. 2017-02-25]. Dostupné z: <https://www.touristisrael.com/tel-aviv/3/>
- TOURIST ISRAEL C: *Sea of Galilee*. [online]. ©2017 [cit. 2017-02-22]. Dostupné z: <https://www.touristisrael.com/sea-of-galilee/440/>
- TOURIST ISRAEL D: *Akko (Acre)*. [online]. ©2017 [cit. 2017-02-24]. Dostupné z: <https://www.touristisrael.com/akko-acre-israel/1123/>
- TRAVEL AND TOUR WORLD: *Financial crisis in Russia hurts tourism in Israel*. [online]. 2014 [cit. 2017-04-06]. Dostupné z: <http://www.travelandtourworld.com/news/article/financial-crisis-russia-hurts-tourism-israel/>
- UNITED NATIONS GLOBAL PULSE: *Economic crisis, tourism decline and its impact on the poor (2011)*. [online]. 2011 [cit. 2017-01-23]. Dostupné z: <http://www.unglobalpulse.org/projects/rivaf-research-economic-crisis-tourism-decline-and-its-impact-poor>
- VELVYSLANECTVÍ STÁTU IZRAEL V ČESKÉ REPUBLICCE: *Dějiny Státu Izrael*. [online]. 2010 [cit. 2016-11-24]. Dostupné z: <http://embassies.gov.il/Praha/AboutIsrael/history/Pages/History-State-of-Israel.aspx>
- VELVYSLANECTVÍ STÁTU IZRAEL V ČESKÉ REPUBLICCE: *Mírový proces*. [online]. 2012 [cit. 2017-01-15]. Dostupné z: <http://embassies.gov.il/Praha/AboutIsrael/history/Pages/History-Peace-Process.aspx>
- VISITPALESTINE A: *Bethlehem*. [online]. [cit. 2017-02-25]. Dostupné z: <http://visitpalestine.ps/bethlehem-intro/>
- VISITPALESTINE B: *Where to go Guide – Church of the Nativity*. [online]. [cit. 2017-02-25]. Dostupné z: <http://visitpalestine.ps/where-to>

go/listing/bethlehem/sites-attractions-bethlehem/christian-sites-bethlehem/church-of-the-nativity/

WAISOVÁ, ŠÁRKA. *Bezpečnost: vývoj a proměny konceptu*. Plzeň: Vydavatelství a nakladatelství Aleš Čeněk, 2005. Politologické učebnice. ISBN 80-86898-21-0.

WOLFE, LISA REYNOLDS A: *Palestine-Israel Timeline: 1990-1996*. [online]. 2012 [cit. 2016-11-24]. Dostupné z: <http://www.coldwarstudies.com/2012/12/11/palestine-israel-timeline-1990-1996/>

WOLFE, LISA REYNOLDS B: *Palestine-Israel Timeline: 1997-2012*. [online]. 2012 [cit. 2017-01-15]. Dostupné z: <http://www.coldwarstudies.com/2012/12/12/palestine-israel-timeline-1997-2012/>

WORLD TRAVEL & TOURISM COUNCIL: *Travel & Tourism Economic Impact 2016 World*. [online]. 2016 [cit. 2017-04-21]. Dostupné z: <https://www.wttc.org/-/media/files/reports/economic%20impact%20research/regions%202016/world2016.pdf>

WORLD TRAVEL & TOURISM COUNCIL. *WTTC Data Gateway* [online]. [cit. 2016-11-05]. Dostupné z: <https://www.wttc.org/datagateway/>

YNETNEWS: *Hotels host 22 million tourists in 2011* [online]. 2012 [cit. 2017-05-01]. Dostupné z: <http://www.ynetnews.com/articles/0,7340,L-4180182,00.html>

## 8 Seznam grafů

Graf 1: Účel cesty turistů do Izraele, zdroj dat: Central Bureau of Statistics of Israel, 2016	22
Graf 2: Památky Izraele a jejich návštěvnost, zdroj: Central Bureau of Statistics of Israel, 2013	24
Graf 3: Počet příjezdů do země (v tisících), zdroj: Data Central Bureau of Statistics of Israel	27
Graf 4: Počet nocí v hotelech (v tisících), zdroj: Data Central Bureau of Statistics of Israel	28
Graf 5: Meziroční procentní změny počtu nocí v hotelech	28
Graf 6: Výdaje zahraničních turistů (v miliardách USD), zdroj: Data WTTC	29
Graf 7: Přímý procentní podíl cestovního ruchu na HDP, zdroj: Data WTTC	30
Graf 8: Celkový procentní podíl cestovního ruchu na HDP, zdroj: Data WTTC	31
Graf 9: Přímý podíl cestovního ruchu na zaměstnanosti (v tisících), zdroj: Data WTTC	32
Graf 10: Počet příjezdů do země (v tisících), zdroj: Data Central Bureau of Statistics of Israel	34
Graf 11: Počet nocí strávených v hotelech (v tisících), zdroj: Data Central Bureau of Statistics	35
Graf 12: Meziroční procentní změny počtu nocí v hotelech	36
Graf 13: Výdaje zahraničních turistů (v miliardách USD), zdroj: Data WTTC	37
Graf 14: Přímý procentní podíl cestovního ruchu na HDP, zdroj: Data WTTC	38
Graf 15: Celkový procentní podíl cestovního ruchu na HDP, zdroj: Data WTTC	38
Graf 16: Přímý podíl cestovního ruchu na zaměstnanosti (v tisících), zdroj: Data WTTC	39
Graf 17: Počet příjezdů do země (v tisících), zdroj: Data Central Bureau of Statistics of Israel	41
Graf 18: Počet nocí strávených v hotelech (v tisících), zdroj: Data Central Bureau of Statistics of Israel	42
Graf 19: Meziroční procentní změny počtu nocí v hotelech	43
Graf 20: Výdaje zahraničních turistů (v miliardách USD), zdroj: Data WTTC	44
Graf 21: Přímý procentní podíl cestovního ruchu na HDP, zdroj: Data WTTC	45
Graf 22: Celkový procentní podíl cestovního ruchu na HDP, zdroj: Data WTTC	45
Graf 23: Přímý podíl cestovního ruchu na zaměstnanosti (v tisících), zdroj: Data WTTC	46
Graf 24: Počet příjezdů do Izraele (v tisících), zdroj: Data Central Bureau of Statistics of Israel	47
Graf 25: Počet nocí v hotelech (v tisících), zdroj: Data Central Bureau of Statistics of Israel	48
Graf 26: Výdaje zahraničních turistů, zdroj: Data WTTC	49
Graf 27: Přímý procentní podíl cestovního ruchu na HDP, zdroj: Data WTTC	50
Graf 28: Přímý procentní podíl cestovního ruchu na zaměstnanosti (v tisících), zdroj: Data WTTC	51

---

Graf 29: Meziroční změny v příjezdech do země pro období 1995–2001 (v tisících)	68
Graf 30: Meziroční změny v příjezdech do země pro období 2002–2008 (v tisících)	68
Graf 31: Meziroční změny v příjezdech do země pro období 2009–2015 (v tisících)	69

# Přílohy

## A Nejnavštěvovanější památky Izraele

V následujícím seznamu uvádím některé z nejnavštěvovanějších památek a měst:

- **Jeruzalémské Staré město**

Jeruzalém je významné město pro všechna tři hlavní světová náboženství, a to pro judaismus, křesťanství a islám. Je to město, kde se střetává obrovské množství kultur, tak jako v celém Izraeli. Jeruzalém je celosvětově známé poutní místo. Nejnavštěvovanějším místem v Jeruzalémě je jeho Staré město. Toto město se dělí na čtyři části – na část židovskou, křesťanskou, muslimskou a arménskou.

Do Starého města se dá vstoupit sedmi branami. V židovské části se nachází známá Zed' nářků (v angličtině Western Wall), která je pozůstatkem židovského Chrámu. Toto místo je pro židy nejposvátnější. Prostor u zdi je rozdělen pro muže a ženy. Věřící do mezer zdi vkládají své modlitby. Tato čtvrť je také domovem pro mnoho ultraortodoxních židů, tzn. Charedim. Muslimská čtvrť je známá svými velkými trhy s různým zbožím. Tato čtvrť je známá především Skalním dómem společně s mešitou al-Aksá, kam mají nemuslimové omezený vstup. Křesťanská čtvrť disponuje okolo 40 svatými místy pro křesťany. Nejznámější památkou v této čtvrti je Chrám božího hrobu, kde měl být Ježíš Kristus ukřižován a pohřben. O kostel se starají jak katolická, pravoslavná, tak i arménská větev. Poslední čtvrtí Starého města je čtvrť arménská, která je také nejmenší. Tato část je domovem pro 2500 Arměnců (Tourist Israel a, ©2017). Nejnavštěvovanější památky Izraele zahrnují Zed' nářků (74 % turistů), Židovskou čtvrť (68 % turistů) a Chrám božího hrobu (59 % turistů) (Israel Ministry of Foreign Affairs, 2015).

- **Tel Aviv-Jaffa**

Tel Aviv je izraelské druhé největší město, přezdíváné „město, které nikdy nespí“. Město leží na pobřeží Středozemního moře, disponuje písčnými dlouhými plážemi, na druhé straně je Tel Aviv považován jako druhá nejdůležitější oblast na světě pro špičkové technologie. Město má mnoho známých čtvrtí, jako například Bílé město, které je známé pro svoji architekturu, či Jaffu, starobylý přístav. Město se pyšní širokým kulturním vyžitím, turisté mohou navštívit mnoho muzeí, galerií, koncertů či tanečních center. V roce 2003 byl Tel Aviv zařazen na seznam Světového dědictví UNESCO pro své Bílé město (Tourist Israel b, ©2017).

- **Mrtvé moře**

Mrtvé moře je slané jezero ve vnitrozemí, které leží mezi státy Jordánskem a Izraelem. Řeka Jordán přitéká ze severu a je to hlavní přítok tohoto jezera. Mrtvé moře je nejnižším místem na Zemi. V polovině 20. století se běžně uváděla nadmořská výška 400 metrů pod hladinou moře, v roce 2010 už to bylo okolo 430 metrů a každým rokem se nadmořská výška snižuje přibližně o jeden metr. Jezero je extrémně slané, má vysokou hustotu, a tudíž umožňuje plavcům se vznášet ve vodě (Pletcher, 2016). Mrtvé moře má blahodárné účinky na lidské zdraví. To je také důvodem mnohých turistů pro návštěvu. Léčí se zde například chronická kožní



onemocnění či dýchací onemocnění. Účinky byly známy již ve starověku, o kterých věděla i Kleopatra (Leichman, 2014).

- **Galilejské (Genezaretské) jezero**

Oblast Galilejského jezera a celé Galileje je důležité místo pro křesťany, zde měl Ježíš žít, toto místo je známé také jako místo, kde se stalo několik zázraků – Kristovo chození po vodě či utišení bouře. Tato oblast byla jedna z prvních osídlených na území Izraele. Nachází se zde mnoho archeologických a náboženských památek. Město Tiberias je největší město na břehu jezera, kde je možno navštívit antické horké prameny (Tourist Israel c, ©2017).

- **Haifa**

Haifa je třetím největším městem v Izraeli, známým izraelským přístavem, jedním z největších průmyslových center v Izraeli. Je to centrum dopravy, přepravy, obchodu a cestovního ruchu. Ve městě se nachází univerzity, instituce pro vědecký výzkum, divadla, muzea, pláže s promenádami a další. Jedním z nejnavštěvovanějších míst v Haifě je Světové centrum Bahá'í se svatyní a zahradami. Je to náboženské a administrativní centrum pro toto náboženství. Zahrady mají schodiště s 19 terasami (Haifa Port, ©2012).

- **Staré město, Akko**

Akko je staré arabské město, které je na seznamu UNESCO. Disponuje velkolepými hradbami, mešitou či křižáckým městem v podzemí (Stumpp, 2012, str. 123). V tomto městě zanechali stopy Římané, Osmani, Křižáci, Byzantinci, Britové a další. V dnešní době zde žijí pospolu židé, muslimové a křesťané. Akko je jeden z nejstarších přístavů na světě a společně s Haifou je toto město důležité pro Světové centrum Bahá'í. Akko je jako jedním z mála měst, kde se dochovaly osmanské hradby, které byly postaveny na zbytcích křižáckých staveb. V roce 1994 byl ve městě objeven templářský podzemní tunel, který byl používán templáři jako spojovací článek z přístavu na východě do západní části pevnosti v době bitvy (Tourist Israel d, ©2017).

- **Masada**

Masada je pevnost, která je od roku 2001 zapsána na seznamu Světového dědictví UNESCO. Masada byla postavena v období krále Héródése, který v roce 4 př. n. l zemřel. Po rezidenci krále byla poté Masada obývána římskou posádkou. Tuto pevnost následně obsadili židé. Při dobývání pevnosti Římany se tito obyvatelé vzájemně zabili a spáchali sebevraždu. Na tuto pevnost se turisté dostanou lanovkou (Stumpp, 2012, str. 127).

- **Betlém**

Betlém je město ležící na Západním břehu Jordánu, které spadá v mezinárodním kontextu pod palestinské území. Toto město je přesto cílem mnoha turistů a poutníků cestujících do Izraele.

Betlém je místo narození Ježíše Krista. To je hlavní důvod křesťanských turistů pro návštěvu. Ve městě se nachází Chrám Narození Páně. Betlém je malé město, co se týče rozlohy i populace, přesto může nabídnout mnoho hotelů, restaurací a obchodů. Ve městě se nachází mnoho míst, kde je možné ochutnat místní kuchyni (VisitPalestine a, nedatováno).

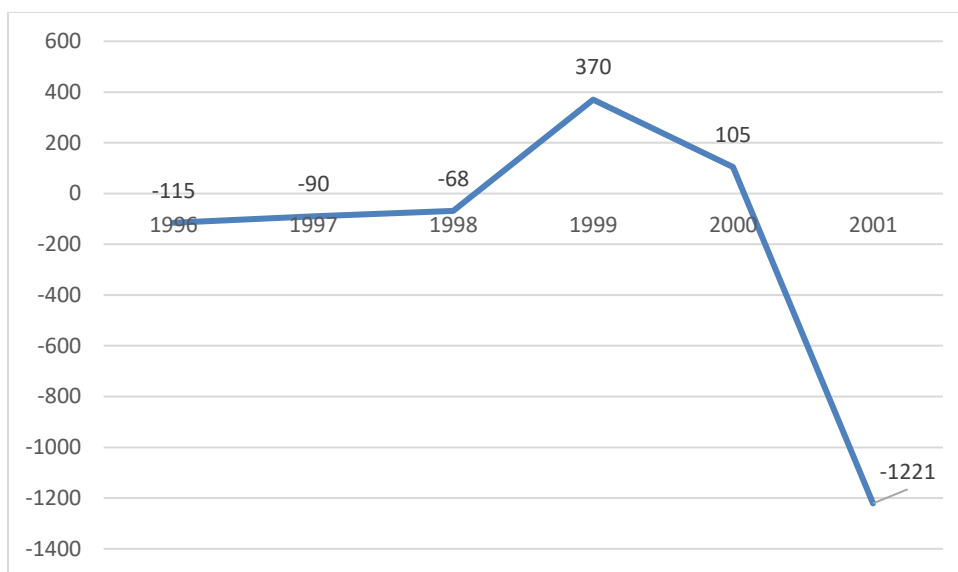
Chrám Narození Páně je kostel, kde je přesně vyznačeno i místo (stříbrná hvězda), kde se Ježíš narodil. Tento kostel byl postaven ve 4. století římským císařem Konstantinem I. nad jeskyní, kde měla Marie porodit Ježíše. Během 6. století byl na stejném místě postaven nový kostel Justiniánem I., který byl renovován křižáky v 1. století (VisitPalestine b, nedatováno).

## B Data

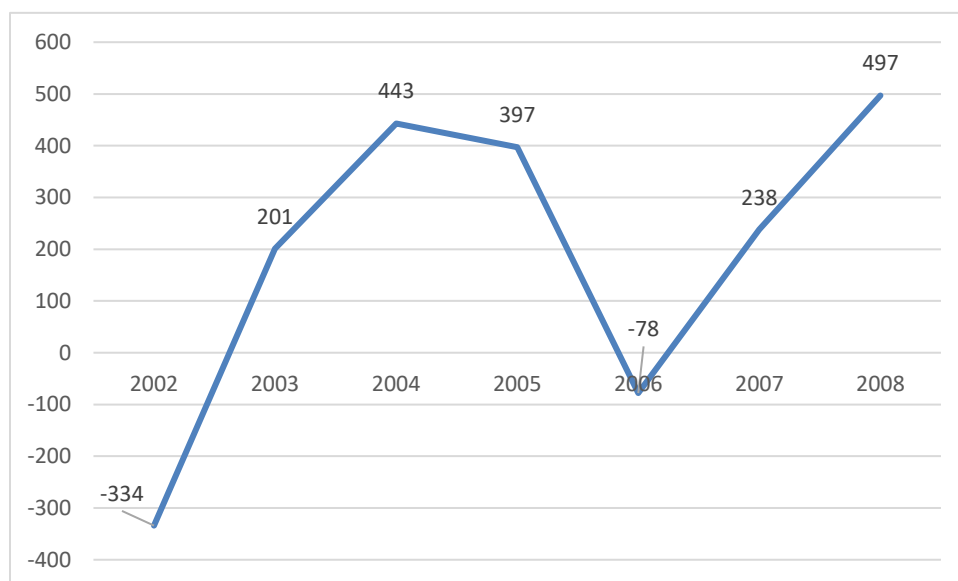
	Počet příjezdů do země (v tisících)	Počet nocí v hotelech (v tisících)	Výdaje zahraničních turistů (mld. USD)	Přímý procentní podíl CR na HDP	Celkový procentní podíl CR na HDP	Přímý podíl CR na zaměstnanosti (v tisících prac. míst)
1995	2215	9790	5,11	2,66 %	8,62 %	59,62
1996	2100	9180	4,96	2,57 %	8,58 %	59,52
1997	2010	8865	5,28	2,61 %	8,87 %	61,85
1998	1942	8452	5,24	2,60 %	8,15 %	62,89
1999	2312	9943	7,16	3,03 %	9,12 %	75,75
2000	2417	10372	6,64	2,81 %	9,56 %	73,95
2001	1196	4193	4,15	2,16 %	7,30 %	58,15
2002	862	2880	3,81	2,14 %	7,11 %	58,13
2003	1063	3518	3,74	2,11 %	7,18 %	58,35
2004	1506	5028	4,33	2,20 %	7,20 %	63,10
2005	1903	7149	5,04	2,36 %	7,56 %	70,25
2006	1825	7309	5,47	2,39 %	7,87 %	73,63
2007	2063	8878	5,80	2,34 %	7,57 %	76,28
2008	2560	10752	6,18	2,33 %	7,73 %	78,94
2009	2321	8670	5,99	2,21 %	7,29 %	75,78
2010	2803	10573	6,45	2,24 %	7,34 %	80,79
2011	2820	10699	6,29	2,15 %	7,21 %	79,81
2012	2886	10541	6,68	2,21 %	7,36 %	85,45
2013	2962	10804	6,35	2,13 %	7,16 %	84,94
2014	2927	10276	6,17	2,08 %	6,88 %	85,31
2015	2799	9334	6,22	2,05 %	6,90 %	85,71

Tabulka 1: Data zkoumaných ukazatelů, zdroj dat: Central Bureau of Statistics of Israel a WTTC

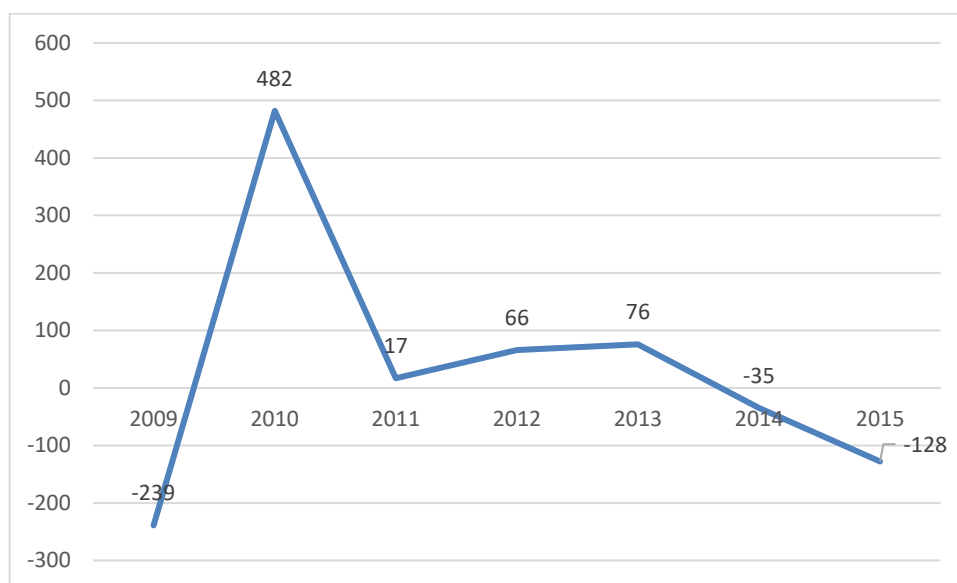
## C Doplňkové grafy



**Graf 29: Meziroční změny v příjezdech do země pro období 1995–2001 (v tisících)**



**Graf 30: Meziroční změny v příjezdech do země pro období 2002–2008 (v tisících)**



**Graf 31: Meziroční změny v příjezdech do země pro období 2009–2015 (v tisících)**

