

Univerzita Palackého v Olomouci

Filozofická fakulta

**ZMĚNY ŽIVOTNÍ ÚROVNĚ OBYVATEL ČESKÉ
REPUBLIKY V DŮSLEDKU EKONOMICKÉ KRIZE**

Diplomová práce

2010

Tomáš Kouba

Univerzita Palackého v Olomouci

Filozofická fakulta

**ZMĚNY ŽIVOTNÍ ÚROVNĚ OBYVATEL ČESKÉ
REPUBLIKY V DŮSLEDKU EKONOMICKÉ KRIZE**

**CHANGES IN STANDARDS OF LIVING OF INHABITANTS
OF CZECH REPUBLIC DUE TO ECONOMIC CRISIS**

Bakalářská diplomová práce

Studijní program: Aplikovaná ekonomická studia – Anglická filologie

Vedoucí práce: Ing. Jiří Klvač, CSc.

Autor: Tomáš Kouba

Olomouc 2010

Zde bude oficiální zadání podepsané děkanem.

Univerzita Palackého v Olomouci

Filozofická fakulta

Prohlášení

Místopřísežně prohlašuji, že jsem diplomovou práci na téma: „Změny životní úrovně obyvatel České republiky v důsledku ekonomické krize“ vypracoval samostatně pod odborným dohledem vedoucího diplomové práce a uvedl jsem všechny použité podklady a literaturu.

V Olomouci dne

Podpis

Univerzita Palackého v Olomouci

Filozofická fakulta

Poděkování

Děkuji panu Ing. Jiřímu Klvačovi CSc., členovi Katedry aplikované ekonomie Filozofické fakulty Univerzity Palackého v Olomouci, za odborné rady a připomínky při konzultacích, které mi po celou dobu psaní diplomové práce poskytoval.

Obsah

Úvod	7
1 Životní úroveň	9
1.1 Definice životní úrovně	9
1.2 Životní úroveň ze sociologického hlediska.....	9
1.3 Životní úroveň z ekonomického hlediska	10
1.4 Vybrané faktory ovlivňující vývoj životní úrovně	11
1.4.1 Úroveň vzdělání.....	11
1.4.2 Druh zaměstnání	12
1.4.3 Úroveň sociální pomoci a služeb státu	14
1.5 Spotřeba jako hlavní měřítko životní úrovně	15
1.6 Životní úroveň v ČR a její srovnání s ostatními státy	16
1.7 Shrnutí.....	17
2 Životní úroveň v předkrizovém období	18
2.1 Nezaměstnanost do roku 2008	18
2.2 Zadlužení domácností do roku 2008	20
2.3 Průměrná spotřeba domácností do roku 2008	21
2.4 Průměrné mzdy do roku 2008	22
2.5 Příjmy a výdaje do roku 2008	23
2.6 Hladina spotřebitelských cen do roku 2008	24
2.7 Vývoj HDP v porovnání s vývojem mezd do roku 2008.....	25
2.8 Shrnutí.....	26
3 Vznik ekonomické krize a její možné dopady na životní úroveň	27
3.1 Definice krize	27
3.2 Greenspanova ekonomická politika	28
3.3 Bublínová ekonomika	29
3.4 Americká krize se stává celosvětovou.....	33
3.5 Možné následky pro občany České republiky	34
3.5.1 Státní dluh	34
3.5.2 Znehodnocení nebo ztráta investic a úspor	36
3.5.3 Problémy ekonomické krize ovlivňující výši mezd a platů	37
3.5.4 Ztráta zaměstnání.....	38
3.5.5 Neschopnost splácet dlužné částky.....	39
3.6 Nebezpečí krize a ponaučení z ní	40
3.7 Shrnutí.....	40
4 Životní úroveň po nástupu krize	42
4.1 Nezaměstnanost od roku 2008	42
4.2 Zadlužení domácností od roku 2008	43
4.3 Průměrná spotřeba domácností od roku 2008	45
4.4 Průměrné mzdy od roku 2008	46
4.5 Příjmy a výdaje od roku 2008	47
4.6 Hladina spotřebitelských cen od roku 2008	48

4.7 Vývoj HDP v porovnání s vývojem mezd od roku 2008.....	49
4.8 Shrnutí.....	50
5 Porovnání zkoumaných dat a jejich změn z hlediska jejich vlivu na životní úroveň	51
5.1 Vývoj nezaměstnanosti.....	51
5.2 Vývoj zadlužení domácností.....	52
5.3 Vývoj průměrné spotřeby domácností.....	54
5.4 Vývoj průměrných mezd	55
5.5 Vývoj příjmů a výdajů	56
5.6 Vývoj hladiny spotřebitelských cen	57
5.7 Vývoj HDP v porovnání s vývojem mezd	58
5.8 Shrnutí.....	59
Závěr.....	61
Resumé.....	63
Seznam tabulek a grafů.....	65
Seznam zkratk	66
Anotace	67
Seznam pramenů a použité literatury	68

Úvod

Tématem mojí bakalářské diplomové práce jsou Změny životní úrovně (ŽÚ) obyvatel České republiky v důsledku ekonomické krize. Tuto problematiku jsem zvolil kvůli jejímu současnému zvýšenému významu a aktuálnosti v kontextu příchodu ekonomické krize. Životní úroveň je široce rozšířeným a významným fenoménem, ovlivňujícím kvalitu života každého člověka. Dotýká se všech obyvatel bez rozdílu, ať už se o ekonomii zajímají nebo ne. Vývoj a stav této kategorie má hluboký společenskoekonomický význam. V tom právě spočívá její důležitost a potřeba mapovat a uvědomovat si její vývoj a změny. To je také hlavním důvodem, proč jsem vybral právě toto téma.

Cíl, který si ve své práci kladu, je zkoumat změny v životní úrovni obyvatel České republiky v důsledku působení hospodářské krize. Hodlám sledovat vývoj vybraných ekonomických faktorů, určujících a ovlivňujících životní úroveň, v předkrizovém období a v době po nástupu krize. Následným porovnáním stavů zjištěných hodnot ve výše zmíněných obdobích pak dojdou k závěru, jestli se životní úroveň Čechů změnila; a pokud ano, tak jakým způsobem. Budu se snažit vysledovat vazby mezi jednotlivými hodnocenými ukazateli a hledat příčiny případných změn životní úrovně. Pokusím se poskytnout objektivní zprávu o jejím stavu v roce 2009, pro který jsou již k dispozici kompletní statistická data; a dále se pokusím nastínit prognózu možného vývoje této kategorie pro rok 2010.

Pro naplnění cíle své práce užiji metody komparace, kde budu porovnávat stav životní úrovně a faktorů ji ovlivňujících ve dvou různých obdobích. Roky 2003 až 2008 budou vyjadřovat časový úsek značící konjunkturu a měly by tedy znamenat určitou tendenci ve vývoji životní úrovně. Roky 2009 a 2010 znázorňují období krize a měly by naznačovat její odlišný vývoj. Pozorované změny životní úrovně, zdůrazněné grafickým vyjádřením, budou tvořit výsledek mojí práce.

Svou práci rozdělím do pěti kapitol. První a třetí kapitola budou tvořit teoretickou část práce. První bude popisovat životní úroveň jako socioekonomickou kategorii. Budu se věnovat definici životní úrovně, možným náhledům na ni, vybraným faktorům, které ovlivňují její vývoj, spotřebě jako jejímu hlavnímu měřítku a nakonec porovnání životní úrovně v České republice s jinými státy. Třetí kapitola bude pojednávat o ekonomických

krizích obecně, dále o současné krizi, příčinách jejího vzniku a jejích možných dopadech na životní úroveň obyvatel České republiky.

Praktickou část reprezentují kapitoly 2, 4 a 5. Úkolem těchto oddílů bude mapovat na základě dat a informací z dostupných zdrojů (zejména Českého statistického úřadu a České národní banky) vývoj životní úrovně a vybraných ukazatelů, které ji ovlivňují. Druhá kapitola prozkoumá životní úroveň v období konjunktury, čtvrtá kapitola se zaměří na ŽÚ v době krize a pátá kapitola poskytne prostor pro srovnání a vyhodnocení zkoumaných dat.

1 Životní úroveň

V souladu s naplněním cíle bakalářské diplomové práce je nutné představit a vymezit pojem životní úroveň. V této kapitole se budu věnovat právě definici životní úrovně, možným náhledům na ni, vybraným faktorům, které ovlivňují její vývoj, spotřebě jako jejímu hlavnímu měřítku a nakonec porovnání životní úrovně v České republice s jinými státy.

1.1 Definice životní úrovně

Životní úroveň je kategorie velmi obsáhlá a nejednoznačně definovatelná. Odborná literatura nabízí mnohé definice, jejichž pojetí se liší. Některé publikace zkoumají životní úroveň z hlediska čistě ekonomického, jiné ji definují například jako disciplínu socio-ekonomickou nebo socio-psychologickou.

Pokud na tuto kategorii nahlížíme ze sociologického hlediska, můžeme životní úroveň shrnout jako „míru uspokojování materiálních i nemateriálních potřeb a tužeb jednotlivce či skupiny zbožím a službami, respektive jako relaci mezi skutečností a mezi tím, co je pocíťováno jako žádoucí.“¹ V širším slova smyslu je životní standard ovlivněn faktory politickými, ekonomickými, sociálními, historickými, kulturními, zdravotními, pracovními a mnohými dalšími.

Obecně lze však říct, že pojem životní úroveň se dá charakterizovat jako „absolutní úroveň spotřeby hmotných statků a služeb a souhrn ostatních hmotných a společenských podmínek, které ovlivňují uspokojování potřeb obyvatelstva.“²

1.2 Životní úroveň ze sociologického hlediska

Sociologické pojetí životní úrovně na rozdíl od toho ekonomického zohledňuje kromě hospodářských poměrů ještě *poměry sociální, kulturní, zdravotní, politické a právní; dále také pracovní podmínky lidí a jejich postavení ve společnosti.*³ Ekonomické pojetí se jimi nezabývá, protože jejich kvantifikace by byla obtížná, nepřesná nebo nemožná.

¹ TUČEK, Milan, et al. *Dynamika české společnosti a osudy lidí na přelomu tisíciletí*. Vyd. 1. Praha : Sociologické nakladatelství, 2003. s. 113.

² SOVA, Václav. *Životní úroveň a její plánování*. 1. vydání. Praha : Nakladatelství Svoboda, 1978. s. 18.

³ ŠRŮTKA, Jan. *Otázky životní úrovně*. Vyd. 1. Brno : Univerzita J. E. Purkyně, Filozofická fakulta, 1968. s. 5.

Vhodnou metodou pro zjišťování životní úrovně obyvatel jako sociologické kategorie je užití metody dotazníků mapujících z ekonomického pohledu těžko kvantifikovatelné veličiny. Těmito oblastmi jsou například spokojenost s výší příjmů rodinného rozpočtu, spokojenost s výší spotřeby nebo třeba spokojenost s životní úrovní jako takové.

Jako příklad tohoto druhu šetření nám poslouží třeba průzkum uvedený v knize *Dynamika české společnosti a osudy lidí na přelomu tisíciletí*. Dotazovaným byla položena otázka, *jak jejich domácnosti vystačí s prostředky rodinného rozpočtu pro uspokojování svých potřeb v podobě nákupu jak zbytných tak i nezbytných druhů zboží a služeb. Výstupy tohoto šetření tvořilo šest možných odpovědí: „blahobyť, dostatek, vyšší úroveň spotřeby, nižší úroveň spotřeby, nedostatek a strádání.“*⁴

Nevýhodou těchto měření je dosažení pouze přibližných výsledků hodnocení. To se děje kvůli tomu, že možné odpovědi představují pouze pásma s relativně vágními pojmy (jako například „blahobyť, vyšší úroveň spotřeby, strádání...“⁵), kam sami sebe dotazovaní subjektivně zařadí. Údaje tohoto typu jsou proto pro ekonomická šetření spíše nevhodné. Navíc je nutné ještě vzít v úvahu fakt, že získaná data jsou vlastně jen subjektivními odpověďmi respondentů, které sice mohou, ale také nemusí, objektivně odrážet realitu, kterou mají dotazníky za cíl vysledovat.

1.3 Životní úroveň z ekonomického hlediska

V rámci snahy dosáhnout objektivních a co nejpřesnějších závěrů v cíli své práce se budu držet šetření ekonomických. Ty obsahují kvantifikovatelná data s dobrou vypovídající hodnotou. To mi spíše poskytne základ pro vyvozování objektivních závěrů v páté kapitole.

V ekonomickém pojetí můžeme životní úroveň chápat jako kategorii tvořenou a ovlivňovanou různými kvantifikovatelnými ukazateli, jejichž souhrn vytváří obraz, který odpovídá aktuální životní úrovni. Výhodou ekonomických šetření je měřitelnost dat, která jsou v jejich rámci zjišťována. Mezi sledované údaje patří množství položek.

⁴ TUČEK, Milan, et al. *Dynamika české společnosti a osudy lidí na přelomu tisíciletí*. Vyd. 1. Praha : Sociologické nakladatelství, 2003. s. 120.

⁵ TUČEK, Milan, et al. *Dynamika české společnosti a osudy lidí na přelomu tisíciletí*. Vyd. 1. Praha : Sociologické nakladatelství, 2003. s. 120.

V následujících kapitolách se zaměřím na některé z nich; zejména příjmy, výdaje, spotřebu, nezaměstnanost, mzdy, zadluženost, kupní sílu a cenovou hladinu.

1.4 Vybrané faktory ovlivňující vývoj životní úrovně

Vývoj životní úrovně a jeho dynamika jsou výrazně ovlivněny faktory, jako jsou například nejvyšší dosažené vzdělání, druh zaměstnání, sociální pomoc a služby státu a jiné další. Svět se vyvíjí nerovnoměrně a různé státy zaznamenávají v těchto oblastech různě markantní rozvoj.

1.4.1 Úroveň vzdělání

Dosažené vzdělání hraje v otázce rozvoje životní úrovně významnou roli. Platí fakt, že čím rozvinutější je země, tím je vyšší poptávka po lidech s vysokým dosaženým vzděláním a také že tyto země kvalifikovaným pracovníkům nabízejí lepší možnost se plnohodnotně a adekvátně uplatnit. Vysoká úroveň vzdělání poskytuje předpoklady pro dobré příjmové podmínky a tím pádem dává vzdělaným lidem větší šanci dosáhnout vysoké životní úrovně.

V České republice se od začátku 90. let znatelně zvyšuje počet vysokoškolsky vzdělaných lidí,⁶ což ukazuje na rostoucí dostupnost vzdělání, zájem o něj a z něho vyplývající možnost ucházet se o respektovaná a perspektivní pracovní místa. Změny k lepšímu se začaly postupně projevovat po nastolení demokracie u nás. Ta přinesla uvolnění poměrů, širší nabídku vzdělání a zaměstnání s odpovídajícím ohodnocením, které motivuje ke studiu. V perspektivě srovnání se zeměmi OECD Česká republika v této oblasti patří mezi rozvíjející se státy a počet vysokoškoláků se pravidelně zvyšuje. Nicméně podíl vysokoškolsky vzdělaného obyvatelstva v ČR je ve srovnání s OECD stále zhruba poloviční,⁷ takže zde určitě existuje prostor pro zlepšování.

Extrémní nárůst kvalifikované pracovní síly se paradoxně může v souvislosti s životní úrovní za určitých podmínek projevit i negativně. Životní úroveň by se zhoršila, pokud by příliš vysoká nabídka této pracovní síly byla doprovázena nedostačující poptávkou po ní, vyvolanou nedostatkem odpovídajících pracovních míst. Vznikla by

⁶ Český statistický úřad [online]. 2007 [cit. 2010-03-09]. Počty vysokoškoláků. Dostupné z WWW: <[http://www.czso.cz/csu/2007edicniplan.nsf/t/610030925C/\\$File/403607k03.pdf](http://www.czso.cz/csu/2007edicniplan.nsf/t/610030925C/$File/403607k03.pdf)>.

⁷ ČT24. ČT24 [online]. 9. 9. 2008 [cit. 2010-03-03]. V Česku stoupá počet vysokoškoláků, ale jen mírně. Dostupné z WWW: <<http://www.ct24.cz/domaci/skolstvi/27982-v-cesku-stoupa-pocet-vysokoskolaku-ale-jen-mirne/>>.

konkurence na straně nabídky kvalifikované práce a to by znamenalo pokles mezd pro pracovníky s vysokoškolským vzděláním, což by následně zhoršilo jejich životní úroveň. Tento potenciální problém ale již má podle mého názoru řešení, které by ho mohlo alespoň do určité míry eliminovat. Odpovědí je pracovní mobilita. Pokud by chyběla odpovídající práce v České republice, pracovníci mohou najít zaměstnání v zahraničí. To vše platí za předpokladu, že zaměstnanci budou ochotni dojíždět nebo se za prací stěhovat.

1.4.2 Druh zaměstnání

Podkapitola týkající se zaměstnání přímo navazuje na část zaměřenou na vzdělání. Pracovní místo, kterého zaměstnanec dosáhne, by ve většině případů mělo reflektovat úroveň jeho vzdělání. Platí, že perspektivní a žádané profese budou oceňovány odpovídajícím způsobem, což bude zajišťovat vysoký standard životní úrovně.

Jsou zde i výjimky jako třeba profese učitele, která je z platového hlediska podhodnocená. Ale v budoucnu by eventuálně mohlo dojít k názorovému obratu. Pokud by učitelé začali být chápáni jako nositelé a obstaravatelé vzdělanosti národa (jakožto klíčového atributu pro celkový, trvalý rozvoj toho kterého státu), mohlo by se jejich finanční ohodnocení značně zlepšit.

V návaznosti na rozvoj společnosti a států je vhodné podotknout, že perspektivnost různých zaměstnání se v čase mění. To znamená, že profese, které v minulosti zajišťovaly kvalitní mzdu a vysokou životní úroveň, mohou v dnešní době upadat a stát se neperspektivními a zase naopak.

Povolání s nízkou perspektivou

Příkladem profesního úpadku jsou třeba povolání horníka a listonoše. Obě dvě se v důsledku současných vlivů stávají stále méně využívanými. Hornictví bylo u nás v dobách socialismu velmi prestižním povoláním s kvalitními platovými podmínkami. Dnes, kvůli změnám ve struktuře průmyslu a nedostatku zásob fosilních paliv, je hornictví značně omezováno. Listonoši doplácují na prudký rozvoj a masové využívání moderních informačních technologií. Korespondence a komunikace obecně se dnes stále častěji uskutečňuje pomocí internetu, e-mailu, mobilních telefonů a jiných komunikátorů. Styk prostřednictvím klasických dopisů je, zejména kvůli své časové náročnosti, čím dál tím méně využívanou metodou.

Lidé zaměstnaní v těchto odvětvích mohou do budoucna počítat s poklesem poptávky po jejich práci a s možnými problémy se zachováním stávající životní úrovně. Řešením může být rekvalifikace a postupná snaha uplatnit se v jiných oborech.

Perspektivní povolání

Současně se zánikem některých povolání dává vývoj společnosti vzniknout profesím jiným nebo se určitá povolání dostávají do popředí zájmu. To všechno se děje v návaznosti na nutnost uspokojovat jiné a stále se vyvíjející potřeby společnosti. Následující text je věnován vybraným profesím, které se jeví jako perspektivní ve výhledu do budoucna.

Dnes patří mezi vyhledávaná povolání například profese doktora, právního zástupce nebo IT specialisty. Jak bylo uvedeno výše, průlom spojený s nástupem informačních technologií znamenal útlum některých profesí (jako třeba listonoš). Stejně tak ale dal vzniknout profesím jiným; třeba těm, které v jakékoli formě souvisí s počítači a dalšími informačními technologiemi. Ať už se jedná o designéra, grafika, programátora nebo jiné povolání podobného zaměření, vždy je po kvalitních pracovnících těchto odvětví zájem. Platí to hlavně v moderní době, kdy dochází k digitalizaci všemožných dat a systémů a kdy stále výrazněji roste úloha počítačů a internetu obecně. Kvalitní finanční ocenění potvrzuje i údaj o průměrném hrubém měsíčním platu IT odborníka v ČR – v roce 2008 dosahoval téměř 44 000 korun.⁸

Práce v soudnictví, advokacii a poskytování právních služeb obecně patřily v minulosti k velmi dobře ohodnocovaným povoláním. Vývoj současné společnosti nenaznačuje, že by se na této situaci mělo něco v nejbližší době měnit. Stále totiž existuje potřeba řešit spory soudní cestou a poptávka po službách kvalitních právníků je vysoká. Například oblasti finančního a obchodního práva (kde jsou předmětem sporu majetek a peníze) patří mezi obzvláště výnosné. Rozvoj obchodních vztahů na celém světě (i společenských vztahů obecně) vyžaduje odpovídající právní rámec, záruky vymahatelnosti práva a kvalifikované řešení sporů. To poskytují soudci, advokáti, poradci a další úředníci. Jejich služby jsou dnes nepostradatelné. Protože často rozhodují v důležitých věcech (nebo o velkých objemech peněz), jsou i jejich profese velmi nadstandardně ohodnoceny.

⁸ Český statistický úřad [online]. 2009 [cit. 2010-03-11]. Mzdy IT odborníků v České republice. Dostupné z WWW: <http://www.czso.cz/csu/redakce.nsf/i/mzdy_it_odborniku_v_ceske_republice>.

Mezi povolání s dobrou budoucností patří bezpochyby i profese lékaře. Je sice pravda, že v současné době doktoři v České republice v průměru nepatří mezi nejlépe placené zaměstnance (na rozdíl od svých kolegů jinde v zahraničí), ale i tak platí, že jejich průměrné příjmy jsou nad celonárodním průměrem. Navíc pokud se vydá Česká republika cestou běžnou ve vyspělých západních zemích, kde kvalitní lékařská péče je odpovídajícím způsobem oceněna, mohli by se i čeští doktoři v budoucnu dočkat značného přílepení. Pokud ne, je zde (za předpokladu znalosti odpovídajícího cizího jazyka) možnost vycestovat a pracovat v zahraničí, kde jsou platy lékařů již dnes na velmi vysoké úrovni. V tomto ohledu se pro české lékaře jeví Německo jako nejvýhodnější trh, kde nabízet své služby.

Lze očekávat, že poptávka po těchto profesích nebude v budoucnu upadat a že jejich finanční ohodnocení bude mít vysoký standard, který se mnohdy může postupem času ještě zvyšovat. Dobrá možnost uplatnění v kombinaci s velmi nadstandardním příjmem z nich dělají povolání budoucnosti. Životní úroveň lidí v těchto profesích bude vysoká a rozhodně překoná celostátní průměr.

1.4.3 Úroveň sociální pomoci a služeb státu

Mezi faktory, které ovlivňují vývoj životní úrovně, neodmyslitelně patří i množství a kvalita sociální pomoci a služeb, jež stát poskytuje svým občanům. Platí, že levicově orientovaná politika státu se více zaměřuje na rozvoj v této oblasti, zatímco pravice je v sociálních otázkách spíše úspornější.

Mezi formy pomoci patří *různé druhy důchodů*,⁹ *přídavky na dítě, rodičovské příspěvky, sociální příplatky, příspěvky na bydlení, dávky pěstounské péče, pohřebné, porodné*,¹⁰ *dávky na pomoc v hmotné nouzi*,¹¹ *dávky z nemocenského pojištění*,¹² *sociální služby*¹³ a jiné. Komplex sociální pomoci značně pomáhá specifickým skupinám

⁹ Ministerstvo práce a sociálních věcí [online]. [cit. 2010-03-15]. Důchodové pojištění. Dostupné z WWW: <<http://www.mpsv.cz/cs/3>>.

¹⁰ Ministerstvo práce a sociálních věcí [online]. [cit. 2010-03-15]. Státní sociální podpora. Dostupné z WWW: <<http://www.mpsv.cz/cs/2>>.

¹¹ Ministerstvo práce a sociálních věcí [online]. [cit. 2010-03-15]. Pomoc v hmotné nouzi. Dostupné z WWW: <<http://www.mpsv.cz/cs/5>>.

¹² Ministerstvo práce a sociálních věcí [online]. [cit. 2010-03-15]. Nemocenské pojištění. Dostupné z WWW: <<http://www.mpsv.cz/cs/7>>.

¹³ Ministerstvo práce a sociálních věcí [online]. [cit. 2010-03-15]. Sociální služby. Dostupné z WWW: <<http://www.mpsv.cz/cs/9>>.

obyvatelstva státu, jako jsou například důchodci, invalidé, sirotci, osoby na mateřské dovolené a další. Příspěvky zlepšují jejich životní úroveň.

Tendence v České republice je zatím jednoznačně levicová. Výdaje na sociální zajištění občanů jsou relativně vysoké a dále rostou; a to i přesto, že se tím zvyšuje už tak dost vysoký státní dluh.

1.5 Spotřeba jako hlavní měřítko životní úrovně

Obě na začátku kapitoly prezentované definice životní úrovně, ať už přímo nebo nepřímo, zmiňují jednu základní skutečnost – výše životní úrovně závisí na velikosti spotřeby. Spotřeba je hlavním faktorem určujícím ŽÚ, protože vyjadřuje množství a kvalitu potřeb, které jsou domácnosti schopny uspokojit prostřednictvím nákupu zboží a služeb.

Úroveň spotřeby je určována různými kvantifikovatelnými ekonomickými ukazateli, jako jsou například výše příjmů, míra nezaměstnanosti, daňové zatížení, zadluženost domácností, vývoj cenové hladiny.

Spotřeba a její vývoj mají jisté základní zákonitosti. Pro dosažení co nejpříznivějšího stavu ve spotřebě je ideální, aby příjmy měly co nejvyšší úroveň. Vysoké platy a mzdy znamenají širší možnosti, co se týká nákupu zboží a služeb. Zároveň je vhodné, aby se cenová hladina držela co nejnižší, protože tím stoupá kupní síla peněz a s ní i objem statků, které mohou domácnosti za své peníze koupit. Nízká nezaměstnanost znamená nízký počet jedinců, kteří neodstávají pravidelné platy nebo mzdy; čím nižší je toto číslo, tím méně lidí musí omezit svou spotřebu v důsledku nedostatku finančních prostředků způsobeného ztrátou zaměstnání. Uvalení vysoké daňové povinnosti má za následek snížení spotřeby, protože domácnosti po zdanění disponují menším množstvím peněžních prostředků, které by mohly vložit do spotřeby. Se zadlužeností jsou neodmyslitelně spjaty úvěry. Po dobu jejich čerpání má spotřeba vyšší úroveň, protože domácnosti utrácí navíc jiné než vlastní peníze. Ovšem když nastane doba splácení, spotřeba zase klesá a finanční prostředky jsou vynakládány naopak na zaplacení úvěrů a úroků.

Ideálním stavem by byla situace, kde by existovaly vysoké příjmy a nízká nezaměstnanost, zdanění, zadluženost a cenová hladina. Prostá ekonomická úvaha ale

napoví, že tyto výše zmíněné ukazatele nemohou být všechny naplněny najednou a že tedy ani nemůže být dosaženo jakéhosi ideálního stavu spotřeby, který by vytvářel podmínky pro ideální životní úroveň. Některé z těchto kategorií jsou vlastně protikladné a naplňování jedné by znamenalo oslabení druhé.

1.6 Životní úroveň v ČR a její srovnání s ostatními státy

Na závěr kapitoly jsem se rozhodl podívat na životní úroveň v mezinárodním měřítku a vyhledal jsem srovnání České republiky s vybranými státy Evropské unie. Sledované období zahrnuje roky 2004 až 2008. Propočít je prováděn pomocí bodů PPS (Purchasing Power Standard), které vyjadřují úroveň kupní síly. Průměr EU je základ a má hodnotu 100 bodů PPS. Údaje pocházejí ze statistiky Eurostatu.

Tabulka č. 1: Životní úroveň ve vybraných zemích EU

Životní úroveň ve vybraných zemích EU (v PPS)					
	Rok				
Země EU	2004	2005	2006	2007	2008
průměr EU	100	100	100	100	100
Lucembursko	241	251	280	275	276
Irsko	136	139	144	148	135
Nizozemsko	125	126	131	132	134
Rakousko	123	123	129	123	123
Velká Británie	118	117	118	117	116
Německo	111	110	117	116	116
Francie	108	108	113	108	108
Itálie	103	100	104	103	102
ČR	72	74	79	80	80
Portugalsko	72	71	75	76	76
Slovensko	54	57	63	68	72
Maďarsko	61	63	66	63	64
Polsko	49	50	53	54	56

Zdroj dat: Novinky.cz, Patria

14 15

Statistika ukazuje, že životní úroveň v ČR měla do roku 2007 vzestupnou tendenci, pravidelně se zvyšovala a postupně se blížila průměru EU. Následující rok nepřinesl žádný

¹⁴ *Novinky.cz* [online]. 29. 6. 2007 [cit. 2010-03-19]. Češi se opět přiblížili průměrné životní úrovni v EU. Dostupné z WWW: <<http://www.novinky.cz/ekonomika/117987-cesi-se-opet-priblizili-prumerne-zivotni-urovni-v-eu.html>>.

¹⁵ *Patria* [online]. 15. 12. 2009 [cit. 2010-03-19]. Eurostat: HDP na obyvatele se v EU výrazně liší, ČR patří 17. příčka z 27. Dostupné z WWW: <<http://www.patria.cz/Zpravodajstvi/1539402/eurostat-hdp-na-obyvatele-se-v-eu-vyrazne-lisi-cr-patri-17-pricka-z-27.html>>.

nárůst PPS. V roce 2008 Česko zaostávalo o 20 PPS bodů za unijním průměrem. Ze střeoevropských a výchoevropských členských zemí je na tom Česká republika, co se týká životní úrovně, nejlépe. Dlouhodobě nejvyšší kupní silou a životní úrovní se v rámci Evropské unie pyšní Lucembursko s 276 PPS v roce 2008.

1.7 Shrnutí

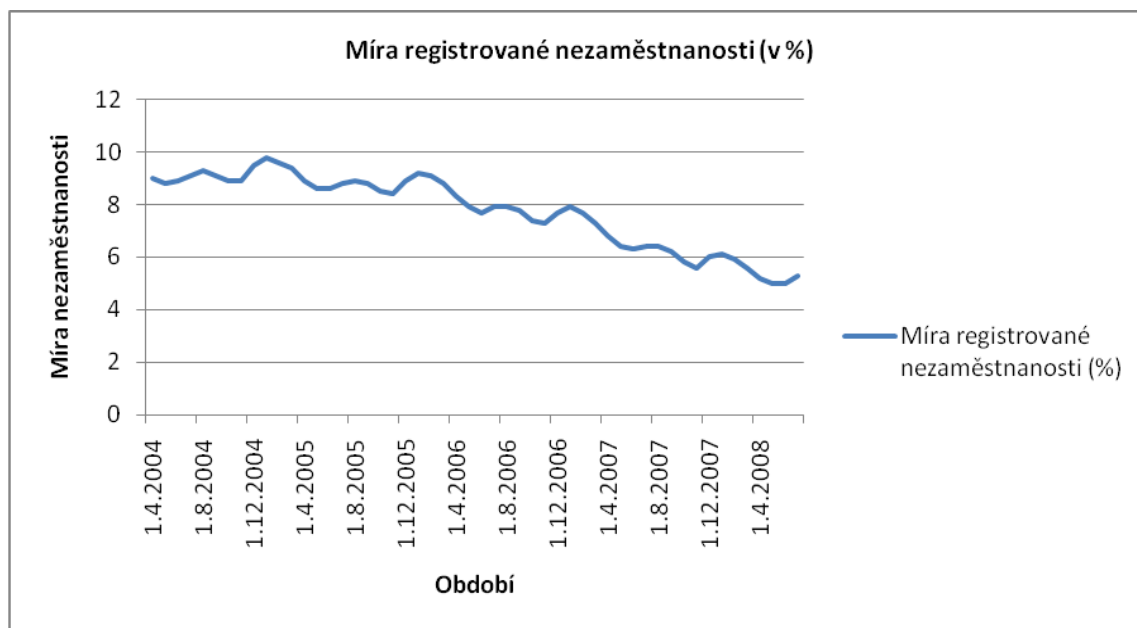
V této kapitole jsem se věnoval pojmu životní úroveň. S pomocí odborné literatury jsem poskytl některé její možné definice. Dále jsem poukázal na možnosti odlišných náhledů na tuto problematiku a zmínil životní úroveň z hlediska sociologického a ekonomického. Oba koncepty jsem stručně představil s tím, že v následujících kapitolách budu k této kategorii přistupovat z pohledu ekonomického. Pokračoval jsem zmíněním některých vybraných faktorů, které ovlivňují ŽÚ a její vývoj. Ty jsem pak dále podrobněji rozpracoval. Další text byl věnován problematice spotřeby, která zásadně určuje standard životní úrovně. Na závěr jsem poskytl statistiku, jež ukazuje vývoj kupní síly (a tedy i ŽÚ) v České republice a v jiných státech Evropské unie, a přidal komentář uvedených dat.

2 Životní úroveň v předkrizovém období

Pro vysledování vývoje životní úrovně obyvatel České republiky v předkrizovém období je nutné se zaměřit na stav údajů, které se přímo dotýkají a ovlivňují výši spotřeby a tím pádem tedy i životní úrovně. To znamená, že hlavně budu mapovat v tomto ohledu nejdůležitější kategorie, jako jsou průměrné hodnoty příjmů a výdajů domácností, míry nezaměstnanosti, celkové zadluženosti domácností, průměrné spotřeby domácností, průměrných mezd, hladiny spotřebitelských cen a HDP na obyvatele. Jak již název této kapitoly napovídá, budu zde pozorovat vybrané údaje v době před začátkem krize – tedy do roku 2008. Na danou problematiku budu nahlížet z ekonomického pohledu, takže budu pracovat jen s kvantifikovatelnými veličinami. Jako hlavní zdroje informací pro moje pozorování mi posloužila data Českého statistického úřadu a databáze České národní banky. Různé ukazatele budou prezentovány v časových řadách s různým stupněm detailu buďto měsíčně, kvartálně nebo ročně.

2.1 Nezaměstnanost do roku 2008

Graf č. 1: Míra registrované nezaměstnanosti do roku 2008



Zdroj dat: ČNB

¹⁶ Česká národní banka [online]. 2003-2009 [cit. 2010-03-22]. ARAD: Míra registrované nezaměstnanosti. Dostupné z WWW:

<http://www.cnb.cz/cnb/STAT.ARADY_PKG.VYSTUP?p_period=1&p_sort=2&p_des=50&p_sestuid=5772&p_uka=1&p_strid=CCC&p_od=200404&p_do=200807&p_lang=CS&p_format=0&p_decsep=%2C>.

Graf č. 1 zobrazuje stav a vývoj míry registrované nezaměstnanosti od dubna roku 2004 do července roku 2008. Období mezi lety 2002 a 2008 lze prokazatelně označit jako konjunkturální a tomu odpovídá i graf sledující nezaměstnanost, jenž vykazuje její pravidelné postupné snižování. Je vidět, že míra nezaměstnanosti každým rokem plynule klesala a jedinými odchylkami byly nepatrné sezónní výkyvy, které nijak výrazně neměnily stávající trend. Mezi lety 2004 a 2008 poklesla míra nezaměstnanosti z téměř 9,5% (značících vysokou nezaměstnanost) na z makroekonomického hlediska hraničních 5,5% – hodnotu nezaměstnanosti, jež (podle teorie Phillipsovy křivky) často bývá linií, od které nastává silné vzednutí vlny inflace.

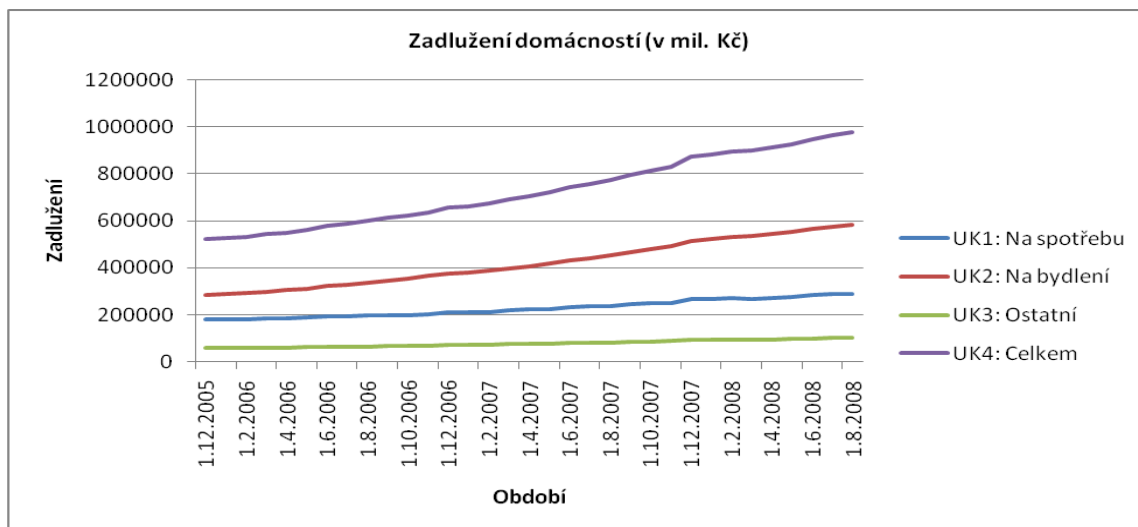
Situace v pololetí roku 2008 stále ještě nebyla z hlediska životní úrovně nepříznivá. Nízké procento nezaměstnaných znamenalo stálou práci a pravidelné příjmy pro značnou část obyvatelstva. Pozitivní efekty vysoké zaměstnanosti ale negovala značná inflace (ovlivněná mimo jiné právě i vysokou zaměstnaností). *V roce 2008 začala (do té doby pravidelně rostoucí) celková kupní síla obyvatel stagnovat; zejména kvůli nižšímu růstu reálných mezd¹⁷ a silící inflaci.¹⁸* To by mělo negativní vliv na spotřebu a tím pádem tedy i na životní úroveň. Aby těmto vlivům předešly a zachovaly si stávající standard životní úrovně, volily české domácnosti cestu pokračujícího zadlužení.

¹⁷ *BusinessInfo.cz : Oficiální portál pro podnikání a export* [online]. 13. 7. 2009 [cit. 2010-03-22]. Kupní síla Čechů v roce 2009 příliš neporoste. Dostupné z WWW: <<http://www.businessinfo.cz/cz/clanek/demograficke-a-socialni-udaje/studie-barometr-09-kupni-sila-neporoste/1000451/53815/>>.

¹⁸ *Český statistický úřad* [online]. 2010 [cit. 2010-03-22]. Míra inflace. Dostupné z WWW: <http://www.czso.cz/csu/redakce.nsf/i/mira_inflace>.

2.2 Zadlužení domácností do roku 2008

Graf č. 2: Zadlužení domácností do roku 2008



19

Zdroj dat: ČNB

Výše uvedený graf ukazuje, jak se vyvíjela zadluženost českých domácností v období od prosince roku 2005 do srpna 2008. Je zde zobrazena celková zadluženost a dále i její složky, kterými jsou zadlužení na spotřebu, na bydlení a ostatní zadlužení. Mezi lety 2005 a 2008 se ekonomika České republiky nacházela ve fázi růstu a s ním souvisejícího zvyšování životní úrovně. Nicméně, jak graf ukazuje, životní úroveň obyvatel nerostla pouze prostřednictvím zvyšování reálných mezd (které jsou hlavní složkou určující výši spotřeby a ŽÚ), ale také díky zadlužování. Občané ČR si zvykli využívat služeb bank a různých dalších finančních institucí poskytujících rozličné formy půjček a úvěrů, aby si tímto způsobem zajistili pravidelné zvyšování životní úrovně nebo alespoň docílili její trvalé udržení (zejména v roce 2008 začalo být potřeba úvěrů pro udržení ŽÚ). Do určité míry tak vlastně přejali americký model, kde velmi vysoká míra zadlužení byla běžnou skutečností.

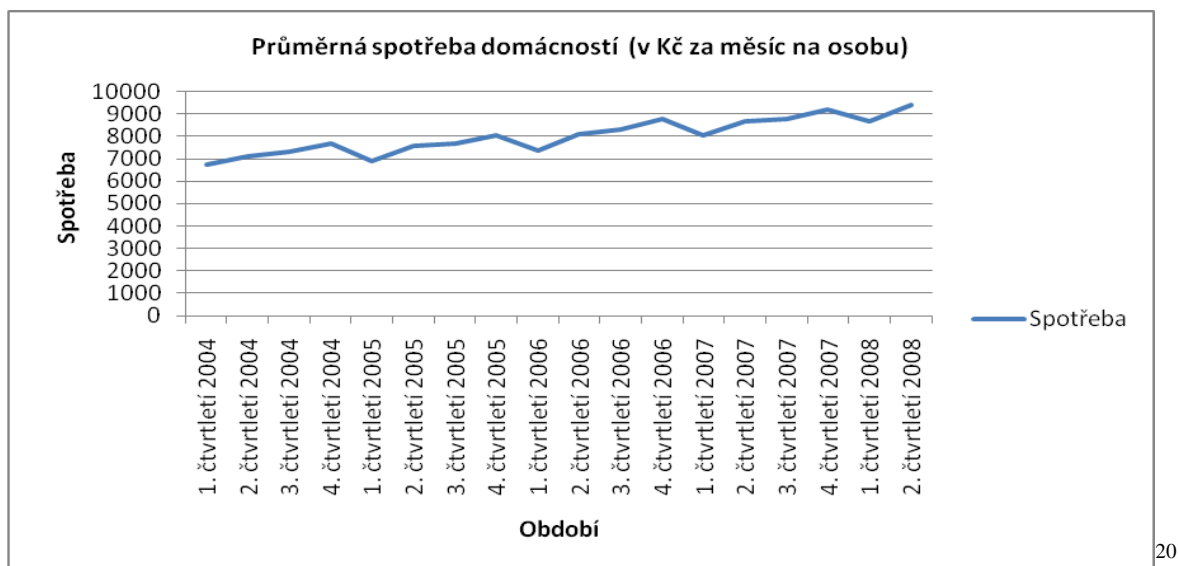
Na konci sledovaného období (srpen 2008) se již celkový dluh domácností blížil alarmující hodnotě jednoho bilionu Kč. Pro lepší představu a srovnání s ostatními veličinami jsem udělal propočtení průměrného zadlužení na jednoho obyvatele ČR k srpnu 2008. Výsledkem je dluh přibližně 93000 Kč připadající na každého občana ČR. Takovýto

¹⁹ Česká národní banka [online]. 2003-2009 [cit. 2010-03-22]. ARAD: Zadlužení domácností. Dostupné z WWW: <http://www.cnb.cz/cnb/STAT.ARADY_PKG.VYSTUP?p_period=1&p_sort=2&p_des=50&p_sestuid=1538&p_uka=1%2C%2C3&p_strid=AD&p_od=200512&p_do=200808&p_lang=CS&p_format=0&p_decsep=%2C>.

vývoj zadlužení je z hlediska životní úrovně v delším časovém horizontu nepříznivý, protože v okamžiku, kdy bude třeba začít splácet takto vysoké dluhy, budou domácnosti muset značně omezit svou spotřebu a tím pádem i snížit standard své ŽÚ.

2.3 Průměrná spotřeba domácností do roku 2008

Graf č. 3: Průměrná spotřeba domácností do roku 2008



Zdroj dat: ČSÚ

Graf nahoře znázorňuje vývoj výše průměrné spotřeby domácností v korunách za měsíc v přepočtu na jednoho obyvatele. Data byla sledována v období do prvního kvartálu roku 2004 do poloviny roku 2008 – tedy znovu v čase hospodářské konjunktury v České republice. Proto není překvapujícím zjištěním, že dlouhodobá tendence vývoje spotřeby byla až na malé výkyvy rostoucí. Během sledovaných čtyř a půl let průměrná měsíční spotřeba na obyvatele vzrostla z necelých 7000 Kč na začátku na téměř 9500 Kč na konci, což v konečném důsledku znamenalo plynulý růst životní úrovně díky širšímu a komplexnějšímu uskutečňování spotřeby.

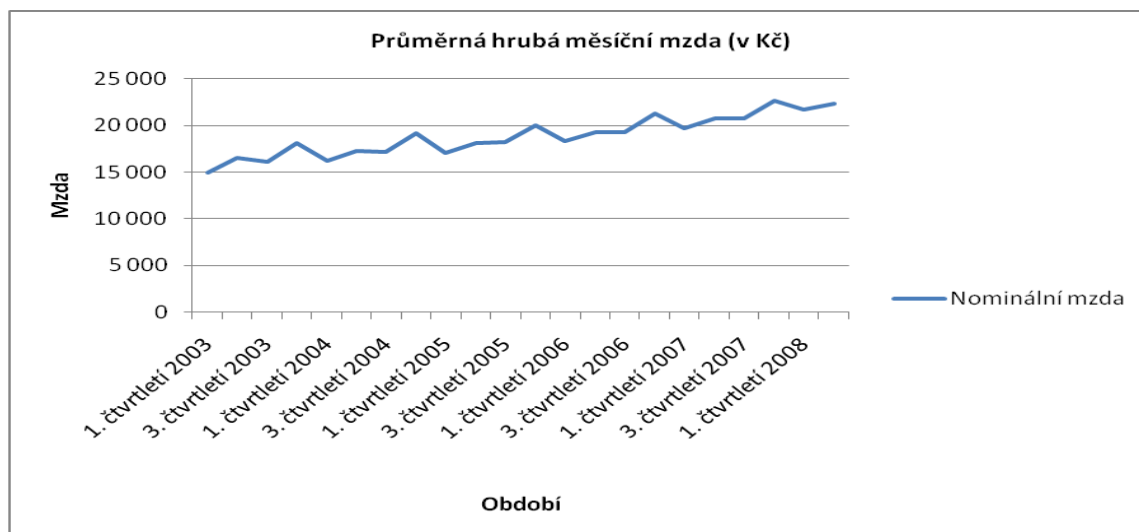
Hlavními faktory tohoto zmiňovaného růstu bylo především mírné zvyšování mezd (nejdůležitější složka co se spotřeby a životní úrovně týče), rostoucí význam čerpání úvěrů (a s ním související zadlužování) a v neposlední řadě i očekávání příznivého hospodářského vývoje. Domácnosti (stejně jako další ekonomické subjekty) zažívaly konjunkturu a očekávaly její další pokračování. Proto se také nebály dále spotřebovávat a

²⁰ Český statistický úřad. *Vydání a spotřeba domácností 2004-2008*. Praha : [s.n.], 2004-2008.

utrácet. Lidé se nedomnívali, že by mohly v blízké budoucnosti nastat problémy, jako je například zkrácená pracovní doba (tím pádem tedy nižší měsíční mzda) nebo dokonce propouštění, které by znamenaly značné omezení jejich příjmů, a proto také ve spoustě případů nebyl kladen důraz na šetření a úspory.

2.4 Průměrné mzdy do roku 2008

Graf č. 4: Průměrná hrubá měsíční mzda do roku 2008



Zdroj dat: ČSÚ

Tento graf ukazuje, jakým způsobem se vyvíjely průměrné hrubé měsíční mzdy v České republice od začátku roku 2003 až do první poloviny roku 2008. Stejně jako všechny ostatní ukazatele v této kapitole i tato veličina je sledována v době hospodářského růstu, a proto také není překvapující, že průměrné mzdy ve zmiňovaném období rostly. Můžeme zde pozorovat nárůst nominálních mezd z přibližně 15000 na více než 22000, čili téměř 50% nárůst. *Tento vývoj byl natolik dynamický, že překonal i výši inflace. Znamenal tedy i zvyšování reálných mezd (ačkoliv v roce 2008 byl růst reálných mezd už na relativně nízké úrovni)*²² a z něho vyplývající posílení kupní síly, spotřeby a v konečném důsledku i životní úrovně.

Z pohledu ŽÚ byl vývoj stavu průměrných hrubých měsíčních mezd příznivý. Ke konci mnou sledovaného časového úseku ale již bylo vidět první známky obratu, jimiž byla

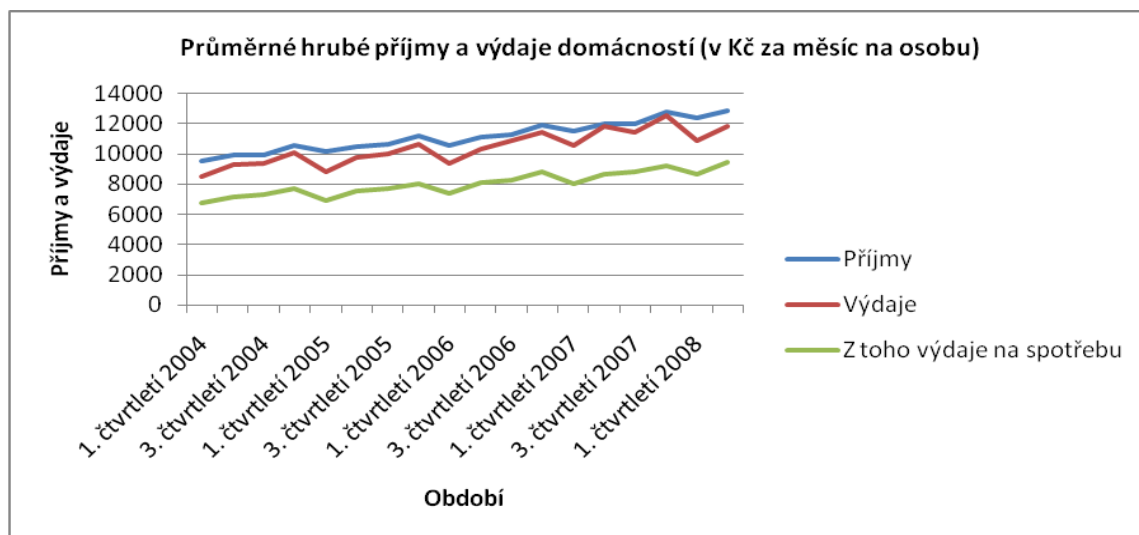
²¹ Český statistický úřad [online]. 2010 [cit. 2010-03-23]. Průměrná hrubá měsíční mzda. Dostupné z WWW: <[http://www.czso.cz/csu/csu.nsf/i/tab_1_pmez/\\$File/cpmzcr030910_1.xls](http://www.czso.cz/csu/csu.nsf/i/tab_1_pmez/$File/cpmzcr030910_1.xls)>.

²² Český statistický úřad [online]. 2010 [cit. 2010-03-23]. Meziroční růst reálné mzdy 2001-2008. Dostupné z WWW: <http://notes2.czso.cz/csu/dyngrafy.nsf/graf/rust_mzdy>.

například relativně silná inflace roku 2008, která se často objevuje v konečných fázích období hospodářského růstu a předchází recesi. Právě inflace značně snižovala růst reálných mezd a omezovala tak i tempo růstu životní úrovně.

2.5 Příjmy a výdaje do roku 2008

Graf č. 5: Průměrné hrubé příjmy a výdaje domácností do roku 2008



Zdroj dat: ČSÚ

Graf č. 5 znázorňuje vývoj hodnot průměrných hrubých měsíčních příjmů a výdajů domácností v korunách v přepočtu na jednoho obyvatele. Stav těchto veličin jsem sledoval kvartálně. Časové rozmezí je ohraničeno počátkem roku 2004 a pololetím roku 2008.

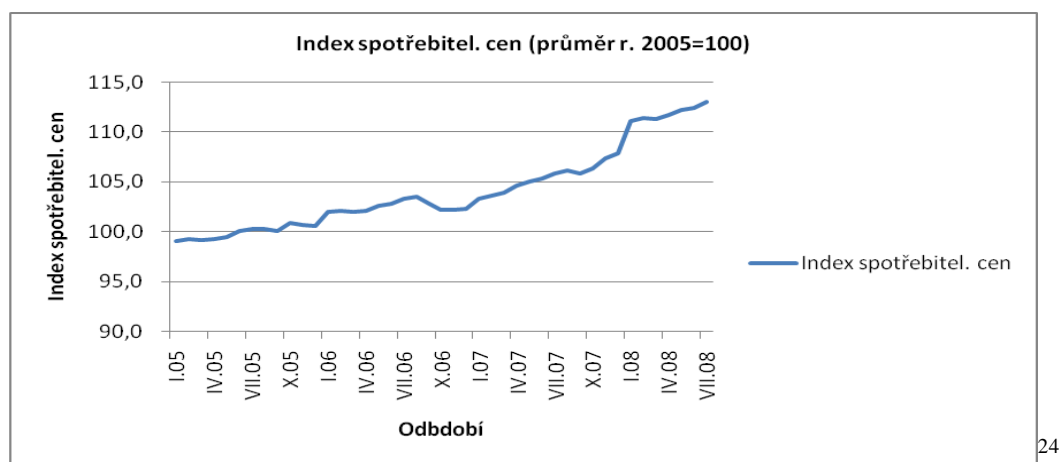
Ekonomický růst se projevil v plynulém zvyšování celkových peněžních příjmů domácností. Ty se ve sledovaném období zvedly z přibližně 6,5 tisíce Kč na téměř 9500 Kč průměrně za měsíc na osobu. Vyšší příjmy jsou pozitivním zjištěním a jsou základním předpokladem pro potenciální zvyšování životní úrovně. Vývoj v této době tomu také nasvědčoval. Zajímavé je sledovat křivku výdajů, jež (stejně jako příjmy) má také rostoucí tendenci a která se velmi blíží, v některých momentech dokonce téměř překrývá, linii značící příjmy. To napovídá, že spotřeba i ŽÚ rostly. Dále to ukazuje na skutečnost, že v této době domácnosti v globálu nešetřily a svoje příjmy z velké části utrácely. Z toho lze usuzovat, že v době konjunktury lidé většinou sdílejí pozitivní očekávání ekonomického vývoje a příliš neomezují své výdaje, což může v případě počátku potenciální krize vyvolat problémy.

²³ Český statistický úřad. *Vydání a spotřeba domácností 2004-2008*. Praha : [s.n.], 2004-2008.

Pro úplnost jsem ještě dodal křivku znázorňující, jak velkou část celkových výdajů domácností tvoří výdaje na spotřebu. Graf ukazuje, že spotřební vydání, která určují životní úroveň, tvoří hlavní část celkových výdajů. To znamená, že domácnosti věnovaly nejvýznamnější položku svých výdajů na růst nebo udržení standardu své ŽÚ. Ta v důsledku sílící spotřeby rostla, i když na úkor tvorby nebo zachování úspor.

2.6 Hladina spotřebitelských cen do roku 2008

Graf č. 6: Index spotřebitelských cen do roku 2008



Zdroj dat: ČSÚ

Výše uvedený graf sleduje vývoj indexu spotřebitelských cen v České republice od ledna 2005 do července 2008. Abych docítil větší detailnosti křivky, užil jsem měsíční sledování hodnot.

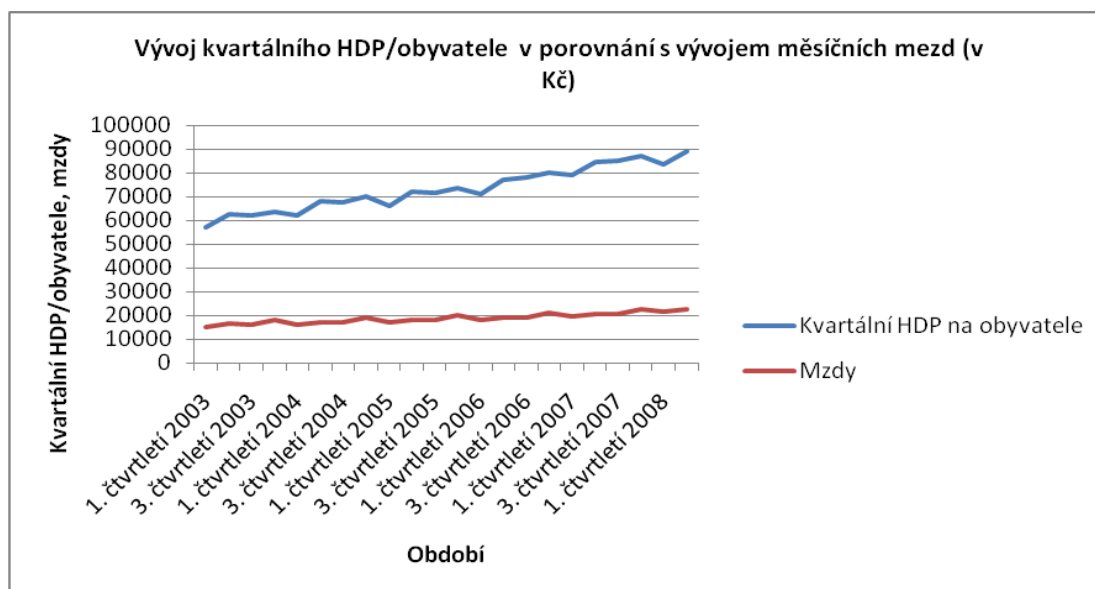
Pro účely mojí statistiky lze index spotřebitelských cen definovat jako veličinu, která vyjadřuje růst (nebo pokles) cenové hladiny zboží a služeb v ČR oproti cenové hladině ve vybraném předešlém období, které tvoří základ – tedy 100% (v případě mého grafu je to průměr roku 2005). Vývoj indexu souvisí s inflací a to znamená, že se dá očekávat, že při působení inflace (která ve většině případů každým rokem pravidelně roste) si i index spotřebitelských cen bude udržovat stoupající tendenci. Zvyšování hodnot indexu znamená, že ceny zboží a služeb rostou – čili že za stejné množství peněžních prostředků je dnes možno nakoupit menší množství zboží a služeb než v minulosti. Pokud by růst cen nebyl vyvážen například odpovídajícím zvýšením mezd, došlo by k omezování kupní síly, spotřeby a tím pádem i životní úrovně.

²⁴ Český statistický úřad [online]. 2010 [cit. 2010-03-23]. Indexy spotřebitelských cen - životních nákladů. Dostupné z WWW: <[http://www.czso.cz/csu/csu.nsf/i/tab_1_iscr/\\$File/ciscr040910_1.xls](http://www.czso.cz/csu/csu.nsf/i/tab_1_iscr/$File/ciscr040910_1.xls)>.

Teoretickým tvrzením předešlého odstavce odpovídá i praktické vyjádření znázorněné v grafu. Index spotřebitelských cen ovlivněný inflací opravdu až na drobné výkyvy po celý čas sledovaného období rostl. Oproti počátečnímu stavu ze začátku roku 2005 vzrostla cenová hladina o více než 13% na konci (pololetí roku 2008). Jedněmi z důvodů jejího růstu byly vysoká kupní síla domácností a poptávka po zboží a službách. Po většinu času ale bylo její stoupání doprovázeno odpovídajícím zvyšováním mezd, takže nedocházelo ke zhoršování kupní síly, spotřeby a životní úrovně, ale naopak k jejich pravidelnému mírnému zlepšení. Za zmínku stojí situace z přelomu let 2007 a 2008, kdy došlo k silnému nárůstu indexu spotřebitelských cen v důsledku zvyšování sazeb DPH. Znamenalo to stagnaci kupní síly, rychlé a výrazné zvýšení cenové hladiny; reakcí na něj bylo mírné oslabení spotřeby (=potřeba šetřit, nezadlužit se) a na druhé straně silnější nárůst zadlužení domácností na spotřebu (=snaha udržet stávající růst nebo standard ŽÚ). Tyto jevy demonstrují odlišné chování domácností v situaci snížené kupní síly.

2.7 Vývoj HDP v porovnání s vývojem mezd do roku 2008

Graf č. 7: Vývoj kvartálního HDP/obyvatele v porovnání s vývojem měsíčních mezd do roku 2008



25 26

Zdroj dat: ČSÚ

Graf č. 7 ukazuje, jaký byl vývoj průměrných hrubých měsíčních mezd v porovnání se statistikou kvartálního HDP na obyvatele v období od začátku roku 2003 do poloviny

²⁵ Český statistický úřad [online]. 2010 [cit. 2010-03-23]. Průměrná hrubá měsíční mzda. Dostupné z WWW: <[http://www.czso.cz/csu/csu.nsf/i/tab_1_pmez/\\$File/cpmzcr030910_1.xls](http://www.czso.cz/csu/csu.nsf/i/tab_1_pmez/$File/cpmzcr030910_1.xls)>.

²⁶ Český statistický úřad [online]. 2010 [cit. 2010-03-23]. Hrubý domácí produkt důchodovou metodou. Dostupné z WWW: <[http://www.czso.cz/csu/csu.nsf/i/tab_n/\\$File/tab_n_4q09.xls](http://www.czso.cz/csu/csu.nsf/i/tab_n/$File/tab_n_4q09.xls)>.

roku 2008. Pro větší názornost rozdílu mezi oběma ukazateli jsem použil trojnásobnou hodnotu HDP. Z grafu je patrné, že obě dvě veličiny mají rostoucí tendenci, což je ve sledovaném konjunkturálním období běžné. Nicméně tempo růstu těchto dvou křivek je odlišné. Dá se vyzorovat, že linie značící HDP stoupá strměji nahoru než mzdy, které rostou jen mírně, občas téměř stagnují. To znamená, že zaměstnanci, ačkoli pracovali s vyšší produktivitou (a tvořili tak vyšší HDP a vyšší zisky svým zaměstnavatelům), nedostávali odpovídajícím způsobem zvýšený plat. Majitelé firem, místo aby ocenili vyšší produktivitu zaměstnanců zvýšením jejich mezd, si zisky ponechali a uložili je do bank za účelem zhodnocení. Z nich je později občané čerpali formou úvěrů, aby si udrželi standard spotřeby a životní úroveň. Tyto principy zhoršují ŽÚ, protože pokud chtěli zaměstnanci získat dodatečné prostředky, které by (při jiném postoji zaměstnavatelů) mohli dostávat ve formě vyšších výplat, museli požádat o úvěr, jenž znamená zadlužení a ještě navíc placení úroků. Lidé získali peníze pro spotřebu půjčováním, ne přirozenou formou prostřednictvím mezd, takže ŽÚ rostla díky dluhům a ne mzdám. A právě rostoucí zadlužení může být problémem. Dluhy znamenají pro domácnosti nemalé starosti v oblasti životní úrovně – potřeba splácení je nutí měnit strukturu svých výdajů a na spotřebu pak zbývá méně prostředků, než by mohlo v situaci bez dluhového zatížení.

2.8 Shrnutí

Tato kapitola byla věnována vývoji vybraných ukazatelů, které tvořily a ovlivňovaly životní úroveň v předkrizovém období – tedy v rozpětí let 2003 až 2008. Mezi tyto nejdůležitější faktory jsem zařadil průměrné hodnoty příjmů a výdajů domácností, míru nezaměstnanosti, celkovou zadluženost domácností, průměrnou spotřebu domácností, průměrné mzdy, hladinu spotřebitelských cen a HDP na obyvatele. Každé veličině byla věnována jedna podkapitola obsahující grafy vytvořené na základě dat Českého statistického úřadu nebo databáze České národní banky. Opatřil jsem je komentáři. Pokusil jsem se nastínit a popsat vývojové tendence vybraných kategorií, jejich vliv na životní úroveň a možné následky vyplývající z jejich vývoje v této sledované době.

3 Vznik ekonomické krize a její možné dopady na životní úroveň

3.1 Definice krize

Obecně lze říci, že krize je stav, kdy určitý systém přestává fungovat standardním způsobem, přichází období nerovnováhy a nestability a v důsledku působení těchto faktorů systém dále směřuje ke kolapsu.

Ekonomická krize nastává, když se makroekonomické ukazatele vyvíjí delší dobu nepříznivě, a když není proti tomuto vývoji podniknuto patřičné, účinné protipatření. Může se jednat o rostoucí míru nezaměstnanosti, inflaci, nadhodnocení cen nebo růst životní úrovně navzdory stagnaci mezd. Ekonomická krize má také určité spouštěcí mechanismy, kterými bývá působení různých nepříznivých faktorů a různé formy riskantních operací probíhajících v ekonomice. Ty narušují její standardní chod a vyvolávají nestabilitu. Jejich soustavný vliv způsobí v ekonomice zlom a následný pád. Mezi tyto operace a faktory patří například mnohé spekulace na finančních trzích, snižování ochrany a opatření proti riziku za účelem dosažení vyššího zisku, přílišné zadlužení, nestabilita směnných kurzů, nevhodná či žádná regulace nebo prosté nerespektování zákonů ekonomické teorie a neochota poučit se z příkladu minulých ekonomických krizí.

Hospodářská krize znamená propad ekonomiky – ten je patrný ve schématu hospodářského cyklu, které slouží jako nástroj pro popsání vývoje a fungování ekonomiky. Může být definován jako „výkyvy ve výstupu, příjmech a zaměstnanosti, které postihují celou ekonomiku a obvykle trvají něco mezi dvěma až deseti lety. Pro tyto výkyvy je charakteristická ekonomická expanze nebo naopak útlum ve většině sektorů ekonomiky najednou.“²⁷

V této kapitole se budu věnovat nejaktuálnější krizi, čili globální, světové, hospodářské krizi. Započala přibližně v roce 2007 ve Spojených státech jako následek prasknutí akciové a hypotéční bubliny a postupně se rozšířila do celého světa. Budu se zabývat ekonomickým vývojem USA v několika předchozích letech, nastíním podstatu bublinové ekonomiky a její roli při vzniku krize. Dále se budu věnovat šíření krize do

²⁷ SAMUELSON, Paul A.; NORDHAUS, William D. *Ekonomie*. 18. vydání. Praha : NS Svoboda, 2007. s. 468.

zahraničí a na závěr jejímu vlivu na Českou republiku, potažmo na životní úroveň jejích obyvatel.

3.2 Greenspanova ekonomická politika

*Bývalý šéf rady guvernérů amerického FEDu, Alan Greenspan dosáhl během svého působení v úřadu obrovských profesních úspěchů. Byl popisován jako ten, který vyřešil problémy inflace a nezaměstnanosti, které sužovaly Spojené státy během sedmdesátých a počátku osmdesátých let a jako člověk, který měl hlavní zásluhu na zdařilém konjunkturálním rozvoji země od počátku svého působení ve funkci až do jeho konce.*²⁸

Polemika nám umožňuje klást si otázku, jestli tyto mimořádné úspěchy byly čistě jeho zásluhou nebo zdali pozitivní vývoj Ameriky předurčily jiné faktory. Paul Krugman ve své knize *Návrat ekonomické krize* argumentuje v Greenspanův neprospěch a uvádí jako hlavní důvody ekonomického růstu především nepopulární (avšak účinnou) striktní úspornou politiku jeho předchůdce Paula Volckera a také správnou aplikaci nových technologií (zejména efektivní využití osobních počítačů a nástup internetu), které umožnily vyšší produktivitu práce, která měla za následek vyšší zisky.²⁹

*Greenspan by se dal označit za představitele politiky laissez faire, kde se snažil své zásahy do prosperující ekonomiky omezit na minimum*³⁰ a regulaci uplatňoval pouze v případech, kde bylo prokazatelné, že dochází k negativnímu vývoji. Tento z mého pohledu celkem netradiční přístup nelze považovat za negativní a navíc se osvědčil, když při stále klesající nezaměstnanosti díky jeho nezasahování nedošlo k růstu inflace navzdory očekáváním, opírajícím se o zkušenosti z let minulých.³¹ Právě tyto skutečnosti (nízká inflace v kombinaci s nízkou nezaměstnaností) zajistily Greenspanovi tak velkou popularitu, protože dokázal skloubit zdánlivě neslučitelné skutečnosti.

Nicméně i tento přístup měl své stinné stránky. Přílišná liberálnost znamenala nezasahování do chodu finančních trhů navzdory potřeby jejich regulace. Na finančních trzích totiž docházelo k nadhodnocování cen akcií a to, bez správného zásahu například

²⁸ KRUGMAN, Paul. *Návrat ekonomické krize*. Vyd. 1. Praha : Nakladatelství Vyšehrad, 2009. s. 124-125.

²⁹ KRUGMAN, Paul. *Návrat ekonomické krize*. Vyd. 1. Praha : Nakladatelství Vyšehrad, 2009. s. 125-126.

³⁰ KRUGMAN, Paul. *Návrat ekonomické krize*. Vyd. 1. Praha : Nakladatelství Vyšehrad, 2009. s. 127.

³¹ KRUGMAN, Paul. *Návrat ekonomické krize*. Vyd. 1. Praha : Nakladatelství Vyšehrad, 2009. s. 128.

v podobě zvýšení úrokových sazeb a tím pádem utlumení zájmu investorů, poskytlo základ pro vznik bublinové ekonomiky.

3.3 Bublinová ekonomika

Bublinová ekonomika by se dala charakterizovat jako *ekonomika, kde dochází k obchodování ve velkých objemech za ceny značně se lišící od cen reálných*.³² Základním stavebním kamenem bublin je nadhodnocování cen té které obchodované položky. Jako důležitý faktor zde vystupuje i očekávání a důvěra. Většina zúčastněných se domnívá, že neustálé, postupné nadhodnocování cen může mít trvalý charakter a růst do nekonečna, ale jakmile je dosaženo hranice, tak dochází ke krachu – splasknutí bubliny, které znamená prudký pokles nadhodnocených cen.

Průběh bublin lze rozdělit do několika fází. Nejprve přijde nový podnět. Podnětem může být například vznik nové formy výhodného cenného papíru nebo skutečnost, že dojde k nadhodnocování kvality a bezpečnosti cenných papírů nebo třeba snížení bezpečnostních opatření pro poskytování půjček nebo také vznik a zavedení nové technologie. Poté následuje úvěrová expanze. Dochází ke snížení úrokových sazeb, lidé si berou mnoho půjček, mezi investory panuje optimismus. Další v řadě je mánie. V tomto období dochází k machinacím, spekulacím a hyperspekulacím, je zde snaha nadále udržovat stoupající ceny obchodovaných položek, i když už jsou patrné první problémy. Stres. Problémy začínají být viditelnější, investice přestávají být perspektivní, dochází ke snižování cen, které byly uměle vytvořeny a nadhodnoceny, vzniká potřeba platit dosud nesplácené dluhy, akcie ztrácejí hodnotu, lidé přicházejí o peníze. Krach – vyvrcholení celého procesu. Rapidně se zvyšuje závažnost problémů, které se objevily v období stresu, dochází k prudkým poklesům cen nemovitostí a pádu cen akcií, majetek rychle a významně ztrácí hodnotu – není schopen fungovat jako záruka, vzniká neschopnost splácet dluhy a nenávratnost investic do rizikových akcií.

Akciová bublina

Za hlavní důvod akciové bubliny by se dala považovat *bezmezná důvěra v nové informační technologie jako zdroje tvorby zisku*.³³ *Zářivý úspěch Billa Gatese a jeho*

³² *Economy Watch : Economy, Investment & Finance Reports* [online]. [cit. 2010-02-12]. Bubble Economy. Dostupné z WWW: <<http://www.economywatch.com/economy-articles/bubble-economy.html>>.

³³ KRUGMAN, Paul. *Návrat ekonomické krize*. Vyd. 1. Praha : Nakladatelství Vyšehrad, 2009. s. 130.

*společnosti Microsoft dodal investorům důvěru, že stejných met mohou dosáhnout všechny firmy podnikající v tomto novém rozvíjejícím se odvětví.*³⁴ Ovšem jak ekonomická praxe ukazuje, tento scénář je nerealizovatelný a velkého a trvalého úspěchu může v jednom odvětví dosahovat vždy jen několik málo firem.

Tato důvěra byla tak silná, že překonala i *obavy z možných ztrát, které mohou nastat v souvislosti s držním a obchodováním akcií, které vznikly například při Velké hospodářské krizi ve třicátých letech minulého století.*³⁵ S vidinou obrovského zisku před sebou se investoři domnívali, „že některá stará pravidla už neplatí“³⁶ – že velké krize let minulých už v současných podmínkách prostě nemohou přijít a že tyto problémy už jsou jen ozvěnami minulosti. Proto započal masový nákup akcií firem působících v odvětví informačních technologií. Tyto hromadné nákupy byly provázeny *trvalým růstem cen akcií, které motivovaly stále větší množství lidí k nákupu. Ovšem po určité době dosáhl trh s akciemi svého stropu a došlo k jeho zhroucení.*³⁷

*Oficiálně se nejednalo o příliš hlubokou recesi, protože Greenspanovy tlaky na snížení úrokových sazeb ve spojení s mohutnou aktivitou na trhu s realitami posunuly americkou ekonomiku zase do fáze růstu.*³⁸ Nicméně by se dalo tvrdit, že *dopady na ekonomiku způsobené velkou akciovou bublinou nebyly vyřešeny, ale byly pouze dočasně zažehnány za cenu vzniku ještě větší bubliny realitní.*³⁹ Jinými slovy problém byl nahrazen ještě závažnějším problémem.

Realitní bublina

Nízké úrokové sazby byly impulsem pro velký nákup nemovitostí. V Americe nebylo užívání hypoték ničím neznámým, jenže v období před počátkem tvoření realitní bubliny se ve větší míře jednalo o hypotéky poskytované klientům, kteří je byli schopni splácet a dostatečně je jistit. Realitní bublina začala vznikat v okamžiku, kdy hypotéky byly poskytnuty téměř všem, kteří o ně požádali. Hypotéku dostali i lidé s nízkými příjmy,

³⁴ KRUGMAN, Paul. *Návrat ekonomické krize*. Vyd. 1. Praha : Nakladatelství Vyšehrad, 2009. s. 130.

³⁵ KRUGMAN, Paul. *Návrat ekonomické krize*. Vyd. 1. Praha : Nakladatelství Vyšehrad, 2009. s. 131.

³⁶ KRUGMAN, Paul. *Návrat ekonomické krize*. Vyd. 1. Praha : Nakladatelství Vyšehrad, 2009. s. 131.

³⁷ KRUGMAN, Paul. *Návrat ekonomické krize*. Vyd. 1. Praha : Nakladatelství Vyšehrad, 2009. s. 131.

³⁸ KRUGMAN, Paul. *Návrat ekonomické krize*. Vyd. 1. Praha : Nakladatelství Vyšehrad, 2009. s. 134-135.

³⁹ KRUGMAN, Paul. *Návrat ekonomické krize*. Vyd. 1. Praha : Nakladatelství Vyšehrad, 2009. s. 135.

které nestačily k uhrazování splátek, což muselo vyústit ve velké problémy v okamžiku, kdy by byla potřeba začít se splácením. Jenže ceny domů rostly, a tak se nikdo o splácení prozatím nezajímal.

Zájem žadatelů byl velmi výrazně podpořen nereálným, nadhodnoceným oceněním nesplácených nemovitostí. Ty byly následně použity pro zajištění dluhů vzniklých v souvislosti s jejich výstavbou a jako jistění i pro mnohé další výdaje – v Americe se začalo žít na dluh ve velkém. Protože ceny nemovitostí rok od roku rostly, jejich majitelé čerpali stále větší a větší úvěry pro financování svých potřeb a sami sebe upokojovali tím, že v případě nutnosti mohou ručit svým domem, který má vysokou tržní hodnotu.

Varovným signálem bylo zjištění, že životní úroveň v USA roste, ale stagnují mzdy obyvatel – jeden z hlavních faktorů určujících životní úroveň. To znamenalo, že úroveň není navyšována přirozeným ekonomickým vývojem, ale je financována prostřednictvím dluhů.

*Optimistické schéma vydrželo až do doby, kdy ceny nemovitostí začaly klesat,*⁴⁰ naplnila se poptávka a trh se přesytil. Pokles cen znamenal nemalé problémy pro ty, kteří si domy pořizovali nebo později koupili, pro poskytovatele hypoték i pro investory, kteří skupovali hypotéční zástavní listy za účelem výnosu.

Domácnosti se ocitly v situaci, kdy bylo třeba splácet úvěry a hypotéky, které v době růstu ekonomické realitní bubliny uzavřely nebo převzaly při koupi domu. Rapidně klesající ceny domů ale znamenaly, že už domy nevyhovovaly pro zajištění a nepokryly dluhy domácností. Spousta domácností nebyla schopná splácet své závazky, protože jejich příjmy na to prostě nepostačovaly, a dostala se tak na mizinu.

Banky a hypotéční společnosti, které poskytovaly úvěry a hypotéky, začínaly registrovat rostoucí množství klientů, kteří neuhrazovali splátky. V minulosti se také vyskytovali klienti, kteří nebyli schopni splácet, ale vždy se jednalo o málo jedinců, protože hypotéky byly poskytovány za přísnějších podmínek a bylo dostatečně přihlíženo k bonitě klienta. Za stávajících podmínek se ale banky samy dostávaly do finančních problémů, protože měly příliš mnoho nedobytných pohledávek od svých dlužníků. Navíc

⁴⁰ KRUGMAN, Paul. *Návrat ekonomické krize*. Vyd. 1. Praha : Nakladatelství Vyšehrad, 2009. s. 133.

pociťovaly tlak ze strany investorů, kteří požadovali zpět investice do hypotéčních zástavních listů a výnosy z nich.

V případě bank je v souvislosti s krizí vhodné zmínit ještě termín „stínové bankovníctví“.⁴¹ Ten ve zkratce znamená, že *kromě klasických bank v USA existovaly i takzvané banky investiční. Tyto investiční banky nebyly bankami v pravém slova smyslu. Nesměly přijímat vklady, a proto se na ně taky nevztahovala regulační a bezpečnostní opatření, která se týkala klasických obchodních bank. Jenže investiční banky v podstatě vystupovaly stejně jako ty obchodní. V konečném důsledku totiž také disponovaly cizími peněžními prostředky, i když je získaly jinou cestou, než v podobě klasických vkladů. Nemožnost získávání depozit způsobem jako klasické obchodní banky kompenzovaly různými inovacemi bankovních produktů, které nabízely, a právě tímto způsobem se dostávaly k penězům. „Stínové banky“ své služby navíc poskytovaly za výhodnějších podmínek. Proto získávaly stále více klientů a rostl jejich význam v bankovním sektoru. To ale také znamenalo, že se zvyšovala váha dopadu na ekonomiku v případě jejich potenciálního krachu. Výhody jako vysoké výnosy pro věřitele a nízké úroky pro dlužníky byly vyváženy větším rizikem v podobě nízkých rezerv investičních bank, nízkou transparentností jejich podnikání, a celkovou absencí bankovního dohledu a regulace, jenže to si v té době uvědomovalo jen málo lidí. Služby těchto neregulovaných součástí bankovního sektoru, nejištěných bezpečnostní sítí bank, byly použity k výstavbě domů a poskytování hypoték a tyto instituce následně patřily mezi hlavní příčiny vzniku finanční krize.*⁴²

Investoři, zejména ti ze zahraničí, ukládali své volné peněžní prostředky do USA například v podobě nákupu *hypotéčních zástavních listů, u kterých očekávali výnos ze splátek.*⁴³ Toho se však ve větší části případů nikdy nedočkali, protože hypotéky ve spoustě případů nebyly nikdy splaceny. To mělo za následek, že bankám chyběly prostředky na úhradu závazků vůči investorům, a ti tak o své investované peníze přišli.

⁴¹ KRUGMAN, Paul. *Návrat ekonomické krize*. Vyd. 1. Praha : Nakladatelství Vyšehrad, 2009. s. 142.

⁴² KRUGMAN, Paul. *Návrat ekonomické krize*. Vyd. 1. Praha : Nakladatelství Vyšehrad, 2009. s. 141-142.

⁴³ KRUGMAN, Paul. *Návrat ekonomické krize*. Vyd. 1. Praha : Nakladatelství Vyšehrad, 2009. s. 133.

3.4 Americká krize se stává celosvětovou

Tím nejdůležitějším důvodem šíření krize za hranice Spojených států je bezesporu globalizace, v tomto případě zejména globalizace finančních toků. Čím dál tím větší vzájemná propojenost světa se projevuje samozřejmě i v ekonomice. Tato provázanost a závislost znamená prospěch pro všechny globalizované ekonomiky v období prosperity; na druhou stranu v časech krize se všechny tyto ekonomiky dostanou kvůli té samé provázanosti do problémů.

Trendem v současné ekonomice je, že objemy kapitálových toků, které se pohybují v rámci celého světa, rostou. Velký objem transakcí mezi Amerikou a jinými státy znamenal, že v období, kdy se začala dostávat americká ekonomika do problémů, začali mít problémy i obchodní partneři Spojených států. Mnoho zemí investovalo své volné peněžní prostředky do Ameriky a tyto peníze se kvůli skutečnostem, popisovaným v této kapitole, nikdy nevrátily svým majitelům. Nejhůře dopadly země, které vkládaly do USA největší objemy financí jako například blízkovýchodní země a Čína. Česká republika byla ve srovnání s ostatními ekonomikami zasažena relativně málo.

Amerika tímto ztratila pověst země, kde je bezpečné a výhodné investovat, a proto začal upadat mezinárodní obchod. Navíc *Amerika i ostatní státy přišly o velkou část kapitálových rezerv, což fungovalo jako další překážka vzájemného obchodu.*⁴⁴ Banky v době nejistoty odmítají poskytovat úvěry nebo je poskytují za vysokou úrokovou sazbu, kterou si dnes může málokdo dovolit. Neochota poskytnout úvěry zmenšuje šance na opětovné nastartování ekonomiky. Jedinci i společnosti ze zahraničí ztratili peníze v investicích do USA, které selhaly. To spolu s dalšími okolnostmi u domácností vyvolalo potřebu šetřit a tím pádem omezovat poptávku. Bez ohledu na odvětví, ve kterém podnikají, byly firmy nuceny omezit výrobu (trh byl nasycen), propouštět (ve snaze snížit náklady); mnohé z nich zkrachovaly a je pravděpodobné, že další je budou následovat. Následkem pro obyvatele všude na světě je ztráta zaměstnání, snížení platů, neschopnost splácet finanční závazky, znehodnocení nebo ztráta investovaných úspor a mnoho dalších potíží. To vše negativně ovlivnilo vývoj jejich životní úrovně.

⁴⁴ KRUGMAN, Paul. *Návrat ekonomické krize*. Vyd. 1. Praha : Nakladatelství Vyšehrad, 2009. s. 163.

Následující podkapitola pojednává o dopadech ekonomické krize na obyvatele České republiky. Je vhodné předeslat, že finanční krize nepostihla naši zemi tolik jako jiné státy. Hlavním důvodem je fakt, že *české banky se nezapojovaly do transakcí s deriváty, které měly za následek vznik hypoteční a finanční krize. Ani se zapojovat nemohly, protože jsou vlastněny zahraničními bankami, které jim tyto operace nepovolily. Dluhy tedy vznikly hlavně zahraničním centrálám (které naopak obchodovaly s těmito cennými papíry ve velkém) a ne dceřiným společnostem u nás.*⁴⁵ Česká ekonomika byla spíše postižena krizí hospodářskou. To znamenalo, že nás zasáhly problémy, jako jsou například pokles celosvětové poptávky a z něho plynoucí nezaměstnanost, snižování mezd, zvýšení veřejného dluhu a stagnace a propad HDP.

3.5 Možné následky pro občany České republiky

3.5.1 Státní dluh

Státní dluh – dopad na daňovou politiku

*Krize z roku 2009 postavila Českou republiku před novou skutečností. Již nebude dále možné financovat fungování sociálního státu formou neustále vzrůstajícího dluhu, protože pokračování v nastaveném směru by v budoucnu mohlo znamenat státní bankrot. Recese totiž znamenala utlumení příjmů z daní a další mimořádné výdaje na vyrovnání se s krizí v různých odvětvích ekonomiky.*⁴⁶ Toto všechno společně mělo za následek ještě výraznější nárůst státního dluhu. Krize samotná nespustila zadlužování státu (to probíhá už dlouhou dobu bez ohledu na světové ekonomické dění). Její působení ale tento již probíhající proces znásobilo a urychlilo, a tím se tento problém stal opravdu vážným. Česká republika sice na tom, co se týká dluhu, není tak špatně jako vyspělé západní státy, ale to neznamená, že by se měli politici a ekonomové uklidňovat nebo dokonce západní země následovat. Rozdíl mezi Českou republikou a vyspělejšími západními zeměmi je totiž v silách národních ekonomik. Česko nemá na rozdíl od těchto vyspělých zemí dostatečně silnou ekonomiku, aby bylo schopno kompenzovat tak vysoké národní

⁴⁵ Fontes Rerum. *Americká hypoteční a světová finanční krize : jaké jsou jejich dopady na Českou republiku? ; Je uznání nezávislosti Kosova řešením problémů na Balkáně anebo jen otvírá další kola násilí na Balkáně i jinde ve světě?*. Dráčov : Fontes Rerum, 2008. s. 25.

⁴⁶ KOHOUT, Pavel. *Finance po krizi : důsledky hospodářské recese a co bude dál*. Vyd. 1. Praha : Grada, 2009. s. 181.

zadlužení, jako to dokážou právě země na západě. Proto si také nesmíme dovolit nechat narůst náš státní dluh do výše, kterou nabývá v těchto zemích se silnými ekonomikami.

Problémem pro občany České republiky je fakt, že dříve nebo později budou muset vznikající dluh zaplatit. To znamená, že do budoucna se dá očekávat zvýšení daní, které bude v negativním smyslu ovlivňovat životní úroveň obyvatel, protože část svých příjmů budou muset věnovat na financování problémů týkajících se dluhu státního rozpočtu.

Zde je vhodné ještě doplnit, že vyšší zdanění podniků by bylo také problematické. Současné daňové zatížení sice patří mezi ty nižší ve srovnání s ostatními vyspělými zeměmi, ale razantní nárůst by mohl znamenat utlumení hospodářského růstu, což si stát nemůže dovolit.

Státní dluh – dopad na důchodovou politiku

Nezapočítáváme-li vliv přistěhovalců, je všeobecným trendem, že populace v České republice postupně stárne a vyskytuje se zde čím dál tím více obyvatel důchodového věku. Problematika důchodové politiky si tedy zaslouží zvýšenou pozornost, protože se týká stále většího počtu obyvatel.

Problémem je zde populistický postoj politiků, který dnes slibuje sociální zaopatření seniorům a sociálně slabým, ale neohlíží se na následky, které způsobí do budoucna. Hlavní je získat si podporu voličů, ale to nejde jinak než utrácením prostředků a navyšováním dluhu. Přítomnost krize funguje navíc jako jakýsi signál pro další utrácení ve snaze zavděčit se voličům a plnit koncepci sociálního státu.

Dá se ovšem očekávat, že zanedlouho shledají stav dluhu i politici jako neúnosný a budou hledat řešení, jak tento krizí navýšený dluh postupně snižovat. Pro řešení dané situace se nabízí několik možností. Jedním východiskem může být další navýšení věkové hranice pro odchod do důchodu a tím pádem prodloužení produktivního věku obyvatelstva. Dále by se mohlo jednat o snížení vyplácených penzí těm, kteří řádnou hranici odchodu do důchodu již dosáhli. Anebo by se mohlo jednat o kombinaci obou dvou jevů. Toto by ve výsledku znamenalo pravý opak současného sociálního státu. Ve snaze šetřit a splatit dluhy vznikající v dnešní době by stát v budoucnu omezil péči o své občany a popřel by tím koncepci, která pro něj dříve byla určující. V každém případě by tyto skutečnosti měly negativní dopad na životní úroveň generace, kterou by toto opatření postihlo (což klidně

může být už ta naše). Ve výsledku by to totiž znamenalo, že stát by méně přispíval na život důchodcům a dále by jinými opatřeními zhoršoval podmínky pro získávání podpor v důchodovém věku, čímž by snižoval jejich životní standard.

Současný vývoj dluhu a vyhlídky do budoucna

Velmi zajímavým postřehem je podle mého názoru pozorování a úvaha, které provedl Pavel Kohout ve své knize *Finance po krizi*. Mimo jiné zde sledoval vývoj českého státního dluhu ve vztahu k HDP. Došel k zajímavým závěrům: *v roce 1995 tvořil český státní dluh 14,6% HDP ČR. Vývoj stavu dluhu měl vzestupnou tendenci a v roce 2002 činil dluh už 28,5% HDP. Mezi lety 2002 a 2009 podíl dluhu nadále rostl a zastavil se na 32,5% HDP.*⁴⁷

Tempo nárůstu dluhu od roku 2002 do 2009 se může zdát jako přijatelné a mnozí by si možná řekli, že tedy není důvod k obavám. Jenže je třeba si uvědomit, že *k tomuto mírnému růstu dluhu docházelo dokonce i v době, kdy česká ekonomika prožívala silnou konjunkturu a celkový hospodářský růst (2002 – 2008). Jednalo se tedy o období, kdy naopak měly být dluhy státu spláceny a ne aby vznikaly další.*⁴⁸ Tento vývoj dluhu v časech konjunktury nám ukazuje, že v současném období krize bude pravděpodobně velmi obtížné držet schodky budoucích rozpočtů v rozumných mezích, natož se snažit tvořit rozpočty přebytkové a splácet tak státní dluh.

3.5.2 Znehodnocení nebo ztráta investic a úspor

Znehodnocení nebo ztráta peněz uložených nebo investovaných je věc, která pravděpodobně postihla velkou část obyvatel České republiky. Obchody a investice, které české banky a jiné finanční ústavy prováděly na světových finančních trzích, měly za následek ztráty a tyto ztráty se projeví zejména v investicích, které čeští občané provedli. Někteří ztratili jejich podstatnou část, jiní o ně přišli úplně. To oslabilo kupní sílu, snížilo hodnotu celkového majetku domácností, oslabilo poptávku, a proto také negativně ovlivnilo životní úroveň.

⁴⁷ KOHOUT, Pavel. *Finance po krizi : důsledky hospodářské recese a co bude dál*. Vyd. 1. Praha : Grada, 2009. s. 215.

⁴⁸ KOHOUT, Pavel. *Finance po krizi : důsledky hospodářské recese a co bude dál*. Vyd. 1. Praha : Grada, 2009. s. 215.

Nicméně v tomto ohledu nebyly ztráty ve srovnání s jinými zeměmi tak vysoké, protože velké investice s vyšší mírou rizika jsou v českých zemích dlouhodobě nepopulární. Na rozdíl od západních zemí je zde tendence ukládat menší částky, využívat produktů s menšími, ale jistějšími výnosy, provádět krátkodobé vklady a věnovat se drobnému spoření. Současná ekonomická situace dává povětšinou konzervativnímu přístupu Čechů za pravdu a dá se čekat, že tento trend bude i nadále pokračovat.

I přes velmi nízkou současnou míru inflace je obtížné v dnešní době (leden 2010) zajistit nezhodnocení svých vkladů. Důvodem jsou nízké úrokové sazby poskytované českými bankami pro krátkodobé vklady menších finančních částek navzdory nízkým úrokovým sazbám stanovovaným centrální bankou. Pouze střednědobé a dlouhodobé vklady vyšších obnosů zajišťují kvalitní a vysoký úrok. Jenže ty vyžadují vzdát se svých úspor na dlouhou dobu a to si domácnosti dnes nemohou dovolit. V době nejistoty, která dnes panuje, potřebují mít rychlý přístup ke svým prostředkům, aby byly schopny splácet své závazky a mimořádné výdaje. Nízce úročené peníze na běžných účtech a krátkodobých vkladech proto ztrácí svou hodnotu, snižuje se jejich kupní síla a tím pádem i kupní síla domácností – tím se snižuje spotřeba a také životní úroveň.

3.5.3 Problémy ekonomické krize ovlivňující výši mezd a platů

Oblast mezd a platů je jednou z těch, kde se povětšinou nedá očekávat nějaký výrazný propad jejich průměrných hodnot. Zaměstnanci zpravidla nejsou ochotni posouvat podmínky svého ohodnocení směrem dolů. Hlavně v období konjunktury pracovníci neakceptují snižování nebo stagnaci mezd a platů; je zpravidla možné pouze jejich zvyšování. Navíc propracovaný a mnohými pravomocemi oplývající systém odborů dbá na důsledné dodržování a naplňování požadavků zaměstnanců. Jenže současná krize poněkud mění zaběhnuté perspektivy a standardy; stanoviska platná v dobách prosperity se dnes značně mění.

Během konjunktury je vysoká poptávka, rostou ceny a s nimi inflace; rozšiřuje se výroba a tím pádem i výnosy zaměstnavatelů a zaměstnanost. Ze strany zaměstnanců působí konstantní tlak na zvyšování mezd, což pro zaměstnavatele v této době není tak velkým problémem, protože zároveň s rostoucími platovými požadavky se zvyšuje i výnos z prodeje jejich výrobků a služeb, a proto jsou tedy schopni vyšší výplaty financovat.

Naopak v období recese klesá poptávka. S tím souvisí pokles výnosů, ze kterého plyne méně prostředků na výplaty. Zaměstnanci nejdříve nejsou ochotni přistoupit na stagnaci nebo snížení jejich měsíčních příjmů, což zaměstnavatelům činí nemalé starosti. Jenže když se situace podniků ukáže natolik vážnou, že by mohlo dojít k propouštění, odbory ustoupí ze svých požadavků. Místo tlaku na zvyšování nebo udržení měsíčních mezd a platů se snaží vyjednat alespoň zachování stávajících pracovních míst a zamezit propouštění. V rámci udržení finanční stability podniku se zaměstnavatelé mohou rozhodnout buďto pro propouštění s tím, že zbylí pracovníci budou pracovat s nezměněnou pracovní dobou, nebo pro zachování stávajícího počtu pracovníků, jejichž pracovní doba bude omezená. Druhá varianta je šetrnější, protože při ní nedochází ke ztrátě zaměstnání. Nicméně i tak se podepíše na standardu životní úrovně pracovníků. Mzdy za hodinu se sice nesnižují, ale krátí se pracovní doba. Pracuje se například pouze 4 dny v týdnu. To znamená zhruba o 20% méně práce, což má za následek přibližně o 20% nižší měsíční výplaty.

Samozřejmě ale platí, že pokud jsou finanční potíže podniku opravdu velmi vážné, tak se propouštění nelze vyhnout. Když ani to situaci nezlepší, v konečném stádiu vše může skončit až krachem firmy. Ten způsobí ještě daleko výraznější propouštění a vyvolá tedy nezaměstnanost. Jak nezaměstnanost, tak zkrácená pracovní doba se negativně podepisují na výši příjmů domácností a tím pádem tedy i na výši životní úrovně.

3.5.4 Ztráta zaměstnání

V době současné recese je důležitým faktem, že významně klesá celosvětová poptávka a to pro firmy u nás i v zahraničí znamená méně zakázek. Více než kdy jindy platí, že přežijí a prosadí se pouze podniky, které jsou konkurenceschopné – to znamená, že nabízejí své výrobky a služby buď velmi levně, velmi kvalitně, anebo v nejlepším případě kombinují obě tyto vlastnosti. Pro účely této podkapitoly je důležité chápat přežití a zachování podniků především jako záruku udržení zaměstnanosti a tím pádem i zachování životní úrovně zaměstnanců.

Je pravda, že do celkové ceny výrobku se nejvíce promítají náklady na mzdy pracovníků, a v téhle otázce se Česká republika dostává v některých výrobních odvětvích do značných problémů v oblasti konkurenceschopnosti. Těmi některými odvětvími mám na mysli především výroby s nízkou přidanou hodnotou jako je například oděvní průmysl a

mnohé další jemu podobné. Výroba oděvů totiž není po technické stránce nijak náročná a ani nevyžaduje vzdělané, kvalifikované pracovníky. Je třeba pouze manuální zručnost, kterou mají, nebo si ji velmi rychle osvojí, pracovníci všude na světě. Problém pro Českou republiku (a i další západní země) spočívá v tom, že pracovníci z méně vyspělých východních zemí vyprodukují výrobky tohoto typu výrazně levněji (protože zaměstnanci v těchto zemích jsou ochotni pracovat za výrazně horších platových podmínek) a ve srovnatelné kvalitě. To znamená, že kvůli příliš vysokým platům u nás, bude o výrobky z východu větší zájem, české firmy nebudou mít odbyt a bude docházet k častým bankrotům a propouštění. V těchto odvětvích budou v České republice ještě vážněji vznikat problémy s nezaměstnaností a lidé bez práce pocítí silný pokles životní úrovně.

3.5.5 Neschopnost splácet dlužné částky

Dříve v textu jsem zmiňoval převládající zdrženlivost českých domácností při investování větších objemů svých peněz do rizikovějších a výnosnějších cenných papírů navzdory frekventovanému užívání těchto instrumentů v USA. Bohužel stejnou zdrženlivost nelze spatřit u jiného trendu, který k nám v posledních několika letech přišel z Ameriky a který dnes působí nemalé problémy – zadlužování domácností.

V době konjunktury se žití na dluh nezdá být až tak závažným problémem. Všechny úvěry lidem otvírají nové možnosti v uspokojování jejich potřeb a tím pádem tedy i k zvyšování jejich životní úrovně; i když za cizí peníze. Navíc lidé si vždy mohou říct, že peněz je dostatek, mají stálý příjem, který stačí pro splácení, a vidina neschopnosti splácet tedy není nablízku. Avšak tento pocit finanční jistoty a zabezpečení může působit negativně, protože může vést k další tvorbě dluhů, které pak přesáhnou únosnou mez. Stejně tak si mohou lidé půjčovat nad své možnosti z důvodu malé ekonomické gramotnosti, neuváženého rozhodování a v neposlední řadě i z důvodu tlaku vmlouvavých marketingových kampaní vedených institucemi, které poskytují právě tyto služby.

Problém může nastat, když přijde potřeba splácet více úvěrů najednou. Mnozí klienti si teprve teď opravdu uvědomí podmínky smluv, které uzavřeli, a co z nich vyplývá. Navíc v době krize dochází k úsporným opatřením ze strany podniků, jako jsou například krácení odměn, omezování pracovní doby, pozastavení výroby, propouštění nebo rušení zaměstnaneckých výhod (zaměstnanci přicházejí o příspěvky na pojištění, příspěvky na dopravu do práce, poukázky na kulturu, sport, léčiva,...). Šetří se, roste nejistota a

všichni se snaží dobývat své pohledávky. Pokud se tato výše zmíněná úsporná opatření podniků dotknou lidí, kteří mají dluhy a musí je splácet, je logické, že někteří z nich se dostanou do finančních potíží. Neschopnost splácet vyvolá zvýšení úrokové povinnosti, což situaci dlužníka jen zhorší. V konečném důsledku mohou lidé přijít o svůj majetek, kterým se za úvěry zaručili – sníží se tak jejich celkové bohatství, poklesne jejich poptávka po zboží a službách, kupní síla, výdaje obecně i životní úroveň.

3.6 Nebezpečí krize a ponaučení z ní

Ať už je náš pohled na krize obecně a jejich následky jakýkoli, neměli bychom přehlížet jeden podstatný fakt. To, co krize způsobí, nemusí skončit „pouze“ u hospodářských problémů, jako jsou třeba růst zadluženosti, insolvence a propad ekonomiky. Tyto situace mohou přerůst v daleko závažnější problémy politicko-ekonomického rázu. Jako příklad nám může sloužit reakce různých zemí na následky velké hospodářské krize z roku 1929. Sovětskému svazu krize posloužila jako argument nefunkčnosti kapitalismu a jako záminka pro vymýcení kapitalismu v zemích, které podléhaly jeho politickému vlivu. Ještě horší variantou je reakce v Německu třicátých let, kde se následkem krize začali k moci dostávat politici radikálního nacionalistického smýšlení. Nacisté byli schopni vyvést zmítající se Německo z krize a získali si tím podporu mas. Bohužel toto ekonomické řešení s sebou přineslo politické konflikty a následnou zkázu, kterou představovala druhá světová válka.

Historie nám ukázala, že řešení problémů krize, která Němci a Sověti svým občanům nabídli, mohou mít mnohem negativnější dopady než krize samotné. I toto je jedním z důvodů, proč bychom měli dbát na to, aby ke krizím nedocházelo, a pokud už by se tak stalo, tak aby jejich řešení byla co nejšetrnější a nejracionálnější.

3.7 Shrnutí

Třetí kapitola byla věnována problematice krize a jejím dopadům na životní úroveň obyvatel České republiky. Nejprve jsem obecně vymezil pojem krize jako takový, následně jsem se věnoval konkrétněji termínu ekonomická krize a příčinám jejího vzniku. Pro uvedení do kontextu kapitoly, která je věnovaná krizi, jsem stručně popsal hospodářskou situaci v USA a způsob řízení americké ekonomiky, jehož liberálnost vedla k počátku vzniku bublinové ekonomiky. Dále jsem se věnoval charakteristice bublinové ekonomiky a vymezil její hlavní fáze. Pak jsem přešel k jednotlivým bublinám, které se v poslední době

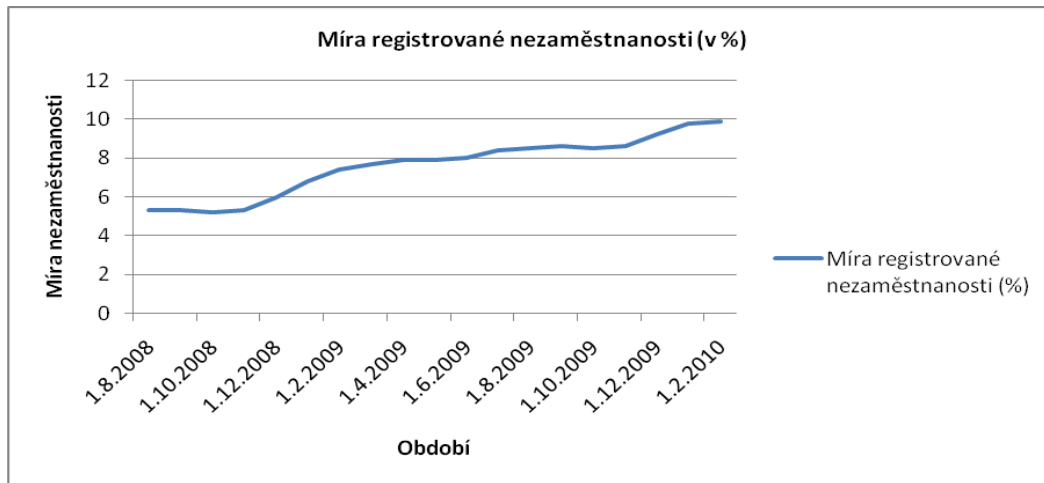
v americké ekonomice vyskytly, a popsal jsem mechanismy a průběh akciové a realitní bubliny. V návaznosti na praskání druhé z bublin jsem se věnoval následkům, jež tato bublina přinesla domácnostem, bankám a investorům. Zejména jsem se pak zaměřil na sektor takzvaného „stínového bankovníctví“, který se velkou měrou zasloužil o vznik ekonomických problémů. Následující text popisoval, jak se problémy vzniklé v Americe šíří do zahraničí. V konečném důsledku ovlivňují prakticky celý svět a zpomalují světovou ekonomiku. Toto se událo kvůli globalizaci a celkové vzájemné provázanosti států. Dále jsem se věnoval možným dopadům na životní úroveň obyvatel České republiky a předeslal, že česká ekonomika byla finanční krizí zasažena jen okrajově. Dotkla se nás spíše krize hospodářská. V oblasti možných dopadů na životní úroveň obyvatel ČR jsem se zaměřil na vybrané problémy. Patří mezi ně obtíže s neúměrně vysokým státním dluhem a následky z něho plynoucí v oblasti daňové a důchodové politiky, znehodnocení nebo ztráta investic a úspor, problémy ekonomické krize ovlivňující výši mezd a platů, ztráta zaměstnání a neschopnost splácet dlužné částky. Na úplný závěr jsem zařadil podkapitolu, která poukazuje na ekonomické krize z minulosti a jejich vážné následky v kratším i delším časovém horizontu. Proto jsem zdůraznil důležitost se ekonomickým krizím vyhýbat nebo je alespoň co neracionálněji a nejšetrněji řešit.

4 Životní úroveň po nástupu krize

Náplň této části práce tematicky navazuje na kapitolu číslo 2. Budu zde pokračovat v rozpracování vývoje vybraných veličin určujících a ovlivňujících životní úroveň; tentokrát v časovém horizontu od poloviny roku 2008 do konce roku 2009 (v některých případech až února 2010) – tedy v době, kdy v České republice už prokazatelně působila ekonomická krize. Pro dosažení co největší vypovídací schopnosti jsem se snažil nashromáždit co nejaktuálnější data. Pozornost budu věnovat stavům ukazatelů, jako jsou průměrné hodnoty příjmů a výdajů domácností, míra nezaměstnanosti, celková zadluženost domácností, průměrná spotřeba domácností, průměrné mzdy, hladina spotřebitelských cen a HDP na obyvatele. Jedná se o stejné kategorie, jež jsem sledoval ve druhé kapitole, z důvodu, abych je mohl následně objektivně porovnat, vypočítat jejich změny a vlivy těchto změn na životní úroveň; a ty pak v páté kapitole shrnout a zhodnotit. Stejně jako v předchozím případě jsem statistické informace čerpal zejména z databáze Českého statistického úřadu a České národní banky.

4.1 Nezaměstnanost od roku 2008

Graf č. 8: Míra registrované nezaměstnanosti od roku 2008



Zdroj dat: ČNB

Výše uvedený graf znázorňuje vývoj míry registrované nezaměstnanosti v České republice v době od srpna 2008 do února 2010. Lze zde pozorovat nárůst – čili zcela odlišnou tendenci oproti obdobím předchozím. Navíc je vidět, že se jedná o velmi razantní

⁴⁹ Česká národní banka [online]. 2003-2009 [cit. 2010-03-24]. ARAD: Míra registrované nezaměstnanosti. Dostupné z WWW:

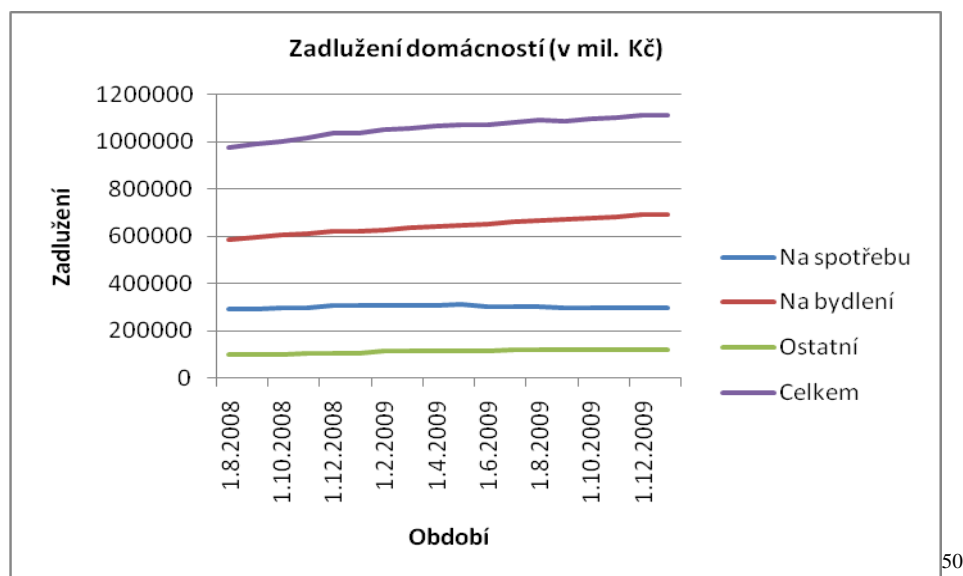
<http://www.cnb.cz/cnb/STAT.ARADY_PKG.VYSTUP?p_period=1&p_sort=2&p_des=50&p_sestuid=5772&p_uka=1&p_strid=CCC&p_od=200808&p_do=201002&p_lang=CS&p_format=0&p_decsep=%2C>.

stoupání nezaměstnanosti. Z ekonomického pohledu v relativně krátkém čase (19 měsíců) totiž došlo ke zvýšení míry nezaměstnanosti o téměř 5% a celková míra se z původních 5,3% vyšplhala až k 10%. To vše navzdory tomu, že odbory slevily ze svých obvyklých požadavků a místo tlaku na vyšší mzdy se ve sledovaném krizovém období snažily o kompromisy – hlavně zachovat zaměstnanost, i za cenu omezené pracovní doby (a ve výsledku tedy nižší měsíční mzdy). Je vidět, že tyto snahy nebyly zcela naplněny a výraznému propouštění se stejně nepodařilo vyhnout.

Na životní úroveň má tento vývoj samozřejmě negativní dopad. Nejvíce to pocítí pracovníci s nižší kvalifikací, kteří byli propuštěni jako první a kteří buď už přišli, nebo v horizontu několika měsíců přijdou o své pravidelné mzdy (až jim bude vyplaceno jejich odstupné). Mzda tvoří stále nejdůležitější složku příjmu a jedinci, kteří o ni přijdou, zároveň významným způsobem ztratí kupní sílu, radikálně omezí spotřebu a sníží se jejich ŽÚ. I samotná nejistota stálé práce a příjmu u zaměstnaných vyvolává v lidech potřebu šetřit, omezovat spotřebu a tím pádem i omezovat životní úroveň, takže dokonce pouhé očekávání má negativní dopady.

4.2 Zadlužení domácností od roku 2008

Graf č. 9: Zadlužení domácností od roku 2008



Zdroj dat: ČNB

⁵⁰ Česká národní banka [online]. 2003-2009 [cit. 2010-03-24]. ARAD: Zadlužení domácností. Dostupné z WWW:

<http://www.cnb.cz/cnb/STAT.ARADY_PKG.VYSTUP?p_period=1&p_sort=2&p_des=50&p_sestuid=1538&p_uka=1%2C2%2C3&p_strid=AD&p_od=200808&p_do=201001&p_lang=CS&p_format=0&p_decsep=%2C>.

Graf č. 9 ukazuje, jakým způsobem se vyvíjelo zadlužení občanů České republiky v období od srpna 2008 do ledna 2010. Stejně jako ve druhé kapitole i zde jsem zařadil do grafu jednotlivé složky zadluženosti, pak jsem spočítal jejich sumu a zjistil celkový stav dluhů domácností. Je vidět, že celkové zadlužení i v tomto období rostlo, ale tempo růstu mírně oslabilo, což znamená změny v uvažování domácností. Měnila se struktura celkového dluhu. Nejzajímavější vývoj prodělala zadluženost na spotřebu, která poprvé zaznamenala pokles. To znamená, že lidé si začali uvědomovat stav ekonomického prostředí, ve kterém žijí, a začali tomu přizpůsobovat své ekonomické chování. V určité míře omezili využívání úvěrových služeb jako zdroje financování růstu životní úrovně (*k tomu jim napomohly i banky samotné svou větší zdrženlivostí v otázce půjčování peněžních prostředků*⁵¹). Navíc *domácnosti samotné se nechtějí příliš zadlužovat, protože si uvědomují zvýšené riziko ztráty zaměstnání a neschopnost dluhy splácet, pokud by tato situace nastala.*⁵² Zadlužení tak rostlo spíše kvůli pokračujícímu zvyšování objemu hypotečních úvěrů, které jsou považovány za lepší formu dluhu, protože tvoří trvalou hodnotu v podobě domů.

Na konci sledovaného období celkové dluhy překročily hranici 1111 mld. Kč, což v přepočtu na jednoho obyvatele znamená dluh ve výši téměř 106000 Kč na každého občana. *Statistikové nicméně tuto situaci nepovažují za rizikovou, protože ve srovnání s ostatními zeměmi eurozóny je naše relativní zadluženost domácností téměř poloviční.*⁵³

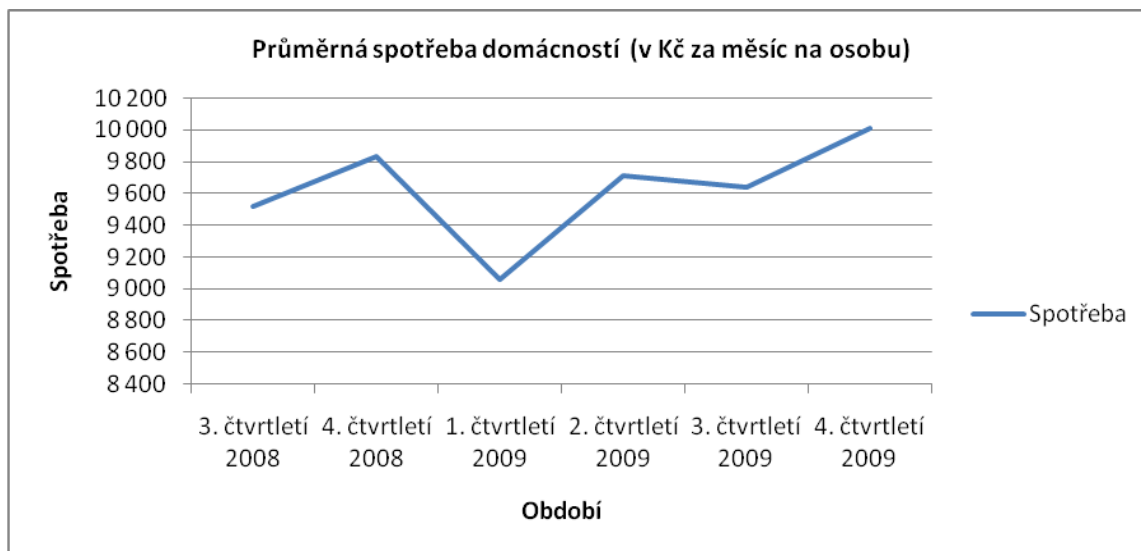
⁵¹ *Lidovky.cz* [online]. 12. 3. 2010 [cit. 2010-03-24]. Češi si rádi půjčují. Zadlužení domácností za devět let vzrostlo osmkrát . Dostupné z WWW: <http://byznys.lidovky.cz/cesi-si-radi-pujcuji-zadluzeni-domacnosti-za-devet-let-vzrostlo-osmkrat-14p-/moje-penize.asp?c=A100312_140332_moje-penize_pf>. ISSN 1213-1385.

⁵² *Lidovky.cz* [online]. 12. 3. 2010 [cit. 2010-03-24]. Češi si rádi půjčují. Zadlužení domácností za devět let vzrostlo osmkrát . Dostupné z WWW: <http://byznys.lidovky.cz/cesi-si-radi-pujcuji-zadluzeni-domacnosti-za-devet-let-vzrostlo-osmkrat-14p-/moje-penize.asp?c=A100312_140332_moje-penize_pf>. ISSN 1213-1385.

⁵³ *Lidovky.cz* [online]. 12. 3. 2010 [cit. 2010-03-24]. Češi si rádi půjčují. Zadlužení domácností za devět let vzrostlo osmkrát . Dostupné z WWW: <http://byznys.lidovky.cz/cesi-si-radi-pujcuji-zadluzeni-domacnosti-za-devet-let-vzrostlo-osmkrat-14p-/moje-penize.asp?c=A100312_140332_moje-penize_pf>. ISSN 1213-1385.

4.3 Průměrná spotřeba domácností od roku 2008

Graf č. 10: Průměrná spotřeba domácností od roku 2008



Zdroj dat: ČSÚ

Graf nahoře zachycuje vývoj průměrné měsíční spotřeby domácností v přepočtu na jednoho obyvatele. Sledovaná data pocházejí z období od třetího čtvrtletí roku 2008 do konce roku 2009. V tomto časovém úseku, kdy se česká ekonomika nacházela v krizi, je možné vypočítat mírné oslabování spotřeby. Zejména období třetího čtvrtletí 2009 ukazuje pokles spotřeby, který je ve srovnání s totožnými obdobími minulých let netypický. Spotřeba ve čtvrtém kvartále zase působením sezónních vlivů (jako jsou například prostředky navíc z odměn zvyšující kupní sílu nebo vyšší spotřeba spojená s vánočními nákupy) posílila. V prvním čtvrtletí 2010 se ovšem dá očekávat razantní propad spotřeby částečně způsobený sezónními vlivy (spotřební vyčerpanost z období Vánoc, pomnutí efektu odměn) a částečně se očekává i oslabení z důvodu opatrnosti domácností a jejich snahy začít šetřit. Prognózy odhadují, že *vývoj celkové spotřeby domácností v roce 2010 bude po dlouhé době dosahovat záporných hodnot. Odhad Ministerstva financí České republiky hovoří o propadu o 1,3% ve srovnání s rokem předcházejícím.*⁵⁵ Jako hlavní důvody poklesu se dají označit stagnace nebo pokles mezd v kombinaci s omezením čerpání úvěrů a očekávání možného nepříznivého vývoje (např. nedostupnost úvěrů nebo nejistota práce) – tedy faktory, které v minulých obdobích

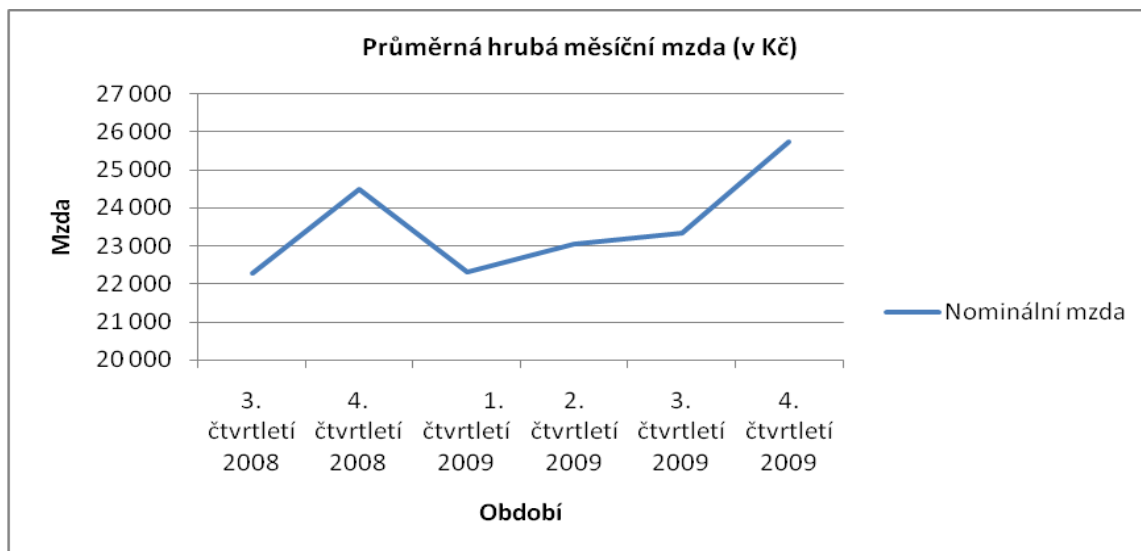
⁵⁴ Český statistický úřad. *Vydání a spotřeba domácností 2008-2009*. Praha : [s.n.], 2008-2009.

⁵⁵ Ministerstvo financí České republiky [online]. 2009 [cit. 2010-03-24]. Průzkum makroekonomických prognóz. Dostupné z WWW: <http://www.mfcr.cz/cps/rde/xchg/mfcr/xsl/e_pruzkumy_makro_prognoz_51003.html>.

fungovaly jako dominantní stimulatory růstu spotřeby a tedy i životní úrovně. Pokud se dané předpovědi naplní, bude to znamenat citelné oslabení ŽÚ, protože spotřeba je hlavním faktorem, který ji utváří.

4.4 Průměrné mzdy od roku 2008

Graf č. 11: Průměrná hrubá měsíční mzda od roku 2008



Zdroj dat: ČSÚ

Tento graf znázorňuje vývoj průměrných měsíčních hrubých mezd v období od třetího čtvrtletí 2008 do konce roku 2009. Prudký nárůst mezd ve čtvrtém čtvrtletí následovaný razantním poklesem v prvním kvartálu následujícího roku lze označit za pravidelné sezónní výkyvy, které nemají vysokou informační hodnotu. Zajímavější je vývoj v dalších čtvrtletích, kde docházelo k mírnému růstu, který byl následován značným zvýšením mezd v posledním kvartálu 2009. Takováto statistika může být překvapující, obzvláště bereme-li v úvahu, že se nacházíme v době krize. Navíc v průběhu roku 2009 se už začala silně zvyšovat nezaměstnanost. Přesto se průměrná mzda posledního čtvrtletí téhož roku oproti předešlým třem čtvrtletím zvyšovala a rok zakončila na hodnotě přesahující 25 500 Kč. Zachování tohoto mezikvartálního i meziročního růstu mezd v roce 2009 pomohlo hlavně vyplácení zvláštních odměn a změna struktury zaměstnání pracovníků (práci si udrželi zaměstnanci s vyšší kvalifikací a tím pádem vyššími příjmy; nezaměstnaní, kteří dříve měli méně placené profese, se do průměru nezapočítávají, takže průměrné mzdy se jejich propuštěním vlastně zvyšují).

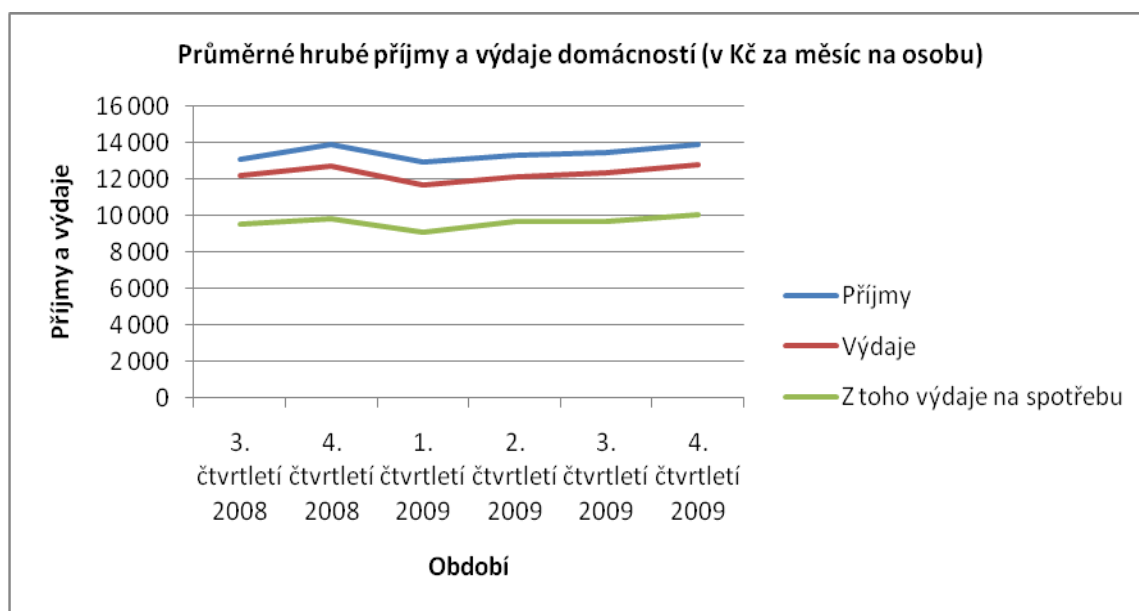
⁵⁶ Český statistický úřad [online]. 2010 [cit. 2010-03-23]. Průměrná hrubá měsíční mzda. Dostupné z WWW: <[http://www.czso.cz/csu/csu.nsf/i/tab_1_pmz/\\$File/cpmzcr030910_1.xls](http://www.czso.cz/csu/csu.nsf/i/tab_1_pmz/$File/cpmzcr030910_1.xls)>.

Z pohledu celkové životní úrovně tedy není statistika průměrných mezd příliš vypovídající, protože nebere v úvahu nezaměstnanost a objem všech vyplacených mezd (jenž v posledním sledovaném období oproti čtvrtému kvartálu 2008 poklesl o 2%⁵⁷), které mají výrazný vliv na celkovou spotřebu. Nicméně se dá očekávat, že jakmile se začnou projevovat nižší měsíční platy zaměstnanců se zkrácenou pracovní dobou, poklesnou i průměrné mzdy. Navíc až pominou efekty získané z několikaměsíčních odstupných, ukážou se problémy související s nezaměstnaností, poklesem celkového objemu vyplácených mezd a ztrátou příjmů v plné síle.

Očekávání pro rok 2010 v této oblasti říkají, že mzdy budou buďto stagnovat nebo mírně klesat. To je samozřejmě z hlediska životní úrovně nepříznivé, protože mzdy tvoří hlavní část kupní síly. Nižší kupní síla zase znamená nižší spotřebu. To se v konečném důsledku projeví snížením životní úrovně, pokud nedojde k jejímu udržení prostřednictvím spotřebních úvěrů, což se v roce 2010 zdá relativně nepravděpodobné.

4.5 Příjmy a výdaje od roku 2008

Graf č. 12: Průměrné hrubé příjmy a výdaje domácností od roku 2008



Zdroj dat: ČSÚ

⁵⁷ Český statistický úřad [online]. 9. 3. 2010 [cit. 2010-03-24]. Propouštění a mimořádné odměny na konci roku zvýšily průměr mezd o 5,2 %. Dostupné z WWW: <<http://www.czso.cz/csu/csu.nsf/informace/cpmz030910.doc>>.

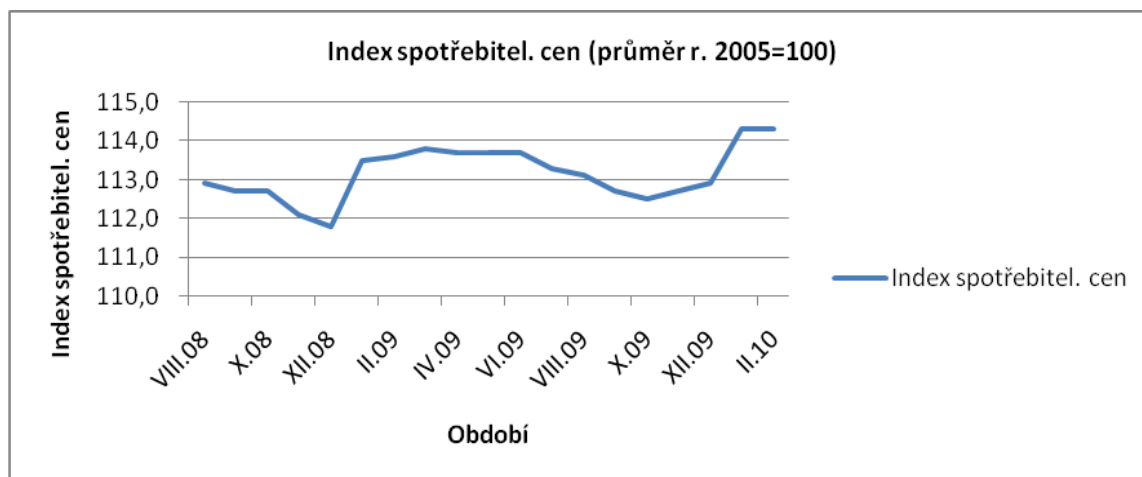
⁵⁸ Český statistický úřad. *Vydání a spotřeba domácností 2008-2009*. Praha : [s.n.], 2008-2009.

Graf č. 12 mapuje vývoj hodnot průměrných hrubých příjmů a výdajů domácností v době od poloviny roku 2008 do konce roku 2009. Pro dodání většího množství informací ve vztahu k životní úrovni jsem ještě zařadil křivku spotřeby jako hlavní výdajovou položku. Lze si povšimnout, že domácnosti si v této době začaly uvědomovat ekonomickou realitu kolem nich a přizpůsobily výdaje svým příjmům. Ze statistiky je patrné, že lidé se začali chovat hospodárněji a stabilní část svých příjmů si ponechávali a šetřili. Už se nestávalo, že by se výdajové hodnoty blížily úrovni příjmů, jako tomu bylo několikrát v minulosti. Vývoj všech těchto sledovaných veličin se nesl ve znamení stagnace (nebo minimálního meziročního růstu). Spotřeba v podstatě nerostla, docházelo k omezení užívání úvěrů (ať už pro jejich nižší dostupnost nebo z obavy přílišného zadlužení), průměrné příjmy v důsledku snahy zaměstnavatelů snižovat náklady také stagnovaly.

Lze očekávat, že příjmy domácností v roce 2010 poklesnou, protože se začne naplno projevovat úbytek celkových vyplácených mezd v důsledku silné nezaměstnanosti (už budou vyčerpány efekty odstupného) a nižších mezd zaměstnanců se zkrácenou pracovní dobou. To bude snižovat spotřebu a životní úroveň.

4.6 Hladina spotřebitelských cen od roku 2008

Graf č. 13: Index spotřebitelských cen od roku 2008



Zdroj dat: ČSÚ

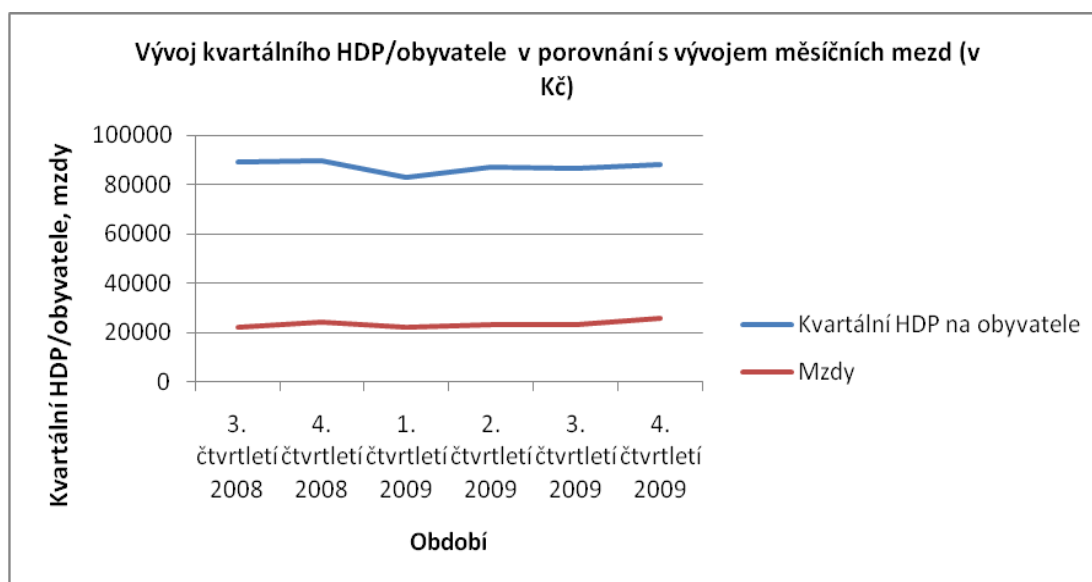
Následující graf ukazuje, jakým způsobem se vyvíjel index spotřebitelských cen od srpna 2008 do února 2010. Hlavním poznatkem je, že sledované období znamenalo pouze

⁵⁹ Český statistický úřad [online]. 2010 [cit. 2010-03-23]. Indexy spotřebitelských cen - životních nákladů. Dostupné z WWW: <[http://www.czso.cz/csu/csu.nsf/i/tab_1_iscr/\\$File/ciscr040910_1.xls](http://www.czso.cz/csu/csu.nsf/i/tab_1_iscr/$File/ciscr040910_1.xls)>.

velmi malý nárůst indexu. Během 19 měsíců vzrostl tento ukazatel pouze o 1,4%, což je v takovémto časovém úseku zanedbatelný růst. Tento vývoj byl zapříčiněn zejména nižší poptávkou po zboží a službách, kterou vyvolala snaha domácností chovat se šetrněji než v předcházejících měsících a omezování spotřeby. Prakticky stagnující index spotřebitelských cen je pozitivní zprávou pro domácnosti, protože znamená nerostoucí cenovou hladinu, čili neoslabující reálnou hodnotu peněz. Pokud by si index po delší dobu držel stávající vývojovou tendenci, mohl by pomoci oživení spotřeby v okamžiku, kdy se zlepší příjmové podmínky domácností.

4.7 Vývoj HDP v porovnání s vývojem mezd od roku 2008

Graf č. 14: Vývoj kvartálního HDP/obyvatele v porovnání s vývojem měsíčních mezd od roku 2008



Zdroj dat: ČSÚ

Graf č. 14 zachycuje vývoj průměrných hrubých měsíčních mezd v porovnání se statistikou kvartálního HDP na obyvatele od poloviny roku 2008 do konce roku 2009. Podle grafu by se mohlo zdát, že ke konci sledovaného období došlo ke zlepšení poměru těchto dvou veličin a že mzdy se podílí odpovídajícím způsobem na HDP. Jenže průměrné mzdy nerostly prostřednictvím jejich přirozeného zvyšování z nákladů podniků, ale kvůli propouštění a změně struktury zaměstnaných (práce zůstala lidem s vyšší kvalifikací a vyššími příjmy).

⁶⁰ Český statistický úřad [online]. 2010 [cit. 2010-03-23]. Průměrná hrubá měsíční mzda. Dostupné z WWW: <[http://www.czso.cz/csu/csu.nsf/i/tab_1_pnz/\\$File/cpmzcr030910_1.xls](http://www.czso.cz/csu/csu.nsf/i/tab_1_pnz/$File/cpmzcr030910_1.xls)>.

⁶¹ Český statistický úřad [online]. 2010 [cit. 2010-03-23]. Hrubý domácí produkt důchodovou metodou. Dostupné z WWW: <[http://www.czso.cz/csu/csu.nsf/i/tab_n/\\$File/tab_n_4q09.xls](http://www.czso.cz/csu/csu.nsf/i/tab_n/$File/tab_n_4q09.xls)>.

4.8 Shrnutí

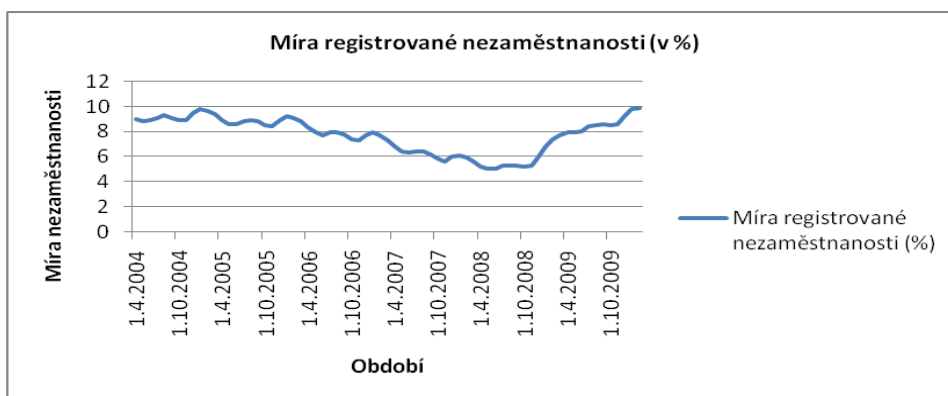
Čtvrtá kapitola se zabývala vývojem vybraných veličin, které tvořily a ovlivňovaly životní úroveň od druhé poloviny roku 2008 do konce roku 2009, v některých případech (podle dostupnosti údajů) až prvních měsíců roku 2010. Navazovala na druhou kapitolu a sledovala stejné ukazatele, tentokrát v období, kdy do České republiky přišla ekonomická krize. Identické ukazatele byly použity proto, aby mohlo dojít k vzájemnému srovnání změn těchto veličin (a tím pádem tedy i změn v životní úrovni) v páté kapitole. Stejně jako ve druhém oddílu práce i zde jsem se pokoušel mapovat vývojové tendence vybraných kategorií, jejich vliv na životní úroveň a dále jsem se snažil nastínit prognózy jejich možného vývoje do budoucna. Tak jako část mapující předkrizový vývoj i tato kapitola obsahuje grafickou přílohu, jež je tvořena z dat Českého statistického úřadu a České národní banky.

5 Porovnání zkoumaných dat a jejich změn z hlediska jejich vlivu na životní úroveň

Obsahem páté kapitoly bude srovnání a vyhodnocení dat získaných v předešlých částech této bakalářské práce. Budu sledovat změny, kterými prošly vybrané sledované faktory určující a ovlivňující životní úroveň od fáze konjunktury mezi lety 2002 a 2008 až do fáze současné krize, jež trvá dosud. Cílem mojí práce bylo vysledovat změny životní úrovně obyvatel České republiky v důsledku ekonomické krize a o jeho naplnění se pokusím právě v této kapitole. Změny, vývoj a dopady daných ukazatelů budu vztahovat ke spotřebě jako k hlavní veličině určující standard životní úrovně.

5.1 Vývoj nezaměstnanosti

Graf č. 15: Vývoj míry registrované nezaměstnanosti



Zdroj dat: ČNB

Tento graf znázorňuje míru registrované nezaměstnanosti v České republice od dubna 2004 do února 2010. Ze statistiky je patrné postupné klesání nezaměstnanosti v době konjunktury a razantní nárůst po nástupu krize. Za povšimnutí stojí rychlé tempo, kterým nezaměstnanost rostla. Stejně tak si zaslouží pozornost fakt, že míra nezaměstnanosti se posunula na úroveň maxima sledovaného období za pouhý rok a půl, zatímco pokles k nejnižší hodnotě trval mnohem déle. Dynamika růstu nezaměstnanosti byla tedy výrazně vyšší než tempo jejího poklesu.

Vysoká nezaměstnanost má na celkovou životní úroveň významný dopad. Nemít stále pracovní místo znamená markantní omezení příjmů domácnosti v důsledku absence

⁶² Česká národní banka [online]. 2003-2009 [cit. 2010-03-25]. ARAD: Míra registrované nezaměstnanosti. Dostupné z WWW:

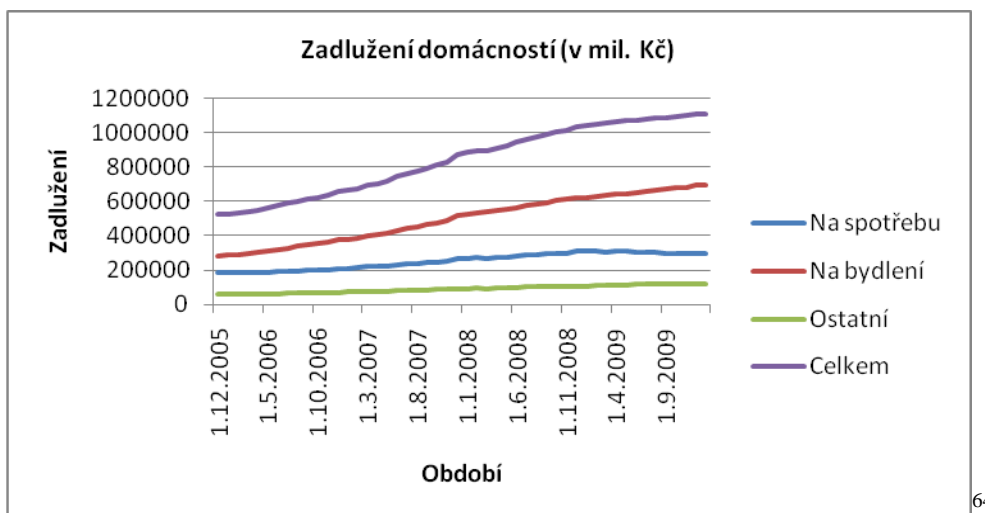
<http://www.cnb.cz/cnb/STAT.ARADY_PKG.VYSTUP?p_period=1&p_sort=2&p_des=50&p_sestuid=5772&p_uka=1&p_strid=CCC&p_od=200404&p_do=201002&p_lang=CS&p_format=0&p_decsep=%2C>.

mzdy – složky, která utváří příjmy především. Podpora v nezaměstnanosti nemůže mzdy zastoupit a lidé jsou nuceni přistoupit k významným úsporným opatřením. To v praxi znamená znatelné omezení spotřeby a neuspokojování svých potřeb jejím prostřednictvím. Celková životní úroveň tedy vlivem silné nezaměstnanosti klesá.

V České republice se nezaměstnanost v roce 2009 podepsala na životní úrovni zatím spíše mírně. Navzdory její hodnotě blížící se 10% *celkový objem vyplacených mezd ve čtvrtém kvartálu poklesl pouze o 2% oproti stejnému období 2008*,⁶³ takže kupní síla a potenciálně spotřeba nebyly příliš silně zasaženy a krize zatím ŽÚ výrazně nesnížila. V roce 2010 se dá očekávat výraznější zhoršení situace, protože se naplno projeví snížení mezd zaměstnanců pracujících s omezenou pracovní dobou a propuštění již nebudou mít k dispozici peněžní prostředky získané z odstupného, které čerpali v průběhu roku 2009 (několik měsíčních platů). Celkový objem vyplacených mezd tedy s největší pravděpodobností dále poklesne. Pokud by ještě dál rostla nezaměstnanost, tak se bude negativní efekt na životní úroveň odpovídajícím způsobem prohlubovat.

5.2 Vývoj zadlužení domácností

Graf č. 16: Vývoj zadlužení domácností



Zdroj dat: ČNB

⁶³ Český statistický úřad [online]. 9. 3. 2010 [cit. 2010-03-24]. Propouštění a mimořádné odměny na konci roku zvýšily průměr mezd o 5,2 %. Dostupné z WWW: <<http://www.czso.cz/csu/csu.nsf/informace/cpmz030910.doc>>.

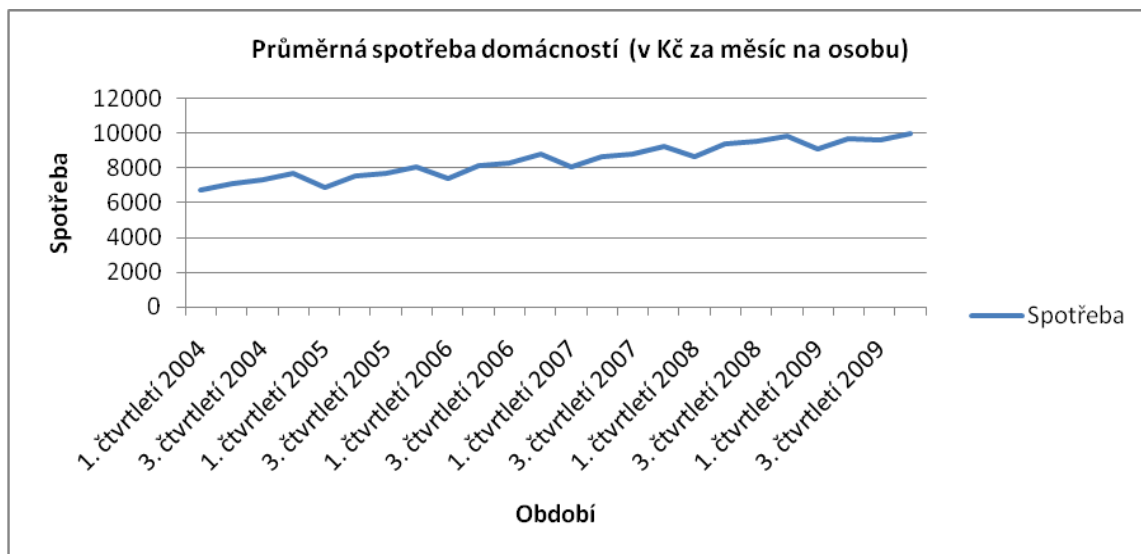
⁶⁴ Česká národní banka [online]. 2003-2009 [cit. 2010-03-25]. ARAD: Zadlužení domácností. Dostupné z WWW: <http://www.cnb.cz/cnb/STAT.ARADY_PKG.VYSTUP?p_period=1&p_sort=2&p_des=50&p_sestuid=1538&p_uka=1%2C2%2C3&p_strid=AD&p_od=200512&p_do=201001&p_lang=CS&p_format=0&p_decsep=%2C>.

Graf č. 16 ukazuje, jakým způsobem se vyvíjelo celkové zadlužení českých domácností a jeho jednotlivé složky v době od prosince 2005 do ledna 2010. Celkový dluh domácností po celou délku sledovaného období narůstal, ale v průběhu času se měnila jeho struktura i tempo růstu. Lze si všimnout, že až do konce roku 2008 dluh rostl dynamičtěji než ve zbytku období. Počátkem roku 2009 začalo docházet k úsporným opatřením ze strany domácností a začalo být omezováno zadlužení na spotřebu z důvodu přílišné výše jejich současného dluhu. V situaci, kde panuje nejistota ohledně udržení pracovního místa, nebylo bezpečné dále zvyšovat své spotřební zadlužení a riskovat tím neschopnost splácet v případě propuštění. Navíc se snížila dostupnost úvěrů, což také napomohlo k omezení jejich užívání.

Předkrizové období se neslo ve znamení růstu životní úrovně a jejího financování pomocí rostoucího zadlužení, zatímco krizový rok 2009 znamenal šetření, omezování výdajů, pokles objemu spotřebních úvěrů a s nimi související stagnaci spotřeby a ŽÚ. Omezení zadlužení je z ekonomického pohledu zcela jistě správným krokem, ale z hlediska životní úrovně znamená méně prostředků na spotřebu a tím pádem tedy i na naplnění ŽÚ (a jiné způsoby jejího zvýšení jako například vyšší mzdy nejsou v dohlednu pravděpodobné). Na druhou stranu omezování zadluženosti je pozitivní v tom smyslu, že již takovým tempem nenarůstá povinnost splácení dluhů, která taky negativně ovlivňuje ŽÚ, protože splácení znamená mimospotřební výdaje. Omezování zadluženosti tedy v kratším časovém horizontu působí na standard životní úrovně spíše negativně, ale v dlouhodobé perspektivě je pozitivní.

5.3 Vývoj průměrné spotřeby domácností

Graf č. 17: Vývoj průměrné spotřeby domácností



Zdroj dat: ČSÚ

Graf nahoře mapuje stavy průměrné spotřeby domácností za měsíc přepočtené na jednoho obyvatele v letech 2004 až 2009. Lze vysledovat odlišnosti ve vývoji dané veličiny v průběhu času. Zatímco v předkrizovém období je možné pozorovat pravidelný průměrný meziroční nárůst měsíční spotřeby o přibližně 500 Kč na osobu, v době krize (rok 2009) docházelo pouze k minimálnímu růstu spotřeby připomínajícímu spíše stagnaci; takovýto vývoj se týkal i životní úrovně. Tuto tendenci způsobila celá řada faktorů, jako jsou například nezaměstnanost vyvolávající snížení celkového objemu vyplácených mezd, omezení spotřebních úvěrů jako motoru pro zvyšování spotřeby, snížení měsíčních mezd vyplácených zaměstnancům se zkrácenou pracovní dobou, praktická stagnace růstu příjmů oproti minulým předkrizovým obdobím, omezení výdajů a šetření úspor v důsledku očekávání nepříznivého ekonomického vývoje a také změna struktury výdajů kvůli nutnosti splácet úvěry – tedy nárůst mimospotřebních vydání.

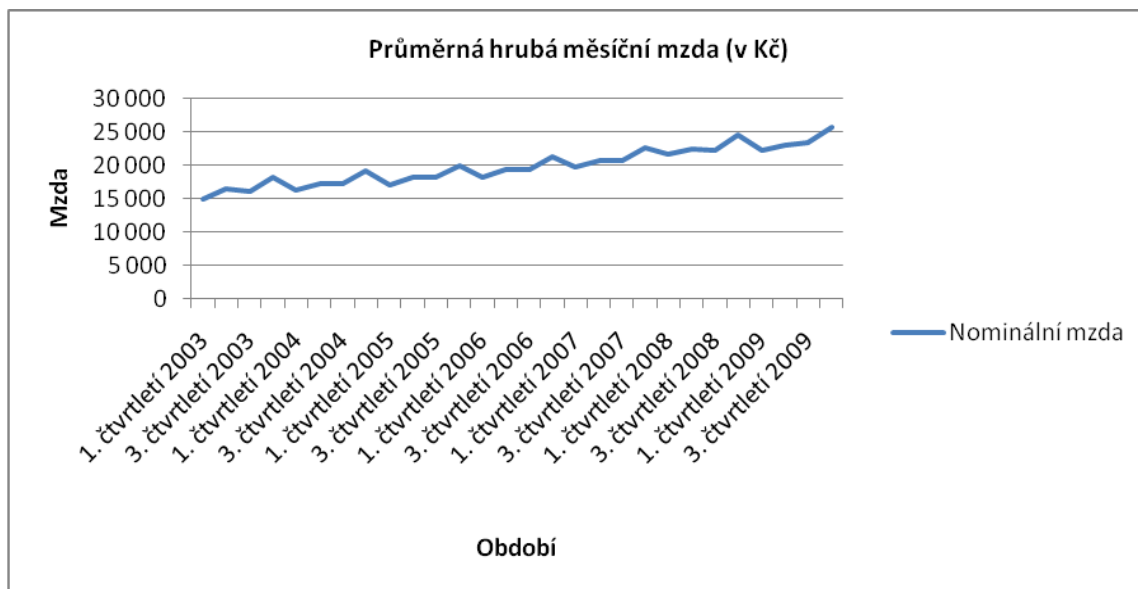
Prognózy pro rok 2010 nejsou, co se spotřeby a životní úrovně týká, příliš příznivé. Odhad Ministerstva financí České republiky počítá, že *vývoj celkové spotřeby domácností v roce 2010 bude po dlouhé době dosahovat záporných hodnot. Hovoří se o propadu o*

⁶⁵ Český statistický úřad. *Vydání a spotřeba domácností 2004-2009*. Praha : [s.n.], 2004-2009.

1,3% ve srovnání s rokem předcházejícím.⁶⁶ Hlavními důvody budou naplno se projevující efekty vysoké nezaměstnanosti snižující kupní sílu, stagnace nebo pokles průměrných mezd a pravděpodobné omezení užívání úvěrů.

5.4 Vývoj průměrných mezd

Graf č. 18: Vývoj průměrné hrubé měsíční mzdy



Zdroj dat: ČSÚ

Následující graf popisuje stav průměrných hrubých měsíčních mezd mezi lety 2003 a 2009. Zde došlo k velmi neobvyklému vývoji – na rozdíl od ostatních veličin mzdy v roce 2009 nezaznamenaly propad nebo stagnaci, ale viditelný nárůst. Bylo tomu tak proto, že došlo k vyplácení zvláštních odměn na konci roku a zejména díky změně struktury zaměstnání. Ve zkratce to znamená, že v době krize si zaměstnanci s vyšší kvalifikací (tím pádem i vyššími mzdami) udrželi své pozice, zatímco málo kvalifikovaní pracovníci o místo přišli. Tito nezaměstnaní, kteří před propuštěním dostávali nižší finanční ohodnocení, se již nezapočítávají do statistiky průměrných mezd, takže průměrné mzdy vlastně díky propouštění vzrostly. To ukazuje, že průměrné mzdy jsou specifickou oblastí, která zatím (tím je myšleno v roce 2009) ještě nereflektuje přítomnost krize v ekonomice. Tato situace by se mohla změnit v roce 2010, kdy se dá se očekávat stagnace

⁶⁶ Ministerstvo financí České republiky [online]. 2009 [cit. 2010-03-24]. Průzkum makroekonomických prognóz. Dostupné z WWW: <http://www.mfcr.cz/cps/rde/xchg/mfcr/xsl/e_pruzkumy_makro_prognoz_51003.html>.

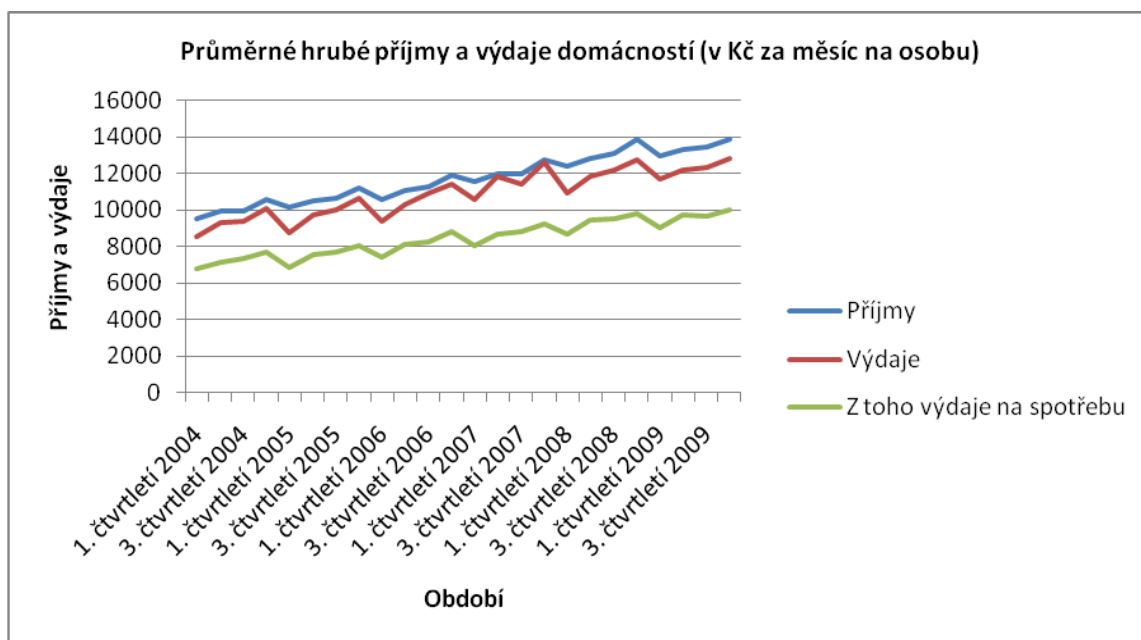
⁶⁷ Český statistický úřad [online]. 2010 [cit. 2010-03-23]. Průměrná hrubá měsíční mzda. Dostupné z WWW: <[http://www.czso.cz/csu/csu.nsf/i/tab_1_pmz/\\$File/cpmzcr030910_1.xls](http://www.czso.cz/csu/csu.nsf/i/tab_1_pmz/$File/cpmzcr030910_1.xls)>.

mezd nebo jejich mírný pokles. Ale jen za předpokladu, že se bude zvyšovat počet lidí s omezenou pracovní dobou a bude-li i nadále trvat tendence šetřit náklady a držet mzdy na konstantní úrovni.

Objektivním ukazatelem v oblasti mezd (reflektujícím vliv krize již nyní) je objem celkových vyplacených mezd a ten se na konci roku 2009 oproti předcházejícímu období minulého roku snížil. Vzhledem k vlivům působícím v současné české ekonomice se dá očekávat, že tato tendence bude pokračovat i nadále, a proto bude odpovídajícím způsobem klesat i spotřeba a životní úroveň.

5.5 Vývoj příjmů a výdajů

Graf č. 19: Vývoj průměrných hrubých příjmů a výdajů domácností



Zdroj dat: ČSÚ

Výše uvedený graf ukazuje, jak se vyvíjely příjmy a výdaje v posledních 6 letech. V předkrizovém období je patrný pravidelný meziroční nárůst objemu příjmů, výdajů i spotřeby. Navíc je vidět, že v této době celkem běžně docházelo k situaci, že výdaje se téměř rovnaly příjmům, jinými slovy domácnosti v době konjunktury nešetřily své peněžní prostředky a zvyšovaly spotřebu. Šířila se tendence utrácet a životní úroveň rostla na úkor zachování úspor. Naproti tomu rok 2009 znamenal změnu v nastoleném trendu. Začala se projevovat nejistota domácností ohledně ekonomické situace a určitá opatrnost v oblasti

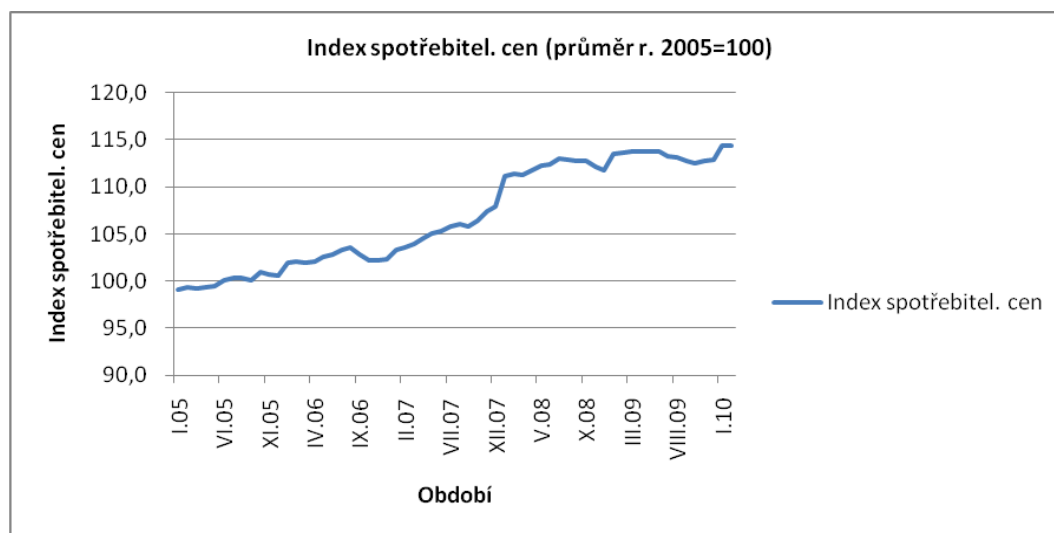
⁶⁸ Český statistický úřad. *Vydání a spotřeba domácností 2004-2009*. Praha : [s.n.], 2004-2009.

výdajů. Lidé si stabilně ponechávali určitou část svých příjmů a už nedocházelo k situacím, kde by se příjmy prakticky rovnaly výdajům, jako tomu bylo dříve. Celkový objem vyplácených mezd mírně klesal, začalo se omezovat užívání spotřebních úvěrů. Výsledkem byla stagnace v meziočném srovnání čtvrtých kvartálů let 2008 a 2009 v oblastech příjmů, výdajů a v podstatě i u spotřeby, což znamenalo stagnaci životní úrovně.

Rok 2010 může znamenat další pokles u těchto ukazatelů, protože teprve v této době se plně projeví vlivy snižující hodnoty příjmů, jako jsou nezaměstnanost (v roce 2009 příjmy výrazným způsobem neklesaly díky vyplácení odstupného propuštěným pracovníkům, které mívalo podobu až několika měsíčních platů; letos budou už efekty odstupného ve větší míře vyčerpány) a kratší pracovní doba znamenající nižší výplaty. Následkem toho se sníží objem celkových vyplácených mezd, z čehož vyplynou nižší příjmy. Navíc zvyšování průměrných mezd zaměstnavatelem je nepravděpodobné. Případné pokračující omezování užívání úvěrů na spotřebu v kombinaci s negativními očekáváními v otázce ekonomického vývoje mohou být dalšími faktory snižující spotřební vydání.

5.6 Vývoj hladiny spotřebitelských cen

Graf č. 20: Vývoj indexu spotřebitelských cen



Zdroj dat: ČSÚ

Graf č. 20 znázorňuje vývojové tendence indexu spotřebitelských cen od začátku roku 2005 do února 2010, kde průměrná cenová hladina roku 2005 tvoří 100%. Je patrné,

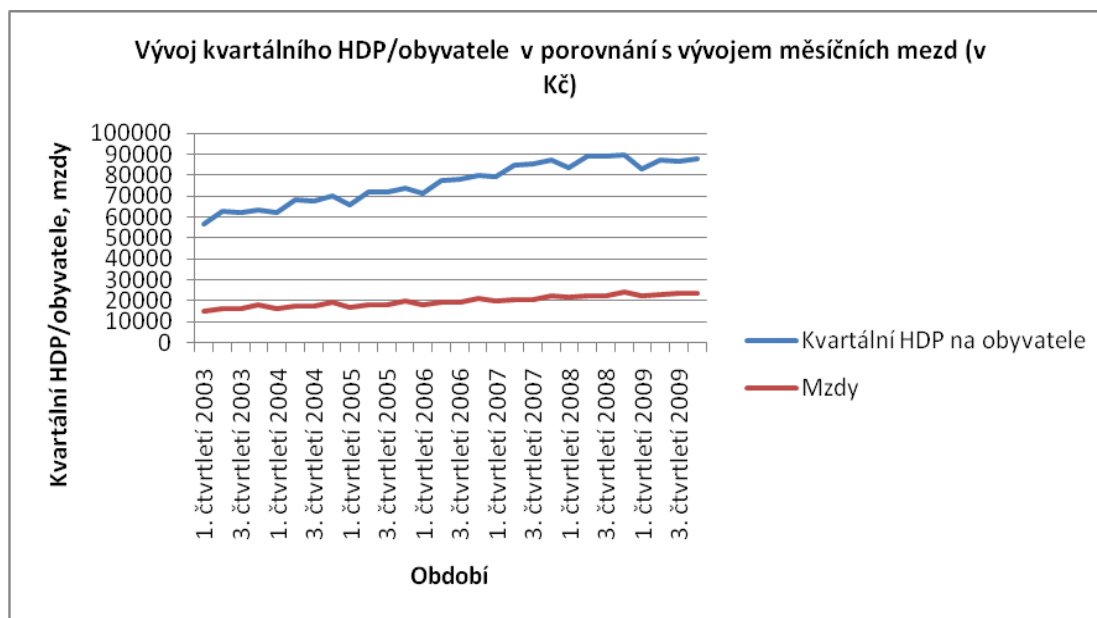
⁶⁹ Český statistický úřad [online]. 2010 [cit. 2010-03-23]. Indexy spotřebitelských cen - životních nákladů. Dostupné z WWW: <[http://www.czso.cz/csu/csu.nsf/i/tab_1_iscr/\\$File/ciscr040910_1.xls](http://www.czso.cz/csu/csu.nsf/i/tab_1_iscr/$File/ciscr040910_1.xls)>.

že až do poloviny roku 2008 index pravidelně rostl, což znamenalo výrazné zvyšování cenové hladiny a oslabování kupní síly peněz. Během této doby index vzrostl o 13%. Tyto procesy byly ale doprovázeny odpovídajícím zvyšováním mezd, takže kupní síla domácností a spotřeba nebyly tímto vývojem negativně ovlivněny. Oproti tomu situace od poloviny roku 2008 do února 2010 se výrazně lišila. Za 19 měsíců vzrostla cenová hladina o pouhých 1,4%, což je pro takovýto časový úsek zanedbatelný růst. Téměř stagnující index spotřebitelských cen je výsledkem nižší poptávky po zboží a službách a omezování výdajů domácností. Z hlediska životní úrovně je takový stav vhodný, protože téměř nedochází k oslabení kupní síly a spotřeby.

Lze tedy říct, že vývoj indexu spotřebitelských cen ve druhém sledovaném období (srpen 2008 – únor 2010) téměř nezhoršoval celkovou životní úroveň, ale připočteme-li k němu negativní vývoj ostatních faktorů ovlivňujících ŽÚ, výsledkem pro rok 2009 je její oslabení v podobě minimálního růstu téměř připomínajícího stagnaci. Předpovědi pro rok 2010 hovoří o dalším poklesu.

5.7 Vývoj HDP v porovnání s vývojem mezd

Graf č. 21: Vývoj kvartálního HDP/obyvatele v porovnání s vývojem měsíčních mezd



Zdroj dat: ČSÚ

⁷⁰ Český statistický úřad [online]. 2010 [cit. 2010-03-23]. Průměrná hrubá měsíční mzda. Dostupné z WWW: <[http://www.czso.cz/csu/csu.nsf/i/tab_1_p mz/\\$File/cpmzcr030910_1.xls](http://www.czso.cz/csu/csu.nsf/i/tab_1_p mz/$File/cpmzcr030910_1.xls)>.

⁷¹ Český statistický úřad [online]. 2010 [cit. 2010-03-23]. Hrubý domácí produkt důchodovou metodou. Dostupné z WWW: <[http://www.czso.cz/csu/csu.nsf/i/tab_n/\\$File/tab_n_4q09.xls](http://www.czso.cz/csu/csu.nsf/i/tab_n/$File/tab_n_4q09.xls)>.

Graf č. 21 popisuje vztah mezi vývojem průměrných hrubých měsíčních mezd a vývojem kvartálního HDP na obyvatele v letech 2003 až 2009. Odlišné tempo růstu a vývoje těchto křivek (HDP roste rychleji než mzdy) ukazuje na specifické nakládání se ziskem podniků z hlediska spotřeby domácností. Alokace zisku do bank místo do mezd pro zaměstnavatele znamená jeho zhodnocení, ale omezuje příjmy domácností. Nižší příjmy vyvolají buďto omezení spotřeby, nebo zvyšování zadlužení obyvatel kvůli čerpání úvěrů na financování jejich životní úrovně. Ani jedna z variant není optimální – jedna znamená nedlužit a omezit spotřebu hned, druhá zadlužit se a omezit spotřebu později, když bude potřeba splácet. Pokud lidé chtějí peněžní prostředky navíc, musejí je totiž získávat jako úvěry, které je zadlužují (ještě k tomu musí splácet úroky), místo aby je obdrželi prostřednictvím zvýšení mezd. Tento princip kapitalismu, jenž považuje zisk za nejvyšší hodnotu, způsobuje poruchy reprodukčního cyklu.

5.8 Shrnutí

Jak jsem předesílal již dříve v textu, pátá kapitola slouží pro prezentování závěrů a naplnění cílů mojí práce. Shrnul jsem všechny vybrané ukazatele určující a ovlivňující životní úroveň. Provedl jsem srovnání jejich vývoje a stavu v období před krizí a v průběhu krize. To jsem učinil, abych dospěl k závěru, jestli (a pokud ano, tak jaké) jejich vývoj znamenal změny v celkové životní úrovni obyvatel České republiky v současném období ekonomické krize.

Podle definice, že životní úroveň je *absolutní úroveň spotřeby statků a služeb a souhrn hmotných a společenských podmínek, které ovlivňují uspokojování potřeb obyvatelstva*,⁷² jsem ŽÚ vyjádřil jako spotřebu domácností. Došel jsem k závěru, že v prvním krizovém roce (2009) celková životní úroveň vlivem vývoje daných faktorů zaznamenala pokles růstu na minimum oproti minulým obdobím. Příčinou tohoto vývoje bylo působení různých činitelů. Jsou jimi nezaměstnanost vyvolávající snížení celkového objemu vyplácených mezd, omezení spotřebních úvěrů jako motoru pro zvyšování spotřeby, snížení měsíčních mezd vyplácených zaměstnancům se zkrácenou pracovní dobou, praktická stagnace růstu příjmů oproti minulým předkrizovým obdobím, omezení výdajů a šetření úspor v důsledku očekávání nepříznivého ekonomického vývoje, změna struktury výdajů kvůli nutnosti splácet úvěry – tedy nárůst mimospotřebních vydání a také

⁷² SOVA, Václav. *Životní úroveň a její plánování*. 1. vydání. Praha : Nakladatelství Svoboda, 1978. s. 18.

již dlouho trvající trend kapitalismu – z hlediska spotřeby domácností problematický způsob alokace zisku podniků (zvýšení zisku x zvýšení mezd), který vede v konečném důsledku k ekonomické nestabilitě a k zadlužování, jež později omezuje spotřebu.

Velmi zajímavým bude pozorování vývoje životní úrovně v roce 2010, protože prognózy a první statistická data napovídají, že by se mohlo jednat o rok, kde nepůjde pouze o stagnaci se blížící růst, ale o reálný pokles ŽÚ. Dopady ekonomické krize na životní úroveň zatím (rok 2009) nejsou tolik patrné, ale podle prozatímního vývoje zkoumaných ekonomických ukazatelů a určité opožděnosti jejich působení se dá očekávat, že s postupem času (tedy v roce 2010) se začnou projevovat markantněji. Současný vývoj této problematiky tedy do budoucna rozhodně poskytuje zajímavý námět pro další zkoumání s potřebným časovým odstupem. Pro objektivní hodnocení dopadů krize na životní úroveň v roce 2010 je nutný delší časový horizont. Dnes není možné mapovat dopady na ŽÚ, které se jasně projeví až později. Prozatímní nedostatek dat bohužel zatím staví výzkum pro rok 2010 spíše do prognostické roviny a dává tedy prostor pro další podrobnější a přesnější rozpracování například při psaní magisterské diplomové práce.

Závěr

Úkolem mojí práce bylo vysledovat změny životní úrovně obyvatel České republiky v návaznosti na působení ekonomické krize. Pro naplnění stanoveného cíle jsem se rozhodl sledovat stav a vývoj vybraných ekonomických veličin určujících a ovlivňujících standard životní úrovně. Ve svém pozorování jsem se zaměřil na zkoumání vybraných dat v předkrizovém období a následně v době po nástupu krize. Posléze jsem provedl srovnání vývoje daných veličin z obou výše zmíněných období. To jsem udělal, abych došel k závěru, jestli jejich vývoj vyvolal změny životní úrovně (a pokud ano, tak jaké).

Podle definice z odborné literatury jsem životní úroveň pro potřeby mé práce vyjádřil jako spotřebu domácností. Došel jsem k závěru, že v prvním krizovém roce (2009) celková životní úroveň vlivem vývoje vybraných ukazatelů zaznamenala viditelné oslabení svého tempa růstu oproti minulým obdobím a dostala se do fáze pouze minimálního nárůstu. Abych podpořil své tvrzení, našel jsem příčiny tohoto vývoje. Byly jimi nezaměstnanost vyvolávající snížení celkového objemu vyplácených mezd, omezení spotřebních úvěrů jako motoru pro zvyšování spotřeby, snížení měsíčních mezd vyplácených zaměstnancům se zkrácenou pracovní dobou, praktická stagnace růstu příjmů oproti minulým (tedy předkrizovým) obdobím, omezení výdajů a šetření úspor v důsledku očekávání nepříznivého ekonomického vývoje, změna struktury výdajů kvůli nutnosti splácet úvěry – tedy nárůst mimospotřebních vydání a také již dlouho trvající trend kapitalismu – z hlediska spotřeby domácností problematický způsob alokace zisku podniků (zvýšení zisku x zvýšení mezd), který vede v konečném důsledku k ekonomické nestabilitě a k zadlužování, jež později omezuje spotřebu. Toto jsou hlavní důvody, proč spotřebou vyjádřená životní úroveň v roce 2009 ztratila tempo svého dřívějšího růstu. Hlouběji rozpracované závěry týkající se cíle práce jsou uvedeny v páté kapitole v grafické příloze a přidaných textových komentářích, které prokazují, že se mi podařilo zmapovat změny životní úrovně a naplnit tak cíl práce.

Co se týká roku 2010, bude nadmíru zajímavé pozorovat, jakým způsobem se bude životní úroveň vyvíjet. Prognózy a zatím dostupná data totiž napovídají, že trend oslabující ŽÚ bude pokračovat. Je tedy možné, že občany České republiky místo pouhého klesání tempa růstu čeká reálný pokles životní úrovně. Dopady na ŽÚ, jejichž efekt nebyl v roce 2009 tak výrazný pro určitou opožděnost jejich působení, se tedy mohou v roce 2010

projevit znatelněji. Bohužel pro objektivní zhodnocení dopadů krize na životní úroveň v roce 2010 bude třeba více času. Prozatímní nedostatek dat a aktuálnost tématu staví závěry výzkumu pro tento rok spíše do prognostické roviny, ale na druhou stranu zase dávají prostor pro další a hlubší zpracování tématu s potřebným časovým odstupem například v podobě magisterské diplomové práce.

Resumé

The topic of my thesis is “Changes in Standards of Living of Inhabitants of Czech Republic Due to Economic Crisis”. This theme carries great importance itself but nowadays, when the world is affected by the economic crisis, it became even more significant and that is also the main reason why I chose to observe it closely.

To achieve the objective of my thesis I employed method of comparison where I compared data concerning living standards from two different periods.

My thesis is divided to 5 chapters. Chapters 1 and 3 form the theoretical part. First one describes standards of living as a socio-economic category and defines this term. The third describes economic crisis in general, then current economic crisis and its possible impacts on living standards of Czechs. Chapters 2, 4 and 5 represent the practical part. The second chapter maps development of living standards in Czech Republic before crisis, the fourth chapter observes it in period during crisis and fifth chapter contains analysis, comparison and summary of all the data used.

The objective of my thesis is to find any changes of living standards of inhabitants of the Czech Republic because of the influence of current economic crisis. I observed various factors forming and influencing living standards in two periods – before crisis (until 2008) and during crisis (after 2008). Then I compared the two sets of data and looked for differences which would show me if there were any changes in standards of living. I produced report about development of living standards in 2009 (with special attention to comparison with previous years) based on complete statistic data and tried to make prediction for 2010 with help of current prognosis.

After my observations I came to a conclusion that living standards in those two periods changed slightly. It means that the rate of increase of living standards almost stopped and practically turned to stagnation (which is a different situation compared to growth tendencies from past few years). I also analyzed the main factors contributing to this change. Some of them are increasing unemployment, lower amount of total wages paid, limited credits, little or no increase of revenues, restriction of expenditures because of current economic situation, increasing necessity to pay off the debts resulting to lower consumption and unwillingness of employers to finance the increase of wages from their

profits. These are the main reasons why standards of living in Czech Republic in 2009 lost their rate of increase.

As far as year 2010 is concerned, it will be interesting to observe which way the living standards develop. Predictions say that standards of living could continue in current tendency and make further drop in 2010. Now it is too early to make any objective statement about this year's situation so it remains as subject for further research in the future.

Seznam tabulek a grafů

Tabulky:

Tabulka č. 1: Životní úroveň ve vybraných zemích EU.....	16
--	----

Grafy:

Graf č. 1: Míra registrované nezaměstnanosti do roku 2008.....	18
Graf č. 2: Zadlužení domácností do roku 2008.....	20
Graf č. 3: Průměrná spotřeba domácností do roku 2008	21
Graf č. 4: Průměrná hrubá měsíční mzda do roku 2008.....	22
Graf č. 5: Průměrné hrubé příjmy a výdaje domácností do roku 2008	23
Graf č. 6: Index spotřebitelských cen do roku 2008	24
Graf č. 7: Vývoj kvartálního HDP/obyvatele v porovnání s vývojem měsíčních mezd do roku 2008.....	25
Graf č. 8: Míra registrované nezaměstnanosti od roku 2008.....	42
Graf č. 9: Zadlužení domácností od roku 2008.....	43
Graf č. 10: Průměrná spotřeba domácností od roku 2008	45
Graf č. 11: Průměrná hrubá měsíční mzda od roku 2008.....	46
Graf č. 12: Průměrné hrubé příjmy a výdaje domácností od roku 2008	47
Graf č. 13: Index spotřebitelských cen od roku 2008	48
Graf č. 14: Vývoj kvartálního HDP/obyvatele v porovnání s vývojem měsíčních mezd od roku 2008.....	49
Graf č. 15: Vývoj míry registrované nezaměstnanosti	51
Graf č. 16: Vývoj zadlužení domácností	52
Graf č. 17: Vývoj průměrné spotřeby domácností.....	54
Graf č. 18: Vývoj průměrné hrubé měsíční mzdy.....	55
Graf č. 19: Vývoj průměrných hrubých příjmů a výdajů domácností	56
Graf č. 20: Vývoj indexu spotřebitelských cen.....	57
Graf č. 21: Vývoj kvartálního HDP/obyvatele v porovnání s vývojem měsíčních mezd ...	58

Seznam zkratk

ČNB – Česká národní banka

ČSÚ – Český statistický úřad

OECD - Organisation for Economic Co-operation and Development (Organizace pro ekonomickou spolupráci a rozvoj)

PPS – Purchasing Power Standard (Standard kupní síly)

UK 1-4 – ukazatel 1-4

ŽÚ – životní úroveň

Anotace

Příjmení a jméno: Kouba Tomáš

Fakulta: Filozofická

Katedra: Aplikované ekonomie

Název diplomové práce: Změny životní úrovně obyvatel České republiky v důsledku ekonomické krize

Vedoucí diplomové práce: Ing. Jiří Klvač, CSc.

Počet znaků: 97 393

Počet příloh: 0

Počet titulů použité literatury: 7

Klíčová slova: životní úroveň, spotřeba, ekonomická krize, zadluženost, nezaměstnanost, příjmy, výdaje, průměrná mzda

Tématem této práce je pozorování změn ve vývoji životní úrovně obyvatel České republiky v důsledku působení ekonomické krize. První část se zaměřuje na životní úroveň jako teoretickou socio-ekonomickou disciplínu, její definici a faktory, které ji ovlivňují a utváří. Třetí kapitola se zabývá pojmem ekonomická krize, současnou hospodářskou krizí a z ní plynoucími možnými dopady na životní úroveň Čechů. Druhá, čtvrtá a pátá kapitola obsahují praktické sledování vývoje životní úrovně v předkrizovém období, v době krize a závěrečné srovnání a vyhodnocení dat, které tvoří jádro práce.

Key words: standards of living, consumption, economic crisis, indebtedness, unemployment, income, expenditure, average payment

The topic of this thesis is observation of changes in development of living standards of inhabitants of the Czech Republic due to economic crisis. The first part focuses on standards of living as a socio-economic category, its definition and factors which affect and form it. The third chapter deals with the term economic crisis, current economic crisis and its possible impacts on living standards of Czechs. Second, fourth and fifth chapters contain practical observation of development of living standards in period before crisis, in time of crisis and final comparison and interpretation of data which is the main part of the thesis.

Seznam pramenů a použité literatury

Literatura:

Fontes Rerum. *Americká hypoteční a světová finanční krize : jaké jsou jejich dopady na Českou republiku? ; Je uznání nezávislosti Kosova řešením problémů na Balkáně anebo jen otvírá další kola násilí na Balkáně i jinde ve světě?*. Dráčov : Fontes Rerum, 2008. 124 s. ISBN 978-80-86958-12-5.

KOHOUT, Pavel. *Finance po krizi : důsledky hospodářské recese a co bude dál*. Vyd. 1. Praha : Grada, 2009. 218 s. ISBN 978-80-247-3199-5.

KRUGMAN, Paul. *Návrat ekonomické krize*. Vyd. 1. Praha : Nakladatelství Vyšehrad, 2009. 176 s. ISBN 978-80-7021-984-3.

SAMUELSON, Paul A.; NORDHAUS, William D. *Ekonomie*. 18. vydání. Praha : NS Svoboda, 2007. 775 s. ISBN 978-80-205-0590-3.

SOVA, Václav. *Životní úroveň a její plánování*. 1. vydání. Praha : Nakladatelství Svoboda, 1978. 381 s.

ŠRŮTKA, Jan. *Otázky životní úrovně*. Vyd. 1. Brno : Univerzita J. E. Purkyně, Filozofická fakulta, 1968. 95 s.

TUČEK, Milan, et al. *Dynamika české společnosti a osudy lidí na přelomu tisíciletí*. Vyd. 1. Praha : Sociologické nakladatelství, 2003. 428 s. ISBN 80-86429-22-9.

Internetové zdroje:

BusinessInfo.cz : Oficiální portál pro podnikání a export [online]. 13. 7. 2009 [cit. 2010-03-22]. Kupní síla Čechů v roce 2009 příliš neporoste. Dostupné z WWW: <<http://www.businessinfo.cz/cz/clanek/demograficke-a-socialni-udaje/studie-barometr-09-kupni-sila-neporoste/1000451/53815/>>.

Česká národní banka [online]. 2003-2009 [cit. 2010-03-22]. ARAD: Míra registrované nezaměstnanosti. Dostupné z WWW: <http://www.cnb.cz/cnb/STAT.ARADY_PKG.VYSTUP?p_period=1&p_sort=2&p_des=50&p_sestuid=5772&p_uka=1&p_strid=CCC&p_od=200404&p_do=200807&p_lang=CS&p_format=0&p_decsep=%2C>.

Česká národní banka [online]. 2003-2009 [cit. 2010-03-22]. ARAD: Zadlužení domácností. Dostupné z WWW: <http://www.cnb.cz/cnb/STAT.ARADY_PKG.VYSTUP?p_period=1&p_sort=2&p_des=50&p_sestuid=1538&p_uka=1%2C2%2C3&p_strid=AD&p_od=200512&p_do=200808&p_lang=CS&p_format=0&p_decsep=%2C>.

Česká národní banka [online]. 2003-2009 [cit. 2010-03-24]. ARAD: Míra registrované nezaměstnanosti. Dostupné z WWW: <http://www.cnb.cz/cnb/STAT.ARADY_PKG.VYSTUP?p_period=1&p_sort=2&p_des=50>.

0&p_sestuid=5772&p_uka=1&p_strid=CCC&p_od=200808&p_do=201002&p_lang=CS
&p_format=0&p_decsep=%2C>.

Česká národní banka [online]. 2003-2009 [cit. 2010-03-24]. ARAD: Zadlužení domácností. Dostupné z WWW:
<http://www.cnb.cz/cnb/STAT.ARADY_PKG.VYSTUP?p_period=1&p_sort=2&p_des=50&p_sestuid=1538&p_uka=1%2C2%2C3&p_strid=AD&p_od=200808&p_do=201001&p_lang=CS&p_format=0&p_decsep=%2C>.

Česká národní banka [online]. 2003-2009 [cit. 2010-03-25]. ARAD: Míra registrované nezaměstnanosti. Dostupné z WWW:
<http://www.cnb.cz/cnb/STAT.ARADY_PKG.VYSTUP?p_period=1&p_sort=2&p_des=50&p_sestuid=5772&p_uka=1&p_strid=CCC&p_od=200404&p_do=201002&p_lang=CS&p_format=0&p_decsep=%2C>.

Česká národní banka [online]. 2003-2009 [cit. 2010-03-25]. ARAD: Zadlužení domácností. Dostupné z WWW:
<http://www.cnb.cz/cnb/STAT.ARADY_PKG.VYSTUP?p_period=1&p_sort=2&p_des=50&p_sestuid=1538&p_uka=1%2C2%2C3&p_strid=AD&p_od=200512&p_do=201001&p_lang=CS&p_format=0&p_decsep=%2C>.

Český statistický úřad [online]. 2010 [cit. 2010-03-23]. Hrubý domácí produkt důchodovou metodou. Dostupné z WWW:
<[http://www.czso.cz/csu/csu.nsf/i/tab_n/\\$File/tab_n_4q09.xls](http://www.czso.cz/csu/csu.nsf/i/tab_n/$File/tab_n_4q09.xls)>.

Český statistický úřad [online]. 2010 [cit. 2010-03-23]. Indexy spotřebitelských cen - životních nákladů. Dostupné z WWW:
<[http://www.czso.cz/csu/csu.nsf/i/tab_1_iscr/\\$File/ciscr040910_1.xls](http://www.czso.cz/csu/csu.nsf/i/tab_1_iscr/$File/ciscr040910_1.xls)>.

Český statistický úřad [online]. 2010 [cit. 2010-03-23]. Meziroční růst reálné mzdy 2001-2008. Dostupné z WWW: <http://notes2.czso.cz/csu/dyngrafy.nsf/graf/rust_mzdy>.

Český statistický úřad [online]. 2010 [cit. 2010-03-22]. Míra inflace. Dostupné z WWW:
<http://www.czso.cz/csu/redakce.nsf/i/mira_inflace>.

Český statistický úřad [online]. 2009 [cit. 2010-03-11]. Mzdy IT odborníků v České republice. Dostupné z WWW:
<http://www.czso.cz/csu/redakce.nsf/i/mzdy_it_odborniku_v_ceske_republice>.

Český statistický úřad [online]. 2007 [cit. 2010-03-09]. Počty vysokoškoláků. Dostupné z WWW:
<[http://www.czso.cz/csu/2007ediciplan.nsf/t/610030925C/\\$File/403607k03.pdf](http://www.czso.cz/csu/2007ediciplan.nsf/t/610030925C/$File/403607k03.pdf)>.

Český statistický úřad [online]. 9. 3. 2010 [cit. 2010-03-24]. Propouštění a mimořádné odměny na konci roku zvýšily průměr mezd o 5,2 %. Dostupné z WWW:
<<http://www.czso.cz/csu/csu.nsf/informace/cpmz030910.doc>>.

Český statistický úřad [online]. 2010 [cit. 2010-03-23]. Průměrná hrubá měsíční mzda. Dostupné z WWW:
<[http://www.czso.cz/csu/csu.nsf/i/tab_1_p mz/\\$File/cpmzcr030910_1.xls](http://www.czso.cz/csu/csu.nsf/i/tab_1_p mz/$File/cpmzcr030910_1.xls)>.

ČT24. ČT24 [online]. 9. 9. 2008 [cit. 2010-03-03]. V Česku stoupá počet vysokoškoláků, ale jen mírně. Dostupné z WWW: <<http://www.ct24.cz/domaci/skolstvi/27982-v-cesku-stoupa-pocet-vysokoskolaku-ale-jen-mirne/>>.

Economy Watch : Economy, Investment & Finance Reports [online]. [cit. 2010-02-12]. Bubble Economy. Dostupné z WWW: <<http://www.economywatch.com/economy-articles/bubble-economy.html>>.

Lidovky.cz [online]. 12. 3. 2010 [cit. 2010-03-24]. Češi si rádi půjčují. Zadlužení domácností za devět let vzrostlo osmkrát . Dostupné z WWW: <http://byznys.lidovky.cz/cesi-si-radi-pujcuji-zadluzeni-domacnosti-za-devet-let-vzrostlo-osmkrat-14p-/moje-penize.asp?c=A100312_140332_moje-penize_pf>. ISSN 1213-1385.

Ministerstvo financí České republiky [online]. 2009 [cit. 2010-03-24]. Průzkum makroekonomických prognóz. Dostupné z WWW: <http://www.mfcr.cz/cps/rde/xchg/mfcr/xsl/e_pruzkumy_makro_prognoz_51003.html>.

Ministerstvo práce a sociálních věcí [online]. [cit. 2010-03-15]. Důchodové pojištění. Dostupné z WWW: <<http://www.mpsv.cz/cs/3>>.

Ministerstvo práce a sociálních věcí [online]. [cit. 2010-03-15]. Nemocenské pojištění. Dostupné z WWW: <<http://www.mpsv.cz/cs/7>>.

Ministerstvo práce a sociálních věcí [online]. [cit. 2010-03-15]. Pomoc v hmotné nouzi. Dostupné z WWW: <<http://www.mpsv.cz/cs/5>>.

Ministerstvo práce a sociálních věcí [online]. [cit. 2010-03-15]. Sociální služby. Dostupné z WWW: <<http://www.mpsv.cz/cs/9>>.

Ministerstvo práce a sociálních věcí [online]. [cit. 2010-03-15]. Státní sociální podpora. Dostupné z WWW: <<http://www.mpsv.cz/cs/2>>.

Novinky.cz [online]. 29. 6. 2007 [cit. 2010-03-19]. Češi se opět přiblížili průměrné životní úrovni v EU. Dostupné z WWW: <<http://www.novinky.cz/ekonomika/117987-cesi-se-opet-priblizili-prumerne-zivotni-urovni-v-eu.html>>.

Patria [online]. 15. 12. 2009 [cit. 2010-03-19]. Eurostat: HDP na obyvatele se v EU výrazně liší, ČR patří 17. příčka z 27. Dostupné z WWW: <<http://www.patria.cz/Zpravodajstvi/1539402/eurostat-hdp-na-obyvatele-se-v-eu-vyrazne-lisi-cr-patri-17-pricka-z-27.html>>.