

Česká zemědělská univerzita v Praze

Fakulta životního prostředí

Katedra biotechnických úprav krajiny

**Posouzení vlivu záměru výstavby rodinných domů
v katastrálním území Svatý Kopeček u Olomouce na
krajinný ráz**

Diplomová práce

Vedoucí práce: Ing. Kamila Svobodová, Ph.D.

Autor práce: Bc. Vendula Turečková

2013

Prohlášení

Prohlašuji, že jsem diplomovou práci na téma Posouzení vlivu záměru výstavby rodinných domů v katastrálním území Svatý Kopeček u Olomouce na krajinný ráz vypracovala samostatně pod vedením Ing. Kamily Svobodové, Ph.D. a že jsem uvedla všechny literární prameny, ze kterých jsem čerpala.

V Praze dne 5. 12. 2013

Poděkování

Ráda bych poděkovala paní Ing. Kamile Svobodové, Ph.D. za odborné vedení, cenné připomínky, poskytnutí potřebných informací, trpělivost a maximální ochotu při vedení mé diplomové práce. Ráda bych také poděkovala zaměstnancům Magistrátu města Olomouce z odboru životního prostředí za ochotu a poskytnutí cenných informací. V neposlední řadě můj dík patří mé rodině a blízkým.

V Praze dne 5. 12. 2013

Abstrakt

Tato diplomová práce je studií, která se zabývá posouzením vlivu záměru výstavby rodinných domů v katastrálním území Svatý Kopeček u Olomouce na krajinný ráz. Podkladem pro zpracování tohoto hodnocení je metodický postup z roku 2004, a to Posouzení vlivu navrhované stavby, činnosti nebo změny využití území na krajinný ráz, od autorů Ivan Vorel, Roman Bukáček, Petr Matějka, Martin Culek a Petr Sklenička.

Diplomová práce se skládá ze dvou částí, z části teoretické a části praktické. Teoretická část charakterizuje pojem krajina, pojem krajinný ráz a jeho pojetí v rámci evropské a české legislativy. V této části jsou také popsány a shrnuty v praxi nejčastěji využívané metodiky hodnocení krajinného rázu. Druhá část práce, část praktická, shrnuje přírodní, kulturní a historické charakteristiky zájmového území a popisuje hodnocený záměr. Na základě analýzy viditelnosti záměru vymezuje dotčený krajinný prostor, oblast a místo krajinného rázu. Dále identifikuje, klasifikuje a vyhodnocuje jednotlivé znaky a hodnoty krajinného rázu a na základě tohoto vyhodnocení posuzuje míru vlivu záměru na jednotlivé znaky a hodnoty krajinného rázu a určuje únosnost zásahu na základě zjištěné míry vlivu.

Klíčová slova: krajinný ráz, ochrana přírody a krajiny, rodinné domy, Svatý Kopeček

Abstract

The following thesis is a study that deals with the impact assessment of the project to the construction of houses on the landscape in the cadastral territory of the Svatý Kopeček in Olomouc. The basis for this evaluation process is a methodological process from 2004 called Impact Assessment for the Proposed Constructions, Activities or Changes to a land use on the landscape by Ivan Vorel, Roman Bukáček, Petr Matějka, Martin Culek and Petr Sklenička.

The thesis consists of two parts, the theoretical and the practical. The theoretical part describes the concept of landscape, the concept of the landscape and its concepts in the context of European and Czech legislation. This part also describes and summarizes the most common methodology for landscape character assessment used in practice. The second part, the practical part, summarizes the natural, cultural and historical characteristics of the area and describes the evaluation concept. Based on the analysis of visibility plan it also defines the landscape affected area, region and place of the landscape. Furthermore, it identifies, classifies and evaluates signs and values of the landscape and on the basis of this evaluation assesses the degree of influence of the project on the character and landscape values and determines the carrying capacity of intervention based on the detected degree of influence.

Keywords: Landscape Character, Nature and Landscape Protection, Family Houses, Svatý Kopeček

Obsah

1. Úvod.....	8
2. Cíle práce	9
3. Literární rešerše	10
3.1. Krajina	10
3.1.1. Pojem krajina	10
3.1.2. Paměť krajiny.....	11
3.1.3. Identita krajiny	11
3.1.4. Genius loci	12
3.1.5. Člověk a krajina	12
3.1.6. Urbanizace a krajina	13
3.1.7. Kategorie krajiny	14
3.2. Krajinný ráz	15
3.2.1. Charakteristika krajinného rázu	16
3.2.2. Hodnocení krajinného rázu	17
3.2.3. Znaky a hodnoty krajinného rázu	18
3.2.4. Další důležité pojmy při posuzování krajinného rázu	21
3.2.5. Ochrana krajinného rázu	23
3.2.6. Krajinný ráz v sídle.....	24
3.3. Legislativní ochrana krajiny a krajinného rázu.....	24
3.3.1. Legislativní ochrana na evropské úrovni	24
3.3.2. Legislativní ochrana na národní úrovni	25
3.4. Metodiky hodnocení krajinného rázu	29
3.4.1. Metodika Bukáček Roman, Matějka Petr	29
3.4.2. Metodika Löw Jiří a Míchal Igor	32
3.4.3. Metodika Vorel Ivan, Bukáček Roman, Matějka Petr, Culek Martin, Sklenička Petr	35
3.4.4. Souhrn metodik.....	38
4. Metodika zpracování.....	39
4.1. Hodnocení vlivu staveb na krajinný ráz	39
5. Charakteristika zájmového území.....	46
5.1. Přírodní charakteristika území	46

5.1.1. Poloha a základní údaje	46
5.1.2. Biogeografie.....	46
5.1.3. Podnebí	46
5.1.4. Horniny a reliéf.....	47
5.1.5. Půdy	49
5.1.6. Biota.....	49
5.2. Kulturní a historická charakteristika území	50
5.2.1. Historie města Svatý Kopeček	50
5.2.2. Historie poutního místa Svatý Kopeček	51
5.2.3. Další historické a kulturní památky a zajímavosti města Svatý Kopeček	52
5.2.4. Osobnosti pocházející a žijící v historickém městě Svatý Kopeček.....	53
6. Výsledky	54
6.1. Popis.....	54
6.2. Vymezení a charakteristika dotčeného krajinného prostoru, oblasti a místa krajinného rázu.....	57
6.3. Indikátory přítomnosti hodnot krajinného rázu	58
6.4. Identifikace a klasifikace znaků a hodnot krajinného rázu	63
6.5. Posouzení zásahu do krajinného rázu	66
6.5.1. Posouzení míry vlivu na identifikované znaky a hodnoty	66
6.5.2. Určení únosnosti zásahu na základě zjištěné míry vlivu	69
7. Diskuze	71
8. Závěr	73
9. Seznam použité literatury	74
10. Seznam tabulek	79
11. Seznam obrázků.....	81
12. Seznam použitých zkratk	82
13. Seznam příloh	83

1. Úvod

Krajinný ráz patří k hodnotám, které spoluvytvářejí identitu každého národa. Je dán přírodní podstatou a jeho kulturním a historickým vývojem. V krajině se uskutečňuje mnoho dějů, které souvisí například s osídlením, rekreací nebo výrobou. V rámci života tak člověk vedle přírodního prostředí spoluvytváří i různé technické prvky a struktury. Povaha krajiny se tak vyvíjí a proměňuje. Je to děj přirozený, kdy některé znaky a hodnoty zanikají a nové zase vznikají (Němec a Pojer, 2007).

Některé zásahy do krajiny, jako například zásahy stavební, mohou velkou mírou ovlivňovat vzhled krajiny a změnit jí tak natrvalo. Dnes, kdy se počet staveb nezadržitelně rozrůstá, je důležité tuto činnost v krajině regulovat. Se zákonem č. 114/1992 Sb., o ochraně přírody a krajiny se tento pojem dostává do české legislativy a i s jistými výkladovými problémy, je z velké míry chráněn.

Pojem krajinný ráz a jeho problematika jsou velmi zajímavým a často diskutovaným tématem, a to nejen v oblasti odborných, ale i laických kruhů. Proto jsem byla ráda, že jsem si toto téma Posouzení vlivu záměru výstavby rodinných bytových domů v katastrálním území Svätý Kopeček na krajinný ráz mohla zvolit jako svou diplomovou práci, která bude mimo jiné sloužit i jako odborný podklad pro Magistrát měst Olomouc.

2. Cíle práce

Tato diplomová práce Posouzení vlivu záměru výstavby rodinných bytových domů v katastrálním území Svatý Kopeček na krajinný ráz je zpracována jako případová studie. Jejím cílem je vyhodnocení přírodních, kulturních, historických a estetických znaků a hodnot krajinného rázu v záměrem dotčeném krajinném prostoru. Dalším cílem je posouzení míry a únosnosti zásahů navrhovaného záměru do významných znaků krajinného rázu a poté stanovení míry přijatelnosti záměru, případně stanovení podmínek pro minimalizaci zásahu do krajinného rázu. Výsledkem práce jsou mapy a textové výstupy, které budou sloužit jako odborný podklad v rozhodovací praxi.

3. Literární rešerše

3.1. Krajina

3.1.1. Pojem krajina

Krajina je slovo, které je ve svém moderním významu používáno teprve od nedávna, a to s největší pravděpodobností od druhé poloviny 19. století. Dříve slovo „krajina“ znamenalo spíše posměšné označení zapadlé země na okraji. Dnes už je tomu ale jinak. Krajina je chápána pro člověka jako něco posvátného. Je to nejen zemědělská půda, na které je člověk závislý, ale zároveň ho i fascinuje. Její rozmanitost tvarů země, jako je například pohled na kameny, kopce, skály, zahloubené říčky a toky (Němec a Pojer, 2007).

Dle Skleničky (2003) existuje poměrně velké množství definic pojmu krajina, což je dokladem nejen její velmi složité podstaty, ale i řady pohledů na ni, které jsou dány specializací jednotlivých autorů. Jinak krajinu vnímá architekt a jinak ekolog nebo umělec či ekonom.

Architektonické pojetí krajiny: *Obytná krajina je oblast nebo obytné místo znamenající přírodní prostor přímo úmyslně určený nebo utvářený k přírodnímu obývání.*

Ekologické pojetí krajiny: *Je chápána jako heterogenní část zemského povrchu, skládající se ze souboru vzájemně se ovlivňujících ekosystémů, který se v dané části povrchu v podobných formách opakuje.*

Umělecké pojetí krajiny: *V krajinomalbě se skrývá základní příběh, jímž je hluboké pouto mezi člověkem a krajinou, jinak řečeno vztah člověka k místu a místo člověka v celku přírody.*

Ekonomické pojetí krajiny: *Podstatou je využívání produkčního potenciálu (přírodních zdrojů) či pouze prostorového rámce krajiny ve prospěch člověka bez ohledu na ekologické souvislosti a harmonické vztahy v krajině (Sklenička, 2003).*

Všeobecnou definicí je také například: *Soubor biotických a abiotických faktorů vázaných na určitý krajinný celek, které se delší dobu vyvíjejí společně (Němec a Pojer, 2007). Ze zákona č. 114/1992 Sb. v § 3, je krajina definována jako „část zemského povrchu s charakteristickým reliéfem, tvořená souborem funkčně propojených ekosystémů s civilizačními prvky“.*

Funkcí krajiny je interakce mezi prostorovými složkami, čili toky energie, látek a druhů organismů mezi ekosystémy (složkami krajiny). Fungování je dáno tedy její strukturou. Každá změna se rozvíjí a mění průběh energetických a informačních toků v krajině (Lipský, 1998). Její funkce se mění v závislosti na čase a na vlastnostech krajiny. Na stupni vývoje společnosti nabývají jednotlivé funkce různou důležitostí. V kulturní krajině je navíc běžné vícenásobné využívání krajiny, a to pro různé aktivity lidské společnosti. Je to například funkce vodohospodářská, dopravní, výrobní. Ve vztahu k člověku je to funkce obytná, odpočinková a rekreační (Demek, 1990).

3.1.2. Paměť krajiny

Tento termín je v dnešní době v oblasti krajinné ekologie, architektury, antropologii i v archeologii velmi často vyslovovaným. Jeho význam je velmi široký, reflektující jak hmotné, tak i psychické či duchovní atributy krajiny. Jedná se o vývoj krajiny, jejíž výsledek je střet různých přírodních procesů a v případě kulturní krajiny je to navíc střet s činností člověka. Tyto události zanechávají v krajině stopy či znaky. Některé mohou být smazány, některé nahrazeny znaky jinými a některé mohou přetrvat dlouhá staletí (Sklenička, 2003). Paměť a krajina se snaží být cestou hledání, opětovného vyhledávání toho, což již máme, ale co nám však nějakým způsobem uniká v poznání a porozumění. Lepší, než znovu vysvětlovat to, co bylo ztraceno, je lepší snaha zkoumat to, co ještě nebylo objeveno a může se nalézt (Schama, 2007).

Paměť krajiny se může tedy rozdělit na složku přírodní a složku kulturní. Úroveň přírody je závislé na paměti reliéfu, klimatu, substrátu a zejména na síti vodních toků a ploch. Na úrovni druhé, tedy kultury, závisí paměť na zachování všech druhů památek a jejich zapojení do současného života (Němec a Pojer, 2007). Dle Schama (2007) bez krajiny není ani kultura.

3.1.3. Identita krajiny

Téma krajinná identita je v posledních letech tématem velmi častým. Je to multidisciplinární pojem, který se dotýká řady vědních oborů. Ty zkoumají jeho historické, vizuální a asociativní aspekty (Nitavská, 2011). Pojemem identita krajiny se rozumí místa či oblasti, které mají specifické vlastnosti, vyvolávající pocit, že určitá krajina je člověku bližší, než jiná místa a oblasti. Že k této krajině má zvláštní vztah. Na jedné straně je to zřejmá

obecná vlastnost, kterou lze například vycítit z uměleckého zobrazení v literatuře nebo ve výtvarném umění. Na straně druhé je to osobně hodnocená a vnímaná vlastnost, která vyvolává skryté významy, vzpomínky a různé asociace. Tato krajina se bude vyznačovat svou výrazností a nezaměnitelností krajinné scény. Dále také přítomností viditelných, charakteristických a pro lokalitu typických prvků, stop kulturního vývoje krajiny, jejího osidlování a kultivace. Identita je také tvořena nehmotnými vlastnostmi určitých míst, jako je duchovní, symbolický nebo historický význam. Pojem identita krajiny nabývá na důležitosti jako kulturní význam a odlišnost určitého místa nebo oblasti. Samozřejmě je i výrazná rozlišitelnost obrazu krajiny a přítomnost výrazných rázovitých stop kulturního a historického vývoje krajiny (Machar, 2012). Identita krajiny souvisí s odhalením, identifikací a vymezením krajinných prvků, které jsou klíčové pro vnímání krajiny a určením její identity (Níťavska, 2011).

3.1.4. Genius loci

Duch místa, takzvaný genius loci je materiálový, hmatatelný a objektivní charakter, avšak rozhodujícím je subjektivní vjem, který vzniká kombinací rozumových, citových, vědomých i nevědomých podnětů. Jedná se o pojem primárně kulturní, který je současně podmíněn jistou vytrvalostí podstatných krajinných charakteristik. V konceptu krajinného rázu vytváří genius loci parciální aspekt. Aspekt historický, kulturní a duchovní (Sklenička, 2003). Dle Cílka (2012) je nejlepší definicí: *Je to důvod, který neumíme pojmenovat, ale kvůli kterému se vracíme.* Žádnou z bytostí nejde popsat, nejen proto, že je složitá a protikladná hned několika způsoby zároveň, ale i proto že je v ní něco, co přesahuje slova. Přesto tato bytost vychází ze skutečných míst, která je možné navštívit, z barev a struktur materiálů, jež jdou popsat a z dějin, které lze z velké části uhodnout (Cílek, 2012).

3.1.5. Člověk a krajina

Většina přírodních ekosystémů je člověkem dlouhodobě ovlivňována. Exponenciální růst populace způsobil, že ekosystémy bez tohoto lidského vlivu jsou stále vzácnějšími (Forman a Gordon 1993). Krajina je člověkem měněna nejrůznějšími způsoby. Z počátku to bylo především těžbou přírodních zdrojů a odlesňováním k získání zemědělské půdy. V pozdější době se krajina začala přeměňovat i z dalších důvodů, jako například těžební činností, která nabyla obřích rozměrů. Podstatnou roli také vždy hrálo budování různých druhů komunikace (Němec a Pojer, 2007). Člověk neustále rozšiřuje škálu a účinek svých

metod, kterými stále mění tvář krajiny. Od již zmíněné těžby až dnes po moderní strojírenství a chemii (Formana a Gordon, 1993). Naštěstí v posledních letech je stále více ochranářů, památkářů a urbanistů, kteří si ztrátu krajiny uvědomují a vyúsťuje to tak v programy péče o krajinu (Cílek, 2002).

3.1.6. Urbanizace a krajina

Člověk vyžaduje harmonický vývoj a vyladění všech složek životního prostředí. Z minulosti růst průmyslových středisek a aglomerací však vedl k degradaci krajiny, kterými je dodnes krajina poznamenána. V současnosti jsou urbanizační procesy zpravidla vedeny v moderním pojetí a podle potřeb člověka. Tyto procesy také přispívají k lepším možnostem volby zaměstnání, širokému spektru kulturních a společenských možností a zanedbatelná také není ekonomická složka výstavby, která se projevuje především v úsporách při výstavbě infrastruktury. Současná doba je typická pro rozvoj sídel a nárůsty obyvatelstva. Urbanizace může mít tedy mimo jiné za následek změnu biosféry, kdy umělé prostředí mění a likviduje řadu přirozených ekosystémů (Havrlant a Buzek, 1985). Místa s vysokým stupněm urbanizace zároveň vyvolávají časté konflikty mezi lidmi, ochránci přírody a projektanty. To je obvykle následkem nedostatečné spolupráce mezi ochránci přírody a projektanty při řešení urbanistických studií a při územně plánovacích procesech. Problematika krajiny je v tomto případě z pohledu ekologického a estetického řešena odděleně, ale budoucnost městského plánování je závislá právě na jejich společné integraci (Jankevica, 2012).

Urbanizace jako krajinotvorný prvek vytváří nové formy a struktury osídlení, a to především rozšiřování městských krajin na úkor venkovských krajin. Urbanizace má velký vliv na krajinu a vytváří složitou mozaiku přírodních prvků (například lesy, řeky), technických prvků (například domy, mosty, silnice) a prvků přírodně technických (například parky). Sídelní krajina tedy může být značně různorodou. Může se lišit přírodními podmínkami, svými rozměry, architekturou, infrastrukturou a tak podobně (Demek, 1990). Ochrana krajiny tedy závisí na stupni urbanizace, kdy lidská sídla určují a vždy budou určovat ráz krajiny (Cílek, 2002).

3.1.7. Kategorie krajiny

Podle ovlivňování krajiny člověkem lze rozlišit dvě základní kategorie krajiny. Oba tyto aspekty jsou na sobě nezávislé, nelze jeden od druhého odvodit. Optimální kulturní krajinu lze povětšinou poznat hned na první pohled. Člověk a příroda se tu doplňují a výsledek je barvitější, než pouhá příroda či krajina (Sádlo et al., 2005). Dle Lipského (1998) je krajina tvořena kombinací přírody a kultury.

- **Krajina přírodní**

Touto krajinou se rozumí útvar, který se utváří působením přírodních, abiotických i biotických, krajinotvorných procesů bez ovlivnění antropogenními faktory nebo jen s jejich minimálním působením (Sklenička, 2003). Vlastnosti přírodní krajiny jsou tedy projevem konkrétní formy integrovaného účinku krajinotvorných faktorů (Kolejka, 2013).

Lze tvrdit, že v naší krajině již neexistuje ekosystém, který by nebyl člověkem ovlivněn, například zhoršená kvalita ovzduší, která ovlivňuje přírodu (Sklenička, 2003). V planetárním měřítku má krajina přírodní minimální zastoupení (Lipský, 1998).

- **Krajina kulturní**

Je to krajina s mozaikou ekosystémů, do jisté míry ovlivněných činností člověka. Tato krajina s různou strukturou a druhovým složením vyžaduje ke svému fungování určitý přísun energie z vnějšku. Nejvýznamnější faktory, které se podílely na přeměně z krajiny přírodní na krajinu kulturní, jsou zemědělství a lesnictví (Sklenička, 2003). O kulturní krajině lze hovořit jako o národním dědictví, nicméně mnohé kulturní krajiny, které byly vytvářené a formované dlouhodobě zemědělskou činností již zanikly, zpustly, případně byly přeměněny v moderní krajiny podřízené velkovýrobním technologiím zemědělství a lesnického hospodářství. Na zemi existuje především tato kategorie krajiny, a to v různém stupni přeměny (Lipský, 1998). Kolejka tvrdí (2013), že člověk nejen že krajinu postupně přetvořil, ale také jí vtisknul řadu specifických rysů odpovídajících ekonomické, sociální, politické, etnické či psychologické sféře společnosti.

3.2. Krajinný ráz

„Soubor specifických charakteristik krajin, které jsou příčinou jejího funkčního, vizuálního a pocitového projevu a činí ji tak nezaměnitelnou.“ (Bukáček a Matějka, 1999).

Krajinný ráz patří k hodnotám, které spoluvytvářejí identitu každého národa. Jeho přírodní podstatou a jeho kulturním a historickým vývojem. V krajině lze nalézt stopy harmonie mezi osídlením, hospodářským využíváním krajiny a přírodními podmínkami. Tento harmonický vztah ovšem není příliš častý. V krajině se uskutečňuje mnoho funkcí, které souvisí například s osídlením, rekreací nebo výrobou. V rámci života tak člověk vedle přírodního prostředí spoluvytváří i různé technické prvky a struktury. Povaha krajiny se tak vyvíjí a proměňuje. Některé znaky a hodnoty zanikají a nové zase vznikají. Je to děj přirozený. Obraz krajiny se vždy vyvíjel společným působením socioekonomických, kulturních a přírodních procesů. Ne vždy se musí jednat o změny, které působí v přírodě harmonicky. Může docházet k degradaci estetické hodnoty, aniž by se vytvářely hodnoty nové (Němec a Pojer, 2007). Ráz krajiny ale také vyjadřuje kulturní a duchovní dimenzi krajiny (Vorel et al. 2004). Prvky, které krajinný ráz utváří, jsou specifickými. Dohromady tvoří identitu krajiny, která pak přispívá k tomu, jak je krajiny vnímána společností (Jellema et al., 2009).

Problematika krajinného rázu byla v České republice uzákoněna až v roce 1992. To v zákonu č. 114/1992 Sb. o ochraně přírody a krajiny a zákona č. 244/1992 Sb. o posuzování vlivů na životní prostředí, dnes již novelizovaného tohoto zákona, a to zákona č. 100/2001 Sb. o posuzování vlivů na životní prostředí a zákonu. Tyto dva zákony jsou na sobě nezávislé. V zákoně o posuzování vlivů na životní prostředí není problematika krajinného rázu sice přímo obsažena, jsou zde však některé termíny, jako je např. krajina, antropogenní systémy a estetické kvality území, ze kterých je možné předpokládat, že ač posuzování krajinného rázu zde není výslovně požadováno, tak toto hodnocení z logiky zmiňovaného zákona vyplývá (Vyhnálek et. al., 2003).

Krajinný ráz je tedy významnou hodnotou dochovaného přírodního, kulturního a historického dědictví. Je dán specifickými rysy a znaky krajiny, které určují jeho rázovitost, čili odlišnost a jedinečnost. Je třeba tedy krajinný ráz chránit před činností, která by mohla způsobit snížení jeho estetické a přírodní hodnoty (Vorel et al., 2003). Více o krajinném rázu pojednává již zmíněný zákon č. 144/1992 Sb., o ochraně přírody a krajiny v § 12 Ochrana krajinného rázu a přírodní park. Ten říká: *Krajinný ráz, kterým je zejména přírodní, kulturní a*

historická charakteristika určitého místa či oblasti, je chráněn před činností snižující jeho estetickou a přírodní hodnotu. Více o tomto zákoně je zmíněno v kapitole: Legislativní ochrana krajiny a krajinného rázu.

3.2.1. Charakteristika krajinného rázu

Přírodní, kulturní a historická charakteristika. Každá z nich zanechá v krajině určité znaky, které se dají definovat a popsat a jejich souhrn pak tvoří krajinný ráz místa či oblasti (Bukáček et al., 2003).

- **Přírodní charakteristika**

Je složkou, která nejsilněji určuje charakter a ráz krajiny. Tím je hlavně georeliéf, který vytváří základní prostorovou skladbu krajiny, způsobí vymezení prostorů a krajinné předěly (Machar et al., 2012). Dalšími vlastnostmi krajiny, určenými trvalými přírodními podmínkami jsou především vlastnosti geologické, geomorfologické, klimatické, biogeografické poměry, ale stejně tak aktuální stav ekosystému (Vorel et al., 2004). Ráz krajiny je velmi ovlivněn tímto charakterem přírodních složek a jejich vizuálním projevem v krajinné scéně (Machar et al., 2012).

- **Kulturní charakteristika**

Je dána způsobem využívání a stopami v krajině, které tu zanechal člověk (Vorel et al., 2004).

- **Historická charakteristika**

Historická charakteristika je klíčová pro pochopení logiky vztahů mezi přírodními vlastnostmi krajiny a využíváním krajiny vzhledem k její trvalé udržitelnosti. Často také nese stopy významných historických událostí (Vorel et al., 2004). Již zmíněné způsoby využívání krajiny se projevují s vnímatelnými znaky, stopami kultivace, osidlováním krajiny a způsobem využívání přírodních zdrojů (Bukáček et al., 2003).

Někdy je velmi těžké od sebe charakteristiku kulturní a historickou oddělit (Bukáček et al., 2003). Dá se tedy říct, že historická charakteristika je specifickou součástí kulturní charakteristiky (Vorel et al., 2004). Základními stopami historického a kulturního

vývoje krajiny, které tvoří základ krajinné struktury, jsou tedy historická cestní síť a struktura osídlení. Dnešní cesty nezřídka kopírují trasy historických cest a naopak, některé stopy v krajině připomínají zaniklé historické trasy. Vedle tohoto znaku je také významným znakem struktura jednotlivých sídel, která dokládá dobu a podmínky svého vzniku. Dochovanost těchto stop přináší do krajinného rázu specifickou hodnotu, a to kulturní identitu krajiny. Ta se projevuje i ve vizuálně vnímané krajinné scéně (Machar et al., 2012).

3.2.2. Hodnocení krajinného rázu

Aby bylo možno krajinný ráz chránit, je zapotřebí popsat a vyhodnotit znaky, které utvářejí krajinný ráz dané krajiny. Mohou se hodnotit buďto vlivy navrhovaných záměrů na tyto znaky a hodnoty nebo se provádí hodnocení z hlediska krajinného rázu a stanovují se opatření k jeho ochraně. Při hodnocení je zapotřebí vždy respektovat smysl zákona č. 144/1992 Sb., ochraně přírody a krajiny, § 12 Ochrana krajinného rázu a přírodní park (Vorel et al., 2004).

Existují tři formy ochrany krajinného rázu:

- **Aktuální ochrana krajinného rázu**

Je rozhodování o jednotlivých případech, ve kterých by navrhovaný záměr mohl změnit cenný krajinný ráz nebo by mohlo dojít ke snížení jeho přírodní a estetické hodnoty (Machar et al., 2012). Jedná se například o vliv navrhovaných staveb a technických zařízení, vliv využití území, vliv činnosti na dotčené území (Vorel et al., 2004).

- **Preventivní ochrana krajinného rázu**

Jedná se o vyhodnocení krajinného rázu daného území, stanovení limitů a navržení opatření vedoucích k jeho ochraně nebo případně zhotovení návrhu, který bude eliminovat negativní a rušivé znaky (Vorel et al., 2003).

Preventivní hodnocení se v České republice zpracovává systematicky pro území velkoplošných zvláště chráněných území a tato hodnocení se pravidelně aktualizují. Výsledky pak mohou být zapracovány do plánu péče o

chráněné krajinné oblasti. Dále mohou sloužit jako podklad pro zpracovatele územně plánovací dokumentace, ve které jsou požadavky na ochranu krajinného rázu a dalších hodnot krajiny, zakotvených v obsahu urbanistické koncepce a koncepce krajiny i ve funkčních a prostorových regulativech (Machar et al., 2012).

- **Tvůrčí ochrana krajinného rázu**

Je zaměřená na tvorbu v krajině s narušenou kvalitou krajinného rázu a na eliminaci negativních vlivů v krajině (Bukáček a Matějka, 1999).

3.2.3. Znaky a hodnoty krajinného rázu

- **Znaky a hodnoty přírodní charakteristiky**

Jsou dány přítomností, charakterem, strukturou a vizuálním projevem následujících prvků a jevů. Těmi jsou reliéf, lesy, porostní pláště okrajů lesů, rozptýlená zeleň, louky, mokřady, vodní toky, vodní nádrže, jezera a jeho břehové porosty a vodní plochy (Vorel et al., 2003).

Jsou tvořeny souborem znaků přírodní povahy, které dohromady tvoří charakteristiku krajinného rázu oblasti či místa. Důležitým znakem je míra přítomnosti, kvalita, vnímatelné projevy a na poměru vůči ostatním znakům. Tyto znaky jsou neovlivněné nebo jen mírně ovlivněné člověkem a jsou vnímány převážně kladně (Vorel et al., 2003).

- **Estetické hodnoty krajiny**

Jsou spoluvytvářeny harmonií vztahů a měřítka s prostorovými vztahy a uspořádáním krajinné scény. Toto uspořádání je dáno prostorovou skladbou a charakterem prostorů, konfigurací a charakterem prvků a rozlišitelností (Vorel et al., 2003).

Estetické hodnoty vznikají z přijímaných vlastností vnímané krajiny (prostorové vztahy, krajinná scéna) a z postojů daného subjektu. Hodnoty se projevují ve smyslových vjemech pozorovatele, který krajinu vnímá všemi

smysly. Vnímá tvary jednotlivých prvků, jejich uspořádání, barevnost, vnímá vůni, cítí vlhkost, chlad, vánek. Tyto vjemy odrážejí tzv. emocionální hodnoty krajiny a vyvolávají určité duševní pocity u pozorovatele, jako jsou uklidnění, vyrovnání nebo naopak neklid, překvapení a úžas (Vorel et al., 2003). Hodnota by měla být dána subjektivními vlastnostmi pozorovatele, objektivními okolnostmi pozorování a objektivními vlastnostmi krajiny, například rozmístěním a skladbou prvků (Vorel et al., 2004). Většinou se jedná o emoce pozitivní (Vorel et al., 2003).

- **Přírodní cennosti chráněné dle jiných předpisů**

Přítomnost přírodních cenností v dotčeném krajinném prostoru má zpravidla pozitivní hodnotu. Jde o přítomnost národní přírodní rezervace, národní přírodní památky, přírodní rezervace, přírodní památky, významného krajinného prvku, velkoplošného zvláště chráněného území, přítomnosti přírodního parku dle zákona č. 114/1992 Sb., § 12 Ochrana krajinného rázu a přírodní park a přítomnosti lokalit přírodního a přírodě blízkého charakteru (Vorel et al., 2003).

- **Znaky a hodnoty kulturní a historické charakteristiky**

Jsou určeny přítomností, charakterem, strukturou a vizuálním projevem jednotlivých prvků a jevů. To jsou místa kulturněhistorického a duchovního významu, stavby a stavební soubory dokládající historický vývoj a využití krajiny, struktura osídlení a urbanistická struktura sídel, obraz sídla, kulturně historický význam zástavby a zapojení sídla do přírodního rámce (Vorel et al., 2003).

- **Architektonické a památkové hodnoty**

Jejich existence v dotčeném krajinném prostoru je také ukazatelem přítomnosti pozitivních hodnot. Jde o přítomnost městské památkové rezervace, vesnické památkové rezervace, městské památkové zóny, vesnické památkové zóny a krajinné památkové zóny. Dále je to přítomnost lokalit s památkovými objekty, místy s důležitým kulturním významem, přítomností architektonických (kulturních) dominant, zřetelně dochovanou ojedinelou nebo

typickou strukturou osídlení a zřetelně dochovaná urbanistická struktura lokality (Vorel et al., 2003).

- **Znaky a hodnoty prostorových vztahů a uspořádání krajinné scény**

Dané přítomností, charakterem, strukturou a vizuálními projevy prvků a jevů. To jsou mozaika krajinných složek, plošná struktura krajiny, liniová struktura krajiny, bodová struktura krajiny, barevnost v krajinné scéně, kontrast hranic krajinných složek, geometrizace krajinných složek, horizonty a prostorové vymezení krajinné scény (Vorel et al., 2003).

- **Specifické znaky prostorového uspořádání**

Přítomnost některých specifických hodnot v dotčeném krajinném prostoru bývá indikátorem přítomnosti pozitivních znaků a hodnot krajinného rázu. První kritérium, pro určení specifického znaku prostorového uspořádání je charakter vymezení prostoru. Ten je dán znaky zřetelného vymezení prostorů terénním horizontem, zřetelným vymezením prostorů okrajů porostů, zřetelným vymezením prostorů cenou zástavbou, vymezením prostorů více horizonty a charakteristickými průhledy a přítomností míst panoramatického vnímání krajiny. Dalším kritériem jsou rysy prostorové struktury. Ty jsou dány maloplošnou strukturou, což je mozaika drobných ploch a prostorů s převažujícím přírodním charakterem. Dále maloplošnou strukturou s mozaikou a s výraznými prvky rozptýlené zeleně a s převažujícím přírodním charakterem. Také velkoplošná struktura otevřených ploch a větších porostních celků s převažujícím přírodním charakterem. Převažující podíl urbanizovaných ploch rozptýlené zástavby v členité prostorové struktuře. Převažující podíl urbanizovaných ploch kompaktní zástavby. Důraz kladen i na vyvážený podíl urbanizovaných a přírodních ploch v maloplošné prostorové struktuře a převládající velkoplošná struktura zemědělské krajiny. Z kritéria konfigurace liniových prvků jsou indikátory zřetelná morfologie terénu (horizonty, hrany, hřbetnice, atd.), zřetelná linie vegetačních prvků (okraje lesních porostů, aleje, doprovodná zeleň, atd.). Zřetelná linie zástavby a zřetelná linie technických staveb. Poslední kritérium je konfigurace bodových prvků. Jejich indikátory jsou přítomnost zřetelných terénních dominant, přítomnost zřetelných

architektonických dominant, neobvyklý tvar nebo druh dominant a přítomnost vedlejších prostorových akcentů (Vorel et al., 2003).

- **Specifické znaky a jevy podmiňující vznik harmonických vztahů v krajině a harmonického měřítka**

Jde zejména o soulad lidské činnosti v krajině. Tedy o soulad znaků a jevů přírodní charakteristiky na jedné straně a kulturní a historické charakteristiky na straně druhé. Ta je dána souladem měřítka celku a měřítka jednotlivých prvků, ve formách prostoru a v zastoupení přírodních a přírodě blízkých složek a prvků krajiny. Určení specifických znaků a jevů je dáno kritérii. To první kritérium je rozlišitelnost. Rozlišitelnost je dána výrazností, neopakovatelností, zapamatovatelností scenérie, neopakovatelností krajinných forem, výrazností a nezaměnitelností významu prvků krajiny ve vizuální scéně, výrazností či nezaměnitelností způsobu hospodářského využití krajiny, kontrastem, symetrií, vyváženou asymetrií, gradací, dynamickým či statickým působením jako výrazný rys krajinné scény. U kritéria harmonie měřítka krajiny jsou indikátory zřetelná harmonie měřítka zástavby bez výrazně měřítkově vybočujících staveb, zřetelný soulad měřítka prostoru a měřítka jednotlivých prvků a dochované tradiční měřítkové vztahy stop hospodářské činnosti krajiny. Kritérium harmonie vztahů v krajině je dáno souladem forem osídlení a přírodního prostředí, harmonického vztahu zástavby a přírodního rámce, souladu hospodářské činnosti a přírodního prostředí, uplatnění kulturních dominant v krajinné scéně, uplatnění míst s kulturním významem, působivá skladba prvků krajinné scény a výrazně přírodní nebo přírodě blízký charakter scenérie (Vorel et al., 2003).

3.2.4. Další důležité pojmy při posuzování krajinného rázu

- **Harmonické měřítko krajin**

Tímto měřítkem se znázorňuje členění krajiny, které odpovídá harmonickému vztahu člověka a přírodního prostředí (Vorel et al., 2004).

- **Harmonické vztahy v krajině**

Vztah, který vyjadřuje soulad činnosti člověka a přírodního prostředí. Je zde absence rušivých jevů. Trvalá udržitelnost užívání krajiny a harmonický soulad jednotlivých prvků krajinné scény (Vorel et al., 2004).

- **Charakteristika krajinného rázu**

Je stanovena druhem a uspořádáním krajinných složek, prvků a jevů nebo jejich souborů, které mají podíl na vzniku krajinného rázu. Jsou to charakteristiky přírodní, kulturní a historické, které jsou vnímány jako souhrn typických znaků (Vorel et al., 2004).

- **Místo krajinného rázu**

Je to část krajiny, která je relativně homogenní z hlediska přírodních, kulturních a historických charakteristik. Také je zde výskyt estetických a přírodních hodnot, které odlišují dané místo krajinného rázu od jiných míst krajinného rázu. Je to nejmenší hodnocený prostor. Jedná se zpravidla o vizuálně vymezený krajinný prostor, který je pohledově spojený z většiny pozorovacích míst nebo je to stanoviště typické díky své výrazné charakterové odlišnosti (Vorel et al., 2004).

- **Oblast krajinného rázu**

Jedná se o krajinný celek s poměrně podobnou přírodní, kulturní a historickou charakteristikou, která se odráží v souboru jejích typických znaků. Tento soubor se výrazně liší od jiného celku ve všech charakteristikách nebo v některých z nich a zahrnuje více míst krajinného rázu. Bývá vymezen hranicí, kterou mohou být přírodní nebo umělé prvky nebo jiné rozhraní měnících se charakteristik (Vorel et al., 2004).

3.2.5. Ochrana krajinného rázu

Jde o ochranu takových charakteristických znaků a hodnot krajinného rázu, které jsou výraznými atributy přírodní, kulturně-historické a estetické kvality krajiny. Proto je zapotřebí eliminace vlivů, které tuto kvalitu mohou výrazně snížit. Také z hlediska krajinné ekologie je zapotřebí krajinný ráz chránit. Ta chápe krajinu jako část zemského povrchu s charakteristickým reliéfem a tvořeným souborem funkčně propojených ekosystémů. Strukturu krajiny posuzuje jako prostorové uspořádání krajinných složek a prvků s jejich vzájemnými vztahy (Vorel et al., 2004).

Krajinný ráz se chrání na celém území ČR. Jeho ochrana je nejčastěji uplatňována ve venkovském prostoru, v případě výstavby ve venkovských sídlech, na okrajích měst a v městské krajině velkých měst. Jde o typ krajin, ve kterých struktura a silueta sídla a charakter zástavby vytváří spolu se specifickými přírodními podmínkami výrazný krajinný ráz. Dle zákona se ochrana krajinného rázu vztahuje na veškerou krajinu bez rozdílu, a to i na krajinu urbanizovanou či městskou. V krajině městské jsou přírodní složky součástí urbanistické struktury a nelze je tedy od této struktury posuzovat izolovaně. Jak moc je vnímáno prostředí města jako krajina, je dáno především přítomností a čitelností přírodních atributů, jako jsou výrazné terény, vodní toky, nezastavěné svahy, zelené horizonty, přítomnost celků parkové a krajinné zeleně. V některých částech území města jsou přírodní celky a plochy zeleně určující jak pro funkční, sociální a prostorovou strukturu, tak i pro obraz města a pro obraz krajiny, krajinný ráz. V těchto případech je tedy ochrana krajinného rázu zcela podstatná ve všech svých aspektech, které platí ale i ve volné krajině. Ochrana krajinného rázu dle zákona se *neposuzuje v zastavěném území a v zastavitelných plochách, pro které je územním plánem nebo regulačním plánem stanoveno plošné a prostorové uspořádání a podmínky ochrany krajinného rázu dohodnuté s orgánem ochrany přírody*. Je tedy třeba věnovat pozornost posouzení navrhovaných změn hranic zastavěného území, změn v rozsahu zastavěného území, změn ve funkčním využití území z hlediska předpokládaných typů staveb odpovídajících navrhovaným funkcím, intenzitě zástavby a formám a dimenzím jednotlivých staveb (Machar et al., 2012).

3.2.6. Krajinný ráz v sídle

Součástí krajiny jsou lidská sídla nedílnou součástí. Jejich staletý vývoj a zásah do krajiny z nich dělá významný, trvalý a krajinnotvorný prvek, ovlivňující nejen daný urbanizovaný prostor, ale především krajinu v okolí. Vztah krajiny a sídla je odjakživa spojitý. Jedno ovlivňovalo druhé, a to ve vzájemné interakci. Na každou změnu vždy odpovídala reakce v podobě zpětné vazby, a to již od vzniku vztahu (Bukáček, 2011).

Sídla utvářejí krajinný ráz řady míst krajiny České republiky. Je tedy zapotřebí přistoupit k jejich kvalitnímu hodnocení a případné ochraně jejich typického obrazu v krajině. Princip ochrany obrazu krajiny sídla by měl stát na určitých dohodách a pravidlech, vycházející ze skutečnosti, že sídlo je živý organismus, který by měl žít, rozvíjet se. Zároveň je však třeba dbát na to, že urbanizovaný prostor sídla velkou změnou, ne-li zásadní, ovlivňuje ráz celé krajiny (Bukáček, 2011).

3.3. Legislativní ochrana krajiny a krajinného rázu

Soubor platných právních předpisů, které zajišťují ochranu na úrovni celé České republiky, ale také na úrovni celé Evropy.

3.3.1. Legislativní ochrana na evropské úrovni

- **Evropská úmluva o krajině**

Evropská úmluva o krajině (dále jen „Úmluva“) byla podepsána dne 20. října 2000 ve Florencii a v mezinárodní platnost vstoupila dne 1. března 2004. Jejím hlavním cílem je zajistit ochranu jednotlivých typů evropské krajiny. Význam úmluvy spočívá v tom, že ukládá povinnost vytvářet a realizovat ohleduplné a z hlediska charakteru krajiny udržitelné krajinné politiky. To za účasti veřejnosti a místních a regionálních úřadů. Dále pak zohledňování charakteru krajiny při formování politik územního rozvoje, urbánního plánování a dalších politik.

Cílem této Úmluvy je vytvoření efektivního nástroje pro mezinárodní spolupráci. Měla by sloužit jako ochrana jednotlivých typů evropské krajiny, také jako aktivní péče o krajinu v

souladu s principy jejího udržitelného využívání a koordinace plánování činností v krajině (MŽP, 2013). Odborníci si kladou za cíl také zlepšit komunikaci v rozhodovacích procesech. To tím, že využijí znalosti obyvatel daného místa a jejich pocitů vyvolávaných z místní krajiny a při rozhodovacím řízení na ně bude kladen důraz. Jde o ukotvení všech možných otázek ve spojitosti krajina a společnost (Mellquist et al. 2013).

Základní principy Úmluvy:

- *Rozmanitost evropských krajin představuje společný a klíčový zdroj kvality života jednotlivce i společnosti a současně tvoří základní prvek životního prostředí.*
- *Ochrana, správa a plánování evropských krajin jsou právy a povinnostmi každého jednotlivce a všech evropských zemí.*
- *Trvale udržitelný rozvoj musí být založen na vyvážených harmonických vztazích mezi sociálními potřebami, hospodářskou činností a ochranou a tvorbou životního prostředí.*
- *Úmluva se zaobírá celou krajinou, jak přírodní, venkovní, městskou, tak industriální, tj. Úmluva se věnuje jak pozoruhodné krajině, tak i běžné či narušen (MŽP, 2013).*

3.3.2. Legislativní ochrana na národní úrovni

Jako stěžejní zákon pro ochranu krajinného rázu je zákon 144/1992 Sb., O ochraně přírody a krajiny, který tento pojem „krajinný ráz“ zároveň i definuje. Existují však další legislativní předpisy, které více či méně slouží pro jeho ochranu. Viz níže.

Historie legislativní ochrany na národní úrovni

Odborný výraz „krajinný ráz“ není v české legislativě novým termínem. Již v historii vyšly zákony, které měly snahu o zachování krás přírody. Jsou to:

- **Zákon přídělový č. 47/1920 Sb.**

Tento zákon byl vydán v roce 1920. Sloužil pozemkovému úřadu, který přihlížel při tvorbě plánu, aby přidělem nebyly rušeny krásy přírodní a ráz krajinný. (Sklenička, 2003).

- **Zákon scelovací č. 47/1948 Sb.**

Tento zákon uvádí, že při pozemkových úpravách je třeba zajistit ochranu památek všech druhů, přírodních krás a krajinného rázu (Sklenička, 2003).

Současná legislativní ochrana na národní úrovni

- **Zákon 144/1992 Sb., o ochraně přírody a krajiny (v § 12 Ochrana krajinného rázu a přírodní park)**

Ustanovení tohoto zákona vychází z celoevropsky přijatého standardu, který ukazuje, že existuje zájem o zachování krajinného rázu jako součásti kulturního dědictví a příznivého životního prostředí pro budoucí generace. Záměr zákona je přispívat k péči o celé území beze zbytku. Zejména z hlediska zachování bohatosti a pestrosti krajinných typů a jejich estetických a přírodních hodnot. Aby tedy nešlo pouze o ochranu zvláště chráněných území a vyjmenovaných druhů rostlin a živočichů (Löw a Míchal, 2003). Otázce ochrany krajinného rázu se věnuje § 12 zákona, ve kterém jsou obsaženy tyto čtyři odstavce:

(1) *Krajinný ráz, kterým je zejména přírodní, kulturní a historická charakteristika určitého místa či oblasti, je chráněn před činnostmi snižující jeho estetickou a přírodní hodnotu. Zásahy do krajinného rázu, zejména umístování a povolování staveb, mohou být prováděny pouze s ohledem na zachování významných krajinných prvků, zvláště chráněných území, kulturních dominant krajiny, harmonické měřítko a vztahy v krajině.*

(2) *K umístování a povolování staveb, jakož i jiných činnostem, které by mohly snížit nebo změnit krajinný ráz, je nezbytný souhlas orgánu ochrany přírody. Podrobnosti ochrany krajinného rázu může stanovit Ministerstvo životního prostředí obecně závazným právním předpisem.*

(3) *K ochraně krajinného rázu s významnými soustředěnými estetickými a přírodními hodnotami, který není zvláště chráněn podle části třetí tohoto zákona, může orgán ochrany přírody zřídit obecně závazným právním předpisem přírodní park a stanovit omezení takového využití území, které by znamenalo zničení, poškození nebo rušení stavu tohoto území.*

(4) *Krajinný ráz se neposuzuje v zastavěném území a v zastavitelných plochách, pro které je územním plánem nebo regulačním plánem stanoveno plošné a prostorové uspořádání a podmínky ochrany krajinného rázu dohodnuté s orgánem ochrany přírody.*

▪ **Zákon č. 100/2001 Sb., o posuzování vlivů na životní prostředí**

Tento zákon upravuje, v souladu s právem Evropských společenství, posuzování vlivů na životní prostředí a veřejné zdraví (dále jen „posuzování vlivů na životní prostředí“). Posuzování vlivů na životní prostředí podléhají vymezené záměry a koncepce, které by mohly závažným způsobem ovlivnit životní prostředí. Cílem tohoto posuzování je získat objektivní odborný podklad, který je důležitý v rozhodovacím řízení.

Proces posuzování vlivů na životní prostředí, nebo-li proces EIA (zkratka Environmental Impact Assessment), vyhodnocuje, zda je posuzovaný záměr realizovatelný. Jestli ano, tak za jakých podmínek. Jedním z kritérií realizovatelnosti je právě kritérium ovlivnění krajinného rázu. Stavba, která by způsobila významný negativní zásah do krajinného rázu, by neměla být realizována. O tom, zda bude posuzovaný záměr akceptovatelný z hlediska vlivů na krajinný ráz, by měl proces EIA přinést jednoznačnou odpověď (Vyhnálek et al, 2003).

▪ **Zákon č. 20/1987 Sb., O státní památkové péči**

Kulturní památky jsou státem chráněny, jako nedílná součást kulturního dědictví lidu, svědectví dějin, významného činitele životního prostředí a nevyčísitelného bohatství státu. Cílem zákona je soubor funkcí, které se postarají o péči o kulturní památku, o jejich zachování, zpřístupňování a vhodné využívání. Aby se podílely na dalším rozvoji kultury, umění, vědy a vzdělávání, formování tradic a vlastenectví, a tak docházelo k dalšímu rozvoji společnosti.

Tento zákon umožňuje ochranu kulturní a historické charakteristiky krajinného rázu. Ty při samotném hodnocení slouží jako indikátory důležitých rysů nebo hodnot krajiny. Může to být přítomnost pozitivních architektonických a památkových hodnot, stop kulturních a historických proměn krajiny a kulturního významu místa (místa jsou významné rysy kulturní a historické charakteristiky) (Vorel et al., 2003). Podle současné platné legislativy se rozlišují následující kategorie kulturních památek:

- **Národní kulturní památky (dle daného zákona v § 4 Národní kulturní památky)**

(1) *Kulturní památky, které tvoří nejvýznamnější součást kulturního bohatství národa, prohlašuje vláda České republiky nařízením za národní kulturní památky a stanoví podmínky jejich ochrany.*

- **Památkové rezervace (dle daného zákona v § 5 Památkové rezervace)**

(1) *Území, jehož charakter a prostředí určuje soubor nemovitých kulturních památek, popřípadě archeologických nálezů, může vláda České republiky nařízením prohlásit jako celek za památkovou rezervaci a stanovit podmínky pro zabezpečení její ochrany. Tyto podmínky se mohou v potřebném rozsahu vztahovat i na nemovitosti na území památkové rezervace, které nejsou kulturními památkami.*

- **Památkové zóny (dle daného zákona v § 6 Památkové zóny)**

(1) *Území sídelního útvaru nebo jeho části s menším podílem kulturních památek, historické prostředí nebo část krajinného celku, které vykazují významné kulturní hodnoty, může Ministerstvo kultury po projednání s krajským úřadem prohlásit za památkovou zónu a určit podmínky její ochrany.*

Cílem je zachování urbanistické struktury okolního prostředí památkové rezervace, památkové zóny a nemovité kulturní památky. To vše v souladu s požadavky na údržbu a využití stávajících objektů a novou výstavbu s podmínkami památkové péče (Sklenička, 2003).

- **Zákon č. 139/2002 Sb., o pozemkových úpravách a o pozemkových úřadech**

Pozemkové úpravy jsou úpravy prováděné ve veřejném zájmu, kdy se prostorově a funkčně uspořádávají pozemky, scelují se nebo se dělí. Zajišťuje se dobrá přístupnost

k pozemkům, jejich vyrovnávání hranic a racionalizace podmínek pro obhospodařování půdy vlastníky. Dochází k uspořádávání vlastnických práv a s nimi souvisejících věcných břemen. Zároveň se zajišťují podmínky pro zlepšení životního prostředí, ochranu a zúrodnění půdního fondu, vodní hospodářství a zvýšení ekologické stability krajiny. Tedy jeden z hlavních cílů pozemkových úprav je ochrana a obnova krajiny a přírodních zdrojů. Tím dochází k postupnému zvyšování rozmanitosti struktury krajiny a mimo jiné tak přispívá i ke zvýšení ekologické stability v krajině (Sklenička, 2003). Dle Vlasáka a Bartoškové (2007) je cílem pozemkových úprav také zachování či obnovení krajinného rázu.

- **Zákon č. 183/2006 Sb., o územním plánování a stavebním řádu (Stavební zákon)**

Dle Svobodové (2011) zákon zahrnuje vztah k problematice krajinného rázu, jehož ochrana se stala součástí územního plánování. Základní cíle, které jsou definované v § 18 odst. 4. stavebního zákona. *Územní plánování ve veřejném zájmu chrání a rozvíjí přírodní, kulturní a civilizační hodnoty území, včetně urbanistického, architektonického a archeologického dědictví. Přitom chrání krajinu jako podstatnou složku prostředí života obyvatel a základ jejich totožnosti. S ohledem na to určuje podmínky pro hospodárné využívání zastavěného území a zajišťuje ochranu nezastavěného území a nezastavitelných pozemků. Zastavitelné plochy se vymezují s ohledem na potenciál rozvoje území a míru využití zastavěného území.* Stavební zákon prostřednictvím územně analytických podkladů stanoví povinnost zabývat se krajinným rázem (Svobodová, 2011).

3.4. Metodiky hodnocení krajinného rázu

3.4.1. Metodika Bukáček Roman, Matějka Petr

Vypracování této metodiky bylo zadáno správou Chráněná krajinná oblast v České republice a jejími hlavními autory je Roman Bukáček a Petr Matějka. Tato metodika byla zhotovena v roce 1997. Autoři se jí však snažili více propracovat a vylepšit a dnes již existují její tři verze. Jsou z roku 1997, 1999 a 2006. Principem metodiky je ochrana přírodní a

estetické kvality krajiny a eliminace charakteristik, které by tuto kvalitu snižovaly (Svobodová, 2011).

Krajinný ráz je dle této metodiky chápán jako *soubor specifických charakteristik krajiny, které jsou příčinou jejího funkčního, vizuálního a pocitového projevu a činí ji tak nezaměnitelnou* (Bukáček a Matějka, 1999).

Metodika má tři formy hodnocení: (Podrobnější charakteristika těchto forem se nachází v kapitole 3.2.2. Hodnocení krajinného rázu)

- **Preventivní ochrana krajinného rázu**
- **Kauzální ochrana krajinného rázu**
- **Tvůrčí ochrana krajinného rázu**

Metoda hodnocení krajinného rázu spočívá v následujících krocích:

A. Determinace základních charakteristik území

Stanovení základních charakteristik krajinného rázu v tom daném území. Základní charakteristiky krajinného rázu jsou vyjádřeny krajinnými složkami velkoplošného rozsahu, které zřetelně rozdělují krajinu na specifické územní jednotky. Patří sem především tvar reliéfu, členitost, výška, vegetace nebo území, které souvisí s využitím člověka, a to les, orná půda, louky, vodní nádrže, urbanizované plochy (Bukáček a Matějka, 1999).

B. Diferenciace územní

Rozdělení daného území na specifické územní celky, a to oblasti a místa krajinného rázu (Svobodová, 2011). Tyto vymezené celky jsou vzájemně odlišitelné skrze svůj estetický, přírodní, historický nebo jiný projev rozdílnosti (Bukáček a Matějka, 1999).

C. Výčet charakteristik krajinného rázu

Vymezení a sestavení seznamu charakteristik krajinného rázu tvořených krajinnými složkami, krajinnými prvky nebo jejich soubory, které se podílejí na tvorbě krajinného rázu dané krajiny (Svobodová, 2011).

D. Stanovení významu jednotlivým charakteristikám krajinného rázu

Stanovení významu a projevu každé z charakteristik krajinného rázu (Svobodová, 2011). Ty se vyhodnocují v rámci stupnice na body:

- I. zásadní: charakteristika krajinného rázu, jejíž zastoupení je dominantní a jejím odstraněním by došlo k celkové změně krajinného celku.
- II. určující: charakteristika krajinného rázu, jejíž zastoupení je až dominantní a může tvořit specifický doprovod složky zásadní. Jejím odstraněním by došlo ke změně celkového výrazu krajinného celku.
- III. významný: znamená, že charakteristika krajinného rázu, jejíž zastoupení je dáno významem z pohledu užívání krajiny, kulturněhistorického či jiného hlediska, jejímž odstraněním by došlo ke změnám vnímání funkcí, historie a zastupujícího symbolu krajinného celku (Bukáček a Matějka, 1999).

E. Prostorové vztahy charakteristik krajinného rázu, krajinných složek a prvků

Hodnocení prostorových vztahů charakteristik krajinného rázu a jeho krajinných složek a prvků (Svobodová, 2011). Každá charakteristika má podíl na výrazu dané krajiny a vyznačuje se určitým projevem. Ty mohou být pozitivní, v celkové krajinné scéně působí kladně nebo naopak negativně. Jsou to: pozitivní projev přírodních charakteristik, pozitivní projev umělých charakteristik, negativní projev přírodních charakteristik, negativní projev umělých charakteristik a neutrální projev charakteristik (Bukáček a Matějka, 1999).

G. Stanovení ochrany, limity

Vychází z předchozích hodnocení stanovení návrhu ochrany a ochranných limitů. Návrh spočívá v ochraně pozitivních a některých neutrálních charakteristik. Nejdůležitější je zachovat krajinné složky, které jsou významem hodnoceny jako zásadní pozitivní a určující pozitivní. U charakteristik s negativním projevem je možné stanovit nápravy, které tento projev odstraní, popřípadě alespoň zmírní. V neposlední řadě je zapotřebí také stanovit základní limity, které je třeba v určitých činnostech v krajině dodržovat (Bukáček a Matějka, 1999).

3.4.2. Metodika Löw Jiří a Míchal Igor

Tato metodika byla zhotovena autory Jiřím Löwem a Igorem Míchalem a jejím cílem je vymezení krajinného rázu, definování místa kde je dochovaný krajinný ráz a stanovení pravidel pro jeho preventivní ochranu. Je možné toto hodnocení provádět na více úrovních, a to na úrovni celostátní a na místní úrovni:

1. Hodnocení na celostátní úrovni

Úkolem tohoto hodnocení je rychle a operativně vyhodnotit celé území ČR z hlediska krajinného rázu pro potřeby koncepčního plánování ústředních orgánů státní správy. Hodnocení má dva kroky:

A. Diferenciace krajiny ČR z hlediska jejich rázovitosti

Prováděno typologicky. Takzvané typologické pohledy jsou rozvíjeny od primárního, přes sekundární až k terciální krajinné struktuře.

Primární krajinná struktura z hlediska krajinného rázu. Rozhodující je typologický regionální rámec. Jeho makroskopicky nejnápadnějším znakem je výšková členitost. Ta se zjišťuje jako rozdíl nadmořských výšek nejnižšího a nejvyššího bodu na předem stanovené ploše.

Sekundární krajinná struktura z hlediska krajinného rázu. Je to krajinná struktura, která představuje člověkem vytvářené a využívané ekosystémy. Od zemědělství a lesnictví, těžbu, průmysl až po bydlení, dopravu a rekreaci. Tato struktura vytváří v krajině její nejvýraznější část a společně s primární strukturou krajiny tvoří rozhodující kritéria pro jakoukoli regionalizaci krajinného rázu ČR. Typizaci je lepší provádět pouze na vyšší úrovni a lokální úroveň ponechat individuálnímu posouzení.

Terciální krajinná struktura z hlediska krajinného rázu. Jedná se o prostorově funkční vyjádření lidských představ o vnímané realitě. Tato představa může být individuální nebo skupinová. Patří sem celá rozsáhlá kategorie estetických a kompozičních vztahů v krajině, její obytnost, celá škála citových vazeb na krajinu, včetně systémů kultovních. Tento systém vychází ze zákonitosti primární a sekundární

struktury, avšak není jejich pouhým odrazem, ale přetváří novou skutečnost, kterou v krajině realizuje.

B. Vymezení částí krajin s dochovaným krajinným rázem

Druhou část hodnocení nelze již provádět přímými terénními průzkumy. Vymezení částí krajin s dochovaným krajinným rázem se může provádět zaprvé určením míry dochovanosti, která se odvozuje od regionálního krajinářského hodnocení. Tam se na základě jednorázového šetření vymezí segmenty krajiny se zvýšenou, základní, či sníženou krajinářskou hodnotou. Za druhé je možnost využití druhotných symptomů, jako je například rozložení chráněných území, přírodních parků či významných krajinných prvků apod.

2. Hodnocení na místní úrovni

Toto hodnocení je určené pro podrobné a co nejpřesnější zhodnocení krajinného rázu v daném území. Při tomto posuzování je zapotřebí získat, jak již bylo řečeno, co nejpřesnější a podrobné informace. Tím se stává hodnocení velmi pracným a nákladným. Není možné jej tedy použít naráz a na velké území. Vychází z potřeb ochrany krajinného rázu ve významnějších územích, například přírodních parcích nebo v územích, která mají být dotčena zvlášť významným zásahem. Posuzování se skládá ze tří kroků:

A. Vymezení a definice oblastí krajinného rázu

Nejprve se zjistí a dostatečně přesně charakterizuje, co je pro to dané území typické, co tvoří jeho podstatu rázovitosti. Popíše se typické znaky krajinného rázu daného území a určí se segmenty území, kde jsou typické znaky stejné nebo podobné (Löw a Míchal, 2003). Oblast krajinného rázu je území se stejným či velmi podobným souborem typických znaků, odrážejících jeho stav a vývoj. Tyto znaky jsou určeny přírodními, kulturními a historickými charakteristikami. Tato charakteristika platí i pro místo krajinného rázu. Zde se ale již jedná o část krajiny, která je relativně homogenní. To z hlediska přírodních, kulturních a historických charakteristik. Místo krajinného rázu je nejmenší hodnocený prostor, zpravidla vizuálně vymezený (Vorel et al., 2004).

Typické znaky jednotlivých oblastí je dobré rozdělit:

- Dominantní znaky: jsou pro danou oblast rozhodující, bez těchto znaků ztrácí oblast svou identitu.
- Hlavní znaky: formují danou oblast a člověk je vnímá jako hlavní komponenty krajinného obrazu.
- Doplnující znaky: tyto znaky obraz krajiny dotváří, nejsou však pro danou oblast příliš významné.

B. Zjištění míry dochovanosti krajinného rázu v konkrétním místě

Je zapotřebí stanovit jak je krajinný ráz v hodnoceném místě dochován. K tomu se používá porovnávání, jak reprezentativně jsou znaky v daném místě dochovány a jakou má tedy místo z hlediska krajinného rázu hodnotu.

Na základě aktuálního stavu, který se zjistí terénním průzkumem, je třeba vymezit v hodnoceném území základní krajinářské celky. Tyto celky vymezí prostory, v nichž výsledky činnosti kohokoli bezprostředně ovlivňují prostředí všech ostatních a jsou tedy v krajině sousedy, kteří by se měli vzájemně respektovat. V těchto krajinářských celcích je zapotřebí posoudit míru dochovanosti krajinného rázu pomocí porovnávání souboru typických znaků pro danou oblast krajinného rázu se souborem znaků v nich dochovaných.

C. Stanovení stupně a způsobu ochrany krajinného rázu v konkrétním místě

Stanovení míry a způsobu ochrany krajinného rázu v dané lokalitě je zásadním preventivním krokem jeho ochrany. Z hlediska metodického přitom není důležité, jakým způsobem bude tato ochrana prováděna (Löw a Míchal, 2003).

3.4.3. Metodika Vorel Ivan, Bukáček Roman, Matějka Petr, Culek Martin, Sklenička Petr

Autory metodiky jsou již v názvu zmínění Ivan Vorel, Roman Bukáček, Petr Matějka, Martin Culek a Petr Sklenička. Úkolem tohoto metodického postupu je sjednocení způsobů posouzení vlivu konkrétního záměru na krajinný ráz a vytvořit tak maximálně standardizovaný postup. Ten má tři etapy:

A. Vymezení hodnoceného území

Vymezení dotčeného krajinného prostoru je na základě charakteristiky posuzovaného záměru. Tento krok zahrnuje procesy:

- 1. Popis navrhovaného záměru:** analýza záměru z hlediska možných fyzických a vizuálních vlivů na krajinný ráz.
- 2. Vymezení dotčeného krajinného prostoru:** stanoveno okruhem potencionální viditelnosti a s pomocí vizuálních bariér.

B. Hodnocení krajinného rázu dané oblasti a místa

Hodnocení, které slouží k popisu znaků krajinného rázu dané oblasti nebo místa. V tomto kroku jsou zahrnuty procesy:

- 1. Vymezení oblastí a míst krajinného rázu:** jedná se o obecnou charakteristiku širšího území, jako je biogeografie, geomorfologie, vegetační kryt, osídlení, kultura, historie. Dále je to vymezení jednotlivých míst krajinného rázu v dotčeném krajinném prostoru. Místa krajinného rázu se vymezují pouze v rámci dotčeného krajinného prostoru.
- 2. Identifikace znaků:** určení znaků přírodní, kulturní a historické charakteristiky krajinného rázu v místech krajinného rázu a provádění klasifikace identifikovaných znaků. Tato klasifikace, stejně jako vyhodnocení znaků a další vyhodnocení se provádí pro každé místo krajinného rázu zvlášť.

C. Posouzení zásahu do krajinného rázu

Při tomto kroku se hodnotí míra a únosnost změn, které daný záměr může v tomto místě způsobit. V tomto posledním kroku jsou zahrnuty procesy:

- 1. Posouzení míry vlivu:** je to posouzení navrhovaného záměru na identifikované znaky a hodnoty.
- 2. Určení únosnosti zjištěné míry vlivu:** je dané z hlediska rázovitosti místa.

Postup hodnocení:

A. Popis navrhované stavby nebo navrhovaného využití území

Tento krok vychází z údajů uvedených v dokumentaci plánovaného navrženého záměru. Údaje o jeho plošném rozsahu, možné fyzické zásahy do charakteru krajiny, vizuální, sluchové nebo čichové vjemové. V neposlední řadě také možné související nebo vyvolané dopady návrhu na okolní krajinu. Při posuzování je třeba brát v úvahu další případné připravované záměry, chystané v sousedství. Jedná se o záměry schváleného územního rozhodnutí nebo o vydaná územního rozhodnutí. Je třeba i promyslet časovou souslednost jednotlivých akcí, případně postupnou realizaci různých záměrů v daném prostoru.

B. Vymezení dotčeného krajinného prostoru

Vliv navrhovaného záměru na krajinný ráz je vždy na určité území omezen. Tam se projevují bezprostřední fyzické vlivy záměru na tu danou lokalitu nebo se mohou projevit vlivy vizuální, sluchové, čichové a jiné. Takové místo je označováno jako dotčený krajinný prostor. Toto vymezení se může provádět dvěma způsoby, a to:

- 1. Vymezení dotčeného krajinného prostoru vizuálními bariérami:** horizonty terénu, lesních porostů nebo zástavby.
- 2. Stanovení okruhů potenciální viditelnosti:** stanoví se dva okruhy ve dvou vzdálenostech potenciální viditelnosti. Okruh předpokládané silné viditelnosti a okruh předpokládané zřetelné viditelnosti.

Popřípadě se mohou stanovit jiné hranice vlivů, než vizuální, například senzuální projevy, a to pach a hluk.

C. Vymezení oblastí a míst krajinného rázu

Je-li to účelné a praktické, vymezují se oblasti krajinného rázu z hlediska hodnocení krajinného rázu v dotčeném krajinném prostoru. Hranice oblasti přitom mohou vést mimo dotčený krajinný prostor. Dalším krokem potom je obecná charakteristika širšího území, vymezení oblastí krajinného rázu a popis charakteristických rysů těchto oblastí. Je pravděpodobné, že vliv navrhovaného záměru bude zasahovat do více oblastí krajinného rázu.

Vymezením oblastí a míst se utváří hranice, které mohou být tvořené horizontem, přírodními prvky, umělými prvky, nebo měnícími charakteristikami (přírodními, kulturními nebo historickými), které se v rozličných dobách na krajinném rázu podílejí. Hranice oblasti krajinného rázu může být tedy určena kombinací všech předchozích jmenovaných činitelů nebo tím, který činitel v daném místě převažuje. Při vymezování oblasti krajinného rázu jsou významné dva pohledy. Je to pohled „uvnitř oblasti“, který ukazuje vnitřní vizuální projevy prostorové skladby, rozmístění prvků a složek, které prostorovou charakteristiku utvářejí a pohled „vně oblasti“, který představuje projevy okolních oblastí, průhledy krajin, otevřenost a ohrazení vizuálními horizonty.

Vypracovaná obecná charakteristika oblasti krajinného rázu slouží k pochopení širších souvislostí navrhovaného záměru a zároveň k identifikaci obecných typických rysů oblasti krajinného rázu.

D. Identifikace znaků a hodnot krajinného rázu a jejich klasifikace

Ke každé z charakteristik (přírodní, kulturní a historické) krajinného rázu v dotčeném prostoru je třeba specifikovat znaky, které jsou v krajinném rázu nejsilněji uplatněny. Dále identifikace důležitých rysů prostorových vztahů a krajinné scény, identifikace estetické hodnoty, území s harmonickým měřítkem a zhodnocení nalezených znaků krajinného rázu. Podle jejich projevu se následně určí, jestli se jedná o pozitivní, neutrální nebo negativní znak. Podle významu je to znak zásadní spoluurčující nebo doplňující a dle cennosti, která může být jedinečná, význačná nebo běžná.

E. Vyhodnocení míry vlivu záměru na krajinný, posouzení zásahu

V této části je důležité, zda navrhovaný záměr zasahuje do znaků z hlediska pozitivního, negativního nebo neutrálního působení. Rušivé zásahy, které znehodnocují význam pozitivních znaků krajinného rázu nebo zvyšují negativní působení stávajícího

negativního znaku a zároveň při tom snižují pozitivní hodnoty přírodní a estetické, jsou pro ochranu krajinného rázu důležité. Jsou to zásahy negativní, u kterých se dále určuje míra. Oproti tomu pozitivní zásah do některého ze znaků je vždy zásah v souladu s ochranou krajinného rázu a dále není třeba posuzovat jeho míru.

Stanovení míry negativních zásahů se provádí vždy empiricky, na základě zkušeností hodnotitele a je při tom používána pětistupňová škála, pro stanovení míry zásahu. Je to: žádný zásah, slabý zásah, středně silný zásah, silný zásah, stírající zásah.

F. Celkové vyhodnocení vlivů a objektivizace výsledků

Na základě předešlých kroků je možno v závěru vyhodnotit četnost identifikovaných znaků a hodnot, jejich projev, význam, cennost, ale také míru vlivu navrhovaného záměru. Tyto informace mohou sloužit jako dostatečný podklad pro vynesení verdiktu o únosnosti či neúnosnosti navrhovaného záměru z hlediska ochrany krajinného rázu.

Je možné provést objektivizaci výsledků, a to přizváním nezávislých expertů, kteří provedou nezávislé přehodnocení výsledků tohoto hodnocení. Proveďte se tzv. anketa expertů, kde na základě podkladů z provedeného hodnocení odborníci vysloví klíčové otázky. Hlavně k identifikaci znaků a hodnot a k ocenění jejich významu. Dále k míře vlivu navrhovaného záměru na znaky a hodnoty krajinného rázu (Vorel et al., 2004).

3.4.4. Souhrn metodik

Principem metod je rozložení, hodnocení a posuzování dílčích, samostatně řešitelných kroků. Jednotlivé kroky jsou vždy zakončené výsledkem. Tyto výsledky mohou být z části subjektivně hodnocené a může tak vznikat prostor k diskuzi (Vorel et al., 2004). Tyto postupy posuzování krajinného rázu se u všech metodik liší. Například v metodice autorů Bukáčka a Matějky (1999) je kromě preventivní a kauzální ochrany krajinného rázu typ třetí ochrany, a to tvůrčí ochrana krajinného rázu. Zároveň se tato metodika upřednostňuje při hodnocení rozsáhlejších území. Löw a Míchal (2003) metodu hodnocení krajinného rázu ještě navíc rozdělují na celostátní a místní úroveň. V definici krajinného rázu jsou však všechny metodiky zajedno. Tedy že se jedná o soubor přírodních, kulturních a historických charakteristik daného místa či oblasti a je třeba jej chránit. Všechny tyto metodiky jsou v praxi běžně používané a při posuzování krajinného rázu doporučované.

4. Metodika zpracování

4.1. Hodnocení vlivu staveb na krajinný ráz

Při posouzení vlivu výstavby rodinných domů na krajinný ráz, bylo postupováno podle metodiky Posouzení vlivu navrhované stavby, činnosti nebo změny využití území na krajinný ráz ve smyslu § 12 zákona 114/1992 sb. o ochraně přírody a krajiny. Autory této metodiky jsou Ivan Vorel, Roman Bukáček, Petr Matějka, Martin Culek a Petr Sklenička. Vliv výstavby rodinných domů na krajinný ráz byl posuzován v následujících fázích.

Podkladem pro hodnocení byla projektová dokumentace, plánované výstavby rodinných bytových domů ve Svatém Kopečku, poskytnutá Magistrátem města Olomouce. Plány obsahovaly podrobné technické výkresy a nákresy budov. Součástí byla i charakteristika záměru a určení místa, kde se bude nacházet. Před samotným hodnocením bylo zapotřebí vymezit dotčený krajinný prostor.

Dotčený krajinný prostor je území, které je skutečně nebo potenciálně zasažené vlivem stavby. Tento prostor byl vymezen nejprve vizuální bariérou, kterou jsou ze severovýchodní strany Oderské vrchy. Zbylé strany jsou převážně rovinou, pro jejíž přesné určení hranic už bylo zapotřebí provedení výše zmíněné analýzy viditelnosti.

Analýza viditelnosti byla vytvořena v počítačovém programu ArcGIS 9.3, funkcí Viewshed. Na tuto analýzu byla použita digitální vektorová data okresu Olomouc, zapůjčená od Katedry aplikované geoinformatiky a územního plánování FŽP ČZU v Praze. Tato analýza byla vytvořena následujícími kroky. Nejprve se z vrstvy „vrstevnice“ pomocí funkce Topo to Raster vytvořil digitální model terénu (DTM). Ve druhém kroku byla zhotovena nová bodová vrstva „záměr“ u které se při zapnutí Editace do mapy zaznačila místa záměru a nastavila u všech tří výška záměru, a to ve dvou případech 6,8 m a v jednom 11,1 m. Výška pozorovatele byla u všech tří záměrů nastavena stejně, a to 1,8 m. Jedním z dalších kroků bylo zapotřebí přičíst k vrstvě „lesy“ jejich výšku. Ta byla u vzrostlých stromů 25 m a u keřovitého patra 10 m. Tato již upravená vrstva „lesy“ byla spojena pomocí funkce Plus ze skupiny Raster math s DTM. Na základě vrstvy „záměr“ a upraveného DTM byla provedena pomocí funkce Viewshed analýza viditelnosti (viz příloha č. 1).

Následovalo vlastní hodnocení krajinného rázu, kdy byla vymezena oblast krajinného rázu v rámci dotčeného krajinného prostoru. Vymezení a obecná charakteristika oblasti byla provedena na základě přírodních, kulturních a historických charakteristik a estetických hodnot včetně měřítka a vztahů v krajině. Určujícím faktorem byly také terénní průzkumy, při kterých bylo mapováno zájmové území i jeho širší okolí. Ty proběhly v měsících červenec a říjen 2012. Kromě pořízení rozsáhlé fotodokumentace během tohoto šetření, byly sledovány další faktory území, jako vegetační pokryv, typ zástavby a současné využití krajiny. To s pomocí dostupných mapových podkladů. Dle podrobnějšího terénního průzkumu bylo vymezeno místo krajinného rázu, kdy se jednalo o vizuálně a charakterově vymezený krajinný prostor.

Předtím, než byly v místě krajinného rázu identifikovány a klasifikovány znaky přírodní, kulturní a historické charakteristiky a estetické hodnoty, včetně měřítka a vztahů v krajině, byly vypracovány tabulky indikátorů přítomnosti těchto znaků. Ty byly sepsány do standardizovaných tabulek (viz tabulky č. 1 až 4) dle metodiky Vorla et al. (2004).

Tabulka č. 1 Standardizovaná vzorová tabulka metodiky pro indikátory přítomnosti hodnot přírodní charakteristiky

A.1	Indikátory přítomnosti hodnot přírodní charakteristiky	Přítomnost v	
		ANO	NE
A.1.1	Přítomnost národního parku (NP) včetně ochranného pásma		
A.1.2	Přítomnost přírodní chráněné krajinné oblasti (CHKO)		
A.1.3	Přítomnost národní přírodní rezervace (NPR) vč. ochranného pásma		
A.1.4	Přítomnost národní přírodní památky (NPP) vč. ochranného pásma		
A.1.5	Přítomnost přírodní rezervace (PR) vč. ochranného pásma		
A.1.6	Přítomnost přírodní památky (PP) vč. ochranného pásma		
A.1.7	Přítomnost evropsky významné lokality (EVL) síť NATURA 2000		
A.1.8	Přítomnost ptačí oblasti (PO) síť NATURA 2000		
A.1.9	Přítomnost přírodního parku (podle §12 zák. 114/1992 Sb.)		
A.1.10	Přítomnost skladebných prvků vyšší ÚSES (regionální, nadregionální)		
A.1.11	Přítomnost významných krajinných prvků (VKP)		

Tabulka č. 2 Standardizovaná vzorová tabulka metodiky pro indikátory přítomnosti hodnot kulturní a historické charakteristiky

B.1	Indikátory přítomnosti hodnot kulturní a historické charakteristiky	Přítomnost v	
		ANO	NE
B.1.1	Přítomnost národní kult. památky (NKP) vč. památ. ochr. p. (POP)		
B.1.2	Přítomnost archeologické památkové rezervace (vč. navrhované POP)		
B.1.3	Přítomnost městské památkové rezervace (MPR) (vč. navrhované POP)		
B.1.4	Přítomnost vesnické památkové rezervace (VPR) (vč. navrhované POP)		
B.1.5	Přítomnost městské památkové zóny (MPZ) (vč. navrhované POP)		
B.1.6	Přítomnost vesnické památkové zóny (VPZ) (vč. navrhované POP)		
B.1.7	Přítomnost krajinné památkové zóny (KPZ) (vč. navrhované POP)		
B.1.8	Přítomnost kulturní nemovité památky (vč. navrhované a POP)		

Tabulka č. 3 Standardizovaná vzorová tabulka metodiky pro indikátory přítomnosti hlavních znaků estetických hodnot včetně měřítka a vztahů v krajině, první část

C.1	Indikátory hodnot rysů prostorové skladby DoKP Analytická kritéria	Přítomnost v	
		ANO	NE
Charakter vymezení prostoru			
C.1.1	Zřetelné vymezení prostorů terénním horizontem		
C.1.2	Zřetelné vymezení prostorů okraje porostů		
C.1.3	Zřetelné vymezení prostorů cennou zástavbou		
C.1.4	Vymezení prostorů více horizonty		
C.1.5	Char. průhledy a přítomnost míst panoramatického vnímání krajiny		
Rysy prostorové struktury			
C.1.6	Maloplošná struktura (mozaika drobných ploch a prostorů s převažujícím přírodním charakterem)		
C.1.7	Maloplošná struktura (mozaika s prvky rozptýlené zeleně v zeměděl. kr.)		
C.1.8	Velkoplošná struktura otevřených ploch a větších porostních celků s harmonickým výrazem		
Konfigurace liniových prvků			
C.1.9	Zřetelná morfologie terénu (horizonty, hrany, hřbetnice, ...)		
C.1.10	Zřetelné linie vegetačních prvků (okraje lesů, aleje, doprovodná zeleň, ...)		
C.1.11	Zřetelná linie zástavby		
Konfigurace bodových prvků			
C.1.12	Přítomnost zřetelných terénních dominant		
C.1.13	Přítomnost zřetelných architektonických dominant		
C.1.14	Neobvyklý tvar nebo druh dominanty		
C.1.15	Přítomnost vedlejších prostorových akcentů		

Tabulka č. 4 Standardizovaná vzorová tabulka metodiky pro indikátory přítomnosti hlavních znaků estetických hodnot včetně měřítka a vztahů v krajině, druhá část

C.1	Indikátory hodnot rysů prostorové skladby DoKP	Přítomnost v	
	Souhrnná kritéria	ANO	NE
Rozlišnost			
C.1.16	Výraznost, neopakovatelnost, zapamatovatelnost scenérie		
C.1.17	Neopakovatelnost krajinných forem		
C.1.18	Výraznost a nezaměnitelnost významu prvků ve vizuální scéně		
C.1.19	Výraznost či nezaměnitelnost způsobů hospodářského využití krajiny		
C.1.20	Kontrast scenérie, vyváženost asymetrie, gradace, dynamické či statické působení jako výrazný rys krajinné scény		
Harmonie měřítka a krajiny			
C.1.21	Zřetelná harmonie měřítka zástavby bez měřítka vybočujících staveb		
C.1.22	Zřetelný soulad měřítka prostoru a měřítka jednotlivých prvků		
C.1.23	Dochované tradiční měřítkové vztahy stop hosp. činnosti a krajiny		
Harmonie vztahů v krajině			
C.1.24	Soulad forem osídlení a přírodního prostředí		
C.1.25	Harmonický vztah zástavby a přírodního rámce		
C.1.26	Soulad hospodářské činnosti a přírodního prostředí		
C.1.27	Uplatnění kulturních dominant v krajinné scéně		
C.1.28	Uplatnění míst s kulturním výrazem		
C.1.29	Působivá skladba prvků krajinné scény		
C.1.30	Výrazně přírodní nebo přírodě blízký charakter scenérie		
C.1.31	Harmonický vztah zástavby a nezastavěných ploch		

Po vyplnění těchto tabulek následovala již zmíněná identifikace a klasifikace jednotlivých znaků přírodní, kulturní, historické charakteristiky a estetické hodnoty, včetně měřítka a vztahů v krajině. Všechny nalezené prvky byly zaznamenány do tabulek (viz tabulky č. 5 až 7) a klasifikovány dle jejich identifikovaných znaků. Tyto znaky se hodnotí ve třech kategoriích, a to dle jejich projevu, významu a cennosti. Podle projevu jsou to všechny charakteristiky, vyznačující se určitým projevem v krajině, který může být **pozitivní**, **negativní** nebo **neutrální**. Dle významu se rozumí podíl znaků nebo hodnot jednotlivých charakteristik v krajině. Tyto znaky nebo hodnoty mohou být **zásadní**, ty jsou charakteristikou dominantní a zásadní, při jejímž odstranění nebo degradaci by došlo k celkové změně rázu krajiny. Nebo znaky **spoluurčující**, jejichž zastoupení může být až dominantní nebo mohou tvořit doprovod znakům či hodnotám zásadním a jejich odstraněním případně degradací by došlo k celkové změně výrazu krajiny. Posledními jsou znaky nebo hodnoty **doplňující**. Ty doplňují zásadní a určující znaky a hodnoty a spoluvytváří tak krajinný ráz. Poslední skupinou jsou charakteristiky rozděleny dle cennosti. Ty mohou být

jedinečné, to jsou takové znaky nebo hodnoty, které se vyskytují v rámci oblasti krajinného rázu, v rámci regionu nebo v rámci státu ojedinele. Dále pak **význačné**, ty jsou velmi významné, avšak jejich obdobu lze nalézt i v jiných lokalitách a pak jsou to znaky a hodnoty **běžné**. Každému z identifikovaných znaků a hodnot byla přiřazena rozdílná klasifikace, a to dle jejich vlastního projevu.

Tabulka č. 5 Vzorová tabulka pro identifikované hlavní znaky přírodní charakteristiky

A.2	Identifikované hlavní znaky přírodní charakteristiky	Klasifikace znaků		
		dle projevu	dle významu	dle cennosti
		+ pozitivní - negativní N neutrální	xxx zásadní xx spohurčující x doplňující	xxx jedinečný xx význačný x běžný
A.2.1	znak 1			
A.2.2	znak 2			
A.2.3	znak ...			

Tabulka č. 6 Vzorová tabulka pro identifikované hlavní znaky kulturní a historické charakteristiky

B.2	Identifikované hlavní znaky kulturní a historické charakteristiky	Klasifikace znaků		
		dle projevu	dle významu	dle cennosti
		+ pozitivní - negativní N neutrální	xxx zásadní xx spohurčující x doplňující	xxx jedinečný xx význačný x běžný
B.2.1	znak 1			
B.2.2	znak 2			
B.2.3	znak ...			

Tabulka č. 7 Vzorová tabulka pro identifikované hlavní znaky estetických hodnota včetně měřítka a vztahů v krajině

C.2	Identifikované hlavní znaky estetických hodnot včetně měřítka a vztahů v krajině	Klasifikace znaků		
		dle projevu	dle významu	dle cennosti
		+ pozitivní - negativní N neutrální	xxx zásadní xx spohurčující x doplňující	xxx jedinečný xx význačný x běžný
C.2.1	znak 1			
C.2.2	znak 2			
C.2.3	znak ...			

Na základě provedené identifikaci a klasifikaci znaků a hodnot přírodní, kulturní a historické charakteristiky a estetické hodnoty včetně měřítka a vztahů v krajině v dotčeném krajinném prostoru bylo provedeno vyhodnocení míry vlivu záměru na identifikované znaky a hodnoty krajinného rázu. Míra negativního vlivu záměru byla hodnocena na pětistupňové škále, kdy se hodnotila míra zásahu do krajiny, a to od úrovně žádný zásah, dále slabý zásah, středně silný zásah, silný zásah až po stírající zásah (viz tabulky č. 8 až 10). Výsledek vyhodnocení míry vlivu záměru na identifikované znaky a hodnoty krajinného rázu sloužil jako podkladový materiál pro dané závěrečné rozhodnutí o únosnosti či neúnosnosti navrhovaného záměru z hlediska ochrany krajinného rázu a následnému vydání doporučení k povolení nebo případnému zamítnutí realizace záměru. Zároveň tento výsledek zahrnuje podmínky, které je třeba splnit, aby byl záměr případně povolen a tak zároveň došlo k co nejmenšímu narušení krajinného rázu.

Tabulka č. 8 Souhrnné posouzení, identifikované hlavní znaky přírodní charakteristiky

Souhrnné posouzení		
A.3	Identifikované hlavní znaky přírodní charakteristiky	Posouzení míry vlivu na identifikované znaky
A.3.1	znak 1	
A.3.2	znak 2	
A.3.3	znak ...	

Tabulka č. 9 Souhrnné posouzení, identifikované hlavní znaky kulturní a historické charakteristiky

Souhrnné posouzení		
B.3	Identifikované hlavní znaky kulturní a historické charakteristiky	Posouzení míry vlivu na identifikované znaky
B.3.1	znak 1	
B.3.2	znak 2	
B.3.3	znak ...	

Tabulka č. 10 Souhrnné posouzení, identifikované hlavní znaky estetických hodnot včetně měřítka a vztahů v krajině

Souhrnné posouzení		
C.3	Identifikované hlavní znaky estetických hodnot včetně měřítka a vztahů v krajině	Posouzení míry vlivu na identifikované znaky
C.3.1	znak 1	
C.3.2	znak 2	
C.3.3	znak ...	

5. Charakteristika zájmového území

5.1. Přírodní charakteristika území

5.1.1. Poloha a základní údaje

Svatý Kopeček je částí katastrálního území statutárního města Olomouc, od kterého leží směrem na severovýchod. Jde o historické město, které je vzdáleno od centra Olomouce 8 km. Nadmořská výška je nesterajná. Střed Svatého Kopečku leží v 375 m. n. m. a samotná bazilika již v 382 m.n.m. Průměrná výška katastrálního území je jinak 219 m.n.m. Celková rozloha statutárního města Olomouc činí 10336 ha, z toho rozloha městské části Svatý Kopeček je 201 ha.

5.1.2. Biogeografie

Dle Culka (1995) spadá Svatý Kopeček do bioregionu 1.54. Tento bioregion je na pomezí střední a severní Moravy a Slezka. Zabírá geomorfologický celek Nízký Jeseník a jihovýchodní okraj Zlatohorské vrchoviny a jeho plocha činí 2529 2529 km². Bioregion je tvořen náhorními plošinami na usazeninách kulmu se sítí údolí. Ta jsou zařiznutá do svahů na obvodu pohorí. Bioregion je hercynského charakteru, se zřetelným pronikáním prvků karpatské a polonské podprovincie (Culek, 1995). Svatý Kopeček leží v Hornomoravském úvalu, nachází se na nejvysunutějším jiozápadním výběžku Domašské vrchoviny a je takzvanou branou Nízkého Jeseníka. (Svatý Kopeček, 2007).

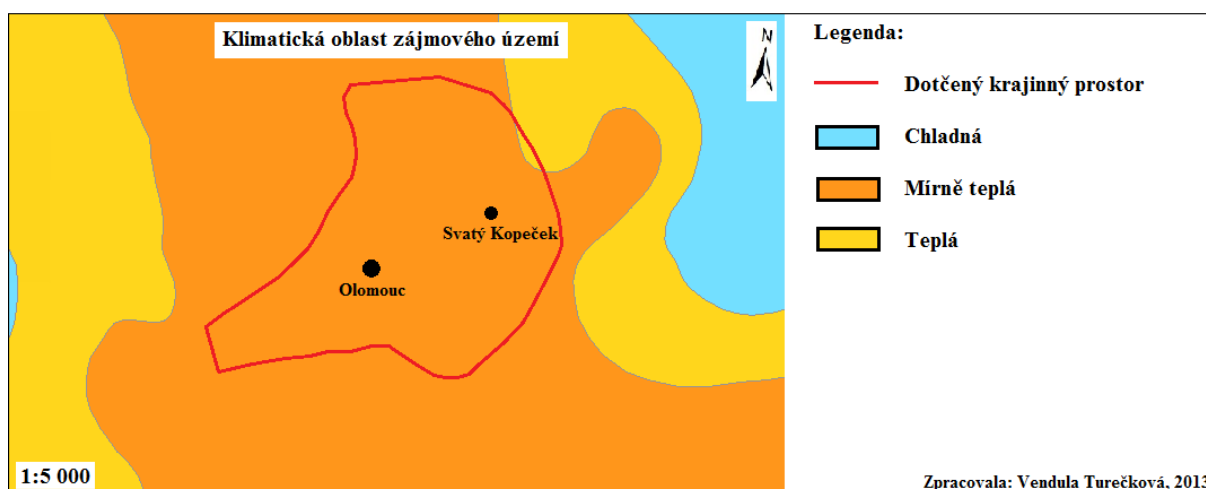
5.1.3. Podnebí

Zájmové území z hlediska klimatu leží v přechodu mezi oblastmi MT 2 a MT 3. Jsou to oblasti mírně teplého klimatu. V tabulce č. 11 jsou dále uvedeny jednotlivé charakteristiky klimatických oblastí zájmového území (Quitt, 1971). Z obrázku č. 1 je patrné, že zájmové území spadá do klimatické oblasti teplé a mírně teplé.

Tabulka č. 11 Charakteristiky klimatické oblasti MT 2 a MT 3 dle Quitta

	MT 2	MT 3
	mírně teplá oblast	
Počet letních dnů	20 - 30	20 - 30
Počet dnů s teplotou alespoň 10 °C	140 - 160	120 - 140
Počet mrazových dnů	110 - 130	130 - 160
Počet ledových dnů	40 - 50	40 - 50
Průměrná roční teplota v I. měsíci	-3 - -4	-3 - -4
Průměrná roční teplota v VII. měsíci	16 - 17	16 - 17
Průměrná roční teplota v IV. měsíci	6 - 7	6 - 7
Průměrná roční teplota v X. měsíci	6 - 7	6 - 7
Počet dnů se srážkami alespoň 1 mm	120 - 130	110 - 120
Úhrn srážek ve vegetačním období	450 - 500	350 - 450
Úhrn srážek v zimním období	250 - 300	250 - 300
Počet dnů se sněhovou pokrývkou	80 - 100	60 - 100
Počet zatažených dnů o > 0.8	150 - 160	120 - 150
Počet jasných dnů o < 0.2	40 - 50	40 - 50

Obrázek č. 1 Klimatická oblast zájmového území (URL 1)

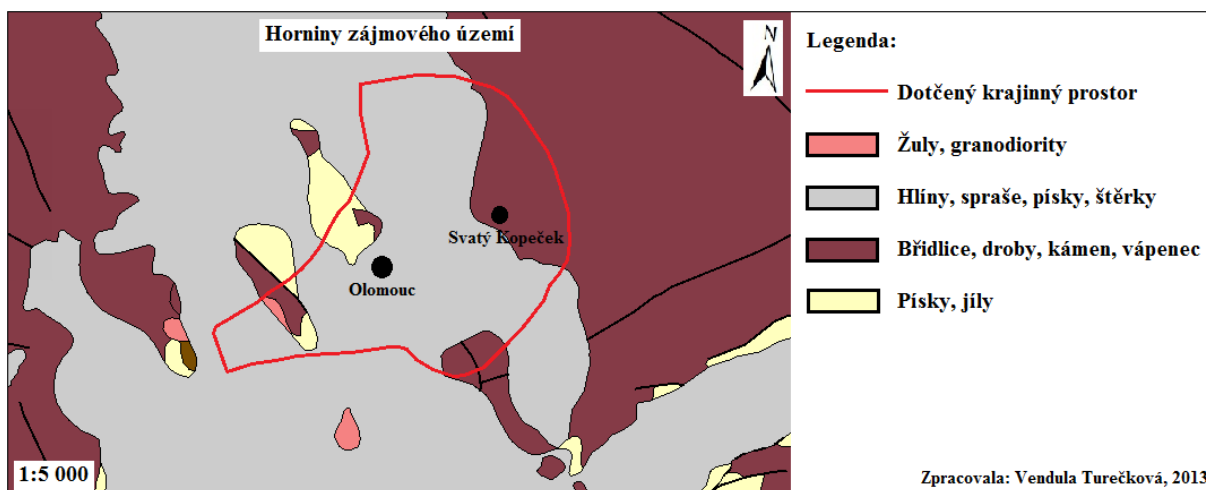


5.1.4. Horniny a reliéf

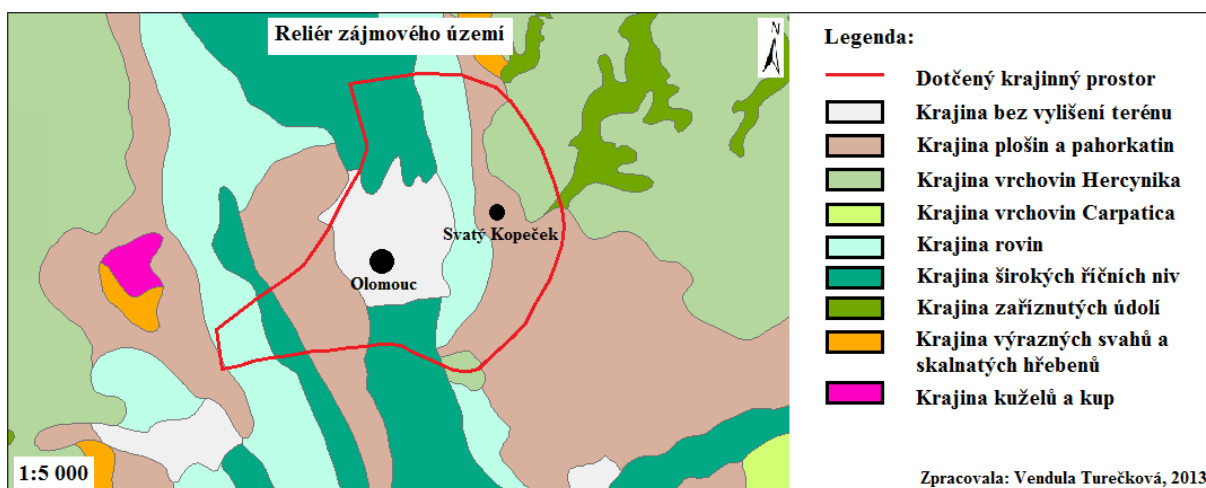
Zájmové území je od okolního území ohraničeno většinou výraznými a příkrými svahy, často zlomového původu. Údolí jsou široce rozevřená s více či méně mírně skloněnými svahy. Jeho nadmořská výška se pohybuje v rozmezí 302 m. n. m. až 800 m. n. m (Demek, 1965). Z obrázku č. 2 lze vyčíst, že horninami zájmového území je především hlína, spraš, písek, štěrk a také břidlice, droby, kámen a vápenec. Z obrázku č. 3 je patrné, že reliéf

zájmového území se skládá především z krajiny bez vylišení terénu, z krajiny širokých říčních niv a z roviny s okrajovým zásahem krajiny plošin a pahorkatin.

Obrázek č. 2 Horniny zájmového území (URL 2)



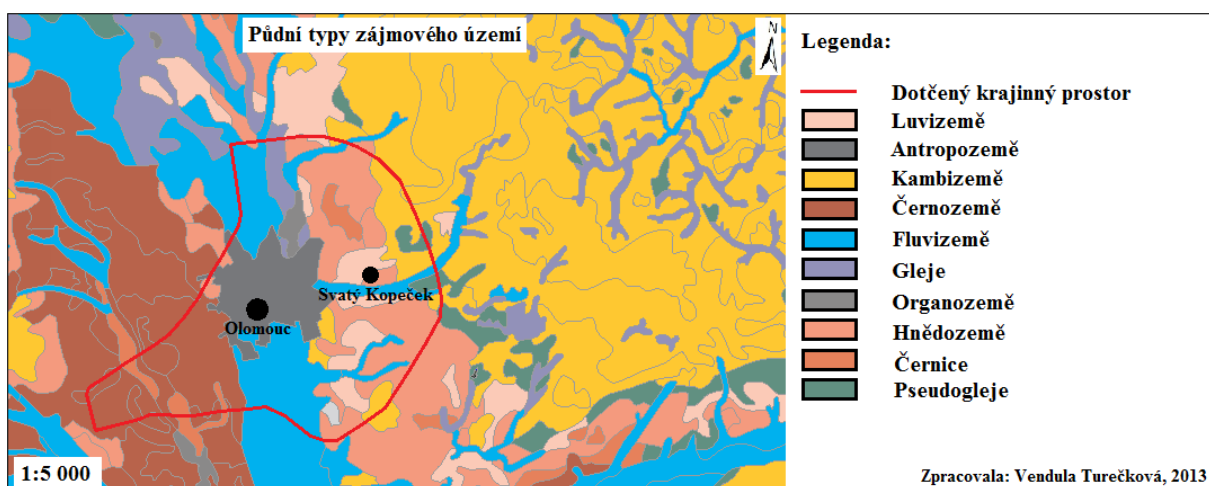
Obrázek č. 3 Reliéf zájmového území (URL 3)



5.1.5. Půdy

Zájmové území je tvořeno několika půdními typy. Jsou zde kyselé typické kambizemě, často oglejené až pseudooglejové (Culek, 1995). Zastoupení jednotlivých půdních typů zájmového území znázorňuje obrázek č. 4.

Obrázek č. 4 Půdní typy zájmového území (URL 4)



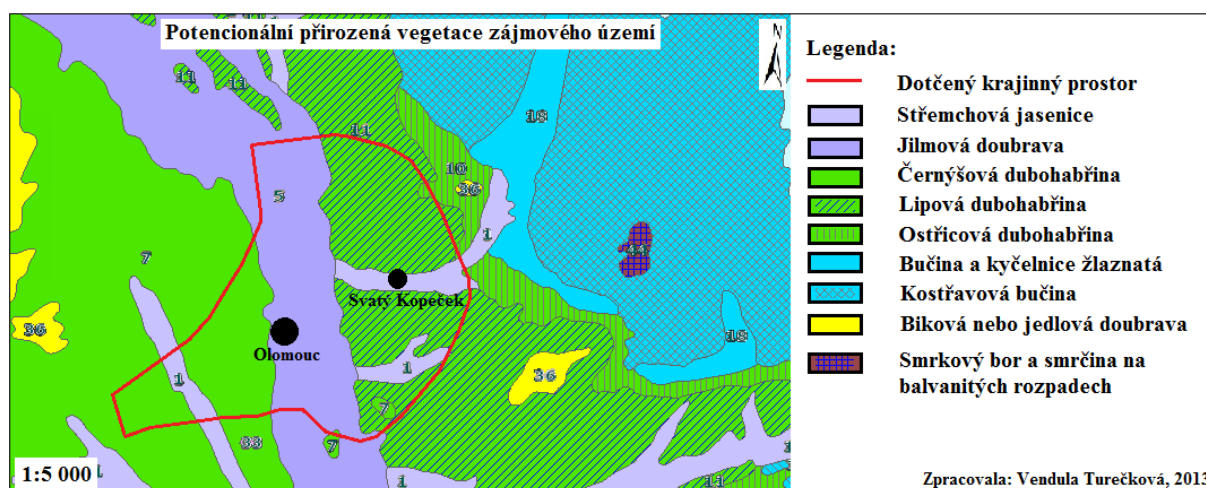
5.1.6. Biota

Flora je v tomto zájmovém území poměrně bohatá, např. plavuň pučivá (*Lycopodium annotinum*), kamzičnick rakouský (*Doronicum austriacum*), vranec jedlový (*Huperzia selago*), kozlík trojený (*Valeriana tripteris*), růže alpská (*Rosa alpina*), zimolez černý (*Lonicera nigra*) a kýchavice zelenokvětá (*Veratrum lobelianum*), hvozdík kartouzek (*Dianthus carthusianorum*). Stupněm bioty je 3. stupeň dubobukový. Důsledkem postupného a trvalého odlesňování je přirozená vegetace do značné míry pozměněná. Lesní vegetace, krom velkých ploch, které jsou tvořeny smrkovými monokulturami, zůstala fragmentálně zachována. Dříve převažovaly louky a pastviny nad ornou půdou. Dnes se však podíl orné půdy podstatně

zvýšil. Značné plochy trvalých travních porostů byly poškozeny melioracemi (Culek, 1995). Obrázek č. 5 znázorňuje potenciální přirozenou vegetaci zájmového území.

Významnými druhy savců, kteří se v tomto bioregionu nachází, jsou ježek východní (*Erinaceus concolor*), vrápenec malý (*Rhinolophus hipposideros*), netopýr brvitý (*Myotis emarginatus*). Z ptáků je to tetřívka obecná (*Tetrao tetrix*), lejsek malý (*Ficedula parva*). Z obojživelníků zde pobývá mlok skvrnitý (*Salamandra salamandra*), kuňka žlutobřichá (*Bombina variegata*), čolek karpatský (*Triturus montandoni*). Z plazů je zde zastoupení zmijí obecnou (*Vipera berus*) (Culek, 1995).

Obrázek č. 5 Potencionální přirozená vegetace zájmového území (URL 5)



5.2. Kulturní a historická charakteristika území

5.2.1. Historie města Svatý Kopeček

Až do roku 1679, kdy byl chrám navštívení Panny Marie vysvěcen, nebyly na Svatém Kopečku žádné civilní domy. Až po zmíněném roce, ve kterém byla prováděna výzdoba chrámu a také začaly pouti lidu i návštěvy vznešených osob, se začalo se stavbou domů. Do roku 1788 jich bylo 14 a do roku 1793 k nim přibylo dalších 12. Těchto 26 domků, které skýtaly 162 obyvatel, tvořily jakýsi sídlištní, architektonicky velmi jednoduchý protipól poutního areálu. Vznikl tak základ obce. Většina místních obyvatel se živila výrobou a prodejem poutního zboží. Roku 1834 bylo již 70 domů s 397 obyvateli, roku 1900 104 domů

s 659 obyvateli, roku 1930 143 domů s 907 obyvateli, roku 1970 187 domů se 789 obyvateli. K 16. 4. 2007 měl Svatý Kopeček 785 obyvatel, k 1. 3. 2009 766 obyvatel (Svatý Kopeček, 2007)

Obec Svatý Kopeček byla založena podle ustanovení rakousko-uherského říšského zákonodárství. Nejprve jako provizorní zřízení obecní, a to 17. března 1864. Poté již obecní zřízení od 16. dubna 1864. Po vzniku Československé republiky zůstala obec samosprávným útvarem. K dalším změnám 1. července 1974 kdy byl Svatý Kopeček integrován s Olomoucí a dnes je její součástí. Svatý Kopeček leží na silnici Samotišky, Lošov, Velká Bystřice. Ta byla postavena vojenskou správou v sedmdesátých letech 19. století (Svatý Kopeček, 2007).

5.2.2. Historie poutního místa Svatý Kopeček

Dějiny poutního místa na Svatém Kopečku sahají až do 17. století, do doby, kdy započala třicetiletá válka. Pověst praví, že v této době žil Jakub Andrýsek, který měl zřízený obchod s vínem, které často dovážel z Rakouska. Při jedné ze svých zpátečních cest se svými formany a koňským spřežením odpočíval v Tučapech u Vyškova, a když si zde ráno zašel do tamního kostela sv. Martina na mši, tak před svými lidmi slíbil, že získá-li jmění, postaví Panně Marii kostelík na kopci východně od Olomouce. K vytouženému jmění přišel, když zdědil majetek po zesnulém švagrovi. Splnění slibu ale stále odkládal, avšak když už se mu sama Matka Boží ve snu dvakrát připomněla, vydal se hledat vhodné místo. Koupil si starého koně a koncem února 1629 se vydal na cestu. Za silného větru a cestě plné sněhových závějů, které mu znepríjemňovaly cestu, ho kůň dovedl na místo, které bylo podobné místu, na němž se mu ve snu zjevovala Matka Boží. Majiteli pozemku byli premonstráti z Kláštera Hradiska, kteří dali s výstavbou kostelíka Jakubu Andrýskovi souhlas a počátkem května roku 1629, byl posvěcen stavební kámen. Úcta poutníků k místu vzrostla, když při svěcení kaple, během mše svaté nabytí vidění do té doby slepý Alexander Bory, syn šlechticův. Se stavbou Andrýskovi kaple, na pozemku patřícím Klášteru Hradisku začíná trvalé sepětí poutního místa se jmenovaným premonstrátským klášterem, který dnes stojí na okraji Olomouce (Smejkal a Hyhlík, 1994).

Stavba Andrýskovi kaple na Svaté Hoře, jak se místu původně říkalo, byla dokončena za čtyři roky a 3. dubna 1633 byla vysvěcena. Šlo o jednoduchou stavbu, jejíž půdorys byl tvaru kříže. V roce 1645, při švédském okupování a následném obsazení města Olomouce, hodil jeden švédský poručík smolný věnec do této kaple a po požáru zůstaly pouze holé zdi.

To se Jakubu Andrýskovi zjevila ve snu Matka Boží potřetí. S prosbou o pomoc s obnovou kaple šel tedy k opatu z Kláštera Hradiska, který jeho žádosti vyslyšel. V roce 1669 byl položen základní kámen a nový prostorný chrám byl vysvěcen 1. Října (Smejkal a Hyhlík, 1994).

Svatý Kopeček navštívil 16. Dubna 1974 kardinál Karel Wojtyła (Smejkal a Hyhlík, 1994). V roce 1995 ho navštívil podruhé, ale už jako jmenovaný papež Jan Pavel II. Po této návštěvě byl chrám povýšen na baziliku minor. Tato bazilika minor je svým umístěním, architekturou a interiérem zařazena k ojedinělým památkám středoevropského formátu (viz příloha foto č. 7) (Nedělník a Titzová, 2010).

Svatokopecký chrám je beze sporu největší dominantou Svatého Kopečka. Značí to průjezd obnovenou historickou lipovou alejí vedoucí ze směru od Olomouce. Tato alej spojuje zmiňované klášterní Hradisko se Svatým Kopečkem a při jízdě po této komunikaci, určitě každého zaujme tento fascinující výhled na vrcholek, v jehož středu stojí baziliku (Nedělník a Titzová, 2010). Tato alej má zde významnou, již historickou, hodnotu. První vzniklá část je přímá cesta od paty kopce, až na vrchol, po samotný chrám. Tento úsek byl poutníky nejfrekventovanější cestou, a proto na ní byl umístěn soubor ranně barokních soch Tajemství sedmibolestného růžence. Jde o křížovou cestu, kde jsou sochy rozmístěny v přímé linii, rovnoběžně s pomyslnou osou Hradisko – Svatý Kopeček a s naprostou přesností v totožných odstupech 33,5 metrů. Druhá část úseku původní aleje vedoucí od Olomouce (Chválkovice) – Svatý Kopeček je dnes obnovená do své původní šířky a vnější obrysy korun stromů vytváří rozpětí 24 metrů, což přesně navazuje na věže kostela a spolu s bočními křídly vytváří kompozici křesťanského kříže, který je v dálkové plošné projekci v poměru 2:1 (Kubeša a Marková, 2010).

5.2.3. Další historické a kulturní památky a zajímavosti města Svatý Kopeček

Na samém konci poutní aleje, vlevo přímo pod chrámem stojí kamenný kříž. Ten byl postaven v roce 1900 z podnětu prarodičů Jiřího Wolкера, kteří chtěli složit vděčnost za prvního narozeného vnuka, budoucího českého básníka. Tzv. „Wolkerův“ kříž je považován svou výzdobou za nejkrásnější kamenný svatokopecký kříž (viz příloha foto č. 7). Je zde ale mnoho dalších křížů, dřevěných či kamenných, které byly věnovány např. ke cti a chvále boží nebo na památku. Další zajímavé objekty, nacházející se na Svatém Kopečku jsou:

sousoší Jana Nepomuckého, světce stojícího s třemi sochami andělů u sebe. Pomník, který je věnován obětem padlým ve světových válkách 1914 – 1918 a 1939 – 1945. Poutní kaple sv. Anny (viz příloha foto č. 9). Ta je postavena v pozdně barokním stylu a nachází se na louce u příjezdu ze směru od Olomouce, na začátku Svatého Kopečka (Nedělník a Titzová, 2010).

Z historického hlediska je zde postaveno i pár zajímavých architektonických budov. Jsou to Šmelarova vila, postavena v roce 1935, která je ukázkou v té době moderní vilové architektury. Kvičalova vila, která byla navrhována jako romantická napodobenina alpských vil a u příjezdu na Svatý Kopeček, u hlavní silnice je z minulosti postavena vila secesního slohu, která má pro Svatý Kopeček také velký historický význam (Nedělník a Titzová, 2010).

Od roku 1956 je také veřejnosti zpřístupněná Zoo Svatý Kopeček (viz příloha foto č. 13) (Nedělník a Titzová, 2010).

5.2.4. Osobnosti pocházející a žijící v historickém městě Svatý Kopeček

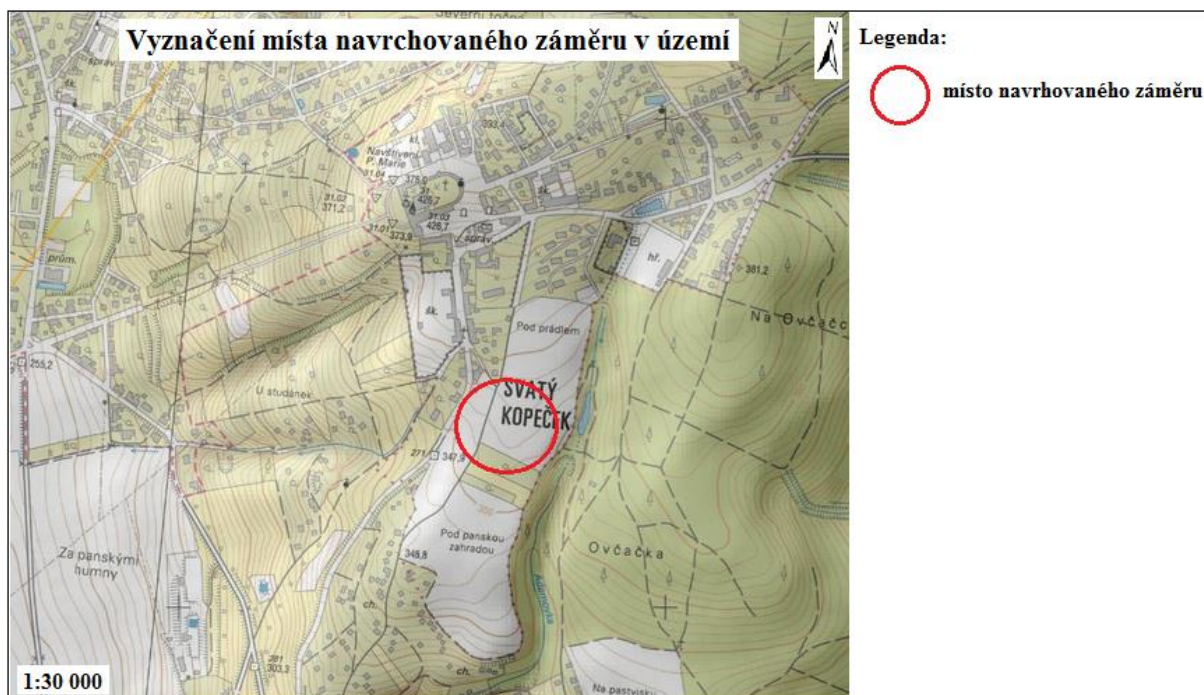
Dům, pozdně klasicistního stylu, který je často přezdíván Wolkerovou vilou má svůj název opodstatněný. V roce 1895 dům koupil Jiří Skládal, dědeček Jiřího Wolker, kde se svými prarodiči trávil Jiří Wolker každé letní prázdniny. A právě tu vznikla báseň Svatý Kopeček. Dnes tento dům má nad vstupními dveřmi pamětní desku osazenou básníkovou bystou a je v Seznamu nemovitých kulturních památek Olomouc (viz příloha foto č.12). Narodil se zde také budoucí malíř, grafik, ilustrátor, scénograf, a pedagog Karel Svolinský (1896 – 1986), Oldřich Leftus (1900 - 1959), známý jako hudební skladatel a klavírní virtuóz. Žil zde spisovatel Stanislav Krejčí (1889 – 1974). Malíř a ilustrátor Stanislav Menšík (1912 – 1970), který soukromě studoval malbu u Alfonse Muchy. Stanislav Látal (1919 – 1994), který pracoval v Ateliéru filmových triků a po válce nastoupil do studia Bratři v triku. Celý život působil jako režisér animovaných filmů, scénárista a filmový výtvarník. Akademický sochař Zdeněk Kozák (1956 –1991), který měl několik výstav doma i v zahraničí. Josef Stárek (1920 –1996), sochař a kameník. Antonín Schenka (1896 – 1970), který byl osobním tajemníkem T. G. Masaryka mezi roky 1928 a 1935 a Bohumír Dvorský (1902 –1976), akademický malíř a ilustrátor (Nedělník a Titzová, 2010).

6. Výsledky

6.1. Popis

Záměrem je zástavba bytovými a rodinnými domy, která je navrhovaná v katastrálním území Svatý Kopeček (viz obr. č. 6), na pozemcích parcelního čísla (dále jen p. č.) 555/2 a 557/1. Záměr tvoří tři typy výstaveb. Bytový dům (viz obr. č. 10) s šesti bytovými jednotkami, který bude mít 2 nadzemní patra (dále jen NP), podkroví, sedlovou střechu a celková výška bude 11,1 m. Dále čtyři samostatně stojící rodinné domy (viz obr. č. 11), které budou mít 1 podzemní podlaží a 2 NP. Střecha bude plochá a s celkovou výškou atiky budou mít domy 6,8 m. Posledním typem jsou rodinné řadové domy (viz obr. č. 12), kterých bude sedm. Tyto domy budou mít 2 NP, plochou střechu a výšku atiky 6,8 m. Rozmístění staveb je znázorněno na obrázku č. 9.

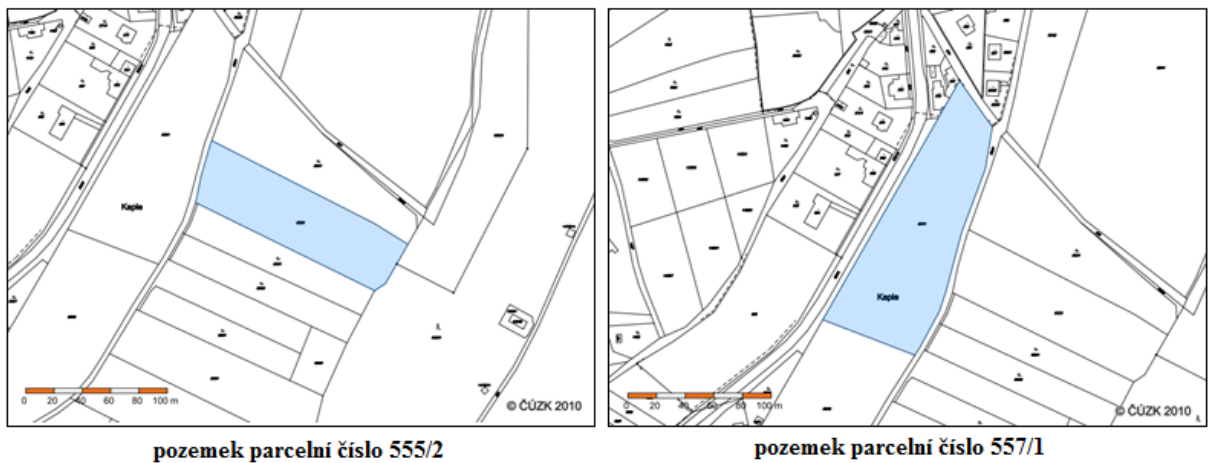
Obrázek č. 6 Vyznačení místa navrhovaného záměru území (URL 6)



Pozemek p. č. 555/2 (viz obr. č. 7) je z hlediska platného územního plánu města Olomouc, plochou smíšenou obytnou a je součástí zastavitelné plochy. Jeho východní část leží ve vzdálenosti do 50 m od okraje lesa a z hlediska druhu pozemku dle Katastru nemovitostí se jedná o ornou půdu (viz příloha foto č. 1 a 2).

Pozemek p. č. 557/1 (viz obr. č. 8) je z hlediska platného územního plánu města Olomouc, plochou smíšeně obytnou. Pozemek leží v ochranném pásmu vymezeném kolem kulturních památek areálu chrámu Navštívení Panny Marie na Svatém Kopečku. Z hlediska druhu pozemku dle Katastru nemovitostí se jedná o ornou půdu (viz příloha foto č. 1 a 2).

Obrázek č. 7 a č. 8 Parcely určené pro navrhovaný záměr (URL 7)



Obrázek č. 9 Koordinační studie záměru



Obrázek č. 10 Vizualizace navrhovaného bytového domu



Obrázek č. 11 Vizualizace navrhovaných rodinných domů



Obrázek č. 12 Vizualizace navrhovaných řadových domů



6.2. Vymezení a charakteristika dotčeného krajinného prostoru, oblasti a místa krajinného rázu

K výstavbě navrhovaného záměru by mělo dojít v katastrálním území Svatý Kopeček. V historickém městě Svatý Kopeček, severovýchodně, 8 km od centra statutárního města Olomouc, ležícího v nadmořské výšce 382 m.n.m.

Vymezení dotčeného krajinného prostoru bylo provedeno na základě analýzy viditelnosti záměru. Tyto výsledky jsou znázorněny v příloze č. 1 a v příloze č. 2. Dotčený krajinný prostor spadá do jedné oblasti krajinného rázu, která se vyznačuje podobnými přírodními, kulturními a historickými charakteristikami, včetně estetických hodnot a měřítka a vztahů v krajině. Zároveň je tento vymezený dotčený krajinný prostor tvořen jedním místem krajinného rázu, jakožto nejmenším hodnoceným prostorem.

Hranice dotčeného krajinného prostoru jsou z části určeny vizuální bariérou, a to ze strany severovýchodní, kdy jsou to bariéry terénního horizontu Oderských vrchů (viz příloha foto č. 3). Zbylé strany dotčeného krajinného prostoru jsou spíše rovinou (viz příloha foto č. 4 a 5), pro jejíž přesné určení hranic už bylo zapotřebí stanovení výše zmíněné analýzy viditelnosti.

Dotčený krajinný prostor představuje především krajinu kulturní. Je z velké míry ovlivněna činností člověka, a to především přeměněnou na zemědělskou půdu, která je intenzivně obhospodařována. Zároveň je také ovlivněna historickým osidlováním. S postupem času se ještě tyto urbanizované plochy rozrostly do větších šířek. Kvalita dotčeného krajinného prostoru je především ovlivněna umocňujícím vizuálním a významným pohledem na Svatý Kopeček (viz příloha foto č. 3 a 10), kde na jeho nejvyšším vrcholku ční bazilika Navštívení Panny Marie (viz foto č. 6), kterou je díky této poloze možné pozorovat z širokého okolí.

Celá oblast a místo krajinného rázu (viz foto č. 3 až 5) leží v pohorí Hornomoravského úvalu, jehož nadmořská výška se pohybuje v rozmezí od 219 do 382 m.n.m. Jedná se o rovinu, bez vylišení terénu, která v okrajích zasahuje krajinu plošin a pahorkatin, a to ze severovýchodní strany, kde začíná úpatí Oderských vrchů. Leží ve vegetačním stupni dubobukovém. Z hlediska využití jde o krajinu urbanizovanou a krajinu lesozemědělskou, kdy se z převážné části jedná o ornou půdu. Půda je zde úrodná, hlavně hnědozemě, černice,

fluvizemě a v místě města Olomouce je to antropozemě. Území spadá hlavně do teplé oblasti s částečným přechodem do oblasti mírně teplé (Geoportal, 2013). V severozápadní části dotčeného krajinného prostoru leží chráněná krajinná oblast. Jako CHKO byla vyhlášena roku 1990, a to díky přirozeně meandrujícímu toku řeky Morava. Celá tato oblast je zároveň chráněna jako Natura 2000, a to jako ptačí oblast i jako evropsky významná lokalita (viz kapitola 6.3. Indikátory přítomnosti hodnot krajinného rázu). Osídlování tohoto území započalo již v době středověku. Na území se nachází město Olomouc, které je jediné historické město tohoto dotčeného území. Nachází se v něm plno kulturních a historických památek. Dále se v území nachází menší vesnice, které jsou převážně sídly venkovského typu. Celé toto území je propleteno sítí menších či větších sakrálních prvků, které poukazují na historii a religiozitu tohoto místa. Celá oblast má krásné panoramatické pohledy (viz příloha foto č. 3 a 5). To především na Oderské vrchy, na Olomouc a samozřejmě je i krásný pohled na dominantu baziliky Navštívení Panny Marie, která se nachází na nejvyšším bodě Svatého Kopečku (viz příloha foto č. 7). Negativním panoramatickým pohledem mohou být některé výškové technické budovy v území, jako například vodojem v Olomouci.

6.3. Indikátory přítomnosti hodnot krajinného rázu

Před samotnou identifikací a klasifikací znaků a hodnot krajinného rázu daného území je metodickým postupem autorů Vorel et al. (2004) doporučené vypracovat přehled indikátorů přítomnosti hodnot krajinného rázu. Tyto ukazatele nejen, že ulehčí následnou identifikaci a klasifikaci, ale také poukážou na zvýšený výskyt či přítomnost významných hodnot krajinného rázu. Jedná se o indikátory přítomnosti hodnot přírodních, kulturních a historických charakteristik a přítomnosti hlavních znaků estetických hodnot včetně měřítka a vztahů v krajině, které jsou zpracovány v tabulkách č. 12 až 15.

Tabulka č. 12 Indikátory přítomnosti hodnot přírodní charakteristiky

A.1	Indikátory přítomnosti hodnot přírodní charakteristiky	Přítomnost v	
		ANO	NE
A.1.1	Přítomnost národního parku (NP) včetně ochranného pásma		x
A.1.2	Přítomnost přírodní chráněné krajinné oblasti (CHKO)	x	
A.1.3	Přítomnost národní přírodní rezervace (NPR) vč. ochranného pásma		x
A.1.4	Přítomnost národní přírodní památky (NPP) vč. ochranného pásma		x
A.1.5	Přítomnost přírodní rezervace (PR) vč. ochranného pásma		x
A.1.6	Přítomnost přírodní památky (PP) vč. ochranného pásma		
A.1.7	Přítomnost evropsky významné lokality (EVL) síť NATURA 2000	x	
A.1.8	Přítomnost ptačí oblasti (PO) síť NATURA 2000	x	
A.1.9	Přítomnost přírodního parku (podle §12 zák. 114/1992 Sb.)		x
A.1.10	Přítomnost skladebných prvků vyšší ÚSES (regionální, nadregionální)	x	
A.1.11	Přítomnost významných krajinných prvků (VKP)	x	

Jedním z hlavních indikátorů přítomnosti hodnot přírodní charakteristiky je přítomnost přírodní chráněné krajinné oblasti, a to Litovelského Pomoraví. To bylo vyhlášeno roku 1990 díky přirozeně meandrujícímu toku řeky Morava. CHKO se nachází na západní straně od města Olomouce a okrajově zasahuje do dotčeného krajinného prostoru. Tato chráněná krajinná oblast je zároveň součástí soustavy NATURA 2000, jako evropsky významná lokalita, která je chráněná dle AOPK ČR (2013) díky smíšeným jasanovoolšovým lužním lesům temperátní a boreální Evropy, bezkolencových luk na vápnatých, rašelinných nebo hlinito-jílovitých půdách, extenzivně sečeným loukám nížin až podhůří, jeskyním nepřístupných veřejnosti, dubohabřinám, smíšeným lužní lesům s dubem letním, jilmem vazem, jilmem habrolistým, jasanem ztepilým nebo jasanem úzkolistým podél velkých řek atlantské a středoevropské provincie. Lokalitě bobra evropského, čolka velkého, kuňky ohnivé, modráska bahenního, netopýra černého, ohniváčka černočárého, svinutce tenkého a vydry říční. A je zde také ptačí oblast Litovelské Pomoraví a dle AOPK ČR (2013) je tu předmětem ochrany populace ledňáčka říčního, strakapouda prostředního, lejska bělokrkého a jejich biotopy. Dalším z indikátorů přítomnosti hodnot je soustava skladebných prvků územního systému ekologické stability, a to nejen lokálního měřítka, ale i regionálního měřítka. Jako poslední ukazatel je přítomnost významného krajinného prvku, jehož ochranu stanovil zákon č. 114/1992 Sb., o ochraně přírody a krajiny. Je tím unikátní památná lipová alej. Ta se nachází v katastrálním území Samotišky, podél poutní cesty vedoucí na Svatý Kopeček k bazilice.

Tabulka č. 13 Indikátory přítomnosti hodnot kulturní a historické charakteristiky

B.1	Indikátory přítomnosti hodnot kulturní a historické charakteristiky	Přítomnost v	
		ANO	NE
B.1.1	Přítomnost národní kult. památky (NKP) vč. památ. ochr. p. (POP)	x	
B.1.2	Přítomnost archeologické památkové rezervace (vč. navrhované POP)		x
B.1.3	Přítomnost městské památkové rezervace (MPR) (vč. navrhované POP)	x	
B.1.4	Přítomnost vesnické památkové rezervace (VPR) (vč. navrhované POP)		x
B.1.5	Přítomnost městské památkové zóny (MPZ) (vč. navrhované POP)		x
B.1.6	Přítomnost vesnické památkové zóny (VPZ) (vč. navrhované POP)		x
B.1.7	Přítomnost krajinné památkové zóny (KPZ) (vč. navrhované POP)		x
B.1.8	Přítomnost kulturní nemovité památky (vč. navrhované a POP)	x	

V dotčeném krajinném prostoru je přítomnost indikátorů kulturní a historické charakteristiky v podobě přítomnosti národní kulturní památky, městské památkové rezervace a přítomnosti kulturní nemovité památky. To vše se především vyskytuje v historickém městě Olomouc, které je vedeno jako městská památková rezervace a je součástí dotčeného krajinného prostoru. Těmito olomouckými památkami je například soubor barokních kašen a sloupů, olomoucký hrad s kostelem sv. Václava, kostel sv. Mořice, vila Primavesi a mnoho dalších. Přímo na Svatém Kopečku se nachází pár nemovitých kulturních památek. Bazilika Navštívení Panny Marie (viz příloha foto č. 7), kaple sv. Barbory stojící na tamním hřbitově, již zmíněná poutní alej včetně jejích staveb a soch, místní hospic, bývalý špitál, dům Jiřího Wolker a vila Bohumila Dvorského.

Tabulka č. 14 Indikátory přítomnosti hlavních znaků estetických hodnot včetně měřítka a vztahů v krajině, první část

C.1	Indikátory hodnot rysů prostorové skladby DoKP	Přítomnost v	
	Analytická kritéria	ANO	NE
Charakter vymezení prostoru			
C.1.1	Zřetelné vymezení prostorů terénním horizontem	x	
C.1.2	Zřetelné vymezení prostorů okraji porostů	x	
C.1.3	Zřetelné vymezení prostorů cennou zástavbou		x
C.1.4	Vymezení prostorů více horizonty		x
C.1.5	Char. průhledy a přítomnost míst panoramatického vnímání krajiny	x	
Rysy prostorové struktury			
C.1.6	Maloplošná struktura (mozaika drobných ploch a prostorů s převažujícím přírodním charakterem)		x
C.1.7	Maloplošná struktura (mozaika s prvky rozptýlené zeleně v zeměděl. kr.)		x
C.1.8	Velkoplošná struktura otevřených ploch a větších porostních celků s harmonickým výrazem		x
Konfigurace liniových prvků			
C.1.9	Zřetelná morfologie terénu (horizonty, hrany, hřbetnice, ...)		x
C.1.10	Zřetelné linie vegetačních prvků (okraje lesů, aleje, doprovodná zeleň, ...)	x	
C.1.11	Zřetelná linie zástavby		x
Konfigurace bodových prvků			
C.1.12	Přítomnost zřetelných terénních dominant	x	
C.1.13	Přítomnost zřetelných architektonických dominant	x	
C.1.14	Neobvyklý tvar nebo druh dominanty		x
C.1.15	Přítomnost vedlejších prostorových akcentů		x

Tabulka č. 15 Indikátory přítomnosti hlavních znaků estetických hodnot včetně měřítka a vztahů v krajině, druhá část

C.1	Indikátory hodnot rysů prostorové skladby DoKP	Přítomnost v	
	Souhrnná kritéria	ANO	NE
Rozlišnost			
C.1.16	Výraznost, neopakovatelnost, zapamatovatelnost scenérie		x
C.1.17	Neopakovatelnost krajinných forem		x
C.1.18	Výraznost a nezaměnitelnost významu prvků ve vizuální scéně		x
C.1.19	Výraznost či nezaměnitelnost způsobů hospodářského využití krajiny		x
C.1.20	Kontrast scenérie, vyváženost asymetrie, gradace, dynamické či statické působení jako výrazný rys krajinné scény		x
Harmonie měřítka a krajiny			
C.1.21	Zřetelná harmonie měřítka zástavby bez měřítka vybočujících staveb		x
C.1.22	Zřetelný soulad měřítka prostoru a měřítka jednotlivých prvků		x
C.1.23	Dochované tradiční měřítkové vztahy stop hosp. činnosti a krajiny	x	
Harmonie vztahů v krajině			
C.1.24	Soulad forem osídlení a přírodního prostředí		x
C.1.25	Harmonický vztah zástavby a přírodního rámce		x
C.1.26	Soulad hospodářské činnosti a přírodního prostředí	x	
C.1.27	Uplatnění kulturních dominant v krajinné scéně	x	
C.1.28	Uplatnění míst s kulturním výrazem		x
C.1.29	Působivá skladba prvků krajinné scény		x
C.1.30	Výrazně přírodní nebo přírodě blízký charakter scenérie		x
C.1.31	Harmonický vztah zástavby a nezastavěných ploch		x

Mezi indikátory přítomnosti hodnot estetické charakteristiky v zájmovém území patří zřetelně vymezený prostor ze severovýchodní strany (viz příloha foto č. 3). Ten je vymezen terénním horizontem a okraji porostů. Jsou tu charakteristické průhledy a místa, odkud lze panoramaticky vnímat krajinu (viz příloha foto č. 4 a 5).. V oblasti jsou zřetelné linie vegetačních prvků v podobě alejí a doprovodné zeleně. Je zde přítomnost terénní dominanty Oderských vrchů a přítomnost zřetelných architektonických dominant. Například bazilika na Svatém Kopečku (viz příloha foto č. 7 a 11), monumentální kostely v Olomouci, ale také dominanty technického typu, např. olomoucký vodojem. Celá oblast je převážně zemědělsky obhospodařovaná, kde jsou dochované tradiční měřítkové vztahy hospodářské činnosti a krajiny. Je zde zároveň soulad hospodářské činnosti a přírodního prostředí a také uplatnění míst s kulturním výrazem.

6.4. Identifikace a klasifikace znaků a hodnot krajinného rázu

Tabulka č. 16 Identifikované hlavní znaky přírodní charakteristiky

A.2	Identifikované hlavní znaky přírodní charakteristiky	Klasifikace znaků		
		dle projevu	dle významu	dle cennosti
		+ pozitivní - negativní N neutrální	xxx zásadní xx spoluurčující x doplňující	xxx jedinečný xx význačný x běžný
A.2.1	Přirozeně meandrující tok řeky Morava (CHKO Litovelské Pomoraví)	+	xxx	xx
A.2.2	Přítomnost ptačí oblasti Litovelské Pomoraví s výskytem ledňáčka říčního, strakapouda prostředního, lejska bělokrkého	+	x	xx
A.2.3	Přítomnost evropsky významné lokality Litovelské Pomoraví, viz indikátory přítomnosti hodnot přírodní charakteristiky	+	xx	xx
A.2.4	Úpatí dominantních Oderských vrchů	+	xxx	xx
A.2.5	Funkční soustava prvků územního systému ekologické stability	+	xx	x
A.2.6	Pokryv lesních porostů tvořen kombinací původních listnatých stromů s příměsí jehličnanů	N	xx	x
A.2.7	Doprovodná zeleň podél cest	+	xx	x

Identifikované znaky a hodnoty přírodní charakteristiky jsou zaznamenány v mapové příloze č. 3 a 4.

Tabulka č. 17 Identifikované hlavní znaky kulturní a historické charakteristiky

B.2	Identifikované hlavní znaky kulturní a historické charakteristiky	Klasifikace znaků		
		dle projevu	dle významu	dle cennosti
		+ pozitivní	xxx zásadní	xxx jedinečný
		- negativní	xx spolehliví	xx význačný
		N neutrální	x doplňující	x běžný
B.2.1	Historické památkové město Olomouc	+	xxx	xxx
B.2.2	Vesnice venkovského typu	+	xx	x
B.2.3	Zahrádkářské osady	+	x	x
B.2.4	Kulturní dominanta bazilika Navštívení Panny Marie na Svatém Kopečku	+	xxx	xxx
B.2.5	Sakrální prvky na Svatém Kopečku (poutní kaple sv. Anny, kaple sv. Barbory a další stavby, sochy a kříže)	+	xx	xxx
B.2.6	Výskyt nepůvodních druhů dřevin, především smrkové monokultury	-	x	x
B.2.7	Velikost a mozaikovitost land use	+	xx	x
B.2.8	Převážná přítomnost zemědělsky obhospodařované plochy místy narušené urbanizovanou plochou	+	xx	x
B.2.9	Historická urbanistická struktura sídel narušena nevhodně zvolenými novostavbami a nevhodně přistavěnými objekty	-	x	x

Identifikované znaky a hodnoty kulturních a historických charakteristiky jsou zaznamenány v mapové příloze č. 5.

Tabulka č. 18 Identifikované hlavní znaky estetických hodnot včetně měřítka a vztahů v krajině

C.2	Identifikované hlavní znaky estetických hodnot včetně měřítka a vztahů v krajině	Klasifikace znaků		
		dle projevu	dle významu	dle cennosti
		+ pozitivní - negativní N neutrální	xxx zásadní xx spolurčující x doplňující	xxx jedinečný xx význačný x běžný
C.2.1	Ze severovýchodní strany dotčeného krajinného prostoru vizuální bariéra úpatí Oderských vrchů	+	xx	xx
C.2.2	Ze severovýchodní dotčeného krajinného prostoru panoramatický výhled na město Olomouc a jeho široké okolí	+	xxx	xx
C.2.3	Orientační bod bazilika Navštívení Panny Marie viditelný z velmi vzdálených míst	+	xxx	xx
C.2.4	Kontrastní barevnost světlé fasády baziliky Navštívení Panny Marie vůči tmavé stromové vegetaci	+	xxx	xx
C.2.5	Mozaika zemědělsky obhospodařované půdy a urbanizované plochy	+	xx	x
C.2.6	Panoramatické dominanty technického typu	-	x	x
C.2.7	Kontrast dochované historické hodnoty s technickými nebo nevhodnými stavbami	-	x	x

Identifikované znaky a hodnoty estetických charakteristik jsou zaznamenány v mapové příloze č. 6.

6.5. Posouzení zásahu do krajinného rázu

6.5.1. Posouzení míry vlivu na identifikované znaky a hodnoty

Posouzení míry vlivu záměru na identifikované znaky a hodnoty přírodní, kulturní a historické charakteristiky a na znaky estetických hodnot včetně měřítka a vztahů v krajině daného dotčeného prostoru, bylo provedeno na pětistupňové škále. Tato škála označovala míru zásahu, a to od úrovně žádný zásah, dále slabý zásah, středně silný zásah, silný zásah až po stírající zásah. Toto posouzení je shrnuto v tabulkách č. 19 až 21.

Tabulka č. 19 Souhrnné posouzení hlavních znaků přírodní charakteristiky

Souhrnné posouzení		
A.3	Identifikované hlavní znaky přírodní charakteristiky	Posouzení míry vlivu na identifikované znaky
A.3.1	Přirozeně meandrující tok řeky Morava (CHKO Litovelské Pomoraví)	žádný zásah
A.3.2	Přítomnost ptačí oblasti Litovelské Pomoraví s výskytem ledňáčka říčního, strakapouda prostředního, lejska bělokrkého	žádný zásah
A.3.3	Přítomnost evropsky významné lokality Litovelské Pomoraví, viz indikátory přítomnosti hodnot přírodní charakteristiky	žádný zásah
A.3.4	Úpatí dominantních Oderských vrchů	středně silný zásah
A.3.5	Funkční soustava prvků územního systému ekologické stability	žádný zásah
A.3.6	Pokryv lesních porostů tvořen kombinací původních listnatých stromů s příměsí jehličnanů	středně silný zásah
A.3.7	Doprovodná zeleň podél cest	žádný zásah

Tabulka č. 20 Souhrnné posouzení identifikovaných hlavních znaků kulturní a historické charakteristiky

Souhrnné posouzení		
B.3	Identifikované hlavní znaky kulturní a historické charakteristiky	Posouzení míry vlivu na identifikované znaky
B.3.1	Historické památkové město Olomouc	žádný zásah
B.3.2	Vesnice venkovského typu	středně silný zásah
B.3.3	Zahrádkářské osady	středně silný zásah
B.3.4	Kulturní dominanta bazilika Navštívení Panny Marie na Svatém Kopečku	silný zásah
B.3.5	Sakrální prvky na Svatém Kopečku (poutní kaple sv. Anny, kaple sv. Barbory a další stavby, sochy a kříže)	slabý zásah
B.3.6	Výskyt nepůvodních druhů dřevin, především smrkové monokultury	žádný zásah
B.3.7	Velikost a mozaikovitost land use	žádný zásah
B.3.8	Převážná přítomnost zemědělsky obhospodařované plochy místy narušené urbanizovanou plochou	žádný zásah
B.3.9	Historická urbanistická struktura sídel narušena nevhodně zvolenými novostavbami a nevhodně přistavěnými objekty	slabý zásah

Tabulka č. 21 Souhrnné posouzení identifikovaných hlavních znaků estetických hodnot včetně měřítka a vztahů v krajině

Souhrnné posouzení		
C.3	Identifikované hlavní znaky estetických hodnot včetně měřítka a vztahů v krajině	Posouzení míry vlivu na identifikované znaky
C.3.1	Ze severovýchodní strany dotčeného krajinného prostoru vizuální bariéra úpatí Oderských vrchů	středně silný zásah
C.3.2	Ze severovýchodní dotčeného krajinného prostoru panoramatický výhled na město Olomouc a jeho široké okolí	žádný zásah
C.3.3	Orientační bod bazilika Navštívení Panny Marie viditelný z velmi vzdálených míst	silný zásah
C.3.4	Kontrastní barevnost světlé fasády baziliky Navštívení Panny Marie vůči tmavé stromové vegetaci	středně silný zásah
C.3.5	Mozaika zemědělsky obhospodařované půdy a urbanizované plochy	žádný zásah
C.3.6	Panoramatické dominanty technického typu	žádný zásah
C.3.7	Kontrast dochované historické hodnoty s technickými nebo nevhodnými stavbami	slabý zásah

Z hlediska posouzení míry vlivu záměru na identifikované přírodní znaky a hodnoty v dotčeném krajinném prostoru nebudou ovlivněny skoro žádné znaky a hodnoty krajinného rázu. Pouze středně silný zásah se bude dotýkat úpatí dominantních Oderských vrchů a pokryvu lesního porostu, tvořeného kombinací původních listnatých stromů s příměsí jehličnanů. Středně silný zásah z toho důvodu, že záměr nejen, že bude clonou lesa a narušením pohledu na úpatí vrchů, ale na východní části pozemku parcelní číslo 555/2, bude záměr zasahovat do vzdálenosti 50 m od okraje lesa, což dle zákona č. 289/1995 Sb. o lesích § 14 odst. 2 bude zapotřebí souhlasu příslušného úřadu, v tomto případě Magistrátu města Olomouc. Ostatní znaky a hodnoty nebudou záměrem dotčeny.

Největší postih bude z pohledu posouzení míry vlivu záměru na identifikované znaky kulturní a historické charakteristiky v dotčeném krajinném prostoru. Dojde k zásahu do krajinného rázu z hlediska narušení vesnického osídlení venkovského typu na Svatém

Kopečku. Jedná se o moderní stavby, které mohou budít dojem nesourodosti místa. Zásah do těchto znaků bude tedy klasifikován jako středně silný. Dále pak narušení zásahem zahrádkářských osad, které se nachází v těsné blízkosti navrhovaného záměru. Zásahem záměru zároveň dojde k silnému narušení kulturní dominanty, baziliky Navštívení Panny Marie, a to především tím, že by stavby mohly svou optickou hmotou působit rušivě vzhledem k dominantě baziliky a narušení dálkových pohledů na ní. Navíc parcela č. 557/1 leží v ochranném pásmu této památky a je zde vleklý spor nejen s církví. Ta se obává, že by tento záměr mohl snížit estetickou a kulturní hodnotu Svatého Kopečku, a proto se snaží zachovat charakter tohoto památného místa. Dojde i k slabému negativnímu vlivu záměru na sakrální prvky. Například poutní kaple sv. Anny (viz příloha foto č. 8) leží v těsné blízkosti navrhovaného záměru a nádech posvátného místa by se výstavbou moderních rodinných domů mohl vytratit. Posledním ovlivněným znakem je urbanistická struktura sídel narušena nevhodně zvolenými novostavbami, a to nejen Svatého Kopečka a Olomouce, ale i okolních vesnic v dotčeném krajinném prostoru. Zbylé znaky a hodnoty nebudou záměrem nijak ovlivněné.

Co se týče estetických hodnot včetně měřítká a vztahů v krajině bude krajinný ráz záměrem hlavně ovlivněn v pohledech. Záměr bude mít středně silný zásah na krajinný ráz z pohledu ze severovýchodní strany dotčeného krajinného prostoru, kde naruší vizuální bariéru úpatí Oderských vrchů a zároveň také silně naruší orientační bod baziliky Navštívení Panny Marie viditelný z velmi vzdálených míst, když bude záměr působit zmíněnou rozměrnou optickou hmotou (viz příloha foto č. 3). Zároveň by mohl záměr při zvolení špatné barvy fasády silně narušovat kontrastní barevnost světlé fasády baziliky vůči tmavé stromové vegetaci. Tento kontrast by byl narušen hlavně z dálkových pohledů na Svatý Kopeček. Jedním z posledních negativních dopadů je, že dojde k slabému narušení kontrastu dochované historické hodnoty, která už je někde i tak narušena nevhodně navrženou moderní stavbou. Vliv záměru na ostatní identifikované hodnoty nebude žádný.

6.5.2. Určení únosnosti zásahu na základě zjištěné míry vlivu

Z výsledků hodnocených znaků a hodnot krajinného rázu v dotčeném krajinném prostoru a následné klasifikace míry vlivu záměru na tyto znaky a hodnoty plyne, že posuzovaný záměr výstavby bytových a rodinných domů v katastrálním území Svatý

Kopeček krajinný ráz daného území ovlivní. Z velké části budou ovlivněny znaky a hodnoty kulturní a historické charakteristiky, také znaky estetických hodnot včetně měřítka a vztahů v krajině a v menší míře budou ovlivněny i znaky a hodnoty přírodní charakteristiky. Bylo tedy posouzeno, že se jedná o trvalý zásah do krajinného rázu. Ten by však při stanovení a následném dodržení potřebných regulativů mohl být únosný.

Regulativa pro minimalizaci narušení krajinného rázu záměrem jsou následující. Zásadně významné je zachování kontrastní barevnosti světlé čelní fasády poutního areálu vůči tmavé stromové vegetaci zahrádek, lesů a remízů. Tento kontrast by neměl být narušen žádnou novou obytnou zástavbou, proto jejich textura musí být tmavá. Zároveň výstavba záměru nesmí být budována jako žádná další dominantní stavba nebo konkurující areál. Další z podmínek pro umístění bytových a rodinných domů je, že dojde k zajištění souvislé neprůhledné clony korun stromů v pásu veřejné zeleně, podél ulice Dvorské. Tyto dřeviny by měly splňovat územní systém ekologické stability a být výhradně z domácích druhů dřevin. Přes tuto clonu tedy nebude zástavba z dálkových pohledů na baziliku poutního místa vidět.

Na základě výsledků předešlých hodnocení lze konstatovat, že posuzovaný záměr výstavby bytových rodinných domů v omezené míře bude představovat rušivý zásah do některých kritérií, uvedených v zákoně č. 114/1992 Sb., o ochraně přírody a krajiny. Jde především o narušení panoramatických pohledů z hlediska estetických hodnot včetně měřítka a vztahů v krajině. U ostatních znaků a hodnot přírodních, kulturních a historických charakteristik jde o narušení především v bezprostřední blízkosti záměru. Navrhovaný záměr, výstavby rodinných a bytových domů v katastrálním území Svatý Kopeček, na základě předešlého vyhodnocení a při splnění již zmíněných regulativ, představuje únosný zásah do hodnot krajinného rázu daného území. Dopad záměru na zájmové území bude mít při dodržení navržených podmínek, pouze slabý negativní dopad na místo krajinného rázu. Záměr je za výše uvedených podmínek přijatelný.

7. Diskuze

Dle již zmíněného zákona č. 114/1992 Sb. o ochraně přírody a krajiny v § 12 Ochrana krajinného rázu a přírodní park je důležitý odstavce (4). Ten říká, že se krajinný ráz neposuzuje v zastavěném území a v zastavitelných plochách, pro které je územním plánem nebo regulačním plánem stanoveno plošné a prostorové uspořádání a podmínky ochrany krajinného rázu jsou dohodnuté s orgány ochrany přírody. Tím se hodnocení konkrétních případů vlivů navrhovaných staveb na krajinný ráz omezuje pouze na jednotlivé případy staveb v nezastavěném území obce, jejichž množství je velmi omezené (Vorel, 2007). Je tedy dle mého názoru velmi důležité věnovat pozornost již při přípravných fázích a samotném zhotovování územních plánů a předpokládat všechny možné případy možného narušení a následkem toho stanovit taková regulativa, která by s největší mírou omezovala narušení krajinného rázu území.

Dle Löwa a Míchala (2003) je krajinný ráz významnou hodnotou naší krajiny a života nás všech v ní. O tom, jak krajiny vypadá a jak se bude rozvíjet, rozhodují lidé a jejich potřeby. Tak jak krajinný ráz vypadá dnes, je odkazem životních zkušeností našich předků. Je tedy podle mě velmi důležité se správně rozhodnout, co z převzatého odkazu uchovat, co se bude dále rozvíjet nebo udržovat a v jaké podobě. Proto je také velmi náročné a velmi důležité, při kauzálním hodnocení krajinného rázu, správná identifikace a následná klasifikace znaků a hodnot krajinného rázu daného zájmového území.

Dle Zajoncové (2009) zákon deklaruje povinnost zachovávat významné krajinné prvky, zvláště chráněná území, harmonické měřítko a vztahy v krajině, ale mnohdy je velmi těžké, zejména v úřední praxi, uchopit tyto pojmy. To je i dle mého názoru jeden z hlavních problémů, že česká legislativa, konkrétně zákon č. 114/1992 Sb., o ochraně přírody a krajiny, umožňuje v oblasti ochrany krajinného rázu značnou volnost. Je to dáno hlavně vymezením některých pojmů, které nejsou někdy zcela jasně vyhraněné a může tak docházet k vlastnímu neodbornému výkladu a špatnému celkovému pochopení krajinného rázu. Dle Vorla (2004) jsou tedy problémem krajinného rázu z části exaktní pojmy a nekvantifikovatelné hodnoty, což může způsobit různé úhly pohledů na daný problém a může tak docházet ke snížení objektivitě hodnocení. Proto by měly metodické postupy sjednotit způsob posouzení vlivu konkrétních záměrů na krajinný ráz a vytvořit maximálně standardizovaný postup. Navíc je

charakter krajiny dán souborem vizuálně vnímaných znaků a je vyjádřen posudkem hodnotitele, jehož názor je vždy subjektivní a může se často značně lišit od mínění jiných pozorovatelů.

Také jedním z problémů v oblasti ochrany krajinného rázu považují absenci odborných autorizovaných osob v této oblasti. Krajinný ráz je většinou hodnocen různými specialisty, architekty, úředníky, ale žádný z nich nemá potřebnou autorizaci. Problémem je, že taková autorizace v České republice zatím neexistuje. Může být tedy často spekulace o objektivitě tohoto hodnocení. Dle mého názoru mají na zpracování projektové dokumentace totiž často vliv investoři, kterým většina architektů a inženýrů plní jejich přání bez ohledu na plán péče, na jehož základě by měla být projektová dokumentace zpracována.

Dle Douchy (2003) je občas problémem při hodnocení krajinného rázu i veřejnost, která se může podílet na jeho ochraně. Dle zákona č. 114/1992 Sb., o ochraně přírody a krajiny, který upravuje i ochranu krajinného rázu, umožňuje do této činnosti, orgánů ochrany přírody, zapojit právě zmiňovanou veřejnost. To ve formě občanského sdružení, jak stanovil § 70 tohoto zákona č. 114/1992 Sb., o ochraně přírody a krajiny. Při splnění několika podmínek získá sdružení postavení účastníka správního řízení a podílí se na rozhodnutí o vydání souhlasu zásahu do krajinného rázu. Ačkoliv má § 70 zákona o ochraně přírody a krajiny pouze tři odstavce, způsobuje poměrně značné výkladové problémy, které musel již často řešit a rozhodovat správní soud. Do budoucna by bylo tedy dobré upravit i tento § 70, aby se vyhnulo případným komplikacím a protahování procesu povolení či zamítnutí záměru, jak je tomu v některých případech dnes.

8. Závěr

V posledních letech dochází ke stále významnějšímu ovlivňování krajinného rázu člověkem. Jedním z těchto ovlivňujících faktorů jsou právě stavby, které jej natrvalo mění. Města, ale i vesnice se stále rozšiřují a vyrůstají nové a nové objekty. Proto je velmi důležité posuzování vlivů těchto záměrů na krajinný ráz, které se stává obvykle velmi důležitým podkladem při rozhodovacím řízení orgánů ochrany přírody a krajiny a také pro stavební úřady. To vše zejména v případech, kdy by měl takový záměr narušit harmonické měřítko krajiny vysokých přírodních, kulturních, historických a estetických hodnot. V tomto případě se jedná pouze o slabý zásah negativních vlivů záměru na znaky a hodnoty krajinného rázu.

Tato práce měla za cíl vyhodnotit, jak velký zásah do krajinného rázu bude představovat výstavba rodinných a bytových domů na Svatém Kopečku. Jde o přehlednou a ucelenou studii, která identifikovala charakteristické znaky a hodnoty krajinného rázu v rámci dotčeného krajinného prostoru a je doplněna fotografiemi a mapovými výstupy. Vyhodnotila míru vlivu záměru na tyto znaky a hodnoty a stanovila míru přijatelnosti a regulativy pro minimalizaci negativních vlivů případného zásahu záměru na krajinný ráz.

Výsledek této práce bude sloužit jako odborný podklad pro Magistrát města Olomouc, odbor životního prostředí při rozhodovacím řízení o schválení záměru výstavby rodinných a bytových domů v katastrálním území Svatý Kopeček.

9. Seznam použité literatury

BUKÁČEK, R., 2011: Zamyšlení nad vztahy sídla a jeho krajinného rámce a jeho ochranou. In: Vorel (eds): Krajinný ráz v sídlech. Sídla v rázu krajiny. ČVUT, Praha: ISBN: 978-80-01-049008-2 cit. 10. 11. 2013.

BUKÁČEK, R., 2003: Základní pojmy používané v hodnocení krajinného rázu a jejich využití. In: Vorel (eds): Hodnocení navrhovaných staveb a využití území z hlediska zásahu do krajinného rázu. ČVUT, Praha: 27-29. ISBN 80-903206-2-7.

BUKÁČEK, R., MATĚJKA, P., 1999: Hodnocení krajinného rázu rozsáhlejších území, online: http://www.uake.cz/frvs/kapitoly_v_pdf/Bukacek_Matejka.pdf

CÍLEK V., 2002: Krajiny vnější a vnitřní. Dokořán, Praha: 231 s. ISBN: 80-86569-29-2.

CÍLEK V., 2012: Prohlédni si tu zemi. Dokořán, Praha: 261 s. ISBN: 978-80-7363-419-3.

DEMEK J., 1965: Geomorfologie Českých zemí. Československá akademie věd, Praha: 336 s. ISBN: 21-067-65.

DEMEK J., 1990: Nauka o krajině. Univerzita Palackého v Olomouci, Olomouc: 234 s.

DOUCHA, P., 2003: Formy účasti veřejnosti při ochraně krajinného rázu. In: Vorel (eds): Hodnocení navrhovaných staveb a využití území z hlediska zásahu do krajinného rázu. České vysoké učení technické v Praze, Praha: 27-29. ISBN 80-903206-2-7.

FORMAN R., GORDON M., 1993: Krajinná ekologie. Academia, Praha: 583 s. ISBN: 80-200-0464-5.

HAVRLANT M., BUZEK L., 1985: Nauka o krajině a péče o životní prostředí. Státní pedagogické nakladatelství, Praha: 132 s. ISBN 14-400-85.

JANKEVICA, M., 2012 Comparative analysis of methodologies for landscape ecological aesthetics in urban planning. Science, Future of Lithuania: 113-119.

JELLEMA, A., et al., 2009: Landscape character assessment using region growing techniques in geographical information systems. Journal of Environmental Management: 161 s.

KOLEJKA J., 2013: Nauka o krajině, geografický pohled a východiska. Academia, Praha: 439. ISBN: 978-80-200-2201-1.

- KUBEŠA, P., MARKOVÁ, J., 2010: Barokní kulturní krajina Klášterní Hradisko a Svatý Kopeček. In. Kubeša (eds). Komponovaná kulturní krajina a možnost její obnovy a zachování. Národní památkový ústav, Olomouc: 165 s. ISBN: 978-80-86570-17-4.
- LÖW, J., MÍCHAL, I., 2003: Krajinný ráz. Lesnická práce s.r.o., Kostelec nad Černými lesy: 552 s. ISBN: 80-86386-27-9.
- LIPSKÝ, Z., 1998: Krajinná ekologie: pro studenty geografických oborů. Karolinum, Praha: 129 s. ISBN 80-7184-545-0.
- MACHAR I., DROBILOVÁ L., 2012: Ochrana přírody a krajiny v České republice. Univerzita Palackého v Olomouci, Olomouc: 416 s. ISBN 978-80-244-3041-6.
- MELLQVIST, H., et al., 2013: Using the connoisseur method during the introductory phase of landscape planning and management. *Urban Forestry & Urban Greening*: 211-219.
- NEDĚLNÍK J., TITZOVÁ M., 2010: Svatý Kopeček. Genius loci. Matice svatokopecká, Olomouc: 61 s.
- NĚMEC, J, POJER, F., 2007: Krajina v České republice. Consult, Praha: 399 s. ISBN: 978-80-903482-3-3.
- NITAVSKA, N., 2011: The method of landscape identity assessment. *Research for Rural Development, International Scientific Conference*: 175-181.
- QUITT, E., 1971: Klimatické oblasti Československa. Československá akademie věd – geografický ústav, Brno: 73 s.
- SÁDLO, J., et al., 2005: Krajina a revoluce. Významné přelomy ve vývoji kulturní krajiny českých zemí. Malá Skála, Praha: 247 s. ISBN: 80-86776-02-6.
- SCHAMA, S, 2008: Krajina a paměť. Dokořán, Praha: 704 s. ISBN: 978-80-7363-071-3.
- SKENIČKA, P., 2003: Základy krajinného plánování. Naděžda Skleničková, Praha: 321 s. ISBN 80-903206-1-9.
- SMEJKAL, B., HYHLÍK, V., 1994: Svatý Kopeček. Poutní chrám Navštívení Panny Marie. Historická společnost Starý Velehrad, Olomouc: 28 s.

SVOBODOVÁ, K., 2011: Krajinný ráz. Krajina a krajinný ráz ve strategickém plánování. FA ČVUT, Praha: 22 s.

VLASÁK, J., BARTOŠKOVÁ, K., 2007: Pozemkové úpravy. ČVUT, Praha: 168 s. ISBN 978-80-01-03609-9.

VOREL, I., 2004: Metodický postup posouzení vlivu navrhované stavby, činnosti nebo změny využití území na krajinný ráz. Naděžda Skleničková, Praha: 22 s. ISBN: 80-903206-3-5.

VOREL, I., 2003: Krajinný ráz a jeho hodnocení dle § 12 zákona č. 114/1992 Sb. In: Vorel (eds): Hodnocení navrhovaných staveb a využití území z hlediska zásahu do krajinného rázu. České vysoké učení technické v Praze, Praha: 5-8. ISBN 80-903206-2-7.

VOREL, I., 2007: Aktuální problémy v ochraně charakteru krajiny a krajinného rázu. In: Vorel (eds): Aktuální problémy krajinného rázu. České vysoké učení technické v Praze, Praha: 5-8. ISBN 978-80-903206-9-7.

VYHNÁLEK, V., 2003: Krajinný ráz a EIA. In: Vorel (eds): Hodnocení navrhovaných staveb a využití území z hlediska zásahu do krajinného rázu. České vysoké učení technické v Praze, Praha: 23-25. ISBN 80-903206-2-7.

ZAJONCOVÁ, D., 2009: Krajinný ráz a ochrana domoviny. In: Klvač (eds): Člověk, krajina, krajinný ráz. Masarykova univerzita, Brno: 29-34. ISBN 978-80-210-5090-7.

Legislativní zdroje:

Zákon č. 100/2001 Sb., o posouzení vlivů na životní prostředí, v platném znění.

Zákon č. 144/1992 Sb., o ochraně přírody a krajiny v platném znění.

Zákon č. 139/2002 Sb., o pozemkových úpravách a pozemkových úřadech, v platném znění.

Zákon č. 183/2006 Sb., o územním plánování a stavebním řádu (stavební zákon), v platném znění.

Zákon č. 20/1987 Sb., o státní památkové péči, v platném znění.

Online zdroje:

AOPK ČR, 2013: Agentura ochrany přírody a krajiny, Praha, online: <http://litovelskepomoravi.ochranaprirody.cz/>, cit 1. 12. 2013.

GEOPORTAL, 2013: Národní geoportál INSPIRE, Praha online: <http://geoportal.gov.cz/web/guest/map>, cit. 5. 12. 2013.

MŽP, 2013: Evropská úmluva o krajině, Praha, online: http://www.mzp.cz/cz/evropska_umluva_o_krajine_smlouva, cit. 17. 10. 2013.

SVATÝ KOPEČEK, 2011: Město Svatý Kopeček, Svatý Kopeček, online: <http://svaty.kopecek.sweb.cz/>, cit 15. 11. 2012.

Online zdroje obrázků:

URL 1: Klimatická oblast zájmového území (online) [cit. 2013.12.01], dostupné z <http://geoportal.gov.cz/web/guest/map>

URL 2: Horniny zájmového území (online) [cit. 2013.12.01], dostupné z <http://geoportal.gov.cz/web/guest/map>

URL 3: Reliéf zájmového území (online) [cit. 2013.12.01], dostupné z <http://geoportal.gov.cz/web/guest/map>

URL 4: Půdní typy zájmového území (online) [cit. 2013.12.01], dostupné z <http://geoportal.gov.cz/web/guest/map>

URL 5: Potencionální přirozená vegetace zájmového území (online) [cit. 2013.12.01], dostupné z <http://geoportal.gov.cz/web/guest/map>

URL 6: Vyznačení místa navrhovaného záměru území (online) [cit. 2013.12.01], dostupné z <http://geoportal.gov.cz/web/guest/map>

URL 7: Parcely určené pro navrhovaný záměr (online) [cit. 2013.10.01], dostupné z <http://nahlizenidokn.cuzk.cz/>

URL 8: Parcely určené pro navrhovaný záměr (online) [cit. 2013.10.01], dostupné z <http://nahlizenidokn.cuzk.cz/>

URL 9: Příloha č. 4 Identifikované znaky a hodnoty přírodní charakteristiky krajinného rázu zájmového území, prvky ÚSES (online) [cit. 2013.10.06], dostupné z <<http://www.kr-olomoucky.cz/clanky/dokumenty/2219/4-1-4-ochrana-prirody.pdf>>

10. Seznam tabulek

Tabulka č. 1 Standardizovaná vzorová tabulka metodiky pro indikátory přítomnosti hodnot přírodní charakteristiky	40
Tabulka č. 2 Standardizovaná vzorová tabulka metodiky pro indikátory přítomnosti hodnot kulturní a historické charakteristiky	41
Tabulka č. 3 Standardizovaná vzorová tabulka metodiky pro indikátory přítomnosti hlavních znaků estetických hodnot včetně měřítka a vztahů v krajině, první část	41
Tabulka č. 4 Standardizovaná vzorová tabulka metodiky pro indikátory přítomnosti hlavních znaků estetických hodnot včetně měřítka a vztahů v krajině, druhá část	42
Tabulka č. 5 Vzorová tabulka pro identifikované hlavní znaky přírodní charakteristiky	43
Tabulka č. 6 Vzorová tabulka pro identifikované hlavní znaky kulturní a historické charakteristiky	43
Tabulka č. 7 Vzorová tabulka pro identifikované hlavní znaky estetických hodnota včetně měřítka a vztahů v krajině	43
Tabulka č. 8 Souhrnné posouzení, identifikované hlavní znaky přírodní charakteristiky	44
Tabulka č. 9 Souhrnné posouzení, identifikované hlavní znaky kulturní a historické charakteristiky	44
Tabulka č. 10 Souhrnné posouzení, identifikované hlavní znaky estetických hodnot včetně měřítka a vztahů v krajině	45
Tabulka č. 11 Charakteristiky klimatické oblasti MT 2 a MT 3 dle Quitta	47
Tabulka č. 12 Indikátory přítomnosti hodnot přírodní charakteristiky	59
Tabulka č. 13 Indikátory přítomnosti hodnot kulturní a historické charakteristiky	60
Tabulka č. 14 Indikátory přítomnosti hlavních znaků estetických hodnot včetně měřítka a vztahů v krajině, první část	61
Tabulka č. 15 Indikátory přítomnosti hlavních znaků estetických hodnot včetně měřítka a vztahů v krajině, druhá část	62

Tabulka č. 16 Identifikované hlavní znaky přírodní charakteristiky	63
Tabulka č. 17 Identifikované hlavní znaky kulturní a historické charakteristiky	64
Tabulka č. 18 Identifikované hlavní znaky estetických hodnot včetně měřítka a vztahů v krajině	65
Tabulka č. 19 Souhrnné posouzení hlavních znaků přírodní charakteristiky	66
Tabulka č. 20 Souhrnné posouzení identifikovaných hlavních znaků kulturní a historické charakteristiky	67
Tabulka č. 21 Souhrnné posouzení identifikovaných hlavních znaků estetických hodnot včetně měřítka a vztahů v krajině	68

11. Seznam obrázků

Obrázek č. 1 Klimatická oblast zájmového území (URL 1)	47
Obrázek č. 2 Horniny zájmového území (URL 2)	48
Obrázek č. 3 Reliéf zájmového území (URL 3)	48
Obrázek č. 4 Půdní typy zájmového území (URL 4)	49
Obrázek č. 5 Potencionální přirozená vegetace zájmového území (URL 5)	50
Obrázek č. 6 Vyznačení místa navrhovaného záměru území (URL 6)	54
Obrázek č. 7 Parcely určené pro navrhovaný záměr (URL 7)	55
Obrázek č. 8 Parcely určené pro navrhovaný záměr (URL 7)	55
Obrázek č. 9 Koordinační studie záměru	55
Obrázek č. 10 Vizualizace navrhovaného bytového domu	56
Obrázek č. 11 Vizualizace navrhovaných rodinných domů	56
Obrázek č. 12 Vizualizace navrhovaných řadových domů	56

12. Seznam použitých zkratk

ČR	Česká republika
ČVUT	České vysoké učení technické v Praze
DoKP	Dotčený krajinný prostor
DTM	Digitální model terénu
EIA	<i>Environmental Impact Assessment</i> Vyhodnocení vlivů na životní prostředí
GIS	Geografický informační systém
CHKO	Chráněná krajinná oblast
k. ú.	Katastrální území
MŽP	Ministerstvo životního prostředí
NP	Nadzemní patro
p. č.	Parcelní číslo
ÚSES	Územní systém ekologické stability
VKP	Významný krajinný prvek

13. Seznam příloh

Mapové výstupy

Příloha č. 1 Výsledek analýzy viditelnosti záměru

Příloha č. 2 Vymezení dotčeného krajinného prostoru

Příloha č. 3 Identifikované znaky a hodnoty přírodní charakteristiky krajinného rázu
zájmového území

Příloha č. 4 Identifikované znaky a hodnoty přírodní charakteristiky krajinného rázu
zájmového území, prvky ÚSES (URL 9)

Příloha č. 5 Identifikované znaky a hodnoty kulturní a historické charakteristiky krajinného
rázu zájmového území

Příloha č. 6 Identifikované znaky a hodnoty estetické charakteristiky krajinného rázu
zájmového území

Fotodokumentace

Foto č. 1 Místo navrhovaného záměru, pohled z jihozápadní strany

Foto č. 2 Místo navrhovaného záměru, pohled z jihovýchodní strany

Foto č. 3 Pohled na dotčený krajinný prostor z jihozápadní strany

Foto č. 4 Pohled na dotčený krajinný prostor ze severovýchodní strany

Foto č. 5 Pohled z věže baziliky na dotčený krajinný prostor, pohled ze severovýchodní strany

Foto č. 6 Bazilika Navštívení Panny Marie

Foto č. 7 „Wolkerův“ kříž

Foto č. 8 Poutní kaple sv. Anny

Foto č. 9 Historický pohled na baziliku Navštívení Panny Marie

Foto č. 10 Dnešní pohled na baziliku Navštívení Panny Marie

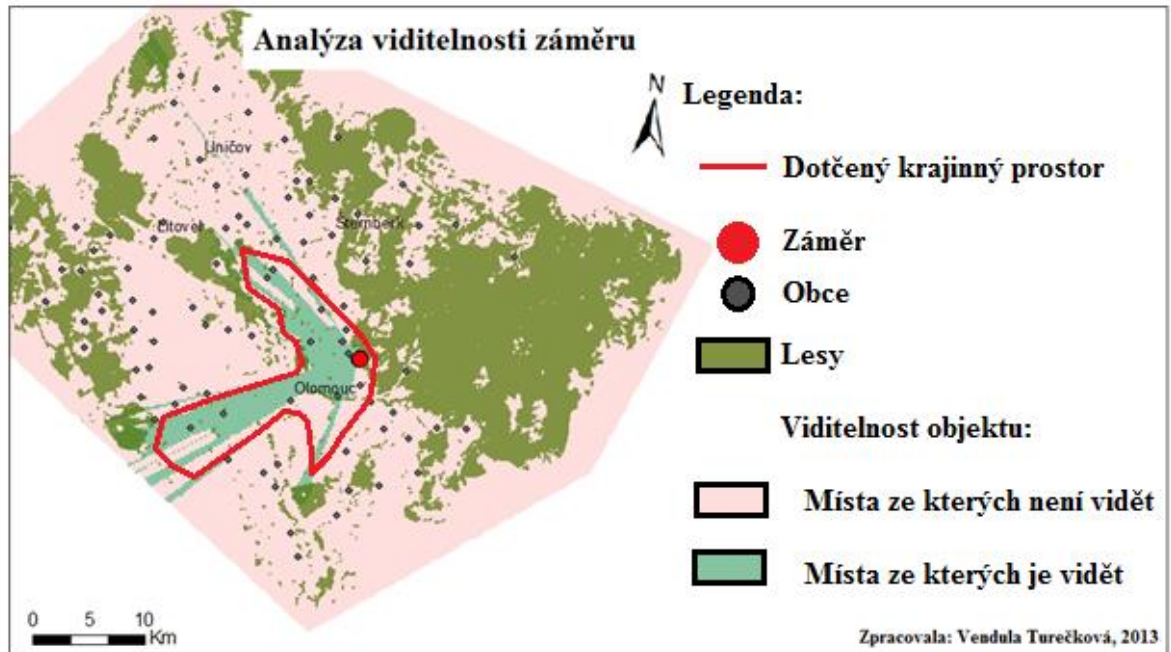
Foto č. 11 Dům Jiřího Wolкера se spisovatelovou bystou

Foto č. 12 Nově postavený vchod do ZOO Svatý Kopeček

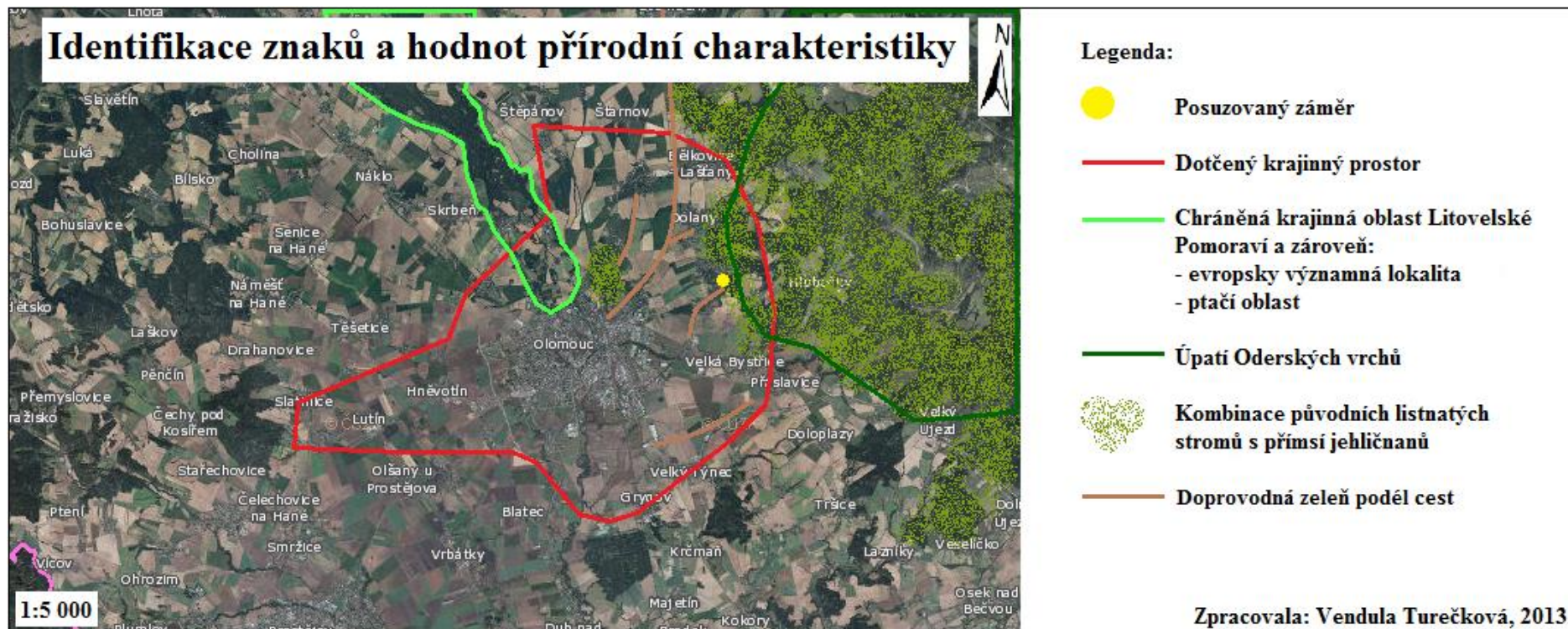
Přílohy

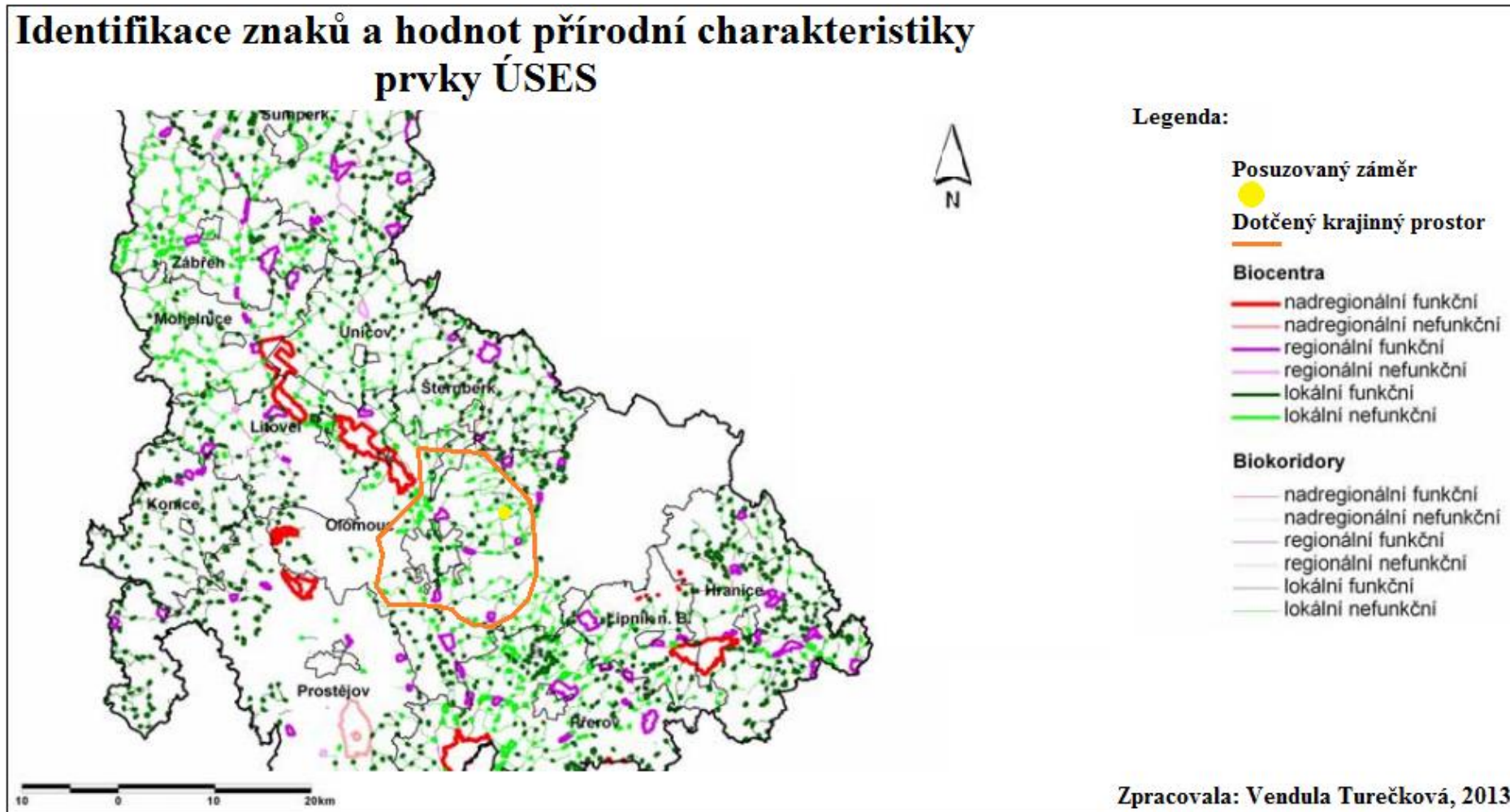
Mapové výstupy

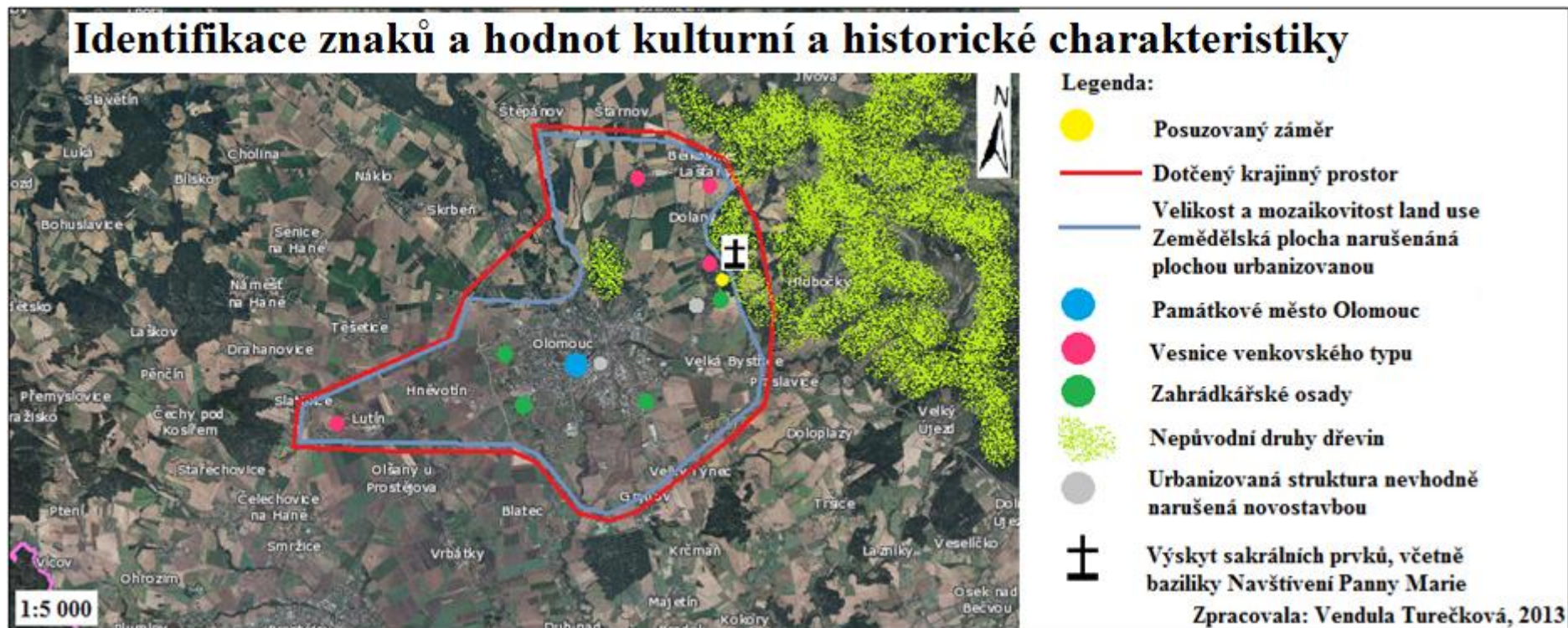
Příloha č. 1 Výsledek analýzy viditelnosti záměru



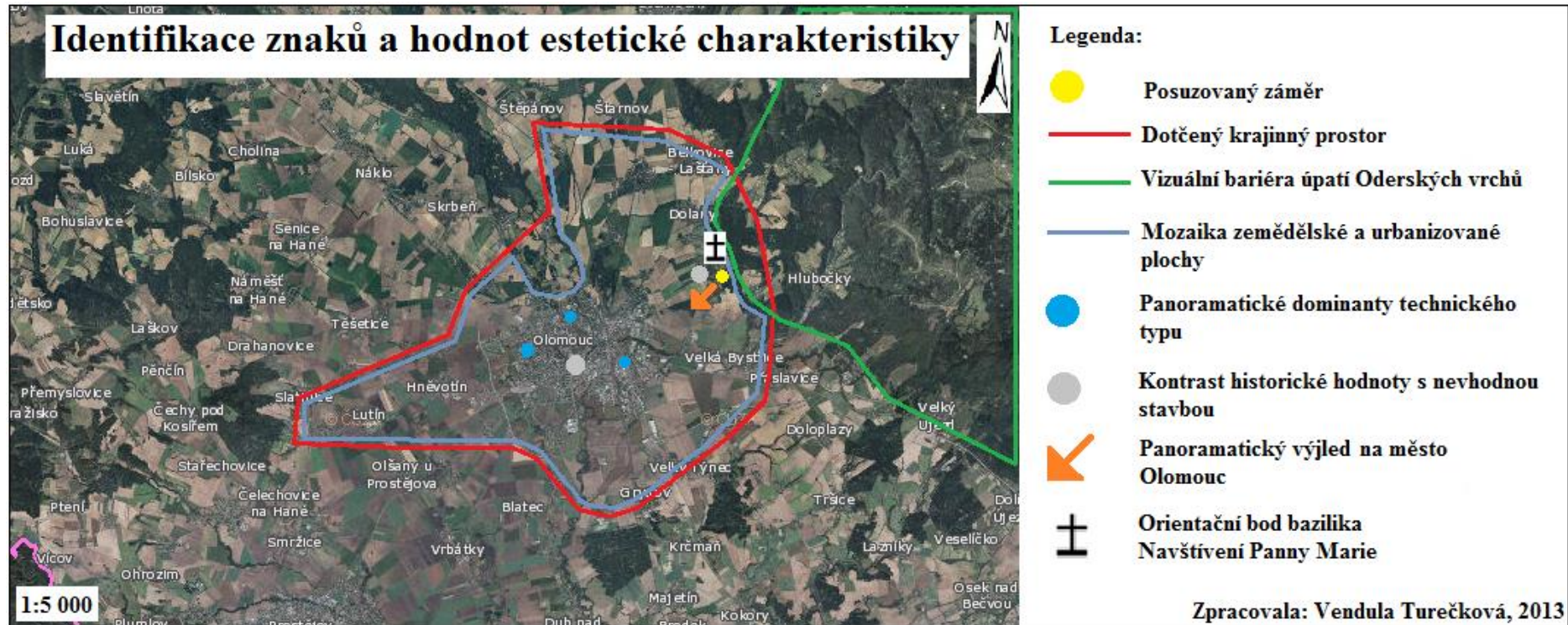
Příloha č. 3 Identifikované znaky a hodnoty přírodní charakteristiky krajinného rázu zájmového území







Příloha č. 6 Identifikované znaky a hodnoty estetické charakteristiky krajinného rázu zájmového území



Fotografie

Foto č. 1 Místo navrhovaného záměru, pohled z jihozápadní strany



Foto č. 2 Místo navrhovaného záměru, pohled z jihovýchodní strany



Foto č. 3 Pohled na dotčený krajinný prostor z jihozápadní strany



Foto č. 4 Pohled na dotčený krajinný prostor ze severovýchodní strany



Foto č. 5 Pohled z věže baziliky na dotčený krajinný prostor, pohled ze severovýchodní strany



Foto č. 6 Bazilika Navštívení Panny Marie



Foto č. 7 „Wolkerův“ kříž



Foto č. 8 Poutní kaple sv. Anny



Foto č. 9 Historický pohled na baziliku Navštívení Panny Marie



Foto č. 10 Dnešní pohled na baziliku Navštívení Panny Marie

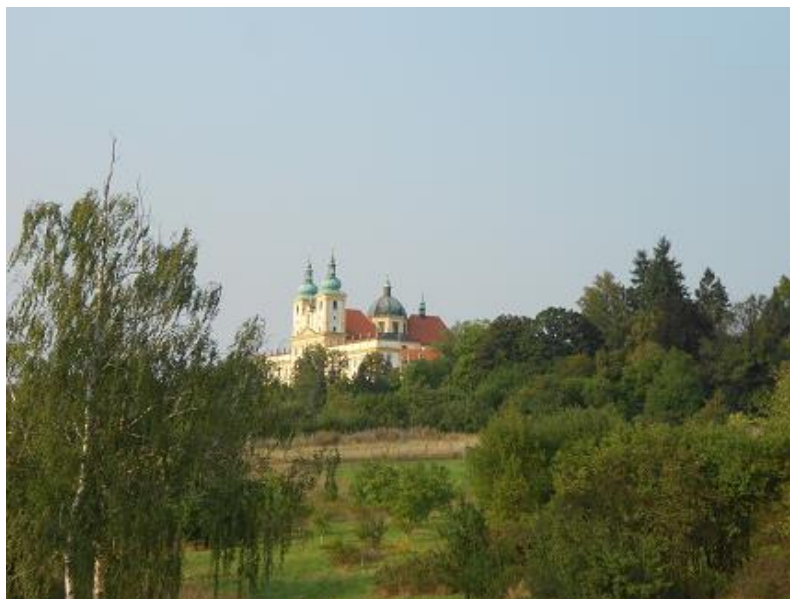


Foto č. 11 Dům Jiřího Wolкера se spisovatelovou bystou



Foto č. 12 Nově postavený vchod do ZOO Svatý Kopeček

