

MORAVSKÁ VYSOKÁ ŠKOLA OLOMOUČ

Ústav ekonomie

Lucie Skipalová

**Analýza výkonnosti v rostlinné a živočišné výrobě  
v Zemědělské společnosti Městečko Trnávka, a.s.**

Analysis of Performance in Crop and Livestock Production in  
the Agricultural Company of Městečko Trnávka, a.s.

Bakalářská práce

Vedoucí práce: Ing. Michal Menšík, Ph.D.

Olomouc 2015

## ZADÁNÍ BAKALÁŘSKÉ PRÁCE

(PROJEKTU, UMĚLECKÉHO DÍLA, UMĚLECKÉHO VÝKONU)

Jméno a příjmení: **Lucie SKIPALOVÁ**  
Osobní číslo: **M12039**  
Studijní program: **B6208 Ekonomika a management**  
Studijní obor: **Podniková ekonomika a management**  
Název tématu: **Kalkulace v rostlinné a živočišné výrobě v Zemědělské společnosti Městečko Trnávka, a. s.**  
Téma anglicky: **Calculation of Crop and Livestock Production in the Agricultural Company of Městečko Trnávka, a. s.**  
Zadávací katedra: **Ústav ekonomie**

### Z á s a d y p r o v y p r a c o v á n í :

Cíl práce - provést analýzu jednotlivých kalkulací z oblasti rostlinné a živočišné výroby po dobu 5 let a provést srovnání s danými ukazateli a popřípadě navrhnout doporučení.



Rozsah grafických prací:

Rozsah pracovní zprávy:

Forma zpracování bakalářské práce: **tištěná/elektronická**

Seznam odborné literatury:

**FIBÍROVÁ, J. – ŠOLJAKOVÁ, L. – WAGNER, J. Nákladové a manažerské účetnictví. Praha: ASPI, 2007. ISBN 9788073572990.**

**KRÁL, B. Manažerské účetnictví. Praha: Management Press, 2006. ISBN 8072611410 DRURY, C. Management Accounting for Business. 3. vyd.**

**Thomson, 2005. ISBN 1844801527.**

**FIBÍROVÁ, J. – ŠOLJAKOVÁ, L. Hodnotové nástroje řízení a měření výkonnosti podniku. Praha: ASPI, 2005. ISBN 807357084. DRURY, C.**

**Management & Cost Accounting. 6. vyd. 2004. ISBN 9781844807031.**

**HOUSKA, M., ŠOLJAKOVÁ, L.: Manažerské účetnictví, oficiální terminologie. Praha: ASPI Publishing, 2003.**

Vedoucí bakalářské práce:

**Ing. Michal MENŠÍK, Ph.D.**

Ústav ekonomie

Datum zadání bakalářské práce: **10. února 2014**

Termín odevzdání bakalářské práce: **31. března 2015**

Podpis studenta: *Skopalova*

Datum: *28.5.2014*

Podpis vedoucího práce: *[Signature]*

Datum: *28.4.2014*

*[Signature]*  
Mgr. et Mgr. Michaela VANĚČKOVÁ, Ph.D.  
rektorka



*[Signature]*  
Ing. Lucie MEIXNEROVÁ, Ph.D.  
manažer ústavu

V Olomouci dne 14. dubna 2014

Prohlašuji, že jsem bakalářskou práci vypracovala samostatně a použila jen uvedené informační zdroje.

V Olomouci .....

vlastnoruční podpis

Ráda bych poděkovala vedoucímu práce panu Ing. Michalovi Menšíkovi, Ph.D. za cenné rady a odborné vedení při psaní mé bakalářské práce. Dále děkuji Zemědělské společnosti Městečko Trnávka, a.s. za poskytnutí potřebných dokumentů.

## Obsah

Úvod.....	6
<b>1 Úvod do problematiky.....</b>	<b>7</b>
1.1 Měření a řízení výkonnosti podniku .....	7
1.2 Zemědělství.....	8
1.3 Vývoj zemědělství v posledních letech .....	8
1.4 Funkce zemědělství.....	9
1.5 Ekologické zemědělství .....	10
<b>2 Zemědělství v České republice .....</b>	<b>14</b>
2.1 Rostlinná výroba .....	17
2.2 Živočišná výroba.....	19
2.3 Zemědělství v České republice v rámci jednotlivých krajů.....	20
<b>3 Zemědělství v rámci Evropské unie.....</b>	<b>27</b>
<b>4 Dílčí závěr .....</b>	<b>31</b>
<b>5 Praktická část.....</b>	<b>32</b>
5.1 Představení podniku.....	32
5.2 Dceřiná společnost.....	34
5.3 Historie společnosti.....	35
5.4 Lokalita .....	36
5.5 Přeměna zemědělského družstva na akciovou společnost.....	36
5.6 Druhy dotací .....	49
5.6.1 Jednotná platba na plochu (SAPS) .....	49
5.6.2 Méně příznivé oblasti (LFA) .....	50
5.6.3 Oddělená platba na cukr (SSP).....	50
5.6.4 Zvláštní podpora na tele masného typu .....	50
5.6.5 Agroenvironmentální opatření (AEO).....	51
5.6.6 Titul pěstování meziplodin (TPM) .....	51
5.6.7 Dotace na pojištění .....	51
5.6.8 Absolutní vyjádření jednotlivých dotací .....	52
5.6.9 Dopady dotací na společnost.....	53

5.7	Analýza tržeb .....	54
5.8	Nejvýznamnější momenty v rostlinné výrobě .....	55
5.9	Nejvýznamnější momenty v živočišné výrobě .....	58
<b>6</b>	<b>Dílčí závěr a doporučení .....</b>	<b>59</b>
	<b>Závěr .....</b>	<b>61</b>
	<b>Anotace .....</b>	<b>62</b>
	<b>Literatura a prameny .....</b>	<b>63</b>
9.1	Literární zdroje .....	63
9.2	Periodické zdroje .....	64
9.3	Internetové zdroje .....	64
9.4	Interní dokumenty .....	69
	<b>Seznam tabulek .....</b>	<b>72</b>
	<b>Seznam grafů .....</b>	<b>72</b>
	<b>Seznam příloh .....</b>	<b>73</b>
	<b>Přílohy .....</b>	<b>74</b>

## ÚVOD

Bakalářskou práci se zaměřením na obor zemědělství jsem si vybrala z toho důvodu, že rodina a příbuzní ze strany mojí matky se věnovali zmiňovanému oboru již několik desítek let. Dříve jiná práce kromě zemědělství a jiných řemesel na vesnici nebyla, proto často jediným způsobem získání příjmů bylo právě obhospodaření půdy a chov dobytka.

Zároveň hlavním a podstatným důvodem byla skutečnost, že v Zemědělské společnosti Městečko Trnávka, a.s. jsem již několikrát vykonávala odbornou praxi v rámci studia.

Také mi bylo přislíbeno v průběhu psaní bakalářské práce nahlédnout do založených kontrolních zápisů společnosti z finančního úřadu, celního úřadu, zdravotních pojišťoven a sociálního zabezpečení.

V rámci daného tématu, kterým je analýza výkonnosti v rostlinné a živočišné výrobě v Zemědělské společnosti Městečko Trnávka, a.s., bych se ráda v teoretické části zaměřila především na stav zemědělství v České republice v jednotlivých krajích a následně na zemědělství ve vybraných okolních státech v rámci Evropské unie. V praktické části popíši vývoj v rostlinné a v živočišné výrobě za celou dobu existence společnosti s dopadem na jednotlivé ekonomické ukazatele.

## Cíl

Cílem mé bakalářské práce je provedení analýzy výkonnosti ve vybrané obchodní firmě Zemědělská společnost Městečko Trnávka, a.s. (po dobu 5 let), následné vyhodnocení zjištěných údajů a navrhnutí dané firmě doporučení do budoucích let jejího působení na trhu.

## Metody

V mé bakalářské práci použiji čtyři hlavní metody. Prvotní metodou bude studium odborné literatury z oblasti měření a řízení výkonnosti, dále také literatury zabývající se zemědělstvím z hospodářského hlediska v České republice a zemědělstvím v okolních státech České republiky, protože související pojmy s touto problematikou jsou v současné době pro mne neznámé a nové. Další použitou metodou bude provedení analýzy neboli rozboru veškerých informací a dat získaných z interních dokumentů společnosti. Následně pomocí syntézy a dedukce vyvodím dílčí závěry i celkový závěr práce.



# 1 ÚVOD DO PROBLEMATIKY

V této kapitole bych ráda zmínila problematiku měření a řízení výkonnosti podniku. Poté bych se především zaměřila na problematiku zemědělství a pojmy související s tímto oborem. Jedná se především o vývoj zemědělství v posledních letech a funkci zemědělství. V poslední řadě budu charakterizovat pojem ekologické zemědělství, které je v současné době často zmiňovaným pojmem. Mnou vybraná společnost také založila v posledních letech dceřinou společnost, která je převedena do režimu ekologického zemědělství.

## 1.1 Měření a řízení výkonnosti podniku

Výkonnost jako pojem můžeme využívat kromě ekonomiky i v různých oborech. Nejčastěji výkonnost můžeme obecně charakterizovat jako [...] „charakteristiku, která popisuje způsob, respektive průběh, jakým zkoumaný subjekt vykovává určitou činnost, na základě podobnosti s referenčním způsobem vykonání (průběhu) této činnosti. Interpretace této charakteristiky předpokládá schopnost porovnání zkoumaného a referenčního jevu z hlediska stanovené kritériální škály.“<sup>1</sup>

„Zastřešením systému účetních informací jsou ekonomická kritéria (ukazatele), kterých využívají uživatelé účetních informací pro měření ekonomického vývoje podniku, hodnocení jeho konkurenceschopnosti.“<sup>2</sup>

Předmětem finanční analýzy je konstrukce, schopnost a členění hlavních ekonomických kritérií, které jsou využity z informací finančního účetnictví. Tyto znalosti využívá manažerské účetnictví, které se zároveň zabývá hlavní otázkou: [...] „jak aktivně ovlivnit chování podniku, jak propojit řízení podniku jako celku a jeho vnitropodnikových úrovní řízení.“<sup>3</sup> Pro hodnotové řízení využívají jednotlivé části podniku syntetické finanční ukazatele rentability kapitálu. Naopak pro vnitropodniková střediska podle rozsahu odpovědnosti a pravomocí se využívají analytická kritéria řízení aktiv, nákladů a výnosů spolu s přijatelnou kombinací naturálních kritérií, tak aby došlo k vyjádření časové náročnosti činností a kvality (např. podíl reklamací). Pro vlastníka

---

<sup>1</sup> WAGNER, Jaroslav. *Měření výkonnosti: jak měřit, vyhodnocovat a využívat informace o podnikové výkonnosti*. s. 17.

<sup>2</sup> FIBÍROVÁ, Jana, Libuše ŠOLJAKOVÁ a Jaroslav WAGNER. *Manažerské účetnictví: nástroje a metody*. s. 43.

<sup>3</sup> Tamtéž

je důležitá míra zhodnocení kapitálu, který byl vložen. Naopak pro management je podstatná a nejdůležitější část konkurenceschopnost výkonů, motivace pracovníků na jednotlivých úrovních řízení a také aby došlo k naplnění všech cílů podniku.<sup>4</sup> Podle těchto definic je chápána problematika řízení výkonnosti podniku, ze které budu vycházet, v celé mé bakalářské práci.

## 1.2 Zemědělství

Primární sektor, který často bývá označován a popisován jako prvovýroba, je sektor surovin, jehož úkolem je přeměnit dané přírodní zdroje na základní produkty. V tomto případě přeměnit výrobky nebo suroviny. Hlavním příkladem primárního sektoru je především zemědělství (chov zvířat a pěstování rostlin), lov a rybolov, lesnictví a těžba dřeva a v neposlední řadě také hornictví a těžba surovin.<sup>5</sup> V naší společnosti má zemědělství nepostradatelnou funkci a to zejména v potravinářském a v lehkém průmyslu.

## 1.3 Vývoj zemědělství v posledních letech

V průběhu dvacátého století se výrazně změnilo postavení zemědělství ve většině rozvinutých zemí v rámci národního hospodářství. Několik desítek let představovalo zemědělství pro obyvatelstvo nejdůležitější ekonomickou aktivitu a byla zde zaměstnána velká část veškeré populace. Po druhé světové válce se situace v rozvinutých zemích změnila. Podstatně se snížil počet zaměstnaných osob v zemědělství a na tvorbě HDP již zemědělství nemělo rozhodující podíl. Pro zemědělství je nejdůležitější produkce potravin a zemědělské produkty. Ty, se využívají jako vstupní suroviny v mimo potravinářské výrobě. Tato produkce se v České republice rozvíjela od roku 1989. V České republice je zemědělství z převážné části zaměřeno na produkci okopanin, obilovin, chovu prasat a skotu.<sup>6</sup>

Po vstupu České republiky do Evropské unie v roce 2004 nastaly pro zemědělce výrazné změny v oblasti systému vyplácení podpor, které směřovaly z evropských a z národních zdrojů na základě společné zemědělské politiky. Hlavním

---

<sup>4</sup> Srov. FIBÍROVÁ, Jana, Libuše ŠOLJAKOVÁ a Jaroslav WAGNER. *Manažerské účetnictví: nástroje a metody*. s. 44.

<sup>5</sup> Dostupné z: *Management Mania* <<https://managementmania.com/cs/suroviny-primarni-sektor>> [online 2014-07-24]

<sup>6</sup> Srov. DVOŘÁKOVÁ, Dana. *Specifika účetnictví a oceňování v zemědělství*. s. 13 – 14.

a nejdůležitějším cílem bylo [...] „konkurence schopnější a na spotřebitele více orientované zemědělství [...].“<sup>7</sup> Klade se velký důraz na ochranu životního prostředí, bezpečnost potravin a údržbu a tvorbu krajiny. Na rozdíl od původních podob reformované společenské zemědělské politiky, která kladla velký důraz na podporu produkce a výrobků.

Přímé platby byly základním kamenem poskytovaných podpor, které byly vypláceny zjednodušeným systémem [...] „režim jednotné platby na plochu, tj. na hektar obhospodařované plochy (SAPS1).“<sup>8</sup> Pro rok 2005 bylo například vyjednáno pro tento druh podpory 190,7 milionů EUR.

Dalším druhem podpor a programů byla Národní podpora (STATE AID), jejímž hlavním cílem bylo zvýšení a podpora konkurence schopnosti českého agrárního sektoru.

Další možností pro potravinářství, lesní a vodní hospodářství byly programy: Operační program Zemědělství (OP), Horizontální plán rozvoje venkova (HRDP) a Tržní opatření. Hlavním cílem je zajistit podporu multifunkčního zemědělství a dále pak udržitelného rozvoje venkova. Také se uplatňovaly v rámci Společné zemědělské politiky 3 základní a podstatné zásady:

- společný trh pro zemědělské produkty při společných cenách,
- zvýhodnění produkce se zeměmi Unie na úkor vnější konkurence,
- finanční stabilita - financování ze společného fondu, do něhož všichni přispívají.<sup>9</sup>

#### 1.4 Funkce zemědělství

Kromě produkční funkce, která se dostává na hranici ekonomické efektivity v marginálních oblastech, máme i funkci mimoprodukční. Tato funkce se nejen uplatňovala v minulosti, ale především významnější úlohu musí sehrát v nadcházejícím období. V minulosti byly mimoprodukční funkce plněny jen tak mimochodem, protože pro zemědělství byla podstatná převážně produkční úloha. V současné době je důležité tuto funkci brát jako plnohodnotnou součást pro hospodaření v krajině.<sup>10</sup>

---

<sup>7</sup> MALÝ, Michal a kol. *Analýza systému podpor pro české zemědělce po vstupu do EU*. s. 2.

<sup>8</sup> Tamtéž

<sup>9</sup> Tamtéž

<sup>10</sup> Srov. KONVALINA, Petr a kol. *Evropská unie a národní kulturní dědictví*. s. 14.

Produkční funkce:

- životní prostředí jako výrobní prostředek,
- produkce potravin,
- zásobárna obnovitelných a neobnovitelných zdrojů surovin a energie,
- absorpce negativních externalit výroby.

Mimoprodukční funkce:

- environmentální,
- estetická,
- historická,
- kulturní,
- naučná,
- rekreativní,
- hygienicky – léčebná,
- sekuritativní,
- sociální.<sup>11</sup>

## 1.5 Ekologické zemědělství

Kromě klasického zemědělství existuje v současné době i zemědělství ekologické. V Evropě se poprvé dostala do povědomí populace produkce biopotravin a ekologického zemědělství v období 80. let 20. století. Kvůli ochraně spotřebitelů byla nucena Evropská komise zavést kontrolní mechanismy. Po několika letech byla vytvořena finální verze nařízení EU, tak, aby v jakémkoliv členském státě byl tento návrh použit jako zákon. Komise již od počátku úzce spolupracovala s federací IFOAM, která poskytovala v oblasti ekologického zemědělství odborné posudky. Následně vznikla delegace IFOAM EC, která sloužila pro vyjednávání s Evropskou komisí a věnovala se následnému poradenství. V červenci roku 1999 Komise 1804/1999 stanovila potřebné požadavky na ekologickou živočišnou výrobu. O pět let později byl vydán Evropský akční plán, který sloužil pro výrobu biopotravin na ekologické zemědělství.

---

<sup>11</sup> KONVALINA, Petr a kol. *Evropská unie a národní kulturní dědictví*. s. 15.

Na konci roku 2008 byla přijata novela nařízení 889/2008, na základě které mohlo být umožněno použít z přechodného období 100 % krmiv, které byly vyprodukovány ve svém vlastním hospodářství.

Zásadní milník v oblasti zemědělství a to ve vývoji ekologické produkce nastal na počátku roku 2009, kdy původní nařízení EEC 2092/91 bylo nahrazeno nařízením z EU pro biopotraviny a ekologické zemědělství 834/2007 spolu s nařízením 889/2008 a 1235/2009.<sup>12</sup>

Ekologické zemědělství můžeme jednoduše charakterizovat jako [...] “ moderní formu obhospodařování půdy bez používání chemických vstupů s nepříznivými dopady na životní prostředí, zdraví lidí a zdraví hospodářských zvířat.“<sup>13</sup>

Ekologické zemědělství přispívá kromě produkce potravin také ke kvalitnějším podmínkám pro chování zvířat, zvýšení biodiverzity prostředí a v neposlední řadě k ochraně životního prostředí. Hlavním garantem pro ekologické zemědělství je ministerstvo zemědělství, které dohlíží na dodržování pravidel a zákonů v národní a v evropské legislativě.<sup>14</sup>

Zemědělci mohou zažádat o dotace na ekologické zemědělství, které jsou vypláceny pouze jednou do roka. Tomu však předchází splnění veškerých podmínek, které jsou určeny pro ekologické zemědělství a které jsou pravidelně auditovány příslušnou institucí.<sup>15</sup> Jednotlivé dotace je možno získat na základě [...] „nařízení vlády č. 79/2007 Sb., o podmínkách provádění agroenvironmentálních opatření § 13 dotace.“<sup>16</sup>

Z akčního plánu České republiky pro rozvoj ekologického zemědělství v období 2011-2015 vyplývá, že v posledních letech došlo k velkému nárůstu výrobců biopotravin na ekologických farmách. To vyplývá ze statistických ukazatelů ekologického zemědělství. Nárůst od ledna do prosince 2009 činil 87 výrobců biopotravin, což v procentuálním vyjádření je 22 %. Ve stejném období došlo také

---

<sup>12</sup> Srov. *Nové nařízení EU o biopotravinách a ekologickém zemědělství: (ES) č.834/2007: pozadí, zhodnocení, interpretace.* s. 8 - 11.

<sup>13</sup> Dostupné z: *Eagri Zemědělství* <<http://eagri.cz/public/web/mze/zemedelstvi/ekologicke-zemedelstvi/>> [online 2015-01-19]

<sup>14</sup> Tamtéž

<sup>15</sup> Dostupné z: *Vestra consulting s. r. o.* <[http://vestraconsulting.cz/?page\\_id=3447](http://vestraconsulting.cz/?page_id=3447)> [online 2015-01-19]

<sup>16</sup> Dostupné z: *Eagri Zemědělství* <<http://eagri.cz/public/web/mze/zemedelstvi/hnojiva/legislativa/cross-compliance/100055631.html>> [online 2015-01-19]

k navýšení o 887 ekofarem, což je v procentuálním vyjádření téměř 50 %. Převratný zájem o dané hospodářství nastal díky státní podpoře v rámci Programu rozvoje venkova. Podstatným vlivem byla zvyšující se poptávka po biosurovinách a v neposlední řadě také kampaně o zdravém životním stylu. V porovnání s okolními státy v roce 2009 vzniklo nejvíce ekofarem v Rakousku a Německu (20 000), naopak na Slovenku vzniklo v tomto roce pouze 1 000 ekofarem, což v porovnání s Českou republikou je skoro o 2 000 ekofarem méně. Z toho také vyplývá, že největší výměrou zemědělské půdy v ekologickém zemědělství disponovalo Německo, a to 908 000 ha (tj. 2,54 % z celkové rozlohy), v porovnání s Českou republikou to bylo kolem 400 000 ha (tj. 5,07 % z celkové rozlohy).<sup>17</sup>

Hlavním cílem Ministerstva zemědělství v ekologickém zemědělství v roce 2015 je „vybudování stabilního, dlouhodobě prosperujícího a konkurenceschopného trhu s bioprodukcí, vyráběnou efektivně a zároveň podle principů ekologického zemědělství, s ohledem na pohodu zvířat, životní prostředí a šetrné zpracovatelské metody.“<sup>18</sup>

Ministerstvo zemědělství v Akčním plánu České republiky pro výhled rozvoje struktury zemědělské půdy v letech 2008 – 2015 popisuje jednotlivé počty ekofarem a výrobců biopotravin, které jsou zařazeny v ekologickém zemědělství. Dále jednotlivé výměry a podíly zemědělské půdy, která je v režimu ekologického zemědělství, a výměry trvalých kultur (sady, vinice a chmelnice).

Zaměřila jsem se především na jednotlivé počty výrobců biopotravin a ekofarem v letech 2010 – 2015.

Tabulka 1- Výhled rozvoje struktury zemědělské půdy v režimu ekologického zemědělství na roky 2010-2015.

	<b>2008</b>	<b>2009</b>	<b>2010</b>	<b>2011</b>	<b>2013</b>	<b>2015</b>
Počet výrobců biopotravin	410	497	660	730	810	920
Počet ekofarem	1802	2689	3800	4200	5200	5800

<sup>17</sup> Dostupné z: *Ministerstvo zemědělství – Akční plán ČR pro rozvoj ekologického zemědělství v letech 2011-2015* <<http://www.bioinstitut.cz/documents/Akcniplan2011-2015.pdf>> [online 2015-01-19]

<sup>18</sup> Tamtéž

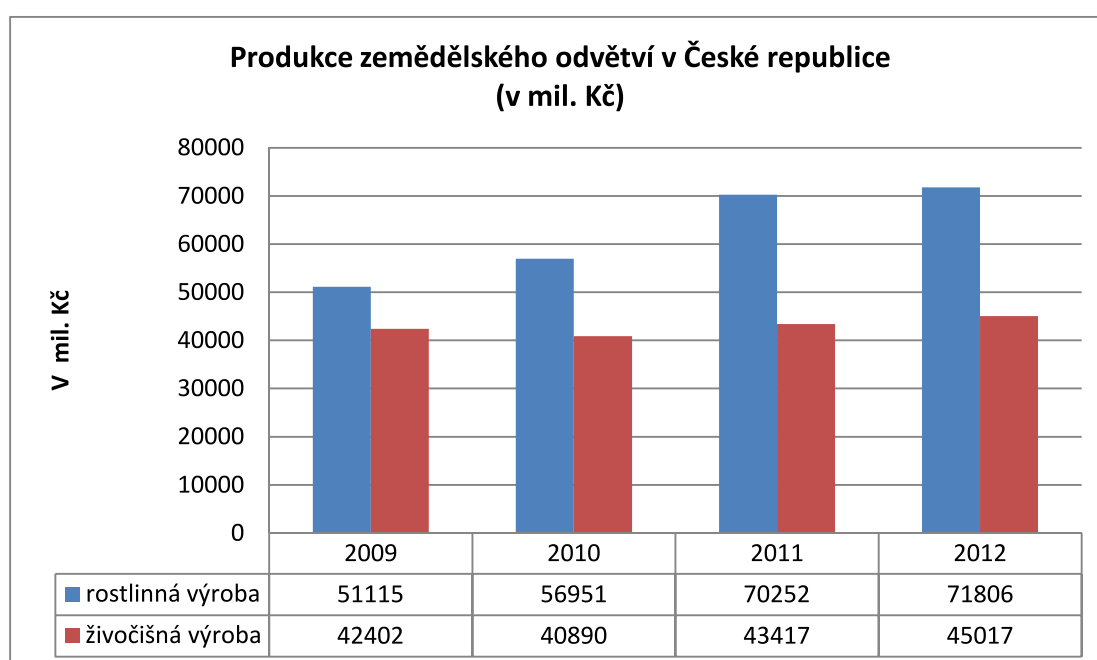
Z tabulky 1 vyplývá, že od roku 2008 se počet výrobců biopotravin a ekofarem rapidně zvýšil. Z původních 410 výrobců biopotravin a 1 802 počtu ekofarem se předpokládá, že v roce 2015 počet výrobců biopotravin se zvýší o 510 a počet ekofarem o necelé 4 000.

Pro podrobnější vysvětlení je celá tabulka uvedena v příloze, viz Příloha 1- Výhled rozvoje struktury zemědělské půdy v režimu ekologického zemědělství na roky 2010-2015.

## 2 ZEMĚDĚLSTVÍ V ČESKÉ REPUBLICE

V českém zemědělství od roku 2001 roste neustále podíl rostlinné produkce oproti živočišné. V roce 2007 se rostlinná výroba podílela 57 % na produkci.<sup>19</sup> Ke konci roku 2013 byly uveřejněny údaje, ze kterých můžeme vyčíst, že Česká republika ke konci roku využívala 4 219 867 ha zemědělské půdy. Z toho však největší byl podíl orné půdy, a to 2 985 792 ha a 994 461 ha tvořily trvale travní porosty (TTP).<sup>20</sup> Celková rozloha České republiky je 78 866 km<sup>2</sup>, z toho tedy 42 200 km<sup>2</sup> je zemědělské půdy.

Graf 1 - Produkce zemědělského odvětví v České republice (v mil. Kč).<sup>21</sup>



K 12. prosinci 2013 byly v českém statistickém úřadu uveřejněny údaje, z kterých vyplývá, že produkce zemědělského odvětví se od roku 2009 v rostlinné výrobě z 51 115 mil. Kč dostala až na částku 71 806 mil. Kč za rok 2012. V živočišné výrobě naopak nebylo zvýšení tak radikální, ale i přesto se ze 42 402 mil. Kč za rok 2009 zvýšila produkce na 45 017 mil. Kč za rok 2012.

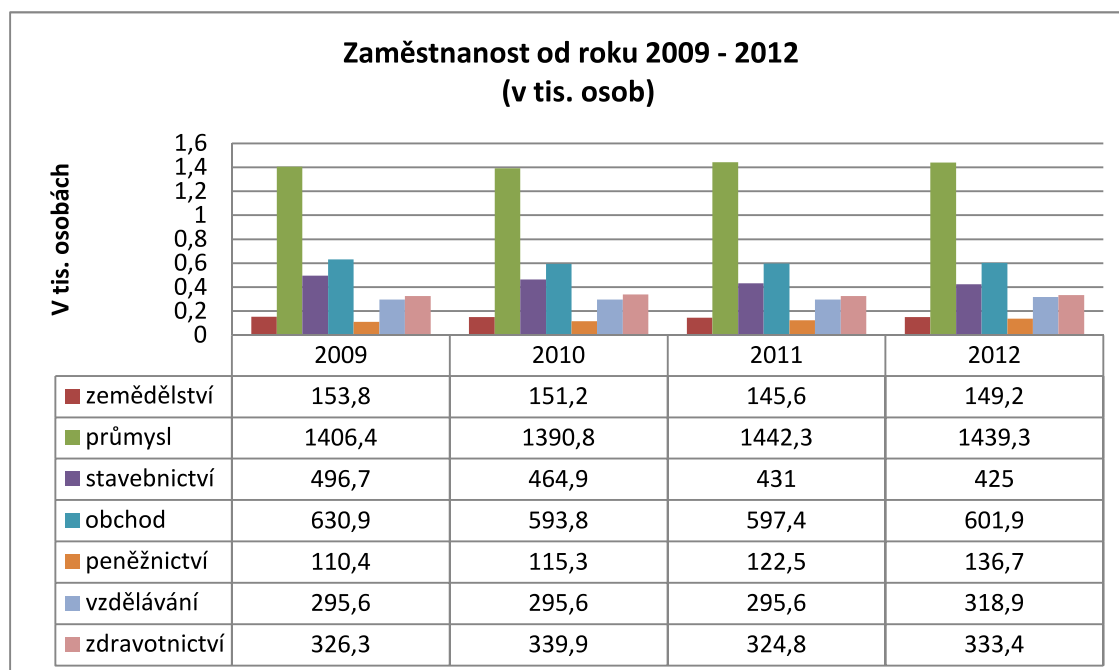
<sup>19</sup> Dostupné z: *Zemědělec* <<http://zemedelec.cz/podil-zivocisne-produkce-se-v-cr-snizuje/>>  
[online 2014-12-29]

<sup>20</sup> Srov. *Český úřad zeměměřický a katastrální. Souhrnné přehledy o půdním fondu z údajů katastru nemovitostí České republiky: stav ke dni 31. prosince 2013.* s. 68.

<sup>21</sup> Dostupné z: *Český statistický úřad* <[http://www.czso.cz/csu/2013edicniplan.nsf/publ/1409-13-r\\_2013](http://www.czso.cz/csu/2013edicniplan.nsf/publ/1409-13-r_2013)>  
[online 2014-09-25]



Graf 2 - Zaměstnanost v roce 2012 (v tis. osob).<sup>22</sup>



Data zveřejněná k 12.prosinci 2013 uvádějí, že v zemědělství bylo v roce 2012 zaměstnáno 149,2 tis. osob, v porovnání s ostatními odvětvími v tomto roce se jedná o druhý nižší údaj. Tomu také odpovídá průměrná hrubá měsíční mzda v zemědělství, která v roce 2012 dosahovala 20 010 Kč. Na posledním místě se nachází oblast peněžnictví, kde je zaměstnáno pouze 136,7 tis. osob. S podstatným rozdílem se na prvním místě, co do počtu osob zaměstnaných v daném odvětví, tyčí průmysl, kde v roce 2012 bylo zaměstnáno skoro 1 440 tis. osob.

Jak můžeme vidět z předcházejících let, tak zaměstnanost v zemědělství se od roku 2009 výrazně nezměnila, spíše naopak, neustále zaujímá v posledních letech předposlední místo v zaměstnanosti osob.

K 17. březnu roku 2010 byl uveřejněn článek v týdeníku Velkomeziříčsko v č. 11 o stavu zemědělství. Zde popisoval 3. prezident Agrární komory České republiky Ing. Jan Veleba, který byl ve funkci (10.3 2005 – 20.3 2014)<sup>23</sup>, že stav zemědělství v České republice není příznivý. Zemědělství se nachází ve velmi špatném stavu a současnou krizi nesou zemědělci ze všech ostatních odvětví nejhůře. Protože v roce 2009 [...] „došlo k trvale nízkému cenovému ohodnocení produkce, zisk byl

<sup>22</sup> Dostupné z: Český statistický úřad

<[http://www.czso.cz/csu/2013edicniplan.nsf/t/380034ACD0/\\$File/14091311.pdf](http://www.czso.cz/csu/2013edicniplan.nsf/t/380034ACD0/$File/14091311.pdf)> [online 2014-09-25]

<sup>23</sup> Dostupné z: Jan Veleba <<http://www.janveleba.cz/o-mne/zivotopis>> [online 2015-01-25]

menší o 20 %, výroba masa poklesla o 7,2 %, stavy dojnic o šest až sedm tisíc kusů za měsíc a nákup mléka byl nižší o 3,2 %.<sup>24</sup> V tomto období se stav dojných krav pohyboval kolem 400 000 kusů.<sup>25</sup> Od 20. března 2014 je novým prezidentem Agrární komory České republiky Ing. Miroslav Toman, CSc.<sup>26</sup>

Ze zprávy o stavu zemědělství z roku 2012 vyplývá, že došlo [...] „, k dalšímu mírnému meziročnímu poklesu nominálního podílu zemědělství i potravinářství na HDP (1,32 %, resp. 2,29 %) [...].“<sup>27</sup> V tomto roce zemědělství negativně ovlivnilo počasí u plodin zejména na jižní Moravě, protože tato oblast byla výrazně zasažena na jaře v roce 2012 suchem. Díky nepříznivému počasí (krupobití, jarní mrazy) byly vysoké škody na plodinách. Podle odhadů Souhrnného zemědělského účtu v zemědělství celkový „zisk“ neboli podnikatelský důchod meziročně poklesl mírně na 16,1 mld. Kč, což v procentuálním vyjádření znamená pokles asi o 6 %. Na ekonomickou situaci zemědělských podniků má rozhodující vliv důchod z faktorů na 1 přepočítaného pracovníka. V našem případě se jedná o zvýšení o 0,8 %, což odpovídá 439,9 tis. Kč. To značí tendenci dobrých ekonomických ukazatelů po vstupu do EU. V základních běžných cenách hodnota produkce zemědělského odvětví vzrostla na 122 mld. Kč, což v procentuálním vyjádření znamená zvýšení asi o 2,5 %. Meziroční nárůst cen zemědělských výrobců byl 4,1 %.<sup>28</sup> Pokud to porovnáme s vyspělými zeměmi EU je daný [...] „výsledek doprovázen snižující se účinností využití vstupů (podíl mezispotřeby na celkové produkci se meziročně zvýšil ze 70,7 % na 74,3 %) a velmi vysokou vázaností ekonomiky podniků na provozní podpory (meziroční zvýšení podílu provozních podpor na důchodu z faktorů z 59,5 % na 62,8 %). Zvyšování

---

<sup>24</sup> Dostupné z: *Velkomeziříčsko týdeník v novém* <<http://www.velkomeziricsko.cz/archiv/clanky/397-velkomeziricsko-112010/997>> [online 2014-09-25]

<sup>25</sup> Dostupné z: *Ročenka – chov skotu v České republice 2009* <<http://www.cmsch.cz/store/ročenka-chovu-skotu-2009.pdf>> [online 2015-03-07]

<sup>26</sup> Dostupné z: *Hospodářské noviny* <<http://byznys.ihned.cz/c1-61887070-byvaly-zemanuv-ministr-zemedelstvi-toman-se-stal-prezidentem-agrarni-komory>> [online 2015-01-25]

<sup>27</sup> Dostupné z: *Zpráva o stavu zemědělství ČR za rok 2012 „Zelená zpráva“* <[http://eagri.cz/public/web/file/291876/Zprava\\_o\\_stavu\\_zemedelstvi\\_CR\\_za\\_rok\\_2012.pdf](http://eagri.cz/public/web/file/291876/Zprava_o_stavu_zemedelstvi_CR_za_rok_2012.pdf)> [online 2015-02-17]

<sup>28</sup> Tamtéž

konkurenceschopnosti českého zemědělství se tak neobejde bez dalšího zvyšování jeho efektivity, odrážející se v poklesu hodnot obou ukazatelů“<sup>29</sup>

## 2.1 Rostlinná výroba

Pro rostlinnou výrobu jsou nejpodstatnější a nejdůležitější přírodní podmínky, které rozhodují o tom, jaké jednotlivé odrůdy rostlin budou rozmístěny a v jaké skladbě. Pro rostlinnou výrobu hraje nepostradatelnou roli ovzduší, podzemní vody a také zemědělská půda, jejíž součástí je i orná půda, dále pastviny, louky, sady, zahrady a vinice.<sup>30</sup>

Od roku 1946 se struktura osevních ploch výrazně změnila, což do porovnání s rokem 2013. Hlavními plodinami v roce 1946 byly z 23,4 % pícniny (rostliny určené ke krmným účelům), 17,8 % žito, 14,2 % pšenice a nejméně významnou plodinou byl oves z 13,3 %. Naopak v roce 2013 byla nejdůležitější plodinou pšenice a to 33,5 %, 17,6 % pícniny a 16,9 % řepka.

V posledním desetiletí patří řepka mezi ekonomicky úspěšnou a významnou plodinu v naší zemi. V roce 2013 se jí v České republice sklídilo 1 443 tis. t, tím se řadí na páté místo v EU. Mezi země, které produkují nejvíce řepky, patří Nizozemsko, Belgie a Německo (okolo 4 t z ha). Česká republika s výnosem 3,45 t z ha se řadí mírně nad evropský průměr. Postupně od roku 1993 docházelo ke snížení zemědělských ploch, na kterých se pěstovaly brambory. Z původní produkce, která byla v roce 1993 více než 2,4 mil. t, se v roce 2013 vyprodukovalo pouze 536 000 t brambor.<sup>31</sup>

V rámci přírodních podmínek můžeme pomyslně rozdělit Českou republiku na základních 5 zemědělských oblastí.

Bramborářská oblast se nachází ve středně zvlněném, mnohdy až silně svažitém, reliéfu při nadmořské výšce 400—650 m n. m. Tato oblast je vydatná na srážky (550—900 mm), klima je v rozmezí od mírně teplého vlhkého klimatu až po mírně chladné vlhké klima. V této oblasti se vyskytují především hnědé půdy, hnědé půdy

---

<sup>29</sup> Dostupné z: *Zpráva o stavu zemědělství ČR za rok 2012 „Zelená zpráva“*

<[http://eagri.cz/public/web/file/291876/Zprava\\_o\\_stavu\\_zemedelstvi\\_CR\\_za\\_rok\\_2012.pdf](http://eagri.cz/public/web/file/291876/Zprava_o_stavu_zemedelstvi_CR_za_rok_2012.pdf)>  
[online 2015-02-17]

<sup>30</sup> Srov. Naučný slovník zemědělský str. 290.

<sup>31</sup> Dostupné z: *Statistika & My* <<http://www.statistikaamy.cz/2014/07/snizil-se-podil-orne-pudy-zlepsila-se-uzitkovost/>> [online 2015-02-01]

kyselé a hnědé půdy podzolované. Vyskytuje se zde střední až vysoký stupeň lesnatosti. Hlavní plodinou v bramborářské oblasti jsou kromě zmiňovaných brambor také např. řepka, len, kmín a krmné obiloviny (hrách, oves, triticales).

Kukuřičná oblast se nachází na rovinném, až někdy mírně zvlněném, typu terénu, při nadmořské výšce pouze do 250 m n. m. a při velmi teplém a suchém klimatu. Průměrné roční srážky jsou zde ze všech oblastí nejnižší, pouze 500—600 mm. Kromě lužních a černozemních typů půdy se zde vyskytují drnové půdy a nivní půdy na písčích. V této oblasti je velmi nízký stupeň lesnatosti a hlavními zemědělskými plodinami je kukuřice na zrno, potravinářská pšenice, sladovnický ječmen, cukrovka, teplomilné ovoce a zelenina a v neposlední řadě i vinná réva.

Řepařská oblast je typ oblasti, která leží v rovinném, až mírně zvlněném, reliéfu při nadmořské výšce 250—300 m n. m., od teplého a suchého klimatu až po teplý až mírně vlhké klima. Průměrné roční srážky v této oblasti se pohybují kolem 500—650 mm. Hlavním typem půdy je černozem i hnědozem na vyvinutě sprašových hlínách a také nivní půdy na nivních uloženinách. Je zde nízký stupeň lesnatosti. Hlavní zemědělskou plodinou je cukrovka, sladovnický ječmen, pšenice, rané brambory a kořenová zelenina.

Obilnářská oblast leží v mírně zvlněném, až svažitém, terénu při nadmořské výšce 300—600 m n. m., od teplého a mírně vlhkého klimatu až po chladné a vlhké klima. Průměrné roční srážky jsou zde kolem 550—700 mm. V této oblasti se vyskytují různorodé půdy a to od illimerizovaných půd a hnědozemí až po glejové půdy. Je zde nízký až střední stupeň lesnatosti. Hlavní plodinou kromě obilovin je řepka a technické plodiny. Naopak pro tuto oblast je méně vhodné pěstovat brambory a cukrovku.<sup>32</sup>

Poslední zemědělskou oblastí v České republice je pícninářská oblast, která se nachází v horizontálně členitých reliéfech s vysokou svažitostí při nadmořské výšce nad 600 m n. m. v mírně chladném až chladném klimatickém pásmu. Spadne zde průměrně nejvíce srážek, a to v přepočtu více než 700 mm ročně. Převážně se zde vyskytují hnědozemě a glejové půdy a je zde vysoký až velmi vysoký stupeň lesnatosti.

---

<sup>32</sup> Dostupné z: *Rostlinná produkce a technologie – struktura a charakteristika vstupů a výstupů v RV*  
<<http://webcache.googleusercontent.com/search?q=cache:RM8RJ52dkFcJ:www.agronormativy.cz/docs/rpttab2020004.pdf+&cd=5&hl=cs&ct=clnk&gl=cz>> [online 2014-12-30]

Tato oblast je typická svým velkým počtem luk a pastvin. Ojediněle se zde může pěstovat pouze len anebo sadbové brambory.<sup>33</sup>

## 2.2 Živočišná výroba

Kromě rostlinné výroby má nepostradatelnou roli i živočišná výroba. Ta převažuje a je více rozšířená oproti rostlinné výrobě v celosvětovém měřítku. O toto se převážně postarají vyspělé země, které živočišnou výrobu řadí mezi hlavní a vedoucí odvětví v zemědělství. Rostlinná výroba je v těchto zemích zaměřena na produkci jednotlivých zrnin, které jsou vhodné pro živočišnou výrobu. Naopak v rozvojových zemích je z důvodu nedostatku kvalitního krmiva (kvalitního krmivového základu) živočišná výroba až druhořadým odvětvím. V populaci se tzv. „bílkovinným hladem“ projevuje nedostatek potravin živočišného původu. Ten má za následek především negativní vliv na pracovní výkonnost a v neposlední řadě i fyzickou kondici všech obyvatel.<sup>34</sup>

Existují dva typy, na které lze živočišnou výrobu rozdělit.

Prvním typem je extenzivní typ zemědělství. Pro něj je typické, že se snaží udržovat a obdělávat půdy s rozsáhlou rozlohou. Vyznačuje se především nízkým vstupem kapitálu, lidské práce a vybavení na 1 ha půdy, z toho důvodu jsou většinou výnosy z hektaru nízké. Naopak v tomto typu zemědělství jsou vyžadovány vysoké výnosy na jednotlivého pracovníka, protože téměř všechny práce, které se vykonávají, jsou mechanizované. Tento typ zemědělství je typický ve venkovských oblastech nebo v oblastech, které se vyznačují nižší hodnotou pozemků a kde žije pouze několik lidí.<sup>35</sup>

Extenzivní typ živočišné výroby můžeme následně rozdělit do 3 základních úrovní:

- kočovný a polokočovný chov,
- sezónní přesuny dobytka mezi horskými a nížinnými pastvinami,

---

<sup>33</sup> Dostupné z: *Rostlinná produkce a technologie – struktura a charakteristika vstupů a výstupů v RV* <<http://webcache.googleusercontent.com/search?q=cache:RM8RJ52dkFcJ:www.agronormativy.cz/docs/rpttab2020004.pdf+&cd=5&hl=cs&ct=clnk&gl=cz>> [online 2014-12-30]

<sup>34</sup> Dostupné z: *Zemědělské komodity* <<http://www.zemedelskekomodity.cz/index.php/zivocisna-vyroba>> [online 2015-01-20]

<sup>35</sup> Dostupné z: *Britské listy* <<http://www.blisty.cz/art/54229.html>> [online 2015-01-11]

- moderní extenzivní chov.<sup>36</sup>

Druhým typem je využívání intenzivního zemědělství, které se vyznačuje dosažením největších výnosů na určité ploše, tak, aby došlo k maximalizaci zisku a produkce. Především se jedná o používání různých chemických pesticidů, umělých hnojiv a využívání moderní mechanizace a biotechnologických postupů. Intenzivní typ se snaží o konkurenceschopnost především na světovém trhu a následně reagovat na jakékoliv potřeby populace. Na úkor toho dochází k nešetrnému využívání přírodních zdrojů a přírody ve velkém až nadměrném množství. Po dobu krátkého období, které se liší délkou pěstování a volbou postupu u dané plodiny, může dojít často k znečištění vodních zdrojů nebo poklesu úrodnosti půdy.

Jako příklad intenzivního farmaření je případ, který se zabývá v Latinské Americe produkcí sóji. Pěstování sóji v této zemi má nepostradatelnou roli, je to potravinu určená k přímé konzumaci, ale využívá se jednak jako krmivo pro hospodářská zvířata. Z toho důvodu je masivní produkce sóji spojena s vyšší poptávkou po nízké ceně, jak u mléčných výrobků, tak většinou u ceny masa. Proto se do krmných směsí přidává přibližně 90 % vypěstované sóji.<sup>37</sup>

Intenzivní typ živočišné výroby můžeme následně rozdělit do 3 základních úrovní:

- chov alpského typu,
- intenzivní stájový chov,
- dominantní stájový chov.<sup>38</sup>

### 2.3 Zemědělství v České republice v rámci jednotlivých krajů

V této podkapitole bych se ráda zmínila o všech krajích v České republice, co se týče jejich zaměření na zemědělství. U každého kraje můžeme následně vyčíslit, kolik má k dispozici orné půdy, trvale travních porostů (TTP) a zda v daném kraji je zemědělská plocha vinic nebo chmelnic. Situace v jednotlivých krajích nebude stejná,

---

<sup>36</sup> Dostupné z: *Zemědělské komodity* <<http://www.zemedelskekomodity.cz/index.php/zivocisna-vyroba>> [online 2015-01-20]

<sup>37</sup> Dostupné z: *Festival dokumentárních filmů Země na talíři Alimenterre* <<http://www.festivalalimenterre.cz/cz/vice-k-tematu/intenzivni-farmareni/>> [online 2015-01-11]

<sup>38</sup> Dostupné z: *Zemědělské komodity* <<http://www.zemedelskekomodity.cz/index.php/zivocisna-vyroba>> [online 2015-01-20]

protože musíme brát v úvahu jejich polohu v rámci České republiky a jejich přírodní podmínky.

### Hlavní město Praha

Hlavní město Praha (PH v grafu 3, na straně 26) má, co se týče ekonomiky České republiky, výsadní postavení. Z toho důvodu vyplývá tedy i její hlavní úloha, co se týče přirozeného centra kultury, vzdělávání, politiky, ekonomiky a mezinárodních vztahů. Její historické centrum je od roku 1992 zapsáno na seznamu kulturního dědictví UNESCO. Jak jsem již zmínila, pro tento kraj je typické především postavení a jeho specifický charakter vůči ostatním regionům v České republice. Z toho vyplývá, že v tomto kraji není, na rozdíl od ostatních zemědělsky zaměřených krajů, rozšířen primární sektor.<sup>39</sup> Tento kraj má k dispozici 14 559 ha orné půdy, 10 ha vinic, 617 ha ovocných sadů a 869 ha trvale travních porostů.<sup>40</sup>

### Středočeský kraj

Středočeský kraj (SČ v grafu 3, na straně 26) patří počtem obyvatel i obcí mezi největší kraj v této zemi. Celková výměra tohoto kraje dosahuje asi 1 101 571 ha, orná půda zaujímá 548 308 ha, 328 ha vinic, 11 127 ha ovocných sadů a 71 691 ha trvale travních porostů.<sup>41</sup> V tomto kraji ubývá postupně od 90. let počet zaměstnaných osob v primárním sektoru. Naopak velký počet osob zaměstnává terciární sektor, který vykazuje hodnoty, které jsou větší než celorepublikový průměr.<sup>42</sup>

### Jihočeský kraj

Jihočeský kraj (JČ v grafu 3, na straně 26) je vnímán jako převážně zemědělský kraj s rozvinutým lesnictvím a rybářstvím. Ze zemědělství je více rozšířena rostlinná výroba, která se zabývá pěstováním olejnin, obilovin a pěstováním brambor. Nesmíme ale opomenout zmínit i živočišnou výrobu, která se zabývá chovem prasat a skotu.

---

<sup>39</sup> Dostupné z: *Charakteristika hlavního města Prahy*

<[http://www.czso.cz/csu/2014edicniplan.nsf/t/A1004F4176/\\$File/33012014chcz.pdf](http://www.czso.cz/csu/2014edicniplan.nsf/t/A1004F4176/$File/33012014chcz.pdf)> [online 2015-01-20]

<sup>40</sup> Srov. tamtéž, s. 25.

<sup>41</sup> Srov. tamtéž, s. 26.

<sup>42</sup> Dostupné z: *Český statistický úřad* <[http://www.czso.cz/xs/redakce.nsf/i/charakteristika\\_kraje](http://www.czso.cz/xs/redakce.nsf/i/charakteristika_kraje)> [online 2015-01-20]

10 % až 11 % celkové zemědělské produkce se vyprodukuje v Jihočeském kraji.<sup>43</sup> Proto se může tento kraj pochlubit 311 036 ha orné půdy, 164 299 ha trvale travních porostů a 2 246 ha ovocných sadů. Tento kraj nemá žádné hektary vinic ani chmelnic.<sup>44</sup>

#### Plzeňský kraj

Plzeňský kraj (PL v grafu 3, na straně 26) je třetím největším krajem České republiky, co do rozlohy kraje. Jsou zde příznivé podmínky pro zemědělství.<sup>45</sup> Tento kraj využívá k zemědělství 256 406 ha orné půdy, 109 110 ha trvale travních porostů a 1 776 ha ovocných sadů. Tento kraj rovněž jako kraj jihočeský nemá žádné vinice ani chmelnice.<sup>46</sup>

#### Karlovarský kraj

Karlovarský kraj (KA v grafu 3, na straně 26) na základě rozlohy patří mezi nejmenší kraje České republiky. Tento kraj je především proslulý svým lázeňstvím, naopak zemědělství v tomto kraji není nijak významné.<sup>47</sup> Kraj využívá 53 960 ha orné půdy, 608 ha ovocných sadů a 66 465 ha trvale travních porostů. V tomto kraji rovněž nejsou žádné hektary vinic ani chmelnic.<sup>48</sup>

#### Ústecký kraj

V Ústeckém kraji (ÚS v grafu 3, na straně 26) je velmi pestrá a rozmanitá příroda co do geografického hlediska. Z pohledu přírodních podmínek je tento kraj velmi rozdílný. Od roku 2012 patří ke krajům s nejvyšší mírou nezaměstnanosti, z toho

---

<sup>43</sup> Dostupné z: Český statistický úřad <[http://www.czso.cz/x/redakce.nsf/i/charakteristika\\_kraje](http://www.czso.cz/x/redakce.nsf/i/charakteristika_kraje)> [online 2015-01-20]

<sup>44</sup> Srov. Český úřad zeměměřický a katastrální. *Souhrnné přehledy o půdním fondu z údajů katastru nemovitostí České republiky: stav ke dni 31. prosince 2013.* s. 27.

<sup>45</sup> Dostupné z: *Plzeňský kraj* <[http://www.czso.cz/xp/redakce.nsf/bce41ad0daa3aad1c1256c6e00499152/5cccaeba1953a2c7c1256f120039e8e1/\\$FILE/33010814charcz.pdf](http://www.czso.cz/xp/redakce.nsf/bce41ad0daa3aad1c1256c6e00499152/5cccaeba1953a2c7c1256f120039e8e1/$FILE/33010814charcz.pdf)> [online 2015-01-20]

<sup>46</sup> Srov. Český úřad zeměměřický a katastrální. *Souhrnné přehledy o půdním fondu z údajů katastru nemovitostí České republiky: stav ke dni 31. prosince 2013.* s. 28.

<sup>47</sup> Dostupné z: Český statistický úřad <[http://www.czso.cz/xk/redakce.nsf/i/charakteristika\\_karlovarskeho\\_kraje](http://www.czso.cz/xk/redakce.nsf/i/charakteristika_karlovarskeho_kraje)> [online 2015-01-20]

<sup>48</sup> Srov. Český úřad zeměměřický a katastrální. *Souhrnné přehledy o půdním fondu z údajů katastru nemovitostí České republiky: stav ke dni 31. prosince 2013.* s. 29.



důvodu došlo také k útlumu zemědělství v tomto kraji.<sup>49</sup> Tento kraj využívá k zemědělství 181 295 ha orné půdy, 400 ha vinic, 6 006 ha ovocných sadů a 72 581 ha trvale travních porostů.<sup>50</sup>

#### Liberecký kraj

Liberecký kraj (LI v grafu 3, na straně 26) je převážně hornatý a podíl orné půdy je hluboko pod celostátním průměrem. Pro tento kraj je typické především postavení průmyslu a cestovního ruchu. Zemědělství je z velké části pouze jako doplňkové odvětví.<sup>51</sup> V tomto kraji je 64 933 ha orné půdy, 1 415 ha ovocných sadů a 65 782 ha trvale travních porostů. Tento kraj nemá žádné vinice.<sup>52</sup>

#### Královéhradecký kraj

Královéhradecký kraj (KH v grafu 3, na straně 26) se řadí mezi tři největší kraje v České republice, jak počtem obyvatel, tak rozlohou. Tento kraj je charakteristický především tím, že se jedná o zemědělsko – průmyslový kraj s rozvinutým cestovním ruchem. Rostlinná výroba se zabývá kromě ovoce a zeleniny i pěstováním obilovin (ječmen, pšenice) cukrovkou, kukuřicí a řepkou. Pro živočišnou výrobu je typický chov prasat a skotu stejně, jak pro celou Českou republiku.<sup>53</sup> Královéhradecký kraj disponuje 190 880 ha orné půdy, 4 329 ha ovocných sadů a 70 679 ha trvale travních porostů.<sup>54</sup>

#### Pardubický kraj

Pardubický kraj (PA v grafu 3, na straně 26) rozlohou patří mezi menší kraje naší země. Jsou zde rozmanité přírodní podmínky, které ovlivňují zemědělskou výrobu, tak

---

<sup>49</sup> Dostupné z: Český statistický úřad <[http://www.czso.cz/xu/redakce.nsf/i/charakteristika\\_kraje](http://www.czso.cz/xu/redakce.nsf/i/charakteristika_kraje)> [online 2015-01-20]

<sup>50</sup> Srov. Český úřad zeměměřický a katastrální. *Souhrnné přehledy o půdním fondu z údajů katastru nemovitostí České republiky: stav ke dni 31. prosince 2013.* s. 30. - 35.

<sup>51</sup> Dostupné z: Český statistický úřad <[http://www.czso.cz/xl/redakce.nsf/i/charakteristika\\_kraje](http://www.czso.cz/xl/redakce.nsf/i/charakteristika_kraje)> [online 2015-01-20]

<sup>52</sup> Srov. Český úřad zeměměřický a katastrální. *Souhrnné přehledy o půdním fondu z údajů katastru nemovitostí České republiky: stav ke dni 31. prosince 2013.* s. 31.

<sup>53</sup> Dostupné z: Český statistický úřad

<[http://www.czso.cz/xh/redakce.nsf/i/strucna\\_charakteristika\\_kraje](http://www.czso.cz/xh/redakce.nsf/i/strucna_charakteristika_kraje)> [online 2015-01-20]

<sup>54</sup> Srov. Český úřad zeměměřický a katastrální. *Souhrnné přehledy o půdním fondu z údajů katastru nemovitostí České republiky: stav ke dni 31. prosince 2013.* s. 32.

i průmysl. Z toho důvodu je zde rozdílná kvalita v životním prostředí.<sup>55</sup> Tento kraj má 196 823 ha orné půdy, 1 885 ha ovocných sadů, 61 185 ha trvale travních porostů. Bohužel nemá žádné hektary vinic ani chmelnic.<sup>56</sup>

### Kraj Vysočina

Kraj Vysočina (VY v grafu 3, na straně 26) zaujímá výhodnou centrální polohu v rámci České republiky. I přesto, že jsou zde přírodní podmínky spíše podprůměrné, tak je zde významné zemědělství. Daří se pěstování olejnin, brambor a chovu skotu. Zemědělské podniky se v této oblasti snaží kombinovat jak živočišnou, tak rostlinnou výrobu.<sup>57</sup> Kraj Vysočina má k dispozici 316 251 ha orné půdy, 630 ha ovocných sadů a 82 069 ha trvale travních porostů.<sup>58</sup>

### Jihomoravský kraj

Jihomoravský kraj (JM v grafu 3, na straně 26) je charakteristický svojí velmi výhodnou polohou k okolním krajům České republiky a také k zahraničním sousedům. Na jihu sousedí s Rakouskem a na východě má společné hranice se Slovenskem. Přírodní podmínky jsou vhodné pro zemědělství, a to zejména pro pěstování cukrovky, obilovin, vinné révy, ovoce a zeleniny.<sup>59</sup> Jihomoravský kraj je tedy tvořen 352 771 ha orné půdy, 8 878 ha ovocných sadů, 29 945 ha trvale travních porostů a v neposlední řadě 17 895 ha vinic.<sup>60</sup>

---

<sup>55</sup> Dostupné z: Český statistický úřad

<[http://www.czso.cz/x/redakce.nsf/i/charakteristika\\_pardubickeho\\_kraje\\_\(udaje\\_za\\_rok\\_2012\)](http://www.czso.cz/x/redakce.nsf/i/charakteristika_pardubickeho_kraje_(udaje_za_rok_2012))>  
[online 2015-01-20]

<sup>56</sup> Srov. Český úřad zeměměřický a katastrální. *Souhrnné přehledy o půdním fondu z údajů katastru nemovitostí České republiky: stav ke dni 31. prosince 2013.* s. 33.

<sup>57</sup> Dostupné z: Český statistický úřad <[http://www.czso.cz/xj/redakce.nsf/i/charakteristika\\_kraje](http://www.czso.cz/xj/redakce.nsf/i/charakteristika_kraje)>  
[online 2015-01-20]

<sup>58</sup> Srov. Český úřad zeměměřický a katastrální. *Souhrnné přehledy o půdním fondu z údajů katastru nemovitostí České republiky: stav ke dni 31. prosince 2013.* s. 34.

<sup>59</sup> Dostupné z: Český statistický úřad

<[http://www.czso.cz/xb/redakce.nsf/i/charakteristika\\_jihomoravskeho\\_kraje](http://www.czso.cz/xb/redakce.nsf/i/charakteristika_jihomoravskeho_kraje)> [online 2015-01-20]

<sup>60</sup> Srov. Český úřad zeměměřický a katastrální. *Souhrnné přehledy o půdním fondu z údajů katastru nemovitostí České republiky: stav ke dni 31. prosince 2013.* s. 35.

## Olomoucký kraj

Olomoucký kraj (OL v grafu 3, na straně 26) je charakteristický na severu hornatým pohořím Hrubý Jeseník. Na jihu se rozprostírá rovinná Haná, která je vhodná pro zemědělství. Především tradiční zemědělství a průmysl je ekonomikou tohoto regionu.<sup>61</sup> Tento kraj využívá 206 555 ha orné půdy, 2 797 ha ovocných sadů, 56 580 ha trvale travních porostů a 16 ha vinic.<sup>62</sup>

## Zlínský kraj

Zlínský kraj (ZL v grafu 3, na straně 26) je převážně tvořen pohořími a pahorkatinami. Velká část území je kopcovitá. V povodí Moravy se rozprostírá rovinná oblast. Kvůli členitosti terénu se pole obdělávají velmi těžko.<sup>63</sup> Ve zlínském kraji je 121 814 ha orné půdy, 3 120 ha ovocných sadů, 57 226 ha trvale travních porostů a 995 ha vinic.<sup>64</sup>

## Moravskoslezský kraj

Moravskoslezský kraj (MS v grafu 3, na straně 26) je velmi rozmanitý region co do geografického rozmístění. Západní část kraje je sevřena pohořím Hrubého Jeseníku, které postupně přechází do Nízkého Jeseníku a Oderských vrchů. Od 90. let patří tento kraj k významným průmyslovým regionům ve střední Evropě. V současné době došlo k útlumu těžkého průmyslu, ale stále více než 544 000 obyvatel pracuje v průmyslových odvětvích.<sup>65</sup> Tento kraj má k dispozici 170 199 ha orné půdy, žádné chmelnice ani vinice, 739 ha ovocných sadů a 85 980 ha trvale travních porostů.<sup>66</sup>

---

<sup>61</sup> Dostupné z: Český statistický úřad <[http://www.czso.cz/xm/redakce.nsf/i/charakteristika\\_kraje](http://www.czso.cz/xm/redakce.nsf/i/charakteristika_kraje)> [2015-01-20]

<sup>62</sup> Srov. Český úřad zeměměřický a katastrální. *Souhrnné přehledy o půdním fondu z údajů katastru nemovitostí České republiky: stav ke dni 31. prosince 2013.* s. 36.

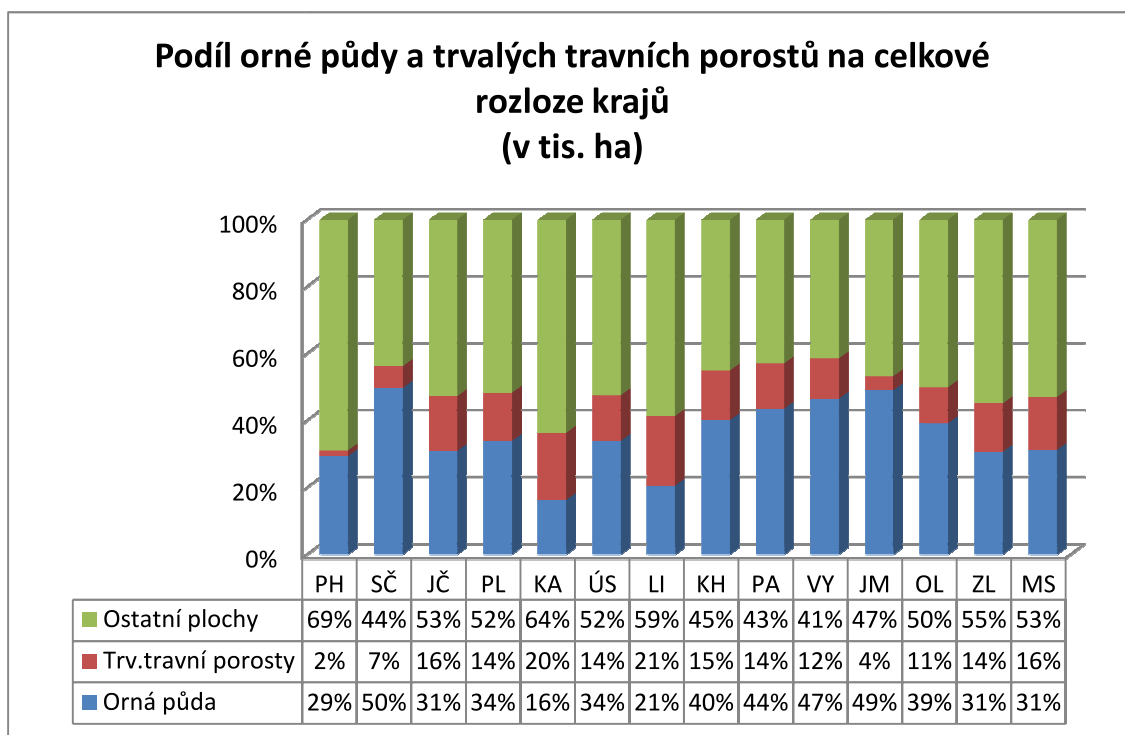
<sup>63</sup> Dostupné z: Český statistický úřad <[http://www.czso.cz/xz/redakce.nsf/i/charakteristika\\_kraje](http://www.czso.cz/xz/redakce.nsf/i/charakteristika_kraje)> [2015-01-20]

<sup>64</sup> Srov. Český úřad zeměměřický a katastrální. *Souhrnné přehledy o půdním fondu z údajů katastru nemovitostí České republiky: stav ke dni 31. prosince 2013.* s. 37.

<sup>65</sup> Dostupné z: Český statistický úřad <[http://www.czso.cz/xt/redakce.nsf/i/charakteristika\\_moravskoslezskeho\\_kraje](http://www.czso.cz/xt/redakce.nsf/i/charakteristika_moravskoslezskeho_kraje)> [2015-01-20]

<sup>66</sup> Srov. Český úřad zeměměřický a katastrální. *Souhrnné přehledy o půdním fondu z údajů katastru nemovitostí České republiky: stav ke dni 31. prosince 2013.* s. 39.

Graf 3 - Podíl orné půdy a trvalých travních porostů na celkové rozloze krajů.



Z grafu 3 můžeme vyčíst, že největší podíl orné půdy má k dispozici Středočeský kraj (548 308 ha), který je v rámci rozlohy největším krajem naší země. Na druhém místě v rámci počtu hektarů orné půdy je kraj Jihomoravský (352 771 ha). I přesto, že tento kraj leží na jihu České republiky a je typický především zemědělstvím a pěstováním vinné révy, tak nemá k dispozici největší podíl orné půdy. V porovnání s ostatními kraji má Olomoucký kraj pouze 16 ha vinic a 2 797 ha ovocných sadů.

Tato data jsem čerpala z přehledu o půdním fondu z katastru nemovitostí v České republice se stavem ke dni 31. prosince 2013. Z toho tedy vyplývá, že Česká republika měla ke konci roku 2013 celkem 2 985 792 ha orné půdy, 19 652 ha vinic, 46 172 ha ovocných sadů a 994 461 ha trvale travních porostů viz Příloha 2 – Rozčlenění zemědělské půdy k 31.12 2013.<sup>67</sup>

<sup>67</sup> Srov. Český úřad zeměměřický a katastrální. *Souhrnné přehledy o půdním fondu z údajů katastru nemovitostí České republiky: stav ke dni 31. prosince 2013.* s. 39.

### 3 ZEMĚDĚLSTVÍ V RÁMCI EVROPSKÉ UNIE

V této podkapitole bych se ráda zaměřila na stav zemědělství ve vybraných státech Evropy. Následně u jednotlivých zemí zjistím, jakou plochu zaujímá zemědělství, jaký vliv má zemědělství na HDP a kolik obyvatel v dané zemi pracuje v zemědělství.

Zaměřila jsem se na státy střední Evropy, které jsou zároveň sousedícími státy České republiky (Polsko, Slovensko, Německo, Rakousko). Hlavním důvodem výběru těchto zemí bylo, že stav zemědělství v sousedících státech je poněkud rozdílný. Vzhledem k tomu, že patří Rakousko mezi značně hornaté státy, bude zde zemědělství, podle mého názoru, na jiné úrovni než např. v Polsku. Tato země disponuje značnou rozlohou nížin a rovin, ale nachází se zde i významná část pohoří.

#### Polsko

Celková rozloha Polska je 312 679 km<sup>2</sup>. V roce 2013 byl podíl zemědělství na tvorbě HDP 3,9 %. V tomto roce bylo celkem v zemědělství zaměstnáno 2 149 tis. obyvatel. Polsko disponuje poměrně velkou rozlohou zemědělské půdy, jedná se v přepočtu asi o 150 000 km<sup>2</sup> půdy.<sup>68</sup>

V Polsku hraje podstatnou roli v poslední době ekologické zemědělství. Díky finančním dotacím, které poskytuje Ministerstvo zemědělství, výrazně vzrostl počet ekologických farem a zemědělských ploch určených k ekologickému zemědělství. Do ekologického zemědělství je zařazeno téměř 51 % pastvin a luk a 44 % zaujímá orná půda. U spotřebitelů pomalu vzrůstá zájem o biopotraviny, nadále však stále přetrvává situace, že u produktů chybí informace a zaostává také celoplošná nabídka těchto produktů.<sup>69</sup>

#### Slovensko

Celková rozloha Slovenska je 49 036 km<sup>2</sup>. Podíl zemědělství na tvorbě HDP na Slovensku v roce 2013 představoval 3,9 %, ve srovnání s předcházejícími roky (2006, 2010) se podíl zemědělství na tvorbě HDP pohyboval přes 4 %. V porovnání s ostatními sektory v daném roce patří podíl zemědělství na tvorbě HDP mezi nejnižší

---

<sup>68</sup> Srov. *Rocznik Statystyczny Rolnictwa*. s. 36., 301.

<sup>69</sup> Dostupné z: *Bio – Info* <<http://www.bio-info.cz/zpravy/polsko-pravdepodobne-dosahne-svych-cilu-pro-ekologicke>> [online 2015-01-10]

údaje. Co se týče podílu zaměstnanosti v zemědělství v této zemi, tak v roce 2013 pracovalo v zemědělství 6,2 % obyvatel, což představuje v porovnání s předcházejícími roky postupně nižší hodnoty v tomto odvětví. Největší podíl v zaměstnanosti byl v roce 2003, kdy podíl zaměstnaných osob v zemědělství představovalo skoro 7 %.<sup>70</sup>

„Podle Statistické ročenky o půdním fondu na Slovensku půdní fond Slovenska k 1. 1. 2005 činil 4,903.380 ha půdy, z toho zemědělská půda zabírá 49,7%, lesní půda 40,9%, zastavěné plochy a nádvoří 4,6%, ostatní plochy 2,9%. Z celkové zemědělské půdy orná půda činila 58,8% a trvalé travní porosty 36,2%.“<sup>71</sup>

Podíl zemědělské půdy se neprovádí každý rok, proto vycházíme z dat získaných z roku 2005, protože se předpokládá, že plocha půdy se skoro nemění a proto je vhodné propočítat plochy provádět po delších časových úsecích. Na rozdíl od ostatních ukazatelů je na místě aby se vycházelo z nejnovějších a přesných údajů.

Po vstupu Slovenska do EU zažívá ekologické zemědělství na Slovensku značný vzrůst. Vyplývá ze zvýšení počtu ekologických farem od roku 2004. Většina biopotravin se vyváží do Německa, Itálie anebo České republiky, jedná se především o mléko, ovoce, zeleninu a skot.<sup>72</sup>

## Německo

Celková rozloha Německa je 357 168 km<sup>2</sup>. Podíl HDP na zemědělství v roce 2013 byl 0,8 %.<sup>73</sup> V roce 2013 bylo v zemědělství zaměstnáno 646 000 osob, což je v posledních pěti letech podobný počet zaměstnaných v tomto oboru.<sup>74</sup>

Německo využívá celkem 16,7 mil. ha zemědělské půdy, z toho však je 71 % orné půdy a 28 % trvale travních porostů.<sup>75</sup> V rostlinné výrobě bylo sklizeno v minulém roce

---

<sup>70</sup> Dostupné z: *Prognózy vývoja obecných socio-ekonomických ukazovateľov*

<[http://www.vuvh.sk/rsv/docs/PMP/prilohy/priloha\\_6/Pr%ED1\\_6\\_2.pdf](http://www.vuvh.sk/rsv/docs/PMP/prilohy/priloha_6/Pr%ED1_6_2.pdf)> [online 2015-01-15]

<sup>71</sup> Tamtéž, zpracováno na základě vlastního překladu

<sup>72</sup> Dostupné z: *Bio – Info* <<http://www.bio-info.cz/zpravy/ekologicke-zemedelstvi-a-bio-trh-na-slovensku>> [online 2015-01-15]

<sup>73</sup> Dostupné z: *Das Statistik – Portal* <<http://de.statista.com/statistik/daten/studie/36846/umfrage/anteil-der-wirtschaftsbereiche-am-bruttoinlandsprodukt/>> [online 2015-01-15]

<sup>74</sup> Dostupné z: *Destatis Statistisches Bundesamt*

<<https://www.destatis.de/DE/ZahlenFakten/GesamtwirtschaftUmwelt/Arbeitsmarkt/Erwerbstaetigkeit/TabelleErwerbstaetigenrechnung/ArbeitnehmerWirtschaftsbereiche.html>> [online 2015-01-15]

2 576 300 ha kukuřice, 374 400 ha cukrovky a 245 100 ha brambor. Živočišná výroba se věnuje především chovu skotu a prasat.

Ekologické zemědělství má v této zemi postupně se rozvíjející tendenci. Mezi nejvíce ekologicky obhospodařované oblasti patří v Německu oblast Bavorska, jedná se o 152 600 ha zemědělských ploch.<sup>76</sup> Jednou ze zakládajících organizací je společnost ABCERT, která dohlíží na bioprodukcí a veškerou kontrolu, která se týká ekologického hospodaření.<sup>77</sup>

## Rakousko

Celková rozloha Rakouska je 83 855 km<sup>2</sup>. Podíl zemědělství na tvorbě HDP v Rakousku v roce 2013 představuje 4,14 %.<sup>78</sup> V roce 2013 bylo „V sektoru zemědělství v Rakousku je zaměstnáno 18 600 pracovníků, z čeho je přímo zemědělců 9 300, 4000 zahradníků a 5300 lesníků.“<sup>79</sup>

„Největší část, čili 3.427.510 ha (46,6%), připadla lesům, zemědělským terénům 1.364.057 ha (18,5%) a trvale zeleným prostředím 1.297.105 ha (17,6%). Trvale zelená prostředí poprvé - vzhledem ke snížení pastviska - obsadila třetí místo, hned po zemědělských terénech.“<sup>80</sup>

Největší procento celkové výměry v ekologickém zemědělství, je dosaženo v Rakousku. Velký rozmach zaznamenalo ekologické zemědělství v této zemi v roce

---

<sup>75</sup> Dostupné z: *Destatis Statistisches Bundesamt*

<<https://www.destatis.de/DE/ZahlenFakten/Wirtschaftsbereiche/LandForstwirtschaftFischerei/FeldfruechteGruenland/AktuellFeldfruechte1.html>> [online 2015-01-15]

<sup>76</sup> Dostupné z: *Informační centrum bezpečnosti potravin* <<http://www.bezpecnostpotravin.cz/ekologicke-zemedelstvi-v-nemecku.aspx>> [online 2015-01-20]

<sup>77</sup> Dostupné z: *AbCert* <<http://www.abcert.cz/>> [online 2015-01-20]

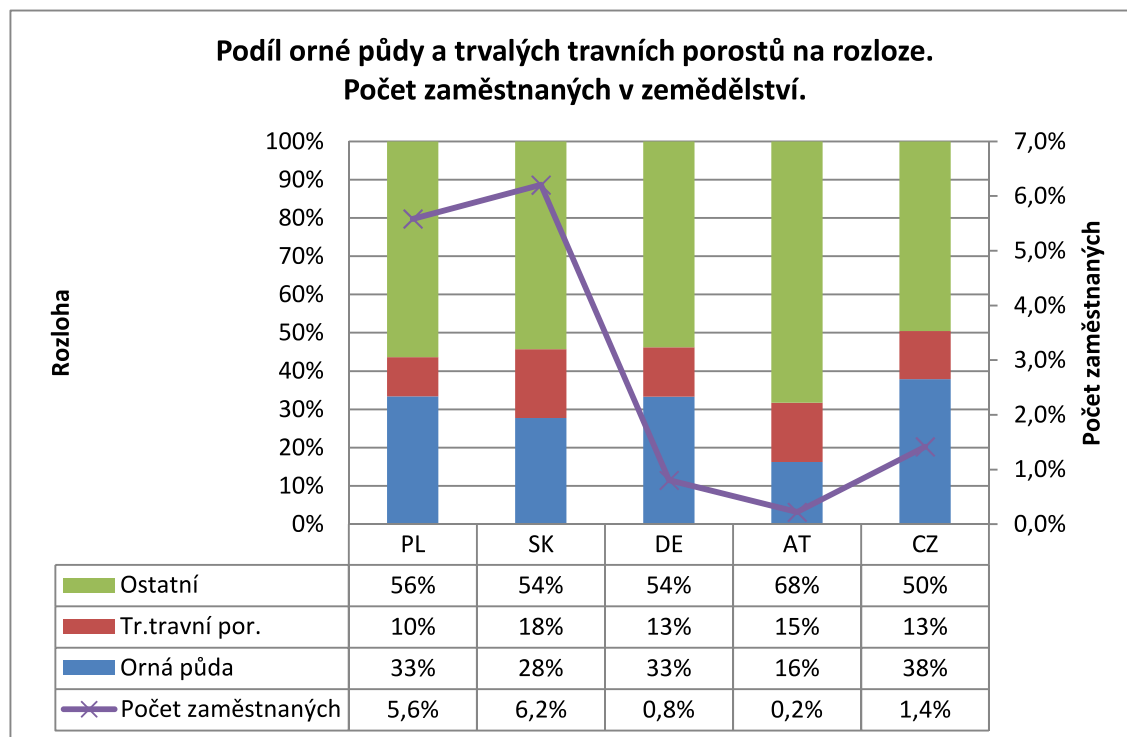
<sup>78</sup> Dostupné z: *Bruttoinlandsprodukt nach Wirtschaftssektoren, laufende Preise* <[http://www.statistik.at/web\\_de/static/bruttoinlandsprodukt\\_nach\\_wirtschaftssektoren\\_nominell\\_019715.xlsx](http://www.statistik.at/web_de/static/bruttoinlandsprodukt_nach_wirtschaftssektoren_nominell_019715.xlsx)> [online 2015-01-20]

<sup>79</sup> Dostupné z: *Agri – Info. eu* <[http://www.agri-info.eu/deutsch/t\\_employment.php](http://www.agri-info.eu/deutsch/t_employment.php)> [online 2015-01-20], zpracováno na základě vlastního překladu

<sup>80</sup> Dostupné z: *Statistik Austria* <[http://www.statistik.at/web\\_de/services/publikationen/8/index.html](http://www.statistik.at/web_de/services/publikationen/8/index.html)> [online 2015-01-20], zpracováno na základě vlastního překladu

2007, kdy bylo zařazeno 371 000 ha půdy, což ve srovnání s rokem předcházejícím, znamená zvýšení o 2,7 %.<sup>81</sup>

Graf 4 - Orná půda a trvale travní porosty v sousedících státech ČR.



Graf 4 znázorňuje podíl orné půdy a trvale travních porostů na rozloze a dále počet zaměstnaných osob v zemědělství k celkovému počtu obyvatel.

<sup>81</sup> Dostupné z: *Bio – Info* <<http://www.bio-info.cz/zpravy/rakouske-ekologicke-zemedelstvi-take-v-roce-2007-pred>> [online 2015-01-20]



## 4 DÍLČÍ ZÁVĚR

Od roku 2009 v České republice neustále roste počet výrobců biopotravin a ekofarem a nadále se předpokládá, že se tento počet bude zvyšovat i v roce 2015. Co se týče produkce v zemědělství, tak od roku 2009 neustále roste produkce v rostlinné výrobě oproti živočišné výrobě.

Ze zjištěných údajů vyplývá, že největší podíl orné půdy má Česká republika, poté následuje Německo a Polsko se stejným podílem orné půdy, dále Slovensko a na posledním místě co do podílu orné půdy se nachází Rakousko. Nejvíce osob zaměstnaných v zemědělství k celkovému počtu obyvatel je na Slovensku. Polsko je převážně zemědělskou zemí, pracuje zde přes 2 mil. osob. Zatímco v Rakousku je zaměstnáno pouze 18 600 osob, což je nejmenší počet zaměstnaných osob v zemědělství v porovnání s danými zeměmi. Největší podíl v zemědělství na HDP má Rakousko, naopak nejmenší podíl je v Německu.

V rámci jednotlivých krajů naší země největší podíl orné půdy má kupodivu Středočeský kraj, poté Jihomoravský. Naopak největší podíl trvale travních porostů má k dispozici Jihočeský kraj. V porovnání patří Olomoucký kraj mezi pět krajů, které mají nejvíce hektarů orné půdy. Naopak, co se týče počtu hektarů trvale travních porostů, patří Olomoucký kraj na desáté místo v rámci všech krajů.

## 5 PRAKTICKÁ ČÁST

V této kapitole bych ráda představila danou společnost, její historii a danou lokalitu. Poté budu charakterizovat v jednotlivých letech základní ekonomické ukazatele (ROA, ROE, CF, CF/VK, celková likvidita a celková zadluženost). Následně popíši jednotlivé druhy dotací, které společnost čerpá a jejich dopady na společnost. V poslední řadě budu analyzovat jednotlivé tržby společnosti a následně nejvýznamnější momenty v rostlinné a živočišné výrobě a jejich ekonomický dopad.

### 5.1 Představení podniku

**Obchodní firma:** Zemědělská společnost Městečko Trnávka, a.s.

**Sídlo:** Městečko Trnávka čp. 294

**IČ:** 001 29 739

**Právní forma:** Akciová společnost

**Předmět podnikání:** Zemědělská činnost

**Datum vzniku účetní jednotky:** 20. 11.1961

**Přeměna právní formy:** 1. 4. 2002

**Základní kapitál:** 83 254 000,- Kč

**Splaceno:** 100 %

Akcie:

- 8 087 ks kmenové akcie na jméno ve jmenovité hodnotě 10 000,- Kč v listinné podobě.
- 2 384 ks kmenové akcie na jméno ve jmenovité hodnotě 1 000,- Kč v listinné podobě.<sup>82</sup>

Jmenovitý seznam statutárních a dozorčích orgánů společnosti viz Příloha 3 - Jména a příjmení statutárních a dozorčích orgánů. Z přílohy k účetní závěrce k účetnímu období (1. ledna - 31. prosince 2013) jsou uvedeny druhy zvířat v dlouhodobém majetku a v zásobách viz Příloha 4 – Druhy zvířat v dlouhodobém majetku a v zásobách.

---

<sup>82</sup> ZEMĚDĚLSKÁ SPOLEČNOST MĚSTEČKO TRNÁVKA, a.s.. *Příloha k účetní závěrce za účetní období 1. 1. 2013 do 31. 12. 2013. s. 4.*

Tabulka 2 - Fyzické a právnické osoby, které mají podstatný nebo rozhodující vliv na účetní jednotku.<sup>83</sup>

Název a sídlo, právní forma, IČ (Jméno a bydliště FO)	Podíl na základním kapitálu	
	absolutní v tis. Kč	v % základního kapitálu (ZK)
<b>VFS Trading, s. r. o.</b> Žďár nad Sázavou Strojírenská čp.341/16, PSČ 591 01 IČ 155 44 478	15 000	18
<b>AGRO Kunčina a. s.</b> Kunčina čp. 290, PSČ 569 24 IČ: 252 62 084	6 000	7,2
<b>Významní akcionáři – členové představenstva</b>	22 262	26,7

Hlavní akcionáři tvoří 51,9 % podílu na základním kapitálu společnosti. Zbytek společnosti je tvořena drobnými akcionáři, kteří jsou většinou bývalými anebo současnými zaměstnanci Zemědělské společnosti Městečko Trnávka, a.s.

Tabulka 3 - Popis organizační struktury.<sup>84</sup>

Struktura:	Členění na střediska
Popis:	1. Středisko rostlinné výroby
	2. Středisko živočišné výroby
	3. Středisko mechanizace
	4. Středisko správní
	5. Benzinka

<sup>83</sup> ZEMĚDĚLSKÁ SPOLEČNOST MĚSTEČKO TRNÁVKA, a.s.. Příloha k účetní závěrce za účetní období 1. 1. 2013 do 31. 12. 2013. s. 2.

<sup>84</sup> Tamtéž, s. 5.

## 5.2 Dceřiná společnost

**Obchodní firma:** EKO Trnávka s.r.o.

**Sídlo:** Městečko Trnávka 294, PSČ 569 41

**IČ:** 288 15 165

**Právní forma:** Společnost s ručením omezeným

**Předmět podnikání:** výroba, obchod a služby neuvedené v přílohách 1 až 3 živnostenského zákona zemědělská výroba

**Základní kapitál:** 200 000 Kč

Tabulka 4 - Podíl na základním kapitálu.<sup>85</sup>

Název a sídlo, právní forma, IČ (Jméno a bydliště FO)	Podíl na základním kapitálu	
	absolutní v tis. Kč	v% základního kapitálu (ZK)
Zemědělská společnost Městečko Trnávka, a.s. Městečko Trnávka 294, PSČ 569 41 IČ 001 29 739	200 000 Kč	100

Protože společnost pobírá dotace agroenvironmentálních opatření na 697 ha pastvin a luk, rozhodla se, že v roce 2011 část těchto pozemků převede do režimu ekologického zemědělství. Tím ušetří náklady na ošetření pozemků. Navíc nesmíme opomenout zmínit, že v ekologickém režimu jsou dotace každý rok cca o 1 440 000 Kč vyšší Jmenovitý seznam statutárních a dozorčích orgánů společnosti viz Příloha 5 – Jména a příjmení statutárních a dozorčích orgánů.

Z toho důvodu založila dceřinou společnost Eko Trnávka, s.r.o., kterou je 100% vlastníkem. Do dceřiné společnosti nájemní smlouvou převedla 45,95 ha orné půdy a 564,59 ha trvale travních porostů (TTP), 3 stáje jako zimoviště a mechanizační prostředky pro ošetřování zvířat. Naopak prodala základní stádo krav (122 ks), 1 ks plemenného býka, 97 ks bahnic a 5 ks plemenných beranů. Ze společnosti jsou do ekologického zemědělství převedeni 4 pracovníci z živočišné výroby.

<sup>85</sup> ZEMĚDĚLSKÁ SPOLEČNOST MĚSTEČKO TRNÁVKA, a.s.. Příloha k účetní závěrce za účetní období 1. 1. 2013 do 31. 12. 2013. s. 3.

### 5.3 Historie společnosti

V obchodním rejstříku je Zemědělská společnost Městečko Trnávka zapsaná již od 20. listopadu 1961.

Předmět podnikání je zemědělská činnost. Hlavní náplň činnosti se od data svého zapsání do obchodního rejstříku nezměnila a společnost tedy neustále podniká ve stejné činnosti. Dne 24. listopadu 2001 byla schválena na členské schůzi přeměna Zemědělského družstva Městečko Trnávka na Zemědělskou společnost Městečko Trnávka, a.s. Zemědělská společnost Městečko Trnávka, a.s. převzala od Zemědělského družstva Městečko Trnávka veškeré pohledávky a závazky a stala se nástupnickou organizací předešlé organizace. V roce 2001 byl celý podnik oceněn soudní znalkyní v oboru ekonomika Ing. Heřboltovou na 17,8 % tržní hodnoty.

Den změny zápisu je k 1. dubnu 2002 zapsán v obchodním rejstříku. Před rokem 2002 bylo zaměstnáno v zemědělském družstvu 182 pracovníků a dalších 17 řídicích pracovníků. Tento stav se po tomto roce změnil, protože došlo v roce 2002 k celkovému navýšení akcionářů a to na 653 akcionářů. Zemědělská společnost hospodařila na 2 555 ha zemědělské půdy, z toho orné půdy bylo 1 676 ha. V roce 2006 došlo odkupu akcií od malých akcionářů, viz Tabulka 2 - Fyzické a právnické osoby, které mají podstatný nebo rozhodující vliv na účetní jednotku na straně 33.

V současné době je ve společnosti zaměstnáno 39 pracovníků a 430 akcionářů. Zemědělská společnost Městečko Trnávka, a.s., založila v roce 2011 dceřinou společnost EKO Trnávka s.r.o. taktéž se sídlem v Městečku Trnávka. 4. března 2011 byla zapsaná do obchodního rejstříku. 100 % vlastníkem společnosti EKO Trnávka s.r.o. je Zemědělská společnost Městečko Trnávka, a.s. Mezi Zemědělskou společností Městečko Trnávka, a.s. a dceřinou společností EKO Trnávka s.r.o. byla 16. června 2011 uzavřena „Smlouva o nájmu části podniku podle §488 b) a násl. Obchodního zákoníku,,<sup>86</sup> Dále byl uzavřen ke smlouvě Dodatek č. 1, který pojednává o úpravě nájemního vztahu mezi společnostmi a následně způsobem účtování. Dceřiné společnosti bylo pronajato 599,03 ha zemědělské půdy, z toho však je 48, 35 ha orné půdy a dceřiná společnost má 432,43 ha v LFA oblastech (méně příznivé oblasti).<sup>87</sup>

---

<sup>86</sup> ZEMĚDĚLSKÁ SPOLEČNOST MĚSTEČKO TRNÁVKA, a.s.. *Výroční zpráva 2011*

<sup>87</sup> Srov. ZEMĚDĚLSKÁ SPOLEČNOST MĚSTEČKO TRNÁVKA, a.s.. *Výroční zpráva 2009, 2010, 2011, 2012, 2013.*

## 5.4 Lokalita

Zemědělská společnost Městečko Trnávka, a. s. se nachází v okrese Svitavy, které leží v Pardubickém kraji. Pozemky, které společnost využívá ke své činnosti, spadají do třech geomorfologických oblastí. Na východě zasahuje Drahanská vrchovina, na západě je pahorkatina Opatovického hřbetu a na jihu zasahuje část Boskovické brázdy.<sup>88</sup> Tato oblast leží v sevřeném údolí řeky Třebůvky a Jevíčky v nadmořské výšce 318 metrů. Pastviny v lokalitě Bohdalov, Stará Roveň a Nová Roveň se nacházejí v nadmořské výšce 430 metrů. Tyto pastviny byly v roce 2011 převedeny do dceřiné společnosti, viz Příloha 6 - Mapa.

Hlavní středisko se nachází v Městečku Trnávka, kde vzdálenost hranici katastrálního území je na Vranovou Lhotu asi 20 km.

Krajina je tu značně členitá, společnost hospodaří na 2 555 ha zemědělské půdy, z toho orné půdy je 1 676 ha. Zemědělská půda je rozčleněna v 15 katastrálních území se značnou rozdílností ceny půdy viz Příloha 7 - Jednotlivá katastrální území s cenou půdy za m<sup>2</sup>. Z této tabulky je vidět, že společnost hospodaří na pozemcích různorodé kvality. Od roku 2014 se zvýšila cena půdy a i cena za m<sup>2</sup> viz Příloha 8 – Rozhodnutí o poskytnutí dotace v rámci agroenvironmentálních opatření pro rok 2010.

## 5.5 Přeměna zemědělského družstva na akciovou společnost

V následujících letech (2002—2013) bude charakterizována činnost v rostlinné a v živočišné výrobě. V každém roce bude zde ukázána celková rentabilita aktiv a vlastního kapitálu, CF, CF/VK a celková likvidita (doporučená hodnota pro společnost >2) a celková zadluženost (doporučená hodnota pro společnost do 0,35). Vycházela jsem z finanční analýzy, ve které jsou pro tento podnik uvedeny doporučené hodnoty u jednotlivých ekonomických ukazatelů.

### Rok 2002

#### Rostlinná výroba (RV)

V rostlinné výrobě byly výkupní ceny mnohem nižší než v předcházejícím roce a to především u plodin: ječmen jarní,

#### Živočišná výroba (ŽV)

Tržby v živočišné výrobě se zvýšily z důvodu zavedení odchovu kuřat. Zde se prodalo 5 turnusů, což je oproti

<sup>88</sup> Srov. JZD MÍR V MĚSTEČKU TRNÁVCE OKRES SVITAVY, *Konsolidační program*. s. 15.

řepky ozimá-olejná a pšenice ozimá. Zde se realizační cena pohybovala na 6 100 Kč/t. Naopak mezi kvalitní a dobrou plodinu v tomto roce patřila cukrovka, protože výnos dosahoval 60 t z ha po přepočtu na 16% cukernatost.

předcházejícímu roku o 3 turnusy méně než v roce 2002. Bohužel také v tomto roce se snížila realizační cena za mléko.<sup>89</sup>

#### Základní ekonomické ukazatele pro rok 2002

ROA (%)	1,671	CF/VK (%)	-0,302
ROE (%)	1,842	CELKOVÁ LIKVIDITA	1,993
CF (v tis. Kč)	-314	CELKOVÁ ZADLUŽENOST	0,365

Ukazatel ROE v porovnání s ukazatelem ROA je vyšší z toho důvodu, že došlo k navýšení vlastního kapitálu. Z důvodu poklesu výkupních cen v RV a poklesu cen za mléko v ŽV se CF dostalo do záporných hodnot. I přesto, že došlo ke zvýšení tržeb za odchov kuřat. Celková likvidita splňuje doporučené hodnoty, naopak celková zadluženost je vyšší než doporučená hodnota, která by měla být do 0,35.<sup>90</sup>

### **Rok 2003**

#### **Rostlinná výroba (RV)**

Podstatný vliv měla skutečnost, že v tomto roce došlo ke snížení výkonů podniku asi o 14 tis. Kč. Z toho důvodu došlo ke špatnému přezimování ozimů a to jak u řepky ozimé - olejně, tak u obilovin. Proto se muselo 333 ha zaorat a jako náhradní plodiny se zasely hořčice, ječmen jarní a kukuřice. Bohužel tyto náhradní zaseté plodiny nepokryly propad v tržbách. Díky velmi teplému počasí, které přetrvávalo v období žní, se výrazně zkrátily práce sklizňové a s tím i náklady

#### **Živočišná výroba (ŽV)**

V živočišné výrobě v roce 2003 situace nebyla příznivá. Ceny mléka se propadly z původních 8,45 Kč/l z roku 2002 na 7,81 Kč/l v roce 2003, což představovalo pokles v tržbách asi o 1 800 tis. Kč. Z toho důvodu hlavním úkolem společnosti do dalších let bylo především zvýšit užitkovost dojníc a do mlékárny dodat až 3 300 tis. litrů mléka. Prodej odchovu kuřat poklesl na 4 turnusy, protože výkrm se přes zimní měsíce neprováděl kvůli úspoře energie.

<sup>89</sup> Srov. ZEMĚDĚLSKÁ SPOLEČNOST MĚSTEČKO TRNÁVKA, a.s.. *Výroční zpráva za rok 2002.* s. 2.

<sup>90</sup> Srov. ZEMĚDĚLSKÁ SPOLEČNOST MĚSTEČKO TRNÁVKA, a.s.. *Finanční analýza podniku za rok 2002.* s. 2.

na sušení obilí a sklizeň.

Cena výkrmu kuřat se pohybovala od 22 do 22,50 Kč/kg.<sup>91</sup>

#### Základní ekonomické ukazatele pro rok 2003

ROA (%)	1,317	CF/VK (%)	0,236
ROE (%)	2,061	CELKOVÁ LIKVIDITA	1,908
CF (v tis. Kč)	250	CELKOVÁ ZADLUŽENOST	0,342

V porovnání s rokem 2002 se ukazatel ROE zvýšil, naopak ukazatel ROA se snížil, protože došlo ke snížení dlouhodobého majetku. CF se dostalo do kladných hodnot z toho důvodu, že společnosti byl poskytnut dlouhodobý úvěr, který činil přes 11 mil. Kč. Hodnota celkové likvidity se snížila v porovnání s rokem 2002 a také se snížila hodnota celkové zadluženosti, která nyní splňuje doporučenou hodnotu.<sup>92</sup>

### **Rok 2004**

#### **Rostlinná výroba (RV)**

V tomto roce se předpokládalo, že dojde k rekordním výnosům prakticky u všech plodin, protože úroda vypadala velmi nadějně. Ale později se ukázalo, že díky nadúrodě se ceny plodin ještě více snížily, oproti realizačním cenám z roku 2003. Je totiž rozdíl, zda se sklízí např. u pšenice 5,3 t/ha nebo 7,6 t/ha. Ukázalo se, že opak je pravdou. Odbyt produkce byl mnohem složitější než v předchozích letech. Po zkušenostech z roku 2002, kdy vlivem sucha se vyrobilo pouze 270 vagónů senáže, se musela zvýšit výměra vojtěškotrav a vojtěšek pro dojnice.

#### **Živočišná výroba (ŽV)**

V roce 2004 byla výroba mléka ztrátová, na jednom litru mléka se prodělalo 0,81 Kč, takže do mlékárny bylo dovezeno 2 535 115 litrů mléka při realizační ceně 8,21 Kč/l. Bylo jasné, že tento stav se musel řešit, ale bohužel změny nebyly krátkodobého charakteru. Nejhorší situace v tomto roce byla v období března až dubna, kdy se začala zkrmovat poslední senáž z roku 2003. Pokles užitkovosti vedl k provedení odborného rozboru senáže, kterým bylo zjištěno, že obsahovala 15 % křemičitanů, ale povolená hranice je pouze do 5%.<sup>93</sup>

<sup>91</sup> Srov. ZEMĚDĚLSKÁ SPOLEČNOST MĚSTEČKO TRNÁVKA, a.s.. *Výroční zpráva za rok 2003*. s. 2.

<sup>92</sup> Srov. ZEMĚDĚLSKÁ SPOLEČNOST MĚSTEČKO TRNÁVKA, a.s.. *Finanční analýza podniku za rok 2003*. s. 2.

<sup>93</sup> Srov. ZEMĚDĚLSKÁ SPOLEČNOST MĚSTEČKO TRNÁVKA, a.s.. *Výroční zpráva za rok 2004*. s. 2.



### Základní ekonomické ukazatele pro rok 2004

ROA (%)	1,817	CF/VK (%)	0,333
ROE (%)	0,484	CELKOVÁ LIKVIDITA	2,467
CF (v tis. Kč)	366	CELKOVÁ ZADLUŽENOST	0,388 <sup>94</sup>

Ukazatel ROA se zvýšil v porovnání s předcházejícím rokem. Hlavním důvodem bylo navýšení dlouhodobého hmotného majetku především u pozemků a staveb. U ukazatele ROE došlo ke snížení z důvodu poklesu zisku po zdanění oproti předcházejícímu roku. V tomto roce navýšila společnost dlouhodobý bankovní úvěr cca o 10 mil. Kč. Celková likvidita výrazně překročila doporučenou hodnotu (>2), z čehož vyplývá, že společnost nebyla schopná dostatečně rychle splácet své závazky. Zvýšila se i hodnota celkové zadluženosti.

### **Rok 2005**

#### **Rostlinná výroba (RV)**

Počasí v tomto roce nebylo příliš příznivé, což mělo vliv na výkupní ceny a především na kvalitu obilovin. Naštěstí u pšenice ozimé bylo dosaženo dobré kvality, protože se sklízela ještě před příchodem dešťů. Naopak u ječmene byla kvalita mnohem horší, odběratelé o ječmen nejevili velký zájem, protože měli dostatečné přebytky z minulých let. V tomto roce se společnost také zaměřila kromě stálých plodin, které pěstovala, také na brambory a řepu, které se však pěstovaly jen na pokrytí naturálií. Tržby z obou plodin byly 268 tis. Kč. Vyrobito se 4 667 t senáže, ale vlivem deštivého počasí došlo k většímu obsahu vlákniny.

#### **Živočišná výroba (ŽV)**

Podstatným odvětvím pro živočišnou výrobu byl chov dojnic a tedy i produkce mléka, kde tržby dosahovaly 20 674 tis. Kč. Bohužel ale oproti roku 2004 byly dodávky o 85 182 litrů mléka nižší než v tomto roce, protože bylo dodáno pouze 2 449 933 litrů mléka za realizační cenu 8,47 Kč/l. Průměrný stav roce 2005 se pohyboval kolem 498 ks dojnic. Podařilo se oproti roku 2004 snížit úhyn z 87 ks telat na 38 ks. Jedná se o 6,2 % narozených telat v roce 2005, kterých z počátku bylo 557 ks. V roce 2005 měla společnost 261 ks jalovic do dvou roků a 22 ks jalovic od masných krav. Jejich zdravotní stav

<sup>94</sup> Srov. ZEMĚDĚLSKÁ SPOLEČNOST MĚSTEČKO TRNÁVKA, a.s.. *Finanční analýza podniku za rok 2004*, s. 2.

Ta způsobuje obsah dusíkatých látek a horší stravitelnost. se poněkud zlepšil díky změně krmné dávky.<sup>95</sup>

#### Základní ekonomické ukazatele pro rok 2005

ROA (%)	1,135	CF/VK (%)	-0,134
ROE (%)	0,177	CELKOVÁ LIKVIDITA	2,587
CF (v tis. Kč)	-150	CELKOVÁ ZADLUŽENOST	0,380 <sup>96</sup>

Ukazatelé ROA a ROE se snížily v porovnání s rokem 2004. Ukazatel ROA vykazoval snížení zisku před zdaněním, ale naopak zvýšení celkových aktiv především ve stálých aktivech. Ukazatel ROE vykazoval vyšší vlastní kapitál, ale nižší zisk po zdanění. Výše CF ovlivnila horší kvalita a přebytky obilovin, které zůstaly na skladech. To mělo vliv i na celkovou likviditu a schopnost splácet své závazky. Celková zadluženost také překročila doporučenou hodnotu (0,35). Oproti roku 2004 se zvýšila hodnota dlouhodobého úvěru.

### **Rok 2006**

#### **Rostlinná výroba (RV)**

Hektarové výnosy jednotlivých plodin byly v tomto roce nižší než v roce předcházejícím. I když úroda před sklizní vypadala slibně, tak v období žní začalo vydatně pršet a spadlo během 5 dní až 150 mm srážek. Proto se snížila kvalita obilí. Obilí porostlo v klasích a výnosy klesly o 1 až 1,2 t/ha. Než nastalo období dešťů, tak se zemědělcům podařilo sklidit 50 % řepky ozimé – olejné, zbytek řepky se musel sklidit až po deštích. Také obiloviny se musely sklízet až později, protože nebyly ještě zralé a obsahovaly

#### **Živočišná výroba (ŽV)**

Do mlékárny se dodalo jen 2 292 tis. litrů mléka, což je oproti roku 2005 pokles až o 158 tis. litrů. V tomto roce společnost měla k dispozici 475 ks dojníc. Tržby za mléko činily 18 268 tis. Kč, což je o 2 405 tis. Kč méně než v roce 2005. Bylo to způsobeno jednak menším počtem krav, jednak snížením ceny v roce 2005 z 8,47 Kč/l na cenu 7,97 Kč/l za rok 2006 a v neposlední řadě také nižší užitkovostí. V tomto roce se prodalo 226 ks krav, kde tržby za maso byly o 346 tis. Kč vyšší než v roce 2005, dále se prodalo 137 ks býků

<sup>95</sup> Srov. ZEMĚDĚLSKÁ SPOLEČNOST MĚSTEČKO TRNÁVKA, a.s.. *Výroční zpráva za rok 2005*. s. 3.

<sup>96</sup> Srov. ZEMĚDĚLSKÁ SPOLEČNOST MĚSTEČKO TRNÁVKA, a.s.. *Finanční analýza podniku za rok 2005*. s. 2.

vlhkost okolo 18 %.

o celkové váze 83 040 kg a realizační cena činila 43,07 Kč/kg.<sup>97</sup>

#### Základní ekonomické ukazatele pro rok 2006

ROA (%)	0,091	CF/VK (%)	-1,977
ROE (%)	0,411	CELKOVÁ LIKVIDITA	2,148
CF (v tis. Kč)	-2236	CELKOVÁ ZADLUŽENOST	0,390 <sup>98</sup>

Ukazatel ROA se snížil, protože došlo ke snížení zisku před zdaněním a ke zvýšení stálých aktiv a oběžných aktiv. Ukazatel ROE se zvýšil z důvodu zvýšení vlastního kapitálu. Kvůli vydatným deštům se snížila kvalita obilí a došlo ke snížení ceny za mléko. Proto se CF dostalo do záporných hodnot. V roce 2006 výše dlouhodobého úvěru dosahovala skoro 35 mil. Kč, protože se dokončovala přestavba stájí. Hodnoty celkové likvidity a zadluženosti přesáhly doporučené hodnoty.

#### **Rok 2007**

##### **Rostlinná výroba (RV)**

V roce 2007 se osel mák na 120 ha, ale bohužel špatně vzešel, tak se muselo asi 40 ha zaorat. Výnos byl 0,2 t/ha. Cukrovka se v tomto roce také nepěstovala, protože společnost Eastern sugar, se kterou zemědělská společnost spolupracovala, ukončila výrobu. Senáže bylo vyrobeno kolem 4 060 t a to jak z TTP (trvalých travních porostů), tak především z vojtěšek, které se pěstovaly na 150 ha. Vyrobito se také 40 vagónů sena z trvale travních porostů.

##### **Živočišná výroba (ŽV)**

V tomto roce se snížil stav dojníc asi na 350 ks a tak se dodávka mléka snížila o 369 560 litrů, oproti roku 2006. Bylo to způsobeno poklesem o 100 ks dojníc. Tržby za mléko dosahovaly 16 346 tis. Kč, a tedy realizační cena byla 8,50 Kč/l. Došlo k prodeji 288 ks krav o váze 160 453 kg. Tržba za maso činila 4 140 843 Kč, a realizační cena byla 25,80 Kč/kg, dále se prodalo 299 ks jatečních býků ve váze 193 027,50 kg a tržba za maso byla 8 126 tis. Kč a realizační cena byla 42 Kč/kg.<sup>99</sup>

<sup>97</sup> Srov. ZEMĚDĚLSKÁ SPOLEČNOST MĚSTEČKO TRNÁVKA, a.s.. *Výroční zpráva za rok 2006.* s. 5.

<sup>98</sup> Srov. ZEMĚDĚLSKÁ SPOLEČNOST MĚSTEČKO TRNÁVKA, a.s.. *Finanční analýza podniku za rok 2006.* s. 2.

<sup>99</sup> Srov. ZEMĚDĚLSKÁ SPOLEČNOST MĚSTEČKO TRNÁVKA, a.s.. *Výroční zpráva za rok 2007.* s. 5.

### Základní ekonomické ukazatele pro rok 2007

ROA (%)	1,74	CF/VK (%)	1,239
ROE (%)	2,635	CELKOVÁ LIKVIDITA	2,746
CF (v tis. Kč)	1450	CELKOVÁ ZADLUŽENOST	0,334 <sup>100</sup>

V tomto roce došlo k navýšení ukazatelů ROA a ROE. Na ROA mělo vliv zvýšení zisku před zdaněním a u ROE zvýšení zisku po zdanění. Na výši CF měla vliv zvýšená cena za litr mléka a také odprodej skoro 300 kusů krav. Celková likvidita byla v tomto roce největší v porovnání s uplynulými lety. Naopak celková zadluženost se oproti předcházejícímu roku snížila.

### **Rok 2008**

#### **Rostlinná výroba (RV)**

Tento rok byl velmi příznivý vzhledem k výrobním ukazatelům, protože výnosy řepky ozimé - olejné a obilovin byly vyšší než v předcházejícím roce. Naopak se zhoršila situace ve výkupních cenách. U potravinářské pšenice a sladovnického ječmene se kalkulovalo s cenou 4 500 Kč/t. Na trhu u obilovin byl přetlak, proto se po žních skoro neobchodovalo. Společnosti se však podařilo prodat 400 t pšenice za 4 000 Kč/t mlýnu Věrovany, 250 t pšenice za 3 850 Kč/t Boru Choceň a 1 112 t pšenice za 3 300 Kč/t Mlýnu Brněnec. Poté se obchodování s obilím do konce roku 2008 zastavilo. Koncem ledna došla k oživení prodeje s obilím. Naopak u sladovnického ječmene nebyl

#### **Živočišná výroba (ŽV)**

Chov dojnic byl 320 ks, výkrm 340 ks býků do jatečné váhy a odchov jednotlivých kategorií skotu. 180 ks býků. Odchov kuřat se v tomto roce zastavil, protože došlo ke snížení výkupní ceny. Na konci roku 2006 se snížil stav dojnic na 350 ks, protože se musely vyřadit dojnice s nízkou užitkovostí. Ukázalo se, že toto rozhodnutí bylo správné, protože v roce 2008 byla užitkovost na jednu dojnici z dodávky 16,02 litru. To znamená, že došlo k navýšení o 1,78 litru na dojnici a den oproti roku 2007. Do mlékárny se dodalo 1 899 227 litrů mléka, což je o 22 739 litrů méně než v roce 2007. Pokles byl dán sníženým stavem dojnic. Realizační cena za mléko v tomto roce byla v lednu 9,90 Kč/l a postupně klesala,

<sup>100</sup> Srov. ZEMĚDĚLSKÁ SPOLEČNOST MĚSTEČKO TRNÁVKA, a.s.. *Finanční analýza podniku za rok 2007*. s. 2.

tak velký propad jako u pšenice, proto se výsledná cena pohybovala okolo 5 800 Kč/t. až spadla na 7,07 Kč/l. V tomto roce byl ukončen odchov kuřat.<sup>101</sup>

#### Základní ekonomické ukazatele pro rok 2008

ROA (%)	1,249	CF/VK (%)	-0,002
ROE (%)	2,276	CELKOVÁ LIKVIDITA	1,994
CF (v tis. Kč)	-2	CELKOVÁ ZADLUŽENOST	0,386 <sup>102</sup>

Ukazatel ROA se snížil, protože se snížil zisk před zdaněním. Došlo k navýšení celkových aktiv a to především stálých a oběžných aktiv. Ukazatel ROE se také snížil, z důvodu snížení zisku po zdanění a zvýšení vlastního kapitálu. Na výši CF měla vliv nižší výkupní cena u některých plodin a postupné klesání ceny za litr mléka. V tomto období se odchoval pouze jeden turnus kuřat, což také ovlivnilo výši CF. Celková likvidity splnila doporučenou hodnotu, naopak celková zadluženost doporučenou hodnotu přesáhla.

### **Rok 2009**

#### **Rostlinná výroba (RV)**

Během roku 2009 došlo k podstatnému propadu cen v rostlinné výrobě. Například u potravinářské pšenice byla předpokládaná cena 3 000 – 3 200 Kč/t, ale skutečnost byla 2 600 – 2 800 Kč/t. V tomto roce byl také velmi malý zájem o ječmen jarní, proto na skladech zůstalo až 400 t. Z plodin (triticale, pšenice ozimá, ječmen jarní) bylo 180 t prodáno za 2 200 Kč/t do firmy Mokust Staré Město a zbytek byl využit pro vlastní spotřebu. Senáže bylo

#### **Živočišná výroba (ŽV)**

Na konci roku 2008 se společnost rozhodla, že sníží stav dojnic a to ze 475 ks na 350 ks kvůli ozdravení stáda. Od začátku ledna 2009 neustále klesala cena mléka, která se dostala až na 5,50 Kč/l, na rozdíl od roku 2008, kdy cena mléka byla 8,38 Kč/l. Celková ztráta činila na mléku 5 894 tis. Kč. Po zvážení se představenstvo společnosti rozhodlo, že ukončí odchov mléčných krav. V tomto záměru se pokračovalo i v roce 2010 a 2011. Tržby za prodej

<sup>101</sup> Srov. ZEMĚDĚLSKÁ SPOLEČNOST MĚSTEČKO TRNÁVKA, a.s.. *Výroční zpráva za rok 2008*. s. 4.

<sup>102</sup> Srov. ZEMĚDĚLSKÁ SPOLEČNOST MĚSTEČKO TRNÁVKA, a.s.. *Finanční analýza podniku za rok 2008*. s. 2.

vyrobena kolem 3 850 t z TTP (trvalých travních porostů) a vojtěšky. 358 ks býků činily 9 829 tis. Kč.<sup>103</sup>

#### Základní ekonomické ukazatele pro rok 2009

ROA (%)	-1,768	CF/VK (%)	-0,913
ROE (%)	-2,287	CELKOVÁ LIKVIDITA	2,440
CF (v tis. Kč)	-1060	CELKOVÁ ZADLUŽENOST	0,334 <sup>104</sup>

Co se týče rentability aktiv a vlastního kapitálu, tak údaje se dostaly do záporných hodnot. Bylo to dáno zápornými hodnotami zisku před zdaněním a zisku po zdanění. Na CF mělo vliv nízké ceny v RV. Po neustálém klesání ceny za litr mléka se společnost rozhodla, že ukončí odchov mléčných krav a následnou dodávku mléka do mlékárny. Hodnota celkové likvidity znovu překročila doporučenou hodnotu, naopak hodnota celkové zadluženosti se snížila.

### **Rok 2010**

#### **Rostlinná výroba (RV)**

Tento rok vzhledem k výrobním ukazatelům byl horší než rok 2009. Ale výkupní ceny byly poněkud vyšší, než se předpokládalo. Na nižší výnosy mělo vliv nepříznivé počasí, protože 100 ha pozemků v povodí řeky Třebůvky a Jevíčky byly podmáčeny. V tomto roce se pěstoval kromě stálých obilovin také oves nahý a to 8 ha a pšenice jarní na 6 ha. Na skladě z olejnin byl ještě mák cca 40 t, u něhož se cena nejdříve vyšplhala na 45 Kč/kg, ale poté spadla a pohybovala se kolem 30 Kč/kg. V tomto roce se vyrobilo 2 050 t senáže z trvale travních porostů (TTP).

#### **Živočišná výroba (ŽV)**

V roce 2009 zemědělská společnost ukončila chov mléčných krav. Následně v tomto roce byli zapuštěni býci masných plemen. K 30. září 2010 se skončilo s produkcí mléka a současně tato zpráva byla oznámena SZIF (Státní zemědělský investiční fond). Mléka se v minulém roce dodalo celkem 353 716 l, tržby byly 2 324 847 Kč a realizační cena 6,57 Kč/l. V tomto roce měla společnost 180 ks krav BTPM (bez tržní produkce mléka), 117 ks jalovic do dvou let a 64 ks VB jalovic. Získané tržby z prodeje býků byly 6 751 tis. Kč. Také bylo pořízeno asi 135 ks bahnic (ovce).<sup>105</sup>

<sup>103</sup>Srov. ZEMĚDĚLSKÁ SPOLEČNOST MĚSTEČKO TRNÁVKA, a.s.. *Výroční zpráva za rok 2009*. s.4.

<sup>104</sup>Srov. ZEMĚDĚLSKÁ SPOLEČNOST MĚSTEČKO TRNÁVKA, a.s.. *Finanční analýza podniku za rok 2009*. s. 2.

<sup>105</sup>Srov. ZEMĚDĚLSKÁ SPOLEČNOST MĚSTEČKO TRNÁVKA, a.s.. *Výroční zpráva za rok 2010*. s. 4.

### Základní ekonomické ukazatele pro rok 2010

ROA (%)	-0,28	CF/VK (%)	-0,009
ROE (%)	-0,088	CELKOVÁ LIKVIDITA	1,822
CF (v tis. Kč)	-10	CELKOVÁ ZADLUŽENOST	0,322 <sup>106</sup>

V tomto roce se i nadále ukazatelé ROA a ROE pohybovaly v záporných hodnotách. V porovnání s rokem 2009 se zisk před zdaněním a po zdanění snížil, ale stále vykazoval záporné hodnoty. Výše CF bylo také záporné. Hodnota celkové likvidity se výrazně snížila v porovnání s předcházejícím rokem. Co se týče hodnoty celkové zadluženosti, tak tato hodnota se také snížila a splňuje tak doporučenou hodnotu.

### **Rok 2011**

#### **Rostlinná výroba (RV)**

Tento rok z pohledu výrobních ukazatelů patří k těm nejlepším. Ačkoliv v březnu nastaly mrazy, tak, počasí v následujících měsících bylo příznivé, což mělo vliv na zvýšení výnosů prakticky u všech obilovin. V období žní přetrvávaly často deště, které měly špatný vliv především na pšenici, kdy vlivem dešťů kvalita pšenice kolísala na hranici krmné a potravinářské pšenice. Proto cena pšenice krmné se po žních pohybovala od 3 600 do 4 000 Kč/t. Naopak u potravinářské pšenice od 4 500 do 4 900 Kč/t. V tomto roce se vyrobilo 2 050 t senáže z trvale travních porostů.

#### **Živočišná výroba (ŽV)**

V tomto roce byla ustanovena dceřiná společnost EKO Trnávka s.r.o. na základě „Smlouvy o nájmu části podniku podle §488 b) a násl. Obchodního zákoníku“. Část zvířat byla pronajata nově vzniklé společnosti, která se zabývá ekologickým hospodářstvím a část byla ponechána konvenčnímu režimu Zemědělské společnosti Městečko Trnávka, a.s.. Od začátku května byly krávy BTM (bez tržní produkce mléka) se svými narozenými telaty na pastvině až do konce října. V tomto roce bylo prodáno 343 ks býků ve váze 238 101 kg, na kus připadlo 694 kg, což je průměrná porážková váha.<sup>107</sup>

<sup>106</sup> Srov. ZEMĚDĚLSKÁ SPOLEČNOST MĚSTEČKO TRNÁVKA, a.s.. *Finanční analýza podniku za rok 2010*. s. 2.

<sup>107</sup> Srov. ZEMĚDĚLSKÁ SPOLEČNOST MĚSTEČKO TRNÁVKA, a.s.. *Výroční zpráva za rok 2010*. s. 4.

### Základní ekonomické ukazatele pro rok 2011

ROA (%)	1,967	CF/VK (%)	0,651
ROE (%)	2,229	CELKOVÁ LIKVIDITA	1,792
CF (v tis. Kč)	771	CELKOVÁ ZADLUŽENOST	0,296 <sup>108</sup>

V tomto roce znovu hodnoty ROA a ROE dosáhly kladných hodnot. Bylo to dáno kladnými hodnotami zisku po zdanění a zisku před zdaněním. Na výši CF mělo vliv vysoké výnosy u všech plodin a prodej býků. Hodnoty celkové likvidity a celkové zadluženosti se oproti předcházejícímu roku snížily.

### **Rok 2012**

#### **Rostlinná výroba (RV)**

Tento rok nepatřil vzhledem k výrobním ukazatelům k těm lepším, spíše naopak. Na začátku března přišly holomrazy a vlivem nedostatku vláhy z 500 ha pšenice ozimé zůstalo jen 150 ha. Proto se doselo 150 ha pšenice krmné a zbytek se přesel jinými plodinami. Tím došlo ke zvýšení nákladů asi o 1 200 tis. Kč. Sucho a nedostatek vláhy v následujících měsících mělo za následek nižší výnosy o 25 %. Na druhou stranu výkupní ceny byly vyšší oproti předcházejícímu roku, takže tržby v RV se snížily pouze o milion korun.

#### **Živočišná výroba (ŽV)**

Na začátku tohoto roku prodala společnost své dceřiné společnosti EKO Trnávka s.r.o. 122 ks krav, 97 ks bahnic (ovce), 5 plemenných beranů a 1 plemenného býka, z důvodu lepší prokazatelnosti hospodaření. Zemědělská společnost měla ke konci roku 2012 tento stav dobytku: 447 ks býků, 115 ks krav BTPM (bez tržní produkce mléka), 92 ks telat do 3 měsíců věku, 75 ks jalovic, 3 VB jalovice (vysokobřezí jalovice) a 1 plemenného býka.<sup>109</sup>

### Základní ekonomické ukazatele pro rok 2012

ROA (%)	1,18	CF/VK (%)	0,837
ROE (%)	0,993	CELKOVÁ LIKVIDITA	1,594
CF (v tis. Kč)	988	CELKOVÁ ZADLUŽENOST	0,246 <sup>110</sup>

<sup>108</sup> Srov. ZEMĚDĚLSKÁ SPOLEČNOST MĚSTEČKO TRNÁVKA, a.s.. *Finanční analýza podniku za rok 2011. s. 2.*

<sup>109</sup> Srov. ZEMĚDĚLSKÁ SPOLEČNOST MĚSTEČKO TRNÁVKA, a.s.. *Výroční zpráva za rok 2012. s. 4.*

<sup>110</sup> Srov. ZEMĚDĚLSKÁ SPOLEČNOST MĚSTEČKO TRNÁVKA, a.s.. *Finanční analýza podniku za rok 2012. s. 2.*



Hodnoty ROA opět poklesly, z důvodu snížení celkových aktiv a oběžných aktiv. Naopak hodnota ROE se snížila výrazně, protože došlo ke snížení zisku po zdanění. Výše CF se zvýšilo díky prodeji několika kusů dobytku dceřiné společnosti. Celková zadluženost a celková likvidita splňovala v tomto roce doporučené hodnoty.

## Rok 2013

### Rostlinná výroba (RV)

V tomto roce řepka ozimá – olejná a ozimé obiloviny přezimovaly vcelku dobře, protože nenastaly holomrazy jako v předcházejícím roce. Bohužel díky pozdnímu nástupu jara se opozdil výsev cukrovky, sladovnického ječmene a především kukuřice. V červnu zasáhlo krupobití některé části podniku a to především Vranovou Lhotu, Petrůvku, Pěčíkov a Unerázku, kde poškodilo asi 140 ha řepky ozimé - olejné. Škoda byla pojištěna a vyčíslena na 25 %. Pozdní osev se nejvíce projevil ve výnosech kukuřice na mokré zrno, protože v měsíci září přišly nenadálé mrazy, které spálily kukuřici. Následkem byla vysoká vlhkost zrna při sklizni (kolem 40 %) a tedy i nižší realizační cena.

### Živočišná výroba (ŽV)

Zemědělská společnost Městečko Trnávka má k rozvahovému dni (31. prosinec 2013) ve výkrmu 407 ks býků, 137 ks krav BTPM (krávy bez tržní produkce mléka), 88 ks telat do 3měsíců věku, 48 jalovic, 16 VB jalovic a 1 plemenného býka. Dále tato společnost obhospodařuje 142,54 ha trvale travních porostů. Z toho však pastvin je 32,10 ha. Za tento rok činí tržby z prodeje jatečních býků 13 692 tis. Kč. Společnost má k dispozici k ustájení 370 ks býků. Z toho asi polovina je z vlastního chovu a zbytek odkupuje společnost buď od své dceřiné společnosti, nebo od odběratele. Ten býky na 1,5 až 2 roky dá společnosti do zástavy a poté vykrmené býky znovu odkoupí.<sup>111</sup>

### Základní ekonomické ukazatele pro rok 2013

ROA (%)	1,07	CF/VK (%)	1,058
ROE (%)	1,185	CELKOVÁ LIKVIDITA	1,853
CF (v tis. Kč)	1260	CELKOVÁ ZADLUŽENOST	0,262 <sup>112</sup>

Ukazatel ROA se mírně snížil, bylo to dáno především zvýšení oběžných aktiv. Naopak

<sup>111</sup> Srov. Výroční zpráva za rok 2013

<sup>112</sup> Srov. ZEMĚDĚLSKÁ SPOLEČNOST MĚSTEČKO TRNÁVKA, a.s.. *Finanční analýza podniku za rok 2010*. s. 2.

ukazatel ROE se zvýšil díky zvýšení vlastního kapitálu. Výše CF se zvýšilo díky vyplacené škodě na řepce ozimé – olejné, kterou zasáhlo krupobití. Hodnoty celkové likvidity a celkové zadluženosti se zvýšily v porovnání s minulým rokem.

Z tabulky 6 můžeme vidět, že celková rentabilita aktiv (ROA) má kolísavý charakter. Většinou se pohybuje v kladných hodnotách, kromě dvou let. Pro podnik je vždy lepší, aby bylo dosaženo vyšších hodnot. Například trend se v období 2006/2007 zvýšil, naopak v letech 2011/2012 a 2012/2013 došlo ke zhoršení trendu. U rentability vlastního kapitálu (ROE) se také doporučuje vždy co nejvyšší hodnota v jednotlivých letech. Například v letech 2011/2012 došlo ke zhoršení trendu, naopak o rok později docházelo ke zlepšení. Doporučená hodnota u celkové likvidity by měla být  $>2$ . To se podařilo pouze v letech 2002 až 2003, 2008 a poté od roku 2010 až do 2013. CF vychází častěji v záporných hodnotách. Jedním z důvodů je, že společnost musí každoročně splácet bankovní úvěry, které např. za rok 2013 činily 17 317 tis. Kč. Naopak v roce 2012 bankovní úvěry dosahovaly výše asi 30 000 tis. Kč. Doporučená hodnota u celkové likvidity by měla být do 0,35. To se daří dodržovat v posledních 5 letech, kdy hodnota celkové zadluženosti byla nižší než 0,35. Doporučené hodnoty jednotlivých ukazatelů byly stanoveny pro tento podnik ve finanční analýze, ze které jsem vycházela, v celé mé bakalářské práci.

Tabulka 5 - ROA, ROE, CF, CF/VK, celková likvidita a celková zadluženost v tis. Kč.

113

Rok	Celková rentabilita aktiv (ROA) %	Rentabilita vlastního kapitálu (ROE) %	CF	CF/VK %	Celková likvidita	Celková zadluženost
2002	1,671	1,842	-314	-0,302	1,993	0,365
2003	1,317	2,061	250	0,236	1,908	0,342
2004	1,817	0,484	366	0,333	2,467	0,388
2005	1,135	0,177	-150	-0,134	2,587	0,38
2006	0,091	0,411	-2236	-1,977	2,148	0,39
2007	1,74	2,635	1450	1,239	2,746	0,334
2008	1,249	2,276	-2	-0,002	1,994	0,386
2009	-1,768	-2,287	-1060	-0,913	2,44	0,334
2010	-0,28	-0,088	-10	-0,009	1,822	0,322
2011	1,967	2,229	771	0,659	1,798	0,296
2012	1,18	0,993	1260	1,067	1,594	0,246
2013	1,07	1,185	-3038	-2,551	1,853	0,262

## 5.6 Druhy dotací

V této podkapitole jsou charakterizovány nejdůležitější dotace, díky kterým společnost získává vysoké finanční prostředky. Následně zde jsou vyjádřeny dopady dotací na společnost.

### 5.6.1 Jednotná platba na plochu (SAPS)

O tuto dotaci může požádat nejen právnická, ale i fyzická osoba, která obhospodaruje zemědělskou půdu. Hlavní podmínkou v jednotné žádosti o poskytnutí podpory je minimální výměra všech půdních částí a to nejméně 1ha zemědělské půdy. Žadatel může požádat o poskytnutí podpory na určité zemědělské podkultury a kultury bez ohledu na druhu zemědělské kultury např.<sup>114</sup> [...] „orná půda, vinice, travní porost

<sup>113</sup> Srov. SCHOLLEOVÁ, Hana. Ekonomické a finanční řízení pro neekonomy. s. 176.

<sup>114</sup> Dostupné z: *Edotace.cz* <<http://www.edotace.cz/katalog-dotaci/jednotna-platba-na-plochu-saps-8910/>> [2015-01-20]

stálá pastvina, travní porost ostatní, chmelnice osázená, chmelnice neosázená, ovocný sad intenzivní, školka, zelinářská zahrada,<sup>115</sup> která je hrazena z prostředků EU.

#### 5.6.2 Méně příznivé oblasti (LFA)

Tato dotace je zaměřena především na podporu zemědělců, kteří svoji činnost musí vykovávat v oblastech s méně příznivými podmínkami. V České republice je tato podpora vyplácena především na travní porosty. Cílem tohoto opatření je nejen zlepšení životního prostředí, ale i podpora zemědělské půdy, která se nachází ve znevýhodněných oblastech. Tato dotace je z 80 % hrazena z prostředků, které poskytuje EU.<sup>116</sup>

#### 5.6.3 Oddělená platba na cukr (SSP)

Žadatel může požádat o tuto dotaci pouze za podmínky, že v roce 2005/2006 uzavřel smlouvu s výrobcem cukru, který má sídlo v České republice na dodávku cukrové řepy typu A i B. Oddělená platba na cukr se vždy poskytuje na tunu cukrové řepy a je rovněž hrazena z prostředků EU.<sup>117</sup>

#### 5.6.4 Zvláštní podpora na tele masného typu

O poskytnutí platby může zažádat právnická i fyzická osoba, která své hospodářství, na základě plemenářského zákona zaregistruje v ústřední evidenci. A vykáže, že právě na tomto hospodářství se v období od 1. dubna předcházejícího roku do 31. března daného kalendářního roku narodilo tele masného typu.<sup>118</sup>

---

<sup>115</sup> Dotace z: *Edotace.cz* <http://www.edotace.cz/katalog-dotaci/jednotna-platba-na-plochu-saps-8910/> [2015-01-20]

<sup>116</sup> Dostupné z: *SZIF* <<https://www.szif.cz/cs/platby-za-prirodni-znevychodneni-poskytovane-v-horskych-oblastech-a-platby-poskytovane-jinych-znevychodnenych-oblastech-lfa?isarchiv=true&year=-1&ino=1#>> [2015-01-20]

<sup>117</sup> Dostupné z: *SZIF* <<https://www.szif.cz/cs/ssp>> [2015-01-20]

<sup>118</sup> Dostupné z: *Eagri* <<http://eagri.cz/public/web/mze/legislativa/pravni-predpisy-mze/tematicky-prehled/100557354.html>> [2015-01-20]

#### 5.6.5 Agroenvironmentální opatření (AEO)

Pokud žadatel splňuje veškeré náležitosti, které jsou obsaženy ve formuláři vydané podle § 4 fondem nařízení vlády č. 79/2007 Sb. a dále splňuje všechny podmínky, tak je možné poskytnout dotaci v rámci agroenvironmentálního opatření.

#### 5.6.6 Titul pěstování meziplodin (TPM)

Aby žadatel mohl zažádat o dotaci, musí uvést výměru orné půdy, kde zamýšlí pěstovat meziplodiny po dobu pěti let. Pokud k datu podání žádosti nebude podíl výměry orné půdy nejméně 3 % a nejvýše 10 % z celkové výměry orné půdy, tak žadateli se žádost zamítá.<sup>119</sup>

#### 5.6.7 Dotace na pojištění

Ze smlouvy o poskytnutí finanční podpory vyplývá, že fond se zavazuje poskytnout žadateli podporu. Tím se rozumí jednorázová úhrada části nákladů, které byly prokazatelně vynaloženy na platbu: pojištění plodin a pojištění hospodářských zvířat.<sup>120</sup>

---

<sup>119</sup> Dostupné z: *Eagri Dotace* <<http://eagri.cz/public/web/mze/dotace/legislativa/legislativa-cr/dobihajici-a-ukoncene-dotace/horizontalni-plan-rozvoje-venkova-2004/100048791.html>> [2015-01-20]

<sup>120</sup> Smlouva o poskytnutí finanční podpory pojištění

### 5.6.8 Absolutní vyjádření jednotlivých dotací

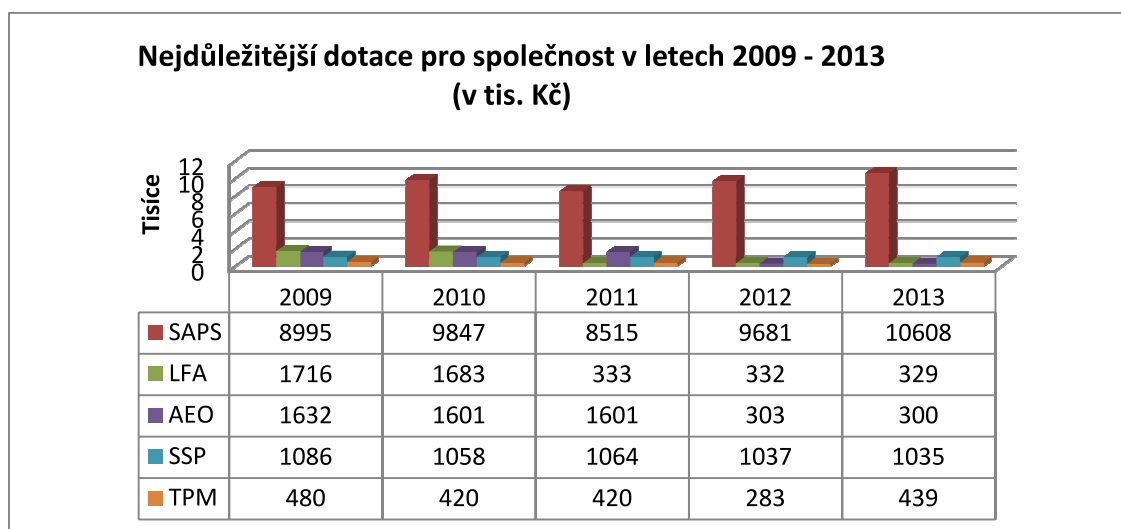
Tabulka 6 - Zúčtované dotace na provozní účely z přílohy k účetní závěrce za účetní období od 1. ledna 2013 do 31. prosince 2013.<sup>121</sup>

Titul dotace	Částka v tis. Kč	Přijata dne	Způsob zachycení k rozvahovému dni
SAPS	10 608	30.10.2013	Peněžní prostředky
LFA	329	22.1.2014	Peněžní prostředky
SSP	1 035	27.1.2014	Peněžní prostředky
Zvláštní podpora na tele masného typu	91	18.2.2014	Peněžní prostředky
AEO	300	5.2.2014	Peněžní prostředky
TPM	439		Dohadná položka
Plemen. činnost	40		Dohadná položka
Dotace na pojištění RV a zvířat	110		Dohadná položka
Národní ozdravovací program IBR	88	30.12.2013	Peněžní prostředky

Společnost má zažádáno o jednotlivé dotace, které se vztahují a souvisejí s její podnikatelskou činností. Z těchto dotací každoročně získává peněžní prostředky, které se pohybují v tisících až milionech Kč.

Největší finanční prostředky společnost získává z dotací: SAPS, LFA, AEO, Oddělená platba za cukr a Titul pěstování meziplovin. Jedná se o dotace z rostlinné výroby, o které si můžeme zažádat, pokud splníme stanovené podmínky.

Graf 5 - Nejdůležitější dotace pro společnost v letech 2009 – 2013.<sup>122</sup>



<sup>121</sup> Příloha k účetní závěrce za účetní období 1. 1. 2013 do 31. 12. 2013

<sup>122</sup> Příloha k účetní závěrce za účetní období (1. 1. 2009 - 31. 12. 2009 až 1. 1. 2013 – 31. 12. 2013)

Z grafu 5 můžeme vyčíst, že největší peněžní prostředky společnost získává z dotace Jednotná platba na plochu (SAPS), která však v posledních 5 letech lehce kolísala. Od roku 2011 došlo u dotací Méně příznivé oblasti (LFA) a Agroenvironmentální opatření (AEO) k výraznému poklesu finančních prostředků. Naopak dotace oddělená platba za cukr (SSP) se výše vyplácených dotací během 5 let nijak výrazně nezměnila. Z této dotace společnost získává pravidelné finanční prostředky. V neposlední řadě i dotace Titul pěstování mezplodin zůstala ve všech letech podobná s výjimkou roku 2012, kdy se tato dotace snížila skoro o polovinu.

#### 5.6.9 Dopady dotací na společnost.

Tabulka 7 - Celkové dotace, celkový obrat společnosti a zisk po zdanění v tis. Kč <sup>123</sup>

Rok	2009	2010	2011	2012	2013
Celkové dotace společnosti	18002	17581	18966	19152	20890
Celkový obrat společnosti	95070	79037	98596	98101	97804
Dotace ku obratu	19%	22%	19%	20%	21%
Zisk po zdanění	-2655	-101	2607	1173	1411

Z tabulky 8 vyplývá, že se celkový obrat společnosti během uplynulých let nijak výrazně nezměnil. Pouze v roce 2010 se celkový obrat společnosti snížil na 79 037 tis. Kč. Hlavním důvodem bylo snížení tržeb v rostlinné (3 300 tis. Kč), a v živočišné výrobě (6 450 tis. Kč). Dalším důvodem byl pokles ceny mléka na 6,54 Kč/l z původní 8,70 Kč/l. Od roku 2011 jsou v celkovém obratu a dotacích připočteny i jednotlivé dotace a obraty dceřiné společnosti.

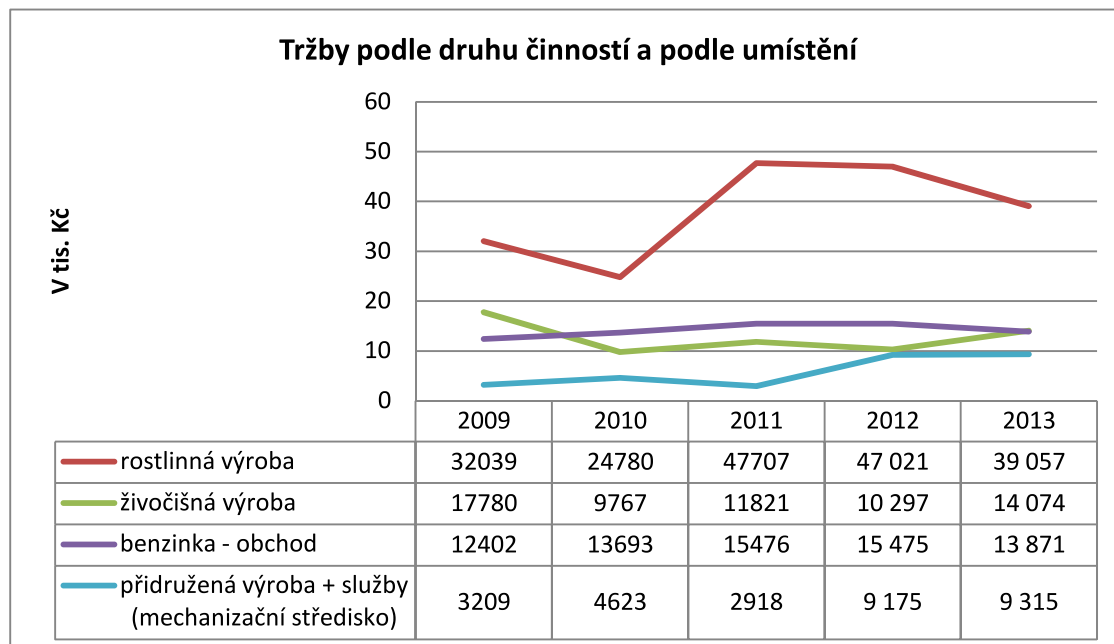
Od roku 2011 byla zřízena dceřiná společnost EKO Trnávka s. r. o., z toho důvodu se každoročně zvýšily dotace asi o 1 440 tis. Kč.

Z tabulky můžeme vidět, že celkové dotace se každoročně pohybují kolem 20 % z celkového obratu společnosti. Proto jsou jednotlivé dotace pro společnost velmi důležité. Dalo by se říct, že bez nich by společnost nemohla dlouhodobě fungovat.

<sup>123</sup> Příloha k účetní závěrce za účetní období (1. 1. 2009 - 31. 12. 2009 až 1. 1. 2013 – 31. 12. 2013)

## 5.7 Analýza tržeb

Graf 6- Tržby podle druhu činností a podle umístění (v tis. Kč).<sup>124</sup>



Z grafu 6, který popisuje jednotlivé tržby podle činností, a podle umístění společnosti můžeme vyčíst, že tržby v rostlinné výrobě byly v roce 2011 nejvyšší za celých pět let, což ovlivnilo i výši CF. Z tohoto důvodu je rostlinná výroba pro Zemědělskou společnost Městečko Trnávka, a. s. ta nejdůležitější, i když v rostlinné výrobě existují faktory (počasí a živelné pohromy), které nemůžeme ovlivnit.

Hlavním důvodem zvýšení tržeb v roce 2012 byl prodej 122 ks krav, 1 plemenného býka, 97 ks bahnic a 5 plemenných beranů dceřiné společnosti, což mělo vliv na výši celkové rentability aktiv.

Kromě rostlinné a živočišné výroby, které jsou pro společnost nepostradatelné, co se týče množství tržeb, tak hospodářský výsledek ovlivňují z části i vedlejší činnosti. Jedná se o provozování benzinky a středisko mechanizace. Jde o práce pro jiné organizace např. pluhování silnic, doprava pro cizí a polní práce, což ovlivní výši CF.

V roce 2011 byla založena EKO Trnávka s. r. o., pro kterou společnost veškeré práce provádí. Jedná se především o sklizňové práce, obnovu pastvin a opravy traktorů. Z toho důvodu v roce 2012 a 2013 došlo k navýšení tržeb v této vedlejší činnosti.

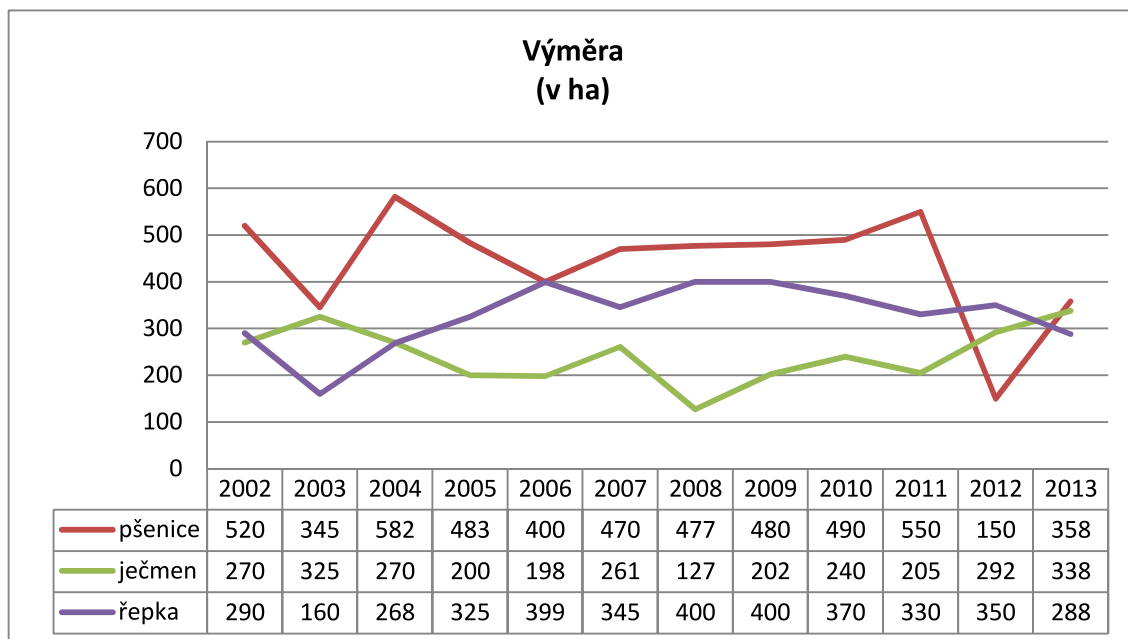
<sup>124</sup> Příloha k účetní závěrce za účetní období (1. 1. 2009 - 31. 12. 2009 až 1. 1. 2013 – 31. 12. 2013)



## 5.8 Nejvýznamnější momenty v rostlinné výrobě

V této podkapitole bych ráda popsala a vysvětlila výkyvy v jednotlivých letech u hlavních plodin společnosti (pšenice ozimá, ječmen jarní, řepka ozimá – olejná). Zaměřím se zejména na výměru, výnos a průměrnou realizační cenu.

Graf 7 - Výměra – pšenice ozimá, ječmen jarní, řepka ozimá - olejná (v ha).<sup>125</sup>



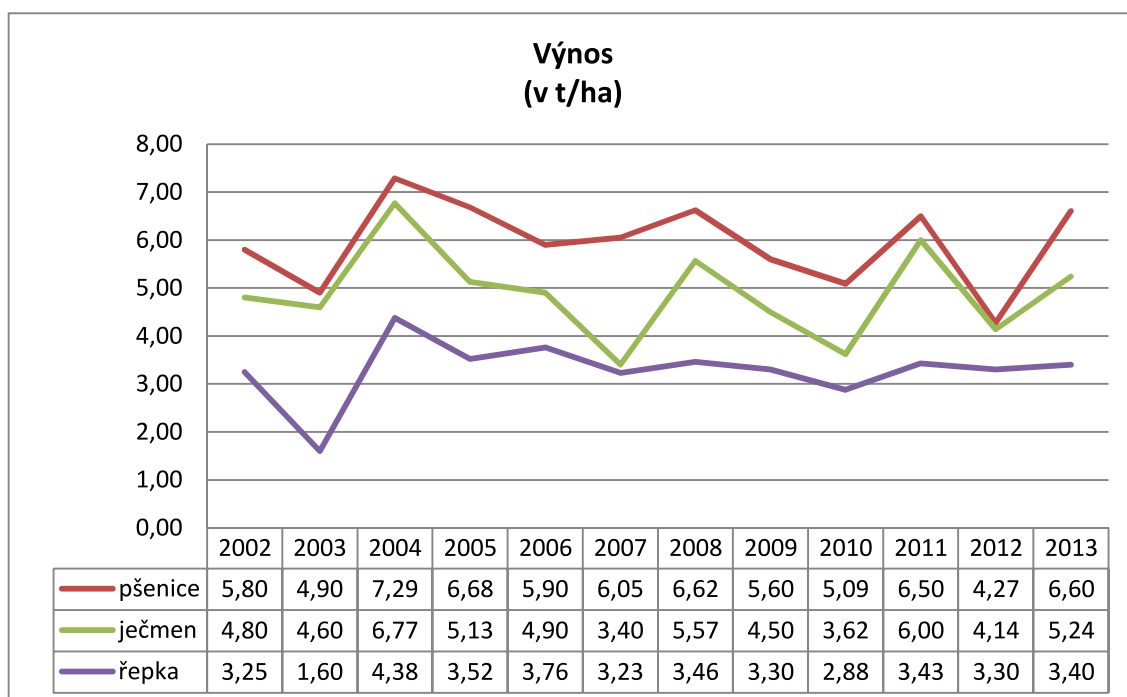
Na jaře v roce 2003 se musely provést náhradní osevy, protože došlo k vymrznutí ozimých plodin. Naopak o rok později byla nadúroda, což z počátku vypadalo slibně. Nakonec se ukázalo, že kvůli tomu se snížila u většiny plodin realizační cena.

V roce 2008 byla horší situace ve výkupních cenách, protože cena u ječmene jarního spadla z na 3000 Kč/t z původní kalkulované ceny 4 500 Kč/t.

Pšenici ozimou zemědělská společnost zasela cca 500 ha, pouze v roce 2012 došlo k vymrznutí pšenice a zůstalo jí pouze 150 ha. Zbylých 350 ha bylo nutno přeset jinými plodinami, a to 150 ha pšenice jarní - krmné (produkce pouze 4,7 t/h), poté došlo k navýšení cukrové řepy o 50 ha, zvedl se osev ječmene jarního o 80 ha a o 70 ha se selo více kukuřice na mokré zrno.

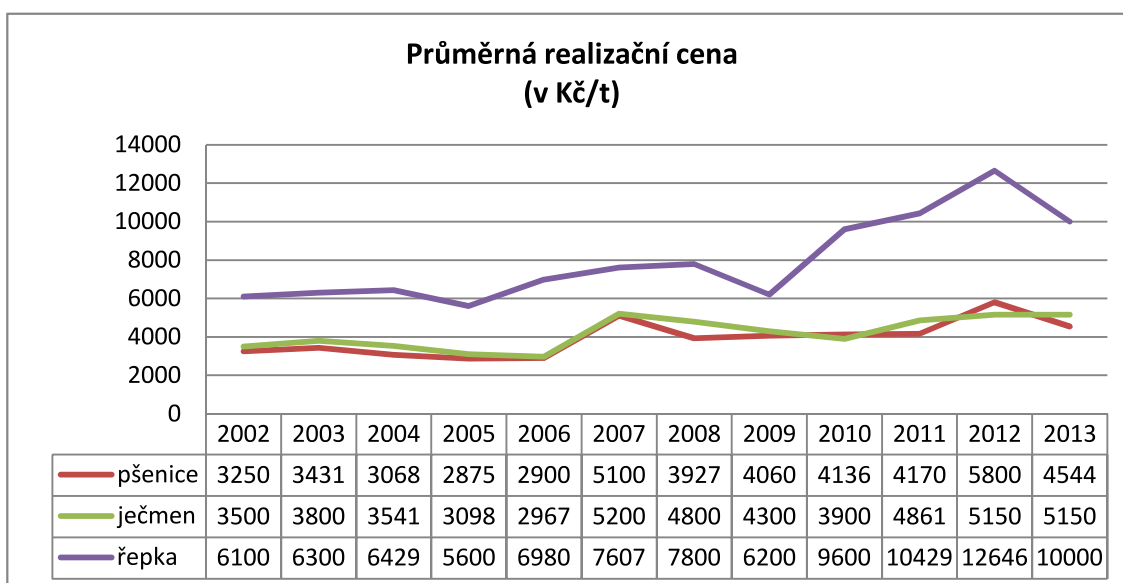
<sup>125</sup> Příloha k účetní závěrce za účetní období (1. 1. 2020 - 31. 12. 2002 až 1. 1. 2013 – 31. 12. 2013)

Graf 8 - Výnos – pšenice ozimá, ječmen jarní, řepka ozimá – olejná (v t/ha).<sup>126</sup>



Pro zemědělství je velmi důležité dodržovat agrotechnické lhůty, např. řepka ozimá - olejná musí být zasetá nejlépe do konce srpna, pšenice ozimá do konce října, aby došlo k dobrému vzejití osiv.

Graf 9 - Průměrná realizační cena – pšenice ozimá, ječmen jarní, řepka ozimá – olejná (v Kč/t).<sup>127</sup>



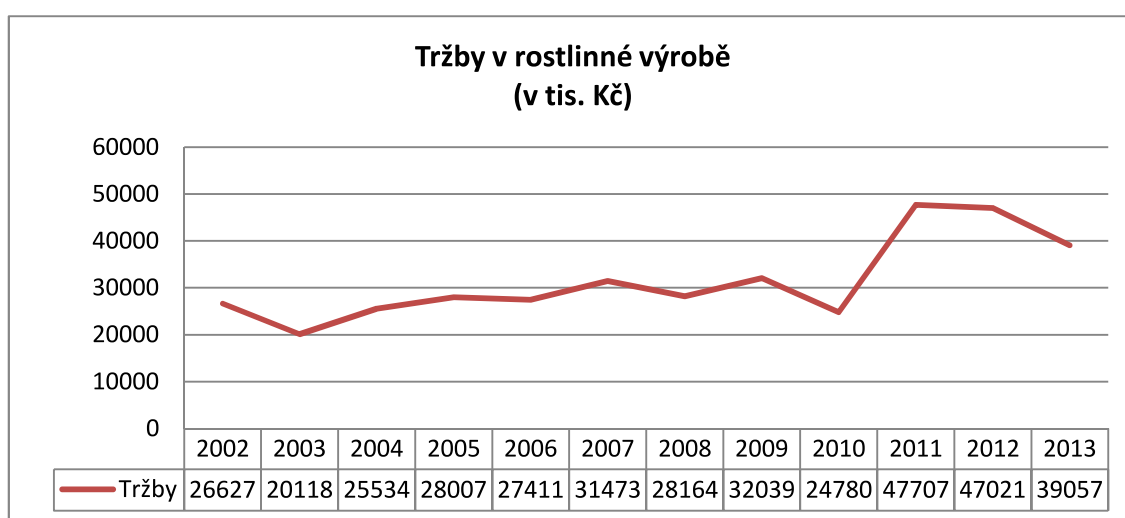
<sup>126</sup> Příloha k účetní závěrce za účetní období (1. 1. 2020 - 31. 12. 2002 až 1. 1. 2013 – 31. 12. 2013)

<sup>127</sup> Tamtéž

Tento graf zobrazuje úspěšnost naplánování výměry s předpokládaným výnosem. Např. v roce 2009 byl deštivý rok, proto se musela všechna sklizeň přesušovat a tím pádem společnost pro osevy nedodala takové množství jako v předcházejících letech.

V roce 2007 společnost pěstovala větší množství pšenice ozimé a ječmene jarního jako osivo pro Osevy Agro Brno, Morseva Olomouc a Agrokop Havlíčkův Brod. Cena těchto osiv se pohybovala v rozmezí 6 500 až 6 900 Kč/t. Z toho vyplývá, že v průměru realizační cena vycházela velice dobře, což mělo vliv na CF jak je vidět na straně 42 v části základní ekonomické ukazatele pro rok 2007.

Graf 10- Tržby v rostlinné výrobě (v tis. Kč).<sup>128</sup>



Důležitými plodinami pro podnik, co do objemu tržeb, jsou jednoznačně řepka ozimá a pšenice potravinářská. V roce 2010 zemědělská společnost navázala s firmou Czekopol s. r. o., Letovice spolupráci na prodej kukuřice na mokré zrně v rozmezí od 80 do 120 ha, asi za 3—4 mil Kč. Z toho důvodu je pro společnost spolupráce velmi výhodná, neboť v této oblasti nedozrává kukuřice do sušiny menší než 30% vlhkosti. Vlhké zrně může být od 30% a výše, jedná se o velice rychlou sklizeň i prodej.

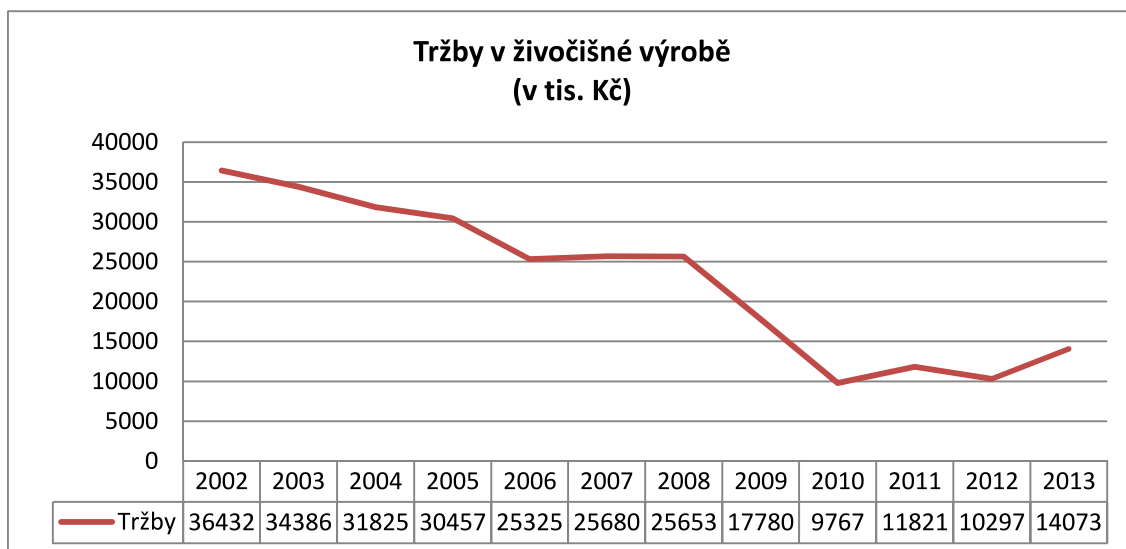
V roce 2010 zůstala většina pšenice na skladě, o rok později se prodala. Proto tržby byly o polovinu vyšší v roce 2011, což ovlivnilo výši CF.

V roce 2012 se podařilo osevům prodat podstatně více osiv než v předcházejících letech, což také vedlo ke zvýšení kladného CF.

<sup>128</sup> Příloha k účetní závěrce za účetní období (1. 1. 2020 - 31. 12. 2002 až 1. 1. 2013 – 31. 12. 2013)

## 5.9 Nejvýznamnější momenty v živočišné výrobě

Graf 11 - Tržby v živočišné výrobě (v tis. Kč)<sup>129</sup>



Značně vysoké tržby v živočišné výrobě byly od roku 2002 až do roku 2005, kdy společnost odchovávala na prodej kuřata. Bohužel od roku 2006 došlo k ukončení odchovu kuřat vlivem velmi nízké realizační ceny, která byla pod úrovní nákladů 2,5 Kč/kg. V tomto roce došlo tak k nejvyššímu zápornému CF.

Dále na výši výnosů měl vliv chov dojných krav, který byl od roku 2002 až do roku 2009-2010, kdy došlo k ukončení chovu dojných krav a postupně došlo k převádění na krávy bez tržní produkce mléka.

<sup>129</sup> Příloha k účetní závěrce za účetní období (1. 1. 2020 - 31. 12. 2002 až 1. 1. 2013 – 31. 12. 2013)

## 6 DÍLČÍ ZÁVĚR A DOPORUČENÍ

Obor zemědělství, je podle mého názoru, nejvíce riziková oblast pro podnikání. Protože zemědělská činnost je nejen závislá na práci, ale především na počasí a přírodních podmínkách dané lokality. Z toho důvodu nemůžeme dopředu podrobně naplánovat, jaké budou v daném období zisky. Za nepřízně počasí např. období dešťů jsou práce na polích pozastaveny. Proto je vhodné, aby finančně náročná těžká technika, kterou si organizace pronajme nebo koupí, byla maximálně využita v daném čase při dané práci. To znamená, že mnohdy se snaží organizace co nejlépe zkombinovat práci, která musí být vykonána těžkou technikou.

Podle mého názoru, tato společnost má v udržovaném a ve velmi dobrém stavu veškeré zemědělské plochy. Z větší části se jedná o pronajaté plochy a to asi cca 2 300 ha zemědělské půdy, zbytek 250 ha zemědělské půdy společnost vlastní. Co se týče chodu společnosti, tak se domnívám, že manažerské řízení je prováděno na profesionální úrovni a veškerá dokumentace v účetnictví je v pořádku. Organizace má povinnost ze zákona vést auditorské účetnictví. Pravidelné zprávy nezávislého auditora z organizační kanceláře Praha – sdružení auditorů a daňových poradců uvádí, že na základě provedených pravidelných kontrol a následného posouzení účetních záznamů ve svých zprávách důvod svého výroku – bez výhrad.

Pro zemědělskou společnost hrají hlavní roli každoročně finanční prostředky získané z dotací, bez nichž by se společnost dlouhodobě neobešla. Stále jsou a i do budoucna budou pro společnost nejdůležitější tržby získané z rostlinné výroby. Ukazatele celkové rentability aktiv a rentability vlastního kapitálu měly kolísavý charakter, ale kromě dvou let se pohybovaly vždy v kladných hodnotách. Výši CF ovlivňuje především výše hypotečních úvěrů a výše dotací.

Pro společnost je stále nejdůležitější rostlinná výroba. Od roku 2011, kdy byla společností zřízena dceřiná společnost, se výrazně změnila situace v živočišné výrobě. Z toho důvodu sem byly převedeny krávy bez tržní produkce mléka, a proto si dceřiná společnost mohla zažádat o dotace Méně příznivé oblasti (LFA).

Proto bych společnosti navrhla, aby i nadále pokračovala ve stejném chodu společnosti. Podle mého názoru, by se měla společnost snažit o získávání významných dotací, které by napomohly k lepším hospodářským výsledkům. V budoucnu

by se mohla také zaměřit na pěstování zemědělských plodin, které by podniku přinesly ještě vyšší výnosy.

Na základě posledních dvou let bych společnosti doporučila, aby se snažila u ekonomických ukazatelů ROA a ROE i nadále pohybovat v kladných hodnotách, které by měly postupně stoupat. Ukazatel CF je především závislý na výši hypotečních úvěrů a získání jednotlivých dotací, z toho důvodu se často CF pohybovalo v záporných hodnotách.

## ZÁVĚR

Hlavním cílem mé bakalářské práce bylo provedení analýzy výkonnosti v Zemědělské společnosti Městečko Trnávka, a.s. Z dílčích závěrů vyplývá, že podnikání v zemědělské oblasti je velmi nejisté, až rizikové, protože na výši zisku má vliv nejen lidský kapitál, ale i počasí a geografické rozložení kraje.

Zemědělská společnost je takovou společností, která se dlouhodobě neobejde bez čerpání dotací v rostlinné výrobě, protože tyto dotace mnohdy tvoří až 20 % obrátu společnosti. Od roku 2011 si, podle mého názoru, společnost velmi pomohla, protože zřídila dceřinou společnost, která je v režimu ekologického zemědělství. Do této společnosti jsou z matčiny společnosti převedeny pastviny a louky, u nichž byla velmi finančně náročná údržba. Z toho důvodu tyto pozemky byly převedeny do dceřiné společnosti, která na tyto pozemky získává dotace.

Domnívám se, že společnost již velkou změnu provedla a to, že zřídila dceřinou společnost. Kdyby tak neučinila, nebyla by situace v současné době taková, jakou ji teď vidíme.

Z toho důvodu bych společnosti doporučila i pokračovat a snažit se získávat potřebné množství dotací, které jsou pro společnost nepostradatelné. A nadále se snažit ukazatele celkové rentability aktiv a rentability vlastního kapitálu i nadále udržovat v kladných hodnotách a snažit se o jejich postupné zvyšování, které by napomohlo k lepší finanční situaci společnosti.

## ANOTACE

<b>Příjmení a jméno autora:</b>	Skipalová Lucie
<b>Instituce:</b>	Moravská vysoká škola Olomouc
<b>Název práce v českém jazyce:</b>	<b>Analýza výkonnosti v rostlinné a živočišné výrobě v Zemědělské společnosti Městečko Trnávka, a.s.</b>
<b>Název práce v anglickém jazyce:</b>	Analysis of Performance in Crop and Livestock Production in the Agricultural Company of Městečko Trnávka, a.s.
<b>Vedoucí práce:</b>	Ing. Michal Menšík, Ph.D.
<b>Počet stran:</b>	82
<b>Počet příloh:</b>	8
<b>Rok obhajoby:</b>	2015

### **Klíčová slova v českém jazyce:**

Analýza výkonnosti, rostlinná výroba, živočišná výroba

### **Klíčová slova v anglickém jazyce:**

Analysis of Performance, Crop Production, Livestock Production

Stručně a výstižně charakterizujte obsah práce v českém jazyce

Cílem mé bakalářské práce je provedení analýzy výkonnosti ve vybrané obchodní firmě Zemědělská společnost Městečko Trnávka, a.s. (po dobu 5 let), následné vyhodnocení zjištěných údajů a navrhnutí dané firmě doporučení do budoucích let jejího působení na trhu.

Stručně a výstižně charakterizujte obsah práce v anglickém jazyce

The aim of my bachelor paper is to analyze the productivity in the selected trading company Agricultural Society Městečko Trnávka, a.s. (for 5 years), evaluate the collected data and propose recommendations to the company in future years of its presence in the market.



## LITERATURA A PRAMENY

### 9.1 Literární zdroje

WAGNER, Jaroslav. *Měření výkonnosti: jak měřit, vyhodnocovat a využívat informace o podnikové výkonnosti*. 1. vyd. Praha: Grada, 2009, 248 s. ISBN 978-80-247-2924-4.

SCHOLLEOVÁ, Hana. *Ekonomické a finanční řízení pro neekonomy*. 2., aktualiz. a rozš. vyd. Praha: Grada, 2012, 268 s. ISBN 978-80-247-4004-1.

FIBÍROVÁ, Jana, Libuše, ŠOLJAKOVÁ a Jaroslav, WAGNER. *Manažerské účetnictví: nástroje a metody*. Vyd. 1. Praha: Wolters Kluwer Česká republika, 2011, 391 s. ISBN 978-80-735-7712-4.

DVOŘÁKOVÁ, Dana. *Specifika účetnictví a oceňování v zemědělství*. Vyd. 1. Praha: Wolters Kluwer Česká republika, 2012, 153 s. ISBN 978-80-735-7961-6.

MALÝ, Michal a kol. *Analýza systému podpor pro české zemědělce po vstupu do EU*. Vyd. 1. V Praze: Česká zemědělská univerzita, Informační a poradenské centrum PEF, 2004, 29 s. ISBN 80-213-1132-0.

*Naučný slovník zemědělský*. 1. vyd. Editor Václav Kohout. Praha: Zemědělské nakladatelství Brázda, 1992, 677 s. ISBN 8020902392.

KONVALINA, Petr a kol. *Evropská unie a národní kulturní dědictví: odborná monografie*. 1. vyd. V Českých Budějovicích: Jihočeská univerzita, Zemědělská fakulta, 2007. ISBN 9788073940287.

*Nové nařízení EU o biopotravinách a ekologickém zemědělství: (ES) č.834/2007: pozadí, zhodnocení, interpretace*. Olomouc: Bioinstitut, 2009. 70 s.

ISBN 978-80-87371-07-7.

## 9.2 Periodické zdroje

*Souhrnné přehledy o půdním fondu z údajů katastru nemovitostí České republiky: stav ke dni 31. prosince 2013.* Praha: Český úřad zeměměřický a katastrální, 2010-2014. ISSN 1804-2422.

*Rocznik Statystyczny Rolnictwa.* Warszawa: Główny urząd statystyczny, 2013. ISSN 2080-8798.

## 9.3 Internetové zdroje

Management Mania. *Primární sektor (suroviny)* [online]. 2014 [cit. 2014-07-24]. Dostupné z: <<https://managementmania.com/cs/suroviny-primarni-sektor>>

Zemědělec. *Podíl živočišné produkce se v ČR snižuje* [online]. 2013 [cit. 2014-12-29]. Dostupné z: <<http://zemedelec.cz/podil-zivocisne-produkce-se-v-cr-snizuje/>>

Český statistický úřad. *Zemědělství* [online]. [cit. 2014-09-25]. Dostupné z: <[http://www.czso.cz/csu/2013edicniplan.nsf/t/380034ACCC/\\$File/14091313.pdf](http://www.czso.cz/csu/2013edicniplan.nsf/t/380034ACCC/$File/14091313.pdf)>

Český statistický úřad. *Zaměstnanost* [online]. [cit. 2014-09-25]. Dostupné z: <[http://www.czso.cz/csu/2013edicniplan.nsf/t/380034ACD0/\\$File/14091311.pdf](http://www.czso.cz/csu/2013edicniplan.nsf/t/380034ACD0/$File/14091311.pdf)>

Jan Veleba. [online]. [cit. 2015-01-25]. Dostupné z: <<http://www.janveleba.cz/omne/zivotopis>>

Velkomeziříčsko týdeník v novém. *České zemědělství je ve velmi špatném stavu, varuje prezident AK Jan Veleba* [online]. 2015 [cit. 2014-09-25]. Dostupné z: <<http://www.velkomeziricsko.cz/archiv/clanky/397-velkomeziricsko-112010/997>>

Ročenka – chov skotu v České republice 2009. *Početní stavy hospodářských zvířat k 1. dubnu* [online]. 2010 [cit. 2015-03-07]. Dostupné z: <<http://www.cmsch.cz/store/rocenka-chovu-skotu-2009.pdf>>

Hospodářské noviny. *Bývalý Zemanův ministr zemědělství Toman se stal prezidentem Agrární komory* [online]. 2015 [cit. 2015-01-25]. Dostupné z: <<http://byznys.ihned.cz/c1-61887070-byvaly-zemanuv-ministr-zemedelstvi-toman-se-stal-prezidentem-agrarni-komory>>

Zpráva o stavu zemědělství ČR za rok 2012 „Zelená zpráva.“ [online]. 2012

[cit. 2015-02-17]. Dostupné

z: <[http://eagri.cz/public/web/file/291876/Zprava\\_o\\_stavu\\_zemedelstvi\\_CR\\_za\\_rok\\_2012.pdf](http://eagri.cz/public/web/file/291876/Zprava_o_stavu_zemedelstvi_CR_za_rok_2012.pdf)>

Statistika & My. *Snižil se podíl orné půdy, zlepšila se užítkovost* [online]. 2014

[cit. 2015-02-01]. Dostupné z: <<http://www.statistikaamy.cz/2014/07/snizil-se-podil-orne-pudy-zlepsila-se-uzitkovost/>>

Rostlinná produkce a technologie – struktura a charakteristika vstupů a výstupů v RV.

*Charakteristika výrobních oblastí a podoblastí* [online]. [cit. 2014-12-30]. Dostupné

z: <<http://webcache.googleusercontent.com/search?q=cache:RM8RJ52dkFcJ:www.agro-normativy.cz/docs/rpttab2020004.pdf+&cd=5&hl=cs&ct=clnk&gl=cz>>

Zemědělské komodity. *Živočišná výroba* [online]. [cit. 2015-01-20]. Dostupné

z: <<http://www.zemedelskekomodity.cz/index.php/zivocisna-vyroba>>

Britské listy. *Dvoji zemědělství* [online]. 2010 [cit. 2015-01-20]. Dostupné

z: <<http://www.blisty.cz/art/54229.html>>

Festival dokumentárních filmů Země na talíři Alimenterre. *Intenzivní zemědělství*

[online]. 2014 [cit. 2015-01-11]. Dostupné

z: <<http://www.festivalalimenterre.cz/cz/vice-k-tematu/intenzivni-farmareni/>>

Eagri Zemědělství. *Ekologické zemědělství* [online]. 2015 [cit. 2015-01-19]. Dostupné

z: <<http://eagri.cz/public/web/mze/zemedelstvi/ekologicke-zemedelstvi/>>

Vestra consulting s. r. o.. *Dotace v zemědělství* [online]. 2015 [cit. 2015-01-19].

Dostupné z: <[http://vestraconsulting.cz/?page\\_id=3447](http://vestraconsulting.cz/?page_id=3447)>

Ministerstvo zemědělství – Akční plán ČR pro rozvoj ekologického zemědělství

v letech 2011-2015. *Porovnání základních statistických ukazatelů EZ s okolními státy*

*v roce 2009* [online]. 2015 [cit. 2015-01-19]. Dostupné

z: <<http://www.bioinstitut.cz/documents/Aknciplan2011-2015.pdf>>

Eagri Zemědělství. *Odstavec předpisu 79/2007, nařízení vlády č. 79/2007 Sb.,*

*o podmínkách provádění agroenvironmentálních opatření §13* [online]. 2015 [cit. 2015-

01-19]. Dostupné z:

<<http://eagri.cz/public/web/mze/zemedelstvi/hnojiva/legislativa/cross-compliance/100055631.html>>

Bio – Info. *Polsko pravděpodobně dosáhne svých cílů pro ekologické zemědělství* [online]. [cit. 2015-01-10]. Dostupné z: <<http://www.bio-info.cz/zpravy/polsko-pravdepodobne-dosahne-svych-cilu-pro-ekologicke>>

Prognózy vývoja obecných socio-ekonomických ukazovateľov. *Sektorálna štruktúra zamestnanosti v hospodárstve SR v %* [online]. 2015 [cit. 2015-01-10]. Dostupné z: <[http://www.vuvh.sk/rsv/docs/PMP/prilohy/priloha\\_6/Pr%ED1\\_6\\_2.pdf](http://www.vuvh.sk/rsv/docs/PMP/prilohy/priloha_6/Pr%ED1_6_2.pdf)>

Bio – Info. *Ekologické zemědělství a bio trh na Slovensku* [online]. 2012

[cit. 2015-01-10]. Dostupné z: <<http://www.bio-info.cz/zpravy/ekologicke-zemedelstvi-a-bio-trh-na-slovensku>>

Destatis Statistisches Bundesamt. *Landwirt-schaftlich genutzte Fläche 2013: 71 % sind Acker-land* [online]. 2015 [cit. 2015-01-15]. Dostupné z: <<https://www.destatis.de/DE/ZahlenFakten/Wirtschaftsbereiche/LandForstwirtschaftFischerei/FeldfruechteGruenland/AktuellFeldfruechte1.html>>

Destatis Statistisches Bundesamt. *Erwerbstätige* [online]. 2015 [cit. 2015-01-15].

Dostupné

z: <<https://www.destatis.de/DE/ZahlenFakten/GesamtwirtschaftUmwelt/Arbeitsmarkt/Erwerbstaetigkeit/TabellenErwerbstaetigenrechnung/ArbeitnehmerWirtschaftsbereiche.ht>>

Das Statistik – Portal. *Anteil der Wirtschaftsbereiche am Bruttoinlandsprodukt (BIP)\* in Deutschland im Jahr 2013*[online]. 2014 [cit. 2015-01-15]. Dostupné z: <<http://de.statista.com/statistik/daten/studie/36846/umfrage/anteil-der-wirtschaftsbereiche-am-bruttoinlandsprodukt/>>

Informační centrum bezpečnosti potravin. *Ekologické zemědělství v Německu* [online]. 2009 [cit. 2015-01-20]. Dostupné z: <<http://www.bezpecnostpotravin.cz/ekologicke-zemedelstvi-v-nemecku.aspx>>

AbCert. *Certifikace ekologického zemědělství* [online]. 2012 [cit. 2015-01-20].

Dostupné z: <<http://www.abcert.cz/>>

Bruttoinlandsprodukt nach Wirtschaftssektoren, laufende Preise. [online]. [cit. 2015-01-20]. Dostupné

z: <[http://www.statistik.at/web\\_de/static/bruttoinlandsprodukt\\_nach\\_wirtschaftssektoren\\_nominell\\_019715.xlsx](http://www.statistik.at/web_de/static/bruttoinlandsprodukt_nach_wirtschaftssektoren_nominell_019715.xlsx)>

Agri – Info. eu. *Beschäftigung* [online]. [cit. 2015-01-20]. Dostupné

z: <[http://www.agri-info.eu/deutsch/t\\_employment.php](http://www.agri-info.eu/deutsch/t_employment.php)>

Statistik Austria. *Agrarstrukturerhebung 2013, Stichprobe* [online]. [cit. 2015-01-20].

Dostupné z: <[http://www.statistik.at/web\\_de/services/publikationen/8/index.html](http://www.statistik.at/web_de/services/publikationen/8/index.html)>

Bio – Info. *Rakouské ekologické zemědělství také v roce 2007 před ostatními evropskými zeměmi* [online]. [cit. 2015-01-20]. Dostupné z: <<http://www.bio-info.cz/zpravy/rakouske-ekologicke-zemedelstvi-take-v-roce-2007-pred>>

Charakteristika hlavního města Prahy. [online]. [cit. 2015-01-20]. Dostupné

z: <[http://www.czso.cz/csu/2014edicniplan.nsf/t/A1004F4176/\\$File/33012014chcz.pdf](http://www.czso.cz/csu/2014edicniplan.nsf/t/A1004F4176/$File/33012014chcz.pdf)>

Český statistický úřad. *Charakteristika Středočeského kraje* [online].

2015 [cit. 2015-01-20]. Dostupné

z: <[http://www.czso.cz/xs/redakce.nsf/i/charakteristika\\_kraje](http://www.czso.cz/xs/redakce.nsf/i/charakteristika_kraje)>

Český statistický úřad. *Charakteristika kraje* [online]. 2015 [cit. 2015-01-20]. Dostupné

z: <[http://www.czso.cz/xs/redakce.nsf/i/charakteristika\\_kraje](http://www.czso.cz/xs/redakce.nsf/i/charakteristika_kraje)>

Charakteristika kraje. [online]. [cit. 2015-01-20]. Dostupné

z: <[http://www.czso.cz/xp/redakce.nsf/bce41ad0daa3aad1c1256c6e00499152/5cccacba1953a2c7c1256f120039e8e1/\\$FILE/33010814charcz.pdf](http://www.czso.cz/xp/redakce.nsf/bce41ad0daa3aad1c1256c6e00499152/5cccacba1953a2c7c1256f120039e8e1/$FILE/33010814charcz.pdf)>

Český statistický úřad. *Charakteristika Karlovarského kraje* [online]. 2015 [cit. 2015-01-20]. Dostupné

z: <[http://www.czso.cz/xk/redakce.nsf/i/charakteristika\\_karlovarskeho\\_kraje](http://www.czso.cz/xk/redakce.nsf/i/charakteristika_karlovarskeho_kraje)>

Český statistický úřad. *Charakteristika kraje* [online]. 2014 [cit. 2015-01-20]. Dostupné

z: <[http://www.czso.cz/xu/redakce.nsf/i/charakteristika\\_kraje](http://www.czso.cz/xu/redakce.nsf/i/charakteristika_kraje)>

Český statistický úřad. *Charakteristika kraje* [online]. 2014 [cit. 2015-01-20]. Dostupné

z: <[http://www.czso.cz/xl/redakce.nsf/i/charakteristika\\_kraje](http://www.czso.cz/xl/redakce.nsf/i/charakteristika_kraje)>

Český statistický úřad. *Charakteristika kraje* [online]. 2015 [cit. 2015-01-20]. Dostupné z: <[http://www.czso.cz/xh/redakce.nsf/i/strucna\\_charakteristika\\_kraje](http://www.czso.cz/xh/redakce.nsf/i/strucna_charakteristika_kraje)>

Český statistický úřad. *Charakteristika Pardubického kraje údaje za rok 2012* [online]. 2014 [cit. 2015-01-20]. Dostupné z: <[http://www.czso.cz/xe/redakce.nsf/i/charakteristika\\_pardubickeho\\_kraje\\_\(udaje\\_za\\_rok\\_2012\)](http://www.czso.cz/xe/redakce.nsf/i/charakteristika_pardubickeho_kraje_(udaje_za_rok_2012))>

Český statistický úřad. *Charakteristika kraje* [online]. 2015 [cit. 2015-01-20]. Dostupné z: <[http://www.czso.cz/xj/redakce.nsf/i/charakteristika\\_kraje](http://www.czso.cz/xj/redakce.nsf/i/charakteristika_kraje)>

Český statistický úřad. *Charakteristika Jihomoravského kraje* [online]. 2014 [cit. 2015-01-20]. Dostupné z: <[http://www.czso.cz/xb/redakce.nsf/i/charakteristika\\_jihomoravskeho\\_kraje](http://www.czso.cz/xb/redakce.nsf/i/charakteristika_jihomoravskeho_kraje)>

Český statistický úřad. *Charakteristika kraje* [online]. 2015 [cit. 2015-01-20]. Dostupné z: <[http://www.czso.cz/xm/redakce.nsf/i/charakteristika\\_kraje](http://www.czso.cz/xm/redakce.nsf/i/charakteristika_kraje)>

Český statistický úřad. *Charakteristika kraje* [online]. 2014 [cit. 2015-01-20]. Dostupné z: <[http://www.czso.cz/xz/redakce.nsf/i/charakteristika\\_kraje](http://www.czso.cz/xz/redakce.nsf/i/charakteristika_kraje)>

Český statistický úřad. *Charakteristika Moravskoslezského kraje* [online]. 2014 [cit. 2015-01-20]. Dostupné z: <[http://www.czso.cz/xt/redakce.nsf/i/charakteristika\\_moravskoslezskeho\\_kraje](http://www.czso.cz/xt/redakce.nsf/i/charakteristika_moravskoslezskeho_kraje)>

Edotace.cz. *Jednotná platba na plochu (SAPS)* [online]. 2015 [cit. 2015-01-20]. Dostupné z: <<http://www.edotace.cz/katalog-dotaci/jednotna-platba-na-plochu-saps-8910/>>

SZIF. *Platby za přírodní znevýhodnění poskytované v horských oblastech a platby poskytované v jiných znevýhodněných oblastech (LFA)* [online]. 2013 [cit. 2015-01-20]. Dostupné z: <<https://www.szif.cz/cs/platby-za-prirodni-znevychodneni-poskytovane-v-horskych-oblastech-a-platby-poskytovane-jinych-znevychodnenych-oblastech-lfa?isarchiv=true&year=-1&ino=1#>>

SZIF. *Oddělená platba na cukr (SSP)* [online]. 2013 [cit. 2015-01-20]. Dostupné z: <<https://www.szif.cz/cs/ssp>>

Eagri. *Zvláštní podpora na tele masného typu* [online]. 2015 [cit. 2015-01-20]. Dostupné z: <<http://eagri.cz/public/web/mze/legislativa/pravni-predpisy-mze/tematicky-prehled/100557354.html>>

Eagri Dotace. *Titul pěstování meziplodin* [online]. 2015 [cit. 2015-01-20]. Dostupné z: <<http://eagri.cz/public/web/mze/dotace/legislativa/legislativa-cr/dobihajici-a-ukoncene-dotace/horizontalni-plan-rozvoje-venkova-2004/100048791.html>>

#### 9.4 Interní dokumenty

ZEMĚDĚLSKÁ SPOLEČNOST MĚSTEČKO TRNÁVKA, a.s.. *Příloha k účetní závěrce za účetní období 1. 1. 2013 do 31. 12. 2013*. Městečko Trnávka, 2013, 17. s.

ZEMĚDĚLSKÁ SPOLEČNOST MĚSTEČKO TRNÁVKA, a.s.. *Výroční zpráva 2009*. Městečko Trnávka, 2009, 15. s.

ZEMĚDĚLSKÁ SPOLEČNOST MĚSTEČKO TRNÁVKA, a.s.. *Výroční zpráva 2010*. Městečko Trnávka, 2010, 17. s.

ZEMĚDĚLSKÁ SPOLEČNOST MĚSTEČKO TRNÁVKA, a.s.. *Výroční zpráva 2011*. Městečko Trnávka, 2011, 15. s.

ZEMĚDĚLSKÁ SPOLEČNOST MĚSTEČKO TRNÁVKA, a.s.. *Výroční zpráva 2012*. Městečko Trnávka, 2012, 15. s.

ZEMĚDĚLSKÁ SPOLEČNOST MĚSTEČKO TRNÁVKA, a.s.. *Výroční zpráva 2013*. Městečko Trnávka, 2013, 15. s.

ZEMĚDĚLSKÁ SPOLEČNOST MĚSTEČKO TRNÁVKA, a.s.. *Výroční zpráva za rok 2002*. Městečko Trnávka, 2002, 3. s.

ZEMĚDĚLSKÁ SPOLEČNOST MĚSTEČKO TRNÁVKA, a.s.. *Výroční zpráva za rok 2003*. Městečko Trnávka, 2003, 4. s.

ZEMĚDĚLSKÁ SPOLEČNOST MĚSTEČKO TRNÁVKA, a.s.. *Výroční zpráva za rok 2004*. Městečko Trnávka, 2004, 4. s.

ZEMĚDĚLSKÁ SPOLEČNOST MĚSTEČKO TRNÁVKA, a.s.. *Výroční zpráva za rok 2005*. Městečko Trnávka, 2005, 4. s.

ZEMĚDĚLSKÁ SPOLEČNOST MĚSTEČKO TRNÁVKA, a.s.. *Výroční zpráva*  
za rok 2006. Městečko Trnávka, 2006, 4. s.

ZEMĚDĚLSKÁ SPOLEČNOST MĚSTEČKO TRNÁVKA, a.s.. *Výroční zpráva*  
za rok 2007. Městečko Trnávka, 2007, 3. s.

ZEMĚDĚLSKÁ SPOLEČNOST MĚSTEČKO TRNÁVKA, a.s.. *Výroční zpráva*  
za rok 2008. Městečko Trnávka, 2008, 5. s.

ZEMĚDĚLSKÁ SPOLEČNOST MĚSTEČKO TRNÁVKA, a.s.. *Výroční zpráva*  
za rok 2009. Městečko Trnávka, 2009, 4. s.

ZEMĚDĚLSKÁ SPOLEČNOST MĚSTEČKO TRNÁVKA, a.s.. *Výroční zpráva*  
za rok 2010. Městečko Trnávka, 2010, 5. s.

ZEMĚDĚLSKÁ SPOLEČNOST MĚSTEČKO TRNÁVKA, a.s.. *Výroční zpráva*  
za rok 2011. Městečko Trnávka, 2011, 5. s.

ZEMĚDĚLSKÁ SPOLEČNOST MĚSTEČKO TRNÁVKA, a.s.. *Výroční zpráva*  
za rok 2012. Městečko Trnávka, 2012, 4. s.

ZEMĚDĚLSKÁ SPOLEČNOST MĚSTEČKO TRNÁVKA, a.s.. *Výroční zpráva*  
za rok 2013. Městečko Trnávka, 2013, 5. s.

ZEMĚDĚLSKÁ SPOLEČNOST MĚSTEČKO TRNÁVKA, a.s.. *Finanční analýza*  
*podniku za rok 2002*. Městečko Trnávka, 2002, 3. s.

ZEMĚDĚLSKÁ SPOLEČNOST MĚSTEČKO TRNÁVKA, a.s.. *Finanční analýza*  
*podniku za rok 2003*. Městečko Trnávka, 2003, 3. s.

ZEMĚDĚLSKÁ SPOLEČNOST MĚSTEČKO TRNÁVKA, a.s.. *Finanční analýza*  
*podniku za rok 2004*. Městečko Trnávka, 2004, 4. s.

ZEMĚDĚLSKÁ SPOLEČNOST MĚSTEČKO TRNÁVKA, a.s.. *Finanční analýza*  
*podniku za rok 2005*. Městečko Trnávka, 2005, 3. s.

ZEMĚDĚLSKÁ SPOLEČNOST MĚSTEČKO TRNÁVKA, a.s.. *Finanční analýza*  
*podniku za rok 2006*. Městečko Trnávka, 2006, 3. s.



ZEMĚDĚLSKÁ SPOLEČNOST MĚSTEČKO TRNÁVKA, a.s.. *Finanční analýza podniku za rok 2007*. Městečko Trnávka, 2007, 3. s.

ZEMĚDĚLSKÁ SPOLEČNOST MĚSTEČKO TRNÁVKA, a.s.. *Finanční analýza podniku za rok 2008*. Městečko Trnávka, 2008, 4. s.

ZEMĚDĚLSKÁ SPOLEČNOST MĚSTEČKO TRNÁVKA, a.s.. *Finanční analýza podniku za rok 2009*. Městečko Trnávka, 2009, 3. s.

ZEMĚDĚLSKÁ SPOLEČNOST MĚSTEČKO TRNÁVKA, a.s.. *Finanční analýza podniku za rok 2010*. Městečko Trnávka, 2010, 3. s.

ZEMĚDĚLSKÁ SPOLEČNOST MĚSTEČKO TRNÁVKA, a.s.. *Finanční analýza podniku za rok 2011*. Městečko Trnávka, 2011, 3. s.

ZEMĚDĚLSKÁ SPOLEČNOST MĚSTEČKO TRNÁVKA, a.s.. *Finanční analýza podniku za rok 2012*. Městečko Trnávka, 2012, 3. s.

ZEMĚDĚLSKÁ SPOLEČNOST MĚSTEČKO TRNÁVKA, a.s.. *Finanční analýza podniku za rok 2013*. Městečko Trnávka, 2013, 3. s.

JZD MÍR V MĚSTEČKU TRNÁVCE OKRES SVITAVY, *Konsolidační program*. Městečko Trnávka, 1989, 57. s.

Smlouva o poskytnutí finanční podpory pojištění

## SEZNAM TABULEK

Tabulka 1- Výhled rozvoje struktury zemědělské půdy v režimu ekologického zemědělství na roky 2010-2015.....	12
Tabulka 2 - Fyzické a právnické osoby, které mají podstatný nebo rozhodující vliv na účetní jednotku.....	33
Tabulka 3 - Popis organizační struktury.....	33
Tabulka 4 - Podíl na základním kapitálu.....	34
Tabulka 5 - ROA, ROE, CF, CF/VK, celková likvidita a celková zadluženost v tis. Kč. .....	49
Tabulka 6 - Zúčtované dotace na provozní účely z přílohy k účetní závěrce za účetní období od 1. ledna 2013 do 31. prosince 2013. ....	52
Tabulka 7 - Celkové dotace, celkový obrat společnosti a zisk po zdanění v tis. Kč .....	53

## SEZNAM GRAFŮ

Graf 1 - Produkce zemědělského odvětví v České republice (v mil. Kč).....	14
Graf 2 - Zaměstnanost v roce 2012 (v tis. osob).....	15
Graf 3 - Podíl orné půdy a trvalých travních porostů na celkové rozloze krajů. ....	26
Graf 4 - Orná půda a trvale travní porosty v sousedících státech ČR.....	30
Graf 5 - Nejdůležitější dotace pro společnost v letech 2009 – 2013. ....	52
Graf 6- Tržby podle druhu činností a podle umístění (v tis. Kč). ....	54
Graf 7 - Výměra – pšenice ozimá, ječmen jarní, řepka ozimá - olejná (v ha). ....	55
Graf 8 - Výnos – pšenice ozimá, ječmen jarní, řepka ozimá – olejná (v t/ha).....	56
Graf 9 - Průměrná realizační cena – pšenice ozimá, ječmen jarní, řepka ozimá – olejná (v Kč/t).....	56
Graf 10- Tržby v rostlinné výrobě (v tis. Kč). ....	57
Graf 11 - Tržby v živočišné výrobě (v tis. Kč).....	58

## SEZNAM PŘÍLOH

Příloha 1 - Výhled rozvoje struktury zemědělské půdy v režimu ekologického zemědělství na roky 2010 – 2015. ....	74
Příloha 2 - Rozčlenění zemědělské půdy k 31.12 2013. ....	75
Příloha 3 - Jména a příjmení statutárních a dozorčích orgánů (Zemědělská společnost Městečko Trnávka, a. s.). ....	76
Příloha 4 - Druhy zvířat v dlouhodobém majetku a v zásobách. ....	77
Příloha 5 - Jména a příjmení statutárních orgánů (EKO Trnávka s. r. o.). ....	78
Příloha 6 – Mapa. ....	79
Příloha 7 - Jednotlivá katastrální území s cenou půdy za m <sup>2</sup> . ....	80
Příloha 8 - Rozhodnutí o poskytnutí dotace v rámci agroenvironmentálních opatření pro rok 2010. ....	81

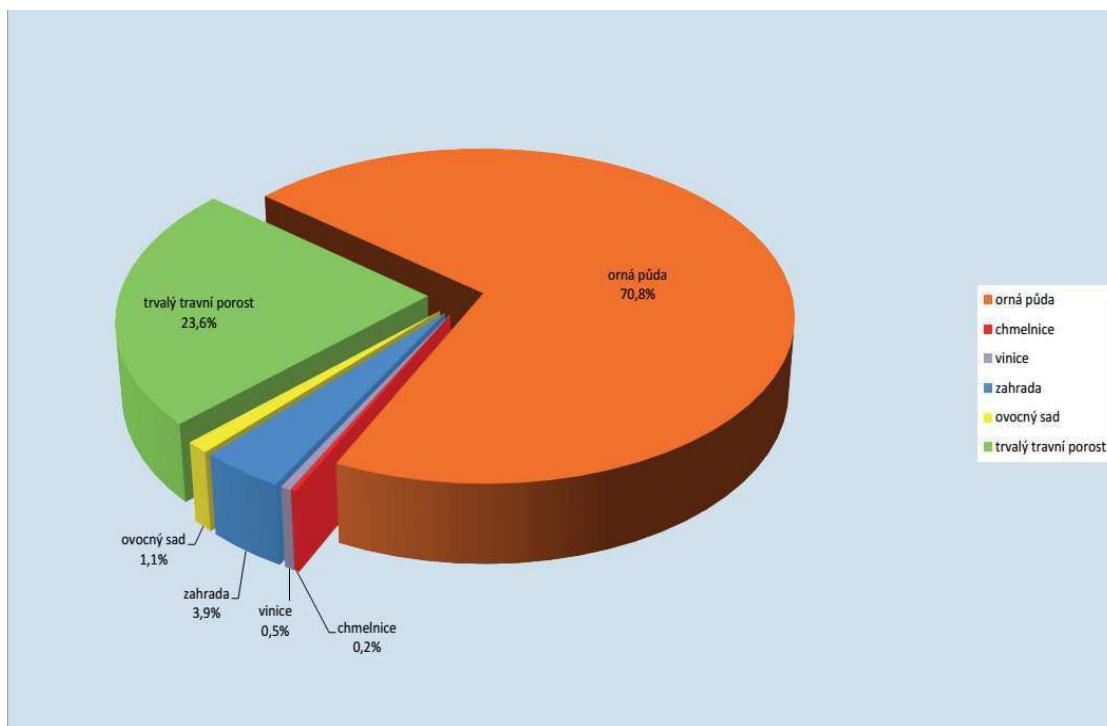
## PŘÍLOHY

Příloha 1 - Výhled rozvoje struktury zemědělské půdy v režimu ekologického zemědělství na roky 2010 – 2015.

	2008	2009	2010	2011	2013	2015
Počet výrobců biopotravin	410	497	660	730	810	920
Počet ekofarem	1802	2689	3800	4200	5200	5800
Výměra zemědělské půdy v ekologickém zemědělství (ha)	338722	398407	464000	511000	571000	650000
Podíl ekologického zemědělství na celkové výměře zemědělské půdy (%)	7,97	9,38	10,9	12	13,4	15,3
Výměra orné půdy (ha)	34990	44906	58000	68000	80000	94500
Výměra trvalých travních porostů (ha)	278913	329232	381690	418888	467286	532784
Výměra trvalých kultur (sady) (ha)	2777	3678	5200	5800	6200	6500
Výměra trvalých kultur (vinice) (ha)	408	645	1100	1300	1500	1700
Výměra trvalých kultur (chmelnice) (ha)	0	8	10	12	14	16
Ostatní plochy (ha)	2163 4	19890	18000	17000	16000	15000

Pozn.: Jako výchozí podklad k odhadu vývoje byly použity statistické údaje EZ za roky 2009 a 2010. Roky 2011 až 2015 jsou odhadovány jednak za základě lineárního předpokladu vývoje, a také v intencích nového Akčního plánu EZ.

Příloha 2 - Rozčlenění zemědělské půdy k 31.12 2013.



Příloha 3 - Jména a příjmení statutárních a dozorčích orgánů (Zemědělská společnost Městečko Trnávka, a. s.).

<b>Představenstvo</b>	
<b>Funkce</b>	<b>Jméno a příjmení</b>
Předseda	Ing. Michal Stössel
Místo předseda	Jaroslav Spíchal
Člen:	Ing. Rostislav Schuppler
Člen:	Marie Lexmaulová
Člen:	Ing. Vladimír Sommer

<b>Dozorčí rada</b>	
<b>Funkce</b>	<b>Jméno a příjmení</b>
Předseda	Mojmír Wolf
Místo předseda	Jan Goš
Člen	Petr Novák

Příloha 4 - Druhy zvířat v dlouhodobém majetku a v zásobách.

<b>Dlouhodobý majetek – dospělá zvířata jejich skupiny</b>	
<b>Kategorie zvířat</b>	<b>Počet kusů k závěrkovému dni</b>
Krávy masného plemene	137
Plemení býci	1

<b>Zásoby – mladá a ostatní zvířata a jejich skupiny</b>	
<b>Kategorie zvířat</b>	<b>Počet kusů k závěrkovému dni</b>
Telata	88
Jalovice do 2 roku	48
Skot výkrm	407
Jalovice vysokobřezí	16

<b>Zásoby – zboží</b>		
<b>Kategorie zvířat</b>	<b>Počet kusů k závěrkovému dni</b>	<b>Hodnota tis. Kč</b>
Není		

Příloha 5 - Jména a příjmení statutárních orgánů (EKO Trnávka s. r. o.).

<b>Představenstvo</b>	
<b>Funkce</b>	<b>Jméno a příjmení</b>
Jednatel	Ing. Rostislav Schuppler
Jednatel	Jaroslav Spíchal



Příloha 6 – Mapa.



Map scale: 1:10,000  
Projection: UTM  
Datum: 1954  
Elevation: 20m contour lines  
Scale bar: 0, 50, 100m  
North arrow

**Zemědělská společnost Mladá Třebíz, s.r.l.**  
DČP TRŽEŇ T.Č.2.

Map prepared by: [Name]  
Date: [Date]

Příloha 7 - Jednotlivá katastrální území s cenou půdy za m<sup>2</sup>.

Katastr	Výměra v ha	Cena Kč/m <sup>2</sup> do roku 2014	Cena Kč /m <sup>2</sup> od roku 2014
Lázy	307,9491	11,20	12,87
Radkov	3,7968	7,48	8,65
Bezděčí	194,9528	10,15	11,64
Pěčíkov	151,5716	3,70	4,33
Vranová	176,8881	2,87	3,25
Bohdalov	171,1773	2,78	3,19
Mezihoří	25,8330	6,96	8,15
Petrůvka	167,9048	8,49	9,74
Rozstání	308,2852	8,68*	9,96
Unerázka	82,7379	7,50	8,62
Vranová Lhota	150,2722	2,65	3,09
Městečko Trnávka	119,2293	10,73	12,43
Stará Roveň	109,4861	1,80	2,07
Stará Trnávka	170,2494	8,17	9,18
Kozov	1,7228	2,65	3,04
Linhartice	8,9073	8,68	9,98
Křenov	42,6840	8,26	9,49

\*Vzhledem k tomu, že katastrální území Rozstání je příměstská oblast Moravské Třebové při nákupu nebo prodeji se zvedá ceny půda o 60 %.

Příloha 8 - Rozhodnutí o poskytnutí dotace v rámci agroenvironmentálních opatření pro rok 2010.

**Spisová značka: 10/F1D/443/021846-A11****Č.j.: SZIF/2011/0056725**

## ROZHODNUTÍ

Státní zemědělský intervenční fond jako věcně a místně příslušný správní orgán podle § 1 odst. 2 písm. a) zákona č. 256/2000 Sb., ve znění pozdějších předpisů, rozhodl podle § 11 odst. 1 zákona č. 256/2000 Sb., ve znění pozdějších předpisů a podle § 4 odst. 2 nařízení vlády č. 79/2007 Sb., ve znění pozdějších předpisů (dále jen „nařízení“) t a k t o:

**Žadatel:**

Obchodní firma:	Zemědělská společnost Městečko Trnávka, a.s.
Sídlo:	Městečko Trnávka 294, 569 41 Městečko Trnávka
IČ:	00129739
Bankovní spojení:	Česká spořitelna, a.s.
Číslo účtu:	1280003349/0800
JI žadatele:	1000007049

se poskytuje dotace v rámci agroenvironmentálních opatření pro rok 2010 v celkové výši 1 601 204,63 Kč, z toho na:

- podopatření ošetřování travních porostů ve výši 1 601 204,63 Kč

**Odůvodnění:**

Žadatel doručil Státnímu zemědělskému intervenčnímu fondu (dále jen „Fond“) dne 11.05.2010 žádost o poskytnutí dotace v rámci agroenvironmentálních opatření na:

půdní bloky (popřípadě na díly půdních bloků) 570-1100 4601/2 o výměře 0.25 ha, 570-1100 4601/3 o výměře 0.12 ha, 570-1100 5501/1 o výměře 3.52 ha, 570-1100 5501/13 o výměře 1.61 ha, 570-1100 5502 o výměře 8.79 ha, 570-1100 5504/5 o výměře 2.71 ha, 570-1100 5504/6 o výměře 3.25 ha, 570-1100 5504/7 o výměře 0.43 ha, 570-1100 5505/1 o výměře 2.19 ha, 570-1100 5602/3 o výměře 24.71 ha, 570-1100 5603 o výměře 0.61 ha, 570-1100 5604 o výměře 0.23 ha, 570-1100 5606/1 o výměře 0.61 ha, 570-1100 5609/4 o výměře 2.23 ha, 570-1100 6414/1 o výměře 3.71 ha, 570-1100 6414/10 o výměře 1.98 ha, 570-1100 6414/13 o výměře 5.48 ha, 570-1100 6414/15 o výměře 0.19 ha, 570-1100 6501/1 o výměře 0.65 ha, 570-1100 6502 o výměře 1.51 ha, 570-1100 6504/3 o výměře 1.03 ha, 570-1100 6512/4 o výměře 0.50 ha, 570-1100 6601/5 o výměře 10.59 ha, 570-1100 6603 o výměře 0.66 ha, 570-1100 7401/1 o výměře 6.81 ha, 570-1100 7402/4 o výměře 2.61 ha, 570-1100 7403 o výměře 0.71 ha, 570-1100 7404 o výměře 2.16 ha, 570-1100 7407/1 o výměře 6.08 ha, 570-1100 7408/1 o výměře 3.81 ha, 570-1100 7410/2 o výměře 1.54 ha, 570-1100 7501/6 o výměře 26.34 ha, 570-1100 7502 o výměře 0.52 ha, 570-1100 8003/3 o výměře 11.50 ha, 570-1100 8101 o výměře 8.34 ha, 570-1100 8102 o výměře 17.52 ha, 570-1100 8103/1 o výměře 0.69 ha, 570-1100 8104 o výměře 0.83 ha, 570-1100 8201/6 o výměře 1.16 ha, 570-1100 8201/7 o výměře 25.00 ha, 570-1100 8203 o výměře 3.02 ha, 570-1100 8406/1 o výměře 0.99 ha, 570-1100 8410 o výměře 4.00 ha, 570-1100 8503/3 o výměře 32.02 ha, 570-1100 8601/4 o výměře 0.35 ha, 570-1100 8603 o výměře 1.64 ha, 570-1100 8605/1 o výměře 8.40 ha, 570-1100 8606 o výměře 5.24 ha, 570-1100 8702 o výměře 0.80 ha, 570-1100 8703/1 o výměře 14.94 ha, 570-1100 8704/1 o výměře 0.60 ha, 570-1100 9101/1 o výměře 0.52 ha, 570-1100 9109 o výměře 0.31 ha, 570-1100 9204/2 o výměře 0.62 ha, 570-1100 9206/4 o výměře 3.47 ha, 570-1100 9303/1 o výměře 0.68 ha, 570-1100 9401 o výměře 5.69 ha, 570-1100 9405 o výměře 1.32 ha, 570-1100 9406/1 o výměře 3.02 ha, 570-1100 9407/1 o výměře 11.33 ha, 570-1100 9408 o výměře 0.36 ha, 570-1100 9501/4 o výměře 2.59 ha, 570-1100 9501/5 o výměře 0.67 ha, 570-1100 9502 o výměře 0.48 ha, 570-1100 9505 o výměře 0.55 ha, 570-1100 9506/1 o výměře 0.25 ha, 570-1100 9507 o výměře 1.21 ha, 570-1100 9509/1 o výměře 0.96 ha, 570-1100 9510 o výměře 0.30 ha, 570-1100 9511 o výměře 0.91 ha, 570-1100 9512/1 o výměře 3.13 ha, 570-1100 9601/1 o výměře 2.79 ha, 570-1100 9604 o výměře 0.78 ha, 570-1100 9606/1 o výměře 8.21 ha, 570-1100 9609 o výměře 0.36 ha, 580-1100 0302 o výměře 1.45 ha, 580-1100 0401 o výměře 2.68 ha, 580-1100 0402/1 o výměře 12.76 ha, 580-1100 0403 o výměře 1.06 ha, 580-1100 0404 o výměře 1.57 ha, 580-1100 0405/3 o výměře 0.59 ha, 580-1100 0406 o výměře 1.03 ha, 580-1100 0407 o výměře 1.33 ha, 580-1100 0409/3 o





výměře 2.54 ha, 580-1100 0410 o výměře 1.00 ha, 580-1100 0411/1 o výměře 0.86 ha, 580-1100 0412 o výměře 0.29 ha, 580-1100 0601/1 o výměře 3.60 ha, 580-1100 0606 o výměře 0.56 ha, 580-1100 0706 o výměře 2.17 ha, 580-1100 0707 o výměře 0.42 ha, 580-1100 0713 o výměře 0.30 ha, 580-1100 1301/2 o výměře 1.65 ha, 580-1100 1302/2 o výměře 0.38 ha, 580-1100 1401/1 o výměře 2.75 ha, 580-1100 1401/11 o výměře 0.98 ha, 580-1100 1401/12 o výměře 3.64 ha, 580-1100 1401/14 o výměře 0.27 ha, 580-1100 1401/9 o výměře 0.40 ha, 580-1100 1405/2 o výměře 4.51 ha, 580-1100 1407/5 o výměře 0.43 ha, 580-1100 1409 o výměře 2.07 ha, 580-1100 1410 o výměře 2.50 ha, 580-1100 1411 o výměře 0.34 ha, 580-1100 2204 o výměře 1.39 ha, 580-1100 2205/1 o výměře 3.34 ha, 580-1100 2206/1 o výměře 0.48 ha, 580-1100 2301/2 o výměře 4.10 ha, 580-1100 2302/1 o výměře 1.89 ha, 580-1100 2404 o výměře 3.63 ha, 580-1100 2502 o výměře 3.23 ha, 580-1100 2505/2 o výměře 0.69 ha, 580-1100 2507/1 o výměře 0.64 ha, 580-1100 2512 o výměře 0.79 ha, 580-1100 2602/1 o výměře 1.77 ha, 580-1100 2611 o výměře 0.44 ha, 580-1100 2612 o výměře 0.30 ha, 580-1100 3001/3 o výměře 1.41 ha, 580-1100 3002/2 o výměře 1.11 ha, 580-1100 3101/1 o výměře 0.17 ha, 580-1100 3103/1 o výměře 5.41 ha, 580-1100 3204/5 o výměře 5.76 ha, 580-1100 3210/1 o výměře 1.19 ha, 580-1100 3211/1 o výměře 0.80 ha, 580-1100 3212/3 o výměře 2.22 ha, 580-1100 3215 o výměře 0.24 ha, 580-1100 3216 o výměře 0.82 ha, 580-1100 3301/4 o výměře 1.37 ha, 580-1100 3305/2 o výměře 2.19 ha, 580-1100 3401/1 o výměře 0.22 ha, 580-1100 3403 o výměře 4.11 ha, 580-1100 3404/3 o výměře 2.51 ha, 580-1100 3407 o výměře 0.87 ha, 580-1100 3408 o výměře 0.65 ha, 580-1100 3409 o výměře 0.69 ha, 580-1100 3501/4 o výměře 0.60 ha, 580-1100 3504 o výměře 0.52 ha, 580-1100 3605 o výměře 0.47 ha, 580-1100 3704/3 o výměře 4.56 ha, 580-1100 4301/11 o výměře 0.98 ha, 580-1100 4301/7 o výměře 0.97 ha, 580-1100 4401/1 o výměře 7.44 ha, 580-1100 4403/3 o výměře 0.55 ha, 580-1100 4501/3 o výměře 8.20 ha, 580-1100 4502/1 o výměře 0.37 ha, 580-1100 4503 o výměře 0.71 ha, 580-1100 4505 o výměře 0.22 ha, 580-1100 4601/2 o výměře 0.61 ha, 580-1100 4602/2 o výměře 0.55 ha, 580-1100 4602/3 o výměře 0.29 ha, 580-1100 5001/1 o výměře 3.11 ha, 580-1100 5101 o výměře 2.14 ha, 580-1100 5102/4 o výměře 0.52 ha, 580-1100 5401/1 o výměře 7.10 ha s celkovou výměrou 464.16 ha v rámci podopatření ošetřování travních porostů titulu louky, na které žadatel plní podmínky podle § 9 odst. 7 nařízení. Výše dotace pro rok 2010 podle § 13 odst. 4 písm. a) nařízení činí 915 035,74 Kč.

půdní bloky (popřípadě na díly půdních bloků) 570-1100 5402/4 o výměře 22.25 ha, 570-1100 5403 o výměře 0.82 ha, 570-1100 5503/1 o výměře 2.39 ha, 570-1100 6407/1 o výměře 6.18 ha, 570-1100 6408/2 o výměře 3.12 ha, 570-1100 6409/4 o výměře 8.07 ha, 570-1100 8004/1 o výměře 0.81 ha, 570-1100 8005 o výměře 19.46 ha, 570-1100 8006 o výměře 0.81 ha, 570-1100 8007/1 o výměře 7.69 ha, 570-1100 9003 o výměře 3.45 ha, 570-1100 9004/2 o výměře 14.23 ha, 570-1100 9004/3 o výměře 3.49 ha, 570-1100 9005/1 o výměře 0.89 ha, 570-1100 9007/1 o výměře 0.94 ha, 570-1100 9008/1 o výměře 12.31 ha, 570-1100 9009 o výměře 1.55 ha, 570-1100 9011 o výměře 2.76 ha, 570-1100 9012 o výměře 0.39 ha, 570-1100 9013/1 o výměře 4.80 ha, 570-1100 9013/2 o výměře 0.30 ha, 570-1100 9015/1 o výměře 1.53 ha, 570-1100 9017 o výměře 1.03 ha, 570-1100 9105/1 o výměře 0.51 ha, 570-1100 9106/1 o výměře 1.70 ha, 570-1100 9107 o výměře 6.17 ha, 570-1100 9108 o výměře 3.47 ha, 570-1100 9201 o výměře 2.92 ha, 570-1100 9202/3 o výměře 4.85 ha, 570-1100 9202/4 o výměře 3.05 ha, 570-1100 9203 o výměře 0.54 ha, 570-1100 9204/1 o výměře 3.74 ha, 570-1100 9207 o výměře 1.37 ha, 570-1100 9301 o výměře 8.92 ha, 570-1100 9302 o výměře 5.35 ha, 570-1100 9304 o výměře 2.42 ha, 570-1100 9305/1 o výměře 6.05 ha, 570-1100 9402 o výměře 3.28 ha, 570-1100 9403 o výměře 1.81 ha, 580-1100 0301/1 o výměře 20.24 ha, 580-1100 0501/1 o výměře 5.20 ha, 580-1100 0503/3 o výměře 6.37 ha, 580-1100 0503/4 o výměře 0.51 ha, 580-1100 0504 o výměře 5.85 ha, 580-1100 0505/2 o výměře 0.47 ha, 580-1100 0505/4 o výměře 9.71 ha, 580-1100 0505/7 o výměře 0.11 ha, 580-1100 0508/1 o výměře 0.62 ha, 580-1100 0508/3 o výměře 0.13 ha, 580-1100 0508/4 o výměře 1.33 ha, 580-1100 0508/6 o výměře 0.26 ha, 580-1100 0509 o výměře 6.86 ha s celkovou výměrou 233.08 ha v rámci podopatření ošetřování travních porostů titulu pastviny, na které žadatel plní podmínky podle § 9 odst. 15 nařízení. Výše dotace pro rok 2010 podle § 13 odst. 4 písm. k) nařízení činí 686 168,89 Kč.

Žádost byla posouzena, a vzhledem k tomu, že splňovala všechny náležitosti obsažené ve formuláři vydané fondem podle § 4 nařízení vlády č. 79/2007 Sb. a žadatel splnil podmínky pro poskytnutí dotace v rámci agroenvironmentálních opatření podle nařízení vlády č. 79/2007 Sb., byla žadateli Fondem přiznána dotace v celkové výši 1 601 204,63 Kč pro rok 2010 rozdělená takto:

titul louky s výměrou 464.16 ha ve výši 915 035,74 Kč.

titul pastviny s výměrou 233.08 ha ve výši 686 168,89 Kč.