



Fakulta zemědělská
a technologická
Faculty of Agriculture
and Technology

Jihočeská univerzita
v Českých Budějovicích
University of South Bohemia
in České Budějovice

JIHOČESKÁ UNIVERZITA V ČESKÝCH BUDĚJOVICÍCH FAKULTA ZEMĚDĚLSKÁ A TECHNOLOGICKÁ

Katedra krajinného managementu

Diplomová práce

Preventivní hodnocení krajinného rázu vybraného území

Autorka práce: Bc. Březinová Adéla

Vedoucí práce: Ing. Koupilová Monika, Ph.D.

České Budějovice
2022

JIHOČESKÁ UNIVERZITA V ČESKÝCH BUDĚJOVICÍCH

Zemědělská fakulta

Akademický rok: 2020/2021

ZADÁNÍ DIPLOMOVÉ PRÁCE

(projektu, uměleckého díla, uměleckého výkonu)

Jméno a příjmení: **Bc. Adéla BŘEZINOVÁ**
Osobní číslo: **Z20453**
Studijní program: **N4106 Zemědělská specializace**
Studijní obor: **Pozemkové úpravy a převody nemovitostí**
Téma práce: **Preventivní hodnocení krajinného rázu vybraného území**
Zadávací katedra: **Katedra krajinného managementu**

Zásady pro vypracování

Práce se bude skládat z literární rešerše a praktické části.

Literární rešerše bude obsahovat:

Příroda a krajina České republiky.

Krajinný ráz a ochrana krajinného rázu v legislativě České republiky.

Metody hodnocení krajinného rázu.

Praktická část bude obsahovat:

Výběr vhodného území pro preventivní hodnocení krajinného rázu.

Terénní průzkum území, jeho zmapování a pořízení fotodokumentace.

Stanovení metodického postupu pro hodnocení krajinného rázu.

Identifikace a posouzení znaků přírodní, kulturní a historické charakteristiky určující krajinný ráz v daném území.

Zhodnocení krajinného rázu daného území dle stanovené metodiky.

Rozsah pracovní zprávy: **50 stran textu**
Rozsah grafických prací: **dle potřeby**
Forma zpracování diplomové práce: **tištěná/elektronická**

Seznam doporučené literatury:

Bárta, F. et al. (2007). Krajina v České republice. Editor Němec, J. a Pojer, F. Pro Ministerstvo životního prostředí vydal Consult, Praha. ISBN 80-903482-3-8.

Forman, R. a Godron M. (1986). Landscape ecology. John Wiley&Sons, New York. ISBN 0-471-87037-4.

Löw, J. a Míchal, I. (2003). Krajinný ráz. Lesnická práce, Kostelec nad Černými lesy. ISBN 80-86386-27-9.

Sádlo, J. (2005). Krajina a revoluce: významné přelomy ve vývoji kulturní krajiny Českých zemí. Malá Skála, Praha. ISBN 8086776026.

Semotanová, E. (2014). Historická krajina Česka a co po ní zůstalo. Historický ústav AV ČR v nakladatelství Academia, Praha.

Zákon 114/1992 Sb. o ochraně přírody a krajiny v platném znění.

Časopisy: Ochrana přírody, Urbanismus a územní rozvoj.

Vedoucí diplomové práce: Ing. Monika Koupilová, Ph.D.
Katedra krajinného managementu

Datum zadání diplomové práce: 23. března 2021

Termín odevzdání diplomové práce: 15. dubna 2022

JIHOČESKÁ UNIVERZITA 
V ČESKÝCH BUDĚJOVICÍCH
ZEMĚDĚLSKÁ FAKULTA
studijní oddělení
Studentská 1698/370 05 České Budějovice



doc. RNDr. Petr Bartoš, Ph.D.
děkan



doc. Ing. Pavel Ondr, CSc.
vedoucí katedry

Prohlášení

Prohlašuji, že jsem autorem této kvalifikační práce a že jsem ji vypracovala pouze s použitím pramenů a literatury uvedených v seznamu použitých zdrojů.

V Českých Budějovicích dne

.....
Podpis

Abstrakt

Tato diplomová práce se zabývá preventivním hodnocením krajinného rázu ve vybraném území. Literární rešerše je zaměřena na krajinu, přírodu a krajinu České republiky, rozdělení krajiny, krajinný ráz a jeho ochranu. Dále stupeň ochrany, přírodní park, způsob ochrany a hodnocení krajinného rázu. Poslední částí literární rešerše jsou metodické postupy sloužící k hodnocení.

V praktické části jsou identifikovány přírodní, historické a kulturní charakteristiky krajinného rázu. Dále je provedena klasifikace dle významu, cennosti a projevu. Na závěr byla ve vybraném území popsána estetická charakteristika a míra dochovatosti krajinného rázu.

Klíčová slova: krajina, krajinný ráz, ochrana krajinného rázu, hodnocení krajinného rázu, katastrální území Počátky

Abstract

The aim of this diploma thesis is preventive assessment of the landscape character in a specific territory. The literary research is focused on landscape, nature and landscape of the Czech Republic, the division of the landscape, landscape character and landscape character protection, nature park, method of protection and evaluation of landscape character. The last parts of the literature search are methodical procedures used for landscape character assessment.

The practical part was focused on natural, historical and cultural features landscape's character. The evaluation was assessed by means of meaning, value and expression. In compliance with these facts there was indentified aesthetic value and protection of landscape character.

Keywords: landscape, landscape character, landscape character protection, landscape character assessment, cadastral area Počátky

Poděkování

Touto cestou bych ráda poděkovala vedoucí diplomové práce Ing. Monice Koupi-
lové, Ph.D. za cenné rady, ochotu a čas, který mi věnovala při konzultacích a vedení
této závěrečné práce. Také bych chtěla poděkovat své rodině a přátelům, kteří mě
po celou dobu studia a psaní práce trpělivě podporovali.

Obsah

Úvod.....	9
1 Rešerše	10
1.1 Pojem příroda a krajina	10
1.2 Krajina České republiky	11
1.3 Rozdělení krajiny.....	15
1.4 Krajinný ráz	16
1.4.1 Ochrana krajinného rázu	16
1.4.2 Stupeň ochrany krajinného rázu.....	18
1.4.3 Přírodní park.....	19
1.4.4 Způsob ochrany a hodnocení krajinného rázu	20
1.5 Metodické postupy hodnocení krajinného rázu.....	21
1.5.1 Metodika krajinného rázu dle autorů I. Míchal et al.:.....	21
1.5.2 Metodika krajinného rázu dle autorů I. Vorel et al.:.....	22
1.5.3 Metodika krajinného rázu dle autorů Löw J. a Míchal I.:.....	23
2 Cíl práce	25
3 Metodika	26
3.1 Materiál.....	26
3.2 Metodický postup	28
3.2.1 Výběr zájmového území	28
3.2.2 Podkladové materiály.....	28
3.2.3 Terénní průzkum	28
3.2.4 Hodnocení krajinného rázu	28
3.2.5 Estetická hodnota krajinného rázu	30
3.2.6 Dochovalost krajinného rázu.....	30
4 Výsledky a diskuse.....	31
4.1 Přírodní charakteristika	31

4.1.1	Klimatické poměry.....	31
4.1.2	Geomorfologické poměry	31
4.1.3	Půdní poměry	32
4.1.4	Ochrana přírody	32
4.1.5	Hydrologické poměry.....	37
4.2	Historická a kulturní charakteristika	41
4.2.1	Historie města.....	41
4.2.2	Současné osídlení	47
4.2.3	Využití půdy.....	52
4.2.4	Technická infrastruktura	53
4.3	Zhodnocení krajinného rázu	56
4.3.1	Identifikace vybraných znaků	56
4.3.2	Zhodnocení dle významu, cennosti a projevu.....	57
4.3.3	Estetická hodnota krajinného rázu	59
4.3.4	Dochovalost krajinného rázu.....	60
	Závěr	62
	Seznam použité literatury.....	63
	Seznam obrázků	71
	Seznam tabulek	72
	Seznam fotografií	73
	Seznam příloh.....	74
	Přílohy	75

Úvod

Krajina se nachází všude kolem nás a vzniká naším subjektivním chováním, názorem a pohledem na ni samotnou. Je tvořena krajinnými prvky, které mohou být přírodní či antropogenní. Každý z nás krajinu ovlivňuje, dotváří a zanechává v ní vlastní stopy. Tímto způsobem se přírodní krajina postupně přeměňuje na krajinu kulturní. Proto bychom si měli uvědomovat důležitost krajiny a důsledně se o ni starat, jelikož hraje významnou roli v našich životech a tvoří domov jak nám, tak všem živým organismům.

Tato diplomová práce se zabývá preventivním hodnocením krajinného rázu ve zvoleném území Počátky. Jsou zde popsány jednotlivé znaky z hlediska významu, cennosti a projevu přírodní, historické a kulturní charakteristiky. Dále je zde popsána estetická charakteristika území a míra dochovalosti krajinného rázu.

1 Rešerše

1.1 Pojem příroda a krajina

Přírodu a krajinu chápeme jako prostředí, kterým jsme obklopeni anebo jej vyhledáváme z důvodů rekreačních, relaxačních, vědeckých nebo čistě jen ze zvědavosti a zvědavosti. Měli bychom si více uvědomovat, že příroda se svými funkcemi je základem našeho bytí (Miko a Hošek, 2009). Krajina je součástí přírody, kterou ovlivňují lidské činnosti a je ovládána společenskými a přírodními zákony. My lidé zasahujeme do krajiny svými materiálními a duchovními potřebami (Horký a Vorel, 1990). Krajinu můžeme chápat jako změnu a setrvačnost, jelikož se stále mění. Proto bychom měli vnímat změny krajiny v souvislosti se stavebním vývojem, vývojem průmyslu a způsobu hospodaření (Lokoč et al., 2010).

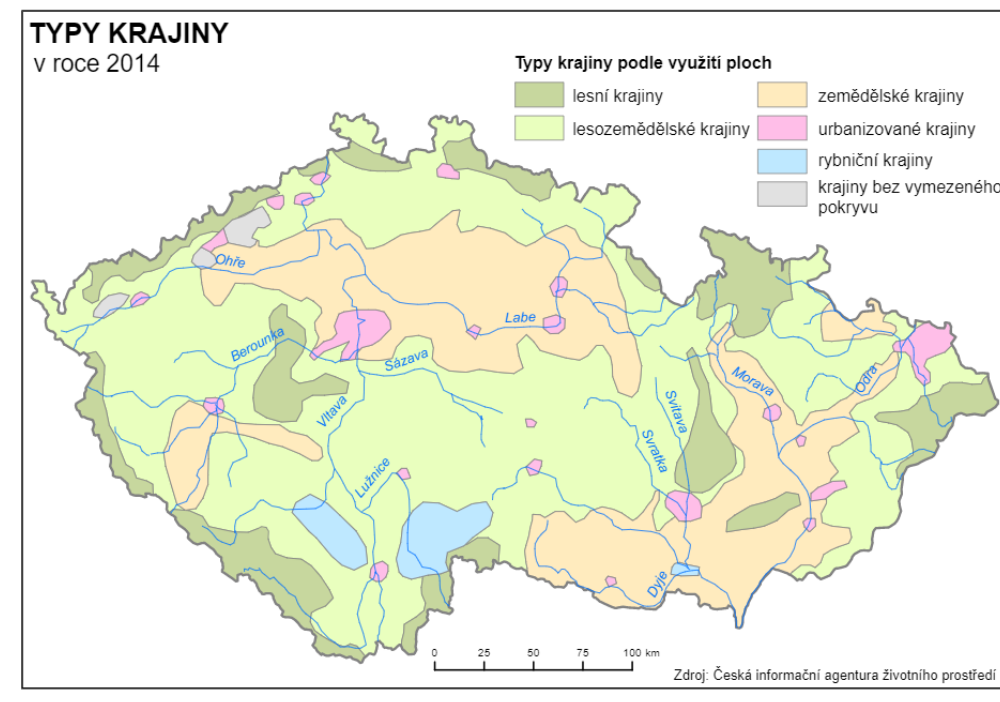
Krajinu lze definovat jako svéráznou část zemského povrchu. Stýkají se zde a vzájemně na sebe působí geologické podloží, ovzduší, voda, rostliny, půda, živočichové a člověk se svými aktivitami a výtvoři. Každá krajina se vyznačuje svým osobitým vývojem, má určitou polohu na povrchu a svérázný vzhled, který je podmíněný určitou vnitřní strukturou krajinných složek a svéráznou energetickou bilancí (Buček, 2005). Také ji můžeme považovat za přírodní a kulturní rys daného území (Atik et al., 2016). Příroda u nás v České republice patří díky své rozmanitosti a bohatství abiotických, biotických, historických či socioekonomických prvků k velice významným součástem evropského kulturního a přírodního bohatství (Romportl, 2009).

Krajina je středem profesionálního zájmu mnoha oborů. Od lesnictví, zemědělství až k urbanismu, územnímu plánování, geografii či výtvarnému umění. Proto není definice krajiny jednotná, a tudíž je v jednotlivých oborech různá (Lipský, 2003). Nejen, že člověk v krajině žije, také ji mění, přetváří, ničí a upravuje (Lapka, 2002).

Celkový vzhled krajiny, potenciál, její rozloha, obyvatelnost, možnosti využívání a další vlastnosti jsou výsledkem dlouhodobého vývoje přírodních složek i vlivů člověka (Havrlant a Buzek, 1985). Krajinu můžeme charakterizovat z hlediska stanoviště, přírody, systému, artefaktu, problému, ideologie, bohatství, historie, místa či estetiky. Z hlediska historického je krajina označována za území, které se po dlouhou dobu vyvíjelo hospodářsky, kulturně a geopoliticky v závislosti přírodních podmínek, které vyplývaly ze zemědělské polohy (Sklenička, 2003).

1.2 Krajina České republiky

Česká republika je vnitrozemským státem, který se nachází uprostřed mírného pásu severní polokoule, a to ve střední části Evropy. Naše území leží na rozhraní dvou hor-
kých soustav. Na západní a ve střední části republiky se rozkládá Česká vysočina, v části východní zasahuje území Západních Karpat (www.mvz.cz).



Obrázek 1.1: Typy krajiny (zdroj: www.is.muni.cz, 2017)

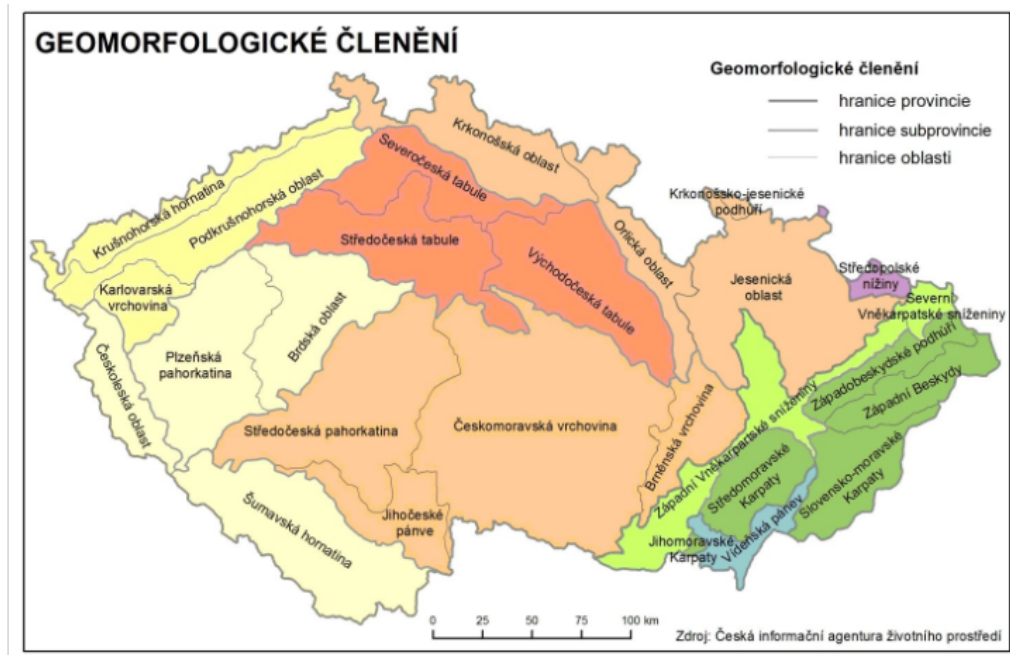
Českou republiku můžeme rozdělit do jednotlivých krajinných typů. Toto členění se provádí podle převažujícího způsobu, kterým je krajina využívána. K tomuto hodnocení používáme šest rámcových typů a někteří autoři uvádí další typ – takzvaná krajina horkých holí. Tato krajina je u nás velice výjimečná, jsou jimi území, která leží v nejvyšších polohách nad horní hranicí lesa v 8. vegetačním stupni. Přirozeným pokryvem jsou porosty kosodřevin a keříčky s ostrůvky zakrslých smrčín nebo také vysokohorské bezlesí (Bárta, 2007).

1. Zemědělské krajiny – tento typ krajiny je silně pozměněn lidskou kultivací a lesní plochy zabírají méně než 10 %. Větší část tvoří plochy zemědělské – pole a trvalé travní porosty. Tyto plochy mají pohledově otevřený charakter.
2. Lesozemědělské krajiny – tato území jsou charakteristická střídáním lesních a nelesních stanovišť a jedná se o přechodový krajinný typ (Löw a Novák, 2008). Plochy, které jsou porostlé dřevinnou vegetací jsou v rozmezí 10

až 70 %. Tato kategorie signalizuje místa zemědělsky méně úrodná nebo naopak stanoviště, která jsou velice pestrá (Löw et al., 2008).

3. Lesní krajiny – lesní krajina je charakteristická větší převahou lesních porostů. Jedná se alespoň o 70 % plochy. Tento typ je méně pozměněný lidskými zásahy a vzácně může jít o přírodní typ krajiny. Patří mezi základní typy matric naší potenciální vegetace.
4. Rybníční krajiny – tyto krajiny jsou specifické vysokým zastoupením vodních ploch. V tomto případě rozlišujeme dva základní druhy, a to „velký rybník“ nebo „rybníční soustava“. Rozdíl nalezneme v dominanci velké vodní plochy. Tou je zpravidla velká, mělká vodní nádrž. Nebo přítomností vodních ploch v krajině.
5. Urbanizované krajiny – v této skupině se vyskytuje převaha budov, zpevněných ploch či otevřených technologií. Jedná se o nejvíce ovlivněný typ krajiny (Löw a Novák, 2008).
6. Krajiny bez vymezeného pokryvu – nejčastěji se jedná o těžební typy reliéfů (Bárta, 2007).

Česká republika je střeoevropská země. Spadá historicky, kulturně i geograficky mezi západní a východní Evropu. Převažuje zde kontinentální klima. Republiku můžeme zařadit mezi velmi pestrou krajinu, která se může pyšnit jak nížinami, tak pahorkatinami. Česko je u hranic lemováno horami a kopcovitými oblastmi. Více než polovinu území zabírá zemědělská půda. Dále lesy, které tvoří přibližně třetinu. Urbanizované plochy zabírají cca 7 % a dále to jsou vodní plochy a humidní oblasti. Ty tvoří kolem 1 % (Grešlová et al., 2021). Půdy se rozkládají v členitých klimatických podmínkách, to odpovídá i poloze České republiky. Najdeme zde jak již zmíněné nížiny, pohoří, ale také prameniště mnoha vodních toků. Nejúrodnější půdy nalezneme v nížinách. Mezi tato místa patří například jižní Morava, střední Čechy nebo Polabí (Hruška et al., 2018).



Obrázek 1.2: Geomorfologické členění (zdroj: www.is.muni.cz, 2017)

Povrch naší krajiny se prezentuje především svou různorodostí a pestrostí. Mezi základní rysy georeliéfu republiky patří rozdíl mezi starým pohořím – Česká vysočina, který se nachází na západě a mezi výběžky mladého pohoří Karpat na východní straně republiky. Česká vysočina spadá do starých hercynských pohoří a Karpaty jsou součástí pásu mladých alpínských pohoří. Do naší republiky zasahují také malé výběžky Slezské nížiny na severovýchodě a výběžky mladé Panonské nížiny na jihovýchodě (Demek a Mackovčín, 2006).

Základním rozdělením z hlediska geomorfologie je na Hercynský a Alpsko-himálajský systém. Ten se dále rozděluje na subsystemy. Máme zde čtyři subsystemy. Prvním z nich je Hercynské pohoří, poté Epihercynské nížiny, Karpaty a Panonská pánev. Následujícím dělením rozdělujeme republiku na provincie – Česká vysočina, Středoevropská nížina, Západní Karpaty a Západopanonská pánev. Dalším členěním je členění podle subprovincie, kterých máme deset: Šumavská, Poberounská, Krušnohorská, Krkonošsko-jesenická, Česko-moravská, Česká tabule, Středopolské nížiny, Vněkarpatské sníženiny, Vnější Západní Karpaty, Vídeňská pánev.

Poslední rozdělení můžeme vidět na mapě. Jedná se o členění v rámci oblastí, kterými jsou: Krušnohorská hornatina, Karlovarská vrchovina, Podkrušnohorská oblast, Českoleská oblast, Plzeňská pahorkatina, Brdská oblast, Šumavská hornatina, Středočeská pahorkatina, Jihočeské pánve, Českomoravská vrchovina, Brněnská vrchovina, Orlická oblast, Krkonošská oblast, Jesenická oblast, Krkonošsko-jesenické podhůří,

Severočeská tabule, Středočeská tabule, Východočeská tabule, Středopolské nížiny, Severní Vněkarpatské sníženiny, Západní Vněkarpatské sníženiny, Západobeskydské podhůří, Západní Beskydy, Středomoravské Karpaty, Jihomoravské Karpaty, Slovensko-moravské Karpaty a Vídeňská pánev.

Mezi nejvyšší hory České republiky řadíme Sněžku – 1 603 m n. m. Nachází se v pohoří Krkonoše a je nejvyšší horou naší republiky. Krkonoše se mohou pyšnit dalšími třemi nejvyššími vrcholy. Jsou jimi: Luční hora – 1 555 m n. m., Studniční hora – 1 554 m n. m. a Vysoké kolo – 1 509 m n. m. Až na pátém místě nalezneme vrchol již jiného pohoří, a to Hrubý Jeseník v nejvyšším vrcholem Praděd – 1 492 m n. m. Z dvaceti nejvyšších vrcholů Česka leží právě patnáct z nich v Krkonoších. Mezi další významná pohoří České republiky patří:

- Orlické hory – Velká deštná (1 115 m n. m.)
- Jizerské hory – Smrk (1 124 m n. m.)
- Lužické hory – Luž (793 m n. m.)
- Krušné hory – Klínovec (1 244 m n. m.)
- Český les – Čerchov (1 042 m n. m.)
- Šumava – Plechý (1 378 m n. m.)
- Bílé Karpaty – Velká Javořina (970 m n. m.)
- Moravskoslezské Beskydy – Lysá hora (1 323 m n. m.)

Od vrcholů se dostáváme k nížinám. Na našem území se rozkládají čtyři významné nížiny. Jedná se o Polabskou nížinu, která se rozkládá podél řeky Labe. Toto území je zemědělsky velice využíváno, protože je zde kvalitní půda a příznivé klimatické podmínky. Jedná se především o ornou půdu s pěstováním teplomilných plodin a rozloha činí cca 5 000 km² (Baroch, 2015).

Za dalšího zástupce nížiny můžeme označit Hornomoravský úval. Jedná se o širokou sníženinu o rozloze 1 315 km². Území tvoří především orná půda a také se zde nachází komplexy lužních lesů.

Dále Dolnomoravský úval, který se rozkládá na jižní Moravě u dolního toku řeky Moravy. Je tvořen tektonickou sníženinou o rozloze 965 km². I toto území patří k nejteplejším a neúrodnějším oblastem naší republiky. Jsou zde zachovány původní lužní lesy se slepými rameny a také nivní louky (www.moravske-karpaty.cz).

Dyjsko-svratecký úval se nachází v nejnižnější části Jihomoravského kraje a v krajině nám vytváří unikátní říční kaňon se spoustou meandrů a skalními útvary. Patří do teplé oblasti s převahou orné půdy (www.lysahora.cz).

Nejnižše položeným místem je Labe na odtoku ze země u Hřenska – 115 m n. m. (www.mzv.cz).

1.3 Rozdělení krajiny

Krajinu můžeme rozdělit mnoha způsoby. Jedním ze základních dělení je rozdělení na krajinu přírodní, přirozenou a krajinu kulturní. Je nutno podotknout, že v naší krajině již nenalezneme ekosystém, který by nebyl ovlivněn člověkem. Řadíme sem především funkční typ ploch pro průmyslovou výrobu, městský typ bydlení, technickou infrastrukturu a rekreaci.

a) Krajina přírodní a přirozená

Krajina přírodní vznikla výhradně působením přírodních faktorů. Těmito faktory se řídí – zachovává a současně vyvíjí (Kolejka, 2013). Pod tímto označením si můžeme představit útvar, který se vytváří pomocí působení přírodních, abiotických i biotických krajinotvorných procesů, a to bez ovlivnění antropogenními faktory či jejich minimálním působením (Sklenička, 2003). Krajinu, která je zcela nedotčená, je velice obtížné vyhledat. Setkáváme se s ní jen v obtížně přístupných nebo využitelných oblastech. Krajina charakterizovaná přirozenou vegetací je označována jako přirozená, ovšem s výjimkou oblastí, které jsou zcela nepříznivé pro vegetaci. Posledním stavem přirozené krajiny, než se přemění na krajinu kulturní nebo dřívější, je označení „prakrajina“ (Moravec et al., 1994).

b) Krajina kulturní

V současnosti je naše krajina kombinací přírody a kultury (Buček et al., 1995). To znamená, že ji můžeme vnímat dvěma způsoby. Záleží především na tom, jaký aspekt zdůrazníme – přírodní či kulturní (Sádlo et al., 2005). Zemědělství a lesnictví patří mezi nejvýznamnější faktory, které způsobily samotnou přeměnu krajiny přírodní na krajinu kulturní (Sklenička, 2003). Kulturní krajiny, které byly vyvinuty a udržovány tradičními zemědělskými postupy, jsou důležité pro zachování biodiverzity, ale procházejí stále změnami (Lestan et al., 2016). Ovšem dochází k úbytku lidí v krajině a ustupuje se od tradičního hospodaření (Baláž et al., 2010). Kulturní krajinou zpravidla chápeme takovou krajinu, která tvoří mozaiku ekosystému. Ty jsou do různé míry ovlivněny činností člověka, s různou strukturou a druhovým složením a ke svému fungování vyžadují různý přísun dodatkové energie zvnějšku (Buček et al., 1995).

Krajinu kulturní můžeme rozdělit na následující kategorie:

- I. vlastní kulturní krajina – vyznačuje se zachováním rovnováhy mezi působením antropogenních a ostatních faktorů. Obdobou této subkategorie je pojem harmonická kulturní krajina. Ta zaujímá cca 1/2 až 2/3 území České republiky. Zde jsou plochy ekosystémů vyváženy vhodně rozloženými plochami ekologicky stabilnějších přirozených a přírodě blízkých ekosystémů.
- II. narušená kulturní krajina – stabilita přírodních složek je ve větší míře narušována antropickými vlivy, ale i tak je zachována autoregulační schopnost ekosystémů a jejich schopnost obnovy.
- III. devastovaná krajina – zde došlo k těžkému narušení autoregulační schopnosti. Napravení je možné jen za předpokladu značných energetických vstupů a také ekonomických prostředků (Sklenička, 2003).

1.4 Krajinový ráz

Pojem krajinový ráz způsobuje mnoho kontroverzních postojů, jelikož má těžkou definovatelnost. V našem právním řádě je zakotven v zákoně č. 114/1992 Sb., o ochraně přírody a krajiny a v Evropské úmluvě o krajině (Střelecká, 2009).

Ráz krajiny považujeme za významnou hodnotu přírodního a kulturního prostředí a z tohoto důvodu je chráněn před znehodnocením. Má specifické rysy a znaky, které vytváří svou odlišnost a jedinečnost (Guth et al., 2010). Je chráněn před činnostmi, které by snižovaly jeho přírodní či estetickou hodnotu (Čihař et al., 2002). Krajinový ráz je odkazem našich předků a jejich životních zkušeností v krajině. O tom, jak naše krajina vypadá rozhodujeme my, naše sny, touhy a životní potřeby (Löw a Michal, 2003).

Krajinový ráz je charakteristický tím, že tvoří soubor přírodních a člověkem vytvářených znaků. Ty jsou námi vnímány a identifikují nám určitý prostor (Bárta, 2001). Znázorňuje obraz krajiny, který je daný přítomností charakteristických znaků. Vytvořil se během samotné historie krajiny a dále jako výsledek interakce přírodních podmínek daného místa či lidské aktivity na území. Mezi tyto podmínky patří geologie, klima, reliéf a vegetace. Ta je jednou ze základních složek krajiny a určuje její ráz (Bernardová, 2005).

1.4.1 Ochrana krajinového rázu

V České republice patří mezi stěžejní zákony týkající se ochrany krajinového rázu tyto dokumenty:

Zákon č. 114/1992 Sb., o ochraně přírody a krajiny

Zákon č. 20/1987 Sb., o státní památkové péči

Zákon č. 183/2006 Sb., o územním plánování a stavebním řádu

Zákon č. 139/2002 Sb., o pozemkových úpravách a pozemkových úřadech

Základním pramenem, který nám definuje krajinná ráz je zákon č. 114/1992 Sb., o ochraně přírody a krajiny. Konkrétně se jedná o paragraf číslo 12, který zní:

(1) Krajinný ráz, kterým je zejména přírodní, kulturní a historická charakteristika určitého místa či oblasti, je chráněn před činnostmi snižující jeho estetickou a přírodní hodnotu. Zásahy do krajinného rázu, zejména umístování a povolování staveb, mohou být prováděny pouze s ohledem na zachování významných krajinných prvků, zvláště chráněných území, kulturních dominant krajiny, harmonické měřítko a vztahy v krajině.

(2) K umístování a povolování staveb, jakož i jiným činnostem, které by mohly snížit nebo změnit krajinný ráz, je nezbytný souhlas orgánu ochrany přírody. Podrobnosti ochrany krajinného rázu může stanovit ministerstvo životního prostředí obecně závazným právním předpisem.

(3) K ochraně krajinného rázu s významnými soustředěnými estetickými a přírodními hodnotami, který není zvláště chráněn podle části třetí tohoto zákona, může orgán ochrany přírody zřídit obecně závazným právním předpisem přírodní park a stanovit omezení takového využití území, které by znamenalo zničení, poškození nebo rušení stavu tohoto území.

(4) Krajinný ráz se neposuzuje v zastavěném území a v zastavitelných plochách, pro které je územním plánem nebo regulačním plánem stanoveno plošné a prostorové uspořádání a podmínky ochrany krajinného rázu dohodnuté s orgánem ochrany přírody.

Ochrana krajinného rázu se řadí mezi ochranu obecnou, tudíž platí na celém území naší republiky. Důležitým nástrojem, jenž slouží k ochraně krajinného rázu jsou významné krajinné prvky. Jsou to ekologicky, esteticky a geomorfologicky hodnotné části naší krajiny, utvářejí typický vzhled a pomáhají k udržení stability v krajině. V další řadě patří k ochraně krajinného rázu také územní systémy ekologické stability a zvláště chráněná území. Územní systém ekologické stability nám napomáhá s přírodní rovnováhou v krajině, a to prostřednictvím zachování přírodních a přírodě blízkých vzájemně propojených ekosystémů (Svobodová, 2011).

K dalšímu důležitému dokumentu, který je určen k ochraně krajinného rázu patří Evropská úmluva o krajině. Jejím cílem je podpořit ochranu, plánování a správu krajiny a také organizovat evropskou spolupráci, která se týká této oblasti (Evropská úmluva o krajině, 2000).

Při tvorbě tohoto dokumentu šlo především o tyto body: srozumitelně definovat krajinu a její význam jako součást evropského přírodního a kulturního dědictví, dále se jednalo o fakt, že krajina je jedna ze základních složek životního prostředí současného člověka. Mezi další body patří stav a způsob využívání v moderní kultuře (Fanta, 2011). Požaduje, aby péče, která se týká krajiny měla rysy udržitelného rozvoje. Ten by měl zahrnovat pravidelné udržování krajiny a harmonii mezi hospodářskými, sociálními a environmentálními zájmy a postupy (Guth et al., 2010). Úmluva zaznamenává například skutečnost, že vývoj technik lesnictví, zemědělství, těžby, průmyslu, urbanismu, územně plánovacích technik, dopravy, ale i turismu a rekreace v mnoha případech urychlují přeměnu krajiny (Löw a Míchal, 2003). Poskytuje klasifikaci, která je založena na charakteru krajiny (Gormous et al., 2021).

Krajina zahrnuje pevninu, ale také toky a vodní plochy, přírodní venkovské a městské oblasti. Dále území, která jsou esteticky, kulturně či historicky významná, ale i běžná anebo území narušené krajiny (Guth et al., 2010). Je potřeba si uvědomit, že krajina představuje důležitý element blahobytu jak jedince, tak společnosti. Péče o samotnou krajinu a její uspořádání zahrnují odpovědnost i právo pro každého (Löw a Míchal, 2003).

1.4.2 Stupeň ochrany krajinného rázu

Krajinný ráz bychom měli chránit v první řadě tam, kde je dobře dochován. To jsou taková místa, kde se současné způsoby života až tak neliší ve svých krajinotvorných nárocích od minulosti. V zákoně jsou stanoveny samotné kategorie ochrany. Zejména velkoplošná ochrana se týká i ochrany krajinného rázu. Tu poskytují Národní parky s nejpřísnější ochranou a Chráněné krajinné oblasti s ochranou sice nižší, ale i tak celostátně významnou.

V obecné ochraně se nachází navíc dvě další kategorie. Těmi jsou Přírodní park a Významný krajinný prvek (Löw a Míchal, 2003). Územní ochrana má v naší republice tyto tři základní formy: velkoplošná zvláště chráněná území – NP, CHKO. Maloplošná zvláště chráněná území (NPR, PR, NPP, PP) a územní soustavy Natura 2000 (PO, EVL) (Agentura ochrany přírody a krajiny ČR, 2009).

Jednotlivé stupně ochrany krajinného rázu dle autorů Löw a Míchal (2003):

Nejvyšší ochrana krajinného rázu - I. stupeň ochrany

Nejvyšší ochrana krajinného rázu se vyskytuje u krajín s převahou přírodních hodnot jako jsou NP či CHKO. To jsou nejpřísněji chráněné zóny.

Vysoká ochrana krajinného rázu – II. stupeň ochrany

Vysoká ochrana krajinného rázu se využívá v případě přírodních parků a také na okrajových částech NP a CHKO, kde již není území s nejvyšší ochranou. Také se zde mohou objevovat významné krajinné prvky, ty jsou ale ve většině případů společnou ochranou přírody a krajiny. Vysokou ochranou se rozumí přísná ochrana typických dominantních, hlavních a doplňkových znaků, které lze v některých případech pominout. Tento stupeň již připouští určité změny krajinného rázu.

Nadprůměrná ochrana krajinného rázu – III. stupeň ochrany

Tuto ochranu zabezpečuje orgán ochrany přírody pomocí zákona o obcích či zákona o územním plánování či stavebním řádu. Taková území, která jsou tímto způsobem chráněná, se nazývají zónami zvýšené péče o krajinu. Jsou přísně chráněné pouze znaky dominantní, také hlavní typické znaky, pokud brání rozvoji území, lze pominout. Doplňující znaky slouží pouze k inspiraci k tvorbě. Tvorba krajiny se v tomto stupni nachází v rovnováze spolu s ochranou dochovaných hodnot.

Základní ochrana krajinného rázu – IV. stupeň ochrany

U toho stupně ochrany je důležité stanovit celospolečenské minimum ochrany hodnot, které bude pokaždé požadováno a nepřekračováno. Do této ochrany řadíme ochranu dominantních typických znaků dané oblasti, ostatní znaky mají funkci pouze inspirační. U tohoto stupně rozhodně převažuje tvorba krajinného rázu nad jeho ochranou. Chráněné znaky slouží pouze k vymezení rámce pro tvorbu.

Bez ochrany krajinného rázu – V. stupeň ochrany

Týká se takového území, kde se krajinný ráz nedochoval nebo musel být z celospolečenských hledisek změněn. Ochrana je zde považována za zbytečnou a předmětem ochrany nemůže být ráz krajiny, ale jen vzácně dochované prvky.

1.4.3 Přírodní park

Dle zákona č. 114/1992 Sb. o ochraně přírody a krajiny je přírodní park obecně chráněným územím. Vyskytují se zde významně soustředěné estetické přírodní hodnoty a představuje legislativní nástroj k ochraně krajinného rázu (zákon č. 114/1992 Sb.).

Parky jsou zřizovány krajskými úřady vyhláškou. Ta stanoví vymezené území, kde se daný přírodní park nachází. Poté rozhodne o jeho omezení ve využívání určitého území. Pro přírodní parky neplatí přísné ochranné režimy, se kterými se setkáváme například u zvláště chráněných území. Tato území jsou právě nárazníkovými zónami těmito územím. To znamená, že zmírňují jakýsi přechod mezi volně přístupnou krajinou a územím s omezeními.

Přírodní park nemá vymezené okrajové či přechodové pásmo, proto je potřeba zde uplatňovat přísnou ochranu. To hlavně z důvodu, že na tato místa je valen tlak ze strany hromadné a individuální rekreace. Z pohledu hospodářského využití přírodního parku je hospodaření omezeno v takovém rozsahu, aby nebyl rušen či poškozován současný stav (Čihař, 2002).

Stejně tak je to i s povolováním a umístováním staveb. To může být prováděno jen v případě, že bereme ohled na zachování současného stavu bez poškozování životního prostředí (zákon č. 114/1992 Sb.).

1.4.4 Způsob ochrany a hodnocení krajinného rázu

Preventivní:

Pod pojmem preventivní hodnocení krajinného rázu si představíme postup hodnocení a stanovení limitů ochrany rázu krajiny. Popisuje stávající přírodní a estetickou hodnotu daného území za přítomnosti znaků jednotlivých charakteristik (Bukáček a Matějka, 2006). Cílem takzvaného preventivního hodnocení je formulace způsobů a zásad ochrany krajinného rázu. Výstupem bývají například samostatné elaboráty – plány péče o velkoplošně zvláště chráněná území nebo generely krajinného rázu okresů či podklady pro pozemkové úpravy a územní plánování (www.ekologievpraxi.cz).

Kauzální:

Kauzálním hodnocením krajinného rázu rozumíme posouzení vlivů konkrétních záměrů na krajinný ráz (Sklenička, 2003). Jedná se o expertní hodnocení vlivu na kvalitu krajinného rázu daného území (Bukáček a Matějka, 2006). Toto posouzení mívá charakter hodnocení záměru při povolování staveb, při územním rozhodování či v rámci procesu EIA (www.ekologievpraxi.cz).

Také se můžeme setkat s třetí verzí hodnocení. Ta se nazývá tvůrčí a uvádí ji ve své metodice z roku 1999 Bukáček a Matějka. Toto hodnocení se zaměřuje na tvorbu v krajině s narušenou kvalitou krajinného rázu a také na eliminaci negativních projevů v krajině.

1.5 Metodické postupy hodnocení krajinného rázu

V České republice existuje celá řada metodik, které se týkají hodnocení krajinného rázu. Také nespočet názorů, jelikož definice krajinného rázu je velice široká. Většina autorů se shoduje v tom, že krajinný ráz je soubor přírodních a člověkem vytvářených charakteristik, které jsou typické pro danou oblast či místo (Svobodová, 2011).

Mezi metodiky, které se často vyskytují v praxi můžeme zařadit metodiky od autorů Míchal et al., Vorel et al. a Löw a Míchal.

1.5.1 Metodika krajinného rázu dle autorů I. Míchal et al.:

Toto hodnocení je zaměřené na hodnocení vlivu konkrétních záměrů na krajinný ráz. Ovšem základní principy můžeme převzít i pro preventivní hodnocení. Důležité je určit místa a oblasti krajinného rázu. V nich poté hodnoty krajinného rázu, u kterých se stanoví význam a následně budou stanoveny principy ochrany. Hodnocení vychází ze základních pojmů hodnocení krajinného rázu, které jsou uvedeny v §12 zákona č. 114/1992 Sb. a dalších pojmů, z nutných a dostupných podkladů a z vlastních terénních průzkumů. Hodnocení má těchto pět následujících kroků:

1. Vymezení širšího krajinného prostoru, který je dotčen ve vizuálních vztazích, a to vlivem navrhovaného zásahu.
2. Vymezení dílčích krajinných prostorů. To jsou místa krajinného rázu, která bezprostředně souvisí s hodnoceným zásahem. Tento krajinný prostor bývá různorodý a zahrnuje různá místa a také oblasti krajinného rázu vymezené na základě terénního průzkumu.
3. V dotčeném prostoru a místech, které spadají do krajinného rázu, budou identifikovány přírodní, kulturní, historické či estetické hodnoty spoluurčující krajinný ráz, a to podle charakteristik ve smyslu §12 zákona. Všechny hodnoty budou pro tato dotčená místa krajinného rázu popsána a stanoví se, zda se jedná o hodnoty z hlediska krajinného rázu:
 - Pozitivní či negativní
 - Určující, významné či doplňkové
 - Běžné či jedinečné

Jedná se především o významné krajinné prvky, a zvláště chráněná území, kulturní dominanty a nemovité památky, harmonické měřítko a harmonické vztahy v krajině. Důležitý je význam takového prvku či vztahu, kvůli jeho narušení nebo odstranění by došlo ke kvalitativní změně v místě krajinného rázu. Vysoká přírodní

hodnota je spatřena ve výkladu metodického hodnocení zejména u krajín s vysokou mírou přirozenosti aktuální vegetace, s vysokou biologickou rozmanitostí, s harmonickou interakcí mezi ekosystémy a s členitou geomorfologií a výraznými přírodními dominantami.

Estetické hodnoty jsou vztahovány na duchovní a prožitkové dimenze krajiny. Jejich kritéria jsou filozofická, sociálně psychologická a kulturně estetická. Tudiž musí respektovat podíl subjektu na hodnocení. U estetického hodnocení jsou harmonické vztahy dány na jedné straně kladnou hodnotou určitých esteticky nespecifických obsahů. Ty lze vyčíst z vnější podoby krajiny i spolu s asociovanými významy, které jsou psychické.

4. Posouzení, jestli se vlivy posuzovaného zásahu mohou dotýkat hodnot krajinného rázu a s jakou intenzitou. Stanoví se, zda se jedná o ovlivnění silné, slabé či žádné. Zásah, o kterém můžeme říct, že by určující pozitivní krajinné prvky nebo vztahy narušil či zcela změnil, se nachází v rozporu s ochranou krajinného rázu.
5. Souborné vyhodnocení zásahu do krajinného rázu, spolu s doporučením povolení nebo zamítnutí záměru, případně i návrh opatření, která by byla schopna minimalizovat negativní ovlivnění krajinného rázu zásahem (Míchal et al., 1999).

1.5.2 Metodika krajinného rázu dle autorů I. Vorel et al.:

Tito autoři vnímají krajinu ve velké míře z hlediska architektonického. To se projevuje tím, že kladou větší důraz na hodnocení vizuálního působení krajiny a snaží se hodnocení co nejvíce objektivizovat. Klíčovým pojem je estetická hodnota krajiny. Ta se projevuje ve smyslových vjemech pozorovatele. Vnímáme tvar jednotlivých prvků, texturu, barevnost, vůni a cítíme vlhkost, vánek či chlad.

Podle autorů je krajinný ráz vyjádřen přítomností znaků přírodní, kulturní a historické charakteristiky. Dále senzuálním uplatněním jevů a znaků charakteristik. Pojmy, se kterými toto hodnocení pracuje, jsou:

- Estetická hodnota krajiny – základem estetické hodnoty jsou subjektivní vlastnosti pozorovatele a objektivní okolnosti. Jedná se o vyjádření přírodních a kulturních hodnot.
- Hodnota krajinného rázu – znak, který nabude v průběhu pozitivního významu.

-
- Charakteristika krajinného rázu – ta je určena druhem a uspořádáním složek krajiny nebo jejich soubory. Ty se podílejí na vzniku rázu krajiny. Patří sem charakteristiky přírodní, historické a kulturní.
 - Identita krajiny – jedná se o vlastnosti krajiny, která vznikla spolupůsobením významného charakteru krajiny a čitelných stop historického a kulturního vývoje krajiny.
 - Krajinný obraz – jde o vizuálně vnímaný obraz skladby hmot a forem krajiny z prostorového hlediska. Uspořádání terénu, vodstva, vegetačního krytu či jednotlivých staveb.
 - Prostorové vztahy krajinné scény – vztah mezi hmotnými prvky v krajině, jejich vzdálenosti, dále šířkové, výškové proporce a význam důležitých bodů, prostorů, linií atd.

Samotné hodnocení je rozděleno do 3 kategorií:

- A. Vymezení hodnoceného území – vybraný prostor na základě vlastností posuzovaného záměru. Pokud se jedná o preventivní hodnocení tak např. kraj, katastrální území.
- B. Hodnocení krajinného rázu dané oblasti a místa – zde se objevuje obecná charakteristika území. Je zde zahrnuta například geomorfologie, osídlení, kultura nebo historie. V tomto bodě také identifikujeme a klasifikujeme přírodní, kulturní a historické charakteristiky.
- C. Posuzování zásahu do krajinného rázu – v tomto bodě se posuzuje míra vlivu navrhovaného záměru na dané znaky a hodnoty a určuje se únosnost zjištěné míry vlivu z hlediska rázovitosti určitého místa (Vorel et al., 2004).

1.5.3 Metodika krajinného rázu dle autorů Löw J. a Míchal I.:

Tito autoři se staví k hodnocení krajinného rázu tak, že přístup musí být diferencovaný a rázu krajiny by se mělo týkat jen část území. Slouží k tomu tyto otázky:

- Kde přednostně chránit krajinný ráz? Ten bychom měli chránit především tam, kde je dobře dochován. To znamená na místech, kde se nynější způsob života příliš neodchyluje od minulosti. Kde není jinak vzácná oblast. Na místech, kde si ochranu přeji místní obyvatelé a kde se předpokládá například cestovní ruch nebo bydlení.
- Jak přísně chránit krajinný ráz? Tato otázka se týká stupně ochrany krajinného rázu. Ten je dán mírou zachovalosti a vhodnosti ochrany, které jsou

dlouhodobým zájmem společnosti. Ochranu poté dělíme do pěti skupin na nejvyšší ochranu (I. stupeň), vysokou ochranu (II. stupeň), nadprůměrnou ochranu (III. stupeň), základní ochranu (IV. stupeň) a posledním stupněm je bez ochrany krajinného rázu (V. stupeň) (Löw a Míchal, 2003).

2 Cíl práce

Hlavním cílem této diplomové práce bylo preventivně zhodnotit krajinný ráz vybraného území. Byl proveden terénní průzkum a jednotlivé přírodní, historické a kulturní prvky byly zdokumentovány a zaneseny do mapových podkladů v programu ArcGIS. Dále bylo provedeno hodnocení z hlediska významu, cennosti a projevu. Na závěr byla na krajinném rázu provedena estetická charakteristika a míra dochovalosti.

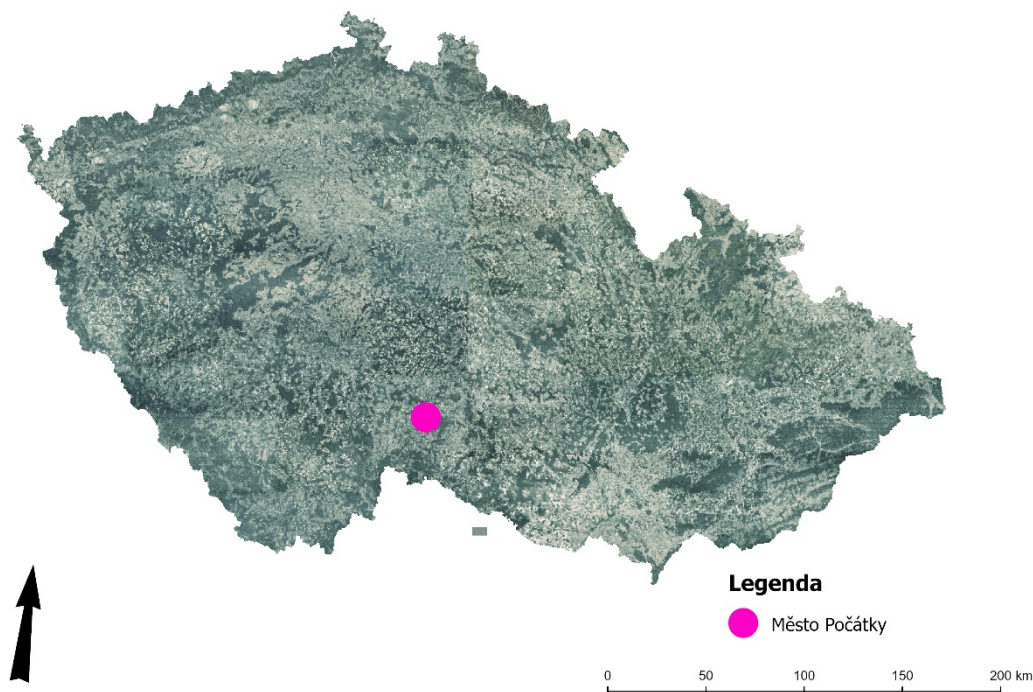
3 Metodika

3.1 Materiál

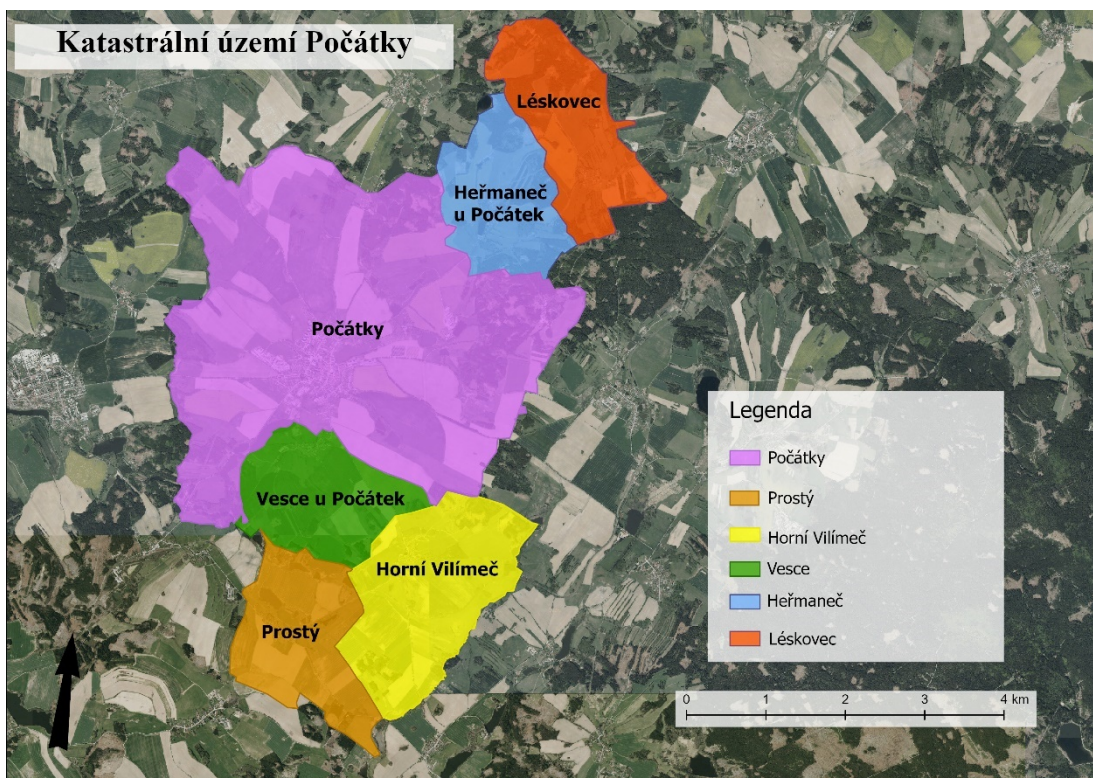
Katastrální území Počátky se rozprostírá na hranici Čech a Moravy v kraji Vysočina. Městečko spadá pod okres Pelhřimov a žije zde přibližně 2 500 obyvatel. Celková plocha katastrálního území činí 30,83 km² a nachází se v nadmořské výšce 620 m n. m. Samotné katastrální území je rozděleno do šesti částí: Počátky, Heřmaneč, Horní Vilímeč, Léskovec, Prostý a Vesce. Heřmaneč, Léskovec a Počátky patří k Čechám, Prostý, Vesce a Horní Vilímeč leží již na Moravě. Nejnižše položeným místem Počátecka je soutok Počáteckého potoka s říčkou Žirovničkou – 570 m n. m. Nejvyšším místem je zároveň nejvyšší místo Vysočiny – Javořice, která leží v nadmořské výšce 837 m n. m.

Město tvoří množství historických památek, rybníků, příjemné životní prostředí a mimořádně čistý vzduch. Nedílnou součástí jsou cesty roubené alejemi stromů a hluboké lesy. Počátky také oplývají možnostmi turistiky, cykloturistiky či ozdravnými pobyty v místním vyhlášeném resortu (www.pocatky.cz).

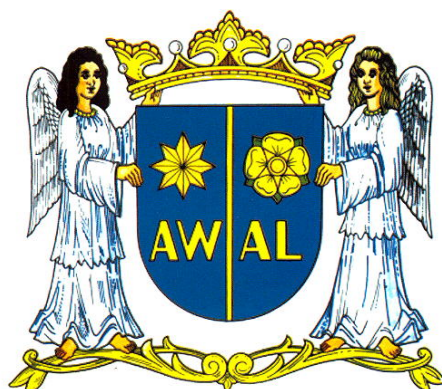
Lokalizace města Počátky



Obrázek 3.1: Lokalizace města Počátky (zdroj: vlastní zpracování)



Obrázek 3.2: Katastrální území Počátky (zdroj: vlastní zpracování)



Obrázek 3.3: Znak města Počátky (zdroj: www.pocatky.cz)

3.2 Metodický postup

3.2.1 Výběr zájmového území

Prvním krokem této práce bylo vybrat vhodné území pro preventivní hodnocení krajinného rázu. Bylo vybráno katastrální území Počátky, které se nachází v kraji Vysočina. Informace o území byly získány z internetových stránek města a pomocí vlastního šetření.

3.2.2 Podkladové materiály

Při vypracovávání práce byly zapotřebí především podklady ve formě map – ortofoto mapa, katastrální mapa, geologická mapa či mapa pedologická. Pro zpracování těchto výstupů byl použit program ArcGIS a všechny mapové výstupy byly vytvořeny v souřadnicovém systému S-JTSK Křovák East North. Také byly využity webové stránky Geology a HEIS VÚV, pomocí kterých byly zjišťovány geologické, geomorfologické, hydrologické a půdní charakteristiky. Důležité informace byly také čerpány v Územní plánu města Počátky.

3.2.3 Terénní průzkum

V měsíci srpnu a září 2021 byl proveden fyzický průzkum daného území. Cílem tohoto průzkumu bylo zmapovat přírodní, kulturní a historické znaky krajinného rázu. Při průzkumu byla také pořízena celá řada fotografií, které sloužily k hodnocení samotného rázu krajiny.

3.2.4 Hodnocení krajinného rázu

Metodický postup hodnocení krajinného rázu byl inspirován publikací Krajinný ráz identifikace a hodnocení od autorů Ivan Vorel a Jiří Krupka z roku 2011. Na základě této metodiky bylo vypracováno hodnocení přírodních, kulturních a historických charakteristik. Tyto charakteristiky byly dále hodnoceny dle významu, cennosti a projevu znaků.

Do znaků a hodnot, které utvářejí přírodní ráz krajiny spadají:

- Klimatické poměry
- Geomorfologické poměry
- Půdní poměry
- Ochrana přírody
- Hydrologické poměry

Do znaků a hodnot, které utvářejí kulturní a historický ráz krajiny, spadají:

- Historie obce

-
- Současné osídlení
 - Využití půdy
 - Technická infrastruktura

Klasifikace dle významu znaků

Tímto rozumíme určitý podíl znaku nebo hodnoty v celkovém výrazu krajiny a stanovit jej můžeme v následujících třech stupních:

- Znak zásadní – jedná se o jev, který je v některé z charakteristik krajinného rázu zásadní – dominantní a rozhodujícím způsobem determinuje charakter krajiny. Při jeho poškození či zcela odstranění by mohlo dojít k celkové změně krajinného rázu.
- Znak spoluurčující – jedná se o jev určité charakteristiky rázu krajiny, který je schopen v dané oblasti nebo místě krajinného rázu významně spoluurčit charakter krajiny. Při jeho odstranění či poškození dochází ke změně celkového výrazu krajiny. Tento znak patří k dominantnímu zastoupení.
- Znak doplňující – jedná se o jev určité charakteristiky rázu krajiny, který v tomto místě či této oblasti krajinného rázu doplňuje charakter samotné krajiny.

Klasifikace dle cennosti znaků

Hodnoty a znaky krajinného rázu, které byly identifikovány, nemívají z hlediska obdoby totožnou cennost. Proto můžeme některé z nich označit jako jedinečné, význačné a běžné.

- Znak jedinečný – je znak, který se vyskytuje samostatně v rámci oblasti krajinného rázu, regionu či státu. Patří k nejvzácnějším přírodním, estetickým nebo kulturně historickým hodnotám.
- Znak význačný – tento znak je považován také za velice významný, ale můžeme se s ním setkat i v jiných lokalitách, tudíž je význačný v rámci krajinného rázu, regionu či v rámci státu.
- Znak běžný – tento znak není ojedinělý ani významný v rámci krajinného rázu, regionu a státu.

Klasifikace dle projevu znaků

Každá z charakteristik má nejen určitý podíl na výrazu samotné krajiny, také se vyznačuje projevem. Ten může být pozitivní, negativní či neutrální. Pro toto hodnocení

je rozhodující aspekt trvalé udržitelnosti charakteristiky, kterou tento znak reprezentuje.

3.2.5 Estetická hodnota krajinného rázu

Estetická hodnota krajiny patří mezi významné kritérium, které se týká hodnocení krajiny a je součástí estetického působení prostředí na člověka. Toto hodnocení se často zdá jako složité, protože je založeno na subjektivním vnímání krajiny a je podmiňováno psychologickým typem člověka. Proto je snadné zpochybnit objektivitu krajinného rázu.

3.2.6 Dochovalost krajinného rázu

Jedná se o míru dochovalosti krajinného rázu na určitém území. Toto hodnocení bylo určeno na základě této stupnice:

- Výjimečně dochovalý krajinný ráz – jedná se o místa, kde jsou dochovány veškeré typické hlavní i vedlejší znaky. Takto dochovalý ráz je velice vzácný.
- Dobře dochovalý krajinný ráz – místa, kde jsou dochovány veškeré dominantní i hlavní typické znaky dané oblasti krajinného rázu a také část doprovodných znaků.
- Částečně dochovalý krajinný ráz – místa, kde jsou dochovány veškeré typické dominantní znaky a velká část znaků hlavních. U znaků doprovodných je dáno, že mohou být i silně setřeny.
- Málo dochovalý krajinný ráz – místa, kde jsou typické znaky krajinného rázu většinou setřeny.

4 Výsledky a diskuse

4.1 Přírodní charakteristika

4.1.1 Klimatické poměry

Tabulka 4.1: Průměrná měsíční teplota vzduchu (zdroj: Tabulky – Hydrometeorologický ústav, 1960)

I	II	III	IV	V	VI	VII	VIII	IX	X	XI	XII	IV-IX
-3,5	-2,4	1,6	6,0	11,5	14,1	15,8	15,1	12,0	7,0	1,3	-2,0	12,4

Průměrná měsíční teplota vzduchu se pohybuje od -3,5 °C (leden) do -2 °C (prosinec). Nejnižší hodnota byla měřena v měsíci lednu, a naopak nejvyšší v červenci. Roční teplota činí 12,4 °C.

Tabulka 4.2: Měsíční úhrn srážek (zdroj: Tabulky – Hydrometeorologický ústav, 1960)

I.	II	III	IV	V	VI	VII	VIII	IX	X	XI	XII	IV-IX
47	43	37	53	69	82	94	82	53	58	47	47	433

Měsíční úhrn srážek za leden je 47 mm. Nejvíce srážek se vyskytuje v červenci – 94 mm. Ročně se srážky pohybují okolo 433 mm.

Tabulka 4.3: Četnost směru větru (zdroj: Tabulky – Hydrometeorologický ústav, 1960)

	S	SV	V	JV	J	JZ	Z	SZ	Bezvětří
	N	NE	E	SE	S	SW	W	NW	Calm
%	9,0	4,4	7,9	21,4	6,7	10,2	21,2	12,9	6,3

Vítr vane nejčastěji jihovýchodním (21,4 %) a západním (21,2 %) směrem. Nejméně poté severovýchodním směrem (4,4 %). Bezvětří tvoří 6,3 %.

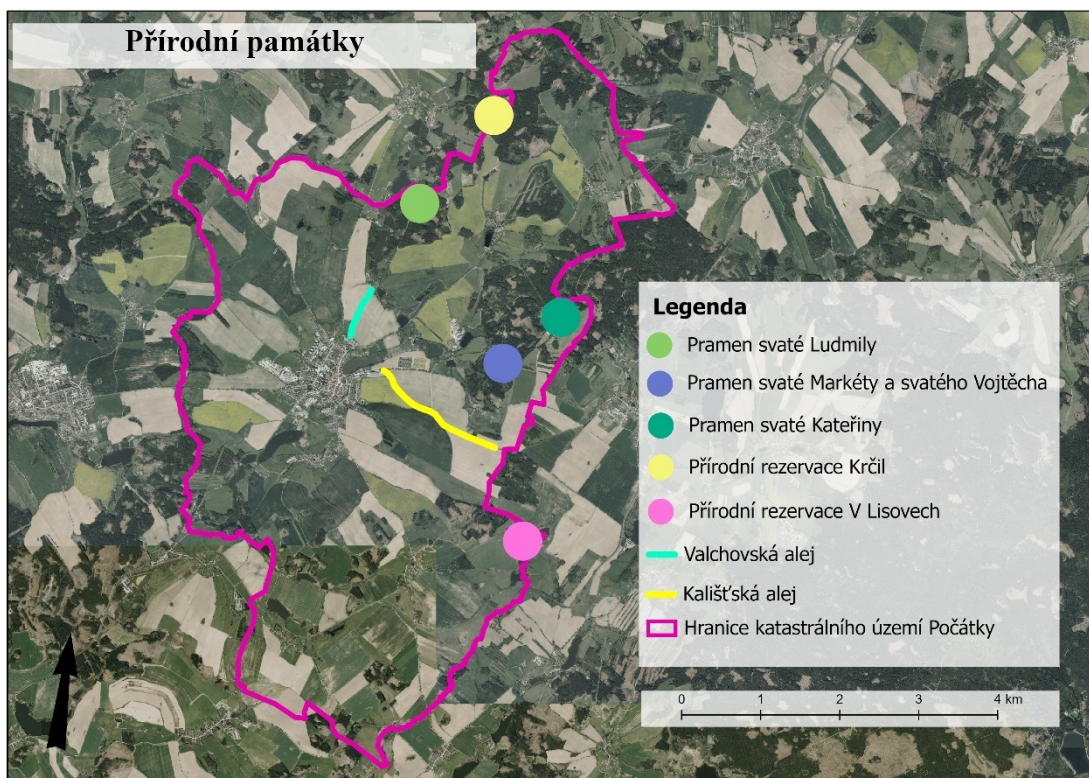
4.1.2 Geomorfologické poměry

Území se nachází v systému Hercynském, v provincii Česká vysočina, subprovincii Česko-moravská soustava, oblasti Českomoravská vrchovina a dále spadá do celku Křemešnická vrchovina. Nadmořská výška se pohybuje převážně mezi 500–700 m n. m. Nejvyšším bodem tohoto území je vrch Hájek (www.geology.cz).

4.1.3 Půdní poměry

V katastrálním území se nachází převážně tyto půdní typy: kambizemě dystrické, podzoly, kryptopodzoly, gleje, kambizemě a pseudogleje (www.mapy.vumop.cz). Z hlediska geologického Počátky spadají do moldanubické oblasti a patří do soustavy Český masiv – krystalinikum a prevariské paleozoikum. Mezi nejvíce vyskytující se horniny patří granit nebo migmatit (www.geology.cz).

4.1.4 Ochrana přírody



Obrázek 4.1: Přírodní památky (zdroj: vlastní zpracování)

Přírodní rezervace V Lisovech

Jedná se evropsky významnou lokalitu, která je zařazena do soustavy Natura 2000. Nachází se zde rozmanitá rašeliniště, která patří k nejvýznamnějším rašeliništím nejen Českomoravské vrchoviny ale dokonce celé republiky. Vyskytují se zde komplexy rašelinných luk a mokřadů v údolí s rybníky a tůněmi. Najdeme zde obrovskou škálu vzácných a regionálně výjimečných druhů rostlin a živočichů (Kodet et al., 2015). Nejcennější plochy se nacházejí v okolí rybníku „Kačerák“ a jsou zde zastoupena společenstva přechodových rašelinišť, nevápnitých mechových slatinišť a vlhkých pcháčovských luk.

Roste zde celá řada vzácných rašeliništních druhů. Patří mezi ně například třtina přehlížená (*Calamagrostis stricta*), ostřice bažinná (*Carex limosa*), suchopýrek alpský

(*Trichophorum alpinum*) nebo prstnatec májový (*Dactylorhiza majalis*). Díky rybníkům se zde nachází také vodní druhy jako je rdes ostrolistý (*Potamogeton acutifolius*), rdest maličký (*Potamogeton pusillus*) nebo hvězdoš háčkatý (*Callitriche hamulata*). Mezi druhy mokřadní řadíme žabník jitrocelovitý (*Alisma plantago-aquatica*), kyprej vrbice (*Lythrum salicaria*) a halucha vodní (*Oenanthe aquatica*).

Hlavním důvodem, proč toto místo spadá pod velmi významnou lokalitu, je výskyt celoevropsky chráněného mechu srpnatky (*Hamatocalius vernicosus*) a drobného plže vrkoče Geyerova (*Vertigo geyeri*). Mezi další vzácnější mechy patří zelenka hvězdovitá (*Campylium stellatum*) nebo rašeliník modřínový (*Sphagnum contortum*). Křovinná a lesní vegetace je zde zastoupena jen omezeně, a to v podobě náletových dřevin či porosty mokřadních vrbin (Ekrťová et. al., 2015).



Fotografie 4.1: Přírodní rezervace V Lisovech (zdroj: vlastní)

Přírodní rezervace Krčil

Jedná se o rozsáhlé rašeliniště v okolí rybníku Krčil. Rezervace se nachází poblíž města Počátky a obce Polesí. Místo je chráněno z důvodu výskytu vodních, mokřadních, lesních a lučních ekosystému, které zahrnují početnou skupinu zvláště chráněných druhů. Území se rozkládá na 8,06 hektarech a vyhlášeno bylo roku 1992.

Mezi nejvýznamnější rostliny se řadí bazanovec kytkokvětý (*Naumburgia thyrsoiflora*), vachta trojlistá (*Menyanthes trioliata*), suchopýr úzkolistý (*Eriophorum angustifolium*) a borůvka bažinná (*Vaccinium uliginosum*). Zástupci živočichů jsou například mravenec rašelinný (*Formica picea*) nebo kalous ušatý (*Asio otus*) (www.dedictvívysociny.cz).

Rybník se dříve nacházel v hustém lese, nyní je les celý vytěžen, ale rybník na své kráse neubral. Voda je čistá a rostliny ve velice dobrém stavu.



Fotografie 4.2: Přírodní rezervace Krčil (zdroj: vlastní)

Kališ'ská alej

Tato alej je nejdelší modřínovou alejí v České republice. Byla vysazena v roce 1908 a je tvořena převážně modřínou evropskými (*Larix decidua*). Tento přírodní skvost byl zapsán v národním seznamu památek jako významný krajinný prvek v roce 1997 (www.alejroku.cz). V současnosti zde můžeme vidět až 292 modřínů. Délka této aleje je 2 430 m a spojuje město Počátky od nedaleké obce Kaliště. Touto alejí vede cyk-

lostezka, která pokračuje až k přírodní rezervaci V Lisovech. Trasa vede pestrou přírodou plnou lesů, remízků, polí, luk a rybníků s výhledem na Javořici – nejvyšší vrchol Vysočiny.

Kromě modřínu zdobí tuto cestu také jasan ztepilý (*Fraxinus excelsior*) či bříza bělokorá (*Betula pendula*). Obvod modřínů se pohybuje v rozmezí od 220 do 260 cm a výška od 25 až 30 m. Tato alej tvoří dominantu okolí a je také významným refugiem ptactva (www.aleje.org). Nejdelší modřínovou alejí v České republice byla uznána v roce 2003 Českou lesnickou společností.



Fotografie 4.3: Kališ'ská alej (zdroj: vlastní)

Valchovská alej

Tato alej se stala v roce 2017 nejoblíbenější alejí v kraji Vysočina a získala prvenství v anketě „Alej roku.“ V roce 1792 začala výstavba „jezera Valcha“ a při této příležitosti byla vysázena i alej, která je dlouhá jeden kilometr. Alej je pro město významná právě z hlediska stáří.

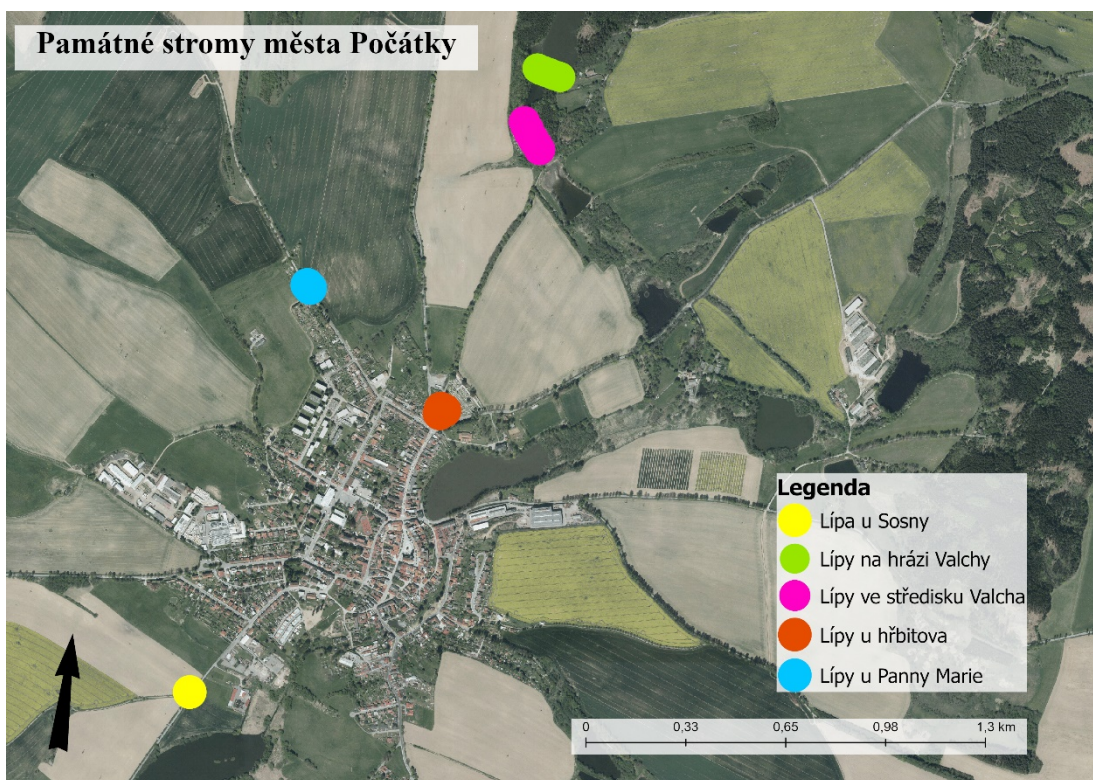
Při procházkách zde poskytují stín především lípa srdčitá (*Tilia cordata*) a jírovec maďal (*Aesculus hippocastanum*). Nachází se jich zde okolo 170. Z druhů rostlinných se zde vyskytuje hvězdoš mnohotvárný (*Callitriche corhocarpa*), svízelka chlupatá (*Cruciata leavines*) a svízelka evropská (*Cucuta europea*) (www.vysocina.rozhlas.cz).

Vede zde naučná stezka „Cestou starých soukenických mistrů Počáteckých“, která nás zavede až k prameni sv. Ludmily, který patří mezi nejčistší prameny v kraji.



Fotografie 4.4: Valchovská alej (zdroj: vlastní)

Památné stromy



Obrázek 4.2: Památné stromy města Počátky (zdroj: vlastní zpracování)

V řešeném území se také nachází několik památních stromů. Jedná se o jeden typ dřeviny a tím je lípa malolistá (*Tilia cordata*). Prvních osm chráněných lip se nachází ve zmíněné Valchovské aleji, která vede k rybníku Valcha a chráněné jsou i lípy, které jsou na samotné hrázi rybníka. Tato hráz s lípami od sebe odděluje Velké jezero (Valcha) s vedlejším Malým jezerem. Dalším zástupcem je lípa u sochy Panny Marie směrem na vesnici Ctiboř. Dále lípa u Sosny, která stojí na konci města u Velkého Klátovského rybníka. Čtyři památné lípy v Počátkách mají své místo u zdejšího hřbitova. Nejmladší vysazenou lípou města je lípa v parku u základní školy. Vedle dřeviny je také památník, na kterém stojí „Město Počátky dne 26. října 2018 zde v parku slavnostně vysadilo tuto lípu ke 100. výročí vzniku Československé republiky.“



Fotografie 4.5: Lípa u základní školy (zdroj: vlastní)

4.1.5 Hydrologické poměry

Počátky spadají do hydrologického rajónu R-41 do oblasti centrálního moldanubického plutonu. Územím prochází po hřebeni Čejkův kopec – Krčil – Lísek – Strážný kopec hlavní evropské rozvodí Labe – Dunaj. Název města Počátky je právě odvozen od počátků pramenů řek a potoků, jelikož jich zde pramení obdivuhodné množství (www.pocatky.cz). Nejdelším vodní tokem, který protéká daným územím je Počátecký potok. Samotný tok pramení v obci Polesí v nadmořské výšce 680 m n. m. Celková délka tohoto toku činí 11,5 km a plocha povodí 37,9 km². Zmíněný potok protéká intravilánem města. Také zde protéká velké množství bezejmenných vodních toků. Ty představují přítoky Počáteckého potoka, který poté vtéká do Velkého jezera Valcha.

To je evidováno jako vodní dílo III. kategorie. Téměř celé území spadá do povodí řeky Nežárky. Děje se tak prostřednictvím Počáteckého, Doubravského a Pstružného potoka. Východní část katastrálního území spadá do povodí řeky Jihlavy (www.heis.cz). Katastrální území se nachází v pramenné oblasti, tudíž jsou vodní toky relativně čisté.



Fotografie 4.6: Počátecký potok (zdroj: vlastní)

V území se setkáváme s mnoha rybníky, prameny a studánkami. Vybrala jsem tři nejvýznamnější prameny, kterými jsou: pramen svaté Kateřiny, pramen svaté Markéty a svatého Vojtěcha a pramen svaté Ludmily. Poté rybník, který se nachází přímo v intravilánu města – Tovární rybník a Jezero Valcha, které leží za městem a vede k němu turistická stezka. Vodní plochy jsou zde většinou umělého původu. Nachází se zde již zmíněný Tovární rybník, Velký Klátovský rybník, Městský a Dvořákův rybník.



Fotografie 4.7: Tovární rybník (zdroj: vlastní)

Pramen svaté Kateřiny

Pramen sv. Kateřiny, patří mezi nejznámější z pramenů celého okolí. V jeho místě se nachází resort, který byl podle tohoto pramenu pojmenován. Byl nazván ideálem vody s blahodárným vlivem na lidský organismus, jelikož je po staletí znám svou kvalitou.

Zásluhou toho se pramen svaté Kateřiny vždy využíval jako hlavní zdroj pitné a léčivé vody historického lázeňského komplexu a využívá se tak i dnes. Díky jeho vydatnosti se pramen v roce 1970 stal součástí pramenu, jež zásobuje vodovod Počátek a je trvale připojen k vodovodu. Nachází se v místním resortu „Svatá Kateřina“ a pramen je velmi vyhledávaným turistickým místem.



Fotografie 4.6: Pramen svaté Kateřiny (zdroj: vlastní)

Prameny svaté Markéty a svatého Vojtěcha

Tyto prameny jsou díky své kvalitě předmětem dlouhodobého zájmu města. Od roku 1901 byla měřena jejich vydatnost. Oba prameny se nacházejí v lese v západní části od resortu Svaté Kateřiny. Dojít sem můžeme po naučné stezce, která je lemována hustým lesem, především smrkem ztepilým (*Picea abies*) a bukem lesním (*Fagus sylvatica*). Oba prameny jsou staženy do místního vodovodu. U pramenu svaté Markéty i svatého Vojtěcha stojí kaplička, které jsou od sebe vzdálené necelých 200 metrů. Mezi nimi je vytvořen kamenný panel, kam jsou prameny přivedeny, tudíž si zde můžeme vodu načerpat.



Fotografie 4.7: Pramen sv. Markéty a sv. Vojtěcha (zdroj: vlastní)

Pramen svaté Ludmily

Tuto studánku s pramenem nalezneme v lesích mezi Počátkami a Polesím. Cesta ke studánce vede Valchovskou alejí, kterou celou cestu zdobí lípa srdčitá (*Tilia cordata*) a jírovec maďal (*Aesculus hippocastanum*). U pramene se nachází soška svaté Ludmily a celá studánka je obklopena smrkovým lesem. Lidé říkají, že voda zde má svou specifickou přírodní chuť. K prameni se váže pověst o zázračném vyléčení. V současnosti zde stojí dřevěná kaplička s obrazem kněžny Ludmily.



Fotografie 4.8: Pramen svaté Ludmily (zdroj: vlastní)

4.2 Historická a kulturní charakteristika

4.2.1 Historie města

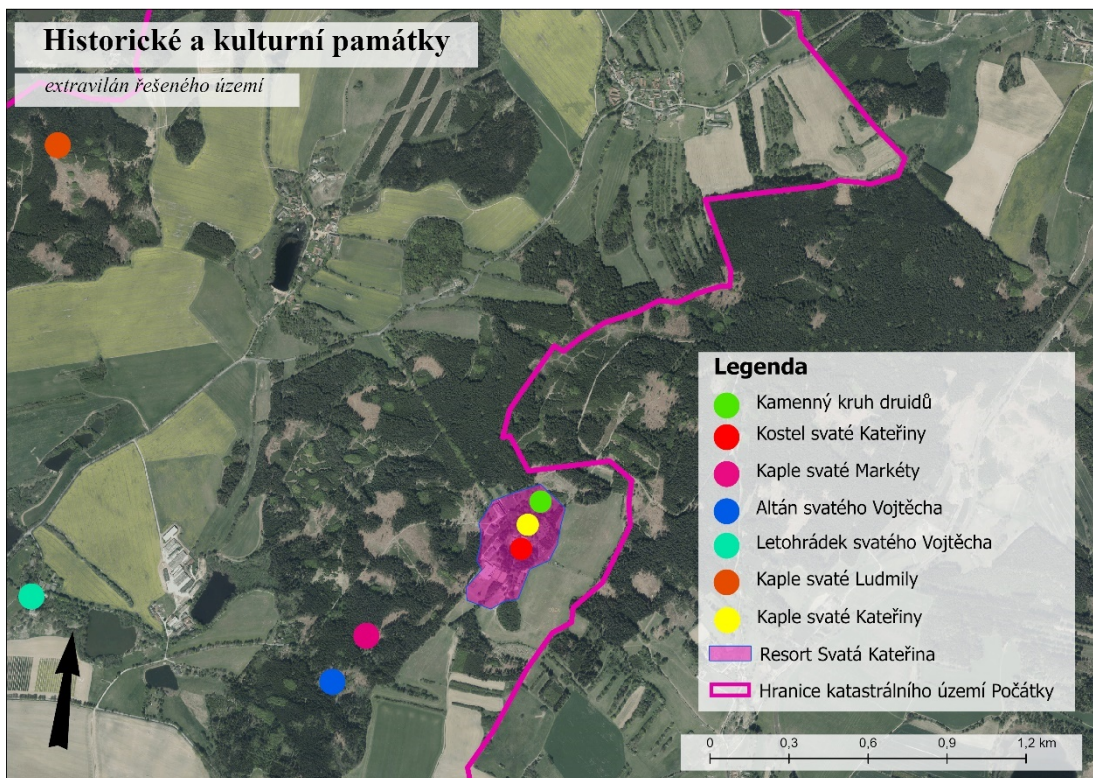
Město Počátky vyrostlo na staré cestě spojující Jihlavu a Jindřichův Hradec, z tohoto důvodu představovalo trhovou vesnici. Dělo se tak postupným rozšířením osady. Ta se původně rozkládala na pravobřežní vyvýšené poloze nad Počáteckým potokem (Těsnohlídková et al., 2018). Z archeologických nálezů a písemných zpráv osídlení nesahá dále než do 2. poloviny 13. století. Nejstarší písemnou zmínku nalezneme z konce 80. let 30. století ve formulářové sbírce Tobiáše z Bechyně. Prvním významným majitelem byl Vítek ze Švábenic, tedy spíše jeho manželka Perchta z Karlovan, která mu toto město přinesla věnem. Poté byl dalším majitelem Štěpán z Březnice a v roce 1389 Páni z Hradce (www.pocatky.cz). Uvádí se, že v roce 1439 získalo město právo na vybudování zděné hradby. Součástí hradeb byly Horní a Dolní brány. V tuto dobu byly ve městě zřízeny masné krámy, hospoda nebo cihelna (Těsnohlídková et al., 2018).

Na skutečný vývoj města si musíme počkat do 2. poloviny 19. století. V tuto dobu se ve městě začaly budovat nové továrny. Některé z nich mají svou působnost dodnes. V tuto dobu začíná fungovat také celá řada institucí a spolků.

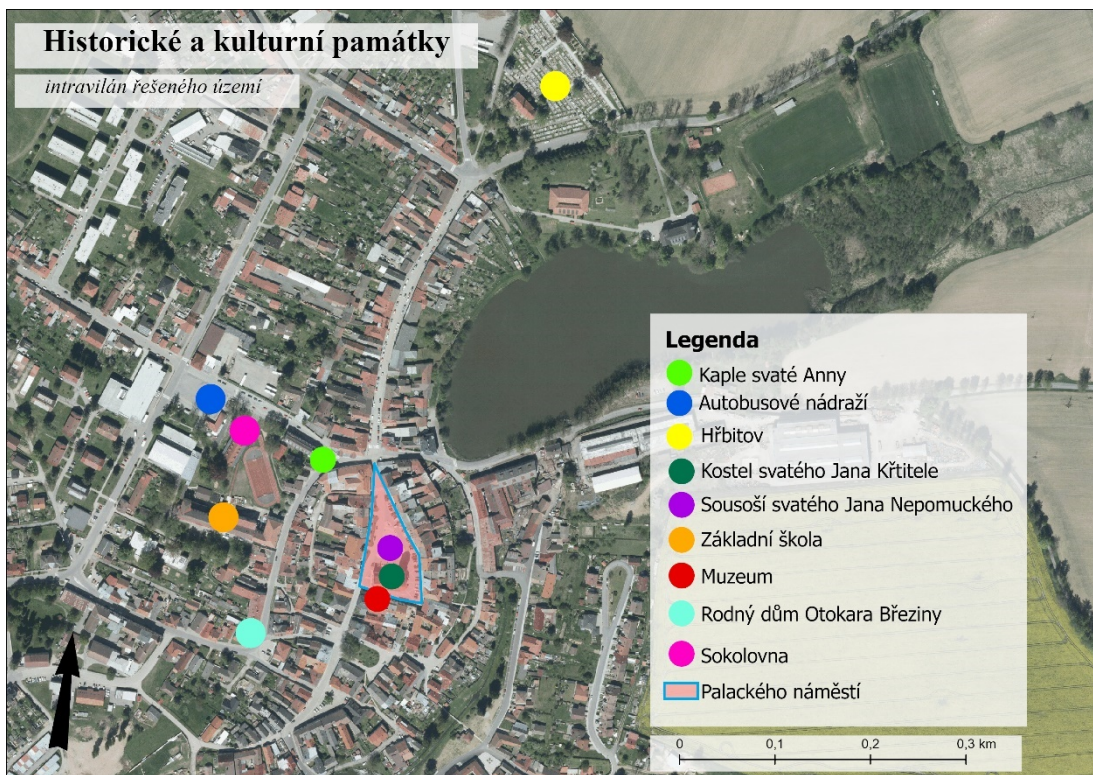
Co se týče turistického rozmachu, tak ten město začalo zažívat na začátku 20. století. V Počátkách se totiž nachází rekreační středisko, které je velice známe léčivou vodou a v celém okolí se nachází čisté ovzduší a nádherná příroda.



Obrázek 4.3: Historická fotografie města Počátky (zdroj: www.pocatky.cz)



Obrázek 4.4: Historické a kulturní památky – extravilán (zdroj: vlastní zpracování)



Obrázek 4.5: Historické a kulturní památky – intravilán (zdroj: vlastní zpracování)

Letohrádek svatého Vojtěcha

Tento letohrádek byl původně postaven jako mlýn. Má velmi starý původ datován až k roku 1562 a byl provozován za rodu Fáčků. Ti zde sídlili po dvě staletí. Kolem roku 1880 došlo k přestavbě mlýnu a byla zde vybudována pila a továrna na pletené zboží. Letohrádek měl vzácný interiér plný fresek, štuků, mozaik, krbů či mozaikových parket, ale po roce 1950 spadnul do rukou nájemníků, kteří svým užíváním dům zničili. To, jak vypadá tento objekt dnes, vychází z původní podoby, do které byla snaha letohrádek opět dostat. Zařadit ho můžeme do novorenesance. Je složen z přízemí a dvou nadzemních podlaží (www.stavbavysociny.cz).

Toto zajímavé místo s jedinečnou atmosférou dnes slouží jako prvorepublikový hotel. Letohrádek i okolí je velice dobře udržováno. U letohrádku se nachází upravená zahrada plná cestiček s lavičkami, při procházení zde zahlédneme i sochy, kašnu, altán nebo také jezírko. Cestou přecházíme i lávky, které vedou přes Počátecký potok, který tudy protéká.



Fotografie 4.9: Letohrádek svatého Vojtěcha (zdroj: vlastní)

Kaple svaté Kateřiny, Kaple svaté Markéty, altán svatého Vojtěcha

Tyto tři stavby mají své místo u stejnojmenných pramenů. Kaple svaté Kateřiny se nachází v objektu „Svatá Kateřina“ a místní lidé či návštěvníci si sem chodí pro velice čistou vodu. Na kapličku můžeme narazit při procházce místním resortem, kudy vede turistická trasa. Kaple prošla řadou úprav a nyní je v dobrém stavu.

Po turistické trase se můžeme dostat ke kapli svaté Markéty. Ta má své místo v hustém lese. U kapličky se opět nachází místní pramen. O pár metrů dále se nachází altán svatého Vojtěcha. Jelikož je toto místo také v hustém lese a kolem se nenachází nic jiného než příroda, mají tato místa svou zvláštní energii.

Mezi kaplí svaté Markéty a altánem svatého Vojtěcha byl v roce 2016 vybudován kamenný panel, ze kterého vytékají oba prameny a každý si zde může načepovat či ochutnat vodu.



Fotografie 4.10: Altán svatého Vojtěcha (zdroj: vlastní)

Palackého náměstí

Palackého náměstí se řadí mezi nejstarší zástavbu města a to z 2. poloviny 13. století. Jak dnes, tak v dřívějších dobách mělo náměstí trojúhelníkový tvar. Kolem náměstí se nacházely budovy, tak je tomu i dnes. Roku 1990 bylo město vyhlášeno městskou památkovou zónou. V roce 2014 byla započata přestavba náměstí. Při přestavbě bylo hlavním úkolem vycházet z historické podstaty samotného náměstí. Nyní je náměstí opticky rozděleno na klidovou a funkční část. Odpočinková část je vymezena vyvýšením, na kterém se nachází lavičky, zeleň a místní kašna se sousoším svatého Jana Nepomuckého. Také jsou zde vytvořena parkovací místa a chodníky sloužící k bezpečnému pohybu. Za kašnou vyčnívá kostel svatého Jana Křtitele. Jedná se o barokně přestavěný kostel, o němž je první písemná zmínka z konce 13. století. Kostel slouží

současně jako vyhlídková věž dosahující 37 metrů, z které je výhled na celé Počátky a okolní krajinu.



Fotografie 4.11: Palackého náměstí (zdroj: vlastní)

Náměstí je centrem dění, nachází se zde spousta obchůdků, kavárna, lékárna, informační centrum, radnice, kino nebo například Hotel U Modré hvězdy, který je známý ze seriálu Návštěvníci nebo filmového zpracování knihy Postřižiny a Jízda. Také zde najdeme muzeum, které bylo založeno roku 1892 a patří mezi nejstarší v regionu. Je zde k vidění architektura měšťanského domu z 16. století, poté zdokumentovaná historie města či řemeslná výroba. Muzeum také spravuje rodný dům známého básníka Otokara Březiny, který se 13. září 1868 v Počátkách narodil.



Fotografie 4.12: Rodný dům Otokara Březiny (zdroj: vlastní)

Kostel svaté Kateřiny a kaple svaté Anny

Nachází se v areálu Svaté Kateřiny obdobně jako kaple či pramen. První zmínka o tomto kostele pochází z roku 1553 a pravděpodobně se váže i ke vzniku samotných lázní. Před rokem 1730 chátral a poté byl opraven, a to do dnešní barokní podoby.

Celé okolí je obklopeno zelení, a to včetně kostela, kolem kterého rostou lípy malolisté (*Tilia cordata*). K tomuto místu vede turistická stezka i cyklostezka. Kostel je obestavěn zídkou, za kterou býval dříve hřbitov.

Kaple svaté Anny je raně barokní stavbou a vystavěna byla roku 1694. Má tvar osmibokého hranolu a nachází se poblíž autobusového nádraží. Kaplička je zdobena reliéfem svaté Anny.



Fotografie 4.13: Kostel svaté Kateřiny (zdroj: vlastní)

Ve zkoumaném území se také nachází řada soch, křížů a božích muk. Některé drobné památky se nachází v intravilánu města, zbylé pak v extravilánu. Přesněji jimi jsou křížový kámen, který se nachází v lázních Svaté Kateřiny a křížový kámen východně od města. Dále Mariánský sloup směrem k vesnici Ctiboř a Mariánský sloup na Mariánském náměstí. Pomník Obětem 1. světové války, který má své místo u místního kostela, tak i malý pomníček Obětem komunismu nacházející se o pár metrů dále. Také se zde vyskytují dvě pamětní desky – Jakuba Aloise Jindry, to býval pedagog a funkcionář dobrovolných hasičů. Druhá deska nese jméno Tomáš Pěšina z Čechorodu. Býval katolickým knězem, dějepiscem a spisovatelem. Z křížů, které se nachází v intra-

vilánu, zde můžeme najít kříž u Letohrádku svatého Vojtěcha, kříž u místního fotbalového hřiště, kříž u kostela svatého Jana Křtitele na náměstí, kříž v Žirovnické ulici, dále na Riegrově a Moravském náměstí a také u hasičské stanice. V intravilánu se vyskytují směrem na Jihlávku nebo na nedalekou Heřmaněč. Boží muka stojí na Lipáreckém náměstí a v lese, který se rozprostírá západně od Počátek.



Fotografie 4.14: Památník Obětem 1. světové války (zdroj: vlastní)

4.2.2 Současné osídlení

Tabulka 4.4: Vývoj počtu obyvatel 2013-2020 (Český statistický úřad)

Rok	2013	2014	2015	2016	2017	2018	2019	2020
Stav obyvatel	2 568	2 543	2 543	2 563	2 563	2 551	2 531	2 518
Průměrný věk	42,8	43,3	43,4	43,7	43,6	43,7	44,3	44,4
Věk 0 – 14	366	355	355	353	363	356	337	334
15 - 64	1 689	1 646	1 647	1 655	1 632	1 619	1 608	1 597
65 +	513	542	541	555	568	576	586	587

Údaje o vývoji počtu obyvatel jsou převzaty z Českého statistického úřadu k roku 2020. Ve městě Počátky žije 2 518 obyvatel. Průměrný věk obyvatel je 44 let. Nejvíce zastoupená je skupina lidí od 15 do 64 let, a to v počtu 1 597, dále lidé nad 65 let, těch zde žije 587 a 334 obyvatel spadá do kategorie 0-14 let. Průměrný věk odpovídá demografické situaci v celém kraji Vysočina a pohybuje se mezi 42. až 44. rokem života.

Co se týče počtu obyvatel, tak je zde vidět, že v roce 2016 došlo k navýšení počtu, ale od toho roku má řešené území spíše mírně klesající tendenci.

Jelikož má město širokou nabídku pracovních příležitostí, dobré podmínky pro rozvoj obytné zástavby, rozvinutou veřejnou infrastrukturu, příznivé životní prostředí, zachovalý krajinný ráz, tak se předpokládá rozvoj ploch pro bydlení, a to především z důvodu migrace obyvatel do měst. Proto můžeme také předpokládat značný přírůst obyvatel města.

Co se týče občanské vybavenosti, tak město Počátky má veškerou základní občanskou vybavenost. Větší vybavenost poté najdeme v nedalekém městě Pelhřimov nebo v Jihlavě. V řešeném území se nachází řada spolků, mezi které patří například Český rybářský svaz – MO Počátky, Český svaz chovatelů, Český svaz žen v Počátkách, Ochotnický divadelní soubor J. K. Tyl, Divadelní spolek AJeTo, Klub deskových her Počátky nebo Mateřské centrum Lvíček. Také zde stojí mateřská škola, základní škola a střední odborné učiliště. Na Palackého náměstí také najdeme knihovnu, kde jsou k sehnání knihy pro mládež i dospělé, jsou zde počítače a k vypůjčené více než dvacet tisíc knih a časopisů.



Fotografie 4.15: Základní škola Otokara Březiny (zdroj: vlastní)

Co se týče sportu, je zde postavena sportovní hala a víceúčelové sportoviště. Město reprezentuje i místní fotbalové družstvo Tj Spartak Počátky, který začal hrát organizovaně v roce 1932 a také tu mají své místo i dobrovolní hasiči. Kromě víceúčelového sportoviště je tu postaveno i dětské hřiště. Najdeme zde také kino, muzeum, galerie a také letní amfiteátr. V roce 1992 zde byl založen Sokol, jehož využitím bývala pravidelná cvičení jednotlivých oddílů. Nyní je tato budova zcela zrekonstruovaná a je možno ji využít k ubytování.



Fotografie 4.16: Sokolovna (zdroj: vlastní)

Nachází se zde i zdravotnická zařízení jako je například praktický lékař, chirurgická ambulance, fyzioterapie, zubní ordinace nebo také pečovatelská služba. Za městem se dříve nacházely Lázně „Svaté Kateřiny“ ležící u léčivého pramene svaté Kateřiny. Lázně roku 1789 přišly do rozkvětu a mezi lety 1950 až 1951 byl tento objekt zařazen pod Ministerstvo zdravotnictví. V roce 1953 zde byl zahájen provoz dětské ozdravovny. Jednalo se o služby, které pomáhaly dětem s onemocněními týkajícími se dýchacích cest. Místo bylo velmi vyhledávané, jelikož ozdravovna stávala v netknuté krajině obklopena jen lesem a čerstvým vzduchem. Později v devadesátých letech byla ozdravovna zrušena a pod novým majitelem byl otevřen resort Svatá Kateřina.

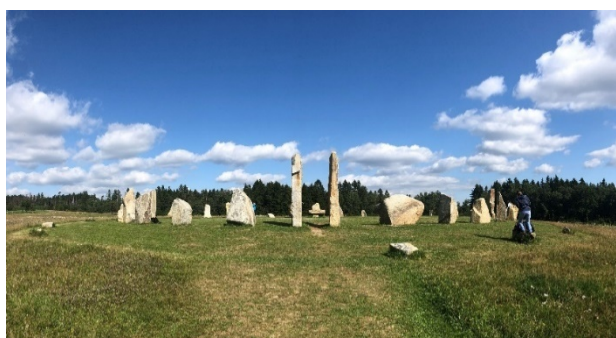
Resort Svatá Kateřina se rozprostírá v severovýchodní části katastrálního území Počátky. Je složen z několika budov sloužících k odpočinku. Nachází se zde celá řada druhů jednotlivých pobytů.

Je zde zachováno množství historických památek, které byly již dříve zmiňovány. Patří mezi ně například pramen a studánka svaté Kateřiny, pramen a studánka svaté Markéty, pramen a altán svatého Vojtěcha nebo kostel svaté Kateřiny. Místem vede několik turistických tras, jejichž cesty vedou čistou přírodou plnou lesů a luk.

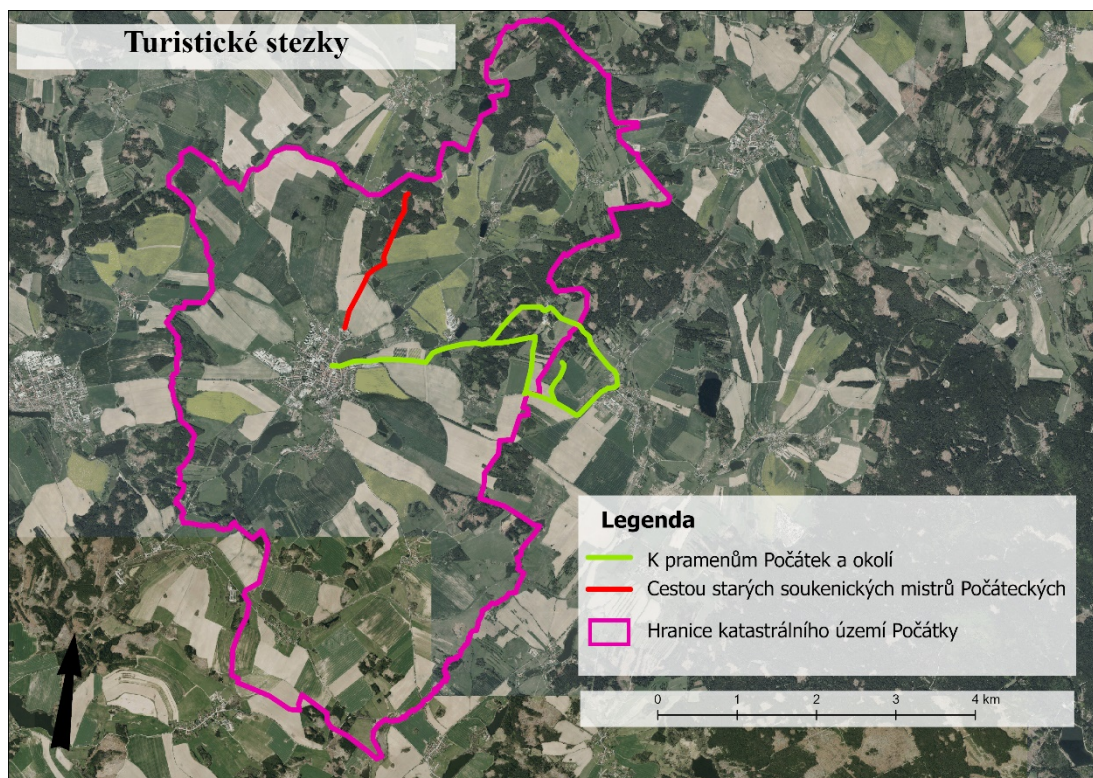


Fotografie 4.17: Resort Svatá Kateřina (zdroj: vlastní)

Nově je zde vybudován Ájurvédský pavilon, ve kterém jsou poskytovány terapie a procedury na té nejvyšší úrovni. Lidé zde meditují a cvičí jógu. Nejvyhledávanějším místem tohoto areálu i řešeného území je kamenný kruh druidů. Jedná se o repliku megalitické stavby, která má pomoci lidem se zdravotním a duchovním vývojem. Místo je tvořeno třiceti třemi menhiry, které jsou umístěny v pravidelném kruhu. Obvod činí 108 metrů a veprostřed se nachází plochý kámen na třech podstavcích. Vstup je vyznačen dvěma kameny, mezi kterými by se měl člověk zastavit (www.katerinare-sort.cz). I přesto, že kamenný kruh je často plný návštěvníků, je tu naprostý klid a každý si zde užívá specifickou energii tohoto místa. Autorem této stavby je Ing. Pavel Kozák – odborník v oboru energie krajiny.



Fotografie 4.18: Kamenný kruh druidů (zdroj: vlastní)

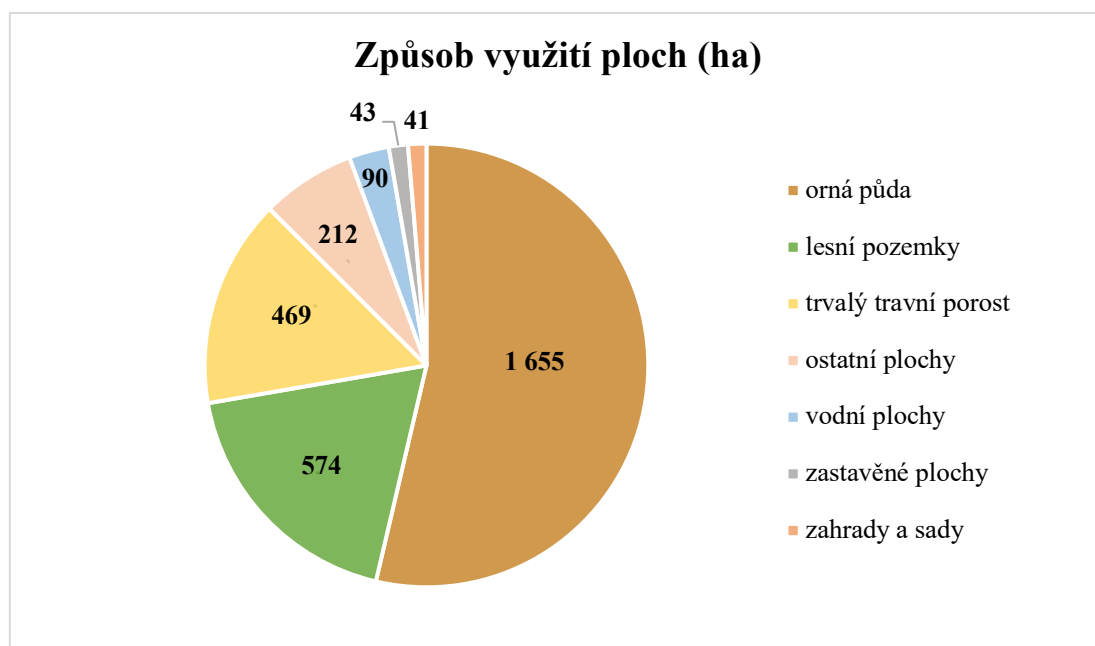


Obrázek 4.6: Turistické stezky (zdroj: vlastní zpracování)

V řešeném území můžeme také využít turistických stezek. První z nich nese název „Cestou starých soukenických mistrů Počáteckých.“ Hlavní dominantou této naučné stezky je Valchovská alej. Trasa začíná u kostela Božího Těla, který se nachází u místního hřbitova. Poté pokračuje Valchovskou alejí, podél které rostou jírovce maďaly (*Aesculus hippocastanum*) a lípy malolisté (*Tilia cordata*). Cestou se dostaneme až k rekreačnímu středisku Valcha a Volmanec, kolem místních rybníků a lesů až k prameni svaté Ludmily. Ten je považován za nejčistší pramen Pelhřimovska a stal se poutním místem občanů tohoto městečka. Tato trasa je zaměřena na vlastivědné zajímavosti. Je dlouhá přibližně pět kilometrů, vede nenáročným terénem a vhodná je jak pro pěší, tak i cyklisty. Celá stezka je označena směrovými šipkami a nachází se zde informační tabule. Další turistickou trasou je naučná stezka „K pramenům Počátek a okolí.“ Tato trasa začíná v centru města u Sokolovny. Poté se dostaneme přes hájovnu a místní lesy na vrch Lísek. Tam se nachází Resort Svatá Kateřina. Zde můžeme vidět pramen svaté Kateřiny a barokní kostel svaté Kateřiny. Dále dojdeme k prameni řeky Jihlavy či pramenům svaté Markéty a svatého Vojtěcha. Délka této trasy činí zhruba 7,5 kilometrů a vede náročnějším terénem než předchozí stezka. Co se týče

rekreace, tak toto území není výrazně zatíženo objekty, které slouží k individuální rekreaci. K té jsou využívány pouze části, jenž se nachází v okrajové části města. Dále jsou využívány i původní zemědělské usedlosti, které můžeme najít v menších obcích katastrálního území. To považuji za pozitivní způsob využití těchto objektů, jelikož díky tomuto využití nedochází k zásadnímu zásahu do krajinného rázu.

4.2.3 Využití půdy



Obrázek 4.7: Způsob využití ploch (vlastní zpracování)

V řešeném území převažuje orná půda, která činí 1655 ha a rozprostírá se prakticky kolem celého území. Poté lesní pozemky, které zaujímají zhruba pětinu rozlohy území s 574 ha a největší celky se nachází na severovýchodě, poté v menší míře na západní straně katastrálního území. Na dalším místě jsou trvalé travní porosty – 469 ha a ostatní plochy – 212 ha. Mezi méně zastoupené druhy pozemků spadají vodní plochy – 90 ha, dále zastavěné plochy 43 ha a zahrady a sady s 41 ha. Počátky můžeme zařadit od průměrně až vyváženě zemědělsky využívanou krajinu. Je zde zachována škála remízků a drobné roztroušené zeleně. Co se týče extravilánové zeleně, tak tu ve velké míře tvoří přirozená skladba porostů. Mezi důležitou část porostů patří také břehové porosty, které se nachází u koryt potoků a podél stávajících rybníků.

Pozitivní vliv na krajinu tohoto města má údolí, kudy protéká Počátecký potok. Díky němu dochází k rozvoji jak rybníční soustavy, tak také příznivému rozvoji krajinné zeleně. Území spadá především do 4. vegetačního stupně. Ve vyšších polohách se již přesouváme do 5. vegetačního stupně. Převládá zde střídání lesů, orné půdy

a luk. Mezi často se vyskytující dřeviny spadají lípa malolistá (*Tilia cordata*), lípa velkolistá (*Tilia platyphyllos*), bříza bělokorá (*Betula pendula*), jírovec maďal (*Aesculus hippocastanum*), smrk ztepilý (*Picea abies*), buk lesní (*Fagus sylvatica*) nebo dub zimní (*Quercus petraea*).



Fotografie 4.19: Výhled na město (zdroj: vlastní)

4.2.4 Technická infrastruktura

Řešeným územím prochází silnice druhé třídy, které jsou považovány za dopravní páteř. Jsou jimi silnice II/132 Jarošov nad Nežárkou – Horní Cerekev, ta je považována právě za páteřní komunikaci kraje Vysočina a II/409 Planá nad Lužnicí – Slavonice – Šafov. Na úsecích silnic druhé třídy se vyskytuje problém u nevyhovujícího parametru komunikace II/409 z důvodů nežádoucích dopadů dopravy, jelikož se nachází uvnitř centra města. Z tohoto důvodu je zde navržena přeložka. Dále se uvažuje o přeložce u silnice II/409, která vede obcí Horní Vilímeč, aby došlo k odstranění dopravních a hygienických závad. Stejný případ se vyskytuje u silnice II/132, která vede obcí Léskovec. Jedná se o přeložení tras mimo zastavěné území. U ostatních komunikací druhé třídy řešeného území jsou trasy stabilizované a jiné významnější závady se zde nevyskytují. Co se týče stavu vozovek třetí třídy, tam jsou jisté závady také zaznamenány, ale kvůli nízké intenzitě dopravy jsou také vedeny jako stabilizované, jelikož odstranění jejich závad není nezbytně nutné. Také tu mají své místo účelové komunikace. Mezi ty spadají především komunikace lesního a zemědělského charakteru, které slouží k prostupnosti krajiny. Tyto cesty poté navazují na silnice II. a III. třídy.

Město Počátky má své autobusové nádraží, které sídlí severozápadně od centra města a dopravu zde zajišťuje společnost ICOM transport a. s. Jsou zde zavedeny pravidelné spoje jak dálkové, tak do nedalekých obcí. Městská hromadná doprava se zde nenachází.

V území se také nachází železniční doprava, avšak ani jedna stanice nemá své místo přímo v Počátkách. První zastávka je v území Horní Vilímeč. Zde prochází jednokolejná elektrifikovaná železniční trať č. 225 Jihlava – Veselí nad Lužnicí. Obyvatelé Počátek ale vyhledávají spíše železniční stanici ve Stojčíně. Ta je dokonce označena jako Počátky-Žirovnice a je od města Počátky vzdálená 3,6 kilometrů.



Fotografie 4.20: Vlakové nádraží (zdroj: vlastní)

Ve městě se také nachází řada obchodů, podniků či průmyslových objektů. Mezi nejvýznamnější patří nově otevřený řetězec supermarketu Penny nebo společnost Prantl, zabývající se masným průmyslem. Svou historii zde má i společnost Sektora, která se již dlouhá léta zabývá výrobou dřevěných rakví. Vedle těchto velkých sídel se zde nachází i další obchody s potravinami, drogerií, elektro nebo obchody s textilem či s příslušenstvím pro auta. Co se týká zemědělství, tak zde sídlí Agrodružstvo Počátky. Najdeme je na západní straně území. Při průzkumu jsem si nevšimla žádné budovy, která by chátrala nebo byla ve špatném stavu. Všechny objekty jsou pravidelně využívány. Ovšem v řešeném území se nachází i opuštěné zemědělské areály, které jsou nevyužívané. Je tomu tak z důvodu takzvané centralizace – opouštění menších areálů a přesouvání do areálů, které jsou větší, to znamená, že zde není provoz a údržba

tak nákladná. Co se týče ploch, které jsou nevyužívané, tak územní plán uvádí, že jejich případná přestavba se jeví jako vhodnější než takzvaná výstavba na zelené louce. Může se zde využít již stávající infrastruktury a chrání se tak nezastavěné území. Z hlediska krajinného rázu je to správný krok, kdy nebude docházet k záboru půdy a místo toho se upřednostní výstavba nebo oprava stávajících a již nefunkčních prostorů.

V území nenajdeme žádnou aktivní skládku a ani žádný nebezpečný průmyslový odpad. Nachází se zde šest rekultivovaných skládek a podmínky, kterými jsou využívány plochy krajiny neumožňují, aby se na těchto místech prováděly jakékoliv terénní úpravy, které by mohly vrstvy rekultivace nějakých způsobem narušit.



Fotografie 4.21: Opuštěná budova (zdroj: vlastní)

4.3 Zhodnocení krajinného rázu

4.3.1 Identifikace vybraných znaků

Z hlediska hodnocení krajinného rázu byly v katastrálním území Počátky vybrány následující přírodní, kulturní a historické charakteristiky, které jsou uvedené v tabulce.

Tabulka 4.5: Identifikace vybraných znaků (vlastní zpracování)

Přírodní charakteristika
Údolí Počáteckého potoka
Klimatické podmínky
Převaha orné půdy
Přítomnost přírodních památek
Zastoupení rozptýlené zeleně
Přirozená skladba porostů
Památné stromy
Přítomnost pramenů a studánek
Historická a kulturní charakteristika
Letohrádek svatého Vojtěcha
Kostel svaté Kateřiny
Palackého náměstí
Kaple svaté Kateřiny, Vojtěcha, Markéty
Drobná sakrální architektura
Městská památková zóna
Zachování urbanistické struktury
Občanská vybavenost
Zemědělské areály
Průmyslové areály

4.3.2 Zhodnocení dle významu, cennosti a projevu

Tabulka 4.6: Zhodnocení vybraných znaků (vlastní zpracování)

Přírodní charakteristika	Význam	Cennost	Projev
Údolí Počáteckého potoka	<i>zásadní</i>	<i>význačná</i>	<i>pozitivní</i>
Klimatické podmínky	<i>doplňující</i>	<i>běžná</i>	<i>neutrální</i>
Převaha orné půdy	<i>zásadní</i>	<i>běžná</i>	<i>negativní</i>
Přítomnost přírodních památek	<i>spoluurčující</i>	<i>význačná</i>	<i>pozitivní</i>
Zastoupení rozptýlené zeleně	<i>spoluurčující</i>	<i>význačná</i>	<i>pozitivní</i>
Přirozená skladba porostů	<i>spoluurčující</i>	<i>běžná</i>	<i>pozitivní</i>
Památné stromy	<i>doplňující</i>	<i>běžná</i>	<i>pozitivní</i>
Přítomnost pramenů a studánek	<i>zásadní</i>	<i>význačná</i>	<i>pozitivní</i>
Historická a kulturní charakteristika	Význam	Cennost	Projev
Letohrádek svatého Vojtěcha	<i>zásadní</i>	<i>význačná</i>	<i>pozitivní</i>
Kostel svaté Kateřiny	<i>zásadní</i>	<i>význačná</i>	<i>pozitivní</i>
Palackého náměstí	<i>zásadní</i>	<i>význačná</i>	<i>pozitivní</i>
Kaple svaté Kateřiny, Vojtěcha, Markéty	<i>zásadní</i>	<i>význačná</i>	<i>pozitivní</i>
Drobná sakrální architektura	<i>spoluurčující</i>	<i>význačná</i>	<i>pozitivní</i>
Městská památková zóna	<i>doplňující</i>	<i>význačná</i>	<i>pozitivní</i>
Zachování urbanistické struktury	<i>zásadní</i>	<i>význačná</i>	<i>pozitivní</i>
Občanská vybavenost	<i>spoluurčující</i>	<i>běžná</i>	<i>pozitivní</i>
Zemědělské areály	<i>spoluurčující</i>	<i>běžná</i>	<i>negativní</i>
Průmyslové areály	<i>spoluurčující</i>	<i>běžná</i>	<i>negativní</i>

Co se týče hodnocení dle významu, tak se zde vyskytují především znaky zásadní a spoluurčující. Mezi znaky zásadní v přírodní charakteristice jsem zařadila údolí Počáteckého potoka, které má významný podíl na ekologicky příznivém rozvoji krajinné zeleně. Myslím si, že do znaků zásadních patří také množství studánek a pramenů, jelikož název „Počátky“ je spojen právě s množstvím pramenů, které ve městě a jeho okolí pramení. Za zásadní, ale naopak negativní jsem označila převahu orné půdy. Jedná se totiž o převahu nestabilních ploch, rozprostírá se kolem celého města a tvoří přes polovinu využití plochy území.

Mezi znaky spoluurčující jsem zařadila přítomnost přírodních památek, jelikož je katastrální území známé tím, že zde mají své místo dvě přírodní rezervace. První je přírodní rezervace V Lisovech, která spadá do Natury 2000 a roste zde celá řada vzácných rašeliništních druhů. Další přírodní rezervace Krčil je chráněna z důvodu výskytu vodních, mokřadních, lesních a lučních ekosystému. Nesmím opomenout ani místní aleje. Kališťská alej se řadí jako nejdelší modřínová alej v naší republice a alej Valchovská se stala v roce 2017 nejoblíbenější alejí Vysočiny. U památných stromů a klimatických podmínek jsem přiřadila význam doplňující. Za památné stromy jsou označeny lípy srdčité (*Tilia cordata*), v řešeném území se jich nachází 23 a největší počet zástupců je u jezera Valcha.

U historické a kulturní charakteristiky jsem do zásadních znaků zařadila letohrádek svatého Vojtěcha, který je charakteristický svým prvorepublikovým vzhledem a krásným okolím plným altánků, kašen, soch a cest. Turisticky nejvíce vyhledávané je samozřejmě místní náměstí. To bylo v roce 2014 celé zrekonstruováno a rozděleno na funkční a odpočinkovou část. Náměstí tak opravdu působí a tato přestavba mu z mého pohledu velice prospěla. Dominantou tohoto místa je jednoznačně kostel svatého Jana Křtitele, který umožňuje výhled na celé město. Náměstí je také vyhlášeno jako městská památková zóna a město se snaží o zachování urbanistické struktury. Za zásadní také považuji místní kaple svaté Kateřiny, Markéty a Vojtěcha. Všechny se nachází v lesích a zaručují jedinečnou atmosféru. U každé z nich se také nachází stejnojmenný pramen.

Mezi znaky spoluurčující jsem zařadila drobnou sakrální architekturu, kterou jsou například kříže, památníky, sochy nebo boží muka, ale také pamětní desky. Důležitým prvkem je občanská vybavenost města. Myslím si, že Počátky ji mají na velmi dobré úrovni. Na závěr jsou zde dva prvky, které mají negativní projev na krajinu. Jsou jimi

zemědělské a průmyslové areály. Tyto areály zařazuje i Kavková (2014) při posuzování vlivu záměru na krajinný ráz jako značně negativní.

4.3.3 Estetická hodnota krajinného rázu

Řešené území leží v krajině Českomoravské vrchoviny na rozhraní Čech a Moravy. Nachází se zde krásná příroda, velké množství rybníků, lesů, turistických tras, a především pramenů a potoků. Příjemný pohled na místní přírodu nalezneme právě v údolí Počáteckého potoka. Městečko je hezké jak z hlediska přírodního, tak kulturně historického. Byla zde vyhlášena městská památková zóna v místě náměstí. To je tvořeno historickými domy a dominantou je kostel svatého Jana Křtitele. Věž tohoto kostela poskytuje hezkou vyhlídku na celé město a okolní krajinu.

V západní části území se nachází průmyslové a zemědělské areály, které nikterak výrazným způsobem nenarušují pohled na krajinu, jelikož se nachází na konci města. Ovšem v části východní stojí opuštěná průmyslová budova, která narušuje estetiku krajiny a protékajícího potoka.

Najít zde můžeme jak historickou část města, tak místa určena k odpočinku nebo ke sportování. Lidé sem mohou zavítat nejen na prohlídku města, ale také do místního resortu za účelem relaxace, jelikož se místo nachází na nerušeném místě v lesích.

Myslím si, že krajina je na tomto místě krásná a zachovalá. Nalezneme zde místa, ze kterých jsou pozoruhodné výhledy na město a celou řadu cest, kudy se člověk může procházet. Ovšem estetické vnímání krajiny a nejen estetické, ale celkové patří mezi velice subjektivní názory uživatele a řadí se mezi psychické účinky každého z nás (Míchal et al., 1999).

Pro každého člověka je pohled na krajinu velice individuální. U estetického hlediska obzvlášť. Jedná se o prostředí, ve kterém se pohybujeme každý den, a tudíž tvoří odraz našeho osobního vztahu k určitým místům (Flekalová, 2012). Samozřejmě záleží na objektivní podobě krajiny, ale ze subjektivního hlediska někdo vnímá spíše historii krajiny, další například její krásu a vzhled a od toho se odvíjí pohled na samotnou krajinu (Valenta, 2008). Bárta (2007) řadí pojem krajina mezi slova, která jsou nepříjemná a těžce uchopitelná stejně jako například slovo demokracie či lidská práva, a to z toho důvodu, že si pod nimi můžeme představit cokoliv.

Vorel et al. (1999) uvádí, že estetické vnímání krajiny začínáme více vnímat na základě rekreace a zdravého životního prostředí, jelikož se lidé více dozvídají o nutnosti zachování přirozených hodnot krajiny. Poté na nás krajina působí pozitiv-

ním dojmem. Za pozitivní jevy jsou kladeny především zdravotní stav krajiny, přirozenost, jedinečnost, čitelnost a její rozmanitost. Jako pozitivní také dále hodnotíme výhledy, hrady, jezera nebo živočichy (Zelenka, 2008). Krajinu hodnotíme především vizuálně a z tohoto důvodu si můžeme povšimnout, že mnoho turistů lákají především kopce, rozhledny či vyhlídková místa (Valenta, 2008). To, co nám připadá přirozené, se zdá být správné, naopak u nepřirozených jevů to v nás samotných vyvolává pochybnosti (www.enviweb.cz). Právě za nepřirozené nebo negativní jevy, které na nás nepůsobí dobrým dojmem, považujeme například znečištěnou vodu nebo nepořádek v krajině (Zelenka 2008).

Je tedy zřejmé, že každý člověk vnímá krajinu jinak a svým způsobem. Všichni se ale shodneme na tom, že je potřeba ji chránit a starat se o ni. Z tohoto důvodu neexistuje jedna správná definice krajiny. Pojem krajina má spoustu definic a každý autor na ni nahlíží jinak. Jedná se o těžce uchopitelné slovo, na které můžeme koukat z mnoha úhlů (Sádlo, et al., 2005). Stejně tak jako pohled na krajinný ráz. Někteří autoři ho popisují také jako těžce uchopitelný. Dle zákona je krajinný ráz dán přírodní, kulturní a historickou charakteristikou a poté vizuálním projevem v krajině (Vorel, Kupka, 2011).

4.3.4 Dochovalost krajinného rázu

Dle Vorla et al. (2004), který ve své metodice uvádí různé míry dochovalosti, jsem zařadila město Počátky jako území s dobře dochovalým krajinným rázem. Myslím si, že jsou zde zachovány typické hlavní znaky, mezi které bych zařadila velice dobrý stav historických a kulturních památek. Počátecké náměstí bylo celé zrekonstruováno spolu s místní dominantou, kterou je kostel svatého Jana Křtitele. Zrekonstruován byl také letohrádek svatého Vojtěcha. Co se týče nevyužívaných zemědělských a průmyslových areálů, ty mají být podle územního plánu využity k přestavbě. Tudíž nebude docházet k záboru půdy a upřednostní se výstavba či oprava stávajících areálů.

Za výraznou hodnotu považuji také vysoké zastoupení přirozené druhové skladby dřevin a přítomnost rozptýlené zeleně, nesmím ale opomenout převahu nestabilních ploch. Nenachází se zde jen velké množství kulturních, historických, ale především přírodních památek. U přírodních památek bych zdůraznila množství pramenů, které se v řešeném území nachází a také údolí Počáteckého potoka. Ten napomáhá k ekologicky příznivému rozvoji rybníční soustavy a krajinné zeleně.

Do vedlejších znaků bych zařadila především občanskou vybavenost, která je na vysoké úrovni nebo zachování urbanistické struktury města. Co se týče drobné sakrální architektury, ta je na všech místech zachovalá či opravena.

Z těchto důvodů si myslím, že město patří do území s dobře dochovalým krajinným rázem a také se snaží o vytváření podmínek, které obnovují původní krajinný ráz.

Závěr

Cílem této diplomové práce bylo preventivní hodnocení krajinného rázu ve vybraném území. Pro práci jsem si vybrala katastrální území Počátky, které se nachází v kraji Vysočina. Nejprve bylo zapotřebí identifikovat přírodní, historické a kulturní znaky daného místa. Dále jejich popis, který byl proveden na základně terénního průzkumu.

V teoretické části byla obecně popsána příroda a krajina, příroda a krajina České republiky a rozdělení krajiny. Poté krajinný ráz, jeho ochrana, stupeň ochrany, přírodní park, způsob ochrany a hodnocení krajinného rázu. Poslední částí teoretické oblasti byly metodické postupy sloužící k hodnocení krajinného rázu.

Část praktická obsahuje již celkovou analýzu území, která se skládá z přírodní, historické a kulturní charakteristiky. Každá památka byla zvlášť popsána a informace o daných charakteristikách byly zjištěny především vlastním terénním průzkumem, který proběhl v letě a na podzim roku 2021. Při průzkumu došlo také k fotodokumentaci daného území.

Dále byly jednotlivé památky zaneseny do programu ArcGIS a vznikly mapové výstupy pro přírodní, historickou a kulturní charakteristiku území. Po zmapování a identifikaci prvků byla vytvořena klasifikace dle významu, cennosti a projevu. Mezi důležité znaky bych zařadila především množství pramenů řešeného území nebo údolí Počáteckého potoka. Nachází se zde mnoho hezkých míst a výhledů, krásná příroda, množství rybníků, lesů, turistických tras, ale i přírodních a kulturně historických památek, které jsou velice dobře dochovalé. Také jsem zjistila, že se město snaží o vytváření podmínek, které obnovují krajinný ráz a o zachování urbanistické struktury. Z tohoto důvodu jsem řešené území hodnotila velmi pozitivně jak z hlediska estetického, tak míry dochovalosti.

Seznam použité literatury

Literární zdroje:

Atik, M. et al. (2016). Clusters of landscape characters as a way of communication in characterisation: A study from side, Turkey. In: *JOURNAL OF ENVIRONMENTAL MANAGEMENT*, London, pp. 385-396.

Baláž, V. et al. (2010). *Ochrana přírody z pohledu biologa*. Česká zemědělská univerzita, Ústřední komise biologické olympiády, Praha. ISBN 978-80-213-2085-7.

Baroch, P. (2015). Změřeno: v Polabí se vegetační období protáhlo o 15 dní. *TÝDEN.CZ*

Bárta, F. (2007). *Krajina v České republice*. Pro Ministerstvo životního prostředí, Consult, Praha. ISBN 80-903482-8.

Bárta, J. (2001). *Krajina jako kulturní prostor*. Česká komora architektů, Lomnice nad Popelkou. ISBN 80-86512-03-07.

Bernardová, H. (2005). Olivovník a krajinný ráz Mediteránu. *Venkovská krajina 2005*. ZO ČSOP Veronica, Brno, pp. 8-11. ISBN 80-239-4932-2.

Buček, A. (2005). Krajinný ráz v období globalizace. In: Maděra, P., Friedl, M. (Eds.), *Krajinný ráz: jeho vnímání a hodnocení v evropském kontextu: příspěvky z konference CZ-IALE, konané dne 4.-5. února 2005 v Brně*. Paido, Brno, pp. 19-25. ISBN 80-7315-117-0

Buček, A. et al. (1995). *Rukověť projektanta místního územního systému ekologické stability*. První vydání. Doplněk, Brno. ISBN 80-85765-55-1.

Bukáček, R. a Matějka, P. (1999). Hodnocení krajinného rázu. In: *Péče o krajinný ráz: cíle a metody*. ČVUT, Praha, pp. 159-187. ISBN 80-01-01979-9.

Bukáček, R. a Matějka, P. (2006). *Hodnocení krajinného rázu – metodika zpracování upravená verze*. Správa Chráněných krajinných oblastí České republiky, Praha.

Císař, V. et al. (1989). *Člověk a životní prostředí*. První vydání. Státní pedagogické nakladatelství, Praha.

Čihař, J. et al. (2002). *Příroda v České a Slovenské republice*. První vydání. Academia, Praha. ISBN 80-200-0938-8.

Demek J. a Mackovčín, P. (2006). *Hory a nížiny*. Druhé vydání. Brno.

Ekrtová, E. et al. (2017). *Cévnaté rostliny Vysočiny*. Krajský úřad kraje Vysočina, Jihlava.

Fanta, J. (2011). Krajina IV. Evropská úmluva o krajině. *Živa*, 11 (4): 169-172.

Flekalová, M. (2011). *Interpretace krajiny*. Ústav plánování krajiny, MENDELU, Brno.

Gormous, S. et al. (2021). The Use of Landscape Character Analysis to Reveal Differences Between Protected and Nonprotected Landscapes in Kapisuyu Basin. In *JOURNAL OF AGRICULTURAL SCIENCES-TARIM BILIMLERI DERGISI*, Ankara, pp. 414-425.

Guth, J. et al. (2010). *Ekonomické a správní nástroje ochrany krajinného rázu*. První vydání. Masarykova univerzita, Brno. ISBN 978-80-210-5245-1.

Havrlant, M. a Buzek, L. (1985). *Nauka o krajině a péče o životní prostředí*. První vydání, Státní pedagogické nakladatelství Praha, Praha.

Horký, J. a Vorel, I. (1990). *Tvorba krajiny*. Druhé vydání. České vysoké učení technické v Praze, Praha.

Hruška, M. et al. (2018). *Situační a výhledová zpráva půda*. Ministerstvo zemědělství, Praha. ISBN 978-80-7434-476-3.

Vesecký, A. et al. (1960). *Podnebí ČSSR tabulky*. Hydrometeorologický ústav, Praha.

Kavková, M. (2014). *Posouzení vlivu záměru na krajinný ráz*. Dokumentace záměru „Zdvojení stávajícího vedení V403 Prosenice – Nošovice“ dle §8 a přílohy č. 4 zákona č. 100/2001 Sb.

Kodet, V. et al. (2015). *PR V Lisovech – Vyhodnocení zásahů a opatření realizovaných v rámci I. etapy projektu Biodiverzita*. Krajský úřad kraje Vysočina, Jihlava.

Kolejka, J. (2013). *Nauka o krajině*. Pedagogická fakulta Masarykovy univerzity, Brno. ISBN 978-80-904785-1-0.

Lapka, M. (2002). Tvář naší země – krajina domova. In: *3. Duchovní rozměr krajiny. Kontext v krajině a krajina v kontextu*, Jaroslav Bárta, Lomnice nad Popelkou, 87-90.

Lestan, K. et al. (2016). Landscape heterogeneity as a tool for enhancing biodiversity. In: *LANDSCAPE AND LANDSCAPE ECOLOGY*, Nitra, pp. 246-253.

Lipský, Z. (2003). Krajina a její ochrana. *Geografické rozhledy*, 12(5):114-115.

Lokoč, R. et al. (2010). *Vývoj krajiny v České republice*. Národní program výzkumu II – projektu „Ochrana krajinného rázu jako podstatného rysu české kulturní krajiny.“ Brno.

Löw, J. et al. (2016). *Typy krajinného rázu České republiky*. Nové vydání. Praha.

Löw, J. a Míchal, I. (2003). *Krajinný ráz*. První vydání. Ústav aplikované ekologie ČZU, Kostelec nad Černými lesy. ISBN 80-86386-27-9.

Löw, J. a Novák, J. (2008). Typologické členění krajiny České republiky. *Urbanismus a územní rozvoj*. 9 (6): 19-23.

Míchal, I. et al. (1999). *Hodnocení krajinného rázu a jeho uplatňování ve státní sféře: Metodické doporučení*, Praha.

Miko, L. a Hošek, M. (2009). *Příroda a krajina České republiky. Zpráva o stavu 2009*. První vydání. Agentura ochrany přírody a krajiny ČR. ISBN 978-80-87051-70-2

Moravec, J. et al. (1994) *Fytogenologie*. První vydání. Akademie věd České republiky, Praha. ISBN 80-200-0457-2.

Romportl, D. (2009) *TYPLOGIE KRAJINY ČESKÉ REPUBLIKY*. Univerzita Karlova v Praze, Praha.

Sádlo, J. et al. (2005). *Krajina a revoluce – významné přelomy ve vývoji kulturní krajiny českých zemí*. První vydání. Malá Skála, Praha. ISBN 80-86776-02-6.

Sklenička, P. (2003). *Základy krajinného plánování*. Druhé vydání. Naděžda Skleničková, Praha. ISBN 80-903206-1-9.

Těsnohlídková, K. et al. (2018). ARCHEOLOGIE NEJSTARŠÍHO HORIZONTU MĚSTA POČÁTKY (OKRES PELHŘIMOV). *Archaeologie historica* 14 (1):115-143

Valenta, J. (2008). *Scénologie krajiny*. První vydání. Kant, Praha. ISBN 978-80-86970-68-4.

Vorel, I. a Kupka J, J. (2011). *Krajinný ráz identifikace a hodnocení*. České vysoké učení technické, Praha. ISBN 978-80-01-04766-8.

Vorel, I. et al. (2004). *Metodický postup posouzení vlivu navrhované stavby, činnosti nebo navrhované změny využití území na krajinný ráz*. ČVUT, Praha. ISBN 80-903206-3-5.

Zelenka, J. et al. (2008). *Percepce krajiny a genius loci*. Gaudeamus, Hradec Králové. ISBN 978-80-7041-191-9.

Online zdroje:

Aleje.org, (2022). Aleje Vysočiny [online] [cit. 15.02.2022]. Dostupné z: <https://aleje.org/o-alejich/ceske-a-moravske-aleje/aleje-vysociny>

Alejroku.cz, (2021). Kališťská alej [online] [cit. 15.02.2022]. Dostupné z: <https://www.alejroku.cz/2021/kalistska-alej-2-2>

IS.MUNI.cz (2017). Česká republika – tematický atlas [cit. 16.03.2022]. Dostupné z: https://is.muni.cz/do/rect/el/estud/pedf/js17/cesko_atlas/web/pages/12-krajina.html

Dedictvívysociny.cz (2011). Kraj Vysočina Kulturní a přírodní dědictví. [online] [cit. 15.02.2022]. Dostupné z: http://www.dedictvivysociny.cz/priroda/zvlaste_chranena_uzemi-11/prirodni_rezervace-40/?id=1036

Ekologievpraxi.cz, (2022). NA EKOLOGII ZÁLEŽÍ [online] [cit. 28.01.2022]. Dostupné z: <http://www.ekologievpraxi.cz/metodiky-krajinneho-razu>

Kateřina resort.cz (2021). Kamenný kruh druidů. [online] [cit.15.02.2022]. Dostupné z: <https://www.katerinaresort.cz/aktivity/kamenny-kruh-druidu/>

Lysá hora.cz (2008). LYSÁ HORA [online] [cit.22.02.2022]. Dostupné z: <https://www.lysahora.cz/encyklopedie/objekty1.phtml?id=122104>

Moravské-Karpaty.cz (2014). Hornomoravský úval, Dolnomoravský úval [online] [cit. 22.02.2022]. Dostupné z: <http://moravske-karpaty.cz/prirodni-pomery/geomorfologie/hornomoravsky-uval/>

MZV.cz (2021). Velvyslanectví České republiky v Bratislavě [online] [cit. 22.02.2022]. Dostupné z: https://www.mzv.cz/bratislava/cz/cr_a_eu/zakladni_informace_o_cr/index.html

Počátky.cz (2021). Počátky oficiální web města. [online] [cit.13.11.2021]. Dostupné z: <https://www.pocatky.cz/>

Rozhlas Vysočina.cz (2020). Valchovská alej v Počátkách roste 250 let. Vysázeli ji místní soukeníci. [online] [cit.15.02.2022]. Dostupné z: <https://vysocina.rozhlas.cz/valchovska-alej-v-pocatkach-roste-250-let-vysazeli-ji-mistni-soukenici-8325000>

Stavba Vysočiny.cz (2014). Letohrádek sv. Vojtěch Počátky. [online] [cit.15.02.2022]. Dostupné z: <https://www.stavbavysociny.cz/stavba-roku/archiv-souteznic-staveb/stavba-vysociny-2014/letohradek-sv-vojtech-pocatky>

Vumop.cz (2022). Výzkumný ústav meliorací a ochrany půdy, v.v.i. [online] [cit. 11.11.2021]. Dostupné z: <https://www.vumop.cz/>

Legislativa:

Evropská úmluva o krajině, 2000

Zákon č. 114/1992 Sb., o ochraně přírody a krajiny

Mapové a ostatní zdroje

Geology.cz (2022). ČESKÁ GEOLOGICKÁ SLUŽBA [online] [cit.15.12.2021]. Dostupné z: <http://www.geology.cz/extranet/mapy/mapy-online/mapove-aplikace>

Heis.vuv.cz (2022). HYDROEKOLOGICKÝ INFORMAČNÍ SYSTÉM VÚV TGM [online] [cit.13.01.2022]. Dostupné z: <https://heis.vuv.cz/>

Katastrální mapy - [https://cuzk.cz/Katastr-nemovitosti/Poskytovani-udaju-z-KN/Webove-mapove-sluzby-pro-katastralni-mapy-\(WMS-KN\).aspx](https://cuzk.cz/Katastr-nemovitosti/Poskytovani-udaju-z-KN/Webove-mapove-sluzby-pro-katastralni-mapy-(WMS-KN).aspx)

Ortofoto České republiky - [https://geoportal.cuzk.cz/\(S\(5vblrk2dwj4vghzmbvkhu0j4\)\)/default.aspx?lng=CZ&mode=TextMeta&side=ortofoto&metadataID=CZ-CUZK-ORTOFOTO-R&mapid=83&menu=231](https://geoportal.cuzk.cz/(S(5vblrk2dwj4vghzmbvkhu0j4))/default.aspx?lng=CZ&mode=TextMeta&side=ortofoto&metadataID=CZ-CUZK-ORTOFOTO-R&mapid=83&menu=231)

Odůvodnění územního plánu Počátky - https://www.pocatky.cz/assets/File.ashx?id_org=12300&id_dokumenty=2639

Vumop.cz (2022). Výzkumný ústav meliorací a ochrany půdy, v.v.i. [online] [cit.13.01.2022]. Dostupné z: <https://www.vumop.cz/>

Seznam obrázků

Obrázek 1.1: Typy krajiny	11
Obrázek 1.2: Geomorfologické členění	13
Obrázek 3.1: Lokalizace města Počátky	26
Obrázek 3.2: Katastrální území Počátky	27
Obrázek 3.3: Znak města Počátky.....	27
Obrázek 4.1: Přírodní památky	32
Obrázek 4.2: Památné stromy města Počátky	36
Obrázek 4.3: Historická fotografie města Počátky	41
Obrázek 4.4: Historické a kulturní památky - extravilán.....	42
Obrázek 4.5: Historické a kulturní památky - intravilán.....	42
Obrázek 4.6: Turistické stezky.....	51
Obrázek 4.7: Způsob využití ploch	52

Seznam tabulek

Tabulka 4.1: Průměrná měsíční teplota vzduchu	31
Tabulka 4.2: Měsíční úhrn srážek	31
Tabulka 4.3: Četnost směru větru	31
Tabulka 4.4: Vývoj počtu obyvatel 2013-2020	47
Tabulka 4.5: Identifikace vybraných znaků	56
Tabulka 4.6: Zhodnocení vybraných znaků	57

Seznam fotografií

Fotografie 4.1: Přírodní rezervace V Lisovech	33
Fotografie 4.2: Přírodní rezervace Krčil	34
Fotografie 4.3: Kališřská alej.....	35
Fotografie 4.4: Valchovská alej	36
Fotografie 4.5: Lípa u základní školy	37
Fotografie 4.6: Počátecký potok	38
Fotografie 4.7: Tovární rybník.....	38
Fotografie 4.8: Pramen svatě Kateřiny.....	39
Fotografie 4.9: Pramen sv. Markěty a sv. Vojtěcha.....	40
Fotografie 4.10: Pramen svatě Ludmily.....	40
Fotografie 4.11: Letohrádek svatěho Vojtěcha	43
Fotografie 4.12: Altán svatěho Vojtěcha	44
Fotografie 4.13: Palackěho náměstí	45
Fotografie 4.14: Rodný dům Otokara Březiny.....	45
Fotografie 4.15: Kostel svatě Kateřiny	46
Fotografie 4.16: Památník Obětem 1. světové války	47
Fotografie 4.17: Základní škola Otokara Březiny.....	48
Fotografie 4.18: Sokolovna.....	49
Fotografie 4.19: Resort Svatá Kateřina.....	50
Fotografie 4.20: Kamenný kruh druidů.....	50
Fotografie 4.21: Výhled na město.....	53
Fotografie 4.22: Vlakové nádraží.....	54
Fotografie 4.23: Opuštěná budova	55

Seznam příloh

Příloha 1: Sousoší svatého Jana Nepomuckého	75
Příloha 2: Kaple svaté Anny	75
Příloha 3: Radnice	76
Příloha 4: Hotel U Modré hvězdy	76
Příloha 5: Kostel Božího těla	77
Příloha 6: Jezero Valcha.....	77

Přílohy



Příloha 1: Sousoší svatého Jana Nepomuckého (zdroj: vlastní)



Příloha 2: Kaple svaté Anny (zdroj: vlastní)



Příloha 4: Radnice (zdroj: vlastní)



Příloha 3: Hotel U Modré hvězdy (zdroj: vlastní)



Příloha 5: Kostel Božího těla (zdroj: vlastní)



Příloha 6: Jezero Valcha (zdroj: vlastní)