

Česká zemědělská univerzita v Praze

Provozně ekonomická fakulta

Katedra humanitních věd



Bakalářská práce

**Spolupráce obcí v Mikroregionu
(Mikroregion povodí Mratínského potoka)**

Autor: Karolína AUBRECHTOVÁ

Vedoucí práce: doc. PhDr. Jaroslav Čmejrek CSc.

ČESKÁ ZEMĚDĚLSKÁ UNIVERZITA V PRAZE

Katedra humanitních věd
Provozně ekonomická fakulta

ZADÁNÍ BAKALÁŘSKÉ PRÁCE

Karolína Aubrechtová

Veřejná správa a regionální rozvoj

Název práce

Spolupráce obcí ve vybraném regionu (Mikroregion Mratínského potoka)

Název anglicky

Cooperation of Municipalities in a Region (Mratínský potok Microregion)

Cíle práce

Cílem bakalářské práce je identifikovat formy horizontální spolupráce obcí ve vybraném regionu (Mikroregion Mratínského potoka). Práce by měla ukázat, jaké faktory mají vliv efektivitu meziobecní spolupráce, její udržitelnost a přínos z hlediska posilování regionálního rozvojového potenciálu.

Metodika

Bakalářská práce bude mít charakter případové studie. Metodicky bude založena na studiu dokumentů samosprávných orgánů a regionálních uskupení, doplňující informace budou získány prostřednictvím rozhovorů s představiteli samospráv vybraného regionu.

Doporučený rozsah práce

35-45 stran

Doporučené zdroje informací

- Balík, S. Komunální politika (Obce, aktéři a cíle místní politiky). Praha: Grada, 2009.
- Čmejrek, J., Bubeníček, V., Čopík, J. Demokracie v lokálním politickém prostoru. Praha: Grada Publishing, 2010.
- Galvasová, I. Spolupráce obcí jako faktor rozvoje. Brno: Georgetown, 2007.
- Nejdl, P., Čermák, D. Participace a partnerství v místní veřejné správě. Praha : Sociologický ústav AV ČR, 2007.
- Novák, M. (ed). Úvod do studia politiky. Praha: Sociologické nakladatelství, 2011.

Předběžný termín obhajoby

2015/06 (červen)

Vedoucí práce

doc. PhDr. Jaroslav Čmejrek, CSc.

Elektronicky schváleno dne 12. 11. 2014

doc. PhDr. Michal Lošťák, Ph.D.

Vedoucí katedry

Elektronicky schváleno dne 13. 11. 2014

Ing. Martin Pelikán, Ph.D.

Děkan

V Praze dne 09. 03. 2015

Čestné prohlášení

Prohlašuji, že svou bakalářskou práci „Spolupráce obcí v mikroregionu (Mikroregion Mratínského potoka)“ jsem vypracovala samostatně pod vedením vedoucího bakalářské práce a s použitím odborné literatury a dalších informačních zdrojů, které jsou citované v práci a uvedeny v seznamu literatury na konci práce. Jako autorka uvedené bakalářské práce dále prohlašuji, že jsem v souvislosti s jejím obsahem neporušila autorská práva třetích osob.

V Praze dne 15. 3. 2015

Poděkování

Ráda bych touto cestou poděkovala panu doc. PhDr. Jaroslavu Čmejkovi, Csc. za jeho odborné vedení a cenné návrhy a připomínky, dále starostce obce Bašť za poskytnutí materiálů a důležitých informací k vypracování této práce. Mé poděkování patří též mému příteli za podporu.

Spolupráce obcí v mikroregionu (Povodí Mratínského potoka)

Cooperation of Municipalities in a Region (Povodí Mratínského potoka)

Souhrn:

Bakalářská práce pojednává o problematice obecní spolupráce v České republice, s cílem identifikovat jednotlivé formy horizontální spolupráce a jejich využití. Konkrétně je tato práce zaměřena na analýzu spolupráce Mikroregionu povodí Mratínského potoka a MAS Nad Prahou, na nichž bude nastíněno fungování obecní spolupráce v praxi. Tato práce analyzuje činnosti těchto sdružení a jejich strategii rozvoje a na ně navazující společné aktivity. Závěr práce slouží k zhodnocení efektivnosti a porovnání získaných poznatků o vybraných uskupeních v ohledu na rozvoj území.

Klíčová slova: Územní veřejná správa, spolupráce obcí, mikroregion, rozvoj venkova, Region povodí Mratínského potoka, místní akční skupina

Summary:

Main topic of this bachelors thesis is about problematic in cooperating Czech republic and communities, with the point on each form and their utilization. Concretly is this bachelors thesis pointed on analysing cooperations between Povodí Mratínského potoka, where we can see cooperation in practice. Furthermore, the thesis focuses on local action groups Nad Prahou, o.p.s. and its activities with regard to the development of the region. This thesis analyzes the activities of specific associations and their development strategy and related activities. Conclusion of this thesis is used to evaluate and compare the acquired knowledge and comparison of selected groups in regard to the development of the area.

Key words: Territorial Public Administration, Cooperation of Municipalities, Microregion, Rural Development, Region povodí Mratínského potoka, Local action group

Obsah

1	Úvod.....	8
2	Cíl práce a metodika	10
3	Rešerše	11
3.1	Obecní zřízení	11
3.2	Obec	13
3.3	Orgány obce	13
3.4	Působnost obcí	15
3.5	Význam spolupráce obcí	15
3.6	Základní formy spolupráce	16
3.6.1	Formy vymezené zákonem č. 128/2000 Sb.	16
3.6.2	Ostatní formy spolupráce	17
3.7	Možnosti financování	21
4	Charakteristika mikroregionu Povodí Mratínského potoka.....	22
4.1	Území mikroregionu	22
4.2	Členské obce	24
4.3	Rozloha, obyvatelstvo a demografie	28
4.4	Průmysl, podnikání a nezaměstnanost	30
4.5	Životní prostředí	30
4.6	Cestovní ruch	30
4.7	Fungování Svazku obcí Region povodí Mratínského potoka	31
4.7.1	Orgány Svazku.....	31
4.7.2	Členství a předmět činnosti.....	33
4.8	Majetek a hospodaření	34
4.9	Rozvojová strategie	35
4.9.1	SWOT Analýza.....	35
4.9.2	Stanovení cílů – priorit	36
5	MAS Nad Prahou	38
5.1	Charakteristika území.....	38
5.2	Členové	39
5.3	Organizační struktura	40
5.4	Zapojení do NS MAS ČR	40

5.5	Rozvojová strategie	41
5.6	Hospodaření a zdroje financování.....	43
6	Projekty Regionu povodí Mratínského potoka a MAS nad Prahou.....	44
7	Závěr	49
8	Seznam použité literatury	51
9	Přílohy.....	53
10	Seznam tabulek a obrázků	65

1 Úvod

Samospráva tvoří hned po státní moci druhou nejdůležitější část veřejné správy. Samospráva územních celků je zakotvena v Ústavě České republiky. Díky tomuto právnímu zaručení je územní samosprávu nutno považovat za jednu z důležitých náležitostí demokratického právního státu.

Otázka spolupráce je potřeba řešit vzhledem k malým obcím do 1 tisíce obyvatel, které by jinak neměly takové možnosti rozvoje. Malé obce sice mají právo rozhodovat samostatně, ale možnosti rozvoje zcela nedosahují na možnosti velkých obcí. Právě proto se tyto malé obce mají potřebu sdružovat a vzájemně si pomáhat. Tento problém se ještě prohloubil vstupem České republiky do Evropské unie, kdy se naskytly nové možnosti financování činností obcí, které ale mají více požadavků na propracovanost a větší připravenost na čerpání těchto financí. Význam spolupráce obcí tkví ve větších možnostech. Tyto malé obce chtějí vyřešit své oslabení a zlepšovat životní podmínky pro své občany, ale zároveň si zachovat svojí autonomii. Pro tak malé obce to může být obtížné právě kvůli jejich složitější a náročnější správě a organizaci rozvoje. Jednou z možností řešení tohoto problému může být spolupráce s jinou obcí a spojení do většího celku za účelem koordinace společného postupu při řešení problémů. Smyslem je najít vhodnou alternativu, aby nemuselo docházet ke slučování obcí, kdy obec zcela ztrácí svojí autonomii. Vhodnou formu spolupráce pro konkrétní cíle lze vybrat dle Zákona č. 128/2000 Sb. o obcích nebo v případě spolupráce v rámci Evropské unie dle Evropské charty územní samosprávy.

Formu spolupráce obce nejčastěji vybírají v závislosti na poloze obce, finančních, přírodních, demografických podmínkách nebo například dle charakteru území. Nejčastěji jsou různé druhy spolupráce uzavírány s blízkými nebo přímo sousedními obcemi kvůli jednodušší komunikaci a podobným záměrům a cílům. Další příčinou sdružování obcí je řešení regionálního rozvoje a spolupráce při tvorbě strategie rozvoje území. Hlavním cílem strategie by mělo být zvyšování životní úrovně obyvatel a kvality jejich života, konkurenceschopnosti či rozvoje území při dostupných zdrojích.

Hlavním předpokladem spolupráce je dobrovolné rozhodnutí obcí ke spolupráci s předem stanovenými záměry a splnění očekávání občanů, komerčního i neziskového sektoru.

2 Cíl práce a metodika

Cílem Bakalářské práce je identifikace forem horizontální spolupráce obcí v Mikroregionu povodí Mratínského potoka a MAS Nad Prahou, o. p. s. Práce by měla ukázat, jaké faktory mají vliv na efektivitu meziobecní spolupráce, její udržitelnost a přínos z hlediska posilování regionálního potenciálu.

Na vybraných příkladech spolupráce obcí v mikroregionu Povodí Mratínského potoka a MAS Nad Prahou tato práce zhodnotí efektivnost vybraných forem spolupráce a určí faktory, které především ovlivňují jejich rozvoj, fungování a zda dostávají rozvojovému potenciálu daného území. Teoretická část bude vyplývat ze shromáždění potřebných materiálů a z prostudování odborné literatury, týkající se daného tématu. Při prostudování teoretické části byly využity získané poznatky pro praktickou část práce. Praktická část je postavena na studiu dokumentů samosprávných orgánů a regionálních uskupení, doplňující informace jsou získány od představitelů samospráv daného mikroregionu a místní akční skupiny.

Bakalářská práce se skládá ze sedmi kapitol, z nichž je těžištěm čtvrtá až šestá kapitola. Čtvrtá kapitola charakterizuje územní rozložení Mikroregionu Povodí Mratínského potoka a pátá kapitola zkoumá fungování spolupráce obcí v MAS Nad Prahou. Na to navazuje šestá kapitola, ve které jsou jmenované a vysvětlené již realizované projekty a výsledky dosavadní spolupráce. Práce se obecně zabývá obecní spoluprací, ale podrobněji se věnuje danému mikroregionu i místní akční skupině z hlediska území, historie, cílů a plánovaných strategií či už realizovaných projektů, orgánů svazku a financování. Na závěr v sedmé kapitole práce celkově hodnotí činnost Mikroregionu povodí Mratínského potoka a MAS Nad Prahou, o. p. s. Práce je zpracovaná formou případové studie, která bude hodnotit, porovnávat a definovat činnosti meziobecní spolupráce na vybraném území v nedaleké blízkosti Prahy. Efektivnost spolupráce bude hodnocena na základě zjištěných informací o realizovaných projektech, činnostech, akcích a na základě vyvíjené aktivity ze strany obcí.

3 Rešerše

3.1 Obecní zřízení

Počátky územní samosprávy v českých zemích souvisejí s výsledky revoluce z roku 1848. V rakouském císařství uvedla do pohybu proces změn struktury i činnosti veřejné správy. Tuto revoluci doprovázelo zrušení poddanství i vrchnostenské správy. Bylo třeba přihlídnout k revolučním požadavkům liberálního měšťanstva, které žádalo účast na politické moci, což bylo v místní správě možné jen zavedením samosprávy na úrovni obcí. V průběhu let se měnila a podléhala vlivu politických změn. Zřízením obecní samosprávy se obcím a městům naskytl možnost samostatně se rozvíjet dle svých potřeb bez řízení zvenčí, ovšem za dodržování daných zákonných norem. Tímto se v českých zemích začalo vytvářet místo pro lokální politiku. První právní úprava obecního zřízení byla vyhlášena dne 20. března 1849 v prozatímním obecním zákoně o zřízení místních, okresních a krajských obcí (č. 170 ř.z.). Jak je zřejmé z názvu, zákon rozeznával tři druhy obcí: obec místní, okresní a krajskou. Záměrem bylo, aby se na každé úrovni státní správy vytvořila rovněž samospráva.¹

Po vzniku Československé republiky se výrazně změnila úprava voleb do obecních orgánů. Byl přijat nový zákon, který zajišťoval všeobecné a rovné volební právo.² Závažnou změnu přinesl rok 1938 a následující vývoj. Po Mnichovu nastalo nahnuté období druhé republiky. Zanikla samostatnost i teritoriální integrita československého státu. Velkou ranou byl zasažen i československý demokratický systém. Přišel rok 1939 a s ním protektorát Čechy a Morava, mimo jiné tato doba nesvobody nepřála samosprávě. Období protektorátu bylo charakteristické silným potlačováním samosprávných orgánů, včetně obcí.

Odlišnosti poválečného a předválečného Československa jsou výrazné. Na odlišných principech byla uspořádána též místní správa. Samosprávné obecní zřízení vystřídaly národní výbory. Národní výbory v praxi působily jako orgány státní správy (původně měly fungovat jako samosprávné orgány) a byly podřízeny mechanismu vedoucí úlohy Komunistické strany Československa. Od roku 1949 se postupně měnilo

¹ . ČMEJREK, J., BUBENÍČEK, V., ČOPÍK, J. *Demokracie v lokálním politickém prostoru*, s. 32,33.

² Tamtéž, s. 28.

administrativní členění státu. Bylo zrušeno a vytvořeno zemské zřízení se 187 okresy a 13 kraji. V roce 1960 se snížil počet okresů na 75 a počet krajů na 7.³ Významné změny přinesla reforma veřejné správy po roce 1990. Došlo k odstranění soustavy národních výborů a k obnovení obecního zřízení zákonem č. 367/1990 Sb., o obcích.⁴ Působnost národních výborů přešla na obce či okresní úřady, příp. na ústřední orgány. Nastalo oddělení státní správy od samosprávy a možnost účasti občanů na rozhodování o vlastních obecních záležitostech byla právně podložena. Zákon upravil práva a povinnosti obcí, majetek a hospodaření s ním, vztah mezi obcemi a státem a v neposlední řadě i samotný obsah výkonu samosprávy.⁵ Obec se proměnila v samostatný správní územní celek. Obecní pravomoc se rázem vztahovala na vykonávání státní správy ve vymezeném potřebném rozsahu. Bylo také zaručeno právo sdružování obcí v zájmu jejich společné činnosti či v případě dosažení jejich společných cílů. Stát zajišťoval jejich autonomní sféru působnosti.⁶

V roce 1993 se federace rozdělila na dva samostatné státy, Českou a Slovenskou republiku, což ovlivnilo i samotnou reformu. Postupně docházelo k rozdělování původně sloučených obcí. Kompetence a pravomoci ústředních orgánů státní správy bylo převedeno na nižší územní orgány. V roce 1997 bylo rozhodnuto o podobě vyšších územních samosprávných celků, jimiž se staly kraje. Kraje začaly působit od roku 2001.⁷

Druhá fáze reformy veřejné správy z roku 2002 měla za cíl rozvinutí decentralizačních a dekoncentračních procesů. V této souvislosti dochází k přesunutí kompetencí z rukou státní správy na samosprávu, ať již do samostatné nebo přenesené působnosti.⁸ V České republice postupně vzrůstá význam územních samosprávných celků.

³ ČMEJREK, J. *Obce a regiony jako politický prostor*, s. 31

⁴ ČMEJREK, J., BUBENÍČEK, V., LUHANOVÁ, M. *Politika v regionálním rozvoji*, s. 26.

⁵ KALA, V., PŘIKRYL, J., VRANÝ, J. *Správa a samospráva obce.*, celé znění zákona č. 367/1990 Sb. o obcích s. 90 – 108.

⁶ MATES, P., WOKOUN, R. a kol. *Malá encyklopedie regionalistiky a veřejné správy*, s. 102.

⁷ ČMEJREK, J., BUBENÍČEK, V., LUHANOVÁ, M. *Politika v regionálním rozvoji*, s. 26.

⁸ Veřejná správa – blogspot. Dostupné: <http://verejna-sprava.blogspot.cz/2011/05/21-reforma-verejne-spravy-v-cr.html>.

3.2 Obec

Podle zákona č. 128/2000 Sb. o obcích (obecní zřízení) je obec základním územním samosprávným společenstvím občanů, tvořící územní celek, který je vymezen hranicí území obce, které měly statut obce ke dni účinnosti zákona o obcích 128/2000 Sb., dále obce nově zřízené podle tohoto zákona.⁹ V §2 zákona o obcích 128/2000 Sb. se dále píše, že obec je veřejnoprávní korporací, která má vlastní majetek a vystupuje v právních vztazích svým jménem a nese odpovědnost z těchto vztahů vyplývajících. Obec při plnění svých úkolů musí chránit veřejný zájem. Stará se o všestranný rozvoj svého území a o potřeby svých občanů. Zákonem je také dáno, že obec má svou samosprávu. Obec je právnická osoba, která je spravována zastupitelstvem obce. Dalšími orgány obce jsou rada obce, starosta, obecní úřad a zvláštní orgány obce. Na území České republiky je v současné době celkem 6253 obcí.¹⁰

3.3 Orgány obce

Mezi orgány obce patří zastupitelstvo, rada obce, starosta, obecní úřad, výbory a komise.

Zastupitelstvo obce se skládá ze členů zastupitelstva obce. Počet zastupitelů je závislý na počtu obyvatel dané obce a na velikosti územního obvodu. V zákoně č. 128/2000 Sb. o obcích je také uvedeno, že nejnižší počet zastupitelů je 5 a naopak nejvyšší může dosáhnout až 55 zastupitelů. Počet členů se stanovuje tak, aby zastupitelstvo mělo v obci, městysu, městě, městském obvodu nebo městské části přiměřený počet členů (viz příloha č. 2). Všichni členové zastupitelstva jsou povinni zúčastňovat se pravidelného zasedání zastupitelstva obce a plnit uložené úkoly. Zasedání zastupitelstva řídí starosta obce. Právo předkládat zastupitelstvu obce, radě obce, výborům zastupitelstva a komisím své návrhy na projednání určitých záležitostí mají všichni členové zastupitelstva obce.¹¹

Rada obce je výkonný orgán v oblasti samostatné působnosti a za své činnosti odpovídá zastupitelstvu obce. Rada obce v oblasti přenesené působnosti může rozhodovat, pouze stanoví-li tak zákon. Pokud se v obci rada nevolí, vykonává její funkci starosta.

⁹ KOUDELKA, Z. *Průvodce územní samosprávou po 1. 1. 2003.*, s. 15.

¹⁰ Český statistický úřad. *Cszo.cz* [online]. 2014 [cit. 2014-08-26]

¹¹ Zákon č. 128/2000 Sb. o obcích, § 84

Radu obce tvoří starosta, místostarosta (místostarostové) a další členové rady volení z řad Zastupitelstva obce. Počet členů musí být lichý, a činí nejméně 5 a nejvíce 11 členů. Přičemž nesmí přesahovat jednu třetinu počtu členů Zastupitelstva obce. Rada obce se nevolí v obcích, kde počet členů nepřekročí 15. Rada obce se schází ke svým schůzím dle potřeby, její schůze jsou neveřejné. Je schopna se usnášet, pokud je přítomna nadpoloviční většina všech členů. K platnému usnesení nebo rozhodnutí je potřeba souhlasu nadpoloviční většiny všech jejích členů. Rada obce připravuje návrhy pro jednání zastupitelstva obce a zabezpečuje plnění jím přijatých usnesení.¹²

Starosta zastupuje obec navenek, což znamená, že jeho postavení je možné do určité míry přirovnat k postavení statutárního orgánu právnické osoby. Starostu a místostarostu volí do funkcí zastupitelstvo obce z řad svých členů. Starosta i místostarosta musí být občanem České republiky. Za výkon své funkce odpovídají zastupitelstvu obce. Starostu zastupuje v době jeho nepřítomnosti místostarosta. Starosta spolu s místostarostou podepisuje právní předpisy obce. Starosta svolává a zpravidla řídí zasedání zastupitelstva obce a rady obce, podepisuje spolu s ověřovateli zápis z jednání zastupitelstva obce a zápis z jednání rady obce.¹³

Obecní úřad tvoří starosta, místostarosta (popřípadě místostarostové), tajemník obecního úřadu, je-li tato funkce zřízena, a zaměstnanci obce, kteří jsou zařazeni do obecního úřadu. V čele obecního úřadu stojí starosta. Obecní úřad plní v oblasti samostatné působnosti činnosti uložené Zastupitelstvem nebo Radou obce, pomáhá výborům a komisím v jejich činnosti a rozhoduje v případech stanoveným zákonem. V neposlední řadě vykonává pravomoci s přenesenou působností podle § 61 odst. 1 písm. a) s výjimkou věcí, které patří do působnosti jiného orgánu obce.¹⁴

Zastupitelstvo obce může zřizovat výbory jako své iniciativní a kontrolní orgány. Svá stanoviska a návrhy předkládají výbory Zastupitelstvu obce. Zastupitelstvo obce vždy zřizuje finanční a kontrolní výbor. Výbor plní úkoly, které jsou mu uloženy Zastupitelstvem obce a za své činnosti se mu odpovídá. Počet členů výboru musí být vždy lichý. Výbor se schází podle potřeby. Rada obce může zřizovat komise, které mohou

¹² Zákon č. 128/2000 Sb., § 101., ČMEJREK, J., BUBENÍČEK, V., ČOPÍK, J. *Demokracie v lokálním politickém prostoru*, s. 43-45.

¹³ Tamtéž s. 45-46

¹⁴ Zákon č. 128/2000 Sb., ČMEJREK, J., BUBENÍČEK, V., ČOPÍK, J. *Demokracie v lokálním politickém prostoru*, s. 47-49.

sloužit jako iniciativní a poradní orgány obce. Komise je též výkonným orgánem, jestliže jí byl svěřen výkon přenesené působnosti podle § 103 odst. 4 písm. c). Předsedou komise bývá, nestanoví-li zákon jinak, osoba, která prokázala zvláštní odbornou způsobilost v oblasti svěřené přenesené působnosti. Komise se usnáší většinovým způsobem. Je odpovědná radě obce, avšak ve věcech přenesené působnosti na svěřeném úseku odpovídá starostovi.¹⁵

3.4 Působnost obcí

Funkce a činnosti obcí se obvykle odvíjí od jejich velikosti. Obec se všeobecně považuje za základní kámen státu. Proto velmi záleží na obecní činnosti. Právě od těchto funkčních činností se odráží rozvoj vyšších územních celků.

V České republice je uplatňován smíšený systém veřejné správy. V oblasti plnění úkolů a řešení nejrozmanitějších záležitostí se sledují dva typy územního působení. Prvním je typ s přirozenou (samostatnou) působností, která obsahuje vše, co se týká zájmů obce a mohlo by být provedeno v jejích hranicích. Druhým typem jsou obce s přenesenou působností. Přenesená působnost spočívá v zajišťování úkolů delegovaných na obce státem.

Mezi povinnosti v samostatné působnosti patří například výkon zdravotní služby, police, ochrana bezpečnosti osob a jmění nebo konání policie stavební a požární. K tomuto výčtu lze přidat například i vedení kroniky či péče o vodovody a kanalizace. K povinnostem v přenesené působnosti patří například spolupůsobení v záležitostech soudních, ve věcech politického úřadu, ve vojenských a daňových záležitostech.¹⁶ Dále by se mezi tyto povinnosti daly přidat povinnosti v oblasti dopravy, životního prostředí či poskytování informací.

3.5 Význam spolupráce obcí

Společně s rozpadem obcí na samostatné územní jednotky se spontánně vytvořila dobrovolná seskupení obcí, jejichž smyslem je spolupráce při dosahování společných cílů. Dodnes probíhá obecný trend otevírání veřejné správy při tvorbě místních politik. Veřejná

¹⁵ ČMEJREK, J., BUBENÍČEK, V., ČOPÍK, J. *Demokracie v lokálním politickém prostoru*, s. 48-49

¹⁶ Tamtéž, s. 24-25.

správa se také otvírá vůči spolupráci, participaci a partnerství s dalšími aktéry lokálního rozvoje, jakými jsou organizace neziskového a soukromého sektoru, ale také široká veřejnost.¹⁷ Hlavním důvodem spolupráce obcí je fakt, že větší šanci na prosazení významného výstupu má početnější skupina subjektů. Pro obce je velmi důležitá efektivní spolupráce, protože může být klíčovým faktorem k jejich rozvoji. Tato spolupráce jim umožňuje realizovat zásadní rozvojové činnosti na jejich území, jako například připravovat a následně uskutečňovat rozvojové projekty. Pro některé z obcí by se mohlo zdát plnění určitých projektů jako nedosažitelný cíl. Spolupráce jim tímto umožňuje snížit problémy plynoucí například z jejich populační či územní velikosti.¹⁸

Důvody obecní spolupráce mají především charakter účelový, spočívající ve spojení obcí s cílem zabezpečovat potřeby svěřené obci ze zákona, viz zákon č. 128/2000 Sb., o obcích – obecní zřízení, v platném znění v rámci samostatné působnosti (§ 35 zákona).

3.6 Základní formy spolupráce

Formy spolupráce představují konkrétní právní a organizační podobu systému spolupráce, zásadní je však vztah ke konkrétnímu účelu. Můžeme je členit podle řady hledisek, z nichž nejvhodnější je kombinace členění podle území a spolupracujících subjektů. Jednotlivé formy spolupráce mají různou náplň – různý obsah aktivit, které vykonávají. Až na výjimečné případy je náplň tvořena širokou a různorodou škálou aktivit, které se liší i v jednotlivých případech v rámci určité formy spolupráce. Podle zákona č. 128/2000 Sb., o obcích mohou obce mezi sebou spolupracovat pouze při výkonu samostatné působnosti.¹⁹

3.6.1 Formy vymezené zákonem č. 128/2000 Sb.

V rámci tohoto zákona jsou definovány tři základní druhy spolupráce, a to dobrovolný svazek obcí, Smlouva ke splnění konkrétního úkolu a Společná právnická osoba.

Dobrovolný svazek obcí je základní a nejčastější formou spolupráce, která funguje v České republice, také jí zákon věnuje největší pozornost. Dobrovolný svazek obcí řadíme do meziobecní spolupráce na regionální úrovni. Obvykle vznikají pro územně ucelenou

¹⁷ NEJDL, P., ČERMÁK, D., *Participace a partnerství v místní veřejné správě*, s. 13.

¹⁸ GALVASOVÁ, I. a kol., *Spolupráce obcí jako faktor rozvoje*, s. 15

¹⁹ Tamtéž, s. 27.

oblast vymezenou přirozenými přírodními, technickými nebo historickými hranicemi a dalšími důležitými pojíci prvky. Vyskytují se však i svazky sdružené bez principu územní celistvosti.²⁰ Nejčastějším účelem vzniku těchto svazků je zejména regionální rozvoj, životní prostředí, sociální péče nebo například podpora cestovního ruchu. Primárním důvodem sdružování pořád zůstává spojování sil k přípravě, podávání a hlavně k realizaci projektů v rámci regionálních programů. Podle současné právní úpravy uzavírají obce o vytvoření svazku smlouvu, jež musí být schválena zastupitelstvy zúčastněných obcí. Její přílohou jsou stanovy svazku obsahující zákonem stanovené náležitosti. Svazek má svůj vlastní majetek, vlastní příjmy a vytváří si své vlastní orgány. Další obce mohou do již existujících svazků přistupovat.²¹ Tato smlouva může být na dobu určitou nebo na dobu neurčitou a musí mít písemnou formu. Svazek obcí je právnickou osobou. Svazky obcí slouží většinou jako základ pro jiné typy spolupráce.

Smlouva ke splnění konkrétního účelu je forma spolupráce poměrně nová, poprvé se objevila v roce 2000 v zákoně č. 128/2000 Sb., o obcích. Stala se však druhou nejvíce využívanou formou spolupráce – týká se více než poloviny obcí. Smlouvu ke splnění konkrétního úkolu mohou uzavírat pouze obce. Může být uzavřena mezi dvěma nebo více obcemi, na dobu určitou nebo neurčitou a předmětem smlouvy je vždy zajištění konkrétního úkolu, jehož plnění přesahuje hranice obce.

Společná právnická osoba se zakládá zpravidla pro případ, že společný úkol obcí vyžaduje silnější spolupráci a často se zakládá v návaznosti na smlouvu ke splnění konkrétního účelu. Dle zákona může obec pro výkon samostatné působnosti zřídit či založit právnickou osobu. Na založení se může podílet i několik obcí v tomto území. Zakládání i činnost těchto právnických osob se řídí ustanoveními obchodního zákoníku. V praxi se této formy využívá například u dopravních podniků, tepláren, správy bytových domů, lesů a rybníků.²²

3.6.2 Ostatní formy spolupráce

Mezi další formy spolupráce patří Místní akční skupina, Místní agenda 21, Národní síť zdravých měst České republiky a v rámci přeshraniční spolupráce jsou to Přeshraniční

²⁰ GALVASOVÁ, I. a kol., *Spolupráce obcí jako faktor rozvoje*, s. 31.

²¹ NEJDL, P., ČERMÁK, D., *Participace a partnerství v místní veřejné správě*, s. 19.

²² GALVASOVÁ, I. a kol., *Spolupráce obcí jako faktor rozvoje*, s. 33

impulzní centra a Euroregiony. Svaz měst a obcí České republiky je organizací na podporu činnosti a organizace. Je možné do této části zahrnout i specifické pojetí partnerství nazývané Public Private Partnership (PPP).

Místní akční skupiny (MAS) umožňují rozvinutí principu partnerství, spočívajícího ve funkční spolupráci různých subjektů v území.

Místní akční skupiny jsou uskupení vytyčená v rámci iniciativy LEADER+²³, která spojují subjekty veřejného i soukromého sektoru působící v daném území – obce, svazky obcí, podnikatele, nestátní neziskové organizace či neorganizované občany. Metoda LEADER je založena na partnerské spolupráci různých subjektů v území. Ze zástupců místních samospráv, podnikatelů a neziskových organizací vzniká MAS, jejímž základem je partnerská dohoda o hlavních cílech rozvoje venkovského regionu, společná příprava strategií a realizace projektů. Na úrovni rozhodování musí tvořit zástupci soukromého sektoru nejméně 50% z místního partnerství.²⁴ Metoda LEADER s fungováním MAS velmi výrazně přispívá k aktivnímu zapojení lidí do rozvoje venkova. V neposlední řadě podporuje regionální identitu, růst demokracie na místní úrovni a uvolňuje potenciál území. Nejčastěji vyskytovanou formou MAS je občanské sdružení. Další formy jsou zastoupeny ve výrazně nižším počtu. Řadí se do skupiny spolupráce obcí se subjekty v území.

Místní agenda 21 (dále jen MA21) je mezinárodní program zavádění zásad udržitelného rozvoje na místní úrovni. Těžištěm MA21 je zapojování veřejnosti do plánování rozvoje obcí, měst a regionů. Realizátory MA21 mohou být města, obce i regiony. Kvalita MA21 v konkrétních podmínkách je hodnocena pomocí souboru jednadvaceti kritérií. Podle nich bude možné objektivně posoudit, která města, obce či regiony uplatňují MA21 v praxi a na jaké úrovni se nacházejí. Toto hodnocení může být např. jedním z podkladů pro hodnocení žádostí o granty EU, ČR nebo krajů. Předpokládá se, že do budoucna budou mít aktivní MA21 větší šanci na úspěch při podávání žádostí o

²³ LEADER+ byla iniciativa Evropské unie realizovaná v členských zemích v programovacím období 2000–2006, navazující na předcházející iniciativy LEADER I (1991–1994) a LEADER II (1994–1999). V programovém období 2007–2013 jsou uplatňování metody Leader rozvinuté stejnojmennou iniciativou začleněnou jako osa IV do Národního strategického plánu pro rozvoj venkova

²⁴ GALVASOVÁ, I. a kol., *Spolupráce obcí jako faktor rozvoje*, s. 34.

granty.²⁵ Jednotlivé činnosti MA21 musí být součástí dlouhodobé a jasně definované strategie udržitelného rozvoje, který je přijat danou veřejností. MA21 může iniciovat kdokoli, například i školy, neziskové organizace nebo místní správa. V dané iniciační skupině by mělo být zúčastněno co největší množství obyvatel k vytvoření akčního plánu, který musí být na závěr politicky zajištěn.

Národní síť zdravých měst ČR (dále jen NSZM) je zájmovým sdružením právnických osob. Členy jsou municipality, neboli obce, města, kraje a sdružení municipalit, která jsou právnickou osobou. NSZM poskytuje svým členům poradenství v oblasti spolupráce a výměny zkušeností a přístupu k finančním zdrojům včetně konzultací k přípravě projektů. NSZM podporuje kvalitu veřejné správy a kvalitu strategického plánování a řízení s ohledem na udržitelný rozvoj a podporu zdraví.²⁶ V roce 2014 má NSZM ČR 118 členů s regionálním vlivem na 2653 měst a obcí, ve kterých žije 5,945 milionu obyvatel, to znamená 57% populace ČR.²⁷

Přeshraniční impulzní centra (dále jen GIZ) jsou evropským pilotním projektem přeshraniční spolupráce regionů podél příhraničních oblastí Dolního Rakouska, České republiky, Slovenska a Maďarska. Jejich úkolem je především pomáhat překonávat hranice, a to jak technické, tak společenské.²⁸ GIZ pomáhá s realizací přeshraničních projektů. Hlavním okruhem zájmu je oblast hospodářství, kultura a sociální oblast. Tyto aktivity by v daném regionu měly vést k odbourání předsudků a k podpoření obyvatelstva k přeshraniční spolupráci.

Euroregion je funkční územní celek v Evropě v příhraničních oblastech sousedních států. Je to oblast příhraniční spolupráce, která vznikla na základě vzájemné dohody příhraničních regionů dvou nebo více zemí. Euroregion funguje na základě vlastních stanov. Podporuje zájmy měst a obcí, sdružení organizací či fyzických osob.²⁹ Euroregiony v ČR zpravidla působí jako zájmové sdružení právnických osob nebo jako sdružení subjektů vzniklé na základě smlouvy. Některé euroregiony působí pouze jako

²⁵ GALVASOVÁ, I. a kol., *Spolupráce obcí jako faktor rozvoje* s. 36

²⁶ Tamtéž, s. 41.

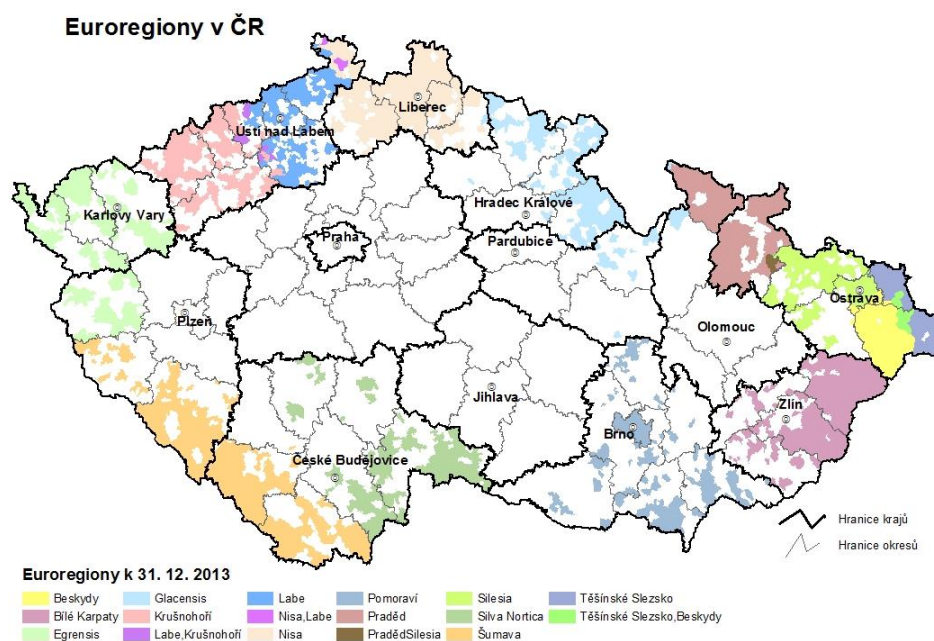
²⁷ *Národní síť Zdravých měst* [online]. 2014 [cit. 2014-08-26]. Dostupné z: <http://nszm.cz/index.shtml?apc=r2087231t>.

²⁸ GALVASOVÁ, I. a kol., *Spolupráce obcí jako faktor rozvoje*, s. 42.

²⁹ Český statistický úřad. *Cszo.cz* [online]. 2005 [cit. 2014-08-26]. Dostupné z: [http://www.czso.cz/csu/2005edicniplan.nsf/t/7B0027B57B/\\$File/137205m.pdf](http://www.czso.cz/csu/2005edicniplan.nsf/t/7B0027B57B/$File/137205m.pdf).

servisní a poradní místo, jiné naopak vytváří rozsáhlé pracovní skupiny, které se pravidelně schází a řeší aktuální problémy nebo i přímo vytváří dotační programy a provádějí jejich administraci. Hlavním motivem vzniklých sdružení je snaha o odstraňování nerovností a postupné vyrovnávání ekonomického a sociálního rozvoje na obou stranách hranice.³⁰ První euroregiony v západní Evropě vznikaly již na konci 50. let minulého století. V ČR začínaly vznikat první projekty příhraniční spolupráce počátkem 90. let. V ČR dnes funguje 13 euroregionů, které zabírají značné území. V celé Evropě je jich pak více než 170.³¹ Vznik euroregionů často souvisel s určitou spojitostí. Ať už se týkala podnikání, historie, cestovního ruchu či kultury. Prostřednictvím daných projektů se mohou dané regiony lépe poznávat a udržovat pevné partnerské a obchodní vztahy.

Obrázek 1-Euroregiony na území České republiky



Zdroj: Český statistický úřad. Dostupné na [http://www.czso.cz/xu/redakce.nsf/i/mapa/\\$File/Euroregiony2013.jpg](http://www.czso.cz/xu/redakce.nsf/i/mapa/$File/Euroregiony2013.jpg) [2014-08-26].

Na přiložené mapce České republiky je zobrazeno 13 již zmíněných českých euroregionů. Barevné rozlišení určuje příslušnost daného území k jednotlivým euroregionům.

³⁰ GALVASOVÁ, I. a kol., *Spolupráce obcí jako faktor rozvoje*, s. 43.

³¹ Český statistický úřad. *Czso.cz* [online]. 2005 [cit. 2014-08-27]. Dostupné z: [http://www.czso.cz/csu/2005edicniplan.nsf/t/7B0027B57B/\\$File/137205m.pdf](http://www.czso.cz/csu/2005edicniplan.nsf/t/7B0027B57B/$File/137205m.pdf).

Svaz měst a obcí ČR (dále jen SMO ČR) je celostátní, dobrovolnou, nepolitickou a nevládní organizací, založenou jako zájmové sdružení právnických osob. Členy svazu jsou obce a města.³² Základním cílem Svazu je hájit společné zájmy a práva obcí sdružených ve Svazu a vytvářet podmínky pro řešení problémů a otázek společných pro jeho členy.³³ Hlavním cílem této organizace je pomoc a vytváření podmínek pro své členy.

Public Private Partnership je specifickým pojetím partnerství. Jednoduchý překlad pojmu jako partnerství veřejného a soukromého sektoru je v tomto případě poněkud zavádějící, protože principy PPP se týkají zásadně spolupráce na ekonomické rovině.³⁴ Vzniká za účelem využití zdrojů a schopností soukromého sektoru při zajištění veřejné infrastruktury nebo veřejných služeb. Města a obce v ČR se dosud do PPP příliš nezapojily, převážně z důvodu nedostatku finančních prostředků.³⁵

3.7 Možnosti financování

V každém již zmíněném druhu spolupráce je třeba financovat mnoho aktivit a nákladů. Základem udržení platné a prosperující spolupráce je vyhovující finanční strategie daného partnerství.

Není jednoduché jednoznačně určit způsob, jakým by měla být daná spolupráce financována. Zvolení vhodného způsobu financování záleží mimo jiné na druhu spolupráce a z ní vyplývající nároky na činnost. Zásadní vliv má také počet a struktura členů spolupráce. Hlavním zdrojem příjmů většiny sdružení jsou pravidelné členské příspěvky.³⁶ Mezi možnostmi financování se řadí například fondy EU, které obsahují dva strukturální fondy (jsou určeny pro chudší nebo jinak znevýhodněné regiony) a jeden fond soudržnosti (určený k podpoře chudších států).³⁷ Jako další lze jmenovat Operační programy. Ze

³² Svaz měst a obcí ČR: Kdo jsme. *Svaz měst a obcí ČR* [online]. 2012 [cit. 2014-08-26]. Dostupné z: www.smocr.cz/cz/svaz-mest-a-obci-cr/kdo-jsme/kdo-jsme.aspx.

³³ GALVASOVÁ, I. a kol., *Spolupráce obcí jako faktor rozvoje*, s. 40

³⁴ NEJDL, P., ČERMÁK, D., *Participace a partnerství v místní veřejné správě*, s. 29.

³⁵ GALVASOVÁ, I. a kol., *Spolupráce obcí jako faktor rozvoje*, s. 38.

³⁶ Tamtéž, s. 61-62.

³⁷ *Ministerstvo pro místní rozvoj ČR: Fondy EU* [online]. [cit. 2014-08-26]. Dostupné z: <https://www.strukturalni-fondy.cz/cs/Fondy-EU/Informace-o-fondech-EU>.

kterých může zdroje využívat pouze členská země EU. Jsou to strategické dokumenty o prioritách hospodářské politiky a sociální soudržnosti EU a dané země.³⁸

Třetím příkladem může být financování státem či krajem. Potřebné finance na krytí nákladů mohou být také čerpány z národních zdrojů ČR. Podmínky poskytnutí podpory upravuje zákon 248/2000 o podpoře regionálního rozvoje.³⁹ V neposlední řadě lze využít zdrojů samotných. K získání financí slouží buď členské příspěvky, nebo vlastní činnost (např. prodej nemovitostí). V oblasti financování jsou možnosti a přístupy velice široké a financování závisí na ochotě členů společně rozvíjet území, v němž se nachází.⁴⁰

4 Charakteristika mikroregionu Povodí Mratínského potoka

4.1 Území mikroregionu

Středočeský kraj, v němž se svazek obcí nachází, je současně regionem NUTS II Střední Čechy pro čerpání prostředků z Evropské unie. Středočeský kraj je největším krajem Česka, zabírá přibližně 14 % jeho území a žije v něm 12 % obyvatel ČR.⁴¹ Svazek se nachází na území dvou ORP⁴², Brandýs nad Labem – Stará Boleslav a Neratovice. Území svazku vykazuje na několika ročních ohlédnutích značný nárůst počtu obyvatel. Tento nárůst je způsoben zejména zvýšením migrace jednotlivých obcí svazku, neboť se nacházejí ve výhodném a blízkém atraktivním zázemí hl. města Prahy.

³⁸ Ministerstvo pro místní rozvoj ČR: *Operační programy* [online]. [cit. 2014-08-26]. Dostupné z: <http://www.strukturalni-fondy.cz/cs/Fondy-EU/Informace-o-fondech-EU/Operacni-programy>.

³⁹ Zákon 248/2000 Sb. o podpoře regionálního rozvoje

⁴⁰ GALVASOVÁ, I. a kol., *Spolupráce obcí jako faktor rozvoje*, s. 63.

⁴¹ Strategie rozvoje mikroregionu Svazek obcí Region povodí Mratínského potoka 2012 – 2015. Dostupné: <http://povodi.geosense.cz/2012/12/strategie-2012-2015/strategie-svazek-obci-region-povodi-mratinskeho-potoka-verze-2-5-verze-2/>.

⁴² ORP = Obec s rozšířenou působností (obec III. stupně)

Obrázek 2- Mapa - Určení místa mikroregionu



Zdroj: Strategie rozvoje mikroregionu (Svazek obcí Povodí Mratínského potoka)

Svazek vznikl dne 19. 1. 1999, kdy se sešli starostové osmi obcí severní části Praha-východ. Domluvili se, že budou společně řešit některé záležitosti na úrovni mikroregionu. Na setkání starostů, které se uskutečnilo dne 13. 4. 1999 v Měšicích, byly schváleny první stanovы sdružení obcí, které získalo název Region Povodí Mratínského potoka. Dne 15. 11. 2001 se po schválení nových stanov, podle novely zákona o obcích, sdružení obcí změnilo na dobrovolný svazek obcí se stejným názvem. Svazek byl založen na dobu neurčitou a jeho zrušení či odstoupení je upraveno ve Stanovách svazku obcí Region povodí Mratínského potoka.

Od založení byl předsedou svazku starosta obce Líbeznice, pan Otakar Hlavín. Místopředsedou byl Antonín Koudela, starosta obce Kojetice. Místo druhého místopředsedy získal Jiří Mohyla, starosta obce Čakovičky. Tajemníkem byl Petr Lanc, starosta obce Měšice.⁴³

⁴³ Dokumenty Regionu povodí Mratínského potoka. Dostupné: <http://www.povodi-mratinskeho-potoka.cz/>.

4.2 Členské obce

V současné době patří mezi členy svazku 16 obcí (Bašť, Hovorčovice, Předboj, Přezletice, Bořanovice, Čakovičky, Kojetice, Kostelec, Líbeznice, Měšice, Mratín, Nová Ves, Sedlec, Sluhy, Veleň, Zlonín). Obec Zdiby se k 31. 12. 2014 odpojila. Důvodem jejího odstoupení byl nesouhlas nového zastupitelstva obce v pokračování členství. Proto od roku 2015 svazek sčítá už pouze 16 členských obcí. Sídlem svazku je Obecní úřad Líbeznice. Jeho souvislé území už překračuje povodí Mratínského potoka. Rozpíná se od Vltavy až k Labi v Kostelci nad Labem. Dále si představíme jednotlivé obce podrobněji.

Tabulka 1 - Charakteristika členských obcí

Obec	Počet obyvatel (k 1.1.2014)	Rozloha (ha)	Vodovod	Plynofikace	Kanalizace
Bašť	1863	781	Ano	Ano	Ano
Bořanovice	762	537	Ano	Ano	Ano
Čakovičky	538	316	Ano	Ano	Ano
Hovorčovice	2263	210	Ano	Ano	Ano
Kojetice	767	557	Ano	Ano	Ano
Kostelec	3737	1556	Ano	Ano	Ano
Líbeznice	2477	589	Ano	Ano	Ano
Měšice	1763	438	Ano	Ano	Ano
Mratín	1300	488	Ano	Ne	Ne
Nová Ves	949	194	Ne	Ne	Ano
Předboj	795	406	Ano	Ne	Ano
Přezletice	1291	416	Ano	Ano	Ano
Sedlec	311	186	Ano	Ne	Ano
Sluhy	676	456	Ne	Ne	Ne
Veleň	1115	697	Ne	Ne	Ne
Zdiby	3092	969	Ano	Ne	Ne
Zlonín	420	309	Ano	Ano	Ano
Celkem	24119	8073	14	10	13

Zdroj: vlastní zpracování z <http://www.czso.cz/mestaaobce>, <http://www.mesta.obce.cz/zsu> a vlastní výpočty

Obec **Bašť** se nachází nedaleko od Prahy a má pouze jednu část. V obci je zřízena mateřská škola a obecní knihovna. V obci se také mimo jiné nachází dětské hřiště a dopravní dostupnost je optimální.

Bořanovice se nachází 2km od hlavního města Prahy. Má dvě části. Těsné sousedství obcí Bořanovice a Pakoměřice způsobilo, že splynuly v jeden celek. Název obce je patrně odvozen od osobního jména Bořan, což je zkratka z původního jména Bořivoj nebo Bořihněv. V obci se nachází mnoho kulturních památek, jako například zámek, který byl vystavěn v místě bývalé tvrze, kostel Narození Panny Marie, zvonička se zvonem z roku 1995 nebo například zbytky pivovaru. Dále obec nabízí služby obecní knihovny. V obci funguje také mnoho spolků a sdružení, mezi které patří Myslivecké sdružení, kapela „Bořanka“ (dechový orchestr, který vznikl v roce 1977), sdružení rybářů a v neposlední řadě Sbor dobrovolných hasičů Bořanovice.

Čakovičky se nacházejí v Polabské nížině, okres Mělník. Obec je vzdálena přibližně 4 km od města Neratovice. První písemná zpráva o obci pochází z roku 1266. Čakovičky jsou typem návěsí obce. Dnešní obytná zástavba obce vznikla postupným přestavováním původních obytných statků a chalup. Obec má charakter vesnice v zemědělsky využívané krajině. V současnosti má obec hlavní využití jako lokalita trvalého bydlení. V obci je dobrá dopravní dostupnost s napojením na spádové oblasti Neratovic a Prahy. Hromadnou dopravu zabezpečuje příměstská autobusová doprava. V severní části území se dochovaly plochy s hodnotnou zelení a na západní straně obce u silnice na Zlonín, vznikla zóna nerušící výroby a služeb (objekt na výrobu polystyrénu Styrotrade).

Hovorčovice se nacházejí na hranici hl. města Prahy, kde sousedí s Čakovickými a Třeboradicemi. Nadmořská výška obce se pohybuje mezi 220-250 metrů. V obci postupně vznikla vyhovující občanská vybavenost a potřebné služby, jako například základní a mateřská škola, knihovna, obecní policie, výdejní místo České pošty a několik zajímavých spolků.

Další obcí jsou **Kojetice**, které se nacházejí z pravé strany silnice z Prahy na Mělník a na železniční trati Praha-Všetaty-Turnov se zastávkou v obci. Obec leží 10km od Prahy v nadmořské výšce 195-214,4 m. Na severu obec sousedí s městem Neratovice, na západě s obcí Předboj, na jihu s obcí Zlonín a na východě s obcí Čakovičky. Historie Kojetic sahá až do doby mezolitické. Písemné zmínky o obci jsou nalezeny už z roku 1070.

Avšak není zcela jisté, jestli se jedná přesně o Kojetice, které jsou dnes na tomto místě. Obcí protéká Kojetický potok, který pramení v Panenských Břežanech a následně se v Neratovicích vlévá do Labe. Kojetice nabízejí služby sportovního areálu a místní knihovny. Nalezneme zde také mateřskou a základní školu a hřbitov. Dominantou obce je kostel Sv. Víta, který je nejstarší památkou Kojetic. Obec je obklopena velkým množstvím zeleně a orné půdy.

Město **Kostelec nad Labem** leží severozápadně od Brandýsa nad Labem v nadmořské výšce 170m. n. m. Nachází se na levém břehu Labe osídleném již v době kamenné a bronzové. K názvu Kostelec bylo později přidáno na Labi, potom Labský a nakonec Kostelec nad Labem. Kostelec nad Labem se hlásí ke vzniku českého tance – polky. Mezi památky města se řadí kostel Sv. Martina, který je pozdně goticky přestavěný a kostel Sv. Víta, který se též řadí do doby pozdně gotické. Původně gotická radnice byla při požáru v roce 1551 renesančně přestavěna. Jako další důležité památky či místa lze zmínit hřbitov kolem kostela, barokní výklenková kaple z roku 1702, elektrárna a jez z roku 1930. V Kostelci se nachází mateřská i základní škola, městská knihovna, dobrovolný sbor hasičů. Volný čas lze také trávit na nedaleké Polabské cyklostezce nebo různými výlety do nedalekého Brandýsa nad Labem nebo do Prahy.

Líbeznice leží v nadmořské výšce 176-225 metrů. Nacházejí se v okrese Praha-východ, 2km severně od hranic Prahy. Dříve přes obec vedla jedna z obchodních cest, ale Líbeznice jsou i nadále pro svou polohu, kostel i školu centrem blízkého okolí. V obci se nachází základní škola, základní umělecká škola a mateřská škola, což ocení především rodiny s dětmi. Obec disponuje základní vybaveností, jako např. čerpací stanice, pošta, zdravotní středisko, knihovna, fotbalové hřiště a další. Obyvatelé obce jsou velmi pyšní na místní Divadlo kouzel Pavla Kožíška.

Obec **Měšice** se rozkládá asi 15 km od centra Prahy a 12 km západně od města Brandýs nad Labem – Stará Boleslav. Na území obce je železniční stanice Měšice u Prahy. Obec leží v rovinaté krajině Středočeské tabule a je obklopena úrodnou zemědělskou půdou. Území je odvodňováno Líbeznickým potokem, který je přítokem Mratínského potoka. Na potoce jsou na území obce dva rybníky. Ke klidné atmosféře obce přispívají malé lesnaté celky. Větší část obyvatel obce pracuje ve službách a v průmyslu. Vzhledem k velmi dobrému dopravnímu spojení řada lidí za prací dojíždí do hlavního města.

V obci je mateřská škola, nemocnice, dům služeb, pošta, fotbalové hřiště, knihovna, centrum volného času, obecní policie a několik obchodů a firem. Historické jádro obce je spolu se zámkem, anglickým parkem a přilehlým areálem chráněnou kulturní památkou.

Mratín se nachází v oblasti České vysočiny. Reliéf terénu je plochý, velmi mírně zvlněný. Nadmořská výška obce se pohybuje v rozmezí 176- 225 m. Nedalekou horu Říp, kterou zmiňuje mnoho pověstí, můžeme vidět za jasných dnů z každého místa severní části obce. Mezi pamětihodnosti obce řadíme například: zámek Mratín nebo kapli Sv. Michaela. Železniční síť ani železniční stanice v obci není, nejbližší stanicí jsou Měšice u Prahy. Veřejná doprava je zajištěna autobusovými linkami.

Nová Ves je obec, ležící v úrodné Polabské nížině v okrese Praha-východ. Nachází se 6km od hranice Prahy v nadmořské výšce 185 m. Jak už název napovídá, obec se stala novou osadou přiléhající k tvrzi v nedalekých Jiřicích již v roce 1455, ze kterého máme první doloženou písemnou zmínku o Nové Vsi.

Obec **Předboj** se nachází na archeologicky významném území. Obec patří k nejstarším obcím ve středních Čechách. Původní název obce byl Přeboj, což znamenalo loupež. Najdeme zde například obecní knihovnu, mateřskou školu, fitness park, víceúčelové hřiště a další zajímavá místa, jako například tvrz či archeologické naleziště. V obci se nachází obecní knihovna, mateřská škola a několik společenských a sportovních klubů.

Přezletice leží na hranici Prahy v sousedství městské části Vinoř. Územím obce protéká Ctěnický potok, který se na hranici obce vlévá do Vinořského potoka. V obci také nalezneme rybník určený k chovu ryb a případně jako hasičská nádrž.

Další obec patřící do Svazku obcí se nazývá **Sedlec**. Tato malá obec se nachází na rozvodí Labe a Vltavy, ve výšce 266 m nad mořem. Původně byla osídlena pro svou výhodnou polohu, dostatek vody a stavebního materiálu. Úrodné půdy lákaly k obydlí již v období neolitu. Pamětihodností obce jsou zvonička a Pomník padlých z 2. Světové války.

Obec **Sluhý** se rozkládá sedmnáct kilometrů severovýchodně od centra Prahy a asi osm kilometrů západně od Brandýsa nad Labem. První písemná zmínka o obci pochází z roku 1238, i když je zřejmé, že obec byla obydlena dříve. Název vesnice vyplývá od sluhů, kteří nejspíše obývali tuto obec. Nejspíše šlo o ves Sluhů nebo jejich rodin. Významnou historiografickou publikací je Kronika sluzská, která popisuje historii obce a

okolních obcí od 11. až po 20 století. Mezi důležitá místa patří farní chrám Sv. Vojtěcha, barokní hranolová zvonice u hřbitova a fara.

Veleň je obcí ležící na hranici hl. města Prahy, sousedící s městskou částí Čakovice. Obec se skládá ze dvou částí. První částí je Veleň a necelý kilometr je vzdálená druhá část s názvem Mírovice. Obě obce sdílejí společný osud již od roku 1593. Ačkoli je historicky doložená existence minimálně jedné tvrze v obci, tak do dnešních dob se nedochovaly žádné významnější památky.

Obec **Zdiby** se nacházejí jen několik desítek metrů od hranice městské části Praha-Dolní Chabry. Zdiby leží na třech katastrálních územích (Zdiby, Přemyšlení a Brnky). Tato obec se též dělí na osady (Zdiby, Veltěž, Přemyšlení a Brnky). Všechna jména osad poukazují na velké stáří a každá osada má svou historii.

V obci se nachází jak mateřská, tak i základní škola. Dále pak obec disponuje vlastní obecní policií, výjezdovou jednotkou hasičů, knihovnou a sběrným dvorem.

Tato obec se však k 31. 12. 2014 od svazku odpojila.

Poslední obcí Svazku je **Zlonín**. Nachází se v nadmořské výšce 195 metrů. Obcí vede linka S3 železniční dopravy. Železniční stanice Zlonín je jednou z klíčových možností veřejné dopravy obce.

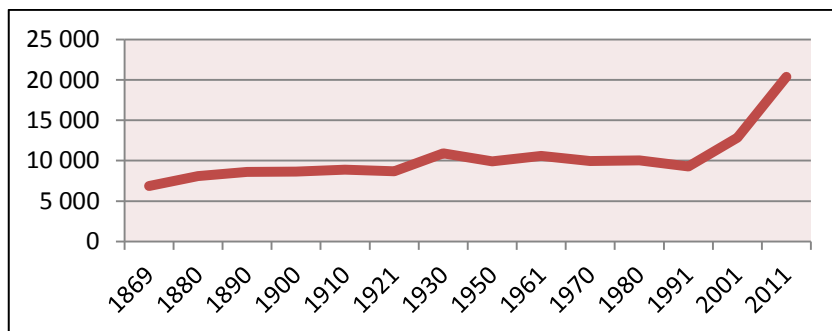
4.3 Rozloha, obyvatelstvo a demografie

Rozloha svazku je kolem 8 073,1 ha, přičemž rozlohy katastrů obcí jsou velmi různorodé. Největší rozlohu má Kostelec nad Labem s 1556 ha. Naopak nejmenší rozlohu má obec Sedlec s 187,3 ha.

Počet obyvatel svazku se pohybuje kolem 24 119 obyvatel. Přes čtvrtinu obyvatel mikroregionu žije v obci Kostelec nad Labem. Toto postavení je dáno historickými vztahy v území. Podle rozvoje obcí předpokládaného územními plány může být Kostelec zastíněn nově přístupující obcí Zdiby. Tato obec plánuje navýšení počtu obyvatel, podle současného investičního záměru, až na pětinasobek. Naopak v obci Sedlec žije 311 obyvatel, čímž se řadí k nejméně obydleným. Tento mikroregion je osídlen poměrně hustě. Je lidnatější, než je celorepublikový průměr. Hustota osídlení je 142 obyvatel/km².

V důsledku nastalé suburbanizace⁴⁴ probíhá na území Svazku obcí Region Povodí Mratínského potoka k masivnímu nárůstu obyvatel migrací.

Obrázek 3 - Nárůst počtu obyvatel v letech 1869 – 2011 na území mikroregionu



Zdroj: Strategie rozvoje mikroregionu – Svazek obcí Region povodí Mratínského potoka

Obrázek 4 – Věková struktura mikroregionu v roce 2011



Zdroj: vlastní zpracování na základě ČSÚ

Jak je v grafu jasně viditelné, nejvíce je v mikroregionu zastoupen věk aktivně pracujících obyvatel. V důsledku přistěhování převážně obyvatel mladších věkových kategorií, což

⁴⁴ Suburbanizace = stěhování ekonomicky silnějšího obyvatelstva velkých měst do zázemí metropole s hlavním cílem zlepšení kvality bydlení. S tímto pojmem souvisí pojem metropolizace, který označuje opačný jev, tj. soustředění obyvatel do metropolí a zvyšování jejich významu, viz NEJDL, P., ČERMÁK, D., *Participace a partnerství v místní veřejné správě*. 1. vydání. Praha: Sociologický ústav AV ČR, v. v. i., 2007

příznivě působí na charakteristiky v oblasti přirozené obměny obyvatelstva. V souvislosti s nárůstem migrace se postupně mění také věková skladba celého obyvatelstva jednotlivých obcí Svazku. Proces stárnutí populace je významně pomalejší než v ostatních krajích.

4.4 Průmysl, podnikání a nezaměstnanost

Území mikroregionu nepatřilo nikdy k průmyslovým oblastem. V minulosti toto území plnilo převážně funkci zemědělskou a dnes plní funkci především obytnou. Na tomto území se tak nenalézají žádní větší zaměstnavatelé. Ekonomicky aktivní obyvatelstvo tak za prací převážně dojíždí. Nejčastěji dojíždějí do Prahy, Neratovic či do Brandýsa nad Labem. Také díky tomu je v regionu velmi malá nezaměstnanost. Ze všech obcí Svazku mají nejvyšší nezaměstnanost obce Čakovičky a Kojetice.⁴⁵

4.5 Životní prostředí

Hlavní problémy přináší zvýšení výstavby rezidenčního typu. Tyto změny ovlivňují především hustotu dopravy na komunikacích, potřeba rozšíření obslužné sféry či zvýšení produkce odpadů. Tyto situace mohou přinášet zvýšení zátěže na životní prostředí v mikroregionu. Přes silné působení člověka, však dodnes najdeme místa s přirozeným původním vzhledem. Prvkem charakteristickým pro daný mikroregion je malé množství lesů a velké množství orné půdy. Největší podíl lesů patří obci Bašť.⁴⁶

4.6 Cestovní ruch

Potenciál rozvoje cestovního ruchu je především spjat s rozvojem cykloturistiky v mikroregionu nebo s rozšířením tzv. druhého bydlení. Území mikroregionu je dnes využíváno ke krátkodobé příměstské rekreaci, zpravidla k jednodenní návštěvě území. Před několika lety bylo na území mikroregionu velké množství objektů sloužících k druhému

⁴⁵ Strategie rozvoje mikroregionu Svazek obcí Region povodí Mratínského potoka 2012 – 2015. Dostupné: <http://povodi.geosense.cz/2012/12/strategie-2012-2015/strategie-svazek-obci-region-povodi-mratinskeho-potoka-verze-2-5-verze-2/>.

⁴⁶ Tamtéž.

bydlení, ale s nastávajícím novým trendem transformace objektů druhého bydlení se tyto objekty mění v objekty sloužící k trvalému pobytu.

Proto cestovní ruch ukládá čím dál více hlavní úlohu cykloturismu. Potenciál pro rozvoj cykloturismu je hlavně dán snadnou dostupností území hromadnou dopravou, rovinným terénem a možností napojení na stávající síť cyklostezek. Možnosti dalšího rozvoje limituje vysoká hustota dopravy a nedostatek podpůrné infrastruktury ve formě například restaurací.

4.7 Fungování Svazku obcí Region povodí Mratínského potoka

4.7.1 Orgány Svazku

Mezi orgány Svazku patří Shromáždění starostů, Předseda svazku, Místopředseda svazku, Tajemník a revizní komise.

Shromáždění starostů tvořené starosty sdružených obcí je nejvyšším orgánem svazku se statutem členské schůze. Každý člen tohoto orgánu má při jeho hlasování jeden hlas. Shromáždění starostů se svolává a jedná podle zákona 128/2000 a je vždy veřejné.⁴⁷ Shromáždění starostů je schopné usnášení pouze v případě, že je přítomna nadpoloviční většina členů. Rozhoduje o všech zásadních otázkách týkajících se Svazku a činnosti členských obcí ve Svazku. Mezi hlavní činnosti patří přijímat, měnit a doplňovat stanovy nebo přijímat či vylučovat členy svazku. Shromáždění starostů má na starost i určování všech úkonů a termínů k odevzdání členských poplatků, volit, odvolávat nebo kontrolovat další orgány Svazku, schvalovat a projednávat hospodářské plány a celkové hospodaření. Mezi další kompetence shromáždění starostů patří rozhodování o manipulaci s majetkem, iniciovat zápisy o něm a zároveň průběžně kontrolovat jeho vztah. Také musí schvalovat jednotlivé aktivity a akce svazku a rozhodovat o spoluúčasti v podnikatelských a nepodnikatelských subjektech. Rozhoduje o výši finančního ohodnocení osob pověřených ve svazku určitým úkonem a též řeší otázku splynutí, sloučení, rozdělení nebo zrušení svazku. Výše uvedené kompetence shromáždění starostů není finální. V případě nadpoloviční většiny hlasů může tento orgán rozhodovat i o dalších záležitostech.

V Regionu povodí Mratínského potoka zasedá ve shromáždění starostů 16 členů. Tento počet je odvozen od počtu členských obcí svazku. Předseda svazku je statutárním

⁴⁷ Stanovy svazku obcí Region povodí Mratínského potoka

orgánem svazku. Řídí jeho činnost mezi jednotlivými zasedáními shromáždění starostů a jedná navenek jeho jménem. Předsedu svazku volí shromáždění starostů ze svého středu na dobu dvou let. Tento orgán jej také odvolává.⁴⁸ Do jeho věcné působnosti patří zejména svolávat a zajišťovat průběh shromáždění, řídit a kontrolovat práci místopředsedy a tajemníka, jednat jménem svazku a podepisovat zásadní písemnosti. Dalšími pravomocemi jsou zajišťovat vedení účetnictví, archivaci písemností, předkládání rozpočtů a organizace prací při zrušení svazku. Současnou předsedkyní svazku je Iva Cucová.

Místopředseda svazku plní funkce předsedy v době jeho nepřítomnosti, v jiných případech pouze na základě písemného pověření předsedy svazku. Místopředsedu volí shromáždění starostů ze svého středu na dobu dvou let. Tento orgán jej také odvolává. Volba počtu místostarostů je v kompetenci shromáždění starostů.⁴⁹ V současné době pozici místopředsedů svazku zastávají Martin Kupka a Petr Lanc. Do kompetencí předsedy svazku v neposlední řadě patří jmenování a též odvolání tajemníka svazku. Tajemník svazku má administrativně- organizační úlohu a nemá pravomoci statutárních orgánů. Tajemník připravuje jednání rady a valné hromady a účastní se jednání pouze jako poradní orgán. Tajemník je přímo podřízen předsedovi svazku, v jeho nepřítomnosti místopředsedovi. Zajišťuje administrativně chod svazku a řídí jeho další pracovníky. Jeho hlavním úkolem je vytvořit efektivnější partnerské prostředí. Jeho aktivity částečně odpovídají roli manažera, proto svazek nemusí dále zřizovat tuto pozici. Zatímco Revizní komise je kontrolní orgán, který sleduje práci předsedy, místopředsedy a tajemníka. Tvoří jí tři starostové členských obcí svazku, které volí shromáždění starostů na dobu jednoho roku. Tímto orgánem může být též odvolána. Stejní starostové mohou být opětovně voleni až po dalším roce. Revizní komise je přímo podřízena shromáždění starostů. Revizní skupina má právo nahlížet do písemností svazku a může se účastnit jednání zástupců svazku. Revizní komise má povinnost odevzdávat zprávu shromáždění starostů a to nejméně jedenkrát za čtvrt roku. Ve zmíněné zprávě jsou obsaženy informace o činnostech a hospodaření svazku.

⁴⁸ Stanovy svazku obcí Region povodí Mratínského potoka.

⁴⁹ Tamtéž.

4.7.2 Členství a předmět činnosti

Ve stanovách Svazku Region Povodí Mratínského potoka se nachází informace a pravidla o vzniku a zániku členství. Jako první se staly členy zakládající obce, které souhlasily se stanovami a vyslovily souhlas prostřednictvím svých starostů. Členy se mohou stát i další obce po splnění základních podmínek. O členství se lze ucházet ve formě písemné žádosti podané shromáždění starostů, které rozhodne o přistoupení či odmítnutí. Členství vzniká podpisem nově schválených stanov či dodatku stanov obsahující prohlášení starosty přistupující obce k daným stanovám a zaniká výpovědí členské obce, neuhrazením členských příspěvků do 12 kalendářních měsíců od data jejich splatnosti, vystoupení na základě oznámení člena nebo vyloučením ze svazku. O vyloučení ze svazku rozhoduje shromáždění starostů.⁵⁰ Výpovědní lhůta trvá jeden rok a písemná výpověď musí být vždy podána do 31. 12., aby již nebyla obec k začátku nového roku součástí svazku. Vyloučení ze svazku je mimořádný jev. Lze jej použít jen při hrubém porušení stanov. Navíc má každý ze členů vymezená svá práva a povinnosti, kterými by se měl řídit.

Mezi práva členů patří účast na jednáních a činnostech svazku, navrhopvat konkrétní akce a aktivity a v nich realizovat své zájmy a záměry (pokud budou v souladu se zájmy svazku), nahlížet do hospodaření svazku a přesvědčovat se o správě majetku, podílet se na majetkovém prospěchu obce (dle pravidel), navrhopvat kandidáty do orgánů svazku a mnoho dalších.

K povinnostem členů řadíme dodržování stanov a rozhodnutí vyšších orgánů, provádět svěřené funkce ve svazku, propagace svazku, hrazení členských a vstupních příspěvků, spojování obecních zájmů se zájmy svazku, nakládat řádně s majetkem svazku a pečovat o něj. Další povinnosti svazku mohou být dále upraveny shromážděním starostů.

Ve stanovách svazku je též vymezen i předmět činnosti svazku, kterým je: všeobecná ochrana životního prostředí (ekologická stabilita), koordinace významných investičních akcí, koordinace územních obecních plánů a územní plánování v regionálním měřítku. Mezi další činnosti lze řadit spojování zájmů a činností v místní samosprávě s výkonem státní správy v zájmovém území, vytváření a správa společného majetku, zajišťování a vedení předepsané výkresové, technické a jiné agendy jednotlivých společenských akcí a jejich archivace. Svazek je též oprávněn, dle stanov, zakládat

⁵⁰ Stanovy svazku obcí Region povodí Mratínského potoka.

samostatně nebo s dalšími účastníky podnikatelské a nepodnikatelské subjekty, dle platných právních norem. Předmětem činnosti může být i akce, týkající se jen některé nebo jen několika obcí svazku, v tomto případě je potřeba zabezpečit celkový prospěch pro celý svazek a shromáždění starostů zajistí odpovědné osoby a výsledné dokladové zabezpečení.

4.8 Majetek a hospodaření

Majetek svazku tvoří vstupní vklady členů, roční členské příspěvky, dotace, dary, odkazy, výnosy z akcí a aktivit svazku a výnosy z účasti svazku na činnosti podnikatelských a nepodnikatelských subjektů z titulu zakladatele, společníka nebo člena. Majetek svazku je v podílovém spoluvlastnictví členů svazku rovným dílem. Výše jednotlivých podílů se odvíjí od trvale hlášených obyvatel v obci.

Správu finančních prostředků a manipulaci s nimi má na starosti předseda, resp. místopředseda svazku a předsedou pověřené osoby (zpravidla to bývá účetní či tajemník). Též za registraci podpisových práv zodpovídá pouze předseda svazku.

V souladu s předmětem své činnosti je dle stanov svazek oprávněn přijímat svým jménem finanční prostředky, manipulovat s nimi a odpovídat za jejich užití i v případě, jsou-li určeny na akce nebo aktivity, které se z objektivních důvodů netýkají všech členských obcí. Pokud jde o finanční prostředky podléhající zvláštnímu režimu správy, vede o nich svazek samostatný účet.⁵¹

Svazek vede účetnictví, jelikož je samostatnou účetní jednotkou, dle příslušného zákona. Též za vedení účetnictví je odpovědný předseda svazku. Má za úkol zadat práci způsobilé a kvalifikované osobě, která účetnictví povede na náklady svazku. Tím se však nezabývá odpovědností za pravdivost, úplnost a správnost účetnictví svazku. Součástí účetnictví je inventarizace majetku a závazků, fakturace, mzdová agenda, účetní uzávěrka, výkaznictví a archivace dokladů. Účetním obdobím je jeden rok. Posledním účetním obdobím je období do 1. ledna následujícího roku do data výmazu svazku z katastru okresního úřadu. Předseda je též odpovědný za zpracování daně z příjmu, popřípadě i jiných daní souvisejících s činností svazku. Předseda svazku musí podepsat každé daňové přiznání či jiné dokumenty.

⁵¹ Stanovy svazku obcí Region povodí Mratínského potoka.

Majetek svazku je v meziobecním vlastnictví, které určuje podíl na základě trvale přihlášených občanů v obci. Majetek svazku tvoří zejména členské příspěvky, které u Regionu povodí Mratínského potoka už čtyři roky činí 3Kč za obyvatele s trvalým pobytem v obci. V roce 2014 celkové příjmy, které plynuly zejména ze členských příspěvků a z 15% ze státního rozpočtu a z 85% z EU činily 3.613.202 Kč. Celkové výdaje činily 3.377.412 Kč. Z toho vyplývá, že saldo za rok 2014 je přebytkové a činí 252.780 Kč. Tuto částku však šlo vyrovnat a rozpočet byl na konci roku vyrovnaný. Schválený rozpočet na rok 2015 počítá s celkovými příjmy 1.855.500 Kč a výdaji 2.108.280 Kč. Z toho vyplývá, že schválený rozpočet je schodkový, ale v dokumentu o rozpočtu regionu v kolonce financování je obsažena suma z přebytku minulých let na pokrytí tohoto schodku.⁵²

4.9 Rozvojová strategie

Rozvojová strategie byla zpracována na základě strategického dokumentu Regionu povodí Mratínského potoka. Vychází ze SWOT Analýzy, na základě které pracuje již od roku 2012.

4.9.1 SWOT Analýza

SWOT Analýza byla vypracovaná na základě strategie rozvoje Svazek obcí Region povodí Mratínského potoka. Mezi silné stránky řadí nízký věk obyvatelstva, ke kterému přispívá rozvíjení obytných částí a výstavba nových domů, které lákají především mladé rodiny nebo obyvatele, které se chystají zakládat rodinu. Neopomenutelným kladem je blízkost Prahy, kterou lidé ocení především při častém dojíždění za prací. Pořádání kulturních, společenských či sportovních akcí přispívá ke zlepšení kvality života obyvatel a k jejich socializaci. Silnou stránkou území je též nízká míra nezaměstnanosti, ke které přispívá nedaleké hl. město Praha, které slouží velké části obyvatel jako místo, kam dojíždějí za prací. Dopravní obslužnost obce je rozhodně přiměřená a dostačující. Napojení obcí regionu na Prahu i Neratovice díky systému PID a železnice lze označit jako fungující systém. K dalším kladům regionu lze přidat i sociální vybavenost. Udržení ZŠ a neustálý

⁵² Zpracováno na základě rozhovoru s účetní svazku ze dne 23. 2. 2015.

rozvoj MŠ. Na území MAS Nad Prahou najdeme několik lékařských ordinací, dům s pečovatelskou službou či domov pro seniory.

Ke slabým stránkám území může patřit například nízký výskyt SŠ, nedostatečná infrastruktura pro trávení volného času, vysoká intenzita dopravy (způsobená právě nutností dojíždění za prací, školou či zábavou do větších měst), nedostatek parkovacích ploch, který souvisí s nutností vlastnit automobil k dojíždění či lepší mobilitě. Dalšími slabšími stránkami může být malá podnikatelská aktivita a nedostatečná kapacita ZŠ a MŠ.⁵³

4.9.2 Stanovení cílů – priorit

Hlavní strategickou vizí je udržitelně se rozvíjející území, které zajišťuje pro svoje obyvatele potřebnou kvalitní infrastrukturu a služby. Snahou je též vydobytý pocit sounáležitosti spoluobčanů jednotlivých obcí. Důležitým prvkem je především definování identity obyvatel mikroregionu ve vztahu k obci. Strategie mikroregionu tak může vycházet z dílčích projektů jednotlivých obcí a také z identifikace témat, která by obce mikroregionu mohly řešit ve společných aktivitách a projektech.

Rozvojová opatření jsou vyjádřena v pěti prioritách, kterých se Region povodí Mratínského potoka snaží držet.

Priorita 1 – Zkvalitňování a rozšiřování kapacit školních a předškolních zařízení

V Mikroregionu povodí Mratínského potoka se v současné době nachází 14 mateřských a 6 základních škol. Zejména mateřských škol je v mikroregionu nedostatek a ani stávající školy nedisponují dostatečnou kapacitou. Mateřské školy jsou přeplněné a průměrně každý rok odmítnou až 50% dětí. Situace se průběžně řeší, v letech 2011 – 2012 byly otevřeny tři nové mateřské školy, a to v Přezleticích, Nové Vsi a Předboji. Avšak pořád dochází k neustálému nárůstu počtu obyvatel a tím pádem i nárůstu počtu dětí v předškolním věku. Proto navýšené počty míst nijak k řešení situace nepomohly. Rovněž kapacita základních škol se pohybuje na hranici svých možností, proto lze očekávat problém v době, kdy dorostou silné populační ročníky navštěvující mateřskou školu, do věku žáků základních škol. Proto je potřeba postupně zahájit rozšíření již existujících škol a přistavění škol dalších, aby bylo umožněno vzdělání všem dětem v mikroregionu. Tato priorita se týká

⁵³ Stanovy svazku obcí Region povodí Mratínského potoka a rozhovor se starostkou obce Bašť a předsedkyní svazku Ivou Cucovou ze dne 17. 2. 2015.

například obcí Měšice a Přezletice, ve kterých je v řešení projekt na podporu výstavby mateřské školy.

Priorita 2 – Rozvoj volnočasových a společenských aktivit a související infrastruktury

Kvalitní kulturní a společenský život je nedílnou součástí života každého obyvatele obce. Proto je potřeba tuto součást obyvatelům usnadnit a zpříjemnit. Podpora volnočasových aktivit tvoří jednu ze základních složek sociálního kapitálu. Strategie směřuje především k rozvoji možností sportu a ke sdružování lidí v zájmových spolcích. V rámci tohoto opatření též na kulturní a společenskou aktivitu a to pro všechny věkové kategorie (koncerty, festivaly, sportovní akce, turistika, školní akce a tak podobně). Základním kamenem k fungování těchto cílů je přizpůsobení prostředí k této činnosti. Je potřeba zrekonstruovat či přistavět domy či místa k trávení již zmíněných volnočasových aktivit, vybudovat přilehlá parkoviště pro lepší dostupnost a vystavět krytá či otevřená sportoviště. Rozvoj volnočasových aktivit obsahuje i přistavování dětských hřišť v obcích. Tato priorita se týká například obcí Bašť, Kostelce nad Labem a obce Sluhy, které se chystají na výstavbu či rekonstrukci sportovišť.

Priorita 3 – Rekonstrukce a dobudování chodníků a komunikací

Masivní výstavba domů přispěla ke zvýšené dopravní zátěži mikroregionu a snížené bezpečnosti chodců. Strategie se převážně zaměřuje na rekonstrukci a opravy komunikací, vydláždění povrchů či přestavbu prašných povrchů. Z důvodu bezpečnosti jsou předělány křižovatky a výstavba veřejného osvětlení. Nedílnou součástí bezpečnosti je také vybudování chodníků podél komunikací. Týká se především obcí Sluhy, Sedlec, Líbeznice, Kostelec nad Labem, Kojetice a Bašť.

Priorita 4 – Revitalizace ŽP mikroregionu a ozeleňování ploch

Zlepšení stavu veřejného prostranství může napomáhat celkovému vzhledu obce a kvalitnějšímu životu jejích obyvatel. Strategie směřuje především k rekonstrukcím náměstí obcí, k výsadbě nových stromů, obnovám parků, čištění vodních koryt a zřizování zelených ploch. V rámci této priority lze také uvažovat opravy stávajících budov obce.

Priorita 5 – Rozvoj cestovního ruchu a společné propagace mikroregionu

Rozvoj a budování cyklostezek může pozitivně ovlivnit cestovní ruch ve členských obcích mikroregionu. Rozmanité okolí a příjemný terén umožňuje lidem příjemnější a vlídnější prostředí pro cyklistiku. Tato priorita je zaměřena právě na rozvoj cyklostezek a tím na

podporu cestovního ruchu. Do budování či propojování cyklostezek se chystají přidat obce: Kostelec nad Labem, Líbeznice a Mratín.

Výběr projektů k realizaci (z tzv. zásobníku projektů pro každou obec) závisí na mnoha faktorech, zejména na věcné prioritě, časové prioritě nebo finanční náročnosti projektu.

5 MAS Nad Prahou

5.1 Charakteristika území

Místní akční skupina (dále jen MAS) Nad Prahou se rozprostírá na pomezí okresů Praha-východ a Mělník ve Středočeském kraji. Toto území je geograficky homogenní. V historii se jednalo o převážně zemědělskou oblast. MAS Nad Prahou sdružuje celkem 32 obcí severně od hlavního města Prahy. Území se skládá převážně z menších obcí pokrývajících relativně malou rozlohu. Do MAS Nad Prahou patří tři obce s rozšířenou působností (Brandýs nad Labem, Neratovice, Kralupy nad Vltavou).

MAS Nad Prahou, o.p.s. byla zřízena zakládací smlouvou dne 31. ledna 2013. Zakladateli byli Ing. Iva Cucová, MBA, Ing. Jiří Falek, Mgr. Martin Kupka. Právní formou společnosti je obecně prospěšná společnost.

Obrázek 5 - Mapa - Obce MAS Nad Prahou



Zdroj: Integrovaná strategie území MAS Nad Prahou

Mezi orgány MAS Nad Prahou patří správní rada (rozhodovací orgán společnost), ředitel, který je ve smluvním poměru ke Společnosti, řídí běžnou činnost, jedná za společnost a mnoho dalších. Dozorčí rada je kontrolním orgánem. Má šest členů a funkce je neslučitelná s členstvím ve správní radě téže Společnosti.⁵⁴

5.2 Členové

Místní Partnerství Nad Prahou k 31. 8. 2014 představovalo 70 partnerů, z toho 24 měst a obcí a 46 příspěvkových organizací, nestátních neziskových organizací, podnikatelů a občanů.

Připojení svého správního území potvrdili zástupci těchto obcí a měst: Bašť, Bořanovice, Brázdim, Čakovičky, Hovorčovice, Husinec, Chlumín, Chvatěruby, Klecany, Klíčany, Kojetice, Kostelec nad Labem, Líbeznice, Máslovice, Měšice, Mratín, Neratovice, Nová Ves, Odolena Voda, Ovčáry, Panenské Břežany, Postřižín, Předboj, Přezletice, Sedlec, Sluhy, Veleň, Veliká Ves, Vodochody, Zdiby, Zlončice, Zlonín.

Příspěvkové organizace, které patří mezi partnery: MŠ Bašť, MŠ Čakovičky, MŠ Líbeznice, MŠ Mratín, MŠ Nová Ves, MŠ Předboj, Oblastní muzeum Brandýs nad Labem, ZŠ a ZUŠ Líbeznice, Dobrovolný svazek obcí Region povodí Mratínského potoka

Partneři z řad nestátních neziskových organizací: Agentura pro Mratín, Bašť se baví, FOKUS Praha, FV Plast Sparta Mratín, Golf Club Zlonín, Jezdecká stáj Mratín, Kaštánek Zdiby, Klidná Bašť, Kynologie Bašť, OB Mratín, Pinec Bašť, Rybářský spolek Bašť, Rybářský spolek Předboj, SDH Čakovičky, SDH Zdiby, SK Čakovičky, Stonožka Líbeznice, TJ Mratín, TJ Sokol Nová Ves, TJ Sokol Předboj, TJ Sokol Veltěž, YARD RESORT Předboj.

Podnikatelé: KASTEN, s.r.o. (Neratovice), M. Velechovská (Bašť), M-Machoo, s.r.o., O. Bačina (Klíčany), OLTEX, s.r.o. (Líbeznice), RadioPraha, s.r.o. (Předboj), Stavebniny Srb, s.r.o. (Líbeznice), Styrotrade, a.s. (Čakovičky), Svět dětí na dlani, s.r.o. (Říčany), Urbiosistos, s.r.o. (Zdiby), Zámek Zdiby, s.r.o.

⁵⁴ Integrovaná strategie území MAS Nad Prahou. Dostupné: <http://www.mmr.cz/getmedia/daf0ee86-ad9c-489e-be29-b7ea1a2cca6f/Integrovan%C3%A1-strategie-MAS-Nad-Prahou.pdf?ext=.pdf>.

Z řad občanů: P. Ehrenberger (Líbeznice), J. Havlíček (Líbeznice), L. Kučerová (Veliká Ves), J. Pekařová (Mratín), V. Palák (Vodochody)⁵⁵

5.3 Organizační struktura

Mezi orgány organizační struktury MAS Nad Prahou patří Valná hromada, která musí mít členy veřejného a soukromého sektoru vždy v procentuálním zastoupení max. 49% členů z veřejného sektoru a 51% ze sektoru soukromého. Valná hromada je vrcholným orgánem, který rozhoduje a schvaluje nadpoloviční většinou hlasů.

Dalším orgánem organizační struktury je Monitorovací a programový výbor, který je výkonným a kontrolním orgánem MAS Nad Prahou a rozhoduje o všech věcech, které nepatří do působnosti valné hromady.

Výběrová komise je výkonným orgánem Valné hromady, poměr členů musí být stejný jako ve Valné hromadě, sestavuje seznam projektů a také je vybírá dle daných kritérií.

Do organizační struktury patří i Shromáždění starostů, které je profesním shromážděním statutárních orgánů obcí, městysů a měst z MAS nad Prahou. Jejich hlavním úkolem je kontrola činnosti MAS, definovat priority veřejné správy v regionu Nad Prahou a několik dalších.

5.4 Zapojení do NS MAS ČR

Národní síť Místních akčních skupin České republiky, o.s. (dále jen NS MAS ČR) je sdružením MAS. Cílem NS MAS ČR je reprezentace a zastupování MAS na národní úrovni vůči vládním institucím, ministerstvům a podobně, ale i na mezinárodní úrovni vůči organizacím a subjektům pracujícím v intencích iniciativy LEADER a ve vztahu k ostatním partnerům, institucím, úřadům a podobně. V neposlední řadě je NS MAS ČR pověřena spolupracovat i s kraji a organizacemi zabývajícími se rozvojem venkova a s příslušnými institucemi EU. Cílem NS MAS ČR, které je též součástí MAS Nad Prahou, o.p.s., je podpora činností MAS při realizaci projektů na obnovu a rozvoj venkova (např. zajistit reciproční přenos poznatků a zkušeností mezi členy sítě nebo podpora spolupráce

⁵⁵ Kapitola zpracovaná na základě Integrované strategie území MAS Nad Prahou.

Dostupné: <http://www.mmr.cz/getmedia/daf0ee86-ad9c-489e-be29-b7ea1a2cca6f/Integrovana-strategie-MAS-Nad-Prahou.pdf?ext=.pdf>.

s ostatními zeměmi). I když MAS Nad Prahou není podpořena MAS k přerozdělování pomoci LEADER, patří do NS MAS ČR a snaží se využít všech možných a dostupných možností.⁵⁶

5.5 Rozvojová strategie

Rozvojová strategie byla vypracována na základě strategického dokumentu území MAS Nad Prahou z roku 2014 a hlavní vizí strategie je zvýšení kvality života za pomoci hospodářského, kulturního a vzdělanostního růstu se silnými vazbami na hl. město Prahu, při neustálém dodržování podmínek ochrany životního prostředí.⁵⁷

Na základě potřeb MAS Nad Prahou byly definovány strategické a specifické cíle v šesti prioritách, které lze financovat z veřejných zdrojů a rozpočtů, soukromých zdrojů či fondů EU (pro programové období 2014-2020).

Priorita 1 – Region Nad Prahou – místo pro život

Cílem priority je zkvalitnění života všech obyvatel regionu. Jedná se o zvýšení kvality trávení volného času v odvětvích sportu, kultury nebo jinak. Zaměření na volnočasové aktivity jsou propleteny všemi věkovými kategoriemi. Ať už se jedná o děti a mládež, jako prevence kriminality a sociálně patologických jevů nebo o seniory v rámci sportu, rekreace či spolkové činnosti. Důležitým předpokladem k dosažení této priority je podpora rozvoje infrastruktury zařízení nebo rekonstrukce již existujících zařízení, ve kterých mohou dané činnosti probíhat.

Cílovými skupinami jsou obyvatelé, podnikatelé a zájmové spolky.

Priorita 2 – Rozvoj veřejných služeb v regionu

Vývoj a demografický růst obyvatelstva vyžadují změnu vzdělávacích, zdravotnických i sociálních služeb. Tyto změny vyžadují dlouhodobá řešení, proto jsou vhodným tématem pro spolupráci různých subjektů v regionu. Vhodně nastavenými programy či projekty je možné předejít sociální exkluzi některých skupin obyvatel a definovat oprávněné potřeby cílových skupin. Stát ale není schopen finančně ani organizačně zajistit všechny sociální potřeby občanů, proto je potřeba řešit tento nedostatek na regionální úrovni.

⁵⁶ Národní síť MAS ČR. Dostupné: <http://nmascr.cz/o-nas/>.

⁵⁷ Integrovaná strategie území MAS Nad Prahou. Dostupné: <http://www.mmr.cz/getmedia/daf0ee86-ad9c-489e-be29-b7ea1a2cca6f/Integrovan%C3%A1-strategie-MAS-Nad-Prahou.pdf?ext=.pdf>.

Podporovanými projekty jsou například vybudování nových kapacit vzdělávacích institucí, modernizace vybavení těchto institucí, podpora integrace dětí se zdravotním postižením do škol, podpora osobní asistence pro zdravotně postižené děti, podpora dobrovolnictví, podpora klubové činnosti, zvýšení kapacity pobytových služeb pro seniory, zvýšené množství institucí na předškolní vzdělávání, podpora vzniku bytů na půl cesty a mnoho dalších.

Priorita 3 – Zkvalitnění dopravní obslužnosti a dostupnosti v území

Cílem této priority je zkvalitnit a zlepšit dopravní infrastrukturu k většímu pohodlí dopravy. Většina místních komunikací je přetížena a jejich stav zdaleka neodpovídá jejich vytížení. Do budoucna lze předpokládat, že se zvýšením hustoty obydlí bude dále stoupat i vytíženost těchto komunikací. Zajištění potřebných financí by mohlo napomoci k vybudování kvalitní komunikace. Priorita se dále zabývá snížením hluku v místech, kde je hustá kamionová doprava a v místech železniční dopravy. Dalším hlediskem je vliv na životní prostředí a využívání obnovitelných zdrojů energie. Důležitým plánem z hlediska této priority je i zvýšení možností a bezpečnosti cyklistické dopravy.

Priorita 4 – Zachování a zlepšení životního prostředí

Zajištění zdravého a kvalitního životního prostředí pro občany MAS Nad Prahou. Toho lze dosáhnout, dle definování této priority, pomocí eliminace negativních vlivů lidské činnosti na životní prostředí a s tím související zmírnění dopadů na klima. Dalším hlediskem je kontrola a řešení skládek a ničení odpadů, péče o chráněná území a poskytování informací pomocí environmentálních vzdělávacích programů.

Priorita 5 – Podpora drobných podnikatelů a regionálních produktů

Hlavním problémem, o kterém tato priorita pojednává, je nedostatek a nedostupnost obchodů pro obyvatele. Obyvatelé žijící v těsné blízkosti Prahy jsou odkázáni na dojíždění a využívání služeb či obchodů v hl. městě. Rozvoj tohoto odvětví by umožnil rozšíření, popřípadě vznik služeb, obchodů, drobné výroby a samozřejmě i pracovních míst přímo na území MAS Nad Prahou.

Priorita 6 – MAS Nad Prahou, o.p.s. jako nositel spolupráce

Do této priority je zahrnuta spolupráce na regionální a meziobecní úrovni a služby servisní organizace regionu. Mezi podporované aktivity patří například podpora a rozšiřování spolupráce různých spolků či organizací v rámci regionu, realizace společných akcí,

zajištění dostatečné informovanosti, zajišťování propagace regionu, projektové poradenství a mnoho dalších.⁵⁸

5.6 Hospodaření a zdroje financování

Majetkem MAS Nad Prahou, o.p.s. je tvořen pouze zastávkami, které byly rekonstruovány v rámci projektu Rekonstrukce a výstavba autobusových zastávek, který byl financován pomocí dotace Regionálního operačního programu Střední Čechy NUTS II (o projektu – viz níže).

Na základě informací, získaných z rozhovoru s paní starostkou obce Baš' a ředitelkou MAS Nad Prahou, Ivou Cucovou, MAS vznikla v roce 2013 a byla na začátek podpořena pouze příspěvky členů, jejichž výši určuje Valná hromada. Dále získávala finance pomocí dotace z opatření III.4.1. SZIF (Státní zemědělský intervenční fond) Získávání dovedností, animace a provádění ve výši 496 tis. Kč. Dalšími zdroji byla již zmiňovaná dotace Regionálního operačního programu na rekonstrukci autobusových zastávek a dotace z Operačního programu Technická pomoc (dále jen OPTP) ve výši 750 tis. Kč na zpracování integrované strategie území. Poslední etapa tohoto projektu byla ukončena 31. 8. 2014 zveřejněním Návrhu Integrované strategie území regionu MAS Nad Prahou na stránkách Ministerstva pro místní rozvoj. Dalšími etapami bude zpracování Rámcových programů a Akčních plánů, které by měly být hotovy do poloviny roku 2015.

Jediným uzavřeným hospodářským obdobím je zatím rok 2013. Veškerý objem nákladů plynul pouze z hlavní činnosti, protože MAS Nad Prahou o.p.s. v tomto roce nevyvíjela další doplňkovou činnost. Celkové náklady tedy činili 622 tis. Kč a výnosy 724 tis. Kč. To znamená, že výsledek hospodaření za rok 2013 byl 102 tis. Kč. Společnost v roce 2013 zaměstnávala na částečný pracovní poměr pouze 1 pracovníka, a to ředitelku společnosti. Činnosti společnosti a projekty, které realizovala či připravovala, byly možné pouze na základě finanční podpory od grantových a dotačních programů, proto je velká část výnosů tvořena dotací.

⁵⁸ Kapitola zpracovaná na základě: Integrovaná strategie území MAS Nad Prahou. Dostupné: <http://www.mmr.cz/getmedia/daf0ee86-ad9c-489e-be29-b7ea1a2cca6f/Integrovaná-strategie-MAS-Nad-Prahou.pdf?ext=.pdf>.

6 Projekty Regionu povodí Mratínského potoka a MAS nad Prahou

Oblastí spolupráce a společné činnosti ke zlepšení života a prostředí členských obcí je hned několik. Svazek se snaží aktivní spoluprací proměňovat prostředí života lidí ve členských obcích a okolí k příznivějšímu. DSO⁵⁹ též spolupracuje s okolními svazky či obcemi. Mezi zásadní společné aktivity obcí lze zařadit různorodé projekty. Dále si na základě informací získaných od starostky obce Bašť, předsedkyně svazku a ředitelky MAS Nad Prahou Ivy Cucové, zásadní projekty meziobecní spolupráce projdeme podrobněji.

Společná podpora sportovní aktivity

Obce Dolního Povltaví a Regionu povodí Mratínského potoka se rozhodly společně podporovat cyklistiku.

Svazek Dolního Povltaví v roce 2013 finančně podpořil cyklistický závod XCO Beckov. Na tento čin navázal nápad vytvoření návrhu společných cyklotras regionu svazků Dolního Povltaví a Povodí Mratínského potoka pro zpracování do Cyklogenerelu⁶⁰ Středočeského kraje. Vyvrcholení nastalo v loňském roce dalším ročníkem závodu XCO Beckov pod záštitou 32 obcí spojených v MAS Nad Prahou o.p.s.. Pořadatelem závodu byl TJ Sokol Veltěž. Významnou část výdajů pokrylo Sdružení finančních prostředků ve výši 1Kč na občana. Výsledná suma tedy činila 50tis. Kč. Závodu předcházelo i několik veřejných tréninků, které přilákaly spoustu občanů, zejména z řad dětí a mládeže. Přínosem projektu byla hlavně podpora aktivního trávení volného času především mladé generace v regionu, zviditelnění regionu a propagace v celorepublikovém měřítku.

Společná rekonstrukce dopravní infrastruktury

Tento projekt se týkal rekonstrukce a výstavby autobusových zastávek obcí regionů Dolního Povltaví a Povodí Mratínského potoka. Jedenáct obcí (Bašť, Klíčany, Kojetice, Kostelec nad Labem, Líbeznice, Měšice, Mratín, Přezletice, Veliká Ves, Vodochody a Zlonín), které jsou součástí dobrovolných svazků obcí Dolní Povltaví a Region povodí Mratínského potoka se spojilo a podalo prostřednictvím MAS nad Prahou o.p.s. žádost o dotaci z Regionálního operačního programu Střední Čechy na rekonstrukci a výstavbu 34 autobusových zastávek. V srpnu roku 2014 proběhla kolaudace a předání 34 zastávek

⁵⁹ DSO = dobrovolný svazek obcí

⁶⁰ Cyklogenerel = mapová aplikace pro cyklistiku

s novými zpevněnými plochami nástupišť a přístřešky včetně informačních vitrín, laviček a nových označků zastávek v celkové hodnotě 10 mil. Kč.

V případě podávání žádosti jednou obcí by nemohlo být vyhověno, z důvodu nedostačující velikosti částky. Podmínkou pro podání žádosti o dotaci je minimální částka 1mil. Kč. Tato podmínka mohla být v tomto případě splněna právě spojením obcí. Nositelem projektu je MAS nad Prahou o.p.s., která tento projekt také administruje. O přidělení dotace rozhodl výbor Regionální rady na konci roku 2013. Přínosem projektu je významná investice do infrastruktury pro veřejnou dopravu, která přispěje k lepší obslužnosti obcí, k větší bezpečnosti a komfortnosti občanů. Provozní výdaje si dělí obce podle skutečného výkonu.

Společný nákup komunální techniky

Projekt se týkal jednoho zametacího stroje a snížení prašnosti v devíti obcích.

DSO Region povodí Mratínského potoka pořídil díky OP Životní prostředí zametací stroj v hodnotě 2mil. Kč. Do projektu se zapojila většina obcí. Zametací stroj dnes čistí místní komunikace v obcích Bašť, Bořanovice, Hovorčovice, Líbeznice, Měšice, Nová Ves, Přezletice, Sedlec a Zlonín. DSO předložil Státnímu fondu životního prostředí projekt se žádostí o dotaci na pořízení komunální techniky na snížení emisí z plošných zdrojů prašnosti.

V současnosti stroj po místních komunikacích jezdí už přes rok. Administraci pro svazek zajišťuje MAS nad Prahou o.p.s. V poslední době se ukazuje, že by bylo vhodnější pořídit větší a výkonnější stroj, ale v roce 2011, kdy se podávala žádost, se nastavení parametrů zdálo optimální. Kvalitnějším zpracování projektu a dodržováním ujednání by bylo dosaženo většího efektu spolupráce. Přínosem projektu je snížení emisí, snížením prašnosti. Také úspora z rozsahu činností, které nemusejí jednotlivé obce zapojené do projektu provádět (například pořízení stroje, evidence majetku nebo zaměstnávání obsluhy).

Obecní policie pro obce Líbeznice, Bašť, Předboj a Bořanovice

Jako další příklad dobré praxe v členských obcích svazku je také součinnost v oblasti bezpečnosti. Po dohodě zástupců obcí začala fungovat ve čtyřech obcích Mikroregionu povodí Mratínského potoka společná obecní policie. Sídlo policie je v Líbeznicích, kde také od vzniku působí. Obecní policie v Líbeznicích byla zřízena 25. 10. 1999. V roce 2002 se strážný prostor obecní policie působící v Líbeznicích rozšířil o další obce.

Projekt dostavby ZŠ Líbeznice

Společný problém nedostatku míst pro děti navštěvující první stupeň základní školy podnítila obec Líbeznice a její spádové obce patřící do svazku, k rozšíření školy a k přistavění pavilonu pro dalších 240 žáků. Dostavba začala 20. října 2014 a hotová by měla být na začátku školního roku 2015. Pokud by se do určeného data nestihla dostavba uskutečnit, znamenalo by to omezení počtu dětí. Počet přijímaných prvňáčků by se výrazně snížil. Autorem projektu je tým architekta Adama Halíře. Generálním dodavatelem byla zvolena na základě výběrového řízení, společnost PROMINECON.CZ. Celkové náklady na výstavbu činí téměř přes 43 mil. Kč. Zásadní část finančních prostředků Líbeznice získaly ze státního rozpočtu, díky programu specializovaného na řešení nedostatečné kapacity školských zařízení v okolí velkých měst. Jednalo se o více než 30 mil. Kč. Na financování výstavby se dohodly všechny spádové obce, které se též nacházejí v Mikroregionu povodí Mratínského potoka. Měšice a Bašť přispívají 4 mil. Kč, obec Líbeznice přispívá stejnou částkou, 1,75mil. Kč přispívá obec Předboj a Nová Ves se finančně zúčastňuje 750 tisíci Kč.

Uklid'me Česko

Mas Nad Prahou se zapojila do tohoto celorepublikového projektu, který se uskuteční 18. dubna 2015. Jedná se o dobrovolnickou úklidovou akci, jejímž cílem je zbavit česká města, vesnice a přírodu nepořádku a černých skládek. Zároveň je cílem projektu upozornit na dlouhodobý problém neřešených černých skládek. Patronem akce je Ministerstvo životního prostředí.

Projekt Obce sobě

Projekt Svazu měst a obcí se nazývá Obce sobě a samotný Svaz měst a obcí je garantem tohoto projektu. Jedná se o „systémovou podporu rozvoje meziobecní spolupráce v ČR v rámci území správních obvodů ORP“. Pilotní Projekt je plně hrazený ze zdrojů Evropského sociálního fondu v rámci Operačního programu Lidské zdroje a zaměstnanost (OP LZZ). Přímá finanční podpora jednotlivých území může z tohoto Projektu dosáhnout až 2,5 mil. Kč. Finanční prostředky lze použít pouze na mzdové náklady realizačního týmu.

Svaz měst a obcí dal vzniknout tomuto projektu s cílem vytvoření podmínek pro dlouhodobý rozvoj spolupráce obcí v České republice. Dle zahraničních zkušeností lze

soudit, že spojení sil dlouhodobě přispívá k zefektivnění a zkvalitnění veřejných služeb, v důsledku toho lze pro obce a města získat další finanční prostředky pro jejich rozvoj.⁶¹

DSO Region povodí Mratínského potoka je do projektu zapojen ve dvou týmech. Rozdělení do týmů je určeno dvěma ORP ve svazku. Týmy jsou rozděleny na ORP Brandýs nad Labem, který pracuje od března 2014, a ORP Neratovice, který je součástí projektu od ledna 2014.⁶² Do projektu jsou zařazeny výhradně obce, nejedná se o spolupráci mezi samosprávou, podnikateli nebo neziskovým sektorem. Zapojit se mohou i obce, které nejsou členy Svazu.

Způsobem zlepšení meziobecní situace v rámci tohoto projektu je zaměstnání týmů (v konkrétní obci nebo v již existujícím DSO), které budou připravovat podmínky pro budoucí spolupráci na základě zvolených představitelů daného území. Po zmapování území lze lépe hledat společná řešení nedostatků v povinných oblastech řešených v rámci samostatné působnosti obcí. Existují čtyři témata pro zpracování rozvojových strategií a analýz: předškolní a základní výchova, odpadové hospodářství, sociální služby a poslední je volně volitelná oblast, kterou si obec může určit sama na základě svých preferencí. Součástí týmu jsou čtyři placení členové, kteří působí ve smluvní obci či v již existujícím DSO. Je obsazen pozicemi koordinátora, pracovníka pro tvorbu analýz a strategií, tematického experta pro volitelnou oblast a asistenta.⁶³

Do již zmíněného projektu se zapojilo 185 z celkem 205 území správních obvodů obcí s rozšířenou působností. V 99 případech je smluvním partnerem Svazu obec a v 86 jde o DSO. Starostové věří, že díky tomuto projektu získají pádné argumenty a přesná data pro jednání se státní správou o financování meziobecní spolupráce.⁶⁴

Propagace

K propagaci své existence na podporu povědomí obyvatel o fungování místního partnerství uspořádala společnost několik informačních akcí. Jako příklad lze uvést „Co se u nás děje“ v rámci cyklistického závodu XCO Beckov, „Dětský den v Bašti“ ze dne 25. 5. 2013 nebo

⁶¹ Obce Sobě. Dostupné: <http://www.obcesobe.cz/o-projektu/> .

⁶² Rozhovor s ředitelkou MAS a předsedkyní mikroregionu, Ivou Cucovou.

⁶³ Obce Sobě. Dostupné: <http://www.obcesobe.cz/o-projektu/>.

⁶⁴ Obce Sobě. Tisková zpráva ze dne 22. 5. 2014. Dostupné:

<http://www.obcesobe.cz/news/tiskova-zprava-projekt-obce-sobe-ma-podporu-vice-nez-90-procent-orp/>.

akci „Známe vaše potřeby?“ v rámci oslav Posvícení v Líbeznicích. Na podporu propagace bylo na všech akcích k dispozici mnoho různých druhů propagačních materiálů.

7 Závěr

Cílem této bakalářské práce byla identifikace forem horizontální spolupráce obcí na území Mikroregionu povodí Mratínského potoka a případně i na území MAS Nad Prahou a zároveň poukázat na způsoby a možnosti, které taková spolupráce umožňuje. Právě proto je čím dál víc důležité se sdružovat a využívat naskytnutých příležitostí ke společnému rozvoji.

Na území Mikroregionu povodí Mratínského potoka je mnoho malých obcí, které ze svých rozpočtů sotva pokryjí náklady spojené se samotným fungováním samosprávy a chodem obce, proto může být spolupráce jejich šancí, jak dosáhnout především na další finanční prostředky. U některých obcí je to jedinou možnou cestou, jak zajistit území nástroje k rozvoji.

Obce ve vybraném svazku mají částečně společnou i minulost v důsledku své blízké polohy především v severní části bývalého okresu Praha-východ. Zároveň i MAS Nad Prahou se s tímto svazkem územně prolíná a nachází se na pomezí okresu Praha-východ a Mělník. Z tohoto faktu lze vyčíst, že se jedná o územně propojené obce, které od dob dřívějších spolupracují, či se společně postupně přeměňovaly, slučovaly nebo osamostatňovaly.

Svazek obcí Region povodí Mratínského potoka se již 16 let své činnosti snaží o vytvoření atraktivního regionu a optimálních podmínek pro život, kvalitní bydlení, práci a trávení volného času. Svazek je složen pouze ze složek veřejného sektoru, bez možnosti přidružení subjektu ze sektoru soukromého nebo neziskového, což není příznivé pro kvalitní a rychlý rozvoj území. Důvodem jsou finanční prostředky a inovativnost. Práce si kladla za cíl zjistit, zda svazek využívá veškerých možných příležitostí k rozvoji a najít další možná opatření, která by k dalšímu rozvoji popřípadě vedla. Je důležité, aby se území stalo atraktivním nejen pro život. Z hlediska množství již realizovaných projektů jde zhodnotit dosavadní činnosti jako nepřiliš aktivní. Možnosti realizovatelných projektů nejsou zcela vyčerpány, proto by bylo vhodné posílit aktivitu na úrovni rozvoje. Svazek má oproti Místní akční skupině Nad Prahou výhodu vlastnictví obecního majetku, se kterým mají možnost manipulovat.

Místní akční skupina Nad Prahou, o.p.s. si kladla za hlavní cíl všestranný rozvoj území regionu, ve kterém může využívat i možnosti podnikatelů a neziskového sektoru. Aby za své dvouleté působení vynaložila nejvíce kroků k dosažení svých cílů, zapojila se do řady z projektů svazku a některé administruje, či jiným způsobem podporuje. Dokonce se zapojila i do celorepublikového projektu na podporu životního prostředí v daném území. Aktivitu v rámci území lze hodnotit kladně. Současná strategie území vyhovuje a obsahuje veškeré potřebné informace o aktuálním stavu, opatření a zásobník projektů s indikátory měřitelnosti.

Je zapotřebí si připomenout, že většina obcí ze Svazku obcí Regionu povodí Mratínského potoka je zároveň součástí MAS Nad Prahou. Z tohoto faktu lze vydedukovat, že obce ještě nejsou zcela rozhodnuté pro určitý druh spolupráce. Z důvodu krátké působnosti MAS Nad Prahou lze usuzovat, že většina obcí vyčkává na dlouhodobější výsledky, aby měly možnost zjistit, která forma pro ně bude do budoucna efektivnější a přínosnější.

Z výsledků analýzy, která byla prováděna hodnocením realizovaných projektů, činností, akcí a na základě vyvíjené aktivity ze strany obcí, práce dochází k závěru, že spolupráce ve formě místní akční skupiny, s činností na zkoumaném území, se jeví pro region přínosněji než spolupráce ve formě mikroregionu. Z práce vyplývá, že by se obce mohly aktivněji zapojovat do jedné nebo druhé formy spolupráce. Vybírat formu by měly na základě svých preferencí a cílů. Pro obce očekávající aktivnější přístup a četnější výskyt realizací projektů je pro vybraný region vhodnější forma MAS Nad Prahou. V závislosti na cílech a strategiích regionu by se z hlediska dalšího rozvoje spolupráce nabízely především oblasti cestovního ruchu, podnikání a dopravy. Jako možnost realizace rozvoje cestovního ruchu by bylo možné zařadit do plánovaných projektů výstavbu venkovního koupaliště. V závislosti na možnost rozvoje cestovního ruchu by musely být i částečně přeorganizovány místní komunikace, aby nedocházelo k přetížení dopravy, popřípadě aby jí bylo i ulehčeno. Budoucnost regionu si bude další řešení situace určitě žádat.

8 Seznam použité literatury

ČMEJREK, J., BUBENÍČEK, V., LUHANOVÁ, M. *Politika v regionálním rozvoji*. 1. vydání. Praha: ČZU v Praze, PEF, KHV, 2004. 164 s. ISBN 80-213-1157-6.

ČMEJREK, Jaroslav, BUBENÍČEK, Václav, ČOPÍK, Jan. *Demokracie v lokálním politickém prostoru*. 1. vydání. Praha: Grada Publishing, a.s., 2010. 240 s. ISBN 978-80-247-3061-5.

ČMEJREK, Jaroslav. *Obce a regiony jako politický prostor*. 1. vydání. Praha: Alfa Nakladatelství, s.r.o., 2008. 165 s. ISBN 978-80-87197-00-4.

GALVASOVÁ, Iva a kol. *Spolupráce obcí jako faktor rozvoje*. Brno: Nakladatelství Goergetown, 2007. 140 s. ISBN 80-251-20-9.

KALA, V., PŘIKRYL, J., VRANÝ, J.: *Správa a samospráva obce*. 1. vydání. Praha: Naše vojsko, 1992. 112 s. ISBN 80-206-0237-2.

KOUDELKA, Zdeněk. *Průvodce územní samosprávou po 1. 1. 2003*. Praha: Linde a.s., 2003. 237 s. ISBN 80-7201-403-X.

MATES, Pavel, WOKOUN, René a kol. *Malá encyklopedie regionalistiky a veřejné správy*. 1. vydání. Praha: Prospektum spol. s r.o., 2001. 200 s. ISBN 80-7175-100-6.

NEJDL, Pavel, ČERMÁK, Daniel, *Participace a partnerství v místní veřejné správě*. 1. vydání. Praha: Sociologický ústav AV ČR, v. v. i., 2007. 124 s. ISBN 978-80-7330-130-9.

Rozhovor s účetní Regionu povodí Mratínského potoka

Rozhovory se starostkou obce Bašť, předsedkyní Regionu povodí Mratínského potoka a ředitelkou MAS Nad Prahou, Ivou Cucovou

Stanovy svazku obcí Region povodí Mratínského potoka

Zákon č. 128/2000 Sb., o obcích

Zákon č. 248/2000 Sb., o podpoře regionálního rozvoje

Internetové zdroje:

Český statistický úřad. *Cszo.cz* [online]. 2005 [cit. 2014-08-26]. Dostupné z:

[http://www.czso.cz/csu/2005edicniplan.nsf/t/7B0027B57B/\\$File/137205m.pdf](http://www.czso.cz/csu/2005edicniplan.nsf/t/7B0027B57B/$File/137205m.pdf)

Český statistický úřad. *Cszo.cz* [online]. 2005 [cit. 2014-08-29]. Dostupné z:

[http://www.czso.cz/csu/2005edicniplan.nsf/t/7B0027B57B/\\$File/137205m.pdf](http://www.czso.cz/csu/2005edicniplan.nsf/t/7B0027B57B/$File/137205m.pdf)

Dokumenty Regionu povodí Mratínského potoka. [online]. 2014 [cit. 2015-02-12]

Dostupné: <http://www.povodi-mratinskeho-potoka.cz/>

Integrovaná strategie území MAS Nad Prahou. [online]. 2015 [cit. 2015-02-08] Dostupné: <http://www.mmr.cz/getmedia/daf0ee86-ad9c-489e-be29-b7ea1a2cca6f/Integrovana-strategie-MAS-Nad-Prahou.pdf?ext=.pdf>

Ministerstvo pro místní rozvoj ČR: *Fondy EU* [online]. 2015 [cit. 2014-08-26]. Dostupné z: <https://www.strukturalni-fondy.cz/cs/Fondy-EU/Informace-o-fondech-EU>

Ministerstvo pro místní rozvoj ČR: *Operační programy* [online]. 2014 [cit. 2014-08-29]. Dostupné z: <http://www.strukturalni-fondy.cz/cs/Fondy-EU/Informace-o-fondech-EU/Operacni-programy>

Národní síť MAS ČR. [online]. 2014 [cit. 2015-02-17] Dostupné: <http://nsmascr.cz/o-nas/>

Národní síť *Zdravých měst* [online]. 2014 [cit. 2014-08-26]. Dostupné z: <http://nszm.cz/index.shtml?apc=r2087231t>.

Obce Sobě. Dostupné: [online]. 2014 [cit. 2014-02-17] <http://www.obcesobe.cz/o-projektu/>

Obce Sobě. Tisková zpráva ze dne 22. 5. 2014. [online]. 2014 [cit. 2014-02-17] Dostupné: <http://www.obcesobe.cz/news/tiskova-zprava-projekt-obce-sobe-ma-podporu-vice-nez-90-procent-orp/>

Strategie rozvoje mikroregionu Svazek obcí Region povodí Mratínského potoka 2012 – 2015. [online] [cit. 2015-01-12]. Dostupné: <http://povodi.geosense.cz/2012/12/strategie-2012-2015/strategie-svazek-obci-region-povodi-mratinskeho-potoka-verze-2-5-verze-2/>

Svaz měst a obcí ČR: *Kdo jsme. Svaz měst a obcí ČR* [online]. 2012 [cit. 2014-09-12]. Dostupné z: www.smocr.cz/cz/svaz-mest-a-obci-cr/kdo-jsme/kdo-jsme.aspx

Veřejná správa – blogspot [online] [cit. 2014-10-08]. Dostupné: <http://verejna-sprava.blogspot.cz/2011/05/21-reforma-verejne-spravy-v-cr.html>

9 Přílohy

Příloha 1 - Členové NS MAS ČR v roce 2014



Zdroj: NS MAS ČR. Dostupné: <http://nsmascr.cz/o-nas/>

Příloha 2 - Počet zastupitelů v závislosti na počtu obyvatel

do 500 obyvatel	5 - 15 členů
500 – 3 000 obyvatel	7 – 15 členů
3 000 – 10 000 obyvatel	11 – 25 členů
10 000 – 50 000 obyvatel	15 – 35 členů
50 000 – 150 000 obyvatel	25 – 45 členů
nad 150 000 obyvatel	35 – 55 členů

Zdroj: Vlastní zpracování, Zákon č. 128/2000 Sb. o obcích, §68

**Stanovy svazku obcí
REGION Povodí Mratínského potoka**

**Část první
OBECNÁ USTANOVENÍ**

**Článek I.
Základní ustanovení**

Svazek obcí v severní části okresu Praha-východ (dále jen svazek) s názvem REGION POVODÍ MRATÍNSKÉHO POTOKA byl založen jako zájmové sdružení právnických osob dne 13.4.1999 na setkání starostů v Měšicích k ochraně společných zájmů a k zmnožení sil a prostředků při prosazování záměrů přesahujících svým rozsahem a významem každou účastnickou obec. Sdružení právnických osob REGION POVODÍ MRATÍNSKÉHO POTOKA bylo v souladu s ust. § 20i/2 občanského zákoníku zaregistrováno na referátu vnitřních věcí Okresního úřadu Praha-východ dne 10.5.1999 pod č.j. Reg 1/99. Dne 18.3.2011 byly při shromáždění starostů v Líbeznicích schváleny nové stanovy podle § 49 zákona č. 128/2000 Sb., o obcích (obecní zřízení), které nahrazují stanovy schválené dne 15.11.2001.

**Článek II.
Identifikace sdružení**

Název svazku obcí je REGION POVODÍ MRATÍNSKÉHO POTOKA

Sídlem svazku je Obecní úřad Měšice, Hlavní 55, 250 64 Měšice u Prahy, okres Praha východ

Členy svazku jsou ke dni schválení těchto stanov tyto obce:

Bašť, č.p. 126, pošta 250 65 Líbeznice

Bořanovice, č.p. 37, pošta 250 65 Líbeznice

Čakovičky, č.p. 32, pošta 250 63 Mratín

Hovorčovice, č.p. 33, pošta 250 64 Měšice u Prahy

Kojetice, Lipová č.p. 155, 250 72 Kojetice u Prahy

Kostelec nad Labem, Komenského náměstí 1, 277 13 Kostelec nad Labem

Líbeznice, Mělnická č.p. 43, 250 65 Líbeznice

Měšice, Hlavní č.p. 55, 250 64 Měšice u Prahy

Mratín, Kostelecká č.p. 131, 250 63 Mratín

Nová Ves, č.p. 37, pošta 250 63 Mratín

Předboj, č.p. 18, pošta 250 72 Kojetice u Prahy

Přezletice, č.p. 48, Přezletice, pošta 250 73 Jenštejn

Sedlec, č.p. 60, pošta 250 65 Líbeznice

Sluhy, č.p. 56, pošta 250 63 Mratín

Veleň, Hlavní č.p. 160, pošta 250 63 Mratín

Zdiby, Průběžná č.p. 11, 250 66 Zdiby

Zlonín, č.p. 8, pošta 250 64 Měšice u Prahy

Všechny obce leží na území okresů Praha – východ a Mělník

Svazek obcí byl založen na dobu neurčitou. Způsoby a postupy zrušení svazku jsou upraveny v článku XXV. těchto stanov.

Předseda svazku má právo zřídit v místě svého působení úřadovnu s cílem přiblížit organizačně administrativní práce výkonu jeho funkce. Tímto ustanovením není dotčeno sídlo svazku.

Článek III. Statut svazku

Svazek je samostatnou právnickou osobou, odpovídající veškerým svým majetkem za nesplnění povinností vůči třetím osobám.

Článek IV. Předmět činnosti

Předmětem činnosti svazku je:

- Všeobecná ochrana životního prostředí v zájmovém území.
- Společný postup při dosahování ekologické stability zájmového území a jeho trvalé obyvatelnosti.
- Koordinace významných investičních akcí v zájmovém území.
- Koordinace obecních územních plánů a územní plánování v regionálním měřítku.

- Slad'ování zájmů a činností místních samospráv a společné ovlivňování výkonu státní správy v zájmovém území.
- Vytváření, zmnožování a správa společného majetku sdružení.
- Smluvní zastupování členů svazku při jednání o společných věcech s třetími osobami (orgány státní správy, obchodními partnery, kontrolními orgány apod.)
- Zajišťování a vedení předepsané písemné, výkresové, technické a jiné agendy jednotlivých společných akcí a její archivace.
- Propagace svazku a jeho zájmového území.
- Za předmět činnosti svazku se považují i takové akce a aktivity, které se z objektivních důvodů netýkají všech členských obcí. V takovém případě je povinností svazku dbát, aby jejich výsledky korespondovaly se zájmy a záměry svazku jako celku. Pro naznačené akce a aktivity jmenuje shromáždění starostů odpovědné osoby, vybaví je podpisovým právem a pověří je koordinací a účetním a dokladovým zabezpečením těchto akcí a aktivit.
- Svazek je oprávněn zakládat samostatně nebo s dalšími účastníky podnikatelské a nepodnikatelské subjekty podle platných právních norem.

Část druhá ČLENSTVÍ A ČLENSKÉ POMĚRY

Článek V. Vznik členství

Prvními členy svazku se stávají jeho zakladatelské obce, které prostřednictvím svých starostů vyjádřily souhlas se stanovami svazku.

O členství ve svazku mohou písemně požádat i další obce. Jejich členství vznikne na základě rozhodnutí shromáždění starostů, podpisem nově schválených stanov či dodatku stanov obsahující prohlášení starosty žadatelské obce o přistoupení ke stanovám svazku.

Článek VI. Zánik členství

Členství ve svazku zaniká výpovědí členské obce, neuhrazením členských příspěvků do 12 kalendářních měsíců od data jejich splatnosti a vyloučením ze svazku. O vyloučení ze svazku rozhoduje shromáždění starostů.

Výpovědní lhůta je jednoletá. Písemná výpověď musí být podána na adresu svazku nejpozději do 31.12. běžného roku tak, aby členství ve svazku skončilo k témuž datu roku následujícího. Jiný termín skončení členství je přípustný jen ve výjimečných případech (např. při zániku právní subjektivity obce). Obec, která podala výpověď z členství ve svazku, se tím nezbujuje povinnosti zaplatit roční členský příspěvek za celou výpovědní lhůtu.

Vyloučení ze svazku je mimořádným zánikem členství. Lze jej použít jen při hrubém porušení stanov – na příklad při odcizení majetku svazku, poškození dobrého jména svazku, protiprávního jednání obce vůči svazku apod. K vyloučení ze svazku musí dát souhlas nadpoloviční většina členů svazku způsobem, na kterém se shromáždění dohodne.

Obec, které skončilo členství ve svazku, odpovídá i nadále za svoje závazky vůči svazku, vzniklémi v době jejího členství ve svazku.

Obec, jejíž členství ve svazku zaniklo některým způsobem, uvedeným v tomto článku má právo na majetkové vypořádání do 30ti dnů po účetní uzávěrce svazku.

Článek VII. Práva členů

Základními právy členů svazku jsou:

- Realizovat prostřednictvím akcí a aktivit svazku své zájmy a záměry, pokud budou v souladu se zájmy a záměry svazku.
- Navrhovat konkrétní akce a aktivity svazku.
- Nahlížet do účetních knih a přesvědčovat se o správě majetku svazku.
- Účastnit se činnosti orgánů svazku.
- Podílet se na majetkovém prospěchu svazku podle pravidel, určených rozhodnutím shromáždění starostů.
- Práva členů mohou být u jednotlivých akcí a aktivit dále upravena rozhodnutím shromáždění starostů.

Článek VIII. Povinnosti členů

Základními povinnostmi členů svazku jsou:

- Důsledně dodržovat stanovy svazku a rozhodnutí shromáždění starostů.
- Složit vstupní vklad podle článku XXI.a) těchto stanov.
- Platit pravidelně roční příspěvky v částce a termínu podle rozhodnutí shromáždění starostů.
- Nakládat s majetkem svazku podle rozhodnutí shromáždění starostů, chránit jej a přispívat k jeho množování.
- Sladovat obecní zájmy a záměry se zájmy a záměry svazku.
- Prostřednictvím svých zástupců vykonávat svěřené funkce v orgánech svazku.
- Propagovat svazek jak mezi občany členských obcí, tak i u orgánů státní správy, podnikatelských subjektů, občanských svazku, nadací, fondů a podobně.
- Povinnosti členů mohou být u jednotlivých akcí a aktivit dále upraveny rozhodnutím shromáždění starostů.

Článek IX. Vztahy členů a svazku

Vzájemné vztahy členských obcí a svazku, mající charakter prodeje a koupě, zhotovení díla, mandátu, příkazu, půjčky, výpůjčky, pronájmu a podobně, se vždy upravují písemnými smlouvami.

Je-li členská obec vůči svazku nebo svazek vůči členské obci v prodlení s úhradou peněžitého závazku, má věřitel právo na úrok z prodlení k tíži dlužníka. Výše úroku činí ročně dvojnásobek diskontní sazby České národní banky, platné k prvnímu dni prodlení splněním peněžitého závazku.

Část třetí ORGÁNY SVAZKU

Článek X. Vymezení orgánů svazku

Orgány svazku jsou:

- shromáždění starostů (sněm)
- předseda svazku
- místopředseda svazku
- tajemník svazku
- revizní komise

Článek XI. Shromáždění starostů

Shromáždění starostů tvořené starosty sdružených obcí je nejvyšším orgánem svazku se statutem členské schůze. Každý člen tohoto orgánu má při jeho jednání jeden hlas. Shromáždění starostů se svolává a jedná podle zákona 128/2000 a je vždy veřejné.

Do působnosti shromáždění starostů patří zejména:

- Přijímat, měnit a doplňovat stanovy.
- Přijímat nové členy svazku.
- Vylučovat členy svazku.
- Rozhodovat o výši, čase a způsobu úhrady vstupních vkladů a ročních členských příspěvků.
- Volit, jmenovat a odvolávat předsedu, místopředsedu a revizní komisi svazku a kontrolovat jejich činnost.
- Schvalovat roční rozpočet svazku a roční účetní uzávěrku a rozhodovat o použití volných finančních prostředků.
- Rozhodovat o nákupu, využití a prodeji majetku; u majetku, podléhajícím zápisu do katastru nemovitostí nebo jiné podobné evidenci, iniciovat tyto zápisy a kontrolovat jejich stav.
- Schvalovat jednotlivé akce a aktivity svazku a případnou spoluúčast třetích osob na nich.
- Rozhodovat o účasti svazku v podnikatelských a nepodnikatelských subjektech.
- Schvalovat formu a výši odměn osobám, pověřeným ve svazku výkonem jednotlivých funkcí a prací.
- Rozhodovat o splynutí, sloučení, rozdělení nebo o zrušení svazku.

Výčet působnosti shromáždění starostů podle odstavce b) tento orgán neomezuje v rozhodování o dalších záležitostech, pokud se tak stane se souhlasem nadpoloviční většiny všech členů svazku.

Článek XII. **Předseda svazku**

Předseda je statutárním orgánem svazku. Řídí jeho činnost mezi jednotlivými zasedáními shromáždění starostů a jedná navenek jeho jménem.

Předsedu svazku volí shromáždění starostů ze svého středu na dobu dvou let. Tento orgán jej také odvolává.

Do věcné působnosti předsedy svazku patří v duchu ustanovení odstavce a) zejména:

- Svolávat shromáždění starostů a věcně, organizačně a administrativně zajišťovat jeho průběh.
- Řídit a kontrolovat práci místopředsedy a tajemníka svazku.
- Jednat jménem svazku se třetími osobami a podepisovat s tím související písemnosti za svazku.
- Zajišťovat vedení účetnictví svazku.
- Zajišťovat archivaci písemností svazku.
- Předkládat shromáždění starostů roční rozpočet svazku a roční účetní uzávěrku.
- Organizovat práce při zrušení a zániku svazku.

Článek XIII. **Místopředseda svazku**

Místopředseda svazku plní funkce předsedy v jeho nepřítomnosti, v jiných případech pouze na základě písemného pověření předsedy svazku.

Místopředsedu volí shromáždění starostů ze svého středu na dobu dvou let. Tento orgán jej také odvolává.

V kompetenci shromáždění starostů je rozhodnutí, zda volí jednoho či dva místopředsedy.

Pro činnost a kompetence místopředsedy platí obdobně ustanovení článku XII. těchto stanov.

Článek XIV. **Tajemník svazku**

Tajemník je administrativně-organizačním pracovníkem svazku, který nemá pravomoci statutárních orgánů.

Tajemníka jmenuje předseda svazku. Ten jej také odvolává.

Tajemník je plně podřízen předsedovi svazku, v jeho nepřítomnosti místopředsedovi. Na základě jejich pokynů a z jejich pověření vede a vyřizuje běžnou administrativní a organizační agendu svazku a připravuje pracovní materiály pro vrcholové orgány svazku.

Článek XV. **Revizní komise**

Revizní komise sleduje a kontroluje práci předsedy, místopředsedy a tajemníka a posuzuje, zda je jejich činnost v souladu se stanovami svazku. Z tohoto titulu má revizní skupina právo nahlížet do všech písemností svazku a účastnit se jednání zástupců svazku se třetími osobami. Ve své práci je výhradně podřízena shromáždění starostů.

Revizní komisi tvoří tři starostové členských obcí svazku, které na dobu jednoho roku volí do této funkce shromáždění starostů. Tento orgán je také odvolává.

Za členy revizní komise mohou být titíž starostové opětovně zvoleni až po dalším roce.

Revizní komise sleduje a kontroluje činnost a hospodaření svazku obcí a podává zprávu shromáždění starostů. Zprávu podává nejméně 1x za 3 měsíce.

Část čtvrtá JEDNÁNÍ ORGÁNU SVAZKU

Článek XVI. **Jednání shromáždění starostů**

Shromáždění starostů jedná na základě svolání předsedou nebo místopředsedou svazku nejméně 1x za 3 měsíce, přičemž na programu alespoň jednoho zasedání musí být schvalování rozpočtu svazku, resp. roční účetní uzávěrky. V případě komunálních voleb musí být svoláno shromáždění do 60 dnů ode dne konání voleb.

Shromáždění starostů je usnášení schopné, je-li přítomna nadpoloviční většina starostů členských obcí.

V odůvodněných případech mohou starosty na jejich zasedání zastoupit starostou zmocnění zástupci.

Shromáždění starostů rozhoduje nadpoloviční většinou hlasů všech starostů nebo zmocněných zástupců.

Přijetí nového člena, vyloučení člena ze svazku, změna a doplnění stanov, určení vstupního vkladu a ročního členského příspěvku, schválení roční účetní závěrky a rozhodnutí o splynutí, sloučení, rozdělení a zrušení jsou akty, které vyžadují souhlas nadpoloviční většiny všech členů svazku.

Všechna shromáždění starostů jsou veřejná a musí být včas a způsobem v místě obvyklým oznámena ve všech členských obcích svazku podle zák. 128/2000 Sb., o obcích

Ze shromáždění starostů pořizuje tajemník zápis. Zápis musí kromě data a místa konání shromáždění starostů a prezenční listiny obsahovat údaje o:

- skutečném programu shromáždění starostů
- přijatých rozhodnutích s uvedením případného výsledku hlasování k jednotlivým bodům programu
- námitky účastníků shromáždění.

Každý člen svazku má právo na jeden výtisk zápisu ze shromáždění starostů. Minimálně jedno vyhotovení zápisu dostává k dispozici předseda svazku, který ručí za jeho archivaci po celou dobu existence svazku.

Shromáždění starostů bude svoláno i tehdy, rozhodnou-li se k tomu alespoň dva členové, a to do 30ti dnů.

Článek XVII. **Jednání předsedy svazku**

Předseda svazku jedná podle statutu své funkce, vymezeného v článku XII. těchto stanov.

Kromě toho je předseda svazku povinen jednat takto:

- Svolávat shromáždění starostů nejméně 4x do roka formou písemné pozvánky s uvedením programu jednání.
- Bez zbytečných časových odkladů doručit starostům členských obcí zápis ze shromáždění starostů a současně zajistit, aby byl tento zápis na příštím shromáždění starostů připomínkován a schválen.
- Každoročně bez vyzvání předložit shromáždění starostů návrh rozpočtu svazku a roční účetní závěrku.

Článek XVIII. **Jednání místopředsedy svazku**

Místopředseda svazku jedná obdobně jako předseda, a to na základě jeho pověření nebo v jeho nepřítomnosti podle článku XII., XIII. a XVII. těchto stanov.

Článek XIX. **Podpisování za svazek**

Osoby oprávněné podepisovat za svazek se podepisují tak, že k názvu svazku připojí svůj vlastnoruční podpis s uvedením zastávané funkce.

Část pátá **PRAVIDLA HOSPODAŘENÍ**

Článek XX. **Majetek svazku**

Majetek svazku tvoří vstupní vklady členů, roční členské příspěvky, dotace, dary, odkazy, výnosy z akcí a aktivit svazku a výnosy z účastí svazku na činnosti podnikatelských a nepodnikatelských subjektů z titulu zakladatele, společníka nebo člena.

Majetek svazku je v podílovém spoluvlastnictví členů svazku rovným dílem.

Článek XXI. **Vklady a příspěvky**

Výši a termín splacení pravidelného ročního členského příspěvku určuje shromáždění starostů postupem podle článků XI.b) a XVI.e) těchto stanov.

Článek XXII. **Správa finančních prostředků**

Spravovat finanční prostředky a manipulovat s nimi je oprávněn pouze předseda, resp. místopředseda svazku a předsedou jmenovitě pověřené osoby (zejména tajemník a účetní).

K bezhotovostnímu styku se stranami zřizuje svazek běžný účet u peněžního ústavu s podpisovým právem předsedy a místopředsedy.

Za registraci podpisových práv a jejich případné změny odpovídá předseda svazku.

V souladu s předmětem své činnosti podle článku IV. b) těchto stanov je svazek oprávněn přijímat svým jménem finanční prostředky, manipulovat s nimi a odpovídat za jejich užití i v případě, jsou-li určeny na akce nebo aktivity, které se z objektivních důvodů netýkají všech členských obcí. Pokud jde o finanční prostředky podléhající zvláštnímu režimu správy (např. podle zákona o rozpočtových pravidlech apod.), vede o nich svazek samostatný účet, k němuž zřizuje podpisové právo pověřených osob.

Článek XXIII. **Účetnictví**

Svazek je samostatnou účetní jednotkou a vede účetnictví podle příslušného zákona. Účetním obdobím je kalendářní rok. Posledním účetním obdobím je část roku od 1. ledna do data výmazu svazku z registru okresního úřadu.

Za účetnictví svazku odpovídá předseda svazku, který je oprávněn zadat jeho vedení na náklady svazku odborně způsobilé fyzické nebo právnické osobě. Tím se však nemůže zbavit své odpovědnosti vůči svazku.

Součástí účetnictví podle odstavce a) je též inventarizace majetku a závazků svazku, účetní uzávěrka, mzdová agenda, fakturace, výkaznictví a archivace účetních dokladů a písemností.

Při zániku svazku v průběhu účetního období je předseda odpovědný za provedení mimořádné účetní závěrky a mimořádné inventarizace majetku a závazků svazku.

Článek XXIV.
Daňová agenda

Za agendu daně z příjmů svazku a za případné další daňové agendy, související s činností svazku, odpovídá předseda svazku. Ten také podepisuje veškerá daňová priznání a daňové písemnosti.

Zpracování priznání k dani z příjmů (nebo jiných daňových agend) může předseda svazku zadat na náklady svazku odborně způsobilé fyzické nebo právnické osobě. Tím se však nemůže zbavit své odpovědnosti vůči svazku.

Část šestá
ZRUŠENÍ A ZÁNİK SVAZKU

Článek XXV.
Zrušení svazku

Svazek se zrušuje rozhodnutím shromáždění starostů, a to dnem uvedeným v rozhodnutí, nebo dnem, kdy toto rozhodnutí bylo přijato. Zrušení může být bez likvidace nebo s likvidací.

Při zrušení bez likvidace musí veškeré jmění a veškeré závazky svazku přejít na právního nástupce. Po splnění této podmínky podá předseda svazku žádost k Okresnímu úřadu Praha-východ o výmaz svazku z registrace.

Při zrušení s likvidací požádá předseda svazku Okresní úřad Praha-východ o určení likvidátora a vytvoří nezbytné podmínky pro jeho činnost.

Likvidátor přednostně uspokojí nároky všech známých věřitelů svazku a zbývající majetek rozdělí mezi členy svazku v poměru, daném ustanovením článku XX.b) těchto stanov. O výsledku likvidace podá likvidátor zprávu Okresnímu úřadu Praha-východ.

Náklady na činnost likvidátora jsou k tíži svazku.

Článek XXVI.
Zánik svazku

Svazek zaniká dnem výmazu z registrace u Okresního úřadu Praha-východ.

Část sedmá
ZMĚNY STANOV

Článek XXVII.
Pravidla změn stanov

Stanovy lze měnit a doplňovat jen na základě rozhodnutí shromáždění starostů podle ustanovení článku XVI. e) těchto stanov.

Změny nebo doplnění stanov vyžadují písemnou formu. Takto vzniklé dodatky ke stanovám se pořadově číslují a tvoří nedílnou součást stanov. Za evidenci dodatků ke stanovám a jejich rozeslání členským obcím je odpovědný předseda svazku.

Článek XXVIII.
Ohlášení změn stanov

Po změně nebo doplnění stanov podle článku XXVII. předá předseda svazku do 30 kalendářních dnů od schválení dodatku jedno jeho vyhotovení Okresnímu úřadu Praha-východ.

Do 30 kalendářních dnů od data schválení dodatku ke stanovám doručí předseda svazku po jednom vyhotovení všem členům svazku.

Část osmá
PŘECHODNÁ A ZÁVĚREČNÁ USTANOVENÍ

Článek XXIX.
Přechodná ustanovení

Nejsou

Článek XXX.
Závěrečná ustanovení

Tyto stanovy se vydávají v 17 výtiscích s platností originálů a s následujícím rozdělením:

- 1x členské obce
- 4x předseda svazku
- 1x Krajský úřad Středočeského kraje

Stanovy podepisují starostové členských obcí a svůj podpis doplňují úředním razítkem obce.

Stanovy nabývají platnosti dnem jejich schválení shromážděním starostů, účinnosti pak dnem jejich předání Krajskému úřadu Středočeského kraje.

10 Seznam tabulek a obrázků

Obrázek 1-Euroregiony na území České republiky	20
Obrázek 2- Mapa - Určení místa mikroregionu	23
Obrázek 3 - Nárůst počtu obyvatel v letech 1869 – 2011 na území mikroregionu	29
Obrázek 4 – Věková struktura mikroregionu v roce 2011.....	29
Obrázek 5 - Mapa - Obce MAS Nad Prahou	38
Tabulka 1 - Charakteristika členských obcí.....	24
Příloha 1 - Členové NS MAS ČR v roce 2014	53
Příloha 2 - Počet zastupitelů v závislosti na počtu obyvatel.....	53
Příloha 3 - Stanovy svazku	54