



Pedagogická
fakulta
Faculty
of Education

Jihočeská univerzita
v Českých Budějovicích
University of South Bohemia
in České Budějovice

Jihočeská univerzita v Českých Budějovicích
Pedagogická fakulta
Katedra

Bakalářská práce

Identifikace a ochrana krajiny
s významnými kulturně historickými a
přírodními hodnotami: přírodní park
Melechov

Vypracoval: Lucie Vájová
Vedoucí práce: RNDr. et PhDr. Markéta Šantrůčková, Ph.D.

České Budějovice 2016

Prohlašuji, že svoji bakalářskou práci jsem vypracovala samostatně pouze s použitím pramenů a literatury uvedených v seznamu citované literatury.

Prohlašuji, že v souladu s § 47b zákona č. 111/1998 Sb. v platném znění souhlasím se zveřejněním své bakalářské práce, a to v nezkrácené podobě fakultou elektronickou cestou ve veřejně přístupné části databáze STAG provozované Jihočeskou univerzitou v Českých Budějovicích na jejích internetových stránkách, a to se zachováním mého autorského práva k odevzdanému textu této kvalifikační práce. Souhlasím dále s tím, aby toutéž elektronickou cestou byly v souladu s uvedeným ustanovením zákona č. 111/1998 Sb. zveřejněny posudky školitele a oponentů práce i záznam o průběhu a výsledku obhajoby kvalifikační práce. Rovněž souhlasím s porovnáním textu mé kvalifikační práce s databází kvalifikačních prací Theses.cz provozovanou Národním registrem vysokoškolských kvalifikačních prací a systémem na odhalování plagiátů.

Datum:

Podpis studenta:

Poděkování:

Největší poděkování patří mé vedoucí bakalářské práce, paní RNDr. et PhDr. Markétě Šantrůčkové, Ph.D. za její pomoc při zpracování, odborné rady a připomínky při práci a za čas, který mi věnovala. Dále bych chtěla poděkovat své rodině za trpělivost a podporu během psaní práce i celého studia.

ANOTACE

VÁJOVÁ, L. (2016): Identifikace a ochrana krajiny s významnými kulturně historickými a přírodními hodnotami: přírodní park Melechov. Bakalářská práce, Jihočeská univerzita v Českých Budějovicích, Pedagogická fakulta, katedra geografie, 80 s.

Tato bakalářská práce je zaměřena na identifikaci kulturně- historických a přírodních hodnot ve vybraném území přírodního parku Melechov. Cílem práce je vymezit hodnoty území a za pomoci starých map porovnat nalezené hodnoty v minulosti a současnosti. U současných jevů zhodnotit jejich aktuální stav, dočasnou ochranu a rizika a ohrožení jevů. Zahrnuty budou i územně plánovací dokumenty obcí na území přírodního parku Melechov, s ohledem na ochranu jednotlivých jevů. V případě nedostatečné ochrany bude navržena nová, lepší ochrana kulturně historických hodnot krajiny. V první části je věnována pozornost teoretickým pojmům na základě diskuse s literaturou a ve druhé části jsou výsledky, které byly získány především z terénního průzkumu. Výsledky by měly být obecné a použitelné pro území s podobnou problematikou.

Klíčová slova: přírodní park, přírodní hodnoty, kulturně- historické hodnoty, krajinný ráz, Melechov

ANNOTATION

VÁJOVÁ, L. (2016): Identification and conservation of landscape with significant cultural -historical values and nature values: nature park Melechov. Bachelor Thesis. University of South Bohemia, Faculty of Education, Department of Geography, 80 p.

This bachelor thesis is focused on the identification of cultural-historical and nature values in the chosen area of nature park Melechov. The aim of this work is to specify the values of the area and to compare, using old maps, found values in the past and in the present. The aim is also to evaluate the current state of the present phenomena, temporary protection, risks, and threats concerning the phenomena. Regional planning documents of villages in the area of nature park Melechov will be included as well, with respect to the protection of the individual phenomena. In case of an insufficient protection a new, better protection of cultural-historical values of the landscape will be proposed. In the first part, the attention is put on theoretical terms based on the literature regarding this topic and the second part contains results which were obtained mostly from the field research. The results should be general and applicable to areas with similar problems.

Keywords: nature park, nature values, cultural-historical values, landscape character, Melechov

OBSAH

1. Úvod.....	7
2. Představení území	10
2.1 Fyzicko-geografická charakteristika.....	10
2.2 Kulturně historická charakteristika.....	12
3. Diskuse s literaturou	17
4. Metodika práce.....	25
4.1 Postup vymezení kulturně historických a přírodních jevů	25
4.2 Katalog vymezených jevů	26
4.3 Způsob zpracování starých map	29
4.4 Identifikace vymezených jevů na starých mapách	30
4.5 Terénní průzkum a práce s literaturou	32
4.6 Použité současné mapové podklady a zakres jevů do současné mapy	33
5. Výsledky	35
5.1 Charakteristika hodnot v území	35
5.2 Ochrana hodnot.....	40
5.2.1 Zákon o ochraně přírody (114/1992 Sb.).....	40
5.2.2 Zákon o památkové péči (20/1987 Sb.).....	42
5.2.3 Ochrana hodnot jednotlivých obcí.....	43
5.3 Rizika, ohrožení a rušivé jevy	47
5.3.1 Rizika a ohrožení	48
5.3.2 Rušivé jevy	49
5.4 Návrhy na rozvoj území	51
6. Závěr	53
7. Zdroje.....	55
8. Přílohy.....	61
8.1 tabulky	62
8.2 Obrázky	68

1. Úvod

Tato bakalářská práce se zaměřuje na identifikaci kulturně historických hodnot a návrh jejich ochrany v území přírodního parku Melechov, který se nachází v kraji Vysočina, okrese Havlíčkův Brod a je součástí Českomoravské vrchoviny. Výběr tématu byl prvotně dán zájmem o přírodu a krajinu v České republice, konkrétní území přírodního parku bylo vybráno na základě dobré dostupnosti, blízkosti a částečné znalosti tohoto území a blízkého okolí.

Cílem práce je zjistit hlavní kulturně-historické a přírodní hodnoty vybraného území a dále s nimi pracovat. Na základě průzkumu a podle zjištěných záměrů z územně plánovacích dokumentů jednotlivých obcí v území přírodního parku, budou následně vymezena a identifikována rizika, která ohrožují nebo by mohla ohrožovat hodnoty krajiny, a to jak hodnoty přírodní, tak kulturně-historické. Na základě těchto rizik a poznatků bude následně vymezena ochrana krajiny a významných hodnot v tomto sledovaném území. U ochrany je také nutné zhodnotit, zda je současná ochrana (přírodní park, památný strom) postačující či nikoliv a případně navrhnout možnosti další ochrany jevů v této krajině. Cílem zhodnocení rizik a současné ochrany by mělo být vytvoření návrhu řešení na ochranu jevů a zároveň i možný rozvoj obcí ve sledovaném území. Celkové poznatky a výsledky budou zobecněny tak, aby je bylo možné použít i pro jiná území obdobného charakteru.

Touto problematikou v konkrétním území se zatím žádní autoři blíže nezabývali, práce by tak mohla být i novým přínosem pro poznávání území přírodního parku Melechov, a to zejména pro místní potřeby a místní správní orgány, které se přírodním parkem zabývají. V práci budou nejprve na základě prodiskutované literatury vymezeny základní pojmy, které se týkají daného tématu. Tyto pojmy se týkají definice krajiny a jejích typů, dále pojmy pojednávající o ochraně památek, přírody, krajiny a dalších hodnot v území. Toto území je charakteristické tím, že se jedná převážně o přírodní krajinu s rozptýleným vesnickým osídlením. K těmto faktům bude přihlíženo a dále s nimi pracováno. Součástí práce je vyhodnocení a nalezení přírodních a kulturně historických jevů, přičemž budou porovnávány jevy odvozené ze starých map s jevy současných map. Staré mapy byly zvoleny z dob prvního a třetího vojenského mapování. S těmito mapami bude dále pracováno a z jejich obsahu budou významné jevy odvozené. Součástí výsledků bude srovnání

počtu jevů starých map a mapy současné, zároveň bude možné určit souvislost, vzájemnou provázanost a vývoj jevů od poloviny 18. století do současnosti.

Pro tuto práci byly stanoveny následující pracovní hypotézy, které se zabývají krajinou a vývojem jevů, které jsou pro tuto krajinu charakteristické.

Hypotéza 1:

Drobné (sakrální) objekty jsou neodmyslitelnou částí barokní krajiny, začaly být budovány v období protireformace na počátku 18. století. Nejvíce jich však bylo postaveno v 19. století. Kapličky většinou stávaly na návších nebo na významných místech jako byly prameny a studánky nebo kopce, kde tvořily zakončení křížových cest (Hájek, Bukačová, 2001). Z doby prvního vojenského mapování očekáváme kapliček a ostatních drobných sakrálních staveb méně, větší počet by mohl být znatelný až ve třetím vojenském mapování. Rozvoj tzv. české barokní krajiny probíhal od 18. století, přičemž v té době nemusel být v prvním vojenském mapování ještě zaznamenán, neboť vrchol tohoto trendu mohl být až později (Lipský, 2000). Větší výskyt drobných sakrálních jevů, především pomníků, je očekáván i v současnosti a to zejména na návších vesnic (válečné pomníky).

Hypotéza 2:

Ve sledovaném území můžeme očekávat úbytek, opuštění nebo horší stavy historických hospodářských objektů jako byly mlýny, hospodářské budovy či statky nebo sklářská huť. Jako důvod by mohly být změny soukromého vlastnictví v 50. letech 20. století, kdy byly rušeny soukromé hospodářské objekty ve prospěch státních statků a JZD. (Lipský, 2000)

Hypotéza 3:

Po kolektivizaci, v době vzniku prvních JZD nastaly velké změny a zásahy v zemědělské krajině. Prvotně to bylo rušení mezí, druhotně mizely polní cesty, později nastal úbytek dalších stabilizačních krajinných prvků, jako byly louky u pramenů a v nivách potoků, solitérní a liniová zeleň, remízky, úvozy a plochy zemědělsky nevyužívané půdy, jež byly zrekultivovány. Dále proběhlo vysoušení části mokřadů, napřímení a úprava potoků a zejména horních toků v souvislosti s melioracemi (Lokoč, Lokočová, 2010). V našem území budeme očekávat v současných mapách

úbytek výše uvedených krajinných prvků, zejména mezí, remízků a polních cest. Úbytek však nemusí být tolik rapidní, protože v této lokalitě je na některých místech velké převýšení, tudíž meze nebo remízy by mohly zůstat zachovány.

2. Představení území

2.1 Fyzicko-geografická charakteristika

Přírodní park se nachází v kraji Vysočina, okrese Havlíčkův Brod, ORP Světlá nad Sázavou. Rozkládá se na území obcí Dolní Město, Trpišovice, Bojiště, Kouty, Kamenná Lhota a Horní Paseka. Katastrální území Meziklasí, Koňkovice, Trpišovice, Bilantova Lhota, Dobrovítova Lhota, Mstislavice, Kouty, Kamenná Lhota, Horní Paseka, Rejčkov, Dobrá Voda Lipnická a Loukov. Toto území bylo v roce 1995 vyhlášeno jako Přírodní park Melechov na základě splnění kritérií pro vyhlášení přírodního parku podle § 12 Ochrana krajinného rázu a přírodní park, zákona č. 114/92 Sb., o ochraně přírody a krajiny. V případě přírodního parku Melechov se jedná o přítomnost významných krajinných prvků a typický krajinný ráz Vysočiny se zachováním ekologicky stabilizujících prvků. Podle Českého úřadu ochrany přírody (ČÚOP, 1995) to je zejména: výskyt rašelinných luk s prameny a malými rybníčky s výskytem chráněných druhů rostlin, vodní toky s přirozeným meandrujícím korytem a doprovodnou zelení s výskytem chráněných druhů živočichů, přírodní výtvar kamenná mísa a kamenné moře a smíšený les s vysokým zastoupením buku. Rozloha přírodního parku činí 3 239 ha.

Geomorfologické poměry

Území parku je součástí severozápadního výběžku Českomoravské vrchoviny, geomorfologicky spadá do celku Křemešnická vrchovina a dále podcelku Humpolecká vrchovina a okrsku Melechovská vrchovina. Melechovská vrchovina se vyznačuje členitým reliéfem, lemujícím Humpoleckou kotlinu (Demek, 1987). Její západní část je tvořena masívem Melechov. Oblast sledovaného území se nachází v nadmořských výškách od 356 m n. m. (ústí kouteckého potoka do Sázavy) až 715 m n. m. (vrchol Melechov), přičemž průměrná nadmořská výška činí 570 m n. m. Terén je tvořen dvěma masivy- Melechov a Vlčí hůra, jež rozděluje protékající Koutecký potok a vytvořený soubor rybníků.

Geologické poměry

Českomoravská vrchovina jako celek je složena z krystalinických hornin, ve sníženinách jsou druhohorní a třetihorní usazeniny (Demek, 1987). Sledované území

je tvořeno hrubozrnnými až středně zrnitými granity melechovského typu, je součástí centrálního moldanubického plutonu. Vítek (2006) ve svém článku uvádí, že „pro krajiny tvořené žulovými horninami (granitoidy) jsou charakteristické povrchové tvary reliéfu, včetně skalních mezo- a mikroforem.“ Dále uvádí, že tyto tvary reliéfu jsou výsledkem působení vnějších činitelů, přičemž velký vliv zde má právě vlastnost horniny, v tomto případě žulové horniny (granitoidy). Výsledkem působení exogenních činitelů je například skalní útvar Čertův kámen, přírodní památka na území přírodního parku. Jedná se o skalní blokovitý útvar, vysoký 4-5 m, dlouhý 7 m a široký 5,5 m. Útvar se vyznačuje skalními mísami na svém vrcholu. Na území vrchu Melechov se vyskytují i další skalní útvary, které nejsou tolik významné. Je to např. skalní hřeben a balvanový proud na jednom z vrcholů Melechova. Na svazích se nacházejí další podobné skalní výchozy a balvany (Vítek, 2006).

Klimatické poměry

Podle klimatické mapy ČR se území přírodního parku Melechov nachází v mírně teplé klimatické oblasti, konkrétněji podoblasti označované MT3 až MT5, které jsou pro vyšší polohy Českomoravské vrchoviny typické (MIG ESP). Průměrná roční teplota se pohybuje okolo 7 až 8 °C. Průměrný roční úhrn pak činí 694 mm srážek za rok.

Půdní poměry

Struktura složení a druhy půd na území vychází především ze složení krystalinického matečného podloží za určitých vnějších jevů, jako jsou srážky a teploty. Z toho také vyplývá, že je patrný rozdíl ve složení půd v nižších a vyšších nadmořských výškách ve sledovaném území. Ve vyšších polohách parku se vyskytují podzolované půdy až podzoly s větším zastoupením skeletu, zatímco v nižších polohách to jsou spíše oglejené půdy (ČÚOP, 1995).

Hydrologické poměry

Na území přírodního parku se nevyskytují žádné významnější toky, jedná se většinou o potoky, které na území pramení. Všechny toky z území patří k povodí Sázavy. Nejvýznamnějšími a největšími toky v území jsou Meziklaský a Koutecký potok, které měly v historii velký význam zejména pro zdejší vodní mlýny. Mimo

těchto potoků jsou tu již jen drobné potůčky, které ústí do již zmíněných dvou potoků nebo samostatně rovnou do řeky Sázavy. Některé drobné toky ústí do vodního díla Želivka západně od modelového území.

Biogeografie

Na základě biogeografické mapy ČR vegetačních stupňů podle Zlatníka, lze určit bukový vegetační stupeň na území přírodního parku Melechov. Tato původní vegetace je zachovalá v oblasti Vlčí hůry, vrch Melechov je porostlý převážně uměle vysazenou smrkovou monokulturou a na sušších místech se vyskytují i borovice, často i původní buky. V okolí potoků jsou zachovány olše, v nižších polohách habry. Z řad rostlin se tu vyskytují některé ohrožené druhy, např. prstnatec májový, tolije bahenní, vachta trojlistá, tařička bahenní nebo janovec metlatý. Z fauny je zde výskyt lesních ptáků (výr velký, jestřáb lesní), v čistých lesních potocích je to mihule potoční a rak říční, z řad vodních ptáků poté skorec vodní a ledňáček říční (David, 2009).

2.2 Kulturně historická charakteristika

Důležitou část kulturně historických hodnot a prvků představují především samotná sídla a jejich typické vesnické uspořádání. Dále jsou to jevy, které s lidským osídlením rovněž souvisí a tím je myšlena možnost obživy obyvatel a jejich zaměstnání v území. V historii hrálo zemědělství velmi důležitou roli v možnosti obživy spolu s dalšími prvky hospodářství. V této kapitole bude čerpáno z literatury Toulky vrchovinou (Pleva, 1999).

Historie založení obcí:

Ačkoliv se na území přírodního parku Melechov vyskytuje poměrně málo sídel a většinou jsou malé co do počtu obyvatel a rozlohy, jejich historie je přesto bohatá. Většina vesnic vznikla již ve středověku. Navzdory místním podmínkám i politickým situacím napříč dobou se dochovaly až do současnosti. Malé obce a sídla dnes trpí výrazným úbytkem obyvatel a nová výstavba se většinou neuskutečňuje. Výjimkou jsou obce Kamenná Lhota a Kouty, které jsou oproti ostatním větší a probíhá zde i výstavba nových domů.

Bilantova Lhota- vznikla společně s tvrzí Mrázova Lhota, konkrétní rok vzniku není známý, pouze se ví, že v roce 1391 zde působil vladyka Jan z Mrázovy Lhoty. Jednalo se o stejného majitele jako u Nelechovské (Melechovské) tvrze, historie obou tvrzí je úzce spojená. Tvrz i ves zanikla zřejmě požárem v době třicetileté války. Poté byla ves v 18. století obnovena a od roku 1787 je nazývána Lhotou Bilantovou.

Dobrá Voda Lipnická- název odvozen od výskytu pramenů s dobrou a kvalitní vodou. Elektrický proud byl do vsi zaveden v roce 1955.

Dobrovítova Lhota- v minulosti patřila pod Světelské panství, proto je zmiňována až v roce 1591. Od roku 1850 patří pod obec Trpišovice, elektrický proud zde byl zaveden již v roce 1930, což je nejdříve ze všech sídel, nacházejících se na území přírodního parku.

Dolní Paseka- byla původně osadou a vznikla v době kolonizace této krajiny, kdy dřevorubci káceli zdejší zalesněnou krajinu a vznikaly zde paseky. Vznik se datuje na konec 12. století. Dnes zde jsou většinou jen chalupáři.

Horní Paseka- vznikla podobně jako Dolní Paseka, také při mýcení lesů. Původně zde bylo několik samot. V současnosti je Horní Paseka obec s vlastním obecním úřadem od roku 1997. Patří k ní i samoty ve Studénkách a V Chalupách, které mají charakter rekreační oblasti. Elektrický proud zde byl zaveden až v roce 1962 a v roce 1984 zde byla postavena silnice do Ledče nad Sázavou.

Kamenná Lhota- název je odvozený od kamenitých svahů, na kterých se obec nachází. Vznik je datován do 2. poloviny 13. století. Součástí obce je výše uvedená Dolní Paseka a dále osada V Houpačkách. Silnice zde byla postavena v roce 1970 a vodovod v roce 1981.

Koňkovice- sídlo je spojováno s přítomností skelné hutě. Součástí Koňkovic je samota Remuta, vzniklá v roce 1787 jako drtírna křemenného písku právě pro huť v Koňkovicích. Remuta dnes slouží jako rekreační oblast. Elektrický proud byl do Koňkovic zaveden v roce 1950.

Kouty- jejich vznik je datován do 2. poloviny 13. století. Historicky spjaté s Nelechovskou tvrzí z počátku 15. století. Také v Koutech byla skelná huť. Od roku 1990 jsou Kouty samostatnou obcí.

Loukov- je jedna z nejstarších osad v území od středověku. Byl zde postaven kostel a býval tu poplužní dvůr. Vznik je možný odhadovat, v roce 1307 zde již působil jistý panoš ve dvoře. Dnes se jedná o téměř zaniklé sídlo.

Meziklasí- název odvozen od polohy „mezi obilnými klasy“. V 15. století zde byly dva dvory a několik rybníků, rybníkářství zaniklo na začátku 18. století. V roce 1904 zde byla postavena silnice.

Mstislavice- doba vzniku sídla je v úzké souvislosti s Mrázovou Lhotou. Nyní jsou Mstislavice součástí obce Bojiště.

Rejčkov- jedná se o nejvýše položenou sídelní jednotku v okrese Havlíčkův Brod. Vznik je zmiňován v roce 1389 jako Rýčkov. V roce 1951 zde byla zavedena první autobusová linka a v roce 1955 elektrický proud.

Trpišovice- součástí obce jsou sídla Dobrovítova a Bilantova Lhota a Koňkovice. V roce 1950 byl zaveden elektrický proud.

Tabulka č. 1: Vznik, počet obyvatel a výměra obcí

Sídlo	Vznik sídla, první písemná zmínka	Počet obyvatel - současnost	Současná výměra katastrálního území (ha)
Bilantova Lhota	1391	20	86
Dobrá Voda Lipnická	1440	21	177
Dobrovítova Lhota	1591	34	145
Dolní Paseka	1265	11	242
Horní Paseka	1265	57	436
Kamenná Lhota	1380	230	355
Koňkovice	1406	66	353

Kouty	1416	200	372
Loukov	1307	11	157
Meziklasí	1414	54	231
Mstislavice	1391	59	264
Rejčkov	1389	76	473
Trpišovice	1453	28	116

Zdroj: Pleva (1999), <http://www.risy.cz/cs/vyhledavace/obce>

Hospodářství a způsob obživy:

Na tomto území byli lidé poměrně chudí, půdy byly neúrodné. Přesto se lidé živili právě pracemi na polích, také pracovali v místních lesích. V 18. století zde měly významnou roli i skelné hutě, které se zde však příliš dlouho neudržely. Velký význam pro místní lidi měla práce ve zdejších kamenolomech, kterých zde bylo mnoho, ale práce to byla těžká. Na místních malých potocích byl významný podíl vodních mlýnů.

Zemědělství:

Celé území přírodního parku je poměrně neúrodné, jsou zde kamenité svahy a půdy nejsou úrodné pro významnější pěstitelství, přesto zemědělství hrálo významnou roli v obživě místních obyvatel. Nejúrodnější byla pole v okolí Meziklasí, kde bylo také významné rybníkářství, které na počátku 18. století zaniklo a rybníky byly přeměněny na louky. Na tomto území se pěstovalo žito, oves a brambory. V 50. až 60. letech 20. století byli obyvatelé nuceni vstoupit do vytvořených JZD.

Sklářské hutě:

Ve sledované oblasti se vyskytovaly celkem tři hutě. Nejznámější je huť na Rohuli, zvaná také jako Loukovská huť, fungující od roku 1726 do roku 1870. V dobách největších úspěchů zde bylo asi deset pánví a zaměstnáno 20 lidí. Další byla huť v Koňkovicích, nazývaná jako huť svaté Markéty, která fungovala pouze od roku 1863 do roku 1872, přesto zaměstnávala 28 mužů a 8 dětí. Poslední uváděná je huť v Koutech, zvaná jako huť Melechovská, která fungovala od roku 1789 do roku 1814.

Kamenolomy:

Tato kamenitá oblast byla v minulosti významná těžbou žuly v několika místních lomech. V lomech pracovali obyvatelé ze všech sídel v území, proto je zde vytvořeno i mnoho kamenných křížů právě díky kameníkům. V Koňkovicích byl kamenolom do roku 1942, jednalo se o malý lom s hloubkou asi 10 metrů. V Trpišovicích byly 4 menší kamenolomy. Nejvýznamnější lomy byly poté okolo

Kamenné Lhoty a Horní Paseky. Největší a nejznámější je lom „Dubí“, v němž se těžilo od roku 1908 s pauzami, v roce 1983 byl zavřen úplně.

Mlýny:

Ačkoliv v území nejsou žádné významné toky a je jich málo, přesto byly plně využity pro přítomnost vodních mlýnů. Na Meziklaském potoce byl mlýn pod Dobrou Vodou Lipnickou- Plichtův mlýn, pod Loukovem hned dva- Na Dolíkách, Strašíkův mlýn. Jsou zmínky i o mlýnu v Meziklasí, není však upřesněné, ve kterých letech mlýn fungoval. Na Kouteckém potoce se dodnes vyskytuje Pinkasův mlýn. Pleva (1999) zmiňuje i několik mlýnů v oblasti nad Kouty- Kraťkův mlýn, U Krupařů, U Starostů. U těchto mlýnů rovněž nevíme o jejich dataci. Přesto je jednoznačné, že mlýny měly v tomto území svůj významný podíl.

3. Diskuse s literaturou

K vypracování práce bylo velmi důležité prostudování příslušné literatury a to jak pro teoretickou, tak praktickou část práce. Při zpracovávání bylo nutné vycházet z různých zdrojů, ačkoliv se přímo na dané území přírodního parku žádné zdroje příliš nezaměřují. Bylo třeba vycházet ze zdrojů, které řeší podobný zkoumaný problém, ale v jiné oblasti.

Základem práce bylo seznámení se se základními pojmy o krajině a její problematice. Mým cílem v práci je charakterizovat metody identifikace kulturně-historických a přírodních hodnot v krajině. Použitá literatura se zabývá tímto problémem většinou obecně, nebo s konkrétními příklady podobných krajin.

Velmi užitečné poznatky pro práci jsou z díla P. Skleničky (2003), který vymezuje krajinu v rámci krajinného plánování z různých hledisek. Hlavní zájmovou kapitolou je „Hodnocení krajiny“, ze které byly čerpány obecné informace pro vymezení hodnot ve sledovaném území. Krajina, která se ve velké míře vyskytuje v celém území státu, je popisována jako kulturní krajina. Kulturní krajina je taková krajina, která je ovlivněna a upravována lidskou činností. Jejím opakem by byla krajina přírodní a přirozená. Taková, co by byla bez zásahu člověka, se už téměř nevyskytuje. Sklenička dále kulturní krajinu dělí na vlastní kulturní krajinu, která spočívá v rovnováze mezi antropogenními a ostatními faktory. Podoba vlastní kulturní krajiny je harmonická kulturní krajina, kde jsou plochy vytvořené člověkem vyrovnány plochami tzv. ekologicky stabilnějších přirozených ekosystémů. Kulturní krajinou se rovněž zabývá Kučová a kol. (2014) a vychází z Úmluvy o ochraně světového kulturního a přírodního dědictví, přičemž kulturní krajina je mezinárodně uznávanou kategorií kulturního dědictví. Existuje široké spektrum typologie kulturní krajiny např. (zemědělská, industriální, poutní, memoriální...), často i ve spojitosti se stavebně- slohovým obdobím. Dále je uveden pojem asociativní kulturní krajina, jejíž funkce spočívá v propojení náboženských, uměleckých či kulturních vlivů a přírodních činitelů s hmotnými kulturními složkami. Zastoupení kulturních složek však může být v tomto typu krajiny menší nebo chybějící. Podobně rozděluje krajinu Lipský (2000) na tři typy neboli krajinné vrstvy. První typ (primary structure), představuje krajinu totožnou s přírodní strukturou krajiny, druhý typ (secondary structure), který byl v průběhu historického vývoje formován člověkem a je uváděn spíše jako využití půdy, tzv. land use a land cover. Poslední, třetí typ (terciary

structure) pojednává o historii krajiny, její paměti, historických, sociálních a kulturních událostech, které se v krajině udály. Kulturní krajina je v podstatě odrazem společnosti. Každá změna ve společnosti je zřejmá v krajině, a to jak v minulosti, tak i v současnosti, každé období má svou charakteristiku.

Součástí této problematiky je obecně pojem krajinný ráz, kterým se zabývá Vorel a Kupka (2011) a konkrétně řeší problematiku identifikace a hodnocení krajinného rázu. Vymezují hodnoty krajinného rázu, které je třeba dále chránit. Uvádí soulad přírodního prostředí a zástavby, využití z hlediska zemědělství společně s dalšími podmínkami v krajině. Krajina se již od minulosti vyvíjela společně s působením jevů jak přírodních, tak i kulturních a socioekonomických. Součástí krajiny jsou i nověji vzniklé prvky, zejména technického charakteru a souvisí s fenoménem novodobé moderní doby. Mohou to být jevy dopravní, informační a komunikační technologie. V tomto případě mohou být jevy v krajině nepřírozené, ale jak uvádí Vorel a Kupka (2011), kvalitní architektura nebo technické dílo navržené s ohledem na krajinu, může vytvořit i harmonický vztah ke krajině.

Kučová (2014) se ve svém díle zabývá krajinnými památkovými zónami, na základě zákona č. 20/1987 Sb., o státní památkové péči vymezuje a definuje další pojmy v rámci ochrany krajiny. Jsou vymezeny pojmy: **Památková zóna** je definovaná jako určité území v sídle nebo historické území či část krajiny s podílem kulturních památek a kulturních hodnot. Druhem památkové zóny je krajinná památková zóna. **Památková rezervace** se vyznačuje jako území, jehož součástí jsou kulturní nemovité památky či archeologické nálezy. **Národní kulturní památky** jsou takové objekty, které tvoří součást kulturního bohatství národa, vyhláší je vláda České republiky. **Kulturní památky** mohou být movité i nemovité a jsou významným dokladem životního stylu a prostředí společnosti v historickém vývoji. Jsou to projevy schopností a práce člověka z různých oborů činnosti, věci se vztahem k významným událostem nebo osobnostem (zákon č. 20/1987 Sb.).

Podle zákona č. 114/1992 Sb., o ochraně přírody a krajiny vymezujeme pojmy k definici a obecné ochraně krajiny: **Přírodní parky** jsou území, hodnotná svým krajinným rázem s estetickými a přírodními hodnotami. Lze stanovit omezení v území, kde by mohlo dojít k poškození, zničení nebo rušení takového stavu. Sledované území Melechov, je také chráněno jako přírodní park. Naproti tomu je **přírodní rezervace**, která se označuje jako místo, kde jsou soustředěny přírodní hodnoty s typickými a významnými ekosystémy pro příslušnou geografickou oblast. **Přírodní památka** je

vymezena podle zákona č. 114/1992 Sb. o ochraně přírody a krajiny, jako přírodní útvar menší rozlohy, přičemž se jedná o geologický či geomorfologický útvar případně naleziště vzácných nerostů. **Památné stromy, skupiny a aleje** jsou dřevinami, vykazující přírodní, historickou, kulturní a společenskou hodnotu. (§ 46 zák. č. 114/1992, o ochraně přírody a krajiny). **Významný krajinný prvek** je hodnotná část krajiny, a to ekologicky, geomorfologicky nebo esteticky. Utváří typický vzhled krajiny nebo přispívá k udržení její stability. **Územní systém ekologické stability** je soubor přirozených i pozměněných, ale přírodě blízkých ekosystémů, které společně udržují přírodní rovnováhu v krajině. Cílem je vytvoření ekologicky stabilních území, které mají příznivý vliv na okolní ekologicky méně stabilní krajinu. **Krajinný ráz** je přírodní, kulturní a historická charakteristika místa či oblasti. Jeho ochrana spočívá v prevenci před činnostmi, které by snižovaly jeho estetickou a přírodní hodnotu. Na základě těchto definic a poznatků byly sledovány takové hodnoty ve vybraném území.

Kučová a kol. (2014) uvádí význam urbanistických hodnot, sleduje území se zachovalou historickou urbanistickou strukturou s důrazem na urbanistické hodnoty. Novodobé urbanistické stavby od 60. let 20. století působí spíše jako dezurbanizační. Z tohoto hlediska sledujeme území podle dochovaných urbanistických hodnot s architektonicky cennou zástavbou. Některé hodnoty mohou být architektonicky cennými stavbami nebo jejich souborem.

Problematikou krajiny a zejména hodnotami krajiny a jejich ochranou se zabývá Vorel (2006). Uvádí několik funkcí krajiny a také hodnoty krajiny, které definuje jako výsledek hodnocení krajiny. Hodnoty krajiny rozlišuje jako přírodní a civilizační. Některé přírodní vlastnosti krajiny můžeme pojmenovat jako krajinné hodnoty, např. vlastnost reliéfu, vegetační kryt). Naproti tomu, Vavrouchová (2015) definuje hodnoty krajiny jako vlastnosti, které podmiňují její využití, hodnoty dělí na hodnoty subjektivní a objektivní. Co se týče zásahů civilizace (osidlování, kultivace krajiny, rozvoj technické infrastruktury), jsou vytvářeny specifické znaky historické a kulturní charakteristiky. V tomto případě se jedná o vlastnosti krajiny s historickým nebo duchovním významem daného místa. Pojem ráz neboli charakter krajiny vyjadřuje vlastnosti přírodních a kulturně historických hodnot z hlediska vizuálního. Sledovaná krajina je hodnocena z pohledu významového a obsahového. Celková identita krajiny je brána jako vlastnost krajiny, která se vyznačuje výrazným charakterem, kulturním nebo duchovním významem a stopami historického vývoje. Dohromady přírodní a civilizační hodnoty utvářejí díky prostorovým vztahům

plnohodnotný obraz krajiny s vyskytujícími se estetickými hodnotami v krajině. S hodnotami krajiny souvisí ochrana těchto hodnot a dalších funkcí krajiny. Vorel (2006) pojednává o vztahu sídel a krajiny, jenž se odráží v rázu krajiny a v možnostech rozvoje sídel a další infrastruktury. V těchto případech se jedná o podmínky ochrany životního prostředí, jejichž smyslem je dohled a udávání limitů pro územní rozvoj, podmínky ochrany přírody a krajiny a kulturní hodnoty.

Vavrouchová (2015) se ve svém díle věnuje přímo identifikaci hodnot krajiny. Pojem hodnota krajiny (území) lze nalézt v zákoně č. 183/2006 Sb., o územním plánování a stavebním řádu. Pro kategorizaci hodnot krajiny lze vycházet z vyhlášky na úrovni obce, konkrétně z vyhlášky 500/2006 Sb., o územně analytických podkladech, územně plánovací dokumentaci a o způsobu evidence územně plánovací činnosti. Vavrouchová (2015) vymezuje celkem pět kategorií hodnot krajiny.

Tabulka č. 6: Kategorie hodnot krajiny podle moderní kroniky obce

Kulturní hodnoty	
Duchovní a náboženské hodnoty	Sakrální stavby, poutní místa, symboly v krajině, genius loci atd.
Kulturní hodnoty nehmotné	Území spojené s významnými osobnostmi, událostmi, pověstmi, pohádkami, filmováním apod.
Kulturní hodnoty hmotné	Umělecká díla zasazená do kontextu krajinného prostředí
Kulturní hodnoty uznané	V režimu ochrany zákona 20/1987 Sb., o státní památkové péči (kulturní památky/národní kulturní památky, památkové rezervace, památkové zóny); UNESCO
Kulturní hodnoty neformální	Ostatní hodnoty spojené s kulturou člověka, specifická krajinná struktura, komponované krajiny, zachovalá urbanistická struktura, prostupnost krajiny apod.
Přírodní hodnoty	
Přírodní hodnoty uznané	ZCHÚ, VKP, PP, ÚSES
Přírodní hodnoty neformální	Cenné ekosystémy bez ochranného režimu

Zdroj: Vavrouchová a kol. (2015)

Tento přehled slouží jako návod pro identifikaci hodnot ve sledovaných krajinách. Takto vypracovaná tabulka je snadným vodítkem pro pochopení významu jednotlivých kategorií jevů v území. Tabulka je zobecněná natolik, že je možné ji aplikovat na různá území, jako v případě přírodního parku Melechov. Přehled byl vytvořen se zapojením názorů občanů. Důležitou roli ve vymezení a ochraně hodnot v krajině hraje územní plánování. Hurníková (2012) vymezuje cíle územního plánování, kde je přední ochrana a rozvoj přírodních, kulturních a civilizačních hodnot území, dále archeologického, architektonického a urbanistického dědictví. Zájemem územního plánování je zjišťování a posuzování stavu území a jeho přírodních, kulturních a civilizačních hodnot.

Další problém v krajině jsou podle Kučové a kol. (2014) rušivé jevy. Tyto jevy jsou charakteristické tím, že narušují existenci, význam či čitelnost hodnot kulturní krajiny. Většinou se jedná o poškození pohledových vazeb nebo charakteru krajiny. Můžeme rozlišovat rušivé jevy plošné, liniové a bodové. Plošné rušivé jevy jsou např. novodobé stavby nebo technické stavby, narušující dané prostředí a jeho pohledové vazby (např. elektrické rozvodny, průmyslové nebo zemědělské komplexy a fotovoltaické elektrárny). Co se týče rušivých jevů liniových, opět se jedná o narušení prostředí a nejčastěji to jsou stožáry a vedení vysokého napětí nebo povrchové parovody. Rušivé mohou působit i nově vzniklé komunikace. Bodové rušivé jevy jsou hlavně novodobé objekty, které nezapadají do prostředí, mohou to být např. stožáry, větrné elektrárny nebo reklamní billboardy a jiné.

Další autor, který se zabývá kulturní krajinou, je Lipský (2000). Konkrétně v díle: Sledování změn v kulturní krajině. Zabývá se českou kulturní krajinou, jejím historickým vývojem, změnami v průběhu několika staletí. Lipský (2000) uvádí, jak člověk ovlivňuje krajinu. Kultivací půdy, orbou a pastvou způsobuje narušení v krajině, půdu uvolňuje a brání přirozenému vývoji celistvého vegetačního krytu. Z hlediska historické geografie Lipský (2000) pojednává o kultivaci krajiny až do 18. století a následným nástupem tzv. barokní české krajiny, která se vyznačuje typickou vesnickou sakrální architekturou (např. barokní kostel). Význam měla i ve volné krajině (kříže, boží muka, kapličky) s doplněním skupin stromů a alejemi. Pojem barokní krajiny neznamena pouze rozmach sakrálních objektů, ale vyznačuje se i specifickým uspořádáním drobných polí, hustotou sítí polních cest s alejemi ovocných stromů a ovocnými zahradami. Tento charakter se udržel do poloviny 20. století. Zároveň docházelo k větším rozměrům obdělávaných ploch. Koncem 18. a počátkem

19. století docházelo k rušení rybníků. Velké změny v hospodaření nastaly v 50. letech 20. století. Jednalo se o změny dramatické, způsobené politickou a ekonomickou situací. Nastávající změnou vlastnictví a přechodem k socialistické velkovýrobě došlo k velkým změnám v zemědělství. Součástí byla etapa tzv. socialistické kolektivizace, charakteristická rozoráváním mezí a slučováním pozemků. Další etapou bylo vytváření zemědělské velkovýroby a budování středisek pro velkovýrobu. Výsledkem byl úbytek travních porostů, rozorání luk v nivách potoků a řek, likvidace stabilizačních prvků v krajině, rušení starých cest a vznik mohutných zemědělských objektů (Lipský, 1994). Podobně jako Lipský často hovoří o venkovské krajině, ze zahraničních autorů se problematikou krajiny a geografie venkova zabýval Woods (2009). Pojednává o využívání venkovské půdy a plánování, dále popisuje osídlení venkova. Jsou popsány i další způsoby využití venkovské krajiny, jako je např. kultura, rekreace a jiné. Život na venkově má odjakživa jinou podobu než život ve městě, v minulosti byly rozdíly mnohem větší, Woods (2009) se zabývá i odlišnostmi venkovského života. Tento autor je zmiňován především z toho důvodu, že sledované území je právě typické svým venkovským charakterem, který má své uspořádání.

Součástí problematiky krajiny je krajinné plánování, které by mělo s hodnotami území počítat a z přítomnosti těchto jevů v krajině vycházet. Krajinné plánování a územní plánování spolu úzce souvisí. Územní plánování by mělo vycházet právě z krajinného plánování. Konkrétně touto problematikou se zabýval Nepomucký (1996). V díle uvádí krajinu jako předmět plánování, hlavním cílem krajinného plánování je ochrana životního prostředí, ve kterém člověk žije, a zajištění a podpora trvale udržitelného rozvoje krajiny. Na základě poměrů mezi přírodními jevy a jevy vytvořenými člověkem jsou rozlišeny tři krajinné typy. Zaprvé, krajina silně pozměněná civilizačními zásahy, poté krajiny s vyrovnaným vztahem mezi přírodou a člověkem, nakonec krajina relativně přírodní. Toto rozdělení krajin slouží pro krajinářské hodnocení území. Při vytváření územních a krajinných plánů je nutná analýza území, jejíž součástí je vymezení prvků ekologické kostry krajiny. Myšlena jsou zvláště chráněná území, významné krajinné prvky, lokality chráněných rostlin a živočichů a přírodní krajinné dominanty. Dalším bodem v analýze území jsou archeologické lokality, kulturní a historické památky a další důležité jevy. Z vypracované analýzy je v další části syntéza s výslednými mapovými listy, které zobrazují ekologické (přírodní) a urbanistické hodnoty.

Jako podklady pro sledování vývoje jsou využity staré mapy, v našem případě byly použity pouze dvě staré mapy a to prvního a třetího vojenského mapování. Další díla Lipského (1994, 2000) se zabývají vývojem české a především venkovské krajiny se současnými vlivy na krajinné plánování. Krajina a krajinná ekologie je tématem dalších autorů: Semorádová (1998), Demek (1999) nebo Nepomucký, Salašová (1996).

Stěžejní pro praktickou část, která spočívá ve zkoumání jevů ve sledovaném území je dílo Plevy (1999), kde se zabývá jednotlivými obcemi/sídly a zajímavými jevy a památkami na území Českomoravské vrchoviny. Podobnou problematiku v rámci celého kraje Vysočina řeší David (2009), převážně se zaměřením na turistiku v kraji.

Dokument, který uvádí hodnoty území v ORP Světlá nad Sázavou (tabulka č. 7), jejíž součástí je i přírodní park Melechov, je Textová část územně analytických podkladů správního obvodu Světlá nad Sázavou 2014. Dle Hurníkové (2012) jsou ÚAP předpokladem pro rozbor udržitelného rozvoje území, jejich obsahem je zjištění a vyhodnocení stavu a vývoje území a jeho hodnot. Na dokument ÚAP Světlá nad Sázavou navazují jednotlivé územní plány konkrétních obcí. Hodnoty území jsou rozděleny na kulturní a přírodní hodnoty.

Kulturními hodnotami jsou myšleny urbanistické hodnoty. Jedná se o urbanisticky cenné prostory s *geniem loci*, jako dokladem historického vývoje obce. Příkladem jsou městské/vesnické památkové zóny nebo prostory původních návší s okolní zástavbou. Historicky významná stavba nebo soubor je chápána jako stavba, která je spjatá s historií sídla a je obrazem sídla a krajiny s estetickou hodnotou. Jde o sakrální stavby a objekty, které připomínají historické události. Ze skupiny drobné architektury to jsou kříže, boží muka nebo pomníky. Architektonicky cenné stavby a soubory jsou hodnoty stavitelského umění, uplatňující se právě v kompozici sídla a krajiny. Významná stavební dominanta je rozlišována na dominantu regionálního a místního významu, zjednodušeně se jedná o objekty, které ukazují vztah sídel a krajiny. Mezi kulturní hodnoty je zařazena i kategorie významný vyhlídkový bod, jedná o místa, z nichž je možné shlížet do krajiny a sledovat sídla.

Jako přírodní hodnoty byly v dokumentu vymezeny následující jevy. Územní systém ekologické stability, s příkladem biokoridoru, biocentra. Významný krajinný prvek, kde rozlišujeme VKP registrovaný a VKP ze zákona (tabulka č. 9). Lesy ochranné, les zvláštního určení a lesy hospodářské, určené k plnění funkce lesa.

Kromě těchto sledovaných jevů vymezuje analýza ještě přírodní dominanty a významnou solitérní zeleň, kterou definuje jako vzrostlou zeleň. Ta svou přítomností utváří daný obraz a charakter krajiny a území. V ÚAP jsou uvedeny i civilizační hodnoty, kde jen zmíníme, že se jedná o plochy výroby, plochy občanského vybavení, cyklostezky, cyklotrasy a turistické trasy.

V dokumentu je uváděna Ochrana kulturního dědictví, kde jsou jevy rozděleny na nemovité kulturní památky a archeologická naleziště (tabulka č. 8). Dále ochrana přírody s významnými krajinnými prvky, přírodními parky, zvláště chráněnými územími, památnými stromy a zvláště chráněnými druhy rostlin, živočichů a nerostů (tabulka č. 9 a 10).

Konkrétními kulturně historickými bodovými jevy, nalezenými ve sledovaném území, se zabývá např. Blažíček (1991), Chodura (1999), Novák (2001), Koch (1998), Demek (1999). Tito autoři se věnují především sakrálním jevům a dalším významným historickým jevům, jako jsou třeba zříceniny. Na sídla a sídelní strukturu se zaměřil Baše (2010), součástí jsou hospodářské objekty a další pozůstatky zemědělství a hospodaření, což můžeme najít v díle Junga (2014), Klempery (2002) nebo Semotanové (2006), v případě lesního hospodářství Rakušan a kol. (1992). V krajině jsou i technické památky, kterými se zabývá např. Karmazínová a kol. (2004). Součástí přírodních jevů jsou vodní plochy, kterými se zabývá Jirušková (2010), skalní útvary jsou zmíněny i v bakalářské práci Berkové (2013). Pro nalézání jevů byly použity i texty územních plánů obcí.

Jedním ze základních a důležitých zdrojů pro fyzicko-geografické určení posloužila tzv. Důvodová zpráva pro vyhlášení přírodního parku Melechov, vypracovaná Českým úřadem ochrany přírody, se střediskem v Havlíčkově Brodě. Tato zpráva je dostupná na odboru životního prostředí úřadu ORP Světlá nad Sázavou. Hlavními důvody pro vyhlášení přírodního parku jsou blíže definovány v popisu území. Podrobněji se georeliéfem a geologickým složením a strukturou Melechovského masivu zabývá Vítek (2006).

4. Metodika práce

4.1 Postup vymezení kulturně historických a přírodních jevů

Hlavním cílem práce a průzkumu bylo nalézání přírodních a kulturních jevů v území přírodního parku Melechov, dále najít rizika, která by mohla ohrozit nebo narušit hodnoty krajiny. Jevy vyskytující se v současnosti byly dohledávány hlavně v současné mapě a poté terénním průzkumem. Jevy existující v minulosti se hledaly hlavně ve starých mapách, dále byly doplněné z dalších zdrojů a to z knih, internetových zdrojů a dalších písemných materiálů, a poté zakresleny souhrnně do starých map.

O přírodním parku Melechov zatím žádná konkrétní publikace neexistuje, proto bylo nutné čerpat ze zdrojů, které pojednávají o větší oblasti jako je např. Českomoravská vrchovina, Kraj Vysočina, jejíž součástí právě přírodní park je. A proto, k doplnění jevů posloužily i další knižní zdroje např. Toulky vrchovinou (Pleva, 1999), které upřesnily dobu a vznik skláren v území, historii obcí, dobu a příležitost vzniku některých křížků nebo kapliček. Mnoho informací bylo zjištěno i z územních plánů (ÚP) obcí v území přírodního parku. V neposlední řadě to byly také internetové zdroje (kulturní památky venkova, 2015), (národní památkový ústav, 2016), ze kterých bylo možné zjišťovat především výskyt křížků v krajině a mimo jiné se potvrdily i již předtím nalezené jevy jako byly kapličky nebo kulturní památky evidované Národním památkovým ústavem (NPÚ). Ve státním archeologickém seznamu, který je součástí národního památkového ústavu se potvrdil výskyt skláren v území a bývalé hradiště.

Na základě nalezení všech jevů z různých dob vzniku byl vytvořen seznam těchto jevů, pomocí nějž byla práce s jevy dále přehlednější. Jevy se v průběhu času měnily a jejich počet různě kolísal. Po vytvoření seznamu jevů následovalo zakreslení jevů do map současných i těch starých, přičemž některé jevy se v mapách již vyskytovaly a tudíž z ní mohly být odvozeny. Jevy byly znázorněny tak, aby výsledná mapa byla komplexní a doplněná i o nově objevené významné jevy v území.

Kulturně historické a přírodní jevy byly vymežovány na základě určitého významu v daném území, přičemž se jedná o díla člověka i přírody, která jsou svým způsobem hodnotná a mají své zastoupení již v historii. Jedná se o tzv. kulturní hodnoty krajiny, mezi něž můžeme zařadit rovněž i hodnoty urbanistické, které mají v krajině své zastoupení. Jednotlivé objekty jsou propojeny vzájemnými vazbami.

Jevy kulturně historické a přírodní byly zvoleny takové, které ovlivňovaly význam krajiny a život lidí v této lokalitě již v historii, proto jsou také znázorňovány již ve starých mapách, se kterými bylo ve výzkumu pracováno. Kulturně historické jevy jsou objekty, které dokládají vývoj lidské společnosti a sídel v průběhu času. Na vývoj kulturních jevů má vliv i přírodní prostředí a také společenské a hospodářské vlivy. Existují zde určité vzájemné vazby mezi přírodním prostředím a zásahem člověka. Výskyt těchto jevů je úzce spojen s přítomností malých vesnic v území a životem lidí na venkově (Kučová a kol., 2014).

Na základě těchto faktů a blízkým seznámením se s krajinou byly vymezeny jevy přírodní a kulturně historické, které ovlivňují krajinný ráz vybraného území a mají určitý historický význam. Při vymezení bylo postupováno od starých map, a jednotlivé jevy byly porovnávány ve všech třech mapách. Byly vymezeny následující jevy.

4.2 Katalog vymezených jevů

Cesty- veřejně přístupná i nepřístupná účelová komunikace, která spojuje nemovitosti navzájem nebo nemovitosti s ostatními pozemními komunikacemi (zák. č. 13/1997 Sb., o pozemních komunikacích).

Hájovny- obydlí hajného, stojící obvykle v těsné blízkosti lesa, objekt je většinou na samotě (Rakušan a kol., 1992).

Historická sídelní struktura- původní struktura sídel, která se dochovala do současnosti, jedná se především o centra sídel (návsí). Rozlišujeme zde sídla venkovská, původně jednoznačně rurální (zemědělská), kdy okolní nezastavěné plochy obdělávané krajiny jsou nezbytnou existenční součástí sídla. Později vznikala další sídla, a to pro nezemědělské účely. Jejich doprovodnou funkcí byla původně dominantní zemědělská činnost. Dnes se na venkově realizuje nová zástavba, ale zpravidla nevznikají nová sídla s uspokojivou infrastrukturou, hlavně sociální (Baše, 2006).

Hospodářské objekty- hospodářské zázemí pro zemědělskou činnost. Obvykle jsou součástí chovatelské prostory, případně i s výběhem, dále prostory pro uskladnění krmiva a steliva, prostory pro malou zemědělskou mechanizaci a náradí, zařízení pro

odpady. Můžeme rozlišit: Hospodářské příslušenství venkovských rodinných domů, hospodářská usedlost (statek) situovaný v obci, farma situovaná mimo území obce, střediska zemědělské výroby, skladování a služeb (Junga, 2014).

Hřbitov- konkávní pohřební tvar, jehož součástí jsou hroby a jejich skupiny, které slouží k pohřbívání mrtvých (Demek, 1999).

Kamenný most- stavební dílo, které slouží k překonání překážky např. vodního toku k převádění komunikace. V případě kamenného mostu je konstrukce z kamene (Karmazínová a kol., 2004).

Kaple- křesťanský prostor menších rozměrů, může stát jako samostatný útvar nebo přidružený např. ke kostelu (Blažíček, 1991).

Kostely- sakrální stavba s oltářem, která slouží křesťanům k bohoslužbě, součástí může být i kaple (Chodura, 1999).

Kříže- drobný křesťanský sakrální objekt, symbol ukřižování Ježíše Krista. Existuje více druhů podle tvaru a počtu ramen (Chodura, 1999).

Lom- místo pro těžbu nerostu nebo horniny, dobýváno povrchovým způsobem (CENIA, 2008).

Mlýny- objekt, kde se mlelo obilí, stavba s otáčivým mlýnským zařízením a vodním náhonem. Později mlýnská kola nahrazována turbínami či válcovými stolicemi (Klempera, 2002).

Památné stromy- jsou mimořádně významné stromy, jejich skupiny a stromořadí označené tabulí s malým státním znakem ČR (zákon č. 114/1992 Sb. o ochraně přírody a krajiny).

Pastviny- souvislý porost s převahou travin nebo jiných bylinných píceň, určený ke krmným účelům nebo k technickému využití. Mohou být nejvýše jednou za 5 let rozorány za účelem zúrodnění. Porost mohl vzniknout přirozeně nebo osemem (Smítal, 2010).

Pomníky- architektonické dílo vytvořené jako upomínka na určité osoby či události (Koch, 1998).

Remízky- plošná zeleň v krajině kolem míst, která bylo nutno při obdělávání vynechat (např. plochy skalních výchozů, balvanů, výmolů, strží, zamokřených lokalit). Vznikaly kolem míst vhodných pro shromažďování kamenů a balvanů z polí, dále kolem komunikací, u rozcestí, sloupů vysokého napětí, vodojemů apod. (Vorel, 2015).

Skalní útvary- geologické přírodní výtvořky, mnohdy přemodelované exogenními procesy, u kterých můžeme rozlišovat konkrétní druhy (Berková, 2013).

Sklářská huť- průmyslový objekt, vyrábějící sklo za přítomnosti tavicích sklářských pecí (Semotanová, 2006).

Socha- plastické zobrazení lidské postavy nebo zvířete, sloužící k výzdobě nebo jako samostatná stavba v architektonickém nebo přírodním prostředí (Blažiček, 1991).

Studánky- výtok vody v přírodě (pramen), který je upraven lidskou činností, např. vyzděný, zastřešený (MOP, 2015).

Venkovská usedlost- domy, stavby nebo také statek hospodářů. Jedná se o původní objekt většinou na venkově, existuje většinou ve spojitosti s obdělávanou krajinou (Baše, 2006).

Vodní plochy- díla přírody jako např. jezera, nebo výsledek činnosti člověka v podobě rybníků či přehradních nádrží (Jirušková, 2010).

Vodní toky- vodní toky jsou povrchové vody tekoucí vlastním spádem v korytě trvale nebo po převažující část roku (zák. 254/2001 Sb.).

Zeměměřičský bod- součást databáze bodových polí zeměměřičského úřadu, podle zákona 359/92 Sb. (Bodová pole, 2016).

Zříceniny- neboli ruiny jsou stavební památky, které vznikly za účelem zabezpečení státu a panství. V nezájmu majitelů se začaly měnit v trosky a upadaly do zapomnění (Novák, 2001).

4.3 Způsob zpracování starých map

Zakreslení ve starých mapách nemusí být přesné nebo zřetelné. Objekty byly vyhledávány jak podle starých map, tak podle té současné, dále terénním průzkumem a také pomocí dalších zdrojů. Pokud u objektu byl časový údaj o jeho vzniku či založení a taktéž rok zániku, zahrnuje jsem jej právě podle data do příslušného historického vojenského mapování, kde jsem vycházela zjednodušeně z toho, že první mapování probíhalo okolo roku 1780 a třetí mapování okolo roku 1880. Staré mapy se tedy liší o sto let a rozdíly jsou patrné. Všechny mapy byly zpracovávány v programu ArcGIS- ArcMap 10.2.

Práce se starými mapami byla obtížnější, obzvláště s mapou z prvního vojenského mapování. Území přírodního parku se nachází na čtyřech mapových listech, proto bylo nutné, nejprve provést úpravy map, pro další práci. Tyto čtyři kusy map byly nejprve upraveny v programu na úpravu obrázků (Photoshop), kde byly spojeny dohromady v jednu celistvou mapu, aby se s ní dalo dále pracovat. Mapa prvního vojenského mapování nebyla kreslena podle žádného souřadnicového systému odpovídajícímu současnému mapování, proto byla její georeference obtížná a nebylo možné aplikovat hranice přírodního parku pomocí shapefilu. Byla tedy vytvořena hranice podle přírodních jevů, které byly ve staré mapě rozpoznány a porovnány k současným. Hranicí v prvním mapování se tedy staly především potoky a cesty, které existovaly již v té době a zároveň byly zakresleny a jsou podobně zachovány do současnosti. Po vytvoření hranice přírodního parku ve staré mapě bylo nutné se zorientovat a následně zakreslovat přírodní a kulturně-historické jevy, u kterých byla jejich existence doložena. Pro lepší orientaci ve výsledné mapě byl ještě zesvětlen podklad (stará mapa), aby byly jevy lépe viditelné.

Mapa z doby třetího vojenského mapování již byla vytvořena v souřadnicovém systému, proto práce s ní byla jednodušší a bylo i možné aplikovat shapefilu, vytvořené v současnosti. Podobně jako v prvním vojenském mapování, i zde se přírodní park vyskytoval na čtyřech různých mapových listech. Spojení těchto listů však bylo jednodušší a stačilo je pouze georeferencovat v programu ArcMap, ve kterém se pracovalo i v dalších úpravách v mapách. Na připravený podklad, nyní již upravený do správného souřadnicového systému, se dále vytvářely nové shapefilu s jednotlivými jevy, o kterých byla doložena existence z doby třetího vojenského mapování. Shapefile hranic přírodního parku odpovídal skutečnosti, proto se mohl už i

v této mapě použít. Ostatní jevy byly doplněny a výsledná mapa byla upravena podle kartografických požadavků stejně jako v mapě současnosti a v mapě prvního vojenského mapování.

4.4 Identifikace vymezených jevů na starých mapách

Identifikace jevů ve starých mapách byla možná hlavně pomocí legendy, která by měla být součástí každé mapy. V prvním vojenském mapování bylo možné identifikovat kaple, kostel, kříže, domy a mlýny. Ve třetím mapování je již barevně rozlišováno, zda se jedná o objekt dřevěný nebo kamenný a je možné dále rozlišovat navíc i louky.

Pro vyhledávání a zakreslování jevů posloužily mimo jiné staré mapy. Konkrétně z 1. a 3. vojenského mapování, čímž máme údaje v rozmezí 100 let a to od 2. poloviny 18. století, kdy probíhalo 1. vojenské mapování zhruba do 2. poloviny 19. století s navazujícím 3. vojenským mapováním. (Drápela a kol., 2005)

První vojenské mapování

První vojenské mapování nebylo příliš přesné, proto je v současnosti problém s georeferencí a vektorizací těchto map, proto při vymezení hranice území bylo nutné přihlížet k přírodním hranicím, podle nichž je přírodní park vymežován. Z tohoto důvodu nemusí být hranice přírodního parku pro první vojenské mapování přesná a shodná s mapováním následujícím.

V mapě však můžeme dobře rozlišovat cesty, vodstvo a lesy, protože mapy jsou hodně zaměřené na krajinu a přírodu. Ze sledovaných jevů je možné dále zakreslit sídla s jednotlivými objekty, kaple, kostely a drobné sakrální stavby jako jsou křížky a boží muka, těch ale nebylo v této době mnoho. Popsané jsou i hájovny a některé vrcholy v krajině, v tomto případě vrch Melechov a Vlčí hůra. Pomocí popisu v mapě prvního vojenského mapování lze dále v zájmovém území určit statky a větší zemědělská stavení a také mlýny. Mosty jsou také znázorněny mapovou značkou, ty jsme ale v tomto území nijak zvláště nezvýrazňovali, pokud se nejedná o jinak významnější objekt. Při zakreslování jevů je dobré užívat popis mapy, který je většinou psaný německy, ale je zřetelný k rozpoznání objektů a jevů.

Jevy, které se v staré mapě nevyskytují, ale je jasné, že již musely existovat je skalní útvar Čertův kámen, zřícenina hradu Melechov a bývalé tvrziště Mrázova Lhota (Bilantova Lhota). Stejně tomu je i v případě remízů, které na mapě znázorněné

nejdou, přesto je jasné, že se v území musely vyskytovat, neboť v mapě třetího vojenského mapování znatelné jsou. Mapa prvního vojenského mapování se na ně nezaměřovala, stejně jako se nezaměřovala ani na pastviny a sady. Obtížné by rovněž bylo rozlišit hranice luk a lesů. Uvažujeme, že sady se příliš nevyskytovaly, nejsou o nich ani žádné zmínky v místopisu a literatuře, ale pastviny zde určitě byly, již vzhledem k množství zemědělských stavení v území.

Objekty, které v mapě prvního vojenského mapování nebyly zakresleny, ale je zřejmá jejich existence, byly ověřeny v jiných zdrojích a do mé výsledné mapy byly následně zakresleny.

Třetí vojenské mapování

Mapa třetího vojenského mapování, které v Čechách probíhalo v letech 1877 až 1880, je oproti tomu prvnímu podrobnější. Stejně tak byla možná i georeference, proto mapa třetího vojenského mapování je snadno porovnatelná s mapou současnou. U některých jevů je přesto nutné dohledávat i z jiných zdrojů.

Jsou znázorněny jednak lesy a louky, větší důraz je kladen na výškopis, najdeme zde vrstevnice i s údajem o nadmořské výšce, popis vrcholů pomocí kóty. Vodní toky a plochy znázorněny jsou, ale ne tak zřetelně jako v prvním mapování, stejně tak i cesty, které zde nejsou tak zřejmé a viditelné. Oproti prvnímu mapování, ale můžeme rozpoznat remízy a meze a orientaci svahu. Co se týče sídel, rozlišují se stavby dřevěné a kamenné. Kostely, kaple, kříže, mlýny i statky mají svou mapovou značku. Kříže můžeme rozlišit kamenné, dřevěné. Popisy map třetího mapování jsou velmi rozsáhlé, psané v německém jazyce.

Mapa třetího vojenského mapování je komplexnější než z dob prvního mapování, tudíž většina jevů v ní byla nalezena. Na základě dalších zdrojů (Pleva, 1999; David, 2009) bylo nutné doplnit některé křížky, u kterých původně nebylo jasné, z jakého roku pochází, a zda by v mapě již měly být zakresleny nebo nikoliv. V těchto dvou dílech se u většiny křížků uvádí i jejich doba a okolnosti vzniku. Dále se jednalo o pozůstatek tvrziště, které v té době bylo zaniklé, proto by bylo zbytečné jej zakreslovat, v našem případě zakresleno bylo, pro lepší upřesnění a spojitost s jinými sídly. Čertův kámen byl zvýrazněn, ačkoliv ho mapa třetího vojenského mapování neuvádí.

Jevy se od prvního vojenského mapování liší svým počtem, kde jich většinou přibýlo. V tabulce č. 5 je souhrn, jak se jevy vyvíjely v čase sledovaného mapování.

4.5 Terénní průzkum a práce s literaturou

Terénní průzkum probíhal ve sledované oblasti přírodního parku Melechov.

Při terénním průzkumu byla podstatná dobrá znalost vybraného území. K průzkumu posloužila turistická mapa pro lepší orientaci v terénu a současná základní mapa (zm 10), sloužící jako pracovní, pro zakreslování objevených nebo potvrzených jevů. Důležité pro terénní výzkum bylo nastudování literatury místopisu a krajiny přírodního parku a především obcí na jeho území. Dále to byly i kopie starých map, které mohly být v terénu porovnávány se skutečností. V literatuře padal zájem hlavně na významné jevy v této krajině a historii obcí, která většinu jevů právě dokládá. Nevýhoda terénního průzkumu spočívá v nemožnosti ověření existence všech jevů (zaniklých), které můžeme potvrdit pouze na základě prostudování starých map nebo knižních či jiných písemných zdrojů. Terénním průzkumem tedy byly vyhledány jevy existující v současnosti. Průzkum se soustředil na dvě etapy. Zprvce to bylo zkoumání sídel, a poté oblast mimo sídla, ve volné krajině přírodního parku. Při zkoumání sídel byly nalezeny drobné sakrální stavby jako kapličky nebo křížky a významné hospodářské budovy. Viditelná byla struktura a typické uspořádání vesnického sídla. Potvrzeny byly rovněž některé liniové a plošné jevy. Průzkum mimo sídla potvrdil výskyt hlavně liniových jevů (cesty) a plošných jevů (vodní plochy, pastviny). Dále opět i sakrální objekty (kříže u cest), bodové jevy jako studánky, lom, památníky, zříceniny a zařazeny byly i hřbitovy. Výsledkem terénního průzkumu bylo ucelení a vytvoření souhrnu jevů a hodnot sledované krajiny, které byly následně zakresleny do výsledných map.

Zdroje, pomocí nichž byly nalezeny nebo potvrzeny další významné jevy v krajině, jsou následující.

Národní památkový ústav

Jedná se o odbornou, výzkumnou státní organizaci, zřizovanou ministerstvem kultury, zabývající se státní památkovou péčí. Cílem je především péče a ochrana kulturních památkových objektů podle zákona č. 20/1987 Sb., o státní památkové péči (ministerstvo kultury, 2007). NPÚ eviduje kulturně- historické památky, které dále dělí do podkategorií (národní památkový ústav, 2015). Na území přírodního parku Melechov eviduje národní památkový ústav nemovité kulturní památky, uvedené v tabulce č. 2.

Státní archeologický seznam ČR

Informační systém území s archeologickými nálezy podle § 22 zákona č. 20/1987 Sb., o státní památkové péči, za účelem ochrany a záchranu archeologických nálezů a dědictví na území ČR. Cílem státního archeologického seznamu (SAS) je také studium vývoje a struktury osídlení v jednotlivých regionech republiky, na základě vztahů mezi kulturními jevy a přírodním prostředím (NPÚ, 2015). Evidované archeologické památky nalezneme v tabulce č. 3.

Kulturní památky venkova

Jedná se o web, který vznikl na základě projektu „Soupis kulturních památek“ v rámci Programu rozvoje venkova ČR a dále prostřednictvím místní akční skupiny Královská stezka. Zahrnuty jsou obce převážně z Kraje Vysočina. Jsou evidovány kulturně-historické jevy, které se nacházejí v obcích (převážně vesnice) a mají určitý historický význam. Jedná se jak o sakrální objekty (kaple, kostely, křížky, boží muka), tak pomníky, sochy a další kulturně- historické jevy, viz tabulka č. 4 (Kulturní památky venkova, 2015).

Agentura ochrany přírody a krajiny ČR

Agentura, fungující v rámci resortu životního prostředí. Zabývá se ochranou přírody a krajiny v České republice a to jak plošných, tak jednotlivých jevů. Spravuje a obnovuje seznam ochrany přírody s jednotlivými přírodními jevy. Na území Melechova se nachází dva objekty, které jsou spravovány AOPK (viz tabulka č. 11) (AOPK, 2016).

4.6 Použité současné mapové podklady a zakres jevů do současné mapy

K zobrazení jevů v současné mapě byla jako podklad využita Základní mapa České republiky 1:10 000 (součást SMD). Na ni byl v programu nanesen shapefile přírodního parku Melechov, získaný od Městského úřadu ve Světlé nad Sázavou, který má, mimo jiné, území přírodního parku na starosti a to konkrétně odbor životního prostředí. Jednotlivé jevy byly rozděleny na bodové, liniové a plošné. Nalezené a stanovené jevy byly následně vytvořeny jako nové shapefiley a zobrazeny v mapě. Výsledná mapa byla upravena podle kartografických kritérií. Mapa by měla být komplexní, jsou v ní zahrnuty jevy, které se na území vyskytují, ale i jevy, které se zde vyskytovaly, ovšem pod podmínkou, že jsou po nich nějaké pozůstatky (např. bývalé hradiště).

Současná mapa je oproti starým dobře přehledná a poněkud komplexnější. Ovšem některé jevy bylo přesto nutné dohledat pomocí jiných zdrojů. Jedná se hlavně

o některé křížky, které nebyly všechny zakreslené, a pastviny, které se ve starém mapování nerozlišují od luk.

5. Výsledky

5.1 Charakteristika hodnot v území

Na základě terénního průzkumu, zkoumání starých a současných map a dalších dokumentů a literatury bylo zjištěno, že ve sledovaném území přírodního parku Melechov se vyskytují různé kulturně historické a přírodní jevy. Všechny nalezené jevy byly uspořádány a zakresleny do příložených map (viz mapa č. 1, mapa č. 2 a mapa č. 3). Jevy a jejich počty byly zahrnuty do tabulek, s rozdělením o jaký jev se jedná (bodové, plošné, liniové). Počet kulturně historických hodnot je zaznamenán větší než přírodních hodnot, což dokládá působnost člověka v území a jeho ovlivňování krajiny.

Tabulka č. 5: Souhrn přírodních a kulturně-historických jevů ve starých a současných mapách v území PP Melechov

Bodové jevy	1. vojenské mapování	3. vojenské mapování	současnost
Kostel	1	1	1
Kaple	1	4	9
Křížky	3	9	30
Kamenný most	1	1	1
Venkovská usedlost	0	1	2
Zemědělské objekty	2	1	0
Mlýny	4	5	2
Hájovny	2	2	2
Sklářská huť	3	2	0
Zřícenina	2	2	2
Pomník	0	0	3
Zeměměřičský bod	0	1	1
Studánka	1	2	2
Lom	0	0	1
Skalní útvar	1	1	1
Významné stromy	0	0	1
Hřbitovy	0	0	2
Sochy	1	0	0
Plošné jevy	1. vojenské mapování	3. vojenské mapování	současnost
	ha	ha	ha

Sídla (zastavěná pl.)			
Koňkovice	4,17	5,46	9,12
Remuta	2,10	1,25	4,72
Trpišovice	1,80	2,72	5,08
Bilantova Lhota	1,63	1,61	2,54
Dobrovítova Lhota	3,67	2,64	6,35
Mstislavice	2,82	2,69	5,09
Kouty	3,11	5,95	19,52
Kamenná Lhota	4,30	5,55	20,40
Horní Paseka	2,99	4,34	13,13
Rejčkov	4,54	4,88	11,14
Dobrá Voda Lipnická	3,71	3,58	5,49
Loukov	6,46	4,28	1,08
Meziklasí	8,53	4,71	9,49
Vodní plochy	20,8	4,81	10,07
Remízy*	-	43,1	105,2
*remízy jsou liniové jevy, ale počítány jako plocha původní přírodní struktury			
Liniové jevy	1. vojenské mapování	3. vojenské mapování	současnost
	km	km	km
Vodní toky	98,1	39,3	29,12
Cesty	107,28	88,74	125,48

Zdroj: vlastní výpočty v programu ArcGis 10.2

Největší zastoupení v krajině mají jevy sakrálního významu. Jedná se o křížky, kapličky a v neposlední řadě kostel. Křížky tvoří největší počet z tohoto typu jevů, přičemž z jednotlivých map lze vyčíst, že křížky přibývaly postupně a jejich největší počet je zaznamenán právě v současnosti, z čehož lze odhadovat, že jejich možná eliminace se v tomto území nekonala. Naopak, v současné době je zde snaha o zachování křížků a udržování jejich počtu i dobrého stavu. Jak již bylo zmíněno, Lipský (2000) hovoří o barokní české krajině, která je typická právě vesnickou sakrální architekturou a to zhruba od 18. století, přičemž tento trend mohl do venkovské krajiny dorazit až později. Mezi sakrální stavby bychom mohli zařadit i pomníky. Nejvíce jich pochází z období světových válek na našem území. Pomníky v přírodním parku Melechov mají původ spojený spíše s druhou světovou válkou a to i v souvislosti s působením partyzánských oddílů na Melechově (Pleva, 1999).

Významnou roli ve venkovské krajině v minulosti, částečně i v současnosti, hrála hospodářská činnost. V souvislosti právě s hospodářskou činností byly sledovány zemědělské objekty, usedlosti, mlýny a další jevy. Projev zemědělské činnosti býval již v minulosti ovlivněn politickými poměry. Patent o zrušení nevolnictví byl vydán v roce 1781, což bychom mohli přirovnat k mapě prvního vojenského mapování, poté zrušení poddanství a roboty v roce 1848, což by bylo zhruba období mapy třetího vojenského mapování. Vliv na zemědělství měla i následná kolektivizace v dobách socialistické éry (Lipský, 2000). Ve výsledných mapách je přítom největší rozdíl v počtu hospodářských objektů v mapě současnosti oproti mapám starým. Vodní mlýny měly v dřívějších dobách větší význam, nejvíce jich je z doby třetího vojenského mapování. Dnes se v území dochovaly pouze dva, přičemž svoji funkci již neplní a slouží převážně jako rekreační objekty. Zemědělské objekty nejsou v dnešní době zaznamenány žádné významné, pouze objekty, které vznikly jako jednotná zemědělská družstva (JZD) v souvislosti s kolektivizací. Objekty bývalých JZD jsou v krajině spatřovány spíše jako rušivé jevy. Pod pojmem venkovská usedlost jsou v současnosti označeny dva takové objekty, oba vzniklé v 19. století. Jejich původní funkce byla hlavně pro samozásobitelské hospodaření, dnešní funkce je obytná a jsou obrazem dřívějšího hospodaření.

Další důležité jevy souvisí s dalšími zdroji práce obyvatelstva venkovské krajiny. V této oblasti to byla práce jednak v lese, v lomech a nějakou dobu i sklářská huť. Sklářské huti mají větší význam spíše ve vzdálenějších lokalitách Českomoravské vrchoviny. V této lokalitě je zaznamenána existence celkem tří hutí. Nejznámější je huť na Rohuli, poté huť v Koňkovicích a Koutech. Podle státního archeologického seznamu by měla být ještě bývalá huť v Loukově, ta je ovšem slučitelná s hutí na Rohuli a v místních zdrojích se o ní nehovoří. Zřejmě se jedná o jednu a tu samou huť, protože huť na Rohuli byla nazývaná jako huť Loukovská. Nicméně, jejich výskyt byl nejvíce zaznamenán v mapě prvního vojenského mapování. Všechny hutě zanikly poměrně brzy (v 19. století) a do současnosti se nedochovaly ani žádné jejich zbytky. Co se týče práce v lomech, nejvíce se jich vyskytovalo na svazích Melechova směrem ke Koňkovicím. Žádný z nich však nebyl nijak velký nebo významný, proto se v současnosti v tomto území hovoří pouze o lomu u Kamenné Lhoty. Ani ten už dnes neplní svou funkci a netěží se v něm od 80. let 20. století (David, 2009).

V souvislosti s péčí o les je vhodné uvést výskyt hájoven, který však není nijak zvlášť významný nebo specifický. Lesy zde byly po většinu historie, proto se zde

vyskytovaly i hájovny, ale jejich počet se nijak neměnil. Jen jedna významnější hájovna stávala na Rohuli. Jednalo se o barokní hájovnu, která je v současné době bohužel zbourána a na jejím místě je vystavěn soukromý rekreační objekt. Nově postavená hájovna již není z estetického hlediska tolik významná.

Důsledkem lidského působení, hlavně z historie, jsou bývalé tvrze. V současnosti se jedná o zříceniny menších staveb, v tomto případě šlo o tvrze, které v minulosti sloužily především pro ochranu obchodních cest. Na území přírodního parku můžeme nalézt zříceninu tvrze Melechov (historicky Nelechov) a bývalé hradiště Mrázova Lhota. Z Melechovské tvrze dnes nalézáme pouze zbytky zdiva a viditelný je bývalý vodní příkop. Hradiště Mrázova Lhota je zaniklé natolik, že jeho existenci dokládají pouze archeologické nálezy. Většina hradů a tvrzí na území České republiky byla v minulosti poničena nejčastěji požárem, husitskými válkami či třicetiletou válkou (Novák, 2001). Oba jevy jsou součástí státního archeologického seznamu.

Jevy, které jsou výsledkem lidské činnosti a neodmyslitelně patří do české venkovské krajiny, jsou rovněž studánky a upravené prameny. Na území přírodního parku se vyskytují dvě významnější studánky. Obě jsou známy již z dávné minulosti, jedna z nich je spojována s procházejícími husity krajem. Studánky jsou udržovány do dnes. Ve sledovaném území jich v současné době vzniká více, ale ty nejsou tolik významné a nemají svou historickou minulost jako ony dvě zmiňované a zakreslené v mapách.

Součástí venkovské krajiny a zároveň její zemědělské funkce je výskyt pastvin, mezí a remízků. Zastoupení pastvin je v této krajině dáno především jejím velkým sklonem a svažitostí v mnoha místech území. Pastviny hrály velkou roli již v minulosti, dnes není jejich rozšíření tak velké. Pastviny se nachází převážně v blízkosti zemědělského objektu, který pastviny s dobyt看em vlastní. Ve starých mapách nejsou pastviny znázorněny (není rozlišena louka a pastvina), přestože se zde s velkou pravděpodobností vyskytovaly. Významným jevem jsou rovněž uváděné remízky a meze. Přestože je známo, že za dob socialismu v rámci tzv. kolektivizace docházelo k velkým změnám ve struktuře zemědělských ploch, v tomto území zůstaly remízy zachovány. Nejvíce remízů je v okolí Kamenné Lhoty, Remuty, Bilantovy Lhoty a Dobrovítovy Lhoty a v oblasti svahů nad řekou Sázavou. Hlavním důvodem, proč byly remízy zachovány, je zřejmě to, že jejich rušení by zde nevedlo k žádnému zlepšení, protože na svažitých polích, kde se remízy nacházejí, by byl jejich zánik

spíše nevýhodný. Mohlo by to znamenat větší erozi na polích při deštích. Obdělávání takového pole, které má velký úhel sklonu, by bylo celkově nevýhodné. Remízy tedy byly zachovány ve velké míře a v současnosti na ně můžeme nahlížet jako na významný pozůstatek polního hospodaření v minulosti.

Důležitou součástí pro život lidí v jakékoliv krajině, jak v minulosti, tak i v současnosti, představují cesty a mosty. Přestože mnoho silnic bylo vybudováno až poměrně pozdě (20. století), cesty zde byly odjakživa a hrály velkou roli pro spojení daných sídel s okolím. Při srovnání starých map s mapou současnou nejsou vidět žádné významné úbytky cest. Dalo by se tak říci, že ani v tomto případě nedošlo k rozorávání polních cest ve prospěch velkých polí. Kamenný most, který byl v minulosti součástí důležité cesty ke koňkovické sklářské huti, se nachází v Remutě a je veden přes Meziklaský potok. Dnes je most převážně porostlý mechem, občas z něj vypadávají kusy kamenů. Přes most je umístěna traverza s betonovými deskami a průjezd motorovými vozidly je zde možný.

Z hlediska přírodních hodnot můžeme dále hovořit o jevech, jako jsou vodní toky a vodní plochy. Jak již bylo uvedeno, v tomto území nenajdeme žádné významné nebo větší toky, pouze Koutecký a Meziklaský potok. Zapomenout nesmíme na malé potůčky, které většinou pramení na vrcholcích Melechova a protékají lesem. Potoky jsou čisté a žijí v nich někteří drobní živočichové. Podle vyměřených hodnot z map bylo zjištěno, že oproti starým mapám došlo k úbytku délky vodních toků. V tomto případě je možná odpověď v napřimování toků, což bylo potvrzeno v některých případech, především u Meziklaského potoka pod Dobrou Vodou Lipnickou v oblasti, kde se nacházely nebo ještě nacházejí mlýny. Co se týče vodních ploch, tak nejvýznamnější je kaskáda rybníků na Kouteckém potoce. V knižních zdrojích je uváděno rybníkářství v Meziklasí, kde však byly rybníky zrušeny v 18. století (Pleva, 1999) a na sledovaných starých mapách je již nenajdeme. V současné době se ovšem vrací trend v obnově rybníků a jejich úpravách (odbahnění).

Součástí přírodních hodnot v území přírodního parku jsou především skalní útvary, kterých je zde mnoho, ale nejsou nijak zvláště významné či specifické. Jedním takovým je tzv. Čertův kámen. Jedná o přírodní památku, která se nachází pod vrcholem Melechova. Přírodními hodnotami jsou i památné stromy. Soubor tří památných stromů roste u tvrze Melechov, jedná se o tři buky. Při pohledu na buky a tvrz, můžeme uvažovat, že v minulosti zde byly takové buky čtyři, každý na jednom rohu tvrze. Čtvrtý buk je ovšem ztrouchnivělý, proto ani není vyhlášen jako památný

strom. Dalším památným stromem byl buk na Rohuli, ten však byl hned následující rok po vyhlášení památným stromem zrušen. Všechny památné stromy v území jsou buky, tím se dokazuje fakt, že buk je v tomto území původním porostem.

Poslední jevy, které se v území nachází a nebyly charakterizovány, jsou jevy spíše technického rázu. Jedná se o zeměměřičskou věž, často nazývanou jako rozhledna. Předchůdcem věže byl zeměměřičský bod, vybudován již ve 20. letech 19. století, jako součást tehdejšího stabilního katastru, později bodem trigonometrické sítě. Do současné podoby byla věž vystavena ve 30. letech 20. století. V minulosti opravdu nějakou dobu sloužila jako rozhledna. Nyní je dávno přerostlá stromy, proto funkce rozhledny je již neaktuální. Věž není v současnosti nijak využívána, tudíž není ani upravovaná a je vidět, že začíná chátrat.

5.2 Ochrana hodnot

Jednotlivé jevy a hodnoty v území přírodního parku Melechov jsou chráněny několika možnými způsoby. Jednou z možností ochrany jsou jednotlivé územní plány konkrétních obcí na území přírodního parku. Tyto územní plány se odvíjejí od následujícího dokumentu: Územně analytické podklady správního obvodu ORP Světlá nad Sázavou, zpracované v souladu se zněním zákona č. 183/2006 Sb., o územním plánování a stavebním řádu a dle vyhlášky č. 500/2006 Sb., o územně analytických podkladech, územně plánovací dokumentaci a způsobu evidence územně plánovací činnosti. Dle Územně analytických podkladů (ÚAP) jsou vytvářeny jednotlivé územní plány obcí. V tomto případě se jedná celkem o šest územních plánů obcí. Další způsob ochrany je platný památkový zákon, jenž vymezuje možnosti ochrany celků historické kulturní krajiny. Tyto celky mohou být chráněny jako nemovité kulturní památky nebo národní kulturní památky. V krajině může mít vliv i ochrana sídel, vesnických památkových rezervací nebo památkových archeologických rezervací (Kupka, 2010). Ochranou krajiny se poté zabývá zákon o ochraně přírody a krajiny.

5.2.1 Zákon o ochraně přírody (114/1992 Sb.)

V první části zákona o ochraně přírody je podle §1 vymezen účel tohoto zákona. Účelem je přispívání k udržení a obnově přírodní rovnováhy v krajině, ochrana rozmanitostí forem života, přírodních hodnot a krás a šetrné hospodaření s přírodními zdroji.

Cílem ochrany podle tohoto zákona je především zajištění ochrany, vytváření územního systému ekologické stability krajiny, ochrana druhů rostlin i živočichů (ohrožených či vzácných), ochrana dřevin rostoucích mimo les. Zákon zasahuje svou spoluúčastí do procesu územního plánování a stavebního řízení, kde prosazuje vytváření ekologicky vyvážené a esteticky hodnotné krajiny. Účast tohoto zákona se odráží i v ochraně zemědělského a lesního půdního fondu, a také ve vodním hospodářství.

Co se týče přírodního parku Melechov, ze zákona o ochraně přírody můžeme aplikovat vymezení územního systému ekologické stability (ÚSES), které je mimo jiné uváděno v mnoha územních plánech jednotlivých obcí. Vymezení ÚSES zajišťuje uchování a reprodukci přírodního bohatství, které příznivě působí na okolní části krajiny. Ochranu ÚSES vytváří všichni účastníci a uživatelé pozemků. Na území některých obcí (např. Dolní Město) v současnosti probíhá znovuoobnovení přirozených ekosystémů. U většiny ostatních obcí je tato obnova a další možnosti prozatím v plánovací fázi. Významné krajinné prvky (neregistrované) jsou chráněny před poškozením a ničením. Jejich využití je únosné tak, aby nebyla narušena jejich obnova a nedocházelo k ohrožení nebo oslabení jejich funkce (§ 4, zák. 114/1992 Sb.).

Ochranu dřevin vymezuje § 7, ochrana spočívá v zabránění poškození a ničení dřevin. V případě památných stromů, jako jsou „tři buky u tvrze“ se stanovuje ochrana památných stromů podle § 46. Jedná se o významné stromy, jejich skupiny nebo stromořadí. Památné stromy je zakázáno poškozovat, ničit nebo rušit v jejich přirozeném růstu a vývoji. Ošetřování je nutné provádět se souhlasem příslušného orgánu, který ochranu vyhlásil.

Ochrana krajinného rázu, kterým je přírodní, kulturní a historická charakteristika daného místa nebo oblasti, spočívá v ochraně před činnostmi, které by mohly snížit nebo poškodit jeho estetickou a přírodní hodnotu. Podle § 12, odst. 1 mohou být zásahy do krajinného rázu prováděny pouze s ohledem na zachování významných krajinných prvků, zvláště chráněných území, kulturních dominant krajiny. K povolení staveb je nutný souhlas orgánu ochrany přírody. Pro ochranu krajinného rázu s estetickými a přírodními hodnotami je možné zřídit přírodní park a stanovit omezení využití území. (§ 12, odst. 3, zák. 114/1992 Sb.)

Přírodní památkou v území přírodního parku Melechov je „Čertův kámen“. Ochrana je vymezena v § 36, památka byla vyhlášena orgánem ochrany přírody společně se stanovením ochranných podmínek.

5.2.2 Zákon o památkové péči (20/1987 Sb.)

Kulturní památky jsou chráněny jako součást kulturního dědictví, dějin a jako činitel životního prostředí a bohatství státu. Účelem zákona jsou podmínky pro další vytváření kulturních funkcí a péče o kulturní památky, jejich zachování a případné zpřístupnění a vhodné využití. Cílem je, aby se památky podílely na rozvoji kultury, vědy a umění a formování tradic a vlastenectví (§ 1, účel zákona).

Kulturní památky vymezuje § 2. Jedná se o takové památky, které jsou dokladem historického vývoje, životního způsobu a prostředí společnosti. Dále jsou vymezovány národní kulturní památky, památkové rezervace a památkové zóny. Evidence kulturních památek je zajišťována prostřednictvím ústředního seznamu, který vede odborná organizace státní památkové péče. Vlastník kulturní památky má povinnost oznámit odborné organizaci každou změnu (§ 7, zák. 20/1987 Sb.).

Péče o kulturní památky spočívá v povinnosti vlastníka, pečovat o její zachování, udržovat ji v dobrém stavu a chránit před ohrožením, poškozením či jiným znehodnocením. Ti, co nejsou vlastníky, jsou rovněž povinni chovat se tak, aby nezpůsobili škody na stavu kulturní památky nebo v jejím okolí. V případě že vlastník chce provést obnovu kulturní památky, je nutné povolení příslušného správního úřadu. K možnosti restaurování památky je rovněž nutné povolení.

Podle § 16 je možné žádat o příspěvek na zachování a obnovu kulturní památky. Příspěvek může poskytnout obec nebo kraj na žádost vlastníka památky, případ musí být zvláště odůvodněný a účelem by mělo být účinnější společenské uplatnění památky.

Součástí památkové ochrany jsou Archeologické výzkumy a nálezy, na které se rovněž vztahuje ochrana. Oprávněným orgánem je Archeologický ústav Akademie věd České republiky, který se vyjadřuje k ochraně archeologického dědictví.

Státní památková péče je podle § 25 vykonávána orgány státní památkové péče, kterými jsou Ministerstvo kultury, krajské úřady (Vysočina- Jihlava) a obecní úřady obcí s rozšířenou působností (ORP Světlá nad Sázavou), obec.

V případě porušení pravidel na památkovou ochranu jsou vymezeny pokuty.

5.2.3 Ochrana hodnot jednotlivých obcí

Téměř všechny jevy v území jsou svým způsobem nějak chráněny. Zdrojem ochrany jsou především územní plány, které se všemi hodnotnými jevy v území počítají a podle jejich možností navrhuji své plánování.

Obec Dolní Město- k. ú. Loukov, Dobrá Voda Lipnická, Rejčkov a Meziklasí (Navrátil a kol., 2005)

V kapitole limity využití území- ochranné režimy je vymezena ochrana kulturních hodnot území a ochrana přírody. Kulturními hodnotami jsou v ÚP archeologické lokality. V katastrálním území Meziklasí se jedná o historické jádro vsi, kostel sv. Markéty a jeho okolí v Loukově a extravilán Loukova se zaniklou sklárnou. V k. ú. Dobrá Voda Lipnická je zmiňováno historické jádro vsi, jehož součástí je i kaple a kříž. V k. ú. Rejčkov se poté nachází Rohule- areál zaniklé sklárny a dvora a historické jádro vsi Rejčkov. Na tyto jevy se vztahuje § 22 odst. 2 zákona č. 20/1987 Sb., v platném znění. Stavebník je povinen oznámit stavební záměr Archeologickému ústavu již od dob přípravy a umožnit jemu nebo jiné oprávněné organizaci provést na území záchranný archeologický výzkum. V případě nemovitých kulturních památek (zák. 20/1987) se jedná pouze o kostel svaté Markéty v Loukově v k. ú. Meziklasí. Územní plán dále zmiňuje tzv. místní památky, mezi něž patří kaplička v Meziklasí, kaplička v Dobré Vodě Lipnické spolu s kamenným křížem a kaplička s křížem v Rejčkově. Součástí místní památek jsou zachovalé původní venkovské statky a tradiční objekty lidové architektury ve stávající urbanistické struktuře sídel, kříže a pomníky v sídlech i v krajině. Tyto uvedené památky a další objekty historicky a kulturně cenné, které doplňují charakter sídel, budou respektovány a chráněny.

Ochrana přírody je zajišťována zákonem č. 114/1992 Sb., a vyhláškou č. 395/1992 Sb. Jako zvláště chráněné území je uvedena přírodní památka Čertův kámen. V územním plánu je uváděna nutnost respektovat podmínky stanovené plánem péče a dodržovat ochranné pásmo 50 m. Z hlediska obecné ochrany přírody jsou vymezeny územní systémy ekologické stability, významné krajinné prvky a ochrana krajinného rázu. V celém území PP Melechov nejsou žádné registrované významné krajinné prvky, proto jsou chráněny VKP podle § 3 odst. b)- lesy, rašeliniště, vodní toky, rybníky, jezera, údolní nivy (zák. 114/1992 Sb.). Orgán ochrany přírody a Agentura ochrany a krajiny, středisko Havlíčkův Brod evidují takové lokality, které se vyznačují

vyšší ekologickou hodnotou. Tyto lokality jsou hodnoceny a mohou být v budoucnu registrovány jako VKP. Jedná se o lokality: Pod Rejčkovem- vlhká louka s ohroženými druhy rostlin, Meziklaský potok- přirozeně meandrující tok s výskytem raka říčního a vydry.

Další, významná ochrana náleží samotnému přírodnímu parku Melechov, jehož posláním je zachovat ráz krajiny s významnými přírodními a estetickými hodnotami, kterými jsou lesní porosty, dřeviny vyskytující se mimo les, charakteristická zemědělská struktura s únosným využitím turistiky a rekreace a urbanizace pro život a hospodaření v jednotlivých sídlech.

Obec Trpišovice- k. ú. Trpišovice, Koňkovice, Dobrovítova Lhota, Bilantova Lhota (Zemánková a kol., 2006)

Vymezené kulturní památky jsou definovány seznamem kulturních památek České republiky. Na území Trpišovic to je venkovská usedlost č. p. 12 v Koňkovicích a kamenný mostek v Remutě. V návrhu na prohlášení za kulturní památku je tvrziště v Bilantově Lhotě (Mrázova Lhota). V obci jsou uváděny další objekty s historickou, uměleckou nebo obecně kulturní hodnotou. Tyto jevy jsou dokladem způsobu života, náboženského citění a řemeslnou vyspělostí v historii. Jedná se o kapli v Dobrovítově Lhotě s kamenným křížem, kříž u cesty v Dobrovítově Lhotě, kříž v Trpišovicích, kříž v Remutě. Dále to jsou stavby lidové architektury (především v Koňkovicích), sedmicípá betonová rozhledna na vrcholu Melechova a studánku pod vrcholem Melechova. Vymezeny jsou rovněž archeologické lokality, proto při provádění zemních prací je nutné nahlásit záměry Archeologickému ústavu Akademie věd ČR a při stavbě je nutné řídit se podmínkami stanovenými organizací pro archeologické průzkumy. Jako archeologická naleziště jsou vymezeny lokality: středověké a novověké jádro sídla Bilantova Lhota a Trpišovice, novověké jádro sídla Dobrovítova Lhota, naleziště na svahu vrchu Melechov, „V hutích“ na okraji Koňkovic, tvrziště „Na hradech“. Protože jsou možná naleziště i v jiných lokalitách, je nutné postupovat podle § 23 zákona č. 20/1987 Sb., o státní památkové péči, kde jsou upraveny povinnosti možného nálezce a obce, na jejímž území k archeologickému nálezu došlo. Zvýšená pozornost je při stavebních aktivitách věnována lokalitám, ve kterých v minulosti stávaly tvrze.

Ochrana přírodních památek vychází ze zákona 114/1992 Sb., o ochraně přírody a krajiny. V území se jedná o přírodní park Melechov a významný krajinný prvek Meziklaský potok. Tyto skutečnosti jsou v ÚP respektovány a chráněny

společně se všemi významnými krajinnými prvky danými zákonem. Zmiňovány jsou i další přírodní výtvořy, u kterých se většinou jedná o skalní útvary v území PP.

Ohledně ochrany krajiny jsou stanovena následující návrhová opatření: Obnovit tradici soliterních stromů v krajině, např. zviditelnění rozcestí, soutoků, hranic pozemků atd. K obnově budou zvoleny dlouhověké dřeviny, jako je lípa nebo dub. Dále snaha o doplnění mimolesní zeleně ve formě remízků původními dřevinami keřového charakteru.

Součástí ochrany jsou i biokoridory a biocentra, u kterých je snaha zachovávat jejich plochu a vytvářet pásy pro společenstva.

Obec Horní Paseka- k. ú. Horní Paseka (Koutová a kol., 2008)

Kapitola, pojednávající o koncepci rozvoje území obce a ochrany a rozvoje jeho hodnot, směřuje k respektování zásad územního rozvoje regionu v Programu rozvoje kraje Vysočina a Programu rozvoje mikroregionu. Územní plán je v souladu se zásadami územního rozvoje kraje Vysočina.

Jsou vytvářeny předpoklady k bezpečnosti hodnot v území, je vymezena ochrana přírodních složek (voda, půda a ovzduší). Cíle sledují stabilizaci trvalého osídlení. Z hlediska ochrany přírody, krajiny a nemovitých kulturních hodnot je zdůrazněn význam těchto hodnot pro rozvoj obce. V koncepci ochrany a rozvoje hodnot území obce jsou vymezeny přírodní hodnoty, kterými jsou chráněná území a VKP stanovené zákonem. Jedná se o VKP Studénky a VKP V Houpačkách, kde je značný výskyt zvláště chráněných druhů rostlin vstavačovitých. V blízkosti VKP Studénky je potvrzena lokalita chráněných druhů rostlin „Vstavačová louka“. V území se rovněž nachází žulové „balvaniště“, zvané jako kamenné moře. Území je součástí přírodního parku Melechov. V koncepci ochrany a rozvoje hodnot území jsou dále zahrnuty kulturní hodnoty. Ze seznamu nemovitých kulturních památek se v oblasti PP Melechov jedná o kapli v Horní Pasece a kamenný kříž na poutním místě. Tyto nemovité památky budou respektovány. Je vymezena ochrana hodnotných objektů drobné architektury pro zachování identity historického území- Křížná studánka, kapličky, křížky. Ve smyslu zákona č. 20/1987 Sb., je zde území s archeologickými nálezy- novověké jádro obce Horní Paseka. Ve všech výše uvedených případech je nutno dodržovat příslušná ustanovení a pokyny příslušných správních úřadů.

V urbanistické koncepci se odráží respektování původního historického obrazu obce se snahou zachovat architektonické a přírodní hodnoty. Pro rozvoj bydlení je třeba stanovit optimální plochy.

V území se nachází navržené biokoridory a biocentra místního významu. Jejich plochy by měly být nezastavitelné a mělo by být zamezeno snižování jejich druhové rozmanitosti. Je nutné respektovat zásady orgánů na ochranu přírody. Pro zlepšení krajinného rázu se navrhuje doplnění ploch dřevin roustoucích mimo les a podél komunikací.

Obec Kouty- k. ú. Kouty (Šejvlová a kol., 2008)

V koncepci rozvoje území obce, vzhledem k řešené problematice, je mimo jiné řeč o významném vlivu přírodních hodnot území, čímž je myšlen přírodní park Melechov, rozsáhlé lesní plochy a prvky systému ekologické stability krajiny. Pro rozvoj území je podstatná ochrana kulturních, historických, urbanistických a přírodních hodnot. Respektuje se tvrz Melechov, historická urbanistická struktura sídla. Všechny objekty, které charakterizují historický vývoj, je třeba chránit. Jednou z priorit je právě ochrana přírody a krajinného rázu. Forma zemědělské a lesnické výroby by měla být extenzivního charakteru.

Přítomnost přírodního parku hovoří o kvalitě přírodního prostředí v tomto území. Územní plán předpokládá zachování těchto přírodních hodnot v území. Žádné aktivity územního plánování, které by mohly PP narušit, nejsou v úmyslu. Památkami místního významu jsou například kamenné kříže. I tyto objekty jsou respektovány a existují zde podmínky jejich ochrany.

Obec disponuje archeologickými nálezy- zaniklá sklárna, středověké a novověké jádro obce, tvrz Melechov. S tím je nutné počítat a řídit se stanovenými pravidly.

Ochrana přírody se uskutečňuje podle zákona č. 114/1992 Sb. a ochrana se v tomto případě vztahuje na přírodní park, památné stromy (3 buky u tvrze) a významné krajinné prvky. Systém ekologické stability v tomto území představuje prvky místního a regionálního významu.

Obec Kamenná Lhota- k. ú. Kamenné Lhota, Dolní Paseka (Šejvlová a kol., 2008)

Základními principy v koncepci rozvoje území obce je důležitá ochrana přírodně cenných přírodních složek, snaha o přirozené spojení zastavěného území s okolní krajinou s posílením krajinného rázu obce, dále snaha o obnovu

původního krajinného rázu. Podpora spočívá v záchově původní urbanistické struktury v území Kamenné Lhoty i Dolní Paseky.

Ochrana a rozvoj hodnot je zaměřen na hodnoty kulturní, historické, urbanizační a civilizační. Tím je myšleno původní urbanistické uspořádání návsi a ochrana památek místního významu (kaplička, křížky, pomník obětem 1. sv. války). Významnými přírodními prvky jsou solitérní dřeviny, vodní plochy a toky, kvalitní životní prostředí přírodního parku, zastoupení lesního porostu. Systém ekologické stability představuje prvky regionálního a místního významu a jedná se o plochy biocenter a biokoridorů, které budou v ÚP respektovány. Jedná se také o liniové prvky v území, jako jsou polní cesty, meze apod.

Obec Bojiště- k. ú. Mstislavice (Šejvlová a kol., 2008)

Územním plánem jsou respektovány prvky systému ekologické stability krajiny regionálního charakteru a poloha sídla Mstislavice v přírodním parku Melechov.

Vymezeny jsou kulturní, historické a přírodní hodnoty, přičemž žádné z nich nejsou zapsány na seznamu kulturních památek ČR. Jedná se zde o objekty, které jsou významné historicky a architektonicky. Pozornost je věnována památkám místního významu, kde se jedná především o drobné sakrální stavby, dokládající způsob života v minulosti. Takovými objekty je např. kaple ve Mstislavicích a polní kaplička u Mstislavic. V území se nacházejí lokality s archeologickými nálezy. Podle SAS ČR se jedná o středověké a novověké jádro obce Mstislavice. V území je nutné dodržovat nařízení, vztahující se k přítomnosti přírodního parku. Tato skutečnost je územním plánem respektována.

5.3 Rizika, ohrožení a rušivé jevy

Vzhledem k možnostem a stavu současné ochrany krajiny a kulturních památek nehrozí žádná výraznější rizika nebo poškození hodnot v území. Turistický ruch je v tomto území spíše místního charakteru. Oproti okolním turisticky vyhledávaným místům jako je např. PR Stvořidla, je návštěvnost turisty mnohem menší. V této kapitole jsou rozlišovány rizika a ohrožení oproti rušivým jevům. Rizika způsobují hrozby, které by mohly narušit významné hodnotné jevy v krajině, zatímco rušivé jevy jsou brány jako podněty, které neohrožují, ale pouze narušují celkový vzhled krajiny,

kteřá si nese typický řáz. Rušivé jevy do krajiny příliš nezapadají, naopak jsou příliš výrazné a netypické pro přírodní venkovskou krajinu.

5.3.1 Rizika a ohrožení

Co se týče rizik, největším problémem jsou objekty, které jsou již částečně zbořené a jejich chátrání hrozí i nadále. V tomto případě se jedná o tvrz Melechov a kamenný mostek v Remutě. V případě tvrze Melechov je riziko, že při větším náporu větru, bouřce nebo spadáním okolních stromů na zbytky zdiva by mohlo dojít k jejímu dalšímu poškození. Podobný problém je i s kamenným mostkem v Remutě, kde by mohlo hrozit strhnutí mostu při zvýšené hladině potoka nebo při záplavách, případně strhnutím za pomoci plovoucího materiálu po vodě, jako jsou kusy dřeva. V případě tvrze nebo kamenného mostku by bylo vhodné lepší zabezpečení nebo zpevnění stávající konstrukce. Tento problém by mohla vyřešit např. dotace, zaměřující se na zachování a obnovu nemovitých kulturních památek, které vyřizují obce s rozšířenou působností, v tomto případě ORP Světlá nad Sázavou (Kmentová, 2015).

Při terénním průzkumu bylo zjištěno poškození vandaly ve formě nápisů na zeměměřičské věži. Okolo věže je znatelný nepořádek ve formě pohozených odpadků a neupravené ohniště, které se nachází i u nedaleké Melechovské studánky. V tomto případě by bylo vhodné zlepšit ochranu a zabránit vzniku dalších ohnišť, případně eliminovat jejich množství.

V případě plošných a liniových jevů se jedná především o přírodní prvky v krajině. Převážně jsou to jevy ovlivňované zemědělskou činností. Zachování a dobrá funkce těchto jevů je silně závislá na správných postupech zemědělců při obdělávání krajiny. Při špatném obdělávání hrozí eroze či sesuvy na orné půdě. Nebezpečí špatné chemizace ohrožuje podzemní vody a drobné vodní toky, které dále ústí do větších toků na území a mohlo by dojít k ohrožení některých druhů rostlin a živočichů. Na území přírodního parku není zjevné pustnutí krajiny nebo úpadek z nezájmu. Tento problém hrozí pouze v případě některých budov v sídlech, které již neplní svou funkci a upadají a pustnou. Zástavba sídel není nijak významně narušována či ohrožována.

Co se dále týče cestní sítě a vodních toků, ohrožení cest spočívalo v jejich rušení a eliminaci. V případě vodních toků pak napřimování a dalších technických opatření. Tyto zásahy do krajiny proběhly v jisté míře i na území Melechova v době kolektivizace. Jedná se především o napřimování koryta Meziklaského potoka na

některých úsecích. V současné době jsou tyto případné kroky opatřeny stavebním povolením a nařízeními, které vyplývají z přítomnosti přírodního parku, proto by nemělo hrozit další napřimování toků či rušení cest ve prospěch polí a luk. U cest (silnic) hrozí spíše jejich postupné rozbíjení a to díky těžké zemědělské technice, která tudy často projíždí (traktory, kombajny).

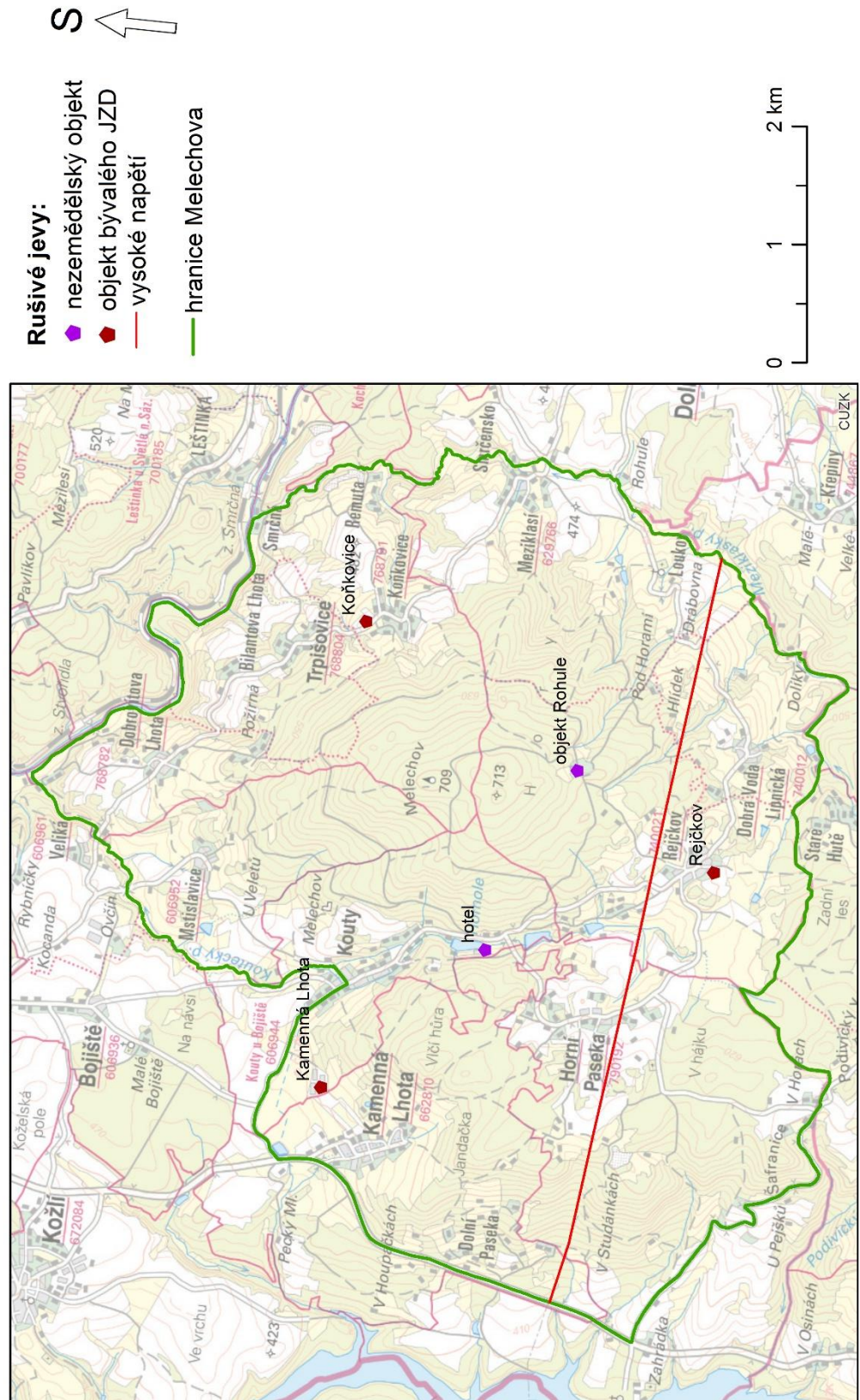
5.3.2 Rušivé jevy

Rušivými jevy byly shledány objekty, které nezapadají do krajinného rázu. Jsou to např. zemědělské objekty vzniklé v rámci kolektivizace a soukromé objekty v území, které vznikly ještě před vyhlášením přírodního parku. Podobnými problematickými objekty jsou stavby v jednotlivých sídlech, které jsou nevyužívané a chátrající a narušují tak celkový vzhled venkovské krajiny. Další jevy, které narušují charakter krajiny, jsou stožáry a dráty vysokého napětí, které vedou napříč celým přírodním parkem a narušují výhledy do okolní krajiny (Kučová, 2014) (viz obrázek č. 19). Vznik nových objektů je v současnosti opatřen stavebním povolením, současně s povolením příslušného úřadu na ochranu životního prostředí a to v rámci přítomnosti přírodního parku od roku 1995. Z hlediska rušivých jevů by bylo možné eliminovat takové stavební objekty, které vznikly ještě před vyhlášením přírodního parku a svým vzhledem se nehodí do krajiny. Příkladem je např. budova bývalého JZD v Koňkovicích, na jehož změně se v současnosti již částečně pracuje. V případě drobných úprav na fasádě nebo změnou materiálů na budovách by tyto změny přispěly k lepšímu zasazení objektu do krajiny. V tomto případě by bylo možné čerpat o dotace v rámci dotačního programu pro zemědělské podniky podle zákona č. 252/1997 Sb., zákona o zemědělství. Dotace jsou udělovány pro zemědělství a to především na technologie a stavby v rostlinné a živočišné výrobě (Dotační služby, 2016).

Mapa č. 4: Rušivé jevy v krajině přírodního parku Melechov v roce 2016

RUŠIVÉ JEvy V KRAJINĚ PŘÍRODNÍHO PARKU MELECHOV V ROCE 2016

Objekty narušující krajinný ráz



Lucie VÁJOVÁ, Dolní Město, 28.5.2016, S-JTSK, ags.cuzk.cz

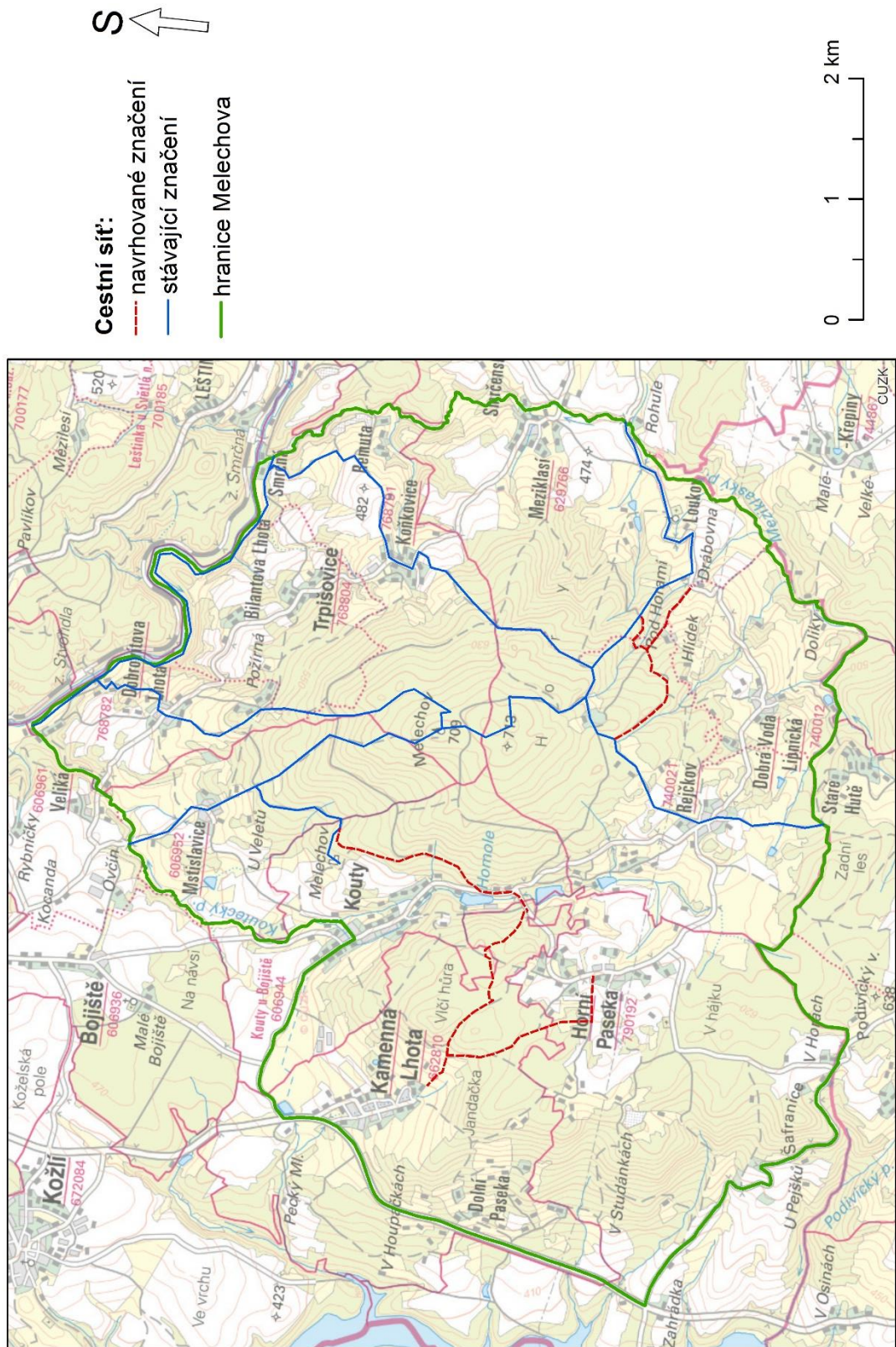
5.4 Návrhy na rozvoj území

Území přírodního parku je z hlediska turistického ruchu spíše místního významu. Důvodem může být i malá informovanost o přítomnosti přírodního parku a dalších zajímavých lokalit a hodnot území. Z tohoto důvodu by bylo vhodné informovanost zvýšit a to nejprve u místních lidí, aby si začali více uvědomovat význam svého bydliště a jeho blízkého okolí. Lidé nemají tolik informací o tom, jakou roli zde právě Melechov hraje a jaké jsou historické okolnosti. Nejsnazším a prvotním krokem by mohlo být umístění informačních tabulí do jednotlivých sídel s upozorněním na přítomnost přírodního parku Melechov s výskytem přírodních i kulturně historických hodnot (návrh v příloze, obrázek č. 20). Informační tabule by pojednávala o základních informacích o přírodním parku, součástí by byly odkazy v mapě a obrázky nejdůležitějších přírodních a kulturně historických jevů. U jevů, které jsou dnes zaniklé, např. sklářské hutě, by bylo vhodné umístit alespoň malé označení, rovněž třeba formou informační tabule o výskytu těchto jevů v minulosti, neboť to byla jedna z možností práce a obživy našich předků v tomto poněkud chudším území Vysočiny. Tabule/cedule by byla jednoduchá a udávala by pouze základní údaje např. roky, kdy huť fungovala.

V lesích okolo vrchu Melechov je hustá síť cest, bohužel v některých případech je značná absence turistického značení. Tento problém by se vyřešil doplněním turistického značení. Nedostačující nebo špatné značení je např. na trase z Koutů k tvrzi, dále chybí i jakákoliv zvýrazněná trasa okolo Čertova kamene a v okolí Vlčí hůry není žádné turistické značení.

Mapa č. 5: Návrh na doplnění turistického značení v přírodním parku Melechov

TURISTICKÁ CESTNÍ SÍŤ V PŘÍRODNÍM PARKU MELECHOV V ROCE 2016



Lucie VÁJOVÁ, Dolní Město, 28.5.2016, S-JTSK, ags.cuzk.cz

6. Závěr

Hlavní náplní této práce bylo nalézt odpovědi a odůvodnění na předem stanovené hypotézy, splnit všechny cíle práce, které byly na začátku uvedeny a stanoveny. Cíle byly splněny, hypotézy jsou rozebrány podrobněji níže.

Cílem bylo zjistit a nalézt přírodní a kulturně historické hodnoty území, což se podařilo. Hodnoty byly zakresleny do třech map z různých časových období, čímž bylo umožněno pozorovat vývoj těchto jevů a hodnot území v časovém období od 2. poloviny 18. století do současnosti. Za pomoci územních plánů obcí, jejichž katastrální území se nachází v přírodním parku Melechov, byla stanovena ochrana jevů a opatření před možnými riziky, která by mohla vést k narušení, poškození či dokonce zániku jednotlivých jevů. Jako další součást ochrany jevů byly zmíněny i možnosti ochrany na základě zákona o ochraně přírody a krajiny a zákona o státní památkové péči. Byla vymezena rizika narušení jevů, převážně nalezena při terénním průzkumu. Nalezeny byly i rušivé jevy v krajině. Celková ochrana byla zhodnocena jako dostačující, pouze s drobnými nedostatky u některých jevů, kde bylo navrženo řešení pro konkrétní problém s dalším možným návrhem, jak vylepšit informovanost o přítomnosti zachovalé krajiny v podobě přírodního parku.

V případě první hypotézy byl předpokládán větší počet sakrální jevů ve třetím vojenském mapování a současnosti. Tato hypotéza byla plně potvrzena, přičemž největší rozvoj drobných sakrální staveb, především kapliček a křížků, byl v 19. a 20. století, což odpovídá zobrazení ve výše zmiňovaných mapách. Válečné pomníky přibýly až v souvislosti se světovými válkami, nejvíce jich je spojeno s 2. světovou válkou a působností partyzánského oddílu na území Melechova. Vývoj počtu sakrálních jevů je možné vidět ve vypracované výsledné mapě, konkrétní počty byly shrnuty do tabulky s bodovými jevy.

Druhá hypotéza se zabývala objekty v souvislosti s hospodářskou činností, kde byl očekáván úbytek právě těchto objektů ve spojitosti se změnou soukromého vlastnictví v druhé polovině 20. století. Úbytek těchto objektů opravdu nastal, ale ve většině případů se nejednalo o vlivy kolektivizace. Sklářské hutě zanikly již dávno předtím, některé nejsou zmiňovány už ani ve třetím vojenském mapování a ostatní zanikly zanedlouho poté. Co se týče mlýnů, ty už mají dobu zániku mladší, některé se zachovaly dodnes, ale jsou majetkem soukromníků, tudíž k nim není volný přístup. Významný dvůr v Loukově v době kolektivizace ještě fungoval, zanikl až v 80. letech

20. století. Změny soukromého vlastnictví, které byly očekávány v počtu objektů, se projeví spíše ve vytvoření nových objektů v podobě statků. Tato hypotéza je tedy potvrzena, ale pouze částečně.

V případě třetí hypotézy, která navazuje na hypotézu druhou, se jedná také o dobu socialistické kolektivizace. Tato hypotéza je ovšem zaměřena na část zemědělské krajiny, kde v souvislosti s kolektivizací a vytvářením velkých zemědělských objektů byl očekáván úbytek jednotlivých přírodních prvků. Prvky, u nichž byl očekáván úbytek, jsou meze, remízy, polní cesty, vlhké louky u pramenů a niv potoků, mimolesní zeleň, úvozy a jiné. Úvaha, že úbytek remízů nemusí být tolik rapidní z důvodu vysokého převýšení v krajině, byla potvrzena. Bylo zjištěno, že žádný úbytek remízů v krajině nebyl. Ostatní sledované prvky není možné hodnotit z vypracovaných map, ale na základě terénního průzkumu lze říci, že kroky kolektivizace se tohoto území z hlediska zemědělských ploch nedotkly. Stejně tak bylo zachováno mnoho polních cest, což můžeme vidět i ve výsledných mapách, kde při porovnání nejsou žádné znatelné úbytky cestní sítě. Mimolesní zeleň je v krajině také široce zastoupena. Z územních plánů byla zjištěna existence návrhů na obnovu některých remízů a výsadba mimolesní zeleně v podobě místních rostlin.

7. Zdroje

BERKOVÁ, K. (2013): Inventarizační průzkum geomorfologicky zajímavých lokalit (geomorphosites) na příkladu skalních útvarů v Geoparku Vysočina. Bakalářská práce. Přírodovědecká fakulta Masarykovy univerzity, Brno, 70 str.

BLAŽÍČEK, O., KROPÁČEK, J. (1991): Slovník pojmů z dějin umění: názvosloví a tvarosloví architektury, sochařství, malby a užitého umění. Odeon, Praha, 480 s.

ČÚOP, středisko Havlíčkův Brod: Důvodová zpráva pro vyhlášení přírodního parku Melechov.

DAVID, P., SOUKUP, V. (2009): Velká turistická encyklopedie Vysočina. Knižní klub, Praha, 360 s.

DEMEK, J. (1987): Hory a nížiny: zeměpisný lexikon ČSR. Academia, 1. vydání, Praha, 584 s.

DEMEK, J. (1999): Vybrané kapitoly z krajinné ekologie. Masarykova univerzita, Brno, 102 s.

HÁJEK, T., BUKAČOVÁ, I. (2001): Příběhy drobných památek. 1.vyd. České Budějovice: Studio JB, 140 s.

HAUSEROVÁ, M., POLÁKOVÁ, J. (2014): Pomůcka pro používání základních historických map pro studenty FA ČVUT. Fakulta architektury, České vysoké učení technické, Praha, 63 s.

CHODURA, R. (1999): Malý slovník pojmů sakrální architektury: stručný výklad pojmů typologie sakrální architektury a stavebně- historického tvarosloví. Jihočeská univerzita, studie teologické fakulty, České Budějovice, 60 s.

JIRUŠKOVÁ, D. (2010): Právní režim vodních ploch ve vztahu k zápisům do katastru nemovitostí. Právnická fakulta Masarykovy univerzity, Brno, 75 str.

JUNGA, P. (2014): Zemědělské stavby II. Agronomická fakulta, Mendelova univerzita, Brno, 146 s.

KARMAZÍNOVÁ, M., BAJER, M., PUCHRÍK, J. a kol. (2004): Konstrukce a dopravní stavby - studijní opora pro kombinované studium. VUT, Fakulta stavební, Brno, 63 s.

- KLEMPERA, J. (2002): Vodní mlýny v Čechách. Libri, Praha, 235 s.
- KOCMAN, F. (2006): Nelechov 2004 a 2005. Hláska, zpravodaj klubu Augusta Sedláčka, ročník XVII, č. 2, str. 23-25.
- KOCH, W. (1998): Evropská architektura: encyklopedie evropské architektury od antiky po současnost. Ikar, Praha, 551 s.
- KOUTOVÁ, A. a kol. (2008): Územní plán obce Horní Paseka. SURPMO a. s., Hradec Králové, 53 s. + 14 s. příloh.
- KUČOVÁ, V., DOSTÁLEK, J., EHRLICH, M. a kol. (2014): Metodika tvorby standardizovaného záznamu krajinné památkové zóny. Národní památkový ústav, Praha, 142 s.
- KUPKA, J. (2010): Krajiny kulturní a historické: vliv hodnot kulturní a historické charakteristiky na krajinný ráz naší krajiny. České vysoké učení technické, Praha, 180 s.
- LIPSKÝ, Z. (1994): Landscape Structure Change of the Czech Rural Landscape. Sborník ČGS, 99, 4, pp. 248-260.
- LIPSKÝ, Z. (1999): Krajinná ekologie pro studenty geografických oborů. Univerzita Karlova, Praha, 129 s.
- LIPSKÝ, Z. (2000): Sledování změn v kulturní krajině: učební text pro cvičení z předmětu Krajinná ekologie. ČZU, Kostelec nad Černými lesy, 71 s., příl.
- LIPSKÝ, Z., (2000): Historical development of Czech rural landscape: implications for present landscape planning. In: Richling, A. et al. (eds.): Landscape Ecology: Theory and applications for practical purposes. The Problems of Landscape Ecology Vol. VI, Warsaw, pp. 149-159
- NAVRÁTIL, E. a kol. (2005): Územní plán obce Dolní Město. Urbanistické středisko Brno spol. s r.o., Brno, 89 s. + 13 s. příloh.
- NEPOMUCKÝ, P., SALAŠOVÁ, A. (1996): Krajinné plánování. VŠB- Technická univerzita, Ostrava, 100 s.

- NOVÁK, J. (2012): Georeferencování prvního vojenského mapování Rakouska-Uherska. Diplomová práce. České vysoké učení technické v Praze, fakulta stavební, Praha, 70 str.
- NOVÁK, Z. (2001): Zříceniny hradů výšinných, skalních, vodních. Olympia, Praha, 169 s.
- PALACKÁ, A., VESELÝ, P., NOVOTNÝ, M. a kol. (2014): Úplná aktualizace Územně analytických podkladů ORP Světlá nad Sázavou- 2014. Urbanistické středisko Brno, spol. s r. o., Brno, 136 s. + 16 s. příloh.
- PLEVA, F. (1999): Toulky vrchovinou. Stručná historie měst, obcí a významných míst vrchoviny. Ledec nad Sázavou, 335 s.
- RAKUŠAN, C., a kol. (1992): Myslivecký slovník naučný. Nakladatelství Brázda, Praha, 270 s.
- SEMORÁDOVÁ, E. (1998): Ekologie krajiny. Univerzita J.E. Purkyně, Ústí nad Labem, 116 s.
- SEMOTANOVÁ, E. (2002): Historická geografie českých zemí. Historický ústav, Praha, 279 s.
- SKLENIČKA, P. (2003): Základy krajinného plánování. Naděžda Skleničková, Praha, 321 s.
- ŠEJVLOVÁ, J., ZEMÁNEK, L., KUPKA, P. a kol. (2008): Územní plán obce Bojiště. REGIO projektový ateliér s.r.o., Hradec Králové, 44 s. + 5 s. příloh.
- ŠEJVLOVÁ, J., ZEMÁNEK, L., SVOBOVOVÁ, L. a kol. (2008): Územní plán obce Kamenná Lhota. REGIO projektový ateliér s.r.o., Hradec Králové, 54 s. + 6 s. příloh.
- ŠEJVLOVÁ, J., ŽALUDA, E., HOSTÁKOVÁ, L. a kol. (2008): Územní plán obce Kouty. REGIO projektový ateliér s.r.o., Hradec Králové, 48 s. + 6 s. příloh.
- VÍTEK, J. (2006): Georeliéf na granitoidech melechovského masívu. Východočeský sborník přírodovědný- Práce a studie, Pardubice, 13, str. 3-22.
- VOREL, I., KUPKA, J. (2011): Krajinný ráz identifikace a hodnocení. České vysoké učení technické v Praze, Praha, 148 s.

Vyhláška č. 395/1992 Sb., vyhláška ministerstva životního prostředí České republiky, kterou provádějí některá ustanovení zákona České národní rady č. 114/1992 Sb., o ochraně přírody a krajiny.

Vyhláška č. 500/2006 Sb., vyhláška o územně analytických podkladech, územně plánovací dokumentaci a o způsobu evidence územně plánovací činnosti.

WOODS, M. (2009): Rural Geography. In: KITCHIN, R., THRIFT, N.J. (eds.): International encyclopedia of Human Geography. Elsevier, Amsterdam pp. 429-441.

Zákon č. 013/1997 Sb., o pozemních komunikacích

Zákon č. 020/1987 Sb., o státní památkové péči

Zákon č. 114/1992 Sb., o ochraně přírody a krajiny

Zákon č. 183/2006 Sb., o územním plánování a stavebním řádu (stavební zákon)

Zákon č. 252/1997Sb., o zemědělství

Zákon č. 254/2001 Sb., o vodách a o změně některých zákonů (vodní zákon)

Zákon č. 359/1992 Sb., o zeměměřických a katastrálních orgánech

ZEMÁNKOVÁ, J., ŠEJVLOVÁ, J., ŽALUDA, E. a kol. (2006): Územní plán obce Trpišovice. REGIO projektový ateliér s.r.o., Hradec Králové, 65 s. + 3 s. příloh.

Internetové zdroje:

AOPK (2016): Ústřední seznam ochrany přírody (ÚSOP). Online dostupné z: <http://drusop.nature.cz/> (28.5.2016)

CENIA (2008): Vítejte na Zemi...multimediální ročenka životního prostředí. Slovník. Online dostupné z: <http://www.vitejtenazemi.cz/slovník/index.php?article=251> (10.11.2015)

Centrum pro bezpečný stát (2015): Co dělat...povodeň. Vodní toky. Online dostupné z:http://www.ochranaobyvatel.cz/codelat-info/files/files_prispevky/file_1446367247.pdf (7.11.2015)

Dotační služby.cz (2016): Dotace pro zemědělce: zemědělská výroba. Online dostupné z: <http://www.dotacnisluzby.cz/dotace-pro-zemedelce-zemedelska-vyroba.html> (18.4.2016)

HURNÍKOVÁ, J. (2012): Analýza zjištění a zobrazení hodnot území v prvních úplných aktualizacích ÚAP. Ústav územního rozvoje, Praha, Brno, 33 s. Online dostupné z: <http://www.mmr.cz/getmedia/d6451d49-3be5-432e-86d3-7a2bb82a3254/Analyza-zjisteni-a-zobrazeni-hodnot-UAPo-doporucen.pdf?ext=.pdf> (10.4.2016)

KMENTOVÁ, Š. (2015): Podpora obnovy kulturních památek prostřednictvím obcí s rozšířenou působností. Dotační.info největší portál o dotacích v ČR. Online dostupné z: <http://www.dotacni.info/podpora-obnovy-kulturnich-pamatek-prostrednictvim-obci-s-rozsirenou-pusobnosti/> (18.4.2016)

Kulturní památky venkova (2015): Kulturní památky venkova, navštivte zapomenutý kraj. Online dostupné z: <http://www.pamatky-venkova.cz/> (7.11. 2015)

MIG ESP: Klimatické regiony ČR. Online dostupné z: <http://www.migesp.cz/klimaticke-regiony-cr> (22.3.2016)

Ministerstvo kultury (2007): Národní památkový ústav. Online dostupné z: <http://www.mkcr.cz/kulturni-dedictvi/pamatkovy-fond/narodni-pamatkovy-ustav/default.htm> (3.1.2016)

MOP (2015): Výběr pramenů a studánek v okrese Havlíčkův Brod. Online dostupné z: <http://www.estudanky.eu/studanky-okres-HB-cislo-strana-1> (7.11. 2015)

Národní památkový ústav (2015): Archeologie. Online dostupné z: <https://www.npu.cz/cs/npu-a-pamatkova-pece/npu-jako-institute/cinnosti/cinnosti-podle-specializace/archeologie> (10.11.2015)

Národní památkový ústav (2015): NPÚ a památková péče. Online dostupné z: <https://www.npu.cz/cs/npu-a-pamatkova-pece> (5.11.2015)

Regionální informační servis (2015): Obce- ČR, online dostupné z: <http://www.risy.cz/cs/vyhledavace/obce> (11.4. 2016)

SMÍTAL, F. (2010): Klasifikace kultury. Online dostupné z: Orná půda a travní porost v LPIS. dostupné z: <http://www.agrovenkov.cz/service.asp?act=email&val=99443> (7.11.2015)

Zeměměřický úřad (2016): Databáze bodových polí. Online dostupné z: <http://bodovapole.cuzk.cz/> (12.1.2016)

BAŠE, M. (2010): Sídla. Kapitola B- Koncepce územního rozvoje ČR. Principy a pravidla územního plánování. Ústav územního rozvoje, Brno, 1098 s. Online dostupné z: <http://www.uur.cz/images/5-publikacni-cinnost-a-knihovna/internetove-prezentace/principy-a-pravidla-uzemniho-planovani/kapitolaB/B2-20160318.pdf> (10.12.2015)

DRÁPELA, M., STACHOŇ, Z., TAJOVSKÁ, K. (2005): Multimediální učebnice Dějin kartografie. Geografický ústav PřF MU, Brno, online dostupné z: <http://oldgeogr.muni.cz/ucebnice/dejiny/index.php> (5.11.2015)

LOKOČ, R., LOKOČOVÁ, M. (2010): Vývoj krajiny v České republice. Součást didaktických materiálů: Ochrana krajinného rázu jako podstatného rysu české kulturní krajiny, 85 s. online dostupné z: http://www.lowaspol.cz/_soubory/KR_kniha.pdf (6.11.2015)

VAVROUCHOVÁ, H. a kol. (2015): Moderní kronika obce- mentální obraz kulturní krajiny ve vnímání místních obyvatel. Ústav aplikované a krajinné ekologie, Agronomická fakulta, Mendelova univerzita v Brně, Brno, 14 s. online dostupné z: http://www.regionalnirozvoj.eu/sites/regionalnirozvoj.eu/files/06_vavrouchova_a_kol_moderni_kronika_obce.pdf (20.3.2016)

VOREL, I. (2006): Krajina. Kapitola B- Koncepce územního rozvoje ČR. Principy a pravidla územního plánování. Ústav územního rozvoje, Brno, 1098 s. online dostupné z: <http://www.uur.cz/images/5-publikacni-cinnost-a-knihovna/internetove-prezentace/principy-a-pravidla-uzemniho-planovani/kapitolaB/B2-20160318.pdf> (15.1.2016)

8. Přílohy

Seznam tabulek:

Tabulka č. 1: Vznik, počet obyvatel a výměra obcí

Tabulka č. 2: Nemovité kulturní památky v území

Tabulka č. 3: Jevy státního archeologického seznamu v území PP Melechov

Tabulka č. 4: Jevy ze soupisu kulturních památek venkova

Tabulka č. 5: Souhrn přírodních a kulturně historických jevů ve starých a současných mapách v území PP Melechov

Tabulka č. 6: Kategorie hodnot krajiny podle moderní kroniky obce

Tabulka č. 7: Seznam hodnot území podle ÚAP Světlá nad Sázavou

Tabulka č. 8: Stávající archeologická naleziště

Tabulka č. 9: Významné krajinné prvky

Tabulka č. 10: Další přírodní jevy

Tabulka č. 11: Přírodní jevy z ústředního seznamu ochrany přírody

Seznam obrázků:

Obrázek č. 1: Kostel sv. Markéty se hřbitovem v Loukově

Obrázek č. 2: Náves v Meziklasí s kapličkou

Obrázek č. 3: Kaple v Dobrovítově Lhotě

Obrázek č. 4: Kaple ve Mstislavicích

Obrázek č. 5: Polní kaple u Mstislavic

Obrázek č. 6: Kaple a kamenný kříž v Rejčkově

Obrázek č. 7: Kaple v Kamenné Lhotě

Obrázek č. 8: Kaple a litinový kříž v Horní Pasece

Obrázek č. 9: Kaple a kamenný kříž v Dobré Vodě Lipnické

Obrázek č. 10: Melechovská studánka

Obrázek č. 11: Pomník z 2. světové války

Obrázek č. 12: Pomník partyzánskému oddílu

Obrázek č. 13: Kamenný most v Remutě

Obrázek č. 14: Zřícenina Melechov

Obrázek č. 15: Zeměměřičská věž

Obrázek č. 16: Venkovská usedlost v Loukově

Obrázek č. 17: Rybník na Kouteckém potoce

Obrázek č. 18: Remíz a polní cesta

Obrázek č. 19: Rušivé jevy, dálkové elektrické vedení v krajině

Obrázek č. 20: Návrh informační tabule: Přírodní park Melechov

Seznam map:

Mapa č. 1: Kulturní a přírodní jevy Melechova ve 2. polovině 18. století

Mapa č. 2: Kulturní a přírodní jevy Melechova ve 2. polovině 19. století

Mapa č. 3: Kulturní a přírodní jevy Melechova v roce 2016

Mapa č. 4: Rušivé jevy v krajině přírodního parku Melechov v roce 2016

Mapa č. 5: Návrh na doplnění turistického značení v přírodním parku Melechov

8.1 tabulky

Tabulka č. 2: Nemovité kulturní památky v území

Národní památkový ústav	
Katastrální území	Název památky
Koňkovice	Venkovská usedlost
Remuta	Lávka- kamenný mostek
Kouty	Tvrz Melechov
Loukov	Kostel sv. Markéty

Zdroj: NPÚ: nemovité památky

Tabulka č. 3: Jevy státního archeologického seznamu v území PP Melechov

Státní archeologický seznam	
Katastrální území	Název jevu
Loukov	Kostel sv. Markéty
Dobrá Voda Lipnická	Středověké a novověké jádro obce
Rejčkov	Rohule- zaniklá sklárna, středověké a novověké jádro obce
Horní Paseka	Středověké a novověké jádro obce
Kouty	Zaniklá sklárna, středověké a novověké jádro obce
Kamenná Lhota	Středověké a novověké jádro obce
Mstislavice	Středověké a novověké jádro obce
Dobrovítova Lhota	Novověké jádro obce

Bilantova Lhota	Středověké a novověké jádro obce, Mrázova Lhota- tvrziště
Trpišovice	Středověké a novověké jádro obce
Koňkovice	Sklářská huť
Meziklasí	Středověké a novověké jádro obce

Zdroj: NPÚ: nemovité památky, státní archeologický seznam

Tabulka č. 4: Jevy ze soupisu kulturních památek venkova

Kulturní památky venkova	
Katastrální území	jevy
Horní Paseka	Křížná studánka, kaplička sv. Víta, kaplička, 7 křížků
Kamenná Lhota	Kaplička, pomník, studánka, 3 křížky
Kouty	Pomník padlým v 1. a 2. sv. válce, tvrz Melechov, kaplička, 5 křížků
Koňkovice	Lávka- kamenný mostek, rozhledna Melechov, kaplička, 3 křížky, venkovská usedlost
Trpišovice	2 křížky
Dobrovítova Lhota	Kaplička, 2 křížky
Meziklasí	Kaplička, 2 křížky, kostel sv. Markéty*
Mstislavice	2 kapličky
Dobrá Voda Lipnická	Kaplička, pomník, 3 křížky
Rejčkov	Kaplička, 5 křížků

Zdroj: Kulturní památky venkova

*Loukov je zaniklá obec, proto jevy nacházející se na území bývalého Loukova jsou zahrnuty pod sídlo Meziklasí.

Tabulka č. 7: Seznam hodnot území podle ÚAP Světlá nad Sázavou

obec	Katastrální území	název	Historicky cenná stavba	Architektonicky cenná stavba	Významná stavební dominanta
Bojiště	Mstislavice	Kaple v			Dominantní

		Mstislavicích			svým charakterem a polohou na návsí
Bojiště	Mstislavice	Dům č. p. 18 v Mstislavicích		Cenný pro své měřítko, kompozici obou čelních fasád, barevnost omítky a jemnou štukaturu	
Dolní Město	Dobrá Voda Lipnická	Kaple v Dobré Vodě Lipnické			Dominantní svým charakterem
Dolní Město	Meziklasí	Kostel sv. Markéty v Loukově	První zmínka z r. 1352	Gotický kostel z pol. 14. stol, 2. pol. 17. stol. Přestavba věže	Dominantní svým charakterem, architektonicko u hodnotou a měřítkem
Dolní Město	Meziklasí	Kaple v Meziklasí			Dominantní svým charakterem a polohou na návsí
Dolní Město	Rejčkov	Kaple v Rejčkově			Dominantní svým charakterem
Horní Paseka	Horní Paseka	Kaple v Horní Pasece			Dominantní svým charakterem
Horní Paseka	Horní Paseka	Kaple, křížná studánka u Horní Paseky	Místo liturgickéh o významu		Výrazná svým umístěním v lese
Kamenná Lhota	Kamenná Lhota	Hospodářské stavení č. p.		v kontextu zdevastované	

		13 v Kamenné Lhotě		obce se jedná o hodnotný objekt; náleží k výstavbě začátku 20. stol.; hodnota je v uspořádání jednotlivých objektů a malém měřítku	
Kamenná Lhota	Kamenná Lhota	Kaple v Kamenné Lhotě			Dominantní svým charakterem
Kouty	Kouty u Bojiště	Tvrz Melechov	Zřícenina tvrze z 15. stol.		
Trpišovic e	Dobrovítov a Lhota	Kaple v Dobrovítov ě Lhotě			Dominantní svým charakterem
Trpišovic e	Dobrovítov a Lhota	Hospodářské stavení č. p. 13 v Dobrovítov ě Lhotě		Jednotlivé objekty jsou rozmístěny tak, že společně se sousedním domem č. p. 14 vytváří ve svém středu obytnou zahradu	
Trpišovic e	Dobrovítov a Lhota	Dům č. p. 21 v Dobrovítov ě Lhotě		Zdařilá rekonstrukce- dřevěná okna i dveře v původním členění a velikosti, kamenné zápraží, vhodně použité barvy	

Trpišovic e	Koňkovice	Hospoda č. p. 2 na návsi v Koňkovicích		Pouze původní objekt bez hospodářských přístaveb, nejcennější jihovýchodní fasáda, pro proporci oken a štukaturu	
Trpišovic e	Koňkovice	Dům č. p. 12 na návsi v Koňkovicích		Pouze původní hmota bez dalších přístaveb, dochovala se pouze štukatura na západní fasádě, zbylé fasády jsou poničené	
Trpišovic e	Koňkovice	Soubor hospodářských stavení č. p. 7 v Koňkovicích		Hodnotný pro vzájemné uspořádání jednotlivých staveb a jejich drobné měřítko; prostor vnitřního dvora dotváří vzrostlá lípa	
Trpišovic e	Koňkovice	Kamenný most Remuta		Hodnota spočívá v původní klenuté kamenné konstrukci mostku; z architektonickéh o hlediska nevhodně doplněn železobetonovou vozovkou	

Zdroj: ÚAP Světlá nad Sázavou 2014

Tabulka č. 8: Stávající archeologická naleziště

typ	i.č. v mapě	název	Katastrální území
1	23-12-10/1	Kouty	Kouty
1	23-12-10/2	Melechov- tvrz (historicky Nelechov)	Kouty
1	23-12-10/3	Vrch Melechov	Trpišovice
1	23-12-10/4	Mrázova Lhota (ev. Bilantova Lhota)- tvrziště	Trpišovice
1	23-12-15/1	Zaniklá sklárna	Kouty
1	23-12-15/2	Rohule- zaniklá sklárna	Dolní Město
1	23-21-06/16	Zaniklá samota	Trpišovice
1	23-21-06/7	Zaniklá sklářská huť	Trpišovice
1	23-21-11/1	Loukov- kostel sv. Markéty	Dolní Město
1	23-21-11/4	Loukov- zaniklá sklárna	Dolní Město
2	23-12-10/10	Novověké jádro obce	Trpišovice
2	23-12-10/5	Středověké a novověké jádro obce	Kamenná Lhota
2	23-12-10/6	Středověké a novověké jádro obce	Kouty
2	23-12-15/3	Novověké jádro obce Horní Paseka	Horní Paseka
2	23-12-15/4	Středověké a novověké jádro obce	Rejčkov
2	23-12-15/5	Středověké a novověké jádro obce	Dobrá Voda Lipnická
2	23-21-06/10	Středověké a novověké jádro obce	Meziklasí
2	23-21-06/13	Středověké a novověké jádro obce	Trpišovice
2	23-21-06/14	Středověké a novověké jádro obce Bilantova Lhota	Trpišovice

Zdroj: ÚAP Světlá nad Sázavou 2014

Tabulka č. 9: Významné krajinné prvky

Název VKP	Popis
Pod Rejčkovem	Rašelinné louky, z větší části neobhospodařované. Ze vzácných rostlin zde roste například vachta trojlistá, rosnatka okrouhlostá, starček potoční a jiné.
Meziklaský potok	Významná ornitologická lokalita. Z chráněných druhů ptáků se zde vyskytuje například řuhák obecný.
Vlčí hůra	Kamenná mísa a kamenné moře na vrcholu kóty, smíšený lesní prost s převahou buku.
Rybník Homole	Kaskáda tří rybníků s hojným výskytem raka říčního. Přechodně se zde vyskytuje i vydra říční.

Zdroj: ÚAP Světlá nad Sázavou 2014

Tabulka č. 10: Další přírodní jevy

Přírodní parky:	
Přírodní park	Melechov
Zvláště chráněná území:	
Přírodní památka včetně ochranného pásma	PP Čertův kámen
Památné stromy:	
památný strom včetně ochranného pásma	Tři buky u Tvrze Melechov na svahu vrchu Melechov

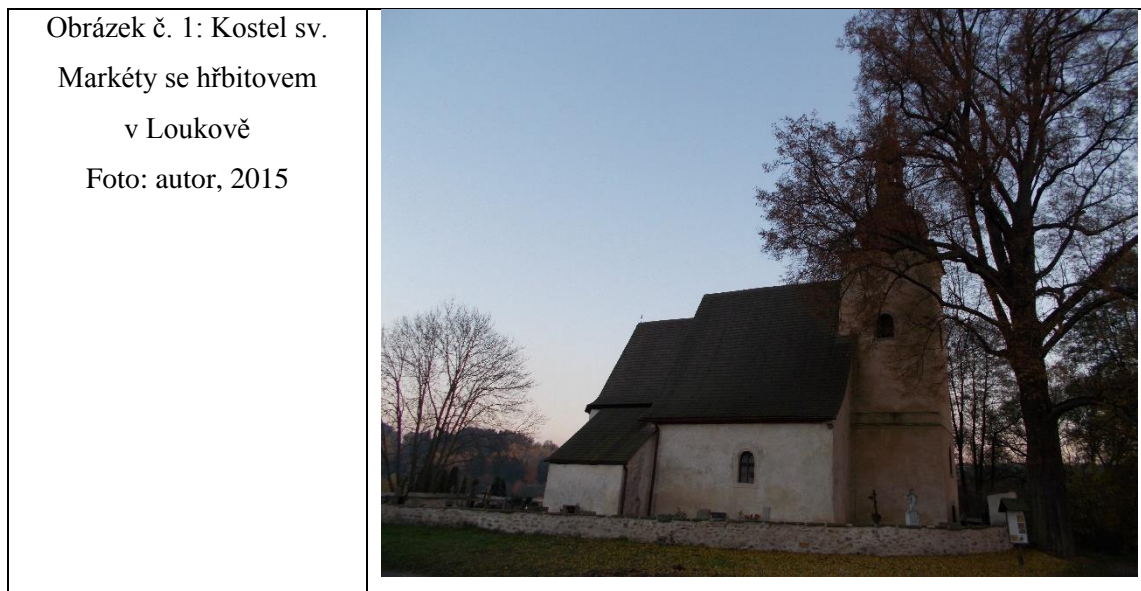
Zdroj: ÚAP Světlá nad Sázavou 2014

Tabulka č. 11: Přírodní jevy z ústředního seznamu ochrany přírody

Ústřední seznam ochrany přírody:	
Čertův kámen	Přírodní památka
Tři buky u tvrze Melechov na svahu vrchu Melechov	Památné stromy

Zdroj: Agentura ochrany přírody a krajiny ČR

8.2 Obrázky



Obrázek č. 2: Náves
v Meziklasí s kapličkou
Foto: autor, 2015



Obrázek č. 3: Kaple
v Dobrovítově Lhotě
Foto: autor, 2015



Obrázek č. 4: Kaple ve
Mstislavicích
Foto: autor, 2015



Obrázek č. 5: Polní kaple u
Mstislavic
Foto: autor, 2015



Obrázek č. 6: Kaple a
kamenný kříž v Rejčkově

Foto: autor, 2016



Obrázek č. 7: Kaple
v Kamenné Lhotě

Foto: autor, 2015



Obrázek č. 8: Kaple a
litinový kříž v Horní Pasece
Foto: autor, 2015



Obrázek č. 9: Kaple a
kamenný kříž v Dobré
Vodě Lipnické
Foto: autor, 2016



Obrázek č. 10:
Melechovská studánka
Foto: autor, 2016



Obrázek č. 11: Pomník z 2.
světové války
Foto: autor, 2016



Obrázek č. 12: Pomník
partyzánskému oddílu
Foto: autor, 2016



Obrázek č. 13: Kamenný
most v Remutě
Foto: autor, 2016



Obrázek č. 14: Zřícenina
Melechov
Foto: autor, 2016



Obrázek č. 15:
Zeměměřičská věž
Foto: autor, 2016



Obrázek č. 16: Venkovská
usedlost v Loukově
Foto: autor, 2016



Obrázek č. 17: Rybník na
Kouteckém potoce
Foto: autor, 2016



Obrázek č. 18: Remíz a
polní cesta
Foto: autor, 2016



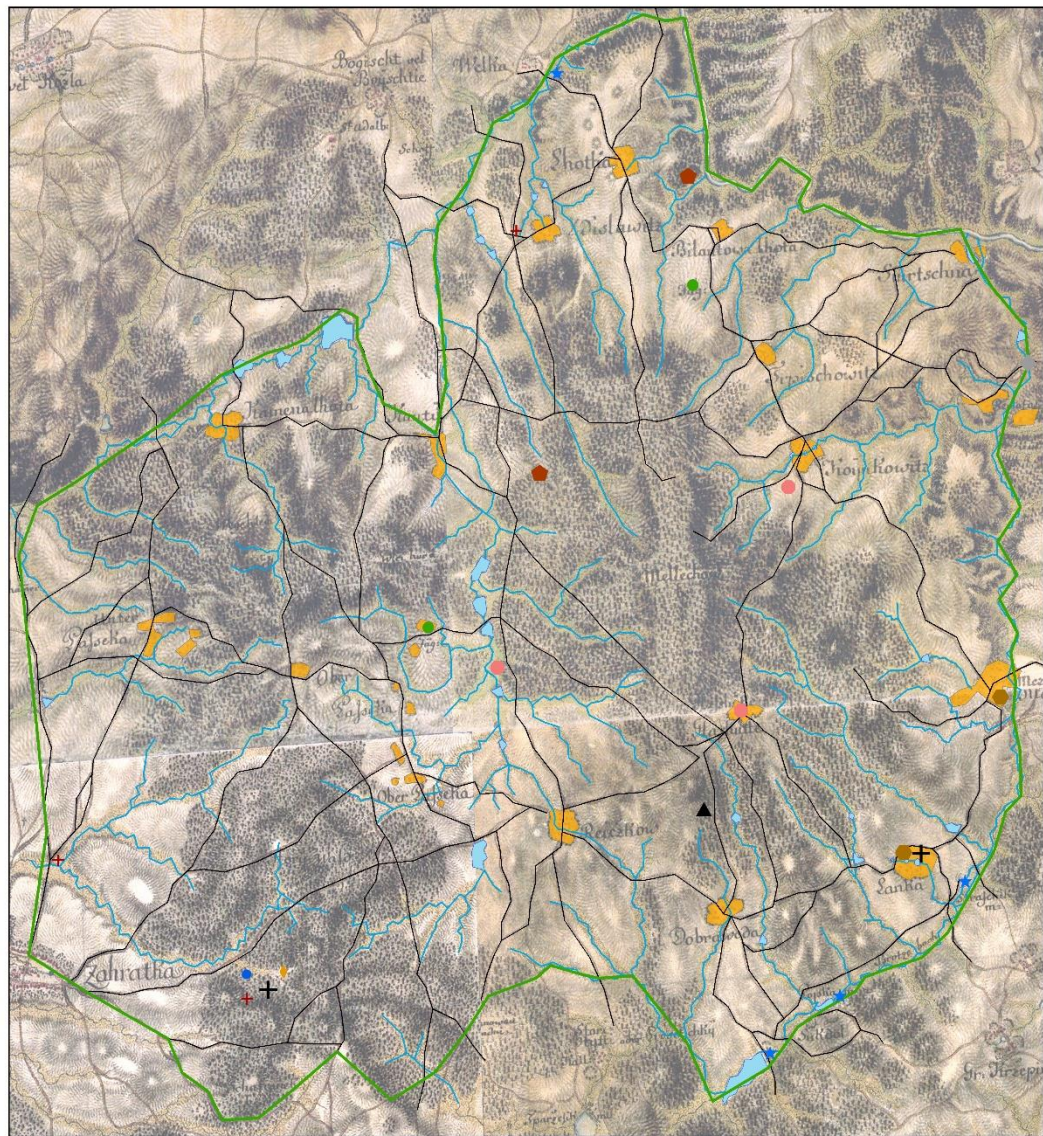
Obrázek č. 19: Rušivé jevy,
dálkové elektrické vedení
v krajině
Foto: autor, 2016



Přílohy:

Mapa č. 1: Kulturní a přírodní jevy Melechova ve 2. polovině 18. století a

KULTURNÍ A PŘÍRODNÍ JEvy MELECHOVA ve 2. polovině 18. století



Bodové jevy:

- + kaple, kostel
- + křížek, drobná sakrální stavba
- hospodářský objekt
- sklářská huť
- zřícenina
- myslivna, hájovna
- ★ vodní mlýn
- ◆ socha
- studánka
- ◆ kamenný most
- ▲ skalní útvar

Plošné jevy:

- sídlo
- vodní plocha

Liniové jevy:

- hranice melechova
- cesta
- vodní tok

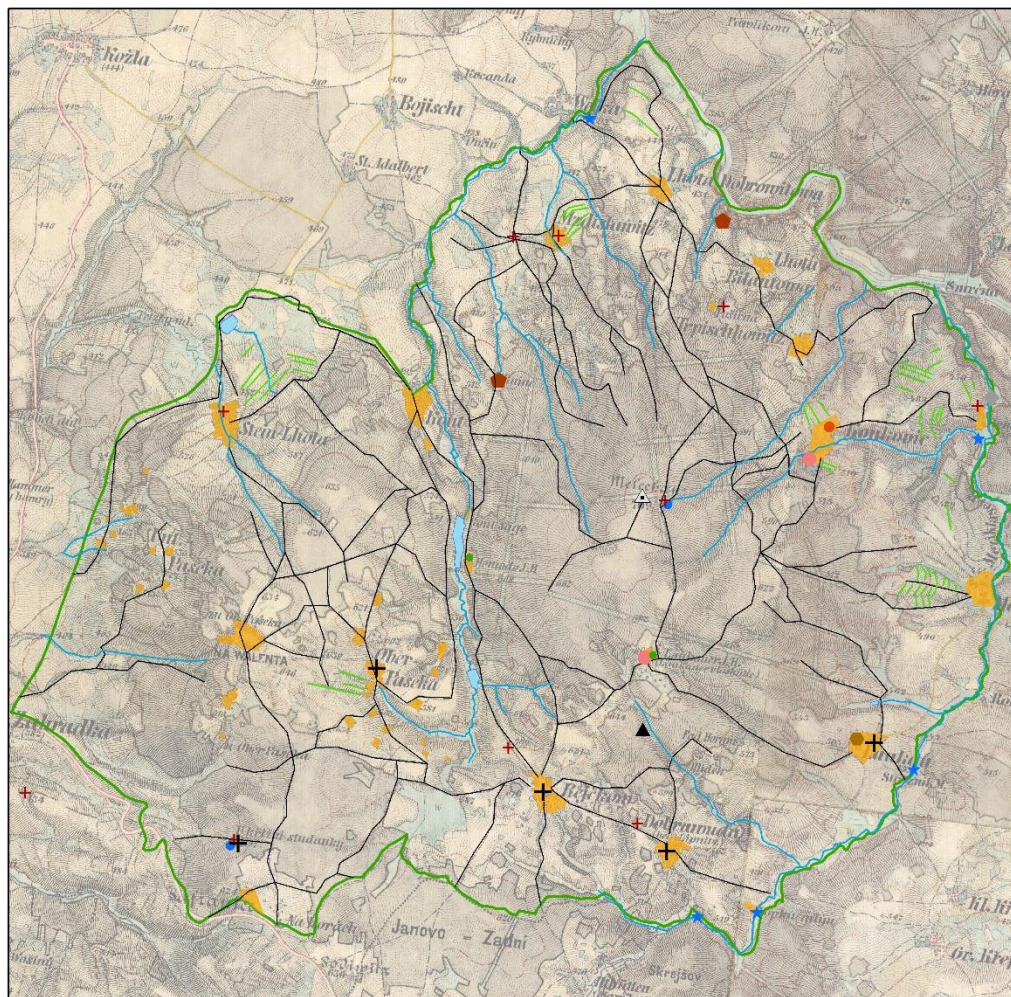
0 1 2 km



Lucie VÁJOVÁ, Dolní Město, 25.1.2016, S-JTSK

Mapa č. 2: Kulturní a přírodní jevy Melechova ve 2. polovině 19. století

PŘÍRODNÍ A KULTURNÍ JEvy MELECHOVA ve 2. polovině 19. století



0 1 2 km



Bodové jevy:

- + kaple, kostel
- + křížek, drobná sakrální stavba
- hospodářský objekt
- venkovská usedlost
- sklářská huť
- zřícenina
- hájovna, myslivna
- ★ mlýn
- studánka
- ◆ kamenný most
- △ zeměměřičský bod
- ▲ skalní útvar

Plošné jevy:

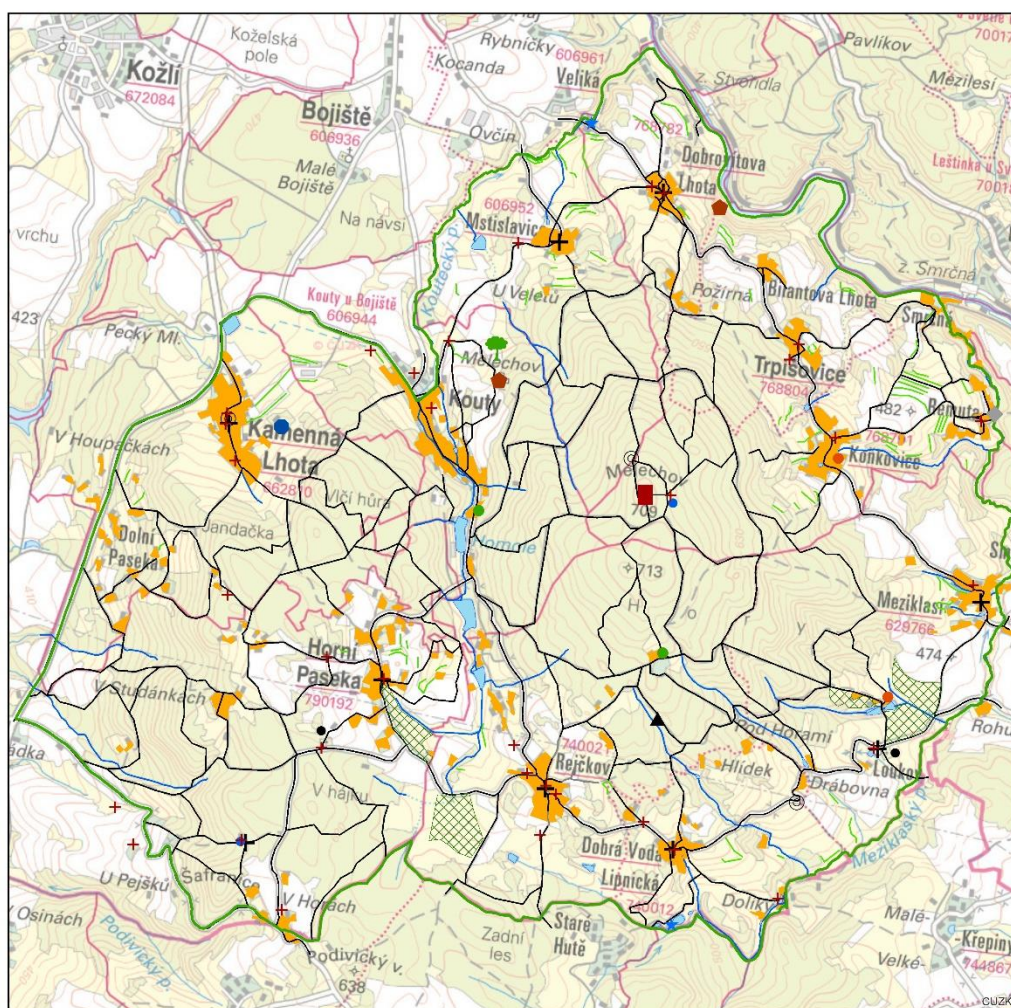
- sídlo
- vodní plocha

Liniové jevy:

- hranice Melechova
- cesta
- vodní tok
- remíz

Mapa č. 3: Kulturní a přírodní jevy Melechova v roce 2016

KULTURNÍ A PŘÍRODNÍ JEVI MELECHOVA V ROCE 2016



Bodové jevy:

- + kaple, kostel
- + křížek, drobná sakrální stavba
- venkovská usedlost
- zřícenina
- myslivna, hájovna
- ★ mlýn
- studánka
- ◆ kamenný most
- ⊙ pomník
- lom
- zeměměřičská věž
- významný strom
- ▲ skalní útvar
- hřbitov

Plošné jevy:

- sídlo
- vodní plocha
- pastvina

Liniové jevy:

- hranice Melechova
- cesta
- vodní tok
- remíz



Obrázek č. 20: Návrh informační tabule: Přírodní park Melechov

Foto: autor, 2015, 2016

PŘÍRODNÍ PARK MELECHOV

Zdroj: Základní mapa 1:10000. ČÚZK, barevně zvýrazněny značené turistické trasy

Melechov zabírá 3 239 ha na území celkem šesti obcí a dvanácti katastrálních území. Přírodní park byl vyhlášen v roce 1995. Území je tvořeno dvěma vrchy a to vrchem Melechov a Vičí hůra, které protíná Koutecký potok. Důvodem ochrany území je typický krajinný ráz Vysočiny s rozptýlenou zelení, výskyt mezi a remizků atd. Území má bohatou historii, důkazem jsou dochované kulturní památky. Dříve zde bylo několik mlýnů, sklárny a panský dvůr. V současnosti zde najdeme přírodní památku Čertův kámen, 3 památné stromy (buky). Kulturně historické památky jsou např. kostel sv. Markéty, mnoho kapliček, křížky, bývalé tvrze, studánky a další.

1. Zřehpina tvrze Melechov

2. Čertův kámen

3. Pomník partyzánům (2. svět. válka)

4. Melechovská studánka

5. Bývalé rozhledna, zeměměřičská věž

6. Kostel sv. Markéty v Loukové

7. Poutní místo "Křížná studánka"

8. Kamený most v Remutě