



TECHNICKÁ UNIVERZITA V LIBERCI
Fakulta přírodovědně-humanitní
a pedagogická



STRATEGICKÝ PLÁN ROZVOJE MĚSTA DOKSY - PROFIL MĚSTA

Bakalářská práce

Studijní program: B1301 – Geografie
Studijní obor: 1301R022 – Aplikovaná geografie

Autor práce: **Eliška Fuljerová**
Vedoucí práce: Mgr. Hynek Böhm, Ph.D.



ZADÁNÍ BAKALÁŘSKÉ PRÁCE

(PROJEKTU, UMĚLECKÉHO DÍLA, UMĚLECKÉHO VÝKONU)

Jméno a příjmení: **Eliška Fuljerová**
Osobní číslo: **P12000969**
Studijní program: **B1301 Geografie**
Studijní obor: **Aplikovaná geografie**
Název tématu: **Strategický plán rozvoje města Doksy - profil města**
Zadávající katedra: **Katedra geografie**

Z á s a d y p r o v y p r a c o v á n í :

CÍLE:

- 1.) Vypracování 1. části strategického plánu rozvoje města Doksy na základě kompletní analýzy současné situace ve městě, která se věnuje obyvatelstvu, veřejným službám, trhu práce, ekonomice, dopravě a cestovnímu ruchu.
- 2.) Shrnutí všech získaných poznatků v rámci SWOT analýzy, která hodnotí silné a slabé stránky města.
- 3.) Na základě SWOT analýzy a dotazníkové šetření navržení vlastního řešení, které by mohlo zlepšit rozvoj ve městě a zvýšit potenciál cestovního ruchu.

POSTUP A METODY:

Práce bude vycházet na základě zpracování a analyzování vhodných dokumentů a dat. Na základě zjištěných tvrzení, která budou doplněna o výsledky dotazníkového šetření, bude vypracována SWOT analýza. Hlavní metodou použitou pro zpracování dat bude kvantitativní metoda, která bude doplněna o metody analýz a syntézy. Pro zpracování již existujících dat bude použita metoda Desk research, která spočívá ve vyhledání, sesbírání, zpracování a vyhodnocení již existujících dat.

Rozsah grafických prací: dle potřeby
Rozsah pracovní zprávy: cca 45 stran
Forma zpracování bakalářské práce: tištěná
Seznam odborné literatury:

BLAŽEK, J., UHLÍŘ, D., 2011: Teorie regionálního rozvoje: nástin, kritika, implementace. Vyd. 2., přeprac. a rozš. Praha:Karolinum, 342 s. ISBN 978-80-264-1974-3. †

GROSPÍČ, J. et al., 2008: Úvod do regionálních věd a veřejné správy. 5. rozš. vyd. (ve Vydavatelství a nakladatelství Aleš Čeněk 2. rozš. vyd.). Plzeň: Vydavatelství a nakladatelství Aleš Čeněk, Vysokoškolské učebnice (Aleš Čeněk). ISBN 978-807-3800-864.

REKTOŘÍK, J., ŠELEŠOVSKÝ, J., 1999: Strategie rozvoje měst, obcí, regionů a jejich organizací (ROPO, O.P.S., S.R.O., A.S., Sdružení obcí). 1. vyd. Brno: Masarykova univerzita v Brně, 140 s. ISBN 80-210-2126-8.

WOKOUN, R., 2008: Regionální rozvoj: (výchozí regionálního rozvoje, regionální politika, teorie, strategie a programování). Praha: Linde, ISBN 978-807-2016-990.

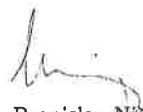
Vedoucí bakalářské práce: **Mgr. Hynek Böhm, Ph.D.**
Katedra geografie

Datum zadání bakalářské práce: **31. října 2014**
Termín odevzdání bakalářské práce: **4. května 2015**



doc. RNDr. Miroslav Brzezina, CSc.
děkan

L.S.



doc. RNDr. Branislav Nižnanský, CSc.
vedoucí katedry

dne

Prohlášení

Byla jsem seznámena s tím, že na mou bakalářskou práci se plně vztahuje zákon č. 121/2000 Sb., o právu autorském, zejména § 60 – školní dílo.

Beru na vědomí, že Technická univerzita v Liberci (TUL) nezasahuje do mých autorských práv užitím mé bakalářské práce pro vnitřní potřebu TUL.

Užiji-li bakalářskou práci nebo poskytnu-li licenci k jejímu využití, jsem si vědoma povinnosti informovat o této skutečnosti TUL; v tomto případě má TUL právo ode mne požadovat úhradu nákladů, které vynaložila na vytvoření díla, až do jejich skutečné výše.

Bakalářskou práci jsem vypracovala samostatně s použitím uvedené literatury a na základě konzultací s vedoucím mé bakalářské práce a konzultantem.

Současně čestně prohlašuji, že tištěná verze práce se shoduje s elektronickou verzí, vloženou do IS STAG.

Datum: 29.4.2015

Podpis:



Anotace

Tato práce se zabývá strategickým plánováním na úrovni obce. Hlavním cílem této bakalářské práce je vytvořit návrh jádrové části strategického plánu rozvoje obce Doksy na základě socio – ekonomické analýzy a analýzy dostupných dokumentů. V teoretické části bakalářské práce jsou vysvětlovány základní pojmy týkající se charakteristiky obce, strategického plánování a rozvoje obce a dále také finanční zázemí obce. Praktická část navazuje na socio – ekonomickou analýzu a analýzu dostupných dokumentů potřebných ke strategickému plánování. Praktická část obsahuje také vize, kterými by se měla obec Doksy řídit. Práce také obsahuje vytvořenou SWOT analýzu na základě zjištěných výsledků a vyhodnocení dotazníkového šetření obyvatel obce Doksy.

Klíčová slova

Doksy, rozvoj města, strategické plánování, strategický plán rozvoje

Annotation

Following work is dealing with strategic planning on city level. Main goal of bachelor thesis is creation of core-plan of strategic planning for Dosky city development, based on social-economic analysis and analysis of available documents. Theoretical part of thesis explains basic terms about city characteristics, strategic planning, city development and financial capacity. Practical part follows social-economic analysis and analysis of available documents necessary for strategic planning. Practical part involves future visions for city Doksy to follow in upcoming period. SWOT analysis is included, based on questionnaire survey among Doksy citizens.

Key Words

Doksy, Strategic Planning, Strategic Development, Town's development

Obsah

Úvod.....	7
1. Cíl práce	9
1.1 Metodologická část	9
2. CHARAKTERISTIKA OBCE	10
2.1 Druhy obcí	10
2.2 Působnost obce.....	12
2.2.1 Samostatná působnost	12
2.2.2 Přenesená působnost.....	12
2.3 Orgány obce.....	13
2.3.1 Zastupitelstvo obce.....	13
2.3.2 Rada obce	14
2.3.3 Starosta obce	15
2.3.4 Obecní úřad.....	15
2.4 Rozpočet obce	17
2.4.1 Rozpočtový výhled.....	19
2.4.2 Rozpočtový proces	19
2.4.3 Rozpočtové zásady.....	20
2.4.4 Struktura rozpočtu obce.....	21
2.4.5 Příjmy	22
2.4.6 Výdaje	24
2.4.7 Mimorozpočtové fondy	25
2.5 Návrh rozpočtu města Doksy na rok 2014	26
2.6 Návrh rozpočtu města Doksy na rok 2015	29
3. PROCES VYPRACOVÁNÍ STRATEGICKÉHO PLÁNU	32
3.1 1. krok – Příprava – veřejně - soukromé partnerství	32
3.2 2. krok – zkoumání prostředí	32
3.3 3. krok - Identifikace kritických oblastí a poslání projektu	33
3.4 4. krok - Vnější a vnitřní analýza	34
3.4.1 Vnější analýza.....	34
3.4.2 Vnitřní analýza.....	34
3.5 5. krok - Prognóza.....	35
3.6 6. krok – Příprava a zajištění schválení strategického dokumentu obce	36
3.7 7. krok – Zásady sledování a kontroly plnění strategického dokumentu obce	36

4. ROZVOJOVÉ OSY A JEJICH PRIORITY	38
4.1 Cestovní ruch	38
4.2 Ekonomický potenciál	40
4.3 Technická a dopravní infrastruktura, bydlení	40
4.4 Školství, kultura, tělovýchova, zdravotnictví a sociální péče.....	41
4.5 Životní prostředí.....	41
5. PROJEKTY A PLÁNY.....	42
5.1 Dotace získané z Operačního programu životní prostředí	42
5.1.1 Zrealizované dotace (Operačního programu životní prostředí)	43
5.2 Dotace z Ministerstva pro místní rozvoj	44
5.2.1 Zrealizované dotace (Ministerstvo pro místní rozvoj).....	44
5.3 Připravované dotace	45
6. SWOT ANALÝZA	46
6.1 SWOT analýza – 2004	46
6.2 SWOT analýza – 2014	50
6.3 Dotazníkové šetření	52
6.3.1 Elektronické dotazování	53
6.3.2 Vyhodnocení dotazníkového šetření I	54
6.3.3 Vyhodnocení dotazníkového šetření II.....	62
7. Závěr.....	69
Seznam tabulek	71
Seznam grafů.....	72
Seznam zkratk	73
Seznam použité literatury.....	75
Seznam příloh	78

Úvod

Obce jako základní územní samosprávné celky a základní jednotky státu by měly usilovat o celkový rozvoj svého území a klást důraz na potřeby a zájmy svých občanů. Vedení obce by mělo při správě veřejných záležitostí efektivně využívat všech dostupných prostředků, které jim jsou k dispozici. Obce vykonávají jak vlastní samosprávou funkci v rámci samostatné působnosti, tak státní správu v rámci přenesené působnosti. O těchto a dalších záležitostech obce pojednává první podkapitola teoretické části této práce.

Hlavním prostředkem k prosazení cílů municipální politiky je rozpočet obce a mimo jiné rozpočtový výhled. Nepostradatelným nástrojem, který pomáhá obcím realizovat své cíle, je výsledek strategického plánování. Výsledkem strategického plánování obce je – strategický plán rozvoje obce. Tento dokument by měl navazovat na finanční možnosti obce.

Strategický plán je dokument, který se potýká s problémem, kterým je jeho nevykonalnost. Jedná se totiž o dokument doporučující, ne ovšem příkazující. Aby byl dokument co nejobjektivnější, je potřeba do něj zapojit co největší množství aktérů. Jsou to například podnikatelé, zemědělci, provozovatelé služeb, osoby veřejného života, školství, zdravotnictví a další. Zapojení aktéři by měli pak následně tento dokument respektovat a řídit se jím. Plány vznikají na základě preferencí zadavatelů, nejsou omezovány žádnými legislativními normami a zákony. Plán musí ovšem akceptovat další, již schválené dokumenty, které jsou většinou krátkodobého rázu. Jedná se například o rozpočet obce, finanční plán nebo plán odpadového hospodářství apod. Pro každou obec, region či stát je velmi důležitá koncepce dlouhodobého rozvoje. Díky této koncepci se mohou provádět například nákladné a dlouhodobé investice. Dokument, který vytváří budoucí koncepci obcí nebo regionů se nazývá Strategický plán. Tento dokument se vypracovává pro různě dlouhá období. Může to být 5 až 20 let. Jak uvádí J. Rektořík: „čím stabilnější je vnější prostředí, tím delší může být období pokryté strategickým plánem.“ (Rektořík, Šelešovský, & kol., 1999, str. 8). Ovšem plán musí být průběžně aktualizován, aby se přizpůsobil vnějším vlivům a aby kontroloval výsledky předešlých úloh. Pro efektivní vypracování návrhu strategického plánu je potřeba dobře znát dosavadní vývoj a současný stav obce.

Toto je pokryto analýzou socio-ekonomického profilu obce. V dalším kroku je potřeba definovat cíle, které budou prioritní pro tuto obec. Nedílnou součástí strategického dokumentu je vypracování SWOT analýzy, která shrnuje všechny dosavadní poznatky a zjištění.

1. Cíl práce

Hlavním cílem této bakalářské práce je na základě analýzy nejrůznějších dostupných dat a pomocí dotazníkového šetření vytvořit návrh jádrové části strategického plánu rozvoje obce Doksy. Pro toto téma jsem se rozhodla, protože obec Doksy, ve které žiji, nemá aktualizovaný strategický plán rozvoje obce. Dokument, který obec poskytuje je z roku 2004 a jeho obsah již neodpovídá tomu, v jaké je obec situaci. Vedlejším cílem této práce by měl být návrh opatření rozvoje obce, který by měl pomoci obci Doksy zlepšit její současnou situaci a v nespolešné řadě také vytvoření SWOT analýzy.

Práce bude obsahovat teoretickou část, kde bych ráda zmínila, co je to vlastně obec, jak obec funguje a jaké má pravomoci. Jaký význam má strategický dokument pro obec. V praktické části práce analyzuji současný stav obce a na základě zjištěných informací, navrhu jádrovou část rozvojového dokumentu obce.

1.1 Metodologická část

V této části mé bakalářské práce budou popsány metody, kterými budou získány a zpracovány informace pro tvorbu návrhu strategického plánu rozvoje obce Doksy.

Hlavní metodou použitou pro zpracování dat bude kvantitativní metoda, která bude doplněna o metody analýz a syntézy. Analýzy a syntézy budou použity při zpracovávání již existujících dat.

Prostřednictvím dotazníkové šetření budou zjištěny názory a postoje obyvatel obce Doks. Dotazníkové šetření bude probíhat pomocí elektronického dotazníku. Informace z dotazníkového šetření budou statisticky vyhodnoceny. Dotazníkové šetření proběhlo ve dvou fázích. První fáze šetření se zúčastnilo celkem 31 respondentů a druhé fáze 20 respondentů.

2. CHARAKTERISTIKA OBCE

Zákon o obcích¹ vymezuje obec jako základní územní samosprávné společenství občanů na územním celku, který je vymezen hranicí území obce. Obec disponuje svým vlastním majetkem a finančními prostředky a sestavuje svůj vlastní rozpočet. Je samostatně spravována zastupitelstvem obce. Obec je veřejnoprávní korporace, v právních vztazích vystupuje vlastním jménem jako právnická osoba, která je způsobilá nabývat práva a povinnosti – má právní subjektivitu. Usiluje o všestranný rozvoj svého území a pečuje o potřeby svých občanů. Každá obec v ČR je začleněna do správního obvodu okresu a do územního obvodu vyššího územního samosprávného celku, tedy kraje (Zákon o obcích; Provazníková, 2009).

Charakteristickými znaky obce tedy jsou (Koudelka, 2007):

- vlastní území,
- obyvatelstvo,
- soustava orgánů, jimiž jedná a uskutečňuje svou vůli,
- právní subjektivita a právo tvorby,
- vlastní majetek a hospodaření podle vlastního rozpočtu.

2.1 Druhy obcí

Rozlišují se následující základní druhy obcí (zákon o obcích; Peková, 2004):

- obce, které nemají statut města nebo městyse,
- města, která získala statut města před 17. 5. 1954, pokud o to požádají předsedu Poslanecké sněmovny, nebo která měla statut města při nabytí účinnosti zákona o obcích v roce 2001, v současné době je podmínkou pro získání statutu města počet obyvatel vyšší než tři tisíce a podání návrhu předsedovi Poslanecké sněmovny,
- městyse, tzn. obce, které toto označení užívaly před 17. 5. 1954, pokud o to požádají předsedu Poslanecké sněmovny,

¹ zákon č. 128/2000 Sb., o obcích (obecní zřízení)

- statutární města, což jsou zvláště významná města, která mohou obecně závaznou vyhláškou rozčlenit své území na městské části nebo městské obvody s vlastními orgány samosprávy; jsou stanovena zákonem,
- hlavní město Praha, která je městem s působností kraje a člení se na městské části.

Tab. 1. Základní údaje o obci

1.	Název obce:	Doksy
2.	Sídlo městského úřadu:	nám. Republiky 193 472 01 Doksy
3.	Obec s pověřeným obecním úřadem:	Doksy
4.	Obec s rozšířenou působností:	Česká Lípa
5.	Kraj:	Liberecký
5.	Internetová prezentace:	www.doksy.com
7.	IČO obce:	00260444
8.	První písemná zmínka	1264
9.	Počet obyvatel:	5199
10.	Velikost katastru:	74,93 km ²
11.	Přiznání statutu města	1850

2.2 Působnost obce

Působnost obce je oblast činnosti obce. (Koudelka, 2007):

- věcná působnost,
- prostorová působnost,
- osobní působnost,
- časová působnost,

Věcná působnost obcí je rozdělena na samostatnou působnost a přenesenou působnost. Zatímco samostatná působnost představuje decentralizaci veřejné správy, přenesená působnost představuje její dekoncentraci (Provazníková, 2009).

2.2.1 Samostatná působnost

Do samostatné působnosti obce patří záležitosti, které jsou v zájmu obce a občanů obce, pokud nejsou zákonem svěřeny státu, krajům nebo pokud nejde o přenesenou působnost orgánů obce.

Do samostatné působnosti ze zákona o obcích patří zejména (Peková, Pilný, Jetmar, 2008):

- hospodaření obce,
- reprezentace veřejných zájmů – zájmů občanů a firem,
- vlastnění majetku a nakládání s ním,
- péče o všestranný sociálně ekonomický rozvoj svého území,
- právní subjektivita,
- možnost upravovat veřejné záležitosti obecně závaznými vyhláškami,
- schvalování územního plánu obce.

2.2.2 Přenesená působnost

V rámci přenesené působnosti plní obec přenesené funkce – prostřednictvím svých výkonných orgánů vykonává státní správu. Výkonné orgány obce jsou v tomto případě podřízeny a kontrolovány orgány státní správy a v některých případech i krajskými úřady (Peková, Pilný, Jetmar, 2008).

Podle míry přenesení státní správy se rozlišují tyto kategorie obcí (Koudelka, 2007):

- obce, na které je přenesen základní výkon státní správy (první stupeň přenesené působnosti)
- obce s matričním úřadem
- obce se stavebním úřadem
- obce s pověřeným obecním úřadem
- obce s rozšířenou působností
- statutární města
- Praha s působností kraje

2.3 Orgány obce

Obec je zastupována orgány, které ji spravují. Tyto orgány můžeme rozdělit na volené, výkonné a kontrolní a poradní (Marková, 2000).

2.3.1 Zastupitelstvo obce

Zastupitelstvo obce je kolektivní volený orgán, který má hlavní rozhodovací pravomoci v samostatné působnosti. Může rozhodovat ve všech samosprávných záležitostech, kromě těch, které patří do rozhodovací pravomoci zastupitelstva kraje jako vyššího územního samosprávného celku. Členy zastupitelstva obce jsou zvolení zástupci jednotlivých politických stran v obci, popřípadě nezávislí členové. Jednání zastupitelstva obce jsou ze zákona o obcích veřejná a konají se minimálně 4x ročně (Peková, 2004; Marková, 2000).

Zastupitelstvo obce rozhoduje a schvaluje zejména v těchto oblastech (zákon o obcích; Peková, 2004):

- program rozvoje územního obvodu obce a rozpočet obce,
- rozpočtová opatření,
- výši věcných a osobních nákladů obecního úřadu,
- volba starosty, místostarosty a členů rady obce (je-li zřízena),
- zakládání, zřizování a rušení příspěvkových organizací a organizačních složek obce,

- vstup obce do zájmových sdružení právnických osob,
- vstup obce nebo vystoupení obce ze svazku obcí,
- obecně závazné vyhlášky v rámci samostatné působnosti,
- udělení čestného občanství a cen obce,
- prodej pozemků.

Zastupitelstvo města Doks je složeno z 15 členů zastupitelstva, samostatně spravuje město a rozhoduje ve věcech patřících do samostatné působnosti města. Zastupitelstvo se schází vždy druhou středu v měsíci.

2.3.2 Rada obce

Výkonným orgánem obce v rámci samostatné působnosti je rada obce, která je za výkon své funkce odpovědná zastupitelstvu. V samostatné působnosti podléhá zastupitelstvu obce, v rámci přenesené působnosti obci, rozhoduje, stanoví -li tak zákon. Počet členů rady obce je lichý v rozmezí 5- 11. V případě, že má zastupitelstvo obce méně než 15 členů, rada se nevolí a její funkcí zastává starosta. Rada obce se schází podle potřeby a její jednání jsou neveřejná (zákon o obcích; Peková, 2004).

Mezi činnosti rady obce patří zejména (zákon o obcích, Peková, 2004):

- zabezpečování hospodaření obce podle schváleného rozpočtu, provádění rozpočtových opatření v rozsahu stanoveném zastupitelstvem obce,
- příprava materiálů pro jednání zastupitelstva obce,
- zabezpečování plnění usnesení zastupitelstva obce,
- řízení organizačních složek a dalších organizací, které obec zřídila pro zabezpečování veřejných statků,
- vydávání nařízení obce v přenesené působnosti na základě zákonného zmocnění,
- kontrola plnění úkolů obecním úřadem a komisemi v oblasti samostatné působnosti obce,
- zřizování potřebných výkonných orgánů obecního úřadu – odborů a oddělení s jejich placenými zaměstnanci.

Radu města Doksy tvoří starostka města, místostarosta a další tři členové zvolení zastupitelstvem města. Jmenovitě to jsou Ing. Eva Burešová – starostka,

Bc. Josef Pavinský - 1. místostarosta,

Vladimír Reichert - 2. místostarosta,

Šárka Harcubová - radní

Mgr. Vlastimil Tuřálek – radní

Rada města se schází 1x za 14 dní a to v pondělí, popřípadě starostka obce může svolat mimořádné zasedání rady.

2.3.3 Starosta obce

Starosta² obce je volen zastupitelstvem obce, kterému je za výkon své funkce zodpovědný. Stojí v čele rady obce a obecního úřadu. Starosta zastupuje obec navenek. V jeho nepřítomnosti je zastupován místostarostou, popřípadě místostarosty (Zákon o obcích; Peková, 2004).

Mezi činnosti starosty zejména patří (Zákon o obcích, Peková, 2004):

- je odpovědný za provádění auditu hospodaření obce,
- připravuje, svolává a řídí schůze zastupitelstva a rady obce.

2.3.4 Obecní úřad

Výkon samosprávy a přenesené působnosti i výkon státní správy zabezpečují zaměstnanci, kteří pracují ve výkonných orgánech obecního úřadu. Obecní úřad řídí tajemník, je – li tato funkce jmenovaná. (Zákon o obcích, Peková, 2004):

² Ve statutárních městech nebo hlavním městě Praze je označován jako primátor.

Obecné úřad v rámci samostatné působnosti plní úkoly, které mu uložilo zastupitelstvo obce, dále také pomáhá výborům a komisím v jejich činnosti, řídí organizace, které obec zřídila pro zabezpečení veřejných statků. (Zákon o obcích, Peková, 2004):

V obcích a ve městech se zřizují odbory, které spolu efektivně spolupracují. Jsou to například: odbor finanční, odbor územního plánování a rozvoje, odbor místního podnikání, odbor školství a vzdělání, odbor kultury a sportu, odbor sociální, odbor životního prostředí a matrika.

V obci Doksy jsou zřízeny tyto obory:

- tajemník MěÚ- tajemník je v čele úřadu a zodpovídá za výkon státní správy v přenesené působnosti s výjimkou věcí, které jsou svěřeny radě města nebo zvláštnímu orgánu města. Zodpovídá za řádný chod úřadu, řídí a koordinuje práci zaměstnanců úřadu a plní úkoly mu uložené zastupitelstvem nebo radou města. Koordinuje legislativní činnost úřadu, vydává vnitřní směrnice a pokyny,
- vnitřní a správní odbor - vnitřní a správní odbor zajišťuje agendu spisové služby a archivace, agendu matriky a evidence obyvatel, agendu CzechPOINT, agendu správních činností a zajišťuje občanské obřady. Po servisní stránce zabezpečuje řádný chod úřadu, zajišťuje nákup spotřebního materiálu a IT techniky, objednává servisní prohlídky a revize,
- finanční odbor - finanční odbor ekonomicky spravuje celý chod úřadu, zabezpečuje účetní a mzdové činnosti, výběr místních poplatků a zodpovídá za sestavení rozpočtu města,
- odbor rozvoje a majetku města - odbor rozvoje a majetku města v oblasti samosprávy zajišťuje majetkoprávní záležitosti v rámci působnosti města (prodeje, pronájmy, věcná břemena), technickou správu v oblasti správy a údržby místních komunikací a veřejně přístupných účelových komunikací ve vlastnictví města, správy veřejného osvětlení, správy dešťové a drenážní kanalizace, opravy a údržbu

majetku města, dále pak veškeré činnosti související s přípravou a realizací investičních akcí města včetně agendy veřejných zakázek a dotací, v neposlední řadě činnosti požární ochrany. V oblasti státní správy zajišťuje výkon činnosti silničního správního úřadu. Dále také zajišťuje agendu ztrát a nálezů,

- stavební úřad a životní prostředí - stavební úřad a životní prostředí zpracovává podklady v oblasti územního plánování, povoluje umístění staveb, terénních úprav,
- změny využití území, dělení a zcelování pozemků a povoluje vlastní realizace staveb, terénních úprav, zařízení, užívání staveb, změn užívání staveb či odstranění staveb. Nařizuje udržovací a zabezpečovací práce a přiděluje čísla popisná. Zajišťuje odpadové hospodářství, ochrana přírody, ochrana zemědělského půdního fondu, údržba veřejné zeleně, údržba dětských hřišť,
- úsek sociálních věcí a školství - zajišťuje sociální práci s klienty na území města Doksy, vykonává v přenesené působnosti sociálně-právní ochranu dětí, zajišťuje agendu zvláštního příjemce a opatrovnictví a v oblasti školství spolupracuje se školskými zařízeními,
- městská policie - zvláštní orgán obce zřízený zastupitelstvem města Doksy, který dohlíží nad veřejným pořádkem v obci, nad dodržováním obecně závazných vyhlášek města a nařízeních města a nad dodržováním právních předpisů České republiky.

2.4 Rozpočet obce

Rozpočet obce je charakterizován jako decentralizovaný peněžní fond, ve kterém se soustřeďují příjmy obce. Ty se poté rozdělují a používají na financování veřejných nebo smíšených statků, ať už prostřednictvím veřejného sektoru územní samosprávy nebo soukromého sektoru. Rozpočet obce je vytvářen, přerozdělován a používán – stejně jako ostatní veřejné rozpočty v rozpočtové soustavě – na principu nenávratnosti a nedobrovolnosti. Plní tři důležité funkce – alokační, redistribuční a stabilizační. Na úrovni

územní samosprávy je hlavní alokační funkce, kdy se finančními prostředky z obecního rozpočtu financuje zabezpečování veřejných statků. Redistribuční a stabilizační funkce jsou na úrovni územní samosprávy spíše omezené (Peková, 2004; Provazníková, 2009). Rozpočet obce je bilancí jejích příjmů a výdajů za rozpočtové období. Hospodaření obce s rozpočtem v rozpočtovém období, které je v ČR shodné kalendářním rokem, lze charakterizovat vztahem:

$$F1 + P - V = F2$$

Přičemž F1 vyjadřuje stav peněžních prostředků v rozpočtu na počátku rozpočtového období, P vyjadřuje příjmy, V výdaje a F2 vyjadřuje stav peněžních prostředků na konci rozpočtového období.

Obec by se měla z hlediska dlouhodobého časového horizontu snažit hospodařit s vyrovnaným rozpočtem ($P=V$), případně s rozpočtem přebytkovým ($P>V$). Pokud by obec hospodařila s rozpočtem schodkovým ($P<V$), musela by jej kompenzovat z finančních rezerv vytvořených v minulosti. Finanční rezerva se vytvoří tehdy, je-li stav peněžních prostředků v rozpočtu na konci rozpočtového období vyšší než na jeho počátku ($F2>F1$). V opačném případě by obec musela schodkový rozpočet kompenzovat z návratných finančních prostředků, což by z dlouhodobého hlediska vedlo k zadlužování obce a z toho plynoucím vážným problémům (Peková, Pilný, Jetmar, 2008; Provazníková, 2009).

Vytvářet finanční rezervy ovšem obci neumožňuje dlouhodobě vyrovnaný rozpočet, poněvadž rozpočet je toková veličina a daňové příjmy a dotace jsou a jejím účtu k dispozici až na počátku dalšího rozpočtového období, resp. v průběhu ledna. Rozpočet obce je základním finančním plánem, podle kterého obec hospodaří. Tento finanční plán by měl zajišťovat permanentní likviditu obce, a to tak, že by měl připouštět pouze ty výdaje, které jsou kryty reálně očekávanými příjmy, v minulosti vytvořenými rezervami, případně jinými návratnými finančními prostředky, které bude obec schopna získat a splatit. V rozpočtovém období se může vlivem různých faktorů lišit skutečné plnění od plánovaného. Pro tyto případy jsou umožněny úpravy rozpočtu i během rozpočtového období, které schvaluje – stejně jako celý rozpočet – zastupitelstvo obce. Rozpočet obce je také nástroj prosazování cílů municipální politiky – např. dlouhodobého sociálně

ekonomického rozvoje svého území, prosazování lokálních, případně regionálních zájmů a preferencí obyvatelstva nebo zabezpečování svých úkolů jak v rámci samostatné, tak přenesené působnosti (Peková, 2004; Provazníková, 2009).

2.4.1 Rozpočtový výhled

Při zpracovávání rozpočtu obec vychází z rozpočtového výhledu, který je ze zákona povinna sestavit. Rozpočtový výhled má sloužit jako pomocný nástroj obce pro střednědobé finanční plánování. Jeho sestavení je důležité také z hlediska střednědobé a dlouhodobé investiční strategie a dlouhodobého programu sociálně ekonomického rozvoje obce. Obsahuje souhrnné základní údaje především o těchto čtyřech ukazatelích:

- příjmy,
- výdaje,
- pohledávky,
- závazky.

Při sestavování rozpočtového výhledu se obec setkává zejména s problémem odhadu reálných budoucích příjmů a výdajů a jejich meziročního vývoje. Příjmy obce – zejména ty daňové – ovlivňuje celá řada faktorů, např. nezaměstnanost, inflace nebo celkový růst ekonomiky. V případě ČR navíc dochází k častým změnám v daňových zákonech, ke změnám v rozpočtových pravidlech nebo rozpočtovém určení daní. Také poskytování dotací ze státního rozpočtu není dostatečně normativně ošetřeno a je relativně netransparentní.

Všechny tyto faktory sestavování rozpočtového výhledu znesnadňují (zákon o rozpočtových pravidlech územních rozpočtů; Provazníková, 2009).

2.4.2 Rozpočtový proces

Rozpočet obce se sestavuje na rozpočtové období, které se v ČR kryje s jedním kalendářním rokem. Rozpočtový proces je ovšem delší – trvá zpravidla 1,5 až 2 roky. Je to

soubor činností orgánů obce, kterými je řízeno hospodaření obce během rozpočtového období (Peková, 2004). Skládá se z několika etap:

- sestavení návrhu rozpočtu a příprava podkladů pro jeho tvorbu, což provádí příslušný výkonný orgán obce, který by měl vycházet z analýzy hospodaření obce alespoň za poslední 2 roky,
- projednání návrhu rozpočtu, které probíhá ve výkonných orgánech obce – ve finančním výboru a v radě obce (je-li zřízena),
- schválení návrhu rozpočtu, které provádí volené orgány - zastupitelstvo obce,
- plnění rozpočtu, za něž odpovídají výkonné orgány obce, které mohou doporučit případné změny, které schvalují volené orgány obce,
- kontrola plnění rozpočtu, prováděná jak výkonnými, tak i volenými orgány obce,
- sestavení přehledu o skutečném plnění rozpočtu a vypracování závěrečného účtu, které provádí výkonné orgány a schvalují volené orgány,
- projednání a následná kontrola, což mají v kompetenci volené orgány.

Na základě získaných výsledků může dojít k aktualizaci strategického plánu rozvoje obce a rozpočtového výhledu, ovšem v případě obce Doksy k aktualizování strategického plánu rozvoje obce nedošlo již od roku 2004.

Obec je ze zákona povinna nechat si přezkoumat své hospodaření za uplynulé rozpočtové období. To je provedeno buď příslušným krajským úřadem, nebo auditorem, resp. auditorskou společností. Pokud se obec rozhodne pro druhou možnost, musí tuto skutečnost příslušnému krajskému úřadu nahlásit. Zpráva o výsledku přezkoumání hospodaření obce je důležitou součástí závěrečného účtu při jeho projednávání. Toto projednání provádí zastupitelstvo obce, které je může uzavřít vyjádřením souhlasu s celoročním hospodařením, a to buď bez výhrad, nebo – v případě zjištěných chyb a nedostatků – s výhradami. V případě druhé možnosti přijme obec nezbytná opatření, potřebná k nápravě těchto chyb a nedostatků (Provazníková, 2009; zákon o rozpočtových pravidlech územních rozpočtů).

2.4.3 Rozpočtové zásady

Během rozpočtového procesu se dodržují následující zásady:

- každoroční sestavování a schvalování rozpočtu,
- realnost a pravdivost rozpočtu,

- úplnost a jednotnost rozpočtu,
- dlouhodobá vyrovnanost rozpočtu,
- hospodárnost a efektivnost, účetní audit,
- publicita.

Pokud dojde k porušení prvně uvedené rozpočtové zásady, tzn., že rozpočet není schválen do začátku nového rozpočtového období, řídí se hospodaření obce – až do jeho schválení – podle rozpočtového provizoria. To může probíhat dvěma způsoby, a to buď podle skutečnosti stejného období v předchozím rozpočtovém období, nebo podle plánovaného rozpočtu. Rozhodnutí, kterým způsobem se bude hospodařit podle rozpočtového provizoria, je v kompetenci zastupitelstva obce. Úplnost a jednotnost rozpočtu – tedy třetí jmenovaná rozpočtová zásada – je zajištěna podle rozpočtové skladby, které se věnuje následující podkapitola. Posledně jmenovaná zásada publicity umožňuje občanům získat informace o hospodaření obce, případně na ně reagovat. Je tedy předpokladem efektivní občanské kontroly (Peková 2004; Marková, 2000).

2.4.4 Struktura rozpočtu obce

V rámci druhového třídění umožňuje rozpočtová skladba rozdělení rozpočtu na běžný a kapitálový rozpočet (nebo běžnou a rozpočtovou část rozpočtu). Běžný rozpočet bilancuje běžné příjmy a běžné výdaje – tedy ty, které se z velké části pravidelně každoročně opakují. Běžnými příjmy jsou financovány neinvestiční (provozní) potřeby prostřednictvím běžných výdajů (neinvestičních, provozních). Kapitálový rozpočet bilancuje kapitálové příjmy a kapitálové výdaje – tedy ty, které jsou zpravidla jednorázové a neopakovatelné. Kapitálovými příjmy jsou financovány investiční potřeby – jsou tedy určeny na krytí výdajů na investice, které se vztahují k delšímu časovému období. Běžný rozpočet tedy zahrnuje třídy 1, 2 a 5 a kapitálový rozpočet zahrnuje třídy 3 a 6. Třída 4 – přijaté dotace – jsou zahrnuty do příslušného rozpočtu podle povahy – běžné dotace do běžného rozpočtu a kapitálové dotace do kapitálového rozpočtu. Třída 8, tedy financování, má zvláštní postavení. Vyjadřuje, jakým způsobem jsou příjmové a výdajové operace financovány. Operace nejsou peněžním tokem – obsahuje tedy stavové údaje. Zobrazuje změnu stavu finančních prostředků na bankovních účtech a má přímou návaznost na zajištění salda obecního rozpočtu, které financování bilancuje. Zatímco v rozpočtové

skladbě je univerzálním principem třídění příjmů a výdajů brutto princip, operace třídy 8 se provádějí principem netto. Pokud je rozpočet schodkový, bude mít tedy financování kladné znaménko, pokud je rozpočet přebytkový, bude mít financování znaménko záporné. Rozdělení rozpočtu na běžný a kapitálový umožňuje analyzovat účelovost použití daňových a nedaňových příjmů, analyzovat vliv jednotlivých druhů příjmů, transferů a výdajů, ale i možnosti a nutnost využívání návratných příjmů na celkovém hospodaření obce, a v neposlední řadě také analyzovat možnosti využití návratných příjmů na financování investic a únosnou výši dluhové služby (Peková, 2004; Provazníková, 2009).

2.4.5 Příjmy

Nejvýznamnější skupinu příjmů obce tvoří vlastní příjmy, konkrétně daňové, z nichž jsou rozhodujícími položkami sdílené a svěřené daně. U svěřených daní mají obce velmi malou nebo žádnou daňovou pravomoc, a patří mezi ně zejména daň z nemovitostí a část daně z příjmů fyzických osob ze samostatně výdělečné činnosti. U sdílených daní nemají obce pravomoc žádnou, a patří mezi ně zejména daň z příjmů a daň z přidané hodnoty.

K daňovým příjmům se řadí také místní a správní poplatky. Místní poplatky mají fakultativní charakter – rozhoduje o nich zastupitelstvo obce, přičemž musí dodržovat zákon o místních poplatcích. Patří do nich například poplatek ze psů, poplatek za užívání veřejného prostranství nebo poplatek ze vstupného. Správní poplatky jsou obci placeny za správní úkony, které obec vykonává v rámci přenesené působnosti (Peková, 2004). Předpoklad příjmů z daní je zpracován na základě zákona č. 243/2000 Sb., o rozpočtovém určení daní ve znění pozdějších předpisů a vyhlášky č. 186/2014 Sb., o stanovení procenta, kterým se každá obec podílí na stanovené procentní části celostátního hrubého výnosu DPH a daní z příjmů. Hrubý propočtení sdílených daňových příjmů obce Doksy na daný rok je prováděn dle predikce MF ČR z celostátních daňových výnosů obcí na daný rok. Sdílené daně pro rok 2015 jsou vyšší o 3. 073 tis. Kč oproti roku 2014.

- výnos daně z nemovitostí – příjemcem je obec, na jejímž území se nemovitost nachází,

- podíl 21,4 % z celostátního hrubého výnosu DPH (kraje 8,92 %, státní rozpočet 69,68 %),
- podíl 21,4 % z celostátního hrubého výnosu DPFO ³ze závislé činnosti a z funkčních požitků, odváděné zaměstnavatelem (kraje 8,92 %, státní rozpočet 68,18 %),
- podíl 21,4 % z celostátního hrubého výnosu DPFO vybírané srážkou podle zvláštní sazby (kraje 8,92 %, státní rozpočet 69,68 %),
- podíl 21,4 % z 60 % z celostátního hrubého výnosu DPFO ze samostatně výdělečné činnosti (kraje 8,92 %, státní rozpočet 69,68 %),
- podíl 21,4 % z celostátního hrubého výnosu DPPO⁴ (kraje 8,92 %, státní rozpočet 69,68 %),
- podíl 30 % z výnosu záloh na DPFO ze samostatně výdělečné činnosti, které mají na území obce bydliště ke dni jejich splatnosti (státní rozpočet 10 %),
- DPPO v případech, kdy poplatníkem je příslušná obec, s výjimkou daně vybírané srážkou podle zvláštní sazby (analogicky kraje),
- podíl 1,5 % z celostátního hrubého výnosu DPFO ze závislé činnosti a z funkčních požitků, odváděné zaměstnavatelem jako plátcem daně.

Procento, kterým se obce podílejí na procentní části celostátního hrubého výnosu daní, se vypočítá na základě celkové výměry katastrálních území obce, celkovém počtu obyvatel obce a násobků postupných přechodů, které se počítají pomocí příslušných koeficientů uvedených v příloze zákona o rozpočtovém určení daní (Ministerstvo financí, online; zákon o rozpočtovém určení daní).

³ DPFO - Daň z příjmů fyzických osob

⁴ DPPO - Daň z příjmů právnických osob

Druhou nejvýznamnější skupinu vlastních příjmů obce tvoří nedaňové příjmy. Jejich strukturu a výši může obec – na rozdíl od daňových příjmů – svými činnostmi ovlivnit. Do nedaňových příjmů patří zejména příjmy z pronájmu, příjmy z prodeje neinvestičního majetku, příjmy z uživatelských poplatků za veřejné statky a za ostatní zabezpečované služby, například příjmy za knihovnické služby ve veřejných knihovnách, poplatky za parkování apod. Doplnkový příjem obcí tvoří příjem z jejich podnikání (Peková, 2004). Další skupinu příjmů obce tvoří dotace, které jsou tříděny podle různých kritérií. Jedním z kritérií je účel použití poskytnuté dotace, podle něhož se dotace dělí na běžné a kapitálové. Běžné dotace jsou používány na financování provozních potřeb obce, kapitálové na financování investičních potřeb obce. Tyto kapitálové dotace jsou poskytovány obcím ze státního rozpočtu, v menší míře i ze státních fondů, konkrétně Státního fondu životního prostředí, a to na financování investic s ekologickým aspektem, například na výstavbu vodovodu, čističky odpadních vod, kanalizace apod. V případě malých obcí jsou také poskytovány významné kapitálové dotace v rámci programu obnovy venkova. Dalším kritériem je nárokovatelnost dotace, podle níž se dotace dělí na nárokovatelné. Rozděleno na základě počtu zaměstnanců s místem výkonu práce v obci. A nenárokovatelné. Nárokovatelné dotace plynou do rozpočtů obcí ze státního rozpočtu a jejich struktura je schvalována při schvalování zákona o státním rozpočtu. Na takto schvalované dotace mají obce ze zákona o státním rozpočtu nárok. Nenárokovatelné dotace jsou poskytovány na základě žádosti obce z rozpočtových kapitol některých ministerstev, například v rámci grantových programů. Některé nenárokovatelné dotace jsou poskytovány také ze státních fondů, opět na základě žádosti obce (Peková, 2004; Provazníková, 2009).

2.4.6 Výdaje

Celkové výdaje ovlivňují zadluženost města. Výdaje vyplývají z jednotlivých činností, jsou rozděleny na běžné a kapitálové. Jedná se o alokační výdaje, které jsou zajišťovány prostřednictvím organizací, které byly obcemi k tomuto účelu zřízeny, dále prostřednictvím příspěvkových organizací nebo prostřednictvím veřejných zakázek. Část těchto výdajů má mandatorní charakter – obec je musí vynaložit na služby, za které je ze zákona zodpovědná (např. likvidace komunálního odpadu). Další skupinu běžných výdajů tvoří redistribuční výdaje, které mají obvykle podobu jednorázové sociální výpomoci,

kteřou obec poskytuje ze svého rozpočtu nad rámec dávek státní sociální podpory. Ty ovšem nejsou objemově příliš významné. Běžné výdaje obce se podílejí na celkových výdajích průměrně asi ze dvou třetin.

Zbývající třetinu představují výdaje kapitálové. Kapitálové výdaje jsou investičními náklady do obnovy majetku města a na pořízení dlouhodobého majetku. (Peková, 2004).

2.4.7 Mimorozpočtové fondy

Kromě rozpočtu může obec čerpat finanční prostředky také z dalších fondů, které jsou součástí jejího finančního systému. Mimorozpočtové fondy mohou být vytvářeny jako účelové nebo neúčelové, přičemž častěji jsou vytvářeny fondy účelové. Účelové mimorozpočtové fondy se vytvářejí z předem účelově vymezených příjmů a mají přímou vazbu na financování předem určených potřeb. Při velkém počtu zřízených účelových fondů může snadno dojít k situaci, kdy v některém fondu finanční prostředky přebývají, zatímco v jiném chybějí. Pravidla hospodaření přitom nepovolují přesun finančních prostředků mezi účelovými fondy během rozpočtového období.

Mezi neúčelové mimorozpočtové fondy patří například fond rezerv a rozvoje, který vytváří většina obcí. Tento fond je využíván na financování schodku rozpočtu obce, a to nejen celkového, ale také dočasného (průběžného) v průběhu rozpočtového období, dále na financování investic nebo financování neplánovaných potřeb.

Čím více mimorozpočtových fondů je vytvořeno, tím více jsou děleny finanční prostředky v rámci finančního systému obce. Tato skutečnost může limitovat orgány obce při rozhodování o použití finančních prostředků podle okamžité situace, která se může během rozpočtového období měnit (Peková, Pilný, Jetmar, 2008; Provazníková, 2009).

Součástí schváleného rozpočtu jsou výdaje fondů obce Doksy. A jsou to (rok 2015):

- sociální fond – vyrovnaný rozpočet ve výši příjmů a výdajů 576 tis. Kč,
- fond rozvoje bydlení – vyrovnaný rozpočet ve výši příjmů a výdajů 4.750 tis. Kč,
- fond regionálních operačních programů – vyrovnaný rozpočet ve výši příjmů a výdajů 1.064 tis Kč,

- grantový fond – vyrovnaný rozpočet ve výši příjmů a výdajů 2.002 tis. Kč.

2.5 Návrh rozpočtu města Doksy na rok 2014

Kriteria zpracovaného návrhu rozpočtu města, kterými se město řídí:

- zachovat konzervativní přístup ve výpočtu nárůstu sdílených daní vzhledem k predikci MFČR a skutečnosti výběru těchto daní,
- zaměřit se na efektivnost vynakládaných prostředků na provoz města a příspěvkových organizací,
- zbytečně se nezadlužovat, případné úvěry využívat jen na rozvojové investice a nikoliv na spotřebu běžných výdajů města.

Návrh příjmového rozpočtu po konsolidaci činí 89. 858 tis. Kč.

Návrh výdajového rozpočtu po konsolidaci činí 92. 082 tis. Kč.

Financování příjmů činí 5.200 tis. Kč z toho: 2. 000 tis. Kč podíl na rekonstrukci Kina Máj a 3. 200 tis. Kč. z Fondu rozvoje bydlení.

Saldo financování výdajů činí 2. 224 tis. Kč.

Jedná se o návrh schodkového rozpočtu, kde saldo financování vyrovnává bilanci rozpočtu města v příjmech a výdajích na 95. 058 tis. Kč.

Tab. 2. Rozpočet příjmů po konsolidaci včetně financování pro rok 2014

	u k a z a t e l	SR 2014
SU ⁵	Příjmy města celkem	95 058,00
SU	Daňové příjmy	68 821,00
SU	Dotace	7 899,00

⁵ SU- schválený, upravený

SU	Nedaňové příjmy	13 138,00
SU	Financování	5 200,00

Tab. 3. Sdílené daně 2014

	u k a z a t e l	SR 2014
SU	Sdílené daně celkem	48 136,00
1111	Daň z příjmů FO ZČ ⁶	9 664
1112	Daň z příjmů FO SVČ ⁷	900
1113	Daň z příjmů FO z kap. výnosů	1 120
1121	Daň z příjmů PO	12 816
1211	DPH	23 636

Tab. 4. Rozpočet výdajů po konsolidaci včetně financování pro rok 2014

	u k a z a t e l	SR 2014
SU	Výdaje města celkem	95 058,00
SU	Běžné výdaje	72 082,00
SU	Kapitálové výdaje	20 000,00
SU	Financování, splátky jistiny úvěrů	2 976,00

⁶ ZČ Zájmová činnost

⁷ SVČ Samostatně výdělečná činnost

Tab. 5. Výdaje rozpočtu města 2014 - Příspěvkové organizace, OPS

u k a z a t e l		SR 2014	
		na provoz	investice
SU	Provozní příspěvky PO	13 671,10	0,00
DU ⁸	Domov pro seniory, Panská, Doksy	2 000,00	0,00
DU	MěKS, Valdštejnská, Doksy	4 425,10	0,00
DU	ZŠ KHM Valdštejnská, Doksy	3 952,60	0,00
DU	ZŠ MŠ, Jezerní, Staré Splavy	469,00	0,00
DU	ZUŠ Sokolská, Doksy	463,00	0,00
DU	MŠ Pražská, Doksy	1 133,40	0,00
DU	MŠ Libušina, Doksy	498,00	0,00
DU	OPS Máchovo jezero Doksy	730,00	0,00

Z vyhodnocovacích mechanismů rozpočtu obce Doksy vyplývá:

- saldo provozního rozpočtu je kladné ve výši 14,8 tis. Kč (86,9 tis. Kč – 72,08 tis. Kč),
- index PP/BP = provozních úspor je poměrem salda provozního rozpočtu k běžným příjmům a činí 17.01% což je optimální hodnota. Výsledek hodnocení pod hranicí 10% by signalizoval potíže města do budoucna,
- ukazatel dluhové služby je poměrem příjmů po konsolidaci a součtu úroků a splátek úvěrů a činí 4%. Hodnota tohoto ukazatele nesmí překročit 30%. Za touto procentuální hranicí se jedná o „nezdravou obec“ a je na „černé listině MF ČR“.

⁸ DU – doporučený, upravený

- Za situace, kdy ekonomický vývoj v České republice vykazuje recesi, je nutné věnovat sestavení rozpočtu náležitou pozornost a v první řadě dosáhnout nejvyšší hodnoty salda provozního rozpočtu, která je v případě rozpočtu obce Doksy kladná. V případě diskuze o prioritách výdajů je nutné kompenzovat případné přesuny a dodržet celkový objem výdajového rozpočtu.

2.6 Návrh rozpočtu města Doksy na rok 2015

Návrh příjmového rozpočtu po konsolidaci činí 105. 938 tis. Kč.

Návrh výdajového rozpočtu po konsolidaci činí 106. 088 tis. Kč.

Saldo ve výši 150 Kč vyrovnává bilanci rozpočtu města v příjmech a výdajích na 109. 138 tis. Kč. Na položkách financování se v příjmech rozpočtuje 3. 200 tis. Kč na investiční akci z roku 2014 a rekonstrukci bytového fondu města a ve výdajích 3. 050 tis. Kč na splátku jistiny úvěrů města.

Tab. 6. Rozpočet příjmů po konsolidaci včetně financování pro rok 2015

	u k a z a t e l	SR 2015
SU	Příjmy města celkem	108 138,00
SU	Daňové příjmy	75 717,00
SU	Dotace	20 443,00
SU	Nedaňové příjmy	9 778,00
SU	Financování	3 200,00

Tab. 7. Sdílené daně pro rok 2015

	u k a z a t e l	SR 2015
SU	Sdílené daně celkem	51 942
1111	Daň z příjmů FO ZČ	12 660
1112	Daň z příjmů FO SVČ	549
1113	Daň z příjmů FO z kap. výnosů	1 230
1121	Daň z příjmů PO	12 070
1211	DPH	25 433

Tab. 8. Rozpočet výdajů po konsolidaci včetně financování pro rok 2015

	u k a z a t e l	SR 2014
SU	Výdaje města celkem	109 138
SU	Běžné výdaje	74 088
SU	Kapitálové výdaje	32 000
SU	Financování, splátky jistiny úvěrů	3050

Tab. 9. Výdaje rozpočtu města 2015 - Příspěvkové organizace, OPS

u k a z a t e l		SR 2014	
		na provoz	investice
SU	Provozní příspěvky PO	14 313,10	0,00
DU	Domov pro seniory, Panská, Doksy	2 032,00	0,00
DU	MěKS, Valdštejská, Doksy	5 211,50	0,00
DU	ZŠ KHM Valdštejská, Doksy	4021,80	0,00
DU	ZŠ MŠ, Jezerní, Staré Splavy	478,30	0,00
DU	ZUŠ Sokolská, Doksy	472,60	0,00
DU	MŠ Pražská, Doksy	1 131,20	0,00
DU	MŠ Libušina, Doksy	515,60	0,00
DU	OPS Máchovo jezero Doksy	450,00	0,00

Z vyhodnocovacích mechanismů rozpočtu obce Doksy vyplývá:

- saldo provozního rozpočtu je kladné ve výši 12,2 tis. Kč (91,3 tis. Kč – 79,1 tis. Kč),
- index PP^9/BP^{10} = provozních úspor je poměrem salda provozního rozpočtu k běžným příjmům a činí 13,36% což je optimální hodnota. Výsledek hodnocení pod hranicí 10% by signalizoval potíže města do budoucna,
- ukazatel dluhové služby je poměrem příjmů po konsolidaci a součtu úroků a splátek úvěrů a činí 3%. Hodnota tohoto ukazatele nesmí překročit 30%. Za touto procentuální hranicí se jedná o „nezdravou obec“ a je na „černé listině MF ČR“.

⁹ PP Provozní přebytek

¹⁰ BP Běžné příjmy

3. PROCES VYPRACOVÁNÍ STRATEGICKÉHO PLÁNU

V této kapitole bude nastíněno to, jak by mělo probíhat vypracování strategického plánu na úrovni obce. Strategické plánování je systematické řízení jakékoliv organizace zaměřené na to, aby dlouhodobě naplňovala svůj hlavní cíl. Podle Rektořika (1999) by mělo být strategické plánování rozvojového dokumentu obce rozděleno do 7 kroků (Viz následující podkapitoly.)

Postupy vypracování strategického plánu mohou být různé, ale lze určit základní fáze, které jsou společné. Mezi základní fáze strategického plánování patří fáze analytická, strategická, realizační, monitorovací a hodnotící (Dobrucká, Coplák, 2007).

3.1 1. krok – Příprava – veřejně - soukromé partnerství

Za řízení procesu musí být zodpovědná řádně zvolená skupina vedoucích představitelů, která bývá označována jako Komise strategického plánování. Účelem strategického plánování je vytvoření vizí pro obec, proto je velmi důležité, aby byla zvolená komise složena z reprezentantů všech rozhodujících oblastí.

3.2 2. krok – zkoumání prostředí

Strategické plánování vyžaduje objektivní posouzení ekonomických charakteristik obce a jejího postavení v regionální ekonomice. Zde se zaměřujeme na dva prioritní úkoly:

- analýza demografické a ekonomické struktury obce a přípravu profilu města,
- vyhodnocení stávajícího podnikatelského klimatu prostřednictvím průzkumu přístupu podniků.

První úkol využívá k identifikaci ekonomických a nejnovějších trendů pravidelně publikovaná data. Druhý úkol obsahuje přehled existujících rozhodujících zaměstnavatelů a dalších místních podniků k porozumění silným a slabým stránkám místního podnikatelského prostředí. Analýza dat potřebná k napsání Profilu města by měla být

dostatečně vyčerpávající, aby umožnila Komisi rozhodnout o kritických faktorech působících na rozvoj města. Při hodnocení města se shromažďují a zjišťují následující kategorie dat:

- údaje o obyvatelstvu,
- údaje o zaměstnanosti v sektorech, nezaměstnanosti,
- údaje o bydlení,
- údaje o struktuře místní ekonomiky, o podnicích ve městě,
- údaje o infrastruktuře a životním prostředí.

Tato data mohou být doplněna informacemi o kvalitě a rozsahu veřejných služeb, avšak pouze v tom smyslu, do jaké míry tvoří tyto služby profil města a mohou ovlivňovat vlastní ekonomické prostředí, a nebo to jak je vnímáno místními podnikateli či investory odjinud.

Cílem analýzy místní ekonomiky je:

- posoudit lokální charakteristiky a lokální trendy na pozadí národního/regionálního vývoje a určit tak zvláštnosti či naopak shody v národním a místním vývoji,
- nalézt místní zvláštnosti - výjimečné či ojedinělé rysy místní situace, které mohou sloužit jako zdroj komparativních výhod či naopak jako zdroj ohrožení,
- analyzovat strukturu místní ekonomiky a vzájemný vztah jednotlivých oblastí, které jsou v rámci Profilu posuzovány.

3.3 3. krok - Identifikace kritických oblastí a poslání projektu

Typickými příklady problémových oblastí identifikovanými a zkoumanými obcemi v souvislosti s jejich strategickými plány jsou:

- rozvoj malého a středního podnikání,
- infrastruktura pro rozvoj podnikání,
- organizace ekonomického rozvoje,
- veřejná hromadná doprava,
- životní prostředí,
- kvalita pracovních sil,
- kvalita života ve městě,
- image (obce),
- rozvoj cestovního ruchu,
- vztahy mezi místní správou a podnikatelskou komunitou,
- regionální spolupráce.

Měly by být určeny takové kritické problémové oblasti, které je město schopno zabezpečit lidskými a finančními zdroji. Tyto zdroje budou zahrnovat městské, státní a soukromé zdroje. Jakmile jsou vybrány kritické oblasti, na které bude projekt zaměřen, je třeba dosáhnout přesnější dohody o tom, jakým směrem se bude ubírat práce na akčních plánech. Vize je velmi důležitá část procesu, jejímž smyslem je určit zásadní generální orientaci komunity do budoucna. Vize by měla přesněji vymezit prostor pro akční plány.

3.4 4. krok - Vnější a vnitřní analýza

Pod vnitřní a vnější analýzou si můžeme představit SWOT analýzu. Vnitřní analýza určuje silné a slabé stránky - v angličtině "Strengths and Weakness" (SW) a vnější analýza se zabývá příležitostmi a hrozbami – v angličtině "Opportunities and Threats "(OT).

3.4.1 Vnější analýza

Mezi uvažovanými vnějšími faktory, tj. těmi, které přesahují schopnost obce je ovlivnit, jsou ekonomické změny na mezinárodní, celostátní a regionální úrovni, změny zákonů a nařízení sociální a politické změny a technologické a demografické změny. Informace musí být systematickým způsobem filtrovány:

- podle vztahu k regionu,
- podle dopadu na obec - ať pozitivního nebo negativního,
- podle možnosti konstruktivní reakce obce.

3.4.2 Vnitřní analýza

Při provádění vnitřní analýzy je velmi důležitá objektivita. Silné a slabé stránky obce musí být posouzeny a porovnány se silnými a slabými stránkami jiných konkurenčních obcí. V této fázi procesu bude užitečný průzkum postojů podniků, provedený jako součást zkoumání prostředí. Silné a slabé stránky budou posuzovány z pohledu kritických oblastí. S ohledem na to, že tyto oblasti budou mít vztah k

ekonomickému rozvoji, dá se předpokládat, že budou zvažovány některé z dále popsanych námětů:

- kvalita pracovní síly - má město dostatečný podíl technicky vzdělaných odborníků, vysokoškoláků anebo nabízí pouze nekvalifikovanou práci?
- pozemky a budovy - má město k dispozici volné pozemky a objekty k podnikání? Jsou vybaveny infrastrukturou? Existuje ve městě průmyslová zóna?
- doprava - leží město na dálnici, na hlavním železničním tahu, má
- k dispozici letiště? Je ve městě dostatek parkovacích míst? Vede tranzitní doprava středem města nebo je postaven obchvat?
- infrastruktura - v jakém stavu a rozsahu jsou ve městě vodovody a kanalizace? Jak daleko je plynofikace města? Je možné vyhovět požadavkům nových podniků na energie?
- podpora podnikání - jsou vyhlášky a zásady města posouzeny z hlediska vlivu na podnikání? Mají podnikatelé zastoupení v orgánech města?

Proces strategického plánování by měl odpovídat několika stupňům přípravy a implementace. R. Wokoun (Wokoun & Kutscherauer, 2008, str. 430) je rozdělil takto:

- strategická analýza,
- strategický výběr (návrh strategie),
- implementace (realizace) strategie.

3.5 5. krok - Prognóza

V tomto kroku se nacházíme v klíčové fázi strategického plánování, kdy je potřeba určit vlastní prognózu, která představuje soubor nástrojů vedoucí k dosažení předurčeného cíle. Při zpracování strategického plánu jsou dílčí kroky vytvářeny tak, aby je mohli jednotliví aktéři postupně uskutečňovat a směřovaly postupně k stanovenému cíli. Postup práce při vytváření strategie lze rozdělit do několika dílčích kroků:

- stanovení dlouhodobého cíle,
- stanovení dílčích cílů,
- nalezení opatření, nástrojů, kroků k dosažení dílčích cílů,
- vymezení aktérů, kteří jsou za realizaci odpovědní,
- stanovení základního finančního rámce pro jednotlivé kroky.

Díky těmto vypracovaným dílčím krokům strategie, vede k lepšímu naplnění jednotlivých opatření. Mimo jiné by se mělo zabránit tomu, že cíle jsou příliš náročné a dlouhodobé.

3.6 6. krok – Příprava a zajištění schválení strategického dokumentu obce

Proces tvorby strategického dokumentu je zakončen schválením jeho finální podoby zastupitelstvem obce. Pokud zastupitelstvo dokument schválí, stává se tak závazným dokumentem pro řízení rozvoje obce.

Pro úspěšné schválení rozvojového dokumentu je žádoucí, aby se zastupitelé na tvorbě dokumentu také podíleli, resp. byli alespoň průběžně informováni a mohli tak zasáhnout do procesu přípravy. Tímto by se mělo předejít situaci, kdy se teprve při schvalování dokumentu objeví připomínky, které měly by navrhnuty již dříve. To se netýká ovšem pouze zastupitelstva, ale také dalších členů orgánů obce, kteří by se měli zapojit do schvalovacího procesu.

Musí být tedy předem stanoveno:

- zapojení jednotlivých orgánů obce do schvalovacího procesu,
- harmonogram schvalování,
- návrh formulace jednotlivých schvalovacích usnesení pro orgány obce.

3.7 7. krok – Zásady sledování a kontroly plnění strategického dokumentu obce

Účelem sledování a kontroly plnění strategického dokumentu obce je snaha o ověření, do jaké míry a zda vůbec je dokument realizován dle stanovených pravidel a zda podpořené projekty naplňují jeho programové cíle a opatření.

Pro úspěšné nastavení systému kontroly plnění strategického plánu jsou důležité tyto kroky:

- jasně rozdělit odpovědnost za kontrolu výstupů strategického dokumentu včetně identifikace předmětu kontroly, formulace výstupů sledování, formy vyhodnocení plnění či neplnění aktivit, opatření a cílů,
- stanovit způsoby další práce s výstupy z hodnocení.

Pro hodnocení strategického dokumentu a projektů, které ho budou naplňovat, mohou být použity různé typy hodnocení – předběžné, průběžné nebo závěrečné. Zpracovatel ve spolupráci s hlavními aktéry musí stanovit systém a časový harmonogram vyhodnocování realizace aktivit jednotlivých odpovědných subjektů. Plnění musí být následně hodnoceno pořizovatelem strategického dokumentu obce z hlediska časového, věcného a finančního.

4. ROZVOJOVÉ OSY A JEJICH PRIORITY

V této kapitole je nastíněno několik rozvojových os a strategických vizí, kterými by se měla obec Doksy držet. Tato opatření vycházejí z mnou provedené socio – ekonomické analýzy obce. Viz přílohová část A – návrh jádrové části strategického dokumentu obce Doksy.

Rozvojové osy pro tuto obec jsou založeny na tom, že Doksy jsou:

- turistickým centrem v atraktivní lokalitě Máchova kraje se širokou nabídkou infrastruktury doprovázející cestovní ruch a lázeňství,
- postupně se rozvíjející obcí na důležitém dopravním tahu s pestrou strukturou hospodářství, moderní průmyslovou výrobou a doplňkovými službami,
- příjemné místo pro bydlení, převážně rodiny s dětmi, v přírodní krajině se zdravým životním prostředím, kvalitní infrastrukturou a širokou škálou vzdělávacích možností, kulturních a společenských aktivit a dostačující sociální a zdravotní péčí.

Tab. 10. Rozvojové osy a jejich opatření

Rozvojová osa	Opatření
Cestovní ruch	- zlepšit kvalitu služeb - zlepšit marketing a propagaci obce - zpřístupnit zámek pro veřejnost
Ekonomika	- revitalizovat brownfieldy - posílit sektor služeb - vytvořit vstupy pro nové investory
Technická a dopravní infrastruktura	- zlepšit kvalitu místních komunikací - vybudovat nová místa pro parkování - posílit dopravní obslužnost obce
Školství, kultura, tělovýchova, zdravotní a sociální péče	- zřídit klubové prostory pro mládež - nabídnout nové sportovní možnosti
Životní prostředí	- rozšířit plochy zeleně (parky, sídliště) - zlepšit kvalitu vody v Máchově jezeře

4.1 Cestovní ruch

Na základě analyzovaných podkladů se domnívám, že vysoký potenciál obce se nachází v cestovním ruchu. V minulosti patřily Doksy mezi nejnavštěvovanější oblast v České republice a to především zahraničními turisty. Trend návštěvnosti této oblasti klesl v posledních letech zejména kvůli špatné kvalitě vody v Máchově jezeře. V minulých

letech docházelo i k tomu, že v hlavní sezoně bylo koupání v Máchově jezeře na vlastní nebezpečí. Ovšem obec se snaží tento problém vyřešit již několik let. Mimo jiné začala obec také investovat do jiných oblastí cestovního ruchu a snaží se o zvýšení atraktivity obce i mimo letní sezónu, dále také o zlepšení péče o přírodní a kulturní památky a jejich zpřístupněním širší veřejnosti.

V roce 2011 byla rekonstruována Jarmilina stezka, která tvoří hlavní část promenádní stezky. II. etapou bylo vybudování stezky v úseku od rekonstruované části k Jarmilině skále. III. etapou bylo vyznačení pěší trasy, cyklostezky a doplnění mobiliářem. Nyní je v souvislosti s již vytvořenými rekonstrukcemi ucelený promenádní okruh okolo Máchova jezera.

Další vizí, kterou by chtěla obec naplnit je zpřístupnění některých částí Dokského zámku a zámeckého parku pro veřejnost. Dříve zámek sloužil, jako Střední odborné učiliště (SOU), které bylo ovšem přesunuto do České Lípy. V I. etapě došlo k revitalizaci zámeckého parku, který byl v červnu 2014 otevřen pro veřejnost. Revitalizace parku byla spolufinancována Libereckým krajem, poté co Liberecký kraj zrušil záměr vybudování internátního ubytování na zámku. Souběžně s komunálními volbami a volbami do Senátu ČR probíhala v Doksech anketa o možném bezúplatném převzetí zámku. Ze sečtených výsledků vyplývá, že téměř 75 % účastníků ankety se vyslovilo Pro převzetí zámku. Necelých 25 % účastníků ankety bylo proti. Z celkem 4265 oprávněných voličů se do ankety zapojilo 1145 osob, které celkem odevzdaly 1142 obálek s hlasy. Z nich bylo 1139 hlasů platných. Pro převzetí zámku hlasovalo 854 osob, proti 277 osob, 8 respondentů se zdrželo. Účast v anketě dosáhla necelých 27 %.

Další vizí obce Doksy je zlepšení marketingu a propagace (uplatňování nových trendů); prosazování jednotné strategie CR v regionu Máchův kraj – spolupráce s dalšími obcemi, Libereckým krajem a Klubem českých turistů.

Dále by mělo město vyřešit problém s nedostačující kvalitou služeb pro cestovní ruch, jako je například: omezená provozní doba některých obchodů a restaurací, absence hlídaných parkovišť, nedostatečné doplňkové služby pro návštěvníky města – půjčovny a úschovny kol.

Udržet (prodloužit pobyt) turistů ve městě (ubytování, stravování, zábava...), rozšíření produktové nabídky se zaměřením na rodinnou rekreaci (např. cyklo- a agroturistika...), rozvoj doplňkových služeb, nabídky kulturních a sportovních akcí, volnočasových aktivit; rozvoj kongresové turistiky.

Využití možností ekoturistiky a venkovské turistiky vzhledem k atraktivnímu okolí a přírodním podmínkám.

4.2 Ekonomický potenciál

Obec Doksy by se měla zaměřit na zlepšení podmínek vstupu nových investorů, aby se eliminovala jednostranně zaměřená ekonomika města na cestovní ruch.

Obec by se měla dále zaměřit na revitalizaci brownfieldů. Jedná se o bývalé průmyslové areály v zastavěném území obce. Revitalizací těchto brownfieldů by se naskytl možnost pro novou moderní výrobu nebo výstavbu nových ploch pro bydlení, obchod nebo služby.

S těmito kroky souvisí celkové posílení sektoru služeb, který by byl nezávislý na cestovním ruchu.

4.3 Technická a dopravní infrastruktura, bydlení

Rozšířit možnosti parkování návštěvníků rekreační oblasti Máchova jezera. Dále upravit pěší komunikace a realizovat novou cyklotrasu okolo Máchova jezera. Řešit směrové a šířkové úpravy místních komunikací, včetně rekonstrukce povrchů místních komunikací. Pro zlepšení dopravní obslužnosti v letní sezóně zavést okružní autobusovou linku propojující hlavní návštěvnícko – turistická centra. Mimo jiné celkové posílení autobusové dopravy, převážně na lince Doksy - Mimoň. Vytvářet vhodné podmínky pro rozvoj bydlení v různých formách (rekonstrukce, nástavby a vestavby stávajících domů, zainvestování pozemků pro výstavbu rodinných domů. Podpořit využívání státních programů rozvoje bydlení. Pokračovat v prodeji bytů ve vlastnictví města. Revitalizace

sídlištní zástavby – oprava a výstavba chodníků, sportovních a dětských hřišť, parkovišť. Tato revitalizace již probíhá v několikáté etapě.

4.4 Školství, kultura, tělovýchova, zdravotnictví a sociální péče

Podpora rozvoje všech forem celoživotního vzdělávání, vznik místního Centra vzdělanosti. Prohloubení spolupráce mezi školami, kulturními a sportovními institucemi a zařízeními a občanskými sdruženími. Řešit potřebu zařízení pro využití volného času mládeže klubového typu. Rozšířit možnosti využití volného času seniorů ve spolupráci s DPS a Domovem důchodců. Nabídnout obyvatelům nové sportovní vyžití i mimo letní sezónu. S tím souvisí také naplánování dostavby sportovně- rekreačního areálu ve Starých Splavech a krytých sportovišť v Doksech.

4.5 Životní prostředí

Jako prioritní v oblasti životního prostředí je vyřešení kvality vody v Máchově jezeře. Orientovat zemědělskou výrobu na ekologické způsoby hospodaření a péči o krajinu; zachovat původní krajinný ráz. Obnova, údržba a rozšiřování ploch zeleně, zejména v zastavěném území. Rozšíření plochy zeleně na sídlištích a v okolí dětských hřišť. Rozvíjet environmentální (ekologickou) výchovu a vzdělávání, zejména mládeže; motivovat veřejnost k zapojení do řešení problémů životního prostředí a ke zvýšení zájmu o životní prostředí.

5. PROJEKTY A PLÁNY

Následující kapitola se zabývá plánováním, které je velmi důležité pro obec a také projekty, které vznikly nebo se připravují v obci Doksy. Projekty, které jsou v obci zrealizovány nebo se připravují, by měly být občany vnímány pozitivně. Z dotazníkového šetření vyplynulo to, že občané Doks vnímají zrealizované projekty velmi pozitivně.

Za informace poskytnuté o projektech a plánech v obci Doksy vděčím investičnímu a projektovému referentovi Mgr. Jakubovi Derynkovi.

Níže představené projekty patří mezi nejvýznamnější projekty, které byly v obci zrealizovány. Informace o malých zrealizovaných projektech mi nebyly poskytnuty.

5.1 Dotace získané z Operačního programu životní prostředí

Operační program Životní prostředí (OPŽP) je podle výše finančních prostředků druhým největším českým operačním programem. V letech 2007-2013 nabízí z Fondu soudržnosti a Evropského fondu pro regionální rozvoj téměř 5 miliard eur, z prostředků Státního fondu životního prostředí ČR a státního rozpočtu dalších více než 300 milionů eur. Cílem operačního programu je ochrana a zlepšování kvality životního prostředí v České republice.

Žadatelem o přidělení příspěvku na ekologické projekty se může stát téměř každý. Program je otevřen obcím a městům, organizacím státní správy a samosprávy, výzkumným a vědeckým ústavům, právníckým a fyzickým osobám i neziskovým organizacím. Přesný výčet subjektů, podmínky pro podání žádostí o dotace a podrobnější informace prostudujte v Implementačním dokumentu.

Dotace může dosahovat až 90 % z celkových způsobilých výdajů na projekt. U všech projektů je podmínkou veřejné spolufinancování. Příjemci mohou čerpat finanční podporu již v průběhu realizace projektu na vystavené a dodavatelům neuhrazené faktury.

Podpora je poskytována rovněž na přípravu projektu i žádosti. Projekty mohou být omezeny minimální hranicí nákladů, která se liší podle druhu projektu.

5.1.1 Zrealizované dotace (Operační program životního prostředí)

V roce 2007 byla vybudována umělá lední plocha, která měla sloužit k zimním sportům po celý rok. Investice do tohoto projektu byla velmi nákladná, počítalo se s vysokou odezvou a kladnou reakcí na tuto stavbu. Jak později ukázal čas, tak o tento projekt místní obyvatelé neprojevíly veliký zájem.

Dalším podobným plánem, který je již zrealizovaný k roku 2013, bylo vybudování golfového hřiště, které mělo opět přilákat majetnější klientelu a přispět k prodloužení letní turistické sezóny. Hřiště bylo vybudováno na základě pokácení lesů a znetvoření louky. Hřiště jako již zmiňovaná lední plocha, patří k nejméně, téměř vůbec nenavštěvované a nevyužívané turistické atrakci.

Myslím si, že zrealizováním těchto velmi nákladných projektů si město spíše ublížilo, došlo k znehodnocení a narušení lesní zeleně.

Na druhou stranu se město snaží i o prospěšnější projekty v rámci zachování trvalého rozvoje města, příkladem je projekt regenerace lesoparku Masarykovy sady.

Revitalizace se týká celého lesoparku u tenisových kurtů v Doksech, který se rozkládá na pozemcích určených k plnění funkcí lesa. Tento projekt se skládá ze dvou částí.

První část Revitalizace vegetačních prvků stojí celkem 2,8 mil. Kč a 75 % nákladů pokryly dotace z Operačního programu životní prostředí. Druhá část projektu nazvaná Posílení rekreačních funkcí zahrnuje obnovu cest, mobiliáře apod. Náklady na tuto část projektu činí 2,3 mil. Kč a dotace z Programu rozvoje venkova pokryly 70 % nákladů. Revitalizace se týká celého lesoparku u tenisových kurtů v Doksech, který se rozkládá na pozemcích určených k plnění funkcí lesa. Projekt počítá s pozvolnou obnovou přestárlého borového lesa a s podporou nových mladých jedinců, a to jak listnatých, tak jehličnatých

druhů dřevin. V rámci části Revitalizace vegetačních prvků má být obnoveno či zřízeno několik odpočinkových travnatých ploch, provedena výsadba nových druhů dřevin, zřízení borového arboreta a skalky s rostlinami typickými pro naši oblast. V části Posílení rekreačních funkcí došlo k obnově pěšin a výměně či zřízení odpočinkových míst, laviček, odpadkových košů, stojanů na kola a podobně. Novou součástí parku se stala tzv. fit stezka se cvičebními prvky a několik netypických herních prvků nejen pro děti.

5.2 Dotace z Ministerstva pro místní rozvoj

Regionální programy podpory Ministerstva pro místní rozvoj jsou účinnými nástroji, jejichž prostřednictvím může státní správa pozitivně ovlivňovat území regionů, především těch znevýhodněných nebo strukturálně či jinak postižených. Přestože jsou finanční objemy realizovaných akcí z hlediska celkových finančních prostředků státního rozpočtu relativně velmi malé, svou cíleností a územní koncentrací mohou pomoci zmírňovat regionální disparity a účinně přispívat k vyváženému rozvoji území.

Cílem státních programů regionálního rozvoje je podpora procesů vedoucích ke zvýšení celkové výkonnosti ekonomiky. Tato podpora má vést k diversifikaci výrobní základny a k následnému vzniku nových pracovních příležitostí a tím ke snížení vysoké míry nezaměstnanosti, stejně jako pomoci při zajištění základních funkcí veřejné správy, posílení kvality života a aktivizaci spolkové činnosti a zachování tradic v malých obcích.

5.2.1 Zrealizované dotace (Ministerstvo pro místní rozvoj)

Dalším zrealizovaným projektem v obci Doksy byla Revitalizace sídliště Pražská - III. etapa. Město Doksy získalo dotaci z Ministerstva pro místní rozvoj na III. etapu regenerace sídliště Pražská, ta zahrnovala rekonstrukci a rozšíření páteřní komunikace Pražská pro obousměrný provoz v délce od mateřské školky až po napojení na Sochorovu ulici.

Podél silnice byl postaven nový chodník z důvodu zvýšení bezpečnosti chodců. Také byla rekonstruována jednosměrná silnice. Zároveň jsou upravena parkoviště tak, aby vyhovovala normovým požadavkům. Stavbou došlo v neposlední řadě ke zvýšení počtu parkovacích míst. Naopak z důvodu přehlednosti křižovatky byla zrušena parkovací místa na některých křižovatkách. V rámci III. etapy byly dále upraveny dle požadavků občanů pěší trasy. Byl vybudován nový chodník a nevyužitá chodníky byly zatravněny. Součástí této etapy bylo dále vybudování zpevněných stání pro kontejnery, přemístění telefonní budky a usazení nových laviček a košů. Součástí regenerace je také náhradní výsadba zeleně a založení trávníku.

Celkové náklady projektu činily 5,9 mil. korun, z čehož 4 mil. korun tvoří dotace z MMR.

5.3 Přípravované dotace

Na rok 2015 nemá obec Doksy naplánované žádné nové projekty. Obec pokračuje v dokončení stávajících projektů. V letošním roce probíhá dokončení revitalizace sídliště a revitalizace zeleně v obci. Jedná se o VI. etapu revitalizace, která se protáhla díky finanční náročnosti projektu do letošního roku.

Původně měla obec naplánované pokračování rekonstrukce kina Máj, ale vzhledem k nedostatku finančních prostředků, musí obec rekonstrukci odložit. Cílem obce bude připravit si tento projekt a realizovat jej v roce 2016.

Velmi pozitivně je hodnocena revitalizace sídliště Pražská, která proběhla již v několika etapách a stále bude probíhat. Druhým kladně hodnoceným projektem je revitalizace Masarykových sadů. Tyto projekty revitalizace přispěly k celkovému zlepšení vizuální stránky obce a nabízejí nové odpočinkové zóny pro občany a návštěvníky obce.

Výsledky analyzování rozvojových os a priorit, kterými by se měla obec Doksy zabývat jsou shrnuty v návrhu jádrové části strategického dokumentu obce.

6. SWOT ANALÝZA

SWOT analýza by měla výstižně popsat hlavní vnitřní a vnější faktory, které mají vliv na rozvoj dané obce. (Sedláčková, Buchta, 2006)

Silné stránky (**S**trengths) jsou vnitřními faktory, které se charakterizují jako pozitivní skutečnosti dané obce. Slabé stránky (**W**eaknesses) neboli problémy obce. Vnější faktory jsou charakteristické tím, že je obec nemá možností svými silami ovlivnit. Tyto faktory se označují jako příležitosti (**O**pportunities) a hrozby (**T**hreats). Při tvorbě návrhové části analýzy se hledají způsoby, jak využít silné stránky a příležitosti a jak eliminovat zjištěné slabiny a hrozby.

Vnitřní faktory vyplývají ze zjištěných informací v analytické části dokumentu, současně charakterizují nejvýznamnější výhody či příznivé jevy, které by se měly dále podporovat a rozvíjet ku prospěchu dané obce, a hlavní problémy, které je nutné řešit (buď trvale odstranit, nebo alespoň eliminovat).

Vnější faktory zahrnují sociální, politické, ekonomické, technologické, legislativní a ekologické faktory. Jednotlivé typy faktorů mohou zahrnovat následující charakteristiky:

- sociální – souhrn sociálních a kulturních změn na místní, národní a světové ekonomiky,
- politické – působení stávajících a potencionálních politických vlivů,
- ekonomické – působení a vliv místní, národní a světové ekonomiky,
- technologické – dopady stávajících a nových technologií,
- legislativní – vlivy národní, evropské a mezinárodní legislativy,
- ekologické – místní, národní a světová problematika životního prostředí.

6.1 SWOT analýza – 2004

Obec Doksy má vypracovanou SWOT analýzu z roku 2004, která byla nedílnou součástí vypracovaného strategického dokumentu. V tabulce č. 10. jsou zaznamenány výsledky, které budou dále porovnány s aktualizovanými výsledky z roku 2014.

Tab. 11. SWOT analýza z roku 2004

SILNÉ STRÁNKY	SLABÉ STRÁNKY
<ul style="list-style-type: none"> • turisticky atraktivní oblast (Máchovo jezero, hrad Bezděz, CHKO Kokořínsko – Máchův kraj, vesnická architektura, cyklistické stezky aj.), nadregionální postavení města v oblasti cestovního ruchu 	<ul style="list-style-type: none"> • jednostranné zaměření ekonomiky města na cestovní ruch, extrémní závislost podnikatelského sektoru na přírodních podmínkách (počasí, kvalita vody v Máchově jezeře...)
<ul style="list-style-type: none"> • kvalitní životní prostředí (čistota ovzduší, dostatek zeleně ...), atraktivní pro bydlení 	<ul style="list-style-type: none"> • nedostatek pracovních příležitostí v mimosezónním období a z něho vyplývající sezónní nárůst nezaměstnanosti
<ul style="list-style-type: none"> • výhodná geografická poloha na komunikaci I/38 (spojující rychlostní silnici R 10 se SRN) a železnici, relativně snadná dostupnost Prahy, Mladé Boleslavi, České Lípy a Liberce 	<ul style="list-style-type: none"> • chybějící krytá sportoviště (větší plavecký bazén, veřejnosti přístupné prostory pro sálové sporty...), golfový areál, kluziště...
<ul style="list-style-type: none"> • relativně dobrý standard technické a dopravní infrastruktury (s výjimkou některých okrajových místních částí), umožňující další rozvoj výrobních i nevýrobních aktivit a bydlení 	<ul style="list-style-type: none"> • špatný stav infrastruktury cestovního ruchu (zejména původních podnikových rekreačních objektů, chat a některých penziónů) neodpovídající standardům 21. století; možný konflikt rekreačních aktivit s ochranou přírody (např. Natura 2000...)
<ul style="list-style-type: none"> • rozvinutý terciární sektor (občanská vybavenost a služby) odpovídající středisku vyššího řádu 	<ul style="list-style-type: none"> • chybějící víceúčelové kulturní zařízení se společenským sálem, klubové prostory pro mládež a

	seniory a některá sportoviště
	<ul style="list-style-type: none"> • nedostatečná vybavenost pro náročnější turistickou klientelu; nedostatečné doplňkové služby pro turisty
	<ul style="list-style-type: none"> • vysoký výskyt majetkové kriminality (krádeže vloupáním do rekreačních objektů, krádeže aut a jejich vybavení...); porušování vyhlášek města (rušení nočního klidu, nepovolené parkování)
	<ul style="list-style-type: none"> • složitá dopravní situace v letní sezóně (nedostatek parkovacích kapacit, nedostatečné dopravní značení ...)
	<ul style="list-style-type: none"> • méně příznivá věková struktura obyvatel (vysoký podíl obyvatel v postproduktivním věku ve srovnání s Libereckým krajem i celou Českou republikou)

PŘÍLEŽITOSTI	HROZBY
<ul style="list-style-type: none"> vyčištění Máchova jezera – definitivní vyřešení problémů s kvalitou vody (sinice...) 	<ul style="list-style-type: none"> přetrvávající jednostranná vysoká závislost města a celé oblasti na letní turistické sezóně s negativním dopadem do podnikatelského prostředí
<ul style="list-style-type: none"> efektivní využití dotačních titulů v ČR a Libereckém kraji a prostředků ze strukturálních fondů Evropské unie pro další rozvoj města 	<ul style="list-style-type: none"> nedostatek finančních prostředků na rekonstrukce a investice do komunikací, sítí technické infrastruktury a občanské vybavenosti města (rekonstrukce ZŠ, kanalizačních sítí, kabelů veřejného osvětlení...)
<ul style="list-style-type: none"> zlepšení infrastruktury cestovního ruchu (nová sportoviště, cyklo- a agroturistika ...), diverzifikace aktivit, prodloužení letní turistické sezóny do jarních a podzimních měsíců 	<ul style="list-style-type: none"> střet mezi rozšiřující se zástavbou na volných a parkových plochách v intravilánu a zájmem zachovat dostatek zeleně ve městě (ztráta charakteru „města v zeleni“)
<ul style="list-style-type: none"> získání strategického investora a rozšíření nabídky pracovních příležitostí mimo odvětví cestovního ruchu 	<ul style="list-style-type: none"> nepříznivý demografický vývoj s dopady do školství, zdravotnictví, sociální péče a v neposlední řadě i do městského rozpočtu
<ul style="list-style-type: none"> zkvalitnění dopravní infrastruktury, vybudování nové trasy silnice mimo zastavěné území města, vybudování nových železničních zastávek, zvýšení kapacity parkovišť v dosahu Máchova jezera 	<ul style="list-style-type: none"> možný konflikt mezi potřebami rozvoje turistického ruchu a ochrany přírody v okolí Doks

Tato SWOT analýza z roku 2004 ukazuje, že obec Doksy má celou řadu komparativních výhod ve srovnání s obdobnými centry z hlediska velikosti a regionálního významu. Jedná se zejména o atraktivní polohu z hlediska dopravního napojení a přírodních a krajinných hodnot v bezprostředním okolí. Mezi největší problémy patří nadměrná (jednostranná) závislost ekonomiky města na odvětví cestovního ruchu (letní rekreaci u Máchova jezera).

6.2 SWOT analýza – 2014

Tato SWOT analýza je vypracovaná na základě mnou získaných informací socio – ekonomické analýzy obce Doksy. Analýza je z roku 2014. V některých bodech je podobná analýze z roku 2004, v jiných ohledech již obec splnila to, co měla naplánované ve svém strategickém dokumentu z roku 2004.

Tab. 12. SWOT analýza 2014

SILNÉ STRÁNKY	SLABÉ STRÁNKY
<ul style="list-style-type: none"> • výhodná geografická poloha obce 	<ul style="list-style-type: none"> • jednostranné zaměření ekonomiky města na cestovní ruch, extrémní závislost podnikatelského sektoru na přírodních podmínkách
<ul style="list-style-type: none"> • dopravní dostupnost obce 	<ul style="list-style-type: none"> • nárůst nezaměstnanosti mimo sezonní období, vlivem nedostatku pracovních míst
<ul style="list-style-type: none"> • turisticky atraktivní oblast (Máchovo jezero, hrad Bezděz, CHKO Kokořínsko – Máchův kraj, cyklistické stezky aj.) 	<ul style="list-style-type: none"> • v sezonním období vysoký výskyt kriminality (krádeže vloupáním do rekreačních objektů, krádeže aut, porušování vyhlášek města, rušení nočního klidu
<ul style="list-style-type: none"> • relativně čisté životní prostředí 	<ul style="list-style-type: none"> • nízká frekvence autobusových a

	vlakových spojů
<ul style="list-style-type: none"> • dobré celkové prostředí obce 	<ul style="list-style-type: none"> • chátrající budovy a zahrady (ve městě i u turistických cílů)
<ul style="list-style-type: none"> • obecní zeleň 	<ul style="list-style-type: none"> • hazard, drogy, alkohol, kouření na veřejnosti, non-stopy, bary a to převážně v letní sezoně
<ul style="list-style-type: none"> • okolní příroda 	<ul style="list-style-type: none"> • nedostatečné osvětlení některých úseků v obci
<ul style="list-style-type: none"> • aktivní spolková činnost v obci 	<ul style="list-style-type: none"> • více než 50% obyvatel vyjíždí denně za prací
<ul style="list-style-type: none"> • nová dětská hřiště 	
<ul style="list-style-type: none"> • tradice sportovních akcí – Euro Hry Doksy 	

PŘÍLEŽITOSTI	HROZBY
<ul style="list-style-type: none"> • zlepšení kvality vody v Máchově jezeře 	<ul style="list-style-type: none"> • dlouhodobá, jednostranná vysoká závislost města a celé oblasti na letní turistické sezóně s negativním dopadem do podnikatelského prostředí
<ul style="list-style-type: none"> • Velké množství rozvojových ploch v obci 	<ul style="list-style-type: none"> • migrace obyvatel do větších měst
<ul style="list-style-type: none"> • nové pracovní nabídky mimo sektor služeb 	<ul style="list-style-type: none"> • zvýšení míry nezaměstnanosti a pokles možnosti uplatnění se na trhu práce

<ul style="list-style-type: none"> • podpora komunitního života v obci 	<ul style="list-style-type: none"> • stárnutí populace, zvýšení podílu obyvatel v neproduktivním věku
<ul style="list-style-type: none"> • vybudování nových železničních zastávek Doksy-město a Obora, zvýšení kapacity parkovišť v dosahu Máchova jezera 	<ul style="list-style-type: none"> • časté zásahy do krajiny a vodních ekosystémů, které mají negativní vliv na stabilitu území
<ul style="list-style-type: none"> • příležitost rozvoje v oblasti venkovské turistiky a cykloturistiky 	<ul style="list-style-type: none"> • nárůst sociálně rizikových skupin obyvatel, sociálně patologických jevů a kriminality

Z porovnání SWOT analýz z roku 2004 a 2014 vyplývá následující:

- obec Doksy je stále závislá na ekonomice cestovního ruchu,
- stále se obec potýká s nedostatkem pracovních pozic pro své občany, díky tomu je vysoká vyjíždka do zaměstnání mimo obec,
- nesnížil se převládající vysoký výskyt kriminality v sezónním období,
- od roku 2004 došlo k vybudování kluziště, nových sportovišť a golfového hřiště,
- dále došlo ke zlepšení doprovodné infrastruktury cestovního ruchu – vybudování odpočinkových zón, naučných cyklostezek apod., rozšíření kapacity centrálního parkoviště u Máchova jezera a zlepšení informačního značení,
- díky přestavění starých nepoužívaných prostorů se vyskytly nové možnosti pro trávení volného času mládeže – komunitní centra pro mládež, zájmové kroužky, klub pro seniory apod.,
- pozitivní vliv má také průběžná revitalizace sídliště, díky které dochází k vybudování nových dětských hřišť a odpočinkových zón,
- po revitalizaci zeleně v parku Masarykovy sady zde vznikla nová přírodní sportoviště a zábavná dětská hřiště.

6.3 Dotazníkové šetření

Dotazování patří mezi jednu z nejčastěji používaných metod ke zjišťování informací. Podstatou dotazování je zadávání otázek respondentům (dotazovatelům). K dotazování dochází prostřednictvím dotazníku nebo záznamového archu. Kontakt

výzkumníka s respondentem může být buď přímý, bezprostřední nebo zprostředkovaný tazatelem, který vstupuje mezi výzkumníka a respondenta (Foret, Stávková, 2003).

V praxi se využívají následující čtyři formy dotazování (Kozel, 2006):

- osobní dotazování,
- telefonické dotazování,
- elektronické dotazování,
- písemné dotazování.

V rámci této bakalářské práce bude použito elektronické dotazování.

6.3.1 Elektronické dotazování

Podstatou elektronického dotazování je zjišťování informací od respondentů prostřednictvím dotazníků na webových stránkách. K hlavním výhodám elektronického dotazování patří nízká finanční a časová náročnost. Respondent může navíc sám rozhodnout, kdy bude dotazník vyplňovat, a má dostatečný časový prostor pro rozmyšlení odpovědi. Hlavní nevýhodou je nutnost počítače s připojením k internetu, což v dnešní době není příliš velký problém (Kozel, 2006).

Efektivně zpracovaný dotazník by měl vyhovovat dvěma hlavním požadavkům. Prvním požadavkem je účelově – technický, podle kterého by měly být otázky sestaveny a formulovány tak, aby na ně dotazovaný mohl odpovídat co nejpřesněji. Druhý požadavek je psychologický, podle kterého mají být tvořeny takové podmínky, prostředí a okolnosti, které přispívají k tomu, aby se dotazovanému zdál úkol snadný a odpovídal stručně a pravdivě (Foret, Stávková, 2003).

Při tvorbě dotazníku by měla být dodržována následující pravidla:

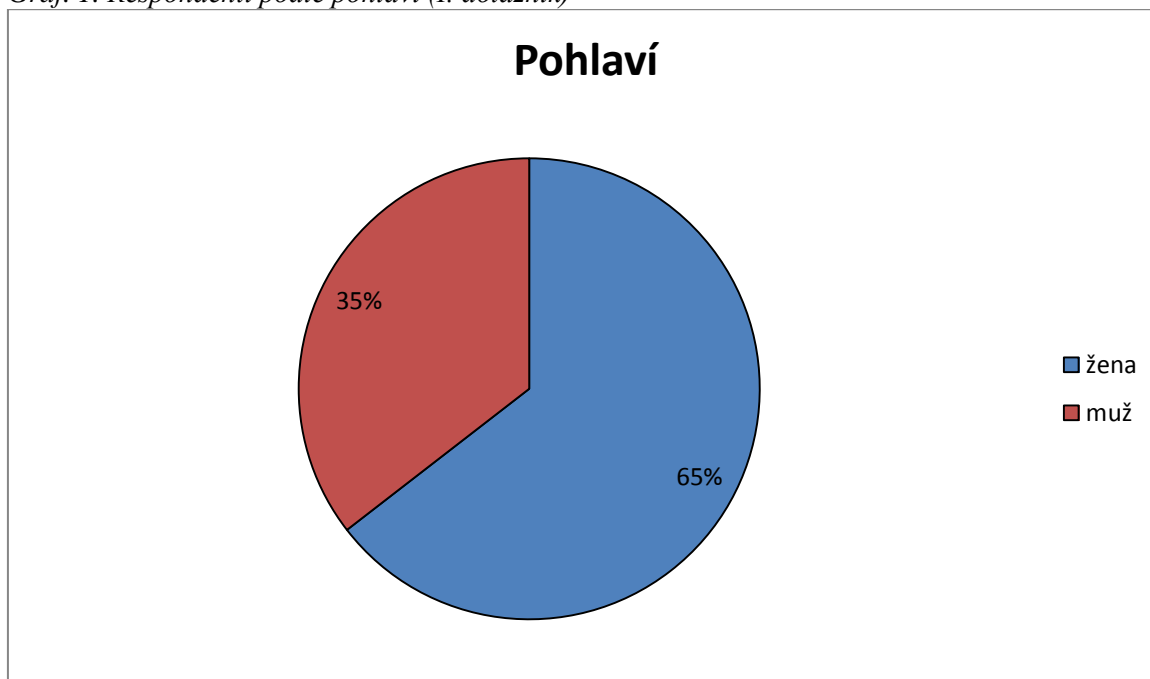
- ptát se jednoduše,
- ptát se přímo,
- užívat známý slovník,
- užívat jednovýznamová slova,
- ptát se konkrétně,
- užívat krátké otázky,

- užívat otázky s jednoznačnou odpovědí,
- neužívat zavádějící otázky,
- neužívat motivační otázky,
- neužívat odhady.

6.3.2 Vyhodnocení dotazníkového šetření I.

První část dotazníkového šetření je zaměřena na všeobecný pohled obyvatel Doks týkající se stavu obce a spokojenosti se službami, které obec nabízí. Dotazníkového šetření se zúčastnilo celkem 31 respondentů, z toho 20 žen a 11 mužů. Tento ilustrativní počet respondentů byl postačující k optimálním výsledkům dotazníkového šetření.

Graf. 1. Respondenti podle pohlaví (I. dotazník)

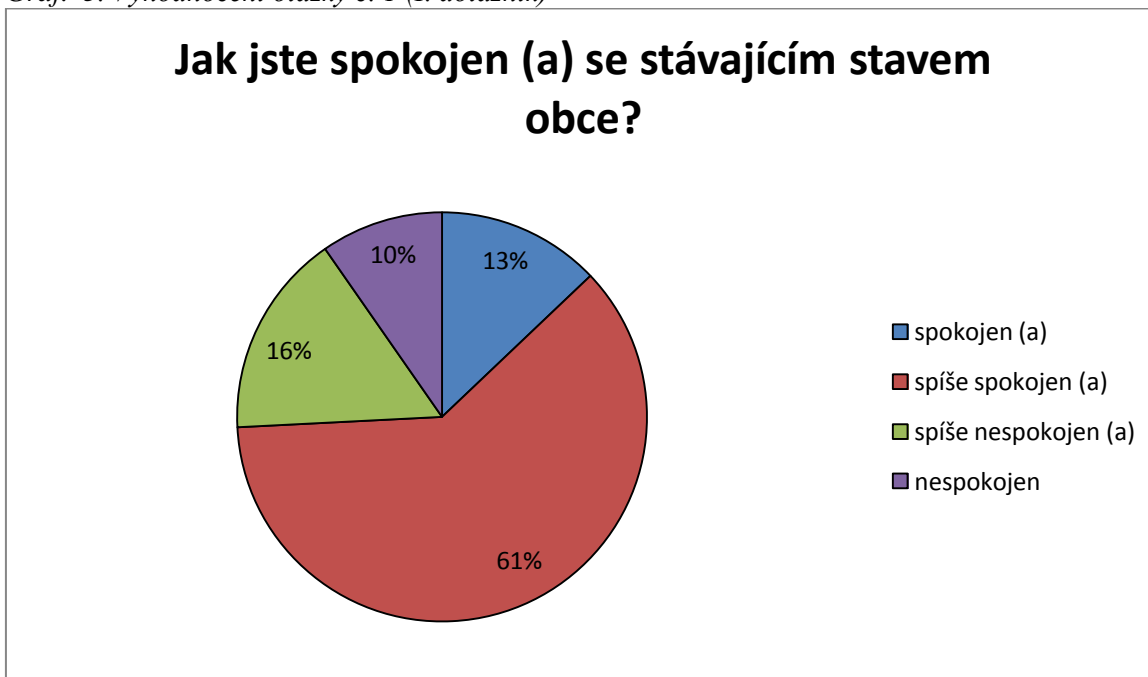


Graf. 2. Respondenti podle věku (I. dotazník)



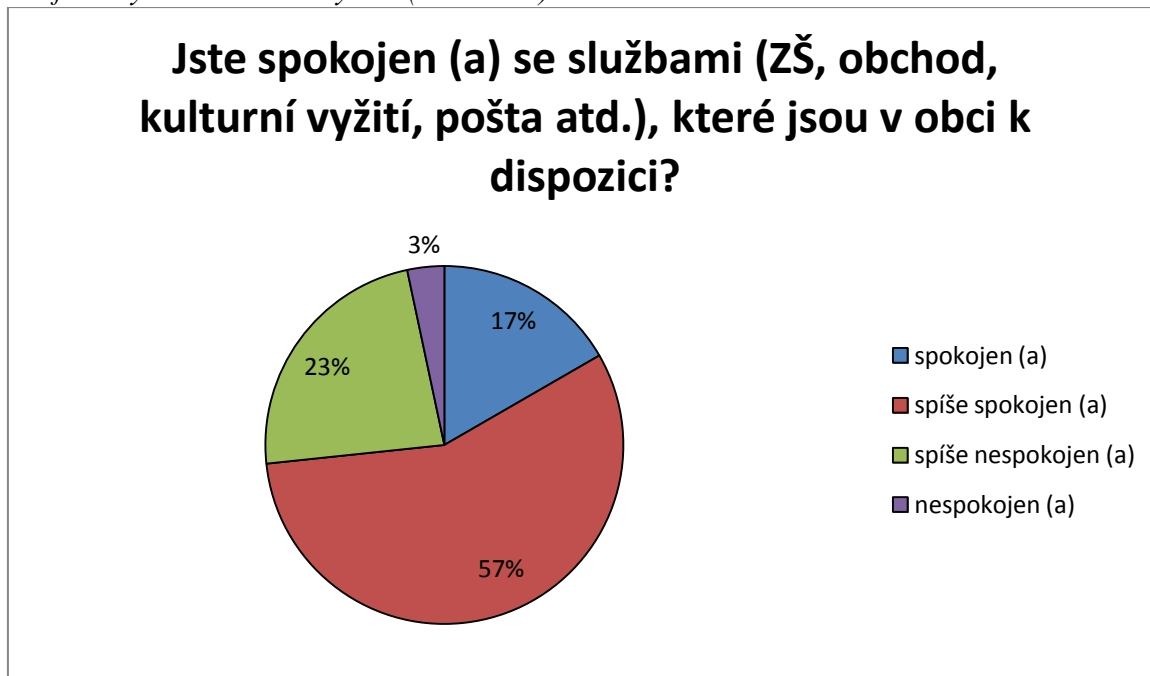
Nejpočetnější skupinou respondentů z hlediska věkové struktury obyvatel je skupina mezi 18 až 35 lety. Skupiny mezi nimi jsou vyrovnané a nejmenší zastoupení mají obyvatelé do 25 let.

Graf. 3. Vyhodnocení otázky č. 1 (I. dotazník)



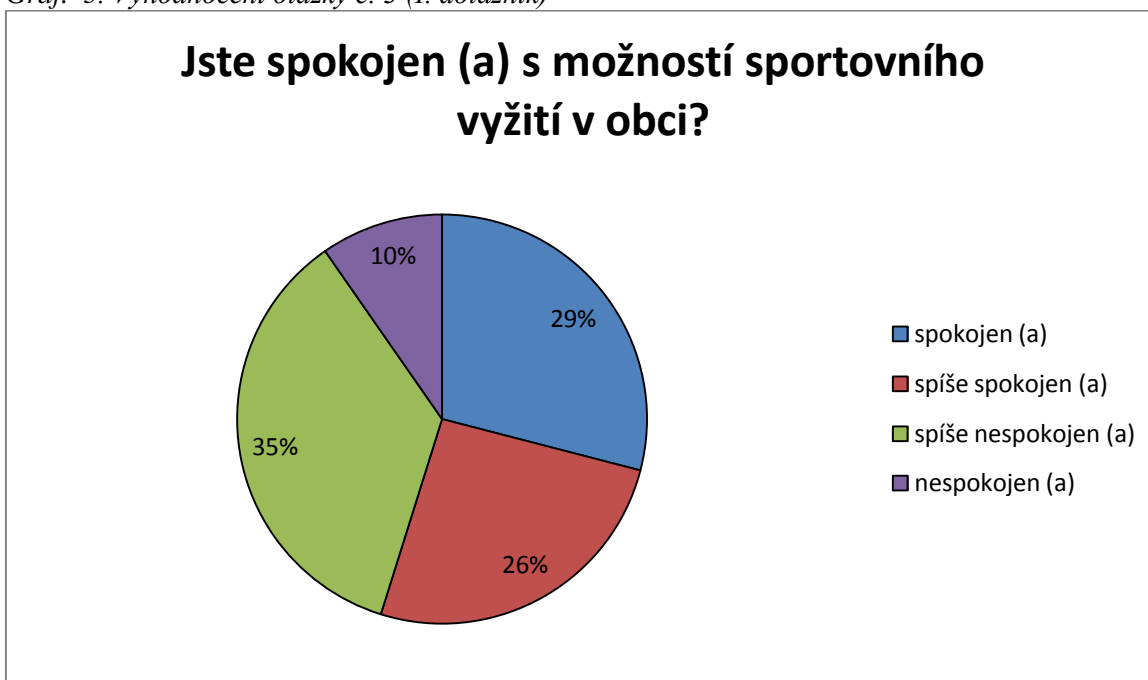
Pouze 13% dotazovaných respondentů je spokojených se současným stavem obce. Ale na druhou stranu 10% obyvatel je nespokojených se současným stavem obce.

Graf. 4. Vyhodnocení otázky č. 2 (I. dotazník)



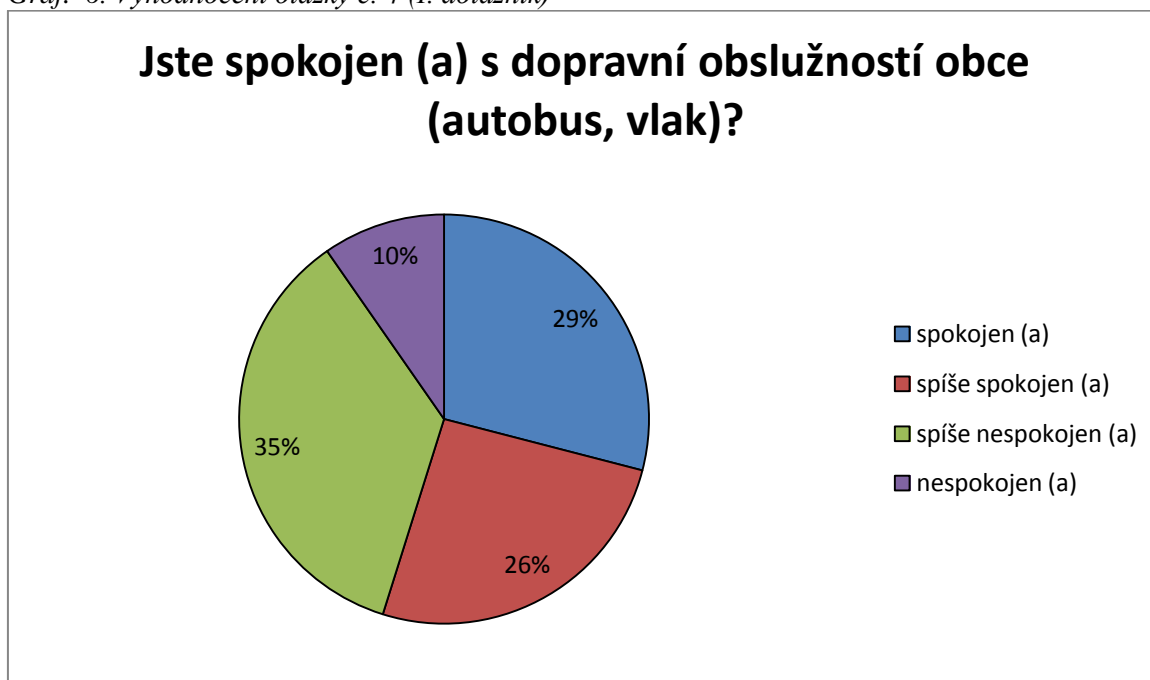
Více než polovina obyvatel je spokojena se službami, které jsou v obci k dispozici. Pouze 3% obyvatel jsou nespokojení. Tento výsledek bych odůvodnila tím, že v posledních letech se vedení obce podařilo vylepšit kulturní zázemí v obci a zrekonstruovat Základní školu.

Graf. 5. Vyhodnocení otázky č. 3 (I. dotazník)



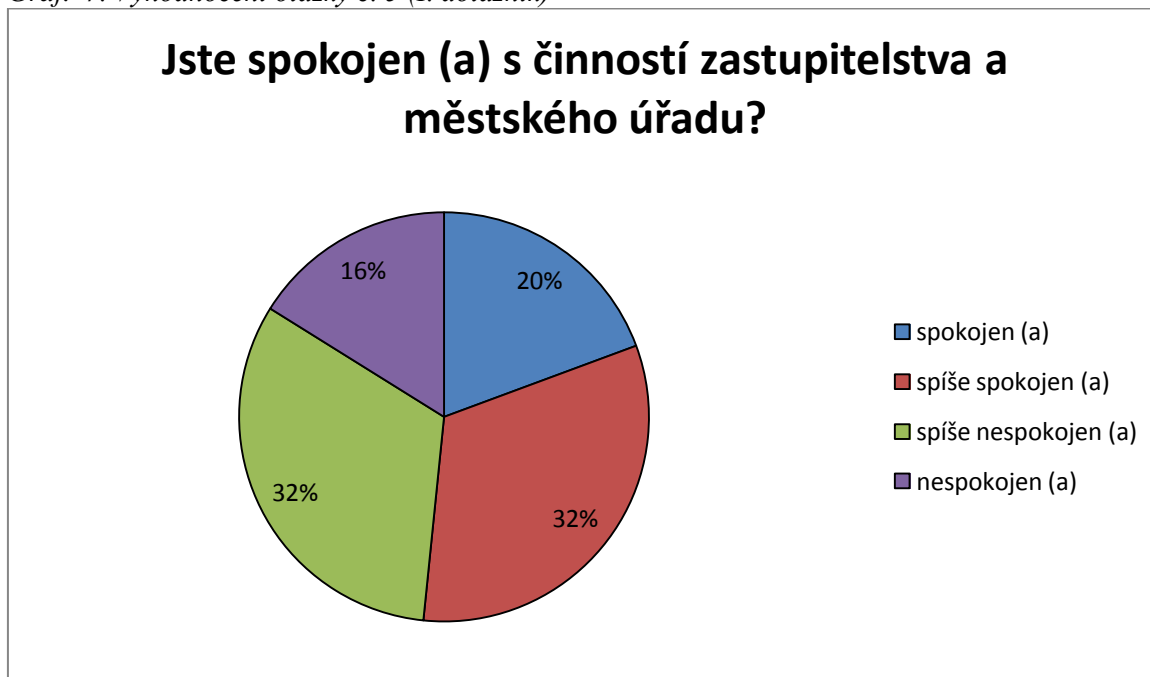
Převážná část respondentů je spokojená s možnostmi sportovního vyžití v obci, přesto ale nejvyšší podíl respondentů je spíše nespokojen. Domnívám se, že je to díky tomu, že v obci chybí například krytý bazén. Již od posledního strategického plánování v obci (2004) obec plánuje vybudovat krytý plavecký bazén, ale zatím bez úspěchů.

Graf. 6. Vyhodnocení otázky č. 4 (I. dotazník)



Nejvyšší podíl respondentů odpověděl, že je spíše spokojený. Nasvědčuje tomu fakt, že dojíždění do obce je velmi špatné. Například do nedaleké obce Mimoň, kde je Gymnázium, které navštěvuje přibližně 30 dětí z Doks, jezdí autobus pouze 1 denně.

Graf. 7. Vyhodnocení otázky č. 5 (I. dotazník)



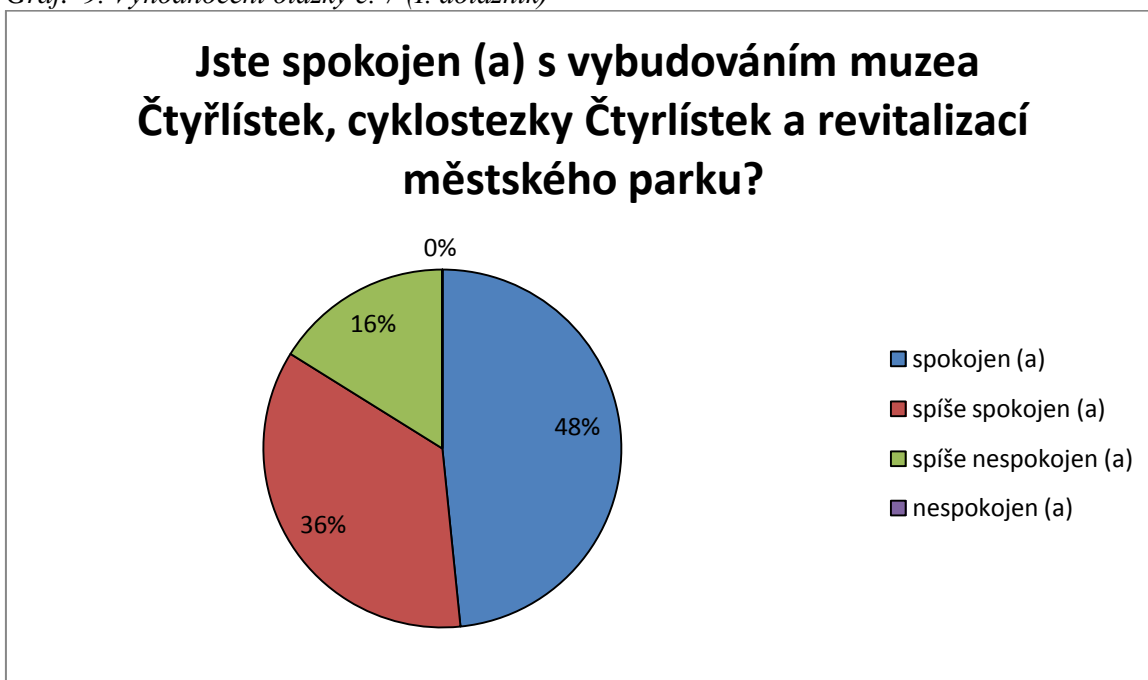
Větší část respondentů je spokojena s činností zastupitelstva a městského úřadu. Současné vedení obce se snaží zlepšit celkový vzhled obce a přilákat novou klientelu cestovního ruchu.

Graf. 8. Vyhodnocení otázky č. 6 (I. dotazník)



V této otázce odpověděla téměř většina respondentů, že se cítí v obci bezpečně. Dle mého názoru by se zde cítili všichni obyvatelé bezpečně, kdyby se v letní sezóně nevyskytoval zvýšený počet krádeží.

Graf. 9. Vyhodnocení otázky č. 7 (I. dotazník)



Téměř polovina dotazovaných respondentů je spokojena s vybudováním muzea Čtyřlístek, s tím související cyklostezky a revitalizací městského parku. Žádný z dotazovaných není nespokojen.

Graf. 10. Vyhodnocení otázky č. 8 (I. dotazník)



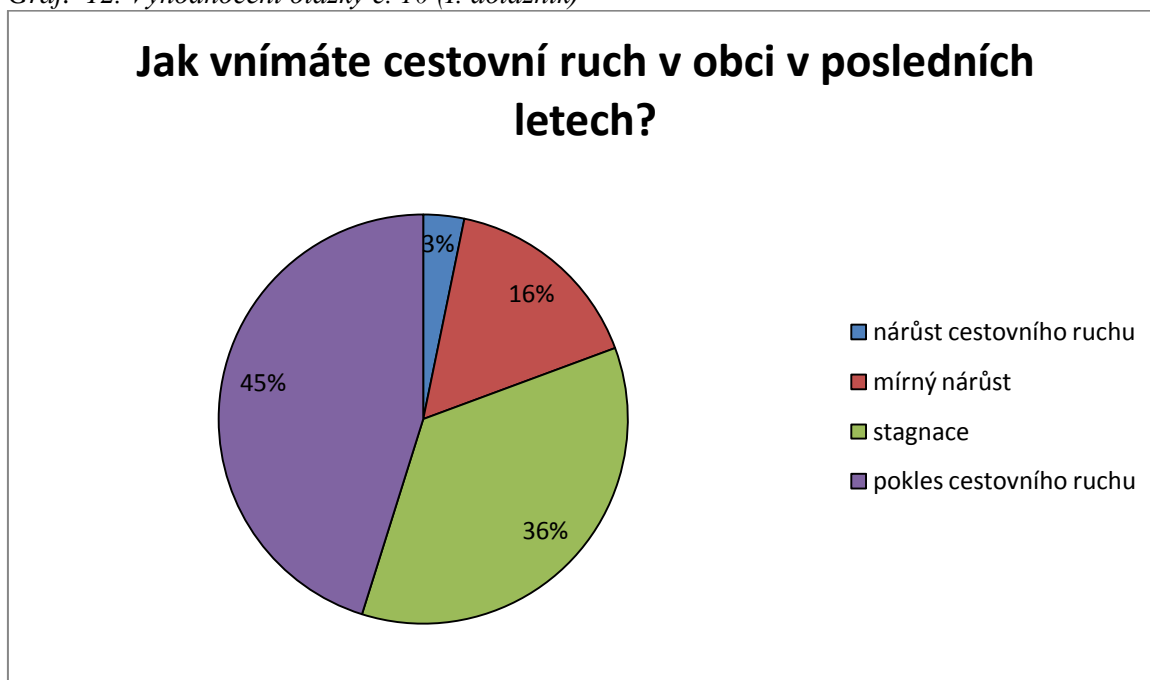
Více než polovina dotazovaných respondentů je spíše spokojena se sociálními službami v obci, pouze 3% dotazovaných respondentů je nespokojena.

Graf. 11. Vyhodnocení otázky č. 9 (I. dotazník)



Téměř polovina respondentů hodnotí pracovní možnosti v obci jako dobré. Obec by potřebovala získat nové investory, které by zde dali příležitosti pro nová pracovní místa. Jelikož obec těží zejména z cestovního ruchu v letní sezóně, tak se zde setkáváme s vysokou závislostí vázanou právě na cestovní ruch. Mimo letní sezónu se obyvatelé obce potýkají s vyšší nezaměstnaností.

Graf. 12. Vyhodnocení otázky č. 10 (I. dotazník)



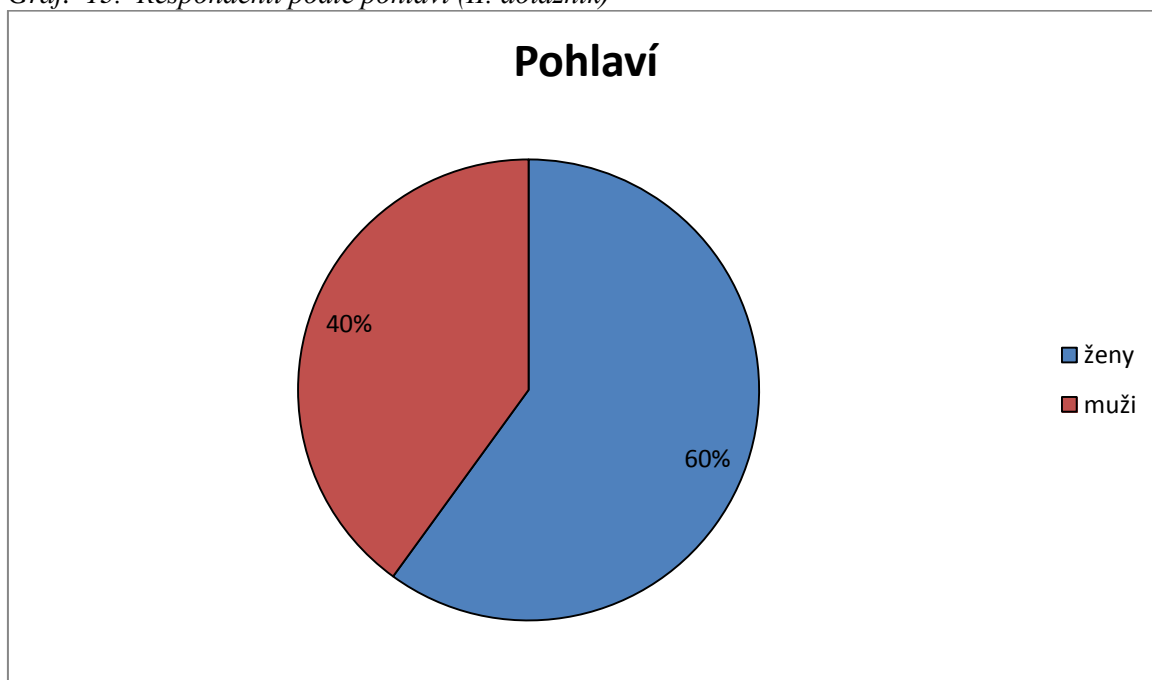
Pouze 3% dotazovaných respondentů uvedlo, že vnímá nárůst cestovního ruchu v obci. Téměř polovina dotazovaných vnímá pokles cestovního ruchu. V posledních letech je počet návštěvníků Doks nižší než dříve. Je to dáno například tím, že kvalita vody v Máchově jezeře je velmi špatná a nedaří se zlepšit. Na druhou stranu se vedení obce snaží zajistit jiné možnosti cestovního ruchu v obci.

Závěrečné shrnutí dotazníkového šetření ukazuje to, že většina dotazovaných respondentů je spokojena se stávajícím stavem obce až na závěrečnou otázku týkající se cestovního ruchu. Právě s problémem v oblasti cestovního ruchu se v posledních letech zabývá velmi intenzivně vedení obce.

6.3.3 Vyhodnocení dotazníkového šetření II.

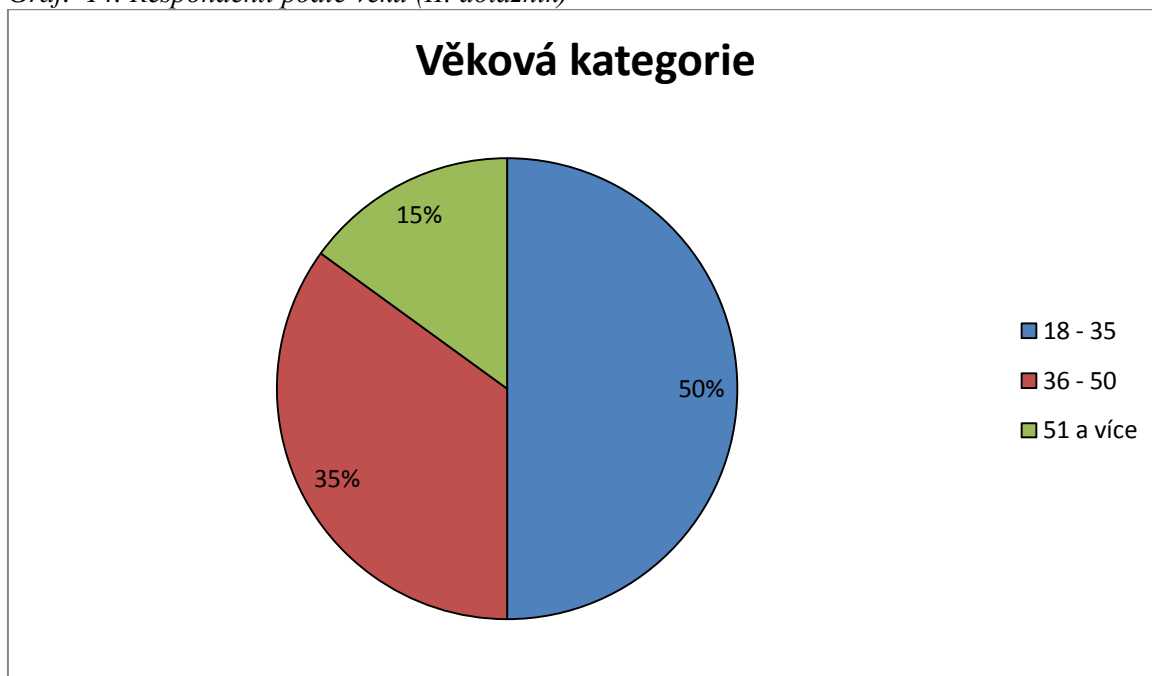
Na základě mnou provedené socio – ekonomické analýzy obce Doksy a následně vytyčených rozvojových os, kterými by se měla obec řídit, jsem provedla dotazníkové šetření, jaký názor mají obyvatelé Doks právě na mnou zjištěné výsledky.

Graf. 13. Respondenti podle pohlaví (II. dotazník)



Druhého dotazníkového šetření se zúčastnilo celkem 20 respondentů a z toho 12 žen a 8 mužů.

Graf. 14. Respondenti podle věku (II. dotazník)



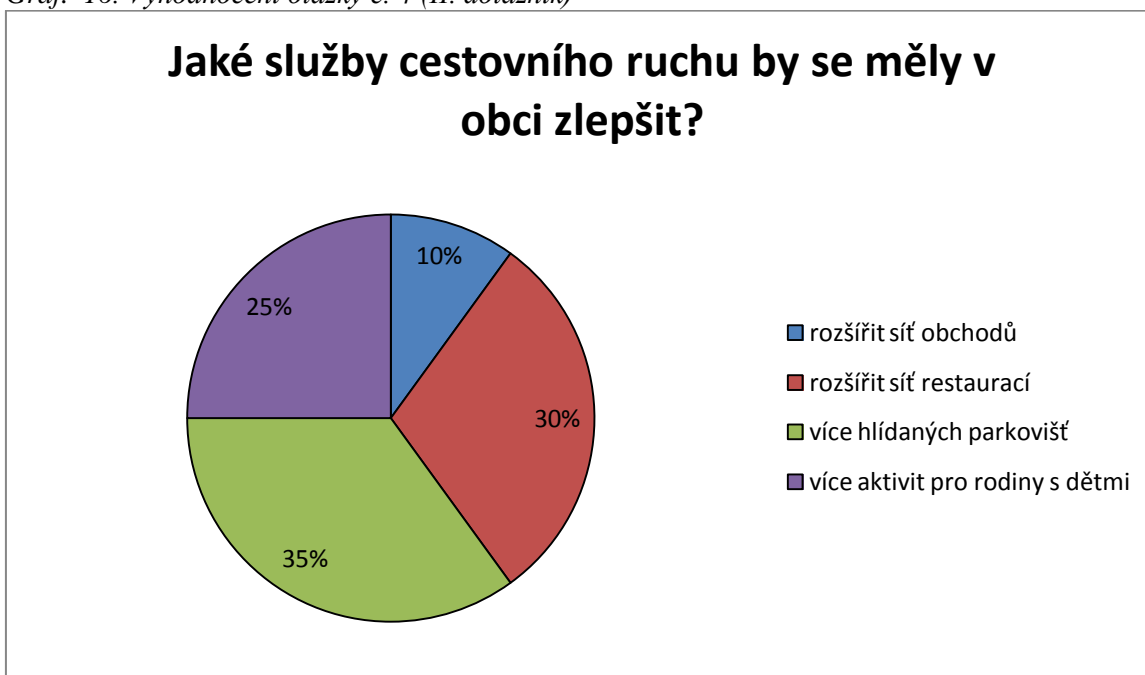
Nejpočetnější věkovou skupinou zapojenou do dotazníkového šetření tvořila skupina mezi 18 až 35 lety.

Graf. 15. Vyhodnocení otázky č. 3 (II. dotazník)



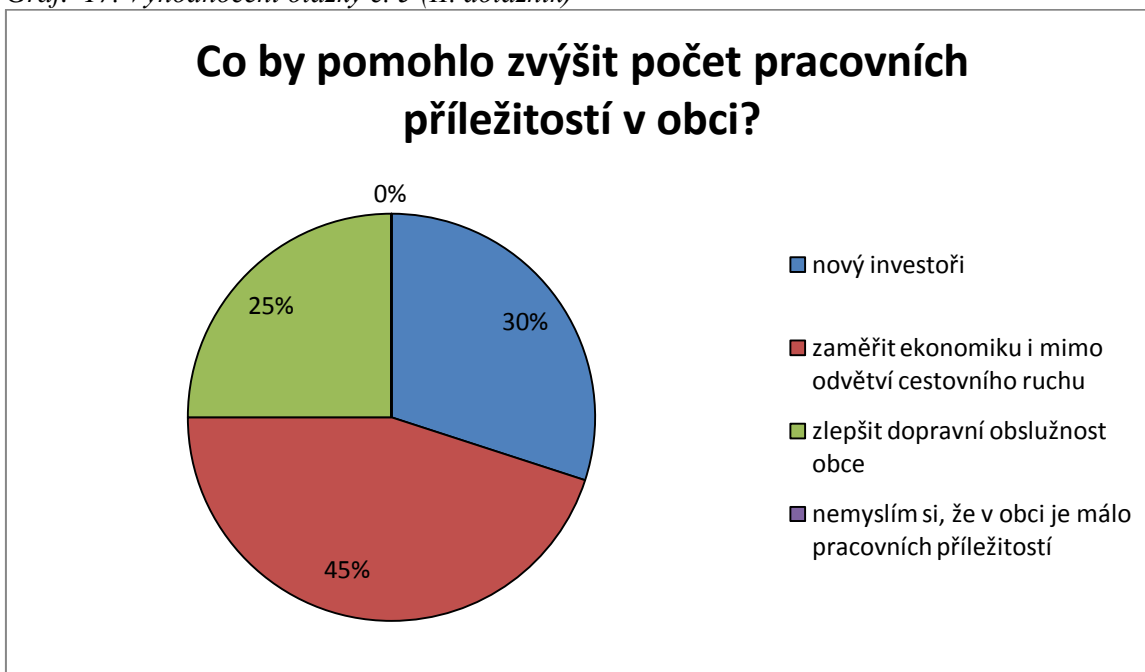
Téměř většina všech dotazovaných respondentů si myslí, že zpřístupnění zámku pro veřejnost bude přínosem pro obec. Nikdo z dotazovaných si nemyslí, že by to nebylo pro obec přínosem.

Graf. 16. Vyhodnocení otázky č. 4 (II. dotazník)



U této otázky se nedá jednoznačně určit, co by se mělo prioritně zlepšit. Respondenti se víceméně shodli s tím, co navrhuji já.

Graf. 17. Vyhodnocení otázky č. 5 (II. dotazník)



Téměř polovina dotazovaných respondentů si myslí, že obec se potýká s tím, že je zde zaměřená ekonomika pouze na cestovní ruch. Kdyby se místní ekonomika zaměřila i na jiná odvětví než jen cestovní ruch, tak by se zde vyskytl prostor pro nové pracovní příležitosti. S tím souvisí také to, že velkým přínosem pro obec by byli noví investoři. Naopak nikdo z dotazovaných si nemyslí, že byv obci nebyl nedostatek pracovních příležitostí.

Graf. 18. Vyhodnocení otázky č. 6 (II. dotazník)



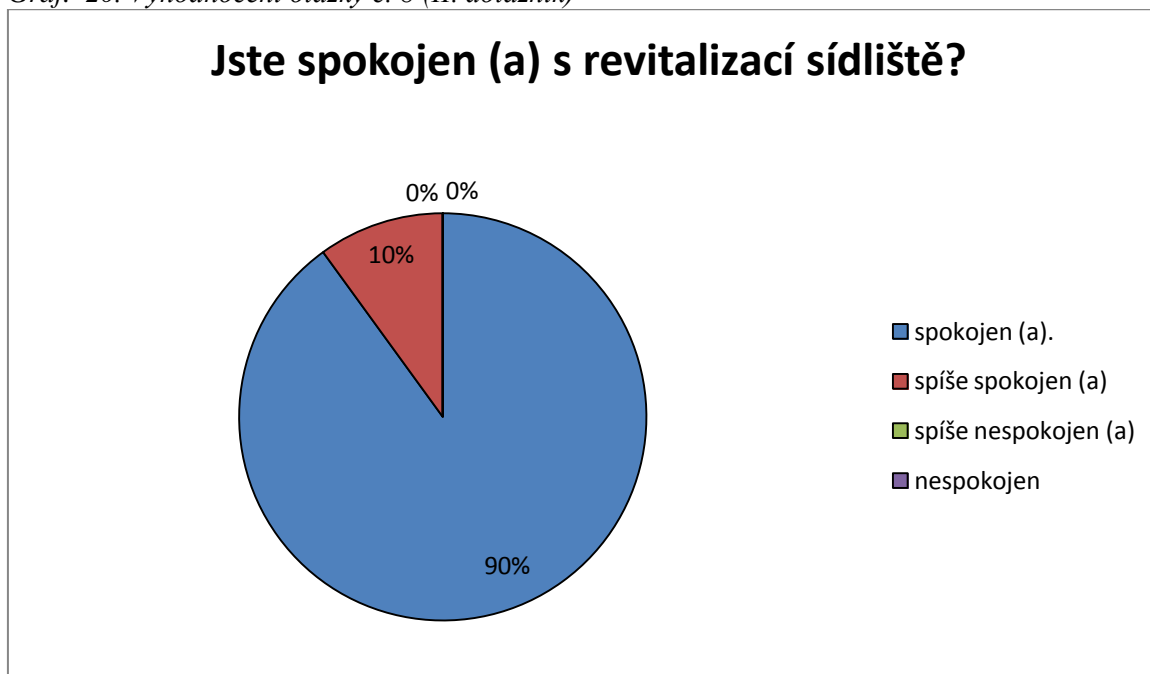
$\frac{3}{4}$ dotazovaných respondentů uvedlo, že by uvítali nové možnosti využití volného času v obci pro mládež. Nejlepší možností by bylo vybudování nových prostor pro zřízení klubového zázemí a nových kroužků.

Graf. 19. Vyhodnocení otázky č. 7 (II. dotazník)



Téměř většina dotazovaných by byla pro, aby byl v obci vybudován krytý bazén. Pokud chtějí obyvatelé Doks navštívit krytý bazén musejí se vydat do České Lípy nebo Liberce.

Graf. 20. Vyhodnocení otázky č. 8 (II. dotazník)



Pouze dva respondenti uvedli, že jsou spíše spokojeni s revitalizací sídliště, jinak zbytek dotazovaných respondentů je spokojen. Revitalizace sídliště, která bude ještě pokračovat v dalších etapách, dává obci nový vzhled a působí velmi příjemně na venek.

Vyhodnocení II. dotazníkového šetření ukazuje to, že mnou stanovené prioritní cíle, kterými by se měla obec řídit, jsou zvolené správně.

7. Závěr

Cílem této bakalářské práce bylo na základě zpracování různých typů dostupných dat a výběrového šetření vytvořit návrh jádrové části strategického plánu rozvoje obce Doksy. Viz příloha A. Pro získání informací o současném stavu obce byla provedena analýza jejího socioekonomického profilu. Do procesu strategického plánování byli zapojeni také samotní občané, a to formou dotazníkového šetření.

V první části bakalářské práce jsem z odborné literatury popsala problematiku, postup, jednotlivé fáze a metody využívané při strategickém plánování.

Další část práce jsem věnovala rozboru rozvojových os, kterými by se měla obec Doksy zabývat. Na základě stanovení rozvojových os jsem navrhla opatření, kterými by se měla obec řídit. Dále také zhodnocení zrealizovaných a připravovaných projektů v obci. V této fázi bakalářské práce jsem intenzivně spolupracovala s Městským úřadem, který mi poskytoval veškeré informace právě o již zmiňovaných projektech a dotacích v obci.

Výsledkem analyzování prioritních os a zrealizovaných projektů, které byly naplánované při posledním strategickém plánování (2004) bylo zjištění, že vedení obce Doksy se drží prioritních cílů strategického plánu a jejich splněním se potvrdilo, že cíle vycházely z vhodně analyzovaných problémových oblastí, byly vytyčeny reálně a také se daří je postupně uskutečňovat. Pořád se ovšem obec potýká s problémy, které se týkají cestovního ruchu, konkrétně s kvalitou vody v Máchově jezeře.

Pomocí dotazníkového šetření jsem se snažila zjistit to, jak obyvatelé Doks vnímají celkovou atmosféru obce, jak jsou spokojeni se životem v obci, jak vnímají jednotlivé okruhy života a v neposlední řadě také to, jak na ně působí cíle stanované v návrhu jádrové části strategického plánu rozvoje obce.

Výsledkem socio – ekonomické analýzy obce a následného vypracování SWOT analýzy jsem došla k závěru, že obec se dlouhodoběji potýká s několika problémy. Jedním z problému je jednostranně zaměřená ekonomika města na cestovní ruch, který nabízí

pracovní možnosti pouze v letní sezóně. Na druhou stranu v obci je k dispozici velké množství ubytovacích, rekreačních a restauračních zařízení.

Při analyzování a syntéze dostupných dat, jsem došla k závěru, že strategický plán je důležitým nástrojem na řízení rozvoje obce. Při použití vhodných metod, určení prioritních os rozvoje a rozpoznání největších problémů obce je vyšší předpoklad proto, že vznikne velmi kvalitní strategický plán. Nezbytnou součástí strategického plánování je jeho následná kontrola v podobě monitorování a analyzování změn. Strategický plán by se měl také aktualizovat, aby vždy vyhovoval současným potřebám a možnostem strategického rozvoje obce.

Seznam tabulek

Tab. 1. Základní údaje o obci	11
Tab. 2. Rozpočet příjmů po konsolidaci včetně financování pro rok 2014	26
Tab. 3. Sdílené daně 2014	27
Tab. 4. Rozpočet výdajů po konsolidaci včetně financování pro rok 2014	27
Tab. 5. Výdaje rozpočtu města 2014 - Příspěvkové organizace, OPS	28
Tab. 6. Rozpočet příjmů po konsolidaci včetně financování pro rok 2015	29
Tab. 7. Sdílené daně pro rok 2015	30
Tab. 8. Rozpočet výdajů po konsolidaci včetně financování pro rok 2015	30
Tab. 9. Výdaje rozpočtu města 2015 - Příspěvkové organizace, OPS	31
Tab. 10. Rozvojové osy a jejich opatření.....	38
Tab. 11. SWOT analýza z roku 2004.....	47
Tab. 12. SWOT analýza 2014	50

Seznam grafů

Graf. 1. Respondenti podle pohlaví (I. dotazník)	54
Graf. 2. Respondenti podle věku (I. dotazník)	55
Graf. 3. Vyhodnocení otázky č. 1 (I. dotazník)	55
Graf. 4. Vyhodnocení otázky č. 2 (I. dotazník)	56
Graf. 5. Vyhodnocení otázky č. 3 (I. dotazník)	57
Graf. 6. Vyhodnocení otázky č. 4 (I. dotazník)	58
Graf. 7. Vyhodnocení otázky č. 5 (I. dotazník)	58
Graf. 8. Vyhodnocení otázky č. 6 (I. dotazník)	59
Graf. 9. Vyhodnocení otázky č. 7 (I. dotazník)	60
Graf. 10. Vyhodnocení otázky č. 8 (I. dotazník)	60
Graf. 11. Vyhodnocení otázky č. 9 (I. dotazník)	61
Graf. 12. Vyhodnocení otázky č. 10 (I. dotazník)	62
Graf. 13. Respondenti podle pohlaví (II. dotazník)	63
Graf. 14. Respondenti podle věku (II. dotazník)	63
Graf. 15. Vyhodnocení otázky č. 3 (II. dotazník)	64
Graf. 16. Vyhodnocení otázky č. 4 (II. dotazník)	65
Graf. 17. Vyhodnocení otázky č. 5 (II. dotazník)	65
Graf. 18. Vyhodnocení otázky č. 6 (II. dotazník)	66
Graf. 19. Vyhodnocení otázky č. 7 (II. dotazník)	67
Graf. 20. Vyhodnocení otázky č. 8 (II. dotazník)	67

Seznam zkratek

BP Běžné příjmy

ČSÚ Český statistický úřad

DPFO Daň z příjmů fyzických osob

DPS Domov pro seniory s pečovatelskou službou

DPPO Daň z příjmů právnických osob

DU Doporučený (rozpočet), upravený

EU Evropská unie

FO Fyzická osoba

HDP Hrubý domácí produkt

CHKO Chráněná krajinná oblast

IT Informační technologie

JV Jihovýchod

JZ Jihozápad

Kč Korun českých

K. Ú. Katastrální úřad

LK Liberecký kraj

MF ČR Ministerstvo financí České republiky

MěKS Městské kulturní středisko

MěÚ Městský Úřad

MMR Ministerstvo pro místní rozvoj

MŠ Mateřská škola

NPR Národní přírodní rezervace

OKEČ Odvětvová klasifikace ekonomických činností

PP Provozní přebytek
PO Právnícká osoba
SLDB Sčítání lidí domů a bytů
SOU Střední odborné učiliště
s. r. o. Společnost s ručeným omezením
SU Schválený (rozpočet), upravený
SWOT Strengths, Weaknesses, Opportunities, Threats
ÚTJ Územně technická jednotka
OPS Obecně prospěšná společnost
ZD Zemědělské družstvo
ZPF Zemědělský půdní fond
ZŠ Základní škola
ZUŠ Základní umělecká škola
ZÚJ Základní územní jednotka

Seznam použité literatury

DEMEK, Jaromír, MACKOVČIN, Peter, a kolektiv. Zeměpisný lexikon ČR: Hory a nížiny. 2. vyd. Brno: [Agentura ochrany přírody a krajiny ČR](#), 2006. 582 s. [ISBN 80-86064-99-9](#).

DOBRUCKÁ, Lucia., COPLÁK, Jaroslav. Tvorba strategického rozvojového plánu obce. Vyd. 1. Bratislava: Peter Mačura – PEEM, 2007. 151 s. ISBN 978-80-89197-66-8.

HRABALOVÁ, Simona. Teorie a praxe rozvoje měst a obcí. Brno: Masarykova univerzita, 2004. 99 s. ISBN 80-210-3356-8.

JEŽEK, Jiří. Strategické plánování obcí a měst: nové přístupy a cesty k jeho zefektivnění. In XVI. mezinárodní kolokvium o regionálních vědách. Brno: Masarykova univerzita, 2013, s. 372-376. ISBN 978-80-210-6257-3.

KOUDELKA, Zdeněk. Samospráva. Praha: Linde, 2007. 400 s. ISBN 80-7201- 665-5.

KOZEL, Roman et al. Moderní marketingový výzkum. Praha: Grada, 2006. 280 s. ISBN 80- 247-0966-X.

MARKOVÁ, Hana. Finance obcí, měst a krajů. Praha: Orac, 2000. 190 s. ISBN 80-86199-23-1.

PEKOVÁ, Jitka. Hospodaření a finance územní samosprávy. Praha: Management press, 2004. 375 s. ISBN 80-7261-086-4.

PEKOVÁ, Jitka, PILNÝ, Jaroslav, JETMAR, Marek. Veřejná správa a finance veřejného sektoru. Praha: ASPI, 2008. 712 s. ISBN 978-80-7357-351-5.

PERLÍN, Radim, BÍČÍK, Ivan. Strategický plán mikroregionu: metodická příručka pro zájemce o strategické plánování ve venkovských mikroregionech a obcích. Praha: Karlova univerzita, 2006. 76 s.

PROVAZNÍKOVÁ, Romana. Financování měst, obcí a regionů: teorie a praxe. Praha: Grada, 2009. 304 s. ISBN 978-80-247-2789-9.

REKTOŘÍK, Jaroslav, ŠELEŠOVSKÝ, Jan et al. Strategie rozvoje měst, obcí, regionů a jejich organizací. Brno: Masarykova univerzita, 1999. 140 s. ISBN 80- 210-2126-8.

SEDLÁČKOVÁ, Helena - BUCHTA, Karel. Strategická analýza. 2. přeprac. a dopl. vyd. Praha: C. H. Beck, 2006. xi, 121 s. ISBN 80-7179-367-1.

WOKOUN, René, MALINOVSKÝ, Jan et al. Regionální rozvoj: Východiska regionálního rozvoje, regionální politika, teorie, strategie a programování. Praha: Linde, 2008. 476 s. ISBN 978-80-7201-699-0.

WOKOUN, René. (2003). Česká regionální politika v období vstupu do Evropské unie. Praha: Vysoká škola ekonomická v Praze - Fakulta Národohospodářská. ISBN 80-245-0517-7.

WOKOUN, René, & kol. (2008). Úvod do regionálních věd a veřejné správy. Plzeň: Vydavatelství a nakladatelství Aleš Čeněk. Wokoun, R., & Kutscherauer, A. (2008). Strategické programování regionálního rozvoje. V R. ISBN 80-86473-80-5.

WOKOUN, René, MARTIN Jan, & kol., Regionální rozvoj (stránky 429 - 472). Praha: Linde Praha. ISBN 978-80-245-1301-0.

Internetové zdroje

Český statistický úřad. *Český statistický úřad* [online]. 2014 [cit. 2014-10-08]. Dostupné z: <https://www.czso.cz/>

Český statistický úřad. *Města a obce* [online]. 2014 [cit. 2014-11-16]. Dostupné z: https://www.czso.cz/csu/xl/mesta_a_obce

Český statistický úřad. *Veřejná databáze* [online]. 2014 [cit. 2014-10-08]. Dostupné z: https://vdb.czso.cz/vdbvo/maklist.jsp?kapitola_id=20&

DERYNK, Jakub. Plán rozvoje města. In: *Město Doksy* [online]. 2005 [cit. 2014-11-11]. Dostupné z: <http://doksy.com/plan-rozvoje-mesta/ds-1164/p1=1786>

Indikátory udržitelného rozvoje na místní úrovni. *Sociálně-demografická struktura v obci Doksy* [online]. 2014 [cit. 2014-10-08]. Dostupné z: <http://www.indikatory.eu/liberecky/ceska-lipa/doksy/soc1-%E2%80%93-socialne-demograficka-struktura-v-obci-doksy>

Městský úřad Doksy. *MĚSTO A MĚSTSKÝ ÚŘAD* [online]. 2014 [cit. 2014-10-08]. Dostupné z: <http://www.doksy.com/mestsky-urad/ms-1005/p1=1005>

Městský úřad Doksy. *Projekty a dotace* [online]. 2014 [cit. 2014-10-08]. Dostupné z: <http://www.doksy.com/projekty-a-dotace/ms-2532/p1=2532>

Ministerstvo práce a sociálních věcí. (nedatováno). Nezaměstnanost v krajích a okresech (od 1. 1. 2005). Získáno 4. Prosinec 2014, z Integrovaný portál MPSV - Zaměstnanost: <http://portal.mpsv.cz/sz/stat>.

OPS Máchovo jezero. *Máchovo jezero - Obecně prospěšná společnost* [online]. 2014 [cit. 2014-12-08]. Dostupné z: <http://opsmachovojezero.cz/>

Správa CHKO Kokořínsko. *Správa CHKO Kokořínsko – Máchův kraj* [online]. 2014 [cit. 2014-11-10]. Dostupné z: <http://kokorinsko.ochranaprirody.cz/>

Zákon č. 128/2000 Sb. o obcích. (2012). Dostupné z [http://www.zakonycr.cz/seznamy/128-2000-sb-zakon-o-obcich-\(obecnizrizeni\).html](http://www.zakonycr.cz/seznamy/128-2000-sb-zakon-o-obcich-(obecnizrizeni).html)

Seznam příloh

Příloha A – Návrh jádrové části strategického dokumentu obce Doksy

Příloha B – Dotazníkové šetření

Příloha A

Návrh jádrové části strategického dokumentu obce Doksy

Obsah

Seznam tabulek	3
Seznam obrázků	4
1. ÚVOD	5
1.1 Kulturní památky	6
1.1.1 Renesanční zámek	6
1.1.2 Památník Karla Hynka Máchy	6
1.1.3 Socha sv. Prokopa	6
1.1.4 Nádraží	7
1.1.5 Náměstí Republiky	7
1.1.6 Mariánské sousoší	7
1.1.7 Kostel sv. Bartoloměje	7
2. VŠEOBECNÁ GEOGRAFICKÁ CHARAKTERISTIKA.....	8
2.1 Poloha.....	8
2.2 Přírodní podmínky, životní prostředí	11
2.2.1 Geomorfologie a geologie	11
2.2.2 Klima	11
2.2.3 Hydrologie	12
2.2.4 Ochrana přírody	12
3. POSTAVENÍ MĚSTA DOKSY VE STRUKTUŘE OSÍDLENÍ LIBERECKÉHO KRAJE	14
3.1 Doksy jako správní centrum II. Stupně	14
4. OBYVATELSTVO	15
4.1 Základní údaje o obyvatelstvu města	15
4.2 Pohyb obyvatelstva	16
4.3 Struktura obyvatelstva podle věku, vzdělání a ekonomické aktivity	17
4.4 Vyjížděka za prací a do škol.....	20
5. TRH PRÁCE	22

6. MÍSTNÍ EKONOMIKA	23
6.1 Struktura místní ekonomiky	23
7. DOMÁCNOSTI A BYDLENÍ	25
7.1 Bydlení	25
8. OBČANSKÁ VYBAVENOST, SLUŽBY.....	32
8.1 Školství.....	32
8.1.1 Mateřské školy	32
8.1.2 Základní školy.....	33
8.2 Kultura.....	34
8.3 Sociální péče a zdravotnictví	35
8.3.1 Sociální péče	35
8.3.2 Zdravotnictví.....	35
8.4 Sport a tělovýchova.....	36
8.5 Ostatní služby	38
8.5.1 Maloobchod:	39
8.5.2 Nevýrobní a výrobně-opravárenské služby:	39
8.5.3 Bankovníctví a pojišťovnictví:.....	39
8.5.4 Úřady a instituce:	40
9. Cestovní ruch	41
9.1 Ubytování, stravování.....	41
9.1.1 Penziony	43
9.1.2 Chatové osady.....	45
9.1.3 Autokempy	47
10. SHRNU TÍ.....	48

Seznam tabulek

Tab. 1.: Územní členění města Doksy (kód ZÚJ – obce – 561495).....	8
Tab. 2.: Struktura pozemků	9
Tab. 3.: Struktura zemědělské půdy	10
Tab. 4.: Retrospektivní vývoj obyvatelstva města Doksy	15
Tab. 5.: Vývoj počtu obyvatel.....	16
Tab. 6.: Věková struktura obyvatelstva	17
Tab. 7.: Vzdělanostní struktura obyvatelstva v roce 2011.....	17
Tab. 8.: Ekonomická stabilita obyvatelstva za rok 2011.....	18
Tab. 9.: Zaměstnanost v sektorech za rok 2011.	20
Tab. 10.: Vyjížd'ka obyvatel za prací	20
Tab. 11.: Vyjížd'ka obyvatel do škol.....	21
Tab. 12.: Právnícké subjekty podle OKEČ se sídlem v Doksech.....	23
Tab. 13.: Počty subjektů podle kategorie počtu zaměstnanců se sídlem v Doksech.....	24
Tab. 14.: Přehled nejdůležitějších ekonomických subjektů v Doksech – výběr	24
Tab. 15.: Domovní fond	25
Tab. 16.: Domovní fond	26
Tab. 17.: Trvale obydlené byty (SLDB 2011).....	28
Tab. 18.: Velikostní struktura, technická infrastruktura	29
Tab. 19.: Charakteristika úrovně bydlení	29
Tab. 20.: Mateřské školy v Doksech	32
Tab. 21.: Základní školy v Doksech.....	33
Tab. 22.: Přehled kulturních zařízení a významných objektů (památek) v Doksech	34
Tab. 23.: Zařízení sociální péče – základní údaje	35
Tab. 24.: Přehled tělovýchovných zařízení - Doksy	37
Tab. 25.: Přehled tělovýchovných zařízení – Staré Splavy	38
Tab. 26.: Hotely - Doksy	41
Tab. 28.: Penziony - Doksy	42
Tab. 29.: Penziony - Staré Splavy.....	43
Tab. 30.: Chatové osady - Doksy	44
Tab. 31.: Chatové osady - Staré Splavy.....	46
Tab. 32.: Autokempy - Doksy	47

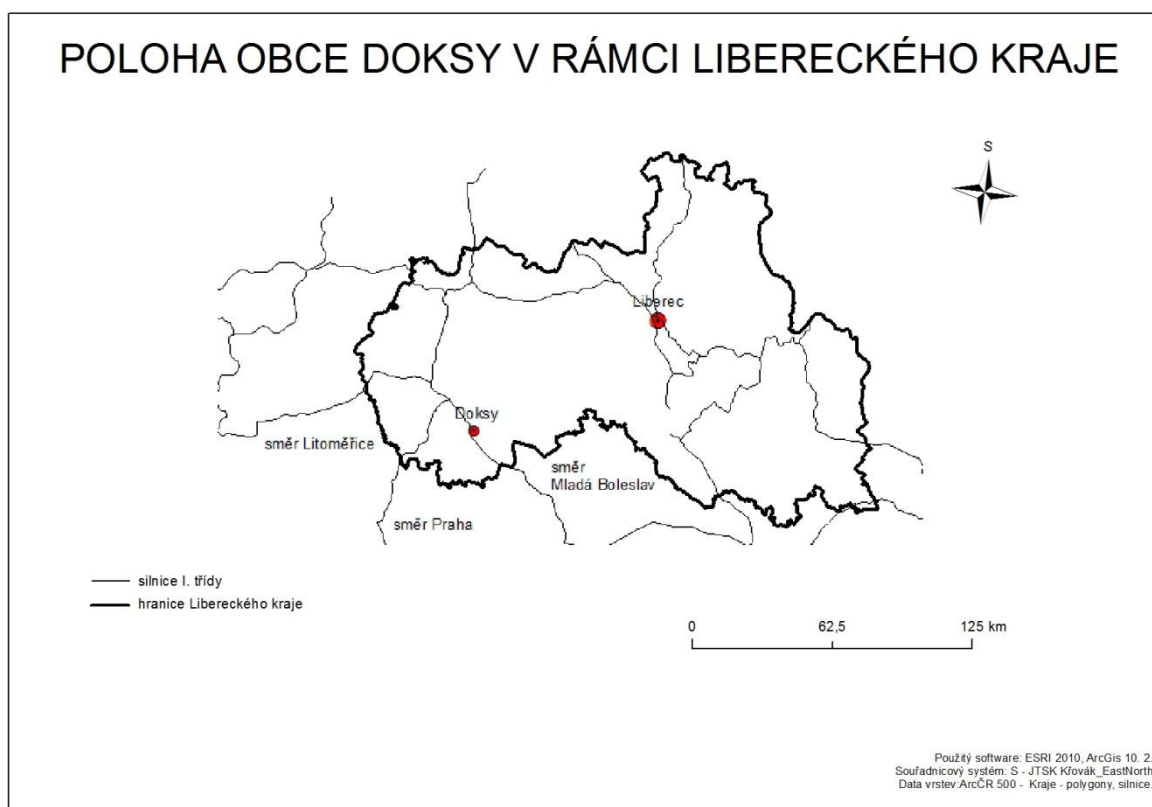
Seznam obrázků

Obr. 1 Poloha obce Doksy v rámci LK.....	5
Obr. 2 Ochrana přírody v obci Doksy.....	13
Obr. 3 Spádové území v Libereckém kraji.....	14
Obr. 4 Nezaměstnanost v okresech ČR.....	22

1. ÚVOD

Doksy jsou nevelké, ale velmi známé město s 5 tisíci obyvateli na trase silnice I. třídy I/38 spojující Českou Lípou s Mladou Boleslaví. Jsou významným střediskem cestovního ruchu, zejména díky atraktivnímu zázemí (Máchovo jezero, Bezděz...) a hlavním nástupním místem do marketingového turistického regionu Máchův kraj.

Obr. 1 Poloha obce Doksy v rámci LK



1.1 Kulturní památky

1.1.1 Renesanční zámek

Renesanční zámek ze 16. Století, který byl v 1. pol. 18. Století přestavěn Valdštejny do podoby barokního zámku, se nachází v Anglickém parku. Zámek má tvar písmene U s nádvořím uprostřed. Jednotlivé trakty se navzájem liší. Střední, hlavní trakt je dvoupatrový a dominují mu opěráky na nárožích a vstupní portál ze 60. let 17. stol., který je součástí vysunutého balkonu na sloupech uprostřed průčelí. V jeho východním rohu stojí mezi trakty hranolovitá věž s cibulovou bání. Nejcenější je západní křídlo s renesančními volutovými štíty v obou průčelích. Vnitřek zámku byl v posledních desetiletích upravován. Do roku 1012 sloužily prostory zámku jako Střední odborné učiliště. Dále se také využíval k různým kulturním účelům (Mauserová, Richtmoc, 2003).

1.1.2 Památník Karla Hynka Máchy

Roubená stavba se šindelovou střechou a věžičkou, která přečkala všechny zhoubné požáry města je zároveň i nejstarším domem ve městě. Dům nechala postavit v roce 1669 hraběnka Marie Františka z Vrtby. Dům sloužil jako panský špitál. Později se zde nacházela městská knihovna a Pamětní síň Karla Hynka Máchy. Nyní slouží jako muzeum K. H. Máchy. Jednu část tvoří stálá expozice věnovaná životu, dílu a době tohoto básníka. Ve druhé části se nachází také stálá expozice o vývoji rybářství a rybníkářství na Českolipsku (Mauserová, Richtmoc, 2003).

1.1.3 Socha sv. Prokopa

Zrestaurovaná originál socha sv. Prokopa z roku 1761 se nachází před Hospitálkem. Dříve ovšem stávala na konci Sviňské rokle, kde nyní stojí její kopie.

1.1.4 Nádraží

Na nádraží se nachází tzv. "Hraběcí čekárna", která sloužila rodině Valdštejnů poté, co se výrazně zasloužili o to, že nová železniční trať vedla z Bakova nad Jizerou do České Lípy právě přes Doksy. V čekárně jsou obrazy pražského malíře Huga Ullika z r. 1869 s regionální tematikou.

1.1.5 Náměstí Republiky

Zde se nachází radnice, která v roce 2001 díky nákladné rekonstrukci získala svou původní podobu.

1.1.6 Mariánské sousoší

Náměstí Republiky dominuje barokní mariánské sousoší z roku 1865. Ústředním motivem sousoší je socha Panny Marie, která byla zrestaurována v roce 1998. Součástí sousoší jsou plastiky čtyř světců. Na jižním podstavci stojí Jan Křtitel v rozevlátém plášti na holém těle, s knihou v ruce a beránkem u nohou. Na západním podstavci je Antonín Paduánský, který drží v pravé ruce svůj atribut "chléb sv. Antonína". Na sever se dívá socha sv. Floriána v oděvu římského vojáka s praporem v levé a vědrem v pravé ruce. Na východním podstavci se nachází sv. Jan Nepomucký s palmovou ratolestí, křížem a děkanskou čapkou v pravé ruce (Mauserová, Richtmoc, 2003).

1.1.7 Kostel sv. Bartoloměje

Kostel pochází z roku 1638. V první polovině 18. stol. Byly přistavěny boční kaple sv. Kříže a sv. Barbory a kostel tak získal křížový půdorys. Portálový hlavní oltář z let 1670 – 1680 obsahuje sošku Panny Marie Montserratské (tzv. „Černé Madony“), původem z hradní kaple na Bezdězu. Za zmínku stojí varhany z roku 1628, které sem byly přeneseny z Kruhu. Jsou to nejstarší varhany v severních Čechách.

2. VŠEOBECNÁ GEOGRAFICKÁ CHARAKTERISTIKA

2.1 Poloha

Město Doksy leží na severní části České kotliny, na okraji Ralské pahorkatiny a Chráněné krajinné oblasti Máchův kraj- Kokořínsko. Z hlediska dopravního spojení zaujímá území obce polohu na trase silnice I. třídy I/38 Mladá Boleslav – Česká Lípa a na železniční trati Rumburk – Česká Lípa – Mladá Boleslav – Nymburk.

Z hlediska administrativního členění se obec Doksy nachází v JV části okresu Česká Lípa a v JZ části Libereckého kraje, dále leží při hranicích se Středočeským krajem.

Území obce po svém obvodu sousedí s těmito obcemi, event. sídly: ☐

- z jihu – Nosálov (sídla Libovice, Nosálov) - okres Mělník
- z jihovýchodu - Bezdědice (sídla Bezdědice, Rakovice) a Březovice - okres Mladá Boleslav ☐
- z východu - Bezděz, Ralsko (k. ú. Kuřivody) ☐
- ze severu a severovýchodu - Ralsko (k. ú. Hradčany nad Ploučnicí)
- ze severozápadu - Provodín a Jestřebí
- ze západu - Chlum, Skalka u Doks, Dubá (sídla Horky, Korce), Tachov, Okna, Luka, Blatce (sídlo Houska)

Město Doksy se člení na 8 částí (sídel) a 6 katastrálních území o celkové rozloze 7491,8 ha. V tabulce je zachycen současný stav administrativního členění obce.

Tab. 1.: Územní členění města Doksy (kód ZÚJ – obce – 561495)

Část obce	Nadmořská výška	Kód části Obce	Katastrální území	
Břehyně	270	028207	Doksy u Máchova jezera	628212
Doksy	266	406937	Doksy u Máchova jezera	628212
Kruh	331	195120	Kruh v Podbezdězí	795127
Obora	288	109461	Obora v Podbezdězí	709468
Staré Splavy	175	028223	Doksy u Máchova jezera	628212
Vojetín	368	195138	Vojetín	795135
Zbyny	300	191973	Zbyny	791971
Žďár	321	195146	Žďár v Podbezdězí	795143

Zdroj: ČSÚ

Tab. 2.: Struktura pozemků

Druh pozemku	Výměra (ha)	v %
Zemědělská půda	1781	23,8
Lesní půda	4521	60,3
Vodní plochy	543	7,2
Ostatní plochy	569	7,6
Zastavěné plochy	79	1,1
Celkem – obec	7493	100,0

Zdroj: ČSÚ

Z hlediska struktury pozemků na území obce převažuje dle údajů ČSÚ lesní půda (60,3%). Zemědělská půda tvoří 23,8 % rozlohy obce (z toho orná půda tvoří 79,3%, louky a pastviny 17,2% a ovocné sady + zahrady necelých 3,6% celkové výměry ZPF. Zastavěná plocha zaujímá pouhých 1,1 % celkové katastrální výměry obce; významná je však velikost vodních ploch – 7,2 % a ostatních ploch (7,6 % celkové rozlohy území).

Tab. 3.: Struktura zemědělské půdy

Druh pozemku	Výměra (ha)	v % ZPF
Orná půda	1411	79,2
Louky a pastviny	307	17,2
Ovocné sady	2	0,1
Zahrady	61	3,4
Celkem – ZPF	1781	100,0

Zdroj: ČSÚ

2.2 Přírodní podmínky, životní prostředí

2.2.1 Geomorfologie a geologie

Území obce Doksy leží dle orografického členění prof. RNDr. Jaromíra Demka, DrSc., v soustavě Česká tabule (VI), podsoustavě Severočeská tabule (VIA), celku Ralská pahorkatina (VIA-1), podcelku Dokeská pahorkatina. Nejvyšší nadmořská výška je v oblasti severně od Máchova jezera (Polomené hory) s vrchy Dub (458 m n.m.), Borný (446 m n.m.) a Pecopala (450,8 m n.m.). Nejnižší bod se nachází podél rybníční soustavy a to v rozmezí 258 – 266 m n.m.

Zástavba území se nachází v nadmořské výšce mezi 266 – 310 m n.m.

Západně od Doks se nachází obec Zbyny, nad kterou ční Zbynský vrch (398 m n. m.)

Na jih od Doks jsou obec Žďár, Kruh a Vojetín, které jsou dostupné přes obce Obora a Okna. Zde se nacházejí vrchy vulkanického - Bezděz (603,5 m n.m.), Malý Bezděz (577m n.m.) a Tachovský vrch (498,5 m n.m.).

Z hlediska geologického složení je řešené území tvořeno horninami Severočeské křídové tabule, dále se zde vyskytují sedimentární a vulkanické horniny. V malé míře jsou zde zastoupeny také spraše a sprašové hlíny.

2.2.2 Klima

Dle hodnocení E. Quitta spadá řešené území do oblasti T9. Tato oblast je označována jako mírně teplá oblast.

MT 9 - dlouhé léto, teplé, suché až mírně suché, přechodné období krátké s mírným až mírně teplým jarem a mírně teplým podzimem, krátká zima, mírná, suchá, s krátkým trváním sněhové pokrývky. (E. Quitt, 1971)

2.2.3 Hydrologie

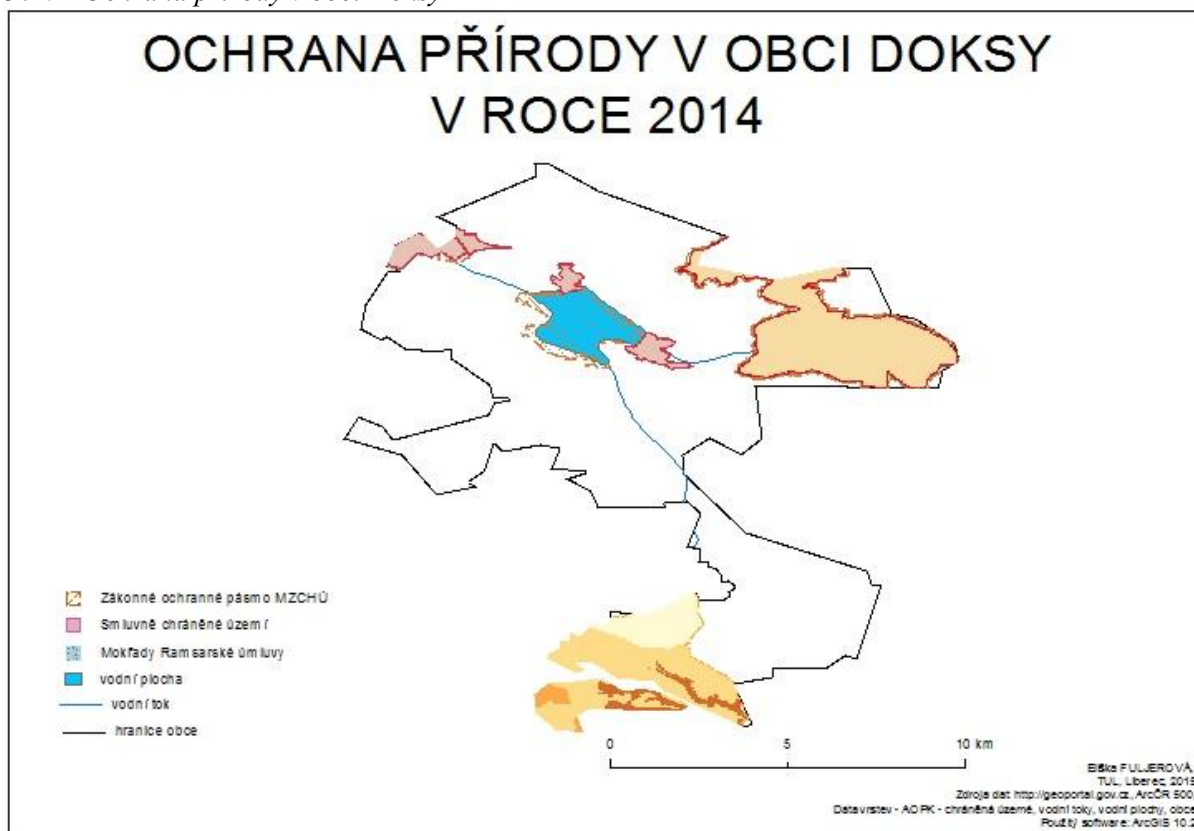
Řešené území spadá do úmoří Severního moře. Hlavním povodím je povodí Labe, dílčím povodím je povodí jeho přítoku – Ploučnice. Území leží v povodí Robečského potoka, který je přítokem Ploučnice.

2.2.4 Ochrana přírody

V řešeném území se nacházejí velkoplošná i maloplošná chráněná území. Maloplošnými chráněnými územími jsou NPR Břehyně-Pecopala, Swamp a PP Konvalinkový vršek. Velkoplošná chráněná území se zde nachází pouze 1 a to ¹Chráněná krajinná oblast Kokořínsko – Máchův kraj. Dále je také velmi významná existence nadnárodních a národních biocenter. (Břehyně-Pecopala, Novozámecký rybník, Konvalinkový vršek, Skalní město a Pankrác) a biokoridorů (Dokeské pískovce a mokřady, Jestřebské slatiniště, Dlouhý důl, Na bubnu, K Židovskému vrchu, Suť, Ochranný hřeben, Žďárská cesta a další.) Na řešeném území se také vyskytují významné krajinné prvky, solitérní památkové stromy a také památná stromořadí. Příkladem solitérního stromu je více než 200 let staré Lípa, které se nachází přímo v obci Doksy.

¹ CHKO Kokořínsko – Máchův kraj bylo vyhlášeno nařízením vlády ze dne 9. dubna 2014 s účinností od 1. září 2014

Obr. 2 Ochrana přírody v obci Doksy

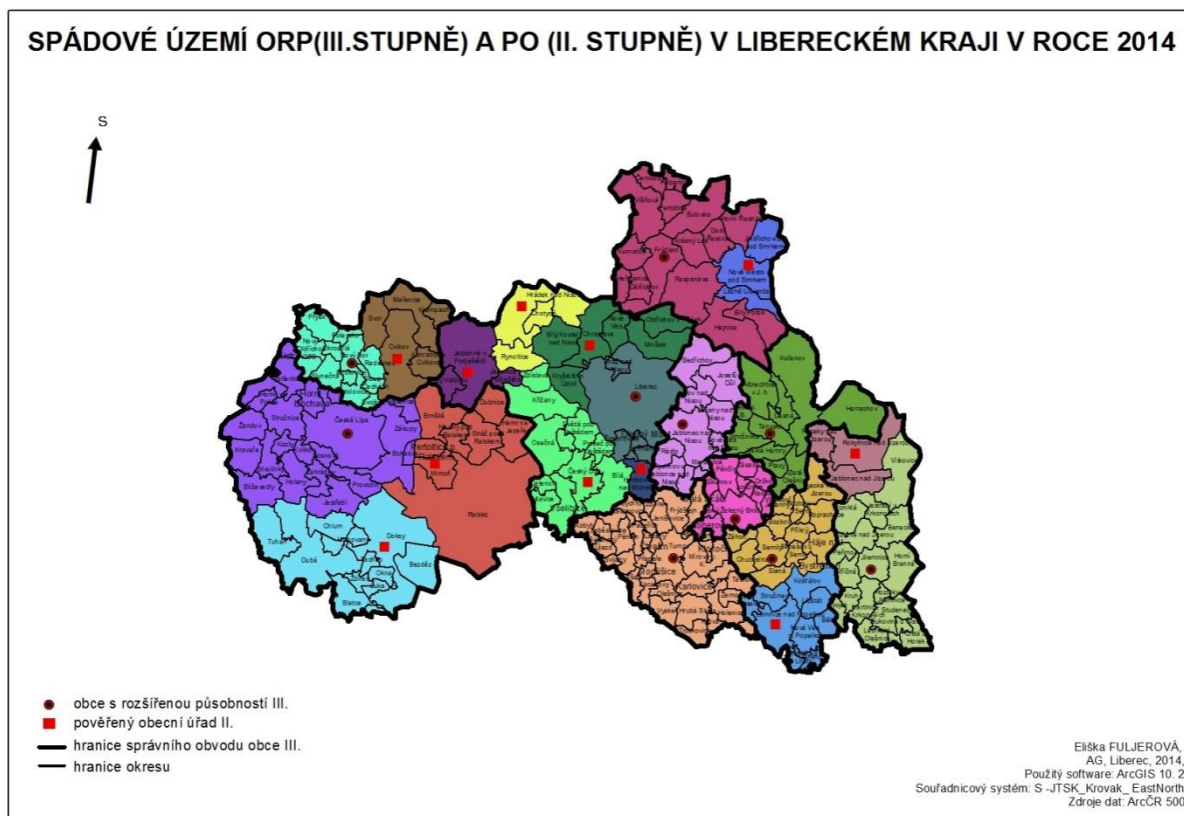


3. POSTAVENÍ MĚSTA DOKSY VE STRUKTUŘE OSÍDLENÍ LIBERECKÉHO KRAJE

3.1 Doksy jako správní centrum II. Stupně

Město Doksy je se svými cca 5 tisíci obyvateli patnáctým nejlidnatějším městem Libereckého kraje. Po provedené 2. etapě reformy veřejné správy se stalo součástí správního obvodu obce s rozšířenou působností (III. stupně) Česká Lípa (viz obr. 3).

Obr. 3 Spádové území v Libereckém kraji



4. OBYVATELSTVO

4.1 Základní údaje o obyvatelstvu města

Tab. 4.: Retrospektivní vývoj obyvatelstva města Doksy

Část obce	Písem. zmínka	Počet obyvatel									
		1869	1990	1930	1950	1961	1970	1980	1991	2001	2011
Břehyně	1460	86	68	75	35	55	45	27	26	27	18
Doksy	1293	2130	1736	2569	2635	3250	3324	4349	4052	4076	4213
Kruh	1352	274	204	181	104	101	95	61	58	47	42
Obora	1460	381	262	276	218	232	231	189	170	178	159
Staré Splavy	1553	283	246	470	553	715	686	610	568	534	551
Vojetín	1551	157	96	76	32	25	8	4	-	1	6
Zbyny	1292	311	226	234	122	155	144	117	120	127	134
Žďár	1348	348	295	267	161	174	152	111	81	73	76
Obec celkem		3970	3133	4148	3850	4707	4685	5468	5075	5063	5199

Zdroj: ČSÚ

Z hlediska populačního vývoje lze sledované období rozdělit na několik etap. V první, která trvala do období 2. Světové války, docházelo k růstu počtu obyvatel. V druhé etapě, která nastala v období 2. Světové války, došlo k úbytku obyvatel vlivem poválečného odsunu německého obyvatele. Poté následoval další nárůst počtu obyvatel, který trval zhruba do 80. let minulého století. Poté nastala další pokles počtu obyvatel, který trval zhruba do roku 2000. V několika posledních letech došlo k tomu, že počet obyvatel stagnuje.

4.2 Pohyb obyvatelstva

Tab. 5.: Vývoj počtu obyvatel ve vybraných letech

Kategorie	1999	1998	1999	2000	2001	2003	2011	2012	2013
Počet obyv. k 31.12.	5117	5141	5098	5055	5046	5025	5093	5172	5188
- z toho mužů	2496	2486	2469	2452	2462	2445	2497	2504	2509
- z toho žen	2621	2655	2629	2603	2584	2580	2596	2668	2679
Živě narození	55	54	43	58	42	44	54	41	48
Zemřelí	73	62	57	83	60	61	56	61	57
Přirozený přírůstek	-18	-8	-14	-25	-18	-17	-2	-20	-9
Přistěhovalí	126	134	110	105	93	102	144	139	120
Vystěhovalí	126	102	139	123	101	114	103	103	100
Migrační saldo	0	32	-29	-18	-8	-12	41	36	20
Celkový přírůstek	-18	24	-43	-43	-26	-29	39	16	11

Zdroj: ČSÚ

Celostátní tendence (stárnutí populace, pokles přirozeného přírůstku obyvatel) se projevují v posledním období i ve sledovaném území města Doks. Za období 1999 – 2013 se v Doksech narodilo ročně v průměru 49 dětí a zemřelo 63 obyvatel. Celkový přírůstek obyvatel v posledních letech nabývá kladných hodnot, tudíž počet obyvatel mírně roste.

4.3 Struktura obyvatelstva podle věku, vzdělání a ekonomické aktivity

Tab. 6. Věková struktura obyvatelstva

věková skupina	0-4	5-9	10-14	15-19	20-24	25-29	30-34	35-39	40-44
Doksy- abs.	259	243	239	276	324	326	372	447	386
v %	4,99	4,68	4,61	5,32	6,25	6,28	7,17	8,62	7,44

věková skupina	45-49	50-54	55-59	60-64	65-69	70-74	75-79	80 +
Doksy- abs.	314	289	354	423	370	194	163	209
v %	6,05	5,57	6,82	8,15	7,13	3,74	3,14	4,02

Zdroj: ČSÚ

Tab. 7.: Vzdělanostní struktura obyvatelstva v roce 2011.

Obyvatelstvo 15 let a starší	V TOM PODLE VZDĚLÁNÍ						
	bez vzdělání	základní vč. neukončeného	Vyučení a stř. odb. bez maturity	SŠ + mat.	vyšší odb. a nadstavbové	VŠ	nezjištěno
Doksy- abs.	17	1016	1830	974	132	252	38
v %	0,4	23,9	43,0	22,9	3,1	5,9	0,9
LK v %	0,4	23,9	40,0	23,8	3,2	7,0	1,6

Zdroj: ČSÚ

Struktura obyvatelstva podle vzdělání je velmi podobná jako v celém Libereckém kraji. Mírně se liší jen v počtu vysokoškolských studentů.

Tab. 8.: Ekonomická stabilita obyvatelstva za rok 2011

Obyvatelstvo- celkem	Ekon. aktivní - celkem	V TOM				Ekon. neaktiv. celkem	Z TOHO	OSOBY S NEZJIŠTĚ. EKON. AKTIVITOU	
		Z TOHO					Neprac. důchodci	žáci, studenti a učni	
		zaměst.	pracuj. důchodci	ženy na mat. dov.	nezaměst.				
Doksy- abs.	2686	2468	110	29	218	2352	1080	807	25
v %	53,1	91,9	4,1	1,1	8,1	46,5	45,9	34,3	0,5
LK v %	52,6	93,0	4,5	1,8	7,0	46,3	43,2	37,6	1,1

Zdroj: ČSÚ

Ekonomická aktivita obyvatel (53,1%) je mírně nad průměrem Libereckého kraje (52,6%) K datu sčítání lidí, domů a bytů 2011 tvořili nezaměstnaní cca 8,1% praceschopného obyvatelstva města (průměr za LK byl 7,0%).

Tab. 9.: Zaměstnanost v sektorech za rok 2011.

	EKONOMICKY AKTIVNÍ V SEKTORECH							
kategorie	zemědělství lesnictví rybolov	průmysl	stavebnictví	obchod opravy mot. vozidel	pohostinství a ubytování	doprava pošty teleko- munikací	veř. správa, obrana soc. zabezp.	školství zdravot. veteri. soc. činnost
Doksy-abs	118	892	176	301	198	165	228	256
v %	4,4	33,2	6,6	11,2	7,4	6,1	8,5	9,5
LK v %	2,8	38,1	8,1	9,5	3,9	5,2	5,3	9,7

Zdroj: ČSÚ

Z hlediska zaměstnanosti podle odvětví v Doksech převažuje terciární a kvartérní sektor, který se podílí na celkové zaměstnanosti necelými 56%, výrazně nadprůměrná je zaměstnanost v odvětví obchodu, služeb (zejména ubytování a stravování) a veřejné správy, což odpovídá pozici významného střediska cestovního ruchu.

4.4 Vyjížd'ka za prací a do škol

Tab. 10.: Vyjížd'ka obyvatel za prací

Kategorie	Ekon. aktivní vyjíždějící do zaměstnání	z toho				Vyjíždějící do zaměst. denně mimo obec
		v rámci obce	v rámci okresu	v rámci kraje	do jiného kraje	
Doksy – abs.	803	197	251	17	338	502
v %		24,5	31,3	2,1	42,1	38,47

Zdroj: ČSÚ

Z celkového počtu vyjíždějících za prací (803 osob) vyjíždělo k datu sčítání 2011 mimo obec 502 osob. Vztaheno k celkovému počtu ekonomicky aktivních (2686 obyvatel), vyjíždí za prací mimo obec 19% z toho denně 39,1% obyvatel. Poměrně vysoký počet vyjíždějících mimo kraj lze přičíst na vrub zejména vlivu majoritního zaměstnavatele v širším regionu – Škody auto v Mladé Boleslavi, která má poměrně velký „nasávací efekt“ do okruhu cca 50 km od Mladé Boleslavi.

Tab. 11.: Vyjíždka obyvatel do škol

Kategorie	Žáci a studenti vyjíždějící do škol	z toho				Žáci vyjíždějící denně mimo obec
		v rámci obce	v rámci okresu	v rámci kraje	do jiného kraje	
Doksy – abs.	269	96	72	25	96	110
v %		35,7	26,8	9,3	35,7	29,81

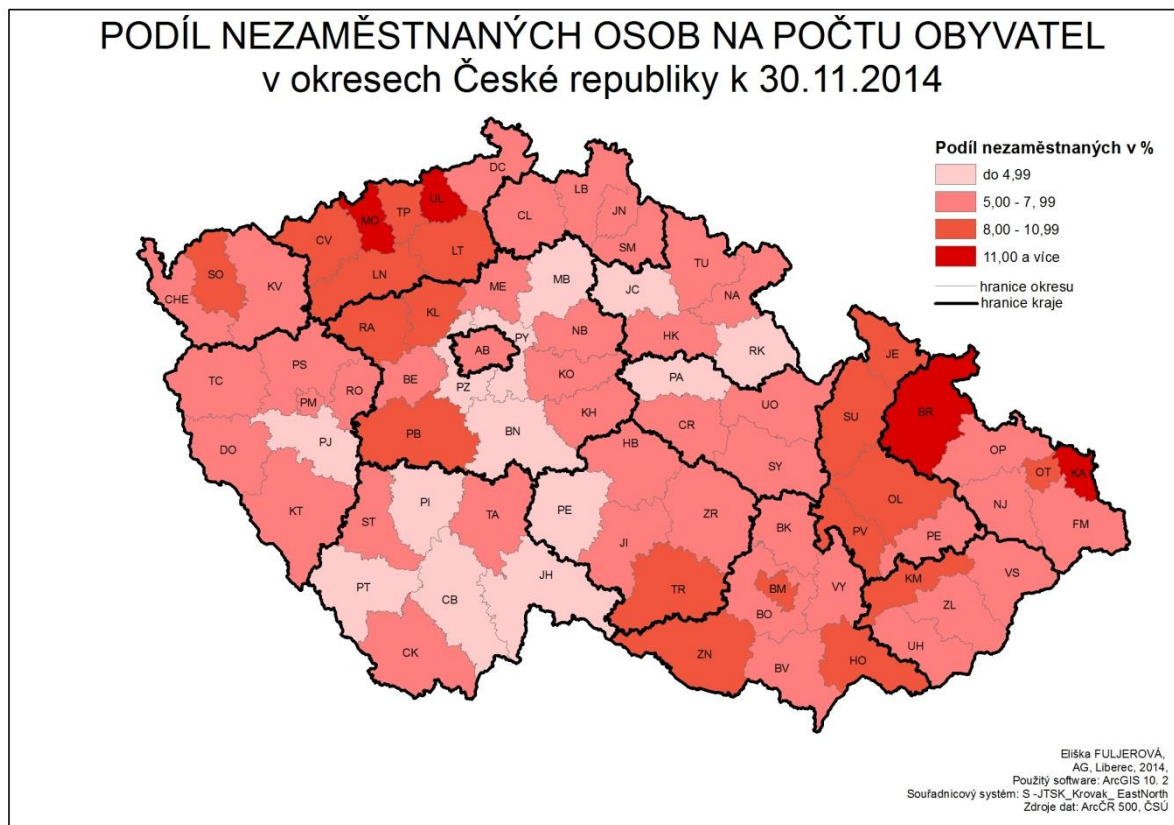
Zdroj: ČSÚ

Z celkového počtu 193 žáků vyjíždějících mimo Doksy vyjíždělo denně do škol a učilišť 110 žáků (29,81%) z toho nejvíce do vzdálenosti 30 – 45 minut.

5. TRH PRÁCE

Město Doksy spadá do oblasti s nižší mírou nezaměstnanosti jak v rámci okresu tak i Libereckého kraje. Napomáhá tomu především nabídka pracovních příležitosti v sousedním Středočeském kraji, konkrétně na Mladoboleslavsku.

Obr. 4. Nezaměstnanost v okresech ČR



6. MÍSTNÍ EKONOMIKA

Přestože obec Doksy patří k velmi významné rekreační oblasti, tak se zde nachází i četné zastoupení ve stavebnictví, průmyslu a zemědělství.

6.1 Struktura místní ekonomiky

Ekonomika obce Doksy je charakteristická různorodou strukturou s vysokým podílem služeb vázaných na cestovní ruch (ubytování, stravování, společensko-zábavní centra). Z hlediska zaměstnanosti se k tradičním oborům služeb řadí menší průmyslové provozy (dřevozpracující, plastikářský a potravinářský průmysl) a v okolních sídlech venkovského typu i zemědělství.

Oblast Máchova jezera je významné rekreační centrum s nadregionálním významem. Cestovní ruch je pro obec nejvýznamnějším zdrojem příjmů a pracovních příležitostí. Nutno konstatovat, že tato sféra trpí největšími výkyvy (sezónností), protože doposud je území převážně využíváno pro letní rekreaci u vody s kratší dobou sezóny. Z hlediska odvětvové klasifikace ekonomických činností (OKEČ) je struktura podnikatelských subjektů následující:

Tab. 12.: Právnícké subjekty podle OKEČ se sídlem v Doksech

Odvětví	Průmysl	Stavebnictví	Obchod, pohostinství	Doprava, spoje	Školství, zdravotnictví	Ostatní
Počet subjektů	93	112	108	42	34	148
Podíl v %	17,3	20,86	20,11	7,82	6,33	27,56

Zdroj: ČSÚ

Tab. 13.: Počty subjektů podle kategorie počtu zaměstnanců se sídlem v Doksech

Počet zaměst.	do 25	25-49	50-99	100-199	200-500	500-999	1000+	nejz.	bez zam.
Všechny subjekty	94	3	-	1	-	-	-	146	391
Podíl v %	17,5	0,56	-	0,19	-	-	-	27,2	72,81

Zdroj: ČSÚ

Tab. 14.: Přehled nejdůležitějších ekonomických subjektů v Doksech – výběr

Odvětví	Název subjektu	Charakteristika
Průmysl, stavebnictví	FOL - Obal, s. r. o.	výrobce potravinářských fólií a obalů
Průmysl, stavebnictví	Ingstav Doksy, s.r.o.	výstavba inženýrských sítí
Nevýrobní služby	Stavební materiál - Jurčík Martin, Doksy	distribuce stavebních materiálů
Nevýrobní služby	Regata Máchovo jezero, a.s.	správa pláže
Lesnictví	Lesy ČR	těžba dřeva
Lesnictví	Vojenské lesy	těžba dřeva
Zemědělství	ZD Štědrá Doksy	rostlinná a živočišná výroba

Zdroj: ČSÚ

Struktura průmyslových podniků je pestrá, s převahou malých a středních firem. Největším podnikem v obci Doksy je (s počtem cca 190 pracovních míst i hrubým obratem) producent potravinářských fólií Fol – Obal, s. o.

Zemědělská výroba v řešeném území je zastoupena působností ZD Štědrá Doksy s cca 15 hospodařícími soukromými zemědělci. Lesy jsou ve správě Lesů ČR, lesní správa Česká Lípa, Vojenskými lesy a obecními lesy.

Mezi nevýrobní služby v Doksech patří Regata Máchovo jezero, a.s., která se stará o pláže v Doksech. Dále sem patří Stavební materiál - Jurčík Martin, který distribuuje stavební materiál.

7. DOMÁCNOSTI A BYDLENÍ

Údaje o počtu bytových, hospodařících a cenzových domácností jsou velmi důležité pro stanovení potřeby bydlení (nové bytové výstavby i modernizace a rekonstrukce nebytových domů pro účely bydlení).

7.1 Bydlení

Tab. 15.: Domovní fond

Kategorie	Domy celkem	z toho				Poč. osob v domech	
		RD	v %	BD	v %	celkem	v RD
Domy úhrnem	1372	1201	87,54	136	9,91	5014	2993
Trvale obydlené domy celkem	1078	914	84,79	136	9,91	5014	2993
v nich: trvale obydlené byty							
neobydlené byty	293	287	97,95	-	-	x	x
slouží k rekreaci	210	210	100	-	-	x	x
přestavba bytu	10	10	100	-	-	x	x
nezpůsobilé	4	4	100	-	-	x	x
Z počtu domů vlastnictví:							
- soukromá fyzická osoba	895	862	96,31	24	2,68	3036	2821
- obec, stát	30	6	20	15	50	314	25
- bytové družstvo	8	2	25	6	75	128	6
- ostatní vlastníci	84	18	21,43	66	78,57	983	51

Zdroj: ČSÚ

Tab. 16.: Domovní fond

Kategorie	Domy celkem	z toho				Poč. osob v domech	
		RD	v %	BD	v %	celkem	v RD
Domy s počtem bytů							
- 1	689	667	96,81	-	-	1977	1909
- 2 až 3	268	247	92,16	17	6,88	1218	1084
- 4 až 11	117	-	-	117	100	1698	x
- 12+	3	-	-	2	66,67	70	x
Z počtu domů období výstavby:							
- do r. 1919	138	122	88,41	10	7,25	532	425
- 1920 - 1970	337	261	77,45	68	20,18	1532	802
- 1971 - 1980	253	213	84,19	40	15,81	1441	681
-1981 - 1990	100	97	97	3	3	365	332
-1991 - 2000	127	116	91,34	7	5,51	599	417
-2001 - 2011	94	83	88,3	9	9,57	458	268
z počtu domů materiál nosných zdí:							
kámen, cihly, tvárnice	896	774	83,38	101	11,27	3766	2540
stěnové panely	57	21	36,54	35	61,40	859	73
z počtu domů počet nadzemních podlaží:							
1 - 2	897	837	93,31	49	5,46	3178	2728

3 - 4	131	40	30,53	82	62,6	1593	155
5 a více	6	-	-	6	100	113	x
z počtu domů technické vybavení domů:							
přípoj na kanalizační síť	881	735	83,43	125	14,19	4350	2429
vodovod	975	824	84,51	134	13,74	4688	2764
plyn	614	489	79,64	114	18,57	3333	1697
ústřední topení	863	766	88,76	78	9,04	3891	2539
průměrné stáří obydlených domů	51,7	51,7	-	50,6	-	x	x

Zdroj: ČSÚ

Domovní fond v roce 2011 tvořilo 1372 domů, z toho bylo 1078 obydlených a 293 neobydlených. Z neobydlených domů a bytů převažují ty, které jsou přechodně obydlené, domy a byty v přestavbě či využívané na rekreaci.

Naprostá většina obydlených domů je ve vlastnictví fyzických osob (895), pouze 30 domů spadá do vlastnictví obce.

Z hlediska stáří domovního fondu mírně převažují domy postavené po r. 1945. Co se týče výškové hladiny zástavby, převažují jedno- až dvoupodlažní rodinné domy a to samé u bytových domů. Maximální podlažnost (5 podlaží) odpovídá charakteru malého města. Z hlediska stavebních konstrukcí převažují domy cihlové.

Tab. 17.: Trvale obydlené byty (SLDB 2011)

Kategorie	Domy	v %	Z toho				Poč. osob v b.j.	
	celkem	z celk.p.	RD	v %	BD	v %	celkem	v RD
Obydlené byty celkem	1929	100	1087	56,35	794	41,16	4945	2978
z toho právní důvod užívání bytu:								
ve vlastním domě	844	43,75	832	98,58	7	0,83	2394	2363
v osobním vlastnictví	421	21,82	-	-	421	100	1002	-
nájemní	286	14,83	61	21,33	196	68,53	718	178
družstevní	104	5,4	1	0,96	103	99,4	239	3
z toho v domech s materiálem nosných zdí:								
z kamene, cihel, tvárníc	1432	74,24	927	64,73	464	32,4	3709	2537
ze stěnových panelů	354	18,35	23	6,5	330	93,22	859	73
neobydlené	465	24,11	392	84,3	63	13,55	x	x
z toho důvod neobydlenosti:								
změna uživatele	7	0,36	5	71,43	1	14,29	x	x
slouží k rekreaci	230	11,92	222	96,52	8	3,48	x	x
přestavba	22	1,14	16	72,73	6	27,27	x	x
nezpůsobilé k bydlení	6	0,31	5	83,33	1	16,67	x	x

Zdroj: ČSÚ

Tab. 18.: Velikostní struktura, technická infrastruktura

Kategorie	Domy celkem	z toho				Poč. osob v domech	
		RD	v %	BD	v %	celkem	v RD
Trvale obydlené byty celkem	1929	1087	56,35	794	41,16	4945	2978
-z toho s počtem byt. místností:							
1	68	28	41,18	23	33,82	152	90
2	177	50	28,25	122	68,93	352	123
3	425	172	40,47	246	57,88	1008	402
5 a více	535	469	87,66	62	11,59	1638	1434
z toho technické vybavení bytů:							
plyn zaveden do bytu	870	585	67,24	274	31,49	2298	1596
vodovod v bytě	1750	975	55,71	741	42,34	4561	2726
teplá voda	1753	985	56,19	731	41,7	4572	2741
přípoj na kanalizační síť	1690	894	52,9	755	44,67	4293	2426
žumpa, jímka	204	173	84,8	29	14,22	567	496
vlastní splachovací záchod	1759	982	55,83	740	42,07	4603	2753
vlastní koupelna, sprchový kout	1756	980	55,81	739	42,08	4587	2739
Počet obytných místností (8 m ² a více)	6852	4431	64,67	2339	34,14	x	x
Celková plocha bytů v m ²	151145	100767	66,67	48058	31,8	x	x
Obytná plocha bytů v m ²	114869	76017	66,18	37286	32,46	x	x

Zdroj: ČSÚ

Tab. 19.: Charakteristika úrovně bydlení

	Domácnosti celkem	v tom podle počtu členů domácnosti				
		1	2	3	4	5 a více
Bytové domácnosti celkem	1929	513	568	384	302	162
v tom:						
1 hospodářící domácnost	1809	513	548	359	283	106
2 a více hospodářících domácností	120	x	20	25	19	56
vybavenost osobním počítačem:						
s internetem	971	113	251	248	233	126

bez internetu	80	22	20	18	15	5
Hospodařící domácnosti celkem	2066	625	620	687	313	121
domácnosti jednotlivců	625	625	x	x	x	x
v tom:						
bydlící samostatně	513	513	x	x	x	x
spolubydlící s jinou hospodařící domácností	112	112	x	x	x	x
vícečlenné nerodinné domácnosti	100	x	67	20	7	6
rodinné domácnosti	1341	x	553	367	306	115
tvořené 1 rodinou	1039	x	553	367	296	93
úplné rodiny celkem	1036	x	399	296	262	79
v tom:						
úplná rodina bez závislých dětí	621	x	399	161	47	14
úplná rodina se závislými dětmi	415	x	x	135	215	65
neúplné rodiny celkem	273	x	154	71	34	14
v tom:						
neúplná rodina v čele muž	68	x	35	17	14	2
neúplná rodina v čele žena	205	x	119	54	20	12
tvořené 2 a více rodinami	32	x	x	x	10	22

Zdroj: ČSÚ

Velikostní struktura je rozdílná u BD a RD, převažují však shodně tří- a pěti pokojové byty. Technické vybavení bytů je na průměrné úrovni. Více než 70% všech bytů je vytápěno ústředním topením; u RD převažuje jako topné médium plyn, u bytových domů je teplo dodáváno většinou z centrálního zdroje.

8. OBČANSKÁ VYBAVENOST, SLUŽBY

8.1 Školství

Obec Doksy má poměrně stabilní síť škol a předškolních zařízení a vzhledem ke své velikosti i odpovídající druhovou skladbu.

Mateřské školy

Tab. 20.: *Mateřské školy v Doksech*

Název zařízení	Adresa	Kapacita (počet míst)	Skutečnost (počet dětí)
Mateřská škola Libušina	Libušina 838, Doksy	55	55
Mateřská škola Pražská	Pražská 836, Doksy	112	110
ŠD při MŠ Pražská	Pražská 836, Doksy	35	30
ZŠ a MŠ Doksy-Staré Splavy	Jezerní 74, Staré Splavy	50	14
Celkem - mateřské školy		252	209

Zdroj: ČSÚ

V Doksech jsou celkem 3 mateřské školy, jejichž zřizovatelem je Město Doksy; celková kapacita mateřských škol je 252 míst. Vytížení mateřských škol (využití kapacity, resp. skutečný počet dětí) je velmi dobré.

Základní školy

Tab. 21.: Základní školy v Doksech

Název zařízení	Adresa	Kapacita (počet míst)	Skutečnost (počet dětí)
Základní škola K.H.Máchy	Valdštejnská 253, Doksy	620	441
Základní škola a Mateřská škola Doksy- ZŠ Staré Splavy	Jezerní 74, Staré Splavy	40	35
Základní umělecká škola	Sokolská 299, Doksy	45	40
Celkem – základní školy		660	516

8.2 Kultura

V posledních několika letech se v Doksech začíná rozvíjet kulturní život i mimo letní sezónu. Tento fakt odpovídá tomu, že obec Doksy investovala do rekonstrukce kina Máj, vybuodovala komunitní centrum, které velmi často pořádá různé kulturní akce. Ovšem pokud obyvatelé Doks chtějí navštívit divadlo, musí dojíždět do České Lípy nebo Mladé Boleslavi.

Tab. 22.: Přehled kulturních zařízení a významných objektů (památek) v Doksech

Název zařízení	Adresa	Kapacita (míst)
Kino Máj	Máchova 542	250
MěKS–společen. místnost	Valdštejská 251	40
Městská knihovna	Valdštejská 251	-
Zámek Doksy – malý sál	Valdštejská 183	60
Památník K. H. Máchy	Českolipská 150	-
Kostel sv. Bartoloměje	ul. 5. května	-
Kostel sv. Vojtěcha	Kruh	-
Kaple sv. Vavřince	Břehyně	-
Kaple sv. Antonína	Vojetín	-
Mariánské sousoší	nám. Republiky	-
Socha sv. Jana Nepomuckého	Doksy	-

Zdroj: ČSÚ

V letní rekreační sezoně se počet obyvatel v Doksech znásobí a nabídka a kapacita stávajících kulturních zařízení je nedostatečná; proto se otvírají sezonní kulturní zařízení. Vyhlášená je např. diskotéka „Bílý kámen“ a kulturní programy pořádají i další sezonní kulturní a společensko-zábavní zařízení (v Doksech např. „Modrá laguna“, „Sparta“, „Hotel Grand“, „Zámek“ a "Motorest Štědrá", ve Starých Splavech – „Borný“, „Sklípek“, „Ruch“). Pro různé akce typu „Open air party“ se využívají rovněž prostory pláží Máchova jezera.

8.3 Sociální péče a zdravotnictví

8.3.1 Sociální péče

V oblasti zajištění sociální péče bylo v uplynulém období dosaženo v Doksech značného zlepšení díky rekonstrukci domova důchodců a výstavbě Domu s pečovatelskou službou o celkových rozpočtových nákladech 28 mil. Kč (kapacity zařízení viz tabulka).

Tab. 23.: Zařízení sociální péče – základní údaje

Zařízení	Adresa	Kapacita (lůžka)	Skutečnost (klienti)
Dům s pečovatelskou službou	Panská 953, Doksy	23	23
Domov důchodců	Panská 199, Doksy	60	60
Terénní pečovatelská služba	Panská 953, Doksy	-	70

Zdroj: ČSÚ

8.3.2 Zdravotnictví

Základní zdravotnická péče vyhovuje co do rozsahu péče současným potřebám. Od roku 2014 dochází k rekonstrukci objektu zdravotnického střediska, jehož technický stav byl nevyhovující. Došlo k zřízení zcela bezbariérového přístupu pro imobilní pacienty. Ambulantní péče je zajišťována soukromými lékařskými praxemi v oborech všeobecného a dětského lékařství, stomatologie, gynekologie, kožního, očního a veterinárního lékařství. Součástí zdravotního střediska (Tovární vrch 78) je i chirurgická, interní a kardiologická ambulance, rentgen, ORL, diabetologie, ortopedie a rehabilitace.

Vyšší kategorii zdravotnických služeb zajišťují Nemocnice v České Lípě, Klaudiánova nemocnice v Mladé Boleslavi a Krajská nemocnice v Liberci. Rychlou lékařskou pomoc zajišťuje středisko Zdravotnické záchranné služby Libereckého kraje v České Lípě, které má v Doksech jedno z výjezdních míst (v Mimoňské ulici).

8.4 Sport a tělovýchova

Ve městě působí Tělovýchovná jednota Doksy s oddíly kopané, kuželek, stolního tenisu, sportovní gymnastiky, atletiky, šachů, tenisovým klubem, klubem orientačního běhu, jachtařským klubem a odborem asociace sportu pro všechny, a Sokol Staré Splavy s oddíly kopané, tenisu a jachtingu a také odborem asociace sportu pro všechny. Dále provozuje aktivní činnost privátní sportovní klub Torik Doksy se zaměřením na nohejbal a plážový volejbal a několik dalších skupin se zaměřením na volejbal, basketbal, cyklistiku (silniční i horskou) a triatlon. Přehled sportovních zařízení je uveden v následující tabulce (zdroj: TJ Doksy, TJ Staré Splavy a další tělovýchovné organizace):

Tab. 24.: Přehled tělovýchovných zařízení - Doksy

Provozovatel	Zařízení	Druh sportu	Adresa
Tělovýchovná jednota	areál TJ - Termit	malá kopaná, beach volejbal, nohejbal a atletika, bruslení, hokej	Bezděžská 260
ZŠ K.H.Máchy	školní travnaté hřiště atletická dráha 300m	kopaná, atletika a další možnosti	Valdštejská 253
	velká tělocvična	basketbal, volejbal, tenis, nohejbal malá kopaná, sportovní gymnastika, sport pro všechny a další	
	malá tělocvična		
Torik klub	dva kurty	beach volejbal, nohejbal	Máchova ulice
Regio a.s.	beach volejbal 2 kurty, beach kopaná, minigolf, půjčovna lodí a šlapadel	beach volejbal, beach kopaná, rekreace	Hlavní pláž a pláž Klůček
Lesní hotel, s.r.o. (Jar. Hradecký)	dva volejbalové kurty, bazén 25m	rekreace	Kuřívodská ul.
Hotel Kamýk	hřiště (kurty)	tenis, nohejbal, volejbal	Lesní 336
Hotel PORT	minigolf, jeden tenisový kurt, veřejně přístupný bazén	rekreace	Hotel Port
Hotel Belevue	tenisový kurt	tenis	Máchova 129
Kynologický klub	kynologické cvičiště	kynologický výcvik	Valdštejská 805
Město Doksy	veřejná hřiště		sídlíště Pražská
			Rekreační ulice
			Obora 2x

FARMER s.r.o.	Čepelský rybník	sportovní rybolov	Čepelský rybník
Vladimirov - Rekreční středisko Poslův mlýn	Ubytování, hřiště, koupaliště,	rekreace	Poslův mlýn 976
Golf Club Doksy	Golfové hřiště	rekreace	Sport areál Termit

Zdroj: ČSÚ

Tab. 25.: Přehled tělovýchovných zařízení – Staré Splavy

Provozovatel	Zařízení	Druh sportu	Adresa
TJ Staré Splavy	Sportcentrum - posilovna, tělocvična 24x30m, sauna, vířivka	míčové hry, stolní tenis, gymnastika, aerobik	Jarmilina stezka 256
	Tenisový areál - 8 kurtů	tenis	Jarmilina stezka 275
	Otevřená hala - 3 kurty	tenis	Jarmilina stezka
	Stadion kopané - travnaté hř.	kopaná	St.Splavy
	Jachtklub	jachting	Přístavní 48
Hotel Bezděz	bazén 8x12,5m	plavání	Lázeňský vrch 216
OREA	minigolf	minigolf	Lázeňský vrch
Město Doksy	veřejné hřiště	míčové sporty	U Nového rybníka
Samek	Nový rybník	sportovní rybolov	U Nového rybníka

Zdroj: ČSÚ

8.5 Ostatní služby

Do této kategorie zahrnujeme ostatní zařízení občanské vybavenosti jako obchodní síť, ubytovací, stravovací a společensko-zábavní zařízení, nevýrobní služby, bankovníctví a pojišťovnictví a rovněž státní i nestátní úřady a instituce.

8.5.1 Maloobchod:

Obec Doksy má poměrně četnou síť maloobchodních zařízení, převážně v centru města. V obci se také nachází dva větší obchody – Penny Market a Lidl. V roce 2011 došlo k realizaci obchodu se sortimentem nepotravinářského zboží – Kik. Tento obchod usnadnil obyvatelům dostupnost určitého druhu zboží, kvůli kterému museli dojíždět do České Lípy nebo Mladé Boleslavi. Problémem obchodní sítě je nevyrovnanost poptávky v průběhu roku; v letní sezoně obchodní síť musí zvládat nápor turistů, mimo sezonu jsou obchody málo vytížené.

8.5.2 Nevýrobní a výrobně-opravárenské služby:

Do této kategorie zařazujeme jak služby typu holičství-kadeřnictví, pedikúra, manikúra, solária, prádelny a čistírny, zámečnictví, zakázkové krejčovství, kopírování a fotopráce, truhlářství, čalounictví, zámečnictví, klempířství apod., tak i služby poradenské, účetní, daňové, právní, realitní kanceláře aj. Vybavenost obce Doksy v této kategorii služeb odpovídá jeho velikosti a významu.

Služby nevýrobního charakteru mají specifickou strukturu, přizpůsobenou potřebám návštěvníků a rekreatů (dostatek zařízení typu kadeřnictví, pedikúra, manikúra aj.). Základní sortiment služeb je v zásadě vyhovující, vyšší typ služeb je dostupný v České Lípě, případně v Mladé Boleslavi a Liberci (např. regionální pobočky cestovních kanceláří, krematorium aj.)

8.5.3 Bankovníctví a pojišťovnictví:

V Doksech sídlí 2 pobočky, resp. obchodní místa bankovních ústavů:

- Česká spořitelna
- GE Capital Bank

8.5.4 Úřady a instituce:

- Městský úřad Doksy
- Policie ČR – obvodní oddělení
- Městská policie
- Česká pošta, s. p.
- Úřad práce – pobočka

Požární ochrana je v obci řešena zatím na dobrovolné bázi (SDH).

9. Cestovní ruch

Cestovní ruch patří k nejvýznamnějším odvětvím ve struktuře ekonomiky města a má vysoký rozvojový potenciál. Obec Doksy leží v srdci turistického marketingového regionu Máchův kraj; těžištěm zájmu turistů je Máchovo jezero, hrad Bezděz a Houska a cyklistické trasy v oblasti Ralska a Máchova kraje.

9.1 Ubytování, stravování

Kapacita ubytování a stravování je s ohledem na zaměření ekonomiky města na turistický ruch a rekreaci významně vyšší než u měst obdobné velikosti. Během několika posledních let došlo k modernizaci ubytovacích a stravovacích zařízení. Zařízení již splňují kritéria a potřeby náročného turistu. Přehled ubytovacích kapacit je znázorněn v následujících tabulkách:

Tab. 26.: Hotely - Doksy

Název	Adresa	kapacita	Poznámka
Bellevue	Máchova 129	46	1-3 lůžkové pokoje, restaurace 32 + 12 míst
Hotel Grand	Máchova 434	100	2-3 lůžkové pokoje, apartmány s příslušenstvím, restaurace
Hotel Bezděz	Komenského 54	20	2-4 lůžkové pokoje, restaurace 50 + 40 míst
Hotel Port	Valdštejnská 530	172	2,3 a 4 lůžkové pokoje, apartmá, bezbariérový pokoj, vlastní pláž, venkovní a vnitřní bazén, minigolf, bowling, půjčování kol, loděk, šlapadel, malých plachetnic, kurty, tělocvična

Hotel Kamýk	Lesní 336	80	2-4 lůžkové pokoje, sauna, kurty, 80 míst jídelna, 50 míst salonek
Lesní hotel	Kuřívodská ul.	150	2-3 lůžkové pokoje s příslušenstvím v hotelu 4 lůžkové chaty restaurace, velký bazén, volejbalové kurty
Doksy – celkem		568	

Zdroj: ČSÚ

Tab. 27.: *Hotely – Staré Splavy*

Název	Adresa	Kapacita	Poznámka
Borný	Pod Borným 249	150	2-4 lůžkové pokoje, restaurace pro 90 lidí
Berg	Lázeňský vrch 82	100	2-4 lůžkové pokoje s příslušenstvím, wellnes – krytý bazén, restaurace, bar
Bezděz	Lázeňský vrch 216	268	Pokoje 2+1 se soc. zařízením, balkonem, TV, krytý bazén, sauna, rehabilitace
Lázeňský Vrch	Lázeňský Vrch 128	55	2 – 4 lůžkové pokoje, apartmá, venkovní bazén, kurty, restaurace
Na Pláži	Lázeňský vrch 119	40	2 lůžkové pokoje, hotel přímo na pláži, restaurace
Passage	Jana Roháče z Dubé 112	50	2 – 4 lůžkové pokoje, apartmá, restaurace
Staré Splavy – celkem		663	

Zdroj: ČSÚ

9.1.1 Penziony

Tab. 28.: Penziony - Doksy

Název	Adresa	Kapacita	Poznámka
Kadaňová	Lesní 585	12	4 - 2 lůžka v domě, pokoje se sprchou, vybavená kuchyňka s lednicí
Farmer	Lesní 601	22	1, 2 a 3 lůžkové pokoje, 4xWC, 3x koupelna, kuchyňka
Tenis	Masarykovy sady 3	20	4 a 2 lůžkové pokoje se soc. zařízením, bar, tenisové kurty
PRE	Lipové náměstí 104	31	1-4 lůžkové pokoje, společná soc. zařízení a kuchyňka
Doksy - celkem		85	

Zdroj: ČSÚ

Tab. 29.: Penziony - Staré Splavy

Název	Adresa	Kapacita	Poznámka
Diana	Jana Roháče z Dubé 80	25	2 lůžkové pokoje, apartmá, vlastní restaurace
Svoboda	U rybníčku 269	12	Nově zařízené pokoje s vlast. soc. zařízením
Na slunci	U rybníčku 54	35	2-3 lůžkové pokoje, se soc. zařízením
FAMI	Jarmilina stezka 231	45	2- 3 lůžkové pokoje se soc. zařízením
Zuzana	Roháče z Dubé 59	22	2-4 lůžkové pokoje s tekoucí vodou, soc. zařízení na patře
ALMI	Jarmilina stezka 221	26	4 lůžkové pokoje se soc. zařízením
Mlýn	Dalibora z Myšlína 37	60	2- 4 lůžkové pokoje, se soc. zařízením
RUT	Lázeňský vrch 97	25	2 apartmány 4+1 a 3 lůžkové pokoje se soc. zařízením, možnost stravování
Staré Splavy - celkem		250	

Zdroj: ČSÚ

9.1.2 Chatové osady

Tab. 30.: Chatové osady - Doksy

Název	Adresa	Kapacita	Poznámka
Termit	Bezděžská 260	300	3-4 lůžkové chaty, společné soc. zařízení, restaurace, diskotéka
Bílý kámen	Rekreační	500	3-4 lůžkové chaty, společné soc. zařízení, restaurace, bar, vinárna, diskotéka
Perla	Ke Klůčku	60	4 lůžkové chaty, soc. zařízení
KLADNO	Lesní 250	100	3 lůžkové a 4 lůžkové chaty, restaurace, dětské hřiště
Doksy - celkem		960	

Zdroj: ČSÚ

Tab. 31.: Chatové osady - Staré Splavy

Název	Adresa	Kapacita	Poznámka
JACHTA	Pod Borným 0254	100	3-4 lůžkové chaty, společné soc. zařízení, vhodné pro děti, dětské hřiště
CARGO MOST RS TENDR	Pod Borným	44	3-4 lůžkové chaty, společné soc. zařízení
ARTES	Pod Borným 0256	34	4 lůžkové chatky vhodné pro děti, soc. zařízení
Pohoda	Pod Borným 0266	48	4 -lůžk. chaty s kuch. koutem, lednicí, spol.soc.zař.
Plesar	Pod Borným 0252	140	4 lůžkové chaty se soc.

			zařízením, polopenze
Preciosa	Pod Borným	200	2-6 lůžkové chatky, společná soc. zařízení
Barbara	Pod Borným 0265	140	2-4 lůžk. chatky s kuch.koutem, spol.soc.zařízení, tenisové kurty
Česká spořitelna	Pod Borným 0258	280	4.lůžk.chaty, spol.soc.zařízení, možné stravování
INTERGAST	Zátiší	60	4 lůžk. chatky, stravování
Karolinka	Pod Borným 0480	80	4-6 lůžkové chaty s lednicí, vhodné pro děti
ELITE	Pod Borným 0261	192	4 -lůžk.chaty se spol.soc.zař., možnost stravování, vhodné pro děti, dětské hřiště
MYSLIVNA	Pod Borným 0225	50	3 – 4 lůžk.chaty se spol.soc.zař., možnost stravování, vhodné pro děti, dětské hřiště
Staré Splavy - celkem		1368	

Zdroj: ČSÚ

9.1.3 Autokempy

Tab. 32.: Autokempy - Doksy

Název	Adresa	Kapacita	Poznámka
Klůček	Klůček	52	3-4 lůžkové chaty, vlastní stany, karavany, restaurace, společ. soc. zařízení s teplou vodou
Borný	Pod Borným	120	3-4 lůžkové chaty, vlastní stany, karavany, restaurace, polopenze
Poslův mlýn	U Poselského rybníka 834	300	2-8 lůžkové místnosti v táborových budovách
Doksy - celkem		472	

Zdroj: ČSÚ

K celkovému počtu ubytovacích kapacit je třeba připočítat i sezonní ubytování v autokempech a podobných zařízeních, kde je v trvalých objektech a chatách situováno téměř 500 lůžek, a prostory na vlastní stany a karavany.

10. SHRnutí

Obec Doksy má dobré předpoklady pro další rozvoj. Rozvojový potenciál obce je podpořený těmito faktory:

- výhodná geografická poloha na komunikaci I/38, snadná dostupnost významných center – Praha, Česká Lípa, Mladá Boleslav a Liberec
 - centrum turisticky atraktivní oblasti (Máchovo jezero, hrad Bezděz, CHKO Kokořínsko – Máchův kraj, vesnická architektura, cyklistické stezky aj.) s předpoklady dalšího rozvoje cestovního ruchu
 - atraktivní oblast pro bydlení, díky kvalitě životního prostředí – dostatek zeleně
 - potenciál pro nové investiční záměry a nové investory
 - potenciál pro stále se rozvíjející příležitosti v oblasti cestovního ruchu
 - velký přínos pro mládež a seniory bylo vybudování klubových prostor a zřízení komunitního centra
 - nové přínosy pro cestovní ruch v podobě zmodernizované infrastruktury
- Vedle již zmíněných pozitivních faktorů, které působí na rozvoj obce Doksy existují i negativní jevy, které mohou zpomalovat rozvoj obce.

Mezi tyto negativní jevy patří například:

- zaměřenost ekonomiky obce pouze na cestovní ruch,
- závislost terciérního sektoru na přírodních podmínkách,
- nevyhovující stav infrastruktury cestovního ruchu některých ubytovacích zařízeních,
- absence víceúčelového kulturního zařízení a klubových prostorů pro mládež.

Příloha B

Dotazníkové šetření

Dotazník I.

1. Jakého jste pohlaví? Zakroužkujte, prosím jednu odpověď.

- a) žena
- b) muž

2. Kolik je Vám let? Zakroužkujte, prosím jednu odpověď.

- a) méně než 18
- b) 18 – 35
- c) 36 – 50
- d) více než 50

3. Jak jste spokojen (a) se stávajícím stavem obce? Zakroužkujte, prosím jednu odpověď.

- a) spokojen (a)
- b) spíše spokojen (a)
- c) spíše nespokojen (a)
- d) nespokojen (a)

4. Jste spokojen (a) se službami (ZŠ, obchod, kulturní vyžití, pošta atd.), které jsou v obci k dispozici? Zakroužkujte, prosím jednu odpověď.

- a) spokojen (a)
- b) spíše spokojen (a)
- c) spíše nespokojen (a)
- d) nespokojen (a)

5. Jste spokojen (a) s možností sportovního vyžití v obci? Zakroužkujte, prosím jednu odpověď.

- a) spokojen (a)
- b) spíše spokojen (a)
- c) spíše nespokojen (a)
- d) nespokojen (a)

6. Jste spokojen (a) s dopravní obslužností obce (autobus, vlak)? Zakroužkujte, prosím jednu odpověď.

- a) spokojen (a)
- b) spíše spokojen (a)
- c) spíše nespokojen (a)
- d) nespokojen (a)

7. Jste spokojen (a) s činností zastupitelstva a městského úřadu? Zakroužkujte, prosím jednu odpověď.

- a) spokojen (a)
- b) spíše spokojen (a)
- c) spíše nespokojen (a)
- d) nespokojen (a)

8. Jste spokojen (a) s vybudováním muzea Čtyřlístek, cyklostezky Čtyřlístek a revitalizací městského parku? Zakroužkujte, prosím jednu odpověď.

- a) spokojen (a)
- b) spíše spokojen (a)
- c) spíše nespokojen (a)
- d) nespokojen (a)

9. Jak jste spokojeni se sociálními službami ve městě? Zakroužkujte, prosím jednu odpověď.

- a) spokojen (a)
- b) spíše spokojen (a)
- c) spíše nespokojen (a)
- d) nespokojen (a)

10. Jak vnímáte cestovní ruch ve městě v posledních letech? Zakroužkujte, prosím jednu odpověď.

a) nárůst cestovního ruchu

b) mírný nárůst

c) stagnace

d) pokles cestovního ruchu

Dotazník II.

1. Jakého jste pohlaví? Zakroužkujte, prosím jednu odpověď.

- a) žena
- b) muž

2. Kolik je Vám let? Zakroužkujte, prosím jednu odpověď.

- a) 18 – 35
- b) 36 – 50
- c) 51 a více

3. Myslíte si, že zpřístupnění zámku pro veřejnost po jeho rekonstrukci bude obci ku prospěchu? Zakroužkujte, prosím jednu odpověď.

- a) ano
- b) spíše ano
- c) spíše ne
- d) ne

4. Jaké služby cestovního ruchu by se měly v obci zlepšit? Zakroužkujte, prosím jednu odpověď.

- a) rozšířit síť obchodů
- b) rozšířit síť restaurací
- c) více hlídaných parkovišť
- d) více aktivit pro rodiny s dětmi

5. Co by pomohlo zvýšit počet pracovních příležitostí v obci? Zakroužkujte, prosím jednu odpověď.

- a) nový investoři
- b) zaměřit ekonomiku i mimo odvětví cestovního ruchu
- c) zlepšit dopravní obslužnost obce
- d) nemyslím si, že v obci je málo pracovních příležitostí

6. Uvítali byste nové možnosti využití volného času pro mládež? Zakroužkujte, prosím jednu odpověď.

- a) ano
- b) spíše ano
- c) spíše ne
- d) ne

7. Uvítali byste v obci krytý bazén? Zakroužkujte, prosím jednu odpověď.

- a) ano
- b) spíše ano
- c) spíše ne
- d) ne

8. Jste spokojen (a) s revitalizací sídliště? Zakroužkujte, prosím jednu odpověď.

- a) spokojen (a)
- b) spíše spokojen (a)
- c) nespokojen (a)
- d) spíše nespokojen (a)