



Ekonomická
fakulta
Faculty
of Economics

Jihočeská univerzita
v Českých Budějovicích
University of South Bohemia
in České Budějovice

Jihočeská univerzita v Českých Budějovicích
Fakulta ekonomická
Katedra ekonomiky

Diplomová práce

Rozdělovací a přerozdělovací procesy v ČR

Vypracoval: Bc. Michaela Matějková
Vedoucí práce: doc. Ing. Ivana Faltová Leitmanová, CSc.

České Budějovice 2016

JIHOČESKÁ UNIVERZITA V ČESKÝCH BUDĚJOVICÍCH
Fakulta ekonomická
Akademický rok: 2014/2015

ZADÁNÍ DIPLOMOVÉ PRÁCE
(PROJEKTU, UMĚLECKÉHO DÍLA, UMĚLECKÉHO VÝKONU)

Jméno a příjmení: **Bc. Michaela MATĚJKOVÁ**
Osobní číslo: **E14711**
Studijní program: **N6208 Ekonomika a management**
Studijní obor: **Účetnictví a finanční řízení podniku**
Název tématu: **Rozdělovací a přerozdělovací procesy v ČR**
Zadávací katedra: **Katedra ekonomiky**

Zásady pro vypracování:

Cílem DP je analyzovat důchody českých domácností v návaznosti na toky, spojené se službami výrobních faktorů, a následně, v návaznosti na vzniklé nerovnosti, zkoumat redistribuční procesy, které formují konečné důchody těchto domácností.

Osnova:

1. literární rešerše
2. struktura a vývoj příjmů českých domácností
3. analýza příjmových nerovností
4. perspektivy v oblasti redistribuce příjmů

Rozsah grafických prací:

Rozsah pracovní zprávy: 40 - 50 stran

Forma zpracování diplomové práce: tištěná

Seznam odborné literatury:

TOMEŠ, I. (2010) Úvod do teorie a metodologie sociální politiky. 1. vyd. Praha, Portál.

VÍTEČKOVÁ, J. (1986). Teoreticko-metodologické poznámky k výzkumu hmotných podmínek života. Sociologický Časopis/Czech Sociological Review, 257-268.

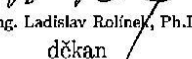
NĚMCOVÁ, I. Souvislosti etiky a ekonomiky. Determinanty polarizácie bohatstva v globalizovanom svete, 50.

MAREK, J. (2007). Analýza sociálních výdajů ze státního rozpočtu.

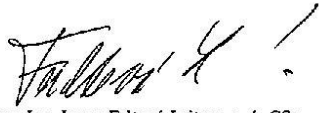
Vedoucí diplomové práce: doc. Ing. Ivana Faltová Leitmanová, CSc.
Katedra ekonomiky

Datum zadání diplomové práce: 16. ledna 2015

Termín odevzdání diplomové práce: 30. dubna 2016


doc. Ing. Ladislav Rolínek, Ph.D.
děkan

JIHOČESKÁ UNIVERZITA
V ČESKÝCH BUDĚJOVICÍCH
EKONOMICKÁ FAKULTA
Studentské 13 (28)
370 03 České Budějovice


doc. Ing. Ivana Faltová Leitmanová, CSc.
vedoucí katedry

V Českých Budějovicích dne 16. března 2015

PROHLÁŠENÍ

Prohlašuji, že svoji bakalářskou/diplomovou práci jsem vypracoval/a samostatně pouze s použitím pramenů a literatury uvedených v seznamu citované literatury.

Prohlašuji, že v souladu s § 47 zákona č. 111/1998 Sb. v platném znění souhlasím se zveřejněním své bakalářské/diplomové práce, a to - v nezkrácené podobě/v úpravě vzniklé vypuštěním vyznačených částí archivovaných Ekonomickou fakultou - elektronickou cestou ve veřejně přístupné části databáze STAG provozované Jihočeskou univerzitou v Českých Budějovicích na jejích internetových stránkách, a to se zachováním mého autorského práva k odevzdanému textu této kvalifikační práce. Souhlasím dále s tím, aby toutéž elektronickou cestou byly v souladu s uvedeným ustanovením zákona č. 111/1998 Sb. zveřejněny posudky školitele a oponentů práce i záznam o průběhu a výsledku obhajoby kvalifikační práce. Rovněž souhlasím s porovnáním textu mé kvalifikační práce s databází kvalifikačních prací Theses.cz provozovanou Národním registrem vysokoškolských kvalifikačních prací a systémem na odhalování plagiátů.

V Českých Budějovicích dne 10. 4. 2016

.....

Bc. Michaela Matějková

Poděkování

Děkuji vedoucí diplomové práce doc. Ing. Ivaně Faltové Leitmanové, CSc. za vedení, odbornou pomoc, cenné rady, připomínky a návrhy, které mi umožnily, dokončit tuto diplomovou práci.

OBSAH

OBSAH.....	1
1 ÚVOD	3
2 LITERÁRNÍ REŠERŠE	4
2.1 DŮCHODY DOMÁCNOSTÍ A NEROVNOSTI V ROZDĚLOVÁNÍ DŮCHODU A BOHATSTVÍ VE SPOLEČNOSTI	4
2.1.1 Hmotné podmínky života, důchody domácností a základní pojmy s tím související	4
2.1.2 Nerovnosti v rozdělení důchodu a bohatství ve společnosti.....	6
2.2 ROZDĚLOVACÍ A PŘEROZDĚLOVACÍ PROCESY	7
2.2.1 Sociální politika a její pojetí.....	7
2.2.2 Principy sociální politiky.....	8
2.2.3 Funkce sociální politiky	11
2.2.4 Rozdělovací a přerozdělovací (redistribuční) funkce.....	13
2.3 SYSTÉM SOCIÁLNÍHO POJIŠTĚNÍ	16
2.3.1 Pojistné na sociální zabezpečení	17
2.3.2 Důchodové pojištění.....	17
2.3.3 Nemocenské pojištění.....	20
2.3.4 Státní politika zaměstnanosti.....	20
2.4 STÁTNÍ SOCIÁLNÍ PODPORA	21
2.4.1 Životní a existenční minimum.....	22
2.5 SOCIÁLNÍ POMOC	23
2.5.1 Pomoc v hmotné nouzi.....	24
2.5.2 Sociální služby	25
3 CÍL A METODIKA PRÁCE.....	27
3.1 METODA ŠETŘENÍ.....	27
3.1.1 Výpočet Giniho koeficientu	27
3.1.2 Výpočet koeficientu příjmové nerovnosti S80/S20.....	28
3.2 TECHNIKA SBĚRU A ZPRACOVÁNÍ DAT.....	28
4 PRAKTICKÁ ČÁST	29
4.1 STRUKTURA A VÝVOJ PŘÍJMŮ ČESKÝCH DOMÁCNOSTÍ.....	29
4.1.1 Struktura celkových příjmů domácností.....	29
4.1.2 Vývoj příjmů domácností.....	31

4.1.3	Rozdělení domácností podle čistého měsíčního příjmu na osobu stojící v čele domácnosti	34
4.1.4	Rozdělení domácností podle vztahu příjmu k životnímu minimu.....	35
4.1.5	Domácnosti podle decilového rozdělení čistých peněžních příjmů na osobu	38
4.1.6	Domácnosti podle teritoriálního rozdělení celkových ročních příjmů	40
4.2	KVANTITATIVNÍ VYJÁDŘENÍ POSKYTNUTÝCH DÁVEK V RÁMCI SYSTÉMU SOCIÁLNÍHO POJIŠTĚNÍ, STÁTNÍ SOCIÁLNÍ PODPORY A SOCIÁLNÍ POMOCI	43
4.2.1	Kvantitativní vyjádření dávek systému sociálního pojištění	43
4.2.2	Kvantitativní vyjádření dávek systému státní sociální podpory	47
4.2.3	Kvantitativní vyjádření dávek systému sociální pomoci.....	49
4.3	ANALÝZA PŘÍJMOVÝCH NEROVNOSTÍ.....	51
4.3.1	Analýza mzdových nerovností na základě mediánu a průměrné hrubé mzdy	52
4.3.2	Analýza příjmových nerovností na základě Giniho koeficientu	55
4.3.3	Analýza příjmových nerovností na základě koeficientu příjmové nerovnosti S80/S20	55
4.3.4	Analýza příjmových nerovností na základě zkoumané struktury a vývoje příjmů českých domácností.....	56
4.4	ZHODNOCENÍ REDISTRIBUČNÍCH PROCESŮ V ČESKÉ REPUBLICE	59
4.5	SHRNUTÍ ZJIŠTĚNÝCH VÝSLEDKŮ	62
4.6	PERSPEKTIVY V OBLASTI REDISTRIBUCE PŘÍJMŮ	65
5	ZÁVĚR.....	67
6	SUMMARY.....	70
7	SEZNAM POUŽITÉ LITERATURY	71
	ODBORNÉ PUBLIKACE, ČLÁNKY V ODBORNÉM ČASOPISE A ELEKTRONICKÉ DOKUMENTY	71
	LEGISLATIVA	79
8	SEZNAM TABULEK A GRAFŮ	

1 ÚVOD

Sociální politika zaujímá ve všech vyspělých i rozvíjejících se zemích velice důležitou funkci a je považována za nevyhnutelnou součást hospodářské politiky každého státního uspořádání. Sociální politika je chápána jako soubor aktivit, které vedou ke zlepšení základních životních podmínek populace a zajištění sociálního bezpečí a sociální suverenity v dané zemi (Krebs a kol., 2007).

Nerovnosti v rozdělení důchodů a bohatství existovaly ve společnosti vždy a jsou více či méně patrné ve všech zemích. Stát se snaží tyto příjmové nerovnosti ve společnosti snižovat a koriguje původní nespravedlivé rozdělení důchodů způsobené fungováním tržního mechanismu prostřednictvím rozdělovacích a přerozdělovacích procesů.

Není-li v textu diplomové práce uvedeno jinak, je při aplikaci legislativních norem vycházeno z právního stavu platného ke dni 01. 01. 2016.

Cílem diplomové práce je analyzovat důchody českých domácností v návaznosti na toky, spojené se službami výrobních faktorů, a následně, v návaznosti na vzniklé nerovnosti, zkoumat redistribuční procesy, které formují konečné důchody těchto domácností.

Diplomová práce je kromě úvodu a závěru obsahově rozdělena do tří částí. První část bude věnována literární rešerši, kde budou vysvětleny základní pojmy a popsány klíčová teoretická východiska vztahující se k důchodům domácností a k nerovnostem v rozdělování důchodů a bohatství ve společnosti. Následně budou objasněny základní východiska, principy a funkce sociální politiky, z nichž bude věnována pozornost zejména rozdělovacím a přerozdělovacím procesům ve společnosti. V rámci literární rešerše bude rovněž vysvětlen princip systému sociálního pojištění, státní sociální podpory a sociální pomoci. Obsahem druhé části bude cíl a metodika práce, kde bude uvedena použitá metoda šetření a technika sběru a zpracování dat. Třetí část diplomové práce bude věnována praktické části. Zde bude rozebrána struktura a vývoj příjmů českých domácností, kvantitativní vyjádření poskytnutých dávek v rámci systému sociálního pojištění, státní sociální podpory a sociální pomoci, dále bude provedena analýza příjmových nerovností, budou zhodnoceny redistribuční procesy v ČR, vyjádřeny problémy, které v oblasti redistribučních procesů v současnosti existují, a konečně bude věnována pozornost perspektivám v oblasti redistribuce příjmů.

2 LITERÁRNÍ REŠERŠE

V této části diplomové práce budou vysvětleny základní pojmy a popsány klíčová teoretická východiska vztahující se k důchodům domácností a k nerovnostem v rozdělování důchodů a bohatství ve společnosti. Následně budou popsány základní východiska, principy a funkce sociální politiky, z nichž bude věnována pozornost zejména rozdělovacím a přerozdělovacím procesům ve společnosti.

V rámci teoretické části bude rovněž popsán princip systému sociálního pojištění, státní sociální podpory a sociální pomoci, který je na území České republiky platný k 01. 01. 2016.

2.1 Důchody domácností a nerovnosti v rozdělování důchodu a bohatství ve společnosti

Problematika hmotných podmínek života jednotlivců a rodin a s tím související problematika nerovností v příjmech i celkovém bohatství lidí ve společnosti a nutnost přerozdělovacích procesů, jejichž smyslem je tyto nerovnosti ve společnosti snižovat, je neustále rozebíraným a aktuálním tématem.

2.1.1 Hmotné podmínky života, důchody domácností a základní pojmy s tím související

Vítečková uvádí, že materiální předpoklady jsou důležité pro každého člověka, jelikož slouží k uspokojování lidských potřeb, které by nebylo možné bez určitého souboru materiálních hodnot uspokojit. Toto hmotné bohatství jednatelce či domácnost svou produktivní činností neustále obnovuje a určitou rychlostí rozšiřuje. (VÍTEČKOVÁ, 1986)

Podle Holmana se bohatství nezvětšuje jen rostoucím množstvím zboží a služeb vlastněných jednotlivcem, ale rovněž jejich směnou, jelikož směna může vést ke zvýšení uspokojení jednotlivců. (HOLMAN, 2011)

Armstrong zkoumal roli finanční odměny a peněz v pracovním prostředí a ve své publikaci uvádí, že každý člověk a každá domácnost potřebuje peníze, jelikož peníze vedou k uspokojení základních lidských potřeb, kterými jsou chápány potřeby přežití, jistoty a bezpečí a zároveň mohou vést i k uspokojení potřeby sebeúcty a určitého postavení v lidské společnosti. (ARMSTRONG, 2009)

Vítečková považuje peníze za významný prvek majetkové situace, který ovlivňuje hmotné možnosti obyvatelstva v takové míře, v jaké mohou být peníze realizovány a směňovány na trhu za žádoucí užité hodnoty. Kromě toho plní peníze funkci spotřebních rezerv. (VÍTEČKOVÁ, 1986)

Z mikroekonomického hlediska je důchod charakterizován jako toková veličina zahrnující celkovou sumu peněžních prostředků, kterou jednotlivci nebo domácnosti obdrží za určité časové období, nejčastěji za 1 rok. Bohatství je z mikroekonomického hlediska chápáno jako veličina stavová a tvoří jej čistá hodnota všech vlastněných aktiv v určitém časovém okamžiku. (PAVELKA, 2006)

Zdrojem důchodů domácností je vlastnictví výrobních faktorů a příjmy, které domácnosti za služby spojené s těmito výrobními faktory dostanou. V ekonomické teorii jsou definovány tři druhy výrobních faktorů, kterými jsou:

- práce – odměnou vlastníka lidského kapitálu je mzda, která může v ekonomické teorii zahrnovat nejrůznější formy pracovního příjmu,
- půda – odměnou vlastníka půdy je renta, tedy hodnota nájemného plynoucí majiteli půdy z vlastnictví tohoto výrobního faktoru,
- kapitál – odměnou vlastníka finančního kapitálu je úrok, který majiteli finančních zdrojů plyne ze zhodnocování jeho úspor. (KEŘKOVSKÝ & LUŇÁČEK, 2012)

Podle Vítečkové jsou základním zdrojem peněžních příjmů obyvatelstva v socialistické společnosti pracovní příjmy, tedy odměna za vykonanou práci. Jednotlivec je schopen do určité míry ovlivnit výši svého pracovního příjmu, a to zejména úrovní dosaženého vzdělání, volbou profese a zaměstnavatele, ochotou stěhovat se za prací a úsilím o osobní růst a postup v řídicí hierarchii. V současné demokratické společnosti jsou pracovní příjmy stále považovány za hlavní zdroj důchodů obyvatelstva, ale kromě mezd a platů ze zaměstnání se sem řadí i příjmy z podnikání. Specifickou formou pracovních příjmů obyvatelstva je nezespolečenštěná, individuální práce, která mj. zahrnuje práci v domácnosti a domácím hospodářství. (VÍTEČKOVÁ, 1986)

Kromě pracovních příjmů tvoří celkový důchod jednotlivců a domácností také důchody plynoucí z vlastnictví půdy a kapitálu. (PAVELKA, 2006)

Vítečková ve své publikaci konkrétněji uvádí, že vedle legálních a nelegálních pracovních příjmů obyvatelstva existují i příjmy nepracovní, které mohou rovněž být legální i nelegální a mohou být získávány v peněžní, ale i naturální podobě. Mezi tyto nepracovní příjmy řadí:

- sociální dávky a důchody,
- výhry, půjčky a úroky z úspor,
- dědictví a dary. (VÍTEČKOVÁ, 1986)

Úvěry a půjčky, jejichž využívání je v poslední době v našich podmínkách velmi široké, umožňuje předstih spotřeby před jejím příjmovým krytím a pomáhá jednotlivcům a domácnostem překonat rozdíly v jejich hmotném zajištění. (VÍTEČKOVÁ, 1986)

Podle Němcové vede dlouhodobé zadlužování domácností v praxi ke zpomalování dopadů příjmové nerovnosti do momentální spotřeby. (NĚMCOVÁ, 2012)

Vítečková tvrdí, že „vývoj hmotné a majetkové situace jednotlivce a domácnosti je určován nejen souběhem příjmových a jiných hmotných zdrojů, ale také způsobem jejich využívání“. (VÍTEČKOVÁ, 1986, str. 267) Ve fázi, kdy jsou z peněžních příjmů domácností uspokojeny základní životní potřeby, se vytváří finanční prostor pro individuální spotřební preference a požadavky a typ spotřebního chování domácností, tedy rozdělení peněžních prostředků na krátkodobou nebo dlouhodobou spotřebu a tvorbu rezervního fondu. (VÍTEČKOVÁ, 1986)

2.1.2 Nerovnosti v rozdělení důchodu a bohatství ve společnosti

Nerovnosti v rozdělení důchodů a bohatství existovaly ve společnosti vždy a jsou patrné nejen mezi jednotlivými obyvateli, domácnostmi a skupinami obyvatel, ale velmi často jsou zřejmé i z pohledu geografického, kde se nerovnosti vyskytují mezi různými oblastmi, kraji a regiony v rámci jedné země i mezi jednotlivými státy.

Jak tvrdí Mankiw, lidé již dlouho přemýšlejí o rozdělení důchodů ve společnosti. Podle Platona, antického řeckého filozofa, by v ideální společnosti důchod nejbohatšího obyvatele neměl převýšit čtyřnásobek důchodu nejchudšího člověka. V dnešní době je zcela zřejmé, že důchodové nerovnosti ve společnosti jsou mnohem vyšší, než Platon doporučoval. (MANKIW, 1999)

Politici ani filozofové dnešní doby nemají shodný názor ohledně toho, jak velká důchodová nerovnost je ve společnosti žádoucí a v těsné návaznosti na tyto nerovnosti se nedokážou shodnout ani v tom, zda a v jaké míře má stát zasahovat do původního rozdělení důchodů. (MANKIW, 1999)

K měření nerovností v rozdělení důchodů a bohatství ve společnosti se nejčastěji používá Lorenzova křivka, Giniho koeficient a koeficient příjmové nerovnosti S80/S20. (BAUER, LIPOVSKÁ, MIKULÍK, & MIKULÍK, 2015)

Giniho koeficient vyjadřuje odklon Lorenzovy křivky od křivky rovnoměrného rozdělení příjmů, popř. bohatství ve společnosti. (LAPÁČEK, 2008)

Koeficient příjmové nerovnosti S80/S20 vyjadřuje podíl objemu příjmů, které připadají na 20 % osob s nejvyššími vyrovnanými příjmy ve společnosti (5. kvantil) k objemu příjmů připadajících na 20 % jednotlivců s nejnižšími vyrovnanými příjmy ve společnosti (1. kvantil). (LAPÁČEK, 2008)

2.2 Rozdělovací a přerozdělovací procesy

Reálnou distribuci peněžních příjmů jednotlivců a domácností výrazně ovlivňuje řada přerozdělovacích procesů. (VÍTEČKOVÁ, 1986)

Tyto procesy fungují ve větší či menší míře ve všech zemích na světě a jejich hlavním smyslem je korigovat původní nespravedlivé rozdělení důchodů způsobené fungováním tržního mechanismu. (DVOŘÁK, 2008)

2.2.1 Sociální politika a její pojetí

Sociální politika je velmi důležitou součástí hospodářské politiky každé země. Tématem sociální politiky se zabývají ekonomové, sociologové, politologové i právníci, jejich pojetí a oblast zkoumání se však mírně liší v závislosti na jejich zaměření. Pro pojem sociální politika existuje řada definic a vymezení. Podle Tomeše lze sociální politiku chápat jako soustavnou a cílevědomou snahu sociálních subjektů o dosažení změny či zachování a fungování určitého sociálního systému. (TOMEŠ, 2010)

Francová a Novotný chápou sociální politiku jako určitý směr k ochraně a zároveň k osobnostnímu rozvoji lidského potenciálu společnosti, kdy cílem sociální politiky je umožňovat obyvatelstvu žít přiměřeným životním způsobem a poskytovat sociální jistoty a základní lidská práva zaručená ústavou. (FRANCOVÁ & NOVOTNÝ, 2008)

Krebs uvádí, že v České republice je v současné době využíván přístup sociální politiky založený na širším a užším pojetí. Sociální politika v širším slova smyslu je chápána jako konkrétní jednání státu či jiných subjektů, které působí na sociální sféru společnosti. Sociální politika v užším pojetí představuje dílčí přístup, jehož cílem je zejména reagovat na sociální rizika či jejich negativní důsledky, které mohou v průběhu času nastat (např. stáří nebo nemoc) a odstraňovat sociální tvrdosti, jako je např. nezaměstnanost nebo chudoba. Toto užší pojetí se zaměřuje na vnímání sociální politiky v oblasti zaměstnanosti a sociálního zabezpečení. (KREBS, 2007)

Duková, Duka a Kohoutová ve své publikaci uvádějí, že ke společným znakům definic existujících pro sociální politiku obvykle patří:

- prospěšnost občanům,
- vztah k ekonomickým i mimoekonomickým cílům a
- používání nástrojů, prostřednictvím kterých probíhá přerozdělování (redistribuce) zdrojů. (DUKOVÁ, DUKA, & KOHOUTOVÁ, 2013)

2.2.2 Principy sociální politiky

Krebs uvádí, že sociální politika je založena na 4 základních principech, kterými jsou sociální spravedlnost, sociální solidarita, subsidiarita a participace. (KREBS, 2007)

Kolibová doplňuje výše uvedené klíčové principy sociální politiky o další doplňkové principy, kterými jsou princip univerzality, uniformity, komplexnosti a adekvátnosti. V praktické rovině obvykle dochází k propojování všech principů a k jejich různé míře uplatňování. (KOLIBOVÁ, 2007)

Princip sociální spravedlnosti

Princip sociální spravedlnosti je nejpodstatnějším principem sociální politiky. Sociální spravedlnost je úzce spojena s přerozdělovacími procesy a redistribucí příjmů i rozdělováním šancí ve společnosti. Je vymezena pravidly určujícími rozdělení příjmů, bohatství a životních příležitostí a předpokladů mezi jednotlivé členy, popř. sociální skupiny ve společnosti. (KREBS, 2007)

Jandourek definuje sociální spravedlnost jako „*ideu vytvoření společnosti nebo institucí, které budou založeny na principu rovnosti a solidarity, budou uznávat lidská práva a důstojnost každé lidské bytosti*“. (JANDOUREK, 2012, str. 218)

Pojetí sociální spravedlnosti se dle Kolibové liší v závislosti na druhu ekonomického a politického systému daného státu. V době socialismu v České republice převládal princip sociální spravedlnosti založený na zásadě každému stejně, kde mělo převažující vliv rovnostářství. Po roce 1990 se do popředí dostal model sociální spravedlnosti založený na zásluhovém principu. (KOLIBOVÁ, 2007)

Obdobný názor zastává i Vítěčková (1986), která uvádí, že ekonomická a sociální politika socialistické společnosti si kromě jiného klade za cíl rovněž dosažení sociální spravedlnosti ve výši odpovídající možnostem socialistického společenského uspořádání, což znamená, že socialistická společnost poskytuje svým občanům základní životní jistoty, potlačuje zbytky sociálně třídních nerovností a prosazuje rozlišovací princip odměny na základě práce a života na základě zásluh. (VÍTEČKOVÁ, 1986)

Duková, Duka a Kohoutová ve své publikaci odkazují na princip Potůčka (1995), který uvádí, že ve vyspělých zemích je pro sociální spravedlnost používán „model pevného dna a otevřeného stropu“. Tento princip je založen na skutečnosti, že každý člověk si prvotně může svoji sociální situaci vylepšit za pomoci vlastních sil a zdrojů a teprve není-li to v jeho silách, pomůže stát, který zabrání propadnutí takového člověka až na dno ve smyslu společenském. (POTŮČEK, 1995)

Krebs tvrdí, že sociální spravedlnost či nespravedlnost je úzce spojena se sociální nerovností a jejich rozsah i charakter výrazně ovlivňují sociální napětí či smír ve společnosti. Jednoznačné vymezení hranic toho, co je a co není sociálně spravedlivé, neexistuje. Členové společnosti i společnost jako celek obecně zastávají názor, že je důležité jednat a chovat se spravedlivě. Pojetí sociální spravedlnosti je tedy založeno na subjektivním hodnocení každého jednotlivce, jak vnímá sociální spravedlnost či nespravedlnost a s tím související sociální nerovnost a je založeno na dvou protikladných efektech – stabilizačním a destabilizačním. Stabilizační efekt vychází z pozitivního, tedy spravedlivého, hodnocení rozdílů a nerovností ve společnosti, zatímco destabilizační efekt je spojen s hodnocením opačným. (KREBS, 2007)

Rawls tvrdí, že existují 2 principy spravedlnosti. První je založen na tom, že každý člověk má stejné právo na široký komplex základních svobod, který je stejný pro všechno obyvatelstvo (lidé dávají přednost svobodě). Druhý princip nazývá jako diferenční a týká se sociálních a ekonomických nerovností. (RAWLS, 1971)

Princip sociální solidarity

Sociální solidarita je výraz pro určitou vzájemnou podporu, která je založena zejména na vzniku a rozdělování životních podmínek a prostředků jednotlivců, rodin, i jiných sociálních skupin v zájmu naplňování ideje sociální spravedlnosti. Sociální solidarita vychází z pojetí člověka jako společenské bytosti, která je v určité míře odkázána i na pomoc jiných osob a je závislá na soužití ve společnosti jako celku. Solidarita je na úrovni státu realizována zejména prostřednictvím redistribuční a transferové politiky státu. (KREBS, 2007)

Kolibová prezentuje tři základní trendy, ke kterým by měla sociální solidarita v budoucnu směřovat. Mezi ně patří posunutí od solidarity pečovatelské k solidaritě aktivizující a integrační (vytváření pracovních míst, podpora vzdělanosti), posun od redistribučního principu založeného na mezigenerační solidaritě (týká se zejména penzijního systému) a snížení přílišné pečovatelské solidarity. Sociální solidarita v budoucnu by měla vést k tomu, že sociální dávky budou poskytovány jen těm občanům, kteří to nejvíce potřebují a to v těch situacích, které jednotlivec nebo rodina nejsou schopni vyřešit v mezích přijatelných pro společnost. (KOLIBOVÁ, 2007)

Princip subsidiarity

Princip subsidiarity v sobě spojuje osobní odpovědnost každého člověka učinit maximum pro své sociální bezpečí a sociální bezpečí svých bližních a solidaritu, tedy určitou vzájemnou závislost či odpovědnost člověka k ostatním členům určitých sociálních společenství, jehož je jednotlivec součástí. Princip subsidiarity je tedy založen na prvotní povinnosti každého člověka pomoci sám sobě a teprve není-li toho člověk schopen, musí mu pomoci rodina. Rodina jako sociální společenství si rovněž musí pomoci nejdříve sama svými silami a teprve není-li toho schopna a ocitne-li se svou pomocí ve značných obtížích, dostanou se na řadu jiná společenství. Teprve selžou-li všechny předchozí stupně pomoci, je k podpoře vyzván stát, který sám pomáhá až na posledním místě. (KREBS, 2007)

Arnoldová uvádí, že realizace principu subsidiarity v praktické rovině musí předpokládat určitou výchovu občanů k převzetí sebezodpovědnosti a stejně tak reálnou sociální situaci, tedy možnost vlastního a samostatného zodpovědného sociálního jednání. (ARNOLDOVÁ, 2015)

Princip participace

Podle Arnoldové je obecně princip participace existující nejen v sociální politice založen na tom, že občanům je umožněn přímý přístup k politickým rozhodnutím. Tento princip oslabuje autoritativní způsob řízení shora dolů a podílí se na vzniku předpokladů pro přímou, participační demokracii. (ARNOLDOVÁ, 2015)

Podstata principu participace podle Krebse je založena na tom, že lidé musí mít možnost podílet se na skutečnostech ovlivňujících jejich život, jako je např. zdraví, zajištění ve stáří apod. Naplňování tohoto principu je dlouhodobým a pozvolným procesem, v rámci kterého se člověk jako objekt převážně sociální politiky stává člověkem plnoprávným, odpovědným a respektovaným. (KREBS, 2007)

Podle Kolibové bylo v praktické rovině potvrzené, že bez participace (ztotožnění) se členové společnosti brání novým sociálněpolitickým opatřením a efekty takto přijímaných opatření nejsou úplné. Jednotlivec musí přestat pouze pasivně přijímat tato opatření a musí se začít sám podílet na jejich tvorbě a rozhodovat o jejich realizaci. (KOLIBOVÁ, 2007)

2.2.3 Funkce sociální politiky

Sociální politika obstarává ve společnosti více funkcí, které jsou vzájemně propojeny a komplexně působí na člověka, společnost jako celek či jiné objekty sociální politiky. (KREBS, 2007)

Žižková definuje funkce sociální politiky jako schopnost způsobovat určité účinky a dopady ve vztahu k objektům a způsobilost člověka vykonávat určitou vědomou a cílově zaměřenou aktivitu, činnost a úkoly. (ŽIŽKOVÁ, 1994)

Dle Krebse plní sociální politika funkci ochrannou, rozdělovací a přerozdělovací, homogenizační, stimulační a preventivní. (KREBS, 2007)

Arnoldová tyto funkce sociální politiky rozčleňuje z vývojového pohledu na funkce základní, ke kterým patří např. funkce ochranná a rozdělovací, a na funkce odvozené. (ARNOLDOVÁ, 2015)

Podstatou ***ochranné funkce*** je řešení již vzniklých sociálních situací či událostí, v rámci kterých je jednotlivec nebo sociální skupina (např. rodina) zvýhodněna v ekonomickém či sociálním smyslu oproti ostatním. (ARNOLDOVÁ, 2015)

Může se jednat o různé negativní sociální události spojené s pracovním prostředím (např. ztráta zaměstnání nebo nepříznivé pracovní prostředí) či s životními událostmi, jako např. stáří nebo nemoc. (KREBS, 2007)

„Obsahem přerozdělovací funkce je opětovné přerozdělení příjmů či důchodů prvotního rozdělení a zmírnění výchozího nerovného postavení lidí. Dochází tak k přerozdělení toho, co již bylo jednou nedokonalé rozděleno na základě tržního mechanismu. Výsledkem procesu přerozdělování je konečné rozdělení důchodů s typickou menší nerovností než pro rozdělování prvotní“. (MAREK, 2007, str. 17)

Rozdělovací a přerozdělovací funkci bude podrobněji věnována následující kapitola této diplomové práce.

S rozdělovací a přerozdělovací funkcí je úzce spojena **funkce homogenizační**. Homogenizace je proces, jehož cílem je, aby jednotlivým členům ve společnosti byly poskytovány shodné šance vzdělávat se, pracovat, starat se o své zdraví apod., a to v závislosti na schopnostech a předpokladech každého jednotlivce, které jsou příčinou přirozených rozdílů v lidské společnosti. (KREBS, 2007)

Kolibová uvádí, že nejvíce se homogenizační funkce projevuje ve finanční pomoci nízkopříjmovým obyvatelům, a to poskytnutím peněžních prostředků do výše odpovídající společensky uznanému standardu. (KOLIBOVÁ, 2007)

Smyslem **stimulační funkce** je podporovat, podněcovat a vyvolávat kýžené sociální jednání jednotlivců nebo sociálních skupin v ekonomické oblasti i mimo ni a dosahovat tak pozitivního vývoje sociálních a ekonomických procesů, jevů a vztahů. (KREBS, 2007)

Arnoldová uvádí, že prostřednictvím této funkce, zaručením základních sociálních jistot a vytvářením záchranných sociálních sítí, dosahuje sociální politika i silného stabilizačního efektu, protože zamezuje sociálním nepokojům a tlumí sociální neklid. (ARNOLDOVÁ, 2015)

Posláním **preventivní funkce** je podle Krebse předcházet určitým negativním sociálním situacím, jako je např. škoda na životě či zdraví, ztráta zaměstnání, chudoba, alkoholismus, kriminalita apod. (KREBS, 2007)

Preventivní funkci můžou podle Kolibové zabezpečovat všechny obory sociální politiky, nejvíce se však projevuje ve vzdělávací politice (dosažení odpovídajícího

vzdělání), ve zdravotní politice (preventivní zdravotní péče) a v systémech sociálního zabezpečení, které pomáhají předcházet vzniku chody. (KOLIBOVÁ, 2007)

Krebs dodává, že preventivní funkce je obsažena i v poradenské činnosti, jako např. poradenství pro výběr povolání, pro nezaměstnané, toxikomany apod. (KREBS, 2007)

2.2.4 Rozdělovací a přerozdělovací (redistribuční) funkce

Němcová tvrdí, že „*ekonomickým základem stability lidské společnosti je rozdělování*“ (NĚMCOVÁ, 2012, str. 56)

Rozdělovací a přerozdělovací funkce patří podle Krebse k nejsložitějším, ale současně nejdůležitějším funkcím sociální politiky. Zabývá se tím, co, jak, komu, za co a podle čeho rozdělovat. Prostřednictvím této funkce lze charakterizovat, jaký podíl zaujímá jednotlivec na výsledku ekonomické činnosti a na společenském bohatství. (KREBS, 2007)

Arnoldová uvádí, že největší pozornost v rámci rozdělovací funkce je věnována redistribuci důchodů, příjmů a mezd ve společnosti. Kromě tohoto aspektu se ale rozdělovací funkce věnuje rovněž rozdělování životních šancí a příležitostí, tedy začleňování jednotlivců do společnosti. (ARNOLDOVÁ, 2015)

V praxi se rozdělovací a přerozdělovací funkce provádí prostřednictvím různých mechanismů, mezi které patří:

- tržní mechanismus,
- hlasovací proces (rozdělování prostřednictvím vyšší autority, obvykle státu),
- vyjednávání mezi sociálními partnery,
- tradice a zvyklosti (např. dobročinnost, solidarita ze strany nestátních subjektů),
- nelegitimní mechanismy, např. podvod nebo násilí. (KOLIBOVÁ, 2007)

Nutnost přerozdělování důchodů již jednou rozdělených na základě působení trhu je dána čtyřmi základními aspekty, jež mohou mít sociální, ekonomický či politický charakter. (KOLIBOVÁ, 2007)

Prvním z těchto důvodů je snaha o zajištění důstojných životních podmínek všem občanům. Není v možnostech všech členů společnosti podílet se na ekonomických činnostech, ať už z důvodů dlouhodobějšího charakteru jako např. vážné nemoci,

handicapu či stáří nebo z důvodu přechodnějšího charakteru jako např. ztráta zaměstnání, ale cílem je, aby se všichni členové společnosti podíleli na užití ekonomických zdrojů. (KREBS, 2007)

Stát a společnost rovněž usiluje o zajištění rovných šancí pro všechny občany. Cílem demokratických zemí je poskytnout svým občanům shodné startovací podmínky a rozhodovací šanci, garantovat určitý minimální životní standard a zabránit tak tomu, aby sociální původ plně rozhodoval o zařazení člověka do společnosti. Prostředkem k dosažení těchto cílů jsou např. investice do vzdělávání, jednotný přístup k systému zdravotní péče, podpora nízkopříjmových rodin s dětmi atd. (KREBS, 2007)

Dalším důvodem pro přerozdělování důchodů je snaha o zabezpečení řádného fungování společenského systému prostřednictvím spotřeby veřejných statků, jako je např. školství, zdravotnictví, justice apod. (KOLIBOVÁ, 2007)

Posledním ze čtyř základních aspektů pro potřebu přerozdělování důchodů ve společnosti je úsilí o odstraňování nedokonalosti konkurence, tedy monopolního postavení. (KREBS, 2007)

Přerozdělovací proces je státem realizován prostřednictvím daní a transferů. (ARNOLDOVÁ, 2015)

Kromě státu se na přerozdělování finančních prostředků podílí i jiné organizace, jako např. neziskové subjekty, nadace, církve nebo fondy, které jsou zaměřeny zejména na pomoc nízkopříjmovým domácnostem či jinak postiženým domácnostem s problémy, v důsledku kterých se tyto domácnosti nemohou podílet na zvyšování svých příjmů vlastní činností jako ostatní rodiny (např. lidé trpící vážnými zdravotními komplikacemi, postižení lidé, národnostní menšiny apod.). Tyto organizace obvykle konkrétním osobám poskytují naturální příjmy v podobě např. jídla a pití.

Transferovými platbami jsou myšleny jednosměrné toky finančních prostředků od státu směrem k obyvatelstvu, a to povětšinou nějakým způsobem postižené skupině obyvatelstva (např. chudým či nezaměstnaným). Transferové platby se v praktické rovině vyskytují v řadě podob, mezi které např. patří dávky v nezaměstnanosti nebo pomoc v hmotné nouzi. (ROUBINI & MIHM, 2011)

Hlavními nástroji přerozdělovacího procesu jsou podle Dukové, Duky a Kohoutové státní rozpočet a systém veřejných rozpočtů, soustavy pojištění a další subjekty,

jako např. neziskové organizace, nadace, církve nebo fondy. (DUKOVÁ, DUKA, & KOHOUTOVÁ, 2013)

Krebs uvádí, že konečným výsledkem procesu přerozdělování je rozdělení důchodů ve společnosti s nižší nerovností než v případě prvotního rozdělení. (KREBS, 2007)

Dvořák tvrdí, že důsledkem přerozdělovacího procesu v každé ekonomice a v každém rozpočtovém roce je skutečnost, že jistá skupina členů společnosti na tomto redistribučním procesu profituje, zatímco jiná skupina obyvatel na něj doplácí. (DVOŘÁK, 2008)

Dle Krebse je podstatnou otázkou každého přerozdělovacího procesu nastavení vhodné míry přerozdělování. Příliš vysoká míra přerozdělování vede ke snížení motivace lidí pracovat a podnikat. Progresivní zdanění, u kterého míra zdanění roste s rostoucím příjmem, může vést k neochotě některých lidí pracovat a ke spoléhání se raději na sociální transfery. Oproti tomu v případě příliš nízké míry přerozdělování hrozí riziko oslabení stability a rozvojových možností společnosti. Tato míra přerozdělování může vést k neúměrně vysoké chudobě u určité části populace, k sociálnímu neklidu, poklesu agregátní poptávky, mobility na trhu práce, zaostávání a zabrzděnému rozvoji vzdělávacího systému apod. (KREBS, 2007)

Mankiw tvrdí, že „*politiky, které znevýhodňují úspěšné a odměňují neúspěšné, snižují motivaci být úspěšný.*“ Politici jsou nuceni volit mezi rovností a efektivností, neboť „*čím rovnoměrněji je koláč rozdělován, tím se stává menším*“. (MANKIW, 1999, str. 435)

Němcová uvádí, že v teoretické oblasti se lze setkat s několika přístupy sledujícími vztah mezi motivací chování jednotlivců a mírou přerozdělování, popř. společenským konsensem, tedy shodou o základních cílech společnosti. V tržních ekonomikách, ale nejen v nich, je za základní přístup považován model vycházející z *Paretova optima*. Podle něj se úroveň blahobytu, spotřeby či příjmů jednotlivce během určitého časového období buď zlepší, nebo zůstane beze změny, tedy nikdy nedojde k jejímu zhoršení. Je-li rozdělování řízeno Paretovým optimem, motivace jednotlivců je velmi silná, neboť obyvatelé očekávají zlepšení svého vlastního blahobytu či příjmů. Tento model je však realizovatelný pouze dočasně v případě ekonomického růstu. Druhým modelem je rozdělování prostřednictvím *Marshallova optima*, na základě kterého se výsledná situace společnosti jako celku zlepšuje, avšak situace jednotlivce se může i zhoršit

ve prospěch ostatních členů společnosti. Marshallovo optimum je podobně jako Paretovo optimum použitelné jen v případě ekonomického růstu. Oba tyto modely zabezpečují stabilitu tržní ekonomiky. Rozdělování podle Paretova ani podle Marshallova optima však nevyklučuje polarizaci příjmů, blahobytu či bohatství, tedy nárůst rozdílů mezi jednotlivými členy společnosti, a to ani v době hospodářského růstu. (NĚMCOVÁ, 2012)

Jak tvrdí Dvořák, „výsledkem přerozdělovacího procesu, uskutečňovaného prostřednictvím veřejných financí, není tedy prospěch všeobecný, ale vždy pouze skupinový“. (DVOŘÁK, 2008, str. 16)

Jednotlivec je schopen do určité míry proces přerozdělování ovlivnit, a to prostřednictvím svého volebního práva. Takto se podílí na volbě budoucí vlády a jejím přístupu k rozpočtové politice. Jak uvádí Ochrana, Pavel a Vítek, existují tři rozdílné typy sociálně-politického přístupu vlády k rozpočtové politice a přerozdělovacímu procesu. Liberálně orientovaná vláda podporuje svobodu jedince a z tohoto důvodu co nejméně přerozděluje důchody a bohatství ve společnosti. Oproti tomu socialisticky orientovaná vláda považuje za základní hodnoty rovnost všech členů společnosti a její úlohou je tuto rovnost garantovat. Při vzniku nerovností v rozdělení důchodu a bohatství je vláda prostřednictvím redistribučních procesů napravuje. Mezi liberálně a socialisticky orientovanou vládou stojí konzervativní přístup, v rámci kterého se vláda podílí na financování voličských priorit, avšak počítá se spoluodpovědností každého občana a finanční pomoc vlády tak směřuje pouze ke konkrétním cílovým skupinám. (OCHRANA, PAVEL, & VÍTEK, 2010)

2.3 Systém sociálního pojištění

Duková, Duka a Kohoutová používají členění sociálního systému na tři základní pilíře, kterými jsou:

- sociální pojištění,
- státní sociální podpora a
- sociální pomoc. (DUKOVÁ, DUKA, & KOHOUTOVÁ, 2013)

V rámci následujících kapitol literární rešerše této diplomové práce jsou popsány základní vlastnosti a charakteristiky sociálního systému České republiky,

kteře jsou rozděleny do tří kapitol na sociální pojištění, státní sociální podporu a sociální pomoc.

Obecně je hlavním smyslem sociálního pojištění zejména pojištění obyvatel v případě ztráty příjmů ze zaměstnání či jiných možností obživy vlivem nemoci, trvalé ztráty pracovní schopnosti nebo ztráty zaměstnání. (PAVLÁSEK, 2005)

V podmínkách České republiky zahrnuje systém sociálního pojištění základní povinné důchodové pojištění, nemocenské pojištění a příspěvek na státní politiku zaměstnanosti. (MAREK, 2007)

2.3.1 Pojistné na sociální zabezpečení

Legislativní úprava pojistného na sociální zabezpečení je zakotvena v zákoně č. 589/1992 Sb., o pojistném na sociální zabezpečení a příspěvku na státní politiku zaměstnanosti, ve znění pozdějších předpisů (dále jen „zákon o pojistném“).

Pojistné na sociální zabezpečení zahrnuje pojistné na důchodové pojištění, pojistné na nemocenské pojištění a příspěvek na státní politiku zaměstnanosti. Toto pojistné je příjmem státního rozpočtu (§ 1 a 2 zákona o pojistném).

Pojistné se určí procentní sazbou z vyměřovacího základu zjištěného za rozhodné období (§ 4 zákona o pojistném). Plnou odpovědnost za stanovení správné výše pojistného a za jeho řádný odvod nese zaměstnavatel. Pojistné se odvádí na účet příslušné okresní správy sociálního zabezpečení ve lhůtě do 20. dne následujícího kalendářního měsíce. (MPSV, 2015)

2.3.2 Důchodové pojištění

Základním právním předpisem upravujícím oblast důchodového pojištění je zákon č. 155/1995 Sb., o důchodovém pojištění, ve znění pozdějších předpisů (dále jen zákon o důchodovém pojištění), který nabyt účinnosti dne 01. 01. 1996. Dle § 1 tohoto zákona jsou osoby účastné důchodového pojištění zabezpečeny v životních situacích, jako je stáří, invalidita a úmrtí živitele. V těchto případech mají plátcí pojistného nárok na vyplácení dávek důchodového zabezpečení. (ČSSZ, 2015)

Základní povinné důchodové pojištění na území České republiky je:

- dávkově definované (DB),
- průběžně financované (PAYGO) a

- univerzální. (MPSV, 2015)

Dávkově definovaný systém (DB – defined benefit) je typ penzijního plánu, který garantuje určitou výši penzijních dávek, která je určena obvykle na základě kombinace základních faktorů jako počet let, po které daný člověk odváděl příspěvky do systému a výše příjmů dané osoby za určité časové období. (KREBS, 2007)

Financování důchodového pojištění v České republice probíhá na základě průběžného systému financování, který je založený na tom, že výdaje na dávky v daném období jsou okamžitě hrazeny z příjmů získaných z pojistného za shodné období. (ARNOLDOVÁ, 2012)

Krebs ve své publikaci používá pro princip průběžného financování zkratku PAYGO, která pochází z anglického výrazu „pay as you go“. Dále uvádí, že tento systém je založený na mezigenerační solidaritě a příslibu budoucí péče, kdy občané v současné době výdělečně činní odvádějí příspěvky na sociální pojištění a z takto získaných finančních zdrojů jsou ihned vypláceny dávky současným důchodcům. Peněžní prostředky z uhrazených příspěvků jsou shromažďovány ve fondu odděleném od státního rozpočtu, ve kterém se však nevytváří žádná kapitálová rezerva. V případě, že dávky pro současné důchodce jsou vyšší než suma uhrazených příspěvků, musí být vzniklý rozdíl dotován ze státního rozpočtu, neboť se jedná o zákonné státem garantované nároky. (KREBS, 2007)

Podle Pollnerové dochází v důchodových systémech založených na principu průběžného financování mj. k přerozdělování finančních prostředků (záměrně i nezamýšleně) mezi různými skupinami občanů stejné generace. (POLLNEROVÁ, 2008)

Arnoldová uvádí, že systém důchodového pojištění je garantovaný státem ekonomicky i právně. Všechny dávky poskytované z tohoto systému jsou při splnění zákonných podmínek nárokové. Příjmy a výdaje systému důchodového pojištění jsou součástí státního rozpočtu. Účast na důchodovém pojištění je dle § 2 zákona o důchodovém pojištění povinná pro všechny fyzické osoby, které jsou výdělečně činné na území České republiky. (ARNOLDOVÁ, 2012)

Krebs uvádí, že tento požadavek je podstatný zejména z důvodu zajištění dostatečných finančních prostředků na úhradu vyplácených důchodů,

rovněž však zabraňuje vzniku chudoby a je to základní prvek principu občanské solidarity. (KREBS, 2007)

Legislativní úprava důchodového pojištění je jednotná pro všechny pojištěnce, v právní úpravě neexistují speciální odvětvová nebo profesní schémata apod. (MPSV, 2015)

Krebs doplňuje, že tímto je zabráněna diskriminace či zvýhodňování určité skupiny osob na úkor ostatních, (KREBS, 2007)

Z důchodového pojištění jsou poskytovány následující druhy důchodů:

- starobní,
- invalidní,
- vdovský a vdovecký,
- sirotčí (§ 4 zákona o důchodovém pojištění).

Výše důchodu se skládá ze dvou složek, a to:

- ze základní výměry, která je stanovena procentní sazbou z průměrné mzdy, tj. základní výměra je konstantně stanovena pro všechny typy důchodů bez ohledu na délku doby pojištění a výši výdělků a
- z procentní výměry, která je stanovena procentní sazbou z výpočtového základu, popř. z procentní výměry důchodu zemřelého (§ 4 zákona o důchodovém pojištění). (MPSV, 2015)

Dojde-li současně ke splnění podmínek nároku na výplatu více důchodů stejného druhu nebo na výplatu starobního důchodu nebo invalidního důchodu, vyplácí se jen jeden důchod, a to ten, který je vyšší. Pokud jsou současně splněny podmínky nároku na výplatu starobního nebo invalidního důchodu a na výplatu vdovského důchodu, vdoveckého důchodu, popř. sirotčího důchodu, vyplácí se v plné výši ten důchod, který je nejvyšší, a z ostatních důchodů se vyplácí polovina procentní výměry, není-li zákonem o důchodovém pojištění stanoveno jinak. (MPSV, 2015)

Správu důchodového zabezpečení provádí Česká správa sociálního zabezpečení, která rozhoduje o nároku na důchod, jeho výši a výplatě, s výjimkou případů (příslušníků ozbrojených sil a sborů), kdy jsou příslušné k rozhodování orgány sociálního zabezpečení ministerstev obrany, vnitra a spravedlnosti. (MPSV, 2015)

2.3.3 Nemocenské pojištění

V České republice je systém nemocenského pojištění legislativně upraven zákonem č. 187/2006 Sb., o nemocenském pojištění, ve znění pozdějších předpisů (dále jen „zákon o nemocenském pojištění“).

Hlavním smyslem nemocenského pojištění je poskytnout osobám výdělečně činným v případech tzv. krátkodobých sociálních událostí, mezi které patří dočasná pracovní neschopnost způsobená nemocí, úrazem nebo karanténou, ošetřování člena rodiny, péče o dítě, těhotenství nebo mateřství, které jsou doprovázeny ztrátou příjmu z výdělečné činnosti, peněžité dávky nemocenského pojištění. (MPSV, 2015)

Nemocenského pojištění se povinně účastní všichni zaměstnanci a dobrovolně osoby samostatně výdělečně činné nebo zahraniční zaměstnanci (§ 2 zákona o nemocenském pojištění).

Z nemocenského pojištění jsou poskytovány 4 druhy peněžitých dávek, kterými jsou:

- nemocenské,
- peněžitá pomoc v mateřství,
- ošetřovné a
- vyrovnávací příspěvek v těhotenství a v mateřství (§ 4 zákona o nemocenském pojištění).

O vyplácení dávek plynoucích z nemocenského pojištění se stará okresní správa sociálního zabezpečení a dávky jsou hrazeny ze státního rozpočtu z příjmů obdržených za pojistné. Dávky nemocenského pojištění se vyplácejí za kalendářní dny, po které trval nárok na výplatu předmětné dávky. (MPSV, 2015)

2.3.4 Státní politika zaměstnanosti

Státní politika zaměstnanosti je legislativně upravena zákonem č. 435/2004 Sb., o zaměstnanosti, ve znění pozdějších předpisů (dále jen „zákon o zaměstnanosti“).

Cílem státní politiky zaměstnanosti je dosažení plné zaměstnanosti a ochrana proti nezaměstnanosti (§ 1 zákona o zaměstnanosti).

Správu v oblasti státní politiky zaměstnanosti na území České republiky uskutečňují Ministerstvo práce a sociálních věcí a úřady práce. (Businessinfo.cz, 2004) Součástí státní politiky zaměstnanosti je aktivní politika zaměstnanosti, která je zaměřená na podporu zřizování nových pracovních míst na základě poskytování příspěvků zaměstnavatelům při zaměstnávání uchazečů o zaměstnání, i uchazečům samotným. (Businessinfo.cz, 2004) Dle ustanovení § 104 zákona o zaměstnanosti je „aktivní politika zaměstnanosti souhrn opatření směřujících k zajištění maximálně možné úrovně zaměstnanosti“.

Aktivní politika zaměstnanosti je prováděna prostřednictvím řady nástrojů, ke kterým patří:

- rekvalifikace,
- investiční pobídky,
- veřejně prospěšné práce,
- společensky účelná pracovní místa,
- překlenovací příspěvek,
- příspěvek v době částečné nezaměstnanosti,
- příspěvek na zapracování,
- příspěvek při přechodu na nový podnikatelský program (§ 104 zákona o zaměstnanosti).

2.4 Státní sociální podpora

System státní sociální podpory se řídí zákonem č. 117/1995 Sb., o státní sociální podpoře, ve znění pozdějších předpisů (dále jen „zákon o státní sociální podpoře“).

„Státní sociální podporou se stát podílí na krytí nákladů na výživu a ostatní základní osobní potřeby dětí a rodin a poskytuje ji i při některých dalších sociálních situacích“ (§ 1 zákona o státní sociální podpoře).

Správu v oblasti státní sociální podpory na území České republiky provádí Ministerstvo práce a sociálních věcí a úřady práce (§ 2a zákona o státní sociální podpoře).

Mezi dávky státní sociální podpory patří:

- přídavek na dítě,
- příspěvek na bydlení,
- porodné,
- rodičovský příspěvek a
- pohřebné (§ 2 zákona o státní sociální podpoře).

Přídavek na dítě, příspěvek na bydlení a porodné jsou dávky, které jsou občanům poskytovány v závislosti na výši příjmu (§ 2 zákona o státní sociální podpoře).

Vzhledem k tomu, že při posuzování nároku na přiznání některých dávek státní sociální podpory je vycházeno z částky životního minima, jsou v úvodu této kapitoly nejdříve vysvětleny pojmy životní a existenční minimum.

2.4.1 Životní a existenční minimum

Legislativní úprava životního a existenčního minima je obsažena v zákonu č. 110/2006 Sb., o životním a existenčním minimu, ve znění pozdějších předpisů (dále jen „zákon o životním a existenčním minimu“).

Životní minimum je definováno jako „minimální hranice peněžních příjmů fyzických osob k zajištění výživy a ostatních základních osobních potřeb“ (§ 1, odst. 1 zákona o životním a existenčním minimu).

Existenční minimum je „minimální hranice příjmů fyzických osob, která se považuje za nezbytnou k zajištění výživy a ostatních základních osobních potřeb na úrovni umožňující přežití“ (§ 1, odst. 1 zákona o životním a existenčním minimu).

V současné době činí měsíční částka životního minima pro jednotlivce 3 410 Kč a měsíční částka existenčního minima 2 200 Kč. Tyto hodnoty jsou platné od 01. 01. 2012, kdy byly stanoveny nařízením vlády č. 409/2011 Sb., o zvýšení částek životního minima a existenčního minima. Částky životního ani existenčního minima neobsahují nezbytné náklady na bydlení. (MPSV, 2015)

2.5 Sociální pomoc

Jedním ze základních předpokladů systému sociální pomoci je podle Krebse skutečnost, že v prostředí demokratického státu a svobodného trhu je každý občan odpovědný sám za sebe a za svou budoucí situaci. (KREBS, 2007)

Kolibová uvádí, že sociální pomoc je poskytována osobám ve stavu nouze za účelem uspokojování jejich potřeb v nejnútnejším rozsahu. (KOLIBOVÁ, 2007)

Jak uvádí Krebs, pokud se jednotlivec z jakéhokoliv důvodu dostane do sociálně neuspokojivé situace, stát se ho snaží podpořit prostřednictvím systému sociální pomoci. Systém sociální pomoci má tyto cíle:

- navrátit člověku, jež se dostal do sociálně neuspokojivé situace co možná nejrychleji sociální suverenitu, čímž bude schopen opět převzít plnou odpovědnost sám za sebe a za svou rodinu,
- pomoci takovému člověku zdolat dočasné stadium sociálně ekonomických problémů s cílem jeho návratu do normálního života a zabránění dalšího propadu mezi občany plně odkázané na pomoc společnosti,
- řešit trvalé sociálně neuspokojivé postavení člověka, který není schopen ani s pomocí společnosti obnovit svou sociální suverenitu a je trvale odkázán na pomoc jiných osob. (KREBS, 2007)

Arnoldová ve své publikaci tvrdí, že pilíř sociální pomoci se týká přibližně 4 % obyvatel a vztahuje se na situace sociální nebo hmotné nouze. Sociální situace je takový stav, kdy se o sebe člověk nemůže nebo nedokáže sám postarat. Hmotná nouze je chápána jako situace, kdy člověk žije pod hranicí životního minima a není schopen si svůj příjem vlastní prací zvýšit. (ARNOLDOVÁ, 2015)

Kolibová vysvětluje základní rozdíl mezi podporou a pomocí. Je-li dávka získávána jako podpora, musí být splněny zákonem stanovené podmínky jejího nároku, avšak bez příjmové nebo majetkové podmínky. Oproti tomu pro přiznání dávky ve formě pomoci je nutné splnit ekonomické (příjmové či majetkové) podmínky a zároveň musí být dávka přiznána oprávněným orgánem. (KOLIBOVÁ, 2007)

Krebs uvádí, že „sociální pomoc je určena k zabezpečení základních životních potřeb osob v situaci absolutního nedostatku hmotných prostředků a v těch sociálních

situacích, kdy osoby nejsou schopny samy ani s pomocí vlastní rodiny zabezpečovat svoje základní životní potřeby“. (KREBS, 2007, str. 267)

2.5.1 Pomoc v hmotné nouzi

System pomoci v hmotné nouzi je na území České republiky legislativně upraven zákonem č. 111/2006 Sb., o pomoci v hmotné nouzi, ve znění pozdějších předpisů (dále jen „zákon o pomoci v hmotné nouzi“) a dalšími právními předpisy, zejména zákonem č. 110/2006 Sb., o životním a existenčním minimu, ve znění pozdějších předpisů a vyhláškou č. 389/2011 Sb., o provedení některých ustanovení zákona o pomoci v hmotné nouzi. (MPSV, 2015)

Smyslem systému hmotné nouze je poskytnout finanční pomoc osobám s nedostatečným příjmem tak, aby byla zachována jejich motivace pro zajištění finančních prostředků na uspokojení životních potřeb prostřednictvím jejich vlastní činnosti. Při poskytování dávek pomoci v hmotné nouzi je respektováno pravidlo, že každá osoba, která pracuje, se musí mít lépe než ta, která nepracuje nebo se dokonce práci vyhýbá. (MPSV, 2015)

Správu v oblasti dávek pomoci v hmotné nouzi provádějí Úřady práce České republiky. Jelikož jedním z hlavních atributů tohoto systému je sociální práce s klienty, provádějí některé úkony kromě Úřadu práce České republiky rovněž obecní úřady, které mají vůči občanům bližší postavení a mohou tak účinněji reagovat na jejich problémy. (MPSV, 2015)

Definice osoby, která je označována za osobu v hmotné nouzi, je upravena v ustanovení § 2 zákona o pomoci v hmotné nouzi. Podle tohoto zákonného ustanovení se osoba nachází v hmotné nouzi, jestliže její příjem a příjem společně posuzovaných osob

- po odečtení adekvátních nákladů na bydlení nedosahuje částky živobytí, a zároveň si tato osoba nemůže svůj příjem zvýšit z důvodu svého věku, zdravotního stavu nebo z jiných vážných důvodů vlastním přičiněním a je tak vážně ohroženo zabezpečení jejich základních životních podmínek, nebo tato osoba
- dosahuje sama nebo dohromady s příspěvkem na živobytí částek živobytí, ale tyto finanční prostředky nepostačují k zabezpečení odůvodněných nákladů

na bydlení a služby s bydlením bezprostředně spojené (§ 2 zákona o pomoci v hmotné nouzi).

Ze systému pomoci v hmotné nouzi jsou poskytovány 3 druhy dávek:

- příspěvek na živobytí,
- doplatek na bydlení a
- mimořádná okamžitá pomoc. (MPSV, 2015)

2.5.2 Sociální služby

Systém sociálních služeb a příspěvku na péči se řídí zákonem č. 108/2006 Sb., o sociálních službách, ve znění pozdějších předpisů, který nabyl účinnosti dne 01. 01. 2007. (MPSV, 2015)

Prostřednictvím sociálních služeb je zabezpečována pomoc při péči o vlastní osobu, kam mj. patří pomoc se zajišťováním jídla, ubytování, ošetřování dané osoby a pomoc se základními činnostmi potřebnými pro obstarání chodu domácnosti. (MPSV, 2015)

Prostřednictvím sociálních služeb se lidem napomáhá žít běžným životem, což vede k neustálému udržování co nejvyšší kvality a důstojnosti jejich života. Sociální služby mohou být poskytovány jednotlivcům, rodinám nebo skupinám obyvatel. Nejčastějšími příjemci sociálních služeb jsou senioři, lidé se zdravotním postižením, rodiny s dětmi a lidé, kteří se z různých důvodů ocitli "na okraji" společnosti. (MPSV, 2015)

Sociální služby poskytují:

- obce a kraje – starají se o zachování příznivých podmínek pro rozvoj sociálních služeb, mohou sami zřizovat organizace poskytující tyto služby,
- ministerstvo práce a sociálních věcí – stará se o přípravu dlouhodobých systémových opatření a příslušných zákonů a napomáhá rozvoji kvality poskytovaných sociálních služeb,
- nestátní neziskové organizace a fyzické osoby, které jsou zaměřené na poskytování sociálních služeb. (MPSV, 2015)

K sociálním službám patří např. pečovatelská služba, domovy pro seniory, kontaktní centra, azylové domy a ostatní služby a zařízení obdobného charakteru. (MPSV, 2015)

Po vstupu České republiky do Evropské unie je možné v rámci tzv. strukturální pomoci čerpat pro systém sociálních služeb finanční prostředky z Evropského sociálního fondu. Tyto finanční zdroje jsou určeny na vzdělávání zaměstnanců za účelem zvýšení schopností a dovedností při vykonávání sociálních služeb a na podporu a pomoc skupinám, které jsou ohrožené sociálním vyloučením, jako např. romská komunita. (MPSV, 2015)

3 CÍL A METODIKA PRÁCE

Cílem diplomové práce je analyzovat důchody českých domácností v návaznosti na toky, spojené se službami výrobních faktorů, a následně, v návaznosti na vzniklé nerovnosti, zkoumat redistribuční procesy, které formují konečné důchody těchto domácností.

3.1 Metoda šetření

V praktické části diplomové práce je použita především metoda komparace. Srovnávány jsou statistické údaje o struktuře a vývoji příjmů českých domácností, poskytnutých dávkách v rámci systému sociálního pojištění, státní sociální podpory a sociální pomoci a údaje o příjmových nerovnostech během určitého časového období i v rámci územního srovnání, kdy jsou porovnávány údaje za jednotlivé kraje ČR.

3.1.1 Výpočet Giniho koeficientu

Giniho koeficient je jedním z ukazatelů příjmové nerovnosti, jehož hodnota vyjadřuje odklon Lorenzovy křivky od křivky rovnoměrného rozdělení příjmů, popř. bohatství ve společnosti. Giniho koeficient se vypočítá dle vzorce

$$G = \frac{A}{A+B}, \quad (3.1)$$

kde A je velikost plochy mezi Lorenzovou křivkou a křivkou rovnoměrného rozdělení příjmů a B je velikost plochy pod Lorenzovou křivkou. (LAPÁČEK, 2008)

Giniho koeficient nese název po italském statistikovi Coradu Ginim, který jej v roce 1912 sestrojil.

Giniho koeficient nabývá hodnot od 0 do 1. V případě absolutní rovnosti by byl Giniho koeficient roven 0 (plocha A by byla nulová) a naopak v případě úplné nerovnosti by jeho hodnota dosahovala 1 (plocha B by byla nulová). (STATISTIKA & MY: měsíčník Českého statistického úřadu, 07-08/2015- ročník 5, 2015)

Čím více se hodnota Giniho koeficientu blíží jedné, tím je ve společnosti méně rovnostářské rozdělení příjmů, popř. bohatství. (LAPÁČEK, 2008)

Jiným způsobem pro výpočet Giniho koeficientu je tzv. Brownův vzorec, který vyjadřuje následující vztah

$$G = |1 - \sum_{i=1}^n (x_i - x_{i-1})(y_i + y_{i-1})|, \quad (3.2)$$

kde x_i je kumulovaný podíl příjemců důchodů, kdy $x_0 = 0$ a $x_n = 1$ a y_i je kumulovaný podíl příjmů, kde $y_0 = 0$ a $y_n = 1$. (LAPÁČEK, 2008)

3.1.2 Výpočet koeficientu příjmové nerovnosti S80/S20

Koeficient příjmové nerovnosti S80/S20 se obdobně jako Giniho koeficient používá k měření příjmové nerovnosti. Jeho hodnota se vyčíslí jako podíl objemu příjmů, které připadají na 20 % osob s nejvyššími vyrovnanými příjmy ve společnosti (5. kvantil) k objemu příjmů připadajících na 20 % jednotlivců s nejnižšími vyrovnanými příjmy ve společnosti (1. kvantil). (LAPÁČEK, 2008)

V teoretické rovině může koeficient příjmové nerovnosti S80/S20 dosahovat hodnot v intervalu $<1; \infty>$. Čím vyšší je jeho hodnota, tím vyšší je rozdíl mezi celkovými příjmy 20 % nejbohatších osob ve společnosti a celkovými příjmy 20 % nejchudších osob a tím vyšší je tedy v dané společnosti diference příjmů. Pokud se hodnota koeficientu blíží jedné, je rozdělení příjmů ve společnosti více rovnostářské. Je-li koeficient příjmové nerovnosti S80/S20 roven jedné, panuje ve společnosti absolutní rovnost příjmů všech jejích členů. (LAPÁČEK, 2008)

Koeficient příjmové nerovnosti S80/S20 se vypočítá dle vzorce

$$K_{S80/S20} = \frac{\sum \text{příjmů osob s příjmem vyšším než 5.kvantil}}{\sum \text{příjmů osob s příjmem nižším než 1.kvantil}}. \quad (\text{LAPÁČEK, 2008}) \quad (3.3)$$

3.2 Technika sběru a zpracování dat

Statistické údaje, ze kterých je při psaní diplomové práce vycházeno, jsou čerpány z internetových stránek Českého statistického úřadu a Ministerstva práce a sociálních věcí.

Získaná data jsou zaznamenávána do grafů a tabulek pomocí programu MS Excel. Údaje zaznamenané v tabulkách a grafech jsou následně analyzovány, zkoumány a srovnávány. Z provedené analýzy jsou v závěru diplomové práce interpretovány zjištěné výsledky.

4 PRAKTICKÁ ČÁST

Praktická část diplomové práce je tematicky rozdělena do 6 kapitol.

První kapitola je věnována struktuře a vývoji příjmů českých domácností, kde je zachyceno rovněž rozdělení českých domácností do vybraných příjmových skupin.

Obsahem druhé kapitoly je kvantitativní vyjádření poskytnutých dávek v rámci systému sociálního pojištění, státní sociální podpory a sociální pomoci.

Třetí kapitola je věnována analýze příjmových nerovností, v rámci které je na základě vybraných koeficientů a dat uvedených v předcházejících kapitolách zhodnocena nerovnost v příjmech českých domácností.

V následující kapitole jsou zhodnoceny redistribuční procesy v ČR a vyjádřeny problémy, které v oblasti redistribučních procesů v současnosti existují.

Nejdůležitější výsledky celé praktické části jsou zaznamenány a shrnuty v rámci páté kapitoly.

Poslední kapitola je věnována perspektivám v oblasti redistribuce příjmů, kde je mj. popsána připravovaná novela zákona přinášející změny v důchodovém systému.

4.1 Struktura a vývoj příjmů českých domácností

Pro potřeby následného zkoumání a analýzy příjmových nerovností osob a domácností v ČR je v této kapitole zachycena struktura celkových příjmů domácností, vývoj příjmů domácností a rozdělení českých domácností do příjmových skupin dle vybraných rozlišovacích kritérií zveřejňovaných Českým statistickým úřadem včetně údajů za jednotlivé kraje ČR.

4.1.1 Struktura celkových příjmů domácností

Struktura celkových příjmů domácností je zachycena v tab. 4.1, ve které jsou domácnosti rozděleny na několik skupin dle postavení osoby stojící v čele domácnosti, a to na zaměstnance (s nižším vzděláním a s vyšším vzděláním), osoby samostatně výdělečně činné (dále jen „OSVČ“), důchodce (s pracujícími členy i bez pracujících členů), nezaměstnané a ostatní domácnosti.

Celkové příjmy domácností jsou v tab. 4.1 rozděleny na příjmy ze závislé činnosti, příjmy z podnikání, sociální příjmy a ostatní příjmy. Sociální příjmy jsou dále rozděleny na důchody, dávky nemocenského pojištění, podporu v nezaměstnanosti, dávky státní sociální podpory a jiné sociální příjmy. Z ostatních příjmů jsou zvlášť uvedeny hodnoty příjmů z kapitálového majetku a příjmů z pronájmu.

Tab. 4.1: Příjmy domácností za rok 2013 podle postavení osoby v čele domácnosti (v Kč na osobu za rok)

	Domácnosti celkem	Zaměstnanci			OSVČ	Důchodci			Nezaměstnaní	Ostatní domácnosti
		Zaměstnanci celkem	Zaměstnanci s nižším vzděláním	Zaměstnanci s vyšším vzděláním		Důchodci celkem	Důchodci s pracujícími členy	Důchodci bez pracujících členů		
HRUBÉ PENĚŽNÍ PŘÍJMY CELKEM	177 430	196 568	160 689	224 623	193 432	146 657	174 403	139 633	79 151	101 458
Příjmy ze závislé činnosti	105 988	169 741	134 646	197 183	44 322	18 966	83 375	2 661	31 522	15 425
Příjmy z podnikání	23 763	5 900	4 229	7 207	127 974	3 199	12 808	766	2 449	4 554
Sociální příjmy	42 223	15 839	18 114	14 061	14 290	120 899	75 163	132 478	39 417	39 573
Důchody	35 333	9 444	11 522	7 819	10 379	117 216	72 816	128 457	7 800	4 719
Dávky nemocn. pojištění	1 110	1 672	1 856	1 527	871	115	534	9	609	430
Podpora v nezaměstnanosti	639	508	653	393	333	198	171	205	5 510	111
Dávky státní sociální podpory	3 256	3 425	3 127	3 658	2 308	1 043	296	1 232	12 140	17 284
Jiné sociální příjmy	1 884	791	955	663	399	2 327	1 346	2 575	13 359	17 029
Ostatní příjmy	5 456	5 087	3 700	6 172	6 846	3 593	3 058	3 729	5 763	41 907
Příjmy z kapitálového majetku	368	470	43	803	271	170	140	178	52	2 258
Příjmy z pronájmu	1 284	1 001	454	1 429	2 425	1 283	1 764	1 161	36	4 759
Zdravotní a sociální pojištění	11 459	18 373	14 695	21 250	4 810	2 012	9 090	220	3 360	1 412
Daň z příjmů fyzických osob	13 174	17 589	10 798	22 900	19 312	1 962	8 777	237	1 651	2 922
ČISTÉ PENĚŽNÍ PŘÍJMY CELKEM	153 269	161 089	135 860	180 817	170 328	142 779	156 919	139 200	74 692	97 329
NATURÁLNÍ PŘÍJMY	5 409	7 344	5 359	8 895	3 720	2 772	4 988	2 211	2 415	3 177
CELKOVÉ ČISTÉ PŘÍJMY	158 678	168 433	141 219	189 712	174 048	145 551	161 908	141 411	77 107	100 506

Zdroj: (Český statistický úřad: Příjmy domácností podle postavení osoby v čele domácnosti), vlastní zpracování

Z tab. 4.1 je zřejmé, že převažující druh příjmů v domácnostech zcela závisí na typu domácnosti. Zatímco v domácnostech zaměstnanců a důchodců s pracujícími členy převažují příjmy ze závislé činnosti, u OSVČ se jedná o příjmy z podnikání a u důchodců bez pracujících členů to jsou důchody, jakož to sociální příjmy.

U nezaměstnaných tvoří největší část příjmů domácností sociální příjmy, a to konkrétně jiné sociální příjmy a dávky státní sociální podpory, a u ostatních domácností ostatní příjmy, které jsou tvořeny zejména příjmy plynoucími z movitého a nemovitého majetku. Finančně nejlépe na tom jsou zaměstnanci s vyšším vzděláním, poté OSVČ a důchodci s pracujícími členy. Nejnižšího ročního příjmu dosahují nezaměstnaní.

Vzhledem k tomu, že výše ostatních příjmů je k celkovým příjmům domácností v souhrnu velmi nízká, týká se následující analýza provedená v diplomové práci převážně příjmů ze závislé činnosti, protože ty tvoří rozhodující část celkových příjmů domácností.

4.1.2 Vývoj příjmů domácností

Z časového hlediska dochází meziročně k mírnému zvyšování celkových hrubých i čistých příjmů domácností. Vývoj celkových příjmů mezi lety 1995 a 2013 u průměrné domácnosti je zachycen v tab. 4.2, kde jsou také uvedeny hodnoty jednotlivých druhů příjmů za předemné roky. Z důvodu obsáhlosti nejsou v tabulce uvedeny příjmy za všechny roky, ale pouze za výchozí rok 1995, poté za rok 2000, a následně za rok 2007 až 2013.

Tab. 4.2: Vývoj celkových příjmů domácností v letech 2009 až 2013 podle postavení osoby v čele domácnosti (v Kč na osobu za rok) – průměrná domácnost

	1995	2000	2007	2008	2009	2010	2011	2012	2013
HRUBÉ PENĚŽNÍ PŘÍJMY CELKEM	65 215	97 807	153 826	164 105	166 087	167 429	170 872	172 802	177 430
Příjmy ze závislé činnosti	45 588	66 967	92 158	98 819	99 058	99 630	101 745	102 904	105 988
Příjmy z podnikání	3 233	6 679	22 362	24 096	23 289	23 203	22 982	23 317	23 763
Sociální příjmy	13 073	20 165	34 782	36 468	38 778	39 528	41 305	41 652	42 223
Důchody	8 975	14 563	27 124	29 417	31 262	32 142	34 522	35 193	35 333
Dávky nemocenského pojištění	1 338	2 066	1 371	1 372	1 479	1 568	1 372	1 246	1 110
Podpora v nezaměstnanosti	63	300	526	554	1 037	897	643	601	639
Dávky státní sociální podpory	-	-	4 377	3 618	3 564	3 464	3 267	3 007	3 256
Jiné sociální příjmy	2 696	3 237	1 384	1 508	1 436	1 457	1 502	1 605	1 884
Ostatní příjmy	3 322	3 996	4 525	4 722	4 962	5 068	4 840	4 929	5 456
Zdravotní a sociální pojištění	5 891	8 034	11 469	12 188	10 734	10 823	11 106	11 211	11 459
Daň z příjmů fyzických osob	4 390	6 351	14 401	12 514	12 525	12 436	12 733	12 361	13 174
ČISTÉ PENĚŽNÍ PŘÍJMY CELKEM	54 934	83 422	127 956	139 733	143 118	144 597	147 456	149 737	153 269
NATURÁLNÍ PŘÍJMY	3 387	4 901	3 196	3 392	3 351	4 967	5 111	5 225	5 409
CELKOVÉ ČISTÉ PŘÍJMY	58 321	88 323	131 152	143 124	146 468	149 564	152 567	154 962	158 678

Zdroj: (Český statistický úřad: Příjmy domácností podle postavení osoby v čele domácnosti), (Český statistický úřad: Retrospektivní údaje statistiky rodinných účtů za období - 1989 - 2003, 2005), (Český statistický úřad: Retrospektivní údaje statistiky rodinných účtů za období - 1989 - 2003, 2005), (Český statistický úřad: Domácnosti podle postavení osoby v čele, 2009), (Český statistický úřad: Domácnosti podle postavení osoby v čele, 2010), vlastní zpracování

Ke zvyšování příjmů domácností docházelo nejen u příjmů ze závislé činnosti a příjmů z podnikání, ale také v případě důchodů vyplácených ze systému důchodového pojištění. Opačný trend lze pozorovat v případě dávek nemocenského pojištění, jejichž výše je za rok 2013 ve srovnání s výchozím rokem 1995 nižší.

Významný nárůst v hodnotě příjmů mezi výchozím rokem 1995 a posledním sledovaným rokem 2013 je v případě příjmů z podnikání. V roce 1995 činily příjmy z podnikání průměrné domácnosti 3 233 Kč. V roce 2007 se jejich hodnota více než zešestinásobila, příjmy z podnikání zde dosahují částky 22 362 Kč. Příčinou tohoto skoku je nejspíše pomalý rozjezd podnikatelské činnosti fyzických osob v době po skončení komunismu v ČR, kdy docházelo k postupné privatizaci majetku a vytváření vhodného prostředí pro zahájení podnikatelské činnosti. Od roku 2007 již nedochází ani k výraznému nárůstu ani poklesu, hodnota příjmů z podnikání průměrné domácnosti se stabilizovala a kolísá okolo hodnoty 23 000 Kč.

Zajímavý je dle tab. 4.2 vývoj daně z příjmů fyzických osob, která do roku 2007 rostla, poté došlo v roce 2008 k jejímu poklesu a následně její výše kolísala okolo této hodnoty až do roku 2012. V roce 2013 došlo opět k nárůstu. V roce 2008 daň z příjmů poklesla z důvodu novelizace zákona č. 586/1992 Sb., o daních z příjmů. Tento pokles byl zapříčiněn zejména nahrazením klouzavě progresivní sazby daně sazbou daně lineární a dále také zvýšením slev na dani a změnou tvorby základu daně, kdy v roce 2008 došlo k zavedení tzv. superhrubé mzdy. Rozdělením domácností podle jednotlivých příjmových skupin bychom zjistili, že tyto legislativní úpravy v dani z příjmů fyzických osob způsobily pokles daňového zatížení zejména u vysokopříjmových domácností. U nízkopříjmových domácností s příjmy do výše minimální mzdy způsobily legislativní úpravy v roce 2008 nulovou výši daně z příjmů fyzických osob.

V tab. 4.3 je zachycen vývoj rozdělení domácností podle čistého měsíčního příjmu na osobu mezi lety 2005 a 2014, kde jsou domácnosti dle svého příjmu rozděleny do 8 skupin.

Tab. 4.3: Rozdělení domácností v ČR podle čistého měsíčního příjmu na osobu v letech 2005 až 2014

Domácnosti podle čistého měsíčního příjmu na osobu	2005	2006	2007	2008
do 6 000	21,1 %	17,8 %	13,9 %	9,7 %
6 001 - 8 000	27,8 %	25,3 %	19,2 %	15,8 %
8 001 - 10 000	22,1 %	24,7 %	26,7 %	26,1 %
10 001 - 15 000	19,5 %	21,5 %	26,5 %	31,7 %
15 001 - 20 000	5,8 %	6,4 %	7,9 %	9,9 %
20 001 - 30 000	2,6 %	2,9 %	4,2 %	5,2 %
30 001 - 50 000	0,7 %	1,2 %	1,2 %	1,4 %
nad 50 000 Kč	0,3 %	0,2 %	0,3 %	0,4 %

Domácnosti podle čistého měsíčního příjmu na osobu	2009	2010	2011	2012	2013	2014
do 6 000	7,0 %	6,7 %	7,3 %	6,8 %	5,6 %	5,8 %
6 001 - 8 000	11,5 %	10,6 %	9,5 %	8,8 %	9,2 %	8,2 %
8 001 - 10 000	23,4 %	20,2 %	19,0 %	15,8 %	14,7 %	14,1 %
10 001 - 15 000	37,7 %	39,9 %	39,8 %	42,5 %	43,4 %	43,4 %
15 001 - 20 000	12,1 %	13,2 %	13,8 %	14,9 %	15,0 %	15,7 %
20 001 - 30 000	6,1 %	6,9 %	7,6 %	8,2 %	9,1 %	9,3 %
30 001 - 50 000	1,6 %	2,0 %	2,3 %	2,2 %	2,5 %	2,8 %
nad 50 000 Kč	0,7 %	0,6 %	0,7 %	0,7 %	0,6 %	0,6 %

Zdroj: (Český statistický úřad: Domácnosti celkem v letech 2009 - 2014, 2015), (Český statistický úřad: Příjmy a životní podmínky domácností ČR - rok 2006, 2006), (Český statistický úřad: Příjmy a životní podmínky domácností ČR - 2007, 2008), (Český statistický úřad: Příjmy a životní podmínky domácností - 2008, 2009), (Český statistický úřad: Příjmy a životní podmínky domácností ČR - 2005, 2007), vlastní zpracování

Z výše uvedené tabulky vyplývá, že od roku 2005 do roku 2014 se postupně snižoval podíl osob v příjmových skupinách do 8 000 Kč. Podíl osob v příjmové skupině od 8 001 do 10 000 Kč se od roku 2005 do roku 2007 zvyšoval a poté až do roku 2014 klesal. Podíl osob v příjmových skupinách od 10 001 do 50 000 Kč se v průběhu sledovaných let neustále zvyšoval. Na základě toho lze konstatovat, že obyvatelstvu se v průběhu času příjmy zvyšují. Pro zhodnocení celkového bohatství domácností v jednotlivých letech by však bylo nutné porovnat růst příjmů s hodnotou inflace, která každoročně snižuje hodnotu peněz.

Podíl osob v příjmové kategorii nad 50 000 Kč mezi lety 2005 a 2008 kolísal okolo hodnoty 0,3 % a mezi lety 2009 a 2012 kolísal okolo hodnoty 0,6 % a 0,7 %. V roce 2013 a 2014 se stabilizoval na hodnotě 0,6 %. Dle tab. 4.3 jsou v této příjmové kategorii (nad 50 000 Kč) zahrnuty všechny nejbohatší domácnosti v ČR. Je tedy zřejmé, že mezi lety 2008 a 2009 se významně zvýšil počet nejbohatších rodin v ČR, nicméně poté zůstává jejich počet stabilizovaný. Na tento nárůst mohla mít pozitivní vliv celosvětová ekonomická krize v roce 2008, která sice znamenala pokles průmyslové produkce v ČR, růst nezaměstnanosti i pokles celkového ekonomického růstu, avšak vybraným jednotlivcům mohla přinést možnost a příležitost pro získání většího obnosu peněz, čímž se zvýšil podíl nejbohatších osob.

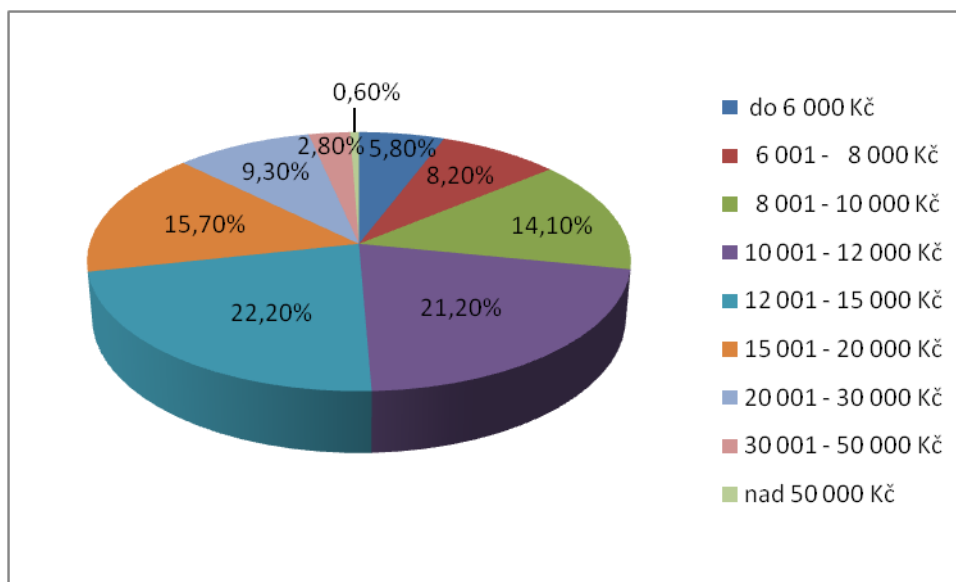
4.1.3 Rozdělení domácností podle čistého měsíčního příjmu na osobu stojící v čele domácnosti

Na obr. 4.1 je zobrazen graf rozdělení domácností podle čistého měsíčního příjmu na osobu stojící v čele domácnosti. Domácnosti jsou rozděleny do 9 skupin, kdy první skupina domácností má čistý měsíční příjem na osobu do 6 000 Kč a poslední, devátá skupina čistý měsíční příjem na osobu vyšší než 50 000 Kč.

Z grafického vyjádření vyplývá, že největší procento obyvatel ČR (22,2 %) náleží do skupiny s čistým měsíčním příjmem ve výši od 12 001 do 15 000 Kč. 21,2 % obyvatel ČR pobírá měsíční čistý příjem ve výši od 10 001 do 12 000 Kč, 15,7 % občanů příjem ve výši od 15 001 do 20 000 Kč a 14,1 % občanů příjem ve výši od 8 001 do 10 000 Kč. Zbývající příjmové skupiny jsou tvořeny méně než 10 % obyvatel, přičemž nejmenší zastoupení (0,6 % obyvatel) náleží do příjmové skupiny nad 50 000 Kč měsíčně. Domácností s nadprůměrnými příjmy je v ČR tedy méně než 1 % z celkového počtu domácností, což charakterizuje značnou náročnost

obyvatel dostat se do této příjmové kategorie. Většina populace má příjmy nižší než je průměrná mzda, která v roce 2014 činila 27 002 Kč. Příčinou je zejména nadhodnocení průměrné mzdy v důsledku abnormálně vysokých platů nejbohatší skupiny obyvatel.

Obr. 4.1: Rozdělení domácností v ČR podle čistého měsíčního příjmu na osobu stojící v čele domácnosti za rok 2014



Zdroj: (Český statistický úřad: Domácnosti podle postavení osoby v čele, 2015), vlastní zpracování

4.1.4 Rozdělení domácností podle vztahu příjmu k životnímu minimu

Vzhledem k tomu, že při určení nároku na některé dávky státní sociální podpory a sociální pomoci se vychází z částky životního, popř. existenčního minima, je pro oblast sociální politiky důležité také rozdělení domácností v ČR podle vztahu příjmu k životnímu minimu.

V současné době činí měsíční částka životního minima pro jednotlivce 3 410 Kč. Je-li osob v domácnosti více, činí pro první dospělou osobu v domácnosti životní minimum 3 140 Kč a pro každou další dospělou osobu v téže domácnosti 2 830 Kč. Pro nezaopatřené dítě v domácnosti ve věku do 6 let činí životní minimum 1 740 Kč, od 6 do 15 let 2 140 Kč a pro nezaopatřené dítě od 15 do 26 let 2 450 Kč. (MPSV, 2015)

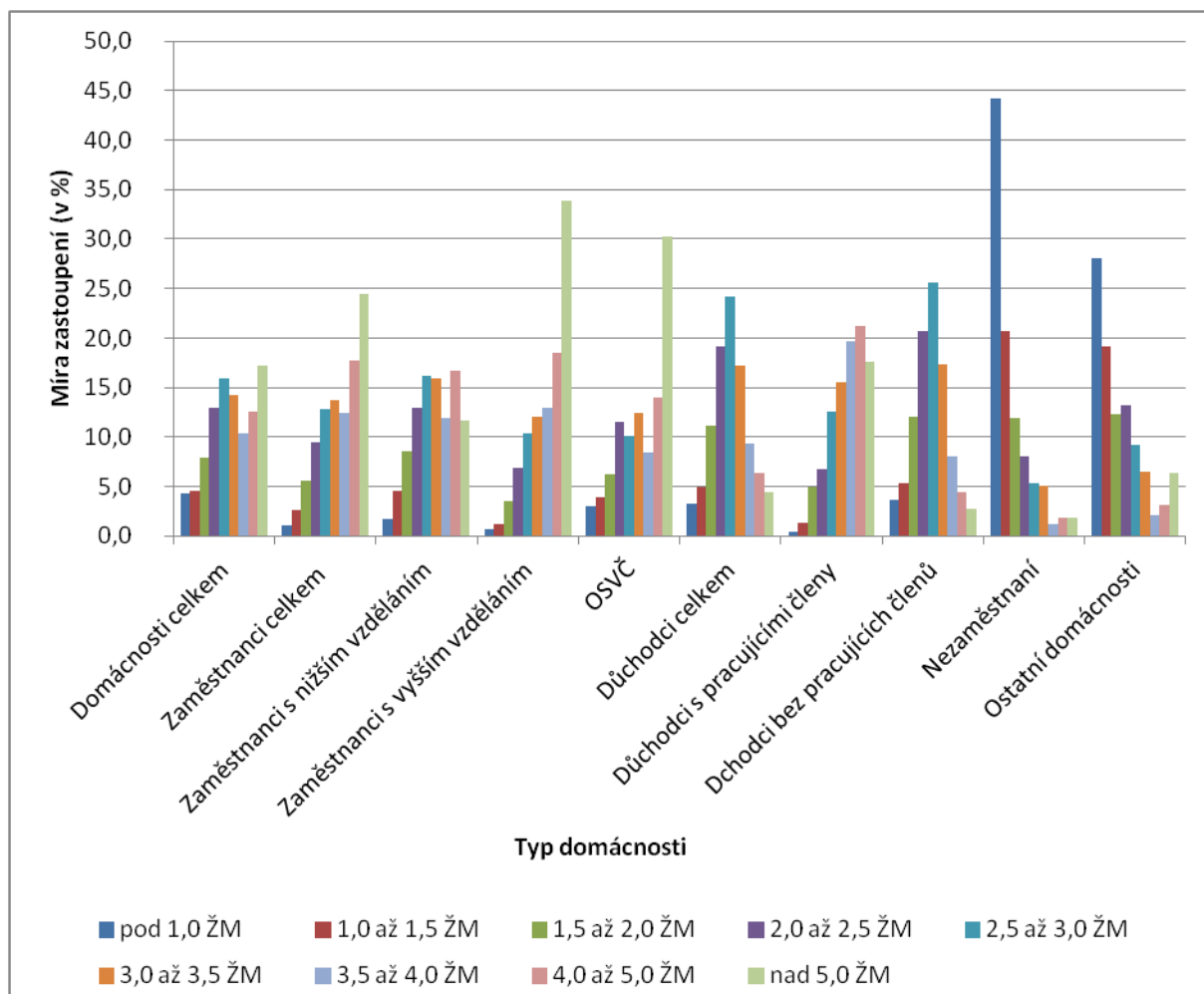
Na obr. 4.2 je znázorněn graf rozdělení domácností podle vztahu příjmu k životnímu minimu. Příjmem se zde rozumí čisté příjmy po odečtení nákladů na bydlení. Domácnosti jsou rozděleny do skupin podle osoby stojící v čele domácnosti. Průměrné životní minimum jednotlivých skupin domácností je uvedeno v tab. 4.4.

Tab. 4.4: Průměrné životní minimum jednotlivých skupin domácností

Domácnost	Průměrné životní minimum domácnosti (v Kč měsíčně)
Domácnosti celkem	6 787
Zaměstnanci celkem	7 583
Zaměstnanci s nižším vzděláním	7 884
Zaměstnanci s vyšším vzděláním	7 360
OSVČ	8 074
Důchodci celkem	5 172
Důchodci s pracujícími členy	8 591
Důchodci bez pracujících členů	4 729
Nezaměstnaní	7 269
Ostatní domácnosti	6 030

Zdroj: (Český statistický úřad: Domácnosti podle postavení osoby v čele, 2015), vlastní zpracování

Obr. 4.2: Rozdělení domácností podle vztahu příjmu k životnímu minimu



Zdroj: (Český statistický úřad: Domácnosti podle postavení osoby v čele, 2015), vlastní zpracování

Z grafického vyjádření na obr. 4.2 vyplývá, že více než 44 % domácností, ve kterých stojí v čele nezaměstnaná osoba, má čisté příjmy po odečtení nákladů

na bydlení nižší než je hodnota životního minima. U skupiny domácností, označené v grafu jako „Ostatní domácnosti“ má čisté příjmy nižší než hodnotu životního minima přibližně 28 % domácností. U ostatních typů domácností je procento obyvatel s takto nízkými příjmy výrazně nižší (nejnižší je v případě důchodců s pracujícími členy a zaměstnanců s vyšším vzděláním).

U nezaměstnaných a ostatních domácností je rovněž vysoké procento osob pobírajících příjem ve výši od 1 do 1,5 násobku životního minima.

Je tedy zřejmé, že dávky státní sociální podpory, jejichž nárok je přiznán v závislosti na výši příjmů (např. příspěvek na dítě je poskytován rodinám s příjmem do výše 2,4 násobku životního minima a porodné do výše 2,7 násobku životního minima), pobírají zejména skupiny nezaměstnaných a ostatních domácností. U nezaměstnaných má více než 84 % obyvatel nižší příjem než 2,5 násobek životního minima. U ostatních domácností se jedná o více než 72 %.

Naopak nadprůměrné příjmy ve výši nad 5,0 násobek životního minima byly zaznamenány zejména u zaměstnanců s vyšším vzděláním a u OSVČ (u obou skupin se jedná o více než 30 % podíl domácností). Zaměstnanci s vyšším vzděláním bývají všeobecně lépe placeni než zaměstnanci s nižším vzděláním, a to zejména proto, že vykonávají odbornější a více kvalifikovanou práci a velmi často se také nacházejí ve vedoucích a manažerských pozicích.

Důchodci bez pracujících členů nejčastěji pobírají příjmy ve výši od 2,0 do 3,5 násobku životního minima. U důchodců s pracujícími členy náleží většina osob do nejvyšších příjmových decilů, tedy od 3,5 násobku životního minima výše. Práce v průběhu pobírání důchodu výrazně zvyšuje příjmy domácností, jelikož důchodce pobírá kromě pravidelného měsíčního příjmu ze zaměstnání, popř. podnikání ještě důchod. Pro přiznání důchodové dávky není stanovena žádná hranice maximálního měsíčního příjmu. V poslední době se množství pracujících důchodců zvyšuje, a to zejména proto, že v určitých geografických oblastech je problém s nedostatkem kvalifikovaných a odborných pracovníků, jako např. lékařů. Důchodcům je velmi často ponechána možnost zůstat pracovat na své pozici i po dosažení důchodového věku a přiznání starobního důchodu. Opačná situace bývá u zaměstnanců vykonávajících méně kvalifikovanou, zejména manuální práci. Zde obvykle zaměstnanci po dosažení důchodového věku svou práci končí, jelikož z pohledu zaměstnavatele dokáže mladší

člověk vykonat práci lépe a rychleji než důchodce omezený svým věkem a zdravotními problémy.

4.1.5 Domácnosti podle decilového rozdělení čistých peněžních příjmů na osobu

Český statistický úřad kromě jiného využívá pro statistické účely decilové rozdělení čistých peněžních příjmů. Tato metoda je založena na tom, že jednotlivé domácnosti jsou rozděleny do 10 skupin, tzv. decilů v závislosti na výši příjmu na osobu. V roce 2014 byly hranice čistých peněžních příjmů u jednotlivých decilů nastaveny dle tab. 4.5.

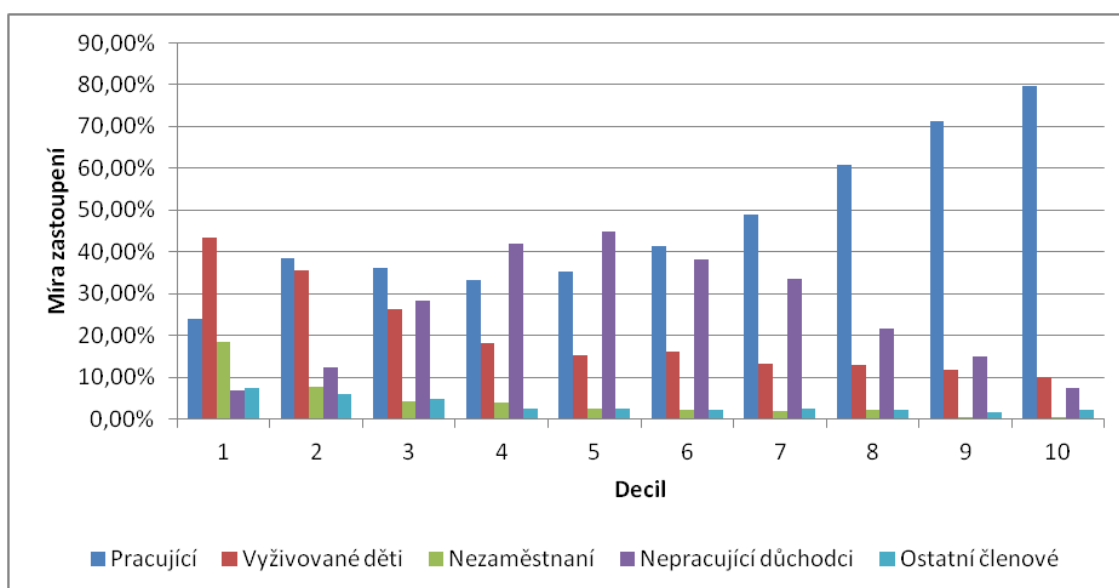
Tab. 4.5: Výše čistých peněžních příjmů u jednotlivých decilů za rok 2014

Decil	Čisté peněžní příjmy celkem	Decil	Čisté peněžní příjmy celkem
1: Nejnižších 10 %	76 955	6: Šestých 10 %	154 324
2: Druhých 10 %	107 777	7: Sedmých 10 %	169 340
3: Třetích 10 %	122 519	8: Osmých 10 %	191 011
4: Čtvrtých 10 %	133 277	9: Devátých 10 %	228 714
5: Pátých 10 %	143 157	10: Nejvyšších 10 %	340 061

Zdroj: (Český statistický úřad: Domácnosti podle čistého peněžního příjmu na osobu - decily), vlastní zpracování

Na obr. 4.3 je zachyceno zastoupení jednotlivých členů domácnosti v rámci jednotlivých decilů.

Obr. 4.3: Míra zastoupení jednotlivých členů v domácnosti dle decilového rozdělení v roce 2014



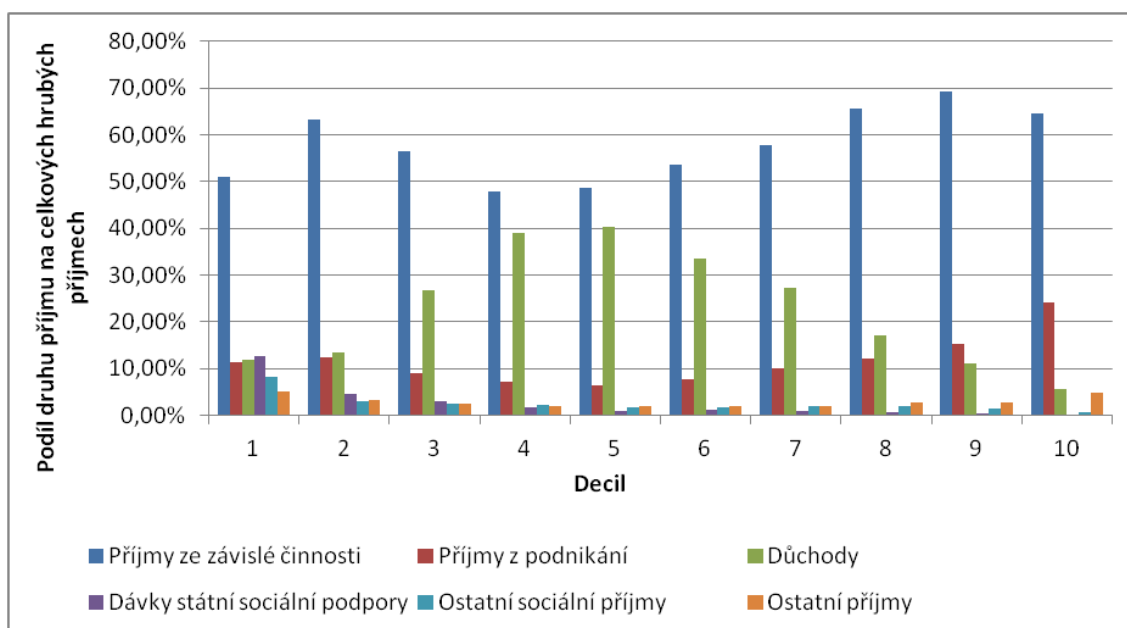
Zdroj: (Český statistický úřad: Domácnosti podle decilového rozdělení čistých peněžních příjmů na osobu, 2015), vlastní zpracování

Z grafu na obr. 4.3 vyplývá, že v prvním decilu jednoznačně převažují v domácnostech vyživované děti bez vlastních příjmů, proto se také jedná o 10 % domácností s nejnižšími příjmy. V prvním decilu je také největší procento nezaměstnaných ve srovnání s ostatními decily, kde podíl nezaměstnaných postupně klesá až do desátého decilu, kde je téměř nulový.

Z obr. 4.3 je dále patrné, že od druhého decilu v domácnostech převažují pracující členové s výjimkou čtvrtého a pátého decilu, kde převyšuje podíl nepracujících důchodců. Největší procento pracujících ve srovnání s ostatními členy domácnosti je v devátém a desátém decilu. Důchodci jsou zastoupeni ve všech příjmových skupinách, přičemž od prvního do pátého decilu jejich podíl postupně narůstá, v pátém decilu je nejvyšší a poté opět klesá až do desátého decilu.

Na obr. 4.4 je graficky zachycen podíl jednotlivých druhů příjmů na celkových hrubých příjmech v jednotlivých příjmových decilech.

Obr. 4.4: Podíl jednotlivých druhů příjmů na celkových hrubých příjmech dle decilového rozdělení v roce 2014



Zdroj: (Český statistický úřad: Domácnosti podle decilového rozdělení čistých peněžních příjmů na osobu, 2015), vlastní zpracování

Z obr. 4.4 je zřejmé, že ve všech decilech jsou největším zdrojem příjmů domácností příjmy ze závislé činnosti, jejichž podíl na celkových hrubých příjmech domácností je nejvyšší v devátém decilu.

Podíl příjmů z důchodů na celkových hrubých příjmech jednoznačně koresponduje s mírou zastoupení nepracujících důchodců v jednotlivých decilech dle obr. 4.3, kdy nejvyšších hodnot tyto příjmy dosahují v pátém decilu.

Dávky státní sociální podpory jsou nejvyšší v prvním decilu, kde jejich podíl na celkových hrubých příjmech převyšuje 10 %, a následně klesají až do desátého decilu, kde je jejich podíl na celkových příjmech téměř nulový. Je tedy potvrzeno, že stát se prostřednictvím dávek státní sociální podpory snaží pomoci zejména nízkopříjmovým domácnostem, které tuto pomoc nejvíce potřebují. U výšepříjmových domácností ve vyšších decilech nejspíše ovlivnil výši dávek státní podpory rodičovský příspěvek, který je poskytován všem matkám, popř. otcům celodenně pečujících o dítě do dovršení jeho 4 let bez ohledu na výši celkových příjmů v domácnosti.

4.1.6 Domácnosti podle teritoriálního rozdělení celkových ročních příjmů

Významné rozdíly v celkových příjmech českých domácností lze sledovat také z pohledu teritoriálního, a to v rámci jednotlivých krajů ČR.

V tab. 4.6 jsou uvedeny údaje o počtu obyvatel v jednotlivých krajích ČR. Z tabulky je zřejmé, že největší počet obyvatel je soustředěn do Středočeského kraje, hlavního města Prahy, Moravskoslezského a Jihomoravského kraje, ve kterých žije více než 1 000 000 obyvatel. Ostatní kraje ČR mají ve srovnání s těmito čtyřmi nejlidnatějšími kraji výrazně méně obyvatel.

Tab. 4.6: Počet obyvatel v jednotlivých krajích ČR

Kraj	Počet obyvatel	Kraj	Počet obyvatel
Česká republika	10 436 560	Liberecký kraj	432 439
Hlavní město Praha	1 268 796	Královéhradecký kraj	547 916
Středočeský kraj	1 289 211	Pardubický kraj	511 627
Jihočeský kraj	628 336	Kraj Vysočina	505 565
Plzeňský kraj	570 401	Jihomoravský kraj	1 163 508
Karlovarský kraj	295 595	Olomoucký kraj	628 427
Ústecký kraj	808 961	Zlínský kraj	579 944
		Moravskoslezský kraj	1 205 834

Zdroj: (Český statistický úřad: Základní výsledky - ČR), vlastní zpracování

Údaje o celkových ročních příjmech domácností za rok 2013 v členění podle jednotlivých krajů ČR a druhů příjmů jsou uvedeny v tab. 4.7 a tab. 4.8.

Tab. 4.7: Celkové roční příjmy domácností za rok 2013 dle územního srovnání – 1. část (v Kč na osobu za rok)

	Hl. m. Praha	Středo- český kraj	Jiho- český kraj	Plzeňský kraj	Karlo- varský kraj	Ústecký kraj	Liberecký kraj
HRUBÉ PENĚŽNÍ PŘÍJMY CELKEM	247 144	190 510	163 264	178 085	159 416	159 639	164 706
Příjmy ze závislé činnosti	157 082	114 658	91 483	115 442	96 439	80 303	98 665
Příjmy z podnikání	36 562	30 932	23 945	17 404	19 060	29 022	16 229
Sociální příjmy	40 653	38 884	42 048	40 807	41 873	46 101	44 314
Důchody	36 024	32 623	34 454	36 939	34 015	36 035	35 789
Dávky státní sociální podpory	3 318	2 996	3 178	1 312	4 863	4 933	4 393
Ostatní příjmy	12 847	6 037	5 788	4 432	2 044	4 213	5 497
Zdravotní a sociální pojištění	16 373	12 572	10 019	12 607	10 531	8 789	10 809
Daň z příjmů fyzických osob	25 162	15 425	10 526	12 450	10 319	10 618	10 384
ČISTÉ PENĚŽNÍ PŘÍJMY CELKEM	205 793	162 934	143 257	153 495	139 159	140 526	144 139
NATURÁLNÍ PŘÍJMY	6 174	6 264	4 916	5 971	5 125	4 174	5 111
CELKOVÉ ČISTÉ PŘÍJMY	211 967	169 198	148 172	159 465	144 284	144 700	149 250

Zdroj: (Český statistický úřad: Domácnosti podle krajů - 1. část, 2015), vlastní zpracování

Tab. 4.8: Celkové roční příjmy domácností za rok 2013 dle územního srovnání – 2. část (v Kč na osobu za rok)

	Králové- hradecký kraj	Pardu- bický kraj	Kraj Vysočina	Jihomo- ravský kraj	Olomou- cký kraj	Zlínský kraj	Moravsko- slezský kraj
HRUBÉ PENĚŽNÍ PŘÍJMY CELKEM	171 656	167 030	166 960	175 594	161 833	157 784	152 352
Příjmy ze závislé činnosti	101 912	99 522	102 213	107 556	95 262	88 464	89 529
Příjmy z podnikání	20 361	23 063	18 269	20 371	21 046	24 491	15 015
Sociální příjmy	43 778	40 629	41 927	43 064	41 028	42 008	44 834
Důchody	37 344	35 409	36 611	36 120	34 510	35 869	34 849
Dávky státní sociální podpory	2 452	2 780	2 399	2 975	3 287	2 532	4 019
Ostatní příjmy	5 606	3 816	4 550	4 602	4 497	2 822	2 974
Zdravotní a sociální pojištění	11 136	10 848	10 938	11 551	10 383	9 671	9 769
Daň z příjmů fyzických osob	11 192	12 054	10 787	12 668	11 138	10 041	9 322
ČISTÉ PENĚŽNÍ PŘÍJMY CELKEM	149 799	144 593	145 966	151 841	140 968	138 590	133 866
NATURÁLNÍ PŘÍJMY	4 935	4 390	7 682	5 825	4 877	4 791	4 606
CELKOVÉ ČISTÉ PŘÍJMY	154 734	148 983	153 648	157 666	145 845	143 381	138 473

Zdroj: (Český statistický úřad: Domácnosti podle krajů - 2. část, 2015), vlastní zpracování

Z tab. 4.7 a 4.8 je zřejmé, že nejvyšší hrubé a čisté příjmy byly v roce 2013 zaznamenány v hlavním městě Praha, oproti tomu nejnižší byly příjmy v Moravskoslezském kraji. Rozdíl mezi celkovými čistými příjmy v hlavním městě Praha a v Moravskoslezském kraji činil více než 73 000 Kč.

Hlavním zdrojem příjmů u všech krajů jsou příjmy ze závislé činnosti. Příjmy z podnikání jsou nejvyšší v hlavním městě Praha a ve Středočeském kraji a to zejména proto, že v těchto dvou krajích jsou pro vykonávání podnikatelské činnosti nastaveny všeobecně nejprůhodnější podmínky. Do těchto krajů je soustředěn turistický ruch včetně velkého množství zahraničních turistů a životní úroveň obyvatel těchto krajů je obecně vyšší než v ostatních krajích ČR, což domácnostem umožňuje vydávat vyšší náklady na život a podnikatelům vydělávat. Sociální příjmy jsou nejvyšší v Ústeckém kraji a poté v kraji Moravskoslezském.

V tab. 4.9 a 4.10 je zachyceno rozdělení domácností do skupin podle čistého měsíčního příjmu na osobu stojící v čele domácnosti dle jednotlivých krajů ČR.

Tab. 4.9: Územní rozdělení domácností podle čistého měsíčního příjmu na osobu stojící v čele domácnosti za rok 2014 – 1. část

	Podíl domácností (v %)						
	Hl. m. Praha	Středočeský kraj	Jihočeský kraj	Plzeňský kraj	Karlovarský kraj	Ústecký kraj	Liberecký kraj
do 6 000 Kč	3,6	6,8	9,3	6,4	7,0	10,2	8,0
6 001 - 8 000	8,3	14,3	15,1	14,4	15,7	14,3	15,3
8 001 - 10 000	12,5	20,5	28,4	19,8	23,3	19,6	22,3
10 001 - 15 000	22,7	22,0	20,3	25,3	25,6	19,7	24,9
15 001 - 20 000	22,9	15,8	11,1	20,1	16,3	15,6	15,8
20 001 - 30 000	17,6	13,8	7,1	6,7	5,1	8,1	5,4
30 001 - 50 000	7,9	2,8	1,7	2,9	1,6	1,8	1,6
nad 50 000 Kč	2,1	0,6	0,3	0,0	0,0	0,4	0,4

Zdroj: (Český statistický úřad: Domácnosti podle krajů - 1. část, 2015), vlastní zpracování

Tab. 4.10: Územní rozdělení domácností podle čistého měsíčního příjmu na osobu stojící v čele domácnosti za rok 2014 – 2. část

	Podíl domácností (v %)						
	Královéhradecký kraj	Pardubický kraj	Kraj Vysočina	Jihomoravský kraj	Olomoucký kraj	Zlínský kraj	Moravskoslezský kraj
do 6 000	9,2	9,9	10,8	7,6	9,1	12,2	10,7
6 001 - 8 000	13,4	16,4	13,7	14,3	17,6	16,9	15,3
8 001 - 10 000	21,5	23,7	24,7	23,0	26,1	21,8	21,8
10 001 - 15 000	22,9	22,2	22,6	23,7	19,4	23,5	20,5
15 001 - 20 000	18,0	13,3	13,1	14,9	11,2	11,2	13,7
20 001 - 30 000	7,4	7,5	8,8	9,0	6,0	5,5	6,2
30 001 - 50 000	3,2	2,1	1,4	2,2	2,1	1,8	1,2
nad 50 000 Kč	0,0	0,5	0,6	0,6	0,5	0,4	0,4

Zdroj: (Český statistický úřad: Domácnosti podle krajů - 2. část, 2015), vlastní zpracování

Domácnosti jsou v tabulkách rozděleny do 8 skupin, kdy první skupina domácností má čistý měsíční příjem na osobu do 6 000 Kč a poslední, osmá skupina čistý měsíční příjem na osobu vyšší než 50 000 Kč.

Z výše uvedených tabulek vyplývá, že nejbohatší část obyvatelstva, pobírající příjmy vyšší než 50 000 Kč je soustředěna do hlavního města Praha a Středočeského kraje. U Plzeňského a Karlovarského kraje je dokonce podíl takto nadprůměrně vydělávajících občanů roven po zaokrouhlení nule.

Hlavní město Praha je také krajem s nejmenším podílem domácností, jejichž čistý měsíční příjem je nižší než 8 000 Kč (v Praze žije pouze 3,6 % domácností s příjmem nižším než 6 000 Kč). V Ústeckém kraji, kraji Vysočina, Zlínském kraji a Moravskoslezském kraji to je více než 10 % domácností.

4.2 Kvantitativní vyjádření poskytnutých dávek v rámci systému sociálního pojištění, státní sociální podpory a sociální pomoci

V rámci této kapitoly budou uvedeny a analyzovány hodnoty poskytnutých dávek ze systému sociálního pojištění, státní sociální podpory a pomoci v hmotné nouzi.

4.2.1 Kvantitativní vyjádření dávek systému sociálního pojištění

Důchodové pojištění

Z důchodového pojištění je v ČR poskytováno několik druhů důchodů, a to důchod starobní, který může být plný nebo poměrný, invalidní důchod, který se dále rozlišuje na invaliditu prvního, druhého nebo třetího stupně, vdovský a vdovecký důchod a důchod sirotčí. Uvedené druhy důchodů mohou být poskytovány i současně.

Celkové hodnoty vyplacených důchodů v letech 2009 až 2014 dle jednotlivých typů důchodů jsou uvedeny v tab. 4.11.

Tab. 4.11: Hodnota vyplacených důchodů v prosinci příslušného roku (v tis. Kč)

	vyplacené důchody	v tom							
		starobní důchod		invalidní důchod			vdovský důchod	vdovecký důchod	sirotčí důchod
		plný	poměrný	pro invaliditu 3. stupně	pro invaliditu 2. stupně	pro invaliditu 1. stupně			
2009	27 354 203	15 373 732	14 651	3 111 851	1 284 321		6 215 123	1 114 644	240 776
2010	27 863 915	16 642 835	26 023	2 248 293	359 920	1 009 177	6 205 894	1 132 126	239 033
2011	29 580 449	18 174 521	24 423	2 176 230	384 859	955 667	6 422 964	1 195 104	248 022
2012	30 064 927	18 579 221	22 582	2 094 613	413 435	948 855	6 511 463	1 238 723	254 226
2013	30 444 740	18 929 912	21 325	950 880	430 838	2 027 957	6 557 409	1 269 900	256 025
2014	30 753 739	19 293 251	19 537	941 717	441 238	1 966 589	6 557 963	1 285 232	248 440

Zdroj: (Český statistický úřad: Hodnota vyplacených důchodů (v prosinci příslušného roku)), vlastní zpracování

Z tabulky 4.11 vyplývá, že hodnota vyplacených důchodů se meziročně neustále zvyšuje, což mj. souvisí také s postupným stárnutím obyvatelstva a ubýváním občanů v produktivním věku. Největší podíl na vyplacených důchodech tvoří plný starobní důchod, následně důchod vdovský a invalidní důchod pro invaliditu 3. stupně.

Územní srovnání vyplacených důchodů v rámci jednotlivých krajů ČR v roce 2014 je zachyceno v tab. 4.12.

Největší podíl vyplacených důchodů na celkových důchodech v ČR tvoří kraj Moravskoslezský, Středočeský, hlavní město Praha a Jihomoravský kraj. Tyto hodnoty však jsou výrazně ovlivněny počtem obyvatel v jednotlivých krajích, kdy ve zmíněných 4 krajích ČR žije více než 47 % obyvatel celé ČR. Při přepočtu vyplacené výše důchodů v jednotlivých krajích na počet obyvatel v těchto regionech je rozdělení důchodů mezi jednotlivé oblasti ČR vyrovnané. Nejmenší podíl důchodů vzhledem k počtu obyvatel v daném kraji byl vyplacen ve Středočeském kraji a v hlavním městě Praha.

Rozložení jednotlivých typů důchodů v rámci jednotlivých krajů je přibližně rovnoměrné.

Tab. 4.12: Hodnota vyplacených důchodů v roce 2014 dle územního srovnání (v tis. Kč)

	vyplacené důchody	v tom							vdovský důchod	vdovecký důchod	sirotčí důchod
		starobní důchod		invalidní důchod							
		plný	poměrný	pro invaliditu 3. stupně	pro invaliditu 2. stupně	pro invaliditu 1. stupně					
Česká republika	30 753 739	19 293 251	19 537	941 717	441 238	1 966 589	6 557 963	1 285 232	248 440		
Hlavní město Praha	3 581 022	2 413 942	5 648	52 634	37 896	175 174	731 553	140 535	23 652		
Středočeský kraj	3 602 699	2 264 251	2 078	106 015	50 020	225 320	776 677	150 634	27 652		
Jihočeský kraj	1 866 670	1 154 128	820	67 752	29 326	115 569	404 111	79 330	15 794		
Plzeňský kraj	1 710 997	1 063 511	953	48 355	28 124	127 502	358 551	72 850	11 237		
Karlovarský kraj	842 112	538 816	673	21 104	12 160	53 442	172 172	36 585	7 108		
Ústecký kraj	2 407 533	1 465 213	951	91 280	43 354	179 486	499 934	105 500	21 974		
Liberecký kraj	1 298 221	825 023	424	43 458	20 959	84 357	260 618	52 493	10 906		
Královéhradecký kraj	1 697 981	1 074 477	473	48 939	21 777	113 292	354 718	71 412	13 041		
Pardubický kraj	1 531 539	949 681	307	50 702	23 210	104 980	324 929	65 225	12 441		
Kraj Vysočina	1 535 007	943 654	373	50 997	23 975	103 359	336 600	64 146	11 875		
Jihomoravský kraj	3 418 844	2 114 478	2 203	130 911	58 265	219 084	732 727	136 568	24 716		
Olomoucký kraj	1 838 613	1 156 194	771	53 570	19 644	105 508	409 236	76 789	16 935		
Zlínský kraj	1 762 890	1 066 806	653	59 718	25 328	124 308	398 575	72 267	15 308		
Moravskoslezský kraj	3 659 162	2 262 997	3 208	116 342	47 191	235 166	797 347	160 930	35 805		

Zdroj: (Český statistický úřad: Hodnota vyplacených důchodů - územní srovnání), vlastní zpracování

Nemocenské pojištění

Ve srovnání s hodnotou vyplacených důchodů putuje na dávky nemocenského pojištění téměř o třetinu méně finančních prostředků. Přehled výdajů na dávky nemocenského pojištění v letech 2009 až 2014 dle jednotlivých typů dávek je uveden v tab. 4.13.

Tab. 4.13: Výdaje na dávky nemocenského pojištění (v tis. Kč)

	Výdaje celkem	z toho			
		nemocenské	ošetřovné	peněžitá pomoc v mateřství	Vyrovňovací příspěvek v těhotenství a mateřství
2009	26 033 350	18 214 720	729 070	7 084 390	5 170
2010	22 788 532	14 943 716	431 452	7 409 591	3 774
2011	21 505 374	13 353 981	640 048	7 505 677	5 669
2012	19 377 138	11 464 864	681 669	7 223 638	6 967
2013	20 143 438	12 035 454	842 641	7 258 352	6 991
2014	22 077 238	13 880 520	853 770	7 334 386	8 562

Zdroj: (Český statistický úřad: Výdaje na dávky nemocenského pojištění), vlastní zpracování

Nejvyšší objem vyplacených dávek v rámci sledovaných let byl zaznamenán v roce 2009. V roce 2010 došlo k poklesu celkové hodnoty vyplacených dávek, kdy poklesly zejména výdaje na nemocenské, ošetřovné a vyrovnávací příspěvek v těhotenství a mateřství. Pokles vyplacených dávek byl způsoben zavedením úsporných opatření a s tím souvisejícími změnami ve výpočtu dávek nemocenského pojištění platných od roku 2010, kdy např. došlo ke sjednocení procentní sazby pro výpočet denní výše nemocenské na dosud platných 60 % po celou dobu trvání pracovní neschopnosti (do roku 2010 byla od 31. dne nemoci aplikována sazba 66 % a od 61. dne nemoci sazba 72 %). U dávek vyplacených při ošetřování člena rodiny došlo k zavedení tzv. karenční doby, kdy první tři dny při ošetřování člena rodiny nebyly proplaceny. (HÁJKOVÁ, 2010)

V roce 2011 a 2012 pokračoval postupný pokles vyplacených dávek, kdy dále klesaly výdaje na vyplacené nemocenské. V roce 2013 došlo k obratu a výdaje na vyplacené dávky nemocenského pojištění vzrostly, což následně pokračovalo i v roce 2014. Stoupaly zejména výdaje na nemocenské a ošetřovné.

Územní srovnání vyplacených dávek nemocenského pojištění v roce 2014 je zobrazeno v tab. 4.14.

Tab. 4.14: Výdaje na dávky nemocenského pojištění v roce 2014 dle územního srovnání (v tis. Kč)

	Výdaje celkem	z toho			
		nemocenské	ošetřovné	peněžitá pomoc v mateřství	Vyrovnávací příspěvek v těhotenství a mateřství
Česká republika	22 077 238	13 880 520	853 770	7 334 386	8 562
Hlavní město Praha	5 442 843	2 652 567	173 262	2 615 408	1 607
Středočeský kraj	2 054 521	1 321 609	88 185	643 343	1 385
Jihočeský kraj	1 171 874	813 207	49 550	309 010	108
Plzeňský kraj	1 149 293	782 612	55 035	311 262	384
Karlovarský kraj	387 246	269 784	19 634	97 421	407
Ústecký kraj	1 320 395	923 698	54 936	341 239	523
Liberecký kraj	754 064	507 974	33 200	212 448	442
Královéhradecký kraj	866 713	567 891	42 548	255 829	445
Pardubický kraj	949 659	603 807	37 787	307 796	269
Kraj Vysočina	859 347	592 400	32 532	234 084	331
Jihomoravský kraj	2 423 434	1 495 167	84 300	842 890	1 078
Olomoucký kraj	1 041 694	727 580	39 795	274 130	189
Zlínský kraj	1 134 186	808 619	45 245	280 100	222
Moravskoslezský kraj	2 521 967	1 813 607	97 762	609 426	1 172

Zdroj: (Český statistický úřad: Výdaje na dávky nemocenského pojištění - územní srovnání), vlastní zpracování

Největší objem finančních prostředků vybraných z pojistného na nemocenské pojištění putuje na vyplacené dávky ve formě nemocenské a peněžité pomoci v mateřství.

Největší výdaje na dávky nemocenského pojištění jsou pro kraj hlavní město Praha. Objem zde vyplacených dávek více než dvakrát převyšuje vyplacenou výši dávek ve zbývajících třech nejlidnatějších krajích ČR, tedy v kraji Moravskoslezském, Jihomoravském a Středočeském. Tento rozdíl je způsoben zejména výrazně vyššími výdaji na dávku peněžité pomoci v mateřství a také vyššími výdaji na vyplacené nemocenské. Za příčinu zvýšených výdajů na dávky nemocenského pojištění v hlavním městě Praha oproti ostatním krajům ČR lze považovat vyšší počet zaměstnaných osob pracujících za vyšší mzdy než v ostatních regionech. V případě nemoci nebo nástupu na mateřskou dovolenou potom jsou těmto lidem vypláceny vyšší dávky nemocenského, popř. peněžité pomoci v mateřství než v ostatních regionech ČR, kde jsou platy zaměstnanců nižší.

4.2.2 Kvantitativní vyjádření dávek systému státní sociální podpory

Systém státní sociální podpory obsahuje několik typů dávek, z nichž některé jsou občanům poskytovány v závislosti na výši příjmu (přídavek na dítě, příspěvek na bydlení a porodné). Rodičovský příspěvek a pohřebné jsou poskytovány při splnění zákonem stanovených podmínek bez ohledu na výši příjmů domácnosti.

Přehled výdajů na dávky státní sociální podpory v letech 2009 až 2014 dle jednotlivých typů dávek je uveden v tab. 4.15.

Tab. 4.15: Vyplacené dávky státní sociální podpory v letech 2009 až 2014 (v tis. Kč)

Rok	Dávky celkem	z toho						
		přídavek na dítě	sociální příplatek	příspěvek na bydlení	rodičovský příspěvek	pěstounská péče	porodné	pohřebné
2009	41 092 947	4 736 209	2 961 605	2 279 953	28 585 765	922 959	1 578 526	16 794
2010	40 791 052	3 861 799	3 099 757	3 521 040	27 721 995	1 005 398	1 564 748	16 315
2011	36 006 754	3 496 948	786 405	4 637 854	25 705 949	1 072 288	291 941	15 370
2012	35 542 833	3 342 328	51 941	5 745 660	25 031 657	1 212 709	144 074	14 465
2013	37 279 424	3 328 749	-2 482	7 403 068	24 336 401	2 051 751	147 737	14 200
2014	37 500 034	3 206 443	-1 337	8 843 492	22 913 030	2 382 689	142 513	13 205

Zdroj: (Český statistický úřad: Vyplacené dávky státní sociální podpory - Česká republika), vlastní zpracování

Časový vývoj výdajů na vyplacené dávky státní sociální podpory měl stejný průběh jako výdaje na dávky nemocenského pojištění. Nejvyšší výdaje byly ve sledovaných letech zaznamenány v roce 2009, poté docházelo k neustálému poklesu ve vyplacených dávkách až do roku 2012, kdy byl celkový objem vyplacených dávek státní sociální podpory nejnižší. Od roku 2013 docházelo k opětovnému nárůstu výdajů na dávky státní sociální podpory a v roce 2014 pokračoval mírný vzestup.

Příčinou poklesu výdajů v roce 2011 byly úsporné opatření přijaté v rámci několika různých oblastí z důvodu zamezení většího prohloubení deficitu státního rozpočtu. Jedním z důsledků těchto úsporných opatření bylo i zpřísnění podmínek pro vyplácení sociálního příplatku, což byla dávka státní sociální podpory, která do roku 2010 přispívala nízkopříjmovým rodinám na úhradu nákladů spojených se zabezpečením jejich potřeb. Podmínkou nároku na sociální příplatek byla péče o nezaopatřené dítě a příplatek byl vázán na stanovenou hranici příjmů rodiny. Zvýšení bylo možné v případech zdravotně postiženého dítěte nebo dlouhodobě nemocného dítěte či v případě osamělosti rodiče. V roce 2011 byly podmínky pro vyplácení sociálního příplatku podstatně změněny a od roku 2012 je tato dávka úplně zrušena. (Český statistický úřad: Vyplacené dávky státní sociální podpory - Česká republika) Záporné hodnoty sociálního příplatku v tab. 4.15 a 4.16 v roce 2013 a 2014 představují příjmy státního rozpočtu, které stát získával v době, kdy již byl sociální příplatek zrušen. Jedná se např. o dávky sociálního příplatku, které byly rodinám neoprávněně vyplaceny v předcházejících letech a teprve následně v letech 2013 a 2014 bylo kontrolou zjištěno, že domácnosti neměly na poskytnutí těchto dávek nárok a peníze byly nuceny vrátit.

Největší objem finančních prostředků v rámci dávek státní sociální podpory je určen na rodičovský příspěvek. Výdaje na tuto dávku od roku 2009 neustále klesaly. Opačný průběh byl zaznamenán u příspěvku na bydlení, kdy výdaje na tuto dávku se neustále od roku 2009 zvyšovaly.

V tab. 4.16 je zachyceno územní srovnání vyplacených dávek státní sociální podpory v roce 2014. Nejvyšší výdaje na dávky státní sociální podpory vzhledem k počtu obyvatel v jednotlivých krajích byly zaznamenány v rámci Ústeckého a Moravskoslezského kraje.

Tab. 4.16: Vyplacené dávky státní sociální podpory v roce 2014 dle územního srovnání (v tis. Kč)

	Dávky celkem	z toho						
		přídavek na dítě	sociální příplatek	příspěvek na bydlení	rodičovský příspěvek	pěstounská péče	porodné	pohřebné
Česká republika	37 500 034	3 206 443	-1 337	8 843 492	22 913 030	2 382 689	142 513	13 205
Hlavní město Praha	4 427 495	150 226	-152	1 140 641	2 945 733	177 112	12 861	1 075
Středočeský kraj	4 212 934	308 031	-105	538 948	3 110 919	238 533	15 139	1 470
Jihočeský kraj	2 071 440	196 443	-24	375 384	1 352 834	137 700	8 213	890
Plzeňský kraj	1 702 974	132 456	-72	253 059	1 176 993	133 526	6 516	495
Karlovarský kraj	1 126 241	116 511	-42	329 880	583 020	90 658	5 780	435
Ústecký kraj	3 579 487	358 095	-243	1 269 863	1 672 881	260 745	16 906	1 240
Liberecký kraj	1 667 559	146 478	-80	456 994	947 552	110 016	6 085	515
Královéhradecký kraj	1 812 679	167 819	-39	368 015	1 153 587	115 449	7 148	700
Pardubický kraj	1 708 438	169 085	-21	306 200	1 104 451	121 532	6 461	730
Kraj Vysočina	1 568 238	170 669	-42	233 725	1 064 415	93 502	5 395	575
Jihomoravský kraj	4 140 441	354 771	-172	939 567	2 602 793	226 134	15 868	1 480
Olomoucký kraj	2 238 137	232 262	-46	512 433	1 323 148	160 300	9 256	785
Zlínský kraj	1 780 437	186 221	-84	310 273	1 161 583	115 781	5 733	930
Moravskoslezský kraj	5 150 183	486 757	-215	1 806 737	2 434 230	400 671	20 132	1 870

Zdroj: (Český statistický úřad: Vyplacené dávky státní sociální podpory - územní srovnání), vlastní zpracování

4.2.3 Kvantitativní vyjádření dávek systému sociální pomoci

Ze systému sociální pomoci ČR budou v rámci této kapitoly uvedeny hodnoty výdajů na dávky patřící do systému pomoci v hmotné nouzi. Konkrétně se jedná o dávky poskytované ve formě příspěvku na živobytí, doplatku na bydlení a mimořádné okamžité pomoci.

Hodnoty výdajů na příspěvek na živobytí v roce 2013 a 2014 za jednotlivé kraje ČR jsou uvedeny v tab. 4.17.

Na příspěvek na živobytí stát vynakládá ze všech dávek systému pomoci v hmotné nouzi největší finanční prostředky. Nejvyšší výdaje na příspěvek na živobytí za rok 2013 i 2014 byly zaznamenány v Ústeckém a Moravskoslezském kraji. Meziročně došlo ke zvýšení výdajů na tuto dávku.

Tab. 4.17: Vývoj výdajů na příspěvek na živobytí dle územního srovnání (v tis. Kč)

	Výdaje celkem	
	2013	2014
Česká republika	7 463 752	7 900 098
Hlavní město Praha	345 039	400 070
Středočeský kraj	604 191	647 058
Jihočeský kraj	347 057	355 010
Plzeňský kraj	279 018	281 149
Karlovarský kraj	325 366	342 091
Ústecký kraj	1 306 924	1 385 965
Liberecký kraj	343 896	362 760
Královéhradecký kraj	339 142	366 651
Pardubický kraj	292 925	289 329
Kraj Vysočina	210 779	213 396
Jihomoravský kraj	704 610	724 344
Olomoucký kraj	607 529	653 257
Zlínský kraj	285 347	291 329
Moravskoslezský kraj	1 471 931	1 587 690

Zdroj: (MPSV, Statistická ročenka z oblasti práce a sociálních věcí 2014, 2015)

Hodnoty výdajů na doplatek na bydlení v roce 2013 a 2014 za jednotlivé kraje ČR jsou uvedeny v tab. 4.18.

Tab. 4.18: Vývoj výdajů na doplatek na bydlení dle územního srovnání (v tis. Kč)

	Výdaje celkem	
	2013	2014
Česká republika	2 813 599	3 249 151
Hlavní město Praha	173 650	206 246
Středočeský kraj	265 721	305 309
Jihočeský kraj	117 531	139 252
Plzeňský kraj	117 614	125 216
Karlovarský kraj	107 941	127 106
Ústecký kraj	425 783	495 802
Liberecký kraj	126 073	142 956
Královéhradecký kraj	94 724	119 850
Pardubický kraj	60 247	68 018
Kraj Vysočina	68 909	79 146
Jihomoravský kraj	225 720	246 720
Olomoucký kraj	252 859	292 049
Zlínský kraj	112 832	120 904
Moravskoslezský kraj	663 997	780 577

Zdroj: (MPSV, Statistická ročenka z oblasti práce a sociálních věcí 2014, 2015)

Nejvyšší výdaje na doplatek na bydlení v obou letech byly zaznamenány v rámci Moravskoslezského kraje, na druhém místě je kraj Ústecký.

Hodnoty výdajů na mimořádnou okamžitou pomoc v roce 2013 a 2014 za jednotlivé kraje ČR jsou uvedeny v tab. 4.19.

Tab. 4.19: Vývoj výdajů na mimoř. okamžitou pomoc dle územního srovnání (v tis. Kč)

	Výdaje celkem	
	2013	2014
Česká republika	232 364	145 581
Hlavní město Praha	18 331	5 418
Středočeský kraj	27 722	7 413
Jihočeský kraj	17 245	10 309
Plzeňský kraj	3 608	4 439
Karlovarský kraj	5 571	4 202
Ústecký kraj	44 372	15 073
Liberecký kraj	7 022	5 670
Královéhradecký kraj	10 761	9 459
Pardubický kraj	5 683	5 762
Kraj Vysočina	3 500	2 299
Jihomoravský kraj	20 277	17 269
Olomoucký kraj	32 393	28 219
Zlínský kraj	8 566	7 716
Moravskoslezský kraj	27 315	22 332

Zdroj: (MPSV, Statistická ročenka z oblasti práce a sociálních věcí 2014, 2015)

Mimořádná okamžitá pomoc je dávkou pomoci v hmotné nouzi, která je občanům poskytována při vzniku mimořádných životních událostí, které je nutné neprodleně řešit. Ze systému pomoci v hmotné nouzi se jedná o nejméně nákladnou dávku. Nejvyšší výdaje na tuto dávku byly v obou letech v rámci Olomouckého kraje a následně kraje Moravskoslezského.

4.3 Analýza příjmových nerovností

V rámci této kapitoly je provedena analýza mzdových nerovností na základě porovnání hodnot mediánu a průměrné hrubé mzdy, analýza příjmových nerovností na základě hodnot Giniho koeficientu a koeficientu nerovnosti příjmů S80/S20 a na základě zkoumané struktury a vývoje příjmů českých domácností provedené v předcházejících kapitolách.

4.3.1 Analýza mzdových nerovností na základě mediánu a průměrné hrubé mzdy

Vzhledem k tomu, že největší část celkových příjmů domácností tvoří příjmy ze závislé činnosti, ovlivňuje tento druh příjmů i celkové příjmové nerovnosti ve společnosti.

Velikost a míru mzdové nerovnosti je možné zkoumat také na základě porovnání průměrné hrubé měsíční mzdy a mediánu.

Průměrná hrubá měsíční mzda vyjadřuje podíl mezd (před snížením o pojistné na sociální zabezpečení a všeobecné zdravotní pojištění, zálohy na daň z příjmů fyzických osob a jiné srážky) a evidenčního počtu zaměstnanců za měsíc. Výše průměrné mzdy je podstatným způsobem ovlivněna malou skupinkou zaměstnanců s velmi vysokými platy, kteří průměrnou výši mzdy uměle navyšují oproti mzdám zbývající větší části zaměstnanců. Z tohoto důvodu za mzdu menší než průměrnou pracují dvě třetiny zaměstnanců. (Český statistický úřad: Průměrná mzda a evidenční počet zaměstnanců - Metodika, 2015)

Přesnějším ukazatelem pro úroveň mezd ve společnosti je proto medián, který je roven mzdě zaměstnance uprostřed mzdového rozdělení, tj. leží přesně v polovině všech mezd ve společnosti. (Český statistický úřad: Průměrná mzda a evidenční počet zaměstnanců - Metodika, 2015)

Zvyšující se rozdíl mezi mediánem a průměrnou mzdou ve společnosti poukazuje na zvětšování mzdových nerovností, neboť dochází k růstu mezd nejlépe ohodnocených zaměstnanců. Obvykle totiž ve vyspělých zemích dochází k růstu mezd 10 % pracovníků s nejvyššími hodnotami mezd, zatímco mzdy pracovníků s nižšími příjmy zpravidla stagnují. (GOLA, 2013)

Vývoj průměrné měsíční mzdy a mediánu měsíčních mezd v ČR je zachycen v tab. 4.20.

Tab. 4.20: Vývoj průměrné hrubé měsíční mzdy a mediánu mezd

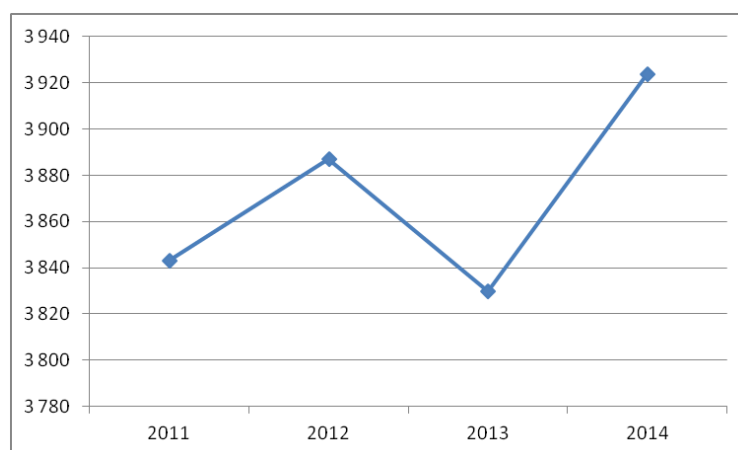
	Průměrná měsíční mzda	Medián měsíčních mezd	Rozdíl mezi průměrnou měsíční mzdou a mediánem měsíčních mezd
2011	25 625	21 782	3 843
2012	26 149	22 262	3 887
2013	26 323	22 493	3 830
2014	27 002	23 078	3 924

Zdroj: (Český statistický úřad: Průměrná hrubá měsíční mzda a medián mezd - mezikrajské srovnání), vlastní zpracování

Z uvedené tabulky vyplývá, že průměrná hrubá měsíční mzda i medián měsíčních mezd v letech 2011 až 2014 rostli.

Vývoj rozdílu mezi průměrnou měsíční mzdou a mediánem měsíčních mezd v letech 2011 až 2014 je graficky zachycen také na obr. 4.5.

Obr. 4.5: Vývoj rozdílu mezi průměrnou měsíční mzdou a mediánem měsíčních mezd v letech 2011 až 2014



Zdroj: (Český statistický úřad: Průměrná hrubá měsíční mzda a medián mezd - mezikrajské srovnání), vlastní zpracování

Nejvyšší rozdíl mezi průměrnou měsíční mzdou a mediánem měsíčních mezd byl zaznamenán v roce 2014, což znamená, že mzdová nerovnost se mezi lety 2013 a 2014 zvýšila a byla nejvyšší od roku 2011.

Tab. 4.21: Průměrná hrubá měsíční mzda a medián mezd za rok 2014 v územním srovnání

	Průměrná měsíční mzda	Medián měsíčních mezd	Rozdíl mezi průměrnou měsíční mzdou a mediánem měsíčních mezd
Česká republika	27 002	23 078	3 924
Hlavní město Praha	35 115	28 254	6 861
Středočeský kraj	27 345	23 979	3 366
Jihočeský kraj	24 321	21 665	2 656
Plzeňský kraj	26 026	23 266	2 760
Karlovarský kraj	22 707	20 505	2 202
Ústecký kraj	24 336	21 772	2 564
Liberecký kraj	24 767	22 476	2 291
Královéhradecký kraj	24 387	21 885	2 502
Pardubický kraj	24 067	21 796	2 271
Kraj Vysočina	24 293	22 027	2 266
Jihomoravský kraj	26 116	22 546	3 570
Olomoucký kraj	24 175	21 919	2 256
Zlínský kraj	23 873	21 542	2 331
Moravskoslezský kraj	24 877	22 633	2 244

Zdroj: (Český statistický úřad: Průměrná hrubá měsíční mzda a medián mezd - mezikrajské srovnání), vlastní zpracování

V tab. 4.21 je zachycen rozdíl mezi průměrnou hrubou měsíční mzdou a mediánem mezd za rok 2014 v jednotlivých krajích ČR.

Nejvyšší rozdíl mezi průměrnou měsíční mzdou a mediánem měsíčních mezd byl zaznamenán v kraji hlavní město Praha, ve kterém je zmíněný rozdíl dvojnásobně, až trojnásobně vyšší než v ostatních krajích ČR. To znamená, že v Praze je mezi zaměstnanci nejvyšší mzdová nerovnost z celé ČR.

Nejnižší rozdíl mezi průměrnou měsíční mzdou a mediánem měsíčních mezd byl naopak zaznamenán v Karlovarském a Moravskoslezském kraji. Tyto kraje se tedy vyznačují nejnižší mzdovou nerovností v rámci celé ČR.

Uvedené rozdíly mezi jednotlivými kraji ČR vycházejí z postavení domácností a osob v jednotlivých krajích. Jak bylo uvedeno v kapitole 4.1 této diplomové práce, Praha je jednoznačně krajem s nejvyššími průměrnými čistými příjmy na obyvatele. Důležitější pro vyhodnocení mzdových nerovností ale je, že v Praze je soustředěno největší procento osob s nadprůměrnými příjmy vyššími než 50 000,00 Kč.

Mzdy ostatních pracovníků na nižších pozicích, zejména řadových zaměstnanců, výrobních dělníků, prodavačů apod. však jsou na území Prahy jen nepatrně vyšší než v ostatních krajích ČR.

Na základě toho dochází k vyšším mzdovým nerovnostem mezi občany hlavního města Prahy, jelikož zvyšování mezd se nejzřetelněji týká 10 % pracovníků s nejvyššími příjmy, zatímco mzdy zbývajících 90 % pracovníků zpravidla stagnují. Tím dochází k prohlubování mzdových nerovností mezi lidmi.

Oproti tomu v Moravskoslezském kraji je podíl nadprůměrně vydělávajících obyvatel velmi nízký a poměrně vysoký je podíl nízkopříjmových domácností. Rozložení příjmů mezi občany tohoto kraje je výrazně rovnoměrnější.

4.3.2 Analýza příjmových nerovností na základě Giniho koeficientu

Velikost příjmové nerovnosti je možné měřit na základě Giniho koeficientu, který porovnává vztah mezi kumulativním podílem počtu osob a kumulativním podílem jejich příjmů. (Český statistický úřad: Metodické vysvětlivky, 2014)

Hodnoty Giniho koeficientu pro Českou republiku za období od roku 2009 až 2014 jsou zachyceny v tab. 4.22.

Tab. 4.22: Hodnoty Giniho koeficientu za období 2009 až 2014

	2009	2010	2011	2012	2013	2014
Giniho koeficient	0,251	0,249	0,252	0,2489	0,246	0,2512

Zdroj: (Český statistický úřad: Osoby ohrožené chudobou v letech 2009 - 2014, 2015), vlastní zpracování

Z tab. 4.22 vyplývá, že hodnoty Giniho koeficientu se dlouhodobě pohybují přibližně na stejné úrovni, takže v průběhu času nedochází ani k výraznému nárůstu ani poklesu příjmových nerovností.

Hodnoty Giniho koeficientu v České republice ve srovnání s ostatními zeměmi vypovídají o poměrně nízké příjmové nerovnosti. V roce 2013 byla dokonce příjmová nerovnost v České republice třetí nejnižší ze zemí Evropské unie (po Slovensku a Slovinsku). (STATISTIKA & MY: měsíčník Českého statistického úřadu, 07-08/2015- ročník 5, 2015)

4.3.3 Analýza příjmových nerovností na základě koeficientu příjmové nerovnosti S80/S20

Koeficient nerovnosti příjmů S80/S20 se stejně jako Giniho koeficient používá pro měření příjmové nerovnosti ve společnosti. Tento koeficient vyjadřuje, kolikrát více finančních prostředků má pětina nejbohatších osob v daném státu oproti pětina nejchudších obyvatel.

Hodnoty koeficientu příjmové nerovnosti S80/S20 za období 2009 až 2014 jsou uvedeny v tab. 4.23.

Tab. 4.23: Hodnoty koeficientu příjmové nerovnosti S80/S20 za období 2009 až 2014

	2009	2010	2011	2012	2013	2014
Koeficient příjmové nerovnosti S80/S20	3,5	3,5	3,5	3,5	3,4	3,5

Zdroj: (Český statistický úřad: Osoby ohrožené chudobou v letech 2009 - 2014, 2015), vlastní zpracování

Hodnoty koeficientu příjmové nerovnosti S80/S20 potvrzují závěry provedené na základě hodnot Giniho koeficientu. Hodnoty koeficientu S80/S20 se dlouhodobě pohybují na téměř shodné úrovni (pouze v roce 2013 došlo k mírnému poklesu hodnoty), což znamená, že se v čase příjmové nerovnosti pohybují přibližně na stejné úrovni.

Za rok 2014 dosahoval koeficient hodnoty 3,5, což znamená, že dva nejvyšší decily osob mají k dispozici 3,5krát více peněžních příjmů než nejnižší dva decily.

Hodnoty koeficientu příjmové nerovnosti S80/S20 potvrzují, stejně jako hodnoty Giniho koeficientu, že v ČR lze hovořit o poměrně nízké příjmové nerovnosti. Evropský průměr tohoto koeficientu dosahoval hodnoty 5. (BRÁZDILOVÁ, 2015)

4.3.4 Analýza příjmových nerovností na základě zkoumané struktury a vývoje příjmů českých domácností

V kapitole 4.1 této diplomové práce byla zkoumána struktura a vývoj příjmů českých domácností. Na základě tabulek a grafů, které byly v této kapitole diplomové práce uvedeny a které byly čerpány ze zveřejněných informací Českého statistického úřadu, bylo ověřeno, že mezi českými domácnostmi existují nerovnosti v rozdělení příjmů a bohatství.

Tyto nerovnosti existují jak z pohledu teritoriálního (mezi jednotlivými kraji ČR), tak také mezi jednotlivými skupinami obyvatelstva.

Z teritoriálního hlediska je nejvyšších průměrných čistých příjmů na obyvatele dosahováno v kraji hlavní město Praha, kde je také soustředěno největší procento osob s nadprůměrnými příjmy vyššími než 50 000 Kč. Naopak nejméně je zde osob s nejnižšími příjmy do 6 000 Kč. Oproti tomu nejnižších příjmů je dosahováno v kraji Moravskoslezském, kde je soustředěno poměrně vysoké procento osob

s podprůměrnými příjmy do 6 000 Kč a velmi malá část obyvatel tohoto kraje dosahuje příjmů vyšších než 50 000 Kč. Rozdíl mezi celkovými čistými ročními příjmy v hlavním městě Praha a v Moravskoslezském kraji činí více než 73 000 Kč.

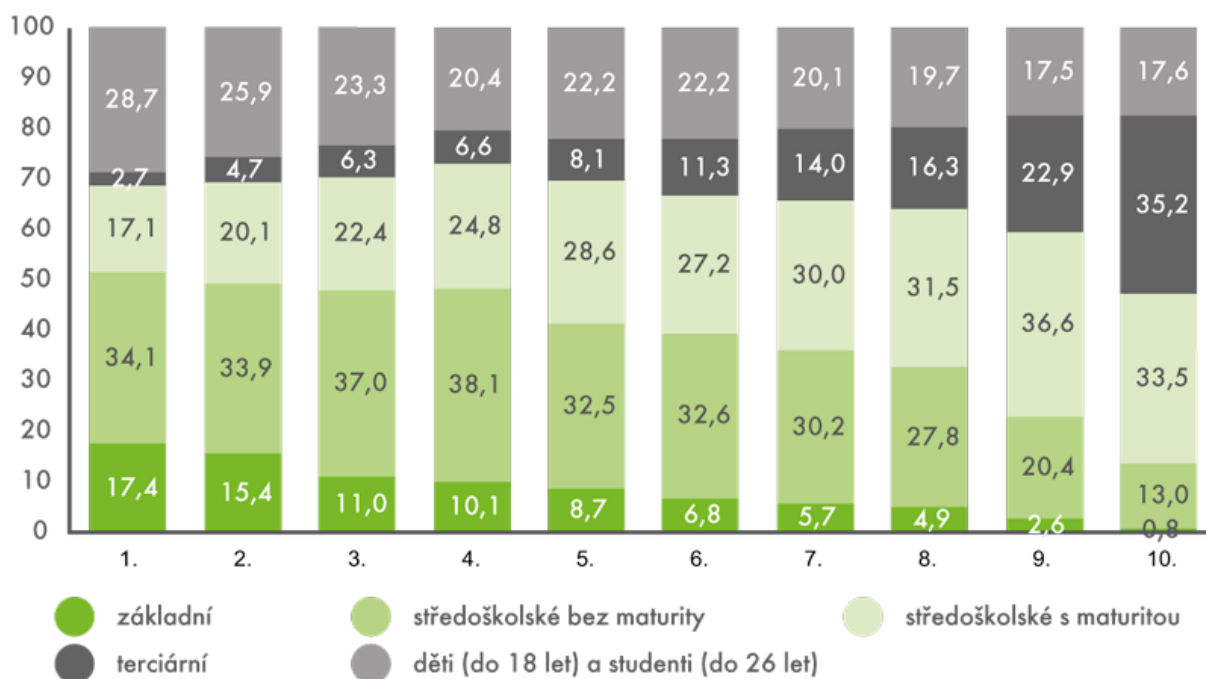
Zřetelné rozdíly v čistých i hrubých příjmech lze pozorovat při rozdělení domácností podle postavení osoby v čele domácnosti a jejího vztahu k vykonávané výdělečné činnosti. Nejvyšších ročních příjmů dosahují zaměstnanci s vyšším vzděláním, poté OSVČ a následně důchodci s pracujícími členy. Nejnižšího ročního příjmu naopak dosahují nezaměstnaní, poté důchodci bez pracujících členů a zaměstnanci s nižším vzděláním.

Velkou roli v nerovnoměrném rozložení příjmů ve společnosti rovněž hraje nejvyšší dosažené vzdělání. Na obr. 4.6 je zachycen graf rozdělení příjmů domácností do decilů podle nejvyššího dosaženého vzdělání.

Největší zastoupení osob se základním vzděláním je v nejnižších příjmových decilech. Se zvyšující se příjmovou skupinou podíl osob s nejnižším vzděláním klesá. Obdobný průběh lze sledovat i v případě osob se středoškolským vzděláním bez maturity.

Opačný průběh zaujímají osoby se středoškolským vzděláním s maturitou a s terciálním vzděláním, kam jsou zařazeni absolventi vyšších odborných škol a vysokých škol. Nejmenší podíl osob s terciálním vzděláním lze nalézt v nejnižším příjmovém decilu a se zvyšujícím se decilem podíl těchto osob roste. Nejvyšší tudíž je v desátém decilu, kde podíl osob s nejvyšším vzděláním tvoří více než 35 % osob náležejících do daného příjmového decilu.

Obr. 4.6: Rozdělení příjmů domácností do decilů podle nejvyššího dosaženého vzdělání v roce 2012 (v %)



Zdroj: (BRÁZDILOVÁ, 2015)

Nerovnoměrné rozdělení příjmů ve společnosti je do určité míry ovlivněno také nerovností v příležitostech jednotlivých obyvatel, kdy jedna skupina osob může mít lepší příležitost dosáhnout vyšších příjmů než jiná skupina obyvatel.

Nerovnost v příležitostech lze sledovat z teritoriálního hlediska mezi jednotlivými kraji ČR, ale také z pohledu demografického (podle věku, pohlaví).

V tab. 4.24 jsou uvedeny hodnoty nezaměstnanosti a volných pracovních míst v jednotlivých krajích ČR k 30. 06. 2015.

Nejnižší míra nezaměstnanosti je v kraji hlavní město Praha. Oproti tomu nejvyšší nezaměstnanost vykazuje Ústecký a Moravskoslezský kraj. Obyvatelé Prahy tudíž mají přibližně dvojnásobně větší pravděpodobnost sehnání nového zaměstnání než obyvatelé Ústeckého či Moravskoslezského kraje se stejnou mírou schopností, znalostí, pracovních zkušeností, vzdělání i demografických skutečností. V Praze je také dvojnásobně nižší počet uchazečů na 1 volné pracovní místo než v kraji Ústeckém a Moravskoslezském.

Tab. 4.24: Nezaměstnanost a volná pracovní místa v jednotlivých krajích ČR k 30. 06. 2015

	Podíl nezaměstnaných v %			Volná pracovní místa celkem	Počet uchazečů na 1 volné pracovní místo
	celkem	ženy	muži		
Česká republika	6,18	6,52	5,84	96 983	4,7
Hlavní město Praha	4,51	4,68	4,34	11 595	3,4
Středočeský kraj	5,45	5,92	4,99	12 028	4,0
Jihočeský kraj	4,57	4,99	4,16	6 599	3,1
Plzeňský kraj	4,52	5,04	4,03	6 843	2,7
Karlovarský kraj	6,97	6,96	6,98	2 858	5,2
Ústecký kraj	9,40	9,82	9,01	5 519	9,7
Liberecký kraj	6,45	7,09	5,82	5 417	3,7
Královéhradecký kraj	4,79	5,13	4,47	5 187	3,5
Pardubický kraj	4,63	5,07	4,21	5 929	2,8
Kraj Vysočina	5,60	6,32	4,93	3 942	4,9
Jihomoravský kraj	6,78	7,22	6,36	9 176	5,9
Olomoucký kraj	6,84	7,11	6,57	5 855	5,2
Zlínský kraj	5,82	6,17	5,48	5 642	4,1
Moravskoslezský kraj	8,56	8,60	8,53	10 393	7,0

Zdroj: (Český statistický úřad: Nezaměstnanost v kraji k 30. 6. 2015 podle MPSV, 2015), vlastní zpracování

Z pohledu demografického je vyšší nezaměstnanost u žen než u mužů. Muži obecně mají větší šanci najít si lépe placenou práci a pobírat vyšší příjmy než ženy.

4.4 Zhodnocení redistribučních procesů v České republice

Stát se snaží zmírňovat existující nerovnosti v rozdělení příjmů a bohatství ve společnosti a prostřednictvím daňového systému a systému transferových plateb zasahuje do prvotního rozdělení příjmů.

Na základě zkoumané struktury příjmů českých domácností bylo zjištěno, že tam, kde v čele domácnosti stojí nezaměstnaná osoba, tvoří největší část příjmů domácnosti sociální příjmy (více než 49 % celkových příjmů), a to konkrétně dávky státní sociální podpory, dávky pomoci v hmotné nouzi a podpora v nezaměstnanosti. Tyto osoby tedy jsou do značné míry odkázány na sociální dávky plynoucí od státu, na které se již plně, popř. částečně spoléhají.

Problémem redistribučních procesů v ČR tak může být ztráta motivace těchto osob najít si zpět zaměstnání a pracovat a volba preferování volného času oproti vytíženému pracovnímu prostředí s jistotou, že stát se o takové lidi postará a poskytne jim nezbytné finanční prostředky potřebné k uspokojení základních lidských potřeb, jako je bydlení, strava apod. Toto riziko je největší u osob, které před ztrátou svého posledního

zaměstnání vydělávali méně než 2,5 násobek životního minima, což jim umožňovalo čerpat vybrané druhy dávek státní sociální podpory, popř. jiné sociální příjmy poskytované státem (dávky pomoci v hmotné nouzi). Finanční rozdíl mezi situací před a po ztrátě zaměstnání je tak velmi malý a tito občané mohou mít sklon k neochotě navrátit se do pracovního prostředí.

U důchodců bez pracujících členů jsou největším zdrojem příjmů důchody, jakož to dávky systému sociálního pojištění. Důchody těchto osob tvoří více než 91 % jejich celkových ročních příjmů.

Situace důchodového systému ČR je již dlouhou dobu nevyrovnaná. Je zřejmé, že současný penzijní systém potřebuje zreformovat a jednotlivé vlády se o to v průběhu posledních let také pokoušejí. Poslední důchodová reforma platná od 01. 01. 2013, tzv. druhý pilíř penzijního systému, však byl ke konci roku 2015 zrušen. V současné době se spekuluje o budoucí podobě důchodového systému a změnách, které tento systém pro současné obyvatele přinese.

Jak již bylo napsáno v teoretické části diplomové práce, současný důchodový systém je založen na metodě průběžného financování, což znamená, že výdaje na dávky v daném období jsou okamžitě hrazeny z příjmů získaných z pojistného za shodné období. Problémem je neustálé stárnutí populace, kdy se zvyšuje podíl důchodců, kteří důchodové dávky čerpají, a naopak snižuje podíl ekonomicky aktivních obyvatel schopných pravidelně odvádět pojistné. Na základě současných prognóz je zřejmé, že počet ekonomicky aktivního obyvatelstva bude v budoucnu nadále klesat a tím docházet k nemožnosti hradit důchodové dávky z pojistného odvedeného v daném období.

Ostatní skupiny domácností, tedy zaměstnanci (s vyšším i nižším vzděláním) a OSVČ pobírají výrazně nižší sociální příjmy od státu než nezaměstnaní a důchodci. Důchodci bez pracujících členů pobírají sociální příjmy (z důvodu vyplacených důchodů) zhruba 8krát vyšší a nezaměstnaní přibližně 2,5krát vyšší než zaměstnanci a OSVČ.

Neustále se opakujícím problémem v oblasti transferových plateb jsou neoprávněně vyplácené sociální příjmy, zneužívání systému sociálních dávek a podvody s dávkami, se kterými se setkávají zejména Úřady práce ČR. Neoprávněné čerpání dávek je problémem zejména tzv. nepojistných sociálních dávek. Ze systému státní sociální

podpory to jsou především příspěvky na bydlení a v menší míře i rodičovský příspěvek, ze systému pomoci v hmotné nouzi se jedná zejména o doplatek na bydlení, příspěvek na živobytí a v menší míře i mimořádnou okamžitou pomoc. Ke zneužívání dávek však dochází i v případech systému sociálního pojištění, a to zejména při pobírání podpory v nezaměstnanosti nebo při rekvalifikaci. (HOVORKA, 2016)

Celková výše škody související s neoprávněně vyplacenými sociálními dávkami, které byly Úřady práce ČR odhaleny, přesáhla v roce 2015 103,5 mil. Kč, což je o téměř 40 mil. Kč více než v roce 2014. (HOVORKA, 2016)

Kromě státu vykonávají redistribuční procesy v ČR i jiné organizace, jako zejména nestátní neziskové organizace, ke kterým patří nadace, nadační fondy, obecně prospěšné společnosti, sdružení, církevní právnické osoby a organizační jednotky sdružení. Počet těchto nestátních neziskových organizací se v průběhu posledních dvou desetiletí podstatně rozrostl. Zatímco v roce 2005 bylo v ČR registrováno 293 nadací, 998 nadačních fondů, 1 208 obecně prospěšných společností a 55 473 sdružení, v roce 2013 se již jednalo o 532 nadací, 1 430 nadačních fondů, 2 685 obecně prospěšných společností a 84 430 sdružení. (Státní politika vůči nestátním neziskovým organizacím na léta 2015 – 2020, 2014)

Za poslední desetiletí se zvýšil nejen počet organizací podílejících se na redistribučních procesech ve společnosti, ale rovněž objem finančních prostředků, které tyto subjekty věnovaly postiženým jednotlivcům či rodinám. Příspěvky těchto organizací bývají často v naturální podobě, kdy je postiženým osobám poskytováno jídlo, pití, ubytování apod.

Činnost těchto organizací je ve velké míře financována z darů a příspěvků soukromých subjektů a z dotací poskytnutých ze státního rozpočtu, rozpočtu krajů a obcí a státních fondů. (ROZBOR FINANCOVÁNÍ NESTÁTNÍCH NEZISKOVÝCH ORGANIZACÍ Z VEŘEJNÝCH ROZPOČTŮ V ROCE 2014, 2014)

Příkladem nestátní neziskové organizace působící v ČR v sociální oblasti je Výbor dobré vůle – Nadace Olgy Havlové. Posláním této nadace je pomoc lidem, pro které je náročnější včlenit se v důsledku svého zdravotního či sociálního stavu do společnosti a nejsou schopni se bez pomoci ostatních lidí postarat sami o sebe. V roce 1995 poskytl Výbor dobré vůle – Nadace Olgy Havlové organizacím

a soukromým osobám příspěvky ve výši 6 051 199 Kč. V roce 2014 se již jednalo o 14 089 521 Kč. (Výbor dobré vůle - Nadace Olgy Havlové, 2014)

4.5 Shrnutí zjištěných výsledků

Sledování struktury celkových příjmů domácností odhalilo, že převažující druh příjmů v domácnostech zcela závisí na typu domácnosti. Zatímco v domácnostech zaměstnanců a důchodců s pracujícími členy převažují příjmy ze závislé činnosti, u OSVČ se jedná o příjmy z podnikání a u důchodců bez pracujících členů to jsou důchody, jakož to dávky systému důchodového pojištění. U nezaměstnaných tvoří největší část příjmů domácností sociální příjmy, a to konkrétně dávky státní sociální podpory, dávky pomoci v hmotné nouzi a podpora v nezaměstnanosti, a u ostatních domácností ostatní příjmy, které jsou tvořeny zejména příjmy plynoucími z movitého a nemovitého majetku.

Finančně nejlépe na tom jsou zaměstnanci s vyšším vzděláním, poté OSVČ a důchodci s pracujícími členy. Nejnižšího ročního příjmu dosahují nezaměstnaní.

Zhodnocením příjmů domácností v jednotlivých letech bylo zjištěno, že obyvatelstvu se v průběhu času příjmy zvyšují. Pro zhodnocení celkového bohatství domácností v jednotlivých letech by však bylo nutné porovnat růst příjmů s hodnotou inflace, která každoročně snižuje hodnotu peněz.

Nerovnosti v rozdělení důchodů a bohatství existovaly ve společnosti vždy a jsou více či méně patrné ve všech zemích. Česká republika patří na základě hodnot Giniho koeficientu a koeficientu příjmové nerovnosti S80/S20 k zemím s poměrně nízkou příjmovou nerovností. Nerovnost v rozdělení příjmů v ČR je jedna z nejnižších z celé Evropské unie.

Největším zdrojem příjmů domácností jsou ve všech příjmových decilech příjmy ze závislé činnosti. Nerovnost v rozdělení celkových čistých příjmů domácností tudíž nejvíce ovlivňují mzdové nerovnosti, tedy nerovnoměrné rozdělení mezd a platů mezi zaměstnanci ČR.

Analýza mzdových nerovností byla v praktické části diplomové práce provedena na základě porovnání rozdílu mediánu a průměrné hrubé mzdy.

Porovnáním mediánu a průměrné hrubé mzdy v jednotlivých krajích ČR bylo zjištěno, že největší mzdová nerovnost je v kraji Hlavní město Praha a naopak nejmenší mzdová nerovnost v Karlovarském a Moravskoslezském kraji.

Praha je krajem s nejvyššími průměrnými čistými příjmy na obyvatele. Do tohoto kraje je soustředěno největší procento osob s nadprůměrnými příjmy vyššími než 50 000 Kč a naopak nejméně je zde osob s nejnižšími příjmy do 6 000 Kč. Oproti tomu nejnižších příjmů je dosahováno v kraji Moravskoslezském, kde je soustředěno poměrně vysoké procento osob s podprůměrnými příjmy do 6 000 Kč a velmi malá část obyvatel tohoto kraje dosahuje příjmů vyšších než 50 000 Kč. Rozdíl mezi celkovými čistými ročními příjmy v hlavním městě Praha a v Moravskoslezském kraji činí více než 73 000 Kč.

Za hlavní příčinu vyšších mzdových nerovností v Praze ve srovnání s Moravskoslezským krajem je možné považovat skutečnost, že ve vyspělých zemích obvykle dochází k růstu mezd 10 % nejlépe ohodnocených pracovníků, zatímco mzdy pracovníků s nižšími příjmy zpravidla stagnují.

Nerovnosti mezi Prahou a Moravskoslezským krajem lze sledovat nejen z pohledu rozdílné výše mezd, ale také z pohledu nerovností v příležitostech. V Praze je dvojnásobně nižší nezaměstnanost a také dvojnásobně nižší počet uchazečů na 1 volné pracovní místo než v kraji Moravskoslezském.

Nerovnost v příležitostech je zřejmá i z pohledu demografického, kdy např. u mužů je stabilně nižší míra nezaměstnanosti než u žen a muži mají obecně větší šanci najít si lépe placenou práci a pobírat vyšší příjmy než ženy.

Velkou roli v nerovnoměrném rozložení příjmů mezi českými domácnostmi rovněž hraje nejvyšší dosažené vzdělání. Ekonomicky aktivní obyvatelé patřící mezi 30 % populace s nejnižšími čistými příjmy jsou nejčastěji lidé se základním vzděláním nebo středoškolským vzděláním bez maturity. Výjimečně se jedná o obyvatele s vysokoškolským vzděláním. Oproti tomu mezi 30 % nejbohatších lidí obvykle patří lidé s vysokoškolským vzděláním nebo středoškolským vzděláním s maturitou.

Původní nespravedlivé rozdělení důchodů ve společnosti způsobené fungováním tržního mechanismu je státem korigováno prostřednictvím rozdělovacích a přerozdělovacích procesů, které jsou zaměřeny na redistribuci důchodů, příjmů a mezd ve společnosti. Redistribuční procesy jsou realizovány prostřednictvím daní

a transferových plateb, ke kterým v ČR patří systém sociálního pojištění (důchodové pojištění, nemocenské pojištění a státní politika zaměstnanosti), státní sociální podpora a sociální pomoc (pomoc v hmotné nouzi a sociální služby).

V roce 2014 činila celková hodnota vyplacených důchodů 30 753 739 tis. Kč, celková hodnota dávek nemocenského pojištění 22 077 238 tis. Kč, celková hodnota dávek státní sociální podpory 37 500 034 tis. Kč a celková hodnota dávek systému pomoci v hmotné nouzi 11 294 830 tis. Kč.

Při zkoumání výše jednotlivých transferových plateb vyplacených občanům ČR v předcházejících letech bylo zjištěno, že hodnota vyplacených důchodů se meziročně neustále zvyšuje z důvodu pravidelné valorizace důchodů. Oproti tomu vyplacené dávky státní sociální podpory a dávky nemocenského pojištění byly nejvyšší v roce 2009 a poté docházelo k neustálému poklesu ve vyplacených dávkách až do roku 2012, kdy příčinou tohoto poklesu byly úsporné opatření přijaté v roce 2011 v rámci několika různých oblastí z důvodu zamezení většího prohloubení deficitu státního rozpočtu. Od roku 2013 docházelo k opětovnému nárůstu výdajů na tyto dávky. Celková hodnota dávek pomoci v hmotné nouzi se mezi lety 2013 a 2014 zvyšovala.

Na základě zkoumané struktury příjmů českých domácností bylo zjištěno, že sociální příjmy v největší míře pobírají důchodci bez pracujících členů a nezaměstnaní. Důchodci bez pracujících členů pobírají sociální příjmy (z důvodu vyplacených důchodů) zhruba 8krát vyšší a nezaměstnaní přibližně 2,5krát vyšší než zaměstnanci a OSVČ.

Důchody, jakož to dávky systému sociálního pojištění, tvoří u důchodců bez pracujících členů více než 91 % jejich celkových ročních příjmů. Tito lidé jsou plně závislí na finanční podpoře ze strany státu.

U domácností s nezaměstnanou osobou v čele tvoří sociální příjmy více než 49 % celkových příjmů domácnosti. Konkrétně se jedná o dávky státní sociální podpory, dávky pomoci v hmotné nouzi a podpora v nezaměstnanosti. Velká část nezaměstnaných osob má příjmy nižší než 1,5 násobek životního minima a patří tak mezi obyvatelé s nejnižšími příjmy.

Cílem státu v oblasti sociálních dávek zejména je, aby sociální příjmy směřovaly lidem, kteří je nejvíce potřebují a zmírňovaly tak příjmové nerovnosti ve společnosti.

Na základě výsledků provedených analýz lze konstatovat, že tento předpoklad v podstatě je v ČR splněn.

Největší podíl na výdajích státu na dávky důchodového pojištění má plný starobní důchod a následně vdovský důchod.

Největší objem finančních prostředků vyplácených v rámci dávek nemocenského pojištění putuje na dávky ve formě nemocenské a peněžité pomoci v mateřství. U dávek státní sociální podpory je nejnákladnější dávkou rodičovský příspěvek. Příjemci těchto dávek jsou nemocní lidé, ženy po porodu a osoby starající se o nezaopatřené dítě do jeho max. 4 let věku. Souhrnně se jedná se o ohroženou skupinu občanů, která si z důvodu nepříznivého zdravotního stavu nebo nutnosti starat se o narozené dítě není schopna obstarat finanční prostředky sama.

Z dávek pomoci v hmotné nouzi putují finanční prostředky zejména na příspěvek na živobytí a doplatek na bydlení, které jsou vypláceny lidem s nejnižšími příjmy, tedy zejména nezaměstnaným osobám, kterým výše jejich příjmů nestačí ani na úhradu základních výdajů jako je ubytování nebo strava.

4.6 Perspektivy v oblasti redistribuce příjmů

Jak bylo uvedeno v předcházejících kapitolách této diplomové práce, v současné době existuje několik problémů v oblasti redistribučních procesů v ČR, jejichž odstranění či zmírnění v budoucích letech je více či méně reálné.

Prvním problémem je zneužívání systému sociálních dávek a s tím související neoprávněně vyplácené sociální příjmy, se kterými se setkávají zejména Úřady práce ČR. V roce 2015 bylo odhaleno o téměř 40 milionů Kč více podvodů se sociálními dávkami než v roce 2014. (HOVORKA, 2016) Tento nárůst lze mj. přisoudit i vyšší úspěšnost Úřadů práce ČR při odhalování neoprávněně vyplácených dávek. Zaměstnanci Úřadů práce ČR vykonávají pravidelně úkony směřující ke kontrole a odhalování neoprávněně vyplácených dávek a při vzniku podezření na porušení zákona, podvod nebo trestný čin, toto oznamují příslušnému státnímu zastupitelství nebo policii.

Nastavení systému sociálních dávek tak, aby vedl k úplnému odstranění podvodů s dávkami, je v podstatě nemožné. Důležité je mít nastavený systém preventivních opatření zaměřený na redukování a odhalování podvodů se sociálními dávkami a snižování motivace lidí neoprávněně finanční prostředky od státu vůbec čerpat,

což v ČR určitým způsobem funguje. Úřady práce ČR občany pravidelně upozorňují, že z důvodu zneužívání dávek sociálního systému již u soudu padly i tresty odnětí svobody, popř. častější podmíněné tresty odnětí svobody.

Druhým problémem v oblasti redistribučních procesů je nutnost reformy důchodového systému. Je zcela zřejmé, že v budoucím období dojde ke změně současného penzijního systému platného v ČR.

Ministerstvo práce a sociálních věcí aktuálně připravuje budoucí změny v důchodovém systému. Náměstkyní ministryně práce, Iva Merhautová, předpokládá, že by návrh důchodových změn mohl být vládě předložen v dubnu. V současné době se připravuje paragrafová úprava novely zákona. Platnost novely zákona je zatím předpokládána na polovinu roku 2017. (HOVORKA, 2016)

Dle současné podoby by se po přijetí novely zákona zvedly odvody pojistného na sociální pojištění bezdětným osobám. Rodiny s dětmi by měly doživotní výhodu v nižší sazbě pojistného, přičemž sazba pojistného by byla závislá na počtu dětí v rodině. V případě jednoho dítěte by se celková sazba pojistného za zaměstnance i zaměstnavatele rovnala 28 %, což odpovídá sazbě pojistného platné v současné době. V případě dvou dětí by však sazba klesla na 26,5 %, u tří dětí na 24 % a v případě čtyř a více dětí na 21,5 %. Bezdětným občanům by se naopak sazba zvýšila na 29 %. Cílem těchto změn je snaha MPSV, aby lidé vychovávali v pojistném systému budoucí plátce pojistného. (HOVORKA, 2016)

MPSV dále usiluje o zavedení stropu pro odchod do důchodu na 65 let a zvažuje případy předčasného odchodu do penze u lidí pracujících v těžkých profesích. Opatření v této oblasti by mohla být v budoucnu směřována do třetího pilíře, tedy do dobrovolného penzijního připojištění, kde by byla nastavena povinnost zaměstnavatelů přispívat do tohoto systému pracovníkům v těžkých profesích. Tito lidé by potom mohli odcházet do předdůchodů, ve kterých by čerpali tyto zaměstnavatelské příspěvky a peníze z důchodového spoření. (HOVORKA, 2016)

5 ZÁVĚR

Cílem diplomové práce bylo analyzovat důchody českých domácností v návaznosti na toky, spojené se službami výrobních faktorů, a následně, v návaznosti na vzniklé nerovnosti, zkoumat redistribuční procesy, které formují konečné důchody těchto domácností.

Diplomová práce byla obsahově rozdělena do tří částí. První část byla věnována literární rešerši. Zde byly vysvětleny základní pojmy a popsány klíčová teoretická východiska vztahující se k důchodům domácností a k nerovnostem v rozdělování důchodů a bohatství ve společnosti. Následně byly popsány základní východiska, principy a funkce sociální politiky, z nichž byla věnována pozornost zejména rozdělovacím a přerozdělovacím procesům ve společnosti. V rámci literární rešerše byl rovněž popsán princip systému sociálního pojištění, státní sociální podpory a sociální pomoci.

Obsahem druhé částí byl popis cíle a metodiky práce, kde byla uvedena použitá metoda šetření a technika sběru a zpracování dat. V diplomové práci byla použita především metoda komparace.

Třetí část diplomové práce byla věnována již samotné praktické části. Zde byla rozebrána struktura a vývoj příjmů českých domácností, kvantitativní vyjádření poskytnutých dávek v rámci systému sociálního pojištění, státní sociální podpory a sociální pomoci, dále byla provedena analýza příjmových nerovností, byly zhodnoceny redistribuční procesy v ČR, vyjádřeny problémy, které v oblasti redistribučních procesů v současnosti existují, a konečně byla věnována pozornost perspektivám v oblasti redistribuce příjmů.

Na základě zkoumaných dat uvedených v praktické části diplomové práce bylo potvrzeno, že mezi českými domácnostmi existuje určitá míra příjmových nerovností, přičemž tyto nerovnosti existují jak z pohledu teritoriálního (mezi jednotlivými kraji ČR), tak také mezi jednotlivými skupinami obyvatelstva.

Z geografického pohledu dosahují lidé nejvyšších příjmů v kraji hlavní město Praha, kde je také soustředěno největší procento osob z celé ČR s nadprůměrnými příjmy vyššími než 50 000 Kč a naopak nejméně je zde osob s nejnižšími příjmy do 6 000 Kč. Oproti tomu nejnižších příjmů je dosahováno v kraji Moravskoslezském, kde je soustředěno poměrně vysoké procento osob s podprůměrnými příjmy

do 6 000 Kč a velmi malá část obyvatel tohoto kraje dosahuje příjmů vyšších než 50 000 Kč.

V rámci jednotlivých krajů ČR jsou největší mzdové nerovnosti mezi občany hlavního města Praha, zatímco nejmenší mzdové nerovnosti jsou mezi obyvateli Moravskoslezského kraje.

Při posuzování příjmů jednotlivých skupin obyvatelstva bylo zjištěno, že finančně nejlépe na tom jsou zaměstnanci s vyšším vzděláním, poté OSVČ a důchodci s pracujícími členy. Nejnižšího ročního příjmu dosahují nezaměstnaní.

Zhodnocením příjmů domácností v jednotlivých letech bylo zjištěno, že obyvatelstvu se v průběhu času příjmy zvyšují. Pro zhodnocení celkového vývoje bohatství domácností by však bylo nutné porovnat růst příjmů s hodnotou inflace, která každoročně snižuje hodnotu peněz. Tato analýza nebyla v rámci diplomové práce prováděna, mohla by však být námětem pro další ucelenou práci.

Stát do nerovnoměrného rozdělení příjmů a bohatství ve společnosti zasahuje a koriguje jej prostřednictvím rozdělovacích a přerozdělovacích procesů, které jsou zaměřeny na redistribuci důchodů, příjmů a mezd ve společnosti. Redistribuční procesy jsou realizovány prostřednictvím daní a transferových plateb, ke kterým v ČR patří systém sociálního pojištění (důchodové pojištění, nemocenské pojištění a státní politika zaměstnanosti), státní sociální podpora a sociální pomoc (pomoc v hmotné nouzi a sociální služby).

Cílem státu v oblasti redistribučních procesů a poskytování sociálních dávek zejména je, aby sociální příjmy směřovaly lidem, kteří je nejvíce potřebují a zmírňovaly tak příjmové nerovnosti ve společnosti. Na základě zkoumaných dat a provedených analýz v této diplomové práci bylo zjištěno, že tento předpoklad je v ČR splněn.

Největší podíl na výdajích státu na dávky důchodového pojištění má plný starobní důchod a následně vdovský důchod.

Největší objem finančních prostředků vyplácených v rámci dávek nemocenského pojištění putuje na dávky ve formě nemocenské a peněžité pomoci v mateřství. U dávek státní sociální podpory je nejnákladnější dávkou rodičovský příspěvek. Příjemci těchto dávek jsou lidé v dočasné pracovní neschopnosti, ženy po porodu a osoby starající se o nezaopatřené dítě do jeho max. 4 let věku. Souhrnně se jedná se o ohroženou

skupinu občanů, která si z důvodu nepříznivého zdravotního stavu nebo nutnosti starat se o narozené dítě není schopna obstarat finanční prostředky sama.

Z dávek pomoci v hmotné nouzi putují finanční prostředky zejména na příspěvek na živobytí a doplatek na bydlení, které jsou vypláceny lidem s nejnižšími příjmy, tedy zejména nezaměstnaným osobám, kterým výše jejich příjmů nestačí ani na úhradu základních výdajů jako je ubytování nebo strava.

6 SUMMARY

The theme of this thesis is "Distributional and redistributive processes in the Czech Republic".

The aim of this thesis is to analyze incomes of Czech households in relation to flows related to the services of factors of production, and consequently, in response to the inequality, to examine redistributive processes that shape the final income of these households.

The thesis is divided into three parts. The first part is devoted to literature search. There are explained basic concepts related to incomes of households, inequalities in income distribution and distributional and redistributive processes. There is also described the principle of social insurance, state social support and social assistance.

The second part contains a description of the aim and methodology of this thesis.

The third part of this thesis is the practical part. There is described structure and development of incomes of Czech households, state expenses on welfare benefits and there are evaluated income inequality and redistributive processes in the Czech Republic.

On the basis of evaluated data, it is confirmed that among Czech households there is a specific degree of income inequality, but in comparison to other EU countries is this inequality one of the lowest. Income inequality is caused mainly wage inequalities.

The aim of the state in the redistributive processes and the provision of welfare benefits is in particular to direct welfare benefits to people who need them the most and thus reduce income inequalities in society. On the basis of evaluated data and performed analysis in this thesis, it was found out that this assumption is fulfilled in the Czech Republic.

KEYWORDS

Income, distributional processes, redistributive processes, wage inequalities, welfare benefits

JEL Classification:

J31 Wage Level and Structure; Wage Differentials

G23 Non-bank Financial Institutions; Financial Instruments; Institutional Investors

7 SEZNAM POUŽITÉ LITERATURY

Odborné publikace, články v odborném časopise a elektronické dokumenty

- ARMSTRONG, M. (2009). *Odměňování pracovníků*. Praha: Grada Publishing, a.s.
- ARNOLDOVÁ, A. (2012). *Sociální zabezpečení I*. Praha: Grada Publishing, a.s.
- ARNOLDOVÁ, A. (2015). *Sociální péče 1. díl: Učebnice pro obor sociální činnost*. Praha: Grada Publishing, a.s.
- BAUER, L., LIPOVSKÁ, H., MIKULÍK, M., & MIKULÍK, V. (2015). *Matematika v ekonomii a ekonomice*. Praha: Grada Publishing, a.s.
- BRÁZDILOVÁ, M. (duben 2015). *ČSÚ: Největší rozdíly v příjmech mají vysokoškoláci*. Získáno 25. únor 2016, z DV Monitor: <http://www.dvmonitor.cz/aktuality/633-csu-nejvetsi-rozdily-v-prijmech-maji-vysokoskolaci>
- Businessinfo.cz. (2004). *Státní politika zaměstnanosti*. Získáno 4. leden 2016, z Businessinfo.cz: <http://www.businessinfo.cz/cs/clanky/statni-politika-zamestnanosti-3311.html>
- Český statistický úřad: *Domácnosti celkem v letech 2009 - 2014*. (22. červenec 2015). Získáno 10. únor 2016, z Český statistický úřad: Příjmy a životní podmínky domácností - 2014: <https://www.czso.cz/documents/10180/30603130/1600211515.pdf/f6b16613-054a-4d6d-bd21-8b1a5c9e9084?version=1.1>
- Český statistický úřad: *Domácnosti podle čistého peněžního příjmu na osobu - decily*. (nedatováno). Získáno 18. únor 2016, z Český statistický úřad: STATISTIKA RODINNÝCH ÚČTŮ: <https://www.czso.cz/documents/10180/20561573/1600181551.pdf/7cade53e-1790-4ef5-95dd-cf6a30d5de88?version=1.0>
- Český statistický úřad: *Domácnosti podle decilového rozdělení čistých peněžních příjmů na osobu*. (22. červenec 2015). Získáno 14. únor 2016, z Český statistický úřad: Příjmy a životní podmínky domácností - 2014:

<https://www.czso.cz/documents/10180/20543103/160021152a.pdf/b04941e9-aecb-4751-b36c-cd9995d82941?version=1.0>

Český statistický úřad: Domácnosti podle krajů - 1. část. (22. červenec 2015). Získáno 13. únor 2016, z Český statistický úřad: Příjmy a životní podmínky domácností - 2014:

<https://www.czso.cz/documents/10180/20543103/16002115141a.pdf/0a767591-e335-40d6-808c-fbdc988a33cd?version=1.0>

Český statistický úřad: Domácnosti podle krajů - 1. část. (22. červenec 2015). Získáno 24. únor 2016, z Český statistický úřad: Příjmy a životní podmínky domácností - 2014:

<https://www.czso.cz/documents/10180/20543103/16002115141b.pdf/f5500873-87e7-4b71-ab8c-f22899c1d105?version=1.0>

Český statistický úřad: Domácnosti podle krajů - 2. část. (22. červenec 2015). Získáno 13. únor 2016, z Český statistický úřad: Příjmy a životní podmínky domácností - 2014:

<https://www.czso.cz/documents/10180/20543103/16002115142a.pdf/c5806622-b7f4-4411-86d1-1534d3d9c8c5?version=1.0>

Český statistický úřad: Domácnosti podle krajů - 2. část. (22. červenec 2015). Získáno 24. únor 2016, z Český statistický úřad: Příjmy a životní podmínky domácností - 2014:

<https://www.czso.cz/documents/10180/20543103/16002115142b.pdf/8a9e4825-13fc-4f6a-9ba8-2d065cbe341a?version=1.0>

Český statistický úřad: Domácnosti podle postavení osoby v čele. (30. říjen 2009). Získáno 23. březen 2016, z Český statistický úřad: Příjmy a životní podmínky domácností - 2008:

<https://www.czso.cz/documents/10180/20543079/3012091a.pdf/f779a066-815c-456b-87ec-6c9086e86f98?version=1.0>

Český statistický úřad: Domácnosti podle postavení osoby v čele. (21. říjen 2010). Získáno 23. březen 2016, z Český statistický úřad: Příjmy a životní podmínky domácností - 2009:

<https://www.czso.cz/documents/10180/20543083/3012101a.pdf/7201a347-4aa8-423b-aba1-e33c2f2d8f44?version=1.0>

- Český statistický úřad: Domácnosti podle postavení osoby v čele.* (22. červenec 2015). Získáno 10. únor 2016, z Český statistický úřad: Příjmy a životní podmínky domácností - 2014: <https://www.czso.cz/documents/10180/20543103/160021151b.pdf/191b1f92-1a8e-4d79-8c12-b2fbc80d9faf?version=1.0>
- Český statistický úřad: Hodnota vyplacených důchodů - územní srovnání.* (nedatováno). Získáno 13. únor 2016, z Český statistický úřad: Veřejná databáze: https://vdb.czso.cz/vdbvo2/faces/cs/index.jsf?page=vystup-objekt&sp=N&skupId=468&zo=N&z=T&f=TABULKA&nahled=N&verze=-1&filtr=G~F_M~F_Z~F_R~F_P~_S~_null_null_&katalog=30850&pvo=SZB06c&pvo=SZB06c&str=v69&evo=v286_!_VUZEMI97-100H_1&c=v287__RP2014MP12
- Český statistický úřad: Hodnota vyplacených důchodů (v prosinci příslušného roku).* (nedatováno). Získáno 13. únor 2016, z Český statistický úřad: Veřejná databáze: https://vdb.czso.cz/vdbvo2/faces/cs/index.jsf?page=vystup-objekt&sp=N&skupId=467&zo=N&z=T&f=TABULKA&nahled=N&verze=-1&filtr=G~F_M~F_Z~F_R~F_P~_S~_null_null_&katalog=30850&pvo=SZB05c&pvo=SZB05c&str=v206&v=v4__null__null__null
- Český statistický úřad: Metodické vysvětlivky.* (20. prosinec 2014). Získáno 13. únor 2016, z Český statistický úřad: https://www.czso.cz/csu/czso/3009-04-2002-metodicke_vysvetlivky
- Český statistický úřad: Nezaměstnanost v kraji k 30. 6. 2015 podle MPSV.* (14. červenec 2015). Získáno 25. únor 2016, z Český statistický úřad: Krajská správa ČSÚ v Karlových Varech: <https://www.czso.cz/csu/xk/nezamestnanost-v-kraji-k-30-6-2015-podle-mpsv>
- Český statistický úřad: Osoby ohrožené chudobou v letech 2009 - 2014.* (22. červenec 2015). Získáno 14. únor 2016, z Český statistický úřad: Příjmy a životní podmínky domácností - 2014: <https://www.czso.cz/documents/10180/20543103/1600211519.pdf/0d62995d-4468-4a03-bba7-2cf0ca129228?version=1.0>
- Český statistický úřad: Průměrná hrubá měsíční mzda a medián mezd - mezikrajské srovnání.* (nedatováno). Získáno 13. únor 2016, z Český statistický úřad:

Veřejná databáze: https://vdb.czso.cz/vdbvo2/faces/cs/index.jsf?page=vystup-objekt&zo=N&krok=5&pvoch=&pvo=MZD07&vyhltext=&sp=N&nuid=&zs=&skupId=&z=T&f=TABULKA&nahled=N&verze=-1&filtr=G~F_M~F_Z~F_R~F_P~_S~_null_null_&katalog=30852&c=v33__RP2011&&str=v38&rouska=true&clsp=nul

Český statistický úřad: Průměrná mzda a evidenční počet zaměstnanců - Metodika. (04. prosinec 2015). Získáno 13. únor 2016, z Český statistický úřad: https://www.czso.cz/csu/czso/1-pmz_m

Český statistický úřad: Příjmy a životní podmínky domácností - 2008. (30. říjen 2009). Získáno 07. duben 2016, z Český statistický úřad: Domácnosti podle postavení osoby v čele: <https://www.czso.cz/documents/10180/20543079/3012091b.pdf/5ad2a6e5-0bac-4f4b-9c3d-4c4fdd146941?version=1.0>

Český statistický úřad: Příjmy a životní podmínky domácností ČR - 2005. (31. leden 2007). Získáno 07. duben 2016, z Český statistický úřad: Domácnosti podle sociálních skupin: <https://www.czso.cz/documents/10180/20543071/3012061b.pdf/456a9068-49cb-47ad-b474-40b9baec52c1?version=1.0>

Český statistický úřad: Příjmy a životní podmínky domácností ČR - 2007. (31. říjen 2008). Získáno 07. duben 2016, z Český statistický úřad: Domácnosti podle postavení osoby v čele: <https://www.czso.cz/documents/10180/20543075/3012081b.pdf/0f88845d-a028-4d4e-a545-065ddb5316a5?version=1.0>

Český statistický úřad: Příjmy a životní podmínky domácností ČR - rok 2006. (30. listopad 2006). Získáno 07. duben 2016, z Český statistický úřad: Domácnosti podle sociálních skupin: <https://www.czso.cz/documents/10180/25385875/11867562+3012071b.pdf/86144a4b-3731-497f-b40a-6c9d3707d01a?version=1.0>

Český statistický úřad: Příjmy domácností podle postavení osoby v čele domácnosti. (nedatováno). Získáno 12. únor 2016, z Český statistický úřad: Veřejná databáze: <https://vdb.czso.cz/vdbvo2/faces/cs/index.jsf?page=vystup-objekt&zo=N&krok=5&pvoch=&pvo=ZUR01&vyhltext=&sp=N&nuid=&zs=>

&skupId=&z=T&f=TABULKA&nahled=N&verze=-
1&filtr=G~F_M~F_Z~F_R~F_P~_S~_null_null_&katalog=30847&c=v3__RP2
014&&str=v364&rouska=true&clsp=nul

Český statistický úřad: Retrospektivní údaje statistiky rodinných účtů za období - 1989 - 2003. (31. květen 2005). Získáno 23. březen 2016, z Český statistický úřad: Statistika rodinných účtů: <https://www.czso.cz/documents/10180/20536642/30110511.pdf/930b21be-70f5-4076-8752-df5d96f35c98?version=1.0>

Český statistický úřad: Retrospektivní údaje statistiky rodinných účtů za období - 1989 - 2003. (31. květen 2005). Získáno 23. březen 2016, z Český statistický úřad: Statistika rodinných účtů: <https://www.czso.cz/documents/10180/20536642/30110512.pdf/11e69e1f-13bd-48a8-ba84-a6c9c3cedf2b?version=1.0>

Český statistický úřad: Výdaje na dávky nemocenského pojištění. (nedatováno). Získáno 13. únor 2016, z Český statistický úřad: Veřejná databáze: https://vdb.czso.cz/vdbvo2/faces/cs/index.jsf?page=vystup-objekt&sp=N&zo=N&z=T&f=TABULKA&nahled=N&verze=-1&filtr=G~F_M~F_Z~F_R~F_P~_S~_null_null_&katalog=30850&pvo=SZB03&u=v380__VUZEMI__97__19

Český statistický úřad: Výdaje na dávky nemocenského pojištění - územní srovnání. (nedatováno). Získáno 13. únor 2016, z Český statistický úřad: Veřejná databáze: https://vdb.czso.cz/vdbvo2/faces/cs/index.jsf?page=vystup-objekt&sp=N&zo=N&z=T&f=TABULKA&nahled=N&verze=-1&filtr=G~F_M~F_Z~F_R~F_P~_S~_null_null_&katalog=30850&pvo=SZB04&c=v4__RP2014

Český statistický úřad: Vyplacené dávky státní sociální podpory - Česká republika. (nedatováno). Získáno 12. únor 2016, z Český statistický úřad: Veřejná databáze: https://vdb.czso.cz/vdbvo2/faces/cs/index.jsf?page=vystup-objekt&sp=N&skupId=726&zo=N&z=T&f=TABULKA&nahled=N&verze=-1&filtr=G~F_M~F_Z~F_R~F_P~_S~_null_null_&katalog=30850&pvo=SZB01a&pvo=SZB01a&str=v196

- Český statistický úřad: *Vyplacené dávky státní sociální podpory - územní srovnání*. (nedatováno). Získáno 13. únor 2016, z Český statistický úřad: Veřejná databáze: https://vdb.czso.cz/vdbvo2/faces/cs/index.jsf?page=vystup-objekt&sp=N&zo=N&z=T&f=TABULKA&nahled=N&verze=-1&filtr=G~F_M~F_Z~F_R~F_P~_S~_null_null_&katalog=30850&pvo=SZB02&str=v67&evo=v284_!_VUZEMI97-100H_1&c=v4__RP2014
- Český statistický úřad: *Základní výsledky - ČR*. (nedatováno). Získáno 13. únor 2016, z Český statistický úřad: Veřejná databáze: https://vdb.czso.cz/vdbvo2/faces/cs/index.jsf?page=vystup-objekt&str=&evo=&udIdent=&sp=N&nuid=&zs=&skupId=&zo=N&nahled=N&verze=-1&filtr=G~F_M~F_Z~F_R~F_P~_S~_null_null_&pvokc=&katalog=30261&pvoch=&pvo=SLDB-ZAKL-CR&vyhltext=&z=T
- ČSSZ. (2015). *Důchodové pojištění*. Získáno 3. leden 2016, z Česká správa sociální zabezpečení: <http://www.cssz.cz/cz/duchodove-pojisteni/>
- DUKOVÁ, I., DUKA, M., & KOHOUTOVÁ, I. (2013). *Sociální politika: Učebnice pro obor sociální činnost*. Praha: Grada Publishing, a.s.
- DVOŘÁK, P. (2008). *Veřejné finance, fiskální nerovnováha a finanční krize*. Praha: C. H. Beck.
- FRANCOVÁ, H., & NOVOTNÝ, A. (2008). *Sociální politika v základech*. Praha: Triton.
- GOLA, P. (30. srpen 2013). *finance.cz: Jak se zvyšují mzdové rozdíly ve světě?* Získáno 13. únor 2016, z finance.cz: <http://www.finance.cz/zpravy/finance/397748-jak-se-zvysuji-mzdove-rozdily-ve-svete/>
- HÁJKOVÁ, G. (05. leden 2010). *Důležité změny v sociálním pojištění k 1. lednu 2010*. Získáno 21. únor 2016, z měsíc.cz: <http://www.mesec.cz/clanky/dulezite-zmeny-v-socialnim-pojisteni-k-1-lednu-2010/>
- HOLMAN, R. (2011). *Ekonomie*. Praha: C. H. Beck.
- HOVORKA, J. (19. únor 2016). *Podvody s dávkami: Lidé obrali stát o 100 milionů, prozradily je i sociální síť*. Získáno 26. únor 2016, z Aktuálně.cz:

<http://zpravy.aktualne.cz/finance/podvody-se-socialnimi-davkami-lide-obrali-stat-o-100-milionu/r~19b3c666d6f211e5ae64002590604f2e/>

HOVORKA, J. (19. únor 2016). *Změny v důchodech: Vyšší odvody zaplatí jen bezdětní, ministerstvo mírní plány*. Získáno 26. únor 2016, z Aktuálně.cz: <http://zpravy.aktualne.cz/finance/zmeny-v-ducichodech-vyssi-odvody-zaplati-jen-bezdetni-minister/r~c7add472d63511e5bb3a0025900fea04/>

JANDOUREK, J. (2012). *Slovník sociologických pojmů: 610 hesel*. Praha: Grada Publishing, a.s.

KEŘKOVSKÝ, M., & LUŇÁČEK, J. (2012). *Úvod do mikroekonomie s využitím prvků distančního studia*. Praha: C. H. BECK.

KOLIBOVÁ, H. (2007). *Sociální politika 1*. Opava: Optys.

KREBS, V. a. (2007). *Sociální politika*. Praha: ASPI, a.s.

LAPÁČEK, M. (1 2008). *Solidarita, ekvivalence a příjmová nerovnost v českém sociálním systému*. Získáno 23. březen 2016, z Fórum sociální politiky: http://www.vupsv.cz/sites/File/forum_socialni_politiky/Casopis_FSP_1_2008.pdf

MANKIW, N. G. (1999). *Zásady ekonomie*. Praha: Grada Publishing, a.s.

MAREK, J. (2007). *Analýza sociálních výdajů ze státního rozpočtu*. Brno: Masarykova univerzita, Ekonomicko-správní fakulta.

MPSV. (2015). *Důchodové pojištění*. Získáno 3. leden 2016, z Ministerstvo práce a sociálních věcí: <http://www.mpsv.cz/cs/3>

MPSV. (2015). *Nemocenské pojištění*. Získáno 3. leden 2016, z Ministerstvo práce a sociálních věcí: <http://www.mpsv.cz/cs/7#oi>

MPSV. (2015). *Pomoc v hmotné nouzi*. Získáno 4. leden 2016, z Ministerstvo práce a sociálních věcí: <http://www.mpsv.cz/cs/5>

MPSV. (2015). *Sociální služby*. Získáno 4. leden 2016, z Ministerstvo práce a sociálních věcí: <http://www.mpsv.cz/cs/18661#sspd>

MPSV. (2015). *Statistická ročenka z oblasti práce a sociálních věcí 2014*. Získáno 21. únor 2016, z Ministerstvo práce a sociálních věcí: http://www.mpsv.cz/files/clanky/22668/rocenka_prace_2014.pdf

- MPSV. (2015). *Státní sociální podpora*. Získáno 4. leden 2016, z Ministerstvo práce a sociálních věcí: <http://www.mpsv.cz/cs/2>
- MPSV. (2015). *Životní a existenční minimum*. Získáno 6. leden 2016, z Ministerstvo práce a sociálních věcí: https://portal.mpsv.cz/soc/ssp/obcane/zivotni_min
- NĚMCOVÁ, I. (2012). *Souvislosti etiky a ekonomiky. Determinanty polarizácie bohatstva v globalizovanom svete*. Bratislava: Ekonomický ústav SAV.
- OCHRANA, F., PAVEL, J., & VÍTEK, L. a. (2010). *Veřejný sektor a veřejné finance: Financování nepodnikatelských a podnikatelských aktivit*. Praha: Grada Publishing, a.s.
- PAVELKA, R. (2006). *Teorie distribuce důchodů*. Získáno 05. únor 2016, z ecorp.euweb.cz: <http://www.ecorp.euweb.cz/Rozdelovani%20duchodu.html>
- PAVLÁSEK, V. Š. (2005). *Veřejné finance*. Plzeň: NAVA.
- POLLNEROVÁ, Š. (02 2008). Některé aspekty vnitrogenerační redistribuce v základním důchodovém systému. *FÓRUM sociální politiky*, stránky 9-12.
- POTŮČEK, M. (1995). *Sociální politika*. Praha: Sociologické nakladatelství.
- RAWLS, J. (1971). *A Theory of Justice*. Cambridge, Massachusetts: Belknap Press of Harvard University Press.
- ROUBINI, N., & MIHM, S. (2011). *Krizová ekonomie: Budoucnost finančnictví v kostce*. Praha: Grada Publishing, a.s.
- ROZBOR FINANCOVÁNÍ NESTÁTNÍCH NEZISKOVÝCH ORGANIZACÍ Z VEŘEJNÝCH ROZPOČTŮ V ROCE 2014. (2014). Získáno 07. duben 2016, z Vláda České republiky: http://www.vlada.cz/assets/ppov/rnno/dokumenty/rozbor_2014_material_pro_web.pdf
- STATISTIKA & MY: měsíčník Českého statistického úřadu, 07-08/2015- ročník 5. (07-08 2015). Získáno 14. únor 2016, z Český statistický úřad: <https://www.czso.cz/documents/10180/20555479/3201851507-08.pdf/39dfb050-767d-4ce4-86f8-5af782a13d13?redirect=https%3A%2F%2Fwww.czso.cz%2Fcsu%2Fczso%2Fo>

byvatelstvo_lide%3Fp_p_id%3D3%26p_p_lifecycle%3D0%26p_p_state%3Dmaximized%26p_p_mode%3Dview%26_3_groupId

Státní politika vůči nestátním neziskovým organizacím na léta 2015 – 2020. (2014). Získáno 07. duben 2016, z Vláda České republiky: http://www.vlada.cz/assets/ppov/rnno/dokumenty/statni_politika.pdf

TOMEŠ, I. (2010). *Úvod do teorie a metodologie sociální politiky.* Praha: Portál.

VÍTEČKOVÁ, J. (1986). *Teoreticko-metodologické poznámky k výzkumu hmotných podmínek života. Sociologický časopis.*

Výbor dobré vůle - Nadace Olgy Havlové. (2014). Získáno 07. duben 2016, z <http://www.vdv.cz/o-nadaci/historie-nadace/>

ŽIŽKOVÁ, J. (roč. 20, č. 3 1994). Funkce a nástroje sociální politiky. *Sociální politika*, str. 11.

Legislativa

Zákon č. 155/1995 Sb., o důchodovém pojištění, ve znění pozdějších předpisů

Zákon č. 187/2006 Sb., o nemocenském pojištění, ve znění pozdějších předpisů

Zákon č. 589/1992 Sb., o pojistném na sociální zabezpečení a příspěvku na státní politiku zaměstnanosti, ve znění pozdějších předpisů

Zákon č. 111/2006 Sb., o pomoci v hmotné nouzi, ve znění pozdějších předpisů

Zákon č. 117/1995 Sb., o státní sociální podpoře, ve znění pozdějších předpisů

Zákon č. 435/2004 Sb., o zaměstnanosti, ve znění pozdějších předpisů

Zákon č. 110/2006 Sb., o životním a existenčním minimu, ve znění pozdějších předpisů

8 SEZNAM TABULEK A GRAFŮ

Tab. 4.1: Příjmy domácností za rok 2013 podle postavení osoby v čele domácnosti (v Kč na osobu za rok).....	30
Tab. 4.2: Vývoj celkových příjmů domácností v letech 2009 až 2013 podle postavení osoby v čele domácnosti (v Kč na osobu za rok) – průměrná domácnost.....	32
Tab. 4.3: Rozdělení domácností v ČR podle čistého měsíčního příjmu na osobu v letech 2009 až 2014.....	33
Tab. 4.4: Průměrné životní minimum jednotlivých skupin domácností.....	36
Tab. 4.5: Výše čistých peněžních příjmů u jednotlivých decilů za rok 2014.....	38
Tab. 4.6: Počet obyvatel v jednotlivých krajích ČR.....	40
Tab. 4.7: Celkové roční příjmy domácností za rok 2013 dle územního srovnání – 1. část (v Kč na osobu za rok).....	41
Tab. 4.8: Celkové roční příjmy domácností za rok 2013 dle územního srovnání – 2. část (v Kč na osobu za rok).....	41
Tab. 4.9: Územní rozdělení domácností podle čistého měsíčního příjmu na osobu stojící v čele domácnosti za rok 2014 – 1. část.....	42
Tab. 4.10: Územní rozdělení domácností podle čistého měsíčního příjmu na osobu stojící v čele domácnosti za rok 2014 – 2. část.....	42
Tab. 4.11: Hodnota vyplacených důchodů v prosinci příslušného roku (v tis. Kč).....	44
Tab. 4.12: Hodnota vyplacených důchodů v roce 2014 dle územního srovnání (v tis. Kč).....	45
Tab. 4.13: Výdaje na dávky nemocenského pojištění (v tis. Kč).....	45
Tab. 4.14: Výdaje na dávky nemocenského pojištění v roce 2014 dle územního srovnání (v tis. Kč).....	46
Tab. 4.15: Vyplacené dávky státní sociální podpory v letech 2009 až 2014 (v tis. Kč).....	47
Tab. 4.16: Vyplacené dávky státní sociální podpory v roce 2014 dle územního srovnání (v tis. Kč).....	49

Tab. 4.17: Vývoj výdajů na příspěvek na živobytí dle územního srovnání (v tis. Kč)...50	50
Tab. 4.18: Vývoj výdajů na doplatek na bydlení dle územního srovnání (v tis. Kč).....50	50
Tab. 4.19: Vývoj výdajů na mimoř. okamžitou pomoc dle územního srovnání (v tis. Kč).....51	51
Tab. 4.20: Vývoj průměrné hrubé měsíční mzdy a mediánu mezd.....53	53
Tab. 4.21: Průměrná hrubá měsíční mzda a medián mezd za rok 2014 v územním srovnání.....54	54
Tab. 4.22: Hodnoty Giniho koeficientu za období 2009 až 2014.....55	55
Tab. 4.23: Hodnoty koeficientu příjmové nerovnosti S80/S20 za období 2009 až 2014.....56	56
Tab. 4.24: Nezaměstnanost a volná pracovní místa v jednotlivých krajích ČR k 30. 06. 2015.....59	59
Obr. 4.1: Rozdělení domácností v ČR podle čistého měsíčního příjmu na osobu stojící v čele domácnosti za rok 2014.....35	35
Obr. 4.2: Rozdělení domácností podle vztahu příjmu k životnímu minimu.....36	36
Obr. 4.3: Míra zastoupení jednotlivých členů v domácnosti dle decilového rozdělení v roce 2014.....38	38
Obr. 4.4: Podíl jednotlivých druhů příjmů na celkových hrubých příjmech dle decilového rozdělení v roce 2014.....39	39
Obr. 4.5: Vývoj rozdílu mezi průměrnou měsíční mzdou a mediánem měsíčních mezd v letech 2011 až 2014.....53	53
Obr. 4.6: Rozdělení příjmů domácností do decilů podle nejvyššího dosaženého vzdělání v roce 2012 (v %)......58	58