

Příloha č. 1: Rozhovor se zástupcem firmy GASCO

Transkripce rozhovoru se stavbyvedoucím Jaroslavem Lauterkrancem z firmy GASCO.

Termín realizace rozhovoru 2.10 2019.

Místo realizace rozhovoru sídlo firmy Gasco, Nám. Republiky, Pardubice.

Rozhovor vedl Bc. Vlastimil Schiller. Transkript provedl Bc Vlastimil Schiller. Délka rozhovoru 20 minut.

VS: dobrý den pane Lauterkranci, předem Vám chci poděkovat za ochotu poskytnout rozhovor pro mou diplomovou práci a za možnost uskutečnit audionahrávku a následnou transkripci tohoto rozhovoru.

JL: dobrý den, s tímto nemám problém, naopak jsem rád, že můžu poskytnout informace o mých zkušenostech se spoluprací s SOU plynárenským, ve kterém jsem i já vystudoval obor mechanik plynových zařízení a také jsem měl možnost absolvovat v nyní u mého zaměstnavatele firmy GASCO odbornou praxi a pak pro mě bylo snadné rozhodování po absolvování studia nastoupit jako řadový řemeslník a postupem času se vypracovat na stavbyvedoucího v této firmě.

VS: Tak to jste prošel celým procesem duálního systému, jaké byly začátky jako zaměstnanec.

JL: začátky? Na toto období vzpomínám velice rád, měl jsem znalost prostředí a vlastně i znalost svých budoucích kolegů.

VS: jako stavbyvedoucí spolupracujete se středními odbornými učiteli a školami je nějaký rozdíl v této spolupráci s odstupem času?

JL: Je co já pamatuji, tak moji spolužáci měli opravdu zájem o obor, pro který se rozhodli studovat. Mé absolvování praxe v mém nynějším

zaměstnání jsem absolvoval před osmnácti lety, práce je to velice zajímavá a v podstatě naopak lehčí o moderní technologie v oblasti například při odstraňování havárie na plynovodu. Jako stavbyvedoucí a vlastně i jako firma se potýkáme s nedostatkem odborníků pro daný obor a tak vlastně bylo velice jednoduché se rozhodnout oslovit odborné školy a požádat je o spolupráci ve smyslu realizací odborných praxí.

VS: pane Lautekraci, nežli se dostaneme na problematiku vlastní realizace praxe ve vaší firmě. Přivedl jste mě na otázku jak jste spokojen s úrovní připravenosti učňů kteří u vás absolvují ať již povinnou praxi pro splnění podmínek absolvování čtyřletého maturitního oboru mechanik plynových a elektrotechnických zařízení nebo sučňů, kteří u Vás vykonávají odbornou praxi v rámci třetích ročníků oborů mechanik plynových zařízení a instalatér-topenář na místo odborného výcviku na středním odborném učilišti?

JL: budu upřímný, spokojen nejsem, kluci přicházejí s teoretickými znalostmi a to v lepším případě a je pak na nás abychom je začali připravovat na realitu řemesla a oboru, který si zvolili, někteří jsou nadšeni, ale bohužel většina je zklamaná a uvažují, že v tomto oboru nechtějí po absolvování pracovat, protože měli jiné reference od rodičů a jiné představy vlastní.

VS:: co myslíte, že je příčinou tohoto prozření a poznání?

JL: Osvěta! Již na základních školách, ale mám informace, že základní školy reagují na toto zjištění a nově zavádějí do výuky tzv. dílenské vyučování a zapojují se do projektu Technohrátky, který budoucím žákům devátých tříd umožňuje, osahat si řemeslo před rozhodnutím a vyplněním přihlášek na konci devátého ročníku deváté třídy. Velikou roli také hrají rodiče, kteří rozhodují a nenechají své děti samostatně se rozhodnout, ono je to opravdu těžké ve 14ti-15letech člověk neví, mluvím z vlastní zkušenosti. Ale rodiče by

neměli na své děti klást vysoké nároky a naopak vést je k postupné kariéře a to je problém. Na obory se hlásí žáci, kteří nejsou studijními typy a naopak jako řemeslníci by byli zruční a vlastně i spokojení.

VS: vraťme se k učňům absolvující odbornou nebo povinnou praxi u Vás, s kým o náboru na škole jednáte?

JL: naše firma jak jsem již zmínil má dlouholetou zkušenost se spoluprací na tomto středním odborném učilišti, spolupráce je každoročně projednána s ředitelem učiliště a v současné době již komunikujeme s náborářkou a vlastně s osobou, která se v daném učilišti věnuje náboru a umístováním žáků na odborné a povinné praxe paní Slavíkovou a když zavzpomínám, tak i mě umožnila a vyjednala praxi ve jmenované firmě GASCO.

VS: co předchází takovéto spolupráci a umístění učňů ve vaší firmě?

JL: Již na konci školního roku jede garant z naší firmy na učiliště a jedná o následující spolupráci v nadcházejícím školním roce, náborářka osloví žáky, kteří podléhají povinnosti absolvovat povinnou praxi pro zdárné ukončení čtyřletých maturitních oborů, samozřejmě po konzultaci v tzv. v pedagogické trojce a to učitel odborného výcviku - třídní učitel - zástupce ředitele pro odborný výcvik.

VS: jaké kroky následují a je právní legislativa zatěžující?

JL: legislativa je příliš složitá, ale na druhou stranu chápu, že jde vlastně o nezletilé pubescenty a zodpovědnost a rizika za ně je veliká. V minulosti toto bylo řešeno dnes znovu zavádějícím způsobem a to duálním systémem, kdy se žáci základních škol vlastně učili pro

podniky zabývající se technickými obory a po vyučení nebo dostudování k danému podniku nastoupili a nebylo tak nutno řešit nedostatek a generační výměnu odborných řemeslníků daných oborů.

VS: co konkrétně Vám na této legislativě vadí?

JL: složitost zákonu vydaných ministerstvem školství, o vlastní spolupráci školy mají veliký zájem. Myslím, že si jsou vědomy, že tato cesta je přínosná jak pro vlastní učně pro získání praxe tak k vyřešení problému s nedostatkem kvalitních řemeslníků nejen v našem Pardubickém regionu.

VS: co přesně musíte před přijetím učňů se školou vyjednat?

JL: kroky jsou následující. V první řadě se musí vymezit pracovní náplň, která musí být v souladu s daným oborem a vlastně i v souladu s našimi požadavky na profil žáků a absolventů pro naši firmu. Dále je důležité pojištění, zdravotní prohlídky, řešení hodnocení učňů a klasifikace z naší strany toto mají nestarost partáči, kteří jsou proškoleni pro práci s učněm a v neposlední řadě je důležité projednat i výši mzdy za práci učňů a to musím zmínit, v podstatě nejde o produktivní odbornou práci, ale pouze o náhled ze strany učňů. Na základě docházky a vlastních výsledků žáka je pak finančně ohodnocen. Mzda je odeslaná na učiliště na ekonomický úsek a tam si jí žáci vyberou.

VS: zmiňujete, že ze strany žáků nelze hovořit o odborné produktivní práci ale jen o náhled, rozumím tomu dobře, že žáci nesmí vykonávat odbornou práci?

JL: ne tak to není myšleno, žáci můžou pod dohledem vykonávat odbornou práci ale bohužel úroveň a kvalita žáků je opravdu, mizerná“

VS: Co považujete za příčinu, této úrovně připravenosti žáků

JL: tak to je ta správná otázka! Žáci se ve škole učí pouze teorii a i na odborném výcviku nemají možnost poznat pravou realitu praxe daného oboru a to nejen z důvodu nedostatku finančních prostředků na vybavenost dílen pomůckami a materiálu ale zejména malé časové dotace hlavně pro obory čtyřletých maturitních oborů, kteří mají týdně pouze dva dny praxe v odborném výcviku. Pro naši firmu je to investice do budoucna velice nejistá a již jsem se zmínil, že profil učňů a absolventů musíme změnit od základu i přes tyto bariery si myslím, že se nám to vyplácí. V současné době u nás pracuje devět zaměstnanců, kteří prošli tímto duálním systémem včetně mě.

VS: máte nějaký návrh řešení tohoto problému?

JL: Jak jsem zmiňoval, naše firma poskytuje v rámci možností finanční a materiální zabezpečení, ale to prostě nestačí. Z mého pohledu by bylo potřebné změnit legislativu a jednat jak s ministerstvem školství tak se zřizovatelem daného učiliště, v našem případě je to pardubický kraj o zvýšení časové dotace pro vykonávání odborné praxe, dále pak podpora dalšího vzdělávání pedagogických pracovníků v rámci odborných předmětů a zejména zvýšení financování při rozdělování financí právě pro školy a učiliště vyučující technické obory.

VS: Máte zkušenosti s projektem zapojení odborníka z praxe do výuky?

JL: Máme a myslím, že toto je jeden z velice dobrých kroků pro motivaci žáků a řešení problému s nedostatkem techniků a odborníků v technických oborech. Já osobně se tohoto projektu účastním a vidím, jak žáky motivuje vidět danou problematiku nejen teoreticky ale mít možnost vidět a vyzkoušet si i když fixní problém s danými pomůckami a nářadím. Kluci se opravdu zapojují do výuky ptajíce na otázky které jim může vlastně někdy zodpovědět jen pracovník který je z praxe a má tyto zkušenosti.

VS: na závěr vám chci poděkovat za rozhovor a cenné informace a názory a věřím, že ve spolupráci s učilištěm budete nadále spolupracovat

JL: vlastně děkuji i já vám že se zabýváte touto problematikou a snad Vám mé názoru pomůžou pro analýzu a vyvození poznatků ve vaší diplomové práci. Pro mě i pro firmu je tato spolupráce, nebojím se říci, vlastně jediné řešení k vyřešení problematiky s nedostatkem řemeslníků oborů které byly v posledních letech v úpadku z důvodu vývoje politiky a situace ve společnosti věřím, že společnou cestou se toto dá zvrátit, ale je to na delší dobu a myslím, že k jistým změnám k dobrému již dochází.

„Konec rozhovoru“

Příloha č. 2: Rozhovor se zástupcem firmy MARTELO Group

Transkripce rozhovoru se stavitelem Liborem Žákem ze stavební firmy MARTELO Group.

Termín realizace rozhovoru 2.10 2019.

Místo realizace rozhovoru stavba Centra bydlení pro seniory, ulice Bělehradská Pardubice.

Rozhovor vedl Bc. Vlastimil Schiller. Transkript provedl Bc Vlastimil Schiller. Délka rozhovoru 20 minut.

VS: dobrý den pane Žáku, děkuji, že jste si udělal čas na poskytnutí tohoto rozhovoru o problematice absolvování odborné praxe žáků ve firmách a spolupráci odborných firem středními odbornými školami zaměřující se na výuku technických a odborných oborů. Jakou máte zkušenost s touto problematikou jako stavitel v odborné firmě zabývající se stavitelstvím včetně technického zařízení budov?

LŽ: ten základ když to řeknu zjednodušeně, dřív si firmy si vybrali žáky formou náboru na základních školách/dříve osmiletá docházka/, tyto firmy spolupracovaly s odbornými učilišti a školami ve kterých se pro danou firmu vyučili a jako absolventi do firmy po vyučení nebo po úspěšném zakončení maturitní zkoušky nastoupili jako zaměstnanci.

VS: ano, tímto narážíte na problém duálního systému, který před revolucí u nás fungoval a zajišťoval trvalý dostatek řemeslníků na trhu práce a firmám kvalitní řemeslníky s profilem který daná firma požadovala.

LŽ: problematika duálního systému byla zlikvidována v devadesátých letech minulého století, kdy nejen ministerstvo školství ale i společnost začala upřednostňovat humanitní obory a tímto došlo k zániku a nedostatku odborníků jak ve stavebnictví a strojírenství tak v dalších technických odvětvích.

VS: pojďme se vrátit k problematice vlastní spolupráce firem a škol, říkáte, že tato spolupráce tu kdysi fungovala, jak tuto problematiku řeší například Vaše firma?

LŽ: Naše firma se dlouhodobě potýká s nedostatkem kvalitních řemeslníků a tak rada firmy se shodla, že je potřeba tento problém urychleně a efektivně řešit a to právě nábořem a osvětou na učilištích a školách vyučující tato „černá“ řemesla.

VS: jakou formu jste zvolili a jaké kroky jste učinili?

LŽ: naši vedoucí pracovníci vypracovali program a strategii jakým je například stipendijní program, který by motivoval žáky, dále pak jezdíme po odborných učilištích a školách a žáky seznamujeme s naší firmou, tak aby si udělali sami představu, co jaké řemeslo obnáší v praxi.

VS: je zájem ze strany žáků například o stipendijní program

LŽ: tady se pozastavím, musím zdůraznit, že žáci, neslyší ani na možnost finanční odměny stipendia 4500kč měsíčně a upsat se k roční spolupráci po vyučení s naší firmou. Vlastně plno a troufám si říci, že většina neví a ani nemá zájem o obor, který si zvolili.

VS: co je podle Vás příčinou těchto postojů a nezájmu?

LŽ: v první řadě je to výchovou již v rodinách, kdy rodiče tlačí na své děti, že musí studovat a získat maturitní a následně vysokoškolský titul. Plno kluků není studijními typy a má opravdu velice špatný prospěch vycházím z informací které mi poskytli žáci -

kluci, kteří již u nás uplatňují odbornou praxi, musím říci, že vlastní práce v oboru je baví a jsou velice zruční.

VS: s kým, na daných školách jednáte o této spolupráci?

LŽ: v první řadě oslovíme ředitele školy, zda má vůbec zájem o spolupráci a ten nás odkáže na další zainteresované pracovníky školy, jakými jsou náborář, učitel teorie a učitele odborného výcviku ti mají přehled zejména o pracovních dovednostech žáků a vytipují tyto žáky, které my oslovíme a pokud mají zájem tak jim nabízíme možnost exkurzí na firmu a vlastní pracoviště aby si sami udělali představu o práci, pro kterou se rozhodli studovat

VS: jaký je pak další postup?

LŽ: na personálním úseku školy se sepíše smlouva o spolupráci a další náležitosti které je potřeba právně ošetřit

VS: je tato administrativa a legislativa náročná a zatěžující?

LŽ: ano je a velmi, je to opravdu velmi náročné tuto spolupráci ošetřit po právní stránce je to mnoho práce nad rámec mé profese a výsledek když to řeknu lidově je nejistý.

VS: jak to myslíte nejistý?

LŽ: žáci k nám nastoupí na praxi a nikdo nám nezaručí, že po vyučení u nás nastoupí jako zaměstnanci i když s touto vizí do této spolupráce jdeme, abychom zajistili kvalitu řemeslníků, které si „vychováme“ tak aby vyhovoval profil absolventů našim požadavkům.

VS: dá se říci z kolika procent je tato vize naplněna

LŽ: přesně se to říci nedá, ale máme okolo dvaceti zaměstnanců, které jsme tímto způsobem získali a jsme s nimi velice spokojeni a doufám, že i oni dělají práci, která je opravdu baví a vykonávají ji velmi odborně.

VS: přivedl jste mi na otázku, abych se Vás zeptal, jak jste spokojeni s kvalitou a přípravou žáků přicházejících k Vám na odbornou praxi?

LŽ: budu k Vám upřímný, nejsem spokojený vůbec, kluci mají jen teoretické znalosti a i těm někteří dobře nerozumí. Je tedy na nás abychom tyto kluky začali připravovat po pracovní odborné stránce, jsou mezi nimi rozdíly někteří se sami zajímají a ptají proč a jak se co dělá, ale jsou i tací, kteří jen čekají na pokyny, které jim zadá parták.

VS: kdo zodpovídá za bezpečnost a za pracovní náplň žáků na stavbě?

LŽ: já, jako stavitel oslovím stavbyvedoucího a ten určí mistra /partáka" ke kterému je daný žák přidělen a ten za něho zodpovídá.

VS: jaká je morálka a vůbec docházka žáků

LŽ: musím říci, že velice dobrá, pravidla si mistr s žákem nastaví hned od začátku, aby následně nedocházelo k nesrovnalostem. Například dohoda o řešení absence žáků pokud se nemohou dostavit na praxi apod.

VS: jak jsou žáci ohodnoceni finančně za produktivní práci, kdo jim platí například pojištění, cestovné, stravné?

LŽ: již jsem zmiňoval, že toto je legislativně ošetřeno na personálním úseku školy kde se na smlouvají podmínky a výše odměny pro žáka, mistr která má žáka na starost pak kontroluje docházku, píše na žáka posudek o pracovní morálce a v neposlední řadě i žáka klasifikuje známkami, tyto podklady pak slouží pro výplatu finanční odměny. Peníze firma pošle na ekonomický úsek školy a tam si je žák přebere je tu i možnost u zletilých žáků posílání mzdy na osobní účet a u nezletilých žáků přeposílají finanční odměny na účet rodičů.

VS: zmiňujete nezletilé žáky, je s nimi větší legislativa jak se zletilými?

LŽ: ano je, tyto žáci spadají do jiných právních norem a to mnohem složitějších to bych zde nechtěl zdlouhavě rozebírat. Tady je zapotřebí i spolupráce s rodiči.

VS: vyplatí se vám tato náročná práce se žáky

LŽ: vyplatí, i kdyby k nám nastoupil jen jeden žák tak je to pro nás přínosné je vlastně připraven pro práci v naší firmě je znalý prostředí ve kterém absolvoval praxi a je tak pro nás velikým přínosem a ulehčením oproti novým zaměstnancům jak tuzemských tak zahraničních které musíme zdlouhavě proškolovat u zahraničních kontrolovat platnost osvědčení například o svářecích zkouškách a podobně.

VS: na závěr vám položím otázku, jak by jste shrnul dosavadní spolupráci a jaká opatření by jste navrhoval pro firmy a školy pro zlepšení zájmu a hlavně získávání nových kvalitních řemeslníků?

LŽ: pokud si odmyslím kroky, které jsou důležité učinit před výběrem a vlastním nástupem žáka na odbornou praxi k nám do firmy tak vlastní práci s klukama hodnotím velice kladně a mám opravdu radost, jak se kluci vyvíjí ve svém oboru. A doporučení? Tam bych školám nenavrhoval změnu v ŠVP/školní vzdělávací program/ protože ta by vedla jen k další m teoretickým vědomostem spíše bych to viděl na řešení s ministerstvem školství o zjednodušení legislativy a usnadnění tak spolupráci dalších firem se školami které se tohoto právě bojí a nemají tak zájem se školami spolupracovat, dále bych navrhoval a to zejména pro čtyřleté maturitní obory zvýšit časovou dotaci pro absolvování praxe neboť dle mého názoru dva dny v týdnu a tři dny teorie je opravdu moc málo a žáci nemají šanci se zdokonalit po pracovní stránce, dle mého názoru je i malá časová dotace u učebních oborů pro praxi ale je mnohem efektivnější tento interval týden praxe a týden teoretické výuky.

VS: pane Žáku děkuji Vám za rozhovor a přeji Vám hodně úspěchů ve vašem úsilí o změně situace s nedostatkem a nezájmem o řemesla technického směru

LŽ: i já děkuji a velice mě těší, že se o toto ožehavé a aktuální téma někdo zajímá.

„Konec rozhovoru“

Příloha č. 3: Rekvalifikace – informace

Rekvalifikace umožňuje fyzickým osobám získat kvalifikaci pro nové zaměstnání nebo udržení stávajícího zaměstnání.

Rekvalifikací se rozumí

Získání nové kvalifikace a zvýšení, rozšíření nebo prohloubení dosavadní kvalifikace, včetně jejího udržování nebo obnovování. Za rekvalifikaci se považuje i získání kvalifikace pro pracovní uplatnění fyzické osoby, která dosud žádnou kvalifikaci nezískala. Při určování obsahu a rozsahu rekvalifikace se vychází z dosavadní kvalifikace, zdravotního stavu, schopností a zkušeností fyzické osoby, která má být rekvalifikována formou získání nových teoretických a praktických dovedností v rámci dalšího profesního vzdělávání (§ 108 odst. 1 zákona č. 435/2004 Sb., o zaměstnanosti, ve znění pozdějších předpisů).

Podmínky pro zařazení fyzické osoby do rekvalifikačního kurzu:

- být v evidenci Úřadu práce jako uchazeč nebo zájemce o zaměstnání,
- mít odpovídající vstupní kvalifikační předpoklady pro daný rekvalifikační kurz a pro výkon profese, na kterou se rekvalifikuje (např. příslušný stupeň vzdělání, některé znalosti a dovednosti – záleží na typu rekvalifikace),
- být zdravotně způsobilý/lá pro absolvování rekvalifikačního kurzu a pro výkon nové profese,
- rekvalifikace musí být potřebná – dosavadní kvalifikace uchazeče nebo zájemce o zaměstnání neumožňuje získání vhodného pracovního místa,
- rekvalifikace musí být účelná - po ukončení rekvalifikace je reálná šance získat zaměstnání.

Jak postupovat, máte-li zájem o rekvalifikaci

Základní informaci o možnostech rekvalifikace obdržíte od svého referenta útvaru zaměstnanosti - zprostředkovatele, který Vám rovněž může rekvalifikaci navrhnout, pokud snaha o zprostředkování zaměstnání s Vaší dosavadní kvalifikací nemá naději na

úspěch a splňujete podmínky pro absolvování rekvalifikace. Zájem a zařazení uchazeče nebo zájemce o zaměstnání do rekvalifikace schvaluje vedoucí pracovník.

Realizace rekvalifikace

- a) Rekvalifikaci zabezpečí uchazeči nebo zájemci o zaměstnání Úřad práce („zabezpečovaná rekvalifikace“)
- b) Rekvalifikaci si může zvolit a zabezpečit sám uchazeč nebo zájemce o zaměstnání („zvolená rekvalifikace“)

Podmínky pro zabezpečované rekvalifikace

Krajské pobočky úřadu práce zabezpečují rekvalifikaci na základě písemně uzavřené dohody o provedení rekvalifikace s rekvalifikačním zařízením (soukromé vzdělávací zařízení, podnikové zařízení, škola apod.). Rekvalifikace se provádí v rámci dalšího profesního vzdělávání, tj. mimo počáteční vzdělávání.

Úhrada nákladů rekvalifikace

Úřad práce hradí náklady rekvalifikace (kurzovné) za uchazeče nebo zájemce o zaměstnání pokud ho na rekvalifikaci doporučí a uzavře s ním, ještě před zahájením rekvalifikačního kurzu, písemnou dohodu o rekvalifikaci.

Na úhradu nákladů rekvalifikace a nákladů spojených s rekvalifikací není právní nárok.

Je možné rekvalifikaci odmítnout nebo rekvalifikace zanechat?

Předpokládáme, že máte vážný zájem o rekvalifikaci, která Vám znovu otevře možnost uplatnění ve vhodném zaměstnání. Přesto si dovoluujeme upozornit, že úřad práce vyřadí rozhodnutím z evidence uchazečů o zaměstnání toho uchazeče, který odmítne nastoupit na dohodnutou rekvalifikaci, neúčastní se rekvalifikačního kurzu ve stanoveném rozsahu teoretické a praktické přípravy, neplní studijní a výcvikové povinnosti stanovené vzdělávacím zařízením, které rekvalifikaci provádí, nebo se nepodrobí závěrečnému ověření získaných znalostí a dovedností (viz § 30 odst. 2 zák. č. 435/2004 Sb.).

Rekvalifikace si vyžaduje nemalé finanční prostředky ze státního rozpočtu, proto účastník může bez sankcí zanechat rekvalifikace jen z vážných důvodů (viz § 5 písmeno c) zák. č. 435/2004 Sb.). §5 písmeno c) zákona o zaměstnanosti (435/2004 Sb.).

Vážnými důvody jsou důvody spočívající v:

- nezbytné osobní péči o dítě ve věku do 4 let,
- nezbytné osobní péči o fyzickou osobu, která se podle zvláštního právního předpisu považuje za osobu závislou na pomoci jiné fyzické osoby ve stupni II (středně těžká závislost), ve stupni III (těžká závislost) nebo ve stupni IV (úplná závislost)3a), pokud s uchazečem o zaměstnání trvale žije a společně uhrazují náklady na své potřeby; tyto podmínky se nevyžadují, jde-li o osobu, která se pro účely důchodového pojištění považuje za osobu blízkou,
- docházce dítěte do předškolního zařízení a povinné školní docházce dítěte,
- místě výkonu nebo povaze zaměstnání druhého manžela nebo registrovaného partnera,
- zdravotních důvodech, které podle lékařského posudku brání vykonávat zaměstnání nebo plnit povinnost součinnosti s úřadem práce při zprostředkování zaměstnání, nebo
- jiných vážných osobních důvodech, například etických, mravních či náboženských, nebo důvodech hodných zvláštního zřetele,

Vážné důvody musí být prokazatelné.

Sankce

Pokud uchazeč či zájemce o zaměstnání bez vážných důvodů nedokončí rekvalifikaci nebo odmítne nastoupit do vhodného zaměstnání odpovídajícího nově získané kvalifikaci, je povinen uhradit plně náklady rekvalifikace. Toto jednání je také důvodem k sankčnímu vyřazení z evidence úřadu práce.

Podpora při rekvalifikaci

Nárok na podporu při rekvalifikaci má uchazeč o zaměstnání, který se zúčastní rekvalifikace zabezpečované úřadem práce a ke dni, k němuž má být podpora při rekvalifikaci přiznána, není poživatелеm starobního důchodu.

ZVOLENÁ REKVALIFIKACE

Podle ustanovení §109a zákona o zaměstnanosti si může uchazeč/zájemce o zaměstnání (dále jen „zájemce o zvolenou rekvalifikaci“) zabezpečit rekvalifikaci sám.

Za tím účelem si volí:

- a) **druh pracovní činnosti**, na kterou se chce rekvalifikovat
- b) **rekvalifikační zařízení**, které má rekvalifikaci provést.

Formuláře ke zvolené rekvalifikaci ke stažení
zde: http://portal.mpsv.cz/documents/37855/698248/zajem_o_zvolenou_rekvalifikaci.pdf/96d77547-05fc-640f-41fe-fa047dabf26b (488.58kB)

Zájemce o zvolenou rekvalifikaci předloží svému referentu útvaru zaměstnanosti - zprostředkovateli - svůj požadavek na formuláři „Zájem o zvolenou rekvalifikaci“ – část A (viz Formuláře pro občany).

Žádat o zvolenou rekvalifikaci je třeba doložit svému referentu zaměstnanosti – zprostředkovateli **alespoň 30 dnů před termínem zahájení** kurzu, aby bylo možné požadavek Úřadem práce posoudit a administrativně zpracovat. Požadavek bude posuzován v odborné komisi z hlediska, zda zvolená rekvalifikace přispěje k uplatnění zájemce o zvolenou rekvalifikaci na trhu práce a zda je pro něho vzhledem k zdravotnímu stavu vhodná.

Zájemce si přečte a podepíše „Poučení zájemce o zvolenou rekvalifikaci“ – část B formuláře „Zájem o zvolenou rekvalifikaci“ (viz Formuláře pro občany) a úřad práce podepsaný formulář založí k dokumentaci.

Cenu rekvalifikace doloží zájemce o zvolenou rekvalifikaci úřadu práce „Potvrzením rekvalifikačního zařízení o ceně rekvalifikačního kurzu“ – část C formuláře „Zájem o zvolenou rekvalifikaci“ (viz Formuláře pro občany). Cena rekvalifikace musí obsahovat i náklady za závěrečnou zkoušku.

Vynaložená finanční částka na zvolenou rekvalifikaci **nesmí u jednoho zájemce o zvolenou rekvalifikaci v období 3 let přesáhnout celkovou částku 50 000 Kč** ode dne prvního nástupu na zvolenou rekvalifikaci.

V případě schválení žádosti bude zájemci o zvolenou rekvalifikaci úřadem práce vystaveno „Potvrzení o úhradě ceny rekvalifikačního kurzu po úspěšném absolvování rekvalifikace“, které zájemce předá rekvalifikačnímu zařízení nejpozději v den zahájení rekvalifikačního kurzu.

Hrazení zvolené rekvalifikace úřadem práce není nárokové, je plně na zvážení úřadu práce, zda rekvalifikaci uhradí. Úřad práce **uhradí cenu zvolené rekvalifikace po úspěšném absolvování rekvalifikace přímo rekvalifikačnímu zařízení.**

Úřad práce může hradit cenu rekvalifikace **pouze za dobu, po kterou je zájemce o zvolenou rekvalifikaci veden v evidenci uchazečů o zaměstnání nebo zájemců o zaměstnání.**

Jiné náklady než cenu zvolené rekvalifikace Úřad práce nehradí.

Náklady na případné lékařské vyšetření v souvislosti se zvolenou rekvalifikací si hradí zájemce o zvolenou rekvalifikaci sám.

Pokud zájemce o zvolenou rekvalifikaci odmítne bez vážných důvodů nastoupit do zaměstnání odpovídajícího nově získané kvalifikaci, bude povinen cenu rekvalifikace úřadu práce uhradit. Nedokončí-li rekvalifikaci bez vážných důvodů, úřad práce za něho cenu zvolené rekvalifikace neuhradí.

Uchazeči o zaměstnání nevzniká účastí na zvolené rekvalifikaci nárok na podporu při rekvalifikaci.

Příloha č. 4: Dotazník – Postoje studentů ve vztahu ke zvolenému oboru

Pohlaví	muž	žena	
věk	15-20	20-25	25-30
Proč jsem si vybral obor, který studuji	a) o obor jsem se sám zajímal	b) byl mi doporučen	c) rodinný příslušník pracuje v tomtéž oboru
Při výběru jsem byl inspirován	a) firmou zabývající se tímto oborem	b) odbornou literaturou	c) informace z jiného zdroje (web, tisk, ...)
V tomto oboru jsem	a) chtěl/a vždy pracovat	b) nechtěl/a pracovat	c) bylo to přání rodičů/volil/a jsem ze svých možností
Při vyplnění přihlášky na ZŠ mi pomohl	a) rodič	b) třídní učitel, jiná osoba	c) přihlášku jsem si vyplnil/a sám
O zvoleném oboru jsem získal informace	a) z masmédií a internetu	b) na základní škole	C/ na exkurzi
Zajímala mě problematika zvoleného oboru	a) ano velmi	b) rád/a pracuji manuálně	c) k oboru mě vedla rodina
Pracuje někdo z rodinných příslušníků v oboru, který jsem si zvolil?	a) Ano	Ne	
Splnilo studium zvoleného oboru mé očekávání?	a) ano splnilo	b) nejsem si jistý	c) ne, nespnilo
Měl jsem možnost vykonávat praxi během studia?	a) jen povinný odborný výcvik	b) škola mi zajistila odbornou praxi	c) v oboru jsem pracoval i brigádně
Praxi, jsem získal z vlastní iniciativy, nebo mi byla nabídnuta školou?	a) pracoval jsem ve firmě	b) praxi mi nabídla firma, při realizaci projektu odborník v praxi	c) škola mi zajistila odbornou praxi
Případnou letní brigádu jsem absolvoval ve firmě týkající se	a) ano	b) ne	

studovaného oboru?			
Praxi jsem vykonával s pocitem osobnostního rozvoje ve zvoleném oboru nebo z povinnosti?	a) ano, získal jsem zkušenosti v daném oboru	b) ne, praxi jsem vykonával jako podmínku dokončení studia	c) nevidím se v budoucnu v daném oboru
Zajímá mě se o nové poznatky v oboru, který studuji?	a) ano, ve firmě zabývající se tímto oborem	b) nezajímá mě se	c) ano, poznatky jsem získal jinou cestou (např. u odborníka, který vedl mou odbornou praxi)
Ovlivnila škola můj názor na studovaný obor?	a) ano, velice pozitivně	b) ano, ale negativně	c) neovlivnila
Byl jsem spokojen s teoretickou výukou a odborností učitelů technických předmětů?	a) ano, učitelé mě při teoretické výuce zaujali	b) byl/a jsem málo motivovaný učitelem	c) nebyl jsem spokojen
Zůstanu v oboru, který jsem vystudoval?	a) ano, zcela jistě	b) rozhodnutí zvažuji	c) nezůstanu
Zvažuji terciární studium?	a) ano	b) ne	c) ještě se rozhoduji
Zvažuji být zaměstnancem nebo OSVČ?	a) chci být zaměstnancem	b) chci podnikat	c) nejsem si jist zkušenostmi a praxí pro práci OSVČ
Jsem si jistý, že mám dost zkušeností pro uplatnění se na trhu práce?	a) ano, jsem si jistý/á. O můj obor je na trhu práce zájem	b) uvítal bych zaškolení u dané firmy nebo další rozšíření znalostí	c) teoretické zkušenosti a znalosti převyšují ty praktické
Nastoupím do zaměstnání u zaměstnavatele, kde jsem absolvoval praxi?	a) ano, s firmou jsem případně již uzavřel smlouvu	b) ne, v žádném případě, půjdu do jiné firmy	c) ne, firma nepřijímá nové zaměstnance
Jsem ochoten podstoupit případné školení, kurz, rekvalifikaci v daném oboru?	a) ano, počítám s tím	b) ne, nechci se dále vzdělávat	c) pokud to bude podmínkou setrvání v oboru tak ano
Jaké nároky a podmínky očekáváte	a) kvalitu práce a	b) dodržování pracovní doby a	c) časovou flexibilitu

od budoucího zaměstnavatele?	odbornost	BOZP	
Myslíte si, že po ukončení studia se budete potýkat s výběrem zaměstnavatele z důvodu nedostatečné praxe?	a) ne, získal jsem dostačující zkušenosti v rámci odborné praxe	b) ano, zcela jistě při absolvování odborné praxe jsem nezískal dostatečné zkušenosti	c) nevím, nejsem si svou praxí jistý
Akceptujete ze strany zaměstnavatele nižší ohodnocení z důvodu nedostatečné praxe?	a) ano, zcela jistě	b) ne, v žádném případě	c) ano, ale jen po zkušební dobu
Jakou máte představu o výdělku?	a) 20 000-29 000 Kč	b) 30 000-40 000 Kč	c) více
Jste ochotni v rámci celoživotního vzdělávání dále studovat?	a) ano	b) ne, již nechci studovat	c) ano, ale jen pokud to bude podmínkou výkonu profese
Vítáte možnost nabídky odborné praxe zajištěné školou?	a) ne, raději bych si firmu zvolil sám	b) ano, zejména pokud škola s firmou dlouhodobě spolupracuje	c) je mi to jedno

Dobrý den, prosím Vás o vyplnění tohoto dotazníku, týkající se problematiky spolupráce firem se školou a duálního systému. Dále pak dané legislativy, požadavků na absolventy technických oborů vykonávající praxi. Dotazníkové šetření je vzhledem k interním informacím firmy anonymní, vzhledem GDPR. Výsledky budou použity pro mou diplomovou práci, která se zabývá výzkumem o představách absolventů technických oborů o svém budoucím zaměstnání a zaměstnavateli vzhledem k realitě požadavků zaměstnavatelů a firem v pardubickém regionu. Děkuji za vyplnění.

Příloha č. 5: Dotazník – Zkušenosti v realizaci duálního systému v praxi

Zkušenosti v realizaci duálního systému v praxi

Dotazníkové šetření čtvrté sekce je analýza a monitoring problematiky legislativy a kvalita absolventů nastupujících do firem zabývajících se technickými pozicemi na trhu práce v pardubickém regionu. Dále pak rozborem problémů vlastních firem s nábořem studentů pro své specifické odborné zaměření. Problémy spolupráce se školami při absolvování odborných praxí studentů. Dále pak analýza nezájmu studentů o technické a odborné obory a projektů, které směřují k motivaci studentů zejména pak stipendijní motivace, která by řešila malý zájem o tyto obory a profil absolventů pro danou firmu.

Spolupracujete se školami ohledně duálního systému?	a) ano, máme dlouholetou zkušenost s touto spoluprací	b) ne, ale tuto spolupráci zvažujeme	c) ne, z důvodu nezájmu ze strany škol
V případě, že firma spolupracuje:			
Co si od spolupráce slibujete?	a) získání nových zaměstnanců s požadovanou odbornou připraveností	b) nedostatek odborníků daného oboru na trhu práce	c) udržení zájmu o technické obory
Spolupracujete se státní nebo soukromou školou?	a) státní škola	b) soukromá škola	c) státní a soukromá škola
V jaké vzdálenosti jsou školy, které vyučují vaše nebo příbuzné obory	a) v místě působení firmy	b) ve vzdálenosti od 10 do 50 km	c) ve vzdálenosti 50 km a více
Máte vyčleněnou pracovní pozici určenou pro kontakt (koordinaci a komunikaci) mezi firmou a školou?	a) ano, odborník z praxe	b) ano, garant za firmu bez odbornosti	c) ne
Vítají školy vyučující technické obory tuto spolupráci?	a) ano spolupráce je vítaná a na velmi dobré úrovni	b) školy se zapojují do spolupráce, ale zatěžuje je administrativní	c) školy se potýkají s nedostatkem peněz ve svém rozpočtu

		činnost	
S kým ve školách jednáte ohledně této spolupráce?	a) s učiteli teoretických odborných předmětů	b) s učiteli odborného výcviku pro daný obor	c) s ředitelem školy
Co může vaše firma škole nabídnout?	a) odborné vedení – instruktora, odborníka z praxe pro výuku	b) technologii, materiální a finanční podporu	c) motivaci a dobrou pověst daného oboru při náboru nových studentů
Jaké formy spolupráce jsou nabízeny školám vaší firmou?	a) praktické vyučování ve firemním prostředí	b) zapojení odborníka z praxe – přednášky odborníků ve školním vyučování	c) sportovní dny, volnočasové aktivity pro studenty
Máte dlouhodobé zkušenosti ve spolupraci se školami na principu duálního systému?	a) ano, krátkodobá spolupráce 1-3 roky	b) ano, střednědobá spolupráce 4-5 roky	c) ne, princip nevyužíváme
Jaké administrativní kroky směřující k uzavření smlouvy o spolupráci jsou potřebné?	a) obsah a rozsah odborné praxe, jaké ročníky a obory budou praxi absolvovat	b) personální zajištění, kdo z firmy bude spolupraci organizovat (vč. právního zajištění)	c) financování a časový rozsah odborné praxe
Je tato administrativa náročná ať časově nebo legislativně?	a) ano, povinná administrativa je příliš složitá i časově náročná	b) ano, vysoká zejména časová a finanční zátěž pro firmy i školy	c) administrativa není zatěžující, pokud je ve firmě garant pro spolupráci
Mají školy o tuto spolupráci zájem?	a) ano, ze strany škol je zájem o spolupráci, ale zřizovatel školy nařizuje určitá omezení pro spolupráci	b) ne, administrativa a zřizovatel škole svazuje ruce	c) ano, pokud firma sama iniciuje spolupráci směrem ke škole

Vlastní zkušenosti se studenty a absolventy.

Vyhovuje vám profil studentů technických oborů vykonávajících u praxi?	a) ano, ale studenti nemají zájem o absolvování těchto odborných praxí	b) ano, ale studenti mají velmi malé teoretické i praktické znalosti	c) ne, studenti úplně nevyhovují požadovanému profilu
Lze studenty zapojovat do reálného provozu?	a) ano, pod dozorem instruktora	b) ne, studenti jsou schopni vykonávat pouze úkoly, které nejsou náročné na odbornost	c) ano, ale jejich plnému zapojení brání legislativa, BOZP
Je dostatek škol v regionu vyučujících obory vhodné pro vaše využití?	a) ne, ale zřizovatelé škol mají tendenci obory rozšiřovat	b) ano	c) ano, ale mimo region
Navrhujete školám otevření nových technických oborů dle vaší potřeby?	a) ano, spolupráce a jednání na toto téma se školami probíhá	b) ano, spolupráce a jednání na toto téma se školami probíhá a firma se podílí na přípravě maturitní nebo závěrečné zkoušky	c) ne, firma nemá tuto kompetenci
Realizujete se v problematice prohloubení výuky a úpravy ŠVP?	a) ano, v souladu s potřebami firmy	b) ano, firma sleduje vývoj technologií v daném oboru a monitoruje požadavky na trhu práce	c) ne, firma pokud není vyzvána školou, do úpravy nezasahuje
Jaká je informovanost studentů přicházejících k vám na praxi o vaší firmě?	a) velmi malá, studenti jsou dezorientovaní	b) informovanost studentů je průměrná	c) studenti jsou velice informovaní díky naší spolupráci se školou
Jaká je teoretická a praktická připravenost absolventů při nástupu do zaměstnání v oboru?	a) studenti mají malé zkušenosti a musí být zaškolení	b) studenti z programu naší spolupráce jsou plnohodnotně připraveni na vykonávání pozice v	c) připravenost absolventů je velice nízká

		oboru	
Jakou mají studenti a absolventi představu o finančním ohodnocení za svou práci?	a) studenti mají příliš vysoké finanční nároky vzhledem ke své malé praxi	b) studenti mají přiměřené finanční nároky	c) studenti počítají s růstem finančního ohodnocení v závislosti na získávání praxe
Jaká je docházka studentů na odbornou praxi?	a) velice špatná	b) nižší, studenti mají příliš vysokou omluvenou absenci	c) velmi dobrá
Jsou žákovské produkty v plné kvalitě?	a) ano, pokud je práce prováděna pod dohledem	b) ano, ale produkty musí být nabízeny s touto informací	c) ne, nelze
Je žákům přidělen instruktore nebo mistr?	a) ano, po celou dobu odborné praxe	b) ano, bez tohoto opatření by odborná praxe nebyla možná	c) není pouze v případě, kdy je studentům uložena jednoduchá pracovní činnost
Kolik studentů může u vás vykonávat odbornou praxi?	a) 1-3 studenti	b) 4-6 studentů	c) 7-12 studentů
Je tento počet omezen zákonem nebo možnostmi firmy?	a) zákon i omezení firmy	b) zákon (max. 12 studentů)	c) omezení firmy
Mají možnost studenti kariérního růstu ve firmě?	a) ano, podle výsledků, které eviduje instruktore	b) ne, studenti setrvávají ve stejné pozici, která je uvedena ve smlouvě se školou	c) ano, ale pouze jako budoucí zaměstnanci
Vyhovuje studentům režim pracovní doby?	a) ano, s dodržováním bezpečnostních přestávek	b) ne, osmihodinová doba se zdá studentům příliš dlouhá	c) nevím, studenti neuvádějí žádný problém ohledně pracovní doby
Jsou studenti spokojeni s náplní práce ve svém oboru?	a) ano, váží si možnosti získání praxe	b) ne, vyhýbají se odborné a zodpovědné práci	c) ne, stěžují si na nedostatečný prostor pro vlastní

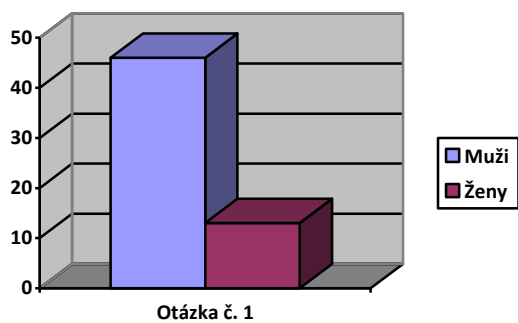
			kreativitu
Splnila odborná praxe představy studentů?	a) ne, měli jiné představy	b) ano, získanou praxi vnímají pozitivně	c) ne, studenti změnilí pohled na svůj obor
Pozorujete u studentů rozdíl v pracovních schopnostech a přístupu u těch, kteří mají jednoho z rodinných příslušníků v daném oboru?	a) ano, tato skutečnost se pozitivně odráží na přístupu studentů k praxi	b) ano, studenti bez rodinných příslušníků v oboru jsou zdrženliví a senzomotorické návyky si musí osvojovat déle	c) ne, přístup k praxi není, vnímám jako rozhodující
Hlásí se v daném oboru studenti na letní praxi?	a) ano, o letní brigády je veliký zájem	b) ne, studenti vykonávají brigádu v jiných odvětvích	c) ano, ale zájem by mohl být vyšší
Jak firma motivuje studenty k zájmu o daný obor?	a) zejména finančním ohodnocením	b) více poskytovaných typů benefitů současně	c) možnost kariérního růstu již během odborné praxe
Mají studenti po absolvování odborné praxe během studia u vás možnost zaměstnání?	a) ano, pokud již během studia podepíší smlouvu a pobírají stipendium	b) ano, za tímto účelem spolupráce probíhá	c) ne, firma nenabírá zaměstnance z řad studentů, vyžaduje odborníky s praxí
Mají studenti o nabídku práce u vás zájem?	a) ano	b) ne	c) ne, realizují se mimo vystudovaný obor
Co se týče připravenosti studentů, převažují znalosti teoretické nebo praktické dovednosti?	a) znalosti i dovednosti jsou na velmi dobré úrovni	b) převažují jen znalosti, nebo jen dovednosti	c) dovednosti jsou podprůměrné a znalosti jsou podprůměrné nebo na požadované úrovni

Příloha č. 6: Dotazník – Střední průmyslová škola stavební Pardubice

Oblast základních informací

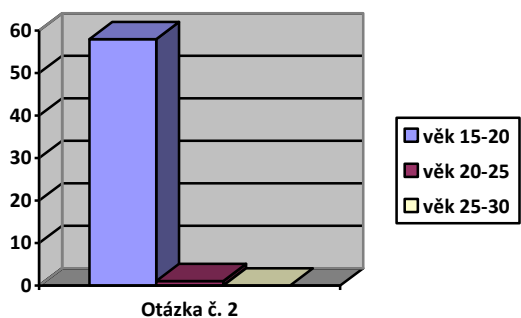
Otázka č. 1.

1	Pohlaví	muž	žena
A		7	
B		12	
C		10	6
D		17	7
Celkem		46	13



Otázka č. 2.

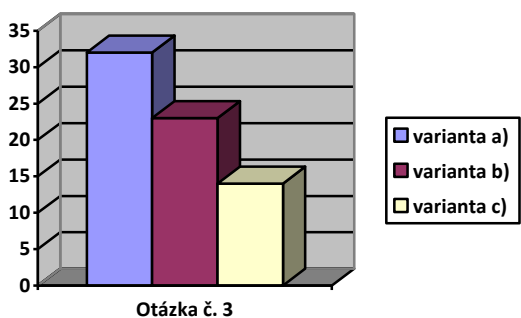
2	věk	15-20	20-25	25-30
A		7		
B		12		
C		16		
D		23	1	
Celkem		58	1	



Otázka č. 3.

3	Proč jsem si vybral obor, který studuji	a) o obor jsem se sám zajímal	b) byl mi doporučen	c) rodinný příslušník pracuje v tomtéž oboru
A		3	1	3
B		8	2	2
C		8	7	1
D		3	13	8
Celkem		32	23	14

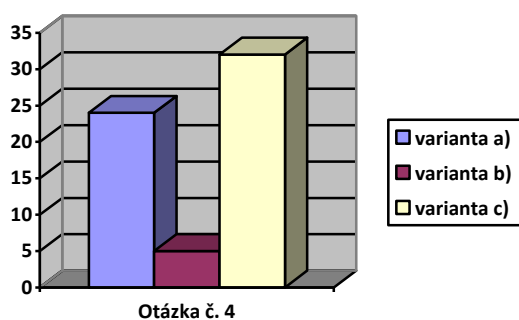
U studentů sice převládá vlastní zájem, ale poměrně velkou měrou také dají na doporučení.



Otázka č. 4.

4	Při výběru jsem byl inspirován	a) firmou zabývající se tímto oborem	b) odbornou literaturou	c) informace z jiného zdroje (web, tisk, ...)
A		4	2	1
B		6	1	5
C		5		11
D		9	2	15
Celkem		24	5	32

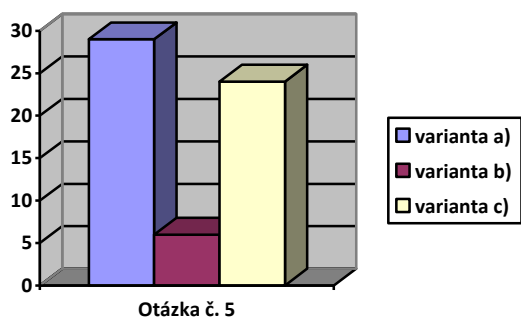
Tak jako u ostatních škol převládají masmédiá tak v tomto případě nehrají majoritní roli. Je předpokladem, že kybernetické prostředí hraje zpravidla významnější roli než tištěné materiály.



Otázka č. 5.

5	V tomto oboru jsem	a) chtěl/a vždy pracovat	b) nechtěl/a pracovat	c) bylo to přání rodičů/volil/a jsem ze svých možností
A		1	2	4
B		10	1	1
C		5	3	8
D		13		11
Celkem		29	6	24

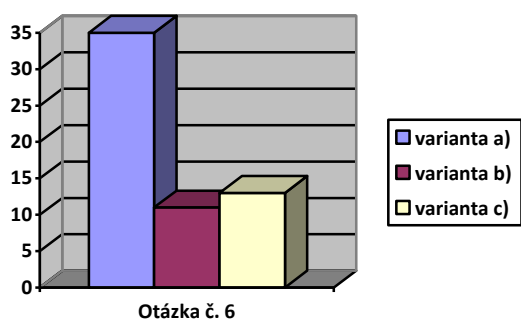
Opět převažuje vlastní zájem při rozhodování, ale v této škole hraje velký podíl i vliv rodiny. Největší podíl těch, kteří se řídí vlastním zájmem, je v oboru Pozemní stavebnictví a bytový design.



Otázka č. 6.

6	Při vyplnění přihlášky na ZŠ mi pomohl	a) rodič	b) třídní učitel, jiná osoba	c) přihlášku jsem si vyplnil/a sám
A		4	2	1
B		8	3	1
C		10	2	4
D		13	4	7
Celkem		35	11	13

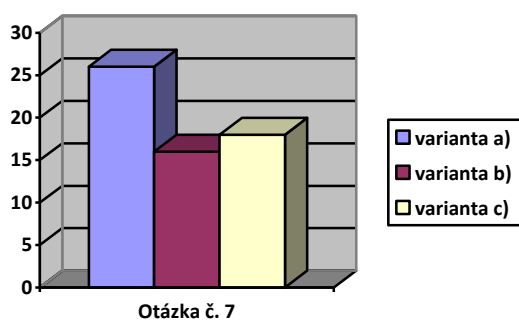
Výsledek byl dle předpokladu. Škola a samostatné vyplnění má znatelně menší podíl.



Otázka č. 7.

7	O zvoleném oboru jsem získal informace	a) z masmédií a internetu	b) na základní škole	C/ na exkurzi
A		2	1	4
B		4	3	6
C		9	4	3
D		11	8	5
Celkem		26	16	18

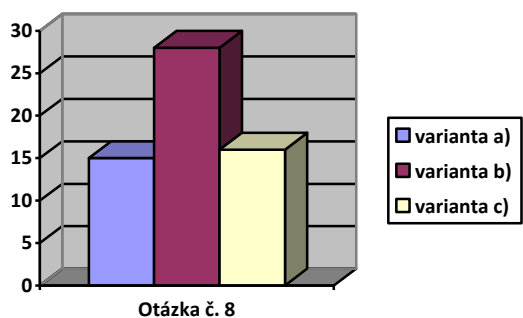
Další zpětná vazba, že masmédiá hrají hlavní roli. Opět s předpokladem, že kybernetické prostředí hraje zpravidla významnější roli než tištěné materiály.



Otázka č. 8.

8	Zajímala mě problematika zvoleného oboru	a) ano velmi	b) rád/a pracuji manuálně	c) k oboru mě vedla rodina
A			5	2
B		5	7	
C		7	6	3
D		3	10	11
Celkem		15	28	16

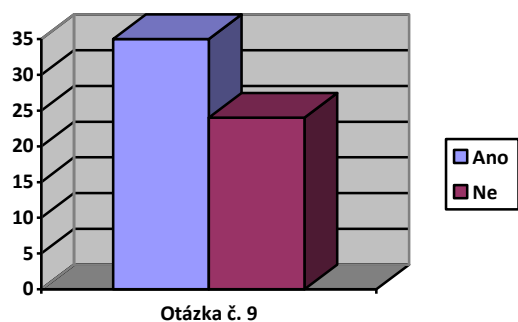
I v případě této školy je pozitivním výsledkem, že student rozhoduje dle svých preferencí, o tom co je mu bližší (jsem studijní typ nebo nejsem....).



Otázka č. 9.

9	Pracuje někdo z rodinných příslušníků v oboru, který jsem si zvolil?	a) Ano	Ne
A		4	3
B		6	6
C		5	11
D		20	4
Celkem		35	24

V této otázce je zřejmé, že u průmyslové školy hraje větší roli profese rodinných příslušníků.

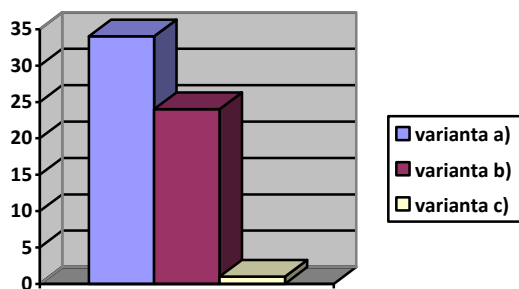


Poznatky z průběhu studia

Otázka č. 10.

10	Splnilo studium zvoleného oboru mé očekávání?	a) ano splnilo	b) nejsem si jistý	c) ne, nesplnilo
A		3	4	
B		6	6	
C		10	5	1
D		15	9	
Celkem		34	24	1

V zásadě pozitivní výsledek s tím, že poměr těch, kteří jsou si jistí, je významnější u oboru Pozemní stavitelství a bytový design a CAD/BIM programování.

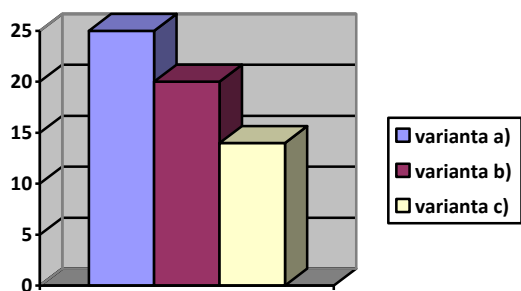


Otázka č. 10

Otázka č. 11.

11	Měl jsem možnost vykonávat praxi během studia?	a) jen povinný odborný výcvik	b) škola mi zajistila odbornou praxi	c) v oboru jsem pracoval i brigádně
A		4	1	2
B		8	3	1
C		8	2	6
D		5	14	5
Celkem		25	20	14

Ačkoli má zapojení v praxi spíše povinný charakter, určitá část má zkušenost s oborem i v rámci brigády.

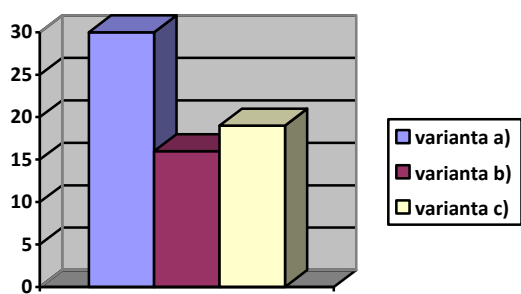


Otázka č. 11

Otázka č. 12.

12	Praxi, jsem získal z vlastní iniciativy, nebo mi byla nabídnuta školou?	a) pracoval jsem ve firmě	b) praxi mi nabídla firma, při realizaci projektu odborník v praxi	c) škola mi zajistila odbornou praxi
A		1	2	4
B		2		10
C		12	10	
D		15	4	5
Celkem		30	16	19

V této otázce je sice větší zastoupení vlastní iniciativy při zajištění praktických zkušeností ale i angažovanost školy ať plně nebo v rámci programu je důležitá.

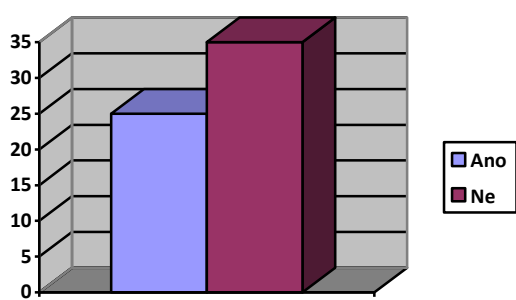


Otázka č. 12

Otázka č. 13.

13	Případnou letní brigádu jsem absolvoval ve firmě týkající se studovaného oboru?	a) ano	b) ne
A		1	6
B		2	10
C		7	9
D		15	10
Celkem		25	35

Podíl brigádníků odpovídá obecnému poměru mladých, kteří mají potřebu různých typů brigád.

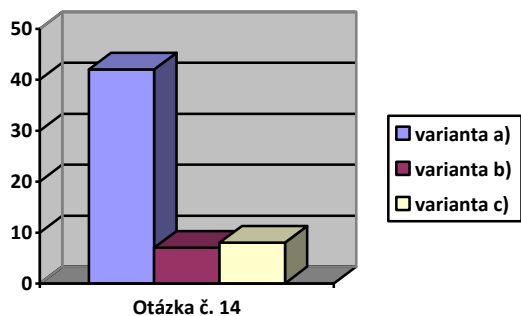


Otázka č. 13

Otázka č. 14.

14	Praxi jsem vykonával s pocitem osobnostního rozvoje ve zvoleném oboru nebo z povinnosti?	a) ano, získal jsem zkušenosti v daném oboru	b) ne, praxi jsem vykonával jako podmínku dokončení studia	c) nevidím se v budoucnu v daném oboru
A		3		3
B		10	1	1
C		10	2	3
D		19	4	1
Celkem		42	7	8

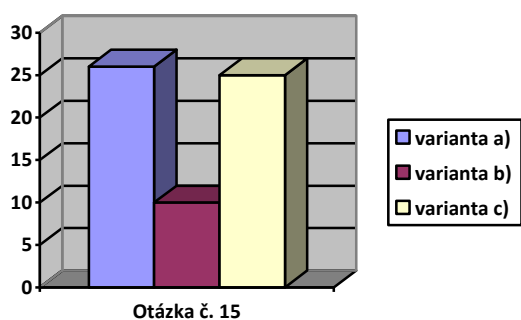
Velmi pozitivní výsledek kdy studenti vnímají praxi jako velmi přínosnou pro budoucí profesi.



Otázka č. 15.

15	Zajímal jsem se o nové poznatky v oboru, který studuji?	a) ano, ve firmě zabývající se tímto oborem	b) nezajímal jsem se	c) ano, poznatky jsem získal jinou cestou (např. u odborníka, který vedl mou odbornou praxi)
A		1	1	5
B		1	2	9
C		11	5	
D		13	2	11
Celkem		26	10	25

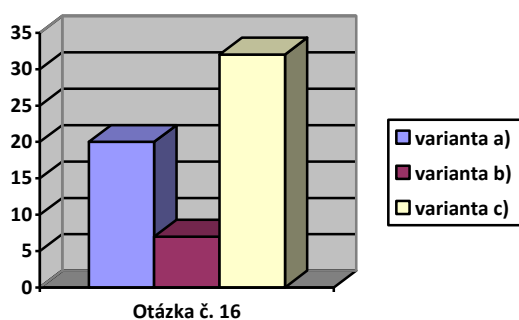
Pouze menší čtvrtina se staví ke studiu pasivně bez zapojení do procesu získávání informací.



Otázka č. 16.

16	Ovlivnila škola můj názor na studovaný obor?	a) ano, velice pozitivně	b) ano, ale negativně	c) neovlivnila
A		4		3
B		2	2	8
C		3	1	12
D		11	4	9
Celkem		20	7	32

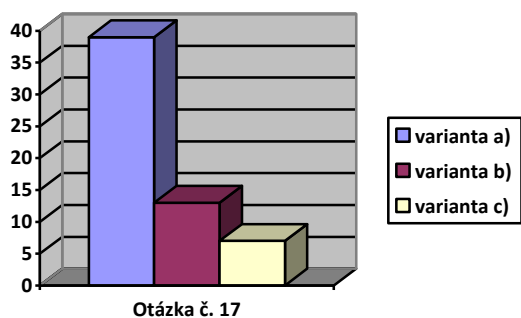
Vzhledem k tomu, že je z předešlých otázek zřejmé pozitivní vnímání praxe a odborného přínosu studia, neovlivnila škola názor spíše ve smyslu jeho změny před počátkem studia a během něj.



Otázka č. 17.

17	Byl jsem spokojen s teoretickou výukou a odborností učitelů technických předmětů?	a) ano, učitelé mě při teoretické výuce zaujali	b) byl/a jsem málo motivovaný učitelem	c) nebyl jsem spokojen
A		6	1	
B		8	3	1
C		11	2	3
D		14	7	3
Celkem		39	13	7

Studenti nevnímají pozitivně jen praxi samotnou ale, také teoretickou část výuky odborných předmětů, přístup vyučujících atd.

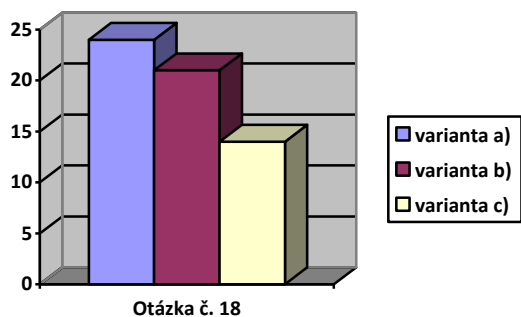


Postoje a názory studentů studovaného oboru

Otázka č. 18.

18	Zůstanu v oboru, který jsem vystudoval?	a) ano, zcela jistě	b) rozhodnutí zvažuji	c) nezůstanu
A			3	4
B		10	1	1
C		4	6	6
D		10	11	3
Celkem		24	21	14

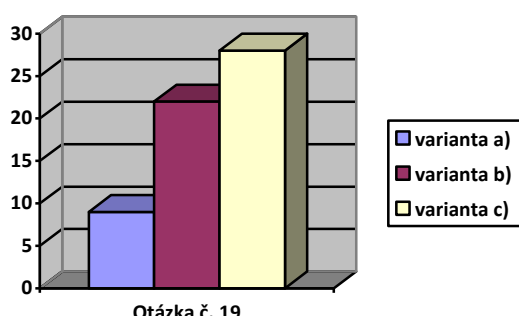
Pouze v jednom z oborů převažuje nejistota nad jistotou, zda v oboru zůstat či nikoli.



Otázka č. 19.

19	Zvažují terciární studium?	a) ano	b) ne	c) ještě se rozhodují
A			6	1
B			11	1
C		4	1	11
D		5	4	15
Celkem		9	22	28

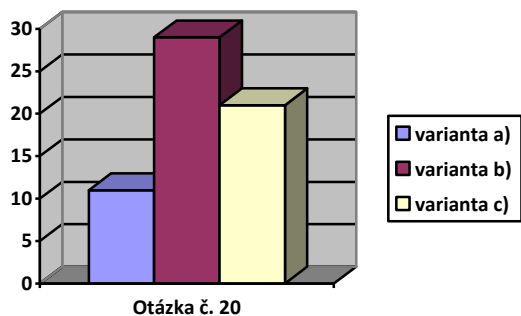
U vyšších ročníků převažuje po ukončení studia neochota studovat dále.



Otázka č. 20.

20	Zvažují být zaměstnancem nebo OSVČ?	a) chci být zaměstnancem	b) chci podnikat	c) nejsem si jist zkušenostmi a praxí pro práci OSVČ
A			2	5
B		5	3	4
C		2	9	5
D		4	15	7
Celkem		11	29	21

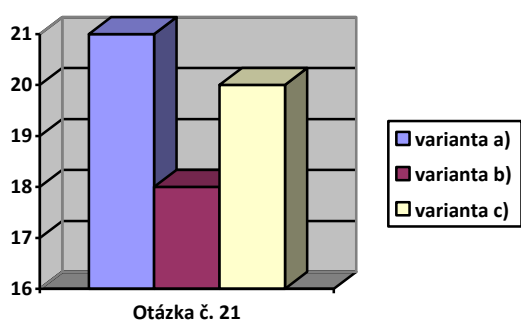
Téměř polovina studentů má zájem o profesní dráhu formou podnikatelské činnosti. Dá se předpokládat, že svůj profesní rozvoj vidí spíše v soukromnické sféře. Otázkou opět je zda tento názor vede spíše ke snaze získat statut nezávislosti na silnějším zaměstnavateli, nebo jde o snahu mít vlastní firmu a být odborníkem pro menší zakázky a řídit si svůj pracovní režim dle osobních preferencí. Představa o menších zakázkách resp. drobné podnikání se v současné době vyskytuje standardně u oboru „D“.



Otázka č. 21.

21	Jsem si jistý, že mám dost zkušeností pro uplatnění se na trhu práce?	a) ano, jsem si jistý/á. O můj obor je na trhu práce zájem	b) uvítal bych zaškolení u dané firmy nebo další rozšíření znalostí	c) teoretické zkušenosti a znalosti převyšují ty praktické
A		2	2	3
B		8	3	1
C		3	5	8
D		8	8	8
Celkem		21	18	20

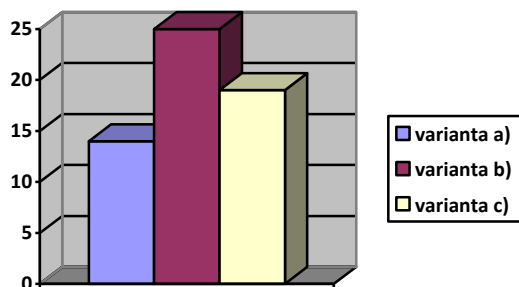
S ohledem na aktuální trh práce by mohla být mezi studenty větší sebedůvěra ve snadné zapojení do pracovního procesu.



Otázka č. 22.

22	Nastoupím do zaměstnání u zaměstnavatele, kde jsem absolvoval praxi?	a) ano, s firmou jsem případně již uzavřel smlouvu	b) ne, v žádném případě, půjdu do jiné firmy	c) ne, firma nepřijímá nové zaměstnance
A			6	
B		4	5	3
C		3	5	8
D		7	9	8
Celkem		14	25	19

Také u této školy hraje výraznou roli nechuť pracovat pro firmu, ve které studenti absolvovali praxi. Může částečně souviset s výsledkem v otázce 20 – potřeba soukromého podnikání.

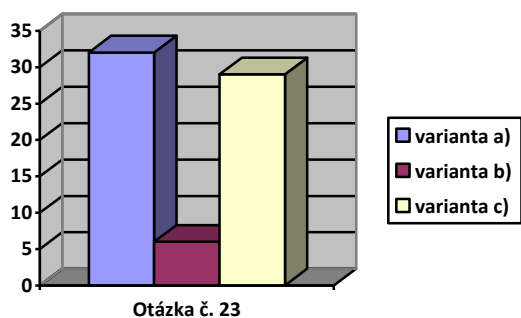


Otázka č. 22

Otázka č. 23.

C	Jsem ochoten podstoupit případné školení, kurz, rekvalifikaci v daném oboru?	a) ano, počítám s tím	b) ne, nechci se dále vzdělávat	c) pokud to bude podmínkou setrvání v oboru tak ano
A		2	1	4
B		6	1	5
C		9	1	10
D		15	3	10
Celkem		32	6	29

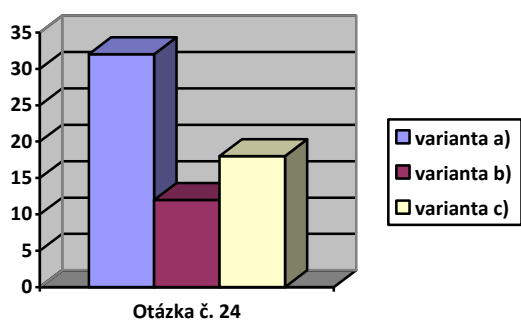
Positivní výsledek v tom, že snaha ať už dobrovolná nebo vynucená potřebami dané profese, nevytváří negativní postoj k možnosti dalšího vzdělávání.



Otázka č. 24.

24	Jaké nároky a podmínky očekáváte od budoucího zaměstnavatele?	a) kvalitu práce a odbornost	b) dodržování pracovní doby a BOZP	c) časovou flexibilitu
A		3	2	2
B		9	2	1
C		5	4	7
D		15	4	8
Celkem		32	12	18

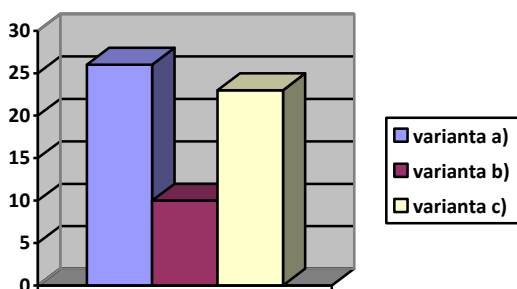
Poměrně výrazná potřeba preferovat odbornost a kvalitu ve vybraném oboru oproti flexibilitě nebo dodržování právních regulí.



Otázka č. 25.

25	Myslíte si, že po ukončení studia se budete potýkat s výběrem zaměstnavatele z důvodu nedostatečné praxe?	a) ne, získal jsem dostačující zkušenosti v rámci odborné praxe	b) ano, zcela jistě při absolvování odborné praxe jsem nezískal dostatečné zkušenosti	c) nevím, nejsem si svou praxí jistý
A		3		4
B		10		2
C		4	2	10
D		9	8	7
Celkem		26	10	23

Jistota ve smyslu kvalitní přípravy během studia převládá ať už jistota úplná nebo částečná.

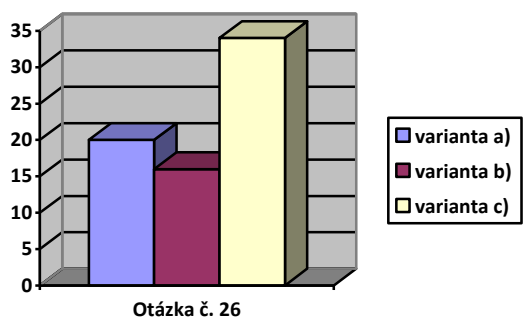


Otázka č. 25

Otázka č. 26.

26	Akceptujete ze strany zaměstnavatele nižší ohodnocení z důvodu nedostatečné praxe?	a) ano, zcela jistě	b) ne, v žádném případě	c) ano, ale jen po zkušební dobu
A		1		6
B		3	5	4
C		6	3	16
D		10	8	8
Celkem		20	16	34

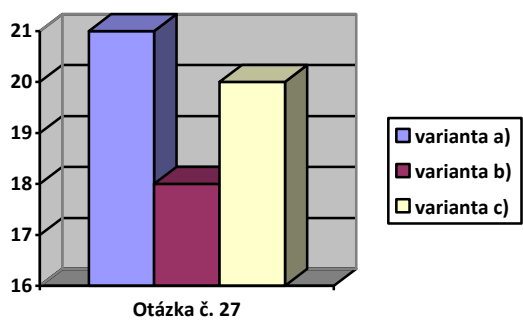
Respondenti logicky reagují na standardní mechanismus využívaný při stanovení odměny za práci absolventů v daném oboru.



Otázka č. 27.

27	Jakou máte představu o výdělku?	a) 20 000-29 000 Kč	b) 30 000-40 000 Kč	c) více
A		2	4	1
B		4	4	4
C		6	3	7
D		9	7	8
Celkem		21	18	20

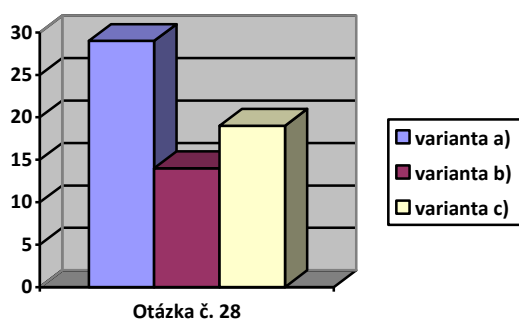
V zásadě třetina studentů má o svém výdělku reálnou představu ve vztahu k aktuálnímu prostředí ve svých oborech na trhu práce.



Otázka č. 28.

28	Jste ochotni v rámci celoživotního vzdělávání dále studovat?	a) ano	b) ne, již nechci studovat	c) ano, ale jen pokud to bude podmínkou výkonu profese
A		3	3	1
B		4	3	5
C		9	3	7
D		13	5	6
Celkem		29	14	19

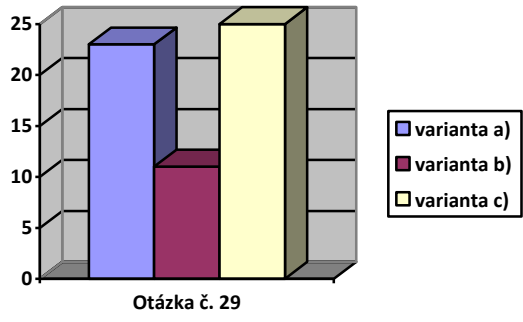
Na rozdíl od otázky 19 vyšel v tomto případě o poznání pozitivnější přístup k možnosti dalšího studia.



Otázka č. 29.

29	Vítáte možnost nabídky odborné praxe zajištěné školou?	a) ne, raději bych si firmu zvolil sám	b) ano, zejména pokud škola s firmou dlouhodobě spolupracuje	c) je mi to jedno
A		1	2	4
B		3	2	7
C		6	1	9
D		13	6	5
Celkem		23	11	25

Poměrně velká část studentů by uvítala možnost zvolit si pro vykonání praxe firmu podle svých představ.

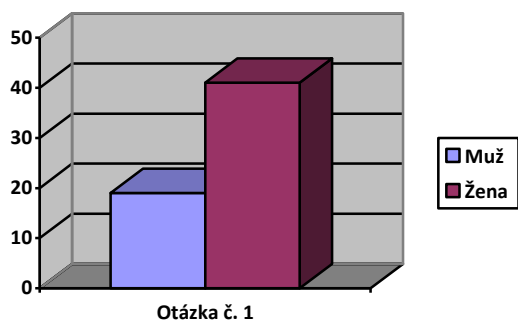


Příloha č. 7: Dotazník – Střední průmyslová škola chemická

Oblast základních informací

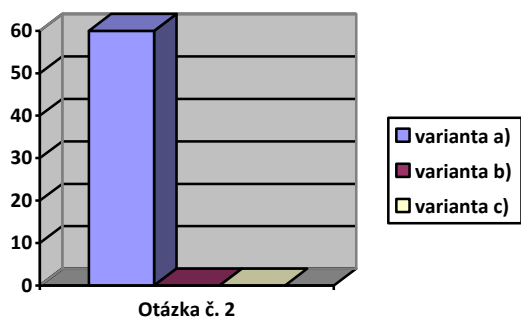
Otázka č. 1.

1	Pohlaví	muž	žena
A		4	3
B		5	10
C		6	17
D		4	11
Celkem		19	41



Otázka č. 2.

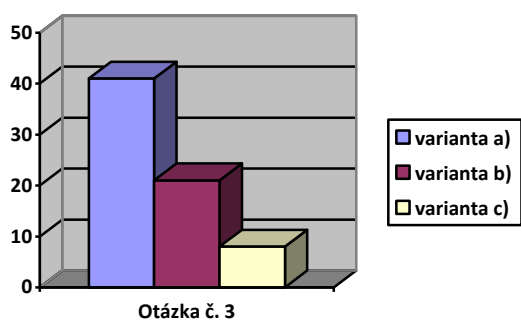
2	věk	15-20	20-25	25-30
A		7		
B		15		
C		23		
D		15		
Celkem		60		



Otázka č. 3.

3	Proč jsem si vybral obor, který studuji	a) o obor jsem se sám zajímal	b) byl mi doporučen	c) rodinný příslušník pracuje v tomtéž oboru
A		2	1	4
B		13	1	1
C		14	17	2
D		12	2	1
Celkem		41	21	8

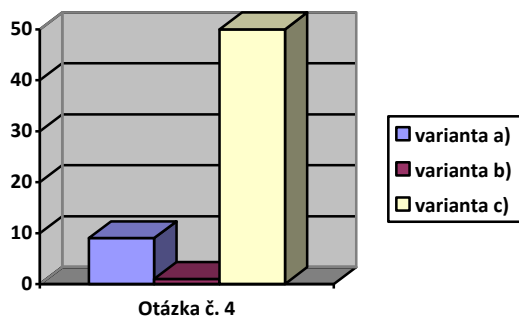
Více než polovina studentů se o obor zajímala a podle toho také volili typ studia. Otázka vlastního zájmu o obor se logicky pozitivně promítá i do průběhu studia.



Otázka č. 4.

4	Při výběru jsem byl inspirován	a) firmou zabývající se tímto oborem	b) odbornou literaturou	c) informace z jiného zdroje (web, tisk, ...)
A				7
B		2		13
C		3	1	19
D		4		11
Celkem		9	1	50

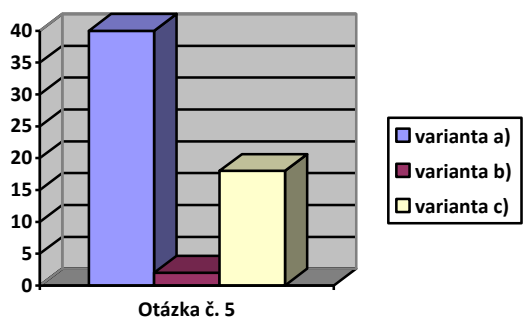
V drtivé míře hrají roli masmédiá. V tomto případě ovšem v porovnání s dvěma dalšími školami je zde podíl nejvyšší. Opět s předpokladem, že věková kategorie inklinuje výrazně k internetu oproti tiskovinám, TV atd.



Otázka č. 5.

5	V tomto oboru jsem	a) chtěl/a vždy pracovat	b) nechtěl/a pracovat	c) bylo to přání rodičů/volil/a jsem ze svých možností
A		4		3
B		13		2
C		11		12
D		12	2	1
Celkem		40	2	18

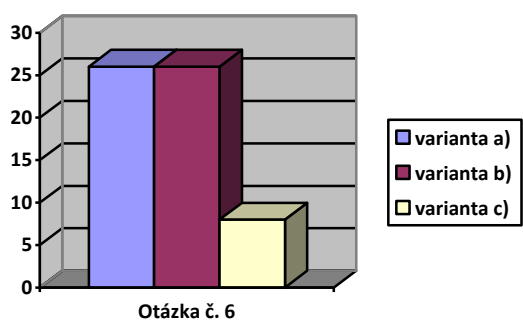
Stejně jako v otázce 3 výrazně převládá vlastní zájem o obor. Opět tedy předpoklad pozitivního přístupu také v průběhu studia.



Otázka č. 6.

6	Při vyplnění přihlášky na ZŠ mi pomohl	a) rodič	b) třídní učitel, jiná osoba	c) přihlášku jsem si vyplnil/a sám
A		2	2	3
B		9	4	2
C		6	15	2
D		9	5	1
Celkem		26	26	8

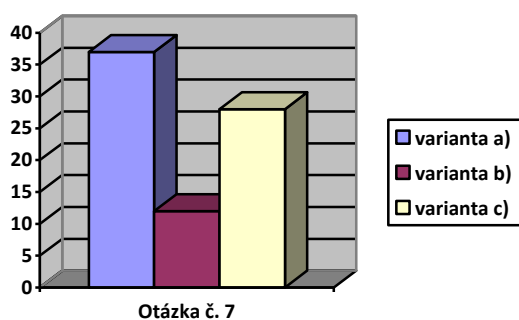
Stejnou roli hrála rodina i základní škola oproti ostatním dvěma školám.



Otázka č. 7.

7	O zvoleném oboru jsem získal informace	a) z masmédií a internetu	b) na základní škole	C/ na exkurzi
A		2	1	5
B		11	3	7
C		17	5	11
D		7	3	5
Celkem		37	12	28

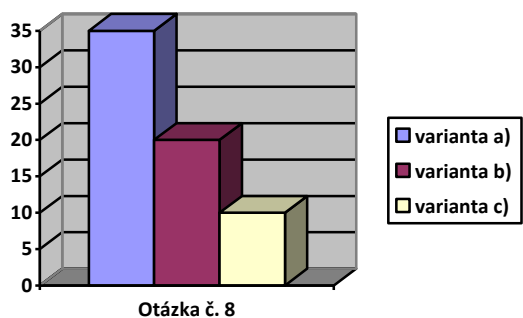
V této odpovědi se ukazuje exkurze jako méně efektivní způsob přístupu k informacím o daném oboru oproti oborům technickým.



Otázka č. 8.

8	Zajímala mě problematika zvoleného oboru	a) ano velmi	b) rád/a pracuji manuálně	c) k oboru mě vedla rodina
A		5		2
B		9	3	5
C		13	9	1
D		8	8	2
Celkem		35	20	10

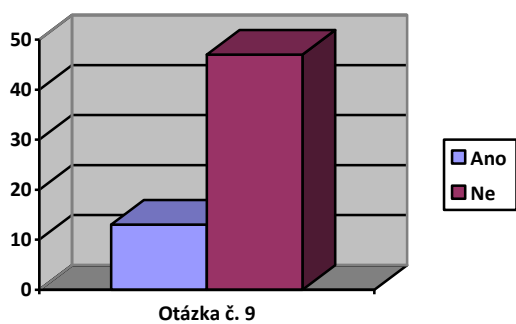
Opět jen potvrzuje rozhodování podle vlastních preferencí tak jako u předešlých otázek tohoto typu.



Otázka č. 9.

9	Pracuje někdo z rodinných příslušníků v oboru, který jsem si zvolil?	a) Ano	Ne
A		3	4
B		2	13
C		4	19
D		4	11
Celkem		13	47

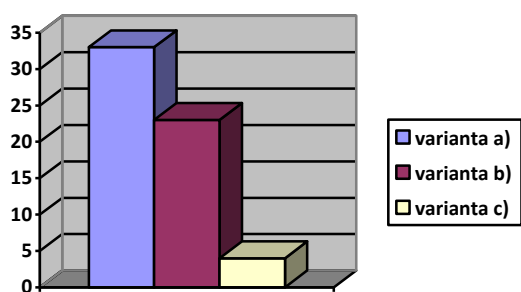
S ohledem na rozmanitost procesí na trhu práce se ukazuje podíl rodinných příslušníků v tomtéž oboru jako poměrně zásadní.



Poznatky z průběhu studia

Otázka č. 10.

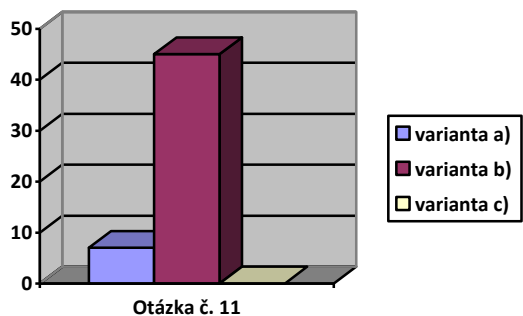
10	Splnilo studium zvoleného oboru mé očekávání?	a) ano splnilo	b) nejsem si jistý	c) ne, nesplnilo
A		4	2	1
B		5	9	1
C		12	10	1
D		12	2	1
Celkem		33	23	4



Otázka č. 10

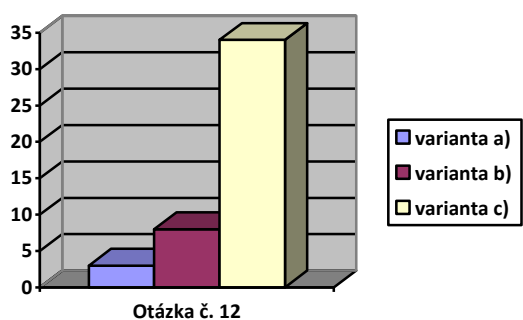
Otázka č. 11.

11	Měl jsem možnost vykonávat praxi během studia?	a) jen povinný odborný výcvik	b) škola mi zajistila odbornou praxi	c) v oboru jsem pracoval i brigádně
A		3	4	
B		2	13	
C		2	21	
D			7	
Celkem		7	45	



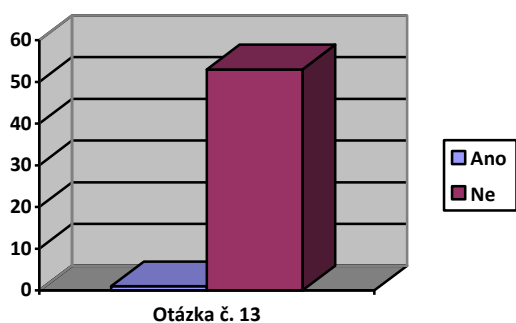
Otázka č. 12.

12	Praxi, jsem získal z vlastní iniciativy, nebo mi byla nabídnuta školou?	a) pracoval jsem ve firmě	b) praxi mi nabídla firma, při realizaci projektu odborník v praxi	c) škola mi zajistila odbornou praxi
A		2	1	4
B				15
C			7	15
D		1		
Celkem		3	8	34



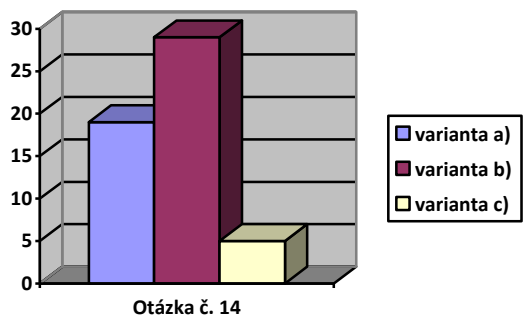
Otázka č. 13.

13	Případnou letní brigádu jsem absolvoval ve firmě týkající se studovaného oboru?	a) Ano	b) Ne
A			7
B			15
C			17
D		1	14
Celkem		1	53



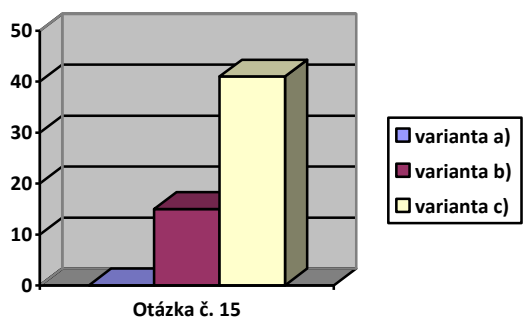
Otázka č. 14.

14	Praxi jsem vykonával s pocitem osobnostního rozvoje ve zvoleném oboru nebo z povinnosti?	a) ano, získal jsem zkušenosti v daném oboru	b) ne, praxi jsem vykonával jako podmínku dokončení studia	c) nevidím se v budoucnu v daném oboru
A		4	2	1
B		13	1	1
C		2	17	1
D			9	2
Celkem		19	29	5



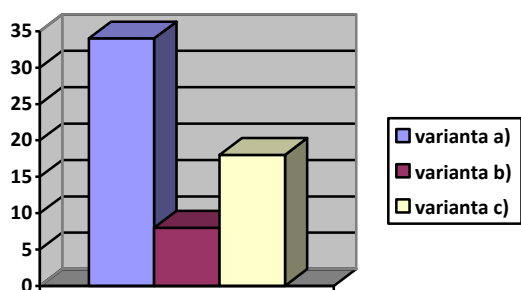
Otázka č. 15.

15	Zajímal jsem se o nové poznatky v oboru, který studuji?	a) ano, ve firmě zabývající se tímto oborem	b) nezajímal jsem se	c) ano, poznatky jsem získal jinou cestou (např. u odborníka, který vedl mou odbornou praxi)
A			1	6
B			2	13
C			2	21
D			10	1
Celkem			15	41



Otázka č. 16.

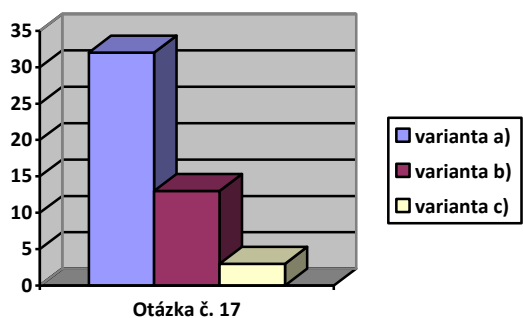
16	Ovlivnila škola můj názor na studovaný obor?	a) ano, velice pozitivně	b) ano, ale negativně	c) neovlivnila
A		3		4
B		3	6	6
C		14	2	7
D		14		1
Celkem		34	8	18



Otázka č. 16

Otázka č. 17.

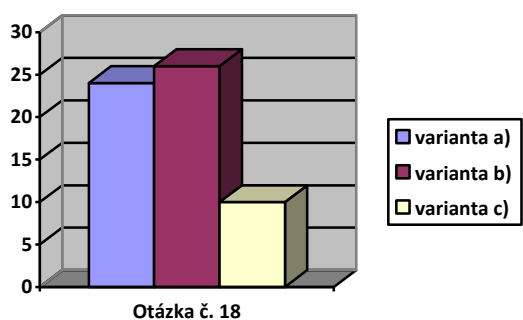
17	Byl jsem spokojen s teoretickou výukou a odborností učitelů technických předmětů?	a) ano, učitelé mě při teoretické výuce zaujali	b) byl/a jsem málo motivovaný učitelem	c) nebyl jsem spokojen
A		3	3	1
B		13	1	1
C		15	7	1
D		1	2	
Celkem		32	13	3



Postoje a názory studentů studovaného oboru

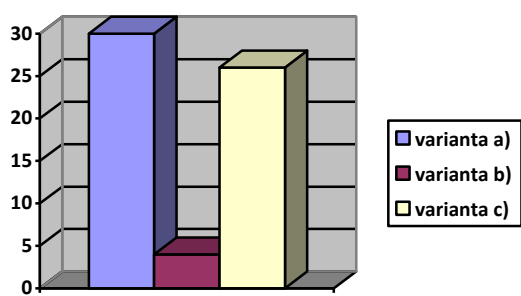
Otázka č. 18.

18	Zůstanu v oboru, který jsem vystudoval?	a) ano, zcela jistě	b) rozhodnutí zvažuji	c) nezůstanu
A		1	6	
B		3	9	3
C		9	8	6
D		11	3	1
Celkem		24	26	10



Otázka č. 19.

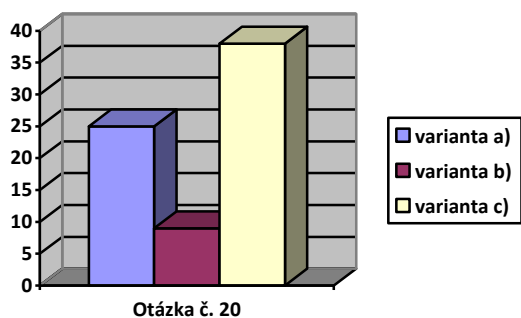
19	Zvažují terciární studium?	a) ano	b) ne	c) ještě se rozhodují
A		3	1	3
B		11		4
C		13	2	8
D		3	1	11
Celkem		30	4	26



Otázka č. 19

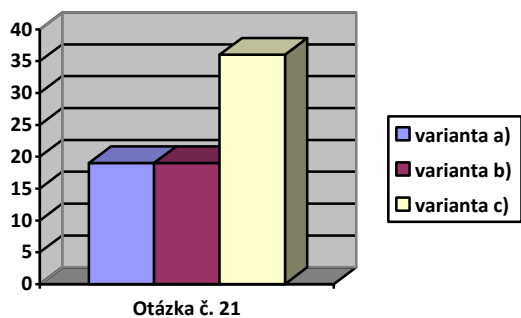
Otázka č. 20.

20	Zvažují být zaměstnancem nebo OSVČ?	a) chci být zaměstnancem	b) chci podnikat	c) nejsem si jist zkušenostmi a praxí pro práci OSVČ
A		1	1	5
B		7	2	12
C		7	1	21
D		10	5	
Celkem		25	9	38



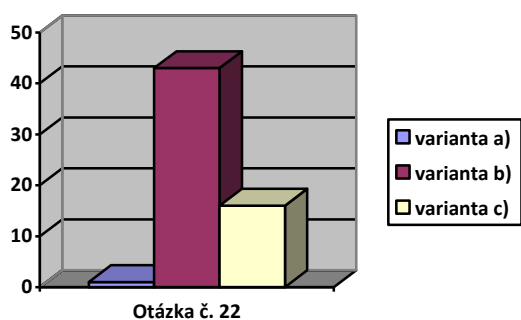
Otázka č. 21.

21	Jsem si jistý, že mám dost zkušeností pro uplatnění se na trhu práce?	a) ano, jsem si jistý/á. O můj obor je na trhu práce zájem	b) uvítal bych zaškolení u dané firmy nebo další rozšíření znalostí	c) teoretické zkušenosti a znalosti převyšují ty praktické
A		3	1	7
B		7	5	11
C		2	6	17
D		7	7	1
Celkem		19	19	36



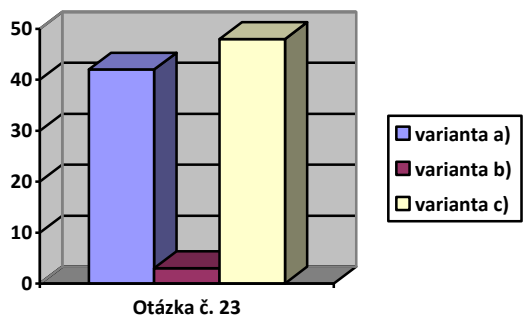
Otázka č. 22.

22	Nastoupím do zaměstnání u zaměstnavatele, kde jsem absolvoval praxi?	a) ano, s firmou jsem případně již uzavřel smlouvu	b) ne, v žádném případě, půjdu do jiné firmy	c) ne, firma nepřijímá nové zaměstnance
A			7	
B		1	9	5
C			14	9
D			13	2
Celkem		1	43	16



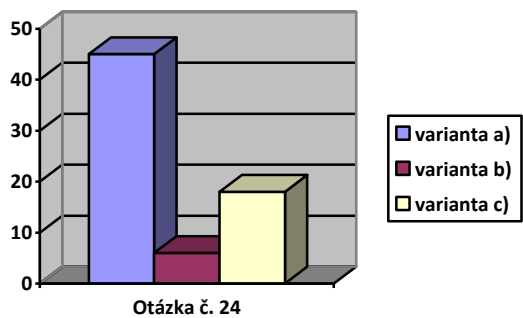
Otázka č. 23.

C	Jsem ochoten podstoupit případné školení, kurz, rekvalifikaci v daném oboru?	a) ano, počítám s tím	b) ne, nechci se dále vzdělávat	c) pokud to bude podmínkou setrvání v oboru tak ano
A		4		7
B		14	1	8
C		12	2	17
D		12		15
Celkem		42	3	48



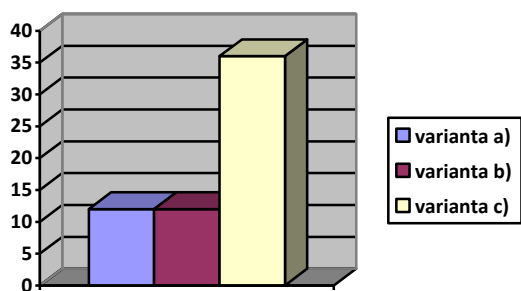
Otázka č. 24.

24	Jaké nároky a podmínky očekáváte od budoucího zaměstnavatele?	a) kvalitu práce a odbornost	b) dodržování pracovní doby a BOZP	c) časovou flexibilitu
A		5	1	1
B		11		6
C		20	2	8
D		9	3	3
Celkem		45	6	18



Otázka č. 25.

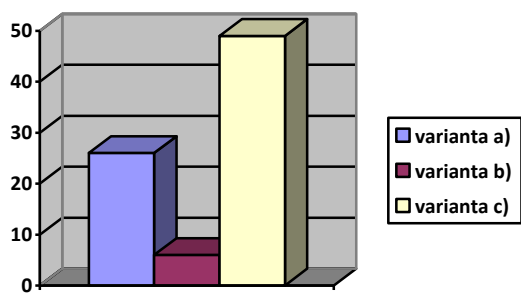
25	Myslíte si, že po ukončení studia se budete potýkat s výběrem zaměstnavatele z důvodu nedostatečné praxe?	a) ne, získal jsem dostačující zkušenosti v rámci odborné praxe	b) ano, zcela jistě při absolvování odborné praxe jsem nezískal dostatečné zkušenosti	c) nevím, nejsem si svou praxí jistý
A		2	2	3
B		7	1	7
C		1		22
D		2	9	4
Celkem		12	12	36



Otázka č. 25

Otázka č. 26.

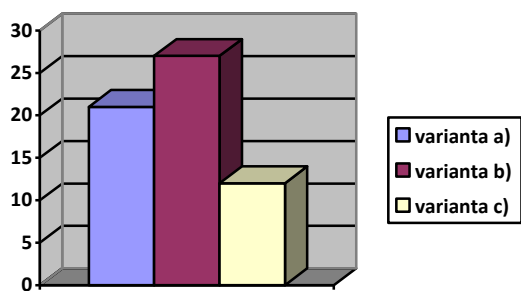
26	Akceptujete ze strany zaměstnavatele nižší ohodnocení z důvodu nedostatečné praxe?	a) ano, zcela jistě	b) ne, v žádném případě	c) ano, ale jen po zkušební dobu
A		1	2	6
B		6	1	13
C		16	2	19
D		3	1	11
Celkem		26	6	49



Otázka č. 26

Otázka č. 27.

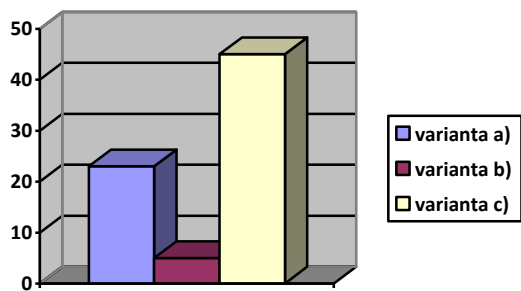
27	Jakou máte představu o výdělku?	a) 20 000-29 000 Kč	b) 30 000-40 000 Kč	c) více
A		2	2	3
B		4	5	6
C		10	11	2
D		5	9	1
Celkem		21	27	12



Otázka č. 27

Otázka č. 28.

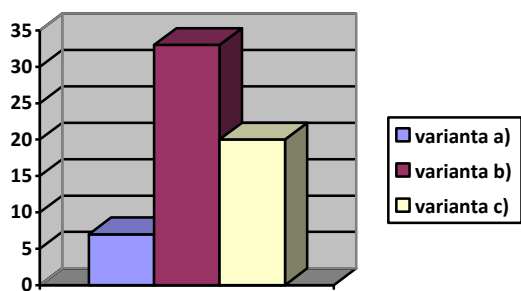
28	Jste ochotni v rámci celoživotního vzdělávání dále studovat?	a) ano	b) ne, již nechci studovat	c) ano, ale jen pokud to bude podmínkou výkonu profese
A		1		6
B		8		11
C		7	3	18
D		7	2	10
Celkem		23	5	45



Otázka č. 28

Otázka č. 29.

29	Vítáte možnost nabídky odborné praxe zajištěné školou?	a) ne, raději bych si firmu zvolil sám	b) ano, zejména pokud škola s firmou dlouhodobě spolupracuje	c) je mi to jedno
A		3		4
B			10	5
C			17	6
D		4	6	5
Celkem		7	33	20



Otázka č. 29

Příloha č. 8: Dotazník – firma GASCO

Zkušenosti v realizaci duálního systému v praxi.

Dobrý den, prosím Vás o vyplnění tohoto dotazníku, týkající se problematiky spolupráce firem se školou a duálního systému. Dále pak dané legislativy, požadavků na absolventy technických oborů vykonávající praxi. Dotazníkové šetření je vzhledem k interním informacím firmy anonymní, vzhledem GDPR. Výsledky budou použity pro mou diplomovou práci, která se zabývá výzkumem o představách absolventů technických oborů o svém budoucím zaměstnání a zaměstnavateli vzhledem k realitě požadavků zaměstnavatelů a firem v pardubickém regionu. Děkuji za vyplnění.

Spolupracujete se školami ohledně duálního systému?	a) ano, máme dlouholetou zkušenost s touto spoluprací	b) ne, ale tuto spolupráci zvažujeme	c) ne, z důvodu nezájmu ze strany škol
V případě, že firma spolupracuje:			
Co si od spolupráce slibujete?	a) získání nových zaměstnanců s požadovanou odbornou připraveností	b) nedostatek odborníků daného oboru na trhu práce	c) udržení zájmu o technické obory
Spolupracujete se státní nebo soukromou školou?	a) státní škola	b) soukromá škola	c) státní a soukromá škola
V jaké vzdálenosti jsou školy, které vyučují vaše nebo příbuzné obory	a) v místě působení firmy	b) ve vzdálenosti od 10 do 50 km	c) ve vzdálenosti 50 km a více
Máte vyčleněnou pracovní pozici určenou pro kontakt (koordinaci a komunikaci) mezi firmou a školou?	a) ano, odborník z praxe	b) ano, garant za firmu bez odbornosti	c) ne
Vítají školy vyučující technické obory tuto spolupráci?	a) ano spolupráce je vítaná a na velmi dobré úrovni	b) školy se zapojují do spolupráce, ale zatěžuje je administrativní činnost	c) školy se potýkají s nedostatkem peněz ve svém rozpočtu
S kým ve školách jednáte ohledně této spolupráce?	a) s učiteli teoretických odborných předmětů	b) s učiteli odborného výcviku pro daný obor	c) s ředitelem školy
Co může vaše firma škole	a) odborné vedení – instruktora,	b) technologii, materiální a	c) motivaci a dobrou pověst

nabídnout?	odborníka z praxe pro výuku	finanční podporu	daného oboru při náboru nových studentů
Jaké formy spolupráce jsou nabízeny školám vaší firmou?	a) praktické vyučování ve firemním prostředí	b) zapojení odborníka z praxe – přednášky odborníků ve školním vyučování	c) sportovní dny, volnočasové aktivity pro studenty
Máte dlouhodobé zkušenosti ve spolupraci se školami na principu duálního systému?	a) ano, krátkodobá spolupráce 1-3 roky	b) ano, střednědobá spolupráce 4-5 roky	c) ne, princip nevyužíváme
Jaké administrativní kroky směřující k uzavření smlouvy o spolupraci jsou potřebné?	a) obsah a rozsah odborné praxe, jaké ročníky a obory budou praxi absolvovat	b) personální zajištění, kdo z firmy bude spolupraci organizovat (vč. právního zajištění)	c) financování a časový rozsah odborné praxe
Je tato administrativa náročná ať časově nebo legislativně?	a) ano, povinná administrativa je příliš složitá i časově náročná	b) ano, vysoká zejména časová a finanční zátěž pro firmy i školy	c) administrativa není zatěžující, pokud je ve firmě garant pro spolupraci
Mají školy o tuto spolupraci zájem?	a) ano, ze strany škol je zájem o spolupraci, ale zřizovatel školy nařizuje určitá omezení pro spolupraci	b) ne, administrativa a zřizovatel škole svazuje ruce	c) ano, pokud firma sama iniciuje spolupraci směrem ke škole

Vlastní zkušenosti se studenty a absolventy

Vyhovuje vám profil studentů technických oborů vykonávajících u praxi?	a) ano, ale studenti nemají zájem o absolvování těchto odborných praxí	b) ano, ale studenti mají velmi malé teoretické i praktické znalosti	c) ne, studenti úplně nevyhovují požadovanému profilu
Lze studenty zapojovat do reálného provozu?	a) ano, pod dozorem instruktora	b) ne, studenti jsou schopni vykonávat pouze úkoly, které nejsou náročné na odbornost	c) ano, ale jejich plnému zapojení brání legislativa, BOZP
Je dostatek škol v regionu vyučujících obory vhodné pro vaše využití?	a) ne, ale zřizovatelé škol mají tendenci obory rozšiřovat	b) ano	c) ano, ale mimo region

Navrhujete školám otevření nových technických oborů dle vaší potřeby?	a) ano, spolupráce a jednání na toto téma se školami probíhá	b) ano, spolupráce a jednání na toto téma se školami probíhá a firma se podílí na přípravě maturitní nebo závěrečné zkoušky	<input checked="" type="radio"/> c) ne, firma nemá tuto kompetenci
Realizujete se v problematice prohloubení výuky a úpravy ŠVP?	a) ano, v souladu s potřebami firmy	b) ano, firma sleduje vývoj technologií v daném oboru a monitoruje požadavky na trhu práce	<input checked="" type="radio"/> c) ne, firma pokud není vyzvána školou, do úpravy nezasahuje
Jaká je informovanost studentů přicházejících k vám na praxi o vaší firmě?	a) velmi malá, studenti jsou dezorientovaní	<input checked="" type="radio"/> b) informovanost studentů je průměrná	c) studenti jsou velice informovaní díky naší spolupráci se školou
Jaká je teoretická a praktická připravenost absolventů při nástupu do zaměstnání v oboru?	<input checked="" type="radio"/> a) studenti mají malé zkušenosti a musí být zaškolení	b) studenti z programu naší spolupráce jsou plnohodnotně připraveni na vykonávání pozice v oboru	<input checked="" type="radio"/> c) připravenost absolventů je velice nízká
Jakou mají studenti a absolventi představu o finančním ohodnocení za svou práci?	a) studenti mají příliš vysoké finanční nároky vzhledem ke své malé praxi	<input checked="" type="radio"/> b) studenti mají přiměřené finanční nároky	c) studenti počítají s růstem finančního ohodnocení v závislosti na získávání praxe
Jaká je docházka studentů na odbornou praxi?	a) velice špatná	b) nižší, studenti mají příliš vysokou omluvenou absenci	<input checked="" type="radio"/> c) velmi dobrá
Jsou žákovské produkty v plné kvalitě?	a) ano, pokud je práce prováděna pod dohledem	b) ano, ale produkty musí být nabízeny s touto informací	<input checked="" type="radio"/> c) ne, nelze
Je žákům přidělen instruktor nebo mistr?	<input checked="" type="radio"/> a) ano, po celou dobu odborné praxe	<input checked="" type="radio"/> b) ano, bez tohoto opatření by odborná praxe nebyla možná	c) není pouze v případě, kdy je studentům uložena jednoduchá pracovní činnost
Kolik studentů může u vás	<input checked="" type="radio"/> a) 1-3 studenti	b) 4-6 studentů	c) 7-12 studentů

vykonávat odbornou praxi?			
Je tento počet omezen zákonem nebo možnostmi firmy?	a) zákon i omezení firmy	b) zákon (max. 12 studentů)	c) omezení firmy
Mají možnost studenti kariérního růstu ve firmě?	a) ano, podle výsledků, které eviduje instruktor	b) ne, studenti setrvávají ve stejné pozici, která je uvedena ve smlouvě se školou	c) ano, ale pouze jako budoucí zaměstnanci
Vyhovuje studentům režim pracovní doby?	a) ano, s dodržováním bezpečnostních přestávek	b) ne, osmihodinová doba se zdá studentům příliš dlouhá	c) nevím, studenti neuvádějí žádný problém ohledně pracovní doby
Jsou studenti spokojeni s náplní práce ve svém oboru?	a) ano, váží si možnosti získání praxe	b) ne, vyhýbají se odborné a zodpovědné práci	c) ne, stěžují si na nedostatečný prostor pro vlastní kreativitu
Splnila odborná praxe představy studentů?	a) ne, měli jiné představy	b) ano, získanou praxi vnímají pozitivně	c) ne, studenti změnili pohled na svůj obor
Pozorujete u studentů rozdíl v pracovních schopnostech a přístupu u těch, kteří mají jednoho z rodinných příslušníků v daném oboru?	a) ano, tato skutečnost se pozitivně odráží na přístupu studentů k praxi	b) ano, studenti bez rodinných příslušníků v oboru jsou zdrženliví a senzomotorické návyky si musí osvojovat déle	c) ne, přístup k praxi není, vnímám jako rozhodující
Hlásí se v daném oboru studenti na letní praxi?	a) ano, o letní brigády je veliký zájem	b) ne, studenti vykonávají brigádu v jiných odvětvích	c) ano, ale zájem by mohl být vyšší
Jak firma motivuje studenty k zájmu o daný obor?	a) zejména finančním ohodnocením	b) více poskytovaných typů benefitů současně	c) možnosti kariérního růstu již během odborné praxe
Mají studenti po absolvování odborné praxe během studia u vás možnost zaměstnání?	a) ano, pokud již během studia podepíší smlouvu a pobírají stipendium	b) ano, za tímto účelem spolupráce probíhá	c) ne, firma nenabírá zaměstnance z řad studentů, vyžaduje odborníky s praxí
Mají studenti o nabídku práce u vás zájem?	a) ano	b) ne	c) ne, realizují se mimo vystudovaný obor
Co se týče připravenosti studentů, převažují znalosti teoretické nebo praktické	a) znalosti i dovednosti jsou na	b) převažují jen znalosti, nebo jen	c) dovednosti jsou podprůměrné a znalosti jsou

dovednosti?	velmi dobré úrovni	dovednosti	podprůměrné nebo na požadované úrovni
--------------------	--------------------	------------	---------------------------------------

Případné poznámky nebo doplnění k výše uvedeným dotazům:

Dnešní doba, která studentům nabízí studovat několik učebních oborů, nahrává k tomu, že radši budou sedět do 26 let v lavici, než aby se vyučily v jednom oboru a šly do praxe. Mají sice dva až tři výuční listy, nicméně znalosti minimální. Pokud další studium nemá přidanou hodnotu maturity, tak je to pro mě jenom podpora mládeže k tomu, aby se flinkala, jelikož ani do školy nemusejí docházet od rána do odpoledne, protože jsou jim uznány předměty odučené při předešlém studiu. Na státních školách by tohle podle mne nemělo být možné, ať si to rodiče platí za svého, včetně zdravotního pojištění, třeba by je vyhnaly do práce o něco dřív. V naší firmě je velká část zaměstnanců absolventy plynárenského učiliště, ale všichni jsou vyučeni jenom v jednom oboru s případnou maturitní nástavbou a poté už následovala praxe. Takový 25-letý kluk bez návyku k práci se pak už těžko láme bez toho, aby nedocházelo k drobným konfliktům, jelikož jejich pocit pokročilé dospělosti s velkou dávkou drzosti naráží u starších praktiků na neochotu, aby se s nimi zabývaly a předávaly jim své zkušenosti.

Příloha č. 9: Dotazník – firma INNOGY

Zkušenosti v realizaci duálního systému v praxi.

Dobrý den, prosím Vás o vyplnění tohoto dotazníku, týkající se problematiky spolupráce firem se školou a duálního systému. Dále pak dané legislativy, požadavků na absolventy technických oborů vykonávající praxi. Dotazníkové šetření je vzhledem k interním informacím firmy anonymní, vzhledem GDPR. Výsledky budou použity pro mou diplomovou práci, která se zabývá výzkumem o představách absolventů technických oborů o svém budoucím zaměstnání a zaměstnavateli vzhledem k realitě požadavků zaměstnavatelů a firem v pardubickém regionu. Děkuji za vyplnění.

Spolupracujete se školami ohledně duálního systému?	a) ano, máme dlouholetou zkušenost s touto spoluprací	b) ne, ale tuto spolupráci zvažujeme	c) ne, z důvodu nezájmu ze strany škol
V případě, že firma spolupracuje:			
Co si od spolupráce slibujete?	a) získání nových zaměstnanců s požadovanou odbornou připraveností	b) nedostatek odborníků daného oboru na trhu práce	c) udržení zájmu o technické obory
Spolupracujete se státní nebo soukromou školou?	a) státní škola	b) soukromá škola	c) státní a soukromá škola
V jaké vzdálenosti jsou školy, které vyučují vaše nebo příbuzné obory	a) v místě působení firmy	b) ve vzdálenosti od 10 do 50 km	c) ve vzdálenosti 50 km a více
Máte vyčleněnou pracovní pozici určenou pro kontakt (koordinaci a komunikaci) mezi firmou a školou?	a) ano, odborník z praxe	b) ano, garant za firmu bez odbornosti	c) ne
Vítají školy vyučující technické obory tuto spolupráci?	a) ano spolupráce je vítaná a na velmi dobré úrovni	b) školy se zapojují do spolupráce, ale zatěžuje je administrativní činnost	c) školy se potýkají s nedostatkem peněz ve svém rozpočtu
S kým ve školách jednáte ohledně této spolupráce?	a) s učiteli teoretických odborných předmětů	b) s učiteli odborného výcviku pro daný obor	c) s ředitelem školy
Co může vaše firma škole nabídnout?	a) odborné vedení – instruktora, odborníka z praxe pro výuku	b) technologii, materiální a finanční podporu	c) motivaci a dobrou pověst daného oboru při náboru nových studentů

Jaké formy spolupráce jsou nabízeny školám vaší firmou?	a) praktické vyučování ve firemním prostředí	b) zapojení odborníka z praxe – přednášky odborníků ve školním vyučování	c) sportovní dny, volnočasové aktivity pro studenty
Máte dlouhodobé zkušenosti ve spolupraci se školami na principu duálního systému?	a) ano, krátkodobá spolupráce 1-3 roky	b) ano, střednědobá spolupráce 4-5 roky	c) ne, princip nevyužíváme
Jaké administrativní kroky směřující k uzavření smlouvy o spolupraci jsou potřebné?	a) obsah a rozsah odborné praxe, jaké ročníky a obory budou praxi absolvovat	b) personální zajištění, kdo z firmy bude spolupraci organizovat (vč. právního zajištění)	c) financování a časový rozsah odborné praxe
Je tato administrativa náročná ať časově nebo legislativně?	a) ano, povinná administrativa je příliš složitá i časově náročná	b) ano, vysoká zejména časová a finanční zátěž pro firmy i školy	c) administrativa není zatěžující, pokud je ve firmě garant pro spolupraci
Mají školy o tuto spolupraci zájem?	a) ano, ze strany škol je zájem o spolupraci, ale zřizovatel školy nařizuje určitá omezení pro spolupraci	b) ne, administrativa a zřizovatel škole svazuje ruce	c) ano, pokud firma sama iniciuje spolupraci směrem ke škole

Vlastní zkušenosti se studenty a absolventy

Vyhovuje vám profil studentů technických oborů vykonávajících u praxi?	a) ano, ale studenti nemají zájem o absolvování těchto odborných praxí	b) ano, ale studenti mají velmi malé teoretické i praktické znalosti	c) ne, studenti úplně nevyhovují požadovanému profilu
Lze studenty zapojovat do reálného provozu?	a) ano, pod dozorem instruktora	b) ne, studenti jsou schopni vykonávat pouze úkoly, které nejsou náročné na odbornost	c) ano, ale jejich plnému zapojení brání legislativa, BOZP
Je dostatek škol v regionu vyučujících obory vhodné pro vaše využití?	a) ne, ale zřizovatelé škol mají tendenci obory rozšiřovat	b) ano	c) ano, ale mimo region
Navrhujete školám otevření nových technických oborů dle vaší potřeby?	a) ano, spolupráce a jednání na toto téma se školami	b) ano, spolupráce a jednání na toto téma se školami probíhá a firma se	c) ne, firma nemá tuto kompetenci

	probíhá	podílí na přípravě maturitní nebo závěrečné zkoušky	
Realizujete se v problematice prohloubení výuky a úpravy ŠVP?	a) ano, v souladu s potřebami firmy	b) ano, firma sleduje vývoj technologií v daném oboru a monitoruje požadavky na trhu práce	<input checked="" type="radio"/> c) ne, firma pokud není vyzvána školou, do úpravy nezasahuje
Jaká je informovanost studentů přicházejících k vám na praxi o vaší firmě?	a) velmi malá, studenti jsou dezorientovaní	b) informovanost studentů je průměrná	<input checked="" type="radio"/> c) studenti jsou velice informovaní díky naší spolupráci se školou
Jaká je teoretická a praktická připravenost absolventů při nástupu do zaměstnání v oboru?	<input checked="" type="radio"/> a) studenti mají malé zkušenosti a musí být zaškolení	b) studenti z programu naší spolupráce jsou plnohodnotně připraveni na vykonávání pozice v oboru	<input checked="" type="radio"/> c) připravenost absolventů je velice nízká
Jakou mají studenti a absolventi představu o finančním ohodnocení za svou práci?	a) studenti mají příliš vysoké finanční nároky vzhledem ke své malé praxi	<input checked="" type="radio"/> b) studenti mají přiměřené finanční nároky	c) studenti počítají s růstem finančního ohodnocení v závislosti na získávání praxe
Jaká je docházka studentů na odbornou praxi?	a) velice špatná	b) nižší, studenti mají příliš vysokou omluvenou absenci	<input checked="" type="radio"/> c) velmi dobrá
Jsou žákovské produkty v plné kvalitě?	a) ano, pokud je práce prováděna pod dohledem	b) ano, ale produkty musí být nabízeny s touto informací	<input checked="" type="radio"/> c) ne, nelze
Je žákům přidělen instruktor nebo mistr?	a) ano, po celou dobu odborné praxe	<input checked="" type="radio"/> b) ano, bez tohoto opatření by odborná praxe nebyla možná	c) není pouze v případě, kdy je studentům uložena jednoduchá pracovní činnost
Kolik studentů může u vás vykonávat odbornou praxi?	a) 1-3 studenti	<input checked="" type="radio"/> b) 4-6 studentů	c) 7-12 studentů
Je tento počet omezen zákonem nebo možnostmi firmy?	a) zákon i omezení firmy	b) zákon (max. 12 studentů)	<input checked="" type="radio"/> c) omezení firmy

Mají možnost studenti kariérního růstu ve firmě?	a) ano, podle výsledků, které eviduje instruktor	b) ne, studenti setrvávají ve stejné pozici, která je uvedena ve smlouvě se školou	c) ano, ale pouze jako budoucí zaměstnanci
Vyhovuje studentům režim pracovní doby?	a) ano, s dodržováním bezpečnostních přestávek	b) ne, osmihodinová doba se zdá studentům příliš dlouhá	c) nevím, studenti neuvádějí žádný problém ohledně pracovní doby
Jsou studenti spokojeni s náplní práce ve svém oboru?	a) ano, váží si možnosti získání praxe	b) ne, vyhýbají se odborné a zodpovědné práci	c) ne, stěžují si na nedostatečný prostor pro vlastní kreativitu
Splnila odborná praxe představy studentů?	a) ne, měli jiné představy	b) ano, získanou praxi vnímají pozitivně	c) ne, studenti změnili pohled na svůj obor
Pozorujete u studentů rozdíl v pracovních schopnostech a přístupu u těch, kteří mají jednoho z rodinných příslušníků v daném oboru?	a) ano, tato skutečnost se pozitivně odráží na přístup studentů k praxi	b) ano, studenti bez rodinných příslušníků v oboru jsou zdrženliví a senzomotorické návyky si musí osvojovat déle	c) ne, přístup k praxi není, vnímám jako rozhodující
Hlásí se v daném oboru studenti na letní praxi?	a) ano, o letní brigády je veliký zájem	b) ne, studenti vykonávají brigádu v jiných odvětvích	c) ano, ale zájem by mohl být vyšší
Jak firma motivuje studenty k zájmu o daný obor?	a) zejména finančním ohodnocením	b) více poskytovaných typů benefitů současně	c) možnosti kariérního růstu již během odborné praxe
Mají studenti po absolvování odborné praxe během studia u vás možnost zaměstnání?	a) ano, pokud již během studia podepíší smlouvu a pobírají stipendium	b) ano, za tímto účelem spolupráce probíhá	c) ne, firma nenabírá zaměstnance z řad studentů, vyžaduje odborníky s praxí
Mají studenti o nabídku práce u vás zájem?	a) ano	b) ne	c) ne, realizují se mimo vystudovaný obor
Co se týče připravenosti studentů, převažují znalosti teoretické nebo praktické dovednosti?	a) znalosti i dovednosti jsou na velmi dobré úrovni	b) převažují jen znalosti, nebo jen dovednosti	c) dovednosti jsou podprůměrné a znalosti jsou podprůměrné nebo na požadované úrovni

Případné poznámky nebo doplnění k výše uvedeným dotazům:

.....

.....

SMLOUVA O ZAŘAZENÍ ŽÁKŮ DO INDIVIDUÁLNÍHO ODBORNÉHO VÝCVIKU (A) č. /2019

mezi **Střední odborné učiliště plynárenské Pardubice**, (dále škola)

Poděbradská 93

530 09 Pardubice

IČ: 15050670

DIČ: neplátci

Bankovní spojení:

zastoupená ředitelem

(dále jen škola)

Kontaktní osoba:

mob.: tel.:

e-mail:

a Firmou:

Sídlo:

Zastoupená:

IČ:

DIČ:

Bankovní spojení:

(dále jen firma)

I.

1.1. Předmět smlouvy

Předmětem smlouvy je zařazení žáků do individuálního odborného výcviku oboru vzdělávání **mechanik plynových zařízení** při dodržování platných učebních osnov pro žáky školy u jednotlivých

ročníků. Práce budou prováděny pod vedením instruktorů odborného výcviku na stavbách a pracovištích firmy – viz příloha č. 1 smlouvy

Škola bude plnění této smlouvy, tj. úroveň dosažených znalostí a praktických dovedností žáků kontrolovat vlastním pedagogickým pracovníkem na jejich pracovištích.

Po domluvě s firmou učitelé odborného výcviku prověří žáky soubornou – kontrolní prací ve škole

(2 x ročně – leden, květen)

II.

Čas plnění smlouvy

Tato smlouva se uzavírá na dobu určitou a to od do

III.

1.2. Cena a způsob úhrady

Cena za produktivní práci žáků je stanovena v příloze č. 2, která je nedílnou součástí této smlouvy. Jedná se o činnost, která je dle § 57 Zákona o dani z přidané hodnoty osvobozená od daně bez nároku na odpočet.

Škola vystaví firmě měsíční fakturu na základě potvrzeného výkazu (skutečně odpracovaných produktivních hodin) vypracovanou instruktorem, nebo odpovědným zástupcem firmy. Lhůta splatnosti faktury je 14 dnů.

IV.

Ostatní ujednání

1. Firma je povinna prostřednictvím odpovědné osoby provést žákům prokazatelné proškolení o bezpečnosti a ochraně zdraví při práci (dále jen BOZP) a požární ochraně (dále jen PO) na svých pracovištích a seznámit je s jednotlivými riziky a to i v případě prací na jiných pracovištích – stavbách.
2. Škola (správce osobních údajů o žácích) a se zavazují k součinnosti v souvislosti s touto smlouvou, postupovat v souladu s NAŘÍZENÍM EVROPSKÉHO PARLAMENTU A RADY (EU) 2016/679 ze dne 27. dubna 2016 o ochraně fyzických osob v souvislosti se zpracováním osobních údajů a o volném pohybu těchto údajů, a o zrušení směrnice 95/46/ES (obecné nařízení o ochraně osobních údajů dále jen „OÚ“). V daném případě se jedná o postavení dvou nezávislých správců, kdy každý ze správců zajistí odpovídající technické a organizační zabezpečení OÚ. Smluvní strany se zavazují, že při zpracování OÚ druhé strany pro účely podle této smlouvy, budou přistupovat k takovým OÚ výlučně podle platných a účinných právních předpisů, upravujících ochranu OÚ, a to za účelem splnění svých úkolů vyplývajících z této Smlouvy, dále nebudou takové OÚ zpřístupňovat ani poskytovat bez písemného souhlasu druhé strany třetím stranám, s výjimkou případného řízení vedeného před orgány státní správy nebo samosprávy. Dále se smluvní

strany zavazují, že v případě potřeby druhé strany vyvinou odpovídající součinnost při řešení problematiky OÚ dané smluvní strany.

3. Firma odpovídá za dodržování platných předpisů k zajištění BOZP a PO vůči žákům školy a za jejich bezpečnost na pracovišti
4. Firma zajistí bezplatně pro žáky školy šatnu, šatní skříňky a sociální zařízení. Škola vybaví žáky všemi potřebnými ochrannými pracovními pomůckami, jejichž rozsah je stanoven v aktuálním pokynu ředitele školy pro poskytování osobních ochranných pracovních prostředků (dále jen OOPP) mycích, čistících a desinfekčních prostředků.
5. Firma se zavazuje pověřit vedením žáků pracovníka (pracovníky), kteří budou plnit funkci instruktorů odborného výcviku a současně odpovídat za výuku a bezpečnost žáků. Jeden instruktor odborného výcviku (dále jen OV) může odpovídat maximálně za tři žáky v jedné směně.
6. V případě (školního) úrazu žáka je firma povinna ihned uvědomit odpovědného pracovníka školy. Dále úraz zaeviduje - zapíše do Deníku provozního výcviku žáka a u nezletilých žáků informuje o vzniku úrazu neprodleně zákonného zástupce žáka.
7. Firma uhradí kauci ve výši _____ (která bude sloužit jako záruka pro případ, že by nedošlo k úhradě fakturace). Kauce bude uhrazena do 14 dnů od podpisu smlouvy formou bankovního převodu na:
Účet:

Variabilní symbol:

Tato kauce bude vrácena při dřívějším ukončení smlouvy, nebo do

V.

Ukončení smlouvy

1. Smlouva může být ukončena v průběhu školního roku **školou**:
 - a) při neplnění finančních závazků firmy vůči škole
 - b) při neplnění tematických plánů, (firma bude žáky školy pověřovat jinými pracemi, než jaké jsou v učebních osnovách pro uvedený obor vzdělávání)
 - c) při neplnění žáka při odevzdání měsíčních výkazů v termínu
2. Smlouva může být zrušena v průběhu školního roku **firmou**:
 - a) při absenci žáka nebo jeho nezájmu o výuku
 - b) při opakované neomluvené absenci žáka

Ukončení smlouvy z některých uvedených důvodů musí být vyhotoveno písemným dodatkem ve dvou stejnopisech, z nichž každá smluvní strana obdrží po jednom vyhotovení.

VI.

1.1.1 Závěrečné ustanovení

1. Tato smlouva je vyhotovena ve dvou originálech, z nichž firma obdrží jeden stejnopis a jeden obdrží škola.
2. Tuto smlouvu lze měnit na základě písemného dodatku po dohodě obou smluvních stran.
3. Smluvní strany se dohodly, že v případě změny výše minimální mzdy upraví v souladu s touto změnou předmětnou přílohu č. 2 k čl. III. této smlouvy „Hodinové sazby výnosů produktivní práce“.

4. Soupis příloh: č. 1 Pověření instruktora OV
č. 2 Hodinové sazby výnosů produktivní práce
č. 3 Tematické plány
č. 4 Klasifikační řád - hodnocení odborného výcviku a předmětu praxe

V Pardubicích dne:

Za školu.....

Za firmu

razítko a podpis

razítko a podpis

Pověření instruktora OV

Firma pověřuje svého zaměstnance:

.....

Příjmení, jméno titul

.....

Datum narození

Bytem:

aby při výkonu svého zaměstnání plnil funkci instruktora odborného výcviku žáka (žáků) školy, kteří jsou u firmy zařazeni do individuálního odborného výcviku. Jedná se o níže uvedené žáky:

<u>Učeň</u>	<u>datum narození</u>	<u>mistr</u>	<u>instruktor</u>
-------------	-----------------------	--------------	-------------------

K plnění tohoto úkolu jste byl pověřen jako kvalifikovaný odborník vyučen v oboru a proto při výchově svěřených žáků budete plnit zejména tyto úkoly:

1. Učit žáky odborným dovednostem a pracovním návykům tak, aby mohli postupně samostatně pracovat. Zaměstnávat je pouze pracemi v souladu s učebními osnovami.
2. Dodržovat pracovní dobu žáků: u 1. ročníků je stanovena na 30 hodin týdně, to je 6 hodin denně u 2. a 3. ročníků je stanovena na 35 hodin týdně, to je 7 hodin denně. Žákům musí být poskytnuta přestávka na jídlo a oddech nejdéle po 4,5 hodinách nepřetržité práce v době trvání nejméně 30 min, která se nezapočítává do pracovní doby.
3. Zaměstnávat mladistvé žáky v souladu se Zákonem č. 262/2006 Sb. zákoník práce a Vyhláškou č. 180/2015 Sb., kterou se stanoví práce a pracoviště, které jsou zakázány mladistvým, a podmínky, za nichž mohou mladiství výjimečně tyto práce konat z důvodu přípravy na povolání (vyhláška o zakázaných pracích a pracovištích).
4. Vést žáky k dodržování platných bezpečnostních a požárních předpisů a proškolit je před započítáním práce, při změně pracoviště, nebo pracovní činnosti kterou ještě neprováděli dle

platných předpisů BOZP a PO a o školení provést záznamy do Deníku provozního výcviku žáka (žáků).

5. Důsledně vyžadovat používání všech předepsaných osobních ochranných pomůcek.
6. Oznámit každý úraz žáka vedoucímu pracoviště (firmy), dále odpovědnému zaměstnanci školy a u nezletilých žáků jejich zákonnému zástupci. Protokol o úrazu sepisuje pověřený pracovník školy dle podkladů odpovědného pracovníka firmy, u které žák pracuje.
7. Vykonávat nad žáky trvalý a přímý dozor, svěřit dozor nad žáky svému zástupci nebo jinému odpovědnému dospělému pracovníkovi jenom v případě, že se musíte z naléhavých důvodů vzdálit z pracoviště.
8. Navrhovat měsíční klasifikační hodnocení žáka. Dále kontrolovat záznamy o provedené práci, kterou si žák (žáci) zapisují do Deníku provozního výcviku.
9. Je odpovědný za plánovitou praktickou činnost žáků (jen v případě dohody se školou také za jejich přípravu k závěrečným zkouškám z odborného výcviku).
10. Touto smlouvou zůstávají nedotčeny pracovní právní vztahy a pracovní povinnosti instruktora žáků, vyplývající z jeho pracovního poměru ve firmě.

11. Instruktor přejímá plnou odpovědnost za výuku a výchovu žáků, včetně dodržování platných předpisů o bezpečnosti práce a požární ochrany a to dnem jejich nástupu na pracoviště.
12. Ve své činnosti budete metodicky veden odpovědným pedagogickým pracovníkem školy.

Jméno:

mob.:

e-mail:

V Pardubicích dne:

Za školu.....

Za firmu

razítko a podpis

razítko a podpis

Svým podpisem potvrzuji, že uvedeným úkolům rozumím, souhlasím se jmenováním a pověřením k výuce a uvedené povinnosti budu řádně a důsledně plnit.

Instruktor OV

Podpis

Hodinové sazby výnosů produktivní práce

pro školní rok 2018/2019

Ročník	Výnos (Kč)	Nejméně produktivních hodin práce za den.
I.		1
II.		2
III.		3

Stanovení měsíční odměny žákovi za produktivní činnost je uvedena ve směrnici školy

„Produktivní činnost žáků“

Příloha č.3

TÉMATICKÉ PLÁNY pro jednotlivé ročníky a obory vzdělávání - elektronicky

Příloha č.4

Klasifikační řád - hodnocení odborného výcviku a předmětu praxe - elektronicky

Nehledej vzory
Rozjed' svůj
vlastní innogystyl




Stipendijní program innogy

Až 4 500 Kč
měsíčně

po celou dobu studia

innogystyl.cz



Stipendijní program innogy

Užij si naplno studentský život a přitom získej praxi i uplatnění



Kdo může získat stipendium ve výši až 4 500 korun měsíčně?

- Žáci 1. až 3. ročníku oboru Mechanik plynových zařízení
- Žáci jednoletého i dvouletého rozšiřujícího studia Mechanik plynových zařízení / Technik plynových zařízení a tepelných soustav



Jaká jsou základní pravidla stipendijního programu?

- Stipendium poskytujeme na základě stipendijní smlouvy
- Nabídka stipendia se vztahuje vždy ke konkrétnímu mistrovskému okrsku (regionu)
- V daném okrsku žák absoluuje praxi a po skončení studia nastoupí k innogy
- Co rok stipendia – to rok závazku dobře placené práce pro innogy



Co je podmínkou udělení stipendia?

- Dobré studijní výsledky
- Výborné nebo velmi dobré hodnocení z praxe
- Solidní docházka a chování
- Nadšení pro obor a chuť se učit nové věci



Kam pro další informace?

innogy ČR, Alžběta Hesová
T 703 483 162
E alzbeta.hesova@innogy.com

kariera.innogy.cz/studenti-a-absolventi