

Jihočeská univerzita v Českých Budějovicích
Zdravotně sociální fakulta

**Sociální problémy občanů Holýšovska a jejich posouzení dle zákona
o hmotné nouzi**

Bakalářská práce

Vedoucí práce: Mgr. Hana Francová

Autor: Jana Žáková

Datum odevzdání: 6.5.2010

Sociální problémy občanů Holýšovska a jejich posouzení dle zákona o hmotné nouzi

Bakalářská práce se svým obsahem zaměřuje na sociální problémy občanů Holýšovska a jejich posouzení dle zákona o pomoci v hmotné nouzi. V teoretické části jsem nastínila základní aspekty sociální politiky, chudoby, řešení chudoby a dále právní úpravy dané problematiky.

Cílem práce bylo zmapovat strukturu příjemců dávek hmotné nouze v regionu a zjistit účinnost a využívání proaktivizačních opatření daných zákonem č. 111/2006 Sb. o pomoci v hmotné nouzi vůči žadatelům dávek.

Pro vypracování výzkumné části bakalářské práce a pro dosažení stanovených cílů byl použit kvantitativní i kvalitativní výzkum. U kvantitativního šetření bylo jako metoda sběru dat zvoleno dotazování, technika řízený rozhovor s 51 příjemci dávek pomoci v hmotné nouzi. Odpovědi byly vyhodnoceny a prezentovány v bakalářské práci pomocí grafů a tabulek. V rámci sekundární analýzy dat jsem se zaměřila na sociální stav respondentů, jejich věk, dobu nezaměstnanosti, dobu pobírání příspěvku na živobytí a vzdělání respondentů.

Na základě vytyčených cílů jsem stanovila 2 hypotézy. Hypotéza č. 1 předpokládala, že nejvíce příjemců dávek pomoci v hmotné nouzi má jen základní vzdělání. Tato hypotéza se nepotvrdila. V regionu Holýšov jsou nejvíce postiženy hmotnou nouzí osoby se středním odborným vzděláním s výučním listem.

Hypotéza č. 2 předpokládala, že institut veřejné služby nevykazuje očekávané efekty. Tato hypotéza byla potvrzena jak výsledkem dotazování vedeného s příjemci dávek hmotné nouze, tak výsledky získanými z rozhovorů s představiteli místních samospráv.

U kvalitativního výzkumu jsem použila metodu dotazování, technikou polořízeného rozhovoru s devíti představiteli místních samospráv. Vzhledem k použitému výzkumu byla hypotéza stanovena až na konci výzkumného šetření.

Hypotéza č. 3: Vzestup nezaměstnanosti na začátku roku 2010 donutí představitele obcí realizovat institut veřejné služby.

Výsledky práce mohou být využity k zvýšení informovanosti veřejnosti i představitelů samospráv o proaktivizačních nástrojích daných zákonem o pomoci v hmotné nouzi a o možnostech občanů získat pomoc v případě nedostatečných příjmů. Dále mohou sloužit jako zdroj informací o problematice poskytování dávek pomoci v hmotné nouzi pro Městský úřad Holýšov a Krajský úřad Plzeňského kraje.

Social problems of the Holýšovko region citizens and assessment of the problems according to the law on aid in material distress.

The subject matter of bachelor thesis is focused on social problems of the Holštýnsko region citizens and assessment of those problems according to the law on aid in material distress. In the theoretical part the basic aspects of social policy, poverty, poverty management and legal regulations of the issue are outlined.

The objective of the thesis was to give an overview of the structure of aid in material distress recipients in the region and to identify the effectiveness as well as the use of activation measures of the Act No. 111/2006 Coll. towards applicants for aid in material distress.

Both quantitative and qualitative research was used to achieve the stated objectives of this thesis. For data collection in the quantitative research the chosen method was questioning, the technique of guided interview with 51 recipients of aid in material distress. The responses were analyzed and presented in the thesis by using graphs and tables. Within the secondary data analysis I focused on the social status of respondents, their age, unemployment duration, the living allowance period and education of respondents.

On the basis of the stated objectives 2 hypotheses were set up. Hypothesis 1 assumed that most recipients of aid in material distress have only primary education. This hypothesis was not confirmed. In the Holýšov region most people affected by material distress are people with secondary vocational education holding a vocational certificate.

Hypothesis 2 assumed that the concept of public service has not brought the effects expected. This hypothesis was confirmed both by the result of interviewing the recipients of aid in material distress, and by the results obtained from interviews with representatives of local authorities.

In the qualitative research the method of questioning was used, the half standardized interview with nine representatives of local authorities. Due to the research used the hypothesis was set up at the end of the research.

Hypothesis 3: The rise of unemployment will make local representatives establish a public service institute at the beginning of the 2010.

The results of the thesis can be used to increase the awareness of the public as well as of local representatives on activation instruments according to the law on aid in material distress and on possibilities for citizens to obtain aid in the case of insufficient incomes. They may also serve as a source of information about the problem of providing aid in material distress for the Municipal Authority Holýšov and the Regional Authority of the Plzeň Region.

Prohlašuji, že jsem bakalářskou práci vypracovala samostatně pouze s použitím pramenů a literatury uvedených v seznamu citované literatury.

Prohlašuji, že v souladu s § 47b zákona č. 111/1998 Sb. v platném znění souhlasím se zveřejněním své bakalářské práce, a to v nezkrácené podobě elektronickou cestou ve veřejně přístupné části databáze STAG provozované Jihočeskou univerzitou v Českých Budějovicích na jejích internetových stránkách.

V Českých Budějovicích dne 6.5. 2010

.....
Podpis studenta

Poděkování:

Chtěla bych touto cestou poděkovat vedoucí práce, paní Mgr. Haně Francové, za veškerou odbornou pomoc, cenné a věcné připomínky a velkou trpělivost při vedení mé bakalářské práce.

Obsah

Obsah	6
Úvod.....	7
1. Současný stav	9
1.1 Chudoba jako sociální problém	9
1.1.1 Příčiny a rozdělení chudoby.....	10
1.1.2 Měření hranice chudoby	11
1.1.3 Důsledky chudoby	12
1.1.4 Způsoby řešení chudoby	12
1.2 Řešení chudoby v České republice	13
1.2.1 Sociální politika v České republice	15
1.2.2 Systém sociálního zabezpečení.....	16
1.3 Řešení chudoby s pomocí dávek pomoci v hmotné nouzi	18
1.3.1 Životní minimum.....	18
1.3.2 Existenční minimum.....	19
1.4 Zákon o pomoci v hmotné nouzi	20
1.4.1 Příspěvek na živobytí	21
1.4.2 Doplatek na bydlení.....	25
1.4.3 Mimořádná okamžitá pomoc	26
1.4.4 Formy výplaty poskytovaných dávek.....	26
1.4.5 Orgány pomoci v hmotné nouzi.....	27
1.4.6 Informační systém pomoci v hmotné nouzi.....	27
1.5 Součinnost zákona o pomoci v hmotné nouzi a zákon o zaměstnanosti.....	28
1.6 Charakteristika regionu Holýšov	30
1.6.1 Posouzení regionu Holýšov vzhledem k celorepublikové míře nezaměstnanosti	32
2 Cíl práce a hypotézy.....	34
3 Metodika.....	35
3.1 Metody výzkumu	35
3.2 Charakteristika výzkumného souboru.....	36
4 Výsledky.....	37
4.1 Výsledky sekundární analýzy dat	37
4.2 Výsledky rozhovorů s příjemci dávek.....	41
4.3 Kvalitativní výzkum.....	49
5 Diskuse	53
6 Závěr	59
7 Klíčová slova	61
8 Seznam použitých zdrojů	62
9 Přílohy	65

Úvod

Jako téma bakalářské práce jsem si zvolila sociální problémy občanů Holýšovska z toho důvodu, že v regionu žiji a dlouhá léta zde pracuji jako sociální pracovnice. Získané zkušenosti mi potvrzují, že jedním z nejrizikovějších sociálních problémů společnosti je problém chudoby. Na rozdíl od rozvojových zemí, kde je chudoba spojena s nedostatkem potravin, pitné vody, podvýživou, nedostatečným přístupem ke vzdělání a zdravotní péči, je chudoba v naší moderní společnosti více latentní. Skryté nebezpečí v naší společnosti představují jedinci a domácnosti, které balancují na hranici chudoby a do chudoby spadávají ve chvíli, kdy ztratí nárok na některý sociální transfer nebo příjem ze zaměstnání, dále chudí, neznalí svých práv a neschopní je uplatnit a chudí, kteří mají obavu ze stigmatizace v důsledku přijetí sociální pomoci.

K závažným důsledkům chudoby pak náleží exkluze, ztráta sociálního statusu, rozpad rodiny, zdravotní a psychické problémy, předluženost, ztráta bydlení, zanedbávání péče o děti, jejich výchovu a nárůst dalších sociálně patologických jevů.

Dne 1.1.2007 vešly v účinnost dva nové zákony, zákon o pomoci v hmotné nouzi a zákon o životním a existenčním minimu, které definují pojmy hmotná nouze, životní a existenční minimum a svým zaměřením napomáhají řešení chudoby v České republice. Oba zákony nově upravují podmínky pro poskytování dávek sociální pomoci a kladou důraz na aktivní snahu řešení sociálního problému samotnými příjemci dávek. Cílem nových zákonných opatření je omezit dlouhodobé setrvání klientů na dávkách tak, aby nedocházelo k preferenci života na sociálních dávkách před aktivním nezávislým životem z vlastní práce a klient zbytečně nezůstával v pasti sociální chudoby.

Zjistit účinnost proaktivizačních opatření daných zákonem o pomoci v hmotné nouzi vůči příjemcům dávek hmotné nouze byl jedním z cílů mé bakalářské práce a podrobně jsem se jím zabývala v empirické části. Pozornost jsem věnovala v první řadě institutu veřejné služby, který je nový a o jehož účinnosti zatím neexistují žádná relevantní data, a to ani ze strany MPSV ČR. V tomto směru vidím svůj výzkum jako jedinečný, poskytující první výzkumné informace z terénu.

Druhý cíl se zaměřoval na strukturu příjemců dávek pomoci v hmotné nouzi ve zkoumaném regionu. Výzkum měl odhalit, z kterých skupin se rekrutuje nejvíce příjemců dávek pomoci v hmotné nouzi. Následně z něho lze vyvodit kterým směrem zaměřit preventivní pomoc a sociální poradenství.

Věřím, že výsledky mé práce pomohou odborné veřejnosti k prosazování a ke korekci dalších účinných opatření při řešení hmotné nouze a laické veřejnosti k základnímu pochopení nastíněné problematiky.

1. Současný stav

1.1 Chudoba jako sociální problém

Sociální problémy vznikají v každé společnosti a provázejí lidstvo od jeho samého počátku. Jsou to problémy, které se vážou k přístupnosti k bohatství společnosti a ke společenské moci. Každá společnost je nucena se těmito sociálními problémy zabývat.

Jedním z nejrizikovějších sociálních problémů je problém chudoby, ta je průvodním jevem lidské existence.

Chudoba je často spojována se situací v rozvojových zemích, s nedostatkem potravin, pitné vody, podvýživou ohrožující život, se špatným bydlením, nouzí, nedostatečným přístupem ke vzdělání a základní zdravotní péči. Chudoba je v rozvojových zemích neoddelitelně spojena s chybějící kontrolou zdrojů, s nedostatkem dovedností, znalostí a kapitálu.

Mohlo by se zdát, že současná moderní společnost se od problému chudoby oprostila, ale není tomu tak. Ve vyspělých zemích je chudoba více latentní než v rozvojových státech. Skrytou chudobu představují bezdomovci, ale i chudí, neznalí svých práv a neschopní je uplatnit a dále chudí, kteří mají obavu ze stigmatizace v důsledku přijetí sociální pomoci. Chudobu latentní představují jedinci a domácnosti, které balancují na hranici chudoby a do chudoby spadávají ve chvíli, kdy ztratí nárok na některý sociální transfer.¹ To, že tito lidé neumírají na podvýživu, jako je tomu v zemích třetího světa, ovšem neznamená, že jsou schopni zajistit si své nejnütnější životní potřeby. Pomoci se těmto lidem dostává na základě dobrovolné a legislativně upravené solidarity.

V České republice se setkáváme s chudobou na úrovni hmotné nouze, která přímo neohrožuje život člověka díky rozvinuté sociální péči. Chudoba však stále patří mezi nejzávažnější globální problémy lidstva a celosvětovému boji proti chudobě se věnují mnohé mezinárodní organizace.

¹ MAREŠ, P. *Sociologie nerovnosti a chudoby*. Praha: Sociologické nakladatelství, 1999. s. 58-59

Geist definuje chudobu jako „*situaci, v níž jedinec nebo určitý sociální celek nemůže z vlastních prostředků uspokojovat nejnutnější životní potřeby, a proto potřebuje pomoc jiných*“.²

Krebs vysvětluje pojem chudoba takto: „*chudobu lze obecně vymezit jako stav, kdy lidé nejsou schopni uspokojovat své základní životní potřeby v míře, kterou společnost v dané době uznává jako minimální či nezbytně nutnou. Je to stav, kdy si nejsou schopni získat vlastními silami prostředky k tomu, aby zajistili vlastní existenci.*“³

1.1.1 Příčiny a rozdělení chudoby

Chudoba je velmi často spojována s nerovností a souvisí s nedostatečným přístupem obyvatel k důležitým materiálním zdrojům společnosti.

Příčin, způsobujících chudobu je celá řada. K nejčastějším příčinám chudoby v rozvinutých zemích patří ztráta zaměstnání, následná nezaměstnanost a snížení, či úplná ztráta příjmů nebo podstatné snížení příjmu v důsledku zdravotních problémů jednotlivce, nárůst neúplných rodin jen s jedním rodičem.⁴

Častým faktorem způsobujícím chudobu jsou nízké výdělky ze zaměstnání, mnohdy jsou to výdělky jen na úrovni minimální mzdy. Následkem nízkých výdělků jsou nízké starobní důchody, případně nemocenské dávky a podpory v nezaměstnanosti. Důležitým faktorem je samozřejmě také majetek, kterým jedinec či rodina disponuje. Dalšími příčinami je nevzdělanost, nekvalifikovanost, vlastní selhávání člověka v sociálních vztazích a fenomén současné společnosti – předlužení a na něj se vázající lichva.

Krebs rozděluje koncept chudoby tímto způsobem:

A. subjektivní chudoba

B. objektivní chudoba

a) absolutní

b) relativní⁵

² GEIST, B. *Sociologický slovník*. Praha: Victoria Publishing, 1992. s. 116

³ KREBS, V. *Sociální politika*. Praha: ASPI Publishing, 2002. s. 103

⁴ MAREŠ, P. *Sociologie nerovnosti a chudoby*. Praha: Sociologické nakladatelství, 1999. s.45-49

⁵ KREBS, V. *Sociální politika*. Praha: ASPI Publishing, 2002. s. 86

Subjektivní chudoba vychází z vlastního hodnocení situace jedincem. Protože se do hodnocení promítají subjektivní pocity jedince, nelze hodnocení považovat za přesné. Nebývá shodné s objektivní chudobou.

Objektivní chudoba vychází z analýz sociálněekonomických informací, bývá stanovena státem a slouží k stanovení oficiálních hranic chudoby. Absolutní chudoba je minimum holého přežití v dané společnosti. Je to nejhorší stadium chudoby, kdy může být ohrožen život jednotlivce. V relativní chudobě se ocitne rodina či jedinec, pokud uspokojuje své sociální potřeby na výrazně nižší úrovni, než je průměrná úroveň ve společnosti. Relativní chudoba je pohyblivá, závislá na příjmech ve společnosti a jejich vývoji.

1.1.2 Měření hranice chudoby

Snaha o měření hranic chudoby je významná pro koncipování sociální pomoci. Jednotlivé vyspělé státy se snaží vytvořit jakýsi standard, který by byl dostupný pro každého občana. Krebs uvádí dva postupy měření chudoby:

- A. normativní metoda měření chudoby
- B. relativní metoda měření chudoby⁶

Normativní metoda stanoví společensky přijatelný minimální spotřební koš vyjádřený v penězích. (Spotřební koš je v ekonomii kombinace množství statků, jako např. výdaje na stravu, bydlení apod.) Stanovit vyvážený spotřební koš je však obtížné, proto je tato metoda méně používaná. Relativní metoda je metodou zaměřenou na příjmy. Výše příjmů se stanovuje k průměrnému příjmu v daném státě. Stanoví se jakási hranice příjmu a lidé, kteří této hranice svými příjmy nedosáhnou, mohou žádat o některou z forem sociální pomoci.

⁶ KREBS, V. *Sociální politika*. Praha: ASPI Publishing, 2002. s. 91

1.1.3 Důsledky chudoby

Důsledkem chudoby v rozvinutých státech je především exkluze, to znamená vyloučení z účasti na způsobu života běžném v dané společnosti. Dochází k odpoutání celých skupin obyvatelstva od hlavního proudu společnosti.⁷

Nastupuje ztráta sociálního statusu spojeného se zaměstnáním, nárůst zadluženosti, která někdy končí ztrátou bydlení a v nejhorším případě bezdomovectvím. Dochází někdy k rozpadu rodiny pod tlakem existenčních problémů. Dostavují se zdravotní problémy psychické i fyzické, zanedbávání výchovy dětí a péče o ně, objevují se patologické jevy jako jsou různé druhy závislostí a kriminalita.

1.1.4 Způsoby řešení chudoby

Každý stát vytváří prostřednictvím své sociální politiky takové podmínky, aby zabránil sociálnímu a ekonomickému ohrožení obyvatel a snaží se vytvářet příznivé podmínky pro rozvoj jedinců a sociálních skupin. Nárůst chudoby totiž znamená pro stát riziko společenského neklidu, zvýšení sociálně patologických jevů a ohrožení zdárného vývoje celé společnosti.

Boj s chudobou lze rozdělit na dvě oblasti; předcházení chudobě a řešení následků chudoby. V případě řešení následků chudoby vytváří státy systém podpor, dávek a služeb, které financují prostřednictvím státních redistribucí.

Redistribuce je ovšem ekonomicky efektivní a přínosná jen v případě, že náklady na sociální dávky jsou nižší než cena, která by musela být zaplacená v případě vzniku sociálních konfliktů. Výše dávek však musí být výrazně nižší, než je minimální příjem, aby nedošlo k demotivačnímu efektu.⁸

Předcházení chudobě spočívá ve vytváření sociálněpolitických opatření, která by předcházela vzniku chudoby. Je to například politika zaměstnanosti, ale i stanovení minimálních příjmových veličin. Jsou to **životní minimum, minimální mzda a minimální starobní důchod.**

⁷ KOTÝNKOVÁ, M. *Sociální ochrana chudých v České republice*. Praha: Nakladatelství Oeconomica, 2007. s. 12-13

⁸ FRANCOVÁ, H. – NOVOTNÝ, A. *Sociální politika v základech*. Praha: Triton, 2008. s.117

Životní minimum je často definováno jako práh chudoby, kdy občané nacházející se pod ním nemohou žít způsobem alespoň minimálně přijatelným v daném státě.

Výše životního minima je v konečné podobě výsledkem střetu názorů a zájmů jednotlivých společenských skupin, odborníků a státní administrativy. Určení jeho výše je citlivé z hlediska hledání rozhraní nezbytnosti dávek a společenské štedrosti.⁹

Minimální mzda je mzda za určitý pracovní výkon garantovaná státem. Její výše má pokrýt výdaje na základní společensky uznané minimální potřeby pracovníka.

Minimální starobní důchod je za splnění určitých podmínek zajišťován státem jen na opravdu minimální úrovni.

1.2 Řešení chudoby v České republice

Právní úprava řešení chudoby v České republice vychází z myšlenek humanizmu a respektu k lidským právům občanů a je zaručena ze strany státu. Listina základních práv a svobod jako součást ústavního pořádku České republiky v Článku 30 říká:

„Občané mají právo na přiměřené hmotné zabezpečení ve stáří a při nezpůsobilosti k práci, jakož i při ztrátě živitele. Každý, kdo je v hmotné nouzi má právo na takovou pomoc, která je nezbytná pro zajištění základních životních podmínek.“¹⁰

Právo na pomoc ze strany státu je zajištěna i dalšími mezinárodními dokumenty, které Česká republika ratifikovala a které se staly součástí právního pořádku státu. Jedním z dokumentů je Evropská sociální charta, jejímž signatářem je Česká republika od roku 1993 a např. ve Článku 13 se zavazuje, že zajistí každé osobě, která je bez přiměřených prostředků a která není schopná si takové prostředky zajistit, přiměřenou pomoc prostřednictvím dávek ze systému sociálního zabezpečení.¹¹ V Článku 14 je pak zajištěno právo na služby sociální péče.

⁹ VEČEŘA, M. *Sociální stát východiska a přístupy*. Praha: Sociologické nakladatelství, 1993. s. 77

¹⁰ Ústava České republiky ze dne 16.12.1992, ústavní zákon č. 1/1993 Sb.

¹¹ Rada Evropy. *Evropská sociální charta*. Turín, 1961. [online]. 31.1.2007 [cit. 2009-19-10]. Dostupné z: <http://ww2.cmkos.cz/eit/ervsocch/htm>

Je důležité zmínit skutečnost, že rok 2010 je vyhlášen rozhodnutím Evropského parlamentu a Evropské rady č. 1098/2008/ES ze dne 22. října 2008 Evropským rokem boje proti chudobě a sociálnímu vyloučení (dále jen Evropský rok 2010).

Cílem projektu je zvýšit povědomí široké veřejnosti o chudobě a sociálním vyloučení, zapojit k řešení osoby v rozhodovacích pozicích, soukromé subjekty i širokou veřejnost.

„Evropský rok 2010 bude sledovat čtyři základní priority:

- 1) uznání práva lidí žijících v chudobě na důstojný život*
- 2) zdůraznění odpovědnosti každého jedince za boj proti chudobě*
- 3) podporu soudržnější společnosti*
- 4) opětovné potvrzení politického závazku EU bojovat proti chudobě a sociálnímu vyloučení“¹²*

Vláda České republiky dne 19.1.2009 usnesením č. 101/2009 určila prováděcím orgánem Ministerstvo práce a sociálních věcí (dále jen MPSV) a jeho Komisi pro sociální začleňování. Byl vytvořen Národní program Evropského roku boje proti chudobě a sociálnímu vyloučení, projednaný vládou dne 20.7.2009 a schválený Evropskou komisí. Národní program stanovil pět priorit:

Priorita 1 - Prevence sociálního vyloučení v důsledku předluženosti

Priorita 2 - Přístup na trh práce osobám vzdáleným tomuto trhu – koncept aktivního začleňování

Priorita 3 – Aktivizace územní veřejné správy při tvorbě a hodnocení regionálních a místních akčních plánů boje proti chudobě a sociálnímu vyloučení

Priorita 4 – Zvýšení úrovně vzdělanosti a tím konkurenceschopnosti chudých a vyloučených lidí na trhu práce

Priorita 5 – Podpora přiměřeného bydlení sociálně ohrožených skupin + řešení bezdomovectví“¹³

¹² RATAJOVÁ, D. – LAŠTOVKOVÁ, J. Evropský rok boje proti chudobě a sociálnímu vyloučení. *Sociální služby*, 2009, roč. 11, č. 5, s. 28-29

¹³ MPSV.CR. *Národní program Evropského roku boje proti chudobě a sociálnímu vyloučení* [online]. 20.10.2009 [cit.2009-11-10]. Dostupné z: <http://www.mpsv.cz/cs/7455>

Evropská unie i Česká republika se uvedenými dokumenty hlásí k aktivitám za odstranění chudoby Organizace spojených národů. V létech 2009 a 2010 je to o to důležitější, že Evropa i Česká republika čelí globální hospodářské krizi.

1.2.1 Sociální politika v České republice

Sociální politika provází každého z nás po celý jeho život, jsme účastni sociální politiky, spoluvytváříme ji a netýká se jen nás, ale i našich rodin a celé společnosti. Jedná se o sociální systém, sociální životní podmínky a o ochranu lidí. Její součástí není jen samotná politika státu, či právní úprava vztahů mezi občany, ale i konkrétní ekonomické poměry, sociální zabezpečení, ale i naše momentální podmínky, v kterých se zrovna nacházíme. Hlavním úkolem sociální politiky je bránit sociálnímu a ekonomickému ohrožení, se kterým se lidé během života setkávají, a vytvářet příznivé podmínky pro život jednotlivců a sociálních skupin, a to za pomoci různých technik sociální intervence při respektování daných politických a ekonomických poměrů.

Matoušek ve Slovníku sociální práce definuje sociální politiku jako „*soustavné a cílevědomé úsilí jednotlivých sociálních subjektů o změnu nebo o udržení a fungování sociálního systému.*“¹⁴

Obdobně Jandourek vysvětluje pojem sociální politika jako soubor všech opatření příslušných institucí (státu, odborů) směřující v souladu s převládajícími hodnotovými představami ke zlepšení ekonomických a sociálních životních podmínek.¹⁵

Na sociální politiku lze pohlížet jako na praktickou činnost a zároveň i jako na vědní obor. Sociální politika jako vědní obor zkoumá sociální politiku jako praktickou aktivitu a analyzuje ji. Samotná realizace sociální politiky předpokládá, že jsou k dispozici předpisy, normy, systémy, instituce a nástroje, které umožní naplnit vytyčené cíle.

Před rokem 1989 byla v České republice příjmová nerovnost velmi nízká a problém chudoby nebyl proto zjevný. Počátkem 90. let, se zahájením procesu

¹⁴ MATOUŠEK, O. *Slovník sociální práce*. Praha: Portál, 2007. s. 199

¹⁵ JANDOUREK, J. *Sociologický slovník*. Praha: Portál, 2001. s. 86

ekonomické transformace a přeměny ekonomiky na tržní, vyvstávala obava z vysokého nárůstu nezaměstnanosti a propadu části obyvatelstva do chudoby v důsledku ztráty zaměstnání a ztráty reálné hodnoty příjmů a úspor v důsledku cenové liberalizace. Proto byla rychle vytvořena záchranná sociální síť k ochraně obyvatelstva před chudobou. Záchranná sociální síť byla vytvořena jako dávkový systém, jímž stát garantuje minimální úroveň pomoci při závažných sociálních událostech, který se postupně stal součástí jednotlivých pilířů sociálního zabezpečení.¹⁶

1.2.2 Systém sociálního zabezpečení

Sociální zabezpečení řeší mezní situace, které jednotlivec není schopen zvládnout sám, případně s pomocí rodiny, a z tohoto důvodu potřebuje pomoc společnosti. Jeho existenční situace bývá spojena s ohrožením chudobou. Jsou to většinou ztráta zaměstnání, dlouhodobá nemoc, invalidita, stáří, ale i mateřství. Sociální zabezpečení preventivně řeší i situace, aby se lidé do podobně vyhocených situací vůbec nedostali.

Slovník sociální práce uvádí pojem sociálního zabezpečení jako „*mezinárodním právem definovaný soubor institucí a institutů, který poskytuje ochranu a pomoc lidem v případech ohrožení zdraví, nemoci, nezaměstnanosti, zdravotního poškození, invalidity, pracovního úrazu, stáří, těhotenství a mateřství, rodičovství a úmrtí živitele.*“¹⁷

Potůček vysvětluje fungování politiky sociálního zabezpečení tak, že politika sociálního zabezpečení ovlivňuje jednání jedinců i institucí s cílem kompenzovat nepříznivé finanční a sociální následky různých životních skutečností a událostí, které ohrožují uznaná sociální práva, případně tomuto ohrožení předcházet.¹⁸ Oba autoři uvádějí komplikované životní situace, ale v sociálním zabezpečení je důležité i to, jak snadný je přístup k poskytovaným dávkám, jaká je informovanost o nich a do jaké míry pokrývají nezbytné potřeby žadatele.

¹⁶ KOTÝNKOVÁ, M. *Sociální ochrana chudých v České republice*. Praha: Oeconomica, 2007. s. 19

¹⁷ MATOUŠEK, O. *Slovník sociální práce*. Praha: Portál, 2007. s. 206

¹⁸ POTŮČEK, M. *Sociální politika*. Praha: Sociologické nakladatelství, 1995. s. 69

Sociální zabezpečení je realizováno výplatou sociálních dávek nebo poskytováním sociálních služeb. Dávky rozdělujeme na ty, které nahrazují výdělek (nezaměstnanost, odchod do důchodu) a na ty, které doplňují příjem.

Od roku 1995 se sociální zabezpečení v České republice skládá ze tří pilířů:

- a) sociální pojištění
- b) státní sociální podpora
- c) sociální pomoc

Určité životní situace jsou řešeny s pomocí dávek sociálního pojištění a státní sociální podpory.

Sociální pojištění je založeno na principu horizontální solidarity. Pojištěná osoba si ukládá, v období dostatku, v placeném pojistném prostředky na období nouze, jejíž riziko předpokládá. Tento systém pojištění je běžný ve většině rozvinutých průmyslových států a odpovědnost za něj přebírá stát.¹⁹

Dávky státní sociální podpory se váží na sociální situace, na které není vždy možné se připravit. Situace, které zakládají oprávnění k sociální podpoře jsou např. založení rodiny a narození dítěte, péče o děti, zvýšené náklady na bydlení, či zhoršení zdravotního stavu. Jedná se o případy, které snižují příjmy rodiny, nebo naopak zvyšují výdaje a vedou k poklesu životní úrovně.

Sociální pomoc je poskytována v těch situacích, kdy se jedinec nachází v obtížné sociální situaci, kterou z objektivních či subjektivních příčin není schopen zvládnout sám, ani s pomocí rodiny (nelze uplatnit princip subsidiarity). V těchto případech nastupuje stát, který poskytuje sociální dávky na základě principu solidarity a adresnosti prostřednictvím redistribuce státních finančních prostředků.²⁰ Mezi základní nástroje sociální pomoci řadíme poradenství, sociálněprávní ochranu, prevenci sociálně patologických jevů, dávky sociální pomoci a sociální služby.

Zákony definují dvě základní obtížné situace, do kterých se může jedinec dostat:

a) sociální nouzi, v níž se nachází občan, jestliže např. z důvodu nezletilosti, ztráty soběstačnosti či nemoci není schopen zabezpečovat své základní životní potřeby.

¹⁹ MAREŠ, P. *Sociologie nerovnosti a chudoby*. Praha: Sociologické nakladatelství, 1999. s. 206

²⁰ MAREŠ, P. *Sociologie nerovnosti a chudoby*. Praha: Sociologické nakladatelství, 1999. s. 205

Nejčastěji je sociální nouze spojována s nemožností zabezpečit péči o svoji výživu, domácnost, zabezpečit svá práva a domoci se svých oprávněných zájmů. Proto je sociální nouze úzce spojena s pojmem sociální služby.

b) hmotnou nouzi, v níž se nachází občan, jestliže ze zákonem stanovených důvodů není schopen zabezpečovat své základní životní potřeby.

1.3 Řešení chudoby s pomocí dávek pomoci v hmotné nouzi

Dnem 1.ledna 2007 dochází k zásadním změnám v systému sociální péče. Do té doby platný zákon č. 482/1991 Sb., o sociální potřebnosti neřešil poskytování dávek komplexně a byla mu vytýkána určitá roztržitost. Z tohoto důvodu došlo k přijetí zákona č. 111/2006 Sb., o pomoci v hmotné nouzi, který nahradil zákon o sociální potřebnosti a do kterého se transformovaly některé další dávky sociální péče. Současně s uvedeným zákonem nabyl účinnosti také zákon č. 110/2006 Sb., o životním a existenčním minimu a vyhláška č. 504/2006 Sb., kterou se provádějí některá ustanovení zákona o pomoci v hmotné nouzi.²¹

Nová právní úprava obsažená v zákoně o pomoci v hmotné nouzi klade větší důraz na sociální práci s osobami, jejichž základní životní podmínky nejsou zajištěny, a to nejen formou doplnění finančních prostředků, ale především aktivizací samotných postižených osob. Jako základní životní podmínky pro účely pomoci v hmotné nouzi chápeme základní podmínky biologické, psychické a sociální.

1.3.1 Životní minimum

Zákonem č. 110/2006 Sb., o životním a existenčním minimu je pojem „životní minimum“ vymezen jako minimální hranice peněžních příjmů osob k zajištění výživy a ostatních základních osobních potřeb. Na rozdíl od předešlé právní úpravy institut životního minima neobsahuje částku na nezbytné náklady na domácnost. Pomoc k zajištění úhrady nezbytných nákladů na bydlení je řešena zákonem o státní sociální podpoře a speciální dávkou zákona o pomoci v hmotné nouzi. Částky životního minima

²¹ BŘESKÁ, N. – VRÁNOVÁ, L. *Dávky pomoci v hmotné nouzi a dávky sociální péče pro zdravotně postižené osoby*. Olomouc: Anag, 2007. s. 13-14

jsou stanoveny v několika výších a s ohledem na věk posuzované osoby. Samostatně a vyšší částkou je stanoveno životní minimum jednotlivce, který není s nikým společně posuzován. Při společném posuzování více osob, které nejsou nezletilými dětmi, se jako první posuzuje nejstarší osoba. Nezaopatřeným dítětem je dítě do skončení povinné školní docházky a poté, nejdéle však do 26. let věku, jestliže se připravuje na budoucí povolání a dále v případech vyjmenovaných v § 11 zákona č. 117/1995 Sb., o státní sociální podpoře.

Tab. 1: Částky životního minima²²

Částky životního minima v Kč za měsíc	
pro jednotlivce (bez společně posuzovaných osob)	3126
pro první osobu v okruhu společně posuzovaných osob	2880
pro druhou a další osobu , pokud nejsou nezaopatřenými dětmi	2600
pro nezaopatřené dítě ve věku do 6 let	1600
pro nezaopatřené dítě ve věku 6 až 15 let	1960
pro nezaopatřené dítě ve věku 15 až 26 let	2250

Životní minimum společně posuzovaných osob je součtem všech částek životního minima jednotlivců. Společně posuzovanými osobami jsou manželé, rodiče a nezletilé děti, rodiče a zletilé děti pokud společně užívají byt a nejsou posuzovány s jinými osobami. Dále to mohou být i jiné osoby společně užívající byt a společně hradící náklady na své potřeby.

1.3.2 Existenční minimum

V nově přijatém zákoně o životním a existenčním minimu bylo poprvé implementováno existenční minimum do systému posouzení hmotné nouze. Existenční minimum je využíváno v zákoně o pomoci v hmotné nouzi jako minimální výše příjmu k zajištění výživy a nezbytných osobních potřeb u osob, které nesplňují podmínku aktivní snahy o řešení nepříznivé sociální situace. Jeho výše je stanovena na úrovni umožňující přežití. Částka existenčního minima osoby činí 2020 Kč měsíčně.²³

²² Zákon č. 110/2006 Sb., o životním a existenčním minimu, v platném znění

²³ Zákon č. 110/2006 Sb., o životním a existenčním minimu, v platném znění

Zákon o životním a existenčním minimu výslovně stanoví, že existenční minimum nelze použít u nezaopatřeného dítěte, u poživatele starobního důchodu, osoby plně invalidní a u osoby starší 65 let. Zákon tyto osoby vyloučil z posuzování možnosti zvýšit si příjem vlastní prací a jejich částka životního minima se nikdy nesníží na existenční minimum.

Hlavní využití životního a existenčního minima v zákoně o pomoci v hmotné nouzi je jeho rozhodovací úloha při posuzování hmotné nouze a také funkce sociálně ochranné veličiny. S životním, případně existenčním minimem se porovnávají všechny peněžní příjmy jednotlivce i společně posuzovaných osob. Zákon taxativně vyjmenovává příjmy započitatelné a příjmy, které se nezohledňují.

1.4 Zákon o pomoci v hmotné nouzi

Cílem nového zákona o pomoci v hmotné nouzi je přiblížit v České republice řešení hmotné nouze evropskému pojetí, aby byla zajištěna dostatečná ochrana domácností před hmotnou nouzí, ale zároveň musí být motivovány k pracovní činnosti vedoucí ke změně ekonomické a sociální situace.

Zákon o pomoci v hmotné nouzi (dále jen Zákon) přímo nedefinuje pojem „hmotná nouze“. Lze však odvodit, že se jedná o situace, kdy osoba nebo rodina nemá dostatečné příjmy a její celkové sociální a majetkové poměry neumožňují uspokojení základních životních potřeb. Zákon stanovuje sedm situací, které charakterizují osobu v hmotné nouzi.

První situace se vztahuje k nedostatečnému příjmu. Osoba nemá dostatečné příjmy na úhradu přiměřených nákladů na bydlení a na živobytí. Orgán pomoci v hmotné nouzi zjišťuje výši příjmů osoby nebo společně posuzovaných osob, zkoumá, zda osoby plní podmínky stanovené v Zákoně a zda nedostatek finančních prostředků ohrožuje základní životní podmínky osoby.

Druhá situace se vztahuje k neschopnosti osoby hradit odůvodněné náklady na bydlení, a to i přesto, že již byl osobě poskytnut příspěvek ze systému hmotné nouze. Zbývajících pět situací hmotné nouze řeší mimořádnou okamžitou pomoc osobě v mimořádné situaci, která nemusí splňovat podmínky uvedené v situaci jedna a dvě. I

v těchto situacích se orgán pomoci v hmotné nouzi zabývá majetkovými poměry osob a jejich příjmem.

Třetí situace umožňuje považovat za osobu v hmotné nouzi člověka, kterému hrozí vážná újma na zdraví.

Čtvrtá situace se týká osoby postižené mimořádnou událostí, jejíž sociální a majetkové poměry jí neumožní řešit situaci vlastními prostředky. Situace se týká především živelných pohrom a jiných destruktivních událostí.

Pátá situace umožňující považovat osobu za osobu v hmotné nouzi je skutečnost, že osoba nemá dostatečné prostředky na nezbytný jednorázový výdaj, např. na vystavení osobních dokladů při jejich ztrátě či zcizení.

Šestá situace se týká rovněž nedostatečných příjmů, a to na pořízení nezbytných základních předmětů dlouhodobé spotřeby, případně na náklady související se vzděláváním dítěte.

Sedmá situace se týká osob ohrožených sociálním vyloučením a Zákon tyto skupiny příkladmo vyjmenovává. Jsou to např. osoby propuštěné z výkonu trestu odnětí svobody, osoby po ukončení léčby chorobných závislostí po propuštění z psychiatrické léčebny nebo léčebného zařízení pro chorobné závislosti.²⁴

Dávky ze systému pomoci v hmotné nouzi řešící výše uvedené situace jsou:

- a) příspěvek na živobytí (první situace)
- b) doplatek na bydlení (druhá situace)
- c) mimořádná okamžitá pomoc (situace tři až sedm)

1.4.1 Příspěvek na živobytí

Nedostatečnou příjmovou situaci řeší zákon především dávkou, která se nazývá příspěvek na živobytí. Je to základní dávka pomoci v hmotné nouzi. Příspěvek by měl uspokojit základní životní potřeby osoby na úrovni stanovené pro osobu její částkou živobytí. Osoba musí být uznána osobou v hmotné nouzi tak, jak je výše popsáno v první situaci.

²⁴ Zákon č. 111/2006 Sb., o pomoci v hmotné nouzi, v platném znění

Výše příspěvku na živobytí pro žádající osobu a s ní společně posuzované osoby se stanovuje ve výši rozdílu mezi částkou živobytí a příjmem osob za sledované období. Správné stanovení částky živobytí osoby je nejdůležitější úkonem při výpočtu příspěvku na živobytí. Částka živobytí může být u jednotlivých osob odlišná. Závisí to na hodnocení snahy každé osoby o zvýšení příjmu vlastním přičiněním, vlastní aktivitou, případně se zohledňují další okolnosti. Podle hodnocení se může částka živobytí zvyšovat či snižovat. Při stanovení částky živobytí se vychází z životního nebo existenčního minima.²⁵

U nezaopatřených dětí se částka živobytí rovná jejich životnímu minimu, pokud se nezvyšuje z důvodů nákladů na dietní stravování.

U dospělých osob, které nejsou nezaopatřenými dětmi a nezkoumá se u nich snaha zvýšení příjmu vlastní prací, činí částka živobytí (ČŽ) částku existenčního minima (EM) zvýšenou o polovinu rozdílu mezi životním (ŽM) a existenčním minimem. Tato částka se dále zvyšuje o hodnocení snahy zvýšit si příjem vlastním přičiněním, např. uplatněním nároků a pohledávek. Nezohledňuje se snaha zvýšit si příjem vlastní prací.²⁶

Příklad výpočtu částky živobytí u uvedeného jednotlivce:

$\text{ČŽ} = \text{EM} + 0,5 \times (\text{ŽM} - \text{EM}) + \text{částky za snahu o zvýšení příjmu vlastním přičiněním}$

U ostatních osob se při stanovení částky živobytí vychází z částky existenčního minima, která se zvyšuje o poměrnou část rozdílu mezi jejich životním minimem a existenčním minimem, a to v návaznosti na aktivitu při zvýšení příjmu vlastním přičiněním a dále se zvyšuje o pevně stanovené částky z důvodů taxativně uvedených v Zákoně.

Příklad výpočtu částky živobytí u uvedeného jedince:

$\text{ČŽ} = \text{EM} + \text{další částky}$ ²⁷

²⁵ MPSV CR: Metodický pokyn č. 2/2006 [online] 19.12.2006 [cit.2009-12-09]. Dostupné z: http://www.mpsv.cz/tmp/hmotna_nouze/Metodick%C3%A9%20pokyny%20Hmotn%C3%A1%20nouze/Rok%202006/2006-02-Metodicky%20pokyn.pdf. s. 7-12

²⁶ BŘESKÁ, N. – VRÁNOVÁ, L. *Dávky pomoci v hmotné nouzi a dávky sociální péče pro zdravotně postižené osoby*. Olomouc: Anag, 2007. s. 63

²⁷ MPSV CR: Metodický pokyn č. 2/2006 [online] 19.12.2006 [cit.2009-12-09]. Dostupné z: http://www.mpsv.cz/tmp/hmotna_nouze/Metodick%C3%A9%20pokyny%20Hmotn%C3%A1%20nouze/Rok%202006/2006-02-Metodicky%20pokyn.pdf. s. 8-11

Důležitým předpokladem u osob, u kterých se zkoumá snaha zvýšit si příjem vlastní prací je skutečnost, že pokud nejsou zaměstnaní nebo se nejedná o osoby samostatně výdělečně činné, musí být vedeni jako uchazeči o zaměstnání u místně příslušného úřadu práce. Bez naplnění této podmínky nemohou být uznáni osobou v hmotné nouzi.

Aktivizační nástroje

Zákon o pomoci v hmotné nouzi se snaží omezit dlouhodobou závislost občanů na sociálních dávkách a podporuje jejich snahu o finanční soběstačnost, ať už získanou přijetím zaměstnání nebo aktivním využitím možností k zvýšení vlastního příjmu. Zákon hodnotí jejich aktivní snahu o zvýšení příjmu vlastním přičiněním a využívá k tomu několika nástrojů, které při kladném hodnocení zvýší částku živobytí jednotlivé osoby.

Hodnocení snahy o zvýšení příjmu vlastní prací

Prvním z nich je hodnocení snahy o zvýšení příjmu vlastní prací. Osoba pracující, uznaná osobou v hmotné nouzi, která má příjem z výdělečné činnosti a snaží se využít možnosti zvýšení příjmu vlastní prací dosáhne zvýšení živobytí o polovinu rozdílu mezi životním minimem osoby a jejím existenčním minimem.

$$\check{C}\check{Z} = EM + 0,5 \times (\check{Z}M - EM)$$

U uchazečů o zaměstnání, kteří řádně plní součinnost s úřadem práce se částka živobytí zvyšuje o 30% rozdílu mezi životním minimem osoby a existenčním minimem. Pokud si osoba ještě sama aktivně hledá zaměstnání a tuto skutečnost prokáže, dosáhne dalšího zvýšení částky živobytí o 20% rozdílu mezi životním a existenčním minimem.

$$\check{C}\check{Z} = EM + 30\% (\check{Z}M - EM) + 20\% (\check{Z}M - EM)^{28}$$

Hodnocení snahy o zvýšení příjmu využitím majetku

Nárok na zvýšení částky živobytí o 30% částky rozdílu mezi životním minimem a existenčním minimem mají první tři měsíce pobírání příspěvku na živobytí všechny osoby. Další měsíce jen ty, které majetek nemají, nebo jej využívají ke zvýšení příjmů, nebo jej nelze využít.

²⁸ Zákon č. 111/2006 Sb., o pomoci v hmotné nouzi, v platném znění

Nedojde-li k využití nemovitého majetku po uplynutí 3 měsíců pobírání příspěvku, osoba se stává osobou, která není v hmotné nouzi.

U movitého majetku, který osoba nevyužije dojde ke stejné situaci po 6 měsících pobírání příspěvku na živobytí.²⁹

Zákon umožňuje výjimky, které jsou uvedeny v § 26.

Hodnocení snahy o zvýšení příjmu uplatněním nároků a pohledávek

Nárok na zvýšení částky živobytí o 20% rozdílu mezi životním a existenčním minimem mají osoby, které své nároky a pohledávky řádně uplatnily nebo nemají nároky ani pohledávky.³⁰ Pokud osoba své nároky a pohledávky neuplatní do 6 měsíců pobírání příspěvku, stává se osobou, která není v hmotné nouzi.

Další skutečnosti odůvodňující zvýšení částky živobytí

Jde o případ zvýšení částky živobytí o 300 Kč u osoby, která prokáže zvýšené náklady s hledáním zaměstnání a zvýšení částky živobytí u osoby, pokud její zdravotní stav vyžaduje dietní stravování. Částka zvýšení je stanovena rozdílně u jednotlivých diet dle vyhlášky č. 504/2006 Sb.

Snížený zápočet příjmů

Mezi aktivizační nástroje řadím i snížený zápočet příjmů. Zákon zvýhodňuje osoby v produktivním věku, které jsou zapojeny ve výdělečné činnosti tím, že jejich čistý příjem se započítává při hodnocení příjmů jen sedmdesáti procenty. Jde o jasnou snahu Zákona o to, aby se vyplatilo pracovat. Další zvýhodnění mají lidé pobírající nemocenské dávky, náhradu mzdy v pracovní neschopnosti a podporu v nezaměstnanosti a podporu při rekvalifikaci. Tyto příjmy se dle Zákona započítávají jen v rozsahu 80%.

Veřejná služba a dobrovolnická služba

Zákon o pomoci v hmotné nouzi umožňuje od 1.1.2009 využít pro zaměstnávání osob v hmotné nouzi nový institut „veřejná služba“ a „dobrovolnická služba“.

²⁹ BŘESKÁ, N. - VRÁNOVÁ, L. *Dávky pomoci v hmotné nouzi a dávky sociální péče pro zdravotně postižené osoby*. Olomouc: Anag, 2007. s. 65

³⁰ Zákon č. 111/2006 Sb., o pomoci v hmotné nouzi v platném znění

Veřejná služba je pomoc obci v záležitostech, které jsou v zájmu obce, jako např. udržování čistoty ulic, veřejných prostranství, pomoc v oblasti kulturního rozvoje a sociální péče. Zákon tak dává obci možnost, aby se osoby v hmotné nouzi podílely na činnostech, které přinesou užitek obci i osobám v hmotné nouzi.³¹

Dobrovolnickou službu mohou osoby vykonávat u registrovaných poskytovatelů dobrovolnických služeb.

Veřejnou službu nebo dobrovolnickou službu by měly vykonávat osoby v hmotné nouzi, které jsou déle než 6 měsíců příjemci příspěvku na živobytí a zkoumá se u nich snaha zvýšení příjmu vlastní prací. Veřejná služba tak doplňuje vedle veřejně prospěšných prací a krátkodobého zaměstnání možnost zachování pracovních návyků a dovedností u osob dlouhodobě setrvávajících ve stavu hmotné nouze. Kladné hodnocení výkonu služby se odráží ve výši dávky. Pokud jednotlivec vykoná službu v rozsahu 20 – 30 hodin za měsíc, nedochází ke snížení jeho částky živobytí na existenční minimum osoby a zachovají se mu všechny bonifikace. Existenční minimum je 2020 Kč.

Pokud jednotlivec vykoná službu v rozsahu 30 hodin a více, zachovají se mu všechny bonifikace a jeho částka živobytí se navíc zvýší o polovinu rozdílu mezi životním minimem osoby a existenčním minimem.³²

Pokud nevykonává veřejnou či dobrovolnickou službu, ztrácí všechny bonifikace a jeho částka živobytí se rovná existenčnímu minimu. Poprvé byli příjemci příspěvku na živobytí takto hodnoceni v červenci 2009.

1.4.2 Doplatek na bydlení

Druhá dávka pomoci v hmotné nouzi řeší situaci nedostatku příjmu k uhrazení odůvodněných nákladů bydlení.

Nárok na dávku má vlastník nebo nájemce bytu, který byt užívá k trvalému bydlení a jeho příjem, případně příjem společně posuzovaných osob je po úhradě

³¹ MPSV CR: Metodický pokyn k veřejné službě č. 2/2009 [online] 29.5.2009 [cit.2009-11-09]. Dostupné z: http://www.mpsv.cz/tmp/hmozna_nouze/Metodick%C3%A9%20pokyny%20Hmotn%C3%A1%20nouze/Metodick%C3%BD%20pokyn-2-09.pdf . s. 1

³² Zákon č. 111/2006 Sb., o pomoci v hmotné nouzi, v platném znění

odůvodněných nákladů na bydlení nižší než částka jeho živobytí. Podmínkou pro přiznání doplatku na bydlení je získání příspěvku na živobytí a současně nárok na příspěvek na bydlení ze systému státní sociální podpory.

Výši doplatku na bydlení stanoví Zákon jako rozdíl částky odůvodněných nákladů na bydlení, které připadají na kalendářní měsíc, snížených o příspěvek na bydlení náležitých za předchozí kalendářní měsíc a částky, o kterou příjem osoby (včetně vyplaceného příspěvku na živobytí) převyšuje částku živobytí osoby, případně společně posuzovaných osob. Zákon umožňuje poskytnout doplatek na bydlení i v dalších výjimečných případech hodných zvláštního zřetele.

Nárok na doplatek má při splnění podmínek stanovených zákonem i nezaopátréné dítě, které je v ústavní či náhradní rodinné péči.

Důležitou motivační pobídkou je skutečnost, že nárok na doplatek na bydlení nevznikne, pokud osoba bez vážných důvodů odmítne možnost levnějšího přiměřeného bydlení nabídnutou ze strany obce, v níž má trvalý pobyt.³³

1.4.3 Mimořádná okamžitá pomoc

Je určena osobám, které nespĺňují podmínky hmotné nouze, ale ocitnou se v tak mimořádných situacích, že je vhodné jim bezprostředně pomoci. Jedná se o situace tři až sedm, popsané v kapitole 1.4 .

1.4.4 Formy výplaty poskytovaných dávek

Dávky se vyplácí v české měně, převodem na účet, poštovní poukázkou, výplatou v hotovosti, formou poukázky na odběr zboží, nebo přímou úhradou služby. Způsob výplaty určuje orgán pomoci v hmotné nouzi – plátce dávky. Orgán pomoci v hmotné nouzi může ustanovit zvláštního příjemce dávky. Činí tak v případech, kdy výplatou dávky příjemci by se nedosáhlo účelu, ke kterému byla dávka přiznána, nebo

³³ MPSV CR: Metodický pokyn č. 2/2006 [online] 19.12.2006 [cit.2009-12-09]. Dostupné z: http://www.mpsv.cz/tmp/hmotna_nouze/Metodick%C3%A9%20pokyny%20Hmotn%C3%A1%20nouze/Rok%202006/2006-02-Metodicky%20pokyn.pdf. s. 21-22

by se poškodily zájmy osob na dávku odkázaných anebo nemůže-li příjemce dávku přijímat, případně v dalších vážných případech.³⁴

Příspěvek na živobytí se vyplácí měsíčně, a to v měsíci za který náleží. Pokud orgán pomoci v hmotné nouzi zjistí, že příjemce dávky nedokáže s finančními prostředky hospodařit, lze příspěvek vyplácet týdně nebo denně. Doplatek na bydlení se vyplácí měsíčně, a to po uplynutí kalendářního měsíce, za který náleží. I v tomto případě je možné ustanovit zvláštního příjemce dávky. Mimořádná okamžitá pomoc se vyplácí bezodkladně .

Náklady na dávky pomoci v hmotné nouzi jsou hrazeny ze státního rozpočtu. Jsou součástí rozpočtu Ministerstva práce a sociálních věcí, které je prostřednictvím krajských úřadů postupuje příslušným orgánům pomoci v hmotné nouzi.

1.4.5 Orgány pomoci v hmotné nouzi

Zákon v § 6 definuje orgány pomoci v hmotné nouzi. Jsou to:

- pověřené obecní úřady/ újezdni úřady vojenských újezdů
- obecní úřady obcí s rozšířenou působností
- krajské úřady
- Ministerstvo práce a sociálních věcí

1.4.6 Informační systém pomoci v hmotné nouzi

Poprvé od 1.1.2007 jsou v České republice zpracovávány údaje pro rozhodování o dávkách a jejich výplatě elektronickým způsobem umožňujícím dálkový přístup. Došlo tak k sjednocení postupu na celém území republiky. Ministerstvo práce a sociálních věcí je správcem informačního systému pomoci v hmotné nouzi, zajišťuje na vlastní náklady aplikační program automatizovaného zpracování údajů a jeho aktualizaci. Orgány pomoci v hmotné nouzi jsou povinny tento program používat.

Lze říci, že koncipováním dávek pomoci v hmotné nouzi se Česká republika přiblížila evropskému pojetí v řešení problematiky hmotné nouze. Například Spolková

³⁴ BŘESKÁ, N. - VRÁNOVÁ, L. *Dávky pomoci v hmotné nouzi a dávky sociální péče pro zdravotně postižené osoby*. Olomouc: Anag, 2007. s. 80-81

republika Německo má téměř identické dávky s našimi výše uvedenými dávkami. Viz tabulka č. 1 přílohy. Dávky jsou vypláceny úřady práce (Bundesagentur für Arbeit) ze systému „Arbeitslosengeld II“. Rozdílný je samozřejmě výpočet výše dávky, která se v SRN stanovuje procentně ze základní částky, jež činí 359 Euro. Obě země zdůrazňují snahu klienta aktivně, vlastními silami usilovat o řešení nepříznivé sociální situace a využívají k tomu obdobných nástrojů.³⁵

1.5 Součinnost zákona o pomoci v hmotné nouzi a zákon o zaměstnanosti

Politika zaměstnanosti byla vložena do systému sociální ochrany obyvatelstva v roce 1991 jako specifická ochrana osob, které ztratily zaměstnání. Stát tak významnou měrou řeší problém chudoby.³⁶

Chudoba není výslovně spojena s nezaměstnaností, setkáváme se s ní i v domácnostech zaměstnaných osob s nízkými příjmy, ale nezaměstnanost chudobu násobí.

V České republice upravuje zabezpečování státní politiky zaměstnanosti zákon č. 435/2004 Sb. o zaměstnanosti, ve znění pozdějších předpisů.

Obsah práva na zaměstnání dle zákona o zaměstnanosti obsahuje tři oblasti:

1. Právo na zprostředkování vhodného zaměstnání
2. Právo na rekvalifikaci vhodnou pro pracovní uplatnění
3. Právo na podporu v nezaměstnanosti a při rekvalifikaci³⁷

Prvá a třetí oblast je řazena do pasivní politiky zaměstnanosti, druhou řadíme mezi nástroje aktivní politiky zaměstnanosti. Všechny tři jmenované oblasti jsou důležité z hlediska zákona o pomoci v hmotné nouzi, který na zákon o zaměstnanosti navazuje, co se péče o nezaměstnané osoby týče.

V praxi to znamená, že nezaměstnaný, který ukončil pracovní poměr, zaevidoval se jako uchazeč o zaměstnání na úřadu práce a získal v rozhodném období tří let před zařazením do evidence úřadu práce důchodové pojištění v délce alespoň 12 měsíců, není

³⁵ *Grundsicherung für Arbeitsuchende: Arbeitslosengeld II/ Sozialgeld*. Nürnberg: Bundesagentur für Arbeit, 2009. s. 22-31

³⁶ MAREŠ, P. *Nezaměstnanost jako sociální problém*. Praha: Sociologické nakladatelství, 2002. s. 125-127

³⁷ Zákon č. 435/2004 Sb., o zaměstnanosti, v platném znění

mu zprostředkováno vhodné zaměstnání, a splní všechny podmínky stanovené zákonem, má nárok na podporu v nezaměstnanosti.

Podpora v nezaměstnanosti činí od 1.1.2009:

Tab. 2: Délka a výše podpory v nezaměstnanosti³⁸

Délka podpory	Výše podpory
Do 50 let5 měsíců	První 2 měsíce 65% prům. čistého výdělku
Od 50 do 55 let8 měsíců	Další 2 měsíce50% prům. čistého výdělku
Nad 55 let věku ...11 měsíců	Po zbytek podpůrčí doby 45% prům. čistého výdělku

Maximální výše podpory je 0,58 násobek průměrné mzdy v národním hospodářství za první a třetí čtvrtletí předcházejícího kalendářního roku, v současné době to je 13307 Kč. Podpora při rekvalifikaci činí 60% průměrného čistého výdělku a náleží po celou dobu rekvalifikace.³⁹

Porovnáme-li dobu podpory v České republice a ve Spolkové republice Německo, uvidíme, že se odlišuje. V SRN je délka podpůrčí doby vázána na délku pojištění z výdělečné činnosti. Doba pojištění musí být minimálně 12 měsíců za poslední dva roky, u starších padesáti let se sleduje posledních pět let. Podrobnější informace jsou k dispozici v tabulce č. 2 v příloze. Pro výpočet podpory se v SRN vychází ze mzdy za poslední rok zaměstnání, z daňové skupiny a v podpoře se zohledňují i vyživované děti, což u nás není.⁴⁰

Je tedy zřejmé, že dochází k výraznému poklesu příjmů jednotlivce, případně i celé domácnosti.

Nezaměstnaný, který již vyčerpal podpůrčí dobu pro poskytování podpory v nezaměstnanosti a stále nemá zaměstnání, může získat finanční prostředky tím, že se obrátí na orgán pomoci v hmotné nouzi se žádostí o poskytnutí příspěvku na živobytí. Není však neobvyklé, že nezaměstnaný, který pobírá podporu v nezaměstnanosti, se

³⁸ Zákon č. 435/2004 Sb., o zaměstnanosti, v platném znění

³⁹ Zákon č. 435/2004 Sb., o zaměstnanosti, v platném znění

⁴⁰ *Merkblatt für Arbeitslose, Ihre Rechte, Ihre Pflichten*. Nürnberg: Bundesagentur für Arbeit, 2009. s. 25

obrací na orgán pomoci v hmotné nouzi s žádostí o dávku již v době pobírání podpory a dávka je mu přiznána. Je to zejména v případech, kdy je výše podpory v nezaměstnanosti stanovena z minimální mzdy.

Velmi závažným problémem je dlouhodobá nezaměstnanost nad jeden rok, která jednotlivce předurčuje k tomu, že stav nezaměstnanosti bude opravdu dlouhodobý, nebo i trvalý, neboť nezaměstnaný ztrácí pracovní návyky, ztrácí kontakt s pracovním prostředím a postupně také motivaci i ochotu pracovat a získávat zdroj pro svou obživu prací. Dochází u něj ke změně životního stylu, kdy život bez práce se stává běžnou normou a nezaměstnaný se dostává do závislosti na sociálních dávkách. Preference života na sociálních dávkách před nezávislým životem z vlastní práce je stav, který je nazýván „past sociální chudoby“, nebo také „past pracovní demotivace“.⁴¹

Na rozdíl od podpory v nezaměstnanosti, může nezaměstnaný při splnění podmínek zákona pobírat dávky pomoci v hmotné nouzi bez časového omezení, teoreticky lze říci po celý svůj produktivní život, i v postproduktivním věku, protože je otázkou, zda by mu nárok na starobní důchod vůbec vznikl. Proto zákon o pomoci v hmotné nouzi i zákon o zaměstnanosti používá donucovací principy, aby zpřísnil přístup k sociálním dávkám a zavádí nástroje k stimulaci uživatelů dávek tak, aby nesetrvávali v ochranné síti velkorysých dávek bez individuální aktivity.

1.6 Charakteristika regionu Holýšov

Region Holýšov je vymezen pomocí katastrálních území Bukovce u Horšovského Týna, Čečovic u Bukovce, Černovic u Bukovce, Dolní Kamenice u Staňkova, Holýšova, Horní Kamenice u Staňkova, Kvíčovic, Nemněnic, Neuměře, Štichova a Všekar. Celková katastrální výměra regionu Holýšovsko je 7159 hektarů⁴² a průměrná hustota obyvatelstva je 81,15 obyvatel na km².⁴³ K 31.12.2008 měl region 6160 obyvatel.

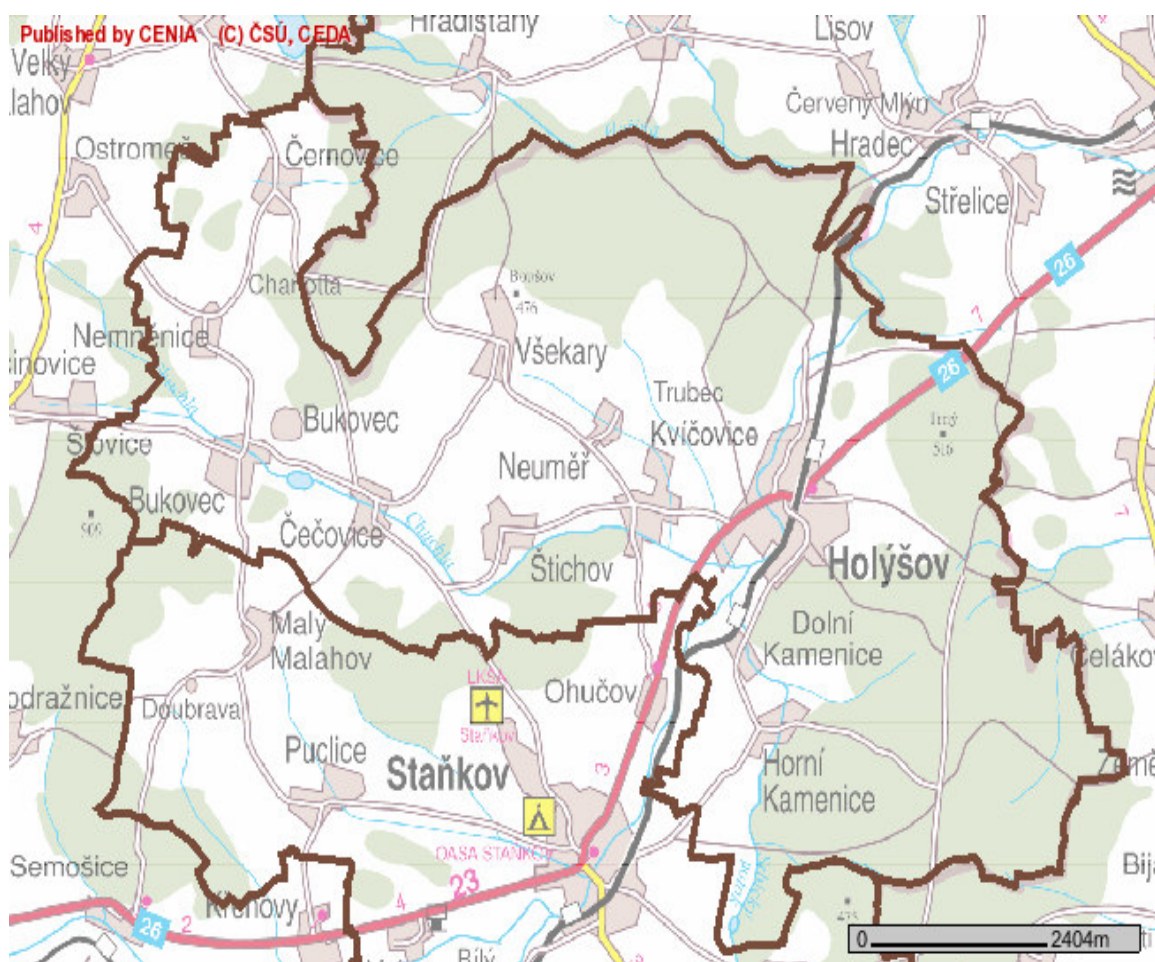
⁴¹ KOTÝNKOVÁ, M. *Sociální ochrana chudých v České republice*. Praha: Oeconomica. 2007. s. 81

⁴² FÁRA, O. *Územní plán sídelního útvaru Holýšov a Dolní Kamenice*. Holýšov 1994

⁴³ ČSÚ: Výsledky sčítání lidu, domů a bytů k 1.3.2001 [online] 01.03.2004 [cit.2009-11-06] . Dostupné z: <http://www.czso.cz/sldb/sldb2001.nsf/obce/553654?OpenDocument>

Region Holýšov se nachází v severovýchodní části okresu Domažlice a sousedí s okresem Plzeň–jih. Okres Domažlice patří mezi příhraniční okresy Plzeňského kraje, sousedí se Spolkovou republikou Německo. Město Holýšov protíná mezinárodní silniční a železniční spojnice Plzeň - Regensburg (SRN)

V regionu Holýšov převažuje průmysl nad zemědělstvím. Průmyslovým střediskem je město Holýšov, ve kterém jsou nejvýznamnější průmyslové podniky regionu. Pracovní příležitosti přináší ve strojírenství podniky EvoBus Bohemia, a.s., Wupperman Kovotechnika, s r. o. a podniky s elektromontážní výrobou Behr Thernetronik Czech s r. o, Kabelovna Kabex, a. s. a GUTRE, spol. s r. o. V regionu Holýšov podniká k 31.12.2009 celkem 1121 podnikatelských subjektů.



Zdroj
www.geoportal.cenia.cz

Město Holýšov je dle zákona č. 314/2002 Sb. o stanovení obcí s pověřeným obecním úřadem a obcí s rozšířenou působností, ustanoveno vykonávat pověřený obecní úřad pro obce Bukovec, Čečovice, Černovice, Kvíčovice, Neuměř, Všekary, Horní Kamenice a Štichov. Pro Holýšov a uvedené obce vykonává Městský úřad v Holýšově výkon státní správy na úseku sociální pomoci, konkrétně v poskytování dávek pomoci v hmotné nouzi. Obcí s rozšířenou působností je pro správní obvod Holýšov město Stod. Pro občany Holýšovska zajišťuje poskytování dávek starým a zdravotně postiženým občanům a dále plní úkoly v oblasti sociálně právní ochrany dítěte.

1.6.1 Posouzení regionu Holýšov vzhledem k celorepublikové míře nezaměstnanosti

Během zkoumaných čtyř let se region Holýšov potýkal s mírně odlišnou mírou nezaměstnanosti v porovnání s celorepublikovými údaji. Na konci roku 2006 činila průměrná míra nezaměstnanosti v regionu 6,17 %. Nejvyšší míra nezaměstnanosti byla v obcích Čečovice 13,30 % a Neuměř 11,10 %. Celorepubliková míra nezaměstnanosti činila 7,70 %.

Ke konci roku 2007 byla průměrná míra nezaměstnanosti na Holýšovsku 6,23 %, přičemž byla opět nejvyšší v obcích Čečovice 13,30 % a Neuměř 9,30 %. Celorepubliková míra nezaměstnanosti byla 6,00 %.

Konec roku 2008 přinesl nárůst nezaměstnanosti v regionu a míra nezaměstnanosti dosáhla 7,00 %. V porovnání s celorepublikovou mírou nezaměstnanosti, která byla k uvedenému datu 6,00 %, je tedy mírně vyšší. Tradičně nejvyšší nezaměstnanost měly obce Čečovice 10 % a Neuměř 11,10 %. Je to dáno zřejmě tím, že obce bývaly zemědělským centrem regionu a po rozpadu zemědělských družstev v nich nedošlo k nastartování podnikatelských aktivit a bývalá zemědělská pracovní síla není pro strojírenský a elektrotechnický průmysl kvalifikovaná.

Na konci roku 2009 dosáhla míra nezaměstnanosti na Holýšovsku zatím nejvyšší hodnoty, a to 15,47 %. Obcí s rekordní mírou nezaměstnanosti byly Čečovice s 36,70 %.⁴⁴

⁴⁴ MPSV ČR. *Statistiky nezaměstnanosti*. [online] [cit. 2010-15-3]. Dostupné z: <http://portal.mpsv.cz/sz/stat>

Oproti celorepublikové míře nezaměstnanosti, která byla 9,00 % je zřejmý výrazný nárůst nezaměstnanosti. Bylo to zřejmě způsobeno jednak celosvětovou hospodářskou krizí a dále ukončením výroby v největší továrně regionu – SVA a.s. Holýšov.

Bližší informace jsou uvedeny v tabulkách č. 3 až 6 v příloze.

2 Cíl práce a hypotézy

Cíl práce

- 1) Zjistit strukturu příjemců dávek hmotné nouze v regionu Holýšov.
- 2) Zjistit účinnost vybraných proaktivizačních opatření daných zákonem č. 111/20006 Sb. vůči žadatelům dávek hmotné nouze.

Hypotézy

- 1) Nejvíce příjemců dávek pomoci v hmotné nouzi na Holýšovsku má jen základní vzdělání.

Operacionalizace pojmů v hypotéze: Za dávky pomoci v hmotné nouzi jsou považovány příspěvek na živobytí a doplatek na bydlení.

- 2) Institut veřejné služby nevykazuje očekávané efekty.

Operacionalizace pojmů v hypotéze: Očekávaným efektem je zvýšení motivace k aktivnímu řešení obtížné životní situace alespoň u poloviny klientů.

3 Metodika

3.1 Metody výzkumu

Struktura příjemců dávek pomoci v hmotné nouzi byla zjišťována pomocí sekundární analýzy dat, vycházející ze spisové dokumentace vedené sociálním odborem Městského úřadu v Holýšově.

Pro vypracování výzkumné části bakalářské práce a pro dosažení stanovených cílů jsem použila kvantitativního i kvalitativního sociologického výzkumu. V kvantitativním šetření jsem zvolila techniku sběru dat metodou dotazování, technikou řízeného rozhovoru s příjemci dávek pomoci v hmotné nouzi a dále sekundární analýzu dat. Geist definuje sekundární analýzu dat jako vyhodnocení dat, která byla shromážděna jinou osobou nebo institucí z odlišných důvodů, než jsou relevantní pro výzkumníka.⁴⁵ V mém případě jsem pracovala s daty shromážděnými sociálním odborem Městského úřadu Holýšov.

Řízený rozhovor je taková technika terénního sběru dat, při které získáváme informace od zkoumaných osob prostřednictvím záměrně cílených otázek, kladených dotazovanému v rozhovoru vedenému tváří v tvář (face to face). Jde o systém verbálního kontaktu mezi tazatelem a dotazovaným s cílem získat informace prostřednictvím kladených, předem připravených otázek, na které jsou převážně nabízeny odpovědi.⁴⁶

Pro záznam rozhovoru jsem vypracovala záznamový arch, který obsahuje 16 otázek pro respondenty a identifikační údaje dotazovaného, doplňované tazatelem. Nástroj sběru dat přiložen, viz příloha 3. Otázky byly zaměřeny na využívání proaktivizačních opatření daných zákonem o pomoci v hmotné nouzi ze strany klientů. Speciální pozornost jsem věnovala využívání krátkodobého zaměstnání, veřejně prospěšných prací a veřejné služby ze strany klientů. Dotazovaní byli seznámeni s účelem dotazování a s rozhovorem souhlasili.

⁴⁵ GEIST, B. *Sociologický slovník*. Praha: Victoria Publishing, 1992. s. 26-27

⁴⁶ KOZLOVÁ, L. *Výzkum v sociální oblasti* [online] 16.11.2004 [cit.2010-20-01] Dostupné z: http://www.eamos.cz/amos/lsb/externi/ksb_305/index.htm.

U kvalitativního výzkumu nebyla stanovena hypotéza, protože jak uvádí Hendl, hypotéza, stejně jako výzkumné otázky vznikají u kvalitativního výzkumu až v jeho průběhu.⁴⁷

Pro kvalitativní šetření jsem použila metodu dotazování, techniku polořízeného rozhovoru s devíti představiteli místní samosprávy. K realizaci polořízeného rozhovoru jsem si připravila záznamový arch s 13 otázkami, na které oslovený informant odpovídal. U některých otázek byl nabízen výběr odpovědí. Otázky měly ozřejmit postoj představitelů samospráv v regionu k veřejné službě a veřejně prospěšným pracím. I zde byli respondenti seznámeni s účelem rozhovoru a souhlasili s jeho uskutečněním. Nástroj sběru dat přiložen v příloze 4.

Výzkumy probíhaly v době od 15. února 2010 do 28. 3. 2010 a zaměřovaly se na účinnost aktivizačních nástrojů daných zákonem č. 111/2006 Sb., o pomoci v hmotné nouzi. Mapovaly postoje příjemců dávek a představitelů samosprávy v regionu k jednotlivým aktivitám.

3.2 Charakteristika výzkumného souboru

Zkoumaným souborem pro můj kvantitativní výzkum jsou příjemci dávek pomoci v hmotné nouzi, a to příspěvku na živobytí a doplatku na bydlení, vyjma příjemců mimořádné okamžité pomoci. Jsou to všichni ti, kterým byly uvedené dávky pomoci v hmotné nouzi poskytovány Městským úřadem v Holýšově k 28.2.2010. Do výzkumu byli zařazeni všichni příjemci výše citovaných dávek bez výběru. Znamená to, že výběrový soubor je roven základnímu souboru. Zkoumaný soubor tvoří 51 osob.

Pro potřeby kvalitativního výzkumu jsou zkoumaným souborem představitelé samosprávy, vždy po jednom z osmi obcí patřících pod pověřený obecní úřad Holýšov, plus jeden představitel samosprávy z pověřené obce Holýšov. Respondentem byl vždy statutární zástupce obce.

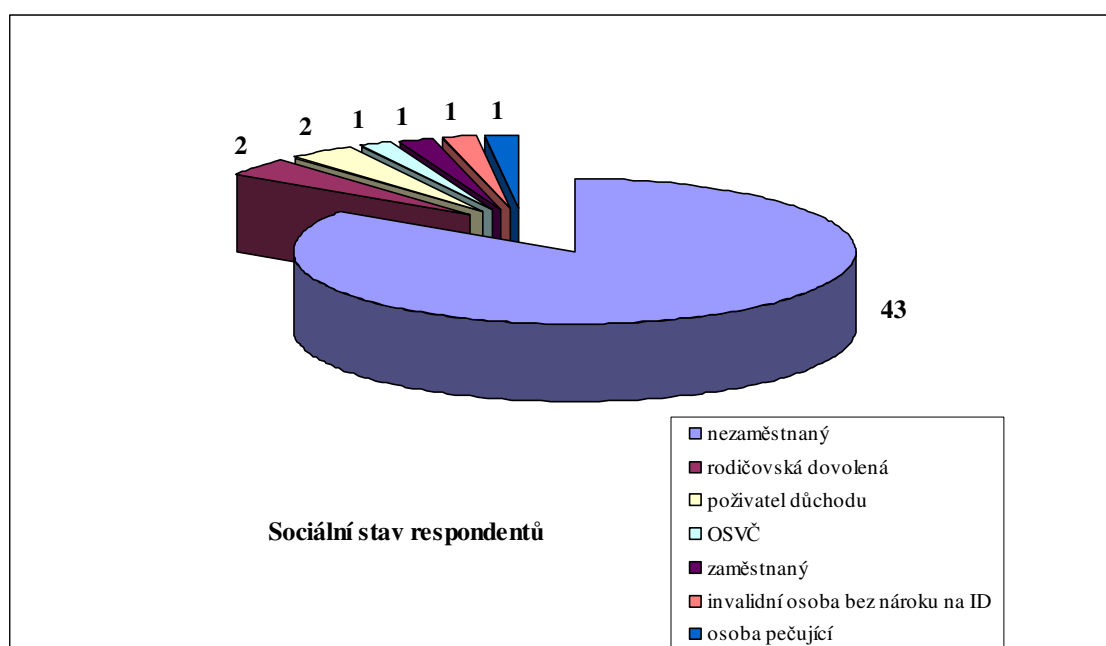
⁴⁷ HENDL, J. *Kvalitativní výzkum: základní metody a aplikace*. Praha: Portál, 2005. s. 50

4 Výsledky

4.1 Výsledky sekundární analýzy dat

Analýzou spisové dokumentace vedené sociálním odborem Městského úřadu v Holýšově bylo zjištěno, že k 28.2.2010 je poskytován příspěvek na živobytí a doplatek na bydlení 51 žadatelům. Na ně je vázáno dalších 63 občanů, kteří jsou společně posuzovanými osobami s žadatelem, většinou se jedná o rodinné příslušníky.

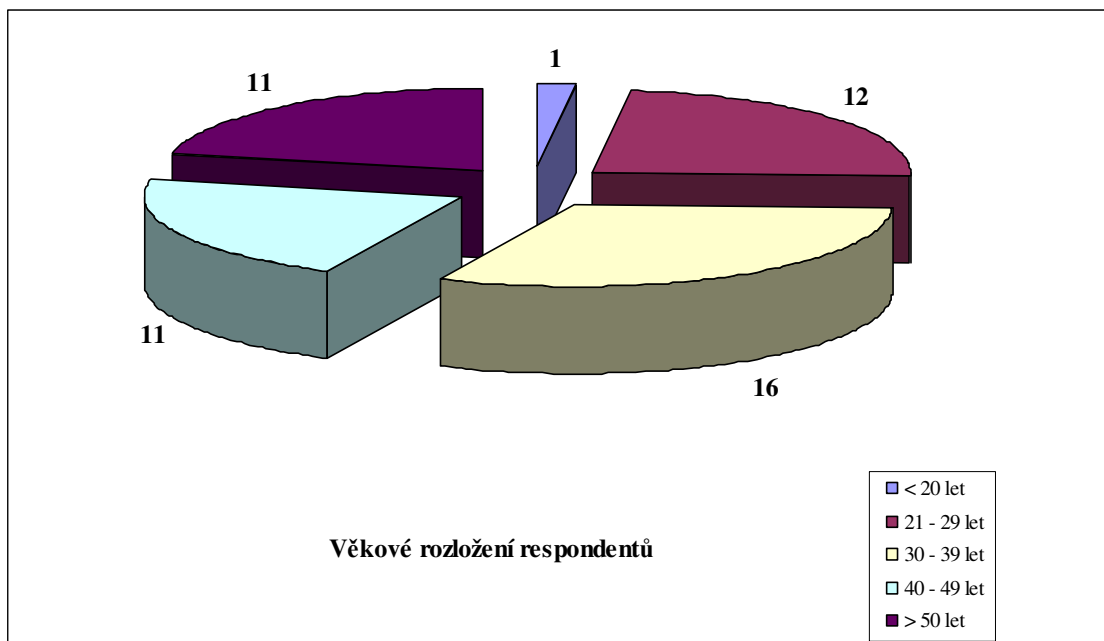
Graf 1: Sociální stav respondentů (absolutní četnost)



Zdroj: vlastní výzkum

Na základě analýzy spisové dokumentace jsem provedla rozdělení 51 příjemců dávek pomoci v hmotné nouzi dle sociálního stavu. Více než tři čtvrtiny příjemců, jsou nezaměstnaní občané, dva jsou na rodičovské dovolené, dva jsou poživatelé důchodu a po jednom se jedná o zaměstnaného občana, osobu pečující, osobu samostatně výdělečně činnou (dále jen OSVČ) a invalidní osobu bez nároku na invalidní důchod.

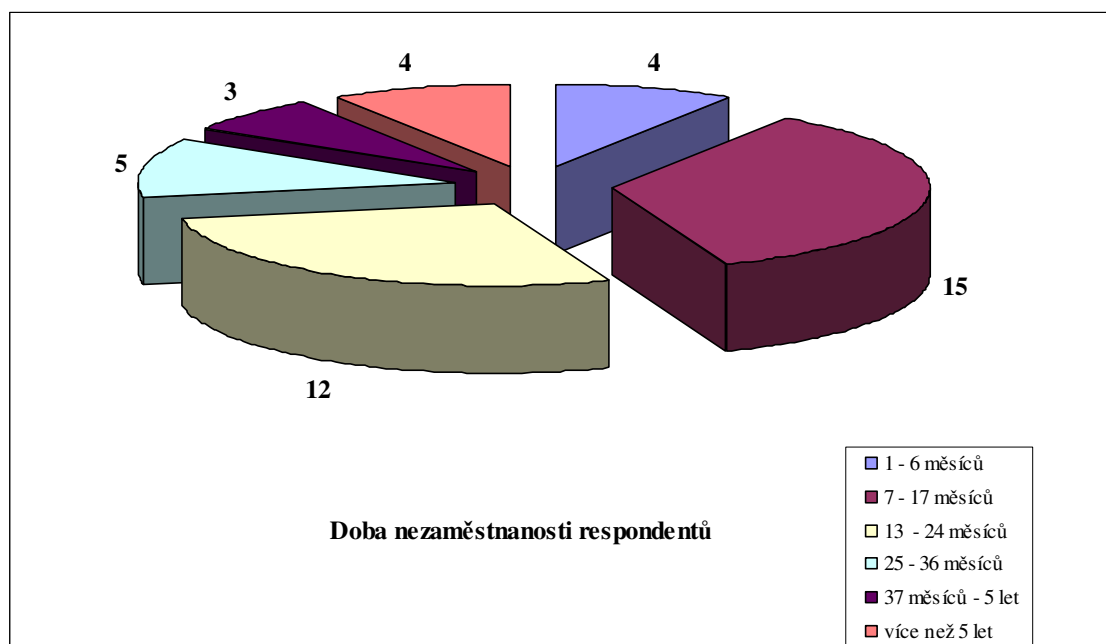
Graf 2: Věkové rozložení respondentů (absolutní četnost)



Zdroj: vlastní výzkum

Věková struktura zkoumaného souboru byla rozdělena do kategorií méně než 20 let, 21 až 29 let, 30 až 39 let, 40 až 49 let, více než 50 let. V první kategorii do 20 let je jen jeden příjemce dávky. V kategorii 21 až 29 let je čtvrtina příjemců dávek, v kategorii 30 až 39 let je téměř třetina příjemců. S věkem nad 40 let počet příjemců klesá. V kategorii 40 až 49 let je to 11 příjemců dávek, rovněž tak v kategorii 50 let a více.

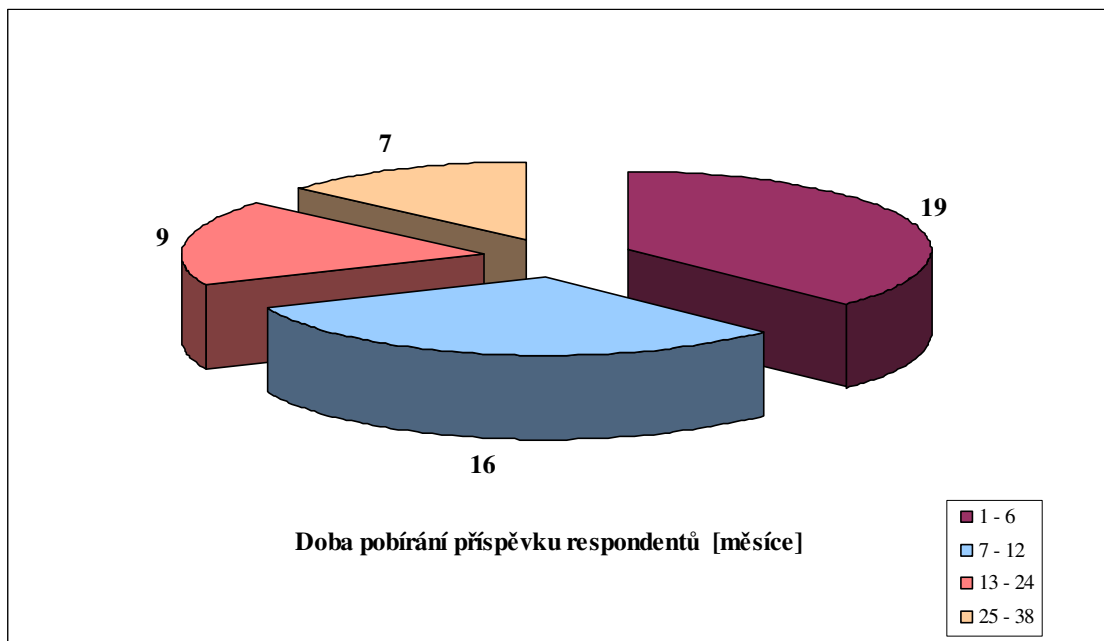
Graf 3: Doba nezaměstnanosti respondentů (absolutní četnost)



Zdroj: vlastní výzkum

Vyhodnocení doby nezaměstnanosti se týkalo jen těch respondentů, kteří pobírají dávky pomoci hmotné nouzi z důvodu nezaměstnanosti, tj. čtyřiceti tří osob. Doba trvání nezaměstnanosti byla u čtyř příjemců dávek 1 až 6 měsíců, u patnácti osob byla 7 až 12 měsíců, u dvanácti osob byla doba nezaměstnanosti 13 až 24 měsíců. Pět příjemců bylo nezaměstnáno déle než dva roky, tj. 25 až 36 měsíců. Tři žadatelé byli nezaměstnaní 37 měsíců až pět let a čtyři klienti byli nezaměstnaní dokonce déle než pět let.

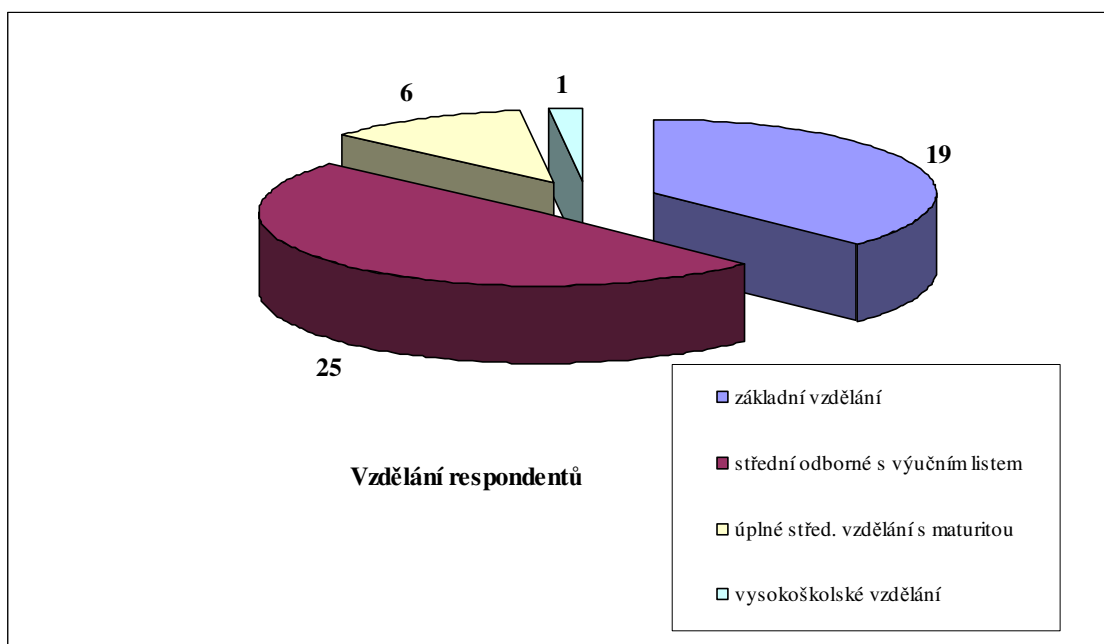
Graf 4: Doba pobírání příspěvku na živobytí zkoumaných respondentů (absolutní četnost)



Zdroj: vlastní výzkum

Dalším zkoumaným ukazatelem struktury příjemců dávek byla doba pobírání příspěvku na živobytí od účinnosti zákona č. 111/2006 Sb., tj. od 1.1.2007. Do vyhodnocení bylo zahrnuto znovu všech padesát jedna klientů. Zjištěno bylo, že více než třetina příjemců pobírá příspěvek 1 až 6 měsíců. Méně než třetina příjemců má dobu pobírání 7 až 12 měsíců a devět příjemců pobírá příspěvek 13 až 24 měsíců. Déle než 2 roky, nejvýše však 38 měsíců pobírá příspěvek sedm klientů.

Graf 5: Rozdělení respondentů dle nejvyššího dosaženého vzdělání (absolutní četnosti)



Zdroj: vlastní výzkum

K dokreslení struktury příjemců dávek pomoci v hmotné nouzi v regionu Holýšov bylo zkoumáno i nejvyšší dosažené vzdělání cílové populace (51 příjemců). Protože tato informace není součástí žádné spisové dokumentace vedené sociálním odborem Městského úřadu Holýšov, byla otázka vzdělání příjemců dávek zapracována do řízeného rozhovoru s klienty.

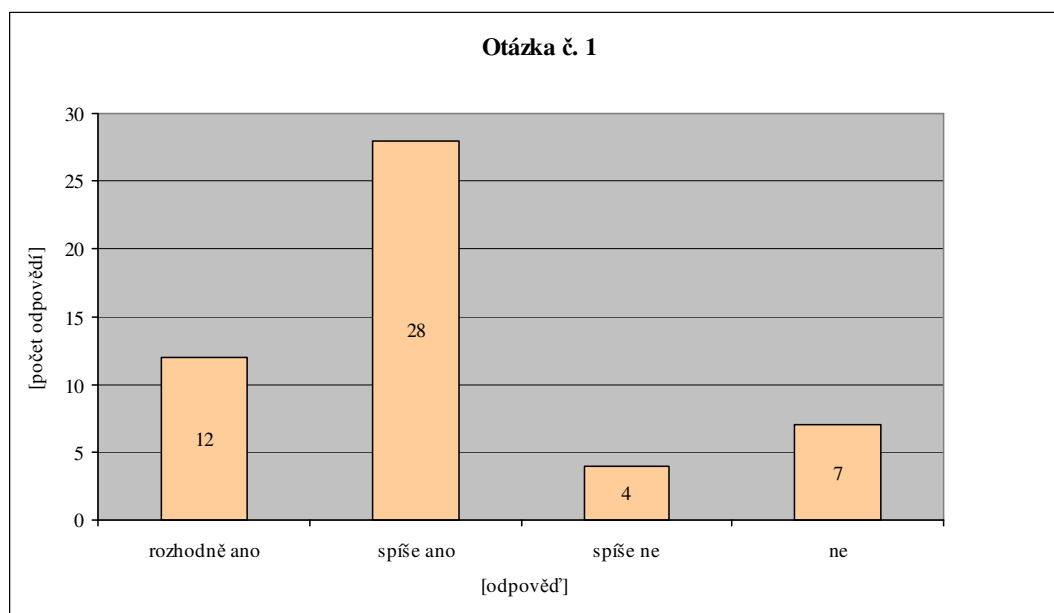
Z výzkumu vyplynulo, že více než třetina příjemců dávek má základní vzdělání. Nejvíce klientů, téměř polovina, má střední vzdělání s výučním listem. Střední vzdělání s maturitou má šest příjemců dávek. Jeden klient má vysokoškolské vzdělání.

4.2 Výsledky rozhovorů s příjemci dávek

Kvantitativní šetření bylo provedeno formou řízeného rozhovoru s příjemci dávek pomoci v hmotné nouzi.

V rámci otázky 1 se autorka dotazovala, zda by pro příjemce dávek mělo smysl přijmout krátkodobé zaměstnání do tří měsíců.

Graf 6: Zájem respondentů o krátkodobé zaměstnání (absolutní četnosti)



Zdroj: vlastní výzkum

Výsledky průzkumu ukazuje graf 6. Je z něj patrné, že více než polovina respondentů (28), volila odpověď „spíše ano“, čili by přijalo takové zaměstnání s nějakou podmínkou. Odpovídalo všech 51 respondentů.

Otázka 2 byla zaměřena na to, zda respondenti vykonávali veřejně prospěšné práce.

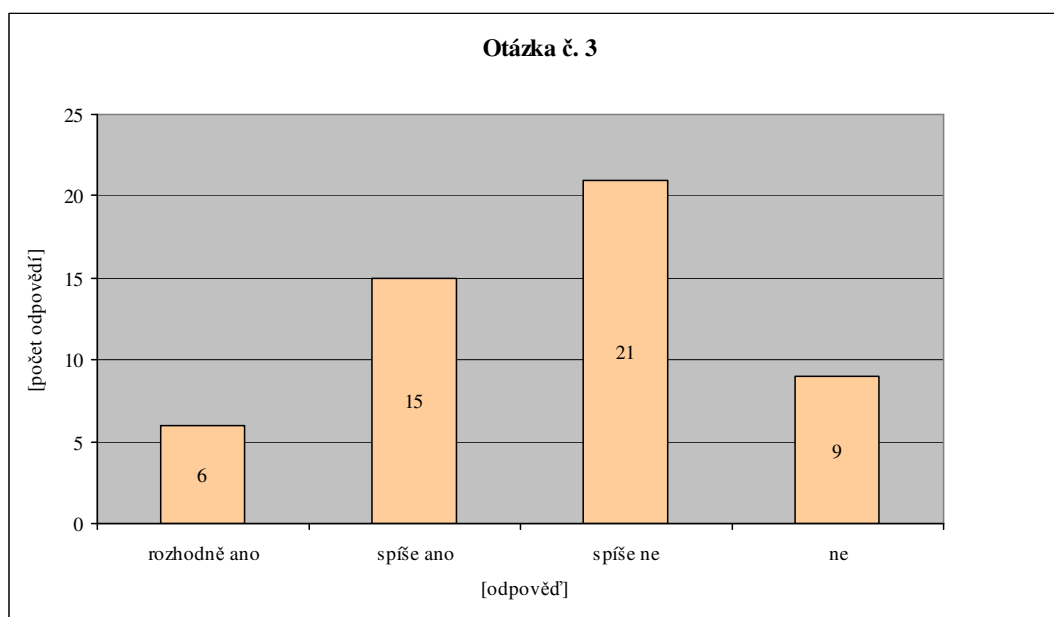
Na položenou otázku čtyři dotázaní odpověděli „ano“ a čtyřicet sedm respondentů odpovídalo „ne“. Na podotázku proč nevykonávali veřejně prospěšné práce odpovídalo jen oněch čtyřicet sedm respondentů. Odpovídali:

- 10 respondentů odpovědělo, že se o veřejně prospěšné práce zajímalo, ale nebyli na ně přijati
- 9 respondentů uvedlo, že odmítají takovou práci vykonávat, většinou proto, že je špatně placená, nedůstojná, nebo se jim zdá fyzicky náročná (ženy)
- 8 dotázaných vědělo, že veřejně prospěšné práce ani jiné aktivity vykonávat nemusí, protože jsou ze zákona osvobozeni (důchodci, rodič na rodičovské dovolené apod.)

- 5 dotázaných uvedlo, že jim veřejně prospěšné práce nikdo nenabízel a oni sami se na ně neinformovali
- 4 respondenti uvedli, že pobírají příspěvek na živobytí jen krátce, proto se zatím o tuto možnost nezajímali
- 2 z dotázaných odpověděli, že by veřejně prospěšné práce rádi vykonávali, ale jejich obec je neorganizuje
- 9 respondentů uvádělo různé jiné důvody (bydlí mimo trvalé bydliště a museli by dojíždět, domnívají se, že by takovou práci zdravotně nezvládli)

V rámci otázky 3 bylo zjišťováno, zda by respondenti nyní využili příležitosti vykonávat veřejně prospěšné práce.

Graf 7: Využití možnosti vykonávat veřejně prospěšné práce (absolutní četnosti)



Zdroj: vlastní výzkum

Na otázku odpovídalo všech 51 respondentů. K otázce číslo tři se vztahuje graf 7. Je z něj patrné, že více než třetina dotázaných volila odpověď „spíše ne“.

V otázce 4 se autorka dotazovala, zda veřejně prospěšné práce byly pro klienta ekonomicky přínosné.

Na otázku odpovídali jen čtyři respondenti ze zkoumaného souboru, byli to ti, kteří veřejnou službu již vykonávali. Jeden z dotazovaných odpověděl „spíše ano“, tři respondenti odpověděli „spíše ne“.

Otázkou 5 bylo zjišťováno, zda respondenti vykonávali či vykonávají veřejnou službu?

Odpovídalo 51 respondentů. Deset respondentů odpovědělo „ano“. 41 dotázaných odpovídalo „ne“.

Na podotázku proč nevykonávali veřejnou službu respondenti odpovídali:

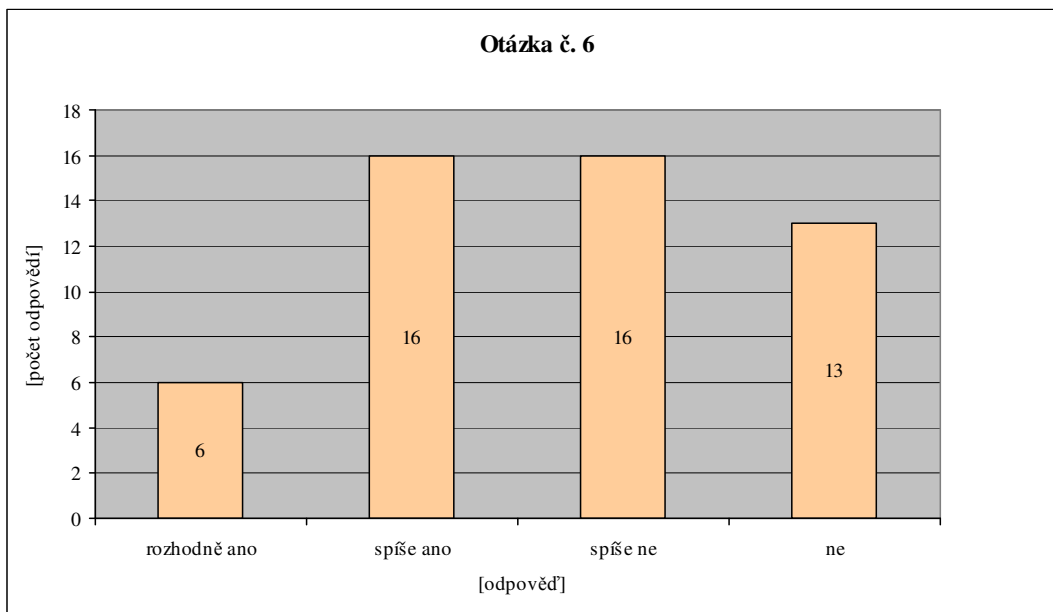
Tab. 3: Důvody odmítnutí veřejné služby ze strany respondentů

Důvody odmítnutí veřejné služby (VS) ze strany respondentů	Počet odpovídajících
vyčkávají s výkonem VS, protože jim zatím zkrácení dávek nehrozí	12
odmítají VS vykonávat z důvodu možného poklesu jejich soc. statusu	8
nebydlí v obci , kde mají trvalý pobyt, museli by dojíždět, finančně nevýhodné	4
vykonávali ve zkoumaném období veřejně prospěšné práce	4
obec, ve které mají trvalý pobyt VS neorganizuje	2
jiné důvody (finanční sankce je zanedbatelná, v zimních měsících není o VS ze strany obcí zájem)	11

Zdroj: vlastní výzkum

V rámci otázky 6 se autorka dotazovala, zda by nyní respondenti využili možnosti vykonávat veřejnou službu?

Graf 8: Využití možnosti vykonávat veřejnou službu (absolutní četnosti)



Zdroj: vlastní výzkum

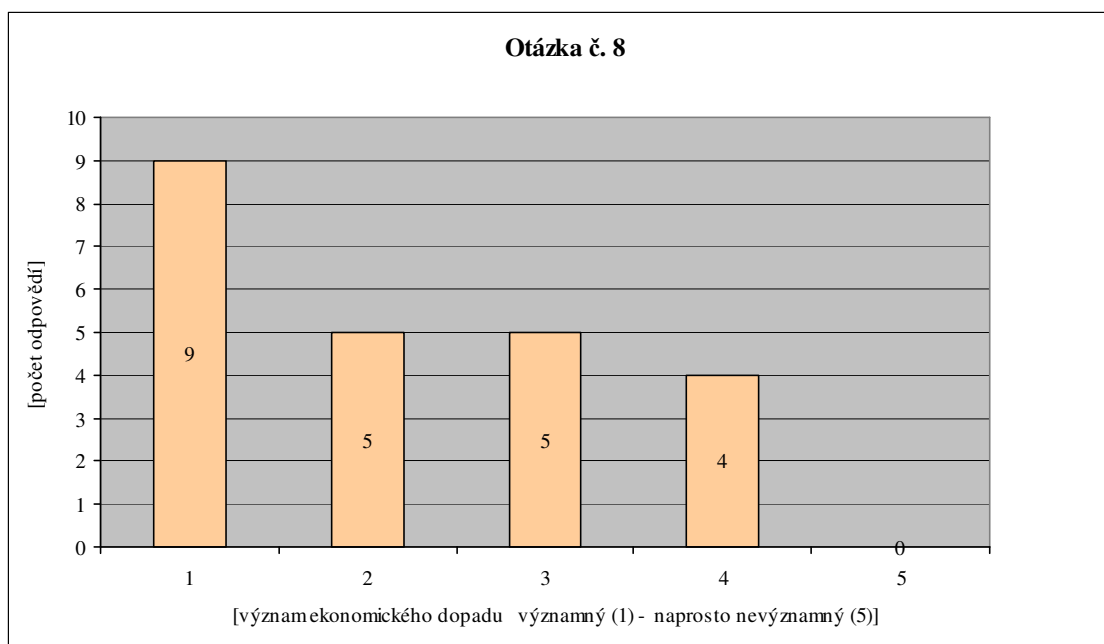
Na otázku odpovídalo 51 respondentů. Shodný počet respondentů, téměř třetina, odpovídali „spíše ano“ i „spíše ne“. Oproti otázce č. 3 (zda by nyní využili možnosti vykonávat veřejně prospěšné práce) vzrostl počet dotázaných, kteří odpověděli rozhodně ne. Počet dotázaných odpovídajících „rozhodně ano“ je shodný u obou otázek. K otázce č. 6 se vztahuje graf 8.

Otázka 7 byla směřována k zjištění, zda respondenti vykonávají dobrovolnickou službu.

Na otázku odpověděli všichni respondenti (51), že služby nevykonávali a nevykonávají. Na podotázku proč dobrovolnickou službu nevykonávají odpověděli shodně, že není možnost ji vykonávat v místě bydliště a dojíždění do Plzně by pro ně bylo finančně náročnější, než výsledný efekt.

V rámci otázky 8 se autorka dotazovala, jaký dopad mělo pro respondenty snížení částky živobytí na existenční minimum.

Graf 9: Ekonomický dopad snížení dávek (absolutní četnosti)

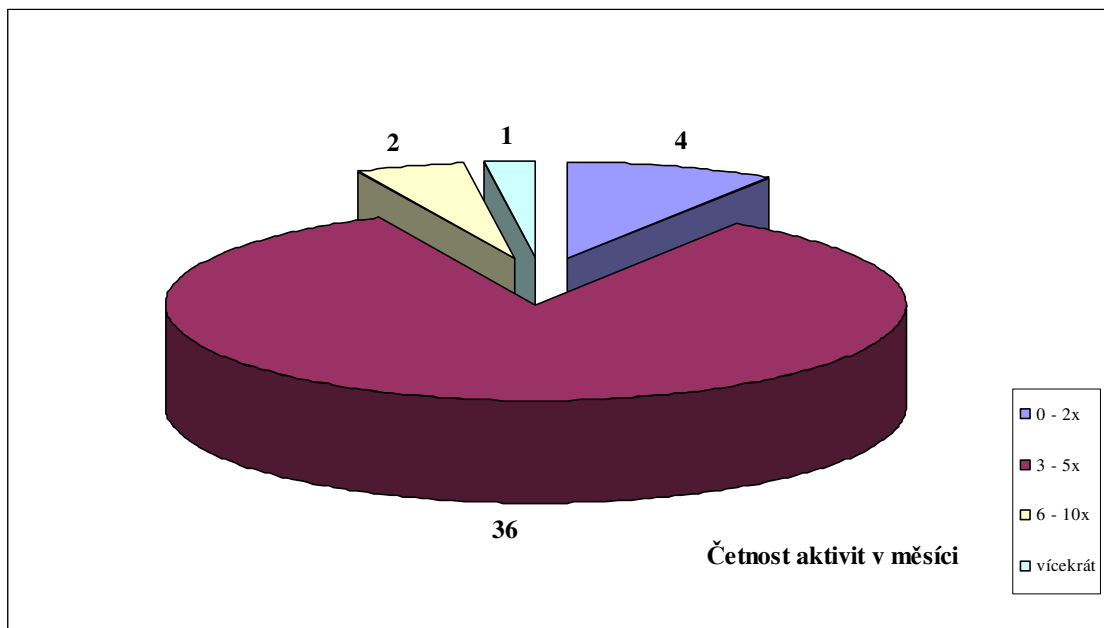


Zdroj: vlastní výzkum

Na otázku odpovídalo jen dvacet tři respondentů z celkového počtu padesát jedna. Byli to ti, u kterých již došlo ke snížení dávky z důvodu nevykonávání veřejné či dobrovolnické služby. Hodnotili dopad snížení dávky v důsledku nevykonání služby ve škále od 1 do 5, kdy 1 znamenalo významný ekonomický dopad a 5 znamenalo ekonomicky naprosto nevýznamné. Odpovědi informantů ukazuje graf 9, ze kterého je patrné, že nadpoloviční většina hodnotí snížení dávek jako významný ekonomický dopad. K této otázce se vztahuje graf 9.

Otázkou 9 bylo zjišťováno, jak často příjemci dávek hmotné nouze prokazují vlastní snahu o zvýšení příjmů z výdělečné činnosti.

Graf 10: Četnost aktivit v měsíci (absolutní četnosti)



Zdroj: vlastní výzkum

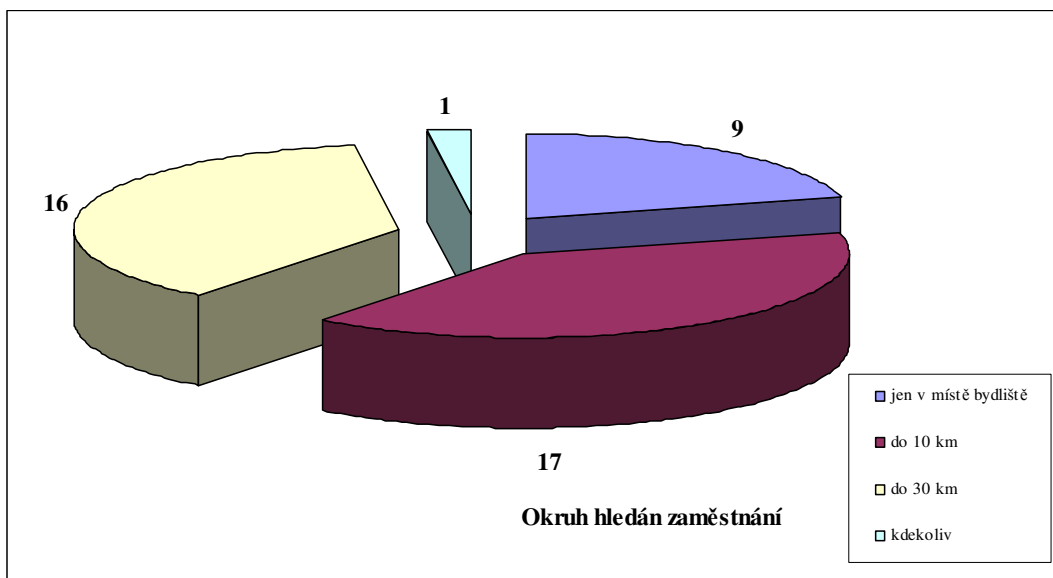
Na otázku odpovídalo jen čtyřicet tři respondentů ze zkoumaného souboru padesáti jedna respondentů. Osm respondentů neodpovídalo, protože dle zákona nemusí žádné aktivní kroky činit. V otázce se jedná o to, kolikrát za měsíc se věnují hledání vhodného zaměstnání z vlastní iniciativy. Čtyři respondenti tak činí 0 až 2 krát, třicet šest respondentů 3 až 5 krát, dva respondenti 6 až 10 krát a jeden respondent vícekrát. K otázce se vztahuje graf 10.

V otázce 10 se autorka zaměřila na způsob, jaký respondenti využívají při snaze o zvýšení příjmů výdělečnou činností.

Na otázku odpovědělo jen 41 respondentů. Stejně jako v předešlé otázce osm respondentů neodpovídalo z důvodu osvobození od aktivit. Dva dotázaní na otázku neodpověděli. Z nabídnutých odpovědí byla nejčastěji označena odpověď – osobní kontakt se zaměstnavatelem – 32 respondentů. Devětkrát dotazovaní uvedli inzerci a rovněž devětkrát internetové vyhledávání. Dvanáctkrát byl zatržen jiný způsob, a to 5x telefonické dotazování a 7x dotazy přes známé. Počet respondentů nekoresponduje s počtem odpovědí proto, že dotazovaní označovali více než jednu z nabízených odpovědí.

Otázku 11 směřovala autorka k zjištění, v jakém okruhu od bydliště jsou respondenti ochotni přijmout zaměstnání.

Graf 11: Okruh hledání zaměstnání (absolutní četnosti)



Zdroj: vlastní výzkum

Na otázku odpovídalo čtyřicet tři respondentů. Osm je osvobozeno od aktivit K uvedené otázce byly naformulovány odpovědi - jen v místě bydliště, v okruhu 10 km od bydliště, v okruhu 11 až 30 km od bydliště a kdekoliv. Třetina zaměstnaných upřednostňuje zaměstnání v okruhu do deseti kilometrů od bydliště.

Otázka 12 zjišťuje, zda respondenti prokazovali orgánu hmotné nouze, že měli nezpochybnitelné zvýšené náklady spojené s hledáním zaměstnání a zda dosáhli zvýšení částky živobytí?

Odpovídalo čtyřicet tři respondentů.

Nabízenou odpověď „prokazoval a uspěl jsem“, neoznačil žádný z dotázaných. Odpověď prokazoval a neuspěl jsem, byla zaškrtnuta u osmi respondentů. Na podotázku – proč si myslí, že tomu tak bylo, odpovídali, že neměli žádné doklady o výdajích nebo jen na menší částky.

Odpověď „neprokazoval jsem“ byla nejčastější a odpovídalo jí třicet pět dotázaných. Jako důvod uváděli, že jim náklady vznikaly jen minimální nebo obtížně prokazatelné, že jsou na dávce krátce, o možnosti vědí, ale zatím ji nevyužili (osm dotázaných) a tři dotázaní odpovídali, že o této možnosti nevěděli.

Otázkou 13 zjišťovala autorka, zda byli dotazovaní vyzváni k využití majetku pro řešení hmotné nouze.

Všech 51 respondentů dopovědělo, že nikoliv.

Otázka 14 navazovala na předešlou otázku a směřovala k tomu, zda po využití majetku byl respondent stále ve stavu hmotné nouze.

Otázka se stala bezpředmětnou, vzhledem k odpovědím na otázku č. 13.

V rámci otázky 15 se autorka dotazovala, zda respondenti uplatnili své zákonné nároky a pohledávky?

Odpovídalo všech 51 respondentů. Patnáct z nich odpovědělo, že nikoliv, protože žádné nároky a pohledávky nemá. Dalších třicet šest dotázaných uplatnilo své nároky a pohledávky.

Otázka 16 navazovala na předešlou otázku, směřovala k zjištění, zda respondenti byli i třetí měsíc po uplatnění nároků a pohledávek stále v hmotné nouzi.

Všichni ti, kteří v předešlé filtrační otázce odpověděli „ano“, tedy třicet šest respondentů, odpovídalo kladně i na tuto otázku.

4.3 Kvalitativní výzkum

První okruh otázek se týkal organizování veřejně prospěšných prací (dále jen VPP) v obcích.

V rámci otázky 1 se autorka dotazovala, zda obec využila v roce 2009 této možnosti organizovat veřejně prospěšné práce.

Otázka 2 zjišťovala počet nezaměstnaných, kteří v roce 2009 vykonávali veřejně prospěšné práce.

Odpovědi na otázku 3 hodnotili představitelé samosprávy přínos veřejně prospěšných prací pro Vaši obec ve škále 1 - 5, byly velkým přínosem (1), nebyly žádným přínosem (5).

Otázka 4 směřovala k budoucímu využití veřejně prospěšných prací v roce 2010 ze strany obcí.

Odpovědi informantů na výše uvedené otázky jsem pro přehlednost zapracovala do následující tabulky.

Tab. 3: Odpovědi informantů na otázky č. 1 – 4

Obce regionu	Organizovala obec VPP	Počet lidí na VPP	Přínos VPP pro obec	Plánuje VPP v r. 2010
Bukovec	ne	0	0	ne
Čečovice	ano	2	1	spíše ano
Černovice	ano	1	5	spíše ne
Holýšov	ano	4	2	ano
H. Kamenice	ano	3	1	ano
Kvíčovice	ano	1	2	ano
Neuměř	ne	0	0	ne
Štichov	ne	0	0	možná
Všekary	ne	0	0	možná

Zdroj: Vlastní výzkum

Z výzkumu vyplynulo, že více než polovina obcí organizovala veřejně prospěšné práce, z toho jen jedna obec považuje práce za nepřínosné. Jen dvě obce striktně nechtějí organizovat veřejně prospěšné práce v roce 2010.

Druhým okruhem otázek jsem zkoumala přístup obcí k nově zavedenému institutu veřejné služby. Pro větší přehlednost byly některé odpovědi informantů utříděny do tabulky číslo 4. Jedná se o otázky 5 až 7 a 9 a 10.

Odpovědi na otázku 5 zjišťovala autorka, zda obce v roce 2009 využily k plnění svých úkolů institut veřejné služby a otázkou 6 byly zjišťovány počty nezaměstnaných, kteří v uvedeném roce službu vykonali.

Odpovědi na otázku 7 hodnotili představitelé samosprávy přínos veřejné služby pro obec ve škále 1 až 5. Veřejná služba byla velkým přínosem (1), nebyla žádným přínosem (5).

Otázkou 9 bylo zjišťováno, zda obce budou v roce 2010 organizovat veřejnou službu.

Otázka 10 se orientovala na budoucí možnou kapacitu míst pro nezaměstnané ve veřejné službě.

Tab. 4: Odpovědi informantů na otázky 5, 6, 7, 9, 10

Obce regionu	Organizovala obec VS	Počet lidí na VS	Přínos VS pro obec	Plánuje VS v r. 2010	Příjme max. osob na VS
Bukovec	ne	0	0	ne	0
Čečovice	ne	0	0	možná	2
Černovice	ano	1	1	ano	5
Holýšov	ano	10	2	ano	30
H. Kamenice	ano	1	4	ano	2
Kvíčovice	ne	0	0	ne	0
Neumčř	ne	0	0	možná	2
Štichov	ne	0	0	možná	2
Všekary	ne	0	0	ne	0

Zdroj: vlastní výzkum

Z vlastního výzkumu vyplynulo, že jen třetina obcí organizovala veřejnou službu a dvě ze tří jí hodnotí kladně. Třetina obcí odmítá veřejnou službu v roce 2010 organizovat, třetina připouští, že bude-li o službu zájem ze strany občanů, zřídí ji a třetina, která již službu organizovala v ní bude pokračovat.

Otázka 8 směřovala k tomu, jak finančně náročné pro obec je organizování veřejné služby. Respondenti měli odhadnout výši finančních nákladů.

Na otázku odpovídali tři respondenti, kteří měli s veřejnou službou zkušenost. Ostatních šest veřejnou službu neorganizovalo. Odpovídající uvedli částky 500 Kč, 250 Kč a 280 Kč, tedy sumy vzhledem k rozpočtu obcí naprosto zanedbatelné.

V rámci otázky 11 autorka zjišťovala, zda představitelé samosprávy někdy odmítli uchazeče o veřejnou službu?

Všichni informanti (devět dotázaných) odpověděli shodně, že nikoliv.

Otázka 12 navazovala na předešlou otázku a zjišťovala důvod odmítnutí.

Otázka nebyla respondentům položena vzhledem k odpovědím na předešlou otázku.

V rámci otázky 13 autorka vybízela představitele obcí k úvaze o tom, co brání masovějšímu zavádění veřejné služby ze strany obce?

Odpovědi informantů:

- Zastupitelé obcí i zaměstnanci jsou přetížení jinými záležitostmi. Nemají čas kontrolovat pracovníky na VS. Další pracovní sílu, která by to zajišťovala nechtějí a nemůžou přijmout. Veřejná služba by znamenala další starosti.
- Představitelé by chtěli umožnit výkon veřejné služby jen občanům spolehlivým. Mají obavy, že pokud zavedou veřejnou službu v obci, budou muset přijmout i občany problémové, s kterými budou mít potíže.
- Lidé vykonávající veřejnou službu nejsou příliš motivováni k podávání pracovních výkonů. Pro obec je proto výhodnější, najmout si na krátkodobé brigády důchodce a studenty, i když je financují z vlastního rozpočtu.
- Lidé, kteří vykonávají veřejnou službu a pracují dobře by měli být více zvýhodňováni oproti těm, kteří ji nevykonávají, nebo jen špatně.

5 Diskuse

Cílem mé bakalářské práce bylo zjistit strukturu příjemců dávek hmotné nouze v regionu Holýšov a dále zjistit účinnost proaktivizačních opatření daných zákonem o pomoci v hmotné nouzi. Pro vypracování výzkumné části bakalářské práce a pro dosažení stanovených cílů jsem použila kvantitativního i kvalitativního výzkumu. Výzkumným souborem v kvantitativním výzkumu bylo 51 příjemců dávek pomoci v hmotné nouzi v regionu Holýšov. Výzkumným vzorkem v kvalitativním výzkumu bylo devět představitelů místní samosprávy v regionu.

V první části svého výzkumu jsem se zaměřila na zjištění struktury zkoumaného souboru. Soubor obsahoval 51 příjemců dávek pomoci v hmotné nouzi. Strukturu příjemců dávek jsem zkoumala z hlediska sociálního stavu, věku, doby nezaměstnanosti, doby pobírání příspěvků a vzdělání.

Analýzou bylo zjištěno, že více než tři čtvrtiny příjemců dávek (43) jsou nezaměstnaní. Věkové rozložení souboru v regionu ukazuje jako nejvíce postižené hmotnou nouzí občany ve věku 30 až 39 let. Výše jsem prokázala, jak velký podíl na stavu hmotné nouze má nezaměstnanost. Pohledem do nejnovějších celorepublikových statistik nezaměstnanosti zjistíme, že nejvíce postižená nezaměstnaností je věková kategorie 20- 24 let, ale hned na druhém místě je kategorie 30 – 34 let a průměrný věk nezaměstnaných je 39,8 let.⁴⁸ Region tedy nevykazuje příliš velkou odchylku od republikového trendu.

Ve zkoumaném souboru je nejčastější doba nezaměstnanosti 7 – 17 měsíců a koresponduje s utlumením výroby v důsledku hospodářské krize na konci roku 2008 a počátkem roku 2009. Odráží se to i v době pobírání příspěvků v hmotné nouzi, kde je nejpočetněji zastoupena skupina pobírající příspěvek do 6 měsíců. Je to způsobeno tím, že propuštění pracovníci nejprve pobírali podporu v nezaměstnanosti a teprve po jejím skončení žádali příspěvky ze systému hmotné nouze.

Překvapivě dopadl výzkum nejvyššího dosaženého vzdělání, který ukázal jako nejvíce postižené hmotnou nouzí osoby středního odborného vzdělání s výučním listem,

⁴⁸ MPSV ČR : Statistika nezaměstnanosti [online] 09.04.2010 [cit.2010-04-11]. Dostupné z: <http://portal.mpsv.cz/sz/stat/nz/grt>

tvoří téměř polovinu respondentů. Je možno diskutovat o tom, že faktor, který uvedenou skutečnost zapříčinil, je ukončení výroby v továrně SVA a.s. Holýšov v lednu 2009 a propuštění vyučených pracovníků strojních profesí. Zjišťování struktury dosaženého vzdělání příjemců dávek hmotné nouze evidovaných v rámci městského úřadu Holýšov jsem neopírala o strukturu dosaženého vzdělání obyvatel Holýšova. Šlo o pouhou sumarizaci dat bez přepočtu na vzdělanost obyvatel dané lokality.

Pro zajímavost bych jen uvedla, že i nejnovější celorepubliková statistika vykazuje nejvíce nezaměstnaných právě u osob středního odborného vzdělání s výučním listem.⁴⁹

Nebyla tím potvrzena hypotéza číslo jedna, že nejvíce příjemců dávek pomoci hmotné nouze na Holýšovsku má jen základní vzdělání.

V kvantitativním šetření jsem metodou dotazování, technikou řízeného rozhovoru s příjemci dávek pomoci v hmotné nouzi zkoumala účinnost proaktivizačních opatření daných zákonem č. 111/2006 Sb., o pomoci v hmotné nouzi. Za projev snahy o zvýšení příjmů vlastní prací se dle zákona považuje mimo jiné i přijetí krátkodobého zaměstnání, výkon veřejně prospěšných prací, výkon veřejné a dobrovolnické služby a další prokázání snahy o zvýšení příjmů z výdělečné činnosti.

Nejprve jsem se zaměřila na to, jak dalece jsou příjemci dávek ochotni pracovat v krátkodobém zaměstnání do tří měsíců. Více než polovina dotázaných by takové zaměstnání přijala, někteří však s podmínkou vhodného dopravního spojení, úpravy pracovní doby apod.

Výzkum zaměřený na využívání veřejně prospěšných prací ukázal minimální využívání této možnosti ze strany příjemců dávek. Méně než desetina respondentů vykonávala veřejně prospěšné práce. Z podrobnějších rozhovorů vyznělo, že pětina příjemců dávek má o veřejně prospěšné práce zájem, ale nebyli na ně přijati. Někteří proto, že jejich domovská obec práce neorganizuje. Na druhé straně více než polovina dotázaných veřejně prospěšné práce odmítá. Považují je za činnost, která by poškodila

⁴⁹ MPSV ČR : Statistika nezaměstnanosti [online] 09.04.2010 [cit.2010-04-11]. Dostupné z: <http://portal.mpsv.cz/sz/stat/nz/grt>

jejich sociální status a je pro ně nedůstojná. Někteří ji odmítají s tím, že je špatně finančně ohodnocená. To koresponduje i s odpovědí respondentů, kteří veřejně prospěšné práce vykonávali a tři čtvrtiny z nich je hodnotí jako ekonomicky spíše nepřínosné. Pokud totiž obce veřejně prospěšné práce organizují, uzavírají s nezaměstnanými pracovní smlouvu s platovým ohodnocením v úrovni minimální mzdy. Je možno diskutovat o tom, zda hrubá mzda 8000 Kč je pro nezaměstnaného dostatečnou motivací k přijetí veřejně prospěšných prací. Zejména v případě, že je nezaměstnaný členem vícečetné rodiny s partnerem bez zaměstnání, nezletilými dětmi a pobírá sociální dávky v nejvyšší možné výši za minimálního přičinění. Oproti tomu je nutno chápat postoj obcí, kterým v současné době mzdové náklady na veřejně prospěšné práce hradí úřad práce maximálně ve výši 9000 Kč.⁵⁰ Všechny další mzdové náklady by zatížily už tak napjaté rozpočty obcí. Dle mého názoru dojde ke zvýšení zájmu o veřejně prospěšné práce u těch dlouhodobě nezaměstnaných, kteří již vyčerpali všechny své materiální a finanční domácí rezervy, nepobírají žádný sociální transfer, nedaří se jim najít zaměstnání a ani nemají příležitostné příjmy z šedé ekonomiky.

Další okruh otázek jsem směřovala k novému institutu, který zavedl zákon o pomoci v hmotné nouzi, a to k veřejné službě. Uskutečněným dotazováním bylo zjištěno, že jen pětina z celkového počtu respondentů (51) již veřejnou službu vykonávala, více než pětina z celkového počtu respondentů zatím s výkonem veřejné služby vyčkává, protože jim momentálně zkrácení dávek nehrozí. Osm příjemců veřejnou službu odmítá z důvodu poklesu jejich společenské prestiže. K dalším důvodům odmítnutí patří např. jiný pobyt než je místo trvalého bydliště a nebo skutečnost, že obec veřejnou službu neorganizuje. K využití institutu veřejné služby v budoucnu se více než polovina respondentů vyslovila záporně. Zkoumané postoje příjemců dávek pomoci v hmotné nouzi ukazují, že je institut veřejné služby prozatím k aktivnímu řešení obtížné situace vlastním přičiněním příliš nemotivoval.

Výsledky výzkumu potvrzují hypotézu číslo dvě, že institut veřejné služby nevykazuje očekávané efekty.

⁵⁰ Zápis č. 1/2010 ze schůze poradního sboru Úřadu práce v Domažlicích konané dne 2.2.2010

Dle mého názoru je myšlenka veřejné služby jako prostředek motivace klienta k řešení problémové životní situace prospěšná, ať už z pohledu zachování pracovních návyků, tak i jako pomoc obci v plnění jejích úkolů. Z mých zkušeností však vidím problém v rozsahu bonifikace a sankce. Například jednotlivec bez příjmů, se sankcí za neplnění veřejné služby, obdrží příspěvek na živobytí ve výši existenčního minima, tj. 2020 Kč. Pokud však vykoná službu v rozsahu minimálně třiceti hodin obdrží příspěvek v částce 3679 Kč Rozdíl 1659 Kč je nepochybně dostatečnou motivací. Oproti tomu modelový příklad příjemce dávky, který je druhou posuzovanou osobou v okruhu společně posuzovaných osob a není nezaopatřeným dítětem má částku živobytí 2600 Kč (životní minimum). Pokud nevykoná veřejnou službu, poklesne mu částka živobytí na 2020 Kč, a výše dávky se sníží o 580 Kč, což není dle mého názoru přílišnou motivací k vykonávání veřejné služby.

Domnívám se, že bonifikace a sankce by měla být dána jednotnou částkou u všech dospělých, které mají povinnost službu vykonávat. Výše bonifikace a sankce by měla být motivační. Dotazovaní, kteří vykonávali veřejnou službu sice v nadpoloviční většině uváděli, že snížení dávky pro ně mělo ekonomický dopad, ale na zájmu o výkon služby se jejich tvrzení neprojevovalo.

Institut veřejné služby je mladý, účinný od 1.1.2009. Jeho dopady na výši dávek se projevily poprvé až v červenci 2009, tehdy se poprvé hodnotil výkon veřejné služby v předešlém období. Mnohé obce i příjemci dávek proto začali využívat veřejnou službu až od června 2009. Tento fakt je podle mého názoru důvodem, proč dosud nejsou žádná relevantní data o účinnosti institutu veřejné služby. Domnívám se, že můj výzkum přináší první informace o účinnosti institutu veřejné služby přímo z terénu. V měsíci únoru 2010 sbírali pracovníci MPSV ČR první data k veřejné službě z obcí. Výstupy z dotazníkového šetření snad budou k dispozici během měsíce. Bude zajímavé, porovnat výstupy získané v regionu s celorepublikovými.

Z hlediska zjištění účinnosti proaktivizačních opatření daných zákonem je zajímavá otázka číslo 13, zaměřená na zvýšení příjmu prodejem či jiným využitím majetku. Respondenti byli dotazováni, zda je orgán pomoci v hmotné nouzi vyzval k využití majetku. Všichni respondenti odpověděli že nikoliv. Je to způsobeno tou

skutečností, že příjemci dávek vypisují tiskopis „Prohlášení o majetku,“ ve kterém jsou povinni majetek uvést. Jedná se o jakýsi institut čestného prohlášení. Nikdo z respondentů žádný majetek neuvedl. Smutným faktem zůstává, že orgán pomoci v hmotné nouzi nemá přístupy k ověřování uvedených skutečností. Tři roky od účinnosti zákona o hmotné nouzi dosud nejsou, přes všechny sliby MPSV, pracoviště online propojena s finančními úřady, veřejný katastr nemovitostí nevyhledává údaje jen na základě zadání jména a některé veřejné instituce nám nemusí informace poskytovat s odvoláním na zákon o ochraně osobních údajů. Na základě zprostředkovaných zkušeností pracovníků MPSV, s kterými v rámci školení téma diskutujeme, víme, že prověřování majetkových a sociálních poměrů v sousední SRN u občanů, kteří žádají o některý sociální transfer je mnohem důkladnější a zaměřený několik let zpětně. Státní orgány mají k potřebným datům přístup. S ohledem na uvedené skutečnosti se zkoumání možnosti zvýšení příjmů prodejem či využitím majetku jeví jako málo účinné.

Ani další výsledky zkoumaných aktivit příjemců dávek, které by měly vést k získání příjmů z výdělečné činnosti, příliš nenaplnují proaktivizační opatření daná zákonem. Na otázku směřující k tomu, kolikrát za měsíc se klient věnuje hledání zaměstnání, byla nejčastější odpověď třikrát až pětkrát. Je to minimální rozsah aktivit v měsíci, který ještě nezpůsobí snížení dávky. Znamenalo by to, že klienti vyvíjí jen minimální aktivní snahu, v podstatě na hledání zaměstnání rezignují. Může to však také znamenat, že uvedou jen minimálně povinný počet aktivit, ačkoliv jich činí více.

Okruh, v kterém klienti zaměstnání hledají, jasně ukazuje, že nejsou ochotni migrovat za prací. Nejčastěji hledají zaměstnání v okruhu 10 km od bydliště.

Domnívám se, že jsem ve své práci splnila i druhý cíl, který byl zaměřen na zjištění účinnosti vybraných proaktivizačních opatření daných zákonem o hmotné nouzi.

Pro celkový náhled na problematiku proaktivizačních opatření byl dán prostor ve výzkumu i druhé straně, obcím, které mají pravomoc zřizovat veřejně prospěšné práce a veřejnou službu. Kvalitativní výzkum byl veden metodou dotazování, technikou polořízeného rozhovoru s devíti představiteli místní samosprávy. Otázky byly obdobně jako u příjemců dávek zaměřeny na veřejně prospěšné práce a veřejnou službu. Veřejně

prospěšné práce realizovala nadpoloviční většina obcí, přesto počet osob, které práce vykonávaly je minimální. Vezmeme-li v úvahu, že počet nezaměstnaných v regionu k 31.12.2009 byl 323,⁵¹ pak občanů vykonávajících veřejně prospěšné práce v celém regionu bylo jen jedenáct, tj. jen 3,4 %. Přínos prací pro obec hodnotili zástupci obcí až na jednu výjimku pozitivně. U negativního hodnocení šlo zřejmě o špatnou individuální zkušenost. V roce 2010 budou VPP organizovat obce, které již zkušenost mají (s jednou výjimkou) a dvě další obce zvažují, že pokud bude ze strany občanů zájem, pak práce budou realizovat.

Veřejnou službu organizovaly jen tři obce v regionu a zaměstnaly celkem dvanáct osob. I zde dochází v roce 2010 k posunu a snaze vyhovět zájmu občanů. Všechny obce se zkušeností se službou budou v jejím organizování pokračovat a další tři obce o jejím zavedení uvažují, pokud bude zájem ze strany občanů.

První letošní jarní zkušenosti s veřejnou službou ukazují, že se do služby hlásí i příjemci dávek, kteří zatím veřejnou službu nevykonávali. Jsou to převážně ti respondenti (12 příjemců dávek viz tabulka č. 3), kteří ve výzkumu uvedli, že s výkonem služby vyčkávají až do doby, kdy jim snížení dávek bude reálně hrozit. Domnívám se, že mnozí z nich doufali v získání stálého pracovního místa. Kapacitu míst ve veřejné službě, kterou by obce pro občany nabídly, považují za dostatečnou. Všichni z dotázaných uvedli, že se jim nestalo, že by odmítli uchazeče o veřejnou službu. Představitelé obcí uváděli různé důvody, které dle jejich názoru brání masovějšímu zavedení veřejné služby (přetíženost samosprávy, další starosti), přesto dvě třetiny z nich je ochotno veřejnou službu na základě požadavků občanů realizovat.

Z těchto výstupů jsem vyvodila hypotézu číslo tři: Vzestup nezaměstnanosti na začátku roku 2010 donutí představitele obcí realizovat institut veřejné služby.

Na základě vypracovaného výzkumu se domnívám, že cíle mé práce byly naplněny.

⁵¹ MPSV ČR. *Statistiky nezaměstnanosti*. [online] [cit. 2010-15-3]. Dostupné z: <http://portal.mpsv.cz/sz/stat>

6 Závěr

Tato práce se zabývá sociálními problémy občanů Holýšovska a jejich posouzením dle zákona o hmotné nouzi. Práce si stanovila dva cíle. Prvním cílem bylo zjistit strukturu příjemců dávek v hmotné nouzi a druhým cílem bylo zjistit účinnost proaktivizačních opatření daných zákonem č. 111/2006 Sb., vůči žadatelům dávek hmotné nouze.

Pro vypracování výzkumné části bakalářské práce a pro dosažení stanovených cílů byl použit kvantitativní i kvalitativní výzkum. U kvantitativního šetření bylo jako metoda sběru dat zvoleno dotazování, technika řízený rozhovor s 51 příjemci dávek pomoci v hmotné nouzi. V rámci sekundární analýzy dat jsem se zaměřila na sociální stav respondentů, jejich věk, dobu nezaměstnanosti, dobu pobírání příspěvku na živobytí a vzdělání respondentů.

V kvantitativním výzkumu byly stanoveny dvě hypotézy:

Hypotéza 1: Nejvíce příjemců dávek pomoci v hmotné nouzi na Holýšovsku má jen základní vzdělání.

Hypotéza 2: Institut veřejné služby nevykazuje očekávané efekty.

Hypotéza 1 se výzkumem nepotvrdila. Nejvíce příjemců dávek hmotné nouze na Holýšovsku má střední odborné vzdělání s výučním listem. Je to dáno specifickými rysy trhu práce v regionu a ukončením výroby u největšího zaměstnavatele v oblasti.

Domnívám se, že hypotéza 2 se výzkumem potvrdila. Veřejná služba, jako jeden z nástrojů proaktivizačních opatření daných zákonem nevykazuje vůči příjemcům dávek očekávané účinky. Uskutečněným dotazování bylo zjištěno, že jen pětina z celkového počtu respondentů již veřejnou službu vykonávala, více než pětina z celkového počtu respondentů zatím s výkonem veřejné služby vyčkává, protože jim momentálně zkrácení dávek nehrozí. Osm příjemců veřejnou službu odmítá z důvodu poklesu jejich společenské prestiže. Jen více než třetina dotázaných je ochotna v budoucnu veřejnou službu vykonávat.

U kvalitativního výzkumu jsem použila metodu dotazování, technikou polostandardizovaného rozhovoru s devíti představiteli místních samospráv. Vzhledem

k použitému výzkumu byla pracovní hypotéza stanovena až na konci výzkumného šetření.

Hypotéza č. 3: Vzestup nezaměstnanosti na začátku roku 2010 donutí představitele obcí realizovat institut veřejné služby.

Domnívám se, že obou výše uvedených cílů bylo dosaženo.

Výsledky práce mohou být využity k zvýšení informovanosti veřejnosti i představitelů samospráv o proaktivizačních nástrojích daných zákonem o pomoci v hmotné nouzi a o možnostech občanů získat pomoc v případě nedostatečných příjmů. Dále mohou sloužit jako zdroj informací o problematice poskytování dávek pomoci v hmotné nouzi pro Městský úřad Holýšov a Krajský úřad Plzeňského kraje.

7 Klíčová slova

- 1) Chudoba
- 2) Životní a existenční minimum
- 3) Hmotná nouze
- 4) Dávky pomoci v hmotné nouzi
- 5) Aktivizační nástroje
- 6) Podpora v nezaměstnanosti
- 7) Region Holýšov

8 Seznam použitých zdrojů

BŘESKÁ, N. – VRÁNOVÁ, L. *Dávky pomoci v hmotné nouzi a dávky sociální péče pro zdravotně postižené osoby*. 1. vyd. Olomouc: Anag, 2007. ISBN 978-80-7263-378-4

ČSÚ: Výsledky sčítání lidu, domů a bytů k 1.3.2001 [online] 01.03.2004 [cit.2009-11-06] . Dostupné z: <http://www.czso.cz/sldb/sldb2001.nsf/obce/553654?OpenDocument>

FÁRA, O. *Územní plán sídelního útvaru Holýšov a Dolní Kamenice*. Holýšov 1994

FRANCOVÁ, H. – NOVOTNÝ, A. *Sociální politika v základech*. 1. vyd. Praha: Triton, 2008. ISBN 978-80-7387-125-3

GEIST, B. *Sociologický slovník*. 1. vyd. Praha: Victoria Publishing, 1992. ISBN 80-85605-28-07

Grundsicherung für Arbeitsuchende: Arbeitslosengeld II/ Sozialgeld. Nürnberg: Bundesagentur für Arbeit, 2009.

HENDL, J. *Kvalitativní výzkum: základní metody a aplikace*. 1. vyd. Praha: Portál, 2005 ISBN 80-7367-040-2

JANDOUREK, J. *Sociologický slovník*. 1. vyd. Praha: Portál, 2001. ISBN 80-7178-535-0

KOTÝNKOVÁ, M. *Sociální ochrana chudých v České republice*. 1. vyd. Praha: Nakladatelství Oeconomica, 2007. ISBN 978-80-245-1302-7

KOZLOVÁ, L. *Výzkum v sociální oblasti* [online] 16.11.2004 [cit.2010-20-01] Dostupné z: http://www.eamos.cz/amos/lb/externi/ksb_305/index.htm.

KREBS, V., et al. *Sociální politika*. 2. vyd. Praha: ASPI Publishing. 2002. ISBN 80-86395-33-2

MAREŠ, P. *Nezaměstnanost jako sociální problém*. 3. vyd. Praha: Sociologické nakladatelství, 2002. ISBN 80-86429-08-3

MAREŠ, P. *Sociologie nerovnosti a chudoby*. 1. vyd. Praha: Sociologické nakladatelství, 1999. ISBN 80-85850-61-3

MATOUŠEK, O., et al. *Slovník sociální práce*. 1. vyd. Praha: Portál, 2007. ISBN 978-80-7367-368-0

Merkblatt für Arbeitslose: Ihre Rechte, Ihre Pflichten. Nürnberg: Bundesagentur für Arbeit, 2009.

MPSV ČR: Metodický pokyn č. 2/2006 [online] 19.12.2006 [cit.2009-12-09]. Dostupné z:

http://www.mpsv.cz/tmp/hmotna_nouze/Metodick%C3%A9%20pokyny%20Hmotn%C3%A1%20nouze/Rok%202006/2006-02-Metodicky%20pokyn.pdf.

MPSV ČR: Metodický pokyn k veřejné službě č. 2/2009 [online] 29.5.2009 [cit.2009-11-09]. Dostupné z:

http://www.mpsv.cz/tmp/hmozna_nouze/Metodick%C3%A9%20pokyny%20Hmotn%C3%A1%20nouze/Metodick%C3%BD%20pokyn-2-09.pdf .

MPSV ČR. *Národní program Evropského roku boje proti chudobě a sociálnímu vyloučen* [online]. 20.10.2009 [cit.2009-11-10]. Dostupné z:<http://www.mpsv.cz/cs/7455>

MPSV ČR. *Statistiky nezaměstnanosti*. [online] [cit. 2010-15-03]. Dostupné z:
<http://portal.mpsv.cz/sz/stat>

POTŮČEK, M. *Sociální politika*. 1. vyd. Praha: Sociologické nakladatelství, 1995. ISBN 80-85850-01-X

RADA EVROPY. *Evropská sociální charta*. Turín, 1961. [online]. 31.1.2007 [cit. 2009-19-10]. Dostupné z: <http://ww2.cmkos.cz/eit/ervsocch/htm>

RATAJOVÁ, D. – LAŠTOVKOVÁ, J. Evropský rok boje proti chudobě a sociálnímu vyloučení. *Sociální služby*, září 2009, roč. 11, číslo 5, s. 28-29. ISSN 1803-7348.

VEČEŘA, M. *Sociální stát: východiska a přístupy*. 1. vyd. Praha: Sociologické nakladatelství, 1993, ISBN 80-901424-6-X

Ústava České republiky ze dne 16.12.1992, ústavní zákon č. 1/1993 Sb.

Zákon č. 110/2006 Sb. ze dne 14.3.2006 životním a existenčním minimu, v platném znění

Zákon č. 111/2006 Sb. ze dne 14.3.2006 o pomoci v hmotné nouzi, v platném znění

Zákon č. 435/2004 Sb. ze dne 13.5.2004 o zaměstnanosti, v platném znění

Zápis č. 1/2010 ze schůze poradního sboru Úřadu práce v Domažlicích konané dne 2.2.2010

9 Přílohy

Příloha č. 1: Přehled vybraných dávek v SRN a doby podpory v nezaměstnanosti

Příloha č. 2: Vývoj nezaměstnanosti v regionu

Příloha č. 3: Záznamový arch (Otázky pro příjemce dávek pomoci v hmotné nouzi)

Příloha č. 4: Záznamový arch (Otázky pro představitele obcí)

Přílohy

Příloha 1

Tab. 5: Přehled vybraných sociálních dávek v SRN

Leistungen zur Sicherung des Lebensunterhalts	(dávky k zajištění živobytí)
Angemessene Kosten für Unterkunft und Heizung	(přiměřené náklady na bydlení a topení)
Die Erstausrüstung der Wohnung einschließlich Haushaltsgeräten	(dávka na základní vybavení domácnosti včetně domácích spotřebičů)
Die Erstausrüstung für Bekleidung und Erstausrüstung bei Schwangerschaft und Geburt	(dávka na oblečení a základní vybavení při těhotenství a porodu)
mehrtägige Klassenfahrten im Rahmen der schulrechtlichen Bestimmungen	(dávka při školních aktivitách v rámci předpisů)

Zdroj: Bundesagentur für Arbeit⁵²

Tab. 6: Nárok na podporu dle doby pojištění v SRN

Počet měsíců pojištění	Dosažený věk	Počet měsíců s nárokem na podporu
12		6
16		8
20		10
24		12
30	50	15
36	55	18
48	58	24

Zdroj: Bundesagentur für Arbeit⁵³

⁵² *Grundsicherung für Arbeitsuchende: Arbeitslosengeld II/ Sozialgeld*. Nürnberg: Bundesagentur für Arbeit, 2009. s. 22-31

⁵³ *Merkblatt für Arbeitslose, Ihre Rechte, Ihre Pflichten*. Nürnberg: Bundesagentur für Arbeit, 2009. s. 25

Příloha 2

Tab. 7: Obyvatelstvo regionu k 31.12.2006

Obec	Počet obyvatel k 31.12.2006	EAO⁵⁴	Počet nezaměstnaných	Míra nezaměstnanosti
Bukovec	76	41	1	2,40%
Čečovice	77	30	4	13,30%
Černovice	188	74	5	6,80%
Holýšov	4805	2433	111	4,60%
Horní Kamenice	228	93	6	6,50%
Kvíčovice	334	190	5	2,60%
Neuměř	139	54	6	11,10%
Štichov	75	40	1	2,50%
Všekary	87	37	6	5,70%
Oblast celkem	6009	2992	145	6,17%

Tab. 8: Obyvatelstvo regionu k 31.12.2007

Obec	Počet obyvatel k 31.12.2007	EAO	Počet nezaměstnaných	Míra nezaměstnanosti
Bukovec	79	41	3	7,30%
Čečovice	68	30	4	13,30%
Černovice	200	74	5	6,80%
Holýšov	4904	2433	93	3,80%
Horní Kamenice	220	93	4	4,30%
Kvíčovice	339	190	6	3,20%
Neuměř	128	54	5	9,30%
Štichov	84	40	0	0,00%
Všekary	82	37	3	8,10%
Oblast celkem	6104	2992	123	6,23%

⁵⁴ Ekonomicky aktivní obyvatelstvo

Tab. 9: Obyvatelstvo regionu k 31.12.2008

Obec	Počet obyvatel k 31.12.2008	EAO	Počet nezaměstnaných	Míra nezaměstnanosti
Bukovec	89	41	3	7,30%
Čečovice	70	30	3	10%
Černovice	198	74	5	6,80%
Holýšov	4954	2433	159	6,50%
Horní Kamenice	219	93	7	7,50%
Kvíčovice	334	190	16	8,40%
Neuměř	130	54	6	11,10%
Štichov	79	40	0	0,00%
Všekary	87	37	2	5,40%
Oblast celkem	6160	2992	201	7,00%

Tab. 10: Obyvatelstvo regionu k 31.12.2009

Obec	Počet obyvatel k 31.12.2009	EAO	Počet nezaměstnaných	Míra nezaměstnanosti
Bukovec	89	41	7	17,10%
Čečovice	78	30	11	36,70%
Černovice	198	74	8	10,80%
Holýšov	4875	2433	237	9,70%
Horní Kamenice	228	93	11	11,80%
Kvíčovice	343	190	19	10,00%
Neuměř	143	54	12	22,20%
Štichov	69	40	3	7,50%
Všekary	108	37	5	13,50%
Oblast celkem	6131	2992	323	15,47%

Zdroj: MPSV⁵⁵

⁵⁵ MPSV ČR. *Statistiky nezaměstnanosti*. [online] [cit. 2010-15-3]. Dostupné z: <http://portal.mpsv.cz/sz/stat>

Příloha 3

Záznamový arch (Otázky pro příjemce dávek pomoci v hmotné nouzi)

1) Zákon o pomoci v hmotné nouzi započítává příjmy ze závislé činnosti jen ve výši 70%. Zvýhodňuje tak pracující občany. Mělo pro Vás smysl, popř. mělo by pro Vás nyní smysl, přijmout krátkodobé zaměstnání do tří měsíců?

- Rozhodně ano Spíše ne
 Spíše ano Ne

2) Vykonával(a) jste, popř. vykonáváte veřejně prospěšné práce?

- Ano Ne
- Proč jste nevykonával(a)?

Pokud respondent odpověděl „Ano“, následuje otázka č. 4.

3) Myslíte si, že byste nyní využil(a) příležitosti vykonávat veřejně prospěšné práce?

- Rozhodně ano Spíše ne
 Spíše ano Ne

4) V případě, že jste vykonával(a), popř. vykonáváte, veřejně prospěšné práce, bylo to pro Vás ekonomicky přínosné?

- Rozhodně ano Spíše ne
 Spíše ano Ne

5) Vykonával(a) jste, popř. vykonáváte veřejnou službu?

- Ano Ne
- Proč jste nevykonával(a)?

Pokud respondent odpověděl „Ano“, následuje otázka č. 7.

6) Myslíte si, že byste nyní využil(a) možnosti vykonávat veřejnou službu?

- Rozhodně ano Spíše ne
 Spíše ano Ne

13) Byl jste vyzván orgánem hmotné nouze k tomu, abyste pro řešení stavu hmotné nouze využil svůj majetek?

Ano Ne

14) Byl jste i poté, co jste využil svůj majetek ve stavu hmotné nouze?

Ano Ne

15) Uplatnil jste v situaci, kdy jste se ocitl v hmotné nouzi své zákonné nároky a pohledávky?

Ano Ne

16) Byl jste i třetí měsíc po uplatnění nároků a pohledávek stále v hmotné nouzi?

Ano Ne

17) Jaké je Vaše nejvyšší dosažené vzdělání

Identifikační údaje respondenta (Vyplní tazatel)

Pohlaví :

Věk:

Stav:

Počet osob, se žadatelem společně posuzovaných:

- z toho nezaopatřených dětí

Sociální stav: nezaměstnaný – zaměstnaný – důchodce – na rodičovské dovolené

– student – OSVČ – příspěvek na péči – jiná

Doba nezaměstnanosti:

Doba pobírání příspěvku na živobytí (od 1.1.2007)

- 9) Máte v úmyslu v roce 2010 organizovat veřejnou službu?
- 10) Kolik nezaměstnaných byste byli schopni v rámci veřejné služby maximálně měsíčně zaměstnávat?
- 11) Stalo se Vám jako představiteli obce, že jste odmítl uchazeče o veřejnou službu?
- 12) Co bylo důvodem Vašeho odmítnutí?
- 13) Jaké závažné okolnosti dle Vašeho názoru brání masovějšímu zavádění veřejné služby ze strany obcí?