

Univerzita Palackého v Olomouci
Cyrlometodějská teologická fakulta
Katedra křesťanské sociální práce
Teologické nauky

Bc. Maxmilián Tomáš Gottwald

**Milosrdenství v praxi – pomoc lidem bez domova:
srovnání personálu charitního pracoviště a komunity Sant'Egidio**

Diplomová práce

Vedoucí práce: Mgr. Jakub Doležel, Th.D.

2019

Prohlašuji, že jsem práci vypracoval samostatně a že jsem všechny použité informační zdroje uvedl v seznamu literatury.

V Olomouci dne 4. listopadu 2019

Poděkování

Rád bych tímto především poděkoval Mgr. Jakobovi Doleželovi, Th.D., za jeho odborný dohled a trpělivé vedení. Také Ireně Brázdilové za konzultace a předané zkušenosti. Velmi děkuji bratřím za podporu a vytvoření přívětivého prostředí během studia i při psaní této diplomové práce.

Obsah

ÚVOD.....	7
1. CHARAKTERISTIKA POJMU MILOSRDENSTVÍ	9
1.1 Milosrdenství v Božím slově	10
1.1.1 Milosrdenství pohledem Starého Zákona	12
1.1.2 Milosrdenství pohledem Nového Zákona.....	13
1.1.3 Pohled církevních Otců (tradice Církve)	15
1.1.4 Promluvy o milosrdenství při bohoslužbě a katechezích	16
1.2 Milosrdenství ve františkánské tradici.....	18
1.2.1 Svatý František z Assisi – jeho život a obrácení.....	18
1.2.2 Praktikování pokání svatého Františka formou milosrdné lásky.....	19
1.2.3 Nová životní situace ve Františkově životě, která způsobí stálou proměnu jeho srdce	21
1.2.4 Závěr života svatého Františka z Assisi.....	22
1.3 Františkánské dílo milosrdenství: Montes Pietatis	23
1.4 Klíčové dokumenty magisteria o milosrdenství	24
2. CHARITA.....	26
2.1 Vznik a vývoj.....	26
2.2 Spiritualita a cíle	27
2.3 Působení v Olomouci.....	27
3. KOMUNITA SANT'EGIDIO	29
3.1 Vznik a vývoj.....	29
3.2 Spiritualita a cíle	29
3.3 Působení v Olomouci.....	30
4. EMPIRICKÁ SONDA	31
4.1 Co je předmětem empirické sondy	31
4.2 Etika empirické sondy	32
4.2.1 Etické problémy ve výzkumu a jejich řešení	32
4.3 Použitá technika empirické sondy	33
4.3.1 Dotazník.....	35
4.3.2 Výzkumný soubor.....	39

4.3.3 Sběr dat, zpracování a interpretace získaných dat	41
4.4 Prezentace výsledků.....	42
4.5 Limity empirické sondy	47
4.6 Reflexe, implikace pro praxi.....	48
5. ZÁVĚR.....	49
SEZNAM LITERATURY.....	51
SEZNAM BIBLICKÝCH KNIH A ZKRATEK.....	55
SEZNAM TABULEK.....	56
SEZNAM GRAFŮ	56

*„Blahoslavení milosrdní, neboť oni
dojdou milosrdenství.“ (Mt 5,7)*

ÚVOD

Když jsem se rozhodl psát diplomovou práci na téma milosrdenství, ještě jsem netušil, jak obtížné bude transformovat tuto Boží vlastnost do slov, i když zároveň dobře vím, jak obtížné je vkládat milosrdnou lásku i soutrpné soucítění do lidských skutků. Vždyť se vlastně pokouším dotknout podstaty samého Boha, který je tak vynalézavý ve svých projevech lásky k člověku. Proč mě vlastně fascinuje slovo milosrdenství a jeho neuchopitelný význam?

Velkým impulzem a výzvou je pro mě působení současného papeže Františka, který klade důraz na aktivní projevy milosrdenství a neustále nás jak svým příkladem, tak svými slovy a dokumenty povzbuzuje. Sklonit se k druhému a vyvést ho z jeho bídy, ochotně pomoci nezištně každému, kdo mě o to požádá, a ještě odpustit komukoliv, kdo mi ublížil, ať už byl jeho úmysl jakýkoliv – v tom vidím velkou moudrost, která je odpovědí a lékem na egoismus a ignoranci současného světa. Za jeden z nejdůležitějších momentů papežova působení pokládám ustanovení Roku milosrdenství, kdy mohla celá církev, ba celý svět čerpat z nekonečného zdroje milosrdenství, kterým je bezesporu Bůh.

Neúnavnost Boha v jeho projevech milosrdné lásky a soucitu k lidem je mi velkou inspirací a věřím, že je tomu tak i u mnoha lidí, kterým se věnuji v této diplomové práci. V Božím jednání, a zvláště ve svátosti smíření, jsem totiž nejlépe začal chápat, co jsou to uzdravující doteky Otcova milosrdenství a jak blahodárně působí na mou duši i srdce.

V současné době pracuji jako odborný pastorační asistent pro lidi bez domova v Charitě Olomouc a zajímalo mě, jestli také mí kolegové, kteří se denně setkávají s problémovými lidmi z ulice – ať už je to v denním centru, v terénu nebo na azylovém domě –, jsou ještě schopni (a v jak velké míře) při mnohdy velmi vyčerpávající a náročné práci projevovat milosrdnou lásku a soucit; jestli se tedy tato ctnost při každodenní rutině náhodou nevytratila a nezůstala jen profesní zdvořilost a profesionální odstup. K porovnání se zaměstnanci Charity jsem si vybral komunitu Sant'Egidio, která se také věnuje chudým, ale tuto činnost nevnímá jako práci, ale jako službu těm nejchudším a kontakt s každým potřebným vnímá (podle svých slov) jako setkání s kamarádem. Většinou mladí lidé (studenti) z komunity navštěvují lidi bez domova (v jejich přirozeném prostředí) pravidelně jednou týdně.

Změřit tedy pomyslnou hladinu milosrdenství u obou zvolených skupin nebylo snadné. Pro tento výzkum, resp. empirickou sondu jsem na doporučení vedoucího práce zvolil nástroj ve formě dotazníku, který se zaměřuje na spokojenost v soucítění (compassion), vyčerpání a stres v soucítění. Protože se jednalo o dvě ve velké míře odlišné skupiny respondentů, tak bylo třeba dotazníky v několika bodech rozlišit a přizpůsobit, aby byly dostatečně srozumitelné pro obě strany. Vyhodnocování dotazníku pak probíhalo metodou tří kroků, kdy jsem podle daného klíče sečetl jednotlivé odpovědi a následně výsledky vložil do grafů.

V teoretické části jsem se snažil charakterizovat pojem milosrdenství a s ním spojené soucítění a zohlednit biblický pohled na milosrdenství. Další část věnuji přístupu a radám církevních Otců a učitelů církve, jak praktikovat milosrdnou lásku. Následně velmi rád připojuji rozměr milosrdenství v životě sv. Františka a ve františkánské spiritualitě vůbec. Láska a neopakovatelný vztah k chudým a malomocným, jak je praktikoval sv. František z Assisi, totiž výrazně inspirovaly jak založení komunity Sant'Egidio, tak vznik katolické Charity. Dále v této práci navazuje pojetí milosrdenství v učení církve prostřednictvím encyklik a apoštolských listů.

1. CHARAKTERISTIKA POJMU MILOSRDENSTVÍ

Milosrdenství, latinsky *miser cordia* (srdce pro chudé), je třeba chápat v úzkém kontextu s lidským utrpením. Člověk, který se ve své bídě a bolesti třese před lidskou zákeřností a krutou spravedlností, hledá odpověď a východisko ze svého strádání a nachází ji v milosrdenství. Mít slitovné srdce je pravým opakem lidského egoismu a přehnané zahleděnosti do sebe.¹

V biblickém a teologickém pohledu je milosrdenství zakotveno v Božím jednání, v němž se člověk (např. žalmista) úpěnlivě tohoto projevu lásky od Boha dovolává, a Bůh velmi rád na prosbu odpovídá rozmanitými gesty své dobroty, kterými potvrzuje smysl svého bytí i existence člověka. Je tudíž možné konstatovat, že milosrdenství je nejenom Boží vlastností či Božím jménem, ale také Boží tváří, která se zrcadlí a nejvíce se projevila v osobě Božího syna, tj. Ježíše Krista, jak vysvětluje ve své bule k Roku milosrdenství papež František.²

Filozofie zná spíše slovo soucítění (být pozorný, laskavý a empatický k druhému). Soucítění vyzdvihoval především Aristoteles, který první sepsal tzv. definici soucitu. Vysvětloval soucit tím, že zkušenost s trpícím člověkem má za následek uvědomění, že bychom se mohli dostat do podobné situace, a to nás vede k soutrpnosti a solidaritě, jejichž odměnou je očista nitra. Platón už tak shovívavý k soucitu nebyl, protože se obával např. neobjektivitu soudce při soudním procesu, jenž má být řízen rozumem a spravedlností. Svým postojem tak zahájil plejádu různých filozofických směrů, jež se dodnes k soucítění staví odmítavě.³

Církevní tradice podpořena církevními Otcí a učiteli preferuje skutky milosrdenství, které prospějí tělu i duši. Nejlépe lze uvádět v praxi milosrdenství vůči tělu tímto způsobem:

- Nasytit hladového
- Dát napít žíznivému
- Obléci nahého

¹ Srov. KASPER, W. Milosrdenství: Základní pojem evangelia – klíč křesťanského života. Brno: Centrum pro studium demokracie a kultury, 2015. s. 23 a 20.

² František, *Miser cordiae Vultus*, čl. 1. (Svatý rok milosrdenství trval v období od 8. 12. 2015 do 20. 11. 2016)

³ Srov. KASPER, W. Milosrdenství, s. 24.

- Navštívit nemocného a pomoci mu
- Navštívit vězně
- Přijímat cizince
- Pohřbívat mrtvé

Mezi duchovní skutky milosrdenství patří:

- Učit nevědomé
- Radit pochybujícím
- Těšit plačící
- Napomínat hříšníky
- Odpouštět urážky
- Trpělivě snášet obtížné lidi
- Modlitba za živé i zemřelé⁴

V moderním pojetí je milosrdenství nahrazeno dnes mnohem více zaužívaným soucítěním (angl. compassion). Slovo compassion neznamená žádný přehnaný sentimentální soucit. Je možné ho rozdělit a uvidět „passion“, které vystihuje vášnivou odpověď na potřeby současných strádajících lidí, jež naléhavě volají svým zevnějškem, vystupováním, a především různorodým utrpením, které je nepřehlédnutelně poznamenalo, o pomoc. Soucítění se praktikuje ve všemožných pomáhajících profesích, a nejen tam, ale i v moderní psychologii, pedagogice, sociologii a pastorační péči. Vcítit se do potřebného a snažit se porozumět jeho myšlenkám, gestům a často nevysloveným přáním je předpokladem pro mezikulturní dialog a pokojné lidské soužití.⁵

1.1 Milosrdenství v Božím slově

S pojmem milosrdenství se v Bibli setkáváme jak ze strany Boha k člověku, tak v rámci mezilidských vztahů. Bůh má pro člověka neustále otevřenou náruč přijetí, pochopení a soucítění, a proto si nás obrazně řečeno klade jako matka své děti na svůj mateřský klín, který se ve starozákonní mluvě nazývá „rechem“ –⁶ od něho se odvozuje „rachamím“, což znamená doslovně vnitřnosti nebo také rozpálené vnitřnosti. V češtině

⁴ Srov. FRANTIŠEK, MV, čl. 15.

⁵ Srov. KASPER, Milosrdenství, s. 20 – 21.

⁶ Srov. Tamtéž, s. 41.

bychom řekli „hluboké pohnutí“ (srov. Gn 43,30) nebo „vroucí slitování“ (srov. 1 Kr 3,26).⁷ Nejen Boží náruč, ale také Jeho srdce je plné něhy, milosrdenství a slitování a je „zraněné láskou“. Ježíšův bok probodl jeden z vojáků kopím, když kontroloval, jestli jsou odsouzení přibítí na kříži ještě naživu – ihned pak z jeho boku vyšla krev a voda (srov. Jan 19, 33–34) – voda duše ospravedlňuje a obmývá je od hříchu a krev je životem duší.⁸

Jestliže chceme správně pochopit hluboký význam milosrdenství, tak je třeba začít od biblického vnímání srdce (leb, lebab).⁹ Srdce je v biblickém pojetí antropologický střed člověka, centrum jeho pocitů i soudnosti. Soucítění není v Božím slově považováno za slabost nebo dokonce změkčilost, ale naopak je namístě, aby člověk projevil své city, emoce, rozpaky, veselí a bolest. Nemusí před Bohem skrývat svůj žal ani své slzy.¹⁰ Ve Slovníku biblické teologie se o významu srdce pojednává takto:

„Hebrejsko – semitské myšlení v něm vidí sídlo vnitřního života člověka se vším všudy. K citům se tak druží (2 Sam 15,13; Ž 21,3; Iz 65,14) paměť, myšlení, lidské záměry a rozhodnutí o nich. Bůh dal člověku „srdce k myšlení“ (Sir 17,6) a žalmista mluví o „myšlenkách srdce“ Boha samotného, to jest o jeho záměru budoucí spásy lidí.“¹¹

Dalším výrazem, který nejlépe vystihuje obsah a význam milosrdenství, je „chessed“, řecky známé jako „eleos“.¹² Člověk je v důsledku tohoto slova povzbuzován, aby byl milosrdný vůči bližnímu podobným způsobem, jako je milosrdný Bůh vůči člověku.¹³ Nejvíce se konkrétní skutky lásky v Bibli projevují v osobě Božího syna Ježíše Krista, který je zároveň Bůh i člověk. V Ježíšovi se plně ztělesňuje pojem i projev milosrdenství, který byl zároveň správně definován již ve starozákonní tradici.¹⁴ „Chessed“ zase pomyslně překračuje jen „pouhý“ smutek Boha z lidské bídy a

⁷ Srov. Vlková, G. Bůh milosrdný, nebo trestající? Kostelní Vydří: Karmelitánské nakladatelství, 2016. s. 10–11.

⁸ KOWALSKÁ Faustyna, Deníček Boží milosrdenství v mé duši, Kostelní Vydří: Karmelitánské nakladatelství, 2001. s. 164.

⁹ Srov. KASPER, Milosrdenství, s. 42.

¹⁰ Srov. Tamtéž

¹¹ DUPLACY, J. Slovník biblické teologie. Kolář Petr. Řím: Velehrad – Křesťanská akademie, 1991. s. 473.

¹² Srov. Tamtéž, s. 223.

¹³ Srov. KASPER, Milosrdenství, s. 43.

¹⁴ Srov. JAN PAVEL II. Dives in Misericordia. Brno: Kartuziánské nakladatelství, 2008. s. 9.

představuje Boha jako sklánějícího se k člověku. Takový milující postoj je navíc pevný, trvalý a neměnný. Přesahuje veškeré lidské chápání a schopnost milovat. Boží věrnost a neustálá trpělivá ochota odpouštět jsou nesrovnatelné s naší lidskou ochotou a jsou nekonečně trpělivé vůči všem nevěnostem člověka.¹⁵

1.1.1 Milosrdenství pohledem Starého Zákona

Starozákonní Bůh je často mylně představován jen jako přísný a spravedlivý soudce, který se hněvá na člověka pro jeho provinění a přestoupení Božího zákona, a novozákonní bývá interpretován jako plný milosrdné lásky a dobroty.¹⁶ Izraelité však dobře věděli, že Bůh se nedokáže dlouho „hněvat“, a to zvláště po zkušenosti exodu (vyjití z Egypta). V popisu těchto událostí sice přímo výraz milosrdenství nenajdeme, ale z výsledku je patrné, že Hospodin se slitovává a jeho milosrdný postoj vůči stvoření zůstává neměnný. Starodávne texty poutavě popisují vyvolení a povolání Mojžíše, kterému se Bůh rozhodl zachovat život a ochránit ho přede všemi nástrahami, aby pak jeho prostřednictvím zachránil vyvolený lid (srov. Ex 3,7n).¹⁷

Boží milosrdná trpělivost se nejvíce projevuje na Sinaji, kde Bůh zjevuje Mojžíšovy hlubiny svého bytí bezprostředně po okamžiku, kdy Mojžíš rozbil kamenné desky Desatera, když viděl, že si Izraelité ze zlata vytvořili falešného bůžka (srov. Ex 32–33,19).¹⁸ Bůh je ve své podstatě především plný slitování (rachum), shovívavý a nejvyšší milosrdný (chesed), věrný (emet) a nekonečně laskavý (srov. Ex 34,6 n – 7).¹⁹

Také žalmy obsahují nepřebornou paletu výrazů, které zohledňují Boha jako milosrdného a odpouštějícího (slitovného): „*Hospodin je milostivý, plný slitování, shovívavý a nesmírně milosrdný. Hospodin je ke všem dobrotivý, nade vším, co učinil, se slitovává*“ (Žalm 145, 8–9). V tomto žalmu se ještě vícekrát hovoří o podobách a projevech milosrdné lásky Boha k člověku – například že podpírá všechny klesající a napřimuje sehnuté.

Bůh starostlivě a otcovsky pečuje o člověka v nouzi a každému, kdo se kaje ze

¹⁵ Srov. KASPER, Milosrdenství, s. 43.

¹⁶ Srov. Tamtéž, s. 41.

¹⁷ Srov. DUPLACY, Slovník biblické teologie, s. 223.

¹⁸ Srov. Tamtéž.

¹⁹ Srov. KASPER, Milosrdenství, s. 47.

svých hříchů, odpouští vinu, stejně jako vyvádí zbloudilé na správnou (přímou) cestu. Rozumí bolestem trpících a vysvobozuje je ze všech nástrah a temnot. Dává člověku spočinout a občerstvuje jeho unavenou duši. Utišuje a utěšuje všechny rozechvělé strachem a zachraňuje z rukou protivníka (srov.: Žalmy 107, 23; Ex 3,7n a 16n), zná bolesti lidu, který k němu úpí a vysvobozuje ho.²⁰

V Božím slově najdeme nespočet vyjádření, která opěvují milosrdenství, a osvětlují tak správný význam skutků s ním spojených (srov. Jer 31,3; Mich 7, 18–20).

Žalmista hovoří také o spravedlivých cestách, proto nesmíme zapomínat, že milosrdenství spadá do Boží spravedlnosti a je zároveň jeho potvrzením, jelikož Pán je milosrdný ve všech svých skutcích (srov. Ž 145). Milosrdenství a spravedlnost nestojí tedy ve Starém Zákoně vedle sebe, nebo dokonce proti sobě, ale milosrdenství slouží Boží spravedlnosti, aby se moudře (podle Božího uvážení) uskutečňovala a naplňovala.²¹

„Hospodin dal poznat svoji spásu, zjevil před očima pronárodů svou spravedlnost, na své milosrdenství se rozpomenul, na svou věrnost domu Izraele. Spatřily všechny dálavy země spásu našeho Boha.“ (Ž 98, 2–3)

V rámci mezilidských vztahů, které předpokládají věrnost a stálost pramenící z pravé zbožnosti (chesed – eleos), je člověk v Božím slově povzbuzován k účinnému milosrdnému jednání, aniž by kladl příliš velký důraz na citovost. To však neznamená, že by se z jeho skutků lásky měla vytratit něžnost a srdečnost (rachamím), zvláště když hledá, jak by moudře uskutečnil dobro pro druhého člověka.²²

1.1.2 Milosrdenství pohledem Nového Zákona

Největším pokladem, který ukrývá nové podoby milosrdenství, je Lukášovo evangelium. Všimněme si především dvou jeho překrásných perel: „Podobenství o milosrdném Samaritánovi a podobenství o marnotratném synu“.

V podobenství o milosrdném Samaritánovi nalezneme skrytý návod, jak prokazovat milosrdenství (Lk 10, 25–37). Ježíš tímto příběhem reaguje na poněkud

²⁰ Srov. DUPLACY, Slovník biblické teologie, s. 223.

²¹ Srov. KASPER, Milosrdenství, s. 42.

²² Srov. DUPLACY, Slovník biblické teologie, s. 223.

dotěrný dotaz zákoníka: „*Kdo je můj bližní?*“²³ Milosrdenstvím je tu obdarován polomrtvý okradený chudák. Nepomohl mu ani kněz ani levita, ale pohanský cizinec Samaritán. Jeho projev lásky je nezištný a bez národnostních předsudků. Samařan má oči otevřené, a proto si všimne zmrzačeného Žida a poskytne mu první pomoc: „(...) *přistoupil k němu, ošetřil jeho rány olejem a vínem a obvázal mu je...*“²⁴ Poté ještě posadí bezvládného muže na svého mezka a zaveze ho do bezpečí hostince, kde mu věnuje další nezbytnou péči a zaplatí mu pobyt, aby se mohl zotavit. Samaritán byl tak přemožen soucitem, že dal přednost trpícímu před svými soukromými plány.²⁵ Podobenství Ježíš uzavírá výzvou, která je stále aktuální: „*Jdi a jednej také tak.*“²⁶

V podobenství o marnotratném synu vidíme otce plného soucitu, vítajícího syna, který se vrací jako otrhaný žebrák z neúspěšných potulek po světě (Lk 15,11–32). Nic synovi nevyčítá, jen ho s velkou láskou obejmě a přijme zpět do svého domu. Díky milosrdnému přístupu otce, jenž svému rozmařilému synovi ihned všechno odpouští a nabízí mu novou životní šanci, se podobenství přezdívá na *O milosrdném (marnotratném láskou) otci.*²⁷ Další přirovnání, které se pro tento pozitivně laděný příběh používá, je „evangelium v evangeliu“. Milosrdný Otec zde zjevuje svou milosrdnou tvář v osobě svého syna Ježíše. Ježíš je totiž ten, který přijímá každého hříšníka, jenž se k němu kajícně obrací, a štědře ho obdarovává svým milosrdenstvím. Nejedná se však o žádné laciné odpuštění, protože je vykoupeno bolestí a smrtí na kříži.²⁸

„*Neboť Bůh tak miloval svět, že dal svého jediného Syna, aby žádný, kdo v něho věří, nezahynul, ale měl život věčný.*“²⁹

Ježíš je přítelem všech chudých, vysvobozuje vězně, uzdravuje nemocné (slepé) a nabízí milost odpuštění všem zdeptaným, jak potvrzuje např. v synagoze, kde předčítá z knihy proroka Izajáše (srov. Lk 4, 16–19). V podobenství o ztracené ovci (Lk 15, 1–7) Kristus vysvětluje, jak se Boží srdce raduje z obrácených hříšníků, a to navzdory „tupé“ spravedlnosti farizejů, kteří přezíravě zavírali pomyslné dveře do nebe všem, jež

²³ Lk 10, 29

²⁴ Lk 10, 34

²⁵ Srov. Pompey, H. Milosrdenství: Pojem křesťanské diakonie (z přednášky u příležitosti Dne české Charity), Olomouc: UPOL, 2018. S. 3.

²⁶ Lk 10, 37

²⁷ Srov. Pompey, H. Milosrdenství: Pojem křesťanské diakonie, s. 4.

²⁸ Srov. Vlková, G. Bůh milosrdný, nebo trestající? S. 53–54.

²⁹ Jan 3, 16

si svůj hřích uvědomovali a chtěli činit pokání.³⁰

V kázání na hoře (Mt 5, 1–12) v Devateru blahoslavenství zaznívá: „Blaze milosrdným, neboť oni dojdou milosrdenství. Ježíš své učedníky vlastním příkladem i moudrým slovem vede k dokonalosti a učí je, jak mají být milosrdní: „Buďte milosrdní, jako je milosrdný váš Otec.“³¹

Vrcholem milosrdné aktivity jsou praktické skutky lásky, a proto je Pán Ježíš zmiňuje v souvislosti s „posledním soudem“, když v evangeliu podle Matouše zdůrazňuje jejich velký význam (srov. Mt 25, 31–46). Jestliže milosrdně pomůžeme trpícímu, tak v něm se milosrdně skláníme k samému Kristu.³² Podobně jako v podobenství o milosrdném Samaritánu, tak i tady má sdílené utrpení s Kristem sloužit k tomu, aby se prověřila naše láska, která se – bez nároku na odměnu – daruje trpícím lidem.³³

Také apoštol Pavel v listu Římanům neopomíjí poukázat na genialitu Otcova milosrdenství (srov. Řím 11, 32). Bůh dopouští lidská selhání, aby mohl prokázat své milosrdenství. Pavel se také na Boží milosrdenství odvolává, když chce ve svých věřících vzbudit touhu po pravé zbožnosti a změně smýšlení, aby dokázali správně rozlišit Boží vůli (Srov. Řím 12, 1–2).

1.1.3 Pohled církevních Otců (tradice Církve)

Pravověrnost a hodnověrnost prvotní Církve se snažili velmi poctivě potvrzovat svým jednáním i učením tzv. církevní Otcové, kteří v návaznosti na apoštoly střežili základní pravdy a hodnoty převzaté od Krista, a proto mají jejich slova i činy tak velkou váhu. Zároveň dobře věděli, že nejvíce a konkrétně se Boží milosrdenství plně projevílo a zjevilo v osobě Ježíše Krista a bylo předznamenáno podle sv. Augustina už od spravedlivého Ábela.³⁴

Církevní Otcové v prvních staletích existence Církve vždy poukazovali na význam postoje milosrdenství k těm nejpotřebnějším a lidem na okraji společnosti, tedy k chudým. Doba, ve které církevní Otcové kázali radostnou zvěst, byla poznačena

³⁰ Srov. DUPLACY, Slovník biblické teologie, s. 22.

³¹ Lk 6, 36

³² Srov. Pompey, H. Milosrdenství: Pojem křesťanské diakonie, s. 5.

³³ Teologické texty, z článku Petra Černého (Papež Jan Pavel II a jeho teologická reflexe o utrpení, Praha, 2012, s. 79).

³⁴ Srov. KASPER, Milosrdenství, s. 89

krutým pronásledováním křesťanů. Tehdejší Římská říše víru v Ježíše neuznávala a nemilosrdně ji potírala. Následovníci Krista se však nedali tak snadno zlomit. Byli známí svou pevnou vírou a citlivým jednáním s těmi nejpotřebnějšími. Svou lásku k nim projevovali především almužnou. Dary pro chudé získávali prostřednictvím pravidelných sbírek při nedělních bohoslužbách.³⁵ Klement I., kterého lze také pokládat za jednoho z církevních Otců, i když není zařazen mezi osm nejvýznamnějších, přikládal almužně význam srovnatelný s pokáním za odpuštění hříchů: „(...) je výborné dát almužnu jako pokání za hřích, protože půst je lepší než modlitba, ale almužna je lepší než toto obojí.“³⁶

V *Didaché* se například píše o tom, že by si člověk neměl přivlastňovat nic z toho, co vlastní, a být nablízku vždy druhému, který je v nedostatku. Kdo je s bratrem ochotný se podělit o duchovní dobra, tak o to víc by měl mít zájem se rozdělit o ta časná. Podobně se vyjadřuje *List Barnabášův*, který už je však mnohem konkrétnější: „*Neizolujte se a nesoustřeďujte se na sebe, jako byste už byli ospravedlněni; místo toho se shromažďujte a dbejte o společný zájem.*“³⁷ Svatý Řehoř Veliký zachází ve své výzvě k milosrdným skutkům ještě dál, když v *Regula pastoralis* tvrdí, že když jsme laskaví k chudým a dáváme jim alespoň to nejnütnější k životu, tak tím neprojevujeme svou štědrost, protože jim dáváme, co jim patří.³⁸

1.1.4 Promluvy o milosrdenství při bohoslužbě a katechezích

Nejvíce povzbuzení k milosrdenství ze strany Otců zaznělo jak při bohoslužbách, tak během katechezí pro katechumeny. V rámci základní výzbroje, která je předána adeptovi připravujícímu se na křest (modlitba, půst a láska k bližnímu), je podle sv. Cypriána nejdůležitější ta poslední. Almužnu považuje za druhý křest, protože má velký význam pro očistění srdce i duše, a doporučoval ji praktikovat těm, kteří se zřekli víry pro kruté pronásledování nebo utekli před morem ze zamořeného města a nechali tam své bližní napospas hroznému epidemii. Cyprián považoval mor za zkoušku svatosti

³⁵ Srov. Messina, R. Dějiny charitativní činnosti. Kostelní Vydří, Karmelitánské nakladatelství, 2005. s. 30–32.

³⁶ Tamtéž, str. 32.

³⁷ ŠMERDA, H. Křesťanská charita od počátku do konce středověku. Břeclav: Jiří Polách, 2011. s. 48 (dále jen Křesťanská charita od počátku).

³⁸ Srov. Kompendium sociální nauky církve, Papežská rada pro spravedlnost a mír. Kostelní Vydří: Karmelitánské nakladatelství, 2008. s. 126.

věřících, neboť prověřoval, kolik lásky je v jejich srdcích.³⁹ Ve své katechezi vyzývá a povzbuzuje zkoušený lid těmito slovy proroka Izajáše: „*Křesťanští bratři, Boží hlas nikdy nepřestal napomínat, ale vždy a všude v Písmech vyzýval svůj lid ke skutkům milosrdenství – lámej svůj chléb hladovému, přijímej do svého domu chudé bez přístřeší, uvidíš-li nahého, obleč ho.*“⁴⁰ Nebyla to však jen slova, protože co kázal, to také žil a byl svým věřícím příkladem tak, že neváhal rozdat všechny své úspory. Nemohl pochopit, když někdo neměl v sobě soucit a pohrdal chudými a utiskovanými, protože tím podle svatého Cypriána pohrdal samým Bohem.⁴¹

Na bohaté sobce a lichváře se zaměřil svatý Basil, když ve své homilii tvrdí, že není možné oddělit křesťanskou askezi od lásky k bližnímu, bez toho, aby se zapomínalo na potřebné. Řehoř z Nisy navazuje na svého bratra sv. Basila už v mírnějším tónu a své posluchače i vlastním příkladem vede k péči a starosti o nemocné chudé, protože kdo nic nemá, a navíc je churavý, trpí dvakrát tolik:

*„Kéž mnoho chudých a chřadnoucích nalezne útočiště u tebe, křesťane. I když se musí pomáhat všem chudým, je obzvláště zapotřebí, postarat se o nemocné. Ten, kdo je chudý a nemocný, trpí dvojnásob. Zasej lásku, chceš-li sklídit její plody a naplnit svůj dům krásnými snopy. Nepohrdej chudými, kteří leží na zemi, jako by byli bezcenní. Uvaž, kdo jsou, a poznáš jejich důstojnost. Zastupují našeho Spasitele.“*⁴²

Také Řehoř Naziánský považuje za nejdůležitější skutek lásky starostlivou péči o chudé, a to především malomocné. Domnívá se, že bez takové lásky nelze být, a považuje ji za standardní cestu k setkání s Bohem.⁴³

Za důležitý most, přes který musí přejít ten, kdo se chce připravovat na křest, považuje sv. Jan Zlatoústý vztah a lásku k chudým. Přirovnává je k Božímu chrámu a oltáři, na němž křesťané zplnohodnotní své všeobecné kněžství. Sám neotálel prodat mnohé drahocenné poklady církve, aby mohl nechat vystavět špitály, protože nemocní a strádající měli pro něho mnohem větší hodnotu než nové kostely nebo jejich výzdoba. Milosrdnou lásku neváhal ve svých promluvách vyzdvihnout nad panenství i půst. Když kázal o pravé křesťanské lásce, byly jeho promluvy velmi poutavé,

³⁹ Dějiny charitativní činnosti, s. 38–39.

⁴⁰ Srov. Iz 58, 7.

⁴¹ Křesťanská charita od počátku, s. 82.

⁴² Srov. Dějiny charitativní činnosti, s. 39–40.

⁴³ Srov. tamtéž, s. 40.

přesvědčivé a plné života. Povzbuzoval své posluchače, aby se nestyděli sloužit žebrákům a umývat jim nohy, protože když se pak budou modlit a Bůh uvidí ruce, které sloužily všem těm zbídačelým, tak velmi rád jejich prosby vyslyší. Nejznámější kázání sv. Jana Zlatoústého je homilie na 25. kapitolu evangelia podle sv. Matouše, kde vyzývá věřící, aby měli stejnou lásku a úctu k chudým, jako se snaží mít ke Kristovu tělu, protože chudí a trpící jsou také součástí jeho posvátného těla: „*Chceš uctít Kristovo tělo? Nedopusť, aby se jím pohrdalo v jeho údech, to je v chudých, kteří se nemají čím přikrýt. Neuctívej ho zde v kostele hedvábnými látkami, nedbáš-li, že venku trpí zimou a nahotou. Kristovo tělo, které je na oltáři, nepotřebuje plášť, ale čisté duše, kdežto tělo, které je venku, potřebuje velkou péči...*“⁴⁴

Podobně viděl v chudých Krista také sv. Augustin – zmiňuje mimo jiné ve svém spisu *Sermo*, že Kristus je potřebný, jestliže je v nouzi chudý. Lidé hledají Boha a touží po setkání s Ježíšem v nebeské slávě, a přitom ho mívají, když leží pod mostem, má hlad a je mu velká zima.⁴⁵

1.2 Milosrdenství ve františkánské tradici

Po přístupu církevních Otců k praktikování milosrdenství navazuje téma mně osobně nejbližší a nejznámější. Františkánská tradice plně vychází z františkánských pramenů, které autenticky popisují a věrohodně zachycují nejdůležitější okamžiky a myšlenky zakladatele františkánského Řádu sv. Františka z Assisi. Především v jeho prvních slovech Závěti a následně také v Napomenutí a listech se nám otevírá nezkrácený pohled na Františkovo pojetí milosrdenství.

1.2.1 Svatý František z Assisi – jeho život a obrácení

František (Giovanni Battista) Bernardone jako mladík své doby, který byl díky svému podnikavému otci velmi dobře ekonomicky zajištěn, toužil po rytířském postavení. Pohyboval se v centru města, kde žili ti, kteří mu mohli být ve splnění jeho snu užiteční. Naopak malomocní byli ti poslední ve společnosti a pohybovali se mimo město. Byli považováni dokonce za Bohem opuštěné. Malomocní tedy nebyli Františkovi nijak užiteční v růstu jeho společenské prestiže, a tak je vnímal jako něco

⁴⁴ Křesťanská charita od počátku, s. 85–86

⁴⁵ Srov. Milosrdenství, s. 131.

nepříjemného a hořkého.⁴⁶

„*Neboť když jsem byl v hříších, zdálo se mi příliš (amarum – hořkým) trpkým vidět malomocné.*“⁴⁷ Co konkrétně pro Františka znamenalo „být v hříších“, se dozvíme ve 2. Napomenutí,⁴⁸ kde mluví o hříšném postoji spočívajícím v přisvojování si vlastní vůle a chlubení se dobrem, které Pán skrze nás vyjevuje a koná. Pro Františka „být v hříších“ také znamená neschopnost malomocné pouze vidět.⁴⁹ Na začátku obrácení mladého zámožného muže z Assisi dává Bůh Františkovi milost, aby začal konat pokání. František o pravé kajícínosti často pojednává ve své Závěti, a to především v souvislosti se svým obrácením: „*Pán dal mně, bratru Františkovi, abych takto začal konat pokání.*“⁵⁰

Prostřáček z Assisi vnímá velmi úzké propojení mezi pokáním a projevy (skutky) milosrdenství a soucitu.⁵¹

1.2.2 Praktikování pokání svatého Františka formou milosrdné lásky

„*A sám Pán mě přivedl mezi ně a prokázal jsem jim milosrdenství.*“⁵²

František přijímá Boží pozvání a ochotně se nechává milosrdným Bohem přivést mezi malomocné, aby jim mohl sloužit milosrdnými skutky. Daruje své srdce těmto ubohým (ubozí – miseri, srdce – cuore). Začíná konat pokání a stejně tak začíná projevovat milosrdenství malomocným.⁵³

Abychom lépe pochopili obsah Františkova vyjádření „milosrdenství“, potřebujeme se podívat do jeho spisů, kde tohoto termínu užívá. Ve většině případů, když František užívá slovo „misericordia“, odkazuje na postoj člověka, a nikoliv Boha. Uvedeme si zde příklad, který František považuje za zlaté pravidlo:

„*Komu však je svěřena poslušnost a je považován za většího, ať je jako menší*

⁴⁶ Srov. MARANESI, P. *L'eredità di frate Francesco. Assisi: Porziuncola, 2009, s. 99.*

⁴⁷ FRANTIŠEK Z ASSISI. In Štivar, J. B. *Františkánské prameny I, Spisy sv. Františka a sv. Kláry. 1. vyd. Velehrad: Ottobre 12, 2001. s. 59.*

⁴⁸ Srov. Tamtéž, s. 68. „*Ten totiž jí ze stromu poznání dobra, kdo si přisvojuje vlastní vůli a chlubí se dobrem, které v něm Pán vyjevuje a koná; a tak díky našeptávání d'ábla a překročením příkazu okouší ovoce poznání zla.*“

⁴⁹ Srov. MARANESI, P. *L'eredità di frate Francesco, s. 100.*

⁵⁰ FRANTIŠEK Z ASSISI, s. 59.

⁵¹ Srov. MARANESI, s. 97.

⁵² FRANTIŠEK Z ASSISI, s. 59.

⁵³ Srov. MARANESI, s. 106.

*a je služebníkem ostatních bratří. A k jednotlivým svým bratřím ať je milosrdný a koná tak, jak by chtěl sám, aby se jednalo s ním v podobném případě. Ať se nehněvá na bratra pro jeho provinění, ale s veškerou trpělivostí a pokorou ať ho laskavě napomene a podepře ho.*⁵⁴

Tedy aby mohl „prokázat milosrdenství“, musí vyjít ze sebe, vstoupit do situace druhých, a tak se stát sám potřebným. Jedině díky této výměně se může vyhnout tvrdosti srdce, jež se projevuje hněvem a neklidem, a nechat se naproti tomu vést srdcem, které je schopné pokory a trpělivosti.⁵⁵

Od životopisců víme, že se František setkal mnohokrát s potřebnými a měl s nimi soucit, takže jim dával i almužnu, jak bylo ve středověké společnosti zvykem. Nicméně to nebylo prokázáním milosrdenství, protože chybělo ono solidární ztotožnění se s jejich údělem. Až tehdy, když František zanechal výšky bohatého Assisi pro sestup do světa malomocných, sdílení jejich podmínek (společenského postavení) a účastnil se jejich vyloučení ze společnosti, tedy stal se v určitém slova smyslu také malomocným, mohl okoušet postoje pokoření a trpělivosti.⁵⁶ Pro vstoupení do opravdového kontaktu milosrdenství je třeba sestoupit z vlastní výšky, stát se „menším“ ve společném žití stavu potřebných. František o takovémto člověku říká, že je šťastný:

*„Blahoslavený člověk, který snáší svého bližního s ohledem na jeho křehkost stejně tak, jako by chtěl, aby on v podobné situaci snášel jeho.*⁵⁷

Jen takto opravdu dá (chudým, ubohým, nešťastným, žalostným) malomocným své srdce, protože se stane „jedním z nich“, a tak může pochopit jejich potřeby. Díky milosti Boží vnímá, že byl povolán k odvrácení pohledu od sebe a zaměření pohledu s láskou a pozorností k malomocným. František prokazuje milosrdenství, protože vychází ze sebe a dává se s pokorou, trpělivostí a s něhou těm, kteří mu nejprve připadali, že překáží jeho rozumovému i duchovnímu životu. V onom Františkově „konat pokání“ je zahrnuta změna úhlu pohledu od sebestřednosti k darování sebe. František není ten, který by si zvolil heroické utrpení, aby se očistil, ale on poznal, že žít plnohodnotný život spočívá v darování sebe, skrze milosrdné obejmутí posledního.⁵⁸

⁵⁴ FRANTIŠEK Z ASSISI, List věřícím, s. 99.

⁵⁵ Srov. MARANESI, s. 116.

⁵⁶ Srov. Tamtéž, s. 110.

⁵⁷ FRANTIŠEK Z ASSISI, s. 73.

⁵⁸ Srov. MARANESI, s. 116.

1.2.3 Nová životní situace ve Františkově životě, která způsobí stálou proměnu jeho srdce

„A když jsem od nich odcházel, to, co se mi zdálo hořkým (amarum), změnilo se mi ve sladkost duše i těla; a pak jsem [ještě] chvíli otálel a opustil jsem svět.“⁵⁹

Ono „A když jsem od nich odcházel...“ otevírá cestu k poslednímu momentu obrácení, tedy jsme u „užitečných plodů“ zkušenosti s malomocnými. Proměna, která se stala prokázáním milosrdenství, se ve skutečnosti nedotkla malomocných a jejich situace, neboť jejich ubohost zůstává, stejně jako odvrženost od společnosti i jejich bolest a bída, v nichž žili. Když od nich František odchází, nechává je ve stejném stavu, v jakém je našel. Malomocní zůstávají malomocnými. Jediná a základní proměna, zachycená a připomínaná Františkem, se týká jeho osoby.⁶⁰

Můžeme říci, že pobýváním s malomocnými je tak odhalen obsah strategického slova, které zahrnuje způsob vnímání sebe sama ve vztahu k okolnímu světu: **BRATR**. František jako jediný používá tento výraz pro popsání a umístění své osoby ve vztahu k druhým a ke stvořenému světu. S ubohými, k nimž František s milosrdenstvím přistupoval, se začal cítit bratrem Františkem.⁶¹ Tato zkušenost se pak také jasně otiskla do společenství, které mu Pán daroval. V Nepotvrzené Řeholi říká:

„A nikdo at' se nenazývá „převor“, ale všeobecně at' se všichni nazývají menšími bratry. A jeden druhému at' umývá nohy.“⁶²

Ve Františkově společenství bratří je duší vztahů vzájemnost mezi bratry, tj. vztahy mají být žité podle mechanismu milosrdenství, jež František uskutečňoval s malomocnými.

Sladkost zakoušená Františkem vůči těm, u kterých byla vyloučena jakákoli krása, otevřela bránu pro přehodnocení postojů vůči celému stvoření. Zde už nefiguruje sladké a hořké, pěkné a ošklivé, akceptované a odmítnuté, podle soudů světa vedeného kritériem moci a nadvlády. Po zkušenosti s malomocnými se stává každá stvořená realita povýšeným místem a setkáním se sladkostí, takže i bolest a smrt mohou být pramenem chvály. To malomocní začali Františkovi jakoby našeptávat Píseň bratra

⁵⁹ FRANTIŠEK Z ASSISI, s. 59.

⁶⁰ Srov. MARANESI, s. 118

⁶¹ Srov. Tamtéž, s. 111.

⁶² FRANTIŠEK Z ASSISI, s. 31.

slunce, protože právě od nich se naučil dívat na realitu jinýma očima.⁶³

Poslední oblast, ve které se představuje novost života odvozeného od obrácení u malomocných, je postřehnutelná v objevení Boží tváře ve tváři Ježíše Krista. Máme místo v 1. Listu věřícím (Slova života a spásy), kde je možné v dramatu textu vytušit toto kristologické vidění zažité Františkem při zkušenosti s malomocnými a nevyjádřeně (implicitně) obsaženo v postojích, k nimž byl veden díky tomuto setkání. Dar pokání obdrženy od Boha mu dovoluje odhalit ve tvářích malomocných „opravdové světlo, které osvěcuje každého člověka“,⁶⁴ a to je tvář Ukřižovaného. Obrácení způsobené milosrdenstvím, s očima srdce otevřenýma vůči ubohým, mu dává setkání s trpící tváří Toho, který podobným způsobem sám sebe učinil malomocným. Malomocní otvírají cestu žasnutí nad Kristem, jenž osvítil tajemství Boží lásky, snižující se darováním milosrdenství k člověku.⁶⁵

„A pak jsem [ještě] chvíli otálel a opustil jsem svět.“⁶⁶

Po návratu od malomocných a před opuštěním světa František žil nějaký čas ve svém domě a jeho život pokračoval jako předtím, ale se srdcem neodvratně změněným. Tento mezičas ale netrval dlouho a František ze sebe musel vše „svléct“, neboť se to neshodovalo s novou logikou, kterou již přijal u malomocných. I tak ale jeho slova „opustil jsem svět“ neznamenají útěk z města nebo vstup do kláštera – jak nám potvrzuje další vyprávění v Závěti, opustit svět znamená pro Františka především odmaskovat slepou logiku unaveného světa usilujícího o vlastnění a podtrhnout trvalým způsobem života logiku novou, oživenou darem milosrdenství. Ve skutečnosti lze konstatovat, že „konat pokání“ a „opustit svět“ jsou synonymní vyjádření nebo ještě přesněji jsou důsledkem a efektem stejné logiky zaměřené na milosrdenství.⁶⁷

1.2.4 Závěr života svatého Františka z Assisi

Atmosféru posledních měsíců Františkova života nám zachycuje spis O pravé a dokonalé radosti.⁶⁸ V jedné mrazivé noci se vrací z Perugia do Porciuncule velmi vyčerpaný a unavený a setká se s propastí, která postupně vznikala mezi ním a jeho

⁶³ Srov. MARANESI, s. 118;193.

⁶⁴ Jan 1,9

⁶⁵ Srov. MARANESI, s. 186.

⁶⁶ FRANTIŠEK Z ASSISI, s. 59.

⁶⁷ Srov. MARANESI, s. 116;119.

⁶⁸ Srov. FRANTIŠEK Z ASSISI, s. 149.

bratry. Nejen že nebyl přijat, ale vrátný mu ukázal tvrdost svým postojem, když říká: „*Je nás tu tolik a takových, že tebe nepotřebujeme... Jdi ke křížovníkům (malomocným) a tam pros!*“⁶⁹

Odchází tedy opět jako poutník a cizinec k malomocným a odtud se odebrá na La Vernu proto, aby se svého Pána doptával, co má tato situace znamenat pro jeho život. Zde František dostává odpověď v podobě stigmat, jít nahý a chudý za (s) Ježíšem Kristem. Ve své Závěti říká, že od malomocných musejí bratři vždy znovu vycházet, chtějí-li správně pochopit své povolání, aby mohli žít pokání, tedy aby mohli prokazovat milosrdenství, protože podle slov evangelia: „*Kdo nalezne svůj život, ten ho ztratí a kdo ztratí svůj život (pro Krista), nalezne ho.*“⁷⁰

1.3 Františkánské dílo milosrdenství: Montes Pietatis

Další následovníci nezůstali odkazu sv. Františka nic dlužni a snažili se pružně reagovat na potřeby doby. Jedním z mnoha moudrých dobročinných podnětů, kterými se ve středověku menší bratři snažili zmírňovat bídu chudých lidí a docela úspěšně se jim to i dařilo, byla možnost bezúroční půjčky na způsob poctivých záložen. Všudypřítomná lichva, která někde vystoupala na 40% až 80% úrok, okrádala už tak zubožené obyvatele různými živelnými pohromami a bratrovražednými šarvátkami. Lidé, jež v té době potřebovali půjčku, byli neúměrně a bezostyšně vykořisťováni lichváři. Františkáni tedy začali promyšleně zakládat tzv. montes pietatis (nevýdělečné záložny), které měly i vlastní stanovy a podporu vlivných bohatých lidí, a bylo tak umožněno chudým jedincům řešit lidštějším způsobem jejich finanční tíseň. Nejvíce nových peněžních ústavů vzniklo díky blahoslavenému Bernardinovi de Feltre, který se podílel na vzniku asi 30 z nich. Spolehlivý provoz záložen stál na třech hlavních zásadách:

- Zástava musela být o něco větší než půjčka
- Byla stanovena lhůta, do které musela být půjčka splacena, a pokud se tak nestalo, tak byla jistina půjčky prodána a co zůstalo z prodeje navíc, bylo vráceno majiteli
- Na úhradu režie se bral maximálně 5% úrok

Jestliže byla výše půjček zanedbatelná, tak se nevybíral žádný úrok a režie na

⁶⁹ FRANTIŠEK Z ASSISI s. 150.

⁷⁰ Srov. Mt 10, 39

provoz založen byla kryta z pravidelných almužen věřících, kteří menší bratry a chudé, jimž pomáhali, podporovali.⁷¹

1.4 Klíčové dokumenty magisteria o milosrdenství

V této podkapitole budeme nahlížet pojem milosrdenství tak, jak je chápán naukou církve, protože její pojetí je vzhledem k tématu práce také důležité.

Milosrdenství Boží je hlavním tématem některých papežských encyklik. Myšlenky z encykliky papeže Jana Pavla II. *Dives in misericordia* nám pomáhají si uvědomit, že nejen soucítění, ale také odpuštění patří k důležitým aspektům pochopení významu milosrdenství. Jan Pavel II. zde hovoří o nekonečnosti milosrdenství, které je obsaženo v nekonečném Bohu a z něhož vyvěrá nevyčerpatelná ochota Otce, přijmout zbloudilé syny (a dcery), jež se k němu vracejí.⁷² „*Nekonečná je i jeho ochota k odpuštění a síla odpuštění, která ustavičně pramení z nevýslovně cenné oběti Syna.*“⁷³

Podle papeže Benedikta XVI. je láska k bližnímu, kterou nám nabízí Ježíš, možná. Láska k Bohu mi umožňuje milovat i člověka, který je mi nesympatický nebo jehož neznám. Jestliže je to Ježíšův přítel, tak je to i přítel můj, a snažím se na něho tedy dívat očima plnými lásky. K tomuto postoji lze však dojít jen díky osobnímu a niternému spojení s Bohem. Díky takovému setkání se moje vůle postupně sjednotí s Jeho a změní se také cit.⁷⁴ Benedikt XVI. nám však v této souvislosti nabízí i jiný pohled: „*Jedině má ochota vycházet v ústřety bližnímu a projevovat mu lásku mne činí vnímavým také vůči Bohu.*“⁷⁵

Papež František je všeobecně znám svým laskavým přístupem k lidem bez domova, uprchlíkům, zneužívaným dětem a dalším trpícím lidem současnosti. V úvodu encykliky *Laudato si'* nám dává za příklad svatého Františka z Assisi, který se s velkou láskou snažil pečovat o slabé a svou radostnou opravdovost neváhal projevovat zvláště v kontaktu s chudými a opuštěnými. Zmiňovanou encykliku lze také považovat za výzvu k milosrdenství k „matce Zemi“, nad jejíž krásou se ve svých ódách,

⁷¹ Srov. VAŠEK, B. Dějiny křesťanské charity, Olomouc: Velehrad. 1941, s. 70.

⁷² Srov. *Dives in Misericordia*, čl. 13.

⁷³ Tamtéž.

⁷⁴ Srov. BENEDIKT XVI, *Deus caritas est*, Praha: PAULÍNKY, 2006, čl. 18.

⁷⁵ Srov. DOLEŽEL, J. Církevní sociální práce na pozadí encykliky **Deus caritas est**, Olomouc: UPOL, 2012, s. 82–83.

chvalozpěvech i modlitbách patron ekologie sv. František rozplýval.⁷⁶

Papež František se mnohokrát zmiňuje o nevyrovnaném a mnohdy i nemilosrdném, až přezíravém postoji společnosti k lidem na okraji. Po ohlasu na „křik“ Země tedy vybízí i k všímavosti ke „křiku“ chudých. Nepovažuje za řešení problému chudých snižování porodnosti a za příčiny materiální krize demografický růst. Varuje před extrémním nárůstem konzumního způsobu života a plýtváním potravin, které jsou jakoby ukradeny ze stolu chudých.⁷⁷

⁷⁶ Srov. FRANTIŠEK, *Laudato si'*, Praha: PAULÍNKY, 2015, čl. 1; 10.

⁷⁷ Srov. *Tamtéž*, čl. 50.

2. CHARITA

V této kapitole se budu věnovat popisu vzniku Charity, protože ta patří k jedné ze dvou skupin respondentů, které jsem oslovil v rámci výzkumné části této práce. V následujících podkapitolách uvedu vznik a vývoj Charity, následně přiblížím její spiritualitu a cíle a nakonec se zaměřím se působení této organizace v Olomouci.

2.1 Vznik a vývoj

Již první křesťané byli výrazně ovlivněni láskyplným přístupem jejich zakladatele Ježíše Krista, apoštolů a jejich následovníků. Charita je tedy úzce propojena s katolickou církví, a proto se také první organizované snahy pomáhat nezištně druhému člověku v nouzi uskutečňovaly na půdě řeholních řádů, kongregací a dalších vlivných členů církve. Skutky milosrdenství tak byly uváděny v praxi, a to například v rámci dobročinných ústavů, útulků a špitálů. Z osob, které výrazně zasáhly do dalšího rozvoje Charity, můžeme jmenovat např. Františka a Kláru z Assisi a u nás to byly Anežka Česká, Zdislava z Lemberka a Alžběta Durýnská.⁷⁸

Vliv církve a evangelního postoje ke každému člověku byl výrazný, a tak postupně (napříč staletími i kontinenty) se tento postoj setkává se stále větší podporou a popularitou u všech, kterým není lhostejný osud člověka, jenž je kvůli svým indispozicím odkázán na pomoc druhých.

Až v 19. století začala Charita disponovat prvními rysy současné organizované sítě služeb těm nejpotřebnějším. Můžeme zde hovořit o vzniku prvních oficiálních charit na národní úrovni jak v Evropě, tak v Severní Americe a Kanadě. V současné době Caritas působí ve 130 zemích světa, a umožňuje tak koordinovat a reprezentovat sociální práci církve na šesti kontinentech.⁷⁹

Charita v České republice má již stoletou historii. Její vznik lze datovat od roku 1919. Mezitím však prošla vývojem i řadou změn. Velký rozvoj zažila během první republiky a poté po komunistickém období útlumu. Charita se zprofesionalizovala a otevřela stovky zdravotně-sociálních služeb v České republice.⁸⁰

⁷⁸ Srov. Křesťanská charita od počátku, s. 141.

⁷⁹ Srov. ŠKVAŘILOVÁ, O. Kurz – manažeři třetího tisíciletí, [online]. [cit. 2019-14-10]. Dostupné z: <http://www.tretpatro.cz/res/data/000016.doc>

⁸⁰ Srov. CHARITA. CZ, O Charitě, Z historie [online]. [cit. 2019-06-09]. Dostupné z: <https://www.charita.cz/o-charite/z-historie/>

2.2 Spiritualita a cíle

Charita pracuje na mezinárodní úrovni v různých zemích světa. Její poslání je univerzální, tedy pro každého, zvláště pro ty, kdo to nejvíce potřebují. Toto poslání vychází z příkladu Ježíše Krista a touhy křesťanů ho následovat. Sám název Charita v sobě nese latinské caritas, což znamená milosrdnou lásku k druhému člověku, která je typickým projevem praktického křesťanského života. Princip metody práce, kterou Charita vykonává, je vyhledat v nouzi potřebného člověka a pracovat na jejím odstranění podle příkladu milosrdného Samaritána z evangelia. To vše je potřeba konat s úctou k člověku, který je Božím obrazem, a s respektem k jeho důstojnosti, k němuž patří i právo náboženské svobody:⁸¹ „Proto charita pomáhá všem, kdo pomoc potřebují bez ohledu na barvu pleti, národnost nebo náboženství. Pomáhá chudým, opuštěným, nemocným, starým, tělesně, mentálně, psychicky či zdravotně postiženým, bezdomovcům, migrantům a uprchlíkům, matkám v tísní, opuštěným a týraným dětem, narkomanům, alkoholikům, prostitutkám, vězňům, utlačovaným menšinám, lidem postiženým katastrofami, válkou a vůbec všem, kteří se ocitnou v jakékoliv nouzi.“⁸²

2.3 Působení v Olomouci

Charita Olomouc byla zřízena v roce 1993 olomouckým arcibiskupem. Tvoří součást sítě Charit, které působí na území České republiky. Spolupracuje s farnostmi, úřady i neziskovými organizacemi.⁸³

Charita Olomouc v rámci pomoci lidem bez domova má ve svém středisku Samaritán k dispozici tyto služby:

- Azylový dům

Služba nabízí ubytování na jeden rok, a také příležitost opět se postavit na vlastní nohy a hledat řešení obtížné sociální situace.

⁸¹ Srov. OPATRŇÝ, M. Charita jako místo evangelizace, České Budějovice: Jihočeská univerzita v Českých Budějovicích, 2010, s. 50.

⁸² Srov. CHARITA. CZ, O Charitě, Poslání Charity [online]. [cit. 2019-06-09]. Dostupné z: <https://www.charita.cz/o-charite/nase-poslani/>

⁸³ Srov. CHARITA OLOMOUC, O nás [online]. [cit. 2019-06-09]. Dostupné z: <https://www.olomouc.charita.cz/o-nas/>

- Noclehárna

Služba nabízí nejen možnost přenocování a hygieny, ale také podpůrný přístup k řešení akutní tíživé situace.

- Terénní program

Terénní sociální pracovníci vyhledávají a kontaktují lidi bez domova žijící na ulici a nabízí jim prevenci bezdomovectví.

- Nízkoprahové denní centrum

Služba nabízí sociální poradenství a základní materiální pomoc spojenou s hygienou a praním oblečení.

- Domov sv. Anežky

Nabízí dlouhodobou zdravotní, materiální a duchovní péči klientům se sníženou soběstačností.

- Společenství sv. Josefa v Dolanech

Společenství nabízí bezpečné rodinné a duchovní zázemí klientům, kteří věří v Boha, nebo alespoň respektují křesťanskou víru ostatních spolubydlících.

- Centrum materiální pomoci

Poskytuje materiální pomoc jednotlivcům a rodinám v nouzi.

- Ordinace

Nabízí odborné lékařské ošetření zaregistrovaným klientům.⁸⁴

⁸⁴ Srov. Charita OLOMOUC, Výroční zpráva 2018, s. 9.

3. KOMUNITA SANT'EGIDIO

V této kapitole popíšu vznik a vývoj komunity Sant'Egidio, spiritualitu, o kterou se toto hnutí opírá, i základní cíle. Dále zmíním její působení v Olomouci, jako v jednom z pěti měst v České republice, v nichž Komunita koná svou službu v rámci pomoci lidem bez domova.

3.1 Vznik a vývoj

Zakladatelem tohoto církevního hnutí je italský univerzitní profesor Andrea Riccardi. V době, kdy s tímto dílem začínal, mu ještě nebylo ani dvacet let. Komunita Sant'Egidio se zrodila v roce 1968 v Římě a od roku 1986 je v rámci katolické církve oficiálně uznána za veřejné sdružení věřících.⁸⁵ Nyní má již přes 50 000 členů, kteří působí ve více než 70 zemích světa a od roku 1993 i v České republice. Komunita své jméno převzala podle římského kostela Sant'Egidio, v němž se scházeli studenti, kteří toužili „postavit na první místo ve svém životě věrnost evangeliu v přednostním vztahu s chudými.“⁸⁶

3.2 Spiritualita a cíle

Všechny komunity v různých zemích světa žijí tutéž spiritualitu. Základním pilířem je modlitba spojená s nasloucháním Božímu slovu, neboť ta je centrem života komunity, dále projevy solidarity a služby lidem na okraji společnosti, ekumenismus a dialog jako cesta míru a spolupráce mezi náboženstvími a etniky. Tyto hodnotové směry udávají charakter cesty Sant'Egidia.⁸⁷

V České republice působí komunita Sant'Egidio v Praze, Brně, Olomouci, Ostravě a Jihlavě. Zaměřuje se zejména na pomoc lidem bez domova a službu starým lidem nebo romským dětem. Členové této Komunity a dobrovolníci vycházejí většinou jednou týdně do ulic s jídlem, pitím a především s povzbuzujícím slovem pro ty, jež se ocitli v obtížné situaci. Této činnosti předchází společná modlitba založená na naslouchání Božímu slovu. Mezi další aktivity pořádané Komunitou patří například

⁸⁵ Srov. SECONDIN, B. Nová hnutí v církvi. Kostelní Vydří: Karmelitánské nakladatelství, 1999, s. 135.

⁸⁶ Srov. KOMUNITA SANT'EGIDIO, O nás, historie [online]. [cit. 2019-01-09]. Dostupné z: <https://www.santegidio.cz/o-nas>

⁸⁷ Srov. RICCARDI, A. Bůh nemá strach. Kostelní Vydří: Karmelitánské nakladatelství, 2006, s. 10.

pravidelné pikniky, vánoční oběd, víkendové programy pro romské děti, mikulášské besídky nebo návštěvy v domovech důchodců.⁸⁸

3.3 Působení v Olomouci

Lidé, kteří se chtějí zapojit do služby v komunitě Sant'Egidio v Olomouci, si mohou vybrat z různých druhů aktivit tu, která jim při práci s lidmi nejvíce vyhovuje. Lze pomáhat s přípravou pokrmů, roznášet jídlo na ulicích a hovořit s lidmi bez domova, pomáhat s otevřeným šatníkem pro potřebné a podpořit chudé svou modlitbou nebo finančním příspěvkem. Organizátoři jsou vděční za každou pomoc, a to zvláště při speciálních akcích, jako je například vánoční oběd, i za materiální podporu v podobě oblečení, spacáků, dek nebo stanů. Mnohým z těchto aktivit poskytuje v Olomouci zázemí klášter a kostel bratří kapucínů.⁸⁹

⁸⁸ Srov. Tamtéž.

⁸⁹ Srov. Komunita Sant'Egidio Olomouc, Facebook, [online]. [cit. 2019-21-10]. Dostupné z: https://www.facebook.com/pg/EgidioOlomouc/about/?ref=page_internal

4. EMPIRICKÁ SONDA

V této části práce představím výsledky měření, které jsem uskutečnil ve dvou souborech respondentů, jež přicházejí do praktického a pomáhajícího kontaktu se stejnou **cílovou skupinou – osobami bez domova**. Výsledky této sondy jsou z hlediska použité metodologie i z hlediska velikosti zkoumaného souboru nikoliv výzkumem ve vlastním smyslu, ale spíše empiricky ukotvenou ilustrací teoretické části práce. Ambicí této části tudíž není něco prokázat či exaktně otestovat, ale spíše ukázat (ilustrovat), že se zvoleným teoretickým tématem lze pracovat díky vhodným empirickým postupům také měřitelně.

4.1 Co je předmětem empirické sondy

Za ekvivalent pojmu milosrdenství lze pokládat výraz soucit (z angl. compassion), jak bylo vysvětleno výše, v rámci charakteristiky pojmu milosrdenství.

V humanitních vědách se již delší dobu ukazují snahy o empirické vyjádření podob tohoto konceptu. Jedním z nástrojů, které se k danému účelu používají, jsou škály měřící schopnost soucitu, resp. schopnost empatie, která je pro člověka pracujícího s osobami bez domova tolik klíčová.⁹⁰

Tento metodologický postup jsem zvolil, abych ilustrativně zjistil (a odpověděl na tzv. výzkumnou otázku), **zda se schopnost soucitu bude lišit u dvou souborů osob, které – ačkoliv každá v odlišném kontextu – přicházejí pravidelně do kontaktu s osobami bez domova**, s cílem jim pomoci v jejich situaci způsobem a prostředky sobě vlastními.

Výzkumnou otázku jsem vybral účelově i proto, že (jak je již v úvodu této práce uvedeno) sám pracuji jako pastorační asistent v Charitě Olomouc a s osobami z dané cílové skupiny rovněž přicházím do častého kontaktu. Ačkoliv jsem se sám dotazníkového šetření nezúčastnil, subjektivně mě velmi zajímalo, která ze dvou vybraných skupin respondentů bude výkonem svého poslání více ovlivněna. Pro danou výzkumnou otázku se sám o sobě nabízel předpoklad, že skupina lidí z komunity Sant'Egidio, která s cílovou skupinou pracuje méně často a na dobrovolnické bázi, bude vykazovat vyšší úroveň soucitu s danou cílovou skupinou a nižší úroveň únavy

⁹⁰ Srov. Professional Quality of life (ProQOL) [online]. [cit. 2019-02-10]. Dostupné z: https://proqol.org/ProQol_Test.html

i vyhoření než pracovníci z Charity Olomouc.

4.2 Etika empirické sondy

Každý výzkum musí zohledňovat etickou problematiku sběru citlivých informací o účastnících výzkumu. Moje empirická sonda není výzkumem v pravém slova smyslu, ale i přesto se nechci v rámci své práce distancovat od jakýchkoliv nároků na samotnou etiku tohoto postupu. Musím přiznat, že při přípravě samotného sběru dat jsem o požadavcích na etiku výzkumu dopředu nic nevěděl, nicméně v průběhu zpracovávání údajů a při dokončování diplomové práce jsem se s nimi seznámil a v rámci této podkapitoly se budu snažit zjistit, zda a do jaké míry jsem požadavkům na etiku výzkumu vyhověl, nebo ne.

4.2.1 Etické problémy ve výzkumu a jejich řešení

Teoretickým vodítkem se mi na doporučení vedoucího práce stala kniha od Iana Walkera⁹¹ a zároveň mnou dohledaný odborný článek na internetu⁹², ve kterém autorka poukazuje na 10 hlavních problémů v rámci výzkumu. Z těchto dvou zdrojů jsem si vybral ty problémy, které se nějakým způsobem týkaly dané empirické sondy:

- Soukromí a důvěrnost – v rámci mé práce byly soukromí i důvěrnost zajištěny díky anonymitě vyplňovaných dotazníků. Tento způsob provedení totiž respondentům umožňoval odpovídat pravdivě, bez obav z možných následků ze stran zaměstnavatele či hodnocení jejich osoby z mé strany.
- Informovaný (poučený) souhlas – v úvodu dotazníku je srozumitelně vysvětlený účel využití získaných dat. Případné nejasnosti jsem ochotně objasnil ústní formou.
- Vyhnout se tísní či stigmatu – lidé by neměli mít špatné pocity, když se studie účastní, nebo se jí naopak nezúčastní – tento problém za mě vyřešili sami respondenti, protože ani jeden z oslovených tuto dobrovolně nabízenou účast na výzkumu neodmítl.

⁹¹ Srov. WALKER, Ian. *Výzkumné metody a statistika*. 1. Praha 7: Grada Publishing, 2013. ISBN 978-80-262-0982-9.

⁹² Srov. Výzkumníkovo desatero etického chování. *Sociální práce* [online]. 2011 [cit. 2019-10-03]. Dostupné z: <http://www.socialniprace.cz/zpravy.php?oblast=2&clanek=379>

- Právo na ochranu osobních údajů – tento problém byl vyřešen díky již zmiňované anonymitě dotazníků a zároveň jsem každému ze zúčastněných přislíbil mou úplnou mlčenlivost, tj. že jejich informace zůstanou i po výzkumu důvěrné.
- Emoční bezpečí, se kterým souvisí i to, že lidé by z účasti na výzkumu neměli mít do budoucna psychickou či fyzickou újmu – u tohoto problému si uvědomuji své mezery, protože, ač jsem daným respondentům umožnil se bezpečně „vypsat“ ze svých emocí, nezajistil jsem pro ně v případě nečekaných psychických následků (zejména v souvislosti s vyhořením a STS) fundovanou pomoc.
- Zatajení cílů a okolností výzkumu – v tomto případě jsem respondentům zatajil, že budu porovnávat jejich odpovědi s jinou skupinou lidí se stejným posláním, za účelem zjištění rozdílnosti v jejich výsledcích.

Ačkoliv jsem o etice výzkumu dopředu neměl žádné informace, z popisu mého postupu vyplývá, že jsem alespoň základní etická pravidla dodržel, a příležitost ke zlepšení vidím zejména v oblasti zajištění emočního bezpečí a v případném vyhnutí se tísní/stigmatu.

4.3 Použitá technika empirické sondy

Pro zjištění odpovědi na položenou výzkumnou otázku jsem použil část z již provedené studie s názvem Professional Quality of Life: Compassion Satisfaction and Fatigue Version 5, kterou provedl v letech 2009–2012 B. Hudnall Stamm. Rozhodl jsem se použít tento způsob právě proto, že přesně ukazuje, jakou cestou lze zajistit alespoň ilustrativní měřitelnost hladiny milosrdenství (soucítění). Zároveň je zde i zajímavý fakt, že na půdě Cyrilometodějské teologické fakulty Univerzity Palackého se milosrdenství jako měřitelná proměnná dosud nezkoumalo.

Empirická sonda byla provedena prostřednictvím **anonymního dotazníkového šetření**, za jehož účelem byly osloveny dvě svým způsobem podobné skupiny lidí, kteří přicházejí do přímého kontaktu s cílovou skupinou. Anonymní vyplňování dotazníku jsem zvolil z toho důvodu, aby měli dotazovaní respondenti větší komfort a mohli se svobodně (bez obav například z negativních důsledků jejich případného špatného výsledku) rozhodnout u nabízených otázek na základě faktu a vlastní

zkušenosti – nikoliv tedy, aby vyplnili ty body, které by vyplnit měli, za účelem uspokojivých výsledků. Celé znění dotazníku jsem pro jeho kvalitní vypovídací hodnotu převzal a přeložil z výše uvedené anglické studie. Empirická sonda do srdcí a myslí jednotlivých pracovníků tak probíhá za pomoci 30 pečlivě a cíleně vybraných otázek, spadajících do tří různých oblastí, které mohou dané pracovníky pozitivně či negativně, dlouhodobě či krátkodobě ovlivňovat při jejich poslání. Pro každou z oblastí je navrženo 10 konkrétních otázek. Těmito oblastmi jsou:

Spokojenost v soucítění (z angl. „compassion satisfaction“) lze interpretovat jako potěšení, které daný respondent získává z toho, že může svou práci vykonávat dobře. Může být kupříkladu vnímáno jako potěšení z toho, že prostřednictvím svého poslání pomáhá jiným lidem. Zároveň také může pozitivně vnímat své kolegy nebo svou schopností přispívat k lepšímu nastavení práce či většímu dobru společnosti.⁹³ Tato schopnost se nejvíce podobá samotnému milosrdenství, které je předmětem mé práce, a tudíž tato část dotazníku je pro předloženou práci nejdůležitějším prvkem.

Příklad otázky: č. 3 – Mám pocit uspokojení, že mohu pomáhat lidem?

Vyhoření (z angl. „burnout“) lze z pohledu výzkumu definovat jako jeden z faktorů vyčerpání ze soucítění (tudíž úzce souvisí s milosrdenstvím). Je propojeno s pocitem beznaděje a obtížemi s výkonem práce nebo s tím, aby daný respondent svou práci vykonával efektivně. Tyto negativní pocity mívají zpravidla pozvolný začátek. Mohou odrážet pocit toho, že úsilí postiženého nepůsobí žádné rozdíly (ač by mělo), anebo mohou být spojeny s velmi vysokým pracovním vytížením nebo s nepodporujícím pracovním zázemím.⁹⁴

Příklad otázky: č. 10. – Cítím se být spoután/a mou prací pomáhajícího?

Sekundární traumatická únava (z angl. “secondary traumatization stress“, dále také jako STS) – lze ji definovat jako druhý faktor vyčerpání ze soucítění. Souvisí s prací respondenta, při které se tato osoba vystavuje extrémním nebo traumaticky stresujícím událostem, a to prostřednictvím vyprávění zážitků jiných lidí.

⁹³ Srov. Professional Quality of life (ProQOL) [online]. [cit. 2019-09-10]. Dostupné z: https://proqol.org/uploads/ProQOL_5_English_Self-Score.pdf

⁹⁴ Srov. Tamtéž.

Rozvíjející se potíže/problémy z důvodu vystavení se traumatům jiných lidí jsou sice čímsi vzácným, ale dějí se mnoha lidem, kteří pečují o ty, jež zažili extrémní nebo traumaticky stresující události. Člověk může například pravidelně slyšet příběhy o traumatizujících věcech, které se stávají jiným lidem, obvykle zvané „vicarious traumatization“.⁹⁵

Příklad otázky: č. 23. – *Vyhýbám se určitým aktivitám nebo situacím, protože mi připomínají děsivé zkušenosti lidí, kterým pomáhám?*

Nyní vysvětlím rozdíl mezi primárním a sekundárním stresem/primární a sekundární únavou. Pokud daného člověka jeho práce staví přímo na cestu nebezpečí, například polní práce ve vojenském prostoru v rámci občanské války, jedná se o *primární* vystavení se stresu/únavě. Jestliže je osoba vystavena traumatickým zážitkům jiných, jakožto výsledek její práce, například jako terapeut nebo záchranář, jedná se o *sekundární* vystavení se stresu/únavě. Symptomy STS mají většinou rapidní nástup a jsou spojeny s konkrétním zážitkem. Mohou zahrnovat obavy/strach, problémy se spánkem, vjemy v podobě obrazů rozrušujícího zážitku v mysli postiženého nebo cílené vyhýbání se věcem, které postiženému tuto událost připomínají.⁹⁶

4.3.1 Dotazník

V této kapitole představím dotazník, který jsem použil v průběhu empirické sondy, a podrobně popíšu jeho jednotlivé části vč. metodologického postupu a způsobu vyhodnocení.

Škála kvality pracovního života: Spokojenost v soucítění a vyčerpání v soucítění [Professional Quality of a Life Scale: Compassion Satisfaction and Compassion Fatigue]⁹⁷

V rámci pomoci lidem bez domova se dostáváte do přímého kontaktu s jejich životy. Jak už jste možná zjistili, Vaše soucítění s těmi, kterým pomáháte, Vás může ovlivnit pozitivním i negativním způsobem. Níže je uvedeno několik otázek týkajících se Vašich zkušeností, ať už pozitivních či negativních. Zvažte každou z následujících

⁹⁵ Lze přeložit z angličtiny jako „zprostředkované/převzaté/vžité traumatizace“.

⁹⁶ Srov. Professional Quality of life (ProQOL) [online]. [cit. 2019-09-10]. Dostupné z: https://proqol.org/uploads/ProQOL_5_English_Self-Score.pdf

⁹⁷ Srov. Professional Quality of life (ProQOL) [online].

otázek v rámci Vaší aktuální služby chudým lidem. Zhodnoťte upřímně, jak často jste v **posledních 30 dnech** na sobě vnímali následující prožitky či zkušenosti.

1 nikdy 2 vzácně 3 někdy 4 často 5 velmi často

- _____ 1. Jsem šťastný/á.
- _____ 2. Dělán si starosti o více než jednoho člověka, kterému pomáhám.
- _____ 3. Mám pocit uspokojení, že mohu pomáhat lidem.
- _____ 4. Cítím se být napojený/á na ostatní.
- _____ 5. Lekám se nebo sebou trhnu při neočekávaném zvuku.
- _____ 6. Služba těm, kterým pomáhám, mi dodává energii.
- _____ 7. Je pro mě obtížné oddělovat svůj osobní život od služby chudým.
- _____ 8. V práci (ve škole) již nejsem tak výkonný/á, protože nemohu v noci spávat kvůli traumatickým zážitkům osob, kterým pomáhám během služby.
- _____ 9. Myslím, že jsem mohl být ovlivněn/a traumatickým stresem těch, kterým pomáhám.
- _____ 10. Cítím se být spoután/a mou prací pomáhajícího.
- _____ 11. Kvůli mému pomáhání jsem se dostal/a „na hranu“ v různých záležitostech.
- _____ 12. Mám svou službu pomáhajícího rád/a.
- _____ 13. Traumatické zážitky lidí, kterým pomáhám, mě uvádějí do depresí.
- _____ 14. Cítím se, jako bych prožíval/a trauma někoho, komu pomáhám.
- _____ 15. Mám svá životní přesvědčení, která mě posilují.
- _____ 16. Těší mě to, jak jsem schopen/schopna udržet krok s pravidly chování k chudým během služby.
- _____ 17. Jsem člověkem, jakým jsem vždy chtěl/a být.
- _____ 18. Má služba mě uspokojuje.
- _____ 19. Cítím se být strhaný/á svou prací pomáhajícího.
- _____ 20. Ti, kterým pomáhám, a možnosti, jak bych jim mohl/a pomoci, mi přinášejí pocit štěstí a navozují příjemné myšlenky.

- _____ 21. Cítím se být zahlcen/a, protože objem mé služby v rámci S. E. se zdá být nekonečný.
- _____ 22. Věřím, že prostřednictvím své služby mohu něco změnit.
- _____ 23. Vyhýbám se určitým aktivitám nebo situacím, protože mi připomínají děsivé zkušenosti lidí, kterým pomáhám.
- _____ 24. Jsem na sebe hrdý/á za to, jak dokážu pomáhat.
- _____ 25. Následkem mého pomáhání při službě chudým mívám dotěrné, děsivé myšlenky.
- _____ 26. Cítím, že mě požadavky v rámci služby v Komunitě semelou.
- _____ 27. Mám za to, že jsem ve své službě úspěšný/á.
- _____ 28. Nemohu si vybavit důležité části mé služby s traumatizovanými oběťmi.
- _____ 29. Jsem velmi pečující osoba.
- _____ 30. Jsem šťastný, že jsem se rozhodl/a pro tuto službu.

Otázky jsou v dotazníku položeny zpřeházeně (otázky z jedné oblasti nejsou řazeny za sebou). Zvláštností tohoto dotazníku je také reverzní bodování v případě hodnocení míry/škály vyhoření. Jedná se o otázky č. 1, 4, 15, 17 a 29. V instrukcích k tomuto vyhodnocení je uvedeno, že důvodem, proč tvůrce dotazníku chce, aby jeho hodnotitel obrátil skóre, je to, že vědecky měření funguje lépe, když se na specifické otázky dotazuje pozitivním způsobem, ačkoliv nám vypovídají více o jejich negativním smyslu (formě). Například otázka č. 1 – „Jsem šťastný (...)“ nám říká více o účincích pomoci, když nejste šťastní, tudíž hodnotitel musí obrátit stanovené bodování, tj. 1=>5, 2=>4, 3=>3, 4=>2, 5=>1.

Další postup je takový, že hodnotitel sečte bodové ohodnocení zkoumaného – od každé z uvedených otázek – a najde pak příslušný výsledek ve stanoveném rozpětí v levém sloupci tabulky.

Tabulka č. 1: Návod ke zjištění příslušné míry uspokojení/vyhoření/únavy dle získaného bodového skóre

součet mých otázek je	moje skóre je	úroveň hladiny uspokojení/vyhoření/únavy je
22 nebo méně	43 nebo méně	nízká
mezi 23 a 41	kolem 50	průměrná
42 a více	57 a více	vysoká

Respondent může v každé z oblastí výzkumu dosáhnout min. 10 a max. 50 bodů, přičemž následně své součty bodů přenesse dle výše uvedené tabulky do získaného „skóre“ (prostřední sloupec tabulky), a snadno si tak může odvodit, zda úroveň hladiny uspokojení/vyhoření/únavy je pro toho daného člověka hodnocena jako nízká, střední, či vysoká.

Vysvětlení hladin jednotlivých subškál dotazníku

Nejprve vysvětlím, co představují stanovené hladiny u jednotlivých subškál dotazníku – nízká, průměrná, vysoká. Níže uvedený text je stejně jako dotazník přeložen z původní anglické studie.⁹⁸

⁹⁸ Srov. Professional Quality of life (ProQOL) [online]. [cit. 2019-15-10]. Dostupné z:

Míra spokojenosti se soucítěním: Průměrné skóre v této subškále je 50 (SD 10, spolehlivost hladiny alfa. 88). Vyšší skóre než 57 má zhruba 25 % lidí (vysoká hladina) a dalších 25 % lidí vykazuje naopak skóre pod 43 (nízká hladina). Pokud se výsledek nachází ve vysoké hladině, pravděpodobně čerpáte spousty profesního naplnění ze své pracovní pozice. Jestliže je Vaše skóre naopak pod 43 (nízká hladina), můžete mít problémy se svou prací nebo v dané oblasti může být jiný důvod – např. mohou Vás naplňovat jiné aktivity, než je Vaše práce.

Míra vyhoření: Průměrné skóre v této subškále je 50 (SD 10, spolehlivost hladiny alfa. 75), přičemž 25 % lidí má skóre nad 57 (vysoká hladina) a 25 % lidí pod 43 (nízká hladina). Pokud je Vaše skóre pod 43, pravděpodobně to odráží pozitivní pocity z Vaší schopnosti být efektivní ve své práci. Je-li Vaše skóre nad 57, měli byste zapřemýšlet nad tím, co ve Vaší práci Vás navádí k tomu, že nejste ve své pozici dostatečně efektivní. Výsledek také může odrážet Vaši náladu – nejspíše jste měli „den blbec“, anebo potřebujete nějaké to volno. Pokud vyšší skóre přetrvává, nebo pokud odráží jiné starosti, může to být důvod pro znepokojení, resp. obavy.

Míra sekundární únavy: Průměrné skóre v této subškále je 50 (SD 10; spolehlivost hladiny alfa. 81). Kolem 25 % lidí vykazuje skóre pod 43 (nízká hladina) a ca. 25 % lidí má skóre nad 57 (vysoká hladina). Pokud je Vaše skóre nad 57, možná byste si měli vzít nějaký čas a zamyslet se nad tím, co ve Vaší práci Vás může děsit nebo jestli vnímáte nějaký jiný důvod pro takto vyhodnocené skóre. Pokud vyšší skóre neznamená, že máte potíže, nabízí se zde indikace, že nechcete zkoumat to, jaké máte pocity ohledně Vaší práce a Vašeho pracovního zázemí. Možná budete chtít danou situaci konzultovat s Vaším nadřízeným/supervizorem, kolegou nebo odborným zdravotnickým personálem.

4.3.2 Výzkumný soubor

Pro účely empirické sondy jsem se pokusil získat respondenty z řad obou organizací – tj. komunity Sant'Egidio (dále také jako Komunita) a Charity Olomouc (dále také jako Charita). Obě skupiny pojí fakt, že **přicházejí do přímého kontaktu s cílovou skupinou** a snaží se daným lidem v mezích svých možností pomoci v jejich životním údělu. Tyto skupiny se mj. liší intenzitou setkávání se svými klienty, dále

pracovníci Charity jsou za svou práci finančně ohodnoceni, kdežto členové Komunity vykonávají svou službu dobrovolnicky. Tyto skupiny se také odlišují věkem a dosaženým vzděláním – dané rozdíly jsou mi známy z důvodu osobní známosti se všemi respondenty a v rámci empirické sondy nebyly kvantitativně zahrnuty.

Kritéria výběru členů výzkumného souboru

Dalším velmi důležitým prvkem pro výběr členů výzkumného souboru pro mě byla tzv. **doba zkušenosti**. Apriori jsem tedy vyloučil osoby, které nejsou dostatečně identifikované s kulturou své pracovní skupiny. Tato identifikace se buduje teprve v období 3 měsíců od vstupu člověka do organizace. Záměrem bylo vybrat k účasti na výzkumu ty osoby, které již pracují v organizaci minimálně jeden rok. Plusem nakonec bylo, že osoby, které jsem oslovil a jež se zapojily do dotazníkového šetření, pracují v dané organizaci delší dobu (cca 3 nebo 4 roky). Soubor, který jsem měl k dispozici, je totožný s tím, jež jsem použil.

Bylo pro mě podstatné, aby se jednalo o tzv. **pracovníka v přímé péči** – tedy osobu, která se nachází v **přímém kontaktu** s cílovou skupinou. Proto byl z mého výběru vyloučen např. vedoucí služby, jež koordinuje službu a je zodpovědný za její organizaci, ředitel Charity, administrativní pracovníci apod. Intenzita přímého kontaktu je u každé z vybraných skupin rozdílná. U zaměstnanců charitního pracoviště dochází k setkávání se s cílovou skupinou v každý pracovní den, u Komunity naopak jednou za týden či v rámci speciálních akcí pořádaných pro cílovou skupinu.

Sociodemografické údaje obou dotazovaných skupin mohu poskytnout jen ve velmi omezeném rozsahu, a to v rozlišení podle pohlaví.

Tabulka č. 2: Respondenti podle pohlaví

	počet mužů	počet žen	počet osob celkem
Komunita	5	5	10
Charita	7	9	16

Dotazovaní respondenti se liší mj. také vzděláním (nebylo zjišťováno) a „pracovním“ zařazením. Slovo „pracovním“ jsem záměrně vložil do uvozovek, protože v případě Komunity nelze hovořit o pracovním zařazení v pravém slova smyslu – z důvodu dobročinné povahy výkonu jejich poslání. Níže uvedená tabulka názorněji představuje variabilitu povahy práce jednotlivých pečovatelů z Charity Olomouc.

Pro upřesnění uvádím popis jednotlivých sekcí a vysvětlení následujících zkratk:

NDC – Nízkoprahové denní centrum

ADM a ADŽ – Azylový dům pro muže a azylový dům pro ženy

Terénní pracovníci – „Street work“ – práce (služba) na ulici s lidmi (lidem) bez domova

Tabulka č. 3: Kvantifikace počtu pracovníků dle pracovního zařazení

	terénní pracovníci	NDC	ADM a ADŽ
Charita	4	5	7

Vzorek respondentů z Charity jsem poskládal z pracovníků různých sekcí, které souhrnně spadají pod SLD Samaritán – služba pro lidi bez domova. Převážně se jednalo o sociální pracovníky nebo sociální asistenty (pracovníky v sociálních službách). Počty osob v jednotlivých sekcích jsou kvantifikovány v tabulce výše.

4.3.3 Sběr dat, zpracování a interpretace získaných dat

Pro svůj výzkum jsem zvolil sběr dat, který byl realizován pomocí anonymního dotazníku,⁹⁹ o jehož vyplnění jsem požádal vybraný vzorek respondentů. Členy výzkumných souborů jsem záměrně vybral z řad známých a kolegů, kteří jsou mi osobně blízcí, stejně jako hlavní téma této práce – milosrdenství. Komunita Sant'Egidio má své zázemí u nás v klášteře (bratří kapucínů), tudíž se s vybranými respondenty často setkávám ve svém domácím prostředí. Jako druhý výzkumný soubor jsem zvolil některé své kolegy z Charity Olomouc, sebe jsem však mezi respondenty nezahrnul.

Připravil jsem si standardizovaný dotazník s třiceti otázkami,¹⁰⁰ na které odpovídali respondenti pomocí pevně stanovených odpovědí. Tyto odpovědi však poskytovaly dotazovaným široké pole možností vlastního názoru, ve kterém se mohli pohybovat dle potřeby. Jednalo se o pětistupňovou škálu odpovědí Likertova typu (1 nikdy, 2 vzácně, 3 někdy, 4 často, 5 velmi často). Sběr dat trval třicet dní, během podzimu 2016, a dával dotazovaným prostor k pečlivému vyplnění v jejich přirozeném

⁹⁹ Z angl. originálu s názvem „Professional Quality of a Life Scale: Compassion Satisfaction and Compassion Fatigue“

¹⁰⁰ Tamtéž.

prostředí.

Vzhledem k povaze mého poslání, povolání i k intenzitě akcí, na kterých figuruji, se mi podařilo sjednotit všechny mé myšlenky, a předat tak komplexní výsledky této práce až nyní, v roce 2019.

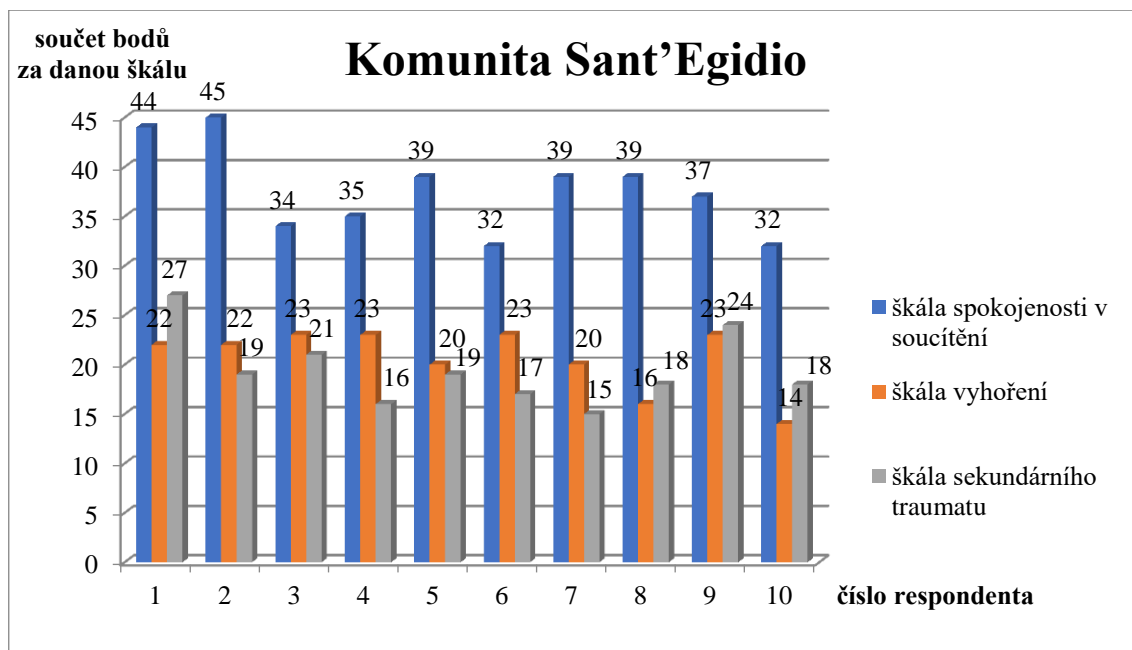
Zpracování zjištěných dat probíhalo tak, že výsledky jednotlivých respondentů byly za pomoci instrukcí, které autoři připojili k dotazníku, rozvrženy do tří úrovní hladiny – nízká, průměrná, vysoká (viz kap. 4.3.1 Dotazník). Formuláře respondentů z obou výzkumných souborů jsem postupně očísloval a následně jsem výsledky obou výzkumných souborů porovnal, čímž jsem také obdržel kýženou odpověď na výzkumnou otázku.

Interpretace zjištěných dat je předmětem následující kapitoly, přičemž zjištěné údaje prezentuji jak graficky v podobě názorných grafů či tabulek, tak zároveň podrobným popisem zjištěných skutečností.

4.4 Prezentace výsledků

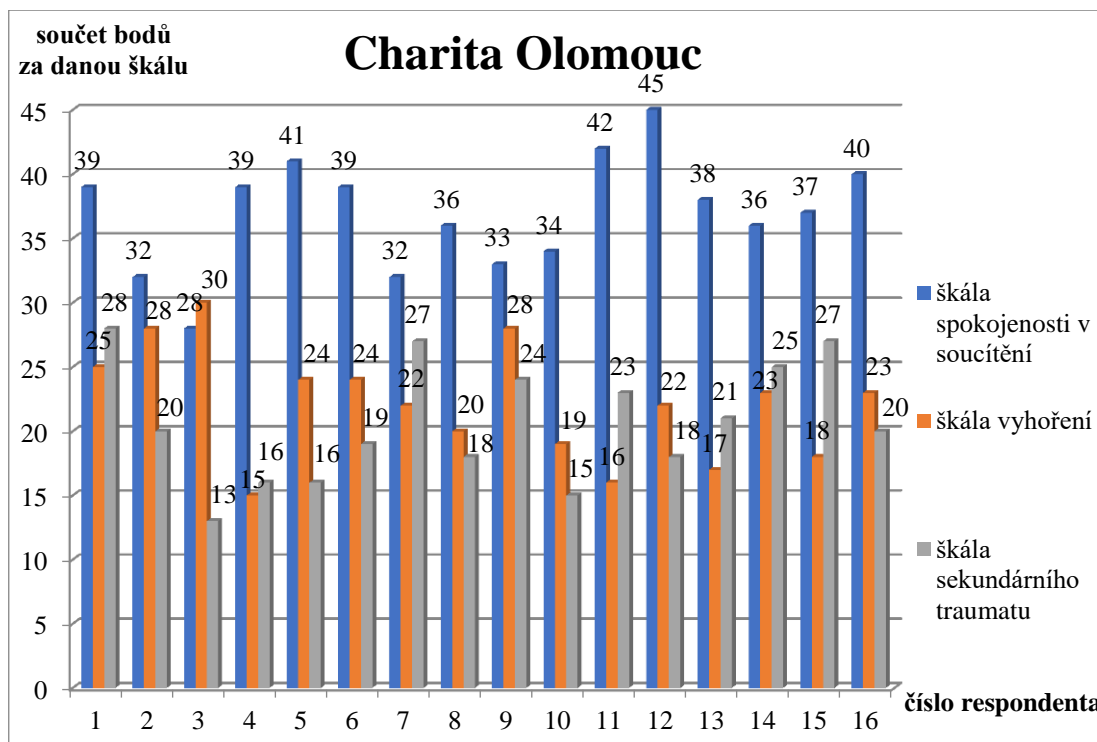
Předmětem této kapitoly bude samotná prezentace zjištěných výsledků, ke kterým jsem se dopracoval na základě sběru dat z anonymních dotazníků. Pro lepší přehlednost a grafické znázornění jsem se rozhodl zanést zjištěná data do tabulek či grafů.

Předmětem této části práce bude grafické a číselné vyobrazení údajů, zjištěných z dotazníkového šetření. Nejprve si představíme souhrnné výsledky obou výzkumných souborů. Nutno ovšem předem podotknout a zvážit skutečnost, že výzkumný soubor z řad Charity čítá o 6 respondentů více než soubor z řad Komunity. Soubory se tedy kromě již výše uvedených odlišností (složení pohlaví, věkové uskupení atd.) liší také kvantitou vybraných respondentů. Pro lepší orientaci jsem do grafu vypsál i jednotlivé počty získaných bodů.



Graf č. 1: Součty bodů u jednotlivých subškál respondentů z řad Komunity

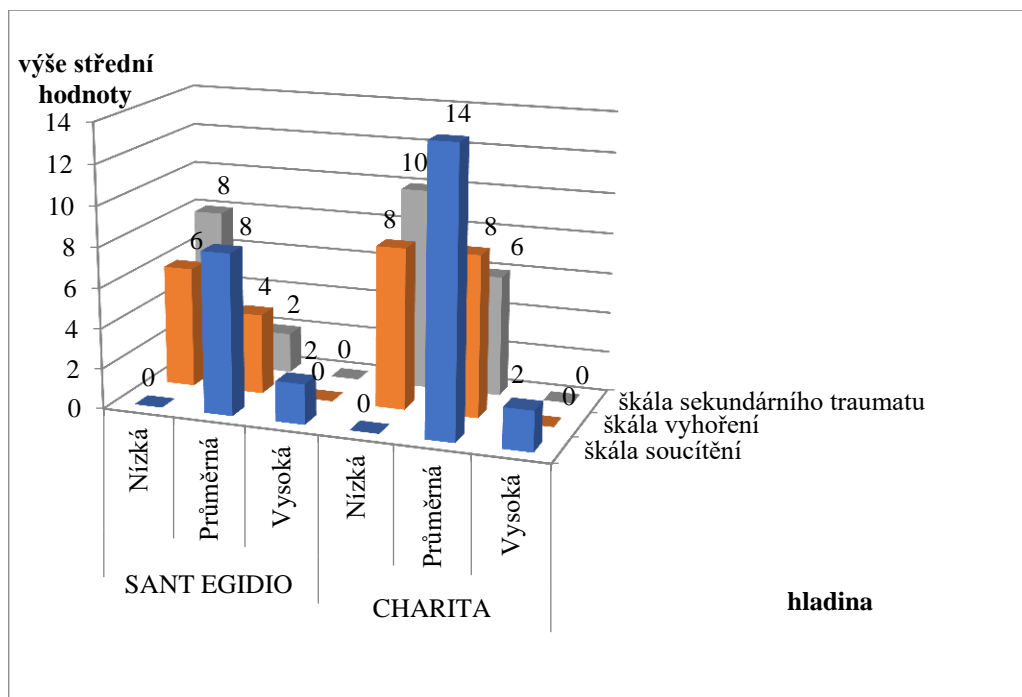
Graf č. 1 znázorňuje součty bodů jednotlivých subškál všech respondentů z řad Komunity. Z tohoto grafu je patrné, že *hladina spokojenosti v soucítění* je v případě Komunity spíše na hranici průměrné a vysoké hladiny. Nejnižší součet bodů byl 32, nejvyšší 45, přičemž pouze u dvou respondentů byl součet vyšší než 42, což je hranice pro vysokou hladinu. Z těchto výsledků můžeme tedy usuzovat, že většina z vybraných „pracovníků“ Komunity se cítí být spíše více spokojena v soucítění při kontaktu s cílovou skupinou. Stejně pozitivně, tedy v *nízké hladině*, vyšly obě další subškály, *škála vyhoření* i *škála sekundárního traumatu/únavy*, kdy v rámci *škály vyhoření* všichni dotazovaní měli svá skóre většinou pod hranicí, nebo na hranici 23 bodů (rozpětí 14–23), a v rámci *škály sekundárního traumatu/únavy* se skóre pohybuje nejčastěji výrazně pod hranicí 23 bodů, jen dva dotazovaní se nacházejí v hladině průměrné (rozpětí 15–27).



Graf č. 2: Součty bodů u jednotlivých subškál respondentů z řad Charity

Jak už je z názvu grafu č. 2 patrné, jsou zde znázorněny součty bodů u jednotlivých subškál všech respondentů z řad Charity. Z tohoto grafu vyplývá, že *hladina spokojenosti v soucítění* je v případě Charity **rovněž** spíše v *řadách vyššího průměru*. Nejnižší počet bodů v této subškále byl až 28, nejvyšší 45, přičemž dva respondenti se dostali nad pomyslnou hranici průměrnosti – 42 bodů. Stejně jako v případě Komunity (taktéž pozitivně, tedy v *nízké hladině*) vyšly obě další subškály, *škála vyhoření* i *škála sekundárního traumatu/únavy*, kdy většina dotazovaných měla svá skóre spíše v *nízké hladině*, tedy pod hranicí 22 bodů, a 6 dotazovaných se nacházelo v *průměrné hladině* u obou zkoumaných subškál (rozpětí V: 15 – 30, ST: 13 – 28).

Vzhledem ke zjišťovaným skutečnostem se jedná o velmi zjednodušenou formu prezentace výsledků. Jediné, co daná sonda souhrnně poskytuje, je porovnání frekvence skóre jednotlivých hladin ve třech subškálách a střední hodnoty (aritmetický průměr) výsledku souboru i zapojených jedinců.



Graf č. 3: Frekvence dosažených skóre, členěná do hladin jednotlivých subškál

Graf č. 3 rovněž potvrzuje již prokázanou informaci, že pouze 2 účastníci z obou výzkumných souborů dosahují hodnoty stanovující vysokou hladinu spokojenosti v soucítění a ostatní respondenti se bodově nacházejí v hladině průměrné. V nízké hladině spokojenosti se soucítěním se neocitá ani jeden z oslovených respondentů. Schopnost soucitu je tedy pro účely této práce měřitelnou proměnnou a výsledné hodnoty této proměnné se téměř neliší. Vizualně se rovněž potvrzuje, že u obou skupin jsou hladiny subškál vyhoření a sekundární únavy/sekundárního stresu spíše nízké či průměrné. Tato skutečnost značí, že pracovníci obou výzkumných souborů nejsou svou prací výrazně negativně ovlivněni.

Tabulka č. 4: Porovnání středních hodnot jednotlivých subškál

	Komunita	Charita
škála soucítění	37,6	36,9
škála vyhoření	20,6	22,1
škála sekundárního traumatu	19,4	20,6

Hlavní komparaci obou skupin respondentů umožňuje tabulka č. 4, v níž se nacházejí střední hodnoty pro každou ze subškál u obou skupin. Střední hodnota je vypočtený aritmetický průměr z daných bodování u jednotlivých subškál. Z obou zjištěných aritmetických průměrů u každé škály byl následně vypočten vážený průměr, přičemž vahami obou souborů byl počet respondentů v každé ze zkoumaných skupin. Hodnoty respondentů z obou skupin jsou překvapivě téměř stejné, rozdíly mezi jednotlivými škálami jsou v rozmezí 0,6–1,3 bodu.

Tabulka č. 5: Srovnání dalších statistických údajů obou souborů

	škála spokojenosti v soucítění		škála vyhoření		škála sekundárního traumatu	
	Komunita	Charita	Komunita	Charita	Komunita	Charita
průměr	37,6	36,9	20,6	22,1	19,4	20,6
medián	38	37,5	22	22,5	18,5	20
modus	39	39	23	28	19	20

Kromě aritmetického průměru lze ze získaných dat vypočítat ještě dva údaje u každé subškály. Konkrétně se jedná o medián – míra centrální frekvence čísel –, tedy číslo, které se nachází uprostřed podle velikosti uspořádaného souboru čísel. Polovina čísel se svou hodnotou rovná, nebo je větší mediánu a naopak polovina čísel se svou hodnotou rovná, nebo je menší než medián. Pokud je počet čísel sudý, tak z prostředních čísel se vypočítá průměr.¹⁰¹ Dále jsem zvolil modus – číslo, které se v daném výběru objevovalo nejčastěji, přičemž největší rozdíl mezi nejčastěji opakovanými výsledky u obou skupin je u škály vyhoření. Ostatní rozdíly jsou zanedbatelné.

Shrnutí výsledků dotazníkového šetření

Pro obě skupiny platí, že dotazovaní respondenti disponují průměrnou až vysokou schopností soucitu, a jejich poslání je tak naplňuje a jsou tak ve správný čas, na správném místě, spokojeni v soucítění s osobami z cílové skupiny. Předpoklad, že pracovníci komunity budou mít podstatně větší schopnost soucitu, se tedy tímto výzkumem nepotvrdil, protože jsem v měřené proměnné nedospěl k zásadní odlišnosti.

¹⁰¹ Jak na Excel: MEDIAN (MEDIAN) – statistická funkce Excel. *Jak na Microsoft Office* [online]. Brno: Pavel Lasák, 2019, 1. 1. 2017 [cit. 2019-10-10]. Dostupné z: <https://office.lasakovi.com/excel/funkce-statisticke/MEDIAN-statisticcka-funkce-Excel/>

Rozdíl činí průměrně 0,7 bodu, a je tedy zanedbatelný. Rovněž hladina vyhoření a sekundární únavy je u obou skupin podobná – nízká, nebo spadá do hodnot nižšího průměru.

4.5 Limity empirické sondy

Na základě provedené empirické sondy jsem zjistil, že pro zajištění reprezentativních výsledků vykazuje takto provedený výzkum určité limity, kvůli kterým se nedají vyvodit určitá fakta, porovnání či jednoznačná tvrzení. Měření, provedená na tak malém vzorku respondentů, tudíž nelze vůbec přenášet na větší celky nebo nějakým způsobem zobecňovat. Nelze ani předpokládat dosažení stejných nebo podobných výsledků u jiných podobně velkých i zaměřených skupin respondentů. Proto, aby údaje z takto provedených měření měly nějakou směřodatnou hodnotu, je nutné mít dostatečně velký soubor dat. Zároveň by bylo nutné zapojit různorodé soubory osob, které budou statisticky prokazatelně odlišné. V takto velkých, řádně označených souborech respondentů (kde anonymitu zohlední jen neuvedené jméno) každý vyplní podrobně různé proměnné, jako jsou vzdělání, doba angažmá, pohlaví, věk, apod., by bylo možno zjistit například i to, se kterými těmito či jinými zvolenými proměnnými souvisí míra výsledků v jednotlivých subškálách.

V provedené empirické sondě mne také při sepisování výsledků velmi limitovalo celkové anonymní provedení dotazníku. Nebylo například možné zjistit, zda spolu souvisí pohlaví respondenta např. s mírou spokojenosti v soucítění. Zde by se sama nabízela odpověď, že takto více spokojeny jsou ženy, o kterých je všeobecně známo, že jsou citlivější, empatictější a vnímavější k potřebám druhých než muži. Bylo by zajímavé si tuto domněnku ověřit. Naopak, jak už jsem uvedl výše, možnost anonymity jednotlivých respondentů mi zaručila jejich odpovědi dle skutečnosti, a tedy bez dalšího překrucování pohledu na věc či záměrného zlehčování řešené situace.

4.6 Reflexe, implikace pro praxi

Rád bych touto cestou doporučil „měření hladiny spokojenosti v soucítění“ – tedy určitý pokus změření míry a schopnosti aktivního milosrdenství v rámci služby lidem bez domova – všem organizacím, jejichž pracovníci (či dobrovolníci) se věnují různým oblastem pomoci v sociálních službách. Může být velmi zajímavé pozorovat, zda bude v průběhu let či měsíců (závisí na zvoleném časovém horizontu) docházet k velkým změnám, nebo jen malým poklesům nebo navýšením prvních naměřených hodnot. Organizace může také vyhodnotit míru „opotřebování“ jednotlivých pracovníků, včas odhalit například počínající potíže a doporučit nebo i zajistit odbornou pomoc odborníků vně či uvnitř organizace, tak aby si lidé, poškození výkonem svého poslání, neodnášeli doživotní traumata, která jim zprostředkovávají lidé z cílové skupiny. Kromě včasného předcházení takto odhalených problémů může dotazník sloužit i jako zpětná vazba pro nově příchozí pracovníky. Před ukončením zkušební lhůty (nebo po určité, předem stanovené zkušební době) může zaměstnavatel prostřednictvím dotazníku zjistit, zda je tento nově získaný pracovník vhodný pro další zapojení v sociálních službách.

5. ZÁVĚR

Mám radost z toho, že se mi podařilo, a to díky velmi kvalitnímu a odbornému doprovázení vedoucího práce, alespoň formou empirické sondy "změřit" pomyslnou hladinu milosrdenství, projevovanou při náročné službě lidem bez domova, u vybraných kolegů z Charity a lidí z komunity Sant'Egidio. Vodítkem k výzkumu mi byla výše zmiňovaná studie od B. Hudnall Stamma s názvem: „Professional Quality of a Life Scale: Compassion Satisfaction and Compassion Fatigue“ (Škála kvality pracovního života: Spokojenost v soucítění a vyčerpání v soucítění).

Celkový výsledek empirické sondy pro mě pak byl nečekaný, protože spokojenost v soucítění byla u obou oslovených skupin téměř totožná. Logický předpoklad menší schopnosti soucítu a výrazně vyšších hladin vyhoření či sekundární únavy se u pracovníků Charity prostřednictvím provedené empirické sondy neprokázal. K danému předpokladu mě vedl fakt, že vybraní kolegové z Charity budou zřejmě více ze své každodenní práce vyčerpáni, protože na rozdíl od komunity Sant'Egidio jsou s lidmi bez domova během pracovního týdne v každodenním kontaktu.

Porovnané hodnoty změřených hladin mě tedy ujistily, že milosrdenství a soucítění se z charitních služeb lidem bez domova nevytrácí, a tudíž že mohou přesvědčivě „konkurovat“ i dobrovolníkům z komunity Sant'Egidio, kteří organizovaně pomáhají lidem na ulici většinou jen jednou týdně.

V rámci teologického pohledu na milosrdenství jsem měl možnost alespoň trochu více poodhalit, jak prezentuje Bůh své nekonečné slitování v Božím slově, a objevit krásu významu některých – pro mě zcela nových – výrazů a vysvětlení pojmu milosrdenství v hebrejštině. Zároveň mě potěšilo, že mohu jednoznačně vyvrátit zažitý mýtus o starozákonním Bohu plném spravedlivého hněvu, protože i Starý Zákon „přetéká“ úryvky o Boží milosrdné lásce a nekonečně trpělivé shovívavosti. Náhled na tradici Církve mě ujistil v přesvědčení, že milosrdné skutky lásky byly v „kurzu“ už od počátku působení katolické církve a že tyto ideje měly velkou podporu u apoštolů i dalších v posloupnosti navazujících církevních Otců. Ve zkoumání přístupu sv. Františka z Assisi k malomocným jsem objevil nové aspekty františkánského pokání, které je vlastně darem, jež lze rozvinout při skutcích milosrdenství vůči těm nejpotřebnějším. Výběr z posledních papežských encyklik, které zohledňují téma milosrdenství, mi osvětlil pohled na aktuální přístup katolické církve k milosrdenství

v praxi. Uvědomuji si, že téma milosrdenství a jeho smysluplnost a důležitost v současném světě není možné zpracovat jen v úzkém rozpětí diplomové práce. Zároveň jsem také přesvědčen, že milosrdenství v praxi není možné vykonávat odděleně od prokazatelné zkušenosti s milosrdným Bohem. Během psaní této práce jsem si uvědomil velké riziko vyhoření u všech sociálně angažovaných lidí, kteří ve službě těm nejpotřebnějším spoléhají jen na své síly, zkušenosti, znalosti, odbornost a intelekt, aniž by vnímali propojení svého úsilí s moudrostí evangelia a tradicí Církve.

SEZNAM LITERATURY

Bibliografie

BENEDIKT XVI. *Deus caritas est*: encyklika nejvyššího pontifika Benedikta XVI. biskupům, kněžím a jáhnům, Bohu zasvěceným osobám a všem věřícím laikům o křesťanské lásce. Pospíšil, C. V. 1. vyd. Praha: Paulinky, 2006. 63 s. ISBN 80-86949-03-6.

Bible: Písmo svaté Starého a Nového zákona (včetně deuterokanonických knih): český ekumenický překlad. 3. přepracované vydání. Praha: Česká biblická společnost, 1993. ISBN 80-900881-8-X.

DUPLACY, J. *Slovník biblické teologie*. Kolář Petr. Řím: Velehrad – Křesťanská akademie, 1991. 658 s.

DOLEŽEL, J. *Církevní sociální práce na pozadí encykliky *Deus caritas est**, Olomouc: UPOL, 2012. 151 s. ISBN 978-80-244-3384-4.

FRANTIŠEK Z ASSISI. *Řehole a závěti*. In Štivar, J. B. Františkánské prameny. I, Spisy sv. Františka a sv. Kláry. 1. vyd. Velehrad: Ottobre 12, 2001. 214 s. ISBN 80-86528-02-2.

FRANTIŠEK Z ASSISI. *Napomenutí a listy*. In Štivar, J. B. Františkánské prameny. I, Spisy sv. Františka a sv. Kláry. 1. vyd. Velehrad: Ottobre 12, 2001. 214 s. ISBN 80-86528-02-2.

FRANTIŠEK. *Laudato si'*: encyklika o péči o společný domov: První vydání. Praha: Paulinky, 2015. 159 s. ISBN 978-80-7450-187-6.

CHARITA OLOMOUC: *Výroční zpráva 2018*. Olomouc: 2018

JAN PAVEL II. *Dives in misericordia*: encyklika Jana Pavla II. O Božím milosrdenství: 30. listopadu 1980. Překlad Terezie Brichtová a Markéta Koronthályová. Brno: Kartuziánské nakladatelství, 2008. 57 s. ISBN 978-80-86953-21-2.

KASPER, Walter. *Milosrdenství: základní pojem evangelia - klíč křesťanského života*. Překlad Lucie Kolářová. 1. vydání. Brno: Centrum pro studium demokracie a kultury (CDK), 2015. 229 s. ISBN 978-80-7325-366-0.

Katechismus katolické církve. J. Koláček. 1. vyd. Praha: Zvon, 1995. 793 s. ISBN 80-7113-132-6.

Kompendium sociální nauky církve. Papežská rada pro spravedlnost a mír. Kostelní Vydří: Karmelitánské nakladatelství, 2008. 534 s. ISBN 978-80-7195-014-1.

KOWALSKÁ, F. *Deníček - Boží milosrdenství v mé duši*, Kostelní Vydří: Karmelitánské nakladatelství, 2001. 671 s. ISBN-80-7192-531-4.

MARANESI, P. *L'eredità di frate Francesco*. Assisi: Porziuncola, 2009. 366 s. ISBN 978-88-270-0672-6.

MESSINA, R. *Dějiny charitativní činnosti*: Kostelní Vydří: Karmelitánské nakladatelství, 2005. ISBN 80-7192-859-3.

OPATRNÝ, M. *Charita jako místo evangelizace*, České Budějovice: Jihočeská univerzita v Českých Budějovicích, 2010. 136 s. ISBN 978-80-7349-250-2

POMPEY, H. *Milosrdenství: Pojem křesťanské diakonie*, (z přednášky u příležitosti dne české Charity) Olomouc: UPOL, 2018

RICCARDI, A. *Bůh nemá strach: síla evangelia v měnícím se světě*. Kostelní Vydří: Karmelitánské nakladatelství, 2006. 243 s. ISBN 80-7192-946-8.

SECONDIN, B. *Nová hnutí v církvi*. Kostelní Vydří: Karmelitánské nakladatelství, 1999. 152 s. ISBN 80-7192-391-5

ŠMERDA, H. *Křesťanská charita od počátku do konce středověku*. Břeclav: Jiří Polách, 2011. 169 s. ISBN 978-80-905076-0-9.

TEOLOGICKÉ TEXTY. *Časopis pro teoretické a praktické otázky teologie*. Praha: Zvon, 2012. Číslo 2. Ročník 23.

VAŠEK B. *Dějiny křesťanské charity*, Olomouc: Velehrad. 1941. 190 s.

VLKOVÁ, G. *Bůh milosrdný, nebo trestající?* Kostelní Vydří: Karmelitánské nakladatelství, 2016. 61 s. ISBN 978-80-7195-747-8.

WALKER, Ian. *Výzkumné metody a statistika*. 1. Praha 7: Grada Publishing, 2013. 224 s. ISBN 978-80-247-3920-5

Online zdroje

FRANTIŠEK. Misericordia Vultus: Bula k roku Milosrdenství [online]. [cit. 2019-05-10]. Dostupné z: https://tuchomerice.farnost.cz/_d/01/art/Misericordiae-Vultus-Bula-k-roku-milosrd..pdf

CHARITA. CZ, O Charitě, Z historie [online]. [cit. 2019-06-09]. Dostupné z: <https://www.charita.cz/o-charite/z-historie/>

CHARITA OLOMOUC, O nás [online]. [cit. 2019-06-09]. Dostupné z: <https://www.olomouc.charita.cz/o-nas/>

JAK NA EXCEL: MEDIAN (*MEDIAN*) - statistická funkce Excel. Jak na Microsoft Office [online]. Brno: Pavel Lasák, 2019, 1. 1. 2017 [cit. 2019-10-10]. Dostupné z: <https://office.lasakovi.com/excel/funkce-statisticke/MEDIAN-statisticka-funkce-Excel/>

KOMUNITA SANT'EGIDIO, O nás, historie [online]. [cit. 2019-01-09]. Dostupné z: <https://www.santegidio.cz/o-nas>

KOMUNITA SANT'EGIDIO Olomouc. In. Facebook [online]. [cit. 2019-21-10]. Dostupné z: https://www.facebook.com/pg/EgidioOlomouc/about/?ref=page_internal

PROFESIONAL QUALITY OF LIFE (ProQOL) [online]. [cit. 2019-02-10]. Dostupné z: https://proqol.org/ProQol_Test.html

ŠKVAŘILOVÁ, O. Kurz - manažeři třetího tisíciletí, [online]. [cit. 2019-14-10]. Dostupné z: <http://www.tretipatro.cz/res/data/000016.doc>

SEZNAM BIBLICKÝCH KNIH A ZKRATEK

Použité biblické citáty a názvy knih Starého a Nového zákona jsou převzaty z ekumenického překladu Bible od České biblické společnosti (3. přepracované vydání. Praha: 1993).

Gn	Genesis
Ex	Exodus
2 S	Druhá Samuelova
Ž	Žalmy
Iz	Izajáš
Jr	Jeremjáš
Mi	Micheáš
Sír	Sírachovec
Mt	Matouš
L	Lukáš
J	Jan
Řím	Římanům
1 K	1. Korint'ánům

SEZNAM TABULEK

Tabulka č. 1: Návod ke zjištění příslušné míry uspokojení/vyhoření/únavy dle získaného bodového skóre	38
Tabulka č. 2: Respondenti podle pohlaví.....	40
Tabulka č. 3: Kvantifikace počtu pracovníků dle pracovního zařazení.....	41
Tabulka č. 4: Porovnání středních hodnot jednotlivých subškál.....	45
Tabulka č. 5: Srovnání dalších statistických údajů obou souborů	46

SEZNAM GRAFŮ

Graf č. 1: Součty bodů u jednotlivých subškál respondentů z řad komunity	43
Graf č. 2: Součty bodů u jednotlivých subškál respondentů z řad Charity.....	44
Graf č. 3: Frekvence dosažených skóre, členěná do hladin jednotlivých subškál.	45