

**ČESKÁ ZEMĚDĚLSKÁ UNIVERZITA V PRAZE**

**FAKULTA ŽIVOTNÍHO PROSTŘEDÍ**

Katedra aplikované geoinformatiky a územního plánování



**Mapování drobných sakrálních staveb ve vybraném regionu okresu  
Karlovy Vary**

**DIPLOMOVÁ PRÁCE**

**Vedoucí práce: RNDr. Petra Hesslerová, Ph.D.**

**Diplomant: Miloš Chábera**

2013

# ČESKÁ ZEMĚDĚLSKÁ UNIVERZITA V PRAZE

Katedra aplikované geoinformatiky a územního  
plánování

Fakulta životního prostředí

## ZADÁNÍ DIPLOMOVÉ PRÁCE

Chábera Miloš

Regionální environmentální správa - kombinované Karlovy Vary

Název práce

**Mapování drobných sakrálních staveb ve vybraném regionu okresu Karlovy Vary**

Anglický název

**Mapping of small sacral structures in selected region of the Karlovy Vary district**

### Cíle práce

Definovat, typologicky rozdělit, zaměřit a zdokumentovat drobné sakrální stavby (DSS) v části okresu Karlovy Vary, zaznamenat historii regionu ve vztahu k drobným sakrálním stavbám a k demografické struktuře obyvatelstva v době jejich vzniku, případně zániku. Bude zmapován současný stav DSS, vytvořena jejich geodatabáze a porovnání s historickými podklady. Literární rešerše bude zaměřena na typologii DSS, historii vzniku, prolínání náboženských struktur, vývoj vztahu k DSS, funkci DSS, paměť krajiny.

### Metodika

Existující drobné sakrální stavby budou identifikovány v terénu, provedena základní dokumentace, budou dohledány existující informace o době jejího vzniku, a následně začlenění do databáze. Z map 3. vojenského mapování bude získána informace o lokalizaci DSS v 19. století a následně porovnány oba časové horizonty – analýza dochování DSS. Budou analyzovány vztahy mezi cestní sítí, případně vzdáleností od centra obce (kostela), či důvody stavby těchto DSS. Výsledky budou zpracovány v textové i grafické podobě (databáze, grafy, tematické mapy).

### Harmonogram zpracování

září – listopad 2012: literární rešerše, výběr území, pořízení mapových podkladů

září 2012 – březen 2013: terénní mapování, tvorba geodatabáze; vyhodnocení historických mapových podkladů

březen 2013 – analýza dochování DSS

duben 2013: tvorba finálních výstupů, formulace závěrů práce

**Rozsah textové části**

40 stran bez příloh

**Klíčová slova**

inventarizace, geodatabáze, GIS, GPS, historické topomapy

**Doporučené zdroje informací**

Kamenné kříže Čech a Moravy; Kolektiv autorů

GNIRS, Anton. Topographie der historischen und kunstgeschichtlichen Denkmale in dem Bezirke Karsbad: Handbuch der Sudetendeutschen Kulturgeschichte.

BURACHOVIČ, Stanislav, KNABE, Hans-Jürgen. Sakrální stavby a památky v česko-saském příhraničí.

SOBOTKA, Richard. Památky odeznělého času: drobná lidová architektura

SPURNÝ, Matěj, ed. Proměny sudetské krajiny.

KUČA, Karel. Památky Karlovarského kraje.

CHODURA, Radko. Malý slovník pojmů sakrální architektury

HÁJEK, Tomáš, BUKAČOVÁ, Irena. Příběh drobných památek

**Vedoucí práce**

Hesslerová Petra, RNDr., Ph.D.

**Ing. Petra Šimová, Ph.D.**

Vedoucí katedry



V Praze dne 3.7.2012

**prof. Ing. Petr Sklenička, CSc.**

Děkan fakulty

## **Prohlášení**

Prohlašuji, že jsem tuto diplomovou práci vypracoval samostatně, pod vedením RNDr. Petry Hesslerové Ph.D., a že jsem uvedl všechny literární prameny a publikace, ze kterých jsem čerpal.

V Karlových Varech 12.4.2013

.....

## **Poděkování**

Chtěl bych poděkovat vedoucí diplomové práce RNDr. Petře Hesslerové Ph.D za odbornou pomoc při vzniku této diplomové práce. Dále děkuji své manželce Daně za trpělivost a svým dětem, kterým bych chtěl tuto práci předat jako část dědictví kultury českého národa.

V Karlových Varech 12.4.2013

.....

## **Mapování drobných sakrálních staveb ve vybraném regionu okresu Karlovy Vary**

### **Abstrakt**

Cílem práce je na základě moderních poznatků z oblasti geografických informačních technologií a s využitím satelitních zařízení GPS zmapovat, inventarizovat a popsat drobné sakrální stavby na území Karlovarského kraje od Březové u Karlových Varů po Lubenec v ose západ – východ a od Olšových Vrat po Močidlec ve směru sever – jih. Práce je zaměřena na vyhledání všech existujících staveb na uvedeném území, u kterých je pomocí GPS navigace provedena lokalizace, je vyhotovena fotografická dokumentace a jsou popsány dostupné informace o době a důvodu vzniku. Výsledky práce jsou prezentovány v databázi, rozdělené na existující objekty, zaniklé objekty a transferované objekty. Jsou vytvořeny tematické mapy území s umístěním historických a současných objektů a na jejich základě je provedeno statistické vyhodnocení. Je hodnocen stav stavby, její umístění, vzdálenost od centra obce a vztah k dopravní síti.

**Klíčová slova: inventarizace, geodatabáze, GIS, GPS, historické topomapy**

### **Abstract**

#### **Mapping of small sacral structures in selected region of the Karlovy Vary district**

The aim of the master's thesis is to map, inventory and describe small sacral structures in the Karlovy Vary region from Březová u Karlových Varů to Lubenec, along the axis east - west and from the Olšová Vrata to Močidlec in the north – south direction. Modern geoinformation technologies, based on the latest achievements in the field of geographic information systems and GPS device are used. The work is focused on finding all the existing sacral structures in that territory, using GPS localization. A photographic documentation was taken, available information about the time and reason for their existence are also described. The results of the work are presented in the database, divided into existing, transferred and extinct objects. Thematic maps represent both historical

and current localization of the sacral structures; these data were used as basis for the statistical evaluation. A state of the structure, its location, and distance from the village centre and its relation to the road network was also assessed and described.

.  
**Keywords: inventory, geodatabase, GIS, GPS, historical topomaps**

## Obsah

<b>1. Úvod .....</b>	<b>9</b>
<b>2. Cíle práce.....</b>	<b>10</b>
<b>3. Teoretická část .....</b>	<b>11</b>
<b>3.1 Vymezení pojmu drobná sakrální stavba (DSS) .....</b>	<b>11</b>
<b>3.2 Typologie drobných sakrálních staveb.....</b>	<b>11</b>
3.2.1 Kapličky .....	12
3.2.2 Kříže .....	13
3.2.3 Boží muka .....	14
3.2.4 Svaté obrázky.....	15
3.2.5 Sochy svatých.....	16
3.2.6 Smírčí kříže.....	16
<b>3.3 Specifika drobných sakrálních staveb a jejich funkce .....</b>	<b>17</b>
<b>3.4 Historie vnímání drobných sakrálních staveb.....</b>	<b>18</b>
3.4.1 Počátky křesťanství v Českých zemích .....	19
3.4.2 Gotika.....	19
3.4.3 Baroko.....	20
3.4.4 Osvícenství .....	21
3.4.5 19. století .....	21
3.4.6 20. století .....	21
<b>3.5 Paměť krajiny .....</b>	<b>23</b>
<b>3.6 Historický, politický, kulturní a demografický vývoj vybraného území .....</b>	<b>23</b>
<b>4 Výzkumná část .....</b>	<b>28</b>
<b>4.1 Metodika .....</b>	<b>28</b>
4.1.1 Zájmové území.....	28
4.1.2 Příprava pro sběr dat a datové podklady.....	28
4.1.3 Metoda pořízení vstupních dat a postup při sběru terénních dat .....	29
4.1.4 Sběr terénních dat a jejich zpracování.....	30
4.1.5 Databáze .....	30
4.1.6 Vstupní data a informace.....	31
4.1.7 Zjištěná (současná) data .....	32
4.1.8 Analýza a hodnocení historického stavu území vs. současný stav .....	33
<b>4.2 Výsledky práce - rozbory, statistiky a vyhodnocení získaných dat.....</b>	<b>34</b>
4.2.1 Současný stav.....	34
4.2.2 Historie .....	38
4.2.3 Porovnání historického stavu vs. současný stav .....	40
<b>4.3 Databáze.....</b>	<b>44</b>
<b>4.4 Informace z archivu .....</b>	<b>46</b>
<b>4.5 Vztah k cestní síti.....</b>	<b>47</b>
<b>5 Diskuze.....</b>	<b>47</b>
<b>6 Závěr.....</b>	<b>49</b>
<b>7 Použitá literatura.....</b>	<b>51</b>



## 1. Úvod

Drobné sakrální stavby (dále jen DSS) - kapličky, kříže, smírčí kříže, boží muka, křížové cesty a sochy svatých jsou symbolem víry našich předků v Boží pomoc, jsou symbolem a výrazem touhy po nesmrtelnosti. Jsou stavěny na rozcestích, v místech, kde bylo třeba se sklonit před vlastní pomíjivostí, na místech významných, kde se odehrávala historická rozhodnutí i na místech kde došlo k zázračným uzdravením. Jsou stavěny jako poděkování Bohu za odvrácení morové nákazy i jako pokus viníka o vykoupení. Tyto stavby nám pomáhají rekonstruovat dějiny, víru a smýšlení našich předků. Jsou součástí křesťanské kultury, která vývoj ve střední Evropě formovala.

Po násilném vyhnání původních obyvatel po r. 1948 bylo třeba vymazat i jejich vliv na krajinu a dějiny a tak jsou tyto památky z velké části poničeny anebo zcela odstraněny. Následné období komunismu v Čechách dlo zkázu na velké části území dokonalo. Po roce 1989 však dochází k obnovení zájmu o tyto stavby a tak jsou velmi často restaurovány. Objevují se tendence tyto památky vyhledávat, inventarizovat, dokumentovat, zaměřovat i popisovat, vzniká velké množství publikací snažících se o zasazení památek do historického vývoje, vzniká snaha po vytvoření typologie těchto objektů, dohledávají se historické informace o době, důvodu vzniku včetně zlidovělých bájí a pověstí. Pomocí geografických informačních systémů (GIS) vznikají geodatabáze obsahující identifikační údaje.

Cestní síť ve zkoumaném území byla v 19. století velmi hustá. Spojovala mezi sebou i ty nejmenší vesnice a vedla i k opuštěným samotám. Podél silnic, polních a lesních cest a při cestách k poutním kostelům bylo umístěno množství DSS. Jejich účelem bylo oznámit příchozím, že se nacházejí na křesťanském území, umožňovaly uvědomovat si pomíjivost života, připomínaly smrt významného člověka, nebo označovaly místo zázračného uzdravení. Byly umísťovány na rozcestích jako symbol vydání se po dobré nebo špatné cestě, na začátku obcí a v místech s velmi dobrým rozhledem do krajiny. Tato poslední lokalizace se v několika případech shoduje s body trigonometrické sítě, které jsou budovány na stejném místě jako DSS.

Jako první, po příkazu k rušení klášterů a poutí za vlády Josefa II. syna Marie Terezie na konci 18. století začaly chátrat památky na poutních cestách, kudy již

nechodili poutníci. Také období I. republiky DSS a katolicizmu nepřálo a mnohé památky byly pobořeny. Po II. světové válce a vysídlení Sudetského obyvatelstva ze zkoumaného území podlehl mnoho památek záměrné likvidaci a vandalizmu. Nejvíce DSS zmizelo právě z cest a silnic, protože byly snadno dostupné a moc na očích. Umístění DSS na cestách a silnicích je přesto nejčastějším umístěním nalezených DSS. Nově sem byly svezeny z rozoraných mezí, zrušených cest a jiných ohrožených míst.

## **2. Cíle práce**

Cílem práce je definovat DSS a typologicky je rozdělit. Nalezené DSS je třeba zaměřit a zdokumentovat. Takto budou získány geodetické souřadnice, fotodokumentace a informace o době jejich vzniku. Z kronik a informací starousedlíků bude zaznamenána historie regionu ve vztahu k DSS a k demografické struktuře v době jejich vzniku, případně zániku. Výsledkem práce bude současný stav DSS, bude vytvořena geodatabáze a výsledky budou porovnány s historickými podklady.

Diplomové práce si klade za cíl inventarizovat všechny DSS ve vymezeném území, provést jejich rozdělení podle katastrálních území, vypracovat geodatabázi (katalog) DSS, obsahující očíslování, stav DSS, fotodokumentaci a zeměpisné souřadnice jednotlivých objektů. Pomocí GIS budou vyhotoveny tematické mapy s umístěním jednotlivých DSS podle stavu, který odpovídá obsahu map III. vojenského mapování, dále i mapy současného stavu na základě terénního šetření. Výstupy práce mohou sloužit široké veřejnosti jako zdroj poznání o způsobu života našich předků. Hlavním smyslem inventarizace a katalogizace však je připravit podklady pro starosty dotčených obcí, kteří na základě stavu těchto památek, mohou rozhodnout o rekonstrukci DSS. V současné době vznikají i dobrovolné spolky zabývající se opravou a údržbou těchto památek a vytvořený katalog bude pro ně vítanou pomocí.

Na základě grafických map budou vyhotoveny statistické výstupy se zaměřením na rozmístění DSS v krajině a budou ověřeny následující hypotézy:

Zůstalo zachováno více DSS v pohraničí, nebo v lokalitách více vzdálených od hranic?

Jsou nalezené DSS častěji lokalizovány v blízkosti a v centru měst a větších obcí než ve volném terénu?

Je více existujících DSS umístěno na cestách silnicích a křižovatkách než v jiných umístěních?

Jsou DSS zapsané v evidenci památek vedených v Ústředním seznamu kulturních památek ČR. v lepším stavu než ostatní DSS?

### **3. Teoretická část**

#### **3.1 Vymezení pojmu drobná sakrální stavba (DSS)**

Pojem drobné památky není oficiálním pojmem ani netvoří zřetelně definovanou skupinu objektů. V zákoně „ O prodeji a vývozu předmětů kulturní hodnoty“ jsou jako drobná architektura definovány zvoničky, boží muka, polní a smírčí kříže, jejich fragmenty a součásti (Hájek et Bukačová, 2001). Těmito objekty, v různém stadiu poškození, se tato diplomová práce zabývá.

#### **3.2 Typologie drobných sakrálních staveb**

Drobné sakrální stavby, které zahrnují různé typy lidského výrazu pro víru v Boha, jsou většinou stejné v celé křesťanské Evropě i na územích, kde došlo k rozšíření křesťanství. V zemích jižní Evropy zcela dominuje úcta k Panně Marii, dokladem jsou honosná procesí konaná za účelem náboženské úcty. V pravoslavných zemích (Rusko a jihovýchodní Asie), přistupuje k tradičním křížům též ikonografické znázorňování svatých (obrazy, sochy). V českých zemích se ustálilo následující rozdělení:

Bukačová dělí drobné sakrální stavby na kříže, boží muka, kaple a kapličky a smírčí kříže (Hájek et Bukačová, 2001). Stejně rozdělení uvádí i J. Nusek (Nusek et Svoboda, 2001), který navíc přidává kapličky „ poklony“ a zvoničky.

Drobné sakrální stavby (převážně kříže), začaly v českých zemích vznikat s rozšířením křesťanství, symbolizovaném příchodem sv. Cyrila a Metoděje (r. 863) a s nařízením Karla Velikého (9. století), stavět kříže u cest a rozcestí (Nusek

et Svoboda, 2001). Ještě dříve je sem však zanesli i jiní misionáři přicházející z Itálie, Francie i Německa.

Typologicky jsou tedy DSS definovány jako kapličky, kříže, boží muka, svaté obrázky, sochy svatých a smírčí kříže. Mezi drobné sakrální stavby lze též zařadit sloupy Nejsvětější Trojice. Sochy svatých velmi často zobrazují sv. Jana Nepomuckého, častá je Pieta, Trojice Boží, rovněž jednotliví patroni řemesel a činností (např. svatý Florián – patron hasičů).

### 3.2.1 Kapličky

Pojmenování pochází z latinského slova *capella*. Jedná se o drobnou sakrální stavbu s ústředním pojetím sakrálního prostoru, který je zasvěcen uctívání Boha, Panny Marie nebo světců (Hájek et Bukačová, 2001). Otevřená kaple mívá malý půdorys, který je často čtvercový, ale může být i kruhový nebo oválný a je zakončena stříškou ve tvaru jehlanu nebo též cibulovou bání, používanou v baroku (Hájek et Bukačová, 2001). Tyto drobné stavby dotvářejí typický vzhled českého venkova (Hofmann, 1928). Vznikají jako poutní místa, opředaná zázraky, a bývají zhotovovány významnými architekty, někdy i venkovskými zedníky (Hájek et Bukačová, 2001).

V období protireformace – počátek 18. století – začíná éra stavby kapliček. Staly se neodmyslitelnou součástí české barokní krajiny (Hájek et Bukačová, 2001). Kapličky vznikaly na návrších a kopcích, u studánek a pramenů, ale také na místech se symbolickým významem (Hájek et Bukačová, 2001).

Kapličky je možné typologicky rozdělit na starší výklenkové s dvířky do vnitřního výklenku a mladší prostorové kapličky, které mají větší vnitřní prostor. V tomto prostoru bývá umístěn malý oltář a na stěnách obrázky svatých.

Výklenkové kapličky bývaly vystavěny tam, kde poutníci uviděli cíl své cesty, tady pokleklí a políbili zem (Červinka, 2004). Tyto kapličky se též nazývají „poklony“ (Kyselka, 2001). Půdorys kapliček je trojboký (symbolizuje sv. Trojici), čtvercový, obdélníkový a výjimkou není ani desetiboká kaplička, kde půdorys značí desatero Božích přikázání (Bailey, 1965). Vnitřní prostor kapliček je velmi skromný, tvořila jej polychromovaná dřevořezba, na oltáři barvotiskové obrázky, podmalby na skle, řada lavic. Stávaly pod mohutným stromem, nejčastěji lípou, a přicházely k nim cesty z polí (Hájek et Bukačová, 2001).

Kaple stavěli bohatí sedláci, zbožná vrchnost a měšťané na místech, kde původně stával jen kříž a předcházely stavbě kostelíka nebo poutního areálu (Hájek et Bukačová, 2001). Nusek zařadil mezi kapličky i zvoničky, situované do centra obcí. Nejstarší pocházejí z 16. století, k rozšíření dochází ve století 18, kdy byl vydán ohňový patent Marie Terezie, a bylo třeba požár ohlašovat zvoněním (Nusek et Svoboda, 2001). S některými kaplemi se pojí křížové cesty, tzv. velké pašije o různém počtu zastavení (obvykle čtrnáct) – vyobrazení Kristova utrpení (Hájek et Bukačová, 2001).

### 3.2.2 Kříže

Středověk byl charakterizován potřebou vizualizace víry – viditelné bylo zpřítomněním neviditelného (Hájek et Bukačová, 2001). První kříže byly dřevěné (Hájek et Bukačová, 2001), teprve později – asi ve 13. století se objevují kříže kamenné a to vyryté do kamene, nebo se zakulacenými rameny – zvané baby (Kyselka, 2001). Stavby kamenných, případně železných křížů jsou doloženy již od 15. století, kdy jsou stavěny na místech spojených se smrtí mučedníků (Bukačová, 2001).

Podle I. Bukačové stojí kříže na prvním místě v řadě památek symbolizujících křesťanství (Hájek et Bukačová, 2001).

V 17. století při protireformaci, bylo třeba stavět kříže na veřejných místech ve velkém množství, proto byla stavěna dřevěná. Protireformační kříže bývaly velkých rozměrů jako znamení, že celá ves se vrátila po třicetileté válce k pravé katolické víře (Hájek et Bukačová, 2001).

Od 18. století se začínají šířit kříže litinové s korpusem ukřižovaného Krista (Cooper, 1999). Na litinovém kříži je připevněna oválná nebo obdélníková tabulka s oslavným nápisem. Na samém vrcholu kříže je umístěn nápis INRI, který v překladu znamená - Ježíš Nazaretský Král Židovský (Küng, 1995). Každý, kdo se u kříže zastavil, se pomodlil za duši zemřelého (Grün, 1997).

Na konci 18. století utlumil Josef II. poutě a procesí, když se pro světskou moc staly neúnosnými. Tím však pozbyly smyslu křížové cesty i poutní místa, k nimž již nebyl nikdo nucen putovat (Hájek et Bukačová, 2001). Proti Božím

mukám byl kříž stručným vyjádřením víry. Zručný hospodář si jej mohl postavit sám.

### 3.2.3 Boží muka

Vznik božích muk je datován až do doby českého knížete Boleslava a biskupa Vojtěcha. Zhotovovali je tesaři, jsou zachovány účty za jejich zhotovení. Jsou na nich zobrazovány výjevy malých pašijí. K ikonografickým typům zobrazovaných na božích mukách patřil bičovaný Kristus, ukřižování, pieta, rouška sv. Veroniky. Německy jsou nazývána Marterl nebo Bildstock. Ve Správě křesťanské, (Praha, 1710) shrnul ve stati o božích mukách barokní náboženský horlivec A. Chanovský ideové důvody pro stavbu božích muk: „ V Čechách nejvíce rozmnoženy a po cestách jakož i na branách městských postaveny jsou od knížete Boleslava Milostivého na přímluvu a napomenutí svatého Vojtěcha, biskupa pražského, aby města křesťanská byla od pohanských rozeznána“ (Hájek et Bukačová, 2001).

Na poutních cestách stávají čtyřboké kamenné sloupy, které mají v horní části čtyři výklenky pro umístění obrázků Kristova utrpení nebo světců. Za jejich předchůdce je možné považovat tzv. svíce mrtvých, stavěných v 11. století u francouzských hřbitovů. Na českém území je nejstarší dochovaný objekt božích muk zaznamenán ve 13. století (Hájek et Bukačová, 2001).

Základnu božích muk tvoří většinou čtverec nebo obdélník, jen zřídka kdy kruh nebo ovál. Na základně bývá umístěn menší sokl, na něm je dřík, který je zakončen tzv. lucernou (kaplicí). Střecha je zakrytá taškami nebo cihlami a je zakončena křížkem (Hladký, 2007). Bukačová (Hájek et Bukačová, 2001) popisuje boží muka jako kamenné sloupy, kde je buď obrazem, nebo slovy hlášáno utrpení a muka Spasitelova. Obrazy byly umístěny na sloupku, jehož dřík měl řadu regionálně i slohově a podmíněných proměn. Obrazy byly provedeny jako kamenný reliéf, dřevořezba nebo obrázek malovaný na plechu či skle. Krajově se božím mukám říkalo také „ poklona“, jako úcta před utrpením Krista (Hájek et Bukačová, 2001).

Gotický typ božích muk se objevuje do poloviny 16. století. Zpočátku se v otevřené kapličce zapalovaly svíce za mrtvé. Později sem byly umísťovány sochy nebo obrazy s utrpením Páně. Proto byly nazývány božími mukami nebo mučení. Kaplice je někdy nahrazena sochou Panny Marie, většinou však bývá

kaplice dutá s baldachýnem, s obrazem Krista, nebo plná jako hranol s mělkými výklenky s reliéfy. Stříška je zakončena koulí s dvojitým křížem zvaným patriarší nebo kardinálský (Hájek et Bukačová, 2001).

V období renesance (2.pol. 16. století – poslední třetina 17. století) se začíná používat segmentový stlačený oblouk, sloupky s hlavicemi andělků a andělských hlaviček. Boží muka jsou menší a nejsou již tak přísná, dřívky sloupků nejsou hranaté, ale oblé.

V barokním období (konec 17. století a začátek 18. století) mají boží muka rozevlátou kompozici, jednotlivé prvky jsou harmonické, jakoby v živém pohybu. Oblíbené jsou mušlovité kartuše pro nápisy, hlavičky andělků, girlandy a ovocné festony. Tyto památky se vyskytují v téměř identické podobě na různých místech.

Rokoková boží muka (18. století) jsou ve tvaru medailonů s bohatým doprovodem andělů.

V 18. století je nejoblíbenějším motivem Kristus klesající pod křížem, jeho kříž nebyl nijak těžký stejně jako život těch, kdo ho vyznávali. Koncem 18. století se znovu objevují skromné tvary a renesanční dekor.

V 19. století se navrací staré gotické stylové formy. Ve 20. století jsou v oblibě kopie starých forem nebo staré motivy v novém uspořádání. Dalším typem božích muk jsou zděná hranolová boží muka s mělkými nikami, které jsou přechodem ke kapličkám. Oblíbený trojičný motiv se objevuje u božích muk na půdorysu rovnostranného trojúhelníka. Boží muka jsou více zaznamenána v katolických krajích než v krajích protestantských (Hájek et Bukačová, 2001).

„S Božími muky se šíří odkaz chrámové symboliky do krajiny a vytváří tak nepřetržitou souvislost posvěcené země“ (Guardini, 1992).

### **3.2.4 Svaté obrázky**

Prvním podnětem pro umístění DSS bývalo nevysvětlitelné „ zázračné,, uzdravení, záchrana před nepřízní počasí, před požárem, za splnění prosby nebo jako poděkování za pomoc při loupežném přepadení. Nejdříve se na místě umísťovaly hořící svíce, vázičky s květinami a teprve následně byl na blízký strom nebo do skaliska umístěn obrázek Panny Marie nebo příslušného svatého, který byl patronem předchozí události. Svatý obrázek býval zavěšen také na

jednom ze stromů na katastru města Bochov (Buchau). V těchto místech měla dne 20. října 1899 nehodu Barbara Mattusch z čp. 58 (Träger, 1993).

### 3.2.5 Sochy svatých

Jsou důkazem řemeslné dokonalosti našich předků a bývají velmi často zhotovovány z pískovce, pouze velmi bohaté obce si mohly dovolit nechat sochu zhotovit z žuly nebo mramoru. Nejčastější jsou sochy kamenné solitéry, vytesané podle schopností kameníka na objednávku (Hájek et Bukačová, 2001). Bývají umístovány jako ochránci u kostelů, jsou součástí poutních cest, některé byly nalezeny i ve volném terénu bez znalosti souvislostí jejich vzniku.

Velmi častou tematikou je Kalvárie, s oblibou umístovaná ve shodě s Golgotou na vyvýšená místa. Nejčastěji ji tvoří sochy Ukřižovaného, Matky Boží Bolestné a svatého Jana (Hájek et Bukačová, 2001). Sv. Vojtěch je v barokních pověstech spojován buď s živly,(vegetací a studánkami) nebo s trestem rouhačům a nezdořákům. Na obrazech a sochách doprovází svatého Václava a nekoná žádné zázraky (Cílek, 2010).

### 3.2.6 Smírčí kříže

Smírčí kříže jsou dalšími svědky v oblasti viny a trestu. Poznatek, že kříže mají vztah k trestnímu právu, vychází ze studia zbytků písemných pramenů i samotných smírčích křížů (Hájek et Bukačová, 2001).

Hrubě vysekaný kříž z kamenného monolitu, (někdy bývá použito i mlýnské kolo) který volně stojí v krajině, vždy upoutá pozornost a objevují se mnohé otázky. Nejdůležitější otázkou je datum jejich vzniku. Necelá polovina nalezených křížů na našem území má vytesaný symbol kříže, náradí nebo zbraně, nebo také letopočet a text. Obrazec náradí snad popisuje profesi zúčastněného člověka, zbraň může symbolizovat vražedný nástroj. Nápisy bývají české a německé a odevzdávají duši zabitého Bohu. Hájek uvádí (Hájek et Bukačová, 2001), že smírčí kříž vznikl v pozdní gotice, jako součást smírčí smlouvy, vrahovu sekeru vyrytou do kříže obrousil čas, a tak sec začal používat jako hraniční kámen mezi panstvími. Smírčí kříže mohou mít tvar křížového kamene, kamenného kříže nebo i kruhové stély (Diterich, 1988). Zhotoveny jsou z jednoho kusu kamene. Vznik a umístění kamenných křížů souvisí s rozšiřováním křesťanství. Již od 12. století



se vztyčují hrubě tesané kříže jako památka zesnulých a od 16. století bývá na křížích umístěn i text popisující událost, případně letopočet.

V západních Čechách se nejčastěji setkáváme s tzv. švédským křížem. Francouzský kříž, ruský nebo turecký připomínají válečné události a podle pověstí zde pohřbené vojáky. Nacházíme kříže morové, husitské, bonifácké i kříže cyrilometodějské, ty jsou pravděpodobně z 2. poloviny 19. století (Hájek et Bukačová, 2001). Smírčí kříž (křížový kámen) - je objektem i pro trestní právo. Smírčí smlouvy vypořádávaly majetkoprávní náhradu za usmrcení a byly též důkazem veřejného pokoření, které vrah musel podstoupit.

Začátkem 17. století byl prosazen *Koldinův zákoník* (1579), který za vraždy již ukládal jiné tresty. Kříže postavené od této doby se již nepovažují za smírčí. Množství smírčích křížů bylo zničeno při stavbě silnic a jiných krajinných úpravách. Od konce 19. století jsou proto přemísťovány na méně ohrožená místa ke kostelům, do zdí významných domů nebo ke hřbitovním zdem.

Smírčí kamenné kříže jsou ukázkou určitých společenských norem a zvyklostí. Na rozdíl od současného práva vyjadřují i pohled na přímou odplatu za čin a i morální vyrovnání s ním (Hájek et Bukačová, 2001).

Objevují se i snahy o soupisy kamenných křížů. Zmínky o kamenných křížích se v 19. století objevují v německy psaných časopisech (Unser Egerland, 1897). Kamenné kříže se však do povědomí veřejnosti dostaly hlavně díky Franze Wilhelma. Ten jako první v r. 1900 upozornil na souvislost mezi kamennými kříži a smírčími smlouvami. Ty se ve středověku uzavíraly mezi rodinami oběti a vraha (Wojtucki et Zobnióv, 2007). Na základě těchto smluv docházelo ke smíru a vyrovnání (Wilhelm, 1900). První souborné dílo vydal německý badatel Walter von Dreyhausen, který publikoval katalog smírčích křížů a shrnul teorie o vzniku těchto památek (Dreyhausen, 1940). Nápisů a zobrazení na smírčích křížích jsou v odborné literatuře nazývány petroglyfy (Azzola, 1984).

### **3.3 Specifika drobných sakrálních staveb a jejich funkce**

Podle Jindřicha Nuska (Nusek et Svoboda, 2001) je možné funkce DSS definovat jako drobnou sakrální architekturu plnící dříve různé funkce. Ty měly význam nejen pro člověka, ale také pro krajinu. Tyto funkce se historicky střídaly, v jednotlivých obdobích vystupovaly do popředí, nebo svůj význam naopak

ztrácely. Nusek (Nusek et Svoboda, 2001) dělí funkce DSS na primární a sekundární. Sekundárními funkcemi jsou funkce nezamýšlené a patří mezi ně funkce environmentální, estetická a informační.

Primárními funkcemi jsou ty, na jejichž základě stavba vznikla. Jsou to funkce náboženské, kultovní, hraniční, reprezentativní, orientační a memoriální. Náboženské funkce vyjadřují pohnutky stavitele, kdy byly DSS stavěny jako prosba za vykoupění z hříchu, prosba i poděkování za uzdravení. Kultovní funkci lze pochopit jako připomenutí základů křesťanské víry (Nusek et Svoboda, 2001). Funkce memoriální vzniká teprve později a bývá upomínkou na významnou událost, nejčastěji smrt (Nusek et Svoboda, 2001). Jiné stavby vznikaly na základě díky nebo vděčnosti za uzdravení, obecně za Boží pomoc. Výskyt DSS je v české krajině velmi častý (Červinka, 2004).

Síť cest a náboženský vývoj oblasti popisují informační funkce DSS. Použité materiály na stavbu památek a jejich rozmístění v krajině potom demonstrují ekonomické zázemí obcí, lze určit i geologické podmínky v oblasti (Nusek, Svoboda, 2001). DSS však poskytují i etnografická data – přibližují nám způsoby lidové tvořivosti, kulturní a estetické vnímání obyvatel.

Environmentální funkce je typická pro plošné rozorávání polí, je reliktem ukazujícím hospodaření v české krajině v minulém století. Kapličky, které se dochovaly, stojí uprostřed polí chráněné jedním nebo více stromy. V přeměněné krajině zastávají funkci větrolamů a poskytují útočiště ptactvu a jiné zvěři (Nusek et Svoboda, 2001).

### **3.4 Historie vnímání drobných sakrálních staveb**

Už v době předkřesťanské byla krajina poseta významnými prvky, kterým obyvatelé přiřadali symbolické významy. Jednalo se o důležitá návrší, studánky, ale hlavně o rozcestí a křižovatky. Bylo nutné se rozhodnout kterou cestou se dát a toto rozhodnutí bylo spojováno s dobrou anebo zlou cestou. Umístění kamenů, soch či oltářů na tyto místa jen umocňovalo jejich nadpřirozený význam. Nastupující křesťanství postupně přetvářelo tyto památky do podoby křížů a tím upevňovalo svou víru a zaručovalo zapomenutí pohanského významu. K nejvýznamnějším změnám docházelo zejména v období gotiky, baroka a osvícenství. Historie naší země sice začíná praotcem Čechem. Není však pravda,

že Slované přišli do vylidněné země. Na území Prahy žilo asi 20 keramických kultur a ukazuje se, že současné obyvatelstvo má keltské genetické rysy (Cílek 2010).

### **3.4.1 Počátky křesťanství v Českých zemích**

Na základě misionářské činnosti kněží z Řezna, začíná v období kolem r. 800 mezi českými kmeny pronikat křesťanství. Lze to usuzovat ze změny pohřebního ritu, kdy se přecházelo od žárového pohřbívání k pohřbívání do země (Kadlec, 1991). Teprve však až křesť přemyslovského knížete Bořivoje a jeho syna Spytihněva I. vytváří podmínky pro šíření křesťanství (Kadlec, 1991).

### **3.4.2 Gotika**

Gotické období (12. až 16. století) je v Českých zemích typické rozšiřováním křesťanství. To se muselo vyrovnat s pohanským kultem stromů, kamenů a studánek a muselo stará místa přeznačit novou vírou. Husitské tažení proti klášterům zasáhlo i DSS (Hájek et Bukačová, 2001). Prolínání křesťanství s pohanskou minulostí vyznívá ve prospěch pohanství. Při slavnosti je zapalován oheň, není vzýván Bůh, ale slunce, a jsou verbálně napadáni křesťanští kazatelé. Víra v Krista či Pannu Marii nijak nebrání věřit na postavy a rituály z pohanského prostředí (Maidl, 2006).

O uctívání kamenů u nás píše i Kosmas. Lokalita jejich umístění patřila mezi posvátná i v pozdější době. Svědčí o tom kapličky nebo kříže umístěné v jejich blízkosti. Na staré pohanské zvyky, pokud se nejednalo o lidské oběti, hleděla církev svatá shovívavě a obepnula je svou liturgií (Hájek et Bukačová, 2001).

Typickým příkladem použití starých kultovních míst pak bývá umístění svatých obrázků na kmeny posvátných stromů (Nusek et Svoboda, 2001). Nusek uvádí, že kult posvátných míst a vegetace přežívá i ve středověku a není křesťanstvím zcela vytlačen. Je třeba pamatovat i na památné kameny, jen zčásti upravené člověkem. Bývají spjaty s historickými událostmi nebo osobami ale i s pověrečným vyprávěním a s kultem světců (Cílek, 2010).

V důsledku křesťanství se změnil pohled na krajinu v souvislosti s posvátnem. Vnímání tajemna z celé přírody přešlo jen do symbolů, které zhotovili lidé (Květ, 2003). Těmito symboly byla do krajiny umístěvané kříže, sochy svatých, boží muka, kapličky a svaté obrázky. Bukačová (Hájek et

Bukačová, 2001) zmiňuje: „ve středověku je potřeba zviditelnění víry – viditelné znamení bylo zpřítomněním neviditelného“.

### 3.4.3 Baroko

V období baroka (1600-1750) dochází k mohutnému rozmachu poutí. Po cestách, které vedly k sakrálním stavbám, chodili poutníci i děkovná procesí. (Gnirsch, 1996). Vznikaly tak posvátné linie, křižující se mezi chrámy a drobná sakrální architektura zde vystupuje jako místo pro zastavení, modlitbu a uvědomění si cíle a smyslu cesty. Podél těchto cest bývaly vysázeny lipové, dubové nebo javorové aleje. Každý kříž, kapli nebo Boží muka zakrýval stín vysazeného stromu. Díky těmto stromům je možné přesně určit stáří památky. „S Božími mukami se šíří odkaz chrámové symboliky do krajiny a vytváří tak nepřetržitou souvislost posvěcené země“ (Guardini, 1992). Krajina je naplněna mariánskými symboly a vytváří „zahradu Mariinu“, kde památky jsou velmi citlivě zasazeny do krajiny (Červinka, 2004). Již v 17. století žili v zájmovém území převážně sudetští Němci (Gnirsch, 1932). Ti stavěli sochy světců, kapličky, kříže boží muka a křížové cesty na křižovatkách cest a významných uzlových místech. Mají přivést duši venkovanů k Bohu (Hájek, 2001).

V zaniklé obci Skoky se dochoval poutní kostel Navštívení Panny Marie z roku 1738. Podmínkou pro poutě však bylo pokatoličtění obyvatelstva a k tomu došlo po porážce stavovského vojska na Bílé hoře roku 1620. Založení kaple inicioval tepelský premonstrát děkan P. Johannes Rick. Ten svolal deset sedláků a požádal je o příspěvek deseti zlatými na stavbu kaple, uposlechl však pouze jeden z nich, sedlák Adam Lienert. Kaple byla klenutá, se dvěma okny, střecha krytá šindelem a uprostřed byla věžička se zvonkem. Zsvěcená byla P. Marii Pasovské. Věhlas poutního místa rostl a vyšetřovatelé z arcibiskupské konzistoře zjišťovali u poutníků důvody zázračných uzdravení. Kolem roku 1732 bylo v souvislosti s uzdravením vyslechnuto 18 měšťanů a řemeslníků z nejbližších měst a 18 vesnických poddaných. Deset poddaných se pod výslechem vlastnoručně podepsalo, osm jich psát neumělo, podepsali se třemi křížky. Všichni se zbožně modlili před obrazem P. Marie a k uzdravení nebo zlepšení stavu došlo již při modlitbě nebo cestou domů (Fiala, 2003). V době baroka se úcta k posvátným symbolům opět vylévá do krajiny.

#### **3.4.4 Osvícenství**

Obrat ve vnímání sakrální architektury přichází s osvícenství (18. století). Vztah ke krajině a všemu poznanému ovlivňuje i pohled na sakrální stavby. Je uznáván nový racionální styl života, důraz je kladen na svobodu, demokracii a lidská práva. Význam poutních míst upadá a v 19. století je česká sakrální krajina přetvářena na krajinu polosakrální. (Květ, 2003).

#### **3.4.5 19. století**

Konec 19. století je poznamenán socializací dělnictva. To bylo zaměřeno více protiklerikálně než protinábožensky. Náboženský život dělníků silně ovlivňoval nový životní styl (dlouhá pracovní doba). Většina proletářských rodin byla však nadále spojena se společenstvím církve a křesťanské zásady a tradice považovala za směrnicí v jednání a soužití (Kadlec, 1991). Ještě v roce 1918 se 90 procent českého národa hlásilo ke katolické církvi a ve venkovských oblastech zůstala určitá náboženská praxe (svěcení církevních svátků, poutě) (Kadlec, 1991). V téže době začaly vznikat soupisy kaplí, křížů a soch, které vypracovávali místní faráři. Ti nejlépe znali jejich stav a lokalizaci v terénu. Většina z těchto materiálů se nedochovala (Hájek, 2001).

#### **3.4.6 20. století**

Vznik samostatného státu v roce 1918 znamenal pro vztah k církvi a sakrálním stavbám zlomové období. Vandalské zničení mariánského sloupu na Staroměstském náměstí bylo signálem pro účtování s katolicismem. Na základě pozemkové reformy byl částečně zabrán církevní majetek a církve měla být zbavena všech svých práv (Kadlec, 1991). Tyto protihabsburské nálady měly za následek devastaci drobných sakrálních staveb.

Území Krušných hor za 2. světové války přestali spravovat původní němečtí starousedlíci se vztahem k tomuto území, ale vládli tu noví dosazení správci, kteří se k území chovali jako k dobyté kolonii. Po 2. světové válce potom tento neblahý trend odcizení a zpřetrhání kulturních vazeb nejen pokračoval, ale ještě se prohloubil. V euforii osvobození bylo poničeno velké množství památek a tyto vandalské vlny ničení byly organizovány a podporovány obecními úřady. Vlny nenávisti jedna za druhou ničily kaple, kříže, boží muka a ničila stopy jejich existence. Snad nestačil zub času, jehož zkáze podléhá vše (Bukačová, 2001).

V Sudetech se uskutečnil nehumánní experiment. Původní obyvatelstvo bylo nahrazeno novým, které nemělo vědomí tradic a souvislostí a mělo zcela jiný přístup k nabytému majetku (Plicka, 2001). Vykořeňování původního obyvatelstva začalo pálením německých knih a starých tisků ze zrušených klášterů, potom přišly na řadu pomníky, boží muka, křížky a kapličky a nakonec celé vesnice (Dejmal, 2006). Do území se vrátil jenom malý počet bývalých českých usedlíků, ale hlavně přicházeli „zlatokopové“, s cílem vykrást a vybydlet opuštěný německý majetek a vrátit se zpět do vnitrozemí. Noví osadníci měli odlišné kulturní náboženské návyky, bez vztahu k místní krajině. Západní křesťanství a německo-židovskou kulturu považovali za nepřátelskou a na její údržbě se odmítali podílet. Únor 1948 a nástup komunismu znamenaly zesílení devastace materiálního a kulturního odkazu minulosti. (Říha, 2006).

Při kolektivizaci zemědělství v následných letech došlo k likvidaci pevných bodů v krajině, byly odstraněny i stovky kamenných soch, božích muk, křížků, kapliček i památných stromů (Procházka, 2006). Květ (Květ, 2003) uvádí, že ve 20. století vyschla úplně posvátnost staveb, společně se zánikem funkce starých stezek. Roli posvátného v krajině už nezastává žádný prvek a odsakralizování krajiny je dovršeno.

Po změně politického systému v roce 1989 byl stav drobných památek snížen zhruba na polovinu oproti stavu v 2. pol. 19. století. Mnohem závažnější je však stav památek, které jsou ve velmi havarijním stavu. Kříže a boží muka nalézáme i v okolí rekreačních chat, kam je přemístili noví obyvatelé, a tím je zachránili pře zničením (Hájek et Bukačová, 2001).

Je třeba říci, že drobná sakrální architektura není typická pro všechny křesťanské země, v místech rozšíření pravoslavné víry se stavby podobného charakteru vyskytují méně často (Kyselka, 2001) a nejsou ani výrazným znakem krajiny (Květ, 2003). Výskyt v protestantských zemích je sporný. Kyselka uvádí, že zde se DSS nevyskytují (Kyselka, 2001). Bukačová však namítá, že DSS se v těchto zemích stavěly jako památka při loučení s vlastí a tím existenci DSS na protestantských územích připouští (Hájek et Bukačová, 2001).

Drobné památky jsou v Německu součástí stavebních památek, spjatých s pozemkem, na kterém stojí. Povinnost péče o stavbu patří vlastníkovi pozemku. V Rakousku je kolem památky vymezeno ochranné pásmo, které ji chrání před

poškozením. Ve Švýcarsku jsou drobné památky součástí starých komunikací, které jsou chráněny zákonem (Bukačová et Hájek, 2001).

### **3.5 Paměť krajiny**

Paměť krajiny k nám promlouvá v několika rovinách. Nejdůležitější je pojem domova, tedy místa kde člověk prožil své dětství, své naděje i své ztráty. Pojem domov se v mysli váže na optický i duchovní střed prostoru, na pojmenování a umístění posvátných míst (Träger, 1993). Jen takto definovaný domov zůstává domovem i při pobytu v cizině. DSS tak tvoří neodmyslitelnou součást krajiny a jsou symbolem trvání. Zanechali nám je naši předkové, kteří jimi chtěli vyjádřit svoji víru naději a lásku, ale také nám mimoděk popsali důležité okamžiky svého života i své obce (Norberg-Schulz, 1994). Každá obec má svoji historii zapsanou nejen v písemných dokumentech, ale i v uměleckých a uměleckořemeslných památkách (Grenwile, 1999). Tajemství dějin posvátných míst je takto zpřístupněno všem, kteří v lokalitě žijí, ale i těm, kteří jí jen procházejí. Na starých zapomenutých cestách objevujeme drobné kříže, kamenná Boží muka, v obcích stojí kapličky a zvoničky a na rozcestích dřevěné či litinové kříže s namalovaným Kristem. Každá taková památka má svou paměť a nutí pocestné k zamyšlení o strastech i radostech života, o pomíjivé slávě a vyvolává potřebu díky za život. Poutník před desetiletími se u božích muk i kříže zastavil a pomodlil se. Přemýšlí současný turista nad pomíjivostí života nad nebo transcendentnem (Hájek, 2001)? Sudetští Němci žili v zájmové oblasti již v 17. století (Gnirsch, 1932). Ti stavěli sochy světců, kapličky, kříže boží muka a křížové cesty na křižovatkách cest a významných uzlových místech. Mají obrátit mysl venkovanů k Bohu (Hájek, 2001). Paměť krajiny se projevuje tím, že sídla jsou opakovaně zakládána na stejných místech, přetrvává rozdělení na krajinu zemědělskou a lesní a zůstává stejná cestní síť mezi sídly (Cílek, 2010).

### **3.6 Historický, politický, kulturní a demografický vývoj vybraného území**

Na Ptolemaiově mapě světa z 2. století našeho letopočtu je pojem Sudéta pravděpodobně odvozený z keltského „Lesu kanců“ a dostává se mimo své

geografické a botanické hranice právě v důsledku existence kulturní paměti Čechů a Němců (Lapka, 2006).

První známky osídlení Krušných hor pocházejí z 8. století před naším letopočtem. Ještě na přelomu letopočtu zde bylo převážně lesnaté území s množstvím bažin a mokřadů s řídkým keltským osídlením. Celé první tisíciletí to byly krajina téměř nedotčená lidskou činností. Zůstávala na severní hranici rozpadající se říše římské, mimo hlavní migrační cesty stěhování národů, na severozápadní okraji vznikající Velkomoravské říše a dotýkala se území, obývaném Germány. Do středověku člověk postupně přeměnil tuto krajinu v mozaiku lesů, luk, pastvin, polí, vodních ploch, mokřadů i venkovských usedlostí a lidských sídel. V pohraničním území Českého království hrálo velkou roli stěhování německého obyvatelstva ze Saska a Bavorska. Cizince však přiváděla do Čech i katolická církev a mnišské řády. Rozvíjela se města i venkov a rozšiřovalo se osídlení. Tento vývoj trval až do husitských válek na počátku 15. století (Říha, 2002).

Od kolonizace ve 13. století se hranice mezi českým a německým obyvatelstvem neustále prolínala. Německé osídlení se stále posouvalo do vnitrozemí. Zvyšovalo se tím napětí ve vztahu s česky mluvícím obyvatelstvem (Mikšíček, 2006).

Historický, politický, kulturní a demografický vývoj území obecně popisuje velmi zkrácený vývoj ve městě Toužim. V písemnostech je dochována jenom historie majitelů panství a zástupců cechovních řemesel. O životě a víře poddaných lze číst jen mezi řádky.

Již ve 12. století daroval tvrz Toužim Jiří z Milevska premonstrátskému klášteru v Milevsku, a ten zde zřídil proboštství a kolonizoval krajinu. V roce 1420 se Toužim stala útočištěm milevského konventu, ale v témže roce se jí zmocnil husita Jakoubek z Vřesovic. Jakoubek si nechal od krále Zikmunda 24. listopadu 1427 potvrdit Toužim jako zástavu a ten ji předal svému synovi Janovi. Křižáci pánů z Plavna vypálili městečko Útvinu a jeho obyvatelé získali od Jiřího z Poděbrad privilegium založit pod hradem Toužim opevněné město, které získalo práva městečka Útviny. Hrad Toužim vznikl na stezce, kterou se do Čech dovážela z Bavorska sůl. Městský znak získala Toužim za vlády krále Vladislava 5. ledna 1478. Až do doby Marie Terezie měla Toužim hrdelní právo. Město utrpělo mnoho škod a to jak častými požáry, povodněmi nebo pobytom vojsk –



císařská armáda po Bílé hoře a r. 1641, Švédové 1647, císařští a Francouzi roku 1742, za sedmileté války 1762. Rekatolizaci urychlilo nařízení vrchnosti, podle něhož měli všichni nekatolíci odejít. Rekatolizace proběhla na příkaz, ale bez použití násilí. Ve městě dal roku 1632 Julius Jindřich Saský postavit špitál pro 8 lidí. Škola byla farní a kantor měl vést děti k učení žalmů a katechizmu, vést děti k učení, hlavně chudé a nebít děti přes obličej a hlavu. V Toužimi bylo židovské ghetto, Židé byli však z města roku 1720 vyhnáni. Řemeslníci byli sdruženi v jednotlivých ceších a řídili se cechovními řády. Byli zde sladovníci, obuvníci, řezníci, krejčí, hrnčíři, zedníci, tkalci, truhláři, zámečníci, pekaři, soukeníci, kováři a koláři. V roce 1849 připadla Toužim do soudního okresu Bečov a až do roku 1904 náležela do politického okresu Karlovy Vary. Roku 1905 spadl celý soudní okres Bečov do politického okresu Teplá. V polovině minulého století byl ve městě kostel, hřbitov, zámek s pivovarem, špitál, radnice, chudobinec, pošta, městský pivovar a škola, cihelna, mlýn, dvě spořitelny, lékař, lékárna a porodní asistentka. Velký význam zde mělo obuvnictví to však po válce však zaniklo. Mnoho lidí zaměstnávala pila, ze které se dřevo vyváželo do Francie, Nizozemí a Německa. Roku 1899 byla postavena železnice, na počátku minulého století pak plynové osvětlení (Mařík, 1993).

Ve třicátých letech 20. století žilo na území Sudet přibližně 3 700 000 obyvatel, z toho 2 650 000 Němců, 1 000 000 Čechů a Židé. Po roce 1947 bylo obyvatel o 1,5 milionu méně a to ještě počty obyvatel navýšili přistěhovalci z Volyně, Rumunska, Jugoslávie i ze Slovenska. Část přistěhovalců byla bez občanských práv, mnozí tu byli jen přechodně a chystali se co nejdříve odejít. V poválečných letech klesl počet obyvatelstva o 30%, zaniklo 350 000 drobných hospodářství a 3000 obcí, a samot. Pro krajinu měl tento vývoj závažné důsledky. Staletí udržovaná kulturní krajina se sítí cest a drobných obcí, začala zanikat stejně jako obhospodařovaná pole, louky a pastviny. Vedle přirozeného rozpadu byly v Sudetech prováděny rozsáhlé demolice staveb, které se nezastavily ani před kostely, kláštery a dalšími duchovními a historickými památkami. Bylo třeba definitivně srovnat se zemí co nejvíce staveb a tím zvelebit nyní již národnostně čisté pohraničí naší vlasti (Procházka, 2006).

Kostely a kaple se stále více vytrácejí ze života člověka 21. století, neustále však patří do obrazu české krajiny. Jsou stále využívány k církevním obřadům, a jako památky historického a kulturního dědictví národa. Kostely a ostatní církevní

stavby jsou na území opuštěném Němci chápány jako nechtěné pozůstatky německé kultury, kterou je třeba na našem území zlikvidovat (Procházka, 2006).

Základním regionálním fenoménem byly přeměna dříve trvale osídlených a po roce 1945 prázdných domů na rekreační chalupy a intenzivní ničení církevních památek. Je příznačné, že do zámků a klášterů byly umísťovány vojenské posádky, státní statky a jednotná zemědělská družstva. Tedy obrácený smysl hodnot od duchovna k dobytku (Burachovič, 2006).

Na odsun Němců na základě Benešových dekretů je stále více hleděno nejen jako na spravedlivou odplatu viníkům, ale i jako násilí, křivdy a zločiny proti lidskosti, které zasáhly statisíce nevinných lidí. Odsun měl velký materiální a duchovní dopad na krajinu a kulturu západu Krušných hor. Masový zánik mnohých obcí je novým a specifickým prvkem krušnohorských dějin. Jedním z motivů likvidace mohla být možnost levně získat stavební materiál, přesun strojového vybavení továren, dále možnost poskytnutí úkrytu špiónům a narušitelům. Byly zničeny stovky církevních objektů – kostely, kaple, boží muka, kříže aj. Ekonomické ztráty v krajině přinesl zánik tisíců drobných průmyslových podniků a živností včetně tradičních domácích výrob. Vysídlení Němců způsobilo v Krušných horách nepoznané přerušení souvislého vývoje místních kulturních tradic (Burachovič, 1993).

Následovalo doosídlení pohraničí přistěhovalci z vnitrozemí, zahraničními krajany, hlavně volyňskými Čechy. Další, méně početné skupiny přišly z Polska, Francie, Bulharska, Maďarska, Jugoslávie a z jiných míst bývalého SSSR nežli z Volyně. Na konci roku 1952 v pohraničí žily ve srovnání s rokem 1930 pouze 2/3 obyvatel. Tito noví osadníci, převážně jiného vyznání, pomalu likvidovali památky po nepřátelích- Němcích. Kolektivní zemědělství, rozorávání mezí a vytváření velkých lánů zemědělské půdy mělo za následek poškozování a ničení křížů a Božích muk, které stály v cestě této kolektivizaci.

Rok 1989 znamenal nejen svobodu a demokracii, ale též nevyjasněné vlastnické vztahy a tím i rušení množství hraničních znaků a drobných památek, které by polohu pozemku mohly identifikovat. Problémem je vlastnictví DSS, majitel pozemku se k nim nehlásí a osud památek většinou závisí na vlastivědných nadšencích, kteří památku vyhledají a opraví. Názor odborné veřejnosti ukazuje i citace z textu bývalého ministra kultury I. Dejmala „ Co s evropskou kulturní krajinou na konci XX. století?“ „ K čemu jsou dobrý boží

muka v poli, když už se stejně nikdo nekřížuje, nemodlí a těch pár svíčkových bab ze vsi by se sem už stejně nedobelhalo“ (Dejmal, 2001). Přesto však zájem o drobné památky roste a to hlavně u věřících. Za minulého režimu tyto památky chátraly v současné době se objevují snahy je opravovat a obnovovat (Hájek 2001).

## **4 Výzkumná část**

### **4.1 Metodika**

#### **4.1.1 Zájmové území**

Zájmová oblast pokrývá východní část Karlovarského kraje od obce Březová u Karlových Varů po obec Lubenec, dále od obce Olšová Vrata po Močidlec. Území má jen malý rozdíl v nadmořské výšce, zhruba od 400 po 1000 m nad mořem. Na západě území je porostlá smrkovými monokulturami, východní a jižní část kombinují lesy, pole a zpustošené ovocné sady. Region má velmi rozvinutou síť starých cest a nově upravené silnice hlavně ve směru na Prahu a Plzeň. Celé zkoumané území zaujímá plochu 618,5 km<sup>2</sup>. Území je charakteristické velkým počtem obcí se zastaralou infrastrukturou, špatným stavem budov i komunikací. Nedostatek financí v obecních rozpočtech neumožňuje údržbu DSS a ty jsou postiženy erozí a zarůstáním křovím.

#### **4.1.2 Příprava pro sběr dat a datové podklady**

Historické topomapy - mapy III. vojenského mapování z let 1877-1880 pro Čechy, byly v digitálním formátu získány ze serveru Cenia, kde jsou volně dostupné a jsou v souřadnicovém systému S-JTSK.

V těchto mapách jsou různými symboly zobrazeny kříže, kaple, boží muka, sochy a ostatní památky. Tyto symboly se podařilo rozklíčovat a tak vznikl seznam původních DSS následně použitý pro statistické účely.

V turistických mapách z internetového zdroje [www.mapy.cz](http://www.mapy.cz) je zobrazen současný známý stav DSS, který však nesouhlasí s výsledky vlastního sběru dat. Některé památky zcela chybí, jiné tyto mapy nezobrazují. Výstupy těchto map byly tedy použity pouze jako informativní.

Z archivu Národního památkového ústavu, ze serveru NPÚ byly získány informace o zachovaných památkách na zkoumaném území. Z databáze archivu bylo použito jejich katalogové číslo.

Při průzkumu povědomí o DDS umístěných v katastrálním území bylo osloveno 25 obecních úřadů měst a obcí formou dotazu a žádosti o pomoc. Z oslovených starostů pouze 3 odpověděli a navázali kontakt s výzkumnou činností, další dva se omluvili, že o DSS na svém území nic neví a zbytek vůbec nezareagoval.

„Starousedlíci“, většinou dosídlenci po r. 1948 ještě vzpomínají na kříže, boží muka a poutě k poutním místům, ale jejich výpovědi nejsou určité a nepříspěly ke zkvalitnění práce. Byli osloveni tři místní faráři, ale pouze jeden, Mons. Ing. Josef Mixa, farář ve Stanovicích poskytl nejen informace o DSS na svém spravovaném území, ale též pomohl s překladem německých knih a nápisů.

#### **4.1.3 Metoda pořízení vstupních dat a postup při sběru terénních dat**

V programu ArcGis od společnosti Esri.inc. byl vytvořen projekt s názvem „DSS v Karlovarském kraji – východ“. Byla načtena vrstva s hranicemi zkoumaného území, katastrálních území a názvy měst a obcí. Pro účely diplomové práce byla zapůjčena Katastrálním úřadem pro Karlovarský kraj v Karlových Varech. Dále byly využity mapové služby geoportálu Cenia( Česká informační agentura životního prostředí), konkrétně mapy III. vojenského mapování z adresy : <http://geoportal.gov.cz/web/guest/wms>.

Tyto mapy jsou již georeferencovány v souřadnicovém systému S-JTSK (Jednotné trigonometrické sítě katastrální). S použitím funkce programu ArcMap (Insert Point) byla vytvořena databáze bodů, na kterých jsou v mapě III. vojenského mapování umístěny DSS. Použitím funkce *Calculate Geometry* byly těmto bodům přiřazeny souřadnice v souřadnicovém systému S-JTSK. Vzniklá databáze obsahuje 498 bodů – tedy DSS, které bylo třeba v terénu vyhledat. Na samotné vyhledávání památek v terénu, byl použit GPS (*Global Positioning System*) přístroj od firmy Garmin – Oregon 300. Pro vstup do tohoto zařízení musela být výše získaná data převedena převodním programem do souřadnicového systému WGS-84.

#### 4.1.4 Sběr terénních dat a jejich zpracování

Vyhledání památek probíhalo na základě vlastního terénního průzkumu, historické lokalizace podle map III. vojenského mapování v měřítku 1: 25 000, turistických map a ústních informací starousedlíků a farářů. Při vyhledávání památek najel autor práce cca 800 km a byly zdokumentovány i další DSS, které mapy III. vojenského mapování ani jiné prameny neuváděly. U každé nalezené DSS byla pořízena fotodokumentace, DSS byla s přesností do 1m zaměřena a případně byl zachycen i nápis s donátorem a letopočtem vzniku stavby. Získaná lokalizační data byla načtena do projektu ArcMap a každé DSS byl přiřazen symbol dle následujícího klíče:

Kaple

Socha

Kříž

Boží muka

Smírčí kříž

Sloup Nejsvětější Trojice

Fotodokumentace, stav DSS, letopočet vzniku, katastrální území a souřadnice v souřadnicovém systému WGS 84 byly zaneseny do vznikající geodatabáze. Ta byla seříděna podle čísla katastrálního území a pořadového čísla DSS a byly do ní doplněny údaje o čísle DSS z Národního archivu památek. V dalším kroku byla na základě porovnání historických a současných map geodatabáze rozdělena na seznam DSS existujících, transferovaných a zaniklých DSS.

#### 4.1.5 Databáze

Na základě cílů práce vznikla databáze, která je rozdělena na existující objekty, transferované objekty a zaniklé objekty. Databáze zaniklých objektů zobrazuje pouze objekty, o kterých se podařilo nalézt dostatečně vypovídající údaje. Zobrazení obsahu databází z přílohy č. 3.

Databáze obsahuje pole „Číslo“, které se skládá z čísla katastrálního území, pořadovým číslem a kódem „e“ je-li památka existující, kódem „t“ je-li

transferovaná a kódem „Z“ je-li zaniklá. Další pole udává číslo „Národní kulturní památky“, další pole „Typ objektu“ určuje památku dle typologie. Následuje pole „Datace“ obsahující známý letopočet vzniku DSS, pole „ Stav“ se subjektivním hodnocením stavu, pole „Popis objektu“, pole „Foto“. Následuje pole „ Nápis na objektu“, pole „Info“ a pole „Katastr, obec, okres, Lokalizace GPS“. Databáze transferovaných památek obsahuje navíc pole „ Transfer“ s informací odkud bylo transferováno. Databáze zaniklých DSS má navíc pole „Foto historické“ a pole „ Důvod zániku“ .

Jako kritérium hodnocení nalezených DSS v databázi je vzato subjektivní hodnocení jejich současného stavu.

Stav památky „výborný“ je přiřazen restaurovaným památkám, o které je neustále pečováno. Je s podivem, že k nim nepatří památky z fondu Národních kulturních památek, ale jedná se o DSS obnovené a opravené občanskými spolky ve spolupráci s bývalými usedlíky ze zahraničí.

„ Velmi dobrý“ stav definuje DSS se všemi původními atributy, nápisy na nich jsou většinou čitelné. Bývají součástí pravidelných bohoslužeb a občasných poutí.

„ Zachovalý“ stav patří k DSS, které již neslouží k původnímu účelu, přesto jsou v dobrém stavu. Nápisy na nich jsou již nečitelné.

Mezi památky „poškozené“ patří podstavce ulámaných křížů, neúplné smírčí kříže nebo poškozené Křížové cesty. Přesto lze ze zbytků DSS určit jejich zařazení dle typologie.

„Torza“ DSS jsou ta, u nichž již není možné laickým posouzením definovat, o jaký typ památky se jedná.

#### **4.1.6 Vstupní data a informace**

Pro získání vstupních dat byly použity následující podklady:

- mapy III. vojenského mapování
- turistické mapy
- archiv Národního památkového ústavu
- ústní informace od starostů obcí

- informace od starousedlíků
- lokalizační a historické informace od místních farářů.

Metoda zpracování dat:

Pomocí GIS byly získány souřadnice DSS v mapách z roku 1877-1880, podle symbolů DSS v mapách bylo určeno, o jaký typ DSS se jedná. Výsledný počet DSS z roku 1880 je dle typologie zobrazen v tabulce č. 1. Pomocí funkce Gis (*Buffer*) v definovaných vzdálenostech od nejzápadnějšího okraje lokality, a od centra obcí, byly v těchto obalových zónách pomocí funkce (*Intersect*) zjištěny z databázové tabulky počty umístěných DSS. Výsledný stav je zobrazen v tabulce č.2.

Poloha umístění DSS v mapách III. vojenského mapování je zobrazena v příloze č.1

#### 4.1.7 Zjištěná (současná) data

Při vlastním terénním šetření byla zjištěna a zaznamenána následující data:

- Zeměpisné souřadnice nalezené DSS
- Fotografická dokumentace
- Rok vzniku – je- li uveden
- Nápis na DSS – je- li uveden

Subjektivní hodnocení stavu DSS – výborný, velmi dobrý, zachovalý, poškozený, torzo

Umístění DSS – cesta, silnice, pole, obec...

Katastrální území, obec a kraj – bylo upřesněno na základě umístění v mapách

- Metoda získání a zpracování dat:
- Vlastní terénní průzkum
- Ze získaných dat byla vyhotovena databáze DSS
- Jsou vytvořeny tabulky znázorňující:
  - o rozdělení nalezených DSS dle typologie – tabulka č.1
  - o počet nalezených DSS dle typologie v jednotlivých katastrálních územích – tabulka č.2
  - o umístění nalezených DSS – tabulka č.3



- rozmístění DSS dle vzdálenosti od centra obce – tabulka č.4

#### **4.1.8 Analýza a hodnocení historického stavu území vs. současný stav**

Zkoumané území prošlo složitým vývojem od slovanského osídlení v 10. století přes příchod Německých kolonizátorů ve 13. století, rozvojem území v baroku a 19. století. Následuje etapa vývoje poznamenaná odsunem sudetského obyvatelstva po druhé světové válce, dosídlení území po roce 1945, zcelováním ploch v socialistickém zemědělství a končí restitucemi po roce 1990 a navrácení půdy vlastníkům před rokem 1948. Původní Slovanské obyvatelstvo bylo pohanské a zůstaly po něm posvátné kameny, menhiry a obětiště. Němečtí kolonizátoři si sebou přinesli svoji křesťanskou víru a začal velký rozvoj výstavby DSS. Tyto památky byly nejen obrazem víry obyvatelstva, ale později se staly i orientačními body zanesenými do map (viz mapy III. vojenského mapování).

Po II. světové válce a odsunu sudetských Němců začal proces likvidace DSS. Dosídlenci pohraničí svou víru zanechali ve vnitrozemí a DSS, které byly i symbolem nepřítele, postupně ničili. DSS v době socializace venkova rozhodně nepatřily pod ochranu ústředních orgánů. Tím bylo pomoheno snaze vyrovnat se s křesťanskými symboly v Sudetech. Kolektivizace zemědělství, rozorávání mezí a rušení starých cest vedlo k další devastaci DSS. Jen některé památky byly transferovány na bezpečnější místo v obci, na okraji nové silnice nebo do sklepů pamětníků. Tyto památky většinou zachraňovali příbuzní těch, kteří je stavěli. Největší škody postihly železné a litinové kříže, které putovaly do sběrných surovin. Zbylé kamenné podstavce pomalu zarůstaly v křoví a často jsou součástí zahrádek nebo základů nových staveb. Celý tento dramatický vývoj se odrazil na počtu a umístění zachovalých DSS.

Analýza zjištěných dat ze zkoumaného území je zaměřena na vysvětlení rozmístění nalezených DSS. Celé zkoumané území pokrývá 115 katastrálních území. Pět katastrálních území nemá v mapách III. vojenského mapování zakreslenou žádnou DSS. Existující DSS byly nalezeny pouze v 64 katastrálních územích. Nejvíce dochovaných staveb v jakémkoliv stavu bylo nalezeno na ose Valeč v Čechách, Chyšě, Močidlec, která dále pokračuje až ke klášternímu komplexu v obci Klášter Teplá, který byl duchovním i ekonomickým centrem

širokého okolí. Ze zjištěných dat lze odvodit závislost dochovaných DSS na demografické a kulturní úrovni obyvatelstva. Valeč je význačným místem s kostelem Nejsvětější Trojice a zámeckým komplexem. V Chyši je nejen kostel Povýšení sv. Kříže a zámek, ale i oblíbený pivovar a klášterní komplex, ke kterému vede Křížová cesta. Močidlec je známý kostelem sv. Jakuba Většího, je i bydlištěm současného skladatele duchovní a scénické hudby Miloše Boka. Určitý vyšší stupeň vzdělanosti šířený nejen mnichy ale i zámeckými pány se jistě zasloužil o větší ochranu DSS na zkoumaném území. Na základě historických informací, nebylo z tohoto území (cca 70 km od státní hranice) vysídleno veškeré Německé obyvatelstvo, ale zůstali zde zástupci různých řemesel. Tito starousedlíci se svým vztahem k DSS se velmi zasloužili o jejich záchranu nejen s ohledem na svou víru, ale též jako zachování památky na ty, kteří museli toto území opustit. Obce a města blíže k hranicím (Bochov, Toužim a Žlutice) již takové štěstí neměly.

## 4.2 Výsledky práce - rozbory, statistiky a vyhodnocení získaných dat

### 4.2.1 Současný stav

V roce 2012 bylo fyzicky nalezeno 113 křížů, 22 kaplí, 30 soch svatých, 24 Božích muk, 13 smírčích křížů a 4 sloupy Nejsvětější Trojice, celkem 206 DSS. Existující DSS rozdělená dle typologie jsou zobrazena v příloze č.2

Počet existujících DSS rozdělený podle typologie	
Typ DSS	Počet DSS
Kaple	22
Kříže	113
Boží muka	24
Sochy svatých	30
Smírčí kříže	13
Sloupy Nejsvětější Trojice	4
Celkem	206

Tabulka č.1 Počet existujících DSS dle typologie

Existující DSS seříděné podle katastrálních území s vyznačením stavu DSS

Počet existujících DSS rozdělený podle KÚ a zjištěného stavu						
Katastrální území	Počet DSS	Zjištěný stav				
		výborný	velmi dobrý	zachovalý	poškozený	torzo
Andělská Hora	5	2	1	2		
Bečov	8		2	3	2	1
Bezděkov	6				2	4
Bochov	5	1	3	1		
Branišov	1					1
Brložec	1	1				
Brť	1				1	
Březová	3	1	1	1		
Číhaná	1			1		
Čichalov	3			2		1
Čichořice	5		1	1	2	1
Dobrá Voda	9	1	1	3	2	2
Dražov	2			1	1	
Dřevohryzy	1					1
Herstošice	2			2		
Horní Tašovice	1			1		
Chyšě	21	4	2	6	8	1
Jablonná	1	1				
Javorná	1			1		
Jeřeň	4			2	2	
Kolešov	1		1			
Kosmová	2				1	1
Krásné údolí	4		1	2		1
Lažany	1			1		
Měchov	2					2
Mirotice	1				1	
Močidlec	7	2	1	3	1	
Mokrá u Chýší	3			2		1
Nové Kounice	1	1				
Odolenovice	1			1		
Otročín	8	1	1	4	2	
Políkno	1			1		
Polom	1				1	
Poseč	1			1		
Prachomety	1			1		
Protivec	6		1	3	2	
Přílezy	2			2		
Pšov	2	2				
Rybničná	1			1		
Sedlo u Toužimi	3				3	
Semtěš	2		1	1		
Skoky	7	1	1		3	2
Skřípová	1			1		

Stanovice	6		1	2	2	1
Stružná	1	1				
Štědrá	3		2	1		
Štoutov	3	1		1	1	
Teleč	1				1	
Těšetice u Boch.	2	1		1		
Tisová u Otročina	2			2		
Toužim	2	1	1			
Třebouň	1			1		
Týniště	1			1		
Údrč	4	1		1	2	
Útvina	5	1	1	1	1	1
Valeč v Čechách	9	4	5			
Verušice	4	1	3			
Vladořice	4	1	2		1	
Vrbice	6	1	1	1	2	1
Záhořice	1		1			
Žďárek u Chýší	1		1			
Žlutice	10	2	4	4		
Celkem	206	33	40	67	44	22

Tabulka č. 2: Počet DSS v jednotlivých katastrálních územích a jejich aktuální stav

Nejvíce (minimálně dvě) DSS ve „výborném“ stavu stojí v katastrálním území (KÚ) Chýše, Valeč v Čechách, Močidlec, Žlutice, Pšov a Andělská Hora. Celkově je těchto DSS 33. Nejvíce památek ve „velmi dobrém“ stavu (minimálně dvě) jsou umístěny v KÚ Valeč, Bochov, Žlutice, Bečov, Vladořice a Štědrá. Tyto DSS většinou patří mezi Národní kulturní památky. Těchto památek se dochovalo 40. Mezi území se „zachovalými“ památkami se řadí KÚ Herstošice, Jeřeň, Žlutice, Andělská Hora, Bečov, Dobrá Voda, Chýše, Mokrý, Přílezy, Otročín, Protivec a Stanovice. Těchto památek bylo nalezeno 67. Nejvíce „poškozených“ DSS je v KÚ Chýše, Dobrá Voda, Otročín, Protivec, Stanovice, Údrč, Sedlo u Toužimi, Jeřeň, Vrbice a Skoky. Těchto památek je 44. „Torza“ památek jsou nejčastěji v KÚ Bezděkov, Dobrá Voda, Měchov, Skoky. Bylo jich nalezeno 22.

Nejvíce památek se zachovalo v KÚ Chýše (21), Žlutice (10), Valeč v Čechách (9), Dobrá Voda (9), Otročín (8), Bečov (8), Močidlec (7) a Skoky (7).

Dále byla zjišťována lokalizace existujících DSS v terénu. Těch se nejvíce dochovalo na okrajích silnic a v obcích.

Počet existujících DSS podle umístění v terénu	
Umístění	Počet
Polní cesta	22
Silnice	40
Rozcestí	25
Volný terén	10
Obec	81
Okraj obce	28
Celkem	206

Tabulka č. 3: Počet existujících DSS podle umístění v terénu

Vezmeme – li v úvahu, že v obcích, okrajích obcí i rozcestích stojí DSS také na cestách a ulicích, potom pouze 5% DSS je umístěno mimo komunikace.

Také bylo zjišťováno umístění DSS v dosahu 200 m, 400 m, 600 m, 800 m a 1000 m od centra obce případně od kostela. Pro zjištění byl použit postup popsáný v metodice (využití funkcí *Buffer* a *Intersect*). Nejvíce DSS (69) bylo zachováno ve vzdálenosti 200 a 400 m od centra. Stav je uveden v tabulce č. 4.

Počet existujících DSS podle vzdálenosti od centra	
Vzdálenost od centra	Počet
200 m	69
400 m	46
600 m	27
800 m	15
1000 m	10
nad 1000 m	39
Celkem	206

Tabulka č.4: Počet existujících DSS podle vzdálenosti od centra

Na základě segmentů o šířce 5 km bylo postupem popsáným v metodice určeno množství DSS v těchto výsecích. Smyslem zjištění je, zda se DSS dochovalo více u západní hranice zájmového území, nebo spíše ve větší v území

měst a větších obcí umístěných na východě oblasti. Výsledný stav je uveden v tabulce č. 5.

<b>Počet existujících DSS podle vzdálenosti od západu</b>		
<b>Vzdálenost od centra</b>		<b>Počet</b>
5 km		69
10 km		46
15 km		27
20 km		15
25 km		10
30 km		39
35 km		
<b>Celkem</b>		<b>206</b>

Tabulka č.5: Počet existujících DSS podle vzdálenosti od západu

#### 4.2.2 Historie

DSS byly rozesety v krajině, téměř v každé obci byla Boží muka, začátek a konec obce označovaly kříže. V kulturních střediscích, kde se konaly poutě, byly umístěny sochy svatých a na poutních cestách potom kaple a křížové cesty.

Po zpracování informací z map III. vojenského mapování byl zjištěn následující stav DSS.

<b>Počet historických DSS rozdělený podle typologie</b>	
<b>Typ DSS</b>	<b>Počet DSS</b>
Kaple	56
Kříže	362
Boží muka	50
Sochy svatých	30
<b>Celkem</b>	<b>498</b>

Tabulka č.6: Počet historických DSS rozdělený podle typologie

Umístění DSS v zájmovém území bylo v roce 1880, kdy vznikaly mapy III. vojenského mapování, podmíněno nejen potřebou zviditelnit svou víru, mělo všem připomenout pomíjivost života i naději na život věčný. Proto byly DSS umísťovány v obcích, kde jich bylo nejvíce, na cestách, silnicích a polních cestách, aby každý poutník a poutník mohl rozjímat o smyslu své cesty. Neméně důležitým místem pro rozhodnutí, kterou cestou se dát bylo rozcestí, kde nejčastěji stávaly kříže. DSS na okrajích obcí označovaly, že obce patří do lůna katolické církve.

Počet historických DSS podle umístění v terénu		
Umístění		Počet
Polní cesta		128
Silnice		153
Rozcestí		82
Volný terén		39
Obec		72
Okraj obce		24
Celkem		498

Tabulka č.7 Počet historických DSS podle umístění v terénu

U historických dat byla též zjišťována vzdálenost DSS v definovaných vzdálenostech od centra obce nebo od kostela. Umístění je sledováno do vzdálenosti 1000 m od centra, ostatní umístění je uvedeno jako větší než 1000 m. Pro zjištění byly opět použity funkce *Buffer* a *Intersect*. Výsledek je zaznamenán v tabulce č. 8.

Počet historických DSS podle vzdálenosti od centra		
Vzdálenost od centra		Počet
200 m		95
400 m		92
600 m		116
800 m		48
1000 m		19
nad 1000 m		128
Celkem		498

Tabulka č.8: Počet historických DSS podle vzdálenosti od centra

Postupem popsaným v metodice bylo určeno množství DSS v segmentech po 5 km od západního okraje zájmového území v historických mapách. Výsledek je uveden v tabulce č. 9.

Počet historických DSS podle vzdálenosti od západu		
Vzdálenost od západu		Počet
5 km		9
10 km		23
15 km		43
20 km		118
25 km		107
30 km		124
35 km		74
Celkem		498

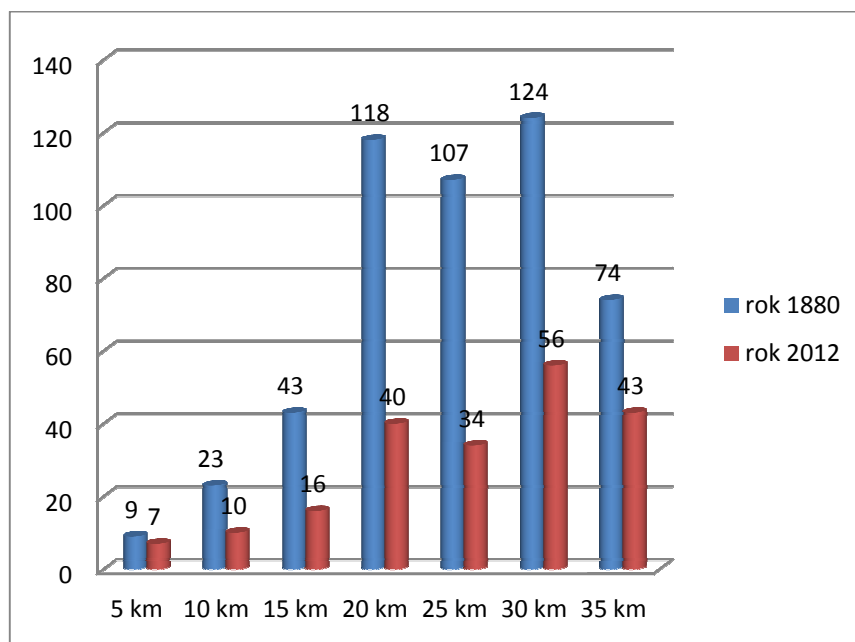
Tabulka č.9: Počet historických DSS podle vzdálenosti od západu

#### 4.2.3 Porovnání historického stavu vs. současný stav

V roce 1880 bylo v zájmovém území přibližně 180 měst a obcí. Ve městech byly udržované zámky, kostely i jednotlivé domy, byl zde rozvinutý obchod i průmysl. Vesnice byly udržované a cestní síť mezi nimi byla v dobrém stavu.



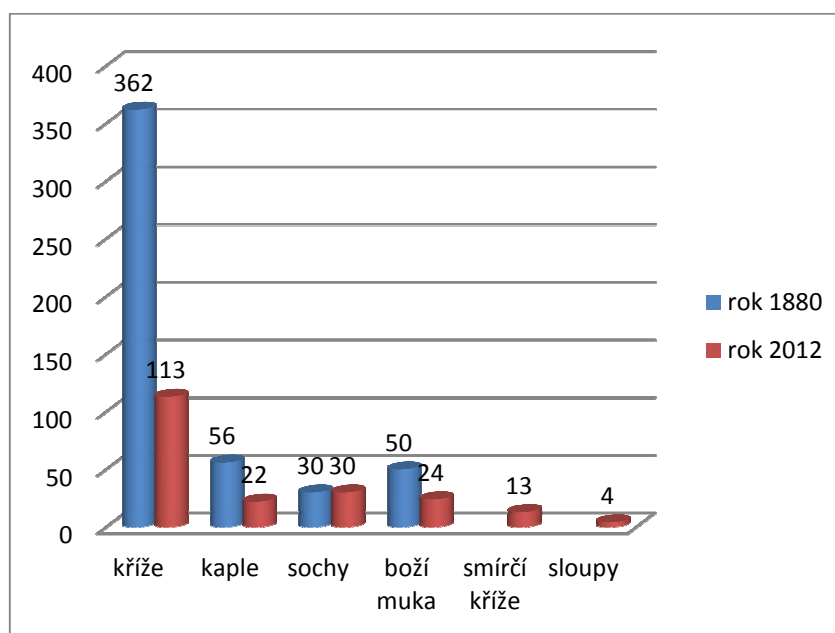
Krajina byla fragmentována malými plochami polí a luk, které byly rozděleny úvozovými cestami a mezemi. V duchovní oblasti bylo třeba zviditelnit víru poddaných, která se odvíjela od víry vládnoucích panských rodů. V krajině je proto umístěno velké množství DSS, které jsou typické pro křesťanskou katolickou společnost. Současný stav území (rok 2012) je po negativní změně ve složení obyvatelstva, po odsunu sudetských Němců, ve zcela jiném stavu. Města se potýkají s nedostatkem peněz nejen na opravu památek, ale i na zcela základní potřeby provozu. Je zde zrušen průmysl i obchod a kulturní a duchovní život upadá. Vesnice jsou z velké části zanedbané, často opuštěné a nově osídlené romskou komunitou. Cestní síť není opravovaná a nevyužívané úvozové cesty zanikají. Vandalismus, rušení klášterů a poutních míst, ale i nízká religiozita obyvatelstva a nakonec i poškození neudržovaných DSS přírodními vlivy vyústilo ve značný úbytek těchto staveb. Na obrázku č. 1 je zobrazen počet DSS v území. Vznikl součtem DSS v segmentech o šířce 5 km od západního okraje zájmového území. Graf vychází z dat obsažených v tabulce č. 5 a tabulce č. 9.



Obrázek č. 1: Rozmístění DSS od západního okraje oblasti v r. 1880 a 2012

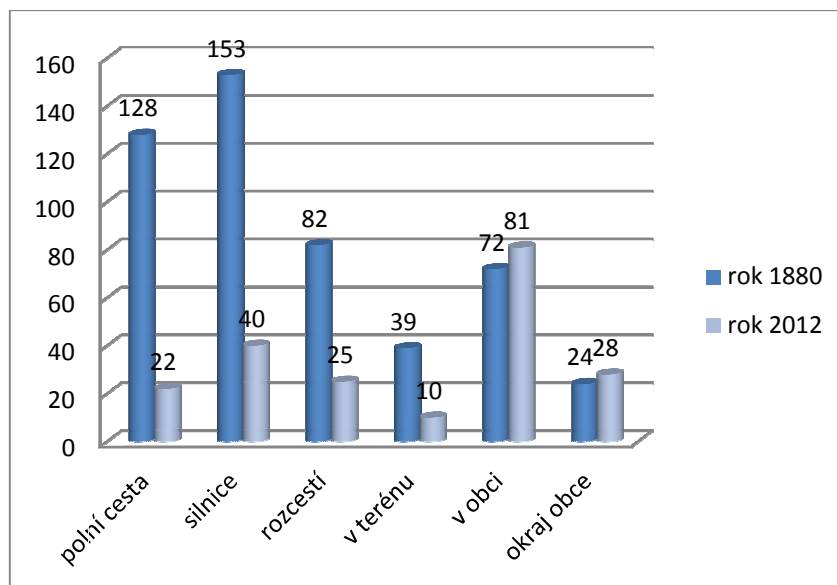
Ve větší vzdálenosti od západního okraje oblasti byl v roce 1880 znatelně větší počet DSS, ale také jich zde více ubylo. Snížení počtu DSS je ve zkoumané lokalitě v průměru o 60 %.

Ze zjištěných dat byly porovnány počty DSS v roce 1880 a existujících staveb na základě typologického rozdělení. Výsledek je zobrazen v grafu č. 5. Největší změna stavu je u křížů, kde došlo ke snížení počtu o 249 kusů tedy o 69 %. Tento jev lze vysvětlit snadností vandalského zásahu, ale též ziskem železa a litiny k vlastnímu obohacení. Kaple zanikly především na poutních a křížových cestách, které již nebyly používány a posloužily i jako stavební materiál. Počet soch svatých byl v roce 2012 stejný jako jejich počet v mapách v roce 1880. Data pro obrázek č. 2 jsou obsažena v tabulce č. 1 a tabulce č. 6.



Obrázek č. 2: Počet DSS na základě typologie v r. 1880 a 2012

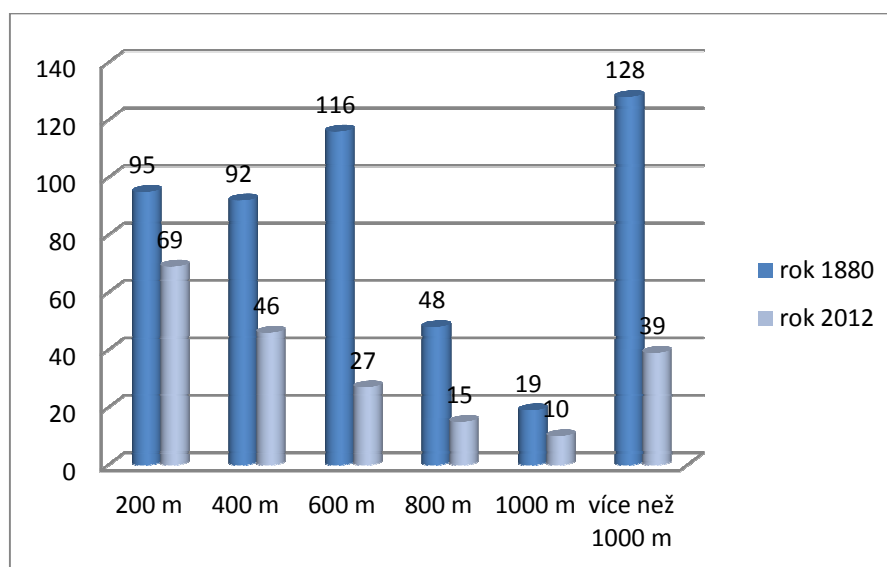
Umístění DSS bylo vybíráno na základě účelu DSS. Jejich umístění v roce 1880 a 2012 je zvýrazněno na následujícím obrázku č. 3. Obrázek vychází z dat v tabulkách č. 3 a tabulky č. 7.



Obrázek č. 3: Počet DSS na základě typologie v r. 1880 a 2012

Největší úbytek DSS je zaznamenán na polních cestách a silnicích, kde došlo ke snížení stavu až o 82 % respektive 72 % a na rozcestích. V obcích a na okrajích obcí došlo k navýšení počtu DSS, projevil se zde snos památek z ohrožených míst jako byly meze, pole a louky, zaniklé a napřímené cesty.

Sledována byla i změna počtu existujících a historických staveb ve vzdálenosti až 1000 m od centra obce, což byla většinou hraniční vzdálenost pro DSS patřící jedné obci. Tato závislost je znázorněna na obrázku č. 4. Data pro obrázek č. 4 jsou obsažena v tabulce č. 4 a tabulce č. 8.







Obrázek č. 4: Závislost vzdálenosti DSS od centra obce v roce 1880 a 2012

K největšímu poklesu počtu staveb došlo ve vzdálenosti 600 m, kde je možné za viníka určit vandalizmus – devastovaná DSS byla již dost daleko od obce, tam již bylo povoleno všechno. V obci pod dozorem bylo ničení DSS komplikovanější.

### 4.3 Databáze

V tištěné verzi diplomové práce jsou pro velký objem dat zobrazeny pouze ukázky jednotlivých databází, kompletní databáze jsou nahrány na příloženém DVD.




Ukázka databáze: Existující objekty

Číslo	NKP číslo	Typ objektu	Datace	Stav	Popis objektu, zajímavost	Foto	Nápis na objektu	Info	Katastr, obec, okres, Lokalizace GPS
600369-3-e		kříž kovový	1836	zachovalý			Zastav se a zamysli se. Měj rád toto místo tak jako dlouhá řada generací po mnoho století před tebou...		Andělská Hora, Andělská Hora, Karlovy Vary 50,20098 12,95739
600369-4-e		kříž kovový		zachovalý					Andělská Hora, Andělská Hora, Karlovy Vary 50,20330 12,96105
600369-5-e		kaplička		výborný					Andělská Hora, Andělská Hora, Karlovy Vary 50,19788 12,95418
601268-10-e	19051/4-732	sloup		velmi dobrý					Bečov nad Teplou, Bečov nad Teplou, Karlovy vary 50,08457 12,83943
652148-11-e		kříž kovový		velmi dobrý			Heilige Kreuz....		Bečov nad Teplou, Bečov nad Teplou, Karlovy Vary 50,07170 12,85703

## Ukázka databáze: Transferované objekty

Číslo	NKP číslo	Typ objektu	Datace	Stav	Popis objektu, zajímavost	Foto	Nápis na objektu	Info	katastr, obec, okres, Lokalizace GPS	Transfer
600369-1-t		kříž kovový		výborný					Andělská Hora, Andělská Hora, Karlovy Vary 50,20474 12,96325	Přemístěno z okolí
600369-2-t		Socha Sv. Petr	1767	velmi dobrý					Andělská Hora, Andělská Hora, Karlovy Vary 50,20460 12,96360	Transfer z obce Svatobor
601268-6-t		Deska		torzo					Bečov nad Teplou, Bečov nad Teplou, Karlovy Vary 50,07463 12,85197	Přemístěno z okolí
601268-7-t		Boží muka		poškozený					Bečov nad Teplou, Bečov nad Teplou, Karlovy Vary 50,07463 12,85197	Přemístěno z okolí
601268-8-t	10209/4-4952	Smirčí kříž		poškozený					Bečov nad Teplou, Bečov nad Teplou, Karlovy Vary 50,07463 12,85197	Přemístěno z okolí

## Ukázka databáze: Zaniklé objekty

Číslo	Typ objektu	Datace	Popis objektu, zajímavost	Foto historické	Nápis na objektu	Lokalizace GPS	Info	Důvod zániku	Katastr, obec, okres, Lokalizace GPS
753645-1-z	kříž				INRI		Kříž u stanovického mlýna	Stavba přehrady	Stanovice, Stanovice, Karlovy Vary
753645-2-z	kaple	1882					Kaple ve Stanovicích		Stanovice, Stanovice, Karlovy Vary
753645-3-z	kříž						Kříž na stanovických výhledech		Stanovice, Stanovice, Karlovy Vary

#### 4.4 Informace z archivu

Informace z archívů jsou velmi omezené. Dobové kroniky zmizely, nebo shořely, farní kroniky také neexistují, faráři mají plné ruce práce s obstaráváním kostelů a na DSS jim nezbývá čas ani energie. Starostové většiny obcí o DSS na svém spravovaném území nic nevědí, nebo se ani neozvali. Díky studentovi České zemědělské univerzity a současně i starostovi obce Krásné Údolí se dochovaly kusé historické informace o sousoší Nejsvětější Trojice stávající na výšině při staré cestě z Krásného Údolí do Bečova ve vzdálenosti cca 1 km. od obce. Sosoší neslo německý název, který v překladu zní „Zasvěceno k uctění Nejsvětější Trojice Michaelem a Barbarou Hartlovými z Krásného Údolí č.p. 59 roku 1839.

„Kaple s. Jana Nepomuckého v Toužimi byla postavena roku 1900 podle plánů zemského inženýra Mladovského, který vedl stavbu zdejší železniční trati, jako náhradu za zbořenou kapli téhož zasvěcení, která stávala od roku 1720 na místě dnešní nádražní restaurace. V den svátku patrona 16. května se u kaple konávala pobožnost. V roce 1926 byla ke kapli alej z kaštanů a javorů. Z původního vybavení kaple se nic nedochovalo. Nový obraz světce z podnětu a na náklad Muzejního spolku Žluticka namalovala paní Marta Benešová-Břehová a 16. května 2009 byl slavnostně vysvěcen“ - viz doprovodný text umístěný v kapli.

K dispozici jsou dále informace o památkách ze Státního archivu památek. Jedná se o smírčí kříž v Krásném Údolí. Číslo rejstříku v ústředním seznamu - 40210 /4-928. Jednoduchý rovnoramenný kříž, cca 1 m vysoký, zvaný v lidovém podání Švédský. Přední strana kříže je hladká. Na vrchol kříže byl v 19. století přidán železný křížek, který dnes chybí. Slohové a časové určení – 16 - 17. století.

Boží muka v Bečově nad Teplou - číslo rejstříku v ústředním seznamu - 11850 /4-5107. Drobná kamenná pilířová Boží muka završená kapličkou. Z hranolového soklu, zdobeného vpadlými zrcadly, vyrůstá užší hranolový dřík, zdobený rovněž vpadlými poli. Na vrcholu je umístěna kaplička, jejíž stěny člení naznačená zrcadla, na čelní straně je vpadlé pole s reliéfem ukřižovaného. Na kapličce je umístěna kamenná koule. Zrcadlo na čelní straně soklu obsahuje nápis s datací 1824.

Smírčí kříž v Bečově u hájovny - číslo rejstříku v ústředním seznamu - 10209 /4-4952. Původní stanoviště kříže bylo asi 1 km severně od Útviny, u cesty na Chylice u odbočky k Šibeničnímu vrchu. Dnes stojí vlevo od dolní příjezdové komunikace k hájovně č.p. 409, u silnice Bečov - Chodov. Kříž sem byl přemístěn v 70. letech.

Žulový, monolitický, nerovnoramenný kříž latinského typu bez znatelného znamení a bez nápisů. Výška nad terénem 1,17 m, šířka 0,68 m, tloušťka 0,23 m. Slohové a časové určení – středověk.

#### **4.5 Vztah k cestní síti**

Umístění DSS na cestní síti v současnosti přibližně kopíruje stav v roce 1880. V roce 1880 činil poměr DSS umístěných na cestní síti 459 DSS ze 498 a to je 92 %. V současnosti se jedná o 196 DSS, umístěných na cestní síti z 206, což činí 95 %. Ve volném terénu se DSS vyskytovaly pouze na návrších a v místech náhlého úmrtí. Je patrné, že pohyb osob se odehrával na silnicích a cestách a tam také byly DSS záměrně umísťovány. Postupný zánik DSS na cestní síti nepřímo vyjadřuje snadnost jejich dosažení a tím i možnost jejich likvidace. Na cestní síti ubylo 303 DSS a to je téměř 61 % všech DSS v roce 1880 a o 94 DSS více než existujících.

## **5 Diskuze**

Ověření hypotéz:

Zůstalo zachováno více DSS v pohraničí, nebo v lokalitách více vzdálených od hranic?

Z uvedeného grafu č. 4 vyplývá, že větší množství DSS se dochovalo ve vzdálenosti větší než 20 km od západní hranice zájmového území. V této lokalitě se nachází již zmíněná osa obcí Valeč v Čechách, Chyšě, Močidlec s vyšším kulturním zázemím, které mohlo být zárukou ochrany a menšího ničení DSS.

Jsou nalezené DSS častěji lokalizovány v blízkosti a v centru měst a větších obcí než ve volném terénu?

Z grafu č. 7 je patrné, že v centru a okraji měst a obcí se dochovalo 115 z 206 DSS, což je více než polovina existujících DSS. Je to z části zapříčiněno snosem památek z blízkého okolí a z ohrožených míst. Jak již bylo uvedeno, ve vzdálenějších oblastech snáze docházelo k vandalskému ničení.

Je více existujících DSS umístěno na cestách silnicích a křižovatkách než v jiných umístěních?

Z grafu č. 6 vyplývá, že na cestách, silnicích a křižovatkách mimo intravilán obce je umístěno 97 z 206 DSS. To je méně než 50 %.

Jsou DSS zapsané v evidenci památek vedených v Ústředním seznamu kulturních památek ČR. v lepším stavu než ostatní DSS?

Z databáze existujících DSS vyplývá, že DSS patřící mezi kulturní památky ČR nejsou opravovány, přesto jsou v lepším stavu než většina dochovaných DSS.

Zkoumaná oblast vykazuje totožný pohled na DSS v lokalitách rozšíření křesťanství. Nejčastějším atributem křesťanství je po kříži socha sv. Jana Nepomuckého, se kterou se setkáváme nejen v Čechách, na Slovensku, v Německu a Rakousku, ale i v Itálii a Chorvatsku. Jeho sochy jsou umístěny na podstavci ve tvaru pentagramu, symbolizujícím jak pět ran Kristových tak i pět hvězd na svatozáři mučedníka. Stejným fenoménem jsou i kříže s korpusem ukřižovaného Krista, které jsou umístovány ve středu obcí, na důležitých rozcestích a na místech historických událostí. Jsou umístěny na podstavci, na kterém je vytesán důvod stavby, letopočet a dárce. Někdy bývají připojeny i později datované děkovné vzkazy. Nebyl vysledován rozdíl mezi kříži umístěnými v chudých a bohatých oblastech. Snad existoval jednotný vzor nebo jeden výrobce pro širokou oblast. Sochy svatých jsou umístovány dle významu a zaměření světce. Nacházíme sochy znázorňující Pietu, p. Marii, sv. Jana Nepomuckého, Trojici Boží a potom světců, kterým byly určena ochranná symbolika – sv. Hubert – patron myslivců, sv. Florián – patron profesí souvisejících s ohněm apod. Při pohledu nezaujatého pozorovatele lze říci – DSS hledej vždy na nějakém významném místě, nebo naopak – kde se pozorovateli líbí, kde je cítit duch místa (Genius loci), tam hledej DSS.



Zkoumané území má svou lokální specifikaci, a tou jsou „Sudety“. Zdejší vývoj jak duchovní tak i společenský byl po vysídlení násilně přerušeno. Kapličky, kříže, Boží muka i sochy jsou z velké části restaurované pouze pomocí místních sdružení ve spojení s bývalými obyvateli. Velkým sakrálním stavbám, jako kostelům, kaplím a klášterům je věnována mnohem větší pozornost. Mají svoje databáze, které jsou republikově provázané. Existují dokonce i databáze zničených kostelů, kaplí a synagog ([www.znicenekostely.cz](http://www.znicenekostely.cz)). DSS se nikdo centrálně nevěnuje, proto ani neexistuje kompletní přehled. Pouze lokální sdružení vytvářejí své částečné přehledy, ty však nejsou vzájemně integrovány a nemají ani stejnou strukturu. Štogrová (2006) je autorkou almanachu místní komunity na Českolipsku. Neprovozanost a roztříštěnost informací o DSS lze ukázat na jednotlivých příkladech. Například na internetové adrese <http://www.vilemwalter.cz/dsa/> je uveden přehled DSS na území města Brna, další ukázka je z obce Svěpravice <http://www.svepravice.cz/drobne-sakralni-stavby-na-uzemi-obce/gs-1010/p1=68>.

Práci nebylo možné pro nedostatek autorských prací konfrontovat s jiným pohledem současných autorů, pouze s prací p. Jaroslava Vyčichla, který na internetové adrese <http://www.pamatkyaprirodakarlovarska.cz/> přehledně uvádí informace o přírodě a sakrálních stavbách na Karlovarsku. Jeho přehled je však neúplný a často se zabývá zaniklými objekty. Přesto může sloužit jako doplnění pohledu na zájmové území.

## 6 Závěr

Výsledkem diplomové práce je typologické rozdělení DSS, jejich zaměření a pořízení fotografické a popisné informace o jednotlivých DSS. Tyto informace jsou zaneseny do databáze existujících a transferovaných a zaniklých DSS. Byl zaznamenán vývoj regionu ve vztahu k DSS. V tabulkách, obrázcích a tematických mapách bylo provedeno porovnání současného stavu DSS s historickými podklady.

Celkem bylo nalezeno 206 DSS, z toho 113 křížů, 30 soch svatých, 24 Božích muk, 22 kaplí, 13 smírčích křížů a 4 sloupy Nejsvětější Trojice. Nejvíce památek bylo nalezeno v obcích a jejich blízkosti – 81 DSS a na komunikacích – 40 DSS.

V porovnání s historickým stavem, kdy v zájmovém území bylo umístěno 498 DSS, se jedná pouze o 41 % dochovaných staveb. Nejvíce DSS bylo nalezeno v k.ú. Chyšě – 21 DSS, potom v k.ú. Žlutice – 10 DSS, následuje Valeč v Čechách a Dobrá Voda s 9 DSS. Nejvíce DSS je v „zachovalém stavu“ celkem 67, v Chyši jsou to 4 DSS. V „poškozeném“ stavu je 44 DSS, nejvíce v Chyši – 8 DSS. Ve „velmi dobrém“ stavu je 40 DSS, nejvíce ve Valči v Čechách – 5 DSS. Ve „výborném“ stavu se nachází 33 DSS, nejvíce opět v Chyši – 4 DSS. V Bezděkově je nejvíce DSS ve stavu „torzo“, kterých je celkem 22.

## 7 Použitá literatura

- AZZOLA F., 1984: *Kleindenkmale als Quellen ikonographischer Forschung auf dem Gebiet der historischen Handwerkszeichen*. Das Kleindenkmal, č.8/1, s. 14-33.
- BUKAČOVÁ I., 2001: *Nejspíš to začalo rokem 1859*. In: Bárta J. [ed.]: Příběh drobných památek. Studio JB, 1.vyd. České Budějovice: 16-19.
- BUKAČOVÁ I., 2001: *Typologie drobných památek v krajině*. In: Bárta J. [ed.]: Příběh drobných památek. Studio JB, 1.vyd. České Budějovice: 50-67.
- BUKAČOVÁ I., HÁJEK T., 2001: *Návod na čtení Příběhu drobných památek*. In: Bárta J. [ed.]: Příběh drobných památek. Studio JB, 1.vyd. České Budějovice: 12.
- BUKAČOVÁ I., HÁJEK T., 2001: *Drobné památky, právo, stát*. In: Bárta J. [ed.]: Příběh drobných památek. Studio JB, 1.vyd. České Budějovice: 17-133.
- BURACHOVIČ S., 1993: *Když odešli Němci*. In: Augustin. M. [ed], Historický sborník Karlovarska. Státní okresní archiv v Karlových Varech, Karlovy Vary: 180
- BURACHOVIČ S. et Weiser S., 2006: *Proměny společnosti a krajiny západního Krušnohoří*. In: Spurný M., Antikomplex o.s. et spol. [eds]: Proměny Sudetské krajiny. Český Les, Domažlice: 106-111.
- CÍLEK V., 2010: *Krajiny vnitřní a vnější*. Dokořán, Praha: 272 s
- COOPER J.C., 1999: *Encyklopedie tradičních symbolů*. Mladá fronta, Praha: 91- 92
- ČERVINKA P., 2004: *Česká sakrální krajina*. In LEDVINA, P. (ed) Venkovská krajina 2004. Brno: ZO ČSOP Veronica., s.11 – 14.
- DEJMAL I., 2006: *Příběh krajiny, která přišla o hospodáře*. In: Spurný M., Antikomplex o.s. et spol. [eds]: Proměny Sudetské krajiny. Český Les, Domažlice: 21
- DITERICH H., 1988: *Flurdenkmaler: Steinkreuze, Materin und Kreuzsteine, in Eger und das Egerland*, Munchen, s.492-505

- DREYHAUSEN W., 1940: *Die Alten Steinkreuze in Böhmen und Sudetengau*. Reichenberg-Leipzig.
- FIALA J., 2003: *K počátkům poutního místa Skoky*. In: Augustin. M. [ed], Historický sborník Karlovarska IX. Státní okresní archiv v Karlových Varech, Karlovy Vary: 75
- GNIRS A., 1932: *Topographie der historischen und : kunstgeschichtlichen Denkmale in den Bezirken Tepl und Marienbad*. [Praha] : Rudolf M. Rohrer, 609 s.
- GNIRS A., 1996: *Topographie der historischen und kunstgeschichtlichen Denkmale in dem Bezirke Karlsbad : Handbuch der Sudetendeutsche Kulturgeschichte*. 8. Band. München : R. Oldenbourg Verlag, 262 s.
- GRENWILLE J., 1999: *Managing the historic rural landscape*. 1. vyd. New York:Routledge, 179 s.
- GRÜN A., 1997: *Kříž. Teologický a duchovní význam symbolu naděje*. Karmelitánské nakladatelství, Kostelní Vydří,.
- GUARDINI R., 1992: *Konec novověku. Pokus o orientaci*. Vyšehrad , 1. vyd. Praha: 95 s.
- HÁJEK T., 2001: *Zaniklá jednota člověka a drobné památky*. In: Bárta J. [ed.]: Příběh drobných památek. Studio JB, 1.vyd. České Budějovice: 38-41.
- HÁJEK T., 2001: *Drobné památky jako opuštěné zóny*. In: Bárta J. [ed.]: Příběh drobných památek. Studio JB, 1.vyd. České Budějovice: 76-87.
- HLADKÝ J., 2007: *Kapličky, Boží muka, výklenkové kapličky a zvoničky na Milevsku a Písecku*. 1.vyd. Milevsko: Město Milevsko, 137 s.
- HOFMANN J., 1928: *Die ländliche Bauweise, Einrichtung und Volkskunst : des 18. und 19. Jahrhunderts der Karlsbader Landschaft*. Karlovy Vary, Arbeitsgemeinschaft für Heimatkunde, 234 s.
- KADLEC J., 1991: *Přehled českých církevních dějin I*. České katolické nakladatelství, Praha: 332 s.
- KÜNG H., 1995: *Das Christentum*. Piper, München: 65
- KVĚT R., 2003: *Duše krajiny. Staré stezky v proměnách věků*. Academia ,1. vyd. Praha: 195 s.

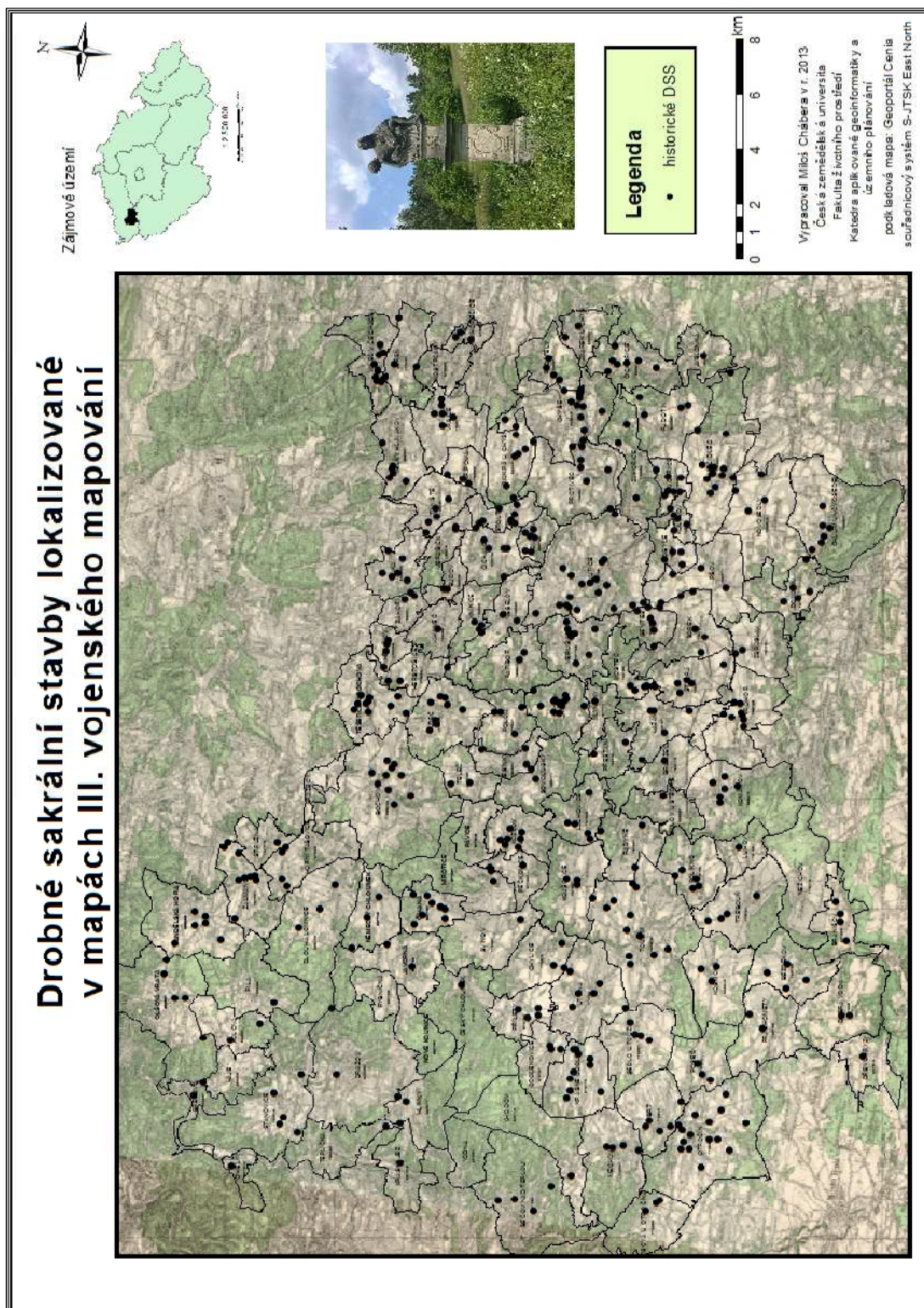
- KYSELKA I., 2001: *Význam drobných krajinných prvků, zkušenosti s jejich obnovou u nás i v zahraničí*. In: DEJMAL, I. (ed) *Tvář naší země – krajina domova*. Lomnice nad Popelkou, Česká komora architektů: s. 29 –34
- LAPKA M., 2006: *Zánik zemědělské krajiny v Sudetech*. In: Spurný M., Antikomplex o.s. et spol. [eds]: *Proměny Sudetské krajiny*. Český Les, Domažlice: 95.
- MAIDL V., 2006: *Krajina a literatura staré Šumavy*. In: Spurný M., Antikomplex o.s. et spol. [eds]: *Proměny Sudetské krajiny*. Český Les, Domažlice: 70.
- MAŘÍK A., 1993: *Toužim a Útvina – stručné dějiny dvou západočeských městeček*. In: Augustin. M. [ed], *Historický sborník Karlovarska I*. Státní okresní archiv v Karlových Varech, Karlovy Vary: 63
- MIKŠÍČEK P., 2006: *Staré Sudety: ohlédnutí po reáliích a životě*. In: Spurný M., Antikomplex o.s. et spol. [eds]: *Proměny Sudetské krajiny*. Český Les, Domažlice: 49.
- NUSEK J. et SVOBODA J., et al., 2001: *Příběh kapliček: drobné sakrální objekty na Podblanicku*. 1.vyd. Vlašim, 132 s.
- NORBERG-SCHULZ Ch., 1994: *Genius loci: k fenomenologii architektury*. Odeon, Praha: 32
- PLICKA I., 2001: *Jak (ne)umět žít v naší sudetské krajině aneb Kdysi a dnes*. In: Spurný M., Antikomplex o.s. et spol. [eds]: *Proměny Sudetské krajiny*. Český Les, Domažlice: 49.
- PROCHÁZKA Z., 2006: *Zapomenutá paměť místa*. In: Spurný M., Antikomplex o.s. et spol. [eds]: *Proměny Sudetské krajiny*. Český Les, Domažlice: 77-93.
- ŠTOGROVÁ J., 2006: *Kaplička na návsi, křížek v polích*. Almanach konference. Místní komunita a drobné památky Česká Lípa 13. – 14. 5. 2006: 143.
- ŘÍHA M., 2006: *Kam kráčí dosud mučená krajina Podkrušnohoří a východního Krušnohoří*. In: Spurný M., Antikomplex o.s. et spol. [eds]: *Proměny Sudetské krajiny*. Český Les, Domažlice: 117-120.
- TRÄGER G., 1993: *Denkmaler im Egerland. Kreis Luditz*. Eichstatt

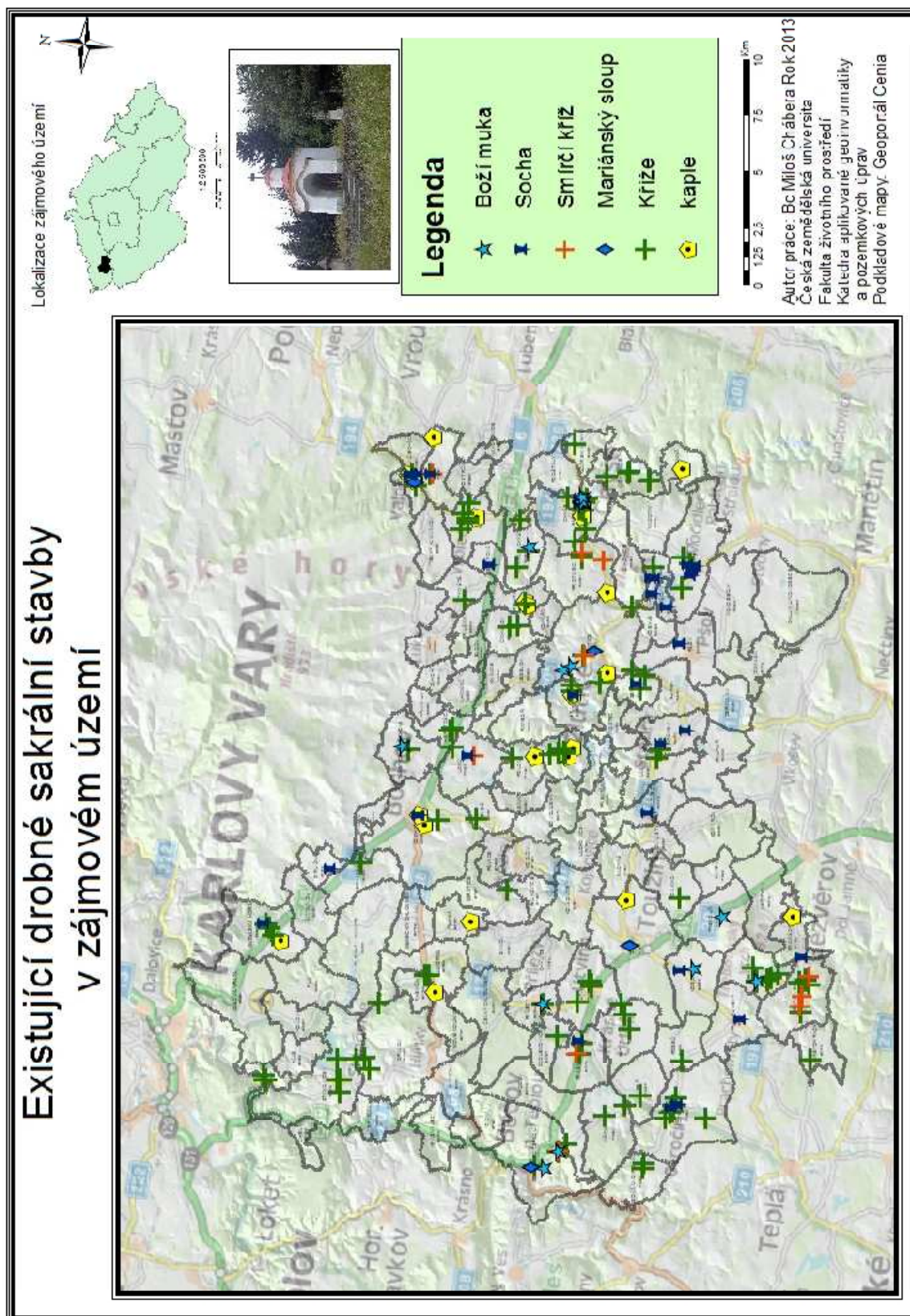
WILHELM F., 1900: *Kreuzsteine – Urkunde in Egerland*. Unser Egerland, r.4:  
s. 49-52.

WOJTUCKI D. et ZOBNIÓV S., 2008: *Pomniki dawnego prawa  
karnego na pograniczu polsko-czeskim*. Wrocław: 104 s.

Přílohy:

Příloha č.1 Drobné sakrální stavby lokalizované v mapách III. vojenského mapování







Příloha č.3 Existující, transferované a zaniklé DSS v části území Karlovarského kraje

