



TECHNICKÁ UNIVERZITA V LIBERCI
Fakulta přírodovědně-humanitní
a pedagogická



Kapitály obce Konárovice

Bakalářská práce

Studijní program: B1301 – Geografie
Studijní obor: 1301R022 – Aplikovaná geografie
Autor práce: **Kateřina Nápravníková**
Vedoucí práce: RNDr. František Murgaš, Ph.D.



ZADÁNÍ BAKALÁŘSKÉ PRÁCE

(PROJEKTU, UMĚLECKÉHO DÍLA, UMĚLECKÉHO VÝKONU)

Jméno a příjmení: **Kateřina Nápravníková**
Osobní číslo: **P13000307**
Studijní program: **B1301 Geografie**
Studijní obor: **Aplikovaná geografie**
Název tématu: **Kapitály obce Konárovice**
Zadávací katedra: **Katedra geografie**

Z á s a d y p r o v y p r a c o v á n í :

1. Rešerše odborné literatury
2. Návrh dotazníku pro zjištění kapitálů
3. Analýza jednotlivých kapitálů obce
4. Syntéza poznatků

Cíle:

1. Formulovat koncept kapitálů obce
2. Dotazníkový průzkum
2. Analýza kapitálů obce a syntéza poznatků

Rozsah grafických prací: **dle potřeby**

Rozsah pracovní zprávy: **45 stran**

Forma zpracování bakalářské práce: **tištěná**

Seznam odborné literatury:

BECKER, G. S. (2009): Human Capital: A Theoretical and Empirical Analysis, with Special Reference to Education, 3rd edition, Chicago, University of Chicago Press

BOURDIEU, P. (1998): Teorie jednání. Praha: Karolinum

**GENNAIOLI, N. (2013): Human Capital and Regional Development, Online dostupné na:
http://scholar.harvard.edu/files/shleifer/files/human_capital_qje_final.pdf**

GREGORY, D. (2009): The Dictionary Of Human Geography, 5th edition, Chichester, Wiley-Blackwell

MAZOUCH, P. (2011): Lidský kapitál: měření, souvislosti, prognózy, Praha, C.H. Beck

PILEČEK, J., JANČÁK, V. (2011): Je možné měřit sociální kapitál? Analýza územní diferenciacie okresů Česka

Vedoucí bakalářské práce: **RNDr. František Murgaš, Ph.D.**
Katedra geografie

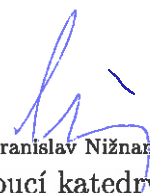
Datum zadání bakalářské práce: **29. dubna 2015**

Termín odevzdání bakalářské práce: **29. dubna 2016**



doc. RNDr. Miroslav Brzezina, CSc.
děkan

L.S.



doc. RNDr. Branislav Nižnanský, CSc.
vedoucí katedry

dne **21/6/15**

Prohlášení

Byla jsem seznámena s tím, že na mou bakalářskou práci se plně vztahuje zákon č. 121/2000 Sb., o právu autorském, zejména § 60 – školní dílo.

Beru na vědomí, že Technická univerzita v Liberci (TUL) nezasahuje do mých autorských práv užitím mé bakalářské práce pro vnitřní potřebu TUL.

Užiji-li bakalářskou práci nebo poskytnu-li licenci k jejímu využití, jsem si vědoma povinnosti informovat o této skutečnosti TUL; v tomto případě má TUL právo ode mne požadovat úhradu nákladů, které vynaložila na vytvoření díla, až do jejich skutečné výše.

Bakalářskou práci jsem vypracovala samostatně s použitím uvedené literatury a na základě konzultací s vedoucím mé bakalářské práce a konzultantem.

Současně čestně prohlašuji, že tištěná verze práce se shoduje s elektronickou verzí, vloženou do IS STAG.

Datum: 28.4.2017

Podpis:

Mařanová

Poděkování

Ráda bych zde poděkovala vedoucímu mé bakalářské práce RNDr. Františku Murgašovi, Ph.D., za odborné vedení a cenné rady při zpracování této práce. Děkuji také obyvatelům obce Konárovice, kteří byli ochotni odpovědět na otázky v dotazníku. V neposlední řadě děkuji rodině za podporu a trpělivost během studia.

Anotace

Cílem této bakalářské práce je podrobnější zkoumání pojmů lidský kapitál, sociální kapitál, kulturní kapitál a politický kapitál. Snahou je přiblížit tyto kapitály a zaměřit se na využití v geografii. Konkrétně pak na měření těchto kapítalů. Úvodní část práce pojednává o sociogeografické charakteristice obce Konárovice. V částech následujících jsem se snažila teoreticky popsat výše uvedené kapitály. Poslední částí je dotazníkové šetření prováděné v obci, za jehož pomoci jsem se snažila změřit jednotlivé kapitály. V závěru jsou interpretovány výsledky.

Klíčová slova

Lidský kapitál, sociální kapitál, kulturní kapitál, politický kapitál, ekonomický kapitál, Konárovice, geografie, indikátory.

Anotation

The purpose of this bachelor thesis is to research the concepts of „human capital, social capital, cultural capital, political capital and economic capital“ more thoroughly. The effort is to approximate these capitals and focus on use in geography, specifically to measure these capitals. The introductory part of the thesis is about the socio-geographic characteristics of the municipality Konárovice. In the following parts I tried to describe the above mentioned capitals theoretically. The last part is a questionnaire survey made in the municipality, in which I tried to measure individual capitals. The results are interpreted in conclusion.

Keywords

Human capital, social capital, cultural capital, political capital, economic capital, Konárovice, geography, indicators.

Obsah

Úvod.....	11
1. Charakteristika obce Konárovice	13
1.1 Poloha a obecná charakteristika	13
1.2 Historie	14
1.3 Obyvatelstvo.....	15
2. Lidský kapitál.....	18
2.1 Konceptualizace lidského kapitálu	18
2.2 Měření lidského kapitálu	20
3. Sociální kapitál.....	21
3.1 Konceptualizace sociálního kapitálu	21
3.2 Typologie sociálního kapitálu	23
3.3 Měření sociálního kapitálu	25
4. Kulturní a ekonomický kapitál.....	26
4.1 Koncept kulturního kapitálu	26
4.2 Ekonomický kapitál	27
4.3 Měření kulturního a ekonomického kapitálu.....	28
5. Politický kapitál	28
6. Kapitály obce Konárovice.....	30
6.1 Dotazníková šetření	31
6.1.1 První dotazníkové šetření	32
6.1.2 Doplnující dotazníkové šetření	49
6.3 Kapitály obce Konárovice	56
6.4 Diskuse	61
Závěr.....	62
Použitá literatura	63
Elektronické zdroje	65
Seznam příloh.....	67
Přílohy	68

Seznam tabulek

Tabulka 1: Statistika obyvatel obce Konárovice ke dni 6. 8. 2015	32
Tabulka 2: Rozdělení do věkových kategorií podle pohlaví.....	32
Tabulka 3: Statistika rodinných stavů v obci Konárovice.....	33
Tabulka 4: Vzdělanostní struktura respondentů.....	34
Tabulka 5: Zaměření nejvyššího dosaženého vzdělání	35
Tabulka 6: Akademické tituly a hodnosti respondentů.....	36
Tabulka 7: Zaměstnání respondentů	37
Tabulka 8: Jazyková gramotnost občanů obce Konárovice	37
Tabulka 9: Počítačová gramotnost občanů obce Konárovice	38
Tabulka 10: Připojení k internetu v domácnostech respondentů	39
Tabulka 11: Vazby respondentů na obec	39
Tabulka 12: Vztahy respondentů se spoluobčany v obci	40
Tabulka 13: Důvěra obyvatel obce ke spoluobčanům	40
Tabulka 14: Členství občanů ve spolku nebo dobrovolnické organizaci.....	41
Tabulka 15: Spokojenost občanů s vedením obce	42
Tabulka 16: Důvěra občanů v informace sdělované obcí	43
Tabulka 17: Účast respondentů ve volbách.....	44
Tabulka 18: Hodnocení občanské vybavenosti obce	45
Tabulka 19: Hodnocení kulturní vybavenosti obce.....	45
Tabulka 20: Hodnocení kulturního a sportovního vyžití v obci.....	46
Tabulka 21: Vlastnictví kulturních předmětů.....	47
Tabulka 22: Vyjížděka na zahraniční dovolenou	47
Tabulka 23: Hodnocení kvality života jednotlivých respondentů v obci Konárovice ..	48
Tabulka 24: Četnost návštěv divadla občany obce	49
Tabulka 25: Četnost návštěv kina občany obce	50
Tabulka 26: Četnost návštěv sportovních utkání mimo obec občany obce	51
Tabulka 27: Četnost návštěv kulturních akcí v obci občany obce	52
Tabulka 28: Vyjížděka na dovolenou občany obce.....	53
Tabulka 29: Vyjížděka na zahraniční dovolenou občany obce	53
Tabulka 30: Vlastnictví automobilu občany obce.....	54
Tabulka 31: Vlastnictví automobilu mladšího 5 let občany obce	55
Tabulka 32: Síla vztahů (vazeb) v rodinách respondentů	55
Tabulka 33: Vážené průměry odpovědí na otázky týkajících se lidského kapitálu	57
Tabulka 34: Vážené průměry odpovědí na otázky týkajících se sociálního kapitálu ...	57
Tabulka 35: Vážené průměry odpovědí na otázky týkajících se kulturního kapitálu ...	57
Tabulka 36: Vážené průměry odpovědí na otázky týkajících se politického kapitálu..	57
Tabulka 37: Vážené průměry odpovědí na otázky týkajících se ekonomického kapitálu	57
Tabulka 38: Přehled průměrných hodnot kapitálů a celkový kapitál obce	58

Seznam obrázků

Obrázek 1: Poloha obce Konárovice	13
Obrázek 2: Znak obce Konárovice zdroj: regiony.kurzy.cz.....	13
Obrázek 3: Zámek Konárovice	15
Obrázek 4: Složení a faktory působící na lidský kapitál	18
Obrázek 5: Volební účast ve vybraných obcích okresu Kolín	30

Seznam grafů

Graf 1: Počet obyvatel v hlavních věkových skupinách v obci Konárovice k 31. 12. 2015	16
Graf 2: Vývoj počtu obyvatel v obci Konárovice od počátku sčítání lidu (tj. 1869) do roku 2015.....	16
Graf 3: Věková pyramida obyvatel obce Konárovice k 31. 12. 2015	17
Graf 4: Průměrná volební účast v jednotlivých vybraných obcích a všech vybraných volbách.....	29

Slovník použitých pojmů a zkratek

Cantrilova žebříčková škála. Jedná se o škálu podoby stojícího „žebříku“ od 0 do 10, kdy nula umístěna dole značí nejnižší spokojenost jedince s kvalitou (svého života, místa pro život, apod.), zatímco hodnota 10 nahoře představuje nejlepší možnou kvalitu. Jedinec je vyzván, aby vyznačil svou současnou spokojenost s kvalitou daného tématu, tj. určil jednu hodnotu na škále (Mareš 2010).

Husákovy děti. Jedná se o pojem označující lidi narozené v Československu v silné populační vlně na počátku 70. let 20. Století. Kdy byl od roku 1975 prezidentem Gustáv Husák (vlastní definice).

Kapitál. Hodnota, která přináší vlastníkovvi výnos v podobě zisku nebo úroku (Vlček 2003).

Počet možných voličů. Jedná se o počet obyvatel obce, kteří alespoň v druhý den voleb překročili věkovou hranici 18 let a mohou tak dle zákona volit (vlastní definice).

OECD. Organisation for Economic Co-operation and Development. Organizace pro hospodářskou spolupráci a rozvoj.

SDH. Sbor dobrovolných hasičů.

UŠO. Unie šipkových organizací.

ČSO. Česká společnost ornitologická.

FAČR. Fotbalová asociace České republiky.

RSK. Regionální stálá konference.

Úvod

Cílem práce je formulovat koncept kapitálů obce, vytvořit dotazníkové šetření, pomocí kterého jsem získala data od občanů obce a následně analyzovat kapitály obce a vytvořit syntézu poznatků. Téma Kapitály obce Konárovice jsem si vybrala, protože mi přišlo zajímavé zpracovat tato data na tak malém území, což může být výhoda i nevýhoda. Za výhodu se dá považovat jedinečnost tématu (aktuálně jsem nedohledala práci, která by se zabývala kapitály na úrovni obce). Za nevýhodu pak to, že není žádného porovnání s ostatními obcemi na této úrovni zkoumání. Nicméně to může být do budoucna „odrazový můstek“ pro další mé práce, či práce dalších lidí. Ve své práci rozebírám lidský kapitál, sociální kapitál, kulturní kapitál, politický kapitál a okrajově i kapitál ekonomický. Všechny tyto kapitály se určitým způsobem prolínají, což se snažím v práci také přiblížit. O výše zmiňované kapitály se v České republice zajímají například Pileček, Jančák, Sýkora, Šafr nebo třeba Sedláčková či Majerová. V zahraničí se konceptem kapitálů zabývají Bourdieu, Becker, Putnam či Coleman, kdy Bourdieu se zasloužil o rozvoj asi nejvíce. Ač se u těchto kapitálů jedná původně o termíny používané spíše v jiných oborech, je určitě důležité se jim věnovat i v geografii. Pokud se podaří kapitály měřit na tak malých územích, vzniká tu pak možnost prostorové diferenciaci, což je, dle mého názoru, z geografického pohledu tím nejdůležitějším cílem. Získaná data, pak mohou pomoci nejen obcím, ale i okresům, krajům a v neposlední řadě i celé České republice na zlepšení slabých míst, pod kterými si můžeme představit například vzdělávání (lidský kapitál) nebo motivovanost občanů volit (politický kapitál) apod.

K práci bylo nutné vypracovat dotazníkové šetření, které jsem později ještě doplnila doplňujícím dotazníkovým šetřením. Na základě otázek, které jsem do dotazníkových šetření vybrala, mohu předpokládat určité výsledky:

Hypotéza první – nejvíce respondentů, kteří mají v domácnosti internet, bude ve věku 18 až 30 let.

Hypotéza druhá – pokud mají lidé za úkol hodnotit obecní zastupitelstvo a mají možnost hodnotit na škále 1 až 5, budou volit spíše střed (tedy 3). Pokud mají určitou nejistotu, že se tyto výsledky může dozvědět někdo z obecního zastupitelstva, pak zvolí spíše lepší hodnocení (2- a lepší).

Hypotéza třetí – většina z dotazovaných zvolí jako odpověď na otázku „ Jakou vazbu máte na Konárovice“ možnost „Narozen/a“.

Hypotéza čtvrtá – procento volební účasti, které zjistím pomocí dotazníkového šetření (tedy z určitého vzorku lidí) bude vyšší než procento z oficiálních výsledků, tedy z celého počtu možných voličů.

Hypotéza pátá – účast ve volbách, u kterých mají občané pocit, že mohou něco přímo ovlivnit (například přímá volba prezidenta či volby do obecního zastupitelstva, v obci zpravidla občané dané kandidáty znají) bude vyšší než účast u voleb, kdy mají volit někoho méně známého (například do Evropského parlamentu, Senátu Parlamentu ČR či Zastupitelstva krajů).

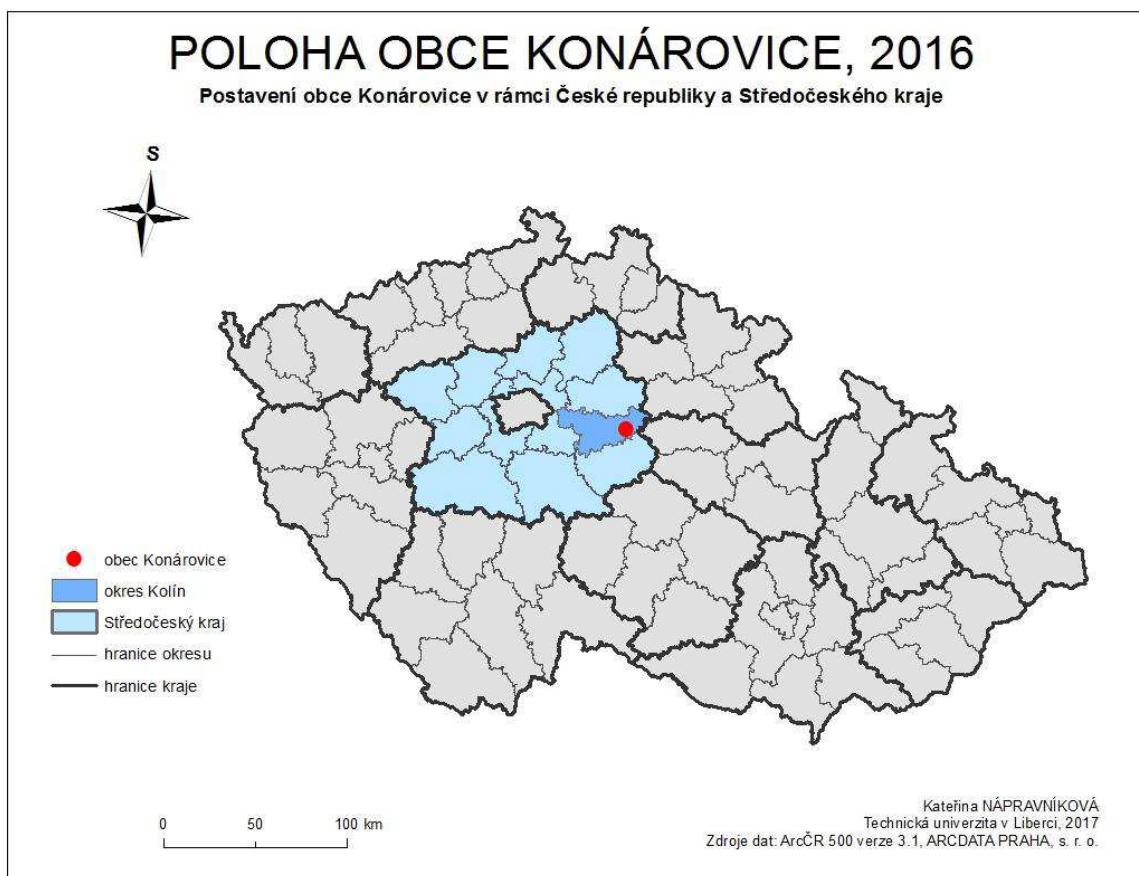
Hypotéza šestá – čím vyšší je rok letopočtu, tím nižší je volební účast.

Hypotéza sedmá – ženy budou více vzdělané (budou mít vyšší stupeň nejvyššího dosaženého vzdělání).

Hypotéza osmá – mladší generace dosahují vyššího vzdělání než generace starší.

1. Charakteristika obce Konárovice

1.1 Poloha a obecná charakteristika



Obrázek 1: Poloha obce Konárovice
zdroj: vlastní návrh

Obec Konárovice se nachází na západě Středočeského kraje ve Středních Čechách. Na okraji území obce protéká řeka Labe, a tak lze konstatovat, že se obec nachází v úmoří Severního moře. Z pohledu geomorfologie řadíme obec do Středočeské tabule, která se nachází v Hercynském systému, v pohoří Herynském, subprovincii České tabule a provincii České vysočiny (Atlas krajiny České republiky, 2010). Obec Konárovice se nachází v bývalém okrese Kolín. Okresním městem je město Kolín. Nyní je okres Kolín rozdělen na 4 správní obvody obce s rozšířenou působností (ORP) a to: Kolín, Týnec nad Labem, Kouřim a Pečky.



Obrázek 2: Znak obce Konárovice
zdroj: regiony.kurzy.cz

Obec Konárovice leží na silnici II. třídy č. 322. Tato silnice bývala, před stavbou dálnice D11 (protíná severní část okresu Kolín), využívána jako hlavní tah z města

Kolína do města Pardubice (za obcí Chvaletice se napojuje na silnici I. třídy č. 2, která vede do města Pardubice). Z Kolína je dále možné využít silnici I. třídy č. 12, která jej propojuje s okrajem hlavního města Prahy. Jak už, ale z výše uvedené informace vyplývá, řidiči aktuálně více využívají dálnici D11 a to jak ve směru Praha, tak i ve směru Pardubice, respektive Hradec Králové. Tato dálnice je od obce Konárovice vzdálená, nejkratší cestou, 11,8 km (přibližně 17 minut). Nejedná se sice přímo o obec Konárovice, nicméně je důležité zmínit, že okresem Kolín prochází i 3. nejdelší silnice na území Česka I/38 spojující sever Čech s jihem Moravy a pokračující dále do Rakouska. Okresem také prochází jedna z nevytíženějších železničních tratí České republiky (010, 011) Praha – Kolín – Česká Třebová, která je součástí prvního a zároveň třetího tranzitního železničního koridoru spojujících jak sever republiky s jihem (I. koridor), tak západ s východem (III. koridor) a pokračujících všemi směry dále do zahraničí (ČSÚ, 2016).

Obec Konárovice má, na obec dostačující, občanskou vybavenost. Obyvatelé mohou využívat obchod se smíšeným zbožím, mateřskou školu, poštu, 2 restaurační zařízení, fotbalové a hasičské hřiště, několik dětských hřišť či soukromou školku (Klub v Hájku). V obci však chybí vzdělávací zařízení základní školou počínaje. Na základní školu jezdí děti do blízké obce Býchory a do města Kolína. Nejbližší střední škola je v Kolíně, dále jsou v Kolíně 2 vyšší odborné školy a vysoká škola je pak v Praze nebo Pardubicích. Spojení do Kolína i Býchor je přizpůsobeno začátku a konci vyučování. Spojení do Kolína v pozdějších odpoledních hodinách je už náročnější, poslední autobus jedoucí skrz celou obec jede v 16:00, proto je nutné při dojíždění za prací (např. na noční směnu) využívat vlastní dopravní prostředek. Za zajímavá místa v obci lze považovat zámek v rokokovém stylu, barokní špitál a kostel Povýšení sv. Kříže.

1.2 Historie

První zmínka o obci Konárovice pochází z doby panování Boleslava II. roku 967-999. Ten věnoval kolínské okolí svému synovi Oldřichovi, který v blízkosti obce Předhradí vystavěl hrad. Původní název obce byl Koňarovice, z čehož se soudí, že v obci dřív sídlil koňar, který patřil mezi knížecí úředníky blízkého hradu. Nejstarší písemnou zmínku pak datujeme do roku 1352 v registraci desátků papežských. To již byly Konárovice rytířským sídlem a tvrzí při poplužním dvoře. Kostel se poprvé připomíná v roce 1358. V roce 1775 byla majitelkou tvrze hraběnka Alžběta Quasco de Claviers, která ji nechala přestavět na zámek, tedy do dnešní podoby. V roce 1810 byla

v Konárovicích otevřena škola. V roce 1820 v obci dosáhlo největšího rozsahu hedvábnictví (zakládaly se zde morušové sady).

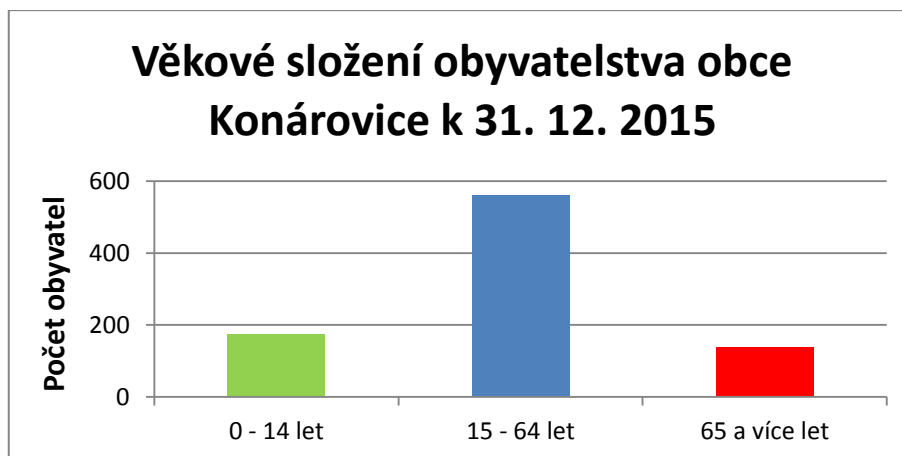


Obrázek 3: Zámek Konárovice

zdroj: <http://www.cestyapamatky.cz/img/galerie/pam/0926/konarovice-zamek-1-23-4-06.jpg>

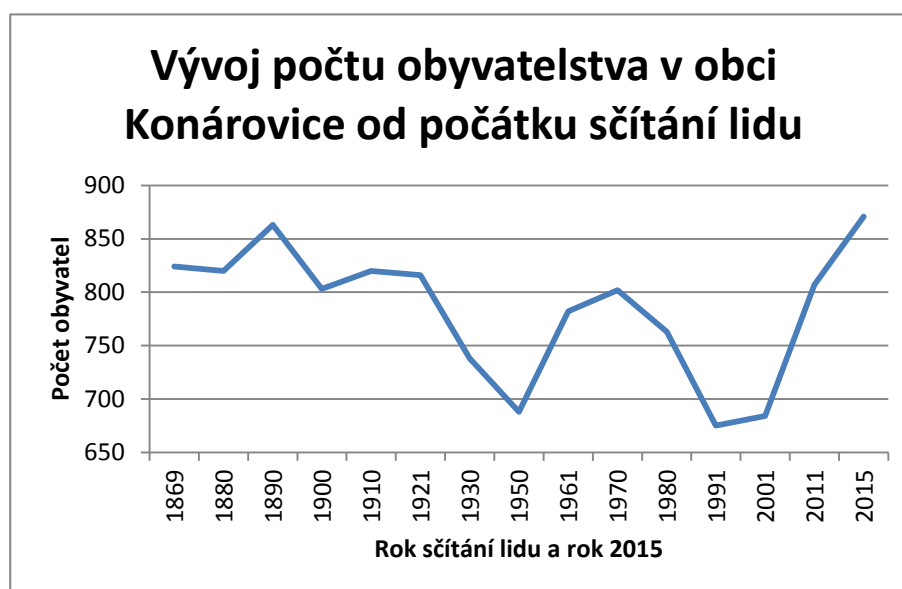
1.3 Obyvatelstvo

Dle statistik žilo v obci Konárovice k 31. 12. 2015 871 obyvatel, z toho 429 mužů a 442 žen. Když se zaměříme na rozdělení obyvatel do hlavních věkových skupin, pak je nejvíce zastoupena věková skupina od 15 do 64 let a to 560 obyvateli. Nejméně je zastoupena věková skupina 65+ s počtem obyvatel 138, z čehož lze soudit, že v obci nedochází ke stárnutí obyvatelstva, ale naopak k jeho mládnutí, kdy věková skupina 0 - 14 let čítá 173 obyvatel.



Graf 1: Počet obyvatel v hlavních věkových skupinách v obci Konárovice k 31. 12. 2015
zdroj: https://www.czso.cz/csu/xs/vekove_slozeni_obyvatelstva_stc_kraje

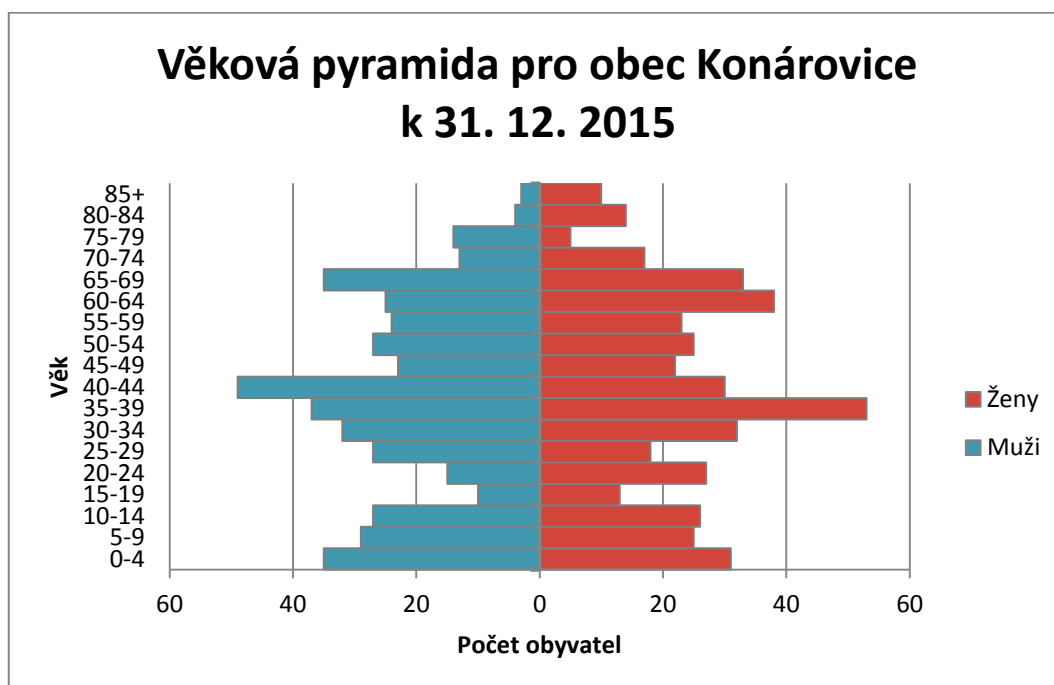
Následující graf 2 znázorňuje vývoj počtu obyvatel v obci od počátku sčítání lidu, tedy od roku 1869.



Graf 2: Vývoj počtu obyvatel v obci Konárovice od počátku sčítání lidu (tj. 1869) do roku 2015.
zdroj: <https://www.czso.cz/csu/czso/statisticky-lexikon-obci-2013-a8m6eyff20>

Z tohoto grafu je patrné, že se počet obyvatel v obci dostává v posledních letech na úroveň počtu obyvatel v počátku sčítání lidu. Můžeme také vidět, že v posledních letech (tj. mezi roky 2011 a 2015) obec začíná být pro obyvatele zajímavá a stěhují se sem. Právě proto toto znázornění jsem do grafu zařadila také rok 2015, i když není rokem sčítání obyvatel.

Následující graf znázorňuje věkovou pyramidu pro obec Konárovice. Tento graf se může zdát zpočátku odlišný od standardních věkových pyramid, ale je to způsobeno tím, že je tato věková pyramida vytvořena pro tak malé území s relativně malým počtem obyvatel.



Graf 3: Věková pyramida obyvatel obce Konárovice k 31. 12. 2015
zdroj: https://www.czso.cz/csu/xs/vekove_slozeni_obyvatelstva_stc_kraje

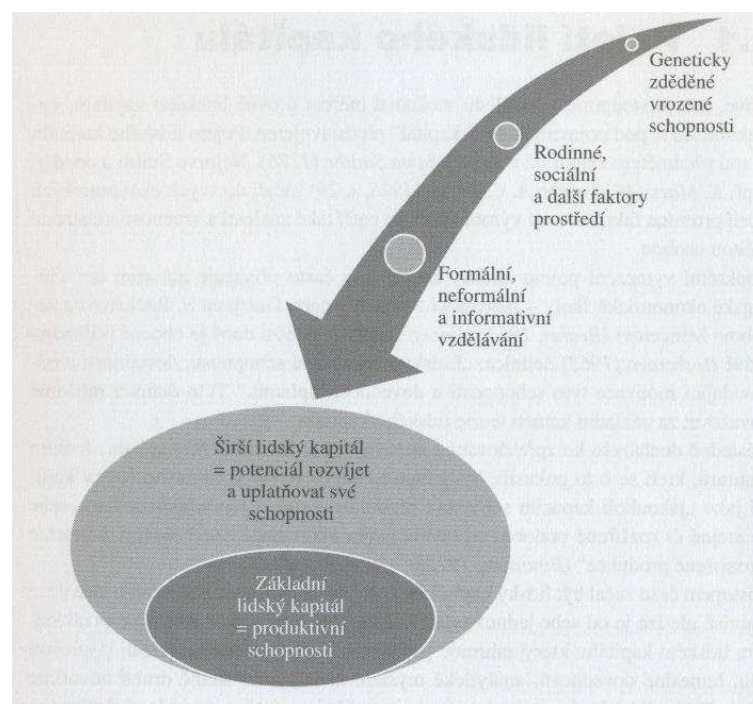
Z věkové pyramidy vyplývá, že největší zastoupení obyvatelstva mezi muži je ve věkové skupině 40 až 44 let a u žen ve věkové skupině 35 až 39 let. Pro tyto věkové skupiny můžeme použít pojem Husákovy děti. Dále je z věkové pyramidy patrné, že právě tato silná populační vlna má, s největší pravděpodobností, děti ve věku od 0 do 14 let. Jednoduše řečeno, silná populační vlna, ze 70. let 20. století, vytvořila silnou populační vlnu dětí od 0 do 14 let. Můžu si tedy dovolit tvrdit, že obyvatelé obce vytváří ideální podmínky pro to, aby obyvatelstvo nestárlo.

2. Lidský kapitál

2.1 Konceptualizace lidského kapitálu

Autorem pojmu „lidský kapitál“ je Milton Friedmann, který ho jako první zavedl do ekonomie. S teorií lidského kapitálu přišel Friedmannův žák G. Becker, který rozvinul základní teorie pro rozhodování o investicích do lidského kapitálu pomocí vzdělávání, výchovy, ochrany zdraví a migrace (Becker, 2009).

Becker definoval lidský kapitál jako schopnosti, dovednosti a odpovídající motivace tyto schopnosti a dovednosti uplatnit. Rovněž uvádí, že se jednotlivci rozhodují o účasti na tvorbě lidského kapitálu jako o investici na základě porovnání výnosů a nákladů. Termín lidský kapitál, je známý jen několik málo desetiletí. Není to zatím ustálený a přesně definovaný pojem, každý autor ho interpretuje jinak. Nositeli lidského kapitálu jsou lidé neboli lidské zdroje. Lidské zdroje zauímají významné postavení také v kontextu regionálního rozvoje, což dokazuje jedna ze základních priorit Strategie regionálního rozvoje ČR, která je představována právě rozvojem a péčí o lidské zdroje (Hübelová, 2013), proto je nutné se o lidské zdroje zajímat.



Obrázek 4: Složení a faktory působící na lidský kapitál
zdroj: Mazouch, Fischer, 2011, s. 2

Podle jiných lidským kapitálem můžeme nazvat znalosti člověka, které získal během vzdělávání, dále to jsou také vrozené dovednosti nebo vlastnosti. Lidský kapitál můžeme rozdělit na dvě části a to základní lidský kapitál, kterým označujeme produktivní schopnosti člověka. Druhou částí je širší lidský kapitál, jímž rozumíme potenciál rozvoje a uplatnění schopností daného jedince. Lidský kapitál jsou znalosti, dovednosti, schopnosti a vlastnosti jedince, které usnadňují vytváření osobního, sociálního a ekonomického blaha (OECD, 2002).¹

„Na obrázku 4 vidíme tři základní faktory, které ovlivňují lidský kapitál. Jestliže tyto oblasti spojíme s oblastmi vyjmenovanými v definici OECD, dojdeme k závěru, že vlastnosti a schopnosti jedince jsou dány zejména počátečními faktory (jsou geneticky zděděné a vrozené), tyto vlastnosti a schopnosti následně mohou být rozvíjeny dalším působením prostředí a vzděláváním. Výsledkem působení prostředí a vzdělávání jsou nabyté a rozvíjené dovednosti a znalosti. Nesmíme přitom zapomenout, že jednotlivé složky lidského kapitálu se navzájem ovlivňují“ (Mazouch, Fischer, 2011, s. 2, 3).

Podle Kameníčka (2003, s. 16): „Označuje termín lidský kapitál školní vzdělání, dodatečné jazykové kurzy, kurzy výpočetní techniky, výdaje na lékařskou péči, přednášky o dobrých mravech, o mravní bezúhonnosti a čestnosti atd.“ Lidé investující do těchto aktivit zároveň investují do svého lidského kapitálu (získávají lepší vzdělání, nové dovednosti, stálejší zdraví a uznání od okolí).

Lidský kapitál lze i měřit, nebo spíše aproximovat², ale musíme brát v úvahu dosažené vzdělání, vrozené schopnosti a rodinné a sociální prostředí. Nicméně některé vlivy hodnotit nelze, proto je tedy lidský kapitál především hodnocen na základě vzdělání – objemu znalostí a dovedností. Pravdou je, že objem znalostí a dovedností u určitého jedince neumíme měřit, proto se lidský kapitál měří na základě délky vzdělávání. U lidského kapitálu se rozlišují dva efekty. Lidský kapitál na úrovni jedince, projevující se vyšším příjmem a vyšší zaměstnaností, zde hovoříme o tzv. soukromé návratnosti. Druhým efektem je lidský kapitál na úrovni společnosti, tzv. sociální návratnost, kterou pozorujeme zejména ve vyšší produkci.

Pozastavme se u vlivu rodiny na lidský kapitál malého dítěte. Již v dětství by měli rodiče dětem pomáhat rozvíjet jejich dovednosti, znalosti, návyky a hodnotové škály. Vezměme si dvě stejně staré děti, u nichž je rozdílný přístup rodin. Dítě číslo jedna má

¹Analýza vzdělávací politiky 2001. (Přeloženo z anglického originálu Education Policy Analysis – 2001.)

²Aproximovat = nahradit číslo vhodným blízkým číslem, přibližná hodnota

rodiče, kteří se o něj starají, pomáhají mu s učením, osvojují mu společenské návyky a snaží se ho „dostatečně vytižít“ aktivitami v podobě různých kroužků ať už sportovních či výtvarných, pak je u tohoto dítěte větší pravděpodobnost, že se v dospělosti lépe uplatní na trhu práce než dítě číslo dvě, které pochází z tzv. nižší třídy, jehož rodiče se o něj téměř nestarali, nepomáhali mu s učením, neučili ho společenským návykům. Takové dítě tedy neukončilo základní vzdělání a má problémy se základními pracovními či společenskými návyky a na trhu práce o takové jedince není moc velký zájem. Tyto rozdíly vyplývají právě z postavení rodičů k výchově svých dětí, k postavení k jejich rozvoji apod. Tímto bych chtěla říci, že všichni začínají se stejnými možnostmi, ale později záleží, jak je uchopí. Nicméně jak z předchozích vět vyplývá, spíše záleží na tom, jak je v našem dětství uchopí naši rodiče.

Termín lidský kapitál je úzce spjat také s ekonomikou, například v personálních činnostech podniku, kdy při zabezpečování podniku pracovníky, podniky vybírají lidské zdroje s vysokým lidským kapitálem, popřípadě lidský kapitál svých zaměstnanců zvyšují sami, díky různým jazykovým kurzům, kurzům ovládnutí počítače apod. V dnešní době jde hlavně o lidský kapitál skládající se z dovedností na počítači, používání cizích jazyků na perfektní úrovni, kvalifikace v daném oboru a komunikačních schopností. Abychom tedy zvýšili svůj lidský kapitál a mohli tak ovlivnit budoucí peněžní a psychické příjmy, musíme do něj investovat. „Investicemi do lidského kapitálu označujeme aktivity, které se projevují trvalým nebo opakovaným (tj. ne jednorázovým) vlivem na naše peněžní či psychické příjmy“ (Kameníček, 2003, s. 15). U investic do lidského kapitálu se jedná o přímou úměru, protože čím vyšší jsou investice do lidského kapitálu, tím lepší jsou naše dovednosti (Kameníček, 2003).

2.2 Měření lidského kapitálu

Nežli začneme hledat a kvantifikovat souvislosti mezi úrovní lidského kapitálu a jinými sociálně-ekonomickými faktory, potřebujeme úroveň lidského kapitálu odhadnout. Pro toto odhadnutí potřebujeme najít vhodný ukazatel, který se bude co nejvíce blížit jevu „lidský kapitál“. Hledáme tedy ukazatel, který lidský kapitál vystihuje a je mu dostatečně blízký, ale také musí být dobře odhadnutelný. Nejčastějšími ukazateli, které zachytí sociálně-ekonomické jevy, jsou ukazatele kvantitativní, protože mohou využívat do větší míry statistické metody.

„Již ze základní definice lidského kapitálu je zřejmé, že se při měření jeho úrovně bude jednat o nelehkou úlohu. Prvotním úskalím je skutečnost, že lidský kapitál je kvalitativní vlastností jednotky (člověka), zatímco my jej chceme zachytit kvantitativním ukazatelem“ (Mazouch, Fischer, 2011, s. 3).

Mezi lépe měřitelné části lidského kapitálu patří úroveň znalostí. Zjišťování úrovně znalostí lze realizovat formou znalostního testu obsahujícího faktografické otázky. Člověk však musí mít k nabytí těchto znalostí i určitý typ a úroveň vlastností, které ho vedou k touze po získávání znalostí a také je zapotřebí určitá dávka dovedností a schopností tyto znalosti uplatnit. Pomocí testování znalostí tedy důkladně prověříme jednu složku lidského kapitálu a také můžeme částečně odhadnout úroveň ostatních složek. Avšak v pohledu na lidský kapitál jako na celek se jedná jen o částečné hodnocení, protože znalosti nutně neznamenají vyšší celkovou úroveň lidského kapitálu. Člověk musí mít také další vlastnosti, schopnosti a dovednosti, které mu umožní již nabyté znalosti používat. Úroveň znalostí se u člověka může měnit po celý život. Když daný jedinec má v určitém čase nízkou úroveň znalostí, neznamená to, že i po zbytek života bude mít nižší úroveň lidského kapitálu. Na základě svých vlastností, schopností a dovedností může získávat nové znalosti a tím i zvyšovat úroveň lidského kapitálu (Mazouch, Fischer, 2011).

3. Sociální kapitál

V bakalářské práci se zabývám sociálním a ostatními kapitály v pozitivním smyslu. Sociální kapitál může být i negativní, nejznámějším příkladem jsou zločinecké skupiny, obecně označované jako mafie.

3.1 Konceptualizace sociálního kapitálu

Pojem sociální kapitál je vysvětlován velkým množstvím definic. Nejčastěji jsou s pojmem sociální kapitál spojováni tři autoři a to: Bourdieu (1986 in Pileček, 2010), Coleman (1988 in Pileček, 2010) a Putnam (1993 in Pileček, 2010). První definici vytvořil právě Bourdieu a tato definice je také jednou z nejpoužívanějších: sociální kapitál je: „množina aktuálních nebo potenciálních zdrojů, která vychází z vlastnictví trvalé sítě více či méně institucionalizovaných vztahů a známostí, jinými slovy z členství ve skupině, které vybavuje každého člena kolektivně vlastněným kapitálem,

tedy různými oprávněními“ (Bourdieu, 1986, s. 2). Pokud bychom chtěli tuto definici zjednodušit, můžeme si sociální kapitál představit jako soubor vztahů mezi lidmi, které jsou založeny na vzájemné důvěře a probíhají v sociálních sítích (např. skupiny lidí, společnost apod.) Kterýkoliv kapitál, tedy i sociální kapitál je zároveň teorií i konceptem. Teorie kapitálu popisuje proces, získávání a následné reprodukce kapitálu za účelem zisku (Lin, 2005). Pod pojmem koncept si můžeme představit investice vkládané do hodnotných zdrojů v dané společnosti. Když si to pak zkusíme představit v praxi, jde o to, že se jedinec nebo skupina jedinců snaží získat hodnotné zdroje nebo výhody na základě vztahů ve skupinách. Jednodušeji řečeno, jedinec nebo skupina jedinců se snaží dosáhnout určitého statusu ve své komunitě, společnosti apod. Každý z členů této skupiny či komunity vnáší do této sociální sítě určité znalosti a informace, avšak každý z nich nemusí přispívat stejnou měrou. Zároveň pak každý může tyto informace a znalosti čerpat ve svůj prospěch, ale nesmí jednat proti zájmu celé skupiny (nesmí docházet k narušení důvěry v dané sociální síti, na důvěře ve skupině je sociální kapitál založen). Opět každý může sociální kapitál využívat, nicméně nemusí to být stejnoměrné využívání, kdy někteří aktéři mohou mít přístup k významnějším zdrojům a tak se mohou sociálním kapitálem i více obohacovat (Hazdrová, 2016). Dle Majerové (2011) se v sociálním kapitálu odrážejí i sociální nerovnosti. Sýkora (2009) upozorňuje na to, že je nutné si dávat pozor na romantizující pohled na sociální kapitál, protože ten se nesnaží vytvořit obecné pozitivní klima. Jedná se o konkrétní sociální vztahy, které mohou být nerovné, jak už bylo zmiňováno.

Vzhledem k velkému množství různých definic, se sociální kapitál stal terčem mnoha kritik. Například: „Schuller et al. (2000 in Evans, Syrett 2007) shrnují své kritické poznámky do třech bodů (různorodost definic, aplikace v rámci příliš širokého spektra sociálních aspektů, což do jisté míry podkopává vědeckou serióznost tohoto konceptu, a problematika měření z hlediska zmiňované různorodosti definic a závislosti na problematických indikátorech)“ (Pileček, 2010, s. 65, 66).

I přes různé kritiky sociálního kapitálu, je pro společnost důležité, aby fungoval. Sociální kapitál je utvářen vztahy mezi lidmi na celé planetě. Pokud by sociální kapitál přestal z ničeho nic fungovat, vymizel by, tak by podle Hazdrové (2016) mohlo dojít k vymizení všech sociálních vazeb a následně ke kolapsu soudobé sociální a ekonomické reality.

Se sociálním kapitálem souvisí sociální sítě, které byly už v předchozím textu několikrát zmiňovány. Sociální sítě jsou tvořeny aktéry (jednotlivými lidmi). Aktéři dané sociální sítě mají zpravidla podobný styl života, či postavení ve společnosti. „Lidé rozdílných sociálních statusů, životních stylů a postavení v sociálním systému společnosti mají odlišný prostorový vzorec rozmístění bydlišť, pracovišť a dalších životních aktivit. Sociální sítě tak v území nejčastěji korespondují se sociálně prostorovou diferenciací. V určitém území lze na každé měřítkové úrovni rozlišit homogennější zóny koncentrující podobné aktéry a sociální sítě, a heterogenní komplexní regiony začleňující široké spektrum aktérů, sociálních skupin a sítí“ (Hazdrová, 2016, s. 23).

3.2 Typologie sociálního kapitálu

Sociální kapitál můžeme rozdělit na několik typů. Tato typologie nám pomáhá při jeho konceptualizaci a měření. Existuje však mnoho forem rozdělení sociálního kapitálu. Za základní rozdělení můžeme považovat rozdělení na silné a slabé vazby. Vazby silné můžeme najít například v rodině, vytváří se tedy v blízkých, pevných vztazích. Naopak vazby slabé se vyskytují v širší společnosti. Sociální kapitál můžeme také rozdělit na individuální a kolektivní, strukturální a kognitivní nebo přemosťující, svazující a spojující. Toto rozdělení používají například Šafr a Sedláčková ve své práci „*Sociální kapitál Koncepty, teorie a metody měření*“ (Šafr, Sedláčková, 2006). V článku Sýkora a Matouška s názvem „*Sociální kapitál a teritorialita sociálních sítí*“ (Sýkora, Matoušek, 2009) nebo v knize Majerové, Kosteleckého, Sýkora a kolektivu „*Sociální kapitál a rozvoj regionu: Příklad kraje Vysočina*“ (Majerová, Kostelecký, Sýkora a kolektiv, 2011) se objevuje rozdělení na sociální kapitál vnitroskupinový (může být označován také jako „bonding“), sociální kapitál meziskupinový („bridging“) a hierarchický („linking“). Jan Pileček pak používá rozdělení na sociální kapitál občanský a vládní (Pileček, 2010).

Individuální sociální kapitál můžeme považovat za individuální zdroj. O individuální sociální kapitál se jedná tehdy, pokud jde o přínos jednotlivce, jedná se tak o soukromý statek. Bourdieu prezentuje sociální kapitál jako vlastnost jedince, kterou využívá ke svému prospěchu pomocí interakcí s ostatními aktéry, a je tak jedním z hlavních představitelů individualistického pojetí sociálního kapitálu. Individuální kapitál můžeme ještě dělit na **interakční a mobilizační**. U *interakčního kapitálu* jedinec

vytváří více interakcí se svým okolím a to vede k pozitivnímu integračnímu efektu, lépe se začleňuje, jedná se o sociabilitu jedince. *Mobilizační kapitál* je charakterizován vysokou mobilizací sociální sítě za účelem zisku jedince či komunity (Šafr, Sedláčková, 2006). Naopak koncept *kapitálu kolektivního* zastává Putnam. U tohoto typu kapitálu, je zisk přinášén celé společnosti a pak je tedy statkem veřejným (Putnam, 1993).

Strukturální sociální kapitál je propojen se **sociálním kapitálem kognitivním**. Pod **strukturálním kapitálem** si můžeme představit sociální organizace a instituce jako jsou procedury, role, sociální sítě či pravidla apod. **Kognitivní forma** je spojena s hodnotami, normami, postoji a s přesvědčeními (jedná se o atributy udržované kulturou).

Další rozdělení, které používají ve své práci Šafr a Sedláčková je rozdělení na **sociální kapitál svazující (tzv. boxing or exluzive)**, který se orientuje na silné vazby, důvěru mezi jedinci a závazky. Do tohoto typu sociálního kapitálu řadíme pevné rodinné vazby, vztahy s blízkými přáteli, vazby se členy stejné etnické či náboženské skupiny. Členové jsou si zpravidla podobní například právě na základě etnické nebo náboženské příslušnosti. Tento typ sociálního kapitálu se snaží udržovat skupinu pohromadě. Oproti tomu **přemosťující sociální kapitál (tzv. bridging or inkusive)** netvoří tak silné vazby, jedná se spíše o vazby slabšího charakteru. Můžeme si jej představit jako kontakty s někým vzdálenějším například ze zájmových či sportovních uskupení, vztahy s obchodními partnery či se vzdálenějšími přáteli. Tyto sociální vazby mohou danému jedinci pomoci při dosažení úspěchu, protože tento typ sociálního kapitálu tvoří vazby mezi lidmi napříč různými sociálními sítím, což vede k pozitivnímu vlivu na rozvoj občanské společnosti a společnosti jako takové (Stachová, 2008). Ač jsou obě tyto formy protikladné, tak mohou být pro jednotlivé aktéry či skupiny aktérů přínosné a efektivní, ale musí fungovat a být propojené. K tomu napomáhá **sociální kapitál spojující (linking)**, který předchází dvě formy doplňuje. Propojuje sociální sítě, které mají různý socioekonomický status.

Korporační sociální kapitál je forma kapitálu, která ovlivňuje sociální sítě. Ovlivňovat je může buď pozitivně, za což se považují dobrovolnické organizace (ekologické, ochrana zvířat, apod.), protože díky tomu roste důvěra ve společnosti. Za negativně ovlivňující aspekty se považují takové skupiny, které se snaží prosazovat jen své specifické zájmy (politické strany, dělnické odbory, apod.) (Olexová, 2011).

Občanský a vládní sociální kapitál je navzájem provázaný a také na sobě závislý. Pokud jsou obyvatelé spokojeni, mohou tím podporovat fungování vlády a její stabilitu (Pileček, 2010).

Nyní se dostávám k rozdělení sociálního kapitálu, které používají ve svých pracích Matoušek, Sýkora, Majerová či Kostecký. Jedná se o rozdělení na sociální kapitál vnitroskupinový, meziskupinový a hierarchický.

Vnitroskupinový sociální kapitál je založený na pevných vazbách uvnitř dané skupiny. Členové sociální sítě s vnitroskupinovým sociálním kapitálem se pomocí těchto silných vazeb chrání před nebezpečím, které jim může hrozit z venku. K této formě sociálního kapitálu můžeme přiřadit například vztahy v rodině, vztahy v uzavřené sousedské komunitě, ale je možné o něm hovořit třeba i na úrovni národa či státu (národní patriotismus apod.).

Meziskupinový sociální kapitál propojuje vztahy mezi jednotlivými, relativně samostatnými skupinami. Oproti vnitroskupinovému kapitálu, jsou vazby v kapitálu meziskupinovém, slabšího a nestálého charakteru. Jedná se o vztahy mezi obchodními partnery nebo známými.

Hierarchický sociální kapitál opět doplňuje předchozí dvě formy. Tato forma kapitálu spojuje sociální skupiny nebo společenství nižší úrovně s aktéry s výraznou mocí v hierarchicky nadřazených systémech (Majerová, Kostecký, Sýkora a kol., 2011).

Jak je možné, na těchto formách a druzích rozdělení dle různých autorů, vidět, jedná se v podstatě o stejná rozdělení, avšak každý autor používá jiné označení pro danou formu sociálního kapitálu.

3.3 Měření sociálního kapitálu

Vzhledem k tomu, že existuje velké množství definic sociálního kapitálu, tak existuje také velké množství metod jeho měření, nebo spíše velké množství indikátorů, na základě kterých je možné sociální kapitál měřit. Ale protože existuje právě velké množství indikátorů, které jsou zpravidla závislé na lokálním kontextu, tak není možné sestavit univerzální skupinu indikátorů k jeho měření.

Podle Halperna (1999 in Pileček, 2010) je za jeden z nejlepších indikátorů, pro měření sociálního kapitálu, považována míra důvěry (například mezi členy určité sociální skupiny, důvěra v instituci či organizaci apod.). Nicméně ani v tomto případě se

různí autoři neshodují na jednotném stanovisku. Putnam (1993 in Pileček, 2010) považuje míru důvěry za jeden ze zdrojů sociálního kapitálu, Coleman (1988 in Pileček 2010) jej považuje za formu sociálního kapitálu.

Ve své bakalářské práci, respektive v dotazníkovém šetření jsem se zaměřila právě na zvláštěné indikátory:

Členství ve spolcích, kdy jsem se ptala respondentů, zda jsou členem nějakého spolku nebo dobrovolnické organizace v obci.

Rodinné vazby, kdy jsem se ptala respondentů, jaké vazby mají na obec. Není to tedy přímo otázka na rodinnou vazbu jako takovou, ale dle *hypotézy třetí* jsem předpokládala, že občané obce se zpravidla v obci narodili (respektive zde vyrůstali) a mají v obci svou nejbližší rodinu (tím myslím matku, otce a sourozence). Následně jsem doplnila tuto oblast otázkou jaké vztahy má daný respondent s nejbližší rodinou (myšleno s rodiči a sourozenci).

Sociální důvěra, kdy jsem se ptala občanů, jaké mají vztahy se spoluobčany a zda spoluobčanům důvěřují.

Dále je také nutné při měření sociálního kapitálu rozlišovat dvě zcela odlišné úrovně. Jedná se o kapitál kolektivní a individuální (ten lze dále dělit na mobilizační a interakční) o nichž je psáno v kapitole 3.2 *Typologie sociálního kapitálu*. Při měření kolektivního sociálního kapitálu se často využívají oficiální souhrnné statistické údaje (například o počtu občanských sdružení) nebo individuální odpovědi (například o důvěře v druhé lidi). U individuálního mobilizačního kapitálu se pak zaměřujeme na získání informací ohledně schopnosti mobilizovat sociální síť ve svůj prospěch (tzn. získat informace, práci apod.) a u individuálního interakčního kapitálu se můžeme zaměřit například na frekvenci společenských aktivit (Šafr, Sedláčková, 2006).

4. Kulturní a ekonomický kapitál

4.1 Koncept kulturního kapitálu

Ač je kulturní kapitál jedním z klíčových konceptů Pierra Bourdieuho, tak ho opět není možné jednoznačně definovat. Pierre Bourdieu ho poprvé zmiňuje ve studiích věnujících se vzdělávání (Bourdieu & Passeron, 1964, 1970 in Chrobáková, 2015). V těchto studiích byl použit jako teoretický koncept vysvětlující systematické rozdíly mezi žáky z různých sociálních vrstev. Kulturní kapitál tedy úzce souvisí i s kapitálem

sociálním. Bourdieu ve své práci *La Distinction* z roku 1979 zdůrazňuje, že zásadní roli v oblastech kulturního kapitálu (například životní styl, vkus, postoje ke kulturním, sociálním a politickým otázkám nebo kulturní možnosti a aktivity) hraje sociální postavení jedince. Jedinci ve stejném nebo podobném sociálním postavení se budou zajímat o podobné věci, budou mít podobné názory či životní styl (Chrobáková, 2015).

4.2 Ekonomický kapitál

Ekonomický kapitál můžeme rozdělit na dvě formy a to na fyzický neboli věcný a ekonomický kapitál finanční. Pod fyzickým ekonomickým kapitálem si můžeme představit hmotné věci a pod finančním například cenné papíry či finance. Vzhledem k tomu, že ekonomický kapitál už více směřuje do jiných oborů, zaměřila jsem se na něj méně. Nicméně, i tak se pokusím přiblížit jeho spojitost s ostatními kapitály a samozřejmě jsem zařadila otázky týkající se ekonomického kapitálu do svého dotazníkového šetření.

Ekonomický kapitál souvisí jak s kapitálem lidským, kdy dochází k přeměně lidského kapitálu v kapitál ekonomický a to například tak, že když dosáhneme určitého vzdělání nebo máme určité dovednosti, vlastnosti apod. můžeme je využít při uplatnění na trhu práce a tím získáváme finanční prostředky (ekonomický kapitál finanční), za které si pak můžeme koupit hmotné věci (finanční kapitál fyzický).

Ekonomický kapitál také souvisí s kapitálem kulturním, jak už bylo zmiňováno v předchozím textu. Kulturní kapitál můžeme přeměnit na kapitál ekonomický, viz kapitola *4.1 Kulturní kapitál*, kde uvádím příklad od A. Chrobákové („Chrobáková ve své práci dává konkrétní příklad toho, jak je možné kulturní kapitál přeměnit na kapitál ekonomický a to tak, že člověk mluvící například anglicky (cizí jazyk je součástí kulturního kapitálu), může nakoupit například na zahraničním internetovém obchodu určitý produkt za nižší cenu, čímž uspoří finanční prostředky (zde se jedná o kapitál ekonomický)“), nicméně nad tímto příkladem by se dalo diskutovat o tom, zda se zde jedná opravdu o kapitál kulturní nebo o kapitál lidský, což je příkladem toho, že hranice mezi jednotlivými kapitály je opravdu minimální. Osobně bych se přikláběla k této hranici: když daný jedinec mluví cizím jazykem, řekněme na běžné aktivní úrovni, jedná se ještě o lidský kapitál, ale pokud jeho jazykové vzdělání překročilo získání akademického titulu (například pedagogické vzdělání k výuce cizího jazyka), můžeme již mluvit o kulturním kapitálu.

Souvislost najdeme i s kapitálem sociálním. Člověk, který má vysoký ekonomický kapitál, se pravděpodobně bude pohybovat v jiné společnosti než člověk, který má ekonomický kapitál nízký.

4.3 Měření kulturního a ekonomického kapitálu

Kulturní kapitál lze měřit na základě jednotlivých indikátorů, podobně jako ostatní kapitály. Dle Chrobákové (2015) není vhodné měřit kulturní kapitál jen na základě úrovně vzdělání, s čímž se je možné setkat v některých výzkumech, ale je vhodné použít jako indikátor volnočasové aktivity.

Při měření ekonomického kapitálu bychom spíše zaměřili do oboru ekonomie. Vzhledem k tomu, že by to nebylo v mých podmínkách příliš reálné (lidé neřeknou přímo, jaké jsou jejich příjmy apod.), tak jsem zvolila ve svém dotazníkovém šetření nepřímé otázky.

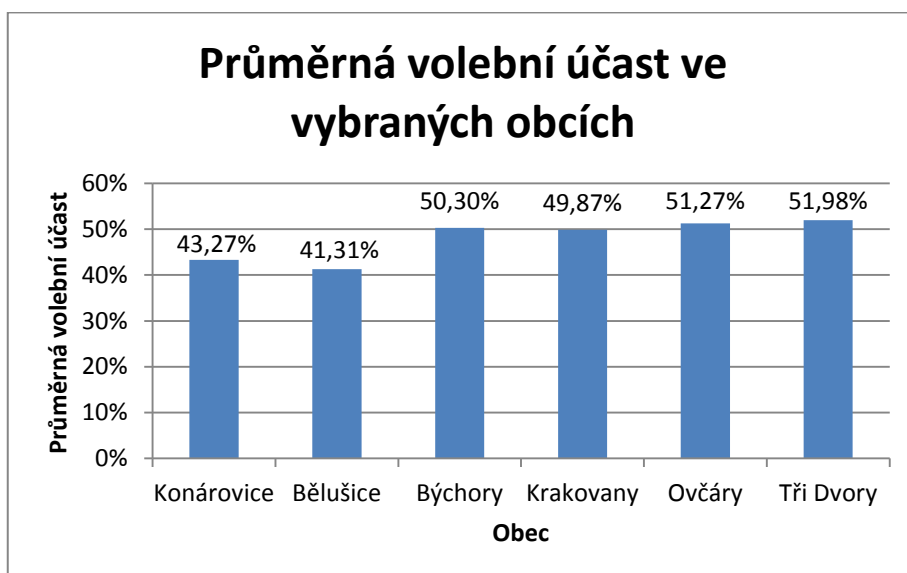
5. Politický kapitál

Politický kapitál lze chápat ve dvou smyslech. Jednou ve vztahu k politickým subjektům, jako jejich popularitu a důvěru v ně. Druhým smysl je v geografickém kontextu (politické volby). V dotazníkovém šetření jsem se zaměřila hlavně na to, jak dotazovaní důvěřují obecnímu zastupitelstvu apod. Dále jsem se dotazovala na to, zda dotazovaní občané byli za posledních 5 let u voleb, případně u jakých, tedy zda mají zájem o politické dění v obci, v kraji, v České republice či v Evropské unii. Druhou část politického kapitálu jsem zpracovávala z materiálů poskytnutých obcí a z materiálů dostupných na internetu. Tuto část by dle mého názoru nebylo možné zpracovat ani jiným způsobem, neboť lidé na malé obci se znají mezi sebou a nikdo (nebo většina) z nich vám neřekne, koho volil. V archivu obce jsou samozřejmě veškeré záznamy o volbách, nicméně tyto záznamy se shodují s daty poskytnutými webovými stránkami www.volby.cz, což jsem si osobně mohla ověřit (alespoň tedy v rámci obce Konárovice). V této části jsem vybrala pro porovnání obce z nedalekého okolí, které buď přímo sousedí (Tři Dvory, Bělušice, Býchory) nebo mají podobný počet obyvatel (Ověčary a Krakovany). Pro zkoumání jsem si zvolila volby od roku 2010, které v daných obcích proběhly a v nich jsem se pak zaměřila hlavně na volební účast (což souvisí i s otázkou č. 17 v prvním dotazníkovém šetření). Konkrétně se pak jedná o volby do Zastupitelstva obcí (2010 a 2014), do Poslanecké sněmovny Parlamentu ČR

(2010 a 2013), do Zastupitelstva krajů (2012 a 2016), o volbu Prezidenta republiky (2013), do Senátu Parlamentu ČR (2014) a do Evropského parlamentu (2014).

Dle dotazníkového šetření se alespoň jedněch voleb z výše uvedených zúčastnilo celkem 70 lidí z 80, což je 87,5%, což působí pozitivním dojmem, nicméně stále se jedná o vzorek necelých 10 % obyvatel obce, proto jsem vypočetla průměrnou účast u těchto vybraných voleb z oficiálních výsledků. Výpočet jsem provedla tak, že jsem sečetla veškeré vydané hlasovací lístky za vybrané volby a vydělila je součtem možných voličů za tyto vybrané volby a vynásobila 100³. Získala jsem tak výsledek 43,23%, což je tedy o polovinu méně a potvrzuje to tedy i mou *čtvrtou hypotézu*.

Aby bylo možné změřit politický kapitál v obci, je nutné zprůměrovat volební účast za vybrané volby ve všech vybraných obcích a následně tyto výsledky porovnat mezi sebou. Tyto výsledky jsou prezentovány v grafu 4.

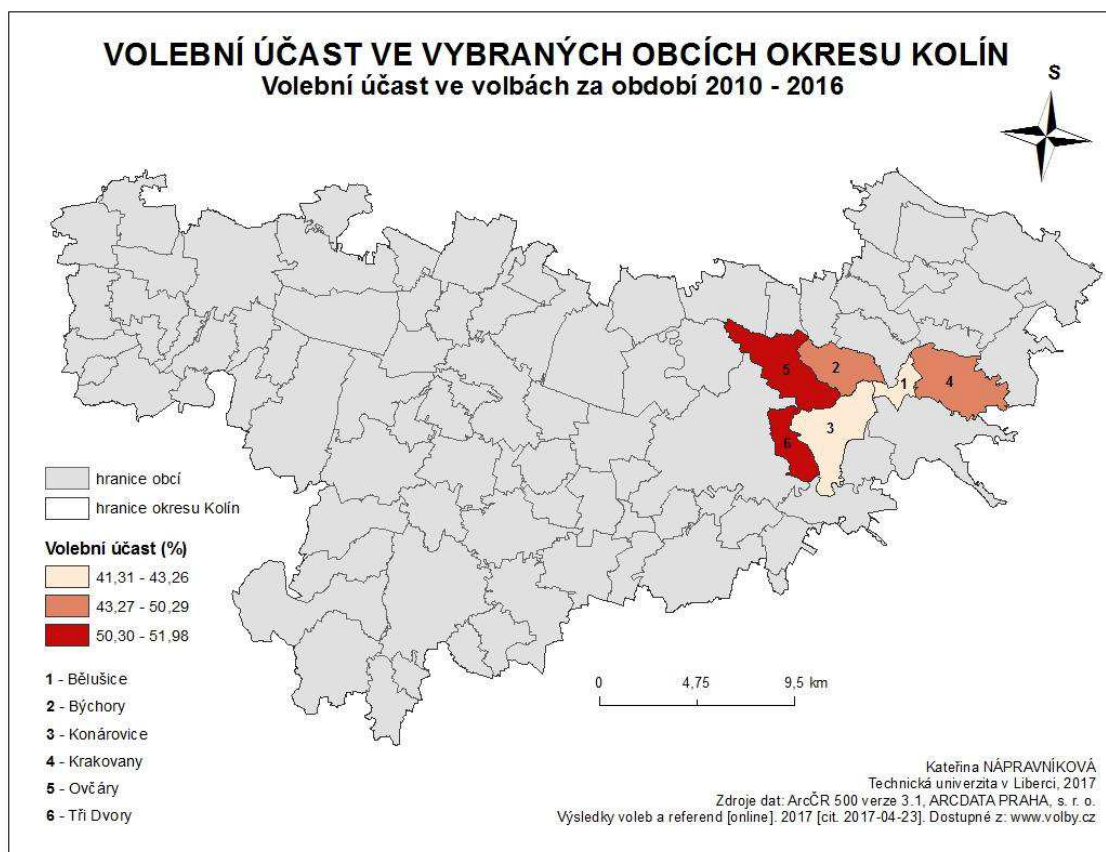


Graf 4: Průměrná volební účast v jednotlivých vybraných obcích a všech vybraných volbách. (zdroj: vlastní šetření)

Politický kapitál v obci (v geografickém kontextu) je v porovnání s ostatními obcemi podprůměrný, konkrétně druhý nejnižší. Dle zjištěných výsledků bylo pravděpodobné, že nejvyšší politický kapitál bude v obci Tři Dvory, která přímo sousedí s obcí Konárovice. Nejvyšší volební účast v obci Konárovice byla v prvním kole voleb Prezidenta republiky v roce 2013 a to 64,44%. Což potvrzuje *hypotézu pátou*, tedy, že občané měli pocit, že mohou tuto volbu přímo ovlivnit. Dále dle mého názoru tuto účast ovlivnil fakt, že se jednalo o první přímou volbu prezidenta, což

³ Výpočet: $[(2839/6567)*100]= 43,23\%$

mohlo občany také nalákat a opět to souvisí i s *hypotézou pátou*. Naopak nejnižší volební účast byla u voleb do Evropského parlamentu v roce 2014, kdy k hlasovacím urnám přišlo jen 10,28% obyvatel obce. Opět se potvrzuje *hypotéza pátá*, kdy si troufám říci, že občané neznají kandidáty a tak pořádně nevědí, koho volí či koho volit. Nicméně by bylo jistě vhodné občany obce motivovat k vyšší volební účasti, protože je důležité, aby projevíli svůj názor a nedopadlo to tak, že si následně budou jen stěžovat, kdo že to byl zvolen, přičemž to nijak neovlivnili, ač měli možnost.



Obrázek 5: Volební účast ve vybraných obcích okresu Kolín
zdroj: vlastní návrh

6. Kapitály obce Konárovice

Tato kapitola je věnována zhodnocení jednotlivých kapitálů v obci Konárovice a to na základě dotazníkových šetření, které jsem v obci provedla. Vzhledem k tomu, že se jedná o pravděpodobně první výzkum kapitálů na tak malém území, není možné výsledky porovnat se stejnou jednotkou. Proto se pokusím výsledky porovnat s jinými měřeními na územích větších a říci, zda se obec pohybuje v průměru, nadprůměru či podprůměru. Jedinou porovnatelnou hodnotou, je průměrná kvalita života v obci, která

je také součástí mé práce, respektive jsem zařadila jednu otázku do dotazníkového šetření, neboť úzce souvisí s kapitálou obce.

6.1 Dotazníková šetření

Na základě poznatků z odborné literatury jsem se pokusila sestavit dotazníkové šetření *Kapitály v obci Konárovice* (Příloha 1) a později jsem ho ještě doplnila doplňujícím dotazníkovým šetřením *Kapitály v obci Konárovice 2* (Příloha 2), abych získala více výsledků. Prvního dotazníkového šetření se zúčastnilo 80 náhodně oslovených respondentů z celkového počtu 877 obyvatel⁴, což je 9,11% obyvatel obce Konárovice. Doplňující dotazníkové šetření jsem se snažila rozšířit mezi stejné respondenty (na malé obci je to lehce zapamatovatelné), což se mi také z větší části podařilo. Zbylé dotazníky jsem rozšířila mezi respondenty tak, abych měla stejné zastoupení mužů a žen ve všech věkových kategoriích jako u prvního dotazníkového šetření a pracovala tak s relativně stejným vzorkem obyvatel.

První z dotazníků obsahuje celkem 22 otázek a doplňující dotazník pak 11 otázek, nicméně ač se jedná o dva dotazníky, budu k nim přistupovat jako k jednomu celku. Vzhledem k tomu, že první dvě otázky doplňujícího dotazníku jsou totožné s první a druhou otázkou prvního dotazníkového šetření mohu je při zpracování použít jen jednou. Když tedy budu pracovat s dotazníky jako s celkem, pak mám 31 otázek. Tři otázky jsou sociodemografické. Jedná se o otázky týkající se pohlaví, věku a rodinného stavu. Za sociodemografickou otázku můžeme také považovat otázku týkající se nejvyššího dosaženého vzdělání, nicméně tato otázka poskytuje data k vyhodnocení lidského kapitálu. U některých otázek tedy nelze úplně přesně specifikovat, k jakému kapitálu se řadí, což potvrzuje výše uvedené tvrzení, že se všechny zmiňované kapitály prolínají. Ke každému kapitálu jsem tedy zvolila několik otázek, nicméně důležitý byl i celkový počet otázek, kterým jsem byla limitována, protože s každým navýšením počtu otázek klesá ochota respondentů odpovídat. Tím chci říci, že pro detailnější zpracování jednotlivých kapitálů by bylo vhodné vypracovat dotazníky s více otázkami ke zvolenému kapitálu, což by s určitostí vydalo na celou práci ke každému kapitálu.

⁴ Počet obyvatel je ke dni 6. 8. 2015, protože se jedná o data poskytnutá obcí právě k tomuto datu. Během srpna bylo také provedeno první dotazníkové šetření a díky těmto aktuálním statistikám jsou výsledky přesnější.

Následující tabulka obsahuje statistické údaje o obyvatelích obce Konárovice z období, kdy jsem prováděla dotazníkové šetření.

Tabulka 1: Statistika obyvatel obce Konárovice ke dni 6. 8. 2015.

	Celkem	Průměrný věk
Osoby	877	39,13
Muži	439	37,82
Ženy	438	40,45
Možní voliči	694	47,62

zdroj: obecní statistika, 2015

6.1.1 První dotazníkové šetření

Otázka č. 1: Pohlaví?

Dotazníkové šetření se zúčastnilo 40 mužů z celkového počtu 439 mužů (9,11%) a 40 žen z celkového počtu 438 žen (9,13%).

Otázka č. 2: Jaký je Váš věk?

Dotazník obsahoval 5 věkových kategorií, nicméně respondenty lze zařadit do 4, jelikož do poslední věkové kategorie (76 let a více) nelze žádného respondenta zařadit, z důvodu nižšího věku dotazovaných. Nejvíce respondentů bylo ve věku 31-45 let, a to jak mezi muži (22), tak mezi ženami (18), což odpovídá i věkové pyramidě, na které vidíme v tomto věkovém rozmezí největší počet obyvatel jak u mužů, tak i u žen.

Tabulka 2: Rozdělení do věkových kategorií podle pohlaví

Věková kategorie	Muži	Ženy
18 – 30 let	6	9
31 – 45 let	22	18
46 – 60 let	7	5
61 – 75 let	5	8

zdroj: vlastní šetření

Průměrný věk obyvatel obce je 39,13 let. Nejvíce obyvatel odpovídalo právě v kategorii, do které zahrnujeme průměrný věk.

Otázka č. 3: Jaký je Váš rodinný stav?

Nejčastější odpovědí respondentů, byla odpověď „ženatý/vdaná“. Takto odpovědělo více mužů a nejvíce z nich ve věkové kategorii 31 – 45 let, což jednak odpovídá dnešním trendům, že se mladí lidé moc nesezdávají (to potvrzuje i fakt, že takto neodpověděl ani jeden muž ve věku 18 – 30 let, a v této věkové kategorii tak odpověděla jen jedna žena) a dále je to také ovlivněno tím, že v této věkové kategorii bylo nejvíce respondentů. U žen to byla také nejčastější odpověď. Nejméně respondentů žije pak ve společné domácnosti s „druhem/družkou“ a to jeden muž ve věkové kategorii 18 – 30 let. Stejný počet odpovědí je v případě rodinného stavu „vdovec/vdova“, kdy takto odpověděla jen jedna žena ve věku 61 – 75 let. Mladí lidé od 18 do 30 let jsou převážně svobodní. Lidé ve věkových kategoriích 46 – 60 let a 61 – 75 let jsou nejčastěji ženatí/vdané.

Tabulka 3: Statistika rodinných stavů v obci Konárovice

Rodinný stav	Počet osob										Celkem
	Ženy					Muži					
	18-30	31-45	46-60	61-75	Celkem	18-30	31-45	46-60	61-75	Celkem	
Svobodný/á	8	1	0	0	9	5	1	0	0	6	15
Ženatý/vdaná	1	16	5	5	27	0	18	6	4	28	55
Rozvedený/á	0	1	0	2	3	0	3	1	1	5	8
Vdovec/vdova	0	0	0	1	1	0	0	0	0	0	1
Druh/družka	0	0	0	0	0	1	0	0	0	1	1

zdroj: vlastní šetření

Otázka č. 4: Jaké je Vaše nejvyšší dosažené vzdělání?

Z tabulky 4 je patrné, že nejvíce občanů obce dosahuje nejvyššího dosaženého vzdělání středního bez maturity, z větší části se pak jedná o muže a to ve věkové kategorii 31 – 45 let. Nejčastější odpovědí žen je dosažení vzdělání středního s maturitou, opět tak odpovídaly ženy ve věkové kategorii 31 – 45 let. Jak je vidět v tabulce 4, větší část respondentů ženského pohlaví dosahuje nejnižšího vzdělání středního s maturitou, muži naopak převážně dosahují středního vzdělání bez maturity a nižšího. Tato skutečnost tak potvrzuje mou *sedmou hypotézu*, která říká, že ženy budou více vzdělané než muži (respektive, budou mít vyšší stupeň nejvyššího dosaženého vzdělání).

Tabulka 4: Vzdělanostní struktura respondentů

Vzdělání	Počet osob										
	Ženy					Muži					Celkem
	18-30	31-45	46-60	61-75	Celkem	18-30	31-45	46-60	61-75	Celkem	
Základní	0	0	1	4	5	0	0	2	1	3	8
Stř. bez mat.	2	7	1	2	12	3	15	2	3	23	35
Stř. s mat.	4	11	3	0	18	3	7	3	1	14	32
Vyšší odborné	0	1	0	0	1	0	0	0	1	1	1
Vysokoškolské	3	0	0	0	3	0	0	1	0	1	4

zdroj: vlastní šetření

Podle odpovědí dotazovaných lze potvrdit mou *osmou hypotézu* o tom, že mladší generace dosahují vyššího vzdělání, s tím, že z mého pohledu je to tím, že ze stran škol, ať už středních nebo vysokých, nejsou kladeny takové nároky, například při přijímacím řízení, jako byly kladeny za dob starších generací. Jednoduše řečeno, že dnes není takový problém dosáhnout vyššího vzdělání, či se dostat na vysokou školu. Je to jistě z části také zapříčiněno vývojem zemědělství a průmyslu. Dříve bylo zapotřebí více manuálně pracujících lidí, dnes je zapotřebí více lidí, kteří pracují tzv. hlavou. Manuální práci udělají stroje, ovšem ne všechnu. A tak se vytváří nový problém, že se všichni snaží dostat na střední školy a následně na vysoké školy a je tak nedostatek řemeslníků.

Otázka č. 5: Jaké je zaměření Vašeho nejvyššího dosaženého vzdělání (např. všeobecné, ekonomické, apod.)?

V této otázce jsem zjišťovala zaměření nejvyššího vzdělání, které jsem dále rozdělovala podle věkových kategorií. Otázku jsem nechala otevřenou, s tím, že jsem si odpovědi následně utřídila do kategorií vyobrazených v následující tabulce 5. Třídění jsem prováděla podle vlastního uvážení. Například do kategorie technického zaměření jsem zařadila odpovědi: technické, strojírenské, elektrotechnické apod., do kategorie gastronomického zaměření jsem zařadila odpovědi: kuchařka, kuchař-číšník apod.

Tabulka 5: Zaměření nejvyššího dosaženého vzdělání

Zaměření vzdělání	Počet osob										
	Ženy					Muži					Celkem
	18-30	31-45	46-60	61-75	Celkem	18-30	31-45	46-60	61-75	Celkem	
Pedagogické	1	0	0	0	1	0	0	0	0	0	1
Ekonomické	2	8	0	0	10	2	0	0	0	2	12
Všeobecné	3	4	2	3	12	0	6	0	1	7	19
Stavební	0	0	0	0	0	0	5	0	0	5	5
Technické	0	1	1	1	3	2	6	4	3	15	18
Bezpečnostní	1	0	0	0	1	0	0	0	0	0	1
Hotelnictví	1	0	0	0	1	0	0	0	0	0	1
Gastronomické	1	0	1	0	2	2	0	0	0	2	4
Oděvní	0	1	0	0	1	0	0	0	0	0	1
Zdravotnické	0	1	0	0	1	0	0	0	0	0	1
Chemické	0	0	0	1	1	0	0	0	0	0	1
Neuvedeno	0	3	1	4	8	0	5	2	1	8	16

zdroj: vlastní šetření

Nejvíce dotazovaných odpovědělo, že jejich nejvyšší dosažené vzdělání je zaměřeno všeobecně, více takto odpovídaly ženy, s tím, že se jedná o vzdělání, které získaly na gymnáziu. Druhou nejčastější odpovědí bylo zaměření technické, kdy tak častěji odpověděli muži, což bylo předvídatelné. Z tabulky dále vyplývá, že ženy také často vystudovali ekonomické obory a dále, že jejich zaměření ve vzdělání je více rozmanité než u mužů. Celkem 16 respondentů neuvedlo zaměření svého vzdělání.

Otázka č. 6: Máte nějaký titul, akademickou hodnost nebo jinou hodnost (armáda, PČR, VS)? Pokud ano, uveďte jakou.

Z 80 dotazovaných občanů obce Konárovice uvádí titul nebo hodnost celkem 6 osob. 2 muži ve věkové kategorii 31-45 let mají armádní hodnost. Jeden uvádí hodnost nadrotmistr, druhý hodnost svobodník. Mezi muži je pak 1 muž ve věkové kategorii 46-60 let, který má titul inženýr.

Mezi dotazovanými ženami jsou 3 ženy ve věkové kategorii 18-30 let, které dosáhly akademického titulu. Jedna z žen má titul Mgr. (pedagogického zaměření), druhá titul Bc. (zaměření všeobecného) a třetí má tituly dva – Bc., DiS (zaměření bezpečnostní).

Tabulka 6: Akademické tituly a hodnosti respondentů

Akademický titul, hodnost	Počet osob										Celkem
	Ženy					Muži					
	18- 30	31- 45	46- 60	61- 75	Celkem	18- 30	31- 45	46- 60	61- 75	Celkem	
Akademický titul	3	0	0	0	3	0	0	1	0	1	4
Hodnost	0	0	0	0	0	0	2	0	0	2	2

(zdroj: vlastní šetření)

Otázka č. 7: Zaměstnání

Nejčastěji jsou obyvatelé zaměstnaní, tedy nepodnikají, ale pracují za mzdu (plat) pro svého zaměstnavatele. Jedná se o více jak polovinu dotazovaných. Odpovídalo tak více mužů než žen. U obou pohlaví tak odpovídalo nejvíce osob ve věkové kategorii 31 – 45 let. Druhou nejčastější odpovědí, bylo, že je daný respondent důchodce nebo student nebo je na mateřské dovolené. Četnost této odpovědi se dala předpokládat již při sestavování dotazníku, vzhledem k tomu, že je tato odpověď „nejširší“. Mezi muži tuto odpověď uvádí 2 muži ve věku 18-30 let (zde lze odhadovat, že se jedná o studenty) a 4 muži ve věku 61-75 let (zde lze říct s téměř absolutní jistotou, že se jedná o muže v důchodu). U žen se tato odpověď objevila 5 krát ve věkové kategorii 18-30 let (zde už nemůžu říct, s takovou jistotou zda se jedná jen o ženy, které studují nebo o ženy na mateřské dovolené) a 8 krát u žen ve věku 61-75 let (zde lze, opět jako u mužů, říct téměř s absolutní jistotou, že se jedná o ženy v důchodu), nicméně 1 z žen uvádí, že je v důchodu, ale zároveň je ještě OSVČ a 1 z uvádí, že je v důchodu a zároveň je zaměstnána.

Nejméně respondenti uváděli, že jsou nezaměstnaní, kdy se jedná jen o jednu osobu, již je žena ve věkové kategorii 18 – 30 let. Skutečnost, že z 80 dotazovaných je jen jedna osoba nezaměstnaná, je velice pozitivní. Můžu tak tvrdit, že nezaměstnanost mezi dotazovanými je 1,25%, což je oproti průměru v České republice⁵ výrazně podprůměrná hodnota.

⁵ Průměrná nezaměstnanost v České republice byla v prosinci 2015 6,2%
zdroj: <http://www.kurzy.cz/makroekonomika/nezamestnanost/>

Tabulka 7: Zaměstnání respondentů

Zaměstnání	Počet osob										
	Ženy					Muži					Celkem
	18-30	31-45	46-60	61-75	Celkem	18-30	31-45	46-60	61-75	Celkem	
Zaměstnanec	3	18	3	0	24	4	17	5	0	26	50
OSVČ	0	1	2	0	3	0	5	2	1	8	11
Nezaměstnaný	1	0	0	0	1	0	0	0	0	0	1
Důchodce, student, mateř. dovolená	5	0	0	8	13	2	0	0	4	6	19

zdroj: vlastní šetření

Otázka č. 8: Kolik cizích jazyků ovládáte na komunikativní úrovni (aktivně)?

V tabulce 10 je uvedeno, že téměř polovina obyvatel neovládá žádný cizí jazyk, což není úplně pozitivní zjištění. Může to být ovlivněno tím, že se jedná o obec, či tím, že většina respondentů je ve věkové kategorii 31 – 45 let a v době, kdy tito občané studovali, nemusel být kladen takový důraz na znalost jazyků, která je v dnešní době žádoucí, ať už se jedná o soukromé cesty do zahraničí nebo o uplatnění na trhu práce.

Mým názorem a odůvodněním těchto výsledků je, že mladí muži z vesnic nemají až takovou tendenci pokračovat ve studiu po dokončení střední školy. Častěji chodí studovat ženy, než muži, což se pak projevuje ve více směrech, například i ve znalosti cizích jazyků. A proč je tomu ve věkových kategoriích 46-60 let a 61-75 let opačně (znalost jazyků je lepší u mužů)? Přemýšlela jsem nad odůvodněním a došla jsem k závěru, že mezi starší generací lidí chodili častěji studovat muži, aby v budoucnu měli lepší vzdělání a zajistili lépe rodinu, někdo možná aby se vyhnul vojně. Naopak žena zůstávala doma a starala se o rodinu a děti, jak to dříve udávaly nepsané společenské konvence. Nicméně toto je jen mé odůvodnění výsledků a jsem si vědoma, že aby se dal tento názor o něco reálně „opřít“ bylo by třeba více respondentů z celé České republiky.

Tabulka 8: Jazyková gramotnost občanů obce Konárovice

Počet cizích jazyků	Počet osob										
	Ženy					Muži					Celkem
	18-30	31-45	46-60	61-75	Celkem	18-30	31-45	46-60	61-75	Celkem	
Žádný	1	6	4	7	18	1	12	5	3	21	39
1	4	9	1	1	15	5	7	1	2	15	30
2 a více	4	3	0	0	7	0	3	1	0	4	11

zdroj: vlastní šetření

Otázka č. 9: Na jaké úrovni pracujete s počítačem?

Aby uživatelé mohli lépe odhadnout svou úroveň práce s počítačem, uvedla jsem pro ně pár příkladů k následujícím úrovním:

Uživatelská úroveň = e-mail, základy programu Word, apod.

Pokročilá úroveň = MS Office, další programy, instalace programů apod.

Nejvíce občanů obce Konárovice, hodnotí svou úroveň práce s počítačem jako uživatelskou, jedná se o 50 % obyvatel a tento počet více tvoří muži. Kromě 11 obyvatel používají počítač všichni obyvatelé. Z těchto 11 lidí, kteří počítač vůbec nepoužívají, je 7 žen. Všech 11 respondentů je starších 46 let. Vzhledem k tomu, že většina obyvatel používá počítač, můžeme říci, že jsou občané v obci počítačově gramotní. Na závěr bych jen konstatovala, že odpovědi na tuto otázku jsou jistě ovlivněné věkem a pravděpodobně také vzděláním či prací v oboru.

Tabulka 9: Počítačová gramotnost občanů obce Konárovice

Úroveň práce s PC	Počet osob										Celkem
	Ženy					Muži					
	18-30	31-45	46-60	61-75	Celkem	18-30	31-45	46-60	61-75	Celkem	
Nepoužívám	0	0	1	6	7	0	0	2	2	4	11
Uživatelsky	4	9	3	2	18	1	14	5	2	22	40
Pokročile	4	8	1	0	13	5	5	0	1	11	24
Profesionálně	1	1	0	0	2	0	3	0	0	3	5

zdroj: vlastní šetření

Otázka č. 10: Máte doma internet?

Celkem 59 osob ze všech dotazovaných má v domácnosti internet. 100 % respondentů ve věkové skupině 18 – 30 let má v domácnosti internet, což potvrzuje mou *první hypotézu*. Z výsledků odpovědí na tuto otázku je patrné, že je více žen než mužů, které mají doma internet. Když pak porovnáme tabulku 9 a tabulku 10 můžeme vidět, že ne všichni, co mají doma internet, používají počítač. Je tedy více než pravděpodobné, že počítač s internetem v dané domácnosti využívají mladší generace. Nemusí tedy znamenat, že pokud má daný respondent doma internet, že ho používá.

Tabulka 10: Připojení k internetu v domácnostech respondentů

Internet	Počet osob										Celkem
	Ženy					Muži					
	18-30	31-45	46-60	61-75	Celkem	18-30	31-45	46-60	61-75	Celkem	
Ano	9	17	4	5	35	6	10	5	3	24	59
Ne	0	0	2	3	5	0	12	2	2	16	21

zdroj: vlastní šetření

Otázka č. 11: Jakou vazbu máte na Konárovice?

V této otázce jsem od respondentů zjišťovala, co je spojuje s obcí, zda se zde narodili či se do obce přistěhovali. Od toho se samozřejmě odvíjí i citový vztah k obci. V obci se narodilo více mužů než žen, což asi odpovídá standardním zvykům v České republice, kdy se žena spíše přestěhuje za mužem než muž za ženou.

Tabulka 11: Vazby respondentů na obec

Vazba na obec	Počet osob										Celkem
	Ženy					Muži					
	18-30	31-45	46-60	61-75	Celkem	18-30	31-45	46-60	61-75	Celkem	
Narozen/a	3	7	1	4	15	5	22	1	2	30	45
Přistěhován/a	6	11	4	4	25	1	0	6	3	10	35

zdroj: vlastní šetření

Otázka č. 12: Jaké máte vztahy se spoluobčany v obci?

V této otázce měli občané uvést, jaké vztahy mají se spoluobčany, ať už se jedná o sousedy či jiné obyvatele obce. Velice pozitivní je, že nikdo z dotazovaných neuvádí, že by se spoluobčany vedl spory a jen jeden muž uvádí, že se spoluobčany nevyhází dobře. To, jaké vztahy mají občané mezi sebou navzájem, určitě také ovlivňuje i jejich celkovou kvalitu života. Dle zjištěných výsledků mohu říci, že vztahy mezi občany obce jsou převážně dobré. Více jak polovina obyvatel vychází se spoluobčany dobře. Můžeme také říci, že muži vychází se spoluobčany hůře než ženy.

Tabulka 12: Vztahy respondentů se spoluobčany v obci

Vztahy se spoluobčany v obci	Počet osob										
	Ženy					Muži					Celkem
	18-30	31-45	46-60	61-75	Celkem	18-30	31-45	46-60	61-75	Celkem	
Vycházím s nimi velmi dobře	1	5	1	1	8	0	1	2	0	3	11
Vycházím s nimi dobře	5	9	3	5	22	4	12	4	3	21	43
S některými vycházím dobře s jinými ne	3	4	1	2	10	2	8	1	2	13	23
Nevycházím s nimi dobře	0	0	0	0	0	0	1	0	0	1	1
Vedu s nimi spory	0	0	0	0	0	0	0	0	0	0	0

zdroj: vlastní šetření

Otázka č. 13: Důvěřujete spoluobčanům?

Dle výsledků dotazníkového šetření můžeme říci, že v obci panuje mezi občany spíše důvěra. Nikdo z dotazovaných neuvedl, že spoluobčanům převážně nedůvěřoval či, že by nedůvěřoval vůbec nikomu.

Tabulka 13: Důvěra obyvatel obce ke spoluobčanům

Důvěra ke spoluobčanům	Počet osob										
	Ženy					Muži					Celkem
	18-30	31-45	46-60	61-75	Celkem	18-30	31-45	46-60	61-75	Celkem	
Ano, důvěřuji téměř všem	0	0	0	1	1	0	1	1	0	2	3
Převážně důvěřuji	1	4	0	2	7	0	7	2	2	11	18
Někomu důvěřuji, někomu ne	8	14	5	5	32	6	14	4	3	27	59
Převážně nedůvěřuji	0	0	0	0	0	0	0	0	0	0	0
Nedůvěřuji nikomu	0	0	0	0	0	0	0	0	0	0	0

zdroj: vlastní šetření

Většina dotazovaných odpověděla, že někomu důvěřuje a někomu ne, což je u těchto typů otázek předvídatelné (ze zkušeností s dotazníky vím, že pokud dáte dotazovanému na výběr „zlatou střední cestu“ vybere si většina z nich právě tuto možnost), může to

souviset s tím, že dotazovaný na malé obci nemusí mít takovou důvěru k tazateli a bojí se vyjádření výsledku, tak raději uvede neutrální odpověď či odpověď, která ostatní případně neurazí.

Otázka č. 14: Jste členem nějakého spolku nebo dobrovolnické organizace? Pokud ano, uveďte jaké.

Celkem 28 z dotazovaných občanů je ve spolku nebo dobrovolnické organizaci. Dle výsledků je v dobrovolnických organizacích či spolcích více mužů než žen. Mezi muži převládají sportovní organizace, například SDH či TJ SK Konárovice⁶. U žen je nejčastější organizací Svaz žen.

Tabulka 14: Členství občanů ve spolku nebo dobrovolnické organizaci

Členství ve spolku nebo dobrovolnické organizaci	Počet osob										Celkem
	Ženy					Muži					
	18-30	31-45	46-60	61-75	Celkem	18-30	31-45	46-60	61-75	Celkem	
Ano	3	3	3	2	11	4	9	3	1	17	28
Ne	6	15	2	6	29	2	13	4	4	23	52

zdroj: vlastní šetření

Někteří dotazovaní jsou ve více spolcích nebo dobrovolnických organizacích, proto když sečteme počet odpovědí, nebude souhlasit s počtem členů u jednotlivých spolků respektive dobrovolnických organizací. Jeden muž uvedl, že je ve spolku nebo dobrovolnické organizaci, avšak již neuvedl v jakém. Nejvíce se v tomto směru angažují muži ve věku 30 - 45 let.

Otázka č. 15: Jak jste spokojeni s vedením obce? Oznámkujte jako ve škole 1-5.

Ze všech dotazovaných se ke spokojenosti s vedením obce nevyjádřili 4 osoby. Ve statistice tedy pracují celkem se 76 osobami. Nejčastějším hodnocením bylo hodnocení 3, kterého využilo celkem 34 dotazovaných osob. Průměrná známka, kterou dotazovaní oznámkovali spokojenost s vedením obce je 2,68. Průměrná známka hodnocení mužského pohlaví je 2,62, kdy se k hodnocení nevyjádřil 1 muž a průměrná známka hodnocení ženského pohlaví je 2,76, kdy se k hodnocení nevyjádřily 3 ženy. Průměr za

⁶ TJ SK Konárovice = Tělovýchovná jednota, sportovní klub Konárovice

jednotlivé kategorie byl zaokrouhlován na 2 desetinná místa. Celkový průměr za pohlaví byl počítán s nezaokrouhlenými čísly z celkové statistiky udělených známek, proto se liší od průměru jednotlivých průměrů.

Tabulka 15: Spokojenost občanů s vedením obce

Známka	Počet osob										Celkem
	Ženy					Muži					
	18-30	31-45	46-60	61-75	Celkem	18-30	31-45	46-60	61-75	Celkem	
1	2	3	0	2	7	0	1	3	1	5	12
2	1	3	0	1	5	5	7	0	1	13	18
3	5	7	2	5	19	1	8	4	2	15	34
4	0	3	1	0	4	0	4	0	1	5	9
5	0	1	1	0	2	0	1	0	0	1	3
Průměrné hodnocení	2,44	2,85	3,75	2,38	2,76	2,67	2,90	2,14	2,60	2,62	2,68

zdroj: vlastní šetření

Poznámka: Pokud byla uvedena známka například 2-, přiřadila jsem jí k hodnocení 2, nicméně v průměru pak bylo počítáno s číslem 2,5. Průměr je zaokrouhlený na dvě desetinná místa.

Čím vyšší je hodnota, tím horší hodnocení občané uvedli. Jak můžeme vidět, nejméně spokojené s vedením obce jsou ženy ve věkové kategorii 46 – 60 let, které ohodnotili obec v průměru známkou 3,75. Nejlepší hodnocení udělili obci muži ve stejné věkové kategorii. V tabulce 15 vidíme, že nejčastějším hodnocením byla známka 3, což potvrzuje *druhou hypotézu*.

Na základě toho, jak občané hodnotili vedení obce, jsem vyhodnocovala, zda se při nespokojenosti (známce 3 a horší) zúčastnili komunálních voleb. Tato problematika bude rozebrána v otázce č. 17.

Otázka č. 16: Důvěřujete sdělovaným informacím ze strany obce?

Ze zjištěných odpovědí, můžu konstatovat, že občané obce převážně důvěřují informacím sdělovaným ze strany obce. Odpovědělo tak 43 dotazovaných, z toho více mužů. Ženy můžeme považovat za méně důvěřivé k informacím sdělovaným ze strany obce. Většina z nich odpověděla, že ne vždy důvěřuje těmto informacím. Jen 3 občané vůbec nedůvěřují informacím sdělovaným ze strany obce.

Tabulka 16: Důvěra občanů v informace sdělované obcí

Důvěra ve sdělované informace	Počet osob										
	Ženy					Muži					Celkem
	18-30	31-45	46-60	61-75	Celkem	18-30	31-45	46-60	61-75	Celkem	
Ano	6	6	1	6	19	5	12	3	4	24	43
Ne vždy	3	12	3	2	20	1	8	4	1	14	34
Ne	0	0	1	0	1	0	2	0	0	2	3

zdroj: vlastní šetření

Otázka č. 17: Zúčastnili jste se za posledních 5 let voleb? Pokud ano, zaškrtněte jakých.

Občané obce měli největší zájem o volby do Obecního zastupitelstva (komunální volby), kdy k hlasovacím urnám přišlo 64 dotazovaných. Celkově větší volební účast je u žen. Jako druhé v pořadí ve volební účasti jsou volby Prezidentské, kdy bylo volit 45 dotazovaných a opět volilo více žen. Nejmenší volební účast byla u voleb do Evropského parlamentu. K těmto volbám přišlo jen 6 dotazovaných osob. Nyní se vrátím k souvislosti s otázkou č. 15. Hodnocení spokojenosti s vedením obce nepochybně souvisí s komunálními volbami. Jelikož se často vyskytovalo hodnocení 3 a horší, tak jsem se zaměřila na to, zda ti lidé, kteří toto známkování použili, navštívili komunální volby, tedy volby do zastupitelstva obce. Hodnocení 3 a horší udělilo celkem 45 občanů (56,25%), z celkem 24 žen bylo u komunálních voleb 21, 3 ženy volit nebyly. Z celkem 21 mužů bylo u komunálních voleb 17 mužů a 4 muži volit nebyli.

Celkem 4 lidé, 3 ženy a 1 muž, nehodnotili spokojenost s vedením obce. Jedna žena ve věku 18-30 let nehodnotila, ale byla u voleb. Jedna žena ve věku 31-45 let nehodnotila a také nebyla volit. Třetí z žen byla ve věku 46-60 let, nehodnotila vedení obce, ale byla u komunálních voleb. Jeden muž, který nehodnotil a také nebyl u komunálních voleb, je ve věkové kategorii 31-45 let.

Tuto problematiku, bych tedy vyhodnotila tak, že občané opravdu mají zájem, o to kdo jejich obec vede a snaží se s tím něco udělat, alespoň účastí ve volbách.

Tabulka 17: Účast respondentů ve volbách

Účast ve volbách	Počet osob										
	Ženy					Muži					Celkem
	18-30	31-45	46-60	61-75	Celkem	18-30	31-45	46-60	61-75	Celkem	
Komunální	6	15	5	7	33	5	18	6	2	31	64
Krajské	1	4	0	1	6	0	3	0	1	4	10
Parlamentní	0	5	3	2	10	0	4	2	2	8	18
Senátní	1	3	0	3	7	2	4	0	1	7	14
Prezidentské	7	11	3	5	26	3	12	1	3	19	45
Evropský parlament	0	1	0	1	2	3	0	0	1	4	6

zdroj: vlastní šetření

Otázka č. 18: Ohodnoťte vybavenost obce (obchod, pošta, školka, lékař) jako ve škole 1-5.

Z celkových výsledků se dá usoudit, že jsou občané s vybaveností převážně spokojeni. Většina pro hodnocení zvolila známku 1 nebo 2, ale samozřejmě jsou i tací, kterým v obci něco chybí a tak hodnotili horší známkou. Nicméně i ti, kteří hodnotili známkou 2 tak uváděli různá zlepšení vybavenosti. Nejčastěji se objevoval požadavek na lékaře či zlepšení stavu komunikací. Průměrná známka vybavenosti obce za všechny dotazované je 1,98. Za muže je pak známka 1,96 a za ženy 2,00, s tím, že jedna žena vybavenost obce neohodnotila. Vycházela jsem tedy z počtu 79 osob (40 mužů a 39 žen). Nejhůře občanskou vybavenost obce hodnotili ženy ve věku 46 – 60 let, které udělily známkou 3,75. Naopak nejlepší hodnocení je od mužů v té samé věkové kategorii a to známkou 1,57, což je opravdu velký rozdíl a tak je v tomto případě vidět, že každý má úplně jiné nároky, ať už se jedná o ženy nebo o muže, či o to v jakém věku jsou.

Tabulka 18: Hodnocení občanské vybavenosti obce

Známka	Počet osob										Celkem
	Ženy					Muži					
	18-30	31-45	46-60	61-75	Celkem	18-30	31-45	46-60	61-75	Celkem	
1	3	4	1	3	11	0	5	4	2	11	22
2	4	10	0	4	18	5	13	2	2	22	40
3	2	3	3	1	9	1	2	1	1	5	14
4	0	0	1	0	1	0	2	0	0	2	3
5	0	0	0	0	0	0	0	0	0	0	0
Průměrné hodnocení	1,89	1,94	3,75	2,80	2,00	2,17	2,07	1,57	1,80	1,96	1,98

zdroj: vlastní šetření

Poznámka: Pokud byla uvedena známka například 2-, přiřadila jsem jí k hodnocení 2, nicméně v průměru pak bylo počítáno s číslem 2,5. Průměr je zaokrouhlený na dvě desetinná místa.

Otázka č. 19: Ohodnot'te kulturní vybavenost obce (restaurace, sál, hřiště) jako ve škole 1-5.

Tabulka 19: Hodnocení kulturní vybavenosti obce

Známka	Počet osob										Celkem
	Ženy					Muži					
	18-30	31-45	46-60	61-75	Celkem	18-30	31-45	46-60	61-75	Celkem	
1	2	4	1	3	10	0	6	4	2	12	22
2	5	8	1	3	17	5	11	2	1	19	36
3	2	6	0	1	9	1	3	1	2	10	19
4	0	0	2	0	2	0	1	0	0	1	3
5	0	0	0	0	0	0	0	0	0	0	0
Průměrné hodnocení	2,00	2,14	2,75	1,71	2,09	2,17	1,98	1,57	2,25	1,96	2,03

zdroj: vlastní šetření

Poznámka: Pokud byla uvedena známka například 2-, přiřadila jsem jí k hodnocení 2, nicméně v průměru pak bylo počítáno s číslem 2,5. Průměr je zaokrouhlený na dvě desetinná místa.

Z celkového hodnocení, lze usoudit, že obyvatelé obce Konárovice jsou s kulturní vybaveností spíše spokojeni. Hodnocení se nezúčastnili 4 lidé (2 muži a 2 ženy) z celkového počtu 80 oslovených. Průměrná známka za obě pohlaví je 2,03. Muži v průměru opět hodnotili lépe než ženy. Na otázku co v obci postrádají, odpovědělo celkem 10 lidí.

Otázka č. 20: Ohodnořte kulturní a sportovní vyžití v obci (taneční zábavy, akce pro děti i dospělé apod.) jako ve škole 1-5.

Dotazovaní občané hodnotili kulturní a sportovní vyžití v obci nejlepší známkou, oproti otázkám 18. a 19. Jako v předchozích hodnotících otázkách, jsou i u této otázky méně spokojené ženy, které hodnotily kulturní a sportovní vyžití v obci průměrnou známkou 2,05. Muži v průměru ohodnotili lépe a to známkou 1,79. Nejlepší hodnocení opět udělili muži ve věkové kategorii 46 – 60 let a v této samé věkové kategorii udělily ženy naopak nejhorší hodnocení. Nejvíce respondentů pak zvolilo známku 2. Občané opět mohli uvést konkrétní poznámku k této otázce. Vyjádřil se jeden muž a jedna žena, s tím, že se oba shodli na tom, že by bylo vhodné zlepšit kvalitu pořádaných akcí a zaměřit se i více na akce pro děti.

Tabulka 20: Hodnocení kulturního a sportovního vyžití v obci

Známka	Počet osob										Celkem
	Ženy					Muži					
	18-30	31-45	46-60	61-75	Celkem	18-30	31-45	46-60	61-75	Celkem	
1	3	2	1	32	10	2	8	4	1	15	22
2	6	9	2	6	17	2	10	3	4	19	36
3	0	7	1	0	9	2	4	0	0	6	19
4	0	0	1	0	2	0	1	0	0	1	3
5	0	0	0	0	0	0	0	0	0	0	0
Průměrné hodnocení	1,67	2,28	2,40	1,75	2,05	2,00	1,84	1,43	1,80	1,79	1,92

zdroj: vlastní šetření

Poznámka: Pokud byla uvedena známka například 2-, přiřadila jsem jí k hodnocení 2, nicméně v průměru pak bylo počítáno s číslem 2,5. Průměr je zaokrouhlený na dvě desetinná místa.

Otázka č. 21: Které z níže uvedených věcí vlastníte – zaškrtněte.

Občanů obce jsem se dotazovala, jestli mají v domácnosti (vlastní) knihy, hudební nástroje a obrazy. Tato otázka byla tedy zaměřena na kulturní kapitál. Respondenti nejčastěji uváděli, že mají v domácnosti knihy. Odpovědělo takto více žen než mužů. Nejméně dotazovaných uvedlo, že vlastní obrazy, kdy poměr v počtu mužů a žen byl totožný. Osobně si myslím, že obraz má v domácnosti snad každý, nicméně v této otázce jsem nechávala na respondentech, jak si otázku vyloží, zda započítají do odpovědi kterýkoliv obraz, co mají doma, nebo jestli si vyloží obraz jako vzácné umění.

Tabulka 21: Vlastnictví kulturních předmětů

Předmět	Počet osob										Celkem
	Ženy					Muži					
	18-30	31-45	46-60	61-75	Celkem	18-30	31-45	46-60	61-75	Celkem	
Knihy	9	18	5	7	39	4	20	6	4	34	73
Hudební nástroje	1	8	1	0	10	4	10	1	1	16	26
Obrazy	3	3	4	2	12	3	3	4	2	12	24

zdroj: vlastní šetření

Otázka č. 22: Vyjždíte alespoň 1x ročně na zahraniční dovolenou?

V této otázce jsem trochu nahlédla do ekonomické situace dotazovaných osob, tedy i ekonomického kapitálu, a jak už bylo zmiňováno, vše souvisí se vším. Na zahraniční dovolené se učíme rozvíjet cizí jazyky (lidský kapitál), poznáváme nové lidi a společnost (sociální kapitál), poznáváme nové kultury a vozíme si třeba i zajímavé knihy, hudební nástroje či jiné kulturní předměty (kulturní kapitál) a v neposlední řadě zahraniční dovolená souvisí také s kvalitou života. Podle odpovědí respondentů mohu říci, že na zahraniční dovolenou alespoň 1x ročně vyjždějí více ženy. Celkově však na zahraniční dovolenou jede méně než polovina obyvatel obce a jedná se spíše o mladší věkové kategorie do 45 let.

Tabulka 22: Vyjžd'ka na zahraniční dovolenou

Zahraníční dovolená alespoň 1x za rok	Počet osob										Celkem
	Ženy					Muži					
	18-30	31-45	46-60	61-75	Celkem	18-30	31-45	46-60	61-75	Celkem	
Ano	6	12	2	3	23	0	10	0	2	12	35
Ne	3	6	3	5	17	6	12	7	3	28	45

zdroj: vlastní šetření

Tato otázka byla dále rozšířena v doplňujícím dotazníkovém šetření. Jsou vidět určité odchylky v odpovědích, což může být způsobeno změnou ekonomické situace daného jedince.

Otázka č. 23: Jak byste ohodnotil/a kvalitu Vašeho života? (Uved'te prosím číslo na škále 0-10, kde 0 je absolutní nespokojenost s vlastním životem a 10 je absolutní spokojenost)

Poslední otázka „základního“ dotazníkového šetření je zaměřena na kvalitu života obyvatel obce. Jedná se o to, jak jsou respondenti spokojeni s vlastním, životem, protože tato otázka úzce souvisí se všemi předchozími otázkami. Všechny výše jmenované vlivy působí na kvalitu života jednotlivce ať už z větší či menší části. Hodnota kvalita života v obci Konárovice je 7,475. Toto hodnocení je ze strany samotných respondentů, nikoliv podle stanovených indikátorů. Průměrná hodnota indexu kvality života v obcích České republiky je 5,2921. Hodnocení kvality života občanů obce Konárovice je nadprůměrné jak celkově za obě pohlaví, tak i jednotlivě za muže a za ženy. Muži hodnotí kvalitu svého života o něco lépe než ženy a to hodnotou 7,45, u žen je pak průměrná hodnota 7,30. Muži celkově nepoužili nižší hodnoty než 5, u žen je pak hodnocení různorodější. Přesné výsledky hodnocení kvality života z pohledu dotazovaných osob jsou uvedené v následující tabulce 23.

Tabulka 23: Hodnocení kvality života jednotlivých respondentů v obci Konárovice

Hodnocení na škále 0 - 10	Počet osob										Celkem
	Ženy					Muži					
	18-30	31-45	46-60	61-75	Celkem	18-30	31-45	46-60	61-75	Celkem	
0	0	0	0	0	0	0	0	0	0	0	0
1	0	0	0	0	0	0	0	0	0	0	0
2	0	1	0	0	1	0	0	0	0	0	1
3	1	0	0	0	1	0	0	0	0	0	1
4	1	0	0	0	1	0	0	0	0	0	1
5	1	3	1	4	9	1	1	3	0	5	14
6	0	0	0	0	0	1	3	0	0	4	4
7	1	4	0	0	5	1	4	1	0	6	10
8	4	4	2	1	11	1	7	1	1	10	21
9	1	2	1	1	5	2	3	2	1	8	13
10	0	4	1	2	7	0	4	0	3	7	14
Průměr	6,67	7,50	8,00	7,13	7,30	7,33	7,91	6,86	9,40	7,83	7,48

zdroj: vlastní šetření

Nejlepší hodnocení kvality života je u mužů ve věkové kategorii 61 -75 let. Nejméně spokojené jsou ženy ve věkové kategorii 18 – 30 let. Nicméně všechny průměrné hodnoty jsou nad průměrem kvality života v České republice. Celkově lze říci, že muži v Konárovicích uvádí vyšší kvalitu života než ženy v Konárovicích. Dle mého názoru je to tím, že muži neřeší některé „zbytečnosti“, které naopak ženy řeší.

6.1.2 Doplnující dotazníkové šetření

Jak už bylo uvedeno na začátku této kapitoly, zpracovávala jsem dvě dotazníková šetření. U tohoto doplňujícího jsem pro třídění odpovědí musela zvolit dvě stejné otázky jako u dotazníku prvního. Jedná se o otázku „*Jaké je vaše pohlaví?*“ a otázku „*Kolik je Vám let?*“. Vzhledem k tomu, že obě otázky mají stejné odpovědi (neboť jsem dotazník rozšířila mezi stejné respondenty), nebudu je zde již znovu zpracovávat, ale začnu otázkou třetí.

Otázka č. 3: Jak často navštěvujete divadlo?

Občané obce nenavštěvují divadlo často. Jen jeden muž, uvádí, že divadlo navštěvuje jednou za týden. Nejčastěji chodí občané do divadla několikrát za rok a častěji pak divadlo navštěvují ženy než muži. Celkem 25 dotazovaných do divadla nechodí vůbec, z toho 18 mužů. Nejbližší divadlo je vzdálené přibližně 10 km a nachází se v Kolíně. Program má zajímavý, protože v něm hostují i známá pražská divadla. Nicméně pozitivní je, že alespoň 9 respondentů navštěvuje divadlo jednou za měsíc.

Tabulka 24: Četnost návštěv divadla občany obce

Četnost návštěv divadla	Počet osob										Celkem
	Ženy					Muži					
	18-30	31-45	46-60	61-75	Celkem	18-30	31-45	46-60	61-75	Celkem	
Jednou za týden	0	0	0	0	0	0	0	1	0	1	1
Několikrát za týden	0	0	0	0	0	0	0	0	0	0	0
Jednou za měsíc	0	6	0	0	6	2	1	0	0	3	9
Několikrát za měsíc	0	0	0	0	0	0	2	1	2	5	5
Jednou za rok	3	5	3	3	14	2	4	1	0	7	21
Několikrát za rok	2	5	2	4	13	2	3	0	0	5	18
Do divadla nechodím	4	3	0	0	7	0	12	3	3	18	25

zdroj: vlastní šetření

Otázka č. 4: Jak často navštěvujete kino?

Občané obce chodí více do kina než do divadla. Nejčastěji kino navštěvují několikrát za rok, kdy tuto odpověď zvolilo 25 dotazovaných. Jeden muž ve věkové kategorii 18 – 30 let navštěvuje kino jednou za týden a jeden muž ve věkové kategorii

46 – 60 let navštěvuje kino dokonce několikrát za týden. Mladší lidé navštěvují kino častěji než starší generace.

Tabulka 25: Četnost návštěv kina občany obce

Četnost návštěv kina	Počet osob										Celkem
	Ženy					Muži					
	18-30	31-45	46-60	61-75	Celkem	18-30	31-45	46-60	61-75	Celkem	
Jednou za týden	0	0	0	0	0	1	0	0	0	1	1
Několikrát za týden	0	0	0	0	0	0	0	1	0	1	1
Jednou za měsíc	2	4	0	0	6	0	4	0	0	4	10
Několikrát za měsíc	6	2	0	0	8	3	1	0	1	5	13
Jednou za rok	0	2	3	2	7	0	3	3	1	7	14
Několikrát za rok	1	10	1	0	12	1	10	2	0	13	25
Do kina nechodím	0	1	1	5	7	1	4	1	3	9	16

zdroj: vlastní šetření

Otázka č. 5: Jak často navštěvujete sportovní utkání mimo obec?

Ze zjištěných výsledků vyplývá, že ženy se o sportovní utkání (sport) zajímají o poznání méně než muži, a tak i tyto akce navštěvují mnohem méně. Celkem 23 dotazovaných uvedlo, že se o sport nezajímá a z toho bylo 19 žen. Oproti tomu muži často navštěvují sportovní utkání mimo obec i několikrát za měsíc či několikrát za týden, což pravděpodobně souvisí se skutečností, že je 12 dotazovaných mužů součástí TJ SK Konárovice.

Tabulka 26: Četnost návštěv sportovních utkání mimo obec občany obce

Četnost návštěv sportovních utkání mimo obec	Počet osob										
	Ženy					Muži					Celkem
	18-30	31-45	46-60	61-75	Celkem	18-30	31-45	46-60	61-75	Celkem	
Jednou za týden	0	0	0	0	0	2	0	1	0	3	3
Několikrát za týden	1	0	0	0	1	2	2	0	0	4	5
Jednou za měsíc	0	2	0	0	2	0	8	0	0	8	10
Několikrát za měsíc	0	1	0	0	1	2	7	1	1	11	12
Jednou za rok	2	5	0	2	9	0	0	0	0	0	9
Několikrát za rok	1	5	2	0	8	0	5	4	1	10	18
O sport se nezajímám	5	6	3	5	19	0	0	1	3	4	23

zdroj: vlastní šetření

Otázka č. 6: Jak často navštěvujete kulturní akce v obci? (sportovní akce, ples apod.)

Občané se kulturních akcí v obci převážně účastní. Jen 9 respondentů odpovědělo, že se těchto akcí neúčastní, převážně se jedná o muže. Odpovědi jsou ovlivněny počtem konaných akcí, což znamená, že pokud není v obci každý týden nějaká kulturní akce, tak se jí občané nemohou účastnit. Nejčastěji se těchto akcí účastní muži ve věku 31 – 45 let. Jedná se s největší pravděpodobností o muže, kteří chodí v obci na fotbalová či šipková utkání nebo se věnují hasičskému sportu (konají se také závody). U žen výsledky odpovídají spíše akcím, které se konají několikrát za rok, což jsou v tomto případě plesy nebo podobné akce. V obci se koná z pravidla Ples sportovců, Hasičský ples, Myslivecký ples a jiné. Z ostatních kulturních akcí se pak jedná o Staročeské máje nebo Živý Betlém.

Tabulka 27: Četnost návštěv kulturních akcí v obci občany obce

Četnost návštěv kulturních akcí v obci	Počet osob										Celkem
	Ženy					Muži					
	18-30	31-45	46-60	61-75	Celkem	18-30	31-45	46-60	61-75	Celkem	
Jednou za týden	0	0	0	0	0	1	7	0	1	9	9
Několikrát za týden	0	0	0	0	0	1	2	0	0	3	3
Jednou za měsíc	0	0	0	0	0	1	1	1	0	3	3
Několikrát za měsíc	3	3	1	0	7	1	5	2	1	9	16
Jednou za rok	2	3	1	4	10	1	0	0	0	1	11
Několikrát za rok	4	13	3	1	21	1	5	2	0	8	29
Neúčastním se	0	0	0	2	2	0	2	2	3	7	9

zdroj: vlastní šetření

Otázka č. 7: Kolikrát za rok jedete na dovolenou?

Již v prvním dotazníku jsem se občanů ptala na to, zda vyjíždí alespoň 1x ročně na zahraniční dovolenou. Nicméně pro další a lepší poznání jsem tuto otázku rozšířila v doplňujícím dotazníku o otázku č. 7 a 8, které jsou vyobrazené v tabulkách 28 a 29 a v grafech 26 a 27. Získala jsem tak přesnější data a vzhledem k tomu, že obě dotazníková šetření proběhla v jiných časových obdobích, tak mohu vidět i určitý vývoj ekonomického kapitálu obce.

Na dovolenou jako takovou, ať už se jedná o dovolenou v České republice nebo dovolenou v zahraničí jezdí většina obyvatel obce. Jen 10 respondentů uvedlo, že na dovolenou nejedí vůbec a poměr mužů a žen je stejný. Na dovolenou jezdí častěji muži, 12 z nich uvedlo, že jede na dovolenou více jak dvakrát za rok. Celkově však nejčastěji jezdí dotazovaní na dovolenou jen jednou ročně. Tato skutečnost je také jistě ovlivněna věkem respondentů, neboť starší občané jezdí na dovolenou méně často, než občané mladších věkových kategorií.

Tabulka 28: Vyjíždka na dovolenou občany obce

Vyjíždka na dovolenou	Počet osob										
	Ženy					Muži					Celkem
	18-30	31-45	46-60	61-75	Celkem	18-30	31-45	46-60	61-75	Celkem	
Na dovolenou nejezdím	0	1	0	4	5	0	2	1	2	5	10
Jednou za rok	2	6	3	3	14	2	6	3	2	13	27
Dvakrát za rok	3	8	2	0	13	2	7	1	0	10	23
Více jak dvakrát za rok	4	4	0	0	8	2	7	2	1	12	20

zdroj: vlastní šetření

Otázka č. 8: Kolikrát za rok jedete na zahraniční dovolenou?

Občané obce jezdí (dle doplňujícího dotazníku) na zahraniční dovolenou častěji, než uváděli v dotazníku prvním. Rozdíl je 13 osob. Jak jsem již uváděla, mohla se změnit finanční situace obyvatel. Například respondenti ve věkové kategorii 18 – 30 let mohli začít pracovat po dokončení studia apod. Na zahraniční dovolenou jezdí více žen, nicméně četnost těchto dovolených je nižší než četnost u mužů. Příkladem může být, že více jak dvakrát za rok na dovolenou jezdí jen muži.

Tabulka 29: Vyjíždka na zahraniční dovolenou občany obce

Vyjíždka na zahraniční dovolenou	Počet osob										
	Ženy					Muži					Celkem
	18-30	31-45	46-60	61-75	Celkem	18-30	31-45	46-60	61-75	Celkem	
Na zahr. dovolenou nejezdím	2	4	3	5	14	2	9	5	2	18	32
Jednou za rok	5	11	1	2	19	2	9	0	2	13	32
Dvakrát za rok	2	4	1	0	7	2	2	2	0	6	13
Více jak dvakrát za rok	0	0	0	0	0	0	2	0	1	3	3

zdroj: vlastní šetření

Otázka č. 9: Vlastníte automobil?

Více jak polovina občanů obce Konárovice vlastní alespoň jeden automobil a to nejvíce ve věkové kategorii 31 – 45 let jak u mužů, tak u žen. Obvykle respondenti

vlastní jeden automobil. 14 respondentů pak uvedlo, že vlastní více než jeden automobil. Tato otázka opět směřuje k ekonomickému kapitálu, a abych se dozvěděla více podrobností, rozšířila jsem ji otázkou následující, která určuje stáří vlastněných automobilů, což opět přiblíží ekonomickou situaci dotazovaných.

Tabulka 30: Vlastnictví automobilu občany obce

Vlastnictví automobilu	Počet osob										Celkem
	Ženy					Muži					
	18-30	31-45	46-60	61-75	Celkem	18-30	31-45	46-60	61-75	Celkem	
Ano vlastním jeden	8	13	3	3	27	4	12	2	2	20	47
Ano vlastním více jak jeden	0	3	0	0	3	2	6	2	1	11	14
Ne nevlastním	1	3	2	4	10	0	4	3	2	9	19

zdroj: vlastní šetření

Otázka č. 10: Vlastníte automobil mladší 5 let?

Tato otázka rozšiřuje otázku předchozí. Respondenti, kteří v předchozí otázce odpověděli tak, že automobil nevlastní, byli automaticky zahrnuti v této otázce do odpovědi „Ne nevlastním“, protože, když nevlastní žádný automobil, nemohou logicky vlastnit automobil mladší 5 let. K těmto odpovědím „ne nevlastním“ z předchozí otázky byly přičteny odpovědi, které logicky nevyplývaly. Občanů nevlastnících automobil mladší 5 let je většina. Konkrétně se jedná o 48 občanů, kdy jde především o ženy, které takto odpověděly třicetkrát. Auta mladší 5 let vlastní především muži, kterých je celkem 22, s tím že, 4 z nich pak vlastní více jak jeden automobil mladší 5 let. Ženy, které vlastní automobily mladší 5 let, zpravidla vlastní jen jeden takový automobil. Jen jedna žena uvedla, že vlastní více jak jeden automobil mladší 5 let.

Tabulka 31: Vlastnictví automobilu mladšího 5 let občany obce

Vlastnictví automobilu mladšího 5 let	Počet osob										Celkem
	Ženy					Muži					
	18-30	31-45	46-60	61-75	Celkem	18-30	31-45	46-60	61-75	Celkem	
Ano vlastním jeden	1	8	0	0	9	2	13	2	1	18	27
Ano vlastním více jak jeden	0	1	0	0	1	1	1	1	1	4	5
Ne nevlastním	8	10	5	7	30	3	8	4	3	18	48

zdroj: vlastní šetření

Otázka č. 11: Jaké vztahy máte s nejbližší rodinou (s rodiči či sourozenci)?

Občanům jsem tuto otázku položila, abych zjistila, jaké vztahy mají se svými blízkými. Velice pozitivním zjištěním bylo to, že jen 2 občané odpověděli, že se svou rodinou nemají dobré vztahy. Většina obyvatel uvedla, že má se svými rodinnými příslušníky silné vazby, tuto skutečnost uvedlo více mužů než žen, což opět potvrzuje to, že muži ve většině otázek odpovídali, či hodnotili kladněji než ženy. Celkem 15 obyvatel uvedlo, že s rodiči a sourozenci nemá příliš silné vazby. Tuto odpověď uvedlo více mužů než žen a v porovnání mezi jednotlivými věkovými kategoriemi, tak ženy uváděly rovnoměrně.

Tabulka 32: Síla vztahů (vazeb) v rodinách respondentů

Síla vztahů (vazeb) v rodině	Počet osob										Celkem
	Ženy					Muži					
	18-30	31-45	46-60	61-75	Celkem	18-30	31-45	46-60	61-75	Celkem	
Silné vazby	7	15	3	5	30	5	17	6	5	33	63
Vztahy (vazby) nejsou nijak silné	2	4	2	1	9	1	4	1	0	6	15
Nemáme dobré vztahy	0	0	0	1	1	0	1	0	0	1	2

zdroj: vlastní šetření

6.3 Kapitály obce Konárovice

K vyhodnocení kapítalů v obci jsem hledala vhodnou metodu. Jelikož se jedná o více kapítalů na tak malé sídelní jednotce, tak jsem již v úvodu předpokládala, že si budu muset vytvořit vlastní vyhodnocení (pravděpodobně na základě číselného hodnocení jednotlivých odpovědí u otázek), protože jsem práci podobného rozsahu a zaměření nenašla. Nicméně K. Hazdrová použila ve své práci „Sociální kapitál města Jičína“ (2016) vyhodnocení jednotlivých otázek pomocí Cantrilovy žebříčkové škály od 0 do 10, kdy hodnota 0 značí naprostou nespokojenost a hodnota 10 značí naprostou spokojenost. Vzhledem k tomu, že se v její práci jedná o sociální kapitál, který je součástí mé práce také, přišlo mi toto hodnocení vhodné i pro mou práci, už jen z důvodu, že tak mohu porovnat alespoň sociální kapitál obce Konárovice a města Jičína. Samozřejmě jsem si vědoma, že se velikostně tyto dvě prostorové jednotky liší, nicméně se stále jedná o sídlo a tak je možné je porovnat mezi sebou.

Některé indikátory, které jsem vybrala jako indikátory lidského kapitálu, či jiných kapítalů, uvádí Hazdrová (2016) ve své práci jako indikátory kapitálu sociálního. Opět to potvrzuje tvrzení, že jsou všechny kapitály propojené a proto mohou mít i společné indikátory měření. Pro porovnání sociálního kapitálu obce Konárovice a města Jičín, jsem tedy vybrala jen ty otázky, které se shodují s otázkami z práce Hazdrové. Konkrétně se jedná o 7 otázek. Ve zkratce to byly otázky ohledně ovládání cizích jazyků, používání internetu, vazbu na obec/město, důvěra a vztahy se spoluobčany, členství ve spolcích, důvěra v informace sdělované institucemi, účast u voleb a ohodnocení kvality života. Při vytvoření součtu průměrů z těchto vybraných otázek a následném vydělení počtem otázek, jsem získala průměr hodnocení sociálního kapitálu jak za obec Konárovice tak za město Jičín. V Konárovicích vyšla hodnota 6,67 a v Jičíně pak hodnota 7,13. Když tyto hodnoty promítneme na Cantrilovu škálu, zjistíme, že se jedná o hodnoty nad průměrem Cantrilovy škály, nicméně hodnota v Jičíně je vyšší než v Konárovicích, což značí, že je sociální kapitál v Jičíně silnější. Tato skutečnost pro mě byla překvapením, jelikož jsem čekala, že v menší obci bude sociální kapitál, tedy vztahy mezi lidmi, silnější. Asi největší rozdíl byl v indikátoru používání internetu, kdy v obci Konárovice byla zjištěna hodnota 7,38 Cantrilovy škály a v Jičíně pak hodnota 9,51. Můžeme tedy tvrdit, že ve městě má internet už téměř každý, oproti tomu v obci je hodnota sice nad průměrem, ale jedná se stále jen o tři čtvrtiny obyvatel.

Pro určení hodnoty kapitálů v obci Konárovice jsem spočítala průměry u jednotlivých kapitálů (průměr z výsledných hodnot u otázek patřících k jednotlivým kapitálům) a následně zprůměrovala všechny odpovědi, kdy mi pak vyšla jediná hodnota, která může být následně porovnána například s kvalitou života, jelikož kapitály jistě ovlivňují i kvalitu života občanů obce.

Tabulka 33: Vážené průměry odpovědí na otázky týkajících se lidského kapitálu

Lidský kapitál	První dotazníkové šetření				Celkem
Číslo otázky	4	8	9	10	
Vážený průměr	3,95	3,25	5,38	7,38	4,99

zdroj: vlastní šetření

Tabulka 34: Vážené průměry odpovědí na otázky týkajících se sociálního kapitálu

Sociální kapitál	První dotazníkové šetření				Doplňující dotazníkové šetření	Celkem
Číslo otázky	11	12	13	14	11	
Vážený průměr	5,63	6,48	5,60	3,50	8,81	6,00

zdroj: vlastní šetření

Tabulka 35: Vážené průměry odpovědí na otázky týkajících se kulturního kapitálu

Kulturní kapitál	První dotazníkové šetření		Doplňující dotazníkové šetření				Celkem
Číslo otázky	6	21	3	4	5	6	
Vážený průměr	0,75	5,13	1,88	2,97	3,10	3,74	2,93

zdroj: vlastní šetření

Tabulka 36: Vážené průměry odpovědí na otázky týkajících se politického kapitálu

Politický kapitál	První dotazníkové šetření			Celkem
Číslo otázky	15	16	17	
Vážený průměr	5,39	7,50	8,75	7,21

zdroj: vlastní šetření

Tabulka 37: Vážené průměry odpovědí na otázky týkajících se ekonomického kapitálu

Ekonomický kapitál	První dotazníkové šetření					Doplňující dotazníkové šetření				Celkem
Číslo otázky	7	18	19	20	22	7	8	9	10	
Vážený průměr	8,81	6,96	6,93	7,18	4,38	4,03	2,08	4,69	2,31	4,88

zdroj: vlastní šetření

Tabulka 38: Přehled průměrných hodnot kapitálů a celkový kapitál obce

Kapitál	Hodnota
Lidský	4,99
Sociální	6,00
Kulturní	2,93
Politický	7,21
Ekonomický	4,88
Sumární kapitál obce Konárovice	5,14

zdroj: vlastní šetření

Pro lidský kapitál byly zvoleny otázky č. 4, 8, 9 a 10. Když z těchto vážených průměrů vytvořím průměr, dostanu hodnotu 4,99, což je po převedení na Cantrilovu škálu hodnota lehce pod průměrem. Když se podíváme do přehledové tabulky jednotlivých otázek prvního dotazníkového šetření, můžeme vidět, že nejnižší hodnotu má otázka č. 8 a následuje ji otázka č. 4. Obě tyto otázky jsou pod průměrem. Jedná se o jazykovou gramotnost občanů obce a jejich nejvyšší dosažené vzdělání. Můžeme tedy tvrdit, že občané v obci jsou podprůměrně vzdělaní a jejich jazyková gramotnost je také podprůměrná. Zbylé dvě otázky jsou zaměřené na práci s počítačem a používání internetu. Občané obce jsou tedy počítačově gramotní a využívají internet.

Dalším kapitálem, který jsem v obci měřila je kapitál sociální. Vzhledem k tomu, že jsem měřila v obci více kapitálů, tak se mi u kapitálu sociálního rozchází otázky s otázkami v práci K. Hazdrové (2016), protože některé shodující se otázky mám zařazené k jinému z kapitálů. V mém případě jsem tedy pro sociální kapitál vybrala otázky č. 11, 12, 13 a 14 z prvního dotazníkového šetření a následně toto šetření rozšířila ještě jednou otázkou v doplňujícím dotazníkovém šetření (č. 11). Nejhorší hodnota byla naměřena u otázky č. 14, ve které bylo zjišťováno, zda jsou občané obce členy nějakého spolku či dobrovolnické organizace. Členství ve spolcích či dobrovolnických organizacích je v obci nízké. Členy je jen 28 občanů z 80 dotazovaných. Ostatní naměřené hodnoty jsou nad průměrem Cantrilovy škály hodnot. Průměrná hodnota z naměřených hodnot sociálního kapitálu je 6,00. Je to tedy nižší hodnota než hodnota zjištěná při vytvoření průměru z otázek vybraných podle Hazdrové (2016). Z této skutečnosti vyplývá, že je při měření jakéhokoliv kapitálů důležitá volba otázek a také jejich počet. Abych to uvedla na pravou míru, většinu otázek, které jsem zařadila do skupiny sociálního kapitálu, má Hazdrová (2016) ve své práci uvedené také, ale protože se zaměřila jen na sociální kapitál, mohla ho měřit podrobněji a tak má i více otázek. Některé otázky, které uvedla tak jsou v mé práci přiřazeny k jinému z kapitálů a nemohou tak být zařazeny ke kapitálu sociálnímu.

V další části výzkumu jsem se zaměřila na kapitál kulturní. V prvním dotazníkovém šetření jsem k němu vytvořila 2 otázky (č. 6 a 21) a následně jsem toto šetření rozšířila v doplňujícím dotazníkovém šetření otázkami č. 3, 4, 5 a 6. Otázky v doplňujícím dotazníkovém šetření byly zaměřeny na četnost návštěv kulturních či sportovních akcí. Už od počátku zpracování dotazníků jsem věděla, že v obci nebude kulturní kapitál nijak silný. Výsledkem je, že je kulturní kapitál nejslabší stránkou obce. Jeho hodnota dosáhla na Cantrilově škále hodnot pouhých 2,93. Jedná se tedy o výrazně podprůměrnou hodnotu. Jediná otázka dosáhla hodnoty nad průměrem a to otázka č. 21, která se ptá občanů na vlastnictví kulturních předmětů. V této otázce jsem naměřila hodnotu 5,13 Cantrilovy škály. Naopak nejnižší hodnota byla naměřena u otázky č. 6 (prvního dotazníkového šetření), která se občanů ptala na to, zda mají nějaký akademický titul, armádní či jinou hodnost (zde se jedná o kulturní kapitál institucionalizovaný). U této otázky byla naměřena hodnota pouhých 0,75 na Cantrilově škále. Je to hodnota opravdu nízká, avšak odpovědělo tak jen 6 lidí. Ani četnost návštěv kulturních a sportovních akcí není nijak vysoká. Při porovnání odpovědí na otázky zaměřené právě na četnost návštěv, můžeme říci, že občané spíše navštěvují kulturní a sportovní akce, které jsou v obci a nemusejí za nimi vyjíždět.

Předposledním měřeným kapitálem je kapitál politický. V dotazníkovém šetření mu byly věnovány 3 otázky (č. 15, 16 a 17), všechny z prvního dotazníkového šetření. Otázky jsou zaměřené na důvěru a spokojenost s vedením obce a na volební účast. U všech otázek bylo odpovězeno nad průměrem hodnot na Cantrilově škále. Výsledná hodnota je 7,21 na Cantrilově škále. Nejnižší hodnota byla naměřena u otázky týkající se spokojenosti s vedením obce (5,39) a naopak nejvyšší hodnota byla naměřena u otázky týkající se volební účasti (8,75). Důvěra v informace sdělované ze strany obce byla občany ohodnocena hodnotou 7,50 na Cantrilově škále. Z těchto výsledků tedy můžeme udělat závěr, že ač občané jsou s vedením obce spokojeni jen lehce nadprůměrně, tak ale chodí k volbám, aby se svou nespokojeností pokusili něco udělat a pokusili se zvolit do obecního zastupitelstva někoho, s kým budou více spokojeni.

Posledním kapitálem, kterým jsem se v obci zabývala, je kapitál ekonomický. Původně nebylo v mém záměru do tohoto kapitálu zasahovat, nicméně jak už bylo několikrát zmíněno, všechny kapitály jsou, tak propojené, že jsem jej nemohla vynechat. Nakonec to vyšlo tak, že v dotazníkovém šetření je nejvíce otázek zaměřeno právě na ekonomický kapitál. Avšak tyto otázky bych ještě rozdělila na ekonomický

kapitál občanů obce a ekonomický kapitál obce jako takové. K ekonomickému kapitálu občanů jsou přiřazeny otázky č. 7 a 22 z prvního dotazníkového šetření a otázky č. 7, 8, 9 a 10 z doplňujícího dotazníkového šetření. K ekonomickému kapitálu obce pak můžeme přiřadit otázky č. 18, 19 a 20 z prvního dotazníkového šetření, které jsou zaměřeny na vybavenost obce.

U ekonomického kapitálu občanů jsem naměřila hodnotu 3,50 na Cantrilově škále, což je hodnota pod průměrem této škály. Nejvyšší naměřená hodnota byla u otázky č. 9 doplňujícího dotazníkového šetření, která se občanů ptala na vlastnictví automobilu. Zde byla naměřena hodnota 4,69, což je hodnota stále pod průměrem Cantrilovy škály. Nejnižší hodnota pak byla naměřena u otázky č. 8 doplňujícího dotazníkového šetření, která se občanů ptala na to, kolikrát za rok jedou na zahraniční dovolenou. Jedná se o hodnotu 2,08 (opět je tedy velice pod průměrem). Druhou částí ekonomického kapitálu je ekonomický kapitál obce jako takové. Tady jsou naměřené hodnoty podstatně vyšší. Průměrná hodnota je 7,02 na Cantrilově škále. Nejlépe občané hodnotí kulturní a sportovní vyžití v obci a nejhůře kulturní vybavenost obce. Tyto otázky jsem zařadila do ekonomického kapitálu, protože vybavení obce a pořádání akcí v obci záleží na tom, zda na to obec má dostatečné množství financí. Samozřejmě by se daly tyto otázky také zařadit i do kulturního kapitálu. Abych mohla zhodnotit ekonomický kapitál v obci jako celek, vytvořila jsem průměr hodnot z jednotlivých částí ekonomického kapitálu. Dostala jsem tak hodnotu 4,88 na Cantrilově škále (vypočítala jsem vážený průměr z jednotlivých hodnot otázek). Ekonomický kapitál v obci je tedy lehce pod průměrný.

Poslední otázka prvního dotazníkového šetření souvisí úzce s kapitálem obce, avšak se nejedná o kapitál jako takový. Otázka je zaměřená na kvalitu života občanů obce. Zde občané rovnou hodnotili na kvalitu svého života na Cantrilově škále a tak nebyl nutný přepočítání jako u otázek předchozích. Výsledná hodnota je 7,48, což je nadprůměrná hodnota a také je to nadprůměrná hodnota oproti kvalitě života dle měření Murgaše a Klobučníka (2014), kdy dosahuje v obci Konárovice hodnoty 5,41 na Cantrilově škále a oproti hodnotě v okrese Kolín, která je 6,02 (Murgaš, 2014, s. 95).

6.4 Diskuse

Stejné měření výše uvedených kapitálů na území jedné prostorové jednotky nebylo provedeno nebo mi není známo, nicméně K. Hazdrová (2016) provedla podobné měření jednoho z kapitálů (sociálního kapitálu), na území jedné prostorové jednotky, v Jičíně. Další podobná měření byla provedena v oblasti kvality života, která s kapitály úzce souvisí. Právě na těchto měřeních stavěla Hazdrová (2016) své měření, které přišlo jako vhodné i mně. Vzhledem k tomu, že má práce obsahuje také sociální kapitál, tak mi to přišlo jako vhodné řešení i z toho důvodu, že jsem mohla porovnat výsledky mého a jejího měření.

Má práce je tedy zaměřena spíše na komplexní měření složená z několika složek. Oproti tomu práce ostatních se zaměřují právě na určitou složku, proto tedy vzniká možnost porovnání, i když na základě komplexnosti nemusí být tak přesná oproti měření jedné složky, na kterou se autor může více zaměřit a propracovat ji do hloubky. V dalších pracích by tedy bylo vhodné zaměřit se v obci na jednotlivé složky (jednotlivé kapitály) a pro každý z nich vypracovat jednotlivá měření a dále také více popsat jejich vzájemnou propojenost a tedy proč je možné je porovnávat mezi sebou.

Závěr

Jak už bylo v práci uvedeno, většina kapitálů nemá ustálené definice, což způsobuje to, že si je každý autor může vyložit jinak a může tak vytvořit i vlastní měření, samozřejmě při zachování určitých pravidel (dodržení indikátorů apod.). Já jsem provedla měření výše uvedená. A proč jsem si vybrala měření na tak malém území? Protože je důležité, aby taková podrobná měření byla prováděna i na malých obcích. Pokud bude více takových měření, je zde pak možnost porovnání, což znamená podrobné poznání obce a následně tak podrobné poznání okresů, krajů a celé České republiky.

Sumární kapitál obce Konárovice dosahuje hodnoty 5,14 na Cantrilově škále. Což můžeme hodnotit jako průměrnou hodnotu. Když tento celkový výsledek porovnáme s měřením Hazdrové z roku 2016, které ve městě Jičíně vyšla hodnota sociálního kapitálu 6,20, s měřením Vokurkové (2013), která vyšla hodnota kvality života ve městě Jablonec nad Nisou 8,20 a s měřením Cingelové (2015), která měřila kvalitu života ve městě Česká Lípa s hodnotou 7,14 (všechna měření jsou jedním z mých indikátorů), je hodnota naměřená v mé práci výrazně nižší. Dle mého názoru je to komplexností práce a tím, že jsem se nemohla při takovém rozsahu věnovat jednotlivých kapitálům tak, jak by bylo zapotřebí (každý kapitál by mohl být rozpracován do jedné bakalářské práce). Tím chci tedy říct, že pokud by se obdobná komplexní měření provedla ve výše zmiňovaných prostorových jednotkách a následně se porovnal výsledky, mohly by být rozdíly menší, či by dokonce obec Konárovice mohla, v tomto porovnání dopadnou lépe. Výsledky této studie by měly být relevantní pro vedení obce. Díky výsledkům by obec mohla posílit slabé stránky a udržovat své silné stránky a případně ji použít jako podklad pro analýzu SWOT.

V dotazníkovém šetření odpovídalo 80 lidí a ze získaných odpovědí pak byla vypočítána hodnota jednotlivých kapitálů i všech kapitálů dohromady. Tato hodnota byla promítnuta na Cantrilovu škálu, díky níž bylo možné konstatovat, že se jedná o průměrnou hodnotu. Avšak je nutné říci, že tento výsledek nemá jinou hodnotu k přímému porovnání a tak nemůže být řečeno, zda jsou kapitály v obci na vysoké či nízké úrovni.

Použitá literatura

- BECKER, G. S. (2009):** Human Capital: A Theoretical and Empirical Analysis, with Special Reference to Education, 3rd edition, Chicago, University of Chicago Press
- BOURDIEU, P. (1998):** Teorie jednání., první vydání, 180 s., Praha, Karolinum, ISBN 978-80-7184-518-8
- CINGELOVÁ, T. (2015):** Kvalita života v okrese Česká Lípa Holistický přístup, Bakalářská práce, Liberec, Technická univerzita v Liberci
- HAZDROVÁ, K. (2016):** Sociální kapitál města Jičína, Bakalářská práce, Liberec, Technická univerzita v Liberci
- HRNČIÁROVÁ T., MACKOVČIN P., ZVARA I. eds.** Atlas krajiny České republiky. MTP Průhonice, VÚKOZ, 2010, s. 97-156. ISBN 978-80-85116-59-5.
- KAMENÍČEK, J. (2003):** Lidský kapitál: úvod do ekonomie chování. 1. Vydání, V Praze: Karolinum, 248 s. ISBN 80-246-0449-3
- KAMENÍČEK, J. (2012):**Lidský kapitál: bohatství, které dřímá v nás. 2. upravené vydání, V Praze: Karolinum, 230 s. ISBN 978-802-4621-395.
- MAJEROVÁ, V. (2011):** Sociální kapitál a rozvoj regionu: příklad Kraje Vysočina, první vydání, Praha, Grada, s. 11-27. ISBN 978-80-247-4093-5
- MAZOUCH, P., FISCHER, J. (2011):**Lidský kapitál: měření, souvislosti, prognózy. Vyd. 1. V Praze: C. H. Beck, 116 s. Beckova edice ekonomie. ISBN 978-80-7400-380-6.
- MURGAŠ, F. (2014):** Kvalita života v regionech České republiky, Technická univerzita v Liberci, ISBN 978-80-7494-173-3
- MURGAŠ, F. (2012):** Prostorová dimenze kvality života, Liberec, Technická univerzita v Liberci, ISBN 978-80-7372-931-8
- PILEČEK, J. (2010):** Koncept sociálního kapitálu: pokus o přehled teoretických a metodických východisek a aplikačních přístupů jeho studia. Geografie, 115, č. 1, s. 64–77.
- PUTNAM, R. D.; LEONARDI, R.; NANETTI, R. Y. (1993):** Making Democracy Work. Civic Traditions in Modern Italy. Princeton: University Press.
- STACHOVÁ, J. (2008):** Občanská společnost v regionech České republiky. Sociologický ústav AV ČR, Praha

ŠAFR, J., SEDLÁČKOVÁ, M. (2006): Sociální kapitál. Koncepty, teorie a metody měření. Sociologické studie / Sociological Studies 06:7. Praha: Sociologický ústav AV ČR. 93 s. ISBN 80-7330-095-8.

VLČEK, J. (2003): Ekonomie a ekonomika, druhé vydání, Praha, ASPI Publishing, s.r.o., s. 36-39 a 243-244. ISBN 80-86395-45-6

VOKURKOVÁ, J. (2013): Hodnocení subjektivní kvality života v Jablonci nad Nisou, Bakalářská práce, Liberec, Technická univerzita v Liberci

Elektronické zdroje

ArcČR 500 [online]. [cit. 2016-04-15]. Dostupné z:

<https://www.arcdata.cz/produkty/geograficka-data/arccr-500>

BOURDIE, P.: „The forms of capital.“ in Handbook of Theory and Research for the Sociology of Education, ed. by Richardson, J. New York: Greenwood. Pp 241-258.

[online]. 1986 [cit. 2016-11-12] Dostupné z:

<http://www.marxists.org/reference/subject/philosophy/works/fr/bourdieu-formscapital.htm>

Historický lexikon obcí České republiky - 1869 - 2011. Český statistický úřad

[online]. 2016 [cit. 2016-04-28]. Dostupné z: <https://www.czso.cz/csu/czso/historicky-lexikon-obci-1869-az-2015>

Historie obce Konárovice. Server Konárovice [online]. 2015 [cit. 2017-03-27].

Dostupné z: <http://www.konarovice.cz/obec-7/historie/>

HOLMAN, R. Dějiny ekonomického myšlení [online]. 3. vyd. Praha: C. H. Beck,

2005, 539 s. [cit. 2015-03-10]. ISBN 80-717-9380-9. Dostupné z: <http://1url.cz/7gfu>

HŮBELOVÁ, D.: Vybrané výsledky komparace kvality lidských zdrojů v okresech České republiky [online]. 2013 [cit. 2015-03-10]. Dostupné z:

<http://www.sav.sk/journals/uploads/02161057Hubelova.pdf>

HŮBELOVÁ, D.: Regionální disparity kvality lidských zdrojů v České republice v kontextu demografického a ekonomického vývoje [online]. 2014 [cit. 2015-06-24].

Dostupné z:

http://geografia.science.upjs.sk/images/geographia_cassoviensis/articles/GC-2014-8-1/03_Hubelova_tlac2.pdf

Charakteristika okresu Kolín. Český statistický úřad [online]. 2016 [cit. 2017-01-12].

Dostupné z: https://www.czso.cz/csu/xs/charakteristika_okresu_kolin

CHROBÁKOVÁ, A.: Kulturní kapitál v informačním věku [online]. 2015 [cit. 2017-04-02]. Dostupné z: <https://is.cuni.cz/webapps/zzp/download/120196021/?lang=cs>

Kulturní kapitál. Druhy kulturního kapitálu [online]. 2008 [cit. 2017-04-13]. Dostupné

z: <http://psychologie-pedagogika.studentske.cz/2008/07/pierre-bourdieu.html>

LIN, N.: A network theory of social capital. In: The Handbook of Social Capital. ed. by Castiglione, D.; van Deth, J. W.; Wolleb, G. New York: Oxford University Press.

[online] 2005 [cit. 2017-01-13]. Dostupné z:

http://hbanaszak.mjr.uw.edu.pl/TempTxt/Lin_2005_A%20Network%20Theory%20of%20Social%20Capital.pdf

MAREŠ, J.: Individualizovaná diagnostika člověka – inspirace pro metodologii pedagogiky. *Pedagogika* roč. LX [online]. 2010 [cit. 2016-04-28]. Dostupné z: http://pages.pdf.cuni.cz/pedagogika/?attachment_id=931&edmc=931

MURGAŠ, F., KLOBUČNÍK, M.: Municipalities and Regions as Good Places to Live: Index of Quality of Life in the Czech Republic. *Applied Research in Quality-of-Life Studies* [online] 2014 [cit. 2017-04-27]. Dostupné na: <http://link.springer.com/article/10.1007%2Fs11482-014-9381-8>

Okres Kolín. Charakteristika okresu [online]. 2017 [cit. 2017-03-27]. Dostupné z: https://www.czso.cz/csu/xs/charakteristika_okresu_kolin

OLEXOVÁ, K.: Fenomén sociální kapitál [online]. 2011 [cit. 2017-04-24]. Dostupné z: https://is.muni.cz/th/333232/fss_b/Bakalarska_prace-Olexova.pdf

SÝKORA, L., MATOUŠEK, R.: Sociální kapitál a teritorialita sociálních sítí [online]. 2008 [cit. 2016-11-28]. Dostupné z: [http://prfdec.natur.cuni.cz/~sykora/pdf/Sykora_Matousek_\(2008\)_socialni_kapital_a_teritorialita_socialnich_siti_manuscript.pdf](http://prfdec.natur.cuni.cz/~sykora/pdf/Sykora_Matousek_(2008)_socialni_kapital_a_teritorialita_socialnich_siti_manuscript.pdf)

Věkové složení obyvatel v obcích. Český statistický úřad [online]. 2015 [cit. 2017-02-16]. Dostupné z: https://www.czso.cz/csu/xs/vekove_slozeni_obyvatelstva_stc_kraje

Volební výsledky. Český statistický úřad [online]. 2017 [cit. 2017-04-15]. Dostupné z: <http://volby.cz/>

VŠE. Lidský kapitál [online]. Praha: Vysoká škola ekonomická v Praze. Dostupné z: <http://nb.vse.cz/kdem/EKODEM10.pdf>.

Seznam příloh

Příloha 1 – Dotazník k bakalářské práci *Kapitály v obci Konárovice*

Příloha 2 – Doplnující dotazník k bakalářské práci *Kapitály v obci Konárovice2*

Přílohy

Příloha 1 – Dotazník k bakalářské práci *Kapitály v obci Konárovice*

Dotazník k bakalářské práci- Kapitály v obci Konárovice

(Pokud by rozsah odpovědí u otázek nebyl dostačující, klidně uveďte vlastní odpověď)

1) Jaké je Vaše pohlaví?

- a) žena
- b) muž

2) Jaký je Váš věk?

- a) 18 – 30
- b) 31 – 45
- c) 46 – 60
- d) 61 – 75
- e) 76 a více

3) Jaký je Váš rodinný stav?

- a) svobodný/á
- b) ženatý/vzdaná
- c) rozvedený/rozvedená
- d) vdovec/vdova
- e) druh/družka

4) Jaké je Vaše nejvyšší dosažené vzdělání?

- a) základní
- b) střední bez maturity
- c) střední s maturitou
- d) vyšší odborné
- e) vysokoškolské

5) Jaké je zaměření Vašeho nejvyššího dosaženého vzdělání (např. všeobecné, ekonomické, apod.)?

6) Máte nějaký titul, akademickou hodnost nebo jinou hodnost (armáda, PČR, VS)? Pokud ano, uveďte jakou.

7) Zaměstnaní

- a) zaměstnanec
- b) OSVČ
- b) nezaměstnaný
- c) důchodce, student, mateřská dovolená

8) Kolik cizích jazyků ovládáte na komunikativní úrovni (aktivně)?

- a)0
- b)1
- c)2 a více

9) Na jaké úrovni pracujete s počítačem?

- a) nepoužívám
- b) uživatelsky (e-mail, základy Word, apod.)
- c) pokročile (MS Office, další programy, instalace programů apod.)
- d) profesionálně

10) Máte doma internet?

- a) ano
- b) ne

11) Jakou vazbu máte na Konárovice?

- a) narodil/a jsem se zde
- b) přistěhoval/a jsem se

12) Jaké máte vztahy se spoluobčany v obci?

- a) se spoluobčany vycházím velmi dobře
- b) se spoluobčany vycházím dobře
- c) s některými spoluobčany vycházím dobře s jinými ne
- d) se spoluobčany ne vycházím dobře
- e) se spoluobčany vedu spory

13) Důvěřujete spoluobčanům?

- a) ano, důvěřuju téměř ve všem
- b) převážně důvěřuju
- c) někomu důvěřuju, někomu ne
- d) převážně nedůvěřuju
- e) nedůvěřuju nikomu

14) Jste členem nějakého spolku nebo dobrovolnické organizace? Pokud ano, uveďte jaké.

a) ano _____

b) ne

15) Jak jste spokojeni s vedením obce? Označte jako ve škole 1-5.

16) Důvěřujete sdělovaným informacím ze strany obce?

a) ano

b) ne vždy

c) ne

17) Zúčastnil jste se za posledních 5 let voleb? Pokud ano, zaškrtněte jakých.

a) ano

b) ne

komunální

senátní

krajské

prezidentské

parlamentní

do Evropského parlamentu

18) Ohodnoťte vybavenost obce (obchod, pošta, školka, lékař) jako ve škole 1-5.

_____, v obci postrádám _____

19) Ohodnoťte kulturní vybavenost obce (restaurace, sál, hřiště) jako ve škole 1-5.

_____, v obci postrádám _____

20) Ohodnoťte kulturní a sportovní vyžití v obci (taneční zábavy, akce pro děti i dospělé apod.) jako ve škole 1-5.

21) Které z níže uvedených věcí vlastníte – zaškrtněte.

knihy

hudební nástroje

obrazy

22) Vyjíždíte alespoň 1x ročně na zahraniční dovolenou?

a) ano

b) ne

23) Jak byste ohodnotil/a kvalitu Vašeho života? (Uveďte prosím číslo na škále 0 – 10, kde 0 je absolutní nespokojenost s vlastním životem a 10 je absolutní spokojenost)

Děkuji za čas strávený u vyplňování dotazníku

Příloha 2 – Doplnující dotazník k bakalářské práci *Kapitály v obci Konárovice2*

Doplňující dotazník k bakalářské práci - Kapitály v obci Konárovice 2

Jaké je vaše pohlaví?

- a) žena
- b) muž

2) Kolik je Vám let?

- a) 18 - 30 let
- b) 31 - 45 let
- c) 46 - 60 let
- d) 61 - 75 let
- e) 76 +

3) Jak často navštěvujete divadlo?

- a) Jednou za týden
- b) Několikrát za týden
- c) Jednou za měsíc
- d) Několikrát za měsíc
- e) Jednou za rok
- f) Několikrát za rok
- g) Do divadla nechodím

4) Jak často navštěvujete kino?

- a) Jednou za týden
- b) Několikrát za týden
- c) Jednou za měsíc
- d) Několikrát za měsíc
- e) Jednou za rok
- f) Několikrát za rok
- g) Do kina nechodím

5) Jak často navštěvujete sportovní utkání mimo obec?

- a) Jednou za týden
- b) Několikrát za týden
- c) Jednou za měsíc
- d) Několikrát za měsíc
- e) Jednou za rok
- f) Několikrát za rok
- g) O sport se nezajímám

6) Jak často navštěvujete kulturní akce v obci? (sportovní akce, ples apod.)

- a) Jednou za týden
- b) Několikrát za týden
- c) Jednou za měsíc
- d) Několikrát za měsíc
- e) Jednou za rok
- f) Několikrát za rok
- g) Těchto akcí se neúčastním

7) Kolikrát za rok jedete na dovolenou?

- a) Na dovolenou nejedím
- b) Jednou za rok
- c) Dvakrát za rok
- d) Více jak dvakrát za rok

8) Kolikrát za rok jedete na zahraniční dovolenou?

- a) Na zahraniční dovolenou nejedím
- b) Jednou za rok
- c) Dvakrát za rok
- d) Více jak dvakrát za rok

9) Vlastníte automobil?

- a) Ano vlastním jeden
- b) Ano vlastním více jak jeden
- c) Ne nevlastním

10) Vlastníte automobil mladší 5 let?

- a) Ano vlastním jeden
- b) Ano vlastním více jak jeden
- c) Ne nevlastním

11) Jaké vztahy máte s nejbližší rodinou (s rodiči či sourozenci)?

- a) Máme mezi sebou silné vazby
 - b) Naše vťahy (vazby) nejsou nijak silné
 - c) Nemáme mezi sebou dobré vztahy
-

Děkuji za čas strávený u vyplňování dotazníku