

Česká zemědělská univerzita v Praze

Fakulta agrobiologie, potravinových a přírodních zdrojů

Katedra zahradní a krajinné architektury



Historický vývoj péče o městskou zeleň

Bakalářská práce

Mgr. Helena Mitwallyová

Zahradnictví

RNDr. Oldřich Vacek, CSc.

© 2020 ČZU v Praze

Čestné prohlášení

Prohlašuji, že svou bakalářskou práci " Historický vývoj péče o městskou zeleň" jsem vypracovala samostatně pod vedením vedoucího bakalářské práce a s použitím odborné literatury a dalších informačních zdrojů, které jsou citovány v práci a uvedeny v seznamu literatury na konci práce. Jako autorka uvedené bakalářské práce dále prohlašuji, že jsem v souvislosti s jejím vytvořením neporušil autorská práva třetích osob.

V Praze dne 5.5.2020

Poděkování

Ráda bych touto cestou poděkovala RNDr. Oldřichu Vackovi, CSc. za podnětné a trpělivé vedení, určení směru a účelu celé práce a množství cenných rad, které mi poskytl. Také bych ráda poděkovala své mentorce Ing. Václavě Čermákové, která mi pomáhala konzultovat nejen odborné části této práce, ale je mou rádkyní i při výkonu mé profese.

Historický vývoj péče o městskou zeleň

Souhrn

Tato práce si klade za cíl shrnout péči o veřejnou zeleň zejména v Praze, s přihlédnutím k vývoji v ostatních evropských městech. Pomocí historického exkurzu budu zkoumat rozvoj zeleně ve městě a změny, které její množství, kvalitu a skladbu ovlivňovaly. Zaměřím se na vývoj a trendy v péči o zeleň v jednotlivých historických obdobích s tím, že zvláštní zřetel budu věnovat 19. století, kdy došlo k bourání hradeb, rozšiřování měst a tím i nebývalému rozvoji veřejné zeleně souvisejícím i s emancipací obyvatelstva a jeho požadavcích na zlepšení životního prostředí.

Budu zkoumat aktivity soukromých osob, které často, pod vlivem romantismu a osvícenství budovaly veřejné parky z vlastních prostředků pro blaho všech obyvatel města. Tito mecenáši zahradního umění a veřejné zeleně měli zásadní vliv na podobu Prahy za hradbami a dodnes se setkáváme s jejich konceptem například v uspořádání uliční sítě Vinohrad. Jejich zahrady neodolaly tlaku zástavby, ale jejich odkaz žije dál v parcích, které se zachovaly dodnes.

Zaměřím se i na rozvoj veřejné zeleně v Paříži, známé svou Haussmannovskou přestavbou, Londýně, který měl a má to štěstí, že v jeho středu leží Hyde Park, Stockholmu, kde díky osvícenosti panovníků zůstal zachován Djugarden. Také budu zkoumat města, kde se parky začaly začleňovat do veřejného prostoru až ve 20. století jako je Barcelona. Jsou to města, která jsem navštívila a jsem schopna porovnat literární zdroje se skutečností.

Stěžejní část mé práce budu věnovat rozvoji zeleně v Praze, a to zejména po roce 1848, kdy došlo ke vzniku samosprávy a tím i rozvoji veřejných prostranství municipalitami. Zaměřím se na historické parky Prahy, zeleň za hradbami, zeleň na hradbách, pražské ostrovy, ulice, náměstí a sídliště, která mě dovedou až do současnosti.

Závěrem shrnu poznatky vyplývající z literární rešerše a z mé dosavadní činnosti pro Hlavní město Prahu včetně koncepční činnosti, na které jsem měla možnost se podílet a zhodnotím současný vývoj a jeho směřování.

Klíčová slova: veřejná zeleň, parky, zahrady, ulice, stromořadí, samospráva

Historical development of urban greenery care

Summary

The aim of this work is to summarize the care for public greenery, especially in Prague, taking into account developments in other European cities. With the help of a historical excursion I will research the development of greenery in the city and changes that have influenced its quantity, quality and composition. I will focus on the development and trends in the care for greenery in individual historical periods, paying special attention to the 19th century, when the walls were demolished, leading to urban expansion and thus unprecedented development of public greenery associated with the emancipation of the population and its demands for improvement of the environment.

I will research the activities of private individuals who often, under the influence of Romanticism and Enlightenment, built public parks using their own resources for the benefit of all the inhabitants of the city. These patrons of garden art and public greenery had a fundamental influence on the appearance of Prague behind the walls and even today we can still see their concept for example in the arrangement of the Vinohrady street network. Their gardens could not resist the build-up pressure, but their legacy lives on in the parks that have survived to this day.

I will also focus on the development of public greenery in Paris, known for its Haussmann rebuilding, London, which was and is fortunate to have Hyde Park in its centre, Stockholm, where the Djugarden was preserved thanks to the Enlightenment of the rulers. I will also research cities where parks began to be incorporated into public space only in the 20th century, such as Barcelon. These are the cities I have visited and I am able to compare literary sources with reality.

The main part of my work will be devoted to the development of greenery in Prague, especially after 1848, when the self-government was established and thus the development of public spaces by municipalities. I will focus on historical parks of Prague, greenery behind the walls, greenery on the walls, Prague islands, streets, squares and housing estates that will lead me up to the present.

Finally, I will summarize the findings arising from the literary research and my previous work for the City of Prague, including conceptual activities, in which I had the opportunity to participate and I will evaluate the current development and its direction.

Keywords: public greenery, parks, gardens, streets, alleys, self-government

Obsah

Úvod	7
2. Cíl práce.....	9
3 Literární rešerše.....	10
3.1 Zeleň ve městě – historický exkurz.....	10
3.1.1 Středověk.....	10
3.1.2 Renesance.....	11
3.1.3 Baroko.....	12
3.1.4 19. století a veřejná zeleň.....	15
3.2 Rozvoj veřejné zeleně v evropských městech.....	16
3.2.1 Paříž.....	17
3.2.2 Londýn	19
3.2.3 Stockholm	21
3.2.4 Barcelona	22
3.3 Královské hlavní město Praha a jeho zeleň v období do roku 1848.....	23
3.3.1 Zahrady uvnitř hradeb	23
3.3.2 Rozkvět zahrad za hradbami.....	26
3.4 Rozvoj veřejné zeleně po roce 1848	30
3.4.1 Výdaje pražské samosprávy ve vztahu k veřejné zeleni	32
3.4.2 Péče o městskou zeleň a zajištění komunálních služeb	34
3.4.3 Inspirace pro rozvoj pražské veřejné zeleně.....	34
3.4.4 Pražské zahrady a parky.....	35
3.4.5 Parky celopražského významu	36
3.4.5.1 Letenské sady	36
3.4.5.2 Komplex zahrad vrchu Petřína.....	37
3.4.5.3 Královská obora Stromovka	40
3.4.5.4 Vítkov	40
3.4.5.5 Královská obora Hvězda.....	41
3.4.6 Pražské ostrovy	42
3.4.7 Zeleň ulic a náměstí	44
3.4.8 Zahradní města	46
3.4.9 Sídlištní zeleň	48
4 Závěr	49
5 Literatura.....	51

Úvod

Veřejná zeleň je v současné době vnímána jako nedílná součást městského prostoru, ale nebylo tomu tak vždy. Veřejná zeleň v současném pojetí začala být formována teprve ve druhé polovině 19. století. Veřejná zeleň pronikala do městského prostoru postupně, a je nutno podotknout, že to byly především soukromé iniciativy, které prosadily uplatnění ve vnitřním, ale i vnějším, prostoru měst.

Definováním pojmu městské veřejné zeleně se věnuje například Hurych (2008), který považuje za městskou veřejnou zeleň „*ucelené vegetační plochy upravené pro užívání občany k pobytu a rekreaci, tedy včetně cest, odpočívadel, dětských hřišť, drobné zahradní architektury, uměleckých děl i jiných doplňků. Z širšího hlediska sem zahrnujeme též stromořadí uliční a krajinná i jinou doprovodnou zeleň podél komunikací a vodních toků, a dokonce i ojedinělé stromy nebo jejich skupiny v obcích i krajině*“. Ucelené vegetační plochy mohou být dále členěny dle jejich účelu. Za nejdůležitější součást veřejné zeleně považuje Hurych (2008) veřejné parky, lesoparky a krajinná zeleň navazující na samotné město. Do struktury městské zeleně řadí i zeleň vyhrazenou, jejíž veřejné využívání je nějakým způsobem omezeno. Jedná se například o zeleň nemocnic, hřbitovů, koupališť a dalších zařízení. Ve struktuře městské zeleně má svou nezastupitelnou roli i zeleň hospodářská, zde se jedná například o vinice. Sady a zahradnictví. Do struktury městské zeleně patří i zeleň soukromá, ze které se veřejná zeleň původně vyčlenila.

Hurych (2008) považuje městskou veřejnou zeleň za „*základní podmínku harmonického rozvoje lidské společnosti*“, úzce související se zdravým životním prostředím. Klade důraz na mikroklimatické účinky vegetace, které se projevují zejména vyrovnáváním teploty vzduchu a zvyšováním jeho vlhkosti, dále připomíná zdravotně-hygienický význam vegetace, kterého využili i občané Londýna v době morové epidemie, kdy se obrátili k Hyde Parku jako jedinému „zdravému“ místu ve městě a v neposlední řadě také uvádí kulturní, estetický a architektonický význam veřejné zeleně.

Pokud se na vznik městské zeleně podíváme ze širšího pohledu, pochopíme, že člověka provázela již od antiky. Nádherné zahrady měly všechny antické civilizace, Semiramidiny zahrady počínaje a zahradami starého Říma konče. Jednalo se však vždy o zahrady soukromé nebo zahrady přístupné úzké privilegované skupině osob.

Pokud překleneme dobu temna, neměla by naší pozornosti uniknout osobnost Karla Velikého, který dle Hendrycha (2011) zahájil obnovu Evropy v románském slohu, vyznačující se dominantními sídly v krajině včetně klášterů se svými zahradami. Kláštery a jejich zahrady, to je prapůvod zahrad městských a potažmo veřejné zeleně. Kláštery byly často součástí měst a jejich zahrady, bylinkové, užitkové i okrasné se staly zárodky městské zeleně. Stejně tak lze vnímat i zahrady vznikající kolem městských paláců. Trvalo však několik staletí, než byly tyto oázy městské zeleně zpřístupněny veřejnosti.

V již zmiňované druhé polovině 19. století začínají vznikat ve městech veřejně přístupné zelené plochy. Některá města, jako například Londýn a Stockholm přistupují k budování veřejné zeleně komplexně a snaží se (Londýn) vybudovat zelený pás (Garside 2006), jehož pozemky by byly ve vlastnictví města. Stockholm dle Nilssona (2006) zas vychází z bývalých královských honiteb, které otevírá veřejnosti. Pražská veřejná zeleň má své základy v klášterních zahradách, v zahradách městských, Královské oboře Stromovka a zahradách

náležících ke šlechtickým sídlům. Jak připomíná Pacáková-Hošťálková (2000), opravdový rozvoj budování pražské veřejné zeleně je spojen s bouráním městských hradeb. V místech původních hradeb vznikají nové zelené plochy, které jsou propojovány s již existujícími zahradami a parky vzniklými za branami města zejména na základě soukromé iniciativy, jako jsou například Kanálka nebo Wimmerovy sady, vznikající na přelomu 18. a 19. století (Bečková 2018). Mnohé z těchto zahrad zanikly pod tlakem výstavby rozpínajícího se města iniciované již zmíněným bouráním hradeb. Další se zachovaly a dodnes přinášejí radost občanům i návštěvníkům Prahy.

Práce je zaměřena nejen na samotný vznik a rozvoj městské veřejné zeleně, ale také na její správu a péči o ni. Práce se dále zaměřuje na pojetí využití městské zeleně a problematiku provozní údržby a péče o městskou zeleň v průběhu jejího historického vývoje.

2. Cíl práce

Cílem práce je zpracovat rešerši na téma historického vývoje péče o městskou zeleň v ČR se zaměřením na hlavní město Prahu v období mezi lety 1848 a 1914.

3 Literární rešerše

3.1 Zeleň ve městě – historický exkurz

Jak uvádí Kupka (2006), zeleň doprovázela města již od antiky. Zjevně se člověk snažil přenést sebou zeleň do umělého městského prostředí, aby si zachoval pouto k přírodě. Tak jako dnes, zeleň provázela antické vily a paláce, ale byla i součástí tehdejšího města, poskytující stín v horkých měsících a využívána pro plody, které přinášela. Po rozpadu západořímské říše a nástupu středověku se zeleň ve městech formovala spolu s jejich architektonickým a urbanistickým rozvojem.

3.1.1 Středověk

Bašeová (1991) vnímá středověk jako epochu, která má pro počátky zahradního umění svůj nenahraditelný význam. Připomíná, že středověký člověk měl zpočátku přírodu v úctě a nesnažil se měnit její strukturu. I přes to začal využívat přírodu ke svému užítku.

Středověká města byla sice sevřena hradbami, ale i tam měla zeleň svůj prostor. Kupka (2006) připomíná, že typické pro středověkou zahradu bylo jednoduché členění využívající symboliku, geometrii a řád. Postupně se seskupení osad soustředěných kolem hradišť začalo měnit ve města, tak jak je známe dnes. Objevují se urbanistické vlivy, centrální tržiště, uliční sítě, návsí a postupně náměstí jako ústí těchto ulic. Města vznikají buď přestavbou měst starších nebo jsou budována na „zelené louce“ a to již podle zcela přesného plánu. Práce řídí lokátor, který provádí parcelaci území. Pirenne (1928) líčí středověká města jako čtyřhran obklopený hradbami, které měly po stranách věže. Z hradeb vedly brány, zpravidla čtyři. Prostoru bylo málo, přesto nebyl plně zastavěn. Mezi domy byly role a zahrady. V Čechách začal lokační města budovat Přemysl I. Otakar. Prioritou měst byla v té době logicky bezpečnost a tím pádem kvalitní hradební systém. Uvnitř měst vznikají dle Kupky (2006) městské hrady, kláštery, hřbitovy a tím i doprovodné zelené plochy. Postupně se začínají objevovat menší zahrady i u měšťanských domů. Mimo hradby jsou zakládány vinice a zemědělské usedlosti. Nedílnou součástí jsou i obory, které se po zboření hradeb staly součástí měst (Královská obora Stromovka, Královská obora Hvězda). Středověká zahrada má především hospodářskou a užitkovou funkci. Pouze kláštery a hrady začínají budovat zahrady okrasné, ovocné a bylinné. Podle Bašeové (1991) je hlavní inspirací pro ostatní kláštery benediktinský klášter ze Sankt Gallen založený již v 7. století, ze kterého se do celé Evropy šířily sazenice, semena rostlin a informace o jejich pěstování. Kupka (2006) uvádí čistě okrasné zahrady již v 11. století. Dochované kresby v kancionálech dávají vytušit rozdělení na pravidelné záhony, které jsou většinou složeny z konkrétního rostlinného druhu. Vyskytují se i plůtky, sedátka, kašny i voliéry.

Za hlavní znaky středověké zahrady považuje Kupka (2006): *„uzavřenost a intimitu, což znamená že zeleň je ohrazena a nepřístupná pro veřejnost a veřejná zeleň vlastně neexistuje. Dalším znakem je jednoduchost, prostá krása a naplnění symbolickým významem. Zahrada představuje ideální obraz uspořádané přírody, zbytek ztraceného ráje (...) bílá lilie odkazuje na neposkvrněnost Panny Marie (...), rudá růže na Kristovu prolitou krev.“*

Dle Kupky (2006) se pak jedná o geometrii, řád a hierarchii, malé měřítko a stísněnost. Dalším faktorem je voda ať už ve formě kašny, studny, bazénu či pramene.

Rostliny jsou vysazeny v pravidelně navržených záhonech oddělených cihlami či kameny. Převážně se jedná o užitkové rostliny, ale i o rostliny okrasné. Trávník je plný chudobek, fialek, hvozdíků a konvalinek. Součástí zahrady je i strom jakožto symbol vzkříšení. Jsou to stromy jak ovocné, tak místní dřeviny, jako javor, habr, hloh, buk, jeřáb atd. Nesmí chybět mobiliář, ať už jsou to plůtky, travnaté lavice, kamenné stolky, pergoly, pavilony, nádoby na rostliny.

Bašeová (1991) shrnuje tehdejší odborné zahradnické výrazivo s tím, že obecným označením zahrady je slovo hortus, zahradník je pak zván ortolanus či gardinarius. Zahrady se rozdělovaly i podle určení na herbaria určená pro pěstování léčivých bylin, gardinia pro pěstování zeleniny, pomaria čistě užitkové ovocné sady a viridaria sloužila pouze pro potěšení a odpočinek. Ve viridariích se nevysazovaly stromy hořké jako ořešák, ale stromy sladké jako hrušně, jabloně či pomerančovníky. Dřeviny především měly poskytnout stín, ale nesměly bránit proudění čerstvého vzduchu. Bašeová (1991) dokládá významné pražské herbárium v cisterciáckém klášteře na Zbraslavi, zničené v roce 1420 husity.

3.1.2 Renesance

Podle Kupky (2006) je urbanistickým ideálem renesance geometricky pravidelné hvězdicovité město, ovšem existuje jich jen málo, například Pama Nuova. Tento ideál se uplatňuje spíše při přestavbě měst starších. Opuštění hradů a výstavba zámků přivádí opět rozsáhlé zelené plochy na výsluní jako součást středoevropských měst, například Podzámecká zahrada v Kroměříži, Královská zahrada Pražského hradu s oranžerií, Lvím dvorem, a především letohrádkem královny Anny. Jedná se o upravené užitkové zahrady spojené s květnicemi. Pro toto období jsou typické italské zahrady a italští architekti přinášejí tento vliv i dále na západ a sever Evropy. Typickým znakem jsou středověké principy, jako je geometrie, symetrie, racionalita a přísné zákony. Kupka (2006) připomíná významný znak renesance pro městskou zeleň, a to je nový vztah k zeleni.

Bašeová (1991) upřesňuje, že krédem renesančního umělce je humanismus, potřeba poznání, svobody a krásy. Umělci té doby touží po universalismu, chtějí sloučit vědu a umění v jedné osobě. Mezi „homo universalle“ bezesporu patří Leon Battista Alberti. Ten ve svých Deseti knihách o stavitelství předkládá své představy o zahradě, inspirované antickými vzory. Zahrada je podle Albertiho (1956) pokračováním domu. Zahrady se stávají prostorem pro filosofické debaty, jsou rozsáhlé, navazující na terasy domu. Jsou inspirované antikou a ztrácejí svou hospodářskou funkci. Kupka (2006) dále zpřesňuje, že zahrada postupně plní úlohu rekreační, zábavnou a především reprezentativní. Stejně jako zahrada středověká, je i renesanční zahrada uzavřená, obsahuje řád a harmonii. S rozvojem matematiky se rozvíjejí i geometrické principy uplatňované u zahrad především v podobě křížících se cest. Zahrady jsou formovány podle podélné osy propojující jednotlivé prostory. Součástí renesančních zahrad jsou symboly a alegorické prvky. Terén je většinou plochý a přehledný. Později začínají být zahrady členěny v terasách propojených schodišti a doplněny umělými vyhlídkovými kopci. Zahrada opět obsahuje vodní prvky, a to jak v podobě vody klidné, tak tryskající.

Rostliny jsou uspořádány do kvadratických záhonů obsahující jak bylinky, zeleninu, tak i okrasné květiny.

To, že platí i v zahradním umění rčení „jiný kraj – jiný mrav“ dokazuje Kupka (2006) i tím, že připomíná Anglii s typickými uzlovitými záhony, vzory z živých plotů zimostrázu či bylin. Součástí evropských zahrad jsou i štěpnice, opět vysázené v geometrických řadách.

Stromy jsou řezem udržovány ve stejné výši, uplatňují se pravidelné tvary korun. U větších zahrad se mohou objevit i plochy připomínající les (bosquet). Nenalezneme již přísné rozdělení na zahradu užitkovou a okrasnou, ale většina zahrad obsahuje květinovou, bylinkářskou zahradu, lesík a zahradu ovocnou. Rozvíjí se zastříhování keřů a jejich tvarování. Zahrada se stává také sbírkou z důvodu zahraničních cest, ze kterých si majitelé zahrad přivážejí exotické rostliny. V zahradách se začíná provozovat i sport a jsou sem instalována různá překvapení v podobě zábavních strojků a dalších hříček. Mobiliář je rozšiřován o grotty-umělé jeskyně, nymfea – vodní divadla, exedry – prostory s půlkruhovým půdorysem, zříceniny antických staveb, teatra, pergoly a další.

Zeleň má stále povětšinou privátní charakter, zahrady jsou veřejnosti nepřístupné. Zeleň ve městech je stále převážně užitková.

3.1.3 Baroko

Baroko označuje Kupka (2006) za dobu velkých změn a kontrastů. Období je specifické svým postojem k přírodě, kterou člověk vnímá jako svůj majetek vhodný k přetváření k obrazu svému. S rozvojem vědy a techniky člověk přistupuje k přírodě jako k neomezeně



Obr. 1 Ostrov Isola Bella

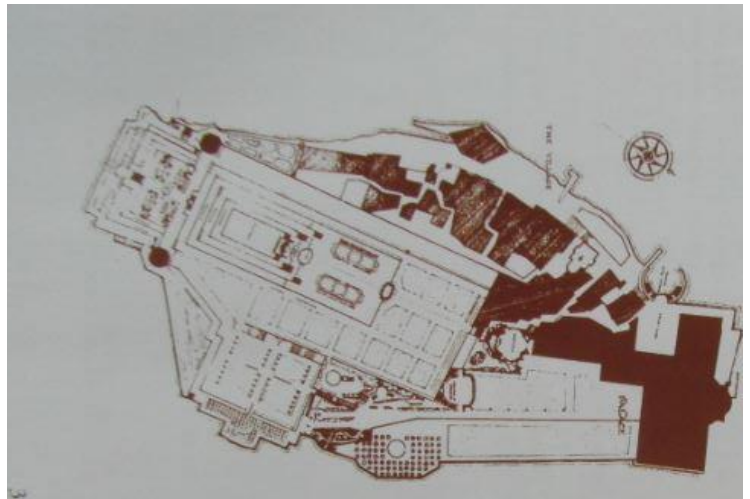
Zdroj: http://www.bradleywdick.com/wp-content/uploads/551647430988_reduced.jpg

využitelnému zdroji. Pro baroko je typický mohutný urbanistický rozvoj měst a přestavba metropolí, například Říma. Zde je, podle Kupky (2006) vytvořena základní koncepce barokního urbanismu spočívající ve vybudování soustavy ulic spojujících hlavní poutní místa a množství paláců a zahrad v okolí města. Obdobně vzniká Petrohrad, Petrodvorec, nebo Washington s polycentrickými soustavami hlavních tříd, hvězdicových náměstí, osově řešenými paláci a zahradami, zakomponovaným terénem včetně vodních ploch a zeleně. Barokní zahrada je dle Kupky (2006) svébytným uměleckým slohem, která musí respektovat sociální interakci, která v ní probíhá, ať už se jedná o sportovní či společenské hry, galantnost, slavnosti, divadla, koncerty či další akce. Zahrady se vyznačují mísením protikladů.

Kupka (2006) rozlišuje tři typy barokních zahrad, a to zahrady „italského, francouzského a holandského typu“. Zahrady „italského typu“ jsou prostorově menší, zakládány na svazích s terasami a vyhlídkami, jako například soubor zahrad pod Pražským hradem. Baševá (1991) nově koncipované italské zahrady charakterizuje jako porušující pravidelnost zahrad renesančních. Upozorňuje na prodlužování jejich prostoru ve směru podélné osy, uplatnění perspektivy a prostorové mnohotvárnosti.

V barokní zahradě italského typu je uplatněna organicky vázaná prostorová kompozice. Otruba (2003) upozorňuje na specifickou italských barokních zahrad vznikajících na terasách, svazích a kopcích s vyhlídkami.

Charakterizuje je jako intimní, přehledné, lidsky měřitelné oproti zahradám francouzským. Dodává, že využívají především ducha místa a stvořitele, domácích materiálů, vycházejí z tradice a podstaty krajiny. Proto jejich „plagiátorství“ v jiných zemích není nikdy tak úspěšné. K nejvýznamnějším italským



Obr. 2 Mapa ostrova Isola Bella

Zdroj: Otruba, I. *Krásy italských zahrad* (2003); *H.I.T* (1906)

barokním zahradám se řadí Zahrady pod Alpami – Isola Bella zrcadlí se ve vodách Lago Maggiore. Tento komplex vznikl kolem roku 1620, kdy se přestavby pustého ostrova zhostili Borromeové. Architektonickým záměrem bylo, aby zahrady připomínaly květinovou loď plující po hladině jezera.

Dalším typem barokních zahrad jsou zahrady „francouzského typu“. Zde je nutno uvést



Obr. 3 Partie z Versailles

Zdroj: autorka 2019

monumentální dílo Ludvíka XIV, a to jsou zahrady ve Versailles. Otruba (2010) uvádí, že zahrada byla navržena především pro reprezentaci samotného krále a jeho dvora v letech 1667-1688. Zahrada klesá v terasách od zámku, charakteristická jsou pro ni pravoúhle členěná pole přecházející do dlouhých alejí. Teprve až bosquety mají lidské měřítko, které ohromující celek postrádá. Hlavními rysy jsou pro Versailles fontány a vodní plochy, které umožňovaly dokonce inscenování námořních bitev.

Zahrady jsou rozsáhlé a jejich cílem je přesvědčit návštěvníka o jeho malosti, a naopak velikosti hostitele. Hlavními prvky zahrad jsou široké cesty určené pro vyjížděky kočárem a výše zmíněné fontány. Stromy jsou intenzivně tvarovány a květinové záhony jsou součástí bočních zahrad, které díky oddělení živými ploty poskytují intimitu.

Posledním typem barokních zahrad jsou zahrady „holandského typu“, které jsou malé, ale intenzivně udržované. Pěstují se zde zejména květiny uspořádané v pravidelných záhonech.

Charakteristika barokních zahrad je velmi široká. Kupka (2006) uvádí symetrii a osovost opřenou o návaznost na objekt charakteristickou hlavní osou se dvěma diagonálami, tzv. „husí stopu“. Dále se jedná o orientaci a pohledové



Obr. 4 Versailles – hlavní průhled

Zdroj: autorka (2019)

cíle, pevné body, které tvoří optické ukončení zahrady. Monumentalitu uvedly do zahradního umění Versailles, jejichž hlavní osa je dlouhá 7,5 km. Zahrady tvoří promyšlený celek a italské zahrady intenzivně pracují s terénem. Důležitý je pluralismus čili skupina objektů. Samostatné objekty v barokní zahradě nenajdeme. Je kladen důraz na dynamiku, plasticitu až grotesknost. Nedílnou součástí barokních zahrad je voda. Zahrada je členěna na tři části, partery, boskety a volnou část – oboru. U budov jsou květinové dekorativní koberce. Travnaté plochy jsou ukončeny ornamenty a jejich uspořádání vynikne při pohledu z výšky. Intimitu navozují boskety z hustých a tvarovaných stromů. V barokní zahradě vyniká mobiliář, kterému se zeleň de facto podřizuje. Typická je i sochařská výzdoba. Nesmírně důležité je propojení barokních zahrad s navazující krajinou pomocí průhledů. Příkladem budiž dnes již neexistující průhled zámecké zahrady v Liběchově, z jehož hlavní osy bylo možno hledět přes Labe na památnou horu Říp do doby, než park necitlivě přešla císařská železnice v roce 1870. (Štajnochr 2019).

Dosud existující průhledy nalezneme například v zámecké zahradě na Sychrově, v Podzámecké zahradě v Kroměříži a v dalších zahradách.

Barokní městská zahrada stále není veřejná. Od veřejného prostoru je oddělena vysokou zdí. Velkým přínosem baroka je rozvoj příměstské krajiny spočívající ve výstavbě libosadů, letohrádků, viničních usedlostí, ale také budováním rozsáhlé sítě cest doplněných alejemi, které jsou v naší krajině patrné dodnes. V té době vznikají i rozsáhlé krajinotvorné celky přecházející do krajiny, jako např. Čimelice, a hlavně proslulý Lednicko-Valtický areál. Jedná se o přírodně krajinářské parky, které hledají inspiraci v tzv. anglickém parku. Klade se důraz na krajinu a její přirozenost. Je nutno připomenout kroměřížské zahrady, které jsou dosud jedinečným uměleckým dílem, budovaným již od renesance a vykvetlým do své krásy především v baroku, po ničivé devastaci třicetileté války. Zatloukal a kol. (2018) připomíná osobnost kroměřížského biskupa Karla z Lichensteinu-Castelcornu, který pod francouzským a italským vlivem počal zahrady budovat. Podle Zatloukala a kol. (2018) „*Za kroměřížskými branami vznikl jedinečný areál, který nesl srovnání s nejvýznamnějšími evropskými parky té doby. Vyrůstal podle návrhu severoitalských architektů, ale s přihlédnutím k mnoha italským, holandským, rakouským, bavorským, a nakonec také francouzským vzorům.*“

3.1.4 19. století a veřejná zeleň

Zásadním impulsem pro rozvoj veřejné zeleně je zvětšení plochy města díky bourání hradeb. To umožnilo rozvoj urbanizace a následně vznikl i prostor pro veřejnou zeleň, kterou si vyžádala i emancipující se společnost. Dalším krokem bylo zrušení vrchnostenského zřízení a rozvoj samosprávy viz níže. Kupka (2006), Clark (2006) i další autoři upozorňují na skutečnost, že s rozvojem průmyslu dochází k výrazné urbanizaci a s tím i zahušťování městských center a parcelaci zahrad. Dále se zastavují zrušené hřbitovy a klášterní zahrady. S úbytkem zeleně dochází i ke zhoršení kvality životního prostředí, a to jak v centrech měst, tak i na periférii Kupka (2006). V Praze zanikají zahrady v Karlíně, na Smíchově, ve Vysočanech. Postupně však vzrůstá odpor obyvatel k takto pojatým městům. Vznikají velkolepé přestavby měst, jako v Paříži pod taktovkou barona Haussmanna, dále vídeňská Ringstrasse a po vzoru Paříže dochází k bourání nevzhledných čtvrtí pražských, jako je Josefov. Ovšem ne všichni toto počínání vítají, společně s pražskou asanací je spojena korupce a zbytečné asanační zásahy, které jsou dodnes kritizovány. Nové bulváry zdobí stromořadí, začínají se zakládat i plochy zeleně na náměstích.

První veřejný park v Čechách a na Moravě je založen v Brně. Jedná se o park Lužánky, který vznikl díky osvícenskému aktu Josefa II. Ten daroval brněnskou jezuitskou zahradu veřejnosti a park vybudovali zemští stavové. Od roku 1786 máme v Českých zemích první veřejný park (Novák, 2001). Nutno připomenout, že první doložený veřejný park v Evropě byl Hyde Park, otevřený veřejnosti v roce 1637 (Clark, 2006). Ani v Římě nezůstali pozadu a veřejnosti byl otevřen v 17. století veřejný římský park související s Villou Doria Pamphii, postavenou pro prince Camilla (Skalický, 2009).

Pod vlivem osvícenectví a rozvoje lékařství přichází v druhé polovině 19. století největší rozkvět zahradní tvorby (Kupka (2006)). Na tvorbě veřejné zeleně se podílí i občané, vznikají okrašlovací spolky, městská zeleň je doplněna mobiliářem, altány, restauracemi a dalšími stavbami. Městská zeleň nejdříve vzniká úpravou částí náměstí nebo zrušených hřbitovů.

Postupně se začínají budovat městské parky. Praha, i přes značný úbytek veřejné zeleně má poměrně vysoký podíl zeleně mezi zástavbou, disponuje hodnotnou příměstskou krajinou a uvnitř města jsou šlechtické zahrady a parky. V jiných českých a moravských městech bylo postupováno stejně, díky rušení fortifikačních pevností byl založen brněnský park Koliště, Žižkovy sady v Hradci Králové. Postupně docházelo i k parkovým úpravám náměstí jako např. náměstí 28. října v Brně, či Obilní trh tamtéž. Díky aktivitě okrašlovacích spolků byly založeny například Jiráskovy sady v Hradci Králové. Unikátní počín brněnského starosty Christiana d'Elverta je založení městského parku na Špilberku v 60. letech 19. století podle projektu Antonína Šebánka, který byl hlavní zahradník Lužánek. (Steinová a kol. 2017)

Významnou osobností, která stojí za budováním pražské městské zeleně je hrabě Chotek, ke kterému se přidávají další osobnosti a jejich aktivitu pak přebírají další spolky a instituce (Kupka (2006)). Zpřístupňují se i soukromé parky, jako smíchovská Klamovka, košířská Cibulka a zahrada Kinských. Zpřístupněna je i Stromovka na popud hraběte Chotka již v roce 1804. Obora je stále královským majetkem, ale správu provádí stavovský výbor. Dochází k zakládání soukromých parků, jako jsou Kanálka, Wimmerovy sady, které však postupně zanikají vlivem rozvoje města. Je zajímavé, že veřejné sady nesmí být budovány z veřejných prostředků a jsou tedy dílem osvícenců, kterým záleží na blahu občanů. Jak Kupka (2006) upřesňuje, posledním krokem k veřejnému parku je jeho budování právě z veřejných prostředků. Tyto vznikají až v druhé polovině 19. století opět z iniciativy Karla hraběte Chotka, a to mezi Jelením příkopem a nynější Kramářovou vilou. Dále je z jeho iniciativy vykoupena část Petřína, kde vzniká unikátní veřejný park díky petřínské mnohvrstevnatosti. Toto území, zároveň hora i okraj plošiny, vzniklý na dně moří i sopečnou činností vytváří podmínky pro jedinečné dílo (Zavřel 2012). Chotek iniciuje i ozelenění Vyšehradu.

Po revolučním roce 1848 dochází k dalšímu rozvoji parkových úprav v Praze. Jmenovitě se jedná o park na Karlově náměstí a Letenské sady. Dále se začínají objevovat parky na pražských předměstích, na Smíchově vznikají sady Na Skalce, Dienzenhoferovy sady, na Vinohradech Sady Svatopluka Čecha a Bezručovy sady, dále Havlíčkovy sady. Stejně se postupuje i ve Vršovicích, Libni a na Žižkově. Vzniká již zmiňovaný prstenec zahrad v místě bývalých hradeb. Dále dochází k ozeleňování ostrovů, jak popisuje Hrubeš (2007), a z iniciativy hraběte Chotka i k ozelenění nově zbudovaného nábřeží (Kupka 2006).

Dá se říci, že většina zelených ploch byla ve vnitřní Praze založena do začátku 20. století. Kupka (2006) zmiňuje široký pás zeleně vedoucí od Pražského hradu až na Smíchov, jemuž na druhém břehu Vltavy hledí vstříc park na vrchu Vítkově a Vyšehrad. V horizontální rovině se pak jedná o Letenské sady. Praha je unikátní svými zelenými horizonty a nezastavitelnými kopcí a stráněmi jako jsou Vítkov, Petřín, Letná a Dívčí hrady. Nedílnou součástí pražské zeleně jsou stromořadí, které se daří uchovávat dodnes.

3.2 Rozvoj veřejné zeleně v evropských městech

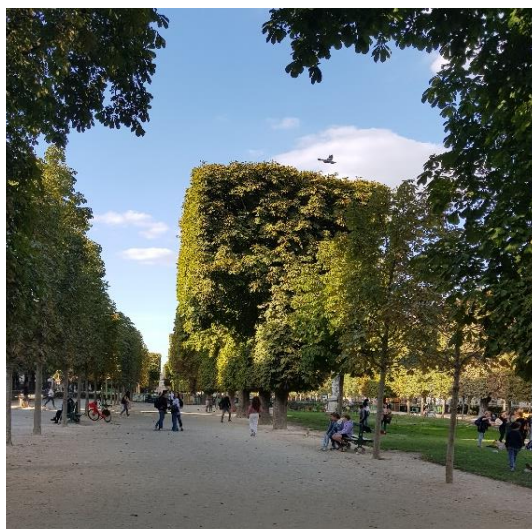
Ze zjištěných poznatků literární rešerše vyplývá, že rozvoj evropských měst je logicky spjat s rozvojem veřejné zeleně. Některá, jako třeba Londýn, měla tu výhodu, že ve svém centru již zelené plochy měla. To byla i výhoda Prahy s jejím Petřínem a zelenými ostrovy. Další, stísněná středověkými hradbami s minimem zeleně v centru se musela teprve rozmáchnout a pro zeleň vytvořit nový prostor. To je případ Paříže a její unikátní přestavby. Každé město se

s požadavky svých obyvatel na potřebu veřejné zeleně vypořádalo po svém. Tam, kde nevládnul velké plochy stát nebo panovník, jako třeba ve Stockholmu se neobešlo budování veřejné zeleně s vyvlastňováním, asanací a obrovskými finančními náklady.

To, že jsou městské parky součástí modernizace měst a přinášejí zlepšení životního prostředí vnímají v té době i v Severní Americe. Young (1995) uvádí příklad Golden Gate Parku v San Francisku, který se začal modernizovat v roce 1880 a začal reflektovat potřeby nové doby v ohledu poskytování prostoru pro sportovní vyžití a nového vnímání potřeb rozvíjející se společnosti. De facto lze konstatovat, že na obou březích Atlantiku byly požadavky na veřejné parky totožné.

3.2.1 Paříž

Proč se právě Paříž stala vůdčím městem nové doby? Jistě to souvisí s revolucí v roce 1789 a hesly „Volnost, rovnost a bratrství“, které naučily Francouze svobodně myslet. Revoluční období utvrdilo široké masy v tom, že i ony mají nárok žít lépe a s tím souvisely i jejich požadavky na zlepšení jejich okolí. Ještě 60 let po revoluci však byla Paříž stísněným středověkým městem potýkajícím se s nárůstem obyvatel. Paradoxně do města revoluce přinesl zlepšení situace jejich obyvatel císař. Ať už byl císař Napoleon III. jakýkoli, měl sen. Snem císaře Napoleona III. bylo přebudovat Paříž do podoby moderního města. Tento plán uskutečnil mezi lety 1850 až 1870. Císař je dávno historií, ale Paříž zůstala se svými bulváry, třídami, veřejnými budovami, parky a náměstími dodnes. Nutno podotknout, že takto rozsáhlý plán se podařilo realizovat nikoli díky demokratickému rozhodnutí, ale díky absolutistické moci a potlačení veškeré opozice. Gaillard a Pinkney (1977) popisují celý proces následovně:



Obr. 5 Typická úprava stromů v Paříži

Zdroj: autorka 2019

„Finanční prostředky poskytl banky s tím, že existoval fond financující přestavbu. Přes to, že stát získal finance prodejem parcel soukromým osobám, měl fond na konci roku 1870 obrovský dluh. Stát vykoupil pozemky a následně byly na nich stojící budovy zbořeny.“

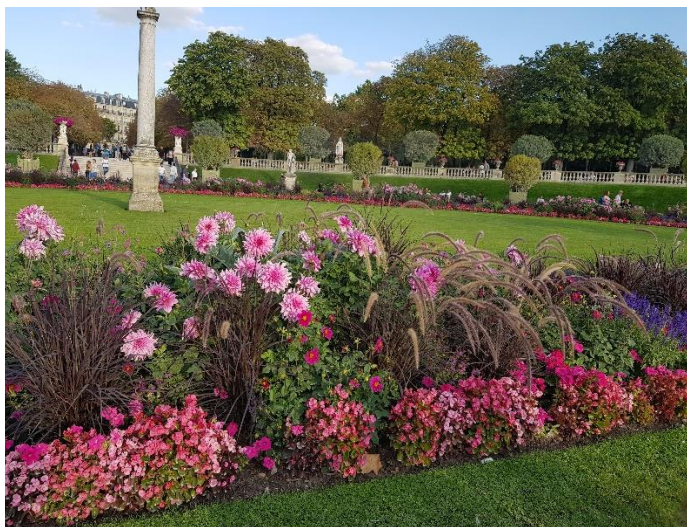
Při přestavbě se zároveň budovala i infrastruktura a inženýrské sítě, samozřejmě se nezapomínalo ani na veřejnou zeleň. Napoleon III se inspiroval velkými londýnskými parky. Výstavbou pařížských parků pověřil inženýra Jean-Charles Alphanda. Ten se zaměřil nejen na budování parků, ale i na výsadbu stromořadí a zeleně na náměstích v jednotlivých čtvrtích, aby byla zeleň ve městě rozšířena rovnoměrně. Pod jeho vedením vznikl lesík ve Vincennes, park Buttes-Chaumont a další. Napoleon III a prefekt baron Georges Haussmann nejen ovlivnili a přebudovali Paříž, ale jejich vliv pocítily i další metropole, jako je Vídeň a Praha. Dopad přestavby Paříže samozřejmě ovlivnil i francouzská města, jako jsou Lyon, Marseille, Toulouse, Avignon a další. Ovlivnil též rozvoj Bruselu, který byl přestavován mezi lety 1860 až 1870.

Vliv této přestavby inspiroval i přestavbu Mexico City. Samotný Washington nese stopy vlivu přestavby Paříže. (Gaillard & Pinkney 1977)

Důvody pro přestavbu Paříže byly mnohé. Patřil k nim nárůst obyvatel, špatné hygienické podmínky či špatný stav domů. Náklady na přestavbu byly enormní a překročily několikrát původní odhady. Gaillard a Pinkney (1977) připomínají, že Paříž byla, stejně jako většina měst sevřena prstencem hradeb. Ve městě bylo minimum zeleně a otevřených prostor. Existovaly privátní zahrady v bohatých čtvrtích. Ovšem neexistoval žádný veřejný park kromě zaprášeného Champs Elysées a Place des Vosges. Pár zahrad bylo otevřeno pro veřejnost, jako Lucemburské zahrady a Jardin des Plantes. Na pravém břehu to byly pouze Tuilerieské zahrady. Centrum a východní část Paříže byly bez adekvátního veřejného parku. Zahrada v královském paláci a bulváry lemované stromořadími přinášely alespoň nějakou zeleň do města, ale v roce 1848 byla část stromů zničena tím, že je revolucionáři použili na stavbu barikád. Paříž sužoval růst slamů na pravém břehu řeky. Sociální rozdíly mezi jednotlivými čtvrtěmi byly markantní. Ulice byly úzké, špinavé a bez chodníků, v noci nebezpečné z důvodu nárůstu kriminality související s nárůstem populace. S tím souvisel i rozvoj epidemií a neúnosná hygienická situace. Paříž řešila také problém s dopravou, kdy úzké uličky neumožňovaly její rozvoj, zato byly vynikající pro budování barikád, což se projevilo v roce 1848.

Samotná přestavba byla dle Gaillarda a Pinkneye (1977) monumentálním dílem, které však provázela korupce a skandály. Široké bulváry neumožňovaly budování barikád, ale umožňovaly rychlý přesun vojska. Na druhou stranu komplexní pojetí zahrnující budování inženýrských sítí je dědictvím, ze kterého Paříž žije dodnes. Přestavba měla dopad i na sociální složení Paříže. Logicky v nových čtvrtích vzrostly nájemy a chudší obyvatelé byli nuceni se přesunout na periferii a do oblastí, kde přestavba nebyla realizována. Nutno podotknout, že přestavba sebou nesla i jednotné architektonické prvky, podle kterých se stavělo, což způsobuje určitou uniformitu.

Původní historické zahrady v centru města jsou zachovány dodnes. Jedná se o Tuilerijské



Obr. 6 Partie z Lucemburských zahrad

Zdroj: autorka 2019

a Lucemburské zahrady. Jsou to zahrady, které přináležely k palácům, dnes již zaniklým. Je až s podivem, že Lucemburské zahrady Marie Medicejské o rozloze 23 ha přečkaly až do současnosti a naštěstí i baron Haussmann pochopil jejich významnost a zakomponoval je do své přestavby Paříže (Otruba 2010).

Botanická zahrada o rozloze 24 ha s nejstarším exemplářem *Robinia pseudoacacia* vysazeným roku 1636 byla založena již za Ludvíka XIII a stala se první veřejnou pařížskou zahradou. Díky spolupráci se zahradou v Kew byl dovezen i první *Cedrus libani* zasazený v roce 1734. Zahrada navazovala i na práce Linného. O zachování jejích budov se zasloužili také Lavoisiere a Lamarck (Otruba 2010).

Za Haussmannovy přestavby vznikly Bolougneský a Vincenneský lesík, parky Buttes-Chaumont a Montsouris. Další parky vznikaly až později ve 20. století rekultivací brownfields. Jedná se například o Parc de la Villette, město vědy a průmyslu vyrostlé na místě bývalých jatek rozkládající se na ploše 55 ha a komponujícím budovy ve stylu high-tech s množstvím naučných expozic. Dále o Parc André-Citroen inspirované Versailles a jejich monumentalitou, vztahem k vodě, pojetím cest a rozlehlých ploch s všudypřítomnými stříhanými stromy (Otruba 2010).

3.2.2 Londýn

Londýn je proslulý svými královskými parky, které se již od 17. století začaly otevírat veřejnosti. Již za morových ran se obyvatelé Londýna uchýlovali do Hyde Parku, aby zde hledali zdravé ovzduší. To svědčí mimo jiné i o jeho přístupnosti pro veřejnost. Veřejné parky, jak je známe dnes, se však rozšířily až v druhé polovině 19. století (Clark, 2000). Některé původně, jako Královská obora Stromovka, sloužily honitbě. Jedná se zejména o Hyde Park, který se, na rozdíl od Stromovky nachází v centru Londýna v sousedství hlavních památek. Z důvodu ploché londýnské krajiny působí i rozložení parků jinak než v Praze. Rozlehlé londýnské parky mají i hojně využívané vodní plochy a vodní cesty. Některé z nich, například Regent's Park se vyznačují bohatou květinovou výzdobou.

Londýn byl pověstný svými mlhami způsobenými lokálními topeništi. Proto se Londýňané rádi obraceli ke svým zeleným plicím, kde mohli načerpat čerstvý vzduch.



Obr. 8 Takhle se sedí v Hyde Parku

Zdroj: autorka 2015



Obr. 7 St. James Park „Kachní domek“

Zdroj: autorka 2015

Od poloviny 19. století do roku 1898 vzrostl počet parků v Londýně na 200 (Sexby, 1898; 2015). Parky se staly integrální součástí města a městského života. Městská rada začala postupně uvažovat, jak s parky naložit, jak přizpůsobit jejich využití potřebám tehdejších obyvatel. Jeden z hlavních počinů bylo vytvoření zeleného pásu kolem Londýna, který se dochoval prakticky dodnes, byť, vzhledem k rozrůstání města je nyní jeho součástí.

Parky byly v polovině 19. století využívány k různým aktivitám, kromě vycházek, plavbě po vodních plochách i ke sportovním aktivitám a vyžití pro děti. Rozvíjející se sport byl aktivně podporován i ze strany radnice budováním vhodných ploch pro toto vyžití. Uplatnila se koncepce využití parků všemi občany, nikoli jen vyšší vrstvou obyvatel. Pověstné židličky (lehátka), které se uplatnily v městských parcích v Praze na přelomu 19. a 20. století přetrvaly v Hyde Parku dodnes. V Praze se o jejich obnovu



Obr. 9 Regent's park, jezero

Zdroj: autorka 2015

v Kinského zahradě zasloužil v roce 2009 Mgr. Tomáš Muller, vedoucí oddělení městské zeleně MHMP inspirován posezením v městských parcích ve Vídni. Bohužel, tato aktivita byla postupně opět zapomenuta. V Hyde Parku, jak vidno na obrázku č. 8 se praktikuje dodnes. Městská rada samozřejmě čelila i výskytu nekalých živlů v londýnských parcích, kde se rozvíjela prostituce a časté byly i krádeže a přepadávání výletníků. Dokonce se začal rozvíjet i nový způsob sociálního chování právě v důsledku setkávání se různých sociálních skupin v jednom prostoru, což nebylo do té doby obvyklé (Dreher, 1997). Jako v každém městě byla zeleň vystavena tlaku developerů. Výhodou bylo, že parky vlastní královská rodina, což omezilo plány developerů. Mimochodem, pro trůn získal Hyde Park (původně majetek církve) Jindřich VIII., který toto území po rozluce s katolickou církví zkonfiskoval a založil zde oboru. Při dalších projektech, jako třeba při rekultivaci londýnského nábřeží se již nepodařilo prosadit výraznější zakomponování zeleně do veřejného prostoru (Clark, 2000). V případě Anglie není možné nezmínit Královské botanické zahrady v Kew založené v roce 1759 lordem Capelem z Tewkesbury, které svůj status královských botanických zahrad získaly v roce 1840. Zahrady od svého založení spolupracovaly s ostatními obdobnými institucemi v Evropě, poskytly sazenice i Botanické zahradě v Paříži. Zahrady v Kew se svou koncepcí, členěním, krajinářskou i stavební architekturou a svými sbírkami staly vzorem pro ostatní zahrady Evropy. Po 200 letech zahrady obsahují 31 000 rodů, z 350 čeledí. Největší plochu zaujímá arboretum, kde byly dřeviny vysazovány podle systematické příbuznosti. Unikátem botanických zahrad jsou skleníky, z nichž největší byl zbudován již mezi lety 1860-1890 (Otruba 2005).

3.2.3 Stockholm

Stejně jako Londýn měl i Stockholm velkou výhodu ve vlastnictví parků královskou rodinou (Nilsson 2006). V druhé polovině 19. století disponoval množstvím městských parků



Obr. 11 Stockholmský Skanzen – Djugarden

Zdroj: autorka 2009

vzniklých v různých dobách. Připomeňme dva královské parky a především Djugarden, který byl již odedávna klíčovou zelenou oázou. Dříve zde byla královská honitba, ale již v 18. století byl otevřen veřejnosti. Část ostrova byla koncem 18. století přebudována na zcela mimořádný Skanzen otevřený v roce 1891, který je uchován dodnes. Jedná se o neobvykle rozsáhlé muzeum v přírodě skládající se z ukázek švédské architektury laponskými chýšemi počínaje a panskými domy konče. Součástí Skanzenu je i zoologická zahrada, kde jsou chována především zvířata žijící ve Švédsku. Skanzen je půvabným místem odpočinku, poznání a rekreace. V jeho blízkosti vznikala četná muzea zasazená v přírodě, která díky blízkosti mořské hladiny vytvářejí specifickou tvář Stockholmu.

Městská rada již v 19. století rozhodla o zakoupení dalších zelených ploch, aby zabránila tlaku developerů na jejich zastavění. Od roku 1866 vzniká koherentní systém stockholmských parků s cílem, aby byl park blízko každého domu. Stockholm je specifický svým rozložením na 14 ostrovech. Staré město spolu s královským palácem se tísni na malém ostrůvku, kde není dostatek prostoru pro výraznější zelené plochy. Proto byla nejvýše položená místa Stockholmu, nevhodná pro výstavbu, využita pro budování parků. Sice nelze srovnávat Stockholm s Paříží a Londýnem, především kvůli jeho reliéfu a zmíněných ostrovech, přesto se snažili jeho radní po vzoru barona Haussmanna město zmodernizovat. Původně plánované parky byly sice ve finálním návrhu územního plánu z roku 1880 menší a v nižším počtu, než byl původní záměr, přesto však byly rozmístěny téměř rovnoměrně po celém městě. Jejich výstavba byla

financována z veřejných prostředků, aniž by to někdo zpochybňoval. Problémy nastaly spíše s délkou výstavby než se samotnými náklady. Zajímavé je, že ve Stockholmu přísně dbali na



Obr. 12 Stockholmský skanzen – eko střecha stará stovky let

Zdroj: autorka 2009

skladbu rostlin, která měla vždy vycházet ze švédské přírody. Proto zde nenalezneme koberce exotických rostlin. Parky měly připomínat krajinu severského lesa. Parky byly určeny pro mnoho aktivit, nejen pro pozorování rostlin. Návštěvníci zde mohli pořádat piknik, hrát hry, v zimě využívat parky pro zimní sporty. Parky měly také určitou roli pro zmínění alkoholismu, budovala se zde pódia pro

oblíbená veřejná hudební vystoupení, kterých se aktivně účastnily široké vrstvy obyvatelstva (Nilssen 2006)

3.2.4 Barcelona

Tak jako ostatní evropská města, začala Barcelona budovat parky po zbourání hradeb v roce 1854. Ovšem první veřejný park se datuje do roku 1816. Jednalo se o Generálovu zahradu o velikosti 0,4 ha. Park byl, bohužel zavřen již v roce 1862 (Parks i Jardins, 2018). Barcelona se, stejně jako celé Španělsko, potýkalo s obdobím nsvobody za vlády Franciska Franca. Na začátku 20. století zaujímaly veřejné parky zhruba 30 ha. V roce 1930 toto číslo vzrostlo na 100 ha. Ovšem na konci režimu F. Franca byla rozloha barcelonských veřejných parků 130 ha (Gabancho 1995).

Po většinu 20. století měla Barcelona nejmenší přepočtenou zelenou plochu na obyvatele (Parés, et al., 2006). Následně, i z důvodu přípravy na Olympijské hry v roce 1992, vzrostla výměra veřejných parků na 600 ha v roce 1990, v době konání her na 828 ha a na konci tisíciletí dosahovala 1000 ha (Parks i Jardins, 2018).



Obr. 13 Park Güell

Zdroj: autorka 2009

Parky vznikající na počátku 20. století byly v duchu středomořského romantismu s promenádami a exotickými komponenty (Parés, et al., 2009). Nejslavnějším parkem je Park Güell vybudovaný nad Barcelonou na svahu hory Tuó del Carmel podle návrhu Antoni Gaudího mezi lety 1900-1914 na ploše téměř 18 ha. Původně se mělo jednat o zahradní město, projekt nebyl realizován, zůstaly v něm pouze domy iniciátora Eusebi Güella a samotného Gaudího. Od roku 1926 je park otevřený veřejnosti. Park vyniká díky Gaudího architektonickým



Obr. 14 Park Güell – detail mozaiky

Zdroj: autorka 2009

prvkům, kterými je protkán. Slavné jsou Gaudího mozaiky, vlnitá lavička a socha salamandra hlídajícího hlavní schodiště. Kroupa (2004) upozorňuje, že Gaudí v parku použil „*opěrné zdi se šikmými sloupy, konstrukce z neotesaného kamene, síň-tržiště se sloupy, v hlavním prostoru pak dlouhá, hadovitě zvlněná lavice s barevným mozaikovým obkladem. Současně ovšem architekt respektoval původní přírodní rámeček: ponechal vzrostlé stromy a architektonický projekt utvářel při zachování krajinného rámce. Jedním z nejpozoruhodnějších detailů parku je vstupní schodiště k tržišti. Je projektováno v typicky Gaudiových organicky zvlněných formách. U jeho úpatí tryská z úst hada (s katalánskou stuhou) voda a plní jezírko ve skále.*“ Jak bylo uvedeno výše, za vlády F. Franka nebyly v Barceloně veřejné parky ve větší míře téměř budovány. K rozvoji městské zeleně došlo po pádu Francova režimu, kdy po roce 1979 začaly parky sloužit k sociální interakci mezi občany a také pro sportovní vyžití. Jedním z významných parků z té doby je Park Joana Miró, který v sobě komponuje jak zahradní umění, tak sochařská díla mistra. Vznikl v roce 1979 na ploše bývalých jatek a zaujímá plochu 5 ha (Parés et al., 2009).

3.3 Královské hlavní město Praha a jeho zeleň v období do roku 1848

Norberg-Schulz (1984) o Praze říká, že „*velikost Prahy jako místa je dána především přítomností genia loci, kterou cítíme všude*“. Podle něj „*Strukturu genia loci Prahy upevnilo i to, že město si tak dobře uchovávalo svou identitu v průběhu celých staletí. Základní prostorová struktura vyplynula z povahy přírodního místa a hned od počátku zůstala stabilní.*“

Při zkoumání pražské městské zeleně musíme brát v potaz velikost Prahy v časových obdobích. Zeleň, kterou nyní vnímáme jako integrální součást Prahy, např. Královská obora Stromovka, jsou často plochy, které až do zbourání hradeb k vnitřní Praze nenáležely.

3.3.1 Zahrady uvnitř hradeb

Město, tísnící se v sevření hradebních zdí, mnoho prostoru pro zahrady neposkytovalo. Přesto zde zeleň byla a na některých plochách se zachovala dodnes. Jako ve většině evropských měst je zeleň spojena s kláštery. Byly to právě klášterní zahrady, které jako první ve městě

vznikaly. Pacáková-Hošťálková (2000) uvádí již románské zahrady klášterů benediktinek u sv. Jiří na Pražském hradě, premonstrátů na Strahově a kapitulní zahrady na Vyšehradě. První zahrady na Starém Městě jsou zmiňovány až v gotice a opět se jedná o zahrady klášterní. Významně přispěl k rozšíření pražských zahrad i otec vlasti, Karel IV. Již vlastním rozšířením města se dle Kupky (2006) dostávají do města zelené plochy, které se dodnes zachovaly, zmiňme například Karlovo náměstí a samotný vrch Petřín. Lorenc (1973) upozorňuje, že Karel IV. přispěl k rozvoji zeleně mimo jiné vyčleněním prostoru pro vznik klášterů. Dodnes se zachovala Františkánská zahrada, původní zahrada karmelitánů u Panny Marie Sněžné Na Písku. Poche (1958) připomíná velkou zahradu v místě nynější Strakovy akademie, která se zde prostírala již v 15. století. Tuto zahradu získali v roce 1600 jezuité, kteří zde zřídili botanickou zahradu pod vedením Jakuba Horčického Sinapia. Později byla v zahradě postavena kaple sv. Ignáce. Velkorysé pojetí Nového Města Pražského lze spatřovat i v množství jiných typů zahrad, které v té době vznikly. Pacáková-Hošťálková (2000) jmenuje zahrady farních dvorů, zahrady špitální, hřbitovy, ale zejména zahrady měšťanských domů, ve kterých se dle Kupky (2006) pěstovaly především léčivé rostliny, zelenina, koření a ovocné stromy. Dále vznikaly zahrady lékárnické. Tyto zahrady již povětšinou podlehly tlaku města. Například v Jindřišské zahradě v místě, kde nyní stojí hlavní pošta, byla dle Bašeové (1991) velká světská lékárnická zahrada o výměře 1 ha. Další lékárnická zahrada vznikla například v roce 1393 na Střeleckém ostrově. Měšťanské zahrady se vyskytovaly v prostoru mezi Václavským náměstím, ul. Na Příkopě a Nekázanka. Lorenc (1973) zmiňuje velkou zahradu zvanou Skeřidlovu v nynější Kateřinské ulici. Karel IV. začlenil dle Pacákové-Hošťálkové (2000) do sevření hradeb tzv. Hladovou zdí i výše zmíněné svahy Petřínské, Strahov, Pohořelec a osadu Nový Svět. Na těchto pozemcích byly zakládány vinice, ovocné sady, část zůstala lesnatá. Významnou specifickou zahradou byla dle Kupky (2006) i zahrada židovská v nynější Vladislavově ulici. Sloužila jako židovský hřbitov pro celé Čechy. Zaniká však v roce 1478 z rozhodnutí krále Vladislava II., který povolil jeho zastavení. Náhradou za tuto plochu, jak připomíná Kupka (2006) je založení starého židovského hřbitova, nejrozsáhlejší zelené plochy Starého Města Pražského. Hlavsa (1972) upozorňuje na nezastavěnou půdu na okrajích Nového města Pražského, na které se rozkládaly zahrady a vinice zvyšující estetický účinek struktury středověkého města.

Po určitém útlumu za doby vlády Václava IV. a dalších panovníků dochází až za vlády Ferdinanda I. Habsburského z důvodu nedostatku prostoru k přestavbě vinic v okolí Pražského hradu na zahrady. Vzniká tak renesanční zahrada kolem letohrádku královny Anny, zvaná Belveder. Ferdinand I. je také iniciátorem vzniku tzv. Nové královské obory později přejmenované podle letohrádku na oboru Hvězda. Obě vznikají v roce 1534. V období renesance vznikají zahrady na svazích Petřína, a to zejména přestavbou vinic. Na Starém a Novém Městě pražském vznikaly v období renesance zahrady především přestavbami domů. Vyskytují se i zahrady měšťanských domů například v ul. Dlouhé, ul. Karlově ul. a Jilské (Pacáková-Hošťálková 2000).

Další panovníci, zejména Rudolf II. přispívali k zahradnímu umění přestavbou stávajících zahrad a vnášením moderních prvků té doby. U Rudolfa II. se jednalo zejména o prvky manýrismu. Z tohoto období se zachovala Valdštejnská zahrada, jako přínos nejbohatšího šlechtice té doby. Další barokní zahrady vznikaly především na místě zahrad renesančních, ať už se jedná o zahradu Vrtbovskou, Vratislavskou a další. Vznikají zahrady

pod pražským hradem, jako jsou Ledeburská, Malá a Velká Pálffyovská, Kolovratská a další. Přestavby v barokním stylu se dočkaly i pražské palácové zahrady (Bašeová 1991).

Na druhém břehu Vltavy také vznikaly barokní zahrady, dosud jej můžeme tušit u volného prostoru v blízkosti Řásnovky. Nádherné barokní zahrady vznikaly v okolí Prašné



Obr. 15 Praha 1493

Zdroj: Novotný, A. Zmizelá Praha 6. část (1946) Wohlgemuith, M. & Pleyedwurf, W. (1493)

brány, u šlechtických sídel v Celetné ulici a na Ovocném trhu. Další zahrady se nacházely v ul. Na Příkopě, a to v paláci Piccolominiiovském a v místech dnešního Slovanského domu, dříve Vernierův palác. Další zahrady vznikly i na Novém Městě, a to zahrada Salmovská, zahrada Amerika, o které Poche (1958) říká, že obsahovala sochy a vázy z dílny M.B. Brauna z doby okolo 1730 a další. Většina těchto zahrad se nedochovala, neboť podlehly tlaku na výstavbu, a to nejen domů, ale i veřejně prospěšných staveb. Například se jednalo o výstavbu Masarykova nádraží na pozemcích rozlehlých zahrad táhnoucích se až k Florenci. Dalším příkladem je výstavba Palackého mostu, který zabral území Podskalí i s jeho zahradami. Zbytky barokních zahrad na Starém Městě vzaly za své asanací, která postihla nejen Židovské město, ale i část Starého Města. (Pacáková-Hošťálková 2000)

3.3.2 Rozkvět zahrad za hradbami

Prahu obklopoval prstenec zahrad, vinic a usedlostí, který se dle Pacákové-Hošťálkové (2000) nabízel pro uplatnění nových myšlenek spočívajících v zakládání krajinářských parků anglického typu. Nejdříve se však vraťme ke Královské oboře Stromovce. Byla založena králem Přemyslem Otakarem II. V roce 1268. Kupka (2006) připomíná, že původně byl



Obr. 16 Plán Prahy J. D Hubera z roku 1769 (půdorysný)

Zdroj: Historický atlas měst České republiky

vlastníkem pozemků klášter v Chotěšově, do majetku koruny přechází obora roku 1320. O její rozvoj se zasloužil především císař Rudolf II., který tehdy zchátralou oboru obnovil, rozšířil a postavil zde unikátní díla dochovaná dodnes, jako je například Rudolfova štola. Na konci obory stál již v Rudolfově době mlýn zvaný Císařský, který stojí dodnes a nese stopy úprav iniciovaných císařem Rudolfem II. Obora je částečně veřejnosti zpřístupněna až v roce 1804 a občané se z ní mohou těšit dodnes. Další unikátní oborou byla výše zmíněná Hvězda, nyní součást Prahy 6.

Pražský vrch Petřín díky své poloze promlouval do ozelenění Prahy již za Karla IV.

Ederer (2014) dodává „*Celý Petřín byl dlouho zalesněn až k Bílé hoře a ve středověku nebyl nikterak bezpečný. Za tuhé zimy se stávalo, že se před branou Strahovského kláštera objevovali vlci. Proto i mniši z kláštera nosívali zbraň. Ale nejen pro přítomnost vlků. Zalesněný Petřín skýtal někdy útočiště i loupežníkům, přebývali zde i lidé bez přístřeší a různí pobertové, ale také sezónní dělníci, kteří přes Prahu, pravidelně táhli na žně. Protože taková vlna „návštěvníků“ čekala Prahu vždy kolem 29. června na Petra a Pavla, říkalo se těmto živlům „petrovští“.* Také jeden z výkladů názvu Petřína. Les na Petříně postupně ustupoval vinicím, po nichž nám už zůstaly jen četné názvy. Vinice pak byly vystřídány ovocnými zahradami a sady, a nakonec rozlehlým veřejným parkem. Ovocné zahrady na Petříně začal zakládat už císař Rudolf II. a pak v nich pořádal světelné ohňostroje. Na císařovu zahradnickou činnost navázal v první polovině 19. století hrabě Karel Chotek, jenž má na osvěžující zeleni Prahy nepominutelnou zásluhu.“

Kupka (2006) upozorňuje na význam vinic, které od roku 1547 spravoval purkmistr a byl pro ně zřízen viniční úřad. V té době výrazně vzrůstá i produkce, kdy je z pražských vinic vyrobeno kolem sto tisíc hektolitřů vína ročně. Architektonicky dotvářejí vinice letohrádky vzniklé přestavbou viničních domků. Dodnes stojící viniční domek je spodní zastávka lanové dráhy na Petřín.

Odlesněné okolí Prahy je důsledkem velké spotřeby dřeva, ovšem, jak upozorňuje Kupka (2006), již v renesanční době je zmiňován les Klánovický, Kunratický, les na Ládví, u Křeslic, v Čimicích, Chuchli, Šárce a další.

V okolí Prahy vznikají zemědělské usedlosti především přestavbou tvrzí. Jsou doloženy usedlosti v Bubnech, Libni, Smíchově a Vršovicích. Kupka (2006) připomíná historicky doložené zalesňování z druhé poloviny 16. století za oborou Hvězda. Okolí Prahy je však zničeno válečným běsněním 17. a 18. století, kdy jsou poničeny všechny vsi v okolí Prahy včetně zahrad a vinic. Zůstávají jen roztroušené Trojské viničky a Grobovka. Podle Laštovkové (2001) „*největší část usedlostí zanikla jako nutná oběť růstu Prahy konce 19. století (Vinohrady, Žižkov). Některé, hlavně žižkovské usedlosti, se staly obětí komunikačních potřeb města – zmizely při výstavbě Hlavního nádraží a nákladového nádraží.*“

Rozvoj území za pražskými hradbami přichází v období osvícenství a pokračuje za romantismu, kdy se opět tyto plochy využívají k zemědělství, ovocnictví, ale především se stávají místem výletním a podle Bečkové (2018), dochází k rozmachu budování letohrádků a následně i zahrad a parků. Je zajímavé, jak odlišný je osud zahrad na levém a pravém břehu Vltavy.

Zatímco zahrady levého břehu Vltavy nás doprovází dodnes, osud pravostranných zahrad a parků byl výrazně jiný. Na levém břehu se rozkládá od 13. století již několikrát zmiňovaná Královská obora Stromovka, od 16. století obora Hvězda, vrch Petřín, zahrada Kinských, usedlost Cibulka a další. Cibulka je poměrně typickým příkladem toho, jak tyto usedlosti vznikaly. Poche (1958) dodává, že vinice a dvůr zde byl již ve 14. století. V 16. století náležel dvůr rodu Cibulovských z Veleslavína. Bečková (2018) připomíná, že Cibulka, jak ji známe dnes, byla založena v roce 1817 pasovským biskupem Leopoldem Josefem Thunem právě na bývalých viničních parcelách. Biskup, inspirován evropskými parky a romantickým duchem té doby vybudoval v parku umělé zříceniny, čínský pavilonek Dianin chrámek, a to vše ve stylu anglicko-čínského parku. Výstavba pokračovala poměrně rychle, jak dokládají lepty dokumentující jeho výstavbu. Nádherný park však v současnosti bere postupně za své, neboť

soukromý majitel, který ho vlastní, žádné investice nerealizuje. Jedná se tedy o plochu dochovanou dodnes, ovšem značně zanedbanou, což naštěstí neplatí o ostatních dochovaných plochách na tomto břehu Vltavy.

Pohlédneme-li na levý vltavský břeh, pak z romantického období a jeho parků nespatříme téměř nic. Přitom zde vznikaly unikátní parky, které, považte, byly často přístupné

veřejnosti. Ať už byli jejich stavitelé inspirováni humanismem či zednářstvím, jejich iniciativa byla mimořádná, a dá se říci, že již v sobě měla ducha naplňování veřejného zájmu. Otevřením svých zahrad a parků veřejnosti totiž začíná postupně pronikat do měst veřejná zeleň.

Bečková (2019) zdůrazňuje, že tato

osvícenecká díla vznikla v jedné generaci osobností spojovaných právě myšlenkou svobodného zednářství. Jedná se o zahrady hraběte Josefa Emanuela Canala de Malabaila, Růžové údolí Jana Ferdinanda ze Schonfeldu, sady barona Jakuba Wimmera na Viničních horách a sady



Obr. 17 Kanálka

Zdroj: Bečková, K. *Zmizelá Praha* (2019), Pucherna, A. (1808)

Josefa Ignáce Bučka na levém břehu Vltavy v Bubenci. Bečková (2018) k důvodu zpřístupnění zahrad uvádí: „*Veřejně přístupná zahrada pak byla vnímána jako dar, který ušlechtilý a bohatý jedinec nezištně věnuje svým bližním.*“

Myšlenky osvícenství pak pokračovali v době romantismu, otiskující se v pojetí parků, ve kterých se objevují prvky čínské, egyptské, antické i orientální.



Obr. 18 Wimmerovy sady

Zdroj: Bečková, K. *Zmizelá Praha* (2019), Gustav, A. (1818)

Zahrada hraběte Canala, lidově nazývaná Kanálka, se rozkládala na území nynější Vinohradské třídy od Koňské brány až ke Strašnicím. V zahradě byly nejen hostince a různé atrakce, ale rostliny byly také pojmenovány, a tak zahrada sloužila nejen k odpočinku, ale také



Obr. 19 Kavárna Victoria

Zdroj: Wirth, Z. Zmizelá Praha 5. část (1948), Friedrich, F. (1870)

botanické zahrady atd. Zajímavé je, že zahrada byla také používána ke každoročnímu konání hospodářských výstav. Vysoké náklady na její údržbu vedly postupně i k jejímu konci. Zahrada střídala majitele a v roce 1830 se stala majetkem židovského bankéře Zdekauera. Paradoxní je, že za života hraběte Canala měli Židé do zahrady zakázán přístup, neboť podle hraběte zosobňovali hrabivý svět finančníků. Logický konec již neudržované zahrady nastal po pádu hradeb, kdy celá podlehla tlaku výstavby. Její parcelování začalo v roce 1895 (Bečková 2019). Poche (1958) podotýká, že náhradou za zrušenou Kanálku zřídila obec Riegerovy sady, kdy zakoupila pozemky Heineovy a usedlosti Saracínku, Švihovku a Kuchyňku.

Wimmerovy sady jsou nejvelkorysejší krajinný záměr realizovaný na území Viničních hor, tedy Královských Vinohrad. Ledvinka (2000) podotýká, že sady vznikly na rozsáhlých pozemcích po roce 1813 v demoličním pásmu za Koňskou branou, zhruba v prostoru dnešních Vinohrad až ke Kanálce. Nešjízdné a obtížné schůdné svahy do Nuslí, Vršovic a Strašnic nechal baron Wimmer upravit, vystavěl zde zpevněné cesty a podél nich vysázel aleje. Pozůstatkem je tak Francouzská třída, která byla



Obr. 20 Svahy nad Koňskou branou

Zdroj: Bečková, K. Zmizelá Praha (2019) Morstadt, V. (1835)

hlavní cestou do Vršovic. Podobně tak vznikla dnešní ulice Bělehradská mířící do Nuslí. Skromným pozůstatkem Wimmerových sadů jsou Havlíčkovy sady (Poche 1958). Ostatně

ke vzdělání. Vznikla zde botanická zahrada a botanické učiliště. Základem zahrady byla vinice Kuchyňka, kterou vlastnil ke konci 18. století pražský měšťan Prokop Záruba. Ten ji, dle Laštovkové (2001) prodal v roce 1789 hraběti Canalovi. Zahrada byla rozdělena na několik částí s tím, že hlavní veřejnou částí byl anglicko-čínský park, jezírko, skleníky

většina dnešních ulic na Vinohradech dle Bečkové (2019) kopíruje cestní síť vybudovanou baronem Wimmerem. Uprostřed jeho sadů stál hostinec, lidově řečený Kravín podle původního využití stavby. Hostinec s tanečním sálem byl obklopen zahradou a anglickým parkem. Stejně jako Kanálka, podlehy i Wimmerovy sady rozvoji Prahy.

Zeleň se rozvíjela i na samotných hradbách. Vznikaly tam kavárny, byly zde vysazovány stromy a celkově byla tato místa velmi populární. Neměly však dlouhého trvání. Kavárna Victoria sloužila pouhých 25 let (Bečková 2019). O ukončení její činnosti se můžeme dočíst na stránkách časopisu Právník z roku 1875, který přibližuje spor mezi provozovatelem a městskou radou pražskou, která mu z důvodu bourání hradeb nařídila vyklidit dané místo do půl roku. (Durdík 1875)

3.4 Rozvoj veřejné zeleně po roce 1848

Nejprve je nutné připomenout výjimečnost roku 1848 pro české země. Od roku 1526 do roku 1849 městská samospráva přestává de facto existovat a výkon činností zabezpečuje aparát jmenovaný státem. Toto období trvá 323 let, kdy v prozatímním zákonu obecním č. 170/1849 ř.z. ze dne 17. 3. 1849 byla svobodná obec prohlášena za základ svobodného státu. Poprvé byla samospráva založena nikoli na příslušnosti ke konkrétnímu stavu, ale na občanském principu.

Podívejme se nyní na revoluční rok a roky následující pohledem Prahy. Sice se jednalo o malé nadechnutí, ale pražská městská správa se jej snažila maximálně využít. V reakci na kabinetní list Ferdinanda V. vydaný dne 8. dubna 1848 již dne 24. dubna 1848 pražské zastupitelstvo na svém veřejném sněmu přistoupilo k vymezení samostatné působnosti a rozdělení činností do deseti oblastí podle kancelářů magistrálních radů. Níže uvádím stručný výčet: 1. Oblast školství a duchovenstva, 2. Očišťování ulic a jejich osvětlení včetně dozoru nad městským hospodařením, 3. Dozorství nad chrámy Páně a hlavní židovskou školou, 4. Oblast tržní, povolování krámů, oblast věžeňství, 5. Dozor nad hospodářstvím městským, osvětlováním, stavbami městskými a dlažbou, 6. Taxovní věci obce, 7. Publica v okres rady městské spadající, 8. Činnost stavebního úřadu, 9. Spravování fondu škol, 10. Cejchování, péče o chudé, zdravotnictví, lázeňství atd. Zastupitelé nezapomněli ani na dozorovou činnost a zvolili sedm inspektorů pro dozor nad vodovodem a vodními stavbami, hasičským náradím, nad dlažbou, veřejnými stavbami, osvětlením a stavebními změnami, nad archivem a knihovnou, nad hlavní pokladnou, městským taxovním úřadem a libeňským statkem. Vývoj po roce 1848 však smetl snahy o kvalitní výkon městské samosprávy. Prozatímní obecní zákon z roku 1849 však, kromě pro samosprávu tak zásadní věty, že základem svobodného státu je svobodná obec mnoho kompetencí obecní samosprávě nepřinesl (Kratochvíl 1936).

15. března 1849 byl připraven provizorní jednací řád, který vymezoval 15 samosprávných oblastí, ale vzhledem k politické situaci nevyšel v platnost. Až teprve 30. října 1851 byl v Praze schválen platný jednací řád, vymezující třináct samosprávných kompetencí, které byly podřízeny stálému dohledu zvláštních inspektorů. Jednalo se o tyto oblasti: vodárny a vodní stavby, obecní stavby, opravy v patronátních kostelech a nemocnicích, dlažba, čištění a osvětlování ulic a stoky, hasičství, dohled nad statky v Libni, Kojetice, Trněném Újezdě, Sedlci, Slaviboru a Doubravici, dohled nad úřadem vážním a cejchovním,

dohled nad tržišti, dohled nad věznicí, dohled nad archivem a knihovnou, dohled na školy a kostely, dohled pro chudinské ústavy a nadace, dohled pro ústavy zdravotní a naposled pro úřad ubytovací. Agendy byly přiděleny jednotlivým referátům, kde byla velmi podrobně vymezena jejich činnost. Jak Kratochvíl (1936) uvádí, agendy referátů v sobě kombinovaly různé oblasti vzájemně nesouvisející.

Vraťme se nyní zpět na pole legislativní. Prozatímní zákon obecní tedy, kromě jiného, přináší vymezení samostatné a přenesené působnosti. Zásadní je ovšem to, že těmi, kdo rozhodují o věcech obecních, jsou lidé volení a nikoli zástupci centrální vlády. Krátké nadechnutí české samosprávy netrvalo však ani dva roky. Vydáním tzv. Silvestrovských dekretů v roce 1851 se opět ujímá vlády absolutismus a nově obnovená obecní samospráva po příštích 11 let přestává existovat. Vymezené úkoly zůstávají, ovšem ti, kteří o nich rozhodují, již nejsou svobodně a pravidelně voleni. Navíc centrální vláda ukládá městům další úkoly, přenesená působnost začíná města pomalu dusit. Je s podivem, že i v těchto nesvobodných dobách se začíná městům dařit, a to zejména díky postupující průmyslové revoluci a rozvoji dopravy, zejména železnice (Hlavačka 2006).

Teprve rokem 1861 začíná skutečný rozvoj české územní samosprávy. Nejdříve Schmerlingovou ústavou a následně vydáním říšského zákona č. 18 z 5. března 1862 a navazujícím zákonem českým vydaným pod číslem 7/1864 dne 18. května 1864. Opět zachovává přenesenou a samostatnou působnost a v otázkách samostatné působnosti definuje ji v článku V. původního zákona z roku 1862 a následně shodně v §28 zákona 7/1864 takto:

„Působnost samostatná, to jest ta, v níž obec, šetříc zákonů říšských a zemských, sama se volně může na všem ustanovovati a dle toho nařizovati a opatření činiti, obsahuje v sobě vůbec vše to, co se předkem a nejprve prospěchu obce dotýče a v mezích jejich vlastními silami opatřeno a provedeno býti může. Za touto působností přísluší obci zvláště:

1. *Spravovati dle vůle jmění své a záležitosti ke svazku obecnímu se vztahující;*
2. *Přihlížeti k bezpečnosti osoby a jmění;*
3. *Péči míti o zachování obecních silnic, cest, míst a mostů, též o bezpečné a snadné ježdění po silnicích a vodách, jakož jí přísluší také konati policii polní;*
4. *Přísluší jí konati policii, k věcem potravním se vztahující, přihlížeti k prodeji na trhu, zvláště pak dohlížeti k míře a váze;*
5. *Vykonávati policii zdravotní;*
6. *Konati policii, čeledi a dělníkům se týkající a držeti ruku nad řádem čeledním;*
7. *Konati policii mravnosti;*
8. *Pečovati o chudé a obecné ústavy dobročinné;*
9. *Konati policii v příčině staveb a ohně, držeti ruku nad řádem stavěcím a udělovati policejní povolení k stavbě;*
10. *Účastenství míti, jak zákonem bude ustanoveno, ve správě škol středních, jež obec vydržuje, též škol obecných. A péči míti o zřizování, v dobrém způsobu chování a nadání škol obecných, hledíc k patronátům školním posud trvajícím;*
11. *Přísluší obci, činiti narovnání mezi stranami spor vedoucími, skrze důvěrníky z obce zvolené;*
12. *Předsebráti dobrovolné licitace věcí movitých.*

Z vyšších příčin státních mohou se jisté práce policii místní příslušející v té neb oné obci způsobem zákona přikázati ke zvláštním orgánům císařským“ (Článek V. zákona č. 7/1864)

Rozkvět české samosprávy nastal i navzdory Bachovu absolutismu v 50. letech 19. století, nicméně za klíčový přelom lze označit právě rok 1862, resp. 1864, tedy vydání zákona č. 7/1864 z.z., pro zemi Českou. Poměrně zásadní pro rozvoj měst bylo, kdo stál v jejich čele, zda se jednalo o představitele, kterým ležel na srdci veřejný zájem nebo zda se jednalo o podnikavce, kteří hleděli především na prospěch vlastní kapsy. Jak Hlavačka (2006), tak Maier (2005) uvádějí oba dva případy. Maier (2005) považuje za lepší pro rozvoj měst, když se samosprávy chopí někdo s širším povědomím o fungování samosprávy a zkušenostmi než člověk místní, ale bez dostatečného rozhledu. Dále jako důvod nedostatečného rozvoje Maier (2005) uvádí česko-německé spory jako v případě Českých Budějovic či přílišnou poplatnost podnikatelům, jako v případě Plzně, kdy městská rada umožnila výstavbu továrny v centru města bez ohledu na kvalitu ovzduší. Další zásadní věcí pro rozvoj měst bylo například bourání hradeb, které se naplno rozběhlo po bitvě u Hradce Králové v roce 1866, kdy se ukázalo opevnění měst jako neúčinné. Města však musela za pozemky pod hradbami eráru zaplatit nemalou cenu. Například v Hradci Králové vznikl pevnostní odbor, jehož náplní byl nejenom výkup pozemků, ale i bourání hradeb a rozvoj daného území. Pevnostní odbor podle Maiera (2005) fungoval od roku 1882 do roku 1909. Pochopitelně pro rozvoj měst byla zásadní železnice a její lokalizace vůči městu.

Je velmi zajímavé podívat se na to, co samospráva tehdy zabezpečovala. Hlavačka (2006) uvádí, že se jednalo především o věci, které soukromý sektor nepovažoval za důležité. Ovšem, pokud se podíváme na danou problematiku hlouběji, zjistíme, že městská samospráva zabezpečovala velkou šíři činností, dá se říci, že se rozsah působení samosprávy neliší příliš od současnosti a značně přesahuje samosprávné úkoly zákonem vymezené.

3.4.1 Výdaje pražské samosprávy ve vztahu k veřejné zeleni

Vraťme se nyní opět k Praze, a podívejme se, co konkrétně pražská samospráva řešila. Nejlepší pro orientaci jsou tzv. Administrační zprávy, které obsahují rozpočty a podrobné komentáře, ze kterých lze vyčíst téměř vše, co se ve městě za rok dělo. V této práci jsou použity informace z administračních zpráv Královského hlavního města Prahy z let 1887, 1888, 1889, 1897 a 1911.

Pokud sledujeme strukturu rozpočtů, ta se výrazně proměňuje. Z počátku, v letech 1887-1889 jsou příjmy a výdaje vedeny zvlášť a položky nejsou provázány. V rozpočtu z roku 1897 již najdeme stejné členění pro příjmovou a výdajovou stránku, v rozpočtu z roku 1911 jsou již

Graf 1 a 2 Objemy rozpočtů KHMP v letech 1887-1911¹:



Zdroj: S využitím Administračních zpráv KHMP z let 1887-1911 sestavila autorka

různých pokusech upuštěno. Dalším příjmem je například prodej ovoce z městských sadů, či pronájem židliček v městských sadech. Stejně tak v příjmu z dlažebního odhalíme de facto období silniční daně, neboť se jednalo o poplatek za průjezd vozů nejdříve dle určitého typu, pak určité váhy a nakonec všech, což způsobilo jeho postupný vzrůst. Stejně tak všeobecně známé mostné, které často převyšovalo výrazně položky zpětně vložené do údržby mostů. Postupně objevíme také poplatek ze psů a za honební lístky. Velkým zdrojem příjmů se stávají poplatky z tržného, vodného a poplatků uložených za nakládání s pozemky a stavbami. Dále je nutno podotknout, že především na školství, chudinství a zdravotnictví přispívaly různé nadace a dobročinné organizace.

Tak, jak se postupně mění struktura příjmů, mění se i struktura výdajů. Dramaticky se mění výše rozpočtu, se kterým Praha hospodaří. Zdvojnásobení rozpočtu mezi lety 1887-1897 je dáno nejen rozvojem investic do infrastruktury, ale také asanací Židovského města Pražského, která jen v roce 1897 stála 3,55 mil. korun čili více jak 15 % celkových výdajů.

Vzrůst výdajů samosprávy také souvisí s rozšiřováním města. Pokud měla Praha až do roku 1850 konstantní rozlohu zhruba 800 ha, po bourání hradeb tato rozloha značně narůstá až

příjmy a výdaje uváděny společně.¹ Příjmová stránka, která z počátku stála především na příjmech z prodeje městského majetku a příjmech z obecních poplatků, obecních daní a dalších neurčených položek se postupně rozrůstala o položky typu poplatků za využívání infrastruktury. To, že pražská samospráva využila každou příležitost, jak finanční prostředky získat, dokladuje například příjem z prodaného smetí z ulic, který v roce 1897 činil 15 411 Zlatých. Smetí bylo prodáváno zemědělcům. O jeho využití zemědělci není v administračních zprávách uvedena bližší informace. Lze však předpokládat, že vzhledem ke svému složení (trus, listí) sloužilo jako hnojivo. Je zde však zaznamenána snaha o vlastní využití odpadu, od které bylo po

¹ Od roku 1892 byla zavedena korunová měna. Do té doby, od roku 1856 platila tzv. rakouská měna s měnovou jednotkou „zlatý“. Zlatý se měnil vůči koruně 5 zlatých za 10 korun.

po dnešních 49,6 tisíc ha! Paradoxně je však nyní nižší hustota obyvatel Prahy než právě v roce 1850, kdy činila 19,4 tisíc obyvatel na km², což bylo nejvíc v její existenci. Na takto vysoký příliv obyvatel musela Praha reagovat ve všech směrech.

3.4.2 Péče o městskou zeleň a zajištění komunálních služeb

Velkou péči věnovalo město i městské zeleni. Například pro velké ostrovy existovaly kontrolní orgány, které dohlížely nad jejich správou a údržbou. Celková plocha městských sadů činila v roce 1911 zhruba 60 hektarů, patřily sem i Střelecký ostrov, Rajská zahrada a ostrov Štvanice. Na pravém břehu Vltavy bylo 26 městských sadů, na levém 13. V roce 1911 se na údržbu sadů vynaložila částka přesahující 215 tis. korun. Práci v sadech obstarávalo 27 vedoucích zahradníků a 129 dělníků. K ochraně sadů bylo ustanoveno 5 sadových strážníků. Městská rada podporovala i školní zahrádky, kterých bylo na pravém břehu Vltavy 24 a na levém břehu 15. Z botanické zahrady (v Rajské zahradě), bylo pro školy měšťanské a obecné vydáno celkem 5 tis. květin. Během jara 1911 bylo vysázeno 475 tisíc květin a keřů 12,5 tisíc. Stromů bylo ve stromořadích na obou březích Vltavy vysázeno 10,5 tisíce. Za ovoce a trávu z městských sadů a zahrad se stržilo v roce 1911 téměř 2 tis. korun. V některých sadech byly postaveny židličky, z nichž se vybíral poplatek 2 haléře za hodinu. Židliček bylo v parcích postaveno 1500 a celkový výnos z jejich používání činil 6,5 tisíce korun (Administrační zpráva 1914).

Velkou položku tvořilo v městském rozpočtu i čištění ulic. V roce 1911 již fungovaly tzv. obecní dvory, které dohromady zaměstnávaly 874 osoby, měly vlastní koně a povozy určené ke svozu odpadu, který, jak bylo již výše uvedeno, se prodával se značným výnosem zemědělcům. Výše zmíněné dlažebné vybírali také zaměstnanci obecních dvorů. Byly prováděny experimenty ke snížení prašnosti ulic, musíme si uvědomit, že zdaleka ne všechny ulice byly dlážděné. Živičný povrch byl poprvé použit v roce 1897 na dvou ulicích, kde u první fungoval velmi dobře, neboť asfaltovaná komunikace byla před asfaltováním ve velmi dobrém stavu. Druhá komunikace nebyla před asfaltováním vyspravena, proto živice nevydržela dostatečně dlouho. V roce 1910 byl nasazen k čištění ulic i první zametací stroj, který nahradil 20 metařů, a kterým se metlo pouze v noci. V roce 1912 navrhla městská rada, aby byly na Václavském náměstí na zkoušku osazeny odpadkové koše. Návrh byl zamítnut, a tak se první odpadkové koše objevily na Václavském náměstí, na Příkopech a na Ferdinandově (dnes Národní) třídě až v roce 1913 (Administrační zpráva 1914).

3.4.3 Inspirace pro rozvoj pražské veřejné zeleně

Jak bylo uvedeno výše, první městská zeleň vznikala v okolí klášterů. Jednalo se zejména o užitkové zahrady především bylinné pro výrobu různých léčivých mastí, odvarů a jiných medikamentů. Dále, k podpoře samostatnosti klášterů se jednalo o zahrady zelinářské a ovocné sady. Zahrady okrasné, vzhledem k nedostatku místa, nebyly z počátku prioritou.

Inspiraci hledala veřejná zeleň také v parcích kolem šlechtických sídel. Jejich majitelé začali, v důsledku rozvoje zahraničních cest přivážet do Čech exotické dřeviny a květiny, které vysazovali ve svých zámeckých parcích a pěstovali ve sklenících. Některé dřeviny zde zdomácněly, některé začaly výrazně invadovat, jako například *Robinia pseudoacacia*, která

byla hojně vysazována jako medonosná dřevina a nyní zaplavuje celé Čechy. Podobně tak *Heracleum mantegazzianum* a *Reynoutria sachalinensis*.

Jedním z prvních parků, kde byly hojně vysazovány exotické dřeviny, je anglický zámecký park v Sychrově, kde Rohanové zbudovali okrasnou zahradu. Jejím základním principem je „Patte d'Oie“ – což je husí noha – tříosý systém s jednotlivými průhledy sledovaný výsadbou s tím, že hlavní bod pozorovatele vychází z terasy. V sychrovském parku nalezneme různé druhy dubů, *Liriodendron tulipifera*, *Catalpa bignonioides*, *Pterocarya fraxinifolia*, *Platanus orientalis*. Z jehličnanů různé druhy cypřišků, *Abies concolor*, *Pinus strobus*, *Pseudotsuga menziesii*, *Metasequoia glyptostroboides* a nechybí ani *Gingko bioloba* a *Pterocarya fraxinifolia*. Ze šlechtění Rohanů můžeme uvést *Fagus sylvatica* „Rohanii“ (Hieke 1984). V zámeckých zahradách se začaly také hojně uplatňovat letničkové a trvalkové záhony. Některé dřeviny vyžadující teplé podnebí, jako různé druhy palem, oleandry, granátovníky, fikovníky a další podpořily rozvoj oranžérií a skleníků, do kterých byly přemísťovány v zimním období. Na Sychrově se oranžérie zachovala a nyní je nově zrestaurovaná (Hieke 1984).

Městská zeleň, která často byla původně zámeckými parky, tak logicky obsahovala dřeviny v zámeckých parcích časté. Při zakládání nových ploch veřejné zeleně se uplatnily i cizokrajné dřeviny, jako již zmíněná *Robinia pseudoacacia*.

3.4.4 Pražské zahrady a parky

Pokud se zaměříme na pražské zahrady a parky, zjistíme, jakým rozmanitým způsobem vznikaly. Pacáková-Hošťálková (2000) je dělí na klášterní zahrady, hřbitovy, zahrady a parky hradních areálů, zahrady paláců a měšťanských domů, královské a panské obory a zámecké parky, zahrady a parky usedlostí, zahrady vil, městské parky, botanické zahrady, areály zdravotnických zařízení a ostrovy. To je výčet opravdu pestrý a je nutno dodat, že ani Pražané kolikrát nevědí, jak pestrou skladbu zeleně Praha má.

Produkční funkce městských parků byla postupně potlačována, zachována zůstala například v Seminářské a Velké strahovské zahradě, která je klasickou ukázkou přechodu klášterní zahrady ve veřejný park. Postupně, v průběhu 20. století docházelo k degradaci ovocných sadů a veřejné parky se více doplňovaly okrasnými dřevinami. Před rokem 1989 proběhla rozsáhlá obnova ovocného sadu v Seminářské zahradě. Bylo vysázeno přes 3,5 tis. ovocných stromů včetně původních ovocných dřevin, jako například *Sorbus domestica*. Některé staré stromy pak byly ponechány a tím byly zachovány původní odrůdy. Květinové záhony vždy závisely, vzhledem k jejich nákladnosti, na možnostech municipalit. Na Petříně se naštěstí zachovala růžová zahrada, kterou můžeme obdivovat dodnes. Zato zcela zanikly zahrady zelinářské a produkční funkce veřejných parků je v současné době výrazně upozaděna. V parcích často nalezneme unikátní dřeviny významné hodnoty. Například *Fraxinus excelsior* ve Strahovské zahradě, *Platanus acerifolia* v Zahradě Kinských, *Acer campestre* v Seminářské zahradě, unikátní *Platanus acerifolia* na Karlově náměstí atd. Petřín je mimořádný i přírodní památkou Petřínské skalky (Pacáková-Hošťálková 2000).

Veřejná zeleň však nejsou jen rostliny. Veřejná zeleň je protkána řadou cest, ať již mlatových či asfaltových, v některých případech i dlážděných, jako například v Zahradě Kinských. Do veřejné zeleně jsou zakomponována původní šlechtická sídla (Letohrádek

Kinských), lesní porosty (Petřín), drobné vodní plochy a potůčky. Součástí městských parků jsou i dětská hřiště, většinou nyní z bezpečnostních důvodů ohrazená plůtky, které brání vstupu psů. Nepostradatelný je i parkový mobiliář skládající se zejména z laviček a odpadkových košů. Náklady na údržbu cestní sítě, vodních děl, mobiliáře a dalšího vybavení jsou významnou položkou při péči o veřejnou zeleň. Také vyvážení odpadkových košů tvoří nezanedbatelný náklad na údržbu parku. Park je živé místo, a ne všichni jeho návštěvníci vědí, jak se zde správně chovat. Otázkou je i bezpečnost v parcích, některá temná zákoutí se mohou stát působištěm nekalých živlů. Jedná se například o zpustlé a zanedbané stavby, které se v některých parcích nacházejí, jako například v parku Cibulka, který je v soukromém vlastnictví.

3.4.5 Parky celopražského významu

V Praze spravuje nejvýznamnější parky Magistrát hlavního města Prahy a méně významné parky pak jednotlivé městské části. Níže uvedené parky provázejí Pražany odnepaměti.

3.4.5.1 Letenské sady

Novotný (1957) líčí pláň Letné jako nejplošší místo Prahy a přirovnává Letnou k Tabulové hoře nad Kapským Městem. Stejskalová (2000) připomíná, že pro svoji strategickou polohu sloužily Letenské sady jako shromaždiště a tábořiště vojsk. Bylo to také místo oslav i korunovaci, jako např. korunovace Přemysla Otakara II. v roce 1261. Od 13. století se na Letné začaly zakládat vinice. Za vlády Rudolfa II. Vznikla pod Letnou Rudolfova štola zvaná Rudolfova, která přiváděla vodu z Vltavy do rybníků v Královské oboře.

Na Letné byly vybudovány i opevnění s baštami, příkopy a valy. Ještě při stavbě Stalinova pomníku byla část hradeb dochována. Bastiony v západní části jsou zachovány dodnes.

Letenské sady vlastnil začátkem 19. století Jakub Wimmer, který se zasloužil o další rozkvět vinic, a to zejména na západě, kde byla ve viničním domku zřízena vinárna s belvederským vínem a moštem. Pražská samospráva začala od 60. let 19. století letenskou planinu s přílehlými svahy postupně vykupovat ze soukromých rukou za účelem přeměny ve veřejný park. Stejskalová (2000) dodává: *„O jeho realizaci v roce 1858-1864 se zasloužil především Okrašlovací spolek pro vysazování stromů, který také dal pro nový park vypracovat plán. Úloha byla svěřena uměleckým zahradníkům Bedřichu Wünscherovi a Jiřímu Braulovi. Nejprve se uskutečnily výsadby západně od restaurace, zakončené v místě dnešního Hanavského pavilonu.* Letenské sady byly zalesněny, obnovena byla cesta vedoucí od Písecké brány až k parku. Celkové náklady představovaly 12 tis. zlatých. Správci se museli potýkat i s nestabilními svahy, kterým odlehčily klikaté parkové cesty.

Ve druhé polovině 19. století navrhl František Thomayer novou kompozici zahrnující i vodní plochy. Zrealizována byla menší část jeho návrhu. Po jubilejní výstavě byl do sadů přenesen např. Hanavský pavilon. Na úpravách sadů se podílel i Karel Skalák. Podle jeho návrhu vznikly parkové pásy kolem bašt sv. Máří Magdaleny, sv. Tomáše a sv. Ludmily (Stejskalová 2000).

V roce 1953 propojil Letenské náměstí s nábřežím tunel vedený pod Letnou. Byl vybudován i pomník J. V. Stalina přezdívaný „fronta na maso“. Parkové úpravy kolem pomníku navrhl Bohumil Kavka. Tehdy bylo vysázeno 4000 stromů, jejich kvalita je patrná v porostech dodnes.

Poslední úpravy souvisely s přemístěním československého pavilonu ze světové výstavy Expo 58 v roce 1960. V roce 1962 byl odstřelen Stalinův pomník.

V roce 1997 zpracovaly architektka Dáša Tůmová a zahradní architektka Jana Stejskalová studii obnovy Letenských sadů.

3.4.5.2 Komplex zahrad vrchu Petřína

Petřínské zahrady jsou unikátním zeleným komplexem. Níže jsou zmíněny jen ty veřejně přístupné.

Seminářská zahrada

Území Seminářské zahrady, stejně jako Letnou pokrývaly za středověku vinice. Poche (1958) připomíná, že původní Gryspekovskou zahradu dostali v půlce 17. století karmelitáni. Ti zde zbudovali užitkovou zahradu. Vinná réva se pěstovala na části zahrady do roku 1793, kdy zahradu převzal arcibiskupský seminář.

Zahrada byla až do začátku 20. století ovocným sadem uzavřeným pro veřejnost. Její osázení ovocnými dřevinami a novou cestní sítí navrhl Svatopluk Mocker, pozdější ředitel pomologického ústavu v Troji (Pacáková-Hošťálková 2000). „*K odbourání obvodových zdí a propojení Seminářské zahrady s navazující zahradou Nebozízek došlo poté, co zahradu v r. 1927 odkoupila obec. Veřejnosti je zahrada zpřístupněna od r. 1930.*

Postupná blokovaná substituce ovocných výsadeb probíhala v zahradě v letech 1980-2000. Ve prospěch udržení užitkového charakteru prostřednictvím ovocné kultury byla většina ovocných dřevin postupně vyměněna na základě návrhu pomologa profesora Karla Červenky a plánu zahradního inženýra Václava Weinfurtera.“ (Pacáková-Hošťálková 2000).

Nebozízek

Študent (2000) popisuje, že většinu území dnešní zahrady Nebozítku pokrývaly za středověku vinice křížovníků a vinice Názova. Název Nebozez se používal od roku 1433. Od 16. století jsou vinice přeměňovány na ovocný sad. Opět se projevila snaha pražské obce o rozšíření veřejně přístupných zelených ploch, kdy je od posledního vlastníka V. Almera odkoupila v roce 1822. „*V průběhu let 1832-1842 byly ovocné sady částečně zahradně upraveny dle projektu zahradníka Jiřího Braula a veřejnosti zpřístupněny v roce 1842. Rozsáhlá krajinářská přeměna do podoby městského parku proběhla přibližně v letech 1891-1895, na základě plánu zahradního architekta Františka Thomayera. Popudem k vybudování parku bylo pravděpodobně pořádání Jubilejní výstavy v roce 1891 a s ní související výstavba lanové dráhy z Újezda na Petřín a rozhledny na Petříně“ (Študent 2000).*

Růžový sad



Obr. 21 Plán Prahy J. D. Hubera z roku 1769 (perspektivní) – výřez Petřín

Zdroj: Historický atlas měst České republiky

Park Růžový sad na Petříně rámcově vymezují dle Študenta (2000) velkolepé obvodové zdi barokního opevnění města, které bylo vybudováno v 17-18. století podle plánů Innocenta Contiho, a Hladová zeď, postavená za císaře Karla IV v letech 1360-1362. „*Pozemky, sloužící do té doby armádním účelům, byly zahradně upravovány až ve 30. letech (po roce 1932). Vznik vlastního rozária je datován k letům 1932-1943, z jihu navazující Květnice vznikla v letech 1935-1937. Zbývající část pozemku parku byla do formální podoby parterového útvaru s trávnikem a stříhanými stěnami z habru obecného (*Carpinus betulus*) realizována v roce 1938. Autorský podíl na návrzích parku mají J. Kumpán (rozárium), Z. Profous (Květnice) aj. Fuchs (zbývající části parku)*“ (Študent 2000). Květnice byla nově zrekonstruována v roce 2019. Růžový sad se nachází na místě bývalého opukového lomu. Sousedící hvězdárna byla umístěna vedle něho díky zahradníkům, kteří nabídli pozemek Hlavnímu městu Praze.

Park u rozhledny na Petříně

Park se rozkládá na části náhorní plošiny Petřína, kde se v minulosti nacházela nejprve románská, později goticky přestavěná kaple sv. Vavřince. Študent (2000) upřesňuje, že v baroku, kdy zde byl podle plánu Ignáce Palliardiho vystavěn kostel, lokalita sloužila jako

poutní místo. „K rozsáhlejším úpravám prostoru náhorní plošiny a od východu přiléhajícího svahu došlo z popudu purkrabího Karla Chotka v roce 1836. Autorem návrhu realizovaných úprav byl Jiří Braul. Zásadní změnu původní kompozice parku vyvolalo umístění rozhledny při příležitosti zemské Jubilejní výstavy v roce 1891. Po ukončení výstavy sem byl přemístěn tzv. Pavilon turistů, který pro výstavu v neogotickém stylu navrhl Antonín Wiehl“ (Študent 2000).

Velká Strahovská zahrada

Rozlehlé území, které kníže Vladislav II. věnoval klášteru při jeho založení v roce 1140, se v průběhu doby výrazově měnilo, ale navzdory dějinným souvislostem se udrželo jako součást strahovského komplexu. Pacáková-Hošťálková (2000) dodává: „V současné situaci je větší část tohoto území zahrnována do Velké strahovské zahrady, ještě v 19. století však příslušely partie jižně od ohradní zdi Konventní zahrady do zahrady konventu a partie východně od ohradní a opěrné zdi Opatské zahrady k opatově zahradě.

Strahov, zpustošený a vyloupený Švédy na konci třicetileté války v roce 1648, se začal obnovovat až po roce 1658 za tehdejšího opata Vincence Makaria Franka.

V 80. a 90. letech 20. století se ve Velké strahovské zahradě uskutečnila asanační, regenerační a pěstební opatření. Na plochách s ovocnými stromy pod vyhlídkovou cestou směrem k Úvozu a Vlašské ulici je stanovili profesor Karel Červenka a Jindřich Pavliš, který též práce řídil. V lesnatých partiích nad vyhlídkovou cestou a v ovocném sadu podél Hladové zdi je stanovil a řídil strahovský zahradník Milan Karas“ (Pacáková-Hošťálková 2000). Seminářskou zahradu vykoupila pražská obec v roce 1927 a veřejnosti ji zpřístupnila v roce 1930.

Zahrada Kinských

Svahy v místech zahrady Kinských pokrývaly zprvu lesy, od 12. století z větší části vinice. Existenci vinic dokumentuje darovací listina Vladislava II. z roku 1146, který vinicemi, táhnoucími se od paty Petřína až k jeho temeni, obdařil nedaleký klášter plaských cisterciáků. Vinice zabíraly pozemky současné zahrady do třicetileté války. Poté se již na Smíchově začaly budovat usedlosti. Počátkem 19. století bylo území zpustlé. Obyvatelé přezdívali této části Petřína Vrabcovna. Byly zde malé zelinářské zahrady a vyrábělo se zde kuchyňské nádobí. Na vrchu byly holé pískovcové skály pokryté vřesovišti. V roce 1828 přechází pozemek do rukou rodiny Kinských. Velkolepě pojatá zahrada byla budována dle návrhu Františka Hóhnla. Letohrádek navrhoval Jindřich Koch. Na náročných úpravách pracovaly až stovky dělníků. Ve třicátých letech 19. století byl dobudován empírový letohrádek. Po smrti Rudolfa Kinského dokončila dílo jeho vdova společně s Bedřichem Wünscherem. Do zahrady měla 2x týdně možnost vstupu i veřejnost na základě vstupenek. Poslední vlastník František Kinský chtěl zahradu rozparcelovat, ovšem zde zasáhla pražská obec, která celou zahradu v roce 1901 zakoupila za 740 000 korun. Zahrada byla poté otevřena veřejnosti. Zajímavostí zahrady je i dřevěný kostelík sv. Michala přenesený z Mukačeva (Pacáková-Hošťálková, 2000).

3.4.5.3 Královská obora Stromovka

Jak uvádí Šimek (2000), Stromovka je park o rozloze 86,4 ha a je jedním z nejvýznamnějších přírodně krajinářských parků s množstvím exotických dřevin. Park je



Obr. 22 Promenáda ve Stromovce

Zdroj: Bečková, K. Zmizelá Praha (2018), Kirning, A. (1881)

území zaplatil. Tuto křivdu napravil až jeho syn Václav II. Královská obora sloužila tedy panovníkům počínaje již zmíněným Přemyslem Otakarem II. Vznikl zde i lovecký hrádek, nyní Místodržitelství letohrádek přestavěný Rudolfem II. Ten rozšířil i rybník a vybudoval již zmíněnou štolu. Obora byla zpřístupněna veřejnosti až v roce 1804. Stromovka byla, po vysušení rybníka přeměněna na krajinářský park obsahující louky i zalesněné části. Je také významným arboretum z důvodu velkého množství introdukovaných dřevin (Šimek 2000).

V roce 2002 Stromovku velmi zasáhla povodeň. Poškodila velkou část dřevin, které dosud odumírají. Její obnova probíhá a návštěvníci se snad konečně dočkají i obnovy Šlechtovy restaurace, která chátrala již řadu let před povodní. Stromovka má statut přírodní památky.

3.4.5.4 Vítkov

Vítkov je posledním z významných pražských parků. Bubenko (2000) uvádí: „V dávných dobách pokrývaly vrch husté lesní porosty, které byly postupně při osidlování

zajímavý svými vodními díly, jako jsou rybníky, které napájí unikátní Rudolfova štola. Novotný (1957) připomíná, že původně byl vlastníkem obory hradčanský klášter sv. Jiří a pan Hroznata, který zemřel bez dědiců. Obora pak připadla klášteru v Teplé, a nakonec klášteru v Chotěšově. Ovšem Přemyslu Otakarovi II. Se natolik toto území zalíbilo, že si je přisvojil, aniž by chotěšovským mniškám za



Obr. 23 Šlechtova restaurace

Zdroj: Václavovic S.J. archiv, Kirning, A. (1881)

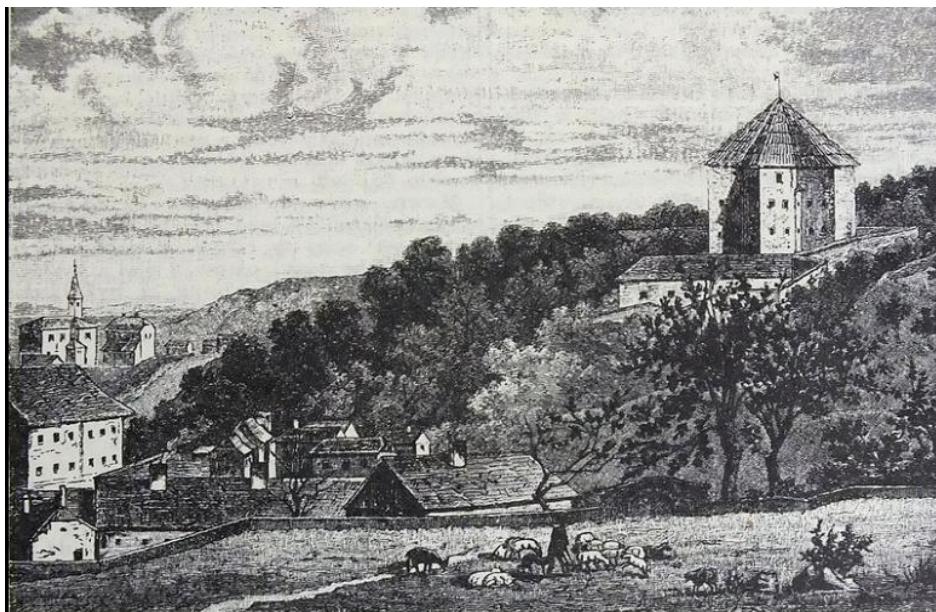
mýceny. Za vlády Karla IV. byly na svazích, později i na náhorní planině, zakládány vinice. Většina vinic náležela k duchovenským statkům, ostatní patřily německým a českým měšťanům, k nimž patřil i pražský konšel Vítek z Hory, po němž nese kopec své jméno, i když vítězství husitů 14. července 1420 na jeho úpatí dalo později vzniknout názvu obce Žižkov. Vítkov, jako další pražské parky v průběhu třicetileté války čekala devastace mimo jiné z důvodu stavby opevnění. Prusové v roce 1757 pak osud vinic zpečetili. Neujal se ani ovocný sad z první poloviny 19. století ani zalesnění z druhé poloviny 19. století. Poté se přeměny ujal František Thomayer. Za první republiky byl vybudován národní památník. S tím souvisely výrazné úpravy hřebene Vítkova. Úprava byla dokončena těsně před začátkem druhé světové války (Bubenko 2000).

3.4.5.5 Královská obora Hvězda

Čermáková (2000) přibližuje historii a současnost obory Hvězdy a zmiňuje, že obora Hvězda na počátku byla zřejmě pohanským obětištěm. Samotná obora byla založena císařem Ferdinandem I. V roce 1534. Původním vlastníkem území byl stejně, jako u Stromovky klášter, tentokrát však Břevnovský. V 16. století zde byl vybudován unikátní renesanční letohrádek. Oboru značně poškodila třicetiletá válka. Švédové zde vykáceli velkou část dřevin, s jejichž obnovou se započalo až na začátku 18. století. Dosud se zachovaly tehdy vysazené duby, nyní památné. Obora již honitbě nikdy nesloužila. Veřejnost ji mohla volně navštěvovat po roce 1847. Z této doby pochází nejstarší duby v oboře, které jsou dnes vyhlášeny jako památné.

Po 1. světové válce Hvězdu spravuje Správa Pražského hradu. V oboře jsou obnoveny všechny tři aleje a upraven parter před letohrádkem. Po 2. světové válce přechází obora na

Hlavní město Prahu. V lese se udržují aleje a cesty, obnovují se lavičky a staví altánky. V roce 1988 je obora Hvězda vyhlášena přírodní památkou. V současné době se v lese hospodaří jednotlivým výběrem, důraz je kladen na návrat



Obr. 24 Královská obora Hvězda

Zdroj: *Ottova encyklopedie* (1897)

k původnímu přirozenému složení dřevin, jehož základem je dub, buk, habr a lípa“ Čermáková 2000.

Všechny lesy v majetku Hl. m. Prahy, tedy i obora Hvězda, jsou obhospodařovány podle zásad trvale udržitelného hospodaření v lesích. Praha je od května 2007 držitelem

mezinárodního, ekologicky přísného lesnického certifikátu FSC® (Forest Stewardship Council®), který hospodaření v lesích směřuje k dosažení přírodě blízkých lesních porostů. Všechny používané technologie jsou šetrné k lesním ekosystémům a životnímu prostředí.

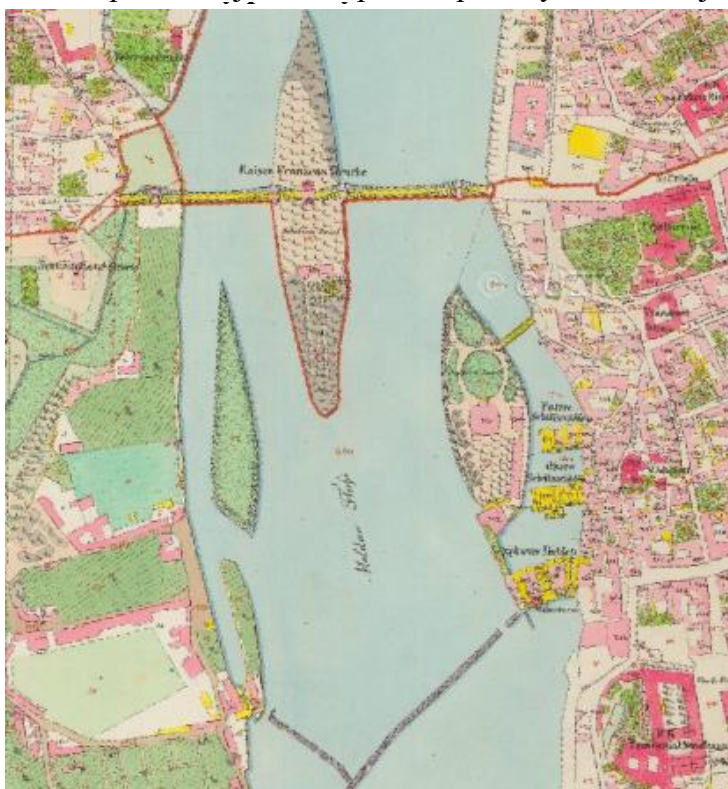
V rámci certifikace FSC byly též vymezeny tzv. referenční plochy, které jsou vyjmuty z intenzivního lesnického využívání. Části referenčních ploch jsou v bezzásahovém režimu (s výjimkou opatření proti hmyzím škůdcům). Je proto možné se zde setkat např. s odumřelými stromy, které se ponechávají k přirozenému rozpadu.

Od roku 1995 se systematicky opravuje oborní zeď, také se opravil dům oborníka. V roce 2005 byl v oboře obnoven původní rybník ze 17. století, jehož zbytky byly na místě ještě před zahájením stavby patrné (Čermáková (2000) Hvězda je nejvíce chráněné území v Praze, podléhá zákonu č. 289/1995 Sb., Lesní zákon, je Národní kulturní památkou, přírodní památkou a podléhá obecně závazné vyhlášce č. 6/2001 Sb., o ochraně veřejné zeleně. Zajímavostí obory je umístění betonových sloupků v centrálním průhledu ve vzdálenosti 1 km, podle kterých se kalibrovaly nivelační přístroje.

Stav pražských významných parků se postupně zlepšuje, odstraňují se nedostatky neodborné péče z dob socialismu. Vše je však otázka politické vůle a vhodně vložených finančních prostředků. Můžeme se setkat s tím, že z důvodu politických machinací je i údržba zanedbána.

3.4.6 Pražské ostrovy

Jak uvádí Hrubeš (2007), fenoménem Prahy je Vltava. Řeka a město se vzájemně prolétaly, na březích řeky vznikaly mlýny, barvírny, pily, přístavy a další infrastruktura potřebná pro rozvoj měst. Úpravou pražských nábřeží jako ochranou před povodněmi zanikl



Obr. 25 Císařský povinný otisk stabilního katastru

Zdroj: *Historický atlas měst České republiky*

průmyslový ráz vltavských břehů a změnilo se i jejich využití. Nábřeží však začala sloužit i nové funkci, a to jako promenády a ty doprovází i veřejná zeleň.

Samotné pražské ostrovy měnily svou tvář v souvislosti s povodněmi i lidskou rukou. Některé vznikly prokopáním průplavů, některé si voda při povodních vzala zase zpět. Stejně jako nábřeží i ostrovy byly chráněny jejich majiteli proti povodním a to navážkami, osazováním břehů dřevinami a dalšími opatřeními. Na konci 19. století se stávaly ostrovy společenskými centry. Takovým významným centrem byl například Žofín. Paradoxní je, že

na počátku 17. století téměř neexistoval. Vznikal později naplavením písku a přirozeným spojováním menších ostrůvků. V roce 1784 byl ohrazen a osázen stromy. Hrubeš (2007) zdůrazňuje, že se jednalo především o topoly. Původní objekt Žofína si nechal vybudovat mlynář Václav Novotný, kterému ve 30. letech 19. století ostrov patřil. Mlynář myslel i na zábavu a nechal ve své vile postavit i velký společenský sál. Novorenesanční podobu a tím i uměleckou hodnotu získal objekt v 80. letech 19. století při přestavbě architekta Jindřicha Fialky. Budova má netradiční kovový krov z roku 1885, který nese hlavní sedlovou střechu. Velký sál pojme 580 diváků, do primátorského salonku se vejde na 80 osob a malý sál je upraven pro 150 osob. Restaurace pojme 100 osob a sklepní salonek asi 50. Žofín má i své nevýhody. Problémem stavby je vlhkost, neboť celý ostrov se nachází v inundační oblasti. Nosné kamenné zdivo a v nadzemních podlažích i cihlové je vlhkostí stále ohrožováno, proto se z částečně podsklepeného objektu musí neustále odčerpávat voda. Pamětní deska na domě z roku 1936 připomíná vystoupení Ludovíta Štúra na Slovanském sjezdu. Druhá pamětní deska připomíná ukrajinského spisovatele a politika Ivana Jakovyče Franka, jenž do své rodné řeči překládal i Jana Nerudu,

Karla Havlíčka Borovského a další naše významné autory. K pokrokové slovanské mládeži zde promlouval v roce 1891. Památná budova na ostrově nese v sobě i úctyhodnou



Obr. 26 Kampa

Zdroj: www.bejvavalo.cz

tradici hudební. Koncertoval zde Bedřich Smetana, Antonín Dvořák, Jan Kubelík, Hector Berlioz, Franz Schubert, Ferenc Liszt, Petr Iljič Čajkovskij a mnoho dalších významných hudebníků a skladatelů. Tradice hudby zde pokračuje i některými akcemi Pražského jara. Mlynář Novotný dbal i na ostrovní zeleň, kterou nechal vysázet. Hrubeš (2007) připomíná, že upravil celý povrch ostrova a nechal zbudovat v severním cípu vyhlídku pro sledování Pražského hradu a Karlova mostu. Ostrov zpřístupnil veřejnosti „na věčné časy“. Po návštěvě arcivévodky Františka Karla v roce 1840 získal mlynář povolení pojmenovat ostrov podle manželky arcivévodky Žofie – Žofínským ostrovem. Mlynář pokračoval v dalším zvelebení ostrova. Hrubeš (2007) popisuje: „V severní části byly vysety dva trávníky se skupinami keřů, květinovými záhony, několika stromy a kruhovou vodní nádrží s plastikou. Západní část ostrova zdobil záhon s nízkými keři. V jižní části ostrova stály stromy v pravidelných řadách. Ve středu byl umístěn kruhový pavilon se střechou nesenou deseti štíhlými sloupky a dvojím schodištěm. (...) K severnímu výběžku ostrova jsou připojeny plovoucí dřevěné lázně.“

Dalším pražským ostrovem je Císařská louka, jejíž historie je mnohem starší, ale paradoxně nikoli jako ostrova. Název Královská louka získalo toto území dle Hrubeše (2007) zřejmě na počest slavnosti konané v roce 1297 související s korunovaci Václava II. Ostrovem se Císařská louka stala až po vybudování přístavu na přelomu 19. a 20. století. Jako místo setkávání byla Císařská louka užívána několik staletí, ať už jako součást města, tak jako ostrov. Topoly, dominantní dřevina Císařské louky, se dostaly i do písně Karla Hašlera. Nyní je na ostrově golfové hřiště, veslařský klub, restaurace a celkově se jedná o zelenou oázu uprostřed Prahy mezi Smíchovem a Podolím.

Nejslavnějším pražským ostrovem je Kampa, přezdívaná někdy Pražské Benátky. Od města je oddělena úzkým ramenem zvaným Čertovka. Vzhledem k tomu, že se do Čertovky vyhazovaly odpadky, hrozilo ji několikrát i zasypání. Ostrov byl proslulý svými mlýny, jednu dobu vlastněnými i proslulou rodinou Odkolků. Do dnešního dne se dochovaly právě Odkolkovy-Sovovy mlýny, slavná galerie Medy Mládkové. Hrubeš (2007) uvádí, že ostrov se dříve topil v zeleni. Severní část ostrova byla zastavěna a dodnes je pověstná krivolakými uličkami, jižní část byla pokryta zelení zahrad malostranských šlechtických paláců. Tyto zahrady zničili němečtí okupanti za II. světové války, kdy architekt Matern chtěl vytvořit ze zdejších zahrad cvičiště Hitlerjugend. Dnes je na Kampě rozsáhlý park s množstvím nádherných stromů, například památného platanu javorolistého.

Přestože byly pražské ostrovy i v posledních letech poničeny povodněmi, daří se je obnovovat a udržovat jejich zeleň. Stále jsou smaragdovými oázami uprostřed města, ochráněny před nežádoucí výstavbou rozmarnou Vltavou.

3.4.7 Zeleň ulic a náměstí

Současné pojetí zeleně se od dřívějšího neliší. Podle Kavky (1978) rozlišujeme zeleň



Obr. 27 Václavské n. 1870 před výsadbou

Zdroj: Wirth, Z. *Zmizelá Praha 6. část* (1945), Friedrich, F. (1870)

důležitý pojem je veřejná zeleň, kterou Kavka (1978) vnímá jako parky, uliční zeleň, sadovnické úpravy veřejných prostranství a doplňkové plochy jako jsou rekreační parky, historické zahrady a parky.

volné krajiny a rozsáhlejší a složitější účelové výsadby, jako jsou například historické zahrady a parky, sadovnické úpravy veřejných ploch, lázeňské parky, sady, soukromé zahrady, rekultivační výsadby a výsadby podél silnic a dálnic. Kavka (1978) konstatuje, že se pojem městská zeleň užívá v případě, kdy se o zeleň volné krajiny a rozptýlenou zeleň nejedná. Zeleň v intravilánu města obsahuje parky, zahrady, uliční stromořadí, trávničky a všechny výsadby včetně květin. Další

Veřejná zeleň pronikala do našich měst nejprve jako stromořadí, například Kavka (1978) uvádí výsadbu lip na Příkopě v roce 1757, dále v roce 1787 jírovce maďaly, v roce 1845 trnovníky akáty na nábřeží a v roce 1876 šestiřadá lipová alej na Václavském náměstí. V roce 1894 byla pak tato alej nahrazena jednořadou alejí lip.

Václavské náměstí společně s Karlovým náměstím byly dvě největší plochy, kde se zeleň začala uplatňovat. Karlovo náměstí, dříve Dobytčí trh, procházelo úpravami ještě dříve než náměstí Václavské. Obě náměstí měnila svou tvář dramaticky, jak je patrné z přiložených



Obr. 28 Václavské n. 1890 po výsadbě

Zdroj: Wirth, Z. Zmizelá Praha 6. část (1945), Bellmann, K. (1890)



Obr. 29 Karlovo náměstí 1866

Zdroj: www.scheufler.cz, Friedrich, F. (1866)

z dešťové vody nebo z vody zadržované v kolektorech.

obrázků. Dodnes se vedou spory o podobu náměstí, a to ať z pohledu rozmístění zeleně, tak z důvodu výběru vhodných dřevin. V současnosti řeší města výzvy související s nárůstem teplot a poklesem srážek. Některé dřeviny, které dříve ve městech přežívaly nyní hynou. Municipality musí pečlivě zvažovat, jaké druhy dřevin do městského prostoru vysadí a jakou zvolí technologii výsadby. Dalším úkolem je zajistit dostatečnou závlahu, nejlépe

Jungmann (2011) zpřesňuje: „Výraznou změnu prodělalo Karlovo náměstí v 19. století.



Obr. 30 Karlovo náměstí – sadová úprava

Zdroj: www.scheufler.cz, Friedrich, F. (1881)

Do roku 1863 byly odstraněny nevzhledné domy uprostřed náměstí a na místě „bídné, hrbolaté, nedlážděné návsi“, jak psal jeden z pamětníků, založen park podle projektu Františka Thomayera. Postupně jej zkrášlovaly pomníky slavných osobností: Vítězslava Háška (1881), Benedikta Roetzla (1898) a Karoliny Světlé (1910). Také

novorenesanční budova české techniky od Ignáce Ullmanna z roku 1874 výrazně ovlivnila vzhled náměstí. Starobylá tvář Dobyččího trhu, charakterizovaná četnými pivovary a zájezdními hostinci, zmizela definitivně v 30. letech 20. století. Tuto tradici připomíná dnes již jen název Černý pivovar na domě vedle techniky.“ Karlovo náměstí je neustále v hledáčku zahradních architektů. Jedná se o největší náměstí v České republice, proto si jistě jejich pozornost zaslouží. Stalo se unikátní sbírkou hodnotných dřevin. Na jeho území se nachází památné stromy, z nichž nejznámější je platan javorolistý, jehož košaté větve již musí být podpírány výztužemi. Podél nemocnice se táhne stromořadí z trnovníku akátu, stromy zatím vytrvale odolávají městskému prostředí i nešetným zásahům parkujících vozidel. Současná parková úprava by si však skutečně zasloužila razantní obměnu. Především keřové skupiny jsou neupravené a náměstí celkově slouží spíše k rejdní nekalých živlů, než aby lákalo obyvatele k trávení volného času. Tak rozsáhlou plochu by jistě oživily příjemně i květinové záhony, ať již letničkové, pokud bude mít správce dostatek finančních prostředků nebo trvalkové, pokud se rozpočet ztenčí.

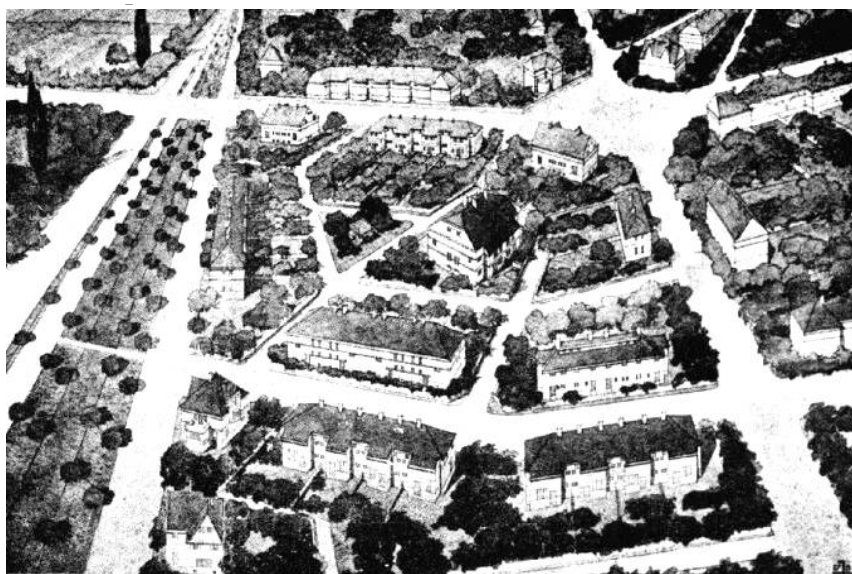
3.4.8 Zahradní města

Kavka (1978) připomíná koncept zahradních měst, který se objevil konce m 19. století. Dokonce vzniká i Mezinárodní asociace zahradních měst a plánování měst. Vše počalo dle Czumala (2015) na přelomu 19. a 20. století. V roce 1898, resp. 1902 vyšla kniha Ebenezer Howarda Zahradní města zítřka. Návazně byla ustanovena Společnost zahradních měst a v roce 1903 se začalo první zahradní město Letchworth stavět v blízkosti Londýna. V roce 1905 vzniká londýnské předměstí Hampstead Garden Suburb. Hlavním motivem myšlenky zahradních měst byla sociální reforma. Z toho vycházela i architektura vylučující zdobnost a okázalost. Města byla pojata velmi stroze. I když se časem myšlenka zahradních měst zploštila

do podoby rodinných domů v zahradách, původní vize Howarda spočívala v životaschopném městě s vlastní ekonomickou aktivitou, obděláváním okolní půdy a manufakturní produkcí malých družstev. Mělo se jednat o bezkonfliktní spojení městského a venkovského života při kolektivním vlastnictví půdy a demokratické samosprávy.

V Čechách byl koncept velmi dobře znám již od roku 1907 a jako první zahradní město byla koncipována Ořechovka ve Střešovicích. V roce 1919 byla vyhlášena architektonická soutěž a samotná Ořechovka se začala stavět v roce 1920. Po Ořechovce následovaly zahradní čtvrti na Břevnově, Smíchově, Strašnicích, Královských Vinohradech a Záběhlicích (Czumalo, 2015).

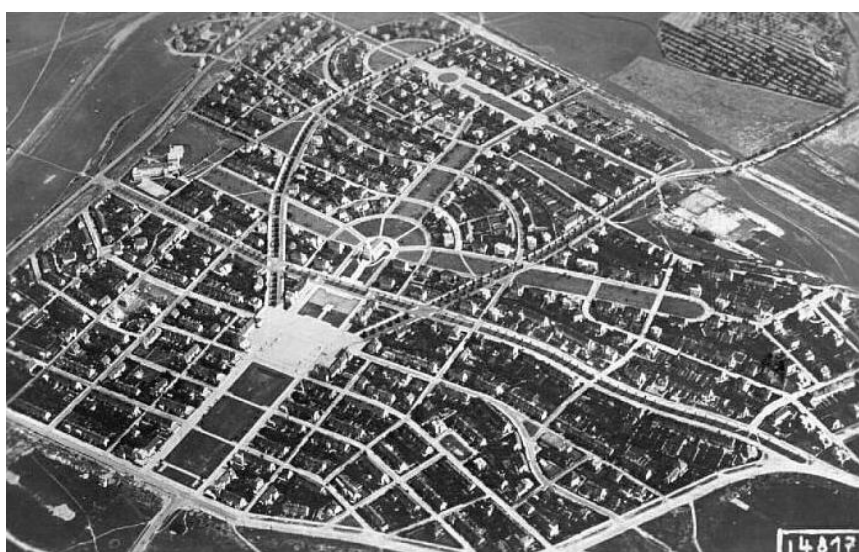
Unikátní zachovaný koncept zahradního města lze v Praze nalézt na starém Spořilově. Ten byl postaven v letech 1926-1929 podle projektu architekta J. Barka a profesora J. Bertla



Obr. 31 Spořilov 1935 - návrh

Zdroj: Prostor-architektura, interiér, design (2015)

systém jmen spořilovských ulic odkazující na logiku systému vycházejícího z rozdělení území hlavními osami na 4 kvadranty. Volná šachovnicová dispozice umožňuje budoucí rozvoj, se kterým bylo počítáno. Atributem urbanistické koncepce Spořilova je



Obr. 32 Spořilov – letecký snímek

Zdroj: Prostor-architektura, interiér, design (2015)

prostorová velkorysost, především vysoký podíl veřejné zeleně, která zabírá zhruba ¼ plochy.

z iniciativy Václava Skleničky, ředitele Městské spořitelny na Vinohradech k výročí 25 let svého vzniku. Bylo založeno družstvo s názvem „Spořilov“ s cílem poskytnout bydlení ve vlastních domcích méně zámožným obyvatelům (Czumalo, 2015).

Základní kompozici zdůrazňuje z USA převzatý

Nejsou tu jen náměstí, ale i dělicí pásy a aleje, které doplňují soukromou zeleň. Naopak, i přes existenci soukromých zahrad bylo záměrně, dle anglických vzorů, dbáno na dostatečnou plochu zeleně veřejné i jako prostoru pro sociální interakci obyvatel (Czumalo, 2015). Traduje se, že koncept je v půdorysu obraz panenky Marie, která na dvou rukách nad hlavou drží dítě v peřince. Projektanti ke každému domu do zahrady vysadili do vínku třešeň, takže byly doby, kdy Spořilov kvetl v jednu dobu jako nevěsta.

Roztylské sady a Roztylské náměstí byly koncipovány jako souvislá ozeleněná plocha. Autorem revolučního řešení byl Josef Sinkule. Základní použité dřeviny byly hloh, borovice černá, buk lesní, platany, jírovce, duby, dřevozce, katalpy a další. Součástí náměstí rozděleného uličkami na menší části jsou hřiště, mobiliář i pamětní místo. V letech 2011-2014 proběhla citlivá rekonstrukce dle projektu Zdeňka Sendlera. (Czumalo, 2015).

Zajímavostí Spořilova jsou aleje *Koelreuteria paniculata* na ulici Hlavní, které svým habitem vyhovují městskému prostoru a od léta zdobí ulice tobočkami v podobě malých lampiónů, nejdříve světle zelených, pak zlatočervených.

I díky aktivitě místních obyvatel si Spořilov stále zachovává svůj koncept zahradního města navzdory tlaku developerů i některých zástupců politické sféry. Pravda, pro nově přichozího se může stát síť ulic se svými názvy malým bludištěm.

3.4.9 Sídlištní zeleň

Samotnou kapitolou je sídlištní zeleň, která vzniká souběžně s výstavbou sídlišť na konci 60. let 20. století. V článku Anonymous (2005) se dočteme, že sídlištní zeleň byla založena na plochách, které „*zbyly po uspokojení ostatních funkcí a nenašlo se pro ně jiné využití.*“ Na některých sídlištích se podařilo zabránit zahušťování výsadby, někde je patrný i architektonický záměr odlišující jednotlivé plochy od sebe. Problémem je, že podloží bylo častou suťovitě a utužené, navezená zemina nebyla kvalitní a byla často v malé vrstvě. Výsadba trpěla a trpí dodnes (Anonymous 2005)

Podpora komunity spočívala v založení předzahrádek, u kterých se předpokládalo společné obhospodařování obyvateli domu. Tato idea vzala často za své. Plochy zeleně odpovídají finančním prostředkům do nich vkládaným a způsobu péče o ně. Úroveň je velmi rozdílná. Na sídlištích se často setkáváme s nevhodnou skladbou dřevin, kdy výplňové dřeviny nebyly odstraněny a potlačily dřeviny kosterní. Také se setkáváme s nerealizovanými prořezávkami příliš zahuštěných hájků, kdy prořezávky samospráva nerealizuje z důvodu negativní obavy o reakci veřejnosti. Kosterní dřeviny, pokud jsou zachovány, trpí suťovitým podložím, kořeny se nemohou rozvíjet i kvůli přetlaku inženýrských sítí, nedostatkem prostoru následkem útlaku dřevinami doplňkovými. Některé stromy byly vysázeny bez ohledu na stanovištní podmínky a výsadba trpí buď suchem, nebo naopak přemokřením. Jako nedostatek spatřují odborníci i vyšší výskyt jehličnatých dřevin. To lze například spatřovat na Jižním Městě II, kde převažují borovice a jalovce. (Anonymous 2005)

Neudržované keřové skupiny se postupně mění v neproniknutelná houští plná proschlých jedinců. Jejich radikální zmlazení je často jedinou cestou, pokud je nechceme rovnou odstranit. Často se jako živé ploty používaly šeříky, které kvetou na starším dřevě, tudíž jejich pravidelný ořez kvetení zabraňuje. Keřové skupiny jsou plné náletů javorů a bezinek, které je nutno pravidelně likvidovat. Pokud jsou zakládány nové záhony, je vhodné volit záhony

trvalkové právě z důvodu nedostatku finančních prostředků na jejich péči. Ideální je záhon, který kvete celé období. Nyní moderní šterkové záhony teprve musí obhájit svou existenci, předpokládaná doba 5 let existence není pro veřejnou zeleň žádoucí.

Kromě nedostatku finančních prostředků a neodborné péče se nyní objevují i nové „trendy“, jako je omezení sečí, které v důsledku způsobuje zaplevelení zeleně. Obrovským problémem jsou invazní dřeviny, jako trnovník akát a pajasan žláznatý. Další komplikací je roztržštěné vlastnictví, kdy část pozemku spravuje např. městská část, část Technická správa komunikací a část je v soukromých rukou. Pokud někdo ze správců zanedbá údržbu, je celek nevzhledný a viník se dohání těžko. Na sídlišťích je často i vybavení, které se již nepoužívá, jako sušáky a klepadla. Obrovské finanční prostředky spolkně údržba dětských hřišť, které jsou například na území MČ Praha 12 až předimenzovaná, stejně tak mobiliář (lavičky). Občané jsou citliví k jejich odstranění, ovšem aktivita vandalů vysává finanční prostředky, které by mohly být použity smysluplněji.

4 Závěr

Koncepce péče o zeleň v hlavním městě Praze autorů Projekce zahradní a krajinná a GIS Brno, BNV Consulting s.r.o. (2010), stanovuje, že „celoměstský systém zeleně je vymezen a chráněn v obecně závazné vyhlášce hlavního města Prahy č. 32/1999 Sb. hl. m. Prahy, o závazné části územního plánu sídelního útvaru Hlavního města Prahy. Funkční hledisko vyjadřuje funkci plochy zeleně jako prvku systému všech funkčních ploch ve městě. Funkční třídění používá Územní plán HMP a podrobnější třídění Generel zeleně HMP (park, les, hřbitov dle legendy ÚP). Hledisko majetkoprávních vztahů ovlivňuje správu ploch, přístupnost ploch, financování údržby a rozvoje ploch, využití a uspořádání ploch; může se jednat o plochy na pozemcích ve vlastnictví státu, ve vlastnictví hl. města Prahy (včetně svěření městským částem) nebo třetích osob. Hledisko významu ploch zohledňuje přírodní hodnotu, velikost, polohu, funkci v systému zeleně. Podle významu v systému zeleně se rozlišují plochy celopražského významu, plochy místního významu a ostatní plochy. Plochy zeleně mají ve struktuře města rozdílné postavení, které určuje stupeň jejich ochrany a rozvoje. V tomto způsobu třídění nejsou rozlišeny jednotlivé druhy zeleně (např. lesy, parky, hřbitovy, chráněná území atd.) tak, jak je vymezuje územní plán nebo generel zeleně HMP. Zeleň je chápána jako jeden přírodní a městotvorný prvek.

Na základě Koncepce péče o zeleň v hlavním městě Praze vznikly v roce 2010 i Standardy péče o zeleň. Cílem projektu bylo zpracovat komplexní materiál, na jehož základě bude rozdělena zeleň v Praze do tří skupin ploch a jmenovitě zařazena do jednotlivých intenzitních tříd údržby. Pro každou intenzitní třídu údržby byly zpracovány standardy péče o zeleň. Dále byla vyčíslena finanční náročnost dle jednotlivých standardů péče o zeleň a připraven podklad pro zpracování nového způsobu financování údržby zeleně v Praze. Byl zpracován taxativní výčet ploch zeleně místního významu a ostatní zeleně, zeleň v těchto plochách byla rozdělena do intenzitních tříd, byly stanoveny standardy kvality péče o zeleň v těchto třídách a byla vyčíslena finanční náročnost údržby zeleně (BNV Consulting s.r.o., Ateliér Florart, 2010).

Dalo by se tedy říci, že po metodické stránce je Praha saturována. Pokud porovnáme současné náklady na údržbu zeleně zjistíme, že po téměř 10 letech se jejich výše nezměnila,

de facto klesá. V HMP stále neexistuje jednotný pasport zeleně ve vlastnictví HMP. Pořád platí výtky uvedené v materiálu „Standardy péče o zeleň v HMP“: „Každý správce a každá městská část má jiný pasport na jiné úrovni. Pasporty často nejsou v digitální podobě. Chybí definice vegetačních prvků, rozdělení do intenzitních tříd údržby a finanční kalkulace vycházející z aktualizovaných cen. HMP stále není de facto v současné době zjistit, kolik ho péče o zeleň reálně stojí. Finanční prostředky na péči o zeleň ve správě Technické správy komunikací a Odboru správy majetku HMP jsou stanoveny zvykově bez exaktního výpočtu. Správci zeleně dlouhodobě poukazují na nedostatek finančních prostředků. Finanční prostředky přidělované formou neúčelové dotace na péči o zeleň svěřenou městským částem 23–57 jsou odvozeny od plochy zeleně městských částí bez ohledu na zařazení této zeleně. Finanční prostředky pro městské části 1-22 nezohledňují žádná kritéria a jsou přidělovány na základě jiných mechanismů Standardy péče o zeleň v hlavním městě Praze (2010).“

Jako příklad dokazující výše uvedené může sloužit například zeleň spravovaná Technickou správou komunikací hl. m. Prahy a.s. (TSK). V roce 2010 byla, na základě Standardů péče o zeleň stanovena částka na její minimální údržbu ve výši 108 mil. Kč/ročně (TSK HMP 2010). V roce 2019 vyhlásila TSK veřejnou soutěž na údržbu zeleně a předpokládaná cena činí 98 mil. Kč/ročně. (TSK HMP 2019) Vysoutěžená cena je celkově výrazně ještě nižší, neboť výše ceny je jediným hodnotícím kritériem. Takže po 9 letech je finanční částka vložená na péči o silniční zeleň stále stejně vysoká, pokud zohledníme inflaci a nárůst cen, tak de facto výrazně nižší než uvažovaná minimální částka z roku 2010. Toto smutné zjištění bohužel koresponduje i s dalším postupem HMP, kdy se uvažuje o snížení finančních prostředků vkládaných do čištění města.

Po roce 1990 se lidé začali starat o životní prostředí a zdálo se, že i politici postupně chápou nutnost péče o zeleň, a to nejen ve vztahu k odkazu našich předků, ale i ke klimatickým výzvám, které nás nutí měnit zažitá postupy a hledat nové cesty, jak zeleň zachovat. Bohužel, na závěr této práce a v kontextu s aktuálními rozhodnutími politické reprezentace HMP mi nezbývá tedy než si klást otázku „Kam kráčíš, Praho?“ „Vydáš se na cestu směrem k zelenému městu či směrem ke špinavé betonové džungli?“

5 Literatura

- Alberti LB. 1956. Deset knih o stavitelství. SNKLHU, Praha
- Bašeová O. 1991. Pražské zahrady. Svoboda, Praha.
- Bečková K. 2019. Zmizelá Praha Letohrádky. Libosady a výletní místa 2. díl Pravý břeh Vltavy. Nakladatelství Paseka a Kateřina Bečková, Schola ludus – Pragensia, Praha
- Bečková K. 2018. Zmizelá Praha Letohrádky. Libosady a výletní místa 1. díl Pravý břeh Vltavy. Nakladatelství Paseka a Kateřina Bečková, Schola ludus – Pragensia, Praha
- Bínová Š, Štajnoch V. 2018. Liběchov a jeho zámek, novodobá historie, Zámecké zahrady v Liběchově. Liběchov sobě – spolek pro záchranu kostelíčka. Power Print, Praha
- Bubenko M. 2000. Vítkov Pages 334-334 in Pacáková-Hošťálková B., editor. Pražské zahrady a parky. Společnost pro zahradní a krajinářskou tvorbu, Praha
- Czumalo V. 2015 Spořilov Největší zahradní město velké Prahy, Prostor – architektura, interiér, design, o.p.s., Praha
- Čermáková V. 2000. Obora Hvězda. Pages 181-183 in Pacáková-Hošťálková B., editor. Pražské zahrady a parky. Společnost pro zahradní a krajinářskou tvorbu, Praha
- Dreher, NH. 1997. The Virtuous and the Verminous: Turn-of-the-Century Moral Panics in London's Public Parks, Albion: A quarterly Journal Concerned with British Studies, **29**: 246-267. DOI: 10.2307/4051812
- Durdík J. 1875. Spor se oškliví Pages 43-49 in. Pražák J, Stupecký J, editors. Právník – časopis věnovaný vědě právní i státní. ročník XIV. Dr. Ed. Grégr, Praha.
- Gabancho P. 1995. La conquesta del verd. Ajuntament de Barcelona, Institut de Cultura de Barcelona, Barcelona
- Gaillard J, Pinkney DH. 1977. Napoleon III and the Rebuilding of Paris. Le Mouvement Social, **98**: 109-111. DOI:10.2307/3778074.
- Hlavačka M. 2006. Zlatý věk české samosprávy. Libri, Praha
- Hlavsa V. 1972. Praha očima staletí. Orbis, Praha
- Hieke K. 1984. České zámecké parky a jejich dřeviny. Státní zemské nakladatelství v Praze, Praha
- Hendrych J. 2011. Slavné zahrady, parky, krajinné památkové zóny a přírodní parky Středočeského kraje. Pages 19-26 in Hendrych J, editor. Slavné zahrady a parky Středočeského kraje. FOIBOS BOOKS, Praha.
- Hrubeš J, Hrubešová E. 2007. Pražské ostrovy. MILPO MEDIA, Praha
- Hurych V. 2008. Mělník – Město v zeleni. Fargo studio, Mělník
- Jungmann J. 2011. Karlovo náměstí. Stará Praha Available from: <https://www.starapraha.cz/historie-praha-karlovo-namesti.php> (accessed February 2020)

- Kratochvíl M. 1936. O vývoji městské správy pražské od roku 1848. Samosprávná knihovna hlavního města Prahy. svazek XII. Důchody obce pražské, Praha
- Kroupa J. 2004. Dějiny a teorie zahradního umění. Filosofická fakulta Masarykovy university. Brno. Available from: https://is.muni.cz/el/1421/jaro2018/DU2686md/um/Dejiny_a_teorie_zahradniho_umeni_Kroupa.pdf (accessed February 2020)
- Kupka J. 2006. Zeleň v historii města. ČVUT, fakulta architektury, Praha
- Laštovková B., Koťátko J. 2001. Pražské usedlosti. Nakladatelství Libri, Praha
- Ledvinka V. 2000 Dějiny českých měst. Lidové noviny, Praha.
- Lorenc V. 1973. Nové Město Pražské. SNTL – Nakladatelství technické literatury, Praha
- Maier K. 2005. Hospodaření a rozvoj českých měst 1850-1938. Academia, Praha
- Nilsson L. 2006. Stockholm and green space, 1850-2000: an introduction. Pages 99-110 in. Clark P, editor. The European city nad Green space: London, Stockholm, Helsinki and St Petersburg, 1850-2000. (Historical urban studies) Ashgate Publishing Limited, Hants
- Norberg Schulz C. 1979. Genius loci: paesaggio, ambiente, architettura. Saggi. Electa, Milano
- Novák Z. 2001. Dřeviny na veřejných městských prostranstvích. Jalna, Praha
- Novotný A. 1957, 2000 Královská obora. Nakladatelství Bystrov a synové, Praha
- Otruba I. 2010. Krásy francouzských zahrad. Masarykova univerzita, Brno
- Otruba I. 2005. Krásy anglických zahrad. Era – vydavatelství
- Otruba I. 2003. Krásy italských zahrad. Era – vydavatelství
- Pacáková-Hošťálková B. 2000. Velká Strahovská zahrada Pages 64-64 in Pacáková-Hošťálková, B, editor. Pražské zahrady a parky. Společnost pro zahradní a krajinářskou tvorbu. Praha
- Pacáková-Hošťálková B. 2000. Seminářská zahrada Pages 80-81 in Pacáková-Hošťálková B, editor. Pražské zahrady a parky. Společnost pro zahradní a krajinářskou tvorbu, Praha
- Pacáková-Hošťálková, B. 2000. Zahrada vily Kinských. Pages 246-250 in Pacáková-Hošťálková B, editor. Pražské zahrady a parky. Společnost pro zahradní a krajinářskou tvorbu, Praha
- Pirenne, H. (1928) Středověká města – studie z dějin hospodářských a sociálních. Historický klub Praha I Klementinum Praha
- Reeder DA. 2006. London and green space, 1850-2000: an introduction. Pages 30-40 in. Clark P, editor. The European city nad Green space: London, Stockholm, Helsinki and St Petersburg, 1850-2000. (Historical urban studies) Ashgate Publishing Limited, Hants

- Sauri D, Parés M, Domene E. 2009. Changing Conceptions of Sustainability in Barcelona's Public Parks. *Geographical Review. Creative Cities*. **99**: 23-36. Published by: American Geographical Society. Retrieved March 23, 2020, from www.jstor.org/stable/40377364
- Sexby JJ. 1898. 2015. *The Municipal Parks, Gardens, and Open Spaces of London*. Cambridge University Press. [DOI:10.1017/cbo9781107706767](https://doi.org/10.1017/cbo9781107706767)
- Skalický A. 2009. *Zahrady a vily manýrismu v souvislostech*. Nakladatelství Jajna, Praha
- Steinová Š. a kol. 2017. *Zahradní umění první Československé republiky a její zahradníci*. Národní zemědělské muzeum, s.p.o., Praha
- Stejskalová JV. 2000. Letenská pláň. Pages 272-275 in Pacáková-Hošťálková B., editor. *Pražské zahrady a parky*. Společnost pro zahradní a krajinářskou tvorbu, Praha
- Šimek P. 2000. Královská obora Stromovka. Pages 175-180 in Pacáková-Hošťálková B., editor. *Pražské zahrady a parky*. Společnost pro zahradní a krajinářskou tvorbu, Praha
- Študent V. 2000. Park u rozhledny na Petříně Pages 326-327. in Pacáková-Hošťálková B., editor. *Pražské zahrady a parky*. Společnost pro zahradní a krajinářskou tvorbu, Praha
- Študent V. 2000. Nebozizek Pages 280-281 in Pacáková-Hošťálková B., editor. *Pražské zahrady a parky*. Společnost pro zahradní a krajinářskou tvorbu, Praha
- Študent V. 2000. Růžový sad. Pages 323-325 in Pacáková-Hošťálková B., editor. *Pražské zahrady a parky*. Společnost pro zahradní a krajinářskou tvorbu, Praha
- Young T. 1995. Modern Urban Parks. *Geographical Review*. **88**: 535-551 DOI: 10.2307/215924
- Zatloukal, P. Kindl, M. Zatloukal, O. 2018. *Zámek a zahrady v Kroměříži*. FOIBOS BOOKS. Edice Světové památky UNESCO, Praha
- Zavřel J. a kol. 2012 *Pražský vrch Petřín*. Nakladatelství Paseka, Praha.

Další zdroje:

- Anonymous 2005. Zeleň a sídliště. *Zahradaweb* Available from: <https://www.zahradaweb.cz/zelen-a-sidliste/> (accessed February 2020)
- BNV Consulting s.r.o., Atelier Florart. 2010. *Standardy péče o zeleň v HMP*. BNV Consulting s.r.o., Praha
- Důchody Obce Hlavního Města Prahy. 1919. *Administrační zpráva hlavního města Prahy za rok 1911*, Praha Available from: <http://kramerius.mlp.cz/kramerius/handle/ABG001/168363> (accessed February 2020)
- Hlavní město Praha 2010. *Důvodová zpráva Kapitola 3 Doprava*. Available from: http://www.praha.eu/jnp/cz/o_meste/finance/rozpocet/rozpocet_na_rok_2010/ke_konecnemu_navrhu_rozpocetu_vlastniho.html/ (accessed February 2020)
- Parcs i Jardins de Barcelona. 2018. *Historia*. Barcelona: Ajuntament de Barcelona, Parcs i Jardins. Available at: <https://www.barcelona.cat/ca/que-pots-fer-a-bcn/parcs-i-jardins/historia> (accessed February 2020)

Projekce zahradní a krajinná a GIS Brno. BNV Consulting s.r.o. (2010) Konceptce péče o zeleň v hlavním městě Praze. Available from: http://portalzp.praha.eu/jnp/cz/priroda_krajina_a_zelen/koncepcni_dokumenty/koncepcpe_pece_o_zelen_v_hlavnim_meste.shtml (accessed February 2020)

Technická správa komunikací HMP a.s.. 2019. Zadávací dokumentace k veřejné zakázce „Údržba komunikační zeleně“. Available at: <https://www.etendry.cz/detail/381839-Udrzba-komunikacni-zelene.html> (accessed February 2020)

Statistická kommise královského hlavního města Prahy a spojených obcí. 1891. Administrační zpráva obce královského hlavního města Prahy a spojených s městskou statistickou kommisí obcí sousedních Karlína, Smíchova, Král. Vinohradů a Žižkova za léta 1887-1889. Praha Available from: <http://kramerius.mlp.cz/kramerius/handle/ABG001/171540> (accessed February 2020)

Zákon č. 7/1864 zemského zákoníku pro zemi Českou, jímžto se vydává zřízení obecní, ze 16. dubna 1864. Available from: http://www.hostivickahistorie.cz/samosprava/zakony/1864_zakon.htm (accessed February 2020)

Tabulky a vyobrazení:

- Obr. 1 Ostrov Isola Bella. Otruba, I. 2003. Krásy italských zahrad. Era – vydavatelství, str. 30
- Obr. 2 Mapa ostrova Isola Bella. Otruba, I. 2003. Krásy italských zahrad. Era – vydavatelství, str. 30
- Obr. 3 Partie z Versailles Oranžerie. Foto autorka 2019
- Obr. 4 Partie z Versailles Průhled. Foto autorka 2019
- Obr. 5 Typická úprava stromů v Paříži. Foto autorka 2019
- Obr. 6 Partie z Lucemburských zahrad. Foto autorka 2019
- Obr. 7 James Park „Kachní domek“. Londýn. Foto autorka 2015
- Obr. 8 Takhle se sedí v Hyde Parku. Londýn. Foto autorka 2015
- Obr. 9 Regent´s park, jezero. Londýn. Foto autorka 2015
- Obr. 10 Regent´s Park japonská zahrada. Londýn. Foto autorka 2015
- Obr. 11 Stockholmský Skanzen – Djugarden. Foto autorka 2009
- Obr. 12 Stockholmský skanzen – eko střecha stará stovky let. Foto autorka 2009
- Obr. 13 Park Güell. Barcelona. Foto autorka 2009
- Obr. 14 Park Güell – detail mozaiky. Barcelona. Foto autorka 2009
- Obr. 15 Praha 1493. Novotný, A. 1946. Zmizelá Praha část 6. obr. I Praha: Václav Poláček. Wohlgemuith, M., Pleydenwurf, W. 1493

- Obr. 16 Plán Prahy J. D. Hubera z roku 1769 (půdorysný) Historický atlas měst České republiky Available at: http://towns.hiu.cas.cz/p_zoom.php?map=Huber_plan (accessed February 2020)
- Obr. 17 Kanálka. Bečková, K. Zmizelá Praha 2019 str. 94 Antonín Pucherna 1808
- Obr. 18 Wimmerovy sady. Bečková, K. Zmizelá Praha 2019 str. 108 Adolf Gustav 1818
- Obr. 19 Kavárna Victoria. Wirth, Z. 1948. Zmizelá Praha část 5. str. 60
- Obr. 20 Svahy nad Koňskou branou. Bečková, K. Zmizelá Praha 2019 str. 80 V. Morstadt, 1835
- Obr. 21 Plán Prahy J. D. Hubera z roku 1769 (perspektivní) – Výřez Petřín. Historický atlas měst České republiky. Available from: http://towns.hiu.cas.cz/p_zoom.php?map=Huber (accessed February 2020)
- Obr. 22 Promenáda ve Stromovce (Bečková, K. Zmizelá Praha 2018 str. 64. Alois Kirnig 1881)
- Obr. 23 Šlechtova restaurace, Václavovic S., J. 2018 archiv. Available from: <https://www.praha7.cz/narozeny-stromovky/> (accessed February 2020)
- Obr. 24 Obora Hvězda Wikisource.org Obora Hvězda, neznámý autor, Ottova encyklopedie 1897 str. 947 Available from: [https://cs.wikisource.org/wiki/Ott%C5%AFv_slovn%C3%ADk_nau%C4%8Dn%C3%BD/Hv%C4%9Bzda_\(s%C3%ADdla_a_stavby\)#/media/Soubor:Hv%C4%9Bzda_letohr%C3%A1dek.jpg](https://cs.wikisource.org/wiki/Ott%C5%AFv_slovn%C3%ADk_nau%C4%8Dn%C3%BD/Hv%C4%9Bzda_(s%C3%ADdla_a_stavby)#/media/Soubor:Hv%C4%9Bzda_letohr%C3%A1dek.jpg) (accessed February 2020)
- Obr. 25 Císařský povinný otisk stabilního katastru – Pražské ostrovy, (Historický atlas měst České republiky Available from: http://towns.hiu.cas.cz/p_zoom.php?map=CUZK-SK-Praha) (accessed February 2020)
- Obr. 26 Kampa. Available from: bejvavalo.cz/fotogalerie.php?detail=13 (accessed February 2020)
- Obr. 27 Václavské n. 1870 před výsadbou. Wirth, Z., Štech, V.V., Vojtíšek V. 1945, Zmizelá Praha č. 1., obr. č. 66 F. Friedrich kol. r. 1870
- Obr. 28 Václavské n. v roce 1890 po výsadbě. Wirth, Z., Štech, V.V., Vojtíšek V. 1945, Zmizelá Praha č. 1., obr. č. 65 K. Bellmann 1890
- Obr. 29 Karlovo náměstí Sadová úprava F. Fridrich 1866. Available from: <http://scheufler.cz/cs-CZ/fotohistorie/fotoarchiv,praha-karlovo-namesti,69.html> (accessed February 2020)
- Obr. 30 Karlovo náměstí F. Fridrich 1881 Available from: <http://scheufler.cz/cs-CZ/fotohistorie/fotoarchiv,praha-karlovo-namesti,69.html> (accessed February 2020)
- Obr. 31 Spořilov 1935 Available from: <https://www.prostor-ad.cz/pruvodce/praha/sporilov/historie.htm> (accessed February 2020)
- Obr. 32 Spořilov Czumalo, V. 2015 Spořilov Největší zahradní město velké Prahy, předsádka. Prostor – architektura, interiér, design, o.p.s.

Graf 1 a 2 Objemy rozpočtů KHMP v letech 1887-1911. Autorka 2016

Seznam zkratk:

ČZU – Česká zemědělská universita v Praze

HMP – Hlavní město Praha

MČ – Městská část

MHMP – Magistrát hlavního města Prahy

TSK – Technická správa komunikací hlavního města Prahy a.s.