

Univerzita Hradec Králové
Pedagogická fakulta
Katedra výtvarné kultury a textilní tvorby

Umění v krajině

Bakalářská práce

Autor: Nováková Tereza
Studijní program: B7507 Specializace v pedagogice
Studijní obor: Společenské vědy se zaměřením na vzdělávání a Výtvarná tvorba
se zaměřením na vzdělávání
Vedoucí práce: MgA. Tomáš Moravec
Oponent: MgA. Eva Horská



Zadání bakalářské práce

Autor: Tereza Nováková

Studium: P19P0450

Studijní program: B7507 Specializace v pedagogice

Studijní obor: Společenské vědy se zaměřením na vzdělávání, Výtvarná tvorba se zaměřením na vzdělávání

Název bakalářské práce: Umělecká díla v krajině

Název bakalářské práce AJ: Artwork in the landscape

Cíl, metody, literatura, předpoklady:

Bakalářská práce se zaměřuje na projevy moderního a současného výtvarného umění, které formou prostorového objektu, instalace či architektury vstupují do prostředí krajiny. Teoretická část se opírá o terminologii a teoretické zázemí Land artu a tento historický odkaz porovnává s konkrétními současnými realizacemi. Do perimetru vznikajícího výzkumu se tak dostávají nejen projevy současného umění, ale také okrajové a ne příliš známé "stromové kaple", které jsou jakousi přírodní architekturou rostoucí v čase. Aspekt času a trvání díla, stejně jako jeho emoční náboj se tak stává centrálním motivem práce. Praktická realizace práce se soustřeďuje na výše popsané aspekty a jejím reálným výsledkem je fotografická prostorová instalace, vznikající v konkrétním místě a čase jako reakce na kontrast stroze popisného a emocionálního zobrazení vybraných realizací.

KRAUSS, Rosalind. Sochařství v rozšířeném poli (1979). In: Karel Císař (ed.). Stav věcí – Sochy v ulicích, Dům umění města Brna, Brno 2011

MIKULÁŠ, Radek a ŠUBRTOVÁ, Dagmar. Současná umělecká díla v krajině. Praha: Academia, 2014. ISBN 978-80-200-2275-2.

SEI, Keiko. Konečná krajina. Praha: One women press, 2004. ISBN 80-86356-28-0.

BEKOVÁ, Monika. Umění ve veřejném prostoru: série řízených rozhovorů s teoretiky umění a umělci. Olomouc: UPOL, 2014. ISBN 978-80-244-4078-1.

FOSTER, H. kol.; Umění po roce 1900. Praha: Slovart, 2007. ISBN 978-80-7209-952-8.

RUHRBERGR, K. kol.; Umění 20. století. Taschen, Slovart, 2004. ISBN 80-7209-521-8.

Garantující pracoviště: Katedra výtvarné kultury a textilní tvorby, Pedagogická fakulta

Vedoucí práce: MgA. Tomáš Moravec

Oponent: MgA. Eva Horská

Datum zadání závěrečné práce: 14.12.2020

Prohlášení

Prohlašuji, že jsem bakalářskou závěrečnou práci Umění v krajině vypracovala pod vedením vedoucího závěrečné práce samostatně a uvedla jsem všechny použité prameny a literaturu.

V Hradci Králové dne:

.....

Tereza Nováková

Prohlášení

Prohlašuji, že bakalářská práce je uložena v souladu s rektorským výnosem č. 13/2017 (Řád pro nakládání s bakalářskými, diplomovými, rigorózními, dizertačními a habilitačními pracemi na UHK).

Datum:.....

Podpis studenta:.....

Poděkování

Ráda bych ve své bakalářské práci poděkovala všem, kteří mi při jejím vypracování byli morální oporou. Též bych ráda poděkovala vedoucímu práce MgA. Tomášovi Moravcovi za vedení práce.

Anotace

NOVÁKOVÁ, Tereza. *Umění v krajině*. Hradec Králové: Pedagogická fakulta Univerzity Hradec Králové, 2022. 65s. Bakalářská práce.

Bakalářská práce se zabývá uměním Land artu. Představuje významné americké umělce proslavené v té době, jako je Michal Heizer, Roberth Smithson a další. Zaměřuje se také na české představitele, kteří též tvořili pod uměleckým směrem Land art, Zorka Ságlová, Michal Kafka nebo Magdaléna Jetelová. Práce se zaměřuje na krajinu z různých pohledů. Další část vyzdvihuje a lokalizuje umělecká díla, která se nachází na našem území. Poslední praktická část se nejdříve zaměřuje na studii pohybu objektu v krajině a poté prezentují fotografický report z cesty objektu krajinou.

Klíčová slova: Land art, Umění v krajině, Cesta krajinou

Annotation

NOVÁKOVÁ, Tereza. *Artwork in the Landscape*. Hradec Králové: Faculty of Education, University of Hradec Králové, 2022. 65 pp. Bachelor Degree Thesis.

The bachelor's thesis deals with the art of Land art. It features prominent American artists famous at the time, such as Michael Heizer, Robert R. Rauschenberg and others. It also focuses on Czech representatives who also formed under the artistic direction Land art, Zorka Ságlová, Michal Kafka or Magdalena Jetelová. The work focuses on the landscape from different perspectives. Another section highlights and localizes artworks that are located in our territory. The last practical part focuses first on the study of the object's movement in the landscape and then I present a photographic report from the object's journey through the landscape.

Keywords: Land art, Art in landscape, Journey through landscape

Obsah

Úvod	10
Teoretická část	11
1 Vymezení pojmů	11
1.1 Pojmy	11
1.1.1 Environment	11
1.1.2 Earth art	12
1.1.3 Land art	12
1.1.4 Minimalismus (Minimal art)	12
1.1.5 Akční umění (Akcionismus)	13
2 Umění – Land art	14
2.1 Světový představitelé	15
2.2 Robert Smithson	15
2.3 Richard Long	16
2.4 Michael Heizer	18
2.5 Christo	20
3 Český Land art	22
3.1 Zorka Ságlová	22
3.2 Ivan Kafka	23
3.3 Magdalena Jetelová	25
4 Krajina a umění	26
4.1 Krajina jako všeobecný pojem	26
4.2 Krajina pro geografii	26
4.3 Krajina pro ekologii	26
4.4 Krajina pro historii	27
4.5 Krajina z pohledu umělce	27
5 Výběr současných uměleckých děl v krajině z průvodce	28

5.1	Ambrůz Jan	28
5.2	Václav Fiala	29
5.3	Gebauer Kurt	29
5.4	Kačírková Pavla	30
5.5	Kintera Kryštof	30
5.6	Moučka Ladislav	31
5.7	Ruffer Zdeněk	32
6	Stromové kaple	33
	Praktická část	37
7	Úvod do praktické části	37
7.1	Myšlenka	37
7.2	Inspirativní koláž	38
7.3	Pracovní deník – Jak vše vznikalo	39
8	Studie pohybu a Cesta krajinou	46
8.1	Studie pohybu na louce	47
8.2	Studie pohybu v lese	47
8.3	Studie pohybu ve vodě	48
8.4	Cesta objektu – Cesta krajinou	48
8.5	Fotoreport z instalace	52
	Závěr	56
	Zdroje	57
	Seznam obrázků	59
	Zdroje obrázků	61
	Přílohy	65

Úvod

Ráda bych zde popsala jisté pojmy, které jsem si mohla pomoci literární rešerše nastudovat. Dále v díle představím hlavní umělce významného směru Land art, který vzniká kolem 60. let 20. století ve Spojených státech amerických. Objeví se zde umělci jako – Robert Rauschenberg, Richard Long, Christo a Jeanne Claude a další. Zmíním také významné umělce, u nás v České republice, stručně popíšu jejich život a představím od nich známější díla. V následující kapitole se zaměřím na krajinu z různých pohledů a charakterizuji její chápání z hlediska odlišných oborů. Představím mnou vybraná umělecká díla z knihy, „Průvodce současnými uměleckými díly v krajině“, zmíněná díla mě totiž nasměrují při tvorbě praktické části. O pár stránek dále vyzdvihnu působení organizace naOkraji.cz, která představuje landartové objekty nebo happeningové akce. Od společnosti zmíním nově vznikající Stromové kaple, a popíšu jejich záměr a postoj k realizacím.

V praktické části se věnuji poznávání krajiny z pohledu objektu. Můj objekt, který jsem stvořila ze starého nalezeného dřevěného trámku, nechávám cestovat v krajině. Nejdříve dle vlastního uvážení, kdy pouze studuji pohyb objektu v různých částech krajiny, jako je louka, les nebo voda. A následně v reakci na studii, tvořím konstrukci objektu pro ovladatelný pohyb. A nechávám objekt projít trasu z lesa, k civilizaci. Kde se především zaměřuji na motiv cesty. Cesta je pro objekt neznámá, neví kudy se vydá, pouze jde za zvědavostí, co se skrývá za nedalekým horizontem. Při překonání horizontu je vidět civilizace kam objekt zamíří. Bohužel se před cílem objeví problém, který stvořil člověk a kostce se nepovede překonat překážku a zjistit co se vše za barierou skrývá. Problém, který se objevuje v praktické části, je narážka na zásahy lidí do přírody, kdy vlastně příroda sama za sebe není schopna akceptovat tento umělý zásah od lidí.

Cestu objektu mapuji pomocí fotografických snímků. Které finálně prezentuji, spolu s výtiskem na banneru „Studie pohybu na louce“. Závěrečná instalace se uskutečňuje na zahradě, kde jsem na počátku našla trámek. Přes šíři celé zahrady, napínám dva provázky, na které následně navlékám fotografie vytisknuté na průhledné fólii. Fotografie visí za sebou, jelikož se snažím ukázat jistou lineárnost příběhu, bílá či světlá místa na foliích prosvítají, a proto je tak z jedné fotografie vidět na druhou. Je to jistý pohyb a děj příběhu zachycený v nepohyblivém snímku.

Teoretická část

1 Vymezení pojmů

Ráda bych na začátku práce vymezila jisté pojmy pojící se s dobou vzniku Land artu a jím samotným. Po provedení literární rešerše bych zde stručně charakterizovala pojmy: Enviroment, Earth art, Land art, Minimalismus a Akční umění.

Charakteristické pro tyto pojmy je období poloviny 20. století a americký kontinent. Umělci se začínají více zajímat o přírodu, ekologii a celkové pojetí krajiny kolem nich. Také se objevují jisté posuny ohledně prezentace děl, nepůjde již jenom o to představit dílo mezi bílými zdmi galerie, ale umělci začnou vycházet ven. Především je donutí tehdejší doba komerce, která kolem druhé poloviny 20. století proniká celým uměleckým prostředím a donutí jisté umělce k protestu. A prohloubí jejich zájem o krajinu a přírodu kolem nich. Ne všechny směry budou přistupovat k přírodě nejekologičtějším a humánním přístupem.

1.1 Pojmy

1.1.1 Environment

Tento výraz by se dal nazvat jako nadřazený ostatním hnutím, pokud chceme mluvit o výše vyjmenovaných směrech, případně je někam zařadit, dostali bychom se právě k tomuto pojmu.

Environment měl původně úzce spojený vztah s happeningem, nejdříve se chápal jako zaseknutý happening v čase, ale až později byl rozdělen a pojmenován. Charakterizovala bych směr jako „*frekventovanou prostorovou tvorbu, která fixuje okamžiky všedního dne jako prostorovou jednotu zážitku.*“¹

Pohled na Enviroment ze strany Land artu. Zaměřuje se na ekologické postupy a jejich problémy ve vztahu k přírodě a nabízí nové způsoby, jak vycházet jako umělec s životním prostředím v souladu. Také klade důraz na filozofickou a vědeckou stránku krajiny. Na rozdíl od Earth art nepracuje s monumentálností. Využívá především své okolí, nejen fyzické, ale reaguje i na psychologickou stránku doby a tlak konzumu.

¹ SEDLÁŘ, Jaroslav. ISMY: Umění 20. století. 1. Velká Británie: Meridian World Press, 2014. ISBN 978-0-9685293-5-5. Str. 132.

1.1.2 Earth art

Earth art neboli Zemní umění by se dalo nazvat „předchůdcem Land art,“ spočívá s prací s půdou jako hmoty, která se stává prostředkem pro práci s ní. Typické je vrstvení, či přemísťování do jistých tvarů, nebo hloubení. Umělci tohoto směru se snaží pracovat s přírodou, ale pouze tak, jak ji využít k tvorbě děl, na péči o ní, nebo na ekologii tolik úplně nehledí.

Earth art jsou typickými začátky pro Roberta Smithsona, Michaela Heirze nebo Waltera de Maria.

1.1.3 Land art

Land art se pojí se všemi zmiňovanými směry, především je spojují společné rysy. Týmž je práce v krajině, přírodní materiály, poukazování na krajinu, která nás obklopuje a tvorba mimo uzavřené prostory galerie.

Vzniká v Americe kolem 60. let a navazuje na Minimalismus a Earth art. *Je to termín označující výtvarné akce v přírodě*². Nejvýznamnější díla vznikla v letech 1968-1973.³ Jde o jeden z amerických významných proudů, co se týče souznění člověka s krajinou. Často je zaměňován s Enviromentálním uměním, jelikož při přechodu do Evropy vzniká pod pojmem Land art, především kvůli jazykovému překladu.

1.1.4 Minimalismus (Minimal art)

Vzniká ve Spojených státech amerických začátkem 60. let 20. století jako reakce na Pop art. Vrcholná fáze minimalismu přichází až začátkem 60. let, kdy spolu s Earth art směřují umělce té doby. Ale jeho nevlivnější vývoj přijde až kolem 80. let, kdy reflektuje postmoderní neoexpresionismus. Minimalismus pracuje především s individualitou a jednoduchými geometrickými tvary, které jsou pro tento směr tím nejzásadnějším. Představuje jednoduchost, ale na monumentální scéně.

² SEDLÁŘ, Jaroslav. ISMY: Umění 20. století. 1. Velká Británie: Meridian World Press, 2014. ISBN 978-0-9685293-5-5. Str.132.

³ SEDLÁŘ, Jaroslav. ISMY: Umění 20. století. 1. Velká Británie: Meridian World Press, 2014. ISBN 978-0-9685293-5-5. Str. 282.

Ke konci svého rozmachu minimalisté začínají své výtvořy vynášet ven. Jako průkopník a tzv. „první Land artista“ by se dal považovat Walter De Marii, i když on sám za sebe se tak nikdy nepovažoval.⁴

1.1.5 Akční umění (Akcionismus)

Vzniká koncem 50. let 20. století, průkopníkem směru je akční malba v USA, jako nejznámější představitel je Jackson Pollock, který přichází s novým pojmem v malbě drippingem. Akční umění se již nezaměřuje na důležitost materiálního umění, ale začíná zde být kladen důraz na to, co stojí za tím vším. Umělci pracují s časem, myslí a prostorem, již není podmínkou hmatatelné dílo. Směr je velmi ovlivněn kulturním děním 20. století. Nejdůležitějším se v tuto chvíli stává prožitek diváka a umělce. Pod pojem můžeme zařadit: Happening – divadelní příběh životních událostí, součástí akce jsou i diváci, Body art – součástí uměleckého díla je především tělo, Performance – jako děj, který se odehrává cíleně a bez účasti okolí.

⁴ BYDŽOVSKÁ, Lenka, Pavel HALÍK, Vojtěch LAHODA, et al. *Dějiny umění /12*. Praha: Euromedia – Knižní klub a Balios, 2002, 312 s. ISBN 80-242-0720-6. Str. 43.

2 Umění – Land art

Umění Land artu vzniká jako americké hnutí kolem 60. let 20. století. Umělci reagují na komerci, která se odehrává v galeriích a muzeích kolem nich, a začíná pronikat myšlenka o prezentaci umění někde jinde než v bílých uzavřených místnostech. Všechny směry začínají přemýšlet nad komercí, která se odehrává. Nelíbí se jim, že pouze díla v galeriích mají možnost uspět a získat uznání. Proto také vznikají v reakci a z protestu jisté instituty, jako jsou vlastní galerii či muzea. Tyto nápady se ale neuchytí. Příkladem je třeba The Museum of Normal Art, které založil Joseph Kosuth a Christine Kozlova a které fungovalo pouze pár let. Protest a celkový nesouhlas s tehdejší postojem ke galeriím donutil umělce uvažovat o jiných výstavních prostorech. Příkladem jsou venkovní prostory, které se pro mnohé umělce stávají místem pro jejich tvorbu.

Umělci se vyznačují prací v přírodě, se zájmem o krajinu a její podsložky. Při tvorbě děl je zde především zájem o okolí, ve kterém je dílo umístěno. Buď souvisí její umístění s materiálem objektu, anebo se poté dílo nechá v krajině a stane se její součástí. Proto jsou také některá díla, co se nachází v odlehlých místech, jako jsou třeba pouště, nebo hory, známá pouze dokumentací.

Dokumentace se poté prezentuje v galeriích – v podobě fotografie, kreseb, maleb anebo videozáznamu. Umělci se se zaměřují především na přírodní materiály, písek, kamení, hlínu, listy. Nebojí se také využití živlů, jako voda a led, oheň, blesky a vítr. Někteří pracují i s jinými materiály, které souvisejí s přírodou, ale již k nim je třeba jistý zásah člověka, objevují se především látky, lana a třeba plachty anebo poté i nepřirodní materiály.

Mám ale pocit, že je zde potřeba zmínit i tehdejší ekologický postoj, jelikož prvotní myšlenky se souzněním s přírodou nebyly vždy u všech umělců dodrženy. Především jde o umělce tvořící opravdu mohutné objekty, klasickým příkladem je Spirall Jetty z roku 1969 od Roberta Smithsona, kdy těžkou technikou bylo narušeno nedaleké jezero, kde je spirála umístěna. Anebo od Christa Wrapped Coast 1969, kdy vlastně zahalil celý kus pobřeží neprodyšnou látkou.⁵

⁵ Environmental art. *Wikipedia: the free encyclopedia* [online]. San Francisco (CA): Wikimedia Foundation, 2021, 20.12.2021 [cit. 2022-03-22]. Dostupné z: https://en.wikipedia.org/wiki/Environmental_art.

Níže bych ráda uvedla významné představitele, kteří pod umění světového hnutí Land art nesmí chybět, ale také jsem vybrala dva představitele, kteří mi jsou svým postojem k Land art bližší než slavnější umělci.

2.1 Světoví představitelé

Nejvýznamnějšími začínajícími představiteli směru jsou Robert Smithson, Richard Long, Michael Heizer a Dennis Oppenheim. Někteří z nich se nejprve zabývali minimalismem či Earth artem. Anebo pracovali pouze jako sochaři, když si původně mysleli, že se Land art bude vztahovat pouze k sochám.⁶ Později se jejich tvorba začala vyvíjet k Land artu. Ráda bych zde některé z nich stručně uvedla.

2.2 Robert Smithson

Narozen 2. 1. 1938 v New Jersey, byl studentem kresby a malby a jeho obliba byla ve sci-fi. Jeho tvorba začínala být slavná v době Pop artu, ale on sám se začal zajímat a více projevovat v období 60. let kolem vzniku Land art, především se zájmem o krajinu jako takovou a její působení na člověka a jeho citění⁷.

Především pracoval s myšlenkou úpravy krajiny a posléze s ponecháním díla tak, kde bude objekt podléhat vnějším klimatickým podmínkám. Jeho fascinace byla v průmyslově zdevastovaných krajinách, kde na ni třeba upozorňuje zrcadly rozloženými okolo, s kusy skel nebo sochami.

Mezi jeho začínajícími akcemi konanými v krajině patří dílo Spiral Jetty 1970 v Utahu na Velkém solném jezeře, je to nejznámější Smithsonovo dílo. Cesta neboli molo je dlouhé 460 metrů a je ve tvaru spirály. Začíná na břehu a vede do středu, kde je voda zbarvená do červena. *Smithson si údajně vybral místo Rozel Point na základě krvavě červené barvy vody a jejího spojení s prapůvodním mořem.*⁸ Spirálu tvoří kamení a spousty tun zeminy a písku. Dílo bylo po pár letech zaplaveno vodou a nebyla možnost se na něj již podívat, ale momentálně díky velkému suchu je dílo opět viditelné, ale především záleží na

⁶ SEDLÁŘ, Jaroslav. ISMY: Umění 20. století. 1. Velká Británie: Meridian World Press, 2014. ISBN 978-0-9685293-5-5. Str. 289.

⁷ Artmuseum Robert Smithson. *Www.artmuseum.cz* [online]. 2003 [cit. 2016-02-22]. Dostupné z: http://www.artmuseum.cz/umelec.php?art_id=397.

⁸ Spiral Jetty. Wikipedia: the free encyclopedia [online]. San Francisco (CA): Wikimedia Foundation, 2021 [cit. 2022-03-22]. Dostupné z: https://en.wikipedia.org/wiki/Spiral_Jetty.

vodní hladině. Dílo bylo také kritizováno, z důvodu neohleduplnosti k jezeru. Smithson použil těžkou techniku, a tak poničil okolní krajinu.

Jeho smrt byla tragická, ale také ikonická. Zemřel totiž při leteckém incidentu, zrovna když pozoroval své dílo Broken Circle/Spiral Hill 1971 z vrchu.

Výběr a časový přehled tvorby:

- 1969 – Asphalt rundown – Řím, Itálie,
- 1970 – Partially Buried Woodshe – Ohio, USA,
- 1970 – Spiral Jetty – Utah,
- 1971 – Broken Circle/ Spiral Hill – Holandsko,
- 1971 – Amarillo Ramp – Texas.⁹



Obrázek 2 - Spirálové molo – Utah. Robert Smithson artwork



Obrázek 1 - Rampa Amarillo – Texas. Robert Smithson artwork

2.3 Richard Long

Jedná se o umělce, který pochází z Velké Británie, narodil se roku 1945 v Bristolu. Svými uměleckými díly si zasloužil titul nejznámějšího umělce v Británii. Již na škole se věnoval umění. Nejprve malbě, fotografii a poté sochařství. Také se ale už zaměřoval na díla související s krajinou, která ho nasměřovala dál k tvorbě Land art. Jeho díla můžeme spatřit v mnoha zemích světa.

⁹ VAGA in NARS. Earthwork: Robert Smithson. Holt Smithson Foudation [online]. New York: © Holt/Smithson Foundation a Dia Art Foundation, 2022 [cit. 2022-03-08]. Dostupné z: <http://www.robertsmithson.com/earthworks/ew.htm>.

V roce 1968 uspořádal výstavu ze záznamu svých děl v Düsseldorfu a byl za svá díla oceněn Tunerovou cenou, která je velmi prestižní cenou¹⁰

Jeho záměr při tvorbě byl mnohem více o tom, aby ukázal lidem něco hlubšího, byl velkým obdivovatel přírody a krajiny samotné, převážná většina jeho děl vznikla při jeho cestách, navštívil spousty zemí a skoro vždy po sobě zanechal dílo. Většinou když se byl náhodně projít do krajiny vyčistit si mysl. Nebyl zastáncem hloubení mohutných děr do země a vrstvení tun materiálu. Ale poukazoval na harmonii přírody a vyzdvihoval její materiály, také hleděl na harmonickou organizaci. Příkladem jsou kamenné linie umístované za sebe v Himalájích, nebo v Andách jsou jimi kamenné kruhy. Nebo jeho známé vyšlapávání cest do trávy. V těchto věcech byl jistý řád a smysluplná myšlenka souznění s přírodou a jejím nastavením.

Velmi rád tvořil z nalezených materiálů přímo na místě. Chtěl na dané místo upozornit, ale zároveň nechtěl nějak místo úmyslně poškodit, často dílo zdokumentoval a nechal ho ve stejné podobě vlivu podnebí. Cílem bylo docílit harmonickému souznění s přírodou a uměleckým výtvořem.

Výběr a časový přehled tvorby:

- 1964–A snowball track – Bristol
- 1967–A line made by walking – Anglie
- 1972 – The circle in the Andes
- 1981–A line and tracks in Bolivia
- 1988 – Sahara standing stone line – Hoggar
- 2003 – Paddy – Filed chaff circle – India
- 2010 – Road stone line – China
- 2012 – Box hill road driver – London¹¹

¹⁰ Artmuseum Richard Long. *Www.artmuseum.cz* [online]. 2007 [cit. 2016-02-22]. Dostupné z: http://www.artmuseum.cz/umelec.php?art_id=1372.

¹¹ Richard Long. *Richard Long* [online]. Anglie: DACS, 2019 [cit. 2022-03-15]. Dostupné z: <http://www.richardlong.org/index.html>.



Obrázek 3 - *A line made by walking – Anglie. Richard Long*



Obrázek 4 - *Box hill road driver – London. Richard Long*

2.4 Michael Heizer

Narodil se v roce 1944 v Kalifornii, ve svých začátcích umělecké tvorby byl převážně považován za malíře. K tvorbě Enviromental art se dostal až později. Heizer začínal tvořit spíše Eart art, velkým příkladem jsou jeho dvě díla, kterými se proslavil. Jde o díla, kde se převáželo velké množství zeminy a tun hlíny, to vše za pomoci těžké techniky. První dílo vzniklo k výstavě v Mnichově v roce 1969, které nese název Munich Depresison, druhým ještě více neobvyklým šokujícím dílem bylo dílo Double Negative, kdy byla vyhloubena obrovská prohlubeň, na kterou bylo třeba přesunout mnohem více zeminy než na díle předchozím. Dílo představovalo duálnost a poukazoval na přirozené propadliště na kraji kopce v Nevadské poušti. Tato velkolepost ho začlenila mezi známé umělce a pomohlo mu to k účasti na známých výstavách a akcích.¹²

Dílo, které se dostalo do podvědomí o trochu více, je dílo s názvem City, je to jedno z největších děl, co stvořil. Dílo se začalo stavět v roce 1972 a předpokládané dokončení mělo být v roce 2010, ale z posledních zveřejněných událostí v roce 2021 dílo stále nebylo

¹² SEDLÁŘ, Jaroslav. ISMY: Umění 20. století. 1. Velká Británie: Meridian World Press, 2014. ISBN 978-0-9685293-5-5. Str. 286.

možné k prohlédnutí veřejností. Objekt se nachází na nedostupném pozemku, bez povolení se není možné k dílu přiblížit. Zatím je k vidění pouze na fotografiích.¹³

Myšlenka je velmi podobná jako u ostatních děl, jde o jistý postoj ke krajině. Zachování jisté krásy a zamyšlení nad životním prostředím. Ráda bych zde citovala přímo autora: „*I think earth is the material with the most potential because it is the original source material.*“ *Michael Heizer*¹⁴. Dílo bylo vytvořeno úmyslně na daném místě, jelikož lidé bojovali za zanechání krajiny, bez zásahu moderního světa. Vzдорovali totiž proti plánu železnice na svoz jaderného odpadu. Naštěstí se oblast díky Baracku Obamovi stala kulturní památkou s velkou rozlohou.

Výběr a časový přehled tvorby:

- 1962 – Double Negative,
- 1968 – Circumflex,
- 1972 – City*,¹⁵
- 1981 – Displaced Mountain,
- 1983–85 – Effigi Tumuli,
- 2012 – Levitated Mass.¹⁶



Obrázek 5 – City. Wikipedia artwork

¹³ City (artwork). *Wikipedia: the free encyclopedia* [online]. San Francisco (CA): Wikimedia Foundation, 2021 [cit. 2022-03-15]. Dostupné z: [https://en.wikipedia.org/wiki/City_\(artwork\)](https://en.wikipedia.org/wiki/City_(artwork)).

¹⁴ TARASEN, Nick. About Michael Heizer. *About Michael Heizer: double negative* [online]. online: Sguareospace, 2016 [cit. 2022-03-15]. Dostupné z: <http://doublenegative.tarasen.net/heizer>.

¹⁵ Stavba dokončena mezi lety 2019-2020 – stále nepřístupno veřejnosti.

¹⁶ SEDLÁŘ, Jaroslav. ISMY: Umění 20. století. 1. Velká Británie: Meridian World Press, 2014. ISBN 978-0-9685293-5-5. Str. 286.



Obrázek 6 - *Double Negative*. Wikipedia artwork

2.5 Christo

Christo Vladimirov Javacheff se narodil roku 1935 v Bulharsku, kde ale nestrávil příliš mnoho času, ve svých 26 letech odjel nejdříve do Československa a o pár let později nelegálně do Vídně, dále do Švýcarska, Francie, kde potkal svou životní lásku Jeanne – Claude, a nakonec se usadil v New Yorku, kde tvořil svá díla. Roku 2010 umírá ve svém domě.¹⁷

Nejspíše je to jeden z nejznámějších představitelů Land art. Nově přináší do krajiny nepřirodní materiály, příkladem jsou jeho díla zakrytá plastovou fólií. Jeho začátky byly prvně v obalování menších předmětů do fólií, až později začal s plánováním větších ploch. Christovi a Jeanne Claude, která byla jeho partnerkou a podílela se na většině jeho děl, nešlo pouze o momentální prožitek ze situace, jeho dílům předcházelo dlouhé plánování a spousta strategických schůzek, jak s úřady ohledně povolení, tak ale i třeba s vlastníky pozemků. Na jeho instalacích se podílelo velké množství účastníků a bylo za tím mnoho práce, takže by se dalo říct, že umělecké dílo trvalo i několik let. Christo také odmítal sponzory a různé dary, s pomocí jeho partnerky Jeanne Claude, která s ním velkou většinu času spolupracovala, si vydělávali na tvorbu a prodávání svých skic a obrazů.

Pro jeho charakteristiku děl je typický celkový cyklus, co se s dílem váže. Vše, co se děje předtím, než je dílo stvořeno a také i potom. Typickou formou děl jsou zahalené objekty do fólie, či látky. Prvním z těchto známých děl bylo pobřeží v Austrálii v roce 1969, kdy byl zahalen kus pobřeží, dále svítivě oranžová bariéra proti větru, která byla pověšena

¹⁷ Christo a Jeane-Claude. *Christo a Jeane-Claude* [online]. Berlín, Německo: Christo a Jeane-Claude foudation, 2021 [cit. 2022-03-29]. Dostupné z: <https://christojeanneclaude.net/life-and-work/>.

v Coloradu 1970-72. Mezi další známější díla určitě patří Ostrovy na Floridě, které kolem sebe měly růžovou plachtu 1980-83. K tomuto dílu se váže nelichotivá pomluva ohledně záměru, které toto dílo mělo. Plachy roztažené kolem ostrovů pochytovaly nečistoty, které plavaly ve vodě. A autor tuto skutečnost uvedl jako záměr, přitom jisté anonymní zdroje tvrdí, že to záměr nebyl a pouze si za to přisvojil zásluhy. K poslednímu příkladu jsou známě žluté a modré deštníky, realizované současně v USA a Japonsku na znamení rozdílnosti a podobnosti obou zemí.¹⁸

Výběr a časový přehled tvorby:

- 1961-62 – Wall of Oil Barrels—The Iron Curtain, Paris,
- 1968 - Wrapped Fountain, Spoleto, Italy, 1968,
- 1969 - Christo directing work at the Wrapped Coast project,
- 1970-72 - Valley Curtain, Rifle, Colorado,
- 1980-83 - Surrounded Islands, Biscayne Bay, Greater Miami, Florida,
- 1984–1991 - The Umbrellas, Japan—USA,
- 1971–95 - Wrapped Reichstag, Berlin.¹⁹



Obrázek 7 - Valley Curtain, Rifle, Colorado. Christo



Obrázek 8 - The Umbrellas, Japan—USA. Christo

¹⁸ Tamtéž.

¹⁹ Christo a Jeane-Claude. *Christo a Jeane-Claude* [online]. Berlín, Německo: Christo a Jeane-Claude foudation, 2021 [cit. 2022-03-29]. Dostupné z: <https://christojeanneclaude.net/life-and-work/>.

3 Český Land art

Kdybychom srovnávali, jak probíhal Land art v Americe oproti tomu, jak u nás, našli bychom jisté rozdíly. Kromě drobného časového posunu byl český Land art omezen svými možnostmi, jak po finanční stránce, kde se budou naši umělci těžko rovnat, velkolepostem, jako tvořil třeba Christo nebo Heizer, tak ale také ze strany geografického rozpoložení. Nevznikala obrovská díla daleko v poušti od civilizace, český land art, byl daleko více zaměřený na symboličnost přírody, umělci pracovali detailněji s krajinou a kladli důraz na životní prostředí a také na souznění člověka s krajinou. Šlo spíše o to lidi nalákat do přírody a něco prožít, než pouze aby se kochali fotografiemi, co kde osamoceně někde daleko od civilizace vzniklo. Proto je také těžké definovat všechny umělecké vyjádření jako Land art, spousta akcí či děl mělo přesah do Happeningu, či Body artu apod.²⁰

Největším omezením u nás ale bylo politické omezování ze strany vlády komunismu, kdy byla umělecká tvorba kontrolována. Ne každý umělec si mohl dělat, co chtěl. Příkladem je známá umělkyně Zorka Ságlová, která po své velkolepé akci *Seno, sláma* z roku 1969 měla zakázáno veřejně vystupovat po dobu dvaceti let.²¹

3.1 Zorka Ságlová

Zorka se narodila v roce 1942 nedaleko Humpolce, více na sebe upozornila již na škole, kdy studovala textilní školu v Praze. Její práce souvisely především s textilem, jejím oblíbeným a známým motivem byli zajíci, kteří byli ztvárněni v různých polohách a na různých materiálech.

U Zorky je pro mě především podstatná její pozdější tvorba, kdy se začala zajímat o performance. Její první akcí, která pro ni bohužel měla špatný dopad z hlediska tvorby, byla akce *Seno, sláma*, která proběhla v galerii Václava Špály. Proč vlastně měla akce takový dopad a znemožnila Zorce další vystupování na veřejnosti? Bylo to něco nového, co české prostředí ještě nezažilo. Šlo o akci, kdy Zorka navozila do galerie balíky slámy a poházela všude okolo slámu samotnou. V okolí byli hrábě, kterými mohli ostatní, a především sama autorka, přehazovat slámu z jedné strany na druhou, případně ji přenášet po dalších místnostech galerie. Nebylo to pouze toto, k výstavě hráli rokovou hudbu *The Plastic People*,

²⁰ *Seno, sláma, řeřicha*. Jihlava: Oblastní galerie Vysočiny v Jihlavě, 2015, 84 s. ISBN 978-80-86250-34-2. Str. 35.

²¹ *Seno, sláma, řeřicha*. Jihlava: Oblastní galerie Vysočiny v Jihlavě, 2015, 84 s. ISBN 978-80-86250-34-2. Str. 27.

a byl k dispozici alkohol. Široká veřejnost tento zlom jiného druhu umění nepřijala, bylo to pro ně znečištění galerijních prostor a znevážení doby. Proto dostala autorka zákaz veřejné tvorby na dobu 20 let. Tato doba byla velmi dlouhá a také kritická pro její tvorbu. Nicméně se objevují další realizace, jako Kladení plen u Sudoměře, kde autorka poukazovala na svoje „otroctví“ v domácnosti, kdy na louku spolu s dalšími položili kolem 700 plen na znamení související s rolí matky a umělkyně. Místo bylo vybráno záměrně, na počest bitvy u Sudoměře. Zorka často vyzdvihovala téma pravdivosti a poctivou práci, jak v roli matky, tak ale vyzdvihovala i zemědělskou výrobu.

Výběr a přehled časové tvorby:

- 1969 – Seno, sláma – galerie Václava Špály ,
- 1970 – Kladení plen u Sudoměře,
- 1972 – Pocta Fafejtovi,
- 1979 – Krajina se sfingou,
- 1988–40 králíků.²²



Obrázek 10 - Seno, sláma – galerie Václava Špály.
Zorka Ságlová Artlist



Obrázek 9 - Kladení plen u Sudoměře. Zorka Ságlová
Artlist

3.2 Ivan Kafka

Narodil se v Praze 29. 2. 1952, studoval střední Hollarovu grafickou školu v Praze, na vysokou školu se z politických důvodů svých rodičů nemohl dostat. Zabýval se především prostorovou tvorbou, ale také fotografií. Působil v zahraničí a také u nás, kde je znám jako nejvýznamnější umělec tvořící Land art v Česku. Za svůj život stihl povinnou vojenskou službu, která na něm zanechala nepříjemné šrámy. Sice působil jako meteorolog, ale své

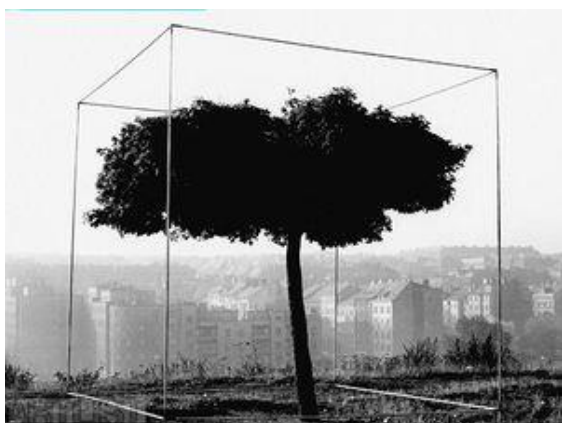
²²Zorka Ságlová [online]. 2015 [cit. 2016-03-07]. Dostupné z: <http://www.artlist.cz/zorka-saglova-499/>.

zážitky z vojny nepovažuje za ty nejrůzovější. Jeho odbornost v roli meteorologa ho ovlivnila ve formě větrných rukávů, které používá u více jeho instalací.²³ Zajímavostí je, že jeho první větrný rukáv si přinesl právě z vojny, který poté použil při jeho instalaci s větrnými rukávy.

Jeho přístup k torbě je velmi jedinečný, přemýšlí o stavu přírody kolem nás a také reaguje na současné problémy. Jeho instalace převažují ve formě venkovní a jedná se převážně o díla větších rozměrů. Jeho kreativita je velmi ovlivněna jeho osobností a pocity. Tvoří i menší díla, která pro něj mají spíše vnitřní význam, jde o díla například z plexiskla, kde jde Kafkovi o vyjádření pocitů z momentální situace. Emočně pro něj mají stejnou hodnotu jako díla prostorových instalací. V jeho dílech často figuruje tvar kostky, proto mi jsou jeho díla blízká jde o díla z roku 1980 s názvem, Sláma, Sníh, Písek, Led, Listí, Kámen, Proutí, vše ve tvaru krychle.

Časový výběr tvorby:

- 1975 – Prostor svobody a deprese I, II, III,
- 1979 – Pro Private Maxi-Need I, II, III,
- 1981 – Vymezení,
- 1986 – Lesní koberec pro náhodné houbaře I, - VI,
- 1990 – Realita a sen.
- 1992 – Varování z radosti, I, II.²⁴



Obrázek 12 - Pro soukromé Maxi-Need III. Ateliér Černý



Obrázek 11 - Lesní koberec pro náhodné houbaře II. Ateliér Černý

²³ KAFKA, Ivan. Ivan Kafka 1975-2005: [realizace pro krajinu, prostor a město = Realisationen für Landschaft, Raum und Stadt. Praha: Art D – Grafický ateliér Černý, c2006. ISBN 80-902892-9-0, Str. 6–10.

²⁴ Tamtéž.

3.3 Magdalena Jetelová

Je česko-německá autorka konceptuálního umění a fotografka, narodila se v Semilech 4. 6. 1946. Studovala Akademii výtvarných umění v Praze, za tu dobu se zúčastnila mnoha výstav a uměleckých projektů. V roce 1985 musela emigrovat do sousedního Německa.²⁵

Na začátku 80. let vzbudila pozornost především pro její díla „Židle/Židli a schody /schodů“. Na tuto sérii navazuje další série Domestikace pyramidy 1992–1994, je to reakce na rozložení stejných „stavů“ po celém světě, tzv. dislokace. Jejím zásahem do urbanizace Prahy je projekt Soust Side Project/Projekt Jižní Město 1983, navrhla podzemní prostory pro činžák v reakci na prostředí okolo ubikace.²⁶

V roce 2013 měla v Olomouci, v Muzeu moderního umění, výstavu s názvem (Des) orientace s projekty z let 1982–2013, kterou jsem v tu dobu navštívila a její práce mě velmi zaujala.

Časový výběr tvorby

- 1981 – Židle, Židle sestupující po schodech,
- 1992–1994 – Domestikace pyramidy,
- 1996 – Série Dislokace,
- 1998 – Doly/Tagebau,
- 2002–2003 – Implantáty.²⁷



Obrázek 14 - Dislokace. Magdalena Jetelová Artlist



Obrázek 13 - Židle sestupující ze schodů. Magdalena Jetelová Artlist

²⁵ Artlist: Magdalena Jetelová. In: *Artlist: Magdalena Jetelova* [online]. Praha: ARTLIST, 2022 [cit. 2022-04-10]. Dostupné z: <https://www.artlist.cz/en/magdalena-jetelova-101240/>.

²⁶ Tamtéž.

²⁷ Tamtéž.

4 Krajina a umění

V této kapitole bych se ráda zabývala pojmem krajina a jaký je její význam z pohledů různých zaměření. Tato kapitola je hodně osobního rázu, nelze se zde vyjádřit podle daných pravidel. Proto tuto část mi sloužila kniha: Krajina. Autory jsou Jan Malura a Martin Tomášek. Kniha je filozofického zaměření a donutila mě popřemýšlet o krajině z různých hledisek, které zde uvádím.

4.1 Krajina jako všeobecný pojem

Krajina je všude kolem nás, v jakékoliv podobě. Můžeme ji však dělit na přírodní krajinu, ve které není zásah člověka, která se v čisté podobě vyskytuje již opravdu málo. Dále kulturní krajina, která vznikne při zásahu člověka, který jí chce přetvořit na přírodní krajinu. Ráda bych uvedla citát, který podle mě vystihuje obecný pojem krajiny. „*Sádlův bonmot, že krajina je to, kvůli čemu lezeme na rozhlednu.*“²⁸

4.2 Krajina pro geografii

Geograf vnímá krajinu podle určitých vlastností. Především z vědeckého hlediska, kdy může zkoumat tzv. geografickou sféru, pod kterou si můžeme představit litosféru, atmosféru, biosféru apod. Může se na krajinu dívat podle reliéfu, jestli je krajina rovná, kopcovitá či jinak tvarovaná, dále může krajinu vnímat podle množství vodních toků či vodstva celkově. Dalším pro něj zajímavým aspektem může být obyvatelnost krajiny, nejen pro lidi, ale i pro zvířata, která část fauny obývá. Též ho jistě zajímá porost krajiny, stromy, keře, rostliny apod., co vše roste, na které půdě, případně jaká půda je vhodná, pro jaký druh pěstování. Pokud geograf přijde do krajiny, jeho chápání krajiny je vědeckého rázu.

4.3 Krajina pro ekologii

Ekologie je už delší dobu velmi diskutovaným tématem, má spoustu podsložek, já se zde zaměřím na tu, která se týká krajiny. Nepůjde jen o neodhazování odpadků do přírody, je zde mnoho podsložek, které stojí za fungováním krajiny a také světa. My jako lidé, ač se to nezdá, máme na krajinu velké nároky, chceme po ní jídlo, obydlí, materiály, vodu a krásu. Ale bohužel se tak na oplátku ne úplně vždy chováme, když krajinu využíváme. Krajina

²⁸ MALURA, Jan a Martin TOMÁŠEK. *Krajina: Vytváření prostoru v literatuře a výtvarném umění*. 1. Ostrava: Filozofická fakulta Ostravské univerzity v Ostravě, 2012. ISBN 978-80-7464-176-3. Str. 24.

funguje v harmonii, je proto třeba ji respektovat. Z pohledu ekologa můžeme krajinu chápat jako systém, spousta na sobě závislých činností. Lze se bavit o výrobě kyslíku, produkci materiálu, jako dřevo, kamení, písek a mnoho dalších surovin. Pokud jako ekolog přijdu do krajiny, moji pozornost upoutá především složení biosféry, zastoupení stromů a rostlin v okolí. Jak na přírodu působí okolí, především pokud je krajina blízko civilizace, jaké to má dopady. Též mě určitě bude zajímat vzhled krajiny, zdali je soběstačná, případně zdali nejsou velké zásahy od lidí.

4.4 Krajina pro historii

Historie krajiny je nedílnou součástí. Historii především zajímá, co se na momentální krajině nacházelo dříve, jaké změny zde nastaly a z jakého důvodu. Historici mapují dřívější zásahy a změny v krajině. Zdali se změnil terén, vodstvo a celkově fauna flóra. A také čemu a jak krajina sloužila. Zásadní změny se projevují, ohledně teploty planety, která může poznamenat planetu suchem, či táním ledovců. Ale pokud jako zainteresovaný člověk historií přijdu do krajiny, mé oko budou nejspíše zajímat „pozůstalosti“, které se zachovaly s vlivem na krajinu okolo. Krajiny kolem zřícenin budou nést známky vykácení lesů a porostu okolo, aby byly výhledy do okolí na nepřatele a též známky poničení. Vodní plochy budou upravené k jednoduššímu přístupu k nim a mnohé další zajímavé události, které měnily krajinu kolem nich.

4.5 Krajina z pohledu umělce

Krajina je také podstatnou součástí umění od nepaměti. Nejde pouze o krajinné umění jako podobu moderního využití, krajina byla nedílnou součástí při plánování měst a staveb. A celkově se zasloužila při zasazování architektonických podob, jednoduchým příkladem jsou mosty přes vodu. Krajina je také velmi zastoupena v malířství, kdy byla vyzdvihována její esence, krása a celkově měla pro umělce té doby svůj význam. Nelze se ale specifikovat pouze na výtvarnou část, krajina jednoznačně ovlivnila i literaturu a její autory. Pro umělce to je jiný prožitek než pro výše zmiňované odborníky, krajina může být místem odpočinku či inspirace. Pokud jako umělec přijdu do krajiny, nezajímám se, kolik stromů je napravo, nebo jak je možné, že vedle sebe rostou jiné druhy bylin, či proč jsou dva mosty přes jednu řeku. V krajině nechávám hlavu prázdnou, vnímám čistotu, harmonii, klid, barvy, aroma a další nepopsatelné aspekty přírody kolem mě.

5 Výběr současných uměleckých děl v krajině z průvodce

Ráda bych zde zmínila jistá díla, která se nacházejí v publikaci: průvodce Současná umělecká díla v krajině. Jsou to především autoři a jejich díla, která mě osobně nejvíce oslovila a ovlivnila v praktické části. A také bych ráda vyzdvihla umělecká díla, na která můžeme narazit u nás. Čerpat budu především ze IV. kapitoly, kde se právě nachází informace a souřadnice děl. Samozřejmě neobsahuje všechna díla, ale i přesto upozorňuje na ty významnější.

5.1 Ambrúz Jan

Kuk (Polech), 2011, dřevo

GPS: 49 9 33.172“N, 17 36 31.689“E²⁹

Obec Šarovy – Přístup z severní části obce, cca 700 m metrů podél Lhotského potoka

Krajina je kopcovitá, geologicky mladá, velké množství rozptýlené zeleně

Projekt je součástí polních soch. Stojí na kopci, kudy obyvatelé chodí do vedlejší hospody ve Lhotě. Snažil se vyznačit jistý bod podél cesty, kudy lidé pravidelně chodívali do místní hospody a z vypravování mu jisté místo s nadšením popisovali, jak se vždy na vyvýšeném místě zastavili a mohli se kochat krajinou klem nich. Místo pro ně bylo symbolické. Ambrúz na počest těmto lidem, chtěl místo ukázat i veřejnosti a sdílet tuto jedinečnost s více lidmi, to se ale bohužel občanům spíše nelíbilo.³⁰



Obrázek 15 - *Kuk (Polech), 2011, dřevo. Wikipedia*

²⁹ MIKULÁŠ, Radek a Dagmar ŠUBRTOVÁ. *Současná umělecká díla v krajině*. 1. Česká republika: Academia, 2014. ISBN 978-80-200-2275-2. Str. 90-93.

³⁰ Tamtéž.

5.2 Václav Fiala

Zvonice pro pátera Františka Ferdu, na ostrově Santos v Sušici, 2012, dub, výška 750 cm

GPS: 49 13 21.930“ N, 13 31 0.214“ E³¹

Sušice – Z náměstí na jihovýchod přes Mostní ulici, směrem do lesoparku a skulptura se nachází 900 metrů od kláštera.

Těchto zvonice vzniklo z rukou Václava Fialy více, první byla vytvořena pro výstavu v Sydney v roce 2004. Tato je přímo věnována léčiteli a knězi, který v Sušici trávil jeho poslední léta.³²



Obrázek 16 - Zvonice. Flera Galerry

5.3 Gebauer Kurt

Bojiště, 2006. slivenský mramor GPS: 50 02

09.98“N, 14 21 19.38“E³³

Praha – lom Opařilka, Dalejské údolí

V prokopském údolí, za viaduktem doleva po modré značce cca 1,3 km.



Obrázek 17 – Bojiště. Český rozhlas

³¹ MIKULÁŠ, Radek a Dagmar ŠUBRTOVÁ. *Současná umělecká díla v krajině*. 1. Česká republika: Academia, 2014. ISBN 978-80-200-2275-2. Str. 106-107.

³² Tamtéž.

³³ MIKULÁŠ, Radek a Dagmar ŠUBRTOVÁ. *Současná umělecká díla v krajině*. 1. Česká republika: Academia, 2014. ISBN 978-80-200-2275-2. Str. 114-115.

Díla vznikla pro ozvláštňení procházkové krajiny a také na upomínku toho, že v okolí měst se odehrávala válka.

Na tomto území se válčilo. „*Neokubičtí polámaní panáčci z místního mramoru*“³⁴ působí spíše komicky než jako geologicky zajímavě.³⁵

5.4 Kačírková Pavla

Křížová cesta, 2009, beton

GPS: 49 8 42.801“N, 17 36 6.233“E³⁶

Šarovy – Kousek po silnici ze Zlína, směrem do Řeznice až do Šarova, celkem 12 km, v obci v levotočivé zatáčce za potokem Hájovna.

Na projekt přispěla firma Perfy Brno a Českomoravského cementu. Kříže samy o sobě mají kolem dvou metrů. Uprostřed jsou průchozí, aby právě člověk mohl vstoupit dovnitř a vzít na sebe podobu kříže. Beton je sice netradiční materiál, ale k místu a celkovému tématu se hodí jeho surovost.³⁷



Obrázek 18 - Křížová cesta. Kudy z nudy

5.5 Kintera Kryštof

Memento Mori – z vlastního rozhodnutí, 2009-2011, kov, sklo

GPS: 50 4 3.746“N, 14 25 50.249“E³⁸

³⁴ Tamtéž.

³⁵ Tamtéž.

³⁶ MIKULÁŠ, Radek a Dagmar ŠUBRTOVÁ. *Současná umělecká díla v krajině*. 1. Česká republika: Academia, 2014. ISBN 978-80-200-2275-2. Str. 136-137.

³⁷ Tamtéž.

³⁸ MIKULÁŠ, Radek a Dagmar ŠUBRTOVÁ. *Současná umělecká díla v krajině*. 1. Česká republika: Academia, 2014. ISBN 978-80-200-2275-2. Str. 142-143.

Praha, Nuselský most

Objekt postaven symbolicky pod mostem u jednoho pilíře mostu. V místě, kde podle statistik umřelo nejvíce lidí, lampa úmyslně neosvětluje zemi, ale je natočená naopak, svítí vzhůru, kde lidé rozmášleli nad posledními minutami svého života.³⁹



Obrázek 19 - Memento Mori. Krištof Kintera

5.6 Moučka Ladislav

Strom života, 2003–2004, kámen

GPS: 50 56 33.982“N, 14 31 17.675“E⁴⁰

Umístění se nachází 2,5 km od vlakového nádraží Rumburk, po žluté turistické značce.

Dvanáct žulových obelisků na jednom místě, vysoké téměř 5 metrů. Všechny kameny jsou spojeny načervenalými žulovými cestičkami. Ty dohromady vytvářejí bludiště, kdy ve středu se objevuje hvězda, složená z trojúhelníků. Kousek opodál stojí podobný kámen, jako jsou objekty ve středu, je to tzv. poutník, který se na dílo dívá.⁴¹

³⁹ Tamtéž.

⁴⁰ MIKULÁŠ, Radek a Dagmar ŠUBRTOVÁ. *Současná umělecká díla v krajině*. 1. Česká republika: Academia, 2014. ISBN 978-80-200-2275-2. Str. 164-171.

⁴¹ Tamtéž.



Obrázek 20 - Strom života. TRANSFORMOTOR

5.7 Ruffer Zdeněk

Křeslo 2002, beton

GPS: 49 56'35.61" N, 14 14'19.42" E⁴²

Obec Mořinka, cesta po louce cca 600 metrů. Z vrcholu kopce je krásný výhled na kopcovitou krajinu, a do okolí rezervace Karlštejn a Karlického údolí. Vedle křesla se nachází kamenný menhir a pařez.

Při tvoření autor pracoval s myšlenkou svých oblíbených míst, kde by se chtěl zastavit, sednout si a kochat se krajinou. A to chtěl i ukázat divákům, nalákat do přírody, kde si budete moct sednout a nedělat nic jiného než souznět s přírodou kolem vás. Křeslo působí jako trůn, při kochání se krajinou je člověk blíže duchovnímu světu. Ruffer je žákem Kurta Gebauera, je zde vidět spojení s prací a kamenem.⁴³



Obrázek 21 - Křeslo. Mapy.cz

⁴² MIKULÁŠ, Radek a Dagmar ŠUBRTOVÁ. *Současná umělecká díla v krajině*. 1. Česká republika: Academia, 2014. ISBN 978-80-200-2275-2. Str. 194-195.

⁴³ Tamtéž.

6 Stromové kaple

Ráda bych ve své práci zmínila stromové kaple, jako zase trochu jiný nový druh umění vznikajícího u nás. Za tvorbou stromových kaplí, které mě velmi ovlivnily, stojí dvě organizace. Jako hlavním iniciátorem stromových kaplí je organizace naOkraji, které pomáhá organizace Větvení.

Organizace naOkraji vznikla jako spolek nezávislých umělců se stejnou myšlenkou, a to zájmem o krajinu a umění v ní. Proto jsem toto téma také nemohla ve své práci vynechat. Jako nezávislá organizace chtějí především vzbudit zájem obyčejných lidí zajímat se o krajinu kolem nich, když se prochází krajinou, a míjejí zajímavá místa, která krajina pomohla dotvořit. Celkově jejich tvorbu řadíme mezi enviromentální umění, ale přesněji spíše k formě Land art, ale také některé inscenace spíše přiřadit k performance případně konkrétněji některé akce k happeningu, obzvláště ty akce, na kterých se podílí i návštěvník. Jako je ekofitnesscentrum, zakládající si na tom, že návštěvníci spolu s iniciátory si mohli zacvičit klasickou zemědělskou prací, přehazováním slámy, nebo přenášením svázaných balíků.

Stromové kaple nejsou jedinými díly v krajině, které organizace vytvořila, také pracovali na známých houpačkách v krajině, kterých má být 100, ale nyní jich je pověšeno pouze 77, čeká se na další realizace na zajímavých místech. Místa totiž vybírají lidé, kteří se prochází krajinou a narazí na nějaké zajímavé místo s hezkým výhledem a nádechem krásy krajiny, kde by stálo za to houpačku pověsit a rozjímat místem. Na jejich webových stránkách je vytvořená mapa, kde všude houpačky lze nalézt a zároveň tam lze přidat své místo, na které chceme upoutat ostatní a pověsit houpačku, po schválení, by se tam houpačka měla realizovat. Houpačka má diváka na chvíli pozastavit a nechat ho si sednout a kochat se místem a krajinou kolem něho.

Také určité stojí za zmínění další zajímavé projekty, které vznikly pod skupinou umělců, které nejsou příliš proslavené. Třeba mě nejvíce zaujali projekty, Babí léto, kdy mezi stromy natáhli provázky, které shora dávaly obrazec pavučiny a nechali zde objekt nějakou dobu. Poté se na provazcích začala tvořit rosa a také jisté pavučinky, byla zde myšlenka mohutnosti, co kdyby byli takhle velcí pavouci. Poté projekt Nahoru-dolů, kde byly k jednomu ne příliš poutavému starému stromu umístěny žebříky. Celkový pohled na místo působil tajemně, ale zároveň poutavě s otázkou, kam žebříky asi vedou.



Obrázek 22 - Nahoru a Dolu. NaOkraji.cz

Také se podíleli na knize *Krajina z druhé ruky*, kde jde především o nové využití starých nepoužívaných areálů, které byly nejspíše dříve průmyslově využívány. Chtějí totiž divákovi ukázat tato místa z jiného zajímavého pohledu. Anglický název, který je podle mě velmi výstižný je *secondhand Land art*.

A jak vlastně nápad stromových kaplí vznikl? Pár členů se procházelo v opuštěné osadě na bývalém území Sudet, momentálně někde v okolí Orlických hor. A všimli si zbytku po dřívější kapli, která byla zničena, ale nebyly to úplně zbytky zdí, co je zaujalo, poznali, že se zde nacházela kaple. Ale bylo to právě díky stromům a jejich korunám, která byly vysázeny okolo kaple a také po zničení kaple stromy dále rostly a dodržovaly původní tvar, a tak vznikl nápad: „*Kaple, která roste.*“⁴⁴ A tak se začaly realizovat projekty stromové kaple.

Nyní má organizace na svém účtu zapsanou již šestou kapli, a to z roku 2018. Jako poslední vznikla kaple *Věčného pramene* v Brně, tvar kaple je inspirovaný kapkou vody a její moto je část z Bible: „*Kdo by se však napil vody, kterou mu dám já, nebude žíznit navěky. Voda, kterou mu dám, stane se v něm pramenem, vyvěrajícím k životu věčnému.*“⁴⁵ (*Jan 4,14*)

Také určitě stojí za zmínění jejich první kaple z roku 2016, kaple *Vnitřního klidu*, která se nachází v Nové Lhotě u Býlích Karpat. Při její stavbě na Den Země byli účinkující i místní občané a žáci ze škol, kde si mohl každý zasadit vlastní strom. Samozřejmě s pomocí autorů a plánu tvaru kaple, záměrem bylo později vidět svůj strom, jak roste a tvoří součást

⁴⁴ NaOkraji: o krajině na okraji. *Naokraji: stromové kaple* [online]. Ladná: naOkraji, 2016 [cit. 2022-01-16]. Dostupné z: <http://naokraji.cz/kaple/#philosophy>.

⁴⁵ Bible, Jan 4.14.

celku. Kaple je na vyvýšeném místě a celkem daleko od civilizace, a proto také autoři použili název Vnitřního ticha, aby si zde lidé mohli stoupnout a v tichu se kochat okolní krajinou, ale přitom být součástí duchovnějšiho celku. Kaple produkuje jisté mystično v jejím středu. Cestou ke kapli jsou totiž hrany cesty lemovány křížky, a tak závěrečné místo dostává ještě větší nádech. Dokonce se zde odehrávala i tradičnější česká svatba.



Obrázek 23 - Svatba v kapli Vnitřního ticha. NaOkraji.cz

Autorkou námětu je Hana Matějková, která se s organizací, podílela i na dalších kaplích, jednou z nich je i kaple Větru a kaple ve Hvězdách, u které je zajímavostí, že se zde nachází i kazatelna a byla tvořena spolu se sborem církve adventistů Sedmého Dne Břeclavi. Kaple byla vytvořena na místě opuštěném, kde dříve ale také stávala duchovní stavba. Jako následující kaple byly vytvořena kaple Slunce a kaple v Moutnicích, na kterých se také podíleli místní občané.



Obrázek 24 - Kaple ve Hvězdách. NaOkraji.cz

Myšlenkou kaplí je podle autorů ukázat lidem krajinu s duchovním námětem, v dnešní době se již vytratila esence křížků u cest a dalších upomínkových míst. A proto chtěli na tuto spiritualitu navázat a začlenit do toho i přírodu. Nyní když půjdeme ke kapli, tak určitě ještě nebude mít podobu, jakou by mít měla, možná za pár desítek let. Budou první znaky splétání korun stromu, ale celkový vzhled může být až za sto let a možná i déle, každým rokem se vzhled objektu bude měnit. Jde o architekturu rostoucí v čase. Dalo by se říct, že je to trochu i protipól dnešní uspěchané doby.

Kaple a celková díla organizace mě ovlivnila, především se zaměřením na krajinu, na tvorbu umění v krajině. Umění je zde tvořeno se zájmem o přírodu, se záměrem využití přírody, ale ne zneužití, představení lidem krásy krajin, donutit lidi se zamyslet. Dokázat lidi zastavit v dnešním světě a užívat si pohled a místo a vnímat čas jinak.

Praktická část

7 Úvod do praktické části

Má praktická část navazuje na teorii, kde zmiňuji díla a autory, kteří mi jsou blízcí a zaujali mě. Praktická část bude rozdělena na dvě části na studii objektu v pohybu, kde bude mapovat cestu různými prostředími krajiny, zkoumat náročnost terénu a budu zde zaznamenávat pohyb. Druhá část zaznamená závěrečnou cestu objektu krajinou, směrem k civilizaci, kde se setká objekt s obsahem stvořeným člověkem a bude mu blokovat cestu dál.

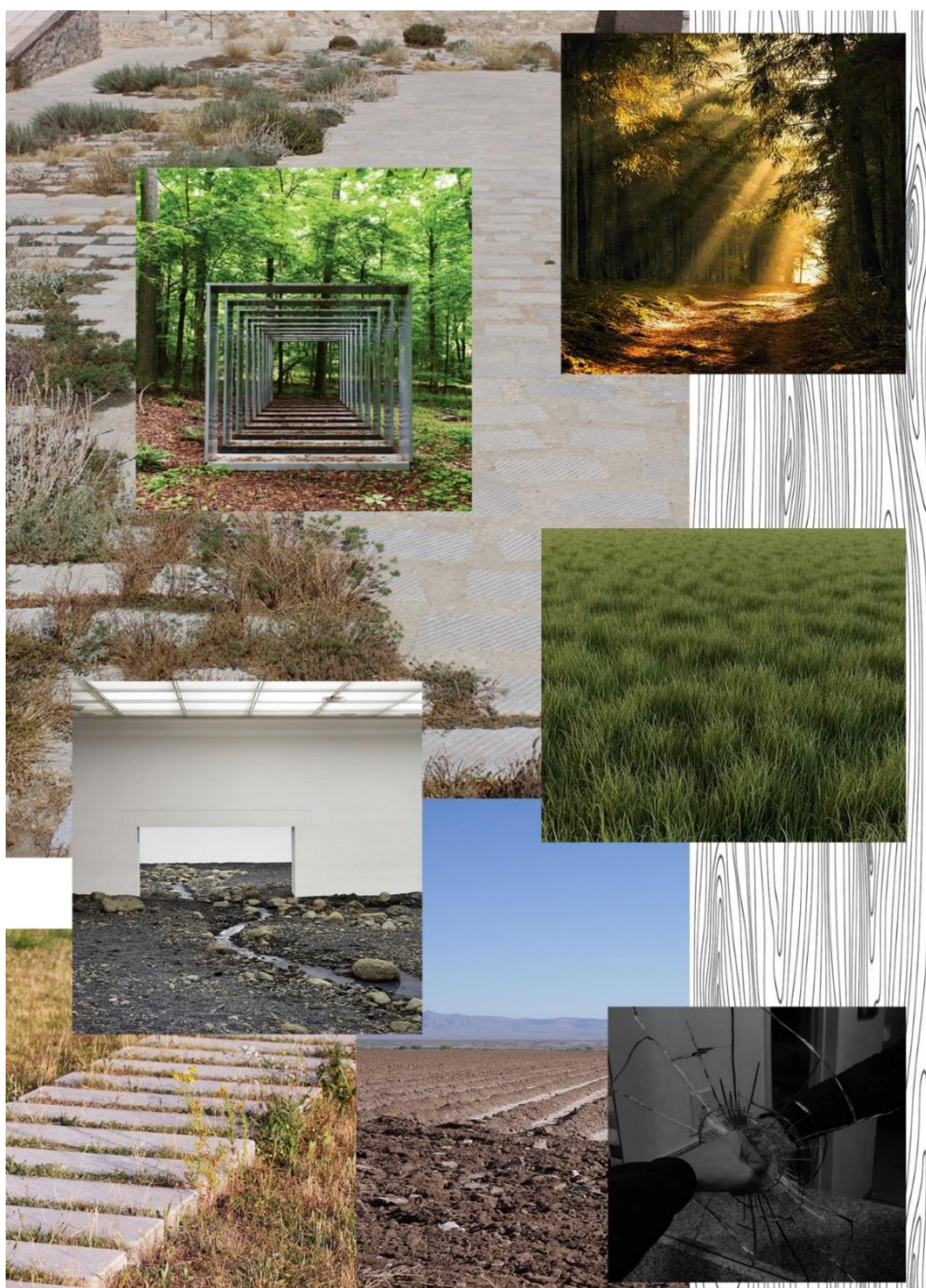
7.1 Myšlenka

V závěrečné fázi se objevuje motiv cesty, kde kostka začíná svou cestu v lese, jelikož je její původní materiál ze dřeva, zvolila jsem tuto symboliku. Následuje cesta lesní pěšinou k louce, na které se nacházejí vystouplé drny a hromádky od krtků, ale jinak jednoduchý terén pro postup objektů dále. Cesta vedla trochu do kopce a na hraně horizontu se cesta trochu stáčí a kostka zamíří přes hranu louky na pole, kde už ve vzdáleném horizontu je vidět civilizace, kde je vlastně „cíl“ objektu. Ale když se kostka blíží k hraně civilizace, vyskytne se jí v cestě překážka a tou je vystouplá skruž na menším kopečku uprostřed zasetého pole a pokud by se objekt dostal na vrch kopečku, byl by zde krásný rozhled na civilizaci.

Překážka v podobě betonové skruže symbolizuje zásah člověka. Cesta objektu v přírodě ukazuje, jaká příroda je kolem nás, s jakou krajinou se můžeme potkat, že vše, co nás obklopuje, je čistý vývoj přírody. A cestou objektu jsem především chtěla upozornit na zásah člověka do krajiny, kterou především znázorňuje závěrečné rozbití kostky o betonovou skruž. Skruž jakožto umělý zásah člověka v krajině, který brání mému objektu projít dál. Jelikož objekt vznikl v přírodě a je z přírodního materiálu, začíná jeho cesta v lese. A pokud to nazveme jako nějaký příběh „Cesta kostky“, tak by se dalo říct, že objekt „ví“, že někudy vede cesta ven a táhne ho zvědavost, podívat se, co se skrývá za lesem a za kopcem. Kde postupně putuje za zvědavostí a na horizontů vidí civilizaci, kam se chce dojít podívat blíže. Ale jelikož je jakoby „z přírodního materiálu“, tak setkání s objektem z „umělého materiálu“ představuje krutý náraz a krychle není schopná se přes skruž dostat a čím více se snaží, tím více se ničí, až se nakonec zničí úplně. Zde jsem chtěla ukázat poukázat na to, kdy umělý zásah člověka do přírody je většinou krutý a ne vždy si s tím příroda poradí.

7.2 Inspirativní koláž

Když jsem začala přemýšlet o praktické části, potřebovala jsem si srovnat myšlenky, nejdříve pomocí myšlenkové mapy a poté za pomoci koláže, která mě posunula dál. Při tvorbě koláže, jsem se držela jistými body, které jsem do praktické části, chtěla zařadit. Především mi šlo o tvorbu z přírodního materiálu, fascinovala mě struktura dřeva a geometrické tvary.. Dále jsem se velmi inspirovala krajinou kolem sebe, les, louka, voda, pole atd. Chtěla jsem zvolit motiv cesty vybranými druhy krajiny.



Obrázek 25 - Inspirativní koláž. Vlastní fotografie

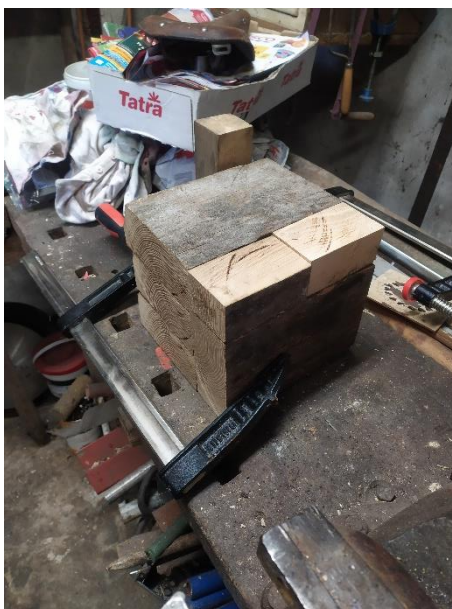
7.3 Pracovní deník – Jak vše vznikalo

Dne 5. 1. 2022

Online schůzka s vedoucím práce přes platformu Teams, ohledně schválení struktury k teorii práci a také k praktické části. Následovalo přemýšlení nad materiálem objektu, věděla jsem, že objekt bude ze dřeva, ale nevěděla jsem kde najdu dostupný materiál, takové velikosti.

6. 1. 2022

Po procházce venku, jsem náhodně našla špinavý trámek na vedlejší opuštěné zahradě a přinesla jsem ho domů. Následovalo změření a po pár výpočtech nařezání na 4 stejné části a dvě menší části. Jelikož trámek byl na konci zvláště zkosený a nedal se použít celý. Následovalo napasování na sebe a cílem bylo dosáhnout tvaru „krychle“.



Obrázek 26 - Surový objekt. Vlastní fotografie

7. 1. 2022

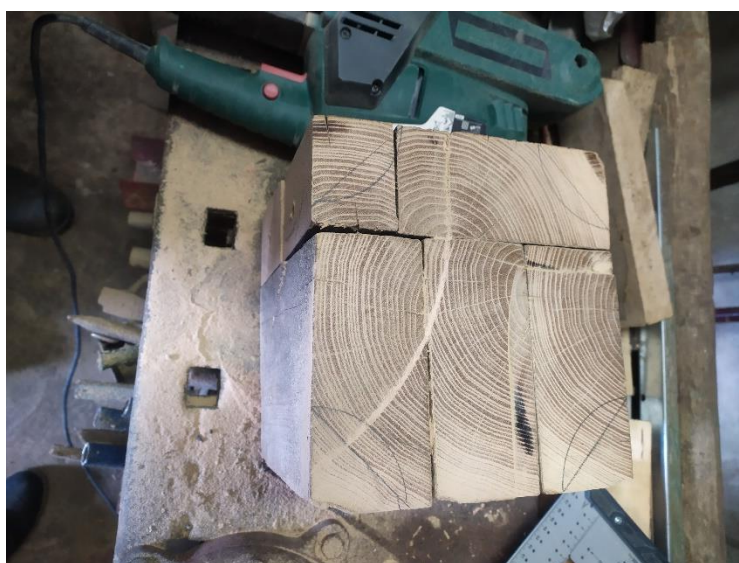
Následující den jsem jednotlivé části slepila (6 kusů dřeva), k sobě. Lepidlo schnulo cca 24 hodin. Bylo třeba objekt zatížit, jelikož díly dřeva nebyly úplně hladké a nepadli k sobě přirozeně. Odcházela jsem od objektu, s nejistotou, bála jsem se, že lepidlo nezaschne a budu muset objekt složitě přišroubovat.



Obrázek 27 - Zatížený objekt. Vlastní fotografie

8. 1. 2022

Naštěstí lepidlo zatvrdlo a následovalo, pouze jistotné podržení struktury. Navrtala jsem čtyři díry a zašroubovala do nich delší vruty, vždy tak, aby vrut podržel alespoň dva kusy k sobě. Poté jsem si načrtla úhly ze všech stran kostky a rozměřila, kde přesně bude úhel uříznut. Vzala jsem menší pilku a tou jsem podle nakreslených úhlů na kostce a podle laseru na pilce uřízla rohy kostky. Občas ne vždy úhel úplně přesně vyšel, jelikož při dokončování konce mi vždy pilka ujela, jak již neměla stabilní podloží, ale to jsem se poté snažila zabrousit. Nechala jsem objekt odpočinout a po pár hodinách jsem se vrhla na celkové zbrusnění, aby byly všude stejné struktury dřeva. Tato práce byla hodně zdlouhavá a nadýchala jsem hodně prachu. Ale povedlo se a objekt má jednotnou strukturu a hladké stěny. Ale jelikož mi už nezbývalo moc času, zbylé dobroušení hran do kulata nechávám na další dny. Další dny jsem již pouze doladřovala detaily.



Obrázek 28 - Naměření úhlů. Vlastní fotografie



Obrázek 29 - Ořezávání hran. Vlastní fotografie

14. 2. 2022

Další postup mi trval asi tři dny, než jsem vše zbrousila do tvaru, který jsem chtěla. Závěrečným odbrušováním zkosených hran pomocí brusného papíru jsem zabrousila viditelné hrbolky a nedokonalosti a nyní se krychle nachází ve finálním stavu. Před vypravením do terénu.



Obrázek 30 - Finální tvar objektu. Vlastní fotografie



Obrázek 31- Finální tvar objektu. Vlastní fotografie



Obrázek 32 - Finální tvar objektu. Vlastní fotografie



Obrázek 33 - Finální tvar objektu. Vlastní fotografie

27. 2. 2022

Byla jsem prvně zkoušet fotku v terénu, ale bohužel po pár pokusech jsem zjistila, že sbudu potřebovat pomoc druhé osoby, která kostku vždy popostrčí, abych se mohla individuálně pohybovat s fotoaparátem přesně tam, kudy kostka půjde. Jelikož takto jsem postavila fotoaparát na stativ a nahrávala pouze video, když jsem chtěla sekveční snímání, bylo z toho veliké množství fotek a většinu času ani kostka nevyšla do záběru.



Obrázek 34 - Studie pohybu přípravy. Vlastní fotografie



Obrázek 35 - Studie v pohybu přípravy. Vlastní fotografie

1. 3. 2022

Nyní jsem již šla fotit studii pohybu s pomocí druhé osoby, která mi pomohla pouze v tom, že na povel postrčila objekt, aby se kutálel a já jsem poté mohla nafotit pohyb kostky dle dané situace, kudy zrovna bude její trajektorie. Zkoušela jsem různé terény. A prvním terénem na louce vlastně vznikla výsledná studie pohybu, kterou prezentuji na banneru.



Obrázek 36 - Zachycování pohybu na louce. Vlastní fotografie



Obrázek 37 - Zachycování pohybu ve vodě. Vlastní fotografie



Obrázek 38 - Zachycování pohybu v lese. Vlastní fotografie

27. 3. 2022

Fotografování již finální cesty objektu, kde bylo třeba se nejdřív zamyslet, jak budu objekt fotit, aby to bylo jednodušší než předchozí studie, jelikož kostka měla danou linii, kudy půjde. Po dlouhém přemýšlení jsem díky několika nápadům dospěla k možnosti pověšení objektu na provázky, aby se jako by objekt nechal tahat před sebou. Jenomže po pár pokusech na vlasci se začal trhat a bylo to velmi nešikovné. Po několika vyzkoušení jsem začala

přemýšlet nad ostatními původními nápady a zkusila jsem zrealizovat jiný nápad. Našroubovala jsem na dvě protilehlé hrany háček a na něj jsem zahákla vlasec. Ten jsem poté pouze zahákla na laťku, aby se kostka dala vodit jako maňásek a zároveň se sama pomocí gravitace otáčela. A naštěstí v terénu vše fungovalo, kostka se pomocí vodící latě a vlasců, otáčela a vše vypadalo přirozeně.



Obrázek 39 - Průběh finálního focení Cesty. Vlastní fotografie

8 Studie pohybu a Cesta krajinou

Nejdříve jsem si potřebovala zkusit, jak se bude objekt pohybovat v terénu, kde ho poté budu chtít nafotit. Zvolila jsem půlku závěrečné cesty, kde poté měla „projít“ kostka. Párkrát jsem si kostku z kopce pustila nejdříve sama, abych viděla jak rychle a kudy se bude kutálet. Následně jsem si nahrála videa, ale bohužel jsem zde potřebovala druhou osobu, která mi objekt spustí pod kopec, abych mohla zachytit jeho pohyb podél toho, kudy půjde pod kopec, totiž ne vždycky šel objekt stejnou cestou.

S pomocí druhé osoby bylo focení o mnohem jednodušší, nastavila jsem si na fotoaparátu čas a expozici, aby mi kostka na fotce zanechala rozmazaný pohyb. Zkoušela jsem i jiné prostředí, jako byl les, voda a kamení. Ale výsledně nejlépe působily fotografie na louce, které výborně posloužily jako studie pohybu a předchůdce závěrečné cesty krajinou.

Proto jsem se po konzultaci s vedoucím práce rozhodla, prezentovat studii s výslednými fotografiemi cesty, jelikož tato studie pohybu mě velmi pomohla k utváření finální cesty, a proto je nedílnou součástí závěrečné práce.

Fotografie bylo třeba upravit na jedno velké plátno, jelikož fotografie působili pouze spolu. V Adobe Photoshop jsem vytvořila plochu velikosti 40*200 cm a vložila studii objektu tak, aby na sebe navazovala.

Mým cílem bylo, aby se kostka vyskytla v různých částech přírody, jako je louka, kde vlastně je cesta pro objekt nejsnazší, nestojí jí nic v cestě. Občas vystouplejší trs trávy, ale cesta by pro objekt měla být rychlá a jednoduchá, dále jsem to chtěla stupňovat, následoval pohyb v lese, kde se už objevuje více překážek na trati, jako jsou spadané větve, vystouplejší kořeny stromu a listí. Následně jsem cestou narazila na vodu, kde jsem vyzkoušela zachytit dopad objektu na vodní hladinu.

Závěrečné fotografie jsem nechala vytisknout na průhlednou folii se záměrem, až se budou vystavovat, aby každá fotografie navazovala na tu druhou, což vlastně znázorňuje cestu kostky. A fotografie potom budou vystavené v linii za sebou, kde linie spojuje motivy fotek a cesty kostky.

8.1 Studie pohybu na louce



Obrázek 40 - Studie pohybu na louce. Vlastní fotografie

8.2 Studie pohybu v lese



Obrázek 41 - Studie pohybu v lese. Vlastní fotografie

8.3 Studie pohybu ve vodě



Obrázek 42 - Studie pohybu ve vodě. Vlastní fotografie

8.4 Cesta objektu – Cesta krajinou

Předchozí části cesty zanechaly na objektu jisté stopy, nejdříve mokro a špínu z louky, následně šrámy z lesa a také špínu a jako poslední voda, která prosákla dřevem. Chtěla jsem, aby si kostka nesla jisté stopy přírody, kterou procestovala při studii pohybu dál sebou. Je to součást cesty, která ji čeká.



Obrázek 43 - Cesta krajinou. Vlastní fotografie



Obrázek 44 - Cesta krajinou. Vlastní fotografie



Obrázek 45 - Cesta krajinou. Vlastní fotografie



Obrázek 46 - Cesta krajinou. Vlastní fotografie



Obrázek 47 - Cesta krajinou. Vlastní fotografie



Obrázek 48 - Cesta krajinou. Vlastní fotografie



Obrázek 49 - Cesta krajinou. Vlastní fotografie



Obrázek 50 - Cesta krajinou. Vlastní fotografie



Obrázek 51 - Cesta krajinou. Vlastní fotografie



Obrázek 52 - Cesta krajinou. Vlastní fotografie



Obrázek 53 - Cesta krajinou. Vlastní fotografie



Obrázek 54 - Cesta krajinou. Vlastní fotografie

8.5 Fotoreport z instalace

V souvislosti s Land art jsem chtěla zvolit místo pro prezentaci venku. Proto jsem výstavu uskutečnila na vedlejší opuštěné zahradě. Zde jsem prvně našla trámek, ze kterého je kostka vyrobena. Motiv cesty neboli příběhu, kde vlastně je objekt doveden na konec cesty, který je i jeho začátkem, mi přišla zajímavá. Symbolika přírody, která je hlavním motivem při instalaci, také propojuje cestu kostky, která také cestovala přírodou. Fotografie, které jsou vytištěné na průhledné fólii, jsou v počtu 55 kusů, je to výběr nejlepších a nejrepresentativnějších fotek z dokumentace cesty objektu. Banner je též složený z vybraných fotek, které vznikly při studii pohybu objektu.

Fotografie jsem zavěsila ve vzduchu na provázky, který byly napnuté mezi dvěma stromy a jednotlivé fotografie byly proděravěné a navlékla jsem je na provázek. Na konci fotografií jsem rozmístila zbytek kostky jako symbolizující konec děje, rozpad byl postupný a kostka je také rozmístěná postupně.

Fotografie jsou vytištěné na průhledné fólii, jelikož jsem chtěla dosáhnout jisté lineárnosti a pohybu v přechodu na další fotografii. Proto jsou také rozmístěné v řadě za sebou, aby z jedné fotky se překrýval děj na druhou. Takže když se podíváte na první fotografii ve stínech a bílých místech, prosvítá vám další fotka. Naznačuje to cestu, kterou objekt absolvoval v rámci cesty krajinou.

Banner jsem umístila na konec řady fotografií, aby donutil diváka dojít až na konec a zhlédnout další formu mé prezentace cesty objektu.



Obrázek 56 - Venkovní instalace. Vlastní fotografie



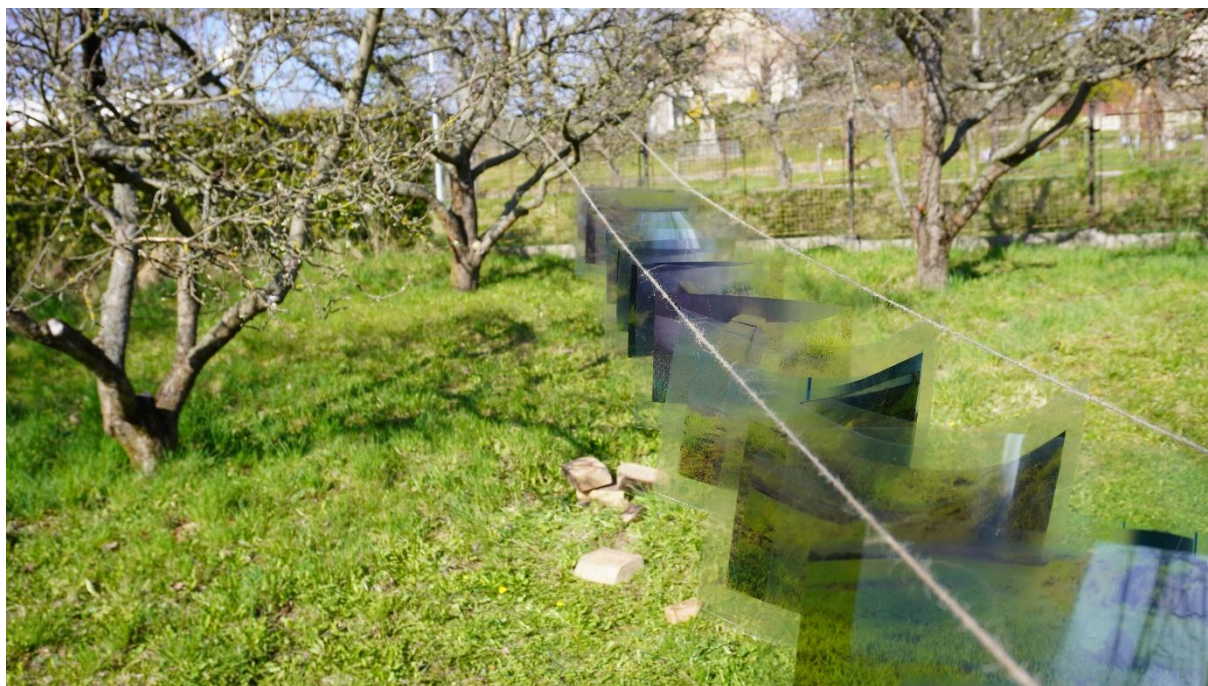
Obrázek 55 - Venkovní instalace. Vlastní fotografie



Obrázek 57 - Venkovní instalace. Vlastní fotografie



Obrázek 58 - Venkovní instalace. Vlastní fotografie



Obrázek 59 - Venkovní instalace. Vlastní fotografie



Obrázek 60 - Venkovní instalace. Vlastní fotografie

Závěr

Závěrem jsem ráda za vybrané téma, že jsem si mohla nastudovat dějiny Land artu a vše, co to spojovalo, jak v cizích zemích, tak také u nás. Celkově jsem více rozpoznala problematiku moderního umění 20. století. Dozvěděla jsem více souvislostí, co utvářely dějiny umění dále. Také jsem ráda, že jsem mohla navštívit zajímavé projekty umění v krajině, které se nachází na našem území, kterých je opravdu mnoho a zároveň jsem je zde mohla popsat a zdůraznit. Všechny tyto události mě dostaly k závěrečnému projektu této bakalářské práce.

Jsem vděčná za možnost zaměření se na krajinu, kterou mám kolem sebe. Pohlédnout na ni, z jiného úhlu a využít její prostory pro tvorbu uměleckého díla. Těž se zaměřit na krajinu jako pojem, že nejde pouze o stromy a rostliny v ní, krajina je složená z mnoha na sobě závislých inscenací. A že my lidé máme na krajinu velké nároky a nechováme se k ní, jak bychom měli.

Prohloubila jsem své znalosti o práci se dřevem a manuálně si zkusila nové postupy a nástroje. Vyzkoušela jsem si práci i s jinými materiály, jako je například silon nebo vlasec. V závěrečné fázi jsem prozkoumala nové metody prezentace. Tisk fotek na fólii, nebo tvorbu koláže na reklamní banner. Propojila si teorii s praxí při realizaci výstavy prezence mého díla. Zjistila, že výstavy venku nejsou úplně nejjednodušší, že je třeba počítat s povětrnostními podmínkami a dalšími živly. Tyto zkušenosti mě v mé tvorbě a celkovém studiu posunuly opět o další krok dál a jsem za ně velmi vděčná.

Závěrem za sebe shledávám práci jako úspěšnou, stvořila jsem objekt, a s jeho pomocí zmapovala cestu krajinou. Celá praktická část nesla spousty selhání a nekonečně mnoho práce. Ale vše mě posunulo vždy o další krok dál a vznikla práce, kterou jste právě dočetli.

Zdroje

Tištěné zdroje

1. MALURA, Jan a Martin TOMÁŠEK. *Krajina: Vytváření prostoru v literatuře a výtvarném umění*. 1. Ostrava: Filozofická fakulta Ostravské univerzity v Ostravě, 2012. ISBN 978-80-7464-176-3.
2. SEDLÁŘ, Jaroslav. *ISMY: Umění 20. století*. 1. Velká Británie: Meridian World Press, 2014. ISBN 978-0-9685293-5-5.
3. BYDŽOVSKÁ, Lenka, Pavel HALÍK, Vojtěch LAHODA, et al. *Dějiny umění /12*. Praha: Euromedia - Knižní klub a Balios, 2002, 312 s. ISBN 80-242-0720-6.
4. *Seno, sláma, řeřicha*. Jihlava: Oblastní galerie Vysočiny v Jihlavě, 2015, 84 s. ISBN 978-80-86250-34-2.
5. UNIVERZITA KARLOVA. *Obraz v prostoru*. Univerzita Jana Evangelisty Purkyně: Jana Rulfová RS Design, 2014, 344 s. ISBN 1210-3691. ISSN: 1210-3691.
6. *Krajina v pozoru*. Ústí nad Labem: Tiskárna Daniel, 2017, 256 s. ISBN 978-80-7561-093-5.
7. MIKULÁŠ, Radek a Dagmar ŠUBRTOVÁ. *Současná umělecká díla v krajině*. 1. Česká republika: Academia, 2014. ISBN 978-80-200-2275-2.
8. RUHRBERG, Manfred, Frickeová, Klaus HONNEF a Christiane FRICKEOVÁ. *Umění 20. století: Malířství, sochařství a objekty, Nová média, Fotografie*. II. II. Praha: Nakladatelství Slovart, 2011. ISBN 978-3-8365-3519-9. V koedici s Taschen.
9. *Asociativní dějepis umění*. 1. Praha: tranzit, 2014. ISBN 978-80-87259-28-3.
10. *Umění v prostoru, prostor v umění*. 1. Olomouc: Univerzita Palackého v Olomouci, 2015. ISBN 978-80-85037-74-6.
11. FOSTER, H. kol.; *Umění po roce 1900*. Praha: Slovart, 2007. ISBN 978-80-7209-952-8.

Elektronické zdroje

1. Artlist: Magdalena Jetelová. In: *Artlist: Magdalena Jetelova* [online]. Praha: ARTLIST, 2022 [cit. 2022-04-10]. Dostupné z: <https://www.artlist.cz/en/magdalena-jetelova-101240/>.
2. Artlist: Ivan Kafka. In: *Artlist: Ivan Kafka* [online]. Praha: ARTLIST, 2022 [cit. 2022-04-10]. Dostupné z: <https://www.artlist.cz/en/ivan-kafka-100946/>.

3. , VAGA in NARS. Earthwork: Robert Smithson. *Holt Smithson Foudation* [online]. New York: © Holt/Smithson Foundation a Dia Art Foundation, 2022 [cit. 2022-03-08]. Dostupné z: <http://www.robertsmithson.com/earthworks/ew.htm>.
4. Richard Long. *Richard Long* [online]. Anglie: DACS, 2019 [cit. 2022-03-15]. Dostupné z: <http://www.richardlong.org/index.html>.
5. Zorka Ságlová. *Artlist: databáze současného umění* [online]. Praha: Centrum pro současné umění Praha, 2020 [cit. 2022-03-23]. Dostupné z: <https://www.artlist.cz/zorka-saglova-499/>.
6. Of One's Own Volition: Memmento Mori. In: *Of One's Own Volition: Kryštof Kintera* [online]. Praha: Krištof Kintera 1995–2021 | webDesign, 1995 [cit. 2022-04-12]. Dostupné z: <https://kristofkintera.com/pages-work/memento-mori.htm>.

Seznam obrázků

Obrázek 1 - Spirálové molo – Utah. Robert Smithson artwork.....	16
Obrázek 2 - Rampa Amarillo – Texas. Robert Smithson artwork	16
Obrázek 3 - Box hill road driver – London. Richard Long	18
Obrázek 4 - A line made by walking – Anglie. Richard Long	18
Obrázek 5 – Citty. Wikipedia artwork	19
Obrázek 6 - Double Negative. Wikipedia artwork	20
Obrázek 7 - The Umbrellas, Japan—USA. Christo	21
Obrázek 8 - Valley Curtain, Rifle, Colorado. Christo	21
Obrázek 9 - Kladení plen u Sudoměře. Zorka Ságlová Artlist.....	23
Obrázek 10 - Seno, sláma – galerie Václava Špály. Zorka Ságlová Artlist	23
Obrázek 11 - Pro soukromé Maxi-Need III. Ateliér Černý	24
Obrázek 12 - Lesní koberec pro náhodné houbaře II. Ateliér Černý	24
Obrázek 13 - Židle sestupující ze schodů. Magdalena Jetelová Artlist.....	25
Obrázek 14 - Dislokace. Magdalena Jetelová Artlist	25
Obrázek 15 - Kuk (Polech), 2011, dřevo. Wikipedia	28
Obrázek 16 - Zvonice. Flera Galerry	29
Obrázek 17 – Bojiště. Český rozhlas.....	29
Obrázek 18 - Křížová cesta. Kudy z nudy.....	30
Obrázek 19 - Memento Mori. Krištof Kintera.....	31
Obrázek 20 - Strom života. TRANSFORMOTOR	32
Obrázek 21 - Křeslo. Mapy.cz.....	32
Obrázek 22 - Nahoru a Dolu. NaOkraji.cz	34
Obrázek 23 - Svatba v kapli Vnitřního ticha. NaOkraji.cz.....	35
Obrázek 24 - Kaple ve Hvězdách. NaOkraji.cz.....	35
Obrázek 25 - Inspirativní koláž. Vlastní fotografie	38
Obrázek 26 - Surový objekt.Vlastní fotografie	39
Obrázek 27 - Zatížený objekt. Vlastní fotografie	40
Obrázek 28 - Naměření úhlů. Vlastní fotografie	41
Obrázek 29 - Ořezávání hran. Vlastní fotografie	41
Obrázek 31 - Finální tvar objektu. Vlastní fotografie	42
Obrázek 30- Finální tvar objektu. Vlastní fotografie	42
Obrázek 32 - Finální tvar objektu. Vlastní fotografie	42

Obrázek 33 - Finální tvar objektu. Vlastní fotografie	42
Obrázek 34 - Studie pohybu přípravy. Vlastní fotografie	43
Obrázek 35 - Studie v pohybu přípravy. Vlastní fotografie	43
Obrázek 36 - Zachycování pohybu na louce. Vlastní fotografie.....	44
Obrázek 37 - Zachycování pohybu ve vodě. Vlastní fotografie.....	44
Obrázek 38 - Zachycování pohybu v lese. Vlastní fotografie	44
Obrázek 39 - Průběh finálního focení Cesty. Vlastní fotografie	45
Obrázek 40 - Studie pohybu na louce. Vlastní fotografie	47
Obrázek 41 - Studie pohybu v lese. Vlastní fotografie	47
Obrázek 42 - Studie pohybu ve vodě. Vlastní fotografie	48
Obrázek 43 - Cesta krajinou. Vlastní fotografie.....	48
Obrázek 44 - Cesta krajinou. Vlastní fotografie.....	49
Obrázek 45 - Cesta krajinou. Vlastní fotografie.....	49
Obrázek 46 - Cesta krajinou. Vlastní fotografie.....	49
Obrázek 47 - Cesta krajinou. Vlastní fotografie.....	49
Obrázek 48 - Cesta krajinou. Vlastní fotografie.....	50
Obrázek 49 - Cesta krajinou. Vlastní fotografie.....	50
Obrázek 50 - Cesta krajinou. Vlastní fotografie.....	50
Obrázek 51 - Cesta krajinou. Vlastní fotografie.....	51
Obrázek 52 - Cesta krajinou. Vlastní fotografie.....	51
Obrázek 53 - Cesta krajinou. Vlastní fotografie.....	51
Obrázek 54 - Cesta krajinou. Vlastní fotografie.....	52
Obrázek 56 - Venkovní instalace. Vlastní fotografie	53
Obrázek 55 - Venkovní instalace. Vlastní fotografie	53
Obrázek 57 - Venkovní instalace. Vlastní fotografie	54
Obrázek 58 - Venkovní instalace. Vlastní fotografie	54
Obrázek 59 - Venkovní instalace. Vlastní fotografie	55
Obrázek 60 - Venkovní instalace. Vlastní fotografie	55

Zdroje obrázků

1. Earthwork: Robert Smithson. *Eartwork – Robert Smithson - LAnd art* [online]. New York: © Holt/Smithson Foundation a Dia Art Foundation, 2022, 2022 [cit. 2022-03-08]. Dostupné z: <https://holtsmithsonfoundation.org/artworks-robert-smithson/earthwork>.
2. Earthwork: Robert Smithson. *Eartwork – Robert Smithson - LAnd art* [online]. New York: © Holt/Smithson Foundation a Dia Art Foundation, 2022, 2022 [cit. 2022-03-08]. Dostupné z: <https://holtsmithsonfoundation.org/artworks-robert-smithson/earthwork>.
3. Richard Long. *Richard Long* [online]. Anglie: DACS, 2019 [cit. 2022-03-15]. Dostupné z: <http://www.richardlong.org/index.html>.
4. Richard Long. *Richard Long* [online]. Anglie: DACS, 2019 [cit. 2022-03-15]. Dostupné z: <http://www.richardlong.org/index.html>.
5. Citty: artwork. *Wikipedia: the free encyclopedia* [online]. San Francisco (CA): Wikimedia Foundation, 2021 [cit. 2022-03-23]. Dostupné z: [https://en.wikipedia.org/wiki/City_\(artwork\)](https://en.wikipedia.org/wiki/City_(artwork)).
6. Double negative: 1969. *Wikipedia: the free encyclopedia* [online]. San Francisco (CA): Wikimedia Foundation, 2020 [cit. 2022-03-23]. Dostupné z: https://jollycontrarian.com/index.php?title=Double_negative.
7. Christo a Jeane-Claude. *Christo a Jeane-Claude* [online]. Berlín, Německo: Christo a Jeane-Claude foudation, 2021 [cit. 2022-03-29]. Dostupné z: <https://christojeanneclaude.net/life-and-work/>.
8. Christo a Jeane-Claude. *Christo a Jeane-Claude* [online]. Berlín, Německo: Christo a Jeane-Claude foudation, 2021 [cit. 2022-03-29]. Dostupné z: <https://christojeanneclaude.net/life-and-work/>.
9. Zorka Ságlová. *Artlist: databáze současného umění* [online]. Praha: Centrum pro současné umění Praha, 2020 [cit. 2022-03-23]. Dostupné z: <https://www.artlist.cz/zorka-saglova-499/>.
10. Zorka Ságlová. *Artlist: databáze současného umění* [online]. Praha: Centrum pro současné umění Praha, 2020 [cit. 2022-03-23]. Dostupné z: <https://www.artlist.cz/zorka-saglova-499/>.
11. Artlist: Ivan Kafka. In: *Artlist: Ivan Kafka* [online]. Praha: ARTLIST, 2022 [cit. 2022-04-10]. Dostupné z: <https://www.artlist.cz/en/ivan-kafka-100946/>.

12. Artlist: Ivan Kafka. In: *Artlist: Ivan Kafka* [online]. Praha: ARTLIST, 2022 [cit. 2022-04-10]. Dostupné z: <https://www.artlist.cz/en/ivan-kafka-100946/>.
13. Artlist: Magdalena Jetelová. In: *Artlist: Magdalena Jetelova* [online]. Praha: ARTLIST, 2022 [cit. 2022-04-10]. Dostupné z: <https://www.artlist.cz/en/magdalena-jetelova-101240/>.
14. Artlist: Magdalena Jetelová. In: *Artlist: Magdalena Jetelova* [online]. Praha: ARTLIST, 2022 [cit. 2022-04-10]. Dostupné z: <https://www.artlist.cz/en/magdalena-jetelova-101240/>.
15. Kuk. In: *Wikipedie: the free encyclopedia* [online]. San Francisco (CA): Wikimedia Foundation, 2012 [cit. 2022-04-08]. Dostupné z: https://cs.m.wikipedia.org/wiki/Soubor:Obr%C3%A1zek_36.png.
16. Zvonice. In: *Flera Gallery: Zvonice* [online]. Praha: Flera Gallery, 2022 [cit. 2022-04-08]. Dostupné z: <https://www.fleragallery.com/portfolio/zvonice/>.
17. Jemným humorem mění dějiny: Kurt Gebaurer. In: *Český rozhlas: Můj rozhlas* [online]. Praha: Můj rozhlas, 2020 [cit. 2022-04-08]. Dostupné z: <https://vltava.rozhlas.cz/jemnym-humorem-meni-dejiny-kurt-gebauer-predstavil-uceleny-soubor-sve-dosavadni-8160709>.
18. Kudy z nudy: Křížová cesta Šarovy. In: *Kudy z nudy: Křížová cesta Šarovy* [online]. Praha: Czech tourism, 2022 [cit. 2022-04-08]. Dostupné z: <https://www.kudyznudy.cz/aktivity/krizova-cesta-sarovy>.
19. Of One's Own Volition: Memento Mori. In: *Of One's Own Volition: Kryštof Kintera* [online]. Praha: Kryštof Kintera 1995–2021 | webDesign, 1995 [cit. 2022-04-12]. Dostupné z: <https://kristofkintera.com/pages-work/memento-mori.htm>.
20. Moučka Ladislav: Strom Života. In: *TRANSFORMOTOR: Ladislav Moučka - Strom života* [online]. Úvaly: TRANSFORMOTOR, 2020 [cit. 2022-04-13]. Dostupné z: <http://www.transformotor.cz/fotogalerie/strom/strom.htm>.
21. Zdeňkovo křeslo: Socha. In: *Mapy.cz: Zdeňkovo křeslo* [online]. Obec Mořinka: Obec Mořinka, 2006 [cit. 2022-04-12]. Dostupné z: <https://mapy.cz/zakladni?x=14.2344676&y=49.9424840&z=15&source=base&id=2103751>.
22. NaOkraji: o krajině na okraji. *Naokraji: stromové kaple* [online]. Ladná: naOkraji, 2016 [cit. 2022-01-16]. Dostupné z: <http://naokraji.cz/kaple/#philosophy>.
23. NaOkraji: o krajině na okraji. *Naokraji: stromové kaple* [online]. Ladná: naOkraji, 2016 [cit. 2022-01-16]. Dostupné z: <http://naokraji.cz/kaple/#philosophy>.

24. NaOkraji: o krajině na okraji. *Naokraji: stromové kaple* [online]. Ladná: naOkraji, 2016 [cit. 2022-01-16]. Dostupné z: <http://naokraji.cz/kaple/#philosophy>.
25. Vlastní fotografie.
26. Vlastní fotografie.
27. Vlastní fotografie.
28. Vlastní fotografie.
29. Vlastní fotografie.
30. Vlastní fotografie.
31. Vlastní fotografie.
32. Vlastní fotografie.
33. Vlastní fotografie.
34. Vlastní fotografie.
35. Vlastní fotografie.
36. Vlastní fotografie.
37. Vlastní fotografie.
38. Vlastní fotografie.
39. Vlastní fotografie.
40. Vlastní fotografie.
41. Vlastní fotografie.
42. Vlastní fotografie.
43. Vlastní fotografie.
44. Vlastní fotografie.
45. Vlastní fotografie.
46. Vlastní fotografie.
47. Vlastní fotografie.
48. Vlastní fotografie.
49. Vlastní fotografie.
50. Vlastní fotografie.
51. Vlastní fotografie.
52. Vlastní fotografie.
53. Vlastní fotografie.
54. Vlastní fotografie.
55. Vlastní fotografie.
56. Vlastní fotografie.

57. Vlastní fotografie.

58. Vlastní fotografie.

59. Vlastní fotografie.

60. Vlastní fotografie.

Přílohy

Součástí bakalářské práce jsou přílohy na uvedeném DVD – Fotografie ve složkách, Instalace, Studie pohybu, Cesta Objektu a Banner.