



Zdravotně  
sociální fakulta  
Faculty of Health  
and Social Sciences

Jihočeská univerzita  
v Českých Budějovicích  
University of South Bohemia  
in České Budějovice

Krizová dokumentace obce s rozšířenou působností  
Český Krumlov

## BAKALÁŘSKÁ PRÁCE

Studijní program: [Ochrana obyvatelstva](#)

**Autor:** Michal Jůzko

**Vedoucí práce:** Ing. Libor Líbal

České Budějovice 2017

### **Prohlášení**

Prohlašuji, že svoji bakalářskou práci s názvem Krizová dokumentace obce s rozšířenou působností Český Krumlov jsem vypracoval samostatně pouze s použitím pramenů v seznamu citované literatury.

Prohlašuji, že v souladu s § 47b zákona č. 111/1998 Sb. v platném znění souhlasím se zveřejněním své bakalářské práce, a to v nezkrácené podobě elektronickou cestou ve veřejně přístupné části databáze STAG provozované Jihočeskou univerzitou v Českých Budějovicích na jejích internetových stránkách, a to se zachováním mého autorského práva k odevzdanému textu této kvalifikační práce. Souhlasím dále s tím, aby toutéž elektronickou cestou byly v souladu s uvedeným ustanovením zákona č. 111/1998 Sb. zveřejněny posudky školitele a oponentů práce i záznam o průběhu a výsledku obhajoby bakalářské práce. Rovněž souhlasím s porovnáním textu mé bakalářské práce s databází kvalifikačních prací Theses.cz provozovanou Národním registrem vysokoškolských kvalifikačních prací a systémem na odhalování plagiátů.

V Českých Budějovicích dne 3. 5. 2017 .....

Michal Jůzko

## **Poděkování**

Rád bych tímto poděkoval svému vedoucímu práce Ing. Liboru Líbalovi, za trpělivost a ochotu, s jakou mi poskytoval cenné rady a připomínky během zpracování této práce. Další člověk, kterému bych rád poděkoval je kpt. Ing. František Mráz, který pro mě měl cenné rady při zpracování bakalářské práce a byl pro mě velkou oporou.

# **Krizová dokumentace obce s rozšířenou působností Český Krumlov**

## **Abstrakt**

Bakalářská práce se zabývá krizovou dokumentací, přesněji krizovou dokumentací obce s rozšířenou působností Český Krumlov. Tímto tématem se zabírám z důvodu potřeby krizové dokumentace k řešení mimořádných událostí a krizových situací. Při vzniku mimořádné události, nebo krizové situace jsou orgány obce povinny řešit ochranu životů, zdraví, majetku a životního prostředí. Orgány obce se též mohou podílet na provedení záchranných a likvidačních prací. Za tímto účelem je zpracovávána krizová dokumentace obce a jsou realizovány přípravy k jejímu použití.

Z důvodu obnovy krizové dokumentace obce, kterou je nutno, dle zákona provádět každé čtyři roky, provedu komparaci starého plánu z roku 2012 s plánem novým z roku 2016. Komparaci provádím za účelem nalezení změn a odlišností v plánech, jejich případného odůvodnění a subjektivních návrhů na možné vylepšení.

V teoretické části je práce zaměřena na krizové plánování a jeho vývoj v časové ose. Dále se věnuji správním orgánům, které plní úkoly a povinnosti dle krizového plánu a podílejí se na jeho zpracování a aktualizacích. V závěru této části se zabírám legislativními dokumenty, které se úzce týkají problematiky krizových plánů a jejich umístění v zákonech České Republiky.

Druhá, praktická část práce je monograficky zaměřena na území obce s rozšířenou působností Český Krumlov. Zde se zabírám rozбором a analýzou krizových plánů a jejich vzájemnou komparací s následným ohodnocením změn. Pracovní metodou jsem zvolil komparaci za účelem lepší přehlednosti práce, ale především za účelem vlastních návrhů na případné vylepšení krizového plánu.

Jako zdroje slouží dokumentace obce Český Krumlov a dokumentace poskytnutá Hasičským záchranným sborem České republiky v Českém Krumlově.

Cílem práce je definování a vysvětlení změn v krizové dokumentaci a subjektivní návrh na možné vylepšení.

## **Klíčová slova**

krizová dokumentace; krizový plán; krizové řízení; krizový zákon; ochrana obyvatelstva; obec s rozšířenou působností

# **Crisis documentation of municipality with extended competence**

## **Český Krumlov**

---

### **Abstract**

This bachelor thesis addresses crisis documentation – more accurately crisis documentation of municipality with extended competence Český Krumlov. I am pursuing this topic due to need of crisis documentation for solving exceptional events and crisis situations. At the arising of an exceptional event or crisis situation municipal authorities are required to solve life protection, health protection, property protection and environment protection. Municipal authorities can also participate in carrying out rescue operations and disposal operations. For that purpose, crisis documentation of municipality is prepared and preparations are realized for its utilization.

Due to renewal of crisis documentation of municipality which is required by law to be updated every four years I will compare old plan from year 2012 with new plan from 2016.

I am making the comparison for the purpose of finding changes and differences in plans if warranted to justify these changes and offer subjective proposals for possible improvements.

The theoretical part of this thesis concentrates on crisis planning and its development in the timeline. Further I am focusing on to the administrative authority which fulfils tasks and duties according to the crisis plan and partake in its processing and updates. In the conclusion of this part I am taking a look at the legislative documentation which are closely related to this problematic of crisis plans and their place in the laws of Czech Republic.

Second, practical part of this thesis is monographically focused on territory of municipality with extended competence Český Krumlov. Here I am engaging in inspection and analysis of crisis plans and their comparison with following evaluation of changes. As *modus operandi*, I choose comparison for higher clarity of this thesis but especially for the purpose of own proposals for possible improvements of the crisis plan

As sources, I am using documentation of municipality Český Krumlov as well as documentation provided by Firefighting department of Czech Republic located in Český Krumlov.

Target of thesis is defining and explaining changes in crisis documentation and subjective proposal for possible improvement.

**Key words**

Crisis documentation; crisis plan; crisis management; crisis law; protection of population; municipality with extended powers

## Obsah

1. Teoretická část .....	8
1.1 Historie ochrany obyvatelstva.....	8
1.2 Ochrana obyvatelstva .....	9
1.3 Krizové řízení.....	9
1.3.1 Uspořádání krizového řízení od úrovně kraje .....	10
1.4 Obsah krizové dokumentace obce.....	14
1.4.1 Krizová dokumentace obce .....	14
1.5 Legislativa.....	22
1.5.1. Zákony .....	22
1.5.2. Vyhlášky .....	24
1.5.3 Legislativa Slovenské republiky .....	26
2. Praktická část .....	30
2.1 Cíl práce a metodika .....	30
2.1.1 Cíl.....	30
2.1.2 Výzkumné otázky.....	30
2.1.3 Metodika .....	31
3. Výsledky .....	32
4. Diskuze.....	61
5. Závěr .....	64
6. Seznam použité literatury:.....	66
7. Seznam použitých zkratk.....	70

# 1. Teoretická část

## 1.1 Historie ochrany obyvatelstva

Již v začátcích naší civilizace měli lidé, i když pouze intuitivní snahu, chránit se před mimořádnou událostí, a to různými způsoby. V prvopočátku byla snaha o ochranu subjektivní, nebo pouze v rámci malé skupiny. Postupně byly tyto postupy rozšířeny na mnohem větší skupiny osob. Příkladem může být armádní legie vyčleněná a specializována na hašení požárů, a to už ve starověkém Římě. Myšlenka specializovaných oddílů prochází napříč středověkem, kde byly vyčleněné určité skupiny (cechy) určené pouze ke zdolávání požárů. (Martínek, 2009)

Před začátkem druhé světové války, byla z důvodů potřeby chránit civilní obyvatelstvo založena civilní protiletectká ochrana (dále jen: „CPO“). Zřizovatelem CPO bylo pověřeno ministerstvo vnitra. Mezi úkoly civilní obrany patřilo i vybavení obyvatelstva plynovými maskami, zajištění funkčnosti a dostatku míst ve stálých úkrytech, ale i systematické zhasínání měst. CPO můžeme považovat za prvopočátek vzniku ochrany obyvatelstva (dále jen: „OO“). (Štětina, 2014)

Po skončení druhé světové války, byla nutnost chránit civilní obyvatelstvo před vzdušnými útoky na ústupu, až CPO zcela zanikla. Po zániku CPO přichází ministerstvo vnitra s návrhem zákona o civilní ochraně (dále jen: „CO“). V navrhovaném zákoně již bylo počítáno s CO obyvatelstva v průběhu války, ale i v období míru. (Martínek, 2009)

Důležité období v letech 1951-1957 bylo významné díky podnětu vzniku CO, která byla z důvodů ovládnutí území bývalým Sovětským svazem zaměřena převážně na ochranu před použitím konvenčních zbraní na civilní obyvatelstvo. Základ CO byl přijat Vládním usnesením o civilní obraně ze dne 13. července 1951. (Martínek, 2009)

V následujících letech byla CO zaměřena především na ochranu obyvatel a národního hospodářství, a to převážně proti zbraním hromadného ničení za válečného stavu. Průběh padesátých a šedesátých let může být charakterizován budováním stálých úkrytů a výraznou snahou o vybavení civilního obyvatelstva prostředky pro individuální protichemickou ochranu. V letech osmdesátých byla CO lehce přeorientována na zdolávání mimořádných událostí (dále jen: „MU“) v období míru. (Fiala a Vilášek, 2010)



V období let 1975-1989 byla CO přesunuta z resortu federálního ministerstva vnitra k resortu federálního ministerstva obrany z důvodu legalizace činnosti civilní obrany při MU mimo válečný stav. (Martínek, 2009)

V letech 1990-2001 bylo nutné upravit a znovelizovat CO z důvodů tvoření nového systému OO. V roce 1993 byl oficiálně definován pojem CO na území České republiky a roku 2000 byl změněn v návaznosti na novou legislativu na pojem OO. V nové legislativě byla též definována bezpečnost státu zákonem 110/1998 Sb., o bezpečnosti České republiky. Tímto zákonem byly vymezeny úkoly a povinnosti státu při mimořádných situacích. Další důležitý zákon vyšel v platnost roku 2000 a to zákon 239/2000 Sb., o integrovaném záchranném systému a o změně některých zákonů, který definuje úkoly jednotlivých složek integrovaného záchranného systému (dále jako „IZS“) při řešení MU. (Kavan a Vilášek, 2011)

## **1.2 Ochrana obyvatelstva**

Běžně je ochrana obyvatelstva spojována se vznikem, působením a řešením MU, kterou se rozumí škodlivé a nebezpečné působení sil a jevů vyvolaných činností člověka, přírodními vlivy a také havárie, které ohrožují život, zdraví, majetek nebo životní prostředí a vyžadují provedení záchranných a likvidačních prací. (Kroupa a Říha, 2006)

Ochranou obyvatelstva je myšleno plnění úkolů civilní ochrany především varování, evakuace, ukrytí, nouzové přežití a další úkony k zaopatření ochrany života, zdraví, majetku a životního prostředí. (Pacinda a Pivovarník, 2010)

## **1.3 Krizové řízení**

Dle zákona č. 240/2000 Sb., o krizovém řízení a o změně některých zákonů se krizovým řízením rozumí „... *souhrn řídicích činností věcně příslušných orgánů zaměřených na analýzu a vyhodnocení bezpečnostních rizik, plánování, organizování, realizaci a kontrolu činností prováděných v souvislosti s řešením krizové situace*“.

Z interpretace zákona můžeme usuzovat, že krizové řízení se zabývá jak přípravou na vznik krizových situací, tedy preventivní činností, tak řešením již vzniklé krizové situace. Převážnou část preventivní činnosti zajišťuje systém krizového (civilního nouzového) plánování. (Zákon č. 240/2000 Sb.)

### ***1.3.1 Uspořádání krizového řízení od úrovně kraje***

Vytyčení orgánů krizového řízení s působností na území kraje, ORP a obcí. Jejich působnost, pravomoc a úkoly. Slabý a Pivovarník, 2010)

#### ***1.3.1.1 Krajský úřad***

Krajský úřad dle § 14a zákona č. 240/2000 Sb., o krizovém řízení a o změně některých zákonů v platném znění stanoví pracoviště krizového řízení a za účelem zabezpečení připravenosti kraje na řešení KS poskytuje součinnost Hasičskému záchrannému sboru kraje při zpracování krizového plánu kraje a plní úkoly dle krizového plánu kraje. (Zákon č. 240/2000 Sb.)

#### ***1.3.1.2 Hejtmán Jihočeského kraje***

Hejtmán zabezpečuje připravenost kraje na řešení KS dle § 14 zákona č. 240/2000 Sb., o krizovém řízení a o změně některých zákonů v platném znění. Řídí a dohlíží na přípravná opatření, činnosti k řešení krizových situací a činnosti ke zmírnění jejich následků prováděná územními správními úřady s působností na katastrálním území kraje, orgány obcí s rozšířenou působností, orgány obcí nebo právníckými osobami a fyzickými osobami,

Za tímto účelem:

- řídí a zařizuje bezpečnostní radu kraje, krizový štáb kraje,
- schvaluje krizový plán kraje
- vyžaduje od HZS kraje údaje podle § 15 odst. 3.
- Vyhlašuje stav nebezpečí pro území kraje nebo jeho část

V době krizového stavu:

řídí a koordinuje záchranné a likvidační práce (§ 28 odst. 3), poskytování zdravotních služeb, provádění opatření k ochraně veřejného zdraví a k zajištění bezodkladných pohřebních služeb, koordinuje nouzové ubytování, nouzové zásobování pitnou vodou,

potravinami a dalšími potřebnými prostředky k přežití obyvatelstva, koordinuje zajištění ochrany majetku na evakuovaném území.

Při stavu nebezpečí:

je hejtman zmocněn k nařízení pracovní povinnosti, výpomoci nebo k vyžádání potřebných věcných prostředků nutných k řešení KS. Nadále k nařízení bezodkladných stavebních prací, úprav terénu, odstraňování staveb nebo porostů či trosk z důvodů zabránění nebo snížení ohrožení plynoucího z KS, vykonávání péče o děti a mladistvé, pokud tato péče není za působení KS slněna, nebo je nesplnitelná ze strany rodičů či zákonných zástupců. Je oprávněn nařídit přednostní zásobování dětských, zdravotnických a sociálních zařízení a ozbrojených sil, bezpečnostních sborů nebo složek integrovaného záchranného systému, podílejících se na plnění krizových opatření, a v nezbytném rozsahu také prvků kritické infrastruktury, zabezpečení náhradního způsobu určování dávek sociální péče a jejich vyplácení, hlášení změny přechodného pobytu osob, evakuaci obyvatelstva, zákaz vstupu, pobytu a pohybu osob na vymezeném území. (Zákon č. 240/2000 Sb.)

***1.3.1.3 Městský úřad ORP Český Krumlov***

Městský úřad Český Krumlov za účelem zajištění připravenosti správního obvodu obce s rozšířenou působností na řešení krizových situací plní úkoly dle § 19 zákona č. 240/2000 Sb., o krizovém řízení a o změně některých zákonů v platném znění

- poskytuje součinnost hasičskému záchrannému sboru kraje při zpracování krizového plánu kraje a při zpracování krizového plánu obce s rozšířenou působností,
- plní úkoly podle krizového plánu obce s rozšířenou působností,
- vede evidenci údajů o přechodných změnách pobytu osob za stavu nebezpečí, nouzového stavu a stavu ohrožení státu a předává údaje v ní vedené hasičskému záchrannému sboru kraje,
- vede přehled možných zdrojů rizik a v rámci prevence podle zvláštních právních předpisů odstraňuje nedostatky, které by mohly vést ke vzniku krizové situace.

- Městský úřad Český Krumlov za účelem plnění těchto úkolů zřizuje pracoviště krizového řízení nebo využívá zázemí vytvořené územním odborem HZS. (Zákon č. 240/2000 Sb.)

### **Seznam obcí ve správním obvodu ORP Český Krumlov:**

Vyhláškou MV č. 388/2002 je správní obvod ORP Český Krumlov vymezen územím obcí: Bohdalovice, Brloh, Černá v Pošumaví, Český Krumlov, Dolní Třebonín, Frymburk, Holubov, Horní Planá, Hořice na Šumavě, Chlumeč, Chvalšiny, Kájov, Křemže, Lipno nad Vltavou, Loučovice, Malšín, Mirkovice, Mojné, Nová Ves, Přední Výtoň, Přídolí, Přísečná, Rožmberk nad Vltavou, Srnín, Světlík, Větřní, Věžovatá Pláně, Vyšší Brod, Zlatá Koruna, Zubčice a územím Vojenského újezdu Boletice. Od 1. 1. 2016 vznik nové obce Polná na Šumavě na území vyčleněného z VVP Boletice. (Vyhláška Ministerstva vnitra č. 388/2002 Sb.)

#### ***1.3.1.4 Starosta města Český Krumlov-ORP***

Starosta města Český Krumlov zajišťuje připravenost správního obvodu ORP Český Krumlov na řešení krizových situací. Řídí a kontroluje přípravná opatření, činnosti k řešení krizových situací a činnosti ke zmírnění jejich následků prováděná územními správními úřady s působností ve správním obvodu obce s rozšířenou působností, orgány obcí, právníckými osobami a fyzickými osobami ve správním obvodu obce s rozšířenou působností dle § 18 zákona č. 240/2000 Sb., o krizovém řízení a o změně některých zákonů v platném znění. (Zákon č. 240/2000 Sb.)

#### ***1.3.1.5 Obecní úřad***

Obecní úřad za účelem zajištění připravenosti obce na řešení krizových situací dle § 21a zákona č. 240/2000 Sb., o krizovém řízení a o změně některých zákonů v platném znění

- organizuje přípravu obce na krizové situace,
- poskytuje obecnímu úřadu obce s rozšířenou působností podklady a informace potřebné ke zpracování krizového plánu obce s rozšířenou působností,
- vede evidenci údajů o přechodných změnách pobytu osob, pro kterou shromažďuje údaje, a předává údaje v ní vedené obecnímu úřadu obce s rozšířenou působností, v jehož správním obvodu se nachází,

- vede evidenci údajů o přechodných změnách pobytu osob za stavu nebezpečí, pro kterou shromažďuje údaje, a předává údaje v ní vedené obecnímu úřadu obce s rozšířenou působností, v jehož správním obvodu se nachází,
- podílí se na zajištění veřejného pořádku,
- plní úkoly stanovené krizovým plánem obce s rozšířenou působností při přípravě na krizové situace a jejich řešení,
- seznamuje právnické a fyzické osoby způsobem v místě obvyklým s charakterem možného ohrožení, s připravenými krizovými opatřeními a se způsobem jejich provedení. (Zákon č. 240/2000 Sb.)

#### ***1.3.1.6 Starosta obce***

Starosta obce zajišťuje připravenost obce na řešení krizových situací dle § 21 zákona

č. 240/2000 Sb., o krizovém řízení a o změně některých zákonů v platném znění, za tímto účelem může zřídit krizový štáb obce jako svůj pracovní orgán. Za krizové situace zajišťuje starosta obce provedení stanovených krizových opatření v podmínkách správního obvodu obce; správní úřady se sídlem na území obce, právnické osoby a podnikající fyzické osoby jsou povinny stanovená krizová opatření splnit. Starosta obce plní úkoly stanovené starostou obce s rozšířenou působností a orgány krizového řízení při přípravě na krizové situace a při jejich řešení a úkoly a opatření uvedené v krizovém plánu obce s rozšířenou působností. Starosta obce také odpovídá za využívání informačních a komunikačních prostředků a pomůcek krizového řízení určených Ministerstvem vnitra. V době krizového stavu starosta obce:

- zabezpečuje varování a informování osob nacházejících se na území obce před hrozícím nebezpečím a vyrozumění orgánů krizového řízení, pokud tak již neučinil hasičský záchranný sbor kraje,
- nařizuje a organizuje evakuaci osob z ohroženého území obce,
- organizuje činnost obce v podmínkách nouzového přežití obyvatelstva,
- zajišťuje organizaci dalších opatření nezbytných pro řešení krizové situace.

Při vyhlášení nouzového stavu nebo stavu nebezpečí starosta obce zajišťuje provedení krizových opatření v podmínkách obce. Je-li k tomuto účelu nutné vydat nařízení obce, nabývá nařízení obce účinnosti okamžikem jeho vyvěšení na úřední desce obecního úřadu. Nařízení obce se zveřejní též dalšími způsoby v místě obvyklými, zejména prostřednictvím hromadných informačních prostředků a místního rozhlasu. Stejný postup se použije při vyhlásování změn obsahu již vydaného nařízení obce.

Zřizuje jednotku sboru dobrovolných hasičů obce, která provádí hašení požárů a záchranné práce při živelních pohromách a jiných mimořádných událostech a plní další úkoly podle zvláštního právního předpisu<sup>3a</sup>) ve svém územním obvodu. (Zákon č. 133/1985 Sb., Zákon č. 240/2000 Sb.)

#### **1.4 Obsah krizové dokumentace obce**

Obsah krizová dokumentace obce v základní části definuje a charakterizuje organizaci krizového řízení správního úřadu, stanoví složení krizového štábu a způsoby komunikace a předávání informací. Důležitou složkou dokumentace je přehled zdrojů a analýzy rizik, včetně shrnutí krizových opatření a jejich realizace, plán nezbytných dodávek, způsob plnění regulačních opatření, přehled spojení na subjekty podílející se na připravenosti na krizové situace a jejich řešení, rozpracování typových plánů na řešení konkrétních hrozících situací, přehled právních předpisů vztahujících se k přípravě na krizové situace a mimořádné události, geografické podklady vztahujících se k správnímu obvodu, plány konkrétních činností vyrozumění, varování obyvatelstva, ukrytí obyvatelstva, záchranných a likvidačních prací, individuální ochrany a evakuace osob. (Pivovarník a Strohmandl, 2013)

##### ***1.4.1 Krizová dokumentace obce***

Krizovou dokumentaci je důležité zpracovat z důvodů řešení a přípravy na řešení MU a KS a zmírnění jejich následků. Je zde možnost vzniku tří různých situací, které jsou specifické pro řešení MU a KS a nadále i z hlediska určených pravomocí a odpovědnosti, které vyplývají z platných právních norem. Při každé z těchto tří situací je nejdůležitější zajistit ochranu životů, zdraví občanů, ochranu majetku a životního prostředí. (Horák a Pivovarník, 2011)

##### **a) Řešení mimořádných událostí v obci.**

Starosta obce ve spolupráci s velitelem zásahu a složkami IZS se podílí na záchranných a likvidačních pracích a realizuje nutná opatření k ochraně obyvatelstva.

#### **b) Řešení mimořádných událostí v obci bez vyhlášení krizového stavu**

Řešení MU v obci bez vyhlášení krizového stavu, při koordinaci záchranných a likvidačních pracích starostou obce s rozšířenou působností, při řešení MU, která vznikla ve správním obvodu obecního úřadu ORP. Starosta obce spolupracuje se starostou ORP a realizuje záchranné a likvidační práce, organizuje a zajišťuje varování, evakuaci a ukrytí osob před hrozícím nebezpečím, provádí další opatření OO, opatření pro ochranu majetku a životního prostředí a organizuje činnost obce v podmínkách nouzového přežití.

#### **c) Řešení krizových situací (po vyhlášení krizového stavu).**

Mezi důležité a neopomenutelné úkoly patří spolupráce se starostou ORP, zajištění splnění stanovených krizových opatření hejtmánem, vládou, splnění úkolů stanovených starostou ORP, realizace záchranných a likvidačních prací, plnění úkolů stanovených krizovým plánem ORP, zabezpečování varování a informování osob nacházejících se na území obce před hrozícím nebezpečím a vyrozumění orgánů krizového řízení, nařízení a organizování evakuace osob z ohroženého území obce, realizace dalších opatření OO, realizace opatření ochrany majetku a životního prostředí, realizace obranných, bezpečnostních opatření, organizování činnosti obce v podmínkách nouzového přežití obyvatelstva, zajištění organizace dalších opatření nezbytných pro řešení krizové situace. (Procházková, 2009; Vyhláška Ministerstva školství, mládeže a tělovýchovy č. 281/2001 Sb.)

##### ***1.4.1.1 Krizový plán***

Určené subjekty a stálé oprávněné útvary využívají při předcházení, přípravě a odezvě na chod v krizových situacích souhrn metod, postupů a opatření, který se nazývá krizový plán. Zpracovatelem zmíněného plánu je HZS, ale musí být povolen a schválen od hejtmána kraje.

Na projednávání postupu a rozsahu při zpracování krizového plánu kraje se rovněž podílí Bezpečnostní rada kraje, která spolupracuje s HZS. Z krizového plánu kraje nevyhnutelně vychází krizový plán ORP. Krizový plán je rozdělen na základní,

operativní a pomocné části. (Horák a Pivovarník, 2011, Zákon č. 240/2000 Sb., Zákon č. 222/1999 Sb.)

Krizový plán ORP vychází z krizového plánu kraje. Struktura plánů a způsob vypracování zůstává stejný. Základní část obsahuje popis krizového řízení, souhrn právnických a podnikajících osob, které zajišťují plnění daných opatření, která vyplývají z krizového plánu a mají na starosti popis možných zdrojů rizik a jednotlivé analýzy ohrožení. (Zákon č. 240/2000 Sb., Zákon č. 222/1999 Sb.)

Nejobsáhlejší částí krizového plánu je Operativní část, kde je uveden souhrn krizových opatření a způsob zabezpečení jejich provedení, plán nutných dodávek a regulačních opatření zpracovaných dle zvláštního právního předpisu, odkaz na spojení se subjekty podílející se na připravenosti na krizové situace a jejich řešení. Dále je zde možné nahlédnout na typové plány na metody pro řešení konkrétních druhů hrožících KS identifikovatelné v analýze ohrožení a jsou tady přehledy plánů zpracovaných podle zvláštních předpisů využitelných při řešení KS. (Zákon č. 240/2000 Sb., Zákon č. 222/1999 Sb.)

Konečnou částí krizového plánu je Pomocná část, v níž jsou zahrnuty zásady manipulace s krizovým plánem, geografické podklady, přehled právních předpisů využitelných při přípravě a další dokumenty, které souvisejí s připraveností na KS a jejich řešení. (Zákon č. 240/2000 Sb.)

#### ***1.4.1.2 Havarijní plán***

Havarijní plány jsou vytvářeny podle uvažovaných zájmových objektů či určitých zemních celků (nemocnice, obec, kraj). V plánu jsou vypsány dostupné prostředky v místě, kritická místa objektů, konkrétní postupy a postupy příslušných orgánů, postupy záchranných prací. (Procházková a Flowarczny, 2006; Horák a Pivovarník, 2011; Kratochvílová a Flowarczny, 2013)

Zpracovává se za účelem rychlého a efektivního řešení vzniklých MU v kraji. Využití tohoto plánu je podmíněno vyhlášením třetího nebo zvláštního druhu poplachu, až poté může být tento plán využit. Zhotovitelem plánu je rovněž HZS, který v průběhu zpracování úzce spolupracuje s dalšími složkami IZS a institucemi, které podle analýz představují reálné riziko. HZS by měl vycházet z analýzy rizik ve správním řízení rizik a dalších mimořádných hrozeb. Obsahem plánu je pravděpodobnost vzniku MU, její



velikosti a s jakou návazností budou probíhat záchranné a likvidační práce. (Procházková a Flowarczny, 2006)

### **Havarijní plán kraje se člení na části:**

- informační
- operativní
- plány konkrétních činností.

Jeho součástí jsou textové dokumenty s grafickou dokumentací (mapy, grafy a schémata). (Smetana a Kratochvílová, 2010)

Informativní část obsahuje prvotní seznámení s problémem. Je zde provedena analýza jednotlivých MU, na základě výsledků je určeno místo pravděpodobného vzniku MU a počet obyvatel, kterých se to bude týkat. Dále jsou stanoveny následky události, možné škody, úkoly prováděných záchranných a likvidačních prací, výčet sil a prostředků, které jsou potřebné pro zvládnutí dané situace. Také se zde uvádějí specifika určeného území a možnosti rozšíření do jiných krajů. Informativní část je rozdělena na další podkapitoly jako demografickou, klimatickou, geografickou a hydrografickou. (Zákon č. 241/2000 Sb.)

Následuje Operativní část, kde se determinují síly a prostředky, které mohou být vynaloženy na určitou událost v kraji. Zároveň se stanoví pomoc, která může být poskytnuta sousedním krajům a je zde určen způsob vyrozumění o mimořádné situaci. (Zákon č. 241/2000 Sb.)

Poslední část zahrnuje konkrétní činnosti pro provedení záchranných a likvidačních prací. Je zde vypracován traumatologický plán, jak bude vypadat varování a vyrozumění obyvatelstva, ukrytí, evakuace a přežití obyvatelstva, dohled na veřejný pořádek, bezpečnost a ochranu kulturních památek. Dále je zde definováno, jakým způsobem bude probíhat komunikace s veřejností a s médii. (Zákon č. 241/2000 Sb.)

- **Vnější havarijní plány**

Tyto plány jsou zpracovávány pro jaderné zařízení, nebo pracoviště IV. kategorie a dále pak pro objekty a zařízení, u kterých je možnost vzniku nebezpečné havárie a působení

nebezpečných chemických látek. Stejně jako havarijní plán kraje se dělí na část informační, operativní a plány konkrétních činností. (Smetana a Kratochvílová, 2010)

- **Vnější havarijní plán „pro jaderné zařízení“**

Zpracovává HZS kraje, na jehož území se jaderné zařízení nachází. Plán obsahuje základní informace o jaderném zařízení a jeho okolí. Území je zmapováno demograficky, geograficky a klimaticky. Je zde popsáno: infrastruktura, seznamy obcí včetně počtu obyvatel, právnické a fyzické osoby zahrnuté do VHP. HZS vypracovává postupy v řešení mimořádných událostí, které mohou nastat. (Procházková a Kratochvílová, 2009)

- **Vnější havarijní plán „pro chemické zařízení“**

Na základě vlastností a množství látek vyskytujících se v zařízeních takového typu, je určena zóna havarijního plánování. Tato zóna vytyčuje území, na kterém se následně plánují záchranné a likvidační práce, ochrana majetku občanů a preventivní opatření. (Smetana a Kratochvílová, 2010) Vnější havarijní plán se zpracovává pro objekt zařazený do skupiny „B“ v souladu s ustanovením zákona č. 224/2015 Sb. O prevenci závažných havárií. (Zákon č. 224/2015 Sb.)

- **Vnitřní havarijní plány**

Tyto plány se týkají vlastní organizace. Jsou zpracovány pro jaderné zařízení nebo pracoviště s významným zdrojem ionizujícího záření a pro objekty a zařízení, ve kterých se vyskytují nebezpečné chemické látky spadající do skupiny B a je u nich možnost vzniku havárie. Zpracování takového plánu je povinností provozovatele každého zařízení spadající pod toto zařazení. Vnitřní havarijní plánování se zabývá zmírněním dopadů závažné havárie uvnitř objektu nebo zařízení a obsahuje seznamy osob realizujících bezpečnostní opatření, scénáře možných havárií včetně odezvy, popis možných dopadů a úkonů k jejich zmírnění a prostředky vyrozumění. (Adamec et al., 2012)

- **Plány konkrétních činností havarijního plánu kraje**

Za účelem konkrétních činností pro provádění záchranných a likvidačních prací na území kraje se zpracovává plán:

- a) vyrozumění,
- b) traumatologický,
- c) varování obyvatelstva,
- d) ukrytí obyvatelstva,
- e) individuální ochrany obyvatelstva,
- f) evakuace obyvatelstva,
- g) nouzového přežití obyvatelstva,
- h) monitorování,
- i) pohotovostní plán veterinárních opatření, j) veřejného pořádku a bezpečnosti,
- k) ochrany kulturních památek,
- l) hygienických a protiepidemických opatření,
- m) komunikace s veřejností a hromadnými informačními prostředky,
- n) odstranění odpadů. (Martínek et. al., 2010)

- **Typový plán**

Typový plán zpracovává ústřední úřad státní správy v souladu s rozdělením kompetencí. V tomto plánu jsou typové scénáře pohrom, typové scénáře odezvy na pohromy, soubory opatření pomůcek, prostředků, zdrojů aj., které jsou nezbytné pro zvládnutí příslušných nouzových situací. Za tímto účelem musí každý ústřední úřad zajistit:

- metodiky a hodnocení ohrožení od pohrom a hodnocení z nich plynoucích rizik, které spadají do jeho působnosti,
- určení přijatelné míry rizika od pohrom, které spadají do jeho působnosti,

- zásady a provádění prevence, připravenosti, zásahu a obnovy v případech pohrom, které spadají do jeho působnosti. (Procházková a Říha, 2004)

#### ***1.4.1.3 Úloha ORP při zpracování krizové dokumentace obce***

Starosta ORP zajišťuje připravenost celého katastrálního území ORP na řešení KS. Řídí a kontroluje přípravná opatření prováděná územními správními úřady s působností ve svém správním obvodu. Obecní úřad ORP poskytuje součinnost HZS kraje při zpracování krizového plánu kraje a krizového plánu ORP. (Vyhláška Ministerstva vnitra č. 380/2002 Sb.)

ORP je povinna při zajišťování připravenosti na řešení MU a KS s obcemi úzce spolupracovat. Musí odborně a metodicky orgány obce řídit a kontrolovat. (Šenovský et. al., 2006, Vyhláška Ministerstva vnitra č. 380/2002 Sb.)

#### ***1.4.1.4 Povodňový plán obce a ORP***

Povodňový plán obce obsahuje způsob zjištění včasných a ověřených informací o vyvíjející se povodňové situaci, obsahuje seznam možností a postupů jakým ovlivnit odtokový režim, organizaci a provedení zabezpečovacích prací, obsahuje způsob zajištění včasné aktivace povodňových orgánů, zabezpečení hlásné a hlídkové služby a ochrany objektů, organizace záchranných prací a zajištění základních funkcí v objektech a území, které povodeň narušila, dále stanovuje limity stupňů povodňové aktivity. Zpracovatelem povodňového plánu obce jsou orgány obce, které mají za úkol každoročně prověřovat jejich aktuálnost nejlépe před obdobím jarního tání. (Fiala a Vilášek, 2010; Martínek, 2009)

Povodňový plán obce je rozdělen na tři části. První je část věcná, která obsahuje údaje o ochraně před povodněmi a vymezuje limity pro vyhlášení stupňů povodňové aktivity (s výjimkou 1. stupně, který se nevyhláší, ale nastává). Druhá, organizační část, obsahuje adresy, kontakty a seznamy účastníků ochrany před povodněmi, jejich úkoly a úkoly k organizaci hlásné a hlídkové služby. Třetí část je grafická, obsahuje mapové a grafické podklady nebo plány, na kterých je vyznačeno záplavové území, evakuační cesty a trasy, hlásné profily a informační místa. (Martínek, 2009)

#### ***1.4.1.5 Obsah požární dokumentace obce***

Obec zpracovává požární řád obce, který obsahuje informace o jednotce požární ochrany v obci, její začlenění do kategorie, informace o vybavení jednotky požární technikou a věcnými prostředky a o počtu členů v dané jednotce. Součástí požární dokumentace obce je též přehled zdrojů vody, řád ohlašovny požárů a podmínky požární bezpečnosti právnických a podnikajících fyzických osob. (Zákon č. 133/1985 Sb., Ústavní zákon č. 110/1998 Sb.)

V roce 2013 byla zpracována a vydána vzorová dokumentace Plánu krizové připravenosti obce, jako základní dokumentace pro řešení mimořádných událostí a krizových situací.

#### ***1.4.1.6 Zřizování JSDHO***

1. Projednání možnosti zřízení jednotky SDH obce
2. Provedení náboru členů jednotky SDH obce
3. Zřízení jednotky na zasedání zastupitelstva obce a zveřejnění usnesení zastupitelstva o zřízení jednotky SDH obce
4. Zajištění zdravotních prohlídek nových členů jednotky SDH obce
5. Uzavření smluvních vztahů se členy jednotky SDH obce
6. Jmenování velitele jednotky SDH obce
7. Zajištění vybavení jednotky SDH obce požární technikou a věcnými prostředky, včetně prostředků k plnění úkolů ochrany obyvatelstva a civilní ochrany
8. Vybavení členů jednotky SDH obce osobními a kolektivními ochrannými pracovními prostředky
9. Zajištění odborné způsobilosti členů jednotky SDH obce (Lošek, 2013)

## **1.5 Legislativa**

Krizové řízení a plánování je ukotveno v Ústavě České republiky a v ústavním zákoně číslo 110/1998 Sb., o bezpečnosti České republiky. Krizové řízení a plánování v České republice upravují zákony, vyhlášky a nařízení Ministerstva vnitra. Hlavně zákon číslo 240/2000 Sb., o krizovém řízení (tzv.: krizový zákon), zákon číslo 239/2000 Sb., o integrovaném záchranném systému, zákon č. 241/2000 Sb., o hospodářských opatřeních pro krizové stavy, a další. (Šenovský a Adamec, 2004)

### **1.5.1. Zákony**

#### **1.5.1.1 Zákon č. 239/2000 Sb., o Integrovaném záchranném systému a o změnách některých zákonů**

Zákon definuje složky integrovaného záchranného systému a stanovuje jejich úkoly a působnost. Dále stanoví pravomoc státních orgánů a orgánů územních samosprávných celků, práva a povinnosti právnických a fyzických osob při přípravě na mimořádné události a při záchranných a likvidačních pracích a při ochraně obyvatelstva před a po vyhlášení krizového stavu. (Zákon č. 239/2000 Sb.)

#### **1.5.1.2 Zákon č. 240/2000 Sb., o krizovém řízení (krizový zákon)**

Zákon definuje působnost a povinnosti organizačních jednotek státu, orgánů územních samosprávných celků, a práva a povinnosti fyzických a právnických osob při přípravě na krizové situace, které nesouvisejí se zajišťováním obrany České republiky před vnějším napadením a při jejich řešení. Zákon definuje základní pojmy, jako je mimořádná událost a krizová situace. Krizový zákon popisuje podrobnosti vyhlášení krizových stavů, za jakých podmínek a kým může být vyhlášen, na jak dlouhou dobu. Se zákonem úzce souvisí i orgány krizového řízení jako je vláda, ministerstva a jiné správní úřady, orgány kraje a orgány s územní působností. Dále zákon ukládá povinnosti právnickým a podnikajícím fyzickým osobám při přípravě na MU, při zpracování krizových plánů a plánů krizové připravenosti. (Zákon číslo 240/2000 Sb., Nařízení vlády č. 462/2000 Sb.)

#### ***1.5.1.3 Zákon č. 222/1999 Sb., o zajištění obrany České republiky v plném znění***

Zákon definuje práva a povinnosti státních orgánů, územních samosprávných celků a právnických a fyzických osob k zajištění obrany České republiky před vnějším napadením a odpovědnost za porušení těchto povinností. Upravuje krizové stavy jako vnější ohrožení státu a válečný stav. Tento zákon spadá pod ministerstvo obrany. (Zákon č. 222/1999 Sb.)

#### ***1.5.1.4 Zákon č. 273/2008 Sb., o Policii České republiky.***

Zákon definuje vztahy Policie se státními útvary, orgány regionálních samosprávy, s právnickými a fyzickými osobami. V jednotlivých částech zákon stanoví úkoly, organizaci a řízení Policie ČR, povinnosti a oprávnění policisty, užívání policejních cel, používání donucovacích prostředků a zbraní, zásahové jednotky Policie ČR, zpracování informací a osobních údajů Policií ČR a vztahy policie k zahraničí. (Zákon č. 273/2008 Sb.)

#### ***1.5.1.5 Zákon č. 320/2015 Sb., o Hasičském záchranném sboru České republiky***

Zákon v plném znění zřizuje Hasičský záchranný sbor. Základním posláním tohoto zákona je chránit životy, zdraví obyvatel, majetek před požáry a poskytovat účinnou pomoc při MU. Hasičský záchranný sbor tvoří generální ředitelství hasičského záchranného sboru, které je součástí Ministerstva vnitra a hasičské záchranné sbory krajů. Zřizovatelem operačního a informačního střediska je Ministerstvo vnitra. (Zákon č. 320/2015 Sb.)

#### ***1.5.1.6 Zákon č. 241/2000 Sb., o hospodářských opatřeních pro krizové stavy***

Zákon řeší hospodářská opatření otázky při vyhlášení krizových situací. Systém hospodářských opatření pro krizové stavy zahrnuje systém nouzového hospodářství, systém hospodářské mobilizace, použití státních hmotných rezerv, výstavbu a údržbu infrastruktury a regulační opatření. (Zákon č. 241/2000 Sb.)

#### ***1.5.1.7. Zákon č. 128/2000 Sb., o obcích (obecních zařízeních)***

Zákon definuje pozici obcí, jejich orgánů a další náležitosti spojené s řízením a správou svěřeného území. Určuje, že obec tvoří územní celek, který je vymezen hranicí území obce. Jsou zde uvedeny povinnosti obce pečovat o všestranný rozvoj, potřeby svých občanů. Při plnění svých úkolů má obec chránit veřejný zájem a je povinna pečovat o zachování a rozvoje svého majetku. (Zákon č. 128/2000 Sb.)

#### ***1.5.1.8. Zákon č. 254/2001 Sb., o vodách***

Zákon definuje opatření ochrany povrchových a podzemních vod, ke stanovení podmínek, za jakých se mohou vodní zdroje využívat. Hlavním účelem je vytvoření podmínek pro snižování nepříznivých účinků povodní, sucha a zabezpečit vodní díla tak, aby nebyla ohrožením pro obyvatele. Zákon definuje pojmy, jakými jsou například povrchová a podpovrchová voda, vodní útvar, vodní zdroj, povodí. (Zákon č. 254/2001 Sb.)

#### ***1.5.1.9. Zákon č. 133/1985 Sb., o požární ochraně, ve znění pozdějších předpisů***

Zákon vytváří podmínky pro účinnou ochranu života a zdraví občanů a majetku před požáry a pro poskytování pomoci při živelních pohromách a jiných mimořádných událostech stanovením povinností ministerstev a jiných správních úřadů, právnických a fyzických osob, postavení a působnosti orgánů státní správy a samosprávy na úseku požární ochrany, jakož i postavení a povinností jednotek požární ochrany. (Zákon č. 133/1985 Sb.)

### ***1.5.2. Vyhlášky***

#### ***1.5.2.1. Vyhláška č. 380/2002 Sb., k přípravě a provádění úkolů ochrany obyvatelstva***

Vyhláška definuje metody postupu pro ustanovení zařízení CO, určuje personální složení a stálé prostředky zařízení CO. Dále je zde uveden postup informování právnických a fyzických osob o charakteru již vzniklého, nebo možného ohrožení, organizování opatření a způsobu jejich provedení. Určuje způsoby zabezpečení jednotnému systému varování a vyrozumění a poskytování tísňových informací. Další důležitou částí vyhlášky je určování způsobu a provádění evakuace a její zabezpečení. (Šenovský a Adamec, 2004) (Vyhláška č. 380/2002 Sb.)



### ***1.5.2.2. Vyhláška č. 328/2001 Sb., o některých podrobnostech zabezpečení IZS***

Vyhláška definuje zásady koordinace složek IZS při společném zásahu. Vymezuje a určuje práva a povinnosti velitele zásahu, způsoby součinnosti složek, koordinaci záchranných a likvidačních prací hejtmanem a starostou obcí, při tom vychází z havarijního plánu kraje a spolupracuje s HZS. Dále vyhláška uvádí zásady koordinace operačních středisek základních složek a podrobnosti o úkolech operačních a informačních středisek. Je zde uveden obsah dokumentace IZS, způsob zpracování této dokumentace a podrobnosti o stupních poplachů poplachového plánu. Vyhláška popisuje zásady a způsoby zpracování, schvalování a použití havarijního plánu kraje a vnějšího havarijního plánu, zásady spolupráce operačních středisek základních složek IZS. (Ústavní zákon č. 110/1998 Sb., Vyhláška č. 328/2001 Sb.)

### ***1.5.2.3. Vyhláška č. 247/2001 Sb. o organizaci a činnosti jednotek požární ochrany***

V této vyhlášce jsou taxativně stanoveny úkoly, které jednotky požární ochrany při zásahu provádí nebo na kterých se podílí. Jednotky požární ochrany na úseku civilní ochrany a ochrany obyvatelstva:

- a) zdolávají požáry,
- b) provádí záchranné a likvidační práce,
- c) podílí se na evakuaci obyvatel,
- d) podílí se na označení oblastí s výskytem nebezpečných látek,
- e) podílí se na varování obyvatel,
- f) podílí se na dekontaminaci postižených obyvatel nebo majetku,
- g) podílí se na humanitární pomoci obyvatelstvu a zajištění podmínek pro nouzové přežití.

V souladu s uvedenou vyhláškou je možné zvýšit základní početní stav členů jednotky sboru dobrovolných hasičů (dále jen: „SDH“) obce o potřebný počet osob, kteří budou plnit úkoly ochrany obyvatelstva (ve skupině nebo v družstvu). (Vyhláška č. 247/2001 Sb.)

### ***1.5.3 Legislativa Slovenské republiky***

#### ***1.5.3.1 Zákon č. 364/2004 Z. z. Zákon o vodách a o zmene zákona Slovenskej národnej rady č. 372/1990 Sb. o priestupkoch v pozdějšom znení (vodný zákon)***

Voda jako životně důležitá složka životního prostředí je nenahraditelná surovina a přírodní bohatství, které má strategický význam pro bezpečnost státu a jejíž nedostatek může způsobit ohrožení života a zdraví obyvatelstva, anebo ohrozit plnění základních funkcí státu.

Tento zákon vytváří podmínky na

- a) všestrannou ochranu vod včetně vodních ekosystémů a od vod přímo závislých ekosystémů v zemi,
- b) zachování nebo zlepšování stavu vod,
- c) účelné, hospodárné a udržitelné využívání vod,
- d) management povodí a zlepšení kvality životního prostředí a jeho složek,
- e) snižování nepříznivých účinků povodní a sucha,
- f) zajištění funkcí vodních toků,
- g) bezpečnost vodních staveb,
- h) využívání vody s ohledem na její strategický a bezpečnostní význam pro stát, na veřejný zájem, bezpečnost potravin státu a na její přednostní určení podle § 3 odst. 4. (Zákon č. 364/2004 Sb.)

**1.5.3.2 Zákon č. 503/2011 Z. z. Zákon o vysílání civilních expertů na výkon práce v aktivitách krizového managementu mimo území Slovenské republiky a o změně a doplnění některých zákonů**

- a) vysílání civilních expertů na výkon práce v aktivitách krizového řízení mimo území České republiky a jeho financování,
- b) přípravu, čas vyslání a postavení civilních expertů,
- c) koordinační výbor pro vysílání civilních expertů na výkon práce v aktivitách krizového řízení mimo území České republiky (dále jen "koordinační výbor"),
- d) registr civilních expertů (dále jen "rejstřík").

Tento zákon se nevztahuje na vysílání profesionálních vojáků ozbrojených sil, státních zaměstnanců a zaměstnanců, kteří tvoří civilní personál ozbrojených sil a kteří se podílejí na plnění úkolů ozbrojených sil podle zvláštního předpisu, příslušníků Policejního sboru, příslušníků Slovenské informační služby, příslušníků sboru vězeňské a justiční stráže Slovenské republiky, příslušníky Národního bezpečnostního úřadu, příslušníků Hasičského a záchranného sboru a celníků. (Zákon č. 503/2011 Sb.)

**1.5.3.3 Zákon č. 55/2017 Z. z. Zákon o státní službě a o změně a doplnění některých zákonů**

- Tento zákon upravuje státně zaměstnanecké vztahy v souvislosti s prováděním státní služby státními zaměstnanci.
- Státní služba se provádí v státně zaměstnanecké poměru ke státu.
- Na státně zaměstnanecké vztahy se zákoník práce vztahuje, jen pokud to stanoví § 171.
- Tento zákon se vztahuje na právní vztahy soudních úředníků, pokud zvláštní předpis nestanoví jinak.
- Tento zákon se vztahuje na právní vztahy státních zaměstnanců v zahraniční službě a na právní vztahy státních zaměstnanců ve služebním úřadě, kterým je Ministerstvo zahraničních věcí Slovenské republiky (dále jen "ministerstvo zahraničí"), pokud zvláštní předpis nestanoví jinak.

- Tento zákon se vztahuje na právní vztahy právních čekatelů prokuratury a asistentů prokurátora, pokud zvláštní předpis nestanoví jinak. (Zákon 55/2017 Sb.)

#### ***1.5.3.4 Zákon č. 180/2013 Z. z. Zákon o organizaci místní státní správy a o změně a doplnění některých zákonů***

##### Úvodní ustanovení

- stanoví postavení, sídla a územní obvody a působnost okresních úřadů,
- upravuje vyhlásování vyhlášek místních orgánů státní správy,
- zrušuje některé místní orgány státní správy a upravuje vztahy související s jejich zrušením.

##### Postavení okresních úřadů

- Okresní úřad je místní orgán státní správy. Okresní úřad je zálohové organizace Ministerstva vnitra České republiky
- Okresní úřad řídí a za jeho činnost odpovídá přednosta okresního úřadu, kterého jmenuje a odvolává vláda České republiky na návrh ministra vnitra České republiky.
- Státní správu vykonává odbor okresního úřadu nebo organizační útvar odboru okresního úřadu určený podle odstavce 6, pokud § 7 nestanoví jinak.
- Vedoucího odboru okresního úřadu jmenuje přednosta okresního úřadu na návrh vedoucího ústředního orgánu státní správy, do jehož působnosti patří výkon státní správy uskutečňovaný oborem okresního úřadu.
- Okresní úřad má způsobilost být účastníkem soudního řízení a exekučního řízení a samostatně jednat před soudem v rozsahu své působnosti. Za okresní úřad koná před soudem přednosta okresního úřadu nebo jím pověřený zaměstnanec.
- Podrobnosti o vnitřní organizaci okresního úřadu upravuje ministerstvo směrnicí po dohodě s ústředním orgánem státní správy, do jehož působnosti patří výkon státní správy uskutečňovaný oborem okresního úřadu. (Zákon č. 180/2013 Sb.)

#### ***1.5.3.5 Zákon č. 7/2010 Z. z. Zákon o ochraně před povodněmi***

Tento zákon stanoví

- opatření na ochranu před povodněmi a povinnosti při vyhodnocování a zvládnutí povodňových rizik s cílem snížit nepříznivé účinky povodní na lidské zdraví, životní prostředí, kulturní dědictví a hospodářskou činnost,
  - plánování, organizaci a řízení ochrany před povodněmi,
  - povinnosti a práva orgánů státní správy, orgánů ochrany před povodněmi, vyšších územních celků a obcí,
  - povinnosti a práva právnických osob, fyzických osob – podnikatelů a fyzických osob při ochraně před povodněmi,
  - odpovědnost za porušení povinností uložených tímto zákonem.
- (Zákon č. 7/2010 Sb.)

## **2. Praktická část**

V rámci své praktické části práce se zaměřím na srovnání dvou krizových plánů obce s rozšířenou působností, Českého Krumlova, a to z roku 2012 a aktualizace tohoto plánu z roku 2016. Využiji metodu komparace, která je nejvhodnější ke studiu shod, podobností a rozdílů. Na základě této metody následně dojde ke konkrétnímu zaměření na rozbor, přiřazení váhy dané změně v krizovém plánu a případnému návrhu na vylepšení, pokud je to v rámci mé práce možné. V této části práce jsem změny viditelně oddělil a pro lepší přehlednost jsem označil části plánu starého jako Původní plán a části plánu nového jako Nový plán.

V této části mé práce se pokusím vás co nejsrozumitelněji seznámit se změnami v krizovém plánu, a následně v diskusi shrnout to nejzajímavější a nejdůležitější, co se týká změn v krizovém plánu.

### **2.1 Cíl práce a metodika**

#### ***2.1.1 Cíl***

Cílem mé práce bylo porovnat krizový plán ORP Český Krumlov z roku 2012 s krizovým plánem ORP Český Krumlov z roku 2016 a zde nalézt části, ze kterých se při změnách vycházelo. Na základě tohoto srovnání je mým cílem subjektivně ohodnotit nalezené změny a popsat je tak, aby bylo zřejmé, zda jde o změny k lepšímu či k horšímu, a toto zhodnocení zdůvodnit. Pokud by se zdálo, dle mého názoru, že jsou ve změnách plánu nějaké případné rezervy, tak je mým dalším cílem navrhnout jejich vylepšení.

#### ***2.1.2 Výzkumné otázky***

1. Byla aktualizace krizové dokumentace obce s rozšířenou působností Český Krumlov užitečná?
2. Jaké další změny by měla dokumentace obsahovat?

### **2.1.3 Metodika**

Pro tuto práci jsem zvolil metodu komparace. Tuto metodu jsem zvolil z důvodu analýzy a následného hodnocení změn v krizových plánech. Pomocí metody komparace odhalím změny, které vyhodnotím a vzájemně porovnáám. Tímto postupem získám potřebná data pro svou práci a dosáhnu svých cílů.

S pomocí metody komparace byly tedy analyzovány dva krizové plány ORP Český Krumlov, a to z roku 2012 a aktualizované verze z roku 2016. Hlavní důraz byl tedy kladen na deskriptivní charakter, tedy to, aby bylo popsáno a vysvětleno k jakým odlišnostem došlo mezi těmito vybranými krizovými plány.

Než však mohly být krizové plány analyzovány mezi sebou, tak bylo třeba analyzovat z hlediska obsahu každý plán zvlášť, a až poté provést komparaci těchto dvou plánů mezi sebou. Komparace byla provedena tak, že byly podrobně porovnány celkem tři části v obou plánech, které obsahovaly několik dalších složek. Tyto části byly porovnávány mezi sebou a byly hledány podobnosti a odlišnosti, které vzápětí byly uvedeny. Celá komparace těchto dvou plánů byla ukončena mým vlastním subjektivním komentářem. Ve vlastním komentáři byly zdůrazněny ty změny, které byly v novém plánu uskutečněny, také jsem v tomto komentáři uvedl, zda podle mého názoru měly smysl či nikoliv, a zda by bylo možné uskutečněné změny ještě nějak zlepšit.

Aby nedošlo pouze k bezhlavému citování několika zdrojů, tak ve své práci využiji také obrázků, návazností jednotlivých článků krizového řízení a upravených úryvků z krizových plánů, které mi byly propůjčeny pouze za účelem zpracování práce.

### **3. Výsledky**

V průběhu roku 2016 byla provedena souhrnná aktualizace krizového plánu ORP Český Krumlov. Na této aktualizaci se podíleli zástupci Krajského úřadu, HZS Jihočeského kraje, pracovníci Městského úřadu a další odborníci. K zásadním změnám v tomto plánu nedošlo.

#### **V části A. – Základní část upřesněna:**

1. systém vazeb a organizace krizového řízení v působnosti ORP
2. oběh dokumentů při vzniku a řešení krizové situace na úrovni kraj – ORP – KOPIS – obec, i na základě zkušeností z řešení povodní 2013 a cvičení ZONA 2015
3. složení a údaje pro spojení bezpečnostní rady a krizového štábu ORP
4. místo a úkoly operační skupiny územního odboru HZS JČK
5. statut a jednací řád bezpečnostní rady a krizového štábu ORP
6. přehled právnických a podnikajících fyzických osob, které zajišťují plnění opatření vyplývající z krizového plánu

#### **V části B. – Operativní část upřesněny:**

1. v typových plánech pro jednotlivě rozpracované krizové situace upřesněny dopady vzniklé situace, na základě prováděné analýzy rizik území, počty obyvatel, hospodářského zvířectva, a číselníky nezbytných dodávek
2. nově zpracován Plán nezbytných dodávek a Plán regulačních opatření sloužící ke snížení spotřeby nedostatkových surovin, výrobků a energií nebo usměrnění spotřeby
3. přehled spojení v dokumentaci i na neveřejném portálu KONTAKTY
4. přehled sociálních dávek



## **V části C. – Pomocná část upřesněna:**

### 1. přehled právních předpisů

I přesto, že v dokumentaci nedošlo k zásadním změnám vzrostl počet stran Krizového plánu ORP Český Krumlov z původních 665 stran na 874.

Místo uložení dokumentace krizového plánu ORP Český Krumlov zůstalo nezměněno, a to u Městského úřadu a ÚO HZS Český Krumlov, jak v elektronické, tak tištěné podobě.

## **ČÁST A**

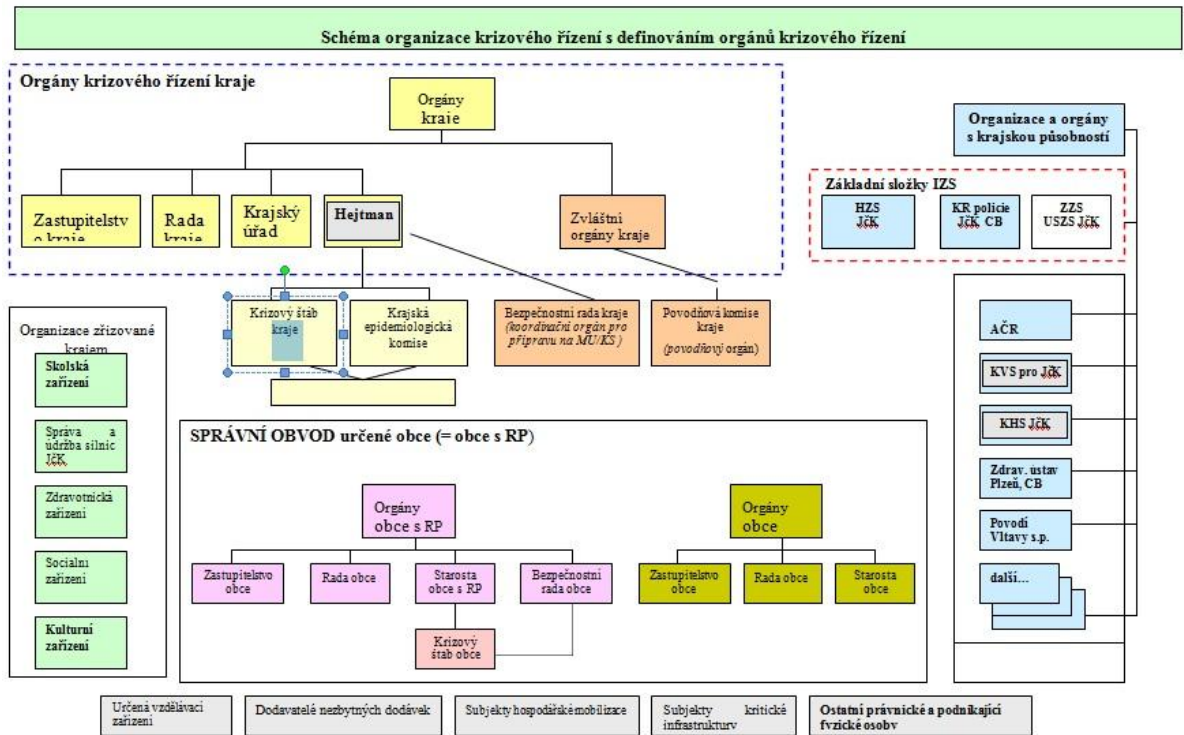
### **1. systém vazeb a organizace krizového řízení v působnosti ORP**

Při řešení krizové situace je uplatňován systém územní nadřízenosti a podřízenosti orgánů krizového řízení odpovídající odpovědnosti a oprávněním vymezeným k řešení krizové situace danými právními předpisy s ohledem na závažnost a následky krizové situace a omezení lidských práv a svobod.

Nelze-li konkrétní opatření nebo činnost zabezpečit v rámci nižšího územního celku, potom je předáván požadavek na zajištění orgánu krizového řízení vyššího územního celku až k „Ústřednímu krizovému štábu“ jako pracovnímu orgánu vlády pro řešení krizových situací.

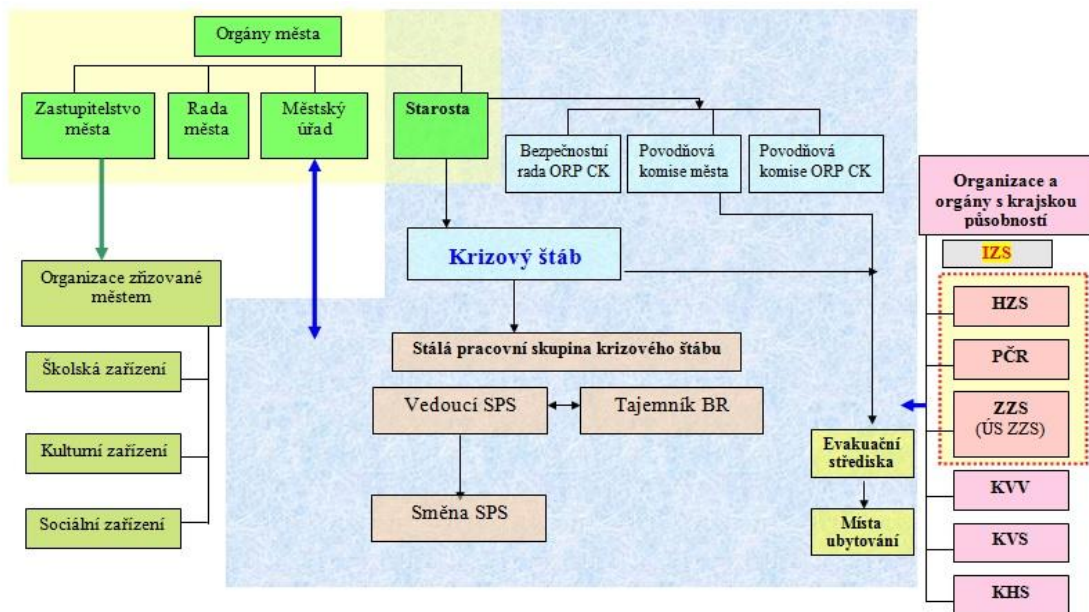
## Původní plán

Obrázek č. 1 - Systém vazeb 1.



(Krizový plán ORP Český Krumlov, 2012)

Obrázek č. 2 - Systém vazeb 2.



(Krizový plán ORP Český Krumlov, 2012)

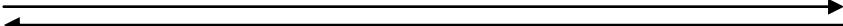
### **Nový plán**

#### **Vazby v rámci krizového řízení:**

informuje vládu o situaci a plnění opatření

zajišťuje provedení opatření nařízených vládou v podmínkách kraje

informuje o vyhlášení stavu nebezpečí

**hejtman**  **vláda**

informuje o vyhlášení krizového stavu

vyžaduje podklady pro přijetí opatření

---


nařizuje provedení krizových opatření

nařizuje regulační opatření v rozhodnutí o vyhlášení NS

poskytuje pomoc pro zabezpečení realizace opatření

vyžaduje podklady

informuje o vyhlášení krizového stavu

**hejtman**  **starosta**

**ORP**

plní stanovené úkoly

zajišťuje provedení opatření nařízených hejtmanem v podmínkách ORP

podává informace o provedení uložených opatření a způsobu provedení úkolů

poskytuje podklady pro vydání nařízení PO a PFO a FO

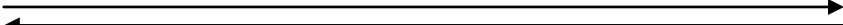
předkládá požadavky na úpravu opatření

vyžaduje pomoc pro zabezpečení realizace opatření

žádá o nařízení regulačních opatření

---

informuje o vyhlášení krizového stavu

**hejtman**  **starosta**

informuje o nařízení poskytnutí věcného prostředku PO a PFO


---

nařizuje poskytnutí věcného prostředku, dodávat výrobky, práce nebo služby

ukládá úkoly nad rámec opatření uvedených v KP

vydává potvrzení o vrácení a použití prostředku

zajistí proplácení náhrad

**hejtman**  **PO  
a PFO**

informuje o aktuálním objemu zásob, výrobní či provozní kapacitě

poskytuje věcné prostředky, dodává výrobky, práci, služby

plní uložené úkoly i nad rámec opatření uvedených v KP

oznamuje splnění úkolu a dokladuje rozsah skutečného provedení

předkládá kompletní dokumentaci k proplácení náhrad a škod

---



nařizuje pracovní povinnost/výpomoc

žádá poskytnutí věcného prostředku

vydává potvrzení o vrácení a použití věcného prostředku

zajistí proplácení náhrad

posoudí závažnost důležité okolnosti bránící poskytnutí PP/PV

**hejtman**  **FO**  


poskytuje pracovní povinnost/výpomoc a věcné prostředky

sděluje závažné skutečnosti bránící poskytnutí pracovní povinnosti/výpomoci

předkládá podklady k proplacení náhrad a škod

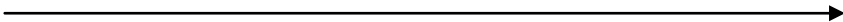

---

žádá o předání údajů podle § 15 odst. 3 zákona 240/2000 Sb.

koordinuje činnost složek IZS

poskytuje podporu složkám IZS při provádění ZaLP

informuje o vyhlášení krizového stavu

**hejtman**  **HZS**  
 **JČK**

plní úkoly stanovené v rozsahu KPK

předá požadované údaje v nezbytném rozsahu

informuje o prováděných ZaLP

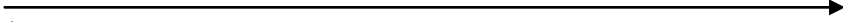
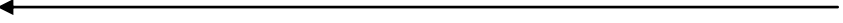
vyžaduje pomoc k provádění ZaLP

---

koordinuje činnost složek IZS

poskytuje podporu složkám IZS při provádění ZaLP

informuje o vyhlášení krizového stavu

**hejtman**  **ZZS**  


informuje o prováděných ZaLP

vyžaduje pomoc k provádění ZaLP

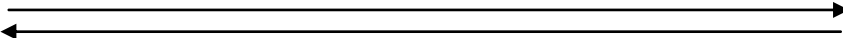
---

koordinuje činnost složek IZS

poskytuje podporu složkám IZS při provádění ZaLP

vyžaduje zajištění ochrany majetku v místech, kde byla provedena evakuace

informuje o vyhlášení krizového stavu

**hejtman**  **KŘP**

plní úkoly stanovené v rozsahu KPK

informuje o opatřeních v souvislosti s veřejným pořádkem a vnitřní bezpečností

odpovídá za zajištění opatření ochrany veřejného pořádku a bezpečnosti

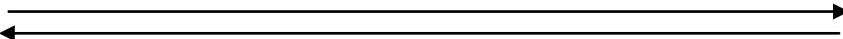
odpovídá za zajištění ochrany majetku v místech, kde byla provedena evakuace

vyžaduje pomoc k provádění opatření

---

zadáva úkoly ke splnění stanovených krizových opatření

informuje o vyhlášení krizového stavu

**hejtman**  **správní  
úřady**

odpovídají za splnění úkolů plynoucích ze stanovených krizových opatření

---

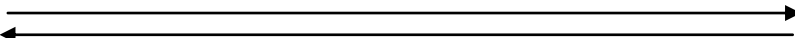
zajišťuje provedení krizových opatření

nařizuje regulační opatření

poskytuje pomoc pro zabezpečení realizace opatření

vyžaduje podklady

informuje o vyhlášení krizového stavu

**starosta ORP**  **starosta  
obce**

plní stanovené úkoly

zajišťuje provedení opatření nařízených hejtmanem v podmínkách obce

podává informace o provedení uložených opatření a způsobu provedení úkolů

poskytuje podklady pro vydání nařízení PO a PFO a FO

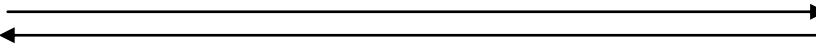
vyžaduje pomoc pro zabezpečení realizace opatření

předkládá požadavky na úpravu opatření

žádá o nařízení regulačních opatření

---

nařizuje povinnost dodávat výrobky, práce, nebo služby

**starosta ORP**  **PO  
a PFO**

informuje o aktuálním objemu zásob, výrobní či provozní kapacitě

dodává výrobky, práci, služby

oznamuje splnění úkolu a dokladuje rozsah skutečného provedení

předkládá kompletní dokumentaci k proplacení náhrad a škod

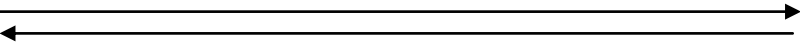
---

žádá o předání údajů podle § 15 odst. 3 zákona 240/2000 Sb.

koordinuje činnost složek IZS

poskytuje podporu složkám IZS při provádění ZaLP

zajišťuje předání údajů o přechodných změnách pobytu

**starosta ORP**  **HZS  
JČK**

plní úkoly stanovené v rozsahu KP ORP

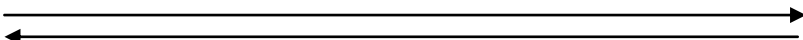
předá požadované údaje v nezbytném rozsahu

informuje o prováděných ZaLP

vyžaduje pomoc k provádění ZaLP

---

žádá o spolupráci při zajišťování vnitřní bezpečnosti a veřejného pořádku

**starosta obce**  **KŘP**

informuje o situaci v souvislosti veřejným pořádkem a vnitřní bezpečností

---

informuje o vydání nařízení obce „o nařízení mimořádných veterinárních opatření“

**starosta obce**  **KVS**  
**SVS**

nařídí mimořádné veterinární opatření a stanoví způsob provedení těchto opatření

---

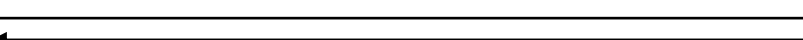
nařizuje poskytnutí věcného prostředku, hrozí-li nebezpečí z prodlení

vydává potvrzení o vrácení a použití prostředku

zajišťuje předání nařízení, pokud byl o to požádán

zajistí proplácení náhrad

žádá o spolupráci při realizaci opatření

**starosta obce**  **PO**  
**a PFO**

poskytuje věcné prostředky

oznamuje splnění úkolu a dokladuje rozsah skutečného provedení

předkládá kompletní dokumentaci k proplácení náhrad a škod

---



### **Komentář:**

Po analýze této části původního i nového plánu jsem zjistil, že v části týkající se systému návazností, došlo pouze k úpravě krizového plánu z grafické stránky, nikoliv ke změnám věcného obsahu. Tato grafická úprava byla přejata z krizového plánu ORP Písek. Důvodem k tomuto kroku mohlo být cílené zpřehlednění krizového plánu ORP Český Krumlov.

Grafické úprava zjednodušuje orientaci a přehlednost systému návazností. Tudíž si dovoluji považovat tuto změnu za velice přínosnou pro krizový štáb a jeho práci s krizovým plánem.

## **2. Oběh dokumentů při vzniku a řešení krizové situace na úrovni kraj – ORP – KOPIS – obec, i na základě zkušeností z řešení povodní 2013 a cvičení ZONA 2015**

### **Původní plán**

#### **Způsob předávání dokumentů**

- všechny dokumenty budou zpracované v el. podobě, výjimky pouze v případě objektivních důvodů (např. v případě technických problémů na el. zařízení, možnost osobního předání)
- dokumenty se budou předávat e-mailem, v případě závady na přenosové trase zařízení, se dokument bude předávat FAXem (pouze nouzový režim – malá propustnost zařízení)

Z důvodu identifikace budou vlastní dokumenty nebo dokumenty posílané z ÚKŠ, resp. OPIS GŘ HZS ČR cestou OPIS HZS JčK obsahovat následující vyplněnou tabulku:

Tabulka č.1 Vzor dokumentace

Odesílatel	<i>(KŠ JčK, KŠ ORP PI, ... obec, složka IZS, SÚ)</i>
Příjemce*	<i>(subjekty, kterým je e-mail přímo určen)</i>
Kopie*	<i>(subjekty, pro něž je e-mail pouze informativní)</i>
Číslo zprávy	<i>01...99/ identifikátor odesílatele – JCK, PI, TA,...zkratka SÚ, složka IZS (OPIS HZS JčK zprávy nečísluje)</i>
Důležitost*	<i>„VYSOKÁ“ (označení zprávy vyžadující neodkladné řešení, zprávy nevyžadující neodkladné řešení se neoznačují)</i>
Potvrzení převzetí e-mailu příjemcem	<b>ano/ne</b> <i>(vybrat variantu dle potřeby)</i>
Počet příloh	<i>(počet přiložených dokumentů)</i>
Vyřizuje	<i>(jméno a příjmení zpracovatele dokumentu)</i>

\* takto označené údaje budou vždy vyplněny shodně s údaji uvedenými v záhlaví e-mailu

- všechny odesílané dokumenty budou mít v záhlaví e-mailu vyplněný předmět. Předmět bude vždy začínat identifikátorem odesílatele (např. JCK, PI, TA, PČR, KVS, ...)
- všechny odesílané dokumenty budou číslovány (vyjma dokumentů zasílaných OPIS HZS JčK – OPIS HZS JčK nebude držitelem číselnou řady). Pořadová čísla dokumentů se mění přírůstkově s ohledem na dosavadní komunikaci nebo s ohledem na generování v informačním systému k evidenci pošty

- potvrzování příjmu příslušného dokumentu provede konečný příjemce s definovaným e-mailem (kontaktem). V případě, že nebude zasedat SPS KŠ kraje/ORP, tuto činnost provede tajemník KŠ nebo určený člen stálé pracovní skupiny

### **Druhy dokumentů**

1. **Zprávy**
2. **Hlášení ORP**
3. **Hlášení KŠ kraje, složek IZS, SÚ s místní působností na území JČK**
4. **Další dokumenty**

#### **1. Zprávy**

##### **a) ZPRÁVA O SVOLÁNÍ**

- **KŠ ORP** bude obsahovat výchozí popis situace a upřesnění spojení (pokud bude jiné než v IS KONTAKTY). Tato zpráva bude VŽDY ČÍSLOVÁNA JAKO 01 (každý KŠ bude iniciátorem své číselné řady od 01). Bude zaslána na OPIS HZS JčK a současně tajemníkovi KŠ JčK.

- **KŠ složek IZS a SÚ s místní působností na území JČK**

- bude obsahovat výchozí popis situace a upřesnění spojení (pokud bude jiné než v IS KONTAKTY). Tato zpráva bude VŽDY ČÍSLOVÁNA JAKO 01. Bude zaslána na OPIS HZS JčK a současně tajemníkovi KŠ JčK.

- **KŠ JčK** bude obsahovat výchozí popis situace a upřesnění spojení (pokud bude jiné než v IS KONTAKTY). Tato zpráva bude VŽDY ČÍSLOVÁNA JAKO 01. Bude zaslána na OPIS HZS JčK. OPIS HZS JčK zajistí předání zprávy na OPIS HZS GŘ, OS ZZS, IOS PČR, dotčené ORP.

##### **b) ZPRÁVA O PŘERUŠENÍ ČINNOSTI SPS KŠ JČK/ORP nebo KŠ složek IZS/SÚ s místní působností**

bude obsahovat dobu přerušení nebo nastavení režimu SPS nebo KŠ s upřesněním kontaktů pro komunikaci v této době. Tato zpráva bude zaslána na OPIS HZS JčK

a současně na KŠ dotčených ORP/ KŠ JčK. OPIS HZS JčK zajistí předání zprávy na OPIS HZS GŘ, OS ZZS, IOS PČR.

**c) ZPRÁVA O UKONČENÍ ČINNOSTI KŠ JčK/ORP/složek IZS/SÚ s působností na území JčK**

bude obsahovat dobu ukončení činnosti (den, měsíc, rok, hodina). Tato zpráva bude zaslána na OPIS HZS JčK a současně na KŠ JčK/dotčené KŠ ORP. OPIS HZS JčK zajistí předání zprávy na OPIS HZS GŘ, OS ZZS a IOS PČR.

**2. Hlášení ORP**

a) **ÚVODNÍ HLÁŠENÍ KŠ ORP** – bude zasláno neprodleně po úvodním zasedání KŠ ORP na SPS KŠ JčK.

b) **PRAVIDELNÁ HLÁŠENÍ KŠ ORP** zpravidla k 7. a 17. hodině, pokud KŠ JčK nerozhodne jinak, budou zasílána na SPS KŠ JčK

**3. Hlášení KŠ JčK, složek IZS, SÚ s místní působností na území JčK**

a) **ÚVODNÍ a PRAVIDELNÁ HLÁŠENÍ KŠ JčK** zpravidla k 8. a 18. hodině, pokud nebude stanoveno ÚKŠ nebo MV jinak, zasílány cestou OPIS HZS JčK na OPIS HZS GŘ, resp. ÚKŠ

b) **PRAVIDELNÁ HLÁŠENÍ SLOŽEK IZS (HZS, PČR, ZZS, AČR)**, podílejících se na řešení MU/krizové situace zpravidla k 7. a 17. hodině, pokud nebude stanoveno KŠ JčK jinak. Tato hlášení budou zasílána na SPS KŠ JčK

c) **PRAVIDELNÁ HLÁŠENÍ SÚ s působností na území JčK a ostatních subjektů podílejících se na řešení MU/krizové situace.**

Tato hlášení či informace budou zasílány na SPS KŠ kraje. Tyto zprávy budou také číslovány.

**4. Další dokumenty**

a) **DOKUMENTY NEZBYTNÉ pro řešení MU /krizové situace mezi KŠ JčK a ÚKŠ**

budou zasílány cestou OPIS HZS JčK.

**b) DOKUMENTY či INFORMACE z ÚKŠ/OPIS GŘ HZS** určené ORP, obcím nebo jiným subjektům podílejících se na řešení MU/KS v kraji budou zasílány cestou OPIS HZS JčK s určením konečného příjemce a na SPS KŠ JčK (*případně dle instrukce uvedené v příslušném dokumentu*).

**c) PRŮBĚŽNÉ INFORMACE pro řešení MU /krizové situace** – budou poskytovány

- při vzájemné komunikaci mezi orgány krizového řízení, složkami IZS, SÚ s působností na území JčK, ÚSÚ a subjekty podílejícími se na řešení MU /krizové situace mimo nastavený režim hlášení,
- vždy při závažné změně situace,
- na vyžádání KŠ a orgánů krizového řízení,

dokumenty jsou zasílány konečnému příjemci a v kopii dalším subjektům dle potřeby odesílatele. Výstrahy a informační zprávy ČHMÚ a Povodí Vltava, s.p. jsou zasílány přímo i cestou OPIS HZS JčK na SPS KŠ JčK.

**d) OFICIÁLNÍ INFORMACE SOUSEDNÍM KRAJŮM a STÁTŮM**

zasílá odesílatel konečným příjemcům, v kopii na OPIS HZS JčK. V případě potřeby lze k odeslání využít OPIS HZS JčK.

**e) NORMATIVNÍ AKTY** vydané HEJTMANEM JčK, KÚ JčK, orgány ORP nebo obcí, (ROZHODNUTÍ, NAŘÍZENÍ, POKYNY) k řešení MU/krizové situace

budou zasílány cestou OPIS HZS JčK s určením konečného příjemce a na SPS KŠ JčK.

**f) NORMATIVNÍ AKTY** vydané SÚ s místní působností na území kraje

budou zasílány cestou OPIS HZS JčK s určením konečného příjemce a na SPS KŠ JčK.

**g) INFORMACE TÝKAJÍCÍ SE FINANCOVÁNÍ MU/KS** budou zasílány SPS KŠ JčK konečnému příjemci, v kopii na SPS KŠ ORP. Informace týkající se prvotních nákladů obcí budou zasílány SPS KŠ JčK cestou SPS KŠ ORP na obce v jejich správním území.

Analogicky se bude postupovat u komunikace povodňových komisí ORP a JčK v době krizového stavu. Komunikaci mezi povodňovými komisemi obcí a příslušného ORP si zajistí ORP dle vlastních potřeb a zvyklostí tak, aby zůstaly dodrženy termíny zasílání pravidelných hlášení v 07.00 a 17.00 hod každého dne (*pokud KŠ JčK nerozhodne jinak*).

## **Nový plán**

### **Zásady pro zasílání dokumentů**

- dokumenty jsou zpracované v elektronické podobě,
- předávají se e-mailem, při nefunkčnosti faxem s dodržáním všech zásad pro zasílání dokumentů v elektronické podobě (pouze nouzový režim-malá propustnost),
- všechny e-maily na svém začátku obsahují vyplněnou identifikační tabulku viz tabulka pod textem
- jako odesílatel e-mailu se uvede název krizového štábu
- v předmětu e-mailu je vyplněný předmět: identifikátor odesílatele, charakteristika obsahu dokumentu (např. JčK – Informace o počtu EVA osob; CK – Zpráva o svolání KŠ ORP Český Krumlov)
- odesílané e-maily jsou číslovány (vyjma e-mailů zasílaných OPIS HZS JčK, který není držitelem číselné řady). Pořadová čísla e-mailů se mění přírůstkově s ohledem na dosavadní komunikaci. Každý krizový štáb je iniciátorem své číselné řady (číslo 01 nese zpráva o svolání krizového štábu),
- potvrzování příjmu e-mailu provede konečný příjemce. V případě, že nebude zasedat SPS KŠ JčK/ORP, tuto činnost provede tajemník KŠ nebo určený člen SPS KŠ,
- dokumenty obsahující zvláštní skutečnosti nebo utajované informace se předávají v souladu se zákonem č. 412/2005 Sb., o ochraně utajovaných informací.

Tabulka č.2 Vzor dokumentace

Odesílatel	<i>(KŠ JčK, KŠ ORP CK ... obec, složka IZS, SÚ)</i>
Příjemce*	<i>(subjekty, kterým je e-mail přímo určen)</i>
Kopie*	<i>(subjekty, pro něž je e-mail pouze informativní)</i>
Předmět*	<i>Charakteristika obsahu dokumentu (identicky se uvádí i do předmětu e-mailu)</i>
Číslo mailu/faxu	<i>01....99/ identifikátor odesílatele – JCK, PI,TA, zkratka územního správního úřadu, složka IZS (OPIS HZS JčK zprávy nečísluje)</i>
Důležitost*	<i>„VYSOKÁ“ (označení mailu vyžadující neodkladné řešení, zprávy nevyžadující neodkladné řešení se neoznačují)</i>
Potvrzení převzetí e-mailu příjemcem	<i>ano/ne (vybrat variantu dle potřeby)</i>
Počet příloh	<i>(počet přiložených dokumentů)</i>
Vyřizuje	<i>(jméno a příjmení zpracovatele dokumentu)</i>

**Komentář:**

Po analýze této části původního i nového plánu jsem zjistil, že v části týkající se oběhu dokumentů při vzniku a řešení krizových situací došlo opět k úpravě grafického vzhledu textu, ale v tomto případě i ke zkrácení a zjednodušení popisu, jak dokumenty označovat, jak je stylizovat a následně uchovávat. Inspiraci pro tuto změnu čerpali zpracovatelé krizového plánu pro ORP Český Krumlov opět v krizovém plánu ORP Písek.

Grafická změna pouze upravuje vzhled vzorové tabulky pro vyplnění základních informací o dokumentaci. Úprava v textu zjednodušuje popis a zkracuje postup, jak dokumenty značit, předávat a uchovávat. Tudíž si dovoluji tvrdit, že tato změna je přínosem a usnadněním pro všechny, kteří s touto dokumentací pracují.

### **3. Složení a údaje pro spojení bezpečnostní rady a krizového štábu ORP**

#### **Původní plán**

- **Bezpečnostní rada obce s rozšířenou působností Český Krumlov**

Bezpečnostní rada ORP Český Krumlov je poradní orgán starosty pro přípravu na krizové situace. Na svém jednání projednává a posuzuje stav zabezpečení a stav připravenosti na krizové situace ve správním obvodu ORP.

- **Krizový štáb obce s rozšířenou působností Český Krumlov**

Krizový štáb ORP Český Krumlov je pracovním orgánem starosty pro řešení krizových situací.

#### **Složení a úkoly krizového štábu**

Krizový štáb obce s rozšířenou působností Český Krumlov (dále jen „Krizový štáb“) je zřízen, jako pracovní orgán starosty, v souladu s § 18, odst. 3, písm. a) zákona č. 240/2000 Sb., o krizovém řízení a o změně některých zákonů (krizový zákon), ve znění pozdějších předpisů, pro zvládnutí krizových situací.

Členy krizového štábu jmenuje a odvolává starosta, který je zároveň jeho předsedou. Kromě zaměstnanců městského úřadu jsou do krizového štábu jmenováni i zástupci základních složek IZS a důležitých organizací města. Obsazení jednotlivých funkcí v krizovém štábu je vedeno v „Krizovém plánu obce s rozšířenou působností Český Krumlov“ (dále jen „krizový plán“).

Zaměstnanci městského úřadu plní úkoly při řešení krizových situací dle potřeby a odbornosti v souladu se „Směrnicí rady města pro řešení krizových situací“.

Jednotliví zaměstnanci městského úřadu se podílejí na zpracovávání podkladů podle svého zařazení pro členy krizového štábu.

Krizový štáb je aktivován v zákonem stanovených případech a na základě rozhodnutí starosty města – předsedy krizového štábu.

Plní úkoly ke zvládnutí mimořádné události, která může přerůst v krizovou situaci, dle „Statutu Krizového štábu“ a „Jednacího řádu Krizového štábu obce s rozšířenou působností Český Krumlov“.



## Nový plán

### **Bezpečnostní rady a krizové štáby**

- Bezpečnostní rada obce s rozšířenou působností Český Krumlov

Bezpečnostní rada ORP Český Krumlov je poradní orgán starosty pro přípravu na krizové situace. Na svém jednání projednává a posuzuje stav zabezpečení a stav připravenosti na krizové situace ve správním obvodu ORP.

- Krizový štáb obce s rozšířenou působností Český Krumlov

Krizový štáb ORP Český Krumlov je pracovním orgánem starosty pro řešení krizových situací.

- Statut krizového štábu ORP Český Krumlov
- Jednací řád krizového štábu ORP Český Krumlov

### **Složení a úkoly krizového štábu ORP**

- Krizový štáb obce s rozšířenou působností Český Krumlov (dále jen „Krizový štáb“) je zřízen, jako pracovní orgán starosty, v souladu s § 18, odst. 3, písm. a) zákona č. 240/2000 Sb., o krizovém řízení a o změně některých zákonů (krizový zákon), ve znění pozdějších předpisů, pro zvládnutí mimořádných událostí a krizových situací.

- Členy krizového štábu jmenuje starosta, který je zároveň jeho předsedou. Kromě zaměstnanců Městského úřadu Český Krumlov jsou do krizového štábu určováni i zástupci strategických organizací zřízených městem nebo působící na území správního obvodu ORP Český Krumlov. Obsazení jednotlivých funkcí v krizovém štábu je vedeno v § 9 nařízení vlády č. 462/2000 Sb. a ve „Statutu krizového štábu obce s rozšířenou působností Český Krumlov“ (dále jen „Statut KŠ ORP“).

## **Organizační struktura krizového štábu**

- Členy krizového štábu jsou členové bezpečnostní rady ORP a stálé pracovní skupiny. Členy stálé pracovní skupiny jsou tajemník krizového štábu, který je rovněž vedoucím směny, vybraní zaměstnanci městského úřadu, zástupci základních složek integrovaného záchranného systému. Při dlouhotrvající mimořádné události nebo krizové situaci jsou do krizového štábu povoláváni odborníci s ohledem na druh řešení události nebo situace.

- Ostatní zaměstnanci plní úkoly dle potřeby a odbornosti, a to v souladu s přílohou Organizačního řádu Městského úřadu Český Krumlov.

### **Komentář:**

Po analýze této části původního i nového plánu jsem zjistil, že v části týkající se složení a údajů pro spojení bezpečnostní rady a krizového štábu došlo ke změnám převážně u členů bezpečnostní rady i krizového štábu. Úprava proběhla z důvodu jmenování nových členů obou celků starostou ORP Český Krumlov Mgr. Daliborem Cardou. Následující změna v této části je aktualizace kontaktů a adres pro spojení s členy, kteří stále působí v obou celcích. Nutností zde bylo získání a evidence kontaktů členů nových.

V této části si nedovolím změnu hodnotit z důvodu nedostatku informací o členech bezpečnostní rady a krizového štábu ORP Český Krumlov.

## **4. Místo a úkoly operační skupiny územního odboru HZS JČK**

### **Původní plán**

Hasičský záchranný sbor Jihočeského kraje zpracovává krizový plán kraje a krizový plán obce s rozšířenou působností a při jejich zpracování vyžaduje součinnost orgánů kraje a obcí, organizačních složek státu, právnických osob a podnikajících fyzických osob a dalších subjektů, je-li to nezbytné. Dále plní úkoly dle § 15 zákona č. 240/2000 Sb., o krizovém řízení a o změně některých zákonů v platném znění. Ve prospěch teritoria ORP Český Krumlov zabezpečuje Územní odbor HZS JČK a požární stanici Český Krumlov, požární stanice Kremže a Frymburk.

## **Nový plán**

Operační skupina územního odboru je zpravidla umístěna na stanici HZS kraje, v jejímž zásahovém obvodu došlo k mimořádné události, nebo v prostorech, kde bude zřízeno pracoviště stálé pracovní skupiny KŠ ORP nebo povodňové komise ORP, nebo v navazujících prostorech. Ve výjimečných případech, o kterých rozhodne krajský ŘD po dohodě s územním ŘD, může být pracoviště OS umístěno i v jiném objektu, např. objektu, kde zasedá KŠ ORP.

## **Komentář:**

Po analýze této části původního i nového plánu jsem zjistil, že v části týkající se umístění a úkolů operační skupiny územního odboru HZS Český Krumlov došlo ke změnám ve věcném obsahu textu, které byly zapříčiněny vydáním nového pokynu GŘ HZS. Tento pokyn upravuje úkoly a umístění operační skupiny na územním odboru HZS JčK.

Nový pokyn GŘ HZS aktualizuje a lépe definuje úkoly operační skupiny územního odboru HZS Český Krumlov. Umístění skupiny zůstává nezměněno. Dovolím si tedy tvrdit, že tato změna je přínosem pro operační skupinu územního odboru HZS Český Krumlov. Odůvodněním mého názoru je ulehčení orientace a lepší přehlednost v úkolech operační skupiny územního odboru HZS Český Krumlov.

## **5. Statut a jednací řád bezpečnostní rady a krizového štábu ORP**

Tento statut byl vydán v souladu s ustanoveními zákona č. 128/2000 Sb., zákona o obcích, § 103, odst. 4, písm. h), dále § 106, odst. 1 zákona číslo 240/2000 Sb., zákon o krizovém řízení, § 18, odst. 2, písm. a), § 24b, odst. 1, § 28, odst. 1, a dále § 39a, Nařízení vlády č. 462/2000 Sb., a Směrnice Ministerstva vnitra České republiky č. j. MV-117572-2/PO-OKR-2011 ze dne 24. listopadu 2011.

## **Původní plán**

Krizový štáb obce s rozšířenou působností (dále jen krizový štáb ORP), zřizují pro území správního obvodu obce s rozšířenou působností Český Krumlov, jenž je vymezen katastrálním územím obcí: Bohdalovice, Boletice, Brloh, Černá v Pošumaví, Český Krumlov, Dolní Třebonín, Frymburk, Holubov, Horní Planá, Hořice na Šumavě, Chlumeck, Chvalšiny, Kájov, Křemže, Lipno nad Vltavou, Loučovice, Malšín,

Mirkovice, Mojné, Nová Ves, Přední Výtoň, Přídolí, Přísečná, Rožmberk nad Vltavou, Srnín, Světlík, Větrní, Věžovatá Pláně, Vyšší Brod, Zlatá Koruna, Zubčice a je současně krizovým štábem pro území pro území města Český Krumlov.

### **Nový plán**

Krizový štáb obce s rozšířenou působností (dále jen krizový štáb ORP), zřizují pro území správního obvodu obce s rozšířenou působností Český Krumlov, jenž je vymezen katastrálním územím obcí: Bohdalovice, Boletice, Brloh, Černá v Pošumaví, Český Krumlov, Dolní Třebonín, Frymburk, Holubov, Horní Planá, Hořice na Šumavě, Chlumeč, Chvalšiny, Kájov, Křemže, Lipno nad Vltavou, Loučovice, Malšín, Mirkovice, Mojné, Nová Ves, **Polná na Šumavě**, Přední Výtoň, Přídolí, Přísečná, Rožmberk nad Vltavou, Srnín, Světlík, Větrní, Věžovatá Pláně, Vyšší Brod, Zlatá Koruna, Zubčice a je současně krizovým štábem pro území pro území města Český Krumlov.

### **Komentář:**

Po analýze této části původního i nového plánu jsem zjistil, že v části týkající se statutu a jednacího řádu bezpečnostní rady a krizového štábu ORP Český Krumlov došlo k úpravě grafické části, ale i k aktualizaci definic.

Grafická úprava v této části nebyla příliš pozměněna, ale byla opět inspirována krizovým plánem ORP Písek. Aktualizace definic se týká upřesnění statutu a jeho následné zjednodušení. Důvodem této změny byla novelizace určitých legislativních dokumentů, které tento statut obsahuje. Tudíž si dovoluji tvrdit, že tato úprava ulehčí orientaci a pochopení krizového plánu ORP Český Krumlov.,

## **6. Přehled právnických a podnikajících fyzických osob, které zajišťují plnění opatření vyplývajících z krizového plánu**

### **Komentář:**

Po analýze této části původního i nového plánu jsem zjistil, že v části týkající se přehledu právnických a podnikajících fyzických osob, které zajišťují plnění opatření vyplývajících z krizového plánu došlo k věcným změnám.

Upraveny byly registry PO a PFO, a to v částech jako jsou kontakty či úkoly a služby, které dané osoby plní, nebo poskytují. Na základě těchto úprav byla část registru zařazena smluvně do systému ARGIS. Další aktualizovaná část se týká kritické infrastruktury ležící na území ORP Český Krumlov. Zde proběhlo pouze upřesnění objektů krizové infrastruktury.

Dovolím si tvrdit, že aktualizace registrů, ale i objektů kritické infrastruktury může být považována za základní krok při aktualizaci krizového plánu. Tyto aktualizace jsou obrovským přínosem a ulehčením komunikace a spolupráce s osobami, které plní opatření dle krizového plánu. Zařazení části registru smluvně pod systém ARGIS je dle mého velmi důležitá změna, a za mne velmi kladně hodnocená úprava, která umožňuje odpovědným orgánům využívání pomoci a služeb od osob plnících opatření dle krizového plánu ještě rychleji a snadněji.

## **ČÁST B**

### **1. V typových plánech pro jednotlivě rozpracované krizové situace upřesněny dopady vzniklé situace, na základě prováděné analýzy rizik území, počty obyvatel, hospodářského zvířectva, a číselníky nezbytných dodávek**

#### **Komentář:**

Po analýze této části původního i nového plánu jsem zjistil, že v části týkající se změn v typových plánech pro jednotlivě rozpracované krizové situace byly upřesněny dopady vzniklé situace, na základě prováděné analýzy rizik území, počtu obyvatel, hospodářského zvířectva, a číselníků nezbytných dodávek došlo k úpravám věcné části.

Aktualizací zde prošly seznamy počtů obyvatel hospodářského zvířectva a nadále i číselníky nezbytných dodávek. Jednou z příčin aktualizací v této části je i vznik nové obce na správním území ORP Český Krumlov. Tato obec musela být zařazena do seznamů a registrů. Možná nejdůležitější změnou byla celková úprava typových plánů.

Dovolím si tvrdit, že tato úprava je velice důležitá a dle mého názoru kladná. Znamená ulehčení práce pro krizový štáb a jeho lepší informovanost o počtech osob či hospodářských zvířat. Úprava typových plánů znamená rychlejší postup a zásah proti vzniklé nežádoucí situaci.

## **2. Nově zpracován Plán nezbytných dodávek a Plán regulačních opatření sloužící ke snížení spotřeby nedostatkových surovin, výrobků a energií nebo usměrnění spotřeby**

### **Původní plán**

Hospodářské opatření pro krizové stavy je organizační, materiální nebo finanční opatření přijímané správním úřadem v krizových stavech.

Nezbytná dodávka výrobků, prací a služeb, bez níž nelze zajistit překonání krizových stavů. Nezbytná dodávka je určena pro uspokojení základních životních potřeb obyvatelstva, pro podporu činnosti ozbrojených sil, ozbrojených bezpečnostních sborů, hasičských záchranných sborů a havarijních služeb a pro podporu výkonu státní správy, bez níž nelze zajistit překonání krizových stavů. Nezbytnou dodávkou se rovněž rozumí i mobilizační dodávka. Prioritně jsou nezbytné dodávky zajišťovány ze zdrojů dodavatelů nezbytných dodávek. Dalším zdrojem nezbytné dodávky jsou předem vytvořené zásoby v rámci státních hmotných rezerv (pohotovostní zásoby, mobilizační rezervy), případně prostředky zajištěné v rámci mezinárodní spolupráce a humanitární pomoci.

Pro zpracování plánu nezbytných dodávek je využíván informační systému ARGIS. Hlavním cílem IS ARGIS je pomoci orgánům krizového řízení od úrovně obecních úřadů obcí s rozšířenou působností (ORP), přes úroveň krajských úřadů až po ministerstva a ostatní ústřední správní úřad.

## Komentář:

Po analýze této části původního i nového plánu jsem zjistil, že v části týkající se nově zpracovaného plánu nezbytných dodávek a plánu regulačních opatření, který slouží ke snížení spotřeby nedostatkových surovin, výrobků, energií, nebo usměrnění spotřeby došlo k zásadním změnám v grafické i věcné části.

Grafické úpravy byly opět inspirovány ORP Písek, kvůli zjednodušení a přehlednosti textu. Úprava věcná se týkala plánu nezbytných dodávek v bodech jako jsou způsoby dodávání služeb a prací, a kdo tyto služby a práce bude zařizovat. Úprava byla zapříčiněna i změnou počtu obyvatel i zařazením nové obce do správního území ORP Český Krumlov.

Dle mého názoru jsou tyto úpravy důležité, a mnou kladně hodnocené, pro lepší přehlednost poskytovatelů služeb i způsobů, jak práce provést. Nutnou aktualizací je i počet obyvatel, podle kterého jsou určovány a vypočítávány regulační opatření.

### **3. Přehled sociálních dávek**

#### Původní plán

##### **odbor sociálních věcí a zdravotnictví**

- vydává **parkovací průkazy** označující vozidlo přepravující osobu těžce zdravotně postiženou
- vydává **označení** vozidla řízeného osobou sluchově postiženou
- zákon č. 133/2011, kterým se novelizuje zákon č. 361/2000 Sb., o provozu na pozemních komunikacích ( § 67 )
- **distribuce tiskopisů receptů a žádanek s modrým pruhem** – zákon č. 167/1998 Sb., o návykových látkách a o změně některých dalších zákonů, ve znění pozdějších předpisů
- vykonává **funkci veřejného opatrovníka** osobám, které byly rozhodnutím soudu zbaveny způsobilosti k právním úkonům
- zákon č. 40/1964 Sb., občanský zákoník, ve znění pozdějších předpisů

- rozhoduje o **ustanovení zvláštního příjemce** dávky důchodového pojištění zákon č. 582/1991 Sb., ČNR o organizaci a provádění sociálního zabezpečení, ve znění pozdějších předpisů
- **koordinace protidrogové politiky** – zákon č. 379/2005 Sb., o opatřeních k ochraně před škodami způsobenými tabákovými návykovými látkami a o změně souvisejících zákonů
- zajištění **výkonu rozhodnutí** v oblasti dávek sociální péče zahájený obecním úřadem obce s pověřeným obecním úřadem zákon č. 329/2011 Sb., o poskytnutí dávek osobám se zdravotním postižením a o změně souvisejících zákonů, ve znění pozdějších předpisů
- zajištění **výkonu rozhodnutí** v oblasti dávek pomoci v hmotné nouzi a příspěvku na péči zákon č. 366/2011 Sb., kterým se mění zákon č. 111/2006 Sb., o pomoci v hmotné nouzi, ve znění pozdějších předpisů
- **sociální poradenství, koordinování poskytování sociálních služeb**, zákon č. 108/2006 Sb., o sociálních službách, ve znění pozdějších předpisů
- **odborné sociální poradenství, spolupráce se zařízeními pro výkon ústavní nebo ochranné výchovy nebo pro výkon trestu** – zákon č. 108/2006 Sb., o sociálních službách ve znění pozdějších předpisů
- **zastupování osob při uzavírání smluv o sociálních službách** – zákon č. 108/2006 Sb., o sociálních službách ve znění pozdějších předpisů
- **rozhodování za stanovení úhrady za stravu a za péči** v případě, kdy je dítě umístěno do domova pro osoby se zdravotním postižením na základě rozhodnutí soudu o nařízení ústavní výchovy – zákon č. 108/2006 Sb., o sociálních službách ve znění pozdějších předpisů
- **koordinace zpracovávání plánu sociálních služeb** včetně zpracování pro jednání pracovních skupin a řídicí skupiny, včetně zpracování materiálů pro jednání RM a ZM zákon č. 108/2006 Sb., o sociálních službách ve znění pozdějších předpisů
- zajišťování **krátkodobého ubytování** občanů v momentálně nepříznivé životní situaci "



- **přijímá movité dary od fyzických osob a organizací a zprostředkovává jejich následné poskytnutí sociálně potřebným osobám**
- **vydává doporučení pro ČČK na bezplatný výdej ošacení a dalšího vybavení pro sociálně potřebné osoby**
- **na území svého správního obvodu koordinuje poskytování sociálních služeb a realizuje činnosti sociální práce vedoucí k řešení nepříznivé sociální situace a k sociálnímu začleňování osob**
- **v případě potřeby doprovází a pomáhá klientům při jednání s úřady, případně je zastupuje při uplatňování jejich práv**
- **vykonává terénní sociální práce pro romské etnikum a marginální skupiny**
- **zabezpečuje funkci a agendu sociálního kurátora pro dospělé, občany propuštěné z vazby, výkonu trestu, z psychiatrických léčení**
- **vydává doporučení k žádostem o přidělování bytů zvláštního určení pro zdravotně postižené občany a sociálních bytů**
- **přijímá žádosti do Domů s pečovatelskou službou (DPS), vykonává sociální šetření u žadatelů a provádí výběrová řízení pro přidělení bytu v DPS, následně zpracovává podklady návrhů do Rady města pro přidělení bytu v DPS**
- **eviduje a zapůjčuje euroklíče osobám se zdravotním postižením s průkazem ZTP/P**

### **Nový plán**

- **vydává parkovací průkazy označující vozidlo přepravující osobu těžce zdravotně postiženou**
- **vydává označení vozidla řízeného osobou sluchově postiženou – zákon č. 133/2011, kterým se novelizuje zákon č. 361/2000 Sb., o provozu na pozemních komunikacích (§ 67)**

- **distribuce tiskopisů receptů a žádanek s modrým pruhem** zákon č. 167/1998 Sb., o návykových látkách a o změně některých dalších zákonů, ve znění pozdějších předpisů
- vykonává **funkci veřejného opatrovníka** osobám, které byly rozhodnutím soudu zbaveny způsobilosti k právním úkonům – zákon č. 40/1964 Sb., občanský zákoník, ve znění pozdějších předpisů
- rozhoduje o **ustanovení zvláštního příjemce** dávky důchodového pojištění zákon č. 582/1991 Sb., ČNR o organizaci a provádění sociálního zabezpečení, ve znění pozdějších předpisů
- **koordinace protidrogové politiky** zákon č. 379/2005 Sb., o opatřeních k ochraně před škodami způsobenými tabákovými návykovými látkami a o změně souvisejících zákonů
- **sociální poradenství, koordinování poskytování sociálních služeb**, zákon č. 108/2006 Sb., o sociálních službách, ve znění pozdějších předpisů a 111/2006 Sb., o sociální pomoci v hmotné nouzi
- **zastupování osob při uzavírání smluv o sociálních službách** zákon č. 108/2006 Sb., o sociálních službách ve znění pozdějších předpisů
- **rozhodování za stanovení úhrady za stravu a za péči** v případě, kdy je dítě umístěno do domova pro osoby se zdravotním postižením na základě rozhodnutí soudu o nařízení ústavní výchovy zákon č. 108/2006 Sb., o sociálních službách ve znění pozdějších předpisů
- **koordinace zpracovávání plánu sociálních služeb** včetně zpracování pro jednání pracovních skupin a řídicí skupiny, včetně zpracování materiálů pro jednání RM a ZM zákon č. 108/2006 Sb., o sociálních službách ve znění pozdějších předpisů
- zajišťování **krátkodobého ubytování** občanů v momentálně nepříznivé životní situaci "
- **přijímá movité dary od fyzických osob a organizací a zprostředkovává jejich následné poskytnutí sociálně potřebným osobám**

- **vydává doporučení pro ČČK na bezplatný výdej ošacení a dalšího vybavení pro sociálně potřebné osoby**
- **na území svého správního obvodu koordinuje poskytování sociálních služeb a realizuje činnosti sociální práce vedoucí k řešení nepříznivé sociální situace a k sociálnímu začleňování osob**
- **v případě potřeby doprovází a pomáhá klientům při jednání s úřady, případně je zastupuje při uplatňování jejich práv**
- **vykonává terénní sociální práce pro romské etnikum a marginální skupiny**
- **zabezpečuje funkci a agendu sociálního kurátora pro dospělé, občany propuštěné z vazby, výkonu trestu, z psychiatrických léčeben**
- **vydává doporučení k žádostem o přidělování bytů zvláštního určení pro zdravotně postižené občany a sociálních bytů**
- **přijímá žádosti do Domů s pečovatelskou službou (DPS), vykonává sociální šetření u žadatelů a provádí výběrová řízení pro přidělení bytu v DPS, následně zpracovává podklady návrhů do Rady města pro přidělení bytu v DPS**
- **viduje a zapůjčuje euroklíče osobám se zdravotním postižením s průkazem ZTP/P**

### **Komentář:**

Po analýze této části původního i nového plánu jsem zjistil, že v části týkající se přehledu sociálních dávek došlo k důležitým věcným změnám.

V této části došlo k zásadním změnám. Byly zde upraveny a přidány některé úkoly a povinnosti spadající do výkonu odboru sociálních věcí a zdravotnictví. proběhly zde i legislativní aktualizace.

Dle mého názoru jsou tyto změny podstatné z důvodů nutnosti sociální péče a péče o zdraví ukotvené v krizovém plánu. Tyto změny hodnotím pozitivně.

## Část C

### **1. Přehled právních předpisů**

#### **Komentář:**

Po analýze této části původního i nového plánu jsem zjistil, že v části týkající se přehledu právních předpisů došlo pouze k věcným změnám.

Tyto změny jsou způsobeny novelizací a úpravou starší legislativních dokumentů. Úpravy, které proběhly, jsou dle mého názoru důležité a kladně hodnocené. Myslím, že je velmi důležité, aby i legislativní dokumenty byly schopny zahrnovat i pro nás dříve neznámé situace a návody, jak na tyto situace reagovat.

## 4. Diskuze

V této kapitole bakalářské práce shrnu komparace z předešlých, i když celkově zdoluhavých, kapitol. Přesto, že k velkým změnám nedošlo, je dle mého názoru nutné zmínit, že po celou dobu od roku 2012 probíhala výměna zkušeností mezi jednotlivými ORP za účelem zkvalitnění, sjednocení a zlepšení finálního plánu. Například vzhled části krizového plánu ORP Český Krumlov byl přejet z důvodů přehlednosti a zjednodušení od ORP Písek. Na závěr této kapitoly se pokusím zodpovědět své výzkumné otázky.

Pokud budu hodnotit pouze změny, mohu říci, že většina těchto změn nemění krizový plán, ale je pouze aktualizací části staré. Například složení a údaje pro spojení bezpečnostní rady a krizového štábu ORP, kde došlo ke změnám ve složení štábu. Měnila se pouze část osazenstva krizového štábu, ale s těmito změnami musely projít aktualizací i seznamy kontaktů na dané osoby a samozřejmě i zařazení a přiřazení úkolů a činností, které tyto osoby musí vykonávat. Tato aktualizace je dle mého názoru perspektivní z důvodu přílivu nové síly a pozměnění myšlení krizového štábu.

Další aktualizace proběhla v přehledu PO a PFO, které zajišťují plnění opatření vyplývajících z krizového plánu. Zde došlo, stejně jako u předchozí změny k aktualizování seznamů jmen a kontaktů na dané osoby, či společnosti, dále došlo k zařazení části seznamu PO a PFO smluvně pod systém ARGIS. Podle mne je tato změna důležitá. I proto se aktualizace provádí častěji než jedenkrát za čtyři roky. Nadále zařazením části PO a PFO do systému ARGIS získala ORP smluvní dokumenty o plnění opatření vyplývajících z krizového plánu o PO a PFO.

Následující aktualizace proběhla v typových plánech pro jednotlivě rozpracované krizové situace, byly upřesněny dopady vzniklé situace, na základě prováděné analýzy rizik území, dále byli upraveny počty obyvatel, hospodářského zvířectva, a číselníky nezbytných dodávek. V této části lze považovat za největší změnu přepracování analýzy rizik pro ORP Český Krumlov. Stejně důležité je i zařazení nové obce Polná na Šumavě mezi obce spadající pod ORP Český Krumlov. Neméně důležité v porovnání s předchozími změnami jsou aktualizace počtů obyvatel, hospodářského zvířectva a číselníků nezbytných dodávek. Tato aktualizace je dle mého názoru velmi důležitá z důvodu zkvalitnění krizového plánu.

Následující aktualizací je nově zpracovaný Plán nezbytných dodávek a Plán regulačních opatření sloužící ke snížení spotřeby nedostatkových surovin, výrobků a energií nebo usměrnění spotřeby. Zde došlo pouze k úpravě některých požadavků typových plánů, které byly ujednoceny v rámci kraje.

Poslední aktualizace se týká právních předpisů. V této části se nachází veškeré legislativní soubory, které jsou důležité pro fungování krizového plánu. Došlo zde pouze k aktualizaci čísel zákonů a případným změnám zákonů. Příkladem může být oddíl prevence závažných havárií, kde došlo k nejviditelnějším změnám v legislativě.

V druhé části se věnuji změnám a zjednodušením jednotlivých úseků. Prvním zjednodušeným oddílem může být systém vazeb a organizace krizového řízení v působnosti ORP. V části výsledků můžete názorně vidět změnu ve zpracování systému. Ve starém plánu byl tento systém zpracován pomocí tabulky návazností, která byla velice nepřehledná. V novém plánu byla přijata grafická forma zpracovávající stejné téma od ORP Písek kvůli lepší přehlednosti a orientaci.

Dle mého názoru je i tato úprava velmi důležitá. Z vlastního pohledu osoby nezúčastněné na zpracování krizového plánu jsem z tabule návaznosti z plánu 2012 nebyl o moc moudřejší, na rozdíl od plánu nového, kde jsou návaznosti velmi dobře přehledné a pochopitelné.

Další zjednodušení se týká oběh dokumentů při vzniku a řešení krizové situace na úrovni kraje – ORP – KOPIS – obce, i na základě zkušeností z řešení povodní 2013 a cvičení ZONA 2015. V tomto zjednodušení je řešeno zrychlení a zpřehlednění v oběhu dokumentů. A nadále je zde řešena aktualizace kontaktů a spojových adres na krizové pracovníky a jejich pracoviště za účelem přesného dodání v určitém čase.

Dle mého názoru je tato změna perspektivní z důvodu zrychlení získání potřebných informací a zlepšení orientace v dokumentech. Náhradní spojení je zde řešeno pomocí faxu, ale je to zde uvedeno pouze jako krizová varianta předávání dokumentů.

Vylepšení v této části by mohlo ulehčit pouze předvyplnění či generování obsahu tabulek z určité databáze, aby pracovníci krizových štábu nemuseli ručně vyplňovat tabulku která se nachází jako příklad v kapitole výsledky.

Další změnou jsou místo a úkoly operační skupiny územního odboru HZS JčK. V této části proběhla změna v závislosti na vydání pokynu GŘ HZS. Tento pokyn upravuje úkoly a umístění operační skupiny na územním odboru HZS JčK. Kde je upraveno místo kde skupiny funguje a upravuje některé její úkoly. Dle mého názoru se jedná o důležitou změnu v rámci krizového plánu ORP.

Další změnou prošel statut a jednací řád bezpečnostní rady a krizového štábu ORP. V této části byl statut upřesněn a následně zjednodušen pro rychlejší a snazší použití a pochopení. Dle mého názoru je tato změna kladná, z důvodu urychlení práce pro krizový štáb.

Další a zároveň poslední změnou je přehled sociálních dávek. V této části došlo ke změně povinností a úkolů odboru sociálních věcí a zdravotnictví. Nedošlo zde k výraznějším změnám než k nárůstu počtu úkolů a povinností. Opět zde bylo využito grafické formy Z krizového plánu ORP Písek kvůli přehlednosti. Dle mého názoru je tato změna nižšího významu a není tak důležitá pro prvořadé fungování krizového štábu.

Na základě tohoto krátkého shrnutí výsledků, ke kterým jsem došel, by nyní bylo třeba zodpovědět si mnou stanovené výzkumné otázky. V rámci této praktické části jsem si stanovil celkem dvě výzkumné otázky, a právě na tomto místě by bylo vhodné na ně nalézt odpověď. První otázka, byla aktualizace krizové dokumentace obce s rozšířenou působností Český Krumlov užitečná? Po provedení komparace dvou krizových plánů, dle mého názoru, se ukázalo, že aktualizace krizového plánu užitečná byla, a to hlavně z toho důvodu, že určité body byly lépe vysvětleny a zahrnovaly grafickou úpravu ulehčující orientaci v krizovém plánu. Podle mého názoru je nutné zmínit snahu o celkové zjednodušení definic, ale i plánu jako takového pro jeho jednodušší a rychlejší použití.

Další otázka, která mě v mé práci zajímala byla otázka: Jaké další změny by měla dokumentace obsahovat? Dle mého názoru by tato dokumentace měla ještě obsahovat zařazení určité prevence před nežádoucími situacemi pro civilní obyvatelstvo. Můžeme to nazvat přípravou obyvatelstva na krizové situace. Víím, že už takové věci fungují, nejsem si ale zcela jistý, zda v dostatečné míře.

## 5. Závěr

V rámci své bakalářské práce jsem se snažil porovnat dva krizové plány ORP Český Krumlov, a to z roku 2012 a jeho aktualizované verze z roku 2016. Než jsem však mohl porovnávat tyto dva krizové plány, bylo třeba teoreticky nastínit o jaké téma obecně jde, a to bylo provedeno v rámci části teoretické.

Cílem mé bakalářské práce tedy bylo analyzovat a definovat změny v krizové dokumentaci a na základě této analýzy podat subjektivní návrh na možné vylepšení krizového plánu. Cíl byl naplněn pomocí metody komparace dvou krizových plánů ORP Český Krumlov. Na základě této komparace jsem byl schopný porovnat plány mezi sebou a určit tak, k jakým změnám došlo a pokud by bylo třeba, tak jak tyto změny ještě vylepšit.

V rámci své bakalářské práce jsem došel k závěru, že při porovnání dvou krizových plánů ORP Český Krumlov došlo pouze ke změnám v určitých částech, a to v omezené míře. Příkladem může být změna legislativy, nebo pouhé zjednodušení části jiné. Díky zákonné povinnosti aktualizovat krizový plán každé čtyři roky se plán příliš nemění i z důvodu průběžné aktualizace. Největší změnou v průběhu bylo zařazení nové obce do správního území ORP Český Krumlov.

Na základě srovnání těchto dvou plánů, jsem také dospěl k závěru, že i když jsou nové změny v aktualizovaném plánu většinou pouze v omezené míře, tak i přesto tyto změny většinou vedou k lepšímu. Dochází k lepšímu znázornění a vysvětlení určitých částí. Naopak bych zde rád uvedl, že dle mého subjektivního názoru by bylo dobré v krizové dokumentaci ještě zlepšit připravenost na krizové situace. A to složek zasahujících, ale i osob, které může nežádoucí situace zasáhnout. Myslím, že forma cvičení a simulace krizové situace a postupů daných pro tuto situaci je nejlepší možná volba. Myslím, že každé cvičení je schopné prověřit krizový plán a všechny jeho části velmi důkladně, a popřípadě upozornit na jeho nedostatky. Taková cvičení již samozřejmě probíhají, například plánovaná simulace Blackout 2017. Můj názor je, že by tato cvičení měla být veřejnosti přístupná a mnohem častější.



Je také důležité zmínit inspiraci pro úpravu krizového plánu, kterou ORP Český Krumlov čerpala od kolegů z ORP Písek. Krizový plán ORP Písek je graficky pochopitelnější, a srozumitelnější i pro úplného laika jako jsem já. Závěrečným zjištěním mé práce je, že se krizový plán jako takový příliš nemění, co se mění je grafické zpracování plánu pro jeho lepší využití.

Na závěr své práce bych ještě rád zmínil, že informace pro zpracování bakalářské práce jsem získával pomocí studia právních aktů týkajících se tématu krizové dokumentace na úrovni ORP. Od začátku jsem získával informace pomocí sbírky zákonů, z které jsem využil zákony, vyhlášky i právní normy definující krizové řízení, ochranu obyvatelstva až po definování jednotlivých úkolů státní správy v přenesené působnosti ORP. Zásluhou nabytí těchto informací souvisejících se zákony jako jsou: ústavní zákon České republiky č. 110/1998 Sb. o bezpečnosti České republiky, zákon č. 239/2000 Sb. ze dne 28. června 2000 o integrovaném záchranném systému, zákon č. 240/2000 Sb. o krizovém řízení ze dne 28. června 2000 a zákon č. 241/2000 Sb., o hospodářských opatřeních pro krizové stavy ze dne 29. června 2000, jsem byl schopný dále řešit problematiku aktualizace krizového plánu ORP Český Krumlov.

Další, pro mě velmi důležité zdroje, byly získány osobní konzultací bakalářské práce s kpt. Ing. Františkem Mrázem, pracovníkem územního odboru HZS Český Krumlov, spoluautorem krizového plánu z roku 2012 a jeho současné aktualizace z roku 2016. Vzhledem k obsáhlému počtu získaných materiálů jsem ve své práci necitoval veškeré získané informace. Informace zde byly pouze jako doplňkové. Příkladem je: Sdělení federálního ministerstva zahraničních věcí č. 168/1990 Sb. a usnesení vlády České republiky ze dne 19. května 1993 č. 246, přílohy k návrhu zásad integrovaného záchranného systému, nebo zařazená legislativa sousední Slovenské republiky. Důvodem mého rozhodnutí byla výsledná nepřehlednost myšlenkové mapy vlastního textu, která vznikla při mém pokusu zahrnout co nejvíce informací ohledně daného tématu do teoretické části. Za tímto účelem vzniklo rozhodnutí o krátkém popisu vzniku a obsahu krizové dokumentace v teoretické části a následující komparaci krizového plánu z roku 2012 s aktuální verzí.

## 6. Seznam použité literatury:

- 1) ADAMEC, V., ŘEHÁK, D., a ČERNÁ, L., 2012. *Základy organizace a řízení bezpečnosti v České republice: varování, evakuace, poplachové plány, povodňové plány*. V Ostravě: Sdružení požárního a bezpečnostního inženýrství. Spektrum (Sdružení požárního a bezpečnostního inženýrství). ISBN 978-80-7385-123-1.
- 2) Česká republika. Nařízení vlády číslo 462/2000 Sb., k provedení § 27 odst. 8 a § 28 odst. 5 zákona č. 240/2000 Sb., o krizovém řízení a o změně některých zákonů (krizový zákon), ve znění nařízení vlády č. 36/2003 Sb. 2000. [online]. [citace 2017-03-25]. In: Sbíрка zákonů. Dostupné z: <https://www.zakonyprolidi.cz/cs/2000-462>
- 4) Česká republika. Ústavní zákon číslo 110/1998 Sb. o bezpečnosti České republiky. 1998. [online]. [citace 2017-03-25]. In: Sbíрка zákonů. Dostupné z: <https://www.zakonyprolidi.cz/cs/1998-110>
- 5) Česká republika. Vyhláška č. 247/2001 Sb., o organizaci a činnosti jednotek požární ochrany. 2001. [online]. [citace 2017-03-25]. In: Sbíрка zákonů. Dostupné z: <https://www.zakonyprolidi.cz/cs/2001-247>
- 6) Česká republika. Vyhláška Ministerstva vnitra č. 328/2001 Sb., o některých podrobnostech zabezpečení IZS. 2001. [online]. [citace 2017-03-25]. In: Sbíрка zákonů. Dostupné z: <https://www.zakonyprolidi.cz/cs/2001-328>
- 7) Česká republika. Vyhláška Ministerstva školství, mládeže a tělovýchovy č. 281/2001 Sb., kterou se provádí § 9 odst. 3 písm. a) zákona č. 240/2000 Sb., o krizovém řízení a o změně některých zákonů. 2001. [online]. [citace 2017-03-25]. In: Sbíрка zákonů. Dostupné z: <https://www.zakonyprolidi.cz/cs/2001-281>
- 8) Česká republika. Vyhláška Ministerstva vnitra číslo 380/2002 Sb., k přípravě a provádění úkolů ochrany obyvatelstva. 2002. [online]. [citace 2017-03-25]. In: Sbíрка zákonů. Dostupné z: <https://www.zakonyprolidi.cz/cs/2002-380>
- 9) Česká republika. Vyhláška Ministerstva vnitra č. 388/2002. 2002. [online]. [citace 2017-03-25]. In: Sbíрка zákonů. Dostupné z: <https://www.zakonyprolidi.cz/cs/2002-388>
- 10) Česká republika. Zákon č. 128/2000 Sb., o obcích (obecních zařízeních). 2000. [online]. [citace 2017-03-25]. In: Sbíрка zákonů. Dostupné z: <https://www.zakonyprolidi.cz/cs/2000-128>
- 11) Česká republika. Zákon č. 133/1985 Sb., o požární ochraně, ve znění pozdějších předpisů. 1985. [online]. [citace 2017-03-25]. In: Sbíрка zákonů. Dostupné z: <https://www.zakonyprolidi.cz/cs/1985-133>

- 12) Česká republika. Zákon č. 222/1999 Sb., o zajištění obrany České republiky v plném znění. 1999. [online]. [citace 2017-03-25]. In: Sbírka zákonů. Dostupné z: <https://www.zakonyprolidi.cz/cs/1999-222>
- 13) Česká republika. Zákon č. 240/2000 Sb., o krizovém řízení a o změně některých zákonů a o změně některých zákonů, v platném znění. 2000. [online]. [citace 2017-03-25]. In: Sbírka zákonů. Dostupné z: <https://www.zakonyprolidi.cz/cs/2000-240>
- 14) Česká republika. Zákon č. 241/2000 Sb., o hospodářských opatřeních pro krizové stavy. 2000. [online]. [citace 2017-03-25]. In: Sbírka zákonů. Dostupné z: <https://www.zakonyprolidi.cz/cs/2000-241>
- 15) Česká republika. Zákon č. 254/2001 Sb., o vodách. 2001. [online]. [citace 2017-03-25]. In: Sbírka zákonů. Dostupné z: <https://www.zakonyprolidi.cz/cs/2001-254>
- 16) Česká republika. Zákon č. 273/2008 Sb., o Polici České republiky. 2008. [online]. [citace 2017-03-25]. In: Sbírka zákonů. Dostupné z: <https://www.zakonyprolidi.cz/cs/2008-273>
- 17) Česká republika. Zákon č. 320/2015 Sb., o Hasičském záchranném sboru České republiky. 2015. [online]. [citace 2017-03-25]. In: Sbírka zákonů. Dostupné z: <https://www.zakonyprolidi.cz/cs/2015-320>
- 18) FIALA, M., a VILÁŠEK, J., 2010. *Vybrané kapitoly z ochrany obyvatelstva*. Praha: Karolinum. ISBN 978-80-246-1856-2.
- 19) HORÁK, R., a PIVOVARNÍK, J., 2008. *Koncepce ochrany obyvatelstva do roku 2013 s výhledem do roku 2020: schválená usnesením vlády č. 165 ze dne 25. února 2008*. Praha: MV – generální ředitelství Hasičského záchranného sboru ČR. Skripta pro střední a vyšší odborné školy. ISBN 978-80-86640-91-4.
- 20) HORÁK, R., a PIVOVARNÍK, J., 2011. *Průvodce krizovým plánováním pro veřejnou správu: [prevence řešení mimořádných krizových situací]*. Praha: Linde. Skripta pro střední a vyšší odborné školy. ISBN 978-80-7201-827-7.
- 21) KAVAN, Š., a VILÁŠEK, J., 2011. *Ochrana obyvatelstva I*. České Budějovice: Vysoká škola evropských a regionálních studií. ISBN 978-80-87472-06-4.
- 22) KRATOCHVÍLOVÁ, D., a FOLWARCZNY, L., 2013. *Ochrana obyvatelstva: schválená usnesením vlády č. 165 ze dne 25. února 2008*. 2., aktualiz. vyd. V Ostravě: Sdružení požárního a bezpečnostního inženýrství. Spektrum (Sdružení požárního a bezpečnostního inženýrství). ISBN 978-80-7385-134-7.
- 23) KROUPA, M., a ŘÍHA, M., 2006. *Ochrana obyvatelstva*. Praha: Armex. Skripta pro střední a vyšší odborné školy. ISBN 80-867-9533-0.

- 24) LOŠEK, V., 2013. *Integrovaný záchranný systém*. Uherské Hradiště: Univerzita Tomáše Bati ve Zlíně. ISBN 978-80-7454-287-9.
- 25) MARTÍNEK, B., 2009. *Ochrana obyvatelstva I*. Praha: Policejní akademie České republiky v Praze. ISBN 978-80-7251-298-0.
- 26) MARTÍNEK, B., TVRDEK, J., a ČERNÁ, L., 2010. *Ochrana obyvatelstva II.: varování, evakuace, poplachové plány, povodňové plány*. Praha: Policejní akademie České republiky v Praze. Spektrum (Sdružení požárního a bezpečnostního inženýrství). ISBN 978-80-7251-323-9.
- 27) PACINDA, Š. a PIVOVARNÍK, J., 2010. *Kolektivní ochrana obyvatelstva*. Praha: MV – generální ředitelství Hasičského záchranného sboru ČR. Skripta pro střední a vyšší odborné školy. ISBN 978-80-86640-44-0.
- 28) PIVOVARNÍK, J., STROHMANDL, J., ed., 2013. *Sborník přednášek mezinárodní konference Metody a postupy ke zkvalitnění výuky krizového řízení a přípravy obyvatelstva na řešení krizových situací: Uherské Hradiště, FLKŘ UTB ve Zlíně, 12.-13. září 2013*. Uherské Hradiště: Univerzita Tomáše Bati ve Zlíně, Fakulta logistiky a krizového řízení. Skripta pro střední a vyšší odborné školy. ISBN 978-80-7454-283-1.
- 29) PROCHÁZKOVÁ, D., *Bezpečnostní plánování: (územní, nouzové a krizové plánování)*. České Budějovice: Vysoká škola evropských a regionálních studií, 2009. Vysokoškolská učebnice. ISBN 978-80-86708-80-5.
- 30) PROCHÁZKOVÁ, D. a KRATOCHVÍLOVÁ, D., 2009. *Krizové řízení, havarijní plánování a ochrana obyvatelstva: varování, evakuace, poplachové plány, povodňové plány*. České Budějovice: Vysoká škola evropských a regionálních studií. Spektrum (Sdružení požárního a bezpečnostního inženýrství). ISBN 978-80-86708-86-7.
- 31) PROCHÁZKOVÁ, D. a FOLWARCZNY, L., 2006. *Bezpečnost a krizové řízení: schválená usnesením vlády č. 165 ze dne 25. února 2008*. Praha: Police history. Spektrum (Sdružení požárního a bezpečnostního inženýrství). ISBN 80-864-7735-5.
- 32) PROCHÁZKOVÁ, D. a ŘÍHA, M., *Krizové řízení*. 2004. vyd. MV – generální ředitelství Hasičského záchranného sboru České republiky. ISBN 80-86640-30-2.
- 33) SLABÝ, A. a PIVOVARNÍK, J., 2010. *Teorie a praxe krizového řízení I*. Praha: Policejní akademie České republiky v Praze. Skripta pro střední a vyšší odborné školy. ISBN 978-80-7251-336-9.
- 34) Slovenská republika. Zákon č. 7/2010 Z. z. Zákon o ochraně před povodněmi. 2010. [online]. [citace 2017-03-25]. In: Sbírka zákonů. Dostupné z: <http://www.zakonypreludi.sk/zz/2010-7>

- 35) Slovenská republika. Zákon č. 55/2017 Z. z. Zákon o státní službě a o změně a doplnění některých zákonů. 2017. [online]. [citace 2017-03-25]. In: Sbíрка zákonů. Dostupné z: <http://www.zakonypreludi.sk/zz/2017-55>
- 36) Slovenská republika. Zákon č. 180/2013 Z. z. Zákon o organizaci místní státní správy a o změně a doplnění některých zákonů. 2013. [online]. [citace 2017-03-25]. In: Sbíрка zákonů. Dostupné z: <http://www.zakonypreludi.sk/zz/2013-180>
- 37) Slovenská republika. Zákon č. 364/2004 Z. z. Zákon o vodách a o změně zákona Slovenské národní rady č. 372/1990 Sb. o přestupcích v pozdějším znění (vodný zákon). 2004. [online]. [citace 2017-03-25]. In: Sbíрка zákonů. Dostupné z: <http://www.zakonypreludi.sk/zz/2004-364>
- 38) Slovenská republika. Zákon č. 503/2011 Z. z. Zákon o vysílání civilních expertů na výkon práce v aktivitách krizového managementu mimo území Slovenské republiky a o změně a doplnění některých zákonů. 2011. [online]. [citace 2017-03-25]. In: Sbíрка zákonů. Dostupné z: <http://www.zakonypreludi.sk/zz/2011-503>
- 39) SMETANA, M. a KRATOCHVÍLOVÁ, D., 2010. *Havarijní plánování: varování, evakuace, poplachové plány, povodňové plány*. Brno: Computer Press. Spektrum (Sdružení požárního a bezpečnostního inženýrství). ISBN 978-80-251-2989-0.
- 40) ŠENOVSKÝ, M.; ADAMEC V., *Základy krizového managementu*. Ostrava: Sdružení požárního a bezpečnostního inženýrství, 2004. ISBN 80-86634-44-2.
- 41) ŠENOVSKÝ, M., ADAMEC V. a VANĚK M., 2006. *Bezpečnostní plánování: varování, evakuace, poplachové plány, povodňové plány*. Ostrava: Sdružení požárního a bezpečnostního inženýrství. Spektrum (Sdružení požárního a bezpečnostního inženýrství). ISBN 80-866-3452-4.
- 42) ŠTĚTINA, J., 2014. *Zdravotnictví a integrovaný záchranný systém při hromadných neštěstích a katastrofách*. Praha: Grada. ISBN 978-80-247-4578-7.

## **7. Seznam použitých zkratek**

CPO – Civilní protiletectká ochrana  
OO – Ochrana obyvatelstva  
CO – Civilní ochrana  
MU – Mimořádná událost  
KS – Krizová situace  
KP – Krizový plán  
IZS – Integrovaný záchranný systém  
HZS ČR – Hasičský záchranný sbor České Republiky  
JSDHO – Jednotky sboru dobrovolných hasičů obce  
ZZS – zdravotnická záchranná služba  
PČR – Policie České Republiky  
KŘP – Krajské ředitelství policie  
SPS – Stálá pracovní skupina  
ORP – Obec s rozšířenou působností  
ČK – Český Krumlov  
PO – Právnícká osoba  
PFO – Podnikající fyzická osoba  
FO – Fyzická osoba  
PP – pracovní pomoc  
PV – Pracovní výpomoc  
ZaLP – Záchrané a likvidační práce  
KPK – Krizový plán kraje  
JčK – Jihočeský kraj  
KVS – Krajská veterinární správa  
SVS – Stání veterinární správa  
OPIS – Operační a informační středisko  
ÚKŠ – Ústřední krizový štáb  
GŘ – Generální ředitelství  
OS ZZS – Operační středisko zdravotnické záchranné služby  
IOS PČR – Informační a operační středisko policie České Republiky  
SÚ – Správní úřad