



## **Bakalářská práce**

# **Projevy overturismu na území Krkonošského národního parku**

*Studijní program:*

B0114A300070 Zeměpis se zaměřením na vzdělávání

*Studijní obory:*

Zeměpis se zaměřením na vzdělávání

Anglický jazyk se zaměřením na vzdělávání

*Autor práce:*

**Anna Kandlová**

*Vedoucí práce:*

Mgr. Emil Drápela, Ph.D.  
Katedra geografie

Liberec 2022



## Zadání bakalářské práce

# Projevy overturismu na území Krkonošského národního parku

*Jméno a příjmení:*

**Anna Kandlová**

*Osobní číslo:*

P19000083

*Studijní program:*

B0114A300070 Zeměpis se zaměřením na vzdělávání

*Specializace:*

Zeměpis se zaměřením na vzdělávání

*Zadávající katedra:*

Anglický jazyk se zaměřením na vzdělávání

*Akademický rok:*

Katedra geografie

2020/2021

## Zásady pro vypracování:

Bakalářská práce popisuje negativní projevy masového turismu (tzv. overturismu) na území Krkonošského národního parku. V práci bude zmapována geografická distribuce projevů overturismu a zkoumána její vazba k místnímu prostředí. Pomocí dotazníkového šetření budou získána data o vnímání problematiky overturismu místními obyvateli i turisty. V práci budou dále popsány kroky správy národního parku, kterými se snaží proti negativním následkům masového turismu bojovat.

Rozsah grafických prací:  
Rozsah pracovní zprávy:  
Forma zpracování práce: tištěná/elektronická  
Jazyk práce: Čeština

### **Seznam odborné literatury:**

MILANO, Claudio, Marina NOVELLI a Joseph M. SHEER. *Travel and Tourism in the Age of Overtourism*. Routledge. ISBN 1000376427  
FLOUSEK, J., HARTMANOVÁ, O., ŠTURSA, J. & POTOCKI, J. (eds.) (2007) *Krkonoše. Příroda, historie, život*. Baset, Praha.  
BARTOŠ, L. & ČIHAŘ, M. (2010) *Komparace vybraných parametrů turistického využívání hřebenových partií Krkonoš v posledním desetiletí (1999–2008)*. Opera Corcontica 47/S1  
ČIHAČ, M. & TŘEBICKÝ, V. (2000) *Monitoring turistického využití a management Krkonošského národního parku*. Opera Corcontica 37: 628-638  
EAGLES, P. F. J., MCCOOL, S. F. & HAYNES, C. D. A. (2002) *Sustainable Tourism in Protected Areas: guidelines for planning and management*. IUCN, Gland and Cambridge. 183 str.  
DODDS R. & BUTLERS R. W. 2019: *The phenomena of overtourism: a review*. *International Journal of Tourism Cities* 5, 4.  
TITTELBACHOVÁ, Šárka. *Turismus a veřejná správa*. Grada Publishing, 2011. ISBN 8024770857  
HALL C. M. & PAGE S. J. 2006: *The Geography of Tourism and Recreation: Environment, place and space*. Routledge

Vedoucí práce: Mgr. Emil Drápela, Ph.D.  
Katedra geografie

Datum zadání práce: 2. června 2021  
Předpokládaný termín odevzdání: 28. dubna 2022

prof. RNDr. Jan Pícek, CSc.  
děkan

L.S.

doc. RNDr. Kamil Zágoršek, Ph.D.  
vedoucí katedry

V Liberci dne 30. června 2021

## Prohlášení

Prohlašuji, že svou bakalářskou práci jsem vypracovala samostatně jako původní dílo s použitím uvedené literatury a na základě konzultací s vedoucím mé bakalářské práce a konzultantem.

Jsem si vědoma toho, že na mou bakalářskou práci se plně vztahuje zákon č. 121/2000 Sb., o právu autorském, zejména § 60 – školní dílo.

Beru na vědomí, že Technická univerzita v Liberci nezasahuje do mých autorských práv užitím mé bakalářské práce pro vnitřní potřebu Technické univerzity v Liberci.

Užiji-li bakalářskou práci nebo poskytnu-li licenci k jejímu využití, jsem si vědoma povinnosti informovat o této skutečnosti Technickou univerzitu v Liberci; v tomto případě má Technická univerzita v Liberci právo ode mne požadovat úhradu nákladů, které vynaložila na vytvoření díla, až do jejich skutečné výše.

Současně čestně prohlašuji, že text elektronické podoby práce vložený do IS/STAG se shoduje s textem tištěné podoby práce.

Beru na vědomí, že má bakalářská práce bude zveřejněna Technickou univerzitou v Liberci v souladu s § 47b zákona č. 111/1998 Sb., o vysokých školách a o změně a doplnění dalších zákonů (zákon o vysokých školách), ve znění pozdějších předpisů.

Jsem si vědoma následků, které podle zákona o vysokých školách mohou vyplývat z porušení tohoto prohlášení.



## **Anotace**

Tato práce se zabývá vývojem turismu k overturismu, jeho vlivům na území Krkonošského národního parku a vnímání této problematiky místními obyvateli. V první části práce je představena obecná charakteristika Krkonošského národního parku. Druhá část je zaměřená na rozvoj turismu a jeho pozitivní a negativní vlivy na přírodu parku. V závěru práce se nachází zhodnocení dotazníkového šetření, které bylo zaměřeno na místní obyvatele.

## **Klíčová slova**

turismus, overturismus, Krkonoše, národní park, vlivy

## **Annotation**

This Bachelor thesis deals with the development of tourism up to overtourism, its effects on the territory of the Giant Mountains National Park and the perception of this issue by local inhabitants. The first part of the thesis presents the general characteristics of the Giant Mountains National Park. The second part is focused on the development of tourism and its positive and negative effects on the nature of the park.

At the end of the thesis there is an evaluation of the questionnaire survey, which was focused on local inhabitants.

### **Key words**

tourism, overtourism, Giant Mountains, national park, influences

# Obsah

Úvod .....	12
1 Krkonošský národní park.....	13
1.1 Historie .....	13
1.2 Vymezení a vznik NP .....	15
1.2.1 Natura 2000+chráněné oblasti .....	16
1.3 Geologie a geomorfologie Krkonoš .....	17
1.4 Klimatické poměry .....	18
1.4.1 Teplota vzduchu .....	18
1.4.2 Srážky .....	18
1.4.3 Větrné poměry .....	19
1.5 Fauna .....	20
1.6 Flóra.....	20
1.7 Zonace NP .....	22
1.7.1 Stará zonace.....	22
1.7.2. Nová zonace .....	24
2 Turismus a jeho vliv .....	27
2.1 Co je to turismus.....	27
2.1.1 Dělení turismu .....	28
2.2 Co je to overturismus.....	29
2.3 Co je to udržitelný turismus.....	30

2.4 Rozvoj turismu na území KRNAP .....	31
2.5. Monitorování návštěvnosti .....	34
2.6 Pozitivní vlivy.....	36
2.6.1 Zvyšování povědomí o KRNAP.....	36
2.6.2 Programy pro veřejnost .....	36
2.6.3 Dobrovolnická činnost.....	38
2.7 Negativní vlivy .....	39
2.7.1 Přímé dopady turistického ruchu .....	39
2.7.2 Nepřímé dopady turistického ruchu .....	39
2.7.3 Kroky KRNAP .....	41
3 Metodika výzkumu .....	43
4 Výsledky výzkumu .....	44
Závěr .....	65
Seznam literatury .....	66
Zdroje obrázků:.....	71
Seznam příloh: .....	73

## Seznam obrázků

Obrázek 1 Současné logo Krkonošského národního parku .....	16
Obrázek 2 zvonek český .....	22
Obrázek 3 všivec sudetský .....	22
Obrázek 4 Rozvržení zonace do roku 2020 .....	23
Obrázek 5 Nová managementová zonace + klidová území .....	26
Obrázek 6 Počty pěších turistů, cykloturistů a projetých automobilů .....	34
Obrázek 7 Doba pobytu v Krkonoších 1997-1999 .....	35
Obrázek 8 Délka pobytu v Krkonoších 2018 .....	35
Obrázek 9 Akce "Rozkvetlé podhůří" .....	37
Obrázek 10 Akce "Po stopách krkonošských ledovců" .....	37
Obrázek 11 Mějme dárky od Bosorky .....	37
Obrázek 12 Akce "Čisté Krkonoše" .....	38
Obrázek 13 Nedopalek smrdutý .....	42
Obrázek 14 Petlahvoň odhozenec .....	42
Obrázek 15 Sáčkovec šustilka .....	42
Obrázek 16 Vlhčenec ubrouskový .....	42
Obrázek 17 Vnímáte, že množství turistů v Krkonoších ovlivňuje Váš život? .....	44
Obrázek 18 Jak konkrétně vnímáte současnou situaci masového turismu v Krkonoších? (Omezuje Vás?) .....	45
Obrázek 19 Jak vnímáte vývoj situace v posledních letech? .....	46
Obrázek 20 Znáte nějaká opatření, která podnikají místní samosprávy (města, obce), aby omezily nebo zmírnily negativní vlivy masového turismu v Krkonoších? .....	47
Obrázek 21 Jsou tyto kroky přínosné? .....	49
Obrázek 22 Znáte nějaká opatření, která podniká správa KRNAP, aby omezila nebo zmírnila negativní vlivy masového turismu v Krkonoších? .....	50

Obrázek 23 Jsou tyto kroky přínosné? .....	52
Obrázek 24 Existují místa, kde turistů může být více? .....	54
Obrázek 25 Existují místa, která turisti již zničili? .....	56
Obrázek 26 V jakých měsících se setkáváte s masovým turismem? 1/2.....	58
Obrázek 27 V jakých měsících se setkáváte s masovým turismem? 2/2.....	59
Obrázek 28 Pohlaví .....	61
Obrázek 29 Věková skupina.....	62
Obrázek 30 Jak dlouho zde žijete? .....	64

## **Seznam tabulek**

Tabulka 1 Znáte nějaká opatření, která podnikají místní samosprávy (města, obce), aby omezily nebo zmírnily negativní vlivy masového turismu v Krkonoších? Jaká například? (vlastní).....	48
Tabulka 2 Znáte nějaká opatření, která podniká správa KRNAP, aby omezila nebo zmírnila negativní vlivy turismu v Krkonoších? Jaká například? (vlastní).....	51
Tabulka 3 Kde se s masovým turismem setkáváte nejvíce? (konkrétní místo na hřebenech/v centrech měst) (vlastní) .....	53
Tabulka 4 Existují místa, kde turistů může být víc? Která například? (vlastní) .....	54
Tabulka 5 Existují místa, která turisti již zničili? Která například? (vlastní).....	56
Tabulka 6 Co byste doporučili jako řešení masového turismu Vy? (vlastní).....	60
Tabulka 7 Kde žijete? (obec) (vlastní) .....	63

## **Seznam použitých zkratek**

HDP – Hrubý domácí produkt

KCEV – Krkonošské centrum enviromentálního vzdělávání

KPN – Karkonoski park narodowy (Polský krkonošský národní park)

KRNAP – Krkonošský národní park

NP – Národní park

OSN – Organizace spojených národů

SAC – Special Areas of Conservation (Evropsky významná lokalita)

SPA – Special Protection Areas (Ptačí oblasti)

UNEP – United Nations Environment Programme (Program organizace spojených národů pro životní prostředí)

UNESCO – United Nations Educational, Scientific and Cultural Organization (Organizace spojených národů pro vzdělání, vědu a kulturu)

UNWTO – World Tourism Organization (Světová turistická organizace)

WCED – Western Cape Education Department (Ministerstvo školství Western Cape)

WTO – World Trade Organization (Světová obchodní organizace)

## Úvod

Toto téma jsem si zvolila proto, že jakožto obyvatelka krkonošské obce, která je považována za tzv. bránu do Krkonoš, mám možnost již několik let pozorovat vývoj atraktivity území Krkonoš. Vždy jsem byla vedena ke vztahu k přírodě a Krkonošskému národnímu parku. Skrze řadu projektů, kterých jsem se účastnila, jsem měla šanci poznávat místní krajinu z jiného pohledu než jako pouhý návštěvník. I právě proto pociťuji stále narůstající tlak na přírodu a na její obyvatele, který s sebou rozvoj turismu nese. Z toho důvodu jsem se ve své práci chtěla zaměřit na vnímání této situace místními obyvateli.

V bakalářské práci nalezneme krátké seznámení s Krkonošským národním parkem a obecným popisem důležitých pojmů – turismus, udržitelný turismus a overturismus, které jsou v práci používány.

Hlavní část práce se zaměřuje na vnímání overturismu – masového turismu místními obyvateli. Byl vytvořen dotazník složený z uzavřených a otevřených otázek, které jsem následně zhodnotila pomocí grafů a tabulek. Otázkami v dotazníkovém šetření chci docílit zjištění úrovně informovanosti směrem k podnikaným krokům jak místní samosprávy, tak i Správy KRNP a celkovému vnímání masového turismu místními obyvateli.



# 1 Krkonošský národní park

## 1.1 Historie

Krkonoše jakožto nejvyšší pohoří České republiky svými přírodními podmínkami nepatří mezi oblasti s hojnými historickými nálezy. Pravěcí lidé toto území využívali pro lov a sběr, později pro hledání nerostných surovin. Archeologické objevy jsou spíše ojedinělou stopou. Nejstarším nálezem byly kamenné nádoby a nádoby z kostí z doby paleolitu, tedy starší doby kamenné. Bohužel není známý nálezce ani to, kde se nyní nálezy nachází. Během botanického výzkumu prováděném na Černohorském rašeliništi byl zjištěn první zásah člověka do krajiny v této lokalitě již v 7. - 8. století (Hartmanová a Łaborewicz, 2007, s. 395-396).

Počátky sídelní tradice přicházejí až s vrcholně středověkou kolonizací. Lidé měnili krkonošskou bažinatou půdu, rozlehlé louky a pastviny na prostranství k vlastní potřebě. Postupně se jejich území rozšiřovalo až do lesních porostů, které byly jejich těžbou a rozmachem hornictví posouvány stále do nepřístupnějších míst (Správa krkonošského národního parku, 2022a).

*„Nejsilnější těžby dřeva a zároveň největší devastace lesů bylo dosaženo v 16. a 17. století. Mocensko-politické důvody vedly tehdejšího panovníka k tomu, aby do Krkonoš povolal řadu cizích šlechticů, kterým svěřoval nejvyšší úřad a také je náležitě odměňoval. Jedním z takto získaných stoupenců byl i hornický odborník Kryštof Gendorf, který se zasloužil o rozkvět hornictví v Čechách, zvláště na horách Kutných. Na jeho doporučení bylo dřevo pro tamější stříbrné doly těženo v Krkonoších a splavováno až do jejich blízkosti.“ (Němec, Pojer, 2007)*

Z důvodu zničení velké část krkonošských lesů těžbou dřeva byla těžba přesunuta do Orlických hor. K dalšímu ničení docházelo v návaznosti na třicetiletou válku a další vlnu přistěhovalců. Lidé byli nuceni ukrývat se výše v horách, kde budovali nové sídelní enklávy a využívali zdejší krajinu jako pastvu pro svůj skot. Budní hospodářství spolu nese výrazné snížení horní hranice lesa, ale mimo jiné také zvýšení povědomí o vysokohorských partiích a jejich návštěvnosti. Boudy, které dříve sloužili budnímu hospodářství byly přestavovány, aby uspokojily potřeby turistického ruchu (Správa krkonošského národního parku, 2022a).

Během 2. světové války byly Krkonoše opět zasaženy zvýšenou těžbou dřeva, která vedla ke kůrovcovým kalamitám. Vytěžené dřevo sloužilo jako surovina pro německý válečný průmysl, výstavby hraničních opevnění a bunkrů. Výstavby těchto objektů spolu nesly budování komunikačních sítí a zákopů, které můžeme na hřebenech hor vidět i v dnešní době (Němec, Pojer, 2007).

## 1.2 Vymezení a vznik NP

Krkonošský národní park leží ve východních Čechách, přesněji v Královehradeckém kraji, v okrese Trutnov, a v Libereckém kraji, v okresech Semily a Jablonec nad Nisou. Území přiléhá ke státní hranici s Polskem, která ho zároveň odděluje od sousedského polského Krkonošského parku (Karkonoski Park Narodowy).

Český masiv, kterého jsou Krkonoše součástí, zasahuje do sousedních zemí – Polsko, Německo, Rakousko, a proto nejsou Krkonoše významným pohořím pouze pro Českou republiku. Celková rozloha Krkonoš je 631 km<sup>2</sup>, z toho česká část se rozkládá na ploše 454 km<sup>2</sup>. Krkonošský národní park z celkové rozlohy zaujímá 363,27 km<sup>2</sup> a Karkonoski Park Narodowy 59,51 km<sup>2</sup> (Pilous, 2007, s. 13-18).

K vyhlášení národního parku předcházelo několik let snahy. Počátky ochrany se datují až k 16. březnu 1903, kdy byl vydán první zákonný předpis o ochraně přírody týkající se sběru rostlin. Později v r. 1904 hrabě Jan Nepomuk Harrach zřídil soukromou rezervaci na Strmé stráni. Postupem let se Krkonoše stávaly atraktivnější a vyrůstaly zde první lanovky, silnice a lesní komunikace (Bašta, 2013).

První známky vzniku národního parku přišly v r. 1952, kdy bylo ministerstvem školství vyhlášeno 8 státních přírodních rezervací. V době před vyhlášením Krkonoš národním parkem se o chráněná území starali pouze tři lidé – Jindřich Ambrož, Josef Šourek a Zdeněk Pilous. Později se k nim připojila také horská služba. Po dlouholetém usilování byl roku 1963 vyhlášen Krkonošský národní park. KRNAP má již od svých počátků sídlo v podhůří Krkonoš, ve městě Vrchlabí (Bašta, 2013).



*Obrázek 1 Současné logo Krkonošského národního parku (Škodný, Žitný, 2020)*

### **1.2.1 Natura 2000+chráněné oblasti**

Krkonošský národní park je součástí Natura 2000 – soustavy chráněných území evropského významu. Evropská unie a každý stát, který je jejím členem, má povinnost vymezit oblasti se specifickým prostředím a druhy rostlin a živočichů, a ty zvláště chránit.

Jednou z těchto oblastí jsou ptačí oblasti (Special Protection Areas, SPA), které jsou chráněny dle evropských směrnic. V Krkonoších nalezneme celkem 38 ptačích oblastí. Předmětem ochrany v těchto oblastí je 7 druhů ptáků – čáp černý, tetřívka obecná, chřástal polní, sýc rousný, datel černý, slavík modráček tundrový a lejsek malý.

Druhou oblastí jsou evropsky významné lokality (Special Areas of Conservation, SAC). Na našem území je 863 oblastí chráněných podle směrnic evropsky významných lokalit. Předmětem ochrany je 21 typů přírodních stanovišť z nichž je 6 prioritních – je jim věnována prioritní ochrana. Evropsky významné lokality vznikají za účelem zachování nebo vytvoření jistých krajinných podmínek, které jsou nutné, aby podpořili původní biotopy a druhy v jejich existenci. Příkladem druhů může být – hořeček český, zvonek český, vranka obecná aj. Příkladem biotopů pak – alpinská vřesoviště, subalpínské smilkové trávníky, suťové lesy aj. (Flousek, 2007, s. 811-813).

### 1.3 Geologie a geomorfologie Krkonoš

Nejhojnější horninou v Krkonoších jsou různé typy břidlic. Krystalické břidlice náleží do velké skupiny tzv. přeměněných (metamorfovaných) hornin, které vznikly během horotvorných pochodů zvrásněním a překrystalizováním z původních sedimentů nebo vyvřelých hornin. Krystalické břidlice jsou v Krkonoších těmi nejstaršími. Uprostřed krystalických břidlic se rozkládá žulový masiv tvořící hlavně vrcholové části Krkonoš a Jizerských hor. Krystalické břidlice spolu se žulovým masivem tvoří ucelenou geologickou jednotku, která se nazývá krkonoško-jizerské krystalinikum. Krystalinikum je na jihu obklopeno útvary geologicky mnohem mladšími. Tyto mladší útvary jsou složeny ze souvrství pískovců, slepenců, arkóz a jílovitých břidlic (Chaloupský, 1983).

Geomorfologický vývoj Krkonoš lze identifikovat zhruba od druhé poloviny třetihor, kdy po vyzdvižení rozlámaných ker zemské kůry zesílila říční eroze a vytvářela se hluboká údolí. Velmi výrazně se na modelaci reliéfu Krkonoš projevilo poslední geologické období – čtvrtohory, které jsou ve své starší fázi označovány jako doba ledová. V době ledové byly krkonošské jámy a doly vyplněny ledovci, které se zahlubovaly do skalních podkladů až vytvořily jejich dnešní tvary. Na české straně Krkonoš známe několik údolních systémů, které byly ve čtvrtohorách modelovány ledovci nebo trvalými sněhovými a firnovými poli (Lysá hora, 2004). Největší ledovce byly v údolích Obřího a Labského dolu. Výraznými ledovcovými tvary jsou kary, které jsou v Krkonoších nazývané jámy (Kotelní jámy, Úpská jáma aj.).

## **1.4 Klimatické poměry**

Podnebí Krkonoš má své specifické rysy závislé na hmotnosti pohoří, dosažené nadmořské výšce, expozici atd., jimiž se liší od klimatu ostatních horských oblastí na našem území. Vzhledem k převládajícímu západnímu proudění se zde značně uplatňuje oceánský charakter klimatu. Ve srovnání s ostatními horskými pásmy českých zemí v celoročním průměru je podnebí drsnější (Coufal a Šebek, 1969).

### **1.4.1 Teplota vzduchu**

Základním bioklimatickým prvkem je sluneční svit a oblačnost. Největší oblačnost se vyskytuje v listopadu a v prosinci, nejmenší zpravidla v září. V horách je nejdelší sluneční svit v jarních měsících. Teplotní charakteristiku v horách určují vedle slunečního záření i lokální rozdíly podmíněné podložím a utvářením terénu a různým vegetačním krytem. Průměrná roční teplota se v Krkonoších pohybuje mezi 0-6 °C. V dlouhodobém průměru je nejteplejším měsícem červenec, nejchladnější leden (Coufal a Šebek, 1969).

Důsledky klimatické změny můžeme pozorovat na dlouhodobém měření prováděném Českým hydrometeorologickým ústavem. Roční teplota vzduchu se v průměru zvýšila o 1°C. Největší nárůst teploty byl zaznamenán pro měsíce duben, červenec a listopad. Zvyšování průměrné roční teploty s sebou nese pokles počtu mrazových dnů a nárůst dnů letních až tropických (Kliegrová a Kašičková, 2019).

### **1.4.2 Srážky**

Srážkové poměry se silně mění v závislosti na nadmořské výšce, expozici svahů a orientaci údolí (Horák a kol. 1984, s. 21). Vzhledem k převládajícímu proudění západního směru je vyšší množství srážek v západní části Krkonoš než ve střední a východní části (Hladný, J., Sýkora, B., 1983). Nejvyšší úhrny srážek se v Krkonoších vyskytují v srpnu, nejméně srážek bývá v březnu.

Průměr úhrnu srážek za rok se pohybuje mezi 800 mm na vrcholcích Krkonoš a 1200–1400 mm na hřebenech. Meteorologické stanice zaznamenaly rostoucí trend v ročních úhrnech, a to zvýšení o 2 mm během několika desetiletí (Kliegrová, Kašíčková, 2019). Souvislá sněhová pokrývka se obvykle vytváří během listopadu, pouze výjimečně až během prosince.

### **1.4.3 Větrné poměry**

V Krkonoších jsou větrné poměry značně složité. V souvislosti s převládajícím západním prouděním a s orientací planin a říčních údolí Mumlavy a Bílého Labe se v Krkonoších uplatňuje tzv. dokonalý anemoorografický systém s vodícím návětrným údolím, s jeho vrcholovou částí a turbulentním prostorem na závětrné straně (Hladný, J., Sýkora, B., 1983). V průběhu roku se v Krkonoších vyskytují nejsilnější větry v zimě, nejslabší v létě.

Na hřebenech Krkonoš jsou poměrně častým jevem vichřice, které dosahují rychlosti až 150 km/h (Správa Krkonošského národního parku, 2022b).

## 1.5 Fauna

Nejvýraznější faktor ovlivňující krkonošskou faunu jsou vegetační stupně. S rostoucí nadmořskou výškou se snižuje teplota, a proto se také mění podmínky pro rostlinou a živočišnou sféru. Krkonoše díky svému vzniku a poloze disponují severskými druhy živočichů – glaciálními relikty.

Nejhojnější zastoupení má skupina bezobratlých – až na dvě desítky druhů (Sýkora, 1983). Mezi nejvýraznější zástupce z řad obratlovců řadíme medvěda hnědého, orla skalního, kočku divokou, rysa ostrovida a vlka. Všichni zástupci výše zmíněných druhů byli člověkem jako trofeje vyhubeny do konce 19. století (Fousek, Vaněk, 2000). Do této chvíle byla krkonošská fauna a její biodiverzita odhadována na nejméně 15 000 druhů bezobratlých, přes 400 obratlovců, z toho 280 druhů ptáků, 76 druhů savců, 11 druhů obojživelníků, 6 druhů plazů, 5 původních druhů ryb a 1 druhu kruhoústých. Na rozdíl od krkonošské flóry jsou zde pouze dva endemičtí zástupci fauny, a to plž vřetenovka krkonošská a motýl huňatec žlutopásný krkonošský (Správa krkonošského parku, 2022c).

## 1.6 Flóra

Krkonoše leží ve středoevropské oblasti Hercynidy, která je svými fyzicko-geografickými vlastnostmi řazena mezi méně výrazné oblasti v porovnání s Alpami nebo Karpaty (Šourek, 1969, s.119). Navzdory těmto předpokladům jsou Krkonoše, díky své unikátní poloze a nadmořské výšce, důležitou biogeografickou křižovatkou. Čtvrtohorní zalednění kontinentu pomohlo ke sblížení severské a alpské přírody. Toto sblížení má za výsledek to, že i v dnešní době můžeme na určitých místech v Krkonoších (- hřebenových rašeliníštích, ledovcových karech apod.) setkat s tzv. glaciálními relikty, které jsou pozůstatky právě čtvrtohorního zalednění. Mezi krkonošské glaciální relikty patří například ostružník moruška, lomikámen sněžný, rašeliník Lindbergův a všivec sudetský.



Mimo glaciálních reliktnů Krkonoše disponují také vysokým počtem endemických druhů. Po ustoupení ledovců se Krkonoše izolovaly od ostatních pohoří. Dělicím faktorem se staly středoevropské lesy, které do vysokohorského pásma nezasahovaly. Během dlouhodobého odloučení vznikaly nové druhy rostlin, které jsou známé pouze v Krkonoších – krkonošské endemity. Příkladem krkonošských endemických rostlin jsou – lomikámen čedičový, zvonek český, jeřáb krkonošský a další (Štursa, 1999).

Podstatným faktorem měnící fyzicko-geografické a ekologické poměry včetně vegetace je nadmořská výška. Nadmořská výška spolu s teplotou, geologickým podložím a ostatními indikátory vytváří unikátní prostředí pro život určitých druhů rostlin. Z toho vyplývá, že v určitém výškovém rozpětí převažuje výskyt jednoho či více druhů rostlin. Krkonošskou krajinu proto dělíme na 4 následující vegetační stupně:

### **1. Submontánní (podhůří)**

Submontánní stupeň nalezneme v rozpětí 400 až 800 m. n. m. Převládají zde listnaté a smíšené lesy s bylinným patrem, které v sobě ukrývá mnoho vzácných krkonošských bylin.

### **2. Montánní (horský, lesní)**

Montánní stupeň nalezneme v rozpětí 800 až 1200 m. n. m. Dříve bylo území hustě zarostlé smíšeným a smrkovým horským lesem. Nyní zde převládají květnaté horské louky, které jsou typické svou pestrostí.

### **3. Subalpínský**

Rozkládá se nad arktickou hranicí lesa a jeho součástí jsou klečové porosty, smilkové louky a rašeliniště.

#### 4. Alpínský

Alpínský stupeň se rozkládá pouze na vrcholových partiích Krkonoš – Sněžka, Luční hora, Studniční hora, ... Panují zde pro život nepříznivé podmínky, a tak namísto kleče zde nalezneme spíše porosty drobných keřů například borůvky, brusinky a vřes (Šourek, 1969, s 119-122).



Obrázek 2 všivec sudetský (knap.cz, 2012)



Obrázek 3 zvonek český (knap.cz, 2012)

### 1.7 Zonace NP

#### 1.7.1 Stará zonace

Zonace, která platila do roku 2020, se skládala z rozdělení Krkonošského národního parku do 3 oblastí – zón a ochranného pásma. Tyto zóny byly soustředěné převážně k turistům a obyvatelům hor. Přinášely s sebou například omezování lidských zásahů do přírody za účelem udržení či zlepšení stavu krajiny apod.

### 1. zóna – přísná přírodní

- nejvýznamnější území s přirozenými ekosystémy s vysokou biodiverzitou
- omezení lidského zásahu

### 2. zóna – řízená přírodní

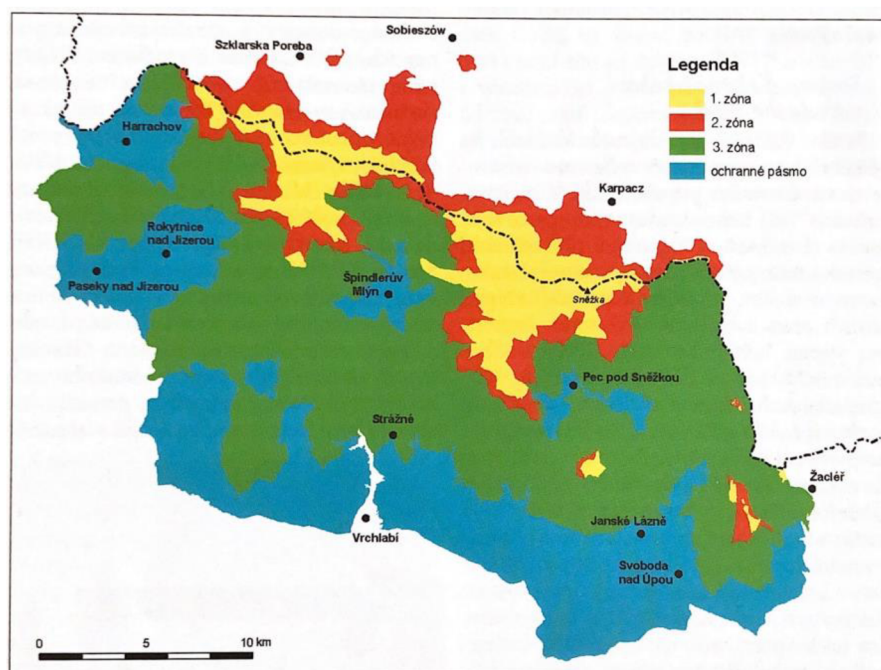
- významné přírodní bohatství
- řízené zásahy člověkem – šetrné zemědělství a lesnictví
- snaha udržet přírodní rovnováhu

### 3. zóna – okrajová

- výrazné zásahy člověkem – upravené ekosystémy, zástavba, rekreace, ...
- snaha podporovat růst vlivů člověka v souladu s nařízeními KRNAP

### Ochranné pásmo

(Vaněk, Sýkora, a kol. 2007)



Obrázek 4 Rozvržení zonace do roku 2020 (Flousek, Hartmanová, Štursa, Potocki, aj, 2007)

### 1.7.2. Nová zonace

Nová managementová zonace vešla v platnost 1. 7. 2020, kdy po několikaletém úsilí nahradila původní výše zmíněnou zonaci.

*„Tři dosud číslované zóny, lišící se svojí přírodovědnou hodnotou a kombinující pravidla péče o přírodu s nejrůznějšími regulacemi, se změnil na zcela jinak pojatou zonaci managementovou. Ta popisuje pravidla péče o přírodu ve čtyřech nově definovaných zónách s ohledem na jejich cíl. Regulace pro činnosti v národním parku už neřeší zonace, ale pravidla daná přímo v zákoně pro celé území národního parku a pro území mimo zastavěné části obcí a zastavitelná území obcí. Nová zonace není pro obyvatele Krkonoš či návštěvníky hor příliš důležitým instrumentem. Je důležitá pro nás jako pro správce přírody,“* takto popsal novou zonaci ředitel Správy KRNAP Robin Böhnish (2019).

Území, která jsou nejzranitelnější, budou chránit tzv. klidová území. Ty mají fungovat podobně jako fungovala předchozí 1. zóna. Podáno k návrhu bylo 8 klidových území, které vstoupily v platnost postupně. Jako první byly vyhlášeny tři v červenci roku 2020 a další následovaly v září téhož roku. Klidové území nalezneme ve hřebenových partiích Krkonoš, Světlá a Černá hora, Tetřeví Boudy a Lesní bouda, Pomezí hřeben, Přední Rennerovky, Slatinná stráň a Lesní hřeben (Správa Krkonošského národního parku, 2020d).

### **A. Přírodní zóna**

- přirozené ekosystémy
- bez zásahu člověka

### **B. Přírodě blízká zóna**

- nalezneme zde člověkem lehce upravené ekosystémy
- snaha šetrnými kroky pomoci přírodě k původnímu stavu

### **C. Zóna soustředěné péče**

- nalezneme zde člověkem výrazně upravené ekosystémy
  - vysázené smrkové porosty na místech, kde původním lesem byly bučiny
  - květnaté louky, které vznikly na vykácených místech
- snaha zlepšit stav krajiny skrze soustředěnou péči o ni (sečení a pastva)

### **D. Zóna kulturní krajiny**

- horské obce a jejich okolí
- určena k trvale udržitelnému rozvoji
- snaha nezhoršit stav již tak hodně zasažené přírody

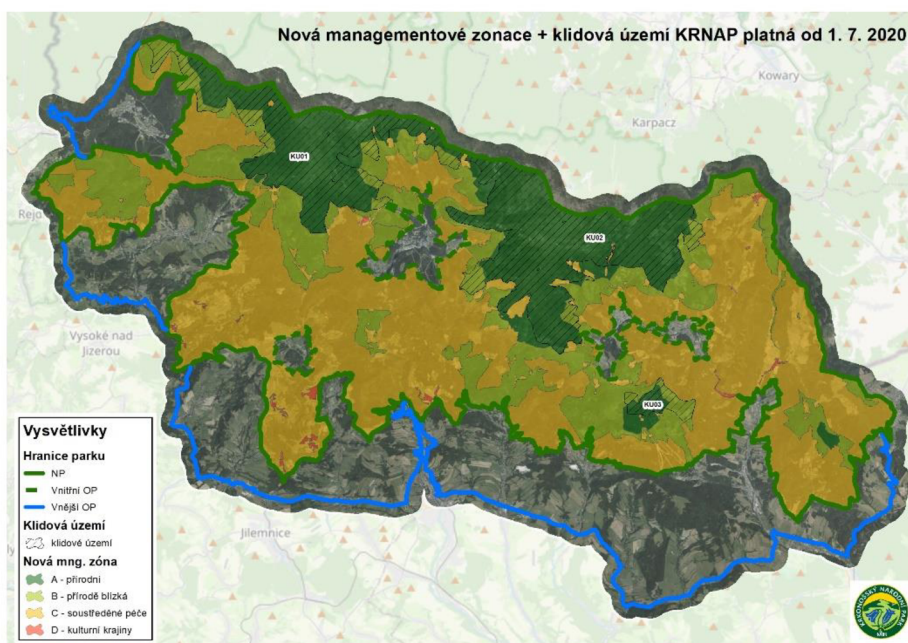
### **Klidové území**

- nejzranitelnější území v Krkonošském národním parku
- přísný zákaz vstupu mimo vyznačené cesty

(Správa Krkonošského národního parku, 2020e)

### Označení klidového území

Změna zonace s sebou nese i jisté změny v označení v terénu. Aby návštěvník věděl, kdy vstoupil do klidového území, jsou připravené dva druhy označení – červené pásové značení a smaltové cedule. Červené pásové značení spočívá v tom, že na stojících stromech nalezneme buď dva nebo jeden vodorovný pruh. Dva vodorovné pruhy označují to, že návštěvník svou přítomností neporušuje zákon a vše je v pořádku. Když ale návštěvník vidí označení jedním vodorovným pruhem značí to to, že vstupuje do klidového území, porušuje zákon a musí ihned území opustit (Správa Krkonošského národního parku, 2020d).



Obrázek 5 Nová managementová zonace + klidová území (krap.cz, 2020)

## 2 Turismus a jeho vliv

### 2.1 Co je to turismus

Pojem 'turistika' pochází z řeckého slova 'tour', což znamená 'vidět'. Slovo má také německý a francouzský původ. Obecně se definuje jako akt nebo aktivita návštěvy místa. Turismus je také často označován pojmem „cestovní ruch“, který lze považovat za jeho ekvivalent.

Světová organizace WTO definuje pojem turismus následovně: *„Činnost osoby, cestující na přechodnou dobu (u mezinárodního cestovního ruchu maximálně jeden rok, u domácího šest měsíců) do místa mimo své trvalé bydliště, přičemž hlavní účel její cesty je jiný než vykonávat výdělečnou činnost v navštíveném místě.“* (Foret a Foretová, 2001)

Cestovní ruch je rostoucí součástí ekonomik mnoha komunit. K roku 2018 mnozí předpovídali, že cestovní ruch bude nejrychleji rostoucím odvětvím světové ekonomiky. Tento růst je způsoben zvýšenou informovaností spotřebitelů a také lepší dostupností volného času prostřednictvím technologií a globalizačních trendů. V důsledku toho má nyní mnoho lidí přístup k volnému času a zároveň dostatečnou kupní sílu, aby si to mohli dovolit.

Tyto faktory následně vedly k nárůstu počtu mezinárodních turistických příjezdů za poslední desetiletí. Přestože mezi globálními regiony stále existují nesrovnalosti, pokud jde o HDP na obyvatele, cestovní ruch se stal v mnoha rozvojových zemích prosperujícím odvětvím (Ministerstvo pro místní rozvoj, 2018).

### 2.1.1 Dělení turismu

Pro turismus máme několik možností, dle kterých dělení určovat. Níže předložená varianta je jedna z nich. Níže dělíme turismus podle motivace účastníka.

1. **Rekreační** – vykonávaný v prostředí, které je příhodné k odpočinku, reprodukcii a zlepšení fyzické a psychické kondice
2. **kulturně poznávací** – zaměřený na poznávání kulturně-historických památek, ale také tradic a zvyků
3. **sportovně turistický** – zaměřený nejen na vlastní sportovní aktivity (zlepšení kondice, pěší turistika, cykloturistika), ale také pasivní diváctví na sportovních akcích
4. **zdravotně orientovaný (lázeňsko-léčebný)** – zahrnuje zdravotní prevenci, rehabilitaci, rekonvalescenci, nebo také léčení následků nemocí či zranění ve zdravotně příhodných prostředích
5. **dobrodružný** – (adrenalinové sporty), spojený s nebezpečnými aktivitami
6. **kongresový** – zahrnuje různé služební cesty, kongresová turistika, účast na výstavách
7. **venkovský** – rekreační pobyty na venkovně, poznávání života spjatého s přírodou
8. **vzdělávací** – zahrnuje získávání znalostí a dovedností jako je učení se novým jazykům
9. **náboženský** – zaměřený na návštěvu míst s náboženským významem a s ním spojené aktivity
10. **lovecký** – zaměřený na lov zvěře, ptáků a ryb

(Drobná a Morávková, 2004)



## 2.2 Co je to overturismus

Overturismus autoři Milano, Cheer a Novelli (2018) definují jako *„nadměrný růst počtu návštěvníků, který vede k přeplněnosti v oblastech, kde obyvatelé trpí důsledky dočasných a sezónních špiček cestovního ruchu, které si vynutily trvalé změny jejich životních stylů, přístupu k občanské vybavenosti a obecnému blahobytu“*. Stejní autoři také připomínají, že fenomén overturismu není nic nového. Masový turismus se mnoho let týkal převážně historických měst jako jsou Benátky, Barcelona, Berlín, ale také i Praha.

*„Zatímco řada turistů chce ‚žít jako místní‘ a prožít během své návštěvy něco autentického a pohlcujícího, obyvatelé destinací závislých na turismu vidí, jak jedinečnost místa, která charakterizovala jejich domovská města, mizí pod vlnou obchodů se suvenýry, davů, turistických autobusů a hlučných barů. Trpí také enormní námahou místní občanské vybavenosti a infrastruktury,“* zmiňují výše zmínění autoři ve svém článku *‘Overturism a growing global problem‘* (Milano, Cheer, Novelli, 2018).

Overturismus je obecně negativní jev, který s sebou nese zhoršenou kvalitu života místních obyvatel, problémy způsobené místní samosprávě, a nakonec nižší příjmy podnikatelů kvůli snižování zájmu o navštěvování přelidněných míst. V České republice se s overturismem potýkáme již několik let. Pevně v historických a kulturních místech jako je Praha – Pražský hrad, Karlův most, Český Krumlov nebo Kutná Hora. Prvním příkladem mimoměstského overturismu v České republice ale nejsou, jak by každý očekával, Krkonoše. Od roku 2015 se jako první s masovým turismem potýká region Adršpašsko-teplických skal (Erlebach a Klapka, 2022).

### 2.3 Co je to udržitelný turismus

První definice udržitelného ruchu nalezneme ve studii vydanou Světovou komisí OSN pro životní prostředí a rozvoj, známou také jako „Zpráva Brundtlandové“, která udržitelný turismus popisuje jako *„rozvoj, který zajistí potřeby současných generací, aniž by bylo ohroženo splnění potřeb generací příštích, a aniž by se to dělo na úkor jiných národů“* (WCED, 1987).

Jedná se o rozvoj, který by měl být vyvážený (= udržitelný) ve všech základních sférách – ekonomická, sociální a enviromentální. V rámci ekonomické sféry musíme dbát na to, aby rozvoj byl ekonomicky realizovatelný. V sociální sféře zase na to, aby kroky byly pro společnost žádoucí a jako poslední, aby byl udržitelný rozvoj vůbec ekologicky životaschopný (UNEP a WTO, 2005).

Organizací UNWTO (2022) je udržitelný turismus definovaný jako: *„Cestovní ruch, který plně zohledňuje své současné a budoucí hospodářské, sociální a environmentální dopady, řeší potřeby návštěvníků, průmyslu, životního prostředí a hostitelských komunit“*.

## 2.4 Rozvoj turismu na území KRNAP

Počátky turismu v Krkonoších se datují od konce 16. století, kdy byla uskutečněná první organizovaná vycházka na vrchol Sněžky. Tato výprava byla pořádána trutnovskými měšťany v létě 1577. Postupem času, po vybudování kaple sv. Vavřince, se Sněžka stala mimo jiné i významným poutním místem. Scházelo se tam mnoho věřících při pravidelných bohoslužbách a poutích.

Zimní turistika se dostala do povědomí později než ta letní. Rozvoji zimní turistiky výrazně napomohli rakouští dřevaři, kteří do Krkonoš přivezli nový druh saní – rohačky. Ty se dostaly do povědomí nejen obyvatelům horských bud jako dopravní prostředek, ale také jako zábava turistům, kteří se vydali do hor v zimních měsících.

Během 19. století, v rozkvětu romantismu, se lidé přikláněli k návratu k přírodě. Krkonoše se staly svou atraktivitou jedny z nejnavštěvovanějších pohoří ve střední Evropě. Vzrůstající cestovní ruch s sebou nesl změny nejen v návštěvnosti, ale také i v podobě zdrojů příjmů. Původním zdrojem obživy místních budařů bylo hospodaření a pastva, až poté se k tomu připojila turistika. Majitelé horských bud se snažili boudy upravit tak, aby naplňovaly potřeby návštěvníků. Zvyšování poptávky na ubytování na horách mělo za následek faktické zvyšování výstavby bud (Lindrová, 2018). „Mezi první stavby charakteru horských hotelů řadíme boudu U Sněžných jam (postavenou v roce 1825), Labskou boudu (1830), Obří boudu (1847) a další“ (Lindrová, 2018).

Mezi další podstatné body, které ovlivnily vývoj turistické historie Krkonoš, je založení různých spolků. Prvním vzniklým souborem je sbor průvodců a nosičů nosítek v roce 1817 na české straně a založení turistických organizací na obou stranách Krkonoš v roce 1880.

Během první světové války docházelo k různým restrikcím, které se mimo jiné dotkly i činnosti výše zmíněných organizací. Aktivity turistických spolků na obou stranách Krkonoš byly zrušené nebo výrazně omezené. Po skončení války nebyla k dispozici dostatečná finanční podpora pro rozvoj cestovního ruchu. Navzdory tomuto faktu valná většina turistických spolků zaznamenala rapidní nárůst členů. V první polovině 20. let 20. století skýtaly spolky nejvyšší počet členů v dosavadní historii. Jedna z příčin takového masivního nárůstu byl fakt, že se turistika rozšířila i mezi tehdejší tělovýchovné organizace jako Sokol a Dělnická tělovýchovná jednota.

Obsazení Sudet během druhé světové války, na jaře roku 1938, zapříčinilo odchod českých budařů, majitelů či správců horských stavení. Místní obyvatelé byli nuceni se stáhnout z Krkonoš více do vnitrozemí.

Horské chaty a boudy byly spravovány Německem a sloužily k rekreaci či jako školící střediska pro příslušníky německé armády. Němečtí zajatci byli armádou využíváni k opravám a úpravám turistických tras. Příkladem je kamenná stezka na červené trase česko-polského přátelství v úseku mezi Petrovou boudou a Sněžnými jámami, která slouží turistům dodnes.

Komunistický převrat v roce 1948 s sebou nesl ukončení soukromé i spolkové turistické činnosti a budovy patřící těmto institucím byly přeměněny na rekreační střediska. Během druhé poloviny 20. století se kompletně změnila struktura turismu. Individuální turismus nahradil hromadný a skrze to se do popředí dostávaly skupinové zájezdy. Krkonoše během několika let ztratily svůj dosavadní ráz výrazně nedotčené přírody a staly se z nich turisticky přeplněné hory. Narůstající počet rekreatantů vytvářel tlak na zlepšování. Infrastruktura, služby či kapacitní vybavení stávajících bud se stalo

nedostatečným. Výstavby nových či rekonstruování bud spolu s masovým turismem vytvářelo další nezvratné zásahy do krajiny. Snahou o zamezení devastace krkonošské přírody bylo vyhlášení národních parků na obou stranách Krkonoš. V roce 1959 byl vyhlášen Karkonoski Park Narodowy na polské straně a v roce 1963 Krkonošský národní park na české straně. Na neštěstí nedostatek prostředků a pravomocí nedovoloval správám národních parků zavést prvky napomáhající k regulaci cestovního ruchu.

Také rok 1989 s sebou nesl velké změny. Většina bud byla privatizována, turistické sbory byly opět obnoveny a Správa národního parku konečně získala více pravomocí. Rozvoj o ochraně Krkonošského národního parku stvrdilo Ministerstvo životního prostředí schválením zákona o ochraně přírody a krajiny a následné zařazení do seznamu biosférických rezervací UNESCO.

V současnosti se Krkonoše opět potýkají s návaly turistů. Výstavby apartmánových bytů, budování a modernizování lyžařských středisek a s tím spojená popularizace sportovních aktivit. Trendy nynějších let masový turismus v Krkonošském národním parku ještě podporují. Na druhou stranu cestovní ruch je pro místní obyvatele dlouhodobě výdělečným zdrojem, a proto často vznikají konflikty právě mezi místními a ochranáři (Lindrová, 2018).

## 2.5. Monitorování návštěvnosti

Správa národního parku se již dlouhou dobu snaží sledovat návštěvnost. V počátcích se jednalo o pozorování či sčítání, které bylo prováděno v krátkých časových úsecích. V letech 1997-1999 probíhal monitoring turistického využití a management KRNAP pod vedením Martina Čihaře a Viktora Třebického. Během vrcholu letní sezóny bylo prováděno z pravidla desetidenní kvantitativní šetření. Na výchozích bodech – U čtyř pánů a Luční bouda se sčítali turisté, cykloturisté a projíždějící automobily (Čihař a Třebický, 2000).

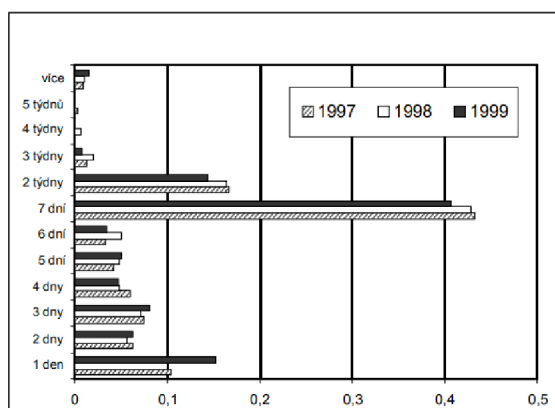
lokality	charakter záznamu	1997	1998	1999
U čtyř pánů	pěší	–	–	14 176
	cyklisté	–	–	278
	auto	–	–	64
Luční bouda	pěší	16 215	17 237	15 641
	cyklisté	109	157	102
	auto	157	122	118
celkem	pěší	30 391	31 413	29 817
	cyklisté	387	435	380
	auto	221	186	182

Obrázek 6 Počty pěších turistů, cykloturistů a projetych automobilů (Čihař a Třebický, 2000)

V letech 199-2008 probíhal podobný monitoring. Desetidenní šetření na hřebenových partiích Krkonošského národního parku. Výsledkem byl výrazný úbytek celkového počtu turistů přibližně o 18 % a významný nárůst cykloturistů, a to více než 3krát (Bartoš L., Čihař M., 2010).

Poslední monitoring, který proběhl na území národního parku, byl v roce 2018. Probíhal během letní sezóny, od začátku července do konce září, formou osobních rozhovorů. Vyzpovídáno bylo celkem 1 200 turistů, kterých se pracovníci národních parků ptali na různorodé otázky jako například: důvod návštěvy, délka pobytu, celková útrata, spokojenost, vnímání NP atd (MindBridgeConsulting, 2018).

Pro porovnání níže nalezneme grafy týkající se průměrné délky pobytu z roků 1997-1999 a z roku 2018. Na grafu z roku 1997-1999 značně převládají 7denní a dvoutýdenní pobyty. Na grafu z roku 2018 vidíme, že se struktura turismu změnila. Dominantními se stávají krátkodobé pobyty. Důvodem mohou být stále zvyšující se ceny ubytování a stravování. Ale také fakt, že Krkonoše jsou snadno dostupné osobní i hromadnou dopravou.



Obrázek 7 Doba pobytu v Krkonoších 1997-1999 (Čihař a Třebický, 2000)



Obrázek 8 Délka pobytu v Krkonoších 2018 (MindBridgeConsulting, 2018)

## **2.6 Pozitivní vlivy**

### **2.6.1 Zvyšování povědomí o KRNAP**

KRNAP se snaží vytvářet velké množství atraktivních programů a expozic, které pomáhají edukovat veřejnost o Krkonošském národním parku, historii a přírodě živé i neživé. Snaha o zvýšení povědomí o Krkonošském národním parku nemusí být vnímána přímo pozitivně. Jedná se spíše o vlivy neutrální nebo ty, které mají snahu snížit dopady vlivů negativních.

### **2.6.2 Programy pro veřejnost**

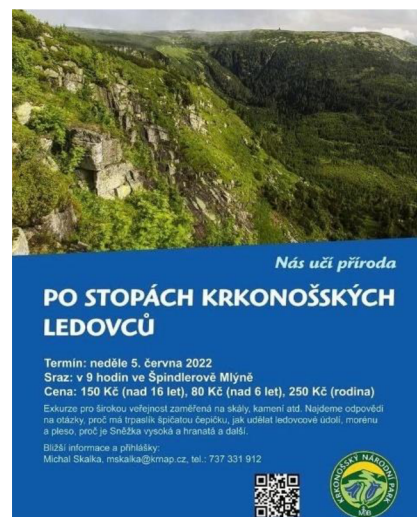
Na internetových stránkách Správy KRNAP nalezneme vše, co by návštěvník parku mohl potřebovat – návštěvní řád, tipy na výlety, infocentra, muzea, ekovýchova, letní aktivity apod.

Mimo jiné zde také najdeme akce pořádané Správou KRNAP. Akce jsou tvořené pro širokou veřejnost, ale také pro školy. Příkladem školních akcí jsou například programy zaměřené na botaniku – *Proč je hořec hořký*, na biologii – *K čemu jsou dobré lišejníky*, *Jak kůrovec kůru kouše*, na ornitologii – *Ptáci kolem nás*, *Kos horský*, *turek ze severu* nebo také na geomorfologii Krkonoš – *Po stopách krkonošských ledovců*. Tradiční akcí je předvánoční výtvarná dílna „Mějme dárky od Bosorky“. Místem, kde se tyto akce převážně konají, je budova KCEV Krtek, která je využívána jako edukační prostor (Správa Krkonošského národního parku, 2022a).





Obrázek 9 Akce "Rozkvetlé podhůří"  
(instagram.com, 2022)



Obrázek 10 Akce "Po stopách krkonošských ledovců"  
(instagram.com,



Obrázek 11 Mějme dárky od Bosorky  
(Město Vrchlabí, 2018)

### 2.6.3 Dobrovolnická činnost

Správa Krkonošského národního parku pořádá spolu s polským KPN dvakrát ročně akci „Čisté Krkonoše“. Do akce se z pravidla zapojuje přes tři sta pracovníků národních parků a desítky dobrovolníků. Lidé se o akci mohou dozvědět skrze internetové stránky správy parku, na vývěškách či od známých. Existuje také varianta, které se účastní pouze studenti místních škol v rámci ekovýchovy.

Během podzimního sběru odpadků bylo nahromaděno rekordně nejméně odpadků za poslední roky, a to přibližně 2,5 tuny. Nejčastějším objevem byly papírové kapesníčky, o kterých si většina návštěvníků myslí, že s ohledem na jejich „krátkou“ dobu rozkladu přírodu nijak nepoškodí. Naneštěstí krajinný ráz ovlivní i takové odpadky (Správa Krkonošského národního parku, 2022b).



Obrázek 12 Akce "Čisté Krkonoše" (instagram.com, 2022)

## **2.7 Negativní vlivy**

Krkonoše jsou vlivem narůstajícího turistického ruchu vystaveny silné disturbanci, která se projevuje v různých podobách.

### **2.7.1 Přímé dopady turistického ruchu**

Přímé nebo také primární dopady turistického ruchu jsou ty, které jsou právně postižitelné. Jsou to přestupky vůči návštěvnímu řádu a obecně stanovených pravidel a postojů daného národního parku či území. Příkladem může být vnášení odpadků, trhání rostlin, vyšlapané cesty způsobené zkracováním turistických tras, půdní erozí a zvýšení hlukové emise a emise z dopravních prostředků (Štursa, 2007).

### **2.7.2 Nepřímé dopady turistického ruchu**

Nejvýznamnější jsou nepřímé, druhotné dopady turistického ruchu. Na neštěstí jsou významné právě proto, protože si je návštěvníci národního parku často ani neuvědomují, tudíž se za ně necítí zodpovědní. Řešení nepřímých dopadů povětšinou probíhá v rámci klidné komunikace mezi správou národního parku, státní správou, ochranáři přírody a místními samosprávami.

Mezi nepřímé dopady turistického ruchu v Krkonoších řadíme přestavbu, vyšší vybavení a nárůst ubytovací kapacity, rozšiřování horských cest a stezek, vyšší pohyb lidí a aut a jako poslední budování a provoz infrastruktury lyžařských areálů.

Přestavby horských chalup a bud ničí původní krajinný ráz, který je pro Krkonoše typický. Rozšiřování budov zmenšuje prostor pro místní vegetaci a ta postupně ztrácí svou druhovou diverzitu. To také zapříčiňují výstavby nových či rozšiřování původních bud s cílem pojmout více turistů. Více turistů spotřebuje více vody.

Problém nastává s nedostatečným čištěním odpadních vod. To vede k eutrofizaci okolních vod a následně k devastaci stávající přírody. Rozšiřování tras a stezek pomocí nepůvodních geologických materiálů z dlouhodobého hlediska způsobuje drastický zásah do chemického složení (Štursa, 2007). Což umožňuje druhům, pro které by bylo toto prostředí dříve nepříznivé, se hojně rozšiřovat.

Dalším problémem je vyšší pohyb lidí a aut, který také napomáhá nepůvodním druhům s transportem. Na kolech aut, podrážkách bot nebo na oblečení transportujeme semena rostlin do vysokohorských partií a tam, kam nepatří (Vítková, Vítek. a Müllerová, 2012).

Budování a provoz infrastruktury lyžařských areálů jde v mnoha ohledech proti statutu KRNAP. Způsobuje erozi půdy, světelné znečištění, narušení krajinného rázu, snížení ekologické stability. Během mimosezóny se podél sjezdovek vysazují různé druhy rostlin za účelem zpevnění svahů sjezdovek. Bohužel vysazování nemá pouze pozitivní následky. Druhy se rozšiřují rychleji, než se očekávalo a ochránáři nejsou schopni jejich reprodukci regulovat tak, jak by chtěli (Štursa, 2007).

### 2.7.3 Kroky KRNAP

Správa krkonošského národního parku se více a více potýká s určitou nekázní návštěvníků, která způsobuje prohloubení již očividných přímých dopadů turismu. Správa proto klade důraz na informovanost o tom, jak se turista v národním parku má či nemá chovat, nebo jaké jeho chování může mít následky. Za poslední roky můžeme vidět nárůst příspěvků na webových stránkách správy parku, jejich sociálních sítích nebo vyvěšených plakátů.

V roce 2019 Krkonošský národní park, s pomocí evropských fondů, zahájil kampaň „Není zvěř jako zvěř“. Jedná se o kampaň, kde poukazují na nekončící problém s odhozenými odpadky v přírodě a jejich nekrátkou dobou rozkladu. Inspirováni rodovými a druhovými jmény fauny a flóry nechali vzniknout novou čeleď – čeleď odpadkoušovitých. Mezi zástupce nově vzniklé čeledě jsou například: petlahvoň odhozenec, vlhčenec ubrouskový, sáčkovec šustilka a obalík sušenkovitý. Kampaň měla takový dosah, že se k ní v následujících letech, ve spolupráci s ministerstvem životního prostředí, připojily i ostatní národní parky České republiky (Prachatický deník, 2021).

Mezi další, velmi výrazný, krok řadíme síťové zátarasy v okolí Sněžky. V minulosti byl prostor na Sněžce omezen řetězovými ploty, ale ani ty návštěvníky nijak neomezovaly. Nerespektování řetězů a vstupování na alpské trávníky má na svědomí značný úbytek typické flóry, ale i fauny. Ochranné sítě se instalují ochranáři přírody od oblasti Slezského domu po vrchol Sněžky. Setkáváme se s nimi od poloviny června až do konce října. Od roku 2022 celkově zesílené počty strážců přírody v terénu, kteří budou kontrolovat dodržování pravidel NP. Mimo jiné budou také zavedeny pravidelné hlídky na vrcholu Sněžky, které budou dohlížet na nevstupování za ochranné sítě (Správa krkonošského národního parku, 2022c).



**Popis**

Výška v oblasti hrdla obvykle nepřesáhne 30 cm. Zdraví jedinci jsou na omak hladí, pokosení různé zdeformování, uláznutí apod. Petlahvoň odhozenec mají mnoho barevných variant.

**Perspektiva druhu**

Odhozenec přežívají jen díky své neuvěřitelné odolnosti. Plátny jejich totálního vynesení zatím mají záškodníci, kteří počty odhozenců ve volné přírodě z neznámých důvodů průběžně snižují. Odhaduje se, že z celkové populace PET lahvi zmruvte v odhozence přibližně 30 %.

**Hospodářský význam**

Petlahvoň odhozenec je vývojovou úchylikou, která vznikne nesprávným odhozením PET lahve do přírody. Odhozenec zde po desetiletí divoce přežívají a škodí jak vzhledově, tak okem neviditelnými jedovatými výměšky.



**Popis**

Velikostně rozmanitý: od centimetrů po metry. Zdravé populace má obvykle rozměry cca 30 x 40 cm, objemovou kapacitu 5-6 dm<sup>3</sup> a nosnost 15 kg. Nejhojnější jsou průhlední sáčkovci. Druh snadno určíme i podle charakteristického šustivého zvuku při pohybu. Minimální hmotnost (jsou-li nalačno) umožňuje sáčkovcům šustilkám čile poletovat jak po zemi, tak vzduchem.

**Perspektiva druhu**

Šustilky ve volné přírodě přežívají dlouho a bolestně. Bývají zdravotně postihné (roztrhání, omezení hybnosti zářky na velkých plotech apod.). Nedostatečně zabezpečené sáčky mikrotentových proti útokům do přírody, kde zdivočejí v sáčkovce šustilky, je proto považováno za potenciální trestní zločin. Likvidace sběrem je vzhledem k rozptýlenosti šustilek po krajně obtížná.

**Hospodářský význam**

Sáčkovce šustilka je na rozdíl od svého předchůdce sáčku mikrotentového prakticky nepoužitelný. A to i v případech, kdy se při toukách nepotrhá. Díky své průhlednosti nebývá tolik viditelný, přesto šustilky polokoují imago chráněných oblastí jako oáz nedotčených civilizací.

Obrázek 13 Petlahvoň odhozenec (facebook.com, 2019)

Obrázek 14 Sáčkovec šustilka (facebook.com, 2019)



**Popis**

Drobný (cca 20 x 15 cm), tvarově i barevně proměnlivý živočich (nejčastěji hnědý, šedý až zelený). Jeho tělo tvoří původně bílá (mladší jedinci) pomačkaná bílá z mikroskopických plastových vláken. Navzdory svému jménu se v přírodě (až na vzácné výjimky) vyskytuje ve vysušené podobě.

**Perspektiva druhu**

Ošetřa v řadách chovatelů vlhčených ubrousků objasňuje proměnu užitečných outdoorových mazlíčků v neúčinné vlhčené a informuje o správném zacházení s tímto druhem. Ve volné přírodě by vlhčeneček neměl být zapominán, ale odnesen a odložen do směsného odpadu k likvidaci. Topení v kanalizaci či jiných tocích je považováno za neekologické – odnáší plastová těla vlhčeneců se nerozpuští a ucpávají odpady.

**Hospodářský význam**

Vlhčeneček ubrouskový je neúčinný, až škodlivý. V třídních až čtyřlenných smečkách se v přírodě stovky let považuje zcela bez užítku.



**Popis**

Malý (max. 2 cm), válcovitý, hnědožlutý až oranžový, někdy částečně bílý. Vrocné žhářské puzy. Nedopalek vydává charakteristický puch, a to jak ve stavu žhavosti ve formě kouře, tak ve vychladlém či zvlhčeném rozpoštěním. Vločtiny pachové stopy jsou snadno poznatelné, avšak těžko popsatelné. Aktivity tiploho nedopalku jsou výhradně pavalčické.

**Perspektiva druhu**

Vzhledem k prokazatelné škodlivosti (zejména estetické a rakovinotvorné) jde o druh bez dobrých vyhlídek. V přírodě se doposud hojně vyskytuje zejména díky své malé a zdánlivě křehké tělesné konstituci. Rozmnožovatelé-odhazovači se mylně domnívají, že nedopalek nepřetržitě první dešť, sníh, rosu apod.

**Hospodářský význam**

Žádný, prokazatelně škodlivý v každém ze svých vývojových stádií. Národní hospodářství nejvíce ohrožují exempláře odhozené ve žhavém stavu. Matky nedopalků však významně obohacují stát (tepelní daň, DPH).

Obrázek 15 Vlhčeneček ubrouskový (facebook.com, 2019)

Obrázek 16 Nedopalek smrdutý (facebook.com, 2019)

### 3 Metodika výzkumu

Výzkum na toto téma jsem zvolila proto, že jakožto obyvatelka krkonošské obce, která je považována za tzv. bránu do Krkonoš, mám možnost již několik let pozorovat vývoj atraktivity na území Krkonoš. Zároveň s tím ale také pociťuji stále narůstající tlak na přírodu a na její obyvatele, který s sebou právě vývoj turismu nese. Z toho důvodu jsem se ve své práci chtěla zaměřit na vnímání této situace místními obyvateli.

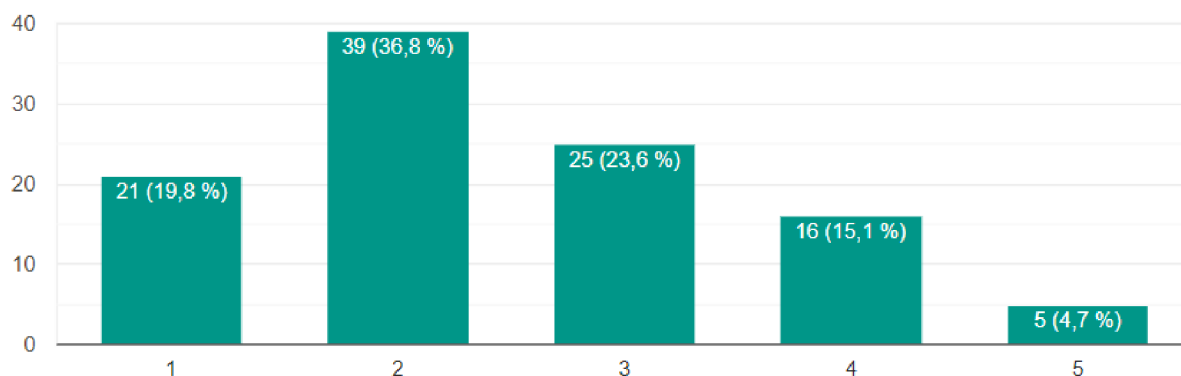
Dotazník je složen z 20 otázek viz příloha 1, které se zaměřují na vnímání masového turismu na území Krkonošského národního parku místními obyvateli. Respondenti měli možnost odpovídat na řadu otevřených i uzavřených otázek. V otevřených odpovědích měli respondenti příležitost se vyjádřit bez jakéhokoli omezení. Z důvodu velkého množství odpovědí byly pro tabulky vybrány pouze ty odpovědi, které se objevovaly nejčastěji – jak samostatně, tak součástí širší odpovědi. Proto se níže v tabulkách výzkumu setkáváme s vyšším počtem odpovědí, než je počet zúčastněných respondentů. Dotazník je zaměřený přímo na místní obyvatele a to, jak situaci se stále narůstajícím turismem vnímají z pohledu někoho, kdo je této problematice vystaven každý den.

Dotazníkové šetření probíhalo v průběhu letní sezóny roku 2021 až do počátku zimní sezóny téhož roku. Šetření probíhalo elektronickou formou skrze sociální síť. Během rozesílání dotazníku jsem oslovila několik krkonošských měst s tím, zda by dotazník mohly sdílet na svých webových stránkách. Bohužel ani od jednoho z měst jsem nedostala zpětnou vazbu, proto většina získaných odpovědí byla skrze sociální síť a facebookovou skupinu „Vrchlabí a vše kolem“.

Celkový počet účastníků dotazníkového šetření byl 106 osob.

## 4 Výsledky výzkumu

### 1. otázka – Vnímáte, že množství turistů v Krkonoších ovlivňuje Váš život?

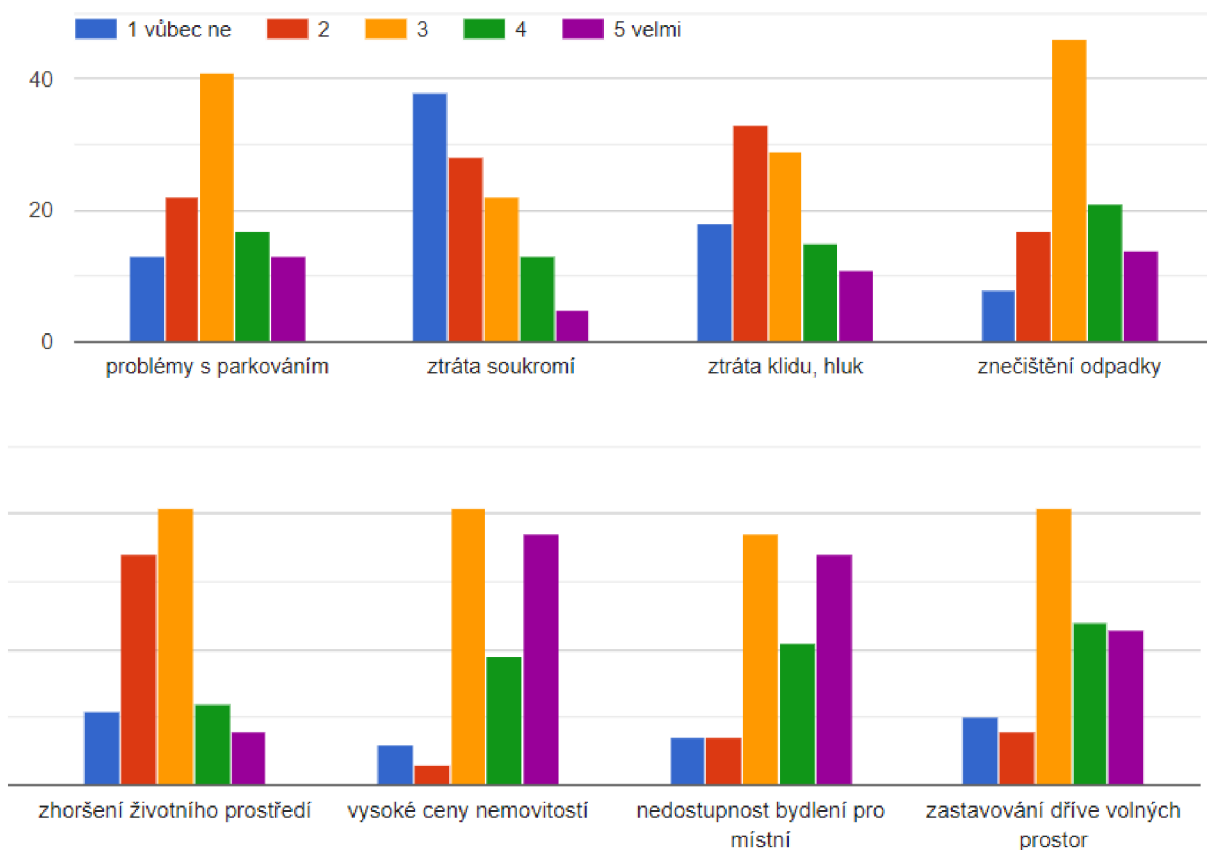


Obrázek 17 Vnímáte, že množství turistů v Krkonoších ovlivňuje Váš život? (vlastní)

Pomocí této otázky jsem zjistila obecné vnímání množství turistů místními obyvateli. Otázka je stavěná tak, že číslo 1 zastupuje „velmi výrazně“ a číslo 5 „naprosto nepociťuji“. Na výsledném sloupcovém grafu (obr. 17) první otázky vidíme pouze 5 respondentů, kteří odpověděli, že množství turistů absolutně nepociťují. Což v celkovém množství 106 respondentů značí, že většina množství turistů vnímá jako faktor, který ovlivňuje chod jejich života.



## 2. otázka – Jak konkrétně vnímáte současnou situaci masové turismu v Krkonoších? (Omezuje Vás?)



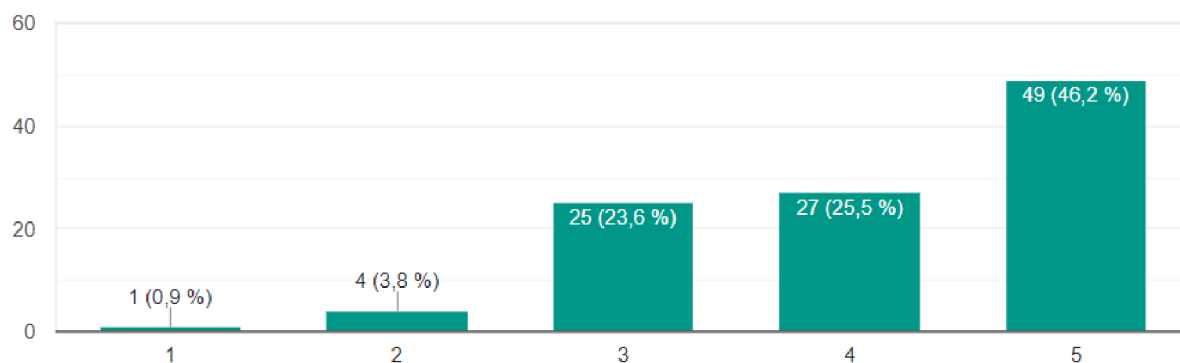
Obrázek 18 Jak konkrétně vnímáte současnou situaci masového turismu v Krkonoších? (Omezuje Vás?) (vlastní)

Na obrázku 18 nalezneme grafy, ze kterých vyplývá, že nejvíce vnímaným problémem jsou stále se zvyšující ceny nemovitostí a s tím spojená nedostupnost bydlení. Ačkoliv se stále staví nové bytové domy, místní obyvatelé často nemají šanci na koupi ani pronájem finančně dosáhnout. Namísto budování prostorů pro stávající obyvatele obcí se budují apartmánové domy, které slouží pouze pro sezónní rekreaci.

Nejméně pozorovaným příkladem je ztráta soukromí. To můžeme odůvodnit právě sezónní návštěvností a tím, že nově budované bytové domy jsou situovány převážně na okraj obcí. Místní obyvatelé proto nemusí nutně být vystaveni velkým počtům turistů po celý rok.

Většina respondentů odpověděla číslem 3, což lze brát tak, že jednotlivé faktory vnímají, ale nutně je situace masového turismu neomezuje.

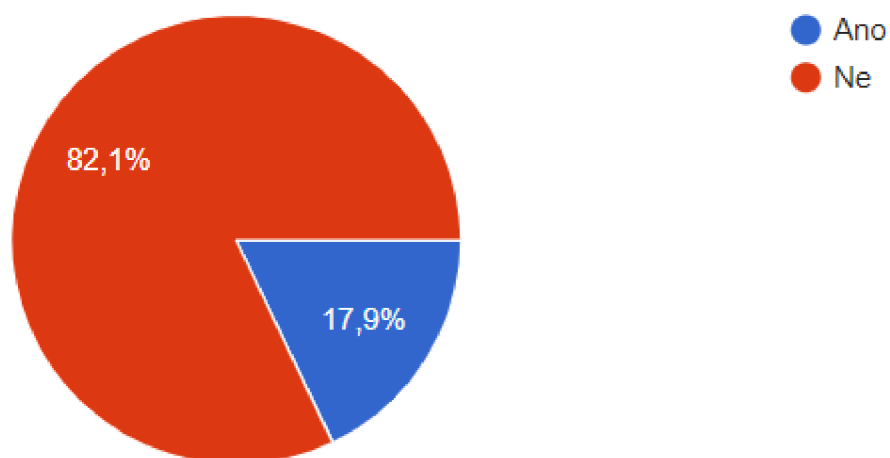
### 3. otázka – Jak vnímáte vývoj situace v posledních letech?



Obrázek 19 Jak vnímáte vývoj situace v posledních letech? (vlastní)

Skrze lineární stupnici jsem nechala obyvatele vyjádřit se k vnímání vývoje situace turismu v Krkonoších. Respondenti měli možnost rozhodnout se, zda se během posledních let situace výrazně zlepšila (1) nebo výrazně zhoršila (5). Dle výsledků (obr. 19) můžeme vidět, že zhoršení situace není vnímáno pouze Správou krkonošského národního parku, ale i místními obyvateli.

**4. otázka – Znáte nějaká opatření, která podnikají místní samosprávy (města, obce), aby omezily nebo zmírnilly negativní vlivy masového turismu v Krkonoších?**



*Obrázek 20 Znáte nějaká opatření, která podnikají místní samosprávy (města, obce), aby omezily nebo zmírnilly negativní vlivy masového turismu v Krkonoších? (vlastní)*

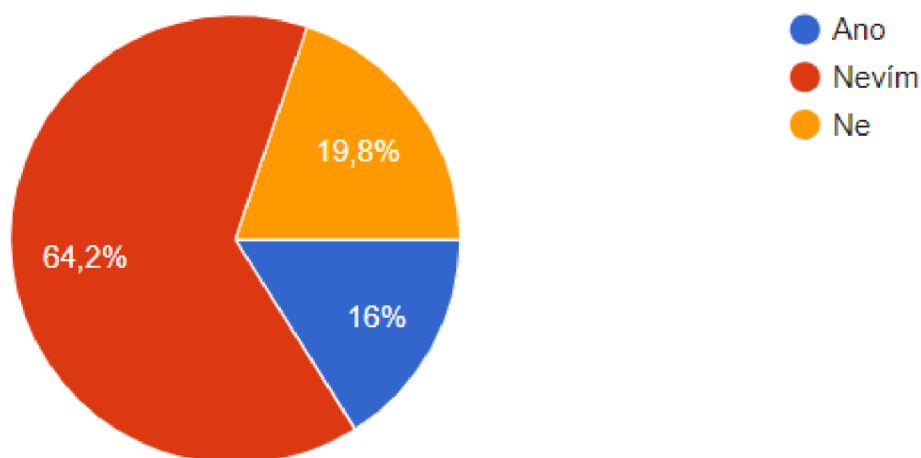
Z výsledků na obrázku 20 můžeme vyčíst, že většina místních obyvatel nezná opatření, která by místní samospráva podnikala směrem k omezování či zmírňování negativních vlivů masového turismu v Krkonoších. Nevědomost ohledně existence těchto kroků může vést k tomu, že si většina místních obyvatel myslí, že místní samosprávy žádné kroky nepodnikají.

## 5. otázka – Jaká například?

<b>Tabulka č. 1</b>	
<b>Celkový počet respondentů</b>	<b>106</b>
<b>Odpověď</b>	<b>Počet odpovědí</b>
Nevím	49
Parkování – regulace, placené parkování, zóny, parkovací karty	11
Místní samospráva to spíše podporuje	7
Regulace výstavby	6
Omezení/zákaz vjezdu	4
Omezení/zákaz vstupu	4
Úklid odpadků	3
Obchvat	3
Více informací pro turisty ohledně správného chování a nabízených služeb v Krkonoších	1
Jiné	18

*Tabulka 1 Znáte nějaká opatření, která podnikají místní samosprávy (města, obce), aby omezily nebo zmírnily negativní vlivy masového turismu v Krkonoších? Jaká například? (vlastní)*

## 6. otázka – Jsou tyto kroky přínosné?

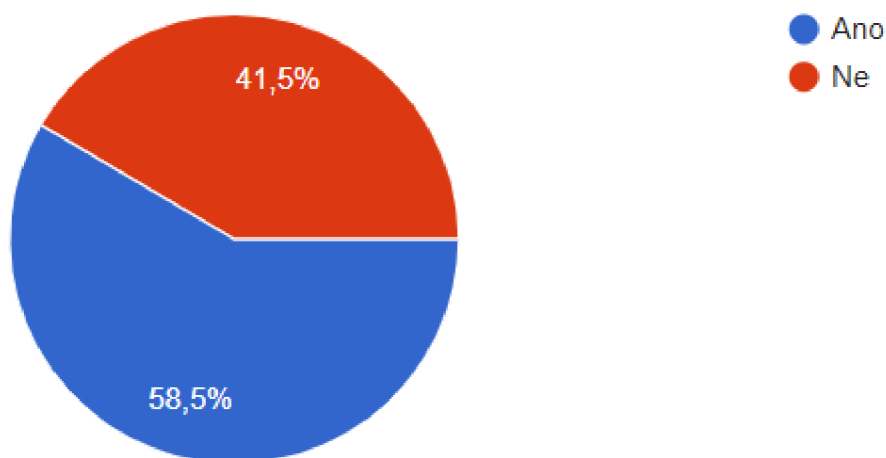


Obrázek 21 Jsou tyto kroky přínosné? (vlastní)

V návaznosti na otázky, zda obyvatelé znají nějaká opatření, která podnikají místní samosprávy a jaká například (otázka 4 a 5), jsem vytvořila tabulku s nejčastějšími odpověďmi (tabulka č. 1). Z nejčastějších odpovědí vyplývá, že obyvatelé krkonošských obcí z valné většiny neví o žádných opatřeních, která samospráva podniká. Dále se ale setkáváme s příklady opatření typu parkování – regulace, placené parkování, parkovací zóny nebo také parkovací karty a s tím, že místní samospráva rozvoj turismu spíše podporuje. Tento fakt koresponduje i s grafem (obrázek 18) z předešlé otázky (2), kde je zmíněna nedostupnost bydlení a výstavba nových objektů pro apartmánové a sezónní bydlení. Ve zbytku vidíme, že si místní obyvatelé pletou opatření, která jsou pod vedením místní samosprávy a která pod vedením správy Krkonošského národního parku. Omezení/ vjezdu a vstupu, informovanost nebo úklid odpadků je zaštiťovaný Správou KRNAP.

Z grafu na obrázku 21 lze vidět to, že většina respondentů si není jistá, zda kroky místní samosprávy jsou vůbec přínosné.

**7. otázka – Znáte nějaká opatření, která podniká správa KRNAP, aby omezila nebo zmírnila negativní vlivy masového turismu v Krkonoších?**



*Obrázek 22 Znáte nějaká opatření, která podniká správa KRNAP, aby omezila nebo zmírnila negativní vlivy masového turismu v Krkonoších? (vlastní)*

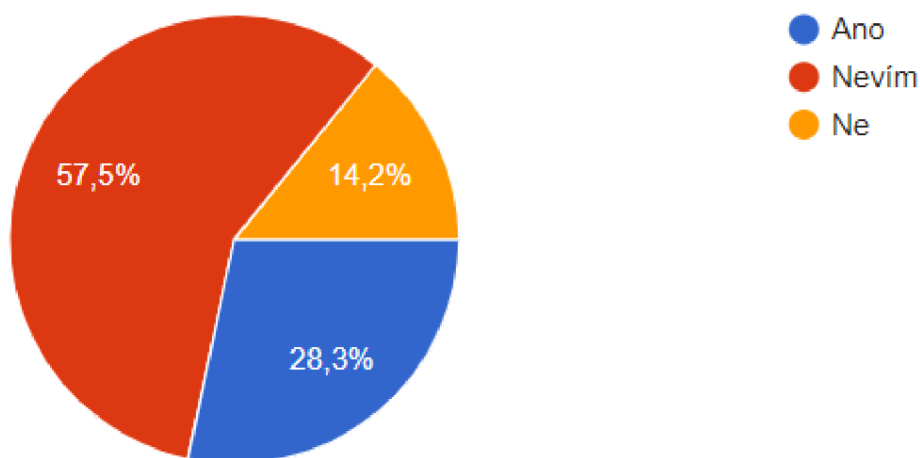
Z výsledků na obrázku 22 lze vidět znatelný rozdíl ve vnímání akcí podnikaných Správou KRNAP a místní samosprávou (obrázek 20) směrem k omezování nebo zmírňování negativních vlivů masového turismu. Většina respondentů (58.5 %) ví, že se Správa KRNAP tímto tématem zabývá a snaží se různými způsoby podnikat kroky k regulaci negativních vlivů, které s sebou rozvoj turismu přináší (tabulka č. 2).

## 8. otázka – Jaká například?

<b>Tabulka č. 2</b>	
<b>Celkový počet respondentů</b>	<b>106</b>
<b>Odpověď</b>	<b>Počet odpovědí</b>
Nevím	27
Sítě na Sněžce	22
Sběr odpadků (akce pro veřejnost, kampaně)	10
Omezení/zákaz pobytu	8
Zvýšené kontroly strážců	7
Oplocení	4
Omezení přístupu turistů do hnízdících lokalit př. tetřivek	3
Pokuty	3
Vzdělávací programy pro veřejnost a mládež	3
Zpoplatnění	3
Změna zonace	2
Uzavírání některých známějších stezek	2
Dělají různé programy o ochraně životního prostředí, kde lidem v terénu vysvětlují, proč tu vůbec národní park je a co zde musíme chránit. Absolventi potom vypráví své poznatky ostatním nezúčastněným kurzu. Tím pádem rozšiřují myšlení o ochraně přírody. Dále také staví naučné stezky (jelení, zvířecí, ...), které též turisty lákají do nižších partií Krkonoš.	1
Jiné	19

*Tabulka 2 Znáte nějaká opatření, která podniká správa KRNAP, aby omezila nebo zmírnila negativní vlivy turismu v Krkonoších? Jaká například? (vlastní)*

## 9. otázka – Jsou tyto kroky přínosné?



Obrázek 23 Jsou tyto kroky přínosné? (vlastní)

Ve spojitosti s otázkami 7 a 8 jsem vytvořila tabulku (tabulka č. 2) s nejčastějšími odpověďmi týkajícími se povědomí místních obyvatel o podnikaných opatřeních Správou Krkonošského národního parku. Mezi nejčastější odpovědi patří – nevím, sítě na Sněžce, sběr odpadů a omezení/zákaz pohybu. Příčinou vysokého počtu odpovědí tohoto typu může být to, že Správa KRNAP čím dál více klade důraz na propagaci a osvětu směrem k návštěvníkům parku.

Mezi další často zmíněné odpovědi patří také – zvýšené kontroly strážců a omezení přístupu turistů do hnízdicích lokalit př. tetřívěk. Obojí z těchto věcí můžeme, oproti jiným, řadit mezi ty méně propagované opatření. Zvýšená přítomnost strážců parku lze zaregistrovat na území celého NP, převážně jsou ale jejich kontroly orientované spíše na hřebenech, na vytížených lokalitách – Sněžka, pramen Labe apod.

Na grafu (obrázek 23) můžeme pozorovat to, že i přes to že v otázce 8 nalezneme více příkladů nežli v otázce č. 5, místní obyvatelé nevědí, zda jsou kroky Správy KRNAP proti negativním vlivům turismu přínosné. Navzdory tomu, v porovnání s grafem výše (obrázek 21) jsou kroky vnímané stále jako více přínosné nežli ty, které podnikají místní samosprávy.



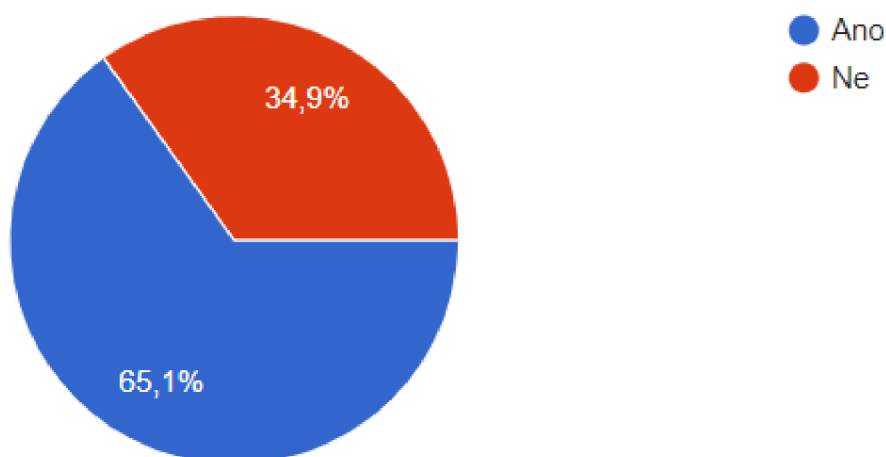
**10. otázka – Kde se s masovým turismem setkáváte nejvíce? (konkrétní místo na hřebenech/v centrech měst)**

<b>Tabulka č. 3</b>	
<b>Celkový počet respondentů</b>	<b>106</b>
<b>Odpověď</b>	<b>Počet odpovědí</b>
Sněžka	40
Špindlerův Mlýn	29
Centra obcí	17
Hřebeny Krkonoš	11
Pramen Labe	9
Zlaté návrší – Vrbatova bouda, Mohyla Hanče a Vrbaty	8
Vrchlabí	7
Luční bouda	5
Horní Mísečky	5
Jiné	35

*Tabulka 3 Kde se s masovým turismem setkáváte nejvíce? (konkrétní místo na hřebenech/v centrech měst) (vlastní)*

V tabulce č. 3 jasně vidíme, že Sněžka byla pro svou jedinečnou atraktivitu nejvyšší hory České republiky určena turisty za nejvytíženější místo Krkonoš. Dalšími zmiňovanými místy jsou: Špindlerův mlýn, celkově centra obcí a hřebeny Krkonoš, pramen Labe a Zlaté návrší. Jedním z faktorů, které mohou způsobovat přetížení výše zmíněných míst je snadná dostupnost hromadnou dopravou. Ze Špindlerova Mlýna jezdí celoročně autobusový spoj, který turisty doveze až na Špindlerovu boudu. Během sezónních měsíců jsou autobusové spoje posíleny tak, aby přepravily více návštěvníků a umožnily jim tak snazší výstup k vrcholům. Dalším často využívaným spojem je spoj Horní Mísečky – Zlaté návrší, který návštěvníky vyveze až k Vrbatově boudě odkud vede hned několik známých turistických tras.

### 11. otázka – Existují místa, kde turistů může být více?



Obrázek 24 Existují místa, kde turistů může být více? (vlastní)

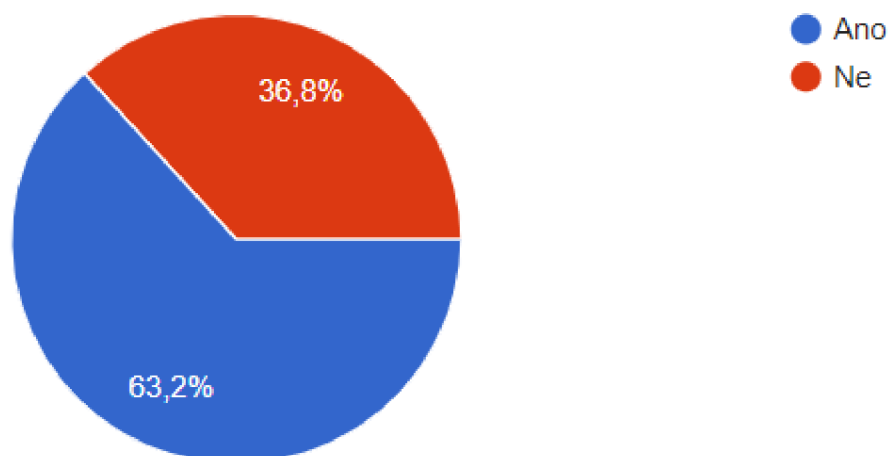
### 12. otázka – Která například?

Tabulka č. 4	
Celkový počet respondentů	106
Odpověď	Počet odpovědí
Nevím	18
Již známá místa/trasy	10
Sněžka	8
Špindlerův Mlýn	5
Pramen Labe	5
Lyžařská střediska	5
Všude	4
Ostatní méně známá místa	4
Podkrkonoší	3
Jiné	47

Tabulka 4 Existují místa, kde turistů může být víc? Která například? (vlastní)

Dle informací získaných z otázek 11 a 12 (obrázek 24, tabulka č. 4) jsou podle respondentů stále místa, kde turistů může být více. Místa zmíněná respondenty z části korespondují s místy, která v předešlé otázce určili jako místa, kde se s masovým turismem setkávají nejvíce. Mimo odpověď „nevím“ byli nejčastějšími odpověďmi: již známá místa/trasy, Sněžka, Špindlerův Mlýn, pramen Labe a lyžařská střediska, všude, ostatní méně známá místa a podkrkonoší.

### 13. otázka – Existují místa, která turisté již zničili?



Obrázek 25 Existují místa, která turisté již zničili? (vlastní)

### 14. otázka – Která například?

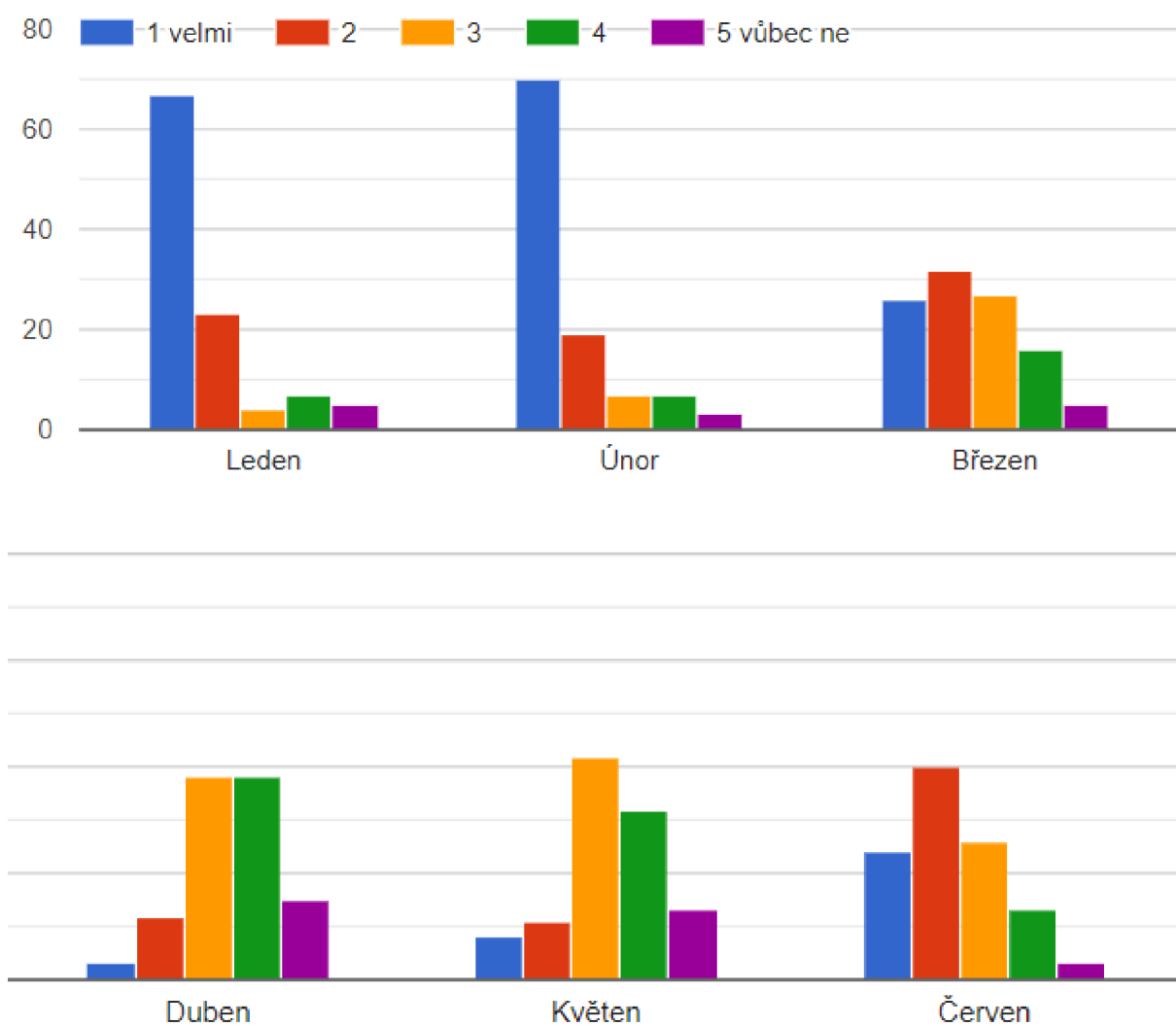
Tabulka č. 5	
Celkový počet respondentů	106
Odpověď	Počet odpovědí
Nevím	26
Sněžka	17
Příroda	12
Špindlerův mlýn	7
Žádné konkrétní místo. Všude přibývají odpadky	5
Pramen Labe	3
Růženčina zahrádka	3
Jiné	40

Tabulka 5 Existují místa, která turisté již zničili? Která například? (vlastní)

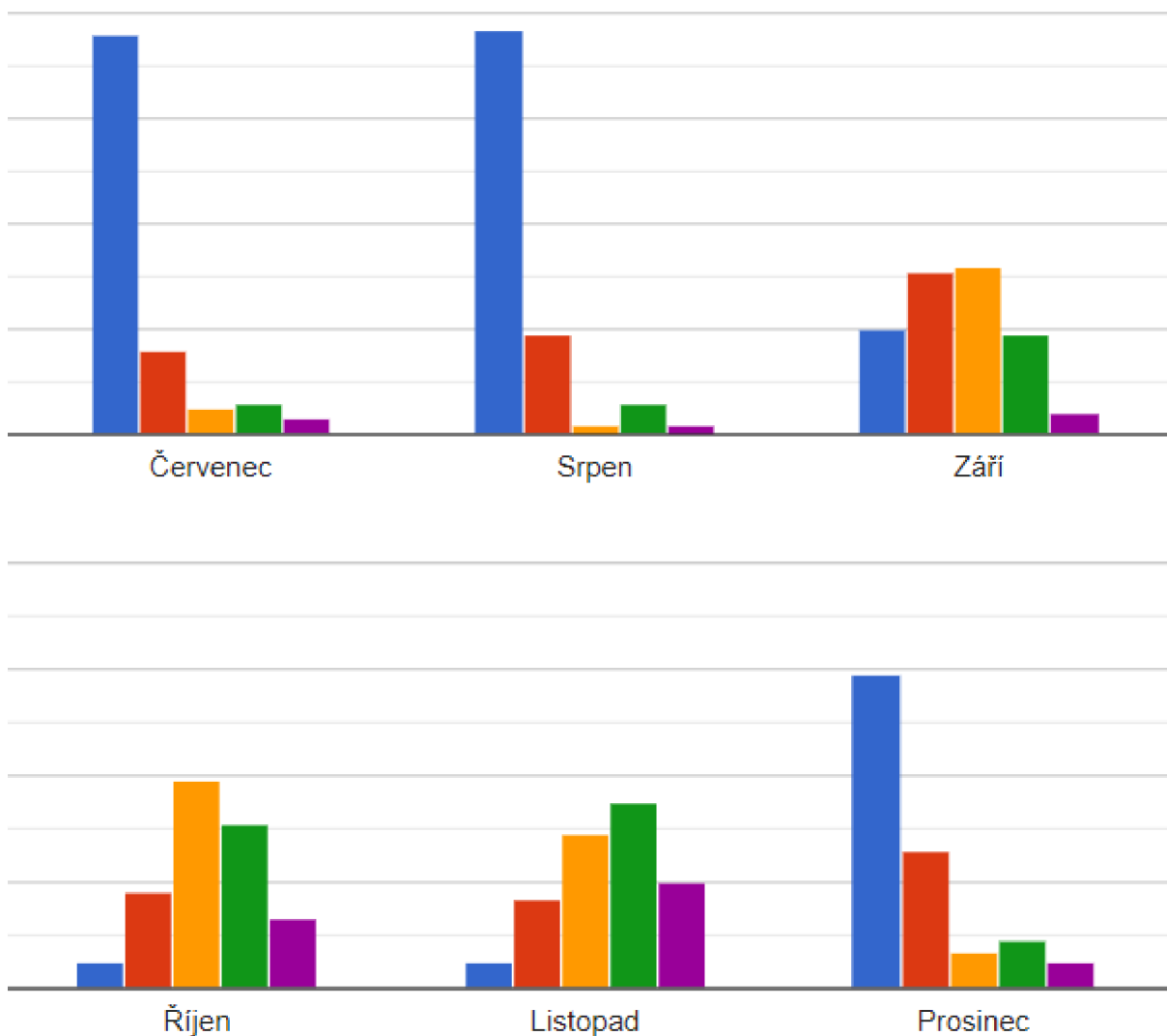
Respondenti byli skrze otázku 13 dotazováni, zda podle nich existují nějaká místa, která turisté již zničili. Z výsledků pozorujeme, že 63,2 % respondentů si myslí, že taková místa existují. Zbylých 36,8 % tvrdí, že místa, která turisté zničili nejsou.

Nejčastější příklady těchto míst jsou zmíněny v tabulce 5. Počet odpovědí „nevím“ zhruba odpovídá procentuálnímu vyjádření odpovědí respondentů, kteří v předešlé otázce (13) odpověděli tak, že žádná místa, která turisté zničili neexistují. Dalšími zmíněnými místy jsou například: Sněžka, Špindlerův Mlýn, pramen Labe, Růženčina zahrádka. S vyšším počtem respondentů v tabulce nalezneme obecně zmíněnou přírodu Krkonoš a to, že respondenty nenapadá žádné konkrétní místo, ale pociťují zvyšující se výskyt odpadků na území Krkonošského národního parku. To pozoruje i Správa KRNAP, která má snahu o této problematice vzdělávat nejen návštěvníky národního parku viz. strana 41.

**15. otázka – V jakých měsících se setkáváte s masovým turismem?**



Obrázek 26 V jakých měsících se setkáváte s masovým turismem? 1/2 (vlastní)



Obrázek 27 V jakých měsících se setkáváte s masovým turismem? 2/2 (vlastní)

Na grafech (obrázky 26 a 27) názorně vidíme, že nejvytíženější měsíce v roce, které určili respondenti, kopírují měsíce letní a zimní turistické sezóny. Měsíci, kdy se nejvíce setkáváme s masovým turismem, jsou: leden, únor, červenec, srpen, prosinec. Během zimních měsíců do Krkonoš přijíždí velké množství milovníků zimních sportů, převážně skialpinismu, lyžování, snowboarding a běžkování. Během letních měsíců je turismus soustředěný převážně na pěší a cyklo turismus. Na druhé straně, nejméně vytíženým, tzv. hluchým měsícem je listopad. Ostatní měsíce nejsou tak jednoznačné. To můžeme chápat tak, že i tak frekventovaná oblast jako Krkonoše má klidnější, místními přijatelné, měsíce.

## 16. otázka – Co byste doporučili jako řešení masového turismu Vy?

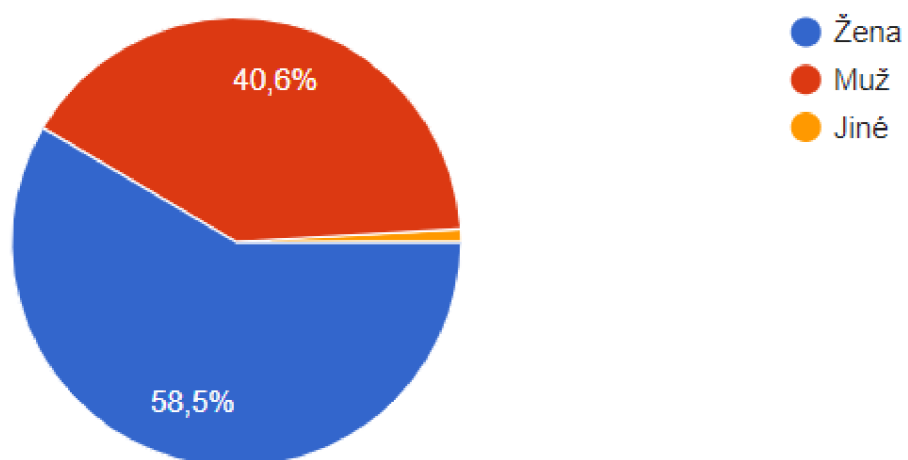
<b>Tabulka č. 6</b>	
<b>Celkový počet respondentů</b>	<b>106</b>
<b>Odpověď</b>	<b>Počet odpovědí</b>
Nevím	18
Zpoplatnění vstupu do národního parku/zpoplatnění vstupu na nejvíce frekventovaných místech	16
Omezení výstavby apartmánových domů	13
Omezení vstupu	7
Zvýšené hlídky/větší pravomoc strážcům	6
Omezení počtu lidí	5
Propagace méně známých míst	5
Dražší parkovací místa	5
Jiné	49

Tabulka 6 Co byste doporučili jako řešení masového turismu Vy? (vlastní)

Z odpovědí na otázku 16 „Co byste doporučili jako řešení masového turismu Vy?“ jsem vytvořila tabulku, kde respondenti uvedli svá doporučení k řešení situace s masovým turismem. Jedny z nejopakovanějších odpovědí byly – zpoplatnění vstupu do NP/zpoplatnění vstupu na nejvíce frekventovaných místech a omezení výstavby apartmánových domů. Zpoplatnění vstupu do NP či na jeho frekventovaná místa můžou návštěvníci vidět již několik let na polské straně Krkonoš. V polských Krkonoších byl systém zaveden v letní sezóně roku 2017. Dále bylo zmíněno – omezení vstupu, zvýšené hlídky/ větší pravomoci strážcům, propagace méně známých míst nebo zdražování parkovacích míst. Správa KRNAP s většinou výše zmíněných věcí pracuje a snaží se tak o zlepšení situace.



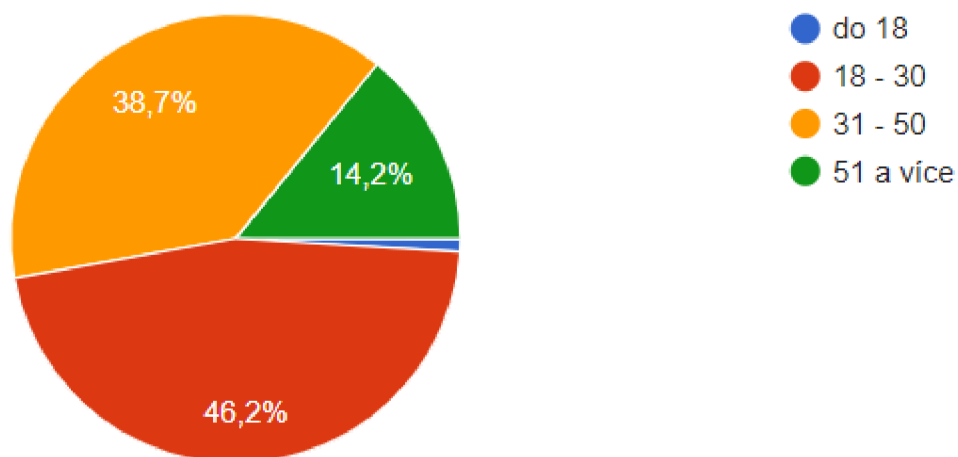
## 17. otázka – Pohlaví



Obrázek 28 Pohlaví (vlastní)

Na obrázku 28 vidíme, že ve složení respondentů převažují s 58,5 % ženy proti mužům se 40,6 %.

## 18. otázka – Věková skupina



Obrázek 29 Věková skupina (vlastní)

Na grafickém vyjádření věkových skupin (obrázek 29) pozorujeme, že dominantní část (46,2 %) zúčastněných respondentů je ve věku 18–30 let. Druhou nejvíce zastoupenou skupinou, s 38,7 %, je věková skupina 31–50 let. Zbytek (15,1 %) tvoří věkové skupiny do 18 let a 51 a více let.

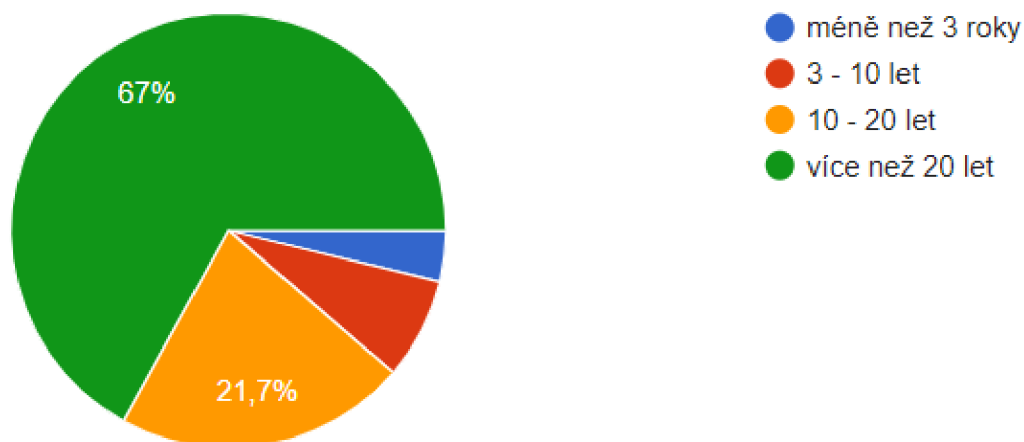
## 19. otázka – Kde žijete? (obec)

<b>Tabulka č. 7</b>	
<b>Celkový počet respondentů</b>	<b>106</b>
<b>Odpověď</b>	<b>Počet odpovědí</b>
Vrchlabí	76
Lánov	4
Černý Důl	3
Strážné	3
Špindlerův Mlýn	3
Valteřice	3
Studenec	2
Dolní Branná	2
Jilemnice	2
Harrachov	1
Rokytnice nad Jizerou	1
Praha	1
Horní Branná	1
Hostinné	1
Jablonec nad Jizerou	1
Víchová nad Jizerou	1
Horní Kalná	1

Tabulka 7 Kde žijete? (obec) (vlastní)

Z tabulky 7 lze vyčíst, že dominantní část respondentů žije ve Vrchlabí a blízkém okolí. To může být následkem toho, kde dotazník byl šířen – facebooková stránka „Vrchlabí a vše kolem“.

## 20. otázka – Jak dlouho zde žijete?



Obrázek 30 Jak dlouho zde žijete? (vlastní)

Z grafu vyplývá, že valná většina respondentů žije v krkonošských obcích více než 10 let. Odpovědi dlouholetých usedlíků jsou pro tento dotazník velmi přínosné a v některých faktorech relevantnější nežli odpovědi lidí, kteří v krkonošských obcích bydlí méně než 3 roky. Lidé, kteří zde žijí více let, mají tu možnost sledovat vývoj turismu v Krkonoších z širší perspektivy.

## Závěr

Poslední stěžejní část je věnována metodice a dotazníkovému šetření, které bylo zaměřeno na vnímání masového turismu místními obyvateli. Z dotazníkového šetření plyne, že postupem let místní obyvatelé, čím dál více vnímají tlak ze stran turistů, a to převážně v měsících letní a zimní sezóny. Jednou z častých odpovědí, která tíží místní, byla problematika týkající se výstavby nových apartmánových domů a nedostatek bydlení.

Další z častých odpovědí, se kterou se můžeme v šetření setkat je problém s odpadky. Ten byl zmiňován v návaznosti na otázky, které se týkají opatření podnikající místní samosprávy a Správa Krkonošského národního parku. Kroky, které Správa KRNAP podniká, aby zamezila šíření negativních projevů, jsou většinou místních obyvatel vnímané jako přínosné.

Nejzmiňovanějším místem byla Sněžka, kterou respondenti zmínili ve velké části odpovědí. Někteří lidé tvrdí, že se na Sněžce setkávají s masovým turismem nejvíce a zároveň je schopna pojmout turistů ještě o něco více. Na druhou stranu se v dotazníkovém šetření nalezneme Sněžku i v odpovědích na otázku, zda existuje místo, které turisté již zničili. Tím v dotazníku vzniká zajímavý rozpor.

V dotazu na doporučení řešení masového turismu v Krkonoších respondenti nejvíce kladli důraz na zavedení poplatku pro vstup do národního parku nebo na frekventovaná místa na území KRNAP.

Ačkoliv se může dotazník jevit tak, že byl postavený převážně jen na zdůraznění negativních vlivů masového turismu, byl primárně sestaven se snahou zjistit úroveň informovanosti místních obyvatel a jak se svou informovaností na toto téma pracují.

## Seznam literatury

- BARTOŠ, L., ČIHAŘ, M., 2010: Komparace vybraných parametrů turistického využívání hřebenových partií Krkonoš v posledním desetiletí (1999–2008). *Opera Corcontica* 47/2010 Suppl. 1: 283–292
- BAŠTA, J., 2013. K historii Krkonošského národního parku. *Živa* [online]. Roč. 2013, č. 4, s. 65-66 [vid. 23. 07. 2022]. Dostupné z: <<https://ziva.avcr.cz/files/ziva/pdf/k-historii-krkonosskeho-narodniho-parku.pdf>>
- BÖHNISCH, R., 5. 2. 2019. Nových omezení se návštěvníci nemusejí bát, říká šéf krkonošského parku. In: *idnes.cz* [online]. [vid. 28. 07. 2022]. Dostupné z: <[https://www.idnes.cz/hradec-kralove/zpravy/robin-bohnisch-krkonose-krnap-park-spravci-zonace-lyzarska-strediska.A190205\\_155550\\_hradec-zpravy\\_pos](https://www.idnes.cz/hradec-kralove/zpravy/robin-bohnisch-krkonose-krnap-park-spravci-zonace-lyzarska-strediska.A190205_155550_hradec-zpravy_pos)>
- BUCHAR, J., HADAČ, E. a kol. (1983): Rostlinstvo a živočišstvo. In: Sýkora, B. et al.: *Krkonošský národní park*. 1.vyd. Praha: Státní zemědělské nakladatelství, s. 63-108. ISBN 07-038-83
- COUFAL L, ŠEBEK O, 1969. Klimatické poměry Krkonoš. In: Fanta J, [eds.]: *Příroda Krkonošského národního parku*. 1. vyd. Praha: SZN, s. 88-101
- ČIHAŘ, M., TŘEBICKÝ, V., 2000: Monitoring turistického využití a management Krkonošského národního parku. *Opera Corcontica* 37/2000, str 628-638
- DROBNÁ, Daniela; MORÁVKOVÁ, Eva. 2004. *Cestovní ruch*. Praha: Fortuna, 2004, ISBN 8071689017.
- ERLEBACH, M., KLAPKA, P., 2022. Krkonoše a overturismus: Co je to overturismus? (1). *Krkonoše-Jizerské hory*, roč. LV, č. 4, s. 20-22.
- FORET, Miroslav, FORETOVÁ, Věra. 2001. *Jak rozvíjet místní cestovní ruch*. Praha: Grada, 175 s. ISBN 80-247-0207-X
- FLOUSEK, J., VANĚK, J., 2000. *Fauna Krkonoš*. Praha: Ministerstvo životního prostředí. ISBN 80-86418-03-0

- FLOUSEK, J., 2007. Natura 2000. In: FLOUSEK, J., HARTMANOVÁ, O., ŠTURSA, J., POTOCKI, J., aj. *Krkonoše: příroda, historie, život*. Baset, s. 811-813. ISBN 978-80-7340-104-7
- HARTMANOVÁ, O., LABOREWICZ, I., 2007. Pravěk a raný středověk. In: FLOUSEK, J., HARTMANOVÁ, O., ŠTURSA, J., POTOCKI, J., aj. *Krkonoše: příroda, historie, život*. Baset, s. 395-396. ISBN 978-80-7340-104-7
- HARTMANOVÁ, O., ŠTURSA, J., POTOCKI, J., aj. *Krkonoše: příroda, historie, život*. Baset, s. 775-777. ISBN 978-80-7340-104-7
- HLADNÝ J., SÝKORA, B. (1983): Klimatologie, hydrologie, sněhová pokrývka. In: Sýkora, B. et al.: *Krkonošský národní park*. 1.vyd. SZN, Praha, s. 33-44. ISBN 07-038-83
- CHALOUPSKÝ, Josef a kol., 1989. *Geologie Krkonoš a Jizerských hor*. Praha: Československá akademie věd.
- KLIEGROVÁ, S., KAŠIČKOVÁ, L., 2019: Změny teploty vzduchu a úhrnů srážek v období 1961–2016 v Krkonoších. *Meteorologické zprávy* 72: 88–93
- KLIEGROVÁ, S., KAŠIČKOVÁ, L., 2019: Změny teploty vzduchu a úhrnů srážek v období 1961–2016 v Krkonoších. *Meteorologické zprávy* 72: 92.
- LINDROVÁ, T., *Turistika v Krkonoších*. Vrchlabí: Správa KRNAP, 2018. ISBN: 978-80-7535-085-5
- LYSÁ HORA: *Geologie a geomorfologie Krkonošského národního parku* [online]. [vid. 17. 7. 2022] Aktualizováno 10. 9. 2004
- MILANO, C., CHEER, J., NOVELLI, M., 2018. Overtourism a global growing problem. *The Conversation* [online]. [vid. 22. 10. 2022]. Dostupné z: <https://theconversation.com/overtourism-a-growing-global-problem-100029>

MINISTERSTVO PRO MÍSTNÍ ROZVOJ, 2018. Aktuální analýza cestovního ruchu České republiky v rámci Evropy a světa. In: Dokumenty. [online]. [vid. 19. 10. 2022].

Dostupné z: <<https://www.mmr.cz/getattachment/38dcf411-4e5b-47e7-b1d7-c283654ab7b3/Analyza-cestovniho-ruchu-CR-v-ramci-Evropy-a-sveta.pdf.aspx?lang=cs-CZ&ext=.pdf>>

MINDBRIDGECONSULTING, 2018: Výzkum návštěvnosti Krkonošských národních parků. (projektová studie Správy KRNAP, Vrchlabí)

NĚMEC, J.; POJER, F. Krajina v České republice. Ministerstvo životního prostředí. Praha: Consult, 2007. 399 stran. ISBN 80-903482-3-8.

PILOUS, V., 2007. Geografické vymezení. In: FLOUSEK, J., HARTMANOVÁ, O., ŠTURSA, J., POTOCKI, J., aj. *Krkonoše: příroda, historie, život*. Baset, s. 13-18. ISBN 978-80-7340-104-7

PRACHATICKÝ DENÍK, 2021. NP Šumava: Kampaň Není zvěř jako zvěř 2021. In: zprávy region. [online]. [vid. 19. 10. 2022]. Dostupné z:

<[https://prachaticky.denik.cz/zpravy\\_region/np-sumava-kampan-neni-zver-jako-zver-2021-20210704.html](https://prachaticky.denik.cz/zpravy_region/np-sumava-kampan-neni-zver-jako-zver-2021-20210704.html)>

SPRÁVA KRKONOŠSKÉHO NÁRODNÍHO PARKU, 2010a. Historie vlivu člověka. In: Příroda a historie. Vliv člověka na přírodu a krajinu. [online]. [vid. 20. 07. 2022]. Dostupné z: <<https://www.krnep.cz/historie-vlivu-cloveka/>>

SPRÁVA KRKONOŠSKÉHO NÁRODNÍHO PARKU, 2022b. Větrné proudění. In: Příroda a historie. Přírodní poměry. Podnebí [online]. [vid. 18. 07. 2022]. Dostupné z: <<https://www.krnep.cz/vetrne-proudeni/>>

SPRÁVA KRKONOŠSKÉHO NÁRODNÍHO PARKU, 2022c. Fauna Krkonoš. In: Příroda a historie. Přírodní poměry. Fauna [online]. [vid. 23. 07. 2022]. Dostupné z: <<https://www.krnep.cz/fauna/>>



SPRÁVA KRKONOŠSKÉHO NÁRODNÍHO PARKU, 2020d. TZ: Zbývající klidová území vstupují v platnost. In: Aktuality. Úvod. [online]. [vid. 28. 07. 2022]. Dostupné z: <<https://www.krnep.cz/aktuality/tz-zbyvajici-klidova-uzemi-vstupuji-v-platnost/>>

SPRÁVA KRKONOŠSKÉHO NÁRODNÍHO PARKU, 2020e. Nová zonace KRNAP začne platit 1. července In: Tiskové zprávy. Zaměřeno na veřejnost. Úvod. [online]. [vid. 28. 07. 2022]. Dostupné z: <<https://www.krnep.cz/tiskove-zpravy/nova-zonace-krnap-zacne-platit-1-cervence/>>

SPRÁVA KRKONOŠSKÉHO NÁRODNÍHO PARKU, 2022a. Exkurze a programy v přírodě. In: Návštěvníci. Ekovýchova. Pro školy. Programy pro základní, střední a speciální školy [online]. [vid. 13. 09. 2022]. Dostupné z: <<https://www.krnep.cz/navstevnici/ekovychova/pro-skoly/programy-pro-zakladni-stredni-a-specialni-skoly/exkurze-a-programy-v-prirode/>>

SPRÁVA KRKONOŠSKÉHO NÁRODNÍHO PARKU, 2022b. Programy pro veřejnost v roce 2022 mimo KCEV Krtek. In: Návštěvníci. Ekovýchova. Pro veřejnost. Programy pro veřejnost v roce 2022 mimo KCEV Krtek [online]. [vid. 13. 09. 2022]. Dostupné z: <<https://www.krnep.cz/navstevnici/ekovychova/pro-verejnost/programy-pro-verejnost-v-roce-2022-mimo-kcev-krtek/>>

SPRÁVA KRKONOŠSKÉHO NÁRODNÍHO PARKU, 2022c. TZ: Přírodu na Sněžce ochrání síť i letos. In: Aktuality. [online]. [vid. 13. 09. 2022]. Dostupné z: <<https://www.krnep.cz/aktuality/tz-prirodu-na-snezce-ochrani-site-i-letos/>>

ŠOUREK, J., 1969. Květena Krkonoš, In: Státní zemědělské nakladatelství. *Příroda Krkonošského národního parku*. 1. vyd. Praha, s. 119-122

ŠTURSA, J., 2007. Turistika, rekreace a sportovní využívání Krkonoš. In: FLOUSEK, J., HARTMANOVÁ, O., ŠTURSA, J., POTOCKI, J., aj. *Krkonoše: příroda, historie, život*. Baset, s. 775-777. ISBN 978-80-7340-104-7

ŠTURSA, J., 1999. *Květy Krkonoš*. Praha: Ministerstvo životního prostředí. ISBN 80-90248-95-0

United Nations Environment Programme (UNEP) and World Trade Organization (WTO), *Making Tourism more Sustainable: A Guide for Policy Makers*. [online]. [vid. 23.10. 2022] Dostupné z: <<https://wedocs.unep.org/20.500.11822/8741>>

UNWTO. *Sustainable development*. [online]. [vid. 23.10. 2022] Dostupné z: <<https://www.unwto.org/sustainable-development>>

VANĚK, J., SÝKORA, J., a kol., 2007. Národní parky. In: FLOUSEK, J., HARTMANOVÁ, O., ŠTURSA, J., POTOCKI, J., aj. *Krkonoše: příroda, historie, život*. Baset, s. 739. ISBN 978-80-7340-104-7

VÍTKOVÁ M., VÍTEK O. & MÜLLEROVÁ J. 2012: Antropogenní změny vegetace nad horní hranicí lesa v Krkonošském národním parku s důrazem na vliv turistiky. *Opera Corcontica* 49: 5–30.

WCED, 1987. *Our Common Future (Brundtland Report)*. Oxford University Press, Oxford. Dostupné z: <<http://www.un-documents.net/wced-ocf.htm>>

## Zdroje obrázků:

Obr. 1 ŠKODNÝ, D., ŽITNÝ, Z., *Logo Krkonošského národního parku* [online]. 2022 [cit. 13. 7. 2022]. Logo Krkonošského národního parku. Dostupné z: <<https://www.krnep.cz/logo/>>

Obr. 2 Zvonek český, 2012. In: *Krnep.cz* [online]. [cit. 28. 7. 2022]. Dostupné z: <<https://www.krnep.cz/fotogalerie/131/>>

Obr. 3 Všivec sudetský, 2012. In: *krnep.cz* [online]. [cit. 28. 7. 2022]. Dostupné z: <<https://www.krnep.cz/fotogalerie/131/>>

Obr. 4 Zonace KRNAP a KPN, 2007. In: FLOUSEK, J., HARTMANOVÁ, O., ŠTURSA, J., POTOCKI, J., aj. *Krkonoše: příroda, historie, život*. Baset, s. 739. ISBN 978-80-7340-104-7

Obr. 5 Nová managementová zonace + klidová území, 2020. In: *krnep.cz* [online]. [cit. 28. 7. 2022]. Dostupné z: <<https://www.krnep.cz/tiskove-zpravy/nova-zonace-krnep-zacne-platit-1-cervence/>>

Obr. 6 Počty pěších turistů, cykloturistů a projetých automobilů, 2000. In: ČIHAŘ, M., TŘEBICKÝ, V., 2000: *Monitoring turistického využití a management Krkonošského národního parku*. Opera Corcontica 37/2000, str 628-638

Obr. 7 Doba pobytu v Krkonoších 1997-1999, 2000. In: ČIHAŘ, M., TŘEBICKÝ, V., 2000: *Monitoring turistického využití a management Krkonošského národního parku*. Opera Corcontica 37/2000, str 628-638

Obr. 8 Délka pobytu 2018, 2018. In: MindBridgeConsulting, 2018: *Výzkum návštěvnosti Krkonošských národních parků*. (projektová studie Správy KRNAP, Vrchlabí)

Obr. 9 Program pro veřejnost, 2022. In: *instagram.com* [online]. [cit. 17. 10. 2022]. Dostupné z: <<https://www.instagram.com/p/CeLls4HLXva/?igshid=YmMyMTA2M2Y=>>>

Obr. 10 Akce „Po stopách krkonošských ledovců“, 2022. In: *instagram.com* [online]. [cit.17.10.2022].

Dostupné z: <<https://www.instagram.com/p/CeOSZKurotJ/?igshid=MDJmNzVkMjY=>>

Obr. 11 Mějme dárky od Bosorky, 2018. In: *Město Vrchlabí* [online]. [cit. 17. 10. 2022].

Dostupné z: <<https://www.mestovrchlabi.cz/mejme-darkey-od-bosorky/a-2989>>

Obr. 12 Akce „Čisté Krkonoše“, 2022. In: *instagram.com* [online]. [cit. 17. 10. 2022].

Dostupné z: <<https://www.instagram.com/p/CdD75FMs7ES/?igshid=MDJmNzVkMjY=>>

Obr. 13 Petlahvoň odhozenec, 2019. In: *facebook.com: Není zvěř jako zvěř*. [online]. [cit. 19. 10. 2022]. Dostupné z:

<<https://www.facebook.com/photo/?fbid=895878900763311&set=pb.100064689232463.-2207520000>>

Obr. 14 Sáčkovec šustilka, 2019. In: *facebook.com: Není zvěř jako zvěř*. [online]. [cit. 19. 10. 2022]. Dostupné z:

<<https://www.facebook.com/photo/?fbid=895878974096637&set=pb.100064689232463.-2207520000>>

Obr. 15 Vlhčenec ubrouskový, 2019. In: *facebook.com: Není zvěř jako zvěř*. [online]. [cit. 19. 10. 2022]. Dostupné z:

<<https://www.facebook.com/photo/?fbid=895878974096637&set=pb.100064689232463.-2207520000>>

Obr. 16 Nedopalek smrdutý, In: *facebook.com: Není zvěř jako zvěř*. [online]. [cit. 19. 10. 2022]. Dostupné z:

<<https://www.facebook.com/nenizverjakozver/photos/pb.100064689232463.-2207520000./903424786675389/?type=3>>

## Seznam příloh:

Příloha 1 – Dotazník .....	74
----------------------------	----

## ***Příloha 1 – Dotazník***

### **Dotazník – Vnímání masového turismu na území Krkonošského národního parku místními obyvateli**

Elektronická verze:

<https://docs.google.com/forms/d/1pMcxbPPQeKGZLI5yuSArMkan8PorQhe0KBHfLuAhu/cU/edit>

#### **1. Vnímáte, že množství turistů v Krkonoších ovlivňuje Váš život?**

1 velmi výrazně      2      3      4      5 naprosto nepociťuji

#### **2. Jak konkrétně vnímáte současnou situaci turismu v Krkonoších? (Omezujete Vás?)**

problémy s parkováním	1 vůbec ne	2	3	4	5 velmi
ztráta soukromí	1 vůbec ne	2	3	4	5 velmi
ztráta klidu, hluk	1 vůbec ne	2	3	4	5 velmi
znečištění odpadky	1 vůbec ne	2	3	4	5 velmi
zhoršení životního prostředí	1 vůbec ne	2	3	4	5 velmi
vysoké ceny nemovitostí	1 vůbec ne	2	3	4	5 velmi
nedostupnost bydlení pro místní	1 vůbec ne	2	3	4	5 velmi
zastavování dříve volných prostor	1 vůbec ne	2	3	4	5 velmi

#### **3. Jak vnímáte vývoj situace v posledních letech?**

1 výrazné zlepšení      2      3      4      5 výrazné zhoršení

#### **4. Znáte nějaká opatření, která podnikají místní samosprávy (města, obce), aby omezily nebo zmírnily negativní vlivy masového turismu v Krkonoších?**

ano

ne

**5. Jaká například?**

---

**6. Jsou tyto kroky přínosné?**

ano

nevím

ne

**7. Znáte nějaká opatření, která podniká správa KRNAP aby omezila nebo zmírnila negativní vlivy masového turismu v Krkonoších?**

ano

ne

**8. Jaká například?**

---

**9. Jsou tyto kroky přínosné?**

ano

nevím

ne

**10. Kde se s masovým turismem setkáváte nejvíce? (konkrétní místo na hřebenech/v centrech měst)**

---

**11. Existují místa, kde turistů může být více?**

ano

ne

## 12. Která například?

---

## 13. Existují místa, která turisté již zničili?

ano

ne

## 14. Která například?

---

## 15. V jakých měsících se setkáváte s masovým turismem?

leden	1 velmi	2	3	4	5 vůbec ne
únor	1 velmi	2	3	4	5 vůbec ne
březen	1 velmi	2	3	4	5 vůbec ne
duben	1 velmi	2	3	4	5 vůbec ne
květen	1 velmi	2	3	4	5 vůbec ne
červen	1 velmi	2	3	4	5 vůbec ne
červenec	1 velmi	2	3	4	5 vůbec ne
srpen	1 velmi	2	3	4	5 vůbec ne
září	1 velmi	2	3	4	5 vůbec ne
říjen	1 velmi	2	3	4	5 vůbec ne
listopad	1 velmi	2	3	4	5 vůbec ne
prosinec	1 velmi	2	3	4	5 vůbec ne

## 16. Co byste doporučili jako řešení masového turismu Vy?

---



**17. Pohlaví**

žena

muž

jiné

**18. Věková skupiny**

Do 18

18–30

31–50

51 a více

**19. Kde žijete? (obec)**

---

**20. Jak dlouho zde žijete?**

méně než 3 roky

3–10 let

10–20 let

více než 20 let