

Česká zemědělská univerzita v Praze

Provozně ekonomická fakulta

Katedra statistiky



Bakalářská práce

**Statistická analýza vývoje příjezdového cestovního
ruchu v Památníku Terežín a jeho vliv na hospodaření
Památníku Terežín**

Eva Křížová

© 2020 ČZU v Praze

ZADÁNÍ BAKALÁŘSKÉ PRÁCE

Eva Křížová

Hospodářská politika a správa
Veřejná správa a regionální rozvoj

Název práce

Statistická analýza vývoje příjezdového cestovního ruchu v Památníku Terezín a jeho vliv na hospodaření Památníku Terezín

Název anglicky

Statistical analysis of the development of incoming tourism in the Memorial of Terezin and his influence on the management of the Memorial of Terezin

Cíle práce

Cílem práce je sledování vývojových tendencí vybraných příjezdových ukazatelů cestovního ruchu v Památníku Terezín ve vztahu k ekonomickým výsledkům hospodaření specifické kulturní památky. Práce bude zaměřena na návštěvnost Památníku Terezín z hlediska národnostního a věkového. Výsledkem řešení bude formulace návrhů pro zkvalitnění služeb a další zatraktivnění místa pro zahraniční i domácí návštěvníky.

Metodika

Podkladová data budou čerpána z údajů Památníku Terezín, z finančních výkazů Památníku Terezín, z ČSÚ a z odborných publikací. Data budou vyhodnocena pomocí metod z oblasti časových řad a indexní analýzy.

Harmonogram:

Studium odborné literatury a odborných textů: 03/2019-09/2019

Předložení konečné podoby literární rešerše: 10/2019

Výběr a zpracování dat: 08/2019-01/2020

Předložení konečné podoby bakalářské práce: 15.2. 2020

Doporučený rozsah práce

30-50 stran

Klíčová slova

cestovní ruch, návštěvnost, Památník Terezín, časová řada, sezónnost, příspěvková organizace

Doporučené zdroje informací

HENDL, J. *Přehled statistických metod : analýza a metaanalýza dat*. Praha: Portál, 2015. ISBN 978-80-262-0981-2.

HENDL, J. *Statistika v aplikacích*. Praha: Portál, 2014. ISBN 978-80-262-0700-9.

HNILICA, J. – KISLINGEROVÁ, E. *Finanční analýza : krok za krokem*. Praha: C.H. Beck, 2005. ISBN 80-7179-321-3.

KRÁLOVÁ, M. – BUDÍKOVÁ, M. – MAROŠ, B. *Průvodce základními statistickými metodami*. Praha: Grada, 2010. ISBN 978-80-247-3243-5.

PETRŮ, Z. *Základy ekonomiky cestovního ruchu*. Praha: Idea servis, 2007. ISBN 978-80-85970-55-5.

PROKŮPKOVÁ, D. *Účetní závěrka a výkazy rozpočtových, příspěvkových organizací a obcí.*

Předběžný termín obhajoby

2019/20 LS – PEF

Vedoucí práce

doc. Ing. Marie Prášilová, CSc.

Garantující pracoviště

Katedra statistiky

Elektronicky schváleno dne 11. 11. 2019

prof. Ing. Libuše Svatošová, CSc.

Vedoucí katedry

Elektronicky schváleno dne 12. 11. 2019

Ing. Martin Pelikán, Ph.D.

Děkan

V Praze dne 23. 03. 2020

Čestné prohlášení

Prohlašuji, že svou bakalářskou práci " Statistická analýza vývoje příjezdového cestovního ruchu v Památníku Terezín a jeho vliv na hospodaření Památníku Terezín" jsem vypracovala samostatně pod vedením vedoucího bakalářské práce a s použitím odborné literatury a dalších informačních zdrojů, které jsou citovány v práci a uvedeny v seznamu použitých zdrojů na konci práce. Jako autorka uvedené bakalářské práce dále prohlašuji, že jsem v souvislosti s jejím vytvořením neporušil autorská práva třetích osob.

V Praze dne 23. 03. 2020

Poděkování

Ráda bych touto cestou poděkovala doc. Ing. Marii Prášilové, CSc. za odborné vedení a rady, které mně poskytla při zpracování bakalářské práce. V neposlední řadě také děkuji rodině a všem blízkým za podporu.

Statistická analýza vývoje příjezdového cestovního ruchu v Památníku Terezín a jeho vliv na hospodaření Památníku Terezín

Abstrakt

Bakalářská práce se zabývá příjezdovým cestovním ruchem Památníku Terezín, v letech 2004–2018. Použitá data byla čerpána z výročních zpráv Památníku Terezín a Českého statistického úřadu. Podkladové údaje byly zpracovány pomocí indexní analýzy, a metodami pro analýzu časových řad. V bakalářské práci byla provedena analýza návštěvnosti ve všech objektech Památníku Terezín. Návštěvníci byli tříděni podle národnosti a podle věku. Byl proveden i odhad návštěvnosti do roku 2020. Práce je zakončena doporučeními, které by mohly udržet zájem o poznání historických souvislostí a o osobní kontakt s místem naší temné minulosti.

Klíčová slova: temný cestovní ruch, Památník Terezín, turista, návštěvník, sezónnost

Statistical analysis of the development of incoming tourism in the Terežín Memorial and his influence on the management of the Terežín Memorial

The bachelor thesis deals with the incoming tourism of the Terežín Memorial in 2004–2018. The data used were drawn from the annual reports of the Terežín Memorial and the Czech Statistical Office. The underlying data were processed using index analysis and time series analysis methods. In the bachelor thesis, an analysis of attendance in all buildings of the Terežín Memorials was performed. Visitors were sorted by nationality and age. An estimate of the number of visitors to 2020 was also made.

Keywords: dark tourism, Terezin Memorial, tourist, visitor, seasonality

Obsah

1 Úvod.....	11
2 Cíl a metodika práce	12
2.1 Cíl práce	12
2.2 Metodika	12
3 Teoretická východiska	14
3.1 Cestovní ruch a turismus	14
3.1.1 Pojmy cestovního ruchu.....	14
3.2 Druhy cestovního ruchu	15
3.2.1 Členění dle místa cesty	15
3.2.2 Členění dle druhu účasti	16
3.2.3 Členění podle způsobu organizace	16
3.2.4 Členění dle délky cesty	17
3.2.5 Jiné možnosti dělení cestovního ruchu	17
3.3 Služby v cestovním ruchu	17
3.3.1 Doprava.....	17
3.3.2 Ubytování.....	18
3.3.3 Stravování	18
3.3.4 Průvodcovské služby	18
3.3.5 Marketing cestovního ruchu	19
3.3.6 Trh cestovního ruchu	20
3.4 Charakteristika cestovního ruchu v ČR.....	21
3.4.1 Kulturní památky	21
3.4.2 Technické památky	21
3.4.3 Památky nemotného charakteru.....	22
3.4.4 Přírodní památky.....	22
3.4.5 Památky UNESCO	22
3.5 Státní podpora a financování turismu	23
3.5.1 Aktualizace cestovního ruchu v ústeckém kraji 2010-2015	24
3.6 Temný turismus.....	24
3.6.1 Význam temného turismu.....	25
3.6.2 Cíle temného turismu.....	26
3.6.3 Památky temného cestovního ruchu v ČR.....	27
4 Charakteristika památníku.....	29
4.1 Historie pevnosti	29
4.2 Historie ghetta	29
5 Vlastní práce	32

5.1	Návštěvnost Památníku Terezín celkem	32
5.1.1	Dynamika vývoje návštěvnosti Památníku Terezín.....	32
5.2	Analýza sezónní návštěvnost Památníku Terezín	34
5.3	Porovnání návštěvnosti s podobnými objekty.....	41
5.4	Návrhy a doporučení	44
6	Závěr.....	45
7	Seznam použité literatury.....	47
8	Přílohy	49

Seznam obrázků

Obrázek 1	Motivace účasti na temném cestovním ruchu. Zdroj: Kotíková, 2013.....	25
Obrázek 2	Cíle temného cestovního ruchu. Zdroj: Kotíková, 2013.	26
Obrázek 3	Pevnost Terezín. Zdroj: www.pamatnik-terezin.cz	30
Obrázek 4	Národní hřbitov. Zdroj: www.pamatnik-terezin.cz	31

Seznam tabulek

Tabulka 1 Vývoj návštěvnosti ve všech objektech Památníku Terezín 2004-2018.	32
Tabulka 2 Návštěvnost všech turistů ve všech objektech v letech 2013-2018.	35
Tabulka 3 Sezonní indexy návštěvnosti Památníku Terezín celkem.	36
Tabulka 4 Odhad návštěvnosti a skutečná návštěvnost Památníku Terezín v roce 2019.	36
Tabulka 5 Sezonní indexy návštěvnosti PT – cizinci.	37
Tabulka 6 Sezonní indexy návštěvnosti PT – mládež cizinci.	38
Tabulka 7 Sezonní indexy návštěvnosti PT – mládež ČR.	40
Tabulka 8 Sezonní indexy čtvrtletně u všech kategorií.	40
Tabulka 9 Porovnání návštěvnosti PT s ostatními objekty (počet v tisících).	41
Tabulka 10 Porovnání zisku ze vstupného PT a Lidice.	42
Tabulka 11 Porovnání příjmů ze vstupného Památníku Terezín a Lidice (tisíc/Kč).	42
Tabulka 12 Vývoj příjmů ze vstupného Památníku Terezín 2014-2018.	43
Tabulka 13 Analýza vývoje tržeb ze vstupného do Památníku Terezín 2014-2018.	44

Seznam grafů

Graf 1 Návštěvnost Památníku Terezín v letech 2004-2018.	34
Graf 2 Návštěvnost Památníku Terezín – cizinci.	37
Graf 3 Návštěvnost Památníku Terezín – mládež cizinci.	38
Graf 4 Návštěvnost Památníku Terezín – mládež ČR.	39
Graf 5 Porovnání návštěvnosti PT s ostatními objekty.	41

Seznam použitých zkratk

Soupis a definování zkratk (vyskytuje-li se jich v textu velké množství)

1 Úvod

V současnosti je cestovní ruch mezi předními odvětvími české i zahraniční ekonomiky. Tím, že se rozvíjí cestovní ruch, zlepšuje se i hospodářství dané země. Získané finanční prostředky se používají z větší části na restaurování a opravování kulturních památek, poskytují dostatek pracovních míst, a tím i vylepšují životní úroveň obyvatel. Města, ale i historicky-kulturní památky mohou být díky dotacím z EU, ale i ze státního rozpočtu opravována a vylepšuje se i výstavba infrastruktury.

V naší republice je dostatek nejen přírodních i kulturních památek, které patří k nejnavštěvovanějším místům. Toto je také předpoklad pro úspěšný rozvoj cestovního ruchu. Velmi atraktivní jsou v současnosti nabídky prodloužených víkendů, např. wellness a vzdělávací pobyty. Dalšími zajímavými místy jsou třeba lázně, muzea, památníky, výstavy, galerie.

Bohužel rozvoj cestovního ruchu má i záporný vliv na životní prostředí České republiky. Způsobuje to vyšší opotřebování komunikací, více emisí, odpadků, větší spotřebu energie a vody. V současnosti je také velmi aktuální otázka bezpečnosti. Musí se vynakládat více prostředků na zabezpečení objektů, proškolení zaměstnanců a zřízení krizových center.

S cestovním ruchem jsou spojené také další služby, jako je doprava, ubytování, stravování. V dnešní době sledujeme nárůst navštěvování míst spjatých s utrpením, káznicemi, věznicemi, bojem a se smrtí. Návštěvy mají i silný vzdělávací podtext. V naší republice mezi taková místa patří Památník Terezín, Památník Lidice. Vzhledem k tomu, že Památník Terezín uchovává a připomíná památku obětí nacistické perzekuce nejen v české zemi, ale i v mnoha dalších zemích, je vyhledávaným místem příjíždějících turistů z celého světa. Byl založen za účelem připomínat památku obětí rasové a politické perzekuce v letech nacistické okupace. Jsou vytvářeny nové expozice, které mají za úkol uchovávat a přibližovat památku tří nacistických represivních zařízení: terezínského ghetta, policejní věznice gestapa a koncentračního tábora v Litoměřicích. Jedna expozice je i věnována internačnímu táboru pro Němce z let 1945-1948. Objekty a areály spravované Památníkem Terezín představují jedinečný muzejní komplex, který zahrnuje i ukázky z architektury 18. století. Historie represivních zařízení v Terezíně a Litoměřicích je prezentována v řadě stálých a příležitostných expozic, jsou také přístupná pietní a památná místa spojená s touto tragickou kapitolou dějin.

2 Cíl a metodika práce

2.1 Cíl práce

Cílem práce je sledování vývojových tendencí vybraných příjezdových ukazatelů cestovního ruchu v Památníku Terezín ve vztahu k ekonomickým výsledkům hospodaření specifické kulturní památky. Práce bude zaměřena na návštěvnost Památníku Terezín z hlediska národnostního a věkového. Důraz bude kladen na sezónní ukazatele. Také bude provedeno srovnání návštěvnosti s obdobnými objekty v České republice. Výsledkem řešení bude formulace návrhů pro zkvalitnění služeb a další zatraktivnění místa pro zahraniční i domácí návštěvníky.

2.2 Metodika

Zdrojem dat byly výroční zprávy Památníku Terezín a Památníku Lidice a interní materiály Památníku Terezín a Památníku Lidice.

Časová řada je elementárním prostředkem statického zkoumání dynamiky hromadných jevů, kdy jsou jednotlivé stupně závislé proměnné Y brány jako funkce času, a data jsou seřazena podle času od minulosti k přítomnosti (Svatošová, a další, 2007).

K základním charakteristikám časových řad patří difference různého řádu, tempa a průměrného tempa růstu. Bude se používat vzorec pro první diferenci (absolutní), poté průměrné tempo růstu a první relativní difference.

Pokud se označí hodnoty časové řady jako y_t , kde $t = 1, 2, 3, \dots, n$, můžeme definovat první diferenci jako rozdíl sousedních pozorovaných řad. Ukazuje i roční úbytek nebo přírůstek těchto ukazatelů (Svatošová, a další, 2007). Jeho vzorec je:

$$(d_{y_t}^1) = y_t - y_{t-1}$$

1. relativní difference vyjadřuje přírůstek nebo úbytek ukazatele, ale v procentech.

$$r_i = \frac{\Delta_t^1}{y_{t-i}} * 100$$

Průměrné tempo růstu je geometrický průměr koeficientu růstu K ,

$$\bar{k} = \sqrt[n-1]{\frac{y_n}{y_1}}$$

Dále bude použit jednoduchý individuální index, a to řetězový a bazický.

Pomocí jednoduchých indexů, můžeme porovnávat dvě hodnoty jednoho ukazatele. Srovnává dvě po sobě jdoucí hodnoty. Převážně se spojují do delších časových řad.

Vzorec bude ve tvaru:

$$k_t = \frac{y_t}{y_{t-1}} \quad t = 2, \dots, T$$

Naproti tomu je bazický index vypočítán ke stejnému základu, může to být třeba nejstarší hodnota v časové řadě. Vzorec ve tvaru (Svatošová, a další, 2007):

$$I_t = \frac{y_t}{y_0} \quad t = 2, \dots, T$$

Sezonní index bude vypočítán podle modulu proporcionalní sezónnosti. Využije se k tomu trendová přímka ve tvaru (Svatošová, a další, 2007):

$$T_t = a + b * t$$

kde a, b jsou parametry funkce a t je časová proměnná (t=1, 2, 3,n). Pro výpočet sezonních indexů budou nejdříve vypočítány průměry jednotlivých let, které budou představovat trendovou složku T_{ij} .

Pro potlačení náhodných výkyvů v hodnotách individuálních sezonních indexů pak budou ze zjištěných sezonních indexů stanoveny průměrné sezonní indexy ve formě aritmetických průměrů sezonních indexů, jenž se vztahují ke stejným Q.

Pro výpočet relativní míry predikce bude použit vzorec:

$$u_r = \frac{\text{odhad} - \text{skutečnost}}{\text{skutečnost}} * 100 [\%]$$

3 Teoretická východiska

3.1 Cestovní ruch a turismus

Cestovní ruch lze považovat za jiný výraz pro cestování. Lze jej pochopit jako krátkodobé přesunutí lidí jinam než na místa, kam pravidelně jezdí a je spojován s využitím volného času, oddechem a rekreací. Vznik a další rozvoj cestovního ruchu je projevem hlavně dvou lidských potřeb, a to potřeby rekreace, tj. oddychu a potřeby bezprostředního poznání (Petrů, 2007).

Mezníkem pro definování cestovního ruchu se stala Světová konference cestovního ruchu v Ottawě v roce 1991, kde byla naformulována definice cestovního ruchu. Ta byla poté v roce 1993 přijata jako oficiální. Její definice je následující:

„Cestovní ruch představuje činnost lidí, spočívající v cestování a pobytu mimo místo jejich obvyklého pobytu kratší jednoho roku za účelem využití volného času, obchodu a jinými účely“ (Čech, 1998).

Cestovní ruch se bude vždy spojovat k nějakému místu, vesnici, městu, kraji či státu, a jeho nabídka bude souviset s kvalitou a způsobilostí.

„Turismus je odvětví národního hospodářství s jasně lokálním a regionálním charakterem (dimenzí), odvětví, které je jen obtížně legislativně regulovatelné jako celek. Míra regulace je v různých zemích rozdílná v závislosti na uplatňovaném konceptu politiky turismu, jeho postavení v rámci ostatních politik a systému veřejné správy“ (Tittelbachová, 2011).

3.1.1 Pojmy cestovního ruchu

Dle Českého statistického úřadu se aktéři cestovního ruchu rozdělují na:

- rezidenty (domácí návštěvníky) - občané navštívené země nebo cizinci žijící v navštěvované zemi,
- nerezidenty (zahraniční návštěvníky) - jde o cizince přijíždějící do navštěvované země nebo o občany navštěvované země trvale žijící v zahraničí (Český statistický úřad, 2020).

Dalším pojmem je návštěvník. Jedná se o osobu, která cestuje mimo své trvalé bydliště a je zapojena do cestovního ruchu. Dále úřad definuje turistu a výletníka. Turista je dočasný návštěvník, který se v dané zemi zdrží alespoň jednu noc a výletník je jednodenní návštěvník, který se zdrží v dané destinaci jeden den, aniž by se ubytoval a přenocoval.

3.2 Druhy cestovního ruchu

Cestovní ruch se člení do několika různých kategorií. Nejčastějšími hledisky, podle kterých je cestovních ruch dělen, jsou: místo, druh a délka cesty a ostatní aspekty.

3.2.1 Členění dle místa cesty

Podle místa uskutečnění cesty se dělí cestovní ruch na čtyři podkategorie, jimiž jsou:

- domácí cestovních ruch,
- zahraniční cestovní ruch,
- mezinárodní cestovní ruch,
- tranzitní cestovní ruch.

Domácí cestovní ruch je typický tím, že aktéři cestují pouze na území vlastní země a neopouštějí státní hranice. Zahraniční cestovní ruch je opakem domácího cestovního ruchu. Účastníci překračují hranice své vlastní země za účelem výjezdu a příjezdu do jiného státu (Petrů, 2007). Ten se pak ještě dělí z pohledu spojitosti s národním hospodářstvím (platební bilance) státu na:

- Aktivní zahraniční cestovní ruch (příjezdový cestovní ruch), který značí příjezdy a pobyty zahraničních návštěvníků. Tento druh cestovního ruchu je z hlediska příslušného státu ziskem národního hospodářství, a pomáhá k aktivní straně platební bilance země.
- Pasivní zahraniční cestovní ruch (výjezdový cestovní ruch) nastane, když občané vycestují do zahraničí a jsou tam ubytováni. Jedná se tedy o náklady platebních prostředků do zahraničí, a představuje tedy pasivní stranu platební bilance.

Pokud shrneme všechny zahraniční cestovní ruch, to znamená cestovní ruch více zemí, můžeme mluvit o mezinárodním cestovním ruchu. Ten se dále dělí na:

- Vnitřní neboli vnitrostátní cestovní ruch, ten obsahuje pohyb a ubytování aktérů cestovního ruchu, jedná se o pohyb a pobyt účastníků cestovního ruchu, v rámci státu, tedy úhrn účastníků domácího a příjezdového cestovního ruchu.
- Národní cestovní ruch, který obsahuje ubytování a pohyb aktérů cestovního ruchu v nitru svého státu a mimo něj, tedy úhrn aktérů domácího a výjezdového cestovního ruchu.

Poslední podkategorií je tranzitní cestovní ruch, který představuje cestovní ruch sloučený s projetím určitého státu, který neobsahuje ubytování a je běžně omezen daným počtem hodin. Z hlediska národního hospodářství a platební bilance dané země má totožný charakter jako aktivní cestovní ruch.

3.2.2 Členění dle druhu účasti

Podle druhu účasti a způsobu úhrady nákladů se cestovní ruch dělí na:

- komerční cestovní ruch,
- sociální cestovní ruch.

Komerční cestovní ruch je druh cestovního ruchu, kdy si aktéři hradí účast jenom ze svých zdrojů a o účasti se sami rozhodují. Oproti tomu sociální cestovní ruch, jinak zvaný vázaný je taková podoba cestovního ruchu, kdy cena je plně hrazena ze sociálních fondů. Účast a poskytnutí příspěvku je vázána na splnění daných podmínek. (Např. FKSP, příspěvky nemocenského pojištění). Sociální cestovní ruch zahrnuje zčásti lázeňské léčení, dětské letní rekreace.

3.2.3 Členění podle způsobu organizace

Dále členíme dle druhu a organizace ochrany služeb cestovní ruch na:

- neorganizovaný cestovní ruch,
- organizovaný cestovní ruch.

Neorganizovaný cestovní ruch má podobu cestovního ruchu, kdy si veškeré potřeby obstarává aktér sám anebo jenom zčásti využívá nabídek cestovní kanceláře, např. k výměně valut, prodeji lístků. Opakem je organizovaný cestovní ruch, kdy cestu a ubytování obstarává organizace, hlavně cestovní kancelář, ale například i odbory a školy. Ve spojitosti s organizovaným a neorganizovaným cestovním ruchem nastává mnohdy k prohození a slučování definic s členěním cestovního ruchu na skupinový cestovní ruch. Jedná se o cestovní ruch, kdy cestuje podnikový kolektiv nebo jinak vytvořená skupina lidí. Dále individuální cestovní ruch je typický tím, že aktér cestuje se svou rodinou, nebo samotný. Oby tyto druhy mohou patřit do neorganizovaného i organizovaného cestovního ruchu. Rozdělení závisí na tom, jaké služby používá.

3.2.4 Členění dle délky cesty

Podle délky cesty se cestovní ruch dělí dále na:

- krátkodobý cestovní ruch,
- dlouhodobý cestovní ruch.

O krátkodobý cestovní ruch jde tehdy, pokud je cestující mimo své bydliště méně než 4 dny, to znamená maximálně 3 přespaní. Delší pobyty představují dlouhodobý cestovní ruch, o ten se jedná při pobytu delším než 4 dny, ale ne déle než 6 měsíců v domácím cestovním ruchu a 1 rok v mezinárodním cestovním ruchu.

3.2.5 Jiné možnosti dělení cestovního ruchu

Ostatní aspekty pro rozdělení cestovního ruchu jsou: roční období, forma ubytování a použitý dopravní prostředek. V současnosti se mnohdy používá rozdělení cestovního ruchu podle místa pobytu (Petrů, 2007).

- městský cestovní ruch,
- venkovský cestovní ruch,
- lázeňský cestovní ruch,
- ve střediscích cestovního ruchu (přímořský, horský).

3.3 Služby v cestovním ruchu

Představují specifickou oblast služeb a integrovaných produktů. V současnosti je registrován nápadný nárůst sféry tržeb v oblasti cestovního ruchu.

3.3.1 Doprava

Doprava je jednou z nejvýznamnějších služeb souvisejících s turismem, je také podstatnou podmínkou uskutečnění cestovního ruchu. Jak plyne ze základní definice cestovního ruchu, je cestovní ruch založen na pohybu občanů z jejich trvalého bydliště do krajů, které jsou odlehlé (ty kraje) od jejich bydliště, za záměrem odlišných cílů.

Mezi dopravní služby patří: letecké dopravy, železniční, silniční, námořní a vnitrozemské vodní dopravy. Dále lanovky a vleky, dopravy v krajině a nyní i kosmické dopravy (Jakubíková, 2012).

3.3.2 Ubytování

Základním úkolem ubytovacích služeb je poskytnout ubytování jinde než v místě trvalého pobytu a zajistit další potřeby cestujících, které jsou nutné k přenocování. Důležitým znakem je dočasný a přechodný charakter. V minulosti se hosté pouze ubytovávali, ale jak rostou požadavky ubytovaných, a stále zvětšující se konkurence, je potřeba své nabídky rozšiřovat. V současnosti ubytovací zařízení nabízejí i pořádání kongresů, konferencí a nabízejí wellness pobyty. Tato zařízení můžeme dělit podle několika aspektů (Jakubíková, 2012):

- podle toho, jak jsou postavená, a to na pevná (hotely, motely), částečně pevná (montované chaty a sruby), přenosná (stany), pohyblivá (karavany, přívěsy, lehátkové a lůžkové vozy),
- podle toho, zda jsou využívána sezonně nebo celoročně,
- podle skupiny na tradiční, doplňkové a ostatní.

3.3.3 Stravování

Stravovací zařízení jsou z důvodu zpracování statistik kategorizované a klasifikované. Podle statistické metodiky EU jsou hostinská zařízení restauračního typu rozčleněna na bary a restaurace. V barech je převládající prodej nápojů, je zde možnost zakoupení studených a minutkových jídel. Patří sem bary, noční kluby, sportovní kluby, vinárny, pivnice, kavárny. U restaurací převládá prodej jídel s možností nákupů nápojů, jsou to např. restaurace, rychlé občerstvení, jídelny (Jakubíková, 2012).

3.3.4 Průvodcovské služby

Průvodcovské služby jsou typické především pro organizovaný cestovní ruch, ale není vyloučeno, že jednotlivec nemůže využít průvodcovských služeb. Průvodci jsou mezičlánkem cestovních kancelářích, aktéry zájezdů, poskytovateli informací a zosobněním dalších rolí. Existují tyto druhy průvodců: turistický, specializovaný, odborný aj.

„Průvodce je osoba, která doprovází skupinu osob, obstarává základní informace pro hladký průběh cesty, poskytuje odborný výklad v jazyce podle volby návštěvníků o příslušné destinaci, o kulturní, přírodní či historické památce, dále zajišťuje dodržování itineráře (harmonogramu) zájezdu a řádné čerpání všech zaplacených a objednaných služeb“ (Jakubíková, 2012).

3.3.5 Marketing cestovního ruchu

I přestože, marketing produkuje z hlediska podnikání největší ekonomickou hodnotu, bývá velmi často označován jako vedlejší činnost. Obvykle je marketing charakterizován jako řídicí proces, který organizuje a řídí všechny obchodní aktivity zapojené do hodnocení potřeb zákazníků a přeměny kupní síly zákazníků do efektivní poptávky po specifickém výrobku nebo službě a přesunu tohoto výrobku nebo služby ke konečnému zákazníkovi nebo uživateli za účelem dosažení zisku nebo jiného cíle, který si podnik nebo organizace stanovila (např. zvýšení postavení na trhu apod.). Tato definice v sobě zahrnuje tři důležité prvky (Petrů, 2007):

- řídicí funkci uvnitř podniku, organizace,
- vytváření prostředí, v rámci něhož se uskutečňují všechny obchodní aktivity,
- důraz na potřeby zákazníka jako základ pro veškeré podnikatelské aktivity, v čemž spočívá celá filozofie marketingu (Petrů, 2007).

S ohledem na to, že pořád stále více lidí cestuje, je potřeba, aby destinace kvůli své činnosti kladli větší důraz na marketing.

Marketing destinací má dané odlišnosti, které se vytvářejí ze specifík cestovního ruchu a také ze služeb cestovního ruchu.

- cestovní ruch je různorodý celek, který je složený z většího množství objektů,
- odlišné subjekty mají odlišné cíle, dá se proto předpokládat velká možnost sporů objektů a subjektů,
- větší množství služeb, typické vlastnosti služeb,
- výrobek cestovního ruchu se skládá z různých výrobků, a proto je nutná kontrola,
- výrobek destinace nelze nestranně ohodnotit,
- na působení cestovního ruchu má vliv mnoho externích činitelů, které na ně působí a vytvoří nesoulad (Petrů, 2007).

„V marketingu destinace cestovního ruchu je kladen důraz na podporu komunikace mezi stranou nabídky a poptávky, spolupráce mezi aktéry územního rozvoje z veřejného a soukromého sektoru, orientaci na potřeby návštěvníků – turistů, občanů, podnikatelů, vytváření společné územní identity i pozitivních očekávání, aktivní tržní podnikatelský přístup k lokálnímu a regionálnímu rozvoji“ (Jakubíková, 2012).

Marketing v sektoru služeb se dělí na externí, interní a interaktivní.

- Externí marketing se zabývá normální prací při tvorbě cen, šíření a reklamě služeb.
- Interní marketing je účinné školení a inspirace zaměstnanců, kteří přímo spolupracují se zákazníky a všeho personálu, který zajišťuje služby, aby společně poskytovali služby, které uspokojí klienty.
- Interaktivní marketing se věnuje schopnostem zaměstnanců, kteří uspokojují potřeby klientů (Jakubíková, 2012).

Je třeba se věnovat i marketingu vztahů a individuálnímu zákaznickému marketingu. Marketing vztahů se věnuje vedení vztahů s klienty a dalšími subjekty. Např. řeší závazky, pohledávky, styk s veřejností. Zákaznický individuální marketing je sloučen s postupem, který zajišťuje dlouholetý kladný vztah klienta k organizaci. Jedná se o sloučení činností: získávání informací o klientovi, nejvíce rozhovorem, vedoucí k spokojenému klientovi.

Hlavní marketingové úkoly:

- **konkurenční diference** – zde se organizace diferencuje třemi způsoby, a to pomocí zaměstnanců, prostředí a postupu,
- **zvýšení kvality** – zde mají organizace zájem předčít klientovo očekávání lepší službou, a dokonce zajišťovat lepší kvalitu než konkurence,
- **produktivita** – stále se zvyšující náklady vedou k potřebě zvyšování produktivity služeb. Vyšší produktivity lze dosáhnout několika způsoby:
 - dostatečně proškolení personál,
 - zvýšit množství služeb na úkor kvality,
 - účinnější plán služeb,
 - umožnit klientovi, aby se sám obsluhoval (např. švédské stoly, rezervace online), (Jakubíková, 2012).

3.3.6 Trh cestovního ruchu

„Z hlediska ekonomické teorie je možno chápat trh jako oblast ekonomiky, ve které dochází k výměně výsledků činnosti mezi jednotlivými ekonomickými subjekty prostřednictvím směny. Vzájemným působením nabídky a poptávky je pak na trhu formována cena. V obecné rovině je možné trh členit dle:

- *teritoriálního vymezení,*
- *množství (druhů) zboží*

- *předmětu směny*“ (Palatková, a další, 2014).

Podle teritoriálního vymezení je možno rozdělit trh na místní, národní a světový. Místní nebo také regionální trh je v současnosti jedinečný. Jedná se o městská tržiště, kde se prodávají převážně potraviny a místní speciality.

Z hlediska počtu zboží lze trh rozdělit na dílčí a agregátní.

Podle posledního akceptu lze trh rozdělit na trh výrobních aspektů (půda, práce, kapitál), trh peněz a trh produktů (Palatková, a další, 2014).

3.4 Charakteristika cestovního ruchu v ČR

Česká republika se nachází ve střední Evropě. Sousedí se čtyřmi státy – Rakouskem, Polskem, Slovenskem a Německem. V České republice lze navštívit kulturní památky, přírodní atraktivity a jiné společenské akce.

3.4.1 Kulturní památky

Na území České republiky se nalézají mnoho kulturněhistorických památek. Dohromady je zaevidováno asi 36.000 objektů. Největší počet návštěvníků se koncentruje okolo zámků, těch je na našem území asi 200, (Konopiště, Ploskovice, Libochovice, Český Krumlov, Lednice) 60 zachovalých hradů (Křivoklát, Karlštejn, Buchlov, Pražský hrad), dále se nachází na území České republiky zříceniny (Frýdštejn, Choustník, Točnick) a městské památkové rezervace, (Josefov, Terezín, Brno, Litoměřice). Ještě sem patří technické památky a památky nehmotného charakteru.

3.4.2 Technické památky

Technické památky slouží k objasnění civilizačního vývoje společnosti a jsou důležité a významné pro každý stát. Řadíme mezi ně dochovaná zařízení a místa, která jsou propojena s těžbou, výrobou, skladováním a dopravou. Dle Národního památkového ústavu se momentálně na našem území nachází více než 2 500 technických památek.

Do této skupiny patří Karlův most se sochami, Koněspřežní železnice České Budějovice-Linec (česká část), kamenný most v Písku.

Dále sem patří lomy, vodojemy, tunely, mosty, mlýny, vodní nádrže, kanály atd. (národní památkový ústav).

3.4.3 Památky nehmotného charakteru

V České republice se nalézají 5 nehmotných kulturních památek zapsaných do Seznamu UNESCO. První nehmotnou kulturní památkou je Slovácký Verbuňk, jde o mužský tanec skočného charakteru. Vyskytuje se v oblasti jihovýchodní Moravy (např. uherskohradištský – území Uherského Brodu a Uherského Hradiště). V roce 2010 přibyly dvě památky na tento Seznam UNESCO, jedná se o Masopust a Sokolnictví. V roce 2011 byla zapsána do Seznamu Jízda králů, jde o lidový obyčej, který je specifický pro oblast Slovácka a Hané (Vlčnov, Hluk). Další památkou je loutkářství, které je důležitým kulturním a společenským fenoménem, to se na naše území rozšířilo z ciziny (unesco-czech.cz, 2020).

3.4.4 Přírodní památky

V České republice se v současnosti nacházejí čtyři národní parky (NP) a 25 chráněných krajinných oblastí (CHKO). Mezi NP patří Šumava, Krkonošský NP, Podyjí, NP České Švýcarsko. Chráněnými krajinnými oblastmi jsou Beskydy, Orlické hory, Bílé Karpaty, Moravský kras, Blaník, Lužické hory, Blanský les, Litovelské Pomoraví, Broumovsko, Labské pískovce, České středohoří, Křivoklátsko, Český kras, Kokořínsko, Jizerské hory, Český les, Jeseníky, Český ráj, Jeseníky, Pálava, Železné hory, Poodří, Žďárské vrchy, Slavkovský les, Třeboňsko, Šumava. Na našem území se ještě nachází dalších 100 přírodních rezervací, více jak 700 přírodních rezervací, 100 národních přírodních památek, a více než 1000 přírodních památek (unesco-czech.cz, 2020).

3.4.5 Památky UNESCO

Celkem 12 památek bylo vybráno a zapsáno na Seznam světového dědictví UNESCO. Tato problematika je zakotvena v Úmluvě o ochraně světového kulturního a přírodního dědictví z roku 1972. Jedná se o jednu z nejvýznamnějších mezinárodních smluv, protože ji podepsaly takřka všechny státy světa (unesco-czech.cz, 2020).

V České republice patří mezi památky zařazené do památek UNESCO:

- Brno – Vila Tugendhat,
- Český Krumlov – historické centrum,
- Holašovice – vesnická rezervace,
- Kroměříž – zahrady a zámek,

- Kutná Hora – historické centrum, chrám sv. Barbory, katedrála Nanebevzetí Panny Marie v Sedlci,
- Lednicko-valtický areál,
- Litomyšl – zámek a zámecký areál,
- Olomouc – sloup Nejsvětější trojice,
- Praha – historické centrum,
- Telč – historické centrum,
- Třebíč – židovská čtvrť a bazilika sv. Prokopa,
- Žďár nad Sázavou – poutní kostel sv. Jana Nepomuckého na Zelené hoře (unesco-czech.cz, 2020).

Národní památkový ústav vypracovává seznam uchazečů o zápis do Seznamu světového dědictví UNESCO. Patří sem např. Lázně Luhačovice, hrad Karlštejn, pevnost Terezín.

3.5 Státní podpora a financování turismu

Cíl státní politiky turismu – vláda považuje turismus za odvětví, které přispívá k realizaci hospodářsko-politických cílů. Ke zvýšení konkurenceschopnosti odvětví turismu vytvoří podmínky, spočívající především v podpoře malých a středních podniků, ve zlepšení infrastruktury turismu a překonání strukturálních a regionálních disparit. Využije k tomu daňovou politiku, finanční podporu z EU a sníží administrativní zátěž rozvoje podnikání v turismu (Tittelbachová, 2011).

„Systém financování státní politiky turismu – národní podpora je realizovaná prostřednictvím Integrovaného operačního programu. Regionální podpora turismu je realizována z Regionálních operačních programů. Vedle dvou výše zmíněných programů je možné financovat některé projekty z tematických operačních programů, a to zejména z Programu rozvoje venkova (řídícím orgánem je Ministerstvo zemědělství), dále pak z OP Přeshraniční spolupráce.

V dalších operačních programech není turismus definovanou prioritou, ale financování některých projektů rozvoj turismu ovlivní. Můžeme jmenovat operační programy: OP Vzdělávání pro konkurenceschopnost, OP Výzkum a vývoj pro inovace (řídícím orgánem je Ministerstvo školství, mládeže a tělovýchovy), OP Lidské zdroje (řídícím orgánem je Ministerstvo práce a sociálních věcí) a OP Nadnárodní spolupráce (koordinátorem je

Ministerstvo pro místní rozvoj). Rozvoj turismu ovlivní i řada projektů podpořených v rámci operačních programů Doprava a životní prostředí a iniciativy Komise LEADER+.

Dalším zdrojem financování jsou veřejné rozpočty států, krajů a obcí využívané také pro financování činnosti organizací, které subjekty veřejné správy zřizují (agentura CzechTourism, informační centra, destinační managementy, zdravotnická a lázeňská zařízení). K rozvoji turismu budou využity i soukromé zdroje podnikatelských subjektů a profesních sdružení“ (Tittelbachová, 2011).

3.5.1 Aktualizace cestovního ruchu v ústeckém kraji 2010-2015

„Ústecký kraj zahájil v září 2009 přípravu Strategie cestovního ruchu. Koncepční dokument bude aktualizací předchozí verze strategie, která byla zpracována v roce 2003 a kterou zpracovávala společnost DHV CR. Cílem strategie je analyzovat situaci kraje v oblasti cestovního ruchu a navrhnout opatření, která je potřeba ze strany Ústeckého kraje učinit pro rozvoj tohoto odvětví. Na zpracování strategie získal Ústecký kraj dotaci ve výši 85 % z prostředků strukturálních fondů EU prostřednictvím Regionálního operačního programu Severozápad. Strategii zpracovává společnost SPF Group. v.o.s. Strategie byla dokončena v roce 2010 pro období 2010–2015 a jednotlivé závěry jsou postupně realizovány v tomto časovém úseku.

V rámci přípravy strategie cestovního ruchu se uskuteční řada schůzek, jednání a průzkumů. Již na konci letní sezóny 2009 proběhl v 10 lokalitách kraje průzkum návštěvníků. Následně se uskuteční jednání pracovních skupin, které budou mít za úkol podílet se na přípravě jednotlivých opatření a vyjadřovat se k průběžně zpracovaným částem strategie. Do přípravy strategie kraj zapojí významné subjekty cestovního ruchu z řad veřejné správy (zástupce významných měst a regionů) i privátní sféry (podnikatele)“ (Ústecký kraj, 2015)

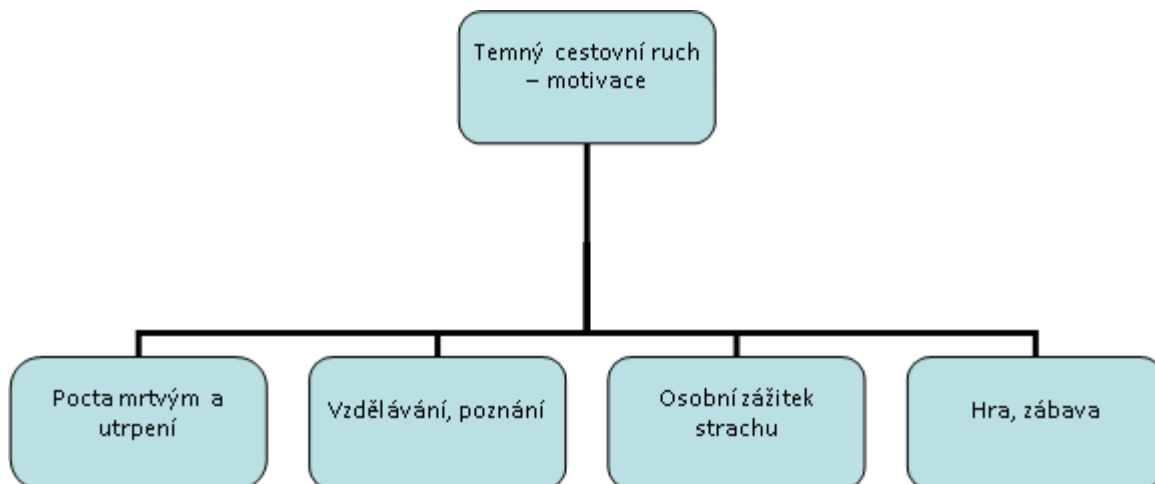
3.6 Temný turismus

Temným turismem se v současnosti zabývá stále více odborníků. Ti hledají co nejpřesnější a nejužitečnější vymezení, které by definovalo jeho nejdůležitější podstatu. „Dark tourism“ byl prvně použit akademiky Foleyem a Lennonem (Kotíková, 2013).

3.6.1 Význam temného turismu

Temný turismus představuje jednu z nejvýznamnějších forem turismu, který má silný vzdělávací podtext. Je počátkem zdroje informací, o událostech, které by v žádném případě neměly být zapomenuty a návštěva těchto míst, by měla zanechat v každém návštěvníkovi silný emociální zážitek. Temný turismus by se měl podílet na formování názorů, měl by vést k upevnění mezinárodních vztahů a šíření pochopení a úcty. S tím, jak roste obliba kulturního turismu, roste i obliba temného turismu, ten se vyvíjí jako ostatní formy turismu. Neměl by být opomíjen jednak z důvodu, aby nedošlo k zapomnění, ale i k pochopení vztahu turismu a smrti. Stálou výzvou pro objekty je i jejich reprezentování a jejich marketingová oblast. Probíhají různé vzdělávací semináře, setkávání se školami, kterých se účastní i pamětníci těchto otřesných událostí (Kotíková, 2013).

Obrázek 1 Motivace účasti na temném cestovním ruchu



Zdroj: Kotíková, 2013

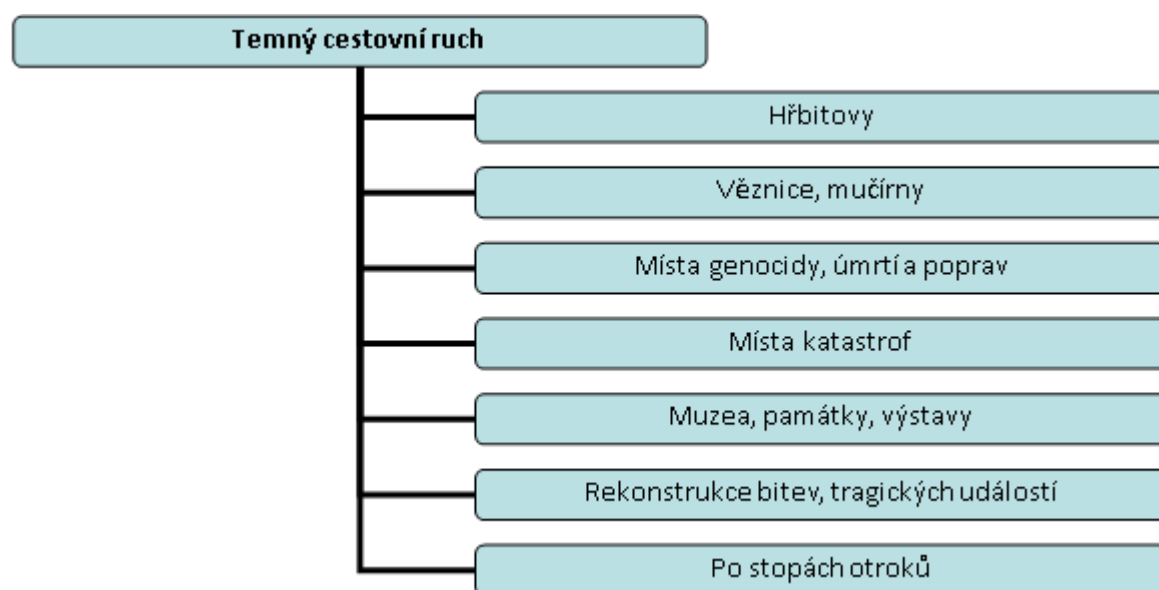
Dle obrázku 1 jsou motivací účasti na temném cestovním ruchu následující faktory. Pocta mrtvým a utrpení – při návštěvě těchto míst chtějí turisté projevit úctu památce určitých osobností, a to nejen významných, ale i obyčejných lidí, kteří byli popraveni, mučeni, vězněni, nebo zemřeli tragickou smrtí během různých pohrom (Kotíková, 2013). Vzdělání, poznání – navštívení místa temného turismu může mít i funkci vzdělávací. Při návštěvě těchto míst, se turisté nenuceně seznamují s důležitými událostmi historie. Např. Osvětim, Památník Terežín. (zde např. probíhají vzdělávací semináře jednak pro pedagogy, jednak pro žáky a studenty), (Kotíková, 2013).

Osobní zážitek pocitu strachu – sem bychom mohli zařadit účast na pohřbech důležitých lidí, ale i účast na rekonstrukci historických bitev, a dalších představeních spojených se strachem, utrpením (Kotíková, 2013).

Hra, zábava – do této skupiny patří lákadla uměle vytvořena, která vyvolávají pocit strachu, děsu, např. domy hrůzy, strašidelné zámky. Mohli bychom sem i zařadit i návštěvy mučírny a jiných míst spjatých s historickými postavami (Kotíková, 2013).

3.6.2 Cíle temného turismu

Obrázek 2 Cíle temného cestovního ruchu



Zdroj: Kotíková, 2013

Obrázek 2 uvádí následující cíle temného cestovního ruchu. Hřbitovy – jsou to místa, která jsou poutavá svou romantickou náladou, architekturou, ale i tím, že některé hrobky, a i samotné hřbitovy mají značnou uměleckou a historickou hodnotu. Některé výlety na významné hřbitovy můžou mít i význam pro školy (Kotíková, 2013).

Věznice, mučírny, žaláře – mezi vyhledávané věznice, patří historická věznice na skalnatém ostrově Alcatraz. V naší republice je vyhledávaná věznice Špilberk, hlavně jeho kasematy. Byl zde vězněn např. Jan Babinský. Po většinou nabízejí tyto žaláře a věznice jak komentované prohlídky, tak i další speciální akce, např. noční prohlídky, kostýmové prohlídky (Kotíková, 2013).

Místa genocidy, úmrtí, poprav – sem zařazujeme lokality hromadných úmrtí a genocidy, koncentrační, integrační a vyhlazovací tábory, např. Osvětim, Dachau, dalším cílem jsou místa skonání historických nebo populárních osobností. Jinou úrovní jsou např. místa poprav, sem třeba patří Staroměstské náměstí – kde proběhla poprava 21. června 1621, jednalo se o hromadnou popravu dvaceti sedmi vůdců stavovského povstání.

Vzrůstá také zájem o návštěvy bitevních polí a bojišť. U nás k nejnavštěvovanějším patří Památník Mohyla Míru ve Slavkově. Památník Mohyla míru byl postaven na počest obětí Napoleonovy vítězné bitvy u Slavkova (2. 12. 1805), (Kotíková, 2013).

Místa katastrof – tato místa mohou být propojená katastrofami přírodními nebo katastrofami, které vznikly následkem lidského působení. Je to třeba místo v New Yorku, kde 11. 09. 2001 došlo k útoku na Světové obchodní centrum a došlo k úmrtí většího počtu lidí. Je zde vybudovaný památník obětem a záchranářům. K dalšímu místu katastrof, patří i ukrajinské město Černobyl, místo, kde došlo k atomové katastrofě v roce 1986. V současné době je „město duchů“ vyhledávanou turistickou atrakcí (Kotíková, 2013).

Muzea, památníky, výstavy – muzea mohou být buď součástí místa, kde k události došlo, např. Památník Terezín, nebo mohou být v místech, která nejsou spjata s danou událostí. Památníky jsou určeny jednak památce dané osobnosti nebo události. Výstavy jsou mnohdy součástí muzeí a památníků, většinou nainstalované k určitému výročí. Patří sem i Státní muzeum Auschwitz-Birkenau, Osvětim – nejtemnější místo cestovního ruchu.

„Koncentrační tábor zde byl založen za druhé světové války v roce 1940. O dva roky později tu bylo zahájeno masové vyvražďování, V táboře se nacházely 4 plynové komory s krematoriem. Informace o počtu obětí nejsou zcela přesné. Muzeum patří k nejnavštěvovanějším objektům v Polsku“ (Kotíková, 2013).

Rekonstrukce bitev, tragických událostí – bývají často vyhledávané atrakce, které lákají velké množství návštěvníků, ale i aktivních účastníků těchto bitev. Např. rekonstrukce bitvy u Slavkova se v roce 2005 zúčastnilo okolo 30 000 diváků. Cíle „Po stopách otroků“ představují ta místa, která jsou spojena s tragickou historií otroctví (Kotíková, 2013).

3.6.3 Památky temného cestovního ruchu v ČR

Jedná se o cestování na místa, která jsou spojována s utrpením, věznicemi, bojem, a dokonce i se smrtí. Jsou to například věznice, slumy nebo otrocká místa. V naší republice můžeme bohužel najít mnoho takových míst. Přehled nejvyhledávanějších je zobrazen v příloze 7-1. Mezi taková místa bezesporu patří např. hrad Špilberk, který sloužil jako vězení po několik

století, kde za otřesných podmínek našlo smrt mnoho vězňů. Dalším typickým místem je Památník Terezín, kde prošlo ghettem asi 160 000 Židů a Malou pevností, která sloužila jako věznice kladenského gestapa, kterou prošlo asi 32 000 vězňů. Dalšími místy utrpení jsou např. Jáchymovské peklo, naučná stezka o utrpení přibližně 65 000 vězňů držených v politických táborech. V naší republice máme i celá města v této oblasti, například Lidice a Ležáky, za války vypálené a vyhlazené vesnice za atentát na Heydricha.

4 Charakteristika památníku

4.1 Historie pevnosti

Pevnost Terezín byla vybudována koncem 18. století za vlády císaře Josefa II. a pojmenována Terezín (Theresienstadt) na počest jeho matky Marie Terezie. Stavba vojenských objektů a opevnění trvala 10 let. Terezínská pevnost ovládala dvě důležité komunikace – tok řeky Labe a silnici Praha – Drážďany, a tak mohla v případě nepřítelství Pruska zabránit jeho vojskům v pronikání do nitra Čech. Její opevnění se dělila na Hlavní pevnost, Malou pevnost a opevněný prostor mezi Starou a Novou Ohří. I civilní zástavba, která se nacházela v prostoru královského města budovaného od roku 1782 v prostoru vymezeném hradbami Hlavní pevnosti, se musela podřídit vojenským účelům. Městské domy směly být v zásadě pouze jednopatrové a řazeny v pravoúhlých ulicích podle přesného půdorysu. Za reprezentativní stavby pevnostního období Terezína lze považovat radnici postavenou v letech 1839–1841, Wieserův dům (stavba 1784–1788) a kostel (vystavěn v letech 1805–1810). K válečnému využití pevnosti nikdy nedošlo a v roce 1888 byl její pevnostní statut zrušen. Terezín se stal posádkovým městem. Smutné proslulosti však záhy nabyla Malá pevnost, která sloužila jako věznice a trestnice, kam byli vedle vojenských osob již od počátku 19. století posíláni i političtí odpůrci habsburské monarchie různých národností. V předvečer 2. světové války činil počet obyvatel Terezína okolo 7 tisíc osob, z toho byli asi 3 tisíce vojáků.

4.2 Historie ghetta

Součástí nacistické politiky vůči Židům jak v Německu, tak i v dalších zemích, které postupně ovládlo, byla vedle antisemitské propagandy široká škála protizidovských opatření. Od ponižování a oddělování od většiny obyvatelstva, přes úplné ožebračení a poté soustředění a izolaci ve vyhrazených místech vedla jejich cesta až k hromadné fyzické likvidaci. Nacisté tento postup nazvali Endlösung der Judenfrage (konečné řešení židovské otázky). Koordinací opatření směřujících k jeho provedení byl pověřen vedoucí RSHA (Hlavní úřad říšské bezpečnosti) SS-Obergruppenführer Reinhard Heydrich, který byl od konce září 1941 rovněž zastupujícím říšským protektorem v Čechách a na Moravě. Brzy po svém nástupu do funkce rozhodl o zřízení ghetta v Terezíně (v říjnu 1941). Místo bylo vybráno z několika důvodů – mohutné hradby zaručovaly snadnou ostrahu, byla tu řada kasárenských objektů, do nichž se dalo umístit velké množství osob. Výhodná byla blízkost železniční trati Praha – Ústí n. L. -

Drážd'any a velký význam měla též existence policejní věznice v Malé pevnosti, kde sloužila silná strážní jednotka složená z příslušníků SS, již bylo možno v případě potřeby povolat k potlačení odporu vězněných Židů. Malá pevnost byla místem věznění lidí, kteří byli zatčeni jako odbojoví pracovníci, lidé sabotující práci pro říši, porušující protizidovská opatření apod. Touto věznicí v letech nacistické okupace prošlo asi 32 tisíce vězňů, z nichž více než dva a půl tisíce zemřelo již zde při popravách, na následky týrání ze strany dozorců, v důsledku epidemií nakažlivých nemocí a podvýživy. Ještě více (asi 5 500) osob zahynulo po deportaci z této věznice, jež měla průchozí charakter, k nacistickým soudům, či do některého koncentračního tábora, věznice či káznice. Do Malé pevnosti posílalo gestapo i Židy, stíhané z výše uvedených důvodů, nebo po vzniku terezínského ghetta, trestané za údajná porušení táborového řádu.

Existence terezínského ghetta začíná 24. 11. 1941, kdy přijel první transport 342 mužů, tzv. aufbaukomando (komando výstavby), jehož úkolem bylo

Obrázek 3 Pevnost Terezín



Zdroj: www.pamatnik-terezin.cz

připravit uvolněné kasárenské objekty ve městě pro velký počet příštích vězňů. Znamenalo to především vybavit prostory třípatrovými lůžky, opravit a zprovoznit stávající vojenské kuchyně. Ještě před odjezdem do Terezína byl z rozhodnutí Zentralstelle für jüdische Auswanderung (Ústředna pro židovské vystěhovalectví) v Praze jmenován židovský starší (Judenältester) a jeho zástupce a ustanovena židovská rada starších (Ältestenrat) a další orgány židovské samosprávy, což mělo budít zdání, že si toto město budou Židé spravovat sami. Židovské samosprávě bylo uloženo starat se o vnitřní chod tábora. Musela přitom bezpodmínečně plnit veškeré příkazy a pokyny táborové komandantury SS (Lagerkomandantur), která ghettu velela. V jejím čele se vystřídali tři velitelé: Siegfried Seidl, Anton Burger a Karl Rahm. Všichni nesli plnou zodpovědnost za teror, který v táboře panoval a za velké množství obětí, které zahynuly již v Terezíně. Terezínskému ghettu byla od počátku určena funkce sběrného a průchozího tábora protektorátních Židů, jakož i funkce decimační, neboť značná část vězněných (čtvrtina) v Terezíně zemřela. Po konferenci ve Wannsee 20. 1. 1942 k tomu přistupuje funkce propagandistická. Bylo rozhodnuto vyhlásit

Terezín za ghetto pro staré, kde Židé starší 65 let, prominentní osoby, držitelé vysokých vyznamenání a váleční poškozcenci z I. světové války měli údajně zůstat trvale. To mělo napomáhat zastírání skutečných cílů a rozsahu „konečného řešení“. Skutečnost ale byla jiná - tzv. privilegovaní Židé dříve nebo později odjížděli s transporty do míst vyhlazování, pokud nezahynuli již v Terezíně. V jednotlivých etapách vývoje ghetta vystupují uvedené základní funkce s různou intenzitou do popředí, ale vždy existují vedle sebe a vzájemně se doplňují. Nejvýraznějšími projevy naplňování propagandistické funkce ghetta se staly návštěvy delegací Mezinárodního výboru Červeného kříže v červnu 1944 a dubnu 1945, jakož i natáčení propagandistického filmu o „židovském sídelním území“, které v Terezíně proběhlo v srpnu a září 1944. Z funkce sběrného a průchozího tábora vyplýval neustálý příliv deportovaných nejprve jen z protektorátu, ale od poloviny roku 1942 také z říše (Německo, Rakousko) a později i dalších zemí, ovládaných nacistickým Německem (Nizozemsko, Dánsko, Slovensko, Maďarsko). Vězně však deprimovala především stálá hrozba transportů z Terezína odjíždějících, které téměř všechny směřovaly na Východ, do míst okamžitého hromadného vyhlazování či postupného „ničení prací“. Transporty z protektorátu řídila pražská Zentralstelle (v roce 1942 přejmenovaná na Zentralamt für die Regelung der Judenfrage – Ústřední úřad pro uspořádání židovské otázky). Registraci osob a přesné seznamy jmen pro jednotlivé transporty museli vyhotovovat sami pracovníci židovské náboženské obce. Jednotlivými transporty přijíždělo zpravidla 1000 osob. Jejich zavazadla směla mít maximálně váhu 50 kg. Terezínským ghetttem prošlo více než 155 tisíc vězňů. Z protektorátu sem bylo deportováno 74 tisíc osob, z Německa asi 43 tisíc, z Rakouska přes 15 tisíc, z Nizozemska na 5 tisíc, z Dánska necelých 500 osob. V posledních válečných měsících přijelo transporty ze Slovenska 1500 a z Maďarska 1000 Židů. V samém závěru války pak do Terezína v evakuačních transportech a pochodech smrti přibylo dalších více než 15 tisíc vězňů z likvidovaných koncentračních táborů.

Obrázek 4 Národní hřbitov



Z terezínského ghetta odjelo na Východ na 87 000 vězněných Židů, osvobození se dožilo jen 3600 z nich. V samotném Terezíně zemřelo v letech 1941–1945 (včetně příslušníků evakuačních transportů a pochodů smrti, jakož i obětí tyfové epidemie, která řádila v posledních dnech války a prvních týdnech míru) více než

Zdroj: www.pamatnik-terezin.cz

35 000 lidí.

5 Vlastní práce

5.1 Návštěvnost Památníku Terezín celkem

5.1.1 Dynamika vývoje návštěvnosti Památníku Terezín

Památník Terezín patří v České republice mezi jedinečnou instituci, jejímž posláním je uchovávat a připomínat památku obětí politického a rasového pronásledování v období nacistické perzekuce, a přitom jí zprostředkovat návštěvníkům jednak prostřednictvím vzdělávání, jednak prostřednictvím muzejní a osvětové činnosti.

Tabulka 1 Vývoj návštěvnosti ve všech objektech Památníku Terezín 2004-2018.

Rok	Návštěvnost	Řetězový index	Bazický index	1. absolutní diference	1. relativní diference
2004	229906		1,0000	-	-
2005	248136	1,0793	1,0793	18230	7,9293
2006	236487	0,9531	1,0286	-11649	-4,6946
2007	235906	0,9975	1,0261	-581	-0,2457
2008	222167	0,9418	0,9663	-13739	-5,8239
2009	210047	0,9454	0,9136	-12120	-5,4554
2010	212630	1,0123	0,9249	2583	1,2297
2011	224762	1,0571	0,9776	12132	5,7057
2012	230065	1,0236	1,0007	5303	2,3594
2013	215478	0,9366	0,9372	-14587	-6,3404
2014	253613	1,1770	1,1031	38135	17,6979
2015	270564	1,0668	1,1768	16951	6,6838
2016	282199	1,0430	1,2275	11635	4,3003
2017	286964	1,0169	1,2482	4765	1,6885
2018	296749	1,0341	1,2907	9785	3,4098
průměr	114621,93	1,0184	X	568	X

Zdroj: výroční zpráva Památníku Terezín, vlastní zpracování

Tabulka 1 je zdrojem pro výpočet vývoje návštěvnosti v Památníku Terezín. Od roku 2004 do roku 2018 se zvýšila návštěvnost ve všech objektech Památníku Terezín u všech turistů o 29,07 % z počtu turistů 229 906 na 296 749. Nárůst návštěvnosti je způsobem dostatečnou reklamou Památníku Terezín ve sdělovacích prostředcích a zvyšujícím se zájmem veřejnosti o tuto památku. Největší úbytek návštěvníků byl podle tabulky 1 v roce 2013, kdy se počet turistů snížil o 14 587 (-6,34 %). Tento rok zasáhly naše území povodně, které zatopily i objekty Památníku Terezín, proto byly expozice a objekty uzavřeny. Díky dokončeným protipovodňovým opatřením se na rozdíl od roku 2002 podařilo zachránit převážnou část

Malé pevnosti. Přesto, ale došlo k zatopení a poškození IV. dvora Malé pevnosti, areálu Židovského hřbitova, Krematoria, Kolumbária a márnice ghetta. Snížení návštěvnosti bylo způsobeno i poškozením příjezdových komunikací. V dalším roce již vidíme nárůst o 38 135 (17,70 %) návštěvníků. Průměrný výpočet udává 114 621 návštěvníků za sledované období.

Podle tabulky 2 v příloze bylo zjištěno, že od roku 2004 do roku 2018 se zvýšila návštěvnost cizinců ve všech objektech Památníků Terezín o 18,84 %. Největší úbytek návštěvníků byl podle tabulky 2 v roce 2009, kdy se počet turistů snížil o 16 273 (-9,52 %) návštěvníků. V tomto roce došlo k erupci sopky na Islandu, v důsledku tohoto výbuchu byla na několik dní zastavena letecká doprava na většině území Evropy. V dalším roce již vidíme nárůst o 1 968 (1,27 %) návštěvníků. Ten je způsoben i podporou poskytovanou spolky přátel a podporovatelů Terezína, které působí v německých spolkových zemích.

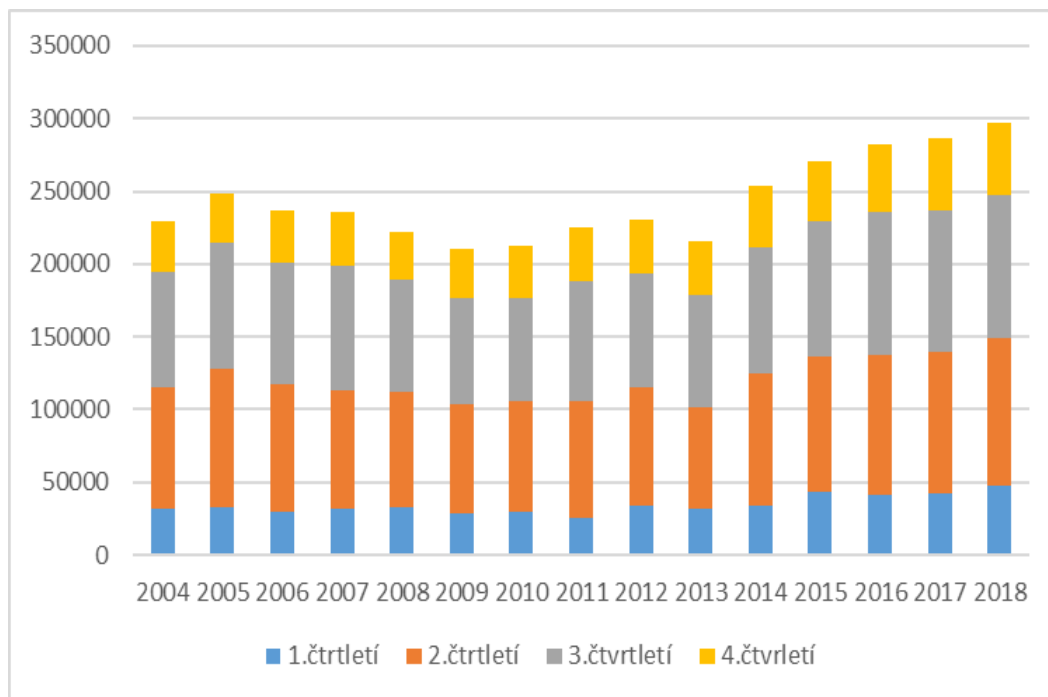
V tabulce 3 v příloze jsou zanalyzovaná data návštěvnosti mládež – cizinci. Od roku 2004 do roku 2018 se zvýšila návštěvnost mládež cizinci ve všech objektech Památníku Terezín o 6,81 %. Největší úbytek návštěvníků byl podle tabulky 3 v roce 2009, kdy se počet turistů snížil o 10 598 (-10 %) návštěvníků.

V tabulce 4 v příloze, která sledovala úbytek či přírůstek návštěvnosti, byla analyzovaná data návštěvnosti mládež tuzemsko. Od roku 2004 do roku 2018 se zvýšila návštěvnost mládež tuzemsko ve všech objektech Památníku Terezín u všech turistů o 50,85 %. Největší úbytek návštěvníků byl podle tabulky 4 v roce 2009, kdy se počet turistů snížil o 16 661 (-34,22 %) návštěvníků. V roce 2010 se konaly semináře „Jak vyučovat holokaust“, jejichž program zajišťovali lektori Památníku Terezín, vzdělávacího a kulturního centra Židovská muzea v Praze a Muzea romské kultury v Brně. Na podzim seminář „Holokaust ve vzdělání“. Cílem bylo rozšířit znalosti pedagogů o podobách holokaustu. Také se v první polovině roku 2010 organizovala pro žáky základních a středních škol výtvarná soutěž. Do ní bylo zasláno 740 prací. Z těchto prací bylo uspořádáno 8 výstav. V roce 2010 byly ještě uspořádané i výstavy, např. Lenka Vilhelmová – grafika, Hanalisa Omer – obrazy, kresby, Martin Tomášek – kresby, obrazy, plastiky, „Osvobození míst utrpení a hrdinství. Dokumentární výstava k 65. výročí osvobození Terezína a Litoměřic.“ Průběžně jsou vydávány katalogy a informační skládačky, je vydáván čtvrtletně Zpravodaj, vzdělávací a informační bulletin, připravený vzdělávacím oddělením. Byla vydána publikace „ Osudy vězňů z českých zemí v koncentračním táboře Oswětim-Březinka,

5.2 Analýza sezónní návštěvnosti Památníku Terezín

Dnes je v Památníku Terezín možno zhlédnout celkem sedmnáct stálých expozic věnovaných historii židovského ghetta, policejní věznic gestapa v terezínské Malé pevnosti, koncentračního tábora a podzemních továren u Litoměřic, poválečného internačního tábora pro Němce a dalším tématům. Veřejnosti je každoročně zpřístupňována také řada výstav krátkodobých. V uplynulých necelých třech desetiletích byla v Terezíně zrekonstruována řada objektů a areálů spojených s událostmi z let nacistické okupace. Nejznámější z nich se stala v devadesátých letech zpřístupněná unikátní modlitebna z doby ghetta, která nemá obdoby v jiných bývalých ghettech či koncentračních táborech. V následujícím grafu 1 je možno vidět kolísání návštěvnosti. Je to způsobené z části nepříznivými klimatickými podmínkami, z části prázdninami v jednotlivých zemích světa.

Graf 1 Návštěvnost Památníku Terezín v letech 2004-2018. (počet v tisících)



Zdroj: výroční zpráva Památníku Terezín, vlastní zpracování

Tabulka 2 znázorňuje návštěvnost všech turistů Památníku Tereziín ve všech objektech dle jednotlivých čtvrtletí v letech 2013–2018. S pomocí trendové funkce byly vypočítány indexy sezónnosti. Pro výpočty byla použita rovnice lineárního trendu:

$$y'_t = 55\,217,77 + 934,47 * t, \text{ kde } t = 1, 2, 3, \dots, 24.$$

Tabulka 2 Návštěvnost všech turistů ve všech objektech v letech 2013-2018.

t	rok	čtvrtletí	y t	vyrovnané hodnoty	Sezonní indexy
1	2013	1	31893	56 152,24	0,5680
2		2	70008	57 086,71	1,2263
3		3	76868	58 021,18	1,3248
4		4	36709	58 955,65	0,6227
5	2014	1	33992	59 890,12	0,5676
6		2	90836	60 824,59	1,4934
7		3	86660	61 759,06	1,4032
8		4	42125	62 693,53	0,6719
9	2015	1	42870	63 628,00	0,6738
10		2	93505	64 562,47	1,4483
11		3	93469	65 496,94	1,4271
12		4	40720	66 431,41	0,6130
13	2016	1	41762	67 365,88	0,6199
14		2	95777	68 300,35	1,4023
15		3	98190	69 234,82	1,4182
16		4	46470	70 169,29	0,6623
17	2017	1	42283	71 103,76	0,5947
18		2	97258	72 038,23	1,3501
19		3	97030	72 972,70	1,3297
20		4	50393	73 907,17	0,6818
21	2018	1	48064	74 841,64	0,6422
22		2	101277	75 776,11	1,3365
23		3	97667	76 710,58	1,2732
24		4	49741	77 645,05	0,6406

Zdroj: vlastní zpracování

Z těchto podkladů byly vypočítány průměrné sezónní indexy, které jsou uvedeny v tabulce 3

Tabulka 3 Sezonní indexy návštěvnosti Památníku Tereziín celkem.

čtvrtletí	průměr sez. indexů	očištěné průměry
I. Q	0,6110	0,6112
II. Q	1,3762	1,3766
III. Q	1,3627	1,3631
IV. Q	0,6487	0,6489
	3,9986	4,0000

Zdroj: vlastní zpracování

Odhad na rok 2019 v I. Q bude návštěvnost ve všech objektech 78 580 turistů, ve II. Q bude 79 514 turistů, ve III. Q to bude 80 449 turistů a ve IV. Q to bude 81 383 turistů. Podle těchto výpočtů je vidět stoupající tendence návštěvnosti v těchto objektech. Dále bylo možné porovnat vypočítaný odhad se skutečnou návštěvností, viz následující tabulka 4.

Tabulka 4 Odhad návštěvnosti a skutečná návštěvnost Památníku Tereziín v roce 2019.

čtvrtletí	skutečnost	odhad	rozdíl
I. Q	42357	78580	-36223
II. Q	99999	79514	20485
III. Q	102970	80449	22521
IV. Q	50879	81883	-30504
celkem	296205	320426	-23721

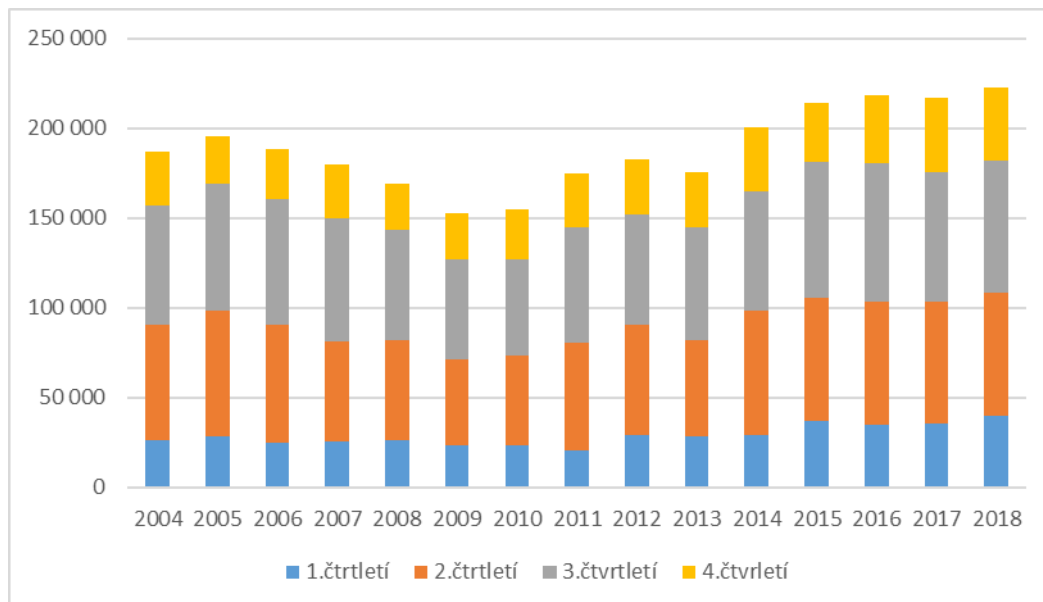
Zdroj: vlastní zpracování

Bylo zjištěno, že skutečná návštěvnost byla nižší než vypočítaný odhad. To bylo způsobeno vysokými letními teplotami. Na základě těchto výpočtů, lze provést výpočet relativní míry predikce. Predikce vyšla 8,00 % Je to tedy dobrý model.

Odhad na rok 2020 v I. Q bude návštěvnost ve všech objektech 82 357 turistů, ve II. Q bude 83 296 turistů, ve III. Q to bude 84 234 turistů a ve IV. Q to bude 85 173 turistů.

Památník Terezín nenavštěvují jenom tuzemští turisté, ale i cizinci. Turisté jsou rozděleni jak podle národnosti, tak podle věku. Podle grafu 2 vidíme sezónní kolísání návštěvnosti u turistů-cizinci.

Graf 2 Návštěvnost Památníku Terezín – cizinci (počet v tisících)



Zdroj: výroční zpráva Památníku Terezín, vlastní zpracování

Pro výpočty byla použita rovnice lineárního trendu: $y'_t = 45\,350,34 + 532,65 \cdot t_j$,

kde $t = 1, 2, 3, \dots, 24$.

Tabulka 5 Sezónní indexy návštěvnosti PT – cizinci

čtvrtletí	průměr sez. indexů	očistěné průměry
I. Q	0,6875	0,6877
II. Q	1,2797	1,2799
III. Q	1,3683	1,3685
IV. Q	0,6638	0,6639
	3,9993	4,0000

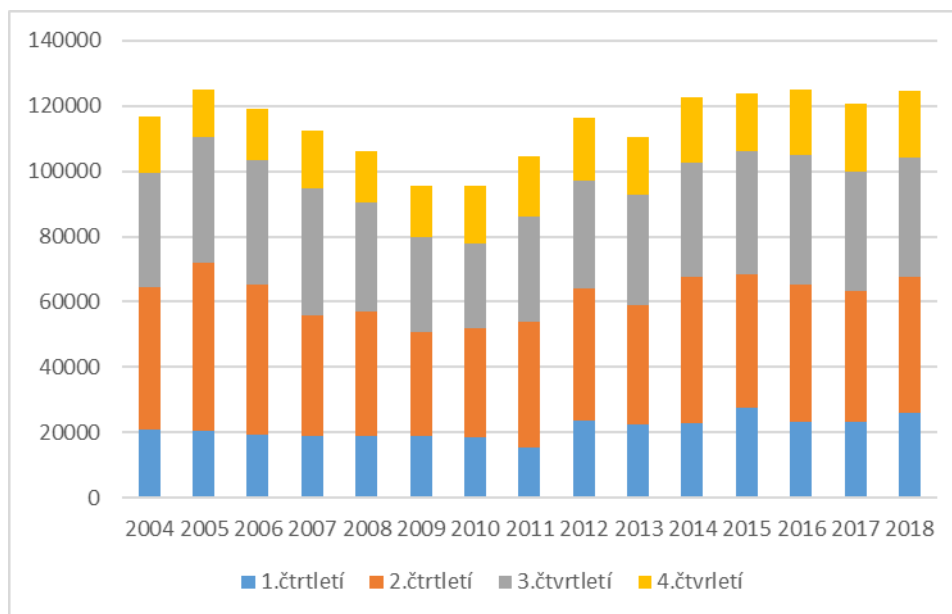
Zdroj: vlastní zpracování

V příloze 5 je tabulka, která analyzuje hodnoty sezónních faktorů, podle kterých byl vypočítán odhad na rok 2019 v I. Q bude návštěvnost cizinců objektech 58 667, ve II. Q bude 59 200 cizinců, ve III. Q to bude 59 752 cizinců a ve IV. Q to bude 60 265 cizinců.

Odhad na rok 2020 v I. Q bude návštěvnost cizinců všech objektech 60 798 turistů, ve II. Q bude 61 330 turistů, ve III. Q to bude 61 863 turistů a ve IV. Q to bude 62 396 turistů.

Dále byla analyzovaná data pro mládež cizinci, v grafu 3 je vidět kolísání sezónnosti návštěvníků mládež cizinci. Největší zastoupení v návštěvnosti mají turisté z Německa, ze Spojených států, ze Španělska, Itálie, Dánska, Nizozemí, dokonce navštěvují Památník Tereziín návštěvníci z Austrálie, Jižní Afriky, Hongkongu.

Graf 3 Návštěvnost Památníku Tereziín – mládež cizinci (počet v tisících)



Zdroj: výroční zpráva Památníku Tereziín, vlastní zpracování

Pro výpočet průměrných sezónních indexů byla použita rovnice lineárního trendu ve tvaru:

$$y'_t = 29\,495,51 + 66,35 \cdot t, \text{ kde } t = 1, 2, 3, \dots, 24.$$

V tabulce 6 jsou získané výpočty sezónnosti mládež cizinci v Památníku Tereziín

Tabulka 6 Sezonní indexy návštěvnosti PT – mládež cizinci

čtvrtletí	průměr sez. indexů
I. Q	0,8003
II. Q	1,3545
III. Q	1,2022
IV. Q	0,6429
	4,0000

Zdroj: vlastní zpracování

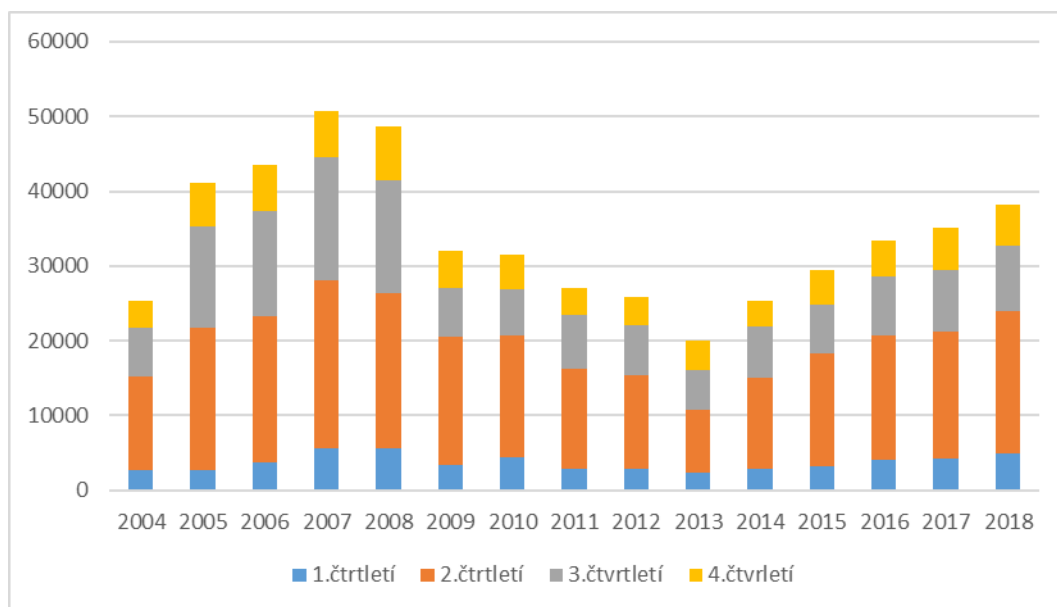
Odhad na rok 2019 v I. Q bude návštěvnost mládež cizinců objektech 31 155, ve II. Q bude 31 221 cizinců, ve III. Q to bude 31 287 cizinců a ve IV. Q to bude 31 354 cizinců. Podrobněji v příloze č. 6.

Odhad na rok 2020 v I. Q bude návštěvnost mládež cizinci všech objektech 31 420 turistů, ve II. Q bude 31 486 turistů, ve III. Q to bude 31 553 turistů a ve IV. Q to bude 31 619 turistů.

Ve velké míře navštěvují Památník Terezín základní a střední školy ČR, které mají návštěvy muzeí, galerií v tematických okruzích výuky, které využívají různé projekty, jedním z nich je např. projektový den, který obsahuje: společné vedení projektového dne pedagogem a odborníkem z praxe, zajištění společné přípravy a následné reflexe projektového dne, a společné zpracování záznamu z projektového dne (stručný popis průběhu přípravy, reflexe využitých metod a vlivu na výsledky dětí). Jedná se o projekt v rámci realizace projektu: Šablony IV.

V grafu 4 vidíme kolísání sezonní návštěvnosti u mládeže ČR v letech 2004-2018

Graf 4 Návštěvnost Památníku Terezín – mládež ČR (počet v tisících)



Zdroj: výroční zpráva Památníku Terezín, vlastní zpracování

I zde byla pro výpočet sezonnosti použita rovnice lineárního trendu ve tvaru:

$$y'_t = 5001,73 + 205,65 * t,$$

$$\text{kde } t = 1, 2, 3, \dots, 24.$$

Byly vypočteny sezonní indexy pro návštěvnost mládež ČR, viz příloha č. 7. V tabulce 7 vidíme, že největší nárůst návštěvnosti je ve II. Q, který je ovlivněn školními výlety za památkami.

Tabulka 7 Sezonní indexy návštěvnosti PT – mládež ČR

čtvrtletí	průměr sez. indexů	začištěné průměry
I. Q	0,4910	0,4919
II. Q	1,9529	1,9565
III. Q	0,9533	0,9550
IV. Q	0,5955	0,5966
	3,9927	4,0000

Zdroj: vlastní zpracování

Odhad na rok 2019 v I. Q bude návštěvnost mládež tuzemsko ve všech objektech 10 143, ve II. Q bude 10 349 turistů, ve III. Q to bude 10 555 turistů a ve IV. Q to bude 10 760 turistů. Podle těchto výpočtů je vidět stoupající tendenci návštěvnosti v těchto objektech.

Odhad na rok 2020 v I. Q bude návštěvnost mládež ČR všech objektech 10 966 turistů, ve II. Q bude 11 172 turistů, ve III. Q to bude 11 377 turistů a ve IV. Q to bude 11 583 turistů.

V další tabulce 8 jsou porovnány jednotlivá čtvrtletí. Největší nárůst má mládež ČR II. Q, jedná se o měsíce, kdy probíhá nejvíce poznávacích zájezdů, další nárůst je u návštěvníků celkem ve všech objektech PT, a to v II. Q, kdy přibývá vzhledem k příznivým klimatickým podmínkám návštěv rodin s dětmi. Mládež cizinci má největší nárůst ve II. Q, školy pořádají exkurze a výlety za památkami.

Tabulka 8 Sezonní indexy čtvrtletně u všech kategorií

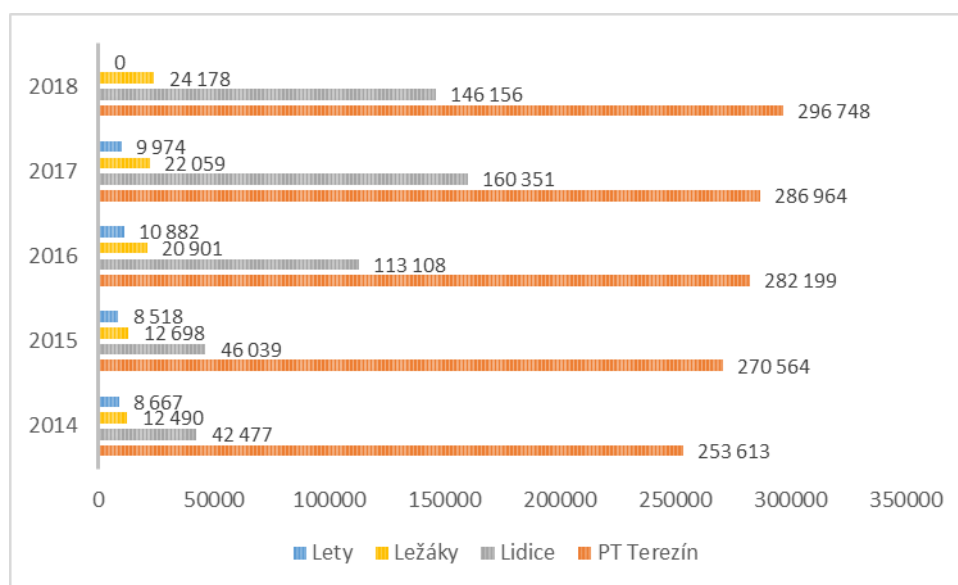
čtvrtletí	celkem	cizinci	mládež cizinci	mládež ČR
I. Q	0,6112	0,6877	0,8003	0,4919
II. Q	1,3766	1,2799	1,3545	1,9565
III. Q	1,3631	1,3685	1,2022	0,9550
IV. Q	0,6489	0,6639	0,6429	0,5966

Zdroj: vlastní zpracování

5.3 Porovnání návštěvnosti s podobnými objekty

Na našem území se nacházejí ještě další památníku temného turismu, jedná se o Památník Lidice, jehož hlavním posláním je péče o uchování trvalé upomínky na vyhlazení obce Lidice a osady Ležáky. Památník Lidice také spravoval památník v Letech, ten však byl předán Muzeu romské kultury. Bylo provedeno srovnání návštěvnosti a výše vstupného v těchto objektech v tabulce 9 a grafu 5.

Graf 5 Porovnání návštěvnosti PT s ostatním objekty (počet v tisících)



Zdroj: výroční zpráva Památníku Terežín a Památníku Lidice, vlastní zpracování

Tabulka 9 Porovnání návštěvnosti PT s ostatními objekty (počet v tisících)

rok	PT Terežín	Lidice	Ležáky	Lety
2014	253613	42477	12490	8667
2015	270564	46039	12698	8518
2016	282199	113108	20901	10882
2017	286964	160351	22059	9974
2018	296748	146156	24178	0
průměr	278017,6	101626,2	18465,2	7608,2
\bar{k}	1,0400	1,3620	1,1795	1,0479
bazický index	1,1701	3,4408	1,9358	X

Zdroj: vlastní zpracování

Podle koeficientu průměrného tempa růstu je největší nárůst návštěvnosti v Památníku Lidice. Návštěvnost vzrostla v roce 2016, který se vyznačoval celou řadou doprovodných akcí určených pro mládež. Největší návštěvnost měli v roce 2017, kdy jsme si připomínali 75. výročí od tragické události vyhlazení obce Lidice a osady Ležáky. To bylo také podnětem

k přípravě nových stálých expozic. Byla slavnostně otevřena expozice Remember Lidice a expozice Stavíme nové Lidice. Podle výpočtů bazických indexů je největší nárůst návštěvnosti v Památníku Lidice a Ležáky, tam byla největší návštěvnost v roce 2016, kdy byla zahájena nová putovní výstava *Ležáky, odkrytá minulost*, Byly také vydány nové publikace *„Osudy lidických a ležáckých dětí*, poté *Ležáky známé a neznámé*.

Tabulka 10 Porovnání zisku ze vstupného PT a Lidice

rok	PT Terezín (tis. Kč)	Lidice (tis. Kč)
2014	37 384	1 707
2015	39 555	1 712
2016	42 276	2 089
2017	43 256	2 530
2018	45 717	2 129

Zdroj: vlastní zpracování

Zjištěné hodnoty v tabulkách 9 a 10 ukazují na to, že Památník Terezín patří k nejvíce navštěvovaným místům temného turismu, svou návštěvností i výnosy ze vstupného mnohonásobně převyšuje ostatní památníky. Z tabulky 10 je patrné, že Památník Terezín má vyšší tržby ze vstupného než Památník Lidice. Důležitou roli v tom hraje rozsáhlost PT, nejen objekty, ale i počtem expozic.

Tabulka 11 Porovnání příjmů ze vstupného Památníku Terezín a Lidice (tisíc/Kč)

Výnosy 2018 (Kč)	Památník Terezín (Kč)	Památník Lidice (Kč)	Památník Terezín (%)	Památník Lidice (%)
Vstupné	45 717	2 129	44	6
Příspěvek Ministerstva kultury ČR	47 385	27 969	46	75
Využití rezervních fondů	1 714	0	2	0
Hospodářská činnost	0	330	0	1
Ostatní příjmy	9 243	6 626	9	18
Celkem	104 060	37 054	100	100

Zdroj: vlastní zpracování

V tabulce 11 můžeme porovnat tržby ze vstupného obou památníků. U Památníku Terezín tvoří tržby 44 % z celkových příjmů. U Památníku Lidice tvoří tržby 6 % z celkových příjmů. Památník Terezín dostává od Ministerstva kultury ČR měsíční dotace na mzdy zaměstnanců a na část odvodů sociálního pojištění. Na provoz a údržbu si musí vydělat ze vstupného, stravovacích a ubytovacích služeb, protože je státní příspěvková organizace vystupující v právních vztazích svým jménem a nesoucí odpovědnost z těchto vztahů vyplývající.

Základní účel Památníku Terezín: plní funkci muzejní instituce, proto se zřídil za účelem získat, shromažďovat, trvale uchovávat, evidovat, odborně zpracovávat a zpřístupňovat veřejnosti sbírku muzejní povahy, provádět základní výzkum, šířit výsledky výzkumu a vývoje prostřednictvím výuky, publikováním, muzejních výstav a muzejních programů, metodiky.

Objekty Památníku Terezín jsou veřejnosti zpřístupněny celoročně, v doprovodu průvodců nebo individuálně. Všechny objekty jsou uzavřeny 24. – 26. 12. a 1. 1. volný vstup a to: 1. 6., 28. 9., 28.10. Dále je volný vstup do všech objektů Památníku Terezín v těchto dnech: 27. 1. a třetí květnovou neděli, kdy se koná Tereziánská tryzna.

Vstupné není požadováno od držitelů průkazů TP, ZTP a ZTP/P, držitelů průkazů EU Disability Card, držitelů zaměstnanecké karty organizací zřízených MKČR (držitel + max. 3 osoby), dětí do 5 let, učitelů a řidičů autobusů doprovázejících skupinu studentů či žáků (max. 1 učitel na 10 žáků), bývalých vězňů KT a jiných perzekučních zařízení z 2. sv. války, členů AMG, ICOM apod. po předložení příslušného průkazu a od novinářů.

Tabulka 12 Vývoj příjmů ze vstupného Památníku Terezín 2014-2018

Rok	Vstupné v tis./Kč	Řetězový index	Bazický index
2014	37 384,00		1
2015	39 555,00	1,0581	1,0581
2016	42 276,00	1,0688	1,1233
2017	43 256,00	1,0232	1,1494
2018	45 717,00	1,0567	1,2145
průměr	41 638,00	1,0516	X

Zdroj: vlastní zpracování

Podle tabulky 12 se zvýšily příjmy ze vstupného ve sledovaném období 2014-2018 ve všech objektech Památníku Terezín o 21,45 %. Tyto příjmy budou použity na opravy a údržbu Památníku Terezín. V následující tabulce 13 byl pomocí výpočtu diferencí a řetězového indexu zjištěn nárůst vstupného o 5,69 %. Nárůst návštěvnosti můžeme z části připsat úspěšné spolupráci s agenturou Czechtourism na celostátní úrovni a prezentaci PT ve veřejných médiích. Pravidelně je aktualizována webová prezentace i profily na sociálních sítích, jako je Facebook, Instagram a Twitter.

Tabulka 13 Analýza vývoje tržeb ze vstupného do Památníku Terezín 2014-2018

	1. absolutní difference		Řetězový index
2014	37 384,00		
2015	39 555,00	2171	1,0581
2016	42 276,00	2721	1,0688
2017	43 256,00	980	1,0232
2018	45 717,00	2461	1,0569

Zdroj: vlastní zpracování

5.4 Návrhy a doporučení

Památník Terezín patří podle statistik k jedné z nejnavštěvovanějších kulturních památek v České republice. Jedná se o místo temného turismu, který má za úkol připomínat zřůdnost války a totalitního systému. Je však třeba ještě zlepšit zázemí této památky, ať už lepší dopravní obslužností, tak zlepšením parkovacích míst, vytvoření nového informačního centra, a především vybudování restaurace a nových sociálních zařízení na parkovišti u Malé pevnosti. Je třeba také dále vylepšovat jazykovou vybavenost a kvalifikaci zaměstnanců.

V této práci bylo podle výpočtů zjištěno, že nejmenší návštěvnost je v I. Q a ve IV. Q, proto by bylo vhodné rozšířit např. expozici v Muzeu Ghetta, je třeba při realizaci využít moderních technologií, které zejména mladá generace přirozeně přijímá, dokáže s nimi pracovat. Zaměřit pozornost na využití audiovizuálních prvků, interaktivních projektů. Z hlediska služeb a zajištění komfortu návštěvníků by bylo vhodné zmodernizovat zázemí v expozici, v celém výstavním prostoru zajistit mobiliář k posezení v adekvátním rozsahu, příp. zbudovat vyhrazenou „relax zónu“, kvalitní občerstvení se zázemím pro rodiny, sociální zařízení odpovídající úrovně.

Také by bylo možno pořádat více seminářů v prostorách magdeburských kasáren, a pro děti v předškolním věku zrealizovat tvořivé dílničky, kde by se nenásilnou formou seznamovaly s touto temnou historií.

Dále je třeba se zaměřit na větší propagaci Památníku Terezín, v obdobích, kdy je návštěvnost těchto míst nižší. Mělo by se i více spolupracovat s cestovními kancelářemi a agenturami, které zprostředkovávají zájezdy, které by měly být více tematicky zaměřené. V současné politické situaci, je nutné připomínat holokaust a nesmyslné utrpení během 2. světové války.

6 Závěr

Bakalářská práce se zabývá analýzou příjezdového cestovního ruchu Památníku Terezín a jeho vlivem na hospodaření. Údaje jsou čerpány z výročních zpráv Památníku Terezín, Památníku Lidice a ze stránek Ministerstva kultury a Českého statistického úřadu, které byly statisticky zpracované pomocí indexních analýz a časových řad.

Tato práce sleduje vývoj příjezdového cestovního ruchu v období 2004-2018. Pro výpočet sezónních indexů byla z hlediska návštěvnosti využita data od roku 2004 do roku 2018 a z hlediska návštěvnosti Památníku Terezín a Památníku Lidice, byla využita data od roku 2014 až do roku 2018. Pro zpracování dat bylo využito elementárních charakteristik časových řad a sezónních indexů. Práce analyzuje počet turistů, přijíždějících do PT v letech 2004-2018. Počet turistů má kolísavý charakter, který je způsoben klimatickými podmínkami. Dále se bakalářská práce zaměřuje na analýzu počtu a národnosti hostů v Památníku Terezín. Památník Terezín navštěvují nejen návštěvníci z Evropy, ale i např. z Indie, Austrálie, Spojených států amerických nebo Izraele. V roce 2013 byl zaznamenán nejvyšší propad ve sledovaném období. Pokles byl zapříčiněn povodněmi, které zasáhly naše území. V této době se Památník Terezín ještě nevzpamatoval z povodní v roce 2002. Musela být opravena většina expozic a výstav. Návštěvnost v Památníku Terezín roste, což je zapříčiněno odezněním hospodářské krize a zapojením se do regionálního rozvoje, je však třeba zvýšit spolupráci s cestovními agenturami. Dalším sledovaným ukazatelem byla sezónní návštěvnost, zde bylo zjištěno, že největší sezónní návštěvnost je ve II. Q a III. Q. A bylo navrženo rozšíření výstavních prostor. Dále by bylo vhodné, aby se častěji konaly semináře ministrů, jako např. v roce 2006, kdy v Památníku Terezín proběhl seminář ministrů školství členských zemí Rady Evropy, tento seminář byl připraven ve spolupráci s Ministerstvem školství, mládeže a tělovýchovy České republiky. Účastníci byli seznámeni se vzdělávacími aktivitami v oblasti práce s mladými lidmi a jejich učiteli. Došlo k seznámení s objekty, areály a expozicemi Památníku Terezín, které slouží jako významný nástroj vzdělávání a velmi důležitý zdroj informací o genocidě Židů i o politickém pronásledování oponentů nacismu.

V další části bakalářské práce byla porovnána data návštěvnosti a tržby za vstupné s obdobným objektem temného turismu, a to s Památníkem Lidice. Analýzy, potvrdily, že Památník Terezín je největším objektem s největší návštěvností na našem území. Příjmy ze vstupného tvoří v Památníku Terezín 44 % a v Památníku Lidice 6 % z celkových příjmů,

proto Památník Lidice dostává od Ministerstva kultury ČR vyšší dotace. Byla také provedena analýza vývoje vstupného v Památníku Terezín, kde bylo zjištěno, že jsou tržby vyšší, od roku 2014 do roku 2018 se tržby zvedly o 21,45 %. Tržby jsou použity na opravy a udržování chodu Památníku Terezín, v roce 2018 byly použity např. na opravu pohledového zdiva vnějšího opevnění Malé pevnosti, opravy prostor IV. dvora – fasády, střechy a oprava skleněných světlíků v celách. Byla také zahájena rekonstrukce sociálních zařízení na parkovišti u Židovského hřbitova. Vzhledem k zvyšujícím se letním teplotám, byly instalovány klimatizace ve studovně Muzea ghetta, v prostorách fotoarchívu, byla také zajištěna údržba zeleně ve všech areálech Památníku Terezín. Také započala rekonstrukce budovy bývalé městské váhy, za účelem zřízení expozice.

Na základě těchto údajů byly v závěru práce vytvořeny návrhy a doporučení. Je nutné vytvářet nové expozice, nebo alespoň rekonstruovat stávající, tak aby byly lákavé pro dnešní mládež, jelikož je nutné neustále připomínat tato místa temného turismu. Dalším doporučením je uspořádání více putovních výstav, které se zapůjčují jiným organizacím, v roce 2018 to byly např. tyto: *Vedem. Tajný časopis chlapců z období terezínského ghetta* – dokumentární výstava, *Helga Hošková, Maluj, co vidíš. Kresby z Terezína*, výtvarná výstava, *Terezínská liga* – výtvarná výstava, která byla připravena s Beit Terezín, Izrael. Více se zaměřit na spolupráci s ústavem pro studium totalitních režimů, kdy na základě této spolupráce proběhla v únoru 2019 v prostorách Památníku Terezín akce, k výročí 75 let od popravy hraběte Zdeňka Bořka-Dohalského: původem šlechtice, ale smýšlením demokrata, novináře a stoupence Masarykova Československa, a v neposlední řadě odbojáře, který ve službě ideálům, jimž věřil, přinesl v letech nacistické okupace obětí nejvyšší. Proto se Památník Terezín, Ústav pro studium totalitních režimů a Plzeňská filharmonie – Pilsen Philharmonic rozhodli tuto mimořádnou osobnost prvorepublikového veřejného dění připomínat, a sice v místech, kde Dohalského život předčasně vyhasl.

7 Seznam použité literatury

- Budíková, Marie, Králová, Maria a Maroš, Bohumil. 2010.** *Průvodce základními statistickými metodami.* Prah : Grada, 2010. ISBN 978-80-247-3243-5.
- Čech, Jiří. 1998.** *Malá encyklopedie cestovního ruchu: vybrané pojmy v češtině a angličtině, definice, zkratky.* Praha : Idea servis, 1998. ISBN 80-85970-19-8.
- Český statistický úřad. 2020.** Metodika - časové řady cestovní ruch. *Český statistický úřad.* [Online] 2020. [Citace: 26. 01 2020.]
https://www.czso.cz/csu/czso/metodika_casove_rady_cestovni_ruch.
- Hendl, Jan. 2012.** *Přehled statistických metod: analýza a metaanalýza dat.* Praha: Portál, 2012. ISBN 978-80-262-0200-4.
- Hendl, Jan. 2014.** *Statistika v aplikacích.* Praha: Portál, 2014. ISBN 978-80-262-0700-9.
- Hindls, Richard. 2007.** *Statistika pro ekonomy.* 8. vyd. Praha: Professional Publishing, 2007. ISBN 978-80-86946-43-6.
- Hrala, Václav. 2002.** *Geografie cestovního ruchu. 4. upr. vyd.* Praha: Idea servis, 2002. ISBN 80-859-7036-8.
- Jakubíková, Dagmar. 2012.** *Marketing v cestovním ruchu: jak uspět v domácí i světové konkurenci. 2., aktualiz. a rozš. vyd.* Praha : Grada, 2012. ISBN 9788024742090.
- Kislingerová, Eva. 2005.** *Finanční analýza: krok za krokem.* Praha: C.H. Beck, 2005. ISBN 80-7179-321-3.
- Kotíková, Halina. 2013.** *Nové trendy v nabídce cestovního ruchu.* Praha: Grada, 2013. ISBN 9788024746036.
- kudyznudy.cz. 2020.** Terezín zvolen „nejtemnějším“ turistickým místem v Česku. *kudyznudy.cz.* [Online] kudyznudy.cz, 2020. [Citace: 15. 02 2020.]
<https://www.kudyznudy.cz/aktuality/terezin-zvolen-nejtemnejsim-turistickym-mistem-v>.
- Palatková, Monika a Zichová, Jitka. 2014.** *Ekonomika turismu: turismus České republiky. 2., aktualiz. a rozš. vyd. .* Praha: Grada, 2014. ISBN 978-80-247-3643-3.
- Památník Lidice. 2015.** *Výroční zpráva za rok 2014.* Lidice: Památník Lidice, 2015.
- Památník Lidice. 2016.** *Výroční zpráva za rok 2015.* Lidice: Památník Lidice, 2016.
- Památník Lidice. 2017.** *Výroční zpráva za rok 2016.* Lidice: Památník Lidice, 2017.
- Památník Lidice. 2018.** *Výroční zpráva za rok 2017.* Lidice: Památník Lidice, 2018.
- Památník Lidice. 2019.** *Výroční zpráva za rok 2018.* Lidice: Památník Lidice, 2019.

Památník Terežín. 2004-2018. *Památník Terežín: výroční zpráva za rok 2004-2018.*

Terežín: Památník Terežín, 2004-2018. ISBN 978-80-88052-16-6.

Petrů, Zdenka. 2007. *Základy ekonomiky cestovního ruchu. 2., upr. vyd.* Praha : Idea servis, 2007. ISBN 978-80-859-7055-5.

Prokúpková, Danuše. 1999. *Účetní závěrka a výkazy rozpočtových, příspěvkových organizací a obcí.* Praha: Bilance, 1999.

Svatošová, Libuše a Kába, Bohumil. 2007. *Statistické metody I.* Praha: Česká zemědělská univerzita, Provozně ekonomická fakulta, 2007. ISBN 978-80-213-1672-0.

Tittelbachová, Šárka. 2011. *Turismus a veřejná správa: průniky, dysfunkce, problémy, šance : státní politika turismu České republiky : systémový přístup k řešení problémů.* Praha: Grada, 2011. ISBN 9788024738420.

unesco-czech.cz. 2020. UNESCO PAMÁTKY. *unesco-czech.cz.* [Online] Ministerstvo pro místní rozvoj ČR, 2020. [Citace: 05. 02 2020.] https://www.unesco-czech.cz/unesco-pamatky/#page_start.

Ústecký kraj. 2015. Aktualizace rozvoje cestovního ruchu v Ústeckém kraji 2010 - 2015.

Ústecký kraj - Cestovní ruch a turistika. [Online] Ústecký kraj, 2015. [Citace: 15. 01 2020.]

<https://www.kr->

[ustecky.cz/vismo/zobraz_dok.asp?id_ktg=99995&n=aktualizace%2Drozvoje%2Dcestovniho%2Druchu%2Dv%2Dusteckem%2Dkraji%2D2010%2D2015&archiv=0&p1=204773&defpc=1](https://www.kr-ustecky.cz/vismo/zobraz_dok.asp?id_ktg=99995&n=aktualizace%2Drozvoje%2Dcestovniho%2Druchu%2Dv%2Dusteckem%2Dkraji%2D2010%2D2015&archiv=0&p1=204773&defpc=1).

8 Přílohy

Příloha 1 Žebříček památek temného cestovního ruchu v ČR

Pořadí	Památka
1.	Památník Terežín
2.	Lidice a Ležáky
3.	Slavkovské bojiště
4.	Kostel sv. Cyrila a Metoděje v Praze
5.	Naučná stezka Jáchymovské peklo
6.	Areál bojiště bitvy u Hradce Králové
7.	Památník Vojna u Příbrami a muzeum obětí komunismu
8.	Vyšehradský hřbitov a Slavín
9.	Václavské náměstí
10.	Zámek Velké Losiny

Zdroj: kudyznudy.cz.

Příloha 2 Vývoj návštěvnosti cizinců ve všech objektech PT 2004-2018

Rok	Návštěvnost	Řetězový index	Bazický index	1. absolutní diference	1. relativní diference
2004	189080		1,0000	-	-
2005	197891	1,0466	1,0466	8811	4,6599
2006	190609	0,9632	1,0081	-7282	-3,6798
2007	181850	0,9540	0,9618	-8759	-4,5953
2008	171016	0,9404	0,9045	-10834	-5,9577
2009	154743	0,9048	0,8184	-16273	-9,5155
2010	15711	0,1015	0,0831	1968	1,2718
2011	177172	11,2769	0,9370	20461	13,0565
2012	185112	1,0448	0,9790	7940	4,4815
2013	177742	0,9602	0,9400	-7370	-3,9814
2014	202527	1,1394	1,0711	24785	13,9444
2015	216077	1,0669	1,1428	13550	6,6905
2016	220509	1,0205	1,1662	4432	2,0511
2017	218817	0,9923	1,1573	-1692	-0,7673
2018	224699	1,0269	1,1884	5882	2,6881

Zdroj: vlastní zpracování

Příloha 3 Vývoj návštěvnosti mládež cizinci ve všech objektech PT 2004-2018

Rok	Návštěvnost	Řetězový index	Bazický index	1. absolutní diference	1. relativní diference
2004	116874		1,0000	-	-
2005	124995	1,0695	1,0695	8121	6,9485
2006	119172	0,9534	1,0197	-5823	-4,6586
2007	112443	0,9435	0,9621	-6729	-5,6465
2008	106006	0,9428	0,9070	-6437	-5,7247
2009	95408	0,9000	0,8163	-10598	-9,9975
2010	95678	1,0028	0,8186	270	0,283
2011	104546	1,0927	0,8945	8868	9,2686
2012	116411	1,1135	0,9960	11865	11,3491
2013	110631	0,9503	0,9466	-5780	-4,9652
2014	122686	1,1090	1,0497	12055	10,8966
2015	124000	1,0107	1,0610	1314	1,071
2016	125064	1,0086	1,0701	1064	0,8581
2017	120587	0,9642	1,0318	-4477	-3,5798
2018	124828	1,0352	1,0681	4241	3,517

Zdroj: vlastní zpracování

Příloha 4 Vývoj návštěvnosti mládež tuzemsko v objektech PT 2004-2018

Rok	Návštěvnost	Řetězový index	Bazický index	1. absolutní diference	1. relativní diference
2004	25339		1,0000	-	-
2005	41155	1,6242	1,6242	15816	62,4176
2006	43582	1,0590	1,7200	2427	5,8972
2007	50695	1,1632	2,0007	7113	16,321
2008	48685	0,9604	1,9213	-2010	-3,9649
2009	32024	0,6578	1,2638	-16661	-34,222
2010	31591	0,9865	1,2467	-433	-1,3521
2011	27085	0,8574	1,0689	-4506	-14,2636
2012	25920	0,9570	1,0229	-1165	-4,3013
2013	19943	0,7694	0,7870	-5977	-23,0594
2014	25425	1,2749	1,0034	5482	27,4883
2015	29502	1,1604	1,1643	4077	16,0354
2016	33465	1,1343	1,3207	3963	13,433
2017	35180	1,0512	1,3884	1715	5,1248
2018	38223	1,0865	1,5085	3043	8,6498

Zdroj: vlastní zpracování

Příloha 5 Návštěvnost cizinců ve všech objektech PT 2013-2018

t		y_t	vyrovnané hodnoty	Sezonní indexy	
1	2013	1	28317	45 882,99	0,6172
2		2	53513	46 415,64	1,1529
3		3	63360	46 948,29	1,3496
4		4	30529	47 480,94	0,6430
5	2014	1	28950	48 013,59	0,6030
6		2	69443	48 546,24	1,4305
7		3	66667	49 078,89	1,3584
8		4	35442	49 611,54	0,7144
9	2015	1	37186	50 144,19	0,7416
10		2	68431	50 676,84	1,3503
11		3	75455	51 209,49	1,4735
12		4	32978	51 742,14	0,6374
13	2016	1	34971	52 274,79	0,6690
14		2	68828	52 807,44	1,3034
15		3	76730	53 340,09	1,4385
16		4	37951	53 872,74	0,7045
17	2017	1	35263	54 405,39	0,6482
18		2	67881	54 938,04	1,2356
19		3	72772	55 470,69	1,3119
20		4	40870	56 003,34	0,7298
21	2018	1	39791	56 535,99	0,7038
22		2	68785	57 068,64	1,2053
23		3	73612	57 601,29	1,2780
24		4	40478	58 133,94	0,6963

Zdroj: vlastní zpracování

Příloha 6 Návštěvnost mládež cizinci ve všech objektech PT 2013-2018

t		y_t	vyrovnané hodnoty	Sezonní indexy	
1	2013	1	22594	29 561,86	0,7643
2		2	36521	29 628,20	1,2326
3		3	33596	29 694,55	1,1314
4		4	17920	29 760,89	0,6021
5	2014	1	22744	29 827,24	0,7625
6		2	44936	29 893,59	1,5032
7		3	35079	29 959,93	1,1709
8		4	19927	30 026,28	0,6637
9	2015	1	27392	30 092,62	0,9103
10		2	40898	30 158,97	1,3561
11		3	3775	30 225,32	1,2490
12		4	17960	30 291,66	0,5929
13	2016	1	23150	30 358,01	0,7626
14		2	42188	30 424,35	1,3867
15		3	39550	30 490,70	1,2971
16		4	20176	30 557,05	0,6603
17	2017	1	23370	30 623,39	0,7631
18		2	40095	30 689,74	1,3065
19		3	36356	30 756,08	1,1821
20		4	20766	30 822,43	0,6737
21	2018	1	25920	30 888,78	0,8391
22		2	41544	30 955,12	1,3421
23		3	36695	31 021,47	1,1829
24		4	20669	31 087,81	0,6649

Zdroj: vlastní zpracování

Příloha 7 Návštěvnost mládež tuzemsko ve všech objektech PT 2013-2018

t		y_t	vyrovnané hodnoty		Sezonní indexy
1	2013	1	2326	5 207,38	0,4467
2		2	8384	5 413,03	1,5489
3		3	5420	5 618,68	0,9646
4		4	3813	5 824,33	0,6547
5	2014	1	2834	6 029,98	0,4700
6		2	12225	6 235,63	1,9605
7		3	6878	6 441,28	1,0678
8		4	3488	6 646,93	0,5248
9	2015	1	3201	6 852,58	0,4671
10		2	15181	7 058,23	2,1508
11		3	6425	7 263,88	0,8845
12		4	4695	7 469,53	0,6286
13	2016	1	4106	7 675,18	0,5350
14		2	16638	7 880,83	2,1112
15		3	7846	8 086,48	0,9703
16		4	4875	8 292,13	0,5879
17	2017	1	4295	8 497,78	0,5054
18		2	16862	8 703,43	1,9374
19		3	8360	8 909,08	0,9384
20		4	5663	9 114,73	0,6213
21	2018	1	4865	9 320,38	0,5220
22		2	19135	9 526,03	2,0087
23		3	8700	9 731,68	0,8940
24		4	5523	9 937,33	0,5558

Zdroj: vlastní zpracování