



Zdravotně
sociální fakulta
Faculty of Health
and Social Studies

Jihočeská univerzita
v Českých Budějovicích
University of South Bohemia
in České Budějovice

**Emoční charakteristika u dětí s odlišným
sociometrickým statusem z pohledu žáků**

Bakalářská práce

Studijní program:

SPECIÁLNÍ PEDAGOGIKA - VYCHOVATELSTVÍ

Autor: Marie Drůbová

Vedoucí práce: doc. PhDr. Helena Zášková CSc.

České Budějovice 2017

Prohlášení

Prohlašuji, že svoji bakalářskou práci s názvem „*Emoční charakteristika u dětí s odlišným sociometrickým statusem z pohledu žáků*“ jsem vypracovala samostatně pouze s použitím pramenů v seznamu citované literatury.

Prohlašuji, že v souladu s § 47b zákona č. 111/1998 Sb. v platném znění souhlasím se zveřejněním své bakalářské práce, a to v nezkrácené podobě elektronickou cestou ve veřejně přístupné části databáze STAG provozované Jihočeskou univerzitou v Českých Budějovicích na jejích internetových stránkách, a to se zachováním mého autorského práva k odevzdanému textu této kvalifikační práce. Souhlasím dále s tím, aby toutéž elektronickou cestou byly v souladu s uvedeným ustanovením zákona č.111/1998 Sb. zveřejněny posudky školitele a oponentů práce i záznam o průběhu a výsledku obhajoby bakalářské práce. Rovněž souhlasím s porovnáním textu mé bakalářské práce s databází kvalifikačních prací Theses.cz provozovanou Národním registrem vysokoškolských kvalifikačních prací a systémem na odhalování plagiátů.

V Českých Budějovicích dne 17. 8. 2017

.....

Podpis

Poděkování

Chtěla bych poděkovat vedoucí práce doc. PhDr. Helena Zášková CSc. za laskavé vedení práce, cenné připomínky, odborné rady a lidský přístup. Poděkování též patří přátelům a mé rodině.

Emoční charakteristika u dětí s odlišným sociometrickým statutem z pohledu žáků

Abstrakt

Bakalářská práce se zabývá emoční charakteristikou u dětí s odlišným sociometrickým statutem z pohledu žáků.

Teoretická část rozdělena na dvě hlavní kapitoly, objasňuje klíčové pojmy, obsahuje poznatky a odborné informace vztahující se ke zvolenému tématu. Jelikož je každý jedinec jedinečnou a neopakovatelnou bytostí, také jeho emoční charakteristika bude odlišná, a to především ve vztahu ke konkrétní pozici v určité vrstevnické skupině. Jednotliví žáci zauímají ve školní třídě určitý sociometrický status, který je podmíněn mnoha vlivy. K faktorům, které souvisejí se sociometrickou pozicí, mohou patřit také emoční charakteristiky žáků.

Praktická část je zaměřena na děti, které navštěvují druhý stupeň základní školy, mezi jednotlivými členy je určitý vztah, členové se mezi sebou dobře znají. Tato část práce se dotýká období, pro které jsou charakteristické velké změny, dochází k postupnému osamostatňování dětí od rodičů a zároveň ke vzniku významnějších vztahů s vrstevníky obou pohlaví. V praktické části bakalářské práce byla využita metoda kvantitativního výzkumu založená na dotaznících vlastní konstrukce. Sociometrické šetření určující sociometrický status objasňuje hypotézy dotýkající se emoční charakteristiky u jednotlivých dětí.

Získané informace by mohly sloužit pedagogům základních škol, výchovným poradcům, studentům pedagogických fakult a rodičům, kteří mají zájem o problematiku emoční charakteristiky u dětí s odlišným sociometrickým statutem z pohledu žáků

Klíčová slova

Emoce, malá společenská skupina, utváření skupin, pozice ve skupině, klima školní třídy, vrstevnická skupina, sociometrický status, sociometrie.

Emotional characteristics of children with different sociometric status from the point of view of pupils

Abstract

This thesis deals with the emotional characteristic of children with different sociometric status from the pupils' point of view.

The theoretical part is divided into two main chapters, it clarifies the key concepts, contains the knowledge and professional information related to the chosen topic. Since each individual is a unique and unrepeatable being, their emotional characteristic will also differ, especially in relation to a particular position in a particular peer group. Individual pupils occupy a certain sociometric status in the classroom, which is conditioned by many influences. Factors related to the sociometric position may also include emotional characteristics of pupils.

The practical part is focused on children attending the second stage of elementary school. There is a certain relationship between members and they know each other well. This part of the thesis deals with the period characterized by major changes, the gradual segregation of children from parents and, at the same time, the creation of more significant relationships with peers of both sexes. In the practical part of the thesis the method of quantitative research based on questionnaires of its own construction was used. A sociometric survey determining the sociometric status illustrates the hypothesis concerning the emotional characteristics of each child.

The information obtained could serve teachers of primary schools, educational counselors, students of pedagogical faculties and parents interested in emotional characteristics of children with different sociometric status from the viewpoint of pupils.

Keywords

Emotion, small community group, group formation, group position, classroom climate, peer group, sociometric status, sociometry.

Obsah

Úvod	8
1 Emoční charakteristika	10
1.1 Dělení emocí	11
1.1.1 Afekt	11
1.1.2 Nálada	12
1.1.3 Vášně	12
1.2 Osm typů emocí	13
1.2.1 Radost	13
1.2.2 Důvěra	13
1.2.3 Překvapení	13
1.2.4 Očekávání	14
1.2.5 Strach	14
1.2.6 Vztek	15
1.2.7 Smutek	15
1.2.8 Znechucení	16
1.3 Další emoce	16
1.4 Emoce u dospívajících	17
2 Sociometrie	19
2.1 Základní pojmy v sociometrii	19
2.1.1 Sociogram	19
2.1.2 Sociometrická matice	20
2.2 Školní třída, jako malá společenská skupina	21
2.2.1 Utváření malých skupin	22
2.2.2 Pozice ve skupině	23
2.2.3 Klima školní třídy	23
2.2.4 Vrstevnická skupina	25

3	Cíl práce a hypotézy	26
3.1	Cíl práce	26
3.2	Hypotéza	26
4	Metodika	27
4.1	Použité metody.....	27
4.2	Charakteristika výzkumného souboru.....	28
5	Výsledky	29
5.1	Sociometrické šetření	29
5.2	Zpracování dotazníků dle tříd	35
5.3	Zpracování dotazníků dle jednotlivců.....	41
6	Diskuze	55
7	Závěr	57
8	Seznam informačních zdrojů	58
9	Přílohy	62

Úvod

Bakalářská práce se nazývá „*Emoční charakteristika u dětí s odlišným sociometrickým statusem z pohledu žáků*“. Toto téma jsem si vybrala z důvodu, že se v mém budoucím pracovním životě chci zaměřit na práci s dětmi, proto mi problematika emocí u dětí s odlišným sociometrickým statusem přišla zajímavá a obohacující. Každý jedinec je jedinečnou a neopakovatelnou bytostí, tudíž emoční charakteristika u dětí bude také odlišná. Jednotlivé pozice ve vrstevnické skupině s sebou přinášejí určitou emoční charakteristiku.

Zaměřuji se na děti, které navštěvují druhý stupeň základní školy, z hlediska vývoje jedince se jedná o období dospívání. Toto období je charakteristické velkými změnami, dochází k postupnému osamostatňování dětí od rodičů a zároveň ke vzniku významnějších vztahů s vrstevníky obojího pohlaví. Vrstevnické skupiny, k nimž patří také školní třídy, mají v tomto vývojovém období na své členy mnohdy větší vliv než rodiče. Sociometrický status, který žáci ve školní třídě zaujímají, je podmíněn strukturou školní třídy, jejím klimatem i osobnostními charakteristikami samotných žáků. K faktorům, které souvisejí se sociometrickou pozicí, mohou patřit také emoční charakteristiky žáků.

Cíl, který jsem si v rámci bakalářské práce stanovila, je popsat školní třídu jako malou společenskou skupinu, její klima, pozice ve skupině, a především emoční charakteristiky u žáků ve vztahu k sociometrickému statusu. Žáky druhého stupně základní školy, jsem si zvolila z důvodu, že mezi jednotlivými členy vrstevnické skupiny je určitý vztah, jednotliví členové se mezi sebou dobře znají.

Bakalářská práce je rozdělena na teoretickou a praktickou část. Teoretická část bakalářské práce je rozdělena na dvě hlavní kapitoly: Emoční charakteristiku a Sociometrii. Jednotlivé kapitoly jsou rozdělené do podkapitol. V kapitole Emoční charakteristika jsem se především zaměřila na popis jednotlivých emocí a na emoční charakteristiku u dospívajících. V kapitole Sociometrie jsem se zaměřila na klíčové pojmy v sociometrii, na popis malé společenské skupinu, na utváření skupin, na jednotlivé pozice ve skupině, na klima školní třídy a na vrstevnickou skupinu.

V praktické části bakalářské práce byla využita metoda kvantitativního výzkumu. Nejprve bylo ve třídě provedeno sociometrické šetření, které určilo sociometrický status jednotlivých žáků ve třídě. Následně prostřednictvím dotazníku vlastní konstrukce bylo

možné zjistit difference v emočním prožívání u dětí s odlišným sociometrickým statusem.

1 Emoční charakteristika

„Vaše emoce jsou alfa a omega – velmi vědomé a pozitivně aktivní zacházení s nimi je výrazně spojeno s vynikající kvalitou života a velkou suverenitou ve všech oblastech života“ (Vogel, 2010, s. 7).

Cakirpaloglu, 2012, s. 204 uvádí, že emoce pocházejí z latinského původu (emovere), což znamená, dát do pohybu.

Řičan, 2005 uvádí, že emoce zahrnují cit, chování, výraz (především mimický) a fyziologické změny.

Farková, 2008, s. 79 - 80 uvádí, že emoční procesy představují funkce systému nervových center a mozkové kůry. Dochází k ovlivňování kognitivních funkcí, ke změnám v činnosti vnitřních orgánů, ke změnám ve vnějších projevech (mimika, gestikulace) a ke změně emočního výrazu. Autoři se v odborné literatuře neshodují na stejné definici emocí.

Pojetí emocí je následovné, jedná se o psychologické procesy, které mají subjektivní charakter a jsou doprovázeny změnami fyziologickými, kam patří změna rychlosti dýchání, změna srdečního tepu a nesmíme opomenout ani změny v gestikulaci a mimice (Suchý, Náhlovský, 2012).

Vágnerová, 2005b uvádí, že emoce jsou ovlivněny nejenom mírou aktuálního uspokojení, ale i minulou zkušeností. Emoční inteligence je schopnost toho, jak bude jedinec své emoce interpretovat, vyrovnávat se s nimi a jak je bude využívat. Emoční inteligence má genetický základ, který je ovlivňován temperamentem, dále je individuální a proměnlivá. Závisí i na rozvinutí emočních kompetencí, tzn., jaké má jedinec znalosti, dovednosti a jak je dokáže používat. Emoční kompetence, lze hodnotit, dle toho jak jedinec reaguje v určitých situacích. Dochází k porovnání, jak reaguje jedinec ve srovnání s normou v určitém věku a příslušností sociokulturního prostředí.

Emoce jsou spojovány s činností limbického systému. Představují hodnotící reakci na podnět a jsou charakteristické prožitky libosti či nelibosti. Podle intenzity rozlišujeme afekty, nálady a vášně. Za základní se označuje osm typů emocí: radost, důvěra, překvapení, očekávání, strach, vztek, smutek a znechucení, tyto emoce doprovázejí základní životní situace (Hartl, 2004, s. 58).

Farková, 2008, s. 80 – 82 uvádí, že emoce mají určité znaky: libost x nelibost, vzrušení, napětí x uvolnění a spontánní původ. Emoce mají dále i určité vlastnosti, které

jsou ovlivněny temperamentem jedince. Některé vlastnosti emocí: senzitivita = rychlost vzniku emoce, citovost = bohatost emočního života, labilita (stabilita) = jedná se o střídání emocí v čase, intenzita = hloubka a síla emoce, zranitelnost = odolnost vůči podnětům, které vyvolávají záporné emoce, ovladatelnost a výrazovost = vnější projevy emocí. Emoce mají i konkrétní funkce, jedná se o funkce signální a hodnotící.

„Emoce jsou fenomenálně specifické a komplexní psychické jevy hodnocení situace či stimulace; mají komponentu zážitkovou (citovou), která je klíčová, protože se konstituuje v jednotě s poznáváním významu situace, a dále komponentu behaviorální (inkluze výrazovou) a somatickou (zejména viscerální); jako takové jsou reakcí na životně významné situace, která vede identifikace jejich významu zahrnuje také aktivaci individua k účelné adaptaci daným situacím. Emoce jsou klíčové psychické fenomény, protože vytvářejí základ organizace i motivace chování, a tím mu propůjčují psychologický smysl. City jako hlavní složky emocí pak dávají lidskému duševnímu životu jedinečný kolorit“ (Nakonečný, 2012, s. 30- 31).

1.1 Dělení emocí

Farková, 2008, s 80- 81 uvádí, že emoční procesy mají různou intenzitu, délku trvání a různou spojitostí s podnětem (činnost, představa). Základní emoce jsou: Afekt, Nálada a Vášeň.

1.1.1 Afekt

Farková, 2008, s. 81 popisuje afekt následovně: jedná se o emoční proces, který je intenzivní, krátkodobý a může být i bouřlivý. Afekt může být vyvolán pozitivním i negativním podnětem. Hartl, 2004, s. 9 hovoří o afektu, jako o krátkodobě probíhající reakci, která je bouřlivá a silná, například hněv. Může být doprovázen zrychleným dýcháním, vyšším tepem a zčervenáním anebo naopak zpomaleným dýcháním, nižším tepem a zblednutím.

Vágnerová, 2004, s. 67 uvádí, že do kategorie poruch afektů patří patický afekt a fobie. Patický afekt je stav krátkodobý spojený se silným emočním výbuchem a může být doprovázen i poruchou vědomí. V průběhu tohoto afektu se jedinec může dopustit i trestného činu a následně si nemusí pamatovat, čeho se dopustil. Fobie jsou vyvolány určitým podnětem, ale intenzita prožitku neodpovídá danému podnětu. Jedinec si

uvědomuje, že jeho reakce na daný podnět je přehnaná, ale nedokáže ji ovlivnit. Rozlišujeme řadu fobií.

1.1.2 Nálada

Farková, 2008, s. 81 popisuje náladu, jako emoční stav, který je méně intenzivní. Nemusí dojít k uvědomění si podnětu, který náladu vyvolal. Nálada může mít negativní i pozitivní ráz.

Nálada má dlouhodobé trvání, a proto celkově ovlivňuje prožívání, vnímání, představy a myšlení. Na náladu můžeme pohlížet, jako na jakési „*vnitřní počasí*“ avšak vnější počasí má na nálady u některých lidí též velký vliv (Řičan, 2005).

Dle Hartla, 2004, s. 147 je nálada dlouhodobější, pokud je nálada dlouhodobě negativně a působí na každodenní život jedince, může se jednat o příznak poruchy nálad.

Vágnerová, 2004, s. 67 – 68 popisuje poruchy nálad následovně, jedná se o méně intenzivní, ale dlouhodobější emoční prožitky. Rozlišujeme více typů poruch nálad: depresivní nálada, manická nálada, euforická nálada, úzkostná nálada, výbušná nálada a apatická nálada. Depresivní nálada se projevuje smutkem a útlumem. Nevyskytuje se pouze u poruch nálad, ale i u dalších onemocnění (schizofrenie). O manické náladě hovoříme tehdy, pokud je jedinec nepřiměřeně optimistický, rozjařený a dochází u něj celkově ke zvýšené a nepřiměřené aktivaci. Manická nálada spadá do příznaků Bipolární afektivní poruchy. Euforická nálada je charakteristická povzneseností a nedochází ke zvýšení aktivity. Při úzkostné poruše nálad dochází ke zvýšenému napětí a k nepřiměřeným reakcím, které nemají přesněji charakterizovaný podnět, který poruchu vyvolal. Výbušná nálada má sklony k hněvu, vzteku a k agresivnímu chování. Apatická nálada je charakteristická celkovým vyhasnutím a nezájmem o vše. Dochází ke snížení aktivity a k odporu činnosti.

1.1.3 Vášeň

Farková, 2008, s. 81 uvádí, že vášeň má výraznou intenzitu a dlouhodobý charakter, který ovlivňuje motivaci k dalším činnostem. Jedinec se pro danou činnost rozhoduje svobodně, například vášnivý čtenář, jedná se o dlouhodobou emoční orientaci.

Hart, 2004, s. 289, říká, že vášeň ovlivňuje člověka v jeho činnostech a myšlenkách. Jedná se o zdroj energie, vytrvalosti.

1.2 Osm typů emocí

Hartl, 2004 uvádí, tyto emoce jako základní: radost, důvěra, překvapení, očekávání, strach, vztek, smutek a znechucení.

1.2.1 Radost

Radost můžeme prožívat pouze v případě, že je uspokojena základní potřeba bezpečí, což vychází z Maslowovi hierarchie potřeb. Pro lidi, kteří se v Maslowově hierarchii potřeb nacházejí na úplném dně, je obtížné se radovat (Wharamová, 2008).

Plháková, 2007 uvádí, že radost vzniká při dosažení cíle či úspěchu. Radost udělá lidem dárek, pochvala či projev uznání od druhých lidí.

Radost je důsledkem projevené a přijaté lásky. Radost není cílem, ale je účinkem. Radost není možné vyvolat úsilím vůle či různými technikami. Radost je dar, který pramení z lásky (Bissiová, 2014).

Existují tři důvody radosti:

1. radost bez příčiny
2. radost, že se daří druhým lidem
3. radost, že se daří mně samotnému (Suchý, Náhlovský, 2012).

1.2.2 Důvěra

Důvěra představuje vnitřní jistotu, že mě mají ostatní rádi, že se mohu spolehnout na jejich lásku, podporu a pomoc. Děti, které vyrůstají v láskyplném prostředí, se učí věřit druhým lidem. Předpokládá se, že s důvěrou se pravděpodobně rozvíjí sebedůvěra (Plháková, 2007).

1.2.3 Překvapení

Jedná se o nejkratší emoci, trvající pár vteřin. Po chvíli zjistíme, co se stalo a překvapení pomine, následně překvapení přechází ve strach, zlost, znechucení ale také

nemusí následovat žádná jiná emoce. Někteří vědci překvapení nezahrnují mezi emoce, jelikož se domnívají, že překvapení nesplňuje charakteristiku emocí (Ekman, 2015).

Jedná se o reakci na něco nového či neočekávaného, může se jednat o příjemné nebo nepříjemné překvapení. O překvapení hovoříme, jako o atypické emoci. Intenzivní překvapení označujeme, jako úžas (Plháková, 2007).

1.2.4 Očekávání

Očekávání souvisí s údivem. Může být spojeno s negativními i pozitivními pocity, závisí však na zkušenostech každého jedince (Vysekalová a kol., 2014).

„Překvapení je opakem očekávání“ (Hasson, 2015, s. 65)

1.2.5 Strach

„Obecně vzato je strach reakcí na stávající nebo hrozící nebezpečí; primárně, tj. vrozeně, jde o reakci na hrozbu bolesti a ztráty života“ (Nakonečný, 2012, s. 334).

Strach představuje obavu z něčeho konkrétního. Dítě je schopné říct, čeho se konkrétně bojí. Strach signalizuje ohrožení, stejně tak, jako je tomu u úzkosti. Strach je ovlivněn učením a špatnou zkušeností, která způsobuje nejistotu v podobných situacích. Strach a úzkost jsou si velmi podobné a někdy se velmi těžko rozlišují (Vágnerová, 2005b; Bissiová, 2014).

Strach je považován za jednu ze základních emocí (Wharam, 2014).

Strach je „nelibá emoce s neurovegetativním doprovodem: zpravidla zblednutí, chvění, zrychlené dýchání, bušení srdce, zvýšení krevního tlaku a pohotovosti k obraně či útěku; jde o normální reakci na nebezpečí nebo ohrožení; u člověka je strach vázán i na představivost, čímž se situace ohrožení množí; strach se vyvíjí s věkem, od jednoduchých úlekových reakcí kojence k reakcím na složitější situace, jaké způsobuje neznámé prostředí, nečekané smyslové podněty; postupně je strach spojován s prožitými zkušenostmi; sklon ke strachu souvisí i s konstitučními vlastnostmi člověka a s emocionální stabilitou/labilitou“ (Hartl, Hartlová, 2010, s. 554).

Strach je normálním projevem, varuje nás před nebezpečím. Za strachem se schovává konkrétní riziko, například letadlo může spadnout. Minulé situace a související prožitky se zapíší do našeho „JÁ“ a když se stane podobná situace, situaci

minulé vyvolá to strach. Někdy může strach vyvolat nepřiměřené projevy a reakce, v tomto případě mluvíme o fobii (Bissová, 2014).

1.2.6 Vztek

„Když se mu něco nepovede nebo není po jeho, reaguje vztekle, mlátí věcmi o lavici, vykřikuje nebo někoho praští. Je těžké mu vysvětlit, že se problém takto nevyřeší...“ (Vágnerová, 2005b, s. 225).

Vágnerová, 2005b dále uvádí, že se jedná se o specifickou negativní emoci, která vyjadřuje pocit nespravedlivosti. Pocit nespravedlnosti v dítěti vyvolá jednání, které je považované za nepřijatelné, ve škole může jít především o ponižování a zesměšňování. Pocit vzteku u dítěte vede k aktivizaci a ke snaze bojovat a potrestat viníka, to může být však problematické, pokud by měla být viníkem autorita, například učitel. Proto může dojít k potrestání někoho jiného, kdo není chráněný svým postavením, třeba spolužák. Někteří starší žáci mohou být agresivní i vůči učiteli. Pokud hovoříme o vzteku, můžeme sem zařadit i hněv a zlost.

1.2.7 Smutek

Vágnerová, 2005b uvádí, že smutek je negativní emoční prožitek. Jedná se o negativní hodnocení situace. Dítě může být například smutné, když se pohádá s kamarádem, dostane špatnou známku. Smutek může mít pozitivní charakter, jelikož může vést k aktivizaci a následnému zlepšení situace například zlepšení známky. Za specifickým projev smutku je považované truchlení.

„Obecně platí, že smutek je reakcí na ztrátu něčeho a to, co bylo ztraceno, pak tento pocit zabarvuje onou specifickou neverbalizovatelnou kvalitou, jak je tomu u všech ostatních citů“ (Nakonečný, 2012, s. 329).

Smutek pomáhá zpomalit, procítit ztráty a pustit to, co je třeba nechat odejít. Smutek má i biologickou léčivou roli, jelikož slzy čistí oči a uvolňují toxické látky z těla. Slzy uvolňují přebytečné napětí (McLARENOVÁ, 2016).

Smutek vzniká ztrátou, neúspěchem či odloučením. Funkce smutku je motivovat lidi, aby změnili své životy (Stuchlíková, 2007).

1.2.8 Znechucení

Znechucení má spojitost s vyvarováním se špatnému či zkaženému jídlu nebo vodě. Jedná se o fyzický pocit. Znechucení se projevuje změnou v obličeji, sevřením úst a sevřením nosních dírek (Wharamová, 2008).

„Znechucení je nejzákladnější emoci ve skupině emocionálních postojů vyjadřujících odmítnutí nějakého objektu, ať už se jím osoba, nebo věc“ (Stuchlíková, 2002, s. 156).

Nechuť se definuje jako emoce člověka, který se neumí dívat kolem sebe ani do sebe sama, aby objevil svůj vlastní vnitřní svět, neptá se po smyslu života a světa. Nechuť může být i pozitivní, pokud je člověk ochoten ji přijmout a ptát se po jejím významu. Když si jí uvědomíme, může nám rozšířit obzory do šířky a hloubky. Šířka představuje vztah k druhým lidem. Znechucený člověk si druhých nevšimá, pokud si jich však všimá, tak jen kvůli tomu, co je přitažlivé či uspokojujivé. Znechucený člověk má sklon k neúplným vztahům. Hloubka představuje vnitřní reflexi. Pomáhá nám pochopit, že vztah může člověka naplňovat v případě, že není zaměřen jen k vlastnímu uspokojení, ale je otevřený druhým lidem, respektuje jeho touhy, odlišnosti a nároky (Bissiová, 2014).

1.3 Další emoce

Úzkost je nepříjemný citový stav, který doprovází napětí a obava. Obsah obav není znám nebo je neurčitý. Za běžných okolností představuje úzkost signál případného nebezpečí, které nedokáže jedinec zatím konkrétněji vyjádřit. Pocit úzkosti jedince aktivizuje, aby byl připraven, tudíž dochází k psychickým a fyzickým změnám. Není podstatné, zda je pocit opodstatněný či nikoli. Úzkost může vyvolat i pouhá představa. Rozlišujeme úzkost a úzkostnost. Úzkost představuje aktuální emoční prožitek a signalizuje nebezpečí. Úzkostnost představuje trvalejší rys osobnosti. Jedná se o celkově vyšší pohotovost pociťovat nejistotu. Přehnaně úzkostné děti reagují i na běžné věci, jako na ohrožující. Takové děti jsou neustále v napětí, nemohou pracovat dle svých možností a dochází u nich k nepřiměřeným reakcím. Neustále se něčeho bojí a trápí se neexistujícími problémy. V důsledku toho dochází k problémům s vrstevníky, kteří těmto dětem nerozumí. Úzkostné děti jsou často přehlížené a odmítané ve skupině

vrstevníků. V některých případech můžeme hovořit i o úzkostných poruchách (Vágnerová, 2005b).

1.4 Emoce u dospívajících

Období života „na vulkánů“ a „na rozbouřeném moři“ (Farková, 2008, s. 185)

Období dospívání patří mezi kritická, jelikož dítě je ve vnitřním i vnějším konfliktu, hledá vlastní identitu, první lásky. Dospívání je období zmatků, to především v důsledku toho, že se dospívající nevyznají ve svých pocitech. Dospívající se snaží o uznání dospělosti a práv s dospělostí spojených, ve skutečnosti však ještě není skutečně dospělý. Citové reakce u dospívajících jsou rychlé a prudké. Dospívající jsou náladově labilní, objevují se negativní city = vzdor, zlost, nejistota (Vágnerová 2005a; Nakonečný, 2012).

Vágnerová, 2005a emoční reakce jsou nápadnější a méně přiměřené k vyvolávajícímu podnětu, než tomu bylo doposud. Citové prožitky jsou většinou velmi intenzivní, ale krátkodobé a proměnlivé. V důsledku toho je velmi těžké předvídat, jak zareagují příště. 14letá dívka, které *„strašně vadí, když někdo trpí nebo když je někdo nespravedlivej, z toho má deprese a brečí, jako je to vůbec možný.“*

U dospívajících dochází k výkyvům ve školní úspěšnosti. Dospělí se domnívají, že jde o lenost či nedostatek snahy. Školní výkon ovlivňuje porucha pozornosti a emoční nestálost. Dospívající jsou nejistí, jelikož u nich dochází k častému střídání období aktivity s obdobím apatie. Dospívání je charakteristické: častou změnou nálad (zejména s negativním laděním), impulzivitou, zvýšenou unavitelností, vnitřní nejistotou a nestabilitou (Farková, 2008).

„Všeho se bojí, nové látky, učitelů i živějších spolužáků. Na všechno reaguje tak, že se stáhne do sebe. Je vidět, že není ve škole ráda (učitelka o své desetileté žákyni)“ (Vágnerová, 2005b).

Dospívající se svými pocity zabývají víc, než tomu bylo doposud. Rozebírají je a přemýšlí o nich. Domnívají se, že jejich pocity jsou mimořádné a že nikdo jiný nemá tak intenzivní prožitky, hovoříme tedy o emočním egocentrismu. Dochází k tomu, že se z dospívajících stávají větší introverti, než tomu bylo doposud. Své city nechtějí projevovat navenek, jelikož se domnívají, že jsou jejich intimní součástí, proto je nechtějí s nikým sdílet. Největší problém mají s negativními pocity, jako je smutek a ponižován (Vágnerová, 2005a).

S nepěknými pocity se musí dospívající nějak vyrovnat a k tomu využívají obranné mechanismy, tzv. mechanismus kyvadla, regresi a únik do fantazie. U tzv. mechanismu kyvadla dochází k tomu, že dospívající, který již dosáhl zralejší úrovně, se občas vrací k dětskému neboli nevyzrálému chování. Dochází k návratu k dětským hrám, které by jindy hodnotil, jako dětinské. Stává se to ve chvíli, kdy ještě nové není dostatečně zautomatizované. Návrat k dětskému přináší dospívajícímu možnost relaxace a pocit jistoty. Regrese znamená návrat k dřívějšímu nižšímu stavu, stává se to, když dospívající nezvládá zátěž, které je momentálně vystaven. Regrese může trvat různě dlouho dobu, záleží to na jedinci, na jeho osobní zralosti a rovnováze potřeb. Únik do fantazie představuje pro dospívající únik od reality. Představuje symbolické zvládnutí situací, které nedokáže dospívající řešit reálně. Dochází k experimentaci v situacích, které dospívající aktuálně nedokáže reálně řešit (Vágnerová, 2005a).

Vágnerová, 2005b uvádí, že v období dospívání v souvislosti s celkovým rozvojem vlastní identity se objevuje ve větší míře i obava z vlastní pozice ve světě.

2 Sociometrie

Škobrtal, 2012, s. 105 uvádí, že J. L. Moreno popsal pro psychologii dva významné pojmy (psychodrama a sociometrii). Sociometrie je psychologická i sociologická metoda „na měření a zjišťování skupinových vztahů.“

Novotná, 2010, s. 94 v sociometrii se používá jednoduchý sociometrický test (dotazník) u kterého je potřeba splňovat určitá kritéria: „zřetelné hranice skupiny, omezený počet výběrů, kritéria výběrů, utajení výběrů, srozumitelné otázky, použití výsledků k restrukturalizaci skupiny.“

Sociometrie se používá k diagnostice mezilidských vztahů a k zjišťování atmosféry v malé sociální skupině. Sociometrie pomáhá zjišťovat sociální status jednotlivých žáků v konkrétní skupině, vychází z názorů ostatních členů skupiny, jelikož každý člen dané skupiny hodnotí ostatní členy skupiny na základě odpovědí na konkrétní otázky, například kdo je nejlepší kamarád, jednotlivé otázky mohou být formulovány i negativně (s kým nechceš trávit volný čas). Mezi sociometrické metody například patří: Sociometrický ratingový dotazník (SORAD), Dotazníky vztahů ve třídě (B – 3, B – 4) a Metoda přisuzování různých osobnostních charakteristik (Vágnerové, Klégrové, 2008; Braun et al., 2014).

Sociometrie se využívá při zjišťování přátelských vazeb. Každému dítěti ve skupině je položena otázka, s kým by se nejraději kamarádilo. Na konci zjistíme, které děti jsou v dané skupině považovány za hvězdy a které jsou izolované. Děti, které jsou nejvíce volené, považujeme za hvězdy a naopak, které jsou volené nejméně, považujeme za izolované. Výsledky mohou být zakreslené v sociogramu (Fontana, 2010, s. 306).

2.1 Základní pojmy v sociometrii

2.1.1 Sociogram

Sociogram se používá k zaznamenávání sociometrických dat, jedná se o nejužívanější způsob. Při tvorbě sociogramu se používají grafické symboly: „osoby mužského pohlaví se označují trojúhelníkem, osoby ženského pohlaví kruhem, jednostranný pozitivní výběr plnou čarou se šipkou označující směr výběru,

jednostranný negativní výběr přerušovanou čarou se šipkou, vzájemný výběr zdvojenou plnou čarou se šipkami na obou jejích koncích a vzájemný negativní výběr zdvojenou přerušovanou čarou se šipkami na obou koncích“ (Petrušek, 1969, s. 172).

Petrušek, 1969 dále uvádí, že existuje více druhů sociogramů.

- Sociogram neuspořádaný se využívá maximálně při počtu 10 osob, pokud by se využíval při větším počtu, bude záznam nepřehledný.

- Kruhový sociogram
- Hierarchický sociogram
- Šachovnicový sociogram

2.1.2 Sociometrická matice

„Základní formou, v níž zpracováváme data obdržena sociometrickým dotazníkem (či rozhovorem), je konstrukce sociometrické matice (tabulky). Tato operace je nejjednodušší, základní a výchozí operací: základní proto, že přímo z matice můžeme číst některé elementární údaje o sociopreferenční struktuře i pozici jednotlivých individuí v ní, výchozí pak proto, že konstrukce matice je předpokladem prakticky všech dalších vyhodnocovacích postupů, grafických i kvantitativních (Petrušek, 1969, s. 159).

Konstrukce neuspořádané sociometrické matice

- Všechny jedince seřadíme dle abecedy a označíme je šiframi.
- Sestrojíme tabulku (sloupce a řady) označíme šiframi respondentů, tak aby bylo pořadí stejné, jak ve sloupcích, tak v řádcích.

- Hlavní diagonálu proškrtneme: *„políčka ležící na hlavní diagonále jsou průsečíkem řádku a sloupce téže osoby. Protože předpokládáme, že individuum v sociometrickém testu nevybírá samo sebe, je diagonála prázdná.“*

- Do řádků znázorňujeme výběry dané osoby (negativní volba znaménko „ - “, pozitivní volba znaménko „ + “).

- Ve sloupcích tak automaticky získáme obdržené výběry.

- *„Na pravé straně tabulky zavedeme sumaci provedených voleb (je zřejmé, že zavedení této sumace má smysl jen tehdy, nebyl-li omezen počet voleb maximum – minimum limitem), na spodní straně tabulky zavedeme sumaci obdržených voleb“.*

- Jestliže jsme využili různé typy kritérií, je vhodné je odlišit například barevně.
- Negativní volby vybarvujeme například černě a zavedeme sumaci.

- Vzájemné výběry v tabulce zakroužkujeme.

Neuspořádaná matice má některé přednosti před grafickými technikami zpracování, nám přesto neposkytuje dostatečně rychlou a komplexní informaci (např. obtížné čtení vzájemných výběrů, nemožnost identifikace podskupin), proto byly vypracované další operace, které mají za cíl uspořádat matici tak, abychom z ní mohli lépe číst (Petrušek, 1969, s 159 – 161).

2.2 Školní třída, jako malá společenská skupina

„Nejtěžší zkouškou lidské statečnosti je, když člověk zůstane sám.“

Jules Verner

Kořa et al., 2013, s. 51 uvádějí, že člověk je bytostí společenskou a během života se neobejde bez kontaktu s ostatními lidmi. V průběhu života se jedinec stává členem různých sociálních skupin. Pojmem sociální skupiny se zabývá především sociologie a sociální psychologie.

Kořa et al., 2013, s. 53 uvádějí, že sociální skupina je charakteristická následujícími znaky:

- Členové si vytvořili společný cíl.
- Mají mezi sebou trvalejší svazky.
- Vzájemně se mezi sebou znají.
- Komunikují tváří v tvář.
- Mají stanovené normy.
- Mají určité sociální role, probíhá i kontrola.
- Probíhá dělba práce, úkolů, funkcí a jednotlivých činností. Vše musí odpovídat normám a tradicím dané skupiny (Urbanová, Dundelová, 2012, s. 168).

„Sociologie malých sociálních skupin je spojena s chicagskou sociologickou školou a sociometrií“ (Novotná, 2012, s. 10).

Kořa, Trpišovská, Vacínová, 2013 uvádí, že již několik desetiletí se řeší, dolní i horní hranice malých sociálních skupin. Většina autorů se nechce přiklonit k názoru, že za skupinu je považovaná dyáda. V dyádě totiž nemůže dojít k odstupu, je nemožné vytvořit pozici pozorovatele, chybí pocit skupinové sounáležitosti. Autoři se spíš

přiklání k variantě, že o skupině mluvíme až tehdy, když má minimálně tři členy. V tom případě se hovoří o triádě.

„*Velikost malých sociálních skupin je dána od tří do maximálně několika desítek osob (školní třída)*“ (Farková, 2008, s. 144). Dále uvádí, že uvnitř malých sociálních skupin dochází ke vzniku podskupin. Diádu nepovažuje za skupinu, i když má se skupinou některé společné znaky, jako je například společný cíl.

„*Za dolní hranici jsou nejčastěji považovány: triáda (vztah mezi dvěma aktéry nezakládá sociální skupinu), dyáda (specifický vztah mezi jedincem a skupinou)*“ (Novotná, 2010, s. 68). Novotná dále uvádí, že v triádě dochází k lepším interakcím mezi jednotlivými členy, které jsou pro každou skupinu typické. Pokud má skupina 20 a více členů tak mají vzájemné interakce jiný charakter a tudíž hovoříme již o velké sociální skupině.

Škobrtal, 2012, s. 87 uvádí, že pokud mluvíme o malé skupině, tak mezi jednotlivými členy musí fungovat kontakt každého s každým a uvádí, že horní hranice je kolem 30 osob.

2.2.1 Utváření malých skupin

Dle Kořa, Trpišovské, Vacínové, 2013 se dítě stává členem malé formální skupiny na základě věku, bydliště a za účelem vzdělání. V tomto případě mluvíme o vzniku nové malé skupiny (školní třídy). Základem pro utváření malé sociální skupiny je důležitá vzájemná interakce mezi členy skupiny. Už během prvních setkání se mezi jednotlivými členy ukazují rozdíly: dominantní jedinci, méně dominantní, vznikají vztahy mezi členy. Důležité je uspokojování potřeb členů skupiny, naplňování cílů, zájmů a potřeb, aby docházelo k soudržnosti skupiny. Důležitým bodem utváření skupiny je vznik skupinových norem.

Dle Novotné, 2010, s. 22 – 24 skupinovou normu si jedinci osvojují v rámci skupinové socializace, členové skupiny se spolu učí vycházet a fungovat. Skupinová norma očekává určité jednání ve skupině. Stanovení norem ve skupině je důležité, následně jednotliví členové vědí, co je tolerované nebo již není tolerované v dané skupině.

Gillernová, Horáková – Hoskovcová, 2012, s. 25 uvádějí, že školní třídu tvoří děti, které si danou skupinu dobrovolně nevybraly, a tudíž vznikla tato skupina uměle, což sebou přináší řadu problémů (setkávají se zde žáci s různým zázemím, hodnotami,

normami, postoji apod.), tyto jednotlivé odlišnosti mohou vyvolat v kolektivu třídy nepohodu, proto je důležité společně utvořit normy, pravidla a hodnoty, které budou platné pro všechny členy dané skupiny. Například děti s nízkým sociálním statutem bývají často terčem šikany, proto se zabýváme prevencí. Sociální status ve třídě je dán autoritou, prestiží a uznáním ostatních členů skupiny. Žáci mají v rámci třídy přidělené určité role, které jsou buď formální (zástupce třídy, pokladní) nebo neformální („třídní kašpar“).

2.2.2 Pozice ve skupině

„Jednotlivé skupiny mají svojí strukturu – uplatňuje se v ní hledisko silových vztahů a vzájemné přitažlivosti jejich členů:

- **Vůdce skupiny** – nejvyšší atraktivita pro ostatní, nejvíce pravomocí a zodpovědnosti, určuje cíle skupiny;
- **Pomocník vůdce** – vysoká atraktivita pro členy, malá míra pravomocí, (někdy žádná), výrazná zodpovědnost;
- **Řádný člen** – zodpovědnost sám za sebe a výrazná zodpovědnost za plnění cílů skupiny, žádné pravomoci;
- **Trpěný člen** – často vysoká míra sociálního lenošení, řádní členové jeho nepřítomnost v plnění úkolů téměř nepociťují, žádná zodpovědnost, malá zodpovědnost k sobě;
- **Outsider** – stojí mimo běžné fungování skupiny, často opozice (Farková, 2008, s. 145).

2.2.3 Klima školní třídy

Gillernová, Horáková Hoskovcová, 2012, s. 29 - 30 uvádějí, že klima školní třídy je výsledkem spolupráce učitelů a žáků a vyjadřuje vztahy v dané třídě. Klima školní třídy se projevuje: tolerancí, soudržností, snášenlivostí mezi žáky, přizpůsobení třídy novým podmínkám, vztahy k učitelům, motivací a školní úspěšností.

Mertin, Krejčová, 2012 uvádějí, že pedagogové konkrétní školy sehrávají důležitou roli, jak v klimatu školy, tak v klimatu jednotlivých tříd. Pedagogové představují pro školu většinou stabilnější prvek, načež žáci jsou pro školu spíše prvkem přechodným.

Klima každé třídy vytvářejí společně učitelé a žáci konkrétních tříd. Důležité je podporovat a věnovat pozornost, klimatu třídy, jelikož může být ukazatelem projevů rizikového chování a také nám může objasnit, proč se v dané třídě učí dobře či naopak.

Mareš, 2013 se zmiňuje, že na druhém stupni se ve třídě střídá více vyučujících, kteří se v jednotlivých třídách střídají dle rozvrhu, každý vyučující má různorodě zajímavý předmět, na žáky má jiné požadavky a odlišné hodnocení. „*Mezi učiteli a žáky se vytváří neviditelný, ale fungující sociálně-psychologický jev, pro nějž se ujalo označení klima*“ (Mareš, 2013, s. 588).

Mareš, 2013 dále uvádí, že musíme rozlišovat tři odlišné termíny (prostředí třídy, klima třídy a atmosféra třídy).

- Prostředí třídy je nejobecnější a týká se především aspektů, které ovlivňují práci učitelů a žáků. Spadá sem: prostorové řešení učebny, vybavení třídy, kvalita osvětlení, vytápění, úklid, barevnost stěn, výzdoba učebny a akustika třídy.

- Klima školní třídy je dlouhodobější jev, který trvá různě dlouhou dobu, od několika měsíců až po několik let. Je typické pro učitele a žáky konkrétní třídy, kteří se na něm společně spolupodílejí.

- Atmosféra školní třídy je jev proměnlivý a krátkodobý. Atmosféra třídy se mění během celého dne, někdy se můžeme měnit i v průběhu jedné vyučovací hodiny. Situace, které ovlivňují atmosféru třídy: odpadlá hodina, nespravedlivost učitele, před písemkou a neshody mezi spolužáky.

Čapek, 2010 uvádí, že činnost pedagoga by měla být zaměřena především na tyto aspekty, které ovlivňují následně klima konkrétní třídy:

- „*vyučovací metody a edukační aktivity,*
- *komunikace ve třídě,*
- *hodnocení ve třídě,*
- *kázeňské vedení třídy,*
- *vztahy mezi žáky ve třídě,*
- *participace žáků,*
- *prostředí třídy*“ (Čapek, 2010, s. 15).

2.2.4 Vrstevnická skupina

Jedlička a kol, 2015, s. 40 – 42 vznik vrstevnických skupin probíhá v průběhu celého života nejvýznamněji v období dospívání. Jedinci se snaží osamostatnit od rodiny a navazují silnější vztahy s vrstevníky, spolužáky a přáteli, jelikož s vrstevníky mají společné zájmy, aktivity a dochází k uznání, přičemž dospělí po dospívajícím neustále chtějí dodržování pravidel, norem, kázně a také poslušnost.

Vrstevnická skupina jedince ovlivňuje. Dochází ke vzniku vlastních pravidel a vlastnímu stylu chování (Fontana, 2010, s. 286).

„Vrstevnická skupina slouží jako opora v procesu vytváření individuální identity. Dospívající se může uspokojivě definovat příslušností ke skupině, tzv. skupinovou identitou, která mu pomáhá překonat nejistotu v procesu osamostatňování, v jeho individuaci.“ (Vágnerová, 2005a, s. 371). Vágnerová dále uvádí, že jedinec vazbou na vrstevnickou skupinu snižuje individuální zodpovědnost a naopak si zvyšuje sebevědomí. Skupinová identita je důležitou součástí individuální identity, každého jedince. Individuální identita v období dospívání prochází důležitou změnou a v důsledku toho není dostatečně stabilní. Dále je vztah s vrstevníky důležitý, jelikož při něm dochází k uspokojování psychických potřeb:

- **Potřeba stimulace** – společné prožitky, aktivity
- **Potřeba smysluplného učení** – během kontaktu s vrstevníky získávají dospívající zkušenosti a učí se sociální strategie. Vrstevníci se mohou stát i neformální autoritou, mohou mít na dospívajícího větší vliv než dospělí. Vrstevnická skupina umožňuje porovnávání zkušeností a zpětnou vazbu. Dospívající sleduje ve skupině své pocity, postoje, chování, zkušenosti a porovnává je s ostatními členy skupiny. Dále může porovnávat svůj vztah s rodiče s tím, co prožívají a cítí jeho přátelé.
- **Potřeba bezpečí a jistoty** – tyto potřeby může alespoň částečně naplňovat vrstevnická skupina.
- **Potřeba být akceptován** – pověst má pro dospívajícího velký význam, jelikož snižuje nejistotu a ovlivňuje rozvoj jedince. Pozice dospívajícího se stane součástí jeho identity.

3 Cíl práce a hypotézy

3.1 Cíl práce

Hlavním cílem bakalářské práce bylo popsat školní třídu jako malou společenskou skupinu, její klima, pozice ve skupině, a především emoční charakteristiky u žáků ve vztahu k sociometrickému statusu.

3.2 Hypotéza

H 1: V prožívání dětí s vysokým sociometrickým statusem budou ve srovnání s dětmi s nízkým sociometrickým statusem převažovat kladné emoce.

4 Metodika

4.1 Použité metody

V bakalářské práci s ohledem ke stanoveným cílům práce byl využit kvantitativní výzkum. K následnému sestavení tabulek k sociometrickému šetření bylo nutné, aby respondenti uvedli svá křestní jména v dotaznících a třídu, kterou navštěvují. V důsledku zachování anonymity jednotlivých respondentů neuvádím přesný název základní školy.

Nejprve bylo ve třídě provedeno sociometrické šetření, které určilo sociometrický status jednotlivých dětí ve třídě. Dotazníky byly předány v papírové formě učitelům základní školy. Sociometrický dotazník (Příloha číslo 1), obsahoval dvě otázky.

- 1) Mezi mé kamarády ve třídě patří? (pozitivní volba)
- 2) Mezi mé kamarády ve třídě nepatří? (negativní volba)

Následně prostřednictvím dotazníku vlastní konstrukce byly zjištěny difference v emočním prožívání u dětí s odlišným sociometrickým statutem. Dotazník (Příloha číslo 2). Tento dotazník obsahoval 16 otázek. Všechny otázky byly uzavřené, volba odpovědí ANO x NE. Otázky v dotaznících byly formulovány jednoduše a srozumitelně. Opět bylo nutné, aby respondenti uvedli svá křestní jména a třídu, kterou navštěvují.

Výběrový soubor tvořilo 78 žáků druhého stupně běžné základní školy v Jihočeském kraji, kteří se dlouhodobě znají, jsou mezi nimi vytvořeny vzájemné vztahy, které mají charakter relativně stálé sociometrické struktury. Ke zpracování se navrátilo 60 vyplněných dotazníků.

Součástí výzkumného šetření byl nezbytný informovaný souhlas rodičů dětí (příloha číslo 3).

Výzkumné šetření proběhlo od dubna do května 2017. Získaná data byla zpracována do tabulek a do grafů.

4.2 Charakteristika výzkumného souboru

Výzkumný soubor tvořili žáci druhého stupně běžné základní školy v Jihočeském kraji. Respondenti byli ve věkovém rozmezí 11 až 16 let. Vyplňování dotazníků probíhalo v přirozeném prostředí konkrétní třídy. Ve třídách se vyskytovaly děti z úplných, rozvedených i sociálně slabších rodin, děti se specifickými poruchami učení a chování.

Výběrový soubor tvořilo 78 respondentů, ke zpracování se navrátilo 60 vyplněných dotazníků.

- 5. třída celkově 15 respondentů, navrátilo se 11 vyplněných dotazníků.
- 6. třída celkově 16 respondentů, navrátilo se 15 vyplněných dotazníků.
- 7. třída celkově 21 respondentů, navrátilo se 13 vyplněných dotazníků.
- 8. třída celkově 13 respondentů, navrátilo se 13 vyplněných dotazníků.
- 9. třída celkově 13 respondentů a navrátilo se 8 vyplněných dotazníků.

5 Výsledky

5.1 Sociometrické šetření

Zpracování Sociometrických dotazníku u 5 - 9. ročníku ZŠ. Písmena v řádcích a sloupcích jsou uvedeny ve stejném pořadí a představují jednotlivé žáky dané třídy. Pro snadnější orientaci v tabulce, jsou dívky označeny růžovou barvou a chlapci barvou modrou. Znaménko (+) představuje pozitivní volbu, znaménko (-) představuje negativní volbu. Vzájemné pozitivní či negativní volby jsou v tabulce označeny zelenou barvou.

Následující tabulky vyhodnocují odpovědi na otázky sociometrického dotazníku.

- 1) Mezi mé kamarády ve třídě patří? (pozitivní volba)
- 2) Mezi mé kamarády ve třídě nepatří? (negativní volba)

Tabulka č. 1 (5. třída – sociometrické šetření)

	A	B	C	D	E	F	G	H	CH	I	J	+	-	Σ
A							-				+	1	1	2
B			+							-		1	1	2
C					+					-		1	1	2
D									+	-		1	1	2
E									+			1	0	1
F				-						+		1	1	2
G			+							-		1	1	2
H							-				+	1	1	2
CH					+					-		1	1	2
I		-						+				1	1	2
J	+											1	0	1
+	1	0	2	0	2	0	0	1	2	1	2	11		
-	0	1	0	1	0	0	2	0	0	5	0		9	
Σ	1	1	2	1	2	0	2	1	2	6	2			20

Zdroj: vlastní výzkumné šetření

Žáci provedli 20 voleb, z toho je 11 voleb pozitivních a 9 voleb negativních. Negativní volbu neprovedli (E) = Linda a (J) = Josef. Z tabulky vyplývá opěťovaná pozitivní volba mezi (CH) = Natálka a (E) = Linda. Také vidíme opěťovanou negativní volbu mezi (I) = Zbyněk a (B) = Nikola. Pozitivní ani negativní volbu neobdrželo (F) = Vojta. Nejvíce pozitivních voleb obdržely (C) = Jana, (E) = Linda a (CH) = Natálka. Obdržely po 2 pozitivních volbách. Nejvíce negativních voleb obdržel (I) = Zbyněk, jedná se o 5 voleb.

Tabulka č. 2 (6. třída – sociometrické šetření)

	A	B	C	D	E	F	G	H	CH	I	J	K	L	M	N	+	-	Σ
A		+	-													1	1	2
B	+				-											1	1	2
C					-	+										1	1	2
D										+						1	0	1
E			-												+	1	1	2
F		+	-													1	1	2
G					-					+						1	1	2
H					-						+					1	1	2
CH	-														+	1	1	2
I					-		+									1	1	2
J					-			+								1	1	2
K					-		+									1	1	2
L				+	-											1	1	2
M											+					1	0	1
N				-					+							1	1	2
+	1	2	0	1	0	1	2	1	1	2	2	0	0	0	2	15		
-	1	0	3	1	8	0	0	0	0	0	0	0	0	0	0		13	
Σ	2	2	3	2	8	1	2	1	1	2	2	0	0	0	2			28

Zdroj: vlastní výzkumné šetření

Žáci provedli 28 voleb, z toho je 15 voleb pozitivních a 13 voleb negativních. Negativní volbu neprovedli (D) = Pavel, (M) = Andrea. Z tabulky vyplývá opěťovaná pozitivní volba mezi (A) = Karolína a (B) = Kačka, (J) = Nela a (H) = Magda. Také vidíme opěťovanou negativní volbu mezi (E) = Vanesa a (C) = Jakub. Pozitivní ani negativní volbu neobdrželi (K) = Šimon, (L) = Jarda a (M) = Andrea. Nejvíce pozitivních voleb obdrželi (B) = Kačka, (I) = Tomáš, (J) = Nela a (N) = Štěpána. Obdrželi po 2 pozitivních volbách. Nejvíce negativních voleb obdržela (E) = Vanesa, jedná se o 8 voleb.

Tabulka č. 3 (7. třída – sociometrické šetření)

	A	B	C	D	E	F	G	H	CH	I	J	K	L	+	-	Σ
A										+			-	1	1	2
B	+		+	+	+	+	+	+	+	+	+	+	+	12	0	12
C												+	-	1	1	2
D								+						1	0	1
E	+	+	+	+		+	+	+	+	+	+	+	+	12	0	12
F				+			+	+	+		+		+	6	0	6
G						+					-			1	1	2
H				+					+		+			3	0	3
CH								+			+			2	0	2
I		+												1	0	1
J									+				-	1	1	2
K		+												1	0	1
L	+	+	+	+	+	+	+	+	+	+	+	+		12	0	12
+	3	4	3	5	2	4	4	6	6	4	6	4	3	54		
-	0	0	0	0	0	0	0	0	0	0	1	0	3		4	
Σ	3	4	3	5	2	4	4	6	6	4	7	4	6			58

Zdroj: vlastní výzkumné šetření

Žáci provedli 58 voleb, z toho je 54 voleb pozitivních a 4 volby negativní. Negativní volbu provedli (A) = Adéla, (C) = Lucie, (G) = Tobiáš a (J) = Jakub. Z tabulky vyplývá opěťovaná pozitivní volba mezi (B) = Sabina a (E) = Karolína, (B) = Sabina a (K) = Anna, (B) = Sabina a (L) = Lukáš, (D) = Adam a (H) = Tomáš, (E) = Karolína a (L) = Lukáš, (F) = Rudolf a (G) = Tobiáš, (F) = Rudolf a (L) = Lukáš, (H) = Tomáš a (CH) = Eda. Nejvíce pozitivních voleb obdrželi (H) = Tomáš, (CH) = Eda a (J) = Jakub. Obdrželi po 6 pozitivních volbách. Nejvíce negativních voleb obdržel (L) = Lukáš, jedná se o 3 volby

Tabulka č 4 (8. třída – sociometrické šetření)

	A	B	C	D	E	F	G	H	CH	I	J	K	L	+	-	Σ
A										+				1	0	1
B										+				1	0	1
C				+	-									1	1	2
D					+									1	0	1
E				+										1	0	1
F		+	-						-	+	+	+	-	4	3	7
G	+	-								+	+	+		4	1	5
H	+	+	-	+	+	+	+		+	+	+	+	+	11	1	12
CH						-							+	1	1	2
I	+	+	-								+			3	1	4
J	+	+	+	+	+	+	+	+	+	+		+	+	12	0	12
K							+							1	0	1
L						-			+					1	1	2
+	4	4	1	4	3	2	3	1	3	6	4	4	3	42		
-	0	1	3	0	1	2	0	0	1	0	0	0	1		9	
Σ	4	5	4	4	4	4	3	1	4	6	4	4	4			51

Zdroj: vlastní výzkumné šetření

Žáci provedli 51 voleb, z toho je 42 voleb pozitivních a 9 volby negativní. Negativní volbu provedli (C) = Kateřina, (F) = Ondřej, (G) = Vojta, (H) = Tereza. (CH) = Barbora, (I) = Samuel a (L) = Natálie. Z tabulky vyplývá opětovaná pozitivní volba mezi (A) = Martin a (I) = Samuel, (B) = Dominik a (I) = Samuel, (D) = Andrea a (E) = Adéle, (F) = Ondřej a (J) = Jakub, (G) = Vojta a (J) = Jakub, (G) = Vojta a (K) = Adam, (H) = Terka a (J) = Jakub, (CH) = Barbora a (L) = Natálie, (I) = Samuel a (J) = Jakub. Z tabulky vyplývá opětovaná negativní volba mezi (F) = Ondřej a (CH) = Barbora, (F) = Ondřej a (L) = Natálie. Nejvíce pozitivních voleb obdržel (I) = Samuel, jedná se o 6 pozitivních voleb. Nejvíce negativních voleb obdržela (C) = Kateřina, jedná se o 3 volby.

Tabulka č. 5 (9. třída – sociometrické šetření)

	A	B	C	D	E	F	G	H	+	-	Σ
A			+				+		2	0	2
B	+		+	+	+	+	+	+	7	0	7
C		-			+				1	1	2
D					+				1	0	1
E				+					1	0	1
F	+	+	+	+	+		+	+	7	0	0
G	+	+	+	+	+	+		+	7	0	7
H	+	+	+	+	+	+	+		7	0	7
+	4	3	5	5	6	3	4	3	33		
-	0	1	0	0	0	0	0	0		1	
Σ	4	4	5	5	6	3	4	3			34

Zdroj: vlastní výzkumné šetření

Žáci provedli 34 voleb, z toho je 33 voleb pozitivních a 1 volba negativní. Negativní volbu provedlo (C) = Denisa. Z tabulky vyplývá opětovaná pozitivní volba mezi (E) = Romana a (D) = Tereza, (B) = Veronika a (F) = Sabina, (B) = Veronika a (G) Ivana, (B) = Veronika a (H) = Lucie, (F) = Sabina a (G) = Ivana, (F) = Sabina a (H) = Lucie, (G) = Ivana a (A) = Sára. Negativní volbu neobdržely (A) = Sára, (C) = Denisa, (D) = Tereza, (E) = Romana, (F) = Sabina, (G) = Ivana a (H) = Lucie. Nejvíce pozitivních voleb obdržela (E) = Romana. Obdržela 6 pozitivních voleb. Nejvíce negativních voleb obdržela (B) = Veronika, jedná se o 1 volbu.

5.2 Zpracování dotazníků dle tříd

Dalším krokem je zpracování dotazníků pro žáky 2. stupně ZŠ. Žáci odpovídali na následující uzavřené otázky, na které bylo možné odpovědět pouze ANO nebo NE:

Otázka č. 1: Máš ve třídě hodně kamarádů

Otázka č. 2: Když potřebuješ pomoc, tak ti spolužáci pomohou

Otázka č. 3: Důvěřuješ spolužákům

Otázka č. 4: Chodíš do školy znechucený

Otázka č. 5: Spolužáci jsou k tobě přátelší

Otázka č. 6: Chodíš do školy rád

Otázka č. 7: Chtěla bych navštěvovat jinou školu, protože jsem ve škole smutná

Otázka č. 8: Vztah mezi spolužáky ve třídě je dobrý

Otázka č. 9: Když jsem ve škole, tak jsem nervózní

Otázka č. 10: Máš strach ve třídě mezi spolužáky

Otázka č. 11: Je ve třídě někdo, komu důvěřuješ

Otázka č. 12: Jsi ve třídě oblíbený

Otázka č. 13: Jsi ve třídě neoblíbený

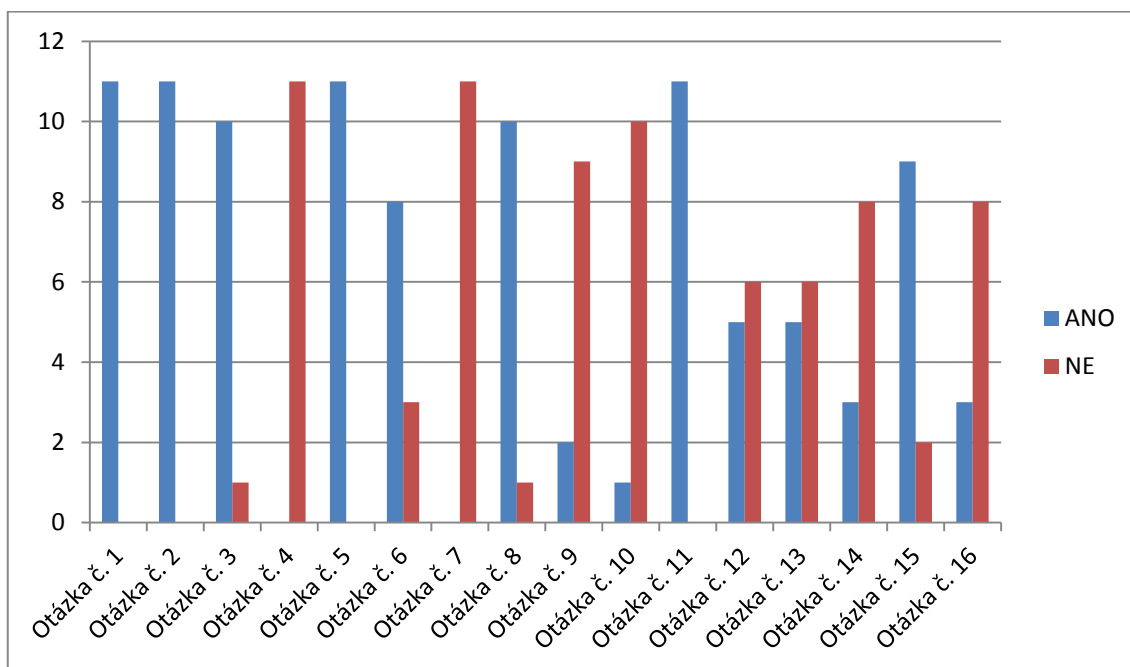
Otázka č. 14: Máš ve škole strach z neúspěchu

Otázka č. 15: Máš strach, že zklameš spolužáky

Otázka č. 16: Trápím se tím, co si o mně myslí spolužáci

Otázky v dotazníku byly zvoleny tak, aby došlo k potvrzení či vyvrácení naší hypotézy.

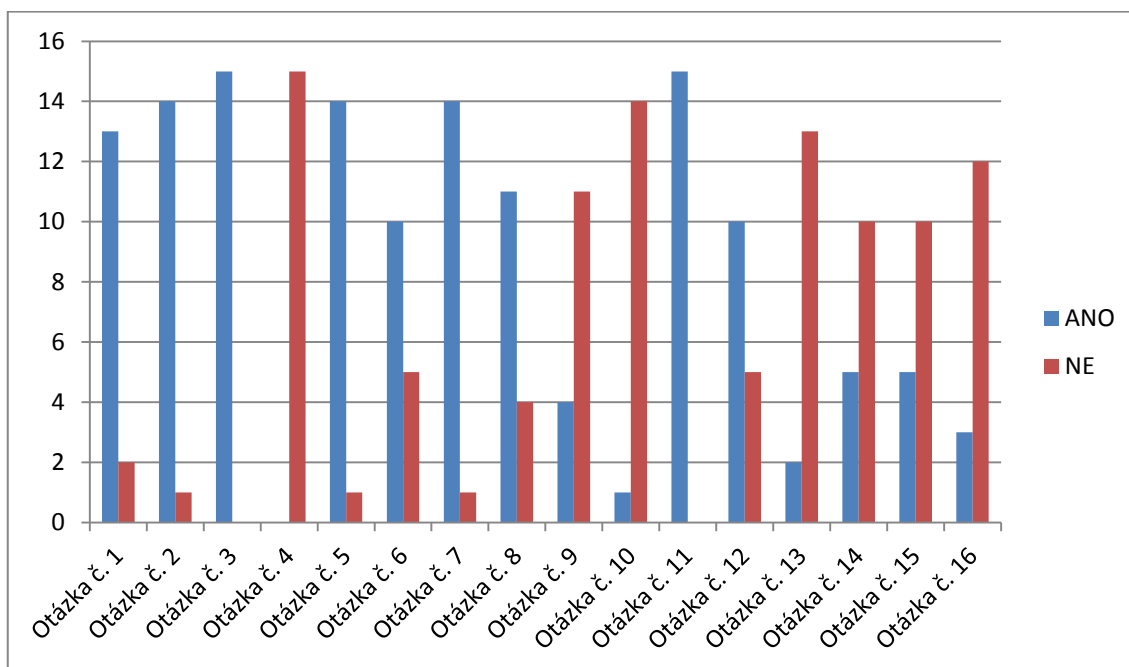
Graf č. 1 (5. třída)



Zdroj: vlastní výzkumné šetření

Tento graf nám znázorňuje vztahy mezi spolužáky 5. třídy. Na otázky odpovídalo 11 respondentů. Z tohoto výzkumného šetření vyplynulo, že klima dané školní třídy je příznivé. Potvrzují nám to otázky č. 1, č. 2, č. 4, č. 5, č. 7, č. 11, kde se respondenti jednoznačně shodli na odpovědi.

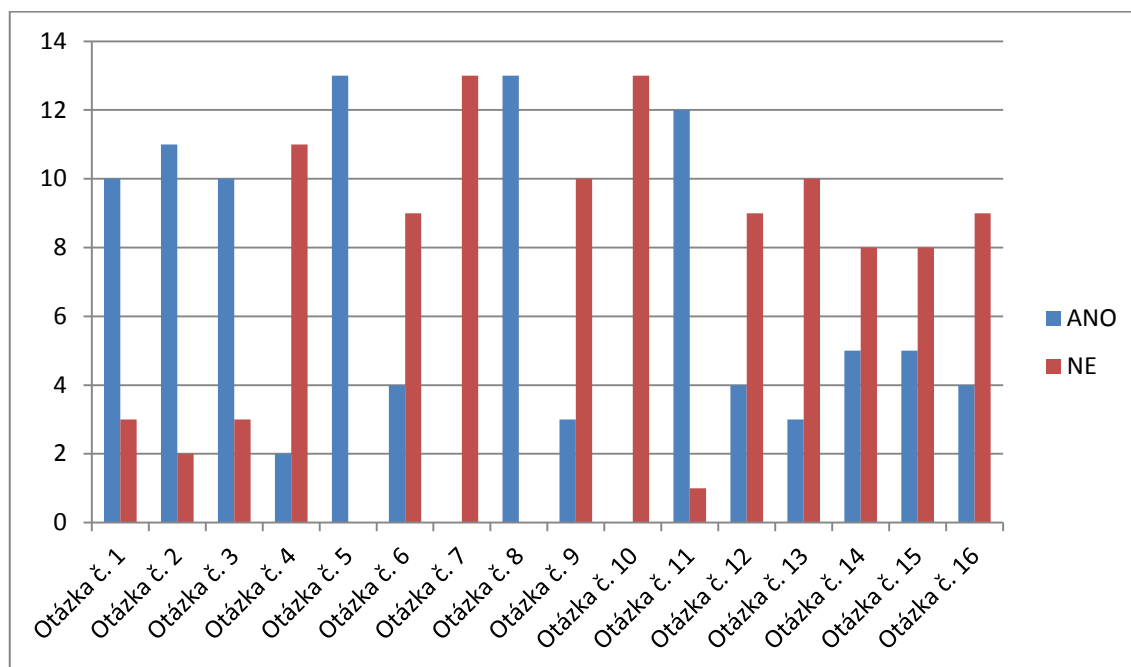
Graf č. 2 (6. třída)



Zdroj: vlastní výzkumné šetření

Tento graf nám znázorňuje vztahy mezi spolužáky 6. třídy. Na otázky odpovídalo 15 respondentů. Z tohoto výzkumného šetření vyplynulo, že klima dané školní třídy je spíše příznivé. Přičemž výsledky zde již nejsou tak jednoznačné. Respondenti se sice jednoznačně shodli v odpovědích na otázky č. 3, č. 4 a č. 11, nicméně se příznivé klima třídy narušuje například v tom, že 5 respondentů z 15 odpovědělo v dotazníku na otázku č. 6, že chodí do školy neradi. Podobně je to u otázek č. 14 a č. 15.

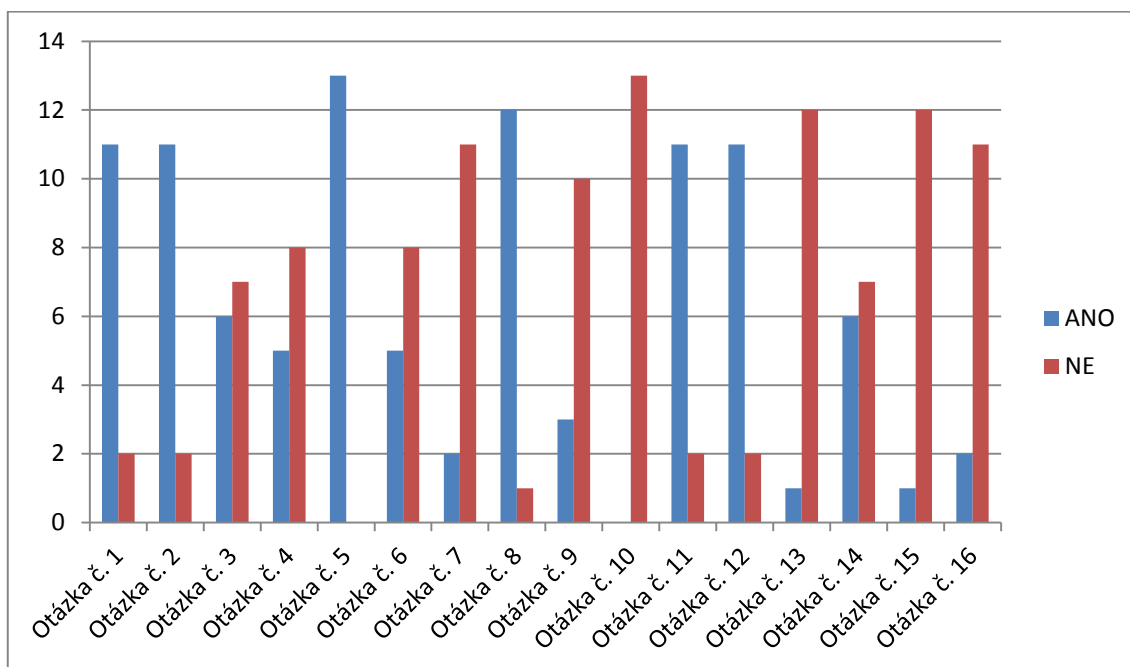
Graf č. 3 (7. třída)



Zdroj: vlastní výzkumné šetření

Tento graf nám znázorňuje vztahy mezi spolužáky 7. třídy. Na otázky odpovídalo 13 respondentů. Z tohoto výzkumného šetření vyplynulo, že klima dané školní třídy je nejednoznačné. Ukazují nám to odpovědi na otázky, které se týkají vztahů mezi spolužáky. Tedy otázka č. 5 nám ukazuje, že spolužáci mezi sebou mají přátelské vztahy, ale vyvrací nám to odpovědi na otázku č. 15, kde 5 respondentů má strach, že zklame spolužáky či na otázku č. 16, kde 4 respondenti se trápí tím, co si o nich myslí spolužáci. Pozastavit se můžeme také nad odpověďmi na otázku č. 12, kde si o sobě 9 respondentů myslí, že jsou u spolužáků neoblíbení. Nepříznivý vliv na klima třídy se nám ukázal u otázky č. 6, kde pouze 4 respondenti z 13 odpověděli, že chodí do školy rádi. Příznivý vliv na klima třídy však jednoznačně vidíme například u odpovědí na otázky č. 5, č. 7 a č. 10.

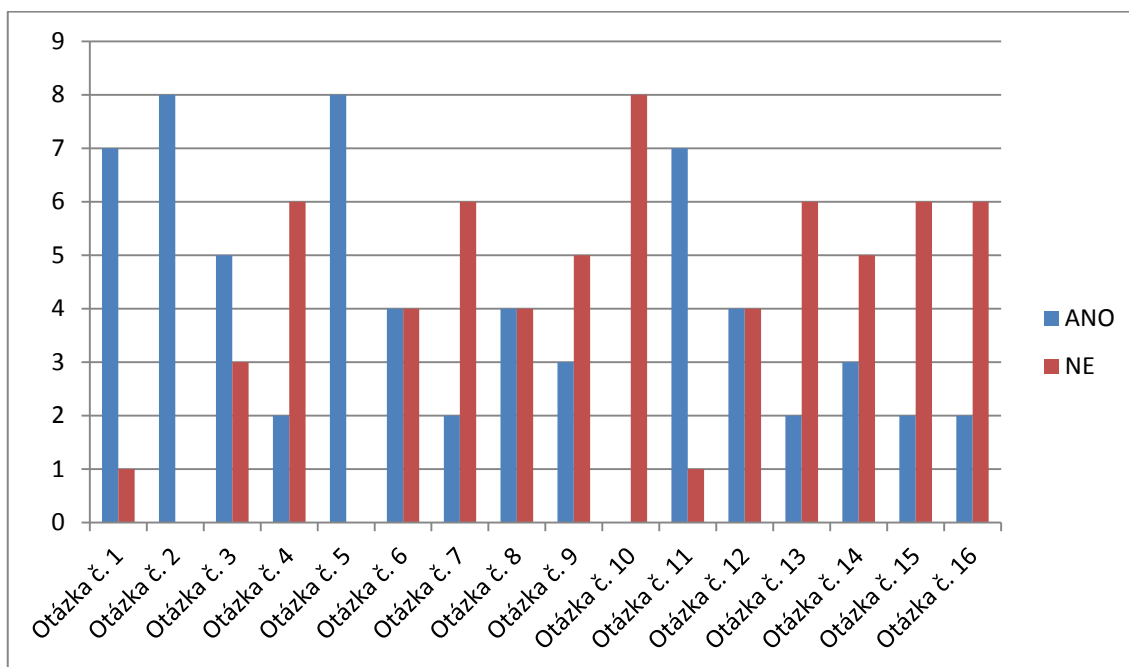
Graf č. 4 (8. třída)



Zdroj: vlastní výzkumné šetření

Tento graf nám znázorňuje vztahy mezi spolužáky 8. třídy. Na otázky odpovídalo 13 respondentů. Z tohoto výzkumného šetření vyplynulo, že klima dané školní třídy je spíše příznivé. Příznivé klima nám potvrzují otázky č. 5, č. 8., č. 10, č. 13 a č. 15. Nepříznivý vliv je patrný z odpovědí na otázky č. 3 a č. 14, které naznačují nedůvěru mezi spolužáky a strach z neúspěchu.

Graf č. 5 (9. třída)



Zdroj: vlastní výzkumné šetření

Tento graf nám znázorňuje vztahy mezi spolužáky 9. třídy. Na otázky odpovídalo 8 respondentů. Z tohoto výzkumného šetření vyplynulo, že klima dané školní třídy je příznivé. Potvrzují nám to otázky č. 2, č. 5 a č. 10, kde se respondenti jednoznačně shodli v odpovědích. Příznivý vliv můžeme vidět i v odpovědích na otázky č. 1 a č. 11, z kterých nám vyplývá, že ve třídě jsou kamarádské vztahy a mezi spolužáky panuje důvěra.

5.3 Zpracování dotazníků dle jednotlivců

Dalším krokem je rozdělení otázek na pozitivně položené a negativně položené:

POZITIVNĚ POLOŽENÉ OTÁZKY:

Otázka č. 1: Máš ve třídě hodně kamarádů;

Otázka č. 2: Když potřebuješ pomoc, tak ti spolužáci pomohou;

Otázka č. 3: Důvěřuješ spolužákům;

Otázka č. 5: Spolužáci jsou k tobě přátelští;

Otázka č. 6: Chodíš do školy rád;

Otázka č. 8: Vztah mezi spolužáky ve třídě je dobrý;

Otázka č. 11: Je ve třídě někdo, komu důvěřuješ;

Otázka č. 12: Jsi ve třídě oblíbený.

Předpoklad u pozitivně položených otázek je, že respondenti s vysokým sociometrickým statusem na pozitivně položené otázky převážně odpoví ANO a respondenti s nízkým sociometrickým statusem odpoví NE.

NEGATIVNĚ POLOŽENÉ OTÁZKY:

Otázka č. 4: Chodíš do školy znechucený;

Otázka č. 7: Chtěla bych navštěvovat jinou školu, protože jsem ve škole smutná;

Otázka č. 9: Když jsem ve škole, tak jsem nervózní;

Otázka č. 10: Máš strach ve třídě mezi spolužáky;

Otázka č. 13: Jsi ve třídě neoblíbený;

Otázka č. 14: Máš ve škole strach z neúspěchu;

Otázka č. 15: Máš strach, že zklameš spolužáky;

Otázka č. 16: Trápím se tím, co si o mně myslí spolužáci.

Předpoklad u negativně položených otázek je, že respondenti s vysokým sociometrickým statusem na pozitivně položené otázky převážně odpoví NE, a respondenti s nízkým sociometrickým statusem odpoví ANO.

Pomocí rozdělení otázek v dotazníku docházíme k potvrzení či vyvrácení naší hypotézy.

H 1: V prožívání dětí s vysokým sociometrickým statusem budou ve srovnání s dětmi s nízkým sociometrickým statusem převažovat kladné emoce.

K potvrzení či vyvrácení hypotézy nám poslouží prstencový graf. Použitá data v následujících grafech vychází ze sociometrického šetření jednotlivých tříd druhého stupně základní školy uvedeného v podkapitole 5.1. Červená barva zobrazuje respondenta s vysokým sociometrickým statusem, modrá barva zobrazuje respondenta s nízkým sociometrickým statusem.

5. třída

Graf č. 6: Počet odpovědí ANO u pozitivně položených otázek



Graf č. 7: Počet odpovědí NE u negativně položených otázek



Zdroj: vlastní výzkumné šetření

V 5. třídě patří mezi žáky s nejvyšším sociometrickým statusem Jana (C), nejnižší sociometrický status má Zbyněk (I). Z grafu č. 6 je patrné, že Jana s vysokým sociometrickým statusem odpověděla na pozitivně položené otázky 6krát ANO, přičemž Zbyněk s nízkým sociometrickým statusem odpověděla 7krát ANO. V grafu č. 7, který zobrazuje odpovědi na negativně položené otázky, Jana (C) odpověděla 5krát NE, přičemž Zbyněk (I) odpověděl 7krát NE. Z toho vyplývá, že Jana (C) si neuvědomuje svůj sociometrický status ve své třídě, tudíž u ní nejsou emoce jednoznačně pozitivní ani negativní. U Zbyňka (I) je patrné, že neví o svém sociometrickém statusu ve své třídě. Převládají u něj spíše pozitivní emoce, které se ukázaly v použitých dotaznících. Na základě tohoto šetření není potvrzená hypotéza.

Graf č. 8: Počet odpovědí ANO u pozitivně položených otázek



Graf č. 9: Počet odpovědí NE u negativně položených otázek



Zdroj: vlastní výzkumné šetření

V 5. třídě patří mezi žáky s nejvyšším sociometrickým statusem Linda (E), nejnižší sociometrický status má Zbyněk (I). Z grafu č. 8 je patrné, že Linda s vysokým sociometrickým statusem odpověděla na pozitivně položené otázky 8krát ANO, přičemž Zbyněk s nízkým sociometrickým statusem odpověděl 7krát ANO. V grafu č. 9, který zobrazuje odpovědi na negativně položené otázky, Linda (E) odpověděla 6krát NE, přičemž Zbyněk (I) odpověděl 7krát NE. Z toho vyplývá, že Linda (E) si uvědomuje svůj sociometrický status ve své třídě, tudíž u ní převládají pozitivní emoce, které se promítají do použitých dotazníků. U Zbyňka (I) je patrné, že neví o svém sociometrickém statusu ve své třídě. Převládají u něj spíše pozitivní emoce, které se ukázaly v použitých dotaznicích. Na základě tohoto šetření není potvrzená hypotéza.

Graf č.10: Počet odpovědí ANO u pozitivně položených otázek



Graf č. 11: Počet odpovědí NE u negativně položených otázek



Zdroj: vlastní výzkumné šetření

V 5. třídě patří mezi žáky s nejvyšším sociometrickým status Natálie (CH), nejnižší sociometrický status má Zbyněk (I). Z grafu č. 10 je patrné, že Natálie s vysokým sociometrickým statusem odpověděla na pozitivně položené otázky 8krát ANO, přičemž Zbyněk s nízkým sociometrickým statusem odpověděl 7krát ANO. V grafu č. 11, který zobrazuje odpovědi na negativně položené otázky, Natálie (CH) odpověděla 6krát NE, přičemž Zbyněk (I) odpověděl 7krát NE. Z toho vyplývá, že Natálie (CH) si uvědomuje svůj sociometrický status ve své třídě, tudíž u ní převládají pozitivní emoce, které se promítají do použitých dotazníků. U Zbyňka (I) je patrné, že neví o svém sociometrickém statusu ve své třídě. Převládají u něj spíše pozitivní emoce, které se ukázaly v použitých dotaznících. Na základě tohoto šetření není potvrzená hypotéza.

6. třída

Graf č. 12: Počet odpovědí ANO u pozitivně položených otázek



Graf č. 13: Počet odpovědí NE u negativně položených otázek



Zdroj: vlastní výzkumné šetření

V 6. třídě patří mezi žáky s nejvyšším sociometrickým status Kateřina (B), nejnižší sociometrický status má Vanesa (E). Z grafu č. 12 je patrné, že Kateřina s vysokým sociometrickým statutem odpověděla na pozitivně položené otázky 6krát ANO, přičemž Vanesa s nízkým sociometrickým statutem odpověděla 5krát ANO. V grafu č. 13, který zobrazuje odpovědi na negativně položené otázky, Kateřina (B) odpověděla 7krát NE, přičemž Vanesa (E) odpověděla pouze 1krát NE. Z toho vyplývá, že Kateřina (B) si uvědomuje svůj sociometrický status ve své třídě, tudíž u ní převládají pozitivní emoce, které se promítají do použitých dotazníků. U Vanesy (E) je též patrné, že ví o svém sociometrickém statusu ve své třídě. Převládají u ní spíše negativní emoce, které se ukázaly v použitých dotaznících. Na základě tohoto šetření je potvrzená hypotéza.

Graf č. 14: Počet odpovědí ANO u pozitivně položených otázek



Graf č. 15: Počet odpovědí NE u negativně položených otázek



Zdroj: vlastní výzkumné šetření

V 6. třídě patří mezi žáky s nejvyšším sociometrickým status Tomáš (I), nejnižší sociometrický status má Vanesa (E). Z grafu č. 14 je patrné, že Tomáš s vysokým sociometrickým statusem odpověděl na pozitivně položené otázky 7krát ANO, přičemž Vanesa s nízkým sociometrickým statusem odpověděla 5krát ANO. V grafu č. 15, který zobrazuje odpovědi na negativně položené otázky, Tomáš (I) odpověděl 7krát NE, přičemž Vanesa (E) odpověděla pouze 1krát NE. Z toho vyplývá, že Tomáš (I) si uvědomuje svůj sociometrický status ve své třídě, tudíž u něj převládají pozitivní emoce, které se promítají do použitých dotazníků. U Vanesy (E) je též patrné, že ví o svém sociometrickém statusu ve své třídě. Převládají u ní spíše negativní emoce, které se ukázaly v použitých dotaznicích. Na základě tohoto šetření je potvrzená hypotéza.

Graf č. 16: Počet odpovědí ANO u pozitivně položených otázek



Graf č. 17: Počet odpovědí NE u negativně položených otázek



Zdroj: vlastní výzkumné šetření

V 6. třídě patří mezi žáky s nejvyšším sociometrickým status Nela (J), nejnižší sociometrický status má Vanesa (E). Z grafu č. 16 je patrné, že Nela s vysokým sociometrickým statusem odpověděla na pozitivně položené otázky 8krát ANO, přičemž Vanesa s nízkým sociometrickým statusem odpověděla 5krát ANO. V grafu č. 17, který zobrazuje odpovědi na negativně položené otázky, Nela (J) odpověděla 6krát NE, přičemž Vanesa (E) odpověděla pouze 1krát NE. Z toho vyplývá, že Nela (J) si uvědomuje svůj sociometrický status ve své třídě, tudíž u ní převládají pozitivní emoce, které se promítají do použitých dotazníků. U Vanesy (E) je též patrné, že ví o svém sociometrickém statusu ve své třídě. Převládají u ní spíše negativní emoce, které se ukázaly v použitých dotaznicích. Na základě tohoto šetření je potvrzená hypotéza.

Graf č. 18: Počet odpovědí ANO u pozitivně položených otázek



Graf č. 19: Počet odpovědí NE u negativně položených otázek

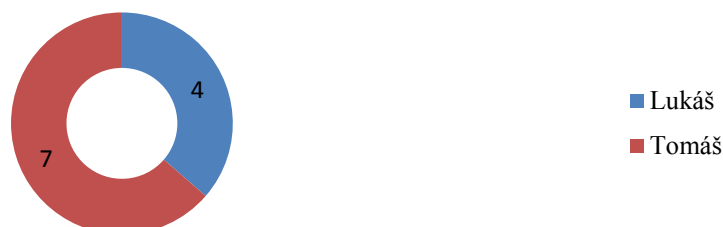


Zdroj: vlastní výzkumné šetření

V 6. třídě patří mezi žáky s nejvyšším sociometrickým status Štěpánka (N), nejnižší sociometrický status má Vanesa (E). Z grafu č. 18 je patrné, že Štěpánka s vysokým sociometrickým statusem odpověděla na pozitivně položené otázky 8krát ANO, přičemž Vanesa s nízkým sociometrickým statusem odpověděla 5krát ANO. V grafu č. 19, který zobrazuje odpovědi na negativně položené otázky, Štěpánka (N) odpověděla 8krát NE, přičemž Vanesa (E) odpověděla pouze 1krát NE. Z toho vyplývá, že Štěpánka (N) si uvědomuje svůj sociometrický status ve své třídě, tudíž u ní převládají pozitivní emoce, které se promítají do použitých dotazníků. U Vanesy (E) je též patrné, že ví o svém sociometrickém statusu ve své třídě. Převládají u ní spíše negativní emoce, které se ukázaly v použitých dotaznících. Na základě tohoto šetření je potvrzená hypotéza.

7. třída

Graf č. 20: Počet odpovědí ANO u pozitivně položených otázek



Graf č. 21: Počet odpovědí NE u negativně položených otázek



Zdroj: vlastní výzkumné šetření

V 7. třídě patří mezi žáky s nejvyšším sociometrickým status Tomáš (H), nejnižší sociometrický status má Lukáš (L). Z grafu č. 20 je patrné, že Tomáš s vysokým sociometrickým statusem odpověděl na pozitivně položené otázky 7krát ANO, přičemž Lukáš s nízkým sociometrickým statusem odpověděl 4krát ANO. V grafu č. 21, který zobrazuje odpovědi na negativně položené otázky, Tomáš (H) odpověděla 7krát NE, přičemž Lukáš (L) odpověděla 8krát NE. Z toho vyplývá, že Tomáš (H) si uvědomuje svůj sociometrický status ve své třídě, tudíž u něj převládají pozitivní emoce, které se promítají do použitých dotazníků. U Lukáše (L) je též patrné, že o svém sociometrickém statusu neví. Přebírají u něj pozitivní emoce, které se ukázaly v použitých dotaznících. Na základě tohoto šetření není hypotéza potvrzená.

Graf č. 22: Počet odpovědí ANO u pozitivně položených otázek



Graf č. 23: Počet odpovědí NE u negativně položených otázek



Zdroj: vlastní výzkumné šetření

V 7. třídě patří mezi žáky s nejvyšším sociometrickým status Eda (CH), nejnižší sociometrický status má Lukáš (L). Z grafu č. 22 je patrné, že Eda s vysokým sociometrickým statusem odpověděl na pozitivně položené otázky 6krát ANO, přičemž Lukáš s nízkým sociometrickým statusem odpověděl 4krát ANO. V grafu č. 23, který zobrazuje odpovědi na negativně položené otázky, Eda (CH) odpověděl 7krát NE, přičemž Lukáš (L) odpověděl 8krát NE. Z toho vyplývá, že Eda (CH) si relativně uvědomuje svůj sociometrický status ve své třídě, tudíž u něj převládají spíše pozitivní emoce, které se promítají do použitých dotazníků. U Lukáše (L) je patrné, že o svém sociometrickém statusu neví. Přebírají u něj spíše pozitivní emoce. Na základě tohoto šetření není potvrzená hypotéza.

Graf č. 24: Počet odpovědí ANO u pozitivně položených otázek



Graf č. 25: Počet odpovědí NE u negativně položených otázek



Zdroj: vlastní výzkumné šetření

V 7. třídě patří mezi žáky s nejvyšším sociometrickým statusem Jakub (J), nejnižší sociometrický status má Lukáš (L). Z grafu č. 24 je patrné, že Jakub s vysokým sociometrickým statusem odpověděl na pozitivně položené otázky 6krát ANO, přičemž Lukáš s nízkým sociometrickým statusem odpověděl 4krát ANO. V grafu č. 25, který zobrazuje odpovědi na negativně položené otázky, Jakub (J) odpověděl 3krát NE, přičemž Lukáš (L) odpověděl 8krát NE. Z toho výzkumného šetření je patrné, že Jakub (J) a Lukáš (L) nevědí o svém sociometrickém statusu v dané třídě. Jakub (J) odpověděl na negativně položené otázky č. 9, č. 13, č. 14, č. 15 a č. 16 ANO. Lukáš (L) i přes svůj nízký sociometrický status odpověděl na negativně položené otázky, ve všech případech NE.

Na základě tohoto šetření není potvrzená hypotéza.

H 1: V prožívání dětí s vysokým sociometrickým statusem budou ve srovnání s dětmi s nízkým sociometrickým statusem převažovat kladné emoce.

8. třída

Graf č. 26: Počet odpovědí ANO u pozitivně položených otázek



Graf č. 27: Počet odpovědí NE u negativně položených otázek



Zdroj: vlastní výzkumné šetření

V 8. třídě má nejvyšší sociometrický status Natálie (L), nejnižší sociometrický status má Kateřina (C). Z grafu č. 26 je patrné, že Natálie s vysokým sociometrickým statusem odpověděla na pozitivně položené otázky 8krát ANO, přičemž Kateřina s nízkým sociometrickým statusem odpověděla pouze 5krát ANO. V grafu č. 27, který zobrazuje odpovědi na negativně položené otázky, Natálie (L) odpověděla 8krát NE, přičemž Kateřina (C) odpověděla pouze 4krát NE. Z toho vyplývá, že Natálie (L) si uvědomuje svůj sociometrický status ve své třídě, tudíž u ní převládají pozitivní emoce, které se promítají do použitých dotazníků. U Kateřiny (C) je též patrné, že ví o svém sociometrickém statusu ve své třídě. Převládají u ní spíše negativní emoce, které se ukázaly v použitých dotaznících. Na základě tohoto šetření je hypotéza potvrzená.

9. třída

Graf č. 28: Počet odpovědí ANO u pozitivně položených otázek



Graf č. 29: Počet odpovědí NE u negativně položených otázek



Zdroj: vlastní výzkumné šetření

V 9. třídě má nejvyšší sociometrický status Romana (E), nejnižší sociometrický status má Veronika (B). Z grafu č. 28 je patrné, že Romana s vysokým sociometrickým statusem odpověděla na pozitivně položené otázky 6krát ANO, přičemž Veronika s nízkým sociometrickým statusem odpověděla pouze 4krát ANO. V grafu č. 29, který zobrazuje odpovědi na negativně položené otázky, Romana (E) odpověděla 8krát NE, přičemž Veronika (B) odpověděla pouze 1krát NE. Z toho vyplývá, že Romana (E) si uvědomuje svůj sociometrický status ve své třídě, tudíž u ní převládají pozitivní emoce, které se promítají do použitých dotazníků. U Veroniky (B) je též patrné, že ví o svém sociometrickém statusu ve své třídě. Přebírají u ní spíše negativní emoce, které se ukázaly v použitých dotaznících. Na základě tohoto šetření je hypotéza potvrzená.

6 Diskuze

Diskuse k hypotéze 1

Hypotéza zabývající se porovnáním emocí u dětí s vysokým sociometrickým statutem s dětmi s nízkým sociometrickým statutem se zcela nepotvrdila, a to vlivem mnoha aspektů.

Z hlediska emocí uvádí Nakonečný (2012), že vystupující reakcí na danou situaci je determinovaná odpověď individua. Ovlivněna pamětí, individuální zkušeností a konkrétní osobností s určitými dispozicemi na úrovni kognitivní, emotivní a motivační. Jde o určitý obraz téže situace, na kterou každá osobnost reaguje subjektivně. K dalším faktorům, které mají vliv na reakce jedince v dané situaci, patří temperament, intelekt, motivy a aktuální psychofyzický stav.

Stejně tak z hlediska metodologického je zde otevřená otázka ohledně validity získaných dat, neboť sociometrické metody vychází jak ze subjektivních tak z objektivních šetření (Petrušek, 1969).

Pro získání dat potřebných k potvrzení hypotézy byly využity dotazníky vlastní konstrukce obsahující 16 otázek. Otázky byly poskládány intuitivně na základě prostudování odborné literatury. Skupina respondentů byla tvořena žáky staršího školního věku.

Hypotéza se překvapivě nepotvrdila u žáků 5. třídy, přičemž z výzkumného šetření vyplynulo, že klima dané školní třídy je příznivé. Třída je soudržná, bez výraznějších výchylek. Respondenti se jednoznačně shodli v šesti odpovědích z šestnácti. Respondenti s nejvyšším sociometrickým statutem ani respondent s nejnižším sociometrickým statutem si své pozice ve třídě dle výsledků šetření neuvědomují. Zdravé klima třídy je pozitivní, ale pro hypotézu nebyly výsledky dosti průkazné.

Hypotéza se též nepotvrdila u žáků 7. třídy, jelikož z výzkumného šetření vyplynulo, že klima dané školní třídy je nejednoznačné. Ukazují nám to odpovědi na otázky, které se týkají vztahů mezi spolužáky. Žák s nejnižším sociometrickým statutem v dané třídě o svém sociometrickém statusu pravděpodobně neví, jelikož u něj převládají spíše pozitivní emoce.

Návrh pro řešení problematiky emocí u dětí s odlišným sociometrickým statutem spočívá v pravidelném a systematickém monitorování všech tříd základní školy

a následná práce s konkrétními výsledky. Vhodné by bylo, aby ve školách fungovala spolupráce všech pedagogů, výchovného poradce či metodika prevence. Ve třídách by mělo probíhat sociometrické šetření, aby učitelé tříd věděli o pozicích dětí ve své třídě a následně mohli pracovat s emocemi a celkově s klimatem dané třídy.

Tato práce otevírá prostor pro další výzkumná šetření, která by rozšířila povědomí rodičů, žáků a pedagogů o emoční charakteristice u dětí s odlišným sociometrickým statusem.

7 Závěr

Emoční charakteristika u dětí s odlišným sociometrickým statusem je v dnešní době velmi aktuální společenské téma. Díky zvolenému tématu jsem prostudovala mnoho odborné literatury, ze které jsem čerpala v teoretické části bakalářské práce. K dosažení výsledků potřebných pro potvrzení hypotézy týkající se srovnání v emočním prožívání u dětí s vysokým sociometrickým statusem oproti dětem s nízkým sociometrickým statusem bylo zvoleno sociometrické šetření, které vycházelo z dat získaných v dotaznících.

Předem stanovená hypotéza byla částečně potvrzena. Byla shledána podobnost některých odpovědí. Výsledky dotazníku proto nelze zobecňovat, neboť nebyly objektivní. Ale protože se tato situace objevila ojediněle, můžeme se domnívat, že zbytek respondentů odpovídal pravdivě a dle svých vlastních pocitů.

Cílem této bakalářské práce bylo popsat školní třídu jako malou společenskou skupinu, její klima, pozice ve skupině, a především emoční charakteristiky u žáků ve vztahu k sociometrickému statusu.

Teoretická část byla rozdělena na dvě hlavní kapitoly. První kapitola se zabývala emoční charakteristikou a pojmy konkretizující emoce. Druhá kapitola popisuje sociometrii ve vztahu ke školní třídě.

V praktické části bakalářské práce byli osloveni žáci druhého stupně základní školy, mezi kterými je určitý vztah založený na třídním statusu. Formou dotazníků byly zjištěny informace, které umožnily sociometrické šetření.

Získané informace by mohly sloužit pedagogům základních škol, výchovným poradcům, studentům pedagogických fakult a rodičům, kteří mají zájem o problematiku emoční charakteristiky u dětí s odlišným sociometrickým statusem.

8 Seznam informačních zdrojů

1. BRAUN, Richard, Dana MARKOVÁ a Jana NOVÁČKOVÁ. *Praktikum školní psychologie*. Praha: Portál, 2014. ISBN 978-80-262-0176-2.
2. BISSI, Anna. *Všemocné emoce?: jak poznat a zvládat vlastní emoce*. Praha: Paulínky, 2014. Klíč (Paulínky). ISBN 978-80-7450-141-8.
3. CAKIRPALOGLU, Panajotis. *Úvod do psychologie osobnosti*. Praha: Grada, 2012. Psyché (Grada). ISBN 978-80-247-4033-1.
4. ČAPEK, Robert. *Třídní klima a školní klima*. Vyd. 1. Praha: Grada, 2010. ISBN 978-80-247-2742-4.
5. ČERNÝ, Vojtěch a Kateřina GROFOVÁ. *Děti a emoce: učíme děti vnímat, poznávat a pracovat se svými pocity*. Brno: Edika, 2013. ISBN 978-80-266-0361-0.
6. EKMAN, Paul. *Odhalené emoce: naučte se rozpoznávat výrazy tváře a pocity druhých*. Přeložil Eva NEVRLÁ. V Brně: Jan Melvil Publishing, 2015. ISBN 978-80-87270-81-3.
7. FARKOVÁ, Marie. *Vybrané kapitoly z psychologie*. Vyd. 2. Praha: Univerzita Jana Amose Komenského Praha, 2008. ISBN 978-80-86723-64-8.
8. FONTANA, David. *Psychologie ve školní praxi: příručka pro učitele*. Vyd. 3. Překlad Karel Balcar. Praha: Portál, 2010. ISBN 978-80-7367-725-1.
9. GILLERNOVÁ, Ilona a Lenka KREJČOVÁ. *Sociální dovednosti ve škole*. Vyd. 1. Praha: Grada, 2012. Pedagogika (Grada). ISBN 978-80-247-3472-9.
10. HARTL, Pavel. *Stručný psychologický slovník*. Praha: Portál, 2004. ISBN 80-7178-803-1.

11. HARTL, Pavel; HARTLOVÁ, Helena. *Velký psychologický slovník*. Vydání čtvrté. Praha: Portál, 2010. 800 s. ISBN 978-80-7367-686-5.
12. HASSON, Gill. *Emoční inteligence*. První vydání. Přeložil Lucie PÁROVÁ. Praha: Grada Publishing, 2015, 175 s. ISBN 978-80-247-5630-1.
13. JEDLIČKA, Richard. *Poruchy socializace u dětí a dospívajících: prevence životních selhání a krizová intervence*. Vydání 1. Praha: Grada, 2015, 544s. Psyché (Grada). ISBN 978-80-247-5447-5.
14. KOŤA, Jaroslav, Dobromila TRPIŠOVSKÁ a Marie VACÍNOVÁ. *Sociální psychologie: vybrané kapitoly*. Vydání II, rozšířené a přepracované. Praha: Univerzita Jana Amose Komenského Praha, 2013. ISBN 978-80-7452-029-7.
15. MAREŠ, Jiří. *Pedagogická psychologie*. Vyd. 1. Praha: Portál, 2013. ISBN 978-80-262-0174-8.
16. MCLARENNOVÁ, Karla. *Řeč emocí: Co se vám emoce snaží říct*. Bratislava: Noxi, 2016, 424 s. ISBN 978-80-8111-311-6.
17. MERTIN, Václav a Lenka KREJČOVÁ. *Metody a postupy poznávání žáka: pedagogická diagnostika*. Vyd. 1. Praha: Wolters Kluwer Česká republika, 2012, 344 s. ISBN 978-80-7357-679-0.
18. NAKONEČNÝ, Milan. *Lidské emoce*. Praha: Academia, 2000. ISBN 80-200-0763-6.
19. NAKONEČNÝ, Milan. *Emoce*. Vyd. 1. V Praze: Triton, 2012. ISBN 978-80-7387-614-2.
20. NOVOTNÁ, Eliška. *Sociologie sociálních skupin*. Vyd. 1. Praha: Grada, 2010, 120 s. Sociologie (Grada). ISBN 978-80-247-2957-2.
21. PETRUSEK, M. *Sociometrie – teorie, metoda, techniky*. Praha: Svoboda 1969

22. PLHÁKOVÁ, Alena, 2007. Učebnice obecné psychologie. Praha: Academia, 472 s. ISBN 978-80-200-1499-3.
23. ŘÍČAN, Pavel. *Psychologie: příručka pro studenty*. Praha: Portál, 2005. ISBN 80-7178-923-2.
24. STUHLÍKOVÁ, Iva. *Základy psychologie emocí*. Praha: Portál, 2002. ISBN 8071785539.
25. STUHLÍKOVÁ, Iva. *Základy psychologie emocí*. Vyd. 2. Praha: Portál, 2007. ISBN 978-80-7367-282-9.
26. SUCHÝ, Jiří a Pavel NÁHLOVSKÝ. *Pozitivní emoce: jak je posilovat a rozvíjet v osobním i pracovním životě*. Praha: Grada Publishing, 2012. Poradce pro praxi. ISBN 978-80-247-4375-2.
27. ŠKOBRTAL, Pavel. *Vybrané kapitoly ze sociální psychologie*. Vyd. 1. Ostrava: Ostravská univerzita v Ostravě, Pedagogická fakulta, 2012, 112 s. ISBN 978-80-7464-199-2.
28. URBANOVÁ, Martina a Jana DUNDELOVÁ. *Sociologie a sociální psychologie*. Vyd. 1. V Brně: Mendelova univerzita, 2013, 216 s. ISBN 978-80-7375-718-2.
29. VÁGNEROVÁ, Marie. *Psychopatologie pro pomáhající profese*. Vyd. 3., rozš. a přeprac. Praha: Portál, 2004. ISBN 80-7178-802-3.
30. VÁGNEROVÁ, Marie. *Vývojová psychologie I.: dětství a dospívání*. Praha: Karolinum, 2005a. ISBN 80-246-0956-8.
31. VÁGNEROVÁ, Marie. *Školní poradenská psychologie pro pedagogy*. Praha: Karolinum, 2005b. ISBN 80-246-1074-4.

32. VÁGNEROVÁ, Marie a Jarmila KLÉGROVÁ. *Poradenská psychologická diagnostika dětí a dospívajících*. Vyd. 1. Praha: Karolinum, 2008. ISBN 978-80-246-1538-7.
33. VOGEL, Ingo. *Jak využít emocí pro profesní růst*. Praha: Grada, 2010. *Psychologie pro každého*. ISBN 978-80-247-2735-6.
34. VYSEKALOVÁ, Jitka. *Emoce v marketingu: jak oslovit srdce zákazníka*. Praha: Grada, 2014. ISBN 978-80-247-4843-6.
35. WHARAM, Jane. *Emoční inteligence: cesta do středu sebe sama*. Praha: Práh, 2014. ISBN 978-80-7252-542-3.

9 Přílohy

Příloha číslo 1 – Sociometrický dotazník

Příloha číslo 2 - Dotazník pro žáky 2. stupně základní školy

Příloha číslo 3 – Informovaný souhlas

Příloha číslo 1 – Sociometrický dotazník

Jméno:

Třída:

Doplň: U následujících otázek napiš vždy jedno jméno tvého spolužáka.

- 1) **Mezi mé kamarády ve třídě patří?**

- 2) **Mezi mé kamarády ve třídě nepatří?**

- 10) **Máš strach ve třídě mezi spolužáky**
ANO NE
- 11) **Je ve třídě někdo, komu důvěřuješ**
ANO NE
- 12) **Jsi ve třídě oblíbený**
ANO NE
- 13) **Jsi ve třídě neoblíbený**
ANO NE
- 14) **Máš ve škole strach z neúspěchu**
ANO NE
- 15) **Máš strach, že zklameš spolužáky**
ANO NE
- 16) **Trápím se tím, co si o mně myslí spolužáci**
ANO NE

Příloha číslo 3 – Informovaný souhlas

Informovaný souhlas pro rodiče respondentů

Tímto bych Vás chtěla požádat o souhlas s poskytnutím informací od Vašich dětí pro moji bakalářskou práci na téma „Emoční charakteristika u dětí s odlišným sociometrickým statusem z pohledu žáků“, který proběhne formou dotazníku.

Výzkumné šetření probíhá pro účely zpracování bakalářské práce vedené na Zdravotně sociální fakultě Jihočeské univerzity v Českých Budějovicích, obor Speciální pedagogiky- vychovatelství.

Cílem bakalářské práce je popsat školní třídu jako malou společenskou skupinu, její klima, pozice ve skupině, a především emoční charakteristiky u žáků ve vztahu k sociometrickému statusu. Nejprve ve třídě provedu sociometrické šetření, které určí sociometrický status jednotlivých dětí ve třídě. Následně prostřednictvím dotazníku vlastní konstrukce budou zjištěny difference v emočním prožívání u dětí s odlišným sociometrickým statusem. Tento dotazník bude obsahovat 20 otázek.

Děkuji Vám za spolupráci

Marie Drůbová

Souhlasím se sociometrickým šetřením a vyplněním dotazníků Marii Drůbové pro účely zpracování bakalářské práce.

Dne.....

V.....

Podpis zákonného zástupce: