

**Univerzita Palackého v Olomouci  
Právnická fakulta**

**Vendula Viskupičová**

**Daň z hazardních her jako rozpočtový příjem**

**Bakalářská práce**

**Olomouc 2019**

Prohlašuji, že jsem bakalářskou práci na téma Daň z hazardních her jako rozpočtový příjem vypracovala samostatně a citovala jsem všechny použité zdroje.

V Olomouci dne 26. 3. 2019

.....  
Vendula Viskupičová

Tímto bych ráda poděkovala vedoucí mé práce JUDr. et Mgr. Taťáně Špírkové, Ph.D. za odborné vedení, cenné rady a připomínky, které mi pomohly při zpracování bakalářské práce

# Obsah

Seznam použitých zkratk	6
Úvod	7
<b>1 Základní pojmy</b>	<b>9</b>
1.1 Daň	9
1.2 Příslušenství daně	9
1.3 Rozpočet	9
1.4 Celostátní hrubý výnos daně	10
1.5 Hazardní hra	11
<b>2 Daň z hazardních her</b>	<b>12</b>
2.1 Vznik daně z hazardních her v České republice	12
2.2 Zařazení daně	14
2.3 Konstrukce daně	15
2.3.1 Subjekt daně	15
2.3.2 Předmět daně	15
2.3.3 Základ daně	16
2.3.4 Sazba daně	16
2.3.5 Výpočet daně	17
2.3.6 Minimální dílčí daň	17
2.3.7 Zdaňovací období	17
2.4 Funkce daně	17
<b>3 Rozpočtové učení daně z hazardních her</b>	<b>19</b>
3.1 Rozpočtové určení dílčí daně z technických her	19
3.1.1 Dílčí daň z technických her plynoucí do místních rozpočtů	19
3.2 Rozpočtové určení daně z hazardních her s výjimkou dílčí daně z technických her	21
3.2.1 Daň z hazardních her s výjimkou dílčí daně z technických her plynoucí do místních rozpočtů	21
3.3 Rozpočtové určení příslušenství daně	22
<b>4 Daň z hazardních her jako rozpočtový příjem</b>	<b>23</b>
4.1 Podíl obcí na dani z hazardních her ve výši dílčí daně z technických her	23
4.2 Pravomoc obcí vůči hazardním hrám	25
4.3 Daň z hazardních her jako příjem územních rozpočtů	27
4.4 Daň z hazardních her jako příjem státního rozpočtu	30
4.5 Daň z hazardních her jako rozpočtový příjem celkem	33

<b>Závěr .....</b>	<b>35</b>
<b>Seznam použitých zdrojů .....</b>	<b>37</b>
<b>Seznam tabulek .....</b>	<b>40</b>
<b>Seznam grafů .....</b>	<b>40</b>
<b>Seznam obrázků .....</b>	<b>40</b>
<b>Abstrakt .....</b>	<b>41</b>
<b>Abstract .....</b>	<b>41</b>
<b>Klíčová slova .....</b>	<b>42</b>
<b>Key words .....</b>	<b>42</b>
<b>Přílohy .....</b>	<b>43</b>

## Seznam použitých zkratek

<b>ZHH</b>	zákon č. 186/2016 Sb., o hazardních hrách, ve znění pozdějších předpisů
<b>ZDHH</b>	zákon č. 187/2016 Sb., o dani z hazardních her, ve znění pozdějších předpisů
<b>ZL</b>	zákon č. 202/1990 Sb., o loteriích a jiných podobných hrách, ve znění pozdějších předpisů
<b>DHH</b>	daň z hazardních her
<b>ČR</b>	Česká republika
<b>EU</b>	Evropská unie
<b>HH</b>	hazardní hra
<b>CHV</b>	celostátní hrubý výnos
<b>DP</b>	daňové příjmy
<b>OZV</b>	obecně závazná vyhláška
<b>mil.</b>	milion

## Úvod

Problematika hazardních her je bezesporu diskutovanou záležitostí ve společnosti. Důvodem je především skutečnost, že se lidé často setkávají s hazardem, se kterým se nově mohou setkat i prostřednictvím internetových portálů. Dle výroční zprávy o hazardním hraní z roku 2017 mělo celkem 58,5 % dospělých osob, ve věku 15 a více let, zkušenost s hraním hazardních her.<sup>1</sup> Důvodem takto vysokého čísla je to, že pod pojmem hazard je nutné nepředstavit si jen hrací automat či ruletu, ale také tombolu či loterii.<sup>2</sup> O problematiku hazardních her se zajímám již delší dobu, skutečnost přijetí nové právní úpravy se pro mne stala důvodem výběru mé práce.

Vzhledem k přijetí nové právní úpravy se nyní jedná o daň z hazardních her (dále jako DHH). Danou problematiku budu popisovat především optikou rozpočtového práva. Předmětem bude i ověření skutečnosti, zda nová právní úprava přinesla zvýšení či naopak snížení příjmů do různých druhů veřejných rozpočtů.

Cílem mé bakalářské práce bude kompletní analýza vybrané daně od jejího vzniku po její jednotlivé konstrukční prvky. Dále podrobněji rozeberu výnos daně z hazardních her, tedy do jakých druhů veřejných rozpočtů daň plyne. Závěr budu věnovat i praktickému hledisku, ve kterém bude mým cílem zjistit, v jaké výši daň plyne do veřejných rozpočtů. Jak již bylo zmíněno, v praktické části budu tuto problematiku srovnávat i s předešlou právní úpravou. Při psaní práce budu využívat metodu komparace a analýzy.

V úvodní kapitole vymezím základní pojmy, které jsou důležité pro komplexní pochopení problematiky v mé bakalářské práci. Jedná se například o pojmy hazardní hra (dále jako HH), daň, celostátní hrubý výnos (dále jako CHV) či rozpočet.

Druhou kapitolu budu věnovat analýze daně z hazardních her. Objasním, kdy se daň z hazardních her stala součástí vnitrostátního práva České republiky (dále jako ČR) a proč se tak vlastně stalo. Součástí této kapitoly je i zařazení samotné daně a její konstrukce, která zahrnuje jak subjekt, předmět, základ a sazbu daně tak i její výpočet. Součástí je i minimální dílčí daň a zdaňovací období. Na závěr zmíním i její jednotlivé funkce.

Třetí kapitolu budu věnovat analýze posledního konstrukčního prvku daně, tedy rozpočtového určení. Tomuto prvku budu věnovat větší pozornost, neboť vzhledem k názvu mé bakalářské práce má klíčové postavení. Zaměřím se na to, na jaké části se daň rozděluje

---

<sup>1</sup> ÚŘAD VLÁDY ČR. *Výroční zpráva o hazardním hraní v České republice v roce 2017* [online]. vlada.cz, červen 2018 [cit. 20. ledna 2019]. Dostupné na <<https://www.vlada.cz/assets/ppov/protidrogova-politika/vyrocní-zpravy/VZhazard2017.pdf>>.

<sup>2</sup> zákon č. 186/2016 Sb., o hazardních hrách, ve znění pozdějších předpisů

a proč je nutné tyto části rozlišovat. Dále se budu soustředit na to, zda daň plyne ve stejné výši do různých druhů veřejných rozpočtů. Závěr třetí kapitoly budu věnovat rozpočtovému určení příslušenství daně.

V poslední kapitole se budu zaměřovat na danou problematiku z praktického hlediska. Budu zjišťovat, kolik obcí se podílí na dani z hazardních her ve výši dílčí daně z technických her a kolik obcí využívá své pravomoci zabránit či eliminovat hazardní hry na svém území prostřednictvím obecně závazné vyhlášky (dále jako OZV). Součástí bude i zjištění toho, kolik z této daně plyne do územích rozpočtů a do státního rozpočtu. V rámci této kapitoly budu metodou komparace porovnávat příjmy s předcházející právní úpravou. Závěrem bude celkový přehled příjmů z oblasti hazardních her. Do této kapitoly zařadím i moji úvahu nad danou problematikou s návrhem de lege ferenda.

Při zpracování práce budu vycházet z následujících zdrojů. Základním a klíčovým zdrojem je pro mne zákon č. 187/2016 Sb., o dani z hazardních her, ve znění pozdějších předpisů (dále jako ZDHH), a dále i důvodová zpráva k ZDHH. Podstatný je rovněž i zákon č. 186/2016 Sb., o hazardních hrách, ve znění pozdějších předpisů (dále jako ZHH). Dalšími zdroji jsou odborné články, odborná literatura i internetové stránky. Pro praktickou část je pro mne velmi důležitý i informační portál Monitor od Ministerstva financí, který je dostupný online na webových stránkách.



# 1 Základní pojmy

V rámci první kapitoly musím definovat základní pojmy, které mne budou provázet v mé práci.

## 1.1 Daň

Institut daně je spojován s organizovaným státním útvarem. Regály, domény či kontribuce byly předchůdci dnešních daní. Ovšem v dnešním pojetí se pojmem daň rozumí transfer finančních prostředků od soukromého sektoru k veřejnému sektoru.<sup>3</sup>

Pojem daň není v ČR vymezen žádným právním předpisem, nicméně odborná literatura nabízí různé řady definic. Obvykle lze daň definovat jako „povinnou, zákonem uloženou platbu do veřejného rozpočtu, která je neúčelová, neekvivalentní, nenávratná a která se pravidelně opakuje.“<sup>4</sup>

Dále nesmím zapomenout, že podle čl. 11 odst. 5 Listiny základních práv a svobod lze daně a poplatky ukládat jen na základě zákona. S tím také souvisí čl. 4 odst. 1 Listiny základních práv a svobod, který říká, že „povinnosti mohou být ukládány toliko na základě zákona a v jeho mezích a jen při zachování základních práv a svobod.“<sup>5</sup>

## 1.2 Příslušenství daně

Dle daňového řádu se příslušenstvím daně rozumí úroky, penále, pokuty a náklady řízení, a to tehdy pokud jsou tyto úroky, penále, pokuty nebo náklady řízení ukládány nebo vznikají-li podle daňového zákona.<sup>6</sup>

## 1.3 Rozpočet

Rozpočtem v nejširším pojetí lze rozumět přehled příjmů pro určité rozpočtové období a výdajů soukromého nebo veřejného hospodářství též pro určité období. Ekvivalentem je anglické slovo „budget“, které se vyvinulo ze starofrancouzského slova „boulgette“, což tehdy znamenalo kožený vak na peníze.<sup>7</sup> „Prostřednictvím rozpočtů dochází k přerozdělování

---

<sup>3</sup> JÁNOŠÍKOVÁ, Petra. *Daňové právo de lege lata*. 2. aktualizované vydání. Plzeň: Vydavatelství a nakladatelství Aleš Čeněk, 2018, s. 20.

<sup>4</sup> BONĚK, Václav a kol. *Lexikon - daňové pojmy*. Ostrava: Sagit, 2001, s. 30.

<sup>5</sup> usnesení předsednictva České národní rady č. 2/1993 Sb., o vyhlášení Listiny základních práv a svobod jako součásti ústavního pořádku České republiky, ve znění pozdějších předpisů

<sup>6</sup> zákon č. 280/2009 Sb., daňový řád, ve znění pozdějších předpisů

<sup>7</sup> JÁNOŠÍKOVÁ, Petra, MRKÝVKA, Petr. *Finanční a daňové právo*. 2. aktualizované a doplněné vydání. Plzeň: Vydavatelství a nakladatelství Aleš Čeněk, 2016, s. 77.

zdrojů od subjektů tvořících zdroje k těm, kteří zdroje netvoří, ale kteří jsou nedílnou součástí společnosti a společnost by bez nich nemohla existovat.“<sup>8</sup>

Pro rozpočtovou soustavu je důležitý pojem fiskální federalismus, kterým se rozumí „vertikální a horizontální struktura rozpočtové soustavy a vztahy uvnitř víceúrovňového finančního systému.“<sup>9</sup> To znamená optimální přiřazení příjmů a výdajů jednotlivým článkům rozpočtové soustavy a zároveň optimalizace finančních vztahů mezi těmito články.<sup>10</sup>

Rozpočtová soustava je soustava veřejných rozpočtů, mezi které se řadí státní rozpočet, místní rozpočty, rozpočty státních fondů a rozpočet Evropské unie (dále jako EU). Státní rozpočet je chápán jako základní článek rozpočtové soustavy, neboť všechny ostatní veřejné rozpočty, kromě rozpočtu EU, jsou na státním rozpočtu finančně závislé.<sup>11</sup>

Státním rozpočtem tak lze rozumět dokument schválený nejvyšším orgánem státu, tedy zákonodárným sborem, který stanoví předpokládané příjmy a výdaje státu na jednoroční období.<sup>12</sup> Obsahem státního rozpočtu jsou očekávané příjmy, odhadované výdaje a financující položky. Financující položky jsou peněžní operace spojené s řízením peněžní likvidity státního rozpočtu a prostřednictvím financujících položek se vypořádává schodek státního rozpočtu. Příjmy a výdaje se člení na kapitoly státního rozpočtu, podle okruhu působnosti a odpovědnosti.<sup>13</sup>

Pojmem místní rozpočet je myšlen finanční plán, kterým se řídí financování činnosti územního samosprávného celku nebo svazku obcí. Mezi místní rozpočty pak řadíme rozpočty obcí, krajů, rozpočty dobrovolných svazků obcí a rozpočty Regionálních rad regionů soudržnosti. Dále sem lze zařadit rozpočty městských částí nebo obvodů ve statutárních městech a hlavním městě Praze.<sup>14</sup>

## 1.4 Celostátní hrubý výnos daně

Pojmem celostátní hrubý výnos daně se dle § 2 zákona č. 243/2000 Sb., o rozpočtovém určení výnosů některých daní územním samosprávným celkům a některým státním fondům, ve znění pozdějších předpisů, rozumí „peněžní prostředky vybrané v průběhu rozpočtového roku správcem daně sníženém o vrácené prostředky.“<sup>15</sup> Nezahrnují se zde částky

<sup>8</sup> BAKEŠ, Milan a kol. *Finanční právo*. 6., upr. vyd. Praha: C.H. Beck, 2012, s. 110.

<sup>9</sup> JÁNOŠÍKOVÁ, Petra, MRKÝVKA, Petr. *Finanční a daňové právo*. 2. aktualizované a doplněné vydání. Plzeň: Vydavatelství a nakladatelství Aleš Čeněk, 2016, s. 78.

<sup>10</sup> Tamtéž.

<sup>11</sup> MARKOVÁ, Hana, BOHÁČ, Radim. *Rozpočtové právo*. Praha: C.H. Beck, 2007, s. 91 – 92.

<sup>12</sup> Tamtéž, s. 1.

<sup>13</sup> Tamtéž, s. 92.

<sup>14</sup> Tamtéž, s. 95 – 96.

<sup>15</sup> zákon č. 243/2000 Sb., o rozpočtovém určení výnosů některých daní územním samosprávným celkům a některým státním fondům, ve znění pozdějších předpisů

vybrané na pokutách a částky použité na úhradu nákladů daňového řízení.<sup>16</sup> Tuto definici lze použít i v případě daně z hazardních her, přestože je vymezena pouze pro účely zákona o rozpočtovém určení daní.<sup>17</sup>

## 1.5 Hazardní hra

Pojem hazardní hra definuje zákon č. 186/2016 Sb., o hazardních hrách, ve znění pozdějších předpisů, a to hned v § 3, který říká, že „hazardní hrou se rozumí hra, sázka nebo los do nichž sázející vloží sázku, jejíž návratnost se nezaručuje, a v nichž o výhře nebo prohře rozhoduje zcela nebo z části náhoda nebo neznámá okolnost.“<sup>18</sup> ZHH rozlišuje tyto druhy hazardních her:

- **Loterii** – tím se rozumí číselná loterie, peněžitá loterie, věcná loterie a okamžitá loterie.
- **Kursovou sázku** – HH u které je výhra podmíněna uhodnutím sázkové příležitosti. Tím se myslí zejména sportovní výsledek nebo událost veřejné pozornosti. Výše výhry je přímo úměrná výhernímu poměru, ve kterém byla sázka přijata, a výši sázky.
- **Totalizátorovou hru** – princip je stejný jako u kursové sázky s tím rozdílem, že výše výhry je závislá na poměru počtu výherců k celkové výši sázek a předem stanoveném podílu výher.
- **Bingo** – HH u níž je výhra podmíněna dosažením předem stanoveného vzorce na sázkovém tiketu, který sázející vyplní na základě postupného slosování čísel, a u níž není předem určen počet sázejících ani výše herní jistiny.
- **Technickou hru** – HH provozovaná prostřednictvím technického zařízení přímo obsluhovaného sázejícím. Jedná se zejména o válcovou hru, elektromechanickou ruletu nebo elektromechanické kostky.
- **Živou hru** – sázející hrají proti krupiérovi, nebo jeden proti druhému u hracích stolů, aniž by byl předem určen počet sázejících a výše sázky do jedné hry. Jedná se zejména o ruletu, karetní hru, a to provozovanou i formou turnaje, a hru v kostky.
- **Tombole** – HH u níž se výhry rozdělují na základě slosování, do kterého se zahrnou pouze prodané sázkové tikety.
- **Turnaj malého rozsahu** – jedná se o turnaj v karetní hře vyřazovacího typu, při němž je počet účastníků HH předem určen.<sup>19</sup>

---

<sup>16</sup> zákon č. 243/2000 Sb., o rozpočtovém určení výnosů některých daní územním samosprávným celkům a některým státním fondům, ve znění pozdějších předpisů

<sup>17</sup> důvodová zpráva k zákonu č. 187/2016 Sb., o dani z hazardních her, ve znění pozdějších předpisů

<sup>18</sup> zákon č. 186/2016 Sb., o hazardních hrách, ve znění pozdějších předpisů

<sup>19</sup> Tamtéž.

## 2 Daň z hazardních her

### 2.1 Vznik daně z hazardních her v České republice

Daň z hazardních her je poměrně nový termín, který se v České republice používá až od roku 2016, respektive od 1. 1. 2017, kdy se zákon o dani z hazardních her stal účinným. České právo tento termín neznalo, neboť předešlá právní úprava postihovala hazardní hry formou odvodů, nikoli daní. Roku 2016 byla přijata nová komplexní právní úprava, která tento termín zavádí do vnitrostátního práva. Upravuje hazardní hry jako takové v zákoně č. 186/2016 Sb., zákon o hazardních hrách, ve znění pozdějších předpisů, ale spolu se zákonem č. 187/2016 Sb., zákon o dani z hazardních her, ve znění pozdějších předpisů, a zákonem č. 188/2016 Sb., zákon, kterým se mění některé zákony v souvislosti s přijetím zákona o hazardních hrách a zákona o dani z hazardních her, ve znění pozdějších předpisů (tzv. změnový zákon), tvoří jeden celek.<sup>20</sup> Touto rekonstrukcí hazardních her byl k 1. 1. 2017 zrušen zákon č. 202/1990 Sb., o loteriích a jiných podobných hrách, ve znění pozdějších předpisů (dále jako ZL), a nahrazen právě zmiňovanou právní úpravou.<sup>21</sup>

Vznik nové právní úpravy byl žádoucí z několika důvodů. Starý ZL byl již velmi zastaralý a nepřizpůsobený dnešní době. Pro laického čtenáře byl i velmi nepřehledný. Zároveň zde byly i mezery v zákoně, díky kterým docházelo k obcházení zákona a vznikala zde volnost pro pololegální nebo nelegální provozovatele.<sup>22</sup> Dále bylo nutné přijmout novou právní úpravu vzhledem k nárůstu hraní hazardních her prostřednictvím internetu a zajištění opatření k předcházení a potírání sociálně patologických jevů spojených s provozováním hazardních her.<sup>23</sup>

Dalším důvodem byl i rozpor s primárním unijním právem, a to hlavně v čl. 56 a čl. 63 Smlouvy o fungování EU, které upravují volný pohyb služeb a volný pohyb kapitálu. Díky tomuto rozporu bylo možné obcházet českou právní úpravu a dovolávat se na právní úpravu EU.<sup>24</sup> Nadále nesmím zapomenout, že jedním z hlavních cílů je omezení hazardních her, případně pokud toto zdanění nebude mít za následek omezení hazardních her, tak alespoň

---

<sup>20</sup> BOHÁČ, Radim, KRASULOVA, Hana. *Zákon o dani z hazardních her: komentář*. Praha: Wolters Kluwer, 2017, s. 2.

<sup>21</sup> JÁNOŠÍKOVÁ, Petra. *Daňové právo de lege lata*. 2. aktualizované vydání. Plzeň: Vydavatelství a nakladatelství Aleš Čeněk, 2018, s. 130 – 131.

<sup>22</sup> BOHÁČ, Radim, KRASULOVA, Hana. *Zákon o dani z hazardních her: komentář*. Praha: Wolters Kluwer, 2017, s. 3 – 4.

<sup>23</sup> CELNÍ SPRÁVA. *HAZARDNÍ HRY* [online]. celnisprava.cz [cit. 26. října 2018]. Dostupné na <<https://www.celnisprava.cz/cz/dalsi-kompetence/hazard/Stranky/default.aspx>>.

<sup>24</sup> BOHÁČ, Radim, KRASULOVA, Hana. *Zákon o dani z hazardních her: komentář*. Praha: Wolters Kluwer, 2017, s. 3 – 4.

zvýšení příjmů do státního rozpočtu.<sup>25</sup> Z těchto důvodů došlo k přijetí nové právní úpravy a zároveň zavedení daně z hazardních her do daňové soustavy ČR.<sup>26</sup>

Při tvorbě ZDHH bylo možné si vybrat z různých modelů zdanění provozování HH. Existují celkem tři modely zdanění a to:

1. zdanění provozovatelů HH zvláštní hazardní daní,
2. zdanění provozovatelů HH zvláštní daní charakteru nepřímé (spotřební) daně, anebo
3. zdanění výher hráčů HH zvláštní daní.<sup>27</sup>

ČR si vybrala první model, tedy zdanění provozovatelů HH zvláštní hazardní daní. Tento model funguje na principu zdanění rozdílu mezi přijatými vklady a vyplacenými výhrami. Nevýhodou tohoto modelu je hlavně to, že hráči vlastně neví, že z HH se platí daň a nejsou od hraní vůbec odrazováni. Výhodou může být, že daň lze lépe spravovat, neboť provozovatelů, na které se daň vztahuje, je méně než hráčů. Pokud by se totiž daň vztahovala na výhry hráčů, kterých je o mnoho více než provozovatelů, správa daně by byla velmi náročná.<sup>28</sup>

Pro lepší pochopení tvorby nové právní úpravy jsem přiložila schéma postupů řešení dané situace.

---

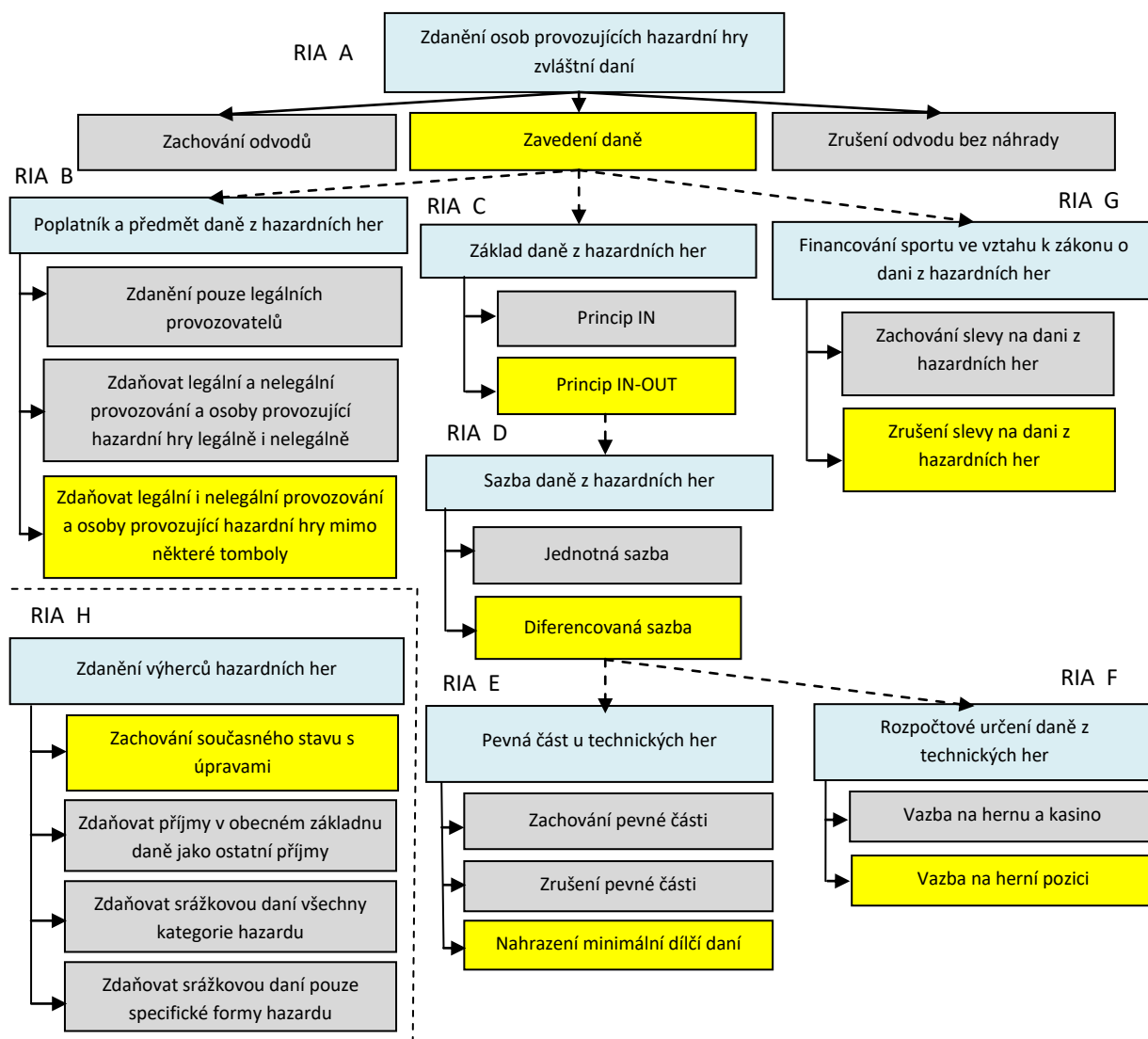
<sup>25</sup> CVIK, Eva. *Zdanění hazardu v podobě nové právní úpravy* [online]. *pravni prostor.cz*, 26. října 2015 [cit. 26. října 2018]. Dostupné na <<https://www.pravni-prostor.cz/clanky/financni-pravo/zdaneni-hazardu-v-podobe-nove-pravni-upravy>>.

<sup>26</sup> JÁNOŠÍKOVÁ, Petra. *Daňové právo de lege lata*. 2. aktualizované vydání. Plzeň: Vydavatelství a nakladatelství Aleš Čeněk, 2018, s. 102.

<sup>27</sup> BOHÁČ, Radim, KRASULOVÁ, Hana. *Zákon o dani z hazardních her: komentář*. Praha: Wolters Kluwer, 2017, s. 7.

<sup>28</sup> BOHÁČ, Radim, KRASULOVÁ, Hana. *Zákon o dani z hazardních her: komentář*. Praha: Wolters Kluwer, 2017, s. 7 – 8.

Obrázek č. 1 Schéma studie



Zdroj: PSP. Závěrečná zpráva z hodnocení dopadů regulace (RIA) Příloha důvodové zprávy k zákonu o dani z hazardních her [online]. psp.cz, 28. srpna 2015 [cit. 26. října 2018]. Dostupné na <<http://www.psp.cz/sqw/text/text2.sqw?idd=115505>>.

## 2.2 Zařazení daně

Daň z hazardních her se řadí pod daně přímé, neboť subjektem daně je poplatník, který se vyskytuje u přímých daní.<sup>29</sup> Nicméně existují i jiné názory kam daň z HH zařadit, jako například, že daň z HH se z určitého úhlu pohledu jeví jako daň přímá a z jiného pohledu jako daň nepřímá.<sup>30</sup> Dále se jedná o daň příjmovou s přihlédnutím k předmětu a konstrukci daně založeném na principu in-out.<sup>31</sup> Ovšem i tady existují rozdílné názory, neboť předmětem daně

<sup>29</sup> KOHAJDA, Michael. Daň z hazardních her - právní charakteristika. *Daně a finance*, 2015, roč. 23, s. 34.

<sup>30</sup> BOHÁČ, Radim, KRASULOVA, Hana. *Zákon o dani z hazardních her: komentář*. Praha: Wolters Kluwer, 2017, s. 9.

<sup>31</sup> KOHAJDA, Michael. Daň z hazardních her - právní charakteristika. *Daně a finance*. 2015, roč. 23, s. 34.

je provozování HH, nikoliv příjem. Proto lze daň zařadit pod daně přímé ostatní.<sup>32</sup> Z hlediska periodicity se jedná o daň opakující se, protože je daň spojena se zdaňovacím obdobím.<sup>33</sup> Z rozpočtového hlediska se jedná o daň sdílenou, neboť daň plyne do více druhů veřejných rozpočtů, a to do státního rozpočtu a rozpočtů obcí. A protože daň spravují orgány Finanční správy ČR, nejedená se o daň svěřenou.<sup>34</sup>

## 2.3 Konstrukce daně

Protože každá daň se skládá z několika obligatorních prvků, i daň z HH má v sobě prvky, kterým se říká základní prvky daňové konstrukce.

### 2.3.1 Subjekt daně

Daňovým subjektem je fyzická nebo právnická osoba, která je podle zákona povinna odvádět nebo platit daň.<sup>35</sup> Daňové subjekty se dělí na poplatníka nebo plátce. V případě daně z HH se mluví o poplatníkovi daně. Tedy „osoba, jejíž příjmy, majetek nebo úkony jsou přímo podrobeny dani.“<sup>36</sup> ZDHH v § 1 uvádí, že „poplatníkem daně z hazardních her je

- a) držitel základního povolení podle zákona upravujícího hazardní hry nebo ten, kdo provozuje hazardní hru, k jejímuž provozování je takového povolení potřeba, nebo
- b) ohlašovatel hazardní hry nebo ten, kdo provozuje hazardní hru, k jejímuž provozování je potřeba ohlášení.“<sup>37</sup>

Poplatníkem je tedy osoba, která splňuje alespoň jednu ze dvou podmínek anebo obě podmínky. Dále je poplatníkem i osoba, která provozuje HH legálně i ta, která ji provozuje nelegálně (tzv. nelegální provozovatelé).<sup>38</sup>

### 2.3.2 Předmět daně

Předmětem daně se především rozumí skutečnost, na kterou se daň váže a která je podrobena zdanění.<sup>39</sup> Dle § 2 odst. 1 ZDHH je předmětem daně z hazardních her provozování hazardní hry na území ČR pro účastníka HH, pokud je k provozování hry potřeba základní

---

<sup>32</sup> BOHÁČ, Radim, KRASULOVA, Hana. *Zákon o dani z hazardních her: komentář*. Praha: Wolters Kluwer, 2017, s. 9.

<sup>33</sup> Tamtéž.

<sup>34</sup> Tamtéž.

<sup>35</sup> BONĚK, Václav a kol. *Lexikon - daňové pojmy*. Ostrava: Sagit, 2001, s. 87.

<sup>36</sup> SOVOVÁ, Olga, FIALA, Zdeněk. *Základy finančního a daňového práva*. Plzeň: Vydavatelství a nakladatelství Aleš Čeněk, 2009, s. 26.

<sup>37</sup> zákon č. 187/2016 Sb., o dani z hazardních her, ve znění pozdějších předpisů

<sup>38</sup> PELC, Vladimír. *Daň z hazardních her: s komentářem*. Olomouc: ANAG, 2016, s. 20.

<sup>39</sup> BONĚK, Václav a kol. *Lexikon - daňové pojmy*. Ostrava: Sagit, 2001, s. 334.

povolání či ohlášení.<sup>40</sup> Předmětem ovšem není provozování tombol s herní jistinou ve výši 100 000 Kč a méně.<sup>41</sup>

Problémem může být, jak se předmět vztahuje na hry hrané prostřednictvím internetu, neboť je do předmětu daně promítnut princip teritoriality. V případě HH provozovaných prostřednictvím internetu dochází k uplatnění modifikovaného principu teritoriality, neboť internet žádné hranice nemá. Proto se uplatní kritérium bydliště osob, na které se provozovatel HH při provozování HH alespoň z části zaměřuje nebo na které z části cílí.<sup>42</sup>

### 2.3.3 Základ daně

Základem daně se rozumí daňový objekt, z něhož se poté vyměřuje samotná daň.<sup>43</sup> Základ daně upravuje § 3 ZDHH, dle kterého je základem daně „součet dílčích základů daně, které tvoří částka, o kterou úhrn přijatých a nevrácených vkladů převyšuje úhrn vyplacených výher“, dle jednotlivých druhů hazardních her.<sup>44</sup> Těmito druhy jsou podle ZHH loterie, kurzová sázka, totalizátorová hra, bingo, technická hra, živá hra, tombola a turnaj malého rozsahu.<sup>45</sup> Základ daně se tedy určuje podle tzv. princip in-out, který byl zachován z dosavadní právní úpravy dle ZL.<sup>46</sup> Určit tedy základ daně může být poněkud složité, neboť provozovatel může mít až osm dílčích základů daně, podle kterých určí základ daně.

### 2.3.4 Sazba daně

Sazbou daně se rozumí „algoritmus, jehož prostřednictvím se stanoví velikost konkrétní daně konkrétního daňového subjektu z jeho základu daně.“<sup>47</sup> Sazba daně z HH je určená procenty, jedná se tedy o sazbu poměrnou. A protože je stále stejná, bez ohledu na výši základu daně, jde o sazbu lineární.<sup>48</sup> Sazba daně činí 35 % pro dílčí základ daně z technických her a pro ostatní HH (loterie, kurzové sázky, totalizátorové hry, bingo, živé hry, tomboly a turnaje malého rozsahu) činí sazba 23 % z dílčího základu daně.<sup>49</sup>

<sup>40</sup> zákon č. 187/2016 Sb., o dani z hazardních her, ve znění pozdějších předpisů

<sup>41</sup> důvodová zpráva k zákonu č. 187/2016 Sb., o dani z hazardních her, ve znění pozdějších předpisů

<sup>42</sup> Tamtéž.

<sup>43</sup> SOVOVÁ, Olga, FIALA, Zdeněk. *Základy finančního a daňového práva*. Plzeň: Vydavatelství a nakladatelství Aleš Čeněk, 2009, s. 27.

<sup>44</sup> zákon č. 187/2016 Sb., o dani z hazardních her, ve znění pozdějších předpisů

<sup>45</sup> zákon č. 186/2016 Sb., o hazardních hrách, ve znění pozdějších předpisů

<sup>46</sup> PELC, Vladimír. *Daň z hazardních her: s komentářem*. Olomouc: ANAG, 2016, s. 28.

<sup>47</sup> BONĚK, Václav a kol. *Lexikon - daňové pojmy*. Ostrava: Sagit, 2001, s. 395.

<sup>48</sup> BOHÁČ, Radim, KRASULOVA, Hana. *Zákon o dani z hazardních her: komentář*. Praha: Wolters Kluwer, 2017, s. 72.

<sup>49</sup> zákon č. 187/2016 Sb., o dani z hazardních her, ve znění pozdějších předpisů



### 2.3.5 Výpočet daně

Výpočet daně z HH se může zdát poněkud komplikovaný, neboť nejdříve musím zjistit výše dílčích daní a až poté sečíst všechny dílčí daně, díky kterým zjistím daň z HH. Dle § 5 odst. 2 ZDHH se dílčí daň vypočte jako „součin dílčího základu daně zaokrouhleného na celé stokoruny nahoru a sazby pro tento dílčí základ daně.“<sup>50</sup> Celkově se daň z HH může skládat z osmi dílčích daní, dle jednotlivých druhů HH. Pokud provozovatel neprovozuje všechny druhy HH, dílčí daň z neprovozovaných HH bude nulová. V případě HH provozované prostřednictvím internetu zákon neupravuje speciální úpravu, neboť tato hra spadá pod určitý druh HH a hra je zohledněna v dílčí dani, která odpovídá druhu HH.<sup>51</sup>

### 2.3.6 Minimální dílčí daň

ZDHH upravuje v § 5 odst. 3 a 4 další konstrukční prvek, a to minimální dílčí daň. Minimální dílčí daň se vztahuje pouze na technické hry, a to v případě, kdy součin dílčího základu daně zaokrouhleného na celé stokoruny nahoru a příslušné sazby je menší, než minimální dílčí daň z technických her. Samotnou výši minimální dílčí daně vypočítám jako součin součtu povolených herních pozic a částky 9 200 Kč.<sup>52</sup>

### 2.3.7 Zdaňovací období

Zdaňovacím obdobím je časový interval, za který se stanoví základ a výše daně.<sup>53</sup> Dle § 6 ZDHH je zdaňovacím obdobím kalendářní čtvrtletí.<sup>54</sup>

## 2.4 Funkce daně

Při charakteristice daně z HH nesmím zapomenout na funkce daně. Z finančního hlediska má daň fiskální funkci.<sup>55</sup> Fiskální funkce znamená, že daň má získávat finanční prostředky do veřejných rozpočtů, z kterých jsou pak financovány veřejné výdaje. Tato funkce je brána jako jedna z nejdůležitějších a nejstarších.<sup>56</sup> Další funkcí je funkce redistribuční, která znamená, že veřejné finance mají za úkol přesunout část důchodů a bohatství směřující od bohatších jedinců k chudším.<sup>57</sup> V tomto případě to znamená, že peněžní prostředky jsou přemísťovány od provozovatelů HH přes veřejné rozpočty k jiným

<sup>50</sup> zákon č. 187/2016 Sb., o dani z hazardních her, ve znění pozdějších předpisů

<sup>51</sup> BOHÁČ, Radim, KRASULOVÁ, Hana. *Zákon o dani z hazardních her: komentář*. Praha: Wolters Kluwer, 2017, s. 83.

<sup>52</sup> zákon č. 187/2016 Sb., o dani z hazardních her, ve znění pozdějších předpisů

<sup>53</sup> BONĚK, Václav a kol. *Lexikon - daňové pojmy*. Ostrava: Sagit, 2001, s. 567.

<sup>54</sup> zákon č. 187/2016 Sb., o dani z hazardních her, ve znění pozdějších předpisů

<sup>55</sup> BOHÁČ, Radim, KRASULOVÁ, Hana. *Zákon o dani z hazardních her: komentář*. Praha: Wolters Kluwer, 2017, s. 4.

<sup>56</sup> JÁNOŠÍKOVÁ, Petra, MRKÝVKA, Petr. *Finanční a daňové právo*. 2. aktualizované a doplněné vydání. Plzeň: Vydavatelství a nakladatelství Aleš Čeněk, 2016, s. 301.

<sup>57</sup> KUBÁTOVÁ, Květa. *Daňová teorie a politika*. 5., aktualiz. vyd. Praha: Wolters Kluwer, 2010, s. 19.

osobám či entitám.<sup>58</sup> Tím, že plyne do veřejných rozpočtů má i funkci alokační, díky které jsou financovány výdaje veřejných rozpočtů. Dále nesmím zapomenout, že důvodem vzniku daně z HH bylo chránit hráče HH a předcházet tak sociálně patologickým jevům spojených s provozováním HH. Díky tomu naplňuje i funkci ochrannou a regulační.<sup>59</sup>

---

<sup>58</sup> BOHÁČ, Radim, KRASULOVÁ, Hana. *Zákon o dani z hazardních her: komentář*. Praha: Wolters Kluwer, 2017, s. 4.

<sup>59</sup> Tamtéž.

### 3 Rozpočtové učení daně z hazardních her

Rozpočtové určení daně z HH lze zařadit k dalším konstrukčním prvkům daně. Vzhledem k názvu mé bakalářské práce budu tomuto prvku věnovat delší pozornost. Jak již bylo zmíněno, daň z HH se skládá z dílčích daní, které poté tvoří daň z HH. V této kapitole se tedy zaměřím na to, kam vlastně samotná daň plyne.

Důvod, proč musím rozlišovat rozpočtové určení dílčí daně z technických her a ostatních dílčích daní je:

- jiný poměr, ve kterém se výnos těchto dílčích daní rozděluje mezi státní rozpočet a rozpočty obcí,
- jiný způsob rozdělní části určené do rozpočtů obcí mezi jednotlivé obce.<sup>60</sup>

#### 3.1 Rozpočtové určení dílčí daně z technických her

V této podkapitole je pro mne rozhodující § 7 ZDHH a jeho odstavce 1 až 3. Dle odstavce 1 je tedy část CHV daně z HH ve výši dílčí daně z technických her ze 35 % příjmem státního rozpočtu a z 65 % příjmem rozpočtů obcí.<sup>61</sup> Ohledně toho, jaký má být poměr pro obce a státní rozpočet se během legislativního procesu vedly dlouhé diskuze a byly navrhovány i různé poměry. Zazněl i návrh, aby pouze 45 % bylo příjmem obcí a zbylých 55 % příjmem státního rozpočtu. To svědčí o tom, že otázka komu a kolik je ryze otázkou politickou.<sup>62</sup> Aby obcím zůstala zachovaná celková výše daně z HH, muselo se zvýšit procento, kterým se podílí na části daně z HH ve výši dílčí daně z technických her, neboť je zde předpoklad, že z důvodu změny zákona, a tím zpřísnění regulace HH, dojde ke změně výše dílčí daně z technických her.<sup>63</sup>

##### 3.1.1 Dílčí daň z technických her plynoucí do místních rozpočtů

Nyní už vím, kolik z celostátního hrubého výnosu daně z HH plyne obcím. Stěžejním je teď odstavec 2, který říká, že procento (65 %), kterým se jednotlivé obce podílejí na části CHV plynoucího do místních rozpočtů ve zdaňovacím období, se určí „v závislosti na poměru

---

<sup>60</sup> FINANČNÍ SPRÁVA. *Informace k dani z hazardních her* [online]. financnisprava.cz, 24. srpna 2016 [cit. 21. listopadu 2018]. Dostupné na <<https://www.financnisprava.cz/cs/dane/dane/dan-z-hazardnich-her/informace-k-dani-z-hazardnich-her-7492>>.

<sup>61</sup> zákon č. 187/2016 Sb., o dani z hazardních her, ve znění pozdějších předpisů

<sup>62</sup> BOHÁČ, Radim, KRASULOVA, Hana. *Zákon o dani z hazardních her: komentář*. Praha: Wolters Kluwer, 2017, s. 101.

<sup>63</sup> BOHÁČ, Radim, KRASULOVA, Hana. *Zákon o dani z hazardních her: komentář*. Praha: Wolters Kluwer, 2017, s. 101.

- a) součtu herních pozic jednotlivých povolených koncových zařízení uvedených v povolení k umístění herního prostoru, které jsou povoleny na území dané obce k prvnímu dni bezprostředně předcházejícího zdaňovacího období, k
- b) celkovému součtu herních pozic jednotlivých herních povolených koncových zařízení uvedených v povolení k umístění herního prostoru, které jsou povoleny k prvnímu dni bezprostředně předcházejícího zdaňovacího období.<sup>64</sup>

Z toho plyne, že část CHV se nebude rozdělovat mezi všechny obce v ČR, ale pouze mezi ty, které mají k rozhodnému dni na svém území herní prostory s povolenými koncovými zařízeními. Herními prostory jsou myšleny kasina nebo herny. To znamená, že ty obce, které na svém území nemají žádné herní prostory, uplatňují tzv. nulovou toleranci vůči provozování technických her, nezískají z tohoto CHV daně z HH žádné peněžní prostředky do svého rozpočtu.<sup>65</sup>

Dá se tedy říci, že obec, která bude mít na svém území více povolených herních koncových zařízení, tím vyšší podíl obdrží. To může znamenat, že čím víc koncových zařízení bude na svém území obec mít, tím bude mít vyšší příjmy do rozpočtu. Na druhou stranu se budou více projevovat negativní následky hazardního hraní a obce tak budou muset vyvíjet více prostředků pro jejich eliminaci.<sup>66</sup>

Je nutné zde zdůraznit, že obce dle § 12 ZHH mohou vydat obecně závaznou vyhlášku, ve které stanoví, že bingo, technická hra, živá hra nebo turnaj malého rozsahu mohou být provozovány pouze na stanovených místech a v určených časech nebo mohou stanovit na jakých místech a ve kterém čase je to zakázáno. Zároveň mohou OZV stanovit, že provozování těchto HH je zcela zakázáno na území dané obce.<sup>67</sup> Těmito opatřeními mohou obce snižovat negativní společenské jevy, které jsou spojené s hraním HH.<sup>68</sup>

Co se týče nelegálních provozovatelů technických her, nemají na rozdělní výnosu pro jednotlivé obce žádný vliv, protože rozhodující je pouze faktická existence povolení pro provozování, to znamená legální provozování technické hry. Nicméně výnos daně z HH ve výši dílčí daně z nelegální technické hry bude rozdělen mezi jednotlivé obce, ale obec na jejímž území k nelegálnímu provozování dochází, nebude mít z tohoto nelegálního

---

<sup>64</sup> zákon č. 187/2016 Sb., o dani z hazardních her, ve znění pozdějších předpisů

<sup>65</sup> BOHÁČ, Radim, KRASULOVÁ, Hana. *Zákon o dani z hazardních her: komentář*. Praha: Wolters Kluwer, 2017, s. 102.

<sup>66</sup> Tamtéž.

<sup>67</sup> zákon č. 186/2016 Sb., o hazardních hrách, ve znění pozdějších předpisů

<sup>68</sup> REDAKCE. *Zdanění hazardních her: Co přinesla nová legislativa?* [online]. finance.cz, 18. května 2017 [cit. 21. listopadu 2018]. Dostupné na <<https://www.finance.cz/491598-zdaneni-hazardu/>>.

provozování takový příjem, jaký by měla v případě legálního provozování. To znamená, že její podíl na výnosu se nezvýší.<sup>69</sup>

ZDHH říká, že se CHV daně rozděluje mezi jednotlivé obce. Dále ovšem mlčí o tom, jak je to v případě hlavního města Prahy či statutárních měst členěných na městské obvody či městské části. Vzhledem k tomu, že to není nikde blíže specifikováno, lze říci, že tyto města nemusí peněžní prostředky přerozdělovat mezi jednotlivé městské části případně obvody, ale CHV si mohou ponechat. Nicméně účelem je, že peněžní prostředky mají plynout tam, kde jsou HH provozovány, tedy do městských částí či obvodů.<sup>70</sup>

Dále nesmím zapomenout, že zde má důležitou úlohu i Ministerstvo financí, jako ústřední správní úřad pro HH a daně, které musí v procentech zveřejnit podíl jednotlivých obcí na části CHV daně, a to na své úřední desce a způsobem umožňujícím dálkový přístup. Tyto informace musí zveřejnit vždy nejpozději měsíc před začátkem zdaňovacího období.<sup>71</sup> Tato povinnost je zde zakotvena z důvodu zachování principu právní jistoty a informovanosti.<sup>72</sup>

### **3.2 Rozpočtové určení daně z hazardních her s výjimkou dílčí daně z technických her**

V rámci této podkapitoly se budu pohybovat rovněž v § 7 ZDHH, ale nyní je rozhodující odstavce 4, dle kterého CHV daně z HH s výjimkou celostátního hrubého výnosu ve výši dílčí daně z technických her (viz. kapitola 3.1.), je ze 70 % příjmem státního rozpočtu a z 30 % příjmem rozpočtů obcí.<sup>73</sup> Tento poměr byl zachován z předešlé právní úpravy, tedy ze zákona o loteriích a jiných podobných hrách.<sup>74</sup> Dále je nutné podotknout, že nyní mluvím o dani z hazardních her s výjimkou dílčí daně z technických her, tj. o ostatních dílčích daních z loteriích, kursových sázek, totalizátorových her, bingo, živých her, tombol a turnajů malého rozsahu.

#### **3.2.1 Daň z hazardních her s výjimkou dílčí daně z technických her plynoucí do místních rozpočtů**

Hlavní rozdíl oproti dílčí dani z technických her plynoucí do místních rozpočtů je ten, že je zde jiný způsob přerozdělení mezi jednotlivé obce. V tomto případě se procento, kterým se jednotlivé obce podílejí na části CHV daně z HH s výjimkou dílčí daně

<sup>69</sup> důvodová zpráva k zákonu č. 187/2016 Sb., o dani z hazardních her, ve znění pozdějších předpisů

<sup>70</sup> BOHÁČ, Radim, KRASULOVA, Hana. *Zákon o dani z hazardních her: komentář*. Praha: Wolters Kluwer, 2017, s. 104 – 105.

<sup>71</sup> zákon č. 187/2016 Sb., o dani z hazardních her, ve znění pozdějších předpisů

<sup>72</sup> důvodová zpráva k zákonu č. 187/2016 Sb., o dani z hazardních her, ve znění pozdějších předpisů

<sup>73</sup> zákon č. 187/2016 Sb., o dani z hazardních her, ve znění pozdějších předpisů

<sup>74</sup> důvodová zpráva k zákonu č. 187/2016 Sb., o dani z hazardních her, ve znění pozdějších předpisů

z technických her, určí „obdobně jako procento, kterým se obce podílejí na procentní části celostátního hrubého výnosu daně z příjmů právnických osob podle právních předpisů upravujících rozpočtové určení daní.“<sup>75</sup> Je nutné říci, že v tomto případě je část CHV rozdělována mezi všechny obce, a to bez ohledu na to, kolik je na jejich území herních prostorů s povolenými koncovými zařízeními.<sup>76</sup> Další zajímavostí je, že rozdělování části celostátního hrubého výnosu daně z HH ve výši ostatních dílčích daní s výjimkou dílčí daně z technických her, není nijak vázáno na zdaňovací období.<sup>77</sup>

### 3.3 Rozpočtové určení příslušenství daně

Poslední odstavec § 7 ZDHH upravuje rozpočtové určení příslušenství daně sledující její osud. Dle toho ustanovení je příslušenství DHH sledující její osud příjmem pouze státního rozpočtu.<sup>78</sup> Nesmím zapomenout na to, že pouze úroky, penále a pokuty za opožděné tvrzení daně sledují osud daně. V případě daně z HH nemluvím o všech úrocích dle daňového řádu, ale pouze o těch, které neplynou daňovým subjektům, ale do státního rozpočtu, tedy úrok z posečkání částky a úrok z prodlení. Dále je nutné říci, že pokuta za opožděné tvrzení daně se v případě daně z HH neuplatní.<sup>79</sup> Jedná se o speciální ustanovení vůči daňovému řádu, neboť jinak by tato příslušenství byla příjmem stejných rozpočtů jako samotná daň.<sup>80</sup> Jedná se o změnu oproti předešlé právní úpravě, která říkala, že rozpočtové určení příslušenství daně sleduje rozpočtové určení daně. Tato změna byla přijata proto, aby byl zachován princip hospodárnosti, neboť se jedná o převádění nízkých objemů peněžních prostředků do rozpočtů obcí.<sup>81</sup>

---

<sup>75</sup> zákon č. 187/2016 Sb., o dani z hazardních her, ve znění pozdějších předpisů

<sup>76</sup> BOHÁČ, Radim, KRASULOVA, Hana. *Zákon o dani z hazardních her: komentář*. Praha: Wolters Kluwer, 2017, s. 108.

<sup>77</sup> Tamtéž.

<sup>78</sup> zákon č. 187/2016 Sb., o dani z hazardních her, ve znění pozdějších předpisů

<sup>79</sup> BOHÁČ, Radim, KRASULOVA, Hana. *Zákon o dani z hazardních her: komentář*. Praha: Wolters Kluwer, 2017, s. 109.

<sup>80</sup> Tamtéž.

<sup>81</sup> důvodová zpráva k zákonu č. 187/2016 Sb., o dani z hazardních her, ve znění pozdějších předpisů

## **4 Daň z hazardních her jako rozpočtový příjem**

V rámci mé čtvrté kapitoly bakalářské práce se zaměřím na danou problematiku i z praktického hlediska. Na začátku zmíním, kolik obcí se podílí na dani z hazardních her ve výši dílčí daně z technických her. Dále zjistím, kolik obcí využívá své pravomoci vydat OZV a regulovat tak hazardní hry na svém území. Další dvě podkapitoly budu především zkoumat jaký vliv má DHH na rozpočty obcí a státní rozpočet, a to i v porovnání s předcházející právní úpravou. V poslední kapitole uvedu celkové hodnoty DHH a navrhovanou změnu právní úpravy.

### **4.1 Podíl obcí na dani z hazardních her ve výši dílčí daně z technických her**

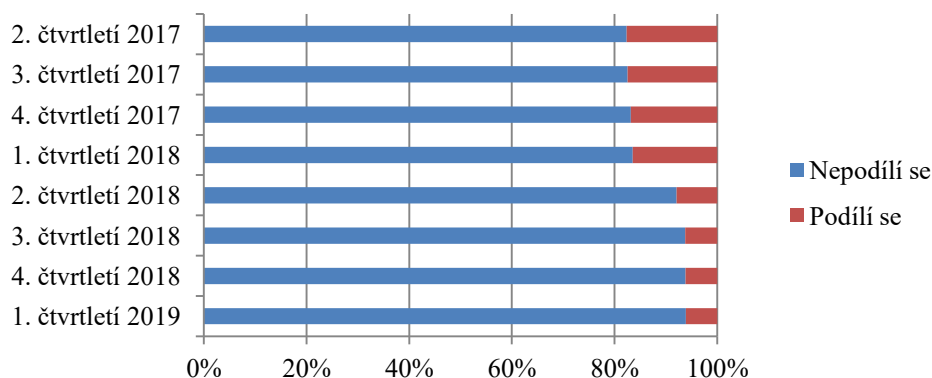
Jak jsem již zmínila, aby se obce mohly podílet na dílčí dani z technických her, musí mít na svém území herní prostory s povolenými koncovými zařízeními. Dle Českého statistického úřadu je k datu 1. 1. 2018 na území ČR celkem 6 254 obcí a 4 vojenské újezdy (Březina, Boletice, Libavá, Hradiště).<sup>82</sup> Tedy, pokud by každá obec na svém území provozovala alespoň 1 technickou hru, podílela by se na dílčí dani z technických her. Naštěstí, každá obec tyto hry neprovozuje, proto se na dílčí dani podílí jen některé obce. Dle informací zveřejněných na stránkách Ministerstva financí, vydané odborem 34, jsem zjištěné informace zaznamenala do následujícího grafu.

---

<sup>82</sup> ČSÚ. *Malý lexikon obcí České republiky-2018* [online]. czso.cz, 14. prosince 2018 [cit. 20. ledna 2019]. Dostupné na <<https://www.czso.cz/csu/czso/maly-lexikon-obci-ceske-republiky-2018>>.

Graf č. 1 Kolik obcí se podílí na části celostátního hrubého výnosu daně z hazardních her ve výši dílčí daně z technických her

### Kolik obcí se podílí na části celostátního hrubého výnosu daně z hazardních her ve výši dílčí daně z technických her



Zdroj: vlastní zpracování z dat Ministerstva financí

Z grafu jasně plyne, že přes 80 % obcí se na dílčí dani z technických her nepodílí vůbec. Nejvíce se obce na CHV daně z hazardních her ve výši dílčí daně z technických her podílely ve 2. čtvrtletí roku 2017, tedy po účinnosti ZDHH a postupem času se dané procento zmenšuje. Z mého pohledu se jedná o zvláštní jev. Neboť k 1. 4. 2017 se na této části CHV podílelo 1 101 obcí, tedy okolo 17,6 % a naproti tomu k 1. 1. 2019 je to pouhých 6 %, tedy 381 obcí. Zajímavostí je, mezi které obce se tato částka rozděluje.

Tabulka č. 1 Obce, které se nejvíce podílejí na části celostátního hrubého výnosu daně z technických her k 1.1. 2019

Pořadí	Obec	Kraj	Okres	Podíl
1.	Praha	Hlavní město Praha	Praha	10,171104
2.	Plzeň	Plzeňský	Plzeň-město	4,652826
3.	Chvalovice	Jihomoravský	Znojmo	3,175856
4.	Olomouc	Olomoucký	Olomouc	2,549561
5.	Česká Kubice	Plzeňský	Domažlice	2,211757

Zdroj: vlastní zpracování z dat Ministerstva financí

Největší podíl má samozřejmě hlavní město Praha, která má k 1. 1. 2019 procentní podíl 10,171104. To znamená, že přes 1/10 ze zmiňovaného CHV plyne právě sem. Z toho vyplývá, že nejvíce technických her se na našem území nachází v hlavním městě Praze. Pro ostatní obce nejsou podíly tak obrovské. Hned za Prahou se umístilo město Plzeň, které má podíl 4,652826. Na třetím místě se umístila obec Chvalovice s procentním podílem 3,175856. Pro tuto obec se jedná o poměrně velké číslo, neboť tato obec, která se nachází



v Jihomoravském kraji okres Znojmo, má pouhých 653 obyvatel.<sup>83</sup> Nutné je ovšem podotknout, že se obec nachází v bezprostřední blízkosti státních hranic s Rakouskem. Další příčku by obsadilo město Olomouc s procentním podílem 2,549561. Vzhledem k tomu, že ve městě studuji, mě toto číslo moc nepřekvapilo. Vždyť ihned po příjezdu na vlakové nádraží stojí v blízkosti herna či kasino od společnosti ENDL + K, a. s., se značkou go4games, která má po celém městě ještě dalších 11 poboček.<sup>84</sup> Na pátém místě by se umístila obec Česká Kubice z Plzeňského kraje s procentním podílem 2,211757.

## 4.2 Pravomoc obcí vůči hazardním hrám

Aby se obce mohly podílet na celostátním hrubém výnosu DHH ve výši dílčí daně z technických her, musí provozovat na svém území technickou hru. Provozovatelé potřebují k bingo, technické a živé hře nejen základní povolení, ale také povolení k provozování herního prostoru, které vydává obec v rámci přenesené působnosti, na jejímž území se má hra provozovat.<sup>85</sup> Ministerstvo financí poskytuje informativní přehled binga, živých her a technických her v ČR za rok 2018, kterým obce vydaly povolení k provozování herního prostoru.

Tabulka č. 2 Přehled kolik povolení k provozování herního prostoru vydaly obce

Období	Technická hra	Živá hra	Bingo	Celkem
29.01.2018	4 953	1 072	0	<b>6 025</b>
26.02.2018	9 170	1 410	0	<b>10 580</b>
26.03.2018	23 870	2 434	0	<b>26 304</b>
23.04.2018	31 924	2 794	0	<b>34 718</b>
21.05.2018	34 206	2 877	0	<b>37 083</b>
18.06.2018	34 949	3 180	0	<b>38 129</b>
16.07.2018	35 482	3 440	0	<b>38 922</b>
13.08.2018	36 123	3 534	0	<b>39 657</b>
10.09.2018	36 153	3 696	0	<b>39 849</b>
08.10.2018	35 978	3 785	0	<b>39 763</b>
05.11.2018	36 573	3 890	0	<b>40 463</b>
31.12.2018	36 913	4 176	0	<b>41 089</b>

Zdroj: vlastní zpracování z dat Ministerstva financí

<sup>83</sup> ČSÚ. *Jihomoravský kraj - obce ve správním obvodu ORP : Znojmo (Veřejná databáze)* [online]. vdb.czso.cz, [cit. 20. ledna 2019]. Dostupné na <<https://vdb.czso.cz/vdbvo2/faces/cs/index.jsf?page=vystup-objekt&pvo=MLO201824&z=T&f=TABULKA&skupId=2422&katalog=32548&pvo=MLO201824&pvokc=65&pvoch=6220#w=>>>.

<sup>84</sup> GO4GAMES. *Sit' poboček Olomouc* [online]. go4games.cz, [cit. 3. února 2019]. Dostupné na <<http://www.go4games.cz/cs/sit-pobocek/olomouc>>.

<sup>85</sup> zákon č. 186/2016 Sb., o hazardních hrách, ve znění pozdějších předpisů

Z této tabulky lze vyčíst, že se jedná o řády tisíců, nikoli pouhých stovek. Počet technických her k živým hrám je opravdu nesrovnatelný. Dalo se předpokládat, že technické hry jsou v populaci známější a oblíbenější, nicméně že dosahují takových čísel je opravdu překvapující. Číslo se od ledna do prosince roku 2018 rapidně zvýšilo. Zatímco v lednu se celkem jednalo o pouhých 6 025 her, na konci prosince přesahuje hranici 41 tisíc, čili hodnota se 6,8krát zvýšila.

Aby obce eliminovaly provozování HH na svém území, mohou vydat OZV, na jejímž základě provozování zakáží. Důsledkem bude, že nevydají povolení k provozování HH. Pokud obce žádné povolení k provozování HH na svém území opravdu nevydají, budou uplatňovat tzv. nulovou toleranci vůči provozování technických her.

Tabulka č. 3 Počet obcí, které vydaly OZV ohledně HH k 18. 12. 2018

<b>Obce, které vydaly OZV ohledně HH</b>	<b>Počet</b>
Obce, které mají OZV dle ZOL	674
Obce, které mají OZV dle ZHH	154
<b>Celkem počet obcí</b>	<b>828</b>

Zdroj: vlastní zpracování z dat Ministerstva financí

Svou pravomoc k vydání takové OZV uplatňuje k 18. 12. 2018 pouze 828 obcí, tedy 13 %. Do tohoto čísla jsou započítány jak OZV vydané dle ZL, tak i ZHH. OZV dle ZHH jsou převážně nazvány Obecně závazná vyhláška o regulaci hazardních her a upravují právě zmiňované zakázání binga, technických a živých her nebo alespoň upravují čas provozování. Některé obsahují i seznam povolených či zakázaných míst.

Z tabulky lze vyčíst, že obcí, které mají OZV dle ZHH, tedy které vydaly vyhlášku s účinností nejdříve k 1. 1. 2017, je pouhých 154. Zbýlých 674 obcí má vydanou OZV podle minulých právních úprav. Svou pravomoc tedy využívá poměrně malé procento obcí. Zbýlých 5 426 obcí, tedy 87 %, problematiku hazardních her nemá na obecní úrovni nijak upravenou. Pro představu, jak vyhláška vypadá, jsem vybrala OZV města Police nad Metují, kterou jsem označila jako Příloha č. 1.

Z mého pohledu se jedná o opravdu malou část obcí, které své pravomoci využívají. Dle mého názoru je to velká škoda, neboť se tak obce mohou opravdu elegantně zbavit negativních následků z HH. Ovšem ne každá obec, přesněji zastupitelstvo obce, které OZV vydává, HH bere jako negativum. Pro některé obce je DHH velmi zajímavým příjmem a negativní následky nemusí být vždy brány jako prioritou.

Zajímavý důvod, proč se jedná o tak malé číslo, uvádí Výroční zpráva o hazardním hraní v ČR za rok 2017, která uvádí, že podle analýzy existuje riziko korupce při přijímání OZV, a to především ze strany provozovatelů HH nebo organizací, které je sdružují. Zpráva už i přímo uvádí, že zaznamenala několik případů manipulace v rozhodování zastupitelstva.<sup>86</sup>

### 4.3 Daň z hazardních her jako příjem územních rozpočtů

Rozpočty obcí se skládají z různých příjmů. Zásadní podíl mají daňové příjmy (dále jako DP), které tvoří poměrnou část rozpočtů a lze říci, že jsou na nich územní rozpočty poměrně závislé. Do daňových příjmů tedy od roku 2017 řadíme i DHH.

Následující informace jsem zjistila a zpracovala z aplikace Monitor, spravovanou Ministerstvem financí dostupnou na webových stránkách<sup>87</sup>. V této aplikaci je DHH označena jako rozpočtová položka číslo 1381 s názvem Daň z hazardních her. Vzhledem k nové právní úpravě aplikace zatím neumožňuje rozložení DHH na dílčí daň z technických her a DHH s výjimkou dílčí daně z technických her. Ohledně této skutečnosti jsem kontaktovala správce aplikace, který mi odpověděl, že až od prvního čtvrtletí roku 2019 bude DHH v aplikaci rozdělena právě na tyto dvě části DHH. Poté se bude jednat dle vyhlášky č. 323/2002 Sb., o rozpočtové skladbě, ve znění pozdějších předpisů, o položky 1381 (daň z hazardních her s výjimkou dílčí daně z technických her) a nově i 1385 (dílčí daň z technických her). Jak již bylo na začátku zmíněno, předešlá právní úprava fungovala na základě odvodů, a to přesněji Odvod z loterií a podobných her kromě z výherních hracích přístrojů pod položkou 1351 a Odvod z výherních hracích přístrojů, položka 1355, a to do 31. prosince 2016. Od roku 2017 byly ovšem tyto dvě položky zrušeny a nově pro ně vytvořeny položky 1382 pod názvem Zrušený odvod z loterií a podobných her kromě z výherních hracích přístrojů a 1383 jako Zrušený odvod z výherních hracích přístrojů.

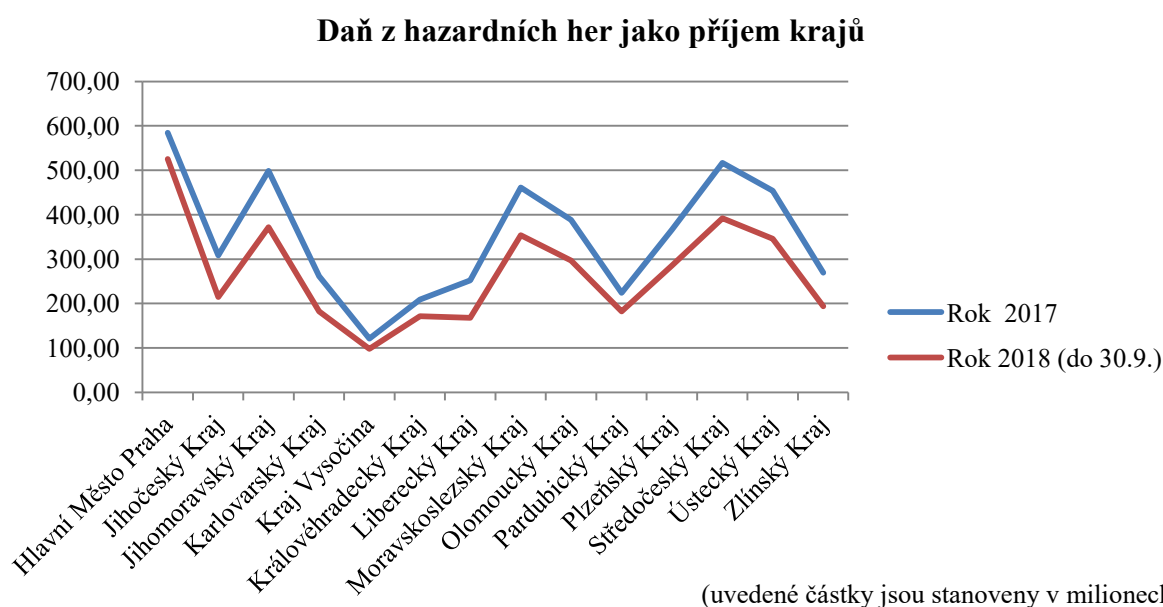
Na danou problematiku jsem se nejdříve zaměřila z pohledů krajů, kam DHH plyne. Je nutné podotknout, že DHH není příjmem kraje, ale pouze obcí, které jsou jeho součástí.

---

<sup>86</sup> VÁLOVÁ, Irena. *Zpráva o hazardu: Finance mají do konce roku analyzovat dopad zákona o hazardních hrách* [online]. ceska-justice.cz, 3. srpna 2018 [cit. 3. února 2019]. Dostupné na <<http://www.ceska-justice.cz/2018/08/zprava-o-hazardu-finance-maji-do-konce-roku-analyzovat-dopad-zakona-o-hazardnich-hrach/>>.

<sup>87</sup> tato aplikace je dostupná na <https://monitor.statnipokladna.cz/analyza/>

Graf č. 2 Daň z hazardních her jako příjem krajů



Zdroj: vlastní zpracování z dat aplikace Monitor

Z grafu jasně plyne, že se hodnoty pohybují mezi 100 až necelých 600 milionů (dále jako mil.) korun. Vzhledem k tomu, že dané údaje za rok 2018 jsou dostupné pouze k datu 30. 9. 2018, je nutné brát ohled ještě na zbývající nedopočítané čtvrtletí. Nicméně, je možné předpokládat, že rok 2018 bude dosahovat na hodnoty roku 2017 možná tyto hodnoty i přesáhne.

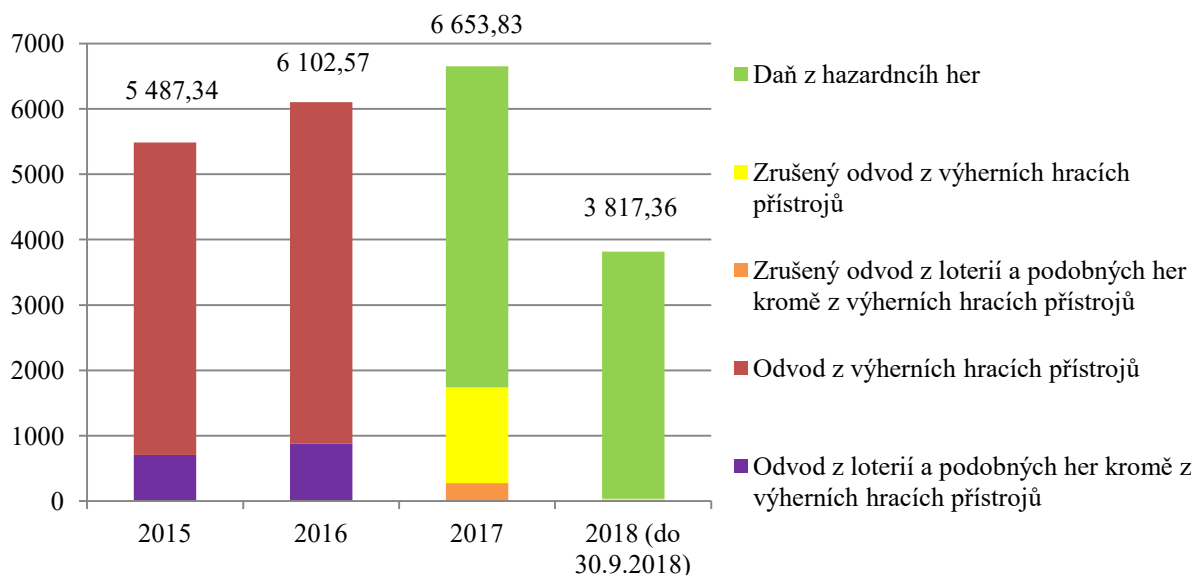
Nejvíce plyne, jak lze předpokládat, do hlavního města Prahy. Praha za rok 2017 získala přes 584 mil. Kč. Velká část plyne taktéž do Jihomoravského a Moravskoslezského kraje. Může to být právě kvůli tomu, že v těchto krajích se nachází jedny z největších českých měst, jako Brno a Ostrava, kde se bude hazard s větší pravděpodobností provozovat obvykleji než na vesnici. Dalším vlivem může být i to, že sousedí se státními hranicemi, kde je hazard pro cizince lákadlem ihned po příjezdu do ČR. Pro Středočeský kraj může naopak platit, že se nachází v blízkosti hlavního města Prahy. Nejméně se podílí kraj Vysočina, kde hodnoty za rok 2017 přesahují pouhých 120 mil. Kč. Slovo pouhých je nutné brát s uvozovkami, neboť stále se jedná o poměrně velkou sumu peněz.

Dle mého názoru by bylo zajímavé, kdyby se DHH rozdělovala nejen mezi obce a stát, ale také mezi kraje. Na jednu stranu, by to znamenalo úbytek pro obecní a státní rozpočet. Na straně druhé by to bylo posílení krajských rozpočtů.

Na závěr jsem vybrala tabulku, která znázorňuje příjmy do obecních rozpočtů za poslední 4 roky. Jsou zde znázorněny příjmy jak z předcházející, tak i současné právní úpravy.

Graf. č. 3 Příjmy obecních rozpočtů z oblasti hazardních her

### Příjmy obecních rozpočtů z oblasti hazardních her



(uvedené částky jsou stanoveny v milionech)

Zdroj: vlastní zpracování z dat aplikace Monitor

Lze vidět, že pro územní rozpočty se příjmy z oblasti hazardních her zvýšily oproti roku 2016, nicméně je patrné, že pořád hrají důležitou roli zrušené odvody z předcházející právní úpravy. Z roku 2018 ještě nelze vidět jaké hodnoty DHH opravdu dosáhne. Pokud by ale za poslední čtvrtletí roku 2018 příjmy rostly se stejnou rychlostí jako do 30. 9. 2018 mohla bych říci, že by přesáhly hranici 5 miliard korun. To by ovšem stejně nestačilo na zmiňované předešlé roky. Jiný zdroj, přesněji Finanční správa ČR, poskytuje aktuální přehled k výnosu DHH do rozpočtů obcí ČR k datu 31. 12. 2018, tedy kompletní rok 2018. Tento dokument jsem označila jako Příloha č. 2, ze kterého lze vidět, že do rozpočtů obcí bylo z DHH ve výši daně z technických her převedeno 3 828 mil. Kč a z DHH bez dílčí daně z technických her bylo převedeno 1 124 mil. Kč. Celkově tedy 4 952 mil. Kč. Z toho plyne, že rok 2018 nepřesáhl hodnoty z roku 2017.<sup>88</sup> Z grafu lze jasně vidět, jak odvody mizejí se zrušením ZL a DHH tuto problematiku nahrazuje. Je velká škoda, že aplikace Monitor zatím neumožňuje rozdělení DHH na zmiňované dvě části. Nyní by šlo krásně vidět, jaký vliv měla změna právní úpravy na rozpočty obcí DHH ve výši dílčí daně z technických her, pro které od roku 2017 platí, že jsou z 65 % příjmem rozpočtu obce.

<sup>88</sup> FINANČNÍ SPRÁVA. *Aktuální informace k převodům výnosů daně z hazardních her do rozpočtů obcí ČR k datu 31. 12. 2018* [online]. financnisprava.cz, 11. ledna 2019 [cit. 3. února 2019]. Dostupné na <[https://www.financnisprava.cz/assets/cs/prilohy/Aktualni\\_info\\_k\\_prevodum\\_DHH\\_2018\\_31\\_12.pdf](https://www.financnisprava.cz/assets/cs/prilohy/Aktualni_info_k_prevodum_DHH_2018_31_12.pdf)>.

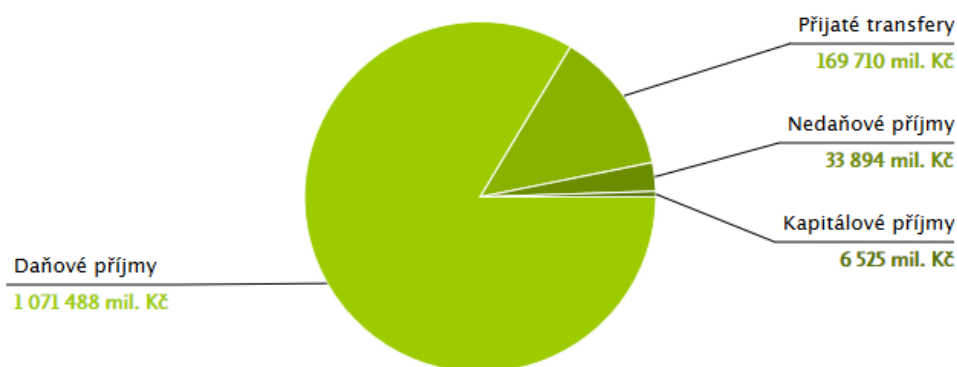
#### 4.4 Daň z hazardních her jako příjem státního rozpočtu

Jak jsem v teoretické části zmínila, DHH se nerozděluje jen pro jednotlivé obce, ale je také příjmem státního rozpočtu. Následující informace jsou taktéž zpracované z aplikace Monitor, pod stejnými rozpočtovými položkami jako u územních rozpočtů.

Na začátek bych ráda objasnila, z jakých příjmů se státní rozpočet skládá a jaký vliv na něj mají daňové příjmy, jejichž součástí je i DHH. Tyto informace jasně plynou z následujících grafů.

Obrázek č. 2 Příjmy státního rozpočtu v roce 2016

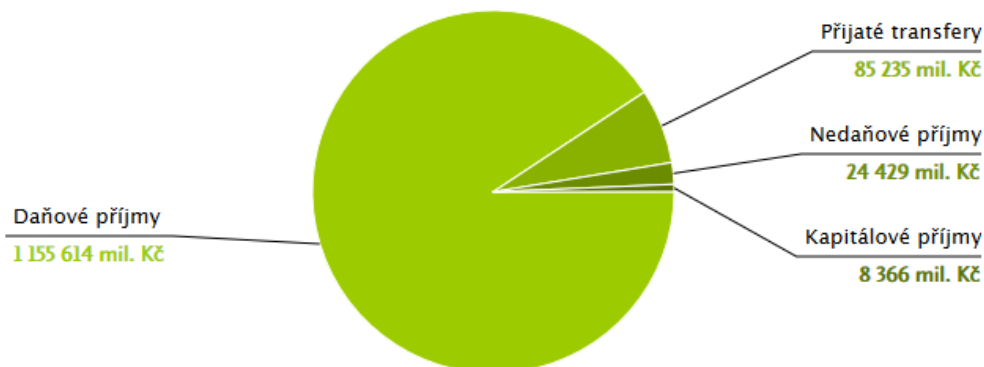
PŘÍJMY STÁTNÍHO ROZPOČTU V ROCE 2016



Zdroj: MONITOR. *Přehled státního rozpočtu* [online]. monitor.statnipokladna.cz, [cit. 22. ledna 2019]. Dostupné na <<http://monitor.statnipokladna.cz/2016/statni-rozpocet/>>.

Obrázek č. 3 Příjmy státního rozpočtu v roce 2017

PŘÍJMY STÁTNÍHO ROZPOČTU V ROCE 2017



Zdroj: MONITOR. *Přehled státního rozpočtu* [online]. monitor.statnipokladna.cz, [cit. 22. ledna 2019]. Dostupné na <<http://monitor.statnipokladna.cz/2017/statni-rozpocet/#>>.

Je patrné, že státní rozpočet se skládá především z daňových příjmů. Dalšími složkami jsou kapitálové příjmy, nedaňové příjmy a přijaté transfery, které ale v poměru k daňovým příjmům mají nesrovnatelnou váhu. Zatímco v roce 2016 DP tvořily 83,6 % v roce 2017 se jedná už o 90,7 %. Nárůst za jeden rok je 7,1 %, tedy o 84 126 milionů korun více. V roce 2018 k datu 30. 9. dosahují DP částky 906 994 mil. korun. Dle schváleného rozpočtu a rozpočtu po změnách by měly DP za rok 2018 dosahovat 1 219 234 mil. Kč. Čili je zde předpoklad, že DP se v porovnání s předchozími roky mají i nadále zvyšovat.

Pro představu, co vlastně DP představují, slouží následující graf, kde jsou rozepsané DP dle jednotlivých seskupených položek za rok 2017.

Graf č. 4 Daňové příjmy státního rozpočtu za rok 2017



Zdroj: vlastní zpracování z dat aplikace Monitor

Největší podíl má povinné pojistné, které tvoří přes 40 % daňových příjmů. Pod tím se skrývá například důchodové pojištění, sociální pojištění a příspěvek na státní politiku zaměstnanosti. Daně ze zboží a služeb v tuzemsku, tedy například daň z přidané hodnoty či spotřební daně dosahují také poměrně vysokých hodnot a to 36,4 %. Další z větších podílů mají ještě daně z příjmů, zisku a kapitálových výnosů a to 21,1 %.

DHH spadá do seskupení položek Daně a poplatky z vybraných činností a služeb, a to přesněji do podseskupení položek s názvem Daně, poplatky a jiná obdobná peněžitá plnění v oblasti hazardních her.

Tabulka č. 4 Daně, poplatky a jiná obdobná peněžítá plnění v oblasti HH za rok 2017

<b>Daně, poplatky a jiná obdobná peněžítá plnění v oblasti HH za rok 2017</b>	<b>Částka v mil. Kč</b>
Daň z hazardních her	4 008
Zrušený odvod z loterií a podobných her kromě z výherních hracích přístrojů	576
Zrušený odvod z výherních hracích přístrojů	884
<b>Celkem</b>	<b>5 468</b>

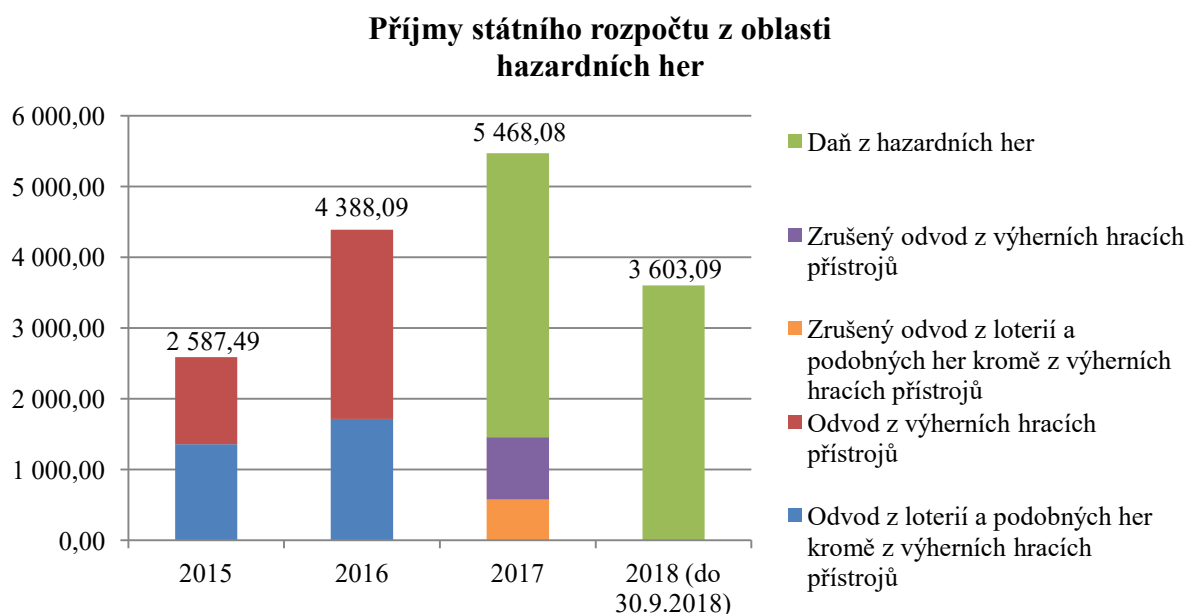
Zdroj: vlastní zpracování z dat aplikace Monitor

DHH dosahuje v roce 2017 celkem 4 008 mil. Kč. Tvoří tedy 0,35 % z celkových daňových příjmů. Spolu s odvody z loterií a podobných her a z výherních hracích přístrojů se jedná o 0,47 %, přesněji částku 5 468 mil. Kč.

V poměru k celkovým daňovým příjmům nemá DHH zásadní vliv. I když se stále jedná o několik milionů korun, vzhledem k enormním hodnotám nejen daňových příjmů, ale celkově příjmů státního rozpočtu, se jedná o jednu z malých příjmových složek. I tak jsou tyto jednotlivé malé složky velmi důležité, neboť každá koruna, v tomto případě milion, se počítá.

Pro srovnání, jakých hodnot DHH či odvody dle předešlé právní úpravy dosahují do státního rozpočtu, jsem tyto hodnoty zaznamenala do grafu.

Graf č. 5 Příjmy státního rozpočtu z oblasti hazardních her



(uvedené částky jsou stanoveny v milionech)

Zdroj: vlastní zpracování z dat aplikace Monitor

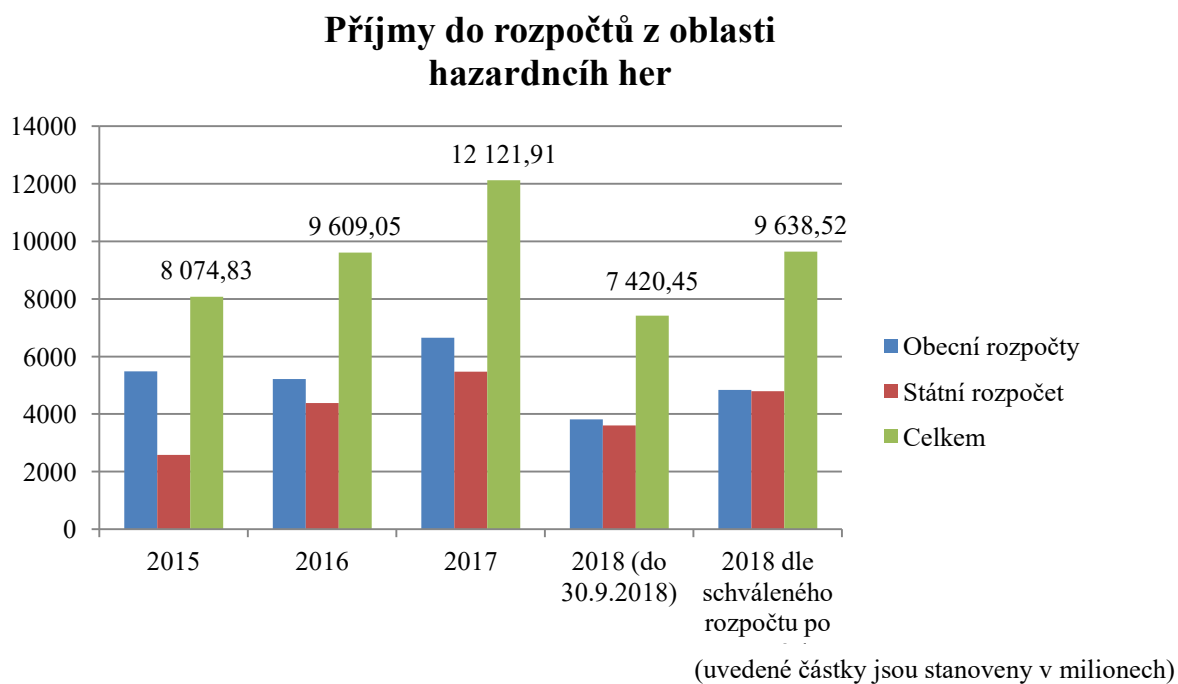


Jak tomu bylo i u obecních rozpočtů, rok 2017 zaznamenal nárůst oproti předešlým rokům. Za rok 2017 bylo tedy do státního rozpočtu z oblasti HH převedeno necelých 5,5 miliardy Kč. Ovšem i tady lze vidět, že se do roku 2017 nepočítá pouze DHH, ale i zrušené odvody dle ZL. Údaje za rok 2018 jsou opět zveřejněny pouze k datu 30. 9. Ovšem dle schváleného rozpočtu na rok 2018 by DHH měla dosáhnout 4 800 mil. korun. Mělo by se tedy jednat o pokles příjmů, ovšem jestli se tak doopravdy stane, bude jisté, až se započítá i poslední chybějící čtvrtletí.

#### 4.5 Daň z hazardních her jako rozpočtový příjem celkem

Jakých hodnot celkem dosáhly příjmy z oblasti hazardních her v obecních rozpočtech a rozpočtu státním od roku 2015 jsem zaznamenala do posledního grafu.

Graf č. 6 Příjmy do rozpočtů z oblasti hazardních her



Zdroj: vlastní zpracování z dat aplikace Monitor

Daň z hazardních her za rok 2017 dosáhla celkem rekordních hodnot, a to přesně 12,1 miliardy korun. Tato hodnota je dána především přechodem na novou právní úpravu a odvody ještě dle ZL. Jak je vidět, v roce 2018 se počítá se skoro stejnou hodnotou jako v roce 2016, tedy kolem 9,6 miliardy Kč. Jak tomu bude v roce 2019 či 2020 nedokážu odhadnout. Odpověď na tuto otázku jsem se snažila najít, nicméně obecně se předpokládá,

že příjmy z hazardních her mají být okolo 10 mil. korun, tedy podobných hodnot jako v roce 2016 či dle schváleného rozpočtu v roce 2018.<sup>89</sup>

Jediné snad, co bych se snažila vytknout a změnit na nové právní úpravě DHH, je poměr pro obecní rozpočty. Z grafu lze vidět, že ještě do roku 2017 plynulo do obecních rozpočtů více než do státního. V roce 2018 se počítá s tím, že zhruba stejná suma půjde do obecního i státního rozpočtu. Já bych byla určitě pro, aby se tato hodnota rozhodně nerovnila a obce tak měly z oblasti hazardních her vyšší příjmy. Vždyť právě v jednotlivých obcích se hazard provozuje, a právě tady se nejvíce projeví jeho negativní následky, které musí obce řešit.

Proto bych navrhovala alespoň u dílčí daně z technických her změnit poměr z 65 % alespoň na 85 %. To by mělo za následek skutečnost, že by do státního rozpočtu plynulo pouhých 15 %. Pro státní rozpočet by tato změna nezpůsobila žádné fatální následky. Na druhou stranu, by tato změna znamenala zvýšení příjmů do obecních rozpočtů. Nicméně zvýšení příjmů by to znamenalo pouze pro ty obce, ve kterých by se HH provozovaly. Na druhou stranu by některé obce mohly namítat, že se jedná o znevýhodnění obcí, které vydaly OZV ohledně zakázání HH a uplatňují tak nulovou toleranci k hazardním hrám. Dalším důsledkem změny procentního podílu ve prospěch obcí by mohlo být i to, že by obce na svém území povolovaly větší množství technických zařízení právě kvůli zvýšení příjmů do svých rozpočtů.

---

<sup>89</sup> SCHILLEROVÁ, Alena. *Regulace hazardu funguje, ilegální úspěšně potíráme* [online]. mfcz.cz, 18. května 2018 [cit. 3. února 2019]. Dostupné na <<https://www.mfcz.cz/cs/aktualne/v-mediich/2018/regulace-hazardu-funguje-ilegalni-uspesn-31934>>.

## Závěr

Nová problematika zdanění hazardu se od roku 2017 stala součástí právní úpravy ČR. Celkově bych DHH označila jako zásadní změnu právní úpravy a dále bych chtěla ocenit snahu zmírnit negativní následky hazardu v ČR.

Problematickou částí se pro mne stala krátká časová platnost daně, která se projevila nejen v rámci praktické, ale také teoretické části. Většina monografií je starší roku 2017, proto tuto daň nemá vůbec začleněnou do svého obsahu. Vzhledem k tomu, jsem musela v rámci teoretické části vycházet převážně ze zákonů, důvodové zprávy k ZDHH a internetových článků.

První kapitola byla věnována především ujasnění si základních pojmů, které byly v práci použity. Základní pojmy jsem dle mého názoru definovala jasně a srozumitelně.

Druhou kapitolu jsem zaměřila na samotou daň. Jako první jsem zmínila vznik daně v ČR a proč se zákonodárce vydal právě touto formou změny právní úpravy. To jsem zajistila i s pomocí obrázku ze závěrečné zprávy z hodnocení dopadů regulace (RIA). Dále jsem daň zařadila z různých hledisek. Delší pozornost jsem věnovala konstrukčním prvkům daně. Snažila jsem se každý prvek nejprve teoreticky definovat a poté uvést, jak je to v případě DHH, jak plynulo ze ZDHH. Dále jsem nezapomněla zmínit, jaké má DHH funkce, které jsem uvedla na závěr druhé kapitoly.

Třetí kapitola byla podrobně věnována poslednímu konstrukčnímu prvku, a to rozpočtovému určení daně. V práci jsem uvedla, že DHH se skládá z dílčí daně z technických her a DHH s výjimkou dílčí daně z technických her. Zásadní informací pro mě bylo, jakým procentem se podílí obce na DHH, a to jak z technických, tak i ostatních hazardních her. Z dílčí daně z technických her plyne do obecních rozpočtů 65 %, čili více jak polovina. Zbylých 35 % plyne do rozpočtu státního. Důležité bylo bezesporu i jakou mají obce možnost upravit hazardní hraní na svém území prostřednictvím OZV. Protože DHH plyne i do státního rozpočtu, objasnila jsem i v jakých procentech. Do státního rozpočtu plyne z DHH s výjimkou dílčí daně z technických her 70 % a pouhých 30 % do rozpočtů obecních, přičemž tento podíl je převzat z předešlé právní úpravy. Na závěr jsem zmínila i rozpočtové určení příslušenství daně, které zaznamenalo změnu oproti předešlé právní úpravě. Tuto problematiku jsem se snažila podrobně rozebrat a popsat, neboť se pro mou práci stala klíčovou.

V poslední kapitole jsem se na danou problematiku zaměřila z praktického hlediska. Vzhledem ke krátkému časovému období účinnosti této daně, jsem v rámci rozpočtů mohla pracovat pouze s kompletně dokončeným rokem 2017 a nedokončeným rokem 2018. Tím jsem nastínila, jak se daň v rámci daňové soustavy uchytila, a to i ve srovnání s předešlou právní úpravou. Tato kapitola byla pro mě nejvíce přínosná, neboť informace, které jsem zde zjistila, pro mě byly naprosto nové a obohacující. Hned na začátku se věnuji tomu, kolik obcí se podílí na DHH ve výši dílčí daně z technických her, a které z nich se na tomto procentu nejvíce podílí. Pozornost jsem věnovala i problematice OZV, konkrétně tomu, kolik obcí vydalo OZV a upravilo tak na svém území problematiku HH. Jak šlo z tabulky jasně vidět, této pravomoci obce moc nevyužívají. Z mého pohledu jsem čekala spíše opačné číslo. Myslela jsem si, že obce chtějí mít problematiku HH podchycenou a neřešit pak nadále negativní následky hazardu. Následující dvě podkapitoly se pak věnují územním rozpočtům a státnímu rozpočtu, a to hlavně z pohledu DHH jako příjmu. Jak z grafů jasně vyplynulo, pro státní rozpočet DHH nehraje zásadní roli. Oproti některým ostatním daňovým příjmům se jedná opravdu o velmi malou částku. Závěrem této kapitoly je přehled celkových hodnot DHH. Připojila jsem i svůj návrh na změnu právní úpravy, která by znamenala přilepšení pro obecní rozpočty.

Cílem mé bakalářské práce bylo objasnit novou a zatím ne moc známou problematiku daně z hazardních her a vytvořit si tak celkový pohled na danou problematiku. Na toto téma jsem se zaměřila především z rozpočtového hlediska, tedy do kterých rozpočtů DHH plyne jako příjem. Mám za to, že jsem tuto problematiku jak z teoretického, tak i praktického hlediska objasnila, a dokázala jsem vysvětlit, pro koho a v jaké výši je DHH zdrojem příjmu. Proto se domnívám, že jsem svůj cíl naplnila a zjištěné informace se tak pro mne staly cenným přínosem.

## Seznam použitých zdrojů

### Monografie

BAKEŠ, Milan a kol. *Finanční právo*. 6., upr. vyd. V Praze: C.H. Beck, 2012. 519 s.

BONĚK, Václav a kol. *Lexikon - daňové pojmy*. Ostrava: Sagit, 2001. 626 s.

JÁNOŠÍKOVÁ, Petra. *Daňové právo de lege lata*. 2. aktualizované vydání. Plzeň: Vydavatelství a nakladatelství Aleš Čeněk, 2018. 156 s.

JÁNOŠÍKOVÁ, Petra, MRKÝVKA, Petr. *Finanční a daňové právo*. 2. aktualizované a doplněné vydání. Plzeň: Vydavatelství a nakladatelství Aleš Čeněk, 2016. 492 s.

KUBÁTOVÁ, Květa. *Daňová teorie a politika*. 5. aktualiz. vyd. Praha: Wolters Kluwer, 2010. 275 s.

MARKOVÁ, Hana, BOHÁČ, Radim. *Rozpočtové právo*. Praha: C.H. Beck, 2007. 248 s.

SOVOVÁ, Olga, FIALA, Zdeněk. *Základy finančního a daňového práva*. Plzeň: Vydavatelství a nakladatelství Aleš Čeněk, 2009. 202 s.

### Komentář

BOHÁČ, Radim, KRASULOVÁ, Hana. *Zákon o dani z hazardních her: komentář*. Praha: Wolters Kluwer, 2017, 233 s.

PELC, Vladimír. *Daň z hazardních her: s komentářem*. Olomouc: ANAG, 2016, 319 s.

### Právní předpisy

usnesení předsednictva České národní rady č. 2/1993 Sb., o vyhlášení Listiny základních práv a svobod jako součástí ústavního pořádku České republiky, ve znění pozdějších předpisů

zákon č. 186/2016 Sb., o hazardních hrách, ve znění pozdějších předpisů

zákon č. 187/2016 Sb., o dani z hazardních her, ve znění pozdějších předpisů

zákon č. 202/1990 Sb., o loteriích a jiných podobných hrách, ve znění pozdějších předpisů

zákon č. 280/2009 Sb., daňový řád, ve znění pozdějších předpisů

zákon č. 243/2000 Sb., o rozpočtovém určení výnosů některých daní územním samosprávným celkům a některým státním fondům, ve znění pozdějších předpisů

vyhláška č. 323/2002 Sb., o rozpočtové skladbě, ve znění pozdějších předpisů

## Internetové stránky

CELNÍ SPRÁVA. *HAZARDNÍ HRY* [online]. celnisprava.cz [cit. 26. října 2018]. Dostupné na <<https://www.celnisprava.cz/cz/dalsi-kompetence/hazard/Stranky/default.aspx>>.

CVIK, Eva. *Zdanění hazardu v podobě nové právní úpravy*. [online]. pravni prostor.cz, 26. října 2015 [cit. 26. října 2018]. Dostupné na <<https://www.pravni prostor.cz/clanky/financni-pravo/zdaneni-hazardu-v-podobе-nove-pravni-upravy>>.

FINANČNÍ SPRÁVA. *Informace k dani z hazardních her* [online]. financnisprava.cz, 24. srpna 2016 [cit. 21. listopadu 2018]. Dostupné na <<https://www.financnisprava.cz/cs/dane/dane/dan-z-hazardnich-her/informace-k-dani-z-hazardnich-her-7492>>.

REDAKCE. *Zdanění hazardních her: Co přinesla nová legislativa?* [online]. finance.cz, 18. května 2017 [cit. 21. listopadu 2018]. Dostupné na <<https://www.finance.cz/491598-zdaneni-hazardu/>>.

ČSÚ. *Malý lexikon obcí České republiky-2018* [online]. czso.cz, 14. prosince 2018 [cit. 20. ledna 2019]. Dostupné na <<https://www.czso.cz/csu/czso/maly-lexikon-obci-ceske-republiky-2018>>.

ČSÚ. *Jihomoravský kraj - obce ve správním obvodu ORP : Znojmo (Veřejná databáze)* [online]. vdb.czso.cz, [cit. 20. ledna 2019]. Dostupné na <<https://vdb.czso.cz/vdbvo2/faces/cs/index.jsf?page=vystupobjekt&pvo=MLO201824&z=Tf=TABULKA&skupId=2422&katalog=32548&pvo=MLO201824&pvokc=65&pvoch=6220>>.

GO4GAMES. *Sít poboček Olomouc* [online]. go4games.cz, [cit. 3. února 2019]. Dostupné na <<http://www.go4games.cz/cs/sit-pobocek/olomouc>>.

VÁLOVÁ, Irena. *Zpráva o hazardu: Finance mají do konce roku analyzovat dopad zákona o hazardních hrách* [online]. ceska-justice.cz, 3. srpna 2018 [cit. 3. února 2019]. Dostupné na <<http://www.ceska-justice.cz/2018/08/zprava-o-hazardu-finance-maji-do-konce-roku-analyzovat-dopad-zakona-o-hazardnich-hrach/>>.

FINANČNÍ SPRÁVA. *Aktuální informace k převodům výnosů daně z hazardních her do rozpočtů obcí ČR k datu 31. 12. 2018* [online]. financnisprava.cz, 11. ledna 2019 [cit. 3. února 2019]. Dostupné na <[https://www.financnisprava.cz/assets/cs/prilohy/Aktualni\\_info\\_k\\_prevodum\\_DHH\\_2018\\_31\\_12.pdf](https://www.financnisprava.cz/assets/cs/prilohy/Aktualni_info_k_prevodum_DHH_2018_31_12.pdf)>.

MONITOR. *Přehled státního rozpočtu* [online]. monitor.statnipokladna.cz, [cit. 22. ledna 2019]. Dostupné na <<http://monitor.statnipokladna.cz/2016/statni-rozpocet/>>.

MONITOR. *Přehled státního rozpočtu* [online]. monitor.statnipokladna.cz, [cit. 22. ledna 2019]. Dostupné na <<http://monitor.statnipokladna.cz/2017/statni-rozpocet/>>.

SCHILLEROVÁ, Alena. *Regulace hazardu funguje, ilegální úspěšně potíráme* [online]. mfcz.cz, 18. května 2018 [cit. 3. února 2019]. Dostupné na <<https://www.mfcz.cz/cs/aktualne/v-mediich/2018/regulace-hazardu-funguje-ilegalni-uspesn-31934>>.

MFČR. *Podíl jednotlivých obcí na části celostátního hrubého výnosu daně z technických her - 1. čtvrtletí 2019* [online]. mfcz.cz, 30. listopadu 2018 [cit. 20. ledna 2019]. Dostupné na <<https://www.mfcz.cz/cs/soukromy-sektor/hazardni-hry/prehledy-a-statistiky/koeficienty-obci/2019/podil-jednotlivych-obci-na-casti-celosta-33608>>.

MFČR. *Přehledy hazardních her dle ZHH* [online]. mfcz.cz, [cit. 20. ledna 2019]. Dostupné na <<https://www.mfcz.cz/cs/soukromy-sektor/hazardni-hry/prehledy-a-statistiky/prehledy-hazardnich-her-dle-zhh>>.

MFČR. *Seznamy obecně závazných vyhlášek* [online]. mfcz.cz, 18. prosince 2018 [cit. 12. ledna 2019]. Dostupné na <<https://www.mfcz.cz/cs/soukromy-sektor/hazardni-hry/prehledy-a-statistiky/seznamy-obecne-zavaznych-vyhlasek>>.

POLICE NAD METUJÍ. *Vyhlášky a nařízení* [online]. meu-police.cz [cit. 20. ledna 2019]. Dostupné na <<http://www.meu-police.cz/radnice/vyhlasky-a-narizeni>>.

ÚŘAD VLÁDY ČR. *Výroční zpráva o hazardním hraní v České republice v roce 2017* [online]. vlada.cz, červen 2018 [cit. 20. ledna 2019]. Dostupné na <<https://www.vlada.cz/assets/ppov/protidrogova-politika/vyrocnizpravy/VZhazard2017.pdf>>.

PSP. *Závěrečná zpráva z hodnocení dopadů regulace (RIA) Příloha důvodové zprávy k zákonu o dani z hazardních her* [online]. 28. srpna 2015 [cit. 26. října 2018]. Dostupné na <<http://www.psp.cz/sqw/text/text2.sqw?idd=115505>>.

<https://monitor.statnipokladna.cz/analyza/>

### **Odborné časopisy**

KOHAJDA, Michael. Daň z hazardních her – právní charakteristika. *Daně a finance*, 2015, roč. 23, s. 32 – 35.

### **Další zdroje**

Důvodová zpráva k zákonu č. 187/2016 Sb., o dani z hazardních her, ve znění pozdějších předpisů

## **Seznam tabulek**

Tabulka č. 1 Obce, které se nejvíce podílejí na části celostátního hrubého výnosu daně z technických her .....	24
Tabulka č. 2 Přehled kolik povolení k provozování herního prostoru vydaly obce .....	25
Tabulka č. 3 Počet obcí, které vydaly OZV ohledně HH k 18. 12. 2018 .....	26
Tabulka č. 4 Daně, poplatky a jiná obdobná peněžitá plnění v oblasti HH za rok 2017 .....	32

## **Seznam grafů**

Graf č. 1 Kolik obcí se podílí na části celostátního hrubého výnosu daně z hazardních her ve výši dílčí daně z technických her .....	24
Graf č. 2 Daň z hazardních her jako příjem krajů .....	28
Graf č. 3 Příjmy obecních rozpočtů z oblasti hazardních her .....	29
Graf č. 4 Daňové příjmy státního rozpočtu za rok 2017 .....	31
Graf č. 5 Příjmy státního rozpočtu z oblasti hazardních her .....	32
Graf č. 6 Příjmy do rozpočtů z oblasti hazardních her .....	33

## **Seznam obrázků**

Obrázek č. 1 Schéma studie .....	14
Obrázek č. 2 Příjmy státního rozpočtu v roce 2016 .....	30
Obrázek č. 3 Příjmy státního rozpočtu v roce 2017 .....	30



## **Abstrakt**

Má bakalářská práce je zaměřena na daň z hazardních her, a to především z rozpočtového hlediska. Začátek je věnován základním pojmům. Dále popisují vznik daně v ČR, její zařazení a popis konstrukčních prvků. Součástí jsou i její funkce. Třetí kapitola je věnována rozpočtovému určení, které také patří ke konstrukčním prvkům daně. Čtvrtá kapitola je pojata z praktického hlediska. Je zde míněno kolik obcí se podílí na dani z hazardních her a kolik problematiku hazardu upravuje na obecní úrovni formou obecně závazné vyhlášky. V další části jsem se zaměřila na to, kolik plyne do územních rozpočtů a státního rozpočtu z oblasti hazardu v porovnání s předešlou právní úpravou. Závěrem jsem znázornila celkové příjmy z oblasti hazardu a zmínila navrhované změny právní úpravy. Součástí práce jsou také grafy a tabulky, které danou problematiku doplňují.

## **Abstract**

My bachelors thesis is focused on gambling tax, especially from a budgetary point of view. There are the elementary terms given at the beginning of the thesis. Further I introduce the description of the tax formation in the Czech Republic its classification and the description of structural elements. It also includes the tax functions. The third chapter deals with budgeting, which also belongs to the group of the structural elements. The fourth chapter provides a practical view on the subject matter. Here is stated a number of municipalities which participate in the gambling tax. It also shows a number of municipalities which regulate gambling issues by the form of a generally binding decree at the municipal level. In the next part I focused on monetary amount that flows into the territorial budgets and the state budget from gambling in comparison to the previous legal regulation. In conclusion, I present the total gambling revenues and I also mention proposed legislation changes. There are also graphs and tables included in the thesis that complement the subject matter.

## **Klíčová slova**

Daň z hazardních her, daň, rozpočet, veřejný rozpočet, hazardní hra, rozpočtové určení, příjem

## **Key words**

Gambling tax, tax, budget, public budget, gamble, budget destiation, income

# Přílohy

Příloha č. 1

M Ě S T O P O L I C E N A D M E T U J Í

Zastupitelstvo města



Obecně závazná vyhláška

č. 1 / 2018,

## o regulaci provozování hazardních her

Zastupitelstvo města Police nad Metují se na svém zasedání dne 21. února 2018, usnesením č. 5/12M/2018 usneslo vydat na základě ustanovení § 10 písm. a) a § 84 odst. 2 písm. h) zákona č. 128/2000 Sb., o obcích (obecní zřízení), ve znění pozdějších předpisů, a v souladu s ustanovením § 12 odst. 1 zákona č. 186/2016 Sb., o hazardních hrách, tuto obecně závaznou vyhlášku (dále jen „vyhláška“):

### Čl. 1

#### Úvodní ustanovení

Cílem této vyhlášky je vytvoření opatření směřujících k ochraně před škodlivými a nebezpečnými následky hraní hazardních her, vytvoření a udržení příznivých podmínek pro bydlení a život občanů ve městě, spočívající v úplném zákazu provozování hazardních her na území města Police nad Metují, neboť se jedná o činnost, která má škodlivý vliv na jejich účastníky a osoby jim blízké a která tvoří tzv. předpolí činnosti narušujících veřejný pořádek ve městě, dobré mravy, ochranu bezpečnosti, zdraví a majetku.

### Čl. 2

#### Zákaz provozování

Provozování binga, technické hry, živé hry a turnaje malého rozsahu je na celém území města Police nad Metují zakázáno.

### Čl. 3

#### Přechodné ustanovení

Bingo, technickou hru, živou hru a turnaj malého rozsahu povolené přede dnem nabytí účinnosti této vyhlášky lze provozovat nejdéle do doby platnosti vydaného povolení.

### Čl. 4

#### Zrušovací ustanovení

Ruší se obecně závazná vyhláška č. 2/2017, o regulaci provozování hazardních her ze dne 13. prosince 2017.

### Čl. 5

#### Účinnost

Tato vyhláška nabývá účinnosti 15. dnem po dni vyhlášení.

Mgr. Ida Jenková  
starostka



Mgr. Jiří Škop  
místostarosta

## Aktuální informace

k převodům výnosů daně z hazardních her  
do rozpočtů obcí ČR k datu 31. 12. 2018

**Daň z hazardních her**, která je definována v zákoně č. 187/2016 Sb. o dani z hazardních her, ve znění pozdějších předpisů (dále jen „zákon“), je z důvodu dvojího rozpočtového určení rozdělena na dvě dílčí daně:

- **Daň z hazardních her vyjma daně z technických her**
- **Daň z technických her**

V roce 2018 bylo ke dni **31. 12. 2018 do rozpočtu obcí převedeno:**

- a) **1 124 mil. Kč (30%)** z celostátního hrubého výnosu daně z hazardních her **dle § 7 odst. 4 b) zákona** - všem obcím z bankovního účtu číslo **9814-77620021/0710**,
- b) **3 828 mil. Kč (65%)** z celostátního hrubého výnosu daně z hazardních her **dle § 7 odst. 1 b) zákona** - obcím dle čtvrtletních koeficientů z bankovního účtu číslo **9822-77620021/0710**.

Pro srovnání uvádíme v následujících tabulkách sumární přehled objemu inkasa a částek převedených obcím k datu 31. 12. 2018 a ke konci roku 2017.

Název	Stav k 31.12. 2018
Daň z hazardních her vyjma daně z techn. her (PBÚ 2815)	3 747 mil. Kč
Převod daně z hazard. her do ROB (§ 7 odst. 4 b) - 30 % (PBÚ 9814)	1 124 mil. Kč

Název	Stav k 31.12. 2018
Daň z technických her (PBÚ 2823)	6 014 mil. Kč
Převod daně z hazard. her do ROB (§ 7 odst. 1 b) - 65 % (PBÚ 9822)	3 828 mil. Kč

Převedené částky do ROB jsou částky z inkasa daně z hazardních her k 15. 12. 2018. Částky z inkasa k 31. 12. 2018 budou obcím převedeny začátkem ledna 2019.  
Blíže informace k převodům výnosů daně z hazardních her do ROB jsou uvedeny na internetu Finanční správy ČR - [Informace pro příjemce výnosů daně z hazardních her](#)

Název	2017
Daň z hazardních her vyjma daně z techn. her	2 548 mil. Kč
Převod daně z hazard. her do ROB (§ 7 odst. 4 b) - 30 %	760 mil. Kč

Název	2017
Daň z technických her	6 388 mil. Kč
Převod daně z hazard. her do ROB (§ 7 odst. 1 b) - 65 %	4 119 mil. Kč

Vyvěštlivky:  
PBÚ - předčíslí bankovního účtu  
ROB - rozpočty obcí