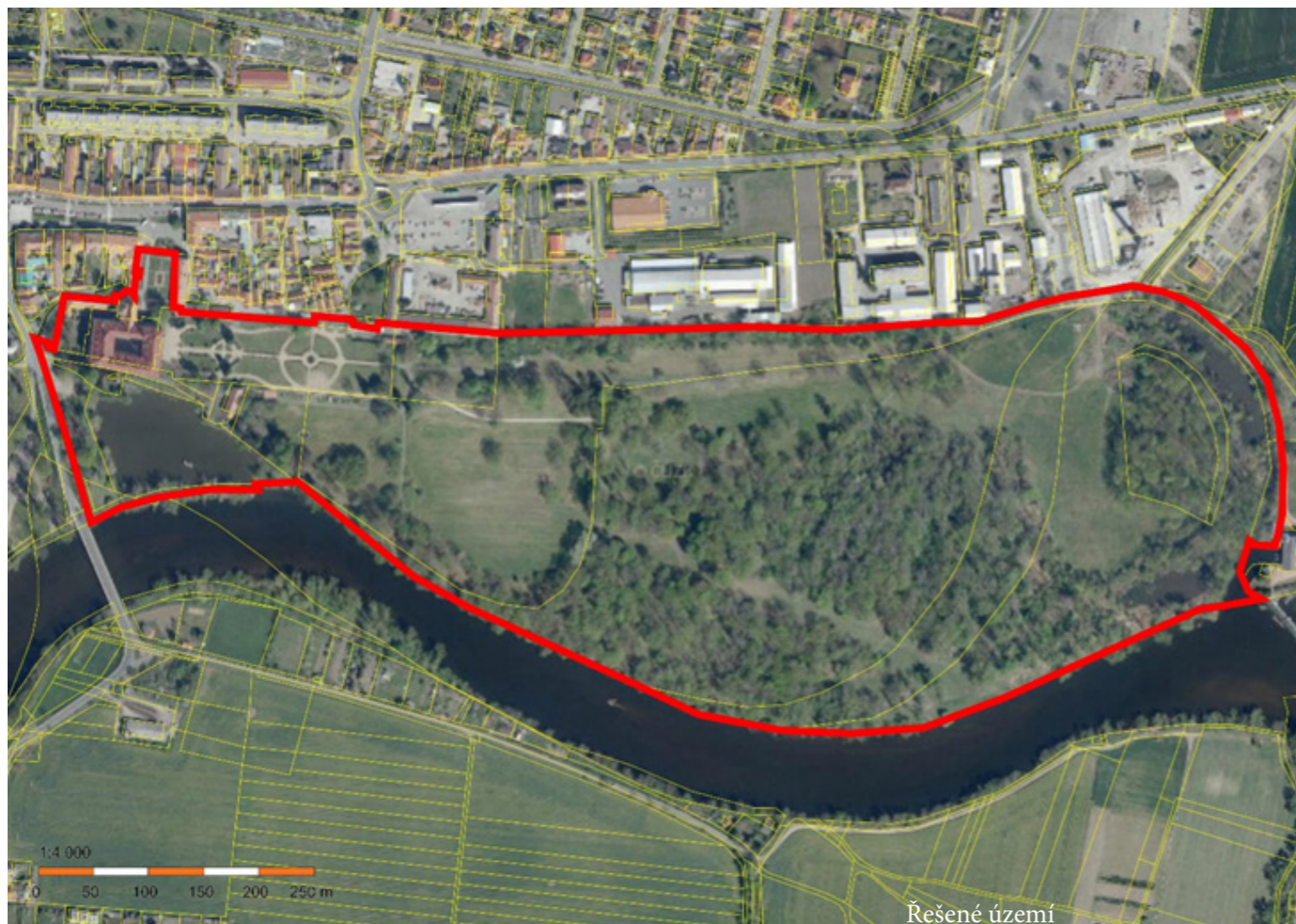


PŘÍLOHY

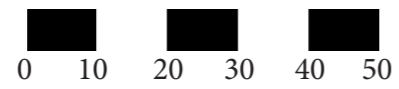
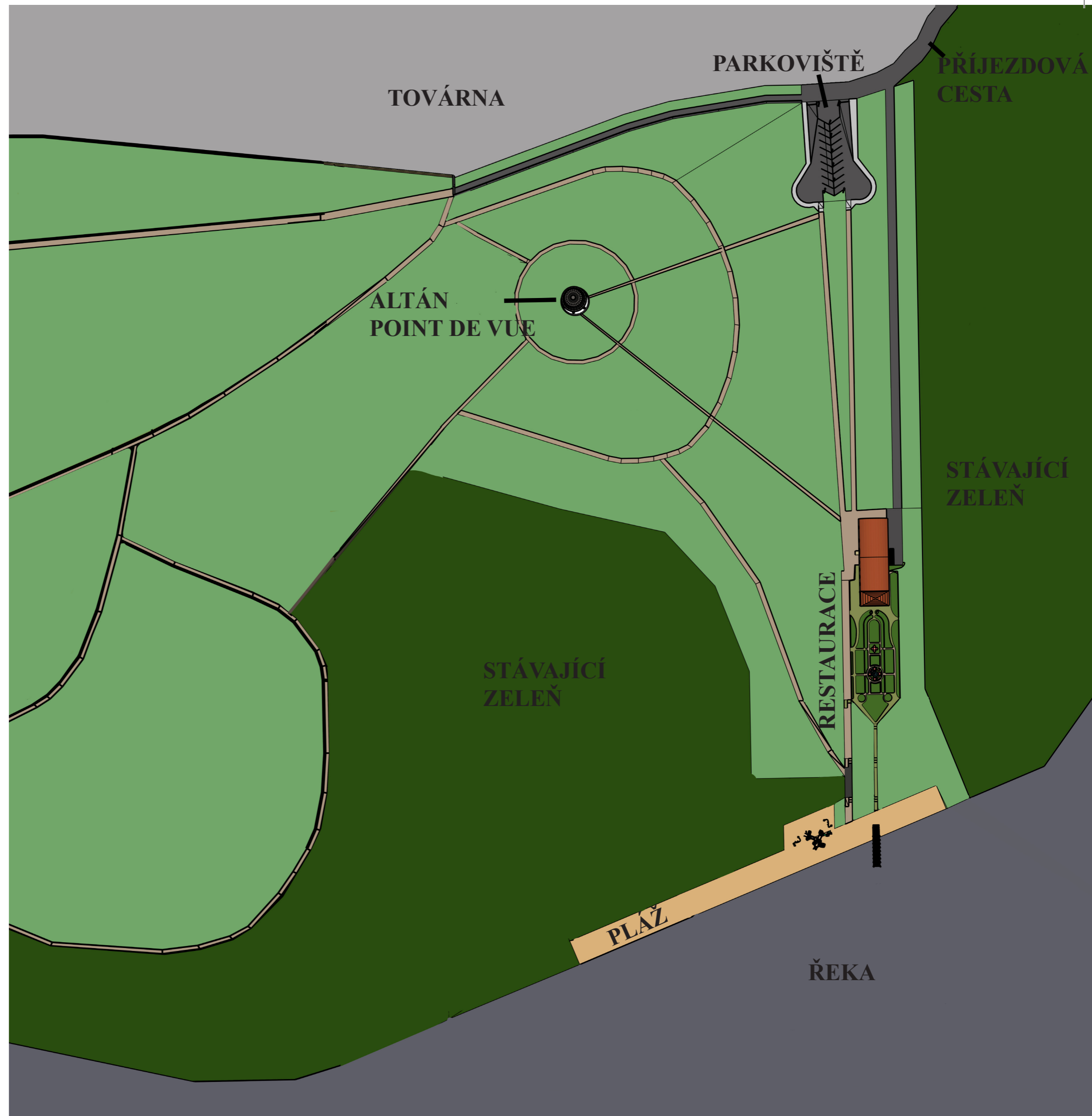
Návrhová část

I. Současný stav - ortofotomapa

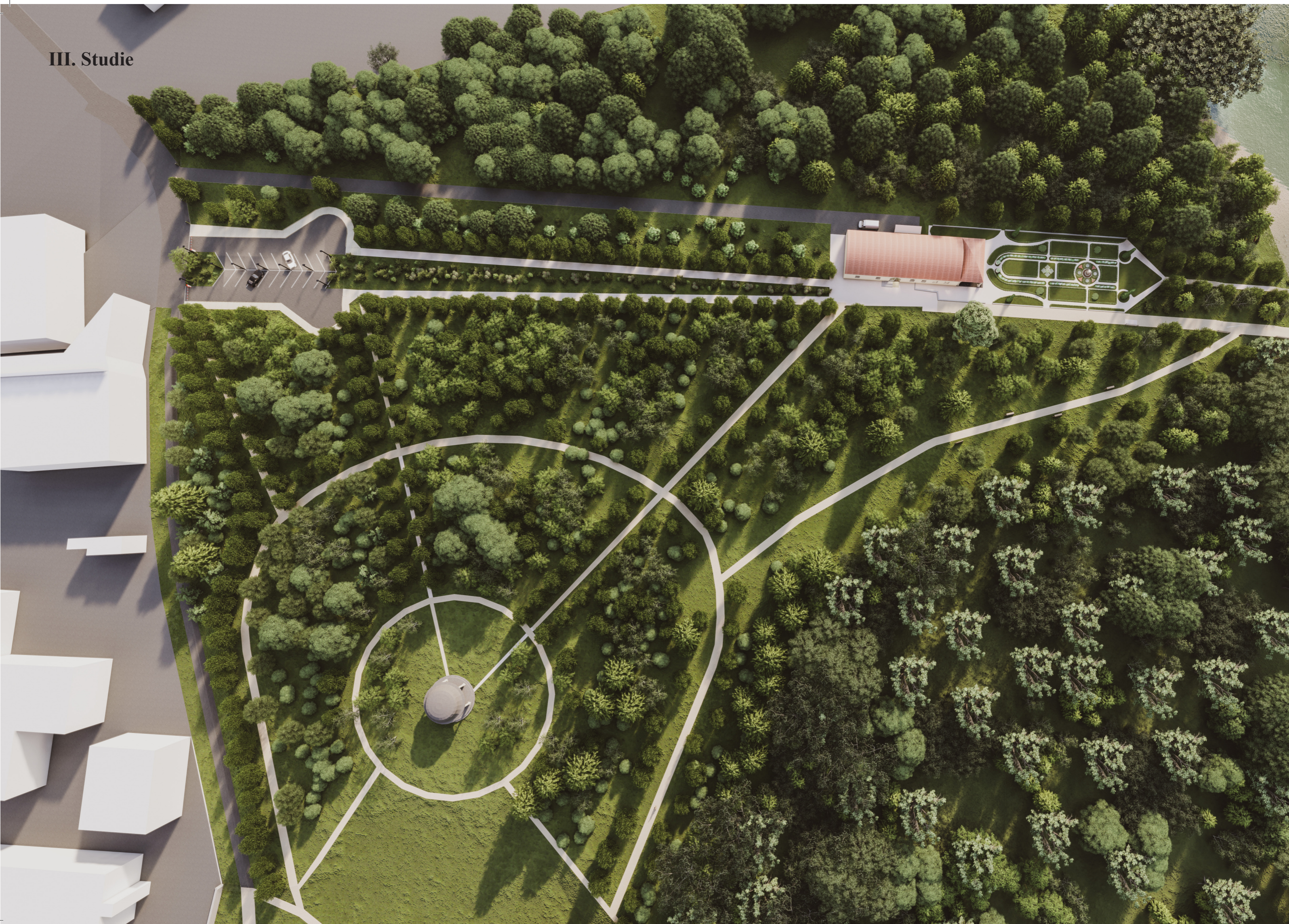


Mapy převzaty ze zdroje: <https://www.cuzk.cz> , geoportál

II. Koncept



III. Studie

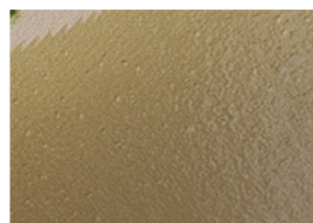




LEGENDA



TOVÁRNA



ŘEKA OHŘE



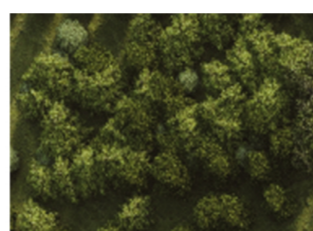
PŮVODNÍ VÝSADBA - HÁJ



CESTNÍ SÍŤ



ALEJE / STROMOŘADÍ



NOVÉ SKUPINOVÉ VÝSADBY
STROMY, KEŘE BYLINY



ALTÁN
POIN DE VUE



PARKOVIŠTĚ



PŘÍJEZDOVÁ CESTA



HERNÍ PRVKY



PLÁŽ



MOLO



BAROKNÍ,
STŘEDOMOŘSKÁ
RESTAURACE S
OKRASNÝM,
PRAVIDELNÝM
PARTEREM



IV. PLÁN KÁCENÍ

Červená šrafovaná plocha značí místo kácení

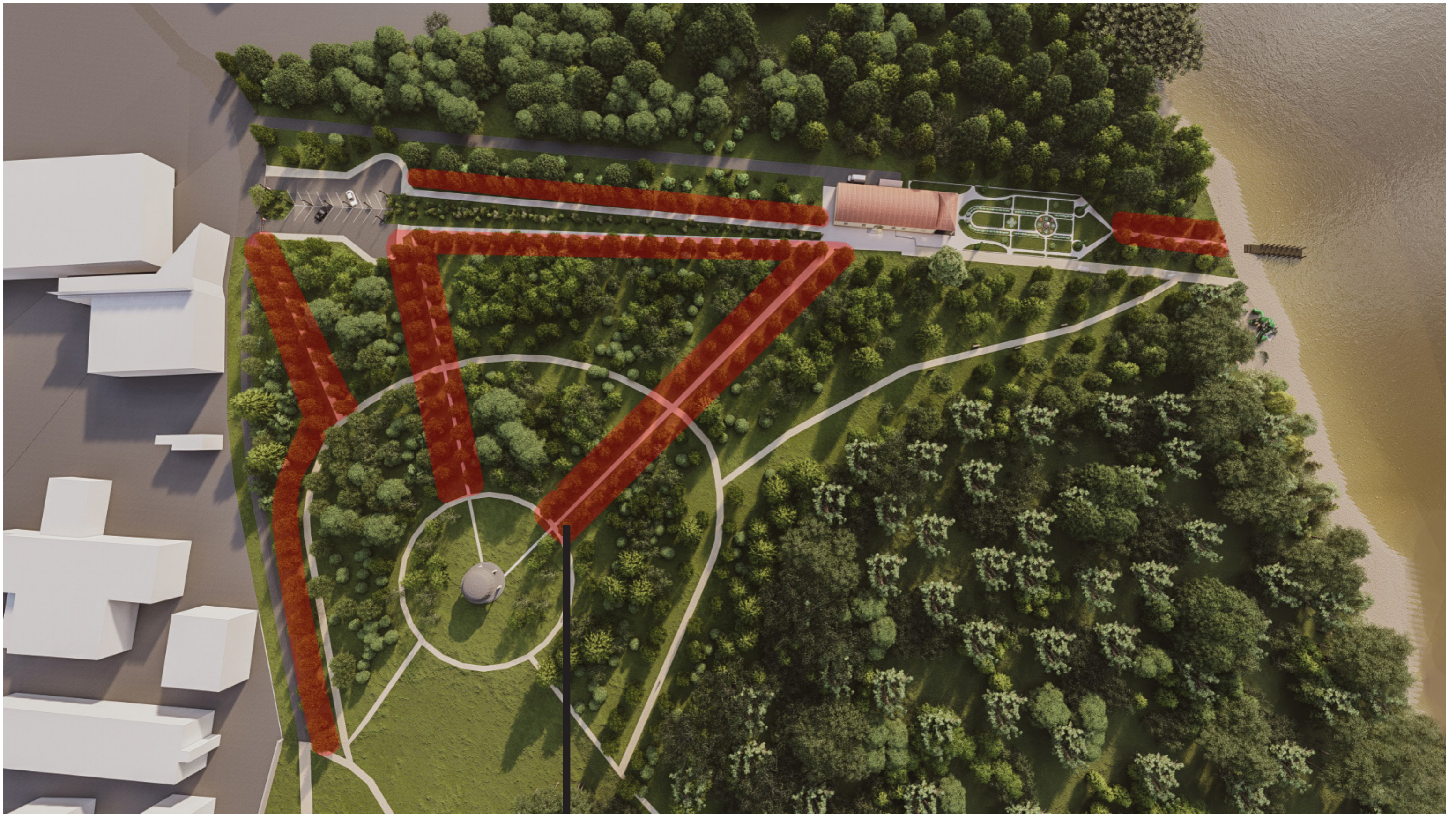
Kácí se zde z důvodu uvolnění místa pro vybudování altánu a cestní sítě.

Na této ploše rostou náletové invazivní druhy, které jsou označeny sadovnickou hodnotou 1-3 body.

Po odstranění porostu se terén upraví a srovná.

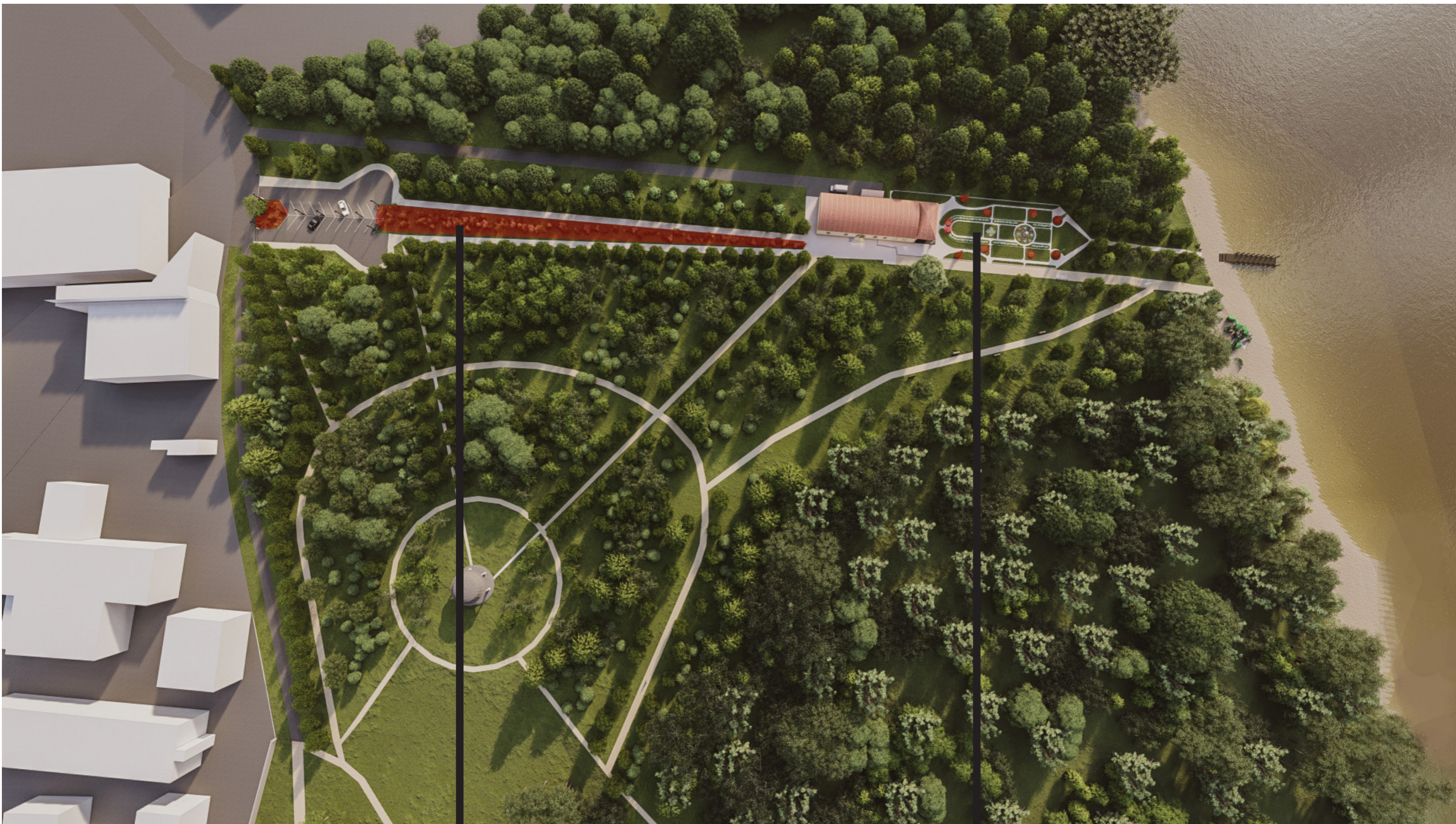


V. OSAZOVACÍ PLÁN ALEJOVÉ STROMY



Carpinus betulus 'Fastigiata' 140ks

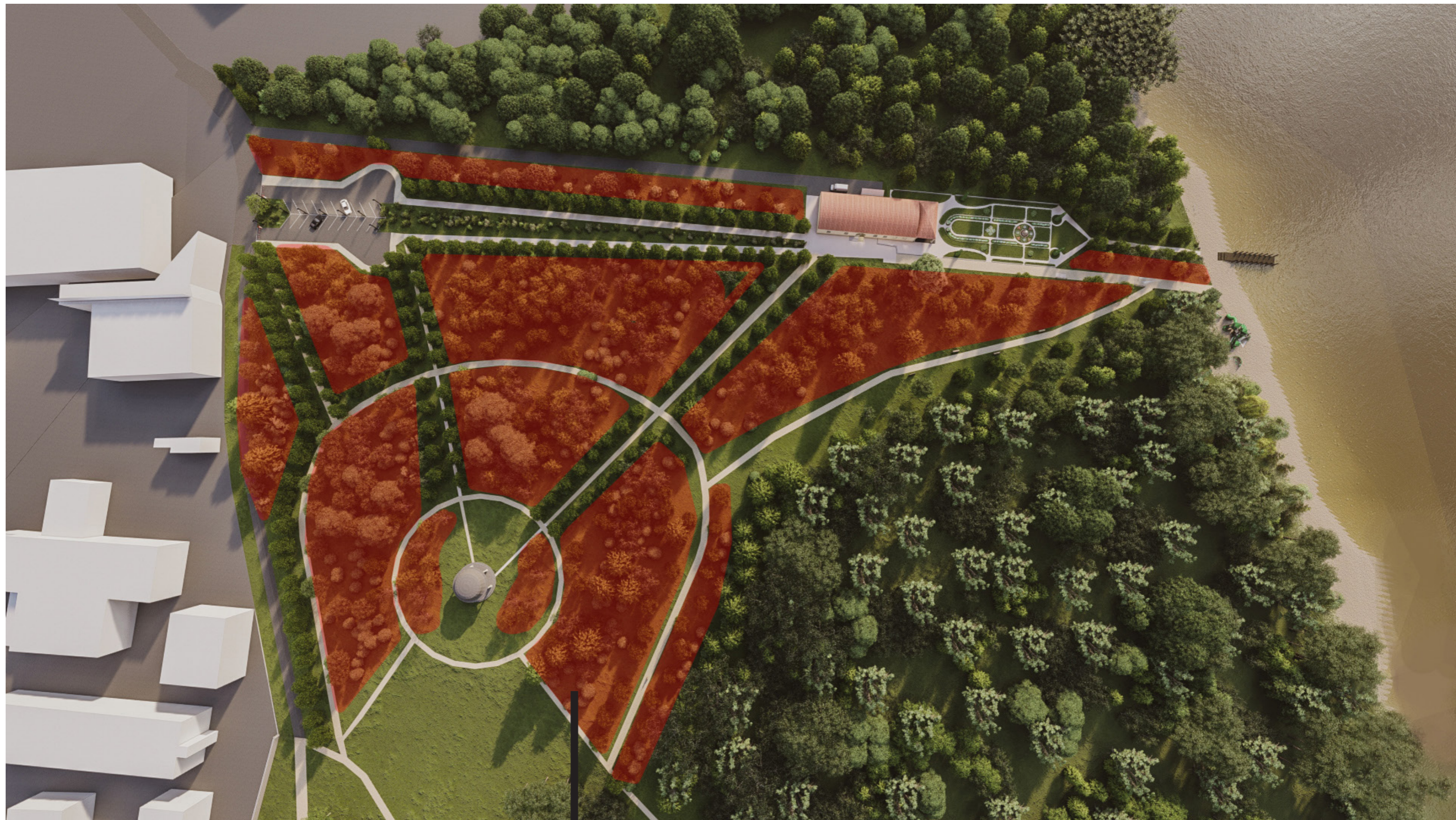
VI. OSAZOVACÍ PLÁN KEŘE



Corylus avellana 25 ks
Chaenomeles speciosa 62 ks
Cytisus scoparius 63 ks

Taxus bacata 4 ks
Hydrangea macrophylla 2 ks
Thuja occidentalis 'Fastigiata' 4 ks

VII. OSAZOVACÍ PLÁN STROMY



<i>Betula pendula</i>	7%	<i>Quercus cerris</i>	10%
<i>Betula papyrifera</i>	7%	<i>Salix caprea</i>	5%
<i>Acer campestre</i>	10%	<i>Salix sepulcralis</i>	5%
<i>Acer platanoides</i>	10%	<i>Corylus avellana</i>	10%
<i>Populus tremula</i>	10%	<i>Malus 'Gloster'</i>	10%
<i>Prunus avium 'Kordia'</i>	10%	<i>Pyrus communis 'Williams'</i>	6%



PARKOVIŠTĚ

Při vstupu do parku není žádné místo vyhrazeno pro parkování.
Proto jsem zde navrhla parkoviště pro dvacet aut s otáčecí plochou.

Parkoviště je vybaveno závorou, která slouží k neoprávněnému parkování na zámeckém pozemku.
Součástí závory je automat na platbu parkovného. Vybrané finance tak přispívají na údržbu parku a jeho objektů.

Moderní, ekologické i ekonomické jsou solární lampy.

Když byste přišli pěšky, jsou zde mlatové cesty pro pěší.

Nalevo od parkoviště je soukromá příjezdová cesta k restauraci pro zásobování i parkování pro zaměstnance.

Materiál- asfalt, kov, mlat

VIII. DETAIL PARKOVIŠTĚ



IX. DETAIL ALTÁNU





POIN DE VUE

Altán s vyhlídkou na park je zde dominantním romantickým místem, kam se vyplatí zajít. Pískovcové sloupy a klenutá střecha dotváří toto místo přesně do barokního stylu. Místo, které je skryto v zeleni se objeví při procházce.

Zpravidla býval v minulosti umístěn tak, aby se stal geometrickým nebo optickým středem simetrického půdorysu.

Předpokládám, že toto místo nebude jen zastávkou na cestě, ale i místo pro oslavy a svatby a další příležitost. A právě svateb se na zámku koná hodně.

Materiály - pískovcové dónské sloupy,

X. DETAIL RESTAURACE



RESTAURACE

Restaurace je navržena do barokního stylu se zakulacenou střechou, jemným štukem do obdélníkového tvaru na fasádě a s menší sallou terrenou, kterou doplňují dónské sloupy, které jsou stejné se sloupy u altánu. Podlahu tvoří mramor a ozdobný dekor v oknech je převzat z budovy u zámku.

Uvnitř jsou klenuté stropy a sloupy jsou i zde.

V restauraci se nachází: kancelář, zázemí pro zaměstnance, spíž, kuchyň, toalety pro zaměstnance, toalety pro zákazníky, bar, vnitřní prostor pro stoly, pódium, venkovní posezení.

Za restaurací se nachází zásobovací parkoviště a kontejnery na tříděný odpad.

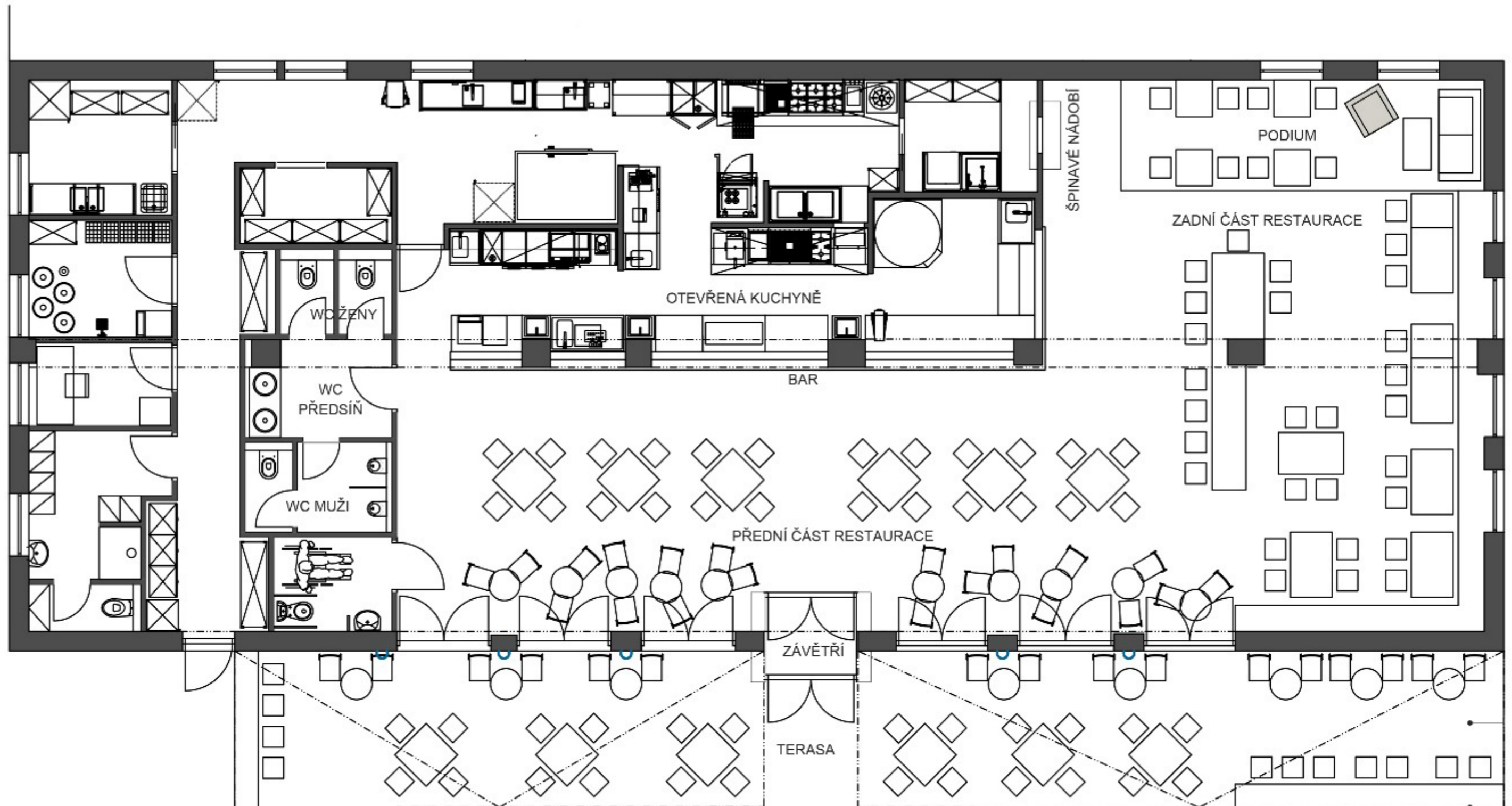


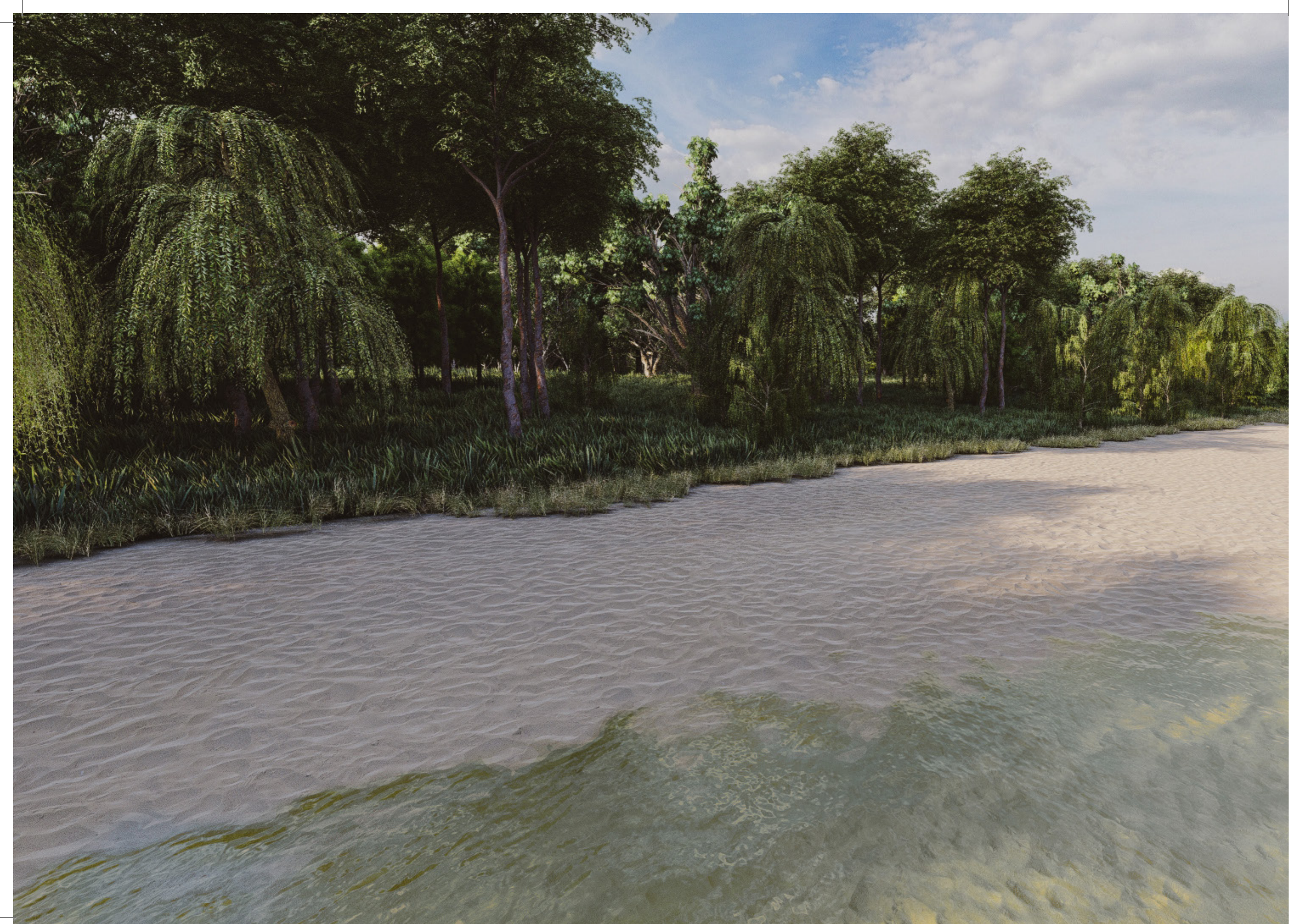


XI. PŮDORYS RESTAURACE



XII. INSPIRAČNÍ RESTAURACE







PLÁŽ

V současnosti jsou zde jen neudržované stromy, popadané větve, plevel, náletové rostliny a odpadky od rybářů, kteří zde nelegálně chodí rybařit.

Voda je zde čistá, vhodná na koupání. Soukromí od protějšího břehu a okolí. Z levé i pravé strany je pláž obklopena stávající zelení. Díky novým terénním úpravám vznikne lepší přístup do vody.

Navržená pláž slouží k relaxaci, odpočinku a sportům ve vodě či na souši. Jsou zde i herní prvky určené ke hraní a písek ke stavění různých staveb.

XIV. SORTIMENT



Carpinus betulus 'Fastigiata'

Výška: 8-15m

Šířka: 2-4m

Nároky na půdu: nenáročný

Nároky na světlo: slunce až polostín



Acer campestre

Výška: 10-15m

Šířka: 5 - 10m

Nároky na půdu: živné, propustné

Nároky na světlo: slunce až polostín



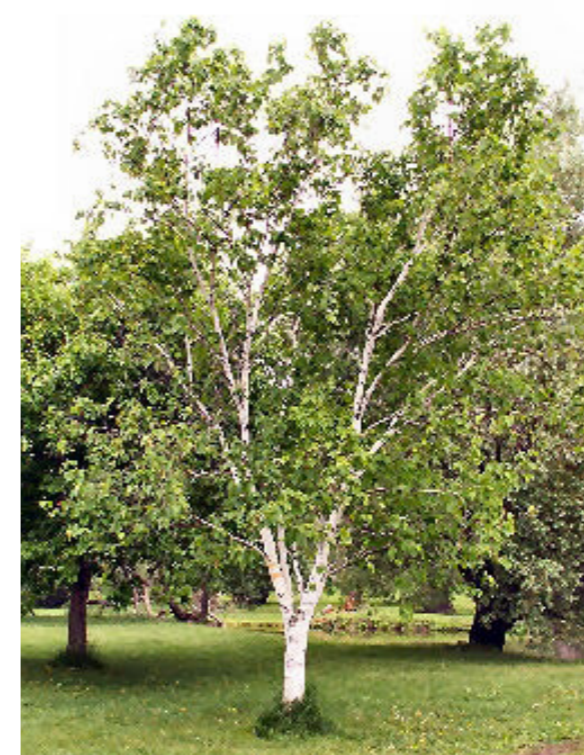
Acer platanoides

Výška: 15-25m

Šířka: 10-20m

Nároky na půdu: nenáročný

Nároky na světlo: slunce až polostín



Betula papyrifera

Výška: 15-30m

Šířka: 10-20m

Nároky na půdu: nenáročný

Nároky na světlo: slunce až polostín



Betula pendula

Výška: 15-20m

Šířka: 8-15m

Nároky na půdu: nenáročný

Nároky na světlo: slunce až polostín



Populus tremula

Výška: 15-25m

Šířka: 10-15m

Nároky na půdu: živné, propustné

Nároky na světlo: slunce



Salix sepulcralis

Výška: 15-20m

Šířka: 15-20m

Nároky na půdu: humózní, vlhčí

Nároky na světlo: slunce



Salix caprea

Výška: 6-12m

Šířka: 4-8m

Nároky na půdu: nenáročný

Nároky na světlo: slunce až polostín



Corylus avellana

Výška: 2-4m

Šířka: 2-4m

Nároky na půdu: nenáročný

Nároky na světlo: slunce až polostín



Quercus cerris

Výška: 20-35m

Šířka: 15-20m

Nároky na půdu: nenáročný

Nároky na světlo: slunce



Malus 'Gloster'

Výška: 2-4m

Šířka: 2-3m

Nároky na půdu: vlhčí, propustnou

Nároky na světlo: slunce



Doba květu: duben - květen

Barva květu: bílo růžová

Doba plodu: říjen

Barva plodu: fialovo červená



Pyrus communis 'Williams'

Výška: 3-8m

Šířka: 2-5m

Nároky na půdu: vlhčí

Nároky na světlo: slunce až polostín



Doba květu: duben - květen

Barva květu: bílá

Doba plodu: srpem

Barva plodu: zelená



Prunus avium 'Kordia'

Výška: 4-6m

Šířka: 3-4m

Nároky na půdu: vlhčí propustné

Nároky na světlo: slunce



Doba květu: duben

Barva květu: bílá

Doba plodu: červenec

Barva plodu: vínová



Chaenomeles speciosa

Výška: 1-1,5m

Šířka: 1,5-2m

Doba květu: duben-květen

Barva květu: červená

Nároky na půdu: nenáročný

Nároky na světlo: slunce



Cytisus scoparius

Výška: 0,5-1,5m

Šířka: 0,5-1,5m

Doba květu: květen

Barva květu: žlutá

Nároky na půdu: mírně kyselá, živná

Nároky na světlo: slunce

XV. TABULKA KVETENÍ

Název	I	II	III	IV	V	VI	VII	VIII	IX	X	XI	XII
<i>Malus 'Gloster'</i>												
<i>Pyrus communis 'Williams'</i>												
<i>Prunus avium 'Kordia'</i>												
<i>Chaenomeles speciosa</i>												
<i>Cytisus scoparius</i>												

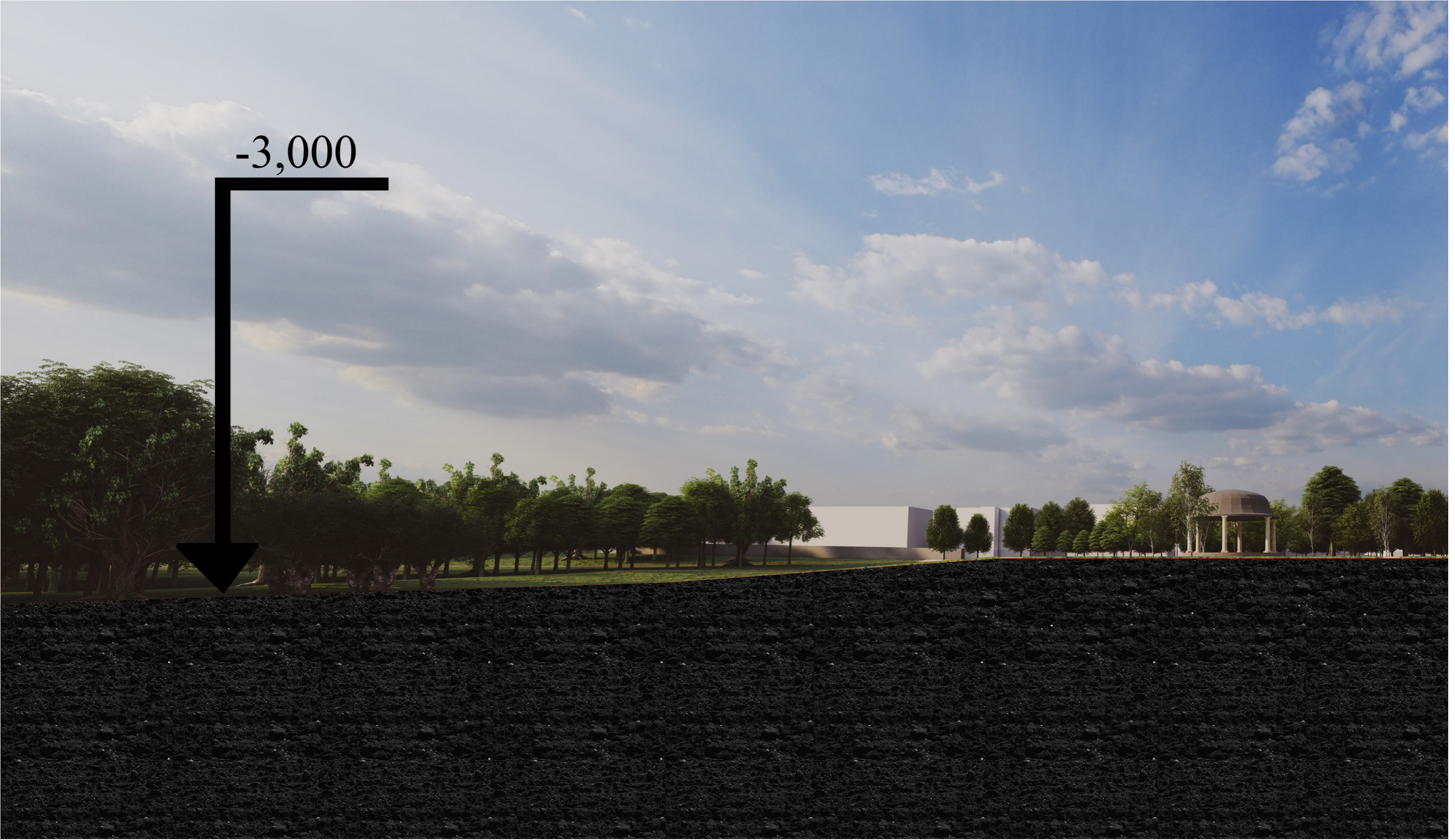
POPIS SORTIMENTU

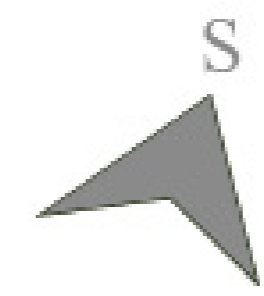
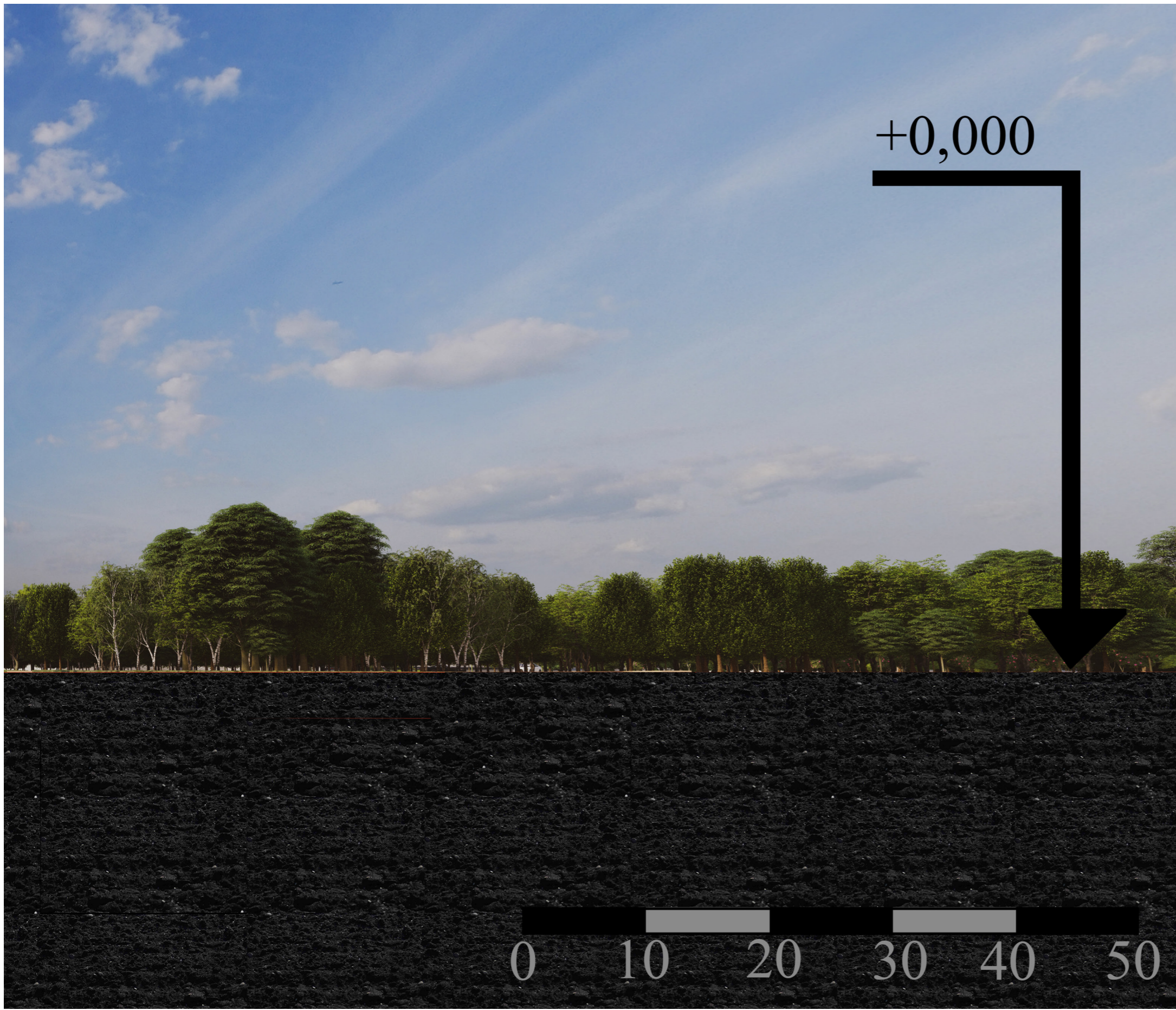
Sortiment jsem vybrala s ohledem na stávající zeleň. Stejně druhy obohacené o ovocné stromy v nové výsadbě. V době květu dodají místu barvu. Zvýší se také přítomnost opylovačů, čímž přineseme do parku život.

Keře okrasné květem jsou navrženy k hlavní přístupové cestě. Barevná kombinace bude zpříjemňovat cestu a dodá místu barevnou dynamiku

XVI. ŘEZPOHLED A - A'

-3,000



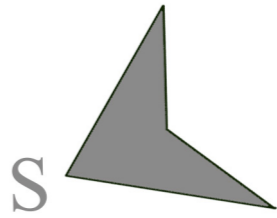
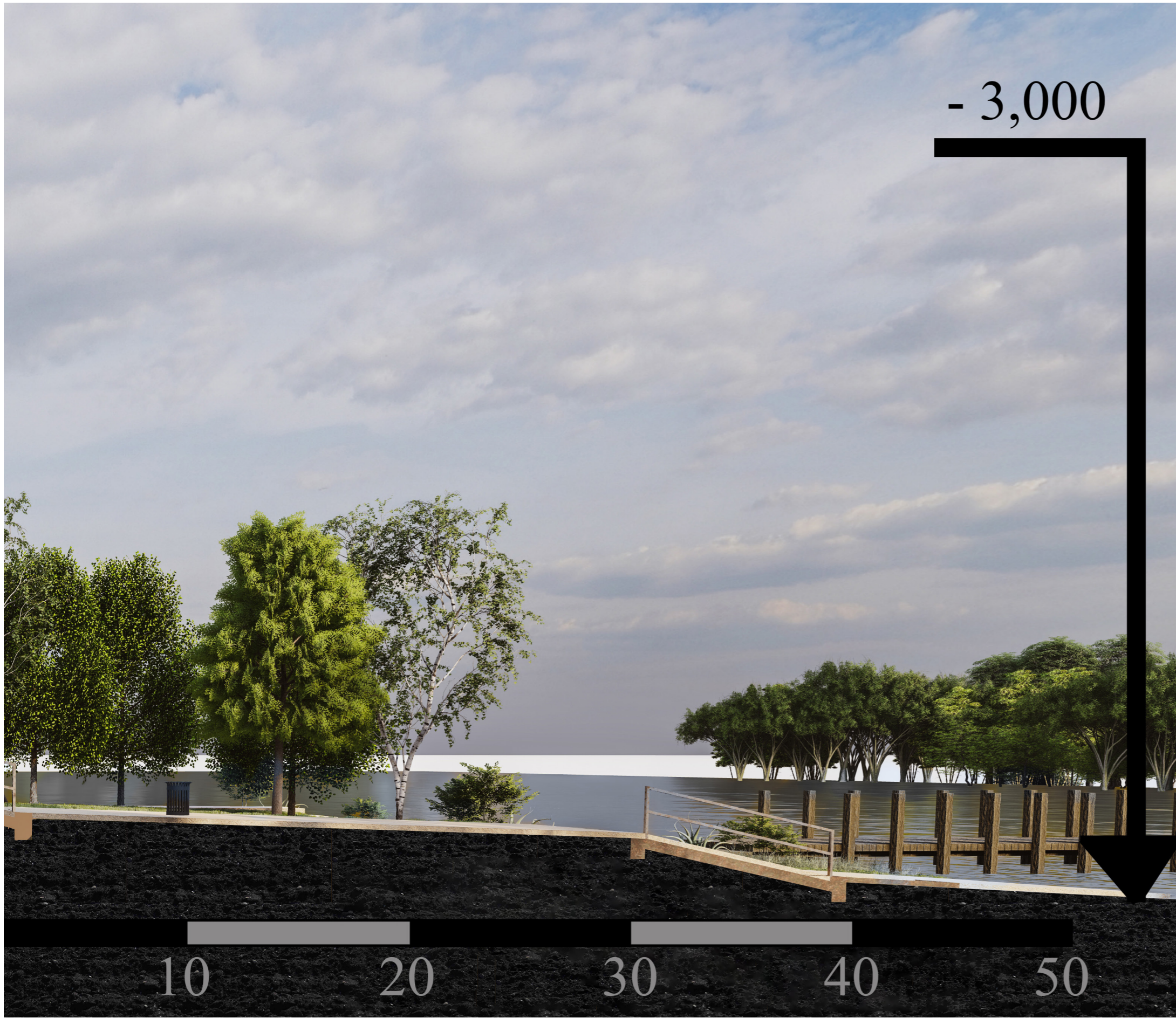


XVII. ŘEZOPOHLED B - B'

±0,000



0



XVIII. MONILIÁŘ



HERNÍ PRVKY NA PLÁŽI



ODPADKOVÝ KOŠ

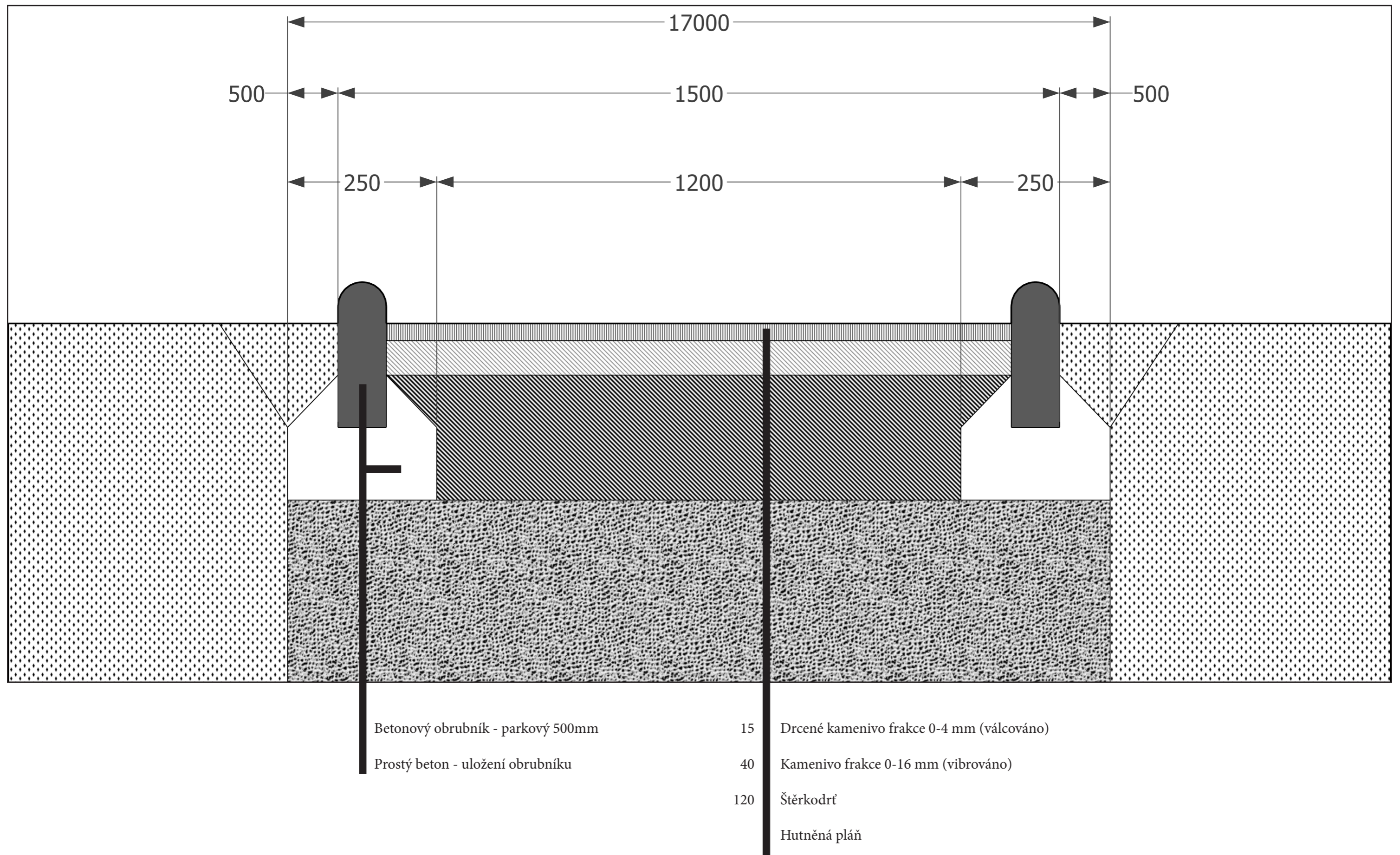


NAUČNÁ TABULE



LAVIČKA

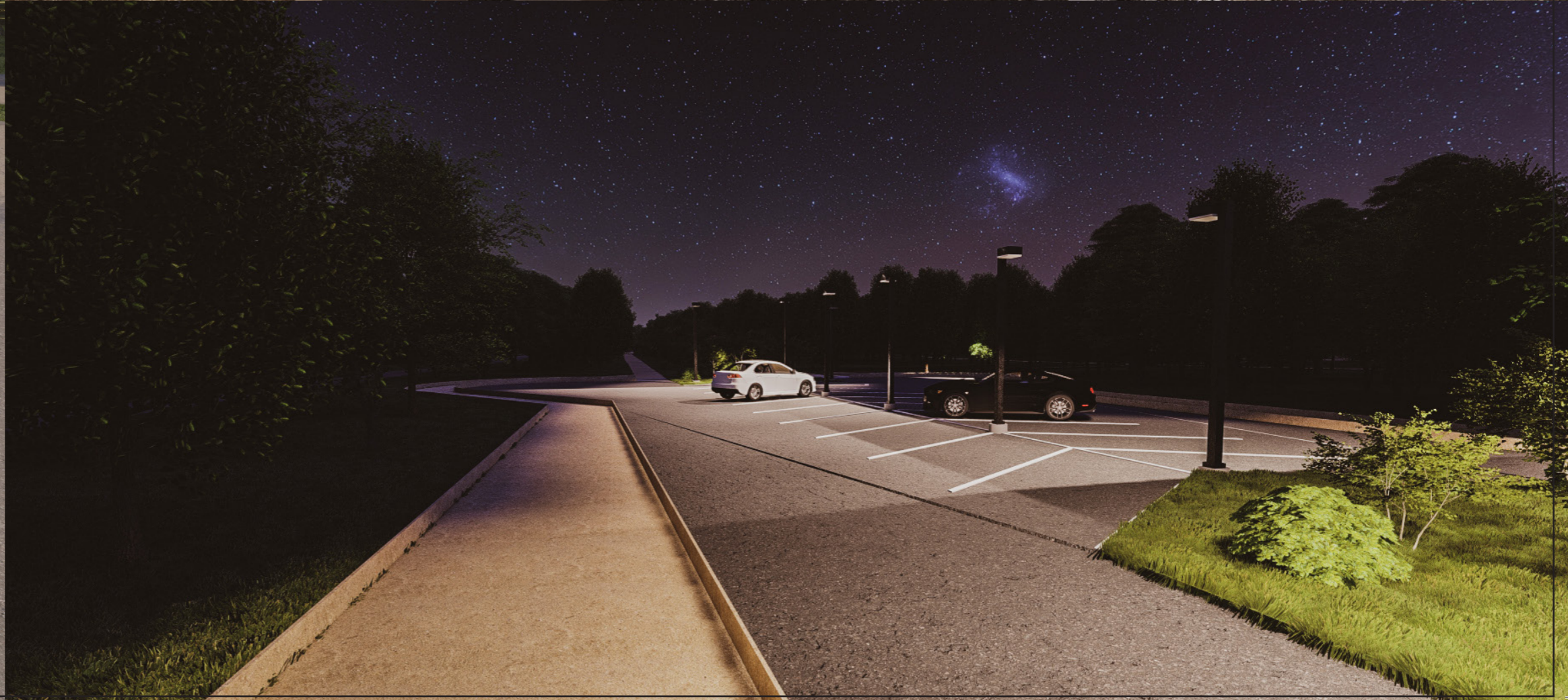
XIX. TECHNICKÝ ŘEZ MLATOVÉ CESTY



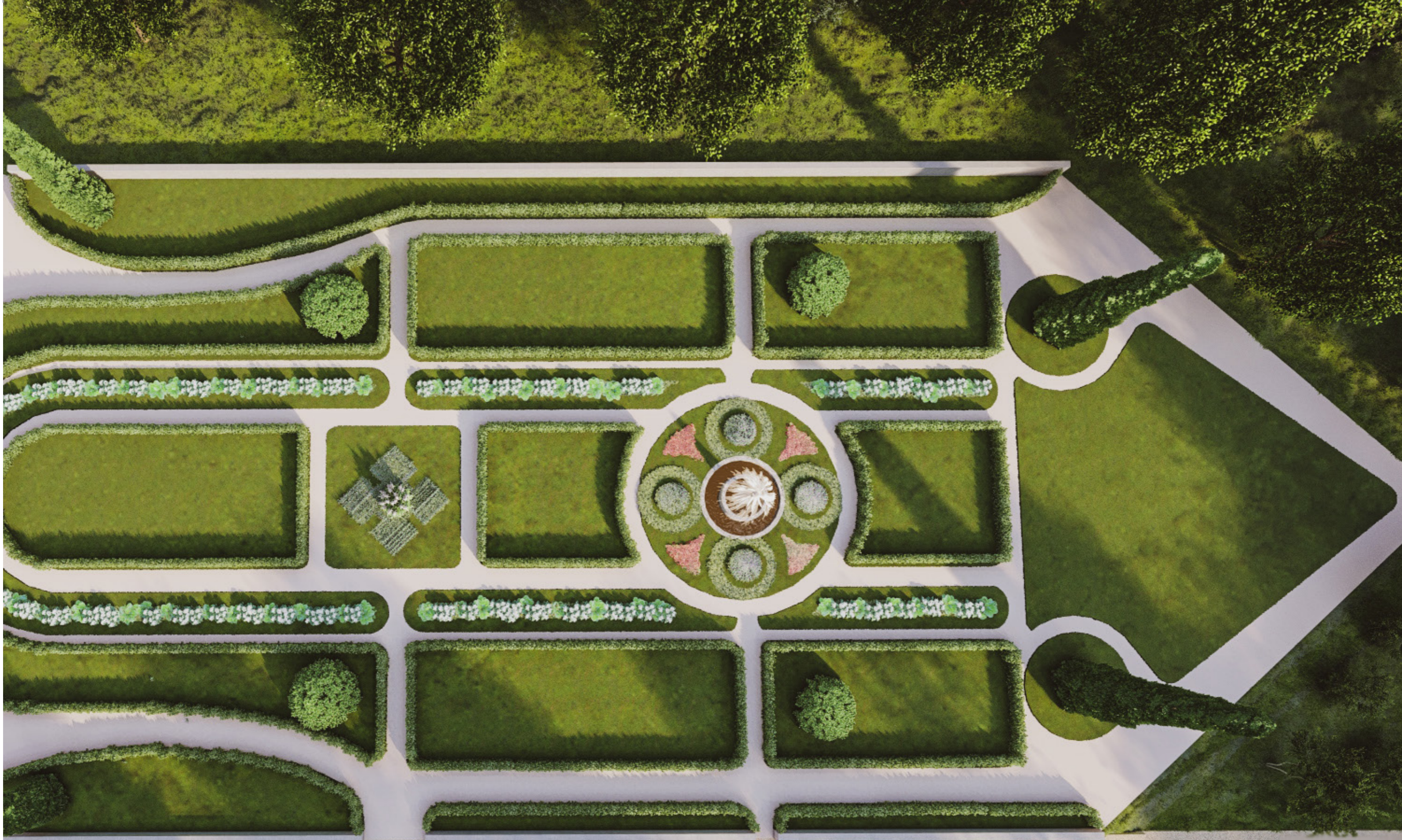
XX. VIZUALIZACE

PARKOVIŠTĚ









PARTER

RELAXAČNÍ PRVKY



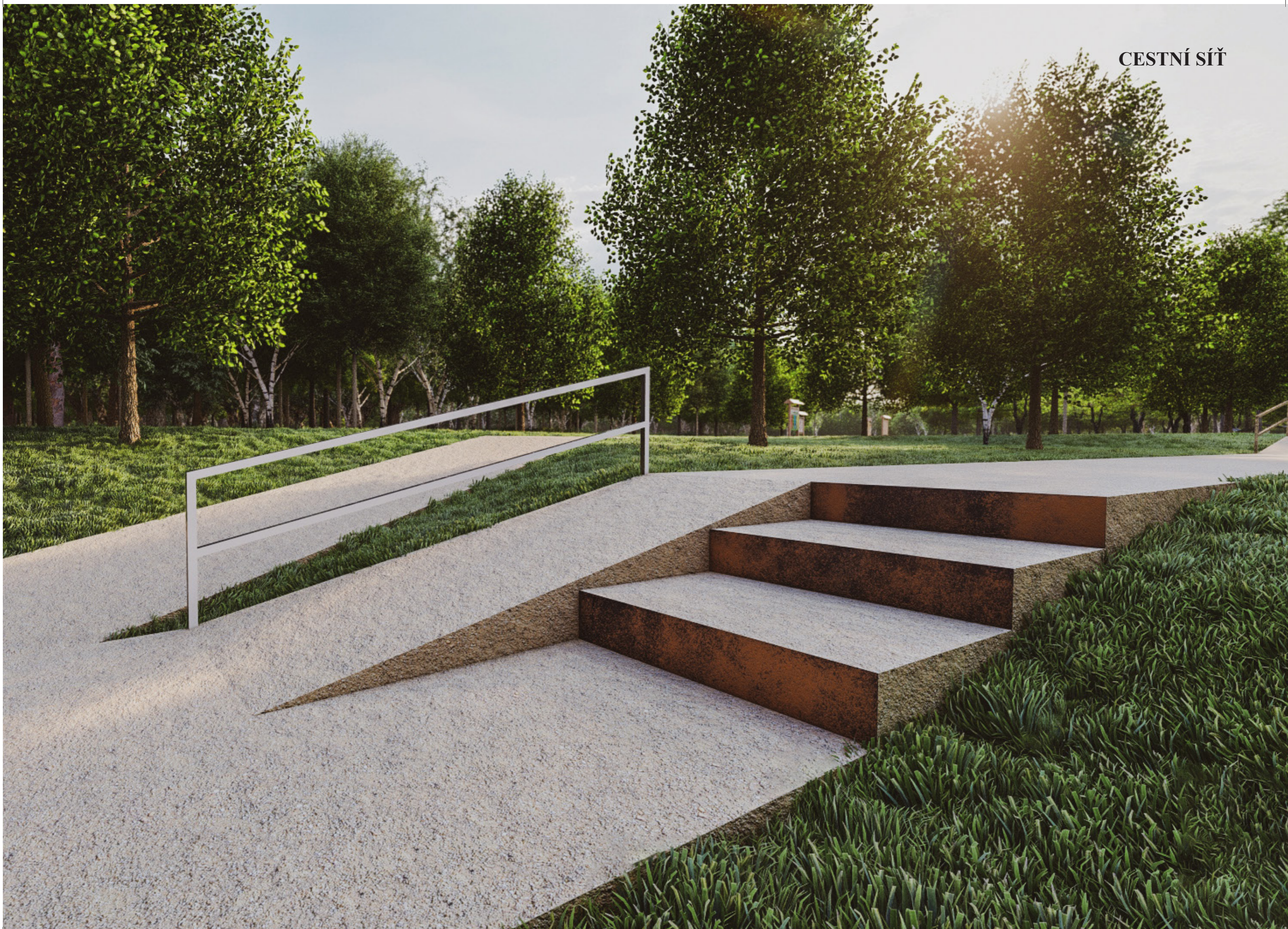


MOLO









SALLA TERRENA









INTERIÉR RESTAURACE