

Česká zemědělská univerzita v Praze
Fakulta agrobiologie, potravinových a přírodních zdrojů
Katedra zahradní a krajinné architektury



Zámecký park Libochovice. Historický vývoj, analýza současného stavu, doporučení pro další řešení

Bakalářská práce

Autor práce: Eliška Sedláčková

Obor studia: Zahradní a krajinařská architektura

Vedoucí práce: doc. Ing. arch. Jan Vaněk, CSc.

© 2020 ČZU v Praze

Čestné prohlášení

Prohlašuji, že svou bakalářskou práci „Zámecký park Libochovice. Historický vývoj, analýza současného stavu, doporučení pro další řešení“ jsem vypracoval(a) samostatně pod vedením vedoucího bakalářské práce a s použitím odborné literatury a dalších informačních zdrojů, které jsou citovány v práci a uvedeny v seznamu literatury na konci práce. Jako autor(ka) uvedené bakalářské práce dále prohlašuji, že jsem v souvislosti s jejím vytvořením neporušil autorská práva třetích osob.

V Praze dne 2020 _____

Poděkování

Ráda bych touto cestou poděkovala doc. Ing. arch. Jan Vaněk, CSc.

Za odborné konzultace, ekonomické rady i různá jiná možná řešení. Také bych chtěla poděkovat Janu Holubovi za možnost navštěvovat zámeckou zahradu a poskytnutí historických podkladů.

Castle park at Libochovice, historical development, actual analyses and recommendation for future care

Summary

The aim of this thesis is revitalization based on the analysis of the castle garden and park. The historical development of the chateau park will be investigated. The work will be divided into two parts, the theoretical part and the project part. In the theoretical part there will be a description of the history of the castle garden, park and style, which appears here. All historical background of the garden and park will be listed. I will also give examples of other parks to be compared. Parts of the garden and park will also be described.

The project part will contain two more parts. Analysis part and design part. The analysis will deal with historical analysis, wider relationships, climatic conditions, analysis of the current state, dendrological state. Based on these analyses a SWOT analysis will be created, listing the strengths and weaknesses and their threats and opportunities. Then the final project of the chateau garden and Libochovice park will be designed.

Keywords: history, park, castle garden, proposal, analysis

Zámecký park Libochovice. Historický vývoj, analýza současného stavu, doporučení pro další řešení

souhrn

Cílem bakalářské práce je revitalizace na základě analýz zámecké zahrady a parku. Bude provedeno zkoumání historického vývoje zámeckého parku.

Práce bude rozdělena na dvě části, teoretická část a projektová část. V teoretické části bude popis historie vzniku zámecké zahrady, parku a slohu, který se zde objevuje. Dále budou uvedeny veškeré historické podklady zahrady a parku. Dále uvedu příklady jiných zámeckých parků které se budou porovnávat. Budou také popsány části zahrady a parku.

Projektová část bude obsahovat další dvě části. Analýzová část a návrhová část. V analýzové části se bude zabývat historickou analýzou, širšími vztahy, klimatické podmínky, analýza současného stavu, dendrologickým stavem. Na základě těchto analýz bude vytvořen SWOT analýza, kde budou uvedeny silné a slabé strany a jejich hrozby a příležitosti. Pak bude navržen konečný projekt zámecké zahrady a parku Libochovice

Klíčová slova: analýza, historie, park, zámecká zahrada, návrh

OBSAH

1 Úvod.....	1
2 Cíl práce.....	2
3 Literární rešerše.....	3
3.1 Baroko historie architektury.....	3
3.1.1 Baroko v Itálii.....	4
3.1.2 Baroko v Rusku.....	4
3.1.3 Baroko v Rakousku.....	5
3.1.4 Baroko v Česku.....	5
3.2 Historie barokních zahrad.....	6
3.3 Černé skládky.....	7
3.3.1 Největší černé skládky u nás.....	7
3.3.2 Likvidace černých skládek.....	7
3.3.3 Revitalizace černých skládek.....	7
3.3.4 Revitalizované skládky u nás.....	8
3.3.5 Revitalizace černé skládky v Libochovicích.....	8
3.4 Historie zámku Libochovice.....	9
3.5 historie zámeckého parku.....	9
4 Analytická část.....	10
4.1 Historický vývoj.....	10
4.2 Historické návrhy parterů.....	11
4.3 Historický vývoj oranžerie.....	12
4.4 Mapy vegetace, půdy a klimatu.....	13
4.5 Doprava.....	14
4.6 Širší vztahy.....	15
4.7 Půdní charakteristika.....	16
4.8 Výškové analýzy.....	17
4.9 Občanská vybavenost, jak lidé budou nový prostor využívat.....	18
4.10 Současný stav.....	19
4.11 Dendrologický průzkum nově vysazených stromů.....	25
4.12 Dendrologický průzkum oblastí.....	26
5 Návrhová část.....	28
5.1 Odhadovaný propočet nákladů realizace.....	29
5.2 Průvodní a technická zpráva.....	30
6 Diskuse.....	35
6.1 Celkový vzhled parku.....	35
6.2 Prvky v parku.....	35
6.3 Parter či pobytová louka?.....	35
7 Závěr.....	37

8. Literatura.....	38
8.1 Obrázky.....	39
8.2 Mapy.....	40
8.3 Tabulky.....	40
9 Seznam příloh.....	41
I Současná stav - ortofotomapa	
II Koncept	
III Studie + legenda	
IV Plán kácení	
V Osazovací plán alejové stromy	
VI Osazovací plán keře	
VII Osazovací plán stromy	
VIII Detail parkoviště	
IX Detail altánu	
X Detail restaurace	
XI Půdorys restaurace	
XII Inspirační restaurace	
XIII Detail pláže	
XIV Sortiment	
XV Tabulka kvetení	
XVI Řezopohled A-A´	
XVII Řezopohled B-B´	
XVIII Mobiliář	
XIX Technický řez mlatové cesty	
XX Vizualizace	

1 ÚVOD

Už po staletí se vedle dominantních zámků tvořily zámecké zahrady, které někdy navazovaly na krajinářské parky. Pořádaly se zde hony, vycházky šlechticů či pikniky a podobně. Tato myšlenka, příroda versus lidé, se nese dlouho. Proto jsem si vybrala toto téma. Opět spojit celý nevyužívaný park a lidi.

A také z důvodu, že zámecký park čekají změny, které bych mohla ovlivnit i já. Jedná se o rozšíření parku a zpřístupnění i zadní části parku. Jelikož se stav parku po roky neustále měnil, nezachoval se úplně původní stav tak, jak to chtěl zahradník Tulipán. Jemu se podařilo obnovit parter a průhledy ze zámku.

Proto bych chtěla shromáždit veškeré historické materiály a vytěžit z nich co nejvíce pro následný návrh nového řešení zadní části parku. Například obnovit molo, kam se chodil císař koupat, či původní cestní síť. Nalákat návštěvníky, aby měli chuť si projít park od začátku do konce, a to díky krásné atmosféře a přirozenému uklidňujícímu pocitu z přírody. Díky tomu, že do parku dochází i školky a školy na vycházky, umožnit dětem naučit se něčemu novému o přírodě. To bych chtěla docílit tím, že podél cestních sítí budou umístěny naukové tabule pro místní školky a ostatní děti, které sem chodí na procházky.

V části parku, kde byla dříve černá skládka, je nyní travnatý porost s pár stromy, které byly nově vysazeny. Tuto část jsem se rozhodla zrevitalizovat.

Chtěla bych přimět lidi užít si procházku od začátku parku, kde je zámek, až do zadních koutů parku

Toto téma jsem si vybrala proto, že je důležité zachovávat historického ducha zámeckých zahrad a parků. Z ekologického hlediska pak můžeme poukázat na to, že i z černých skládek může vzniknout další hezké místo pro relaxaci, sport či odpočinek.

2 CÍL PRÁCE

Cílem práce je studování historického vývoje zahrady a parku, zanalyzovat klady a zápory tehdejších způsobů tvoření krajiny a na závěr práce vytvořit návrh v zadní části libochovického parku.

- Analyzovat prostředí
- Původní zaměření parku
- Využitelnost pro občany
- Zajímavost projektu
- Praktičnost navrhovaných prvků
- Zpřístupnit celý park veřejnosti
- Zlepšit návštěvnost škol a školek pomocí výukových prvků
- Zpřístupnění k řece Ohře
- Navázání na stavby z minulých let
- Uzavření parku od zdejší továrny
- Rvitalizovat černou skládku

3 LITERÁRNÍ REŠERŠE

V rámci přípravy na literární rešerši, jsem našla spousty zdrojů jak na internetu, tak i v publikacích, které plně využiji k vypracování bakalářské práce. Kdyby zdroje nestačily, pokusím se hledat další v jiných jazycích.

3.1 Baroko historie architektury

Baroko je skoro stejné jako renesance, ale baroko je více zdivočelé. Antické sloupové řady, štíty, trámy apod. jsou používány s dost značnou svévolí. Baroko se pokouší dosáhnout určitého zhrubnutí a zjednodušení. Díky otupení zraku se právě zhrubšovalo. Především štíty se začaly promítat ve stavbách. Těmito pár slovy vyjádřil baroko švýcarský historik umění a kultury Jacob Burckhardt.

Baroko je stylem 16. až poloviny 18. století. Bylo tvořeno expresivním hnutím a ornamentálním bohatstvím pokrivených linií a světelných efektů, působivých dekorů, pozlacených štuků a velkolepou barevností.

Baroko není v dnešní době jen architektura, umění nebo sochařství, ale je také kulturním fenoménem, který zasahuje také do hudby, módy, divadla, designu nábytku, ilustrací v knihách a literatury atd. Baroko je bezprostředním výsledkem absolutismu (absolutismus označuje architekturu mocných evropských panovníků, kteří vytvořili absolutistické státy. V politice vycházeli z umění renesance.) (...ismy jak chápat architekturu, Jeremy Melvin, 2005).

A s tímto historickým obdobím jde ruku v ruce. Je ukázkou přepychu, vlády horních stavů a bohatství. Úzké propojení s církevní a světskou mocí se promítá v obrazech a stavbách. A právě kláštery a kostely, které vedle rezidencí, zámků a dvorského luxusního vybavení vytváří těžiště slohu vedle světských reprezentativních staveb všeho druhu. Baroko je slohem, který vše sjednocuje a neakceptuje vedle sebe žádnou jinou konkurenci.

Kterýkoliv kostel, ať už byl jakkoliv starý nebo jakéhokoliv vyznání, nezůstal bez příkrášlení, vše se renovovalo „barokizuje“. Nejen vnitřky ale i fasády se radikálně přeměňovaly.

Štíty a římsy se zaslepovaly, úzké sloupy, které rozdělovaly kostelní lodi, se přeměnily na bohaté profilované pilastry (plochý dekorativní sloup na stěně). Sjednocují se klenby a kopule pomocí pilastrů, které na sobě občas nesou zlatý štuk. Objevují se zde i vznášející se andělé, zdi zaslepené barevnými kamennými deskami s malbou. Tyto největší zásahy odejmul původní vzhled i minulost románsko-langobardským, gotickým stavbám, a dokonce i renesanční architektuře.

Výrazným poznávacím znakem baroka jsou tvůrčí techniky například iluzionismus nebo používané materiály, které působí jako optické klamy. Při vchodu do kostela nás může ohromit jeho velkolepost, barevné mramory, kovové ozdoby, precizní malby ve zcela ohromujícím množství. Ve většině barokních staveb po důkladném prozkoumání musíte postřehnout i optický klam. Zmiňovaný mramor ale nebývá mramorem, ale umělecky ztvárněná dřevěná obložení. Do detailu vyřezané nebo vytvořené plastiky či reliéfy se ve skutečnosti projeví jako štuk nebo i dokonce dřevořezba. Kov není kov, ale také dobře udělaná dřevořezba nebo štuk, který je nabarvený kovovou barvou, někdy i s použitím plátkového zlata nebo s minimálním postříbřením. Na malbách na dřevěném obložení jsou zblízka vidět vrstvy barvy a perspektivní triky, které z dálky působily jako klam na oko. Je ale také velké množství staveb, ve kterých je vše tak jak má být a vše je pravé, nebo alespoň dražší materiály, které více připomínají skutečnost materiálu. Baroko mělo spoustu slavných osobností, které byly v napodobeninách a imitacích světové jedničky.

V barokních interiérech byl iluzionismus podporován promyšleným a rafinovaným vedením světla po místnosti. Všechny duchovní kostely proto byly mocně osvětleny denním světlem, které prostupovalo okny, ačkoliv byla na první pohled zakrytá. Stavby byly mnohokrát stavěny podle slunce, kvůli slunečním paprskům v době, kdy byli lidé uvnitř. Veškeré tyto přestavby, úpravy a dekorace se objevovaly i ve městech na domech. To už ale museli vytvořit z mnohem bytelnějších materiálů odolnějších vůči povětrnostním vlivům. Ale nezaručovala se kvalita materiálů. Většinou šlo o levnější verze napodobenin.

Díky nadměrnému přibývání obyvatel a zmenšování se obytných ploch, byly vytvořeny obytné mosty. Domy vysoké čtyři až pět pater, z lehkých materiálů. Stále hrozilo zřícení budov do řeky nebo snadným shořením. Zde se bydlelo ve velmi bídných podmínkách, obklopeni neustálým hlukem ve stísněných prostorech. Tyto obytné mosty se nejčastěji objevovaly v Londýně a Paříži. (HÖCKER, Christoph. Praha: Computer Press (CP Books), 2004. ISBN 978-80-251-0285-5.)

3.1.1 Baroko v Itálii

Barokní architektura v Itálii se objevila na konci 16. století v náboženské architektuře v Římě. Jednalo se o reakci na přísnější a akademičtější styl předchozích církví, jejím cílem bylo inspirovat obyčejné lidi účinkem překvapení, emocí a úcty. Jedním z prvních barokních architektů v Římě, Carlo Maderno, používal barokní vlivy prostoru a perspektivy do nové fasády na kolonádě baziliky ze San Pietro

Papež Urban VIII., který v letech 1623 - 1644 okupoval papežství, se stal nejvlivnějším patronem baroka. Po smrti Carla Maderna. Urban jmenoval architekta a sochaře Giana Lorenza Berniniho za papežského hlavního architekta. Bernini vytvořil nejen barokní budovy, ale také barokní interiéry, náměstí a fontány, čímž přeměnil centrum Říma v obrovské divadlo. Bernini přestavěl kostel Santa Bibiana a kostel San na panovnickém paláci v barokní památku, navrhl fontánu Triton v Piazza Barberini a vytvořil baldachýn stoupající jako vrchol baziliky svatého Petra .

Vysoký barok se postupně rozšířil po celé Itálii, za Říma. Období zahrnovalo stavbu Santa Maria della Salute od Baldassarem Longhena v Benátkách. Kostely nebyly jediné budovy, které používaly barokní styl. Jednou z nejkrásnějších památek raného baroka je Palazzo Barberini, rezidence rodiny Urbana VIII., kterou založil Carlo Maderno a kterou dokončil a vyzdobil Bernini a Francesco Borromini . Exteriér rezidence papežovi rodiny byl relativně omezený, ale interiéry a zejména obrovská freska na stropě haly, alegorie božské prozřetelnosti a barberinská moc malovaná Pietro da Cortona, jsou považovány za mistrovská díla barokního umění a dekorace. Zakřivené fasády a iluze pohybu byly specialitou Francesca Borrominiho, zejména v San Carlu alle Quattro Fontane, jedné z památek vysokého baroka. Další významnou památkou období byl kostel Santi Luca e Martina v Římě od Pietra da Cortony ve tvaru řeckého kříže s elegantní kupolí. Po smrti Urbana VIII. a krátkém panování jeho nástupce viděl papež Alexander VII. v letech 1666 až 1667 výstavbu barokních kostelů, náměstí a fontán v Římě Carlo Rainaldi , Bernini a Carlo Fontana .

Na začátku osmnáctého století byly barokní budovy nalezeny ve všech částech Itálie, často s regionálními změnami. Mezi významné příklady patří Bazilika Superga , která dominuje Turínu , Filippo Juvarra, který byl později použit jako vzor pro pařížský Panthéon . Stupinigi Palace byl lovecký zámek a jeden z královského domu Savojských sídel blízko Turína. Byl také postaven Filippo Juvarra .

(Architettura barocca - Baroque architecture. In: Wikipedia: the free encyclopedia [online].

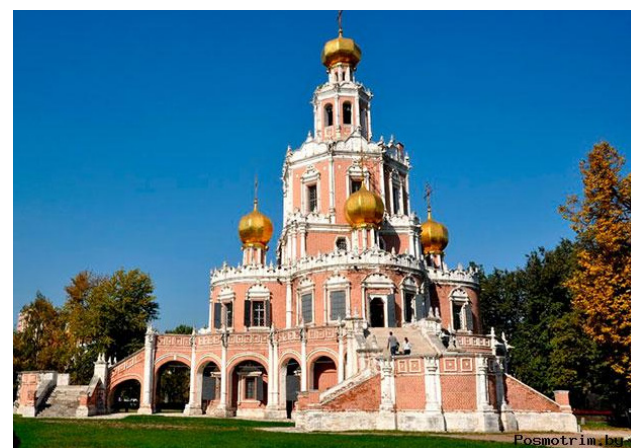
San Francisco (CA): Wikimedia Foundation, 2001. Dostupné z: https://it.qwe.wiki/wiki/Baroque_architecture)

3.1.2 Baroko v Rusku

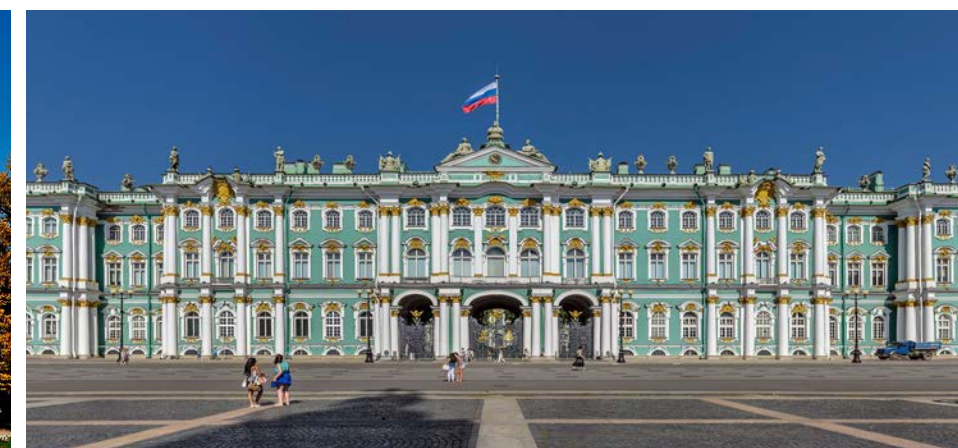
V ruské kultuře se baroko nejvíce jasně projevilo v architektuře. Tento styl se vyznačuje složitými tvary, množstvím soch, ozdobnými sloupy, kontrastními barvami. V Rusku byly zvláště oblíbené červené fasády se sněhobílými dekoracemi.

Přechod k ruskému baroku byl nastíněn ještě před dobou grandiózních reforem Petra I. V 80. letech 20. století se v Moskvě začaly objevovat kostely, které vyčnívaly z tehdejších tradičních církví, zejména církve na Fili. To bylo charakteristicky typického pro západní evropskou architekturu - rozdělení fasády budovy pomocí sloupů. Pod Peterem I. baroko začalo nabývat na síle. Ve srovnání s pozdějšími domácími budovami v tomto stylu byly samozřejmě památky Petrovy architektury spíše omezené, ale nic méně z nich neodpovídalo byzantským architektonickým tradicím charakteristickým pro ruskou architekturu - šlo o zcela evropské budovy.

Menshikovský palác, budova dvanácti vysokých škol, Kikinovy komory v Petrohradě, jsou klíčovými památkami Peterova baroka . Tento architektonický styl vzkvétal za vlády Petrovy dcery Elizabeth. Během své vlády v Petrohradu aktivně pracoval nejlepší barokní architekt své doby v Rusku - Francesco Bartolomeo Rastrelli. Stavěl opravdu velkolepé, bohatě zdobené paláce - Zimní palác v Petrohradě, Bolšoj v Peterhofu, Catherine v Tsarskoye Selo. Během doby Kateřiny II. Baroko postupně zaniklo - bylo nahrazeno tehdy módním klasicismem . (УТЁМОВА, Лидия. ЧТО ТАКОЕ РУССКОЕ БАРОККО? In: Culture [online].: Культура.РФ, 2013. Dostupné z: <https://www.culture.ru/s/vopros/barokko/>)



Kostel přímlyvu na Fili
Obr. č. 4



Zimní palác
Obr. č. 5



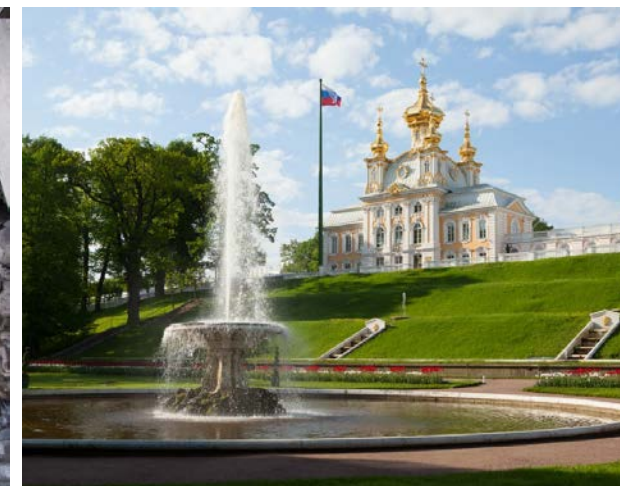
Bazilika San Pietro
4 Obr. č. 1



Kostel Santa Maria della Salute
Obr. č. 2



Kostel San Carlo alle Quattro Fontane
Obr. č. 3



Petrodvorec (palác)
Obr. č. 6



Katedrála Znamensky (Tyumen)
Obr. č. 7

3.1.3 Baroko v Rakousku

Původně umělecko-historický, dnes obecný kulturně-historický termín pro evropský styl v 17. a 18. století s výrazným nárokem na reprezentaci.

Počáteční dominance architektury je charakteristická pro výtvarné umění, s nímž se malba a sochařství později spojují a vytvářejí divadelní umělecké dílo. Po protireformaci se Leopold I., Josef I. a Karel VI. Dostali mezi císaře nadané hudbou a uměním. Rozvoj kultury ve všech uměleckých oblastech byl vrcholem. Rakouská barokní architektura 17. století, která se projevuje hlavně v církevních budovách, formují umělci italského původu. Hlavní práce v této části jsou na Katedrále v Salzburku podle S. Solari, je Mauzoleum Ferdinanda II v Grazu od P. de Pomis, budovy F. Luccheses (průčelí kostela Am Hof, Leopoldine křídlo Hofburgu), CA Carlonis (St. Florian), VD Martinellis (Lichtenštejnský zahradní palác).

Zvláštní postavení měla Vorarlberská škola a barokní kostel s panovnickými rodinami Beer, Kuen, Thumb a Moosbrugger, která pracovala ve Vorderösterreichu, Švýcarsku a jižním Německu až do 18. století. Kromě zahraničních turistů byli rakouští umělci také zvyklí vybavit všechny tyto budovy, ale dosud neodpovídali výkonu jejich italských a nizozemských vzorů.

Pro rakouskou uměleckou topografii a zejména pro císařské rezidenční město Vídně, byla charakteristická vyšší stavební činnost po 2. vídeňsko tureckém obléhání v roce 1683, koncem staletí trvajícího nepřátelství k osudu a dobýváním obrovských nových oblastí. V následujících desetiletích dominovali barokní architektuře JB Fischer von Erlach a L. von Hildebrandt. Na pozadí politického soupeření s Francií a jeho králem Slunce Ludvíkem XIV. Ve vzájemné soutěži se objevily evropské úspěchy, jako je Fischerovo ideální plánování pro Schönbrunnský palác nebo Hildebrandtovy budovy pro prince Eugene. Prostřednictvím svých studentů a zaměstnanců formovali nejen stavební činnost šlechty, ale také kostely, města a buržoazii až do poloviny 18. století.

J. Prandtauer vyniká jako architekt velkých rakouských klášterních budov (opatství Melk a další), za nimiž následují J. Munggenast a JM Prunner. Druhá polovina století byla často charakterizována klasicistním nástupem a charakteristicky strukturální úprava starších budov vykazovala určité zastavení ve stavební činnosti. Éra Marie Terezie je považována za pozdně barokní, což vede k rokoku a klasicismu nebo historismu (N. Jadot a N. Pacassi).

(Barock in Österreich [online]. Gerhard Wurzing, 2009. Dostupné také z: <https://austria-forum.org/af/AEIOU/Barock>)

3.1.4 Baroko v Česku

Z měst, do měst, do malých vesniček je to opravdu výjimečně propracovaná a evokující barokní architektura v České republice. Je to Evropa nejmalebnější, ať už se touláte po nádherné Malé Straně v Praze nebo po majestátním zámku Špilberk v Brně, úžasné zahradě v Kroměříži nebo pohádkové krajině v Českém Krumlově.

Barokní období trvalo od roku 1600 do roku 1750 a vznikaly zdobené kostely, paláce a hrady, které změnilly tvář české krajiny. Byla to víze pohybů, dynamiky a víry, která zahrnovala půvabné křivky, oblouky a spirály, se střídáním barev a zlata všude, kam se podíváte.

Praha je nejznámějším příkladem baroka ve své širé kráse, známém jako „zlaté město 100 věží“ - a to z dobrého důvodu. Postavený v roce 1613, kostel Panny Marie Vítězné byl prvním barokním kostelem ve městě, zahalený mramorem a zlatem, které vyzařuje dekadenci a kouzlo. Pěkné mosty, které se zakřivují nad řekou Vltavou, které ilustrují mistrovství éry. Nejslavnější je Karlův most, který překlenuje 16 oblouků a je lemován 30 sochami a náboženskými figurkami, vše s animovanými výrazy, jako by lidé byli během nárůstu emocí přeměněni na kámen. Mimo hlavní město je malé město Kroměříž jedním z nejužasnějších v České republice - jeho zahrady a zámek byly v roce 1998 vyhlášeny světovým dědictvím UNESCO. Barokní zámek, který se nachází v severní části města, se pyšní čtyřmi působivými křídly a bohatě zdobené interiéry. Jeho okolní zahrady jsou také mistrovským dílem v barokní krás, složitě navrženým a dokonale pěstěným.

Baroko ale jde dále než budovy, které ovlivňují také hudbu, umění, literaturu a divadlo České republiky. Projděte se kolem kostela v Praze a pravděpodobně budete slyšet silně zdobené poznámky ve vzduchu; putujte do umělecké galerie na Kroměřížském hradě a můžete obdivovat zdobené obrazy, které zdobí zdi.

Není lepší čas na návštěvu České republiky než na podzim, kdy teplota klesá a večer se vtahuje. To je, když lampy 19. století vyzařují žhnoucí záři, která osvětluje tváře barokních soch. Je to magický čas objevovat nádherné klikaté uličky České republiky, a pokud se budete držet svého nosu, určitě se ocitnete na obrovském náměstí s rušným vánočním trhem - vůně uzené šunky, horkého pečiva a skořice naplňující vzduch. S blížícím se zimním obdobím a prvním sněhem sezóny dopadne na zem atmosféra Yuletide v Praze, Olomouci, Českém Krumlově a Brně. (, CZECH TOURISM. Czech Republic: Baroque through all the senses. In: National geographic [online]. Washington, D.C., USA, 2017, 29.9. Dostupné z: <https://www.nationalgeographic.co.uk/2017/09/czech-republic-baroque-through-all-senses>)



Belvedere Vídeň
Obr. č. 8



Zámek Schönbrunn
Obr. č. 9



Opatství Melk
Obr. č. 10



Klášter Kladruby
Obr. č. 11



Zámek Troja
Obr. č. 12

3.2 Historie barokních zahrad

Středověkých renesančních zahrad se dochovalo velmi málo, jelikož se musely později upravovat vzhledem ke stáří rostlin a přírodním vlivům.

Zato barokních zahrad a krajinných úprav se dochovalo mnohem více. I když se také postupem času proměňovaly a některé zanikly. V 17. a 18. století vládlo baroko v českých zemích. Barokní zahrady méně dbaly na detail, proto byly tak monumentální. Více vyzněla celková kompozice. V baroku také zahrady nekončily zdí kolem panství, ale volně se zahrada prolínala do okolní krajiny či většího parku. Zámecká zahrada tvořila takovou spojnicí mezi zámkem a krajinou. I když zahrada byla obklopena zdí, linie i kompoziční osy z ní, se promítly i dále do krajiny. Kompoziční osy tvořily průhled krajinou k dominantě, kterou mohl být pavilon, altán, kostelík anebo jen přírodní prvek. Díky kompozičním liniím se staly aleje nedílným prvkem barokním slohu. Aleje lemovaly skoro všechny cesty.

V období třicetileté války (17. a 18. století) byla jak z hospodářského, tak i z estetického hlediska země poničena. Poté došlo k rozsáhlé kultivaci krajiny. Při budování nových staveb bylo dbáno na jejich účinek v krajině, převážně zámky a poutní místa. Důležitým prvkem bylo dominantní umístění tak, aby navazovaly na okolní krajinu. Ale i okolní města a vesnice si opět budovaly své kostely, boží muka podél cest i zakládali nové aleje. Některé mají původní vzhled dodnes. Tehdejší drobné stavby, hojně zakládané bažantnice, obory a lesní celky se dochovaly nejméně.

Barokní zahrady se odvíjely od středověké, hlavní osy, jež byla určujícím prvkem. Zahrada byla přímo u paláce jako například sally terreny (zahradní sál), nebo mohutného schodiště, které spojovalo všechny místnosti v patře paláce. V zahradách bylo velmi důležité mít vodní prvek. Využívalo se jak klidné vodní hladiny, tak i kanálů a bazénů, která umožňovala zrcadlení. Oživujícími prvky byly prvky tekoucí vody, které měly buď kaskádovou podobu nebo fontány. Barokní zahrady také často doplňovaly drobné stavby a velké množství soch. V oblibě byly i stříhané rostliny a tvoření živých plotů. Parterem byly složité členité obrazce ze stříhaného buxusu, který se občas vyplňoval jinými květinami nebo barevným šterkem. V zahradě bychom mohli najít i grotty, což jsou uměle vytvořené jeskyně v odlehlejších zákoutích zahrady. První významné barokní úpravy má na starosti císařský generál Albrecht z Valdštejna. Ten se podílel na vybudování Valdštejnského paláce a zahrady právě se stříhanými habrovými ploty. Větší plány měl ale Albrecht na Jičínku. Do krajiny umístil hlavní osu, která vede od vrcholu Vališ, kde se nachází také zřícenina. Dále pokračuje městem, přes zámek a kostelem svatého Jakuba. Osa je z Jičína do Letohrádku u Valtic lemovaná čtyřmi alejemi.

Zajímavým příkladem prolínání baroka a manýrismu je Květná zahrada v Kroměříži. Tato zahrada kdysi ležela až za hradbami města. Byla založena na obdélníkovém půdorysu a dělila se na dvě části. Květnice a štěpnice. Hlavním středovým bodem květnice byl pavilon. Květnice dále byla dělena na další čtyři pole, které byly ještě paprscovitě rozděleny na trojúhelníky. Vše bylo ze stálezelených rostlin a kvetoucích květin. Tuto zahradu vyprojektoval Giovanni Pietro.

(ŠANTRŮČKOVÁ, Markéta. Zahradní architektura - Zahrada jako pozemský obraz ráje [online]. Praha, 2009. Dostupné také z: <http://elearning.historickededictvi.com/zobraz/materialy/odborne-texty/zahradni-architektura>)

Charakteristické body:

- Pravidelnost, osy
- Složité dekorativní ornamenty
- Prolamované křivky
- Tvarované dřeviny
- Zelené stříhané ploty / stěny
- Uměle tvarovaný terén
- Vodní plochy (bazény, kanály, fontány, kašny)
- Drobné stavby
- Sochy se symbolikou
- Umělé jeskyně
- Aleje



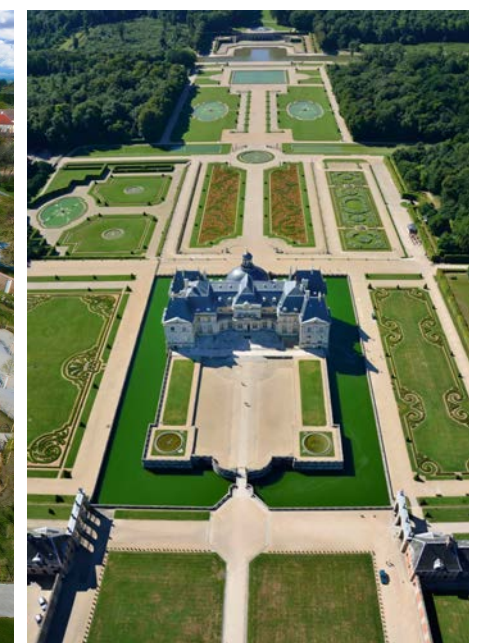
horní zahrada Peterhofu
Obr. č. 13



Zámecké zahrady Frederiksborg
Obr. č. 14



Zahrada zámku Hof
Obr. č. 15



Zahrady Vaux-le-Vicomte
Obr. č. 16

3.3. Černé skládky

Černé skládky sužují velkou část republiky. Jedná se o místa, kde byl různý materiál nelegálně uložen. Ať už je to v přírodě nebo ve městě.

Na takovýchto místech se mohou objevit různé věci. Nejčastěji materiál ze stavby jako je suť, cihly, potrubí a podobně, starý nábytek, koberce, baterie, sanita, elektronika, spotřebiče, obaly od sprejů a barev, sklo, plasty i veškerý běžný komunální odpad z domácnosti. Ve městech to mohou být například odpadky kolem kontejnerů. Je zde u nás i zákon o odpadech č. 185/2001 Sb. Mohou znečišťovat ovzduší, půdu i spodní vody nebo rybníky a řeky.

Jak dlouho se co rozkládá:	
předmět	doba rozkladu
ohryzek od jablka	14 dní
noviny	1,5 měsíce
papír	4 měsíce
slupka od banánu	5 měsíců
slupka od pomeranče	1 rok
nedopalek od cigarety	15 let
igelitový pytlík	25 let
žvýkačka	50 let
plastový kelímek	70 let
pet lahev	100 let

Tabulka č. 1

Informace převzaty z Doba odpadková [online]. 2019. Dostupné také z: <https://blog.odpady-janecek.cz/2019/07/24/doba-odpadkova/>

3.3.1 Největší černé skládky u nás

Díky údajům z aplikace, která mapuje černé skládky, můžeme konstatovat, že za posledních šest let se v naší krajině nachází skoro deset tisíc nelegálních skládek. Některé se ale likvidují a rekultivují. Mezi největší černé skládky u nás v Česku patří skládka v Libčevsi, kde se nashromáždilo více jak 4000 tun odpadu. Další největší skládku najdeme na Berounsku. Tato skládka má kolem 4 ha. Také v Arnolticích na českoněmeckých hranicích vznikla čtyřmetrová skládka oblečení, které sem vyváželi Němci. Materiál na skládku odvezlo 1200 kamionů a náklad měl kolem 9000 tun. Nelegální uložení odpadu může být pokutován do výše až 50 000 Kč.

3.3.2 Likvidace černých skládek

Při likvidaci černých skládek je dobré, aby byla přítomny odborné služby. Každé město či obec proto volí profesionální firmu nebo místní technické služby, které pak skládku roztřídí. Tyto práce jsou velmi nákladné, někdy i v částkách milionů korun. Přitom by se tyto finance mohli investovat například ke zlepšení celkového fungování odpadu v daném městě nebo obci.

3.3.3 Revitalizace černých skládek

Když jsou tyto skládky roztříděny, většinou na místech v přírodě i ve městě něco zbyde. Celá vrstva odpadu se srovná a zahrne velkým množstvím půdy. Proces revitalizace je velmi zdoluhavý. Nejprve město nebo obec musí být dobře finančně zajištěna. Následuje půdní rozbor, odstranění povrchového materiálu s následným tříděním odpadu, odstranění odpadu na povrchu těžkou technikou a zapravení do půdy, případný návoz nové půdy, srovnání těžkou technikou, obnova a úprava vegetace. Důležité je také informovat občany, upozornit je na obtížnost a nákladnost na odstranění černé skládky a vybudování dalších možných hřišť, parků či výstavbu budov.

(Černá skládka. In: Wikipedia: the free encyclopedia [online]. San Francisco (CA): Wikimedia Foundation, 2001- [cit. 2020-06-24]. Dostupné z: https://cs.wikipedia.org/wiki/%C4%8Cern%C3%A1_skl%C3%A1dka)

ČERNÉ SKLÁDKY – CO SKRÝVAJÍ A JAK JE ŘEŠIT? Samosebou [online]. 2020, , 1 [cit. 2020-06-24]. Dostupné z: <https://www.samosebou.cz/2019/02/28/cerne-skladky-co-skrývaji-a-jak-je-resit/>

PETR, Miroslav. Ekologická bomba u Berouna má zmizet. Město chce likvidaci největší černé skládky v Česku odložit Zdroj: https://www.lidovky.cz/byznys/firmy-a-trhy/ekologicka-bomba-u-berouna-ma-zmizet-mesto-chce-likvidaci-nejvetsi-cerne-skladky-v-cesku-odlozit.A180803_162850_firmy-trhy_pkk

LIDOVKY [online]. 2018 [cit. 2020-06-24]. Dostupné z: https://www.lidovky.cz/byznys/firmy-a-trhy/ekologicka-bomba-u-berouna-ma-zmizet-mesto-chce-likvidaci-nejvetsi-cerne-skladky-v-cesku-odlozit.A180803_162850_firmy-trhy_pkk

BERKA, Ivan. Největší černá skládka v Česku konečně mizí. Po 11 letech. TN.CZ: LIKVIDACE ODPADU [online]. 2016 [cit. 2020-06-24]. Dostupné z: <https://tn.nova.cz/clanek/nejvetsi-cerna-skladka-v-cesku-konecne-mizi-lidi-zase-mohou-dychat.html>

KOPECKÁ, Linda. Pomník černé skládky [online]. Ústav průmyslového designu/ FA ČVUT, 2017 [cit. 2020-06-28]. Dostupné z: <https://www.fa.cvut.cz/galerie/diplomove-prace/2017-1-kopecka-pomnik-cerne-skladce-70784/f5-bp-2017-kopecka-linda-portfolio-bc.pdf>. Bakalářská práce. ČVUT. Vedoucí práce Prof.akad. arch. Jan Fišer.)

3.3.4 Revitalizované skládky u nás

Revitalizace černé skládky v Dolních Počernicích – skládka byla na místě pískovny na rozloze 17 000 m². Byl zde vybudován park pro zlepšení životního prostředí, trávení odpočinku i trávení volného času. Jsou zde i menší objekty. Celkové náklady činí 8 833 518 Kč. (Zeleň místo skládky [online]. In: . 2004, s. 1 [cit. 2020-06-28]. Dostupné z: https://www.praha.eu/public/65/2d/3c/509855_62687__04__Rekultivace_skladky_v_Dolnich_Pocernicich.pdf)



Obr. č. 17



Obr. č. 18



Obr. č. 19

Revitalizace černé skládky v obci Vranovice – Prostor o velikosti 800 m² zrevitalizován nejen pro místní domov pro seniory ale také i pro veřejnost. Bylo zde vysázeno kolem 4000 ks rostlin. Byl zde i upraven krajinný ráz který místu chyběl. Celková cena se tak vyšplhala na 3 000 000 Kč. (HOLÁSKOVÁ, Petra. Odkladiště a černé skládky vystřídala zeň [online]. 2013 [cit. 2020-06-28]. Dostupné z: <https://www.vranovice.eu/odkladiste-a-erne-skladky-vystridala-zelen/>)



Obr. č. 20



Obr. č. 21



Obr. č. 22

3.3.5 Revitalizace černé skládky v Libochovicích

Koncem srpna roku 2001 zámecký areál u Libochovického zámku dospěl do finální fáze. Černá skládka byla rekvultivována po osmi měsících. Zdeněk Kliment, správce památkových objektů na Litoměřicku uvedl, že veškeré náklady na rekvultivaci skládky činily pět miliónů korun. Z celého rozpočtu získal park více než polovinu od Státního životního prostředí.

Na počátku 80. let tato černá skládka vznikla zhruba na čtyřech hektarech zámeckého parku, jelikož sem občané naváželi různé druhy odpadu.

V průběhu rekvultivace skládky musela být provedena separace odpadů včetně vyřídění druhotných surovin, zlikvidovány byly náletové dřeviny. V závěrečné etapě byla navezena nová vrstva hlíny a plocha byla oseta travním porostem. (, Ekolist. Zámek Libochovice už nehyzdí černá skládka. Ekolist [online]. 2001, 29.8. Dostupné z: https://ekolist.cz/cz/zpravodajstvi/zpravy/zamek-libochovice-uz-nehyzdi-cerna-skladka?apc=/cz/zpravodajstvi/zpravy/za-mek-libochovice-uz-nehyzdi-cerna-skladka&nocache=invalidate&sh_itm=4cddf4b386c1b3a4846408e319febf43&-sel_ids=1)

3.4 Historie zámku Libochovice

Zámek Libochovice leží v okrese Litoměřice. Je chráněn jako kulturní památka České republiky.

Zámek byl vybudován knížetem Gundakarem z Ditrichštejna. Stavební práce na zámku začaly v roce 1682. Výstavbu vedl Antonio della Porta, který také vybudoval zámek v Roudnici nad Labem. Díky původním renesančním mohutným kvádrům, které se dochovaly, byl postaven zámek. Tvar měl nepravidelného obdélníku se zkosenou střechou u hlavního průčelí. Zámek se nachází na břehu Ohře.

Roku 1787 se zde narodil i Jan Evangelista Purkyně.

V současné době není zámek vyhledáván jen turisty, ale také filmaři, a to i ze zahraničí.

Nádvoří s parkem spojuje salla terrena, která je vyzdobena mořskými tvory a škeblemi, které se nacházejí v kleneb. Z 18. století pochází malby amorků v klenebních polích. V té době se také dokončil hlavní, největší sál, který se nazývá Saturnův sál. Dominantní je zde velká krb, se dvěma figurinami černochů. Nad krbovou římsou je štuk Saturna s amorky. V zámku se nachází i velká barokní kamna, zhotovená z modrých a bílých kachlů.

Pozornost upoutají i gobelíny z 16. a 17. století.

(Libochovice (zámek). In: Wikipedia: the free encyclopedia [online]. San Francisco (CA): Wikimedia Foundation, 2001-. Dostupné z: [https://cs.wikipedia.org/wiki/Libochovice_\(z%C3%A1mek\)](https://cs.wikipedia.org/wiki/Libochovice_(z%C3%A1mek)))

3.5 historie zámeckého parku

Historie parku začíná v 17. století. Bohužel se nedochovaly původní vizuály, jak park a zahrada vypadala. Teprve v roce 1685 byl do služeb povolán krasozahradník Jan Tulipán. Ten podle italského architekta Antonia della Porty začal budovat nynější vzhled zahrady. Nechal se inspirovat plány Versailleského parku. S realizací plánů začal Tulipán v roce 1685, kdy se také stavěla oranžerie, kde přezimovávaly exotické druhy, jako například pomerančovníky apod. Na jaře roku 1686 byl vysazován buxus dodávaný firmou Jan Böckmann z Hamburku.

Sortiment Tulipán nakupoval sám, a proto podnikal cesty do Hamburku, Vídně, Prahy nebo do Drážďan. Hlavní, dva metry širokou cestu, lemovaly pruhy trávníku, v nichž byly zasázeny tisy a zimostrázy stříhané do pyramidálního tvaru. Vysoká zelená stěna z habrů, lip a jilmů uzavírala prostor a dodala místu intimitu. Některé plochy byly osázeny tvarovanými ovocnými stromy dovezenými z Francie.

Tehdy se před zámkem rozkládala pouze ohromná obdélníková plocha o rozměrech 260x80m, která byla rozdělena na tři upravené části. Do zahrady se scházelo po schodech, které vedly ze sally terreny. Parter pod zámkem byl rozdělena na pravidelná pole, lemované buxusem. Vnitřek ornamentů dotvářely květiny dovážené z Holandska. Byl také dotvářen dvěma fontánami, dekorované sochami a kolem byly balustrády z pískovce. Na levé straně parteru, kde byl velký skleník, byly pěstovány nové druhy broskví. Celá pravá jižní strana zahrady musela být podezděná, aby nedošlo k poškození v případě povodní na řece Ohři. Byly zde i plochy, kde se pěstovaly například jahody, rybíz, chřest, zelenina pro zámeckou kuchyni, pěstovaly se i tvarované ovocné stromy. Roku 1694 byl zde přiveden učeň. Studium na zahradníka trvalo čtyři roky.

V noci ze dne 16. na 17. března vyhořela oranžerie. Také v roce 1690 dal kníže Gundeker Dietrichstein nařídít všem lidem v obci, aby začaly pěstovat ovoce, zeleninu, vlnu i ovce a kozy. V roce 1694 Tulipán začíná šlechtit jabloně, hrušně a kdoule. Díky sedmileté válce v roce 1762 museli všichni opustit panství i se svým majetkem. Všechny vyšlechtěné odrůdy a pomerančovníky zůstaly. Roku 1814 inspektor Wenig předkládá knížeti čtyři různé plány, jak předělat zahradu do slohu anglického. Nový zahradník Seigeschmidt byl pověřen předěláním zahrady na anglický park.

Byla zde hlavní cesta (osa), která byla lemovaná úzkými travnatými pásy s tisy, vedla do druhé části zahrady. Cesta vedla k centrální 6 metrů široké kašně a byla lemovaná vysokými lipami, habry a jilmů. Uzavíraly intimní prostor a zákoutí. Stříhané stromy a vytvořené oblouky vytvářely průhled do krajiny.

Do třetí části zahrady vedlo dvouramenné schodiště, dotvářené stříhanou zelení. Zde byly záhony v parteru osázeny jahodami, rybízem, chřestem, tvarovanými ovocnými stromy a zeleninou pro zámeckou kuchyni. I zde byly umístěny dvě honosné fontány. Severní část zahrady uzavíraly stáje a z druhé strany habrové stříhané ploty. Na východ od parteru se rozléhá bažantnice a lužní lesy. Pod opěrnou zdí byly založeny ovocné školky a sady. Dováželi se sem z Francie druhy, které zde nebyly, a to jak jabloně, tak i různé cibulnaté rostliny a zajímavé dřeviny. Modernizace parku a skleníků nastala v roce 1853, neboť hraběnka Terezie Herbersteinová měla velmi kladný vztah k přírodě. Dodaly se nové exotické druhy stromů a keřů, revitalizovala se bažantnice s ohledem na krajinářský park, v parteru se vysazovaly půdopokryvné rostliny. V závěti Terezie odkázala panství svému synovi Josefovi, kde psala, aby zahradu i park udržoval v nejlepším stavu a i tak ho předal svému následníkovi. Podoba parku tak zůstala dodnes. Daří se i získávat dotace na úpravy i revitalizace parku. Zámecká zahrada je tady 262 let a vystřídala 9 majitelů.

V roce 1814, byl povolán nový architekt. Inspektor panství předložil návrhy knížeti Janu Karlovi Dietrichsteinovi. Na plánech chtěl architekt přeměnit partery do Anglického slohu. Zrušit ovocné a zeleninové záhony pro kuchyně, bažantnici a lužní lesy. Vše chtěl předělat na park. Postavil zde 8 skleníků pro novozemské a tropické rostliny, oplotil část parku plotem z litinových tyčí. Byl zde také zaveden vodovod do celého parku pro zavlažování.

V roce 1885 byl park předělán znovu.

O deset let později, po smrti hraběnky, se stal majitelem její syn Josef Herberstein. Ten slíbil, že se o zahradu a park postará. Vydal rozkaz předělat zahradu do původního vzhledu, aby splňovala podmínky barokních zahrad. Vytvořil opět průhledy do zahrady, nový parter s většími plochami pře zámek atd.

Po první světové válce přibýly alpinum a rosarium. Vše kromě drobných úprav se zachovalo i dodnes.

(Historie zámecké zahrady a parku [online]. Libochovice. Dostupné také z: <https://www.zamek-libochovice.cz/cs/o-zamku/o-parku>)

4 ANALYTICKÁ ČÁST

4.1 Historický vývoj



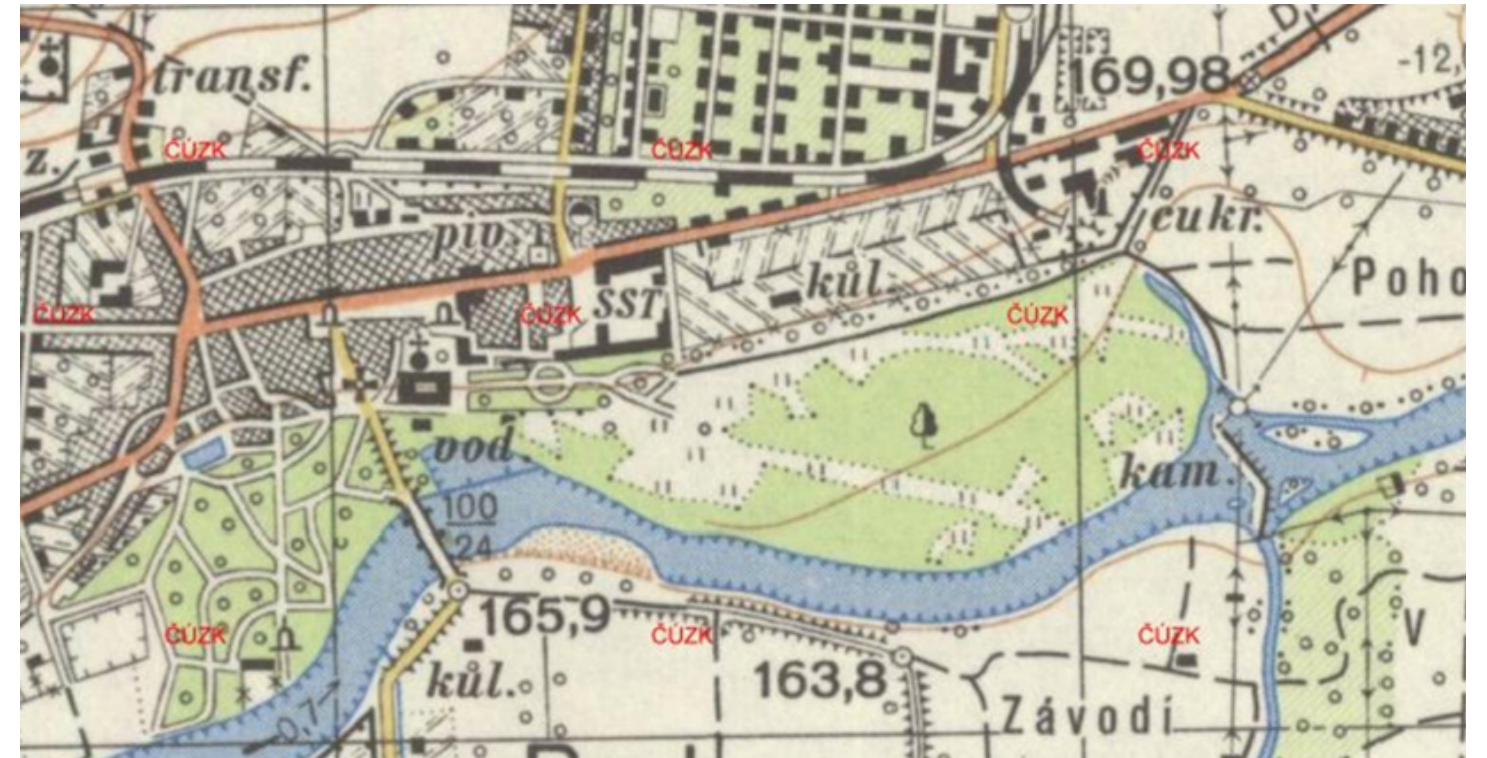
Na této mapě, z roku 1272 můžeme vidět že ještě zámek ani zahrada s parkem nebyly vybudovány. I tvar řeky je jiný, než je současně.

Obr. č. 23



Tato mapa z roku 1824, uvádí už vybudovaný zámek a parterem, a bažantnicí. Zámek se začal budovat roku 1682. V zadní (řešené) části parku byla i pláž.

Obr. č. 24

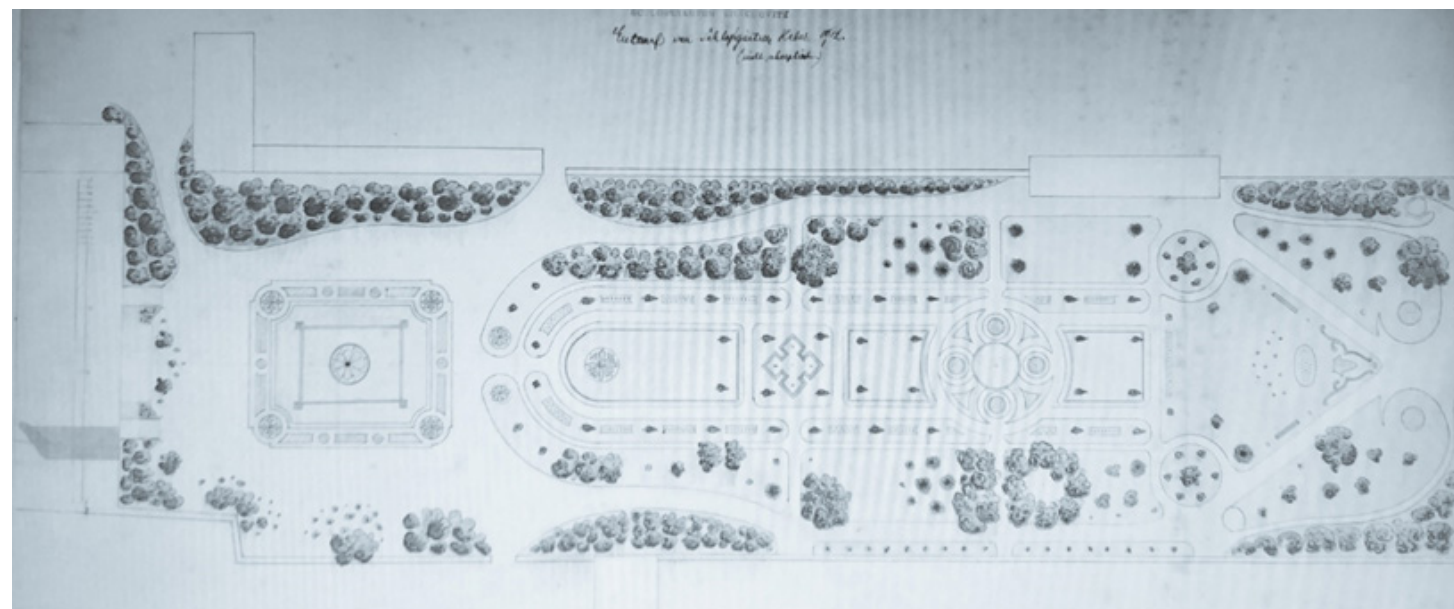


Roku 1952 již můžeme vidět výrazné změny parku, i nového řešení parteru i nové rameno řeky. Později na začátku 80. let na části parku začala černá skládka.

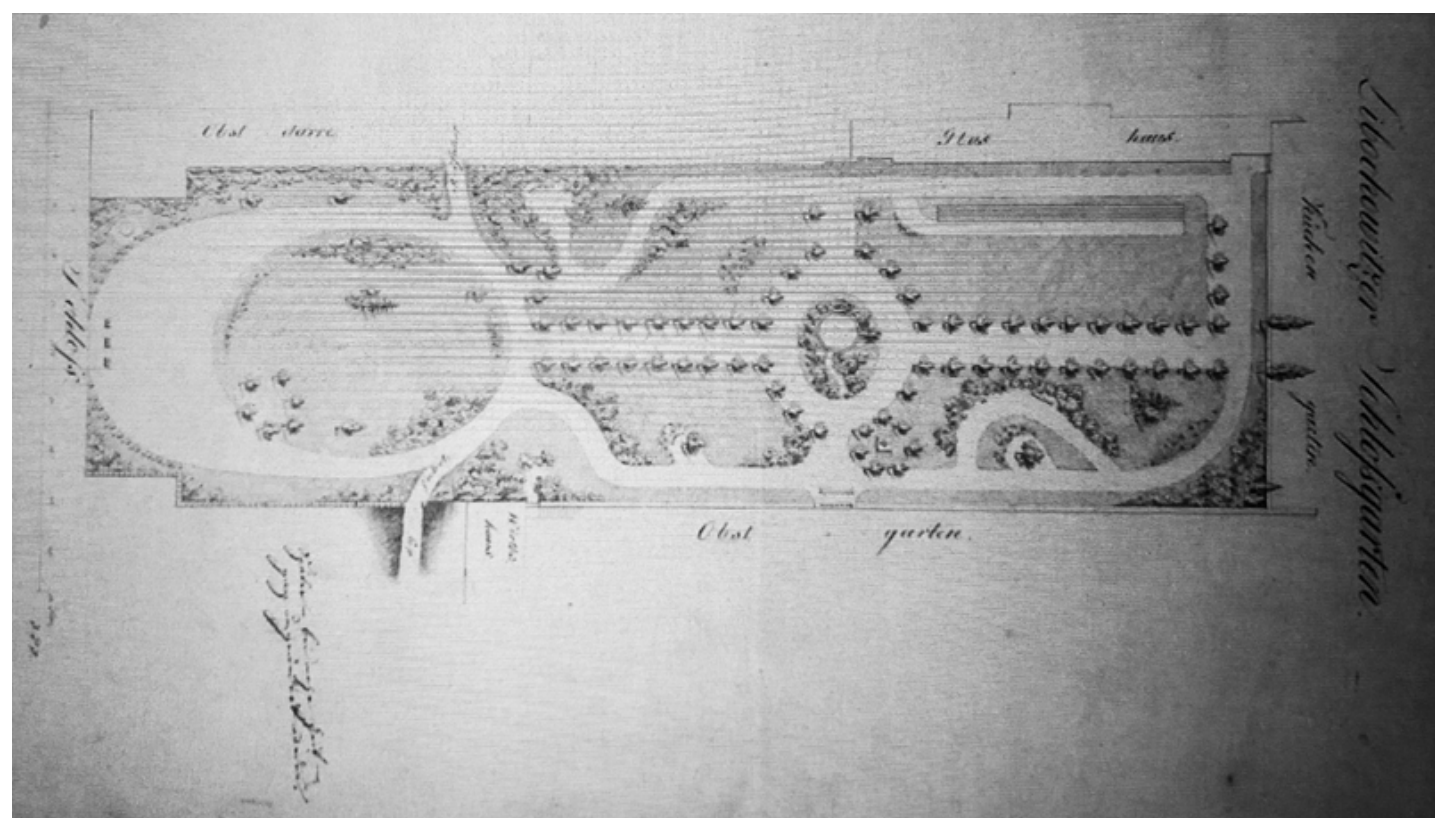
Obr. č. 25

Mapy převzaty ze zdroje: www.archivnimapy.cuzk.cz/

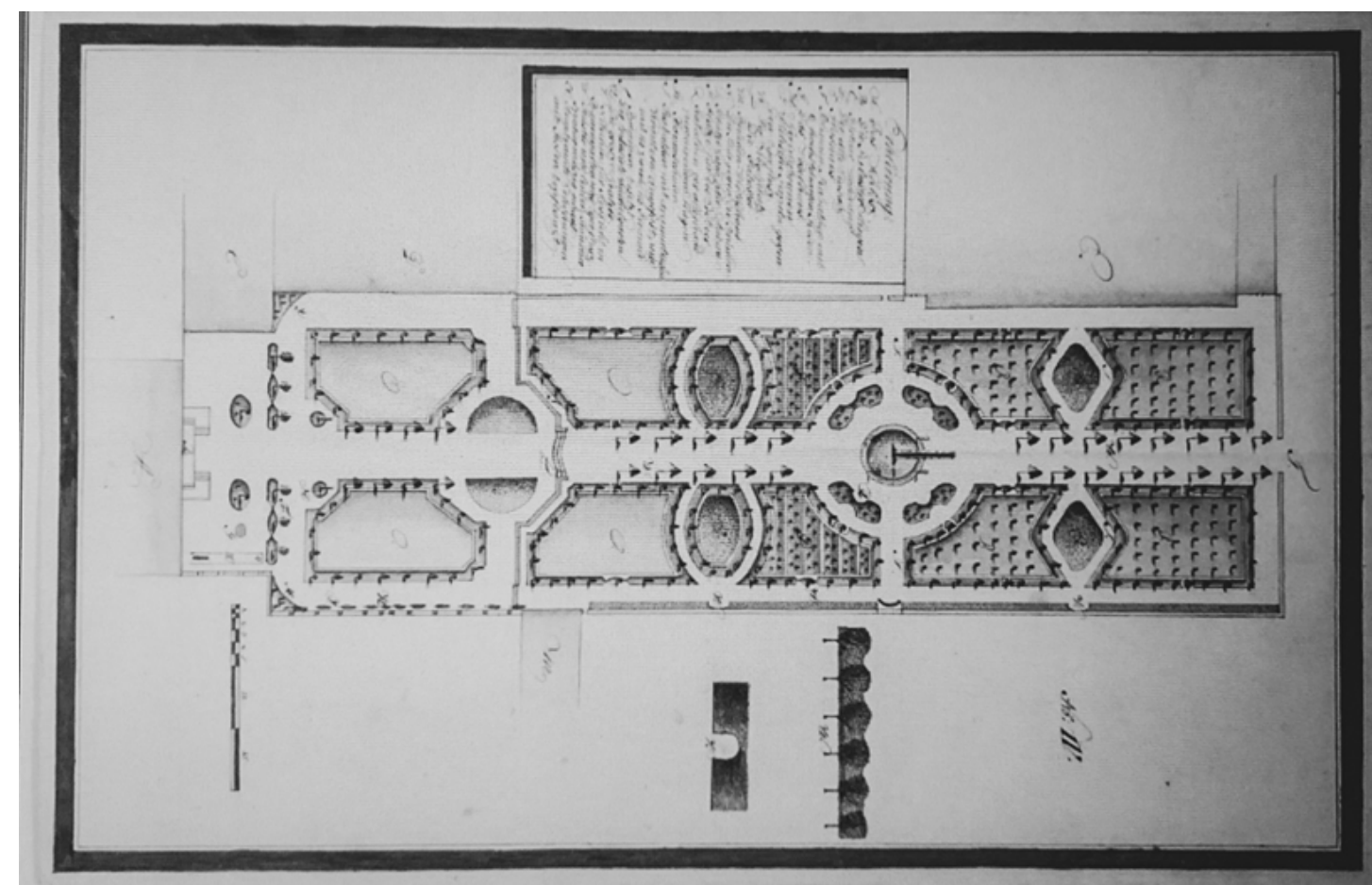
4.2 Historické návrhy parterů.



Obr. č. 26



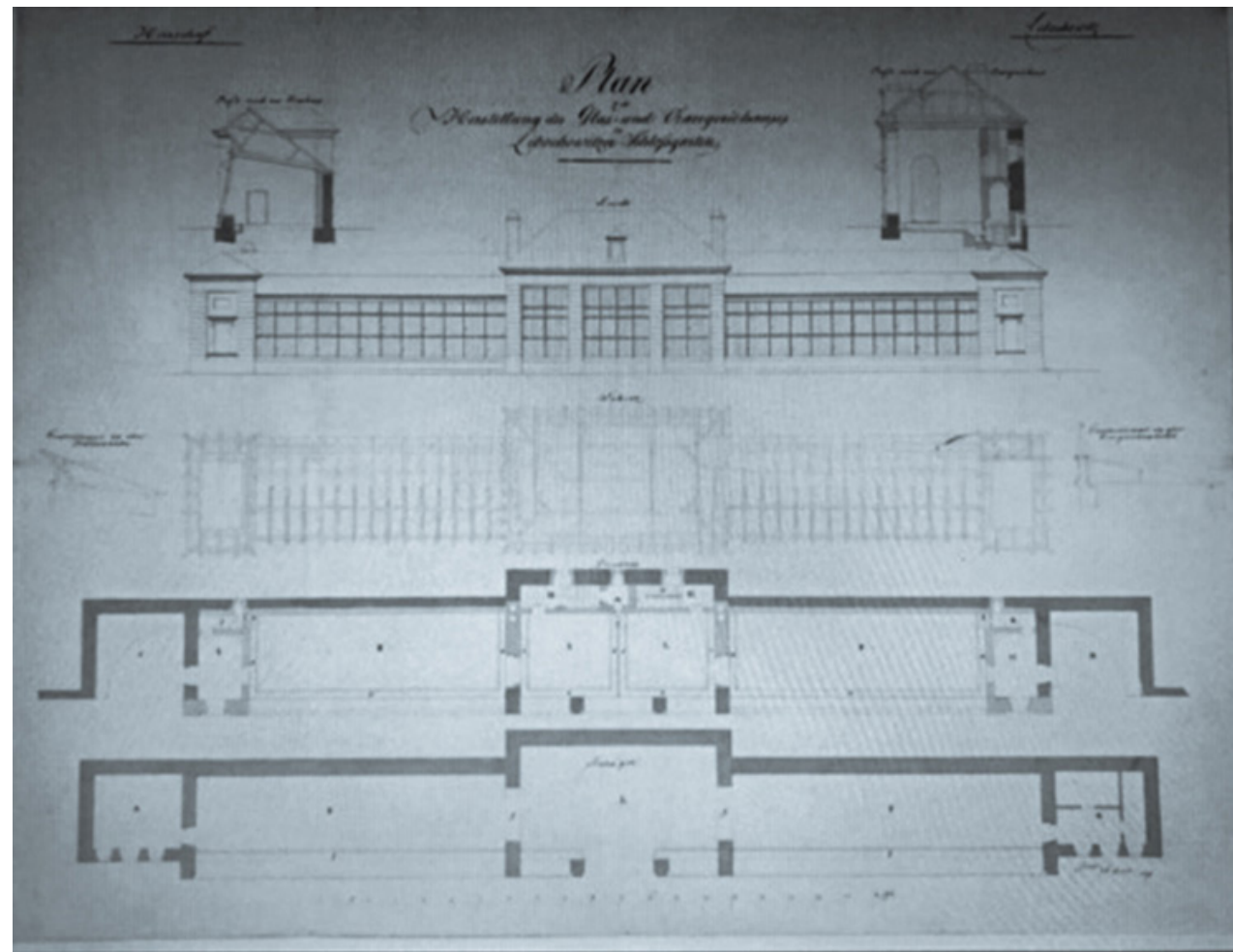
Obr. č. 27



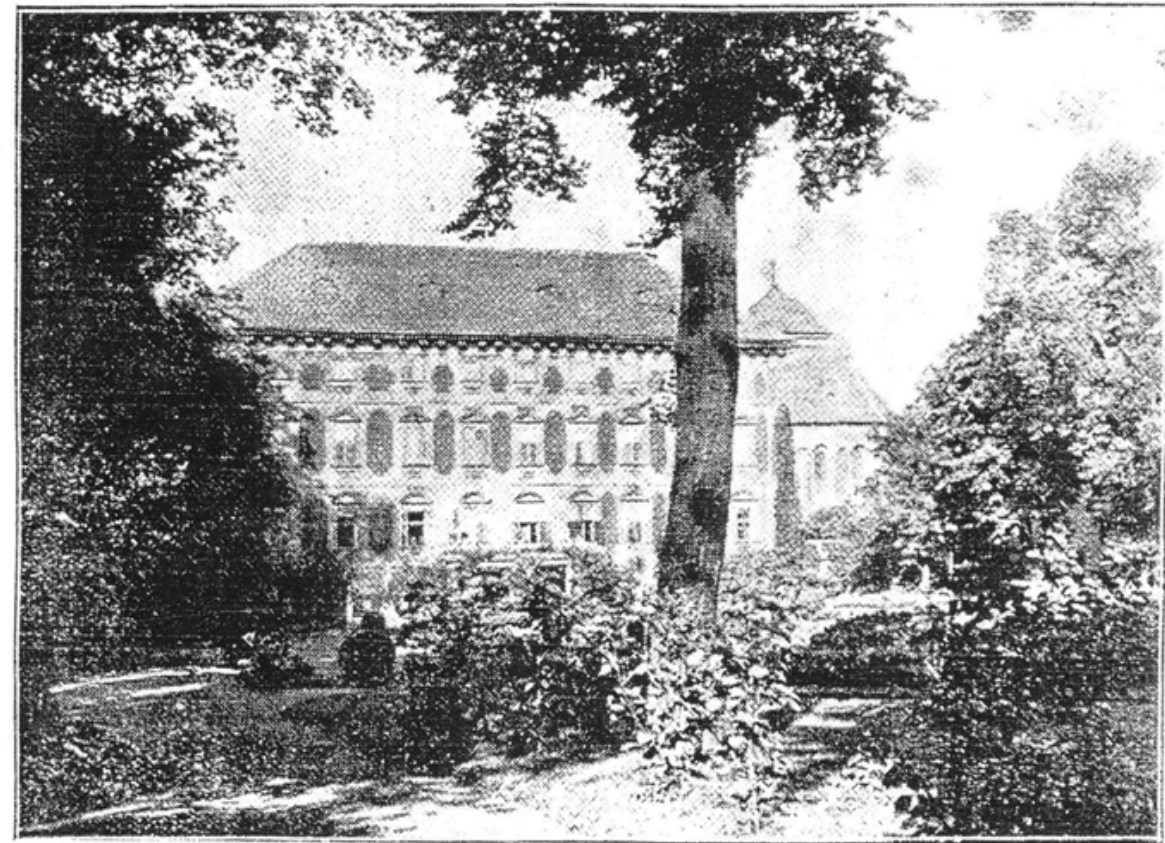
Obr. č. 28

Mapy poskytnuty ve státním okresním archivu Litoměřice.

4.3 Historický vývoj oranžerie

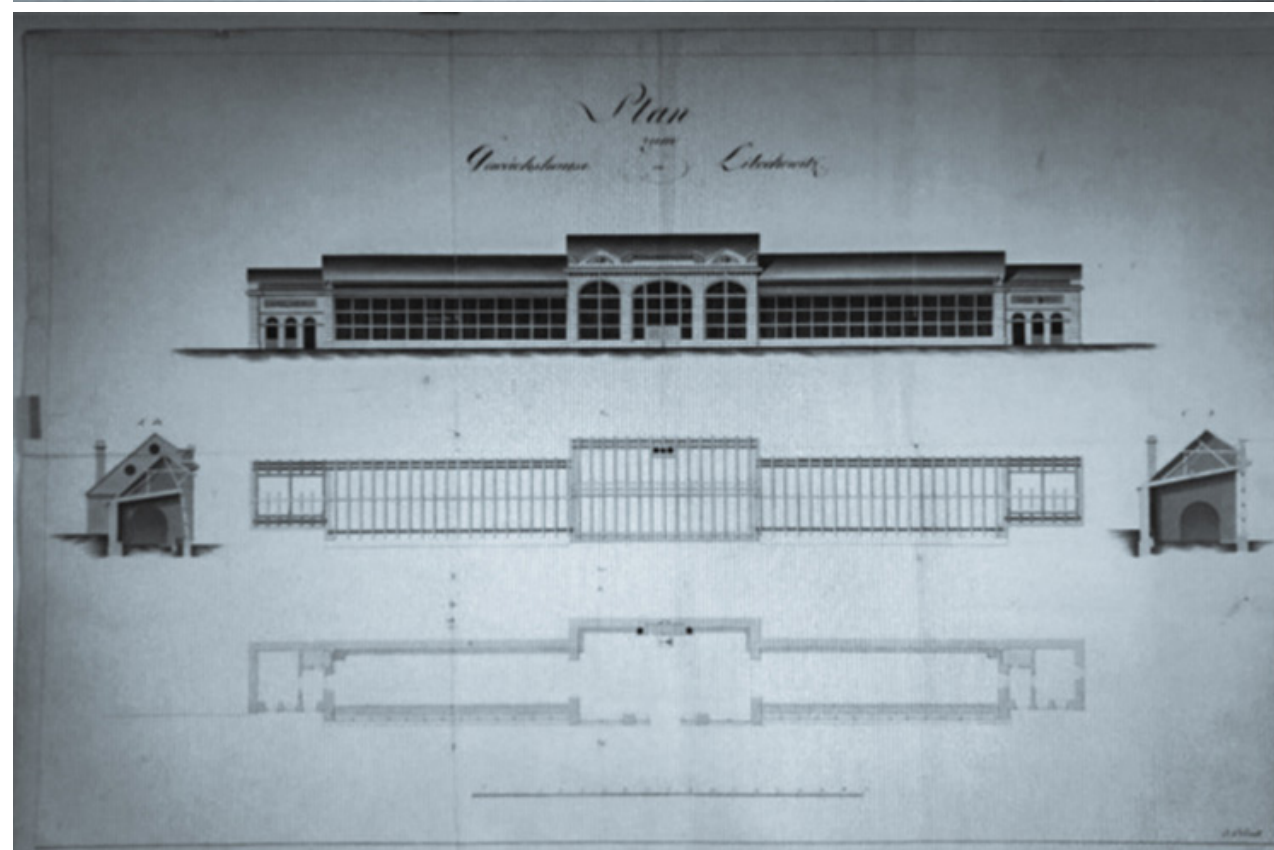


Obr. č. 29



Pohled z parku na libochovický zámek, v němž se před 150 lety narodil slavný náš přírodovědec J. Ev. Purkyně.

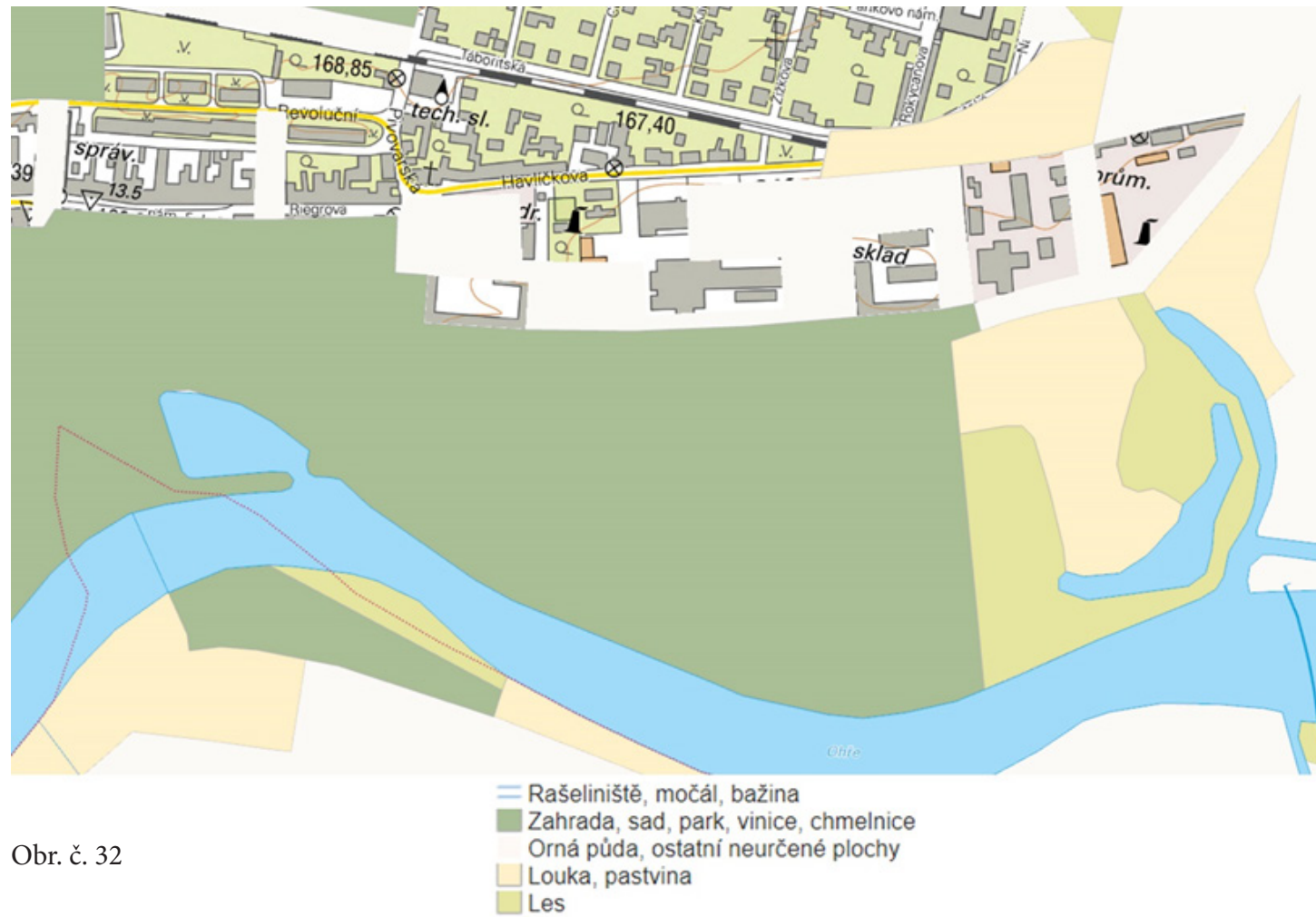
Obr. č. 31



Obr. č. 30

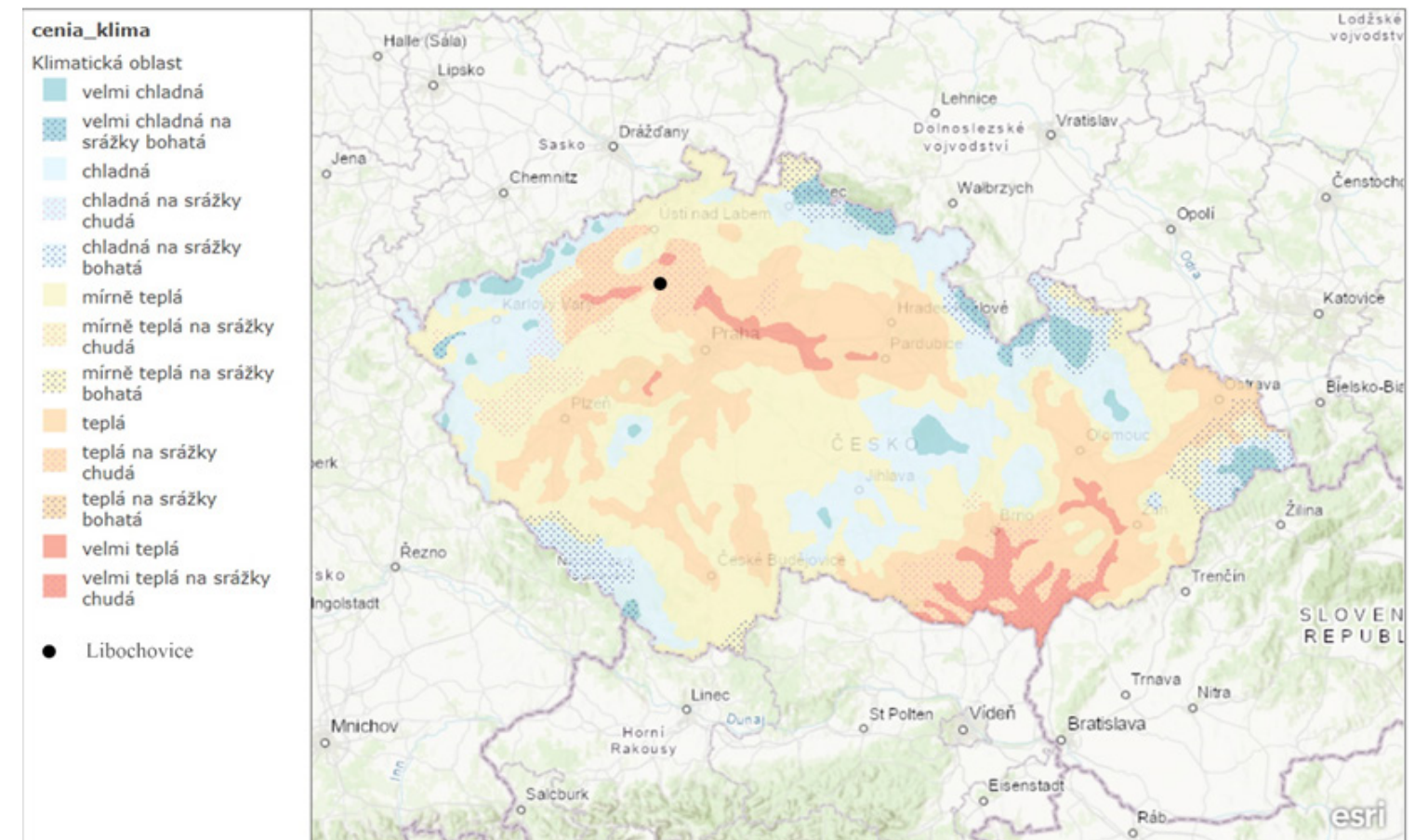
Návrhy poskytnuty ve státním okresním archivu Litoměřice.

4.4 Mapy vegetace, půdy a klimatu



Obr. č. 32

Mapy převzaty z geoportálu (<https://geoportal.cuzk.cz/geoprohlizec/>)



Obr. č. 33

Klimatická mapa ukazuje, že zámecký park Libochovice leží v teplé oblasti, která je ale chudá na srážky. Mapa převzata z portálu cenia klima (<https://www.arcgis.com/home/webmap/viewer.html?layers=4a8650ca-71524c1aaa57995c742578b7>)

4.5 Doprava

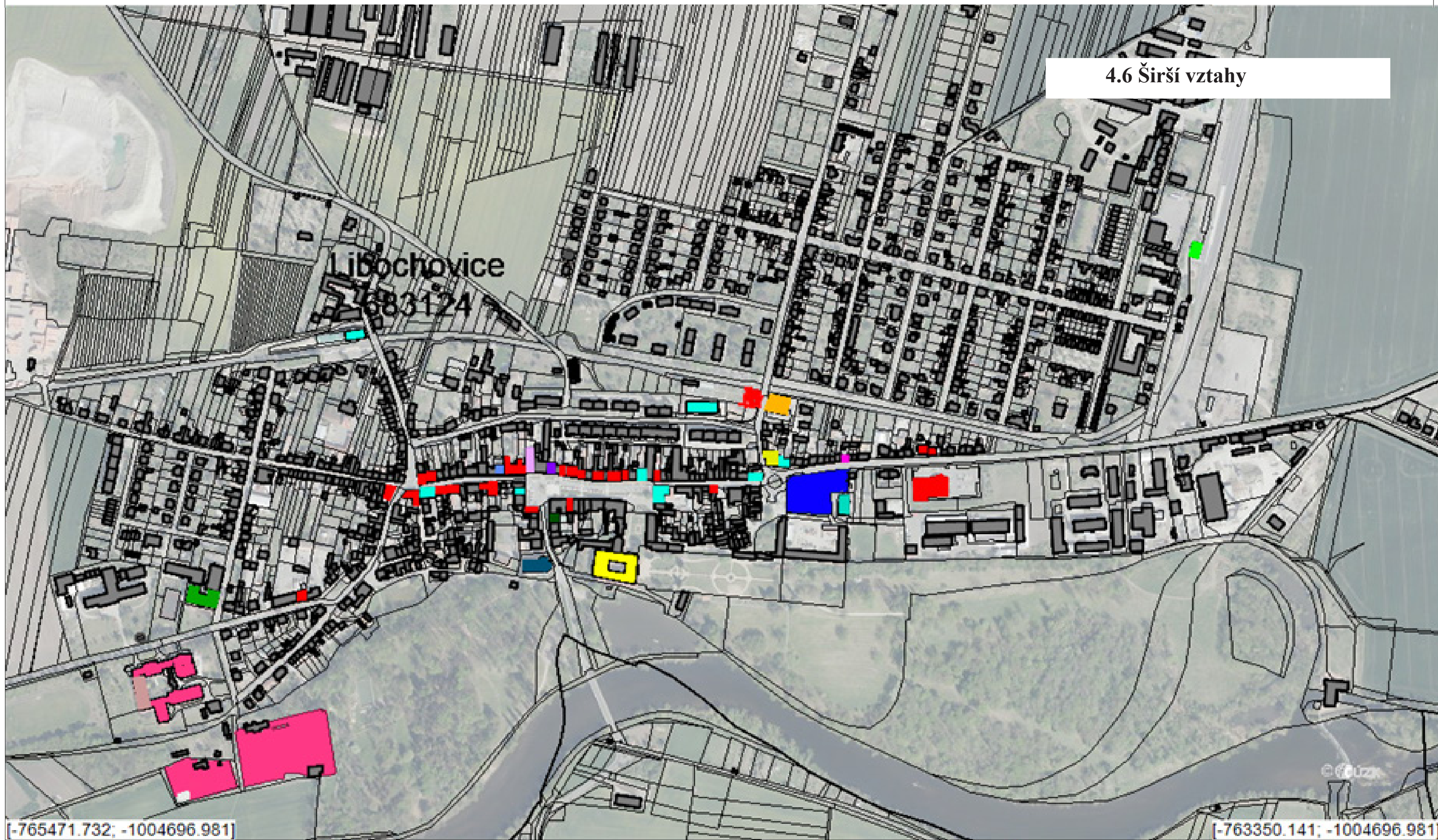


● silniční uze

█ silnice

Obr. č. 34

4.6 Širší vztahy



Obr. č. 35

4.7 Půdní charakteristika

Nejbližší místa zkoumání půdního složení



Půdní typ: ČMk černozem karbonátová
Druh: JH jílovohlinitá

Obr. č. 36

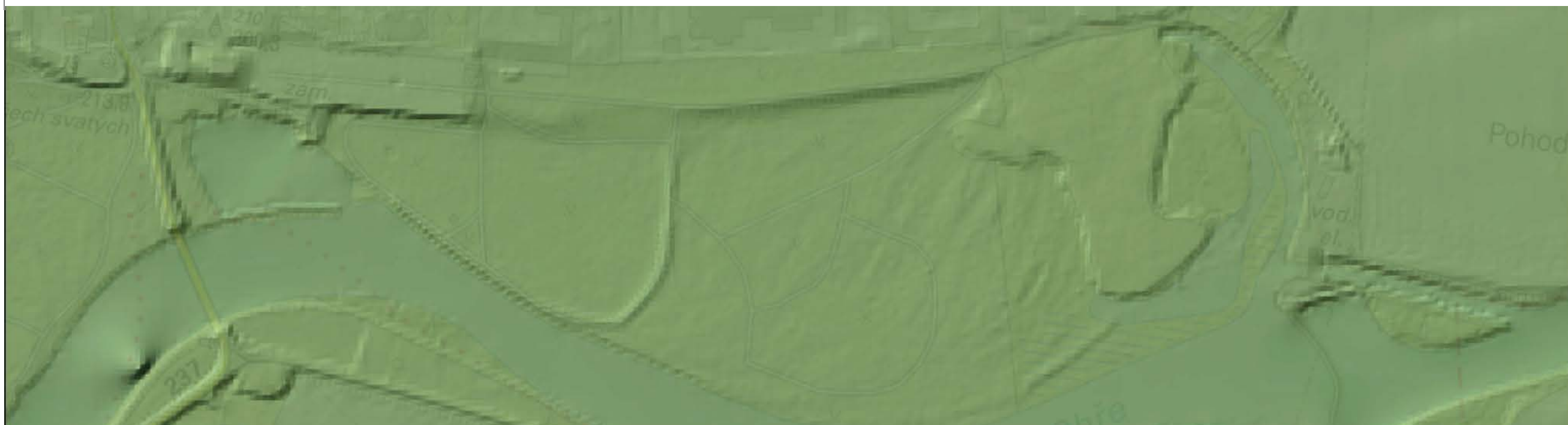


Půdní typ: NP nivní půda typická
Hruh: hlinitá

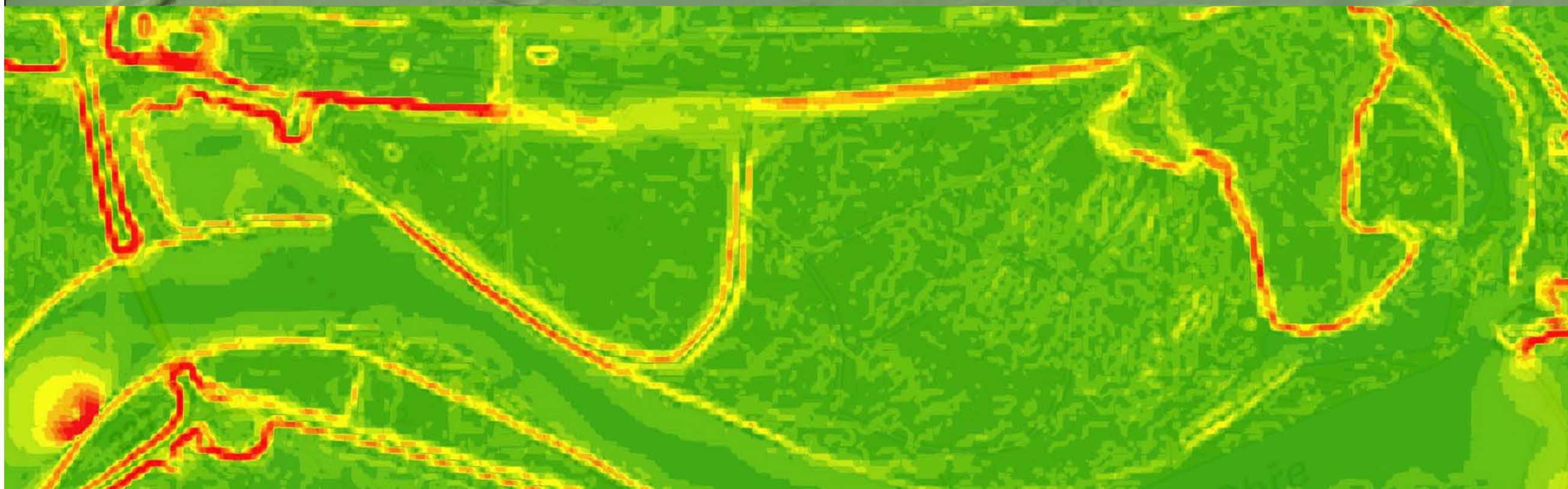
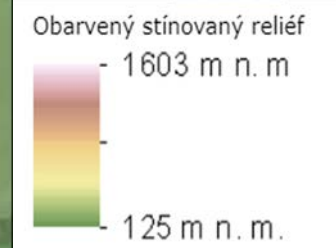
Obr. č. 37

Mapy převzaty ze zdroje: (<https://kpp.vumop.cz/>, komplexní průzkum půd)

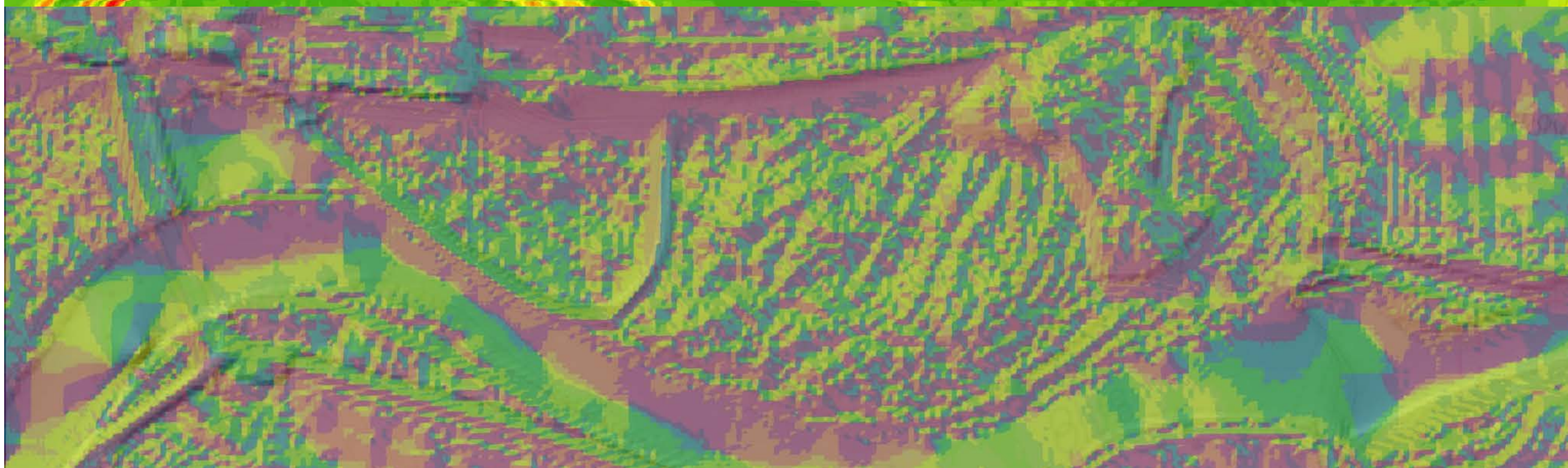
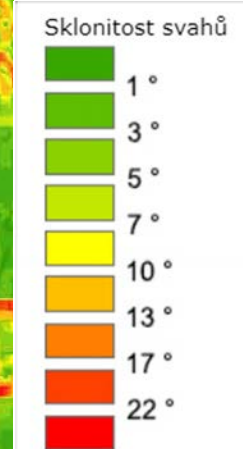
4.8 Výškové analýzy



Obr. č. 38



Obr. č. 39



Obr. č. 40



Mapy převzaty z <https://geoportal.cuzk.cz/geoprohlizec/>, analýza výškopisu 17

4.9 Občanská vybavenost, jak lidé budou nový prostor využívat

Město Libochovice se nachází na levém břehu řeky Ohře v okrese Litoměřice. Žije zde 3 547 obyvatel. Je zde mnoho obchodů různého zaměření. Řeznictví, oděvy, drogerie, květinářství, průmyslové zboží, zahradnictví, lékárna, sport, kola a podobně. Všechny tyto obchody a mnoho dalších můžeme najít na hlavní cestě, která vede středem města. Z hlavního Náměstí 5. května je vstup do zámku. Ke konci města, směrem na Dubany, můžeme jít sportoviště. Je zde plavecký bazén, fotbalové hřiště i tenisové kurty. Vedle sportovišť je i městský park, který obsahuje kluziště, dětské herní prvky i workoutové hřiště



Obr. č. 41 - Dětské a workoutové hřiště Libochovice (www.google.com/com, street View)

Dětské prvky jsem navrhla i na pláž k řece Ohři. Toto hřiště (viz. Obrázek) je od navrhovaného vzdáleno 1,5km a je blíže k obyvatelům začátku města.

Z vyprávění správce Libochovického zámku jsem zjistila, že do parku chodí na procházky děti s učiteli z místní základní školy. Hrají tu jiné hry a poznávají přírodu. Proto bych chtěla podél cest vybudovat naučné tabule, na kterých budou zobrazeny různé stromy, zvířata, co se najde v lese a podobně.

Dále by tento prostor mohli využívat obyvatelé domova důchodců. Zajít si posedět do restaurace na kávu či občerstvení s výhledem na řeku.

Už po první návštěvě města Libochovice jsem si všimla, že v ulicích bylo hodně maminek s kočárky, které by také určitě využily nový prostor. Klidné místo, kde není rušno a kolem je příroda.

V poslední době hodně novomanželů uzavírá sňatky v přírodě na jednoduchých historických místech, v altánech či různě v přírodě. Proto jsem zde navrhla barokní altán s klenutou střechou, ze kterého je výhled na park v nižší části. Point de vue je vyvýšený, má dva schody a před tímto objektem je místo pro případné svatebčany nebo židle.

Celé nové místo, které vznikne místo bývalé černé skládky, bude sloužit k relaxaci, odpočinku a radostným událostem.

4.10 Současný stav

Na řešeném místě je travnatý porost, povrch je srovnán do roviny. Bývalá černá skládka byla zlikvidována a byla navezena vrstva půdy. Vzrostlý porost je pouze na hranici svahu. Jsou zde vysazeny i nové vzrostlé stromy. Porost je hustý s mnoha druhy různých dřevin. Zeleň je neudržovaná a nedá se projít. Viz foto.



Obr. č.42

Na obrázku můžeme vidět svah, který se vytvořil díky vrstvení černé skládky. Tato cesta vede na úplný konec parku, i se napojuje na přímou cestu k zámku, který se nachází cca 700m nalevo. Je zde i průhled na místní továrnu, která sousedí s parkem.



Obr. č.43

Výhled z pahorku na park (pahorek viz foto výše)



Obr. č.44

Pohled na hranici tvořenou z vegetace, navazující na břeh řeky Ohře



Obr. č.45

Pohled na druhou stranu předěšlého obrázku na místní továrnu, která není nijak odcloněná od parku.



Obr. č.46

Zelená bariéra která zabraňuje přístupu k vodě. Jsou zde velmi úzké cestičky vytvořené rybářů. Je tu tvořen dvoumetrový svah, který je porostlý nálety a planou zelení. Jsou zde i pozůstatky ramene řeky, popadané stromy, zlámané větve. Celý tento prostor se neudržuje, jelikož je místo nepřístupné.

fotografie: autorská práce

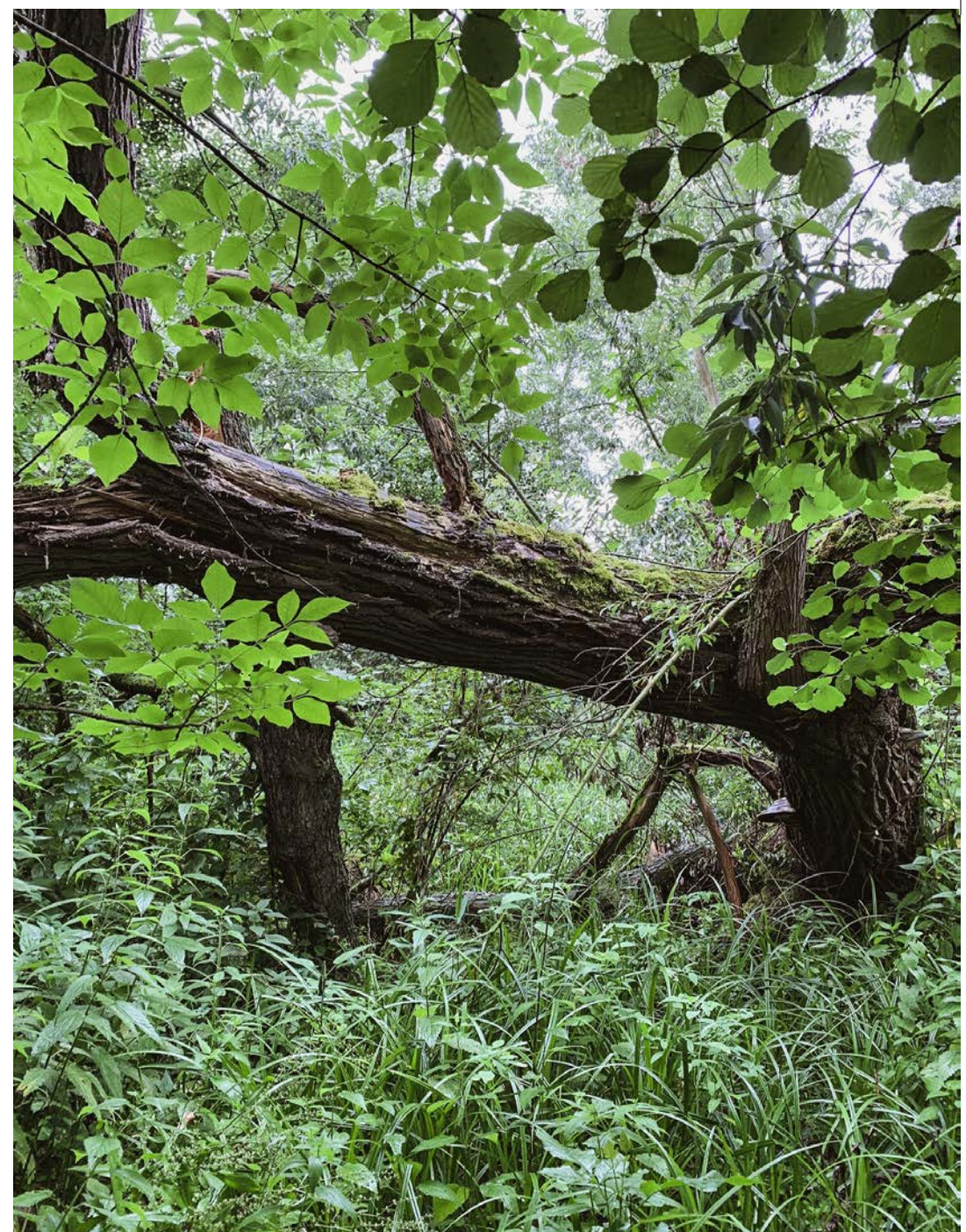


Obr. č. 47- 52 Současný stav





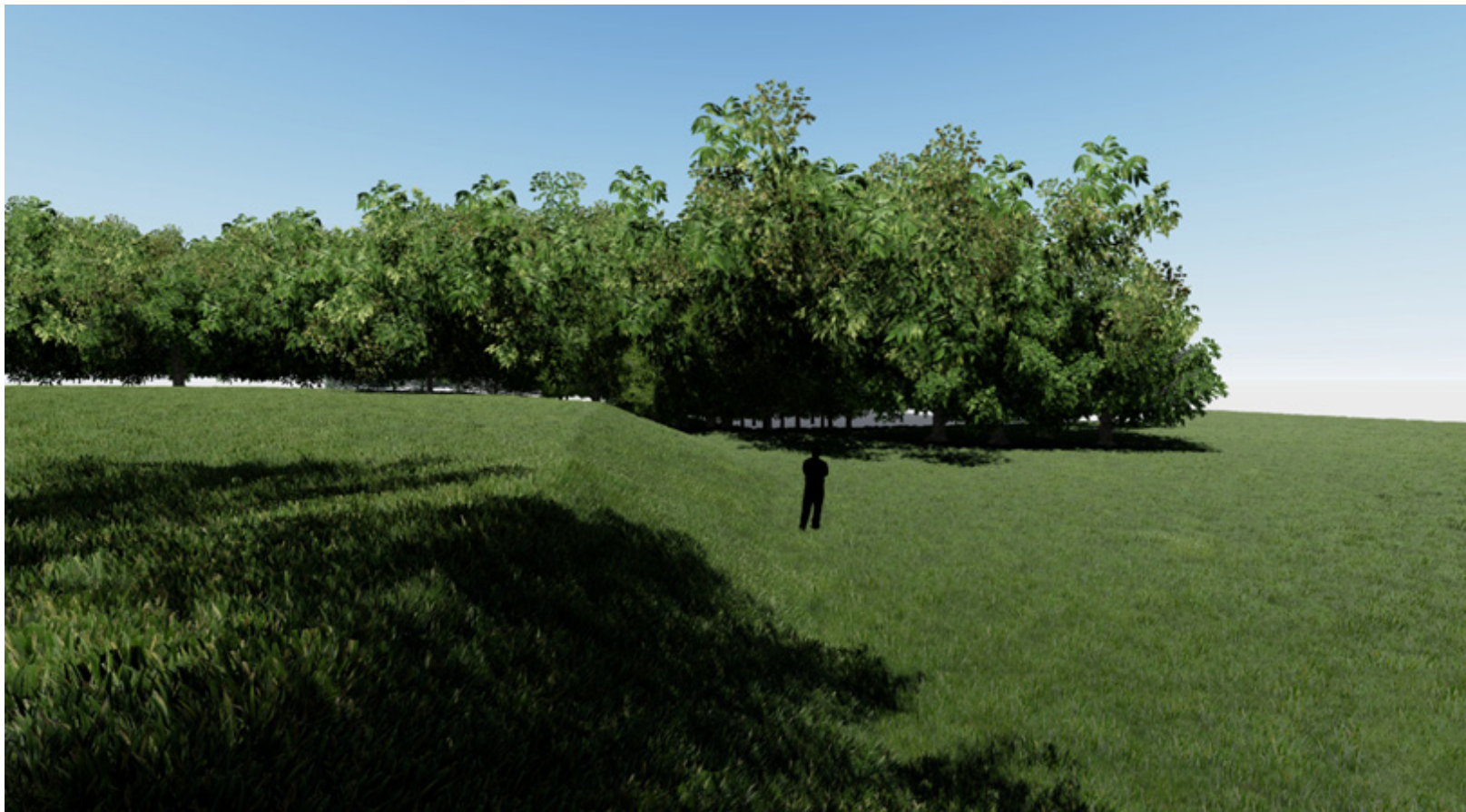
Obr. č. 53 - 57- Současný stav Fotografie: autorská práce





Obr. č. 58 - 67 Fotografie současný stav: autorská práce

Svah, který byl uměle vytvořený díky bývalé černé skládce, převýšení místa je 2 m. Toto místo jsem si nechala změřit pomocí geodetických přístrojů.



Obr. č. 68

Vitualizace: autorská práce
Svah zaměřen geodetem.



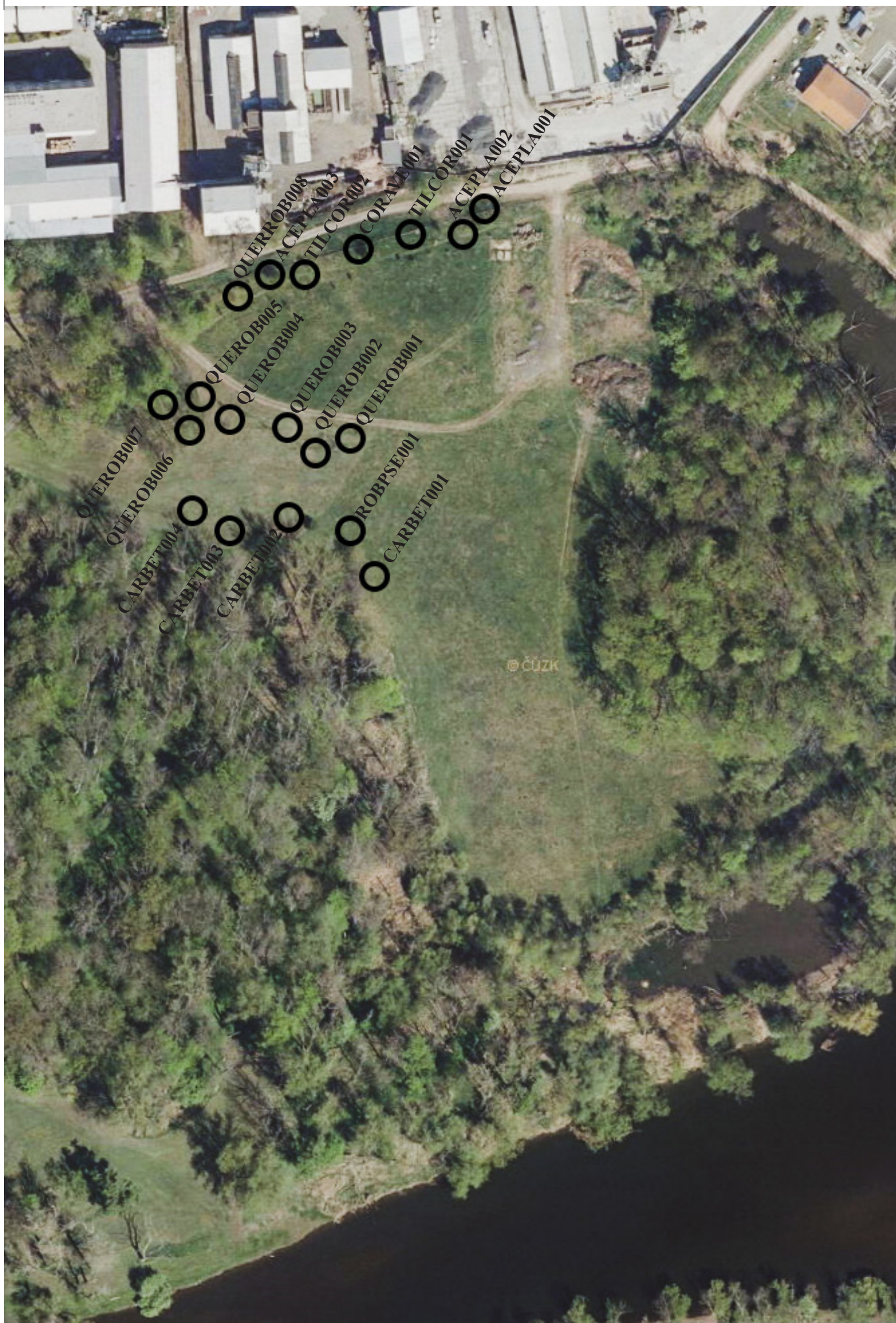
Obr. č. 69

4.11 Dendrologický průzkum nově vysazených stromů

Tabulka č. 2

kód	Latinský název	Český název	Obvod kmene	Šířka koruny	Výška dřeviny	Věk	Sadovnická hodnoty	Poznámka
ACEPLA001	<i>Acer platanoides</i>	Javor mlč	82 cm	4 m	4 m	10-20	1	
ACEPLA002	<i>Acer platanoides</i>	Javor mlč	76 cm	5 m	4,5 m	10-20	1	
ACEPLA003	<i>Acer platanoides</i>	Javor mlč	98 cm	7 m	5 m	10-20	1	
QUERUB001	<i>Quercus robur</i>	Dub letní	64 cm	2 m	4 m	10-20	1	
QUERUB002	<i>Quercus robur</i>	Dub letní	62 cm	2 m	5 m	10-20	1	
QUERUB003	<i>Quercus robur</i>	Dub letní	73 cm	2,5 m	6 m	10-20	1	
QUERUB004	<i>Quercus robur</i>	Dub letní	58 cm	2 m	6 m	10-20	1	
QUERUB005	<i>Quercus robur</i>	Dub letní	61 cm	2 m	5,5 m	10-20	1	
QUERUB006	<i>Quercus robur</i>	Dub letní	60 cm	2 m	4 m	10-20	1	
QUERUB007	<i>Quercus robur</i>	Dub letní	64 cm	2 m	5 m	10-20	1	
QUERUB008	<i>Quercus robur</i>	Dub letní	70 cm	2 m	6 m	10-20	1	
ROBPSE001	<i>Robinia pseudoacacia</i>	Trnovník akát	128 cm	5 m	7 m	15-20	1	
TILCOR001	<i>Tilia cordata</i>	Lípa srdčitá	142 cm	5 m	4 m	10-20	1	
CORAVE001	<i>Corylus avellana</i>	Líska obecná	25, 44 cm	4 m	3 m	10-20	1	Trojkmene

Obr. č. 70



Obr. č. 71 Fotografie: autorská práce

4.12 Dendrologický průzkum oblastí

OBLAST Č. 1

Latinský název	Český název	Procentuální zastoupení
Quercus robur	Dub letní	15%
Populus alba	Topol bílý	20%
Populus nigra	Topol černý	15%
Sorbus aucuparia	Jeřáb ptačí	5%
Corylus avellana	Líška obecná	10%
Robinia pseudoacacia	Trnovník akát	3%
Carpinus betulus	Habr obecný	8%
Sanbucus nigra	Bez černý	6%
Rosa canina	Růže šípková	13%
Acer platanoides	Javor mléč	5%

Tabulka č. 3

OBLAST Č. 2

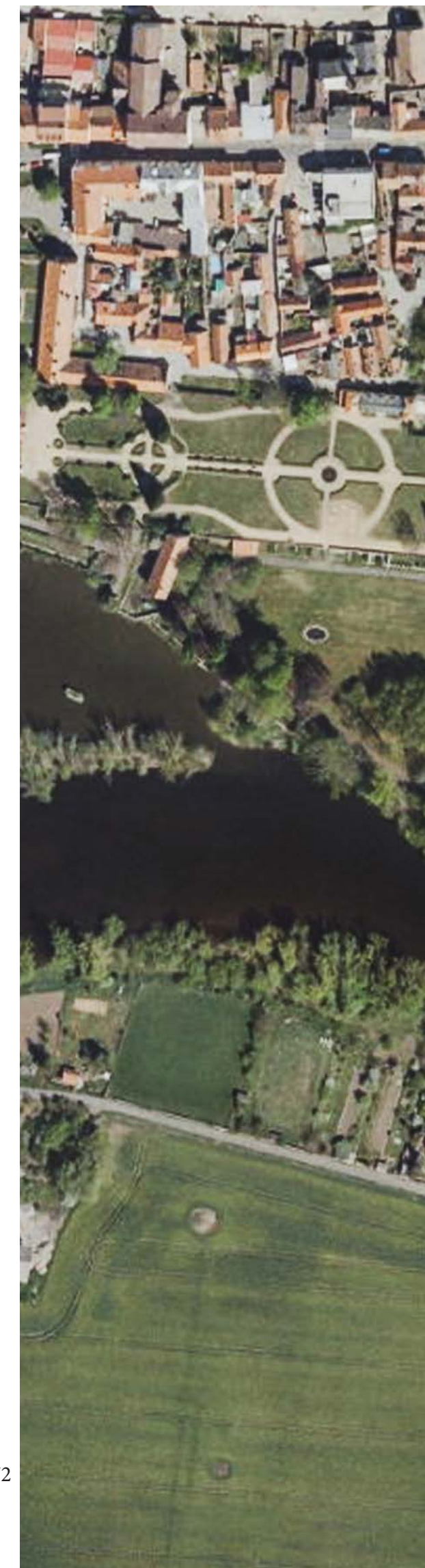
Latinský název	Český název	Procentuální zastoupení
Quercus robur	Dub letní	10%
Populus alba	Topol bílý	15%
Populus nigra	Topol černý	15%
Sorbus aucuparia	Jeřáb ptačí	7%
Corylus avellana	Líška obecná	10%
Robinia pseudoacacia	Trnovník akát	4%
Carpinus betulus	Habr obecný	10%
Salix alba	Vrba bílá	10%
Sanbucus nigra	Bez černý	7%
Rosa canina	Růže šípková	8%
Acer platanoides	Javor mléč	4%

Tabulka č. 4

OBLAST Č. 3

Latinský název	Český název	Procentuální zastoupení
Quercus robur	Dub letní	17%
Populus alba	Topol bílý	15%
Populus nigra	Topol černý	20%
Sorbus aucuparia	Jeřáb ptačí	5%
Corylus avellana	Líška obecná	10%
Robinia pseudoacacia	Trnovník akát	5%
Carpinus betulus	Habr obecný	8%
Sanbucus nigra	Bez černý	6%
Rosa canina	Růže šípková	13%
Acer platanoides	Javor mléč	5%

Tabulka č. 5



Obr. č. 72



č. 1

č. 2

č. 3

5 NÁVRHOVÁ ČÁST

Popis návrhu

Vzhledem k umístění řešeného místa jsem se rozhodla vybudovat zde restauraci s parterem a opodál point de vue, který je navrhnout na svahu. Koncept jsem tvořila na základě historie parku. Na místě, kde je nyní restaurace, byla v minulosti postavena budova pro císaře, do které chodil trávit svůj volný čas. Přístup měl pouze on. Bylo zde i molo, kde chytal ryby. Proto je zde budova obnovena, s novým parterem, který byl vybudován zase v přední části u zámku. Nová cestní síť umožňuje procházky po celém parku. Hlavní osa cesty vede od restaurace až přímo do vody, kde je molo. Je zde i nový vchod do parku, nové zpoplatněné parkovací stání pro auta v podobě závor s automatem a všude bezbariérový přístup. Celý tento prostor byl dříve jen černou skládkou na začátku osmdesátých let. Nyní je skládka zlikvidována, byla navezena nová půda a založen travní porost. Okolí skládky tvoří hustý porost stromů, keřů a plevelů. Vzhledem k navrstvení skládky s půdou vznikl výškový dvoumetrový rozdíl s povodím Ohře. Je zde mokřad, kde jsou polámané stromy a místo je nepřístupné. I tuto část je potřeba vykácet a zavézt půdou, aby vznikl nový mírný svah a umožnil lepší přístup k řece.

Restaurace je navrhována do barokního stylu, se zakulacenou střechou, jemným štukem do obdélníkového tvaru na fasádě a s menší sallou terrenou, kterou doplňují dónské sloupy. Uvnitř jsou klenuté stropy a sloupy jsou i zde. V restauraci se nachází kancelář, zázemí pro zaměstnance, spíž, kuchyň, toalety pro zaměstnance, toalety pro zákazníky, bar, vnitřní prostor pro stoly, pódium, venkovní posezení. Za restaurací se nachází zásobovací parkoviště a kontejnery na tříděný odpad.

Na restauraci ze sally terreny navazuje parter, který se v minulosti nacházel u zámku. Je tvořen nízkým živým plotem z *Buxus sempervirens*. Tvoří zde pravidelnou mozaiku. Parter je doplněn sezónními rostlinami. Uprostřed se nachází kašna. Je zde jedna linie, která navazuje na svažitou cestu se schody k řece Ohři. I tato linie navazuje na molo.

Molo je navrženo také do barokního stylu. Dřevěné trámy jsou zde hlavním materiálem.

Point de vue se nachází cca 100 m od restaurace směrem k zámku. Střecha je klenutá. Podpírají ji ty samé dónské sloupy, které jsou použity v salle terreně u restaurace. Zde je místo pro konání různých obřadů či slavností. Romantické místo, které je zapojeno a ukryto v krajině. Z altánu je výhled na park, který se rozkládá v nižší části parku.

Výsadba je zde volena šetrně vzhledem k okolí. Jsou zde zvoleny stejné druhy, které se nacházejí v parku. Lehce obohacené o keřové patro, aby lépe vynikl pocit soukromí a návštěvník se cítil útulně. Keřové patro společně se stromovým také zabraňuje přímému pohledu na různé objekty. Včetně pohledu na nevzhlednou zdejší továrnu.

Cesty jsou zde voleny mlatové, včetně schodů cestní síť je zde navržena tak, aby člověk mohl jít prakticky na každou stranu. Inspirovala jsem se cestami v ruském parku 300 -Letiya Sankt-Peterburg. Cesty navazují na celý park. Návštěvníka lákají přijít na jiné místo, když vchází ze strany od zámku.

Místo mokřadu, polámaných stromů, odpadcích po rybářích je zde nová pláž, která umožňuje bezproblémový přístup do vody. Na pláži rodiny mohou najít i herní prvky pro děti, stánek s menším občerstvením či půjčovnu lehátek.

Pláž se nachází i blízko jezu, takže řeka je v určitých místech hluboká a ideální pro zdatné plavce. U břehu je mělčeji, ideálně pro děti.

- Současná stav - orotofotomapa	viz přílohy	- Detail restaurace	viz přílohy
- Koncept	viz přílohy	- Půdorys restaurace	viz přílohy
- Studie + legenda	viz přílohy	- Inspirační restaurace	viz přílohy
- Plán kácení	viz přílohy	- Detail pláže	viz přílohy
- Osazovací plán alejové stromy	viz přílohy	- Sortiment	viz přílohy
- Osazovací plán keře	viz přílohy	- Tabulka kvetení	viz přílohy
- Osazovací plán stromy	viz přílohy	- Řezopohled A-A'	viz přílohy
- Detail parkoviště	viz přílohy	- Řezopohled B-B'	viz přílohy
- Detail altánu	viz přílohy	- Mobiliář	viz přílohy
- Detail restaurace	viz přílohy	- Technický řez mlatové cesty	viz přílohy
- Půdorys restaurace	viz přílohy	- Vizualizace	viz přílohy

5.1 Odhadovaný propoččet nákladů realizace

Tabulka č. 6

popis	měrná jednotka	množství celkem	jednotková cena	celková cena
Hrubé terénní úpravy	m ³	2700	400,00 Kč	1 080 000,00 Kč
Jemné terénní úpravy	m ²	9000	50,00 Kč	450 000,00 Kč
Zpevněné plochy pochozí				
mlatové cesty	m ²	2600	700,00 Kč	1 820 000,00 Kč
asfaltové cesty	m ²	2350	220,00 Kč	517 000,00 Kč
nové plochy				
pláž	m ²	2700	75,00 Kč	202 500,00 Kč
sadové úpravy				
parkový trávník	m ²	560	40,00 Kč	22 400,00 Kč
výsadba alejových stromů včetně materiálu	ks	140	2 000,00 Kč	280 000,00 Kč
výsadba vzrostlých stromů včetně materiálu	ks	470	2 000,00 Kč	940 000,00 Kč
výsadba vzrostlých kečů včetně materiálu	ks	150	1 500,00 Kč	225 000,00 Kč
osázení okrasných záhonů včetně materiálu	ks	1270	500,00 Kč	635 000,00 Kč
mobiliář a další vybavení				
parkoviště	m ²	705	2 000,00 Kč	1 410 000,00 Kč
restaurace	m ²	700	30 000,00 Kč	21 000 000,00 Kč
altán / point de vue	ks	1	450 000,00 Kč	450 000,00 Kč
herní prvky	ks	3	30 000,00 Kč	90 000,00 Kč
naučné tabule	ks	4	15 000,00 Kč	60 000,00 Kč
odpadkové koše	ks	15	2 600,00 Kč	39 000,00 Kč
zábradlí	ks	3	3 700,00 Kč	11 100,00 Kč
lavičky	ks	6	7 800,00 Kč	46 800,00 Kč
kašna	ks	1	350 000,00 Kč	350 000,00 Kč
odhadovaná celková cena				29 628 800,00 Kč

5.2 PRŮVODNÍ A TECHNICKÁ ZPRÁVA

01. ZÁKLADNÍ ÚDAJE

Stavba: park

Místo stavby: Libochovice Objekt: sadové úpravy Stupeň: projektován Investor/majitel:

Normy

ČSN 839001 Sadovnictví a krajinářství - Terminologie - Základní odborné termíny a definice ČSN 83 9011 Technologie vegetačních úprav v krajině - Práce s půdou

ČSN 83 9021 Technologie vegetačních úprav v krajině - Rostliny a jejich výsadba ČSN 83 9031 Technologie vegetačních úprav v krajině - Travníky a jejich zakládání

ČSN 83 9041 Technologie vegetačních úprav v krajině - Technicko-biologické způsoby stabilizace terénu - Stabilizace výsevy, výsadbami, konstrukcemi ze živých a neživých materiálů a stavebních prvků, kombinované konstrukce ČSN 83 9051 Technologie vegetačních úprav v krajině - Rozvojová a udržovací péče o vegetační plochy

ČSN 83 9061 Technologie vegetačních úprav v krajině - Ochrana stromů, porostů a vegetačních ploch při stavebních pracích

02. SOUČASNÝ STAV

Stávající plocha je takřka rovinná, část se svažuje, je pokrytá travnatou plochou s ruderním porostem. Na části pozemku blízko řeky se tedy nachází vzrostlá vegetace, která je třeba likvidovat. Jedná se především o *Salix sepulcralis*. V prostorách, kde jsou navrženy cestní síť a pláž, je potřeba odstranit stávající zeleň a výškový rozdíl srovnat ve svah. Po odstranění ruderního porostu ve snížené oblasti a terénních úpravách doporučuji na celou plochu navést cca 5 cm kvalitní ornice, kompostového substrátu jemné frakce nebo substrátu. Musí být dovezen a rozvrstven zahradnický substrát a plochy pro výsadbu rostlin musí být urovnané, zpevněny, upraveny a dorovnané.

03. NAVRHOVANÉ ŘEŠENÍ:

Projekt je koncipován jako doplnění barokního parku, navazující na okolní stávající a vzrostlou zeleň. Centrální bod tvoří restaurace do barokního stylu, se sallou terennou, která navazuje na historický barokní parter. Vzdálenější okolí však přechází do polí, luk a řeky. Jsou zde vysazeny převážně pionýrské dřeviny. Při vstupu do parku narazíme na parkoviště pro dvacet aut s otáčecí plochou. Z tohoto místa jsou vedeny hlavní cestní síť. Vedou k altánu, restauraci a i přímo k řece. Altán nebo-li pouit de vue, je navržen jako vyvýšené místo s klenutou střechou a pěti dónskými pískovcovými sloupy. Z tohoto místa je výhled na park, díky svahu na kterém je umístěn. Dominantním prvkem celého návrhu je restaurace do barokního stylu. Opět s klenutou střechou. Restaurace je vybavena klasickým vybavením, které má každá restaurace. Bar, koutek s křesly pro vychutnání kávy či jiného nápoje, prostorem pro stoly, pódium, kuchyní, úložným prostorem, toaletami jak pro personál, tak i pro návštěvníky, kanceláři, šatnou a kontejnery na tříděný odpad za restaurací. Dalším návštěvním místem a nejvíce využívaným místem bude nová pláž na břehu řeky Ohře. Jsou zde nové herní prvky, které děti zabaví. Celkový mobiliář parku zahrnuje i naučné tabule pro děti a školky, které sem chodí na procházky, odpadkové koše i lavičky pro odpočinek.

04. NAVRHOVANÁ VÝSADBA

Díky travnímu porostu je zde navrhováno větší množství stromů. Sortiment je zvolen šetrně k okolní vzrostlé zeleni. Je zde voleno pouze stromové patro. Keřové patro je zvoleno pouze mezi hlavními cestami od parkoviště k restauraci. Keřovými zástupci jsou *Cytisus scoparius*, *Chaenomeles speciosa*, *Corylus avellana*. Lem cest tvoří alej *Carpinus betulus* 'Fastigiata'. Alej je jen u některých hlavních cest, aby zbytek výsadby navazoval na okolní zeleň. Blíže k řece jsou navrženy stromy do vlhkých oblastí. Osazování je zde náhodné, není zde žádný řád, který by tvořil tvary.

Nízký stříhaný plot parteru u sally terreny tvoří *buxus sempervirens*, jelikož zde není tolik rozsáhlá houbová choroba. Okrasné záhony tvoří výsadba sezónních květin, jako například *Begonia semperflorens*, *Cosmos bipinnatus*, *Osteospermum eklonis*, *Verbena hybrida*, *Zinnia elegans* apod.

06. NAVRHOVANÉ TECHNICKÉ PRVKY

Veškeré zpevněné plochy a drobné stavby v zahradě budou vybudovány před realizací. Mlatové cesty:

Moderní mlatové cesty jsou zde jediným spojením mezi navrženými prvky. Také spojují původní cestní síť, která vede od zámku. Mlat je nenáročný, lehce udržovatelný povrch. Má dobré vlastnosti pro vsakování vody.

07. TECHNOLOGIE ZEMNÍCH PŘÍP. STAVEBNÍCH PRACÍ

Popis zjištění vedení inženýrských sítí Postup:

Aby nebyla narušena technická infrastruktura, musí dojít k ověření vedení inženýrských sítí.

Popis návrhu zemních prací a případných stavebních úprav Popis:

Veškeré výškové úpravy terénu zahrnující odkopávky, prokopávky a navážky se společně nazývají hrubými terénními úpravami. Jedná se o hloubení základů staveb, loží pro cesty, výkopů pro pokládku kabelů nebo pro rozvod závlah, výkopů základových patek pro mobiliář nebo různé herní prvky, nebo hloubení výsadbových jam.

Naopak pojem jemné terénní úpravy v sobě skrývá rozprostření vegetační vrstvy půdy a její úpravu (urovnání povrchu však musí proběhnout před výsadbou materiálu).

Všechny zemní práce mají svůj řád, který začíná vytyčením rozsahu dle Dokumentace provedení stavby. Také je strhnut drn ve svahu a plocha je vyčištěna pro další výsadby. Všechny vzniklé hmoty musí být odvezeny a uloženy na skládku. Na plochách, které jsou určeny jako travníkové plochy, musí být rozvrstvena vrstva travníkového substrátu, do které může být poté vysetý trávnik. Jsou také vyhloubeny výsadbové jámy pro nové stromy a keře.

Postup:

Nejprve je vyměřen a vytyčen rozsah zemních prací. Dále jsou odstraněny nevhodné rostliny. Následuje ošetření ploch, vyčištění ploch pro výsadbu a také uložení odpadu na skládku. Plochy pro výsev trávniku jsou opatřeny vrstvou zeminy a je na nich vysetý trávnik. Na plochy pro výsadbu rostlin je také rozvrstven substrát, plochy jsou zpevněny a po vsazení zamulčovány vrstvou kačírku či borky. Biologický odpad je odvezen na skládku biologického odpadu, zemina ponechaná v místě stavby je určena k dalšímu využití, nevyužitá zemina je odvezena na skládku biologického odpadu.

08. TECHNOLOGIE ZALOŽENÍ SADOVÝCH ÚPRAV

Popis návrhu založení záhonů k výsadbě rostlin Popis návrhu založení záhonů

Jelikož dosavadní terén je pokryt převážně plevelnou vegetací, musí být plochy ošetřeny, upraveny a osázeny navrženými rostlinami. Jedná se o výsadbu stromů, keřů, trvalek i travin. Předvýsadbová příprava stanoviště (záhonů)

Z původních ploch musí být nejprve odstraněna plevelná vegetace a travní drn a nově vyměřené plochy musí být s dostatečným časovým předstihem zbaveny plevelů herbicidním přípravkem, nejčastěji aplikací totálního herbicidu Roundup Klasik (40-60 ml/ 2-4 lt vody/ 100 m²). Aplikace probíhá přibližně 8 týdnů před výsadbou.

Pokud není zmrzlá půda, je možné vysazovat rostliny po celý rok, je však nutné kontrolovat kvalitu výsadbového materiálu (ČSN 83 9021, 2006).

Postup :

Nejprve jsou vyměřeny a vytyčeny nově navržené plochy záhonů dřevěnými kolíky. K vytyčení plochy záhonů jsou dodána balení dřevěných kolíků (délka 100 cm, 3x3 cm, balení 25 ks) a vytyčovací pásky (délka 250 m, šíře 75 mm, červenobílá barva). Poté je nutné zajistit chemické odplevelení postřikem na široko. K chemickému odplevelení je použit dodaný totální herbicid Roundup Klasik (40-60 ml/ 2-4 lt vody/ 100 m²) a voda. Dále musí být odstraněny odumřelé výsadby. Vzniklý biologický odpad je odvezen a uložen na skládku biologického odpadu. Dále je terén urovnán a je navezena vrstva zahradnického substrátu. Poté může být dodána a položena geotextilie, započteno 10 % navíc kvůli překryvu. Je také dodána a ukotvena samofixační obruba k vytvoření obruby záhonů. Následuje dodání a rozprostření substrátu tl. vrstvy 100 mm (započteno 10 % navíc kvůli slehnutí). Dále je zajištěno obdělání půdy frézováním a také plošná úprava terénu. Je založen nový záhon pro výsadbu rostlin. Následuje vytyčení pozic rostlin dle osazovacího plánu pomocí dřevěných kolíků (délka kolíku 50 cm, 2x2 cm, balení 25 ks). Výsadba jednotlivých rostlin je popsána dále. Po zasypaní jamek jsou plochy záhonů zamulčovány drcenou borkou či kačirkem. Také je nutné ošetřit vysazované květiny jednorázově. Rostliny jsou také zality vodou. Následuje také hnojení umělým hnojivem. Nakonec je odvezen a uložen biologický odpad (zemina) na skládku biologického odpadu.

Popis návrhu výsadby nových stromů

Zásady výsadby stromů

Než započne výsadba, je nutné včas zabezpečit výsadbový materiál. Dále musí být ověřeny inženýrské sítě, provedeny všechny potřebné hrubé či jemné terénní úpravy a vytyčeny plochy výsadeb dle vytyčovacího plánu. Dále šířka výsadbových jam musí být 1,5 krát větší než průměr zemního balu vysazovaných dřevin. Výsadbové jámy musí mít také schopnost odvádět vodu a umožnit kořenům růst do všech stran, proto je do spodní části umístěna drenáž a výsadbové jámy jsou po stranách rozrušeny (ČSN 83 9021, 2006). Jelikož substrát musí být propustný, musí umět vázat živiny a naopak nesmí podléhat degradaci atd., je nutné ho z 50% vyměnit. Pro zajištění živin k nově vysazovaným stromům je vhodné také dodat tabletové hnojivo Silvamix C (ČSN 83 9021, 2006).

Postup při výsadbě

Než započne výsadba, musí být ověřeno vedení inženýrských sítí, vyměřeny a vytyčeny výsadbové jamky podle osazovacího plánu a musí být dodáno balení dřevěných kolíků na vytyčení plochy výsadeb nových stromů (délka kolíků 100 cm, 3x3 cm, aplikace 4 ks na 1 strom). Dále je sejmut drn tl. do 100 mm (plocha nově vysazovaných stromů) a je odvezen a uložen biologický odpad na skládku biologického odpadu (odpad vzniklý sejmutím drnu). Práce pokračuje hloubením jamek k vysazení nových stromů s výměnou půdy 50 %. Potom jsou rozrušeny boční strany výsadbových jamek a spodních částí výsadbové jámy takovým způsobem, aby mohly kořeny vysazovaných stromů pronikat do stran a do hloubky, za hranici vyhloubeného prostoru výsadbových jam. Biologický odpad, vzniklý hloubením jamek pro výsadbu dřevin, je odvezen a uložen na skládku biologického odpadu. Následuje zasypaní dna výsadbové jámy drenáží-šterkem. K objemu je započteno 10 % navíc kvůli slehnutí. Jámy jsou zasypany dodaným zahradnickým substrátem, tříděným volně loženým (započteno 10 % navíc kvůli slehnutí zeminy a kvůli zhotovení závlahové mísy). Substrát je smísen s dosavadní zeminou. Následuje dodání dřevin. Všechny stromy jsou ošetřeny řezem před výsadbou (řez výchovný). Ořezané větve o průměru větví do 100 mm jsou rozdrceny strojně (štěpkování) a vzniklá štěrka je prodána. Potom musí být uvolněn fixační obal zemního balu u všech dřevin, uvolnění se provádí rozstřížením u kořenového krčku nebo rozstřížením na více místech. Pak mohou být vysazeny dřeviny s balem do předem vyhloubených jamek, včetně postupného vrstvení výsadbového půdního substrátu po 10 cm s následným sešlapáním (utužením). Vrstvení probíhá společně s hnojením a kotvením dřeviny. Následuje hnojení umělým hnojivem s rozdělením k jednotlivým rostlinám (aplikace 20 tablet hnojiva do každé jámy). Jedná se o dodání tabletového hnojiva Silvamix C (1tableta= 10 g, aplikace 20 tablet/1 strom). Dále jsou ukotveny dřeviny, kdy je každá dřevina ukotvena třemi kůly, délky do 3 m, (kotvení dřevin za kůly). Musí být dodány dřevěné kůly pro nadzemní kotvení dřevin (délka kůlů 3 m, průměr kůlů 100 mm, použití- 3 kůly/ 1 strom), také dřevěné půlené spojovací příčky včetně spojovacího materiálu (délka příček 1 m, průměr příčky 5 cm, 3ks/1strom), a úvazky (bavlněný popruh šíře 4 cm, černá barva, použitá délka 1,5 m/jeden úvazek). Následuje zhotovení ochranného nátěru na kmenech nově vysazovaných stromů. Ke zhotovení nátěru je dodáno balení ochranného nátěru Arboflex (balení 10 kg, aplikace 240 g/strom). U dřevin jsou zhotoveny závlahové mísy, o průměru mísy přes 0,5 do 1 m. Všechny nově vysazené rostliny jsou zamulčovány mulčovací kůrou (tl. vrstvy do 100 mm). Jedná se o mulčování kůrou z borovice (2x2 cm) (započteno 10 % navíc kvůli slehnutí). Nakonec jsou všechny dřeviny zality vodou. K zalití je dodána voda z místa stavby (aplikace 40 lt/1strom).

Popis návrhu výsadby nových keřů

Zásady výsadby keře

Také u výsadby keřů je nutné včas zabezpečit výsadbový materiál, ověřit inženýrské sítě, včas provést všechny potřebné hrubé či jemné terénní úpravy a vytyčit plochy výsadeb dle vytyčovacího plánu. Dále šířka výsadbových jam musí odpovídat velikosti kontejneru nově vysazovaných keřů. Výsadbové jámy stejně jako u stromů, tak i u keřů, musí umožnit kořenům růst do všech stran, proto jsou výsadbové jámy po stranách rozrušeny (ČSN 83 9021, 2006). Substrát pro výsadbu keřů musí být propustný, musí umět vázat živiny a naopak nesmí degradovat atd. Do výsadbových jamek je vhodné vkládat tabletové hnojivo Silvamix C (ČSN 83 9021, 2006).

Postup při výsadbě

Nejprve je ověřeno vedení inženýrských sítí. Dále jsou vyměřeny a vytyčeny výsadbové jamky podle osazovacího plánu s následným dodáním balení dřevěných kolíků na vytyčení plochy výsadeb nových keřů (délka kolíků 100 cm, 3x3 cm, balení 25 ks, aplikace 4ks na 1 keř). Poté musí být sejmut drn tl. do 100 mm (plocha nově vysazovaných keřů), a odvezen a uložen biologický odpad, na skládku biologického odpadu. Jedná se o biologický odpad vzniklý sejmutím drnu tl. do 100 mm. Následuje hloubení jamek pro vysazování rostlin s výměnou půdy 50 %. Vzniklý biologický odpad (zemina) je odvezen a uložen na skládku biologického odpadu. Následuje dodání dřevin. Před výsadbou je také proveden řez keřů průklestem keřů netrnitých o průměru koruny do 1,5 m. Ořezané větve o průměru větví do 100 mm jsou rozdrceny strojně (štěpkování) a vzniklá štěrka je prodána. Dále je dodán zahradnický substrát, tříděný volně ložený (započteno 10 % navíc kvůli slehnutí zeminy a kvůli zhotovení závlahové mísy). Substrát je smísen s dosavadní zeminou. Následuje výsadba dřevin s balem do předem vyhloubených jamek se zalitím, včetně kotvení a vrstvení výsadbového půdního substrátu po 10 cm s následným sešlapáním (utužením). Vrstvení zeminy probíhá společně se zapravením hnojiva. Ještě před zasypaním jamek musí být výsadby pohnojeny umělým hnojivem, s rozdělením hnojiva k jednotlivým rostlinám (aplikace 10 tablet do každé jamky). K pohnojení výsadeb je dodáno tabletové hnojivo Silvamix C (1tableta= 10 g, aplikace 10 tablet/1 keř). Před zasypaním je také nutné zajistit ochranu všech dřevin kůly pro nadzemní kotvení. Každá dřevina je ukotvena 1 kůlem pro nadzemní kotvení dřevin o délce kůlu minimálně 1 m. Jedná se o dodání dřevěných kůlů o délce 1 m pro nadzemní kotvení dřevin (průměr kůlů 100 mm, použití 1 kůl/1 keř), a také dodání úvazků (bavlněný popruh šíře 4 cm, délka 1 m/1úvazek, černá barva). Po zasypaní jamek dochází ke zhotovení závlahových mís u nově vysazených keřů, o průměru mísy do 0,5 m, a také mulčování vysazených rostlin mulčovací kůrou o tloušťce vrstvy do 100 mm. K zamulčování výsadeb je dodána mulčovací kůra z borovice (tl. vrstvy do 100 mm, 2x2 cm) (započteno 10 % navíc kvůli slehnutí). Nakonec jsou dřeviny zality vodou (aplikace 4lt/1 keř). K zalití je dodána voda z místa stavby.

Následná péče o vysazené keře

Do následné péče o nově vysazené keře se řadí pravidelná závlaha, odplevelování a přihnojování rostlin, provádění tvarovacího řezu či jiných druhů řezů. Dále je nutné doplňovat nakrývací mulč a dbát na zimní ochranu před okusem zvěří.

Popis návrhu založení trávníku

Dle návrhu je trávník na slunci i v přístínění založen na ploše odstraněných prvků. Jedná se o založení trávníku výsevem. Založení nového travního porostu v prostorách zahrady se liší v travním osivu. Jedná se o jiné složení travního osiva do oblasti na slunce, a naopak do přístínění.

Travní osivo

Travní osivo na slunce musí obsahovat hlavně jílek vytrvalý, který urychlí vývin po výsevu. Pro zajištění pevného, zapojeného drnu, který je odolný vůči sešlapu, je vhodné jílek vytrvalý kombinovat také s lipnicí luční. Navržené travní osivo na slunce obsahuje jílek vytrvalý 35 %, lipnici luční 20 %, kostřavu rákosovitou 25 %, kostřavu červenou výběžkatou 20 %. Travní osivo do přístínění se skládá hlavně z lipnice hajní a kostřavy ovčí. Navržené travní osivo obsahuje kostřavu červenou výběžkatou 35 %, kostřava ovčí 25 %, lipnici luční 10 %, lipnice hajní 30 %.

Postup na slunci

Nejprve je nutné vyměřit a vytyčit dle projektové dokumentace plochy pro výsev trávníku na slunce. K vytyčení ploch nového trávníku je dodáno balení dřevěných kolíků (délka kolíku 100 cm, 3x3 cm, balení 25 ks), a také vytyčovací páska (délka 250 m, šíře 75 mm, červenobílá barva). Dále musí být dodán a rozprostřen zahradnický substrát, tříděný volně ložený (tl. vrstvy 20 mm). Následuje obdělání půdy frézováním. Terén je plošně upraven. Dále musí být již založen trávník. Jedná se o založení parkového trávníku výsevem. K výsevu je dodána Agro travní směs (jílek vytrvalý 30 %, lipnice luční 20 %, kostřava rákosovitá 25 %, kostřava červená výběžkatá 20%) (výsevek 25 g/m²). Následuje obdělání půdy válením. Poté musí být trávník také pohnojen umělým hnojivem na široko o hmotnosti hnojiva (aplikace 20 g na m²). Ke hnojení trávníku je dodáno plné hnojivo Agromix k pohnojení travnaté plochy (aplikace 20 g na m²). Nakonec je dodána voda (aplikace 10 lt/m²) a je s ní pokropen trávník.

V přístínění jsou také nejprve vyměřeny a vytyčeny plochy pro založení nového trávníku dle projektové dokumentace. K vytyčení ploch nového trávníku v přístínění jsou dodána balení dřevěných kolíků (délka kolíku 100 cm, 3x3 cm, balení 25 ks), a také vytyčovací páska (délka 250 m, šíře 75 mm, červenobílá). Dále musí být dodán a rozprostřen zahradnický substrát pro trávníky, tříděný volně ložený (tl. vrstvy 20 mm). Následuje obdělání půdy frézováním a také plošná úprava terénu. Poté již může být založen parkový trávník výsevem. K výsevu je dodána Aros profi travní směs do stínu (složení kostřava červená výběžkatá 35 %, kostřava ovčí 25 %, lipnice luční 10 %, lipnice hajní 30%) (výsevek 25 g/m²). Následuje obdělání půdy válením a také hnojení trávníku umělým hnojivem na široko (aplikace 20 g na m²). Za účelem pohnojení travnaté plochy je dodáno plné hnojivo Agromix. Nakonec je dodána voda k účelu zalití plochy trávníku a je s ní zalita navržená plocha (aplikace 10lt/m²).

Popis návrhu regenerace trávníku

Zásady při regeneraci trávníku

Sečení a další operace prováděné při regeneraci trávníku není vhodné vykonávat při vysokých teplotách (27 °C), za velkého větru, a pokud je zemský povrch promrzlý či podmáčený. Při sečení trávníku je možné porost zkracovat pouze o třetinu jeho výšky.

Příprava

Než je zahájena regenerace travnatého porostu, je nutné zajistit předjarní vyhrabání travnatého porostu kvůli odstranění stařiny a listů. Jedná se většinou o období první poloviny března, záleží však na počasí. Ve stejné době je také nutné trávník posekat.

Základní operace

Mezi základní operace regenerace trávníku se řadí mělký vertikální prořez, který se provádí do hloubky 5 mm. Mělký vertikální prořez slouží k odstranění starých odumřelých nebo suchých listů, k odstranění mechového porostu a travní plsti a k odstranění různých druhů plevelů. Dále se sem řadí odstranění zbytků organické plochy ze zemského povrchu, plošný výsev osiva lišící se na slunečných a přístíněných plochách (20-30 g/ m²), zapravení travního osiva trávníkářskou ocelovou sítí, zapískování ploch ve vrstvě 5 mm a zapravení písku trávníkářskou ocelovou sítí do travnatých ploch.

Travní osivo (viz. založení trávníku) Péče v průběhu roku

Do péče během roku patří předjarní vyhrabání trávníku, kterým je odstraněna stařina, staré listí a další odpad. Předjarní vyhrabání trávníku je vhodné provést alespoň jednou za vegetaci. Do péče dále patří sečení trávníku, které je vhodné provádět na slunci 12-15krát za vegetaci a v přistínění 5-10krát za vegetaci. Dále je vhodné 1krát za vegetaci prořezat trávník do hloubky 5 mm. Jedná se o období v druhé polovině března. Také se musí 1krát za vegetaci společně s prořezem dosít trávník (20 g/ m²). Osivo na slunce a do přistínění se však liší. Do péče patří i zapískování trávníku, které je nutné provést společně s prořezem jednou za vegetaci. Nakonec musí být trávník pohnojen na široko dávkou 20 g/ m². Hnojení je nutné provádět jednou za vegetaci v první polovině dubna, tedy po prořezu.

období od 1.1.- 15.5. předjaří

V předjaří se začíná vyhrabáním trávníku (jarní). Následuje prořezání trávníku hloubky do 5 mm, s přívěsem travního osiva (včetně vyhrabání), a také doplnění a rozprostření ornice uložené (tl. 20 mm). Dále je vhodné obdělávat půdu vláčením a také se musí dodat Agro travní směs dosev (25 g/m²) a aplikovat dosev travní směsi. Po dosetí je vhodné obdělávat půdu válením. Následuje dodání umělého hnojiva Agromix (20 g/m²) a hnojení umělým hnojivem Agromix na široko (20 g/ m²). V průběhu předjaří je nutné provádět pokosení trávníku parkového (1x za 10-14 dní= 2seče) Vzniklý biologický odpad je odvezen a uložen na skládku biologického odpadu.

období od 16-5.- 30.9. plná vegetace

V období plné vegetace je nutné nejprve provzdušnit travnaté plochy (hloubky do 100 mm) bez přívěsu travního osiva, a následně je zapískovat vrstvou písku o tloušťce do 20 mm (včetně rozprostření a zapravení písku travníkářskou ocelovou sítí). K zapískování ploch je nutné dodat křemičitý písek (zrnitost 0,25- 2 mm, vrstva do 20 mm). Dále je vhodné dodat odpuzovače krtků a hlodavců a aplikovat tyto speciální preparáty na hubení krtků a hlodavců na ploše. Je nutné také zajistit úklid ploch. V průběhu plné vegetace probíhá i pokosení trávníku parkového (1x za 10-14 dní= 13 sečí). Vzniklý biologický odpad je odvezen a uložen na skládku biologického odpadu.

období od 30.9.- 31.12. vegetační klid

V období vegetačního klidu práce spočívá v shrabání listí ručně. Vzniklý biologický odpad je odvezen a uložen na skládku biologického odpadu. v přistínění

období od 1.1.- 15.5. předjaří

V předjaří je nutné nejprve zajistit vyhrabání trávníku (jarní) a poté také prořezání trávníku do hloubky 5 mm, s přívěsem travního osiva (včetně vyhrabání). Následuje doplnění a rozprostření ornice umístěné (tl. vrstvy 20 mm), a také obdělání půdy vláčením. K dosevu je dodána Aros profi travní směs do stínu dosev (aplikace 25 g/m²). Po aplikaci travního osiva je půda obdělána válením. Poté je vhodné dodat umělé hnojivo Agromix (aplikace 20 g/m²) a pohnojit plochy tímto umělým hnojivem. V průběhu předjaří probíhá také pokosení trávníku parkového (1x za 14 dní= 1seč). Biologický odpad je odvezen a uložen na skládku biologického odpadu.

období od 16-5.- 30.9. plná vegetace

V období plné vegetace je nutné nejprve provzdušnit travnaté plochy (hloubky do 100 mm) bez přívěsu travního osiva a následně je zapískovat vrstvou písku tloušťky do 20 mm (včetně rozprostření a zapravení písku travníkářskou ocelovou sítí). K zapískování ploch je dodán křemičitý písek (zrnitost 0,25- 2 mm, tloušťka vrstvy do 20 mm). Poté je vhodné dodat odpuzovače krtků a hlodavců a následně tyto speciální preparáty na hubení krtků a hlodavců aplikovat. Je nutné také zajistit úklid ploch. V průběhu plné vegetace probíhá pokosení trávníku parkového (1x za 14 dní= 9sečí). Vzniklý biologický odpad je odvezen a uložen na skládku biologického odpadu.

období od 30.9.- 31.12. vegetační klid

V období vegetačního klidu je nutné zajistit shrabání listí. Vzniklý biologický odpad o objemu je odvezen a uložen na skládku biologického odpadu.

Popis návrhu uložení odpadů

Odpad se dělí na biologický a odpad ze stavebních úprav. Biologický odpad je odvezen a uložen na skládku biologického odpadu, odpad vzniklý při stavebních úpravách je však odvezen a uložen na skládku odpadu.

Technologie: autorská práce

6 DISKUSE

Historie zámeckého parku v Libochovicích ukazuje na četnou změnu vzhledu zahrady i celkového parku. Bohužel skleníky se dodnes nedochovaly. Zbyly z nich jen základy naznačující jejich umístění.

Díky dochovaným archiváliím v archivu Litoměřice můžeme sledovat vývoj zámecké zahrady a hlavně zámeckých parterů. Právě ten se měnil nejčastěji až do současného stavu, který udržují zdejší zahradníci.

6.1 Celkový vzhled parku

Na základě poznatků z historie zámku, zahrady a parku, doložených historických map a vyprávění správce, v návrhu revitalizace parku ponechám barokní styl krajinářského parku. Jelikož vybrané místo pro návrh je na bývalé černé skládce, veškeré navrhované prvky budou nově vybudovány včetně osazením ploch stromy a keři. Celý areál je přístupný veřejnosti. Chodí sem mateřské školky, rodiče s dětmi, maminky s kočárky, starší lidé a spousty dalších na procházku. Na zámku se konají i svatby a návštěvnost není malá. Proto bych chtěla zpřístupnit celý park a udělat tak místo zajímavějším.

6.2 Prvky v parku

Jelikož je park navrhován pro veřejnost, nesmí zde být žádné nebezpečné předměty a některé prvky se musí odstranit. V jedné části řešeného území správci a zahradníci parku vytvořili při údržbě parku skládku z rostlinného materiálu. A naopak musí být park obohacen o prvky nutné k pohodlí návštěvníků.

Prvním hlavním prvkem při příjezdu k zadní části parku je parkoviště. Toto parkoviště je vybaveno zpoplatněnými závorami a solárními lampami. Vybrané peníze se použijí na údržbu parku. Placené závory zde být nemusí, ale nezabrání se tak neoprávněnému parkování na pozemku zámku.

Druhým prvkem je altán neboli point de vue. Je to místo, na které vás zavede jak přímá cesta z parkoviště, tak hlavní cesta od zámku. Místo, kde je altán navržen, je vyvýšené a má výhled na park, který je o tři metry snížený. I zde je zachován klasický barokní styl altánů, které se v minulosti stavěly. Mohou se tu konat svatební obřady, oslavy, koncerty a další akce. Je sem vedeno hned několik cestních sítí. Hlavní cesta je kolem altánu do tvaru kruhu, ze kterého ústí hned několik cest. K zámku, k parkovišti, k restauraci, na větší okruh parkem i na pláž. Takovéto stavby, ať už v barokním nebo jakémkoliv starším stylu, jsou finančně náročnější.

Středem řešeného území je barokní restaurace se sallou terrenou. Z parkoviště také vede přímá cesta, i cesta pro zásobování a parkování pro zaměstnance. V restauraci můžeme najít kancelář, zázemí pro zaměstnance, spíž, kuchyň, toalety pro zaměstnance, toalety pro zákazníky, bar, vnitřní prostor pro stoly, pódium, venkovní posezení. Za restaurací se nachází zásobovací parkoviště a kontejnery na tříděný odpad. Interiér tvoří klenuté stropy, dónské sloupy a stoly, židle a křesla do industriálního, moderního stylu. Opět tato stavba bude finančně náročná, jelikož celá restaurace i se sallou terrenou zaujímá 700m². Klenutá střeška a interiér je pro vybudování náročnější než klasické ploché stropy a jednoduché tvary.

6.3 Parter či pobytová louka?

Vizualizace pobytové louky místo barokního parteru. Louka je ekonomicky i časově lépe udržovatelná než stříhané nízké keře parteru a obměna sezóních květin, sekání travního porostu mezi keři a podobně.

Pro lepší relaxaci a letní výlety je ideální se vydat někam k vodě. Proto je zde navrhována nová písčiná pláž, kterou místní, podle dotázaných, uvítají. V celém městě není dobrý přístup do řeky. Pláž obsahuje i herní prvek pro děti, aby se na chvíli zabavily a nechaly rodiče odpočívat. Voda zde není tolik hluboká a postupně se snižuje. Najdeme zde jak odpadkové koše, tak i houpací lavici pro odpočinek ve stínu. Nyní je zde ale jen nevzhledně rostoucí zeleň, popadané stromy, plevel a planě rostoucí dřeviny. Proto se zde musí vše odstranit, vykácet, navézt nový povrch pro urovnání do mírnějšího svahu. V tomto svahu budou dvě cesty se schody a rampou pro hendikepované návštěvníky. Jedna cesta vede přímo od parkoviště, přes restauraci a druhá navazuje na parter. Ale je otázkou, zda si lidé tohoto místa budou vážit a nebudou zde vytvářet negace, které by mohly vést ke znepřístupnění parku.

Obr. č. 73 - 74



7. Závěr

Cílem této práce bylo prostudovat historický vývoj zámku, zahrady a parku, jaké zaměření měl park v historii, zamyslet se nad tím, jaké bude mít park využití pro veřejnost nyní, jak budou navrhované prvky prakticky využívány, jak se zlepšit přístup k řece a jak se podaří navázat celkový koncept na historický barokní styl zámeckého parku.

Poznatkem také byly revitalizace černých skládek v Česku, likvidace skládky, třídění i finanční náročnost.

Díky historickým podkladům bylo zjištěno, že celý park byl přikoupen až později. Zpočátku zámecká zahrada zahrnovala jen bažantnici.

Zinventarizované nové stromy začínají vytvářet nový vzhled parku na místě skládky.

Stávající stav je nevyhovující pro veřejnost, jde o nezajímavé místo s nevyužitým prostorem. Pan správce se zmínil o možnosti vybudování chrtího závodiště právě v této části parku.

V projektové části je vidět rozsáhlejší plán kácení, velké množství nově vysazených stromů a keřů, velké terénní modelace a vybudování několika objektů. Díky nevyužívání tohoto prostoru bylo zde navrženo parkoviště na začátek parku, altán pro vyhlídku na park i různé slavnosti, restaurace v barokním stylu se sallou terénou a jako nejvyužívanější místo byla navržena pláž u řeky Ohře.

Zhotovený návrh zahrnuje maximální využití prostoru pro odpočinek, sport či relaxaci.

8. Literatura

MELVIN, Jeremy. ...ismy jak chápat architekturu. Praha: Slovart, 2006.

HÖCKER, Christoph. Praha: Computer Press (CP Books), 2004. ISBN 978-80-251-0285-5.

Odkazy:

Architettura barocca - Baroque architecture. In: Wikipedia: the free encyclopedia [online].

San Francisco (CA): Wikimedia Foundation, 2001. Dostupné z: https://it.qwe.wiki/wiki/Baroque_architecture

УТЁМОВА, Лидия. ЧТО ТАКОЕ РУССКОЕ БАРОККО? In: Culture [online].: Культура.РФ, 2013. Dostupné z: <https://www.culture.ru/s/vopros/barokko/>

Barock in Österreich [online]. Gerhard Wurzinger, 2009. Dostupné také z: <https://austria-forum.org/af/AEIOU/Barock>

, CZECH TOURISM. Czech Republic: Baroque through all the senses. In: National geographic [online]. Washington, D.C., USA, 2017, 29.9. Dostupné z: <https://www.nationalgeographic.co.uk/2017/09/czech-republic-baroque-through-all-senses>

Zeleň místo skládky [online]. In: . 2004, s. 1 [cit. 2020-06-28]. Dostupné z: https://www.praha.eu/public/65/2d/3c/509855_62687_04__Rekultivace_skladky_v_Dolnich_Pocernicich.pdf

ŠANTRŮČKOVÁ, Markéta. Zahradní architektura - Zahrada jako pozemský obraz ráje [online]. Praha, 2009. Dostupné také z: <http://elearning.historickedictvi.com/zobraz/materialy/odborne-texty/zahradni-architektura>

Černá skládka. In: Wikipedia: the free encyclopedia [online]. San Francisco (CA): Wikimedia Foundation, 2001- [cit. 2020-06-24]. Dostupné z: https://cs.wikipedia.org/wiki/%C4%8Cern%C3%A1_skl%C3%A1dka

ČERNÉ SKLÁDKY – CO SKRÝVAJÍ A JAK JE ŘEŠIT? Samosebou [online]. 2020, , 1 [cit. 2020-06-24]. Dostupné z: <https://www.samosebou.cz/2019/02/28/cerne-skladky-co-skryvaji-a-jak-je-resit/>

PETR, Miroslav. Ekologická bomba u Berouna má zmizet. Město chce likvidaci největší černé skládky v Česku odložit Zdroj: https://www.lidovky.cz/byznys/firmy-a-trhy/ekologicka-bomba-u-berouna-ma-zmizet-mesto-chce-likvidaci-nejvetsi-cerne-skladky-v-cesku-odlozit.A180803_162850_firmy-trhy_pkk.

LIDOVKY [online]. 2018 [cit. 2020-06-24]. Dostupné z: https://www.lidovky.cz/byznys/firmy-a-trhy/ekologicka-bomba-u-berouna-ma-zmizet-mesto-chce-likvidaci-nejvetsi-cerne-skladky-v-cesku-odlozit.A180803_162850_firmy-trhy_pkk

BERKA, Ivan. Největší černá skládka v Česku konečně mizí. Po 11 letech. TN.CZ: LIKVIDACE ODPADU [online]. 2016 [cit. 2020-06-24]. Dostupné z: <https://tn.nova.cz/clanek/nejvetsi-erna-skladka-v-cesku-konecne-mizi-lidi-zase-mohou-dychat.html>

KOPECKÁ, Linda. Pomník černé skládky [online]. Ústav průmyslového designu/ FA ČVUT, 2017 [cit. 2020-06-28]. Dostupné z: <https://www.fa.cvut.cz/galerie/diplomove-prace/2017-1-kopecka-pomnik-cerne-skladce-70784/f5-bp-2017-kopecka-linda-portfolio-bc.pdf>. Bakalářská práce. ČVUT. Vedoucí práce Prof.akad. arch. Jan Fišer.

HOLÁSKOVÁ, Petra. Odkladiště a černé skládky vystřídala zeleň [online]. 2013 [cit. 2020-06-28]. Dostupné z: <https://www.vranovice.eu/odkladiste-a-cerne-skladky-vystridala-zelen/>

Ekolist. Zámek Libochovice už nehyzdí černá skládka. Ekolist [online]. 2001, 29.8. Dostupné z: https://ekolist.cz/cz/zpravodajstvi/zpravy/zamek-libochovice-uz-nehyzdi-erna-skladka?apc=/cz/zpravodajstvi/zpravy/zamek-libochovice-uz-nehyzdi-erna-skladka&nocache=invalidate&sh_itm=4cddf4b386c1b3a4846408e319febf43&sel_ids=1

Libochovice (zámek). In: Wikipedia: the free encyclopedia [online]. San Francisco (CA): Wikimedia Foundation, 2001-. Dostupné z: [https://cs.wikipedia.org/wiki/Libochovice_\(z%C3%A1mek\)](https://cs.wikipedia.org/wiki/Libochovice_(z%C3%A1mek))

Historie zámecké zahrady a parku [online]. Libochovice. Dostupné také z: <https://www.zamek-libochovice.cz/cs/o-zamku/o-parku>

8.1 Obrázky

- Obr. č. 1
Bazilika San Pietro
(Basilica Papale San Pietro. In: Basilica Papale San Pietro [online]. Roma, 2008, 2008. Dostupné z: https://www.vatican.va/various/basiliche/san_pietro/index_it.htm#thumb)
- Obr. č. 2
Kostel Santa Maria della Salute
(LA BASILICA. In: Basilicasalutevenezia [online]. Roma, 2015, May 15 [cit. 2020-07-03]. Dostupné z: <https://basilicasalutevenezia.it/la-basilica/>)
- Obr. č. 3
Kostel San Carlo alle Quattro Fontane
(BENOIST, Jean-Christophe. San Carlo alle Quattro Fontane. In: Britannica [online]. San Carlino, 2020, May 15. Dostupné z: <https://www.britannica.com/topic/San-Carlo-alle-Quattro-Fontane>)
- Obr. č. 4
Kostel přímlyvu na Fili
(МИТРАХОВИЧ, Саша. Церковь Покрова Богородицы в Филях Москва. In: Posmotrim [online]. 2017, 20.10. Dostupné z: <https://posmotrim.by/article/cerkov-bogorodicy-v-filyah.html>)
- Obr. č. 5
Zimní palác
(Зимний дворец. In: Wikipedia: the free encyclopedia [online]. San Francisco (CA): Wikimedia Foundation, 2001- [cit. 2020-07-03]. Dostupné z: https://ru.wikipedia.org/wiki/Зимний_дворец)
- Obr. č. 6
Petrodvorec (palác)
(Большой петергофский дворец. Peterhofmuseum [online]. Peterhof: ГМЗ «Петергоф», 2009. Dostupné z: https://peterhofmuseum.ru/objects/peterhof/bolshoy_petergofskiy_dvorets)
- Obr. č. 7
Katedrála Znamensky (Tyumen)
(Знаменский собор (Тюмень). In: Wikipedia: the free encyclopedia [online]. San Francisco (CA): Wikimedia Foundation, 2001- [cit. 2020-07-03]. Dostupné z: <https://ru.wikipedia.org/wiki>)
- Obr. č. 8
Belvedere Vídeň
NAHLIK, Krzysztof. Entdecken Sie Der Barock: Österreich. In: Easy voyage [online]. Frankreich, 2001. Dostupné z: <https://www.easyvoyage.de/oesterreich/der-barock-253>
- Obr. č. 9
Zámek Schönbrunn
RIGAUD, Peter. Zámek Schönbrunn. In: Víden nyní, na vždy: Prohlídka památek [online]. Vídeň, 2020. Dostupné z: <https://www.wien.info/cs/sightseeing/sights/imperial/schoenbrunn-palace>
- Obr. č. 10
Opatství Melk
STIFT MELK. In: Kloesterreich [online]. Innsbruck, 2020. Dostupné z: <https://www.kloesterreich.at/nc/unsere-kloester/stift-melk/stift-melk/>
- Obr. č. 32

- Obr. č. 11
Klášteř Kladruby
Kladruby. In: Klášteř Kladruby [online]. Kladruby u Stříbra, 2020. Dostupné z: <https://www.klaster-kladruby.cz/cs/fotogalerie>
- Obr. č. 12
Zámek Troja
Zámek Troja. In: Klášteř Kladruby [online]. Praha, 2020. Dostupné z: <http://www.ghmp.cz/zamek-troja/>
- Obr. č. 13
horní zahrada Peterhofu
(ПЕШКОВА, Майя. Русское барокко:верхний сад Петергофа. In: Live internet [online]. 2017, 8.6. Dostupné z: <https://www.liveinternet.ru/users/galysHENka/post416336513/>)
- Obr. č. 14
Zámecké zahrady Frederiksborg
(Frederiksborg Castle Gardens. In: The danish riviera [online]. Nový Zéland, 2020. Dostupné z: <https://www.thedanishriviera.com/tourist/plan-your-trip/frederiksborg-castle-gardens-gdk631252>)
- Obr. č. 15
Zahrada zámku Hof
(Fantasies from the Border: You have completed the baroque garden renovation on Schloss Hof [online]. In: . 2019. Dostupné z: <https://newsbeezer.com/slovakiaeng/fantasies-from-the-border-you-have-completed-the-baroque-garden-renovation-on-schloss-hof/>)
- Obr. č. 16
Zahrady Vaux-le-Vicomte
LOURDEL, LIONEL. De Versailles à Chantilly : l'art d'André Le Nôtre en quatre jardins à la française [online]. In: . 2017, 16.3. Dostupné z: <https://www.franceculture.fr/histoire/de-versailles-chantilly-lart-dandre-le-notre-en-quatre-jardins-la-francaise>
- Obr. č. 17 – 19
Revitalizace černé skládky v Dolních Počernicích
dostupne z: https://www.praha.eu/public/65/2d/3c/509855_62687__04__Rekultivace_skladky_v_Dolnich_Pocernicich.pdf
- Obr. č. 20 – 22
<https://www.vranovice.eu/odkladiste-a-cerne-skladky-vystridala-zelen/>
- Obr. č. 23 – 25
Historické mapy - www.archivnimapy.cuzk.cz/
- Obr. č. 26 – 28
Historické mapy parteru - státní okresní archiv Litoměřice.
- Obr. č. 29 – 30
Návrhy oranžerie - státní okresní archiv Litoměřice.
- Obr. č. 31
Pohled z parku na zámek - RUBIČ, J. Historie starého libochovického parku. Praha: Tiskárna „NO V IN A“ v Praze. - Nákladem vlastním., 1937.

Obr. č. 31
Mapa vegetace - <https://geoportal.cuzk.cz/geoprohlizec/>

Obr. č. 33
Klimatická mapa - <https://www.arcgis.com/home/webmap/viewer.html?layers=4a8650ca71524c1aaa57995c742578b7>

Obr. č. 34
Doprava- <https://geoportal.cuzk.cz/geoprohlizec/>

Obr. č. 35
Širší vztahy - <https://geoportal.cuzk.cz/geoprohlizec/>

Obr. č. 36 – 37
Půdní charakteristika - <https://kpp.vumop.cz/>, komplexní průzkum půd

Obr. č. 38 – 40
Výškové analýzy <https://ags.cuzk.cz/dmr>

Obr. č. 41
Dětské a workoutové hřiště Libochovice - www.google.com/com, street View

Obr. č. 42 – 46
fotografie současného stav – autorská práce

Obr. č. 47 – 52
fotografie současného stav – autorská práce

Obr. č. 53 – 57,
fotografie současného stav – autorská práce

Obr. č. 58 – 67
fotografie současného stav – autorská práce

Obr. č. 68 – 69
Vizualizace současného svahu – autorská práce

Obr. č. 70
Dendrologický průzkum – mapa - <https://geoportal.cuzk.cz/geoprohlizec/>

Obr. č. 71
Nově vysazené stromy – autorská práce, mapy - <https://geoportal.cuzk.cz/geoprohlizec/>

Obr. č. 72
Dendrologický průzkum – autorská práce, mapy - <https://geoportal.cuzk.cz/geoprohlizec/>

Obr. č. 73-74
Vizualizace pobytové louky - autorská práce

8.2 Mapy

Historické mapy - www.archivnimapy.cuzk.cz/

Historické mapy parteru - státní okresní archiv Litoměřice.

Mapy vegetace - <https://geoportal.cuzk.cz/geoprohlizec/>

Klimatická mapa - <https://www.arcgis.com/home/webmap/viewer.html?layers=4a8650ca71524c1aaa57995c742578b7>

Dopravní mapa - <https://geoportal.cuzk.cz/geoprohlizec/>

Mapa širších vztahů - <https://geoportal.cuzk.cz/geoprohlizec/>

Mapy půdních charakteristik - <https://kpp.vumop.cz/>, komplexní průzkum půd

Mapy výškových analýz - <https://geoportal.cuzk.cz/geoprohlizec/>, analýza výškopisu

Mapy dendrologického průzkumu - <https://geoportal.cuzk.cz/geoprohlizec/>

8.3 Tabulky

Tabulka č. 1

Jak dlouho se co rozkládá - Informace převzaty z Doba odpadková [online]. 2019. Dostupné také z: <https://blog.odpady-janecek.cz/2019/07/24/doba-odpadkova/>

Tabulka č. 2

Inventarizace parku, nově vysazené stromy – autorská práce

Tabulka č. 3-5

Dendrologický průzkum parku, procentuální zastoupení – autorská práce

Tabulka č. 6

Odhadovaný propočet nákladů realizace

9 SEZNAM PŘÍLOH

- I Současná stav - orotofotomapa
- II Koncept
- III Studie + legenda
- IV Plán kácení
- V Osazovací plán alejové stromy
- VI Osazovací plán keře
- VII Osazovací plán stromy
- VIII Detail parkoviště
- IX Detail altánu
- X Detail restaurace
- XI Půdorys restaurace
- XII Inspirační restaurace
- XIII Detail pláže
- XIV Sortiment
- XV Tabulka kvetení
- XVI Řezopohled A-A´
- XVII Řezopohled B-B´
- XVIII Mobiliiář
- XIX Technický řez mlatové cesty
- XX Vizualizace