

ČESKÁ ZEMĚDĚLSKÁ UNIVERZITA V PRAZE

FAKULTA ŽIVOTNÍHO PROSTŘEDÍ

Katedra ekologie krajiny



Česká zemědělská univerzita v Praze

**Fakulta životního  
prostředí**

Návrh intenzifikace environmentálně šetrného  
cestovního ruchu v CHKO České středohoří

Diplomová práce

Vedoucí diplomové práce: Doc. RNDr. Miroslav Martiš, CSc.

Autor práce: Bc. Pavla Lukavská

2012

# ČESKÁ ZEMĚDĚLSKÁ UNIVERZITA V PRAZE

Katedra aplikované ekologie

Fakulta životního prostředí

## ZADÁNÍ DIPLOMOVÉ PRÁCE

Lukavská Pavla

Regionální environmentální správa - kombinované Litvínov

Název práce

**Návrh intenzifikace environmentálně šetrného cestovního ruchu v CHKO České středohoří**

Anglický název

**Intensification of environmentally friendly tourism in LPA České středohoří**

### Cíle práce

Cílem diplomové práce je analýza současného stavu cestovního ruchu v severovýchodní části CHKO České středohoří, dále návrh intenzifikace cestovního ruchu s ohledem na životní prostředí a ochranu přírodního potenciálu. Výsledkem diplomové práce bude návrh nových turistických tras v severovýchodní části CHKO České středohoří včetně turistického průvodce zahrnujícího přírodní a architektonické atraktivity ležící na turistických trasách.

### Metodika

Geografické vymezení zájmového území.

Analýza současného stavu cestovního ruchu na základě studie dostupných informačních materiálů, zejména vydaných map a turistických průvodců.

Zmapování turistických cílů v zájmovém území. Mapování bude probíhat na základě pochůzek v zájmovém území a na základě konzultací se správou CHKO České středohoří a zástupci obcí Verneřice, Benešov nad Ploučnicí a Kamenický Šenov.

Výběr vhodných turistických cílů s ohledem na schůdnost turistické trasy, atraktivitu turistických cílů, ochranu životního prostředí a přírodního potenciálu.

Vyhodnocování vhodnosti návrhu turistických tras a turistických cílů bude probíhat s ohledem na stávající zóny ochrany přírody v severovýchodní části CHKO České středohoří.

Zpracování turistického průvodce včetně jednoduché mapy s legendou zobrazující navržené turistické trasy a turistické cíle.

### Harmonogram zpracování

Geografické vymezení zájmového území - září 2011

Analýza současného stavu cestovního ruchu - říjen 2011

Zmapování turistických cílů v zájmovém území - listopad 2011

Výběr vhodných turistických cílů - prosinec 2011

Vyhodnocování vhodnosti návrhu turistických tras a turistických cílů v návaznosti na stávající zóny ochrany přírody v severovýchodní části CHKO České středohoří - únor 2012

Zpracování turistického průvodce včetně jednoduché mapy s legendou zobrazující navržené

## Rozsah textové části

50 stran

## Klíčová slova

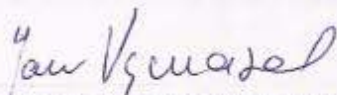
cestovní ruch, environmentálně šetrný cestovní ruch, Chráněná krajinná oblast České středohoří, intenzifikace, analýza

## Doporučené zdroje informací


BÍNA, Jan. Aktualizace potenciálu cestovního ruchu v České republice. Brno, Ústav územního rozvoje, 2010.  
ČERTÍK, Miroslav. Cestovní ruch: vývoj, organizace a řízení. Vyd. 1. Praha, OFF, 2001.  
PÁSKOVÁ, Martina, ZELENKA, Josef. Cestovní ruch: výkladový slovník. Praha, Ministerstvo pro místní rozvoj, 2002.  
STŘÍBRNÁ, Marie. Venkovská turistika a agroturistika. Vyd. 1. Praha, Profi Press, 2005.  
ŠTĚPÁNEK, Vít, KOPAČKA, Ludvík, ŠÍP, Jiří. Geografie cestovního ruchu. Praha, Karolinum, 2001.  
HRALA, Václav. Geografie cestovního ruchu. Praha, Idea Servis, 2002.  
PÁSKOVÁ, Martina. Udržitelnost rozvoje cestovního ruchu. Vyd. 2. Hradec Králové, Gaudeamus, 2009.

## Vedoucí práce

Martiš Miroslav, doc. RNDr., CSc.

  
**doc. Ing. Jan Vymazal, CSc.**  
Vedoucí katedry



  
**prof. Ing. Petr Sklenička, CSc.**  
Děkan fakulty

## **Abstrakt**

Diplomová práce s názvem „Návrh intenzifikace environmentálně šetrného cestovního ruchu v CHKO České středohoří“ je studie, jejíž cílem je analýza vybrané části CHKO České středohoří – Verneřické středohoří z hlediska jeho potenciálu k rozvoji cestovního ruchu.

Cílem diplomové práce je zhodnotit současný stav vybraného území z hlediska jeho potenciálu pro rozvoj environmentálně šetrného cestovního ruchu a navrhnout možnosti jeho rozvoje.

Teoretická část práce je zaměřena na definování, vývoj a význam cestovního ruchu, dále na studii teorie udržitelného rozvoje cestovního ruchu, popsány byly orgány a instituce, které v cestovním ruchu působí a mohou jeho rozvoj ovlivnit.

V analytické části jsem je vymezeno a definováno zájmové území, jeho přírodní předpoklady k rozvoji cestovního ruchu, základní a doprovodná infrastruktura, kulturně – historické památky a další zajímavosti území, které mohou mít na rozvoj cestovního ruchu významný vliv. Tato část práce je zakončena SWOT analýzou, z které vyplynuly příležitosti a ohrožení zájmového území.

V návrhové části jsou s ohledem na současné možnosti území navrženy teoretické i praktické možnosti rozvoje cestovního ruchu. Území disponuje velkým přírodním potenciálem, ale na druhou stranu zaostalou doprovodnou infrastrukturou, proto je důležité zaměřit se na získávání finančních zdrojů na rozvoj doprovodné infrastruktury cestovního ruchu, díle na implementaci destinačního managementu a spolupráci mezi veřejným a soukromým sektorem. Jako podstatná je definována potřeba jednotné propagace území, vznik propagačních materiálů a turistických průvodců.

V diskuzi jsou zhodnoceny výsledky šetření, návrhy jsou srovnávány s jinými územími podobného typu, hodnoceny jsou pozitivní a negativní dopady návrhů na životní prostředí a udržitelný rozvoj. Zhodnoceno je také dosažení cílů práce a její prospěšnost pro společnost.

## **Klíčová slova**

Cestovní ruch, environmentálně šetrný cestovní ruch, Chráněná krajinná oblast České středohoří, intenzifikace, analýza.

## **Abstract**

Thesis on „Intensification of environmentally friendly tourism in LPA České středohoří“ is a study whose aim is to analyze the selected part of LPA České středohoří – Verneřické středohoří in term of its potential for tourism development.

The target of this thesis is to evaluate the current status of the selected area in terms of its potential for the development of environmentally sound tourism and suggest the possibility of its development.

In the theoretical part of the thesis I focused on the definition, development and the importance of tourism, further I studied the theory of sustainable development of tourism, I described the institutions that work in tourism and can influence its development.

In the proposal part I present theoretical and practical possibilities of tourism development with respect to the current options of the territory. The area has great natural potential, but on the other hand, underdeveloped supporting infrastructure, so it is important to focus on raising funds for the development of supporting tourism infrastructure. Government in the area should focus on the development of destination management and cooperation between public and private sectors At the same time I focused on the need for the promotion, creation of promotional materials and guidebooks.

In the discussion I evaluated the results of its investigation, proposals to compare with other areas of similar type, I evaluated positive and negative impacts of proposals on the environment and sustainable development.

## **Keywords**

Tourism, environmentally friendly tourism, Landscape Protected Area České středohoří, intensification, analysis.

**Prohlášení:**

Prohlašuji, že jsem diplomovou práci zpracovala samostatně pod vedením pana Miroslava Martiše, doc. RNDr. CSc. a že jsem uvedla všechny literární prameny a publikace ze kterých jsem čerpala.

V Litvínově dne 27. 3. 2012

.....

### **Poděkování**

Tímto bych ráda poděkovala panu Miroslavu Martišovi, doc.RNDr. CSc za vedení mé diplomové práce. A dále ostatním, kteří mi s mou prací pomáhali.

V Litvínově dne 27. 3. 2012

.....

## **OBSAH:**

<b>1</b>	<b>ÚVOD</b> .....	<b>10</b>
<b>2</b>	<b>CÍLE PRÁCE</b> .....	<b>12</b>
<b>3</b>	<b>METODIKA</b> .....	<b>13</b>
<b>4</b>	<b>REŠERŠE</b> .....	<b>15</b>
<b>4.1</b>	<b>Cestovní ruch</b> .....	<b>15</b>
4.1.1	Formy a druhy cestovního ruchu .....	16
<b>4.2</b>	<b>Šetrný cestovní ruch</b> .....	<b>17</b>
4.2.1	Druhy šetrného cestovního ruchu .....	19
<b>4.3</b>	<b>Analýza potenciálu cestovního ruchu</b> .....	<b>23</b>
<b>4.4</b>	<b>Marketing cestovního ruchu</b> .....	<b>24</b>
<b>4.5</b>	<b>Destinační management</b> .....	<b>27</b>
<b>4.6</b>	<b>Vlivy cestovního ruchu na životní prostředí</b> .....	<b>30</b>
4.6.1	Hodnocení vlivů na životní prostředí .....	32
<b>4.7</b>	<b>Organizace ochrany přírody a krajiny v ČR</b> .....	<b>34</b>
4.7.1	Ochrana přírody ve zvláště chráněných územích .....	36
4.7.2	Projekty a certifikace v ČR .....	37
<b>4.8</b>	<b>České středohoří</b> .....	<b>39</b>
4.8.1	Geologické a geomorfologické poměry .....	41
4.8.2	Klimatické poměry .....	42
4.8.3	Půdní poměry .....	42
4.8.4	Vodopis .....	43
4.8.5	Lesnictví .....	43
4.8.6	Flora a fauna .....	44
<b>4.9</b>	<b>Vymezení a charakteristika zájmového území</b> .....	<b>48</b>
<b>4.10</b>	<b>Charakteristika významných měst a obcí</b> .....	<b>52</b>
<b>4.11</b>	<b>Současný stav řešené problematiky</b> .....	<b>56</b>
4.11.1	Přírodní zajímavosti .....	56
4.11.2	Vodstvo a vodní sporty .....	58
4.11.3	Kulturně – historické památky .....	62
4.11.4	Kulturní zařízení a kulturní akce .....	66
4.11.5	Rozhledny .....	67
4.11.6	Turistika a cykloturistika .....	68
4.11.7	Agroturistika .....	72
4.11.8	Hipoturistika .....	72
4.11.9	Zimní sporty .....	73
4.11.10	Horolezectví .....	73
4.11.11	Ubytovací služby .....	73
4.11.12	Stravovací služby .....	76
4.11.13	Informační služby .....	76
4.11.14	Dopravní dostupnost .....	77
<b>4.12</b>	<b>Řízení a organizace cestovního ruchu</b> .....	<b>78</b>



<b>4.13</b>	<b>Analýza dotačních příležitostí zájmového území .....</b>	<b>83</b>
<b>4.14</b>	<b>Limity rozvoje území .....</b>	<b>85</b>
<b>5</b>	<b>VÝSLEDKY .....</b>	<b>89</b>
<b>5.1</b>	<b>Swot analýza .....</b>	<b>89</b>
<b>5.2</b>	<b>Návrhy a doporučení .....</b>	<b>95</b>
5.2.1	System plánování cestovního ruchu.....	96
5.2.2	Marketing cestovního ruchu.....	99
5.2.3	Rozvoj turistiky a cykloturistiky.....	104
<b>5.3</b>	<b>Vliv návrhů a doporučení na životní prostředí.....</b>	<b>108</b>
<b>6</b>	<b>DISKUZE.....</b>	<b>110</b>
<b>7</b>	<b>ZÁVĚR.....</b>	<b>114</b>
<b>8</b>	<b>PŘEHLED LITERATURY.....</b>	<b>117</b>
<b>9</b>	<b>PŘÍLOHY .....</b>	<b>127</b>

# 1 ÚVOD

**Cestovní ruch provázel lidstvo od samého počátku jeho vzniku, zpočátku** se jednalo spíše o přesuny na vhodnější stanoviště či výpravy za lovem zvěře. Jisté formy podobné dnešnímu cestovnímu ruchu jsou známy od středověku, většinou šlo o nábožensky orientovaný cestovní ruch (poutě), výpravy za lovem zvěře, popřípadě za zábavou. Za první formu klasického cestovního ruchu lze považovat pobyty v lázních, které se staly módními v 16 – 18 století. Hlavní rozvoj cestovního ruchu nastává po II. světové válce a hlavními příčinami jsou urbanizace a více volného času (Indrová, 2009).

Rozvoj cestovního ruchu sebou ale nesl i negativní jevy, a to zejména v ničení přírodního prostředí. Zejména forma masivního cestovního ruchu, který se začal rozvíjet v 60. letech 20. století, není pro přirozené původní prostředí příznivá, ztrácí svůj původní ráz a narušují se kulturní tradice (Librová, 1994).

Cestovní ruch vzrostl za poslední desetiletí do globálního podnikatelského odvětví s významnými ekonomickými přínosy pro podnikatele, vlády a obyvatele destinací. Ekonomický přínos cestovního ruchu je nepopiratelný, je však potřeba se zaměřit i na jeho nepříznivé environmentální dopady (Hesková, 2006).

Z těchto důvodů postupně roste zájem o šetrnější formy cestovního ruchu, pro které je typická ohleduplnost k životnímu prostředí, individuálnita či vztah k poznávanému místu (Hesková, 2006). Šetrný cestovní ruch se pojmenovává mnoha způsoby, jako měkký, environmentálně šetrný, zelený či ekoturismus.

Chráněná oblast CHKO České středohoří patří mezi neopakovatelné typy krajiny, která nemá v Čechách ani ve střední Evropě obdoby, vyznačuje se jedinečným krajinným reliéfem, s mimořádným bohatstvím a pestrostí živočišných a rostlinných druhů (České středohoří, 2005).

Rozvoj cestovního ruchu v zájmovém území je podněcován zejména Ústeckým krajem, ochranu krajinných hodnot, osvětu a vzdělávání v oblasti

ochrany přírody zaštiťuje Správa CHKO České středohoří. Na základě programu rozvoje Ústeckého kraje došlo k rozdělení Ústeckého kraje na 3 turistické oblasti, kde České středohoří je ještě rozčleněno na turistickou oblast České středohoří západ a východ. V roce 2010 vznikl projekt s názvem „Brána do Čech“, jehož cílem je vytvořit ze vzniklých turistických regionů destinace. V roce 2011 byla zřízena Destinační agentura České středohoří, zakládajícími členy jsou Ústecký kraj, Biskupství litoměřické a město Litoměřice.

Rozvoj cestovního ruchu v Českém středohoří byl do současné doby iniciován spíše v centrální části CHKO České středohoří, konkrétně v Milešovském středohoří. Ve východní části CHKO, Verneřickém středohoří neprobíhal rozvoj na takové úrovni.

Diplomová práce řeší možnosti environmentálně šetrného rozvoje cestovního ruchu v nejvýchodnější části Verneřického středohoří. Cílem práce je zanalyzovat současný stav cestovního ruchu v oblasti a navrhnout možnosti jeho dalšího rozvoje s ohledem na ochranu přírody a krajiny a zachování kulturního dědictví území.

## 2 CÍLE PRÁCE

Podstatou diplomové práce je analýza současného stavu cestovního ruchu v severovýchodní části CHKO České středohoří, dále návrh intenzifikace cestovního ruchu s ohledem na životní prostředí a ochranu přírodního potenciálu.

První část diplomové práce je zaměřena na studium a pochopení dané problematiky na základě literární rešerše včetně metodických postupů. K teoretickému popisu řešeného problému byla využita dostupná odborná literatura a strategické dokumenty, které byly pro zájmové území dosud zpracovány.

V teoretické části je vymezeno a charakterizováno zájmové území zejména v oblastech, které mohou mít na rozvoj cestovního ruchu vliv, tedy historie, struktury obyvatel, popisu jednotlivých obcí, přírodních a kulturních poměrů, přírodních zajímavostí, současného stavu cestovního ruchu a dalších faktorů. Využito bylo dostupných informací ze strategických dokumentů, Českého statistického úřadu a vlastního šetření. Na základě analýzy současného stavu cestovního ruchu byl získán ucelený přehled o stávající infrastruktuře cestovního ruchu, ubytovacích a stravovacích zařízeních, možnostech rekreačního, sportovního a kulturního vyžití.

Na základě získaných poznatků o území byly navrženy možnosti rozvoje cestovního ruchu, které by nenarušovaly krajinný ráz ani složky životního prostředí a k jejich uskutečnění je možné využít stávající infrastrukturu.

V závěru jsou shrnuty veškeré výsledky plynoucí ze zpracované diplomové práce.

Přínosem diplomové práce je potenciální podnět nebo podklad pro organizace působící v oblasti cestovního ruchu v zájmovém území. Diplomová práce může být podkladem pro zpracování strategických dokumentů, uceleně shrnuje potenciální rozvojové možnosti území a nabádá ke koordinovanějšímu způsobu řízení cestovního ruchu.

### 3 METODIKA

Teoretická část diplomové práce je zpracována na základě odborné literatury z oblasti cestovního ruchu a za pomoci internetových zdrojů. Odborné knihy byly vyhledány v katalogovém seznamu Severočeské vědecké knihovny a zapůjčeny tamtéž.

Další část práce je zaměřena na analýzu zájmového území, které bylo nejdříve vymezeno a poté následoval všeobecný průzkum týkající se zejména aktuálních demografických údajů a jejich struktury, velikost katastrálního území obcí, nezaměstnanost. V této části práce bylo čerpáno zejména z údajů Českého statistického úřadu a internetových portálů jednotlivých obcí.

Poté následovala analýza současného stavu cestovního ruchu. Nejprve byly analyzovány primární předpoklady cestovního ruchu, tedy přírodní předpoklady, kulturně – historické památky, krajinný ráz, možnosti turistiky a cykloturistiky a další. Poté byly analyzovány sekundární předpoklady jako dopravní dostupnost, možnosti ubytování, stravování, dostupnost informačních služeb a další. V této části práce bylo čerpáno zejména z dostupných turistických průvodců, map, portálů zaměřených na turistiku, internetových portálů obcí a strategických dokumentů. Turistické cíle byly vytipovány na základě mapových podkladů a poté následoval fyzický průzkum území, při kterém byla hodnocena dostupnost turistického cíle a dostupnost doprovodných služeb. V této části také nejintenzivněji probíhaly konzultace se zástupci Správy CHKO České středohoří.

Z předchozí části práce vzniklo množství podkladů, zejména v podobě fotografií turistických cílů a poznámek z pochůzek a konzultací se zástupci Správy CHKO. Potenciální možnosti rozvoje cestovního ruchu byly konzultovány se zástupci významných obcí zájmového území.

Na základě všech zjištění byla učiněna SWOT analýza, byly identifikovány silné a slabé stránky zájmového území, z nichž vyplynuly příležitosti a ohrožení. Ze SWOT analýzy vyplynulo, že nejslabší stránkou je organizace cestovního ruchu a nejsilnější stránkou přírodní potenciál území.

Poté byly učiněny konkrétní návrhy na rozvoj environmentálně šetrného cestovního ruchu. Základním předpokladem pro rozvoj cestovního ruchu v území je jeho organizované řízení a propagace. Bylo navrženo jakým způsobem je vhodné řešit destinační management a propagaci území. Poté byly vypracovány konkrétní návrhy k rozvoji turistiky a cykloturistiky, včetně zpracovaného průvodce.

## 4 REŠERŠE

### 4.1 Cestovní ruch

Cestovní ruch je velmi složitý jev, lze na něj pohlízet z mnoha pohledů, proto je obtížné jeho přesné definování jak z hlediska teorie, tak praxe. Přístup k definování a vymezení cestovního ruchu se mění v průběhu vývoje cestovního ruchu jako společensko ekonomického jevu (Indrová 2009).

S prvními definicemi pojmu cestovní ruch se setkáváme v dílech Stratdnerna (1905), Schullerna (1911), Morgenrotha (1927) a dalších. Autoři mají společnou snahu odlišit pojem cestovní ruch od pojmu cestování a to zejména z sociálních a ekonomických stránek tohoto jevu (Stratdner, Schullern, Morgenroth in Indrová, 2009). Za mezník pro definování a zkoumání cestovního ruchu lze považovat definici švýcarských profesorů Hunzikera a Krapfa (1942), kteří v díle „Základy všeobecné nauky cestovního ruchu“ definují cestovní ruch jako: *„Souhrnné označení vztahů a jevů, vznikajících na základě cesty a pobytu místně cizích osob, pokud se pobytem nesleduje usídlení a pokud s ním není spojena žádná výdělečná činnost.“* Tato definice se stala základem v definování cestovního ruchu (Hunziker, Krapf in Indrová 2009).

Všeobecně uznávanou definicí cestovního ruchu je definice vzniklá na základě konference Světové organizace cestovního ruchu (WTO) v roce 1991, která zní: *„Za cestovní ruch se považuje činnost osoby cestující na přechodnou dobu (u mezinárodního cestovního ruchu maximálně jeden rok, u domácího šest měsíců) do míst mimo své trvalé bydliště, přičemž hlavní účel její cesty je jiný než vykonávat výdělečnou činnost v navštíveném místě (trvalý či přechodný pracovní poměr). Může se však jednat o služební, obchodní či jinak pracovní motivovanou cestu, jejíž zdroj úhrady vyplývá z pracovního poměru u zaměstnavatele v místě bydliště nebo v místě sídla firmy“* (Pásková, Zelenka, 2002).

Rozvojem kongresového cestovního ruchu, kdy je účelem cesty ve většině případů pracovní cesta byla vyvolána Mezinárodním sdružením expertů

cestovního ruchu (AIEST) změně definice cestovního ruchu, která zní: „*Cestovní ruch je soubor vztahů a jevů, které vyplývají z cestování a pobytu osob, pokud s pobytem není spojeno trvalé usazování a vykonávání výdělečné činnosti*“ (Němčanský, 1999).

Cestovní ruch je společenský jev, který se prolíná přes mnoho oblastí a lze jej posuzovat z mnoha hledisek. Jeho vznik a nárůst souvisí zejména se zvyšující se mobilitou osob, stimulovanou uspokojováním jejich potřeb v oblasti trávení volného času, rekreace, turistiky a poznávání nových míst, osob, památek aj. (Pásková, Zelenka, 2002).

Cestovní ruch se dotýká i ekonomické stránky určitého státu či destinace cestovního ruchu. Na cestovní ruch nelze pohlížet jako na jediný prostředek ke zvýšení ekonomického rozvoje, ale ve vazbách z dalšími odvětvími může mít výrazně stimulační úlohu v rozvoji ekonomiky (Hesková, 2006)

#### **4.1.1 Formy a druhy cestovního ruchu**

Cestovní ruch má na prostředí ve kterém se praktikuje určitý dopad, nejen v podobě zátěže na životní prostředí, na základě něhož můžeme cestovní ruch členit na masový a měkký.

**Masový cestovní ruch** uspokojuje potřeby velkého množství osob na jednom místě (destinaci), kde se tento aspekt musí negativně projevit (Malá, 1999). Rozvoj masového cestovního ruchu je typický pro 60. léta 20. století, v tuto dobu se začaly rozvíjet hromadné organizované zájezdy. Budovala se doprovodná infrastruktura, jako doprava, ubytování, stravování (Vystoupil a kol., 2006). S rozvojem cestovního ruchu se rozvíjel také průmysl, probíhala masivní urbanizace v destinacích, tyto a další vlivy narušovaly životní prostředí. Destinace ztrácí svůj původní ráz, mění se její charakter, narušují se kulturní tradice (Librová, 1994).

Typickými charakteristikami masového cestovního ruchu jsou hromadnost, málo času, rychlé dopravní prostředky, řízené programy, pohodlnost,



pasivnost, zvědavost, hlučnost, návštěva pamětihodností s malým nebo žádným zájmem o způsob života v dané zemi, neznalost místního jazyka, nákupy, suvenýry, pohlednice a další (Hesková 2006).

**Měkký cestovní ruch** je protipólem masového cestovního ruchu. Typickými charakteristikami měkkého cestovního ruchu jsou individualita, k životnímu prostředí šetrnější dopravní prostředky, spontánní rozhodnutí, zájem o způsob života v dané zemi, učení se místnímu jazyku, studium historie dané země, poznávání, nové zážitky, šetrnost k životnímu prostředí, fotografování a další (Hesková 2006).

Měkký cestovní ruch se pojmenovává mnoho způsoby jako environmentálně šetrný cestovní ruch, šetrný cestovní ruch, zelený cestovní ruch, ekoturismus aj.

## ***4.2 Šetrný cestovní ruch***

Šetrný cestovní ruch byl oficiálně představen a uznán na Světovém summitu v Quebecu 20. května 2002, pod záštitou světové organizace United Nations Environment Programme (UNEP), která funguje jako program Organizace spojených národů (OSN) pro životní prostředí. Součástí programu byla Deklarace o ekoturismu, podle které má šetrný cestovní ruch následující charakteristiky:

- provozují ho zejména jednotlivci a malé organizované skupiny
- místní obyvatelé se zapojují do rozvoje a provozování cestovního ruchu
- klade velký důraz na přírodní a kulturní dědictví a jeho ochranu

(World Ecotourism Organization, 2002).

Řada autorů popisuje a člení šetrný cestovní ruch mnoha způsoby, například Malá (1999) shrnuje formy cestovního ruchu, které jsou šetrné k životnímu prostředí do tzv. zeleného cestovního ruchu, který člení na ekoturistiku a venkovský cestovní ruch. Do venkovského cestovního ruchu

zahrnuje vesnickou turistiku, agroturistiku, ekoagroturistiku a chataření a chalupaření.

Oproti tomu Indrová (2009) hovoří pouze o cestovním ruchu orientovaném na poznání přírodního prostředí, zaměřený na pozorování přírody a života v ní (zejména fauny a flory). Cestování zahrnuje zejména návštěvu přírodních rezervací, národních parků, chráněných krajinných oblastí, odlehlých, výjimečných nebo velkolepých přírodních míst a atraktivit, vyznačujících se svou jedinečností.

Drobná – Morávková (2010) se zabývají přírodním cestovním ruchem, který popisují jako cestování zaměřené na poznávání přírody, výjimečných a atraktivních přírodních míst a krajiny (přírodních rezervací, národních parků a míst vzdálených od civilizace). Do přírodního cestovního ruchu zahrnují ekoturismus, který popisují jako pobyt v přírodě, který nenarušuje přirozené prostředí a snaží se chránit přírodní hodnoty oblastí. Autorky také popisují venkovský cestovní ruch, do kterého zahrnují agroturismus a ekoagroturismus.

Do šetrného turismu lze začleňovat také sportovní cestovní ruch, Drobná – Morávková (2010) zahrnují do sportovního cestovního ruchu pěší turistiku, cykloturistiku, vodní turistiku a horskou turistiku. Vystoupil a kol. (2006) zahrnuje do sportovního cestovního ruchu také horskou a vysokohorskou turistiku, vodní turistiku a loveckou turistiku.

Tématem šetrného cestovního ruchu se zabývá například Fennel docent z kanadské Brock Univerzity, katedry Rekreace a volného času, který šetrný cestovní ruch definuje jako udržitelnou formu cestovního ruchu, která se uskutečňuje v přírodních oblastech, jejím cílem je ochrana a zachování těchto oblastí. Smyslem šetrného turismu je poznávání přírody a přírodního bohatství oblasti, snaží se minimalizovat spotřebu (Fennel in Page, 2002 – vlastní překlad).

Duffy (2002) ve své knize *A Trip Too Far* popisuje šetrný cestovní ruch jako cestovní ruch zaměřený na přírodu, který nepůsobí negativně na životní prostředí, ekonomiku a sociální oblast, tak jak je tomu u masového cestovního

ruchu. Ekoturisté jsou šetrní cestovatelé a omezují negativní vliv na životní prostředí. (vlastní překlad)

Šimková (2010) ve svém článku klade důraz na důležitost zachování „ducha místa“ – „genia loci“, který představuje v šetrné turistice (zejména venkovském cestovním ruchu) jedinečný znak lokality, který souvisí s její atraktivitou.

V posledních letech se setkáváme s pojmem **trvale udržitelný cestovní ruch**. Pásková, Zelenka (2002) hovoří o trvale udržitelném cestovním ruchu jako o aktivitě, která uspokojuje základní životní potřeby současné ale i budoucí generace, nenarušuje přírodní, kulturní a sociální prostředí, nesnižuje rozmanitost přírody a zachovává přirozené funkce ekosystémů. Udržitelný rozvoj je možný pouze za předpokladu společných působení jak přírodních vlivů, tak i společenského vývoje, vlivem návštěvníků regionu, rozvojem místní komunity společně s minimalizací nežádoucích vlivů na přírodu a krajinu. Vaško (2002) shrnuje tuto definici do krátké věty: *“Produkty udržitelné turistiky jsou takové, jenž fungují v souladu s místním životním prostředím, společností kulturou, aby se tyto nestaly obětí rozvoje turistiky“*.

Charakteristik a popisů šetrného cestovního ruchu bychom v literatuře našli mnohem více, z uvedených definic lze pochopit jeho základní hodnoty, kterými jsou:

- pobyt v přírodě a její poznávání
- co nejmenší zátěž na přírodu a životní prostředí
- přínos pro místní obyvatelstvo
- poznávání kultury daného místa , pozitivní vztah k danému místu
- nabídka produktů šetrných k přírodě

#### **4.2.1 Druhy šetrného cestovního ruchu**

Druhů šetrného cestovního ruchu může být nespočet druhů, a to z důvodu, že turista může různé druhy cestovního ruchu kombinovat a sám si vymýšlet také druhy nové. Nejdříve se budeme věnovat všeobecně známých

druhům šetrného cestovního ruchu a na konci kapitoly budou přiblíženy nové a vznikající druhy

**Venkovský cestovní ruch** je často označován jako rurální cestovní ruch, venkovská turistika, venkovský turismus aj., který se uskutečňuje v prostředí venkova a jedná se o vícedenní pobyty spojené s dalšími rekreačními aktivitami. Většinou se jedná o pěší turistiku, cyklistiku, hipoturistiku (Šimková, 2008). Snahou účastníků venkovského cestovního ruchu je také co nevíce pobývat v přírodě (Čertík, 2001). Rozvoj venkovského cestovního ruchu podporuje rozvoj venkova, budováním turistických tras a cyklostezek, s rozvojem farem a alternativního zemědělství (Šimková, 2008). Venkovský cestovní ruch vyhledávají z velké míry rodiny s dětmi a senioři, a to zejména z důvodu možných výletů do okolní krajiny a levného ubytování (Oppermann, 1996).

Venkovský cestovní ruch se může uskutečňovat ve vesnickém prostředí, v chatových oblastech, na samotách atd. Venkovská turistika může mít celou řadu podob, nejtypičtějšími podobami jsou:

- vesnická turistika
- agroturistika
- ekoagroturistika
- chataření a chalupaření (Šimková, 2008)

**Agroturistika**, někdy také uváděná jako agroturismus či agrární cestovní ruch, je součástí venkovského cestovního ruchu a jedná se o pobyty na venkovských rodinných farmách. Při pobytu se turista zapojuje do běžného života farmy, účastní se zemědělských činností, jako je výroba potravin, chov hospodářských zvířat aj. Jde o aktivní formu odpočinku, pobyt je často doplněn aktivitami jako pěší turistika, cykloturistika, rybaření a další (Pásková, Zelenka, 2002).

**Ekoagroturistika** je specifickou formou agroturistiky, Stříbrná (2005) ji popisuje jako: „ *specifickou formu agroturistiky, představující pobyty na ekologicky hospodařících farmách, umístěných ve zdravotně příznivém životním prostředí. Podstatným znakem této formy agroturistiky je nejen sepjetí*

*s rodinou na farmě, ale i účast na zemědělských pracích a konzumace produktů ekologického zemědělství“.*

Do vesnické turistiky zahrnujeme také **chalupaření a chataření**, které na rozdíl o agroturistiky a ekoagroturistiky vznikalo již v 50. letech 20. století. Pobyť ve vesnickém prostředí je vázán na vlastní rekreační objekt (Šimková, 2008). Chataření a chalupaření ale může mít i masový charakter, který může mít na životní prostředí negativní vliv (Francová, 2003).

**Přírodní cestovní ruch** se zaměřuje na pozorování a studium přírody, zejména fauny, flóry a krajiny, upřednostňuje její ochranu a zachování. Typickými příklady přírodní turistiky jsou pozorování ptactva, rybaření, myslivost, táboření ve volné přírodě (Page, 2002).

**Ekoturismus** je forma cestovního ruchu kdy se turista zaměřuje na poznávání přírodních krás, podobně jako u přírodního cestovního ruchu, ekoturismus je ale orientována zejména do přírodních rezervací, chráněných krajinných oblastí, národních parků, a dalších přírodních atraktivit. Ekoturisté se snaží co nejméně zasahovat do okolní přírody, z tohoto důvodu se někdy nazývají šetrní turisté.

(Šimková, 2008) Pro ekoturismus jsou typické aktivity, kterých je více než 80 různých typů a jedná se zejména o pěší turistiku, cyklistiku, jízdu na kajaku, montanistiku, pozorování volně žijících živočichů a rostlin, účast na kulturních akcích a další (Pásková, Zelenka, 2002).

**Divoce přírodní cestovní ruch** se zaměřuje na pozorování divoce žijících zvířat v jejich přirozeném prostředí, zejména ptáků, savců, velryb aj. Tento typ cestovního ruchu, nemusí být koncipován vždy jako šetrný, z důvodu, že turisté nemusí mít základnu v lokálním prostředí a tím se neprojeví faktor podpory místní komunity (Page, 2002).

**Dobrodružný cestovní ruch** je také založen na kontaktu s přírodou jako ostatní formy šetrného cestovního ruchu, jeho specifikou však je vyhledávání určité míry rizika, adrenalinu. Příkladem může být kanoing, rafting, potápění, let balónem, safari a další (Page, 2002).

Do šetrného cestovního ruchu můžeme zahrnovat také **sportovní cestovní ruch**, a to za předpokladu, že turisté jsou šetrní k životnímu prostředí. Za šetrné sportovní aktivity lze považovat **pěší turistiku, horskou a vysokohorskou turistiku, horolezení, běžkaření, cyklistiku, hipoturistiku, vodní turistiku – vodáctví, loveckou turistiku a další.**

V současné době jsou na vzestupu alternativní formy šetrného cestovního ruchu, stávají se stále více zajímavými nejen pro „skalní“ členy, ale i pro širokou veřejnost.

**Geocaching** je dobrodružná hra, založená na hledání „caches“ – pokladů (keší) pomocí GPS a souřadnic bodu. Geocaching vznikl v USA a první keš byla založena 3. května 2000. V dubnu roku 2010 je v ČR registrováno přibližně 10 000 kešerů a založeno je přes 17 000 keší. Tento nárůst svědčí o velké oblibě tohoto druhu cestovního ruchu. Keš je většinou krabička, která obsahuje zápisník, tužku a drobné předměty na výměnu. Kešeři komunikují přes web a zveřejňují tam informace o keších (Remeš, Vítek, 2010).

**Beeteg**, je mladá forma alternativního cestovního ruchu, při které je využíváno mobilních telefonů a 2D čárových kódů (QR-code, tagg). V České republice je založené občanské sdružení Památky jinak o.s., které se snaží oživit zájem hlavně mladých lidí o naučné stezky, přírodní a kulturní památky v CHKO České středohoří. Využití taggů místo klasických informačních tabulí, je ekonomicky výhodnější a v případě porušení je velmi snadné tagg vyměnit. Tento druh cestovního ruchu může být zajímavý zejména pro mladou generaci, kterou je mobilní telefon oblíbenou součástí každodenního života (Pamatky-jinak.webnode.cz, 2011).

**Zážitková turistika** je také jednou z mladých forem cestovního ruchu. Jedná se ale spíše o mix již zmíněných druhů šetrného cestovního ruchu, například sportovní cestovní ruch, adrenalinový cestovní ruch, dobrodružný cestovní ruch. Stejně jako sportovní turistika ale nemusí vždy být šetrná k životnímu prostředí (Turisimo.cz, 2011).

Jednou z alternativních forem cestovního ruchu je navštěvování míst **natáčení filmů**. Na webových stránkách [filmovamista.cz](http://filmovamista.cz) (2011) lze nalézt interaktivní mapu České republiky s vyznačenými místy natáčení filmů či seriálů.

### ***4.3 Analýza potenciálu cestovního ruchu***

Autoři nemají v hodnocení potenciálu cestovního ruchu jednotné názory. Společná je ale myšlenka, že aby se území mohlo stát cílem cestovního ruchu, musí pro to existovat určité podmínky. Tyto podmínky lze označit jako lokalizační, selektivní a realizační (Bína, 2010; Vystoupil a kol. 2007). Někteří autoři označují předpoklady pro cestovní ruch jako primární, sekundární a terciární (Štěpánek, Kopačka, Šíp, 2001; Hrala, 2002).

**Lokalizační faktory** dělí Bína (2010) na tři hlavní formy:

- způsobilost krajiny pro určitou formu cestovního ruchu
- atraktivita, které lákají návštěvníky jsou poměrně stálé (památky, muzea)
- v lokalitě se uskutečňují akce, které lákají turisty k návštěvě

Naproti tomu Vystoupil a kol. (2007) zahrnuje do lokalizačních faktorů faktory **přírodní a kulturně – historické**. Přírodní podmínky jsou rozhodujícím lokalizačním faktorem většiny aktivit v cestovním ruchu.

**Selektivní faktory** z autorů řeší Mariot (1971), tyto faktory ukazují schopnost společnosti účastnit se cestovního ruchu, určují kdo a jak často bude cestovat. Odvíjí se od hospodářské, sídelní, politické a sociální situace daného státu.

**Realizační faktory** jsou takové, které umožní samotný vznik cestovního ruchu, můžeme sem zahrnout dopravní dostupnost a materiálně technickou základnu místa, tzn. ubytování, stravování, sportovní vyžití (Bína, 2010).

Autoři se na problematiku potenciálu cestovního ruchu dívají rozlišeně, jednoduše můžeme potenciál shrnout do:

- přírodní potenciál destinace
- kulturní potenciál destinace
- materiálně – technická základna destinace

**Přírodní potenciál** je zejména existence přírodních pozoruhodností, výskyt lesů, hor, vhodnost krajiny pro pěší turistiku, cykloturistiku, zimní sporty, lyžařskou turistiku, horolezectví, vhodnost krajiny pro rekreaci u vody, pro vodní turistiku a další.

**Kulturní potenciál** je zejména existence historických památek, skanzenů, muzeí, církevních a kulturních akcí, nabídka místních produktů a další (Bína, 2010).

#### ***4.4 Marketing cestovního ruchu***

Marketing cestovního ruchu je plynulý proces plánování, zkoumání, kontroly a vyhodnocování aktivit potřebných k zajištění jak potřeb a požadavků zákazníků, tak i samotné organizace (Morrison, 1995).

Marketing cestovního ruchu se snaží přizpůsobit současným trendům, kterými jsou:

- ekologie, péče o zdraví, aktivní využívání volného času
- zdravý ekosystém = zdraví lidí
- zvýšená péče o krajinu – více zdrojů do péče (finanční, lidské, informační)
- rostoucí zájem o udržitelné formy cestovního ruchu (Kašík, Havlíček, 2005)

V roce 1995 definoval Mintu a Lotara (1995) marketing který přihlíží k minimalizaci dopadů vlivů cestovního ruchu na životní prostředí jako „**green marketing**“ – zelený či ekologický marketing.



V cestovním ruchu je používán tzv. **vztahový marketing**, charakterizovaný marketingovou strategií CRM (Customer Relationship Management) jako:

- získávání a udržování klientů
- podpora jejich loajality k produktu, podniku, značce (Kašík, Havlíček, 2005)

Při aplikaci marketingu se využívá nástroj nazývaný **Marketingový mix**. Je to soubor nástrojů, sestavených tak, aby bylo dosaženo žádané reakce na cílovém trhu. Marketingový mix tvoří v základu čtyři proměnné, neboli „4P“ marketingového mixu, kterými jsou:

- Product (výrobek, služba)
- Price (cena)
- Place (místo, distribuce)
- Promotion (propagace, komunikace) (Kotler, Keller, 2007)

Někteří autoři marketingový mix cestovního ruchu odlišují od klasického marketingu a doporučují jeho rozšíření o další kategorie a to:

- Účastníky – jak zákazníky, tak personál, kteří určují úroveň poskytovaných služeb
- Vliv prostředí – vnější i vnitřní
- Proces – způsob poskytování služby (Grönroos, 1980; Shostack, 1977)

Také Knopp (1999) rozšiřuje marketingový mix cestovního ruchu o další kategorie, a to:

- People – lidé – v cestovním ruchu dochází k přímému styku se zákazníkem, a kvalita tohoto styku určuje spokojenost se službou
- Process – proces – postupy a technologie, které jsou využívány ve styku se zákazníkem
- Provider customer service – služba zákazníkovi – snaha udržet si zákazníka například věrnostními programy aj.

**Produkt** je v cestovním ruchu zpravidla služba, která je spotřebovávána jednorázově (Drobná, Morávková, 2010). Z hlediska turisty je produktem všechno, co uspokojuje jeho potřeby a požadavky. Důležitým prvkem spokojenosti turisty je především atmosféra a prostředí daného místa (Vystoupil, Šauer. 2006).

**Cena** má v cestovním ruchu nejen obchodní ale také i informační charakter. Často je využívána jako propagační nástroj. Zákazník očekává za cenu určitou kvalitu služeb, ale chce také získat určité výhody, jedinečnost zážitku. Využívají se často cenové nástroje jako slevy, členské výhody aj. Cena má v cestovním ruchu na rozhodování klienta velký význam a velmi ho ovlivňuje. Nízká cena může přilákat zákazníky, ale z druhé strany může zákazník nabít dojem, že je služba nekvalitní (Šimková, 2010).

**Místo** je v cestovním ruchu spíše distribuce, tedy to jak se dostane informace o dané službě k zákazníkovi. Může jít o přímý prodej (například organizacemi v regionu) , tak i nepřímý, přes zprostředkovatele (například cestovní kanceláře) (Vystoupil a kol. 2006).

**Propagace, komunikace**, někdy nazývané jako komunikační mix. Jde o jednu z nejvýznamnějších součástí marketingového mixu. Každá propagace musí být kombinací některých z těchto prvků:

- Reklama – tisk, televize, rozhlas, venkovní reklama, internet, direct mailing, informační tiskoviny
- Osobní prodej
- Podpora prodeje – ukázkové zájezdy tzv. fam tripy, věrnostní programy, výstavy a veletrhy
- Vlastní reklama – plakáty, nápisy, tabule, billboardy
- PR - tiskové zprávy, články v tisku (Vystoupil, Šauer, 2006).

Šimková (2008) rozšiřuje marketingový mix také o **partnerství**, v cestovním ruchu je spokojenost zákazníka závislá na mnoha dodavatelích (partnerech). Důležitá je i spolupráce místních obyvatel, nejen v rámci služeb cestovního ruchu, ale i pozitivním přístupem k místnímu cestovnímu ruchu.

## 4.5 *Destinační management*

Pojem **destinace** vychází ze slova oblast a představuje svazek určitých služeb koncentrovaných na určitém místě nebo v určité oblasti, tyto služby jsou poskytovány v kontinuitě na potenciál cestovního ruchu a atraktivit místa nebo oblasti (Palatková, 2006).

Podle Světové organizace cestovního ruchu WTO je vymezena destinace cestovního ruchu „jako místo s vhodnými atraktivitami ve spojitosti se zařízeními a službami cestovního ruchu, které si účastník cestovního ruchu nebo skupina zvolil pro návštěvu“ (Hesková, 2006)

Pro úspěšnou existenci musí být destinace řízena, tzn., že potřebuje kvalitní **destinační management**. Cílem destinačního managementu je koordinace činností jednotlivých subjektů, tak aby se cestovní ruch v destinaci mohl vyvíjet nebo posilovat (Hrabánková, 2002).

Na destinační management lze pohlížet jako na strategii jak dosáhnout zorganizovaného řetězce služeb odpovídajících volbě návštěvníka, kde je zahrnuto vše od základní informace o destinaci přes zorganizovaný průběh pobytu až po návrat turisty zpět domů (Palatková, 2006). Podmínkou úspěšného fungování destinace je spolupráce a partnerství zapojených subjektů, které si nekonkurují ale naopak se svou činností doplňují. Cílem je nabízet ucelené destinační produkty, sdružovat finanční prostředky pro rozvoj cestovního ruchu a společně se ucházet o grantové podpory (Hrabánková, 2002)

Základní funkcí destinačního managementu jsou:

### **Marketing a komunikace**

- zajišťování kompletního marketingu a komunikační strategie destinace, zahrnující:
  - analýzy trhu
  - vytvoření profilu destinace
  - průběžné monitorování vývoje cestovního ruchu na lokální, regionální i národní úrovni

- vypracování marketingových opatření pro oblasti:
  - produktů a služeb
  - oblast návštěvníků
- vytvoření strategie tvorby image a komunikace
- ediční činnost
- práce s médii
- vytvoření systému péče o návštěvníky
- provádění „výchovných“ aktivit vůči návštěvníkům

### **Spolupráce s regionálními a národními institucemi**

- využívat trvale v co největší míře možností spolupráce při získávání odborných zkušeností, tvorbě a iniciování produktů cestovního ruchu, v propagaci a při získávání finanční podpory. Spolupráce by se měla zaměřit především na:
  - Centrálu cestovního ruchu ČR
  - ministerstva (Ministerstvo pro místní rozvoj, Ministerstvo kultury, Ministerstvo životního prostředí, Ministerstvo zahraničních věcí, Ministerstvo zemědělství)
  - Krajský úřad a krajské zastupitelstvo
  - zahraniční instituce a subjekty vhodné pro zahraniční spolupráci
  - sdružení a organizace, a to:
    - jednak stávající sdružení, v nichž je destinace zastoupena
    - jednak vstup do významných organizací (ECEAT, FECTA, DESTINACE 21 apod.)

### **Tvorba a iniciace produktů cestovního ruchu**

- zajištění, vytvoření a správě orientačního a informačního systému pro návštěvníky i využívání při řízení regionu
- provádění návštěvnického managementu, tj.:
  - řízení pohybu návštěvníků po území pomocí vhodných nástrojů (např. trasy či mapy)
  - řízení pohybu návštěvníků v čase

- tvorbě orientačně - navigačního systému

### **Koordinace místních subjektů**

- koordinace aktivit poskytovatelů služeb v cestovním ruchu v destinaci a dalších subjektů:
  - místní operátoři v cestovním ruchu
  - poskytovatelé ubytovacích služeb
  - provozovatelé stravovacích zařízení
  - provozovatelé atraktivit cestovního ruchu, jako muzea a galerie, pořadatelé kulturních akcí, pořadatelé sportovních akcí
  - zprostředkovatelé, agentury a další
  - orgány státní správy a samosprávy
  - profesní, zájmová a občanská sdružení a nevládní neziskové organizace

### **Poskytování servisu subjektům působícím v cestovním ruchu**

- zprostředkování aktivit podporujících rozšiřování a zkvalitňování nabídky produktů cestovního ruchu, především:
  - poradenství pro subjekty působící v cestovním ruchu
  - certifikace, udělování licencí
  - vzdělávání, školení a semináře pro pracovníky v cestovním ruchu
  - získávání finanční podpory pro aktivity, ve spolupráci s rozvojovou agenturou

### **Osvěta obyvatel ve vztahu k cestovnímu ruchu**

- sledování a vyhodnocování názorů a postojů obyvatel k vývoji cestovního ruchu
- předávání zjištěných poznatků vedení města
- iniciování osvětových aktivit

- podpora využívání místních zařízení a akcí pro návštěvníky i obyvatele města

V zemích západní Evropy je destinační management nejkompexnější formou organizace a řízení cestovního ruchu. Je žádoucí, aby území a oblasti prováděla destinační management ve spolupráci s rekreačním zázemím a tím využívala různorodosti nabídky v cestovním ruchu (Metelková, 2005).

#### ***4.6 Vlivy cestovního ruchu na životní prostředí***

Cestovní ruch je někdy označován jako „bílý průmysl“, tzn., že minimálně zatěžuje životní prostředí (Mourek, 2002). Z tohoto důvodu se může zdát zbytečné zabývat se dopady cestovního ruchu na životní prostředí. Cestovní ruch působí na životní prostředí v delším časovém období, proto je nutné se prevencí těchto vlivů věnovat dlouhodobě a intenzivně (Pásková, 2002).

Cestovní ruch má z kvalitního životního prostředí značný přínos, v chráněných územích by tomu mělo být naopak, kvalitní životní prostředí by mělo mít přínos z cestovního ruchu (Klapka, 2006).

Negativní vlivy cestovního ruchu se projevují ve všech třech složkách životního prostředí, a to ovzduší, vody a půdy.

K nejzávažnějším dopadům cestovního ruchu patří snižování biologické rozmanitosti, znečištění vod a vodních zdrojů, fyzické poškození krajiny, spotřebovávání a znečišťování místních přírodních zdrojů, změny krajinného rázu a znečištění krajiny odpady.

**Biologická rozmanitost**, neboli biodiverzita je narušována především budováním turistické infrastruktury, vytvářením turistických tras a tábořišť, sešlapem. Biologická rozmanitost je také často narušována neúmyslným zanášením nepůvodních druhů turisty, například na oděvu, obuvi, na dopravních prostředcích. Některé druhy se s těmito změnami neumějí vyrovnat a postupně mizí. U živočišných druhů, které se musí vyrovnávat s důsledky cestovního ruchu, se většinou jedná o změnu teritoria, denního rytmu, změnu

početních stavů, změny potravních řetězců a populační dynamiky. Rostlinná a živočišná složka ekosystémů se navzájem ovlivňuje (Pásková, 2009; Klapka, 2006). Živý svět mizí před očima, ztráta biodiverzity se zrychlila v posledních dvou stoletích jako přímý a nepřímý důsledek lidské populace. Efektivními metodami ochrany biodiverzity je potřeba sledovat změny ve stavu přírody ve vztahu k míře pokroku (The Royal Society, 2003)

**Fyzické poškození krajiny** je způsobováno zejména návštěvníky, kteří sbírají vzácné rostlinné druhy, nerosty horniny nebo zkameněliny, poškozují hodnoty území, například grafity či vrypy. Mezi turistické aktivity, při kterých často dochází k těmto excesům patří potápění, rybolov, lov zvěře. K fyzickému poškození krajiny také dochází při stavbách turistické infrastruktury, kdy často dochází k odlesňování a tím ke vzniku **eroze**. (Pásková, 2009)

**Znečištění krajiny odpady** vzniká buď přímým působením aktivit cestovního ruchu, při rekreaci, ubytování, z dopravy, ale i nepřímých aktivit, jako je výstavba infrastruktury cestovního ruchu. Může jít o znečištění jak pevnými, kapalnými, plynnými látkami, ale opomenout bychom neměli ani hlukové znečištění, které velmi podstatně ovlivňuje životní prostředí svým působením na živočichy. V turistických oblastech také vzniká znečištění vod a půdy splaškovými vodami, odpadky či hnojivy. (Pásková, 2009; Eagles, Mccool, Haynes, 2002)

**Spotřebování a znečišťování místních přírodních zdrojů** se týká především pitné a užitkové vody. Nedostatek povrchové a podzemní vody má nepříznivý vliv na vegetaci, dochází ke změnách hydrologického režimu. Za přírodní zdroj můžeme považovat i **prostor**, který je zabírán na úkor cestovního ruchu. Ke **změnám krajinného rázu** dochází většinou změnami ve využívání půdy. Krajinný ráz je také často pozměněn **nevhodnou architekturou** (Pásková, 2009). Dopady těchto změn na živočichy nejsou dosud dobře známy, podle McGarigala a McComba (1995) je početnost jedinců vyšší s větší heterogenitou krajiny, tzn. čím je heterogenita krajiny nižší je nižší i početnost jedinců dané populace.

Jedním z limitů je také **kapacita území**, jde o schopnost území pojmout určitý počet turistů. Cílená propagace území ve snaze zvýšit ekonomickou

situaci území může vést k velkému nárůstu turistů, jejich počet může překročit určitou hranici, která už není přínosná pro ekosystémy. Dalším negativním faktorem je to, že přelidněné území již není turisticky atraktivní (Doubnerová, 2008). Amir a Gidalizon (1990) nazývají tento limit absorpční kapacita území, zahrnují nejen počet osob navštěvujících destinaci, ale také zastavěné plochy, počet rekreačních zařízení aj.

Při rozvoji cestovního ruchu v chráněných oblastech je nutné přihlížet také k tomu, zda je změna ekosystému, která vznikne v důsledku cestovního ruchu **akceptovatelná**. Zda je vhodné „vyměnit“ ekonomický přínos za ztrátu určitého ekosystému (Doubnerová, 2008).

Dopadů cestovního ruchu na životní prostředí bychom mohli vyjmenovat mnohem více, z uvedeného výčtu je však již patrné, že různé aktivity působí zároveň v několika oblastech. Vztah cestovního ruchu a životního prostředí je složitý. V současné době je upřednostňován cestovní ruch před životním prostředím, tento trend je velmi patrný zejména v chráněných územích, kde by měli být naopak přírodní hodnoty zachovávány. Z tohoto důvodu je nutné rozvoj cestovního ruchu v chráněných územích určitým způsobem limitovat.

#### **4.6.1 Hodnocení vlivů na životní prostředí**

Posuzování vlivů na životní prostředí je relativně novou environmentální disciplínou, její počátky spadají do 60. let 20. století, kdy v USA vznikly požadavky na důsledky investic na životní prostředí.

V Zákoně č. 17/1992 Sb., o životním prostředí, konkrétně v přílohách 1 – 4 jsou vyjmenováni činnosti a záměry podléhající hodnocení vlivů na životní prostředí a povinné obsahy dokumentace o hodnocení vlivů. Zákon nerozvíjí techniku posuzování vlivů na životní prostředí (Mareček, 2000).

Správně posuzovaný záměr by měl projít podle Zákona č. 244/1992 Sb., o posuzování vlivů na životní prostředí minimálně následujícími kroky ve všech posuzovaných složkách:



- Jasně formulovaná identifikace vlivu
- Posouzení velikosti vlivu
- Posouzení významu vlivu
- Velikost území, které je vlivem ovlivněno
- Počet obyvatel, kteří vliv ovlivňuje
- Možnost eliminace vlivu

Dalším dokumentem vztahujícím se k hodnocení vlivů na životní prostředí je Vyhláška MŽP č. 499/1992 Sb., o odborné způsobilosti pro posuzování vlivů na životní prostředí a o způsobu průběhu veřejného projednání posudku (Mareček, 2000).

### ***Ochrana přírody a krajiny***

Ze základních charakteristikách je nutné popsat faunu a flóru, zejména ohrožené a chráněné druhy a místa jejich výskytu, územní systémy ekologické stability a krajinný ráz. Z ostatních charakteristik je důležité krajinu popsat jako krajinu využívanou k životu, bydlení, výrobě a rekreaci (Mareček, 2000).

### ***Hodnocení vlivů na přírodu a krajinu***

V současnou dobu neexistuje platný a schválený postup, který by řešil metodiku krajinářského hodnocení. Jde o příliš širokou problematiku, kde je nutné hodnotit nejen samotnou přírodu a krajinu ale i další vlivy (MŽP, 1998).

### ***Posuzování vlivů činností na biodiverzitu***

Rozmanitost druhů je nutná pro správné fungování ekosystémů a biosféry jako celku. Při posuzování vlivů činností na biodiverzitu bychom se měli opírat o následující činitele, které k poklesu biodiverzity přispívají:

- *Fyzikální změny* – intenzivní využívání území, způsobující destrukci stanovišť a roztržitost
- *Znečištění* – plynoucí z různých zdrojů, které mají okamžitý, přímý či kumulativní vliv na stanoviště a druhy

- *Nadměrný lov* – zvěře, ryb či různých živočišných, ale i rostlinných druhů, který může snížit množství populace pod úroveň přirozené obnovy, může vznikat i nepřímý vliv na ostatní druhy, se kterými jsou postižené druhy v interakci
- *Rozvrat přírodních procesů* – v důsledku intenzivního ekonomického hospodaření se zdroji, což může mít za následek změnu dynamiky ekosystému.
- Dalšími činiteli jsou zavádění exotických druhů a globální klimatické změny (Říha, 2000).

Pro lepší posouzení biodiverzity je vhodné využívat určité principy:

- Identifikovat ekologicky vzácná a citlivá území, jejich interakce a vzájemnou důležitost (např. biologické koridory)
- Vhodnou lokalizací projektu vyloučit nebo minimalizovat negativní dopad činnosti
- Zamezit zavádění nepůvodních druhů
- Neustupovat zásadě udržitelného využívání zdrojů a organismů
- Pro případ nevyhnutelných škod připravit plány pro obnovu (Říha, 2000).

#### **4.7 Organizace ochrany přírody a krajiny v ČR**

V České republice je ústředním orgánem ve věcech životního prostředí podle zákona ČNR č. 173/1989 Sb. **Ministerstvo životního prostředí (MŽP)**.

MŽP je ústředním orgánem státní správy pro:

- ochranu přírody a krajiny
- ochranu zemědělského půdního fondu
- státní ekologickou politiku.
- ochranu přirozené akumulace vod
- ochranu vodních zdrojů a ochranu jakosti podzemních a povrchových vod

- ochranu ovzduší
- výkon státní geologické služby
- ochranu horninového prostředí, včetně ochrany nerostných zdrojů a podzemních vod
- geologické práce a ekologický dohled nad těžbou
- odpadové hospodářství
- posuzování vlivů činností a jejich důsledků na životní prostředí, včetně těch, které přesahují hranice státu
- myslivost, rybářství a lesní hospodářství v národních parcích

Ministerstvem životního prostředí je zřízena (na základě opatření č. 2/09) **Agentura ochrany přírody a krajiny ČR (AOPK ČR)**. Jejím hlavním posláním organizace je péče o přírodu a krajinu na území České republiky.

Ochrana životního prostředí je zakotvena již v nejzákladnějším dokumentu, **Ústavě** (č. 1/1993 Sb., v platném znění), jejíž nedílnou součástí je **Listina základních lidských práv a svobod** (č. 2/1993 Sb.), ve znění pozdějších změn a doplňků).

Životního prostředí se přímo dotýká článek 35:

- *Každý má právo na příznivé životní prostředí*
- *Každý má právo na včasné a úplné informace o stavu životního prostředí a přírodních zdrojů*
- *Při výkonu svých práv nikdo nesmí ohrožovat ani poškozovat životní prostředí, přírodní zdroje, druhové bohatství přírody a kulturní památky nad míru stanovenou zákonem*

V Čl. 2 odst. 3 nalezneme ustanovení, které zdánlivě s životním prostředím nesouvisí, ale lze jej na něj aplikovat: „*Každý může činit, co není zákonem zakázáno, a nikdo nesmí být nucen činit, co zákon neukládá*“.

Počátky ochrany přírody a krajiny se datují do konce 19. století, kdy začaly vznikat první rezervace. V roce 1956 byl vyhlášen první zákon, jehož obsahem byla ochrana přírody a krajiny na celém území republiky (Zák. č.

40/1956 Sb., o státní ochraně přírody). Na základě tohoto zákona byl v roce 1963 vyhlášen první národní park KRNAP (Krkonošský národní park). V 70. a 80. letech 20. století byly vyhlášovány další velkoplošná i maloplošná zvláště chráněná území., zejména chráněné krajinné oblasti (CHKO). Dalším mezníkem byl rok 1991, kdy vznikly národní parky (NP) Šumava a Podýjí (Pivnička, 1988).

V roce 1992 byl přijat **zákon o ochraně přírody a krajiny**, č. 114/1992 Sb, který platí dodnes a byl již pozměněný 9 novelami. Nejdůležitějšími změnami byl v roce 1999 vznik NP České Švýcarsko, v roce 2000 přiznání postavení veřejného činitele stráží přírody a v roce 2004 v souvislosti se vstupem ČR do Evropské unie vymezení soustavy chráněných území tzv. **NATURA 2000**, jejímž cílem je zabezpečovat ochranu nejvýznamnějších lokalit evropské přírody, zejména nejvíce ohrožených druhů rostlin, živočichů a nejcennějších přírodních stanovišť (Klub českých turistů, 2006; Musil a kol., 2008).

#### **4.7.1 Ochrana přírody ve zvláště chráněných územích**

Zvláště chráněná území (ZCHÚ) jsou cenná území s relativně nepoškozenou přírodou a krajinou. Podle velikosti, významu a způsobu vyhlášení ZCHÚ se dělí podle zákona o ochraně přírody a krajiny č. 114/1992 Sb. (§ 14) na :

- **Velkoplošná chráněná území**
  - o národní parky (NP) – vyhlášovány zákonem
  - o chráněné krajinné oblasti (CHKO) – vyhlášovány vládním nařízením
- **Maloplošná chráněná území**
  - o národní přírodní rezervace (NPR)
  - o přírodní rezervace (PR)
  - o národní přírodní památky (NPP)
  - o přírodní památky (PP)

**Národní parky** se člení na tři zóny, podle nichž je ochrana odstupňována

(§ 17). První zóna je přísně přírodní a nalezneme v ní nejcennější součásti NP, ponechává se bez podstatných zásahů. Druhá zóna se nazývá řízeně přírodní a umožňuje omezené hospodářské a turistické aktivity. Třetí zóna se nazývá okrajová a je zde možné ekologicky únosné rekreační využití.

**Chráněné krajinné oblasti** (§ 25) jsou území s harmonicky utvářenou krajinou, s vyvinutým reliéfem, s množstvím přirozených ekosystémů lesních a travnatých porostů, s bohatým zastoupením dřevin a se zachovanými památkami původního osídlení. Na území CHKO jsou vymezeny 4 zóny ochrany přírody (§ 27). Podrobný režim v těchto zónách upravuje právní předpis, kterým se CHKO vyhlašuje.

**NP a CHKO** jsou řízeny správami, které plní úkoly odborné, inventarizační, informační, kulturní a osvětové.

#### 4.7.2 Projekty a certifikace v ČR

Cílem **certifikace produktů a služeb** je chránit místní přírodní a kulturní dědictví v souladu s socio-ekonomickými přínosy pro místní obyvatele (Šimková, 2010).

Již od roku 2009 se Česká republika zapojuje do prestižního evropského projektu European Destination Of Excellence (**EDEN**), jehož cílem je zviditelnění méně známých turistických lokalit. V roce 2010 se vítězem stalo Bystřicko – Vysočinou za zdravím a poznáním (Hošek, 2010).

Projekt **Stezky dědictví** organizace ECEAT – propaguje a chrání jedinečné kulturní a přírodní dědictví včetně regionální gastronomie (eecat.cz, 2011).

Ekoznačka EU - The Flower – **Květina** je určena pro výrobky a poskytovatele turistických ubytovacích služeb (cenia.cz, 2011).

Logo „**Ekologicky šetrná služba**“ mohou používat poskytovatelé některých služeb, kteří jednají tak aby snižovali negativní dopady na životní

prostředí a na zdraví svých zákazníků. V ČR najdeme 10 zařízení s touto značkou (cenia.cz, 2011).

**Eceat Quality Label** – hodnocení ekologické kvality ubytovacích služeb. (eceat.cz, 2011)

Standardy ubytování v soukromí Svazu venkovské turistiky – **certifikace ubytovacích zařízení** (svazvt.cz, 2011).

**Regionální značka** – nabídka autentických produktů, cílem je zviditelnění tradičních regionů se zachovalou přírodou, zdravým prostředím a bohatou místní tradicí. Takové označení produktů garantuje původ, kvalitu a šetrnost produktu k životnímu prostředí (regionalni-znacky.cz, 2011)

**Czech Specials** aneb **Ochutnejte Českou republiku** je projekt určený k certifikaci restaurací, které nabízejí zdravou a lehkou kuchyni a podporují nabídku regionálních pokrmů (czechspecials.cz, 2011).

**Cyklisté vítání** je celonárodní certifikační systém, který z pohledu cyklistů prověřuje nabídku a vybavenost stravovacích a ubytovacích služeb, kempů a turistických cílů. Turistická zařízení, která projdou certifikací, jsou označena zelenobílou známkou s usmívajícím se kolem (cyklistevitani.cz, 2012).

Na tomto místě bychom neměli opomenout zmínit českou dobrovolnou organizaci **Klub českých turistů**, jejíž historie sahá až do roku 1888, dnes má organizace 40 tis. členů. Hlavním posláním KČT je podporovat turistiku jako celoživotní aktivitu, vytváření podmínek pro bezpečný pobyt v přírodě, značení a údržba sítě turistických tras, ochrana přírody a krajiny, péče o kulturní památky a další (kct.cz, 2011).

## 4.8 České středohoří

České středohoří je třetihorní vulkanické pohoří, které se táhne směrem od jihozápadu k severovýchodu a jeho délka dosahuje přibližně 75 km. CHKO České středohoří je vymezeno téměř na celém geomorfologickém celku České středohoří, a to na 1063 až 1265 km<sup>2</sup>. České středohoří patří k jednomu z pěti geomorfologických celků Podkrušnohorské oblasti a člení se na **Milešovské a Verneřické středohoří**.

V CHKO České středohoří je vyhlášeno 43 chráněných území s přísným režimem ochrany, 5 Národních přírodních rezervací (NPR), 8 Národních přírodních parků (NPP), 12 Přírodních rezervací (PR), 18 Přírodních parků (PP) a 20 Evropsky významných lokalit (CHKO České středohoří, 2005).

České středohoří je typické neopakovatelným typem krajiny, která nemá v Čechách ani v střední Evropě obdoby. Hlavním rozdílem mezi Českým středohořím a většinou Českých pohoří je rozmanitost a neuspořádanost vyvrhelých kuželů. K nejvýznamnějším vrcholům patří v Milešovském středohoří Milešovka (837 m n.m.) a ve Verneřickém středohoří Sedlo (726 m n.m.) (CHKO České středohoří, 2005).

Druhým výrazným rysem Českého středohoří je mírnost podnebí, zvláště od severu chráněné svahy mají klimaticky nejpříznivější podmínky v Čechách a blíží se klimatu jižní Evropy (Hůrský, Srba, 1962).

Významným krajinným prvkem Českého středohoří je Labe, největší Česká řeka s hlubokou údolní kotlinou zvanou také jako Porta Bohemica – Brána Čech. Druhou nejvýznamnější řekou je Ploučnice s velmi vysokým spádem na dolním toku. Přítoky Labe a Ploučnice tvoří hustou síť bystřin, potoků a vodotečí, které místy vytvářejí vodopády (např. Bobří soutěska u Verneřic) (Hůrský, Srba, 1962).

České středohoří je typické venkovskou sídelní strukturou, danou hustou sítí malých obcí, osad a drobných sídel. Hojně zastoupené jsou památky lidové architektury, v oblasti najdeme několik regionálních typů lidových staveb (objekty zděné, roubené, hrázděné). O bohaté historii svědčí velké množství

historických památek, středověkých hradů, tvrzí, zřícenin, zámků, či lidové architektury před slovanských a slovanských hradišť a dalších šlechtických sídel (CHKO České středohoří, 2005).

CHKO České středohoří není území bez lidské hospodářské činnosti, proto je zde na ochranu životního prostředí kladen velký důraz. Využívání území předepisuje zákon 114/92 Sb. § 25 kde je odstupňována ochrana přírody a krajiny tak aby se udržoval a zlepšoval její přírodní stav a byly zachovány a vytvářeny optimální ekologické funkce území.

*Obr. č. 1: Vymezení CHKO České středohoří na území ČR*



Zdroj: AOPK ČR, dostupné z: <http://mapy.nature.cz/>, staženo 15. 4. 2012, upraveno autorem

Zájmové území se nachází v části CHKO **Verneřické středohoří**, které se nachází v severovýchodní části Českého středohoří a má převážně charakter ploché hornatiny o průměrné nadmořské výšce 385,6 m, nejvyšším bodem je Sedlo (726 m n.m.) a nejnižším bodem je hladina Labe v Děčíně (121,9 m n.m.). Reliéf je tvořen destruovanými lávovými příkrovy a vystupujícími vulkanickými suky, tento poměrně jednotvárný reliéf protínají mělká údolí potoků a řeky Ploučnice. Do Verneřického středohoří spadají okrsky:



- Benešovské středohoří - členitá vrchovina převážně na pravém břehu Ploučnice,
- Markvartická kotlina - strukturně denudační sníženina, protékaná potokem Bystrou,
- Litoměřické středohoří - plochá hornatina mezi údolími Labe, Ploučnice a dolní Bíliny,
- Třebušínské středohoří - plochá hornatina v jižní části Verneřického středohoří s výraznými proniky čedičových a znělcových těles
- Ústecké středohoří - málo členitá vrchovina až plochá hornatina na levém břehu labského údolí mezi Ústím n.L. a Děčínem,
- Děčínská kotlina - erozní sníženina v širším okolí soutoku Labe a Ploučnice (AOPK, 2011).

#### **4.8.1 Geologické a geomorfologické poměry**

Z hlediska geografického a geomorfologického lze vymezit České středohoří jako hornatinu až vrchovinu severozápadních Čech. Z hlediska geologického se jedná o území ohraničené rozsahem výskytu vulkanosedimentárního komplexu (CHKO České středohoří, 1999).

Vznik Českého středohoří je spjat s tektonicky podmíněným zlomem nazývaným oherský rift, který vznikl za přičinění alpského vrásnění na styku dvou jednotek Českého masivu, krušnohorská – durynská na severozápadě a tepelsko – barrandienská na jihovýchodě. Konečnou rozmanitost hornin ale ovlivnily i mnohem starší horotvorné procesy (Hůrský, Srba, 1962).

Verneřické středohoří má charakter ploché hornatiny o střední nadmořské výšce 385,6 m. Nalezneme zde povrchové výleve, převážně čediče, znělce a trachty, dále svrchokřídové pískovce a slínovce, vzácně nalezneme třetihorní turify, jíly a pískovce. Pro oblast je typický vulkanický reliéf s výraznými hřeběty, suky, zarovnanými povrchy a hlubokými říčními údolími. Početné jsou tvary pleistocénního mrazového zvětrávání a odnosu vulkanitů (CHKO České středohoří, 1999).

Z hlediska atraktivity území pro cestovní ruch je členitost území významným faktorem. Pro reliéf Verneřického středohoří je charakteristická členitá pahorkatina, nacházejí se zde i menší rovinnaté plochy, naopak velmi členitá msta nalezneme v údolí řeky Ploučnice.

#### **4.8.2 Klimatické poměry**

České středohoří patří do mírně teplé oblasti, na jihozápadě CHKO je zastoupen klimatický okrsek suchý s mírnou zimou a mírně suchý s mírnou zimou. Okolí Milešovky a centrální část Litoměřického středohoří patří do klimatického okrsku mírně vlhkého, vrchovinového. Severovýchod CHKO patří ke klimatickému okrsku mírně vlhkému s mírnou zimou, pahorkatinnému.

Průměrné roční teploty se v CHKO pohybují mezi 9°C a 5,1°C, ve Verneřickém středohoří se roční průměry pohybují mezi 6 až 7°C

Průměrné roční srážky se v CHKO vyznačují významným nárůstem od jihozápadu k severovýchovu, od 450 mm do více než 800 mm. Západní část CHKO leží ve srážkovém stínu Krušných hor, celé Verneřické středohoří má naproti tomu roční průměry vyšší než 600 mm, okolí České Kamenice pak více než 800 mm. Na množství srážek má vliv nejen nadmořská výška, ale i členitost terénu a expozice svahů ke světovým stranám (CHKO České středohoří, 1999).

#### **4.8.3 Půdní poměry**

Pro velkou část Milešovského a část Verneřického středohoří jsou typické kambizemě (hnědé půdy) eutrofní a jejich kombinace s kambizeměmi a polozeměmi (slinovatkami) ze svahovin a slínů.

Ve východní části Verneřického středohoří a sníženinu mezi Verneřickým středohořím a Děčínskou vrchovinou jsou typické pseudogleje a jejich kombinace s kambizeměmi.

Typickými půdami velké části Milešovského a části Verneřického středohoří jsou kambizemě (hnědé půdy) eutrofní a jejich kombinace s kambizeměmi a pelozeměmi (slínovatkami) ze svahovin a slínů (AOPK, 2012).

#### **4.8.4 Vodopis**

Hustota vodních toků v Českém středohoří patří k podprůměrným. Verneřické středohoří je odvodňováno sítí drobných vodotečí, které směřují k Ploučnici. Jejich průtoky jsou nevyrovnané vzhledem k ročním obdobím, některé toky jsou pouze občasné. V sídlech jsou přívalové vodoteče zpravidla opatřeny protipovodňovými překážkami.

Z větších potoků jsou ve Verneřické středohoří důležité Bobří potok, Bystrá a Šporka (AOPK, 2012).

#### **4.8.5 Lesnictví**

Lesy v CHKO České středohoří patří z naprosté většiny do přírodní lesní oblasti, lesy zaujímají 28% rozlohy CHKO. V lesích Českého středohoří je zastoupeno pět vegetačních stupňů:

1. dubový (8,3%)
2. bukodubový (31,3%)
3. dubobukový (49,7%)
4. bukový (7,7%)
5. jedlobukový (3%)

Zdravotní stav lesů je pravidelně vyhodnocován v lesních hospodářských plánech a v oblastních plánech rozvoje lesů. V současnou dobu je obnova lesů znesnadněna nepříznivým působením sucha a buřeně, tlakem spárkaté zvěře, kvalitou sazenic, technologií výsadky a její kvalitou. Procento nezdarů z celkového zalesnění tvoří až 60%.

CHKO České středohoří je kulturní krajinou se zbytky původních ekosystémů, z těchto důvodů je důležité zachovat druhy dřevin, které udržují stabilní ekosystémy. Kriticky ohroženými druhy jsou například jedle bělokorá,

jilmy a jeřáb černý. Pozornost vyžadují také vrby a břek obecný (CHKO České středohoří, 1999).

#### 4.8.6 Flora a fauna

Rozmanitostí **rostlinných a živočišných druhů** a jejich společenstvech patří v Českém středohoří k nejbohatším v Čechách. V Českém středohoří je registrováno více než 100 zvláště chráněných taxonů v různém stupni ohrožení (CHKO České středohoří, 1999). V zájmovém území je složení fauny a flóry lehce odlišné od ostatních částí CHKO České středohoří, je ovlivněno podhorských a horskými vlivy (Hůrský, Srba, 1962).

Verneřické středohoří se vyznačuje zřetelně vlhčím a chladnějším klimatem a poněkud odlišným krajinným reliéfem než ostatní okrsky Českého středohoří, z těchto důvodů je i složení **flóry** na této části území odlišné. Chybí zde typické xerotermofyty a zbytky teplomilných druhů nalezneme jen na jižně orientovaných skalách a sutích v údolí Labe a Ploučnice a na jihozápadně orientovaných stráních. Jedná se například o tyto druhy: zběhovec ženevský (*Ajuga genevensis*), válečka prapořitá (*Brachypodium pinnatum*), pomněnka drobnokvětá (*Myosotis micrantha*), jetel horský (*Trifolium montanum*), řimbaba chocholičnatá (*Pyrethrum corymbosum*), tolita lékařská (*Vincetoxicum hirundinaria*), dobromysl obecná (*Origanum Bulhare*) (CHKO České středohoří, 1999).

Význačnými biotopy jsou jsou luční porosty a lesní mokřiny, vyskytující se v zájmové oblasti například u Verneřic, Bobřího a Merbolitického potoka. V biotopech je častý výskyt následujících druhů: upolín evropský (*Trollius altissimus*), svízel lesní (*Galanium sylvaticum*), kuklík potoční (*Geum rivale*), kozlík dvoudomý (*Valeriana dioica*), suchopýr úzkolistý (*Eriophorum angustifolium*) (CHKO České středohoří, 1999).

Velmi atraktivní z pohledu turistiky je výskyt šafránu bělokvětého (*Crocus albiflorus*), který koncem února až začátkem března vykvetá na

lokality Farská louka v okolí kostela Nanebevzetí Panny Marie ve Slunečné (slunečna.info, 2012).

Každoročně se v Kamenickém Šenově pořádá pochod za kvetoucí měsíčnici, v roce 2012 se pochod uskuteční 12. května (mesicnice.estranky.cz, 2012).

České středohoří je oblast s rozšířeným výskytem **vstavačovitých** (*Orchideae*). Ve Verneřickém středohoří byl zaznamenán výskyt bradáčku vejčitého (*Listera ovata*), prstnatce májového pravého (*Dactylorhiza majalis*) či vstavače osmahlého (*Orchis ustulata*) (Nepraš, 2008).

Ojedinělou floru nalezneme v Přírodní rezervaci Kamenná hůra, při úpatí chladných severních sutí se nachází několik trvalých ledových jam, v nichž se do léta drží led, zřetelné jsou vývěry chladného vlhkého vzduchu, v důsledku mikroklimatických zvláštností se zde vyskytují chladnomilné horské druhy rostlin, například vranec jedlový (*Huperzia selago*) a plavuň horských poloh zde má jedinou lokalitu v Českém středohoří (CHKO České středohoří, 1999).

**Lesní porosty** jsou zastoupeny bučinami a kostřavou lesní (*Festuca altissima*), věšenkou nachovou (*Prenanthes purpurea*), pšeničkem rozkladitým (*Milium effusum*), strdivkou níčí (*Melica butane*) a dalšími druhy v podrostu. Z ostatních porostů se vyskytují suťové lesy s převahou klenu. Společenstva olšin podél vodních toků jsou typické bohatými populacemi bledule jarní (*Leucojum vernum*) (CHKO České středohoří, 1999).

Na území CHKO České středohoří se vyskytuje **mnoho zvláště chráněných rostlin**. Podle vyhl. MŽP ČR č. 395/92 Sb. Je v Českém středohoří vyhlášeno 17 kriticky ohrožených druhů, 44 silně ohrožených druhů a 44 ohrožených druhů. Z kriticky ohrožených se zde vyskytuje například starček oranžový (*Tephrosia aurantiaca*), rozhodních pýřitý (*Sedum villosum*) nebo bublinatka obecná (*Utricularia vulgaris*). Z druhů silně ohrožených můžeme vyjmenovat například kapradinku skalní (*Woodsia ilvensis*), kavyl tenkolistý (*Stipa tirsia*) nebo kosatec bezlistý (*Iris Apollina*).

Ohrožené druhy rostlin jsou zde zastoupeny například hlaváčkem jarním (*Adonanthe vernalis*), lnem žlutým (*Linum flavum*) nebo vemeníkem dvoulistým (*Platanthera bifolia*).

Obr. č. 2: Plavuň vidlačka (*Lycopodium clavatum*) – Přírodní rezervace Kamenná hůra



Zdroj: Autor, 15. 4. 2012

**Fauna** Verneřického středohoří je stejně jako flóra ovlivněna odlišným klimatem od ostatních částí Českého středohoří, avšak i přes to se zde vyskytují těsná sousedství nebo dokonce společný výskyt teplomilných a horských, chladnomilnějších druhů.

Ojedinělou malakofaunu nalezneme v ledových jámách na suťových polích (Kamenná hůrka u Merboltic) se zástupcem Vrásenka pomezní (*Discus rudaratus*). V ledových jámách se lze také setkat se zajímavými společenstvy brouků, jsou zde zachovány některé vysokohorské a severské druhy, jako střevlíček (*Pterostichus negligens*).

Složení fauny brouků je v zájmovém území odlišné od ostatních částí CHKO České středohoří, je ovlivněno podhorských a horskými prvky krajiny, v území se můžete setkat s množstvím zástupců čeledě střevlíkovitých (*C.*

*auronite*, *Trechus pulchellus*, *T. rubens*, *T. splendens*, *P. rhaeticus*), zejména v oblasti PP Bobří soutěska.

Z čeledi mlokovitých z rodu mlok, bychom v zájmovém území našli pouze mloka skvrnitého (*Salamandra salamandra*), zejména v územích blíže Děčínu. Z rodu čolek bychom v oblasti našli čolka obecného (*Triturus vulgaris vulgaris*), zejména v okolí Volfartic a Dolní Police, čolka velkého (*Triturus cristatus*), v okolí Kamenického Šenova a čolka horského (*Triturus alpestris alpestris*) v oblasti Kamenického Šenova a Malé Bukoviny.

Z řádu žáby z čeledě kuňkovitých bychom v okolí Stružnice našli kuňku obecnou (*Bombina bombina*), z čeledě ropuchovitých ropuchu obecnou (*Bufo bufo bufo*), která má plošné rozšíření a ropuchu zelenou (*Bufo viridis viridis*), která se objevuje v nižších oblastech. Ze zástupců rosničkovitých rosničku zelenou (*Hyla arborea arborea*) v okolí Horní Police a Stružnice. Z čeledě skokanovitých je kromě skokana krátkonohého v oblasti zastoupen kompletní výčet druhů České republiky.

Z třídy Pavoukovci se v lokalitě Bobří soutěska vyskytuje vzácná plachetnatka (*Bathyphantes eumenid*).

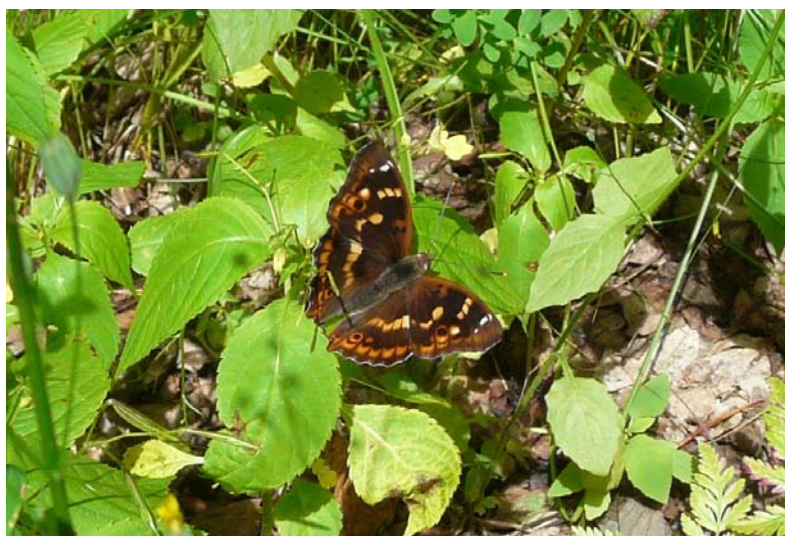
Z třídy plazi z čeledi ještěrkovitých se plošně vyskytuje ještěrka obecná (*Lacerta agilis agilis*). Z čeledi skokanovitých byl zjištěn na několika lokalitách skokan skřehotavý (*Rana lessonae*), zejména povodí Ploučnice a Libchavy. Skokan zelený (*Rana* kl. *Esculenta*) je v Českém středohoří poměrně vzácný, ve Verneřickém středohoří se vyskytuje v PP Bobří soutěska, v Dolní Polici, Horní Libchavě, v Kamenickém Šenově a dalších lokalitách. Jediný zástupce z čeledi slepýšovitých se vyskytuje v oblasti například v okolí Stružnice. Z podřádu hadů se ve Verneřickém středohoří vyskytuje užovka obojková (*Natrix natrix natrix*), užovka hladká (*Coronella austriaca*) a zmije obecná (*Vipera berus berus*).

V CHKO České středohoří se vyskytuje velmi velké množství ptačích druhů, zejména na řekách, potocích, rybnících a ostatních vodních plochách. Na písčitéch plochách podél vodních toků se vyskytuje kulík říční (*Charadrius*

dubios), strmé stěny vyhledává například břehule říční (*Riparia riparia*) (CHKO České středohoří, 2005).

Podle vyhl. MŽP ČR č. 395/92 Sb. Je v Českém středohoří vyhlášeno 39 kriticky ohrožených druhů, 66 silně ohrožených a 61 druhů ohrožených.

*Obr. č. 3: Batolec duhový – Velká rybník u karlovky*



#### ***4.9 Vymezení a charakteristika zájmového území***

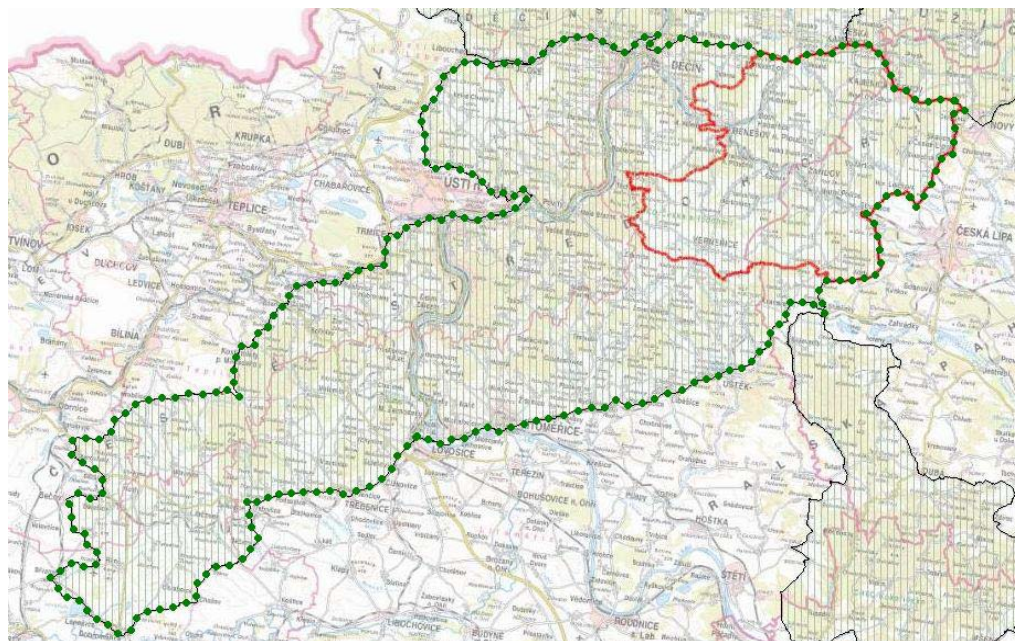
Zájmové území spadá do Ústeckého a Libereckého kraje, do okresů Děčín a Česká Lípa. Zájmové území tvoří východní cíp CHKO České středohoří. Přírodní hranici na západě tvoří potok Bystrá, vlévající se v Benešově do Ploučnice, dále na jih dalším přítokem Ploučnice Divokým potokem, jižní hranice je tvořena údolím Bobřího potoka, západní hranice je totožná s hranicemi CHKO České středohoří a přírodní hranice tvoří vrcholy Hamry (531 m n.m.) a Kozel (597 m n.m.), dále údolí Skalického potoka. Severní část je taktéž totožná s hranicemi CHKO České středohoří a z přírodního hlediska ji tvoří Národní přírodní památka Panská skála, dále k západu vrcholy Zámecký vrch (530 m n.m.), Sedlo (447 m n.m.) a Strážný vrch (405 m n.m.) (Kartografie, 2010).



V zájmovém území jsou zastoupeny města a obce:

- Město Kamenický Šenov s městskou částí Prácheň
- Město Žandov s městskými částmi Valteřice, Heřmanice, Dolní Police, Novosedlo, Radeč a Velká Javorská
- Město Verneřice s městskými částmi Čáslav, Loučky, Příbram, Rychnov a Rytířov
- Město Benešov na Ploučnicí s městskou částí Ovečná
- Část města Česká Kamenice – vesnice Kerhartice, Huníkov, Víška pod lesy
- Horní Police
- Obec Okrouhlá
- Obec Skalice u České Lípy
- Obec Slunečná
- Obec Volfartice s částí obce Nová Ves
- Obec Merboltice
- Obec Valkeřice s částí obce Sluková
- Obec Františkov nad Ploučnicí s částí obce Mlatce
- Obec Dolní Habartice
- Obec Horní Habartice
- Obec Velká Bukovina s částmi obce Malá Bukovina a Karlovka
- Obec Nový Oldřichov částí obce Mistrovice
- Obec Markvartice
- Obec Veselé s částí obce Veselíčko1: díl

Obr. č. 4. : Vymezení zájmového území vůči hranicím CHKO České středohoří



Zdroj: ČUZK, dostupné z: <http://mapy.nature.cz/>, staženo 15. 4. 2012, upraveno autorem

**Historie** zájmového území začíná okolo 13 století. Zmínky o městě Kamenický Šenov nalezneme již roku 1352, důležitou roli v historii města hrálo sklářství, které mělo svůj nejvyšší vliv v polovině 19. Století, kdy byla v Kamenickém Šenově založena sklářská škola, která funguje dodnes. (kamenickysenov.cz, 2012). První zmínky o městě Benešov nad Ploučnicí sahají do roku 1311, kde je místo zmiňováno jako Benessau a je pravděpodobně odvozeno od držitele hradu Ostrý. (benesovnpl.cz, 2012). Velká trhová ves s farním kostelem sv. Anny – Verneřice je písemně doložená od roku 1384. Dalším významným městem v zájmovém území je Žandov, jeho historie sahá nejdále, a to do roku 1282 (www.mistopisy.cz, 2012).

**Stav životního prostředí** v CHO České Středohoří a v zájmovém území je v dobrém stavu. Průmyslové podniky situované na území CHKO nemají na přírodní prostředí rozhodující vliv. Většina průmyslu je v zájmovém území soustředěna do údolí Ploučnice a má jen lokální význam. Průmysl se v zájmovém území již nějakou dobu prakticky nerozvíjí, maximálně dochází k modernizaci provozů. Stav lesů je v zájmovém území dobrý, jsou zde zachovány některé původní dřeviny (CHKO České středohoří, 1999).

**Populační vývoj** v zájmovém území byl v posledních 50 letech nepříznivý. Této skutečnosti nejvíce napomohl odsun německého obyvatelstva po druhé světové válce, kdy téměř všechny obce ztratily více než cca 50% obyvatel. Nejvíce se odsun německého obyvatelstva projevil v obcích Merboltice a Verneřice, které ztratily více než 60% svého původního obyvatelstva.

Po roce 1990 se situace v populačním vývoji stabilizovala a většina obcí zaznamenala mírné populační přírůstky. Tento vývoj byl z velké části výsledkem změny v migračních trendech, ke kterým došlo v polistopadovém období (Vašáková, 2004). Nejvíce obyvatel v zájmovém území se nachází v produktivním věku (62%), mladistvých je 16%, následují obyvatelé ve věku 65 a více let a nejméně obyvatel je ve věku 60 až 64 let (risy.cz, 2012).

Tab.. č. 1: Průměrný věk obyvatel v zájmovém území (stav k 1. 1. 2010)

město/obec	0 - 15	16 - 59	60 - 64	65 a více
Verneřice	194	702	106	129
Žandov	331	1 193	191	268
Velká Bukovina	67	277	52	63
Valkeřice	69	261	47	45
Volfartice	112	426	37	80
Skalice u České Lípy	226	949	115	134
Kamenický Šenov	630	2 495	321	571
Benešov nad Ploučnicí	648	2 414	370	528
Markvartice	97	416	55	90
Merboltice	26	111	12	19
Veselé	47	196	32	42
Horní Habartice	55	239	47	66
Slunečná	15	74	9	15
Horní Police	109	441	55	81
Dolní Habartice	75	362	55	68
Františkov nad Ploučnicí	36	232	34	61
Okrouhlá	69	376	52	59
Nový Oldřichov	128	475	52	97
<b>Celkem</b>	<b>2 934</b>	<b>11 639</b>	<b>1 642</b>	<b>2 416</b>
Procentuelní zastoupení	16%	62%	9%	13%

Zdroj: Regionální informační servis, upraveno autorem

Zájmové území se rozkládá na celkové ploše 208 km<sup>2</sup>, s celkovým počtem 18 976 obyvatel. Hustota obyvatel na km<sup>2</sup> je menší než 100. Jedním z problémů území je poměrně vysoká nezaměstnanost, která v některých obcích převyšuje hranici 20%, kritický stav je v obci Merboltice, kde byla v roce 2010 zaznamenána nezaměstnanost 42,86%. Průměrná nezaměstnanost v oblasti je 17,75% (risy.cz, 2012).

Tab. č. 2: Struktura obyvatelstva v zájmovém území (stav k 1. 1. 2010)

město/obec	rozloha (km <sup>2</sup> )	počet obyv.	hustota obyv./km <sup>2</sup>	nezaměst. (%)
Verneřice	31,40	1 131	36	18,95
Žandov	27,24	1 983	73	17,1
Velká Bukovina	14,35	459	32	16,09
Valkeřice	14,13	422	30	24,4
Volfartice	13,08	627	48	23,33
Skalice u České Lípy	11,55	1 424	123	16,94
Kamenický Šenov	10,46	4 017	384	11,9
Benešov nad Ploučnicí	9,77	3 960	405	16,37
Markvartice	8,55	658	77	14,55
Merboltice	8,25	168	20	42,86
Kerhartice	7,62	85	11	15,64
Veselé	7,38	317	43	16,31
Horní Habartice	7,27	407	56	18,42
Slunečná	6,13	313	51	23,33
Horní Police	6,03	686	114	11,25
Dolní Habartice	5,57	560	101	13,07
Františkov nad Ploučnicí	5,37	363	68	17,95
Huníkov	5,08	49	10	15,64
Okrouhlá	4,24	556	131	8,98
Nový Oldřichov	3,77	752	199	14,1
Víska pod lesy	1,68	39	23	15,64
<b>CELKEM</b>	<b>208,92</b>	<b>18 976</b>	<b>95</b>	<b>17,75</b>

Zdroj: Regionální informační servis, upraveno autorem

#### 4.10 Charakteristika významných měst a obcí

Město **Kamenický Šenov** se nachází v okrese Česká Lípa v Libereckém kraji, leží v lesnatém údolí při ústí říčky Bystré do Ploučnice. K městu náleží městská část Prácheň. Město Kamenický Šenov spadá do oblasti Euroregion Nisa a je členem Svazku obcí Novoborska. Ve městě se

nachází Městské informační centrum. První zmínka o městě pochází z roku 1352 (risy.cz, 2012). Kamenický Šenov leží na hranici dvou krajinných celků, Českého středohoří a Lužických hor. Nejčastějším cílem turistů je národní přírodní památka **Panská skála** zvaná varhany a **Sklářské muzeum** jehož vznik se datuje k roku 1949. Nedaleko Kostela Narození svatého Jana Křtitele se nachází doposud zachovalá původní sklářská škola, ta již leží mimo hranice CHKO České středohoří.

*Obr. č. 5: Panská Skála – Kamenický Šenov - Prácheň*



Zdroj: Autor, 2. 10. 2011

Město **Žandov** se nachází v okrese Česká Lípa v Libereckém kraji. Město je členem Sdružení Peklo (risy.cz, 2012). Žandov leží na pravém břehu řeky Ploučnice, přibližně 11 km od okresního města Česká Lípa. První zmínky o obci se datují k roku 1273. Na vyvýšenině na východ od středu města se nachází Kostel sv. Bartoloměje z roku 1341, mše se v kostele již nekonají. Na náměstí města se nachází dům **Koruna** na jehož obnovu získalo město dotace z dotačního titulu EU, Regionálního operačního programu NUTS II Seerovýchod – prioritní osa 2.3 – Rozvoj Venkova. Ze středu města východně směrem na Volfartice se nachází Rekreační areál Slunce Žandov. V katastru obce Žandov – **Velká Javorská** leží přírodní památka **Bobří soutěska** na Bobřím potoce (zandov.cz, 2012).

Město **Verneřice** se nachází v okrese Děčín v Ústeckém kraji, Město Verneřice je členem Sdružení obcí Benešovska a Severočeského sdružení obcí



– SESO (risky.cz, 2012). Na jeho katastrálním území se nachází přírodní památka Bobří soutěska.

Město **Benešov nad Ploučnicí** se nachází v okrese Děčín v Ústeckém kraji, spadá do oblasti Euroregion Elbe/Labe a je členem Svazku obcí Euroregion Labe, Sdružení obcí Benešovska a Severočeského sdružení obcí – SESO. První zmínka o obci pochází z roku 1352 (risky.cz, 2012) Historické jádro města je městskou památkovou zónou. Nejznámější pamětihodností města je **Zámecký komplex Benešov nad Ploučnicí**, tvořený pěti zámky (benesovnpl.cz, 2012).

*Obr. č. 6: Benešov nad Ploučnicí*



Zdroj: Autor, 15. 4. 2012

Obec **Františkov nad Ploučnicí** leží v údolí řeky Ploučnice, v okrese Děčín v Ústeckém kraji, padá od oblasti Euroregion Elbe/Labe a je členem Svazku obcí Euroregion Labe, Sdružení obcí Benešovska a Severočeského sdružení obcí – SESO. První zmínka o obci pochází z roku 1708. Významnou dominantou obce jsou **pozůstatky hradu Ostrý**, který leží na čedičové skále nad řekou Ploučnicí.

Obec **Valkeřice** patří územně do okresu Děčín, Ústecký kraj, je součástí Sdružení obcí Benešovska a Severočeského sdružení obcí – SESO (risky.cz, 2012). V obci se nachází několik **architektonických stylů** zástavby –

roubené, hrázděné a několik podstávkových chalup. Další pamětihodností je v současné době rekonstruovaná fara, vedle níž v minulosti stával kostel Svaté Barbory, který byl za komunistického režimu zbořen. Nad obcí se nalézá rozhledna Kohoutí vrch (valkerice.cz, 2012).

Obec **Merboltice** leží v jižní části okresu Děčín v Ústeckém kraji, leží v údolí Merboltického potoka s domy rozloženými mi obou stranách silnice vedoucí od Starého Šachova do Verneřic. Na jižní straně obce leží na Strážném vrchu (601 m n.m.) **rozhledna Strážný vrch**, která byla v roce 2006 rekonstruována. Obec leží v oblasti tzv. severočeského roubeného domu a v roce 2005 byla prohlášena za **památkovou zónu**. Merboltice jsou oblastí s velmi rozšířeným chalupařením, v sezóně se zde pohybuje 500 i více nehlášených obyvatel (merboltice.cz, 2012). Zajímavým turistickým cílem v obci je **Hospodářství pod Strážným vrchem** s ekologickou kozí farmou a možností ubytování v soukromí (podstraznym.cz, 2012).

*Obr. č. 7: Hospodářství pod Strážným vrchem - Merboltice*



Zdroj: Autor: 23. 7. 2011

## ***4.11 Současný stav řešené problematiky***

### **4.11.1 Přírodní zajímavosti**

Přírodní předpoklady zájmového území jsou pro cestovní ruch velmi atraktivní, území je charakteristické jedinečným krajinným reliéfem s nádhernými výhledy do krajiny, zachovalou přírodou, bohatou faunou a flórou, zachovanými kulturními památkami a romantickými meandry řeky Ploučnice.

Oblast je typická vysokou **kopcovitostí**, nejvyšším vrcholem je Strážný vrch (601 m n.m.), druhým nejvyšším vrcholem je Kohout (589 m n.m.) (Kartografie Praha, 2010). I ostatní kopce v zájmovém území jsou atraktivní a nabízejí krásné výhledy do krajiny.

#### ***Národní přírodní památky***

Březinské tisy u Benešova nad Ploučnicí s bohatým výskytem tisu červeného v lesních porostech svahů. V oblasti se nachází paleontologické naleziště Bechlejovická stěna, tvořená příkrovem čedičové horniny v jejichž spodní části lze narazit na vrtevnaté břidlice v nichž byly nalezeny například šípky třetihorních růží, několik třetihorních žab a ráčci rodu Bechleja (AOPK, 2012).

Nejvýznamnější chráněný geologický útvarem v zájmovém území je Panská skála – „varhany“, s čedičovými sloupy vzniklými sopečnou činností, které dosahují výšky až 12 m. Ukázka tzv. kamenných varhan, složených z velkého počtu většinou téměř vertikálně orientovaných sloupců nefelinického tefritu. Geomorfologický tvar mohl vyniknout teprve při rozříznutí lávového tělesa činností lomu, který tu získával sloupkový čedič ve 2. pol. 19. a v 1. pol. 20. století. Po zastavení těžby byl uznán mezinárodní význam této lokality a byla nastolena ochrana garantovaná státem. Lokalita je naší nejstarší geologickou rezervací. (AOPK, 2012).



### ***Přírodní rezervace***

Rozložitý čedičový masiv Kamenec (519 m n.m.) je z velké části kryt rozlehlými suťovými poli, pokrývajícími severní i jižní svahy. Při úpatí chladných severních sutí se nachází několik trvalých ledových jam, v nichž se do léta drží led a firmový sníh. V důsledku existence mikroklimatických zvláštností se zde vyskytují chladnomilné horské druhy rostlin (AOPK, 2012)

### ***Přírodní památky***

Bobří soutěska je nejstrmější část kaňovitého údolí Bobřího potoka s vodopády. Předmětem ochrany je úzké erozní údolí malého vodního toku s vodopádem v místě, kde je tok ovlivněn výraznou šikmou puklinou v sopečném tělese. Z významnějších druhů tu roste např. růže alpská, měsíčnice vytrvalá, při vrcholech skalních stěn tařice skalní. Z obratlovců se zde hojně vyskytuje např. mlok skvrnitý, zmije obecná, skorec vodní a konipas horský. Na březích potoka žije velmi vzácný drabčík (*Quedius riparius*). Bobří soutěska je také vyhlášena jako území Natura 2000. Území je přístupné po turisticky značené stezce (AOPK, 2012).

Farská louka u kostela ve Slunečné s výskytem šafránu bělokvětého, který každoročně odkvétá po odtátí sněhové pokrývky tj. koncem března či začátkem dubna. Počet kvetoucích jedinců v jednotlivých letech kolísá od několika desítek do několika. Území je situováno v těsném sousedství sousedství kostela ve Slunečné a je snadno přístupné (AOPK, 2012).

### ***Natura 2000***

Motivem ochrany na Dolní Ploučnici je několik evropsky významných druhů živočichů, a to vydra říční, kuňka ohnivá a losos atlantský. Mimo tyto druhy zde žije mnoho dalších vzácných nebo chráněných živočichů, např. ledňáček říční. V soutěsce zastoupena chladnomilná a teplomilná květena rostoucí v závislosti na teplotní inverzi např. růže alpská (*Rosa alpinus*), tařice skalní (*Aurinia saxatilis*). Na suťových svazích Binovského vrchu je zastoupena chasmofytická vegetace silikátových skalnatých svahů (sleziník

routička - *Aspeliium ruta – muraria*) společně s výskytem glaciální reliktní fauny, z brouků např. horský drabčík *Leptusa flavicornis* (AOPK, 2012).

*Obr.č.8: Přírodní rezervace Kamenná hůra*



Zdroj: Autor, 15. 4. 2012

#### **4.11.2 Vodstvo a vodní sporty**

Významnou krajinnou dominantou je údolí **Ploučnice**. V zájmovém území není Ploučnice vhodná pro vodní sporty, její spodní tok má vysoký spád a nízkou hladinu vody, je zde také velké množství jezů a náhonů. Řeka Ploučnice má v zájmovém území spíše estetický charakter.

##### **➤ Koupaliště**

Městské koupaliště Žandov se dvěma bazény napouštěné vodu z Vrbového potoka se nachází v rekreačním areálu Slunce Žandov.

Termální koupaliště Benešov nad Ploučnicí s možností ubytování v apartmánech a chatkách.

Malé přírodní koupaliště v Okrouhlé a ve sportovním areálu ve Verneřicích.

## ➤ Rybářství

V historii nemělo **rybářství** na území Českého středohoří významné místo, pouze na toku Labe a částečně na dolních úsecích Jeho velkých přítoků Ploučnice a Bíliny. Tehdy ještě čisté a neregulované řeky byly hojně zarybněné, vedle běžných druhů ryb se v sezóně lovíly i ryby tažné, hlavně losos. Chov ryb v rybnících byl zastoupen jen nepatrně. Přírodní podmínky Českého středohoří neumožňují významnější rozvoj rybářství. V moderní době významně ovlivnilo rybářství znečištění a regulace toků. V posledních letech je možno pozorovat mnoho trendů s pozitivním vlivem na rybářství, zejména zvýšenou výstavbu čistíček, které významně zlepšují kvalitu vody, obnovují se zaniklé rybníky a zakládají se nové, realizují se projekty revitalizace regulovaných toků, včetně budování rybochovů (AOPK, 2012).

Jako jediný specializovaný podnik hospodaří na území CHKO České středohoří **ČS Rybářství Doksy a.s.** a to na Velkém rybníku u Karlovky, rybníku Chmelař u Úštěka a v Soběnicích. Nápadnější postavení v chovu ryb na území zaujímá Český rybářský svaz, který na území CHKO České středohoří spravuje 11 revírů pstruhových a 14 revírů mimopstruhových vod. Obhospodařuje všechny říční toky, větší potoky a řadu menších rybníků. Do pstruhových vod jsou vysazovány pouze lososovité ryby, a to **pstruh obecný a lipan podhorní**. Na mimopstruhové vody jsou vysazovány tyto druhy: **kapr, štika, lín, candát, úhoř a méně často tloušť, bolen a mník** (CHKO České středohoří, 1999).

Rybářské revíry zasahující do zájmového území:

Pstruhové revíry:

*Libchava – Šporka 1*

V zájmovém území se nachází část revíru na řece Libchava, který se nachází od soutoku se Šporkou v Horní Libchavě až k pramenům. Od jezu v Horní Libchavě pod odbočkou na Slunečnou až k pramenům je chovný úsek, **lov ryb je zde zakázán**, včetně přítoků v tomto úseku.

### *Bobří potok 1 a 2*

Bobří potok je přítokem Ploučnice, na pstruhovém revíru Bobří potok 1 se všemi přítoky je chovný revír a lov ryb je zakázán. Pstruhový revír Bobří potok 2 je chráněnou rybí oblastí je zde **lov ryb zakázán**.

### *Merboltický potok 1*

Potok je přítokem Ploučnice, pramenná část Merboltického potoka a všechny ostatní přítoky revíru Ploučnice 2 jsou chovné a **lov ryb je zde zakázán**. Do revíru nepatří Valteřický potok.

### *Ploučnice 1*

Revír se nachází od vtoku do Labe v Děčíně až k jezu u Žandova. Přítoky jsou chovné a lov ryb zakázán. Zákaz lovu ryb je také v úseku od ústí Ploučnice do Labe v Děčíně až po první jez s malou vodní elektrárnou (u fotbalového stadionu) v období od 16. 3. do 15. 6. včetně (hromadné migrace ryb a jejich rozmnožování na trdlištích). V době migrace lososa může být lov ryb dočasně zakázán i mimo výše stanovené období. Revír patří i do mimopstruhových revírů.

### *Ploučnice 2*

Revír se nachází od jezu mlýna ve Starém Šachově až k jezu mlýna ve Stružnici. Ve vrchní části náhonu od slupu až k jezu je lov ryb zakázán. Přítoky do revíru nepatří. Na revíru je **povolen** lov ryb z plavidel. Revír patří i do mimopstruhových revírů.

Mimopstruhové revíry:

### *Malá Bukovina*

Revír tvoří nádrže Malá Bukovina 1 – 4 u obce Malá Bukovina. Lov ryb je zde **povolen**.

### *Markvartický rybník*

Revír tvoří Markvartický rybník u Markvartic. Lov ryb je zde **povolen**.

Povolenky k rybolovu se dají v zájmovém území vyřídit v místní organizace Žandov, Česká Kamenice a Benešov nad Ploučnicí (rybsavaz.cz, 2012).

Obr.č. 9: Leknín bílý (*Nymphaea alba*) – Černý rybník u Karlovky



Zdroj: Autor, 15. 7. 2011

Na vodních tocích a plochách, naleznete mnoho přírodních atraktivit, například **Bobří soutěsku** na Bobřím potoce s vodopádem, peřejemi a skalní soutěskou, **vodopád na Ploučnici** v terezínském údolí u Benešova nad Ploučnicí. **Velký a Černý rybník** u Karlovky byl v letech 2004 – 2006 revitalizován za účelem zvýšení biodiverzity v krajině, zlepšení vodního režimu a protipovodňových funkcí, investorem byly Lesy ČR, s.p., Hradec králové. V místě naleznete množství vzácných živočišných a rostlinných druhů, vodní plocha ale není vhodná ke koupání, rybolov je zakázán (Kinský, 2000).

### 4.11.3 Kulturně – historické památky

#### ➤ Hrad a zámky

Za nejzachovalejší a nejatraktivnější památku lze považovat **zámek v Benešově nad Ploučnicí**. Benešovský dvojjátek patří k nejpozoruhodnějším příkladům renesanční zámecké architektury v Čechách. Zámek byl zbudován v průběhu 16. století a je spojován s největším rozkvětem Benešova (benesov.cz, 2012)

Kdysi významný královský hrad dnes připomínají již jen rozvaliny, historie hradu **Ostrý** sahá do poloviny 13. století. Hrad je spojen se jménem Přemysla Otakara II, který byl snad v době vzniku jeho majetkem (Kinský, 2000). K hradu lze dojít lesní cestou z Františkova nad Ploučnicí nebo po turistické stezce z Benešova nad Ploučnicí, odbočkou po lesní cestě.

Zřícenina **hradu Kamenice** se nachází na vrcholu Zámeckého vrchu, který se tyčí vysoko nad městem Českou Kamenicí. Součástí hradní zříceniny je také 16 m vysoká **dřevěná rozhledna** s krásným rozhledem do blízkého i dalekého okolí. Zalesněný Zámecký vrch dosahuje nadmořské výšky 529 metrů. Z jeho prudkých svahů vystupuje na mnoha místech čedičové podloží v podobě skalních výchozů se sloupcovou odlučností a kamenných moří (hrady.cz, 2012)

Na břehu řeky Ploučnice naproti poutnímu kostelu Navštívení Panny Marie stojí budova barokního zámku **Horní Police**. V roce 1560 připadla Horní Police k Zákupům a také zde vzniklo i sídlo, to se uvádí roku 1612 jako dvorec, který je jistě mnohem starší (hornipolice.cz, 2012).

Obr. č. 10: Zámek v Benešově nad Ploučnicí



Zdroj: Autor, 15. 4. 2012

### ➤ **Sakrální památky**

**Řada kostelů** v zájmovém území je velmi zachovalá a v některých se stále konají nedělní mše, například Kostel sv. Václava v Malé Bukovině, Kostel Sv. Bartoloměje v Žandově či Kostel sv. Anny ve Verneřicích. Také Kostel Narození sv. Jana Křtitele v Kamenickém Šenově se starým hřbitovem působí velmi melancholicky, vedle kostela stojí zachovalá stará sklářská škola, tento kostel ale již leží pár metrů mimo hranice CHKO České středohoří. Území se vyznačuje množstvím drobných sakrálních památek jako jsou smírčí kříže, zvonice či kaple

Území je doslova prošpikováno množstvím drobných sakrálních památek jako jsou smírčí kříže, zvonice či kaple, například Smírčí kříž v Žandově, sloup se sochou sv. Šebestiána v Žandově, zvonice bývalého kostela sv. Kateřiny v Merbolticích, dřevěný kříž s Kristem v Horních Habarticích, kaple sv. Jiří – mezi Huníkovem a Kerharticemi, kaple Stětí sv. Jana Křtitele v Radeči, křížová cesta v dolní části Kamenického Šenova a další.

Obr. č. 11: Kostel Narození sv. Jana Křtitele v Kamenickém Šenově



Zdroj: Autor, 15. 7. 2012

#### ➤ **Ostatní památky**

V Horní Polici naleznete zachovaný kamenný klenutý **most přes Ploučnici**. Zajímavost, která stojí za návštěvu je **Staré sídliště** nad Slukovou, ohraničený prostor ve tvaru kosodelníku, pravděpodobně opevněné sídliště předkeltského původu nebo kultovní místo (Kinský, 2000).

#### ➤ **Lidová architektura**

Zastoupení prvků lidové architektury nalezneme zejména v obcích **Merboltice a Valkeřice**. Jedná se o lánové vsi situované podél potoka, základním stavebním typem je jednotraktový patrový dům tradiční trojdílné kompozice, v případě větších domů je dispozice dvoutraktová (merboltice.cz, 2012). V Merbolticích je od roku 2004 vyhlášena vesnická památková zóna. Prvky lidové architektury najdeme i v dalších obcích v zájmovém území, ale již jen ne v takovém množství, například hospoda U kostela v Žandově. V Kamenickém Šenově je zachována původní sklářská škola, nyní sloužící jako obytný dům.



Obr. č. 12: Dochovalá Sklářská škola v Kamenickém Šenově



Zdroj: Autor, 15.7. 2011

#### ➤ **Městské památkové zóny**

Historické jádro města v Benešově nad Ploučnicí je od roku 1992 vyhlášeno městskou památkovou zónou.

Památkovou zónu v kamenickém Šenově tvoří zástavba domů z 18. Století. Budova ve které dnes sídlí Sklářské muzeum je z roku 1769. Zajímavý je také komplex budov u „Ryšánků“ a původní budova obecné školy (kamenicky-senov.cz, 2012).

#### ➤ **Vesnické památkové zóny**

Vesnickou památkovou zónu v Merbolticích tvoří několik zachovalých domů z druhé poloviny 18. století. Základním stavebním typem v obci je jednotraktový patrový roubený podstávkový dům tradiční trojdílné dispozice, v případě větších domů je dispozice zpravidla dvoutraktová (merboltice.cz, 2012)

#### 4.11.4 Kulturní zařízení a kulturní akce

##### ➤ Muzea

Sklářské muzeum v Kamenickém Šenově nabízí prohlídku stále expozice a pořádají se zde také krátkodobé výstavy z historie i současného sklářského umění (muzeumskla.cz, 2012).

Hasičské historické muzeum Nový Oldřichov vzniklo v roce 1979 jako síň historie hasičské tradice v Oldřichově. V muzeu jsou instalovány ruční čtyřkolové stříkačky z první poloviny 18. stol. A i ze století 19. Naleznete zde i hasičské automobily a další pozoruhodné exponáty. Muzeum je otevřeno od května do září (sdhnovyoldrichov.cz, 2012).

V Muzeum opevnění Česká Kamenice se soustřeďují zajímavé exponáty dokumentující opevnění ČSR, výzbroj, výstroj, fotodokumentace z doby 2.světové války (ceska-kamenice.cz, 2012).

Železniční muzeum v Kamenickém Šenově se nachází v budově nádraží, je zde k vidění „Šenovská lokálka“, muzeum se nadále rozšiřuje a do budoucna se předpokládá vybudování infocentra.

*Obr. č. 13: Sklářské muzeum v Kamenickém Šenově*



Zdroj: Autor, 15. 7. 2011

➤ **Kina**

V zájmovém území se nachází Městské kino v Benešově nad Ploučnicí, Letní kino v Benešově nad Ploučnicí a Kino Hvězda v Kamenickém Šenově.

➤ **Další kulturní akce**

Každý rok v měsíci březnu se v obci Velká Bukovina koná tradiční masopust. (velka-bukovina.cz, 2012).

#### **4.11.5 Rozhledny**

➤ **Rozhledna Františka Josefa I**

se nachází na vrcholu čedičového masivu Kohout (589 m n.m.) - rozhledna je nově opravena a nabízí výhled na Verneřice a Úštěk (Kinský, 2000).

➤ **Rozhledna Strážný vrch**

je situovaná na znělcovém kuželu vysokém 601 m n.m., nad obcí Merboltice (www.hrady.cz, 2012). Výhled ze Strážného vrchu je na všechny světové strany, dohlédnout lze za dobrého počasí až na Bezděz.

➤ **Ploučnická vyhlídka**

v Benešově nad Ploučnicí vznikla jež v roce 1902 a nabízí pohled na Benešov nad Ploučnicí a pár nejbližších kopců. V roce 1994 byla rozhledna na náklady města opravena, v roce 2000 proběhly další opravy rozhledny (zandav.cz, 2012).

➤ **Rozhledna Zámecký vrch**

se zříceninou hradu Kamenice na Zámeckém vrchu (530 m). Z bývalého hradu se dodnes dochovalo pouze obvodové zdivo paláce, v jehož prostoru je vystavěna dřevěná vyhlídková věž. Rozhledna je celoročně přístupná a je vysoká 20 m (ceska-kamenice.cz, 2012).

Obr. č. 14: Strážný vrch u Merboltic – pohled na Žandov



Zdroj: Autor, 15. 7. 2011

#### **4.11.6 Turistika a cykloturistika**

Územím prochází několik cyklistických a turistických tras, k turistice a cyklistice je ale možné využít i silnice III. třídy, které jsou v oblasti velmi málo frekventované, pro turistiku jsou vhodné zpevněné lesní a polní cesty.

##### **Turistické trasy**

##### ***Trasa Benešov nad Ploučnicí – Malé Březno***

Trasa vede z Benešova nad Ploučnicí Tereziánským údolím, přes Valkeřice s odbočkou na rozhlednu Kohout, dále přes Blankartice Rychnov a Bukovou horu směrem na Malé Březno. Trasa vede zcela mimo silnice, jen po zpevněné lesní cestě, je ale vhodná i pro horská kola. Zajímavým územím vede 10 km trasy (Kartografie, 2010).

Zajímavosti na trase:

- Zámek v Benešově nad Ploučnicí
- Kostel Naeození Panny Marie v Benešově nad Ploučnicí
- Ploučnická vyhlídka

- Terezínské vodopády
- Rozhledna Kohot

### *Trasa Žandov – Česká Lípa*

Trasa vede od nádraží v Žandově přes Horní Polici do Podlesí, kde kopíruje cyklistickou stezku, dále Novosedelským lesem do Novosedla, dále přes Havraní vrch do Velké Javorské, dále na Heřmanice, Valteřice přes Bořetín do České Lípy. Trasa vede z části po silnicích III. třídy, je vhodná jak pro pěší tak pro horská kola. Ve Valteřicích lze navázat na cyklistickou trasu č. 3098, která vede zpět do Žandova. Zájmovým územím vede 11 km trasy (Kartografie, 2010).

Zajímavosti na trase:

- Žandov – dům Koruna, kostel sv. Bartoloměje
- Horní Police – kostel navštívení Panny Marie, Zámek Horní Police, kamenný klenbový most

### *Trasa Verneřice – Zahrádky (CHKO Kokořínsko)*

Trasa začíná ve Verneřicích ve středu města, vede přes městskou část Loučky k Bobří soutěsce, trasa v Kravařích protíná hranice CHKO České středohoří a pokračuje dále CHKO Kokořínsko do Zahrádek. Zájmovým územím vede 8 km trasy (Kartografie, 2010).

Zajímavosti na trase:

- Bobří potok a Bobří soutěska

### *Pěší trasa „Farská“*

Trasa vede z Kamenického Šenova přes panskou skálu na Práchni, přes vyhlídku na České skále, Slunečnou, Farskou louku zpět do Kamenického Šenova.

Zajímavosti na trase:

- Kamenický Šenov – Panská skála (Varhany)
- Česká skála – přírodní vyhlídka
- Farská louka – přírodní památka s výskytem šafránu bělokvětetého

Obr. č. 15: Pěší trasa „Farská“



Zdroj: Informační centrum Kamenický Šenov

## Cyklistické trasy

### *Trasa č. 251 - tzv. cyklostezka Ploučnice*

Trasa vede z Děčína podél řeky Ploučnice do Žandova. Zájmovým územím vede 8 km trasy.

Zajímavosti na trase.

- Zřícenina hradu ostrý
- Žandov – dům Koruna, kostel sv. Bartoloměje

### *Trasa č. 3056*

Trasa vede z Horní Police, přes Žadov, dále okolo Černého rybníka pře Volfartice, Novou ves, Mistrovice přes Kamenický Šenov do Klučků, kde se napojuje na trasu č. 211. Zájmovým územím vede 22 km trasy.

Zajímavosti na trase:

- Horní Police – kostel navštívení Panny Marie, Zámek Horní Police, kamenný klenbový most
- Žandov – dům Koruna, kostel sv. Bartoloměje
- Černý rybník



- Kamenický Šenov – Panská skála (Varhany)

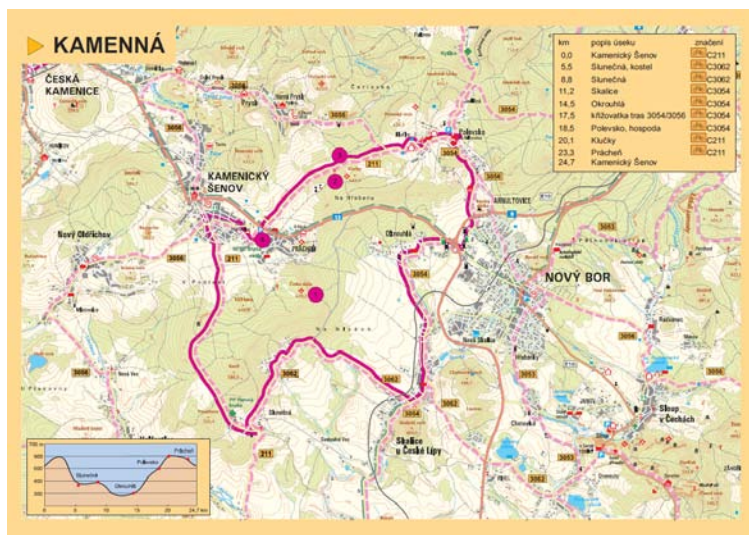
### **Trasa „Kamenná“**

Trasa vede z Kamenického Šenova, přes Slunečnou, Skalici u České Lípy, Okrouhlou, kde trasa protíná hranice CHKO České středohoří, dále vede na Polevsko, přes Prácheň zpět do Kamenického Šenova. Délka trasy je 25 km.

Zajímavosti na trase:

- Kamenický Šenov – Panská skála (Varhany)
- Okrouhlá – kaple Panny Marie Sněžné, malé přírodní koupaliště

Obr. č.16 : cyklistická stezka „Kamenná“



Zdroj: Informační centrum Kamenický Šenov

**Trasa „Slunečná“** – trasa vede z kamenického Šenova, přes Nový Oldřichov, Mistrovice, Volfartice, Horní Libchavu, Slunečnou zpět do kamenického Šenova. Délka trasy je 19 km.

Obr. č. 17: cyklistická trasa „Slunečná“



Zdroj: Informační centrum Kamenický Šenov

#### 4.11.7 Agroturistika

Jediným hospodářstvím v oblasti nabízejícím možnost agroturistiky je **Hospodářství pod Strážným vrchem** Merboltice, které se nachází ve vesnické památkové zóně. Statek stojí pod vrcholem Strážného vrchu na kterém se nachází rozhledna Strážný vrch. V roce 2004 byl objekt vyhlášen kulturní památkou. V areálu hospodářství se nachází ekologická kozi farma a ubytování je možné v soukromí. Hospodářství nabízí i zážitkové programy, teambuildingy, výlety pro školní skupiny s možností řemeslných dílen a zapojení se do denního provozu hospodářství (podstraznym.cz, 2012).

#### 4.11.8 Hipoturistika

Vzhledem k nízké intenzitě zatížení krajiny motorovou dopravou je možno pro improvizované hipotrasy využívat polní cesty a místní komunikace.

V oblasti se vyskytují tři jezdecké kluby. Jezdecký klub Skalce nabízí výcvik koní i jezdců včetně dětí a ustájení, lze zrealizovat i vyjížďku na koních. Aktivní dění je také v jezdeckém klubu na Práchni a v jízdárně ve Velké Bukovině.



#### 4.11.9 Zimní sporty

Sjezdové lyžování je možné v Ski klubu Prácheň, který disponuje třemi sjezdovkami s různými stupni obtížnosti. Nedaleko Ski klubu je Motorest u Koně s parkovištěm (skiklub-prachen.cz, 2012).

Pro běžecké lyžování nejsou v zájmovém území příliš vhodné klimatické podmínky. Za dobrých sněhových podmínek by bylo možné běžkování v oblasti Verneřic. Většina tras vedoucích mimo silnice je pro sezónní improvizované trasy pro běžkaře využitelná. V oblasti ale není dostačující doprovodná turistická infrastruktura, jsou zde malé možnosti; vhodného občerstvení a odpočinku.

#### 4.11.10 Horolezectví

V zájmovém území se nachází dvě oblasti vhodné k horolezení, a to Liščí vrch u Františkova nad Ploučnicí a Orlí skála v Novosedelském lese u Žandova. Místa ovšem nejsou registrována v oficiálních skalních oblastech České republiky Českého horolezeckého svazu. Nejbližším lezeckým terénem jsou Ptačí stěny u Děčína (horosvaz.cz, 2012).

#### 4.11.11 Ubytovací služby

Ubytovací možnosti v zájmovém území jsou alokovány spíše ve městech, obce a vesnice ubytování spíše postrádají nebo se zde nachází ubytování v soukromí. V oblasti je jen jedno velkokapacitní sezónní ubytování, a to **Kemp Slunce v Žandově**, kemp je v současné době po rekonstrukci a disponuje chatkami s kapacitou od tří do šesti lůžek, je zde možnost stanování a autokempinku. V kempu se nachází dva bazény, v areálu je volejbalové hřiště a možnost občerstvení. Tento objekt je z hlediska rozvoje cestovního ruchu v zájmovém území jedním z nejdůležitějších, ostatní možnosti ubytování jsou spíše doplňkové.

Vzhledem k tomu, že zájmové území nabízí nejvíce možností pro šetrnou turistiku, lze předpokládat, že turisté budou vyhledávat ubytování v přírodě popřípadě v penzionu než v hotelovém zařízení.

➤ **Hotely**

Hotel Jelen se nachází na náměstí v Benešově nad Ploučnicí, součástí hotelu je restaurace s českou a mezinárodní kuchyní.

➤ **Penziony**

V Penzionu Oxana v Benešově nad Ploučnicí je možné ubytování s polopenzí, ubytování je vhodné pro rodiny s dětmi, v penzionu se také nachází restaurace s českou a německou kuchyní a barem.

Penzion Apartma se nachází přímo na náměstí v Benešově nad Ploučnicí, nabízí ubytování v pokojích se sociálním zařízením a kuchyňkou.

Pouhých 50 metrů od Panské skály v Kamenickém Šenově se nachází Penzion Prácheň u Panské skály, 30 metrů od penzionu se nachází rybařský rybník. Penzion nabízí ubytování s polopenzí s možností využití wellnes.

Na pokraji Kamenického Šenova v areálu s rozsáhlým lesoparkem leží penzion Tavba, penzion má celoroční provoz a ubytovací kapacitu 96 lůžek. Součástí penzionu je volejbalové hřiště a stolní tenis. Při pobytu je možné zprostředkovat jízdy na koni.

Penzion Kamenice v České Kamenici, nabízí ubytování ve třech rodinných pokojích.

Obr. č.18 : Penzion Kamenice



Zdroj: Autor, 1. 10. 2012

#### ➤ **Ubytování v Soukromí**

V lesnatém terénu na okraji vesnice Velká Bukovina se nachází Pevnost TVRZ Velká Bukovina, mohutný objekt se zachovalou historickou kaplí a klenbou. Objekt je postaven na základech bývalé středověké pevnosti. V objektu jsou k dispozici čtyři ložnice s vlastním sociálním zařízením.

#### ➤ **Kempy, tábořiště**

Rekreační areál Slunce Žandov je situován v klidném prostředí u cesty z Žandova do Volfartic, přibližně 1,5 km od centra Žandova. Ubytování je zde možné v chatkách, stanech a karavanech. Areál je otevřen o května do konce září.

Přibližně 1 km od obce Velká Bukovina se nachází Turistická základna Velká Bukovina, kterou spravuje Turistický oddíl mládeže Nezmaři Předměřice nad Labem. Ubytování je zajištěno v dvou dřevěných srubech a v letních měsících i ve stanech. Základnu lze pronajmout jako celek pro skupiny ([bukovina.tompredmerice.cz](http://bukovina.tompredmerice.cz), 2012).

#### **4.11.12 Stravovací služby**

Kvalitní stravovací možnosti jsou další z důležitých podmínek rozvoje cestovního ruchu. Hodnotíme li stravovací služby a jejich rozmístění v zájmové oblasti, lze říci, že lepší možnosti stravování jsou ve větších obcích a městech. Téměř všechna ubytovací zařízení typu hotel a penzion nabízí stravování. V menších obcích a vesnicích jsou v provozu často pouze hospody a pohostinství, otevřená někdy až od pozdních odpoledních hodin a navštěvovaná především místními obyvateli.

#### **4.11.13 Informační služby**

V oblasti se nachází Informační centrum v Kamenickém Šenově, centrum má za cíl shromažďovat informace za účelem vytváření komplexní a aktuální nabídky cestovního ruchu. Informační centrum je otevřeno po celý rok. Informační centrum vydalo v roce 2011 za přispění Sdružení Českolipska letní a zimní turistické noviny. Další společnou aktivitou Sdružení a Informačního centra je aktualizace databáze poskytovatelů ubytování a stravování v okolí města, výsledkem by měla být brožura kompletní nabídky, která se chystá na letní sezónu 2012. Informační centrum ale spíše sdružuje informace o možnostech cestovního ruchu směrem na Českolipsko než do Českého středohoří.

Další informační centrum se nachází v České Kamenici, je zde možno získat turistické mapy a průvodce. Problém je ale podobný jako u informačního centra v kamenickém Šenově, centrum se spíše orientuje na atraktivitu v Českém Švýcarsku a Lužických horách než v Českém středohoří (ceska-kamenice.cz, 2012).

Z ostatních služeb v oblasti cestovního ruchu se v území vyskytuje Půjčovna jízdních kol v Benešově nad Ploučnicí

#### 4.11.14 Dopravní dostupnost

Dopravní napojení řešeného území a jeho poloha jsou celkem nevýhodné, na nevýhodnost polohy má vliv jeho poloha na rozhraní čtyř okresů, což značí určitý stupeň perifernosti území a nepřítomnost dopravního napojení vyššího významu.

Územím prochází jedna rychlostní komunikace E442, z Děčína, přes Českou Kamenici do Kamenického Šenova a dále směr Liberec. Silnice II. třídy č. 262 vede z Děčína přes Benešov nad Ploučnicí do Žandova a dále směr Česká Lípa. Na silnici II. třídy 262 navazuje odbočkou před Starým Šachovem silnice II. třídy 240, která vede do Verneřic. Silnice II. třídy č. 263 vede z České Kamenice do Žandova a dále na Úštěk. Zbytkem území procházejí silnice III. třídy, většinou mezi jednotlivými obcemi. V oblasti je množství neznačených lesních cest, které je možno využít k turistice (mapy.cz, 2012).

Železniční doprava je území reprezentována železniční tratí č. 081 ve směru Děčín - Benešov nad Ploučnicí - Česká Lípa – Liberec nebo Benešov nad Ploučnicí – Česká Kamenice - Varnsdorf a tratí č. 073 ve směru Děčín - Těchlovice - Ústí nad Labem – Litoměřice (jizdnirady.idnes.cz, 2012). Vzhledem ke skutečnosti, že jmenovaná železniční dopravní spojení procházejí okrajem území, je jeho význam pro jednotlivé obce území značně diferenciováný a má přímý vliv pouze na rozvoj obcí v přímém dosahu tratí a to na Benešov nad Ploučnicí, Dolní Habartice, Františkov nad Ploučnicí, Markvartice a Těchlovice

Další možností turistické dopravy je **Železniční lokálka** mezi městy Kamenický Šenov a Česká Kamenice, která jezdí po muzejní trati č. 901. Pouze v turistické sezóně.

Autobusovou dopravu zajišťuje Dopravní podnik města Děčína, Zlatovánek, s.r.o., ČSAD Česká Lípa a.s. a BusLine a.s. Spojení je možné z Benešova nad Ploučnicí do Kamenického Šenova, tato trasa je pouze s přestupem. Dále vede trasa z Benešova nad Ploučnicí do Žandova, tuto trasu zajišťuje Zlatovánek s.r.o., jedná se pouze o zastávky na trase Polička – Ústí nad Labem. Trasu z Benešova nad Ploučnicí do Verneřic zajišťuje Dopravní

podnik města Děčína, a.s., tato trasa dále pokračuje do Rychnova (jizdnirady.idnes.cz, 2012).

#### ***4.12 Řízení a organizace cestovního ruchu***

Přírodní a kulturní předpoklady regionu jsou pro rozvoj cestovního ruchu území důležité, ale to zda bude mít cestovní ruch pozitivní nebo negativní vliv na životní prostředí závisí na správné organizaci cestovního ruchu. Nekoordinovaný rozvoj cestovního ruchu je často důsledkem přílivu většího množství turistů než je pro oblast snesitelné, dochází k nezodpovědnému využívání zdrojů. Takový přístup může vést k nevratným ztrátám na přírodě a životním prostředí (Mourek, 2002).

Fungující partnerství veřejnoprávního, soukromého a neziskového sektoru je nezbytné pro řízení cestovního ruchu v oblasti. Je ale zapotřebí vymezit územní působnost v různých úrovních (regionální, mikroregionální, lokální) a jasně určit kompetence a formy spolupráce zapojených subjektů. Partnerství výrazně zvýší šance oblasti pro úspěšný rozvoj cestovního ruchu. V současném strategickém řízení cestovního ruchu se stále více uplatňuje destinační management.

Pro lepší pochopení vztahů v řízení a organizaci cestovního ruchu jsem analyzovala činnost všech subjektů, které mají na rozvoj zájmového území vliv.

#### **Složky podílející se na organizaci cestovního ruchu**

##### **➤ *Stát***

Rozvojem strategie regionálního rozvoje a cestovního ruchu je v České republice ze zákona pověřené Ministerstvo pro místní rozvoj České republiky, které je zřizovatelem státní příspěvkové organizace **Czech Tourism** (mmr.cz,

2012). Ministerstvo pro místní rozvoj své činnosti přizpůsobuje Koncepci státní politiky cestovního ruchu na období 2007 – 2013. Koncepce zahrnuje ucelená opatření, která mají být prostředkem k dosažení základních cílů státní politiky v oblasti cestovního ruchu, v souladu s trvale udržitelným rozvoje, který je se všemi opatřeními spojen (MMR, 2007).

Cestovní ruch není jednooborové odvětví a proto je zapotřebí při jeho rozvoji spolupracovat s dalšími ministerstvy a orgány státní správy, které je zapotřebí koordinovat. Pro tento účel byla zřízena Meziresortní koordinační komise pro cestovní ruch. Ve velké míře spolupracuje Ministerstvo pro místní rozvoj také s Ministerstvem životního prostředí, které je ústředním orgánem státní správy pro ochranu přírody a krajiny, posuzování vlivů činnosti na životní prostředí a státní ekologickou politiku (mzp.cz, 2012).

#### ➤ *Kraje*

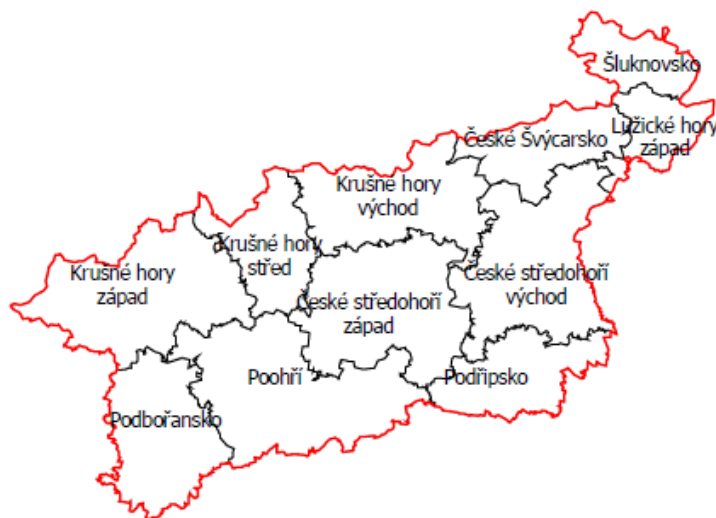
Na základě zákona č. 129/2000 Sb., o krajích, kraje pořizují programy rozvoje krajů, zahrnující i oblast rozvoje cestovního ruchu. Území řešené v diplomové práci spadá částečně do Ústeckého a Libereckého kraje. Kraj by měl také zastřešovat marketing a statistiku cestovního ruchu (MMR, 2007).

V roce 2007 byl zpracován **Program rozvoje Ústeckého kraje** na období let 2008 – 2013, aktualizovaný v roce 2010. V programu je území Ústeckého kraje z hlediska cestovního ruchu členěno na tři turistické oblasti:

- České Švýcarsko
- Krušnohoří + pánevní oblast
- **České středohoří + Lounsko**

Tři hlavní turistické oblasti jsou v Strategii rozvoje Ústeckého kraje dále rozděleny na 11 přirozených turistických subregionů podle kriteria předpokládaných společných znaků z hlediska potenciálu cestovního ruchu.

Obr. č.19 : Turistické subregiony na území Ústeckého kraje



Zdroj: Strategie rozvoje Ústeckého kraje, 2010

Strategické cíle Programu rozvoje Ústeckého kraje v oblasti cestovního ruchu:

- zvýšení návštěvnosti regionu a prodloužení návštěvnické sezony
- využití historických a přírodních atraktivit regionu pro rozvoj kraje
- zlepšení podmínek pro rekreaci, turistiku a preventivní zdravotní péči

Na základě programu rozvoje Ústeckého kraje vznikl projekt s názvem „Propagační a mediální kampaň Ústeckého kraje“, který byl podpořen Regionálním operačním programem Severozápad. V roce 2010 vznikl projekt „**Brána do Čech**“ na jehož základě je Ústecký kraj rozdělen do čtyř turistických regionů, kterými jsou České Švýcarsko, České středohoří, Krušné hory a Dolní Poohří. Ve všech regionech byly založeny destinační agentury, které podporují rozvoj šetrné turistiky.

Území Ústeckého kraje se kryje s marketingovým turistickým regionem Severozápadní Čechy, s kterým pracuje agentura CzechTourism. Region Severozápadní Čechy se dělí do tří marketingových oblastí:

- Krušné hory a Podkrušnohoří
- **České středohoří a Žatecko**
- Děčínsko a Lužické hory



### ➤ **Obce**

Jednotlivé obce a města jsou důležitými subjekty v rozvoji a řízení cestovního ruchu, jejich základním úkolem, který je zakotven v zákoně č. 128/2000 Sb., o obcích je zodpovědnost za celkový rozvoj v souladu s trvalou udržitelností. V souladu s tímto zákonem má obec pořizovat příslušné územně plánovací dokumentace, realizační záměry až po strategické nebo rozvojové plány obce. V návaznosti na tyto dokumenty má obec možnost realizovat budování infrastruktury včetně turistické, podporovat investice (vlastní nebo dalších subjektů), kterými jsou řešeny konkrétní požadavky v oblasti cestovního ruchu. Obce mají na základě zákona vytvářet svazky obcí a do těchto svazků se aktivně zapojovat.

Vhodným nástrojem pro rozvoj cestovního ruchu jsou na úrovni obcí je fungující partnerství soukromého, veřejnoprávního a neziskového sektoru s občany regionu.

### ➤ **Dobrovolná sdružení**

**Svazek obcí Českokamenicka** sdružuje 12 obcí, z obcí zájmového území jsou členy obce Velká Bukovina, Veselé, Nový Oldřichov a Markvartice (mikroregion.net, 2012).

**Sdružení obcí Benešovska** je dobrovolný svazek obcí v okrese Děčín, jeho sídlem je Benešov nad Ploučnicí a jeho cílem je podpora regionálního rozvoje. Sdružuje celkem 13 obcí a byl založen v roce 1995, ze čtrnácti členských obcí svazku je v zájmovém území zastoupeno deset (sob.benesovnpl.cz, 2012).

**Svazek obcí Novoborska** sdružuje 14 vesnických obcí a tři města, ze zájmového území jsou zastoupeny pouze Kamenický Šenov a Nový Oldřichov

**Svazek obcí Cyklostezka Varhany**, členi jsou Česká Lípa, Volfartice, Nový Oldřichov, Kamenický Šenov. Z finančních prostředků získaných u ROP NUTS II Severovýchod vznikla cyklostezka Varhany, v roce 2012 bude pokračovat dosavba III. etapy cyklostezky (Šenovské listy, 2012).

*Svazek obcí Peklo* se sídlem v Zahrádkách, je sdružení zastupující 12 obcí. Cílem je propagace mikroregionu, turistických cílů a dalších turistických atraktivit. Z obcí ze zájmového území jsou zastoupeny Žandov, Horní Police a Volfartice (sdruzenipeklo.eu, 2012).

Občanské sdružení na Výsluní se sídlem v Kamenickém Šenově – cílem sdružení je regenerace původní křížové cesty se skalním Božím hrobem v Kamenickém Šenově (propamatky.info, 2012).

Občanské sdružení SONOW v Kamenickém Šenově si klade za cíl zachování urbanistického a historického dědictví města (propamatky.info, 2012).

Občanské sdružení Kostelní vrch v Kamenickém Šenově (propamatky.info, 2012).

Občanské sdružení Zirkon se sídlem v Horní Polici je dobrovolným, nepolitickým a neziskovým sdružením občanů, v němž se sdružili zastánci ochrany a obnovy historických památek Hornopolicka a okolí (hornipolice.cz, 2012).

### ➤ **Území CHKO České Středohoří**

**Činností správy CHKO České středohoří** není jen ochrana přírody a krajiny, ale Správa se iniciuje i v ekologické výchově, informačních službách, průvodcovských činnostech a v další osvětě, která je nezbytnou součástí každé správy CHKO, pokud chce problematiku ochrany území postihnout v maximálním rozsahu. Správa CHKO provádí také publikační činnost, v současné době jsou vydány letáky Chráněná krajinná oblast České středohoří a Geologie CHKO České středohoří a brožury Natura 2000 v CHKO České středohoří, Naučná stezka Boreč,, Naučná stezka Lovoš a České středohoří – Průvodce po maloplošných chráněných územích (AOPK, 2012).

V CHKO České středohoří působí **Centrum cestovního ruchu Litoměřice**, které je příspěvkovou organizací města. Infocentrum plní spíše

funkci informačního střediska a podílí se na organizaci kulturního dění v Litoměřicích (litoměřice-info.cz, 2012).

Místní akční skupina **MAS – České středohoří** je sdružení podnikatelů, které bylo založeno v roce 2006. Dohoda o poskytnutí dotace z **Programu rozvoje venkova** se Státním zemědělským intervenčním fondem v období 2008-13 byla podepsána v srpnu roku 2009. Dotace je určena pro realizaci Strategického plánu **LEADER**. Území MAS nezasahuje do zájmového území řešeného v diplomové práci (mascs.cz, 2012).

Nově vzniklou společností je **Destinační agentura České středohoří, o.p.s.** Agentura vznikla v prosinci roku 2010, ale do obchodního rejstříku byla zapsána až v prosinci roku 2011, jejími zakládajícími členy jsou Ústecký kraj, město Litoměřice a Biskupství litoměřické. Na základě Strategie rozvoje cestovního ruchu Ústeckého kraje pro období 2010 – 2015 došlo k rozdělení kraje do čtyř destinací: České Švýcarsko, České středohoří, Krušné hory a Dolní Poohří, na rozdíl od Českého středohoří vznikla v Českém Švýcarsku destinační agentura již roce 2001 (litoměřice-info.cz, 2012). Destinační agentura do současné doby nerealizovala žádné projekty a nečerpala dotace.

#### ***4.13 Analýza dotačních příležitostí zájmového území***

Verneřické středohoří je vzhledem k historickým souvislostem a k současné situaci strukturálně specifickým regionem. Jde o oblast se složitou územní administrativní strukturou. Území leží ve správních územích dvou krajů, což zvyšuje počet aktérů zapojených do rozvoje cestovního ruchu a komplikuje komunikaci mezi nimi.

Území se vyznačuje velmi vysokou nezaměstnaností a to zejména v typických vesnických oblastech území. Finanční zajištění sociální a technické infrastruktury je nad rámec možností jednotlivých obcí.

K řešení těchto specifických problémů nepřispívá ani fakt současné roztržitosti operačních programů, které postrádají systém regionálně cílených

podpor. V současném operačním období je systém podpor operačních programů orientován převážně sektorově, což je u regionů vyznačujících se strukturální rozdílností významnou komplikací pro efektivní využívání evropských dotací. Z těchto faktů je zřejmá potřeba komplexního přístupu při rozvoji území a tedy i při rozvoji cestovního ruchu.

Cestovní ruch je potřeba chápat jako ekonomické odvětví vytvářející do jisté míry i podmínky pro růst či vznik aktivit v jiných hospodářských sektorech, kdy nositelem činností v této oblasti jsou z valné většiny soukromé podnikatelské subjekty. Ačkoliv cestovní ruch nebude mít pravděpodobně nikdy primární význam ve struktuře hospodářské základny území, jeho postavení je však důležité i pro rozvoj ekonomické základny a předpoklady pro jeho rozvoj spočívají zejména v přírodních podmínkách v území.

Pro využití stávajícího atraktivního potenciálu se návrhy zaměřují na zkvalitnění aktivního marketingu a propagace území, zkvalitňování stávajících a vznik nových služeb a turistických produktů, podporu v oblasti ubytování a stravování a současně i na zlepšování situace v doprovodné infrastruktuře.

### **Potenciální finanční zdroje:**

V současnou chvíli probíhá programové období 2007 – 2013 Regionálního operačního programu NUTS II Severozápad, v prioritní ose 4 – udržitelný rozvoj cestovního ruchu jsou vyhlášeny tyto oblasti podpory:

- Budování a rozvoj atraktivit a infrastruktury cestovního ruchu
- Zlepšování kvality a nabídky ubytovacích a stravovacích služeb
- Podpora marketingu a tvorby a rozvoje produktů cestovního ruchu.

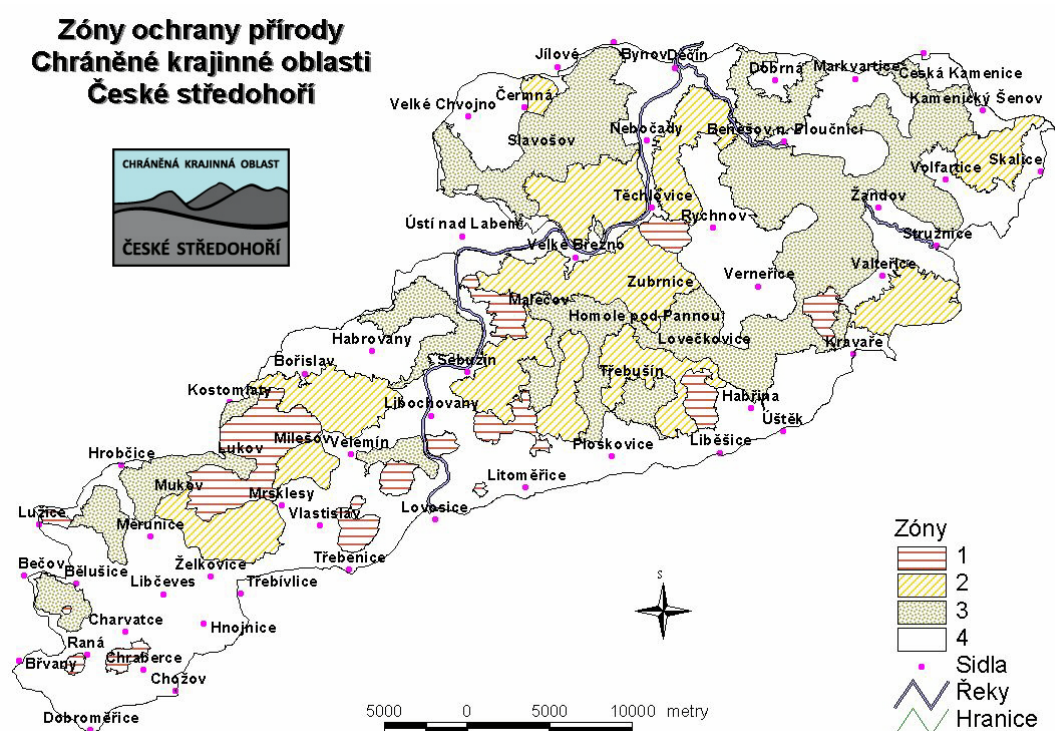
Výše dotace se liší podle zaměření a velikosti projektu a právní formě žadatele. Projekty předložené soukromými podnikateli mohou získat spolufinancování až do výše 50% způsobilých výdajů projektu. Výše příspěvku pro státní instituce se může pohybovat okolo 80 – 85% a neziskové projekty mohou v vybraných oblastech podpory dosáhnout podpory až 100% (strukturální-fondy.cz, 2012).

## 4.14 Limity rozvoje území

### Zóny ochrany přírody CHKO České středohoří

Chráněné krajinné oblasti jsou územně členěny do zón ochrany přírody, zpravidla se vymezují čtyři zóny. Toto členění plyne z nutnosti zabezpečit ochranu přírody a krajiny rozlišným způsobem, protože celé území CHKO není z pohledu objektu ochrany jednotné a možnost negativního ovlivnění je v různých částech CHKO rozlišná (CHKO České středohoří, 1999).

Obr. č. 20 : Zóny ochrany přírody CHKO České středohoří



Zdroj: AOPK, dostupné z: [www.ochranaprirody.cz](http://www.ochranaprirody.cz)

V I. zóně ochrany jsou zařazeny přírodě blízké nebo člověkem málo pozměněné ekosystémy udržované v potřebném stavu vhodným managementem nebo ponechané přirozenému vývoji. Zóna zahrnuje i chráněná území podle zák. 114/92 Sb., o ochraně přírody a krajiny, včetně jejich ochranných pásem a koridorů spojující ochranná pásma a jejich území. Jedná se

o území s nevýznamnými civilizačními zásahy, s výskytem mimořádných přírodních hodnot v měřítku celostátním i mezinárodním, většinou bez trvalých sídel a se zanedbatelným zastoupením orné půdy. V zájmovém území se nachází I. zóna ochrany pouze v přírodní památce Bobří soutěska.

Omezení:

Zákaz rozšiřování aktivit cestovního ruchu – turistiky, sportovních a hromadných akcí, hipoturistiky, horolezectví, paraglidingu, skialpinismu, snowboardingu a bivakování. Stavební úpravy jsou možné jen v případě zlepšení vzhledu krajiny nebo za účelem zlepšení krajinného rázu. Nová výstavba je zakázána (CHKO České středohoří, 1999).

V II. zóně ochrany jsou zahrnuty člověkem pozměněné ekosystémy, zejména lesní porosty se změněnou druhovou skladbou i prostorovou a věkovou strukturou, ale s uchovanou mozaikou přírodě blízkých lesních společenstev. Zahrnuty jsou také travní společenstva (louky a pastviny) s výskytem ohrožených druhů rostlin a bohatou druhovou skladbou, udržovaných vhodným managementem. Dále sem zařazujeme rozsáhlý soubor ekosystémů vázaných na určitý druh obhospodařování s význačným výskytem ohrožených druhů organismů. Organickou součástí jsou plynulá území s vysokou krajinářskou hodnotou a vyšším stupněm ekologické stability. Území má vyrovnaný poměr mezi přírodními objekty a lidskými díly, s poměrně řídkým osídlením. Zastoupena jsou sídla převážně rekreačního charakteru, často s památkářskou hodnotou. Orná půda je zastoupena minimálně. V zájmovém území je vyhlášena II. zóna ochrany ve Slunečná a zahrnuje Českou skálu, kameník, Poustevnu a Slunečnou.

Omezení:

Zákaz rozšiřování zájmových aktivit cestovního ruchu (viz. I. zóna), přísně posuzovat navrhování nových turistických a cyklistických stezek, hipotras, regulovat horolezectví, paragliding, skialpinismus, snowboarding a bivakování. Nepovolovat novou výstavbu se zachováním krajinného rázu

zamezením staveb výškových a telekomunikačních (CHKO České středohoří, 1999).

V III. zóně jsou zahrnuty člověkem silně pozměněné ekosystémy, běžně hospodářsky využívané, zvláště lesy s naprosto pozměněnou druhovou skladbou, věkově a prostorově málo strukturované, druhově chudší intenzivně obhospodařované louky a pastviny, orná půda a ostatní zemědělské pozemky rozdělené do menších částí s hojným zastoupením dřevin mimo les, s rozptýlenou venkovskou zástavbou. Hodnoty krajiny jsou určovány kombinací přírodních a kulturních prvků. Na území se nacházejí sídla místního významu, významné jsou mimoprodukční funkce území, a to vodohospodářské, kulturní a rekreační.

Omezení:

Lze rozvíjet aktivity cestovního ruchu příznivé k životnímu prostředí, za podpory ekoagroturistických programů. Jiné aktivity lze rozvíjet jen na vhodných lokalitách v návaznosti na stávající zástavbu. Ve volné krajině je možné povolovat jen účelové stavby (CHKO České středohoří, 1999).

IV. zóna zahrnuje všechna území mimo I., II. a III. zónu. Jedná se o člověkem zcela pozměněné ekosystémy a části krajiny, zvláště zastavěná území a intenzivně obhospodařované hospodářské pozemky, průmyslové areály.

Omezení:

Je možný rozvoj infrastruktury cestovního ruchu (CHKO České středohoří, 1999).

V zájmovém území se nacházejí všechny čtyři zóny ochrany, I. a II. zóna je velmi omezeně, převažuje území v III. a IV. zóně ochrany přírody.

### ***Územně plánovací dokumentace***

V územně plánovací dokumentaci jsou vytyčeny opatření, která vedou ke splnění priorit území stanovením zastavitelného území, určením charakteristiky objektů, udržení pozice kulturních a technických dominant, výstavbu rekreačních zařízení připouštět pouze v rámci zastavěných sídel na základě územně plánovací dokumentace, pro významné rekreační lokality zpracovat regulativy s cílem regulovat negativní vlivy na životní prostředí, příměstskou krajinu zachovat pro každodenné rekreační využití

Do jednotlivých územních plánů sídel jsou zpracovávány schválené generely místních Územních systémů ekologické stability (ÚSES) (CHKO České středohoří, 1999).

Toto ustanovení vyplývá ze zákona 183/2006 Sb., o územním plánování a stavebním řádu.

### ***Památkové zóny, lidová architektura***

Je nutné respektovat již vyhlášené i navržené vesnické památkové zóny, stanovit a posilovat kladné charakteristické rysy venkovské zástavby, udržet a obnovovat vlastnosti venkovského prostoru (CHKO České středohoří, 1999).

### ***Ochrana krajinného rázu***

Cílem ochrany krajinného rázu je zachování kvalitní urbanistické struktury bez rušivých prvků v obraze krajiny. Toto ustanovení vyplývá ze zákona 114/1992 Sb., o ochraně přírody a krajiny a platí pro všechna území, jak urbanizovaná tak přírodní.



## 5 VÝSLEDKY

Zájmové území je oblast se zachovalým a atraktivním přírodním potenciálem, bohatou faunou a flórou a nezapomenutelnou členitostí terénu, který významně zvyšuje hodnotu krajiny. Nalezneme zde velké množství vrcholů s krásnými výhledy do krajiny ale i romantická údolí potoků a řeky Ploučnice.

Území má vysokou historickou hodnotu, v každé obci i vesničce je dochovaná historická památka, hrady, zámky, sakrální památky či prvky lidové architektury.

Území se vyznačuje poměrně nízkým osídlením a vesnickým charakterem z čehož vyplývá i malé zatížení antropickými aktivitami. V oblasti je poměrně malé množství ubytovacích kapacit, při průzkumu území ale bylo zjištěno, že některé penziony jsou uzavřené, pravděpodobně z nedostatku financí k jejich provozování.

Nedostatkem území je to, že je poměrně odlehlé od centrální části CHKO České středohoří, což má za následek nedostatečnou propagaci území. Dopravní dostupnost není zcela ideální, ale nelze říci, že by stav byl alarmující. Celá oblast se potýká s vysokou nezaměstnaností, což může být na druhou stranu dobrým předpokladem pro získání pracovních sil při rozvoji cestovního ruchu.

Za hlavní střediska cestovního ruchu lze považovat Kamenický Šenov a Panskou skálu a Verneřice s Bobří soutěskou, ostatní místa nejsou cestovním ruchem exponovaná.

### 5.1 *Swot analýza*

Na základě získaných znalostí o zájmovém území byla provedena tzv. SWOT analýza na základě metodiky příručky Agentury pro regionální rozvoj (Czekaj, et al., 1998).

**SWOT** analýza (**S**trong point, **W**eak point, **O**pportunities, **T**hreats) je standardní metoda používaná k prezentaci analytických poznatků o nejrůznějších oblastech zkoumání. Principem je jednoduchá a výstižná charakteristika silných a slabých stránek a možných příležitostí a ohrožení.

Prvním krokem SWTO analýzy je Vnitřní analýza – silných a slabých stránek, při které se stanoví možnosti a potenciál území a identifikují se silné a slabé stránky. Silné stránky zahrnují konkurenční výhody území a slabé stránky jsou činitele, které omezují nebo ohrožují tyto aktivity.

Druhým krokem je Vnější analýza – příležitostí a ohrožení. Důležitým aspektem vnější analýzy je posouzení, které okolnosti a tendence jsou pro region důležité a jakou vyžadují reakci

## ***Silné stránky***

### **A. Členitost krajiny a krajinný ráz**

Krajinný ráz zájmového území je nezaměnitelný, území je velmi členité, nalezneme zde mohutné lesnaté kupy, například na Kohoutu, strmé lesnaté svahy Kamence pokryté plochami otevřených sutí, ale také sníženiny například okolo Habartic. Lesnatost území je také velmi proměnlivá, ale spíše nižší, například Habarticko se vyznačuje velmi nízkou lesnatostí a velkým zastoupením luk a pastvin.

Velmi významným krajinným prvkem je hluboce zaříznuté údolí Ploučnice s velkou výškovou členitostí. Řeka Ploučnice se na dolním toku vyznačuje horským charakterem s velkým spádem proudu, s několika skalními soutěskami a spoustou meandrů.

### **B. Přírodní předpoklady**

Zájmové území oplývá velkým přírodním bohatstvím, rozmanitostí rostlinných a živočišných druhů a jejich společenstvech patří k nejbohatším v Čechách. Pro území jsou charakteristické pozoruhodné přírodní útvary, skály, sutě a suťové lesy, doubravové lesy, bučiny, které jsou osídleny množstvím

vzácných živočišných a rostlinných druhů. Pozoruhodné jsou zachované vodní a pobřežní biotopy, lužní lesíky či nivní louky.

### **C. Kvalita životního prostředí**

Kvalita životního prostředí je velmi dobrá až dobrá. Území je velmi málo zatíženo automobilovou dopravou, nenachází se zde žádný velký průmyslový podnik. V minulosti byla řeka Ploučnice zatížena těžbou uranu z uranových dolů v Hamru na Jezeře a činností textilního podniku Benar v Benešově nad Ploučnicí. Oba podniky jsou od 90. let 20. století uzavřené a stav vod se výrazně zlepšil. V uplynulých letech došlo k pozitivnímu posunu ve výstavbě čističek odpadních vod.

Velmi dobrá kvalita životního prostředí je v menších obcích a vesnicích, ve městech je kvalita životního prostředí spíše dobrá.

### **D. Nízké turistické zatížení a znečištění**

Oblast se vyznačuje nízkou turistickou zatížeností, může to být ale způsobeno, že potenciální návštěvníci nemají dostatečné informace o zájmovém území a již příchozí turisté se spíše soustředují na šetrný cestovní ruch. Oblast je typická poměrně nízkým osídlením, silnice nižších tříd jsou velmi málo frekventované a vhodné pro cykloturistiku.

### **E. Významné krajinné prvky a oblasti**

Zájmové území se nachází v CHKO České středohoří, jsou zde vyhlášeny dvě Národní přírodní památky, jedna přírodní rezervace, dvě přírodní památky, dvě území Natura 2000, evropsky významná lokalita a spousta dalších ekologicky významných krajinných prvků.

### **F. Kulturně – historická hodnota území**

V území je množství dochovaných významných i méně významných kulturně -historických památek. Nacházejí se zde Venkovská památkové rezervace, dvě Městské památkové zóny v Benešově nad Ploučnicí a

Kamenickém Šenově. Zastoupeny jsou hrady i zámky a množství sakrálních památek, zachovaných prvků lidové architektury.

### **G. Venkovský charakter území**

Zájmové území má typický venkovský charakter, značná část obyvatel žije venkovským způsobem, rozšířeny jsou zde pastviny, dva soukromé zemědělské podniky, a to Agropos Farm Heřmanov a Zdeněk Hampl Arnoltice a ekologická kozí farma v Merbolticích.

### ***Slabé stránky***

#### **A. Řízení a organizace cestovního ruchu**

Na území operuje několik dobrovolných sdružení, zejména sdružení obcí a sdružení občanů. Jako nejdůležitější lze jmenovat Spolek obcí Českokamenicka, Spolek obcí Benešovska, Svazek obcí Novoborska a Spolek obcí Peklo. Nejvíce obcí zájmového území je členy Svazku obcí Benešovska.

Organizace cestovního ruchu na území téměř chybí, iniciativu vyvíjí pouze informační centrum v Kamenickém Šenově a v České Kamenici, obě centra se ale spíše soustřeďují na propagaci turistických cílů v hraničních CHKO. Sdružení obcí se soustřeďují na aktivity přilehlé jejich působení, neexistuje kooperace mezi jednotlivými sdruženími.

Na roztržitost organizace cestovního má vliv také skutečnost, že území spadá do dvou krajů, a to Ústeckého a Libereckého, a do dvou okresů, Děčín a Česká Lípa.

V území není rozvinutá spolupráce mezi veřejným a soukromým sektorem. Na konci roku 2011 vznikla Destinační agentura České středohoří, agentura zatím nevydala žádné dokumenty ani nežádala o dotace.

#### **B. Propagace území**

propagační materiály jsou nedostačující, vzniklo několik průvodců a letáků na jejichž vydání se podílela Správa CHKO České středohoří, větší města a

Spolky obcí. Jedná se ale jen o několik typů propagačních materiálů propagujících spíše jednotlivé atraktivity než území jako celek.

### **C. Nerozvinutá doprovodná infrastruktura cestovního ruchu**

Území je nedostatečně zmapováno a to i přes to, že jsou v oblasti další možnosti rozšíření stávajících turistických tras. Území také vykazuje nedostatečnou síť ubytovacích a stravovacích služeb.

### **D. Dopravní dostupnost**

Dopravní dostupnost zájmového území není příliš výhodná, rychlostní komunikace je situována na severním okraji území, středem území prochází silnice II. třídy, propojení jednotlivých obcí je zajištěno silnicemi III. třídy.

Územím prochází dvě železniční tratě, z větších obcí mají napojení na železniční dopravu Benešov nad Ploučnicí, Žandov, Česká Kamenice a Kamenický Šenov.

Autobusová doprava není v území dostatečně rozvinutá, jsou propojeny pouze města Benešov nad Ploučnicí – Kamenický Šenov, Benešov nad Ploučnicí – Žandov a Benešov nad Ploučnicí – Verneřice.

Dopravní dostupnost území není výhodná, ale není také alarmující, při správné organizaci a rozmístění cílů cestovního ruchu je možný rozvoj území i při této situaci. Na druhou stranu nízké znečištění dopravou je jednou ze silných stránek území.

### **E. Nezaměstnanost**

Zemí se vyznačuje poměrně vysokou nezaměstnaností, zejména v menších obcích zájmového území. Na druhou stranu je zde prostor pro získávání nových pracovních míst v cestovním ruchu.

Tab. č. 3: SWOT analýza

<b>SILNÉ STRÁNKY</b>	<b>SLABÉ STRÁNKY</b>
Členitost krajiny a krajinný ráz	Řízení a organizace cestovního ruchu
Přírodní předpoklady	Propagace území
Kvalita životního prostředí	Nerozvinutá doprovodná infrastruktura cestovního ruchu
Venkovský charakter území	Nízká kvalita služeb
Významné krajinné prvky a oblasti	Dopravní dostupnost
Kulturně – historická hodnota území	Nezaměstnanost
Nízké turistické zatížení a znečištění	
Existence Destinační agentury České středohoří	
<b>PŘÍLEŽITOSTI</b>	<b>OHROŽENÍ</b>
Rozvoj aktivní turistiky - turistika - cykloturistika	Poškození přírodních hodnot Narušení krajinného rázu Devastace historických památek
Rozvoj šetrných forem turistiky - ekoturistika - agroturistika	Nedostatečný zájem turistů
Zvyšující se zájem o domácí CR	Opadnutí trendu domácího CR
Systém plánování cestovního ruchu	Nízká efektivita řízení a organizace CR
Spolupráce veřejného a soukromého sektoru	Nedůsledná ochrana a absence vzdělávání v oblasti ochrany ŽP
Získání finančních prostředků	Nedostatečná orientace v oblasti dotací
Rozvoj soukromého podnikání	Neschopnost soukromého sektoru využít příležitosti k podnikání v oblasti CR
Snížení nezaměstnanosti	Neochota obyvatel zapojit se do pracovního procesu

Zdroj: Autor, vlastní zpracování

Ze SWOT analýze lze zhodnotit zda je reálné rozvinout silné stránky v příležitosti a slabé stránky potlačit, tak aby nebyly ohroženy. Nejsilnějšími stránkami zájmového území jsou jeho přírodní předpoklady a naproti tomu nejslabší stránkou je nedostatečné řízení a organizace cestovního ruchu. Silné stránky je potřeba rozvíjet a podporovat, a to zejména prostředky k ochraně přírody a krajiny a na druhé straně je potřeba potlačovat slabé stránky, které brání v rozvoji cestovního ruchu, rozvíjet infrastrukturu cestovního ruchu, koordinaci a řízení cestovního ruchu, toto vše však není možné bez zásahu veřejného sektoru iniciativou těchto aktivit.

## ***5.2 Návrhy a doporučení***

CHKO České středohoří je obecně velmi propagovaná oblast cestovního ruchu, vydána byla řada průvodců, vznikají naučné stezky, avšak v zájmovém území, které je také součástí CHKO České středohoří se toto neděje, region je na hranicích CHKO a je to „zapomenutý kraj“, o který, kromě několika propagovaných atraktivit, nemají turisté příliš velký zájem. Cestovní ruch je jedním z prostředků ekonomického rozvoje území a ve vazbách s dalšími odvětvími může mít výrazně stimulační úlohu v rozvoji ekonomiky.

Z příležitostí a ohrožení regionu lze vyvodit obecné návrhy pro rozvoj cestovního ruchu. Základní podmínkou pro rozvoj cestovního ruchu je rozvíjení spolupráce mezi veřejným a soukromým sektorem, organizace a koordinace cestovního ruchu, vznik svazků obcí a jejich snaha o zviditelnění území a získání financí na rozvoj cestovního ruchu z fondů a dotací.

V zájmovém území by měla být vytvořena komplexní nabídka pro turisty, včetně vytvoření turistických a naučných stezek, cyklistických tras včetně dalších doprovodných služeb cestovního ruchu.

Cíle navrhovaných opatření:

- Rozvoj spolupráce mezi veřejným a soukromým sektorem
- Rozvoj a modernizace infrastruktury cestovního ruchu
- Zlepšení image území, zvýšení informovanosti turistů

- Využití přírodního potenciálu území k intenzifikaci udržitelného cestovního ruchu
- Podpora ekologicky šetrné dopravy
- Zvýšení příjmů z cestovního ruchu

### 5.2.1 Systém plánování cestovního ruchu

Na konci roku 2011 vznikla **destinační agentura České středohoří**, agentura doposud nevydala žádné dokumenty ani nežádala o dotace. Pro úspěšný rozvoj destinace je potřeba systematičnost, komplexnost a koordinace, tak aby byl cestovní ruch v destinaci strategicky řízen. Destinační management můžeme chápat jako soubor aktivit potřebných k rozvoji cestovního ruchu. Výsledkem by měly být udržitelné a konkurence schopné produkty cestovního ruchu, společně sdílené logo, značka kvality, informační systém, iniciace partnerství soukromého a veřejného sektoru.

Zájmové území leží na východní hranici CHKO České středohoří, daleko od centrální části CHKO, v tomto nevýhodném umístění lze při rozvoji destinačního managementu spatřovat problém. CHKO České středohoří je území přibližně třikrát větší než České Švýcarsko, na takto velkém území je problém s jednotnou propagací území.

Řešením těchto problémů by bylo administrativní rozdělení destinační agentury České středohoří na dva podcelky, a to Milešovské a **Verneřické středohoří**, toto členění i logicky vychází z členění turistické oblasti České středohoří na podoblasti České středohoří západ a České středohoří východ, které bylo navrženo v Programu rozvoje Ústeckého kraje. Tímto rozčleněním by se eliminovaly problémy, které by mohli vznikat v důsledku rozlehlosti území. Důležitým krokem tohoto řešení je vznik agentury, která by zastřešovala koordinaci destinačního managementu na území Verneřického středohoří.

Klíčovým principem destinačního managementu je **spolupráce mezi subjekty**, zejména v soustavě malých a středních podnikatelů, dochází



k efektivnějšímu využívání prostředků, lépe se implementují inovace, zavádí se nové metody řízení a řízení kvality, tímto v podstatě vznikají úspory a lépe se čelí negativním externalitám. V rámci destinačního managementu a marketingu jsou zajišťovány i takové úkoly, které nejsou v silách nebo zájmu jednotlivců, například budování image a značky destinace. Pro to aby spolupráce mezi subjekty byla úspěšná musí být vzájemně výhodná a musí splňovat společné zájmy zúčastněných stran.

Při vytváření funkční destinace je několik možností spolupráce mezi subjekty:

- Spolupráce mezi subjekty podnikajícími ve stejném oboru. Cílem je dosažení vyšší efektivity činností, většinou prostřednictvím úspor
- Spolupráce mezi subjekty podnikajícími v různorodých oborech. Cílem je vytvoření jednotného produktu cestovního ruchu.

Cílem je vytvoření podnikatelské sítě, která je schopná vytvářet kompletní produkty cestovního ruchu, a to zejména v oblastech:

- Nabídky – příkladem jsou produktové balíčky
- Financování – například společně financované projekty, žádosti o podporu na společné projekty
- Odbytového trhu – každé jednotlivá společnost zapojená ve struktuře má možnost využít větší tržní sílu, možnost získat nové a udržet si stálé zákazníky
- Nákupu – lepší odběratelské podmínky
- Pracovního trhu – například jednotné odborné školení pracovníků
- Technologii a znalostí – příkladem jsou společné informační systémy, rezervační systémy, společný výzkum trhu a další

Destinační agentura či jí pověřená organizace zastupuje v systému destinačního managementu různé funkce:

- Plánování – stanovení cílů cestovního ruchu v území, jednotné strategie destinace, identifikace oblastí spolupráce a definování vhodných forem spolupráce mezi podnikatelskými a dalšími subjekty

- Nabídka – zajištění koordinace mezi nabídkou veřejných služeb a produktů cestovního ruchu v území, tvorba nabídkových balíčků a nových produktů a dalších služeb.
- Marketing – značka a image území může být vytvořena pouze kolektivně, není ji schopen vytvořit jednotlivý subjekt. Úkolem turistické organizace je vypracování marketingové strategie, péče o image a značku, podpora prodeje, reklama, kontakt s médii a další činnosti.
- Zastupování zájmů – koordinace zájmů místních podnikatelských subjektů, podněcování obyvatel k pozitivnímu vztahu k cestovnímu ruchu, zastupování zájmů území vůči úřadům a veřejnosti.

Důležitým faktorem fungování destinační agentury je její financování. Destinační agentura České středohoří je konkrétně z největší části financována z rozpočtu Ústeckého kraje, jednoho ze zakladatelů. Dalšími možnostmi financování jsou:

- Příspěvky obcí, sdružení obcí a mikroregionů
- Příspěvky podnikatelských subjektů, které mají profit z činnosti agentury
- Místní poplatky
- Granty, dotace
- Zdroje z Evropské unie
- Fondy a programy se státní podporou
- Fondy a programy krajů
- Nadační programy

Pro efektivní fungování destinace je ale zapotřebí určitá finanční stabilita, tak aby byl zajištěn její kontinuální rozvoj. Je důležité aby byla vytvořena dlouhodobě stabilní složka příjmů jako základ pro financování základních provozních funkcí.

## 5.2.2 Marketing cestovního ruchu

Marketing cestovního ruchu je specifický tím, že produkt, většinou služba je nehmatatelný neskladovatelný a neoddělitelný od poskytovatele. Produktem cestovního ruchu je zážitek, poznání, relaxace, sportovní aktivita a další aktivity. Zážitek vznikne pouze za předpokladu, že je splněn fakt interakce mezi jednotlivými poskytovateli služeb cestovního ruchu. Produktem cestovního ruchu je tedy organizace cestovního ruchu někdy nazývaný jako balíček služeb. Balíček by měl obsahovat zážitek, ubytování, stravování, doprovodné služby a samozřejmě cenu.

Pro marketing cestovního ruchu je důležité sestavení produktového mixu, tedy nabídky území, konkurence a poptávky, popřípadě poptávkových trendů. Důležité je určit hlavní poptávková témata a na nich postavit produkt (nabídku) cestovního ruchu, výhodné je využít taková témata, která vyplývají ze silných stránek území. Následovat by mělo určení cílových trhů, zda je potenciální nabídka území vhodná pro českou rodinu s dětmi, pro aktivní sportovce, důchodce či pro zahraničního turistu.

Místem jsou v marketingu cestovního ruchu distribuční kanály, tedy to jak dostanu nabídku, produkt ke koncovému zákazníkovi. Nejvíce využívaným a jedním z nejlevnějších distribučních kanálů je v současné době internet. Pro turistu a image destinace je důležitý i osobní kontakt, existence informačních center je v marketingu cestovního ruchu nezbytná.

Cena je v cestovním ruchu často používána jako propagační nástroj, nabídku benefitů, členských výhod či slev dnešní turista spíše vyžaduje.

Propagace, komunikace, někdy se setkáváme také s pojmem komunikační mix, je soubor aktivit kterými chceme nabídku přiblížit potenciálním turistům. Nejvíce informací dnes hledá turista na internetu, dobře dohledatelná a přehledná webová prezentace je pro propagaci destinace nezbytná. Existenci dalších propagačních materiálů bychom ale neměli opomenout. Důležitým faktorem při vytváření pozitivní image území je

komunikace s médii, pravidelně zveřejňované informace v podobě tiskových zpráv či články v tisku.

### **Propagační materiály**

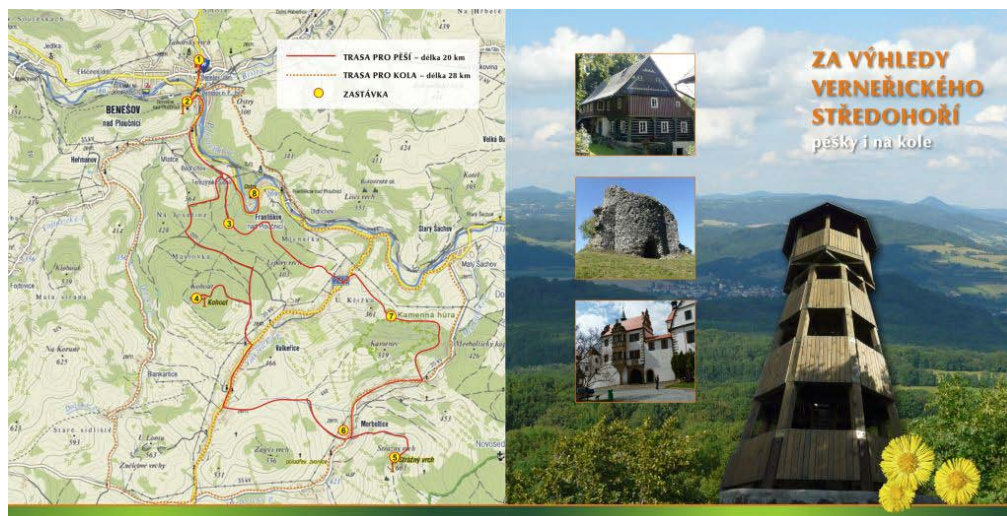
Propagační materiály vztahující se k zájmovému území jsou nedostatečné. Každá jednotlivá obec působící v území se snaží různými způsoby propagovat atraktivitu nacházející se v obcích či jejich blízkosti. Ve finančních možnostech obcí ale není vydávání finančně nákladných průvodců, informace jsou v lepších případech umístěny na webových stránkách obce, většinou jsou ale nepřehledné a špatně dohledatelné.

Svazky obcí jsou již v tomto ohledu aktivnější, situaci ale zhoršuje fakt, že propagují většinou atraktivitu, které spadají do jejich kompetence na základě správního členění území. Často se jedná o atraktivitu umístěné v sousedních CHKO.

### ***Průvodce – Za výhledy Verneřického středohoří***

Jednou z největších předností zájmového území je krajinný ráz a členitost terénu, v území se naskýtají nádherné výhledy do krajiny, je zde vybudováno několik rozhleden a vyhlídek, mnoho kopců ale nabízí přirozené výhledy do krajiny. Na základě těchto předpokladů byl navržen průvodce Za výhledy Verneřického středohoří – pěšky i na kole.

Obr. č. 21 : Propagační leták za Výhledy Verneřického středohoří, str. 1



Zdroj: Autor, vlastní zpracování, 15. 4. 2012

Obr. č. 22 : Propagační leták za Výhledy Verneřického středohoří, str. 2



Zdroj: Autor, vlastní zpracování, 15. 4. 2012

Trasa výletu byla vybrána tak aby bylo možné vytvořit i tzv. balíček služeb, tak aby byl zajištěn zážitek, ubytování, stravování i možné využití doprovodných služeb.

## **Informační centrum v Benešově nad Ploučnicí**

Zájmové území se potýká s nedostatečnou propagací v oblasti cestovního ruchu, ve velmi malé míře vznikají propagační a turistické materiály. V oblasti působí pouze jedno informační centrum, a to v Kamenickém Šenově. Centrum se sice aktivně zapojuje do propagace atraktivit cestovního ruchu, ale spíše jen v těsné blízkosti Kamenického Šenova nebo směrem do CHKO Lužické hory.

Pro rozvoj cestovního ruchu v území by byl vhodný vznik informačního centra v Benešově nad Ploučnicí. Město je strategicky umístěno na pokraji území, sloužilo by nejen jako informační místo při turisty, ale zastřešovalo by i funkci koordinátora destinačního managementu podcelku destinační agentury CHKO České středohoří – Verneřické středohoří.

Cílem centra by bylo vytvoření komplexní nabídky cestovního ruchu v území, jeho jednotná propagace, iniciace ke vzniku propagačních a turistických materiálů, podpora místních podnikatelů v cestovním ruchu a další činnosti zajišťující udržitelný cestovní ruch území.

Informační centrum by bylo umístěno v budově městského úřadu na Náměstí míru. Na základě informací získaných od vedení města jsou v budově nevyužité prostory, které by byly pro umístění informačního centra možné.

*Obr. č. 23: Budova městského úřadu v Benešově nad Ploučnicí*



Zdroj: Autor, 15. 4. 2012

## Webová prezentace – Za krásami Verneřicka

Webové stránky jsou relativně levnou a efektivní možností propagace zájmového území. Vytvoření snadno dohledatelných, přehledných a poutavých webových stránek je jedna z možností kvalitní prezentace území. Stránky by přehledně nabízely dostupné služby cestovního ruchu, možnosti ubytování včetně on – line rezervací, stravování a dopravy. Turista by jednoduchým způsobem našel mapové podklady, možnosti turistiky, lokalizaci přírodních atraktivit. S tímto by souviselo i vytváření elektronických průvodců nově vzniklými trasami, které by byly zdarma ke stažení. Možná je spolupráce s místními podnikatelskými subjekty při vytváření „balíčků služeb“, na kterých by kooperovalo více subjektů tak, aby turista mohl využít efektivně služby cestovního ruchu, které spolu zdánlivě nesouvisí.

Velmi efektivní je elektronický plánovač tras s možností vytištění preferované trasy, turista může libovolně volit podle požadavku na délku a typ trasy, vhodnost trasy pro zdatné turisty či cykloturisty nebo rodiny s dětmi, vytipované cíle a další. Podobné systémy již využívají některé obce nebo sdružení působící v cestovním ruchu.

Webové stránky zájmového území jsou již funkční a je možné je shlédnout na adrese: <http://vernericko-turistika.webnode.cz/>. Po finálním „naplnění“ webových stránek bude možnost umístit odkaz na webové stránky obcí v zájmovém území.

Obr. č. 24: Náhled home page webové prezentace zájmového území



Zdroj. Autor, vlastní zpracování, 12. 1. 2012

### 5.2.3 Rozvoj turistiky a cykloturistiky

Zájmové území se vyznačuje vesnickým charakterem, tento typ krajiny je vhodný k rozvoji dalších aktivit jako jsou turistika, cyklistika, agroturistika a další aktivity.

Díky přírodním dispozicím je zájmové území vhodné pro rozvoj pěší turistiky. Na území není sice velké množství značených turistických tras, ale stávající zpevněné lesní cesty a místní komunikace nižších řádů, které jsou velmi málo frekventované, jsou pro rozvoj pěší turistiky vhodné. Vytvořením nových turistických tras by vznikly další možnosti k propagaci zajímavých míst oblasti.

Vznikat mohou i ucelené produkty v podobě balíčku s tématy: Za výhledy Verneřického středohoří, Za historií Verneřicka, Historie sklářství a další. Mohou být vytvořeny tématické stezky, například stezky pro rodiny s dětmi s informačními tabule o přírodě a historii, doplněné obrázky, úkoly, hádankami či náměty na hry. Vhodnou lokalitou je okolí Velkého potoka poblíž Karlovky. Mohou probíhat botanické exkurze pro veřejnost i školy, tak aby podněcovali vztah k přírodě. Vybudování takové stezky je vhodné na území s významnými krajinnými prvky, bohatou florou a faunou. Vhodnou lokalitou k této aktivitě je okolí Merboltic a Přírodní rezervace Kamenná hůra.

V zájmovém území je několik značených cyklistických tras, kromě trasy „Ploučnice“, která je zbudována podél řeky Ploučnice, vedou všechny trasy po místních komunikacích. Problémem těchto tras je, že jistým způsobem odtrhávají cyklistu od přírody, slouží spíše k tomu, aby se cyklista dopravil z místa na místo co nejrychleji a nejpohodlněji. Toto je však v rozporu s tím jaké trendy v současné době turisté vyhledávají, chtějí se navracet k přírodě a preferují aktivní turistiku.

V České republice je značné množství turistů, kteří vyrážejí do krajiny po přírodních cestách. Tento způsob je atraktivní z důvodu absence asfaltového povrchu a turista je ve větším spojení s okolní přírodou. Terénní cyklistika a její rozvoj se potýká v současnou dobu s velkým problémem. Je poměrně časté tvrzení, že cyklisté ničí lesní cesty, výzkumy v této oblasti ale opakovaně tvrdí,



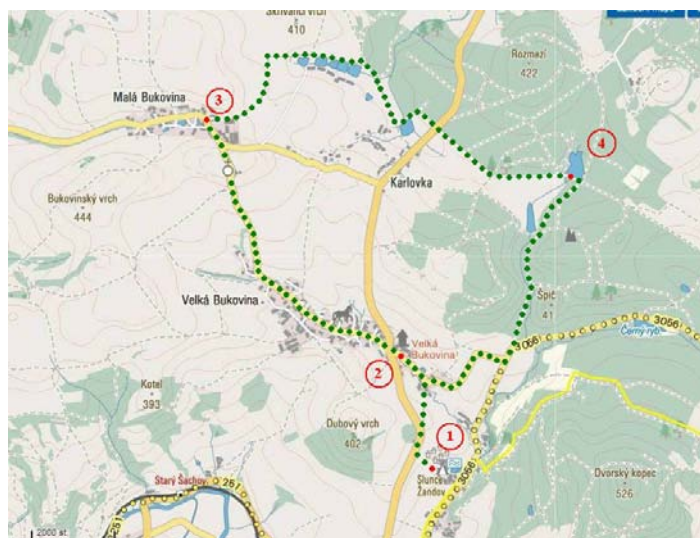
že terénní cyklisté neškodí přírodě více než pěší turisté. Vliv terénní cyklistiky lze minimalizovat správnou technologií stavby a udržováním cest.

Terénní cyklistika je vzhledem k vynaloženým nákladům významně efektivnější, není zapotřebí realizovat investiční a krajinně intenzivní kroky. K jejímu rozvoji by stačilo poskytnutí kvalitních mapových podkladů, doprovodných informací a služeb. Pro započetí podpory terénní cyklistiky je však zapotřebí harmonizovat hospodářské a rekreační využívání lesů, zejména lesní dopravní sítě. Polní cesty jsou podle ČSN 73 6109 navrhovány pro využívání zemědělskou technikou mohou mít i jiné účely. K odstranění tohoto nedostatku je zapotřebí spolupráce mezi státní správou a samosprávou, lesní správou a zástupci turistických uživatelů. V České republice zatím chybí zkušenosti se stavbou, plánováním i údržbou takovéto „lesní“ dopravní infrastruktury. V České republice se touto problematikou zabývá společnost Čemba (cemba.eu, 2012).

### ***Vycházková trasa Malá Bukovina – Velký rybník***

Vycházková trasa je navržen tak aby bylo možné vytvořit „balíček služeb“, obsahuje žážitek (výlet), ubytování a možnost stravování.

Obr. č. 25: Návrh vycházkové trasy Malá Bukovina – Velký rybník



Zdroj: <http://amapy.cz/>, 15. 4. 2012, zpracováno autorem

1. Vycházková trasa začíná v Zandově, který byl vybrán jako první zastávka z důvodu existence železniční stanice a možnosti ubytování.
2. Druhou zastávkou je obec Velká Bukovina, v obci se nachází zřícenina Tvrze Velká Bukovina a je zde možnost ubytování v soukromí přímo na tvrzi. V obci je jezdecký klub s možností vyjížděk na koních

*Obr. č. 26: Tvrz Velká Bukovina – ubytování v soukromí*

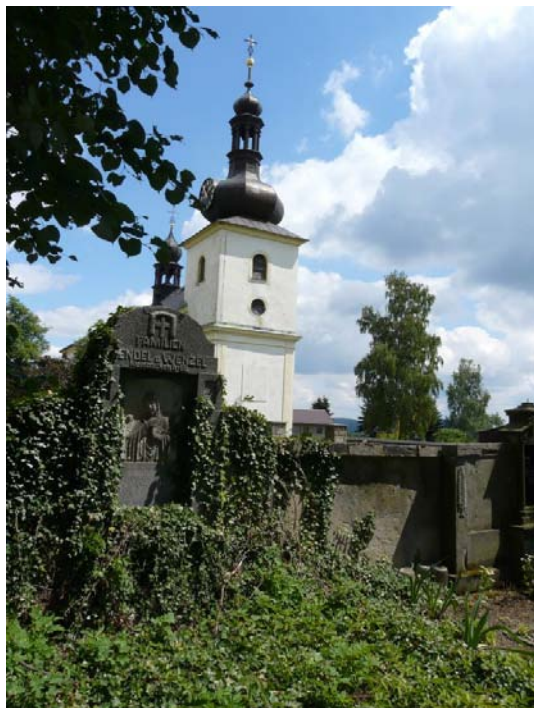


Zdroj. Autor, 14. 7. 2011

3. V obci Malá Bukovina se nachází kostel sv. Václava s historicky cenným hřbitovním komplexem.
4. Velký rybník byl v roce 2006 revitalizován a v jeho okolí se nacházejí bohatá společenstva fauny a flóry.

Trasa vede nenáročným terénem, je vhodná pro rodiny s dětmi i aktivní seniory. Celková délka trasy je 9 km.

*Obr. č. 27: Kostel sv. Václava - Malá Bukovina*



Zdroj: Autor, 14. 7. 2011

*Obr. č. 28: Pohled od obce Malá Bukovina směr vrchol Špičák*



Zdroj: Autor, 14. 7. 2011

### ***5.3 Vliv návrhů a doporučení na životní prostředí***

Rozvoj cestovního ruchu přináší mnoho změn, vede ke zvýšení ekonomických aktivit, které mohou vést k narušování přírodního prostředí.

#### ***Rozvoj území***

Nevhodně umístěné stavby narušující krajinný ráz z hlediska architektonického a estetického, znečištění ovzduší z nárůstu automobilové dopravy

Narušování ekosystémů a stanovišť místních druhů (vliv na reprodukční chování, narušování vegetačního a půdního krytu

Změna skladby dřevin, zanášení nepůvodních druhů rostlin, provozování nepovolených aktivit a nevhodné chování turistů

Nedostatečná stimulace soukromého sektoru k udržitelnému využívání zdrojů a zachování biodiverzity, nedostatečná činnost státní správy k podněcování udržitelného rozvoje cestovního ruchu

Znečištění krajiny odpady, které vznikají z rekreace jako takové, z ubytování, z dopravy

#### ***Pěší turistika***

Sešlap vegetace, zejména v důsledku zkracování cest, tzv. „nákližek“, kdy jde turista mimo vyznačenou či zpevněnou cestu. Sešlap vegetace způsobuje poměrně významné změny fyzikálního a hydrologického systému stanovišť, a to zejména ve snižování množství organického opadu a zvyšování hustoty půdního profilu. Při překročení schopnosti resistance vegetace vůči mechanickému narušování může dojít k výrazným změnám ve vegetaci v podobě vyšlapaných stezek.

## *Cykloturistika*

Provozování klasické cykloturistiky je prakticky bezproblémové, protože je provozována na silnicích nebo komunikacích a stezkách k tomu určených. Problém může nastat, když cyklisté jezdí po lesních cestách. Je všeobecně propagováno, že dochází k devastaci vegetace a k následné erozi a že je zcela nevhodné využívat pěší turistické trasy, které vedou po nezpevněných cestách. Problém je také spatřován ve střetech s pěšími turisty. Tento negativní jev ale může být potlačen vhodnou osvětou, v České republice se zvyšuje množství cyklistů upřednostňujících terénní cyklistiku, v kapitole Návrhy a doporučení je tomuto tématu věnován větší prostor.

## 6 DISKUZE

Pojem cestovní ruch je vysvětlují autoři různými definicemi. Každá z definic má své opodstatnění, ale pouze propojením několika vznikne ucelená představa o tomto pojmu. Pásková, Zelenka (2002) popisují cestovní ruch jako činnosti osoby cestující na přechodnou dobu do míst mimo své trvalé bydliště. Jedná se tedy spíše o jiný výraz procestování, lidé si pod tímto pojmem většinou představí výjezd na dovolenou, poznáním či relaxací mimo jejich trvalé bydliště. Cestovní ruch se dotýká i ekonomické stránky dané země či destinace a prolíná se přes mnoho oborů jako jsou sociologie, geografie, psychologie či medicína (Hesková, 2006). Já osobně bych se spíše přiklonila k jednodušší verzi Indrové (2009), která vysvětluje vztah cestovního ruchu k celé řadě disciplín, ale v jejím pojetí lze lépe pochopit návaznost daných oborů na cestovní ruch.

Na základě prostudované literatury bych definovala cestovní ruch jako soubor vztahů a jevů, které vyplývají z cestování osob a je v nich zahrnuto velké množství informací o cílovém místě, které je většinou místem zotavení, zábavy, touhy po nových informacích, jednoduše řečeno slouží k uspokojení nejrůznějších potřeb turisty.

Cestovní ruch sebou nese mnoho negativních jevů, v současné době je trvale udržitelný ruch aktuálním problémem. V nedávno minulých dobách oblíbený masový turismus způsobil nevratné škody v mnoha destinacích, které ztratily svůj původní krajinný ráz, přírodní hodnoty a kulturní tradice. Udržitelný cestovní ruch je takový, který uspokojí základní životní potřeby současné, ale i budoucí generace, nenarušuje přírodní, kulturní a sociální prostředí, nesnižuje rozmanitost přírody a zachovává přirozené funkce ekosystémů. Udržitelný rozvoj je ale možný pouze za předpokladu společných působení jak přírodních vlivů, tak i společenského vývoje, vztahem návštěvníků k místu, rozvojem místního obyvательства společně s minimalizací nežádoucích vlivů na přírodu a krajinu (Pásková, Zelenka, 2002).

Lidé si nedostatečně uvědomí význam a potřebu trvalé udržitelnosti, pravděpodobně je to dáno minulostí, kdy za totalitního režimu nebyl na přírodu brát dostatečný zřetel. Ekologická výchova a vzdělávání ale ani dnes není na

takové úrovni aby si obyčejný člověk uvědomil důležitost trvalé udržitelnosti. Lidé mají zažito mnoho mýtů a omylů, které je zapotřebí vyvracet především ekologickou výchovou a vzděláváním. Hlavním iniciátorem těchto aktivit by měl být na straně vlády našeho státu, ale pokud si každý jednotlivec neuvědomí potřebu trvalé udržitelnosti jsou i vládní nařízení bezpředmětná. Trvalá udržitelnost se týká nás všech, každý má rád zachovalou krajinu která uspokojí naše oko i potřeby, proto bychom měli vyvinout snahu k zachování přírody a krajiny v udržitelném stavu.

Každá z nich má své opodstatnění, ovšem pouze spojením několika z nich bych si srozumitelně vysvětlila tento pojem. Podle Francové (2003) lze cestovní ruch považovat za jiný výraz pro cestování. Jedná se o velice zjednodušený původní význam slova, ale na druhou stranu pro řadu lidí i pochopitelný a pod tímto pojmem si představí výjezd na dovolenou, za relaxací, poznáním místa, které je mimo jejich trvalé bydliště. Pokud Bína (2010) uvádí, že objektem zájmu cestovního ruchu je ekonomika, sociologie, geografie, medicína, psychologie, pedagogika či urbanismus, tak lze konstatovat, že po prvním přečtení tohoto tvrzení není zcela zřejmý význam slova cestovní ruch, proto bych se přiklonila k jednodušší verzi Indrové et al (2009), která též vysvětluje průřezovost a vztah k celé řadě vědních disciplín. V jejím pojetí lze toto propojení lépe pochopit na základě uváděných hledisek s příklady návaznosti disciplín na cestovní ruch. Pro ucelenou definici cestovního ruchu bych propojila vymezení pojmu podle Zelenky et al (2002). Spojením definic těchto autorů by mohl být cestovní ruch vysvětlen takto: V cestovním ruchu se jedná o soubor vztahů a jevů, které vyplývají z krátkodobého přesunu lidí na místa, která skrývají velké množství nových informací, tj. mimo místa jejich obvyklého pobytu, za účelem zotavení, zábavy, získávání nových informací, sloužící k uspokojování určitých potřeb.

Trvale udržitelný cestovní ruch je aktuálním společenským problémem. Ryglová (2007) vymezila udržitelný rozvoj velice výstižně: „rozvoj, který odpovídá požadavkům současnosti a neomezuje schopnost budoucích generací zajistit si totéž. Zlepšení kvality lidského života v mezích obnovitelnosti ekosystémů.“ Lidé si nedostatečně uvědomují význam a potřebu trvalé

udržitelosti. Snad je to dáno špatnou ekologickou výchovou, a nebo v horším případě, i přes vzdělanost je aspektem neochota cokoli zajistit pro budoucí generace, jelikož spousta lidí se může domnívat, že budoucnost se jich netýká. Je zde řada omylů a mýtů, které je třeba vyvrátit a to především ekologickou výchovou a vzděláním. Snaha by neměla být pouze na straně vlády našeho státu. Trvalá udržitelnost se přece týká nás všech. Nejen pro naši budoucí generaci bychom měli vyvinout snahu k zachování přírody a krajiny v takovém stavu, který je uspokojitelný pro naše oko i potřeby.

Rozvoj cestovního ruchu je tedy určitým způsobem limitován, ochranou přírody a krajiny, potenciálem daného území a v neposlední řadě lidským potenciálem. Rozvoj cestovního ruchu je ale možný i bez narušení rovnováhy prostředí, je jen zapotřebí dodržovat určitá pravidla, která určují kde se nachází potenciál pro rozvoj daného území, tak aby nedošlo k trvalému narušení rovnováhy. Můžeme mluvit o určitých limitech rozvoje území. Při rozvoji trvale udržitelného neboli šetrného cestovního ruchu je důležité přizpůsobit rozvoj současným podmínkám prostředí, zejména přírodnímu potenciálu. Rozvoj doprovodné infrastruktury by měl být také v souladu s určitými pravidly udržitelnosti.

Rozvoj šetrného cestovního ruchu na území České republiky velice dobře vystihuje Drobná – Morávková (2010), která vidí potenciál v rozvoji venkovského cestovního ruchu, který je šetrnou formou turistiky, nenarušuje život místních obyvatel ani životní prostředí. Venkovský cestovní ruch je spjat s mnoha rekreačními aktivitami jako jsou pěší turistiky, cykloturistika, hipoturistika či agroturistika. Tento typ šetrného cestovního ruchu je vhodný i pro zájmové území řešené v této diplomové práci. Území disponuje silným potenciálem pro rozvoj tohoto druhu cestovního ruchu. Pozitivem je také to, že v posledních letech je v České republice na vzestupu zájem o domácí dovolenou. Mezi odborníky koluje názor, že rozvoj domácího cestovního ruchu je spjat s celosvětovou hospodářskou krizí, já osobně se s tímto názorem neztotožňuji, myslím si, že za rozvojem spíše stojí touha poznávat vlastní zemi a její přírodní hornotu.



Pro to aby cestovní ruch byl udržitelný ale nestačí jen představa, že se turisté budou k přírodě chovat šetrněji. Pro dosažení kýženého úspěchu je zapotřebí cestovní ruch řídit, koordinovat, nastavovat pravidla. V oblastech kde je dostatečně velký potenciál prorozvoj cestovního ruchu, je možné využít či dobudovat doprovodnou infrastrukturu je vhodné aplikovat destinační management. Pojem destinace vychází ze slova oblast a představuje svazek určitých služeb koncentrovaných na jednom místě nebo v určité oblasti, tyto služby jsou poskytovány v návaznosti na potenciál cestovního ruchu či aktivit (palatková, 2006). Pro úspěšnou existenci musí být destinace řízena, řídicí úlohu většinou zastávají destinační agentury nebo organizaci jimi pověřené. Jejich úlohou e zejména spolupráce s regionálními a národními institucemi, marketing a komunikace, tvorba a iniciativa při tvorbě produktů, koordinace místních podnikatelských subjektů a poskytování servisu, osvěta obyvatel ve vztahu k cestovnímu ruchu a životnímu prostředí.

Destinační agentura Česká středohoří vznikla na konci roku 2011, jejím úkolem bude řídit a koordinovat cestovní ruch v Českém středohoří. Jako problém v rozvoji lze spatřovat to, že oblast Českého středohoří je velmi rozsáhlá a není možné cestovní ruch úspěšně řídit z jednoho místa (Ředitelství Destinační agentury České středohoří sídlí v Litoměřicích v budově Hradu Litoměřice). Z tohoto důvodu ve své práci navrhuji určité rozdělení území na menší podcelky, tak aby bylo řízení destinace úspěšné. Důležitý je také vznik místa odkud by byl cestovní ruchv zájmovém území řízen, v práci byl navržen vznik informačního centra v Benešově nad Ploučnicí, které by zastávalo jak funkci informační tak rozvojovou.

Celkově lez tedy říci, že pro úspěšný rozvoj šetrného cestovního je důležitý potenciál území k jeho rozvoji, úroveň a schopnost řízení cestovního ruchu a propagace a komunikace s potenciálním zákazníkem.

## 7 ZÁVĚR

Hlavním cílem mé diplomové práce byla analýza cestovního ruchu ve východní části CHKO České středohoří a na základě získaných poznatků o území vypracování návrhu intenzifikace environmentálně šetrného cestovního ruchu.

Území, které řeším v mé diplomové práci se skládá z 16 obcí s několika přilehlými vesnicemi. Území leží ve východní části CHKO České středohoří a hraniční obcí je na západě Benešov nad Ploučnicí. Území se vyznačuje vesnickým charakterem území s poměrně nízkou hustotou zalidnění. Z věkového složení obyvatelstva vyplývá, že aktuálně je zde nejvíce zastoupena skupina lidí v produktivním věku. Negativním rysem území je poměrně vysoká nezaměstnanost.

Zájmové území leží v CHKO České středohoří, mezi základní znaky území lze řadit zachovalou přírodu a kvalitní životní prostředí. Území se vyznačuje výraznou členitostí a atraktivním krajinným rázem. Na území se nacházejí významné kulturně – historické památky. Potenciál rozvoje cestovního ruchu v oblasti je poměrně vysoký, za největší příležitost lze považovat rozvoj venkovského cestovního ruchu s mnoha dalšími aktivitami, které s jeho rozvojem souvisí (turistika, cykloturistika, agroturistika a další). Slabší stránkou území je poměrně nízká doprovodná infrastruktura, ubytování je možné spíše ve městech, nachází se zde pouze jeden kemp. Dopravní dostupnost území není také příliš vyhovující, ale není alarmující, na druhou stranu ji lze považovat za silnou stránku území z důvodu nízké znečištění emisemi z automobilové dopravy. Za nejslabší stránku ale lze považovat úroveň řízení cestovního ruchu a propagaci.

V návrzích jsem se zaměřila na zlepšení stávající situace v oblasti řízení cestovního ruchu a propagaci území. Vhodou je, že již existuje destinační agentura, která má za úkol zajišťovat organizaci cestovního ruchu v území, je pouze zapotřebí nastavit řízení správným směrem. Území se vyznačuje členitým reliéfem, nádhernými výhledy do krajiny a množstvím kulturně – historických památek, z těchto důvodů jsem se v praktické části zaměřila na

návrh turistických a cyklistických tras kde by byl využit právě tento potenciál území.

Cílem této diplomové práce byla analýza současného stavu cestovního ruchu v severovýchodní části CHKO České středohoří, dále návrh intenzifikace cestovního ruchu s ohledem na životní prostředí a ochranu přírodního potenciálu. Výsledkem práce měl být návrh nových turistických tras včetně turistického průvodce. Na základě studia literatury a průzkumu území bylo zjištěno, že zájmové území zcela postrádá organizaci cestovního ruchu, marketing a propagaci. Z tohoto důvodu jsem se navíc zaměřila na návrh organizace cestovního ruchu a další možnosti propagace území. Cíle diplomové práce byly splněny.

Přínosem diplomové práce je potenciální podnět nebo podklad pro organizace působící v oblasti cestovního ruchu v zájmovém území. Diplomová práce může být podkladem pro zpracování strategických dokumentů, uceleně shrnuje potenciální rozvojové možnosti území a nabádá ke koordinovanějšímu způsobu řízení cestovního ruchu.

V oblasti je poměrně nerovinná infrastruktura cestovního ruchu, zejména v oblasti ubytování a stravování. Pro další možnost rozvoje bych navrhovala zaměřit se na zvýšení kapacity ubytovacích služeb. Navrhovala bych vytvoření přírodního kempu v okolí řeky Ploučnice v části od Žandova ke Stružnici. Tato část Ploučnice není v žádné zóně ochrany přírody a nachází se zde IV. zóna CHKO, což umožňuje rozvoj infrastruktury cestovního ruchu. Propracování tohoto návrhu by ale vyžadovalo větší průzkum území, zejména z hlediska finančních možností.

Další možností rozvoje území je podpora Agroturistiky. V území se nachází dva soukromé podniky hospodařící na ekologickém hospodářství a jedna farma v Merboliticích. Spoluprací jednotlivých subjektů mezi sebou by bylo možné vytvořit balíčky zahrnující pobyt na ekologickém hospodářství či farma, ubytování a možnost dalších výletů po okolí.

Cestovní ruch v území by také podpořila lepší značení turistických tras. Zde bych navrhovala spolupráci s Klubem českých turistů, kteří provozují značení turistických tras a jejich údržbu jako svou nejdůležitější aktivitu.

Vlatní přínosy z této práce vidím v lepší orientaci v problematice trvalé udržitelnosti cestovního ruchu, pochopení nutnosti ochrany přírody a krajiny, v lepší orientaci v problematice destinačního managementu a dalších aktivitách souvisejících s rozvojem šetrného cestovního ruchu. Mým osobním přínosem z této práce je fakt, že jsem měla možnost velmi detailně a osobně poznat zájmové území. Zejména část analytická byla velmi zajímavá a zábavná. Toto místo budu i nadále osobně poznávat a trávit zde volní chvíle s rodinou.

## 8 PŘEHLED LITERATURY

### Tištěné zdroje:

AMIR, S.; GIDALIZON, E. Expert-based method for the evaluation of visual absorption capacity of the landscape. *Journal of Environmental Management*. 1990, 30, 3.

BAŠTOVÁ, Petra. Zpráva o činnosti Informačního centra za rok 2011. *Šenovské listy*. 2012, roč. 14, č. 3, s. 2.

BÍNA, J. *Aktualizace potenciálu cestovního ruchu v České republice*. Brno: Ústav územního rozvoje, 2010.

ČERTÍK, M. *Cestovní ruch: vývoj, organizace a řízení*. Praha: OFF, 2001.

CZEKAJ, Petr, et al. *Systémové a metodické aspekty tvorby strategií rozvoje regionů (VÚSC) České republiky: metodická příručka*. Most: Regionální rozvojová agentura Most, a.s., 1998.

Česká republika. Plán péče CHKO České středohoří. In: Litoměřice: CHKO České středohoří, červen 1999.

Dokončení cyklostezky Varhany. *Šenovské listy*. 2012, roč. 14, č. 3, s. 1.

DOUBNEROVÁ, J. *Cestovní ruch v chráněných územích*. [s.l.]: Nadace rozvoje občanské společnosti, 2008.

DROBNÁ, D.; MORÁVKOVÁ, E. *Cestovní ruch: pro střední školy a veřejnost*. Praha: Fortuna, 2010.

DUFFY, R. *A Trip Too Far, Ecotourism, Politics & Exploitation*. London: Earthscan Publications Ltd, 2002.

EAGLES, P. F. J.; MCCOOL, S. F.; HAYNES, C. D. A. *Sustainable Tourism in Protected Areas: Planning and management*. Wallingford: CABI, 2002.

FRANCOVÁ, E. *Cestovní ruch*. Olomouc: Univerzita Palackého, 2003.

GRÖNROOS, Ch. An Applied Service Marketing Theory. *European Journal of Marketing*. 1982, 7 s.

HESKOVÁ, M. *Cestovní ruch: pro vyšší odborné školy a vysoké školy / Marie Hesková a kolektiv*. Praha: Fortuna, 2006. 223 s.

HOŠEK, R. Příklad dobré praxe – vítěz soutěže o excelentní turistickou destinaci cestovního ruchu (EDEN), kterou vyhlašuje evropská komise. In *Udržitelný rozvoj venkova a cestovní ruch: Sborník konference 16. - 17. června 2010 Rožnov pod Radhoštěm*. Chrudim: Vodní zdroje Ekomonitor s.r.o., 2010. s. 15.

HŮRSKÝ, Josef a Jaroslav SRBA. *Turistický průvodce ČSSR: České středohoří a dolní Poohří*. Praha: Mír, n.p., 1962. sv. 12.

HRALA, V. *Geografie cestovního ruchu*. Praha: Idea Servis, 2002. 173 s.

HŮRSKÝ, Josef a Jaroslav SRBA. *Turistický průvodce ČSSR: České středohoří*. Praha: ÚV ČSTV, 1962.

HRABÁNKOVÁ, Magdalena. *Regionální management*. České Budějovice: Jihočeská univerzita - zemědělská fakulta, 2002, 79 s.

CHKO ČESKÉ STŘEDOHOŘÍ. *České středohoří*. Litoměřice: Správa ochrany přírody - Správa CHKO České středohoří, 2005, 19 s.

CHKO ČESKÉ STŘEDOHOŘÍ. *Plán péče CHKO České středohoří*. Litoměřice: Správa CHKO České středohoří, 1999.

INDROVÁ, J, et al. *Cestovní ruch: základy*. Praha: Oeconomica, 2009. 226 s.

JANČOVÁ, G. Turistika v národnej rezervácii Prielom Hornádu v NP Slovenský ráj ako stresový faktor lesného ekosystému: In *Rekreace a ochrana přírody: Sborník z konference, 5. - 6. května 2010, Křtiny*. Brno: Mendelova univerzita, 2010.

KAŠÍK, M.; HAVLÍČEK, K. Marketingové řízení MSP. *Moderní řízení*. 2005, XL, 7, s.

KINSKÝ, Jiří. *Hodnocení krajinného rázu*. Litoměřice: CHKO České středohoří, 2000.

KLAPKA, P. *Návrh strategie udržitelnosti pro biosférickou rezervaci Krkonoše*. Katedra geografie, 2006. Dizertační práce. Masarykova Univerzita.

KNOP, K, et al. *Lázeňství: Ekonomika a management*. Praha : Grada Publishing, 1999. 231 s.

Kolektiv sekce ochrany přírody KČT a Trasa s.r.o. *Turistika a ochrana přírody*. [s.l.] : Trasa s.r.o., 2006.

KOTTLER, P; KELLER, K. L. *Marketing management*. Praha: Grada Publishing, 2007. 132 s.

LIBROVÁ, H. *Pestří a zelení*. Brno: Veronica: Hnutí Duha, 1994. 36 s.

MALÁ, V. *Cestovní ruch*. Praha: VŠE, 1999. 83 s.

*Measuring biodiversity*. London: The Royal Society, 2003. Dostupné z: [www.royalsoc.ac.uk](http://www.royalsoc.ac.uk).

MAREČEK, Jiří. *Posuzování vlivů na životní prostředí*. Ústí nad Labem: Univerzita J. E. Purkyně v Ústí nad Labem, 2000, 43 s.

MARIOT, P. Funkčné hodnotenie predpokladov cestovného ruchu ako podklad pre vytvorenie priestorového modelu cestovného ruchu. *Geografický časopis*. 1971, XXIII, 3.

MCGARIGAL, K; MCCOMB, W. C. Relationships Between Landscape Structure and Breeding Birds in the Oregon Coast Range. *Ecological Monographs*. 1995.

METELKOVÁ, Petra. *Destinační management v České republice*. Brno: Masarykova univerzita v Brně, 2005, 27 s.

MINTU, A; LOZADA, H. R. Green Marketing Education. *Marketing education review* [online]. 1995, 3, [cit. 2011-07-20]. Dostupný z: <http://www.greenmarketing.com/>.

MORRISON, A. M. *Marketing pohostinství a cestovního ruchu*. Praha: Victoria Publishing, 1995.

MOUREK, D. Cestovní ruch a životní prostředí: *Hospodářské sektory a environmentální integrace*. Praha: Univerzita Karlova - Centrum pro otázky životního prostředí, 2002. s.

MUSIL, M, et al. *Potenciál a zatížení oblasti cestovním ruchem v souvislosti s ochranou životního prostředí*. Jindřichův Hradec: Oeconomica, 2008.

NĚMČANSKÝ, M. *Odvětví cestovního ruchu: vybrané kapitoly. Díl 1.* Opava: Slezská univerzita, 1999. 274 s.

NEPRAŠ, Karel. *Orchideje Českého středohoří.* Praha: Oswald, 2008, 136 s.

OPPERMANN, S. Rural tourism in Southern Germany. *Annals of Tourism Research.* 1996, 23, 1, s.

PAGE, S. J., DOWLING, R. K. *Ecotourism.* Harlow: Pearson Education Limited, 2002,

PÁSKOVÁ, M. Regulace jakožto výzva pro strategické plánování komunit. *COT business.* 2002, 9.

PÁSKOVÁ, M. *Udržitelnost rozvoje cestovního ruchu.* Hradec Králové: Gaudeamus, 2009. 298 s.

PÁSKOVÁ, M.; ZELENKA, J. *Cestovní ruch : výkladový slovník.* Praha: Ministerstvo pro místní rozvoj, 2002. 448 s.

PIVNIČKA, K. *Ochrana přírody.* Praha: Státní pedagogické nakladatelství, 1988.

POUROVÁ, M. *Agroturistika.* Praha: Credit, 2002. 123 s.

*Program rozvoje Ústeckého kraje 2008 - 2013: aktualizace 2010.* 180 s.

REMEŠ, R.; VÍTEK, O. Česko – geocachingová velmoc. In *Udržitelný rozvoj venkova a cestovní ruch: Sborník konference 16. - 17. června 2010 Rožnov pod Radhoštěm.* Chrudim: Vodní zdroje Ekomonitor s.r.o., 2010. s. 21 - 29.

ŘÍHA, Josef. *Životní prostředí 60: Vliv investic na životní prostředí - proces EIA.* Praha: ČVUT, 2000, 175 s.

SHOSTACK, G. Breaking free from product marketing. *Journal of Marketing.* 1977, 41, 2, s. 73 - 80.

ŠIMKOVÁ, E. *Manažerské a marketingové přístupy ve venkovské turistice.* Hradec Králové: Gaudeamus, 2008. 95 s.



ŠIMKOVÁ, E. Marketing venkovského cestovního ruchu. In *Udržitelný rozvoj venkova a cestovní ruch: Sborník konference 16. - 17. června 2010 Rožnov pod Radhoštěm*. Chrudim: Vodní zdroje Ekomonitor s.r.o., 2010. s. 21 - 29.

ŠTĚPÁNEK, V.; KOPAČKA, L.; ŠÍP, J. *Geografie cestovního ruchu*. Praha: Karolinum, 2001. 228 s.

STRÍBRNÁ, M. *Venkovská turistika a agroturistika*. Praha: Profi Press, 2005. 65 s.

VYSTOUPIL, J. et al. *Základy cestovního ruchu*. Brno: Masarykova Univerzita, 2006. 119 s.

VYSTOUPIL, J.; ŠAUER, M. *Základy cestovního ruchu*. Brno: Masarykova Univerzita, 2006. 163 s.

VYSTOUPIL, J., et al. *Návrh nové rajonizace cestovního ruchu ČR*. Brno: Masarykova Univerzita, 2007. 98 s.

VAŠKO, M. *Cestovní ruch a regionální rozvoj*. Praha: Oeconomica, 2002. 95 s.

*World Ecotourism Summit: Quebec, Canada, 19 - 22 May 2002*. Qubec: World Tourism Organization, 2002. 137 s. Dostupné z: <http://www.gdrc.org/uem/eco-tour/Final-Report-WES-Eng.pdf>.

### **Strategické dokumenty:**

*Strategie rozvoje cestovního ruchu Ústeckého kraje na roky 2010-2015*. Ústí nad Labem: Ústecký kraj, 2010.

*Strategická část a akční plán rozvojové strategie obcí Horní Vltava – Boubínsko*. 2004. 69 s.

*Koncepce státní politiky cestovního ruchu České republiky*. Praha: Ministerstvo pro místní rozvoj, 2007, 63 s

### **Zákony**

Ústava České republiky, ústavní zákon č.1/1993 Sb. ve znění ústavního zákona č. 347/1997 Sb., 300/2000 Sb., 448/2001 Sb., 395/2001 Sb., 515/2002 Sb a 319/2009 Sb.

Listina základních lidských práv a svobod (č. 2/1993 Sb.), ve znění pozdějších změn a doplňků).

Zákon č. 114/1992 Sb., o ochraně přírody a krajiny.

Zákon č. 100/2001 Sb., o posuzování vlivů na životní prostředí.

Zákon č. 183/2006 Sb., o územním plánování a stavebním řádu.

Zákon č. 14/1992 Sb. o ochraně přírody a krajiny.

Zákon č. 244/1992 Sb., o posuzování vlivů na životní prostředí

Zákon č. 17/1992 S., o životním prostředí

Zákona ČNR č. 173/1989 Sb., o opatřeních v soustavě ústředních orgánů státní správy České socialistické republiky

Zákon č. 128/2000 Sb., o obcích

Vyhláška MŽP č. 499/1992 Sb., o odborné způsobilosti pro posuzování vlivů na ŽP a o způsobu průběhu veřejného projednání posudku

Vyhláška MŽP ČR č. 395/92 Sb., o ochraně přírody a krajiny

### **Mapy:**

*České středohoří: České Švýcarsko*. 1:100000. 2. vyd. Praha: Kartografie Praha, a.s., 2010.

### **Ostatní dokumenty:**

Zpravodaj MŽP č. 5/1998, sdělení MŽP k metodice krajinného hodnocení.

### **Internetové zdroje**

*Agentura ochrany přírody a krajiny České republiky* [online]. AOPK ČR, 2012 [cit. 2012-04-28]. Dostupné z: <http://www.ochranaprirody.cz/>.

*Benešov nad Ploučnicí: oficiální stránky* [online]. [cit. 2012-01-12].

*Cenia.cz* [online]. 2011 [cit. 2011-07-20]. Dostupné z: <http://www.cenia.cz/>.

*Cyklisté vítáni: certifikace turistických služeb* [online]. NaKole.cz, © 2003 [cit. 2012-04-27]. Dostupné z: <http://www.mikroregion.net/ceskokamenicko/cz/>.

*Czechspecials.cz* [online]. 2011 [cit. 2011-07-20]. Dostupné z: <http://www.czechspecials.cz/>.

*Česká mountainbiková asociace* [online]. čeMBA, o.s., 2007 - 2012: [cit. 2012-04-24]. Dostupné z: <http://www.cemba.eu/>.

Český horolezecký svaz. *Skalní oblasti* [online]. © 2012 [cit. 2012-01-07].  
Dostupné z: [http://skaly.horosvaz.cz/4\\_index.asp](http://skaly.horosvaz.cz/4_index.asp).

České Švýcarsko, o.p.s. *Obecně prospěšná společnost České Švýcarsko* [online]. © 2007 [cit. 2012-04-04]. Dostupné z:  
<http://www.ceskesvycarsko.cz>

*Eceat.cz* [online]. 2008 [cit. 2011-07-20]. Dostupné z: <http://www.eceat.cz/>.

*Fondy evropské unie* [online]. 2012 [cit. 2012-04-24]. Dostupné z:  
<http://www.strukturalni-fondy.cz/>.

*Horní Police* [online]. 2006 [cit. 2012-04-07]. Dostupné z:  
<http://www.hornipolice.cz/>

*Hospodářství pod Strážným vrchem Merboltice* [online]. [cit. 2012-01-07].  
Dostupné z: <http://podstraznym.cz/>.

*Hotel Jelen: Benešov nad Ploučnicí* [online]. 2011 [cit. 2012-04-27]. Dostupné  
z: <http://www.hoteljelen.cz/>.

*Hrady a zámky České republiky* [online]. © 1995-2012 [cit. 2012-01-07].  
Dostupné z: <http://www.hrady.cz/>.

*IDOS Jízdní řády* [online]. Mafra, 2012 [cit. 2012-04-27]. Dostupné z:  
<http://jizdnirady.idnes.cz/vlakyautobusymhdvse/spojeni/>.

*Jizdnyrady.iDNES.cz* [online]. [cit. 2012-01-07]. Dostupné z:  
<http://jizdnirady.idnes.cz/vlakyautobusymhdvse/idos/>.

Kamenický Šenov: Sklářské město na hranici Lužických hor a Českého  
středohoří. *Informační centrum* [online]. 19.2.2009 [cit. 2012-01-07]. Dostupné  
z: <http://www.kamenicky-senov.cz/informacni-centrum/d-1230/p1=955>.

*Kct.cz* [online]. 2011 [cit. 2011-07-21]. Dostupné z: <http://www.kct.cz/>.

*Litoměřice - info.cz* [online]. CCR Litoměřice, Copyright 2010 [cit. 2012-04-  
05]. Dostupné z: <http://www.litomerice-info.cz/>.

*Mapy.cz* [online]. [cit. 2012-01-07]. Dostupné z: <http://www.mapy.cz/>.

*MAS - české středohoří* [online]. MAS České středohoří, Copyright © 2008  
[cit. 2012-04-05]. Dostupné z: <http://www.mascs.cz/>.

*Město Česká Kamenice: Historické město roku 2005* [online]. Město Česká Kamenice, © 2011 [cit. 2012-04-09]. Dostupné z: <http://www.ceska-kamenice.cz/>

*Mikroregion Českokamenicko* [online]. © 2004 [cit. 2012-04-27]. Dostupné z: <http://www.mikroregion.net/ceskokamenicko/cz/>.

*Ministerstvo pro místní rozvoj* [online]. [cit. 2012-04-04]. Dostupné z: <http://www.mmr.cz/>.

*Ministerstvo životního prostředí.* [online]. [cit. 2012-04-04]. Dostupné z: <http://www.mzp.cz/>.

*Místopisný průvodce po České republice.* [online]. [cit. 2012-01-07]. Dostupné z: <http://www.mistopisy.cz/>.

*Nadace Proměny* [online]. nadace PROMĚNY, © 2008 - 2011 [cit. 2012-04-06]. Dostupné z: <http://www.nadace-promeny.cz/cz/web/index.html>.

*Národní geoportál Inspire.* [online]. Dostupné z: <http://geoportal.gov.cz/web/guest/map>.

*Obec Merboltice* [online]. 1.1.2012 [cit. 2012-01-07]. Dostupné z: <http://www.merboltice.cz/informace-o-obci/pamatkova-zona/>.

*Obec Velká Bukovina* [online]. © 2012 [cit. 2012-01-07]. Dostupné z: <http://www.velka-bukovina.cz/>.

*Obec Slunečná* [online]. Obec SLunečná, © 2012 [cit. 2012-04-07]. Dostupné z: <http://slunecna.info/>

*Obora Skalice* [online]. 2011 [cit. 2012-04-07]. Dostupné z: <http://www.obora-skalice.wz.cz/index.php>

*Památky jinak, o.s.* [online]. © 2011 [cit. 2012-04-27]. Dostupné z: <http://pamatky-jinak.webnode.cz/>.

*Penzion Oxana* [online]. [cit. 2012-01-07]. Dostupné z: <http://www.oxana-benesov-nad-ploucnici.az-pension.eu/>.

*Penzion Prácheň u Panské skály* [online]. [cit. 2012-01-07]. Dostupné z: <http://penzion-panska-skala.cz/>.

*Penzion Tavba* [online]. [cit. 2012-01-07]. Dostupné z: <http://www.penzion-tavba.wz.cz/>.

*Polevsko* [online]. 2011 [cit. 2012-04-07]. Dostupné z:  
<http://www.arealpolevsko.cz/>

Pro památky. *Občanské sdružení na Výsluní* [online]. Institut pro památky a kulturu, o.p.s., (c) 2011 [cit. 2012-04-07]. Dostupné z:  
<http://www.propamatky.info/cs/katalog-sluzeb/cela-cr/neziskovy-sektor/katalog-sluzeb/124/>

*Rekreační areál Slunce Žandov* [online]. © 2010 [cit. 2012-01-07]. Dostupné z:  
<<http://www.zandov.eu/>>

*Regionalni-znacky.cz* [online]. 2010 [cit. 2011-07-20]. Dostupné z:  
<<http://www.regionalni-znacky.cz/>>

*RIS: Regionální informační servis* [online]. © 2010-2011 [cit. 2012-04-09].  
Dostupné z: <http://www.risy.cz/cs>

*Rybsvaz.cz* [online]. 2003-2011 [cit. 2011-07-20]. Dostupné z:  
<<http://www.rybsvaz.cz/>>

*Sdružení Peklo* [online]. 2008 [cit. 2012-04-07]. Dostupné z:  
<http://www.sdruzenipeklo.eu/>

*Ski klub Prácheň* [online]. © 2007 [cit. 2012-04-07]. Dostupné z:  
<http://www.skiklub-prachen.cz/index.htm>

*Sbor dobrovolných hasičů Nový Oldřichov* [online]. 18.2.2009 [cit. 2012-01-12]. Dostupné z: <http://www.sdhnovyoldrichov.cz/>

*Svazvt.cz* [online]. 208 [cit. 2011-07-20]. Dostupné z: <<http://www.svazvt.cz/>>

*Sklářské muzeum Kamenický Šenov*. [online]. © 2010 [cit. 2012-01-07].  
Dostupné z: <http://www.muzeumskla.cz/>

*Turisimo.cz: turistický magazín* [online]. 2010 [cit. 2012-04-27]. Dostupné z:  
<http://www.turisimo.cz/>

*Turistická základna Velká Bukovina* [online]. [cit. 2012-01-07]. Dostupné z:  
<http://www.bukovina.tompredmerice.cz/>

*Ubytování se snídaní TVRZ* [online]. [cit. 2012-01-07]. Dostupné z:  
<http://www.bedandbreakfast-tsjechie-tvrz.nl/CZ/cz.html>

*Za kvetoucí měsíčníci* [online]. CRR ČR, © 2012 [cit. 2012-04-09]. Dostupné z: <http://www.mesicnice.estranky.cz/>

*Sbor dobrovolných hasičů Nový Oldřichov* [online]. 18.2.2009 [cit. 2012-01-12]. Dostupné z: <http://www.sdhnovyoldrichov.cz/>.

*Svazvt.cz* [online]. 208 [cit. 2011-07-20]. Dostupné z: <http://www.svazvt.cz/>.

*Sklářské muzeum Kamenický Šenov*. [online]. © 2010 [cit. 2012-01-07]. Dostupné z: <http://www.muzeumskla.cz/>.

*Turismo.cz: turistický magazín* [online]. 2010 [cit. 2012-04-27]. Dostupné z: <http://www.turismo.cz/>.

*Turistická základna Velká Bukovina* [online]. [cit. 2012-01-07]. Dostupné z: <http://www.bukovina.tompredmerice.cz/>.

*Ubytování se snídaní TVRZ* [online]. [cit. 2012-01-07]. Dostupné z: <http://www.bedandbreakfast-tsjechie-tvrz.nl/CZ/cz.html>.

*Za kvetoucí měsíčníci* [online]. CRR ČR, © 2012 [cit. 2012-04-09]. Dostupné z: <http://www.mesicnice.estranky.cz/>

## **9 PŘÍLOHY**

č. 1. – Průvodce „Za výhledy Verneřického středohoří – pěšky i na kole“

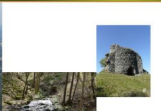


# ZA VÝHLEDY VERNEŘICKÉHO STŘEDOHOŘÍ

*pěšky i na kole*







## 1 - Benešov nad Ploučnicí

- Městí a Bolešín území - významný komplex dvou národních kulturních památek v okolí
- Městská panství císař, knížecí Burzava Panny Marie

## 2 - Ploučnická vyhlídka

- Od roku 1994 zrekonstruovaná a veřejně přístupná
- Výhled na Benešov nad Ploučnicí

## 3 - Turzovské vodopády

- Původně ústí na pravostranném v úrodném údolí, přitáčí Ploučnicí
- Místní vodopády je tvoří 3 přírodních stádií

## 4 - Roubínská Kolona

- Výška Kolony 189 m n. m.
- 12 m vysoká kamenná stěha
- Výhled přes rozsohu a východním směrem a to na Čáslav Újez, Jákob, Kukařov či Strážný vrch

## 5 - Roubínská Strážný vrch (zakona křídla)

- Výška Strážný vrch 400 m n. m. nad úrovní Benešovic
- Výhled na okolní území stromy - je dobrá poloha až na Strážný

## 6 - Městočice

- Turzovské národní území (první zřízení 1937)
- Kostel sv. Kateřiny
- Janova kaple sv. Kateřiny
- Místní dům dřevěných relikviářů staveb, tzv. poutnických domů, typický zemědělských architektů, město, přt. hospod a obchod dřevěných výrobků a keramiky

### Hospodářství pod Strážným vrchem

- Ekologické lesní hospodářství
- Ústřední a místní
- Jakková (přepnutí, turistické služby)
- Benešovic území, zejména do detailu provozu hospodářství [www.podstraznym.cz](http://www.podstraznym.cz)

## 7 - Přírodní rezervace Kamenná blána

- Přírodní rezervace pod vrcholkem Kamenc (129 m n. m.)
- Místní kamenná stěha
- Lze vidět a slyšet řada druhů živočichů

## 8 - Důlky

- Významný královský brat, dnes již jen rozvaliny
- Historie hradu sahá do poloviny 13. století
- Hrad je spojen se jménem Přemysla Otakara II, který byl zrad v době vzniku jeho majetkem

Po celý městem občerstvení ve Falkavcích, Městočicích, Starém Sachtví, Frantičkově nad Ploučnicí a Benešovic nad Ploučnicí.

Příjizna kol v Benešovic nad Ploučnicí, DČOská 554, Benešov nad Ploučnicí, Telefon: 412 588 285

### Ubytování

- Hotel Jelen, Náměstí míru 10, Benešov nad Ploučnicí [www.hoteljelen.cz](http://www.hoteljelen.cz)
- Penzion Ouzna, Čerňavskýků 171, Benešov nad Ploučnicí [www.ozna-lanzen-nad-ploucnici.cz/penzion.az](http://www.ozna-lanzen-nad-ploucnici.cz/penzion.az)
- Penzion Apartma, Náměstí míru 14, Benešov nad Ploučnicí
- Hospodářství pod Strážným vrchem, Městočice 140 [www.podstraznym.cz](http://www.podstraznym.cz)
- Rekreační areál Slunce, Volterřická, Jander, [www.zunde.cz](http://www.zunde.cz)

