

UNIVERZITA JANA AMOSE KOMENSKÉHO PRAHA

BAKALÁŘSKÉ KOMBINOVANÉ STUDIUM

2014-2017

BAKALÁŘSKÁ PRÁCE

Martina Preclíková

**Vznik a vývoj sjednocené organizace nevidomých
a slabozrakých ČR**

Praha 2017

Vedoucí bakalářské práce:

Mgr. Jana Janková

JAN AMOS KOMENSKY UNIVERSITY PRAGUE

BACHELOR COMBINED (PART TIME) STUDIES

2014-2017

BACHELOR THESIS

Martina Preclíková

The emergence and development Czech Blind United

Prague 2017

The Bachelor Thesis Work Supervisor:

Mgr. Jana Janková

Prohlášení

Prohlašuji, že předložená bakalářská práce je mým původním autorským dílem, které jsem vypracovala samostatně. Veškerou literaturu a další zdroje, z nichž jsem při zpracování čerpala, v práci řádně cituji a jsou uvedeny v seznamu použitých zdrojů.

Souhlasím s prezenčním zpřístupněním své práce v univerzitní knihovně.

V Praze dne 18.2.2017

Martina Preclíková.....

Poděkování

Děkuji vedoucí bakalářské práce Mgr. Janě Jankové za cenné rady, připomínky a metodické vedení práce.

Anotace

Cílem bakalářské práce bylo v teoretické části popsat vznik a vývoj Sjednocené organizace nevidomých a slabozrakých v České republice (SONS ČR). Blíže přiblížit cíle této organizace a následně její základní principy. V neposlední řadě klasifikovat jednotlivá oddělení Sjednocené organizace nevidomých a slabozrakých, konkretizovat rozsah služeb této organizace poskytovaných občanům nejen se zrakovým postižením a dle jakých kritérií určit člověka se zrakovým postižením.

Praktická část je zaměřena na dotazníkové šetření, jehož cílem bylo zjištění povědomí o Sjednocené organizaci nevidomých a slabozrakých v České republice, ve smyslu zastřešování veřejně známých aktivit.

V závěru práce jsou shrnuty výsledky šetření.

Klíčová slova

Cíle, dotazník, oddělení, principy, služby, SONS ČR, Sjednocená organizace nevidomých a slabozrakých, vyhodnocení, vývoj, vznik, zrakové vady.

Annotation

The aim of the thesis was to acquaint its readers with the formation and development of the Czech Blind United in the Czech Republic (SONS Czech Republic). Within the theoretical part, the objectives of this organization and its basic principles are introduced. Further on, the individual departments of the Czech Blind United are classified and the range of services, provided to citizens of this organization not only with visual disabilities, is described in detail. Acquaint the reader with the term person with visual impairment and visual defects.

The practical part is focused on questionnaire survey, whose aim was to determine the awareness of Czech Blind United within the meaning of roofing publicly known activities.

In conclusion the results of the investigation are summarised.

Keywords

Czech Blind United, department, development, formation, evaluation, principles, questionnaire, services, SONS Czech Republic, targets, visual defects

OBSAH

| | |
|---|-----------|
| ÚVOD | 9 |
| 1 HISTORIE SLEPECKÝCH SPOLKŮ | 10 |
| 1.1 Slepecké spolky v Českých zemích | 11 |
| 2 VZNIK SONS | 12 |
| 3 VÝVOJ SONS | 15 |
| 3.1 Časové období mezi roky 1989 až 1996 | 15 |
| 3.1.1 Česká unie nevidomých a slabozrakých ČR..... | 15 |
| 3.1.2 Společnost nevidomých a slabozrakých ČR..... | 16 |
| 3.2 Časové období mezi roky 1997 až 2000 | 17 |
| 3.3 Časové období po roce 2000..... | 17 |
| 4 CÍLE A PRINCIPY SONS | 19 |
| 5 ODBORNÁ STŘEDISKA A SLUŽBY SONS | 22 |
| 5.1 Podrobný přehled nabízených služeb | 24 |
| 6 OSOBA SE ZRAKOVÝM POSTIŽENÍM | 34 |
| 6.1 Klasifikace zrakového postižení podle světová zdravotnická organizace WHO | 36 |
| 6.2 Rozdíly mezi vrozeným a získaným postižením | 37 |
| 6.3 Specifika dospělého člověka se zrakovou vadou..... | 38 |
| 6.4 Statistické hodnoty o nevidomých a slabozrakých | 40 |
| 7 DOTAZNÍKOVÉ ŠETŘENÍ – METODOLOGICKÁ ČÁST | 42 |
| 7.1 Cíl výzkumu..... | 42 |
| 7.2 Výzkumná strategie | 42 |
| 7.3 Výběr účastníků výzkumu | 42 |
| 7.4 Sběr dat | 43 |
| 7.5 Charakteristika zkoumaného vzorku | 44 |
| 8 DOTAZNÍKOVÉ ŠETŘENÍ - VÝSLEDKY | 46 |
| 9 ZÁVĚR | 53 |
| SEZNAM POUŽITÝCH ZDROJŮ | 55 |
| SEZNAM ZKRATEK | 58 |

| | |
|--|-----------|
| SEZNAM OBRÁZKŮ, TABULEK A GRAFŮ | 59 |
| SEZNAM PŘÍLOH..... | 61 |

ÚVOD

Téma bakalářské práce jsem si vybrala, protože trpím vrozenou oční vadou a zajímaly mě organizace, které pomáhají slabozrakým a nevidomým lidem, působící na území České republiky. V tomto ohledu mi chybělo povědomí o působení jedné zastřešující organizace. Našla jsem si Sjednocenou organizaci nevidomých a slabozrakých ČR (SONS), která je právě tou zastřešující organizací v České republice a spadají pod ni např. Sociálně aktivizační služby pro zrakově postižené občany, Sociální poradny, Středisko výcviku vodících psů, Sociálně aktivizační služby pro seniory a osoby se zdravotním postižením, Sociální rehabilitace, Odborné sociální poradenství, TyfloCentra, aj.

Daná problematika bakalářské práce je zaměřena na vznik a vývoj pomoci slabozrakým a nevidomým, včetně možností zkvalitňování a zapojení do plnohodnotného života v naší společnosti právě díky této organizaci. Pro přiblížení dané problematiky je v práci vysvětlena terminologie člověka se zrakovým postižením.

V neposlední řadě je práce zaměřena na zvýšení informovanosti o organizaci SONS ČR, jež se mezi širší veřejnost s velkou pravděpodobností nedostává. Tato poslední hypotéza byla ověřena na vybraném vzorku respondentů střední školy technického zaměření v Karlovarském kraji, protože zde byl předpoklad, že právě v těchto zařízeních je nižší informovanost z hlediska dané problematiky.

1 HISTORIE SLEPECKÝCH SPOLKŮ

Před dávnými lety byli lidé, kteří se ve společnosti odlišovali, a byli doslova nuceni o svůj život bojovat. Bylo nemyslitelné, aby některý člen skupiny žil na úkor všech ostatních. Někteří neduživí a tedy i slepí příslušníci byli utráceni po narození, někdy dokonce dříve či později sami zemřeli. Pokud tento stav nastal u člověka v pozdějším věku, ve většině případů také zahynul¹.

Až díky církvi se vztah k lidem se slepeckými vadami a handicapem ve středověké Evropě začal měnit. Postižené novorozence církev zakazovala usmrcovat a tento přístup odsuzovala. Snažila se tyto lidi chránit před utrpením, před smrtí hladem nebo fyzickým násilím. Díky svému vlivu zapůsobila na lidi z bohatých vrstev a dosáhla cíle, že by bylo vhodné těmto lidem poskytovat almužnu, aby se dostali po smrti do „království nebeského“. Toto období skýtá první kontakt s formami organizované péče zřizováním azylů a sociální péče.

Pokud se podíváme do starověkého Řecka a Říma, zjistíme, že s nevidomými lidmi se jednalo jako s přítěží společnosti. Pokud však člověk pocházel z bohatých kruhů, bylo možné se výjimečně o slepé jednotlivce starat. Opět hrála velkou roli církev, která zakládala střediska vykonávající veškerou péči. Jejich úloha byla poskytovat pouze materiální zázemí. Střediska neměla žádnou vzdělávací úlohu².

Až po delší době se dospělo k závěru, že i člověk, který je slepý nebo handicapovaný, je také člověk s duševními potřebami. Pomalu se začaly rozvíjet společenské podmínky směřující k úvahám slepce také vzdělávat. Nejprve se jednalo o formu verbální, později se upřednostnila forma vzdělávání prostřednictvím vhodného taktilního písma.

¹ Smýkal J., 2000

² Smýkal J., 2000

1.1 SLEPECKÉ SPOLKY V ČESKÝCH ZEMÍCH

Spolčování v Českých zemích mělo v historii velký význam. To bylo určeno nejen tradičně silným sociálním cítěním obyvatel, ale i významem spolků v dobách národnostního i politického útlaku. V 19. století byla spolková činnost velice významná, protože vznikala řada vlasteneckých spolků. Spolky se zaměřovali na podporu umění, kultury, vědy a vzdělávání. V roce 1867 byla upravena říšským zákonem charitativní spolková činnost. V rámci spolkového práva vznikaly různé dobrovolné neziskové spolky od soukromých až k obecním a náboženským³.

V Brně v roce 1898 vzniká Spolek pro podporu slepých na Moravě a ve Slezsku. V roce 1910 byl v Praze otevřen Zemský spolek pro výchovu a zaopatřování slepců. Zakladatelem byl významný oční lékař Josef Deyl. Tento výchovně vzdělávací ústav se specializoval na přípravu těžce zrakově postižených učitelů hudby⁴.

Díky 1. světové válce se svět musel vyrovnat s ohromným počtem válečných invalidů, vdov a sirotků. Díky tomu začal vznikat stále větší počet charitativních spolků. Neziskové organizace zdokonalovaly svou činnost a odbornost a rozšiřovaly tak okruh své působnosti. Vývoj byl násilně zastaven okupací v roce 1939 a následným protektorátem, ve kterém byla činnost spolků vymezena. Organizace, které byly neziskové, byly nahrazeny organizacemi státními rozpočtovými a příspěvkovými⁵.

Již před rokem 1948 bylo poukazováno na vznik jednotné organizace, která by dokázala pojmout všechny spolky, sdružující zdravotně postižené. Zrakově postižení funkcionáři doufali, že tímto krokem by mohlo dojít ke zlepšení postavení nevidomých. V návaznosti na tento podnět došlo na ustavujícím sjezdu 25. - 26. června 1949 ke vzniku Ústřední jednotky invalidů, která sjednotila tisíc tři sta spolků nevidomých, neslyšících a tělesně postižených.

³ Rektořík J., a kol., 2010

⁴ Smýkal J., 2006

⁵ Rektořík J., a kol., 2010

2 VZNIK SONS

Z historického pohledu prošel vývoj péče o zdravotně postižené dlouhým a nelehkým progresem. Aby bylo těmto lidem přiznáno právo být součástí lidské společnosti, bylo potřeba vynaložit velké úsilí. Mnohem více práce však bylo potřeba odvést v ohledu přiznání jejich práva na výchovu, vzdělávání a na přiměřenou práci⁶.

V období od roku 1949 – 1990 působila v naší společnosti Ústřední jednota invalidů, která sjednotila spolky nevidomých, neslyšících a tělesně postižených.

Sjednocená organizace nevidomých a slabozrakých České republiky je občanským sdružením a její motto, dle oficiálních stránek BrailNet⁷, nejstarším serverem pro zdravotně postižené provozovaným SONS, které doslovně cituji: „*Nejsme organizace, která za nevidomé rozhoduje a jedná; jsme nevidomí občané, kteří rozhodují a jednají sami za sebe. Zásady našeho počínání jsou: svépomoc, partnerství, solidarita, úcta k lidské důstojnosti, svobodná volba, zdravý rozum.*”

Jak uvádí oficiální stránky archivu Sjednocené organizace nevidomých a slabozrakých⁸, tak na počátku 90. let, došlo k rozdělení hnutí nevidomých a slabozrakých občanů a to se ukázalo v následujících letech jako chybný krok. Obě rozdělené části se snažili najít řešení, jak se zase sjednotit, přičemž rozhovory o sjednocení probíhaly bezmála až do roku 1992.

V následujících letech 1994 a 1995 rostla snaha o sjednocení obou organizací v jeden funkční celek, nejvhodnější podmínky z hlediska jednání a deklarací nastaly v roce 1995 a došlo k sjednocení dříve formálních kritérií a obě strany se tak dohodly na vzniku SONS.

⁶ Smýkal J., PhDr., časopis ZORA, 2/2009

⁷ SONS ČR, z. s., Koncepce činnosti. In: *Brailnet.cz* [online]. ©1995-1999 [cit. 21.05.2016]. Dostupné z: <<http://www.brailnet.cz/sons/docs/konc98.htm>>.

⁸ SONS ČR, z. s., Jak vznikla SONS. In: *Sjednocená organizace nevidomých a slabozrakých ČR* [online]. ©2002-2016 [cit. 21.05.2016]. Dostupné z: <<http://archiv.sons.cz/jakvznikla.php>>.

Jednání o vzniku Sjedenocené organizace nevidomých a slabozrakých, jakožto společné národní organizaci nevidomých a slabozrakých, byla zahájena v červnu 1995. V jejich průběhu byly dohodnuty principy vzniku, základní verze stanov a organizační struktura odborných středisek nové organizace. Některé části stanov byly vypracovány ve dvou i více variantách, neboť zástupci obou organizací preferovali různá řešení jednotlivých otázek. Stanovy i další dokumenty byly dány k diskusi členům obou organizací, kteří k nim vznesli řadu připomínek. Ty pak byly projednány na Slučovacím shromáždění v Hradci Králové, přičemž se sloučením musely souhlasit nejvyšší orgány obou organizací. Nebylo to tak jednoduché, jak to na první pohled vypadá, neboť nejprve muselo dojít na shodu z hlediska stanov obou organizací, následně pak bylo potřeba ukončení činnosti obou organizací ve smyslu samostatných celků a v samém závěru bylo potřeba, aby začaly organizace fungovat ve smyslu společné organizace s jednotným cílem. Díky tomuto kroku vyjádřilo souhlas se sloučením v Praze dne 27. dubna 1996 66 delegátů, 2 byli proti a 2 se zdrželi hlasování na valném shromáždění České unie nevidomých a slabozrakých. Následně došlo k delegování zástupce vytvořené Unie.

Dne 15. června 1996 se zrealizoval poslední sjezd Společnosti nevidomých a slabozrakých v ČR, kde došlo ke schválení sloučení s Českou unií nevidomých a slabozrakých.

Vznik Sjedenocené organizace nevidomých a slabozrakých ČR se datuje na 16. června 1996. V tento den se sešlo na slučovacím shromáždění v Hradci Králové celkem 130 zakládajících členů, z toho 65 zvolených delegátů České unie nevidomých a slabozrakých a dále 65 zvolených delegátů Společnosti nevidomých a slabozrakých v ČR. Byl to rozhodující okamžik pro celou společnou národní organizaci nevidomých v České republice, neboť došlo k jejímu jednohlasnému rozhodnutí o založení pod názvem Sjedenocená organizace nevidomých a slabozrakých České republiky s anglickou verzí názvu Czech Blind United.

Mimo uvedené došlo i ke schválení stanov organizace, volbě prezidenta organizace, viceprezidenta organizace a v neposlední řadě byli zvoleni členové Republikové rady a Republikové revizní komise. Tyto stanovy byly zaregistrovány 3. července 1996 Ministerstvem vnitra ČR a tím došlo k oficiálnímu vzniku Sjedenocené organizace nevidomých a slabozrakých České republiky (SONS).

SONS se stala oficiální nástupnickou a následnickou organizací všech předchozích národních organizací nevidomých, zastupuje těžce zrakově postižené občany ČR jak v Evropské, tak i ve Světové unii nevidomých.

3 VÝVOJ SONS

Vývoj Sjednocené organizace nevidomých a slabozrakých České republiky je možné klasifikovat zhruba do 3 časových období:

- 1) Časové období mezi roky 1989 až 1996
- 2) Časové období mezi roky 1997 až 2000
- 3) Časové období po roce 2000

3.1 ČASOVÉ OBDOBÍ MEZI ROKY 1989 AŽ 1996

Jak uvádí oficiální stránky Sjednocené organizace nevidomých a slabozrakých⁹ došlo na počátku 90. let k rozdělení hnutí nevidomých a slabozrakých občanů, resp. koexistovaly dvě organizace.

3.1.1 ČESKÁ UNIE NEVIDOMÝCH A SLABOZRÁKÝCH ČR

Česká unie nevidomých a slabozrakých ČR, která vznikla 3. prosince 1989, byla první nezávislou organizací lidí s těžkým zrakovým postižením. Unie od svého vzniku čelila nepřejícnosti Svazu invalidů a organizací, které z něj vznikly. Svaz invalidů, hrál v tehdejší době silnou roli, protože ovládal všechny skupiny zdravotně handicapovaných občanů. ČUNS postupně zakládala nejrůznější střediska. V roce 1990 založila Střediska rané péče, v roce 1991 zakládá Středisko výcviku vodících psů a Tyfloservis. První odborné středisko, které na profesionální úrovni začalo poskytovat kromě poradenství a zácviku práce s kompenzačními pomůckami denní potřeby především terénní základní sociální rehabilitaci později osleplých občanů České republiky. I v následujících letech se zakládala další střediska jako např. v roce 1992 Slepecké muzeum, Středisko pro odstraňování architektonických bariér, v roce 1994 Prodejna tyflopomůcek v Olomouci nebo Pobytové rehabilitační a rekvalifikační středisko Dědina.

⁹ SONS ČR, z.s., Transformace. In: *Sjednocená organizace nevidomých a slabozrakých ČR* [online]. ©2002-2016 [cit. 21.05.2016]. Dostupné z: <<http://www.sons.cz/transformace.php>>.

3.1.2.SPOLEČNOST NEVIDOMÝCH A SLABOZRÁKÝCH ČR

Společnost nevidomých a slabozrakých ČR se v dubnu 1990 vyčlenila ze Svazu invalidů a stala se zakládajícím členem Sdružení zdravotně postižených, které v roce 1990 převzalo po Svazu invalidů odborná střediska a Tyflo-kabinet, a následně zakládá redakci časopisu ZORA. Hlavní náplní časopisu je vydávání speciálních periodik pro nevidomé a slabozraké v České republice v bodovém písmu od roku 1965. Prvním číslem časopisu ZORA, které však bylo v Braillově písmu, vyšlo v roce 1917.

SNS a ČUNS v letech devadesátých rozvíjely svou specifickou činnost na všech úsecích péče o zrakově postižené paralelně. Je možné říci, že své činnosti rozvíjely ve spolupráci i ve vzájemné konkurenci. Na zasedání v červnu 1996 v Hradci Králové se obě organizace sloučily, a vznikla tak Sjedená organizace nevidomých a slabozrakých (SONS), která je nyní také začleněna do již zmíněné zastřešující organizace Sdružení zdravotně postižených v ČR.



Obrázek 1: Časopisy ZORA – Martina Preclíková

3.2 ČASOVÉ OBDOBÍ MEZI ROKY 1997 AŽ 2000

Jak uvádí oficiální stránky Sjednocené organizace nevidomých a slabozrakých¹⁰ působí od roku 1997 v oblasti zrakově postižených v ČR Sjednocená organizace nevidomých a slabozrakých. Samotná náplň práce navázala na projekty obou předešlých organizací. Skládá se z 82 okresních poboček s 10 až 12 tisíci členy. Posláním je sdružovat nevidomé a slabozraké občany a jejich příznivce, hájit jejich zájmy a vytvářet podmínky pro jejich dobrovolnou a zájmovou činnost. SONS poskytuje služby občanům starším 15 let.

Toto časové období je charakteristické rozvojem výše zmíněných pracovišť.

V listopadu 1997 se samostatně vyčlenilo Středisko rané péče, jež poskytuje pomoc a podporu rodinám s dítětem, narozeným se zrakovým postižením.

3.3 ČASOVÉ OBDOBÍ PO ROCE 2000

Jak uvádí oficiální stránky Sjednocené organizace nevidomých a slabozrakých¹¹ prochází organizace v roce 2000 úspěšně započatou transformací, především díky finanční podpoře Ministerstva práce a sociálních věcí. Následně však dochází k finančnímu útlumu ze strany ministerstva a to má za následek postupné osamostatňování odborných služeb a vznik samostatně působících organizací. V první řadě se jedná o celostátně působící společnosti: Pobytové rehabilitační a rekvalifikační středisko Dědina o.p.s. a Tyfloservis o.p.s. Jednalo se jen o změnu formy, náplň činnosti zůstává zachována. Ve druhé řadě se zakládají nové společnosti ve smyslu nových služeb působících v krajích.

SONS zakládá Tyflocentra, což jsou krajská střediska sociálních služeb pro nevidomé a slabozraké. Tímto se rozšiřuje nabídka služeb pro nevidomé a slabozraké podle potřeb regionů.

¹⁰ SONS ČR, z.s., Transformace. In: *Sjednocená organizace nevidomých a slabozrakých ČR* [online]. ©2002-2016 [cit. 21.05.2016]. Dostupné z: <<http://www.sons.cz/transformace.php>>.

¹¹ SONS ČR, z.s., Transformace. In: *Sjednocená organizace nevidomých a slabozrakých ČR* [online]. ©2002-2016 [cit. 21.05.2016]. Dostupné z: <<http://www.sons.cz/transformace.php>>.

Celostátního působení dosahuje SONS kolem roku 2002, kdy se tato organizace profiluje svým zaměřením pouze na klienta, s cílem metodické, osvětové, školící a koncepční činnosti, a to jak ve smyslu regionálních pracovišť, tak přímých služeb klientovi.

4 CÍLE A PRINCIPY SONS

Cílem Sjednocené organizace nevidomých a slabozrakých České republiky, jak uvádí oficiální stránky BrailNet¹², je vytvářet a poskytovat pro občany s těžkým postižením zraku prostor pro uplatnění svých schopností a dovedností ve společnosti. Přičemž důraz je kladen na rozvoj a podporu individuálních schopností, dále naplňování cílů a tužeb občanů, mimo uvedené uplatnění ve společnosti dle svých schopností, zaměření a přání.

Vedle hlavní činnosti SONS ČR směřuje také svoji pozornost k vedlejší hospodářské činnosti, která spočívá v podnikání a v další výtěžné činnosti, jejímž hlavním úkolem je podpora činnosti SONS ČR při hospodárném využití spolkového majetku.

Princip této organizace si dovoluji doslovně citovat: *„Tento princip neznamena, že by se činnost SONS soustředovala pouze na ty zrakově postižené občany, jejichž schopnosti jim umožňují vlastními silami se úspěšně integrovat do společnosti. Činnost SONS vychází z principů občanské solidarity a z přesvědčení, že budou-li mít možnost uplatnění ve společnosti lidé schopní, budeme mít všichni možnost podstatně účinněji pomáhat těm, jimž zdravotní stav a míra schopností jim daná plné uplatnění a nezávislý život ve společnosti neumožňuje.“*

Sjednocená organizace nevidomých a slabozrakých ČR působí ve 2 rovinách spolková a profesní.

Z hlediska roviny spolkové, jenž se rozvíjí nejen na místní úrovni, ale i krajů České republiky, se jedná o působení zájmových skupin a klubů ve smyslu aktivního využití volného času včetně sportu a kultury. Dále poradenství a občanskou pomoc, jako je styk s úřady aj. V neposlední řadě je velmi důležitým prvkem osvěta mezi zrakově postiženými a nepostiženými občany a motivační návštěvy u občanů v krizi a v jiných závažných obtížných situacích.

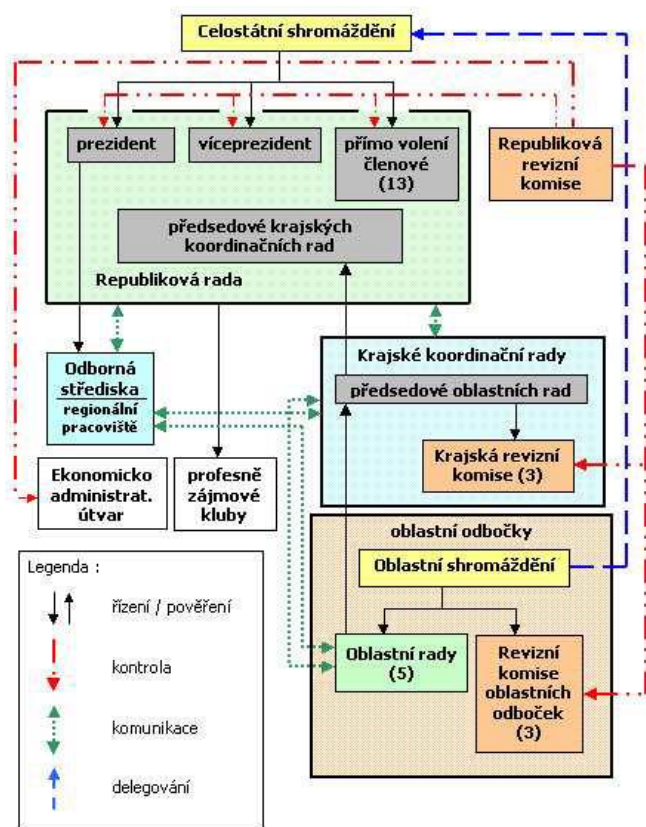
Většina zmíněných aktivit vychází z dobrovolnosti a ochoty občanů. Platby jsou minimální a to v rovině lektorské, poradenské a administrativní.

¹² SONS ČR z.s., Koncepce činnosti. In: *Brailnet.cz* [online]. ©1995-1999 [cit. 21.05.2016]. Dostupné z: <<http://www.brailnet.cz/sons/docs/konc98.htm>>.

SONS ČR podporuje vznik a aktivity místních klubů uspokojujících potřeby a zájmy nevidomých a slabozrakých občanů v daných lokalitách.

Z hlediska roviny profesní se jedná o podporu, vznik středisek odborné pomoci a služeb nevidomým a slabozrakým osobám.

Důležitý je individuální přístup ke klientovi s nabídkou komplexních služeb. Jejich realizace podle potřeb a možností klienta a to zejména z hlediska času, rozsahu a optimálnosti.



Obrázek 2: Struktura SONS a její aktivity – SONS ČR, z.s.

Od členů SONS ČR, kteří vyvíjejí svoji činnost v oblastních odbočkách, se odvíjí legitimita jednotlivých orgánů, struktura řízení a kontrolních mechanismů. Občané, kteří tvoří členskou základnu, jsou těžce zrakově postižení členové starší 16 let. Jedná se o osoby, které byly v akutním stádiu po ztrátě zraku. Jsou také lidé, kteří již delší dobu se zrakovým postižením žijí nebo se z různých důvodů chtěli na projektu podílet.

Lidé, kteří se chtěli adaptovat na nové podmínky života, přicházeli do vznikajících klubů. Jejich adaptace na podmínky života se zrakovým postižením byla různá, stejně tak

jako jejich zkušenosti s překonáváním překážek. Navzájem se posilovali a motivovali k samotnému řešení pro ně nových náročných situací a vyměňovali si vzájemně zkušenosti. Na základě toho se postupně začaly pořádat různé aktivity, jako např. zájezdy, výlety a v neposlední řadě i rekondiční pobyty.

5 ODBORNÁ STŘEDISKA A SLUŽBY SONS

Na základě faktu, že v roce 2000 došlo ke změnám ve stanoviscích Ministerstva práce a sociálních věcí, které se týkaly dotací, došlo k negativnímu dopadu na realizaci některých projektů SONS ČR. V současné koncepci jsou jednotlivá střediska členěna podle níže uvedeného seznamu.

- Metodické centrum odstraňování architektonických bariér
- Výcvik vodičích psů
- Střediska integračních aktivit, pracovního uplatnění a sociálně právního poradenství
- Tyflo-kabinet - Metodické centrum tyflo-technických pomůcek
- Digitalizace a navigační centrum
- Pracoviště technické podpory
- Oddělení pro zahraniční styly a kulturně osvětovou činnost
- Středisko vydavatelských a informačních služeb (Redakce Zora)

SONS ČR v obecném kontextu můžeme hodnotit ve smyslu nabízených služeb dle jejich oficiálních stránek¹³.

Jedná se o občanské sdružení, sdružující více jak 12 000 těžce zrakově postižených občanů včetně rodinných příslušníků. Z hlediska odboček působí kluby zájmové i profesní, dále pak tato organizace vytvořila celou řadu odborných středisek, které v současné době působí jako samostatné obecně prospěšné společnosti, přičemž jejich zřizovatelem je přímo SONS ČR.

SONS ČR si vzala za své poslání sdružovat a hájit zájmy nevidomých a jinak těžce zrakově postižených občanů. Poskytovat jim služby, které vedou k jejich úspěšné integraci do společnosti a zajistí jim tak plnohodnotný způsob života. Dále organizace SONS ČR vyhledává a kontaktuje těžce zrakově postižené občany, snaží se podporovat jejich uplatnění v pracovním kolektivu z hlediska zaměstnanosti nevidomých a slabozrakých občanů. Realizuje různá setkání, zprostředkovává navazování kontaktů

¹³ SONS ČR, z.s., Služby. In: *Sjednocená organizace nevidomých a slabozrakých ČR* [online]. ©2002-2016 [cit. 21.05.2016]. Dostupné z: <<http://www.sons.cz/sluzby>>.

a působí v oblasti vzájemné motivace v aktivizačních klubech, podílí se na odstraňování architektonických a informačních bariér pro těžce zrakově postižené občany, vyhledává nové formy pomoci těžce zrakově postiženým občanům a zaměřuje se na popularizaci a osvětu z hlediska problematiky zrakového postižení.

Dle Čámského, Sembdnera a Krutilové¹⁴ byl rok 1989 pro SONS ČR z hlediska zřizovatele sociálních služeb přelomový, neboť došlo k politicko-spoločenskému uspořádání a organizace sama o sobě, ve smyslu nabídky služeb, prošla řadou rozsáhlých změn (např. komercionalizace a rozšíření sociálních služeb). Sociální služby zajišťují základní životní potřeby a odborné služby pro skupiny občanů se zrakovým postižením.

Neziskový sektor přebírá služby nezajištěné státem, ke slovu se dostává církev a dobrovolníci z řad občanů. Tyto služby jsou pod záštitou Ministerstva práce a sociálních věcí. Nestátní subjekty jsou zakládány profesionály ze sociálních oblastí s následným poskytováním požadovaných služeb, které do té doby na trhu chyběly.

SONS ČR plní své poslání ve prospěch nevidomých a slabozrakých občanů zejména prostřednictvím níže vyjmenovaných činností:

- 1) činnost řídicí a plánovací;
- 2) styk s orgány veřejné správy všech stupňů, zejména s vládou a parlamentem;
- 3) činnost sociálně-rehabilitační, pracovní-rehabilitační a sociálně-poradenská;
- 4) činnost zakladatelská, zřizovatelská, hospodářská, obchodní;
- 5) shromažďování finančních a materiálních zdrojů;
- 6) činnost vydavatelská, propagační, publikační, osvětově-kulturní, sportovní, rekreační, styk s veřejností, styky se zahraničím;
- 7) služby nevidomým, slabozrakým a dalším zainteresovaným občanům

Níže uvádím podrobný přehled služeb nabízený organizací SONS ČR občanům se zrakovým postižením a souvisejících služeb tak, jak je uvádí oficiální stránky

¹⁴ ČÁMSKÝ, Pavel, Jan SEMBDNER a Dagmar KRUTILOVÁ. *Sociální služby v ČR v teorii a praxi*. Praha: Portál, 2011. ISBN 978-80-262-0027-7.

BrailNet¹⁵, aby bylo patrné, jak se organizace za léta svého působení rozšířila a jejich nabídka se pro potřeby občanů se zrakovým postižením výrazně rozrostla.

5.1 PODROBNÝ PŘEHLED NABÍZENÝCH SLUŽEB

Úkoly SONS v oblasti zdravotnické legislativy

SONS ČR usiluje v oblasti zdravotnické legislativy o dostupnost základní i specializované zdravotní péče občanům s těžkým zrakovým postižením i po finanční stránce, zejména úhrady za léky, které by mohly zhoršit jejich sociální situaci.

Prevence zrakového postižení

SONS ČR sleduje zájmy nejen skupiny občanů se zrakovým postižením, zejména pak skupin, u nichž došlo ke ztrátě nebo značnému poškození zrakových schopností. Snaží se však také svou osvětovou činností aktivizovat větší část veřejnosti k ochraně zraku a velmi důležité prevenci zrakového postižení. Využívá k tomu propagační materiály nejen v tištěné formě, v nichž sděluje veřejnosti své zkušenosti nejen z oblasti zrakových postižení a způsobu života s tímto postižením, ale i informace o optokorekčních pomůckách a možnostech speciální lázeňské a následné léčby.

Základní sociální rehabilitace nevidomých a slabozrakých osob

SONS ČR se snaží navrátit člověku se zrakovým postižením schopnost vykonávat ty činnosti, které jsou pro něho nedosažitelné, resp. je nemůže vykonávat. Tímto způsobem tak snižuje riziko dopadu plynoucí z přímých důsledků zrakového postižení na jeho společenský a sociální život. Proces rehabilitace je cíleně zaměřen na zvládnutí dovedností jiným alternativním způsobem s ohledem na zrakové postižení a zachování schopností, kterým se člověk v procesu naučí. Proces rehabilitace se zpravidla člení na rehabilitaci léčebnou, sociální a pracovní, přičemž základní sociální rehabilitace občanů s těžkým zrakovým postižením v sobě ukrývá zejména nácvik čtení a psaní slepeckého Braillova písma, nácvik vlastnoručního podpisu, nácvik prostorové orientace a samostatného pohybu, nácvik dovedností sociálního kontaktu a komunikace,

¹⁵ SONS ČR, z.s., Koncepce činnosti. In: *Brailnet.cz* [online]. ©1995-1999 [cit. 21.05.2016]. Dostupné z: <<http://www.brailnet.cz/sons/docs/konc98.htm>>.

nácvik čtení tyflografických plánek a zobrazení, nácvik efektivního využívání zbytků zraku (reedukace schopnosti vidění) a kompenzace absence, resp. vážného poškození zraku jinými smysly, nácvik psaní na počítačové klávesnici, nácvik vykonávání sebeobslužných činností a činností nezbytných pro samostatný život, jako je stravování, osobní hygiena, oblékání, péče o domácnost včetně přípravy pokrmů, kvalifikované poradenství při výběru pomůcek pro kompenzaci zrakového handicapu a reedukaci vidění s důrazem na nácvik jejich obsluhy. Rehabilitační program se zaměřuje nejen na klienta, ale i jeho okolí s důrazem na jeho rodinu ve smyslu poskytování péče a pomoci. Tato forma služby je jednou z nejdůležitějších, neboť člověk bez zraku potřebuje kontakt s okolím pro zlepšení nebo minimálně nezhoršování jeho zdravotního stavu.

Reedukace schopnosti vidění a další programy sociální rehabilitace osob slabozrakých a prakticky nevidomých

SONS ČR metodu reedukace vidění používá ke zlepšení schopností zrakového vnímání, resp. dochází k vytváření a osvojování vědomostí, dovedností a návyků vedoucích k využívání poškozeného zraku. Díky této metodě se jedinci dokážou snadněji zařadit do společnosti.

Činnosti rozvíjející základní sociálně rehabilitační dovednosti nevidomých a slabozrakých osob

SONS ČR v této fázi rehabilitace sleduje a s větším důrazem prosazuje myšlenku kontaktu občana se zrakovým postižením s ostatními občany se zrakovým postižením, kdy dochází k výměně informací mezi občany navzájem.

Díky tomu většina klientů zvládne osvojení základních činností, které jsou nezbytné pro nezávislý život. Následně je nutné tyto získané činnosti prohlubovat a zdokonalovat, tak aby nedocházelo k izolaci občanů a jejich následné frustraci po sociálním kontaktu. Z pohledu finančního zatížení klienta se nejedná o nadstandardní činnosti. Nýbrž o činnosti, které doplňující a prohlubující sumu vědomostí, návyků a dovedností takovým způsobem, aby byla rehabilitace co nejefektivnější.

Rehabilitační a rekondiční pobyty těžce zrakově postižených občanů

SONS ČR se v této službě zaměřuje na krátkodobé rehabilitační a rekondiční pobyty pro těžce zrakově postižené osoby. Ve velké míře případů se specializuje především na obnovu a udržování návyků v oblasti činností umožňujících občanovi s těžkým zrakovým postižením nezávislý život. Tyto rehabilitace hrají velmi významnou roli v oblasti vzájemné motivace lidí s těžkým postižením zraku a vedou je k překonávání handicapu svého postižení. Rehabilitační a rekondiční pobyty organizují jednotlivé okresní odbočky SONS ČR a to nejen pro občany s těžkým zrakovým postižením, kteří jsou členy okresní odbočky, ale i pro ostatní nevidomé a slabozraké osoby, které nejsou členy okresní odbočky, ale tyto rehabilitace potřebují.

Technické a kompenzační pomůcky

SONS ČR sleduje i vývoj v oblasti sociálních služeb ve smyslu pomoci v oblastech života a při výkonu činností nezbytných pro život nebo pracovního uplatnění a představujících pro občana se zrakovým postižením neschopnost samostatně zvládat tyto činnosti ani po absolvování základní či akutní léčby a rehabilitačního procesu. Cílem těchto služeb je uspokojení aktuální potřeby nesoběstačného občana. Moderní technologie a technické prostředky jednoznačně v dnešní době digitálních technologií neodmyslitelně zlepšují kvalitu života občanů s těžkým zrakovým postižením a usnadňují jejich zapojení do aktivit běžného života. Technické prostředky, které lze chápat jako rehabilitační a kompenzační pomůcky, patří mezi nejzákladnější nástroje pro realizaci úspěšného rehabilitačního procesu. Tyto rehabilitační a kompenzační pomůcky mohou částečně kompenzovat omezenou nebo dokonce chybějící funkci zraku.

Pomůcky denní potřeby (jednoduché pomůcky)

SONS ČR ve svých střediscích v dostatečné míře realizuje nácvik obsluhy rehabilitačních a kompenzačních pomůcek z hlediska denní potřeby. Tento nácvik je chápán jako naprosto základní sociální rehabilitace pro osoby se zrakovým postižením. Těžká optika představuje určitou zvláštnost v kategorii technických prostředků a jedná se o méně běžné optokorekční pomůcky, resp. nejde o běžné brýle, ale jsou do této kategorie zařazeny optické lupy s více než čtyřnásobným zvětšením, dále pak např. speciální monokulární dalekohledové systémy.

Technické pomůcky pro zpracování informací (náročné elektronické pomůcky)

SONS ČR klade hlavní důraz na oblast technických pomůcek ve smyslu zpracování informací, kdy je doslova vyvíjen tlak na zapojení moderní výpočetní techniky, která by umožnila nevidomým a jinak těžce zrakově postiženým občanům psát podobným způsobem jako píše osoby bez zrakového postižení, resp. se jedná o možnost práce s textem a to jak vpisování, tak upravování již napsaného textu, popř. zvýrazňování jeho části pro označení důležitosti a následné orientaci v textu. SONS ČR se snaží o to, aby nevidomí a slabozrací občané mohli tuto moderní techniku používat, aby se ji naučili ovládat a užívali ji pro potřeby běžného života. A právě z těchto důvodů se aktivity v této oblasti zaměřují na občana se zrakovým postižením jako na uživatele osobního počítače nejčastěji s operačním systémem MS Windows a kancelářským balíkem s tím, že je seznamují i s používáním vybraných současných mobilních telefonů s aplikacemi určenými pro občany se zrakovým postižením. SONS ČR zastává filozofii komunikace osob se zrakovým postižením s osobami bez zrakového postižení, což považuje za zcela nezbytné a jednoznačné pro začlenění těchto osob do společnosti a omezení vzniku nebezpečí izolace těchto osob ve společnosti.

Výcvik vodících psů pro nevidomé a další služby jejich držitelům

SONS ČR je jedinou organizací v České republice zabývající se profesionálně výcvikem vodících psů pro nevidomé. Díky atestaci k provádění zkoušek všech vodících psů, může předávat tyto psy do užívání občanům se zrakovým postižením. Vodícího psa nestačí jen kvalitně vycvičit, je potřebné zajistit, aby psovy přednosti byly v budoucnu klientem co nejlépe využity. K souhře klienta se psem dojde jen v případě, že se klient se svým vodícím psem sžije, resp. pokud dojde k odstranění všech možných příčin obtíží klienta s vodícím psem. Toho se dosahuje vhodným výběrem vodícího psa podle povahy budoucího klienta. Nezbytný je také následný kynologický servis po výcviku a předání vodícího psa klientovi a také periodické přezkušování vodících psů a doškolování klientů.

Sociální práce mezi nevidomými a jinak těžce zrakově postiženými občany a prevence jejich sociální izolace

SONS ČR zaměřuje služby sociální intervence na snižování závislosti občana se zrakovým postižením na pomoc cizí osoby nebo na pomoci služeb sociální péče s následnou prevencí negativních sociálních jevů. Cílem těchto služeb je mimo uvedené

všestranná pomoc začleňování občanů do společnosti. Sociální práce se profiluje na vyhledávání osob mezi nevidomými a slabozrakými občany potřebujících pomoc při přijetí svého zdravotního postižení, a aby se občané se zrakovým postižením dokázali vyrovnat se změnou životních podmínek. Základní pomocí je terapeutická pomoc v podobě rozhovoru s důrazem na plnohodnotný a příjemný život s nasměrováním na pomoc v odborných střediscích SONS. Finálně se sociální práce zaměřuje na navazování kontaktů a upevňování pozitivních vztahů s okolím, tím se minimalizuje riziko vzniku sociální izolace nevidomých a slabozrakých osob, neboť se ztrátou zraku mohou přijít i rodinné problémy, končící v krajním případě rozpadem rodiny a k vyčlenění těchto lidí ze společnosti, proto se realizují návštěvy imobilních občanů i osob bez motivace k překonávání důsledků svého postižení.

Sociálně právní poradenství pro nevidomé a slabozraké občany

Jedním z hlavních úkolů Centra sociálně právního poradenství SONS ČR je poskytování sociálně právního poradenství nevidomým a slabozrakým občanům. Jde o porady a konzultace řešící problematiku oblasti zdravotní legislativy, správního a pracovního práva, sociálního zabezpečení jako jsou dávky a příspěvky. Nedochozí však k zastupování klientů se zrakovým postižením v občanskoprávních a majetkoprávních sporech, což je často zaměňováno. Konzultace probíhají formou návštěv klientů v centru nebo telefonicky případně písemnou formou.

Socioterapie a aktivity směřující k účelnému využívání volného času a prevenci sociální izolace nevidomých a slabozrakých osob

Jedná se o soubor činností vedoucích k odstranění již zmiňované sociální izolace a prevence jejího vzniku., které se realizuje setkáváním v rámci klubové a zájmové činnosti, což se ukazuje jako nejúčinnější řešení.

Nepracující občané se zrakovým postižením mají spoustu volného času a zpravidla nevědí, co s ním. Rostoucí nezaměstnanost běžných občanů tomuto nepříjemnému problému jen napomáhá. Pokud člověk se zrakovým postižením neví, co s volným časem, začne se zpravidla zabírat svým postižením a stále více a více si ho připouští a uvědomuje si z něho plynoucí omezení a ztrácí víru, že se jeho situace zlepší nebo alespoň nebude docházet k jejímu zhoršování. Navíc může dojít ke ztrátě

již dosažených pokroků v rámci sociální rehabilitace, zhoršuje se úspěšnost začlenění do společnosti.

Proto je klubová a zájmová činnost tak důležitá a účelné využívání volného času zrakově postiženým člověkem naprostou nezbytností. SONS ČR podporuje jakékoliv formy klubů a neformálních skupin s obdobnou náplní.

Služby osobní asistence pro nevidomé a slabozraké občany

SONS ČR se specializuje i na fakt, že ne každý občan se zrakovým postižením dokáže s menšími obtížemi samostatně žít, pracovat a vzdělávat se. Proto si organizace klade za cíl posílit či nahradit soběstačnost ztracenou vlivem zdravotního postižení. Dále hájí právo občana se zrakovým postižením z hlediska možnosti volby nejvíce vyhovující formy služby sociální péče. Osobní asistence zajišťuje takovému občanovi možnost za pomoci cizích osob realizovat činnosti, které jsou pro člověka bez zdravotního postižení samozřejmostí, a dokáže je vykonávat bez cizí pomoci. Zejména se jedná o zvládnutí netypických situací. Osobní asistence představuje následující služby: předčitatelská služba a převod psaného textu do digitální podoby, pomoc při úklidu v domácnosti, pomoc při péči o dítě, průvodcovská služba, pomoc při nákupu, pomoc při studiu ve smyslu doprovodu na přednášky a předčítání studijních materiálů, v neposlední řadě pak při povolání z hlediska předčítání odborných textů nezbytných pro výkon pracovní činnosti.

Domácí péče a pečovatelské služby

SONS ČR zajišťuje i domácí péči, jde o dopomoc k zajišťování základních životních úkonů, přičemž se specializuje na občany se zrakovým postižením, kteří bydlí ve svém rodinném prostředí s potřebou pomoci při vykonávání určitých činností.

Domovy s různým stupněm zajištění speciální péče a ústavní péče

SONS ČR pro občany se zrakovým postižením, kteří nejsou schopni samostatně žít a kteří vykazují určitou formu závislosti na cizí osobě, zajišťuje ústavní péči.

Odstraňování bariér prostředí a dopravy (architektonické a orientační)

SONS ČR se také soustředí na oblast odstraňování architektonických a orientačních bariér, dále pak bariér v dopravě. V ČR se využívá nejvíce ozvučených, světelně řízených přechodů pro chodce a SONS se snaží o další posun směrem k občanům se zrakovým

postížením ve smyslu zavádění akustických informačních systémů, ozvučování nádraží a křižovatek a podporu dělených přechodů a v neposlední řadě rozšíření instalace hmatových orientačních systémů jako jsou vodící a varující linie včetně popisných štítků ve slepeckém písmu.

Využití informačních technologií

Internet pro odstraňování komunikačních a informačních bariér pro zrakově postižené občany

Největším problémem pro občany se zrakovým postižením jsou veškeré informace uložené v podobě tištěného textu, což představuje jednoznačně nejtěžší důsledky zrakového handicapu, neboť občan se zrakovým postižením takovýto text není bohužel schopen jakýmkoliv způsobem vnímat. Je tedy velmi důležité zaměřit se na oblast zpracování informací v jiné než tištěné podobě, nejčastěji jako psané nebo mluvené texty, schémata a obrázky.

Tyflografická zobrazení jako nástroj odstraňování informačních bariér

SONS ČR podporuje zavádění tyflografické reliéfních obrázků, které umožňují zpřístupnit osobám se zrakovým postižením mapy, schémata, plánky aj. SONS se zabývá rozvojem technik pro osvojení si rozpoznávání tyflografických map, schémat a plánek, přičemž se snaží i o určitou standardizaci tyflografických symbolů.

Bariéry v peněžnictví

V této oblasti poskytování služeb občanům se zrakovým postižením se SONS ČR podílí na návrhu emise nových mincí a bankovek se zohledněním ve smyslu tvarových rozlišení mincí a zavedení hmatových prvků u bankovek.

Dále se stará o zlepšení podmínek při zřizování běžných účtů a souvisejících operací hotovostního i bezhotovostního peněžního styku, který je pro běžné občany bez zrakového postižení naprostou samozřejmostí.

Informovanost obecně

SONS ČR se snaží informovat veřejnost o zásadních problémech života občanů se zrakovým postižením. Při své publikační a související činnosti dbá na to,

aby neporušila autorský zákon a ujednání plynoucí ze smluv uzavřených s nakladatelstvími.

Vydávání časopisů pro nevidomé jako způsob odstraňování informačních bariér

Jedním z prostředků odstraňování informačních bariér je vydávání časopisů určených občanům se zrakovým postižením.

V České republice má toto vydávání časopisů 8áletou tradici. SONS ČR je největším vydavatelem časopisů v České republice pro nevidomé a jinak těžce zrakově postižené občany, přičemž vydává 18 časopisů ve 4 různých formách: 13 časopisů ve slepeckém bodovém písmu, 2 časopisy ve zvětšeném tisku, 8 časopisů na hudebních nosičích a 4 časopisy v digitální podobě. Jedním z nejznámějších časopisů je ZORA, která se vydává ve všech 4 uvedených formách.

Vzdělávání zrakově postižených dětí a mládeže

SONS ČR neprovozuje a v budoucnu ani neusiluje o provoz vlastního předškolního či školského zařízení pro vzdělávání a výchovu dětí se zrakovým postižením.

Naopak se zaměřuje na osvětu rodičů a respektuje jejich právo volby formy vzdělávání jejich dítěte. Volba může být následující: integrované vzdělávání a vzdělávání ve speciálních školách. Každá varianta vzdělávání má své výhody a nevýhody, které je potřeba rodičům dětí se zrakovým postižením zdůraznit.

Vzdělávání pracovníků pro styk s nevidomými a slabozrakými osobami

SONS ČR se účelně podílí na spolupráci při vzdělávání odborníků pro práci s občany se zrakovým postižením, s vybranými středními a vysokými školami, podporuje rozvoj programu vzdělávání aktivistů a dobrovolných instruktorů.

Rekvalifikace

SONS ČR usiluje o navázání úzké spolupráce s úřady práce. Oblast rekvalifikace zahrnuje tyto úkoly a problémy: depistáž, což je vyhledávání vhodných oborů pro práci občanů se zrakovým, případně kombinovaným zrakovým a jiným postižením, a je potřeba zdůraznit, že se jedná o velmi složitý a náročný úkol. Dále sem patří proces vlastní rekvalifikace, kdy je potřeba maximálně využít schopnosti i dřívější znalosti občana

se zrakovým postižením, kdy hlavní myšlenkou SONS ČR je nehledat rekvalifikanty pro obor, ale obor pro rekvalifikanta.

Jedním z problémů je ochota zaměstnavatelů zaměstnávat osoby s těžkým zrakovým postižením, zde je potřeba větší osvěta a informovanost zaměstnavatelů z hlediska ekonomických přínosů. Posledním faktorem pro rekvalifikaci je monitoring rekvalifikantů a to zejména v prvních měsících, kdy je potřeba konzultací, případně doplnění potřebných dovedností, což vyžaduje zpětnou vazbu.

Pracovní uplatnění včetně úpravy pracovišť

SONS ČR se nepodílí na provozu a nepředpokládá se ani v budoucnu zahájení provozu žádného specializovaného zařízení pro zaměstnávání občanů s těžkým zrakovým postižením. Organizace se zaměřuje především na podporu opatření vedoucích ke stimulaci zaměstnavatelů ve smyslu zaměstnávání občanů se zrakovým postižením, přičemž se jedná o tzv. liberální podobu tohoto řešení, kdy je čistě na zaměstnavateli, zda se rozhodne, zda zaměstná občana se zdravotním postižením, nebo bude finančně podporovat vznik fondu pro realizaci specializovaných míst v různých firmách nabízejících pracovní příležitosti osobám se zrakovým postižením. Dále se SONS ČR profiluje v realizacích chráněných dílen spolu s chráněnými pracovními místy, přičemž se nejde primárně o ekonomický prospěch a zisk, ale o podporu práce, resp. využití volného času občanů se zrakovým postižením s důrazem na rozvoj jejich dovedností a snížení rizika vzniku izolace. V neposlední řadě je nezbytné věnovat pozornost úpravám současných i budoucích pracovišť včetně návrhů pracovních náplní k vytipovaným pracovištím se zohledněním ke schopnostem a míře postižení občana se zrakovým postižením. Proto je velmi důležité nastavit spolupráci s budoucími zaměstnavateli pro optimalizaci organizace práce a vytvoření pracovních podmínek pro občany se zrakovým postižením. Důraz je kladen na skutečnost, aby se nová práce podobala co nejvíce práci, kterou občan se zrakovým postižením vykonával před tím, než u něho došlo ke ztrátě zraku.

Legislativa

SONS ČR se podílí na tvorbě legislativních norem, předpisů a zákonů, kdy prosazuje diferencovaný přístup k občanům podle stupně zdravotního postižení a míry zachování pracovního potenciálu, přičemž značné úsilí vyvíjí v oblasti zdravotnické legislativy.

Kultura

SONS ČR se snaží o podporu rozvoje nezávislých kulturních aktivit pro občany se zrakovým postižením, které přibližují život těchto osob široké veřejnosti, resp. jde o různé výstavy s podtextem integrace občanů se zrakovým postižením do společnosti. Velmi oblíbenými akcemi jsou taneční hodiny pro klienty se zrakovým postižením, tvorba uměleckých děl a působení občanů se zrakovým postižením v roli umělců v běžném kulturním životě. Mimo uvedené sem patří i umělecké dílny.

Slepecké muzeum

SONS ČR zpravuje a provozuje Slepecké muzeum v Brně, které vzniklo v roce 1992 a bude ho provozovat i v dalších letech díky finančním dotacím Ministerstva kultury ČR, odboru kultury Magistrátu města Brna a Úřadu městské části Brno - Královo Pole a dalších přispěvatelů a sponzorů. Jedná se o jednu ze čtyř obdobných institucí v Evropě. Kromě stálé expozice se zde realizují i jiné tematicky zaměřené výstavy a přednášky.

Sport a rekreace

Díky dlouhodobé tradici sportovních aktivit nevidomých a slabozrakých občanů v České republice není problémem pro zrakově postižené sportovat. Sportování je i výborným prostředkem pro trávení volného času, přičemž udržuje životní pohodu, která vychází z dobré fyzické a psychické kondice. Sport se podílí na rozvoji dovedností získaných v procesu rehabilitace a působí velmi pozitivně na celkovou harmonizaci osobnosti člověka se zrakovým postižením. V české republice existuje řada oddílů a jednot začleněných do Českého svazu zrakově postižených sportovců.

Zahraniční styky SONS

SONS ČR z hlediska zahraničních styků udržuje vztahy s Evropskou unií nevidomých (EBU) a Světovou unií nevidomých (WBU) a nadále vyhledává partnery pro realizaci svých záměrů a projektů, propagaci své činnosti a předávání zkušeností.

Financování aktivit Sjednocené organizace nevidomých a slabozrakých

Činnosti a aktivity SONS ČR se převážně financují dotacemi ze státního rozpočtu přes resorty zdravotnictví a ministerstvo práce a sociálních věcí. Tendenci snahou je dlouhodobé zajištění financování, zejména pak z hlediska získání zahraničních zdrojů nebo z regionálních zdrojů a také je oslovován soukromý sektor ve smyslu sponzorování.

6 OSOBA SE ZRAKOVÝM POSTIŽENÍM

Podle Schindlera a Pešáka publikováno na oficiálních stránkách archivu Sjednocené organizace nevidomých a slabozrakých¹⁶ lze charakteristiku každého člověka určit dle velkého rozmanitého množství různých hledisek a nikdy se nebudou shodovat dva stejní lidé. U očního lékaře můžeme zjistit stav zraku člověka, čímž je myšleno, zda má zrak špatný nebo nevidí vůbec. Špatný zrak se dá dobře a objektivně změřit v ordinaci u očního lékaře. Jaká je však reakce na novou obtížnou situaci? Jaký bude nový směr života? Jakým způsobem bude zvládat nebo nebude zvládat určité činnosti, případně kde se nachází hranice jeho možností...? Tato záležitost závisí na mnoha faktorech a je zcela individuální. Záleží na schopnostech daného člověka, na jeho vlastnostech, vlohách, předchozích zkušenostech, na přístupu lidí z jeho okolí apod.

Michalík a kol. 2011 uvádí, že osoby zrakově postižené jsou předem předpokládány za osoby nevidomé. Přesto, že nevidomých lidí je mezi lidmi zrakově postiženými jen menšina¹⁷.

Tedy vidíme, že není jednoduché říci: „lidé zrakově postižení jsou takoví a makoví, dokážou to a to“, Je tedy možné se domnívat, že jakékoli prohlášení je příliš obecné a ve skutečné realitě nemusí být poplatné. Ve spojení slov „zrakově postižený člověk“ je nejdůležitější částí celého spojení právě slovo „člověk“. Samotné tvrzení, že je nevidomý znamená, že některé věci musí dělat jinými způsoby než lidé v okolí. Není však díky tomu nutné tvrdit, že je lepší nebo horší člověk.

Co znamená, když řekneme o někom, že je zrakově postižený? Musíme začít u složení oka. Oko je zrakový orgán a má 3 části, a to receptoru (zevního oka), dráhy spojující oko s centrem, tzv. očního nervu a zrakového centra v mozku.

¹⁶ SCHINDLER, R. a PEŠÁK, M., Kdo je zrakově postižený?. In: *Sjednocená organizace nevidomých a slabozrakých ČR* [online]. ©2002-2016 [cit. 21.05.2016]. Dostupné z: <<http://archiv.sons.cz/kdojezp.php>>.

¹⁷ Jan Michalík a kol., 2011

Každá tato část může být poškozena – vada, oční choroba, či jiné mechanické poškození s tragickými následky pro náš zrak a naše vidění. Pokud vidíme, máme schopnost zrakově vnímat, poznávat, zkoumat a rozlišovat prostředí. Vidění rozdělujeme na centrální, kde vnímáme detaily, barvy a periferní vidění, které umožňuje vnímání prostoru a orientace v něm. Víme, že vidění je velice složitý proces, na kterém se s okem a nervovými drahami podílí i mozek, který veškeré signály zpracuje ve finální zrakový vjem.

Osoby se zrakovým postižením jsou lidé, kteří mají různé druhy a stupně snížení zrakových schopností. Osoby se zrakovým postižením jsou ti, u nichž poškození zraku nějak ovlivňuje běžný život a běžná optická korekce je nedostačující. Nepatří sem člověk, který nosí dioptrické brýle a jeho vada je brýlemi korigována - má zrakovou vadu lehčího stupně a s brýlemi zvládá každodenní život, není omezen k přístupu k informacím, v práci, v prostorové orientaci a v pohybu. Pokud mluvíme o těžce zrakově postižených, myslíme tím skupinu osob, ve které právě onen vážný funkční deficit zrakové vady zasahuje do běžného života, kde už běžná brýlová korekce nestačí k plnému vidění

Osoby, které jsou těžce zrakově postižené, je možné rozdělit na nevidomé a slabozraké. Při vyšetření v ordinaci očního lékaře se zkoumá zraková ostrost vyjádřená tzv. vizem udávaným zpravidla ve zlomku. První číslo znamená vzdálenost v metrech. Z této vzdálenosti dotyčná osoba čte. Druhé číslo vyznačuje vzdálenost, ze které čte tu samou velikost písmene osoba se zdravým zrakem. (Vizus zdravého oka je tedy např.: 6/6). Snellenový optotyp je nejčastějším nástrojem, který se využívá na vyšetření zrakové ostrosti do dálky. Jedná se o tabulky s řadami postupně se zmenšujících znaků. Velikost zorného pole je následným zkoumaným parametrem. V důsledku zrakové vady tohoto pole může nastat zúžení, omezení nebo v něm může docházet k lokálním výpadkům zorného pole - tzv. skotomům.

Existuje 5 kategorií zrakového postižení a podle výsledků oftalmologického vyšetření je možné zrakově postiženou osobu zařadit následně:

- První kategorie, tzv. střední slabozrakost
- Druhá kategorie, tzv. silná slabozrakost
- Třetí kategorie, tzv. těžce slabý zrak
- Čtvrtá kategorie, tzv. praktická nevidomost

- Pátá kategorie, tzv. úplná nevidomost

WHO (Světové zdravotnické organizace) klasifikuje zrakové postižení podle míry postižení do pěti stupňů. Od stupně postižení se odvíjí přístup k práci s jedincem, vhodné komunikační prostředky, sociální výhody, výběr vhodných sociálních služeb a kompenzační pomůcky.

6.1 KLASIFIKACE ZRAKOVÉHO POSTIŽENÍ PODLE SVĚTOVÉ ZDRAVOTNICKÉ ORGANIZACE WHO

Podle mezinárodní statistické klasifikace nemocí a přidružených zdravotních problémů - desáté revize (MKN-10), vydané Ústavem zdravotnických informací a statistiky ČR a oficiálních stránek archivu Sjedenocené organizace nevidomých a slabozrakých¹⁸ je uvedeno 5 klasifikačních druhů zdravotního postižení, a to následně:

1. U střední slabozrakosti mluvíme o zrakové ostrosti s nejlepší možnou korekcí, jejíž maximum je menší než 6/18 (0,30). Minimum je rovné nebo lepší než 6/60 (0,10); 3/10 - 1/10. Střední slabozrakost řadíme do kategorie zrakového postižení 1.
2. U silné slabozrakosti mluvíme o zrakové ostrosti s nejlepší možnou korekcí, jejíž maximum je menší než 6/60 (0,10). Minimum je rovné nebo lepší než 3/60 (0,05); 1/10 - 10/20. Silnou slabozrakost řadíme do kategorie zrakového postižení 2.
3. U těžce slabého zraku ve variantě a) se jedná o zrakovou ostrost s nejlepší možnou korekcí, která je při svém maximu menší než 3/60 (0,05). Minimum je rovné nebo lepší než 1/60 (0,02); 1/20 - 1/50. Těžce slabý zrak řadíme do kategorie zrakového postižení 3. Ve variantě b) mluvíme o koncentrickém zúžení zorného pole, a to obou očí pod úhlem 20 stupňů, nebo jednoho funkčně zdatného oka pod úhlem 45 stupňů.
4. U praktické slepoty mluvíme o zrakové ostrosti s nejlepší možnou korekcí 1/60 (0,02), 1/50 až světlocit nebo omezení zorného pole do 5 stupňů kolem centrální fixace. Přestože

¹⁸SONS ČR, z.s., Klasifikace zrakového postižení podle WHO. In: *Sjedenocená organizace nevidomých a slabozrakých ČR* [online]. ©2002-2016 [cit. 21.05.2016]. Dostupné z: <http://archiv.sons.cz/klasifikace.php>.

centrální ostrost není postižena, řadíme osoby s tímto postižením do kategorie zrakového postižení 4.

5. V případě úplné slepoty mluvíme o ztrátě zraku, která zahrnuje stavy od naprosté ztráty světlocitu až po zachování světlocitu s chybnou světelnou projekcí. Osoby s tímto postižením řadíme do kategorie zrakového postižení 5.

Podle Michalíka¹⁹ Z hlediska využití sníženého potenciálu zrakové práce hovoříme o lidech slabozrakých, se zbytky zraku, nevidomých, s poruchou binokulárního vidění, barvoslepých a s kombinovaným postižením. Odborníci by měli pamatovat na skutečnost, že také lidé s oftalmologickým nálezem a parametry vidění, mají v mnoha případech odlišné schopnosti čtení, psaní i prostorové orientace. Podpora a pomoc se tedy musí adekvátně a individuálně přizpůsobit danému jedinci a tím pádem se neřídít pouze zařazením do určité „škatulky praktická nevidomost“.

6.2 ROZDÍLY MEZI VROZENÝM A ZÍSKANÝM POSTIŽENÍM

Podle Michalíka²⁰ jsou klienti Tyflocentra v převážné většině z řad lidí s vrozeným, ale také se získaným zrakovým postižením. První skupina využívá jiné sociální služby než druhá. U služeb jiného charakteru se vznik postižení bude ztrácet. Jednou ze služeb je využití průvodce, kterou využívají lidé se získaným postižením. Znat i tyto rozdíly a specifika je velice důležité právě z toho důvodu, aby bylo možné vždy zachovat profesionální a efektivní přístup k osobám se zrakovým postižením.

Oproti tomu Finková²¹ tvrdí, že velmi záleží na podstatném faktu, době vzniku postižení, z hlediska vývoje osobnosti jedince se zrakovým postižením. V případě vrozeného

¹⁹ MICHALÍK, J. *Zdravotní postižení a pomáhající profese*. Vyd. 1. Praha: Portál, 2011, 511 s. ISBN 978-807-3678-593.

²⁰ MICHALÍK, J. *Zdravotní postižení a pomáhající profese*. Vyd. 1. Praha: Portál, 2011, 511 s. ISBN 978-807-3678-593.

²¹ FINKOVÁ, Dita, Hana JOKLÍKOVÁ a Veronika STOKLASOVÁ. *Otázky rehabilitace osob později osleplých* [online]. 1. vyd. Olomouc: Univerzita Palackého, 2012, 1 CD-ROM [cit. 2016-05-21]. ISBN 978-80-244-3084-3.

zrakového postižení se pochopitelně mění podmínky vývoje, protože díky vadě je celý vývoj jedince ovlivněn. V prvopočátku dochází k senzoričké deprivaci, je odlišná kvalita i kvantita informací, které jedinec získává. Představa o okolním světě bude do značné míry zkreslená a nepřesná. Nedostatek některých zkušeností umožňujících optimální rozvoj jedince je dost častým charakteristickým rysem. Pokud má jedinec postižení vrozené, pochopitelně to bude znamenat větší zátěž pro jeho psychický vývoj. Následkem je odlišná socializace a získávání odlišných zkušeností. Na druhé straně získané postižení může u jedince znamenat velký psychický šok, který je následně spojený s depresemi. Osoba se získaným zrakovým postižením již přestává být samostatná, stává se závislá na blízkém okolí. Pro takového jedince to může představovat úplně novou situaci. Nastává zcela nová situace a dochází ke změně dosavadního života, často totální. Často bývá doprovázena ztrátou zaměstnání, rozpadem partnerského vztahu, zájmových aktivit a narušení rovnováhy v rodině. V takovém případě dochází k narušení integrity dospělého jedince, určované partnerskou, rodičovskou a pracovní rolí. Na druhou stranu má člověk již zrakovou zkušenost, která je užitečná při kompenzaci a rehabilitaci.

6.3 SPECIFIKA DOSPĚLÉHO ČLOVĚKA SE ZRAKOVOU VADOU

Podle Vágnerové²² je jedinec s těžkým zrakovým postižením velmi limitován. Ať už se jedná o samotné uplatnění na trhu práce, ale také při samotném výběru povolání. Přes veškerá opatření v legislativě, která mají vést ke snížení nezaměstnanosti osob s postižením, je stále nezaměstnanost kolem 70% v případě osob s těžkým zrakovým postižením. Profesionální role v sobě zahrnuje kromě možnosti seberealizace i možnost rozvoje sociálních kompetencí – formování a udržování sociálních vztahů, sociální interakce a interpersonální komunikace. Potřebná úroveň sebevědomí a sebeúcty je velice potřebná a je úzce spjata se seberealizací v profesionální roli.

Partnerská role je pro člověka s postižením velice důležitá a významná. Vágnerová se dále domnívá, že partnerský vztah má pro osobu s postižením daleko větší důležitost

²² VÁGNEROVÁ, M., *Psychopatologie pro pomáhající profese*. Vyd.3., rozš. a přeprac. Praha: Portál, 2004, 870 s. ISBN 80-717-8802-3.

než pro jedince, který je naprosto zdravý. Získáním partnera dochází k uspokojení v intimní oblasti, čímž vztah s partnerem dokazuje normalnost fungujícího vztahu. V partnerském soužití může partner sloužit i jako průvodce, pomocník asistent. Je důležité si uvědomit, že získat partnera je zpravidla složitější, a někdy se to ani nepodaří. Vágnerová dále uvádí, že je ideálem a potvrzením vlastní hodnoty zdravý funkční partner. Je nutné podotknout, že v převážné většině případů je partnerem osoby se zrakovým postižením také osoba, která je zdravotně postižená. Určitou seberealizací může být manželský sňatek vedle uspokojení potřeby jistoty a zázemí.

Dalším důkazem normality a potvrzení hodnoty člověka těchto jedinců se stává rodičovství. Vágnerová dále zdůrazňuje, že potřeba rodičovství má u lidí s postižením mimo jiné také určitý význam kompenzace. Dítě, které je v počátku svého života nesamostatné a tím pádem závislé na jiné osobě, je pro postižené jedince něco nového. Ve většině případů je tím závislým on sám. Rodičovství je tedy další důležitou zkušeností, která opět posiluje sebejistotu a sebeúctu osob se zrakovým postižením.

Podle Michalíka²³ je ve smyslu specifika seniora se zrakovou vadou, dle statistik, téměř čtvrtina všech osob se zrakovým postižením v seniorském období. Proto jsou senioři i velmi početnou skupinou organizací osob se zrakovým postižením. U jedinců, kteří jsou již v seniorském věku, dochází k fyziologickým změnám organismu. Tyto změny organismu se v různých mírách promítají do zdravotního stavu, aktivit, společenského a ekonomického postavení seniorů.

Dále podle Michalíka, osoba v seniorském věku, která má nějaké zrakové postižení mnohdy získá další potíže. Mezi tyto zdravotní potíže řadíme například sluchové vnímání, pohybové aktivity či mentální vitalitu. Tímto se ovšem netvrdí, že u každého zrakově postiženého seniora se objeví další zdravotní problémy. Co mají téměř vždy společné, je dostatek volného času. Vzhledem k svému postižení (a ve společnosti, kde žijeme) nemohou mnohdy senioři se zrakovým postižením využít svůj volný čas dle svých představ. Hlavním ukazatelem je dopravní dostupnost, ale i nabídka využití

²³ MICHALÍK, J. *Zdravotní postižení a pomáhající profese*. Vyd. 1. Praha: Portál, 2011, 511 s. ISBN 978-807-3678-593.

průvodcovských služeb nebo zabezpečení sociálních služeb v místě bydliště. Rozdílně tráví volný čas zrakově postižený senior, který žije ve velkém městě a má zázemí a finanční možnosti, které mohou pomoci zajistit průvodcovské služby, a jinak tráví čas senior se zrakovým postižením na malém městě.

Důležitou roli v aktivním životě a volnočasových aktivitách představuje dostupnost sociálních služeb a aktivizačních služeb, rodinné zázemí seniora, přidružené vady a zejména vitalita a jeho předchozí průběh života. Z člověka, který byl většinu života pasivní, se málokdy stane aktivní senior.

Některé zdroje užívají termín osoba se zbytky zraku, kterým označujeme člověka s viděním v rozsahu těžké slabozrakosti až praktické slepoty. Každý resort - školství, zdravotnictví, sociálních věcí má nepatrně jinak odlišné dělení zrakově postižených a užívá nepatrně jinou terminologii.

Definování zrakového postižení pouze na základě ostrosti vidění a rozsahu zorného pole není vždy úplně dostačující. Pro lepší diagnostiku pečlivě zkoumáme další zrakové funkce: kontrastní citlivost (světloplachost, šeroslepost), schopnost rozlišovat barvy (barvoslepost), vnímání hloubky, schopnost lokalizovat, fixovat předměty, sledovat je v pohybu apod.

V první řadě nás zajímá fakt, do jaké míry ovlivňuje zrakové postižení běžný život jedince, co zvládá, co zvládá jen s obtížemi nebo vůbec ne. Co potřebuje nejvíce a jaká lze najít řešení za pomoci ostatních smyslů. K celkovému posouzení zrakových funkcí je nutná spolupráce několika specialistů – lékaře nebo zrakového terapeuta, který může posoudit zrakové funkce v praxi.

6.4 STATISTICKÉ HODNOTY O NEVIDOMÝCH A SLABOZRÁKÝCH

V dnešní době je na světě počet nevidomých podle údajů Světové zdravotnické organizace 45 miliónů. Je možné, že v následujících 20 letech dojde k navýšení tohoto čísla až o dvojnásobek. V Evropě je podle britských zdrojů přibližně 11 milionů slabozrakých a asi 1 milion nevidomých. Ve Velké Británii je těžce zrakově postižený každý šedesátý člověk. Jiné zdroje uvádějí, že lidé se zrakovým postižením tvoří přibližně 1 - 1,5% z populace. Přesné statistiky neexistují ani v rámci jednotlivých zemí.

Nedá se říci, že by bylo překvapením, že 9 z 10 nevidomých (v celosvětovém měřítku) žije v rozvojových zemích. Profesionálové předpokládají, že 80% případů slepoty může být léčeno nebo bylo možné jí předejít.

Faktem je, že procento slabozrakých lidí v populaci průběžně roste a jedním z rozhodujících faktorů ovlivňujících tento trend je nade vše pochybnost prodlužování délky lidského života (to platí především v naší euroamerické civilizaci). Přímá úměrnost vzniku zrakových vad a vyššího věku je jednoznačně prokázána: 80% lidí starších 75 let má vážné problémy se zrakem a 70 - 75% nových případů zrakových vad vzniká u lidí starších 65 let. Z toho se dá vyvodit, že stárnutí je samo o sobě významným činitelem vedoucím ke vzniku zrakové vady. Podle prognóz se v příštích 20 letech počet lidí starších 85 let přibližně zdvojnásobí, z čehož lze usuzovat na zvýšení počtu lidí s postižením zraku.

Příjemný, užitečný a plnohodnotný život zrakovým postižením nemusí končit. Při vhodné pomoci a s maximálním využitím rad očních lékařů; pokud oni nemohou pomoci, jsou tu spolupracující organizace, které zrakově postiženému člověku i jeho okolí pomohou. Je lepší zdravotní postižení přijmout a naučit se s ním žít, než čekat na zázrak uzdravení. Život je krásný, i když se člověk na mnohé věci nemůže podívat. Je však třeba život prožívat, ne jen pasivně přijímat.

7 DOTAZNÍKOVÉ ŠETŘENÍ – PRAKTICKÁ ČÁST

7.1 Cíl výzkumu

Hlavním cílem mého výzkumu je zjištění o povědomí a informovanosti vybraných respondentů o Sjednocené organizaci nevidomých a slabozrakých (SONS ČR) a jejích aktivitách. Z toho důvodu jsem také zvolila akce, které jsou do velké míry známé široké veřejnosti. Ve shodě s cílem práce byly položeny tyto výzkumné otázky:

1. Jaké povědomí mají středoškolští studenti technických oborů o činnosti organizace SONS ČR?
2. Do jaké míry propaguje organizace SONS ČR své aktivity?
3. Jak dalece se snaží jednotlivé projekty poukázat na propojení s organizací SONS ČR?

7.2 Výzkumná strategie

Vzhledem k velkému počtu respondentů jsem pro tento účel zvolila kvantitativní výzkumnou strategii (viz příloha 1) ve formě anonymního dotazníku. Dotazník byl zadáván zprostředkovaně vybraným učitelem Střední průmyslové školy Ostrov.

7.3 Výběr účastníků výzkumu

Zkoumaný vzorek respondentů byl vybrán záměrně ze studentů technických oborů na střední škole technického zaměření v Karlovarském kraji na Střední průmyslové škole Ostrov, příspěvkové organizaci v Ostrově v 1. a 3. ročníku Technického lycea, 1., 3. a 4. ročníku Informačních technologií a 2. a 3. ročníku oboru Elektrotechnika.

Šetření proběhlo v měsíci únoru roku 2016.

Rozdáno bylo celkem 150 dotazníků, a z toho se 8 nevrátilo a 15 bylo vyřazeno z hodnocení pro neúplné vyplnění.

7.4 Sběr dat

Dotazník je velmi účinný a často využívaný výzkumný nástroj v případě, kdy potřebujeme získat velké množství dat za krátký časový úsek, a proto jsem ho využila pro získání sledovaných dat.

Dotazník je tvořen 9 otázkami, přičemž 2 jsou čistě identifikační. Podle Gavory²⁴ a Gulové²⁵ jsou pro svou nenáročnost záměrně umístěny na konec dotazníku. Po vyplnění myšlenkově náročnějších položek nejsou identifikační položky pro respondenty tak obtěžující a je větší šance, že se dotazník navrátí kompletně vyplněný. V dotazníku jsou využity uzavřené otázky, protože se tím výrazně dotazník zjednoduší, nasměruje respondenta na to, co je zapotřebí zjistit a snadněji se zpracovávají odpovědi. Nevýhodou je fakt, že mohou respondenti vyplnit dotazník nahodile. Uzavřené odpovědi nedovolují respondentům se volněji vyjádřit k danému tématu.

Data získaná z dotazníkového šetření byla vyhodnocena a pomocí čárkovací metody uspořádána do tabulek. Podle Chrástky jsou absolutní četnosti (n) pro lepší přehlednost doplněny o relativní četnosti (%), které jsou vyjádřeny v procentech. Relativní četnosti se vypočítá ze vzorce $f_i = n_i / n$, kde f_i je relativní četnost, n_i je absolutní četnost a n je celková četnost, pokud chceme získat navíc výsledek procentuálně, vynásobíme ho 100.²⁶

Získaná a následně vyhodnocená data jsou zapsána do tabulek a zobrazena pomocí grafů pro vyšší přehlednost.

²⁴ GAVORA, P. 2000. *Úvod do pedagogického výzkumu*. Brno: Paido. 207 s. ISBN 80-85931-79-6.

²⁵ GULOVÁ, Lenka a Radim ŠÍP (eds.). *Výzkumné metody v pedagogické praxi*. Praha: Grada, 2013. Pedagogika (Grada). ISBN 978-80-247-4368-4.

²⁶ CHRÁSKA, M. 2007. *Metody pedagogického výzkumu: základy kvantitativního výzkumu*. Praha: Grada Publishing. 272 s. ISBN 978-80-247-1369-4.

7.5 Charakteristika zkoumaného vzorku

Identifikační otázky použité v dotazníku nesou pouze informace o zastoupení studentů v jednotlivých ročnících a jejich pohlaví.

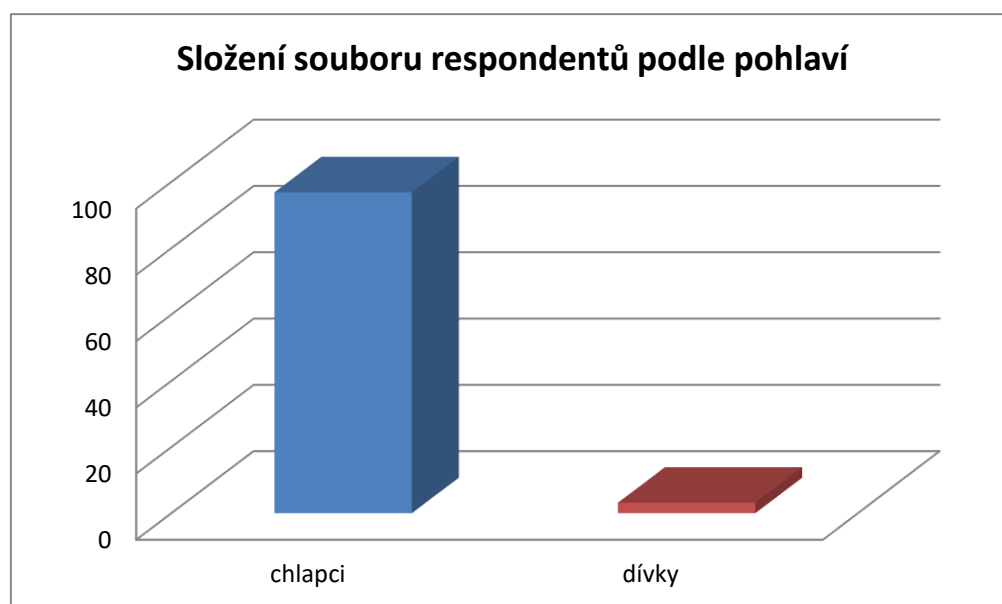
Nyní následuje vyhodnocení dat získaných z identifikační části dotazníku:

Složení souboru respondentů podle pohlaví

Tabulka 1: Složení souboru respondentů podle pohlaví

| Počet respondentů | n | % |
|-------------------|-----|-------|
| chlapci | 123 | 96,9 |
| dívky | 4 | 3,1 |
| celkem | 127 | 100,0 |

Graf 1: Složení souboru respondentů podle pohlaví



Tabulka a graf číslo 1 znázorňují zastoupení respondentů podle pohlaví, přičemž z celkového počtu 127 respondentů bylo 123 chlapců (96,9 %) a 4 dívky (3,1 %).

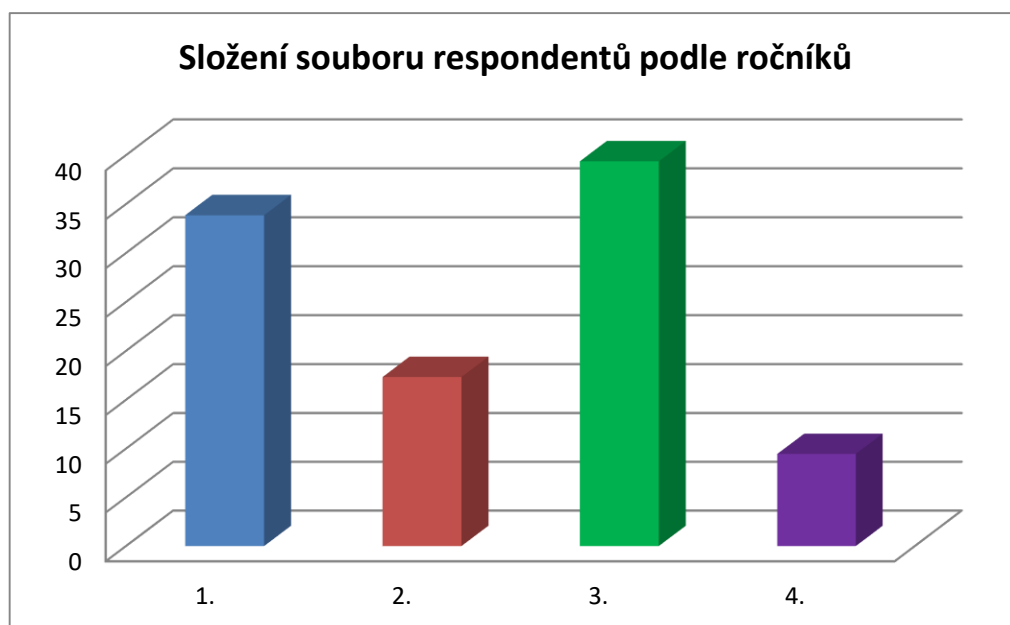
Výrazný rozdíl v zastoupení z hlediska pohlaví je dán obecným faktem, že se na střední školy technického zaměření hlásí především chlapci, což tento graf z daného vzorku respondentů jednoznačně potvrzuje.

Složení souboru respondentů podle ročníků

Tabulka 2: Složení souboru respondentů podle ročníků

| Počet respondentů | n | % |
|-------------------|-----|-------|
| 1. | 43 | 33,9 |
| 2. | 22 | 17,3 |
| 3. | 50 | 39,4 |
| 4. | 12 | 9,4 |
| celkem | 127 | 100,0 |

Graf 2: Složení souboru respondentů podle ročníků



Tabulka a graf číslo 2 znázorňují zastoupení respondentů podle ročníků, přičemž z celkového počtu 127 respondentů bylo 43 studentů 1. ročníku (33,9 %), 22 studentů 2. ročníku (17,3 %), 50 studentů 3. ročníku (39,4 %) a 12 studentů 4. ročníku (9,4 %).

8 DOTAZNÍKOVÉ ŠETŘENÍ - VÝSLEDKY

V této kapitole jsou zhodnocené otázky nesoucí požadovaná data a dochází tak k vlastnímu šetření.

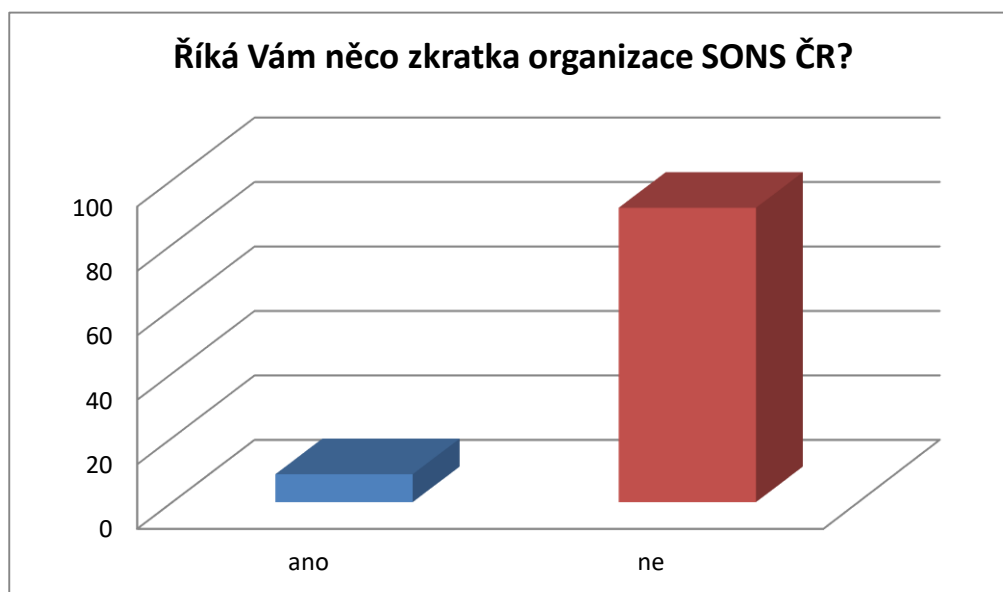
Nyní následuje vyhodnocení dat získaných z neidentifikační části dotazníku:

Otázka č. 1: „Říká Vám něco zkratka organizace SONS ČR?“

Tabulka 3: Říká Vám něco zkratka organizace SONS ČR?

| Počet respondentů | n | % |
|-------------------|-----|-------|
| ano | 11 | 8,7 |
| ne | 116 | 91,3 |
| celkem | 127 | 100,0 |

Graf 3: Říká Vám něco zkratka organizace SONS ČR?



Tabulka a graf číslo 3 znázorňují odpovědi respondentů ve smyslu povědomí o organizaci SONS ČR, přičemž z celkového počtu 127 respondentů 11 studentů (8,7 %) odpovědělo ano a 116 studentů (91,3 %) odpovědělo ne.

Na základě výsledku lze konstatovat, že převážná většina respondentů (116 studentů) povědomí o organizaci SONS nemá.

Otázka č. 2: „Máte ve svém blízkém okolí osobu se zrakovým postižením?“

Tabulka 4: Máte ve svém blízkém okolí osobu se zrakovým postižením?

| Počet respondentů | n | % |
|-------------------|-----|-------|
| ano | 58 | 45,7 |
| ne | 69 | 54,3 |
| celkem | 127 | 100,0 |

Graf 4: Máte ve svém blízkém okolí osobu se zrakovým postižením?



Tabulka a graf číslo 4 znázorňují odpovědi respondentů, že v jejich rodině nebo okruhu rodinných přátel se nachází osoba se zrakovým postižením, přičemž z celkového počtu 127 respondentů 58 studentů (45,7 %) odpovědělo ano a 69 studentů (54,3 %) odpovědělo ne.

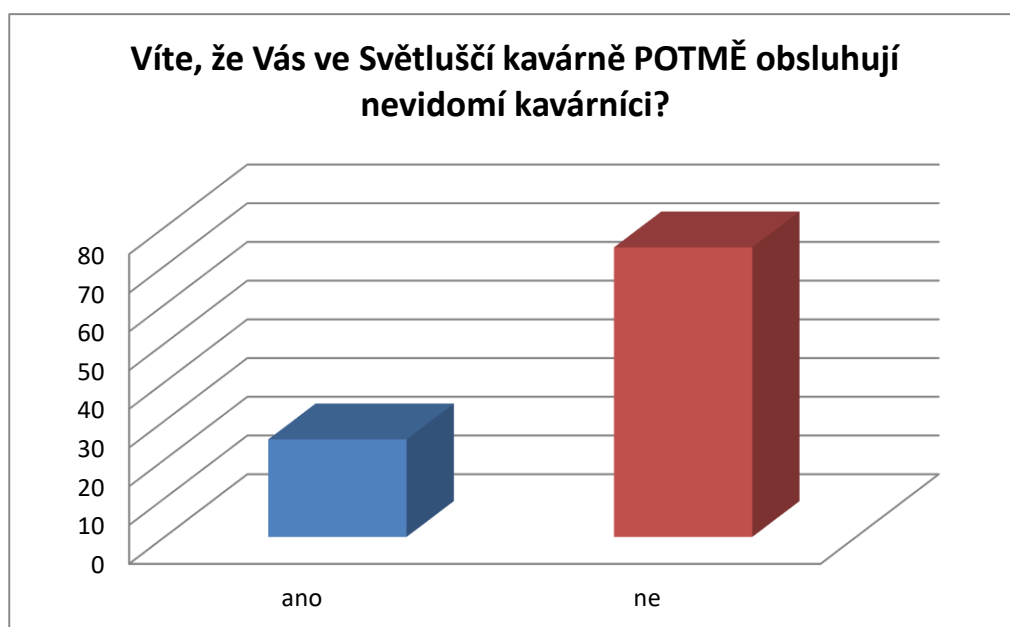
V návaznosti na výsledek můžeme předpokládat, že studenti mají pravidelný kontakt s osobami se zrakovým postižením.

Otázka č. 3: „Víte, že Vás ve Světluščí kavárně POTMĚ obsluhují nevidomí kavárníci?“

Tabulka 5: Víte, že Vás ve Světluščí kavárně POTMĚ obsluhují nevidomí kavárníci?

| Počet respondentů | n | % |
|-------------------|-----|-------|
| ano | 32 | 25,2 |
| ne | 95 | 74,8 |
| celkem | 127 | 100,0 |

Graf 5: Víte, že Vás ve Světluščí kavárně POTMĚ obsluhují nevidomí kavárníci?



Tabulka a graf číslo 5 znázorňují odpovědi respondentů ve smyslu povědomí o existenci kavárny POTMĚ, ve které obsluhují nevidomí kavárníci, přičemž z celkového počtu 127 respondentů 32 studentů (25,2 %) odpovědělo ano a 95 studentů (74,8 %) odpovědělo ne.

Předpokládáme, že většina respondentů nemá s tímto druhem kavárny příliš zkušeností z důvodu, že se v blízkém okolí Karlových Varů tyto kavárny nenalézají.

Otázka č. 4: „Jste obeznámeni s akcí Bílá pastelka?“

Tabulka 6: Jste obeznámeni s akcí Bílá pastelka?

| Počet respondentů | n | % |
|-------------------|-----|-------|
| ano | 125 | 98,4 |
| ne | 2 | 1,6 |
| celkem | 127 | 100,0 |

Graf 6: Jste obeznámeni s akcí Bílá pastelka?



Tabulka a graf číslo 6 znázorňují odpovědi respondentů charakterizujících zkušenost s akcí Bílá pastelka, přičemž z celkového počtu 127 respondentů 125 studentů (98,4 %) odpovědělo ano a 2 studenti (1,6 %) odpověděli ne.

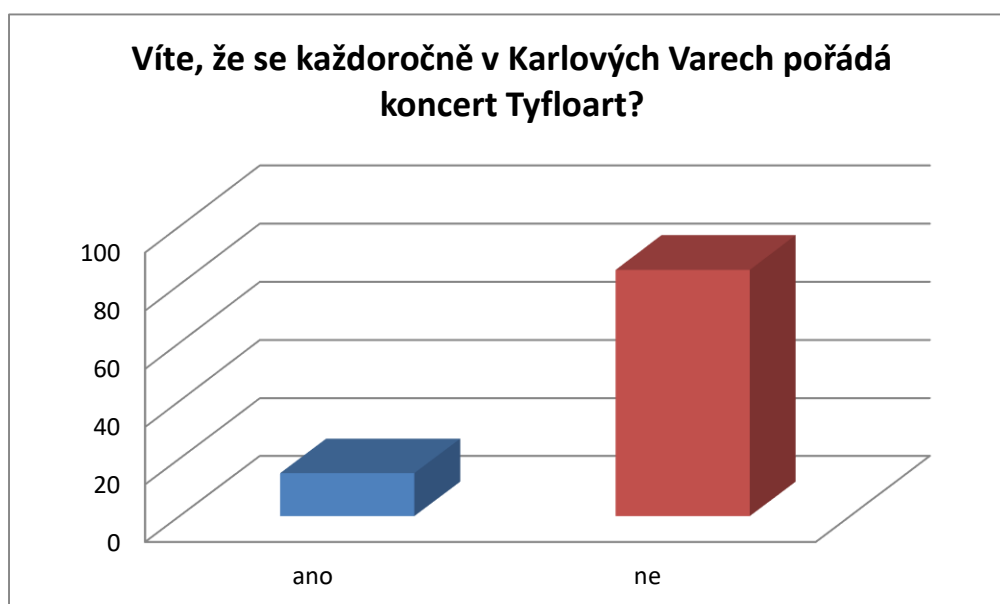
Vzhledem k faktu, že tento projekt je celorepublikově známý a mnohdy propagovaný mladými lidmi, je povědomí o této akci dostatečně vysoké.

Otázka č. 5: „Víte, že se každoročně v Karlových Varech pořádá koncert Tyfloart?“

Tabulka 7: Víte, že se každoročně v Karlových Varech pořádá koncert Tyfloart?

| Počet respondentů | n | % |
|-------------------|-----|-------|
| ano | 19 | 15,0 |
| ne | 108 | 85,0 |
| celkem | 127 | 100,0 |

Graf 7: Víte, že se každoročně v Karlových Varech pořádá koncert Tyfloart?



Tabulka a graf číslo 7 znázorňují odpovědi respondentů majících povědomí o každoročním pořádání koncertu Tyfloart v Karlových Varech, přičemž z celkového počtu 127 respondentů 19 studentů (15,0 %) odpovědělo ano a 108 studentů (85,0 %) odpovědělo ne.

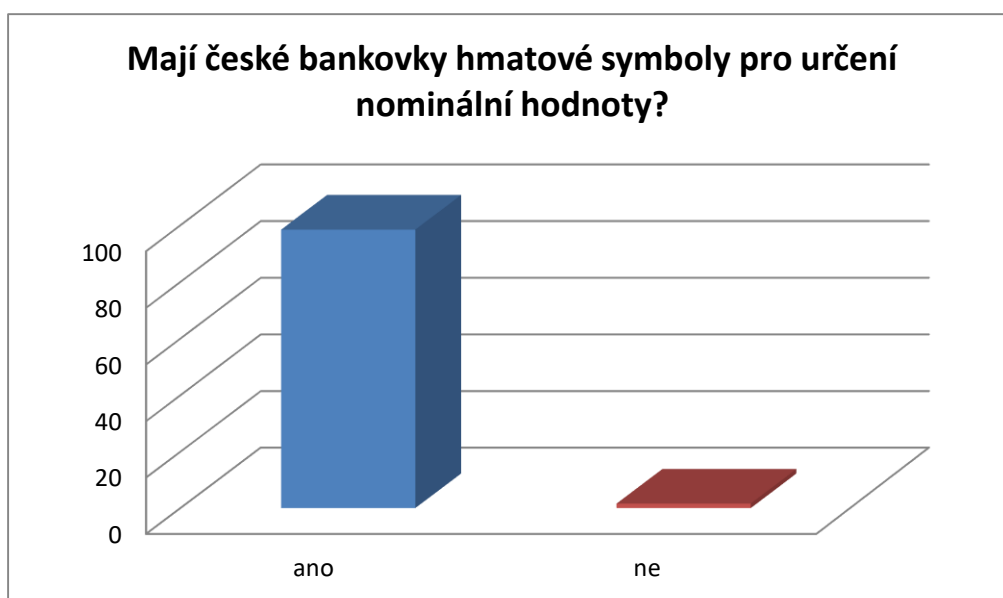
Povědomí o každoročním pořádání koncertu Tyfloart je nízké z důvodu nedostatečné propagace, zejména v tištěné formě. V případě možnosti širší spolupráce s městskými organizacemi by povědomí o této akci mohlo vstoupit ve větší známost.

Otázka č. 6: „Mají české bankovky hmatové symboly pro určení nominální hodnoty?“

Tabulka 8: Mají české bankovky hmatové symboly pro určení nominální hodnoty?

| Počet respondentů | n | % |
|-------------------|-----|-------|
| ano | 125 | 98,4 |
| ne | 2 | 1,6 |
| celkem | 127 | 100,0 |

Graf 8: Mají české bankovky hmatové symboly pro určení nominální hodnoty?



Tabulka a graf číslo 8 znázorňují odpovědi respondentů ve smyslu znalosti hmatových prvků na českých bankovkách pro určení nominální hodnoty občany se zrakovým postižením, přičemž z celkového počtu 127 respondentů 125 studentů (98,4 %) odpovědělo ano a 2 studenti (1,6 %) odpověděli ne.

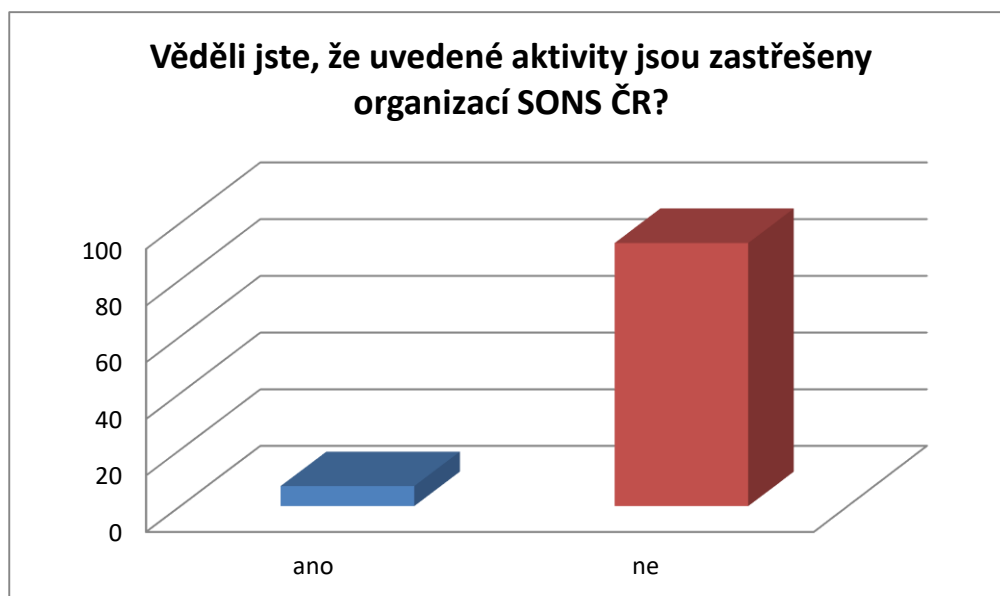
Z převažující četnosti odpovědí „ano“, lze konstatovat, že oslovení studenti předpokládají, že i nevidomý člověk musí být schopen na základě charakteristických znaků rozpoznat nominální hodnotu bankovek.

Otázka č. 7: „Věděli jste, že uvedené projekty jsou zastřešeny organizací SONS ČR?“

Tabulka 9: Věděli jste, že uvedené aktivity jsou zastřešeny organizací SONS ČR?

| Počet respondentů | n | % |
|-------------------|-----|-------|
| ano | 9 | 7,1 |
| ne | 118 | 92,9 |
| celkem | 127 | 100,0 |

Graf 9: Věděli jste, že uvedené aktivity jsou zastřešeny organizací SONS ČR?



Tabulka a graf číslo 9 znázorňují odpovědi respondentů z hlediska povědomí o aktivitách organizace SONS ČR, přičemž z celkového počtu 127 respondentů 9 studentů (7,1 %) odpovědělo ano a 118 studentů (92,9 %) odpovědělo ne.

Výsledek této otázky potvrzuje zjištění, že míra povědomí o Sjednocené organizaci nevidomých a slabozrakých je nízká (viz. zjištění u otázky č. 1 a č. 5), ale tato míra se může zvýšit v případě posílení tiskových materiálů nebo větší propagace v rámci spolupráce s městskými subjekty.

9 ZÁVĚR

V bakalářské práci byly naplněny cíle stanovené v úvodu.

Prvním cílem bylo vytvoření uceleného přehledu o vzniku a vývoji Sjednocené organizace nevidomých a slabozrakých v České republice (SONS ČR). Blíže byly přiblíženy cíle a základní charakteristiky této organizace, včetně uvedení jednotlivých oddělení a konkretizace rozsahu služeb, které jsou poskytovány nejen občanům se zrakovým postižením, ale také jejich rodinným příslušníkům. Pro doplnění uceleného pohledu, je přiblížena problematika osob se zrakovým postižením.

Druhým cílem bakalářské práce byl kvantitativní výzkum v podobě dotazníku. Hlavním cílem bylo zjistit míru povědomí vybrané skupiny respondentů o Sjednocené organizaci nevidomých a slabozrakých v České republice, ve smyslu zastřešení veřejně známých aktivit.

Pro potřeby výzkumu byl použit anonymní dotazník, který je tvořen 9 otázkami, přičemž 2 jsou zcela záměrně pouze identifikační.

Zkoumaný vzorek respondentů byl vybrán záměrně ze studentů technických oborů na střední škole technického zaměření v Karlovarském kraji na Střední průmyslové škole Ostrov příspěvkové organizaci v Ostrově u 1. a 3. ročníku Technického lycea, 1., 3. a 4. ročníku Informačních technologií a 2. a 3. ročníku oboru Elektrotechnika.

Výzkumu se zúčastnilo celkem 127 respondentů. Pro přehlednost jsou zde uvedeny výsledky dotazníkového šetření.

Výrazný rozdíl v zastoupení z hlediska pohlaví je dán obecným faktem, že se na střední školy technického zaměření hlásí především chlapci. Třídy a obory byly vybrány na doporučení vyučujícího. Ze získaných výsledků tohoto šetření vyplývá, že většina dotazovaných nemá povědomí o organizaci SONS ČR, čímž byla zodpovězena první výzkumná otázka, která se vztahovala na informovat o Sjednocené organizaci nevidomých a slabozrakých. Většina dotazovaných respondentů se setkala v rodině nebo okruhu rodinných přátel s osobou se zrakovým postižením. Většina dotazovaných nemá povědomí o existenci kavárny POTMĚ, ve které obsluhují nevidomí kavárníci. Je možné

vycházet z předpokladu, že s kavárnou tohoto typu se prozatím nesetkali. Maximum dotazovaných má zkušenost s akcí Bílá pastelka, což poukazuje na fakt, že je tato akce velmi dobře propagována. Těmito poznatky odpovídáme na druhou výzkumnou otázku a můžeme předpokládat, že každá aktivita má svou prioritu, a podle toho je také propagována. Ze získaných výsledků dále vyplývá, že každoroční pořádání koncertu Tyfloart v Karlových Varech je pro většinu respondentů neznámou akcí. Až na 2 žáky, ostatní dotazovaní znají hmatové prvky na českých bankovkách pro určení nominální hodnoty. Ve většině případů, respondenti nemají povědomí o aktivitách organizace SONS ČR.

V souvislosti se zjištěnými informacemi z dotazníkového šetření daného vzorku respondentů vyplývá, že povědomí o Sjedenocené organizaci nevidomých a slabozrakých v České republice je nízké mezi žáky dané školy vybraných oborů technického zaměření. Studenti znají hmatové prvky, akci Bílá pastelka a setkávají se ve svém blízkém okolí s osobou se zrakovým postižením. Vzhledem k faktu, že v současné době je na světě více jak 45 milionů zrakově postižených lidí a jejich počet se může během 20 let až zdvojnásobit, je potřeba zvýšit informovanost o aktivitách s důrazem na informaci, že zastřešení těchto aktivit zprostředkovává Sjedenocená organizace nevidomých a slabozrakých ČR a svojí komplexností služeb umožňuje plnohodnotné zapojení jedince včetně jeho nejbližšího okolí do společnosti. Zvýšení informovanosti je možné docílit formou seminářů, přednášek, promo akcí, diskuzí s nevidomými a slabozrakými u vybraného vzorku respondentů střední školy technického zaměření v Karlovarském kraji.

SEZNAM POUŽITÝCH ZDROJŮ

Seznam literatury

- [1] BOTOŠOVÁ, Martina. *Návaznost pracovního uplatnění na možnosti vzdělávání zrakově postižených v ČR*. Olomouc: Univerzita Palackého, 2005. ISBN 80-244-1077-X.
- [2] ČÁMSKÝ, Pavel, Jan SEMBDNER a Dagmar KRUTILOVÁ. *Sociální služby v ČR v teorii a praxi*. Praha: Portál, 2011. ISBN 978-80-262-0027-7.
- [3] FINKOVÁ, D. *Základy tyflogedie: předmět, cíle, techniky prostorové orientace a komunikace*. Olomouc: Univerzita Palackého v Olomouci 1. vyd., 2010, s. 52. ISBN 978 – 80 – 244 – 2627-3.
- [4] GAVORA, Peter. *Úvod do pedagogického výzkumu*. Brno: Paido, 2000. Edice pedagogické literatury. ISBN 80-85931-79-6.
- [5] GULOVÁ, Lenka a Radim ŠÍP (eds.). *Výzkumné metody v pedagogické praxi*. Praha: Grada, 2013. Pedagogika (Grada). ISBN 978-80-247-4368-4.
- [6] CHRÁSKA, Miroslav. *Metody pedagogického výzkumu: základy kvantitativního výzkumu*. Praha: Grada, 2007. Pedagogika (Grada). ISBN 978-80-247-1369-4.
- [7] LUDÍKOVÁ, Libuše, Veronika Stoklasová. *Tyflogedie pro výchovné pracovníky*. Olomouc: Univerzita Palackého, 2006. ISBN 9788024411897.
- [8] LUDÍKOVÁ, Libuše. *Tyflogedie - Andragogika*. Olomouc: Univerzita Palackého, 2006. ISBN 9788024411910.
- [9] MICHALÍK, Jan, *Zdravotní postižení a pomáhající profese*. Vyd. 1. Praha: Portál, 2011, 511 s. ISBN 978-807-3678-593.
- [10] PTÁČNÍK, Pavel. *Přehled základních sociálně-právních informací pro nevidomé a slabozraké občany*. Praha: SONS 6. vydání, 2004.
- [11] REKTOŘÍK, Jaroslav a kol. *Organizace neziskového sektoru*, Praha: Ekopress, s.r.o., 2001, ISBN 80-86119-41- 6.

[12] ŘEZÁNKOVÁ, Hana. *Analýza dat z dotazníkových šetření*. 2. vyd. Praha: Professional Publishing, 2010. ISBN 978-80-7431-019-5.

[13] SMÝKAL Josef. Časopis ZORA č.2/2009-článek „K 200 výročí narození Louise Braillova“ vydala SONS ČR, ISSN 0231-6382.

[14] SMÝKAL, Josef. *Pohled do dějin slepeckých spolků*, Slepecké muzeum SONS, Brno, 2000.

[15] TOŠNER, Jiří a Olga SOZANSKÁ. *Dobrovolníci a metodika práce s nimi v organizacích*. Vyd. 2. Praha: Portál, 2006. ISBN 80-7367-178-6.

[16] VÁGNEROVÁ, Marie, *Psychopatologie pro pomáhající profese*. 3. vyd., rozš. A přeprac. Praha: Portál, 2004, 870 s. ISBN 80-717-8802-3.

Elektronické zdroje

[1] FINKOVÁ, Dita, Hana JOKLÍKOVÁ a Veronika STOKLASOVÁ. *Otázky rehabilitace osob později osleplých* 1. vyd. Olomouc: Univerzita Palackého, 2012, 1 CD-ROM [cit. 2016-05-21]. ISBN 978-80-244-3084-3.

[2] SONS ČR, z.s., *Koncepce činnosti*. In: *Brailnet.cz* [online]. ©1995-1999 [cit. 21.05.2016]. Dostupné z: <<http://www.brailnet.cz/sons/docs/konc98.htm>>.

[3] SONS ČR, z.s., *Jak vznikla SONS*. In: *Sjednocená organizace nevidomých a slabozrakých ČR* [online]. ©2002-2016 [cit. 21.05.2016]. Dostupné z: <<http://archiv.sons.cz/jakvznikla.php>>.

[4] SONS ČR, z.s., *Transformace*. In: *Sjednocená organizace nevidomých a slabozrakých ČR* [online]. ©2002-2016 [cit. 21.05.2016]. Dostupné z: <<http://www.sons.cz/transformace.php>>.

[5] SONS ČR, z.s., *Služby*. In: *Sjednocená organizace nevidomých a slabozrakých ČR* [online]. ©2002-2016 [cit. 21.05.2016]. Dostupné z: <<http://www.sons.cz/sluzby>>.

[6] SCHINDLER, R. a PEŠÁK, M., Kdo je zrakově postižený?. In: *Sjednocená organizace nevidomých a slabozrakých ČR* [online]. ©2002-2016 [cit. 21.05.2016]. Dostupné z: <<http://archiv.sons.cz/kdojezp.php>>.

[7] SCHINDLER, R., Zrakové vady. In: *Brailnet.cz* [online]. ©1995-1999 [cit. 21.05.2016]. Dostupné z: <<http://www.brailnet.cz/sons/docs/zrak/index.htm> >.

[8] Tyfloservis o.p.s., *Výroční zpráva 2014* [online]. Praha: Tyfloservis o.p.s., c2015 [cit.: 2016-05-21] ISBN 978-80-905611-0-6. Dostupné z: <<http://www.tyfloservis.cz/vz14.pdf>>.

SEZNAM ZKRATEK

| | | |
|------|---|---|
| ČR | - | Česká republika |
| ČUNS | - | Česká unie nevidomých a slabozrakých |
| SNS | - | Společnost nevidomých a slabozrakých |
| SONS | - | Sjednocená organizace nevidomých a slabozrakých |
| PC | - | Osobní počítač |
| MS | - | Microsoft |
| EBU | - | Evropské unie nevidomých |
| WBU | - | Světové unie nevidomých |
| WHO | - | Světové zdravotnické organizace |
| IOL | - | Nitrooční umělá čočka |
| ROP | - | Retinopatie nedonošenců |
| AIDS | - | Syndrom získaného selhání imunity |

SEZNAM OBRÁZKŮ, TABULEK A GRAFŮ

Seznam obrázků

| | |
|---|----|
| Obrázek 1: Časopisy ZORA – Martina Preclíková | 16 |
| Obrázek 2: Struktura SONS a její aktivity – SONS ČR, z.s..... | 20 |

Seznam tabulek

| | |
|--|----|
| Tabulka 1: Složení souboru respondentů podle pohlaví..... | 44 |
| Tabulka 2: Složení souboru respondentů podle ročníků..... | 45 |
| Tabulka 3: Říká Vám něco zkratka organizace SONS ČR?..... | 46 |
| Tabulka 4: Máte ve svém blízkém okolí osobu se zrakovým postižením? | 47 |
| Tabulka 5: Víte, že Vás ve Světluščí kavárně POTMĚ obsluhují nevidomí kavárníci? | 48 |
| Tabulka 6: Jste obeznámeni s akcí Bílá pastelka? | 49 |
| Tabulka 7: Víte, že se každoročně v Karlových Varech pořádá koncert Tyfloart?..... | 50 |
| Tabulka 8: Mají české bankovky hmatové symboly pro určení nominální hodnoty? | 51 |
| Tabulka 9: Věděli jste, že uvedené aktivity jsou zastřešeny organizací SONS ČR?..... | 52 |

Seznam grafů

| | |
|---|----|
| Graf 1: Složení souboru respondentů podle pohlaví..... | 44 |
| Graf 2: Složení souboru respondentů podle ročníků | 45 |
| Graf 3: Říká Vám něco zkratka organizace SONS ČR?..... | 46 |
| Graf 4: Máte ve svém blízkém okolí osobu se zrakovým postižením? | 47 |
| Graf 5: Víte, že Vás ve Světluščí kavárně POTMĚ obsluhují nevidomí kavárníci? | 48 |
| Graf 6: Jste obeznámeni s akcí Bílá pastelka? | 49 |
| Graf 7: Víte, že se každoročně v Karlových Varech pořádá koncert Tyfloart?..... | 50 |
| Graf 8: Mají české bankovky hmatové symboly pro určení nominální hodnoty? | 51 |
| Graf 9: Věděli jste, že uvedené aktivity jsou zastřešeny organizací SONS ČR? | 52 |

SEZNAM PŘÍLOH

| | |
|-----------------------------------|----------|
| Příloha A - Dotazník | I |
|-----------------------------------|----------|

Příloha A - Dotazník

Dotazník pro žáky

Vážení a milí studenti, prosíme o vyplnění následujícího anonymního dotazníku.
(získaná data poslouží pro účely bakalářské práce)

Dotazník je anonymní. Při označování odpovědí, zakřížkujte vždy jen jednu odpověď.

- 1) Říká Vám něco zkratka organizace SONS ČR?
 Ano Ne
- 2) Máte ve svém blízkém okolí osobu se zrakovým postižením?
 Ano Ne
- 3) Víte, že Vás ve Světluščí kavárně POTMĚ obsluhují nevidomí kavárníci?
 Ano Ne
- 4) Jste obeznámeni s akcí Bílá pastelka?
 Ano Ne
- 5) 4) Víte, že se každoročně v Karlových Varech pořádá koncert Tyfloart?
 Ano Ne
- 6) Mají české bankovky hmatové symboly pro určení nominální hodnoty?
 Ano Ne
- 7) Věděli jste, že uvedené projekty jsou zastřešeny organizací SONS ČR?
 Ano Ne
- 8) Vaše pohlaví?
 Muž Žena
- 9) Ročník, ve kterém studujete?
 1. 2. 3. 4.

Děkujeme za spolupráci.

BIBLIOGRAFICKÉ ÚDAJE

Jméno autora: Martina Preclíková

Obor: Speciální pedagogika - vychovatelství

Forma studia: Kombinovaná

Název práce: Vznik a vývoj sjednocené organizace nevidomých a slabozrakých ČR

Rok: 2017

Počet stran textu bez příloh: 47

Celkový počet stran příloh: 16

Počet titulů českých použitých zdrojů: 16

Počet titulů zahraničních použitých zdrojů: 0

Počet internetových zdrojů: 8

Vedoucí práce: Mgr. Jana Janková