

UNIVERZITA PALACKÉHO V OLOMOUCI

FILOZOFICKÁ FAKULTA

KATEDRA DĚJIN UMĚNÍ

Architektura a výzdoba kostela sv. Kateřiny v Chrudimi

Bakalářská diplomová práce

ELIŠKA JEDLIČKOVÁ

Vedoucí práce: Mgr. Petr Čehovský, Ph.D.

Olomouc 2016

Prohlašuji, že jsem bakalářskou práci vypracovala samostatně a použila jen uvedených pramenů a literatury. Předkládaná práce obsahuje 81 841 znaků.

V Olomouci dne 28. 4. 2016

vlastnoruční podpis

Obsah

Obsah.....	3
1. Úvod	4
2. Dosavadní stav bádání.....	5
3. Historie města Chrudim.....	7
4. Historie kostela sv. Kateřiny Alexandrijské.....	11
5. Popis architektury kostela sv. Kateřiny Alexandrijské.....	17
6. Kostel sv. Kateřiny v kontextu soudobé české sakrální architektury a jeho stylové zhodnocení.....	25
7. Katalog	37
7.1. Sanktuárium	37
7.2. Oltář sv. Kateřiny	38
7.3. Poprseň kruchty.....	39
7.4. Portály	44
7.4.1. Severní portál.....	44
7.4.2. Jižní portál.....	45
7.4.3. Západní portál	45
7.5. Reliéfní desky – slepé kružby	47
7.6. Náhrobky.....	48
8. Závěr.....	50
9. Summary.....	51
10. Seznam použité literatury	52
11. Seznam obrazové přílohy.....	56
12. Obrazová příloha.....	58
13. Anotace	74

1. Úvod

Hlavním tématem předkládané práce je analýza kostela sv. Kateřiny Alexandrijské v Chrudimi, zpracování jeho historie a zasazení této sakrální stavby do soudobého kontextu sakrální i profánní architektury jak regionální, tak i s odkazy k dalším stavbám na území Čech. Část práce věnuji i analýze původního mobiliáře, pocházejícího z období gotiky a rané renesance.

Důvodem výběru daného kostela byl zájem o zpracování tématu z mého blízkého okolí. Kolem kostela sv. Kateřiny v Chrudimi často projíždím, a když se naskytla možnost toto téma zpracovat v bakalářskou práci, tak jsem neváhala a námět si vybrala. Historie kostela byla již poměrně zpracována, ačkoliv s jistými odchylkami různých autorů. Po přečtení dostupné literatury jsem tyto informace utřídila a co nejdříve zpracovala. Proto jsem si jako hlavní cíl práce stanovila především podrobnou analýzu architektury kostela, prvků architektonické skulptury a zejména konfrontaci této analýzy se soudobou východočeskou, ale i českou architekturou.

Mým hlavním cílem také je představit čtenářům ucelenou monografickou práci, která by mohla přispět k bádání o kostele sv. Kateřiny. V práci naznačím i možné hypotetické vztahy mezi hutí Benedikta Rieda a východočeského prostředí.

2. Dosavadní stav bádání

Významným zdrojem informací pro tuto bakalářskou práci se stal článek Čenka Floriána *Kostel sv. Panny Kateřiny v Chrudimi*.¹ V tomto článku se autor věnuje celkové historii kostela sv. Kateřiny a vychází především z důkladného archivního probádání městských knih. Díky těmto podrobným archivním záznamům, které Čeněk Florián shrnul v jeden článek, se mnohem lépe urovnávají historické odchylky, vzniklé v některých publikacích věnující se kostelu sv. Kateřiny.

Přínosem pro bádání o kostele sv. Kateřiny je *Soupis památek historických a uměleckých v království Českém od pravěku do počátku XIX. století. XI. politický okres chrudimský*² od autora Karla Chytila. Autor v tomto soupisu památek vystihl stavební etapy kostela, vybavení kostela a jednotlivé architektonické prvky, kterým věnoval i několik detailních kreseb, díky kterým šlo lépe identifikovat a komparovat elementy s dalšími stavbami.

V *Památkách Východočeských II.*³ se Karel Václav Adámek věnuje výzdobě kůru kostela a znovu interpretuje nápisovou desku s datací přestavby kostela. Na rozdíl od Karla Chytila, který uvedl dokončení přestavby v roce 1536, tak Karel Václav Adámek uvádí rok 1536 jako počátek přestavby. Tuto odchylku po Karlu Chytilovi často autoři přehledové literatury přejali.

¹ Čeněk Florián, *Kostel sv. Panny Kateřiny v Chrudimi*, *Časopis Společnosti přátel starožitností LIX*, 1951, s. 221-239.

² Karel Chytil, *Soupis památek historických a uměleckých v království Českém od pravěku do počátku XIX. století. XI. politický okres chrudimský*, Praha 1900.

³ Karel Václav Adámek, *Památky Východočeské II.*, Chrudim 1910.

Jako velmi nápomocná mé práci se ukázala být kniha Vladimíra Hrubého *Pozdní gotika a raná renesance v Pardubicích v letech 1491–1548*.⁴ Autor se zde příliš nevěnuje oblasti Chrudimi, ale pardubickou situaci a jednotlivé analogické památky s chrudimským kostelem sv. Kateřiny konfrontuje.

Pro orientaci v kulturním a historickém kontextu města Chrudim je záhodno uvést knihu *Chrudim. Vlastivědná encyklopedie*.⁵ Autoři encyklopedie se důkladně věnují historickým a kulturním oblastem města Chrudim a jednotlivým významným stavbám. Další knihou poskytující historický přehled, je *Stará Chrudim: vlastivědné vyprávění o minulosti českého města*.⁶

Dalším důležitým zdrojem pro bádání o kostele sv. Kateřiny jsou články Františka Schmoranze⁷ týkající se historizující rekonstrukce kostela sv. Kateřiny v druhé polovině 19. století. Stavitel zde poskytuje jím přímo zprostředkovaný vhled na původní stav kostela a je i jediným, kdo provedl důkladný průzkum této památky. Stavebně historický průzkum kostela sv. Kateřiny nebyl doposud zpracován.

⁴ Vladimír Hrubý, *Pozdní gotika a raná renesance v Pardubicích v letech 1491–1548. Malířství a sochařství*, Pardubice 2003.

⁵ Pavel Kobetič – Tomáš Pavlík – Ivo Šulc, *Chrudim. Vlastivědná encyklopedie*, Praha 2005.

⁶ Jiří Charvát, *Stará Chrudim: vlastivědné vyprávění o minulosti českého města*, Chrudim 1991.

⁷ František Schmoranz, *Kostel sv. Kateřiny v Chrudimi*, in: *Posel z východních Čech*, Chrudim 1884.

3. Historie města Chrudim

Město Chrudim leží přibližně sto kilometrů východně od Prahy ve zvlněné krajině na pomezí Železných hor a Polabské nížiny. Historické centrum města se rozpíná na ostrohu nad řekou Chrudimkou a tvoří tak přirozenou dominantu okolí. Kolem chrudimské ostrožny postupem času vznikala důležitá předměstí a další městské části. Kupříkladu Vnitřní město, zahrnující historické jádro města, dále pak Nové město, Kateřinské a Jánské předměstí.

Výrazná dominanta ostrožny byla určujícím aspektem pro dávné a archaické kultury při výběru vhodné lokality pro osídlení. Pozůstatky lidského osídlení v okolí Chrudimi jsou známé již z období neolitu a to z kultury s vypíchanou keramikou a z kultury lengyelské.⁸ Mnohem více bylo území osídleno v období lužické kultury. Poblíž Chrudimi se dochovaly se i nálezy kultury Keltů, kteří zřejmě patřili k nedalekému velkému oppidu u Českých Lhotic jižně od Chrudimi. Po delší časové prodlevě okolí dnešního města hojně osídlili Slované, kteří si zde vystavěli své hradiště.⁹

První zmínka o východočeském městě Chrudim pochází z Kosmovy kroniky, kde se zaznamenává událost z 10. ledna 1055. Toho dne měl na chrudimském hradišti zemřít český kníže Břetislav I. Hradiště bylo pravděpodobně založeno po roce 995, kdy vymřel rod Slavníkovců, jejichž území byla Chrudim součástí. Po roce 995 byla Chrudim připojena k panství Přemyslovců. Mezi lety 1182 – 1222 patřilo chrudimské hradiště Děpolticům, kteří museli opustit území Čech, jelikož ohrožovali vládu Přemyslovců.¹⁰ Po jejich odchodu převzal jejich majetky král Václav I. Ve 2. polovině 13. století udělil král

⁸ Petr Květina – Richard Thér, Neolit, in: Ondřej Felcman (ed.), *Dějiny východních Čech v pravěku a středověku (do roku 1526)*, Hradec Králové 2010, s. 56.

⁹ Ivo Šulc, *Chrudim*, Praha 2010, s. 6.

¹⁰ Charvát (pozn. 6), s. 17.

Přemysl Otakar II. Chrudimi statut města. Přesné datum však není známo, jelikož se zakládací listina nedochovala. Město ale muselo být založeno mezi lety 1260 - 1276, kdy je zmíněno v zakládací listině města Hranice na Moravě.¹¹ K oslavě výročí 700 let od založení Chrudimi se zastupitelstvo města usneslo o závazném datu založení města, a tím se stal rok 1263.

Krátce po svém založení se město Chrudim stalo věnným královským městem. Jako první daroval věnná města Chrudim, spolu s Hradcem Králové, Jaroměří, Poličkou a Vysokým Mýtem své manželce Elišce Rejčce král Václav II. Roku 1307 tento akt potvrdil Rudolf Habsburský a částku, kterou města odváděla královně Elišce Rejčce, ještě navýšil. Město mělo být zdrojem příjmu a místem útočiště ovdovělých i panujících královen. Karel IV. věnná města, spolu s městem Mělník, roku 1363 věnoval své čtvrté manželce Alžbětě Pomořanské.¹² Tradice královských věnných měst se udržela až do roku 1918.

Roku 1421 nechal v Chrudimi vojenský velitel a chrudimský hejtman Jan Městecký z Opočna upálit významného husitského kněze Jana Hromádku z Jistebnice za zmocnění se města Chotěboře a tímto činem se Chrudim ještě více přiklonila ke straně krále Zikmunda Lucemburského.¹³ To se však změnilo v dubnu téhož roku, kdy se husitské vojsko, spojené z Pražanů, orebitů a táboritů v čele s Hynkem Krušinou a Janem Želivským po dobytí Kutné Hory, rozhodlo táhnout na Chrudim. Dne 26. dubna se k této části vojska přidalo u Chrudimi i vojsko Jana Žižky. O dva dny později, 28. dubna roku 1421, se hejtman a vojenský velitel z Chrudimi Jan Městecký z Opočna vzdal a husitským vojskům nechal otevřít brány.¹⁴ Pod vedením Jana Žižky téhož roku husité zničili

¹¹ Charvát (pozn. 6), s. 18.

¹² *Ottův slovník naučný*, 26. díl, Praha 1907, s. 546 – 547.

¹³ Charvát (pozn. 6), s. 19.

¹⁴ Vladimír Wolf – František Musil, *Východní Čechy za husitské revoluce*, in: Ondřej Felcman (ed.), *Dějiny východních Čech v pravěku a středověku (do roku 1526)*, Hradec Králové 2010, s. 540.

dominikánský klášter a jeho mnichy upálili. Z města byla nucena odejít značná část obyvatel, a to především Němci, občané, kteří nechtěli přijmout husitské učení a členové královské posádky. Jan Městecký z Opočna, který po kapitulaci slíbil věrnost husitství, však svou přísahu porušil a nadále byl jedním z představitelů katolicismu ve východních Čechách.¹⁵ Po dobytí tehdejšího královského města Chrudimi směřovali husité svůj útok na Hradec Králové. Husitským hejtmanem pro Hradec Králové se stal Diviš Bořek z Miletínka, sídlící na Kunětické hoře. Do roku 1436 byla Chrudim držena výhradně Pražany. V roce 1436 se chrudimští rozhodli znovu slíbit poslušnost králi Zikmundu Lucemburskému. O rok později, v roce 1437, připadla Chrudim jako věnné město do správy vdově po císaři Zikmundu Lucemburském, Barboře Cellské.¹⁶ Chrudim držela královna Barbora Cellská až do své smrti v roce 1451 a následně Chrudim i další věnná města připadla Ladislavu Pohrobkovi, který jim udělil právo výročního trhu a tím zajistil zlepšení hospodářství.¹⁷ Rok po zvolení Jiřího z Poděbrad českým králem, v roce 1459, připadla věnná města královně Johaně z Rožmitálu. Její přízeň k Chrudimi se projevila finanční podporou pro městský špitál, ale i pro kostel sv. Kateřiny.¹⁸ Vladislav Jagellonský potvrdil královským věnným městům stará privilegia svých královských předchůdců, ale i vydal nová například povolení vést vodu do města či výroční tržní privilegium, které Chrudim opět získala v roce 1476.¹⁹

Vzkvétající město zasáhl v březnu roku 1538 požár, který zničil část Nového města i část spodního města. Další rána přišla s rokem 1547, kdy se město účastnilo odboje proti prvnímu habsburskému králi, Ferdinandu I. Habsburskému. Stejně jako většina měst,

¹⁵ Vladimír Wolf – František Musil (pozn. 14), s. 540.

¹⁶ Ibidem, s. 592.

¹⁷ Karel Kuča, *Města a městečka v Čechách, na Moravě a ve Slezsku*. II. díl, H – Kole, Praha 2000, s. 474.

¹⁸ Martin Šandera, Východní Čechy jako hlavní kališnická základna v zemi, in: Ondřej Felcman (ed.), *Dějiny východních Čech v pravěku a středověku (do roku 1526)*, Hradec Králové 2010, s. 610.

¹⁹ Kuča (pozn. 17), s. 474.

která se této vzpouře účastnila, byla i Chrudim potrestána a zbavena privilegií i statků.²⁰ Další vzpouře proti Habsburkům se Chrudim účastnila roku 1618, kdy město vzdalo hold králi Fridrichu Falckému. Ke konci roku 1620, po porážce českých stavů v bitvě na Bílé hoře, byla Chrudim obsazena císařskými vojsky a několikrát vyplněna švédskými vojsky,²¹ které Chrudimí po dobu třicetileté války postupovali. V důsledku následné rekatolizace byla nucena z Chrudimi odejít téměř polovina obyvatel, a ke konci války zde zůstala z původních 502 domů pouze méně než polovina, 217 domů.²²

Od roku 1648 se v Chrudimi tvoří legenda o obraze sv. Salvátora. Ke konci třicetileté války měli švédští vojáci obraz sv. Salvátora zohavit. Po pořezání měl obraz začít krváčet a okamžitě se z něj stala senzace, která se stala duchovním symbolem města, hlavně v 17. a 18. století. Obrazu se přičítaly zázračné a uzdravující schopnosti, ke kterým se lid obracel především během morových ran.²³

Významným počinem bylo roku 1750 zbudování pošty císařovnou Marií Terezií a krajského úřadu. Za přínos měl hlavně hospodářský rozvoj města, ale i rozšíření řad obyvatelstva o nové německé úředníky. Po roce 1848 krajský úřad přesídlil do Pardubic, avšak v Chrudimi zůstal úřad okresní. Po této události se průmyslový a hospodářský rozvoj města mírně zpomalil, ale v 2. polovině 19. století nastal rozmach kulturních a školských institucí. Chrudim je v současnosti významným kulturním centrem východních Čech a i díky své vyvýšené poloze je nazývána „Athény východních Čech“.

²⁰ Charvát (pozn. 6), s. 21.

²¹ Dále byla Chrudim vyplněna švédskými vojsky v letech 1639, 1641, 1645 a 1648.

²² Charvát (pozn. 6), s. 21.

²³ Kobetič – Pavlík – Šulc (pozn. 5), s. 155.

4. Historie kostela sv. Kateřiny Alexandrijské

Kostel sv. Kateřiny se nachází jihozápadně od centra města, u řeky Chrudimky. Kostel stál až za městským opevněním a tak se, i vzhledem k příhodnému prostředí, začalo kolem kostela utvářet podměstí, dnešní Kateřinské předměstí.

Původní kostel sv. Kateřiny byl součástí svatokateřinského špitálu malomocných. Ten vznikl před rokem 1359 díky odkazu měšťana Martina Praczera.²⁴ Patrocinium špitálu nejspíše ukazuje na oblíbenost sv. Kateřiny u panovníka Karla IV., neboť v té době vzniklo špitálních kaplí s patrociniem sv. Kateřiny více.²⁵ Rozloha tehdejšího špitálního kostela nebyla dostačující, a tak se muselo po roce 1421, spíše v polovině 15. století, přejít k jeho obnově a rozšíření. Přestavba nebyla příliš rozsáhlá, tehdejší presbytář byl přestaven do nynější podoby, a k němu byla připojena nevelká, provizorní loď. Obyvatelé města poskytovali kostelu stálý příjem formou odkazů či darů a tím se starali o financování stavby.

V roce 1421 zanikla farnost u kostela Povýšení svatého Kříže na chrudimském hřbitově a faru tak nechali přesunout ke kostelu sv. Kateřiny.²⁶ Funkci farního kostela si kostel sv. Kateřiny držel asi 100 let a poté se stal kostelem filiálním.²⁷ První zmínka o existenci fary při kostele sv. Kateřiny pochází z roku 1461, v níž je připomínán kněz Martin.²⁸ Chrudim v té době tak měla fary celkem dvě. Farnost při dnešním arciděkanském kostelu

²⁴ Florián (pozn. 1), s. 221.

²⁵ Ibidem, s. 221.; autor uvádí kostel sv. Kateřiny v Havlíčkově Brodě, a kostel ve Skutči (ve skutečnosti se jedná o bývalý špitální kostel Božího Těla); oba kostely pocházejí z období kolem roku 1350.

²⁶ Kobetič – Pavlík – Šulc (pozn. 5), s. 68.

²⁷ Ibidem, s. 70.

²⁸ František Nesejt – Vladimír Hrubý, Pozdní gotika ve Východních Čechách, in: Ondřej Felcman (ed.), *Dějiny východních Čech v pravěku a středověku (do roku 1526)*, Hradec Králové 2010, s. 666.

Nanebevzetí Panny Marie se nazývala „horní“ a farnost svatokateřinská se díky své poloze pod chrudimským ostrohem nazývala „dolní“.

Archivní záznamy, které precizně zpracoval Čeněk Florián ve svém článku o kostele sv. Kateřiny,²⁹ vypovídají o darech obyvatel a díky nim lze i snadněji určit dobu jeho další rekonstrukce, respektive spíše rozšíření. Ačkoliv dary a odkazy proudily kostelu neustále, během let 1514 – 1536 jsou dary mnohem štedřejší a díky tomu lze předvídat obnovu kostela. Důvodem přestavby byl nejspíš neustále se zvyšující počet obyvatel Chrudimi a kapacita kostela tomuto nárůstu populace nestačila.³⁰ Přestavována byla hlavně hlavní loď, která měla nahradit původní, již nedostačující. Presbytář kostela zůstal nezměněn. O přestavbě kostela se dozvídáme i z reliéfu na zábradlí kůru, který nese zprávu o počátku výstavby v roce 1536. Čeněk Florián ve svém článku cituje záznam z chrudimského archivu vztahující se k 10. únoru roku 1536 „*Na kostel sv. Panny Kateřiny stavení dány peníze ku přepočtení Machovi koželuhovi, ... , Václav Budík a Jiří Beran také přítomni byli. I přečetše je oznámili, že jich jest 68 kop 8 gr. na počet míšeňský. I vzali je k téhož kostela zřízení.*“³¹ Uvedený nápis na kostelním kůru byl ve své historii několikrát reprodukován, například Karlem Chytil, ³² který ale text chybně transkriboval a letopočet uvedl jako datum ukončení přestavby.³³ Pravděpodobně kvůli tomuto omylu se často v publikacích uvádí období přestavby od roku 1514 – 1536.

Finanční podíl na stavbě měli hlavně měšťané města Chrudimi, kteří kostelu odkazovali menší částky. Na přestavbách se podílely i městské cechy, na něž odkazují svorníky v lodích kostela. Přispěl cech řezníků, pekařů, postřihačů, tesařů a soukeníků. Stavba se

²⁹ Florián (pozn. 1), s. 221 – 239.

³⁰ Kobetič – Pavlík – Šulc (pozn. 5), s. 27.

³¹ Florián (pozn. 1), s. 226.

³² Chytil, (pozn. 2), s. 75.

³³ Adámek (pozn. 3), s. 75 – 76.

však, i přes všechny dary a odkazy, potýkala s nedostatkem financí. Dokazuje to jako první František Schmoranz, který tyto nedostatky usoudil z použitého stavebního materiálu a tvrdil, že „*venkovský sokl lodi byl pouze z lesního kamene staven a jen vrchem jedním řadem kvádrů ukončen jest*“.³⁴ Tyto domněnky potvrzuje archivními prameny Čeněk Florián, který dodává, že nedostavěný kostel zastavilo město roku 1539 „*Mikšovi mlynáři*“.³⁵ Nedostatek financí bránil rychlému ukončení stavby. Neblaze se na postupu stavby projevil rok 1547, kdy Ferdinand I. Habsburský ubral městu privilegia a statky.³⁶

Část stavby byla již před polovinou 16. století pravděpodobně hotova. Můžeme to vyčíst ze závěti z roku 1546 „*Markety Čankovcovy*“.³⁷ Markéta Čankovcová zde odkazuje vosk a víno kostelu sv. Kateřiny, což by mohlo svědčit o již fungujících bohoslužbách.³⁸

Ačkoliv před rokem 1550 byla vystavěna hlavní část chrámu důležitá k provozu bohoslužeb, kostelní věž teprve na svou výstavbu čekala. V 2. polovině 16. století se ke kostelu přistavovala věž nad sakristií. Tato událost vyplývá i z odkazu Jana Polického z roku 1555 „*k svaté Kateřině 10 kop míš. na tu věž co stavějí v nově*“.³⁹ O datu dokončení věže svědčí okno v přízemí, do jehož mříži je vyryt letopočet 1561.

Před rokem 1550, pravděpodobně průběžně s dokončováním, nebo nedlouho po dokončení přestavby hlavní části kostela, zanikla fara při kostele sv. Kateřiny. Od té doby se stal kostel filiálním. Posledním farářem byl nejspíš kněz Jeroným, kterému obyvatelé Chrudimi kolem roku 1540 poskytli finanční podporu na vysvěcení v Itálii a přáli si, aby

³⁴ Schmoranz (pozn. 7), č. 7, s. 2.

³⁵ Florián (pozn. 1.), s. 227.

³⁶ V tu dobu probíhala nejenom přestavba kostela sv. Kateřiny, ale i radnice, školy a kostela Nanebevzetí Panny Marie.

³⁷ Florián (pozn. 1.), s. 228.

³⁸ Ibidem, s. 228.

³⁹ Ibidem, s. 229.

se po návratu stal knězem u sv. Kateřiny.⁴⁰ Později je kněz Jeroným doložen jako děkan u hlavního farního kostela Nanebevzetí Panny Marie. Mylně se tvrdilo, že posledním knězem – děkanem u sv. Kateřiny byl Václav Agricola, kterému patří náhrobek z roku 1606 v boční lodi kostela. Z období existence svatokateřinské fary jsou doloženi i další kněží.⁴¹

Kostel sv. Kateřiny byl po roce 1421 utrakvistickým a to až do období rekatolizace. Na svorníku ve vedlejší lodi se nachází plastický motiv kalichu naznačující, že se utrakvisté, vedle městských cechů, na stavbě kostela výrazněji finančně podíleli.

Už od dob založení kaple sv. Kateřiny při špitále se na pozemcích kolem kaple, poté kostela, pohřbívalo. Hřbitov byl nejspíše primárně určený pro zesnulé špitálníky a lze tedy předpokládat, že od dob přenesení farnosti ke kostelu sv. Kateřiny okolo roku 1461 se hřbitov ke svému účelu již nevyužíval.⁴²

Od roku 1495 je doloženo první bratrstvo latinských literátů v Chrudimi při kostele Nanebevzetí Panny Marie, zvané „horní“. Kolem roku 1525 byl založeno literátské bratrstvo i u kostela sv. Kateřiny, označováno jako „dolní“. Tento literátský kůr u dolního kostela byl český. Měl asi méně příznivců než kůr u horního kostela Nanebevzetí Panny Marie, ale i nadále obyvatelé bratrstvu odkazovali dary. První odkaz literáty připomíná už v roce 1527.⁴³ Bratrstvo českých literátů, při kostele „dolním“ dokonce vlastnilo i

⁴⁰ Florián (pozn. 1), s. 229.

⁴¹ Kněžimi, o kterých se dochovalo velmi málo informací, avšak jsou historicky doloženi, byl například od roku 1461 kněz Martin, vysvěcený také v Itálii; kněz Jíra (1463 – 1464); plebán Martin (1464 – 1468); kněz Prokop (1468 – 1474); kněz Václav doložen roku 1507; kněz Viktorin (1509 – 1511); a Jiřík „Tlouk“, který byl do roku 1539 u farnosti sv. Kateřiny a dále pak je doložen po roce 1539 u hlavního chrámu Nanebevzetí Panny Marie.

⁴² Jeho fyzická přítomnost je však dokázána ještě v roce 1812, kdy se místo hřbitova pronajímalo ve finanční prospěch kostela.

⁴³ Florián (pozn. 1), s. 225.

cenný, iluminovaný kancionál z roku 1570.⁴⁴ Se zánikem dolní fary u sv. Kateřiny zaniklo s největší pravděpodobností i literátské bratrstvo a jeho členové se přidali k literátům z hlavního chrudimského chrámu.

O vývoji kostela v 17. a 18. století se dochovalo velmi málo zmínek. Během třicetileté války byl kostel nejspíš vykraden švédskými vojsky, ale zachoval se ve své původní podobě. Ve druhé polovině 18. století se začaly na zdech a v klenbách kostela objevovat praskliny a kostel se nakláněl k západní straně.⁴⁵ Způsobené to mohlo být například blízkou řekou, která mohla podmáčet okolní půdu a nedokonalými základy stavby, jak zmiňuje František Schmoranz.⁴⁶ V roce 1780 na základě průzkumů Václava Kryšpína a Jana Pštroso se městská rada usnesla, že kostel musí být protažen železnými kleštinami a to podélně i příčně k dosažení stability kleneb.⁴⁷

Dne 6. srpna roku 1850 jižní stranu svatokateřinského předměstí zasáhl požár.⁴⁸ Díky silnému větru a velmi suchému počasí brzy oheň zachvátil celé svatokateřinské i svatojanské předměstí. Kostel sv. Kateřiny, stejně jako spousta dalších stavení, se této katastrofě nevyhnuly. Kostel kvůli požáru přišel o svou charakteristickou stanovou střechu. Plameny zasaženému svatokateřinskému předměstí i kostelu sv. Kateřiny se dostalo štědrých finančních prostředků na obnovu. Hlavním úkolem obnovy kostela bylo zabezpečení před povětrnostními podmínkami pomocí nové střechy. Ta byla hotova již v únoru roku 1851.⁴⁹ Nezabránila však postupnému chátrání stavby a uvažovalo se i o demolici kostela. Roku 1857 odkázala měšťanka Kateřina Hubáčková 800 zlatých na

⁴⁴ Kobetič – Pavlík – Šulc (pozn. 5), s. 20.

⁴⁵ Schmoranz (pozn. 7), č. 6, s. 2

⁴⁶ Ibidem, s. 2.

⁴⁷ Florián (pozn. 1), s. 233.

⁴⁸ Kobetič – Pavlík – Šulc (pozn. 5), s. 140.

⁴⁹ Charvát (pozn. 6), s. 76.

okamžitou opravu kostela a s rekonstrukcí se velmi rychle začalo.⁵⁰ Dalšími významnými finančními mecenáši stavby byli manželé Karel a Vilemína z Peyersfeldu, kteří jsou jejich znakem připomenuti na vitráži okna v presbytáři kostela sv. Kateřiny. Opravy kostela byly velmi rozsáhlé a jistě náročné. Došlo k renovaci a zvýšení věže, úpravám interiéru a pořízení nového vnitřního vybavení. Po skončení všech prací byl kostel 8. září roku 1888 slavnostně vysvěcen.

⁵⁰ Schmoranz (pozn. 7), č. 8, s. 2

5. Popis architektury kostela sv. Kateřiny Alexandrijské

Kostel sv. Kateřiny Alexandrijské v Chrudimi je longitudinální stavbou se síňovou, trojlodní půdorysnou dispozicí. Presbytář kostela zakončuje polygonální závěr o pěti stranách oktogonu. V případě tohoto kostela se nejedná o sakrální stavbu orientovanou. Kvůli své poloze poblíž nezpevněnému břehu řeky nebylo možné kostel vybudovat orientovaný k východní straně, nýbrž na stranu jihovýchodní.

Podobu původní špitální kaple nelze dnes s přesností určit, jelikož nebyl proveden žádný archeologický průzkum kostela a jeho okolí. Lze odhadnout, jak přibližně mohla vypadat díky zápisům Františka Schmoranze. Špitální kapli sv. Kateřiny vylíčil pouze jako malou kapli s nevelkou lodí, pravděpodobně spíše přístavkem.⁵¹

Po roce 1461 se za finanční pomoci měšťanů, ale i nejspíš tehdejší královny Johany z Rožmitálu přistoupilo ke stavbě nového presbytáře,⁵² který na svém místě stojí dodnes. Vnitřní délka presbytáře činí 8,60 metru a šířka 5 metrů.⁵³ Chór kostela z exteriéru vypadá oproti lodím velmi nízce. Jeho zdi dělí sedm dlouhých, nízko založených oken s lomeným obloukem, jejichž závěry zdobí variace plaménkových kružeb. Tři okna v závěru chóru jsou dvoudílná s jedním středovým prutem a zbývající čtyři okna dělí pruty dva. Kružby oken po severní straně presbytáře využívají stejných vzorů jako jejich protějšky na straně jižní. Na kružbách prvního páru oken blíže k hlavní lodi lze vidět využití trojice plaméneků protínajících se mezi sebou ve svislém směru. Druhý pár oken zdobí také trojice plaméneků vytvářející vzor růžice. Na třetím páru oken kameník využil jednoduchý tvar lehce vypouklého plaménku. Sedmé okno, pocházející z období regotizace, nedělí

⁵¹ Schmoranz (pozn. 7), č. 6, s. 2.

⁵² Ondřej Felcman (ed.), *Dějiny východních Čech v pravěku a středověku (do roku 1526)*, Hradec Králové 2010, s. 610.

⁵³ Florián (pozn. 1), s. 237.

středový prut a v kružbě využívá pouze jednoduchý vzor trojlistu. Vitráže oken nejsou původní a pocházejí až z let 1886 - 1903.⁵⁴ Vnější fasádu člení vysoké neodstupněné opěráky, které vychází z patky a vypínají se až téměř ke střeše, kde jsou zakončeny pulty se střešní krytinou.

Krátký presbytář je zaklenutý jedním polem křížové klenby a v pětibokém polygonálním závěru klenbou paprscitou. Klenby jsou zde výrazně nižší než v lodích kostela. Klenební žebra mají klínový proláklý tvar, dvakrát okosený s úzkým středním prutem a vybíhají vzhůru z šestistranných kanelovaných plastických patek s prstenci po příporách podobného tvaru směrem ke konzolám. Konzoly na příporách paprscité klenby mají nesložité, čtyřboký a nálevkovitý tvar.⁵⁵ Naopak konzoly dvou naproti ležících přípor křížové klenby ve středu chóru pojal kameník plasticky a zobrazil zde polopostavy sv. Petra s klíčem na jižní a sv. Jana Evangelistu s kalichem na severní straně presbytáře. Zbylé dvě konzoly, zde již na zkrácených příporách, v rozích u triumfálního oblouku mají tvar jehlance. Žebra paprscité klenby se na jejím vrcholu sbíhají do plasticky provedeného svorníku s hlavou Krista.

Podle zápisů Františka Schmoranze se při stavbě presbytáře nepomýšlelo na další rozšíření kostela o loď a s největší pravděpodobností stavitelé počítali pouze s presbytářem jako malou bohoslužebnou kaplí, o čemž svědčí mělce založené základy a poměrně nízko položená podlaha a okna.⁵⁶

Přibližně ve stejné době jako presbytář byla vystavěna i sakristie u jižní lodi kostela tvořící přízemí hranolovité věže. Do sakristie se vstupuje z boční lodi obdélníkovým sedlovým portálem, který má původní železné dveře zdobené křížícími se pásy a

⁵⁴ Kobetič – Pavlík – Šulc (pozn. 5), s. 72.

⁵⁵ Chytil (pozn. 2), s. 73.

⁵⁶ Schmoranz (pozn. 7), č. 6, s. 2.

symetricky rozvrženými florálními motivy. Úroveň podlahové plochy je o stupeň nižší, než zbylé přízemní prostory kostela. Půdorys sakristie je obdélný a dělený na dvě pole křížových kleneb. Žebra mají podobný proláklý tvar jako na klenbě v presbytáři a můžeme díky této příbuznosti předpokládat i potenciální dobu vzniku obou prostorů. Celou místnost osvětluje pouze malé lomené okno na východní straně.

Jediným zdobným prvkem sakristie je pouze čtveřice maskaronových konzol s prstenci, dvojice konzol s jednoduchými kónickými tvary a svorníky s nesložitým plastickým motivem hvězdy a květiny.

Kolem roku 1536 se započalo se stavbou kostelních lodí. Šlo o nahrazení původní již nedostačující chrámové lodí. Stavba musela navázat na již hotový presbytář a sakristii. Za stavební materiál byl vybrán škvordský pískovec,⁵⁷ avšak na sokl byly použity pouze lesní kameny.⁵⁸ Je možné, že tento materiál použili z materiální a finanční nouze, která stavbu postihla.⁵⁹ František Schmoranz při podrobném zkoumání objevil velmi mělké původní základy stavby. Tento fakt vysvětluje tím, že tehdejší stavitelé nejspíš nepočítali se zaklenutými loděmi, ale s pouhým plochým dřevěným stropem.⁶⁰ Toto nedostatečné statické zabezpečení se projevilo v 18. století.⁶¹

Těleso kostelních lodí z exteriéru člení robustní, hranolovité, jednou odstupněné opěráky s kamennými pultovými stříškami. Po obvodu hlavní a bočních lodí jich

⁵⁷ Do roku 1547 byla oblast Slatiňan spolu se škvordským lomem majetkem věnného města Chrudim. Po roce 1548 byl tento majetek zkonfiskován Ferdinandem I. Habsburským. - Kobetič – Pavlík – Šulc (pozn. 5), s. 121.

⁵⁸ Schmoranz (pozn. 7), č. 7, s. 2.

⁵⁹ Ibidem, s. 2.

⁶⁰ Ibidem, s. 2.

⁶¹ Viz strana 15.

napočítáme celkem třináct. Jsou umístěné na armovaných nárožích, mezi okny bočních zdí, na západní fasádě a po stranách těla věže.

Vnitřní prostory kostela osvětlují velká okna v presbytáři a také okna po stranách bočních lodí a okno na západní fasádě. V bočních zdích jsou prolomeny otvory pro tři páry oken v nálevkovitých špaletách. Lomená okna dělí dva pruty do tří stejně velkých partií. Každou okenní partii zakončují trojlisty, v závěrech oken se vyskytují nejrůznější variace především plaménkových, troj a čtyřlístých kružeb. Kružby oken na jižní straně vykazují více invenčních znaků, než kružby na straně severní, které se jeví více konzervativně. První okno severní strany směrem od strany průčelí využívá vzor trojice plamének rozvinutých do tvaru růžice, tak jak bylo použito i v presbytáři. V kružbě druhého okna svírá dvojice živě tvarovaných plamének tvar dvoulistu. Na třetím okně se nachází trojice plamének ve tvaru trojlistu. První okno jižní strany směrem od průčelí je tvarem podobné oknu třetímu severní strany, plaménky tedy na něm svírají tvar trojlistu. Kružba druhého okna obsahuje dvojici shodných, avšak stranově převrácených plamének, jejichž kamenné pruty jsou zdobeny florálním motivem dvoulistu. Kružba okna nad jižním portálem, tedy okna třetího se zdá být svým vzhledem nejjednodušší. Tvoří pouze tvar kruhu vyplněného vitráží s motivem Panny Marie s Ježíškem. Velké okno nad hlavním západním portálem člení tři pruty do čtyřdílných jednotek ukončených trojlistem, vrchní část okna zdobí plaménková kružba a čtyřlíst.

Do interiéru kostela lze vstoupit třemi portály. V severní zdi, v třetím poli směrem od presbytáře, je prolomen boční severní portál, tvarem gotický, lomený s jednoduše pojatým ostěním. Protějšek mu tvoří portál jižní v druhém poli od presbytáře, umístěný vedle sakristie. Velmi působivě kombinuje gotický prvek oslího hřbetu s renesančními florálními motivy. Do západní zdi jsou prolomeny portály dva. Hlavní portál kostela se nachází uprostřed fasády a vpravo od něj, v jižní části průčelí, sedlový portál z 19. století

se vstupem na kruchtu. Ústřední portál, stejně jako jižní, tvoří impozantní syntézu pozdně gotického slohu s ranou renesancí.⁶²

Ačkoli stavba z exteriéru působí mohutným dojmem, způsobeným historizujícím nahrazením původní stanové střechy, tak po vstupu do interiéru se tento dojem mění. Vnitřek kostela zaujme svým vzdušným a otevřeným prostorem, který umocňují především vysoké klenby a štíhlé pilíře. Podélná dispozice pozdně gotického svatostánku má rozměry 31 metrů, včetně presbytáře na délku a 22,4 metru na šířku. Loď halového kostela sv. Kateřiny je zaklenuta čtyřmi poli křížové žebrové klenby, jak v lodi hlavní, tak v lodích vedlejších. Prostor mezi loděmi dělí tři páry dlouhých a velmi štíhlých pilířů na oktogonálním půdorysu. Jeden pár pilířů, první u průčelní strany, téměř celý pohlcuje stavební hmota kruchty. Pilíře mezi sebou svírají arkády ve tvaru lomených oblouků. Hlavní loď od presbytáře odděluje půlkruhovitý triumfální oblouk. Za podlahovou krytinu zde byly zvoleny opukové dlaždice.⁶³

Žebra klenby mají klínovou, dvakrát vyžlabenou profilaci s úzkým středním prutem a ostrými kanelurami.⁶⁴ Nesbíhají se do přípor, jako v presbytáři, nýbrž do konzol obdélníkového tvaru. Končí tak v úrovni přibližné poloviny oken a prostor se tak zdá být volný a vzdušný.

Pilíře vycházejí z jednoduše pojatých oktogonálních patek s prstenci, které jsou širší než pilíř samotný. Prstencové hlavice pilířů dekorují dynamicky ztvárněné varianty lupenů. Nad nimi se z jižní a severní strany nacházejí konzoly, nebo respektive florálně vypadající podložky, do kterých se sbíhají troje klenební žebra. Konzoly na stěnách bočních lodí

⁶² Podrobněji k portálům kostela v katalogové části práce.

⁶³ Kobetič – Pavlík – Šulc (pozn. 5), s. 71.

⁶⁴ Václav Mencl, Tvary klenebních žeber v české gotické architektuře, *Zprávy památkové péče* XI – XII, 1951 – 1952, č. 9 – 10, s. 281.

tvoří tvar štíhlého obdélníku. Nejčastěji jsou dekorovány akantovými lupeny, podobně jako hlavice pilířů. Poslední konzole na severní stěně má ve svém středu motiv hlavy, která se na jiných konzolách v hlavní lodi nevyskytuje. To samé lze pozorovat na protější jižní straně, kde se konzola podobá profilované římse. Klenební kruhové svorníky zdobí v hlavní lodi (směrem od presbytáře) plasticky ztvárněné motivy kalichu, koruny a lva. V lodi jižní lze vidět značky cechu pekařů, soukeníků, postřihovačů a tesařů. V severní lodi mají svorníky jiný styl, převládají zde pískovcové reliéfní florální motivy a čtyřlísty.

Hlavní západní portál vede do prostoru podkruchtí. Kruchtu přiléhající k západní stěně kostela nese dvojice pilířů. Původní kruchtta však měla před rokem 1850 tvar do písmene „U“ a vystupovala tak do prostoru bočních lodí. Eliptické, stlačené oblouky jsou lineárně dvojitě profilovány. Do prostoru kruchtly lze vstoupit pouze portálem v západní fasádě, prolomeném až v devatenáctém století. Na stěnách šnekového schodiště je z té doby dodatečně zazděná čtveřice reliéfních slepých kružeb. Zábradlí kostelního kůru zdobí cyklus reliéfů. Po zrušení bočních stran kruchtly byly tyto reliéfy zazděny do stěn bočních lodí.

Cyklus tvoří 23 reliéfních desek s postavami apoštolů, proroků, s motivy florálními i se slepými kružbami. Výpis jednotlivých desek zahájím motivy v jižní lodi. Na první desce vidíme lva se znaky bednářů a sladovníků, na druhé slepou kružbu ve tvaru růžice, na třetí desce apoštola Matěje a v rohu na čtvrté desce apoštola Filipa. Na samotném zábradlí je pak z levé strany: sv. Matouš, sv. Šimon, sv. Bartoloměj a sv. Juda Tadeáš, který tuto skupinu z levé části zábradlí uzavírá. Ve střední části se nachází: motiv akantu a patriarcha Jákob, patriarcha Izák, vprostřed nápisová deska se znaky českého lva a chrudimské orlice upomínající na datum počátku přestavby kostela, prorok Eliáš a patriarcha Abraham s akantem. Skupinu tvořící pravou část zábradlí nad severní boční lodí započíná: růže s akantovými listy, dále pak sv. Petr, sv. Ondřej a sv. Jan Evangelista.

Ve stěně severní boční lodi jsou reliéfy sv. Jakuba Většího, sv. Jakuba Menšího, sv. Tomáš a neznámá postava, kterou lze identifikovat jako mistra Jana Husa.

Součástí stavebního procesu byla i výstavba věže. Přesný rok zahájení stavby není znám, ale víme přesně, kdy věž byla již hotova. V mříži přízemního okna se dochoval vyrytý letopočet 1561. Stavitelé věž museli zbudovat na již existující základně sakristie. Zdivo sakristie navýšili o více než 5 metrů a přistavili dřevěné patro,⁶⁵ podsebití a pyramidovou šindelovou střechu. Dřevěné patro podepíraly krakorce.⁶⁶ Věž měla mít funkci zvonice. V této podobě se však nezachovala a známe tak pouze její popis. V roce 1864 se po požáru přikročilo k opravě zničené věže. Podle restaurátora Františka Schmoranze byl její původní vzhled zachován, takže si z dnešního stavu můžeme soudit, jak věž vypadala. V 19. století byla věž o 3 metry zvýšena, dřevěné patro nahrazeno kamenným, ale také podepřeným krakorci. I tvar střechy zůstal zachován, změnila se pouze střešní krytina a byla nově použita moravská břidlice.⁶⁷ Věž opatřili novým soklem a dvěma nárožními opěráky. V roce 1866 byly do podsebití umístěny celkem čtyři nové hodiny, na každou světovou stranu jedny.⁶⁸ Věž je přístupná šnekovým schodištěm z okrouhlé kamenné věžičky vybíhající z jižní strany věže. Patro pod podsebitím osvětluje trojice lomených oken. Věž se svou výškou 37 metrů stala výraznou dominantou utvářející charakteristický vzhled svatokateřinského předměstí.

Kostel sv. Kateřiny byl až do požáru v roce 1850 příznačný pro svou stanovou střechu. Krov nad kostelními loděmi měl původně dva díly. Východní část střechy, stejně jako severní měla tvar jehlance, akorát zde horní část jehlance vybíhala do vysoké vížky.

⁶⁵ Schmoranz (pozn. 7), č. 7, s. 2.

⁶⁶ Ibidem, s. 2.

⁶⁷ Schmoranz (pozn. 7), č. 8, s. 2.

⁶⁸ Florián (pozn. 1), s. 237.

Severní vrchol střechy byl zakončen křížkem. Po rekonstrukci střechy se stavitelé k původnímu schématu nevrátili, nejspíš kvůli nedostatečným financím. Kostel proto zastřešili jednoduchou sedlovou střechou. Od konce 19. století na kostele neproběhly žádné výraznější úpravy.

6. Kostel sv. Kateřiny v kontextu soudobé české sakrální architektury a jeho stylové zhodnocení

Kostel sv. Kateřiny je možné zařadit mezi pozdně gotické sakrální stavby ovlivněné dílem Benedikta Rieda a přicházejícím novým renesančním slohem. Následující kapitola nastiňuje vývoj města Pardubice, které bylo v příslušné době uměleckým centrem a místem rozvoje pozdní gotiky a rané renesance. Dále čtenáři poskytnou vhodné analogie k jednotlivým architektonickým, ale i sochařským prvkům ve východočeském prostředí i mimo něj.

Velmi úzkou vazbu, nejen vzdálenostní ale i stylovou, mezi sebou udržují města Chrudim a Pardubice. Město Pardubice vlastnil od roku 1491 nejvyšší královský hofmistr a představitel nejvyšší šlechty Vilém z Pernštejna. Jeho panství sčítalo nespočet pozemkových majetků na Moravě a právě od roku 1491 i na území východních Čech. Mezi moravskými statky zmíním hrad Helfštejn, město Prostějov, Přerov, Hranice na Moravě a Tovačov. Území východních Čech chtěl získat především kvůli výhodné poloze mezi Prahou a Moravou.⁶⁹ Díky příhodným okolnostem se mu podařilo odkoupit město Pardubice, blízkou Kunětickou horu a mnoho dalších vesnic a pozemků v okolí Pardubic a Hradce Králové, tedy území, která na sebe pevně teritoriálně navazují.⁷⁰ Důležitou roli ve vývoji architektury a umění na pernštejnském panství hraje politika Viléma z Pernštejna. Jeho politická orientace byla protiuherská a prosazoval spíše české zájmy. Tím se dají vyloučit vlivy italského renesančního umění zprostředkované

⁶⁹ Po roce 1490, po přesídlení Vladislava Jagellonského do Budína musel zastávat úřad královského hofmistra v Praze. Vzdálenost nového úřadu mu bránila zůstat na svém sídle Helfštejn, a proto se mu příhodným místem pro nové sídlo stalo město Pardubice.

⁷⁰ Hrubý (pozn. 4), s. 20 – 22.

uherským Budínem na pernštejnském panství.⁷¹ Prvky nastupující renesance přejímá Vilém, jeho synové Vojtěch a Jan z pražského prostředí po roce 1500, kdy se již rozvíjí dílo Benedikta Rieda. V roce 1507 po ničivém požáru se město Pardubice začalo přestavovat. Této přestavbě byl přítomen mistr Pavel z Pardubic. Mistr Pavel, stavebník ve službách Pernštejnů se podílel na přestavbě pardubického opevněného zámku, hradu Kunětická Hora, na stavbě kostela sv. Bartoloměje a tzv. Zelené Brány.⁷² Své stavitelské znalosti získal pravděpodobně z učení u Benedikta Rieda. Dokládají to Riedovské prvky použité například na stavbě Kunětické hory, kde Pavel z Pardubic použil podobný fortifikační systém, užitý například na stavbě hradu Rábí. Hlavní portál hradního paláce také vykazuje raně renesanční Riedovské vlivy. K vidění jsou zde architektonické elementy poukazující na vliv Saska a fenoménu sasko-české renesance.⁷³ ⁷⁴ Pavel z Pardubic je mimo jiné doložený při počátcích stavby kostela sv. Mikuláše v Lounech, který po čase dokončil Benedikt Ried.⁷⁵

Po dalším požáru v roce 1538 muselo být město Pardubice znovu přestavěno za života Vilémova syna, Jana z Pernštejna. Hlavním stavitelem byl mistr Jiřík z Olomouce. Jiřík, dávající do souvislosti s polírem Benedikta Rieda se měl podílet na přestavbě slezského

⁷¹ Ivo Hlobil, *Výtvarné umění*, in: Ivo Hlobil — Eduard Petřů, *Humanismus a raná renesance na Moravě*, Praha 1992, s. 127.

⁷² JH [Jiřina Hořejší], heslo Pavel z Pardubic, in: Anděla Horová (ed.), *Nová encyklopedie českého výtvarného umění 2*, Praha 1995, s. 605.

⁷³ K tomuto problému více Michaela Ramešová, *Otázky saské renesance* (diplomová práce), Ústav pro dějiny umění, FF UK, Praha 2012.

⁷⁴ Dobroslava Menclová vidí jako stylové východisko sklípkové klenby a portálu kaple sv. Kateřiny Alexandrijské sasko-českou renesancí Podkrusnohoří - Dobroslava Menclová, *České hrady. Díl 2*, Praha 1972, s. 502.

⁷⁵ Pavel Kalina, *Benedikt Ried a počátky záalpské renesance*, Praha 2009, s. 193 – 201.

hradu Frankeštejn během let 1525 – 1532.⁷⁶ Jan z Pernštejna mu přidělil urbanistický projekt na novou výstavbu města a také přestavil část kostela sv. Bartoloměje.⁷⁷

Po stručném vyložení situace v sousedním poddanském a sídelním městě takto vysokých aristokratů lze lépe chápat některé analogie v nedaleké Chrudimi. Lze brát v potaz, že východočeské perňštejnské panství zabíralo plochu v bezprostřední vzdálenosti královské Chrudimi a vliv tvorby Pavla z Pardubic a Jiříka z Olomouce tak měli chrudimští kameníci a stavitelé přímo zprostředkovaný. Je proto na místě kostel sv. Kateřiny konfrontovat nejen s východočeským prostředím, nýbrž i s celým územím, kam zasáhly vlivy tvorby Benedikta Rieda.

Pro nejstarší části kostela sv. Kateřiny v Chrudimi, tedy presbytář a sakristii, musíme hledat vzory v době starší, než v době jejich založení. De facto od roku 1419, od počátku husitských válek nebyla zaznamenána přílišná stavební aktivita a právě naopak v letech 1421 – 1437 bylo mnoho staveb husity poničeno. Období vlády Jiřího z Poděbrad, během kterého byly nejstarší části kostela sv. Kateřiny vystavěny, nebylo příliš aktivní v rozvoji architektury.⁷⁸ Do roku 1471, do nástupu Vladislava Jagellonského na trůn se pouze setkáváme s opravami poničených staveb, dokončujícími procesy nebo případně novými stavebními projekty, avšak bez přílišné architektonické invence.⁷⁹

Architektonické pojetí presbytáře a sakristie kostela sv. Kateřiny se navrácí ke stavebním principům české gotické architektury za vlády Václava IV. Za analogii, ne však soudobou, považují kostel sv. Bartoloměje v Kočí u Chrudimi, založený manželkou

⁷⁶ JMa [Josef Maliva], heslo Jiřík z Olomouce, in: Anděla Horová (ed.), *Nová encyklopedie českého výtvarného umění I*, Praha 1995, s. 327.

⁷⁷ Emanuel Poche, *Umělecké památky Čech 3 [P - Š]*, Praha 1980, s. 22.

⁷⁸ Jiřina Hořejší, Pozdně gotická architektura, in: *Dějiny českého výtvarného umění I/1, 2. Od počátků do konce středověku*, Praha 1984, s. 498 – 499.

⁷⁹ *Ibidem*, s. 498 – 499.

krále Václava IV. Žofií Bavorskou v roce 1397.⁸⁰ Shodným prvkem je zde použití stejného profilu klenebního žebra v presbytáři. Stavitelé obou kostelů využili klínový, vyžlabený a dvakrát okosený tvar žebra, použitý také na sklenutí presbytáře děkanského kostela Nanebevzetí Panny Marie v nedaleké Skutči. Kostel ve Skutči byl postaven pravděpodobně kolem roku 1370.⁸¹ S kostelem sv. Kateřiny v Chrudimi nesdílí pouze podobný tvar klenebních žebor, ale i podobu figurálních konzol a svorníků. Konzoly sv. Petra a sv. Jana z presbytáře chrudimského kostela sv. Kateřiny spojuje se skutečským kostelem míra realističnosti. Za stavitele kostela sv. Bartoloměje v Koči se uvádějí bratři Lútkové pocházející z Nového Města pražského,⁸² kteří však na Chrudimsku postavili ještě jednu stavbu a tou byl špitální kostel Božího těla ve Skutči z roku 1391. S kostelem sv. Kateřiny v Chrudimi je společně nepojí žádný určitý prvek, ale zaklenutí presbytáře a užití jednoduchých jehlancovitých konzol by také mohlo poukazovat na možný inspirační zdroj. Nutno podotknout, že žádná z uvedených staveb nemá v prostoru presbytáře vystavěna tak vysoká okna, jako u sv. Kateřiny. Tímto se nejspíš autor chtěl přiblížit chórovým oknům o mnoho větších kostelů, které mohl vidět ve svém nejbližším okolí, a to například u kostela Nanebevzetí Panny Marie na chrudimském náměstí. Nicméně můžeme říct, že stavitelé nejstarších částí kostela sv. Kateřiny pracovali s určitým typem historismu, který vzešel z vlivů a prvků lucemburské gotiky z období vlády krále Václava IV.

Kružbové vzorce oken v presbytáři se inspirovali v užití plamének pozdně gotických kružeb Petra Parléře po roce 1355.⁸³ Kružby oken po severní straně presbytáře využívají

⁸⁰ Chytil (pozn. 2), s. 135

⁸¹ Emanuel Poche, *Umělecké památky Čech 3[P - Š]*, Praha 1980, s. 330.

⁸² Roman Mikan, *Filiální kostel sv. Bartoloměje, apoštola v Koči u Chrudimi* (bakalářská diplomová práce), Seminář dějin umění FF MU, Brno 2007, s. 27.

⁸³ Václav Mencl, Vývoj okna v architektuře českého středověku, *Zprávy památkové péče XX*, 1960, s. 216.

stejných vzorů jako jejich protějšky na straně jižní. Kružby presbytáře však nedosahují takové invence a živosti, jak tomu bylo u pražské huti Petra Parlře a jeho žáků.

Ke stavebnímu období čítajícímu léta 1536 – 1561 se dá najít analogií mnohem více, především díky specifickým prvkům kostela sv. Kateřiny. Jak jsem již v popisné části práce zmínila, velmi význačné a originální jsou na této stavbě portály.

Podobnou paralelu k severnímu portálu kateřinského kostela lze vidět na Kunětické hoře nedaleko Pardubic a na jižním portále kostela sv. Bartoloměje v Pardubicích. Ostění portálu kaple sv. Kateřiny na Kunětické Hoře a ostění portálu v Pardubicích využívá stejný princip ve vrcholu se protínajících žeber. Tento prvek se do českého prostředí dostal z Rakouska přes území jižních Čech v osmdesátých letech 15. století. Stal se zde velmi oblíbeným a využívaným až do poloviny 16. století.⁸⁴ Patky prutů chrudimského severního portálu, ale i jižního portálu kostela sv. Bartoloměje tvoří válce s šikmou kanelurou. Tento prvek, podobně jako protínání prutů, má svůj původ v Rakousku a jižních Čechách, kde se poprvé objevil v roce 1488 na portále kostela v Polné.⁸⁵ Jeho rezidua můžeme spatřit v tvorbě Benedikta Rieda a jeho žáků.⁸⁶

Jižní portál kostela sv. Kateřiny se opírá o pozdně gotické tvarosloví spojené s nově přichozími renesančními vlivy. Protínání prutů v rámování sedlového tvaru portálu a motiv oblouku ve tvaru oslího hřbetu ještě velmi připomínají pozdně gotickou stavitelskou praxi. Mělká profilace ostění a především florální dekorace již naznačují renesanční vliv. Asi nejvýznamnější syntézu použití oslího hřbetu a raně renesančního

⁸⁴ Václav Mencl, Vývoj středověkého portálu v českých zemích, *Zprávy památkové péče XX*, 1960, s. 144.

⁸⁵ *Ibidem*, s. 145.

⁸⁶ Např.: portál Benedikta Rieda v křídle Sněmovny Pražského hradu; portál Jakuba Heilmanna ze Schweinfurtu na kostele Nanebevzetí Panny Marie v Mostě – Mencl (pozn. 84), s. 148.

tvarosloví představuje portál mezi Vladislavským sálem a Jezdeckými schody na Pražském hradě od Benedikta Rieda. Pražský portál na rozdíl od chrudimského jižního portálu využívá nejen motivu oslího hřbetu, ale i typu edikulového portálu s renesančními kanelovanými sloupy s hlavicemi po stranách portálu. Dále je podobný princip portálu s oslím hřbetem zastoupen hned v několika provedeních v přízemí východního křídla pardubického zámku a v tzv. Sloupovém sále.⁸⁷

Hlavní, tedy západní portál již plně zapracovává renesanční principy, avšak pozůstatky gotického slohu jsou zde stále patrné. Nejbližší paralelu vytváří hlavní portál kostela sv. Petra a Pavla v Čáslavi z roku 1538. Tato dvě díla pojí stejný autor, mistr Hanzar. Jan Hanzar je v Chrudimi doložen od roku 1519 jako kameník.⁸⁸ Do souvislosti se dává i s městem Nymburk,⁸⁹ kde je v tamních pramenech dokládán jako „*vynikající mistr z Čáslavi*“.⁹⁰ Čáslavský portál je chrudimskému až na několik rozdílů opravdu velmi podobný. Renesanční konstrukce edikulového portálu nebyla v Čáslavi pochopena doslova a sloupy, které mají nést tíhu a hmotu kladí zde tuto funkci neplní. Iluzivní kladí a sloupy tak plní pouze dekorativní účel. Výška podstavců sloupů je v Čáslavi nezvykle vysoká a dosahuje výšky téměř poloviny dveří. Je zde přítomna i nápisová deska, kterou, jak se domnívám, měl i portál v Chrudimi. Shodná jsou i pozdně gotická rezidua. Po porovnání těchto dvou portálů si myslím, že hlavní portál kostela sv. Kateřiny v Chrudimi byl opravdu zhotoven mistrem Janem Hanzarem, avšak až po roce 1538, kdy se již mohl důkladněji seznámit s konstrukcí edikulových portálů.

⁸⁷ Eva Šamánková, *Architektura české renesance*, Praha 1961, s. 19.

⁸⁸ Čeněk Florián, *O zednících a kamenících v Chrudimi do pol. XIX. stol.*, Chrudim 1948, s. 3.

⁸⁹ Spojován s portálem nymburské raně renesanční radnice, zhotoveném v roce 1526.

⁹⁰ Šamánková (pozn. 87), s. 20.

Další velmi blízkou analogii chrudimského západního portálu činí severní portál kostela sv. Bartoloměje v Pardubicích, zhotovený pod bezprostředním vlivem pražských raně renesančních portálů Benedikta Rieda, datovaný do roku 1519.⁹¹ Podobně jako v Chrudimi zdobí sloupové hlavice dekor mužských hlav. V Pardubicích se však zdají být rozdílného věku, Vladimír Hrubý tuto skutečnost ikonograficky interpretuje se symbolikou času.⁹² Na chrudimském portálu se mužské hlavy zdají podobného věku. Portál pardubického kostela sv. Bartoloměje by mohl být dílem mistra Pavla z Pardubic, ovšem k ověření této hypotézy chybí adekvátní prameny. Další památkou spojovanou se jménem mistra Pavla je portál hradního paláce hradu Kunětická hora, datovaný do roku 1509, považovaný za nejstarší portál raně renesančního typu ve východních Čechách.⁹³ Vztah pražských portálů Vladislavského sálu a Ludvíkova křídla architekta Benedikta Rieda s hlavním portálem kostela sv. Kateřiny, ale i s portálem z Čáslavi, se zdá být blízký. Avšak za zprostředkovatele vlivu nelze považovat pražské portály, nýbrž portál kostela sv. Bartoloměje v Pardubicích. Provedení kateřinského kostela se od portálů Benedikta Rieda na Pražském hradě, či od jižního portálu pardubického kostela sv. Bartoloměje odlišuje vyšší mírou disproporčnosti a určitým typem rustikalizace. Shodují se však v použití podobného typu volutových hlavic sloupů.

Mezi významné raně renesanční portály patřil i portál zámku v Moravské Třebové z roku 1492. Objednal ho humanista a příznivec uherského dvora Ladislav z Boskovic. Eva Šamánková portál označuje za dílo mistra vyškoleného v gotickém stylu, jak tomu naznačuje kanelura sloupů, profilace ostění portálu nebo nepochopení tektoniky.⁹⁴ Rozdíl mezi portálem v Moravské Třebové a chrudimským portálem je markantní. Portál

⁹¹ Hrubý (pozn. 4), s. 116.

⁹² Ibidem, s. 116.

⁹³ Ibidem, s. 167.

⁹⁴ Šamánková (pozn. 87), s. 12.

v Chrudimi se jeví mnohem více disproporční a provedený pod výraznějším vlivem gotiky.

Kameník portálu kostela sv. Kateřiny v Chrudimi a portálu kostela sv. Petra a Pavla v Čáslavi, se nepochybně inspiroval raně renesanční formou portálů, ale svou roli v jeho díle jistě hrála i umělecká kreativita, díky které vytvořil jejich nezaměnitelnou podobu.

O raně renesančních portálech jako novému prvku sebe prezentace by bylo možné hovořit mnohem šířeji. Forma těchto portálů pochází na našem území ze dvou vzorů - ze vzoru pražských portálů Benedikta Rieda, které převzaly stavby Viléma z Pernštejna a jeho huti, a z vlivu italského quattrocenta, zprostředkovaného uherským uměleckým centrem Budímem, se kterým se můžeme setkat na portálu v Tovačově.

Vhodným prvkem k určování architektonických analogií je klenební žebro. Již jsem se na něj v obsahu této práce zaměřila, nikoliv však v souvislosti s chrámovou lodí kostela sv. Kateřiny. Staveb, na kterých se objevuje shodný profil klínových, dvakrát vyžlabených žeber, je hned několik. Setkáváme se s ním na severočeských stavbách děkanského kostela Nanebevzetí Panny Marie v Chomutově a kostela Nanebevzetí Panny Marie v Mostě,⁹⁵ který vyprojektoval Jakub Heilmann ze Schweinfurtu, žák Benedikta Rieda.⁹⁶ V bližším okruhu tento profil klenebního žebra nalezneme v trojlodí kostela sv. Petra a Pavla v Čáslavi, budovaného po požáru v letech 1537 – 1539.⁹⁷ V tu samou dobu je na této stavbě doložen i mistr Hanzar a tak lze vyslovit domněnku, zda není tento mistr autorem obou návrhů. Jedná se však pouze o hypotézu. Další stavbou zaklenutou

⁹⁵ Václav Mencl, *Tvary klenebních žeber v české gotické architektuře, Zprávy památkové péče XI – XII, 1951 – 1952, č. 9 – 10, s. 281.*

⁹⁶ Kalina (pozn. 75), s. 181 – 190.

⁹⁷ Alžběta Birnbaumová, *Soupis památek historických a uměleckých v Čechách. 44. Politický okres Čáslavský, Praha 1929, s. 74.*

shodným typem žeber je kostel Povýšení sv. Kříže v Doubravníku, sloužící jako rodové pohřebiště Pernštejnů. Avšak nejbližší paralelu nalezneme opět v Pardubicích,⁹⁸ a to ve východním křídle zámku.

Reliéfy z pažení kruchty kostela sv. Kateřiny také můžeme srovnat s dalšími památkami v Pardubicích. Zábradlí mostu, který překlenuje val a vede k hlavnímu portálu sídla, je zdobeno cyklem celkem čtrnácti figurálních a ornamentálních reliéfů. Jde o dílo z roku 1543, jak dokládá deska s puttím s letopočtem v kartuši. O jednotnosti ikonografického celku se nedá hovořit, jelikož ani nejnovější stav bádání neodhalil ikonografii některých reliéfů.⁹⁹ Reliéfy jsou stejně jako u reliéfů v kostele sv. Kateřiny různé umělecké kvality a tak i zde se počítá s prací několika kameníků.¹⁰⁰ Možný autorský vztah těchto dvou pamětihodností Vladimír Hrubý nevyklučuje.¹⁰¹ Podobné prvky jako na chrudimském kůru lze vidět i na kruchtě pardubického kostela sv. Bartoloměje, datované do roku 1539.¹⁰² Použit je zde prvek iluzivních polosloupků oddělujících jednotlivé desky. Umělecké zpracování jednotlivých reliéfů však působí mnohem kvalitněji než v Chrudimi. Podobnosti v sochařském provedení vykazují i reliéfy domu U Rytířů v Litomyšli, datované mezi léta 1540 – 1546. Autorem je kamenický mistr Blažek.¹⁰³ Velmi podobně zde zacházel s obličejovými typy postav, obzvláště v očních partiích. Autor však už nepoužívá natolik linearizované tvarosloví pro zachycení struktury vlasů, vousů a draperie oděvu, charakteristické pro reliéfy kruchty kostela sv. Kateřiny.

⁹⁸ Mencl (pozn. 95), s. 281.

⁹⁹ Hrubý (pozn. 4), s. 154.

¹⁰⁰ Ibidem, s. 154

¹⁰¹ Ibidem, s. 155.

¹⁰² Ibidem, s. 142.

¹⁰³ Šamánková (pozn. 87), s. 20.

Stylově nejbližší mají ke kateřinské kruchtě reliéfy z kostela sv. Petra a Pavla v Čáslavi, umístěné také na pažení kůru. Rozdíl činí použité motivy. V čáslavském kostele se nesetkáváme s figurálními motivy, ale pouze s florální tematikou. Ta je však provedena velmi podobným stylem jako akantová listová a růžice ve střední části poprsné kruchtě v chrudimském kostele. Přidáme-li fakt, že v době výstavby čáslavského i chrudimského kostela je na stavbě doložen mistr Jan Hanzar, tak se hypotéza o stejném autorství zdá být reálnou. Ke zjištění pravdy nám bohužel chybí archivní podklady. O souboru těchto čtyř sochařských děl se Vladimír Hrubý vyjadřuje jako o „*východočeském okruhu*“¹⁰⁴ a „*rustikalizaci kamenosochařského projevu*“.¹⁰⁵

Ikonografický program reliéfů poprsné kruchtě se mi bohužel nepovedlo identifikovat. Fakt, že se jedná o součást výzdoby kostela s utrakvistickou konfesí, naznačuje pouze zobrazení Mistra Jana Husa. Není zde zobrazen žádný zástupný symbol Božího Těla či kalichu. Vysvětlením by mohlo být, že se utrakvisté v používání vizuálních forem umění nepříliš odlišovali od katolicismu.¹⁰⁶

Na okenních kružbách vyskytujících se v oknech hlavní lodi převládá vliv hutí Petra Parléře. Ačkoliv plaménkové tvary nepůsobí již natolik organicky, ale spíše symetricky, vymykají se proudu zjednodušování okenních kružeb počátku 16. století.¹⁰⁷ Pouze jediné okno se dá k tomuto proudu tvarové redukce přiřadit, a tím je okno nad jižním portálem, jehož kružba zredukovala tvar na pouhý kruh. Proč tomu tak nebylo i u ostatních okenních kružeb není známo. Jejich pojetí zůstává v intencích poparléřovské pozdní gotiky.

¹⁰⁴ Hrubý (pozn. 4), s. 154.

¹⁰⁵ Ibidem, s. 154.

¹⁰⁶ Aleš Mudra, Ikonografický program pastoforia v Hradci Králové a strategie umírněnosti českého utrakvismu na konci 15. století, in: Ivo Hlobil – Milan Dospěl (edd.), *Gotické a raně renesanční umění ve východních Čechách (1200 – 1550), Příspěvky z vědecké konference*, Hradec Králové 2014, s. 130.

¹⁰⁷ Mencl (pozn. 83), s. 227.

Výraznou dominantou musela být stanová střecha kostela a považuji za velkou škodu, že byla v roce 1850 zničena. Takových střech se na našem území nezachovalo velké množství. Nejznámější stanovou střechou na našem území je bezpochyby střecha chrámu sv. Barbory v Kutné Hoře, která byla vznesena mezi lety 1540 – 1547 podle Riedova projektu.¹⁰⁸ Další stanovou střechou, podle Riedova návrhu byla střecha kostela sv. Mikuláše v Lounech z roku 1533.¹⁰⁹ Ovšem vzdálenostně nejbližší stavbou, krytou stanovou střechou byl kostel sv. Petra a Pavla v Čáslavi. Stavba střechy se datuje kolem roku 1539.¹¹⁰ Avšak i tuto střechu potkal stejný osud jako tu, která zdobila kostel sv. Kateřiny, a proto dnes kostel v Čáslavi zakrývá střecha sedlová.

Příčinou určitého konzervatismu a užívání starších gotických vzorů v pojetí některých prvků by mohla být absence bohatých, patricijských vrstev v utrakvistické Chrudimi, která zamezila uměleckým zakázkám z evropských či dvorských uměleckých center. Objednavatelé tak museli zakázky směřovat k regionální, chrudimské umělecké dílně. Ta čerpala především ze starších uměleckých tradic.¹¹¹

V této kapitole bylo mým cílem poukázat na význačné avšak hypotetické paralelní vazby. Pro tuto chvíli nemohu s jistotou říci, nakolik kostel sv. Kateřiny ovlivnilo dílo Benedikta Rieda a jeho žáků, chtěla jsem však kostel konfrontovat s tímto kontextem, jelikož Chrudim teritoriálně sousedila s centrem těchto vlivů. Z výčtu uvedených analogií je však zkoumanému kostelu nejbližší kostel sv. Petra a Pavla v Čáslavi a naskytuje se zde

¹⁰⁸ Emanuel Poche, *Umělecké památky Čech 2[K - O]*, Praha 1978.

¹⁰⁹ *Ibidem*, s. 319. Této stavbě byl průkazně přítomen mistr Pavel z Pardubic.

¹¹⁰ Birnbaumová (pozn. 97), s. 74.

¹¹¹ Kateřina Horníčková, Město jako komunikační prostor: Utrakvismus, obrazy a reprezentace, in: Kateřina Horníčková – Michal Šroněk, *Umění české reformace (1380 – 1620)*, Praha 2010, s. 175.

možnost spojit jejich stavitele v jednu autorskou osobu, jejíž tvorbu ovlivnila pozdně gotická architektura přijímající nejnovější umělecké intence.

7. Katalog

Do katalogové části méj bakalářské práce zařazuji pouze dobový mobiliář, o kterém jde s jistotou říct, že se jedná o původní vybavení z doby pozdní gotiky a rané renesance. V pramenech se dochovaly záznamy o mobiliáři především až z doby pozdní renesance a baroka, ovšem o těchto památkách se zmiňovat nebudu. Značnou část původního gotického a raně renesančního vybavení zničil v 19. století požár a některé architektonické či sochařské prvky jsou projevem historismu.

7.1. Sanktuárium

S největší pravděpodobností lze říct, že k původnímu vybavení kostela patřilo gotické sanktuárium umístěné v severním rohu presbytáře. Potvrzuje to František Schmoranz¹¹² a Karel Václav Adámek.¹¹³ Vybudováno bylo nejspíš společně s presbytářem, jelikož jeho hmota zapadá do architektonických prvků kněžiště. Vrchní část sanktuária plynule navazuje na příporu a část spodní na prstenec patky. Materiál mají taktéž totožný a tím je škrovdáský pískovec. Celková výška objektu činí 2,25 metru a šířka 65 centimetrů.

Původní gotická železná dvířka jsou zasezena do iluzivního architektonického rámu. Zdobení a celkový vzhled dvířek svědčí o velmi kvalitním zpracování. Člení je diagonálními pásy, které tvoří pole ve tvaru nepravidelných kosočtverců. Vzniklá políčka diferencují barvy, buď do modrých, nebo červených odstínů na pozadí. Popředí každého pole zdobí tepané, pozlacené větvičky různých tvarů a velikostí.

Architektonicky provedený rám od patky přípory na spodní římsu sanktuária navazuje nálevkovitě prohnutým podstavcem. Po stranách dvířek vedou proláklá žebra připomínající přípory s úzkým prutem uprostřed, jejichž spodní partie ukončují

¹¹² Schmoranz (pozn. 7), č. 7, s. 2.

¹¹³ Adámek (pozn. 3), s. 57 – 59.

čtyřstranné konzolky a maskarony. Maskaron po levé straně je bezvousý a krátkovlasý, na druhé straně je maskaron s delšími vlasy a plnovousem, nicméně jejich bližší identifikace není možná. Vrchní partii definují dva páry na sebe navazujících obrácených lomených oblouků, dělící tuto část na dva oddíly. Do spodního páru oblouků je vepsána zlacená slepá kružba ve tvaru trojlistu, vypadající jako iluzivní okno. Mezi vrchními oblouky vidíme také páry slepých kružeb se vzorem jeptišek. Tři pruty vrchních oblouků vyčnívají vzhůru nad samotnou hmotu sanktuária a prostřední z nich zakončuje pozlacená kytka. Zbylé dva pruty, stejně jako prut prostřední, zakončuje zlacený čtvercový prsteneček. Je možné, že i tyto postranní pruty byly zakončené kytkami. František Schmoranz se zmiňuje o otlučené části sanktuária a je zde možnost, že šlo právě o tyto partie prutů.¹¹⁴ Z vlastního pohledu usuzují, že sanktuárium muselo být restaurováno, patrně během historizující přestavby. Napovídá tomu stav pískovce, který se zdá velmi zachovalý.

7.2. Oltář sv. Kateřiny

Jednou ze vzácných památek umění malířského z kostela sv. Kateřiny je oltář. Oltář lze datovat do roku 1507 a podle Renaty Douckové k němu odkazují archiválie dvou kšaftů měšťanek Kateřiny Písařské a Kateřiny Perníčkovy.¹¹⁵ Jako mistr tohoto oltáře se obvykle uvádí Mistr královehradeckého oltáře, jehož dílna měla své sídlo v Chrudimi.¹¹⁶ Skládací čtyřdílný oltář byl dříve umístěn v presbytáři, ale roku 1771 ho nahradil nový oltářní obraz sv. Kateřiny v disputaci od Josefa Cereghettiho. Původní hlavní oltář dnes nalezneme uprostřed jižní boční lodi kostela sv. Kateřiny vedle portálu. Oltář je vysoký 2,50 metru, jeho střední část je široká 2,25 metru a šířka křídel je 1,09 metru.

¹¹⁴ Schmoranz (pozn. 7), č. 7, s. 2.

¹¹⁵ Renata Doucková, *Pozdně gotické malířské a sochařské práce v Chrudimi* (diplomová práce), Seminář dějin umění, FF MU, Brno 2006, s. 55 – 56.

¹¹⁶ Charvát (pozn. 6), s. 77.; Kobetič – Pavlík – Šulc (pozn. 5), s. 72.; Jaroslav Pešina, *Česká malba pozdní gotiky a renesance. Deskové malířství 1450 - 1550.*, Praha 1950, s. 39 – 40.

Střední desku oltáře s modrým podkladem z pravé a levé strany rámuji zlacené, vyřezávané fiály. Mezi nimi stojí do středu otočené postavy andělů s jáhenskými rouchy a vysokými zlacenými křídly. Svými gesty ukazují na ústřední motiv hlavní desky, a tím jsou dvě řezbářské, zlacené a nahoře se sbíhající fiály, které svírají motiv bernardinského slunce s monogramem IHS. Tento motiv po roce 1620 nahradil symbol Těla Božího.¹¹⁷ Tento oltář tak odkazoval ke konfesi místních obyvatel a konfesionálnímu statusu kostela.¹¹⁸

Křídla oltáře rozdělují na výšku dva výjevy. Na pravém křídle nahoře je obraz Stětí sv. Kateřiny s katem a dvěma anděly nad světící, dole se nachází obraz sv. Barbory korunované anděly. Na levém křídle v horní části se nachází obraz sv. Kateřiny korunované anděly a ve spodní části křídla obraz sv. Doroty. Scény světic, podobně jako ústřední desku, rámuji pozlacené fiály s královsky modrým pozadím. Po zavření oltáře se se shodným rozvržením objeví výjevy z Kristova života, Ukřižování, Kristus na Hoře Olivetské, Bičování a Kristus před Pilátem. Predela nese vyobrazení Krista s dvanácti apoštoly. Nad střední deskou se nachází nástavec s obloukem ve tvaru oslího hřbetu se scénou Umučení sv. Štěpána. Tento nástavec však pochází až z barokního období.¹¹⁹

7.3. Poprseň kruchty

Jedním z nejvýraznějších dekorativních prvků interiéru kostela sv. Kateřiny se stala sochařská výzdoba pažení kruchty a zdí bočních lodí. Reliéfní cyklus čítá celkem 23 desek. Za materiál byl použit škvovádský pískovec, těžžený nedaleko Chrudimi.¹²⁰ Původní tvar kůru měl podobu písmene „U“ a svou plochou tak zaklenul i části bočních

¹¹⁷ Horníčková (pozn. 111), s. 183.

¹¹⁸ Ibidem, s. 183.

¹¹⁹ Chytil (pozn. 2), s. 78.

¹²⁰ Adámek (pozn. 3), s. 62.

lodi. V roce 1859 se přistoupilo k opravám interiéru kostela, kdy se nechaly zbourat boční části kůru a reliéfní desky dodatečně zasadit do bočních zdí lodi.

Podrobnější analýzu jednotlivých výjevů a motivů poskytují následující řádky. Výčet započnu u první desky v jižní boční lodi.

První trojice reliéfů se nachází ve zdi jižní boční lodi v prostoru druhého klenebního pole směrem od průčelí. Prostor pro reliéfy vymezuje dvojice lomených oken. **První** reliéfní deska zobrazuje českého dvouocasého lva po levé straně s mohutnou hřívou, korunou v poněkud expresivní podobě. V pravé části jsou předměty odkazující k cechům. Vidět zde můžeme překřížené sekyry, které společně se lvem odkazují k cechu řeznickému, dvojici dlouhých nožů, představující cech nožířů a nakonec kružidlo, odkazující nejspíš k cechu bednářů. Desku **druhou** zdobí osmicípá kružbová a profilovaná hvězdice s motivem růžice ve svém středu. **Třetí** reliéf znázorňuje polopostavu apoštola Matěje, který svým pláštěm a svatozáří přesahuje hranu rámu. Svou pravou rukou ukazuje apoštol na sekyru, spíše podobnou halapartně. Prostor kolem hlavy je vyplněn kruhovou svatozáří a v levém horním rohu jako dekorativní prvek slouží rozvětvené listoví. **Čtvrtá** deska je nadále zasazena do zdi lodi, ale nachází se v rohu kůru a zdi. Zobrazen je zde apoštol Filip s atributem kříže v levé ruce a knihou přiloženou k hrudi v ruce levé. Neorganická draperie nevyčnívá z rámu desky tak, jako u apoštola Matěje, ale část hlavy s lineárně naznačenými vlasy a svatozáří už tvar rámu opouští.

Nyní se přesunu k samotnému zábradlí kůru, konkrétně jeho levé straně, čítající celkem čtyři desky. **Pátý** reliéf představuje apoštola Matouše, držícího v levé ruce evangelium. Oděn je do pláště, který je znázorněn značně idealistickou až naivní formou. S reliéfem Matouše sousedící **šestá** deska zobrazuje bezvousého apoštola Šimona Kananejského s atributem pily a rozevřené knihy. Na desce **sedmé** můžeme vidět sv. Bartoloměje

s velkým nožem v levici a cípem či pásem látky v ruce pravé. Poslední, **osmý** výjev této strany zábradlí, patří sv. Judu Tadeášovi s kyjem a podobným kusem látky, jaký držel v ruce i sv. Bartoloměj.

Dvojice pilířů definuje prostor pro střední část kůru. Krajiní desky této prostřední části jsou zdvojené. **Devátá** reliéfní kazeta sdílí s **desátou** jednu desku a objevuje se zde motiv akantového rozvinutého květu s růžicí ve svém středu a postava patriarchy Jáкова. Jákob je zde zobrazen jako starší muž s plnovousem, s řaseným přepásaným pláštěm, pokrývkou hlavy podobné vévodským kloboukům¹²¹ a s nápisovou páskou, vinoucí se z jeho rukou kolem hlavy. Kvůli této pásce se postava zpočátku chybně identifikovala jako Isar, ale šlo nejspíš o pouhou chybu kameníka a do ikonografie celé kruchty zapadá právě postava Jáкова. **Jedenáctou** desku vyplňuje postava patriarchy Izáka, po jehož stranách se nachází iluzivně provedené polosloupky ve tvaru kuželek, uprostřed přepásané provazem. Kameník pro Izáka zvolil stejný typ postavy, obličej a pokrývky hlavy jako u Jáкова, pouze s rozdílem v ošacení. **Dvanáctý** reliéf je ústředním a nejdůležitějším. V levém horním rohu vidíme erb s kolčím štítem, nesoucím znak českého lva, zde lépe zpracovaného než v prvním reliéfu. Na štít navazuje turnajská přilba, zde poněkud zkrácená, zdobená motivy pětilistých růží. Dynamicky ztvárněná přikryvadla vyplňují horní úzkou plochu reliéfu a vzájemně se proplétají s přikryvadly protějšího erbu, vyplňujícího pravý horní roh. Erbovní štít je tvaru kolčího nesoucí znak orlice s tělem zobrazeným en face, hlavou z profilu a s křídly roztaženými po celé šířce štítu. Orlice je identifikována jako znak města Chrudimi. Na štít navazuje kolčí přilba a opět dynamicky pojatá přikryvadla. Tvary štítů vymezují prostor pro nápisovou desku, která zabírá střední a spodní část desky. Informuje nás o datu zahájení přestavby kostela sv. Kateřiny. Nápis psaný gotickou minuskulou lze transkribovat: „LETA PANIE ZCXXXVI POCZYATEK

¹²¹ Adámek (pozn. 3), s. 66.

STAWENIJ TO(HO)TO CHRA(MU) KE CZTIJ CHVA(LE) A S(WAT)E PAN(NE) KATERZY(NE), DOKO(NANO) YEZT.“ Za slovem „YEZT“ zůstal nejspíše text nedokončen, jelikož kus nápisové desky, kde by mohlo být datum ukončení přestavby kostela, zůstal vyseknutý. Tuto možnost naznačoval již Karel Adámek.¹²² **Třináctá** reliéfní kazeta zobrazuje patriarchu Abrahama. Postava je téměř identická postavě Izáka až na strukturu vousů a motiv knihy, kterou Abraham drží v levici. Nápisová páska je na pravém konci více šnekovitě zatočená. Po krajích je prostor vymezen stejnými kuželkovitými polosloupky. Krajiní, opět zdvojený reliéf obsahuje **čtrnáctý** a **patnáctý** motiv. Na rozdíl od deváté a desáté desky jsou tyto rozděleny také kuželkovitým polosloupkem. Blíže k patriarchovi Abrahamovi lze vidět postavu proroka Eliáše s nápisovou páskou. Jeho zobrazení je rozdílné. Spatřujeme zde zájem o pohyb postavy, trup zobrazený z tříčtvrtečního profilu a hlava Eliáše jsou nakloněny více do prostoru. Nepůsobí proto natolik strnulým dojmem jako ostatní postavy. Struktura vousů u proroka také není dokonale lineárně ztvárněna. Střední část zábradlí ukončuje akantová rozeta.

Pravá část pažení kruchty vymezuje prostor severní boční lodi. **Šestnáctá** deska má tvar úzkého obdélníku a vyplňují ji akantové listy s růží ve středu. Ze **sedmnáctého** reliéfu shlíží postava sv. Petra se svatozáří a s atributy bohatě zdobeného klíče a knihy. Iluzivní rám opět tvoří kuželkovité polosloupky, které se objevují i na reliéfu **osmnáctém**. Sv. Ondřej je zde zobrazen s doširoka rozpaženými rukama svírajícími ondřejský kříž. **Devatenáctou** kazetou s postavou bezvousého sv. Jana Evangelisty s atributem kalichu s hadem se uzavírá cyklus reliéfů na zábradlí kruchty a dál cyklus pokračuje na severní zdi boční lodi.

¹²² Adámek (pozn. 3), s. 69.

Dvacátá deska je umístěna v rohu kruchty a boční zdi, zobrazuje sv. Jakuba Většího s holí v pravé ruce. Prostor je opět vymezen dvojicí kuželkovitých polosloupů s provazem v jejich středu. Na deskou dvacátou navazuje deska **jedenadvacátá** s postavou sv. Jakuba Menšího s atributem valchařské tyče.

Dále se v prostoru zdi mezi prvním a druhým oknem směrem od průčelí nachází **dvaadvacátý** reliéf znázorňující sv. Tomáše s kopím a reliéf poslední, **třiadvacátý** s neznámou postavou. Postava je zobrazena z tříčtvrtečního profilu a spolu s prorokem Eliášem utváří dojem pohybu. Na pravé straně vidíme čtecí pultík s tordovanými sloupky, na němž je položena rozevřená kniha. Postava má lineárně ztvárněný plášť, bezvousý obličej a vlasy schované pod pokrývkou hlavy podobné dobovému baretu. Aby mohla být postava zobrazena v cyklu spolu s nejdůležitějšími postavami církve, muselo jít o člověka vznešeného a zároveň vzdělaného, čemuž nasvědčuje motiv rozevřené knihy. Už Karel Adámek vyslovil úvahu o možnosti identifikace postavy jako Mistra Jana Husa.¹²³ Tato hypotéza se zdá reálná, zvláště když jde o reliéf v kostele utrakvistickém.

Společným znakem postav apoštolů a církevních patriarchů je vysoká míra stylizace. Polopostavy jsou ve svých postojích strnulé a bez známky vnitřního života. Pláště a svrchní oděvy postav se kameník snažil rozčlenit draperií, která je však těžko uvěřitelná a nereálná. U postavy sv. Filipa je draperie bouřlivě a anorganicky zvlněná, zatímco u jiných postav je postup opačný a kameník zde volil více lineární pojetí. Struktura vlasů a vousů postav je naznačena lineárním, až naivním způsobem. Obličejový typ je také velmi podobný. Většinu postav autor zobrazil s abnormálně velkými nosy, očima madlovitého tvaru se širokými víčky a bez jakékoliv registrace charakteristických obličejových rysů. Ruce a prsty vyznívají v porovnání s tělem neúměrně velké a jejich gestikulace strnulá a

¹²³ Adámek (pozn. 3), s. 74.

toporná. Mimika zobrazených je jemně naznačena pomocí vrásek, jinak si kameník vystačil pouze s měkkým naznačením úsměvu. Průměrná výška postav je kolem 80 centimetrů.

Už na první pohled vypadají postavy značně neuměle, obzvláště ve srovnání se zvládnutými florálními motivy či nápisovou deskou. Rukopis autora, či dokonce více autorů, nezvládl reálně postihnout lidské proporce a celková forma a provedení reliéfů má nízkou uměleckou úroveň. Vladimír Hrubý mluví dokonce o „rustikalizaci kamenosochařského projevu“ a „naivní proměně renesančních předloh“.¹²⁴ Reliéfy z kruchty vykazují podobné znaky s reliéfní výzdobou zámeckého mostu v Pardubicích a s obličejovými typy postav z reliéfů domu U Rytířů v Litomyšli.¹²⁵ Autor reliéfů kruchty bývá dáván do spojitosti s mistrem Hanzarem. Srovnáme-li reliéfy kateřinského kostela s reliéfy v kostele sv. Petra a Pavla v Čáslavi (které jsou Hanzarovi také přisuzovány), všimneme si jistých podobností, které mohou potvrzovat hypotézu stejného autorství.

7.4. Portály

Následující katalogové heslo věnuji analýze kostelních portálů, které rozhodně v případě tohoto kostela nejsou zanedbatelnou kapitolou, ale právě naopak mají cennou uměleckohistorickou výpovědní hodnotu. Stylové paralely k portálům kostela sv. Kateřiny jsou uvedeny v kapitole „Kostel sv. Kateřiny v kontextu soudobé české sakrální architektury a jeho stylové zhodnocení“.

7.4.1. Severní portál

Severní portál kostela je prolomený do prostoru třetího klenebního pole směrem od presbytáře. Ve svém pojetí se zdá velmi jednoduchý, avšak jeho pozdně gotické provedení působí elegantně. Ostění portálu, tvořené dvěma hruškovými pruty a třemi

¹²⁴ Hrubý (pozn. 4), s. 155.

¹²⁵ Ibidem, s. 155.

žlábký, svírá tvar lomeného oblouku. Hruškovité pruty vycházejí z válcovitých šikmo kanelovaných patkových základů. Vnitřní pár prutů se ve svém vrcholu vzájemně protíná, zatímco vnější pár na sebe plynule navazuje. Na levé straně kamenného podstavce portálu je ve zkratce vyrytý podpis „*ADAM SATORAN*“, odkazující ke kameníkovi Adamu Satorandovi, členovi chrudimské rodiny kameníků.¹²⁶ Tento portál je proveden v intencích pozdně gotického slohu.

7.4.2. Jižní portál

Do stěny na jižní straně kostela je prolomený portál, který tvoří protějšek vchodu severnímu. Na ztvárnění tohoto portálu lze pozorovat vlivy dvou v té době převládajících slohů, pozdní gotiky a nastupující rané renesance. Mělké ostění tvarují dva pruty a tři žlábký, vnitřní pruty definují a kopírují tvar sedlového portálu. Vnější pruty s jedním žlábkem stoupají do nadpraží, kde vybíhají do oblouku ve tvaru oslího hřbetu. Tímto způsobem je zde zastoupeno pozdní gotické tvarosloví. Prvky rané renesance zde autor využil na dekoraci portálu a v mělké profilaci portálového ostění. K vidění jsou zde ornamentální florální motivy listů a květů, zakombinované mezi architektonické články portálu. Vprostřed portálu si můžeme povšimnout do kamene vyryté kamenické značky. Eva Šamánková za možného autora považuje mistra Hanzara, který podle ní vytvořil kruchtu, západní portál kostela sv. Kateřiny a hlavní portál kostela sv. Petra a Pavla v Čáslavi.¹²⁷

7.4.3. Západní portál

Západnímu průčelí kostela dominuje raně renesanční portál mísící ještě pozdně gotické prvky. Typově se jedná o edikulový portál. Samotný vchod přijímá ještě vliv gotiky. Tvoří ho lomený oblouk s jemně profilovaným ostěním o dvou půlkruhovitých prutech,

¹²⁶ Florián (pozn. 88), s. 5.

¹²⁷ Šamánková (pozn. 87), s. 20.

z čehož prut vnější je výrazně silnější než vnitřní. Vnější prut vychází na levé straně z pozoruhodně profilované patky, vypadající jako stylizovaný klas či větvička. Na druhé, pravé straně vybíhá vnější prut z klasicky pojaté kanelované patky. Celá tato ještě gotická část portálu je těsně orámována obdélným rámem. Ve vrchní části tak vznikl trojúhelníkový prostor cviklů mezi vrcholem lomeného oblouku a vnějším rámem, do kterého autor vložil rozvité listové rozety.

Gotickou část portálu lemují již renesančně pojaté sloupy. Podstavce tvoří vysoké kvádry s mělkými renesančními reliéfy s florálními motivy v dvojité profilovaném rámu. Na podstavce navazuje několik na sebe navrstvených čtvercových desek, které tvoří patku samotného sloupu. Z těchto patek zajímavým způsobem vyrůstá samotný dřík. Kanelura dříku vychází z trojúhelníkových reliéfních útvarů, které zde oblou formu dříku přeměňují na hranatý profil patky. Nahoře se mělká kanelura dříku uzavírá do tvaru trojúhelníku a jednotlivé kanely se v horní části mezi sebou proplétají a přechází do hlavice sloupu. Návaznost na spodní část sloupové hlavice zde rozhodně není pozvolná. Proporce mají zcela odlišné. Z podstavce hlavice vyrůstají dlouhé akantové listy, na každé straně po třech. Akantové listy v nárožích se pod abakem přetvářejí v kruhové voluty. Abakus má tvar čtverce s dovnitř prohnutými stranami a zkosenými rohy. V prohnutých částech abaku jsou umístěny plastické mužské hlavičky. Zajímavostí je bezesporu fakt, že abakus zde neplní svou funkci a nenavazuje na kladí. Profilované, třikrát odstupněné a zastřešené kladí zde také neplní svou konstrukční funkci a stává se spíše dekorativním elementem. Prostoru mezi samotným vchodem a kladím skýtá v dnešní době nápadně volný prostor s oloupanou omítkou. S velkou pravděpodobností zde tento prostor dříve mohl být zaplněn nápisovou deskou.¹²⁸

¹²⁸ Anna Brabcová, *Vliv pražské stavební huti Benedikta Rieda na raně renesanční portály ve středních Čechách* (bakalářská práce), Ústav pro dějiny umění, FF UK, Praha 2011, s. 50.

Renesanční část portálu, především partie sloupů působí disproporčně a místy si zachovává ještě pozdně gotickou tradici. Na vnitřní straně portálu se vyskytuje pětice kamenických značek, které otevírají otázku o autorství. Autor musel být zcela určitě obeznámen s rozvíjející se ranou renesancí oblasti východních Čech, především s produkcí portálů. Tradice gotická však byla v tvorbě autora silně zakořeněná a to se projevilo na raně renesančních detailech. Opět zde vystupuje jméno mistra Hanzara, kterému je portál připisován.¹²⁹

7.5. Reliéfní desky – slepé kružby

Nedílnou součástí výzdoby kostela sv. Kateřiny jsou slepé kružby, nacházející se na schodišti vedoucím na kruchtu a v nadpraží vedlejšího západního portálu. Už Karel Chytil uvádí, že tyto desky nechal architekt historizující přestavby přenést do prostoru schodiště z nově upravené poprsně krucht.¹³⁰ Na schodišti se nachází čtveřice slepých kružeb vykazující podobnost s kružbovými reliéfy v lodi kostela. Kameník použil různé variace plaménkových kružbových vzorů, které například varioval do tvarů růžice či rozviliny.

Kružbový reliéf v nadpraží vedlejšího západního portálu však nemohu určit jako původní. Vzhledem k exponovanosti kamene vůči povětrnostním vlivům se zdá reliéf velmi dobře zachovalý, což ovšem neodpovídá povaze pískovce pocházejícího z období kolem roku 1536.

¹²⁹ Šamánková (pozn. 87), s. 20.

¹³⁰ Chytil (pozn. 2), s. 71.

7.6. Náhrobky

V severní boční lodi se nachází k úrovni podlahy zasazená trojice renesančních náhrobků.

Nejstarší z nich pochází z roku 1556 a patří Václavu Francovi z Liblic. Václav Franc z Liblic byl členem významné a bohaté chrudimské rodiny, jejíž členové zastávali posty konšelů a rychtářů. Roku 1545 byl králem Ferdinandem I. jmenován do šlechtického stavu.¹³¹ Jednalo se o významný rod chrudimského regionu, což dokládá i přítomnost erbu pánů z Liblic na hlavním severním portále pardubického zámku.¹³²

Většinu plochy reliéfního náhrobku zabírá rodový erb s klenotním motivem berana na přílbici mezi rozevlátými fanfrnochy. Kolem celého náhrobku je vytesán nápis: „*LETA PANE MDLVI V AUTERI PO B. KŘTU TUTO LEŽÍ TĚLO UROZENÉHO PA VACLAVA FRANCE Z LIBLIC A UOCZKAJE KRALOVSKÉ MILOSTI. KRISTE SMILUJ SE. P. B. NAD NIM!*“¹³³

Druhý nejstarší náhrobek, patřící knězi a chrudimskému děkanu Václavu Agricolovi pochází z roku 1606. Vyobrazeny jsou zde dvě kartuše. Vrchní obdélníková kartuše, rámovaná florálním listovým motivem, nese latinský nápis: „*AUGUSTINUS ET UENIET MANI FESTUS INTER JUSTOS JUDICATURUS JUSTE QUI OCCULTE UENE RAT JUDICANDUS AB INJUSTIS INJUSTE. VENI DONE ET NOLI TANDERE.*“¹³⁴ Spodní oválná kartuše je nesena andílky s nečitelnými nápisovými páskami. Vevnitř kartuše lze rozeznat motiv kalichu s hostií a pod ním znak biblického bronzového hada na iluzivním svitku papíru. Kolem celého náhrobku lze přečíst nápis: „*LETA PANIE DOKONAL ZIWOT 24. JULIJ TU HODINU VEČER KNEZ VACLAV AGRICOLA LETA TOHO*

¹³¹ Antonín Rybička, *Rodiny šlechtické v městě Chrudimi v století XV. – XVII. usedlé*, Praha 1883, s. 10.

¹³² Hrubý (pozn. 4), s. 135.

¹³³ Chytil (pozn. 2), s. 80.

¹³⁴ Florián (pozn. 1), s. 238.

*DECAN CHRUDIMSKY JEHOZ TIELO VTOMTO KOSTELE POCHOWANE
ODPOCZIVA V PANU.*¹³⁵

Poslední a nejstarší z náhrobků pochází z roku 1677. Není jisté, komu náhrobek patří, není zde žádný rodový erb či jméno. V horní části vidíme ve čtvercovém rámu patriarchální kříž s rozšířenými patkami s letopočtem 1677. Uprostřed je těžce čitelný nápis: „*HODIE MIHI CRAS TIBI*“, ¹³⁶ který pokračuje vespod náhrobku. Mezi nimi se nachází v profilované kartuši motiv kalichu s hostií.

¹³⁵ Chytil (pozn. 2), s. 80.

¹³⁶ Ibidem, s. 80.

8. Závěr

Bakalářská práce si kladla za cíl zpracování historie kostela sv. Kateřiny v Chrudimi, podrobnou analýzu architektury kostela a architektonické skulptury vzniklé v období pozdní gotiky a rané renesance. Dalším cílem byla konfrontace analyzovaných prvků se soudobou situací na území východních Čech, ale i mimo něj. Právě jedinečná umělecká výzdoba mě v bakalářské práci vedla k překročení hranic východních Čech a sledování jistých vlivů ve stopách huti Benedikta Rieda, která bezpochyby ovlivnila architekta přestavby tohoto kostela.

Přes kapitoly o historii města Chrudim, kostela sv. Kateřiny a analýze architektury se práce dostává ke kapitole o kostele sv. Kateřiny v kontextu soudobé sakrální architektury a jeho stylovému zhodnocení. V této kapitole jsem za pomoci komparace jednotlivých architektonických prvků našla spojitost s kostelem sv. Petra a Pavla v nedaleké Čáslavi, který s chrudimským kostelem pojí řada shodných a navzájem si podobných prvků. Oba kostely mají téměř stejnou dobu pozdně gotické přestavby, začínající kolem roku 1536. V této kapitole jsem též otevřela otázku o možnosti shodného autora. Na obou stavbách byl doložen mistr Jan Hanzar pocházející z Chrudimi. Jisté však je, že autor byl ovlivněn pozdně gotickým slohem, ale již chtěl přijmout intence nového raně renesančního slohu, patrně zprostředkovaného Benediktem Riedem. Doufám, že předložená bakalářská práce přispěje ke stavu bádání ucelenou analýzou, ale i poskytnutými konfrontacemi nejen z blízkého východočeského okolí.

9. Summary

The aim of this bachelor thesis is to analyze history, architecture and architectural sculpture of the St. Catherine's Church in Chrudim. The main purposes of this work are to describe architecture and the most significant elements, such as portals or reliefs on the choir loft and to compare particular architectural elements with Eastern Bohemian sacral architecture context and also with whole Bohemian context.

Decoration of the St. Catherine Church is unique for its synthesis of late gothic style with incoming style of early Renaissance. These decoration and architecture were build under the influence of Benedikt Ried's style and buildings from the close town Pardubice. The most common architectural elements can be found in St. Peter and Paul Church in Čáslav, related with Jan Hanzar, potential builder of both buildings.

The main aim is to sum up and compose historical facts together with architectural description and comparison with Bohemian context into one summarizing monography.

10. Seznam použité literatury

Karel Václav Adámek, *Památky Východočeské II.*, Chrudim 1910.

Alžběta Birnbaumová, *Soupis památek historických a uměleckých v Čechách. 44. Politický okres Čáslavský*, Praha 1929.

Anna Brabcová, *Vliv pražské stavební huti Benedikta Rieda na raně renesanční portály ve středních Čechách* (bakalářská práce), Ústav pro dějiny umění, FF UK, Praha 2011.

Josef Cereghetti – Tilman Berger – Tomáš Malý, *Historia chrudimská, v níž se vypisuje počátek města Chrudimě, jakož také zkáza a zase poznovu vystavení, a všelikých věcí v něm zběhlých, Přepis originálu rukopisu Josefa Ceregetiho z roku 1771 s komentářem*, Chrudim 2005.

Petr Čehovský, *Architektonická skulptura v severním Dolním Rakousku a na jižní Moravě v 1. polovině 16. století – umění, které mohlo být provedeno ve třech různých stylech*, *Časopis Společnosti přátel starožitností* 116, 2008, č. 4, s. 193-217.

Renata Doucková, *Pozdně gotické malířské a sochařské práce v Chrudimi* (diplomová práce), Seminář dějin umění, FF MU, Brno 2006.

Tomáš Durdík, *Encyklopedie českých hradů*, Praha 1995.

Ondřej Felcman (ed.), *Dějiny východních Čech v pravěku a středověku (do roku 1526)*, Hradec Králové 2010.

Čeněk Florián, *Kostel sv. Panny Kateřiny v Chrudimi*, *Časopis Společnosti přátel starožitností* LIX, 1951, s. 221-239.

Čeněk Florián, *O zednicích a kamenících v Chrudimi do pol. XIX. stol.*, Chrudim 1948.

Jan Frolík, *Chrudim v pravěku a středověku: obrazy každodenního života*, Chrudim 1998.

Jan Frolík, *Nejstarší minulost Chrudimska*, Chrudim 1987.

Ivo Hlobil — Eduard Petrů, *Humanismus a raná renesance na Moravě*, Praha 1992.

Ivo Hlobil – Milan Dospěl (edd.), *Gotické a raně renesanční umění ve východních Čechách (1200 – 1550), Příspěvky z vědecké konference*, Hradec Králové 2014.

Jaromír Homolka – Josef Krása – Václav Mencl – Jaroslav Pešina – Josef Petráň, *Pozdně gotické umění v Čechách*, Praha 1978.

Kateřina Horníčková – Michal Šroněk, *Umění české reformace (1380 – 1620)*, Praha 2010.

Anděla Horová (ed.), *Nová encyklopedie českého výtvarného umění 1*, Praha 1995.

Anděla Horová (ed.), *Nová encyklopedie českého výtvarného umění 2*, Praha 1995.

Vladimír Hrubý, *Pozdní gotika a raná renesance v Pardubicích v letech 1491–1548. Malířství a sochařství*, Pardubice 2003.

Rudolf Chadraba – Josef Krása (edd.), *Dějiny českého výtvarného umění. Od počátku do konce středověku, I/1 – 2*, Praha 1984.

Jiří Charvát, *Stará Chrudim: vlastivědné vyprávění o minulosti českého města*, Chrudim 1991.

Karel Chytil, *Soupis památek historických a uměleckých v království Českém od pravěku do počátku XIX. století. XI. politický okres chrudimský*, Praha 1900.

Pavel Kalina, *Benedikt Ried a počátky záalpské renesance*, Praha 2009.

Pavel Kobetič – Tomáš Pavlík – Ivo Šulc, *Chrudim. Vlastivědná encyklopedie*, Praha 2005.

Petr Kratochvíl (ed.), *Velké dějiny země koruny české - Architektura*, Praha 2009.

Karel Kuča, *Města a městečka v Čechách, na Moravě a ve Slezsku. II. díl, H – Kole*, Praha 2000.

Jiří Kuthan, *Královské dílo za Jiřího z Poděbrad a Jagellonců. Díl druhý. Města, církve a korunní země*, Praha 2013.

Václav Mencl, *Tvary klenebních žeber v české gotické architektuře, Zprávy památkové péče XI – XII, 1951 – 1952, č. 9 – 10, s. 268 – 281.*

Václav Mencl, *Vývoj středověkého portálu v českých zemích, Zprávy památkové péče XX, 1960, s. 8 – 26.*

Václav Mencl, *Vývoj okna v architektuře českého středověku, Zprávy památkové péče XX, 1960, s. 181 – 232.*

Václav Mencl, *České středověké klenby*, Praha 1974.

Dobroslava Menclová, *České hrady. Díl 2*, Praha 1972.

Roman Mikan, *Filiální kostel sv. Bartoloměje, apoštola v Kočí u Chrudimi* (bakalářská diplomová práce), Seminář dějin umění FF MU, Brno 2007.

Jaroslav Pešina, *Česká malba pozdní gotiky a renesance. Deskové malířství 1450 - 1550.*, Praha 1950.

Emanuel Poche (ed.), *Umělecké památky Čech 1[A - J]*, Praha 1977.

Emanuel Poche (ed.), *Umělecké památky Čech 2[K - O]*, Praha 1978.

Emanuel Poche (ed.), *Umělecké památky Čech 3[P - Š]*, Praha 1980.

Michaela Ramešová, *Otázky saské renesance* (diplomová práce), Ústav pro dějiny umění, FF UK, Praha 2012.

Jiří Roháček, *Epigrafika v památkové péči*, Praha 2007.

Jan Royt, *Slovník biblické ikonografie*, Praha 2006.

Renáta Růžičková, *Tzv. Liber Sententiarum ab anno 1555: edice pramene*, Chrudim 1996.

Eva Šamánková, *Architektura české renesance*, Praha 1961.

Ivo Šulc, *Chrudim*, Praha 2010.

Petr Vorel, *Páni z Pernštejna: vzestup a pád rodu zubří hlavy v dějinách Čech a Moravy*, Praha 1999.

Zdeněk Wirth, *Soupis památek historických a uměleckých v politickém okrese Vysokomýtském*, Praha 1902.

11. Seznam obrazové přílohy

Autorkou fotografií je Eliška Jedličková, není-li uvedeno jinak.

- 1) Chrudim, kostel sv. Kateřiny, stav před rokem 1850, pohled ze severovýchodu, repro z: Jiří Charvát, *Stará Chrudim: vlastivědné vyprávění o minulosti českého města*, Chrudim 1991.
- 2) Chrudim, kostel sv. Kateřiny, stav před rokem 1850, pohled z jihu, repro z: Karel Chytil, *Soupis památek historických a uměleckých v království Českém od pravěku do počátku XIX. století. XI. politický okres chrudimský*, Praha 1900, s. 72.
- 3) Chrudim, kostel sv. Kateřiny, pohled od severu.
- 4) Chrudim, kostel sv. Kateřiny, pohled od jihozápadu
- 5) Chrudim, kostel sv. Kateřiny, pohled na presbytář od severu
- 6) Chrudim, kostel sv. Kateřiny, pohled na presbytář od jihu
- 7) Chrudim, kostel sv. Kateřiny, půdorys, repro z: Emanuel Poche (ed.), *Umělecké památky Čech I[A - J]*, Praha 1977, s. 542.
- 8) Chrudim, kostel sv. Kateřiny, pohled do presbytáře
- 9) Chrudim, kostel sv. Kateřiny, pohled do presbytáře
- 10) Chrudim, kostel sv. Kateřiny, pohled do hlavní lodi
- 11) Chrudim, kostel sv. Kateřiny, pohled od presbytáře
- 12) Chrudim, kostel sv. Kateřiny, pohled z podkruchtí
- 13) Chrudim, kostel sv. Kateřiny, pohled do severní boční lodi
- 14) Chrudim, kostel sv. Kateřiny, pohled na klenby v hlavní a severní lodi
- 15) Chrudim, kostel sv. Kateřiny, severní portál
- 16) Chrudim, kostel sv. Kateřiny, jižní portál
- 17) Chrudim, kostel sv. Kateřiny, hlavní západní portál

- 18) Chrudim, kostel sv. Kateřiny, detail hlavice hlavního západního portálu
- 19) Chrudim, kostel sv. Kateřiny, hlavní západní portál – detail
- 20) Chrudim, kostel sv. Kateřiny, detail hlavice pilíře v hlavní lodi a konzoly
- 21) Chrudim, kostel sv. Kateřiny, detail konzoly v severní boční lodi
- 22) Chrudim, kostel sv. Kateřiny, oltář sv. Kateřiny v jižní boční lodi
- 23) Chrudim, kostel sv. Kateřiny, sanktuárium v presbytáři
- 24) Chrudim, kostel sv. Kateřiny, reliéfní desky v jižní boční lodi
- 25) Chrudim, kostel sv. Kateřiny, reliéfní desky v jižní části zábradlí kruchty
- 26) Chrudim, kostel sv. Kateřiny, reliéfní desky ve střední části zábradlí kruchty
- 27) Chrudim, kostel sv. Kateřiny, reliéfní desky v severní části zábradlí kruchty
- 28) Chrudim, kostel sv. Kateřiny, reliéfní desky v severní boční lodi
- 29) Chrudim, kostel sv. Kateřiny, reliéfní desky v severní boční lodi
- 30) Chrudim, kostel sv. Kateřiny, nákresy svorníků v hlavní a jižní lodi, repro z:

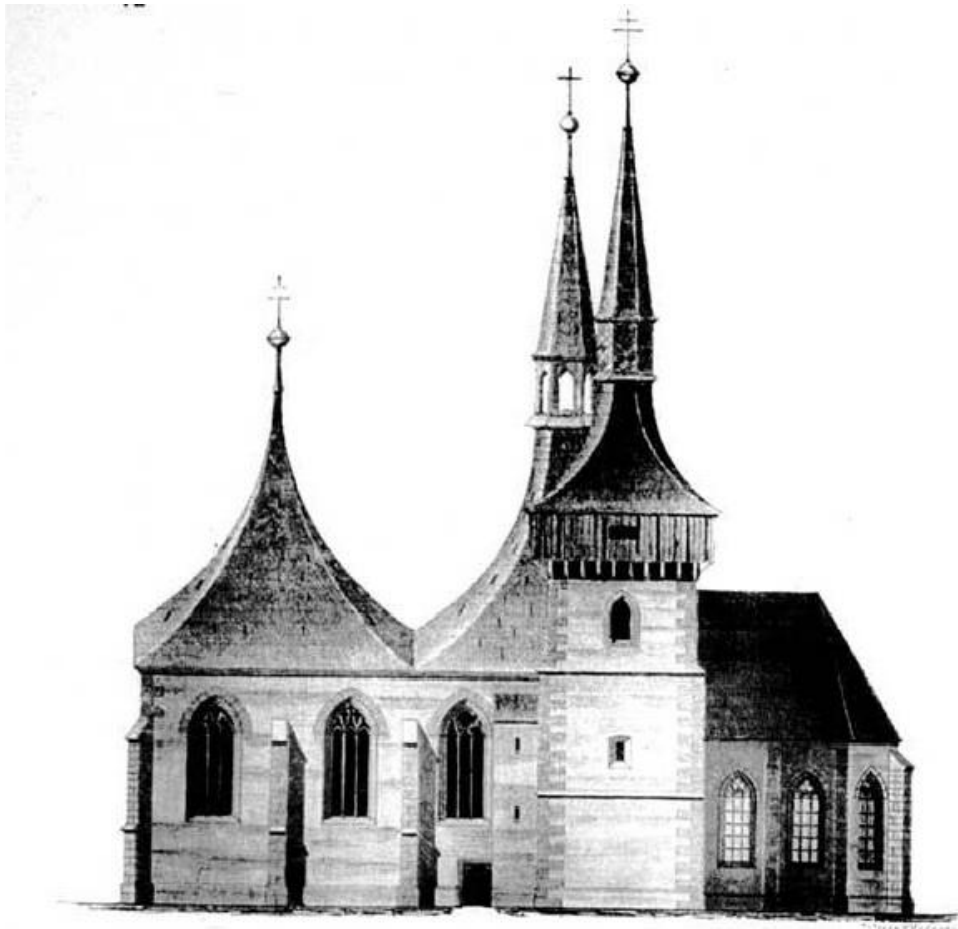
Karel Chytil, Soupis památek historických a uměleckých v království Českém od pravěku do počátku XIX. století. XI. politický okres chrudimský, Praha 1900, s. 77.
- 31) Chrudim, kostel sv. Kateřiny, náhrobky v severní boční lodi, náhrobek Václava Agricoly a náhrobek neznámého zemřelého
- 32) Chrudim, kostel sv. Kateřiny, náhrobek Václava France z Liblic
- 33) Chrudim, kostel sv. Kateřiny, slepé kružby, schodiště na kruchtě. Foto: Mgr.

Petr Čehovský, Ph.D.
- 34) Čáslav, kostel sv. Petra a Pavla, pohled od západu
- 35) Čáslav, kostel sv. Petra a Pavla, západní portál
- 36) Čáslav, kostel sv. Petra a Pavla, pohled na střední část poprsně kruchty
- 37) Čáslav, kostel sv. Petra a Pavla, pohled do hlavní lodi

12. Obrazová příloha



1) Chrudim, kostel sv. Kateřiny, stav před rokem 1850, pohled ze severovýchodu



2) Chrudim, kostel sv. Kateřiny, stav před rokem 1850, pohled z jihu



3) Chrudim, kostel sv. Kateřiny, pohled od severu



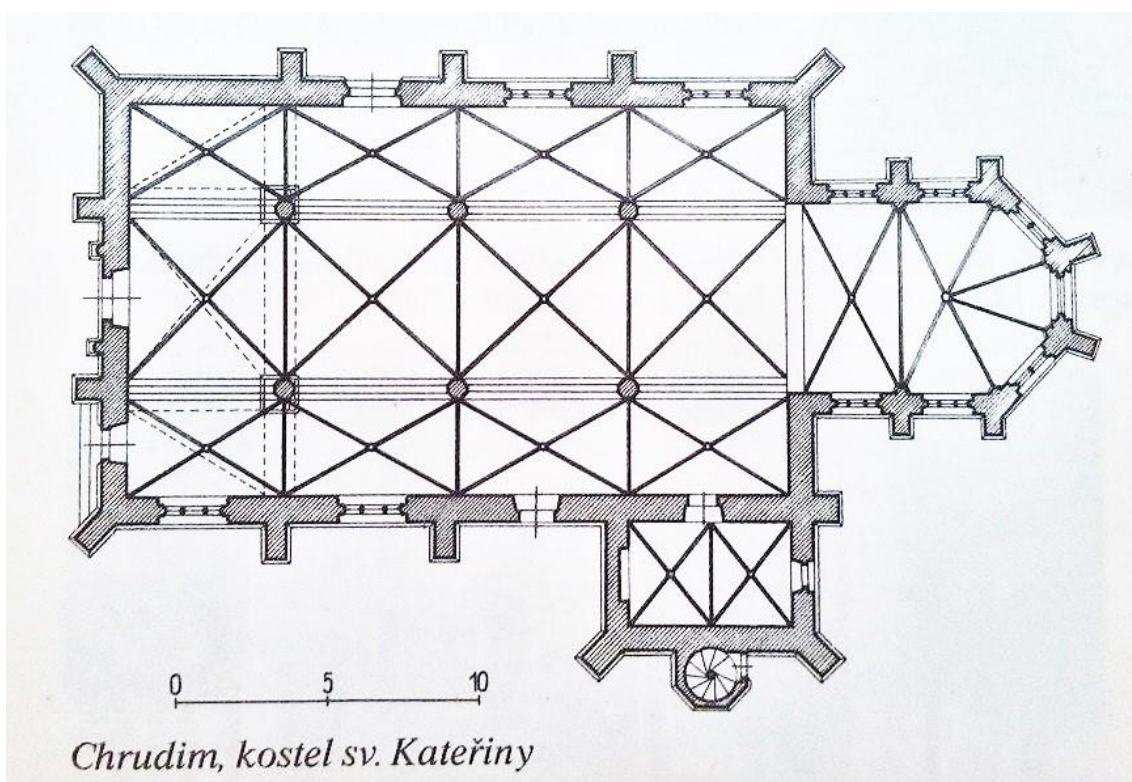
4) Chrudim, kostel sv. Kateřiny, pohled od jihozápadu



5) Chrudim, kostel sv. Kateřiny, pohled na presbytář od severu



6) Chrudim, kostel sv. Kateřiny, pohled na presbytář od jihu



7) Chrudim, kostel sv. Kateřiny, půdorys



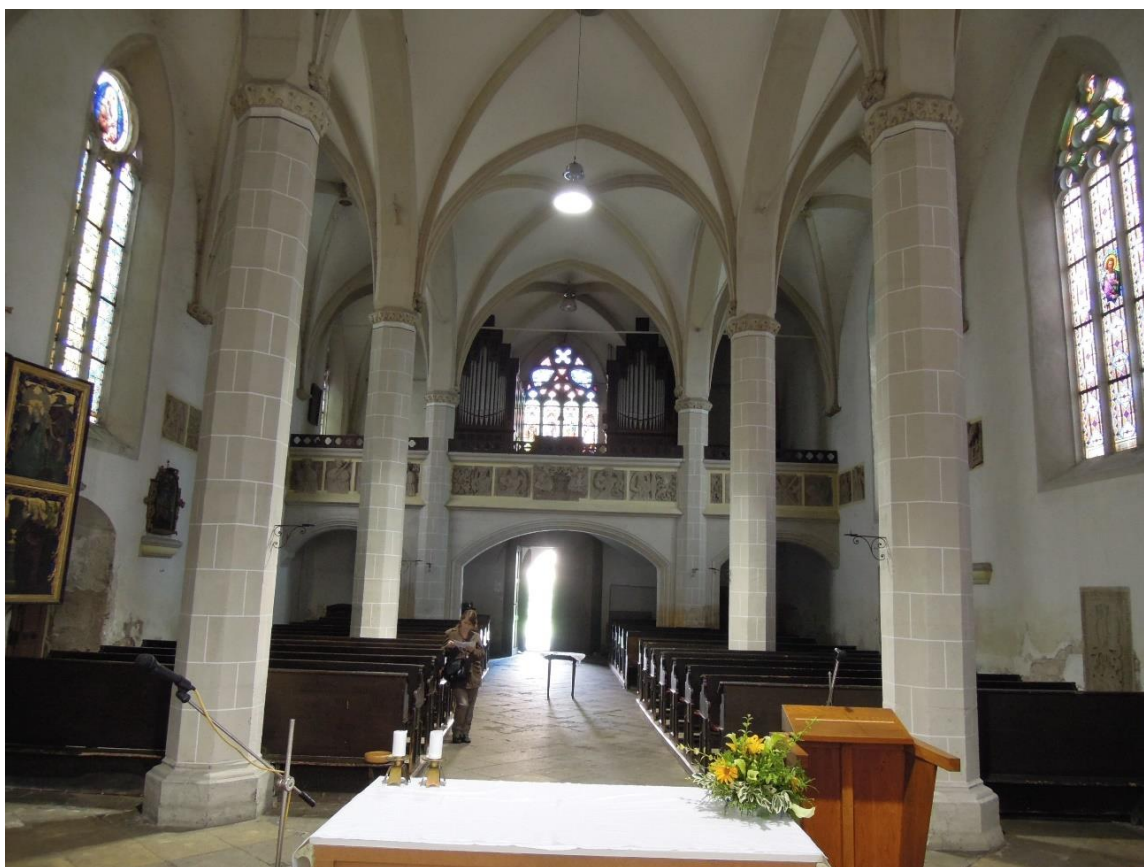
8) Chrudim, kostel sv. Kateřiny, pohled do presbytáře



9) Chrudim, kostel sv. Kateřiny, pohled do presbytáře



10) Chrudim, kostel sv. Kateřiny, pohled do hlavní lodi



11) Chrudim, kostel sv. Kateřiny, pohled od presbytáře



12) Chrudim, kostel sv. Kateřiny, pohled z podkruchtí



13) Chrudim, kostel sv. Kateřiny, pohled do severní boční lodi



14) Chrudim, kostel sv. Kateřiny, pohled na klenby v hlavní a severní lodi



15) Chrudim, kostel sv. Kateřiny, severní portál



16) Chrudim, kostel sv. Kateřiny, jižní portál



17) Chrudim, kostel sv. Kateřiny, hlavní západní portál



18) Chrudim, kostel sv. Kateřiny, detail hlavice hlavního západního portálu



19) Chrudim, kostel sv. Kateřiny, hlavní západní portál – detail



20) Chrudim, kostel sv. Kateřiny, detail hlavice pilíře v hlavní lodi a konzoly



21) Chrudim, kostel sv. Kateřiny, detail konzoly v severní boční lodi



22) Chrudim, kostel sv. Kateřiny, oltář sv. Kateřiny v jižní boční lodi



23) Chrudim, kostel sv. Kateřiny, sanktuárium v presbytáři



24) Chrudim, kostel sv. Kateřiny, reliéfní desky v jižní boční lodi



25) Chrudim, kostel sv. Kateřiny, reliéfní desky v jižní části zábradlí kruchty



26) Chrudim, kostel sv. Kateřiny, reliéfní desky ve střední části poprsně kruchty



27) Chrudim, kostel sv. Kateřiny, reliéfní desky v severní části poprsně kruchty



28) Chrudim, kostel sv. Kateřiny, reliéfní desky v severní boční lodi



29) Chrudim, kostel sv. Kateřiny, reliéfní desky v severní boční lodi



Obr. 70. Chrudim. Kostel sv. Kateřiny; svorníky v lodi.

30) Chrudim, kostel sv. Kateřiny, nákresy svorníků v hlavní a jižní lodi



31) Chrudim, kostel sv. Kateřiny, náhrobky v severní boční lodi, náhrobek Václava Agricoly a náhrobek neznámého zemřelého

32) Chrudim, kostel sv. Kateřiny, náhrobek Václava France z Liblic



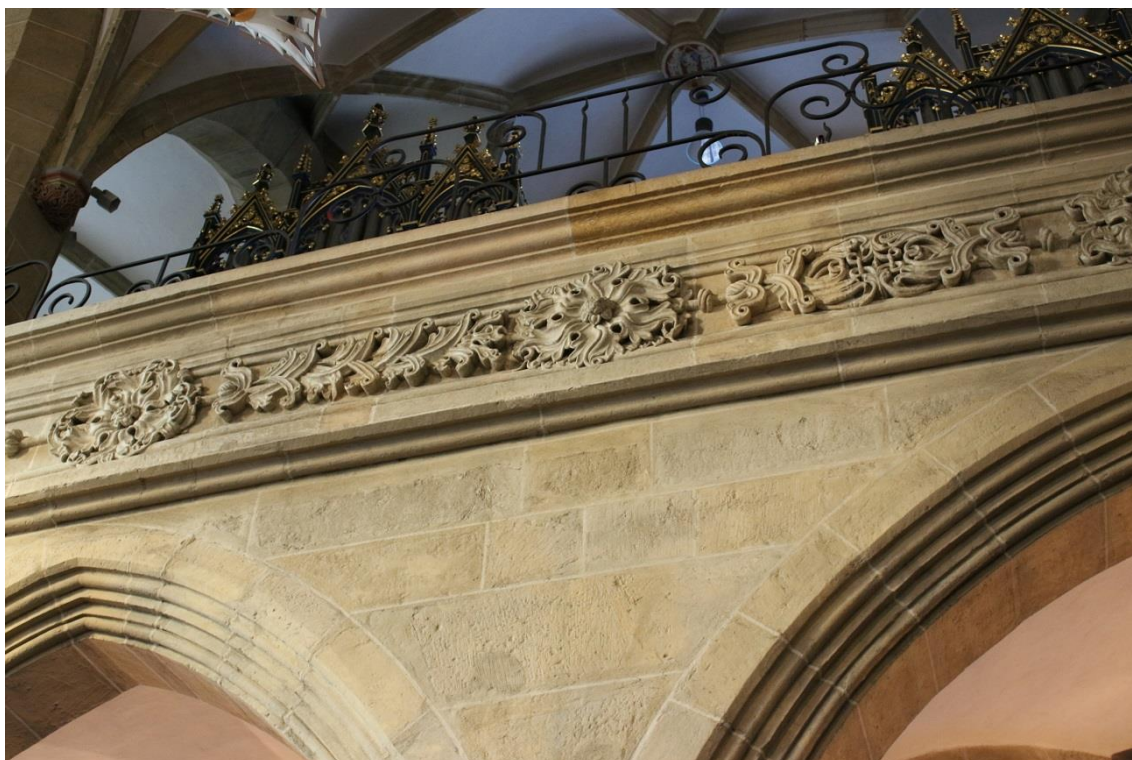
33) Chrudim, kostel sv. Kateřiny, slepé kružby, schodiště na kruchtě



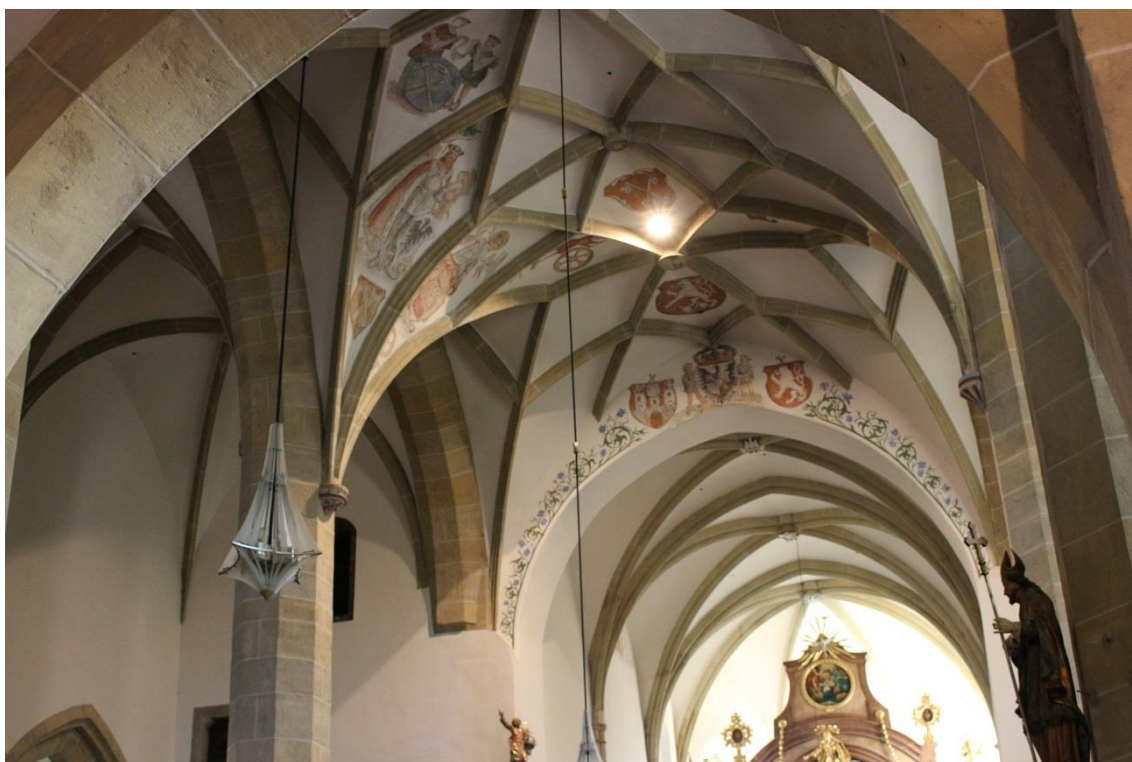
34) Čáslav, kostel sv. Petra a Pavla, pohled od západu



35) Čáslav, kostel sv. Petra a Pavla, západní portál



36) Čáslav, kostel sv. Petra a Pavla, pohled na střední část poprsně kruchty



37) Čáslav, kostel sv. Petra a Pavla, pohled do hlavní lodi

13. Anotace

Jméno a příjmení:	Eliška Jedličková
Katedra:	Katedra dějin umění
Vedoucí práce:	Mgr. Petr Čehovský, Ph.D.
Rok obhajoby:	2016

Název práce:	Architektura a výzdoba kostela sv. Kateřiny v Chrudimi
Název v angličtině:	Architecture and decoration of St. Catherine church in Chrudim
Anotace práce:	Bakalářská práce se věnuje gotické a raně renesanční architektuře a výzdobě kostela sv. Kateřiny v Chrudimi. Zmapován je vývoj architektury s ohledem na historii kostela. Součástí práce je podrobná analýza architektury a architektonické skulptury, zasazení kostela do kontextu dobové sakrální architektury českých zemí a regionu východních Čech. Mimo jiné si práce klade za cíl vytvoření katalogu dobové architektonické skulptury.
Klíčová slova:	Pozdní gotika, renesance, Chrudim, kostel, architektura, architektonická skulptura
Anotace v angličtině:	Bachelor thesis dedicates to gothic and early renaissance architecture and decoration of St. Catherine Church in Chrudim. It charts development of architecture with regards on the church's history. Part of this thesis is complex analysis of architecture and architectural sculpture, insertion into period context of sacral architecture in Czech Lands and Eastern Bohemian region. Besides, thesis aims to create the catalogue of period architectural sculpture.
Klíčová slova v angličtině:	Late gothic, renaissance, Chrudim, church, architecture, architectural sculpture
Přílohy vázané k práci:	Obrazová příloha (16 stran), vložené CD
Rozsah práce:	74 stran, 81 841 znaků
Jazyk práce:	Český