

**UNIVERZITA PALACKÉHO V OLMOUCI**  
**PŘÍRODOVĚDECKÁ FAKULTA**  
**KATEDRA MEZINÁRODNÍCH ROZVOJOVÝCH STUDIÍ**



Bc. David Goldhammer

**Dopady mezinárodního obchodu se zemědělskými  
komoditami na agrární sektor a rozvoj subsaharské Afriky**

**Diplomová práce**

Vedoucí práce: Ing. Mgr. Jaromír Harmáček, Ph.D.

Olomouc 2013

## **Prohlášení**

Prohlašuji, že jsem diplomovou práci vypracoval samostatně a veškeré použité prameny jsem uvedl v seznamu zdrojů.

Olomouc, 24. dubna 2013

.....

podpis

Děkuji panu Ing. Mgr. Jaromíru Harmáčkovi, Ph.D. za vstřícný přístup a odborné vedení této diplomové práce. Dále bych rád poděkoval všem, kteří mě při tvorbě práce jakkoliv podporovali.

**UNIVERZITA PALACKÉHO V OLOMOUCI**

**Přírodovědecká fakulta**

Akademický rok: **2011/2012**

## **ZADÁNÍ DIPLOMOVÉ PRÁCE**

(PROJEKTU, UMĚLECKÉHO DÍLA, UMĚLECKÉHO VÝKONU)

Jméno a příjmení:	Bc. David GOLDHAMMER
Osobní číslo:	R110084
Studijní program:	N1301 Geografie
Studijní obor:	Mezinárodní rozvojová studia
Název tématu:	Dopady mezinárodního obchodu se zemědělskými komoditami Na agrární sektor a rozvoj subsaharské Afriky
Zadávací katedra:	Katedra rozvojových studií

### **Z á s a d y p r o v y p r a c o v á n í :**

Cílem diplomové práce je analýza dopadů mezinárodního obchodu se zemědělskými komoditami na zemědělství zemí subsaharské Afriky. Zkoumány budou jak aktuální trendy v obchodně-zemědělských politikách rozvinutých i rozvojových zemí, tak současné vývojové trendy v rámci mezinárodního obchodu se zemědělskými komoditami, a to především z hlediska dopadů na zemědělství v zemích subsaharské Afriky.

Rozsah grafických prací: dle potřeby  
Rozsah pracovní zprávy: 20 – 25 tisíc slov  
Forma zpracování diplomové práce: tištěná/elektronická  
Seznam odborné literatury:

ATTAH, N.E. Agro-fuels in Africa: Tiptoeing in the Minefield of Hunger [online]. 2010 [cit. 23. 1. 2012] Dostupné z <<http://www.nai.uu.se/ecas-4/panels/121-140/panel-131/Attah-Echa-full-paper.pdf>>

COLLIER, P.: Miliarda nejchudších. Proč se některým lidem nedaří a co s tím: VYŠEHRAD, Praha, 2009. 224s. ISBN 978-80-7429-010-7

DIAO, X. et al. (2010) The role of Agriculture in African Development, Elsevier 10: 1375 ? 1383

FAO.FAOSTAT-Africulture [online]. 2012 [cit. 17. 1. 2012] Dostupné z <<http://faostat.fao.org/site/339/default.aspx>>

KIT. Rural development in sub-saharan Africa [online]. 2005 [cit. 23. 1. 2012] Dostupné z <<http://energie.enda.sn/Documentations/RURAL%20DEVELOPMENT%20IN%20SUB-SAHARAN%20AFRICA.pdf>>

NEPAD. The Comprehensive Africa Agridulture Development Programme (CAADP) [online]. 2012 [cit. 12. 1. 2012] Dostupné z <<http://www.nepad-caadp.net/>>

3ADI. African Agribusiness and Agro-industries Development Initiative [online]. 2010 [cit. 23. 1. 2012] Dostupné z <[http://www.hlcd-.org/data\\_all/PDF\\_en/a3ADI\\_exec\\_summary\\_Eng.pdf](http://www.hlcd-.org/data_all/PDF_en/a3ADI_exec_summary_Eng.pdf)>

Vedoucí diplomové práce: **Ing. Mgr. Jaromír Harmáček, Ph.D.**  
Katedra rozvojových studií

Datum zadání diplomové práce: **2. ledna 2012**

Termín odevzdání diplomové práce: **27. dubna 2013**

L.S.

Prof. RNDr. Juraj Ševčík, Ph.D.

Doc. RNDr. Pavel Nováček, CSc.

Děkan

Vedoucí katedry

V Olomouci dne 25. Ledna 2012

# **Dopady mezinárodního obchodu se zemědělskými komoditami na agrární sektor a rozvoj subsaharské Afriky**

## **Abstrakt**

Tato diplomová práce se zabývá vztahem mezinárodního obchodu se zemědělskými komoditami a agrárním sektorem a rozvojem subsaharských zemí. Zkoumány jsou dopady i možnosti zapojení zemí tohoto regionu do světového obchodu pomocí analýz vývojových trendů mezinárodních obchodně-zemědělských politik a vybraných trendů mezinárodního obchodu se zemědělskými komoditami. V rámci obchodních politik jsou dlouhodobými trendy silně ovlivňujícími ekonomický vývoj jednotlivých zemí i celých regionů a zároveň silami působícími proti sobě liberalizace a protekcionismus. Zásadním zjištěním, dosaženým komparací makroekonomických údajů a analýzami empirických studií je, že liberalizace v rámci mezinárodního obchodu umožňuje vytváření obchodu mezi zeměmi i příliv zahraničních investic, ale rozsah tohoto pozitivního dopadu na subsaharské země není příliš významný a to ze dvou důvodů. Jsou jimi málo efektivní liberalizační snahy a stále přetrvávající protekcionistická opatření jak rozvinutých, tak samotných rozvojových zemí. Analýza trendů mezinárodního obchodu se zemědělskými komoditami dokládá, v jaké pozici se subsaharské země vzhledem ke světovému obchodu nacházejí, tedy v pozici stále silněji ekonomicky marginalizovaného regionu. Závěrečná část práce se věnuje dvěma příkladovým studiím subsaharského zemědělství v mezinárodním obchodu, které dokládají existenci možností, jakými se mohou země SSA úspěšně zapojit do nepříznivého prostředí globálního obchodu.

**Klíčová slova:** subsaharská Afrika, zemědělství, mezinárodní obchod, obchodní politiky, trendy, liberalizace, protekcionismus

# **Impact of international trade in agricultural commodities to the agricultural sector and the development of sub-Saharan Africa**

## **Abstract**

This thesis deals with relations between international trade in agricultural commodities and agricultural sector and development of Sub-Saharan countries. The effects and possibilities of participation of Sub-Saharan countries into the world trade are identified by analyzing trends of international agricultural trade policies and intended trends of international trade of agricultural commodities. Long-term and strongly influencing trends in trade policies of individual countries or regions are the liberalisation and the protectionism. The main finding, achieved by macroeconomic data comparisons and analyzes of empirical studies is, that the liberalisation allows a trade creation between countries and foreign investment, but the extent of positive impact on SSA countries isn't very significant for two main reasons. They are less effective liberalisation efforts and persistent protectionist measures of developed and developing countries. Analysis of trends in international trade in agricultural commodities shows the increasingly economically marginalized position of Sub-Saharan countries in the world trade. The final part of the thesis deals with two case studies of SSA agriculture in international trade for demonstration of ways, how SSA countries can successfully connect to the unfavorable global business environment.

**Keywords:** Sub-Saharan Africa, agriculture, international trade, trade policies, trends, liberalisation, protectionism

## Obsah

Seznam použitých zkratk	10
Seznam grafů	14
Seznam map	14
Seznam tabulek	14
Seznam obrázků	14
1. Úvod	15
2. Cíle práce a metodologie	16
3. Zemědělství v subsaharské Africe	18
3.1 Fyzikogeografický kontext subsaharského zemědělství	19
3.2 Socioekonomický kontext subsaharského zemědělství	21
3.2.1 Financování agrárního sektoru v regionu	23
3.2.2 Investice do rozvoje zemědělství v SSA	25
3.2.3 Mezinárodní obchodní investice do zemědělství v SSA	26
3.2.4 Efektivita subsaharského zemědělství	28
3.2.4.1 Porovnání situace s ostatními rozvojovými regiony	29
3.2.5 Konkurenceschopnost subsaharského zemědělství ve světě	31
3.2.6 Potravinová bezpečnost	35
3.3 Komoditní struktura subsaharského zemědělského obchodu	37
3.4. Zemědělství v subsaharské Africe – shrnutí třetí kapitoly	40
4. Trendy obchodně-zemědělských politik a dopady na zemědělství SSA	42
4.1 Liberalizace zemědělského sektoru	46
4.1.1 Liberalizace vedená brettwoodskými organizacemi a dopady na SSA	46
4.1.2 Liberalizace vedená GATT/WTO a dopady na SSA	48
4.1.3 Liberalizace mimo WTO	53
4.2 Protekcionismus a nástroje obchodně-zemědělských politik	54
4.2.1 Nástroje mezinárodního obchodu	55
4.2.2 Protekcionismus vysokopříjmových zemí a dopad na SSA	57
4.2.3 Protekcionismus subsaharských zemí	60
4.3 Trendy obchodně-zemědělských politik a dopady na zemědělství SSA – shrnutí čtvrté kapitoly	62



5. Trendy v mezinárodním obchodu se zemědělskými komoditami a jejich dopady na SSA .....	64
5.1 Přidaná hodnota zemědělských produktů, hodnotový řetězec .....	65
5.2 Volatilita a změny cen subsaharských potravních komodit na světových trzích.....	68
5.3 Průmyslové využití subsaharských zemědělských komodit .....	71
5.4 Klesající podíl SSA zemědělství ve světovém obchodu .....	74
5.5 Trendy v mezinárodním obchodu se zemědělskými komoditami a jejich dopady na SSA – shrnutí páté kapitoly.....	76
6. Příkladové studie vybraných subsaharských zemí a zemědělských komod .....	78
7. Závěr .....	82
Shrnutí .....	85
Summary .....	86
Seznam zdrojů .....	87

## **Seznam použitých zkratk:**

<b>AFDB</b>	African Development Bank (Africká rozvojová banka)
<b>AGOA</b>	African Growth and Opportunity Act_ (Zákon o africkém růstu a příležitostech)
<b>ARD</b>	Agricultural and Rural Development Department (Oddělení rozvoje venkova a zemědělství)
<b>AU</b>	Africká unie
<b>BBC</b>	British Broadcasting Corporation
<b>BP</b>	British Petroleum
<b>CAADP</b>	The Comprehensive Africa Agricultural Development Programme (Program rozvoje afrického zemědělství)
<b>CIA</b>	Central Intelligence Agency
<b>DRK</b>	Democratic Republic of Kongo (Demokratická republika Kongo)
<b>EU</b>	Evropská unie
<b>EBA</b>	Everything but arms (Evropský program Vše kromě zbraní)
<b>EIA</b>	Ethiopian Investment Agency (Etiopská investiční agentura)
<b>FAO</b>	Food and Agriculture Organization (Organizace OSN pro výživu a zemědělství)
<b>G8</b>	Group of Eight
<b>GATT</b>	General Agreement on Tariffs and Trade (Všeobecná dohoda na clech a obchodu)

<b>GFRP</b>	World Bank's Global Food Crisis Response Program (Program Světové banky zaměřený na potravinové krize)
<b>GoR</b>	Government of Rwanda
<b>GMO</b>	Geneticky modifikované organismy
<b>HDP</b>	Hrubý domácí produkt
<b>IAASTD</b>	The International Assessment of Agricultural Science and Technology for Development (Mezinárodní komise Zemědělství vědy a technologií pro rozvoj)
<b>IDA</b>	The International Development Association (Mezinárodní rozvojová asociace Světové banky)
<b>IFAD</b>	The International Fund for Agricultural Development (Mezinárodní fond pro zemědělský rozvoj)
<b>IFDC</b>	The International Fertilizer Development Center (Mezinárodní rozvojové centrum zemědělských výnosů)
<b>IFPRI</b>	The International Food Policy Research Institute (Mezinárodní potravinový institut)
<b>IMD</b>	The International Institute for Management Development (Mezinárodní institut rozvojového managementu)
<b>IMF</b>	International Monetary Found (Mezinárodní měnový fond)
<b>JAR</b>	Jihoafrická republika
<b>LDCs</b>	Least Developing Countries Nejméně rozvinuté země
<b>NARP</b>	National Agricultural Research Project (Národní zemědělský výzkumný projekt)

<b>NEPAD</b>	The New Partnership for Africa's Development (Nové partnerství pro africký rozvoj)
<b>NRI</b>	The Natural Resources Institute (Výzkumný institut přírodních zdrojů)
<b>OECD</b>	The Organisation for Economic Co-operation and Development (Organizace pro hospodářskou spolupráci a rozvoj)
<b>ODA</b>	Official development assistance (Oficiální rozvojová pomoc)
<b>OSN</b>	Organizace spojených národů
<b>PRSP</b>	Poverty Reduction Strategy Papers (Program strategie snižování chudoby)
<b>SACU</b>	Southern Africa Customs Union (Jihoafrická celní unie)
<b>SAPs</b>	The Structural Adjustment Programs (Programy strukturálního přizpůsobení)
<b>SSA</b>	Subsaharská Afrika
<b>UK</b>	The United Kingdom of Great Britain and Northern Ireland (Spojené království Velké Británie a Severního Irska)
<b>UNCTAD</b>	The United Nations Conference on Trade and Development (Konference OSN o obchodu a rozvoji)
<b>UNDP</b>	The United Nations Development Programme (Rozvojový program OSN)
<b>UN-OHRLLS</b>	UN Office of the High Representative for the Least Developed Countries, Landlocked Developing Countries and Small Island Developing States (Kancelář OSN pro LDCs, uzavřené a malé ostrovní země)

<b>UNRISD</b>	The United Nations Research Institute for Social Development (Výzkumný institut OSN pro sociální rozvoj)
<b>USA</b>	United States of America (Spojené státy americké)
<b>USAID</b>	The United States Agency for International Development (Mezinárodní rozvojová agentura Spojených států amerických)
<b>USD</b>	United States Dollar (Dolar Spojených států amerických)
<b>WDR</b>	World Development Report (Rozvojová zpráva Světové banky)
<b>WB</b>	World Bank (Světová banka)
<b>WTO</b>	World Trade Organization Světová obchodní organizace
<b>ZEGA</b>	Zambian Export Growers Association (Asociace zambijských exportních producentů)

## Seznam grafů

graf 1.: <i>Financování jednotlivých sektorů v zemích SSA Světovou bankou v období 1991–2006.</i> .....	24
graf 2.: <i>Srovnání produkce obilovin na osobu na rok v kg rozvojových regionů Asie a Afriky v období mezi lety 1961– 2010</i> .....	30
graf 3.: <i>Podíl zemí SSA na světovém zemědělském exportu, podle hodnoty, v roce 2006</i> .....	32
graf 4. : <i>Produkce kukuřice v období mezi lety 1990– 2006, srovnání jednotlivých částí subsaharské Afriky a světa</i> .....	34
graf 5.: <i>Produkce ovoce v období mezi lety 1990– 2006, srovnání jednotlivých částí subsaharské Afriky a světa</i> .....	34
graf 6.: <i>Podvyživení v období mezi lety 2010–2012, podle světových regionů</i> .....	36
graf 7.: <i>Vývoj globálního růstu cen potravních komodit v období mezi lety 1980–2010</i> .....	69
graf 8.: <i>Posun rwandské kávy z hlediska kvality i ceny oproti globální konkurenci v období mezi lety 1990–2010</i> .....	81

## Seznam map

mapa 1.: <i>Klasifikace půd subsaharské Afriky podle kvality a možnosti využití v zemědělství</i> .....	20
---	----

## Seznam tabulek

tabulka 1.: <i>Investice do pronájmu a koupě subsaharské zemědělské půdy zahraničními investory</i> .....	27
tabulka 2.: <i>Produkce nejvýznamnějších subsaharských zemědělských komodit z hlediska hodnoty v USD a množství v tunách pro rok 2011.</i> .....	38
tabulka 3.: <i>Vývoj produkce rwandské kávy v období před změnami, v letech 1986-1996, znamenající trend snižujících se objemů výroby a dominantní zaměření na pěstování nejběžnějších odrůd kávy („Ordinary“)</i> .....	80

## Seznam obrázků

obrázek 1.: <i>Příklad typického hodnotového řetězce zemědělských produktů, které díky kombinacím jednotlivých vstupů nabírají svou hodnotu</i> .....	67
---	----

## 1. Úvod

Subsaharská Afrika je v mnoha ohledech velice nestejnorodý region, vykazující často diametrální odlišnosti v ekonomice, politice, sociálních i mnoha jiných oblastech. Přesto bývá v obecném povědomí široké veřejnosti i odborníků často a z mnoha úhlů pohledu sjednocován v celek. Jedním z těchto úhlů pohledu je i sektor zemědělství. To představuje pro subsaharské obyvatelstvo jednu z nejdůležitějších činností a ekonomických aktivit. Toto odvětví zajišťuje v regionu v průměru 25 % HDP a zaměstnává přibližně 60 % všech práceschopných obyvatel. (Beintema, M. N. - Stads, G.-J., 2004) Posledních několik desetiletí historie této rozvojové oblasti je charakterizováno mimo jiné svou zvyšující se účastí v mezinárodním obchodu (z hlediska objemu, nikoliv podílu). Subsaharský agrární sektor má však pro nevyhnutelné zapojení do globálního systému, na rozdíl od ostatních ekonomických aktivit, jako jsou například těžba nerostných surovin či cestovní ruch, poněkud složitější cestu. Některé údaje dokonce nasvědčují i zápornému vývoji ve srovnání současnosti s obdobím před několika málo desítkami let. K tomu je třeba zmínit i řadu negativních faktorů, které na zemědělství zkoumané oblasti působí stále větším tlakem. Jedná se o populační přírůstek, problematiku vodních zdrojů nebo klimatické změny.

Z rozvojového pohledu má mezinárodní obchod potenciál ekonomickou situaci afrických zemí zlepšit i zhoršit, může mít i přímé dopady na potravinovou bezpečnost. V kritickém období nízké vlastní zemědělské produkce je import potravin krátkodobým řešením problému. V případě dostatečné produkce je export pro ekonomiku dané země pozitivní, to však platí za podmínek blížících se ideálním, které jsou v subsaharské Africe jen velmi těžko dosažitelné. Vývoz primárních komodit má například často za následek tvorbu příjmové nerovnosti. (Collier, 2007)

Dalším negativním jevem je orientace na produkci jedné komodity pro exportní účely. Ideálním příkladem takového počínání i jeho následků je Etiopie. Káva zde tvoří zhruba 50 % vývozu a představuje přímou obživu pro 15 milionů obyvatel. Mezi lety 2000 a 2003 však cena této komodity klesla o přibližně 59 %, což mělo za následek hlubokou ekonomickou i potravinovou krizi, s jejímiž následky se Etiopie potýká do současnosti. (Oxfam, 2012a.) Subsaharské zemědělství je tedy úzce spjato s hospodářským a sociálním rozvojem regionu a dotýká se tak milionů lidí. Pozitivní vývoj v této ekonomické oblasti je pro budoucnost subsaharské Afriky zásadní.

## 2. Cíle práce a metodologie

Předkládaná diplomová práce má primární cíl, kterým je analýza dopadů a možností zapojení do mezinárodního zemědělského obchodu pro země subsaharské Afriky. K naplnění tohoto hlavního cíle slouží odpovědi na výzkumné otázky, jimž jsou věnovány tři hlavní části celého textu.

Výzkumné otázky:

Pomocí fyzickogeografické a socioekonomické charakteristiky a určení komoditní struktury odvětví zjistit:

- Jaká je úroveň a výkonnost subsaharského zemědělství a jaké jsou limity a příležitosti sektoru v regionálním i globálním měřítku?

Pomocí analýzy zjistit:

- Jaké jsou hlavní vývojové trendy v oblasti mezinárodních obchodně-zemědělských politik a do jaké míry ovlivňují a umožňují zapojení subsaharského zemědělského sektoru do mezinárodního obchodu?
- Jaké jsou vybrané trendy mezinárodního obchodu se zemědělskými komoditami a jaké jsou jejich dopady na agrární sektor SSA?

Metody použité pro vypracování této práce a dosažení výše zmíněného cíle jsou vyhledávání a sběr dat a jejich následná komparativní analýza a kompilace. Na proces srovnávání získaných informací je v případě existence dvou a více odborných prací na požadované téma kladen zvlášť velký důraz ve snaze vyhnout se jednostrannému pohledu na zkoumanou problematiku a pro dosažení největší možné míry objektivitu a relevantnosti informací. Autor práce se opírá jak o knižní, tak především o internetové zdroje, které převládají kvůli charakteru a důrazu na aktuálnost velké části využívaných informací. Knižní zdroje jsou použity v těch částech textu, které se věnují problematice mezinárodního zemědělského obchodu po teoretické stránce a také v kapitolách, které obsahují informace neproměnlivé v čase – například některé fyzickogeografické údaje.

Použité zdroje lze rozdělit do dvou skupin. Tu první reprezentují informace získané



z oficiálních internetových stránek nebo výročních zpráv mezinárodních organizací jako jsou FAO, OECD, NEPAD nebo Světová banka. Pro účely získání aktuálních demografických a geografických údajů je využívána databáze CIA – The World Factbook. Druhá skupina použitých zdrojů je tvořena studiemi odborné veřejnosti, které jsou přístupné v rámci online databáze internetových zdrojů univerzitní sítě Univerzity Palackého v Olomouci. V práci je rovněž dán prostor zdrojům s původem vzniku ve zkoumané rozvojové oblasti. Vzhledem ke značně omezenému množství relevantních informací v českém jazyce jsou v naprosté většině citovány cizojazyčné zdroje.

Struktura diplomové práce se odvíjí podle kapitol uvedených v osnově a je rozdělena do tří hlavních částí. První část je zaměřena na samotný sektor subsaharského zemědělství, jeho analyzování a hodnocení z hlediska fyzickogeografického, socioekonomického a z hlediska komoditní struktury. Druhá část textu navazuje hlavními vývojovými trendy v mezinárodním obchodu se zemědělskými komoditami. Třetí část práce je věnována vybraným trendům mezinárodního obchodu se zemědělskými komoditami a jejich dopadům na subsaharský region. Celé práce se dotýká úzké propojení s mnoha dalšími problematikami, tyto souvislosti však budou zmíněny jen okrajově, případně vynechány úplně, aby byl dodržen záměr a relevantnost práce. Závěr textu pak nabízí kromě samotných výsledků práce i kritický pohled na celou problematiku.

Text je doplněn o obrazové přílohy (grafy, mapy, obrázky a tabulky) převzaté z původních zdrojů, případně dle potřeby upravené autorem.

### 3. Zemědělství v subsaharské Africe

Tato kapitola společně se subkapitolami věnujícími se zemědělství v subsaharské Africe mají za cíl pomocí fyzickogeografické a socioekonomické charakteristiky zhodnotit úroveň subsaharského agrárního sektoru a jeho pozici v mezinárodním zemědělském obchodu a zodpovědět tak první výzkumnou otázku práce.

Sektor zemědělství je v subsaharské Africe (dále také SSA) aktuálně vnímán jako stagnující, neperspektivní a nenabízející dobré příležitosti pro podnikání a investice. Za tento vývoj můžou do určité míry i vlády, resp. změny politických režimů. V dobách, kdy byly nedemokratické, tedy před 90. léty 20. stol., bylo ve vedení zemědělských sektorů více technicky a oborově zaměřených lidí. Naproti tomu v dnešní době u lidí ve vedoucích pozicích v zemědělství klesá zájem o tento sektor. Což vede k vzájemné nedůvěře mezi nimi, venkovským obyvatelstvem a drobnými zemědělskými producenty. (FAO, 2006) Této současné situaci v zemědělství nasvědčují i statistiky subsaharského exportu. Agrární sektor je s 10 % až na třetím místě za palivem a surovinami (55 %) a výrobky (19 %).

Vzhledem k nízké úrovni rozvinutosti subsaharského zemědělství, kdy většinu financování zajišťují mezinárodní organizace a rozvojová pomoc, není zde příliš rozvinutý ani soukromý sektor. Jeho role v zemědělství je tedy velmi slabá. (Beintema, M. N. - Stads, G.-J., 2004) Přestože je zemědělství v zemích SSA považované investory za stagnující, reálně velmi nízkým tempem roste a ve srovnání se sektory průmyslu a služeb, které upadají, je dokonce mnohem více perspektivní (to se ovšem netýká průmyslového odvětví těžby nerostných surovin, které poutá v Africe největší zájem investorů a je pro zdejší ekonomiky ve většině případů nejdůležitější). (OECD, 2006) V návaznosti na výše zmíněné statistiky týkající se všeobecného exportu je třeba zmínit některé charakteristické rysy, týkající se subsaharského vývozu, které jsou patrné i v sektoru zemědělství. Jedním z nich je nediverzifikovanost ekonomik nebo jejich jednotlivých sektorů a s tím související jev zvaný Holandská nemoc, neboli efekt posilující domácí měny plynoucí z vývozu zaměřeného na jeden produkt a oslabující tak hodnotu dalších exportních produktů. (Collier, 2007)

Jedním z mála povzbudivých faktů současného subsaharského zemědělství je proces přizpůsobování se populačnímu růstu v některých zemích, případně relativní úspěch pěstování manioku a produkce některých druhů ovoce, zeleniny, kávy a čaje na export

(OECD, 2006)

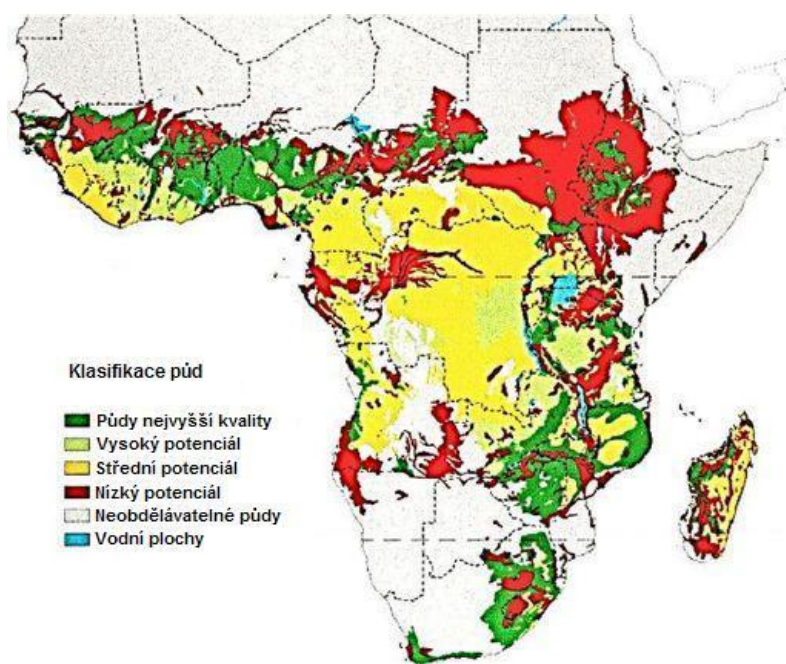
V subsaharské Africe je nejběžnější formou sektoru drobné zemědělství. Odvětví však vzhledem k integraci do globálního systému nutně potřebuje znalosti a nové technologie. Problémem je i nedostupnost/chybějící infrastruktura. (FAO, 2009) Od dob zavedení Programů strukturálního přizpůsobování jsou v regionu také aktuální pozemkové reformy a téma vlastnictví půdy. (UNRISD, 2013)

Rozvoj zemědělského sektoru v subsaharské Africe tedy čelí řadě problémů, především socioekonomického charakteru, které, ať už vlivem vnitřních nebo vnějších faktorů, omezují proces plnohodnotného zapojení do mezinárodního obchodu.

### **3.1 Fyzickogeografický kontext subsaharského zemědělství**

Subsaharská Afrika neboli podstatná část afrického kontinentu, jak už samotný název napovídá, ležící na jih od největší pouštní oblasti světa – Sahary, má rozlohu 24 milionů km<sup>2</sup> a populaci přibližně 1 mld. obyvatel, která je zároveň v rámci věkové struktury tou nejmladší v porovnání s ostatními světovými regiony. Jedná se o největší rozvojový region na Zemi. SSA má nejvíce vnitrozemských států na světě, což s sebou přináší zvýšenou závislost na zemědělství. Prvenství drží region i v podílu degradované půdy, které jsou důsledkem přírodních faktorů - především rozšiřování pouštních oblastí a klimatických změn a také antropogenních faktorů - nevhodnými metodami těžebních a zemědělských činností. (IFAD, 2011)

Degradačních procesů africké půdy probíhá celá řada. Jedná se o erozi vlivem odlesňování půdy, desertifikaci, degradaci mokřadů a vysychání vodních zdrojů i problémy spojené s hmyzem. (Mabogunje, 1998) Kvalita půdy je důležitý faktor pro zemědělskou činnost. V zemích SSA celých 55 % rozlohy zaujímají oblasti nevhodné pro tyto účely. Zbylé procentuální zastoupení půd vhodných k zemědělskému využívání se dělí do tří kategorií: do kategorie vysoce kvalitních půd se řadí 16 % povrchu, do kategorie střední kvality 13 % a 16 % plochy je zařazeno do kategorie nízké kvality. Současným trendem v zemích SSA je zvyšující se podíl nekvalitních půd a ztráta jejich živin. Podle odhadů tato ztráta ročně představuje přibližně 8 milionů tun. Tento jev je úzce spjatý s výše zmíněnou degradací půdy. (IFAD, 2011)



mapa 1. Klasifikace půd subsaharské Afriky podle kvality a možností využití v zemědělství.

(graficky upraveno autorem)

zdroj: IFAD.org, 2011

Výkonnost afrického zemědělství kromě kvality půdy a jejich degradačních procesů silně ovlivňují i vodní zdroje, jejich četnost, využitelnost a kvalita. Vztah mezi subsaharským zemědělstvím, půdou a vodou je velmi problematický a nezdá se stává jedním z hlavních důvodů sporů s hrozbou násilných konfliktů. Zemědělství v zemích SSA je vysoce náročné na využívání vodních zdrojů. Celých 64 % zdejšího obyvatelstva má k dispozici pouze vodu z omezených či nevyhovujících zdrojů a 40 % subsaharské zemědělské půdy je zavlažováno dlouhodobě neudržitelným způsobem. Nerovnoměrné rozložení vodních zdrojů v regionu SSA lze charakterizovat na příkladu velkých vodních nádrží a přehrad. Těch se zde nachází přibližně 980, z toho 589 z nich v JAR, zatímco v Tanzanii, zemi, která disponuje podobnou rozlohou zemědělských ploch, jsou vodní nádrže pouze 2. (Tatlock, 2006) Dešťové srážky se podílí na zavlažování až 96 % subsaharské zemědělské půdy. (Tatlock, 2006) Problémem však bývá jejich intenzita. Ta činí pro oblast střední Afriky v průměru 2000mm/rok, v nejaridnějších oblastech pak méně než 400 mm/rok. (IFAD, 2011)

Poloha samotného afrického kontinentu je z hlediska mezinárodního obchodu

a přepravy zboží dobrá a z geografického pohledu jsou nejdostupnější trhy Evropy a Asie, což jsou také oblasti, se kterými probíhají nejčilejší obchodní aktivity. Africký kontinent má relativně málo námořních přístavů. Ty na sebe tedy soustřeďují produkci z rozsáhlých oblastí a také ze zemí vnitrozemských. Státy uvnitř kontinentu, zvláště pak ty nejmenší jako jsou Burundi nebo Rwanda, mají omezené možnosti mezinárodního obchodování ve smyslu volby trasy zboží. Alternativou může být přeprava letecká, ta je však finančně náročnější ve srovnání s přepravou námořní a síť mezinárodních letišť je v subsaharské Africe také nedostačující. (Collier, 2007) Dalšími geografickými problémy, kterým musí subsaharský mezinárodní obchod a přeprava produktů čelit, jsou pro oblast charakteristické rozsáhlé pouštní oblasti, pralesy (zejména v rovníkové části kontinentu) a horské pásy, často kopírující pobřeží kontinentu a zhoršující tak dostupnost námořních přístavů na pobřeží. (Blahušová, P. - Zelenka, J., 2006)

### **3.2 Socioekonomický kontext subsaharského zemědělství**

Ekonomické faktory působící na vývoj subsaharského zemědělství v období jeho moderní historie, tedy zhruba ve druhé polovině 20. století, byly určujícími prvky současného stavu a výkonnosti sektoru i jeho vztahu s mezinárodním obchodem se zemědělskými produkty. Státy subsaharské Afriky zdědily zemědělské systémy po svých kolonizátorech. V období mezi lety 1950 a 1960 bylo zemědělství základem hospodářství a ekonomického růstu zemí začínajících získávat svou nezávislost. Velký rozmach nastal i v oblasti rozvojové spolupráce a pomoci. Donoři své finance soustřeďovali především do sektorů zdraví, vzdělání a infrastruktury. V tomto směru nastal zlom během hladomoru v Sahelu v roce 1970, během kterého se dostalo do popředí téma potravinové bezpečnosti a s tím související zemědělství. Agentury OSN i jednotliví bilaterální donoři se začali soustřeďovat na agrární sektor a rozvoj venkovských oblastí. Na krátkou dobu se zemědělská výkonnost začala opět zvyšovat. Tento stav však trval jen do poloviny sedmdesátých let, kdy nastala ropná krize následovaná ekonomickým šokem. Vlivem těchto událostí se náklady na dopravu i zemědělskou produkci neúnosně zvýšily a následkem toho došlo k prohloubení propasti mezi subsaharským zemědělstvím a světovými trhy. Rostoucí ceny ropy velmi rychle snižovaly konkurenceschopnost afrických zemědělských produktů. Mnohé vlády

se dokonce namísto vlastní produkce uchýlily k nouzovému řešení v podobě levnějšího dovozu některých plodin (např. rýže, kukuřice nebo pšenice). (MPRA.UB.Uni-Muenchen, 2010)

V období po získání nezávislosti v zemích SSA započal také trend enormního růstu zahraničních dluhů. Jednalo se především o dlouhodobé úvěry spojené se snahou o modernizaci mnoha odvětví a industrializací. Později se země začaly přiklánět spíše k variantě krátkodobých úvěrů ze soukromých zdrojů. Celkový zahraniční dluh regionu v rámci dlouhodobých úvěrů (mimo Namíbie a JAR) činil v roce 1970 zhruba 5 mld. USD. V roce 1990 to bylo již 140 mld. USD. Dluh krátkodobých úvěrů nebyl v roce 1970 prakticky žádný, oproti tomu v roce 1990 činil 20 mld. USD. (Mabogunje, 1998)

S přicházejícími osmdesátými léty nastal čas Programů strukturálních přizpůsobení (SAPs) Světové banky, neboli úprav státních rolí v ekonomikách jednotlivých zemí výměnou za finanční výhody a kredity. Úpravy však v konečném důsledku měly spíše negativní vliv na subsaharský zemědělský sektor i na jeho export, následkem čehož se začal zvětšovat odstup od ostatních rozvojových regionů, původně se nacházejících na podobné úrovni, které začaly využívat své konkurenční výhody. (MPRA.UB.Uni-Muenchen, 2010)

Pro subsaharské zemědělství je charakteristická problematika držby půdy, která má své kořeny v dobách kolonialismu, kdy byl zavrhnut tradiční model vlastnictví a nahrazen novými vzory. Ani v dnešní době, dávno po získání nezávislosti a mnoha desetiletích vývoje, nemá drtivá většina drobných zemědělců v SSA právo vlastnit zemědělský pozemek. V úvahu přichází ve většině případů pouze možnost dlouhodobého práva na užívání pozemku. Nejedná se však o plnohodnotnou náhradu vlastnictví, zemědělci například nemají hmotnou záruku, díky které by bylo možné získat finanční úvěr využitelný pro nové inovace, nákup modernějšího vybavení a nových odrůd. (Mabogunje, 1998)

Demografické trendy regionu, jako jsou pokračující populační růst, zvyšující se míra urbanizace či vysoký přirozený přírůstek obyvatel mají za následek zvyšující se tlak a nároky na mnoho socioekonomických odvětví, zemědělskou činnost a související přírodní zdroje nevyjímaje. (AFDB, 2012) Demografické prognózy afrického kontinentu počítají pro rok 2050 s přibližně 2 mld. obyvatel, za předpokladu zachování současných demografických podmínek. Zároveň se předpokládá, že se naprostá většina tohoto přírůstku odehraje v zemích subsaharských, kde se očekává průměrný roční

přírůstek od 1,6 % až 2,4 % mezi lety 2010 a 2050. Podobně vysoké tempo růstu není očekáváno v žádném jiném světovém regionu. V rámci jednotlivých částí SSA čeká nejvyšší přírůstky obyvatel východní a centrální část kontinentu s průměrnými přírůstky 2,2 %, nejnižší hodnoty jsou pak očekávány na jihu kontinentu (0,38 %). (Tukufu, Z. - Thomas, K., 2012)

Typickou společenskou souvislostí subsaharského zemědělství jsou i místní politiky, které se projevují na výkonnosti jednotlivých hospodářských odvětví nemalým způsobem. Dobře fungující vládnutí, tedy i takové, které by zemědělství maximálně podporovalo, zatím v regionu nebývá zvykem a hospodářského potenciálu tak nebývá plně využito. Častými formami vládnutí jsou v subsaharské Africe autokraticky laděná zřízení, v krajních případech diktatury s negativními projevy jako jsou převraty, špatné vztahy se sousedskými zeměmi a konflikty. (Collier, 2007)

### **3.2.1 Financování agrárního sektoru v regionu**

Financování zemědělství v subsaharské Africe je limitujícím faktorem rozvoje sektoru. Region se dlouhodobě potýká s omezeným přílivem kapitálu, který by mohl za předpokladu vhodného využití zefektivnit produkci a výrazně tak napomoci konkurenceschopnosti v mezinárodním obchodu.

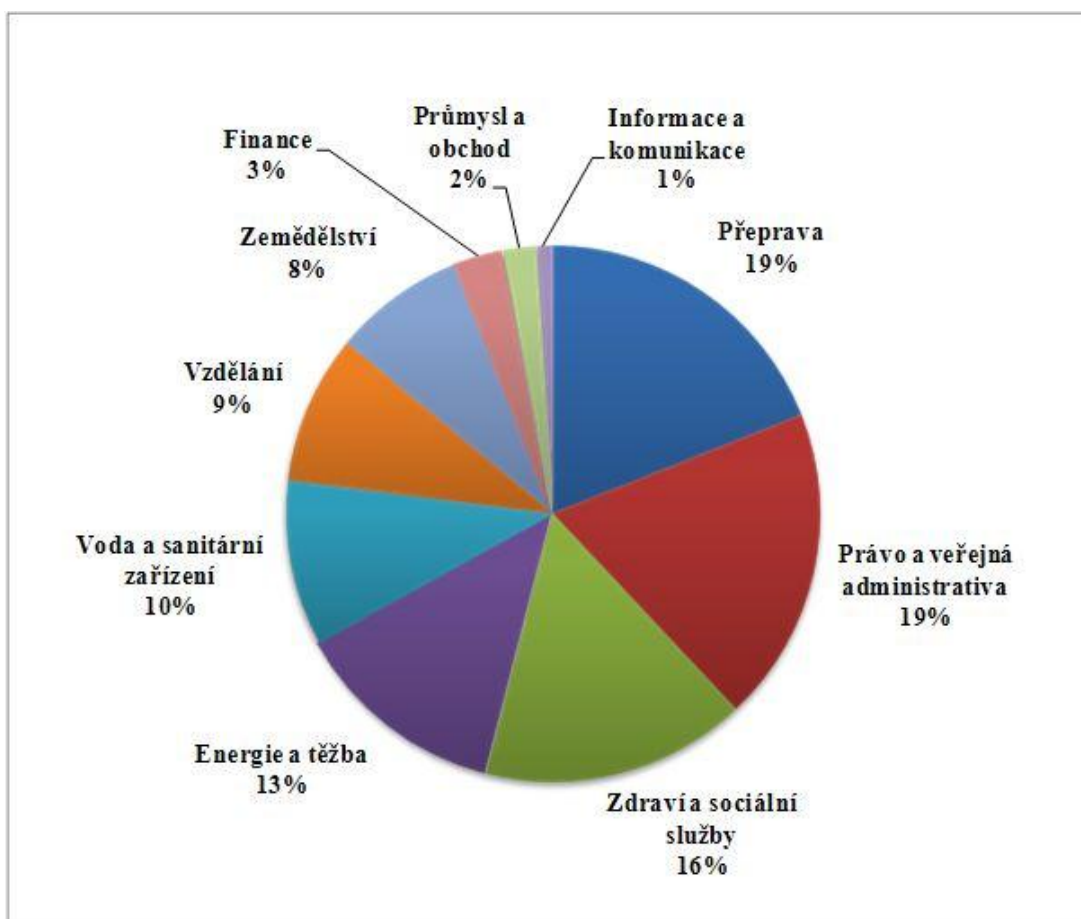
#### **Financování prostřednictvím mezinárodních organizací a rozvojové pomoci**

Financování je stále vysoce závislé na rozvojové (dárcovské) pomoci, v roce 2000 se jednalo o přibližně 35 % nákladů. V sedmi zemích tvořila tato forma financování více než 50 %. Nejvíce pak v Eritrei – cca  $\frac{3}{4}$  nákladů. (Beintema, M. N. - Stads, G.-J., 2004) Míra ODA je tedy jedním ze základních faktorů ovlivňujících financování agrárního sektoru zkoumané oblasti. V 60. letech ODA činila 1 mld. USD, v roce 1991 pak 30 mld. USD. Na přelomu století pak poklesla na 20 mld. USD. Došlo k únavě u dárců a eskalaci nespokojenosti kvůli špatné správě pomoci. NEPAD (CAADP) přitom odhaduje, že pro zefektivnění zemědělství v SSA v období 2002–2015 by byla potřeba částka 240 mld. USD (tedy 18 mld. USD na rok). (FAO, 2006)

Příkladem dárcovského financování v oblasti zemědělství v subsaharské Africe (formou půjček) je projekt Světové banky National Agricultural Research Project

(NARP) v Nigérii. (Beintema, M. N. - Stads, G.-J., 2004) Světová banka má však v oblasti financování subsaharského zemědělství řadu dalších aktivit, kdy analytickou část pomoci má na starosti především ARD (Bank's Africa Region and Agricultural and Rural Development Department), Bank's Research Department nebo The Trade Department. V období mezi lety 1991–2006 WB podporovala 262 projektů týkajících se zemědělství v SSA. Celková částka investovaná do projektů byla 14,31 mld. USD, z toho půjčky představovaly 4,5 mld. USD (32 %). Finance však měly sestupnou tendenci, v roce 1991 představovaly 419 milionů USD, v roce 2000 už jen 123 milionů USD. Od roku 2001 ovšem nastal obrat. V roce 2006 byla pomoc nejvyšší – 685 milionů USD. (World Bank, 2011)

### Financování jednotlivých sektorů v subsaharské Africe Světovou bankou v období 1991-2006



graf 1.: Financování jednotlivých sektorů v zemích SSA Světovou bankou v období 1991 – 2006.

(graficky upraveno autorem)

zdroj: [siteresources.worldbank.org](http://siteresources.worldbank.org), 2011



## **Financování místními vládami**

Úroveň financování místními vládami je patrná na příkladu sedmi zemí – Etiopie, Ghany, Keni, Nigérie, Malawi, Zambie a Tanzanie. V období mezi lety 1990 a 2001 docházelo ke konstantnímu poklesu z počátečních 5 % na 3,5 %. Největší pokles v tomto období zaznamenalo Malawi z původních 7 % na 4,2 %. (FAO, 2006)

Již tak slabé financování sektoru není plnohodnotně využíváno. Podpory se dočkají spíše větší producenti než drobní zemědělci v odlehlých oblastech, kde je potřeba financí a pomoci nejvíce. Jsou známy případy vysoce dotovaných zemědělských producentů, kteří jsou schopni vytvářet přebytky, což jsou ve zmíněném regionu absurdní situace, velmi dobře ilustrující propojení s korupcí. (OECD, 2006)

### **3.2.2 Investice do rozvoje zemědělství v SSA**

Po dekolonizaci v 60. a 70. letech minulého století země subsaharské Afriky zdědily zemědělské systémy po svých kolonizátorech. Zároveň však docházelo k odlivu investic a odchodu odborníků. Jednou z mála možností, které se nabízely, bylo soustředit se na vývoz primárních plodin a komodit. Investicím, inovacím i výzkumu v agrárním sektoru přestala být věnována pozornost. V 80. a 90. letech činil meziroční nárůst investic do sektoru v zemích SSA pouhé 1 %. Negativní trend v oblasti investic pokračoval dál. Do roku 2000 řada zemí dokonce zaznamenala meziroční pokles investic. V roce 2000 byl počet odborníků v oblasti zemědělských inovací v SSA zhruba 12 000 (z toho v západní části regionu 37 %, v jižní části 26 % a ve východní části 37%). Celých 40 % z celkového počtu 12 000 odborníků pak působilo v pěti zemích: Nigérie, Keňa, JAR, tehdejší Súdán a Etiopie. Náklady na zemědělský výzkum a rozvoj v daném roce dosáhly přibližně 1,5 mld. USD a na každých 100 USD zemědělské produkce připadlo 0,7 USD na výzkum a inovace. Oproti roku 1981, kdy stejná hodnota činila 0,84 USD, jde o pokles. Dlouhodobě je situace v rámci regionu nejlepší ve dvou zemích – Nigérii a JAR. Empirické výzkumy dokazují, že návratnost investic do sektoru zemědělství je poměrně vysoká, přesto v posledních desetiletích stagnují, v mnoha případech se dokonce snižují. (Beintema, M. N. - Stads, G.-J., 2004)

Investice v zemědělském sektoru mohou být vícero druhů a mohou vést k různým

očekáváním i výsledkům. Tím hlavním, co se od investic předpokládá, je dlouhodobý pozitivní dopad. Malawi, které investuje do zemědělských inovací a výzkumu asi 10 % HDP v rámci závazku plynoucího ze setkání afrických lídrů v rámci CAADP v mozambickém Maputu, však 60 až 70 % z tohoto finančního objemu využije na dotace hnojiv. Ty však mají pouze krátkodobé, sezónní dopady na produkci. Zemědělské podsektory, které by byly z dlouhodobého hlediska vhodnější pro investice, jsou zavlažování a výzkum. (NEPAD-CAADP, 2008)

Jedním z hlavních nástrojů rozvoje subsaharského zemědělství jsou právě vhodné investice. Mezinárodní organizace proto vyvíjí iniciativy v rámci propagace a diskuzi o této možnosti. V květnu 2012 proběhlo Investiční fórum Grow Africa, pořádané FAO a komisí Africké Unie. Jedná se o navazující strategii CAADP. Setkání se těšilo velkému zájmu a účastnily se ho hlavy afrických států, mezinárodní a zemědělské organizace. Byly zkoumány zemědělské statistiky, produkce potravin i jejich kolísavé globální ceny. Najevo vyšla řada alarmujících fakt. Například orná půda subsaharských zemí je v průměru pouze pod 20% závlahou (pro srovnání v Asii tento průměr činí 39 %). A zdaleka nejhůře je na tom východ kontinentu s pouhými 1,5 %. Výsledkem konference byla shoda v řešení a důležitosti v podobě zásadních investic do výsadby zeleně, budování vodní infrastruktury a změn systému chovu hospodářských zvířat. (AU, 2011)

Nienke M. Beintema a Gert Jan-Stads se ve své odborné publikaci *Sub-Saharan African agricultural research* z roku 2004 zaměřují na soukromé investice v sektoru. Ve zkoumaném vzorku 27 zemí SSA v roce 2000 soukromí investoři zainvestovali pouze 26 milionů USD do rozvoje a výzkumu zemědělství, to představovalo cca 2 % všech investic. Jedná se tedy o velice okrajový způsob investic. (Beintema, M. N. - Stads, G.-J., 2004)

### **3.2.3 Mezinárodní obchodní investice do zemědělství v SSA**

Mezinárodní obchodní investice do odvětví znamenají příliv zahraničního kapitálu dokládající atraktivitu pro investory. Jde o součást mezinárodního obchodu, nabývající v období globalizace a internacionalizace stále většího významu.

V blízké době se dá podle mnoha prognóz předpokládat zvýšený, ba dokonce značný

zájem o investice v subsaharském zemědělském sektoru z tohoto hlediska. Především bohaté státy Asie jako je Čína, Jižní Korea nebo země Perského zálivu upínají svou pozornost do subsaharské oblasti. S postupujícím populačním růstem a stále omezenějšími zdroji vidí tyto země velké možnosti k řešení těchto problémů v nákupu a pronajímání zemědělské půdy v SSA. První fáze tohoto předpokládaného vývoje již pár let probíhají. Jižní Korea koupila rozsáhlé oblasti na Madagaskaru, Čína pak obrovské plochy Senegalu pro pěstování sezamu. (IFPRI, 2009) Znamý spekulant zaměřený na hedgeové fondy George Soros dokonce hovoří o blížícím se šílenství v oblasti koupě polí v subsaharské Africe: „*Jsem přesvědčen, že bude zemědělská půda jednou z nejlepších investic naší doby. Nakonec samozřejmě budou ceny potravin dost vysoko a trh bude patrně zaplaven vlivem dodávek z nových pozemků v rozvojovém světě v kombinaci s novými technologiemi a nastane tržní krize. K tomu je však ještě dlouhá doba*“. (Guardian, 2009)

Trendu nakupování zemědělských ploch v subsaharských zemích však nepodléhají jen mimoafrické státy. Egypt si v roce 2008 podpísem smlouvy s tehdejší Súdánem zajistil pěstování 2 milionů tun pšenice. Libye v roce 2009 podepsala koupi 100 tisíc ha půdy v Mali pro pěstování rýže. Zároveň se jedná o názorné příklady odlišnosti a vymezení subsaharské Afriky od zemí ležících na severu kontinentu. (IFPRI, 2009)

Cílová země	Investor	rozloha	rok	Účel
Keňa	Katar	40 tis. ha	2009	ovoce a zelenina
DRK	Čína	2,8 mil. ha	2007	biopaliva
Súdán (tehdejší)	Jordán	25 tis. ha	2008	pastviny
Tanzánie	S. Arábie	500 tis. ha	2009	spekulativní záměry
Zambie	Čína	2 mil. ha	2009	biopaliva
Súdán (tehdejší)	J. Korea	690 tis. ha	2008	pšenice
Tanzanie	UK	45 tis. ha	2008	biopaliva
Madagaskar	J. Korea	1,3 mil ha	2008	kukuřice

tabulka 1.: Investice do pronájmu a koupě subsaharské zemědělské půdy zahraničními investory.

(graficky upraveno autorem)

zdroj: ifpri.org, 2009

Nekontrovaná vlna investic do rozvojových zemědělských ploch samozřejmě vyvolává určité obavy. Světové organizace jako FAO, UNCTAD či Světová banka tedy

začaly prodiskutovávat určitá omezení a pravidla. Nadnesena byla i možnost vytvoření tzn. Kodexu chování zahraničních investorů. Nejnovější zdroje však uvádí, že se jedná stále pouze o součást diskuzí. Hlavními body kodexu by měly být:

- Transparentní jednání za účasti vlastníků půdy a dbaní zvýšeného úsilí při ochraně práv domorodců.
- Respektování stávajících pozemkových práv, včetně obvyklé formy společného vlastnictví.
- Strategie oboustranné výhody, tzn. win-win, zajištění prospěchu místní komunitě, případná ekvivalentní kompenzace.
- Udržitelnost životního prostředí a povinné zajištění monitoringu a posuzování dopadů.
- Dodržování národních obchodních politik, v případě hrozící domácí krize přednost právě domácím zájmům. Zákaz investorům vyvážet potraviny během potravinové krize. (IFPRI, 2009)

### **3.2.4 Efektivita subsaharského zemědělství**

Jedním z hlavních rysů subsaharského zemědělství, úzce souvisejících s nižším stupněm rozvoje, je jeho nízká efektivita. Ta ovlivňuje nepříznivě poměr nákladů a zisků a je také zásadní pro schopnost konkurovat. (Borgström, 2008) Efektivitě zemědělství se v rámci NEPADu věnuje samostatný program CAADP (The Comprehensive Africa Agricultural Development Programme). Jeho prostřednictvím se Africká unie v roce 2003 v mosambickém Maputu dohodla a zavázala k několika bodům. Prvním bylo zvýšení veřejných investic do sektoru v rozsahu činícím minimálně 10 % národních rozpočtů jednotlivých zemí. Představitelé těchto zemí tímto krokem dali najevo, jak důležitým sektorem je zemědělství pro hospodářský růst a boj proti chudobě. Zároveň měl program na svém počátku ambice pomoci v plnění Rozvojových cílů tisíciletí, konkrétně součásti prvního cíle týkajícího se hladu a chudoby – snížit do roku 2015 počet lidí trpících hladem na polovinu. Neméně důležitým motivem byl nejenom samotný fakt nízké efektivity zemědělského odvětví zemí SSA, ale i jeho vývoj v posledních desetiletích, který měl sestupnou tendenci

doprovázený stále nižšími investicemi proudícími do sektoru.

Program CAADP byl naplánován do roku 2008, s jehož koncem se ukázaly výsledky. Ambiciózní plán zaměřený na efektivitu zemědělství byl však paradoxně sám o sobě málo efektivní. Pouhých 7 zemí z celkového počtu 53, které se k plnění programu zavázaly, splnilo dohodnuté zvýšení investic do agrárního sektoru o 10 %. Těmito zeměmi jsou Nigérie, Mali, Kapverdy, Malawi, Čad a Burkina Faso. Důvody neúspěchu programu shrnuje Sustainable Development Division of the UN Economic Commission: Prvním je fakt, že byl program postaven na dobrovolném základě, což se ukázalo jako velmi málo motivující. A druhým důvodem byla potravinová krize, probíhající v době závěrečné fáze programu. Oficiální výsledky programu sice nejsou dobré, nicméně i země, které nedosáhly na výše zmíněnou desetiprocentní hranici, zaznamenaly pokrok. Mnohé z nich zvýšily investice do zemědělství o 3 až 7 %. (NEPAD-CAADP, 2008) Druhým bodem mosambického setkání v roce 2003 byl závazek zvýšení zemědělské produktivity, které povede k ekonomickému růstu alespoň o 6 %. Třetí bod se týkal snahy o zavádění zemědělských metod šetrných k životnímu prostředí. (die-gdi, 2009)

V rámci SSA regionu existují samozřejmě rozdíly ve výkonnostech i efektivitě zemědělství jednotlivých zemí. Například JAR, Mali a Zambie v uplynulých 17 letech dosáhly vysokého vývozu (především díky obilovinám). Na druhou stranu Burundi, Libérie, Zimbabwe či DRK zemědělskou produktivitu utlumily. (World Bank, 2010)

### **3.2.4.1 Porovnání situace s ostatními rozvojovými regiony**

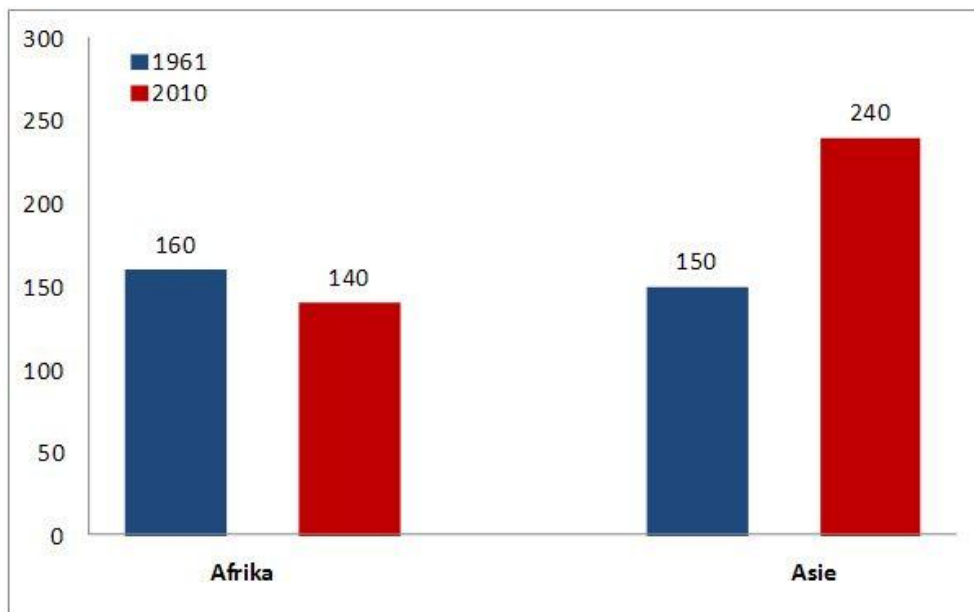
V rámci charakteristiky aktuálního stavu a výkonnosti subsaharského zemědělství je vhodné doplnění o komparaci s jiným rozvojovým regionem. Pro účely srovnávání byl vybrán region rozvojové části Asie (myšleno jižní, jihovýchodní a východní Asie bez nejvyspělejších států oblasti – Jižní Korei, Japonska, apod.) a to z důvodu velmi podobné míry rozvinutosti v období počátku dekolonizace v polovině minulého století a z důvodů pozdějšího velmi odlišného vývoje.

Největší rozdíl v nejen zemědělském vývoji obou oblastí znamenala asijská Zelená revoluce odstartovaná před více než čtyřmi desítkami let. V rámci tehdejších přijatých opatření zahrnujících masivní technologický, agrochemický a postupový pokrok bylo dosaženo mnoha pozitivních změn jako velká zemědělská produkce, ekonomický růst

nebo snadnější přístup k potravinám. (Oxford Journals, 2010)

Zásahy měly i negativní dopady v podobě populační exploze, vlivů na životní prostředí atd. S postupem času i vysoké tempo růstu výnosů začalo slábnout, v rámci nejstrategičtějších plodin v průměru z 2-3 % v roce 1970 na 1% růst na přelomu století. Tento trend souvisí s neudržitelnými politikami vybízejícími k ne příliš šetrnému používání agrochemie a vodních zdrojů. V některých oblastech Číny (na 25 % území) a severozápadní Indie (na 56 % území) vlivem výše zmíněného dochází k nedostatkům podzemních zdrojů vody. Problém se přímo týká zhruba 850 milionů lidí. Další omezení představuje trend zmenšující se průměrné velikosti plochy asijských zemědělských podniků. Mezi lety 1970 a 1995 se tyto zemědělské plochy v Indii zmenšily z 2,3 ha na 1,4 ha, v Pákistánu z 5,3 ha na 3,1 ha a v Bangladéši z 1,3 ha na 0,6 ha. Odhady rovněž hovoří o tom, že v roce 2000 bylo v rozvojové části Asie přibližně 340 milionů drobných zemědělských podniků s plochami menšími než 2 ha. Nad rozvojovou Asií stále více visí hrozba vzrůstající ekonomické nerovnosti, navíc asijské vlády nevytváří iniciativu v integraci drobných zemědělců a zaostalých regionů. (Oxford Journals, 2010)

### Produkce obilovin na osobu na rok (kg)



graf 2.: Srovnání produkce obilovin na osobu na rok v kg rozvojových regionů Asie a Afriky v období mezi lety 1961– 2010.

(graficky upraveno autorem)

zdroj: [wbro.oxfordjournals.org](http://wbro.oxfordjournals.org), 2010

Především důvody související s nedostatkem vodních zdrojů a zemědělských půd vedou asijské vlády k nákupům a pronájmům subsaharské půdy, jak je podrobněji popsáno v kapitole Mezinárodních obchodních investic do zemědělského sektoru SSA.

I přes určité problémy, kterými prochází asijské zemědělství, si ve srovnání se subsaharskou Afrikou drží značný náskok. Na zasedání skupiny G8 v roce 2009, které proběhlo v italské L'Áquile, a během kterého byla odstartována 'New Alliance for Food Security and Nutrition', byl věnován velký prostor právě srovnání dvou výše uvedených rozvojových regionů z hlediska zemědělského rozvoje s cílem predikce subsaharské budoucnosti a identifikace možností růstu. Debaty byly soustředěny na 5 hlavních otázek. První z otázek se týkala širokého tématu geografické vhodnosti SSA pro zemědělský sektor, další 2 otázky byly zaměřeny na mikroekonomickou úroveň a řešily velikost afrických farem a zemědělských pozemků a také jejich četnost a hustotu v krajině. Zbylé dvě otázky se týkaly makroekonomických záležitostí, a sice struktury afrických ekonomik a problematiky nedostatečných investic proudících do sektoru zemědělství. Ze závěrů jednání skupiny G8 vyplynulo, že významným rozdílem, určujícím aktuální propast obou zemědělských sektorů, bylo určení priorit obou regionů. Asie dala přednost zemědělskému rozvoji prostřednictvím Zelené revoluce, kdežto v subsaharské Africe pro tento vývoj chybělo odhodlání a většinu pozornosti i financí na sebe upoutal těžební sektor. (Rupert Simons, 2012)

Subsaharské zemědělství se nyní nachází ve fázi očekávání podobného vývoje, který proběhl v rozvojových částech Asie díky Zelené revoluci, ve fázi očekávání účinného nástroje vedoucího k podstatnému snižování chudoby. Jednou z velkých otázek je však financování a značně omezené rozpočty, na rozdíl od druhého srovnávaného regionu. (Oxford Journals, 2010)

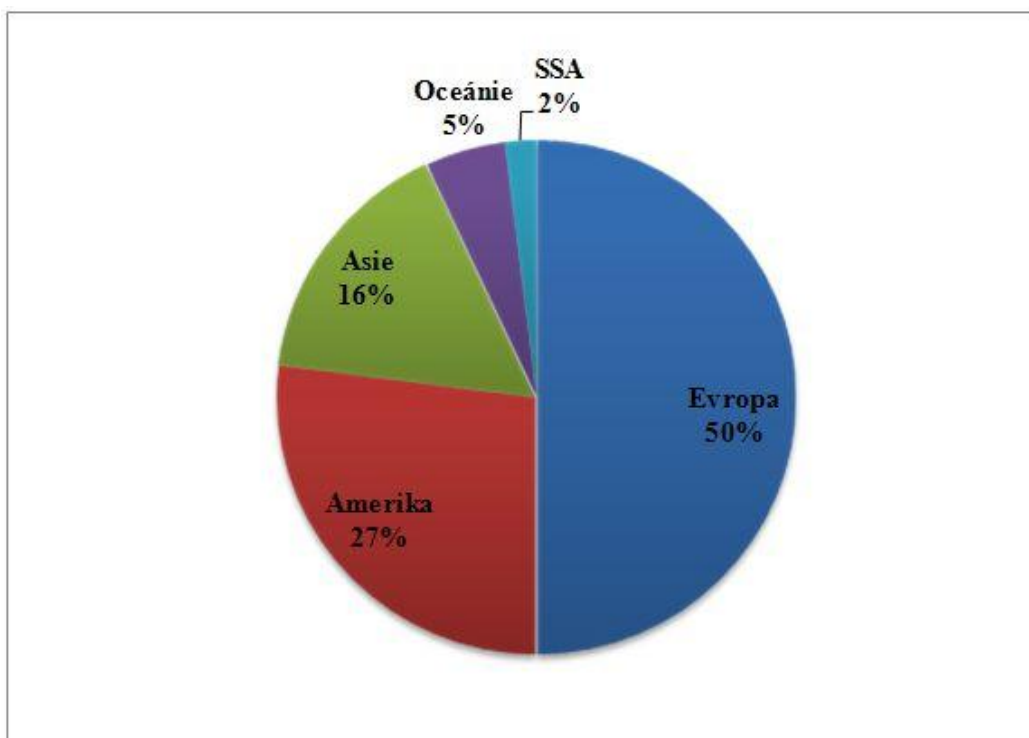
### **3.2.5 Konkurenceschopnost subsaharského zemědělství ve světě**

Efektem přítomnosti konkurence na trhu je růst výroby. Nejchudší státy světa, tedy i podstatná část subsaharské Afriky, však v nedávné minulosti čelily zásadnímu problému a to nemožnosti účasti na trhu a tím pádem nekonkurenceschopnosti. V rámci vnější, mezistátní nebo přímo globální konkurence jim v tom bránily protekcionistické

politiky a obchodní bariéry, ať už zemí rozvinutých nebo vlastní. Vnitrostátní konkurence pak nebyla možná zpravidla kvůli malým místním trhům a slabé poptávce po produktech. (Collier, 2007)

OECD definuje konkurenceschopnost ve spojitosti s mezinárodním obchodem následovně: *Konkurenceschopnost je měřítkem úspěchu či neúspěchu dané země při prodeji svých produktů na mezinárodních trzích.* Pro účely měření konkurenceschopnosti pak slouží dva základní ukazatele: prvním je rozdíl výrobních nákladů domácích a konkurenčních producentů na jednotku pracovní síly a druhým ukazatelem je porovnávání spotřebitelských cen vyjádřených ve společné měně. (OECD, 2005) Dle těchto a podobných ukazatelů se následně stanoví místo jednotlivých zemí v žebříčku konkurenceschopnosti. Příkladem takového mezinárodního žebříčku konkurenceschopnosti zemí je žebříček vypracovaný IMD (International Institute for Management Development). Ten však zahrnuje pouze země mimo subsaharský region (s výjimkou JAR), což je určitým signálem, jaké postavení v celosvětové konkurenci tyto země mají. (IMD, 2013)

#### Podíl zemí SSA na světovém zemědělském exportu podle hodnoty, 2006



graf 3.: Podíl zemí SSA na světovém zemědělském exportu, podle hodnoty, v roce 2006.

(graficky upraveno autorem)

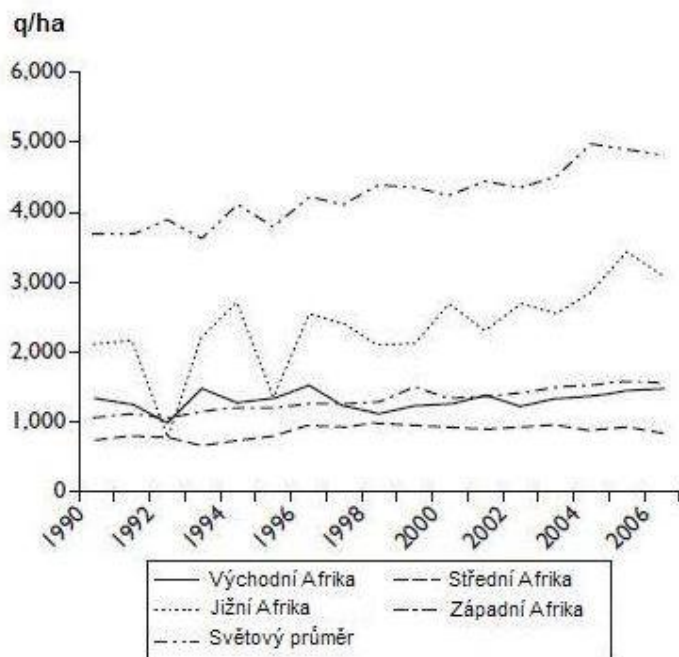
zdroj: [siteresources.worldbank.org](http://siteresources.worldbank.org), 2010



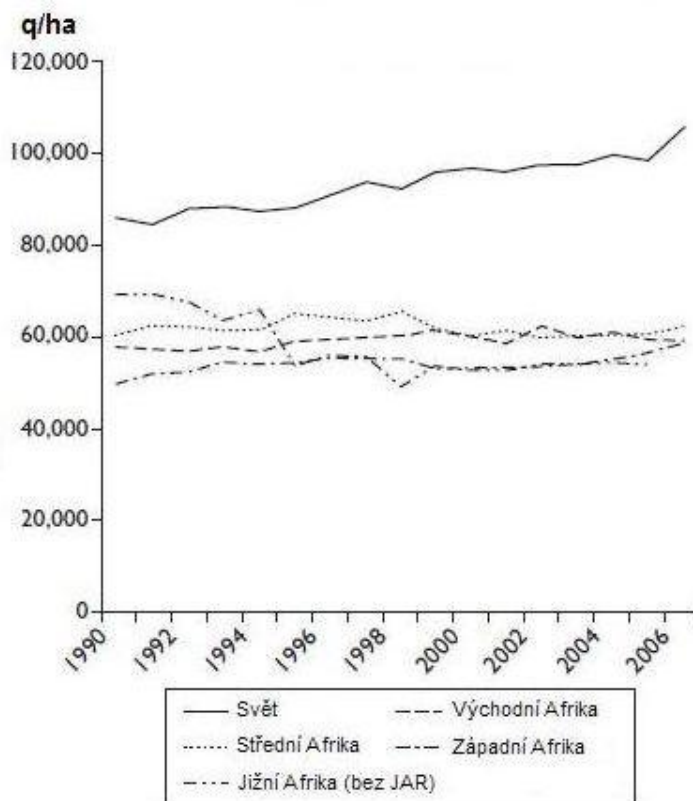
Konkurenceschopnost je zásadním pojmem subsaharského zemědělství v rámci regionu i ve vztahu k mezinárodnímu obchodu se zemědělskými komoditami a existuje velké propojení s podobnými pojmy. Především pak s hodnotovým řetězcem, efektivitou zemědělství, financováním a investicemi v agrárním sektoru, protekcí a dalšími, kterým je v této práci věnována velká pozornost. V rámci konkurenceschopnosti tedy budou mimo jiné zmíněny ty souvislosti, které v této diplomové práci nemají samostatnou kapitulu, přesto jsou v rámci problematiky také velmi důležité. K těmto souvislostem patří například diverzifikace ekonomiky. Jak již bylo v práci zmíněno, diverzifikace ekonomiky či ekonomického odvětví je jedním z předpokladů dlouhodobého ekonomického růstu a prosperity. Níže uvedený příklad diverzifikace zemědělského sektoru Burkiny Faso je praktickou ukázkou tohoto předpokladu.

Burkina Faso, jakožto extrémně chudá země bez přístupu k moři, zmínaná řadou problémů typických pro region, představuje vzhledem ke svým ekonomickým statistikám subsaharský podprůměr. Země se vyznačuje velmi nízkou mírou urbanizace, na venkově žije přibližně 80 % všech obyvatel, kterým v naprosté většině jako způsob živobytí slouží zemědělská činnost. Donedávna byla ekonomika země závislá na exportu jediné zemědělské komodity – bavlny a citlivost na pohyb cen této komodity na světových trzích byla enormní. V roce 2007 IDA (The International Development Association) zahájila projekt s rozpočtem 84,5 milionů USD zaměřený na diverzifikaci a konkurenceschopnost agrárního sektoru země. Hlavními aktivitami projektu byly strategie tvorby příznivého prostředí pro investice potřebné k diverzifikaci odvětví společně s integrací a koordinací výroby, zpracovatelství a uvádění na trh. Výsledky projektu po dvou letech byly povzbudivé. Zemědělství bylo diverzifikováno do několika hlavních oblastí místo tradičního pěstování bavlny. Jedná se o dříve okrajové pěstování ovoce, zeleniny a chov hospodářských zvířat. Export manga se navýšil během tohoto dvouletého období z 1,5 tisíce na 3 tisíce tun a exportu byly otevřeny nové trhy Maroka, Anglie a Libanonu. Vývoz cibule se více než zdvojnásobil z původních 8 tisíc na 20 tisíc tun. I zde přibyl nový trh v podobě Pobřeží slonoviny. (World Bank, 2009)

### Produkce kukuřice, subsaharská Afrika vs. svět



### Produkce ovoce, subsaharská Afrika vs. svět



grafy 4. a 5.: Produkce kukuřice a ovoce v období mezi lety 1990–2006, srovnání jednotlivých částí subsaharské Afriky a světa.

(graficky upraveno autorem)

zdroj: [siteresources.worldbank.org](http://siteresources.worldbank.org), 2010

### 3.2.6 Potravinová bezpečnost

#### Základní údaje a definice pojmů souvisejících s potravinovou bezpečností

Se zemědělskou výkonností a vyspělostí úzce souvisí problematika dostupnosti potravin a jejich využití. Zároveň se jedná o typický kontrast mezi rozvinutým a rozvojovým světem. Zatímco se globální sever potýká s novou civilizační chorobou – obezitou, v chudých oblastech světa trpí hladem, podle údajů FAO z roku 2012, 868 milionů lidí. (FAO, 2012)

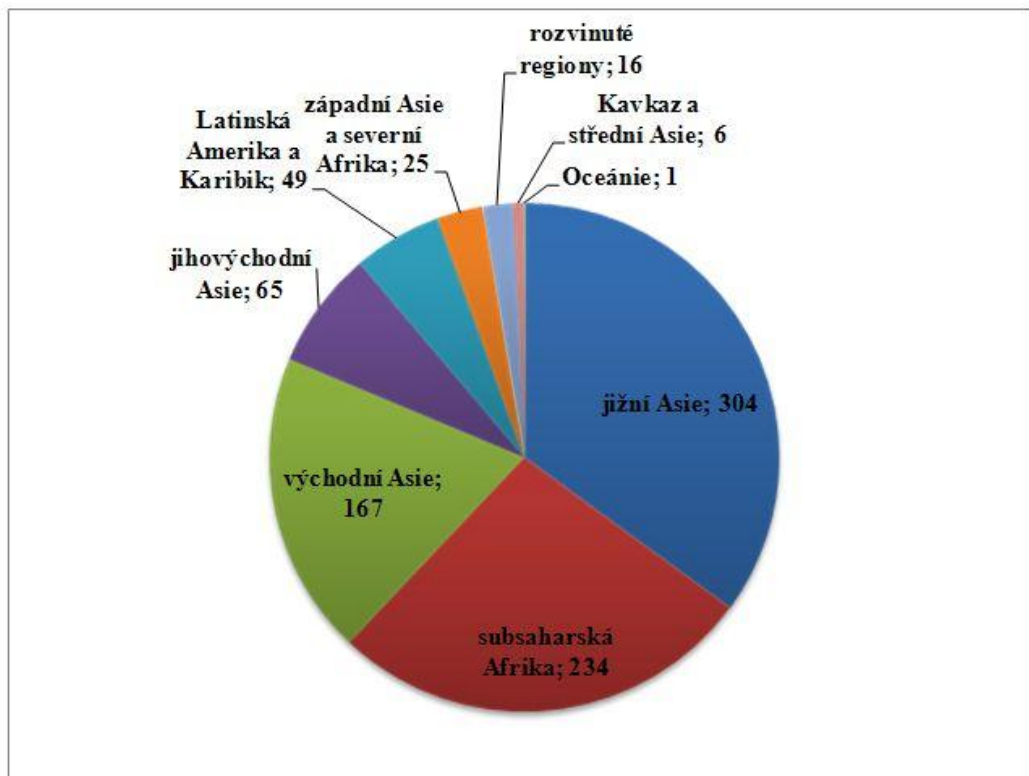
S nedostatkem potravin a hladem jsou spojeny pojmy chronická podvýživa, potravinová bezpečnost, potravinová krize a hladomor.

Definice chronické podvýživy je: „*Stav dlouhotrvajícího nízkého příjmu potravin a energetický deficit doprovázený nedostatkem vitamínů a minerálních látek*“. Potravinovou bezpečností se rozumí stav, kdy: „*Všichni lidé za všech okolností mají fyzický i ekonomický přístup k dostatečnému množství bezpečných a výživných potravin, které uspokojí jejich stravovací potřeby pro aktivní a zdravý život*“. (FAO, 2012) Aby potravinová krize, kterých se ve světě stane několik desítek ročně, přerostla v hladomor, musí splnit určitá kritéria v oblasti úmrtnosti, podvýživy a hladu: *Nejméně 20 % domácností v dané oblasti musí čelit extrémnímu nedostatku potravin, akutní podvýživou musí trpět více jak 30 % obyvatelstva a úmrtnost přesáhne 2 osoby denně na 100 000 obyvatel.* (UN, 2011b.)

Níže uvedený graf uvádí absolutní čísla podvyživených obyvatel v rámci jednotlivých rozvojových regionů. Subsaharské Africe patří druhé místo s počtem 234 milionů podvyživených lidí. V rámci regionu je situace nejkritičtější ve východní části, konkrétně v Tanzánii, Mozambiku, Etiopii a Zambii. (FAO, 2012)

Pro oblast je zároveň typický jev, kdy procentuální podíl podvyživených lidí v populaci klesá, ve sledovaných mezidobích 1990–92 a 2001–03, z 35 na 32 %, avšak absolutní počet stoupl ze 169 na 206 milionů. (FAO, 2003)

## Podvýživa v období 2010-2012 podle světových regionů (v milionech), celkem 867



graf 6.: Podvýživení v období mezi lety 2010– 2012, podle světových regionů.

(graficky upraveno autorem)

zdroj: fao.org, 2012

### Příklad potravinové krize v SSA

Příkladů potravinových krizí, ať už aktuálních nebo z nedávné doby, je hned několik. Jedním z nich je i situace v západní Africe, v oblasti Sahelu z let 2011 a 2012, kdy se vlivem kombinace velmi suchého počasí a nepříznivého vývoje cen klíčových zemědělských komodit na mezinárodním trhu, ocitlo zhruba 18 milionů lidí v ohrožení. Již tak kritickou situaci zhoršil souběžně probíhající konflikt v Mali, ze kterého do oblasti proudilo na 350 tisíc uprchlíků, kteří umocnili tlak na potravinový systém. (Oxfam, 2012b.)

### Příčiny potravinových krizí v SSA

Příčiny potravinových krizí v subsaharské Africe lze rozdělit do dvou skupin – přírodní a antropogenní faktory. Velmi často se jednotlivé příčiny kombinují nebo spolu

souvisí. Mezi přírodní faktory patří extrémní sucha, škůdci či degradace zemědělských půd. K antropogenním příčinám se řadí chudoba, nemoci, nízká efektivita zemědělství, nejasná držba půdy, populační problém a ekonomicko-politické faktory, které zahrnují problémy místních trhů, málo efektivní politiky jednotlivých zemí, konflikty a mezinárodní obchod.

### **Mezinárodní obchod – faktor ovlivňující potravinovou bezpečnost**

Jedním z důsledků ne vždy vyhovujících pravidel mezinárodního obchodu pro země SSA je přímý vliv na vytváření některých potravinových problémů. Zejména pak těch, které se týkají cen zemědělských produktů. Mezinárodní obchod určuje světové ceny a subsaharským zemím, které bývají ve většině případů v pozici dodavatele surovin a primárních komodit, nezbyvá nic jiného, než se těmto pravidlům a nastaveným cenám přizpůsobit. Problémem pak bývá jak dlouhodobé zvýšení cen, tak výrazné poklesy, které bývají v mnoha případech důsledkem spekulací a aktivit na světových burzách. (IAASTD, 2012) To vše ovlivňuje velmi citlivé a zranitelné prostředí subsaharského zemědělství.

K vypořádávání se s negativními důsledky mezinárodního obchodu a hrozbou potravinových krizí slouží programy, jako například World Bank's Global Food Crisis Response Program (GFRP), který svými aktivitami od roku 2008 pomohl ve 40 zemích. Příkladem pomoci je potravinová krize v Tanzánii v roce 2010. Vlivem tehdejších událostí na světových trzích došlo k prudkému nárůstu nákladů na hnojiva a s tím související pěstování. Náklady se během krátké doby zdvojnásobily. Program Světové banky v zemi rozdál 1,5 milionu zemědělců finanční poukazy směnitelné za hnojiva a osivo. (UN, 2011a.)

### **3.3 Komoditní struktura subsaharského zemědělského obchodu**

Komoditní struktura subsaharského zemědělského obchodu je odvozena z nejnovějších dostupných statistik FAO pro rok 2011. Níže uvedená tabulka obsahuje zemědělské komodity s nejvyšší (a tedy i nejvýznamnější) produkcí podle hodnoty v USD, případně podle vyprodukovaného množství v tunách. Uvedené komodity lze dále rozdělit na produkci určenou pro domácí spotřebu a pro exportní účely. Produkce

kávy, kakaa a zeleniny je ve velké míře určena na vývoz. Naopak obilniny, rýže nebo kukuřice slouží především pro domácí poptávku a to v nedostatečném množství. V případě, že jsou subsaharské obilniny určeny pro export, bývá tak nejčastěji v souvislosti s biopalivovým průmyslem.

Nejvýznamnějším subsaharským zemědělským exportním komoditám se věnuje zbylá část kapitoly, ve které jsou obsaženy dostupné informace o podílech komodit na exportech daných zemí, podílech produkce komodit z hlediska nejvýznamnějších producentů, případně podílech subsaharské produkce na světovém exportu.

<b>Zemědělská komodita</b>	<b>Produkce v USD (rok 2011)</b>	<b>Produkce v tunách (rok 2011)</b>
Kakao	2 980 000 000	3 000 000
Káva	831 704 000	774 139
Bavlna	928 125 000	649 400
Zelenina	2 997 592 000	15 907 324
Rýže	5 542 494 000	20 814 953
Cukrová třtina	2 000 650 000	61 251 512
Tabák	938 847 000	589 445
Kasava	14 639 055 000	140 966 470
Kukuřice	6 674 107 000	57 971 361
Pšenice	310 130 000	2 038 693
Sója	187 669 000	710 000

*tab2.: Produkce nejvýznamnějších subsaharských zemědělských komodit z hlediska hodnoty v USD a množství v tunách pro rok 2011.*

*(graficky upraveno autorem)*

*zdroj: fao.org, 2013a.*

## **Kakao**

Kakao patří mezi nejstrategičtější a nejobchodovatelnější zemědělské komodity subsaharské Afriky. Největší koncentrace produkce je soustředována do čtyř zemí západní Afriky, ze kterých je na světové trhy exportováno až 98 % afrického kakaa. Těmito zeměmi jsou Pobřeží slonoviny (62 %), Ghana (20 %), která disponuje produkcí

kávy té nejvyšší kvality, Nigérie (10 %) a Kamerun (6 %). (Townsend, 1999) Pro Ghanu a Pobřeží slonoviny kakaová produkce představuje více než 50 % příjmů ze zemědělství. (UNDP, 2012)

### **Káva**

Je rovněž řazena mezi nejdůležitější plodiny subsaharského zemědělského obchodu avšak celkovými objemy kakaovou produkci nepřesahuje. Zhruba 80 % subsaharské kávy je pěstováno v sedmi zemích, pro které tato komodita představuje v průměru více než 20% podíl zemědělského exportu. (Townsend, 1999) Největšími producenty v regionu jsou Etiopie, Keňa, Rwanda, Uganda, Burundi, Tanzánie a Kamerun. Etiopie dlouhodobě zvyšuje svůj výnos z obchodu s kávou, především díky politickým změnám a podpoře efektivity výroby. Keňské výnosy se postupně snižují a to především kvůli kolísavým dešťovým srážkám a také vlivem vzrůstajícího tlaku obchodu s realitami souvisejícím s narůstající urbanizací a poptávkou po zemědělských pozemcích pro stavební účely.(UNDP, 2012)

### **Bavlna**

V rámci subsaharského regionu je produkce bavlny soustředěována na západ kontinentu, kde jsou pro tuto činnost nejpříznivější podmínky. Největším producentem bavlny v zemích SSA je Burkina Faso, následována Nigérií a Tanzánií. Produkce v Keni a Zambii je na vzestupu. (UNDP, 2012) Dalšími zeměmi s vysokou produkcí bavlny jsou Mali, Pobřeží slonoviny, Benin, Čad, Kamerun, Togo, Zimbabwe a Senegal. Podíl subsaharské bavlny na světových trzích se mírně zvyšuje. Od devadesátých let minulého století překonala hranici 15 % podílu na celosvětovém trhu. (Townsend, 1999)

### **Ovoce a zelenina**

Pěstování některých druhů ovoce a zeleniny pro exportní účely je v subsaharské Africe především doménou regionálně integrační skupiny SACU (Southern Africa Customs Union) se členskými státy JAR, Botswanou, Namíbií, Lesothem a Svazijskem, která zajišťuje 60 % exportu těchto druhů zemědělských komodit. Bráno z pohledu celého SSA regionu, představuje export ovoce a zeleniny v hodnotě 1,5 – 2 mld. USD ročně. Za zmínku stojí rovněž, coby exportér ovoce a zeleniny, Keňa. V této zemi produkce a export daného druhu zboží roste nejrychleji ze všech subsaharských

zemí. Součástí tohoto textu jsou i příkladové studie subsaharského zemědělství, z nichž jeden je věnován právě keňské zeleninové produkci a exportnímu úspěchu. (Tema, A. A. - Temu, E. A., 2005)

### **Květiny**

Nižší produkce z hlediska hodnoty v USD, než u předešlých komodit, dosahují subsaharští pěstitelé květin, stále se však jedná o důležitou součást exportu, především pro některé subsaharské země.

Největší světové trhy s květinami se nachází v Evropě, odkud jsou dále distribuovány do celého světa. Zeměmi původu většiny těchto květin pak bývají země subsaharské Afriky. Dramatický růst těchto obchodů započal v devadesátých letech minulého století. Pro představu růstu objemu obchodů v roce 1994 činil subsaharský export s květinami 1,3 % celkového zemědělského vývozu v hodnotě 146 milionů USD, v roce 2000 to bylo již 2,2 % ve výši 248 milionů USD. Subsaharským lídrem v produkci i vývozu květin je Keňa, která se na něm podílí cca 57 % (pro rok 2000), následovaná exportem Zimbabwe (24,6 %), Zambie (6,5 %) a Ugandy (4 %). Keňští pěstitelé produkují až 30 druhů květin v mnoha různých variantách. (Temu, A. A. - Temu, E. A., 2005)

Dalšími plodinami významnými pro subsaharský zemědělský obchod jsou tabák, který představuje zhruba 9 % zemědělského exportu SSA a je pěstován především v Zimbabwe a Malawi, a také cukrová třtina, podílející se na SSA zemědělském exportu rovněž z 9 %, přičemž 80 % z tohoto objemu je vyprodukováno v JAR, Svazijsku a na Mauritiu. Čaj, podzemnice olejná a různé druhy luštěnin. (Townsend, 1999)

### **3.4. Zemědělství v subsaharské Africe – shrnutí třetí kapitoly**

Z fyzicko-geografického hlediska je subsaharská část afrického kontinentu pro rozsáhlou zemědělskou činnost oblastí skýtající velký potenciál. A to i navzdory často limitujícím přírodním podmínkám extrémního rázu, které souvisejí s vysokými teplotami v kombinaci s problematikou vodních zdrojů a zavlažování, kvalitou půd, které ve velké míře podléhají degradačním procesům apod.

Za výrazně limitující faktor působící na výkonnost zemědělského sektoru oblasti



v regionálním i globálním měřítku lze považovat socioekonomické vlivy. Úroveň zemědělství odráží celkovou míru rozvoje regionu a naopak. Jako nejproblematictější se jeví, kromě samotných obchodně-zemědělských politik, kterým je práce věnována především, nedostatečné financování a investice proudící do sektoru, což je omezující pro procesy technologických i postupových inovací. Rozsáhlé projekty světových finančních institucí doplňované financováním ze strany rozvojových agentur do určité míry sice kompenzují podfinancování a neefektivní rozdělování financí ze strany vlád samotných subsaharských zemí a malý zájem soukromých investorů, celkové výsledky jsou však nedostatečné. Právě zájem soukromých investorů je však pro rozvoj sektoru velmi důležitý a nenahraditelný.

Potenciály afrického zemědělství pro region spočívají především v zajištění potravinové bezpečnosti a dostatku obživy pro africkou populaci, tím spíše vzhledem k jejímu očekávanému velkému nárůstu v příštích desetiletích. Na globální úrovni pak představuje sektor významné ekonomické možnosti spojené s exportem zemědělských produktů na světové trhy.

Kapitola rozebírající komoditní strukturu zemědělství SSA charakterizuje současné využívání zemědělských možností oblasti z hlediska komodit určených pro mezinárodní obchod i pro domácí spotřebu.

Současné zemědělství zemí subsaharské Afriky lze charakterizovat jako velmi málo produktivní, neefektivní a v porovnání s ostatními rozvojovými regiony obtížně konkurenceschopné.

#### 4. Trendy obchodně-zemědělských politik a dopady na zemědělství SSA

Tato kapitola práce se věnuje analýze obchodně-zemědělských politik zemí rozvinutých i rozvojových a jejím hlavním trendům – liberalizačním a protekcionistickým tendencím za účelem zodpovězení druhé výzkumné otázky práce, týkající se dopadů a vlivu výše zmíněného na subsaharské země a možnosti plnohodnotného zapojení tohoto regionu do mezinárodního zemědělského obchodu.

Zahraniční obchodní politika představuje soubor aktivit daného státu, které přímo působí na zahraniční obchod země. O tom, jakou míru důležitosti má pro stát zahraniční obchodní politika, rozhoduje především závislost ekonomiky na zahraničním obchodu. Obchodní politiky mají úzkou souvislost s vysoce kvalifikovanými styky daných zemí, což vytváří složitou síť dohod a mezinárodních smluv. (Dvořák, 1999)

Faktorem, který silně ovlivňuje mezinárodní obchod se zemědělskými komoditami i jeho vývoj především v uplynulých desetiletích, je globalizace. (Svatoš et al., 2011) Doba, kdy se vypěstované zemědělské produkty spotřebovaly v té samé zemi, je již minulostí (pomineme-li okrajové tendence upřednostňovat podporu lokálních produktů, jako protiváhu většinové spotřebě), což platí pro naprostou většinu zemědělské produkce. Existují i příklady komodit, které jsou do globálního obchodování zapojeny méně, než jiné. Takovou komoditou je pšenice. Z celkového ročního objemu produkce, který činí zhruba 700 milionů tun, je k mezinárodnímu obchodu určeno “jen“ 140 milionů tun, zbytek je spotřebován v oblasti původu.

Pro některé země znamená zemědělský export jedno z nejvýznamnějších odvětví ekonomiky. Například Brazílie s příjmy dosahujícími 40 mld. USD následovaná Spojenými státy americkými, Argentinou, Austrálií, Kanadou a Thajskem. Pro jiné země pak globální obchod se zemědělskými produkty znamená možnosti zajištění dodávek potřebného zboží a surovin. Největšími světovými importéry v této oblasti jsou Čína, Japonsko, Jižní Korea a některé země EU. (Halyette, 2011)

Pro subsaharské zemědělství a trh znamená proces globalizace řadu příležitostí (nové technologie, odbourávání překážek obchodu, přístup na nové trhy), ale i četné hrozby (vyšší nároky na kvalitu zboží, náklady na přizpůsobení se světovému obchodu, atd.). (World Bank, 2010)

Globalizaci v současné době podporuje několik trendů. Jedná se o odbourávání obchodních bariér, integraci na světových trzích a pokroky v telekomunikačním

a informačně-technologickém odvětví, které zásadním způsobem zjednodušily a zrychlily mezinárodní transakce a investiční rozhodnutí. Tyto změny, které učinily mezinárodní obchod plynulejším a velmi rychlým, bez ohledu na vzdálenost, umožňují producentům velmi rychle reagovat na případné změny související s poptávkou. Nutnou podmínkou pro takto plynulý pohyb zboží, informací i finančního kapitálu je však politická podpora exportních i importních zemí. (NRI, 2000)

Jedním z dopadů globalizace, a to nejen na subsaharské státy, je nespravedlivé nerovnoměrné soustředování moci a bohatství vybranou skupinou zemí, lidí, korporací a následná marginalizace ostatních skupin. (Záhořík, 2010)

Benjamin William Mkapa, prezident Tanzanie, shrnul své obavy na Valném shromáždění OSN: „Se vstupem do století globalizace je potřeba zeptat se všech – Jsme globálně prosperující nebo jsme globálně chudí? Usilujeme o nějaký druh politické korektnosti, která nezahrnuje témata blahobytu a chudoby, nebo případně vytváříme eufemismy pro chudobu a předstíráme, že je problém pryč?“ (Yumkella, 1999)

Politická jednání a dohody na globální úrovni jsou jedním z charakteristických rysů současnosti, přičemž ty odehrávající se v obchodně-zemědělském sektoru jsou velmi specifické. Vliv světových obchodně-zemědělských politik na země subsaharské Afriky je enormní. Země OECD společně se zeměmi úzce spolupracujícími (Ruskem, Brazílií, Čínou, Indií, Indonésií a JAR) pochopitelně naprosto dominují světovému zemědělskému obchodu jak z hlediska vývozu, tak dovozu. (Patel, 2006)

Učinit celosvětový obchod plynulejší, volnější a zahrnout do něj co nejplnohodnotněji i marginalizované regiony jako je subsaharská Afrika, bylo a je hlavním cílem liberalizačních procesů v minulosti i současnosti. Proti těmto změnám však působí snahy protekcionistické, ať už ze strany samotných subsaharských zemí, tak ze strany zemí s vyššími příjmy. Všechny tyto trendy, jak liberalizační tendence, tak vnitřní i vnější protekcionismus zemědělského sektoru SSA zemí, jsou charakteristické pro nejen ekonomický vývoj regionu v posledních desetiletích a jsou rozebrány v následujících podkapitolách.

Obchodní politiky jednotlivých zemí OECD zahrnují řadu neudržitelných prvků, tím nejkritičtější se jeví právě ochrana zemědělství, ať už z úhlu pohledu rozvinutých, nebo rozvojových zemí. Typické jsou tzv. inkohorentní politiky, kdy jednotlivá opatření působí navzájem proti sobě a výrazně se tak snižuje možnost dosáhnout pozitivních výsledků. Na jedné straně tedy dochází k oficiální podpoře rozvojových

(subsaharských) zemí, jak je popsáno v kapitolách věnujících se liberalizačním snahám, na druhou stranu působí vysoká ochranná opatření. P. Collier z tohoto jevu viní především procesy vyjednávání, kdy odbourání jednotlivých omezení jsme schopni přijmout pouze za předpokladu, učiní-li tak jiní, přičemž ty nejchudší země (kterých se tyto problémy týkají především) mají v prosazování svých zájmů pouze malé slovo a jsou schopny vyvinout pouze minimální mezinárodní nátlak. Tato situace je typická například pro globální organizaci WTO. (Collier, 2007)

Právě současný generální ředitel WTO, Pascal Lamy, v nedávné době prohlásil: „*Politická dekolonizace skončila již před padesáti lety, ekonomická dekolonizace však ještě dokončena nebyla. Je proto jedním z cílů současných multilaterálních jednání pokračovat ve vyvažování pravidel ve prospěch rozvojových zemí*“. (Patel, 2006)

Země, které vyznávají cestu omezování vlastního vývozu, tak činí z národně-sociálního hlediska, kdy si chtějí své vlastní zdroje chránit a využít, jedná se však o poněkud krátkozraké jednání. V praxi totiž zemědělský vývoz představuje jeden z hlavních zdrojů veřejných příjmů a jednu z velmi mála možností, jak tyto příjmy mohou být shromažďovány. Dále je třeba připomenout, že svou důležitou roli hrají také vývozní daně, které mohou být použity jako účinný nástroj při udržování nižších domácích cen potravin. Zde je pak přímá souvislost s potravinovou bezpečností a jejím ohrožením zřejmá. Důležitým argumentem je i fakt, že zvýšený domácí vývoz pozitivně podporuje možnost importu, například produktů či potravin, kterými daná země nedisponuje a jichž má nedostatek. (FAO, 2003)

Subsaharské obchodní politiky byly v době před liberalizací a reformami, tedy v osmdesátých letech, nastaveny velmi nevhodně. Typické bylo nadhodnocování směnných kurzů, vysoké rozpočtové deficity a všeobecně špatné podmínky napříč všemi odvětvími. Velmi časté byly státní monopoly, které znemožňovaly růst konkurence, což mělo za následek negativní ovlivnění produktivity. Tento stav, v kombinaci s neúnosnými výrobními náklady státních monopolů, si následně žádal vysoká zdanění, zvláště v sektoru zemědělství a jeho vývozu. Takovýto trend domácích subsaharských obchodních politik se vlivem domácích reformních snah a liberalizačních procesů začal postupně měnit k lepšímu. Příkladem úspěšné ekonomicko-politické reformy je devalvace středoafriického franku v roce 1994. Tento zásah výrazně navýšil výkonnost nejen místní ekonomiky a zemědělského sektoru, ale také několika západoafriických zemí. V případě zemědělských reform subsaharských

zemí se většina politických změn odehrála v devadesátých letech a nutno podotknout, že s množstvím pozitivních výsledků. Ve většině SSA zemí byly sníženy vývozní daně, sníženy marketingové náklady a zvýšen zisk plynoucí producentům. Docházelo k procesům deregulace a demonopolizace. Podle údajů světové banky činila v SSA zemích v osmdesátých letech průměrná míra zdanění v zemědělském sektoru dvojnásobek oproti roku 2000. (Yu, B. - Nin Pratt, A., 2011) Stejný údaj, tedy čisté zdanění v zemědělském sektoru mezi obdobími 1980 – 1984 a 2000 – 2004, činil průměrný rozdíl již 28 %. Jen ve dvou zemích byla míra zdanění výrazně vyšší a to v Nigérii a Zambii. (WDR, 2008) Současné vlády subsaharských zemí odstranily mnoho překážek dřívějších ochranných politik, nadále však zůstávají obchodní omezení v SSA nejdůležitějším nástrojem zemědělské intervence. (Yu, B. - Nin Pratt, A., 2011)

Za obchodně-politické řešení problémů spojených s mezinárodním obchodem je v SSA pokládána regionální integrace. Jako vzor hodný následování sloužila Evropská unie, mimo jiné mající funkci zóny volného obchodu. Subsaharské státy usilovaly o odbourávání hospodářských bariér mezi sebou a o jejich ponechání vůči zemím s vyššími příjmy. Strategie regionální integrace s okolními státy se v SSA rozmohla do velkých rozměrů a počet takovýchto uskupení již dnes přesahuje počet samotných států. Typická SSA země bývá často členem i čtyř regionálních uskupení. Typickým rysem těchto integrovaných skupin jsou velmi slabé hospodářské výsledky. Důvodem je právě samotná vzájemná integrace, kdy dochází k propojení malých a ne příliš významných trhů, které se navzájem nestimulují k ekonomickému růstu. Volný obchod má vést především k vyrovnávání vzájemných rozdílů zúčastněných členů, což je v zemích SSA problematické. (Collier, 2007)

Na druhou stranu i rozšíření obchodu pouze v rámci regionu znamená určité rozšíření trhu s potenciálem vzniku nového obchodu. Existují i ohrožení uvnitř regionálních celků, například při neschopnosti ukončit stávající ekonomické vazby s nečlenskými státy, při neúspěšných dohodách týkajících se spravedlivého rozdělení podílu na trhu nebo při velkých stupních závislosti mezi jednotlivými členskými státy. (Iyoha, 2005)

Navzdory všem globálním liberalizačním snahám zůstávají pro subsaharské zemědělské producenty podmínky světového obchodu silně protekcionistické a nepříznivé. Kromě nevalných výsledků světových liberalizačních procesů a protekcionistickému přístupu zemí rozvinutých a jejich trhů mají svůj podíl na situaci

i samotné subsaharské hospodářské politiky. Ty sice prošly v posledních desetiletích výraznými změnami a reformami, podle aktuálních výsledků subsaharského zemědělského zboží na světových trzích, však stále nedostatečnými, neúplnými a pomalými. To jsou neoddiskutovatelné nedostatky, které v oblasti zemědělských politik přetrvávají a na vývoj agrárního sektoru SSA mají negativní vliv. Za pozitivní pak lze považovat skutečnost, která vyplynula na povrch právě v transformačním období posledních let a tou je stále častější chápání zemědělství jako „motoru růstu“ s potenciálem zdrojů vysokých příjmů a prostředků v boji proti chudobě, namísto v minulosti rozšířeného náhledu na zemědělství jako na pouhý ekonomický sektor. (Yu, B. - Nin Pratt, A., 2011)

#### **4.1. Liberalizace zemědělského sektoru**

V průběhu sedmdesátých let subsaharské země dostihly vleklé ekonomické problémy, které vyústily ve fiskální krizi. Jednotlivá ekonomická odvětví stagnovala, což se negativně odrazilo především na sektoru zemědělském, který zaměstnává nejvíce obyvatel regionu a má zásadní nejen ekonomický význam. Problémy s cenami zemědělských komodit a obchodními bilancemi začaly vážně ohrožovat ekonomický růst i rozvoj celé oblasti. Zahájení liberalizačních snah tedy bylo nevyhnutelné. Přesněji řečeno zintenzivnění liberalizačních snah, které mají již dlouhou tradici v mezinárodním obchodě. Dalo by se říci, že je africký ekonomický vývoj v uplynulých desetiletích úzce provázán s ekonomickou liberalizací. Ta společně s doprovodným procesem privatizace v průběhu tohoto období postupně nahrazuje státní účast a kontrolu jednotlivých subsaharských zemí. (IFPRI, 2002)

*Ekonomická liberalizace je proces zahrnující změny podporující volný obchod, především pak změny politické, což se projevuje snížením zásahů státních orgánů do ekonomiky. (UN, 2010)*

##### **4.1.1 Liberalizace vedená brettwoodskými organizacemi a dopady na SSA**

Od počátku osmdesátých let nastala v rozvojových zemích, tedy i v SSA, éra

ekonomické liberalizace formou Programů strukturálního přizpůsobování (SAPs) Světové banky a Mezinárodního měnového fondu, jednalo se o programy navazující na Krátkodobé stabilizační programy Mezinárodního měnového fondu a v praxi znamenaly snižování státní účasti na ekonomikách zemí výměnou za finanční výhody. Tyto programy zahrnovaly změny vnitřní (deregulace a privatizace veřejného sektoru) a změny vnější (snižování obchodních bariér). (die-gdi, 2009)

Tyto reformní snahy lze vyjádřit ještě konkrétněji pomocí následujících čtyř bodů:

- Odstranění vládní kontroly nad vstupními a výstupními cenami
- Snižování nadhodnocených kurzů měn
- Odstranění regulačních kontrol nad vstupním a výstupním marketingem
- Restrukturalizace veřejných podniků (IFPRI, 2002)

Mělo být docíleno větší otevřenosti vůči světovému obchodu v rámci filosofie volného trhu, kterou razila WB a IMF a dosažení větší tržní orientace, která by znamenala zvýšení obchodní aktivity a růst ekonomik. Finanční výhody plynoucí pro země zapojené do programu byly především nové půjčky a nižší úrokové sazby. To vše pak bylo podmíněno využitím financí na účely, které byly v souladu s předem dohodnutými cíli. Takto rozsáhlému projektu se však nevyhnuly problémy a postupem času se na něj snášela čím dál tím větší kritika.

Většina subsaharských států odsouhlasila politické změny požadované brettonwoodskými organizacemi v očekávání zásadních pozitivních ekonomických změn. S odstupem času lze však výsledky hodnotit jako zklamání, jednak co se týče příchodu soukromých investic do subsaharského zemědělského sektoru i z hlediska návratnosti investic, které proběhly.

Od devadesátých let minulého století se rétorika Světové banky v rámci SAPs změnila a ve spojení s danými programy začal být používán termín „snižování chudoby“ jako jeden z primárních cílů celého projektu. Na SAPs tedy plynule navázal PRSP (Poverty Reduction Strategy Papers) s podporou zvýšení místní samosprávy a politické účasti. K zásadním změnám oproti původnímu programu však nedošlo a i zde se jako největší problém projevují přílišné zásahy finančních institucí do politik daných zemí. Jednou z častých kritik je i fakt, že slabé africké státy neměly možnost volby, zdali se chtějí do programů WB a IMF zapojit. Neúčast by znamenala silné finanční znevýhodnění, čímž se de facto země dostaly do situace blízké vydírání.

Programy SAPs i navazující PRSP jsou rovněž spojovány s omezeným prostorem pro obchodní expanzi a velkým potenciálem pro možnou korupci v zemědělských institucích jednotlivých účastnických zemí. (die-gdi, 2009)

Namísto plynulého hospodářského příjmu plynoucího z většího přístupu ke světovým trhům a pozitivního vlivu na snižování chudoby měl proces liberalizace obchodu pro Afriku spíše jiné dopady. Subsaharské země přišly o značné příjmy plynoucí z celních poplatků, snížil se fiskální prostor a stávající produkce se začaly dostávat do problémů různého charakteru. Řada odborníků dnes období osmdesátých a devadesátých let hodnotí negativně. Exportní příležitosti, které tato liberalizace přinesla, jsou velmi slabé. Analýzy provedené po ukončení liberalizačních procesů ukazují, že tempo růstu subsaharského exportu je nadále velmi pomalé ve srovnání s ostatními světovými regiony. Zhoršila se také obchodní bilance díky zvýšení dovozu do subsaharských zemí. Liberalizace měla dokonce za následek prohloubení některých negativních rysů subsaharského zemědělství jako je slabá diverzifikace a závislost na jedné či několika málo primárních komoditách, což v kombinaci s cenovou problematikou činí producenty ještě více zranitelné. (UN, 2010)

#### **4.1.2 Liberalizace vedená GATT/WTO a dopady na SSA**

GATT neboli Všeobecná dohoda o clech a dovozu má z hlediska mezinárodního obchodu a rozvojových zemí zásadní význam. GATT jako mnohostranná dohoda byla 1. ledna 1995 nahrazena WTO – Světovou obchodní organizací. WTO zahrnuje dohodu s názvem GATT 94 (jedná se o původní verzi dohody GATT 47 doplněnou o dodatky z tzv. Uruguayského kola). Dohoda GATT 94 se skládá ze dvou hlavních částí – z „mnohostranných dohod“, které upravují závazky všem členským státům v různých oblastech mezinárodního obchodu a z „listin koncesí“ stanovující podmínky přístupu na jednotlivé trhy členů. Těchto závazných právních textů vzniklo několik desítek, avšak jen část se týká zemí rozvojových a sektoru zemědělství. Aktivity doplňovaly v minulých letech také mezinárodní konference, tzv. kola jednání, která odstartují v jednom místě a celý následující cyklus neboli kolo jednání nese jeho název, navzdory místu konání. Tokyjské kolo probíhalo mezi lety 1973 a 1979. Následující kolo jednání bylo Uruguayské, započalo v roce 1986 a zde odstartován proces přeměny GATT



na WTO. Na Uruguayské kolo navázalo zatím poslední kolo z katarského Doha v roce 2001, následováno jednotlivými konferencemi v Cancúnu 2003, v Hong Kongu 2005 a v Ženevě v letech 2009 a 2011. Právě zmíněná jednání z Doha z roku 2001 se věnovala primárně tématu integrace rozvojových zemí do světového obchodu a je jí v této práci věnován prostor. Jednotlivé články GATT 94 tedy upravují pravidla mezinárodního obchodu týkající se například cel, subvencí, množstevních omezení, původu zboží a jeho označení, zón volného obchodu a dalších. (UNE.EDU, 2002)

Mezi články se však nachází i texty zaměřené přímo na rozvojové země, speciálně pak LDC – Nejméně rozvinuté země, mezi něž patří podle současných statistik OSN 34 subsaharských zemí (UN-OHRLLS, 2013) a jejich hospodářský rozvoj, mezinárodní obchod a zemědělství. Následující texty jsou tedy dokladem vstřícného přístupu rozvojových zemí a odlišného přístupu k nim ze strany ostatních členů jednání, alespoň na oficiální úrovni mezinárodních dokumentů:

*Členské státy dohody akceptují nutnost ochranných opatření ze strany rozvojových zemí v rámci procesů hospodářského rozvoje s cílem zvýšit životní úroveň jejich obyvatel, pokud tyto opatření současně vedou k plnění cílů dohody. Takové rozvojové země mají povoleno využívat tzv. „dodatkové výhody“ a také jim má být tolerován dočasný odklon od jednotlivých ustanovení dohody z důvodů nízkého stupně rozvoje a schopnosti zajistit pouze nízkou životní úroveň obyvatel. (WTO, 2013b.)*

Článek XXIX, Dohoda o zemědělství v rámci Uruguayského kola jednání:

*Rozhodnutí o opatřeních, která se týkají možných negativních vlivů reformního programu na nejméně rozvinuté země:*

- 1. Ministři uznávají, že postupné zavádění výsledků Uruguayského kola jednání bude vytvářet více příležitostí pro rozvoj obchodu a ekonomický růst k prospěchu všech účastníků.*
- 2. Ministři uznávají, že během reformního programu, který povede k větší liberalizaci obchodu v zemědělství nejméně rozvinutých zemí, mohou nastat problémy s dostupností dodávek základních potravin včetně krátkodobých problémů s financováním obchodních dovozů potravin.*
- 3. Je třeba zavést odpovídající mechanismy pro eliminaci nepříznivých vlivů výsledků Uruguayského kola jednání o obchodu a zemědělství na dostupnost potravin v nejméně rozvinutých zemích světa (přezkoumání výše potravinové bezpečnosti v rámci Úmluvy o potravinové bezpečnosti 1986, technická a finanční pomoc LDCs, podpora jejich*

*zemědělské produktivity a infrastruktury)*

*4. Dohoda o rozdílném zacházení ve prospěch LDCs z hlediska vývozu zemědělských produktů*

*5. Ministři uznávají, že v důsledku výše zmíněných jednání mohou některé rozvojové země zaznamenat krátkodobé problémy s financováním obchodních dovozů a že tyto země mohou nadále čerpat výhody poskytnuté mezinárodními finančními institucemi (V této souvislosti je brán na vědomí odstavec 37. zprávy Smluvních stran GATT po konzultaci s generálním ředitelem IMF a předsedou WB.)*

*7. Tato ustanovení budou podléhat pravidelnému přezkoumávání na konferencích ministrů (WTO, 2013d.)*

GATT, Marakešská dohoda o zřízení WTO v rámci Uruguayského kola obsahuje bod II.: Rozvojové země a obchod. V článku 27. o Dohodě o subvencích a zájmech rozvojových zemí je uvedeno následující:

*WTO uznává nutnost pozitivních snah, jejichž cílem je zajištění růstu mezinárodního obchodu a ekonomického rozvoje zemí rozvojových, zejména pak LDCs.*

Článek 27 také uvádí: *Subvence mohou hrát důležitou roli v ekonomických rozvojových programech rozvojových členských zemí, WTO poskytuje zvláštní a rozdílné zacházení pro rozvojové země, včetně ohledu na vývozní subvence. (WTO, 2013c.)*

Výše zmíněné fráze jsou v dohodě zmíněné ještě několikrát, vždy se jedná o akceptování výjimek v rámci liberalizace mezinárodního obchodu a uznávání jiných potřeb rozvojových zemí.

Aktuální kolo jednání z Doha se zabývá 21 tématy, z nichž pro účely této práce je nejdůležitější téma s názvem "Least developed countries". V dokumentech WTO je napsáno, že v rámci probíhajícího trendu snižování či rušení cel mnoha vyspělých zemí na dovoz zboží z LDCs se vlády členských států zavazují k cíli dosáhnout bezcelní a bezkvótový přístup na trh a další opatření, která budou znamenat snadnější přístup trhu pro nejméně rozvinuté státy. Konkrétně zní vyjádření Světové obchodní organizace, bod 42. ministerského prohlášení, následovně:

*„Jsme si vědomi závažnosti obav vyjádřených nejméně rozvinutými zeměmi v Zanzibarské deklaraci přijaté ministry v červenci 2001. Jsme si vědomi toho, že integrace nejméně rozvinutých zemí do mnohostranného obchodního systému vyžaduje smysluplný přístup na trh, podporu pro diverzifikaci jejich výroby a exportní základny, a potřebu související obchodní technické pomoci a budování kapacit. Souhlasíme s tím,*

*že smysluplná integrace nejméně rozvinutých zemí do globálního obchodního systému bude zahrnovat úsilí všech členů WTO. Zavazujeme se k cíli bezcelního a bezkvótového přístupu na trh výrobků pocházejících z nejméně rozvinutých zemí. Znovu potvrzujeme své závazky, k nimž jsme se zavázali v LDC“.* (WTO, 2013a.)

Výše uvedené tedy reprezentuje oficiální rétoriku WTO ve vztahu k mezinárodnímu obchodu a rozvojovým zemím (tedy i SSA) v průběhu času. Jaké však byly reálné dopady těchto liberalizačních změn od počátku posledního kola jednání Doha až do doby nedávno minulé, přibližně kolem roku 2009? Na tuto otázku se snaží odpovědět IFPRI ve svém hodnotícím textu pro uvedené období. Globálně se mezinárodní obchod zvýšil o cca 2 % (na konci roku 2008), což představovalo navýšení zhruba o 70 mld. USD oproti předešlému roku. (Jedná se tedy o období těsně před projevem poslední globální ekonomické krize - pozn. autora). Výzkumy však ukazují velmi slabé pozitivní dopady a změny u LDC zemí. Například ochrana proti zemědělským vývozům nejméně rozvinutých zemí klesla o pouhých 2,3 %, naproti tomu stejný typ opatření namířený proti vývozům zemí s vysokými příjmy klesl o 4,6 %. Přes výsledky, které zůstávají za očekáváním, je snaha jednání hodnocena pozitivně (IFPRI, 2010)

Sektor zemědělství je nejméně liberalizovaným ekonomickým odvětvím. Stále zde zůstává nejvyšší počet překážek bránících volnému obchodu. Během uruguayského kola jednání sílily stížnosti ze strany rozvojových zemí, že jsou jejich zájmy opomíjeny na úkor zemí rozvinutějších a průmyslových. Během kola jednání z Doha se však začínají ozývat hlasy, které varují před opačným extrémem, kdy jsou vzájemná jednání vedena ve prospěch rozvojových zemí bez reciprocity, tedy že se rozvojovým zemím otevírají výhodami nové trhy, avšak rozvojové trhy zůstávají uzavřené. Z těchto informací je patrné, že je při jednáních na té nejvyšší úrovni velmi obtížné naleznout kompromisy při řešení dané problematiky. (Elliot, 2007)

Ministerská konference v Hong Kongu, která se konala v prosinci 2005, přispěla důležitým liberalizačním krokem v oblasti redukce a rušení exportních subvencí neboli exportních podpor domácích producentů, což je jedno z nejvlivnějších a nejpoužívanějších ochranných opatření působících proti filosofii volného obchodu. Počítalo se se zrušením všech typů exportních subvencí do konce roku 2013 za předpokladu odstranění naprosté většiny z nich již do konce roku 2010. Pro rozvojové státy pak byla určena benevolentnější pravidla a předpokládá se

s dosažením cílů do konce roku 2018. Doprovodnými cíli dohodnutými na Hongkongské konferenci bylo zrušení všech druhů podpory exportu bavlny do konce roku 2006 a značné urychlení odbourávání bariér bránících rozvojem zemím ve vstupu na světový trh s bavlnou. (Fontes Rerum, 2006)

V rámci nedávných jednání jsou známa také doporučení pro země OECD, společně s Brazílií, Indií a Čínou, aby poskytly zemím LDC 100% bezcelní přístup a umožnily jim tak růst ekonomických zisků. Doporučení apelují právě na úplnost bezcelního přístupu. I 97 % by pro LDC znamenalo vážné ohrožení pozitivního dopadu celého přístupu vzhledem k relativně malým objemům vývozu z těchto zemí. Tento úplný bezcelní přístup má být součástí celého balíku opatření určeného ke snižování nákladů a zlepšování obchodních možností zemí LDC. (IFPRI, 2010) Nicméně právě v kole jednání Doha bylo přislíbeno vysokopříjmovými zeměmi pro země LDC umožnění bezcelního a bezkvótového přístupu na své trhy pro 97 % komodit od roku 2008. Tyto 3 % se ukazují jako vážný problém, jelikož se jedná o zhruba 250 až 300 položek, často strategického významu. (Fontes Rerum, 2006) Jedná se o zářný příklad toho, jak ambiciózní snahy a výsledky jednání dopadají v praxi.

Liberalizace znamenala pro africké země zapojení do velmi složitého systému obchodních politik, mezinárodních organizací i regionálních integrací. Těmto obchodně-zemědělským politickým aspektům je věnován prostor v jiné části práce. Na Mezinárodním kongresu o lidském rozvoji, který proběhl v Madridu v roce 2006, se nechal slyšet bývalý zambijský ministr obchodu a průmyslu Dipak Patel k tématu prospěšnosti liberalizace pro africký obchod následovně: *Zemědělský obchod ve skutečnosti liberalizován nebyl. V místě, odkud pocházím, je nyní mnohem obtížnější obchodovat se zemědělskými produkty, než tomu bylo, řekněme, před dvaceti lety. Pokud není člověk detailně obeznámen s politickou mluvou WTO, kde je užívána zvláštní forma angličtiny a každý den zde má stejný výraz jiný význam, může to působit jako velmi matoucí i pro rodilé anglicky hovořící, jako jsem já. Jako příklad uvedu pojem „snižování domácí podpory“. Vy nebo já pochopíme tento pojem jako snížení množství peněz vyplácených domácím zemědělcům na podporu zemědělské produkce. Ten samý pojem ale může znamenat skutečný opak. V rámci společné zemědělské politiky tento pojem v reálu znamenal pro EU zvyšování podpory formou dotací v letech 2005 a 2006 pro tamější zemědělské producenty. To vše díky rekatégorizaci dotací.* (Patel, 2006)

Následující kola jednání, která proběhla v Ženevě v letech 2009 a 2011,

z probíraného hlediska zásadnější vývojový zvrát nepřinesla. Nejvýznamnějšími momenty těchto jednání byl vstup nových členů. Ostatní aktivity se nesly především v duchu zdůrazňování nutnosti v setrvání závazků, které byly dohodnuty již dříve. (WTO, 2013d.)

#### **4.1.3 Liberalizace mimo WTO**

Politické snahy v oblasti liberalizace obchodu neprobíhají pouze na globální úrovni, ale také v rámci jednotlivých regionů. Za výrazný liberalizační počín a příklad takovéto snahy lze považovat program EBA (Everything but arms), jinak silně protekcionisticky založené Evropské Unie. Program je zaměřen na země LDC, které v minulosti byly všechny evropskými koloniemi a se svými “mateřskými“ zeměmi měly mezi sebou volný obchod. Tento vztah s rozvinutými zeměmi pak za přispění daných komparativních výhod v podobě zaměření se na určité komodity přinášel rozvojovým zemím exportní výhody. Po získání nezávislosti však země LDC (tedy i SSA) přijaly pravidla mezinárodního obchodu GATT/WTO a nové vysoké obchodní bariéry. Everything but arms je tedy z určitého hlediska pokusem o jakýsi návrat obchodních vztahů Evropy a nejchudších zemí umožněný výjimkami v pravidlech WTO. (Majerová, 2011)

Nařízení EBA bylo přijato Evropskou komisí v únoru 2001 a znamená bezcelní přístup platící pro dovoz všech produktů pocházejících ze zemí LDC a to bez množstevních omezení. Bezcelní přístup neplatí pro zbraně a munici, jak samotný název napovídá. Nicméně byly vytvořeny i výjimky ve smyslu postupného začleňování některého druhu zboží do programu. Tyto výjimky se týkaly a týkají strategických druhů surovin, čímž se pozitivní efekt EBA výrazně snižuje. Konkrétní výjimky byly přijaty pro banány a jejich bezcelní přístup od roku 2006 a rýži od roku 2009. Aktuálně bezcelní přístup neplatí pro cukr, komoditu, která v posledních letech zaznamenala obrovský nárůst světových cen. (European Commission, 2012) Výjimky pro bezcelní přístup však nejsou jedinou překážkou v naplňování oficiálních principů EBA. Kriticky lze nahlížet také na problematiku pravidel o původu zboží, které jsou silně svazující, je obtížné těmto pravidlům vyhovět a být osvobozen od cla při vstupu na evropský trh. (Collier, 2007)

Program EBA je v rámci evropské zemědělské politiky spíše výjimkou a Společná evropská zemědělská politika zůstává protekcionisticky pojata pomocí jiných nástrojů, než jsou dovozní cla. (Svatoš, 2011)

Jaké reálné výsledky znamenaly liberalizační procesy pro subsaharský zemědělský obchod, dokládá i komparace se statistikami týkajícími se otevřenosti subsaharského trhu se zemědělskými komoditami a jeho podílem v globální konkurenci světového obchodu získanými ve stejném období, viz kapitola Klesající podíl SSA zemědělství ve světovém obchodu. Z těchto údajů vyplývá trend stále větší marginalizace zemědělství SSA.

## **4.2 Protekcionismus a nástroje obchodně – zemědělských politik**

Druhý směr a dlouhodobě aktuální trend světové obchodně-zemědělské politiky a zároveň protiváhu liberalizačním procesům představují protekcionistické snahy. Nejen odborná veřejnost vnímá právě ochranná opatření za hlavní důvody pomalého ekonomického růstu, rozvoje zemědělského sektoru či pomalého snižování venkovské chudoby v rozvojových zemích. Přesto je protekcionismus nedílnou součástí obchodních politik jak zemí rozvinutých, tak rozvojových a to i v dnešní době, kdy má za sebou globální obchod již několik desítek let liberalizačních a reformních snah nebo spíše především v dnešní době, kdy se svět stává čím dál více globalizovanější.

Ochranné politiky jsou založeny především na argumentaci související se zranitelností domácího hospodářství vlivem mezinárodního obchodu. Umožnění vstupu na trh zahraničním konkurentům může znamenat ohrožení, případně zánik domácí produkce se slabší efektivitou provozu, což je jev negativní (na druhou stranu zvyšující se konkurence je jedním ze samotných principů dobře fungujícího mezinárodního obchodu). Navazujícím jevem je také hrozba zvýšení nezaměstnanosti a zvýšení závislosti na dovozu, což činí domácí ekonomiku a makroekonomickou stabilitu ještě slabší. (Pepný, A. - Stejskal, L., 2011)

Jednotlivé státy se těmito ekonomickým hrozbám snaží čelit navzdory globálně přijatým liberalizačním snahám o volnější světový obchod. K prosazování ochranných politik jsou využívány nástroje zahraniční obchodní politiky.

### 4.2.1 Nástroje mezinárodního obchodu

Nejčastější základní dělení nástrojů mezinárodního obchodu je na nástroje smluvní a autonomní:

Smluvní nástroje představují mezinárodní smlouvy (ať už bilaterální, trilaterální nebo multilaterální), které jednotlivým smluvním stranám vymezují povahu opatření. Tento typ nástrojů nebo prostředků je typický určitými charakteristickými rysy, především nediskriminace, rovnosti stran a reciprocit. (Dvořák, 1999) Smluvní nástroje jsou však v rámci protekcionismu používány méně často než typ druhý.

Autonomní nástroje představují velmi členitou a rozsáhlou skupinu hojně užívaných ochranných opatření a na rozdíl od smluvních nástrojů mnohem více charakterizují podstatu protekcionismu.

Nejsou totiž vázány dvou či vícestrannými dohodami, jedná se čistě o jednostranné rozhodnutí jednoho státu. V dnešní době však nelze ani tento druh nástrojů chápat jako zcela nezávislé rozhodnutí. Současná světová scéna mezinárodního obchodu je doplněna systémem pravidel a mezinárodního právního řádu pro přijetí autonomních opatření, podle kterých lze dále formulovat a prosazovat obchodní politiky jednotlivých států. (Dvořák, 1999) Autonomní nástroje se dále dělí na tarifní a netarifní:

Tarifní nástroje představují širokou skupinu opatření známých jako cla a lze je dále rozdělit podle účelu, směru pohybu zboží nebo způsobu vybírání. (Dvořák, 1999) Tento druh nástrojů byl však díky liberalizačním procesům omezen na minimum a v současnosti představuje spíše okrajový způsob ochranných opatření. Důkazem je například bezcelní přístup LDCs na trh EU v rámci iniciativy EBA. (European Commission, 2012) Díky okrajovému zastoupení cel v protekcionistických politikách současnosti tedy není nutné věnovat se všem jejich druhům. Důležité je však zmínit ta cla, která nadále do jisté míry v mezinárodním obchodu se zemědělskými komoditami přetrvávají. Jedná se především o celní opatření samotných subsaharských zemí, kde se jedná stále o významnou součást ochranných obchodních politik. (Medhora, 2003)

Tyto země nejčastěji používají cla ochranná či dovozní, kdy účelem těchto cel je ochrana domácí produkce. Vybírání těchto cel zvyšuje cenu dováženého zboží, čímž je tvořena samotná ochrana pro producenty domácí. Ti následně mohou navyšovat své

vlastní ceny až těsně k úrovni cen dováženého zboží, které byly clem uměle navýšeny. Jiným typem často používaných cel jsou vývozní cla, která představují výběr při vývozu zboží ze země za účelem ochrany domácí produkce. (Dvořák, 1999)

Netarifní nástroje mezinárodního obchodu představují skupinu specifických opatření, jejichž zařazení mezi autonomní nástroje může být i do jisté míry relativní. Jedná se, podobně jako v případě tarifních opatření, o širší skupinu nástrojů. Sem patří například množstevní omezení vývozu nebo dovozu, dovozní přírážky a stanovování minimální ceny produktů. (Dvořák, 1999)

#### Protekcionalismus procesu výroby

Zvláštní formou protekcionalismu a omezení přístupu na trh, taktéž zařaditelnou mezi netarifní nástroje, je tzv. bezcelní protekcionalismus nebo také protekcionalismus procesu výroby. Tento druh opatření uplatňují vysokopříjmové země především na rozvojové země a v praxi se jedná o úplný zákaz dovozu některých druhů zboží. Zboží není povoleno exportovat na rozvinuté trhy na základě etických či sociálních důvodů. Produkty jsou například vypěstovány pomocí biotechnologií (GMO), zakázaných pesticidů, životní podmínky hospodářských zvířat nejsou v souladu s danými pravidly, je využíváno dětské práce, apod. (UNCTAD, 2000) Tyto technické překážky obchodu se mohou týkat i způsobu balení a označování zboží, dále sanitárních, fyto-sanitárních a rostlino-lékařských opatření. Pro rozvojové země je nesplňování požadovaných norem a omezování obchodu zvláště frustrující. Panují rovněž důvodné obavy, že tyto normy mohou často představovat prostředek účinné manipulace a prosazování ochranné politiky rozvinutých států. (Medhora, 2003)

#### Domácí dotace

Mimo tyto nástroje obchodní politiky pak stojí samotná podpora domácích producentů formou dotací. Nejedná se tedy o klasické nástroje obchodních politik zařaditelné do výše zmíněné struktury ani o ochranné opatření s jasným cílem omezení dovozu tak jako například cla či množstevní omezení. Zvýhodňování domácích producentů vysokopříjmových zemí v takové míře, která je v současnosti naprosto běžná, však přímé negativní dopady na producenty z rozvojových (subsaharských) zemí a jejich vývoz na zahraniční trhy mají.



## Exportní subvence

Příbuznou formou protekcionismu ve smyslu dotování domácích producentů jsou takzvané exportní subvence, neboli dotační podpora konkurenceschopnosti domácích producentů v mezinárodním obchodu, díky kterému dochází ke znevýhodňování producentů ostatních, v praxi zejména ze zemí rozvojových. Exportní subvence byly v minulosti již z mnoha odvětví mezinárodního obchodu odstraněny a posledním sektorem, ve kterém nadále existují, je právě zemědělství. Jedná se, podobně jako v případě dotování domácí produkce, o netarifní nástroje mezinárodního obchodu, které představují v současném globálním obchodě největší překážky liberalizace a to i navzdory opatřením, jakým byla například konference v Hong Kongu (viz kapitola věnující se liberalizaci). O “účinnosti“ podobných závěrů, jako jsou například ty přijaté na hongkongské konferenci, svědčí příklad mezinárodního obchodu s bavlnou. Spojené státy americké dotují své producenty bavlny přibližně 4 mld. USD ročně, to má značný dopad na světové ceny i na produkci zhruba 20 milionů farmářů v západní Africe. V rámci hongkongské konference sice USA přislíbily značné redukce podpory. V praxi to však znamenalo přibližně 250 milionů USD a vysoká míra nedůvěry a pochybností panuje rovněž kolem celého procesu redukce. (Forum Rerum, 2006)

Předmětem mezinárodních jednání je také spor zda-li exportní subvence odstraňovat pouze v zemích rozvinutých a v zemích rozvojových je ponechat, či se snažit o plošné, globální odstranění tohoto ochranného opatření. Názory na rušení exportních subvencí nejsou zdaleka jednotné. I liberalizační krok v podobě rušení exportních substitucí vyvolává určitá znepokojení ze strany subsaharských zemí. Případné úplné zrušení těchto opatření v blízké budoucnosti může mít negativní dopady na růst cen potravin, což je pro některé země SSA, které jsou významnými dovozci potravin, vážnou hrozbou. (Amani, 2004)

### **4.2.2 Protekcionismus vysokopříjmových zemí a dopad na SSA**

Země s vyššími příjmy, jenž lze charakterizovat také jako země OECD (tedy 34 členských států) společně se zeměmi, které úzce spolupracují (Rusko, Brazílie, Čína, Indie, Indonésie a JAR), tvoří uskupení naprosto dominující obchodní politice

i samotnému světovému obchodu. (Sokol, 1996) V rámci zemědělského sektoru pouze členské země OECD představují 70 % světového vývozu a 75 % světového dovozu. Společně se zeměmi spolupracujícími lze předpokládat, že se celé uskupení stává ještě dominantnějším. Charakteristickým znakem protekcionistických politik vysokopříjmových zemí je podpora vlastního zemědělství formou dotací. Dipak Patel tyto dotační podpory nazývá “nejrozsáhlejším firemním sociálním systémem v zemích OECD“. Za pravdu mu dávají sumy představující roční dotační podporu v těchto zemích. Podle různých zdrojů se sice sumy podstatně liší, nejstřízlivější odhady hovoří o 280 mld. USD, ty opačně laděné až o 350 mld. USD, v každém případě se jedná o mimořádně rozsáhlé finanční podpory, které například celosvětovou rozvojovou pomoc převyšují hned několikanásobně. Nutno podotknout, že dotační suma přibližně 1 mld. USD denně zahrnuje i tzv. Všeobecnou podporu sektoru – tedy například výzkum a vývoj. Relevantnějším údajem je tedy celková suma dotační podpory určena pro domácí producenty OECD, ta dosahuje přibližně 250 mld. USD ročně. (Patel, 2006)

Nicolas Stern, přední ekonom Světové banky: „*Průměrná evropská kráva je dotována asi 2 USD/den, průměrná japonská kráva je dotována 7 USD/den, přičemž 75 % populace v subsaharské Africe žije za méně než 2 USD/den*“. (Medhora, 2003)

Výzkum Africké rozvojové banky na téma marginalizace afrického obchodu z roku 2005 pracuje se zajímavou teoretickou myšlenkou, jak by ovlivnilo úplné odstranění dotační politiky zemí OECD zemědělství v rozvojových regionech. Na příkladech produkce masa je odhadováno, do jaké míry by se výrobní proces přesunul ze zemí OECD do zemí rozvojových. V případě Afriky by to činilo navýšení produkce o 20 % a s tím související navýšení příjmů o 6 USD na osobu ročně. (Iyoha, 2005)

Podpora vlastních zemědělských producentů v zemích OECD klesá velmi pozvolna, jedná se o součást obchodní politiky, které se tyto země vzdávají jen velmi těžko a nerady. V období mezi lety 1986–1988 činila podpora zemědělských producentů 37 % (z hrubé hodnoty zemědělských příjmů). V letech 2003–2005 byla podpora 30%. Jedná se tedy o velmi pomalý vývoj a také o údaje průměrně platící pro OECD jako celek. I zde však mezi jednotlivými zeměmi existují velké rozdíly. Až 90 % zemědělské podpory v rámci organizace vytváří Evropská Unie, Spojené státy americké, Japonsko a J. Korea. Naproti tomu Austrálie a Nový Zéland zajišťují svým zemědělským producentům pouze minimální podporu. (WDR, 2008) Rozdíly v dotování zemědělců panují i uvnitř jednotlivých států. V USA například 25 % nejbohatších zemědělců

přijímá 90 % dotační podpory státu. V EU je to 70 %. (Patel, 2006)

Právě dotační podpora rozvinutých zemí, která se subsaharských zemí dotýká především u pěstování některých druhů plodin, je podle P. Colliera považována za nejkontroverznější způsob protekcionismu. Ten silně omezuje příležitosti lidí z rozvojových zemí, kteří na rozdíl od svých konkurentů v zemích rozvinutých nemají zdaleka tolik možností, jak být ekonomicky aktivní. Důležitým problémem jsou i celní sazby, kdy jsou na zpracované produkty uvalována vyšší cla, než na primární suroviny a komodity. Jaké negativní souvislosti tento jev přináší je popsáno v kapitole „Přidaná hodnota zemědělských produktů, hodnotový řetězec“. (Collier, 2007) Z hlediska celního přístupu rozvinutých zemí však dochází k pozitivním změnám rychleji, než v případě dotační podpory. Příkladem je i evropský program EBA, jenž je v kapitole věnující se trendu liberalizace uveden právě jako příklad evropské iniciativy.

Ochranařská opatření nepůsobí negativně pouze na omezené možnosti ekonomické aktivity v rozvojových zemích, ve kterých tamní producenti bývají jen velmi málo konkurenceschopní. I za předpokladu, že se produktivita díky účinným zásahům a opatřením značně zlepšila a je dosaženo nižších výrobních nákladů než u konkurence v ostatních částech světa, tak jako se to podařilo pěstitelům bavlny v Beninu, Burkině Faso, Čadu, Mali a Togu, nejsou v důsledku dotační podpory schopni konkurovat na zahraničních trzích, což samozřejmě působí velmi demotivujícím způsobem. (Iyoha, 2005)

Protekcionalistické zemědělské politiky zemí OECD způsobují rozvojovým zemím roční ztráty ve výši cca 20 mld. USD, což je, uvědomíme-li si, jak malý podíl na globálním obchodu rozvojové země zaujímají, velmi vysoká částka, která může být pro místní rozvoj zásadní. Pro srovnání, ztráty textilního průmyslu rozvojových zemí způsobené vlivem dovozních omezení zemí OECD jsou zhruba třikrát nižší. (UNCTAD, 2000)

Administrativa bývalého prezidenta USA G. W. Bushe v roce 2002 nastartovala politická opatření, která mezinárodní obchod země na dalších deset let učinila silně protekcionalistickým. Tzv. Farm Security and Rural Investment Act znamenal příslib dotací do odvětví domácího hospodářství ve výši 180 mld. USD. Což znamenalo oproti předchozím obdobím nárůst o 70 až 80 % a zároveň také využití maximálního možného stropu dotací, povolených v rámci WTO. To vše bylo odsouhlaseno navzdory obavám analytiků a odborníků, které se týkaly možné nadprodukce a souvisejícího nepříznivého

ovlivňování cen zemědělských produktů na světových trzích. Spojené státy americké mohly tedy produkovat například pšenici, bavlnu či kukuřici za ceny nižší, než jaké jsou náklady na vypěstování, čemuž samozřejmě rozvojové země nemohou nikterak konkurovat. Nadprodukce a přebytky jsou v rámci OECD častým jevem také v Japonsku, které má velmi silný zemědělský dotační program a obchodní politiku zaměřenou velmi protektivně vůči zahraniční konkurenci a pochopitelně Evropská Unie, která disponuje Společnou evropskou zemědělskou politikou, taktéž s výrazným ochrannářským zaměřením. (Marquardt, 2003)

Na samotné rozvinuté země mají jejich vlastní protekcionistické politiky také negativní vliv. Podle generálního tajemníka OECD je průměrná cena zemědělských produktů zemí OECD zhruba o 30 % vyšší, než jaká je cena na mezinárodním trhu. (UNCTAD, 2010) Přestože existují pro-ochrannářské argumenty OECD zemí, které se zdají být pochopitelné, například ochrana pracovních míst místních pracovníků či jisté etické důvody chránící domácí trh před zbožím ze zahraničí, z globálního hlediska se však nejedná o trend působící na mezinárodní obchod pozitivně a tím spíše z pohledu rozvojových zemí (např. SSA), které se tím stávají stále marginalizovanější a rozdíl mezi nimi a zeměmi rozvinutými se stává stále propastnější.

### **4.2.3 Protekcionismus subsaharských zemí**

Protekcionistická opatření jsou nedílnou součástí obchodních politik a strategií subsaharských zemí v uplynulých desetiletích. Africké země stanovily na dovážené zboží vysoká cla, která měla tvořit bariéru chránící před světovou konkurencí. (Collier, 2007) Tato cla jsou dokonce z celosvětového hlediska nejvyšší právě v rozvojových zemích. Ve státech SSA činí průměrné celní sazby zhruba 15 % z hodnoty obchodu. Pro srovnání v zemích s vyššími příjmy je celní průměr kolem 5 %, přičemž mnoho zemí, například evropské, jsou součástí závazků nulových celních sazeb pro zboží ze zemí LDC (program EBA) a globálně patří celní nástroje mezinárodního obchodu k výrazně ustupujícím. Navzdory tomu jsou právě v rozvojových zemích nástrojem hojně uplatňovaným. Vyšší průměrné celní sazby než v subsaharské Africe platí jen v jižní Asii, kde dosahují až 25 %. Rozvojové (i subsaharské) země navíc vysoká cla neuvalují pouze na zboží importované z rozvinutého světa, ale i ve vzájemném obchodu

dvou rozvojových zemí a to ve stejné vysoké výši. (Medhora, 2003)

Důsledky vlastních ochranných opatření jsou pro subsaharské země různé. Protekcionismus a vysoká cla na zemědělský dovoz podporují aktivitu ostatních odvětví ekonomiky, které však nejsou rentabilní a samotnou ekonomiku země nepodporují. I to pak přispívá k prohlubující se propasti mezi rozvinutými a rozvojovými zeměmi a snižování konkurenceschopnosti. Rovněž vysoké obchodní bariéry znamenají příznivé prostředí pro ještě větší rozmach korupce. Dále je důležité zmínit, že mají vlastní protekcionistická opatření vliv na zvyšování cen zemědělských surovin a v konečném důsledku i potravin, než jaké panují na světových trzích. Jedná se tedy o přímé ohrožování potravní bezpečnosti. (Collier, 2007) Snižování ceny zvyšuje množství dováženého zboží a tím pádem jsou rozšiřovány možnosti spotřeby, odbourávání bariér také podporuje vyšší efektivitu, podporuje přerozdělování domácích zdrojů, které jsou směřovány ke zvýšené produkci a následně exportním aktivitám dané země. O všechny tyto typy obecného prospěchu vlivem vlastního protekcionismu subsaharské státy přicházejí. (FAO, 2003)

Zvýhodnění subsaharských zemí formou protekcionismu vůči jinému rozvojovému regionu je na globální úrovni jedním z přijatých nástrojů majícím podpořit region SSA v ekonomickém růstu a rozvoji. Nejedná se o iniciativy samotných subsaharských zemí, ale o teoretický koncept, jenž je uváděn do praxe (např. EBA). Konkrétně je tento druh protekcionismu rozvinutých zemí zaměřen vůči vyspělým rozvojovým zemím Asie, zatímco na země SSA (LDCs) uplatňován není. Asijské země se již na světové trhy v minulosti úspěšně dostaly a nyní mohou těžit ze svých výhod. Výrobní náklady mají nižší, než jaké jsou v zemích např. SSA. Asie, když pronikala na mezinárodní trhy v minulých desetiletích, tak o své místo nemusela bojovat s podobným rozvojovým makroregionem, který by jí cenově i jinak konkuroval. Existuje tedy názorový proud podporující protekcionismus nejchudších zemí (tedy i SSA) a vidí ho dokonce jako nevyhnutelný pro potřebu konkurenčně dosáhnout globálních trhů. Tento druh protekcionismu spočívá ve zrušení cel pro tyto země, což by mělo oproti asijským zemím představovat onu výhodu (nejedná se tedy o přímá opatření např. subsaharských zemí proti zemím asijským). Kromě výše zmíněného programu EBA k těmto iniciativám patří výsledek jednání konference WTO v Hong Kongu 2005, či program Spojených států amerických AGOA – Zákon o africkém růstu a příležitostech. Nakolik je tato strategie spravedlivá vůči asijským zemím, zvláště těm s nižšími příjmy, je

diskutabilní.

Tento druh ochranných opatření vůči Asii má však do budoucna jednu podstatnou překážku. Za předpokladu, že se celní ochrana vůči subsaharským zemím zeměmi rozvinutými úplně zruší kolem roku 2015, budou už v té době celní sazby uvalované na asijské zboží velmi nízké, jelikož se postupem času také snižují. Subsaharské státy tak přijdou o své zvýhodnění, nebo bude zanedbatelné a neschopné překonat rozdíl s asijskými zeměmi. (Collier, 2007) Ještě méně povzbudivým faktem je, že tento scénář platí za předpokladu dobrého fungování protekcionistické strategie. Jak ovšem napovídá například kauza týkající se 97 % subsaharských komodit zbavených cla odsouhlasených na hongkongské konferenci v roce 2005, jak je podrobněji popsáno v kapitole 4.1.2 Liberalizace vedená GATT/WTO a dopady na SSA, tyto strategie dobře nefungují

### **4.3 Trendy obchodně-zemědělských politik a dopady na zemědělství SSA – shrnutí čtvrté kapitoly**

Analýza oblasti mezinárodních obchodně-zemědělských politik prokázala působení dvou trendů v obchodních strategiích jednotlivých zemí či integračních celků, pomocí nichž se tito aktéři pokoušejí prosadit své zájmy v oblasti mezinárodního obchodu. Jedná se o proces liberalizace a protichůdně působící protekcionistické snahy. Jaké jsou konkrétní výsledky těchto strategií, se přímo odvíjí od politické a ekonomické síly daných zemí. Snahy o liberalizaci světového obchodu s dílčím cílem ekonomického prospěchu a rozvoje pro nejchudší země světa však vykazují dlouhodobě slabé výsledky a neochotu omezování protekcionismu. A to i přes iniciativy podpory zapojení zemí ACP či LDC do mezinárodního obchodu formou nurecipročních opatření, které jsou v mnoha případech paradoxně odmítány samotnými rozvojovými zeměmi, právě kvůli slabým výsledkům a zklamání z jejich průběhu.

Výsledky mezinárodních jednání s cílem prosazování liberalismu bývají do praxe uváděny jen těžko a je vyvíjeno značné úsilí se plnění těchto dohod vyhnout. Současně se objevují stále nové formy protekcionismu, nahrazující ty staré, které již podléhají různým druhům omezení.

Jelikož se tento stav odvíjí do značné míry od ekonomických a politických sil zemí či jejich uskupení, nachází se státy SSA v pozici, která je silně ovlivňována světovým

děním, ale možnosti zasáhnout do něj jsou ze strany těchto zemí minimální. Region má velmi omezené možnosti zapojení do mezinárodního obchodu, což je nebezpečné z hlediska využití značného ekonomického potenciálu, který skrývá zemědělský export SSA.

## 5. Trendy v mezinárodním obchodu se zemědělskými komoditami a jejich dopady na SSA

V mezinárodním obchodu se zemědělskými komoditami probíhá v současné době celá řada trendů různého významu a dopadů na jednotlivé zúčastněné strany i na globální obchodní systém jako celek. Trendy uvedené v této kapitole mají především charakterizovat pozici SSA zemědělství v mezinárodním obchodu, analyzovat dopady na subsaharskou Afriku, na její ekonomický rozvoj i na samotný agrární sektor a zodpovědět tak poslední výzkumnou otázku této práce.

Výběr trendů má nastínit tendence, které se v této obchodní oblasti dějí a které vedou ke zmíněným dopadům. V případě *Přidané hodnoty zemědělských produktů a zemědělského řetězce* se jedná o způsob, kterým mohou jednotlivé subsaharské státy svou pozici na světovém trhu měnit k lepšímu svépomoci, případně alespoň do značné míry nezávisle na mezinárodním obchodu. Pomyslně protikladným trendem v mezinárodním obchodu se zemědělskými komoditami jsou *Volatilita a změny cen subsaharských potravních komodit na světových trzích*, což jsou tendence, které mají na subsaharské zemědělství velmi podstatný vliv a pro tyto země existují pouze minimální možnosti tuto situaci ovlivňovat. Třetím vybraným trendem je *Průmyslové využití subsaharských zemědělských komodit*, což je téma nabývající v posledních letech na stále větší aktuálnosti a významu, přičemž propojení se zeměmi subsaharské Afriky je zcela zásadní, nejen z pohledu regionálního, ale také globálního. Posledním trendem, který byl do kapitoly vybrán, je *Klesající podíl SSA zemědělství na světovém obchodu*. I v tomto případě, podobně jako v případě předchozích trendů, se jedná o jev velmi aktuální a charakterizující stav současného subsaharského zemědělství i směr, kterým se ubírá.

Z trendů jasně vyplývá pozice, kterou SSA v globálním zemědělském obchodu zaujímá, tedy jakási "užitková role" pro země vyspělejší, jejichž potřeby určují směr subsaharského zemědělského vývoje. Zároveň jsou ze zkoumaných trendů patrné minimální možnosti ovlivňování globálního dění zeměmi SSA a jejich stále větší marginalizace.



## 5.1 Přidaná hodnota zemědělských produktů, hodnotový řetězec

Hodnotový řetězec je cesta produktu od výrobce k zákazníkovi, během které postupně nabírá hodnotu. Tento pojem úzce souvisí s obchodními vztahy, mechanismy pro přidání hodnoty, výši transakčních nákladů, modernizací zemědělství či diverzifikací ekonomik. Problémem subsaharského exportu zboží je do značné míry i nízká hodnota výrobků. Ty mají charakter základních surovin bez přidané hodnoty, která se navyšuje až během cesty ke koncovým zákazníkům, tato cesta však již probíhá mimo africké ekonomiky. Bez možnosti navyšování hodnoty produktů je pak velmi slabá konkurenceschopnost sektoru, v tomto případě zemědělství, a je znemožňován růst malých a středních producentů.

Cílem aktivit v rámci hodnotového řetězce vedoucí k navyšování hodnoty produktů je zároveň pronikání na nové trhy, případně do nových segmentů stávajících trhů, zvyšování účinnosti, pozitivní působení na konkurenceschopnost, zlepšování kvality zboží, rozšíření služeb, větší specializace, apod.

Ke stanovení výše zmíněných cílů je třeba dojít systematickým způsobem. K tomu slouží analýzy “mezer“ a identifikace operací či aktivit, které tyto mezery zacelí, průzkumy trhů, strategické plánování a dobrá komunikace mezi všemi účastníky hodnotového řetězce. Tyto strategické úpravy jsou také úzce provázány s problematikou investování. Součástí pozitivních změn v hodnotovém řetězci pro producenty v subsaharských zemích jsou investice do nových technologií, které pozitivně ovlivňují produktivitu a efektivitu, nebo koupě licencí a certifikací. (World Bank, 2010)

Komplexní analýzy umožňují producentům určit silné a slabé stránky jejich obchodu a sestávají se z následujících bodů:

- Určení nákladů podél hodnotového řetězce
- Určení míst v hodnotovém řetězci, kde se potenciálně skrývá největší prostor pro přidání hodnoty
- Identifikace nejdůležitějších aktérů řetězce
- Určení institucionálního rámce hodnotového řetězce
- Identifikace kritických míst a ohrožení v hodnotovém řetězci
- Určení potenciálu růstu obchodu a velikosti trhu
- Identifikace potenciálů pro modernizaci a spolupráci

Analýzy jsou vypracovávány speciálními institucemi pro zadavatele, kterými bývají v případě subsaharské Afriky vlády jednotlivých zemí, investoři a dárcovské agentury. (World Bank, 2007)

Jednou z možností změn v hodnotovém řetězci je také tzv. Vertikální integrace. Jedná se o přidání firmy, která se zabývá dalším krokem v hodnotovém řetězci, do struktury a tím pádem získání další aktivity, účinnosti a výhod. Vznikají tak zemědělská sdružení a organizace, roste ekonomická síla celé struktury a její konkurenceschopnost. Příkladem takovéto spolupráce je organizace ZEGA (Zambian Export Growers Association) zajišťující výhody letecké přepravy produktů zambijských květinových pěstitelů na světové trhy. Dosáhnout pozitivních změn v hodnotovém řetězci jde však i v rámci neintegrovaných drobných zemědělských skupin. (World Bank, 2010)

Často zaměnitelné pojmy jsou řetězec hodnotový a dodavatelský, respektive je řetězec dodavatelský nežádka kdy chybně zaměňován za řetězec hodnotový. Oba by v případě vylepšování měli vést k větší efektivitě obchodu pro producenty, jedná se však o odlišné procesy. Hodnotový řetězec, jak je již v kapitole důkladněji popsáno, znamená inovativní postupy v produkci a marketingu, přidávání nových hodnot ke stávajícímu zboží, případně vyhledávání nových, optimálnějších strategií obchodu. Mnozí subsaharští zemědělství producenti však tyto součásti procesu tvorby hodnoty ignorují a danou hodnotu produktu se snaží navýšit snižováním přepravních nákladů a úspornými změnami právě v dodavatelském řetězci, což samo o sobě není chybou, není -li opomíjena skutečná snaha o zhodnocení samotné produkce. (World Bank, 2007)

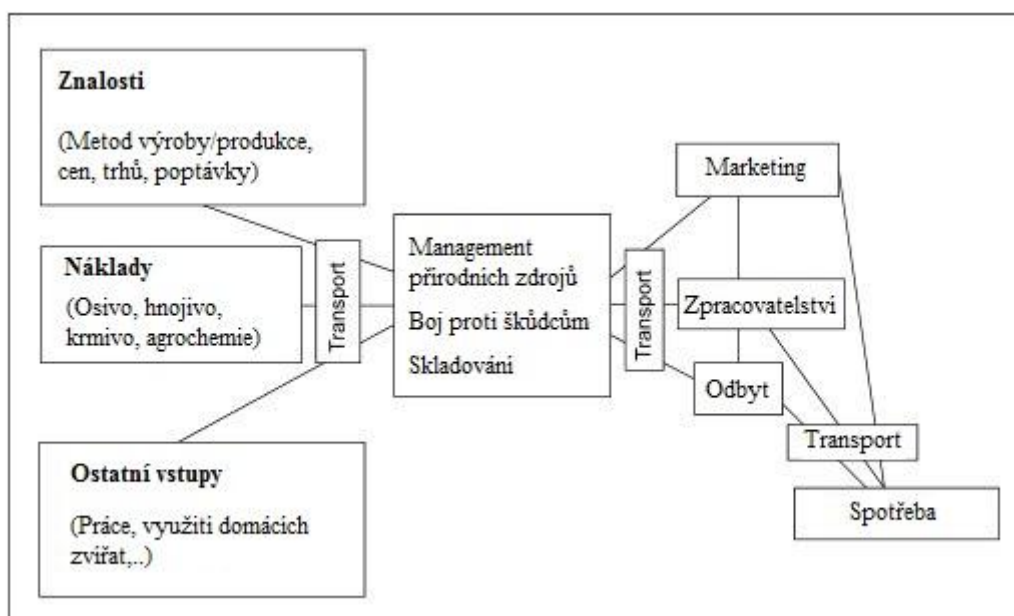
Přidanou hodnotu zemědělských produktů je možné navyšovat kromě již zmíněných strategií vertikální integrace, neboli začlenění produkce do struktury a čerpání výhod z této spolupráce, případně uměle vytvořené hodnoty produktu pomocí úspor v dodavatelském řetězci, také strategií horizontální integrace. Tato obchodní strategie patrně nejvíce charakterizuje to, co si lze představit pod pojmem přidaná hodnota produktu. Jedná se o rozšiřování podniku/produkce na stejném místě, neboli vnitřní expanzí, kdy daný podnik posiluje svou pozici díky diverzifikaci, rozšiřování nabídky a také pomocí inovací a následně dochází k integraci s jinými aktéry, kteří jsou ve stejné fázi a na stejné úrovni produkce. (World Bank, 2010)

V procesu zvyšování hodnoty produktů je významným faktorem lidská práce. SSA v průměru disponuje nejnižší mírou produktivity zaměstnanců na světě. Na jednoho subsaharského zemědělského pracovníka připadala za rok 2004 hodnota vykonané práce

ve výši 343 USD. Stejný údaj latinskoamerického pracovníka měl v daný rok pro porovnání hodnotu přibližně desetinásobnou. (World Bank, 2007)

V regionu subsaharské Afriky je v posledních letech téma hodnotového řetězce produktů skutečně aktuálním trendem úzce spjatým s diverzifikací zemědělského sektoru i komplexním rozvojem oblasti, který poutá značnou pozornost a jemuž je věnována řada odborných publikací a výzkumů. Stejně tak s sebou již dnes přináší řadu obav a očekávání nenaplněných představ, což je ostatně součástí většiny trendů podobně velkého rozsahu a významu.

Na níže uvedených příkladových studiích vybraných subsaharských zemí a jejich zemědělské činnosti, konkrétně Keni a Rwandě, je patrná důležitost opatření v rámci hodnotového řetězce zvyšujících jejich konkurenceschopnost.



obr. 1.: Příklad typického hodnotového řetězce zemědělských produktů, které díky kombinacím jednotlivých vstupů nabírají svou hodnotu.

(graficky upraveno autorem)

zdroj: fara-africa.org, 2012

## **5.2 Volatilita a změny cen subsaharských potravních komodit na světových trzích**

### **Volatilita**

S problematikou změn cen úzce souvisí pojem volatilita, o které definice hovoří jako o „míře kolísání cen v průběhu času“. Měří velké cenové rozpětí nebo naopak cenovou stálost. (OECD, 2011) Velké cenové rozpětí mnoha druhů potravních komodit, které se například událo během posledních let, pak mívá následky na makro i mikro úrovni. Typickým příkladem dopadu na makro úrovni je situace v Burundi, které dlouhodobě trpí nízkou zemědělskou produkcí a vysokými cenami potravin v důsledku potravinové krize a je zemí s velmi vysokým podílem dovážených potravin. Svou roli pak hraje i omezený fiskální prostor. Důsledkem je prohlubující se krize a hrozba sociálních nepokojů. Následky na mikro úrovni se projevují jako znesnadněný přístup k potravinám obyvatel, kteří již tak vynakládají na potraviny zhruba 60 – 80 % svých omezených příjmů. Snaha o zajištění základních potřeb, jako jsou potraviny, pak dostává přednost před ostatními zbylými výdaji – zdravotní péče, základní vzdělání, apod. (allAfrica, 2011)

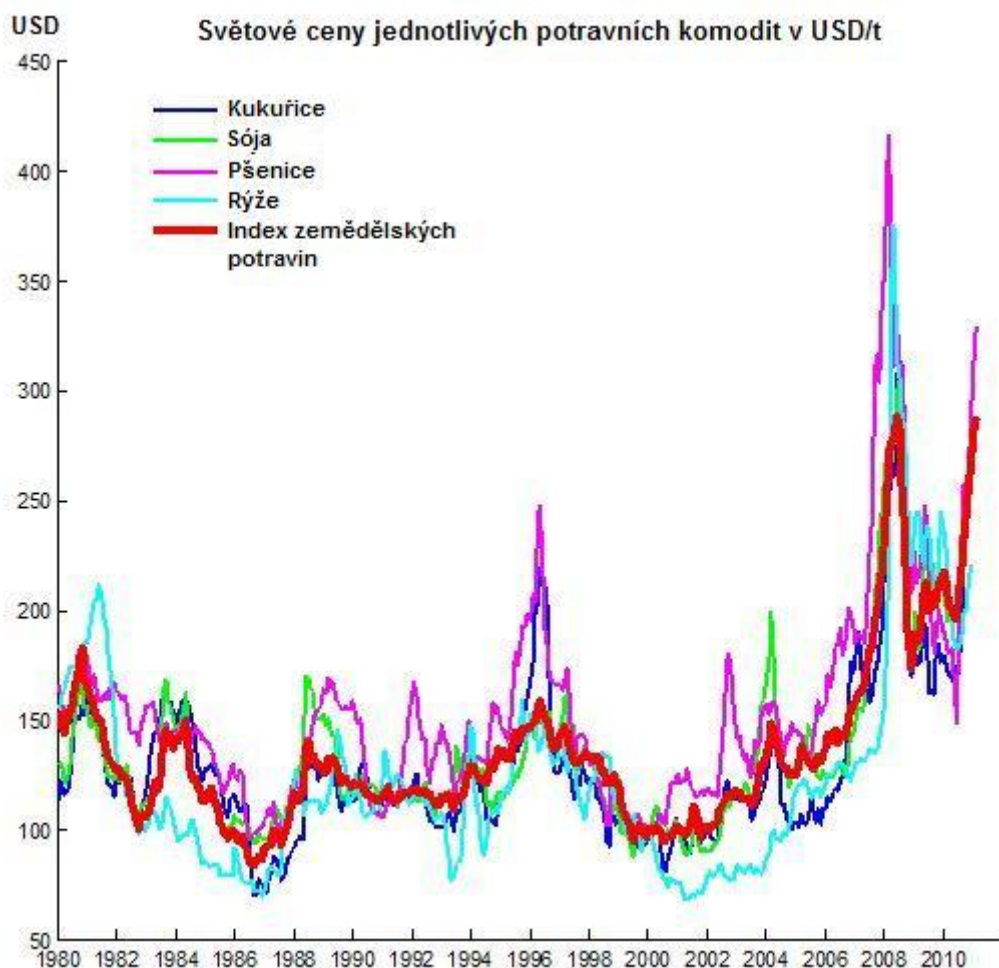
Většina afrických zemí je závislá na vývozu dvou nebo tří primárních komodit, ze kterých plynou devizové příjmy. Změny cen tak vytvářejí finanční nestabilitu a do značné míry ovlivňují i míru zadluženosti těchto zemí. Co se krátkodobé finanční nestability týče, změnami cen nebývají ohroženy pouze devizové příjmy ale také příjmy plynoucí z mezinárodního obchodu s komoditami. V zemích SSA chybějí alternativní způsoby výběru daní, které by doplnily ty z mezinárodního obchodu, jejich výběr je tedy silně závislý na aktuální cenové situaci. Vysoká cenová volatilita hlavních subsaharských zemědělských komodit jdoucích na export – kávy, čaje, kakaa a bavlny, zapříčiňuje pokles směnných relací. To vše souvisle doplňuje i klesající podíl SSA na světovém obchodu. (UNCTAD, 2003)

### **Změny cen**

V průběhu několika posledních desetiletí světové ceny zemědělských komodit rostou. Od přelomu let 2000 a 2001, kdy ceny komodit dosáhly svého dlouhodobého minima, opět velmi výrazně narůstají. Důvodů, které tento růst způsobují, je celá řada.

Jsou to například: Zvýšená poptávka po potravinách zapříčiněná populačním růstem, oslabování amerického dolaru, klimatické změny a mimořádná období sucha, vyšší výrobní náklady způsobené vyššími cenami energií, růst cen hnojiv a agrochemikálií, zemědělsky mimořádně neúrodný rok 2007 v EU, spekulativní aktivity a jako poslední, avšak podle řady odborníků nejdůležitější faktor, je považována produkce biopaliv z obilných a olejnatých rostlin. (World Bank, 2008) Tomuto faktoru, jakožto fenoménu poslední doby a pravděpodobně i budoucnosti, je v práci věnována samostatná kapitola.

Cenové výkyvy jsou charakteristickým prvkem zdravě fungujících trhů se zemědělskými komoditami, problémy s sebou přináší až extrémní projevy těchto pohybů. Tím bezesporu nejzásadnějším momentem v novodobé historii se stal rok 2008, během něhož ceny zemědělských komodit a následně i mnoha druhů potravin



graf 7.: Vývoj globálního růstu cen potravních komodit v období mezi lety 1980–2010.

(graficky upraveno autorem)

zdroj: [bbk.ac.uk](http://bbk.ac.uk), 2011

vystoupaly na své třicetileté maximum, na kterém se však udržely pouze krátkou dobu. Ještě na konci toho samého roku došlo k velkému propadu cen, které však zůstaly nadále relativně vysoké do současnosti a s větší mírou rizika nestability do blízké budoucnosti. (FAO, 2013b.)

Podle měření, které provedl IMF pomocí indexu růstu mezinárodních obchodovatelných potravních komodit, se v období od ledna 2002 do června 2008 zvedly průměrné ceny o 130 %. Před tímto enormním růstem byly ceny relativně stabilní a, jak už bylo zmíněno, na úrovni dlouhodobého minima zapříčiněného Asijskou finanční krizí. K souvislému růstu v tomto období docházelo i přes rekordní zemědělskou produkci v roce 2005. (World Bank, 2008)

Rostoucí globální ceny potravin mají značný dopad i na region SSA. Plodiny jako kukuřice, rýže a pšenice zde představují 20% spotřebu potravin a pro místní obyvatele znamenají v průměru 30% podíl přijímaných kalorií. Tyto plodiny jsou místní a například subsaharská produkce kukuřice téměř pokrývá místní poptávku. Rýže se však musí dovážet (45 %) a pšenice také (85 %). V regionu rovněž nejsou továrny vyrábějící vlastní hnojiva, ty se do SSA musejí dovážet a jejich cena v roce 2011 vzrostla dvojnásobně.

Podobně jako v otázce situace potravinové bezpečnosti, i vliv růstu cen potravin má největší dopad v rámci SSA na země tzv. Afrického rohu, země západní části kontinentu a státy s všeobecně nejhorší situací (konflikty, epidemie nemocí, apod.). Vzhledem k citlivosti subsaharských zemí hrají roli i nečekané přírodní katastrofy (například záplavy v Ghaně, cyklon na Madagaskaru a další). (World Bank, 2012)

Důvodem, proč subsaharský mezinárodní obchod i ekonomiky trpí změnami cen více než jiné rozvojové regiony, je řada souvisejících faktorů. Jedním z nich je neschopnost přizpůsobit se aktuální světové situaci. Například subsaharský kávový průmysl měl v průběhu druhé poloviny minulého století hned několik příležitostí, jak se v rámci globálního konkurenčního boje více prosadit a posílit svou pozici na trhu. Kolem let 1975, 1985 a 1995 postihlo Brazílii velmi chladné počasí, které mělo velmi negativní vliv na její tehdejší produkci kávy. Následující celosvětové zvýšené poptávky i ceny však subsaharská konkurence využít nedokázala, právě pro svou neschopnost adaptace úzce související s potřebou inovací, nových postupů i používaných výrobních materiálů a technologií. (UNCTAD, 2003)

V rámci rekapitulace tématu změn cen zemědělských komodit lze rozdělit trendy

na nepravidelné, což jsou cenové výkyvy způsobené zemědělskými politikami v rozvinutých zemích, závislostí na technologických inovacích a mezinárodních komoditních dohodách a trendy cyklické, které jsou zastoupeny nejčastěji v podobě extrémních výkyvů počasí – období sucha, velmi vysokých nebo nízkých teplot či záplav, tedy jevů silně ovlivňující zemědělskou produkci a následné ceny. (Townsend, 1999)

Stejně tak, jako znamená vysoká volatilita či velké změny cen potravních komodit řadu problémů, představuje extrémní cenová situace, velmi vysoké i nízké ceny, řadu příležitostí pro producenty. Například v případě vysokých cen určité zemědělské komodity je navozen dojem jejího nedostatku (a to i v případě dostatečných zásob) a zvýšené poptávky, což je jasným signálem pro producenty a investory ke zvýšené aktivitě. Jiným případem může být možnost využití situace při stavu nízkých cen dané komodity pro pronikání na nové trhy či navýšení hodnoty produktů a získání výhody nad konkurencí. Možností, jak obchodních, tak spekulativních, nabízí velké cenové výkyvy celou řadu a jejich využití bývá tedy pro producenty z rozvojových zemí spíše otázkou obchodních politik, příznivého domácího prostředí, nových investic a inovací.

### **5.3 Průmyslové využití subsaharských zemědělských komodit**

Biopaliva jsou energeticky využitelné tekutiny získané výrobou ze zemědělských komodit. Pro tyto účely se pěstuje široká škála plodin: kukuřice, pšenice, rýže, řepka, jatropha, palmový olej, sojové boby, cukrová třtina, cukrová řepa a čirok. Výsledné produkty – biodiesel a bioethanol, pak nachází největší uplatnění v motoristickém průmyslu. (The Zimbabwean, 2011)

Hlavními spotřebiteli biopaliv jsou Spojené státy americké, EU a také Čína. USA k produkci biopaliv využívá především Brazílii a Mexiko. Země Evropské Unie a Asie pak africké, především subsaharské, zemědělské plochy. Čínský nárůst zájmů v této oblasti je obrovský a souvisí s nerostným a energetickým využíváním afrického kontinentu na podporu vlastní ekonomiky, což je patrné z dat uvedených v kapitole Mezinárodní obchodní investice do zemědělského sektoru SSA, týkajících se velkých čínských nákupů subsaharské zemědělské půdy za účelem produkce biopaliv. Zmíněné nejsilnější ekonomiky světa k tomuto kroku vedou narůstající ceny a nároky ve spotřebě

paliv, zejména ropy.

Burzovní makléř Tomas Michálek, který má s mezinárodním obchodem s potravními komoditami mnohaleté zkušenosti z londýnské burzy, se vyjádřil k této problematice v rozhovoru pro Lidové noviny: „*Myslím, že právě v oblasti komodit vzniká velký problém, protože to, co je určeno k jídlu, přidáváme do paliva. Řepka se přidává do biodieselu a kukuřice nebo pšenice se přidává do benzínu. Z úrody jde 25 % do průmyslu, ale jen 5 % se skutečně využije a zbylých 20 % se naprosto zničí. Přitom je nedostatek jídla, celosvětové skladové zásoby jsou 10 % pod průměrem a cena potravin rapidně roste*“. (Lidovky, 2011)

Ed Mathew z organizace Friends of the Earth dodává: „*V případě využívání plodin v automobilovém průmyslu je nucena miliarda hladovějících soupeřit s miliardou motoristů*“. (BBC, 2007)

Drobní zemědělci v zemích SSA mají pouze omezené plochy pro zemědělskou činnost, vzhledem ke všem faktům týkajících se potravinové problematiky je rozumnější volbou pěstování plodin za účelem výroby potravin. Výkupní ceny plodin pro výrobu biopaliv jsou extrémně nízké, v případě jatropyhy asi 0,1 USD/kg. Za předpokladu pěstování plodin pro energetický průmysl tedy následný zisk směnitelný za potraviny činí tuto variantu kontraproduktivní, tím spíše v době rostoucích cen potravin, na kterých má nemalý podíl právě produkce biopaliv. (The Zimbabwean, 2011)

Biopaliva představují kromě zátěže ekonomické i zátěž environmentální. S rostoucími nároky na pěstování plodin vhodných pro výrobu paliv rostou i nároky na životní prostředí. Velké množství zemědělské produkce si žádá i velké plochy pro pěstování. To znamená kromě samotné lesní těžby za účelem získání dřeva další ohrožení a úbytek lesních ploch. V této souvislosti je ohrožená i biodiverzita a mnoho ohrožených druhů rostlin i živočichů. Dalším důvodem, který činí z názvu biopaliva název spíše paradoxní, je uhlíková stopa. Výzkumy ukazují, že pro vyrovnaní uhlíkového dluhu, který způsobí těžba lesa, přeměna na zemědělskou plochu, produkci rostlin a výrobu biopaliv v případě často využívané sóji, je zapotřebí zhruba 200 let dlouhý časový úsek následného pěstování. (Greenpeace, 2007)

Fakt, který úzce souvisí s životním prostředím a který bohužel pozbývá respektu, se nazývá „Metabolický rozpor“. Jedná se o stav, kdy dojde k přerušení recyklace živin skrze biosféru. Na tento rozpor negativně působí například fosilní paliva či



agrochemikálie. Na tento rozpor negativně působí i biopalivový průmysl, kdy za normálních okolností se z plodin stává potrava, která se dále a snadno recykluje. V případě přeměny na paliva je tento koloběh přerušen.

Další environmentální problém související s výrobou biopaliv charakterizuje využívání sóji pro tyto účely. Ta je známá svými negativními vlastnostmi poškozujícími půdu a živiny v ní. Pro potřeby konzumace je zapotřebí mnohonásobně menší plochy pěstování než pro potřeby produkce agropaliv. Půda subsaharské Afriky se již tak musí potýkat s řadou faktorů, které ji postupně degradují.

Jak velký podíl na růstu cen potravin v poslední době má právě fenomén biopaliv je otázkou, jelikož se odhady různí. Pro období mezi lety 2005 a 2007, kdy potravinový průmysl zaznamenal 75% růst cen, FAO připisuje biopalivovému průmyslu 10 %, IMF a IFPRI 30 % a Světová banka odhaduje zhruba 65% účast na tomto růstu. Za velkého přispění politických představitelů ve vyspělých státech a jejich krátkodobých horizontů a snah vypořádat se s palivovými nedostatky je velká pravděpodobnost prohlubování krizí. Odhady OSN hovoří až o 25% podílu biopaliv v příštích 15 až 20 letech. Trend vývoje biopalivového průmyslu zřetelně postupuje k vytvoření plně integrované nadnárodní sítě. Stejně tak, jako je ropný průmysl Afriky doprovázen budováním podpůrné infrastruktury a ropovodů, i biopalivový průmysl v budoucnu doplní velké projekty. Jedním z prvních bude patrně výstavba japonské jatrophové biodiesellové rafinerie v JAR. (McMichael, 2008)

Podle ekonoma a agrárního ekologa Erica Hold-Giméneze, zabývajícího se udržitelným zemědělským rozvojem od roku 1975 je samotný název biopaliva zavádějící, jelikož vyvolává mylný dojem zeleného, čistého a šetrného pokroku. Během následujících 23 let bude podle Mezinárodní agentury pro energii vyprodukováno přibližně 147 milionů tun biopaliv. To však bude doprovázeno velkou produkcí skleníkových plynů, degradací půd a více než 2 mld. tun odpadu. Výčet těchto negativ bude přitom vyrovnávat přibližně roční ropnou poptávku ve světě, která je v současnosti asi 136 milionů tun. Kritika Giméneze pokračuje poukázáním na vznik silných partnerství energetických a automobilových koncernů, například Chevron & Volkswagen nebo BP & Toyota a to navzdory antimonopolním zákonům. Tyto gigantické společnosti pak soustřeďují výzkum, výrobu, zpracování a distribuční řetězce potravin a biopaliv do jednoho systému. (mstbrazil, 2008)

Dilema ve využívání subsaharských zemědělských komodit bylo doposud v kapitole

rozebíráno spíše z globálního pohledu mezinárodního obchodu. Podobné dilema však může nastat i uvnitř jednotlivých států, bez účasti investic ze zahraničí, kam by posléze potravní komodity proudily. Ideálním příkladem je Etiopie. Podle tamějšího Ministerstva těžby a energetiky země utrací ročně 10 mld. birrů (800 milionů USD) za dovoz ropy do země, což představuje 90 % státních výdajů v zahraničním obchodu.

Země má hned několik možností alternativního získávání energie: geotermální, sluneční či větrnou. V posledních letech se však největší pozornost upíná k biopalivovému průmyslu. Rozhodnutí vlády podpořil i fakt, že je většina etiopské půdy, jakožto jednoho z nejsušších regionů SSA, pro pěstování potravních plodin nevhodná, kdežto plodiny určené na výrobu bionafty jsou odolnější. Jedná se především o semena jatrophy.

Jednou z místních energetických společností, věnujících se i výrobě biopaliv, je GEE (Global Energy Etiopia), která v roce 2007, kdy s výrobou začala, vypěstovala jatrophová semena v hodnotě 20 milionů USD, následně zpracované na 40 tisíc tun ropy. To vše na 30 tisících hektarech pronajaté půdy na jihu země. Etiopská investiční agentura (EIA) odhaduje, že je v zemi cca 25 milionů hektarů půdy, kterou je možné využít pro účely biopalivového průmyslu a může se tak s roční produkcí až 20 milionů litrů ropy stát největším producentem bionafty na světě. (Ethiopian review, 2010)

#### **5.4 Klesající podíl SSA zemědělství ve světovém obchodu**

Mezi významné trendy mezinárodního zemědělského obchodu patří i změny podílu jednotlivých regionů a zemí na celkovém objemu obchodu, případně podílu na exportu. Z pohledu zemí SSA tento trend znamená kontinuální klesající podíl regionu na světovém obchodu se zemědělskými komoditami i produkty. Tento podíl mírným tempem klesá již několik desetiletí a negativní vývoj přetrvává i v současné době. Agrární sektor je na tom oproti ostatním africkým odvětvím mezinárodního obchodu zdaleka nejhůře, což je především důsledkem protekcionistických politik, kterým je věnován prostor v kapitole 4. (UNCTAD, 2000)

V roce 1970 subsaharský podíl na světovém obchodu se zemědělskými komoditami tvořil 10 %. Již tak slabá hodnota se v následujících letech nadále snižovala a v roce 2005 již činila pouhá 3 %. Pro představu subsaharský podíl na světovém obchodu

v rámci všech sektorů se ve stejném období změnil ze 4 % na 2 % a to i přes relativní úspěch některých odvětví, především pak v oblasti těžby přírodních zdrojů. Vývoj subsaharského zemědělství a jeho marginalizace v rámci světového obchodu je o to zarážející, uvědomíme-li si možnosti a potenciál, který tento region nabízí. Navzdory určitým fyzickogeografickým překážkám souvisejícím s kvalitou půdy nebo extrémním podnebí SSA disponuje až 12 % světové orné půdy. Hlavní důvody již zmíněné marginalizace tedy budou především socioekonomické, které úzce souvisí s obchodně-zemědělskými politikami a rozporuplnými liberalizačními procesy, díky čemuž také v průběhu nedávné minulosti subsaharská Afrika vystřídala Latinskou Ameriku na místě nejméně otevřeného rozvojového regionu pro světový obchod.

Velikost podílu ve světovém obchodu se zemědělskými komoditami je úzce spjata právě s obchodní otevřeností. Některé subsaharské země však negativnímu trendu, kterým se ubírá region jako celek, nepodlehly a vymykají se průměru celé oblasti. Mezi vztahem obchodní otevřenosti a podílu na světovém obchodu však neplatí přímá úměra, což platí pro všechna ekonomická odvětví. V praxi to znamená, že obchodní otevřenost na rozdíl od podílu na světovém trhu postupem času narůstá, nicméně otevřenost zůstává v porovnání s ostatními rozvojovými regiony na nejnižší úrovni a její výše je jedním z určujících faktorů ovlivňujících podíl na světovém obchodu. Průměrná otevřenost obchodu SSA zaznamenala mezi lety 2002 a 2005 nárůst o 18 % na 39 % (měřeno podílem vývozu na celkovém HDP). I přes tento nárůst ovšem otevřenost regionu zůstává slabá a v letech nedávno minulých také silně kolísavá. Především pak kvůli kvalitě infrastruktury, zeměpisné poloze producentů a mnoha dalším vlivům.

Klesající podíl subsaharského zemědělství je fenoménem nejen ve světovém obchodu, ale i v rámci celkového subsaharského exportu. V období zhruba před čtyřmi desítkami let se zemědělství na vývozu SSA podílelo z 60 %, podle údajů FAO to v roce 2005 bylo již jen 20 %. Africkému vývozu v posledních letech výrazně pomáhal silný asijský hospodářský růst a vysoká poptávka po komoditách všeho druhu, tedy i zemědělských a jejich aktuálně velmi vysoké ceny. Až 25 % afrického vývozu směřuje do asijských zemí, především pak do ekonomických gigantů Indie a Číny, tyto dvě země znamenají pro subsaharské země odbytiště asi 10 % vývozu.

(World Bank, 2010)

Záznamy International Food Policy Research Institute potvrzují klesající podíl subsaharského zemědělství na světovém obchodu v průběhu uplynulých desetiletí,

přičemž je hned několik zemí, které díky zaměření se na produkci a vývoz netradičních komodit zaznamenávají úspěch. V celkových číslech se však tyto spíše výjimečné případy ztratí. Dokument IFPRI poměrně detailně uvádí pomocí tabulkových příloh změny týkající se subsaharského vývozu na tvorbě HDP, ve srovnání se světovým vývozem i z hlediska podílu na světovém obchodu a to jak celkově, tak z hlediska zemědělských komodit. To vše pak v různých sledovaných obdobích v průběhu několika uplynulých dekad. Uváděné tabulky potvrzují trend růstu podílu vývozu na tvorbě HDP i růstu zisků plynoucích z vývozu. Nicméně reálný podíl subsaharského vývozu zemědělských komodit ve světovém obchodu pozvolna klesá, jelikož ostatní světové regiony (především rozvojové) zaznamenávají výrazně rychlejší tempa růstu. Rovněž je zaznamenávána stále nižší globální poptávka po produktech pocházejících ze zemí subsaharské Afriky. (Diao et al., 2003)

## **5.5 Trendy v mezinárodním obchodu se zemědělskými komoditami a jejich dopady na SSA – shrnutí páté kapitoly**

Jednotlivé trendy byly zvoleny pro svůj zásadní význam v oblasti mezinárodního obchodu se zemědělskými komoditami a vliv, který mají na zemědělský sektor zkoumaného regionu.

Prvním vybraným trendem, který byl analyzován, je přidaná hodnota zemědělských produktů a hodnotový řetězec. Tento ekonomicky pozitivně působící proces navyšování hodnoty zemědělské produkce přináší nové možnosti rozvoje a vylepšování pozice v rámci mezinárodního obchodu. Subsaharská produkce se potýká s problematikou zaměřování na primární suroviny bez navýšené hodnoty, tato orientace je do jisté míry vynucována protekcionistickými opatřeními v mezinárodním obchodu. Mnohé příkladové studie však ukazují, že právě produkce zboží s navýšenou hodnotou působí na ekonomiky producentů zemí pozitivně.

Druhým vybraným trendem mezinárodního obchodu jsou volatilita a změny cen subsaharských potravních komodit na světových trzích. V této oblasti byl vývojový trend, především v posledních letech, ve znamení velkých změn cen ovlivňujících v konečném důsledku subsaharské producenty, často závislé na vývozu jediné zemědělské komodity. Výrazné změny cen měly vážné dopady na tyto producenty, kteří navíc nejsou schopni na prudké změny adekvátně reagovat a přizpůsobit jim svou

produkcii a obchodní strategii.

Jako další trend bylo vybráno průmyslové využití subsaharských zemědělských komodit, které má na zemědělský sektor oblasti významné dopady. Především pak průmyslové využití v souvislosti s biopalivovým průmyslem. Zvyšující se poptávka po energetických zdrojích činí ze subsaharských zemědělských plodin, zejména některých druhů obilovin a luštěnin, produkty určené právě k tomuto zpracování a využití. Konkrétních dopadů je celá řada, jsou jimi například neadekvátní výkupní ceny produktů, posilování závislosti producentů na primárních komoditách, využívání potravních komodit z oblastí trpících problémy s potravinovou bezpečností v průmyslu, nepříznivé dopady na životní prostředí nebo obchodování se subsaharskou půdou pro následné využití v biopalivovém průmyslu.

Poslední vybraný trend v mezinárodním obchodu se zemědělskými komoditami se týká podílových změn regionů a států na světovém obchodu a exportu. Pro subsaharské země tyto změny znamenají dlouhodobě i aktuálně klesající podíl zapříčiněný řadou socioekonomických a obchodně-politických faktorů.

Subsaharská oblast je tedy z obchodně-zemědělského hlediska stále více marginalizovaná a její zemědělské využití do značné míry určují potřeby rozvinutějšího světa. Výše zmíněné trendy tedy potvrzují okrajovou pozici subsaharských zemí v oblasti mezinárodního zemědělského obchodu.

## **6. Příkladové studie vybraných subsaharských zemí a zemědělských komodit**

Za příkladové studie subsaharského zemědělství byly vybrány keňský mezinárodní obchod se zeleninou a rwandský mezinárodní obchod s kávou. Jedná se o příklady do značné míry úspěšných aplikací opatření na podporu produkce a exportu v daných segmentech trhu. Současně se jedná o ilustraci možností zapojení zemědělství SSA do mezinárodního obchodu, což je pro země tohoto regionu proces obtížný a proti kterému působí řada obchodně-politických faktorů.

### **Keňský mezinárodní obchod se zeleninou**

Zemědělství v Keni je, jak je v regionu SSA tradiční, ekonomickou aktivitou mající zásadní význam. Až 80 % pracovních sil Keni je soustředováno do zemědělského sektoru. Přibližně 20 % rozlohy země je využíváno pro tyto účely, z čehož 12 % půd je klasifikovaných jako s vysokým potenciálem, tedy s dostatkem živin a dešťových srážek. Keňa je postihována obdobím extrémního sucha a nedostatku srážek přibližně jednou za 5 až 7 let. (UNDP, 2012)

Keňa je příkladem země s orientací na produkty s vyšší přidanou hodnotou. Země má dlouholetou tradici exportu zemědělských produktů do Evropy, především zelených fazolí do Velké Británie, již od roku 1950. Pro evropský trh je určeno 90 % exportu keňské zeleniny. Keňa od počátků produkování využívá ideálních přírodních podmínek (klimatické, nikoliv kvalita půd), umožňujících kontinuální pěstování po celý rok. Export zboží s přidanou hodnotou pak konkrétně spočívá v zaměření na balenou míchanou zeleninu, jejíž cena je přibližně 8,9 USD/kg, oproti jednomu druhu nebalené zeleniny, například fazolím, které stojí cca 4,14 USD/kg. Producenti se tedy postupem času zaměřili na aktivity navyšující cenu produktu, které se většinou odehrávají již v cílových částech světa, pro které jsou produkty určeny. Těmito aktivitami jsou balení, marketing, certifikace produktů, apod. Velkou zásluhou této strategie Keňa zaznamenává ekonomický úspěch. V roce 2004 země vyvezla zeleninu v hodnotě 139 milionů USD, což představovalo 2. místo v africkém zemědělském exportu. (World Bank, 2010) V roce 2012 tato hodnota činila již 369 milionů USD, což je sice oproti roku předchozímu (379 milionů USD) mírný pokles způsobený vyššími nároky Evropské unie na minimální obsah agrochemikálií obsažených v produktech a také

extrémními obdobími sucha a srážek, nicméně se stále jedná o postupný pozitivní progres. (Daily Monitor, 2013)

Přínos má tento způsob keňského mezinárodního obchodu i pro místní obyvatele zaměstnané v zemědělském sektoru. Mezi keňskými zemědělci, kteří se věnují zeleninovým produktům s přidanou hodnotou, však existují podstatné rozdíly. Ty určuje především velikost farmy. Drobné zemědělské skupiny, které se na tento druh produkce a obchodu zaměřují, asi 7000 lidí, jsou schopni vydělávat na osobu až 7 USD/den. Oproti tomu u zaměstnanců velkých farem (pěstování, logistika, zpracovatelství) se tyto nadstandardní zisky štěpí a na jednoho zaměstnance tak připadají přibližně 2 USD/den. Zaměstnanců velkých farem je oproti drobným pěstitelům mnohonásobně více, přibližně 45 – 60 tisíc. (World Bank, 2010).

Keňský mezinárodní obchod se zeleninou a jeho struktura však neodpovídá trendům, převažujícím v zemi v tomto sektoru v produkci ostatních komodit, ve kterých je naopak nejrozšířenější formou farmaření činnost drobných zemědělských skupin. Tyto skupiny vlastní zpravidla půdy o maximální rozloze 2 ha. Jedná se o zhruba 3 miliony farmářských rodin, které za pomoci omezených technologií a postupů pěstují 75 % produkce keňského zemědělství. Specializace těchto zemědělských skupin je velmi široká, od obilovin, ovoce, olejnin, cibulovin až po hlíznaté a kořenové plodiny. (UNDP, 2012)

### **Rwandský mezinárodní obchod s kávou**

Také pro Rwandu je zemědělství stěžejním sektorem, který zaměstnává přibližně 91 % ekonomicky aktivních obyvatel. Geografické faktory dávají zemi podstatně lepší podmínky pro zemědělskou činnost, než je tomu v případě Keni. Půda je zde kvalitní s velkým obsahem humusu, často sopečného původu a je obděláváno přes 1,1 milionů ha. Dešťové srážky jsou v zemi rovněž příznivé. Ve Rwandě se pěstuje široké spektrum plodin – ovoce, obilniny, olejniny a mnoho dalšího, nicméně výsadní postavení má produkce kávy. (UNDP, 2012)

Počátky pěstování kávy ve Rwandě sahají až do roku 1904. Její pěstování se brzy na to stalo hlavním zdrojem příjmů. Rwandská káva však až donedávna nebyla považována za kvalitní, navzdory tomu, že proběhlo několik neefektivních pokusů o pěstování kvalitnějších odrůd. V regionální konkurenci Burundi, Etiopie a Keni byla rwandská káva považována za produkt druhé třídy. Současně byl postupným trendem

snížující se objem produkce. Za neschopností rwandské kávy konkurovat na světových trzích stojí především monopolní postavení společnosti GoR v tomto období. Přestože společnost podporovala pěstitele například distribucí sazenic, hnojiv a dalšího potřebného materiálu za výrazně nižší ceny nebo dokonce zdarma, jako monopol společnost určovala výkupní ceny všech pěstitelů v zemi a také trendy v oblasti produkce, které byly příliš neefektivní a zastaralé. Na začátku devadesátých let dosáhly celosvětové ceny kávy svého dosavadního maxima, čehož rwandský kávový průmysl nebyl schopen využít na rozdíl od brazilské či vietnamské produkce, která se rychle přeorientovala na kávu vyšší kvality. Během rwandského etnického konfliktu a genocidy v roce 1994 produkce kávy ustala úplně, v následujícím roce navázala na předválečný rok opět menšími objemy výroby. Krize místního pěstitelství kávy se negativně promítla na kvalitě rostlin, nedostatku kapacit a investic, nízké výkupní ceny nemotivovaly ani neumožňovaly sofistikovanější pěstitelské a výrobní postupy. (World Bank, 2010)

Produkce rwandské kávy									
	1986	1987	1988	1989	1990	1992	1993	1995	1996
Produkce (q)	35,42	43,03	43,03	39,09	39,58	38,97	28,49	21,83	15,24
„Standard“ (%)	48,18	30,80	19,40	2,00	7,00	0,32	4,25	4,25	0,25
„Ordinary“ (%)	38,59	60,20	75,70	94,70	86,90	93,00	88,70	92,70	82,90

tab. 3.: Vývoj produkce rwandské kávy v období před změnami, v letech 1986-1996, znamenající trend snižujících se objemů výroby a dominantní zaměření na pěstování nejběžnějších odrůd kávy („Ordinary“).

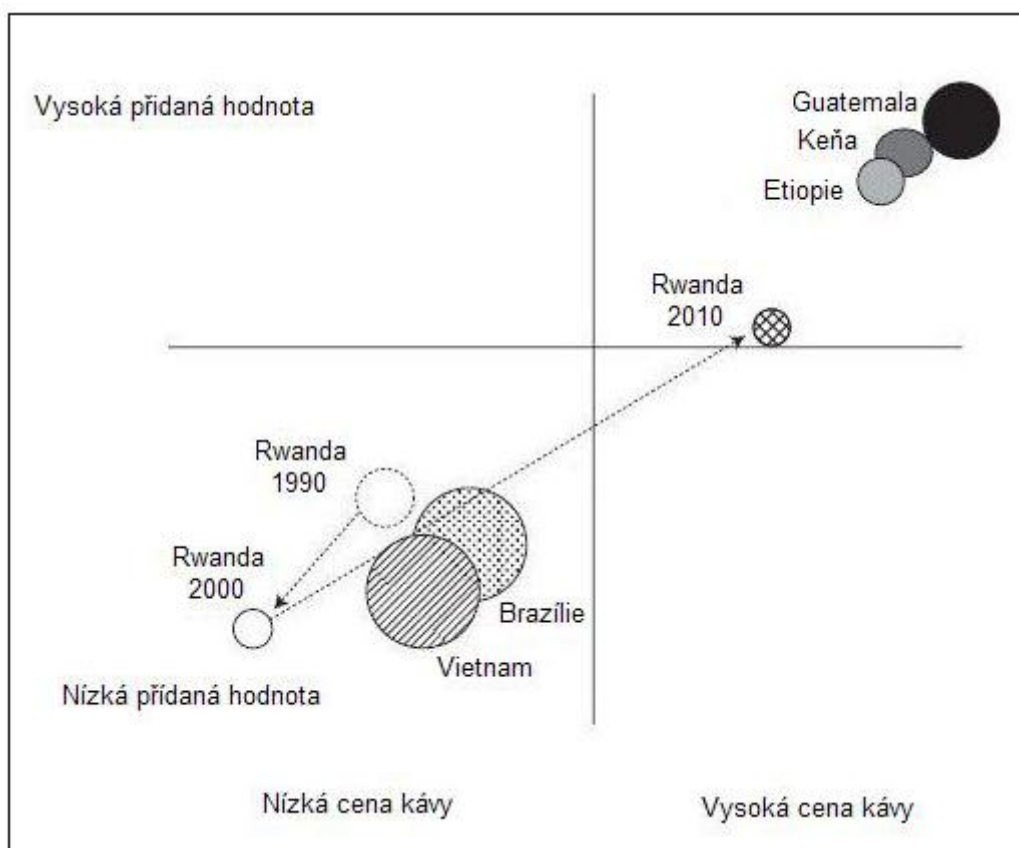
(graficky upraveno autorem)

zdroj: [siteresources.worldbank.org](http://siteresources.worldbank.org), 2010

Navzdory vývoji rwandského kávového průmyslu až do přelomu století, které navíc doprovázel stav celosvětově rekordně nízkých cen kávy, nechybělo rwandské vládě odhodlání ke změnám souvisejícím s konkurenceschopností a hodnotovým řetězcem. Po roce 2001 se země vydala cestou kvality, jejíž dosavadní úroveň nebyla pro globální trh atraktivní. Aktivity ve formě výsadby nových kávovníků ceněných odrůd, školení



pěstitelů, výstavba nových zpracovatelských zařízení a infrastruktury, komerční změny na podporu rwandských značek a mnoho dalších činností provedených pomocí obchodních partnerů i dárců (např. USAID), znamenaly odstartování nového, úspěšnějšího období. Důležitým faktorem byla i orientace na nové trhy vyhledávající kávu lepší kvality, především trhy evropské a v USA a také spolupráce s globálním řetězcem kaváren Starbucks Coffee Corporation. V praxi tyto pozitivní změny znamenají mimo jiné vytváření tisíců nových pracovních míst. (World Bank, 2010)



graf 8.: Posun rwandské kávy z hlediska kvality i ceny oproti globální konkurenci v období mezi lety 1990–2010.

(graficky upraveno autorem)

zdroj: [siteresources.worldbank.org](http://siteresources.worldbank.org), 2010

## 7. Závěr

Mezinárodní obchod je pojem užívaný pro směnné transakce mezi subjekty z jednotlivých států. Tento oboustranný proud zboží a financí lze považovat za jistý druh mezinárodních vztahů a díky fenoménu globalizace, jejíž růst nabral na intenzitě zejména v posledních několika desetiletích, se jedná o neodmyslitelnou součást dnešního světa. V mnoha případech slouží mezinárodní obchod také jako komunikační nástroj či prostředek k získávání politického vlivu.

Hlavním motivem zapojení se do mezinárodního obchodu je prosperita, ekonomický růst a s tím související vyšší životní úroveň a mnohodimenzionální rozvoj. O zapojení do mezinárodního obchodu usilují, až na zvlášť izolované výjimky, téměř všechny státy světa, které do něj ještě plně nepronikly, což se týká i zemí subsaharských. V současnosti je aktivní zapojení do mezinárodního obchodu a aktivní usilování o plnohodnotnou spolupráci nutností. Pro tento nejméně rozvinutý region světa se jedná o proces přinášející řadu příležitostí i ohrožení a celkový stav a výkonnost subsaharského zemědělství jsou určujícími faktory jeho pozice na scéně mezinárodního obchodu, která však není nikterak záviděníhodná.

Jak vyplývá z odpovědi na **první výzkumnou otázku** práce, kterým bylo právě komplexní zhodnocení zemědělství SSA doplněné o identifikaci limitů i příležitostí sektoru, fyzickogeografické faktory nejsou pro agrární činnost natolik znevýhodňující, jak by se mohlo na první pohled zdát z hlediska podnebí či kvality půd. Subsaharská Afrika disponuje dostatečným potenciálem a přírodním fondem, který by umožňoval zemědělský a ekonomický rozvoj. Faktory socioekonomické naopak ukazují jasná vnitřní omezení rozvoje sektoru. Subsaharská Afrika postrádá mnoho prvků potřebných pro maximalizování efektivity a konkurenceschopnosti odvětví, od finanční a investiční stability, snižování nákladů, posilování institucí, přes zlepšení infrastruktury až po pracovní kvalifikovanost. S tímto potenciálem se subsaharský region snaží ekonomicky dobývat světové trhy. Do jaké míry je mu to umožněno mezinárodními obchodně-zemědělskými politikami a hlavními trendy, které v této oblasti panují, bylo předmětem analýzy a zodpovězení **druhé výzkumné otázky** této diplomové práce.

Mezinárodní obchodní dohody, smlouvy, spolupráce a vznik integračních celků, doplněné o obrovský vliv mezinárodních ekonomických institucí jako je Světová banka, Mezinárodní měnový fond či Světová obchodní organizace jsou obrazem současného

obchodního světa, ve kterém se jednotlivé státy či jejich seskupení pokoušejí o prosazování svých zájmů. Toto prosazování se na mezinárodní scéně odvíjí od politické a ekonomické síly daného státu nebo integrované skupiny zemí. Z tohoto ohledu nemají subsaharské státy na mezinárodní scéně dobré postavení ani potenciál do budoucna zásadním způsobem ovlivňovat mezinárodní obchod ve svůj prospěch.

Jednotlivé ekonomické zájmy se tříští ve dvou hlavních protichůdných ekonomických proudech – liberalismu a protekcionismu. Strategií některých států je podpora liberalizace s cílem vytvoření volného obchodu, jiné jsou silně protekcionisticky laděny. Následná vzájemná dohoda a hledání kompromisu jsou pak velmi obtížné procesy. Argumenty pro liberalizační i protekcionistickou politiku jsou zřejmé a v mnoha případech i ospravedlnitelné. Oficiální rétorika současného celosvětového společenství se ubírá proudem liberalizačním. V rámci mezinárodních jednání byla přijata vidina volného obchodu jakožto cíle, jehož je potřeba dosáhnout. Současně byly liberalizační snahy určeny jako hlavní nástroj ekonomického růstu a rozvoje nejchudších zemí.

Globální liberalizační snahy dlouhodobě nevykazují dobré výsledky, i přes řadu dílčích úspěchů. Programy nebývají dotažené do konce a po čase jsou známy pouze jako neúspěšné snahy budící rozpaky, to je příklad Programů strukturálních přizpůsobení vytvořených brettonwoodskými organizacemi. Analýzy provedené v rámci zpracovávání tohoto textu ukazují, že prosazování celosvětově přijatých liberalizačních opatření je velmi obtížné, v řadě případů nefunguje a velmi často vítězí zájmy vlastního prospěchu nad globálními snahami, k čemuž jednotlivé země logicky tíhnou. Samotné liberalizační dohody buďto umožňují protekcionistické oklidy, kterými je možné se vydat, nebo plnění těchto dohod ve stanovených termínech a za stanovených podmínek jednoduše nebývá dodrženo.

Problémy způsobuje i malé rozpětí liberalizačních zásahů, kdy jsou v rámci určitého jednání zavedeny opatření proti některému druhu protekcionistických nástrojů, což v následujících letech vyvolá masivní užívání jiného. I vlastní protekcionistické politiky, které vůči mezinárodnímu obchodu prosazují subsaharské země, jsou stále podstatnou překážkou volného obchodu. Jsou sice průběžně omezovány, stále si však z původní nejpoužívanější subsaharské obchodně-politické strategie zachovaly velký význam.

Volný obchod je tedy stále v nedohlednu a protekcionistická opatření jsou pro SSA zvláště nebezpečná, jelikož mnoho z jejího exportního potenciálu tkví právě

v zemědělské produkci. Samotný mezinárodní obchod se zemědělskými komoditami charakterizuje řada aktuálních nebo dlouhodobě aktuálních trendů. K nalezení odpovědi na **poslední výzkumnou otázku** práce sloužila analýza několika vybraných trendů a jejich dopadů na subsaharskou Afriku.

Prvním trendem mezinárodního obchodu, zkoumaném v textu práce, je přidaná hodnota zemědělských produktů a hodnotový řetězec. Jedná se o pozitivní proces navyšování hodnoty produkce přinášející celému odvětví i ekonomice nové možnosti růstu a rozvoje, to je také primární potenciální dopad na subsaharské státy.

Druhým vybraným trendem mezinárodního obchodu jsou volatilita a změny cen subsaharských potravních komodit na světových trzích. Tyto změny, které byly především v posledních letech velmi významné v návaznosti na globální ekonomickou situaci, mají velké dopady na subsaharskou Afriku, jejíž státy bývají často závislé na vývozu jedné či několika málo plodin a jejich produkce bývají těžce přizpůsobitelné aktuálnímu dění na světových trzích a změny cen se jich tak zásadně dotýkají.

V případě průmyslového využití subsaharských zemědělských komodit jsou dopady na SSA obrovské. Průmyslové využití souvisí s celosvětovým trendem rozvoje biopalivového průmyslu a neustále se zvyšující poptávky po energetických zdrojích. Produkce místních zemědělských plodin, zejména některých druhů obilovin a luštěnin je určena z velké části právě k tomuto zpracování a využití. Konkrétní dopady tohoto trendu jsou dalekosáhlé a početné. Jedná se o nízké výkupní ceny produkce, posilování závislosti producentů na primárních komoditách, využívání potravních komodit k průmyslovým účelům a s tím související zvyšující se tlak na potravinovou bezpečnost, nepříznivé ekologické dopady a obchodování se subsaharskou zemědělskou půdou zahraničními investory pro zmíněné účely.

Poslední vybraný trend mezinárodního obchodu souvisí s podílovými změnami regionů a států na světovém obchodu a exportu. Pro subsaharskou Afriku se jedná o podíl dlouhodobě i aktuálně klesající zapříčiněný celou řadou socioekonomických a obchodně – politických faktorů, které způsobují stále větší marginalizaci regionu v mezinárodním zemědělském obchodu.

Závěr práce obsahuje dvě příkladové studie zemědělského obchodu subsaharských zemí. Na těchto příkladech lze rozpoznat působení jednotlivých trendů i způsoby, kterými se jim lze přizpůsobovat, což může znamenat úspěch i v subsaharském prostředí nepříznivém pro zemědělský obchod.

## **Shrnutí**

Tato diplomová práce ve své úvodní části pomocí fyzickogeografické a socioekonomické charakteristiky ukazuje realitu panující v zemědělském sektoru subsaharské Afriky z hlediska efektivity, konkurenceschopnosti a celkové výkonnosti, kterou lze shrnout jako stav silně omezených možností a nízké úrovně rozvinutosti a produktivity.

Práce dále navazuje zkoumáním vztahu mezinárodního zemědělského obchodu a agrárního sektoru a rozvoje subsaharských zemí. Konkrétně je zaměřena na analýzy dopadů mezinárodních obchodně-zemědělských politik a jejich hlavních trendů i možností zapojení subsaharských zemí do mezinárodního zemědělského obchodu. Analýzy trendu liberalizace v zemědělském obchodu ukazují slabé výsledky a neefektivitu celého procesu, což dává značný prostor opačně působícím protekcionistickým opatřením rozvojových i rozvinutých zemí. V současném světovém obchodu, který představuje pro SSA region silně nepříznivé prostředí, hraje subsaharská Afrika okrajovou roli, bez možnosti efektivního zapojení, která navíc s postupem času čím dál více slábne.

Tuto nelichotivou pozici zkoumaného regionu potvrzují i analýzy trendů mezinárodního obchodu se zemědělskými komoditami, podle kterých subsaharské zemědělství plní určité funkce v závislosti na potřebách okolního světa, které však pro domácí potřeby ekonomického růstu nedostačují.

V závěru práce je věnován prostor případovým studiím keňského a rwandského zemědělství jakožto příkladům užití vhodných opatření zvyšujících postavení zemědělských sektorů těchto zemí v globální konkurenci.

## **Summary**

First part of this thesis shows the reality in the agricultural sector of Sub-Saharan Africa using physiographic and socio-economic characteristics in terms of efficiency, competitiveness and overall performance, which can be summarized as a condition of limited opportunities and low development and productivity.

The thesis continues by researching the relations between international agricultural trade and agricultural sector and the development of sub-Saharan countries. Specifically, the analysis focused on the impact of international trade and agricultural policies and their major trends and the capability of sub-Saharan countries in international agricultural trade. Analysis of trends in agricultural trade liberalization shows poor results and inefficiency of the process which gives considerable space for protectionist measures of developing and developed countries. In the current world trade, which represents strongly unfavorable environment, SSA region plays a marginal role, without effective engagement.

This unflattering position of the investigated region is confirmed by the analysis of trends in international trade in agricultural commodities, according to which sub-Saharan agriculture performs certain functions depending on the needs of the outside world, but for domestic needs of economic growth is not sufficient.

The end of the thesis deals with case studies of the Kenyan and Rwandan agriculture as examples of the use of appropriate measures to increase the position of agricultural sectors of these countries in the global competition.

## Seznam zdrojů

Adekunle, A. A., et al. 2012. *Agricultural Innovation in Sub-Saharan Africa Experiences from Multiple-Stakeholder Approaches*. URL <[http://www.fara-africa.org/media/uploads/library/docs/fara\\_publications/agrl\\_innovations\\_in\\_ssa.pdf](http://www.fara-africa.org/media/uploads/library/docs/fara_publications/agrl_innovations_in_ssa.pdf)>

AFDB (African Development Bank). 2012. *Africa's Demographic Trend*. URL <<http://www.afdb.org/fileadmin/uploads/afdb/Documents/Policy-Documents/FINAL%20Briefing%20Note%204%20Africas%20Demographic%20Trends.pdf>>

Amani, H. K. R. 2004. *Critical Issues in Agricultural Trade – WTO: What does Africa want from Agriculture Negotiations?*

URL <[http://www.google.cz/url?sa=t&rct=j&q=&esrc=s&source=web&cd=7&ved=0CGoQFjAG&url=http%3A%2F%2Fwww.tralac.org%2Fwp-content%2Fblogs.dir%2F12%2Ffiles%2F2011%2Fuploads%2FAmani-Africa\\_in\\_the\\_WTO.doc&ei=fv9VUcOVAu-S7AbV5IGIBQ&usq=AFQjCNHTSSnAqduT6KE9zX6EV\\_ivTk-h7Q](http://www.google.cz/url?sa=t&rct=j&q=&esrc=s&source=web&cd=7&ved=0CGoQFjAG&url=http%3A%2F%2Fwww.tralac.org%2Fwp-content%2Fblogs.dir%2F12%2Ffiles%2F2011%2Fuploads%2FAmani-Africa_in_the_WTO.doc&ei=fv9VUcOVAu-S7AbV5IGIBQ&usq=AFQjCNHTSSnAqduT6KE9zX6EV_ivTk-h7Q)>

allAfrica. 2011. *Africa: Food Prices Rise to Highest Levels Since 1984*. URL <<http://allafrica.com/stories/201105050350.html>>

AU. (African Union) 2011. *FAO and AUC long term approaches to food security*. URL <<http://au.int/en/dp/rea/sites/default/files/dcp%20fao.pdf>>

Blahušová, P. - Zelenka, J. 2006. *Atlas světa*, Praha: Reader's Digest Výběr.

Borgström, A. 2008. *Sub-Saharan Africa – Current Economic Performance*, Praha: Oeconomica.

BBC. (British Broadcasting Corporation) 2007. *Will biofuel leave the poor hungry?* URL <<http://news.bbc.co.uk/2/hi/business/7026105.stm>>

Beintema, M. N. - Stads, G.-J. 2004. *Sub-Saharan African agricultural research. Recent investment trends*. URL <<http://www.asti.cgiar.org/pdf/Outlook.pdf>>

Collier, P. 2007. *Miliarda nejchudších*. Vyšehrad

Daily Monitor. 2013. *Greenhouse tech helps Kenya farmers retain EU vegetable market*. URL <<http://www.monitor.co.ug/News/World/Greenhouse-tech-helps-Kenya-farmers-retain-EU-vegetable-market/-/688340/1751732/-/fh11bcz/-/index.html>>

Diao, X., et al. 2003. *Market Opportunities For African Agriculture: An Examination Of Demand-side Constraints On Agricultural Growth*. URL <<http://www.ifpri.org/sites/default/files/publications/dsgdp01.pdf>>

die-gdi.de. 2009. *Agricultural Policies in Sub-Saharan Africa*. URL <[http://www.die-gdi.de/CMS-Homepage/openwebcms3.nsf/%28ynDK\\_contentByKey%29/ANES-7X8J53/\\$FILE/Studies%2048.pdf](http://www.die-gdi.de/CMS-Homepage/openwebcms3.nsf/%28ynDK_contentByKey%29/ANES-7X8J53/$FILE/Studies%2048.pdf)>

Dvořák, P. 1999. *Základy mezinárodní obchodní politiky*, Vysoká škola ekonomická v Praze.

Elliot, A. K. 2007. *Agriculture and the Doha*. URL <[http://www.cgdev.org/files/12219\\_file\\_Doha\\_brief\\_final.pdf](http://www.cgdev.org/files/12219_file_Doha_brief_final.pdf)>

Ethiopian review. 2010. *Is Biofuels Production Good Or Bad For Ethiopia?* URL <<http://www.ethiopianreview.com/forum/viewtopic.php?f=2&t=23547>>

European Commission. 2012. *Everything But Arms*. URL <<http://ec.europa.eu/trade/wider-agenda/development/generalised-system-of-preferences/everything-but-arms/>>



FAO (Food and Agriculture Organization). 2009. *High-Level Expert Forum, The special challenge for sub-Saharan Africa*.

URL <[http://www.fao.org/fileadmin/templates/wsfs/docs/Issues\\_papers/HLEF2050\\_Africa.pdf](http://www.fao.org/fileadmin/templates/wsfs/docs/Issues_papers/HLEF2050_Africa.pdf)>

FAO. 2012. *Hunger*. URL <<http://www.fao.org/hunger/en/>>

FAO. 2013a. *FAOSTAT* URL <<http://faostat.fao.org/site/339/default.aspx>>

FAO. 2006. *Food security and agricultural development in sub-Saharan Africa*.

URL <<ftp://ftp.fao.org/docrep/fao/009/a0627e/a0627e.pdf>>

FAO. 2003. *Food supply situation and crop prospects in sub-saharan Africa*

URL <<ftp://ftp.fao.org/docrep/fao/005/y9976e/y9976e00.pdf>>

FAO. 2013b. *Volatility in agricultural markets*

URL <<http://www.fao.org/economic/est/issues/volatility/en/>>

Forum Rerum. 2006. *Liberalizace světového obchodu*, Fontes Rerum Praha.

Guardian. 2009. *Global protocol could limit Sub-Saharan land grab*

URL <<http://www.guardian.co.uk/business/2009/nov/02/global-protocol-subsahara-land-grab>>

Greenpeace. 2007. *Biofuels: green dream or climate change nightmare?*

URL <<http://www.greenpeace.org.uk/blog/climate/biofuels-green-dream-or-climate-change-nightmare-20070509>>

Halyette, G. 2011. *World Food Commodities* URL <[www.bbk.ac.uk/about-us/downloads/world-food-commodities-article.doc-2011-09-28](http://www.bbk.ac.uk/about-us/downloads/world-food-commodities-article.doc-2011-09-28)>

IAASTD (The International Assessment of Agricultural Science and Technology for Development). 2012. *Agriculture at a Crossroads* URL  
<[http://www.agassessment.org/reports/subglobal/Agriculture\\_at\\_a\\_Crossroads\\_Volume%20V\\_Sub-Saharan%20Africa\\_Subglobal\\_Report.pdf](http://www.agassessment.org/reports/subglobal/Agriculture_at_a_Crossroads_Volume%20V_Sub-Saharan%20Africa_Subglobal_Report.pdf)>

IFAD (The International Fund for Agricultural Development). 2011. *Sub-Saharan Africa: The state of smallholders in agriculture*.  
URL <<http://www.ifad.org/events/agriculture/doc/papers/livingston.pdf>>

IFPRI (The International Food Policy Research Institute). 2010. *Doha Round*. URL  
<<http://www.ifpri.org/book-6308/ourwork/researcharea/doha-round>>

IFPRI. 2009. *“Land Grabbing” by Foreign Investors in Developing Countries: Risks and Opportunities*.  
URL <<http://www.ifpri.org/sites/default/files/publications/bp013all.pdf>>

IFPRI. 2002. *The Road Half Traveled. Agricultural Market Reform in Sub-Saharan Africa*.  
URL <<http://www.ifpri.org/sites/default/files/publications/ib2.pdf>>

IMD (The International Institute for Management Development). 2013. *List of Countries*  
URL <[http://www.imd.org/research/publications/wcy/list\\_of\\_countries.cfm](http://www.imd.org/research/publications/wcy/list_of_countries.cfm)>

Iyoha, A. M. 2005. *Enhancing Africa's Trade: From Marginalization to an Export-Led Approach to Development* URL  
<<http://www.afdb.org/fileadmin/uploads/afdb/Documents/Publications/00401820-EN-ERWP-77.PDF>>

Lidovky. 2011. *Na burze vydělá jen ten, kdo zná budoucnost*.  
URL <[http://byznys.lidovky.cz/na-burze-vydela-jen-ten-kdo-zna-budoucnost-fi2-/moje-penize.asp?c=A110429\\_172523\\_moje-penize\\_apa](http://byznys.lidovky.cz/na-burze-vydela-jen-ten-kdo-zna-budoucnost-fi2-/moje-penize.asp?c=A110429_172523_moje-penize_apa)>

Mabogunje, L. A. 1998. *The Environmental Challenges In Sub Saharan Africa*. URL <<http://web.mit.edu/africantech/www/articles/EnvChall.htm>>

Majerová, I. 2011. *Ekonomické a politické aspekty vývoje zemí LDC a jejich perspektivy v rámci světové ekonomiky*, Slezská univerzita v Opavě, Obchodně podnikatelská fakulta v Karviné.

Marquardt, E. 2003. *Trade Protectionism in Developed Countries*. URL <<http://www.globalpolicy.org/component/content/article/213/45644.html>>

McMichael, P. 2008. *Agro-fuels, food security, and the metabolic rift*. URL <[http://www.beigewum.at/wordpress/wp-content/uploads/2008\\_3\\_014-023.pdf](http://www.beigewum.at/wordpress/wp-content/uploads/2008_3_014-023.pdf)>

Medhora, R. 2003. *Tariffs and trade liberalization in developing countries*. URL <<http://www.idrc.ca/EN/Themes/Economics/Pages/ArticleDetails.aspx?PublicationID=928>>

MPRA.UB.Uni-Muenchen. 2010. *Globalization, structural adjustment and african agriculture: analysis and evidence*. URL <<http://mpra.ub.uni-muenchen.de/39053/1/WP414.pdf>>

MSTBrazil. 2008. *Biofuels: The Five Myths of the Agro-fuels Transition*. URL <<http://www.mstbrazil.org/?q=holtgimenezonagrofuels>>

NEPAD-CAADP.NET (The Comprehensive Africa Agricultural Development Programme). 2008. *The 10 Percent that Could Change Africa*. URL <[http://www.nepad-caadp.net/pdf/CAADP\\_Forum\\_Reprint1.pdf](http://www.nepad-caadp.net/pdf/CAADP_Forum_Reprint1.pdf)>

NRI (The Natural Resources Institute ). 2000. *International trade in agricultural commodities – liberalization and its implications for development and poverty reduction in the ACP states*. URL <<http://www.nri.org/publications/policyseries/PolicySeriesNo05.pdf>>

- OECD (The Organisation for Economic Co-operation and Development). 2006. *Food Security and Agricultural Development in Sub-Saharan Africa*. URL <<http://www.oecd.org/tad/agriculturalpoliciesandsupport/36784159.pdf>>
- OECD. 2005. *Glossary of statistical terms. Competitiveness in international trade*. URL <<http://stats.oecd.org/glossary/detail.asp?ID=399>>
- OECD. 2011. *Price Volatility in Food and Agricultural Markets: Policy Responses*. URL <<http://www.oecd.org/tad/agriculturaltrade/48152638.pdf>>
- Oxfam. 2012a. *Ethiopian coffee and Starbucks*. URL <<http://www.oxfam.org/nz/what-you-can-do/take-action/ethiopian-coffee-and-starbucks>>
- Oxfam. 2012b. *Food crisis in Sahel*. URL <<http://www.oxfam.org/en/sahel>>
- Oxford Journals. 2010. *Agricultural Employment Trends in Asia and Africa: Too Fast or Too Slow?* URL <<http://wbro.oxfordjournals.org/content/25/1/57.full>>
- Patel, D. 2006. *The Impact of Trade Liberalisation on Agriculture in Africa and The Challenges of WTO on Trade*. URL <<http://www.reduniversitaria.es/ficheros/Dipak%20Patel.pdf>>
- Peprný, A. - Stejskal, L. 2011. *Mezinárodní obchod*, Mendelova univerzita v Brně.
- Rupert, S. 2012. *Why can't agriculture in Africa be more like Asia?* URL <<http://rupertsimons.org/2012/06/24/why-cant-agriculture-in-africa-be-more-like-asia/>>
- Sokol, Z. 1996. *Zemědělská politika, trhy a obchod v zemích Organizace pro hospodářskou spolupráci a rozvoj*, Praha: Výzkumný ústav zemědělské ekonomiky.
- Svatoš, M., a kol. 2011. *Globalizační procesy v zemědělství a role EU v rámci globálního trhu*, Praha Powerprint.

- Tatlock, CH. W. 2006. *Water Stress in Sub-Saharan Africa*. URL  
<<http://www.cfr.org/africa/water-stress-sub-saharan-africa/p11240>>
- Temu, A. A. - Temu, E. A. 2005. *High Value Agricultural Products for Smallholder Markets in Sub-Saharan Africa: Trends, Opportunities and Research Priorities*. URL  
<[http://www.fao.org/docs/eims/upload/210989/regional\\_SSA.pdf](http://www.fao.org/docs/eims/upload/210989/regional_SSA.pdf)>
- The Zimbabwean. 2011. *Food vs fuel a huge dilemma*. URL  
<<http://www.thezimbabwean.co.uk/articles/37492/-food-vs-fuel--a-huge-dilemma.html>>
- Townsend, F.R. 1999. *Agricultural Incentives in Sub-Saharan Africa*. URL  
<[http://books.google.cz/books?id=Rbx5FEWRgVcC&printsec=frontcover&hl=cs&source=gbs\\_ge\\_summary\\_r&cad=0#v=onepage&q&f=false](http://books.google.cz/books?id=Rbx5FEWRgVcC&printsec=frontcover&hl=cs&source=gbs_ge_summary_r&cad=0#v=onepage&q&f=false)>
- Tukufu, Z. - Thomas, K. 2012. *Demographic Change, the IMPACT Model and Food Security in Sub-Saharan Africa*. URL  
<<http://web.undp.org/africa/knowledge/WP-2012-003-thomas-zuberi-impact.pdf>>
- UN (United Nations). 2010. *Economic liberalization and poverty reduction*. URL  
<<http://www.un.org/esa/socdev/rwss/docs/2010/chapter6.pdf>>
- UN. 2011a. *Food Crisis Response Helps Farmers, Food-Insecure Populations*. URL  
<<http://www.un-foodsecurity.org/node/876>>
- UN. 2011b. *When a food security crisis becomes a famine*. URL  
<<http://www.un.org/apps/news/story.asp?NewsID=39113#.UQWmOvLupK9>>
- UNCTAD. 2003. *Economic development in Africa*. URL  
<[http://unctad.org/en/Docs/gdsafrica20031\\_en.pdf](http://unctad.org/en/Docs/gdsafrica20031_en.pdf)>
- UNCTAD. 2000. *High-level Round Table on Trade and Development: Directions for the Twenty-first Century*. URL <[http://unctad.org/en/Docs/ux\\_tdxrt1d8.en.pdf](http://unctad.org/en/Docs/ux_tdxrt1d8.en.pdf)>

UNDP. 2012. *Food Production and Consumption Trends in Sub-Saharan Africa: Prospects for the Transformation of the Agricultural Sector*. URL  
<<http://web.undp.org/africa/knowledge/WP-2012-011-Chauvin-production-consumption.pdf>>

une.edu. 2002. *GATT History*. URL  
<[http://www.une.edu.ve/~cpittol/Archivo/GATT\\_History.htm](http://www.une.edu.ve/~cpittol/Archivo/GATT_History.htm)>

UN-OHRLLS (UN Office of the High Representative for the Least Developed Countries, Landlocked Developing Countries and Small Island Developing States). 2013. *Least Developed Countries: About LDCs*. URL  
<<http://www.unohrlls.org/en/ldc/25/>>

UNRISD (The United Nations Research Institute for Social Development). 1995. *Reforming land rights in sub-saharan Africa, issues of efficiency and equity*. URL  
<[http://www.unrisd.org/80256B3C005BCCF9/httpNetITFramePDF?ReadForm&parentunid=04FB3BC5FC4D5D9B80256B67005B6757&parentdoctype=paper&netitpath=80256B3C005BCCF9/%28httpAuxPages%29/04FB3BC5FC4D5D9B80256B67005B6757/\\$file/dp60.pdf](http://www.unrisd.org/80256B3C005BCCF9/httpNetITFramePDF?ReadForm&parentunid=04FB3BC5FC4D5D9B80256B67005B6757&parentdoctype=paper&netitpath=80256B3C005BCCF9/%28httpAuxPages%29/04FB3BC5FC4D5D9B80256B67005B6757/$file/dp60.pdf)>

World bank. 2008. *A Note on Rising Food Prices*. URL  
<[http://www-wds.worldbank.org/external/default/WDSContentServer/IW3P/IB/2008/07/28/000020439\\_20080728103002/Rendered/PDF/WP4682.pdf](http://www-wds.worldbank.org/external/default/WDSContentServer/IW3P/IB/2008/07/28/000020439_20080728103002/Rendered/PDF/WP4682.pdf)>

World bank. 2010. *Agriculture and rural development, Building Competitiveness in Africa's Agriculture*. URL  
<[http://siteresources.worldbank.org/INTARD/Resources/Building\\_Competitiveness\\_in\\_Africa\\_Ag.pdf](http://siteresources.worldbank.org/INTARD/Resources/Building_Competitiveness_in_Africa_Ag.pdf)>

World bank. 2009. *IDA – Burkina Faso: Increasing Agricultural Competitiveness*.

URL

<<http://web.worldbank.org/WBSITE/EXTERNAL/EXTABOUTUS/IDA/0,,contentMDK:22388179~menuPK:3266877~pagePK:51236175~piPK:437394~theSitePK:73154,00.html>>

World bank. 2012. *The Effects of High Food Prices in Africa – Q&A*. URL

<[web.worldbank.org/WBSITE/EXTERNAL/COUNTRIES/AFRICAEXT/0,,contentMDK:21753440~menuPK:258657~pagePK:2865106~piPK:2865128~theSitePK:258644,00.html](http://web.worldbank.org/WBSITE/EXTERNAL/COUNTRIES/AFRICAEXT/0,,contentMDK:21753440~menuPK:258657~pagePK:2865106~piPK:2865128~theSitePK:258644,00.html)>

World bank. 2007. *Using Value Chain Approaches in Agribusiness and Agriculture in Sub-Saharan Africa*. URL

<<http://www.technoserve.org/files/downloads/vcguidenov12-2007.pdf>>

World bank. 2011. *World Bank assistance to agriculture in sub-saharan Africa*.

URL

<<http://siteresources.worldbank.org/EXTASSAGRISUBSAHAFR/Resources/chap3.pdf>>

WTO (World Trade Organization). 2013a. *DOHA WTO Ministerial 2001: Ministerial Declaration*. URL

<[http://www.wto.org/english/thewto\\_e/minist\\_e/min01\\_e/mindecl\\_e.htm#ldcs](http://www.wto.org/english/thewto_e/minist_e/min01_e/mindecl_e.htm#ldcs)>

WTO. 2013b. *General Agreement on Tariffs and Trade 1994*. URL

<[https://www.wto.org/english/res\\_e/booksp\\_e/analytic\\_index\\_e/gatt1994\\_10\\_e.htm#article36Ch](https://www.wto.org/english/res_e/booksp_e/analytic_index_e/gatt1994_10_e.htm#article36Ch)>

WTO. 2013c. *Marrakesh Agreement Establishing the World Trade Organization*. URL

<[https://www.wto.org/english/res\\_e/booksp\\_e/analytic\\_index\\_e/wto\\_agree\\_01\\_e.htm](https://www.wto.org/english/res_e/booksp_e/analytic_index_e/wto_agree_01_e.htm)>

WTO. 2013d. *WTO Analytical index: Agreement on Agriculture*. URL  
<[https://www.wto.org/english/res\\_e/booksp\\_e/analytic\\_index\\_e/agriculture\\_02\\_e.htm#dec](https://www.wto.org/english/res_e/booksp_e/analytic_index_e/agriculture_02_e.htm#dec)>

Yu, B. - Nin Pratt, A. 2011. *Agricultural Productivity and Policies in Sub-Saharan Africa*. URL  
<<http://www.ifpri.org/sites/default/files/publications/ifpridp01150.pdf>>

Yumkella, K., et al. 1999. *Globalization and Structural Transformation in Sub-Saharan Africa*.  
URL <[http://aec.msu.edu/fs2/ag\\_transformation/atw\\_yumkella.pdf](http://aec.msu.edu/fs2/ag_transformation/atw_yumkella.pdf)>

Záhořík, J. 2010. *Subsaharská Afrika a světové mocnosti v éře globalizace*, Praha  
Nakladatelství Lidové noviny.