

Mendelova univerzita v Brně

Fakulta regionálního rozvoje a mezinárodních studií

**Revitalizace řeky Moravy v Olomouci očima
obyvatel města**

Bakalářská práce

Vedoucí práce:

Mgr. Ondřej Konečný, Ph. D.

Autor práce:

Viktória Riesová

Čestné prohlášení

Prohlašuji, že jsem bakalářskou práci: Revitalizace řeky Moravy v Olomouci očima obyvatel vypracovala samostatně a veškeré použité prameny a informace uvádím v seznamu použité literatury. Souhlasím, aby moje práce byla zveřejněna v souladu s § 47b zákona č. 111/1998 Sb. o vysokých školách ve znění pozdějších předpisů a v souladu s platnou Směrnicí o zveřejňování vysokoškolských závěrečných prací. Jsem si vědoma, že se na moji práci vztahuje zákon č. 121/2000 Sb., autorský zákon, a že Mendelova univerzita v Brně má právo na uzavření licenční smlouvy a užití této práce jako školního díla podle § 60 odst. 1 autorského zákona. Dále se zavazuji, že před sepsáním licenční smlouvy o využití díla jinou osobou (subjektem) si vyžádám písemné stanovisko univerzity, že předmětná licenční smlouva není v rozporu s oprávněnými zájmy univerzity, a zavazuji se uhradit případný příspěvek na úhradu nákladů spojených se vznikem díla, a to až do jejich skutečné výše.

V Brně dne:

.....

Podpis

Poděkování:

Mé poděkování patří zejména vedoucímu této práce Mgr. Ondřeji Konečnému, Ph. D., za trpělivost a cenné rady při psaní. Dále pak mé rodině a přátelům za podporu v průběhu vzniku této práce, a v neposlední řadě pak všem účastníkům dotazníkového šetření v Olomouci.

ABSTRAKT

Tato bakalářská práce se zabývá problematikou revitalizací řek ve městech v kontextu územního plánování jako nástroje udržitelného rozvoje. Dále pak zkoumá pohled občanů města na funkce řeky a provedené revitalizace vodního toku a jeho okolí. Výsledky jsou interpretované obecně i dle jednotlivých pohlaví. Dotazníkové šetření bylo provedeno na konkrétním příkladu revitalizace úseku řeky Moravy v Olomouci.

Klíčová slova:

Veřejný prostor, územní plánování, revitalizace, řeka Morava, Olomouc

ABSTRACT

This bachelor thesis treats the subject of urban river revitalisation in the context of regional planning as an instrument of sustainable development. Furthermore, it investigates citizens' views on functions of a river and the already realised revitalisation of the waterway and its surroundings. The results of the survey have been interpreted inclusively as well as gender- and age-specifically. The research was based on a particular case of one section of the River Morava in Olomouc.

Key Words:

Public space, regional planning, revitalisation, the River Morava, Olomouc

Obsah

1	Úvod a cíl práce	6
2	Metodika	8
3	Plánování městského prostoru	9
3.1	Územní plánování	9
3.2	Strategické plánování	14
3.3	Význam a přeměna řek v městském prostoru	15
3.4	Postavení občanů v procesu plánování prostoru řeky ve městě	19
3.5	Revitalizace vodních toků	20
4	Město Olomouc a jeho vodní toky	27
4.1	Protipovodňová opatření a revitalizace v Olomouci	30
5	Revitalizace Moravy z pohledu obyvatel	33
5.1	Charakteristika respondentů	33
5.2	Frekvence a motivace pohybu obyvatel v okolí řeky	34
5.3	Vnímání funkcí řek obyvateli města	37
5.4	Význam cílů revitalizace z pohledu obyvatel města	39
5.5	Zapojení občanů Olomouce v procesu revitalizací	42
5.6	Naplnění cílů revitalizací v Olomouci z pohledu obyvatel	43
5.7	Změny rekreačního potenciálu lokality v důsledku revitalizací	44
6	Diskuze a závěr	47
7	Seznam použitých zdrojů	50
8	Přílohy	52

1 Úvod a cíl práce

Od počátků rozvoje lidské civilizace docházelo k využívání a přeměně krajiny pro potřeby člověka. V současné době tak téměř neexistuje území, jehož charakter by nebyl alespoň částečně pozměněn lidskou činností. V dobách, kdy společnost nebyla natolik rozvinutá, převažovala dominance přírodních podmínek, kterým se člověk při své činnosti musel přizpůsobovat. Měl tak omezené možnosti při čerpání zdrojů a jeho zásahy do krajiny neměly takovou razanci, jako je tomu v poslední době.

Sádlo konstatuje, že zejména v minulých několika stoletích se prudký společenský, vědecký a technický rozvoj projevil na stavu přírody a krajiny. Díky novým objevům vzrostla životní úroveň obyvatelstva a současně došlo k prudkému růstu populace, který přetrvává dodnes. V důsledku těchto změn se zvyšovala potřeba využívat zdroje a více přetvářet krajinu k uspokojení potřeb lidstva. K tomu přitom docházelo hlavně pomocí snahy o udržování trvalého ekonomického růstu, přičemž dlouhodobě nebyl zohledněn vliv tohoto způsobu chování na krajinu a životní prostředí. Teprve v polovině minulého století se objevují názory, že současný přístup k využívání území je do budoucna neudržitelný a další aktivita je potřeba plánovat s přihlédnutím ke všem možným důsledkům. Lidé si tedy začali více uvědomovat hodnotu prostředí, ve kterém žijí (Sádlo, 2005).

Postupně tak dochází k přechodu od relativně krátkodobě plánovaného ekonomického růstu k myšlenkám dlouhodobě udržitelného rozvoje, který by měl vést kromě ekonomické a sociální stability také k udržení stabilního přírodního prostředí pro budoucí generace. V průběhu posledních desetiletí tak došlo k podepsání mnoha mezinárodních dohod a implementaci ochrany životního prostředí do legislativ jednotlivých států. Významným byl v tomto směru také vznik Evropské unie, pro kterou je udržitelný rozvoj a ochrana životního prostředí jednou z hlavních priorit, což vedlo k vytvoření jedné z nejpřísnějších soustav právních norem v oblasti ochrany přírody a krajiny, kde jsou za jeden z velmi významných prvků v krajině považované vodní toky. Ty lidé v průběhu dějin intenzivně přetvářeli podle svých potřeb, proto mnohdy došlo ke změnám tak výrazným, že zásadně ovlivnily rozložení vody v krajině.

S růstem průmyslu se současně zvyšoval počet velkých měst a výrazně se projevoval proces urbanizace, přičemž většina velkých měst byla situována právě kolem řek.

S rozvojem technických schopností lidstva docházelo k významným přeměnám vodních toků, které byly přizpůsobovány potřebám rostoucích měst. Pozměňováním koryt řek a jejich okolí, různými technickými stavbami a dalšími zásahy do přirozeného charakteru toků v krajině došlo k výraznému omezení jejich původních funkcí. V současné době můžeme vidět intenzivní snahu o nápravu nevhodně provedených historických úprav vodních toků, přičemž ve městech se setkáváme s revitalizacemi, které jsou snahou o navrácení přírodních funkcí řeky, ale i o vytvoření funkcí pro potřeby lidí, jakými jsou funkce rekreační a estetické. Díky zpřístupnění a zatraktivnění řeky a jejího okolí by tak mělo docházet k vytvoření bližšího vztahu obyvatel města k vodním tokům v jejich okolí a tím také k většímu zájmu o jejich ochranu a zvelebování.

Cílem této bakalářské práce je rozbor současného konceptu plánování rozvoje území a zhodnocení významu revitalizace vodních toků ve městech v kontextu územního plánování jako nástroje udržitelného rozvoje, zejména pak vyvození závěrů o vnímání těchto úprav z pohledu obyvatel města, a to na základě výzkumu názorů občanů města na provedené revitalizace a následnou změnu funkcí vodního toku v úseku řeky Moravy na území města Olomouce. Pozornost je přitom věnována i případným rozdílům ve vnímání řeky a vlivu revitalizací na její funkce podle pohlaví a věku respondentů.

2 Metodika

Před zahájením práce bylo nutné seznámit se v relevantní literatuře a právních předpisech se základními pojmy a teoretickými východisky týkajícími se územního plánování a rozvoje měst, a také s vývojem této problematiky v průběhu času pro pochopení dlouhodobých souvislostí. Následně jsem se věnovala podrobněji významu vodních toků při územním plánování, dále pak revitalizacím vodních toků ve městech, a to zejména v Olomouci, ale i jinde v České republice a v zahraničí, abych mohla tyto jednotlivé koncepty porovnat. Použitá literatura a další zdroje jsou uvedeny v seznamu použité literatury v závěru práce.

V dalším kroku byl vytvořen dotazník, který byl koncipován tak, aby z něj bylo možné získat relevantní informace pro vytvoření potřebných závěrů a naplnění výše uvedených cílů práce. První část dotazníku zaznamenává základní údaje o respondentovi, vzdálenost jeho bydliště od řeky a důvody navštěvování lokality u řeky. Další část dotazníku se zaměřuje na asociace lidí ve spojitosti s řekou, a také vnímání významu jednotlivých funkcí řek a jejich proměny v čase. Následuje část zaměřená na povědomí o revitalizacích a přínosech těchto opatření pro vodní tok obecně i v souvislosti s konkrétním příkladem ve městě Olomouci. Dotazník lze najít v příloze této práce. Samotné dotazníkové šetření proběhlo ve dnech 13. – 16. 7. 2015 v okolí řeky Moravy v Olomouci, kdy bylo sesbíráno celkem 100 kusů dotazníků. Respondenty byli občané Olomouce starší 18 let.

Pro vyhodnocení získaných dat byly odpovědi přepsány do tabulkového procesoru Excel a roztříděny pomocí kontingenčních tabulek. Na základě tohoto zpracování pak byly formulovány výsledky této práce, a to jak obecné závěry, tak i některé významné rozdíly dle pohlaví a věku respondentů.

3 Plánování městského prostoru

Řeky a jejich okolí bývají významnou součástí veřejných prostranství ve městech. Využívání a přeměny těchto prostor jsou dnes plánovány pomocí konceptu strategického a územního plánování. Při plánování změn by měl být brán zřetel na kvalitu života místních obyvatel i podporu ochrany životního prostředí. Vzhledem k zakotvení ochrany životního prostředí v územním i strategickém plánování hraje plánování říčního prostoru u obou pohledů důležitou roli, jelikož toto území tvoří důležitou složku životního prostředí, a to i v rámci městského prostoru. Významnou součástí plánování městského prostoru v posledních letech je implementace revitalizací řek.

3.1 Územní plánování

Územím můžeme nazvat konkrétně vymezený prostor zemského povrchu, kde probíhá vzájemná interakce souboru hmotných a nehmotných prvků, která se v čase proměňuje. Zkoumáním těchto proměn a jejich dynamiky můžeme z dlouhodobého hlediska vytvořit jistý profil tohoto území a na základě těchto poznatků dále plánovat způsob jeho následného využívání (Jirásek, 2014). Z pohledu měst a obcí jsou při plánování stěžejními aktivitu v oblasti plánování a úprav veřejných prostor. Za veřejné prostory obcí jsou považována všechna prostranství, která jsou přístupná všem a slouží veřejnému užívání bez ohledu na vlastnictví tohoto prostoru (Zákon o obcích, 2000). Mezi významné prostory veřejného užívání ve městech můžeme zařadit náměstí, parky, ale i vodní toky a jejich okolí.

Plánování je proces volby nástrojů a postupů pro dosažení předem stanovených cílů. Typickým rysem plánování jsou opakující se postupy. V první fázi dochází k formulaci cíle, kterého má být dosaženo, dále se provádí rozbor současného stavu a podmínek pro dosažení cíle. Následuje stanovení souboru konkrétních postupů a potřebných prostředků. V závěru plánovacího procesu pak dochází k samotné realizaci opatření. V průběhu tohoto procesu může docházet k úpravám jednotlivých kroků například v důsledku nových informací a dalších změn, které mohou nastat (Jirásek, 2014).

Územní plánování je pak definováno jako činnost, která se dlouhodobě zabývá využíváním území a reguluje způsoby jeho využívání tak, aby byla zajištěna stabilita všech přírodních i kulturních hodnot území, přičemž je kladen důraz zejména na

ochranu půdy, vody a ovzduší. Územní plánování je procesem dlouhodobým a nepřetržitým (Sklenička, 2003). Územní plánování můžeme dle Schneidra a Lampartové považovat za jednu z forem krajinného plánování, přičemž územní plánování je specifičtější hlavně díky ukotvení v legislativě. Zákonem jsou jasně stanoveny postupy i zapojení všech zainteresovaných stran do plánovacího procesu (Schneider a Lampartová, 2014).

Veškeré plánování území by mělo dodržovat zásady udržitelného rozvoje, který můžeme definovat jako rozvoj zajišťující uspokojování potřeb současných generací tak, že neohrožuje uspokojování potřeb generací příštích a zachovává rozmanitost přírody i funkce ekosystémů (Zákon o životním prostředí, 1992). Plánování území by tak mělo být prováděno s ohledem na všechny možné současné i dlouhodobé dopady v sociálních, ekonomických i environmentálních souvislostech. Zde je důležité si uvědomit, že pro kvalitní život člověka jsou významné nejen materiální hodnoty, ale i hodnoty zdravotní, estetické a kulturní.

Mezi hlavní zásady, které by měly být dodržovány v rámci udržitelného plánování území, patří i principy předběžné opatrnosti a prevence, které upozorňují na potřebu důkladného zvažování všech zásahů do území ještě před jejich realizací, jelikož některá opatření můžou způsobit nevratné poškození prostředí. Při realizaci jednotlivých kroků v oblasti územního plánování je rovněž potřeba respektovat vazby jednotlivých úrovní území, kdy by aktivity prováděné na nižších úrovních měly přispívat k naplňování národních, mezinárodních a globálních cílů. Velký důraz je kladen i na zavádění demokratických postupů při rozhodování o využívání území, kdy je snaha o zlepšení informovanosti a zapojení všech dotčených stran do procesu rozhodování, zejména pak širší veřejnosti.

3.1.1 Cíle a úkoly územního plánování

Cíle územního plánování dle zákona:

- nepřetržitě a ucelené řešení změn území,
- rozvoj území, který respektuje veřejné i soukromé zájmy,
- ochrana všech přírodních i umělých složek prostředí,
- udržitelný rozvoj území.

Úkoly územního plánování dle zákona:

- komplexní zjištění a zhodnocení stavu území a všech jeho hodnot,
- stanovení způsobu rozvoje území s přihlédnutím k jeho vlastnostem,
- stanovení pravidel při využívání a provádění změn území,
- stanovení podmínek při tvorbě a přeměně sídelních struktur,
- snižování nebezpečí a odstraňování důsledků ekologických a přírodních katastrof,
- vytváření podmínek pro efektivní využívání veřejných prostředků,
- zajišťování podmínek pro ochranu území před veškerými negativními vlivy (Zákon o územním plánování a stavebním řádu, 2006).

3.1.2 Nástroje územního plánování

Nástroje územního plánování umožňují komplexní zhodnocení stavu území, následnou definici potřebných opatření a realizaci vytyčených kroků pro dosažení stanoveného cíle. Mezi tyto nástroje patří hlavně politika územního rozvoje, územně plánovací podklady, územně plánovací dokumentace, dále územní souhlas, rozhodnutí a opatření.

Politika územního rozvoje

Jirásek popisuje tento nástroj jako celostátní dokument, který slouží ke sjednocení postupů při územním plánování na jednotlivých administrativních úrovních za účelem dosažení stanovených cílů. Politika územního rozvoje je také důležitým dokumentem při prosazování zájmů státu v oblasti udržitelného rozvoje v rámci Evropské unie. Definuje mimo jiné specifická území a prioritní oblasti, na které je potřeba se primárně zaměřit. Díky tomuto jasnému vymezení důležitých opatření je politika územního rozvoje významným nástrojem při získávání dotací z fondů Evropské unie (Jirásek, 2014).

Územně plánovací podklady

Územně plánovací podklady popisují například Lampartová a Schneider. Podklady slouží jako východisko pro tvorbu dalších dokumentů a rozhodnutí v oblasti plánování území. Tyto podklady vypracovává obecní úřad obce s rozšířenou působností, krajský úřad, újezdni úřad, případně Ministerstvo pro místní rozvoj. Podklady jsou zpracovávány na základě informací stavebních a obecních úřadů. Mezi územně plánovací podklady patří:

- územně analytické podklady- zahrnují analýzu a vyhodnocení současného stavu území a jeho historický vývoj,
- územní studie- popisují, analyzují a vyhodnocují možná řešení problémů daného území (Schneider a Lampartová, 1. díl, 2014).

Územně plánovací dokumentace

Dále Lampartová se Schneiderem popisují i územně plánovací dokumentaci. Dokumenty jsou vydávány na úrovni jednotlivých administrativních celků. Přičemž jednotlivé kroky a cíle definované nižším správním celkem musí navazovat a podporovat cíle stanovené v dokumentech území nadřazených. Mezi územně plánovací dokumenty patří:

- zásady územního rozvoje - jsou vydávány za jednotlivé kraje a obsahují obecné požadavky pro využívání území,
- územní plán - upravuje rozhodování ve věcech územního plánování na území obce či vojenského újezdu,
- regulační plán - podrobně určuje podmínky pro využívání pozemků a rozložení staveb v prostoru.

Územní rozhodnutí, souhlas, opatření

Územní rozhodnutí a souhlas umožňují umístění staveb a změny ve využití území. Územní opatření slouží jako nástroj v případě, je-li nutné z nějakého důvodu zakázat stavební činnost na území, případně můžou stanovovat podmínky pro odstranění následků živelných a jiných katastrof (Schneider a Lampartová, 2. díl, 2014).

3.1.3 Zainteresované strany v procesu územního plánování

Při procesu plánování území dochází k vzájemnému ovlivňování všech zúčastněných stran. Mnohdy nastává konflikt zájmů veřejných a soukromých i zájmů jednotlivce a skupiny. Dobře provedené plánování by mělo najít optimální řešení při uspokojování požadavků všech dotčených stran a současně respektovat individuální požadavky daného území v oblasti jeho ochrany. Pravomoci i povinnosti jednotlivých účastníků upravují související právní předpisy.

Důležitým předpisem je zejména zákon o územním plánování a stavebním řádu. Ten stěžejní odpovědnost v zajišťování koordinace a komplexnosti při rozvoji území přisuzuje orgánům veřejné správy a samosprávy. Na úrovni obcí a měst je to především

zastupitelstvo obce, které rozhoduje o pořízení územně plánovací dokumentace. Pokud v obci není volena rada obce, zastupitelstvo také vymezuje plochy zastavěného území a schvaluje uzavírání smluv se subjekty vykonávajícími činnosti v oblasti plánování území. Úřad územního plánování (obecní úřad obce s rozšířenou působností) je specializovaným institutem, který vykonává všechny důležité kroky v procesu tvorby územně plánovací dokumentace od přípravy až po schvalování. Stavební úřady obcí s rozšířenou působností pak vydávají rozhodnutí a souhlasy ve věcech územního plánování, a také poskytují informace pro zpracování územní dokumentace a vykonávají další činnosti v rámci přenesené působnosti.

Na úrovni krajů patří k orgánům územního plánování zastupitelstvo kraje, které schvaluje a vydává zásady územního rozvoje kraje a schvaluje zprávu o uplatňování zásad územního rozvoje. Rada kraje vydává stanovisko k návrhu politiky územního rozvoje, v některých případech také vydává asanační opatření. Krajský úřad vykonává zejména aktivity v přenesené působnosti, ke kterým patří pořizování zásad územního rozvoje a pořizování územně plánovacích podkladů.

Ústředním orgánem ve věcech plánování území je Ministerstvo pro místní rozvoj, které provádí dozor nad aktivitami podřízených institucí a evidenci veškeré plánovací činnosti na území státu. Ministerstvo pro místní rozvoj také pořizuje politiku územního rozvoje České republiky, která stanovuje obecné cíle, k jejichž naplňování by měly následně přispívat jednotlivé dílčí cíle definované v dokumentech územního plánování na úrovni nižších samosprávních celků (Zákon o územním plánování a stavebním řádu, 2006).

Dalšími účastníky v procesu plánování jsou dle Jiráska různí developéři a investoři. Ti často přináší značný kapitál různého charakteru, který umožňuje realizaci rozvojových projektů v území. Proto mohou dle svých vyjednávacích schopností velmi výrazně zasahovat do procesu plánování území ve snaze prosazovat své zájmy. Lákání investorů do vymezených oblastí je jedním z velmi využívaných nástrojů nastartování rozvoje území, proto orgány veřejné správy často kladou poměrně velký důraz na uspokojení potřeb těchto institucí.

V minulosti byla často opomíjena role samotných občanů v procesech plánování území, přestože právě oni bývají realizací jednotlivých opatření často nejvíce zasaženi. Mnohdy bylo argumentováno nezájmem veřejnosti, který však často plynul

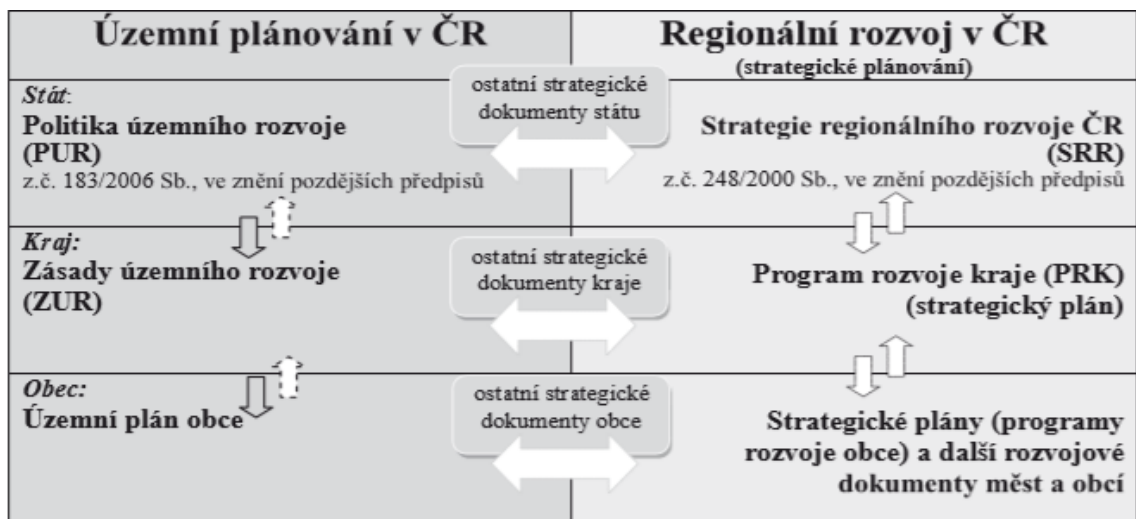
z nedostupnosti potřebných informací a absence ukotvení pravomocí veřejnosti v legislativě. V současném konceptu rozvoje měst je kladen důraz na zapojování občanů do plánování území. Roste také množství zveřejňovaných informací a možnost účasti veřejnosti na různých projednáváních týkajících se plánovaných změn území. Značný tlak bývá vyvíjen i ze stran různých neziskových organizací a spolků, které občané zakládají. Veřejný zájem je v procesu plánování a realizace změn území obecně hájen příslušnými dotčenými orgány veřejné správy (Jirásek, 2014).

3.2 Strategické plánování

Kromě soustavy dokumentů v rámci územního plánování jsou na úrovni jednotlivých administrativních celků vydávány také dokumenty strategického plánování, které je ukotveno v rámci zákona 248/2000 o podpoře regionálního rozvoje. Strategické plánování slouží k dlouhodobému stanovení cílů, jejichž dosahování má vést k dlouhodobému a vyváženému rozvoji regionů a odstraňování meziregionálních rozdílů. Strategické plánování je nástrojem regionálního rozvoje v rámci celé Evropské unie, jehož cílem je zajistit dynamický rozvoj všech regionů unie.

Na rozdíl od územního plánování, mají ve strategickém plánování dokumenty vyšší instance pouze doporučující charakter pro dokumenty nižších regionálních celků (Zákon o podpoře regionálního rozvoje, 2000). K základním dokumentům strategického plánování, které uvádí například Půček, patří:

- Strategické obecné zásady Společenství pro soudržnost - určují orientační rámec podpory regionálního rozvoje z fondů Evropské unie,
- Strategie regionálního rozvoje České republiky - analyzuje současný stav území a určuje budoucí zaměření a cíle regionálního rozvoje na celostátní úrovni, platnost strategie odpovídá programovému období Evropské unie, Ministerstvo pro místní rozvoj pak v polovině tohoto období zpracovává zprávu o plnění této strategie,
- program rozvoje kraje - stanovuje cíle kraje v oblasti regionálního rozvoje,
- program rozvoje obcí - určuje strategii regionálního rozvoje obce (Půček, 2012).



Obrázek 1: Struktura plánovací dokumentace v ČR (Kašparová a Půček, 2009)

3.3 Význam a přeměna řek v městském prostoru

Ležatka uvádí, že z historického hlediska je řeka jedním ze základních nosných prvků měst a je považována za významný symbol města. Řeky byly nedílnou součástí lidského života. Již v počátcích osídlování území se lidé usazovali v okolí říčních niv, které jim přinášely úrodnou půdu a zdroj vody, ale plnily také funkci obrannou a vytvářely přírodní hranice jednotlivých sídel. Lidé uctívali řeky jako určitou přírodní moc. S rozvojem civilizace se role řeky rozšiřovaly a lidé se naučili přizpůsobovat řeky svým potřebám. Postupným budováním kanálů a úpravami toku řek si lidé zajišťovali přísun pitné i užitkové vody. Rozvoj vodohospodářství zajišťoval distribuci vody z hlediska prostorového i časového, čímž docházelo ke změnám v přirozeném rozmístění vody v krajině ve prospěch člověka (Ležatka, 2010).

Další vývoj krajiny a říčního prostředí popisují Konvička nebo Sádlo. Podle nich kromě rozvoje zemědělství hrály řeky také významnou roli v rozvoji dopravy a průmyslu. Člověk se naučil využívat sílu vody k výrobě kinetické a později i elektrické energie budováním mlýnů a vodních elektráren. S prudkým rozvojem průmyslu dále rostla potřeba čerpání vody z krajiny, proto byla výstavba továren situována také v blízkosti řek. V důsledku těchto procesů docházelo k rozrůstání měst a se zvyšujícím se počtem obyvatel rostl tlak na využívání území, aby bylo dosaženo maximálního ekonomického užitku. S růstem měst se pozornost lidí začala zaměřovat zejména na snahu ochránit sídla před povodněmi, které způsobovaly ve městech značné škody, a tak docházelo k rozsáhlým úpravám koryt a jejich okolí. Díky těmto zásahům se značně oslabila ekologická funkce řek, které tvořily významný přírodní ekosystém a byly útočištěm

mnoha druhů fauny a flóry. Vlivem rozvoje ekologického myšlení je dnes snaha navracet řekám tuto funkci a pomocí revitalizací navrátit tokům jejich přirozenou stabilitu nejen ve volné krajině, ale i ve městech. Kromě odstraňování nevhodných úprav dochází také ke zlepšení kvality vody díky snižování znečištění, které bylo u nás v minulosti poměrně velké (Konvička, 2002), (Sádlo, 2005).

Melková uvádí, že v současné době roste ve městech důležitost krajinotvorné a estetické funkce řek, které jsou jedním z mála prvků, které přináší do města kus přírody a můžou tak vytvářet klidné místo pro odpočinek obyvatel v jinak rušném prostředí. Současně plní řeky ve městech i klimatickou a hygienickou funkci, jelikož zadržují vodu v krajině, zvlhčují a čistí prašné ovzduší měst. V současnosti je ve městech snaha posilovat rekreační funkci řeky, kdy jsou v blízkosti řek lokalizovány prvky pro aktivní i pasivní odpočinek obyvatel. Melková ve svém článku zdůrazňuje, že řeky jsou jedním z nejvýznamnějších veřejných prostor ve městě, proto je potřeba posilovat vazby mezi prostředím řeky a obyvateli města (Melková, 2013).

Dále, jak uvádí Konvička, vodní toky často prochází centry měst a jejich okolí tedy často patří do jedné z nejatraktivnějších lokalit pro realizaci investičních záměrů ve městě. Řeka ve městě tvoří páteřní část, od které se pak město rozvíjí do stran, a její okolí je často považováno za veřejný prostor, který slouží jako centrum různých společenských aktivit (Konvička, 2002).

Například Jones a kolektiv zmiňují i další funkce, například funkci produkční, kdy zdůrazňují řeky jako zdroj potravy a široké škály surovin potřebných v potravinářském průmyslu, dále jako zdroj nutný k produkci přírodních materiálů jako je dřevo a podobně. Řeky jsou také zdrojem genetického materiálů pro šlechtění a zachování některých druhů organismů. V zahraničí je také mnohem významněji rozvinuta říční doprava osob a materiálu. V mnohem širších souvislostech je také zahrnuta role řeky jako významného regulátora klimatu. Velký význam je přikládán samočistící schopnosti vody, která pomáhá šetřit náklady na umělé čištění vody. Důležitá je i funkce řeky při tvorbě zemin, zajišťování koloběhu látek a biodiverzity. Mnohem větší důraz je kladen i na nemateriální hodnoty, jako jsou hodnoty duchovní, vzdělávací a kulturní (Jones a kol., 2007).

Vzhledem k měnícím se požadavkům na využívání městského prostoru však dochází dlouhodobě k přeměně říčního prostoru a ovlivňování výše uvedených funkcí řek.

Sklenička píše, že v České republice došlo za poslední dvě staletí ke zkrácení délky vodních roků o více než čtyři a půl tisíce kilometrů (Sklenička, 2003). Podrobněji o příčinách těchto změn hovoří Konvička. Dle něj ve městech často docházelo k úpravám břehů, budování umělých kanálů a necitlivým úpravám koryt ve snaze zabránit povodním. Všechny tyto změny se výrazně projeví v přirozené schopnosti krajiny hospodařit s vodou, což vedlo nakonec k opačnému efektu. Lidská sídla se tak začala potýkat ve větší míře s problémem povodní, které způsobují v posledních letech ve městech velké škody. Lidé se proto začali více zajímat o příčiny těchto změn. S rozvojem myšlenek udržitelného rozvoje postupně přichází snahy o řešení těchto nevhodných úprav (Konvička, 2002).

Příkladem hojně se vyskytujících úprav řek, které popisuje Šlezinger, je provedení činností vedoucích ke změně tvaru a trasy koryta. Úpravami koryt dochází k jejich postupnému narovnávání a zkracování a k likvidaci přirozených říčních struktur a narovnávání meandrů. V důsledku narovnávání trasy řeky se pak zvyšuje rychlost odtoku vody, snižuje se samočisticí schopnost řeky a dochází ke snižování přirozené rozmanitosti povodí. Dalším způsobem úpravy koryt je jejich zkapacitnění, kdy dochází k uzpůsobení na průtok většího množství vody, aby nedocházelo k rozlévání do okolí. Tyto přívalové stavy jsou však pouze nárazové a mimo toto období je pak vlivem zvětšení koryta průtok velmi nízký a nedosahuje množství, které je potřebné pro přežití organismů v řece (Šlezinger, 2010).

Vlivem přeměny přirozených vlastností koryt na zvyšování množství povodní se zabývají například Štěrba a kolektiv. Tvrdí, že zamezením pravidelného vylévání řeky do okolních niv se velmi významně snižuje retenční schopnost krajiny. Již několik výzkumů prokázalo důležitost pravidelného vylévání řeky do okolní krajiny. Při zachování vhodných záplavových území tak lze ochránit město před povodní lépe než budováním umělých zářezů na řece. Při těchto úpravách nelze opomenout i změny v estetickém rázu, kdy jsou přirozené struktury řeky a jejího okolí nahrazeny uměle vytvořenými geometrickými prvky a tvar řeky je uměle regulován do pravidelných linií.

Častými změnami jsou i úpravy sklonu toku, kdy dochází k narovnávání dna na straně jedné, a budování jezů, přehrad a dalších objektů na straně druhé. Tím vznikají prudké rozdíly v rychlosti průtoku vody korytem, což má za důsledek snížení retenčních a

retardačních schopností řeky. Různé umělé stavby jsou pak překážkou pro migraci organismů, což opět vede ke snižování rozmanitosti.

Dalším významným jevem, který můžeme pozorovat u řek ve městě je zpevňování břehů a dna různými technickými prvky. Ve snaze zabránit povodním byly v minulosti často budovány betonové stěny, které měly zvýšit ochranu města před povodní. Dále také docházelo ke vkládání různých betonových prvků za účelem vyrovnaní dna nebo napojení technických vývodů z města a podobně. Důsledkem těchto úprav je zejména monotónnost proudění řeky, oslabení samočisticí schopnosti a omezení propojení povrchových vod s vodami podzemními, čímž opět dochází k narušení přírodních procesů v krajině. Zásadně jsou i zde narušeny estetické vlastnosti řeky vnášením nepřirozených materiálů a zasazování stěn do přirozeného okolí řeky (Štěrba a kol., 2008).

Velmi výrazně se dle Skleničky proměnilo i množství a skladba břehových porostů. Značná část břehové zeleně byla zcela vykáčena, zejména za účelem zprůchodnění okolí koryta při přívalu velké vody nebo za účelem zpřístupnění břehových prostranství pro výstavbu a další využívání pro potřeby člověka. Důsledkem těchto úprav byla destabilizace okolí řek vlivem odstranění kořenového systému původních rostlin, dále prosvětlení dříve stinných stanovišť, což mělo za následek zvýšený růst řas a dalších organismů, jejichž nadměrný výskyt je nepříznivý pro zachování říční diverzity. Díky rozsáhlejšímu využívání pozemků v okolí řek dochází k úbytku přirozených záplavových území, likvidaci nivních ploch a vysoušení mokřadů, což dále podporuje změny v retenčních schopnostech území a způsobuje větší nerovnoměrnost rozdělení vody v krajině v průběhu roku (Sklenička, 2003).

Díky uvědomování si všech těchto negativních důsledků, které přinesly umělé zásahy do charakteru vodních toků ve městech, roste všeobecná snaha o odstraňování nevhodných opatření a o navrácení přirozených vlastností toků. V našem prostředí hrála velkou roli doba komunizmu, která značně zpomalila rozvoj ekologických tendencí na všech úrovních. S příchodem nového režimu došlo ke změnám v pojetí územního plánování. Řeky začaly být vnímány jako významný prvek rozvoje měst s velkým potenciálem. V současné době ve městech roste snaha o propojení řeky, jako přirozeného ekosystému s ekosystémem společenským a hledání optimálního způsobu využívání řek a okolí tak, aby bylo dosaženo konsenzu mezi potřebami přírody a

společnosti, proto v posledních letech roste snaha zapojovat do procesu plánování řek kromě odborníků také obyvatele města.

3.4 Postavení občanů v procesu plánování prostoru řeky ve městě

V minulosti bylo všeobecně zapojení veřejnosti při rozhodování o změnách prostředí velmi slabé. K zásadní změně dochází v posledních desetiletích s rozvojem myšlenky udržitelného rozvoje, který přikládá veřejnosti velkou roli v procesech plánování území. O důležitých milnicích pro zapojování veřejnosti píše například Lange a Nissen, které uvádí, že významná byla v tomto směru konference Organizace spojených národů v červnu roku 1992, ze které vzešel dokument Agenda 21. Tento dokument jako jeden z prvních apeloval na účast veřejnosti při řešení otázek týkajících se životního prostředí.

Následně byla v roce 1998 v Evropě přijata takzvaná Aarhuská úmluva o právu na informaci a spravedlnost v otázkách životního prostředí, která umožňuje zapojení veřejnosti do procesu rozhodování, stanovuje právo na požadování informací i právo na nápravu pochybení v oblasti životního prostředí. V mnoha zemích Evropské unie po přijetí úmluvy výrazně vzrostl zájem občanů o zapojení do procesů rozhodování. V porovnání s těmito zeměmi česká veřejnost stále značně zaostává ve snaze o zapojování do aktivit týkajících se změn v prostředí.

Tento přístup je způsoben dlouholetou uzavřeností státu v období minulého režimu, kdy u nás, na rozdíl od jiných států, neprobíhaly tak intenzivní diskuze o hodnotách životního prostředí a lidé měli omezenou možnost vyjadřovat své názory ve věcech, které se jich přímo týkaly. Proto lidé často argumentují tím, že jejich názor nikoho nezajímá. Pro občany je také obtížné pochopit reálnou hodnotu provedených opatření, protože vyjádření a vyčíslení přínosů revitalizačních opatření je poměrně složité, jelikož tato opatření nemusí přinášet okamžitě viditelný ekonomický přínos, který i nadále zůstává jedním z hlavních měřítek při realizaci projektů (Lange a Nissen, 2012).

Z tohoto důvodu se pouhé poskytování základních informací veřejnosti jeví jako nedostatečný nástroj zapojování veřejnosti při plánování městského prostoru. Podstatné je zapojování veřejnosti do širších souvislostí a vytváření pocitu sounáležitosti občanů s územím města, aby si uvědomovali přínosy všech úprav pro zkvalitnění jejich života i hodnoty, které udržitelný rozvoj přináší v delším časovém horizontu. Při snaze o participaci veřejnosti v procesech revitalizace vodních toků je důležité, aby si občané

města zcela uvědomovali nejen všechny funkce řeky ve městě, ale i jejich komplexní důležitost a vzájemnou propojenost.

Různé stupně zapojení veřejnosti byly popsány již v 60. letech minulého století Arnsteinovou, toto rozdělení se však v různých modifikacích využívá dodnes. Jednou z forem motivace občanů a získávání jejich názorů je využívání různých typů konzultací s veřejností. Nejlepším způsobem je přímá ústní konzultace formou různých diskuzních setkání, kde je možné okamžitě reagovat na jednotlivé podněty. Dalšími možnostmi je využívání anket a dotazníků pro získání přehledu o veřejném mínění. Problémem konzultací je však to, že nezaručují veřejnosti, že na jejich podněty a připomínky bude při rozhodování brán skutečně zřetel a promítne se ve výsledném rozhodnutí pravomocných orgánů.

Další možností zapojení obyvatel města je možnost spolurozhodovat při jednáních o změnách v území, kdy jsou vytvořeny skupiny zástupců veřejnosti, které se účastní důležitých jednání s úřady a zajistí prezentování názorů občanů na danou problematiku. Dalším stupněm účasti veřejnosti může být právně ukotvená moc při rozhodování, kdy mají občané možnost přímo hlasovat o projednávaných věcech, přičemž v případě dostatečného počtu hlasů je jejich názor neopomenutelný a musí být ze zákona akceptován (Arnstein, 1969).

Podmínkou pro úspěšné a efektivní zapojení veřejnosti do procesu plánování říčního prostoru je dostatečná informovanost a uvědomění obyvatel o jednotlivých funkcích řek ve městě. Pouze když lidé dobře pochopí a uvědomí si, jaký význam a přínosy mají řeky v jejich okolí, můžou si vytvářet relevantní názory na tuto problematiku a formulovat odpovídající návrhy a připomínky v procesu plánování. Současně je znalost funkcí řeky důležitá pro vytvoření vazeb obyvatel k řece jako významnému prvku, který vytváří prostředí, v němž denně žijí a který přispívá ke zvyšování kvality jejich života. Díky tomu pak roste zájem občanů o zapojování do procesu plánování a také snaha jich samotných chránit a zvelebovat prostředí řek.

3.5 Revitalizace vodních toků

Postupem času a rozvojem znalostí se ukázalo, že dlouhodobé zásahy do přirozeného fungování řek vedly k velmi negativním dopadům. Lidé se snažili posílit některé funkce, které jim přinášely okamžitý viditelný užitek. Na úkor toho však došlo k oslabení či úplnému vymizení funkcí jiných. Agresivní zásahy ve snaze přizpůsobit

vodní toky potřebám lidí měly za důsledek narušení přirozeného vodního hospodářství. Veškerá protipovodňová opatření vedla spíše ke zhoršení situace, a tak bylo nutné přehodnotit dosavadní zaužívané postupy při ochraně měst před povodněmi. V současné době se rozvíjí snahy o posílení degradovaných funkcí řek a propojení všech funkcí, tak aby se vzájemně nevyklučovaly, ale podporovaly. K tomuto účelu jsou stále častěji využívány právě procesy revitalizace řek, které města implementují do svých plánovacích dokumentů.

Ve světě je provádění těchto aktivit již poměrně běžné a existuje mnoho programů na podporu revitalizací. V České republice se nutnost přehodnotit přístup k plánování řek začala nejvíce diskutovat po ničivých povodních v roce 1997, i když již v roce 1992 zde existoval Program revitalizace říčních systémů Ministerstva životního prostředí České republiky, který si, jak uvádí Sklenička, kladl za cíl obnovu přirozených funkcí řek, zvyšování retenčních schopností krajiny, podporu samočisticích procesů, zvyšování stability a odstraňování nevhodných úprav toků (Sklenička, 2003).

Současně však pokračovaly i rozsáhlé úpravy koryt, takže zde v 90. letech docházelo k aplikaci protichůdných postupů. Významný impuls pro změnu přístupu k řekám přinesl i vstup České republiky do Evropské unie. Česká republika musela již v předstupním období zajistit implementaci požadavků unie do systému strategického a územního plánování. Důležitým dokumentem je Rámcová směrnice o vodách schválená Evropským parlamentem v roce 2000, která má zajistit soulad postupů a cílů jednotlivých států v oblasti ochrany vod. Shrnutí nejzásadnějších bodů směrnice podává Chave. Dle něj je směrnice zaměřená na spolupráci jednotlivých států pro zajištění komplexní ochrany vod. Důraz je kladen rovněž na zapojování a vzdělávání veřejnosti. Mezi hlavní cíle definované směrnicí patří:

- zajistit ochranu všech forem přirozených vodních útvarů povrchových i podzemních vod,
- zabránit dalšímu zhoršování stavu vodních ekosystémů a ekosystémů s nimi souvisejících,
- podporovat činnosti zajišťující trvalou udržitelnost využívání vodních zdrojů,
- zajistit efektivní kontrolu a snižování množství znečištění vod,
- snižovat dopady povodní a sucha, provádět opatření, která snižují riziko výskytu těchto jevů,

- podnikat další opatření, která přispějí k zajištění dobrého stavu vod ve stanovené době (Chave, 2001).

V souladu s cíli rámcové směrnice jsou pak na úrovni jednotlivých států vytvořeny národní plány povodí a dílčí plány jednotlivých povodí, které jasně definují plánované činnosti pro zajištění zlepšování kvality vodních zdrojů. Financování těchto aktivit probíhá u nás zejména z fondů Evropské unie, rozpočtu ministerstev a obcí.

Jedním z nástrojů, které přispívají k naplňování těchto cílů stanovených jednotlivými dokumenty, jsou i revitalizační opatření. Výkladový slovník pojmů životního prostředí definuje revitalizace jako soustavu opatření, které mají vést k obnově přirozených funkcí ekosystémů, které byly poškozeny vlivem lidské činnosti. Nejběžnějším příkladem jsou právě revitalizace vodních toků, přičemž se nejedná pouze o úpravy koryt řek, ale i o úpravu okolního území, například vhodná úprava vegetace či odstraňování příčin znečištění v okolí toků (Braniš a kol., 1999).

3.5.1 Typy revitalizací

Šlezinger uvádí dva druhy revitalizací. Prvním je revitalizace úplná, která by měla vést k úplnému odstranění nevhodných úprav toku i okolí, a k co možná nejbližšímu návratu k jeho přirozenému stavu. Druhou možností je revitalizace částečná, při které se provádí pouze dílčí úpravy v říčním korytě a nejbližším okolí. Celkové revitalizace jsou možné v podstatě jen ve volné krajině, kde je dostatek prostoru pro rozšíření koryta, vytvoření meandrů a území pro volný rozliv i osazení odpovídající vegetace. V rámci měst je provádění rozsáhlejších revitalizačních opatření obtížné, jelikož je zde prostor řeky limitován okolní výstavbou a potřebami městské infrastruktury. Kromě toho se můžeme setkat také s dalšími překážkami, jako nevyhovující územně plánovací dokumentace, složité majetkové poměry v okolí řeky a finanční omezení. Ve městě je také potřeba mnohem více zohlednit existenci stávajících protipovodňových opatření, která nelze vždy odstranit.

Určitým omezením je už pouhá lokalizace řeky ve městě, kdy je potřeba zohledňovat využívání řeky jako rekreační oblasti pro pasivní i aktivní odpočinek obyvatel města. Úkolem revitalizací ve městě je proto nalezení optimální kombinace opatření pro konkrétní místo, tak aby byly sladěny požadavky všech složek, kterých se revitalizace týkají (Šlezinger, 2010).

3.5.2 Základní revitalizační opatření ve městech

Vzhledem k zásadním přeměnám vzhledu a vlastností vodních toků se v současné době nabízí široké spektrum možných revitalizačních opatření, ale vzhledem k omezeným kapacitám bývá ve městě využíváno jen několik nejzásadnějších revitalizačních prvků. Jak uvádí Šlezinger, mezi nejčastější úpravy v rámci revitalizací patří různé formy úpravy koryta toku. Důsledkem předešlé snahy o napřimování a symetrizaci tvaru koryt, se zcela změnil původní ráz toků. Ve městech je mnohdy obtížné provádět zásadní změny v tvaru koryta a trase řeky, proto se volí spíše dílčí úpravy na místech, kde je to možné. I malá změna v korytě však má pro fungování řeky velký význam. Nejčastěji se jedná o vytváření umělých nerovností v trase koryta, které zmírňují sklon toku a zpomalují přímý průtok vody.

Příkladem je vytváření umělých ostrůvků, vkládání balvanů a jiných překážek, ale i různé úpravy povrchu dna a odstraňování betonových výstuží koryta. Důležité jsou také úpravy březních hran koryt, tam kde je to možné, je koryto rozšířeno a hrany zkoseny tak, aby koryto přirozeněji přecházelo do rozlivového pásu. Tyto vzniklé náplavky pak v období sucha mohou sloužit obyvatelům k provozování rekreačních aktivit v těsné blízkosti vody. Ve městech často tyto úpravy probíhají pouze na jedné straně koryta z důvodu omezení městskou zástavbou, druhý břeh pak zůstává i nadále opevněn březními zdmi. V zázemí měst se také v rámci toku nachází mnoho uměle vybudovaných objektů, které nelze odstranit. Jezy a podobné přehradní prvky však znemožňují migraci živočichů, proto se dnes často staví různé formy rybích přechodů.

Další významnou úpravou v rámci revitalizace ve městě může být úprava břehové zeleně. Zejména ve městech docházelo v minulosti k masivnímu odzeleňování břehů. Později začaly být břehy opět osazovány, mnohdy však zcela nepřírodními rostlinami, které neplnily ekosystémové funkce původních rostlin. Nyní jsou v rámci revitalizací osazovány druhy, které dobře zajišťují stabilitu břehů, napomáhají v krajině přirozenému hospodaření s vodou a poskytují útočiště živočichům. Vysazování zeleně má také velký estetický a rekreační význam pro obyvatele města (Šlezinger, 2010).

3.5.3 Náklady a přínosy revitalizačních opatření pro město

Vzhledem k tomu, že výše uvedené aktivity prováděné v rámci revitalizačních opatření bývají i přes menší rozsah technicky náročné, jsou vždy spojené s velkými finančními náklady a potřebou hledat optimální kombinaci způsobu jejich hrazení. Náklady přitom

nesouvisí pouze se samotnou realizací projektu. Jak uvádí Benderová a kolektiv v manuálu Evropské unie pro městské revitalizace, je potřeba brát v úvahu také náklady, které vznikají při plánování projektu. V této fázi se může jednat například o náklady spojené s plánování projektu a pořízením potřebné projektové dokumentace a podkladů. U vodních toků je například nutné provést odborné hydrologické a technické průzkumy pro zjištění stavu podloží i vyhodnocení povodňového rizika. Každý projekt musí být rovněž posouzen z hlediska vlivu na životní prostředí.

Po zhotovení optimálního plánu mohou vzniknout náklady spojené s odkupem potřebných pozemků, pokud nejsou majetkem města. S realizací revitalizačních opatření bývá často spojena nutnost provádění změn v územně plánovací dokumentaci. Dalším aspektem při hodnocení nákladů revitalizace, který je potřeba zhodnotit, je nutnost následné péče o revitalizované území a jeho udržování, což vyžaduje prostředky i po samotné realizaci projektu (Bender a kol., 2012).

Hodnocením konečných nákladů veřejně prospěšných projektů se zabývá například Pearce a kolektiv, kteří uvádí, že konečné náklady by měly být nižší než celkové přínosy veřejně prospěšných projektů. Pokud se však podíváme pouze na běžné, peněžně ocenitelné náklady a výnosy revitalizačních opatření, téměř všechny projekty se jeví jako ztrátové. V současné době proto roste tlak na to, aby byly do projektů zahrnovány také nemateriální náklady, jako je například nemateriální užitek obyvatel z provedené revitalizace, estetický přínos a podobně. Jejich vyčíslování je ovšem obtížné. Jednou z možností je zjišťování vnímané hodnoty a její převod na peněžní částky, které jim přidělují jednotlivé dotčené strany (Pearce a kol., 2006).

Po vyčíslení všech nákladů je potřeba zvážit, odkud budou prostředky čerpány. Způsoby financování v České republice popisuje Benderová a kol. Financování revitalizačních opatření probíhá zejména z rozpočtů obcí a krajů. V rámci republiky se podporou revitalizací zabývá Ministerstvo životního prostředí a Ministerstvo zemědělství. Podpora revitalizačních opatření je zakotvena v rámci strategického plánování České republiky. Významně se tedy na podpoře revitalizací podílí také Evropská unie. Finanční podpora je poskytována v rámci operačního programu Životní prostředí, kde je jednou z prioritních os podpora kvality vod. Dále také z regionálních operačních programů.

Česká republika se rovněž zapojuje do několika mezinárodních programů zaměřených na revitalizace vodních toků. Z Evropského fondu pro regionální rozvoj je například financován projekt REURIS (Revitalization of Urban River Spaces), který je zaměřen na vytváření společných strategií, postupů a nástrojů v oblasti revitalizace řek ve městech. Projekt přitom klade velký důraz na zapojování veřejnosti do tohoto procesu. Na projektu se podílí odborníci z Polska, Německa a České republiky

Podobných projektů však můžeme najít více, přičemž Česká republika se postupně snaží do těchto projektů také více zapojovat, avšak různých aktivit zaměřených na revitalizace toků je zde stále méně než v rozvinutějších zemích, jak konstatují autoři. Problémem v České republice je téměř nulové zapojení soukromého sektoru při financování revitalizačních projektů a také stále slabé zapojení veřejnosti do procesu plánování a realizace revitalizačních opatření (Bender a kol., 2012).

Rovněž Lange a Nissen tvrdí, že u nás v podstatě neexistuje možnost finančního zapojení soukromého sektoru a veřejnosti, zatímco například v Německu již delší dobu existují speciální fondy, do kterých mohou přispívat různé nadace i jednotlivci, což také naplňuje požadavky Evropské unie na spolufinancování projektů soukromým sektorem. Tento způsob partnerství přináší kromě finančních výhod, také možnost upevnění vztahu veřejnosti k danému území, jelikož lidé se mohou přímo podílet na vytváření svého okolí. Aby však lidé byli ochotni podílet se aktivně na průběhu revitalizací, je důležité, aby si uvědomovali, co jim tato opatření přináší.

Mezi základní přínosy revitalizací pro město patří samozřejmě zvyšování ekologické stability, jelikož revitalizace napomáhají navracet do toku přirozené prvky včetně rostlin a živočichů a zlepšují retenční schopnost okolní krajiny. Dále přítomnost vodního toku a přilehlé zeleně ve městě napomáhá zlepšování mikroklimatu. Říční ekosystém napomáhá snižovat teplotu ve městě i omezovat vysokou prašnost. Řeky rovněž přispívají k omezování množství škodlivých emisí v ovzduší způsobených koncentrací dopravy ve městech (Lange a Nissen, 2012).

Křeháčková a Horký vidí výhody revitalizací v posílení potenciálu řek pro trávení volného času obyvatel města. Vytvoření příjemného, přírodě blízkého území v rámci města s sebou však přináší další výhody pro město i jeho obyvatele. Obyvatelé měst oceňují možnost pohybu a trávení volného času v oblastech s přírodě blízkým charakterem, které jim nabízí možnost odpočinku a celkově zvyšují pozitivní dojem

z prostředí. Příjemné zázemí řek jim tak přináší obohacení v oblasti duševní, estetické vzdělávací i rekreační (Křeháčková a Horký, 2009).

Lange a Nissen dále uvádí, že čím vyšší je počet takových přírodě blízkých lokalit ve městě, tím vyšší mírou atraktivity se toto město vyznačuje. Esteticky příjemné prostředí řek pak přitahuje do města nejen nové obyvatele, ale také investory, kteří podporují například výstavbu bytových či administrativních center s výhledem na přírodě blízké zázemí řek. S růstem atraktivity těchto lokalit pak přirozeně roste i finanční hodnota těchto prostor, kterou jsou zájemci ochotni za ně zaplatit.

Revitalizace řek a nábřeží přináší městu také možnost rozvíjet svůj potenciál v oblasti cestovního ruchu, kdy v okolí řek vzniká vhodný prostor pro lokalizaci ubytovacích zařízení, ale také služeb v oblasti gastronomie a pohostinství. Zajímavé pro obyvatele i návštěvníky města mohou být i různé vzdělávací aktivity spojené s řekou či nabídka sportovního vyžití v podobě podpory vodních sportů. V mnoha městech jsou také populární vyhlídkové a vzdělávací plavby. Často také dochází k propojování revitalizací s výstavbou cyklostezek, čímž lze do města také přivést návštěvníky, ale i zkvalitnit pohyb samotných obyvatel v rámci města (Lange a Nissen, 2012).

Podporou přirozeného fungování říčního ekosystému dochází, dle Štěrbý, rovněž ke snižování nákladů na údržbu území, jelikož přirozená fauna a flóra je odolná a regulace probíhá samovolně a přirozeně, proto v dobře zavedeném ekosystému postačují pouze kosmetické úpravy nutné vzhledem k městskému prostředí. Rovněž propojením vhodných úprav v úsecích toku nad městem, kde jsou ponechány volné rozlivové plochy a podobně, a užitím menších revitalizačních prvků ve městě dochází ke snižování nákladů na budování protipovodňových opatření, jelikož je posílena schopnost toku samoregulovat množství vody v korytě (Štěřba a kol., 2008).

Ve výsledku vidíme široké spektrum hmotných i nehmotných přínosů revitalizačních opatření pro město a jeho obyvatele. Některé přínosy lze obtížně vyjádřit v peněžních jednotkách, proto města často váhají při rozhodování o přijetí revitalizačních opatření, jelikož ne vždy v nich vidí všechny jmenované přínosy. S rozvojem implementace trvale udržitelného rozvoje měst, roste také množství prováděných revitalizačních opatření v rámci vodních toků. V České republice jsou revitalizace stále poměrně nově užívanými postupy při plánování říčního prostoru v porovnání se západními zeměmi, přesto se počet revitalizovaných oblastí i u nás postupně zvyšuje.

4 Město Olomouc a jeho vodní toky

Město Olomouc se nachází na Moravě, je metropolí Olomouckého kraje a s necelými 100 000 obyvateli je šestým největším městem České republiky. Dle Kuči první známky osídlení sahají již do období pravěku, což potvrzují četné archeologické nálezy. V 6. století se zde usídlil kmen Slovanů. Výhodná poloha a úrodná půda kolem řeky Moravy vytvářely ideální podmínky pro rozvoj osídlování. V období středověku bylo město správním a duchovním centrem Moravy. Tuto funkci však po třicetileté válce převzalo město Brno. Status města získala Olomouc na počátku 13. století. Ve městě můžeme vidět rozsáhlou architekturu z různých období. V roce 1971 bylo centrum města prohlášeno městskou památkovou rezervací, která je svým rozsahem třetí největší v republice. V roce 2000 pak byl Sloup Nejsvětější trojice na Horním náměstí zařazen do seznamu památek UNESCO. Hlavní osu města vytváří řeka Morava a její přítoky. V průběhu let se na území města vytvořila síť náhonů a kanálů, které v minulosti sloužily k zásobování mlýnů a rybníků (Kuča, 2001).

Řeka Morava pramení pod Kralickým Sněžníkem v nadmořské výšce 1370 metrů a je významným levostranným přítokem Dunaje, do kterého se vlévá nedaleko Bratislavy. Rozloha povodí je téměř 30 000 km², z celkové délky 353 km leží na území České republiky 284 km. Kromě Olomouce protéká řeka například městy Kroměříž, Otrokovice či Uherské Hradiště. Mezi její hlavní přítoky patří řeka Dyje, Bečva a Bystřice. Morava v průběhu času prošla poměrně velkými změnami. Konvička uvádí, že hlavní změny začaly být prováděny v 18. století, kdy došlo k prvním výrazným regulacím toku. Nejvýrazněji se pak na charakteru řeky projevila snaha o její úplné zkanalizování ve dvacátých a třicátých letech minulého století. Díky těmto úpravám byl tok řeky zkrácen téměř o 70 km, tedy o zhruba 20% své původní délky, boční ramena Moravy pak byla zkrácena téměř o 30% (Konvička, 2002).

Rozborem vodních toků a jejich změn na území města Olomouce se zabýval například Čechák a kolektiv. Kromě řeky Moravy protéká městem její levostranný přítok řeka Bystřice v délce 2,5 km a pravostranný přítok Mlýnský potok v délce 9 km, oba toky se na území města vlévají do řeky Moravy. Přes Olomouc protéká Morava celkově v délce 10 km, přičemž tato délka se historicky příliš nemění, avšak koryto je v celé délce pozměněno činností člověka, která byla snahou ochránit město před povodněmi. K nejvýraznějším změnám patří opevnění koryta zdmi, které byly vybudovány téměř po

celé délce toku v centru města a výstavba jezu, který má sloužit k regulaci průtoku vody ve městě (Čechák a kol., 2005).

I přes rozsáhlé úpravy vzhledu toku slouží stále řeka Morava a její okolí obyvatelům města Olomouce zejména jako prostor k provozování různých volnočasových aktivit, jak vyplývá z níže uvedené analýzy v rámci dotazníkového šetření. Tyto aktivity jsou orientovány spíše na březích řeky a přilehlých prostranstvích. Provozování vodních sportů a vodní dopravy není v Olomouci příliš rozšířeno. Ve městě však sídlí veslařský a kanoistický klub, jehož členové na řece Moravě pravidelně trénují.

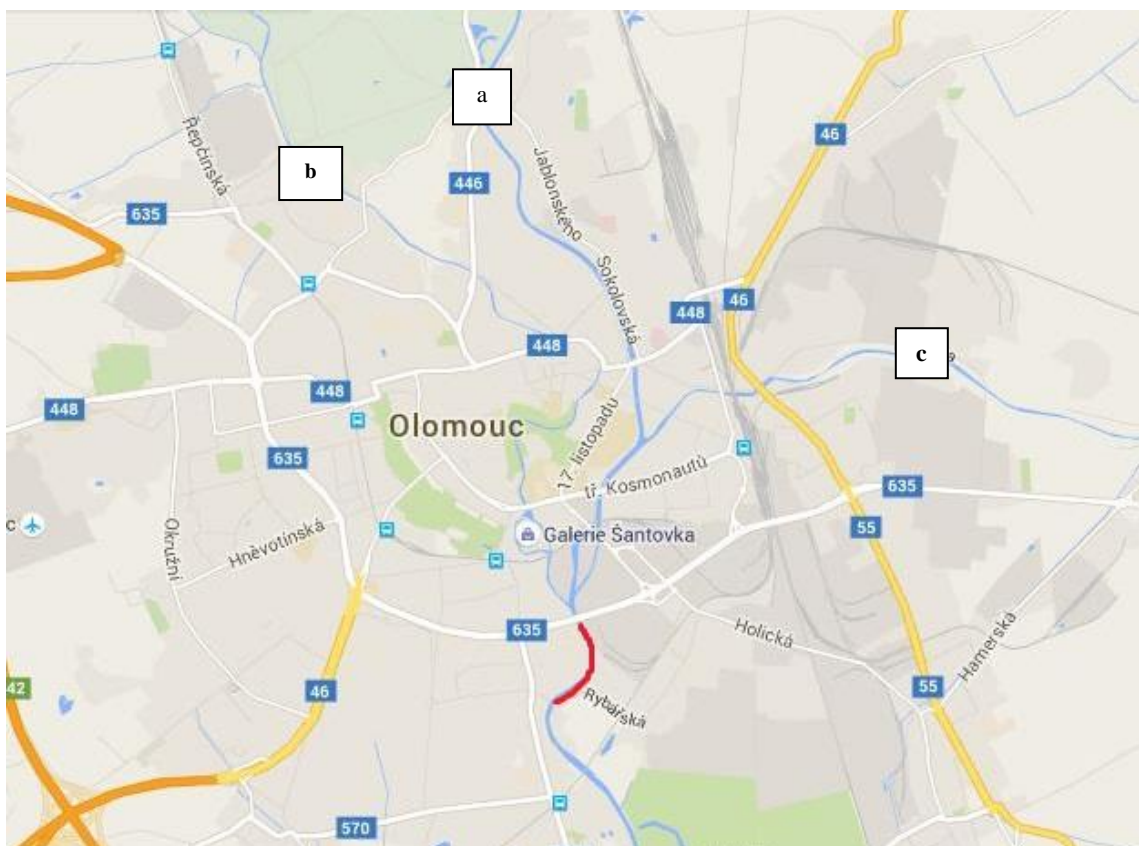
V roce 2015 byl také zahájen provoz výletní lodě, která nabízí různé zážitkové i vzdělávací plavby historickým centrem Olomouce. Vzhledem k tomu, že tato atrakce je poměrně nová, není mezi obyvateli města zatím příliš známá, což však magistrát města plánuje změnit a plavby se chystá více propagovat ve snaze přiblížit řeku Moravu i samotné město Olomouc obyvatelům i návštěvníkům. Významným prvkem je také budovaná Moravská cyklostezka, která vede podél břehu Moravy do centra města.

Kromě zázemí kolem samotné řeky Moravy využívají obyvatelé města také rekreační potenciál dalších vodních toků ve městě. Největším přítokem Moravy na území města je řeka Bystřice, které místní obyvatelé říkají Bystřička, protože její koryto je na území města relativně úzké a mělké. Řeka Bystřice si také na území města zachovala poměrně přírodní charakter, jelikož na jejím toku nebyly provedené tak zásadní stavební úpravy jako na řece Moravě, čímž zůstala zachována dobrá přístupnost k řece. Tato mělká meandrující řeka je proto obyvateli využívána zejména k osvěžení v letních měsících a je oblíbená také mezi rybáři.

Menším, ale pro město významným vodním tokem je Mlýnský potok, který protéká historickým centrem města a tvoří základ jednoho z městských parků. Díky své poloze prošel dle Čecháka ze všech místních toků největší proměnou, kdy bylo koryto přizpůsobeno potřebám městské výstavby (Čechák a kol., 2005). V centru města je Mlýnský potok pro obyvatele významný zejména jako páteř jednoho hlavních městských parků, který se rozkládá podél historických hradeb města. Část potoka prochází také arboretum a botanickou zahradou, kde vytváří vhodné podmínky pro růst některých druhů rostlin. Park i arboretum jsou oblíbeným místem odpočinku obyvatel města.

Významným prvkem v rámci potoka je nákupní centrum Galerie Šantovka, postavené na ostrově, který vznikl vybudováním umělého obtokového kanálu Mlýnského potoka v centru města. Mlýnský potok dále vede do okrajové části města, kde vytváří vhodné podmínky pro veslování a kanoistiku, a je také využíván pro výlety na raftech. Podél potoka je situována i cyklostezka, která spojuje Olomouc s chráněnou krajinnou oblastí Litovelské Pomoraví.

Z výše uvedeného vyplývá, že vodní toky v Olomouci jsou významným prvkem pro město a jeho obyvatele. Vedení města si důležitost vodních toků na svém území uvědomuje a v posledních letech investuje do různých aktivit nejen v oblasti protipovodňové ochrany, ale i v oblasti podpory ekologického a rekreačního potenciálu říční krajiny. Díky tomu došlo v rámci protipovodňových opatření také k revitalizaci úseku řeky Moravy ve městě.



Obrázek 2: Vodní toky v Olomouci- a) Morava, b) Mlýnský potok, c) Bystřice a revitalizovaný úsek (Zdroj: www.google.cz/maps, vlastní úprava).

4.1 Protipovodňová opatření a revitalizace v Olomouci

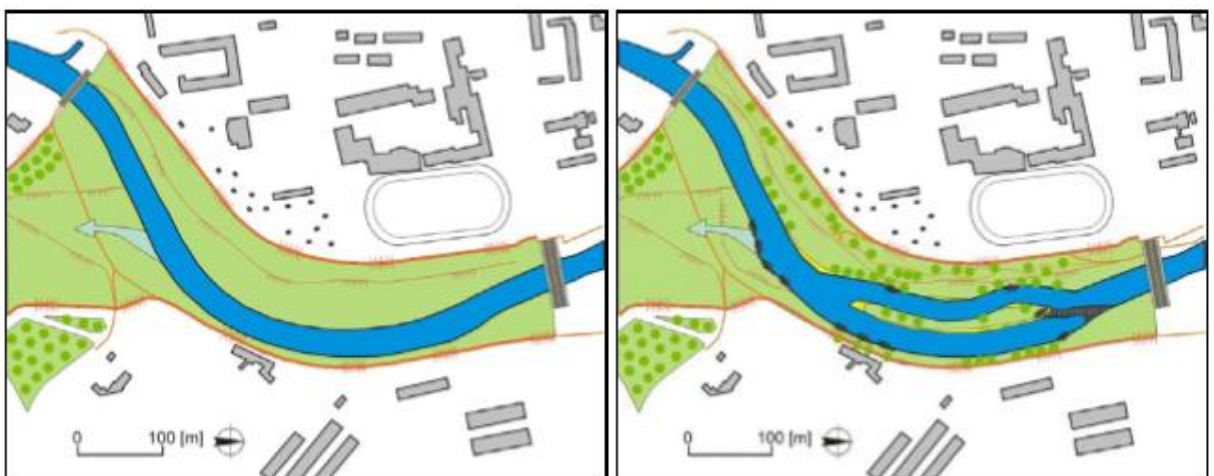
V důsledku necitlivých změn v historii řeky Moravy v rámci celého jejího toku se začalo město Olomouc potýkat s rostoucím počtem povodní, kdy se zjistilo, že uměle opevněné koryto nemá dostatečné kapacity, aby zvládlo takovéto přívaly vody. Jak uvádí Krejčí, zejména po záplavách v roce 1997 začalo město uvažovat o nutnosti změnit dosavadní přístup k plánování a přeměně řeky Moravy na území města. Díky novým přístupům, které se k nám dostávaly ze zahraničí, se vedení města rozhodlo implementovat nové postupy v této problematice do strategického i územního plánování městského prostoru. Následně bylo rozhodnuto o vypracování nového plánu protipovodňových úprav toku, a to včetně zahrnutí snahy o odstraňování nevhodných úprav řek a navrácení jejich přírodního charakteru. Celkové náklady protipovodňových úprav se odhadují na 350 milionů korun, přičemž na revitalizační opatření by mělo připadnout 30 milionů korun (Krejčí, 2010).

Město Olomouc vytvořilo internetové stránky, na kterých informuje občany o průběhu protipovodňových úprav. Na těchto stránkách uvádí, že řeka Morava protéká ve městě především zastavěným územím včetně samotného centra města. Proto je naprosté odstranění všech umělých úprav nemožné, a tak bylo rozhodnuto, že v úseku nad městem i pod ním budou ponechána přirozená záplavová území všude tam, kde to bude možné, čímž se přirozeně omezí množství případného velkého množství vody, které by mohlo zaplavit město Olomouc. V rámci města pak budou posílána některá původní mechanická protipovodňová opatření, avšak v rámci jejich budování budou rovněž aplikována revitalizační opatření a okolí řeky bude i více zpřístupněno obyvatelům města.

Po složitém projednávání a plánování vedení města rozhodlo o rozdělení realizace protipovodňových opatření na tři etapy. První etapa započala v roce 2006 a v jejím průběhu byl vybudován boční obtokový kanál s novým jezem včetně rybího přechodu. Tento kanál zvyšuje průtokovou kapacitu řeky a snižuje tlak na hlavní koryto řeky v období přílivu vody. Dále byl v rámci této etapy vybudován i rybí přechod na původním jezu, který má usnadnit migraci živočichů, přes tento umělý objekt, a tím napomoci zachování biodiverzity a stability toku.

Na první etapu v roce 2012 navázala etapa druhá, v rámci které byla začleněna nejvýznamnější revitalizační opatření. V délce 1,4 kilometru došlo ke zkapacitnění

koryta řeky. Hráze v okolí koryta byly posunuty tak, aby došlo k rozšíření celého koryta. Také byla snížena levá hrana koryta, čímž se vytvořil volný rozlivový prostor, který v období nižšího stavu vody slouží veřejnosti k procházkám a posezení u vody. Dále došlo ke vzniku paralelního koryta vybudováním 350 metrů dlouhého ostrůvku v původním korytě, který slouží jako úkryt vodním živočichům a také jako hnízdiště vodního ptactva. Díky ostrůvku také došlo k narušení narovnaného koryta řeky, což zpomalilo dynamiku toku vody a přiblížilo charakter toho úseku přírodnímu nepravidelnému proudění řeky. V rámci této etapy došlo také k vysazení nového březního porostu (Protipovodňová opatření Olomouc, 2016).



Obrázek 3: Tvar koryta a břehový porost před a po revitalizaci (Krejčí M., 2010)

Současně s druhou etapou realizace protipovodňové ochrany města došlo také k vybudování cyklostezky a stezky pro pěší souběžně s revitalizovaným úsekem řeky. Dále byl prostor osazen lavičkami a na břehu řeky byly rozmístěny kmeny stromů, které slouží obyvatelům jako přirozené posezení. Díky zmírnění sklonu hran koryta došlo k usnadnění přístupu obyvatel k řece.

Ve srovnání s revitalizačními projekty v zahraničí, jsou revitalizace provedené v Olomouci pouze velmi jednoduché a ne příliš rozsáhlé. V řadě jiných zemí se můžeme setkat s projekty, které dokázaly na stejně malém území zapojit mnohem více funkcí a vytvořily tak významnější síť propojující ekosystémové služby řeky společně se specifickými potřebami městského prostoru. V rámci Evropy se můžeme setkat se zajímavými příklady revitalizací například v Německu či Polsku.



Obrázek 4: Nový ostrov a náplavka se stromy (vlastní foto)

Všechny tyto úpravy pak měly za úkol zajistit nejen protipovodňovou ochranu, ale také vytvořit přírodě blízké a atraktivní prostředí pro trávení volného času obyvatel města. Třetí etapa by měla započít v nejbližších letech a měla by navázat na etapy předešlé a pokračovat ve zkapacitnění a rozšíření koryta, výsadbě zeleně a opravě technických útvarů v rámci toku. Zejména by měly být opraveny starší mosty tak, aby zvládly průtok většího množství vody. Pokračovat by také mělo osazování rekreačních prvků a zpřístupňování řeky pro občany města.

5 Revitalizace Moravy z pohledu obyvatel

Revitalizace Moravy se velmi těsně dotýká běžného života obyvatel města, jelikož se jedná o úpravy veřejných prostor, ve kterých se občané často pohybují. Proto je velmi důležité znát názor občanů na tuto problematiku a brát na něj ohled při dalším plánování, aby tyto aktivity skutečně byly obyvateli vnímány jako přínosné pro zkvalitnění prostředí, ve kterém žijí. Následující část práce proto bude věnována analýze vztahu občanů města Olomouce k vodnímu toku ve městě a provedeným revitalizacím na základě dat získaných v dotazníkovém šetření. Sběr dotazníků byl uskutečněn v okolí revitalizovaného úseku řeky Moravy.

5.1 Charakteristika respondentů

Účastníky průzkumu bylo celkem sto občanů města Olomouce ve věku od 18 let. Zastoupení dle pohlaví bylo vyrovnané, muži tvořili 49% respondentů, ženy 51%. Názory a preference občanů se liší zejména dle jejich věku, vzdělání a aktuálního ekonomického postavení ve společnosti. Nejpočetnější věkovou skupinu v rámci šetření tvořily osoby ve věku 30-55 let, která obecně tvoří největší podíl obyvatelstva Olomouce. Téměř pětinovým podílem se zkoumání zúčastnily osoby ve věku 18-25 let a nejnižší mírou jsou zastoupeni občané starší 60 let, přestože v rámci města tvoří poměrně početnou skupinu. Toto rozdělení je způsobeno zejména charakterem lokality, kde bylo šetření provedeno. Jak již bylo uvedeno, podél revitalizovaného úseku řeky vede cyklostezka a stezka pro pěší, proto se v tomto prostoru zdržují spíše mladší lidé, kteří se zde věnují sportu a aktivnímu odpočinku. Lidé staršího věku se spíše zdržují u jiných úseků řeky, které jsou lokalizovány v parcích v centru města.

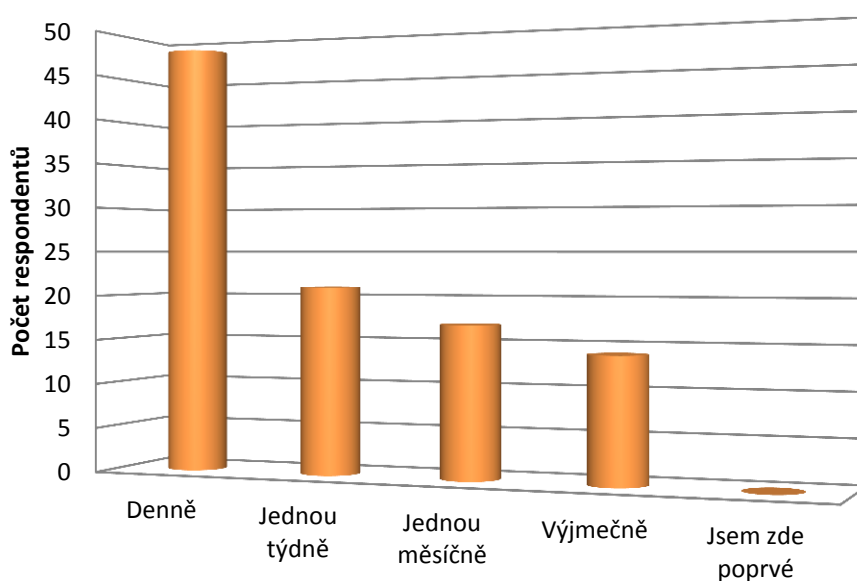
Věkovému rozložení respondentů odpovídá také jejich podíl dle jejich ekonomického statusu. Přírozeně nejvyšším podílem jsou zastoupeni lidé zaměstnaní a pěti procenty také osoby samostatně výdělečně činné. Tyto dvě skupiny dohromady tvoří 59 % dotázaných. Významně je v průzkumu zastoupena skupina žáků a studentů, kteří tvoří 17% respondentů. Toto může být způsobeno zejména tím, že se v Olomouci nachází Univerzita Palackého a také větší počet středních škol a učilišť. Výrazně se do výzkumu zapojili také občané na mateřské a rodičovské dovolené, kteří tvořili 13 %. V blízkosti revitalizované oblasti v posledních letech dochází k výstavbě nových bytových domů, do kterých se stěhují především rodiny s dětmi, které pak využívají prostor kolem řeky k různým aktivitám. V nejmenším počtu pak byli zastoupeni důchodci, jak bylo

zmíněno v předešlém dělení dle věku. Nejvíce v této kategorii byli zastoupeni důchodci, kteří lokalitou pouze procházeli nebo projížděli na kole, aby se dostali do nedaleké zahrádkářské osady.

Podíváme-li se na vzdělanostní strukturu respondentů dle nejvyššího dosaženého vzdělání, ukončené vysokoškolské vzdělání uvedla téměř třetina dotázaných. Nejvíce zastoupenou skupinou byli obyvatelé s maturitou a absolventi vyšších odborných škol. To je dáno jednak dlouhodobým trendem vysokého podílu této úrovně vzdělání v rámci města, kraje i republiky, ale i vyšším podílem studentů v rámci výzkumu, kteří ještě neukončili vysokoškolské vzdělání. Další skupinu tvořili občané s výučním listem, kteří tvořili 10%. Pouze základní dosažené vzdělání neuvedl žádný z respondentů.

5.2 Frekvence a motivace pohybu obyvatel v okolí řeky

Téměř dvě třetiny respondentů uvedly, že jejich bydliště se nachází ve vzdálenosti do jednoho kilometru od řeky, což potvrzuje, že se zde zdržují převážně lidé z okolních sídlišť, kteří mají k řece nejbliž a také nejlépe zaznamenávají přeměny toku a okolí. Z toho také plyne rozdělení dle četnosti návštěv dané lokality. Téměř polovina dotázaných uvedla, že se pohybuje v blízkosti řeky denně. Dalších pětina uvedla, že lokalitu navštěvuje průměrně jednou týdně a 17% pak průměrně jednou za měsíc. Jen necelých 15% respondentů navštěvuje území pouze výjimečně. Nikdo z účastníků šetření nenavštívil lokalitu poprvé.



Obrázek 5: Frekvence návštěvy lokality u řeky

Poměrně vysoká frekvence návštěvnosti říční lokality obyvateli města ukazuje, že řeka je významnou součástí každodenního života obyvatel města. Mnohdy však motivem návštěvy není samotná přítomnost řeky a využívání jejího rekreačního potenciálu. Až 43% respondentů uvedlo jako jeden z nejčastějších důvodů návštěvy lokality, že územím pouze prochází za účelem využití přílehlých komunikací k dopravě za jinými aktivitami v okolí. Nejvíce lidí uvádělo jako konkrétní důvody přesun do zaměstnání a zkracování si cesty do centra města a dalších městských částí. To je zapříčiněno zejména tím, že řeka v Olomouci protéká centrem města a v jejím okolí se nachází hlavní pěší i silniční trasy. Pouze jeden z respondentů však uvedl v souvislosti s řekou přímé pracovní záležitosti.

Více než dvě třetiny dotázaných pak uvedly jako důvod návštěvy některou z forem odpočinku, a to většinou v kombinaci s tím, že okolí řeky považují za přírodě blízké prostředí, což ukazuje na značnou důležitost řeky ve městě pro trávení volného času a odpočinek obyvatel. Řeka a říční prostor jsou obyvateli města považovány za jednu z mála možností pobytu v přírodním prostředí, které město nabízí. Pouze 10% procent respondentů však uvedlo, že by jejich motivací pro pohyb v okolí řeky bylo zdravější ovzduší, což může plynout opět z polohy řeky ve městě, kdy v její blízkosti vedou hlavní silniční tahy a jsou zde lokalizovány i některé velké továrny. Proto zřejmě tento prostor nevyvolává v lidech pocit, že by zde bylo kvalitnější ovzduší než v jiných částech města.

Mezi nejčastěji uváděné aktivity v rámci aktivního odpočinku patřila jízda na kole, na bruslích a běh. Zejména maminky a starší lidé pak uváděli procházky s dětmi či se psem. Důležitou skutečností pro možnost využívání tohoto prostoru k aktivnímu odpočinku, bylo vybudování cyklostezky a cesty pro pěší ve sledovaném úseku. Desetina respondentů také uvedla mezi aktivní odpočinek návštěvu památek či botanické zahrady v centru města, kterým prochází již zmíněný Mlýnský potok. Někteří respondenti rovněž uváděli jako formu trávení volného času v blízkosti řeky nakupování v obchodní galerii, která se nachází na uměle vytvořeném ostrově na řece. Necelá desetina pak zmínila také některý z vodních sportů, zejména jízdu na kánoji či raftu. Tři procenta účastníků výzkumu uvedla v rámci aktivního odpočinku u řeky také rybaření.

Z aktivit v rámci pasivního odpočinku pak byly nejčastěji uváděny různé formy posezení v okolí řeky. Lidé zde například rádi čtou, relaxují, případně se opalují.

Pasivní odpočinek u řeky provozují občané často v rámci setkání s přáteli, kdy pořádají například opékání či pikniky na břehu řeky. Dále také se svými přáteli v letních měsících využívají posezení na zahrádkách podniků v okolí řeky. Lze tedy konstatovat, že okolí řeky je významným společenským prostorem, který slouží ke vzájemnému kontaktu mezi obyvateli města, jelikož za místo setkání označilo lokalitu přes 20% dotázaných. K poměrně často uváděným aktivitám u řeky patří také krmení a pozorování vodního ptactva.

S provozovanými aktivitami korespondují také asociace, které řeka ve městě v lidech vyvolává. Nejčastěji si obyvatelé města spojují řeku s přírodou uprostřed města a odpočinkem od hektického života. Je to pro ně místo, kde se cítí příjemně a kde mohou relaxovat. Jak vyplývá z výše uvedených aktivit, lidé si často v souvislosti s řekou ve městě vybaví také různá spojení související se setkáváním s přáteli, jako je posezení u piva, opékání a podobně. Často také uvádí asociace spojené s řekou jako nositelem života a energie pro okolní krajinu a s tím související výskyt zeleně a travnatých ploch, ale i ryb a vodních ptáků, zejména kachen, labutí a racků.

Díky záplavám, které v minulosti město postihly, a také v důsledku aktuálně probíhajících diskuzí o ochraně města před velkou vodou, si téměř polovina respondentů v Olomouci ve spojitosti s řekou vybaví právě povodně a protipovodňová opatření. Jelikož je okolí řeky poměrně hustě zastavěno obytnými domy, mají lidé v blízkosti řeky z vody obavy, a proto je pro ně právě protipovodňová ochrana významnou asociací spojenou s tokem ve městě.

Dále obyvatelé uváděli spojitost řeky s objekty v jejím okolí, jako je nákupní centrum Šantovka, městské hradby v centru nebo různé mosty a lávky, po kterých se pravidelně pohybují, což reflektuje i vysoký počet lidí, kteří uvedli, že lokalitou často pouze prochází. V rámci asociací se objevovaly také názvy konkrétních vodních toků na území Olomouce, což naznačuje vazbu obyvatel s jednotlivými řekami v jejich městě. Pětina dotázaných také uvedla nějakou asociaci ve spojitosti se sportem a dalšími aktivitami, které provozují v okolí řeky. Tato skutečnost potvrzuje fakt, že prostředí řeky je pro obyvatele města významným místem pro trávení volného času.

Pouze 6% respondentů uvedlo ve spojitosti s řekou i nějakou negativní asociaci. Nejčastěji se jednalo o asociace spojené se znečištěním vody a okolí toku. Dále si občané vybavovali kácení dřevin a odstraňování zeleně. Tyto aktivity byly v poslední

době kolem řeky Moravy poměrně hojně prováděny. Jednalo se však o aktivity v rámci protipovodňových a revitalizačních opatření, kdy byla odstraňována nevyhovující zeleň, která bude následně nahrazena vhodnějším porostem.

Obecně však výzkum ukázal, že řeka a prostor kolem ní jsou občany města Olomouce vnímány pozitivně a toto prostředí považují za příjemné a oblíbené pro trávení volného času různými formami aktivního či pasivního odpočinku v přírodě blízkém prostředí. To, jak tráví občané čas u řeky i pocity, které v nich tato lokalita vyvolává, se pak značně odráží v tom, jak lidé vnímají jednotlivé funkce řeky ve městě a jejich proměnu v čase.

5.3 Vnímání funkcí řek obyvateli města

V dotazníkovém šetření bylo zkoumáno vnímání osmi základních funkcí řek ve městě na hodnotové škále od 1 do 7, přičemž hodnota 1 značila, že funkce je pro občana zcela nevýznamná a hodnota 7 zcela významná. Z výsledků vyplývá poměrně silné vnímání důležitosti téměř všech funkcí řeky obyvateli města, kdy celková průměrná hodnota činí 5,6 bodů stupnice.

Vzhledem k historickým vazbám města k řece obyvatelé vnímají řeku velmi silně jako nedílnou součást města, což dokazují i asociace respondentů spojené s památkami a významnými historickými lokalitami, které si v souvislosti s řekou často vybavovali. Více než tři čtvrtiny dotázaných přiřadilo této funkci významnost mezi 5 a 7 body stupnice. Vysoké průměrné hodnocení získaly také funkce související s vnímáním řeky jako přírodě blízkého prostředí. Velmi silně vnímají obyvatelé zejména funkci krajinnou a estetickou, kterou více než polovina dotázaných hodnotila číslem 6 nebo 7.

Tento výsledek dokazuje, že pro občany města je důležité, jak vypadá prostor v zázemí řek, a že jeho vzhled se značně podílí na celkovém pozitivním či negativním vnímání prostoru, ve kterém žijí. Podobné hodnocení bylo zaznamenáno také pro funkci ekologickou. Obyvatelé města vnímají řeku jako významné stanoviště různých druhů fauny a flóry. Za poměrně významnou považují obyvatelé Olomouce rovněž funkci klimatickou a hygienickou, u které byl zaznamenán bodový průměr z hlediska významnosti nad hodnotou 5.

Při pohledu na velké zastoupení aktivit v rámci aktivního i pasivního odpočinku obyvatel v okolí řeky je zajímavé poměrně nízké hodnocení důležitosti funkce rekreační, která se s průměrným hodnocením 4,8 bodu zařadila až za všechny přírodní funkce řeky ve městě. Tento přístup obyvatel k funkcím řeky ukazuje postupný růst povědomí a zájmu veřejnosti o ochranu životního prostředí a udržování přírodních hodnot nejen ve volné přírodě, ale i ve městech.

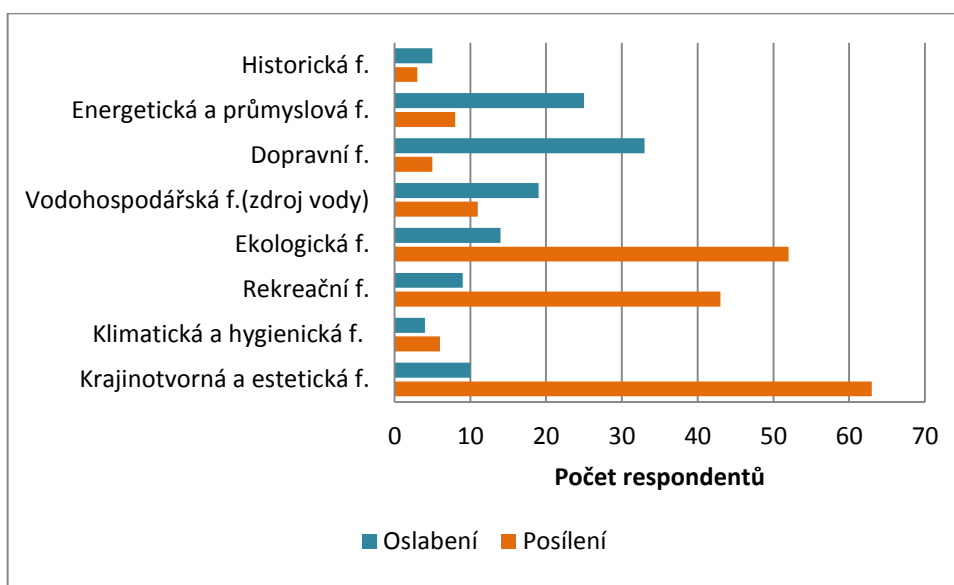
Naopak za nejméně významnou považují občané funkci dopravní, přičemž všichni respondenti této funkci přidělili pouze jeden až tři body v rámci hodnotící škály. Uvedené hodnocení lze přisoudit faktu, že v České republice obecně není lodní doprava příliš výrazně zastoupena v porovnání s některými jinými zeměmi s větším podílem splavných úseků řek. I v samotné Olomouci ještě do nedávna v podstatě neexistovala pro veřejnost žádná možnost plavby po řece. V roce 2015 byly zahájeny vyhlídkové plavby po řece Moravě, které se ale zatím nedostaly do širšího povědomí Olomoučanů. Přesto však lze předpokládat, že ani tento fakt u občanů v dalších letech nepovede k růstu významu dopravní funkce řeky.

Malý význam přiřkládají obyvatelé města také funkci vodohospodářské, energetické a průmyslové, u kterých se průměr hodnocení pohybuje mezi třemi a čtyřmi body. Obyvatelé tedy nepřikládají řece ve městě přílišnou důležitost při zajišťování pitné a užitkové vody či výrobě energie. Tento jev může být způsoben zejména omezováním výstavby nových vodních elektráren a přehrad na tocích vzhledem k tomu, že jsou tyto zdroje nerentabilní a způsobují značné negativní zásahy do fungování toků. V důsledku toho došlo k utišení diskuzí o stavbě nových vodních děl, které hojně probíhaly v minulých desetiletích, z čehož může plynout názor obyvatel na snížení významu těchto funkcí řek.

Dále se dotazníkové šetření zaměřilo na zjišťování názorů občanů, týkající se oslabení či posílení jednotlivých funkcí řeky v průběhu času. Obecně lidé uváděli větší počet funkcí, které z jejich pohledu v posledních letech posílily. Jednalo se zejména právě o funkce, kterým přiřkládají největší význam, proto lze soudit, že občané považují vývoj v oblasti říční krajiny za pozitivní. Téměř 65% respondentů uvedlo, že aktivity v rámci plánování řek vedly k posílení krajinnotvorné a estetické funkce toku ve městě. Více než polovina dotázaných vidí také zlepšení ekologické funkce řeky. Třetí nejčastěji

uváděnou funkcí, která z pohledu Olomoučanů posílila je pak funkce rekreační, zejména možnost provozování různých sportů a pasivního odpočinku v blízkosti řek.

Na druhou stranu byli obyvatelé schopni uvést mnohem méně funkcí, které podle nich v poslední době oslabily. Nejčastěji uváděnou oslabenou funkcí byla funkce dopravní. Dále byly v menší míře uváděny funkce energetická a průmyslová či vodohospodářská. Vnímání oslabení průmyslové funkce řeky pravděpodobně souvisí s postupným úbytkem průmyslových oblastí v okolí řek a přechodem k jiným způsobům využívání těchto území. Nejběžnějším příkladem v Olomouci, který vnímá naprostá většina obyvatel Olomouce, je přeměna průmyslové zóny na břehu řeky na nákupní centrum. Oslabování vodohospodářské a energetické funkce pak zřejmě souvisí s nižší propagací výstavby vodních děl, jak již bylo zmíněno výše. V podstatě beze změny podle dotázaných zůstaly funkce klimatická a historická, které ve výčtu uvedlo pouze malé procento respondentů.



Obrázek 6: Vnímání změn funkcí řeky ve městě

5.4 Význam cílů revitalizace z pohledu obyvatel města

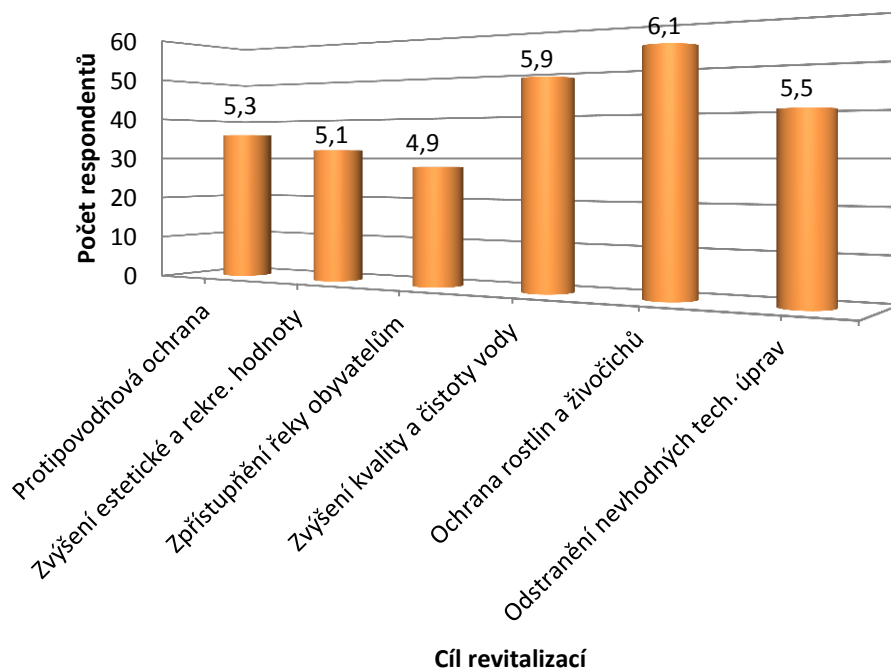
Výše uvedené vnímané změny jednotlivých funkcí řeky korespondují s faktem, že téměř 85% dotázaných uvedlo, že zná pojem revitalizace nebo se s ním již v minulosti setkali. Proto lze konstatovat, že lidé vnímají posilování zejména přirozených funkcí řek v kontextu prováděných revitalizačních opatření. Konkrétně pak obyvatelé Olomouce definovali revitalizace nejčastěji jako snahu o jakési oživení říčního prostředí a obnovu původního charakteru vodního toku či návrat přirozených funkcí řeky. Necelých 25% dotázaných si spojuje revitalizace konkrétně i s vytvářením vhodného prostředí pro

ochranu organismů závislých na říčním prostředí. Pětina respondentů definovala revitalizace jako proces obnovy a posílení všech funkcí řeky.

Často bylo také zmiňováno odstranění různých nevhodně provedených, umělých úprav toku z minulosti a omezení zásahů člověka. Zejména představy o úpravě či dokonce rušení jezů, rekonstrukce mostů či odstraňování betonových prvků z koryta řeky. V rámci revitalizačních opatření předpokládají občané také zlepšení kvality a čistoty vody a okolního prostředí, přičemž si uvědomují zlepšení samočisticích schopností řeky, ale 5% uvedlo také představu o budování čističek odpadních vod v rámci revitalizací. Kromě role revitalizací při posilování přirozených funkcí řek uvedlo 20% respondentů také spojitost těchto aktivit se zlepšováním potenciálu řek a okolí pro rekreační aktivity obyvatel města a obyvatelé Olomouce si rovněž spojují revitalizace s protipovodňovou ochranou, což odráží odlišné nároky kladené na revitalizace ve volném prostoru a ve městě, kde je nutné zohlednit i potřeby městské infrastruktury a obyvatel.

Necelých 10% respondentů, kteří uvedli, že mají povědomí o provádění revitalizačních opatření, je definovalo jako různé úpravy vodního toku a okolí, které však nedokázali blíže specifikovat. Tyto výsledky ukazují, že naprostá většina obyvatel města Olomouce vnímá provádění aktivit, které nějakým způsobem pozměňují řeku ve městě a její okolí. Část obyvatel má také poměrně jasnou představu, za jakým účelem jsou revitalizace prováděny, někteří však pod tento pojem zahrnují i aktivity, které k revitalizacím přímo nepatří. Někteří obyvatelé pak sice o existenci těchto opatření ví, ale mají pouze heslovitou a nejasnou představu o náplni a významu revitalizací.

Představám respondentů o revitalizačních opatřeních odpovídá také to, jakou důležitost přisuzují jednotlivým cílům těchto opatření. Celkově přikládají občané Olomouce poměrně vysokou váhu všem uvedeným cílům revitalizačních opatření, jelikož průměrné hodnocení všech cílů vykazuje hodnoty vyšší než 4 na sedmibodové hodnotící škále. Z toho plyne, že všechny tyto cíle považují za přínosné a významné. Nejvyšší průměrné hodnoty opět vykazovaly cíle spojené s posílením přirozených funkcí řek a vytvářením přírodního prostředí v zázemí toku. Průměrné hodnocení kolem 6 bodů bylo zaznamenáno pro přínosy revitalizací v rámci ochrany rostlin a živočichů a zvýšení kvality a čistoty vody. S průměrným hodnocením 5,5 se na třetí pozici v rámci cílů revitalizačních opatření zařadilo odstraňování nevhodných technických úprav.



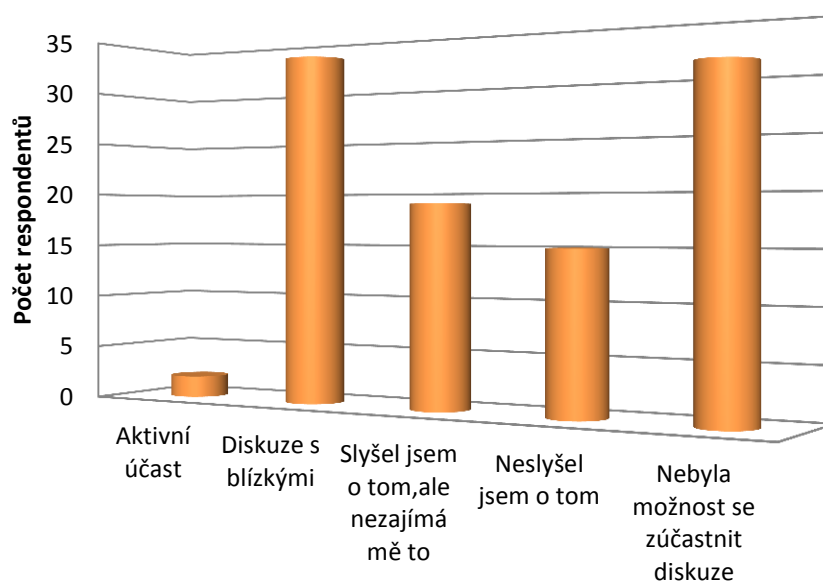
Obrázek 7: Počet ohodnocení 7 body a průměrné hodnocení významnosti cílů revitalizací

Rovněž velký význam přikládají Olomoučané také zajištění protipovodňové ochrany v rámci revitalizačních aktivit. Tento jev lze přisoudit zejména tomu, že město Olomouc se v posledních letech několikrát potýkalo s povodňovými situacemi, které dlouhodobě zůstávají v povědomí obyvatel města a formují jejich pohled na řeku. Spojování revitalizací s protipovodňovou ochranou vyplývá také ze skutečnosti, že provedené revitalizace ve městě byly realizovány v rámci širšího konceptu protipovodňových opatření ve městě, o kterých mají občané města celkem široké povědomí, proto vidí revitalizační a protipovodňová opatření ve vzájemném kontextu, přestože tyto aktivity nemusí být nutně prováděny současně.

Nejnižšího průměrného hodnocení se dostalo cílům v rámci zvyšování estetické a rekreační hodnoty toku a zpřístupňování řeky obyvatelům města, což ukazuje, že obyvatelé města sice rádi tráví čas aktivitami v okolí řek, ale prioritní jsou pro ně cíle posilování a zachovávání přirozeného charakteru vodního prostředí a zvyšování ekologické hodnoty toku. Přesto však nelze říct, že by obyvatelé tyto cíle považovali za nedůležité, jelikož i průměrné hodnocení těchto cílů se pohybuje kolem 5 bodů hodnotící stupnice.

5.5 Zapojení občanů Olomouce v procesu revitalizací

Přestože naprostá většina dotázaných má povědomí o realizaci revitalizačních opatření na území města, a také přikládá těmto opatřením poměrně velký význam, jejich aktivní účast při plánování těchto aktivit je dle výsledků šetření téměř nulová. Pouze dva respondenti uvedli, že se do diskuzí ohledně revitalizací aktivně zapojovali. Oba nezávisle na sobě rovněž zmínili, že nebyli spokojeni s tím, jak tato jednání s vedením města probíhala. Údajně buď nebyl veřejnosti ponechán žádný prostor pro vyjádření k této problematice, anebo nebyl na jejich připomínky brán vůbec zřetel. Téměř třetina respondentů neměla vůbec povědomí o možnosti zapojení do diskuzí a další třetina dotázaných se tématem revitalizací zabývala pouze v rámci diskuzí se známými a rodinou. Pětina obyvatel pak uvedla, že o revitalizacích sice ví, ale nezajímá se o ně a 15% občanů o plánování a průběhu revitalizací v Olomouci vůbec neslyšelo.



Obrázek 8: Účast veřejnosti v diskuzích o revitalizacích

Tyto výsledky odpovídají tvrzení odborné literatury o tom, že v České republice můžeme stále vidět velmi slabé zapojování veřejnosti do procesu plánování veřejného městského prostoru. Značná část občanů buď o revitalizacích vůbec neslyšela, nebo se o ně nezajímá, což může značit nezájem o dění v oblasti plánování území, kdy občané prostě akceptují změny, které jsou ve městě prováděny bez většího povšimnutí. Další velká část obyvatel města Olomouce se sice o tuto problematiku zajímá, avšak pouze na úrovni diskuzí s lidmi ve svém okolí, ale veřejných projednávání se neúčastní. Tito lidé, přestože se o aktivity v rámci plánování území zajímají, mají většinou pocit, že jejich

názor vedení města nezajímá a stejně by neměli možnost průběh plánovacích procesů ovlivnit.

Fakt, že třetina dotázaných uvedla, že neměli žádnou možnost se do jednání zapojit, svědčí o slabé informovanosti občanů ze strany zodpovědných úřadů, pro které je mnohdy snadnější schvalovat plánované změny území bez účasti veřejnosti. Obecně tedy lze konstatovat, že ve městě chybí vzájemná komunikace mezi občany a vedením města ve věcech plánování území. Město by se mělo snažit více informovat své občany o probíhajících diskuzích a možnostech zapojování, rovněž by se pak mělo snažit zájem veřejnosti udržovat tím, že bude brát ohled na názory občanů a implementovat je do konečných rozhodnutí.

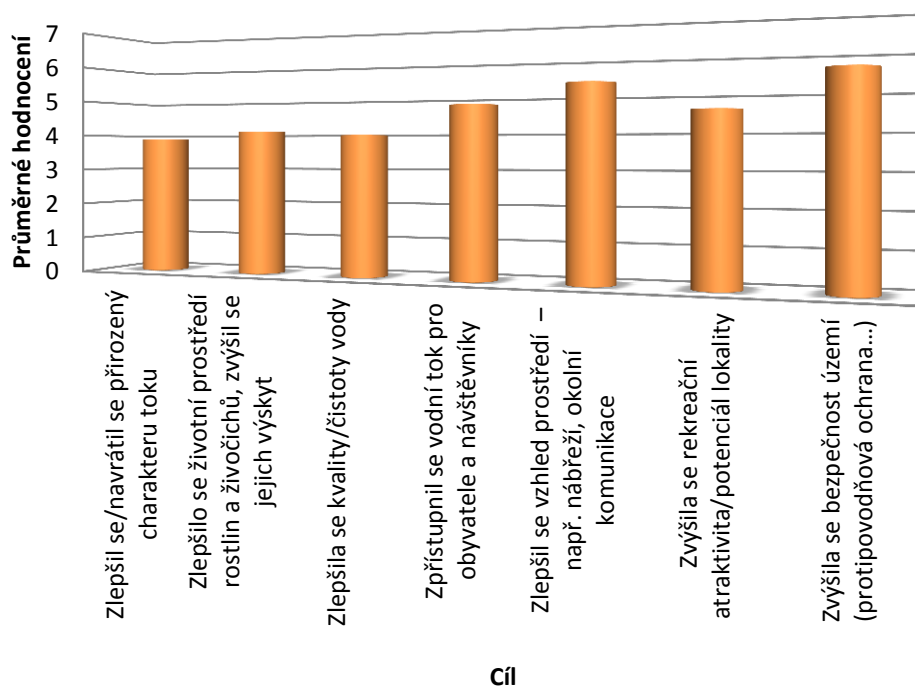
5.6 Naplnění cílů revitalizací v Olomouci z pohledu obyvatel

Z výzkumu vyplývá, že obyvatelé města mají spíše pocit, že provedené revitalizace zcela nevedly k naplnění jednotlivých cílů, což může být způsobeno právě jejich slabým zapojováním do procesu plánování i nedostatečnou osvětou ze strany realizátorů, kteří by jim jednotlivé kroky revitalizací odůvodnili v aktuálním i dlouhodobém kontextu. Za nejméně úspěšné považují občané Olomouce právě naplňování cílů v souvislosti s přirozeným fungováním řeky, kterým přiřkládají nejvyšší důležitost. Až dvě třetiny obyvatel nesouhlasí, případně si nejsou jistí tím, že by se díky provedeným revitalizacím zlepšil přirozený charakter toku.

Rovněž splnění cíle zlepšení kvality a čistoty vody v řece nebylo dle občanů zatím zcela naplněno, přičemž téměř čtvrtina dotázaných označila u tohoto cíle prostřední hodnotu 4 na bodovací škále a tedy si nejsou zcela jistí, zda tento cíl byl či nebyl díky revitalizacím splněn. V podstatě totožné je pak i hodnocení zlepšení kvality životního prostředí. Toto nejisté vnímání zlepšování přirozených funkcí řeky může být způsobeno zejména tím, že revitalizace daného úseku řeky byly dokončeny teprve nedávno, přičemž některé jejich efekty se mohou zcela projevit až s určitým časovým odstupem.

Největší přínos provedených revitalizací vidí občané ve zlepšení protipovodňové ochrany města, což je pravděpodobně způsobeno tím, že si obyvatelé města spojují provedené revitalizace zejména s probíhajícími protipovodňovými opatřeními. Nejvyšší hodnoty 6 nebo 7 zde uvedlo téměř 50% dotázaných. Za druhý nejvýznamnější přínos provedených revitalizací s průměrným bodovým hodnocením 5,4 považují Olomoučané zlepšení vzhledu okolí řeky. Určitý přínos provedených revitalizací vidí obyvatelé také

v rámci zlepšení rekreačních možností v okolí řeky, přičemž téměř polovina respondentů ohodnotila naplnění tohoto cíle minimálně číslem 5. U tohoto cíle sice dotázaní vnímají pozitivní posun, avšak tento cíl, jak již bylo uvedeno, není pro ně až tak důležitý ve srovnání s obnovou přirozeného charakteru řeky, u kterého si v současné době nejsou zlepšením zcela jisti.



Obrázek 9: Průměrné hodnocení dosažení jednotlivých cílů revitalizací

5.7 Změny rekreačního potenciálu lokality v důsledku revitalizací

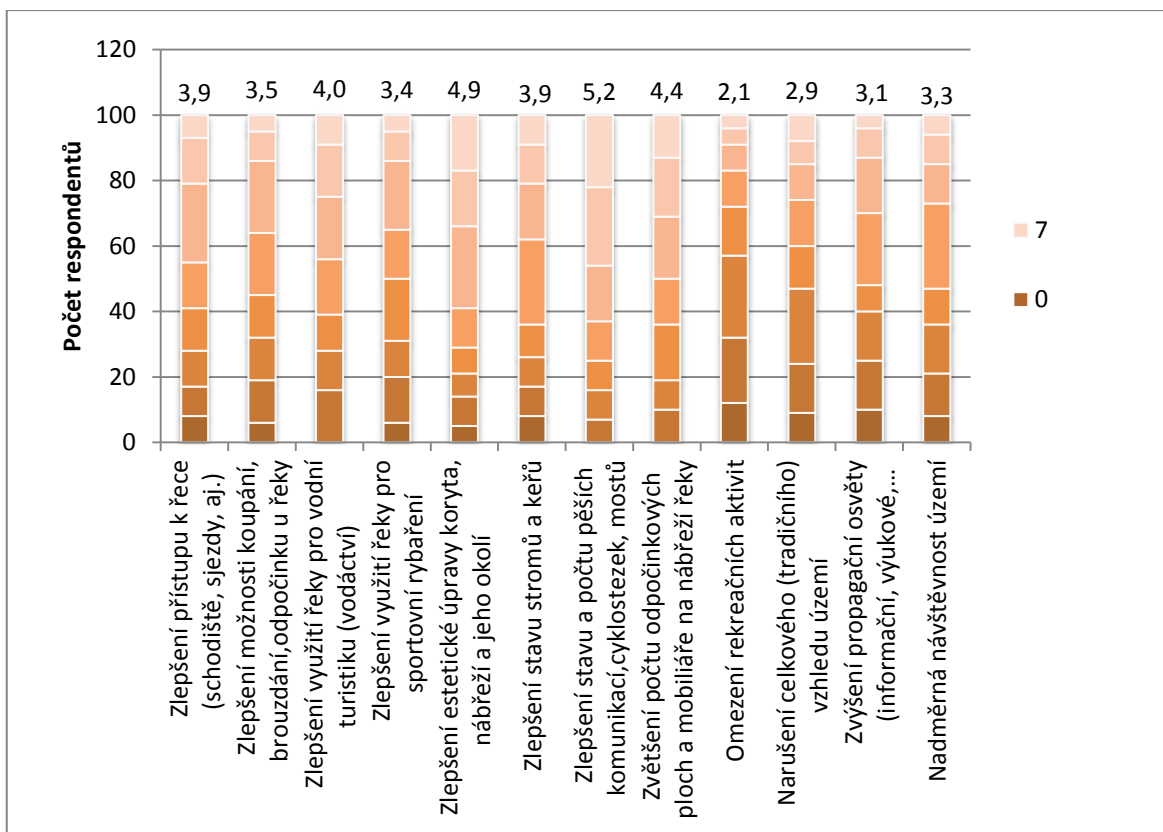
Jak již bylo uvedeno, velká část obyvatel města si myslí, že provedené revitalizace pomohly zvýšit rekreační potenciál daného území. S tím koresponduje fakt, že pouze pětina dotázaných má pocit, že kvůli revitalizacím došlo k výraznějšímu omezení možnosti rekreace v zázemí řeky a ze všech možností bylo také omezování rekreace nejčastěji označeno hodnotou 0, což značí vnímání právě opačného procesu. Rozvoj rekreačního potenciálu však dle respondentů nevedl k tomu, že by území začalo být nadměrně zatěžováno návštěvností, kdy téměř 75% účastníků výzkumu nevnímá významný nárůst návštěvnosti území po provedení revitalizací.

S průměrným hodnocením 3,9 se podle Olomoučanů pouze nevýznamně změnila propagační osvěta. Největší nedostatky v rámci provedených revitalizací tedy shledávají občané v tom, že se téměř vůbec nezlepšila informovanost a vzdělávání, týkající se

těchto opatření, přičemž ani na samotném revitalizovaném území se nenachází žádná informační tabule. Naopak nejrazantnější zlepšení v rámci zvyšování rekreační atraktivity v důsledku revitalizací vidí občané ve zvýšení počtu a zkvalitnění cyklostezek a dalších komunikací v okolí řeky. Velmi významný pozitivní posun v tomto ohledu vidí téměř polovina dotázaných, která toto zlepšení ohodnotila 6 případně 7 body. Významnost této změny pro obyvatele vyplývá z toho, že velká část obyvatel využívá komunikace v okolí řeky pravidelně k přesunu v rámci města či provozování různých forem aktivního odpočinku vázaných na dopravní infrastrukturu.

Předešlým výsledkům zkoumání odpovídá také poměrně vysoké vnímání zlepšení estetických vlastností řeky a okolí, které se s průměrným hodnocením 4,9 umísilo na druhém místě ze všech přínosů revitalizací pro zlepšení rekreačního potenciálu území. Revitalizace tedy napomohly tomu, že občané města ještě více vnímají prostředí řeky jako příjemné místo pro trávení volného času. Současně hodnotou 0 a celkově nižšími body označovali lidé to, že by v důsledku revitalizací docházelo k narušování celkového vzhledu území. Poměrně pozitivní posun vidí občané také v množství nových odpočinkových ploch a rozšíření mobiliáře v lokalitě, přičemž polovina dotázaných vnímá v tomto významné zlepšení.

Slabší posun pak z pohledu obyvatel nastal ve zlepšení možností koupání, rybaření a provozování lodních sportů na řece. Tento fakt však může být způsoben celkově menším zastoupením těchto aktivit v rámci trávení volného času respondentů u řeky, proto pravděpodobně tyto změny příliš nevnímají a nepřikládají jim takový význam, přestože k nim v rámci revitalizací došlo. Zcela jistí si občané nejsou při posuzování zlepšení stavu zeleně v okolí řeky. Čtvrtina respondentů ohodnotila tuto změnu prostřední hodnotou 4. Tento výsledek může být způsoben tím, že břeh řeky a přilehlá náplavka sice byly zazeleněny různými druhy travin, které se na změně vzhledu území podílely takřka okamžitě, avšak původní stromy a keře byly nahrazeny větším množstvím nových dřevin, které ale ještě nejsou natolik vzrostlé, aby zde plnily estetické a rekreační funkce, které od nich obyvatelé očekávají.



Obrázek 10: Změna rekreačních podmínek- podíl odpovědí 0 až 7 a průměr

6 Diskuze a závěr

Výzkum ukázal, že obyvatelé města Olomouce považují za nejdůležitější přirozené funkce řeky ve městě. Kromě ekologické funkce vnímají obyvatelé zejména funkci krajinnotvornou a estetickou. Řeka je pro ně důležitým přírodním prvkem ve městě, který svým vzhledem vytváří příjemné prostředí. V tomto prostoru následně obyvatelé rádi tráví svůj volný čas, takže funkce rekreační úzce souvisí s tím, zda je v lokalitě zachován přirozený charakter toku. Obyvatelé v posledních letech obecně vnímají posilování těchto přirozených funkcí řek a naopak oslabování nepříznivých antropogenních vlivů. S postupným zlepšováním přirozeného stavu řek a okolí ve městech roste také jejich využívání k rekreačním účelům.

Obyvatelé v rámci trávení volného času nejčastěji v okolí řeky provozují různé druhy sportu, zejména jízdu na kole či běh, ale také se v okolí řeky rádi jen tak prochází. Mladší generace rovněž uváděly například jízdu na koloběžce, skateboardu a kolečkových bruslích. Proto by se mělo vedení města zaměřit na další rozvoj těchto komunikací. V rámci pasivního odpočinku tráví lidé svůj čas u řeky zejména posezením s přáteli u vody či v přilehlých restauracích. Odpočinek na lavičkách a pozorování říčního okolí je pak oblíbeným způsobem trávení času starších občanů, proto je potřeba při plánování změn brát v úvahu také umožnění dobrého přístupu i osobám s omezenou pohyblivostí a dostatečného množství odpočinkových stanovišť.

Dále bylo dotazníkovým šetřením zjištěno, že obyvatelé Olomouce mají poměrně značné povědomí o revitalizačních opatřeních, přičemž jejich největší význam opět přikládají naplňování cílů, souvisejících s ekologickými vlastnostmi toku, zejména zlepšování kvality vody a ochrany rostlin a živočichů. Až za těmito cíli vidí obyvatelé přínos revitalizací ve zvyšování rekreační hodnoty území. Poměrně velký význam přikládají Olomoučané revitalizacím také v kontextu zajištění protipovodňové ochrany města, která se ve městě v posledních letech řeší. Toto propojení protipovodňové ochrany s revitalizacemi, plyne právě ze skutečnosti, že revitalizace v Olomouci jsou prováděny jako součást rozsáhlejších protipovodňových úprav.

Občané tedy mají poměrně jasno v tom, jaké přínosy očekávají od provedených revitalizací, avšak v současné době nevidí zcela jasný pozitivní efekt konkrétních revitalizačních opatření na daném úseku řeky Moravy v Olomouci. Většina obyvatel si

je jistá přínosem této revitalizace v rámci ochrany před povodněmi. Rovněž určitý pozitivní posun vidí obyvatelé v rozvoji rekreačního potenciálu a celkového vzhledu území, avšak ve zlepšení kvality vody a zlepšení životního prostředí zatím významný přínos uskutečněných revitalizací nezaznamenali. Přitom právě tato opatření patří k nejvýznamnějším cílům, které obyvatelé od revitalizací očekávají.

Zvýšení rekreačního potenciálu tak občané vnímají zejména díky zvýšenému množství a kvalitě přilehlých komunikací, včetně nové cyklostezky podél břehu řeky, a také díky zvětšení odpočinkových ploch a rozšíření mobiliáře na břehu řeky. Vytvořením náplavky, ozeleněním břehů a celkovou úpravou prostoru sice došlo také ke zlepšení estetických vlastností, avšak absence vrostlých stromů a keřů zatím působí na občany tak, že nevidí zcela jednoznačný přínos ve zlepšení stavu zeleně a růstu rekreačního potenciálu díky těmto úpravám.

Některé přínosy revitalizací se však mohou projevit až s určitým odstupem, proto by občané měli být dostatečně informováni o jednotlivých krocích v rámci revitalizací a jejich přínosech. Jako zcela nejzásadnější problém se proto na základě výzkumu jeví nedostatečná informovanost, zapojení a vzdělávání veřejnosti v oblasti plánování a realizací revitalizačních opatření. Částečně je to způsobeno tím, že někteří obyvatelé vůbec nemají zájem o zapojování do těchto aktivit. Naprostá většina dotázaných však uvedla, že diskutuje o probíhajících změnách řeky s blízkými, případně že by se zapojili i do veřejných diskuzí, avšak neví o tom, že by nějaká taková možnost v minulosti byla.

Výše uvedené výsledky se v rámci pohlaví v podstatě nelišily. Rozdíly v odpovědích respondentů se projevovaly spíše vzhledem k věku. Mladší generace si spojuje pohyb u řeky hlavně s některými z uvedených sportů, zatímco starší generace častěji uvádí pohyb kolem řeky za účelem estetického a duševního obohacení a odpočinku. Respondenti ve středním a vyšším věku vykazují rovněž větší zájem a povědomí o probíhajících změnách území, zatímco obyvatelé do 25 let tvoří nejvyšší podíl respondentů, kteří o revitalizacích buď vůbec neslyšeli, nebo se o ně nezajímají. Dále respondenti vyššího věku uváděli zpravidla větší počet změn jednotlivých funkcí řeky v průběhu času.

Vzhledem k tomu, že prostor řeky ve městě je poměrně oblíbeným místem pro trávení volného času všech věkových skupin obyvatel zejména jako přírodě blízký prostor, mělo by se vedení města snažit pokračovat v revitalizacích říčního zázemí v Olomouci.

Rovněž by se město mělo snažit dále podporovat aktivity, kterým se v současné době obyvatelé kolem řeky nejvíce věnují, ale také vytvářet prostředí a motivovat občany k provozování širšího spektra činností v zázemí řek. Nejzásadnější změna by pak měla nastat ve snaze zapojovat občany města do plánování a realizaci revitalizačních a dalších opatření v okolí řek, čímž by mělo být rovněž dosaženo lepší pochopení jednotlivých aktivit vedení města a vyšší spokojenost občanů s výsledky revitalizací. Zlepšit by se měla i osvětová a vzdělávací činnost mladších občanů, kteří v budoucnu můžou vstupovat do procesu plánování řek.

7 Seznam použitých zdrojů

Literatura

- Bender E. a kol. (2012): *Urban rivers - vital spaces: Manual for urban river revitalisation- implementation, participation, benefits*. Lipsko: Univerzita v Lipsku. 327 s.
- Braniš M. a kol.(1999): *Výkladový slovník vybraných termínů z oblasti ochrany životního prostředí a ekologie*. Praha: Univerzita Karlova. 48 s.
- Čechák R. a kol. (2005): *Sledování změn vybraných vodních toků města Olomouce. Sborník z konference Říční krajina 3*, str. 38-45. Olomouc.
- Chave P. (2001): *The EU Water Framework Directive: An Introduction*. Londýn: IWA. 142 s.
- Jirásek P. (2014): *Územní plánování. Ústí nad Labem: Univerzita J. E. Purkyně*. 140 s.
- Jones W. a kol. (2007): *LIFE and Europe's rivers: Protecting and improving our water resources*. Brusel: Office for Official Publications of the European Communities. 49 s.
- Konvička M. a kol. (2002): *Město a povodeň: Strategie rozvoje měst po povodních*. Brno: ERA. 219 s.
- Křeháčková J, Horký L. (2009): *Fenomén vodního toku ve městě z hlediska funkcí volného času. Sborník z konference Říční krajina 6*, str. 76-81. Olomouc. 209 s.
- Kuča K. (2001): *Města a městečka v Čechách, na Moravě a ve Slezsku, 4. díl*. Praha: Libri. 941 s.
- Lampartová I., Schneider J. (2014): *Krajinné a územní plánování v regionálním rozvoji, 1. díl*. Brno: Mendelova univerzita. 84 s.
- Lampartová I., Schneider J. (2014): *Krajinné a územní plánování v regionálním rozvoji, 2. díl*. Brno: Mendelova univerzita. 90 s.
- Lange K., Nissen S. a kol.(2012): *Urban Rivers - Vital Spaces: Guide for Urban River Revitalisation*. Lipsko: Univerzita v Lipsku. 82 s.
- Ležatka L. (2010): *Význam a úloha umělých vodních toků v soudobém městě*. Brno: Vysoké učení technické. 31 s.
- Melková P. (2013): *Význam řeky ve městě. Řeka jako veřejný prostor současného města*. Architekt, ročník 14, č. 1, str. 70-74.
- Pearce D., Atkinson G., Mourato S. (2006): *Cost-benefit analysis and the environment: Recent developments*. Paříž: OECD Publishing. 315 s.
- Půček M. (2012): *Strategické plánování a řízení pro města, obce a regiony*. Praha: NSZM, 197 s.
- Sádlo J. (2005): *Krajina a revoluce*. Praha: Malá skála. 247 s.

Sklenička P. (2003): *Základy krajinného plánování*. Praha: Nakladatelství Naděždy Skleničkové. 320 s.

Šlezinger M. (2010): *Revitalizace toků*. Brno: Vysoké učení technické. 255 s.

Štěrbá O. a kol. (2008): *Říční krajina a její ekosystémy*. Olomouc: Univerzita Palackého. 391 s.

Internetové zdroje

Arnstein S. R. (1969): *A Ladder of Citizen Participation* [online]. Journal of the American Institute of Planners, ročník 35, č. 4, str. 216-224 [cit. 2016-15-4]. Dostupné z: <http://lithgow-schmidt.dk/sherry-arnstein/ladder-of-citizen-participation.html>.

Kašparová L., Půček M. a kol. (2009): *Kohezní politika: Osídlení v České republice* [online]. Brno: Ústav územního rozvoje [cit. 2016-19-3]. Dostupné z: <http://www.uur.cz/default.asp?ID=3178>.

Krejčí M. (2010): *Bude Olomouc první vlašťovkou? Revitalizace řeky Moravy v Olomouci* [online]. Olomouc: Unie pro řeku Moravu [cit. 2016-19-3]. Dostupné z: http://www.uprm.cz/data/docs/kauzy_morava_pro_dunaj/revitalizace_clanek.pdf.

Protipovodňová opatření Olomouc [online]. [cit. 2016-28-3]. Dostupné z: <http://protipovodnovaopatreni.olomouc.eu/uvod>.

Zákon 128/2000 o obcích [online]. [cit. 2016-19-3]. Dostupné z: <https://portal.gov.cz/app/zakony/zakon.jsp?page=0&fulltext=z~C3~A1kon~20o~20obc~C3~ADch&nr=128~2F2000&rpp=15#seznam>.

Zákon 248/2000 Sb. o podpoře regionálního rozvoje [online]. [cit. 2016-19-3]. Dostupné z: <https://portal.gov.cz/app/zakony/zakon.jsp?page=0&nr=248~2F2000&rpp=15#seznam>.

Zákon 183/2006Sb. o územním plánování a stavebním řádu [online]. [cit. 2016-19-3]. Dostupné z: <http://portal.gov.cz/app/zakony/zakon.jsp?page=0&fulltext=&nr=183~2F2006&part=&name=&rpp=15>.

8 Přílohy

Příloha č. 1



Obrázek 11: Nákupní centrum na břehu Mlýnského potoka (vlastní foto)



Obrázek 12: Nový jez s rybím přechodem na obtokovém kanálu Moravy (vlastní foto)



Obrázek 13: Cyklostezka a stezka pro pěší podél revitalizovaného úseku Moravy (vlastní foto)



Obrázek 14: Zatravnění ostrova a břehů v rámci revitalizací (vlastní foto)

Příloha č. 2

Záznamový arch: Řeky ve městech – varianta Revitalizace

1) Pohlaví: a) muž b) žena		Tazatel		Místo				
2) Věk:				Datum a čas				
3) Nejvyšší dosažené vzdělání:								
a) Základní		b) Střední bez maturity/vyučen(a)		c) Střední s maturitou a vyšší odborné				
				d) Vysokoškolské				
4) Ekonomický status/současný stav:								
a) Žák/žákyně student/ka		b) Nezaměstnaný/á		c) Zaměstnaný/á				
				d) Zaměstnavatel/ka, (podnikatel/ka)				
				e) Mateřská nebo rodičovská dovolená				
				f) Důchodce				
5) Jaké je místo vašeho současného/obvyklého pobytu?								
Název obce:				Návštěvník				
				Ano Ne				
Okres:								
Vzdálenost tohoto místa k řece:								
a) do 0,5 km		b) 0,51-1 km		c) více než 1 km				
6) Jak často lokalitu u řeky navštěvujete?								
a) každý den		b) průměrně jednou týdně		c) průměrně jednou měsíčně				
				d) průměrně jednou za čtvrt roku				
				e) výjimečně				
				j) jsem zde poprvé				
7) Z jakého důvodu lokalitu u řeky nejčastěji navštěvujete? (vyberte maximálně tři možnosti)								
a) pracovní záležitosti		b) místo setkání		c) přírodě blízké prostředí, atraktivní prostor				
				d) zdravější ovzduší				
				e) pouze procházím, lokalitu plánovitě nenavštěvuji				
f) aktivní odpočinek (jmenujte):								
g) pasivní odpočinek (jmenujte):								
h) jiný (jmenujte):								
8) Jaká tři slovní spojení si vybavíte jako první ve spojitosti s řekou ve městě?								
1		2		3				
9) Jak jsou podle Vás významné následující funkce/role řeky ve městě?								
zcela nevýznamná ↓ zcela významná ↓								
a) Krajinotvorná a estetická funkce		1	2	3	4	5	6	7
b) Klimatická a hygienická funkce (zvlhčování ovzduší)		1	2	3	4	5	6	7
c) Rekreační funkce (vodní sporty, turistika...)		1	2	3	4	5	6	7
d) Ekologická funkce (útočiště živočichů a rostlin)		1	2	3	4	5	6	7
e) Vodohospodářská funkce (zdroj pitné/užitkové vody)		1	2	3	4	5	6	7
f) Dopravní funkce (lodní plavba)		1	2	3	4	5	6	7
g) Energetická a průmyslová funkce (zdroj energie)		1	2	3	4	5	6	7
h) Historická funkce (řeka jako nedílná součást/symbol města)		1	2	3	4	5	6	7
i) Jiné (doplňte):		1	2	3	4	5	6	7
10) Z výše uvedených funkcí/rolí řek jmenujte ty, které dle Vašeho názoru v posledních 30-ti letech nejvíce posílily a naopak nejvíce oslabily.								
Posílily								
Oslabily								

