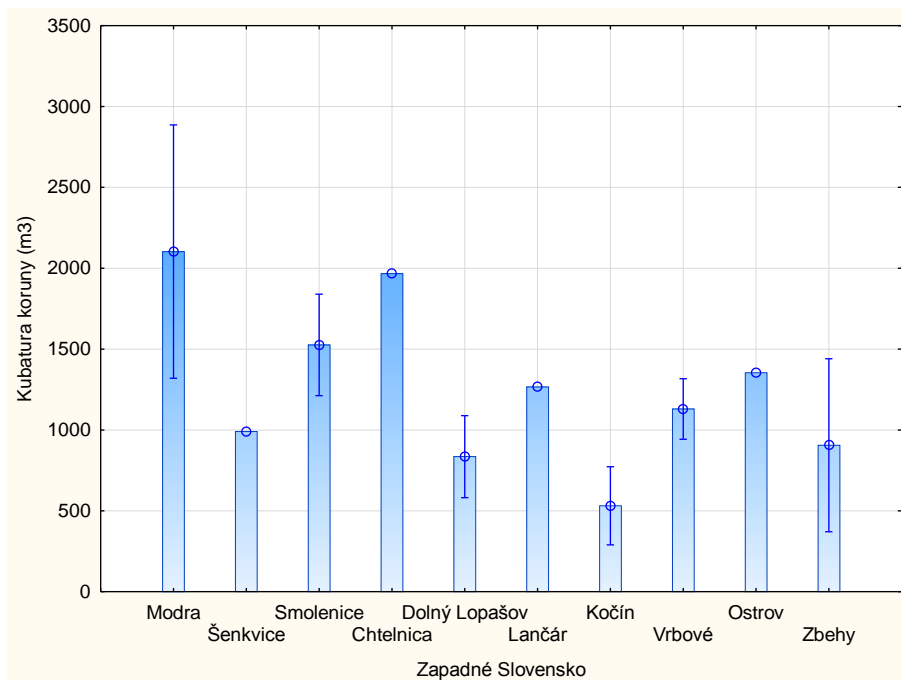


10 PRÍLOHY

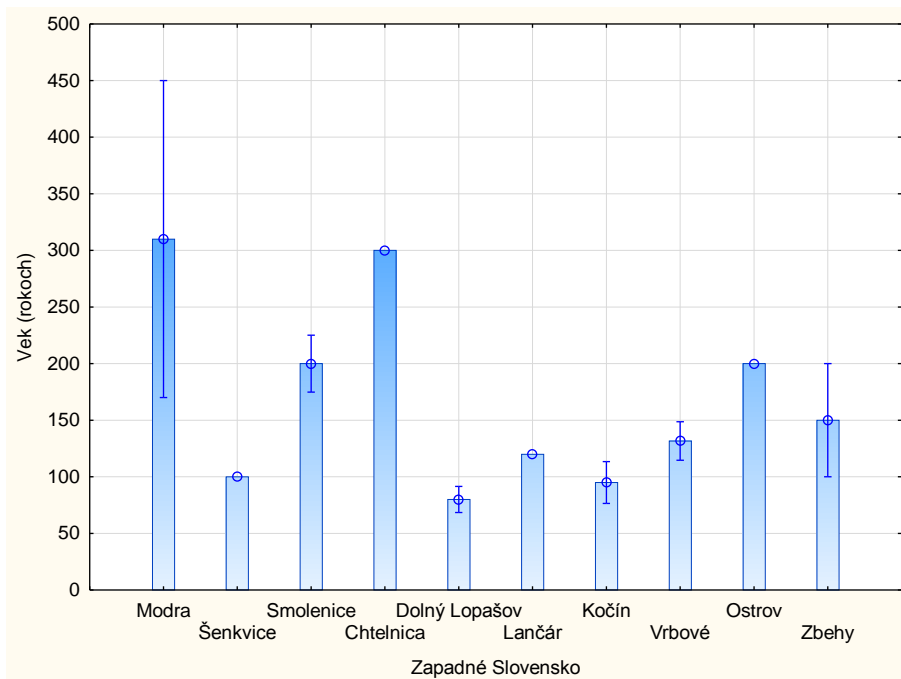
Štatistické vyhodnotenie stromov jarabiny oskorušovej na území západného Slovenska.

Graf 1



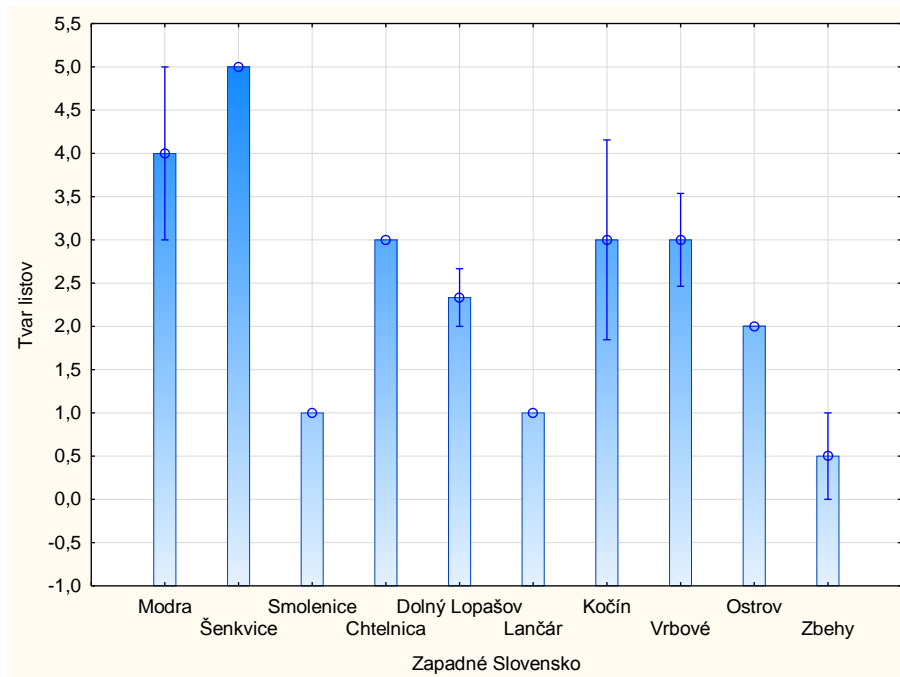
Graf 1 Z grafu vyplýva, že najväčšiu kubatúru má jarabina oskorušová, ktorá sa nachádza v meste Modra, najnižšia je z obce Dechtice.

Graf 2



Graf 2 Strom jarabiny oskorušovej s najvyšším vekom je v Modre, najmladšie stromy sa nachádzajú v obci Dolný Lopašov.

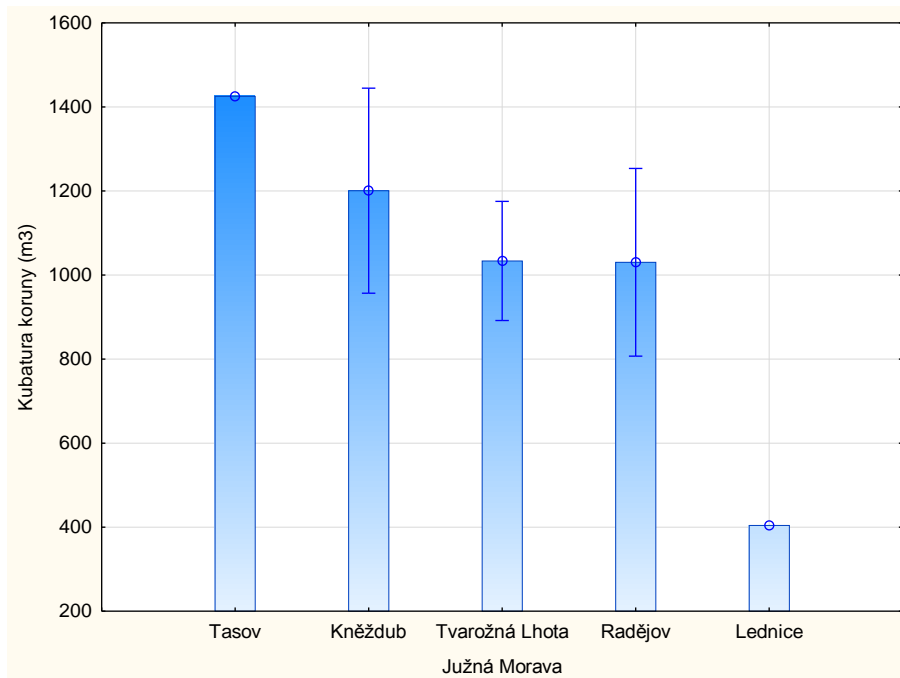
Graf 3



Graf 3 Vysoká variabilita listov a taktiež vysoké zastúpenie jarabiny oskorušovej je v meste Modra, oproti tomu nízka variabilita je v obci Zbehy.

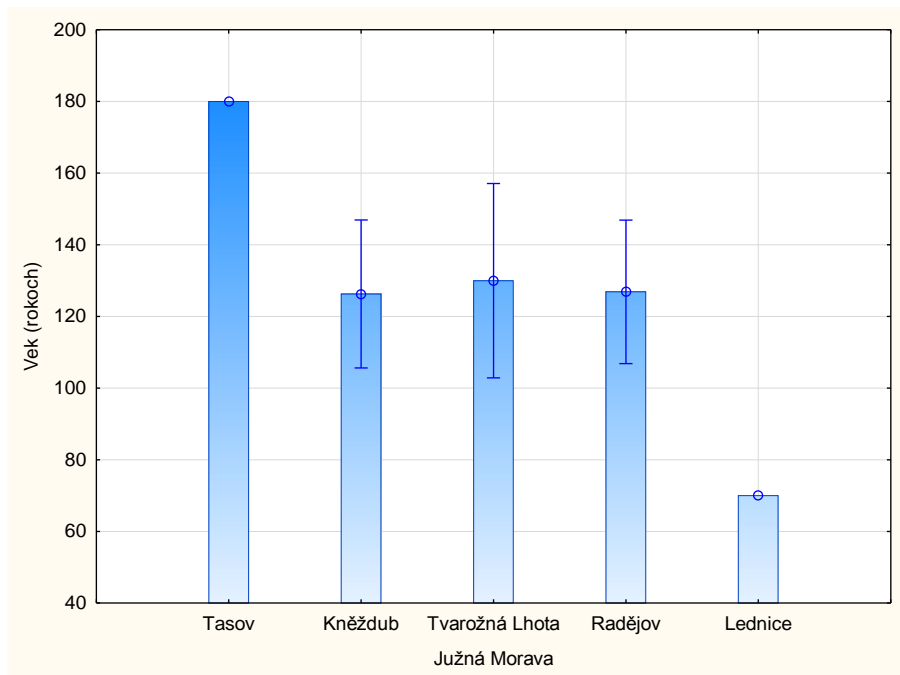
Štatistické vyhodnotenie stromov jarabiny oskorušovej na území južnej Moravy.

Graf 4



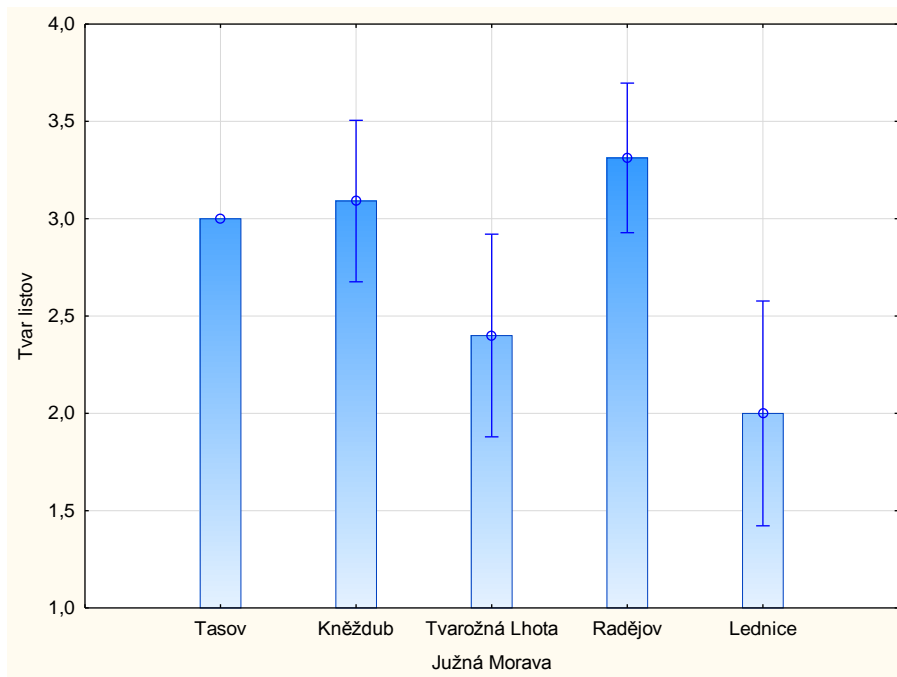
Graf 4 Z grafu vyplýva, že najväčšiu kubatúru dosiahla jarabina oskorušová v obci Tasov, najnižšiu v obci Lednice.

Graf 5



Graf 5 Z grafu vyplýva, že najstarší strom sa nachádza v obci Tasov, najmladší strom je v obci Lednice.

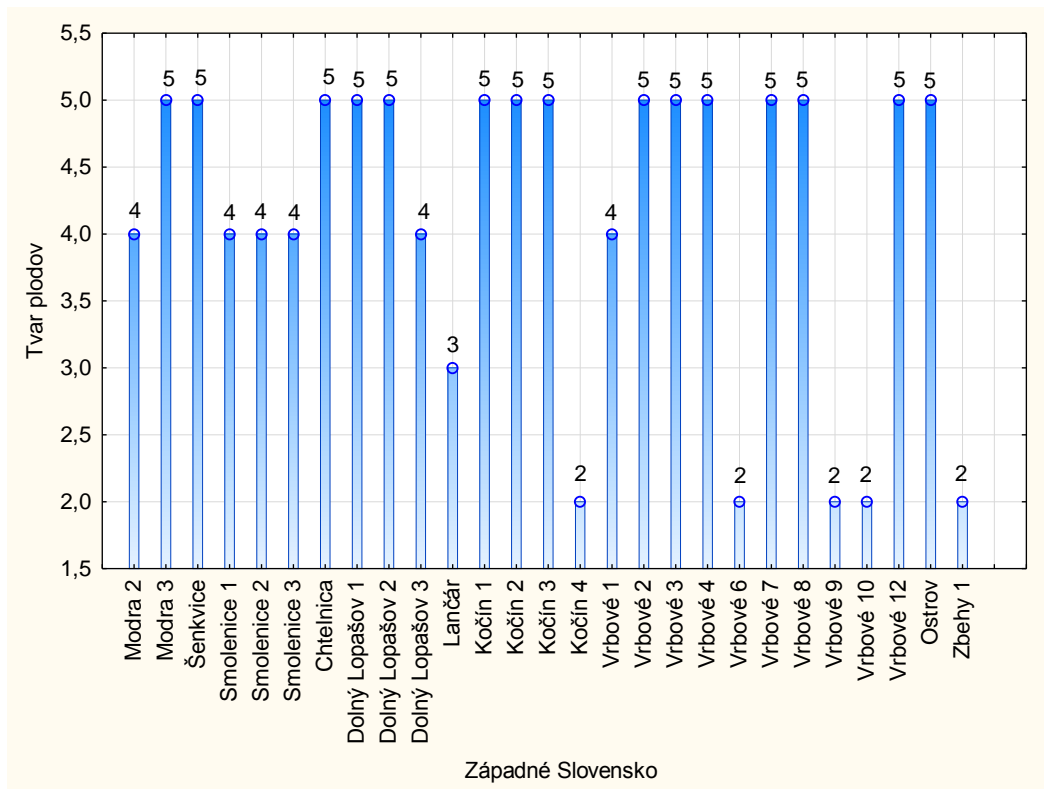
Graf 6



Graf 6 Vysoká variabilita listov a taktiež vysoké zastúpenie jarabiny oskorušovej je v obci Radějov, oproti tomu nízka variabilita je v obci Lednice.

Štatistické zhodnotenie plodov pre územie západného Slovenska.

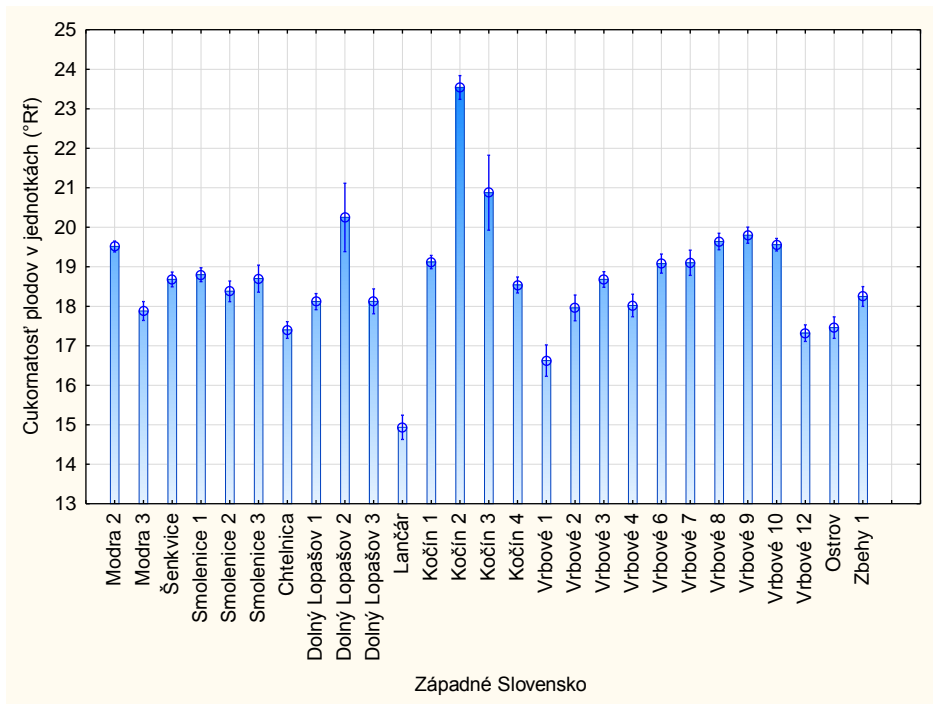
Graf 7



Graf 7 V grafe sú uvedené lokality jarabiny oskorušovej, ku ktorým je priradený typ plodov pomocou číselnej formy.

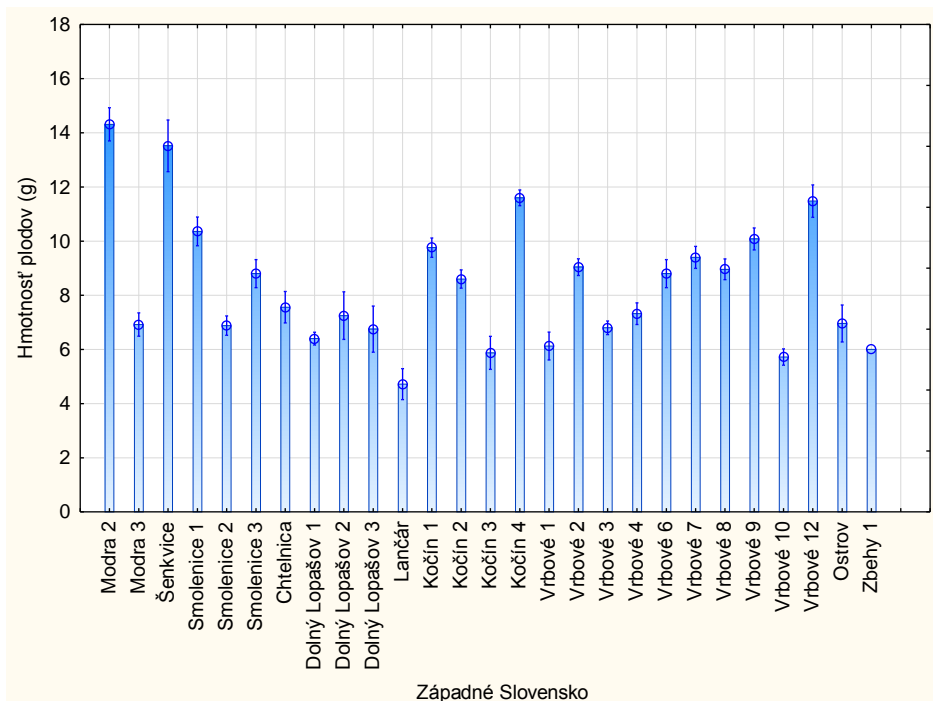
Tvary :
1 Plocho guľovitý
2 Guľovitý
3 Hruškovitý
4 Kónický
5 Vajcovitý
6 Elipsovité

Graf 8



Graf 8 Najvyššiu cukornatosť dosahovali plody z obce Kočín u stromu číslo 2 a najnižšiu z obce Lančár.

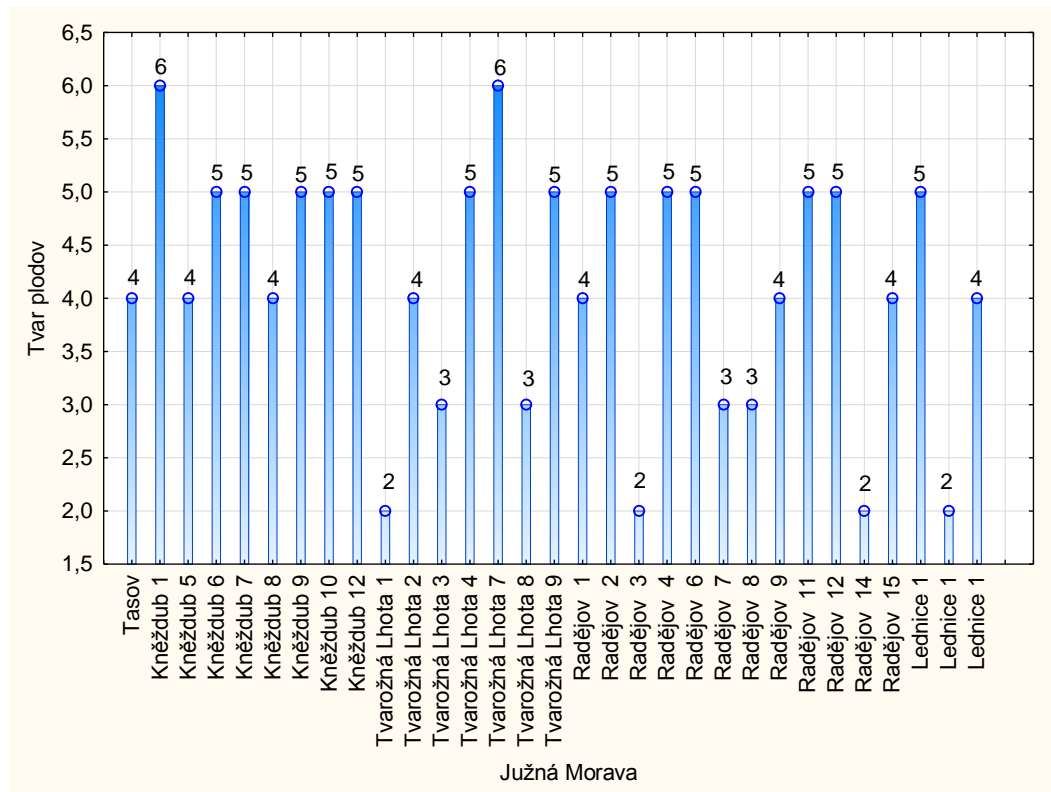
Graf 9



Graf 9 V meste Modra u stromu číslo 2 bola dosiahnutá najväčšia hmotnosť plodov, najnižšia bola nameraná v obci Lančár.

Štatistické zhodnotenie plodov pre územie južnej Moravy.

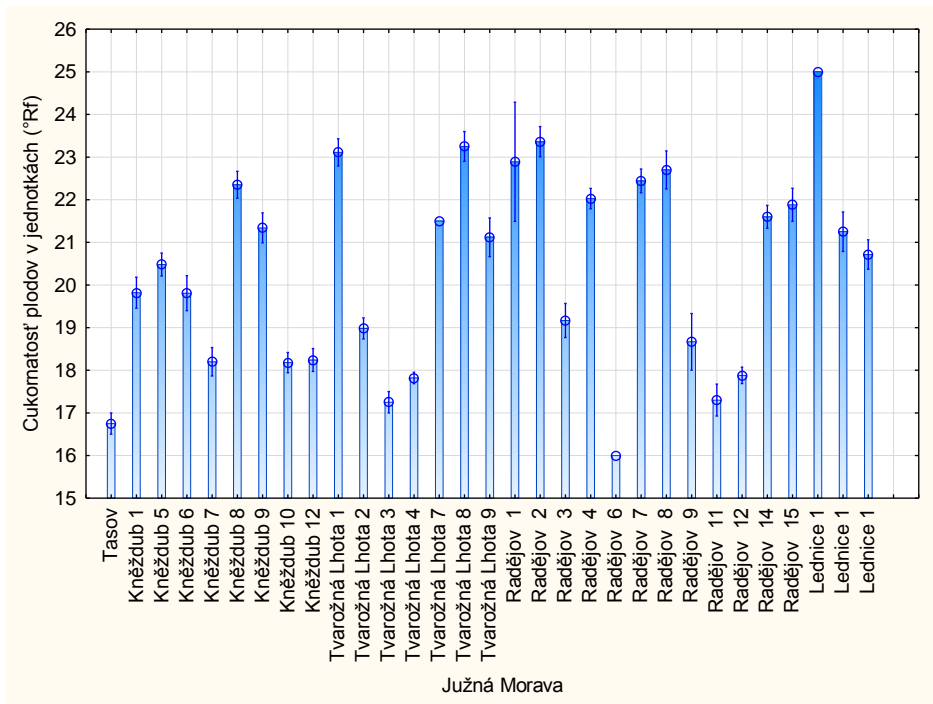
Graf 10



Graf 10 V grafe sú uvedené lokality jarabiny oskorušovej, ku ktorým je priradený typ plodov pomocou číselnej formy.

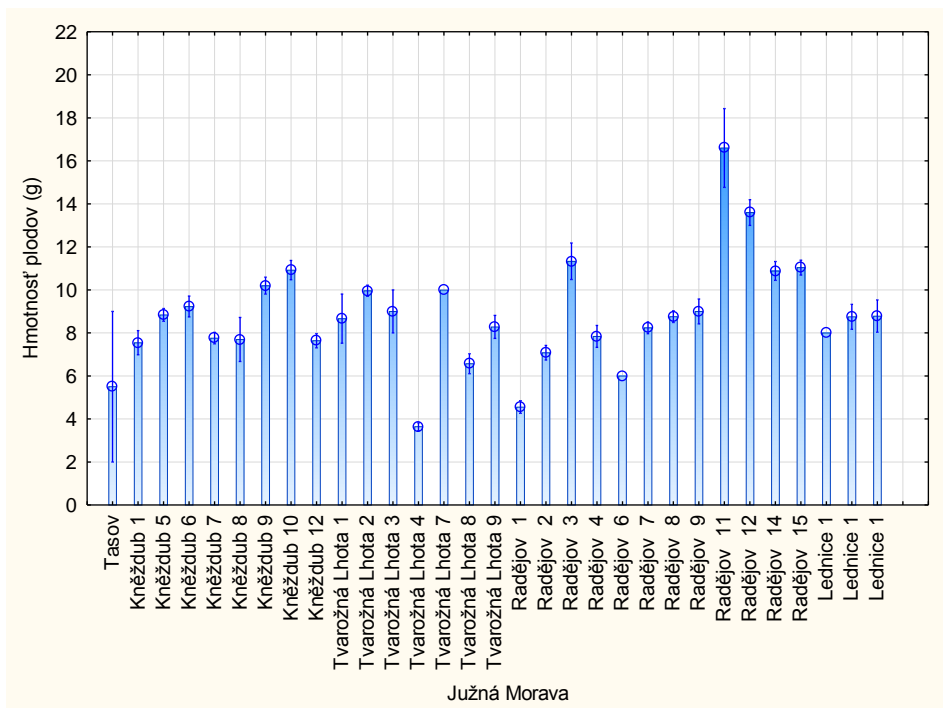
Tvary :
1 Plocho guľovitý
2 Guľovitý
3 Hruškovitý
4 Kónický
5 Vajcovitý
6 Elipsovité

Graf 11



Graf 11 Najvyššiu cukratosť dosahovali plody z obce Tvarožná Lhota, a to u stromu číslo 8 a najnižšiu z obce Tasov. Za relevantnú hodnotu sa nedá považovať hodnota plodu z obce Lednice, a taktiež u stromu číslo 6 z obce Radějov, kde sa našiel iba jeden plod.

Graf 12



Graf 12 V obci Radějov u stromu číslo 11 bola dosiahnutá najväčšia hmotnosť plodov, najnižšia bola nameraná v obci Tvarožná Lhota u stromu číslo 4.