

**Česká zemědělská univerzita v Praze**

**Provozně ekonomická fakulta**

**Katedra ekonomických teorií**



**Diplomová práce**

**Náklady trestního řízení násilné trestné činnosti  
mladistvých v ČR**

**Bc. Anita Akulenková**

© 2019 ČZU v Praze



# ČESKÁ ZEMĚDĚLSKÁ UNIVERZITA V PRAZE

Provozně ekonomická fakulta

## ZADÁNÍ DIPLOMOVÉ PRÁCE

Bc. Anita Akulenková

Veřejná správa a regionální rozvoj

Název práce

**Náklady trestního řízení násilné trestné činnosti mladistvých v ČR.**

Název anglicky

**The costs of criminal proceedings violent crime of juveniles in the Czech Republic.**

---

### Cíle práce

Cílem diplomové práce je zjistit náklady trestního řízení násilné trestné činnosti mladistvých v ČR. Dalším cílem diplomové práce je vyhodnotit faktory, které mají největší vliv na náklady spojené s trestním řízením dětí a mládeže páčající násilnou trestnou činností a stanovit opatření či doporučení ke snížení těchto zjištěných nákladových položek.

### Metodika

Diplomová práce bude rozdělena na dvě základní části, teoretickou a analytickou. Teoretická část bude vypracována na základě studia odborné české a zahraniční literatury. Analytická část práce se bude věnovat řešené problematice nákladů trestního řízení násilné trestné činnosti mladistvých v České republice. Na případových studiích vybraných kriminálních případů bude znázorněno, jaké vážné sociální a ekonomické dopady na společnost má trestná činnost mladistvých. Aktuální informace budou čerpány ze statistických údajů zveřejněných Českým statistickým úřadem a dalšími institucemi České republiky a Eurostatem. V závěru práce budou navržena možná řešení a opatření vedoucí ke zlepšení situace ve sledované problematice.

**Doporučený rozsah práce**

60 – 80 stran

**Klíčová slova**

kriminalita, násilné trestné činy, trestní odpovědnost, mládež, dítě, mladistvý, ekonomické dopady, trestní opatření.

---

**Doporučené zdroje informací**

- ČÍRTKOVÁ, Ludmila. Forezní psychologie. 2. vydání. Plzeň: Aleš Čeněk, 2009. ISBN: 978-80-7380-213-4.
- CHMELÍK, Jan. Trestná činnost mládeže a páchaná na mládeži. 2. vydání. Praha: Policie ČR, Úřad vyšetřování pro Českou republiku, 1998.
- JELÍNEK, Jiří a kol. Trestní zákoník a trestní řád s poznámkami a judikaturou. 1. vydání. Praha: Leges, 2009. ISBN: 978-80-7502-230-1.
- MATOUŠEK, Oldřich, KROFTOVÁ, Andrea. Mládež a delikvence. 1. vydání. Praha: Portál, 1998. ISBN: 978-80-7178-226-1.
- VEČERKA, Kazimír a kol. Mladiství pachatelé na prahu tisíciletí. Praha: Institut pro kriminologii a sociální prevenci, 2004. ISBN: 80-7338-033-1.
- 

**Předběžný termín obhajoby**

2018/19 LS – PEF

**Vedoucí práce**

Mgr. Elizbar Rodonaia, Ph.D.

**Garantující pracoviště**

Katedra ekonomických teorií

Elektronicky schváleno dne 21. 2. 2019

**doc. PhDr. Ing. Lucie Severová, Ph.D.**

Vedoucí katedry

Elektronicky schváleno dne 26. 2. 2019

**Ing. Martin Pelikán, Ph.D.**

Děkan

V Praze dne 24. 03. 2019

### **Čestné prohlášení**

Prohlašuji, že svou diplomovou práci "Náklady trestního řízení násilné trestné činnosti mladistvých v ČR" jsem vypracovala samostatně pod vedením vedoucího diplomové práce a s použitím odborné literatury a dalších informačních zdrojů, které jsou citovány v práci a uvedeny v seznamu použitých zdrojů na konci práce. Jako autorka uvedené diplomové práce dále prohlašuji, že jsem v souvislosti s jejím vytvořením neporušila autorská práva třetích osob.

V Praze dne 28.03. 2019

## **Poděkování**

Ráda bych touto cestou poděkovala Mgr. Elizbar Rodonaia, Ph. D. za jeho odborné vedení, cenné rady a věnovaný čas při zpracování diplomové práce.

# Náklady trestního řízení násilné trestné činnosti mladistvých v ČR

## Abstrakt

Diplomová práce se věnuje problematice násilné trestné činnosti páchané mladistvými, jejím vývojem, charakterem a zejména nákladům trestního řízení s ní spojenými.

V teoretické části jsou představeny základní právní úpravy, normy a pojmy, vysvětleny konkrétní mechanismy trestního řízení v České republice vztahující se k nákladům trestního řízení, a rovněž jsou stanoveny nákladové položky, které se na zvyšování těchto výdajů podílejí nejvíce – náklady na nutnou obhajobu, znalečné, tlumočné a vazbu.

V analytické části je sledován vývoj v teoretické části stanovených nákladových položek trestního řízení za období od roku 2009 do současné doby, a na dvou vybraných případových studiích je demonstrována skutečná výše minimálních nákladů u reálných trestních věcí.

Vyhodnocení analýzy nákladů trestního řízení je obsaženo v závěrečné části této diplomové práce, včetně nastínění možných řešení vedoucích ke snížení těchto zjištěných nákladů.

**Klíčová slova:** Kriminalita, násilné trestné činy, trestní odpovědnost, mládež, dítě, mladistvý, ekonomické dopady, trestní opatření, náklady trestního řízení, náklady nutné obhajoby, znalečné, tlumočné, vazba.

# **The costs of criminal proceedings violent crime of juveniles in the Czech Republic**

## **Abstract**

This diploma thesis is focused on violent criminality committed by under-age perpetrators, its development and mainly costs of such a prosecution.

In the theoretical part are introduced basic legislation, norms and concepts, explained are specific mechanism of prosecution in Czech republic with relation to costs of the prosecution and also are determined cost items which are mainly responsible for increase of the costs – necessary defence costs, expert costs, interpreting costs and arrestment costs.

In analytical part is tracked development of the cost items from theoretic apart for the period from 2009 to these days, and on two case studies is demonstrate real amount of the costs in real cases.

Evaluation of the prosecution analysis is in the final part of this diploma thesis, also there are outlined possible solutions which shall lead to decrease of the identified costs.

**Keywords:** Criminality, violent crimes, criminal responsibility, juvenile, child, youth, economic impacts, criminal measures, costs of prosecution, costs of necessary defence, expert costs, interpreting costs, custody.



# Obsah

<b>1 Úvod .....</b>	<b>15</b>
<b>2 Cíl práce a metodika .....</b>	<b>17</b>
2.1 Cíl práce.....	17
2.2 Metodika.....	17
<b>3 Teoretická východiska .....</b>	<b>19</b>
3.1 Teoretické vymezení .....	19
3.1.1 Mládež, dítě, mladistvý .....	19
3.1.2 Trestný čin, přečin, zločin, provinění, čin jinak trestný .....	20
3.2 Násilná trestná činnost mladistvých a dětí mladších 15 let .....	21
3.3 Subjekty trestního řízení.....	22
3.3.1 Orgány činné v trestním řízení.....	23
3.3.2 Obviněný .....	24
3.3.3 Obhájce.....	27
3.3.4 Znalci a tlumočníci.....	30
3.3.5 Ostatní subjekty trestního řízení .....	33
3.4 Náklady trestního řízení .....	33
3.4.1 Náklady spojené s výkonem vazby .....	34
3.4.2 Odměna a hotové výdaje uhrazené ustanovenému obhájci státem.....	36
3.4.3 Náklady spojené s využitím elektronického kontrolního systému při podmíněném propuštění výkonu trestu odnětí svobody a při nahrazení vazby .....	36
3.4.4 Náklady spojené s výkonem trestu odnětí svobody a s výkonem trestu domácího vězení .....	37
3.4.5 Paušální částka ostatních nákladů, jež nese stát .....	37
3.5 Ostatní náklady trestního řízení .....	38
<b>4 Vlastní práce .....</b>	<b>39</b>
4.1 Vývoj násilné trestné činnosti mladistvých v letech 2009 – 2018.....	39
4.2 Náklady na ustanovené obhájce .....	43
4.3 Náklady na znalečné.....	49
4.4 Náklady za tlumočné .....	55
4.5 Náklady spojené s výkonem vazby .....	59
4.6 Případové studie .....	63
4.6.1 Vražda Ústí nad Labem.....	63
4.6.1.1 Náklady na ustanovené obhájce.....	65
4.6.1.2 Náklady na znalečné a tlumočné .....	66
4.6.1.3 Náklady vazby .....	67

4.6.1.4	Celkové náklady .....	68
4.6.2	Příprava vraždy v Děčíně .....	69
4.6.2.1	Náklady na ustanovené obhájce .....	71
4.6.2.2	Náklady na znalečné a tlumočné .....	72
4.6.2.3	Náklady vazby .....	73
4.6.2.4	Celkové náklady .....	74
<b>5</b>	<b>Výsledky a diskuse.....</b>	<b>76</b>
<b>6</b>	<b>Závěr .....</b>	<b>79</b>
<b>7</b>	<b>Seznam použitých zdrojů .....</b>	<b>81</b>

## Seznam tabulek

Tabulka č 1: Sazba mimosmluvní odměny za úkon právní služby činí z tarifní hodnoty...	28
Tabulka č. 2: Vývoj trestné činnosti 2009-2018 .....	40
Tabulka č. 3: Podíl mladistvých na vybrané násilné trestné činnosti 2009 - 2018.....	42
Tabulka č. 4: Soudní náklady v civilních a trestních věcech 2009 - 2012 .....	43
Tabulka č. 5: Soudní náklady na advokáty v trestních věcech 2013 - 2018.....	44
Tabulka č. 6: Náklady SZ na advokáty v tr. a civilních věcech v letech 2009 - 2012.....	45
Tabulka č. 7: Náklady SZ na advokáty v trestních věcech v letech 2013 - 2018.....	45
Tabulka č. 8: Náklady Policie ČR na advokáty v trestních věcech 2013 - 2015.....	47
Tabulka č. 9: Náklady trestního řízení na advokáty v trestních věcech 2013 - 2015.....	48
Tabulka č. 10: Minimální náklady trestního řízení na advokáty v letech 2016 - 2017.....	48
Tabulka č. 11: Náklady soudů na znalečné a tlumočné v trestních věcech 2013 - 2015 ....	50
Tabulka č. 12: Náklady soudů na znalečné v trestních věcech 2013 - 2018 .....	50
Tabulka č. 13: Náklady SZ na znalečné a tlumočné v trestních věcech 2009 - 2013.....	51
Tabulka č. 14: Náklady SZ na znalečné v trestních věcech 2013 - 2018.....	52
Tabulka č. 15: Náklady PČR na znalečné a tlumočné v trestních věcech 2011 - 2015 .....	53
Tabulka č. 16: Minimální náklady trestního řízení na znalečné v letech 2013 - 2017.....	54
Tabulka č. 17: Náklady soudů na tlumočném v trestním řízení v letech 2013 - 2018.....	56
Tabulka č. 18: Náklady SZ na tlumočném v trestním řízení v letech 2013 - 2018.....	57
Tabulka č. 19: Minimální náklady trestního řízení na tlumočném v letech 2013 - 2017....	58
Tabulka č. 20: Průměrné měsíční stavy vazebně stíhaných mladistvých 2009 - 2017 .....	59
Tabulka č. 21: Průměrné denní výdaje na jednoho vězně 2011 - 2017.....	60
Tabulka č. 22: Náklady spojené s výkonem vazby mladistvých v letech 2011 - 2017.....	62
Tabulka č. 23: Náklady obhajoby mlad. D.S.....	65
Tabulka č. 24: Náklady obhajoby mlad. S.T. ....	66
Tabulka č. 25: Náklady na znalečné.....	67
Tabulka č. 26: Počet dní strávených D.S. a S.T. ve vazbě v letech 2016 a 2017 .....	67
Tabulka č. 27: Náklady na vazbu D.S a S.T. v letech 2016 a 2017 .....	68
Tabulka č. 28: Celkové vybrané náklady v trestní věci D.S. a S.T.....	68
Tabulka č. 29: Náklady obhajoby mlad. J.L. ....	71
Tabulka č. 30: Náklady obhajoby mlad. J.O.....	72
Tabulka č. 31: Náklady na znalečné.....	73

Tabulka č. 32: Počet dní strávených ve vazbě.....	74
Tabulka č. 33: Celkové vybrané náklady v trestní věci L.J. , M.O., M.Š. ....	74

## Seznam grafů

Graf č. 1: Vývoj provinění spáchaných mladistvými v letech 2009 - 2018.....	41
Graf č. 2: Podíl mladistvých na vybrané násilné trestné činnosti 2009 - 2018.....	42
Graf č. 3: Vývoj soudních nákladů na advokáty v trestních věcech 2013 - 2017.....	44
Graf č. 4: Vývoj nákladů SZ na advokáty v trestních věcech 2013 - 2017.....	46
Graf č. 5: Vývoj nákladů Policie ČR na advokáty v trestních věcech 2009 - 2015.....	47
Graf č. 6: Vývoj nákladů na advokáty v trestních věcech 2013 - 2017.....	48
Graf č. 7: Vývoj soudních nákladů na znalečné v trestních věcech 2013 - 2017.....	51
Graf č. 8: Vývoj nákladů SZ na znalečné v trestních věcech 2013 - 2017.....	52
Graf č. 9: Vývoj minimálních nákladů TŘ ba znalečné v letech 2013 - 2017.....	54
Graf č. 10: Vývoj soudních nákladů na tlumočné v letech 2013 - 2017.....	56
Graf č. 11: Vývoj soudních nákladů SZ na tlumočné v letech 2013 - 2017.....	57
Graf č. 12: Vývoj minimálních nákladů trestního řízení v letech 2013 - 2017.....	58
Graf č. 13: Vývoj průměrných denních výdajů na jednoho vězně 2011 - 2017.....	61
Graf č. 14: Vývoj nákladů spojených s výkonem vazby mladistvých 2011 - 2017.....	62

## **Seznam použitých zkratk**

<b>Č.j.</b>	<b>Číslo jednací</b>
<b>ČR</b>	<b>Česká republika</b>
<b>PČR</b>	<b>Policie České republiky</b>
<b>Mlad.</b>	<b>Mladistvý</b>
<b>Sp. Zn.</b>	<b>Spisová značka</b>
<b>SZ</b>	<b>Státní zastupitelství</b>
<b>VS</b>	<b>Vězeňská služba</b>
<b>TŘ</b>	<b>Trestní řád</b>

# 1 Úvod

Násilná trestná činnost je oprávněně řazena mezi nejzávažnější druhy kriminality. Její dopad má v mnoha případech devastující vliv nejen na přímé oběti jednání pachatele, ale v mnoha ohledech i na nejbližší okolí oběti a společnost obecně. Spektrum nejčastěji páchaných provinění a činů jinak trestných, což je označení trestných činů páchaných osobami mladšími 18 let, je široké, od nejzávažnější vraždy, přes ublížení na zdraví, loupeže, vydírání, znásilnění až například po mírněji trestem postihované nebezpečné vyhrožování. O to více alarmující je skutečnost, že se zvyšuje podíl trestné činnosti páchané nezletilými.

Jak vyplývá z nejrůznějších psychologických studií mladistvých pachatelů, náprava u těchto osob bývá velmi obtížná. Těmto osobám, které se nedokázaly v rámci svého vývoje dostatečně mravně a sociálně zformovat, v mnoha případech schází základní pracovní návyky, nepodřizují se žádným autoritám ani režimu, a jejich začlenění do společnosti bývá o to komplikovanější, a to i u ekonomického hlediska. U těchto pachatelů dochází k časté recidivě. Největším problémem je pak spojení tohoto druhu trestné činnosti s dalšími kriminogenními faktory, typicky zneužívání psychotropních a omamných látek či alkoholu, nebo závislosti na hracích automatech.

Kriminogenní faktory jsou u trestné činnosti nezletilých velmi individuální, ovlivněné somatickým a psychickým vývojem dítěte, jeho rodinným zázemím, sociální skupinou, či zkušenostmi dalších osob s pácháním trestné činnosti. Tyto souhrny vlastností a získaných zkušeností se pak projevují i při vlastním páchání trestného činu. Násilná trestná činnost se projevuje u osob mladších 18 let zejména nepřiměřenou krutostí a tvrdostí, která obvykle vychází z citové oploštělosti a frustrace. Motivace takové osoby bývá často spojena s touhami udržet si či získat ve svém bezprostředním okolí požadovaný sociální status, prospěch nejen u loupežně motivované trestné činnosti rovněž bývá neadekvátní síle a způsobu útoku. Tímto jednáním vzniklí škoda není jedinou škodou, která byla v rámci takto spáchaného trestného činu způsobena. Následná škoda totiž navyšuje náklady státu zejména v souvislosti s objasněním a vyšetřováním násilného trestného činu. Zejména se jedná o náklady na nasazení policistů, zdravotníků, případně hasičských záchranných sborů, dále pak náklady na nutnou obhajobu, která bývá ve většině

případů ustanovena soudem tzv. ex offio, či náklady na nejrůznější znalecká zkoumání či tlumočení. Velmi často jsou tyto výdaje státu navýšeny o náklady týkající se umístění mladistvého do vazby, výchovných či diagnostických ústavů, případně do zařízení vyžadujícího trvalý odborný dohled, například psychiatrického či sexuologického typu.

Ve své diplomové práci se zaměřuji na ekonomické dopady násilné trestné dětí a mládeže v České republice. Stanovím a popíši vybrané faktory, které mají na výši těchto nákladů největší vliv, a pokusím se nalézt opatření, která by mohla jejich výši významně snížit.

Diplomová práce je členěna do dvou částí, teoretické a praktické. V teoretické části vysvětlím důležité pojmy a principy trestního řízení ve věcech mládeže, a rovněž stručně představím zákony a normy, na základě kterých k navyšování nákladů trestního řízení dochází. V praktické části pak na případové analýze demonstřuji u dvou vybraných kriminálních případů, jak vážný dopad má trestná činnost mladistvých na společnost, a to nejen ze sociálního, ale i ekonomického hlediska. V závěru své práce pak nastíním možná řešení, a to formou doporučených opatření.



## **2 Cíl práce a metodika**

### **2.1 Cíl práce**

Cílem diplomové práce je zjistit náklady trestního řízení násilné trestné činnosti mladistvých v ČR. Dalším cílem diplomové práce je vyhodnotit faktory, které mají největší vliv na náklady spojené s trestním řízením dětí a mládeže páchající násilnou trestnou činností a stanovit opatření či doporučení ke snížení těchto zjištěných nákladových položek.

Cílem teoretické části diplomové práce je zejména přiblížení problematiky nákladovosti trestního řízení, charakteristika násilné trestné činnosti mladistvých pachatelů, její vývoj, seznámení se současnou platnou legislativou, jež se nákladů trestního řízení úzce dotýká a stanovení faktorů, které mají na růst nákladů v trestním řízení největší vliv.

Cílem analytické části diplomové práce je pak vyhodnocení vývoje a nákladů násilné trestné činnosti mladistvých v České republice v průběhu přípravného trestního řízení i v řízení před soudem, a to na základě dat získaných za období od roku 2009 do současné doby, vyhodnocení vybraných nákladových položek, které mají na růst nákladů spojených s trestním řízením největší vliv a nastínění či návrh možných řešení vedoucích k jejich snížení. Dalším cílem analytické části je ověření a vyhodnocení zjištěných závěrů na dvou případových analýzách.

### **2.2 Metodika**

Diplomová práce bude rozdělena na dvě základní části, teoretickou a analytickou. Teoretická část bude vypracována na základě studia odborné české a zahraniční literatury, zejména zákonů a legislativních úprav, které tvoří právní rámec nákladů trestního řízení ve věcech mladistvých, a rovněž bude čerpat ze závěrečných zpráv, statistik a výkazů institucí v ČR, které se na trestním řízení ve věci mladistvých podílejí.

Analytická část práce se bude věnovat řešené problematice nákladů trestního řízení v České republice a na případových studiích vybraných kriminálních případů bude znázorněno, jaké vážné sociální a ekonomické dopady na společnost má trestná činnost mladistvých. Aktuální informace budou čerpány ze statistických údajů zveřejněných Českým statistickým úřadem a dalšími institucemi České republiky a Eurostatem, dalším

zdrojem pro provedení analýzy budou dostupné ověřitelné zdroje, závěrečné zprávy, statistiky a výkazy institucí v ČR, které se na trestním řízení ve věci mladistvých podílejí. Významným zdrojem informací pak budou trestní spisy případových studií, na kterých budou zjištěné závěry a předpoklady ověřeny.

V závěru práce budou vyhodnocena a navržena řešení, která mohou vést ke snížení nákladů trestního řízení.

V rámci teoretické části diplomové práce bude na základě praktických zkušeností stanoven rozsah nejnákladnějších úkonů v trestním řízení, jež policejní orgán, státní zastupitelství či soud vyžaduje. Základním užitým metodickým prostředkem bude sběr dat, v souvislosti s tématem diplomové práce zejména z dostupných veřejných databází a informačních systémů Ministerstva spravedlnosti ČR, Ministerstva vnitra ČR, Vězeňské služby ČR a Policie ČR, potažmo databází Eurostatu a Českého statistického úřadu, budou-li vykazovat konkrétnější informace. Takto získaná data budou následně vzájemně porovnána a vyhodnocena z hlediska jejich vlivu na růst nákladů v trestním řízení mladistvých. Při tomto vyhodnocování bude kladen důraz na to, aby byly vzájemně porovnávány pouze náklady, které mají stejnou vypovídací hodnotu. Vývoj vybraných dílčích i celkových nákladů bude graficky vizualizován. Při vyčíslování celkových nákladů pak bude v závislosti na rozsahu zjištěných informací vymezeno období, ve kterém bude možné minimální náklady trestního řízení vyjádřit. Stejný postup bude následně uplatněn i ve druhé části analýzy, kde na dvou konkrétních trestních kauzách demonstřuji a ověřím zjištěné závěry.

Analýza bude zaměřena na náklady trestního řízení páchané násilné trestné činnosti mladistvých, sběr dat bude proto prováděn zejména v tomto rozsahu. Nebudou-li k dispozici tak konkrétní a specifické informace, aby bylo možné analýzu provést, sběr dat bude rozšířen v rozsahu, ze kterého bude možné požadované nákladové položky dovodit, či stanovit.

Vlastní vyhodnocení, závěr a případné návrhy či doporučení budou učiněny na základě vlastní úvahy a praktických zkušeností z trestního řízení.

## 3 Teoretická východiska

### 3.1 Teoretické vymezení

V této části diplomové práce budou vymezeny a vysvětleny základní vybrané pojmy z oblasti trestního práva, týkající se vlastního trestního řízení i orgánů a institucí, které se na rozhodování o věcech dětí a mladistvých podílejí. Rovněž v této části budou zmíněny a představeny základní právní normy souvisejících se zvyšováním nákladů trestního řízení, podle kterých je právě v trestních věcech mládeže rozhodováno.

#### 3.1.1 Mládež, dítě, mladistvý

Na termín **mládež** je možné pohlížet z mnoha různých úhlů, tento pojem je proto popisován různě psychology, sociology, kriminology či policisty. V obecné rovině lze mládeži označit jakoukoliv osobu mladší 18 let, vzhledem k tématu této diplomové práce je však stěžejní vymezení vyplývající ze zákona č. 218/2003, o odpovědnosti mládeže za protiprávní činy a o soudnictví ve věcech mládeže:

*„Není-li zákonem stanoveno jinak, pak se rozumí a) mládeží děti a mladiství“<sup>1</sup>*

Pojem mládež tedy není vymezen konkrétní definicí, je však jasně specifikováno, na jaké dvě skupiny se mládež dělí:

**Dítětem mladším patnácti let** je ten, kdo v době spáchání činu jinak trestného nedovrší patnáctý rok věku.<sup>2</sup> Dítě mladší 15 let není trestně odpovědné a nemůže tak být pro spáchání trestného činu trestně stíháno. Jeho jednání, které jinak naplňuje skutkovou podstatu trestného činu, označujeme jako „čin jinak trestný“.

**Mladistvým** je ten, kdo v době spáchání provinění dovrší patnáctý rok a nepřekročí osmnáctý rok věku.<sup>3</sup> Mladistvý je trestně odpovědný, kdy jeho trestní odpovědnost začíná dne následujícího po dni, kdy dovrší 15 roku věku a končí dnem dovršení 18 roku věku. Trestné jednání mladistvých označujeme jako „provinění“.

---

<sup>1</sup> Zákon č. 218/2003 Sb. o odpovědnosti mládeže za protiprávní činy a o soudnictví ve věcech mládeže a o změně některých zákonů, § 2 odst. 1, písm. a).

<sup>2</sup> Zákon č. 218/2003 Sb. o odpovědnosti mládeže za protiprávní činy a o soudnictví ve věcech mládeže a o změně některých zákonů, § 2 odst. 1, písm. b).

<sup>3</sup> Zákon č. 218/2003 Sb. o odpovědnosti mládeže za protiprávní činy a o soudnictví ve věcech mládeže a o změně některých zákonů, § 2 odst. 1, písm. c).

Jedním ze základních faktorů navyšujícím náklady trestního řízení je skutečnost, že:

*Mladistvý musí mít obhájce již od okamžiku, kdy jsou proti němu použita opatření podle zákona o soudnictví ve věcech mládeže nebo provedeny úkony podle trestního řádu, včetně úkonů neodkladných a neopakovatelných, ledaže nelze provedení úkonu odložit a vyrozumění obhájce o něm zajistit.*<sup>4</sup>

Mladistvým je možné za spáchaná provinění uložit pouze opatření, která lze rozdělit do tří kategorií:

- *Výchovná opatření* (např. výchovné omezení či povinnosti, dohled probačního úředníka, probační programy apod.)
- *Ochranná opatření* (např. zabezpečovací detenci či ochranné léčení či ochranná výchova)
- *Trestní opatření* (nepodmíněný a podmíněný trest odnětí svobody, obecně prospěšné práce, peněžitě tresty, domácí vězení apod.)<sup>5</sup>

Z hlediska policejní praxe je často užíváno rozdělení mládeže na **mladistvé**, jako osoby od 15 do 18 let věku, a **nezletilé**, jako osoby do 15 let, ačkoliv oficiální definice nezletilého označuje osobu, která nedosáhla 18. roku věku. Těmito termíny jsou od sebe v rámci resortu policie pro zjednodušení odlišování pachatelé z řad mládeže dle věku, a již z tohoto označení pak lze dovodit trestní odpovědnost této osoby.

### **3.1.2 Trestný čin, přečin, zločin, provinění, čin jinak trestný**

Vzhledem k tomu, že tato diplomová práce je zaměřena na násilnou trestnou činnost páchanou osobami mladšími 18 let, je nutné vydefinovat rovněž oblast trestných činů, kterých se tato skupina pachatelů dopouští za užití násilí. Trestné činy se ze zákona dělí na přečiny a zločiny, případně zvlášť závažné zločiny.

**Přečiny** jsou všechny nedbalostní trestné činy a ty úmyslné trestné činy, na něž trestní zákon stanoví trest odnětí svobody s horní hranicí trestní sazby do pěti let.

---

<sup>4</sup> Zákon č. 218/2003 Sb. O soudnictví ve věcech mládeže.

<sup>5</sup> [www.nsz.cz/index.php/cs/ohroene-osoby-a-poskozeni/58](http://www.nsz.cz/index.php/cs/ohroene-osoby-a-poskozeni/58).

**Zločiny** jsou všechny trestné činy, které nejsou podle trestního zákona přečiny; **zvláště závažnými zločiny** jsou ty úmyslné trestné činy, na něž trestní zákon stanoví trest odnětí svobody s horní hranicí trestní sazby nejméně deset let.<sup>6</sup>

Trestné činy spáchané osobami mladšími 15 let se označují jako **činy jinak trestné**. To vyplývá ze skutečnosti, že děti mladší 15 let nejsou trestně odpovědné, takže nemohou být trestně stíháni pro spáchání trestného činu. V rámci řešení protiprávního jednání těchto osob učiní soud pro mládež<sup>7</sup> opatření vedoucí k nápravě dítěte, kdy takovým opatřením může být například výchovné omezení, zařazení dítěte do vhodného terapeutického či psychologického programu, nebo v nejzávažnějších případech stanoví ochrannou výchovu či ochranné léčení. Účastníkem takového řízení je nejen dítě samotné, ale i jeho rodiče, zákonní zástupci, nebo další osoby, o jejichž právech má být v řízení rozhodováno, a rovněž orgány, které návrh na zahájení takového řízení podalo, nejčastěji státní zastupitelství.

Není neobvyklé, že se již děti mladší 15 let dopouštějí závažné trestné násilné činnosti, např. loupeží či těžkého ublížení na zdraví. Rovněž se v minulosti vyskytly případy, kdy rodiče, vědomi si beztrestnosti svého dítěte, sami toto naváděli ke spáchání trestného činu.

### 3.2 Násilná trestná činnost mladistvých a dětí mladších 15 let

Pojem **násilí** není definován v žádném právním kodexu ani trestním zákoníku, jedná se spíše o kriminologický termín. Násilné trestné činy nejsou ani uceleny do samostatné skupiny trestných činů, ač u celé řady trestných činů je násilí kvalifikovaným či alternativním znakem jejich skutkové podstaty. Nacházejí se zde však i trestné činy, které jsou již ze své definice páchany násilím či pohrůzkou násilí, ačkoliv vlastní násilí znakem jejich skutkových podstat není (např. Týrání svěřené osoby).<sup>8</sup>

Jednou ze základních charakteristik kriminality mládeže je její skupinovitost. Pachatel provinění či činu jinak trestného obvykle mezi vrstevníky vytváří sociální vazby a vztahy, a upevňuje svůj status ve skupině, avšak vzhledem ke stupni svého vývoje ještě nejsou

---

<sup>6</sup> JELÍNEK, Jiří. *Trestní zákoník a trestní řád: s poznámkami a judikaturou*. Praha: Leges, 2009. Glosátor. ISBN 978-80-87212-22-6. s. 26.

<sup>7</sup> Zákon č. 218/2003 Sb. O soudnictví ve věcech mládeže.

<sup>8</sup> CHMELÍK, J., *Trestná činnost mládeže a páchaná na mládeži*. 1998. 2. rozšířené vydání. Praha: Ministerstvo vnitra ČR, 1998.

schopni dostatečně vyhodnotit následky svého jednání, které bývá často neadekvátní situaci a projevuje se nadměrnou brutalitou a neplánovaností.<sup>9</sup>

V případech násilné trestné činnosti mladistvých lze často hovořit o trestných činech vyplývajících z neschopnosti odložení svých potřeb (finančních, sexuálních), případně se jedná o násilí situační, tedy vyplývající z aktuální situace, ve které se mladistvý nachází. Nelze rovněž odhlédnout od faktu, že jednání mladistvého může být v mnoha případech ovlivněno požitím omamných či psychotropních látek či alkoholu. Neboť není možné vyjmenovat všechna úmyslná provinění (včetně jejich skutkových podstat), kterých se pachatel násilím dopouští, lze jen stručně vyjmenovat ta nejzávažnější či nejčastější:

- **Vražda** podle ustanovení § 140 trestního zákoníku,
- **Zabití** podle ustanovení § 141 trestního zákoníku,
- **Těžké ublížení na zdraví** podle ustanovení § 145 trestního zákoníku,
- **Ublížení na zdraví** podle ustanovení § 146 trestního zákoníku,
- **Loupež** podle ustanovení § 173 trestního zákoníku,
- **Vydírání** podle ustanovení § 175 trestního zákoníku,
- **Znásilnění** podle ustanovení § 185 trestního zákoníku,
- **Násilí proti skupině obyvatelů a proti jednotlivci** podle ustanovení § 352 trestního zákoníku,
- **Nebezpečné vyhrožování** podle ustanovení § 354 trestního zákoníku.<sup>10</sup>

Zejména u trestných činů, při kterých jednáním mladistvého dojde k těžké újmě na zdraví či dokonce ke smrti oběti, se náklady trestního řízení významně navyšují, neboť nároky soudů na dokazování ze strany státních zastupitelstev a Policie ČR jsou u těchto sledovaných událostí podstatně vyšší, zejména pokud má protiprávní delikt charakteristiku zvláště závažného zločinu (se spodní hranicí trestní sazby nejméně 5 let).

### 3.3 Subjekty trestního řízení

Jak již bylo zmíněno, trestního řízení se účastní kromě mladistvého obviněného celá řada subjektů, které mají a vykonávají svůj vliv na jeho průběh. K tomu jim zákon dává konkrétní práva a povinnosti, přičemž s plněním těchto povinností jsou samozřejmě

---

<sup>9</sup> FIRŠTOVÁ, Jana. *Kriminalita mládeže v sociálních souvislostech*. Plzeň: Vydavatelství a nakladatelství Aleš Čeněk, 2014. ISBN 978-80-7380-521-0.

<sup>10</sup> Zákon č. 40/2009 Sb. Trestní zákoník.

spojeny určité náklady, čemuž se blíže bude věnovat kapitola o nákladech trestního řízení. Následující část diplomové práce bude věnována představení základních subjektů trestního řízení, které mají na zvyšování těchto nákladů největší vliv.

### 3.3.1 Orgány činné v trestním řízení

Orgány činné v trestním řízení provádějí úkony trestního řízení, kdy jejich postup je striktně stanoven zákonem, tzv. *trestním řádem*. Účelem trestního řádu je upravit postup těchto orgánů tak, aby všechny trestné činy byly náležitě zjištěny a jejich pachatelé spravedlivě potrestáni.<sup>11</sup> Úkolem orgánů činných v trestním řízení tedy je zjistit zda a jaký trestný čin se stal, za jakých okolností, zjistit, kdo se trestného činu dopustil, uložit mu trest či opatření a zajistit výkon tohoto trestu, eventuálně rozhodnout o nárocích poškozených stran na náhradu případně způsobené škody.

Zákon stanovuje, že orgány činnými v trestním řízení jsou pouze **soud, státní zástupce a policejní orgán**.

**Policejním orgánem** jsou zde míněny nejen útvary Policie ČR, ale i pověřené orgány Vězeňské služby ČR, celní orgány, orgány Vojenské policie, Bezpečnostní informační služby, Úřadu pro zahraniční styky a informace, Vojenského zpravodajství a Generální inspekce bezpečnostních sborů. Zákon rovněž jasně definuje orgány, které mohou konat *vyšetřování*, což je fáze trestního řízení od zahájení trestního stíhání ve smyslu ustanovení § 160 odst. 1 trestního řádu až do podání obžaloby, případně jiného rozhodnutí. Mezi tyto orgány patří kromě Policie ČR Generální inspekce bezpečnostních sborů, státní zástupce, kapitán lodi a pověřený orgán Vojenské policie. Ve své činnosti postupuje policejní orgán pod dozorem státního zástupce, jemuž byly za tímto účelem přiděleny rozsáhlé pravomoci.<sup>12</sup> Fáze vyšetřování je pro náklady trestního řízení zásadní zejména v tom ohledu, že právě během této doby (již po ustanovení obhájců) jsou prováděny úkony trestního řízení, které mohou u soudu sloužit jako důkaz, typicky například výslechy svědků nebo posudky znalců.

Jak již bylo zmíněno, **státní zástupce** v trestním řízení zastupuje veřejnou žalobu, bývá označován termínem „*dominus litis*“, volně přeloženo „pán trestního řízení“, a jako

<sup>11</sup> Zákon č. 141/1961 Sb. O trestním řízení soudním (trestní řád)

<sup>12</sup> DRAŠTÍK, Antonín. *Trestní řád: komentář*. Praha: Wolters Kluwer, 2017. Komentáře (Wolters Kluwer ČR). ISBN 978-80-7552-600-7. s. 125.

takový disponuje řadou oprávnění ve vztahu k policejnímu orgánu – uděluje mu závazné pokyny, kontroluje jeho postupy, ruší jeho nezákonná či neodůvodněná rozhodnutí, může se účastnit úkonů trestního řízení, případně jakýkoliv z těchto úkonů sám provést, v krajním případě je oprávněn i odejmout věc konkrétnímu policejnímu orgánu.<sup>13</sup> V běžné praxi není obvyklé, aby státní zástupce sám v průběhu trestního řízení přibíral znalce, ustanovoval obhájce či prováděl úkony trestního řízení, všechny své požadavky na prověřování a vyšetřování zpravidla realizuje prostřednictvím svých pokynů policejnímu orgánu.

Zatímco policejní orgán a státní zástupce se jako orgány činné v trestním řízení řadí do státní *moci výkonné*, **soudy** jsou součástí státní *moc soudní*. Soudy v trestním řízení rozhodují o vině a trestu konkrétního pachatele. Vlastní dokazování probíhá až u hlavního líčení před soudem, který znovu přezkoumává obvinění uvedená v obžalobě, opatřuje důkazy obžalobou navržené a na konci hlavního líčení vyhláší rozsudek o vině a trestu, případně věc ukončí jiným způsobem (např. zproštěním obžaloby či zastavením)<sup>14</sup>. Z uvedeného je evidentní, že i při hlavním líčení před soudem jsou ve věci prováděny úkony, které navyšují náklady trestního řízení.

### 3.3.2 Obviněný

**Obviněným** se v průběhu trestního řízení stává pachatel trestného činu, proti kterému bylo usnesením podle ustanovením § 160 odst. 1 trestního řádu zahájeno trestní stíhání. Kromě jiných práv patří mezi jeho základní práva možnost uvádět okolnosti a důkazy sloužící k jeho obhajobě, činit návrhy a podávat žádosti a opravné prostředky.<sup>15</sup> Obviněný má tedy možnost klást v průběhu celého trestního řízení orgánu činnému v trestním řízení požadavky na doplnění vyšetřování, spočívající například ve výslechu dalších osob, znaleckém zkoumání, či zajišťování dalších listin a důkazů svědčících pro jeho obhajobu.

Dalším zákonným právem obviněného je zvolit právo si obhájce, kdy k zajištění spravedlivého procesu zákon stanovuje institut tzv. nutné obhajoby, tedy případy, ve

---

<sup>13</sup> Zákon č. 141/1961 Sb. O trestním řízení soudním (trestní řád), § 174.

<sup>14</sup> [www.nsz.cz/index.php/cs/prubeh-řízení-v-trestních-a-netrestních-vecech/stadia-trestního-řízení](http://www.nsz.cz/index.php/cs/prubeh-řízení-v-trestních-a-netrestních-vecech/stadia-trestního-řízení).

<sup>15</sup> Zákon č. 141/1961 Sb. O trestním řízení soudním (trestní řád), § 33.



kterých obviněný musí mít obhájce už v přípravném řízení. To je jasně specifikováno trestním řádem:

### § 36

- (1) *Obviněný musí mít obhájce už v přípravném řízení,*
  - a) *je-li ve vazbě, ve výkonu trestu odnětí svobody, ve výkonu ochranného opatření spojeného se zbavením osobní svobody nebo na pozorování ve zdravotnickém ústavu,*
  - b) *je-li zbaven způsobilosti k právním úkonům nebo je-li jeho způsobilost k právním úkonům omezena,*
  - c) *jde-li o řízení proti uprchlému,*
  - d) *při sjednávání dohody o vině a trestu*
- (2) *Obviněný musí mít obhájce také tehdy, považuje-li to soud a v přípravném řízení státní zástupce za nutné, zejména proto, že vzhledem k tělesným nebo duševním vadám obviněného mají pochybnosti o jeho způsobilosti náležitě se hájit.*
- (3) *Koná-li řízení o trestném činu, na který zákon stanoví trest odnětí svobody, jehož horní hranice převyšuje pět let, musí mít obviněný obhájce už v přípravném řízení.*
- (4) *Obviněný musí mít obhájce též*
  - a) *v hlavním líčení konaném ve zjednodušeném řízení proti zadrženému, nebo*
  - b) *v řízení, v němž se rozhoduje o uložení nebo změně zabezpečovací detence nebo o uložení nebo změně ochranného léčení, s výjimkou ochranného léčení protialkoholního.<sup>16</sup>*

Jak však již bylo uvedeno, řízení v trestních věcech mladistvých bylo upraveno zákonem č. 218/2003 Sb. o soudnictví ve věcech mládeže:

### § 42

- (2) *Mladistvý musí mít obhájce*
  - a) *Od okamžiku, kdy jsou proti němu použita opatření podle tohoto zákona nebo provedeny úkony podle trestního řádu, včetně úkonů neodkladných a*

---

<sup>16</sup> Zákon č. 141/1961 Sb. O trestním řízení soudním (trestní řád), § 36.

*neopakovatelných, ledaže nelze provedení úkonů odložit a vyrozumění obhájce o něm zajistit.*<sup>17</sup>

Každý mladistvý obviněný tedy musí mít obhájce již v přípravném trestním řízení, a to již jako podezřelý. V praxi je obvykle dáována možnost mladistvému zvolit si obhájce v momentě, kdy je mladistvý za podezřelého označen orgánem činným v trestním řízení.

#### § 44

*(2) Nevyužije-li mladistvý práva zvolit si obhájce a nezvolí-li mu ho ani jeho zákonný zástupce nebo opatrovník, může mu jej zvolit jeho příbuzný v pokolení přímém, jeho sourozenec, osvojitel, manžel, druh, jakož i zúčastněná osoba. Jestliže mladistvý nepřekročil osmnáctý rok svého věku, mohou tak tyto osoby učinit i proti jeho vůli.*<sup>18</sup>

Pokud obviněný mladistvý ani jiná osoba mladistvému obhájce nezvolí, orgán činný v trestním řízení ve smyslu ustanovení § 38 trestního řádu žádá místně či věcně příslušný okresní soud o jeho ustanovení, kdy za tímto účelem vede každý soud poradník advokátů, kteří s výkonem obhajoby *tzv. ex offio* souhlasí.

S přihlédnutím k věku a majetkovým poměrům mladistvých je zřejmé, že k volbě obhájce samotným mladistvým dochází jen v ojedinělých případech. V závislosti na majetkových poměrech a druhu provinění volí v minimu případu obhájce mladistvému jeho rodiče, nejčastějším případem však bývá právě ustanovování obhájců soudem, což se na nákladech trestního řízení výrazně projevuje, neboť *náklady nutné k provedení trestního řízení nese stát, a obhájce, který byl obviněnému ustanoven, má vůči státu nárok na odměnu a náhradu hotových výdajů*<sup>19</sup>, čemuž je věnována následující kapitola.

---

<sup>17</sup> Zákon č. 218/2003 Sb. O soudnictví ve věcech mládeže, § 42.

<sup>18</sup> Zákon č. 218/2003 Sb. O soudnictví ve věcech mládeže, § 44.

<sup>19</sup> Zákon č. 141/1961 Sb. O trestním řízení soudním (trestní řád), § 151.

### 3.3.3 Obhájce

Jak bylo konstatováno v předchozích kapitolách této diplomové práce, každý podezřelý mladistvý musí mít v průběhu přípravného trestního řízení obhájce, kterým může být jen advokát. Ten v zájmu obhajoby mladistvého obviněného kromě zákonem stanovených povinností disponuje rovněž mnoha právy, pomocí kterých svou činnost vykonává.

Z § 41 trestního řádu vyplývá, že *obhájce je oprávněn již za přípravného řízení činit za obviněného návrhy, podávat za něho žádosti a opravné prostředky, nahlížet do spisů a zúčastnit se podle ustanovení tohoto zákona vyšetřovacích úkonů. V řízení před soudem je pak oprávněn zúčastnit se všech úkonů, kterých se může zúčastnit obviněný*<sup>20</sup> Vzhledem k tomu, že odměnu a náhradu hotových výdajů státem ustanovených obhájců hradí stát, jedná se tak o jednu z důležitých položek nákladů celého trestního řízení. Odměny a náhrady hotových výdajů obhájce jsou pak určeny zvláštním předpisem.<sup>21</sup> Pro účely této diplomové práce budou vzhledem k jejich rozsáhlosti z těchto právních norem a předpisů konstatována pouze ta ustanovení, která mají přímý vliv na náklady trestního řízení ve věcech mladistvých.

Zatímco v případě zvoleného obhájce se ujednání mezi klientem a advokátem (obhájcem) řídí tzv. *smluvní odměnou*, ustanovený obhájce se řídí tzv. *odměnou mimosmluvní*:

---

<sup>20</sup> Zákon č. 141/1961 Sb. O trestním řízení soudním (trestní řád), § 41.

<sup>21</sup> Vyhláška Ministerstva spravedlnosti č. 177/1996 Sb. o odměnách advokátů a náhradách advokátů za poskytování právních služeb

**Tabulka č 1: Sazba mimosmluvní odměny za úkon právní služby činí z tarifní hodnoty**

1	<i>do 500 Kč</i>	<i>300 Kč</i>		
2	<i>přes 500 Kč do 1.000 Kč</i>	<i>500 Kč</i>		
3	<i>přes 1.000 Kč do 5.000 Kč</i>	<i>1.000 Kč</i>		
4	<i>přes 5.000 Kč do 10.000 Kč</i>	<i>1.500 Kč</i>		
5	<i>přes 10.000 Kč do 200.000 Kč</i>	<i>1.500 Kč a 40 Kč za každých započatých 10.000 Kč, o které hodnota převyšuje 200.000 Kč</i>		
6	<i>přes 200.000 Kč do 10.000.000 Kč</i>	<i>9.100 Kč a 40 Kč za každých započatých 10.000 Kč, o které hodnota převyšuje 200.000 Kč</i>		
7	<i>přes 10.000.000 Kč</i>	<i>48.300 Kč a 40 Kč za každých započatých 100.000 Kč, o které hodnota převyšuje 10.000.000 Kč</i>		

*Zdroj: Vyhláška MS, vlastní zpracování<sup>22</sup>*

Tarifní hodnota se různí v závislosti na závažnosti deliktu, kterého se mladistvý dopustil, což je reflektováno trestní sazbou, která za spáchání daného provinění hrozí.

### *§ 10*

*(3) Při obhajobě v trestním řízení, nejde-li o věci podle odstavce 2, se považuje za tarifní hodnotu*

*a) Částka 5.000 Kč, jde-li o trestný čin, na který zákon stanoví trest odnětí svobody, jehož horní hranice nepřevyšuje jeden rok,*

<sup>22</sup> Vyhláška Ministerstva spravedlnosti č. 177/1996 Sb. o odměnách advokátů a náhradách advokátů za poskytování právních služeb

- b) *Částka 10.000 Kč, jde-li o trestný čin, na který zákon stanoví trest odnětí svobody, jehož horní hranice převyšuje jeden rok a nepřevyšuje pět let,*
- c) *Částka 30.000 Kč, jde-li o trestný čin, na který zákon stanoví trest odnětí svobody, jehož horní hranice převyšuje pět let a nepřevyšuje deset let,*
- d) *Částka 50.000 Kč jde-li o trestný čin, na který zákon stanoví trest odnětí svobody převyšující deset let anebo za který lze uložit výjimečný trest.*<sup>23</sup>

Mimosmluvní odměna náleží obhájci provádějícímu v průběhu trestního řízení vyjmenované úkony, zejména pak za:

- a) přípravu a převzetí zastoupení nebo obhajoby, je-li klientovi zástupce nebo obhájce ustanoven soudem,
- b) porady s klientem, které přesáhnou jednu hodinu,
- c) písemná podání nebo návrhy ve věci,
- d) účasti při vyšetřovacích úkonech v přípravném řízení,
- e) prostudování spisu při skončení vyšetřování, za každé započaté dvě hodiny,
- f) účast na jednání před soudem, a to každé započaté dvě hodiny,

a další zákonem specifikované činnosti a právní služby, které jsou odměňovány v plné výši, nebo ve výši jedné poloviny, dle náročnosti úkonu. V závislosti na obtížnosti úkonu, zejména nutnosti znalosti cizího práva, užití cizího jazyka, nebo časově náročných úkonů plněných v mimopracovní době, pak může advokát zvýšit mimosmluvní odměnu až na trojnásobek.<sup>24</sup>

Důležitým je ve vztahu k výši těchto odměn a náhrad ustanovení § 12a odst. 1 advokátního tarifu, jež stanovuje, že sazby mimosmluvní odměny za úkony právních služeb ustanoveného obhájce v trestním řízení se **snížují o 20 %**.

Kromě odměny za úkony právní služby náleží advokátu rovněž náhrada hotových výdajů, které vynaložil v souvislosti s poskytováním právních služeb, tedy např. soudní a jiné poplatky, poštovné, náklady na znalecké posudky či cestovní výdaje. Rovněž má nárok na náhradu zameškaného času v souvislosti s poskytnutím právní služby, obvykle za

---

<sup>23</sup> Vyhláška Ministerstva spravedlnosti č. 177/1996 Sb. o odměnách advokátů a náhradách advokátů za poskytování právních služeb (advokátní tarif), § 10

<sup>24</sup> Vyhláška Ministerstva spravedlnosti č. 177/1996 Sb. o odměnách advokátů a náhradách advokátů za poskytování právních služeb (advokátní tarif), § 12

čas strávený na cestách či čas promeškaný čekáním na zahájení jednání či úkonu, a to 100 Kč za každou započatou půlhodinu, nebylo-li stanoveno jinak.

Pokud je advokát plátcem daně z přidané hodnoty, má obhájce právo zvýšení odměny a náhrad podle zvláštních právních předpisů.

### 3.3.4 Znalci a tlumočníci

Soudním znalcem se pro potřeby trestních řízení rozumí osoba, která na žádost orgánů činných v trestním řízení zpracovává znalecké posudky. Tuto osobu jmenuje do funkce ministr spravedlnosti, případně pověřený předseda krajského soudu, a to s určením konkrétního oboru, odvětví a specializace, ve které znaleckou činnost vykonává.

Znalecká činnost nabyla v trestním řízení pro svou jedinečnou důkazní pozici nebývalého rozsahu. V minulosti bylo přistupováno k přibírání znalců velmi ojedinele a znaleckými posudky byly řešeny zásadní odborné otázky, bez kterých nebylo možné vyšetřování ukončit a většina sporných bodů či otázek byla řešena pouze odbornými vyjádřeními. V současnosti je znalecká činnost jako zásadní důkazní instrument využíván více než v minulosti a z praxe lze konstatovat, že v odborné veřejnosti se často hovoří až o nadužívání tohoto důkazního prostředku, zejména u deliktů mravnostního charakteru, kde znalci na základě znaleckých posudků posuzují věrohodnost a pravdivost výpovědí, ač toto je spíše úkolem orgánů činných v trestním řízení.

Znalecká činnost u násilných trestných činů mladistvých zahrnuje zejména lékařské posudky ve vztahu k obětem trestných činů, kdy posudky mohou mít charakter lékařských vyjádření, v nejzávažnějších případech pitevního protokolu, dále pak již zmiňované psychologické, psychiatrické a sexuální posudky pachatelů a jejich obětí, a další specifická vyjádření znalců, například zkoumání nosičů dat či toxikologických analýz, dle okolností případu.

Zásadní normu při volbě a přibírání znalců představuje trestní řád:

#### § 105

- (1) *Je-li k objasnění skutečností důležité pro trestní řízení třeba odborných znalostí, vyžádá orgán činný v trestním řízení odborné vyjádření. Jestliže pro složitost posuzované otázky takový postup není dostačující, přibere orgán činný v trestním řízení znalce. V přípravném řízení přibírá znalce ten orgán činný v trestním řízení, jež považuje znalecký posudek za nezbytný pro rozhodnutí, pokud byla věc vrácena*

*k došetření, státní zástupce, a v řízení před soudem předseda senátu. O přibrání znalce se vyrozumí obviněný a v řízení před soudem též státní zástupce. Jiná osoba se o přibrání znalce vyrozumí, je-li k podání znaleckého posudku třeba, aby tato osoba něco konala nebo strpěla.*<sup>25</sup>

Zejména u násilných trestných činů, které skončily smrtí oběti, je pak významné ustanovení § 105 odst. 3 trestního řádu, které říká, že: *Jestliže jde o objasnění skutečnosti zvláště důležité, je třeba přibrat znalce dva. Dva znalce je třeba přibrat vždy, jde-li o prohlídku a pitvu mrtvoly.*<sup>26</sup>

U mladistvých obviněných, kteří se dopustili násilné trestné činnosti, je znalecká činnost využívána v trestním řízení mladistvých velmi často, neboť je nezbytné profesionálně posoudit jejich duševní stav, zejména u těch nejzávažnějších provinění s prvky násilí. I tato forma dokazování je upravena zákonem o soudnictví ve věcech mládeže:

#### § 58

*(1) K vyšetření duševního stavu mladistvého se přibere znalec z oboru zdravotnictví, odvětví psychiatrie se specializací na dětskou psychiatrii a znalec z oboru zdravotnictví nebo pedagogiky, odvětví psychologie, se specializací na dětskou psychologii.*<sup>27</sup>

Zejména toto ustanovení představuje pro orgány činné v trestním řízení významnou překážku, neboť znalců se specializací na dětskou psychiatrii a psychologii je omezený počet, jenž se zejména s ohledem na poslední legislativní úpravy znalecké činnosti stále zmenšuje.

Ve vztahu k nákladům trestního řízení znalecká činnost představuje významný objem finančních prostředků, které jsou na dokazování vynakládány, neboť každý shora uvedený znalecký úkon je odměňován v řádech nejméně tisíců, desetitisíců, výjimečně i statisíců korun českých, dle rozsahu a náročnosti zkoumání.

Odměňování znalců je řešeno speciální vyhláškou, která specifikuje nejen jejich výši, ale i možnosti jejich zvýšení či snížení:

---

<sup>25</sup> Zákon č. 141/1961 Sb. O trestním řízení soudním (trestní řád), § 105, odst. 1

<sup>26</sup> Zákon č. 141/1961 Sb. O trestním řízení soudním (trestní řád), § 105, odst. 3

<sup>27</sup> Zákon č. 218/2003 Sb. O soudnictví ve věcech mládeže, § 58.

## § 16

*Odměna za znalecký posudek činí podle jeho náročnosti a podle míry odborných znalostí, které bylo nutné k jeho podání vynaložit, za jednu hodinu práce 100 až 350 Kč.<sup>28</sup>*

## § 20

- (1) Je-li znalecký posudek vzhledem k okolnostem případu mimořádně obtížný, může být ve zvlášť odůvodněných případech odměna výjimečně přiměřeně zvýšena až o 20 %.*
- (2) Jde-li o posudek, kterým je přezkoumáván posudek jiného znalce, může být odměna zvýšena až o 10 %,*
- (3) Je-li nutné spěšné provedení úkonu, nebo bylo-li znalci uloženo úkon provést v den pracovního volna nebo pracovního klidu anebo v noci, může být odměna zvýšena až o 50 %.*
- (4) Zvýšení podle odstavců 1, 2 a 3 lze slučovat.<sup>29</sup>*

Z praxe lze konstatovat, že znalci ve většině případů honorují své znalecké posudky sazbou 350 Kč za 1 hodinu. To je pochopitelné i z důvodu, že v převážné většině tito odborníci provozují vlastní praxi či zaměstnání a v čase vynaloženém na vypracování posudku přicházejí o základní příjem, jenž bývá často vyšší než stanovená odměna. I proto v minimu případů přistupuje orgán činný v trestním řízení k mimořádnému snížení nebo odepření odměny za znalecký posudek:

## § 27

- (1) Státní orgán je oprávněn stanovit odměnu v rámci sazby snížené až na polovinu, jestliže znalec (tlumočnick) provedl úkon opožděně nebo nekvalitně.*
- (2) Jde-li o zvlášť závažný případ nekvalitního provedení úkonu, může státní orgán odměnu odepřít.<sup>30</sup>*

**Tlumočnickem** je osoba, která tlumočí a překládá z cizího jazyka dle potřeb orgánů činných v trestním řízení. K provádění této činnosti musí být stejně jako znalec jmenován ministrem spravedlnosti či krajským soudem.<sup>31</sup>

<sup>28</sup> Vyhláška Ministerstva spravedlnosti č. 37/1967 Sb., k provedení zákona o znalcích a tlumočnicích, § 16

<sup>29</sup> Vyhláška Ministerstva spravedlnosti č. 37/1967 Sb., k provedení zákona o znalcích a tlumočnicích, § 20

<sup>30</sup> Vyhláška Ministerstva spravedlnosti č. 37/1967 Sb., k provedení zákona o znalcích a tlumočnicích, § 27

<sup>31</sup> FRYŠTÁK, Marek. *Spravedlivý proces a právo na tlumočení a překlad v trestním řízení*. Trestně právní revue, Praha: C.H. Beck, roč. 10, č. 2, ISSN: 1213-5313.



Ve vztahu k trestního řízení ve věci mladistvých tento subjekt nepředstavuje významný objem nákladů, neboť trestná činnost mladistvých bývá obvykle v ČR páchána mladistvými občany ČR, jen ve výjimečných případech se násilného trestného činu dopustí mladistvý cizinec. Proto nebude tato problematika cizinců v diplomové práci více specifikována. Lze pouze konstatovat, že stejně jako u znalecké činnosti je základní normou odměňování tlumočnicků speciální vyhláška.<sup>32</sup>

### 3.3.5 Ostatní subjekty trestního řízení

Kromě základních subjektů trestního řízení, kterými jsou orgány činné v trestním řízení, obviněný mladistvý a jeho obhájce, znalci či tlumočníci, se průběhu řízení účastní i další osoby, které uplatňují svůj vliv a právo na jeho vývoj. Mezi tyto subjekty můžeme zahrnout například následující osoby:<sup>33</sup>

- **Poškozený** – oběť, které bylo ublíženo na zdraví, nebo jí byla způsobena majetková či jiná škoda. Poškozený se může připojit k trestnímu řízení s nárokem na uhrazení vzniklé škody, která mu byla trestným činem způsobena.
- **Zúčastněná osoba** – osoba, které byla či má být zabrána věc, může uplatňovat návrhy a podávat opravné prostředky.
- **Osoby se samostatnými obhajovacími právy** - např. zmocněnci, osoby obviněnému blízké, probační úředníci nebo orgány sociálně-právní ochrany dětí, které mohou vykonávat obhajovací práva ve prospěch obviněného vlastním jménem.

I u těchto osob lze hovořit o nákladech trestního řízení, např. v souvislosti s náklady na dostavení se svědka k výslechu, ušlém zisku, cestovním a podobně. Tyto náklady jsou však velmi individuální a specifické, není možné je obecně kvantifikovat a nepřestávají z hlediska nákladů trestního řízení významnější objem finančních prostředků.

## 3.4 Náklady trestního řízení

Zcela klíčový význam ve vztahu k nákladům trestního řízení, a to nejen ve věcech mladistvých pachatelů, má ustanovení hlavy osmé trestního řádu, které specifikuje náklady trestního řízení, jež nese stát:

---

<sup>32</sup> Vyhláška Ministerstva spravedlnosti č. 37/1967 Sb., k provedení zákona o znalcích a tlumočnicích

<sup>33</sup> [www.nsz.cz/index.php/cs/prubeh-rizeni-v-trestnich-a-netrestnich-vecech/subjekty-trestniho-izeni](http://www.nsz.cz/index.php/cs/prubeh-rizeni-v-trestnich-a-netrestnich-vecech/subjekty-trestniho-izeni)

## § 151

*(1) Náklady nutné k provedení trestního řízení včetně řízení vykonávajícího nese stát; nenese však vlastní náklady obviněného, zúčastněné osoby a poškozeného, ani vydání způsobená zvolením obhájce a zmocněnce. Stát však nese náklady na nutnou obhajobu, které obviněnému vznikly v důsledku podání stížnosti pro porušení zákona.<sup>34</sup>*

Náklady trestního řízení tedy z díkce zákona nese stát, to ale neznamená, že stát nemá prostředky na jejich zpětné vymáhání. Zákonem je však striktně definováno, náhradu jakých konkrétních nákladových položek může stát po pravomocně odsouzeném pachateli vymáhat:

## § 152

*(1) Byl-li obžalovaný pravomocně uznán vinným, je povinen nahradit státu*

- a) náklady spojené s výkonem vazby*
- b) odměnu a hotové výdaje uhrazené ustanovenému obhájci státem, pokud nemá nárok na obhajobu bezplatnou,*
- c) náklady spojené s využitím elektronického kontrolního systému při podmíněném propuštění z výkonu trestu odnětí svobody a při nahrazení vazby*
- d) náklady spojené s výkonem trestu odnětí svobody a s výkonem trestu domácího vězení, a*
- e) paušální částkou ostatní náklady, jež nese stát.<sup>35</sup>*

Z díkce zákona tedy plyne, že ne všechny náklady spojené s trestním řízením je možné po odsouzeném vymáhat. Toto ustanovení se plně aplikuje i na řízení v trestních věcech mladistvých, neboť zákon o soudnictví ve věcech mládeže nedisponuje žádným speciálním ustanovením v tomto směru.

### 3.4.1 Náklady spojené s výkonem vazby

Vzetí obviněného do vazby je nástroj trestního řádu, kterým se orgány činné v trestním řízení snaží zabránit tomu, aby ve stručnosti:

a) obviněný uprchl nebo se skrýval, vyhnul se trestnímu stíhání nebo trestu,

<sup>34</sup> Zákon č. 141/1961 Sb. O trestním řízení soudním (trestní řád), § 151

<sup>35</sup> Zákon č. 141/1961 Sb. O trestním řízení soudním (trestní řád), § 152

- b) obviněný nepůsobil na dosud nevyslechnuté svědky či obviněné, nebo jinak mařil průběh trestního řízení,
- c) obviněný neopakoval trestnou činnost pro kterou je stíhán, nebo nedokonal připravovaný trestný čin či čin, o který se pokusil.<sup>36</sup>

O vzetí do vazby rozhoduje z podnětu policejního orgánu na návrh státního zástupce soud.

Do nákladů spojených s výkonem vazby lze zařadit nejen náklady za vlastní vazbu, ale i náklady související se zatčením či zadržením podezřelého, které vazbě bezprostředně předcházelo. (§ 67 až 74 a zákon č. 293/1993 Sb., o výkonu vazby).<sup>37</sup> Náklady spojenými s výkonem vazby se rozumí například náklady na stravování a oděv obviněných a dále náklady na tzv. eskortu obviněného v jeho trestní věci. Ředitel věznice může rovněž rozhodnout o povinnosti obviněného nahradit:

- a) náklady na odeslání nepředaných věcí podle § 16 odst. 3,
- b) náklady na zdravotní služby podle § 18 odst. 4 části věty za středníkem a podle § 21 odst. 6 písm. h) a na regulační poplatky
- c) zvýšené náklady na střežení, dopravu a předvedení podle § 18 odst. 8,
- d) náklady na vyšetření ke zjištění, zda obviněný užil návykovou látku, v případě, že se prokáže přítomnost návykové látky, podle § 21 odst. 6 písm. f).<sup>38</sup>

Zákonem byly rovněž stanoveny náklady vynaložené na 1 osobu ve výkonu vazby za 1 den výkonu vazby:

#### § 10

- (1) Denní sazba nákladů výkonu vazby činí 45 Kč za každý započatý kalendářní den příslušného kalendářního měsíce.<sup>39</sup>

Ředitel věznice na základě pravomocného rozhodnutí soudu vydává rozhodnutí o výši nákladů výkonu vazby, kterým je odsouzenému povinnost k náhradě těchto nákladů uložena.

<sup>36</sup> Zákon č. 141/1961 Sb. O trestním řízení soudním (trestní řád), § 67

<sup>37</sup> VÁLKOVÁ, H., ZEŽULOVÁ, J., *Trestní soudnictví nad mládeží. České vězeňství č. 3/1996.*

<sup>38</sup> Zákon č. 293/1993 Sb. Zákon o výkonu vazby, § 21 a)

<sup>39</sup> Vyhláška Ministerstva spravedlnosti č. 10/2000 Sb. o srážkách z odměny osob, které jsou ve výkonu trestu odnětí svobody zaměstnány, o výkonu rozhodnutí srážkami z odměny těchto osob a chovanců zvláštních výchovných zařízení a o úhradě dalších nákladů

Je zřejmé, že částka 45 Kč zdaleka nepokrývá náklady spojené s ubytováním, stravováním či střežením osoby umístěné ve věznicí. Ve statistických ročenkách Vězeňské služby, které vycházejí každý rok, je odhadován průměrný denní výdaj na 1 vězně, tedy i na osobu, která byla umístěna do vyšetřovací vazby, kdy tato částka je významně vyšší než uváděných 45 Kč, a převyšuje 1000 Kč. Více jsou náklady spojené s vazbou analyzovány v samostatné kapitole praktické části této diplomové práce.

### **3.4.2 Odměna a hotové výdaje uhrazené ustanovenému obhájci státem**

Uplatňování a náhrada odměn a hotových výdajů ustanovenému obhájci byla dostatečně konkretizována v kapitole **obhájce**, zaměřené na subjekty trestního řízení, kde jsou rovněž popsány sazby a tarifní hodnoty úkonů, jež takto ustanovený obhájce v průběhu trestního řízení vykonává.

### **3.4.3 Náklady spojené s využitím elektronického kontrolního systému při podmíněném propuštění výkonu trestu odnětí svobody a při nahrazení vazby**

Využívání elektronických náramků jako formy nahrazení výkonu vazby či při podmíněném propuštění z výkonu trestu, je institutem do praxe nově zavedeným, přičemž počátek projektu je datován k 01. 09. 2018. Správu nad elektronickým kontrolním systémem vykonává probační a mediační služba ČR. Motivem zavedení elektronických náramků bylo zvýšení tlaku na soudce k nahrazování vazeb a udělování alternativních trestů, které jsou pro stát z hlediska nákladů výhodnější. Jako náhrada vazby byl tento systém ke dni 31. 12. 2018 uplatněn u 11 obviněných osob.

Náklady na jeden den elektronického monitoringu jedné osoby činí celkem 180 Kč, kdy stát vynaloží celkem 130 Kč a 50 Kč je požadováno po odsouzeném. V porovnání s náklady vynaloženými na umístění osoby do vazby jde o výrazný nepoměr, neboť na osobu ve vazbě po sečtení všech nákladů (včetně provozních nákladů) vynaloží stát denně až 1.200 Kč a po odsouzeném požaduje pouze 45 Kč.<sup>40</sup>

V souvislosti s náklady trestního řízení u násilné trestné činnosti je však nutné uvést, že v případě násilné trestné činnosti, a zejména té nejzávažnější, pravděpodobně nebude k náhradám vazby ani k těmto trestům přistupováno, a to ani ve věcech mladistvých.

---

<sup>40</sup> <http://www.pmscr.cz/aktuality/elektronicke-naramky-funguji>

#### 3.4.4 Náklady spojené s výkonem trestu odnětí svobody a s výkonem trestu domácího vězení

Zcela zásadní ustanovení ve vztahu k uhrazení nákladů spojených s výkonem trestu odnětí svobody mladistvými představuje zákon o výkonu trestu odnětí svobody, jež specifikuje následující:

##### § 35

- (1) *Odsouzený je povinen hradit náklady výkonu trestu. Nelze-li tyto náklady srazit z odměny za práci, může věznic k jejich úhradě použít peněžní prostředky, které má odsouzený uloženy ve věznicí. Výši nákladů trestu a podrobnosti její úhrady stanoví ministerstvo vyhláškou.*
- (2) *Od povinnosti podle odstavce 1 je osvobozen odsouzený po dobu, po kterou*  
*b) nedovršíl osmnáctý rok věku.<sup>41</sup>*

Tresty domácího vězení jsou udělovány zejména v souvislosti s trestnými činy zanedbání povinné výživy, maření výkonu úředního rozhodnutí nebo u drobnější majetkové trestné činnosti. Odsouzení tak mohou v době výkonu tohoto trestu dále chodit do zaměstnání, hradit své závazky a platit dluhy, případně odškodňovat oběti.<sup>42</sup>

#### 3.4.5 Paušální částka ostatních nákladů, jež nese stát

Pro ostatní náklady trestního řízení stát vyhláškou stanovil paušální částky, která se odvíjí od pravomocného rozhodnutí soudu, který ve věci rozhodoval. Při stanovení této paušální částky se rovněž přihlíží k tomu, zda byla ve věci prováděna znalecká zkoumání:

Došlo-li k vydání pravomocného trestního příkazu, činí tato částka **2 000 Kč**. U ostatních věci, v nichž řízení v prvním stupni bylo vedeno před okresním soudem, činí tato částka **4.000 Kč**, před krajským soudem pak **6.000 Kč**. Byl-li ve věci přibrán pouze jeden znalec, základní paušální částka se zvýší o **3.800 Kč**. Pokud byli ve věci k podání posudku přibráni nejméně dva znalci, nezávisle na tom, zda každý podal svůj znalecký posudek, či vypracovali posudek společný, zvyšuje se uvedená paušální částka o **7.000 Kč**.<sup>43</sup>

---

<sup>41</sup> Zákon č. 169/1999 Sb. o výkonu trestu odnětí svobody a o změně některých souvisejících zákonů

<sup>42</sup> <http://www.pmscr.cz/aktuality/elektronicke-naramky-funguji>

<sup>43</sup> Vyhláška č. 312/1995 Sb. Vyhláška ministerstva spravedlnosti, kterou se stanoví paušální částka nákladů trestního řízení

Ze shora uvedeného je evidentní, že paušální částka nákladů v řízení vedeném před krajským soudem, jež skončilo pravomocným odsouzením, nemůže převýšit částku **13.000 Kč**.

### **3.5 Ostatní náklady trestního řízení**

V průběhu probíhajícího trestního řízení se do celého procesu zapojuje celá řada subjektů, které svou činností ovlivňují jeho výsledek. Zejména se jedná o orgány činné v trestním řízení (policie, státní zastupitelství, soudy), pracovníky probační a mediační služby, sociální pracovníky, vězeňskou službu, výchovné ústavy a další zařízení, kdy s jejich fungováním jsou spojeny další náklady, které můžeme označit za **provozní**.

Tyto náklady v sobě zahrnují jak platy zaměstnanců všech shora uvedených státních institucí, tak náklady na materiálové vybavení, správu budov, provoz vozidel, pohonné hmoty a další položky, které není možné přiřadit ke konkrétnímu případu. Je obvyklé, že policisté, státní zástupci i soudci řeší v určitém časovém úseku několik trestních věcí najednou. Proto není možné vyčíslit tyto náklady v konkrétní trestní věci a je zcela nemožné oddělit od sebe tyto provozní náklady ve vztahu k mladistvým a dospělým osobám.

## 4 Vlastní práce

V následující části diplomové práce bude zpřehledněn vývoj nákladů trestního řízení v letech 2008 až 2018. Jak již bylo dostatečně nastíněno v teoretické části, nejnákladnějšími položkami v rozpočtu policie, státního zastupitelství a soudů jsou náklady na obhájce, znalce a tlumočníky, a dále náklady spojené s umístěním mladistvého do vazby. V rámci probíhajícího trestního řízení se samozřejmě objevuje celá řada dalších nákladových položek, tyto však nebyly pro potřeby této diplomové práce vyhodnoceny jako stěžejní, jejich uplatňování v trestních věcech je individuální, např. svědečné, cestovné, opravy vstupů při domovních prohlídkách apod., a jejich objem je vzhledem ke shora uvedeným položkám významně nižší.

Další důležitou nákladovou položku, která nebyla do analýzy nákladů zahrnuta, byly tzv. provozní náklady policejních orgánů, státních zastupitelství a soudů. Na každé trestní věci vyšetřované policií, případně jiným policejním orgánem, státním zástupcem či soudcem, se podílí určité množství policistů a pracovníků, zařazených do různých funkcí, v různých platových tarifech a třídách, a rovněž není možné stanovit, kolik dní či hodin tyto osoby na konkrétním případě strávily. Je běžné, že policisté souběžně vyšetřují i několik trestních kauz najednou a náklady spojené s jejich činností tak není možné jednoznačně přiřadit ke konkrétní trestní věci. Na rozdíl od vězeňské služby, která dokáže ze svých statistik vypočítat průměrné denní náklady na jednoho vězně, není možné vyčíslit náklady policie na jednoho mladistvého obviněného. Proto nebyla tato nákladová položka do žádných kalkulací zahrnuta, ač je zřejmé, že náklady na provoz policie by celkový výsledek této analýzy významně zvýšily.

### 4.1 Vývoj násilné trestné činnosti mladistvých v letech 2009 – 2018

Trestná činnost mladistvých doznala v minulých letech zásadního vývoje, po celou dobu zkoumaného období představuje přibližně 3–5 % celkové násilné trestné činnosti. Obecně má násilná trestná činnost od roku 2009 sestupnou tendenci, když v průběhu deseti let se počet násilných trestných činů snížil o více než 20 %.

Vývoj násilné trestné činnosti zpřehledňuje následující tabulka, do které byly pro úplnost zahrnuty rovněž činy jinak trestné, respektive delikty osob mladších 15 let:

**Tabulka č. 2: Vývoj trestné činnosti 2009-2018**

Rok	Celkem	Mladiství		Nezletilí	
	Počet TČ	Počet TČ	[%]	Počet TČ	[%]
2009	18.659	838	4,5	359	1,9
2010	17.349	775	4,5	336	1,9
2011	20.084	854	4,3	349	1,7
2012	19.027	864	4,5	388	2
2013	19.278	711	3,7	292	1,5
2014	17.618	590	3,4	307	1,7
2015	16.267	518	3,2	280	1,7
2016	14.882	500	3,6	304	2
2017	14.270	493	3,5	295	2,1
2018	14.204	538	3,8	287	2

*Zdroj: Statistiky kriminality PČR, vlastní zpracování<sup>44</sup>*

Ze shora uvedené tabulky jasně vyplývá, že páchaní násilné kriminality je na ústupu, kdy toto lze vysvětlovat zlepšující se ekonomickou situací obyvatelstva, intenzivnějším řešením problémů osob z kriminálně závadového prostředí, a rovněž kvalitnější prací Policie ČR. Trestná činnost páchaná mladistvými se ve velkém měřítku přesunula do virtuálního prostoru – na internet, což je prostor, který mladistvým velmi konvenuje, neboť zde mohou vystupovat pod cizí či falešnou identitou. Tato trestná činnost je však spojována spíše s delikty mravnostního charakteru než s obecným násilím, ale provinění Vydírání je pácháno prostřednictvím internetu velmi často, pokud se nejedná přímo o spáchání provinění Sexuální nátlak.

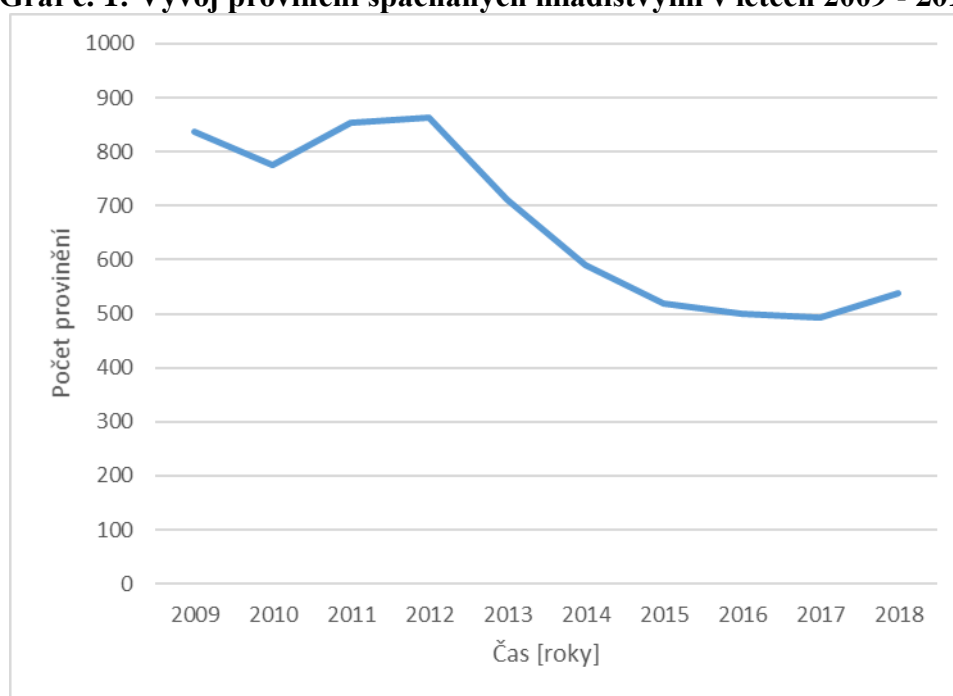
Jak dále z tabulky vyplývá, v posledních letech se stabilizoval počet spáchaných činů jinak trestných, kterých se dopouštějí nezletilí, a to přibližně na 300. Činy jinak trestné po celé sledované období tvořily přibližně 2 procenta celkové násilné trestné činnosti.

Pokud se zaměříme pouze na provinění spáchaná mladistvými, která tvoří přibližně 3 až 5 procent z celkového počtu násilných činů v každém roce, můžeme sledovat trend jejich vývoje v následujícím grafu:

<sup>44</sup> <http://www.policie.cz/statistiky-kriminalita.aspx>



**Graf č. 1: Vývoj provinění spáchaných mladistvými v letech 2009 - 2018**



*Zdroj: Statistiky kriminality PČR, vlastní zpracování<sup>45</sup>*

Jak je z grafického znázornění patrné, je počet násilných provinění páchaných mladistvými se rok od roku zmenšuje. Lze sice vysledovat mírný nárůst provinění v roce 2018, bez znalosti vývoje v dalších letech však není možné určit, zda se jedná o drobný výkyv minulého roku, nebo zda bude mít tento vývoj i nadále snižující se tendenci.

Z předložených hodnot je dále možné vyčíst, že se podíl násilné trestné činnosti páchané mladistvými nepatrně zmenšuje, za deset let o jedno procento, nicméně neméně zajímavá je struktura této trestné činnosti, páchané osobami od 15 do 18 let. Provedenou analýzou dat bylo zjištěno, že nejčastějším proviněním spáchaném násilím je **loupež** podle ustanovení § 173 trestního zákoníku, **ublížení na zdraví** podle ustanovení § 145 až § 148 trestního zákoníku a **vydírání** podle ustanovení § 175 trestního zákoníku. Ostatní násilná trestná činnost představuje vždy jen asi 10-30 % z celkového počtu násilných trestných činů.

Pro úplnost byly do následující tabulky zahrnuty i **vraždy** podle ustanovení § 140 trestního zákoníku, spáchané mladistvými, jako nejvyšší formy páchané násilné trestné činnosti:

<sup>45</sup> <http://www.policie.cz/statistiky-kriminalita.aspx>

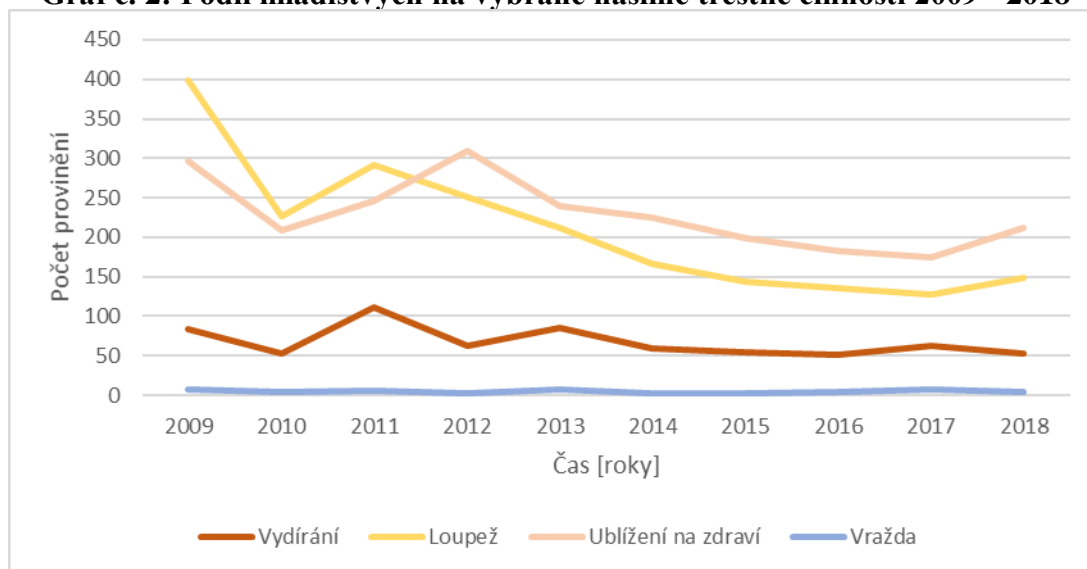
**Tabulka č. 3: Podíl mladistvých na vybrané násilné trestné činnosti 2009 - 2018**

Rok	Vydírání		Loupež		Ublížení na zdraví		Vraždy	
	Počet	[%]	Počet	[%]	Počet	[%]	Počet	[%]
2009	84	10	398	47,5	297	35,4	8	1
2010	53	6,8	227	29,3	208	26,8	4	0,5
2011	112	13,1	292	34,2	246	28,8	6	0,7
2012	63	7,3	251	29,1	309	35,8	2	0,2
2013	85	12	212	29,8	239	33,6	7	1
2014	59	10	167	28,3	225	38,1	3	0,5
2015	55	10,6	143	27,6	199	38,4	3	0,6
2016	52	10,4	136	27,2	182	36,4	4	0,8
2017	63	12,8	128	26	174	35,3	7	1,4
2018	53	9,9	148	27,5	212	39,4	4	0,7

Zdroj: Statistiky kriminality PČR, vlastní zpracování<sup>46</sup>

Shora uvedená tabulka je zřehledněna v následujícím grafu:

**Graf č. 2: Podíl mladistvých na vybrané násilné trestné činnosti 2009 - 2018**



Zdroj: Statistiky kriminality PČR, vlastní zpracování<sup>47</sup>

<sup>46</sup> <http://www.policie.cz/statistiky-kriminalita.aspx>

<sup>47</sup> <http://www.policie.cz/statistiky-kriminalita.aspx>

I z těchto dat vyplývá, že mladiství se dopouštějí násilných trestných činů v menší míře, což koresponduje s celkovým snížením kriminality ve společnosti. Výjimku zde představují vraždy, které jsou však i v případě mladistvých často páčány ve stresu, impulzivně a za specifických okolností, čímž lze vysvětlit výkyvy v jednotlivých letech. Tyto trestné činy bývají často páčány neplánovaně, se značnou brutalitou a až neúměrnou tvrdostí, obvykle jsou motivované rychlým ziskem finančních prostředků, či naopak ze zcela banálních důvodů, např. urážka ve skupině. To vše logicky vyplývá z osobnostní a sociální nevyzrálosti jedinců, přičemž zásadní vliv má bezprostřední okolí, ve kterém mladistvý vyrůstá, tedy rodina, kamarádi, škola apod.

## 4.2 Náklady na ustanovené obhájce

Proplácení odměn a náhrad advokátů představuje nejen u násilné trestné činnosti jednu z největších nákladových položek trestního řízení. O uznání těchto odměn a náhrad rozhoduje orgán činný v trestním řízení, u kterého povinnost advokáta obhajovat klienta skončila - v průběhu přípravného trestního řízení tedy obvykle policejní orgán a u pravomocně skončených věcí soud, jenž o věci rozhodl.

Pro účely analýzy těchto dat bylo nutné vycházet ze státních závěrečných účtů Ministerstva spravedlnosti za období od roku 2009 do roku 2017, státní závěrečný účet za rok 2018 bohužel dosud nebyl zveřejněn:

**Tabulka č. 4: Soudní náklady v civilních a trestních věcech 2009 - 2012**

Rok	Výše nákladů [tis. Kč]
2009	682.506,63
2010	710.732,05
2011	679.758,95
2012	606.950,85

*Zdroj: Portál Justice ČR, vlastní zpracování<sup>48</sup>*

Shora uvedené údaje jsou uvedené odděleně od ostatních sledovaných let, neboť v této době nebyly rozlišovány náklady na advokáty ustanovené v civilních a trestních věcech.

<sup>48</sup> Portal.justice.cz/justice2úms/ms.aspx?j=33&o=23&k=5901, Státní závěrečné účty.

Jak lze však vyčíst z následujících dat, převážná většina těchto nákladů je vynakládána na věci trestní:

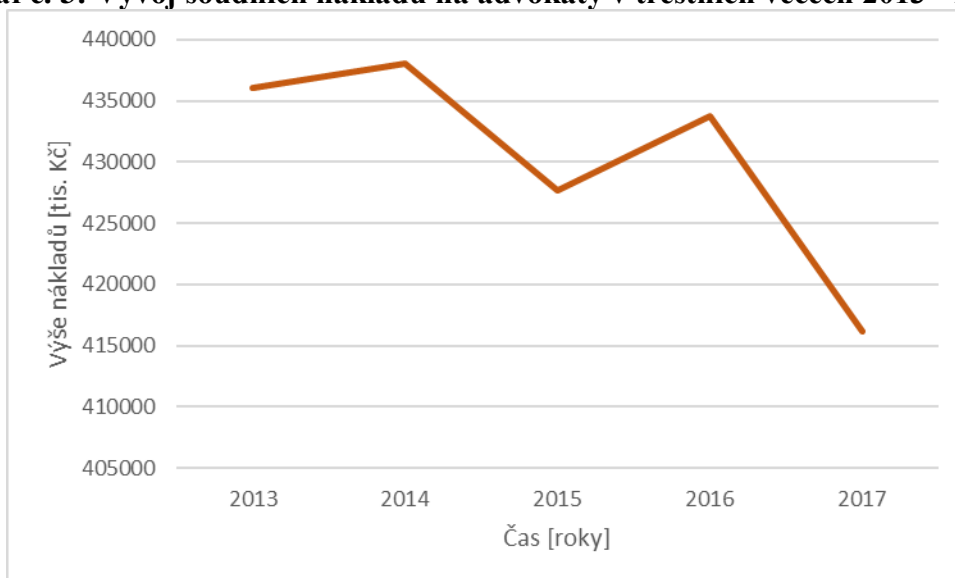
**Tabulka č. 5: Soudní náklady na advokáty v trestních věcech 2013 - 2018**

Rok	Výše nákladů [tis. Kč]
2013	436.104,71
2014	438.016,98
2015	427.666,58
2016	433.719,1
2017	416.127,42
2018	nebyl zveřejněn

*Zdroj: Portál Justice ČR, vlastní zpracování<sup>49</sup>*

Shora uvedené částky jsou tedy náklady na ustanovené obhájce „*ex officio*“, vynaložené soudy, které ve věci rozhodly, a vykazují mírně se snižující trend, jak je zřehledněno v následujícím grafu, do kterého již nebyl zahrnut rok 2018:

**Graf č. 3: Vývoj soudních nákladů na advokáty v trestních věcech 2013 - 2017**



*Zdroj: Portál Justice ČR, vlastní zpracování<sup>50</sup>*

U věcí ukončených již v přípravném trestním řízení jsou tyto výlohy hrazeny z rozpočtů státních zastupitelství či Policie ČR.

<sup>49</sup> Portal.justice.cz/justice2úms/ms.aspx?j=33&o=23&k=5901, Státní závěrečné účty.

<sup>50</sup> Portal.justice.cz/justice2úms/ms.aspx?j=33&o=23&k=5901, Státní závěrečné účty.

Stejně jako u rozpočtu soudů, náklad státních zastupitelství roku 2018 dosud nebyl zveřejněn, a do roku 2013 byly vykazovány souhrnně náklady na obhájce v civilních i trestních věcech. Proto jsou výše těchto nákladů za jednotlivé roky pro přehlednost uvedeny v samostatných tabulkách:

**Tabulka č. 6: Náklady SZ na advokáty v tr. a civilních věcech v letech 2009 - 2012**

Rok	Výše nákladů [tis. Kč]
2009	16.724,80
2010	17.763,52
2011	10.731,77
2012	11.952,38

Zdroj: Portál Justice ČR, vlastní zpracování<sup>51</sup>

**Tabulka č. 7: Náklady SZ na advokáty v trestních věcech v letech 2013 - 2018**

Rok	Výše nákladů [tis. Kč]
2013	13.163,04
2014	12.094,85
2015	8.975,39
2016	7.718,24
2017	9.630,79
2018	nebyl zveřejněn

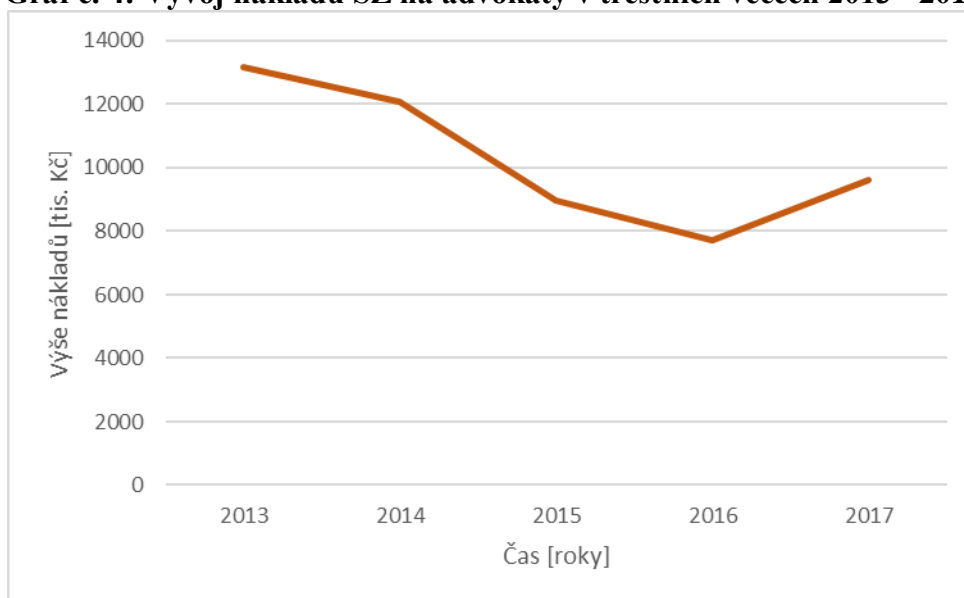
Zdroj: Portál Justice ČR, vlastní zpracování<sup>52</sup>

I shora uvedené hodnoty nasvědčují tomu, že postupem času dochází ke snižování těchto výdajů v souvislosti s přiznáváním odměn obhájců ustanovených *ex offio*, a to i přes zvýšenou hodnotu roku 2017. Důvodem tohoto poklesu bude pravděpodobně skutečnost, že státní zastupitelství rozhodují o odměnách a náhradách obhájců méně často, toto je doménou spíše policejních orgánů, kteří přípravné řízení vykonávají a kteří obvykle o způsobu ukončení každé trestní věci rozhodují. Vývoj snižování těchto nákladů je zpřehledněn následujícím grafem, do kterého byly zahrnuty pouze hodnoty za období let 2013 až 2017, neboť dřívější období sružovala náklady za civilní i trestní věci, a hodnota roku 2018 dosud zveřejněna nebyla:

<sup>51</sup> Portal.justice.cz/justice2úms/ms.aspx?j=33&o=23&k=5901, Státní závěrečné účty.

<sup>52</sup> Portal.justice.cz/justice2úms/ms.aspx?j=33&o=23&k=5901, Státní závěrečné účty.

**Graf č. 4: Vývoj nákladů SZ na advokáty v trestních věcech 2013 - 2017**



*Zdroj: Portál Justice ČR, vlastní zpracování<sup>53</sup>*

Jak již bylo zmíněno, policejní orgán přiznává a hradí odměny a náhrady ustanoveným advokátům v případě, že věc je ukončena jinak, než podáním obžaloby, nebo je ukončena povinností advokáta k obhajobě obviněného, např. byl zjištěn jiný pachatel skutku, věc byla odložena, nebo si obviněný obhájce zvolil. Policejní orgán tak činí prostřednictvím usnesení, proti kterému se obhájce v případě nesouhlasného stanoviska může odvolat, kdy o tomto opravném prostředku rozhoduje státní zástupce, jenž ve věci vykonává dozor.

Za sledované období se podařilo pro potřeby diplomové práce zajistit údaje pouze za období od roku 2009 do roku 2015. Tyto rozpočtové položky Policie ČR za roky 2016 až 2018 totiž nebyly nikde zveřejněny a ani opakovaným dotazem na Ministerstvo vnitra ČR se nepodařilo požadované údaje získat. Tyto hodnoty není možné ani žádným jiným způsobem dovodit či spočítat, jedná se o nákladovou položku vykazovanou v rozpočtu Ministerstva vnitra č. 51951 nazvanou Odměny ustanoveným advokátům v trestních věcech a jsou do ní zahrnuty veškeré výdaje spojené s proplácením obhájců již v průběhu přípravného trestního řízení.

V následující tabulce jsou proto uvedeny zjištěné nákladové položky pouze za období od roku 2009 do roku 2015:

<sup>53</sup> Portal.justice.cz/justice2úms/ms.aspx?j=33&o=23&k=5901, Státní závěrečné účty.

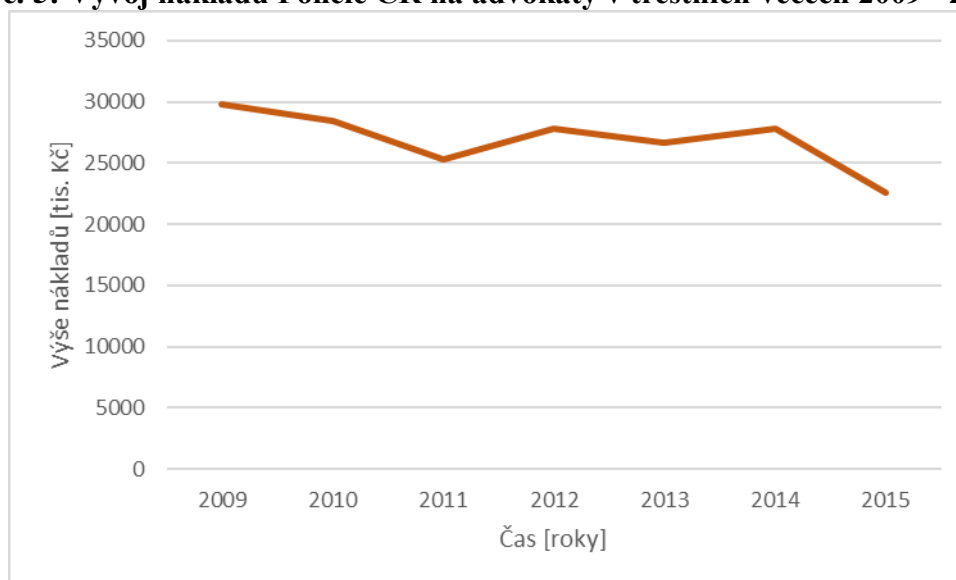
**Tabulka č. 8: Náklady Policie ČR na advokáty v trestních věcech 2013 - 2015**

Rok	Výše nákladů [tis. Kč]
2009	29.843,13
2010	28.469,33
2011	25.300,29
2012	27.818,38
2013	26.626,56
2014	27.800,79
2015	22.552,01

*Zdroj: PČR, náklady na obhajobu, vlastní zpracování<sup>54</sup>*

Vývoj nákladů Policie ČR na ustanovené obhájce je pro názornost vizualizován následujícím grafem:

**Graf č. 5: Vývoj nákladů Policie ČR na advokáty v trestních věcech 2009 - 2015**



*Zdroj: PČR, náklady na obhajobu, vlastní zpracování<sup>55</sup>*

Ze znázorněného vývoje těchto nákladů je patrná jejich stabilita, až v roce 2015 se jejich hodnota snížila pod 23 mil. Kč, což však nemusí nutně naznačovat sestupný trend, může se jednat o pouhý výkyv roku 2015. I za následující období tak lze předpokládat náklady převyšující hodnotu 20 mil. Kč.

<sup>54</sup> [www.policie.cz/clanek/zverejnene-informace-2016-naklady-na-obhajobu.aspx](http://www.policie.cz/clanek/zverejnene-informace-2016-naklady-na-obhajobu.aspx), Náklady na obhajobu.

<sup>55</sup> [www.policie.cz/clanek/zverejnene-informace-2016-naklady-na-obhajobu.aspx](http://www.policie.cz/clanek/zverejnene-informace-2016-naklady-na-obhajobu.aspx), Náklady na obhajobu.

Vzhledem k rozdílnému vykazování rozpočtových položek a nepublikovaným hodnotám těchto nákladů je tak za účelem zjištění celkově vynaložených nákladů nezbytné sledované období omezit na roky 2013 až 2015, neboť do roku 2012 byly náklady za civilní a trestní věci sčítány a není známa výše nákladů Policie ČR v letech 2016 a 2017:

**Tabulka č. 9: Náklady trestního řízení na advokáty v trestních věcech 2013 - 2015**

Rok	Výše nákladů [tis. Kč]
2013	475.894,31
2014	477.912,62
2015	459.193,98

*Zdroj: Součet zjištěných nákladů, vlastní zpracování*

Rovněž je možné konstatovat, že v letech 2016 a 2017, bez započítání nákladů Policie ČR, byly na nutnou obhajobu vynaloženy finanční prostředky nejméně:

*Tabulka č. 10: Minimální náklady trestního řízení na advokáty v letech 2016-2017:*

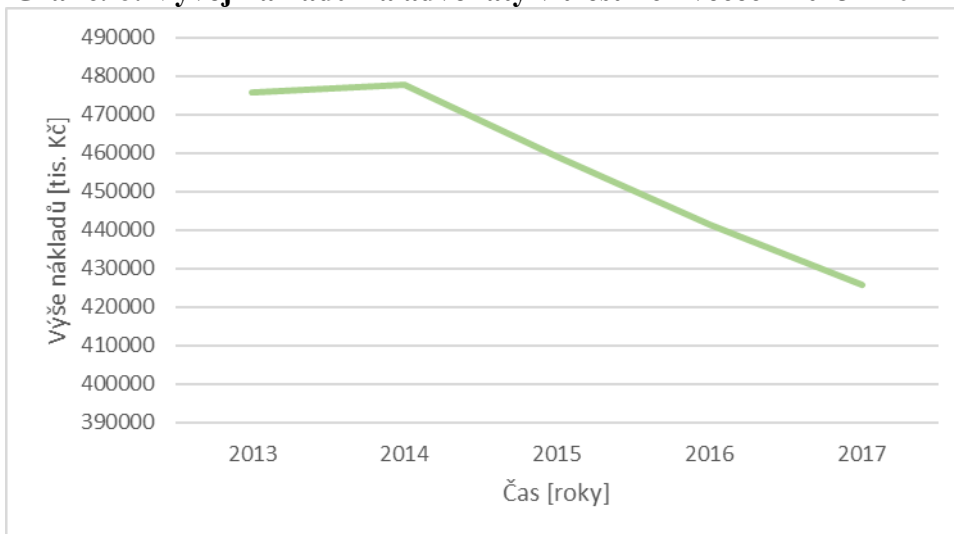
**Tabulka č. 10: Minimální náklady trestního řízení na advokáty v letech 2016 - 2017**

Rok	Výše nákladů [tis. Kč]
2016	441.437,34
2017	425.758,21

*Zdroj: Součet zjištěných nákladů, vlastní zpracování*

Vývoj takto zjištěných nákladů je znázorněn následujícím grafem:

**Graf č. 6: Vývoj nákladů na advokáty v trestních věcech 2013 - 2017**



*Zdroj: Součet zjištěných nákladů, vlastní zpracování*



Z grafického znázornění vývoje nákladů by se mohlo zdát, že tento má od roku 2014 až lineární charakter, je však nutné připomenout, že v letech 2016 a 2017 nejsou do těchto nákladů zahrnuty výdaje Policie ČR, které jsou odhadovány na nejméně 20 mil. Kč v každém roce. Přesto je u této nákladové položky evidentní sestupný trend.

Ze zjištěných údajů je evidentní, že stát na nutnou obhajobu v trestních věcech vynakládá enormní množství finančních prostředků, blíží se k hodnotě půl miliardy korun ročně. Cílem diplomové práce je však zjištění nákladů na nutnou obhajobu mladistvých, kdy zjištěné hodnoty představují objem finančních prostředků uhrazených ve všech trestních věcech.

Jak však bylo zjištěno, ministerstvo spravedlnosti ani ministerstvo vnitra **nerozděluje náklady** na nutnou obhajobu podle věku obviněného, tento mandatorní výdaj vykazuje pod rozpočtovou položkou č. 51951 nazvanou Odměny ustanoveným advokátům v trestních věcech.

**Skutečné celkové náklady vynaložené pro nutnou obhajobu mladistvých tak na základě dostupných dat není možné vyčíslit ani analyzovat.**

### 4.3 Náklady na znalečné

Finanční prostředky vynaložené na vyhotovení znaleckých posudků a odborných vyjádření rovněž představují významnou část nákladů trestního řízení, srovnatelnou svou výší s náklady na nutnou obhajobu. O proplacení znalečného rozhoduje orgán činný v trestním řízení, jenž o přibrání znalce či odborníka opatřením dle ustanovení § 105 trestního řádu rozhodl. V průběhu trestního řízení může znalec k řešení odborných otázek přibrat policejní orgán, státní zástupce i soudce, nákladové položky za znalečné se proto objevují u všech těchto institucí.

Pro účely analýzy znalečného vynaloženého soudy bylo opět nutné vycházet ze státních závěrečných účtů Ministerstva spravedlnosti za období od roku 2009 do roku 2017, kdy státní závěrečný účet za rok 2018 bohužel dosud nebyl zveřejněn, a ani na opakovanou žádost nebyl pro účely této diplomové práce poskytnut.

Jak z níže uvedených tabulek vyplývá, do roku 2012 nebyla nákladová položka rozdělena na náklady za znalce a za tlumočníky, takové rozdělení je zveřejňováno až od roku 2013. Proto jsou zjištěné hodnoty pro přehlednost uvedeny odděleně dle charakteru těchto nákladů:

**Tabulka č. 11: Náklady soudů na znalečné a tlumočné v trestních věcech 2013 - 2015**

Rok	Výše nákladů [tis. Kč]
2009	183.291,78
2010	188.685,91
2011	194.160,78
2012	197.744,36

Zdroj: Portál Justice ČR, vlastní zpracování<sup>56</sup>

V letech 2013 až 2017 byly pouze na znalečném v trestních věcech vykazovány

**Tabulka č. 12: Náklady soudů na znalečné v trestních věcech 2013 - 2018**

Rok	Výše nákladů [tis. Kč]
2013	156.869,32
2014	175.397,36
2015	216.440,85
2016	227.257,15
2017	205.316,54
2018	nezveřejněno

Zdroj: Portál Justice ČR, Vlastní zpracování<sup>57</sup>

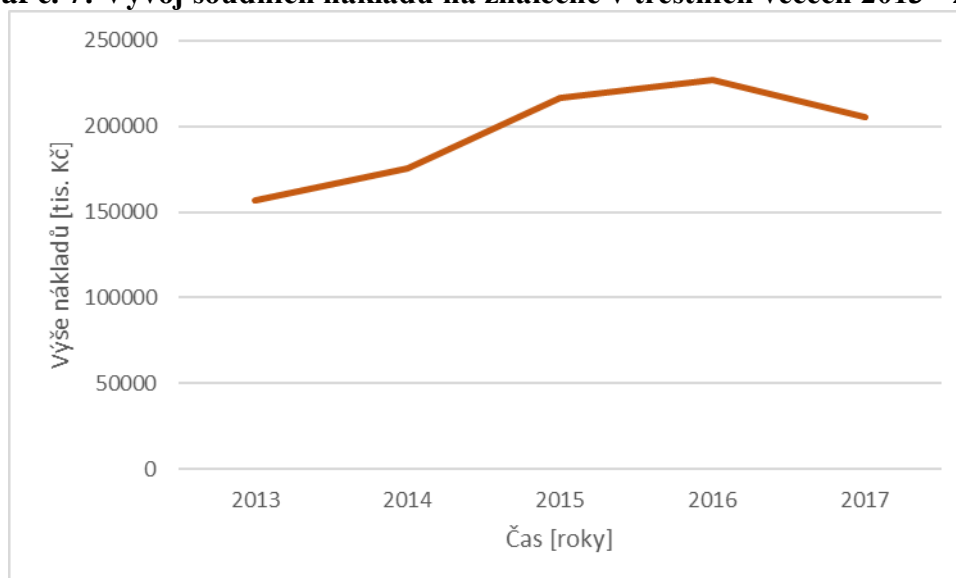
Z takto zjištěných hodnot vyplývá, že náklady na znalečné v trestních věcech mají s každým rokem zvyšující se tendenci, což koresponduje s vyššími požadavky soudců při prokazování viny pachatelů. Soudci sami si tedy častěji během hlavního líčení, ze své vůle či z podnětu státních zástupců nebo obhajoby, opatřením přibírají znalce a znalecké ústavy k řešení odborných otázek důležitých pro právní kvalifikaci skutku a následné rozhodnutí o vině obžalovaného. U násilné trestné činnosti mladistvých se znalecká činnost dotýká zejména zkoumání duševního stavu pachatelů či svědků a zdravotních posudků či pitev obětí trestných činů.

Pro přehlednost je vývoj nákladů soudů zpřehledněn v následujícím grafu, který jasně prokazuje jejich stoupající trend:

<sup>56</sup> Portal.justice.cz/justice2úms/ms.aspx?j=33&o=23&k=5901, Státní závěrečné účty.

<sup>57</sup> Portal.justice.cz/justice2úms/ms.aspx?j=33&o=23&k=5901, Státní závěrečné účty.

**Graf č. 7: Vývoj soudních nákladů na znalečné v trestních věcech 2013 - 2017**



*Zdroj: Portál Justice ČR, vlastní zpracování<sup>58</sup>*

Stejně jako u rozpočtu soudů, náklady státního zastupitelství na znalečné za rok 2018 nebyly dosud zveřejněny a do roku 2012 byly vykazovány souhrnně společné náklady na znalce i tlumočníky. Státní zástupci znalce v průběhu trestního řízení přibírají spíše výjimečně, v přípravném trestním řízení totiž tuto funkci obvykle ze svého rozhodnutí přebírá policejní orgán, a u hlavního líčení o přibrání znalce rozhoduje soud. Pouze v případech, kdy policejní orgán přibral znalce z písemného pokynu státního zástupce, náklady na znalečné nese státní zastupitelství.

**Tabulka č. 13: Náklady SZ na znalečné a tlumočné v trestních věcech 2009 - 2013**

Rok	Výše nákladů [tis. Kč]
2009	17.943,69
2010	16.944,51
2011	18.431,44
2012	18.935,28

*Zdroj: Portál Justice ČR, vlastní zpracování<sup>59</sup>*

Až od roku 2013 bylo znalečné v závěrečných účtech Ministerstva spravedlnosti ČR rozpočtováno v samostatné položce:

<sup>58</sup> Portal.justice.cz/justice2úms/ms.aspx?j=33&o=23&k=5901, Státní závěrečné účty.

<sup>59</sup> Portal.justice.cz/justice2úms/ms.aspx?j=33&o=23&k=5901, Státní závěrečné účty.

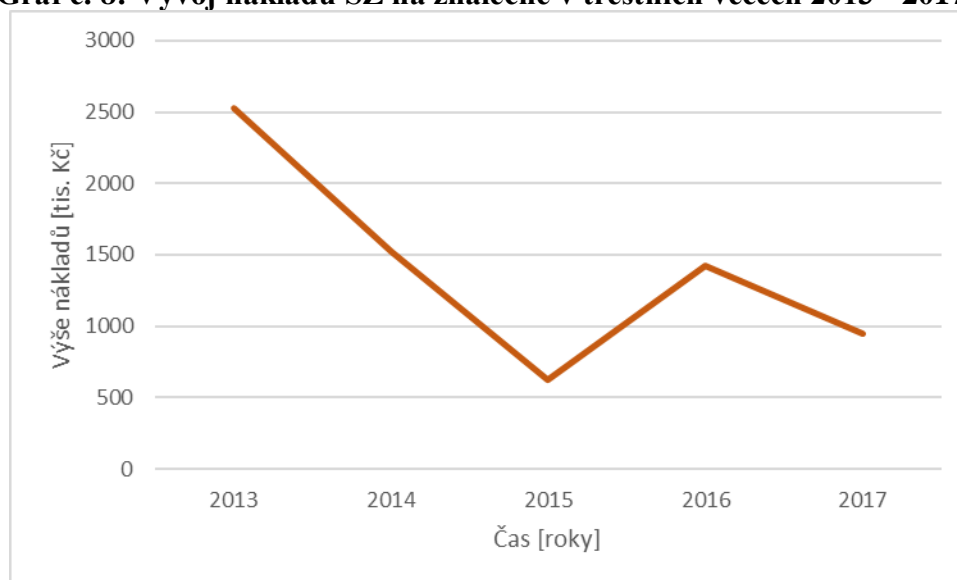
**Tabulka č. 14: Náklady SZ na znalečné v trestních věcech 2013 - 2018**

Rok	Výše nákladů [tis. Kč]
2013	2.527,54
2014	1.519,19
2015	623,12
2016	1.426,11
2017	948,84
2018	nezveřejněno

Zdroj: Portál Justice ČR, vlastní zpracování<sup>60</sup>

Shora uvedené náklady jsou pro přehlednost vizualizovány v následujícím grafu:

**Graf č. 8: Vývoj nákladů SZ na znalečné v trestních věcech 2013 - 2017**



Zdroj: Portál Justice ČR, vlastní zpracování<sup>61</sup>

Z uvedených čísel lze ve srovnání s předchozím obdobím vyčíst rovněž to, že náklady na tlumočné jednoznačně převažují nad náklady vynaloženými na znalecké posudky. To je logické vzhledem ke skutečnosti, že v přípravném trestním řízení znalecká vyjádření vyžaduje policejní orgán, jak již bylo zmíněno.

V následující tabulce jsou uvedeny zjištěné náklady Policie ČR na vyžadování proplácení znaleckých posudků za období let 2011 až 2015:

<sup>60</sup> Portal.justice.cz/justice2úms/ms.aspx?j=33&o=23&k=5901, Státní závěrečné účty.

<sup>61</sup> Portal.justice.cz/justice2úms/ms.aspx?j=33&o=23&k=5901, Státní závěrečné účty.

**Tabulka č. 15: Náklady PČR na znalečné a tlumočné v trestních věcech 2011 - 2015**

Rok	Výše nákladů [tis. Kč]
2011	220.766,67
2012	233.234,50
2013	257.998,19
2014	290.684,56
2015	314.656,46

*Zdroj: PČR, Náklady trestního řízení, vlastní zpracování<sup>62</sup>*

Stejně jako v případě nákladů Policie ČR na nutnou obhajobu, pro potřeby diplomové práce se podařilo zajistit údaje pouze za období od roku 2011 do roku 2015, rozpočtové položky Policie ČR nebyly nikde zveřejněny, a opakovaným dotazem na Ministerstvo vnitra ČR se nepodařilo požadované údaje získat. Tato data není možné žádným způsobem odvodit ani vypočítat, maximálně odhadnout z nákladových položek let minulých.

K získaným datům za období od roku 2011 do roku 2015 je však nutné uvést, že ani tato nejsou pro provedení analýzy vhodná, neboť v rámci jednotlivých položek jsou zde sčítány náklady na znalečné i tlumočné a jejich výpovědní hodnota pro potřeby této diplomové práce je tak velmi snižena.

Vzhledem k rozdílnému vykazování rozpočtových položek a nepublikovaným hodnotám těchto nákladů je i v tomto případě za účelem zjištění celkově vynaložených nákladů nezbytné sledované období omezit na roky 2013 až 2017, neboť do roku 2012 byly náklady za znalečné i tlumočné sčítány. Rovněž je nutné konstatovat, že se jedná o **náklady minimální**, protože do nich nejsou zahrnuty náklady Policie ČR, která tyto položky sčítá v celém sledovaném období:

---

<sup>62</sup> [www.policie.cz/clanek/naklady-trestniho-rizeni.aspx](http://www.policie.cz/clanek/naklady-trestniho-rizeni.aspx), Náklady trestního řízení.

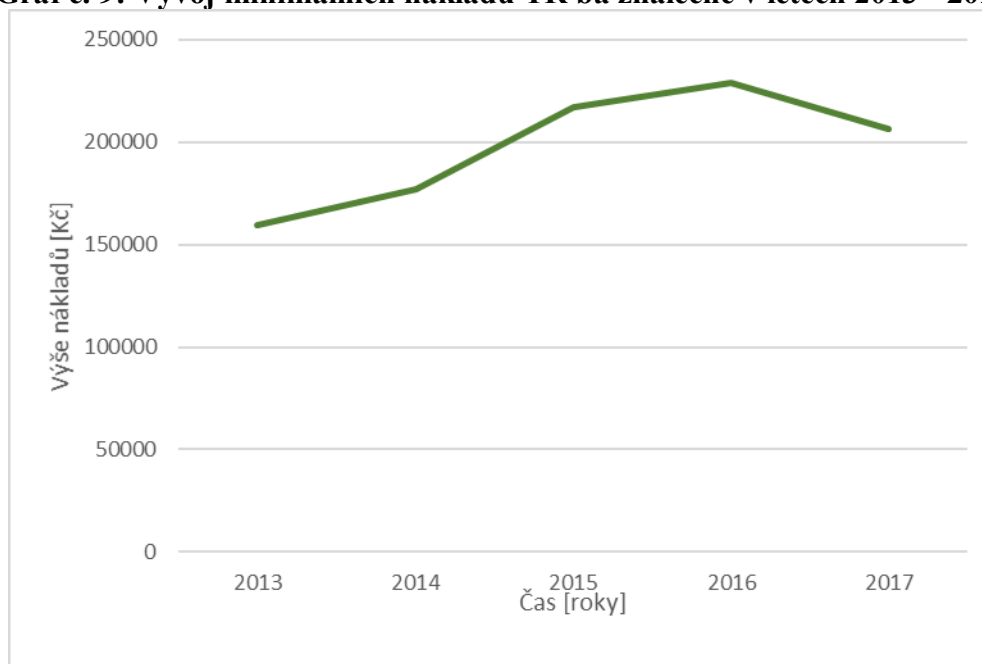
**Tabulka č. 16: Minimální náklady trestního řízení na znalečné v letech 2013 - 2017**

Rok	Výše nákladů [tis. Kč]
2013	159.396,86
2014	176.916,55
2015	217.063,97
2016	228.683,26
2017	206.265,38

*Zdroj: Součet zjištěných nákladů, vlastní zpracování*

Vývoj těchto minimálních nákladů trestního řízení na znalečném v období od roku 2013 do roku 2017 je znázorněn v následujícím grafu:

**Graf č. 9: Vývoj minimálních nákladů TR ba znalečné v letech 2013 - 2017**



*Zdroj: Součet zjištěných nákladů, vlastní zpracování*

S přihlédnutím k zjištěným nákladům Policie ČR za období let 2011 až 2015 je však zřejmé, že se jedná o menší část nákladů, které byly na znalečném v trestních věcech vynaloženy. Průběžně narůstající náklady na znalečném, což je patrné zejména z let 2014 a 2015, lze kvalifikovaně z praxe odhadnout na **nejméně 150 až 200 milionů korun** v každém kalendářním roce. Bohužel tato data se nepodařilo do současné doby ověřit a zahrnout do diplomové práce.

Ani u nákladů za znalecké posudky ministerstvo spravedlnosti a ministerstvo vnitra **nerozdělují náklady** dle věku obviněného, tento mandatorní výdaj vykazují pod rozpočtovou položkou č. 519271 nazvanou Náhrady a odměny znalecům a tlumočnickům v trestním řízení.

**Skutečné celkové náklady vynaložených za znalecké posudky ve věcech mladistvých tak na základě dostupných dat není možné vyčíslit ani analyzovat.**

#### **4.4 Náklady za tlumočné**

Stanovení výše nákladů na tlumočném v trestním řízení úzce souvisí s již uváděnými náklady za vyhotovení znaleckých posudků. Ani tato položka není ve vztahu k celkovým nákladům trestního řízení bezvýznamná, neboť v České republice je řada násilných trestných činů páchána cizinci a občané cizích zemí vystupují ve zde vyšetřovaných kauzách jako svědci. Z trestního řádu vyplývá pro orgány činné v trestním řízení povinnost vést výslechy v jazyce, o kterém obviněný prohlásí, že jej ovládá. Obviněný, resp. obžalovaný, má dále právo na překlad vyjmenovaných písemností a důležitých listinných materiálů, které mohou u soudu být užity jako důkaz. U výslechů svědků, kteří neovládají český jazyk, je pak přibrání tlumočnicka samozřejmostí.

Z předchozích kapitol jasně vyplynulo, že ve sledovaném období bylo až do roku 2012 v závěrečných zprávách vykazováno znalečné společně s tlumočným v jedné nákladové položce, proto zde nebudou tato data opětovně uváděna. Stejně jako u znalečného, i tlumočení obvykle prochází celým průběhem trestního řízení, proto jsou s ním spojené náklady vykazovány u policejního orgánu, státního zastupitelství i soudu, kdy každý z těchto orgánů činných v trestním řízení vyazuje tuto obligatorní nákladovou položku samostatně. Na rozdíl od ustanovených obhájců však tlumočníci obvykle uplatňují nároky na odměnu a náhradu výdajů průběžně v celém trestním řízení. O tomto nároku pak rozhoduje orgán, který tlumočnicka provedením úkonu pověřil.

Ve sledovaném období soudy vykázaly na tlumočném do státních závěrečných účtů Ministerstva spravedlnosti ČR následující náklady:

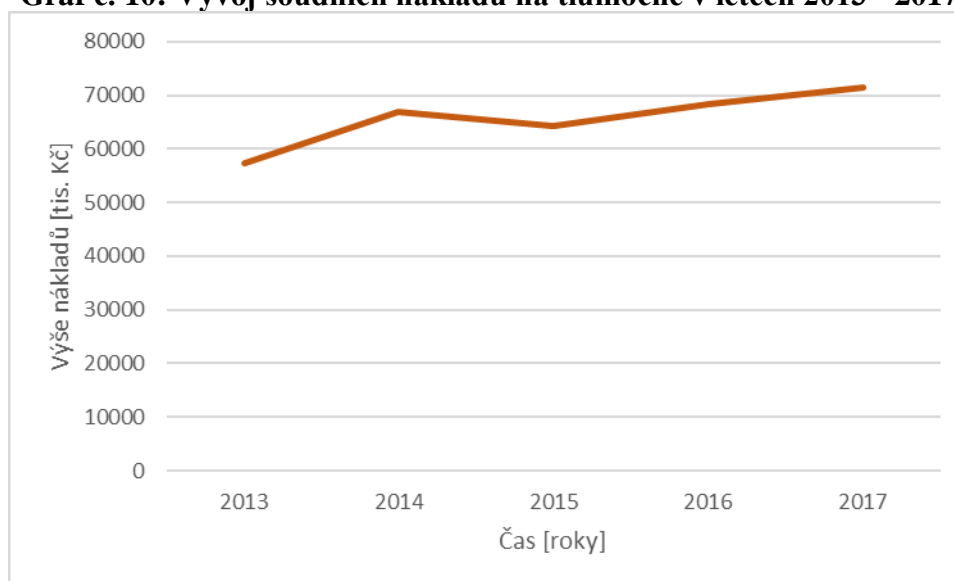
**Tabulka č. 17: Náklady soudů na tlumočném v trestním řízení v letech 2013 - 2018**

Rok	Výše nákladů [tis. Kč]
2013	57.358,04
2014	66.813,86
2015	64.263,08
2016	68.308,97
2017	71.575,88
2018	nezveřejněn

Zdroj: Portál Justice ČR, vlastní zpracování<sup>63</sup>

Jak je ze shora uvedené tabulky zjevné, výše nákladů na tlumočném má vzestupnou tendenci, což je jasně patrné z následujícího grafu:

**Graf č. 10: Vývoj soudních nákladů na tlumočné v letech 2013 - 2017**



Zdroj: Portál Justice ČR, vlastní zpracování<sup>64</sup>

Ač státní zástupci sami obvykle neprovádí procesní úkony, ke kterým by bylo nutné přibírat tlumočnicka, velmi často u obviněných cizinců využívají tlumočnicků k překladům listin, např. obžalob, a rovněž zajišťují obvykle obsáhlé překlady žádostí o právní pomoci z cizích států.

<sup>63</sup> Portal.justice.cz/justice2úms/ms.aspx?j=33&o=23&k=5901, Státní závěrečné účty.

<sup>64</sup> Portal.justice.cz/justice2úms/ms.aspx?j=33&o=23&k=5901, Státní závěrečné účty.



Ve sledovaném období tak vykázalo státní zastupitelství na tlumočném následující náklady:

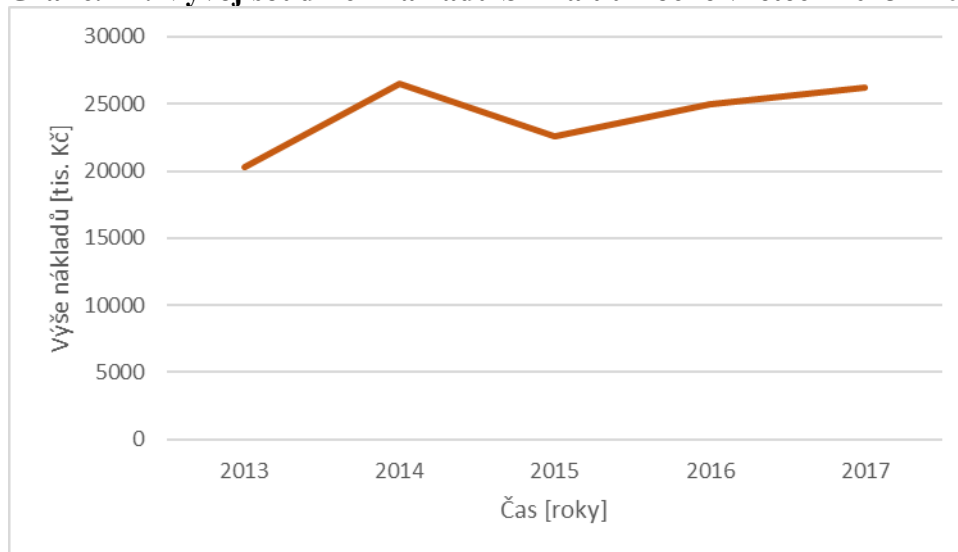
**Tabulka č. 18: Náklady SZ na tlumočném v trestním řízení v letech 2013 - 2018**

Rok	Výše nákladů [tis. Kč]
2013	20.250,51
2014	26.461,79
2015	22.541,27
2016	25.017,08
2017	26.259,52
2018	nezveřejněno

*Zdroj: Portál Justice ČR, vlastní zpracování<sup>65</sup>*

Vývoj těchto nákladů je opět vizualizován v následujícím grafu:

**Graf č. 11: Vývoj soudních nákladů SZ na tlumočné v letech 2013 - 2017**



*Zdroj: Portál Justice ČR, vlastní zpracování<sup>66</sup>*

Již v předchozích kapitolách bylo předestřeno, že Policie ČR vykazuje náklady související se znalci a tlumočníky v jediné položce, přesný údaj o finančních prostředcích vynaložených jen na tlumočné není do dostupných evidencí ministerstva vnitra zahrnut. Celkové náklady vynaložené v přípravném trestním řízení na tlumočném proto není možné

<sup>65</sup> Portal.justice.cz/justice2úms/ms.aspx?j=33&o=23&k=5901, Státní závěrečné účty.

<sup>66</sup> Portal.justice.cz/justice2úms/ms.aspx?j=33&o=23&k=5901, Státní závěrečné účty.

přesně vyčíslit, neboť náklady Policie ČR v tomto směru vysoce převyšují náklady soudů a státního zastupitelství.

V následující tabulce lze tedy konstatovat pouze minimální výši nákladů, kde údaje o nákladech Policie ČR nejsou zahrnuty:

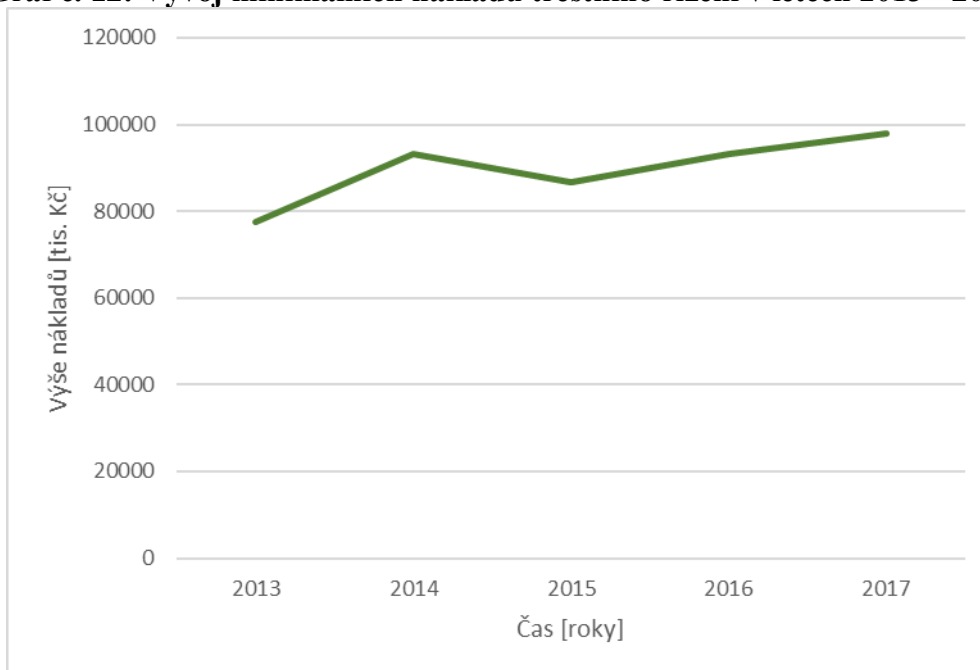
**Tabulka č. 19: Minimální náklady trestního řízení na tlumočném v letech 2013 - 2017**

Rok	Výše nákladů [tis. Kč]
2013	77.608,55
2014	93.275,65
2015	86.804,35
2016	93.326,05
2017	97.835,40
2018	nezveřejněno

*Zdroj: Součet zjištěných nákladů, vlastní zpracování*

Následuje grafické znázornění vývoje těchto minimálních nákladů v trestním řízení za období od roku 2013 do roku 2017:

**Graf č. 12: Vývoj minimálních nákladů trestního řízení v letech 2013 - 2017**



*Zdroj: Součet zjištěných nákladů, vlastní zpracování*

Průběžně narůstající náklady na tlumočném lze kvalifikovaně z praxe odhadnout na **nejméně 150 až 200 milionů korun** v každém kalendářním roce. Bohužel tato data se nepodařilo do současné doby ověřit a zahrnout do diplomové práce.

Náklady na tlumočné ministerstvo spravedlnosti ani Policie ČR **nerozděluje** dle věku obviněného, tento mandatorní výdaj je vykazován pod společnou rozpočtovou položkou č. 519271 nazvanou Náhrady a odměny znalcům a tlumočnickům v trestním řízení, a tedy ani v tomto případě není možné vymezit finanční prostředky vynaložené na tlumočné ve věcech mladistvých.

**Skutečné celkové náklady vynaložené za tlumočné ve věcech mladistvých tak na základě dostupných dat není možné vyčíslit ani analyzovat.**

#### 4.5 Náklady spojené s výkonem vazby

Pro potřeby analýzy výše nákladů na obhájce, znalce či tlumočníky je možné vycházet ze základních rozpočtových uzávěrek, vztahujících se k celému kalendářnímu roku. V případě zjišťování nákladů na výkon vazby mladistvých je situace podstatně ztížena. Obvinění mladiství jsou umístováni do vazebních věznic po celé ČR po celý rok a každý z nich zde následně stráví různě dlouhou dobu, obvykle několik měsíců. K provedení analýzy je tak nutné vycházet z průměrných měsíčních stavů mladistvých obviněných, umístěných do vazebních věznic.

**Tabulka č. 20: Průměrné měsíční stavy vazebně stíhaných mladistvých 2009 - 2017**

Rok	Mladiství obvinění		
	Muži	Ženy	Celkem
2009	62	2	<b>64</b>
2010	52	3	<b>55</b>
2011	44,5	1,61	<b>46,11</b>
2012	37,73	3,82	<b>41,55</b>
2013	33,94	2,1	<b>36,04</b>
2014	25,45	0,81	<b>26,26</b>
2015	22,29	2,55	<b>24,84</b>
2016	19,81	1,09	<b>20,9</b>
2017	21,8	1,94	<b>23,74</b>

*Zdroj: Statistické ročenky VS, vlastní zpracování<sup>67</sup>*

<sup>67</sup> <http://www.vscr.cz/informacni-servis/statistiky/statisticke-rocenky-vezenske-sluzby>, Statistické ročenky vězeňské služby

Při určování průměrných stavů mladistvých obviněných ve vazebních věznicích bylo vycházeno ze statistických ročenek Vězeňské služby ČR, která je zveřejňována každý rok za uplynulé období. Protože statistická ročenka ke stavům z roku 2018 dosud nebyla zveřejněna, jsou v následující tabulce uvedeny průměrné stavy mladistvých obviněných pouze za období let 2009 – 2017.

Ze zjištěných stavů vyplývá nejen to, že závažnou násilnou trestnou činností páchají zejména muži a ženy se těchto deliktů dopouštějí minimálně, ale patrné je zejména jejich výrazné snižování. To koresponduje jak s trendem snižující se závažné násilné kriminality, ale i s tlakem justice na to, aby mladiství obvinění byli do vazebních věznic umísťováni co nejméně a případné vazební důvody byly substituovány jinými alternativními opatřeními, než přímo vazbou.

Za účelem zjištění celkových nákladů bylo dále nutné zjistit průměrné denní výdaje na jednoho vězně, v tomto případě osobu umístěnou do vyšetřovací vazby, kdy tyto údaje byly rovněž prezentovány ve statistických ročenkách. Průměrný denní výdaj na jednoho vězně byl však poprvé do statistik zaveden až rokem 2011:

**Tabulka č. 21: Průměrné denní výdaje na jednoho vězně 2011 - 2017**

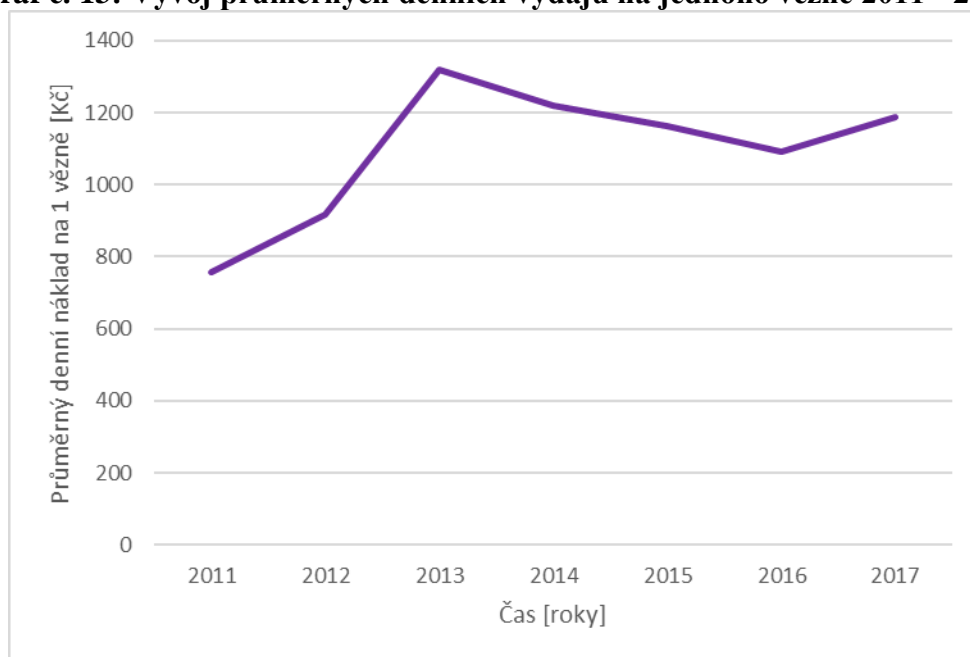
Rok	Výše nákladů [Kč]
2011	758
2012	916
2013	1.319
2014	1.221
2015	1.163
2016	1.093
2017	1.187

*Zdroj: Statistické ročenky VS, vlastní zpracování<sup>68</sup>*

Vývoj průměrných denních výdajů na osobu ve sledovaném období je zřehledněn v následujícím grafu:

<sup>68</sup> <http://www.vscr.cz/informacni-servis/statistiky/statisticke-rocenky-vezenske-sluzby>, Statistické ročenky vězeňské služby

**Graf č. 13: Vývoj průměrných denních výdajů na jednoho vězně 2011 - 2017**



*Zdroj: Statistické ročenky VS, vlastní zpracování<sup>69</sup>*

Je logické, že vzhledem k narůstajícím cenám služeb se zvyšují i denní výdaje na stravování a ubytování vězňů. Do těchto výpočtů jsou zahrnuty i náklady na platy, pojistné, ostatní věcné výdaje, FKSP, kapitálové výdaje a sociální dávky. Pro potřeby diplomové práce je za vězně považována i osoba mladistvého, nacházející se ve vazbě, neboť náklady spojené s jejím stravováním a ubytováním jsou v podstatě stejné, jako u vězňů nacházejících se ve výkonu trestu.

Výpočet celkových nákladů spojených s výkonem vazby mladistvých tak bude proveden prostým součinem výše denních nákladů na jednoho vězně, průměrného počtu mladistvých osob ve vazbě a počtem kalendářních dnů v roce. Vzhledem k tomu, že průměrný denní výdaj na jednoho vězně v letech 2009, 2010 a 2018 nebyl zveřejněn, je prováděn výpočet celkových nákladů spojených s výkonem vazby mladistvých pouze za období od roku 2011 do roku 2017.

Provedeným součinem zjišťujeme v jednotlivých letech následující náklady spojené s výkonem vazby mladistvých:

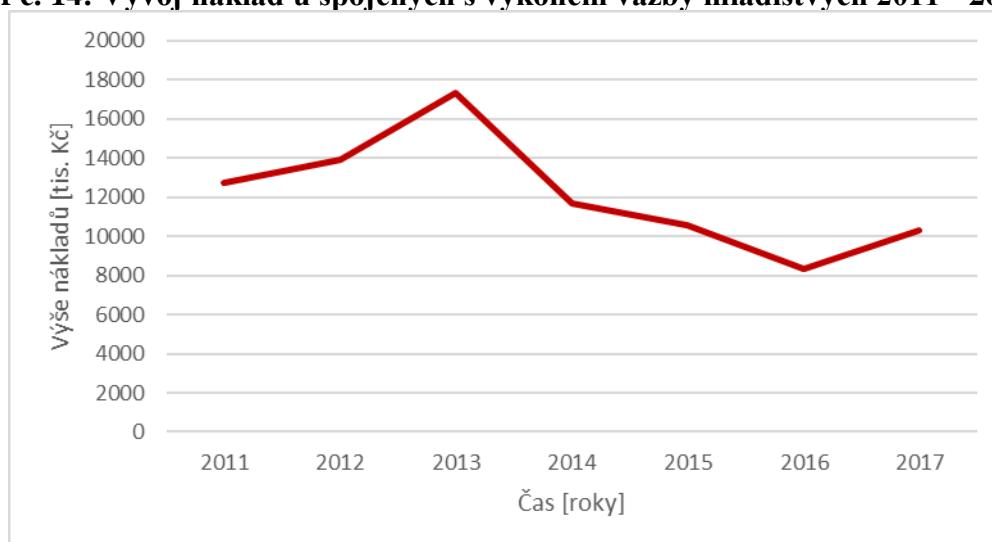
<sup>69</sup> <http://www.vscr.cz/informacni-servis/statistiky/statisticke-rocenky-vezenske-sluzby>, Statistické ročenky vězeňské služby

**Tabulka č. 22: Náklady spojené s výkonem vazby mladistvých v letech 2011 - 2017**

Rok	Výše nákladů [tis. Kč]
2011	12.757,3
2012	13.891,8
2013	17.350,9
2014	11.703,2
2015	10.544,5
2016	8.337,9
2017	10.285,5

*Zdroj: Součin zjištěných hodnot, vlastní zpracování*

**Graf č. 14: Vývoj nákladů spojených s výkonem vazby mladistvých 2011 - 2017**



*Zdroj: Součin zjištěných hodnot, vlastní zpracování*

Snižující se vývoj těchto nákladů je i při zvyšování nákladů na jednoho vězně ovlivněn výrazným poklesem počtu osob mladistvých, kteří jsou vazebně trestně stíháni.

Vzhledem k tomu, že při výpočtu bylo vycházeno z průměrných denních stavů mladistvých obviněných ve vazbě, nelze považovat zjištěné výše celkových nákladů za zcela spolehlivé. K určení přesných nákladů by bylo nutné přistupovat individuálně ke každé trestní kauze a do výpočtu zahrnout přesný počet dní, které mladistvý ve vazbě skutečně strávil. Další faktem, který pro potřeby této diplomové práce významně snižuje výpovědní hodnotu těchto dat je i skutečnost, že není vedena statistika počtu mladistvých osob, které se ve vazbě nacházejí pro spáchání násilné trestné činnosti.

## 4.6 Případové studie

Jak bylo již několikrát v diplomové práci řečeno, každé násilné provinění spáchané mladistvým je velmi individuální, a to jak z hlediska provedení, tak i z hlediska objemu a náročnosti důkazního trestního řízení. Předchozí kapitola diplomové práce se zabývala reálnými náklady trestního řízení ČR vyjádřenými v nákladových výdajích jeho účastníků, kdy za tímto účelem byly vybrány jen ty nevýznamnější nákladové položky – obhájci, tlumočníci, znalci a vazby. V této části bude na dvou konkrétních případech prakticky demonstrováno, jaké finanční prostředky stát vynakládá v jednotlivých případech na uhrazení těchto obligatorních výdajů.

### 4.6.1 Vražda Ústí nad Labem

Dne 26. 09. 2016 v 03:50 hodin byla hlídka Městské policie v Ústí nad Labem - Střekov zastavena dvěma bezdomovci, kteří oznámili surové napadení jejich přítele V.V. v chatce za nádražím skupinou chlapců. Hlídka bezprostředně poté našla v blízké zahradní chatce poškozeného V.V. zakrváceného a oteklého v obličeji, bez známek života. Na místo byla přivolána rychlá záchranná služba, která se neúspěšně pokusila o resuscitaci. Tentýž den se i pomocí operativně pátracích prostředků podařilo pachatele skutku zjistit a zadržet, kdy se jednalo o dvě osoby D.S. a S.T., oba ročník narození 2000, tedy osoby mladistvé, neboť nedovršily věku 18 let. Vzhledem k tomu, že tyto osoby již vystupovaly v procesním postavení podezřelého, bylo nutné, aby byly již v přípravném řízení zastupovány obhájci. Oba mladíci pocházeli ze slabého sociálního prostředí, jejich zákonní zástupci ani sami mladiství si obhájce vzhledem k velmi špatné finanční situaci zvolit nemohli, proto byl oběma dnem 26. 09. 2016 z podnětu policejního orgánu Okresním soudem v Ústí nad Labem obhájce ustanoven.

Usnesením podle ustanovení § 160 odst. 1 trestního řádu ze dne 27. 09. 2016 bylo zahájeno trestní stíhání mladistvých pro spáchání provinění Vražda podle ustanovení § 140 odst. 1, odst. 3, písm. i) trestního zákoníku, ve spolupachatelství podle ustanovení § 23 trestního zákoníku, neboť skutek byl spáchán zvlášť surovým nebo trýznivým způsobem, přičemž mladiství se tohoto provinění měli dopustit tak, že:

- 1) *dne 25. 09. 2016 v době od 20:30 do 22:00 hodin společně vnikli do dřevěné chaty bez čísla popisného, postavené v travnatém prostoru podél ulice*

*Železničářská naproti domu čp. 938/55 v Ústí nad Labem - Střekov, a zde fyzicky napadli na zemi ležícího poškozeného V.V., r. 1970., a to tím způsobem, že mu házeli na hlavu a na tělo zapálené noviny, a když se poškozený ohradil, aby jej nechali být, pokračovali oba společně v útoku kopy a údery nohou, zejména do prostoru hrudníku a hlavy poškozeného, následně si z prostoru kolem chaty přinesli dřevěné desky o rozměrech cca. 40x30x1 cm, které si předávali a vyměňovali, a opakovaně mu jimi oba zasazovali údery do hlavy, obličeje a horní části těla, a to s takovou intenzitou, až došlo ke zlomení těchto desek, a i přes nářek a prosby poškozeného, ať svého jednání zanechají i nadále v kopech, úderech a dupání do hlavy a horní části těla poškozeného pokračovali, kdy tímto svým jednáním mu způsobili mnohočetné pohmožděny levé poloviny hlavy - obličeje i mozkovny, s krevními výrony do podkoží a svalů levé strany krku, poranění sliznice rtů, pohmoždění mozku, pohmoždění podkoží a svalů levé strany krku, hlubokou pohmožděninu s trhlinou podkoží i svalů vnitřní plochy pravého bérce a zlomeninu dvou žeber vlevo vzadu, a v tomto jednání pokračovali po dobu nejméně 30 minut až do doby, než poškozený ztratil vědomí a začal chroptět, přičemž v důsledku jejich surového a trýznivého jednání došlo k poranění mozku poškozeného, jež bylo příčinou smrti, která nastala přibližně v 03:30 hodin dne 26.09. 2016. Tímto svým jednáním tak v úmyslu nepřímém jiného usmrtili zvláště surovým nebo trýznivým způsobem, neboť si museli být vědomi toho, že útoky vedené takovou intenzitou vůči životně důležitým orgánům - zejména hlavě, mohou vést ke smrti poškozeného.<sup>70</sup>*

Z nařízené soudní pitvy poškozeného vyplynulo, že shora uvedená poranění byla způsobena tupým násilím, které účinkovalo střední silou opakovaně především vůči levé straně hlavy. Mohlo se jednat o opakované kopy do hlavy, údery pěstí či pevným předmětem, lze připustit i dupání. Poranění mozku vedlo ke smrti, ne však hned po svém vzniku, poškozený mohl až několik hodin přežívat.

Obhájci se od počátku mohli zúčastňovat všech procesně použitelných výsledků a úkonů, v rámci obhajoby svých klientů. Každý z obhájců v samém počátku vyšetřování převzal obhajobu, uskutečnil první poradou s klientem a následně se zúčastnil několika vyšetřovacích úkonů spočívajících ve výslechu obou mladistvých a prověrky na místě činu.

---

<sup>70</sup> Trestní spis sp.zn. KRPU-200643/TČ-2016-040070-RY, Usnesení § 160/1 TR ze dne 26. 09. 2016.



Dne 28. 09. 2018 pak rozhodl Okresní soud v Ústí nad Labem o vzetí obou obviněných do vazby.

Z hlediska nákladů na znalečné a tlumočné tedy první výdaj pro orgány činné v trestním řízení představovala soudní pitva. Oba mladistvé obviněné bylo dále nutné znalecky zkoumat psychologem a psychiatrem se specializací na mládež a rovněž soudní znalec z oboru toxikologie musel určit obsah alkoholu a návykových látek v jejich těle. Další soudní znalec z oboru soudní lékařství se vyjádřil k jednomu z předchozích napadení bezdomovkyně. Náklady na tlumočné v této kauze nebyly zaznamenány.

#### 4.6.1.1 Náklady na ustanovené obhájce

Krajský soud v Ústí nad Labem přiznal obhájci mladistvého D.S. následující odměnu:

**Tabulka č. 23: Náklady obhajoby mlad. D.S.**

Úkon obhájce	Přiznaná odměna [Kč]
6x porada s klientem přesahující 1 hodinu + převzetí obhajoby	14.880
2x výslech obviněného	7.440
Prověrka na místě činu	2.480
6x výslech svědka	7.440
2x rekognice	2.480
Prostudování spisu	2.480
Účasti u vazebních zasedání	9.920
Účasti u hlavních líčení	28.520
Náhrada za promeškaný čas	1.400
Režijní paušál	9.000
Náhrada cestovních výdajů	1.692
Celkem bez DPH	87.732
DPH 21 %	18.424
<b>Celkem</b>	<b>106.156</b>

*Zdroj: PČR, Trestní spis, vlastní zpracování<sup>71</sup>*

<sup>71</sup> Krajský soud v Ústí nad Labem, Trestní spis č.j. 2Tm 1/2017-1059, Usnesení § 151/3 TŘ ze dne 11. 01. 2018.

Obhájci mladistvého V.T. pak Krajský soud v Ústí nad Labem přiznal následující odměnu:

**Tabulka č. 24: Náklady obhajoby mlad. S.T.**

Úkon obhájce	Přiznaná odměna [Kč]
Porada s klientem přesahující 1 hodinu + převzetí obhajoby	2.480
5x výslech obviněného	11.160
Prověrka na místě činu	2.480
11x výslech svědka	17.360
2x rekognice	2.480
Prostudování spisu	2.480
Účasti u vazebních zasedání	4.960
Účasti u hlavních líčení	31.000
Sepsání odvolání a stížností	3.720
Náhrada za promeškaný čas	4.080
Režijní paušál	9.600
Náhrada cestovních výdajů	2.199
<b>Celkem</b>	<b>91.519</b>

*Zdroj: PČR, Trestní spis, vlastní zpracování<sup>72</sup>*

I přes větší množství úkonů, které byly obhájci mladistvého S.T. uznány, je přiznaná odměna menší, neboť tento advokát není plátcem DPH.

Lze konstatovat, že celkové náklady jen na nutnou obhajobu byly v této věci vyčísleny na finanční částku **197.675 Kč**.

#### **4.6.1.2 Náklady na znalečné a tlumočné**

Velkou část zkoumání provádí orgány činné v trestním řízení prostřednictvím speciálního odboru kriminalistické techniky a expertiz, a to formou odborných vyjádření. Jak však již bylo uvedeno v popisu vlastního deliktu, ve věci bylo nutné provedení následujících znaleckých zkoumání:

<sup>72</sup> Krajský soud v Ústí nad Labem, Trestní spis č.j. 2Tm 1/2017-1057, Usnesení § 151/3 TRŽ ze dne 11. 01. 2018.

**Tabulka č. 25: Náklady na znalečné**

Činnost znalce	Přiznaná odměna [Kč]
Soudní pitva	9.258
Psychologický posudek mladistvých obviněných	14.700
Psychiatrický posudek mladistvých obviněných	12.250
Toxikologická expertiza	8.400
Znalecký posudek z oboru soudní lékařství	7.245
Znalecký posudek z oboru toxikologie	5.324
<b>Celkem</b>	<b>57.177</b>

*Zdroj: PČR, Trestní spis, vlastní zpracování<sup>73</sup>*

Na znalečné bylo ve vyšetřované trestní věci vynaloženo celkem **57.177 Kč**. Nebylo zjištěno, že by Krajský soud v Ústí nad Labem ve věci přibíral další znalce. Žádné tlumočné ve věci nebylo uplatněno, oba obvinění ovládali český jazyk, ačkoliv jeden z mladistvých pocházel ze Slovenska.

#### 4.6.1.3 Náklady vazby

Počátek vazby obou jmenovaných je datován dnem zadržení, tedy dnem 26. 09. 2016. Jmenovaní byli umístěni do Vazební věznice Litoměřice, kde se nacházeli až do pravomocného rozhodnutí soudu. Vzhledem k tomu, že mladistvý D.S. se proti rozhodnutí Krajského soudu v Ústí nad Labem neodvolal, ve vazbě se nacházel do dne 29. 06. 2017, tedy celkem 277 dní. Mladistvý S.T. se proti rozhodnutí Krajského soudu v Ústí nad Labem odvolal, jeho rozsudek tak nabyl právní moci až dne 11. 09. 2017. Ve vazbě strávil 351 dní.

**Tabulka č. 26: Počet dní strávených D.S. a S.T. ve vazbě v letech 2016 a 2017**

	Počet dní strávených ve vazbě	
	2016	2017
<b>Mladistvý</b>		
D.S.	97	180
S.T.	97	254
<b>Celkem</b>	<b>194</b>	<b>434</b>

*Zdroj: PČR, Trestní spis, vlastní zpracování<sup>74</sup>*

<sup>73</sup> Trestní spis sp.zn. KRPU-200643/TČ-2016-040070-RY.

<sup>74</sup> Trestní spis sp.zn. KRPU-200643/TČ-2016-040070-RY.

Pokud budeme vycházet z průměrných denních výdajů na jednoho vězně z vězeňských ročenek z let 2016 a 2017, které vynásobíme celkovým počtem dní strávených oběma mladistvými ve vazbě, dospějeme výpočtem k následujícím nákladům:

**Tabulka č. 27: Náklady na vazbu D.S a S.T. v letech 2016 a 2017**

Rok	Počet dní	Průměrný náklad 1 vězeň/1 den [Kč]	Náklady celkem [Kč]
2016	194	1.093	<b>212.042</b>
2017	434	1.187	<b>515.158</b>

*Zdroj: Součin zjištěných hodnot, vlastní zpracování*

Na vazbu obou mladistvých obviněných bylo Českou republikou vynaloženo celkem přibližně **727.200 Kč**, je nutné reflektovat skutečnost, že bylo vycházeno z průměrných nákladů vězněných osob.

#### 4.6.1.4 Celkové náklady

Před vlastním vyhodnocením těchto nákladů je nutné připomenout, že se jedná o vybrané nákladové položky, jež se na navyšování výdajů státu podílejí největší měrou. Je zřejmé, že náklady státu v této trestní věci byly vyšší, neboť do zdejší kalkulace nejsou zahrnuty další složky státu, které se na trestním řízení podílejí, např. servisní orgány Policie ČR, Odbor sociálně-právní ochrany dětí, Probační a mediační služba, a další provozní náklady. Zjištěné hodnoty mají pouze orientačně na základě nejnákladnějších položek přiblížit finanční náročnost trestního řízení:

**Tabulka č. 28: Celkové vybrané náklady v trestní věci D.S. a S.T.**

Zjišťované náklady	Náklady [Kč]
Náklady na obhajobu	197.675
Náklady na znalečné a tlumočné	57.177
Náklady na vazbu	727.200
<b>Náklady celkem</b>	<b>982.052</b>

*Zdroj: Součet zjištěných hodnot, vlastní zpracování*

Ze shora uvedeného výpočtu je zřejmé, že nejvyšší nákladovou položku představují náklady na vazební trestní stíhání obou mladistvých. Nutno však podotknout, že zatímco tento výdaj představuje kompletní náklad celé Vězeňské služby ČR, zahrnující např. i platy

všech zaměstnanců, položka nákladu na obhajobu je rozdělena pouze mezi dvě osoby, tedy obhájce mladistvých.

Z rozhodnutí Krajského soudu v Ústí nad Labem byl mladistvý D.S. odsouzen k úhrnnému trestnímu opatření nepodmíněného trestu odnětí svobody v trvání 9 let a mladistvý S.T. v trvání 8 let. Rozhodnutím Vrchního soudu v Praze bylo následně ve vztahu k mladistvému S.T. trestní opatření zrušeno a nově mu bylo uloženo trestní opatření nepodmíněného trestu odnětí svobody v trvání 7 let.

#### 4.6.2 Příprava vraždy v Děčíně

Na následující trestní věci bude demonstrováno, jak vysoké náklady nese stát i v trestních věcech, ve kterých ke spáchání provinění nedošlo.

Usnesením podle ustanovení § 160 odst. 1 trestního řádu ze dne 19. 02. 2016 bylo zahájeno trestní stíhání mlad. J.L., ročník 1998, mlad. J.O., ročník 1998, mlad. M.Š., ročník 2000, a J.S., ročník 1997, pro spáchání provinění, resp. zvláště závažného zločinu Vražda podle ustanovení § 140 odst. 2, odst. 3, písm. a), c), j) trestního zákoníku a pro spáchání provinění Nedovolené ozbrojování podle ustanovení § 279 odst. 1 trestního zákoníku, vše ve stádiu přípravy podle ustanovení § 20 odst. 1 trestního zákoníku, formou spolupachatelství podle ustanovení § 23 trestního zákoníku, kterého se měli dopustit tím, že:

- 1) *v přesně nezjištěné době dne 13. 2. 2016 ve Výchovném ústavu DD se školou, středisko výchovné péče, základní školy, střední škola a školní jídelna Děčín 32., Vítězství č. 70, detašované pracoviště Slovanská č. 22, Děčín VI., na pokoji SV4, a dále dne 16. 2. 2016 ve škole a poté i na pokoji, a dále průběžně až do 18. 2. 2016, podezřelí mlad. J.L., mlad. J.O., mlad. M.Š., a J.S., v přítomnosti mlad. A.S., společně plánovali útěk z VÚDM a vraždu otce mlad. J.L. a jeho nezletilé dcery L.L., a následné odcizení finanční hotovosti z trezoru, elektroniky a vozidel z místa bydliště otce mlad. J.L., tím, že by o vikendu z 20. na 21. 2. 2016 napadli násadami od košťat službu konajícího vychovatele, kterému by sebrali klíče od budovy a tím by utekli, dále plánovali další postup útěku s tím, že J.S. by si od svého známého v Děčíně zajistil paralyzér, který by předal Langovi, aby ho využil ke spáchání vraždy, a poté by se od skupiny odtrhl a šel by svou vlastní cestou, a ostatní tři by společně pokračovali do bydliště otce mladistvého J.L., do*

*rodinného domu, kde by nejprve mlad. A.S. zazvonil u vchodových dveří a poté, co by J.L. starší otevřel dveře, tak by na něj mlad. J.O. a mlad. M.Š. skočili a mlátili by ho do doby, než odpadne, a aby je později nepoznal, tak že ho zabijí a v případě, že v domě bude i nezletilá L.L., tak zabijí i ji, poté odcizí z trezoru předpokládanou finanční hotovost ve výši minimálně 500.000,- Kč, která by se tam nacházela, dále elektroniku, která je v domě, dvě pistole ráže 9 mm a jednu brokovnici a z vedlejší budovy, kde se nachází firma J.L. staršího, by odcizili vozidlo zn. Š Octavia a BMW X6, vše by prodali a o peníze by se rozdělili, poté by mlad. J.O. a mlad. J.L. nějaký čas zůstali na chatě J.L. staršího, která se nachází na přesně nezjištěném místě v lesích nebo by utekli rovnou do Polska a mlad. M.Š. by odjel domů, o ml. A.S. již zmínka nebyla,*

- 2) *v přesně nezjištěné době, po provedeném plánování vraždy J.L. staršího a nezletilé L.L., odcizení finanční hotovosti, zbraní a vozidel, ze dne 13. 2. 2016, se ve Výchovném ústavu DD se školou, středisko výchovné péče, základní školy, střední škola a školní jídelna Děčín 32., Vítězství č. 70, detašované pracoviště Slovanská č. 22, Děčín VI., se ve sprše společně domluvili ml. J.O. a mlad. M.Š., v cikánském jazyce, aby tomu náhodou mlad. J.L. nerozuměl, na tom, že ještě před vraždou nezletilé L.L. tuto nejprve znásilní v uvedeném domě, což zpovzdálí zaslechl přítomný chovanec mlad. A.S.<sup>75</sup>*

Protože tři ze shora uvedených chovanců VÚDM nedovršili věku 18 let, bylo nutné těmto již před zahájením trestního stíhání ustanovit obhájce, neboť žádný ze zákonných zástupců tak neučinil.

Všichni mladiství byli z rozhodnutí Okresního soudu v Děčíně vzati do vazby, která započala dnem 19. 02. 2016. V průběhu probíhajícího vyšetřování bylo nezbytné znalecky zkoumat všechny obviněné mladistvé i zúčastněného svědka mlad. A.S., a to znalci v oborech psychiatrie, psychologie a sexuologie, se specializací na mládež.

Obhájci se opět od počátku zúčastňovali všech procesně použitelných výsledků a úkonů, v rámci obhajoby svých klientů. Každý z obhájců v samém počátku vyšetřování převzal obhajobu, uskutečnil první poradou s klientem a následně se zúčastnil několika vyšetřovacích úkonů spočívajících zejména ve výsledcích mladistvých obviněných a

---

<sup>75</sup> Trestní spis sp.zn. KRPU-37047/TČ-2016-040070-KON, Usnesení § 160/1 TŘ ze dne 19. 2. 2016.

výsleších svědků. V průběhu přípravného trestního řízení nebyly kromě výslechů svědků a vazebního zasedání prováděny žádné další úkony, všichni obhájci při ukončení vyšetřování prostudovali vyšetřovací spis a následně se zúčastňovali hlavních líčení u Krajského soudu v Ústí nad Labem.

#### 4.6.2.1 Náklady na ustanovené obhájce

Krajský soud v Ústí nad Labem usnesením podle ustanovení § 151 odst. 3 trestního řádu přiznal obhájci mladistvého J.L. následující odměnu:

**Tabulka č. 29: Náklady obhajoby mlad. J.L.**

Úkon obhájce	Přiznaná odměna [Kč]
3x Porada s klientem přesahující 1 hodinu + převzetí obhajoby	8.680
5x Výslech obviněného	39.680
5x Výslech svědka	12.400
Prostudování spisu	2.480
Účasti u vazebních zasedání	4.960
Účasti u hlavních líčení a veřejného zasedání	22.320
Odvolání	2.480
Náhrada za promeškaný čas	5.100
Režijní paušál	9.000
Náhrada cestovních výdajů	9.784
Celkem bez DPH	116.884
DPH 21 %	24.545
<b>Celkem</b>	<b>141.430</b>

*Zdroj: PČR, Trestní spis, vlastní zpracování<sup>76</sup>*

Obhájci mladistvého J.O. pak Krajský soud v Ústí nad Labem přiznal následující odměnu:

<sup>76</sup> Krajský soud v Ústí nad Labem, Trestní spis č.j. 2Tm 1/2016, Usnesení § 151/3 TR ze dne 06. 04. 2017.

**Tabulka č. 30: Náklady obhajoby mlad. J.O.**

Úkon obhájce	Přiznaná odměna [Kč]
4x Porada s klientem přesahující 1 hodinu + převzetí obhajoby	9.920
6x Výslech obviněného	40.920
7x Výslech svědka	14.880
Prostudování spisu	2.480
Účasti u vazebních zasedání	4.960
Účasti u hlavních líčení a veřejného zasedání	19.840
Náhrada za promeškaný čas	8.000
Režijní paušál	9.000
Náhrada cestovních výdajů	13.468
<b>Celkem</b>	<b>123.468</b>

*Zdroj: PČR, Trestní spis, vlastní zpracování<sup>77</sup>*

Usnesení dle ustanovení § 151 odst. 3 trestního řádu o proplacení nákladů na obhajobu v případě mladistvého M.Š. se nepodařilo dohledat, a to ani na základě žádosti Krajskému soudu v Ústí nad Labem. Pro potřeby diplomové práce se však podařilo zjistit náklady na obhajobu pachatele J.S., které činily celkem 140.439,25 Kč. Na základě úvahy, že obhájci všech mladistvých obviněných se zúčastňovali všech výslechů obviněných, vazebního i hlavního líčení, lze důvodně předpokládat, že i v případě mladistvého M.Š. tyto náklady přesáhly částku nejméně **120.000 Kč**.

Závěrem tak lze konstatovat, že celkové náklady jen na nutnou obhajobu mladistvých ve věci pokusu vraždy v Děčíně ze dne 13. 02. 2016 byly vyčísleny na nejméně **384.898 Kč**.

#### **4.6.2.2 Náklady na znalečné a tlumočné**

I v tomto případě byla velká část zkoumání provedena orgány činnými v trestním řízení prostřednictvím speciálního odboru kriminalistické techniky a expertiz, a to formou

<sup>77</sup> Krajský soud v Ústí nad Labem, Trestní spis č.j. 2Tm 1/2016, Usnesení § 151/3 TŘ ze dne 06. 04. 2017.



odborných vyjádření. Bylo však nutné přibrání znalců na zkoumání duševního a psychického stavu všech mladistvých a vybraných svědků.

**Tabulka č. 31: Náklady na znalečné**

Činnost znalce	Přiznaná odměna [Kč]
4x Psychologický znalecký posudek	35.020
4x Psychiatrický znalecký posudek	37.733
2x Sexuologický znalecký posudek	17.200
<b>Celkem</b>	<b>89.953</b>

*Zdroj: PČR, Trestní spis, vlastní zpracování<sup>78</sup>*

Na znalečné bylo ve vyšetřované trestní věci Policií ČR vynaloženo celkem **89.953 Kč**. Nebylo zjištěno, že by Krajský soud v Ústí nad Labem nebo státní zastupitelství ve věci přibírali další znalce. Žádné tlumočné ve věci nebylo uplatněno, neboť všichni mladiství i svědci plně ovládali český jazyk, ačkoliv jeden z mladistvých byl občanem Slovenské republiky.

#### **4.6.2.3 Náklady vazby**

Počátek vazby všech obviněných mladistvých je datován dnem zadržení, tedy dnem 19. 02. 2016. Jmenovaní byli umístěni do Vazební věznice Litoměřice, kde se nacházeli až do pravomocného rozhodnutí soudu.

Vzhledem k tomu, že ve věci pravomocně rozhodl Krajský soud v Ústí nad Labem dne 15. 08. 2016 s nabytím právní moci dne 15. 12. 2016 ve vztahu ke všem mladistvým obviněným, strávili všichni mladiství ve vazbě shodně celkem 301 dní. Jak ukazuje níže uvedená tabulka, všichni mladiství byli vazební stíháni v součtu celkem 903 dní:

<sup>78</sup> Trestní spis sp.zn. KRPU-37047/TČ-2016-040070-KON

**Tabulka č. 32: Počet dní strávených ve vazbě**

Mladistvý	Počet dní strávených ve vazbě
L.J.	301
J.O.	301
M.Š.	301
<b>Celkem</b>	<b>903</b>

*Zdroj: PČR, Trestní spis, vlastní zpracování<sup>79</sup>*

Pokud budeme opět vycházet z průměrného denního výdaje na jednoho vězně z vězeňské statistické ročenky roku 2016, který činil **1.093 Kč**, dospějeme výpočtem k závěru, že celkové náklady vazby všech mladistvých obviněných v této věci dosáhly výše **986.979 Kč**.

#### 4.6.2.4 Celkové náklady

Před vlastním vyhodnocením celkových nákladů predestinované trestní věci je nutné opětovně připomenout, že se jedná o nákladové položky **vybrané**, tedy ty, které se na navýšení nákladů trestního řízení podílejí největší měrou. I v této trestní věci byly náklady státu mnohem vyšší, neboť ani do této analýzy nebyly zahrnuty další složky státu, které se na trestním řízení podílejí, jako Policie ČR, Odbor sociálně-právní ochrany dětí nebo Probační a mediační služba. Rovněž je nutné poukázat na skutečnost, že náklad na nutnou obhajobu mladistvého M.Š. byl pouze odhadnut z již popsanych důvodů. I zde zjištěné hodnoty tak mají pouze orientační charakter a jejich cílem je spíše přiblížení finanční náročnosti trestního řízení:

**Tabulka č. 33: Celkové vybrané náklady v trestní věci L.J., M.O., M.Š.**

Zjišťované náklady	Náklady [Kč]
Náklady na obhajobu	384.898
Náklady na znalečné a tlumočné	89.953
Náklady na vazbu	986.979
<b>Náklady celkem</b>	<b>1.461.830</b>

*Zdroj: Součet zjištěných hodnot, vlastní zpracování*

<sup>79</sup> Trestní spis sp.zn. KRPU-37047/TČ-2016-040070-KON

Ze shora uvedeného výpočtu je stejně jako z předchozího případu zřejmé, že nejvyšší nákladovou položku představují náklady na vazební trestní stíhání všech mladistvých, které však zahrnují celkové náklady Vězeňské služby ČR, zatímco částka 384.898 Kč za nutnou obhajobu mladistvých byla rozdělena pouze mezi tři osoby – obhájce.

Rozsudkem Krajského soudu v Ústí nad Labem byl mladistvý J.L. odsouzen k úhrnnému trestnímu opatření nepodmíněného trestu odnětí svobody v trvání 4 let a mladistvým M.O. a M.Š. bylo uloženo trestní opatření nepodmíněného trestu odnětí svobody v trvání 3 let.

## 5 Výsledky a diskuse

V této diplomové práci jsem si vytyčila za cíl zjištění a vyhodnocení faktorů a které mají největší vliv na náklady spojené s trestním řízením ve věcech násilné trestné činnosti mladistvých.

V teoretické části jsem přiblížila a vysvětlila základní právní normy ČR a instituce, které se na průběhu trestního řízení podílejí. Již z tohoto vybraného výčtu institucí je evidentní, že subjektů trestního řízení, jejichž náklady nese stát, je velké množství, a analýza nákladů každého z těchto úřadů a institucí by mohla být vzhledem ke svému rozsahu předmětem dalších diplomových prací. Proto jsem se zaměřila pouze na náklady orgánů činných v trestním řízení, tedy Policie ČR, státního zastupitelství a soudů, a dále na náklady Vězeňské služby ČR, spojené s výkonem vazby mladistvých pachatelů. Vzhledem k velkému rozsahu činností a úkonů těchto složek státu však bylo nutné omezit se jen na náklady, mající na výdaje státu největší vliv. Jak jsem predikovala v teoretické části, mezi tyto nákladové položky patří zejména náklady na nutnou obhajobu tzv. „ex offo“, a dále náklady na znalečné a tlumočné v průběhu přípravného řízení a následně hlavního líčení, kdy tento předpoklad byl i potvrzen následující, praktickou částí.

V praktické části jsem představila základní vývoj násilné trestné činnosti v ČR za období od roku 2009 do roku 2018, vymezila objem této kriminality páchané nezletilými a mladistvými a rovněž stanovila, jakých násilných trestných činů se osoby ve věku od 15 do 18 let nejčastěji dopouští se závěrem, že se jedná o provinění ublížení na zdraví, loupež a vydírání.

V rámci analýzy nákladů vynaložených státem na nutné obhajoby jsem byla limitována omezeným zdrojem informací, neboť nákladové položky za civilní a trestní věci v rozpočtech státních zastupitelství a soudů nebyly až do roku 2013 vedeny odděleně a výši nákladů Policie ČR se nepodařilo v letech 2016 až 2018 dohledat v žádných dostupných zdrojích. I tak však bylo možné na základě zjištěných informací dovodit, že ČR vynaložila ve zkoumaném období na nutné obhajoby částku 425 až 475 mil. Kč každý rok, což je enormní finanční náklad vzhledem ke skutečnosti, že ustanovení obhájci odměny za jednotlivé úkony účtují bez ohledu na to, zda při nich vyvinuli jakoukoliv aktivitu, tedy i za pasivní přítomnost u úkonu. Zejména z tohoto důvodu je obhajoba „ex offo“ mezi advokáty velmi vyhledávaná a žádaná, neboť převážně u závažné násilné trestné činnosti, kde je v průběhu trestního řízení prováděn velký počet výnosně

honorovaných úkonů, může celková odměna obhájce vysoce přesahovat i 100.000 Kč, které stát vždy v závěru trestního řízení proplatí.

Největší problém však v souvislosti s tématem mojí diplomové práce představovalo další dělení nákladů na obhajobu, potažmo znalečné a tlumočné. Jak jsem zjistila, ministerstvo spravedlnosti ani vnitra nerozděluje náklady na obhajobu ve vztahu k dospělým pachatelům a mladistvým, a rovněž nerozděluje tyto náklady ve vztahu k charakteru trestné činnosti a důvodu nutné obhajoby. Tyto údaje není možné ani žádným způsobem dovodit či spočítat z objemu celkově spáchaných násilných trestných činů, neboť náklady každého trestního řízení jsou rozdílné v závislosti na počtu pachatelů, a počtu a délce jednotlivých úkonů. Na základě tohoto zjištění tak nebylo možné stanoveného dílčího cíle, tedy určení celkových nákladů vynaložených na obhajobu mladistvých, dosáhnout. Jediným možným řešením by bylo rozdělení rozpočtové položky jednotlivých orgánů dle druhu spáchané trestné činnosti, a tuto položku dále diferenciovat dle pachatelů na osoby dospělé a mladistvé, což je však v blízké době i k zavedené pravděpodobně nereálné.

Hlavní překážku představoval při zpracovávání diplomové práce omezený zdroj informací. V rámci studia a získávání dat jsem využila všech oficiálně dostupných zdrojů, jak bylo stanoveno i v metodice práce. Bohužel Eurostat ani Český statistický úřad nedisponují tak konkrétními informacemi, jako např. Ministerstvo vnitra či Ministerstvo spravedlnosti, a ani tyto instituce náklady nevykazují způsobem, ze kterého by tak specifickou analýzu, kterou zjištění nákladovosti trestního řízení ve věci násilné trestné činnosti mladistvých je, bylo možné provést.

Na problém s omezeným zdrojem informací jsem narazila i v případě analýzy nákladů na znalečné a tlumočné. Ministerstvo spravedlnosti vykazovalo do roku 2012 souhrnné náklady na znalečné a tlumočné a až od roku 2013 je možné dohledat tyto nákladové položky samostatně vyčíslené. Náklady Policie ČR za období let 2016 až 2018 se mi nepodařilo dohledat v žádných veřejných databázích a na žádost o poskytnutí těchto informací Ministerstvo vnitra nereagovalo. V období od roku 2011 do roku 2015 navíc i Policie ČR vykazuje tento náklad hromadně za znalečné i tlumočné. Na základě těchto kusých informací pak bylo možné konstatovat pouze výši vynaložených nákladů na znalečné i tlumočné, a to pouze za období od roku 2013 do roku 2015, která činila 495 až 619 mil. Kč v každém roce.

Stejně jako u analýzy nákladů na nutnou obhajobu jsem zjistila, že Ministerstvo spravedlnosti ČR ani Ministerstvo vnitra ČR nerozděluje náklady na znalečné a tlumočné ve vztahu k dospělým pachatelům a mladistvým, a rovněž nerozděluje tyto náklady ve vztahu k charakteru trestné činnosti. Na základě tohoto zjištění proto nebylo možné dosáhnout ani tohoto dílčího cíle, tedy určení celkových nákladů vynaložených na znalečné a tlumočné u násilné kriminality mladistvých. Tuto analýzu by bylo možné provést až po rozdělení rozpočtových položek dle druhu spáchané trestné činnosti, a tuto položku opět dále diferenciovat dle věku pachatelů.

Při analýze nákladů vazeb mladistvých jsem vycházela ze statistických ročenek Vězeňské služby za období let 2011 až 2017, ze kterých bylo možné dovodit jak náklady vězeňské služby na jednu osobu za jeden den strávený ve vazbě, tak i průměrný počet mladistvých v jednotlivých letech umístěných do vazby. Přepočtem jsem zjistila, že tento náklad se rok od roku výrazně liší a pohybuje se v rozmezí 8,3 až 17,3 mil. Kč. Jedná se však o náklady na vazbu všech mladistvých v jednotlivých letech, jakou část těchto nákladů představují mladiství, kteří se dopustili násilné trestné činnosti, Vězeňská služba ČR nerozlišuje. Ani zde tak nebylo možné dosáhnout dílčího cíle, stanovení celkových nákladů vynaložených na vazby u násilné kriminality mladistvých.

V rámci praktické části jsem na dvou skutečných případech z roku 2016 zcela jasně vyčíslila, jaké minimální finanční prostředky stát u každého provinění, byť pouze na vybraných čtyřech nákladových položkách, vynaloží.

## 6 Závěr

Na základě všech shora uvedených faktů jsem dospěla k závěru, že na nákladech trestního řízení mladistvých, a to nejen u násilné trestné činnosti, se největší měrou skutečně podílejí právě analyzované položky, tedy **náklady na nutnou obhajobu, znalečné, tlumočné a vazbu**.

Je zřejmé, že znalecké posudky a tlumočení vždy bylo a bude nedílnou a nenahraditelnou součástí důkazního řízení, v závislosti na charakteru a závažnosti trestného činu, a není tak možné navrhnout žádná opatření či doporučení, která by výši jejich nákladů snížila.

Snížení nákladů vazeb je možné docílit pouze střídmejším uvalováním vazeb na mladistvé a jejich nahrazováním například elektronickým kontrolním systémem, k tomu je však nutné podotknout, že již v dnešní době jsou mladiství umisťováni do vazeb s velkou opatrností a důvody vazby musí být vždy silně argumentovány a prokazovány.

Největší možnosti snížení nákladů trestního řízení spatřuji u nutné obhajoby a proplácení odměn advokátů, kde výdaje na provedenou obhajobu dosahují extrémních výší. Jak jsem již několikrát zmínila, obhájci se trestního řízení účastní od prověřování věci až do vyhlášení pravomocného rozsudku a honorováni jsou byť za pouhou účast u jednotlivých úkonů, často bez jakékoliv aktivity. Trestní proces tímto zaručeným právem na obhajobu mladistvých sice dokládá, že Česká republika je právním státem, platná legislativa však tímto zákonným opatřením sama neúměrně náklady trestního řízení navyšuje. Vyřešení tohoto problému je tak spíše otázkou na legislativu, která je však paradoxně z velké části sama tvořena právníky, jimž současný systém vyhovuje. Je zřejmé, že nutná obhajoba nikdy nemůže být pro Českou republiku výdělečná, ale stát musí poměřit výdaje veřejných finančních prostředků na jedné straně a zajištění zákonnosti a spravedlivého procesu na straně druhé, a to za situace, kdy zavedený systém policie a kontrolních mechanismů státního zastupitelství a soudů funguje.

Dalším možným opatřením vedoucím ke snížení nákladů trestního řízení je rovněž kladení důrazu na prevenci kriminality mladistvých, tedy na vlastní předcházení trestné činnosti. Tato agenda je v ČR prováděna v součinnosti s dalšími organizačními články státu, krajskými úřady, školami a organizacemi, a je spojena s dalšími nákladovými položkami, které svým rozsahem, agendou a legislativou dalece přesahují rozsah této

diplomové práce. Obecně však lze konstatovat, že náklady na prevenci rozhodně nebudou vyšší, než finanční částky na trestní řízení v současné době vydávané.



## 7 Seznam použitých zdrojů

Česko. Vyhláška Ministerstva spravedlnosti č. 10/2000 Sb. ze dne 20. ledna 2000, účinná od 28. ledna 2000, o srážkách z odměny osob, které jsou ve výkonu trestu odnětí svobody zaměstnány, o výkonu rozhodnutí srážkami z odměny těchto osob a chovanců zvláštních výchovných zařízení a o úhradě dalších nákladů.

Česko. Vyhláška Ministerstva spravedlnosti č. 37/1967 Sb. ze dne 17. dubna 1967, účinná od 1. července 1967, k provedení zákona o znalcích a tlumočnicích.

Česko. Vyhláška Ministerstva spravedlnosti č. 177/1996 Sb. ze dne 4. června 1996, účinná od 1. července 1996, o odměnách advokátů a náhradách advokátů za poskytování právních služeb (advokátní tarif).

Česko. Vyhláška Ministerstva spravedlnosti č. 312/1995 Sb. ze dne 19. prosince 1995, účinná od 1. ledna 1996, kterou se stanoví paušální částka nákladů trestního řízení.

Česko. Zákon č. 40/2009 Sb. ze dne 8. ledna 2009, účinný od 1. ledna 2010, Trestní zákoník.

Česko. Zákon č. 141/1961 Sb. ze dne 29. listopadu 1961, účinný od 1.1.1962, Zákon o trestním řízení soudním (trestní řád).

Česko. Zákon č. 218/2003 Sb. ze dne 25. června 2003, účinný od 1. ledna 2004, o odpovědnosti mládeže za protiprávní činy a o soudnictví ve věcech mládeže a o změně některých zákonů (zákon o soudnictví ve věcech mládeže)

Česko. Zákon č. 293/1993 Sb. ze dne 10. listopadu 1993, účinný od 1. ledna 1994, Zákon o výkonu vazby.

ČÍRTKOVÁ, Ludmila. *Forenzní psychologie*. 2. vydání. Plzeň: Aleš Čeněk, 2009. ISBN: 978-80-7380-213-4.

DRAŠTÍK, Antonín. *Trestní řád:komentář*. Praha: Wolters Kluwer, 2017. Komentáře (Wolters Kluwer ČR). ISBN 978-80-7552-600-7, s. 125.

FIRSTOVÁ, Jana. *Kriminalita mládeže v sociálních souvislostech*. Plzeň: Vydavatelství a nakladatelství Aleš Čeněk, 2014. ISBN 978-80-7380-521-0.

FRYŠTÁK, Marek. Spravedlivý proces a právo na tlumočení a překlad v trestním řízení. *Trestně právní revue*, Praha: C.H. Beck, roč. 10, č. 2. 2011. ISSN: 1213-5313

GENERÁLNÍ ŘEDITELSTVÍ VĚZEŇSKÉ SLUŽBY ČR. *Statistické ročenky Vězeňské služby*. [online]. 23.3.2019. Dostupné z: <http://www.vscr.cz/informacni-servis/statistiky/statisticke-rocenky-vezenske-sluzby>.

CHMELÍK, Jan, *Trestná činnost mládeže a páchaná na mládeži*. 2. rozšířené vydání. Praha: Ministerstvo vnitra ČR, 1998.

JELÍNEK, Jan, *Trestní zákoník a trestní řád*. 1. vydání. Praha: Leges 2009, 1216 s., ISBN 97880-87212-22-6.

JUSTICE.CZ. OFICIÁLNÍ SERVER ČESKÉHO SOUDNICTVÍ. *Státní závěrečné účty*. [online]. 23.3.2019. Dostupné z: [portal.justice.cz/justice2úms/ms.aspx?j=33&o=23&k=5901](http://portal.justice.cz/justice2úms/ms.aspx?j=33&o=23&k=5901).

Krajský soud v Ústí nad Labem. Usnesení § 151/3 TŘ ze dne 06. dubna 2017, Trestní spis č.j. 2Tm 1/2017-1057.

Krajský soud v Ústí nad Labem. Usnesení § 151/3 TŘ ze dne 11. ledna 2018, Trestní spis č.j. 2Tm 1/2017-1059.

MATOUŠEK, Oldřich, KROFTOVÁ, Andrea. *Mládež a delikvence*. 1. vydání. Praha: Portál, 1998. ISBN: 978-80-7178-226-1

NEJVYŠŠÍ STÁTNÍ ZASTUPITELSTVÍ ČESKÁ REPUBLIKA. *Ohrožené osoby a poškození*. [online]. 23.3.2019 . Dostupné z: [www.nsz.cz/index.php/cs/ohroene-osoby-a-pokozeni/58](http://www.nsz.cz/index.php/cs/ohroene-osoby-a-pokozeni/58).

NEJVYŠŠÍ STÁTNÍ ZASTUPITELSTVÍ ČESKÁ REPUBLIKA. *Stádia trestního řízení*. [online]. 23.3.2019. Dostupné z: [www.nsz.cz/index.php/cs/prubeh-rizeni-v-trestnich-a-netrestnich-vecech/stadia-trestniho-izeni](http://www.nsz.cz/index.php/cs/prubeh-rizeni-v-trestnich-a-netrestnich-vecech/stadia-trestniho-izeni).

NEJVYŠŠÍ STÁTNÍ ZASTUPITELSTVÍ ČESKÁ REPUBLIKA. *Subjekty trestního řízení*. [online]. 23.3.2019. Dostupné z: [www.nsz.cz/index.php/cs/prubeh-rizeni-v-trestnich-a-netrestnich-vecech/subjekty-trestniho-izeni](http://www.nsz.cz/index.php/cs/prubeh-rizeni-v-trestnich-a-netrestnich-vecech/subjekty-trestniho-izeni)

POLICIE ČESKÉ REPUBLIKY. Služba kriminální policie a vyšetřování Krajského ředitelství Policie ČR Ústeckého kraje. *Trestní spis sp.zn. KRPU-37047/TČ-2016-040070-KON*.

POLICIE ČESKÉ REPUBLIKY. Služba kriminální policie a vyšetřování Krajského ředitelství Policie ČR Ústeckého kraje. *Trestní spis sp.zn. KRPU-200643/TČ-2016-040070-RY*.

POLICIE ČESKÉ REPUBLIKY. *Statistické přehledy kriminality*. [online]. 23.3.2019. Dostupné z: <http://www.policie.cz/statistiky-kriminalita.aspx>.

POLICIE ČESKÉ REPUBLIKY. *Zveřejněné informace 2016. Náklady na obhajobu*. [online]. 23.3.2019. Dostupné z: [www.policie.cz/clanek/zverejnene-informace-2016-naklady-na-obhajobu.aspx](http://www.policie.cz/clanek/zverejnene-informace-2016-naklady-na-obhajobu.aspx).

POLICIE ČESKÉ REPUBLIKY. *Zveřejněné informace 2016. Náklady trestního řízení.* [online]. 23.3.2019. Dostupné z: [www.policie.cz/clanek/naklady-trestního-řízení.aspx](http://www.policie.cz/clanek/naklady-trestního-řízení.aspx).