



Rozvoj sociálních kompetencí lidí se sluchovým postižením

Bakalářská práce

Studijní program:

B7508 Sociální práce

Studijní obor:

Sociální práce a penitenciární péče

Autor práce:

Jiřina Mihočová

Vedoucí práce:

Mgr. Hana Ryšlavá, Ph.D.

Katedra sociálních studií a speciální pedagogiky





Zadání bakalářské práce

Rozvoj sociálních kompetencí lidí se sluchovým postižením

Jméno a příjmení: Jiřina Mihočová
Osobní číslo: P19000662
Studijní program: B7508 Sociální práce
Studijní obor: Sociální práce a penitenciární péče
Zadávací katedra: Katedra sociálních studií a speciální pedagogiky
Akademický rok: 2020/2021

Zásady pro vypracování:

Cíl: Popsat kde a jakým způsobem může probíhat rozvoj sociálních kompetencí lidí se sluchovým postižením.

Požadavky: Formulace teoretických východisek, příprava průzkumu, sběr dat, interpretace a vyhodnocení dat, formulace závěrů

Metoda výzkumu: Dotazování.

Při zpracování bakalářské práce budu postupovat v souladu s pokyny vedoucí práce.

Rozsah grafických prací:
Rozsah pracovní zprávy:
Forma zpracování práce:
Jazyk práce:

tištěná/elektronická
Čeština



Seznam odborné literatury:

- HORÁKOVÁ, R., 2012. *Sluchové postižení, úvod do surdopedie*. 1. vyd. Praha: Portál. ISBN 978-80-262-0084-0.
- JESENSKÝ, J., a kol. 1995. *Kontrapunkty integrace zdravotně postižených*. 1. vyd. Praha: Karolinum. ISBN 80-7184-030-3
- JANOTOVÁ, N., 1996. *Kapitoly o integraci sluchově postižených dětí*. Praha: Septima. ISBN 80-85801-81-7.
- KOMORNÁ, M., 2008. *Systém vzdělávání osob se sluchovým postižením v ČR a specifická vzdělávacích metod*. Praha: Česká komora tlumočnicku znakového jazyka. ISBN 978-80-87218-18-1.
- MATOUŠEK, O., KOLÁČKOVÁ, J., KODYMOVÁ, P., 2005. *Sociální práce v praxi: Specifika různých cílových skupin a práce s nimi*. 1. vyd. Praha: Portál. ISBN 80-7367-002-X.

Vedoucí práce:

Mgr. Hana Ryšlavá, Ph.D.
Katedra sociálních studií a speciální pedagogiky

Datum zadání práce:

20. dubna 2021

Předpokládaný termín odevzdání:

30. dubna 2022

prof. RNDr. Jan Pícek, CSc.
děkan

L.S.

PhDr. Pavel Kliment, Ph.D.
vedoucí katedry

V Liberci dne 11. června 2021

Prohlášení

Prohlašuji, že svou bakalářskou práci jsem vypracovala samostatně jako původní dílo s použitím uvedené literatury a na základě konzultací s vedoucím mé bakalářské práce a konzultantem.

Jsem si vědoma toho, že na mou bakalářskou práci se plně vztahuje zákon č. 121/2000 Sb., o právu autorském, zejména § 60 – školní dílo.

Beru na vědomí, že Technická univerzita v Liberci nezasahuje do mých autorských práv užitím mé bakalářské práce pro vnitřní potřebu Technické univerzity v Liberci.

Užiji-li bakalářskou práci nebo poskytnu-li licenci k jejímu využití, jsem si vědoma povinnosti informovat o této skutečnosti Technickou univerzitu v Liberci; v tomto případě má Technická univerzita v Liberci právo ode mne požadovat úhradu nákladů, které vynaložila na vytvoření díla, až do jejich skutečné výše.

Současně čestně prohlašuji, že text elektronické podoby práce vložený do IS/STAG se shoduje s textem tištěné podoby práce.

Beru na vědomí, že má bakalářská práce bude zveřejněna Technickou univerzitou v Liberci v souladu s § 47b zákona č. 111/1998 Sb., o vysokých školách a o změně a doplnění dalších zákonů (zákon o vysokých školách), ve znění pozdějších předpisů.

Jsem si vědoma následků, které podle zákona o vysokých školách mohou vyplývat z porušení tohoto prohlášení.

25. dubna 2022

Jiřina Mihočová

Poděkování

Mé poděkování patří Mgr. Haně Ryšlavé, Ph.D. za odborné vedení, trpělivost, ochotu a věcné připomínky, které mi v průběhu zpracování bakalářské práce věnovala. Mé poděkování patří též respondentům z řad tlumočnicků znakového jazyka za spolupráci při získávání údajů pro výzkumnou část práce.

Anotace

Předložená bakalářská práce obrací pozornost na osoby se sluchovým postižením a na jejich možnosti při získávání sociálních kompetencí.

V teoretické části, která je rozdělena do tří kapitol, je daná problematika zpracována za použití odborných zdrojů. Úvodní kapitola se zabývá základními pojmy, charakteristikou a vymezením sluchových vad. Druhá kapitola poukazuje na možnosti edukace osob se sluchovým postižením a systém podpory. Závěrečná kapitola je věnována otázce sociálních kompetencí z hlediska vzdělávání a s ním souvisejícím pracovním uplatněním těchto osob.

Mezi sociální kompetence osob se sluchovým postižením je možné zařadit schopnost řešit problémy nebo orientovat se v sociálních strukturách. Další dovednosti mají praktický charakter, například nácvik práce s elektronickými přístroji, finanční gramotnost, zásady první pomoci, postup při řešení dopravní nehody, znalosti společenského prostředí, popřípadě znalost, kam a na koho se obrátit, pokud potřebuje osoba se sluchovým postižením pomoci zařídit soukromé záležitosti.

Tlumočnická služba má image překladatelské služby a kromě školského systému se s ní dále nepočítá ve vzdělávacím systému osob sluchově postižených. Proto dílčím cílem práce bylo zjistit, jestli se tlumočnické služby nebo pracovníci, pracující s jedinci se sluchovým postižením, podílejí na vzdělávání a následném posílení sociálních kompetencí těchto osob. Pokud ano, jaký charakter nebo rozsah má toto vzdělávání.

Ke sběru dat byl zvolen řízený expertní rozhovor s odborníky spolupracujícími s komunitou osob se sluchovým postižením. V závěru jsou vyhodnocena získaná data jako podnět pro zlepšení nebo zkvalitnění služeb poskytovaných osobám se sluchovým postižením.

Klíčová slova:

Možnosti, pracovní uplatnění, rodina, sociální kompetence, sluchové postižení, vzdělávání.

Abstrakt

The presented bachelor thesis draws attention to people with hearing impairment and their possibilities in acquiring social competencies. The presented work is divided into a theoretical part and a practical part.

In the theoretical part, which is divided into three chapters, the issue is processed using professional resources. The introductory chapter deals with the basic concepts, characteristics and definition of hearing impairments, devoted to the issue of social competences in terms of education and related employment of these people.

Social competences include the ability to solve problems or to orient oneself in social structures. Other skills are of a practical nature, such as training in electronic devices, financial literacy, first aid principles, accident management procedures, knowledge of the social environment, or where and whom to turn to if a person with a hearing impairment needs help arranging private matters.

The interpreting service has the image of a translation service. Therefore, the partial aim of the work was to find out whether interpreting services or workers working with individuals with hearing impairments participate in the education and subsequent strengthening of social competences of these. If yes, what is the nature or scope of this education.

A controlled expert interview with experts cooperating with the community of the hearing impaired was chosen for data collection.

Keywords:

Opportunities, employment, family, social competences, hearing impairment, education.

Obsah

Úvod.....	7
1 Sluchové postižení	9
1.1 Klasifikace sluchového postižení	9
Ohluchlí jedinci.....	9
Nedoslýchaví jedinci.....	9
Neslyšící jedinci.....	10
Jedinci se zbytky sluchu	10
1.2 Komunikace lidí se sluchovým postižením.....	11
1.3 Mluvená řeč a odezírání	12
1.4 Znakový jazyk.....	12
1.5 Prstová abeceda.....	13
1.6 Vývoj komunikace v raném věku	13
2 Sociální kompetence	14
2.1 Rozvoj sociálních kompetencí u lidí se sluchovým postižením.....	14
2.2 Vliv doby vzniku sluchového postižení na osvojování sociálních kompetencí.....	16
2.3 Význam rodiny v procesu osvojování sociálních kompetencí.....	18
2.4 Sociální kompetence očima životních partnerů	20
2.5 Profesní uplatnění jako sociální kompetence.....	21
2.6 Sociální práce s osobami se sluchovým postižením	21
3 Systém podpory lidí se sluchovým postižením v rámci ČR.....	23
3.1 Raná péče a sociální kompetence.....	23
3.2 Speciálněpedagogická centra pro osoby se sluchovým postižením.....	24
3.3 Mateřská škola	25
3.4 Základní škola – primární vzdělávání	26
3.4.1 Vzdělávání v rámci školy zařízené pro žáky se sluchovým postižením... ..	27
3.4.2 Vzdělávání v rámci běžné základní školy.....	27
3.5 Sekundární vzdělávání	29
3.6 Terciární vzdělávání.....	30
3.7 Podpora v období dospělosti	32
3.7.1 Vzdělávání prostřednictvím organizací	32
3.7.2 Role tlumočnicka v procesu osvojování sociálních kompetencí	35
4 Praktická část	36
4.1 Cíle práce a výzkumné otázky	36
4.2 Charakteristika zkoumaného vzorku.....	36
4.3 Metoda průzkumu	37

4.4	Analýza a intepretace dat získaných rozhovory s tlumočníky znakového jazyka	39
4.5	Vyhodnocení průzkumu a zodpovězení výzkumných otázek	46
4.6	Diskuze.....	47
4.7	Doporučení pro praxi	48
	Závěr	50
	Použité zdroje	52
	Seznam příloh	55
	Příloha A – Rozhovor s tlumočníky znakového jazyka.....	55
	Příloha A	56
	Příloha B	58

Seznam obrázků a grafů

Obrázek 1 Kam se obracejí absolventi škol o pomoc	30
Obrázek 2 Vlastní hodnocení pracovního výkonu v porovnání s intaktními kolegy.....	31
Graf 1: Délka praxe v tlumočnických službách jednotlivých respondentů.....	40
Graf 2: Podílejí se instituce.....	42
Tabulka 1 Klasifikace sluchových vad	11
Tabulka 2: Klíčové kompetence z pohledu tlumočnicků dle důležitosti.....	39
Tabulka 3: Nedostatečně rozvinuté kompetence z pohledu tlumočnicků	40

Úvod

Sociální kompetence jsou neodmyslitelnou součástí našeho života. Celoživotní vzdělávání je v dnešní době téměř očekávaným předpokladem. Napovídá tomu i množství knižních publikací, které se věnují rozvoji osobnosti, zlepšení kvality interakcí, pracovního výkonu i spokojenosti ve vztazích. Je možné se setkat s řadou vzdělávacích institucí, kurzů, seminářů apod., které slouží právě k neustálému získávání nových či prohlubování již nabytých znalostí.

Míra obratnosti v mezilidských vztazích značně závisí na tom, jaké máme sociální kompetence, jak je využíváme a pracujeme s nimi. Některé získané dovednosti jsou samozřejmě ovlivněny prostředím, ve kterém žijeme, zkušenostmi, které máme, ale také cíleným systematickým rozvíjením. Řada sociálních kompetencí je pro některé jedince zcela přirozená, protože se jedná o součásti jejich osobnosti. Jde v podstatě o povahové rysy, které jsou silně zakořeněné v povaze a tvoří charakter osobnosti. Sociální kompetence, které jsou získané v průběhu života, je možné rozvíjet a zdokonalovat.

Předložená bakalářská práce je shrnutím poznatků v oblasti sociálních kompetencí, možností jejich získání a věnuje se následnému rozvoji u lidí se sluchovým postižením. Konkrétně jde o kompetence usnadňující zvládnutí životních situací ve škole, práci, v osobním životě, v dospělém věku. To vše s ohledem na nezávislé fungování člověka ve společnosti. Jde například o schopnost vycházet s lidmi, řešit konflikty, zorientovat se ve společenských situacích, ovládat základy společenského chování, práci s technologiemi, porozumět psanému textu, mít možnost seberealizace a další.

S osobami se sluchovým postižením se autorka předložené práce setkává denně v rámci své profese, tlumočení do českého znakového jazyka. Nejčastějšími zakázkami jsou tlumočení u lékaře, na úřadě, ve firmě, v instituci nebo na policii. Řada problémů, se kterými je možné se setkat v rámci tlumočení do českého znakového jazyka, byla ze subjektivního pohledu autora naprosto zbytečná. Řešené situace a problémy se jeví jako důsledek triviálního chybného kroku nebo nepochopení celkové situace. Z toho pro autorku pramení poznání, že chyby, kterých se klienti často dopouštějí, nevyplývají z nedbalosti nebo lhostejnosti, ale z nepochopení dané situace a systému věcí.

Z celkové situace a řešených problémů vyplývá zájem ukotvit prevenci v rizikových oblastech života. Klíčovou úlohu je možné nalézt v edukaci jedince se

sluchovou vadou, podanou v různých formách, pokud možno nejvíce přirozeným způsobem. Přestože je autorce znám systém podpory osob se sluchovým postižením v rámci ČR, například sociální služby, raná péče nebo tlumočnické služby, rozhodla se pro popis z vertikálního hlediska, tedy tak, jak se se sociálními kompetencemi a jejich potřebou osvojení jedinec setká v průběhu života.

Teoretická část je rozdělena na tři části. První část předkládá základní informace v oblasti etiologie sluchu, dále funkce sluchu a základní klasifikaci a diagnostiku sluchových vad. Druhá část objasňuje systém podpory lidí s možností využití dostupného vzdělávání. Poslední část je zaměřena na vymezení pojmu sociální kompetence a na praktické využití v profesním životě u lidí se sluchovým postižením. Získané informace jsou tedy souhrnem poznatků o možnostech osvojení si sociálních kompetencí, za předpokladu využití komplexního podpůrného systému.

1 Sluchové postižení

Jak uvádí Michalík (2011, s. 347), lidská společnost je ve svém fungování postavena na principu komunikace a slyšení. Jedinci s vynikající komunikační schopností mají ve společnosti uznávané postavení a často dovedou toto postavení náležitě využívat. Z tohoto pohledu, a z pohledu přijímání společností, se sluchové postižení jeví jako jedno z nejtěžších. Deficit v komunikační oblasti přináší jeho nositelům celou řadu problémů.

1.1 Klasifikace sluchového postižení

Sluchové postižení lze klasifikovat z několika pohledů. Z lékařského pohledu je hodnoceno na škále funkčnosti a schopnosti vnímat sluchové vjemy. Z pedagogického hlediska jde spíše o zaměření na sociální aspekty sluchově postiženého člověka a jeho komunikační schopnosti a kompetence.

Skupina sluchově postižených je velmi heterogenní a dále je možné ji rozdělit na skupinu nedoslýchavých a ohluchlých. Každá z těchto kategorií je dále limitována dalšími faktory, jako je například kvalita a kvantita sluchového postižení nebo sluchového vjemu. Rozhodující je zde i věk, ve kterém došlo k postižení sluchu, mentální dispozice jedince, další přidružené postižení a péče, která byla jedinci věnována v souvislosti se zjištěním uvedeného postižení. Klasifikaci vad sluchového postižení podle Michalíka (2011) je možné rozčlenit podle typu postižení.

Ohluchlí jedinci

Tímto termínem označujeme osobu, která v průběhu života ztratila komunikační kompetence následkem nemoci nebo zranění. Zpravidla jde o jedince, u kterého již byla ukončena fixace řeči a jeho porozumění řeči je tedy ustálené. Jak uvádí Michalík (2011, s. 362) ve svém díle: „Limitujícím faktorem se v těchto případech zdá být mentální kapacita a schopnosti postiženého.“ Michalík člení vady sluchu podle mohutnosti ztráty a přiřazuje jim určité charakteristiky.

Nedoslýchaví jedinci

Nedoslýchavost je vrozená nebo získaná částečná ztráta sluchu. Bývá často spojena s omezeným nebo opožděným vývojem mluvené řeči. Její závažnost je hodnocena podle míry ztráty sluchu, kterou je možné medicínsky změřit pomocí audiometrie. Zvuk je v podstatě mechanické vlnění. Je-li jeho frekvence od 20 do 20 000

Hertzů (kmit za vteřinu), dokáže jej lidské ucho zachytit. Existují dva typy nedoslýchavosti – převodní a percepční. Při převodní nedoslýchavosti jedinec slyší málo, ale je schopen rozeznávat zvuky lidské řeči. Percepční nedoslýchavost se projevuje jako zkreslené vnímání řeči.

Neslyšící jedinci

Michalík (2011, s. 362) vymezuje pojem hluchota pro osoby, které získaly sluchovou vadu v raném věku. Jde o sníženou nebo úplnou ztrátu schopnosti vnímat zvuk. Jedinci s takovouto ztrátou sluchu řeší situaci kochleárním implantátem, který nahradí sluch. Toto řešení s sebou nese určité výhody i nevýhody. Předně je doporučováno mladším lidem v souvislosti s možností naučit se mluvit. Na druhou stranu s sebou nese riziko jak zdravotní, tak mechanické. Mezi rizika můžeme zařadit například poškození při sportovní činnosti, při plavání, výměně a dobíjení baterií a v neposlední řadě i možnost, že nebude fungovat tak, jak se původně očekávalo.

Dalším způsobem, jak v komunikační oblasti kompenzovat ztrátu sluchu, je používání znakového jazyka, nebo zaměření se na speciálně-pedagogický přístup, který je založen na výstavbě mluvené řeči pomocí odezírání ze rtů mluvícího.

Jedinci se zbytky sluchu

Zbytky sluchu jsou kategorií sluchových vad, které mohou být získané nebo vrozené. Nejčastěji se projevují absencí mluvené řeči nebo jejím opožděním ve vývoji. Kvalita řeči zpravidla nebývá vysoká, a jak poukazuje Michalík: „Společenská upotřebitelnost mluvené řeči může vést k obtížím v procesu socializace (2011, s. 363). Jde o situace, kdy se dítě domluví s nejbližšími členy rodiny, ale při komunikaci s okolím, například se slyšícími vrstevníky, je komunikace nedostačující.

Kategorie sluchových vad jsou velmi pestré. Co do množství lidí, kteří trpí nějakým druhem sluchového postižení, zveřejnila Světová zdravotnická organizace (WHO, 2021) na svých stránkách zajímavý poznatek: „Odhaduje se 466 milionů lidí na celém světě – 5,5 % populace trpí invalidizující ztrátou sluchu a očekává se, že toto číslo vzroste do roku 2050 na 1 ze 4.“

Následující, často užívaná, tabulka posuzuje ztrátu sluchu v decibelech a je měřena pomocí audiometrie.

Tabulka 1 Klasifikace sluchových vad

Velikost ztráty sluchu podle WHO	Název kategorie ztráty sluchu	Název kategorie podle Vyhl. MPSV č. 284/1995 Sb.
0–25 dB	Normální sluch	
26–40 dB	Lehká nedoslýchavost	Lehká nedoslýchavost (již od 20 dB)
41–55 dB	Střední nedoslýchavost	Středně těžká nedoslýchavost
56–70 dB	Středně těžké poškození sluchu	Těžká nedoslýchavost
71–90 dB	Těžké poškození sluchu	Praktická hluchota
více než 90 (body v audiogramu i nad 1 kHz)	Velmi závažné poškození sluchu	Úplná hluchota
v audiogramu nejsou žádné body nad 1 kHz	Neslyšící	Úplná hluchota

(Horáková 2012, s. 15)

1.2 Komunikace lidí se sluchovým postižením

Mezi základní komunikační kanály, vedle odezírání a artikulace, patří znakový jazyk v různých formách a prstová abeceda. Horáková (2012, s. 52) popisuje dva základní způsoby, s nimiž je možné se setkat při komunikaci s lidmi se sluchovým postižením. Auditivně-orálním (řeč) a vizuálně-motorickým, který je zastoupený znakovým jazykem a prstovými abecedami.

1.3 Mluvená řeč a odezírání

Sluch přivádí do mozku informace o dění kolem nás. Tento smysl na druhou stranu umožňuje kontrolu vlastního projevu. U osob se sluchovým postižením je absence zpětné vazby, a proto je řečový projev v mnoha ohledech jiný než u slyšících. Osoba zvyklá artikulovat a odezírat mluvený projev často chápe obsah sděleného podle pohybu úst, mimiky obličeje, výrazu očí, gestikulace rukou, postoje těla a celkového kontextu. Odezírání je možné osobě se sluchovým postižením usnadnit například:

- přirozeným řečovým projevem a zrakovým kontaktem,
- vhodným osvětlením,
- vzdáleností mluvící osoby,
- tempem a rytmem řeči, dále výslovností (Horáková 2012, s. 53).

Bariéry v komunikaci je možné překonávat několika způsoby, nicméně jeden z klíčových faktorů je, jak uvádí Sowík, trpělivost. Při rozhovoru s osobou, která má obtíže ve vyjadřování nebo v porozumění, bychom: „Neměli dávat najevo netrpělivost.“ Toto je zásada, která platí obecně při komunikaci mezi intaktní společností, o to více je třeba ji uplatnit, pokud mluvíme s osobou s jakýmkoliv zdravotním postižením (Sowík 2010, s. 28).

1.4 Znakový jazyk

Znakový jazyk se řadí mezi vizuálně motorické systémy. V zákonu č. 384/2008 Sb. je definován jako: „Přirozený a plnohodnotný komunikační systém.“ Jde o jazyk, který má svoji manuální i nemanuální složku. Manuální složka tohoto jazyka je reprezentována místem, tvarem ruky, pohybem ruky, orientací prstů, dlaně, vzájemnou polohou rukou a kontaktu s tělem. Nemanuální složka je tvořena z mimiky a gestikulace. Obě složky se v komunikaci objevují simultánně.

Dalším komunikačním systémem je znakovaná čeština. Manuální i nemanuální složky znakového jazyka jsou zde přítomny, ale více využívá gramatické prostředky češtiny. Jde o doslovné přeložení českého jazyka do znakového.

1.5 Prstová abeceda

Prstová abeceda je nejčastěji využívána k odhláskování cizích slov, jmen nebo odborných termínů. U lidí užívajících prstovou abecedu se předpokládá znalost jazyka v jeho psané podobě.

1.6 Vývoj komunikace v raném věku

Komunikace je nejvíce zasaženou oblastí v životě člověka se sluchovým postižením. Osoba se sluchovým postižením se velmi snadno ocitne v sociální izolaci. Právě tato skutečnost, jak uvádí Svoboda, by mohla vést k narušení rozvoje některých kompetencí (Svoboda a kol. 2001, s. 434). Důležitým faktorem je doba, kdy sluchové postižení vzniklo. Před osvojením řeči (prelingválně), nebo v době, kdy již dítě mluvilo (postlingválně). To, kdy sluchová vada vznikla, má výrazný vliv na další vývoj řeči.

Vývoj řeči dítěte se sluchovým postižením v kojeneckém věku se neliší od vývoje intaktních dětí. Svoboda (2001, s. 436) poukazuje na důležitost včasného zjištění sluchového postižení. Důvodem je možnost kompenzovat nedostatky sluchových funkcí technicky, například pomocí sluchadla, specifickou stimulací. Na tento věk navazuje batolecí a předškolní věk, kdy dochází k prudkému rozvoji řeči a s tím souvisejících kognitivních i sociálních schopností. V tomto období se dítě nejčastěji setká s podnětovou deprivací, kterou je třeba překonat nastavením vhodné komunikace. Pokud dítě neslyší, nebo má malý zbytek sluchu, je vhodná znaková řeč.

Komunikace a možnost sociálního porozumění je klíčová pro dítě se sluchovým postižením i v pozdějším věku, kdy si přeje zapadnout mezi vrstevníky. Je pochopitelné, že si více rozumí s vrstevníky, kteří mluví stejným jazykem a mají podobné zkušenosti. Svoboda se domnívá, že znakový jazyk má zásadní nevýhodu, a to posílení sociální izolace v minoritní skupině osob se sluchovým postižením (2001, s. 450).

2 Sociální kompetence

Řada odborníků pojem sociální kompetence nahrazuje termínem emoční inteligence, sociální inteligence nebo měkké techniky. Je pravděpodobné, že při hlubším bádání by bylo možné nalézt jisté odlišnosti, nicméně se jedná o synonyma s podobným významem. Internetová Sociologická encyklopedie (2017) poukazuje na to, co je možné považovat za sociální kompetenci v obecném měřítku. Sociální kompetenci můžeme rozumět: „Způsobilost jedince kontrolovat průběh soc. situace v souladu s vlastními cíli.“ Schopnost řešit sociální problémy nebo orientovat se v sociálních strukturách. Jinými slovy, vyznat se ve světě a vzájemně si porozumět s druhým člověkem. Jiný internetový slovník (ABZ, 2021) označuje sociální kompetence za schopnost: „Empatie a percepční sociální senzitivitu, přirozenost při navazování kontaktů a komunikace, široký registr sociálních dovedností a technik (např. při řešení sociálních konfliktů), adekvátní spolupráce s médii, optimální sebe prezentace.“

Lze říci, že kompetence je tedy způsobilost, schopnost činit určitým způsobem. Kompetenci, které si jedinec v průběhu života může osvojit, je několik. Jedná se o schopnosti intelektové, senzomotorické, umělecké, ale také sociální (Čáp, 1993). To, do jaké míry je jedinec schopen osvojit si tyto dovednosti, záleží na biologických podmínkách, ale také na působení společnosti, výchovy, činnosti a učení v průběhu vývoje. U osob se sluchovým postižením jde i o míru nebo rozsah postižení. Úroveň schopností, zjištěná v určitém věku dítěte, nemusí zůstat neměnná pro celý jeho život.

Nepochybně můžeme usuzovat na možnost rozvoje sociálních dovedností cvikem, praxí a působením společnosti a výchovy. Osvojení sociálních kompetencí je u osoby se sluchovým postižením omezené a potýká se s mnoha nesnázemi. Vzhledem k tomu, že jde o dlouhodobý proces, podílí se na něm několik faktorů. Mezi ně můžeme zařadit vliv rodiny a prostředí, ve kterém osoba se sluchovým postižením žije. Dále sociální kompetence posiluje vzdělávání ve školním prostředí i mimo něj.

2.1 Rozvoj sociálních kompetencí u lidí se sluchovým postižením

Sociální dovednosti je třeba vytvářet a postupně posilovat. Vzhledem k tomu, že jde o celoživotní proces, sociální kompetence přibývají postupně s věkem. Dle Jesenského (2000, s. 81) sociální kompetence umožňují osobě s handicapem žít v prostředí intaktní společnosti, ale také v prostředí minoritní příslušné skupiny. U osob

se sluchovým postižením vzniká potřeba speciálních úprav prostředí, dodatečné posílení snížených schopností různými pomůckami nebo reedukací.

Šedivá (1997, s. 7) popisuje oblasti sociální percepce a interakce a zvládání důležitých životních situací za klíčové kompetence, které je třeba posílit. Jako řada jiných odborníků i ona zastává názor, že u osob se sluchovým postižením je třeba se zaměřit na posílení funkčního dorozumívacího prostředku, asertivity a základů společenského chování. Jako další kompetenci lze označit porozumění psanému textu. Časté komplikace, které vyplývají z neporozumění psanému textu, vedou osoby se sluchovým postižením k tomu, že uzavřou smlouvu za podmínek, kterým plně nerozumí.

Osvojení řeči, nebo alespoň porozumění psané formě českého jazyka, je klíčovým faktorem pro začlenění se do společnosti. Zjednodušeně řečeno, informace, které nejsou slyšet vlivem postižení, je možné přečíst, nebo dohledat v dodatečných zdrojích (například knihy, internet, informační letáky a další). S tímto faktem se spojena další kompetence, která má markantní vliv na socializaci, a to porozumění čtenému textu. Pokud toto porozumění chybí, jde o vážný problém, který, jak popisuje Svoboda (2001), může narušit rozvoj řady kompetencí, které jedinci za normálních okolností výrazně usnadňují život. Z tohoto důvodu je potřeba edukační systém, pomáhající rozvinout čtenářské kompetence, zařadit do života co nejdříve.

Jak bylo uvedeno, za jednu z klíčových kompetencí, které si může osoba se sluchovým postižením osvojit, lze považovat vytvoření funkčního dorozumívacího prostředku nebo nastavení adekvátního komunikačního systému. S postupujícím věkem je vhodné osvojení sociálních dovedností, které mu pomůžou začlenit se mezi vrstevníky a zvládat školní povinnosti. S tím jsou spojeny sociální kompetence, jako například vzájemná kooperace, kreativní myšlení, vyhodnocení důsledků vlastního jednání. Postupně se přidávají další kompetence, které osobu se sluchovým postižením učí jednat samostatně a podporují seberealizaci, vlastní úsilí a aktivitu.

Sociální kompetence, související s interakcemi mezi vrstevníky nebo intaktní společností, probíhají, jak popisuje Šedivá (1997, s. 8), nácvikem a pozorováním. Témata pro nácvik jsou vybírána na základě životních zkušeností a jsou realizována v posledních ročnících škol pro děti se sluchovým postižením. Lektorky sociální situaci přehrají jako první a děti ji poté zopakují. Cílem je u dětí překonávat pocit vlastní nekompetentnosti a pocit, že podobné situace za ně musí vyřešit někdo jiný. Děti se tak učí vycházet a

spolupracovat s druhými. Zároveň je možné tímto postupem posilovat zdravé sebevědomí.

Cílem získávání sociálních kompetencí je získat takové interpersonální znalosti, které pomohou jedinci v běžném životě. Veteška (2010, s. 23) poukazuje na další výhodu získaných sociálních kompetencí – na konkurenceschopnost. Ve svém díle uvádí: „Konkurenční výhoda jedince spočívá ve schopnosti se rychleji učit a na základě toho pak rychleji měnit a přizpůsobovat se nejen požadavkům trhu práce, ale i sociálnímu prostředí.“ V komunikaci, při překonávání bariér (se kterými musí osoba se sluchovým postižením počítat), při vyjádření vlastních potřeb a názorů, ve vztazích, při řešení konfliktů, v pracovněprávních vztazích a dále. Šedivá (1997, s. 13) za další důležitou kompetenci považuje základy slušného chování a asertivitu. Šedivá výstižně definuje, jak společnost uvažuje, pokud osoba nezvládá základy společenského chování: „Chování, které je vyvoláno společenskou neobratností, komunikační nejistotou, může okolí vnímat jako nezdvořilost a nevychovanost a zobecnit ji jako charakteristiku osob se sluchovým postižením.“

Asertivita je obecně chápána jako schopnost zdravého a přiměřeného sebeprosazení. Šedivá (1997, s. 13) píše: „Nejednat na úkor druhých, ale také jim nedovolit jednat na váš účet.“ Asertivní osoba může dosáhnout požadovaných cílů, udržuje a buduje seberespekt. Sociální kompetence a jejich postupné získávání lze vnímat jako systém, který posílí v člověku touhu po nových poznacích a již získané vědomosti neustále aktualizovat. V neposlední řadě to vede k tomu, že osoba s dostatečnými sociálními kompetencemi nemá potřebu být závislá na sociální službě.

2.2 Vliv doby vzniku sluchového postižení na osvojování sociálních kompetencí

Příčiny vzniku zdravotního postižení mohou být různé. Některé jsou důsledkem onemocnění nebo úrazu a jiné vrozené. Vždy je tato situace zátěží pro rodinu. Narození dítěte s postižením a následné pocity selhání v rodičovské roli nebo viny z neschopnosti zplodit zdravého potomka vedou ke ztrátě sebedůvěry. Nepříznivé postoje ze strany rodiny se mohou stát brzdou v rozvoji dítěte. Obtíže a zvláštnosti vývoje osobnosti dítěte bývají ve větší míře ovlivněny více nepřiměřenými postoji rodičů než samotnou vadou.

Michalík (2011, s. 162) rozlišuje vznik zdravotního postižení a jeho dopad na psychický stav jedince. Pokud je postižení **vrozené** – dítě nemůže získat určité zkušenosti. Na druhou stranu jedinec, který se narodí s postižením, je s tímto postižením ztotožněn. Postupem času si uvědomí, že ostatní mají jiné možnosti, které on nemá, nicméně si neumí představit, jaké konkrétní výhody by získal, kdyby byl zdravý. Vágnerová popisuje, jak následkem zdravotního postižení člověk vnímá svět kolem sebe. Pro smyslově postiženého člověka nejsou dostupné všechny informace, nemůže vnímat vnější prostředí standardním způsobem. Jeho představa o světě bude za těchto podmínek jiná, méně přesná, méně srozumitelná.

Vlivem zdravotního postižení je průběh socializace odlišný. Vágnerová ve svém díle (2008, s. 224) popisuje socializaci v rodině následujícím způsobem. Sluchové postižení se projeví omezeným pochopením významu chování jiných lidí, jejich postojů a pocitů, ale i potížemi v oblasti vyjádření vlastních pocitů a emočních prožitků. Tato situace vede u dítěte, ale i dospělého jedince k pocitům frustrace a izolace

Jako kompenzace zdravotního postižení se budou u postiženého člověka rozvíjet jiné schopnosti a dovednosti. Takové učení probíhá pod specializovaným vedením (Vágnerová, s. 163). Rozvoj dítěte bude do značné míry záviset na postoji rodičů, na způsobu výchovy, na míře kontaktu s druhými lidmi a na sociálních zkušenostech. Odchytky v socializačním vývoji závisejí na tom, jak společnost, včetně rodiny, jedince s postižením přijímá, jak se k němu chová a jak mu umožňuje rozvinout jeho sociální kompetence.

Jak Vágnerová dále popisuje, mnohé problémy vznikají jako důsledek neadekvátní výchovy. Postižením jednoho člena rodiny bývá často poznamenána celá rodina. Do určité míry se může změnit její životní styl, protože se musí přizpůsobit možnostem. Musí se přizpůsobit možnostem a potřebám postiženého člena rodiny. Vyskytují se případy, kdy komunikační schopnosti jednoho člena rodiny vedou k tomu, že dítě komunikuje s ostatními členy rodiny právě prostřednictvím této osoby, a to ve svém důsledku vede k dalšímu odcizení.

Porovnáním situace slyšícího dítěte a dítěte se sluchovou vadou v oblasti učení lze lépe pochopit příčiny frustrace, kterou dítě prožívá. Slyšícímu dítěti sluch zajišťuje nepřetržitý kontakt s okolím. Přijímá a nasává všechny druhy informací, díky tomu dochází k náhodnému, bezděčnému učení. Vlivem absence sluchu jsou děti se

sluchovou vadou o toto ochuzeny. Jsou odkázány na přísun informací zrakem, a pokud se nedívají, nemají žádné informace.

Získané postižení je větším psychickým zatížením, protože člověk srovnává, uvědomuje si, co ztratil. Obecně lze říci, že člověk, který své postižení získal v pozdějších letech, je lépe vybaven pro život. Zkušenosti, které získal před postižením, ho vybavily kompetencemi, jež mu budou i nadále užitečné. V případě nedoslýchavých nebo později ohluchlých jde konkrétně o již vystavěnou slovní zásobu, schopnost verbální komunikace, vnímání sociálního prostředí.

2.3 Význam rodiny v procesu osvojování sociálních kompetencí

Ve vývoji a výchově dítěte hrají hlavní roli rodiče. Z pohledu vzdělávání je tato role nenahraditelná. Jak uvádí Horáková (2012, s. 42), vývoj osobnosti jedince je ovlivněn několika faktory, například závažností sluchového postižení, dobou vzniku nebo obdobím, kdy byla vada diagnostikována. Záleží také na úrovni poskytnuté péče a na prostředí, ve kterém dítě vyrůstá. Největší nebezpečí pro vývoj dítěte není sluchová vada, ale nedostatek podnětů. Dítě, žijící v prostředí podmětově chudém, se bude rozvíjet pomaleji než dítě, které žije v prostředí bohatém na podněty a rodiče o něj intenzivně pečují.

Vzdělávání dítěte se sluchovým postižením probíhá v několika rovinách. První by se dala pojmenovat jako sociálně formulující, kdy rodič uplatňuje stejná pravidla jako u slyšícího dítěte. Přístupuje k dítěti s láskou a porozuměním, nicméně co se týká výchovných postupů, je doporučováno postupovat důsledněji, protože možnosti rodiče vysvětlovat a objasňovat to, proč se něco smí nebo naopak nesmí, jsou výrazně menší. Jak uvádí Roučková (2006, s. 23), dítě se sluchovým postižením musí mít jasnou představu o chování, které se od něj očekává. Dalším faktorem, který dítěti usnadní komunikaci, jsou stereotypy – neměnné opakující se postupy, ze kterých čerpá svoji jistotu. Rozumí-li dítě dějům kolem sebe, může se do nich zapojit a stát se aktivním členem rodinného soužití.

Schopnost dítěte se sluchovým postižením učit se spontánně pozorováním svého okolí je omezená, proto je třeba, aby mu s tím rodiče pomohli, například stanovením jasných pravidel v oblasti společenského chování. Dítě, na které je pozornost zaměřena více, přirozeně cítí více příležitostí se prosadit. Nicméně je důležité, aby rodiče chápali, že když je dítě postižené, nelze mu to vynahradit tím, že je mu vše dovoleno. Takové

jednání, podobně jako u slyšících dětí, vede k tomu, že v pozdějším věku bude mít problém navazovat přátelství s vrstevníky. Roučková (2006) vysvětluje, že jsou zkrátka situace, kdy rodič musí dát jasně najevo, že určité jednání netoleruje, a přitom by měl tento postoj projevit energickým gestem a mimikou. Děti se sluchovým postižením se velmi často potýkají s výbuchy vzteku v důsledku potíží v komunikaci. Dítě dokáže říci, co chce, ale nerozumí, co mu rodič říká, a to pochopitelně vede k frustraci z neuspokojivé komunikace. Učit dítě trpělivosti je určitá příprava na situace, se kterými se v průběhu života setká pravděpodobně velmi často.

Druhou rovinou výchovy a vzdělávání dítěte se sluchovou vadou je praktická část. Dítěti pomůže zorientovat se v prostředí, do kterého se dostane v průběhu vývoje. Jen málo dětí nedokáže vnímat žádný zvuk. Zpravidla mají zbytky sluchu, se kterými je možné dále pracovat. Dítě může proniknout do světa zvuků, pokud mu v tom rodič pomůže. V praxi se osvědčilo provádění sluchových her a cvičení, což vede k pozitivnímu ovlivnění sluchového vnímání. Ročková (2006, s. 36) popisuje sluchovou výchovu, která je zaměřena na lokalizaci zvuku (v prostoru), detekci zvuku (existenci zvuku), určení zvukového podnětu a jeho identifikaci. Dítě s postupujícím věkem začíná pronikat do smyslu sdělení na základě porozumění slovům. Výraznou pomocí v této oblasti je výraz tváře, gesta, mimika.

U malých dětí je současně s identifikací zvuku rozvíjeno i porozumění. Čtení je alternativní cesta k získání informací. Prostřednictvím psaného textu je možné získat informace z internetu, knih nebo z různých tištěných publikací. Je možné sledovat televizní programy a díky možnosti převodu mluvené řeči do psané formy číst titulky.

Schopnost číst a psát není vázána na sluchové vjemy, přesto je čtení s porozuměním pro sluchově postiženou osobu velmi náročné. Děti se sice naučí číst i psát, nicméně jejich úroveň čtenářských dovedností nekoresponduje s úrovní věkovou. Děti se sluchovou vadou se setkávají s psanou formou jazyka již kolem 3. roku. Vzhledem ke své sluchové vadě nemají ještě vytvořen základ jazyka ve zvukové podobě, tak jako je tomu u intaktních vrstevníků, nicméně se učí číst. Jak uvádí Horáková (2012, s. 74) ve svém díle, jde o nácvik čtení globální metodou. Jde o metodu vycházející z tvarové psychologie, která upřednostňuje celostní vnímání. Děti se učí poznávat grafickou podobu slova jako celku. Tato metoda není dokonalá, protože omezuje možnosti zvládnutí českého jazyka. Čeština patří mezi jazyky flektivního typu, tzn. jazyky, které

se skloňují, stupňují, časují, mají předpony, přípony, a to situaci čtení s porozuměním komplikuje.

Další metoda k získání čtenářských kompetencí je metoda analyticko-syntetická. Je založena na principu porozumění, že slova jsou složena z jednotlivých, odlišných písmen, která se dají různým způsobem kombinovat, skládat do slov a různě s nimi manipulovat. Tato metoda více pomáhá pochopit gramatické struktury českého jazyka.

Zvládnání čtenářských kompetencí je velmi náročný a dlouhodobý úkol. Jeho zvládnání pomůže jedinci se sluchovým postižením usnadnit život. Zvláště v situacích, kdy je potřeba se zorientovat v psaném textu, například při čtení návodů, lékařských předpisů nebo způsobu medikace, vyplnění dotazníku a jiné. Úspěšné zvládnutí této kompetence pomáhá jedinci se sluchovým postižením mít neustálý přísun informací a snadněji se zorientovat v situaci nebo průběžném dění.

2.4 Sociální kompetence očima životních partnerů

Myšlenka sociálních kompetencí v oblasti společenského chování je popsána v elektronickém časopisu *The Hearing Review* (2019), kde jsou zveřejněny výsledky průzkumu pod názvem *Ztráta sluchu jako sociální problém*: studie se zabývá osobami se sluchovým postižením a jejich slyšícími partnery. Jde o mimořádný výzkum, který zpracovali bratři Thomsen a Hans Henrik Philipsenovi a který hodnotil sociální kompetence osob se sluchovým postižením očima slyšících partnerů.

Ve své studii popisují následující zjištění: „Slyšící partneři často převzali odpovědnost za usnadnění společenského styku a snažili se zabránit tomu, aby se poškozený partner stal vyloučeným ze sociální interakce, nebo aby z ní nebo ze sebe udělal blázna. Tímto způsobem slyšící partneři také pomohli zprostředkovávat dojem, který jejich partner udělal v sociálních situacích. Slyšící partneři se snažili vyhladit obtíže a usnadnit společenský styk a společenskou schopnost tím, že informovali své sluchově postižené partnery o obsahu probíhající konverzace, opakovali, co bylo řečeno, nebo poskytovali vodítka k tématu konverzace“ (T a H. Phillipsen 2019). Z výše uvedeného průzkumu vyplývá skutečnost, že pro slyšící partnery bylo velmi důležité, aby jejich neslyšící partner nebyl vyřazen ze společnosti, ale aby do ní plně zapadal jako rovnocenný člen.

2.5 Profesionální uplatnění jako sociální kompetence

Obecně lze říci, že profesionální uplatnění či úspěch v práci ve smyslu kariéry, souvisí se seberealizací a je propojen s osobní spokojeností. Pro úspěch v zaměstnání často nestačí ani „řemeslná zdatnost“ v dané profesi. Dnes chtějí zaměstnavatelé mnohem více. Fontana (2017, s. 18) popisuje kompetentního jedince z pohledu týmové spolupráce, který je zapálený pro věc. Popisovaný jedinec má dovednosti, vědomosti a sociální kompetence. Z hlediska trhu práce jde o klíčový faktor, zda najde vhodné zaměstnání a bude v něm úspěšný. V souvislosti s povoláním je třeba se zamyslet, zda osoba se sluchovým postižením může usilovat o kariéru, vzhledem ke svému handicapu, nebo zda je cílem lidí s postižením někde umístit. Možnosti pracovního uplatnění jsou u osob se sluchovým postižením omezené.

V současné době zákon o zaměstnanosti č. 435/2004 Sb. ukládá zaměstnavatelům s více než 25 zaměstnanci v pracovním poměru povinnost zaměstnávat osoby se zdravotním postižením. Tento zákon, jak by se dalo předpokládat, usnadní osobě se sluchovým postižením snadněji nalézt práci. Nicméně opak je pravdou. Řada zaměstnavatelů se obává zaměstnat osobu se sluchovým postižením z důvodu komunikační bariéry. Jiní se obávají vysokého rizika, které z pracovního zařazení vyplývá a následných kompenzací při úrazech do té míry, že osobu se sluchovým postižením raději nepřijmou. Jak uvádí Horáková (2012, s. 86), ochota zaměstnat osobu se sluchovým postižením je do značné míry ovlivněna úrovní jeho komunikačních schopností.

2.6 Sociální práce s osobami se sluchovým postižením

V rámci práce s osobami se sluchovým postižením je možné se setkat s tlumočnickou službou znakového jazyka. Legislativně tato služba vychází ze zákona č. 155/1998 Sb., o komunikačních systémech neslyšících a hluchoslepých osob.

Tlumočnické služby jsou v České republice realizovány v rámci služeb sociální prevence. Tlumočením se myslí převod smyslu z mluveného jazyka do cílového jazyka, tedy do znakového. Nejedná se o doslovný překlad, ale o překlad, který v sobě nese porozumění odlišností obou kultur. Pro řadu klientů tvoří tlumočnická služba neodmyslitelnou součást života. Pravidelně využívají možnosti zajištění přítomnosti tlumočnicka například při jednání na úřadě, u lékaře, v obchodě apod. V tomto případě se jedná o komunitní tlumočení.

Jak již bylo zmíněno, sociální kompetence jedinec získává v průběhu celého života a podílí se na něm řada institucí. Některé významnou měrou a jiné méně. Je třeba vzít v úvahu individuální schopnosti každého jedince, a to do jaké míry se nechá danou institucí ovlivnit.

3 Systém podpory lidí se sluchovým postižením v rámci ČR

Systém podpory osob se sluchovým postižením v rámci ČR je možné nalézt například v oblasti sociálních služeb, rané péče, školského systému, zaměstnání nebo tlumočnické služby. I zde hraje klíčovou úlohu edukace jedince se sluchovou vadou, podanou v různých formách, pokud možno nejvíce přirozeným způsobem, nejlépe tak, jak se s potřebou získání kompetencí setká jedinec v průběhu života.

3.1 Raná péče a sociální kompetence

Systém rané péče lze zařadit mezi prostředky sociální prevence. V současné době je raná péče poskytována 47 registrovanými poskytovateli. Poskytovatelé rané péče tak podléhají dle zákona č. 108/2006 Sb., o sociálních službách, inspekci poskytování sociální služby a kontrolním mechanismům Ministerstva práce a sociálních věcí a krajských úřadů. Jak charakterizuje Michalík (2011, s. 376), jde o soubor činností, které jsou zaměřené na rodinu se sluchově postiženým dítětem. Klientem rané péče je dítě, u něhož bylo zjištěno riziko ohrožující jeho zdravý vývoj. Jde o dítě, které je ohroženo v sociálním, biologickém a psychickém vývoji, zasažené zdravotním postižením. Pomoc a podpora je poskytnuta postiženému i jeho rodině. Přitom se sleduje cíl – předcházení nebo eliminace následků postižení.

Z pohledu sociální prevence jsou tyto intervence poskytovány nejen dítěti, ale i rodině vhodnou metodou, aby se předcházelo sociálnímu vyloučení a zároveň se rozšiřovaly sociální kompetence všech, kteří jsou problémem zdravotního postižení zasaženi. Podle Michalíka (2011, s. 377) jsou cíle rané péče směřující k rodině vymezeny takto:

- vybavit rodiče potřebnými informacemi a dovednostmi, aby mohli působit na snižování míry negativních vlivů zdravotního postižení,
- podpořit aktivity, které vedou k integraci dítěte i rodiny do běžného života,
- podpořit a pomoci s přípravou dítěte na následující stupeň výchovně-vzdělávací soustavy.

Střediska rané péče kladou důraz na plnohodnotný vztah mezi členy rodiny a řeší problematiku sluchového postižení v rámci celé rodiny i příbuzenského okruhu. Pozitivní přijetí dítěte ze strany sourozenců či prarodičů ovlivňuje vytváření kladných postojů ve vztahu k dítěti. V konečném důsledku to ovlivňuje sociální integraci celé rodiny. Lze říci,

že primárním činitelem, který umožní jedinci s vadami sluchu osvojit si sociální a komunikační kompetence, je právě rodina. Nicméně rodina, která se ocitne bez pomoci nebo bez znalostí dané problematiky, se stává nejistá v péči o postiženého jedince, což se projeví v sociálním a psychologickém vývoji jako deficit.

S tímto zjištěním souvisí i respektování požadavků a představ o výchově dané rodiny. Jak uvádí Michalík (2011) „Respektování požadavků rodiny by mělo zajistit ochranu rodičovských práv a vlastních představ o výchově jejich dítěte.“ Poskytnutí pomoci v rámci rané péče není s cílem přetvořit rodinu k obrazu většinové společnosti, ale napomoci jí ve výchově postiženého dítěte v souladu s jejich vlastními představami o výchově nebo v rámci kulturních či náboženských odlišností.

Vhodně reprezentuje ranou péči organizace Tamtam – centrum pro dětský sluch (Tamtam v Praze, 2020). Náplň činnosti rané péče spočívá v:

- pravidelných poradenských intervencích,
- zprostředkování odborných vyšetření a konzultací na specializovaných pracovištích,
- zprostředkování setkávání rodičů s podobně postiženými dětmi,
- pomoci při výběru, zapůjčení nebo zakoupení vhodných kompenzačních pomůcek.
- zapůjčení různých edukačních materiálů nebo hraček,
- poskytování informací o vadách sluchu nebo o možnostech jejich redukce nebo rehabilitace,
- pomoci s výběrem vhodného školského zařízení,
- pomoci při výběru vhodného způsobu komunikace,
- možnosti konzultace s logopedem nebo lektorem znakového jazyka,
- sociálně aktivizační službě pro rodiny s dětmi.

3.2 Speciálněpedagogická centra pro osoby se sluchovým postižením

Pracovníci speciálněpedagogického centra (dále jen SPC) poskytují bezplatně standardní poradenské služby klientům, jejich zákonným zástupcům, pedagogickým pracovníkům, školám a školským zařízením. Tyto instituce jsou významnou součástí pomoci osobám se sluchovým postižením v oblasti integrace do společnosti. Jak uvádí Horáková (2012, s. 34), jedná se o školská zařízení, která zajišťují poradenské, diagnostické, terapeutické a metodické činnosti. Poradenské služby jsou zde poskytovány

dětem a jejich rodičům nebo zákonným zástupcům. V těchto školských poradenských zařízeních jsou činnosti zpravidla rozděleny na speciální a standardní.

Standardní společná práce se velmi podobá činnosti v zařízeních poskytujících ranou péči. Naproti tomu standardní činnost speciální vyžaduje vyšší odbornost ze strany sociálního pracovníka. Mezi činnosti speciální patří:

- budování a rozvoj komunikačních dovedností žáka,
- výcvik odezírání,
- výcvik čtení s porozuměním,
- kurzy znakového jazyka pro zákonné zástupce nebo pedagogické pracovníky,
- nácvik používání kompenzačních pomůcek,
- seznámení a příprava na audiometrické vyšetření,
- příprava rodiny na možný kochleární implantát a následnou rehabilitaci.

Tým speciálněpedagogického centra tvoří obvykle dva speciálně zaměřené pedagogy, vzdělání v oboru surdopedie a logopedie, psycholog a sociální pracovník. Speciální pedagog předkládá návrhy, možná řešení nebo doporučení pro výběr komunikační metody při výchově a vzdělávání dítěte se sluchovým postižením. Psycholog zajišťuje vyšetření pro potřeby lékařské nebo pedagogické a zároveň provádí odborné psychologické posudky. Sociální pracovník poskytuje poradenství v oblasti systému sociální politiky a podpory. Tato speciálněpedagogická centra jsou často zřizována při školách pro osoby se sluchovým postižením. Tato zařízení jsou primárně zaměřena na děti. Nicméně v poslední době svoje služby poskytují lidem s vadami sluchu všech věkových kategorií, zejména v případě, že se rozhodnou rozšířit si vzdělání a dálkově navštěvují školu, ve které je potřeba upravit podmínky, aby to pro osobu s vadou sluchu bylo dosažitelné.

3.3 Mateřská škola

Řada rodičů s dítětem se sluchovým postižením se po rané péči rozhoduje, kam umístit dítě dále. Není možné začlenit dítě do nového prostředí jen proto, že má určitý kalendářní věk. Rozhodujícím faktorem je jeho připravenost. Je třeba se zamyslet, zda umístit dítě do běžné mateřské školy, nebo do mateřské školy pro děti se sluchovým postižením. Výběr vhodného zařízení by měl být ovlivněn informacemi, které rodiče získají od logopeda či psychologa, popřípadě lékaře nebo sociální pracovnice.

Výuka v MŠ speciální se zaměřuje na vzdělávání dětí se sluchovým postižením nebo s narušenou komunikační schopností. Péči zajišťují učitelky MŠ, speciální pedagogové, logopedky a asistentky. Sociální kompetence zde děti získávají prostřednictvím aktivit a her, výtvarných aktivit rozvíjejících poznání okolního světa a vztahů v něm. Dále je rozvíjeno myšlení, představivost a diferenciací schopnosti (zrakové, sluchové, hmatové, čichové i chuťové). To vše slouží jako trénink všech motorických oblastí.

Jedinou možnou nevýhodou je geografická nedostupnost. Vzhledem k tomu, že jde o specializované školské zařízení, je jeho dostupnost omezená a spíše soustředěná do větších měst. Některé MŠ nabízejí dětem ze vzdálenějších míst ubytování na školním internátu. Klíčovou úlohu hraje konzultace se speciálně pedagogickým centrem surdopedickým a logopedickým, které nastaví dítěti individuální plán vzdělávání podle jeho schopností. Tato centra mohou pomoci rodičům s dalším rozhodováním o budoucnosti jejich dítěte v souvislosti se vzděláním. Dalším mezníkem ve vzdělávání dítěte je nástup do základní školy.

Janotová (1996, str. 23) poukazuje na výhodu, které se dítěti dostává, pokud navštěvuje mateřskou školku běžného typu: „Jeho stejně staří vrstevníci jsou mu modelem pro způsoby sociálního chování, jsou stimulací pro různé dovednosti, vzor řeči těchto dětí provokuje jeho mluvní apetit.“

3.4 Základní škola – primární vzdělávání

Primární vzdělávání na základní škole je pro děti důležitým sociálním mezníkem. Podobnou skutečnost uvádí Matoušek (2005, s. 97) v souvislosti s integrací či inkluzí osob se zdravotním postižením do majoritní společnosti. „Integrace i inkluze jsou procesy, které usilují o plnohodnotný život hendikepovaných i zdravých jedinců, s respektováním jejich individuálních schopností.“

Vzdělávání je možné dosáhnout dvěma způsoby. Prvním z nich je docházka do základní školy pro děti se sluchovým postižením a druhou možností je inkluze dítěte do běžné základní školy. Jak uvádí Horáková (2012, s. 81) „Před vstupem dítěte do školy je třeba posoudit dosaženou úroveň celkového vývoje dítěte.“

3.4.1 Vzdelávání v rámci školy zařizené pro žáky se sluchovým postižením

Vzdělávání dětí se sluchovým postižením může probíhat v základní škole zřízené pro děti se sluchovou vadou. Tvorba školních vzdělávacích programů na jednotlivých školách vychází z rámcového vzdělávacího programu pro základní vzdělávání. Základní školy pro děti se sluchovou vadou využívají možnosti přípravné třídy, kde si děti formou hry a přímé práce s pedagogem upevňují dovednosti získané v mateřské škole. Omezený počet žáků ve třídě zajišťuje individuální výuku a zaměření na potřeby žáka. Škola se zaměřuje ve vzdělání na předměty sociálně-pedagogické péče, mezi které patří hodiny individuální logopedické péče, hodiny znakového jazyka, řečové výchovy či komunikačních dovedností. U dětí, které mají zbytky sluchu, je dále rozvíjena sluchová výchova se zaměřením na využití zbývajících sluchu.

3.4.2 Vzdelávání v rámci běžné základní školy

Druhý způsob vzdělávání spočívá v tom, že děti navštěvují běžnou základní školu s možností inkluze. I zde je potřeba posoudit všechny faktory, které mohou mít vliv na žákovu úspěšnost. Před samotným zařazením dítěte do integrace je vždy třeba velmi pečlivě a komplexně posoudit vhodnost zařazení konkrétního dítěte do inkluzivního prostředí. Zohledňují se zejména jeho komunikační kompetence a předpoklady jeho budoucího sociálního začlenění do majoritní slyšící společnosti nebo komunity neslyšících. Velkou pomocí pedagogů je internetový portál Národní pedagogický institut (NPI, 2021), který na svých stránkách uvádí následující doporučení při zvážení kompetencí žáka.

Mezi faktory efektivity a vhodnosti inkluzivního vzdělávání dětí, žáků a studentů se sluchovým postižením patří:

- hloubka sluchové vady,
- preferovaný komunikační systém,
- aktuální kompetence v českém jazyce,
- úroveň péče, která byla již žákovi věnována,
- kognitivní, psychosociální a emotivní dispozice žáka; úroveň faktické (nejen slibované) spolupráce rodičů, zejména jejich pomoc při domácí přípravě na výuku a úroveň jejich komunikace s dítětem.

Jedná se především o stupeň sluchového postižení, úroveň komunikačních dovedností ve většinovém jazyce v mluvené i psané podobě, schopnost používat technické kompenzační pomůcky, úroveň mentálních schopností a sociálních dovedností a zkušeností, osobnostní vlastnosti žáka. Předpokládá se zde řada systémových opatření ze strany školy. Tato opatření mají za cíl pomoci žákovi cítit se přirozeně a rozvíjet jeho kompetence co do smyslu sociálních vazeb, tak možnosti vlastní seberealizace a schopnosti vyjádření. V příručce, kterou vytvořil Výzkumný ústav pedagogický pro pedagogy jako inspiraci, je zdůrazněna myšlenka: „Klíčové kompetence jsou něčím, co žák aktivně rozvíjí.“ Jde o jisté univerzální způsobilosti: umění učit se, umění dorozumívat se, spolupracovat, jednat demokraticky, řešit problémy, pracovat soustředěně a mít vypěstovanou určitou zvědavost (Klíčové kompetence 2007, s. 7).

Řada těchto opatření má praktický charakter, který obsahuje mnoho námětů, inspirací a doporučení pro žáky se sluchovým postižením. Mezi základní praktická doporučení patří:

- pozice žáka ve třídě,
- učitel by se měl pohybovat v zorném poli žáka,
- řeč učitele by měla být jasná a zřetelná, není vhodné přehánět pohyby úst, mluvit příliš pomalu, všechny části obličeje by měly být vždy dobře viditelné,
- při komunikaci ve skupině je třeba vždy upozornit na změnu mluvčího i změnu konverzačního tématu,
- vše důležité je třeba psát na tabuli, nezapomínat na využití vizuálních pomůcek,
- je třeba se neustále přesvědčovat, zda žák probírané látce rozumí (NPI, 2021).

U žáka s nedoslýchavostí se mohou střídat okamžiky dobrého porozumění s momenty, kdy i nepatrná překážka v podobě zhoršených akustických nebo světelných podmínek způsobí informační bariéru. Překážkou může být například zvýšený šum ve třídě, krátkodobý silný zvuk, který překryje hlas učitelky nebo spolužáka v okamžiku předávání informací či nepřehledná skupinová konverzace. Nedoslýchavý žák většinou nevyužívá podpůrná opatření (na rozdíl od žáka neslyšícího). Nicméně, je třeba na tuto skutečnost pamatovat a zaměřit se na tyto dílčí cíle:

- neustále kontrolovat, zda žák rozumí,
- při předávání informací se pohybovat v blízkosti žáka,

- kontrolovat míru zapojení žáka.

Tlumočení ve vzdělávání upravuje zákon č. 561/2004 Sb., o předškolním, základním, středním, vyšším odborném a jiném vzdělávání (školský zákon) a dále jej specifikuje vyhláška č. 27/2016 Sb., o vzdělávání žáků se speciálními vzdělávacími potřebami.

Žák využívající český znakový jazyk bude potřebovat prostředníka komunikace, kterým bude tlumočnický znakový jazyk. Žák využívá nejvyšší stupeň podpůrných opatření; výuka českého jazyka by měla probíhat jako výuka jazyka cizího, s překladem do znakového jazyka. V souvislosti s tímto Metodický portál RVP (NPI 2021) uvádí následující doporučení:

- Volba konkrétního komunikačního systému vždy záleží na potřebách žáka.
- Učitel udržuje zrakový kontakt s žákem, nikoliv s tlumočnickem.
- Učitel komunikuje s žákem, ne s tlumočnickem.
- Tlumočnick musí být v takové pozici, aby projev v českém znakovém jazyce mohl žák sledovat současně s mluveným projevem učitele nebo spolužáků.
- Sledovat projev tlumočnicka a mluvený projev mu časově přizpůsobit.

3.5 Sekundární vzdělávání

Ke konci základní školní docházky je třeba se zaměřit na příští pracovní uplatnění a volbu vhodného zaměstnání. I zde jde o proces, při kterém se zkoumají zdravotní předpoklady, nadání a schopnosti dítěte. To vše se děje s ohledem na uplynulou školní kariéru žáka a na jeho úspěšnost. Mezi faktory profesionální přípravy jedinců se sluchovým postižením spadá zajištění dostatečného vzdělání, odbornosti a rozvoj interpersonálních předpokladů. Jak uvádí Horáková (2012), síť středních škol zahrnuje praktické školy, střední odborná učiliště, střední odborné školy a gymnázia. V současné době mohou studenti získat maturitu na třech školách pro sluchově postižené v Praze. Konkrétně se jedná o Gymnázium pro osoby se sluchovým postižením, Střední zdravotnickou školu se zaměřením na obor asistent zubního technika a o Střední odbornou školu s oborem hotelnictví a podnikání. Další školy je možné nalézt například v Brně a Valašském Meziříčí, kde se vyučuje obor elektronické počítačové systémy a

informační technologie. Maturitní vzdělání mohou žáci získat i na Střední pedagogické škole se zaměřením na předškolní a mimoškolní pedagogiku.

Další profesní zaměření mohou žáci se sluchovým postižením najít v oblasti strojní mechanik, malíř-lakýrník, cukrář, kuchař, elektrikář, zahradník apod.

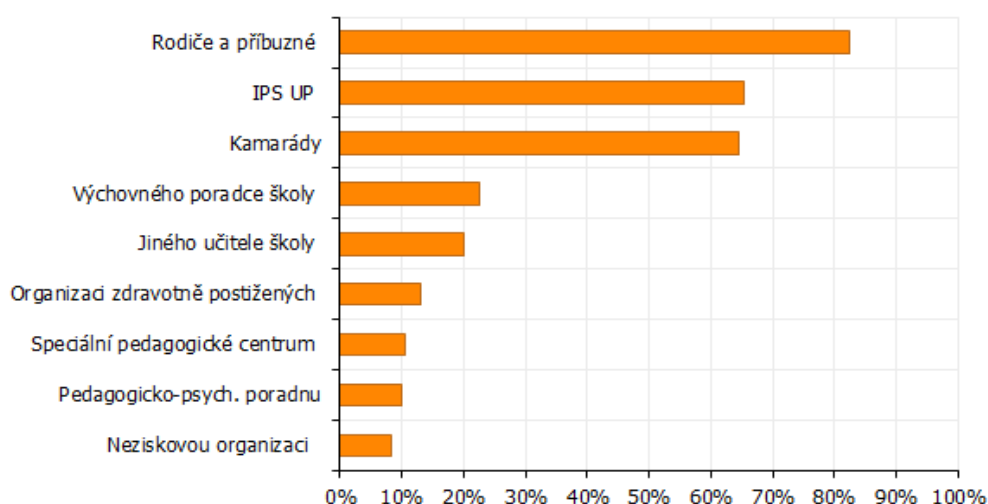
3.6 Terciární vzdělávání

Vzdělávání osob se sluchovým postižením se stále více zlepšuje. V rámci primárního i sekundárního vzdělávání jsou možnosti v oblasti škol zaměřené přímo na vzdělávání osob se sluchovým postižením nebo se jedná o běžné školy, které jsou v rámci inkluze spojené s podpůrnými opatřeními. V posledních letech je kladen na vyšší vzdělání stále větší důraz a mnoho mladých lidí uvažuje o studiu na vysoké škole. V ČR je možnost studovat dva bakalářské obory s možností navazujícího magisterského studia.

Internetové stránky, zaměřující se na kariérové poradenství (VIP Kariéra, 2012) v rámci projektu VIP Kariéra II, zmapovaly studijní a pracovní záměry a představy absolventů středních škol se zdravotním postižením. Jedna z otázek hledala odpověď: „Na koho se chtějí absolventi se zdravotním postižením obrátit o pomoc při hledání pracovního uplatnění?

Výsledky jsou zveřejněny v publikaci Trhlíkové (2010, s. 35) a jde o subjektivní hodnocení žáků a jejich přehled o možnostech, kde hledat pomoc.

Obrázek 1 Kam se obracejí absolventi škol o pomoc

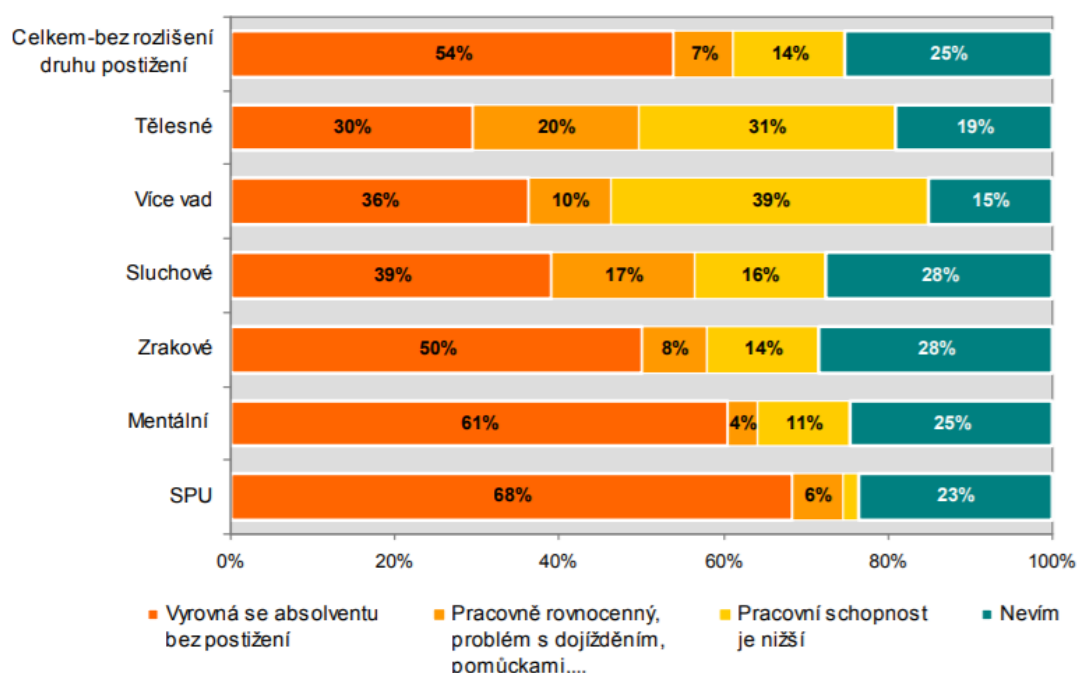


(Trhlíková 2011, s. 35).

Studenti se sluchovým postižením tvoří na vysokých školách různorodou skupinu, která se liší stupněm sluchové vady a preferovaným komunikačním systémem. Je pochopitelné, že ve studiu se lépe orientují studenti vybavení kompetencemi v českém jazyce, a to dokonce bez ohledu na míru nebo stupeň sluchového postižení. Kompetencemi českého jazyka je zde myšlena úroveň chápání psaného textu. Zlepšení studijních podmínek je možné dosáhnout vhodnými pomůckami, například indukční smyčkou, zápisy přednášek, kopírovacími službami nebo simultánním tlumočením do znakového jazyka.

Z hlediska sociálních kompetencí je zajímavý výsledek dotazníkového šetření, který Trhlíková zveřejnila a který odpovídá na otázku, jak svoje šance vidí osoby zdravotně postižené ve srovnání s intaktní populací. Odpovědi na otázku: Je podle Vašeho názoru Vaše pracovní schopnost (výkon) omezena ve srovnání se zdravými absolventy? jsou zobrazeny na následujícím obrázku.

Obrázek 2 Vlastní hodnocení pracovního výkonu v porovnání s intaktními kolegy



(Trhlíková 2011, s. 37)

Jak uvádí Trhlíková ve svém díle: „Výsledky šetření tak ukazují, že i když nadpoloviční většina absolventů se zdravotním postižením považuje svůj pracovní výkon za rovnocenný zdravým absolventům, relativně značné procento potřebuje pomoc ve smyslu poskytnutí vhodných podmínek nebo pomůcek, a to zejména absolventi s tělesným postižením (20 %) a se sluchovým postižením (17 %).“

Trhlíková (2010, s. 36) dále uvádí zajímavý poznatek: „Srovnáme-li odpovědi na uvedenou otázku podle formy integrace žáků, pak najdeme určité rozdíly mezi žáky běžných škol integrovanými individuálně i skupinově na jedné straně, z nichž kolem 60 % se domnívá, že se vyrovnají běžné populaci z hlediska pracovního výkonu, a žáky tzv. speciálních škol, kde tento názor uvádí jen 46 % z nich.“

3.7 Podpora v období dospělosti

Možnosti osvojit si stejné sociální dovednosti budou u osob se sluchovým postižením v porovnání s intaktní společností do jisté míry omezené. Nicméně lze říci, že kvalita života bude na stejné úrovni, pokud na sebe jedinec nechá působit činitele, které kompenzují sluchové postižení. Osvojení si sociálních kompetencí se projeví ve zvládnutí konfliktních situací, kooperaci s druhými, spokojenosti ve vztazích i v přiměřeném asertivním jednání. Jedinec s dostatečnými sociálními kompetencemi se bude cítit komfortně v sociálních situacích, přirozeně odhadne účinek nebo výsledek svého jednání, bude schopný řešit problémy kreativně.

Dostatek znalostí a možnost zorientovat se v různých situacích vede k tomu, že se osoba se sluchovým postižením cítí více bezpečně a je schopná si mnohé záležitosti zařídit sama, bez tlumočnicka nebo jiné služby. Podpora v dospělém věku u jedince se sluchovým postižením probíhá při zajišťování rekvalifikačních a jiných kurzů, které vedou k pracovnímu uplatnění. Pořádání přednášek a workshopů pomáhá získat všeobecný rozhled. Možnosti školení a vysvětlení různých postupů vedou k větší jistotě v oblasti financí, zdraví, počítačové gramotnosti, práva aj. V neposlední řadě jde i o kulturní potřeby, které pociťuje každý z nás a při jejichž naplnění se člověk cítí obohacený. V komunitě neslyšících jsou tyto potřeby naplněny prostřednictvím tlumočených uměleckých představení nebo různých festivalů a workshopů.

3.7.1 Vzdělávání prostřednictvím organizací

Významným edukačním prostředím mohou být kromě rodiny nebo školy také různé organizace. V Libereckém kraji jsou to organizace Tichý svět, SNNCR, ČUN, které jsou primárně zaměřeny na klienty se sluchovým a kombinovaným postižením. K těmto organizacím lze připojit i jiné organizace nabízející celou škálu sociálních služeb, včetně tlumočnické služby (například Centrum pro zdravotně postižené Libereckého kraje). Řada těchto organizací nabízí podporu osobám se sluchovým postižením podobného

charakteru. Podstata těchto služeb je shrnuta v bodech na internetových stránkách Tichého světa.

Oblasti, ve kterých mohou uvedené organizace, kromě tlumočení do znakového jazyka, pomoci, jsou:

- Práce na počítači, nácvik schopnosti využívat dopravní prostředky, nácvik chování v různých společenských situacích, práce s informacemi.
- Pomoc při komunikaci s úřady, podpora při dohledání informací.
- Pomoc při nalezení jiné vhodné sociální služby, poradenského centra.
- Příprava na jednání v krizových situacích, např. mezilidské a jiné problémy.
- Podpora v kontaktu s jinými lidmi – vrstevníky, rodinou, cizími lidmi.
- Podpora v pracovní oblasti – pomoc s vytvořením profesního životopisu a motivačního dopisu, příprava na přijímací pohovor, výběrové řízení, provázení a podpora při jednotlivých krocích.
- Pomoc při činnostech – práce s mobilním zařízením, se spotřebiči, s internetem, vyhledání vhodného spoje, inzeráty na bydlení.
- Seznámení se zásadami, jak postupovat při úředním jednání a o možnostech využití tlumočení a přepisu.
- Podpora uvědomění si práv a povinností, které máte vůči zaměstnavateli, úřadu práce apod. (Tichý svět.cz, 2021).

Jak popisuje Horáková (2011), tlumočení, které probíhá simultánně, umožňuje, aby se mluvčí vyjadřoval plynule v mluvené řeči, tlumočnick interpretuje sdělení do znakového jazyka a neslyšící klient může získávat informace v daný moment.

Pokud tlumočnick tlumočí se zpožděním, jde o tlumočení konsektivní (následné). Tlumočnick překládá až poté, co mluvčí ukončí svůj projev. Tento druh tlumočení se využívá méně. Nicméně je důležité, aby tlumočnick plně chápal smysl projevu ze strany slyšícího, protože do znakového jazyka není možné překládat doslovný projev. Jak bylo popsáno výše, při tlumočení do znakového jazyka jde o překlad smyslu a významu než o překlad slov z jednoho jazyka do druhého. Podobná myšlenka byla vyjádřena v rozhlasovém vysílání pro Classic FM s panem Janečkem (2006), vedoucím tlumočnické specializace oboru Čeština v komunikaci neslyšících na Filosofické fakultě Univerzity Karlovy v Praze. Janeček doslova uvedl: „Tlumočnick je jakýmsi mostem mezi

slyšícím a neslyšícím. Což znamená, že musí jednoznačně převádět sdělení – vlastně mezi jazyky, které jsou si velmi málo podobné.“

Čeňková (2008, s. 28) popisuje tlumočení do znakového jazyka následujícím způsobem:

- aktivní poslech s analýzou ve výchozím jazyce,
- zpracování informace,
- produkce do cílového jazyka.

Tento přenos informací z jednoho jazyka a kultury do druhého klade nemalé nároky na tlumočnicka znakového jazyka. Je popisuje Horáková (2011, s. 116), je také nutné, aby byl vybaven nejen jazykovými kompetencemi, ale i řadou důležitých vlastností, jako schopnost empatie, respekt vůči osobnosti člověka a samozřejmě profesionální přístup.

Samozřejmě, že tlumočnick musí také přijmout jen takové závazky, které jsou pro něj v té dané chvíli zvládnutelné. To znamená, nejenom svými schopnostmi zvládnutelné, ale třeba i z hlediska toho, kolik času má na přípravu. To znamená, že v případě, že nebude mít možnost se připravit nějakým způsobem kvalitně, tak má právo zakázku odmítnout. K tlumočnické službě se vyjadřuje i Michalík (2011, s. 380) a uvádí: „Jedinou aktivitou tlumočnicka by mělo být tlumočení bez ovlivnění obsahu a výchozího sdělení.“

V rámci pochopení vnímání okolního prostředí u osob se sluchovým postižením, je třeba poukázat na určitou informační dezorientaci. Slyšící jedinci jsou prostřednictvím ucha spojeni s neustálým přísunem informací ze svého okolí, tudíž je pro ně snadnější pochopit určité souvislosti. Neslyšící klienti jsou odkázáni na informace získané prostřednictvím toho, co vidí, nebo prostřednictvím toho, co je jim přeloženo do znakového jazyka. V souvislosti s tím je třeba dodat, že slyšící se často rozhoduje i na základě odposlouchaných informací, z rádia, televize či jiného vnějšího prostředí. Osoba se sluchovým postižením tuto možnost nemá, pokud informace nebyla sdělena znakovým jazykem, nebo pokud ji nepřijal prostřednictvím znakového orgánu. V tom případě je možné, že mnohé souvislosti nepochopí, protože o nich neví a nejsou součástí momentální zakázky tlumočení. V této situaci se velmi dobře osvědčí tlumočnick-sociální pracovník, který není pouhý překladatel cizího jazyka a který si je vědom těchto nuancí v souvislosti s postižením klienta.

3.7.2 Role tlumočnicka v procesu osvojování sociálních kompetencí

Tlumočnick-sociální pracovník má možnost klientovi objasnit další souvislosti, které momentálně nejsou zřejmé a které by neslyšící sám pochopil, kdyby každá informace byla přeložena do znakového jazyka. Vágnerová (2008, s. 222) popisuje, jak somatické postižení ovlivňuje chování klienta do té míry, že má sklon jednat impulsivně, bez rozmyslu, má tendence k okamžité a občas iracionální reakci, která je na úkor zvažování účelnosti určitého způsobu jednání. V podstatě tato osoba není schopna dostatečně účinně vyhodnotit všechny důležité podněty a přizpůsobit těmto informacím své chování.

Tlumočnick českého znakového jazyka se prostřednictvím tlumočení aktivně zapojuje do každodenních činností. Lze předpokládat, že na základě zkušeností má vyzorované oblasti kompetencí, které je třeba posilovat. Z praxe tlumočnicků znakového jazyka vyplývá, že největší problémy mají osoby se sluchovým postižením právě ve finanční oblasti.

Tlumočnicki v rámci sociální prevence mohou zorganizovat přednášku nebo dát podnět k její realizaci odpovědnému pracovníkovi, například na téma finanční gramotnost nebo rizika zadlužování. Jiným problémem, známým z praxe, je slabá znalost v oblasti pracovněprávních vztahů, základní postup při poskytnutí první pomoci, nebo pokyny související s autonehodou. Další oblastí, ve které osoby se sluchovým postižením mohou posilovat své kompetence, je administrativa. Jedná se o seznámení se s běžnými formuláři – například v oblasti státní sociální podpory, seznámení se s možnostmi příspěvků, vyplnění formuláře jakéhokoliv charakteru a jiné. Velmi důležité jsou přednášky na téma vztahy, manželství, řešení manželských konfliktů, historie nebo například z oblasti hygieny a deratizace. Tyto přednášky, zprostředkované tlumočnickou službou, jsou obzvláště důležité, protože publikace nebo dostupné informace ve znakovém jazyce nejsou na tato témata dostupné vůbec, nebo pouze v omezeném množství. Novosad (2011, s. 139) konstatuje: „Každá odborná pomoc osobám se zdravotním postižením má ráz dlouhodobé podpory.“ Z toho důvodu je třeba některým oblastem vzdělávání věnovat zvýšenou pozornost.

4 Praktická část

Sociální kompetence jsou nedílnou součástí života. Jejich osvojení umožňuje vést samostatný a nezávislý život. Proces získávání kompetencí, jeho výsledek a průběh je závislý na stupni podpory, která byla nebo je osobám s handicapem poskytnuta. K této podpoře je možné využít celou škálu možností. Počínaje rodinou, školským systémem, v zaměstnání, sociálními službami nebo sebevzděláváním v dospělém věku. Každý jedinec se podle svých schopností a potřeb rozhodne, který z uvedených systémů je pro něj přínosem. Předložený průzkum shromažďuje poznatky z pohledu osob pracujících v přímé péči s osobami se sluchovým postižením.

4.1 Cíle práce a výzkumné otázky

Hlavním cílem práce je **popsat, kde a jakým způsobem může probíhat rozvoj sociálních kompetencí lidí se sluchovým postižením**. Dílčím cílem je zjistit, **jakou roli hraje tlumočnický znakový jazyk v získávání sociálních kompetencí osob se sluchovým postižením**. Druhým dílčím cílem je zmapovat, **jak a kde probíhá z pohledu tlumočnicků znakového jazyka osvojování sociálních kompetencí u lidí se sluchovým postižením**. Vše je podloženo průzkumem mezi odbornou společností z řad tlumočnicků znakového jazyka, kteří se věnují přímé péči osob se sluchovým postižením.

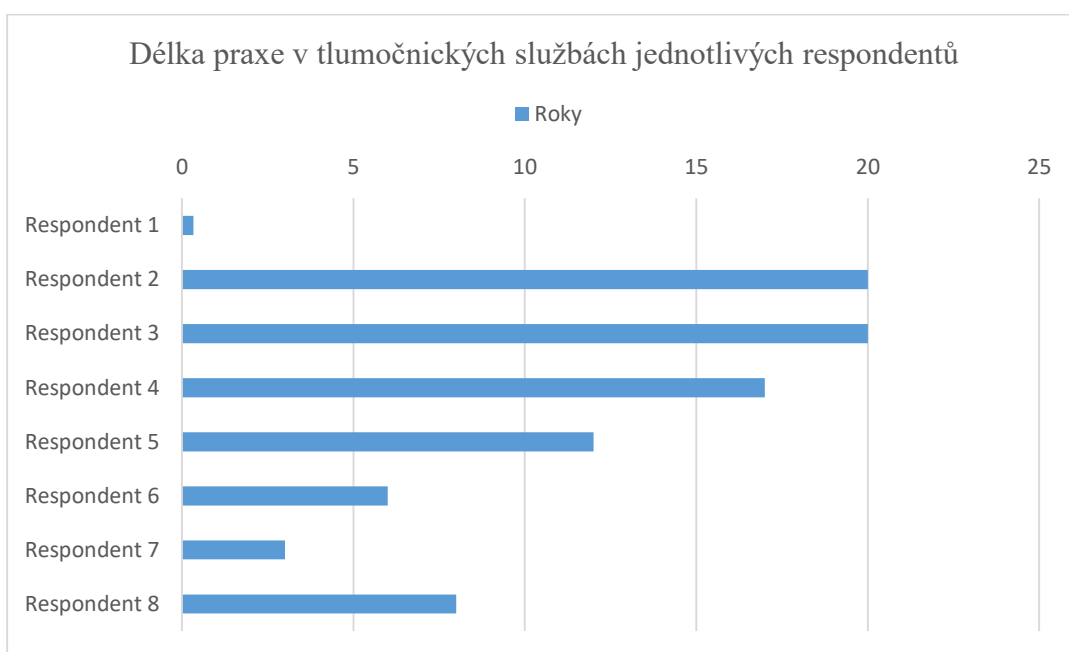
- Jakou roli hraje tlumočnický znakový jazyk v získávání sociálních kompetencí lidí se sluchovým postižením?
- Jak a kde probíhá z pohledu tlumočnicků osvojování sociálních kompetencí u lidí se sluchovým postižením?

4.2 Charakteristika zkoumaného vzorku

Průzkum byl prováděn ve dvou krajích, konkrétně se jednalo o kraj Ústecký a Liberecký. Do průzkumu byli zapojeni členové z organizací Centrum zdravotně postižených, Tichý svět, Česká unie neslyšících a KOUK Most. Respondenti byli tlumočníci znakového jazyka, nebo znakující překládající osoby. V druhém případě se jednalo o osoby, které řadu let vykonávaly tlumočnickou činnost, nicméně z důvodu seniorského věku nebo špatného zdraví již vykonávají tlumočnickou činnost pouze příležitostně. Respondenti z řad tlumočnicků byli zvoleni záměrně, jako osoby pracující v přímé péči s klienty se sluchovým postižením. Vložený graf poukazuje na délku praxe tlumočnicků, na základě které je možné posuzovat, jak dlouholetá profesní zkušenost

ovlivnila výpovědi respondentů. Na průzkumu se podíleli čtyři tlumočníci a pět tlumočnic znakového jazyka, kteří pracují s osobami s různým stupněm sluchového postižení

Tlumočníci znakového jazyka mají značný přehled o stávajících problémech, se kterými se osoby se sluchovým postižením setkávají. Při práci s klientem je již z prvního rozhovoru zřejmé, zda jde o osobu s vyšší nebo nižší úrovní vzdělání. S ohledem na tuto skutečnost tlumočnick následně přizpůsobuje svůj tlumočnický výkon. Je zřejmé, že z principu dlouholeté praxe může posoudit, které faktory se podílí na plynulosti vzájemné spolupráce. Tlumočnick, vzhledem k rozsahu tlumočení, například na školách, ve firmách, u lékaře, ve spolcích atd., může objektivně vyjádřit, kde všude je možné rozvíjet sociální kompetence osob se sluchovým postižením.



Graf 1 Délka praxe v tlumočnických službách jednotlivých respondentů

4.3 Metoda průzkumu

Po zvážení všech výhod a nevýhod u metod, které by teoreticky mohly být použity při průzkumu, byla nakonec zvolena metoda kvalitativní. V tomto konkrétním případě se jednalo o expertní průzkum formou polostrukturovaného rozhovoru, který odhalil fakta, zkušenosti, názory a postoje respondentů na danou problematiku. Jak popisuje Hendl (2005. str. 189) v rámci expertního rozhovoru, poznatky vycházejí z osobní praxe konkrétního odborníka (v tomto případě tlumočnicka znakového jazyka) a mohou pomoci ujasnit si kontext dané problematiky a pochopit souvislosti. Jak Hendl dále popisuje,

rozhovor s expertem předpokládá větší hloubku znalostí a jistou míru pracovních zkušeností v dané oblasti.

Rozhovor byl realizován s osmi tlumočníky znakového jazyka individuálně nebo skupinově, dodatečně online a telefonicky, v závislosti na epidemiologické situaci. Struktura rozhovoru je součástí přílohy číslo 1.

4.4 Analýza a interpretace dat získaných rozhovory s tlumočníky znakového jazyka

Předložené informace deskriptivním způsobem umožňují získat přehled o názorech a profesních zkušenostech tlumočnicků, kteří se řadu let věnují práci s osobami se sluchovým postižením. Získané postřehy jsou v některých případech doplněny tabulkou, grafem a slovním komentářem.

1. Sociální kompetence, které považují tlumočníci znakového jazyka za nejdůležitější pro každodenní život lidí se sluchovým postižením.

Tabulka 2: Klíčové kompetence z pohledu tlumočnicků dle důležitosti

Kompetence/Respondent	1	2	3	4	5	6	7	8
Pracovní uplatnění	9	9	8	9	8	7	8	10
Čtení s porozuměním	9	9	10	8	9	10	10	10
Finanční gramotnost	9	8	10	9	8	7	9	10
Sam. rozhodování	8	7	9	10	7	8	7	10
Práce s med. zařízeními	7	7	8	6	4	5	5	7
Znalost systému	8	8	7	9	10	10	9	10
Vyhl. informací	7	8	9	8	8	9	10	10
Asertivní jednání	6	9	8	9	9	8	7	8
Znalost vlastních práv	4	10	7	6	5	10	9	10
Seberealizace	2	4	4	2	5	7	4	3

Zdroj: Vlastní průzkum

V uvedené tabulce je zaznamenán výsledek průzkumu, ve kterém respondenti hodnotili na škále 1–10 (1 = nedůležitý, 10= významně důležitý). Tlumočníci se rozhodovali mezi předloženými sociálními kompetencemi. Tabulka znázorňuje kompetence tak, jak se umístily na škále podle důležitosti z pohledu jednotlivých respondentů. Na předních místech se umístily sociální kompetence ČTENÍ S POROZUMĚNÍM, PRACOVNÍ UPLATNĚNÍ nebo FINANČNÍ GRAMOTNOST. Z pohledu tlumočnicků jsou uvedené kompetence stejně důležité. Výjimku tvoří sociální kompetence SEBEREALIZACE, která respondenty nijak neoslovila. Možným vysvětlením je, že seberealizace nemá čistě praktický charakter a z pohledu tlumočnicků

není nezbytná pro každodenní život. Je to spíše přidaná hodnota k životu, prostě něco navíc.

2. Sociální kompetence, které považují tlumočníci znakového jazyka u lidí se sluchovým postižením za nedostatečně rozvinuté.

Tabulka 3: Nedostatečně rozvinuté kompetence z pohledu tlumočnicků

Kompetence/respondent	1	2	3	4	5	6	7	8
Sam. rozhodování	10	9	10	8	9	7	8	9
Čtení s porozuměním	8	7	8	9	9	7	9	9
Znalost vlastních práv	7	8	7	6	5	4	7	6
Znalost systému	6	4	7	9	7	8	8	8
Finanční gramotnost	6	4	3	8	7	6	4	8
Vyhledání informací	6	7	6	7	5	8	7	7
Asertivní jednání	5	5	6	6	6	5	5	5
Práce s med. zařízeními	4	5	7	8	4	4	5	6
Pracovní uplatnění	4	5	6	6	4	5	7	6
Seberealizace	3	2	4	5	6	5	5	5

Zdroj: Vlastní průzkum

Tabulka ukazuje, které z předložených kompetencí respondenti označili za nedostatečně rozvinuté. Sociální kompetence jsou seřazené sestupně podle nedostatečnosti (10 = nerozvinuté, 1 = rozvinuté). Předložená tabulka ukázala, že kompetence SAMOSTATNÉ ROZHODOVÁNÍ, ČTENÍ S POROZUMĚNÍM, ZNALOST VLASTNÍCH PRÁV se umístily na předních pozicích a dle názoru respondentů jsou tedy nedostatečně rozvinuté. Kompetence čtení s porozuměním koresponduje s předchozí tabulkou. Z pohledu tlumočnicků znakového jazyka je velmi důležitá pro život, ale zároveň nedostatečně rozvinutá u osob se sluchovým postižením. V souvislosti s kompetencí SAMOSTATNÉ ROZHODOVÁNÍ respondenti ze strany klientů občas cítili nátlak, aby rozhodli za ně. Jiná varianta stejné situace je ta, že klienti se obrací na tlumočnický tým, co by dělali nebo jak by se rozhodli, kdyby byli ve stejné situaci. V obou případech je znát, že osoby se sluchovým postižením si nejsou v určitých situacích jisté svým rozhodnutím a přály by si, aby někdo rozhodl za ně.

3. Kdy a kde nedostatečně rozvinuté sociální kompetence brání z pohledu tlumočnicků znakového jazyka plnohodnotnému začlenění lidí se sluchovým postižením do společnosti

Respondenti vyjádřili názor, že výše uvedené nedostatečně rozvinuté kompetence ZNALOST VLASTNÍCH PRÁV a ČTENÍ S POROZUMĚNÍM jsou největší překážkou v pracovním uplatnění a v oblasti finanční gramotnosti. Někteří tlumočníci propojili sociální kompetence s mezilidskými vztahy, které vlivem zdravotního handicapu mohou být ztíženy. Jak uvedl jeden z dotázaných: „*Nenavazují kontakt s kým by chtěli, jen s těmi, kdo jim rozumí.*“ To vede k omezení možností, jak sociální kompetence rozvíjet.

Následující přehled ukazuje, v kterých oblastech, podle názoru tlumočnicků, jsou nedostatečné kompetence překážkou.

Respondent 1: „*V pracovním uplatnění, téměř se neúčastní jednání zastupitelstva a vlastně všude je nějaké omezení.*“

Respondent 2: „*Práce a zdravotnictví.*“

Respondent 3: „*Jako problém vidím neznalost osob se sluchovým postižením právě v oblasti financí, nebo postupu při první pomoci nebo při autonehodě. Vždycky volají tlumočnicka, aby to zařídil.*“

Respondent 4: „*V pracovním uplatnění. Většina je v invalidním důchodu.*“

Respondent 5: „*Myslím, že to mají těžké, například ve vztazích. Někteří moji klienti by potřebovali rodinnou poradnu, ale nechce se jim o tom mluvit a stále si domlouvají tlumočnicka.*“

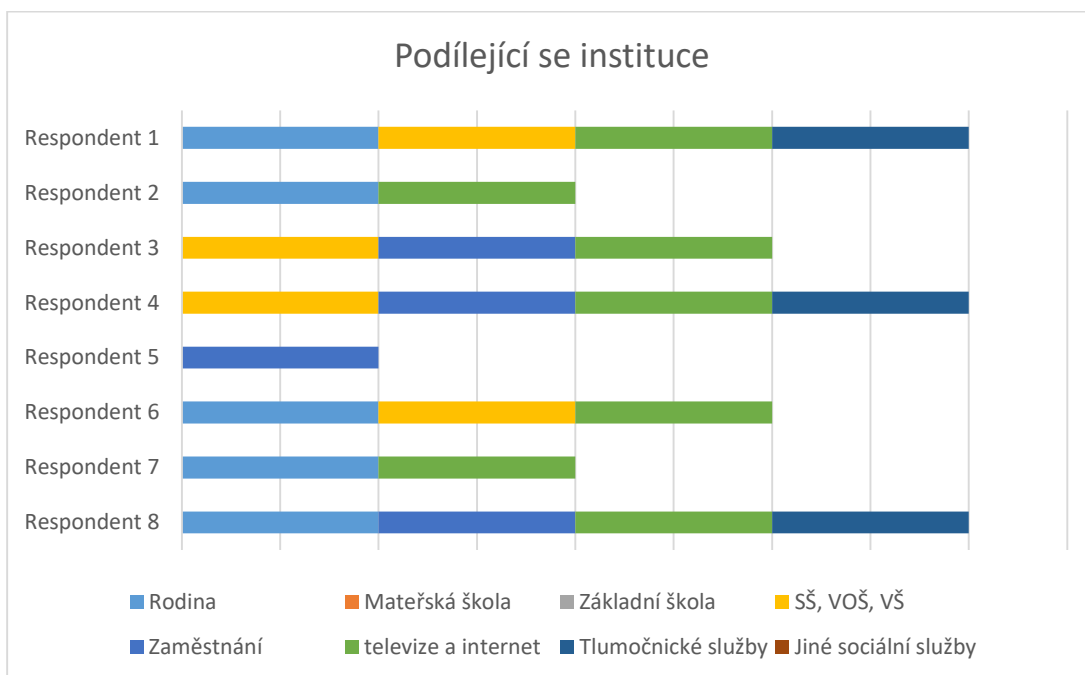
Respondent 6: „*V práci, ve vztazích. Nenavazují kontakt, s kým by chtěli, jen s těmi, kdo jim rozumí.*“

Respondent 7: „*Vyhledávat informace umějí, ale porozumění je horší. V období korona krize se naučili zacházet s elektronickými zařízeními. Co se týče asertivity, jsou na tom celkem dobře. U seberealizace si nejsou moc jistí. Myslím, že většina se odehrává v rámci nějakého domácího kutilství. Osobně znám málo lidí, kteří mají nějaký talent a chtějí ho zviditelnit nebo prosadit.*“

Respondent 8: „*Já žádný problém nevidím, možná trochu finance nebo práce.*“

4. Které instituce se z pohledu tlumočnicků znakového jazyka podílejí na získávání sociálních kompetencí lidí se sluchovým postižením

Respondentům byly v rámci rozhovoru nabídnuty různé instituce (rodina, mateřská škola, základní škola, střední, vyšší nebo vysoká škola, zaměstnání, internet a televize, tlumočnické služby a jiné sociální služby). Přičemž označit bylo možné více možností.



Graf 2 Podílející se instituce

Při rekapitulaci rozhovorů a zanesení výsledků do grafu vyšlo najevo, že nelze jednoznačně určit jednu instituci, která se podílí na získávání sociálních kompetencí. Dle názorů a výběru respondentů jde spíše o kombinaci více možností a daných schopností jedince. Jako klíčové veličiny při získávání sociálních kompetencí byly hodnoceny zejména INTERNET a TELEVIZE, jako klíčová veličina při získávání sociálních kompetencí. Na druhém místě se umístila RODINA. Internet a televize nejsou doslovnými institucemi, nicméně do výčtu byly zařazeny dodatečně poté, co se většina respondentů shodla, že by tam být měly, protože hrají důležitou roli v životě osob se sluchovým postižením. Respondenti je vnímali jako prostředek, který klienti často používají k získání informací ve znakovém jazyce a způsob, jak posílit sociální kompetence v oblasti znalostí a porozumění systému.

5. Jakým způsobem mohou, z pohledu tlumočnicků znakového jazyka, lidé se sluchovým postižením sociální kompetence získat

Dle názoru respondentů lze tyto kompetence získat nápodobou, učením, opakováním, osobní zkušeností, mezi vrstevníky, čtením, na kurzech, internetu a při školeních. Získané kompetence nebylo jednoduché definovat. Respondenti se v názorech lišili. Nebyli si jistí, zda konkrétní kompetence získal jedinec v rodině, ve škole, nebo v zaměstnání. Nicméně vyjádřili, že osoba cíleným úsilím získá dobré návyky, umí vycházet s lidmi, získá celkový přehled, umí se samostatně rozhodovat, získá schopnost seberealizace, osvojí si společenské normy a je více zodpovědná.

6. Jaký vliv může mít na získávání a rozvoj sociálních kompetencí lidí se sluchovým postižením z pohledu tlumočnicků znakového jazyka školní a mimoškolní vzdělávání

Respondenti míru vlivu vzdělávání osob se sluchovým postižením vyhodnotili na škále 1–10 (1 = malý vliv, 10 = značný vliv). Z odpovědí respondentů vyplynulo, že vzdělávání hraje určitou roli, nikoliv převažující. Průměrná hodnota je 5,125. Jeden tlumočnický na škále zvolil hodnotu 3, jeden tlumočnický 4, tři tlumočnické 5, dva tlumočnické 6, jeden tlumočnický 7.

7. Podíl tlumočnicka znakového jazyka na získávání sociálních kompetencí u lidí se sluchovým postižením

Z odpovědí jednoznačně vyplynulo přesvědčení, že tlumočnické znakového jazyka, respektive tlumočnická služba jako celek, se mohou podílet nebo se podílí na získávání a posilování sociálních kompetencí u osob se sluchovým postižením.

8. Profesní zkušenost tlumočnicků znakového jazyka při získávání sociálních kompetencí zprostředkovaná nepřímou – tlumočením do znakového jazyka

V rámci tlumočení do znakového jazyka bylo získávání sociálních kompetencí rozděleno na dva možné způsoby. Nepřímou formu a přímou formu, tedy individuální. Získávání nepřímou formou je možné například tlumočením přednášky nebo tlumočením školení či vzdělávacího kurzu, kdy tlumočnický předává cizí informace osobám se sluchovým postižením a je v tomto případě prostředníkem. Sedm tlumočnicků znakového

jazyka připustilo, že tuto zkušenost již mají. Osmý tlumočnický v tlumočnických službách pracoval velmi krátkou dobu, a proto neměl možnost tuto zkušenost získat.

9. Profesionální zkušenost tlumočnicků znakového jazyka při získávání sociálních kompetencí zprostředkovaná přímo – individuální formou při práci s klientem

Na individuální formě proškolení osoby se sluchovým postižením v jakékoliv oblasti, která jí usnadní začlenění do společnosti, se podíleli všichni respondenti. Respondenti zmiňovali, že se v rámci pomoci, jak získávat sociální kompetence, účastnili tlumočení a následného proškolení, vysvětlení, výuky například v oblasti seberealizace, samostatného rozhodování, práce s multimediálními zařízeními, vyhledávání informací, finanční gramotnosti, porozumění textu, pochopení vlastních práv (v oblasti pracovně-právních vztahů), asertivního jednání, pracovního uplatnění, rekvalifikace, překonání překážek ve společenském prostředí. Bohaté zkušenosti dokazují, že součástí pracovní náplně tlumočnicka znakového jazyka není pouze překlad a tlumočení, ale i následná práce s jedincem, která rozvíjí výše uvedené sociální kompetence. V rozhovoru s tlumočnickými se často promítaly zkušenosti s nedávným tlumočením.

Respondent 1: „*Ano, je to moje běžná pracovní náplň. Učili jsme klientku odbornou terminologií v oblasti internetového bankovníctví.*“

Respondent 2: „*Ano. Běžně za mnou klientka přijde s problémem, který spočívá v nepochopení textu nebo nějaké metodiky. Naposledy klientka potřebovala vysvětlit postup u vrácení balíků přes zásilkovou službu a následné doručení balíku z jedné pobočky do druhé.*“

Respondent 3: „*Tlumočila jsem ve firmě BOZP, PO, běžně vysvětluji text a překládám jeho smysl. Nejtěžší je autoškola.*“

Respondent 4: „*Když s klienty pracuji, potřebuji, aby rozuměli, k čemu povede jejich rozhodnutí. Příkladem byla klientka, která se rozhodla využívat kreditní kartu, která jí přišla poštou. Nevěděla, jaké peníze tam jsou a jaké úroky s tím má spojené.*“

Respondent 5: „*Ano, dělám to běžně. Tlumočila jsem školní výuku.*“

Respondent 6: „*Nejvíce školím klienty v oblasti financí a také vysvětluji texty nebo smlouvy.*“

Respondent 7: „*Dělám to, protože mi nic jiného nezbyvá. Rád tlumočím, ale edukace je nutná. Znalost v uvedených oblastech je fakt slabá.*“

Respondent 8: „Občas narazím na velmi vzdělané klienty. Tam vysvětluji odborný text a smysl. Učili jsme klientku, jak zacházet s šicím strojem se speciální vyšívací jednotkou a jak postupovat při výměně člunku, pokud se jí zasekne. Jak často a kdy promazávat šicí stroj. To mě docela bavilo.“

4.5 Vyhodnocení průzkumu a zodpovězení výzkumných otázek

Popsané poznatky měly pomoci ozřejmit problematiku sluchového postižení a sociálních kompetencí. Výzkumné otázky byly zaměřeny na profesní zkušenosti tlumočnicků znakového jazyka. Výchozím předpokladem bylo, že tlumočnický znakového jazyka zná komunitu a kulturu osob se sluchovým postižením, a proto může své názory opřít o praktické zkušenosti. Při hledání odpovědi na otázku, **jakou roli hraje tlumočnický znakového jazyka v získávání sociálních kompetencí lidí se sluchovým postižením**, průzkum prokázal, že vedle řady institucí, které pomáhají osobám se sluchovým postižením získat sociální kompetence, je možné zařadit i tlumočnickou službu jako celek a tlumočnicka jako významnou jednotku. Mnozí tlumočnický znakového jazyka se shodli v názoru, že ČTENÍ s POROZUMĚNÍM TEXTU je důležité pro život v intaktní společnosti. Tlumočnický znakového jazyka se snaží v rámci tlumočení předávat informace, které pomáhají osobám se sluchovým postižením vést samostatnější život. Z uvedených výpovědí respondentů vyplývá, že individuální práce s klientem a osobní školení v různých oblastech má praktický charakter. Jde například o školení v oblasti BOZP, PO, internetového bankovníctví, technologie šicích strojů, překladu textu příbalových letáků u léků, různých návodů k použití, přednášek a dalších. Z pohledu uživatelů jde o informace, které přinášejí bezprostřední praktický užitek. Dále je třeba zmínit tlumočení ve školách a institucích, kdy nejde jen o překlad slovo od slova, ale i s tím související objasňování významů.

Průzkum dále odhalil, že tlumočnické služby nejsou pro osoby se sluchovým postižením prvořadou institucí, kde kompetence získat nebo posílit. Nicméně, bylo prokázáno, že tlumočnické služby jsou využívány jako jedna z možností, jak sociální kompetence posilovat a dále rozvíjet.

Pohled tlumočnický na to, **jak a kde probíhá osvojování sociálních kompetencí u lidí se sluchovým postižením**, překvapivě odhalil jako jednu z institucí TELEVIZI a INTERNET, další byly RODINA, ZAMĚSTNÁNÍ a ŠKOLA. Převažující názor tlumočnický ukázal, že právě tyto instituce osoby se sluchovým postižením využívají k získávání nebo posílení sociálních kompetencí. Na otázku, jakým způsobem je možné sociální kompetence získat, tlumočnický uváděli nápodobou, učením, opakováním, osobní zkušeností, mezi vrstevníky, čtením, na kurzech, internetu a při školeních. Tyto způsoby jsou v podstatě totožné u intaktní společnosti.

Hlavním cílem praktické části předložené práce bylo zjistit, **jak a kde získávají osoby se sluchovým postižením sociální kompetence**. Na základě provedeného průzkumu se podařilo získat základní přehled o tom, jaké sociální kompetence jsou z pohledu tlumočnicků nezbytné pro osoby se sluchovým postižením. Jak a kde probíhá rozvoj sociálních kompetencí a také jakou roli v celém procesu hraje tlumočnický znakového jazyka. Lze říci, že cíl práce se podařilo naplnit v dostatečné míře a získané poznatky je možné použít pro další práci s osobami se sluchovým postižením.

4.6 Diskuze

Na základě posouzení práce s jinými výzkumníky je nutné si přiznat, že průzkum, který by byl tvořen respondenty se sluchovým postižením, by byl mnohem zajímavější. Bylo by zapotřebí vytvoření vizuálního záznamu, který by byl nahrán ve znakovém jazyce respondentů a prošel jazykovou korekturou. Celkově by šlo o podstatně složitější projekt, který by vyžadoval větší časovou dotaci. Nicméně, vzhledem k epidemiologické situaci se tento průzkum neuskutečnil. Za pozitivní v tomto průzkumu lze považovat snahu a svědomitost respondentů, kteří se na průzkumu podíleli.

Řada autorů se shoduje na tom, že záleží na individuálních možnostech jedince, jakým způsobem využije dostupné instituce k posílení uvedených kompetencí. Majoritní společnost nemá ponětí, jak komunikovat s osobami se sluchovým postižením, a proto se komunikaci spíše „vyhýbá“. Intaktní společnost se snaží s osobami se sluchovým postižením domluvit prostřednictvím psaného textu. Řada lidí se mylně domnívá, že všechny osoby se sluchovým postižením rozumí psanému textu, cizí slova nevyjímaje. Dlouholetá praxe prokázala, že největší překážkou při snaze o začlenění osob se sluchovým postižením do společnosti je komunikace. Tento poznatek se shoduje s odborníky v organizaci Šance dětem, kteří zastávají názor, že dětem nestačí dát odpovídající kompenzační pomůcku, nýbrž je zapotřebí uspokojivá a efektivní komunikace. Další klíčovou myšlenku uvádí Hampl (2013, s. 13), když říká: „Je třeba nejen znát nějaké slovo, nýbrž i jeho význam.“ Tato myšlenka je úzce propojena se zkoumanou kompetencí v předložené práci – se čtením s porozuměním psanému textu.

Základním předpokladem tlumočnicků znakového jazyka je potřeba znát zvláštnosti v přístupu k osobám se sluchovým postižením. Jinými slovy, jak uvádí Macurová (2019, s. 9), je potřeba znát kulturu a komunitu osob se sluchovým postižením, a také všechny faktory, které ovlivňují jejich život. Podobně se vyjadřuje Věra Strnadová,

kteřá se od dětství potýkala s řadou zdravotních problémů a následkem toho zcela ohluchla, takže o tom hovoří z vlastní zkušenosti. Podílela se na založení České unie neslyšících a na vzniku časopisu Unie. Od roku 2003 pracuje jako předsedkyně Komise pro skryté titulky při ASNEP. Ve svých publikacích o problematice sluchového postižení a v souvislosti s ním píše: „Přestože je neslyšícím lidem uzavřena zvuková dimenze života, nezůstává tento prostor prázdný. Člověk jej dokáže bohatě zaplnit tím, co je mu dostupné“ (Strnadová, 1998. s. 26).

4.7 Doporučení pro praxi

V rámci dobré praxe je možné se podílet na vzdělávání osob se sluchovým postižením individuálně nebo skupinově v rámci tlumočení přednášky. Individuální zapojení do rozvíjení sociálních kompetencí u osob se sluchovým postižením vede k tomu, že si jedinec činnost snadněji zapamatuje, má více času vše pochopit a vyzkoušet. Pro tlumočnicka je zde více prostoru, aby si ověřil, zda klient vysvětlené problematice skutečně rozumí.

Z praxe vyplývá, že tlumočení do znakového jazyka se opakuje se stejnými klienty. Je proto možné vypořádat, v které oblasti potřebuje klient pomoci. Pokud se zaměříme na konkrétní oblast, kterou je možné zlepšit, zpravidla se to setká s příznivou odezvou u klienta. V rámci individuálních plánů je možné vytvořit s klientem cíl, na kterém je možné pracovat postupně. Celý proces by měl vyústit v posílení sociální kompetence klienta a větší samostatnosti.

Jako další doporučení pro dobrou praxi se nabízí osvěta majoritní společnosti a seznámení s komunitou neslyšících. Výuka základů znakového jazyka na úřadě. V takovém případě nemusí jít o složitou konverzaci. Postačí pozdrav, poděkování, rozloučení. Jsou to prvky společenského chování, které mohou uvolnit napětí, které pociťují obě strany – slyšící i osoby se sluchovým postižením.

Jako velmi vhodná se jeví výuka základů znakového jazyka v mateřských školách a na základní škole. Zkušenosti ukazují, že děti se aktivně zapojí, zvláště pokud výuka probíhá hravou formou a je doplněna odměnou, například dětským certifikátem o uskutečněné výuce základů znakového jazyka. K této činnosti je možné přizvat osobu se sluchovým postižením, se kterou si děti mohou komunikaci vyzkoušet. Práce tlumočnicků má velmi široký záběr a v rámci uvolnění napětí, které se časem nahromadí ze vzniklého stresu, je právě práce s dětmi velmi povzbuzující.

Sociální kompetence je možné rozvíjet ve všech institucích uvedených v praktické části. Jako tlumočnický znakový jazyk je možné kompetence rozvíjet samotným tlumočením nebo samostatně vytvářet podmínky pro jejich získání na základě individuální práce s klientem.

Závěr

Tato práce si kladla za cíl analyzovat současné možnosti osob se sluchovým postižením k získání sociálních kompetencí a jejich rozvoji. Život s postižením je náročný především na schopnost adaptace. V práci je popsána problematika sluchového postižení a další aspekty handicapu, se kterými se jedinci se zdravotním postižením během života setkávají. Obvykle bývá obtížnější přizpůsobit se podmínkám okolí ve fyzickém nebo sociálním ohledu, proto je značná část práce věnována deskripci vzdělávacích možností osob se sluchovým postižením. Zejména s ohledem na možnost propojení se sociálními kompetencemi a zlepšením kvality života.

Práce popisuje možnosti osvojení sociálních kompetencí ve vývojových etapách tak, jak se s nimi osoba se sluchovým postižením setká, od narození až po zralý věk. Nutno dodat, že jde o celou škálu postupů a opatření, které začínají péčí v rodině, pokračují ranou péčí, školským prostředím až do dospělosti. Podpůrný systém má za cíl přispět k utváření zdravého sebevědomí a k rozvíjení sociálních dovedností, které se následně projeví v osobním i profesním životě. Mezi základní sociální kompetence, jak se shoduje řada autorů, patří nastavení adekvátního komunikačního systému, posilování porozumění psanému textu, zásady společenského jednání, dostatečná seberealizace bez závislosti na sociálních službách. V praktickém ohledu jsou zmíněnými sociálními kompetencemi nácvik práce s technologiemi, finanční gramotnost, schopnost vyznat se v prostředí, vyhodnotit, kam nebo na koho se obrátit, pokud se zkomplikuje životní situace. Mezi další kompetence lze zařadit, jak postupovat při úředním jednání a možnosti využití tlumočení a přepisu. Dále uvědomění si práv a povinností, které má osoba vůči zaměstnavateli, úřadu práce apod.

Lidé s postižením, kteří se aktivně snaží o zlepšení své životní situace, obvykle vynakládají k dosažení stejných nebo podobných výkonnostních výsledků, ve srovnání s lidmi bez postižení, více úsilí. Jejich aktivity jsou doprovázeny velkou energetickou náročností jak z hlediska fyzického, tak i psychického a společenského. Proto, dosáhli-li někteří jedinci s postižením stejných nebo podobných výsledků, jedná se v jistém smyslu o daleko větší výkon než u nepostiženého člověka. Praktická část ukázala, že rozvoj sociálních kompetencí probíhá v rodině, ve školství, ale i v dospělém věku například s využitím sociálních služeb.

Je třeba si uvědomit, že jedinec se sluchovým postižením pomáhá svému okolí, tedy intaktní společnosti, také rozvíjet sociální kompetence. Zdravotní postižení vnese do kolektivu nové výzvy, na které je možné reagovat posílením sociálních kompetencí u intaktní společnosti vůči osobě s postižením.

Použité zdroje:

ČÁP, J., 1993. *Psychologie výchovy a vyučování*. 1. vyd. Praha: Karolinum. ISBN 807-06-534-3.

DINGOVÁ, N., *Etický kodex tlumočnicka znakového jazyka in Slyšitelné ticho* [online] č. 13. 25. 6. 2006. [vid. 19. 11. 2021].

Dostupné z: [ruce.cz](https://uce.cz) | [Etický kodex tlumočnicka znakového jazyka](#)

FONTANA, D., 2017. *Sociální dovednosti v praxi*. Praha: Portál. ISBN 978-80-262-1197-6.

HAMPL, I., 2013. *Surdopedie*. Ostrava: Ostravská universita. ISBN 978-80-7464-327-9.

HORÁKOVÁ, R., 2012. *Sluchové postižení, úvod do surdopedie*. 1. vyd. Praha: Portál. ISBN 978-80-262-0084-0.

JANOTOVÁ, N., 1996. *Kapitoly o integraci sluchově postižených dětí*. Praha: Septima. ISBN 80-85801-81-7.

JESENSKÝ, J., 2000. *Andragogika a gerontagogika handicapovaných*. Praha: Karolinum. ISBN 80-7184-823-9.

JEŘÁBKOVÁ, K. a kol., 2011. *Školská integrace žáků se specifickými vzdělávacími potřebami*. Olomouc: Univerzita Palackého. ISBN 978-80-244-3730-9.

MACUROVÁ, A., 2019. *Jazyky v komunikaci neslyšících: český znakový jazyk a čeština*. Praha: Karolinum. ISBN 978-80-246-3446-3.

MATOUŠEK, O., 2005. *Sociální práce v praxi*. 1. vyd. Praha: Portál. ISBN 80-7367-002-X.

MICHALÍK, J. a kol., 2011. *Zdravotní postižení a pomáhající profese*. Praha: Portál. ISBN 978-80-7367-859-3.

NOVOSAD, L., 2011. *Tělesné postižení jako fenomén i životní realita*. Praha: Portál. ISBN 978-80-7367-873-9.

NPI. METODICKÝ PORTÁL RVP. CZ, 2021. *Specifika vzdělávání žáků se sluchovým postižením – doporučení* [online]. [vid. 19. 11. 2021].

Dostupné z: <https://digifolio.rvp.cz/view/view.php?id=12186>

PHILIPSEN, H., PHILIPSEN, T., 2019. *Hearing Loss as a Social Problem in The Hearing Review* [online]. 12. 2. 2019. [vid. 19. 11. 2021].

Dostupné z: <https://hearingreview.com/hearing-loss/patient-care/hearing-loss-as-a-social-problem>

ROUČKOVÁ, J., 2006. *Cvičení a hry pro děti se sluchovým postižením*. 1. vyd. Praha: Portál. ISBN 80-7367-158-1.

SOWÍK, J., 2010, *Komunikace s lidmi s postižením*. Praha: Portál. ISBN 978-7367-69-9.

SVOBODA, M., a kol., 2001. *Psychodiagnostika dětí a dospívajících*. Praha: Portál. ISBN 978-80-262-1851-7.

STRNADOVÁ, V., 1998. *Současné problémy české komunity neslyšících I. – Hluchota a jazyková komunikace*. Praha: Filozofická fakulta Univerzity Karlovy, ISBN 80-85899-45-0.

ŠANCE DĚTEM.CZ. *Úspěšná komunikace s dítětem se sluchovým postižením*. [online]. [vid. 5. 4. 2022].

Dostupné z: <https://sancedetem.cz/uspesna-komunikace-s-ditetem-se-sluhovym-postizenim>

ŠEDIVÁ, Z., 1997. *Rozvíjení sociálních dovedností sluchově postižených I*. Praha: Septima. ISBN 80-7216-034-6.

TAMTAM. CZ, 2021. *Raná péče*. [online]. [vid. 10. 9. 2021].

Dostupné z: <https://www.tamtam.cz/co-delame/socialne-aktivizacni-sluzby-pro-rodiny-s-detmi/>

TICHÝ SVĚT. CZ, *Sociální rehabilitace* [online]. [vid. 19. 11. 2021].

Dostupné z: <https://www.tichysvet.cz/socialni-rehabilitace>

TRHLÍKOVÁ, J., 2010. *Studijní a pracovní záměry absolventů středních škol se zdravotním postižením. Dotazníkové šetření žáků se zdravotním postižením v posledním ročníku střední školy* [ONLINE]. [vid. 10. 11. 2021].

Dostupné z: http://www.nuov.cz/uploads/Vzdelavani_a_TP/Studijni_a_pracovni_zamery_absolventu_SS_se_ZP_pro_www.pdf

VÁGNEROVÁ, M., 2008. *Psychopatologie pro pomáhající profese*. 4. vyd. Praha: Portál. ISBN 978-80-7367-414-4.

VETEŠKA, J., 2010. *Kompetence ve vzdělávání dospělých*. Praha: Univerzita Jana Amose Komenského. ISBN 978-80-86723-98-3.

VÚP., 2007. *Klíčové kompetence v základním vzdělávání*. Plzeň: Bílý slon, s. r. o. [online] [vid. 10. 11. 2021]. ISBN 978-80-87000-07-6.

Dostupné z: <https://www.msmt.cz/vzdelavani/skolstvi-v-cr/skolskareforma/klicove-kompetence?highlightWords=K1%C3%AD%C4%8Dov%C3%A9+kompetence+z%C3%A1kladn%C3%ADm+vzd%C4%9B1%C3%A1v%C3%A1n%C3%AD>

Vyhláška č. 147/2011 Sb. Vyhláška, kterou se mění vyhláška č. 73/2005 Sb., o vzdělávání dětí, žáků a studentů se speciálními vzdělávacími potřebami a dětí, žáků a studentů mimořádně nadaných. IN: *Ministerstvo Školství Mládeže a Tělovýchovy*. [online]. 2011 [vid. 6. 11. 2021].

Dostupné z: <https://www.msmt.cz/vzdelavani/socialni-programy/vyklad-vyhlasiky-c-147-2011-sb>

WHO, 2021. *Deafness and hearing loss in World health organization*. [online]. [vid. 20. 11. 2021].

Dostupné z: https://www.who.int/health-topics/hearing-loss#tab=tab_2

Zákona č. 108/2006 Sb., Zákon o sociálních službách. In: *Sbírka zákonů České republiky*. [online]. 2006, částka 37, [vid. 6. 11. 2021].

Dostupné z: <https://www.psp.cz/sqw/sbirka.sqw?cz=108&r=2006>

Zákon č. 384/2008 Sb., Zákon, kterým se mění zákon č. 155/1998 Sb. Novela z. o znakové řeči. In: *Sbírka zákonů České republiky*. [online]. 2008 [vid. 6. 11. 2021].

Dostupné z: <https://www.psp.cz/sqw/text/tiskt.sqw?O=5&CT=429&CT1=0>

Zákon č. 435/2004 Sb. Zákona o zaměstnanosti. In: *Sbírka zákonů České republiky*. [online]. 2004 [vid. 6. 11. 2021].

Dostupné z: <https://www.psp.cz/sqw/text/tiskt.sqw?O=4&CT=527&CT1=0>

Zákon č. 155/1998 Sb. Zákon o komunikačních systémech neslyšících a hluchoslepých osob. In: *Sbírka zákonů České republiky* [online]. 2012 [vid. 6. 10. 2021].

Dostupné z: <https://www.psp.cz/sqw/text/tiskt.sqw?O=2&CT=353&CT1=0>

Seznam příloh

Příloha A – Rozhovor s tlumočníky znakového jazyka

Příloha B – Informovaný souhlas

Příloha A

Rozhovor s tlumočníky znakového jazyka

- 1. Jak dlouho pracujete s osobami se sluchovým postižením?**
- 2. Jaké sociální kompetence u osob se sluchovým postižením považujete pro jejich život za nejdůležitější?** Posouzení prosím vyhodnoťte na škále 1 –10 (1 = nedůležitý, 10 = významně důležitý).
 - *Seberealizace*
 - *Samostatné rozhodování*
 - *Práce s multimediálními zařízeními*
 - *Vyhledávání informací*
 - *Asertivní jednání*
 - *Pracovní uplatnění a schopnost rekvalifikace*
 - *Čtení a porozumění textu*
 - *Finanční gramotnost*
 - *Vědomí vlastních práv (v pracovněprávních vztazích, v oblasti zdraví a jiné)*
 - *Překonávání překážek ve společenském prostředí (komunikace, znalost systému)*
- 3. Jaké sociální kompetence z pohledu tlumočnicků jsou nejčastěji nedostatečně rozvinuté u osob se sluchovým postižením?** Posouzení prosím vyhodnoťte na škále 1 –10 (1 = nedůležitý, 10 = významně důležitý).
 - *Seberealizace*
 - *Samostatné rozhodování*
 - *Práce s multimediálními zařízeními*
 - *Vyhledávání informací*
 - *Asertivní jednání*
 - *Pracovní uplatnění a schopnost rekvalifikace*
 - *Finanční gramotnost*
 - *Čtení a porozumění textu*
 - *Vědomí vlastních práv (v pracovněprávních vztazích, v oblasti zdraví a jiné)*

- *Překonávání překážek ve společenském prostředí (komunikace, znalost systému)*

4. Kdy a kde konkrétně brání nedostatečně rozvinuté sociální kompetence u osob se sluchovým postižením v plnohodnotném začlenění do společnosti?

5. Které instituce se dle vašeho názoru podílejí na získání sociálních kompetencí?

- a) Rodina
- b) Mateřská škola
- c) ZŠ
- d) SOŠ, VOŠ, VŠ
- e) Zaměstnání
- f) Internet, televize
- g) Tlumočnické služby
- h) Jiné sociální služby

6. Jakým způsobem je možné, podle vašeho názoru, sociální kompetence získat a o jaké kompetence jde?

7. Do jaké míry si myslíte, že vzdělávání (školní i mimoškolní) ovlivňuje rozvoj sociálních kompetencí u osoby se sluchovým postižením? Zhodnoťte na škále 1 –10

8. Myslíte si, že se můžete jako tlumočnick ZJ podílet na posílení těch kompetencí, které považujete u svých klientů za nedostatečně rozvinuté?

- ano
- ne

9. Podílíte se jako tlumočnick na procesu osvojování sociálních kompetencí u osob se sluchovým postižením?

a) Nepřímo – tlumočení přednášky

- ano
- ne

b) Jakým způsobem se podílíte na získání uvedených sociálních kompetencí, jak často a o jakou skupinu klientů jde? (Překlad, tlumočení, přepis, pomoc s porozuměním, doprovod).

Příloha B

Udělení souhlasu ke zpracování osobních a citlivých údajů

Podle zákona č.101/2000 Sb., o ochraně osobních údajů, ve znění pozdějších předpisů, uděluji Jiríně Mihočové souhlas se zpracováním svých osobních a citlivých údajů ke studijním a vědeckým účelům, poskytnutých v rozhovoru v rámci bakalářské práce na Fakultě přírodovědně humanitní a pedagogické.

Souhlasím také, že s písemným přepisem svého rozhovoru budu před publikováním bakalářské práce seznámena, abych se k němu mohla vyjádřit (autorizace):

- ano
- ne

Souhlasím, že jsem byla obeznámena se zachováním důvěrnosti a anonymity v bakalářské práci, v přepisu rozhovoru, v textu bakalářské práce a v dalších dokumentech formou změny svého křestního jména, i jmen blízkých osob.

- ano
- ne

Další ujednání:

.....
.....
.....
.....
.....

V dne.....