

UNIVERZITA PALACKÉHO OLOMOUČ

PŘÍRODOVĚDECKÁ FAKULTA

KATEDRA GEOGRAFIE

Bc. Jaroslav Pavlíček

## **Nejzajímavější aleje ČR**

Diplomová práce

Vedoucí práce: RNDr. Aleš Létal, Ph.D.

Olomouc 2012

Prohlašuji, že jsem zadanou diplomovou práci řešil samostatně a všechny použité zdroje jsem uvedl na konci práce.

V Olomouci dne 17. dubna 2012

.....

Děkuji RNDr. Aleši Létalovi, PhD. za cenné rady, připomínky a vstřícný přístup při vedení diplomové práce. Děkuji tímto také osobám, které mi poskytly informace při vytipování jednotlivých alejí nebo údaje a informace o jednotlivých alejích v rámci místního terénního šetření. Jmenovitě jsou uvedeny v přehledu mapovaných alejí.

UNIVERZITA PALACKÉHO V OLOMOUCI  
Přírodovědecká fakulta  
Akademický rok: 2010/2011

## ZADÁNÍ DIPLOMOVÉ PRÁCE

(PROJEKTU, UMĚLECKÉHO DÍLA, UMĚLECKÉHO VÝKONU)

Jméno a příjmení: **Jaroslav PAVLÍČEK**  
Osobní číslo: **R100748**  
Studijní program: **N1501 Biologie**  
Studijní obory: **Učitelství biologie pro střední školy**  
**Učitelství geografie pro střední školy**  
Název tématu: **Nejzajímavější aleje ČR.**  
Zadávací katedra: **Katedra geografie**

### Z á s a d y   p r o   v y p r a c o v á n í :

Cílem diplomové práce je shromáždit informace o nejzajímavějších alejích v ČR. Autor vybere vzorek alejí na základě vlastního zhodnocení a během řešení bude autor spolupracovat s institucemi řešícími problematiku alejí a jejich ochrany (VÚKOZ, MZLU, krajské úřady apod.). Kromě sběru informací autor využije používanou metodiku a vytvoří katalog vybraných alejí v elektronické podobě.

Rozsah grafických prací: Podle potřeb zadání  
Rozsah pracovní zprávy: 20 000 - 24 000 slov  
Forma zpracování diplomové práce: tištěná/elektronická

Seznam odborné literatury:

**HENDRYCH, J. (2008):** Hodnocení a dokumentace alejí a stromořadí v krajině,

metody a přístupy. VUKOZ, Průhonice, 162 str.

**KOLARÍK, J. a kol. (2005):** Péče o dřeviny rostoucí mimo les ? II. díl. ZO ČSOP, Vlašim, 720 str.

**Kolektiv (2010):** Silniční stromořadí v české krajině, koncepce jejich zachování, obnovy a péče o ně. Arnika 60 s.

Vedoucí diplomové práce: **RNDr. Aleš Létal, Ph.D.**  
Katedra geografie

Datum zadání diplomové práce: **30. listopadu 2010**

Termín odevzdání diplomové práce: **10. dubna 2012**

L.S.

Prof. RNDr. Juraj Ševčík, Ph.D.  
děkan

Doc. RNDr. Zdeněk Szczyrba, Ph.D.  
vedoucí katedry

V Olomouci dne 30. listopadu 2010

# OBSAH

<b>1 Úvod</b> .....	7
<b>2 Cíle práce</b> .....	8
<b>3 Metodika práce</b> .....	9
3.1 Studium literárních a internetových pramenů a mapových podkladů.....	9
3.2 Detailní popis metodiky zjišťovaných informací o alejích a stromořadích..	9
<b>4 Obecné informace o alejích a stromořadích</b> .....	19
4.1 Historie a vznik alejí.....	19
4.2 Krajinný fenomén silničních alejí a stromořadí.....	22
4.3 Současný stav alejí.....	26
4.4 Budoucnost alejí.....	28
4.5 Možnosti ochrany alejí v České republice.....	30
<b>5 Přehled mapovaných alejí</b> .....	33
5.1 Alej ve Skaličce.....	33
5.2 Alej na Uhlířský vrch u Bruntálu.....	36
5.3 Platanová alej u zámku v Bystřici pod Hostýnem.....	40
5.4 Novodvorská alej.....	43
5.5 Klenová alej u Koječína.....	46
5.6 Březová alej u Kysibelského dvora.....	49
5.7 Lipová alej na úpatí památné hory Říp.....	52
5.8 Valdštejská alej v Jičíně.....	55
5.9 Alej Horní lipky v Zásmukách.....	59
5.10 Alej podél Křížové cesty ke kostelu Nanebevzetí Panny Marie v Dolní Hedči u Králík.....	63
5.11 Alej Nářků v Jeseníku.....	66
5.12 Alšová alej v Jeseníku.....	69
5.13 Alej k bazilice v Samotiškách.....	72
5.14 Alej u zámku Náměšť na Hané.....	75
<b>6 Zhodnocení mapovaných alejí a průběhu mapování</b> .....	78
<b>7 Závěr</b> .....	80
<b>8 Summary</b> .....	81
<b>9 Seznam použité literatury</b> .....	82
<b>Přílohy</b>	

# 1 ÚVOD

Tématem této diplomové práce jsou nejzajímavější aleje České republiky. Vybrat v České republice mezi tolika krásnými, zajímavými a historií opředenými alejemi nebylo vůbec snadné. Po konzultaci s pracovníky Agentury ochrany přírody a krajiny ČR a RNDr. Alešem Létalem, Ph.D. jsem do výběru zařadil tyto aleje – alej ve Skaličce, Alej na Uhlířský vrch u Bruntálu, Platanová alej u zámku v Bystřici pod Hostýnem (ve skutečnosti se jedná o stromořadí), Novodvorská alej, Klenová alej u Koječina, Březová alej u Kysibelského dvora, Lipová alej na úpatí památné hory Říp, Valdštejnská alej v Jičíně, alej Horní lipky v Zásmukách, Alej podél Křížové cesty ke kostelu Nanebevzetí Panny Marie v Dolní Hedči u Králík, Alej Nářků v Jeseníku, Alšova alej v Jeseníku, alej k bazilice v Samotiškách, alej u zámku Náměšť na Hané.

Poslední dvě aleje jsem mapoval již ve své bakalářské práci, ale pro jejich výjimečnost je zařazuji i mezi nejzajímavější aleje ČR.

V terénu zjištěná data poslouží k rozšíření informačního systému o alejích zřízenou Univerzitou Palackého v Olomouci na webových stránkách [www.aleje.upol.cz](http://www.aleje.upol.cz).

## 2 CÍLE PRÁCE

Cílem mé diplomové práce je na základě vlastního terénního výzkumu a studia literárních pramenů shromáždit informace o nejzajímavějších alejích v ČR. Jedná se o tyto vybrané aleje:

- alej ve Skaličce
- Alej na Uhlířský vrch u Bruntálu
- Platanová alej u zámku v Bystřici pod Hostýnem
- Novodvorská alej
- Klenová alej u Koječina
- Březová alej u Kysibelského dvora
- Lipová alej na úpatí památné hory Říp
- Valdštejská alej v Jičíně
- alej Horní lipky v Zásrukách
- Alej podél Křížové cesty ke kostelu Nanebevzetí Panny Marie v Dolní Hedči u Králík
- Alej Nářků v Jeseníku
- Alšova alej v Jeseníku
- alej k bazilice v Samotiškách
- alej u zámku Náměšť na Hané

Kromě sběru informací budu využívat metodiku vypracovanou odborníky z Univerzity Palackého Olomouc a Výzkumného ústavu Silva Taroucy pro krajinu a okrasné zahradnictví v Průhonicích. Dále doplním o nově zjištěné informace katalog vybraných alejí v elektronické podobě na [www.aleje.upol.cz](http://www.aleje.upol.cz).



## **3 METODIKA PRÁCE**

### **3.1 Studium literárních a internetových pramenů a mapových podkladů**

Jednou z metod při zpracování diplomové práce bylo studium literárních, internetových a mapových zdrojů. Základním literárním zdrojem byla publikace Silniční stromořadí v české krajině – koncepce jejich zachování, obnovy a péče o ně, dále publikace Zachování alejí jako typického prvku české krajiny – Sborník referátů.. Mapy byly realizovány v softwarovém produktu Quantum GIS 1.7.1. Nedílnou součástí mé práce byly osobní konzultace se zástupci orgánů samosprávy, státní správy (převážně Agentura ochrany přírody a krajiny ČR) a rozhovory s místními starousedlíky. Veškeré zdroje jsou řádně odcitovány na konci diplomové práce v seznamu použité literatury.

### **3.2 Detailní popis metodiky zjišťovaných informací o alejích a stromořadích**

Metodická část byla vytvořena ve spolupráci s VUKOZ (HENDRYCH, LÉTAL, 2010). Během terénního šetření byly vybrané položky upraveny a aktualizovány podle potřeb a zjištěných informací. Původní metodika byla pozměněna především změnou softwarového produktu z JANITORu na Quantum GIS 1.7.1, tím pádem se musela pozměnit metodika v bodech odkazující se na software JANITOR. Dále byly i mapy jednotlivých alejí zpracovány nově v Quantum GIS 1.7.1.

HENDRYCH, LÉTAL (rukopis): Metodika mapování alejí a stromořadí v Olomouckém kraji. Aktualizovaný a pozměněný pro potřeby diplomové práce.

#### **Obecné informace:**

**1) Kraj**

**2) ORP**

Název ORP (obec s rozšířenou působností). Stačí zjistit na stránkách <http://portal.gov.cz>

### **3) Katastrální území**

Stejně jako ORP, nebo <http://nahlizenidokn.cuzk.cz/Mapa.aspx?typ=CR&id=0>

### **4) Parcelní číslo**

Stačí vyhledat na webových stránkách <http://nahlizenidokn.cuzk.cz/VyberKatastr.aspx>.  
U památných alejí vyhlášených ze zákona je možno parcelní číslo vyčíst na stránkách <http://drusop.nature.cz/ost/chrobjekty/pstromy/index.php?frame>.

### **5) Vlastník parcely**

Zjištění vlastníka v aplikaci ČUZK <http://nahlizenidokn.cuzk.cz/>,  
<http://nahlizenidokn.cuzk.cz/VyberParcelu.aspx>, stačí zadávat zjištěná parcelní čísla. Zkratky psát podle níže uvedeného klíče. Nejčastěji se bude jednat o kombinace.

Zkratky vlastníka parcely:

a – armáda

n – nezjištěn, neznámý

o – obecní

s – soukromý

st – státní

k – krajský

Kombinace psát s pomlčkou, první písmeno kombinace uvádět podle pořadí abecedy aby se nemusely objevovat stejné kombinace ale jinak psané: a-o; o-a, atd...(soukromý, státní: s-st; armáda, obecní: a-o)

### **6) Typ komunikace, objektu**

Zjistíme podle leteckého snímku, základní mapy 1:10 000 nebo z terénního šetření.

Klíč používaných kódů pro definici typu komunikace:

1 – silnice I.třídy

2 – silnice II. třídy

3 – silnice III. třídy

ch – chodník (zpevněný – asfalt, dlažba)

lz – lesní cesta zpevněná

ln – lesní cesta nezpevněná  
m – místní komunikace (asfaltová)  
pz – polní cesta (polní cesta zpevněná)  
pn – polní cesta nezpevněná (vyjeté koleje traktorem)  
pc – parková cesta  
p – pěšina (nezpevněná pro pěší, cyklo)  
r – rybník

## **7) Typ ochrany**

Některé aleje již mají statut ochrany. Většinou se jedná o zákon č. 114/1992 Sb. nebo místní vyhlášky. Zákonem chráněné kategorie jsou VKP (významný krajinný prvek), alej může mít i památné stromy. Některé stromy nebo historické aleje mají statut kulturní památky. Dále mohou být některé aleje chráněny jako Evropsky významná lokalita (EVL) v rámci soustavy chráněných území evropského významu Natura 2000.

Klíč pro definici kódu

VKP – významný krajinný prvek

PS – památný strom

KP – kulturní památka

EVL – evropsky významná lokalita

## **8) Souřadnice (x,y)**

Budou se zadávat dva body (začátek a konec aleje) nebo střed zápisu v GIS (centroid). Souřadnice lze odečíst buď z mapového serveru, nebo v terénu pomocí GPS.

## **9) Výskyt na mapě**

Výskyt na mapě je řešen formou výběru ano/ne. Určuje se pouze existence aleje na mapách. Pro dané potřeby lze využít zdroj: <http://oldmaps.geolab.cz>, <http://archivnimapy.cuzk.cz>. a základní mapy 1:10 000.

Přehled mapových podkladů

Základní mapa 1:10 000, mapy I., II. a III. vojenského mapování, stabilní katastr

## Informace o aleji (stromořadí):

### 10) Typ aleje

Zaklenutá / otevřená. Tj. koruny řad stromů nad cestou srostlé, nebo jako např. u topolových alejí (pyramidální topoly, případně duby) otevřené.



**Obr. 1** Zaklenutá alej (HENDRYCH, VUKOZ PRŮHONICE)

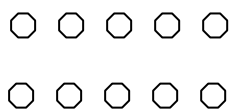


**Obr. 2** Otevřená alej nezaklenutá (HENDRYCH, VUKOZ PRŮHONICE)

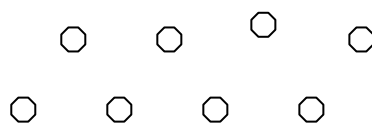
### 11) Způsob výsadby (stromů v řadách)

Protilehlá, střídavá (*Quincunx*) nebo nahodilá.

Uvedený parametr vychází ze způsobu výsadby a pozici stromů v aleji (viz. demonstrační obrázek).



Výsadba protilehlá / pravidelná



Výsadba střídavá / *Quincunx*

## **12) Délka stromořadí**

Délka stromořadí je parametr, který se dá určit z mapy (leteckého snímku). V případě ideálních podmínek lze ověřit v terénu pomocí laserového dálkoměru, který budete mít u sebe pro měření výšky stromů.

## **13) Počet stromů**

Počet stromů se dá také určit z leteckého snímku, ale v některých případech (zápoj), alej v lese nemusí být počet stromů identifikovatelný a bude se muset spočítat v terénu. Problémem může být i aktuálnost pořízení leteckých snímků. Také vydělením délky aleje sponem x 2 zjistíme počet stromů, který by měl v aleji ideálně být.

## **14) Rok výsadby: (přibližné určení, kroniky apod.)**

Uvedený parametr v daném případě zkusíme určit z dostupných zdrojů. V případě, že nelze určit relativní stáří a je stáří vyžadováno, můžeme využít dendrochronologické metody, to ale v daném případě nebude nutné. Stačí určení realitního stáří podle pramenů, které jsou k dispozici.

## **15) Skupina dřeviny: listnaté, jehličnaté, smíšené, ovocné, kombinace – ovocné listnaté, pyramidální stromy (duby a topoly).**

Většina alejí byla vysazována s důrazem na harmonizaci a vytvoření jednotného tvaru. Výjimečně se jednalo o kombinace, ale mohou se vyskytnout (dosadba apod.). Určení druhu nebo skupiny dřevin z leteckého snímku je obtížné. Uvedená položka bude specifikována až po místním terénním šetření.

## **16) Převládající dřevina (více než 50%): druhové zařazení – podle klíče**

Pro vazbu na následnou péči a spolupráci s odbornými institucemi je nutné používat *latinské názvy* a kompletní určení druhu. V případě že si nejste jistí, je nutné odebrat vzorky listů, větve s pupeny nebo kůry, květenství, nebo pořídit detailní fotodokumentaci (listu, květu, plodu, koncových větví s pupeny, kůry, habitu stromu) pro určení druhu stromu v laboratoři.

## **17) Průměrná výška aleje**

Údaj který lze řešit v terénu bez nutnosti měřit všechny stromy (porovnáme přímo nejvyšší a nejvyšší, nebo převažující výšku).

### 18) Minimální výška aleje

Údaj, který se bude zjišťovat v terénu. Lze použít kartografický postup pomocí měřítka, nebo využít technických prostředků (laserový dálkoměr s výškoměrem).

### 19) Maximální výška aleje

Údaj, který se bude zjišťovat v terénu. Lze použít kartografický postup pomocí měřítka, nebo využít technických prostředků (laserový dálkoměr s výškoměrem).

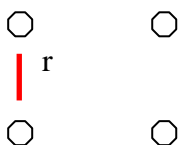
### 20) Spon (s)

Sponem je vzdálenost jednotlivých stromů od sebe. Může se také jednat o plochu, kterou zabírá jednotlivý strom (koruna). Spony vyjadřují hustotu a způsob uspořádání výsadby.



### 21) Rozpon (rozteč) (r)

Rozpon v daném případě vyjadřuje vzdálenost řad stromů od sebe (viz. obrázek)



### 22) Průměr v prsní výšce nejsilnějšího stromu

Dendrometrický parametr který se zjišťuje změřením průměru kmene ve výšce 130 cm nad zemí. Profesionální taxátoři v lese používají průměrku. V našem případě budeme měřit obvod kmene s tím, že průměr lze odvodit z rovnice  $o = 2 \cdot \pi \cdot r$

### 23) Koridor shora otevřený/uzavřený

Tento parametr lze spolehlivě určit terénním šetřením, lze využít i leteckého snímku. Uvedený typ koridorů je důležité zdokumentovat.

### 24) Průměrná vzdálenost od krajnice

Údaj který lze odvodit v terénu. Ukazuje na vzdálenost řad aleje od okraje komunikace. Může se lišit u obou řad. Pokud tomu tak je skutečnost uveďte do poznámky.

### **25) Min. vzdálenost od krajnice**

Údaj který lze odvodit v terénu. Ukazuje na vzdálenost řad aleje od okraje komunikace. Může se lišit u obou řad. Pokud tomu tak je skutečnost uveďte do poznámky.

### **26) Max. vzdálenost od krajnice**

Údaj který lze odvodit v terénu. Ukazuje na vzdálenost řad aleje od okraje komunikace. Může se lišit u obou řad. Pokud tomu tak je skutečnost uveďte do poznámky.

### **27) Zdravotní stav stromů**

Jedná se o zhodnocení stavu stromu z hlediska narušení jeho kořenového systému, kmene, větví. Jako narušení se chápe jednak přítomnost růstových defektů (např. tlakových vidlic), zjištěná mechanická poškození (rány, stržená kůra apod.) a napadení patogenními organismy (především dřevokaznými houbami). Zdravotní stav je možno přibližně určit už při terénním šetření, detailnější informace o stavu stromů většinou mívají k dispozici na příslušných samosprávách nebo spádové pobočky Agentury ochrany přírody a krajiny ČR (především u stromů památných a významných krajinných prvků).

Použitá stupnice pro hodnocení je následující:

0 – výborný

1 – dobrý (defekty malého rozsahu bez vlivu na stabilitu nosných prvků)

2 – zhoršený (narušení zásadnějšího charakteru, často vyžadující stabilizační zásah)

3 – výrazně zhoršený (soubor defektů, často snižuje perspektivu hodnoceného stromu)

4 – silně narušený (bez možnosti stabilizace, zkrácená perspektiva)

5 – havarijní (akutní riziko rozpadu)

(KOLAŘÍK A KOL., 2005)

### **28) Kontaktní osoba**

Pro další udržování databáze alejí, ověření údajů nebo pro potřeby budoucí spolupráce (dosadba, management ochrany) je nutné vybrat kontakt na osobu, která má nejvíce informací, nebo je kompetentní v poskytování informací. Kromě jména je důležité uvést kontaktní údaje a adresu pro případnou budoucí spolupráci.

(poskytovatel informací – kronikář, starosta, vlastník)

**29) Popis:** Charakteristika, popisné informace získané při terénním mapování nebo z literárních zdrojů – kroniky, obecní tisk,,atd.).

Slovní popis doprovodných informací zjištěných o aleji terénní šetřením, kontaktem s historiky nebo zjištěným z literatury. Text se bude týkat spíše záznamu vzniku a vývoje aleje včetně zhodnocení současného stavu

**30) Průběh aleje či stromořadí v terénu:** (rovina, svah, sedlo, hřbetnice, údolnice)

Tento údaj je patrný pouze v terénu a ukazuje na polohu aleje ve vztahu k reliéfu (viz. obrázek). V případě že nelze jednoznačně zařadit (alej je dlouhá a zasahuje do více kategorií), určíme převažující stav.



**Obr. 3** Dominantní alej na hřbetnici  
(HENDRYCH, VUKOZ PRŮHONICE)



**Obr. 4** Alej ve svahu dotváří ráz krajiny.  
(HENDRYCH, VUKOZ PRŮHONICE)

**31) Účin v krajině:** význam aleje pro krajinný charakter určující, dotvářející, nebo nevýrazný.

Parametr, který zohledňuje význam aleje ve vztahu k utváření krajinného rázu. V případě že se jedná o krajinu intenzivně zemědělsky využívanou, kde alej představuje jediný vegetační fragment, má dominantní, tedy určující význam. Když se jedná o dotváření krajiny například propojení lesních komplexů mezi sebou nebo alej v zámecké zahradě, parku, oboře lze účín klasifikovat jako dotvářející.





**Obr. 5** Jediná dominantní, určující alej v otevřeném prostoru  
(HENDRYCH, VUKOZ PRŮHONICE)



**Obr. 6** Alej dotvářející ráz krajiny v systému cest a mezí  
(HENDRYCH, VUKOZ PRŮHONICE)

### 32) Fotodokumentace

Během terénního šetření bude pořizovaná dokumentace, která je nedílnou a nezbytnou součástí informačních materiálů o aleji.

Je nutno zachytit začátek aleje, konec aleje (brány), průhled, reprezentativní interiér aleje 1 a 2 strana, boční a diagonální pohledy, pokud budou podmínky i panoramata se zachycením celé aleje a jejího průběhu v terénu (nejlépe z vyvýšeného místa v okolí). Dokumentace zdravotní stav – vybraní reprezentativní jedinci, dokumentace výšková (osoba, nebo měřítko) – podle něj se dá odvodit výška stromů i mimo terén. Snímkování každé aleje by bylo v ideální variantě dobré ve všech ročních obdobích.



**Obr. 7-10** Východní a západní brána (vstupy) lipové aleje, reprezentativní průhled a interiér  
(HENDRYCH, VUKOZ PRŮHONICE)



**Obr. 11** Panorama průběhu kaštanové aleje (dotvářející ráz historické, hospodářsky komponované krajiny) terénem (HENDRYCH, VUKOZ PRŮHONICE)

## 4 OBECNÉ INFORMACE O ALEJÍCH A STROMOŘADÍCH

### 4.1 Historie a vznik alejí

Alej pochází z francouzského „allée“ – tedy cesta, chůze, vycházka, někdy i chodba. V přeneseném slova smyslu se tedy jedná o doprovod komunikace, cesty, pěšiny.

Mohlo by se zdát, že slovo stromořadí tvoří pouze český ekvivalent slova alej, ale rozdíl zde přeci jenom je – stromořadí představuje řadu stromů, ale pouze jednu jednoduchou řadu a právě tímto se obě slova významově liší – alej je tedy minimálně dvouřadý vegetační doprovod cesty, zatímco stromořadí tvoří pouze jednoduchá linie stromů.

Přestože jsou oba pojmy v běžné řeči někdy zaměňovány, na půdě úřední jsou chápány rozlišně už řadu let – zřetelnou odlišnost lze zaznamenat již v zákonu o povinnosti výsadby stromů kolem silnic z roku 1884: „Podél veškerých silnic říšských, zemských, okresních a obecních musejí býti aleje, anebo kde by nemohly býti, aspoň jednoduchá stromořadí...“.

Není snad člověka, kterému by dnes byla slova alej či stromořadí cizí – obvykle si představíme jednu či více řad stejně starých stromů vysazených v určitém sponu dle potřeb použité dřeviny. Dnes považujeme tento kulturní fenomén za samozřejmou součást naší krajiny, ale kde vlastně hledat kořeny a prazáklad jejich fyzického vzniku?

Traduje se, že prvním architektonickým dílem člověka byla cesta, která na počátku našeho soužití tvořila spojnicí obživy a obydlí, jinak řečeno pramene a jeskyně. O několik tisíc let později pak započalo velkorysé vysazování alejí podél cest (u nás spojené s dobou barokní a časem následujícím), ale cíle se prakticky nezměnily. Cesty již neodmyslitelně spojené s alejemi spojují opět tři základní místa našich životů – obživu (statky) – obydlí (zámek) a božstvo (kostel).

Náznaky alejí můžeme nalézt již za Karla IV. ve 14. století. Jak známo Karel IV. u nás zavedl tzv. silné cesty o šířce 5 m – tedy silnice a některé prameny zmiňují vysazování vegetace již kolem těchto komunikací. Nicméně k našim alejím měly tyto velmi daleko.

První zmínka o – řekněme – klasické aleji je zaznamenána již v 16. století – v renesanci, v době Rudolfa II.. Tehdy byla na císařův popud cesta mezi Pražským hradem skrz ulici Pod Kaštany a Zámečkem ve Stromovce (Královskou oborou) olemována alejí. Tato alej se bohužel nedochovala, neb byla zničena francouzským vojskem v 18. století, a tak si ji můžeme pouze představovat a hádat, jakého druhu stromu zde Rudolf II. použil. Dle

názvu „Ulice pod kaštany“ – (později tak oblíbených) koňských kaštanů neboli jírovců, jiné prameny však uvádějí lípy.

Ale přejděme nyní již k době barokní, která u nás nastartovala nebývalou oblibu alejí. Barokní sloh přešel ke komponování celé krajiny. Baroko využívalo pro vyjádření principu jednoty spirituální a hmotové skutečnosti, především osově souměrnosti jako nejvyššího vyjádření řádu. Aleje v této době pohledově uzavřely cestu před okolní krajinou, zviditelnily je na velikou vzdálenost, ale nebránily průhledům do krajiny. Na šlechtické krajinářské aktivity navázala i církev při krajinářských kompozicích poutních míst.

Jako již téměř klasické příklady komponování barokní krajiny, na níž se významně podílely aleje, můžeme uvést několik základních: Symbolem takto utvářené krajiny se zajisté stala čtyřřadá lipová tzv. „Valdštejnova alej“ údajně založená na jediný výstřel z děla, dále například Lednicko – Valtická původně vysázená ze smrků, až později po zjištění neprosperity tohoto druhu obnovená ze stromů listnatých. Ale abychom neuváděli jen notoricky známé příklady: Méně známá, méně monumentální, více osobní je čtyřřadá alej vedoucí ke kapli Nejsvětější trojice v Rosicích u Brna.

Uvedené příklady nám reprezentují dvě základní hybné síly, jež zasahovaly v době barokní do tvorby krajiny, potažmo alejí. Tedy šlechtu a s ní spojenou mocenskou estetiku a církev a s ní spojenou církevní estetiku. Obě síly obdobným způsobem prezentují moc - posilují dominanty ať již církevní nebo světské, hrají si s perspektivou, využívají hry světla a stínu, příjemného klimatu korun stromů, jež nás dovedou až do „příbytku pána“.

Na oficiální mocenskou estetiku reagovalo tzv. lidové krajinářství. Lidé z venkova začali sázet taktéž své aleje vedoucí k mlýnům, kovárnám, bělidlům apod.. Tyto aleje byly často z ovocných dřevin, nebyly vždy tak monumentální, ale přinášely hospodářský užitek. Zároveň jaksi mimoděk posilovaly, stejně jako hlavní kostra panství, orientaci v krajině, přinášely stín pocestným a koním, a kromě užitku na podzim, i zážitek z voňavých kvetoucích stromů.

Příčiny tvorby tedy můžeme spatřovat v touze panství jaksi logicky uspořádat. Jedním z důsledků tvorby velkolepých koncepcí je pak fyzický rozkvět naší země prostřednictvím lidového krajinářství, dále velice dobrá orientace v krajině. Komponování krajiny nezůstalo pouze vně sídla, aleje se nestaly pouhými spojnicemi důležitých míst – ale jako významné kompoziční prvky pronikly i do barokních zahrad a z nich pak do organismu města – urbanistická struktura dodnes vypovídá mnohé o pouti alejí z uzavřených prostor do městského prostředí k lidem, kde aleje ovlivnily tvorbu struktury města i jeho hygienické a klimatické podmínky. Ale to už jsme v jiné historii (VELIČKA, 2010).



**Obr. 12** Ukázka barokní krajiny na panství v Lysé nad Labem  
(<http://www.kuks.estranky.cz>)

Po baroku nastala nová etapa víry v člověka – v dostatečnost lidských sil. Spirituální pravidla ustoupila, nastal čas reform – u nás neodmyslitelně spjatý s jmény Marie Terezie a později v plné míře s císařem Josefem II.. V osvícenství se krajina, její využívání a osídlení dostává do relativně harmonických a vyvážených vztahů hospodářských a ekologických. Aleje se i v této době udržely v krajině, jen se do jisté míry změnila jejich role. Krajina se romantizuje, aleje se již nepoužívají jako hlavní kompoziční prvek, ale jako prvek tvaroslovný. Současně se dostávají do popředí více důvody praktické. Vysazování alejí bylo nakonec v roce 1752 uzákoněno z důvodu hospodářských, estetických, orientačních a bezpečnostních: „Podél veškerých silnic říšských, zemských, okresních a obecních musejí býti aleje, anebo kde by nemohly býti, aspoň jednoduchá stromořadí, vyjímajíc části, které vedou osadami s uzavřenými řadami domů neb lesy“.

K těm praktickým důvodům patří od nejstarších dob i důvody vojenské – strategické: Traduje se, že Napoleon Bonaparte nechával vysazovat pyramidální topoly z ryze taktických důvodů – rychle rostoucí dřeviny mu v poměrně krátké době 20 let pomáhaly při vojenských manévrech v orientaci v krajině. Nebyl to však jev ryze napoleonský, vysazování alejí pro vojenské účely se objevilo již v 16. století v době krále Jindřicha II., který nařídil svým poddaným vysázet podél veřejných cest jilmy. Nevedl ho k tomu pouze záměr estetický, nýbrž také vojenský, protože jilmy měly poskytnout dříví na vozy a lafety děl. Nezdá se být pravděpodobné, že by byl selský lid k sázení jilmů nějak mobilizován, ale sloupovité aleje jilmů a topolů kolem francouzských silnic se nakonec staly jevem stejně obvyklým jako početné oddíly čestné stráže doprovázejícího panovníka při vizitaci po jeho zemi.

V našich zemích byly aleje taktéž využívány pro vojenské účely. Sloužily pro orientaci v krajině při vojenských mapování. Současně bylo vojenským vysloužilcům dovoleno jíst spadlé ovoce ve všech alejích, kterými procházeli někdy i stovky kilometrů cestou domů z vojenských cvičení.

Obliba alejí se postupně ve větší míře přenáší i do jeho sídel – zejména do městských ulic, kde ve 20. století sehraje důležitou roli jako hygienická obrana proti hluku, prachu, zplodinám, jimiž nás již brzy zamoří automobilová doprava.

I v první polovině 20. století stále pokračuje tvorba alejí, hlavně z důvodu využití ovoce – zajímavé je, že je tak vytvářena prakticky jediná záměrně zakládáná zeleň mimo les.

V druhé polovině 20. století postupně dochází ke kolektivizaci, rozorávání polí a mezí, rušení cest a tímto vývojem berou za své i aleje.

V „našem“ 21. století se začínáme ptát – k čemu jsou nám aleje dobré? Kde se vzaly, nejsou už jen pouhým svědkem událostí minulých, mají v naší nové době své místo? Z hrází rybníků zmizely, neb vodní zákon zakazuje vzrostlou zeleň na hrázích vysazovat – stromy prý hráze rozrušují svými kořeny. Aleje byly prohlášeny za nebezpečné pro řidiče a nazvány překážkami silničního provozu. Další pohled je pak často přísně ochranný – je třeba zachovávat aleje – ať to stojí, co to stojí.

Objevují se však i snahy o jakési znovuzrození alejí – ať již podél cyklostezek či starých úvozových cest, kde se často vysazují staré ovocné odrůdy typické pro daný kraj – a to je činnost bezesporu bohublá (VELIČKA, 2010).

## **4.2 Krajinný fenomén silničních alejí a stromořadí**

Aleje a stromořadí jsou základním prvkem komponované krajiny a výrazným projevem lidského zasahování do přírody, přestože nejsou její běžnou součástí.

Podle jejich formy a měřítka rozlišujeme, zda se ve výsadbě spíše prosazuje antropická, např. architektonická tuhost a pravidelnost barokního parku, či zda se výsadba blíží přirozenému uspořádání přírody s jeho organickou nepravidelností a součinností s reliéfem krajiny. V každém případě lze pozorovat, že alej vnáší do krajiny lidský řád. Stromořadí a aleje jsou bezvýhradně spojeny s komunikací, cestou nebo pěšinou, z nichž nejstarší jsou trajektoriemi přirozeného pěšího pohybu člověka v krajině. Cesta, jejíž průběh je výsledkem podvědomé stopy chůze za určitým cílem, který se neztrácí ze zřetele, ale

obohacován vnímáním krajiny okolo, reakcí na její modelaci, stoupáním na rozhledová návrší a dočasným odbočováním tak, aby chůze byla co nejméně únavná a monotónní. Tato prvotní stopa, dalšími chodci ověřovaná a potvrzovaná, má cenu hluboké podvědomé zkušenosti. Je to v krajině prvek dynamický, srovnatelný s příběhem.

Cesty alejemi nám zároveň zpřístupňují krajinu. Ale ne každá cesta je ozdobena alejí, jsou to jen ty cesty významnější, které vytvářejí hierarchii, jiná jsou lemována třeba břízami, jasany, jeřáby nebo ovocnými stromy. Podle mohutných lip, kaštanů či javorů poznáme cestu bohatým šlechtickým či klášterním územím, jaké by prostého sedláčka ani nenapadlo vysadit. Nelze také tvrdit, že každá alej byla do prostoru krajiny důmyslně komponovaná, to jen odrážely přirozenost rozmanitých tras, ty monumentální protínají vrstevnice nebo se vinou vzhůru na návrší, rýsují se na obzoru a posléze ústí k architektonické dominantě.

Zdálo by se, že výrazové možnosti aleje jsou značně omezené, že jde z vnitřního pohledu jen o jakýsi tunel nebo koridor, v krajině pak jen pouhou řadu vytvářející kulisu, naopak je zde řada možností a bohatství variant. Stromořadí je umocněním vzhledového působení druhu dřevin, proto se objevují v souvislé výsadbě také druhy neobvyklé. Původ alejí bývá spatřován jako prodloužení stromových řad geometrického parku do volné krajiny (např. Rohanova alej v parku zámku Sychrov), jako koridory zvyšující monumentalitu přístupu k renesančním vilám nebo v osách lesních průseků pro barokní parforní hony. Velkou roli hraje v alejích a stromořadích tradice a obnova, protože životnost stromu je omezená (STORM, 2010).



**Obr. 13** Rohanova alej směrem k zámku Sychrov (<http://www.zamek-sychrov.cz>)

Staré lovecké obory, tak jako Valtická Valdštejnova obora lipovou alejí, byly s panskými sídly spojovány liniemi stromořadí tradičních druhů. Těmi byly především lípy a duby, javory či jilmy, od baroka jírovec, v době romantismu akáty či v empíru pyramidální topoly. Topol černý a další importované druhy byly v alejích a stromořadích využity až později a často jsou dnes pokládány za nevhodné druhy (invazivní javor jasanolistý, trnovník akát, ale různé druhy topolů aj.). Cesty a průseky v oborách byly tradičně doprovázeny stromořadími, Buquoyská obora Kapinka má lesní cesty osázené alejemi dubů, podobně jako na četných panstvích Schwarzenberských a Fürstenberských, v novějších výsadbách se uplatnil často i méně kvalitní jírovec maďal (HENDRYCH, 2010).

Shrňme alespoň stručně přehled forem, jak se za staletí vytvořily a dochovaly:

Nepravidelná, někdy zvaná anglická stromořadí, vznikla záměrným rozrušením pravidelných alejí při vzniku přírodních parků. Může jít ovšem také o torza vzniklá přirozeným stárnutím nebo devastací, ale mohl tak vypadat i prastarý náhodný doprovod cest bez vědomého záměru. Buď jak buď, je to dnes převážná forma stromořadí, které v krajině působí svou nepravidelností nejpřirozeněji, zvláště střídají-li se např. dva druhy dřevin. Tento způsob přináší řadu výhod, nestíní prakticky přilehlé kultury ani komunikaci, poskytuje nerušený přehled po krajině, dostatečně oživuje trasu, je méně nákladný, může se vysazovat v rámci náhradních výsadeb i jednotlivě. Z vnějšího pohledu působí v krajině organicky měkce, jako rozptýlená vegetace (STORM, 2010).

Pravidelné oboustranné aleje jsou klasickou, často monumentální formou prezentace, zvláště jsou-li shora otevřené. V baroku byly převážně monokulturní (lípa, dub, javor), později jako doprovod státních silnic také smíšené. Poskytovaly ochranu před slunečním žářem, částečně před nepřízní počasí a snad i pochodujícím vojákům k ukrytí. Triumfální osu lze přirovnat k basilikálnímu sloupořadí chrámů se střední lodí běžně širokou okolo 12 m a čtyřřadou alej s velkolepým prostorem pětিলodní katedrály. Taková alej vytváří vnitřní dostatečně rozlehlý přírodní interiér s atmosférou pro rozvinutí charakteru dřevin. Samostatný strom, zvláště výrazného habitu, je architektonickým objektem, plastikou, alej však vytváří vnitřní prostor svého druhu, ve kterém je možno pobývat, procházet a vnímat zesílenou atmosféru daného druhu: dynamiku kmene, způsob větvení a kladení větví, propustnost světla, strukturu borky, strukturu listů a jejich postavení a konečně vůni a barvy (STORM, 2010).



Méně používaná, alespoň u nás, je výsadba jednostranná, často v krátkých úsecích uplatňuje nějaký zvláštní kultivar. Účelová výsadba jednořadých větrolamů bez zřetele ke krajinné kompozici, někdy v pravidelných čtyřúhelnících, jakási parcelace krajiny, často vysazovaná v 50. letech 20. století (stalinské větrolamy) působí téměř vždy tvrdě a bezohledně (STORM, 2010).

Vzhledová rozmanitost je výsledkem nejen smíšené druhové skladby, přežíváním věkovitých jedinců s výrazným úctyhodným habitatem, ale podobně jako v souvislých lesních porostech jsou oživením mýtiny, zde působením mezer, césur způsobených stárnutím a úhynem. Rozmanitě působí i každé uvolnění na křižovatkách, téměř urbanisticky působí když dochází k šikmému připojení další aleje na způsob vidlice nebo v baroku oblíbeného a působivého „Neptunova trojzubce“. Přímá alej mít však vyústění, cíl, tím může být dominanta, bod, dnes působí přirozeněji směřování na kompoziční těžiště panoramatu. I zcela přímé trasy bývalých státních silnic působí v krajině vznešeně a suverénně, příjemné zvlnění vzhledu je pak způsobeno tím, jak trasa překračuje vrstevnice (STORM, 2010).

Druhová skladba by měla odpovídat geobotanickým podmínkám (lužní polohy jsou charakteristické topolem černým či dubem letním, vrchovina pak jeřábem a břízou). Převažují však praktické stereotypy (lípa, javor, jírovec). Aleje velkostatků bývaly většinou monokulturní, byla to lípa srdčitá, javor klen, dub letní, jírovec. Selské aleje bývaly ovocné pro jejich užitek a menší zastínění, charakteristickým selským stromem na vesnicích byl jasan ztepilý. Také guberniální nařízení z roku 1820 předepisuje podél státních silnic ovocné stromy. Později se prosadila u silnic skladba smíšená: lípa, javor, jasan, dub, někdy bříza či dokonce akát. Počátkem 19. století to byl pyramidální topol, topol černý s výraznou krajkovou kresbou korun lemuje silnice na Čimelicku. Dále se využívalo především ve městech vysazování platanu. Nacionalistické hledisko pak preferovalo slovanskou lípu. Dále bychom mohli připomenout aleje březové, akátové, jilmové, každý druh má svůj charakteristický habitus, korunu, každý jinak propouští a rozptyluje světlo, vytváří specifickou atmosféru a každý jinak působí v krajině. Tento neúplný a spíše náhodný výčet chce připomenout široké druhové možnosti, neměli bychom však zapomínat, že krajina není botanickou zahradou s ukázkami a že rozmanitost je třeba sjednocovat tradičními kosterními dřevinami (STORM, 2010).

Městské aleje jsou druhem v dnešní době povážlivě mizejícím a vytlačovaným narůstajícími plošnými a prostorovými nároky automobilové dopravy, přestože právě ony dotvářejí urbanismus města, zvyrazňují jeho osnovu a hierarchii a jsou nezbytným prvkem podporujícím obytnost města. Ne tedy jen vnitřní vegetace izolovaných parků a sadů, ale jejich vzájemné propojení a vzájemné propojení a další návaznost města na okolní krajinu, i jako doprovod automobilových komunikací a pěších cest, protože obytnost sídla je závislá na možnostech volného pěšího pohybu. Připomeňme jen dodnes živé aleje pařížských bulvárů, zvláště avenue de Champs Elysées či berlínskou Unter den Linden. Také u nás jsme měli počátkem 19. století lipovou alej na pražské Ferdinandově (dnešní Národní) třídě a do té doby pusté Václavské náměstí bylo osázeno čtyř až šestiřadou alejí, stejně jako v každém českém městě, jen trochu dbalém své úpravnosti a reprezentativního vzhledu. Vegetace totiž vnáší i do hlučícího a pulzujícího města jisté uklidnění a vlídnost (STORM, 2010).

### **4.3 Současný stav alejí**

Položíme –li si otázku jakých bylo posledních 20 let českých alejí, v jakém stavu byly aleje a jejich péče na sklonku minulého režimu, dojdeme pravděpodobně k závěru, že aleje sice nebyly prioritou socialistického plánování, ale také nebyly koncepční překážkou v péči o krajinu. Naopak na velké části zemědělsky využívané krajiny se po rozorání mezí a remízů, zcelování polí, odstranění solitérních dřevin, sadů a stromořadí a celkové expanzi zemědělské půdy, se staly aleje posledními zbytky rozptýlené zeleně v krajině, tedy mnohdy jedinými funkčními prvky ekologické stability. Přesto, nebo právě proto, tvořily aleje důležitý a někdy základní prvek krajinného rázu – tedy krajinu harmonickou, krajinu, jakou identifikujeme střeoevropský prostor – krajinu našeho domova.



**Obr. 14** Ukázka tradiční ovocné aleje v zemědělsky využívané krajině  
(J. Pavlíček, 21. 7. 2010)

Péči o dřeviny silničních stromořadí zajišťovali v té době odborní pracovníci – sadaři. Stromy se systematicky opatrovaly bílými bezpečnostními pruhy a odrazkami.

Obnova alejí v předlistopadové éře probíhala nesystematicky, nicméně vcelku plynule. Došlo k rozdělení právního režimu stromořadí za příkopem a na krajnici, kdy je v druhém případě stromová „stromová“ považována za tzv. pevnou překážku – novela zákona o pozemních komunikacích č. 135/1961 Sb. Provedená zákonem č. 27/1984 Sb. Prováděcí vyhláška č. 35/1984 Sb. Určila lhůtu pro odstranění stromů rostoucích na krajnici – do 31. 12. 1990. Fakticky ale nedošlo k systematickému odstranění těchto dřevin z krajnic, a to ani do 1. 1. 1998, kdy začal platit nový zákon o pozemních komunikacích č. 13/1997 Sb., který ponechává na aktivitě silničních úřadů, zda navrhnou odstranění stromu.

S nástupem ekonomického rozvoje po roce 1989 zesílil tlak na využívání krajiny také ze strany ostatních resortů. Tato společenská potřeba na dopravní infrastrukturu a kapacitu silniční dopravy především během posledního desetiletí vyostřila střet zájmů o silniční aleje a stromořadí. V této dekádě nejen že nejsou obnovovány aleje na rekonstruovaných silnicích I. a II. třídy, ale dochází také k masivnímu kácení těchto alejí na základě požadavku bezpečnosti silničního provozu z podnětu dopravní policie. Dále dochází jednak z zanedbávání nezbytné pravidelné péče o stromy, která je předpokladem jejich delšího růstu, na druhou stranu k neodbornému ořezu a nakonec i k poškozování alejí přímými či nepřímými vlivy silničního provozu. Doslova z druhé strany alejí zase v posledních letech docházelo k poškozování

kořenů a větví stromů zemědělci, kteří byli motivováni dotacemi vztaženými pouze k zemědělsky obhospodařované půdě (ESTERKA, 2010).

V roce 2009 provedlo sdružení Arnika průzkum počtu vykácených a vysazených stromů podél silnic mezi všemi správci silnic v České republice. Údaje se týkaly časového období mezi lety 2003 – 2008. Je zřejmé, že výsledky průzkumu jsou pro zachování alejí velmi nepříznivé. Výzkum tak nastiňuje některé trendy v tomto vývoji:

Z průzkumu vyplynulo, že mezi lety 2003 až 2008 bylo pokáceno 53 744 stromů v alejích podél silnic I. a II. třídy. Vysázeno bylo jen 28 621 stromů. Do průzkumu nejsou zahrnuty kraje Královehradecký, Středočeský a Vysočina, které odmítly údaje poskytnout. A dále neobsahuje kácení kolem silnic I. třídy, které jsou ve správě Ředitelství silnic a dálnic ČR. Kompletní čísla tak mohou být ještě horší (ESTERKA, 2010).

#### **4.4 Budoucnost alejí**

Jaká je tedy budoucnost alejí a mají vůbec nějakou budoucnost? Ing. Petr Velička, člen české komory architektů se spolu s kolegy pokusili najít sedm důvodů, proč by aleje neměly nikdy z naší krajiny zmizet:

1. aleje jsou esteticky podstatnou součástí krajiny
2. aleje jsou urbanisticky podstatnou součástí městské krajiny
3. aleje jsou historicky podstatnou součástí paměti krajiny
4. aleje jsou psychologicky podstatnou součástí krajiny
5. aleje jsou ekologicky podstatnou součástí krajiny volné i městské
6. aleje jsou z hlediska bezpečnosti na silnicích podstatnou součástí krajiny
7. aleje jsou z hlediska orientace v krajině podstatnou součástí krajiny

Veškeré uvedené důvody směřují k přání, abychom se nedostali nazpět do dob, kdy Charles Burney popisuje naši zem ve svém Hudebním cestopisu 18. věku následujícími slovy: „Krajina je plochá, holá a nepříjemná na pohled téměř po celou cestu Rakouskem, Moravou a přes Čechy až do Prahy, jejíž poloha a okolí jsou velmi krásné.“

Případy ve volné krajině je nutno posuzovat dle jiných kritérií než případy v městské krajině a to od návrhu výsadeb, přes údržbu až po jejich ochranu. Ve městě je kladen větší

důraz na estetické a architektonické aspekty, tvorba je zde výrazně ovlivněna extrémními podmínkami pro život stromů. Ve volné krajině a na venkově vzniká nutnost respektovat místní přírodní, historické, sociální vazby a podmínky. Největší důraz by měl být kladen na výběr rostlinného sortimentu plně respektující přirozený charakter dané lokality.

Při zakládání nových vegetačních prvků (včetně alejí) se vítá spolupráce s místními lidmi z důvodu výchovy jejich pocitu sounáležitosti se svým prostředím. Běžní lidé, kteří se zapojí do těchto projektů musí být ovšem vedeni odborníky, což je v současnosti ve většině případů opomíjeno.

Projekty by měly být tvořeny přímo nebo pod vedením autorizované osoby, která by odpovídala za odbornou úroveň výkonu vybraných činností, pro které ji byla udělena autorizace. Dokumenty zpracované autorizovanou osobou se stávají pro úřední účely veřejnými listinami. Cílem nastíněného postupu je jasné vymezení vymahatelné odpovědnosti za kvalitu navrhovaných opatření jak v projektu, tak v odborných posudcích.

V systému zajišťování odborných posudků (v rámci tvorby krajiny pro orgány správních řízení), např. povolení kácení či doporučení a určení náhradních výsadeb, je nutné přistupovat ke každému případu individuálně. Nelze doporučit řešení pomocí metodik, protože někde převažují aspekty historické, jinde přírodní. Městské prostředí má své specifické mikroklima atd..

Z výše uvedených důvodů je nutné, aby obsahovou stránku doporučení pro rozhodnutí vypracovávaly nezávislé a odborně způsobilé osoby, kterými jsou v právním prostředí ČR: osoby způsobilé z hlediska tvorby krajiny. Odborná způsobilost těchto osob je zárukou objektivního zhodnocení všech aspektů, které do problému vstupují: zajišťují od specialistů různých oborů (dendrologie, památková péče, krajinné inženýrství, pedologie, ochrana přírody, bezpečnost silničního provozu, dopravního inženýrství atd. dle potřeby) a následně společně se svými poznatky vytvoří syntézu (odborný posudek), za který nesou odpovědnost a jsou schopni v případě potřeby svůj postup a výsledek obhájit.

Silniční aleje jsou kapitolou specifickou, u níž by měl být kladen zvláštní důraz na systém zajištění údržby, ochrany a obnovy. Opět vzniká nutnost obnovit správce silniční zeleně (kteří byli z nedostatku peněz zrušeni). Na každé krajské správě by měl existovat odborně způsobilý vedoucí, jehož náplní by byl dohled nad údržbou a obnovou silniční zeleně. Zásahy do stromů by mohli provádět pouze specialisté (např. arboristé) nebo odborně zaškolení pracovníci. Měly by být obnoveny „plány péče“, do kterých by spadaly – výsadba, obnova stromořadí a alejí a jejich průběžná výchova, bez které není možné provádět ořezy dospělých jedinců, aniž bychom je výrazně poškodili (VELIČKA, 2010).

Bude nelehkým a finančně náročným úkolem obnovy a nové výsadby alejí a stromořadí v krajině ale i ve městech a osadách, chceme-li navázat na úspěšnou a následování hodnou tradici. Ochrana jaké jsme zvyklí v památkové péči a ochraně přírody by se týkala jen poměrně malého a stále se zmenšujícího počtu případů. Je třeba začít uvážlivě a odborně vysazovat, pěstovat a současně vést kampaň k seznámení veřejnosti a politiků s těmito hodnotami a s představami finálního účinku. Obnova a výsadba stromořadí by se mohla stát rozhodujícím činitelem obnovy sídel a krajiny ve vzájemném propojení.

Stojíme dnes před značným bohatstvím alejí a stromořadí, spíše jeho fragmenty či jen zprávami o nich, které nám zanechala minulost ve městech i v krajině. Je to bohatství rozmanité co do druhů dřevin, vnitřního uspořádání a hlavně průběhu terénem. Vnímatelné uvnitř jako interiér i vně v celkovém pohledu na krajinu. Je třeba si uvědomit, že jde o tradici Po staletí obnovovanou a dotvářenou, protože životnost jednotlivých stromů je omezená. Zachování a pokračování této tradice nebude práce snadná ani levná. Na jejím počátku musí být pochopená hodnota, které nejsou samozřejmostí, a společné široké meziprofesní úsilí všech oborů a veřejnosti, způsob jaký se osvědčil např. v Německu, protože jednostrannou ochranou a hájením partikulárních zájmů a předpisů nic nedokážeme (STORM, 2010).

#### **4.5 Možnosti ochrany alejí v České republice**

Podle § 46, odst. 1, zákona č. 114/1992 Sb. o ochraně přírody a krajiny je možno mimořádně významné stromy, jejich skupiny a stromořadí vyhlásit rozhodnutím orgánu ochrany přírody za "památné stromy". Pro zabezpečení památných stromů před škodlivými vlivy je možné, aby orgán ochrany přírody, který vyhláší památné stromy, vymezil pro ně ochranné pásmo a stanovil podmínky ochrany, respektive určil činnosti, které je možno v ochranném pásmu konat jen s předchozím souhlasem orgánu ochrany přírody. Pokud nebylo ochranné pásmo takto vymezeno, platí, že každý památný strom má ze zákona určeno základní ochranné pásmo ve tvaru kruhu o poloměru desetinásobku průměru měřeného 130 cm nad zemí. Za památné stromy, jejich skupiny nebo stromořadí je možno prohlásit dřeviny vynikající svým vzrůstem, věkem, významné krajinné dominanty, zvláště cenné introdukované dřeviny a v neposlední řadě dřeviny historicky cenné, které jsou památníky historie, připomínají historické události nebo jsou s nimi spojeny různé pověsti a báje. Podnět k tomu,

aby ten který strom byl prohlášen za památný strom, může podat orgánu ochrany přírody každý občan (<http://www.mzp.cz>).

Významný krajinný prvek je ekologicky, geomorfologicky nebo esteticky hodnotná část krajiny, která utváří její typický vzhled nebo přispívá k udržení její stability. Významnými krajinnými prvky jsou lesy, rašeliniště, vodní toky, rybníky, jezera, údolní nivy. Dále jsou jimi jiné části krajiny, které zaregistruje příslušný orgán ochrany přírody jako významný krajinný prvek, zejména mokřady, stepní trávníky, remízky, meze, aleje, trvalé travní porosty, naleziště nerostů a zkameněliny, umělé i přirozené skalní útvary, výchozy a odkryvy. Mohou to být i cenné plochy porostů, sídelních útvarů, včetně historických zahrad a parků. Významné krajinné prvky jsou chráněny před poškozováním a ničením. K zásahům, které by mohly vést k jejich poškození nebo zničení nebo k ohrožení či oslabení jejich ekologicko- stabilizační funkce, je třeba závazné stanovisko orgánu ochrany přírody (<http://www.mzp.cz>).

Evropsky významné lokality (EVL) v rámci soustavy Natura 2000. Natura 2000 je soustava chráněných území, které vytvářejí na svém území podle jednotných principů všechny státy Evropské unie. Vytvoření soustavy Natura 2000 ukládají dva nejdůležitější právní předpisy EU na ochranu přírody:

- směrnice Rady 2009/147/EC, o ochraně volně žijících ptáků, (nahrazuje směrnicí Rady 79/409/EHS)
- směrnice Rady 92/43/EHS, o ochraně přírodních stanovišť, volně žijících živočichů a planě rostoucích rostlin

Cílem této soustavy je zabezpečit ochranu těch druhů živočichů, rostlin a typů přírodních stanovišť, které jsou z evropského pohledu nejcennější, nejvíce ohrožené, vzácné či omezené svým výskytem jen na určitém území.

Soustava Natura 2000 sestává ze dvou typů chráněných území – ptačích oblastí a evropsky významných lokalit. Ptačí oblasti, kterých je na území ČR 41, vyhlásila vláda ČR nařízením v letech 2004 – 05, v roce 2007 a poslední 2 v roce 2009. Evropsky významné lokality byly shrnuty do tzv. národního seznamu, který byl jako celek schválen vládou a publikován v podobě jejího nařízení pod č. 132/2005 Sb., následně novelizován nařízením č. 301/2007 Sb. pro panonskou oblast a nařízením vlády č. 371/2009 Sb. pro kontinentální oblast. Celkem je na území ČR 1082 lokalit (<http://www.mzp.cz>).

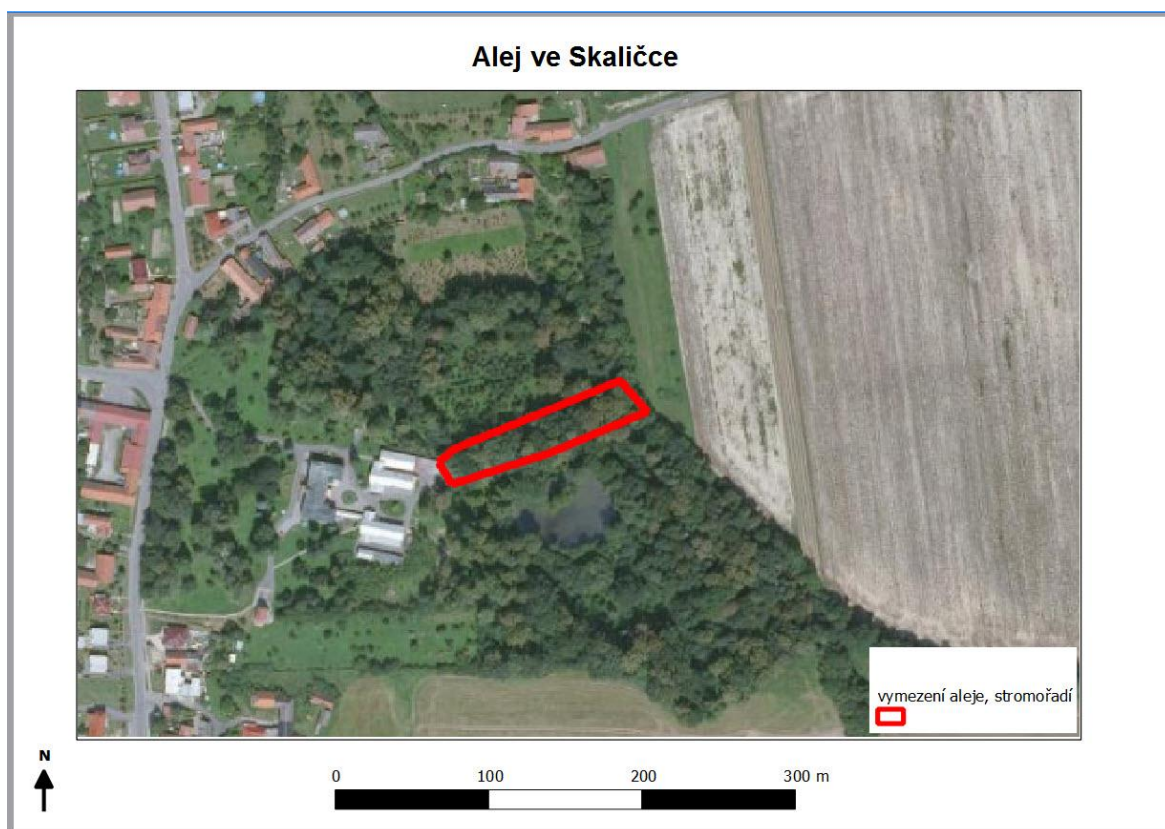
Kulturní památka je nemovitou nebo movitou věcí, popřípadě jejich soubory, které jsou významnými doklady historického vývoje, životního způsobu a prostředí společnosti od nejstarších dob do současnosti, jako projevy tvůrčích schopností a práce člověka z nejrůznějších oborů lidské činnosti, pro jejich hodnoty revoluční, historické, umělecké, vědecké a technické, nebo které mají přímý vztah k významným osobnostem a historickým událostem. Kulturní památky se zapisují do Ústředního seznamu kulturních památek České republiky, který vede Národní památkový ústav. Návrh na zapsání památky do seznamu může podat každý dospělý občan České republiky (<http://www.mkcr.cz>).



## 5 PŘEHLED MAPOVANÝCH ALEJÍ

Následující informace jsou řazeny v souladu s metodikou (viz. kapitola 3.2). Lokality jsou řazeny podle časového hlediska, kdy jsem jednotlivé aleje mapoval a nakonec jsou přidány dvě aleje mapované již v mé bakalářské práci, které jsou zde pro svoji výjimečnost zahrnuty. Shrnutí problémů a informací je v kapitole 6. Údaje popisného charakteru jsou uvedeny v bodech popis aleje, průběh aleje a účín v krajině. U informací poskytnutých jednotlivými osobami jsou uvedeny i citace osob, které poskytly požadované údaje a informace k mapovaným alejím.

### 5.1 Alej ve Skaličce



(Quantum GIS 1.7.1, 17. 4. 2012)

## Obecné informace:

Kraj:	Olomoucký
ORP:	Hranice
Katastrální území:	Skalička
Parcelní číslo:	7/1, 7/2 (MUŽÍKOVÁ, ústní sdělení)
Vlastní parcely:	krajský (MUŽÍKOVÁ, ústní sdělení)
Typ komunikace:	přírodní nezpevněná pěšina
Typ ochrany:	-
Souřadnice (x, y) nebo střed v GIS (centroid):	49°31'4.915"N, 17°47'53.589"E 49°31'6.807"N, 17°47'59.393"E
Základní mapa 1:10 000:	ne
I. vojenské mapování:	ne
II. vojenské mapování:	ne
III. vojenské mapování:	ne
Stabilní katastr:	ne

## Informace o aleji:

Typ stromořadí – počet řad	2 řady
Typ aleje:	zaklenutá
Způsob výsadby:	nepravidelná
Délka stromořadí:	140 m
Počet stromů:	32
Rok výsadby:	mezi lety 1560 až 1910 (MUŽÍKOVÁ, ústní sdělení)
Skupina dřeviny:	listnaté
Převládající dřevina (více než 50%):	lípa malolistá ( <i>Tilia cordata</i> )
Průměrná výška aleje:	25 m
Minimální výška aleje:	16 m
Maximální výška aleje:	30 m
Spon:	2 - 16 m
Rozpon:	3 - 4 m

Průměr v prsní výšce nejsilnějšího stromu:	164 cm
Koridor shora:	uzavřený
Průměrná vzdálenost od krajnice:	1 m
Minimální vzdálenost od krajnice:	0,2 m
Maximální vzdálenost od krajnice:	2,5 m
Zdravotní stav:	dobrý
Kontaktní osoba:	Mgr. Dušana Mužíková ZŠ Skalička Skalička 109 753 52 Skalička email: DusanaM@seznam.cz

#### Popis aleje:

Lipovodubová alej tvořená 22 lípami malolistými a 10 duby letními se nachází v parku bývalého zámku ve Skaličce (dnes park sociálního ústavu Domov Větrný Mlýn). O zámecký park se od roku 1626 staral hrabě Zdeněk František Lev z Rožmitálu u Blatné. On i jeho následovníci z rodu Ullersdorfů stromy do aleje postupně dosazovali, a proto dnes vedle sebe stojí stromy stoleté se stromy čtyřsetletými (informační tabule – alej ve Skaličce).

Alej byla žáky místní ZŠ Skalička nominována do soutěže o Strom roku 2011, kterou také vyhrála. Díky výhře Strom roku 2011 alej získala odborné ošetření specializovanou firmou, které proběhne na jaře roku 2012 (MUŽÍKOVÁ, ústní sdělení).

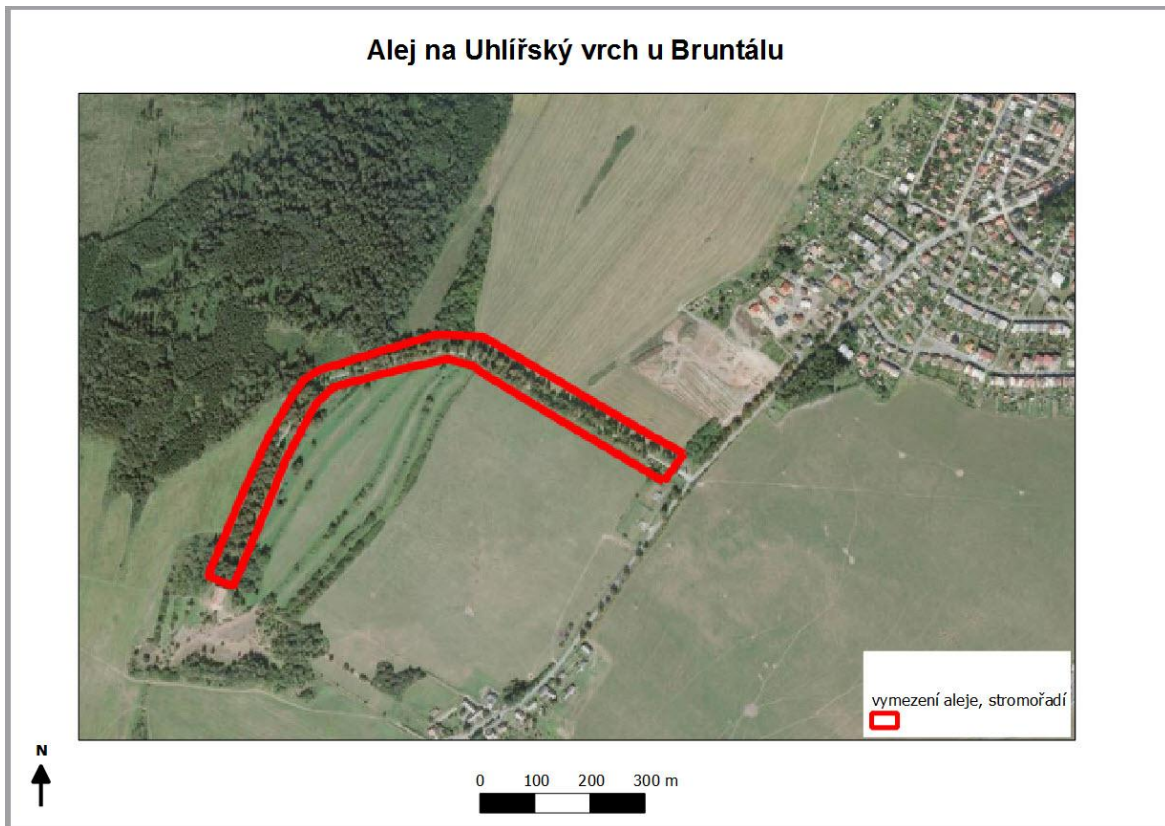
#### Průběh aleje:

Alej směřuje ve směru JZ → SV. Původně alej lemovala po obou stranách v parku rybníky, které ale nechal zrušit František Quiard, hrabě ze Saint Julienu při přeměně zámeckého parku, a tak dnes stromy lemují po obou stranách pouze přírodní cestičku (informační tabule – alej ve Skaličce).

#### Účin v krajině:

Alej představuje určující prvek dotvářející estetický a historický ráz parku sociálního ústavu. Významné je rovněž uchování funkce udržení ekologické stability území jako významného biotopu mnoha druhů živočichů.

## 5.2 Alej na Uhlířský vrch u Bruntálu



(Quantum GIS 1.7.1, 17. 4. 2012)

### Obecné informace:

Kraj:	Moravskoslezský
ORP:	Bruntál
Katastrální území:	Bruntál - město
Parcelní číslo:	3534, 3535/1, 3535/3, 3535/4, 3536, 3539 ( <a href="http://drusop.nature.cz">http://drusop.nature.cz</a> )
Vlastní parcely:	městský ( <a href="http://drusop.nature.cz">http://drusop.nature.cz</a> )
Typ komunikace:	pěšina pro pěší (štěrková)
Typ ochrany:	památné stromy, kulturní památka (informační tabule – naučná stezka na Uhlířském vrchu u Bruntálu – lipová alej )

Souřadnice (x, y) nebo střed v GIS (centroid):	49°58'31.994"N, 17°27'3.809"E 49°58'22.635"N, 17°26'23.867"E
Základní mapa 1:10 000:	ano
I. vojenské mapování:	ne
II. vojenské mapování:	ano
III. vojenské mapování:	ano
Stabilní katastr:	ano

### Informace o aleji:

Typ stromořadí – počet řad	4 řady
Typ aleje:	zaklenutá
Způsob výsadby:	střídavá i protilehlá
Délka stromořadí:	1140 m
Počet stromů:	448 ( z toho 185 novější dosadba)
Rok výsadby:	nejstarší mezi lety 1766 – 1770 + pozdější dosadby (informační tabule – naučná stezka na Uhlířském vrchu u Bruntálu – lipová alej )
Skupina dřeviny:	listnaté
Převládající dřevina (více než 50%):	lípa velkolistá ( <i>Tilia platyphyllos</i> )
Průměrná výška aleje:	25 m
Minimální výška aleje:	5 m
Maximální výška aleje:	29 m
Spon:	7 - 12 m
Rozpon:	hlavní 12 m a boční široké 4 m
Průměr v prsní výšce nejsilnějšího stromu:	182 cm
Koridor shora:	uzavřený (až na novější dosadby)
Průměrná vzdálenost od krajnice:	-
Minimální vzdálenost od krajnice:	-
Maximální vzdálenost od krajnice:	-
Zdravotní stav:	zhoršený až výrazně zhoršený ( u nověji dosazených lip výborný)

#### Popis aleje:

Barokní čtyřřadá lipová alej vedoucí na Uhlířský vrch u Bruntálu byla vysázena mezi lety 1766 – 1770. Nachází se v ní nejstarší, i když ne původní dřeviny rostoucí na Uhlířském vrchu. Původní alej čítala 225 stromů. Již mezi lety 1936 – 1937 začlenil památkový úřad alej mezi chráněné objekty. V roce 1973 byly stromy vedoucí na Uhlířský vrch prohlášeny chráněným přírodním výtvorem – památnými stromy. Vlivem klimatických podmínek, zhoršujícího se životního prostředí a vinou nedostatečné údržby došlo v některých místech ke značnému narušení aleje. Z tohoto důvodu byla v roce 1991 provedena rozsáhlá rekonstrukce dřevin a také prostoru kolem aleje. Dle zákona o státní památkové péči byla kulturní památka, tehdy jen areál kostela, v roce 1993 rozšířena o příslušnou alej. V této době rostlo v aleji 362 stromů. V letech 1996 – 1999 proběhla další obnova stromořadí, zaměřená na asanaci značně poškozených stromů a na kompoziční úpravy týkající se dřevin jiných druhů stromů narušujících strukturu aleje. Nejvýznamnější etapou byla výsadba 176 kusů alejových lip, které nahradily asanované stromy, či vyplnily proluky v aleji. Díky dlouhodobé a nákladné rekonstrukci zůstane přirozená dominanta Bruntálu zachována i s původní lipovou alejí (informační tabule – naučná stezka na Uhlířském vrchu u Bruntálu – lipová alej )

#### Průběh aleje:

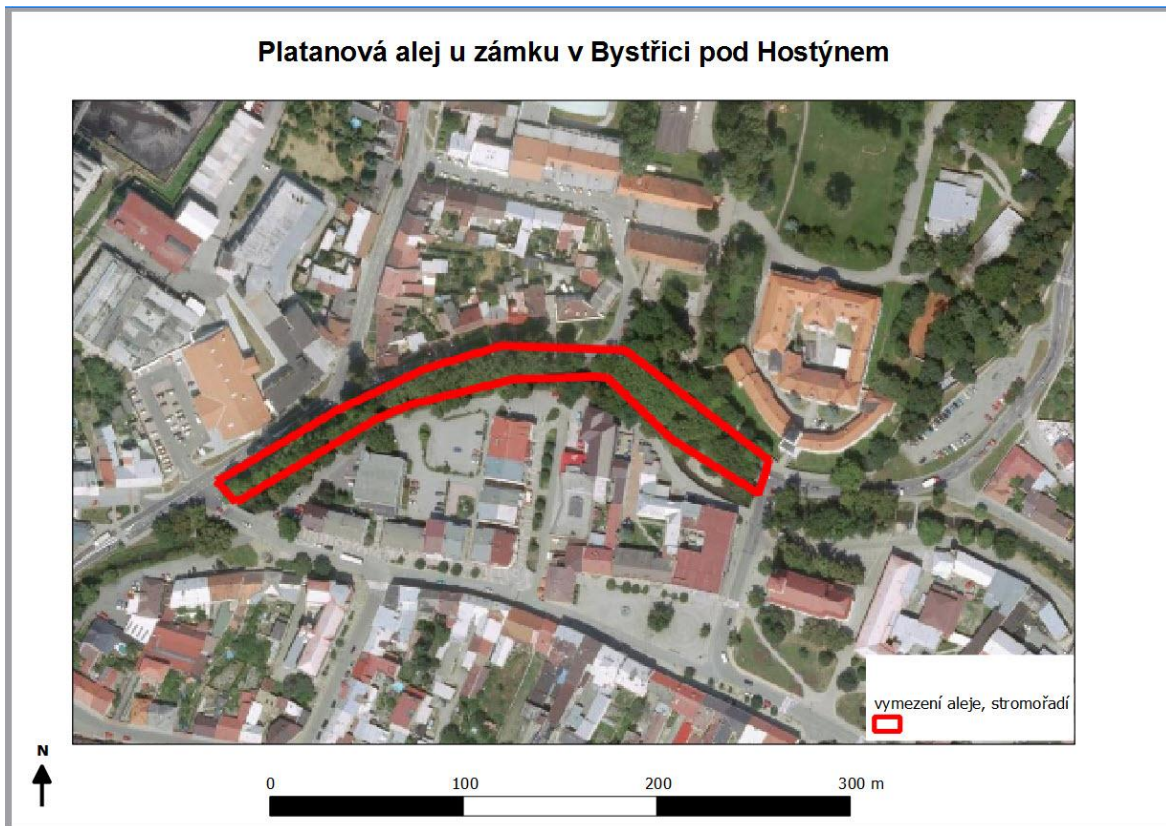
Alej začíná na jihovýchodním svahu Uhlířského vrchu a v délce 1140 metrů se vine v mírném oblouku na jeho vrchol, kde plynule navazuje na průčelí barokního kostela Panny Marie Pomocné, čímž jsou kostel s alejí propojeny v symbolický celek. Alej se skládá z hlavní aleje, široké 12 m, a dvou bočních alejí, širokých 4 m. Spodní část aleje mezi lesem a silniční komunikací působí jako větrolam, zmírňující nápor větrů vanoucích na Bruntál. Návětrná strana aleje je tímto značně poznamenána. Lípy rostoucí v této části dosahují menšího vzrůstu a jejich koruny jsou často bizarních tvarů. Závětrná strana má mohutnější, vyšší a zdravější lípy. Stromy, které nejsou vystaveny větru, jsou v obvodu více než metr mohutnější. Patrný je i rozdíl mezi spodním a horním úsekem aleje. V horní části jsou stromy před větrem chráněny budovou kostela, a proto dosahují vyššího vzrůstu a jsou celkově mohutnější (informační tabule – naučná stezka na Uhlířském vrchu u Bruntálu – lipová alej )

#### Účín v krajině:

Alej svým rozsahem i zasazením do krajiny představuje určující prvek dotvářející ráz Uhlířského vrchu. Lipová alej dnes již starých a mohutných lip tvoří významný kulturní a

historický fenomén celé oblasti okolí Bruntálu. Významné je i uchování a udržení ekologické stability.

### 5.3 Platanová alej u zámku v Bystřici pod Hostýnem



(Quantum GIS 1.7.1, 17. 4. 2012)

#### Obecné informace:

Kraj:	Zlínský
ORP:	Bystřice pod Hostýnem
Katastrální území:	Bystřice pod Hostýnem
Parcelní číslo:	2879/10, 2879/63 ( <a href="http://drusop.nature.cz">http://drusop.nature.cz</a> )
Vlastní parcely:	městský (SVAČINA, ústní sdělení)
Typ komunikace:	z jedné strany silnice, z druhé chodník
Typ ochrany:	památné stromy
Souřadnice (x, y) nebo střed v GIS (centroid):	49°24'0.422"N, 17°40'8.389"E 49°24'1.701"N, 17°40'21.684"E



Základní mapa 1:10 000:	ano
I. vojenské mapování:	ne
II. vojenské mapování:	ne
III. vojenské mapování:	ne
Stabilní katastr:	ne

### **Informace o stromořadí:**

Typ stromořadí – počet řad	1 řada
Délka stromořadí:	300 m
Počet stromů:	40 (z toho 5 novější dosadba)
Rok výsadby:	okolo roku 1850 (SVAČINA, 2009)
Skupina dřeviny:	listnaté
Převládající dřevina (více než 50%):	platan javorolistý (Platanus hispanica)
Průměrná výška aleje:	24 m
Minimální výška aleje:	5 m
Maximální výška aleje:	31 m
Spon:	6 - 10 m
Průměr v prsní výšce nejsilnějšího stromu:	108 cm
Průměrná vzdálenost od krajnice:	chodník – 1 m, silnice – 2 m
Minimální vzdálenost od krajnice:	chodník – 0 m, silnice – 1,1 m
Maximální vzdálenost od krajnice:	chodník – 2 m, silnice – 5 m
Zdravotní stav:	zhoršený až výrazně zhoršený (u nověji dosazených platanů výborný), (SVAČINA, 2009)
Kontaktní osoba:	Ing. Tomáš Svačina MěÚ Bystřice pod Hostýnem Pod Platany 2 768 61 Bystřice pod Hostýnem tel.: 573 501 947 email: svacina@mubph.cz

#### Popis aleje:

Platanová alej se nachází v centru Bystřice pod Hostýnem u zámku v ulici Pod Platany. Alej byla vysazena kolem roku 1850 zahradníkem barona Laudona, Josefem Machaczem. Alej byla v roce 1980 vyhlášena za památné stromy. V dokumentu o vyhlášení uvedeno 17 platanů, 5 jasanů, 3 javory a 2 lípy. V současnosti se v aleji nachází 30 platanů, 5 jírovců, 4 jasanů a 1 lípa (SVACINA, 2009)

.

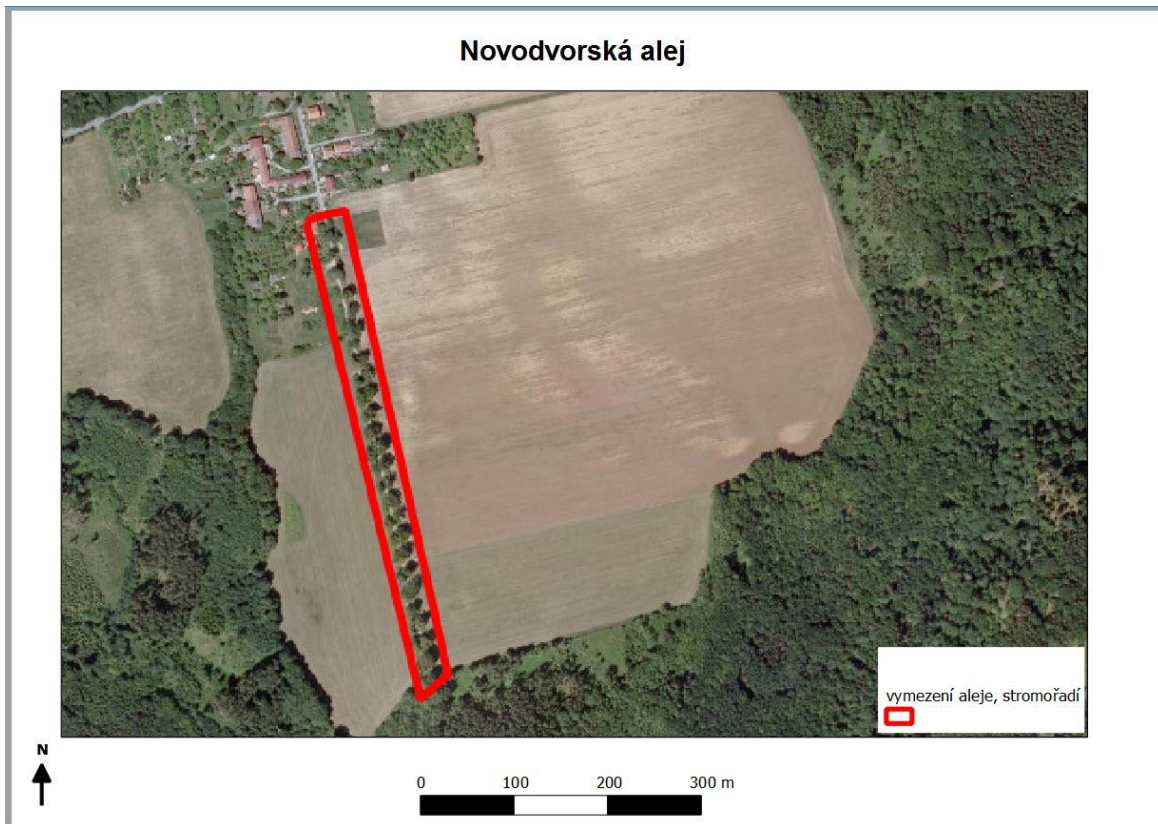
#### Průběh aleje:

Alej směřuje podél řeky Bystřičky a silnice od zámku k mostu u křížení ulic Dolní a Holešovská v délce okolo 300 m.

#### Účin v krajině:

Alej představuje určující prvek dotvářející ráz městského prostředí podél řeky Bystřičky u zámku v Bystřici pod Hostýnem. Významné je uchování historické a estetické dominanty města. Důležitá je též funkce ekologická jako biotop mnoha druhů živočichů.

## 5.4 Novodvorská alej



(Quantum GIS 1.7.1, 17. 4. 2012)

### Obecné informace:

Kraj:	Jihomoravský
ORP:	Blansko
Katastrální území:	Suchdol v Moravském krasu
Parcelní číslo:	718/7, 719/1, 719/2, 771/2, ( <a href="http://drusop.nature.cz">http://drusop.nature.cz</a> )
Vlastní parcely:	státní ( <a href="http://drusop.nature.cz">http://drusop.nature.cz</a> )
Typ komunikace:	prašná vozová (polní) cesta
Typ ochrany:	památné stromy
Souřadnice (x, y) nebo střed v GIS (centroid):	49°22'46.263"N, 16°42'52.622"E 49°22'32.069"N, 16°42'59.863"E

Základní mapa 1:10 000:	ano
I. vojenské mapování:	ne
II. vojenské mapování:	ano
III. vojenské mapování:	ano
Stabilní katastr:	ano

### **Informace o aleji:**

Typ stromořadí – počet řad	2 řady
Typ aleje:	zaklenutá
Způsob výsadby:	střídavá
Délka stromořadí:	520 m
Počet stromů:	50 (z toho 8 novější dosadba)
Rok výsadby:	počátek 19. století ( <a href="http://drusop.nature.cz">http://drusop.nature.cz</a> )
Skupina dřeviny:	listnaté
Převládající dřevina (více než 50%):	lípa malolistá ( <i>Tilia cordata</i> )
Průměrná výška aleje:	25 m
Minimální výška aleje:	4 m
Maximální výška aleje:	30 m
Spon:	18 - 19 m, novější dosadba 10 m
Rozpon:	7 - 8 m
Průměr v prsní výšce nejsilnějšího stromu:	143 cm
Koridor shora:	uzavřený
Průměrná vzdálenost od krajnice:	2 m
Minimální vzdálenost od krajnice:	1,5 m
Maximální vzdálenost od krajnice:	3 m
Zdravotní stav:	dobrá až zhoršená (u nověji vysazených lip – výborný)

#### Popis aleje:

Novodvorská lipová alej se nachází v severozápadní části Chráněné krajinné oblasti Moravský kras na území obce Vavřinec, místní části Nové Dvory. Alej nechal vysázet v první polovině 19. století hrabě Hugo Salm. Bývala součástí stromořadí podél cest z Blanska přes Obůrku k dnes již zaniklému hradu Blansek. Alej 56 lip malolistých a velkolistých byla vyhlášena jako památné stromy v roce 1994. V roce 2011 byla započata revitalizace aleje a mezery v aleji byly dosázeny klony památných lip vypěstovaných v Dendrologické zahradě Výzkumného ústavu Silva Taroucy pro krajinu a okrasné zahradnictví v Průhonicích. Zároveň byla alej přihlášena do soutěže Alej roku 2011, kterou vyhlásilo sdružení Arnika. V hlasování se Novodvorská alej umístila na 1. místě. Alej získala celkem 1 778 hlasů, což bylo 33,6 % z celkového počtu hlasů (<http://www.vavrinec.cz>)

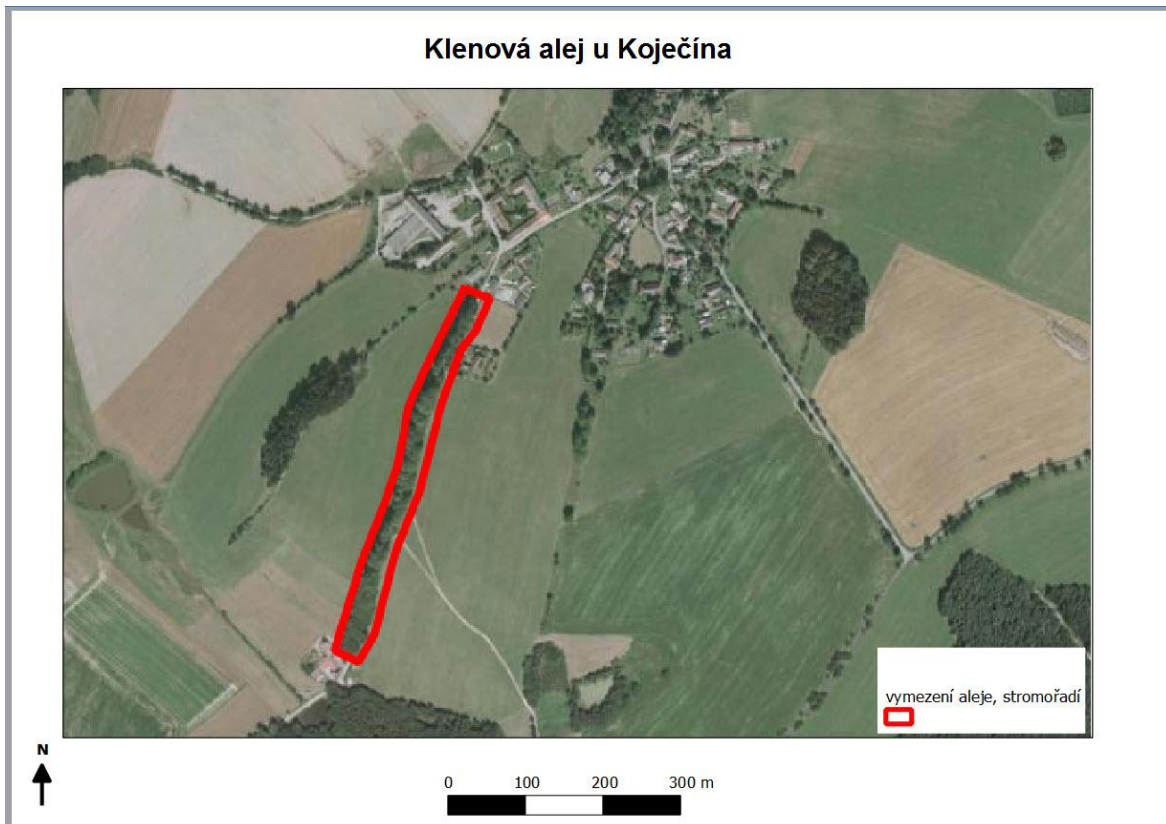
#### Průběh aleje:

Alej směřuje ve směru SZ → JV. Alej lemuje obě strany cesty vedoucí z osady Nové Dvory ke zřícenině Blansek směrem do Pustého Žlebu.

#### Účin v krajině:

Alej má určující význam jako významný přírodní prvek v krajině. Působí především funkcí ekologickou, historickou, estetickou a výrazně zpříjemňuje cestu z osady Nové Dvory směrem ke zřícenině hradu Blansek. Jedná se o jednu z nejzajímavějších a nejmalebnějších alejí na území CHKO Moravský kras.

## 5.5 Klenová alej u Koječina



(Quantum GIS 1.7.1, 17. 4. 2012)

### Obecné informace:

Kraj:	Vysočina
ORP:	Havlíčkův Brod
Katastrální území:	Koječín
Parcelní číslo:	533 ( <a href="http://drusop.nature.cz">http://drusop.nature.cz</a> )
Vlastní parcely:	obecní ( <a href="http://drusop.nature.cz">http://drusop.nature.cz</a> )
Typ komunikace:	polní cesta
Typ ochrany:	památné stromy
Souřadnice (x, y) nebo střed v GIS (centroid):	49°32'50.932"N, 15°28'30.386"E 49°32'35.374"N, 15°28'24.960"E
Základní mapa 1:10 000:	ne
I. vojenské mapování:	ne

II. vojenské mapování:	ne
III. vojenské mapování:	ano
Stabilní katastr:	ne

### **Informace o aleji:**

Typ stromořadí – počet řad	2 řady
Typ aleje:	zaklenutá
Způsob výsadby:	střídavá
Délka stromořadí:	480 m
Počet stromů:	95 (z toho 1 novější dosadba)
Rok výsadby:	mezi lety 1810 až 1860 ( <a href="http://www.muhb.cz">http://www.muhb.cz</a> )
Skupina dřeviny:	listnaté
Převládající dřevina (více než 50%):	javor klen ( <i>Acer pseudoplatanus</i> )
Průměrná výška aleje:	22 m
Minimální výška aleje:	2,5 m
Maximální výška aleje:	26 m
Spon:	10 m
Rozpon:	7 m
Průměr v prsní výšce nejsilnějšího stromu:	130 cm
Koridor shora:	uzavřený
Průměrná vzdálenost od krajnice:	1,5 m
Minimální vzdálenost od krajnice:	1 m
Maximální vzdálenost od krajnice:	2 m
Zdravotní stav:	dobrá (až na výjimky), ( <a href="http://www.muhb.cz">http://www.muhb.cz</a> )

#### Popis aleje:

Klenová alej u Koječina tvoří oboustranná liniová výsadba 95 javorů klenů o stáří zhruba 150 – 200 let, která se nachází mezi obcí Koječín a samotou s místním názvem “U Mixů“. Alej byla v roce 2006 vyhlášena za památné stromy (<http://www.muhb.cz>).

#### Průběh aleje:

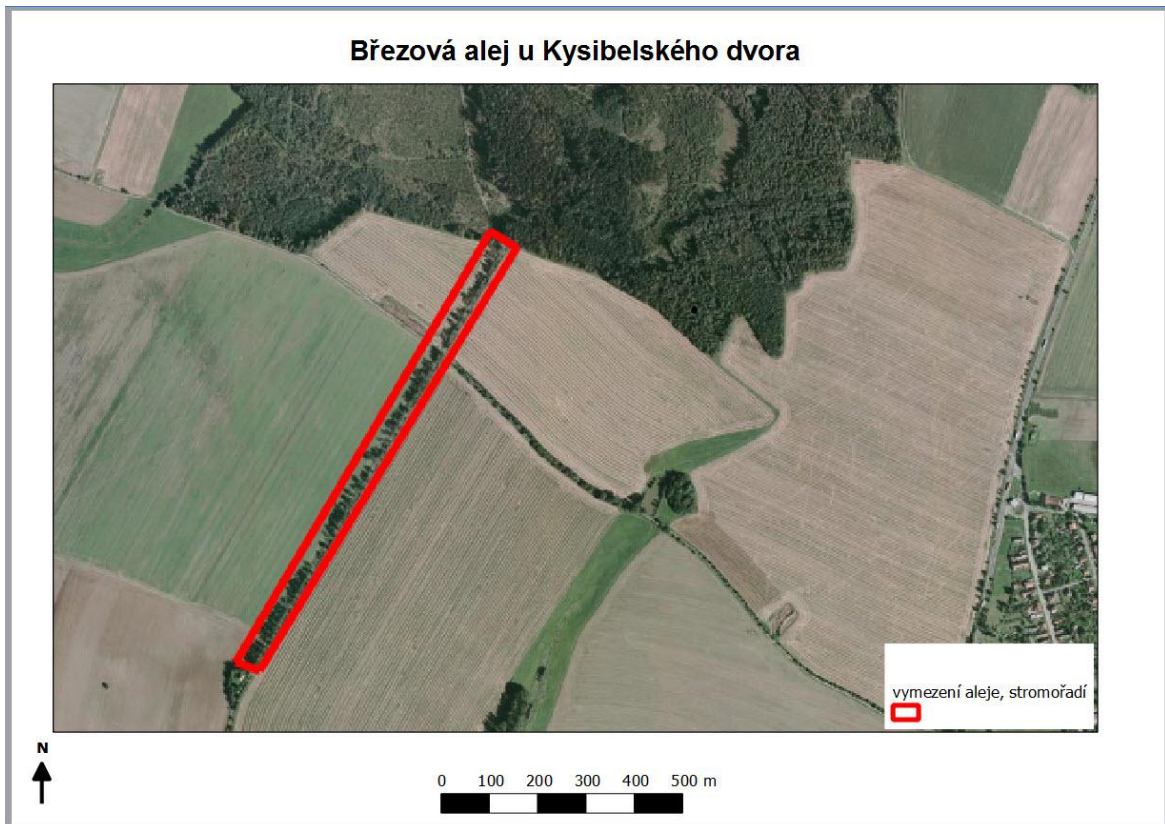
Alej směřuje ve směru S → J, od obce Koječín k osadě “U Mixů“. Délka aleje je zhruba 480 m. První část aleje od Koječina vede do mírného kopce, druhá část vedoucí k osadě “U Mixů“ zase vede z kopce dolů.

#### Účin v krajině:

Jde o hodnotnou alej s mohutnými jedinci javoru klen, zejména v jižní části aleje u osady “U Mixů“. Ochrana je navržena k zachování unikátní aleje s vysokou krajinářskou, přírodovědnou a estetickou hodnotou (<http://www.muhb.cz>).



## 5.6 Březová alej u Kysibelského dvora



(Quantum GIS 1.7.1, 17. 4. 2012)

### Obecné informace:

Kraj:	Vysočina
ORP:	Havlíčkův brod
Katastrální území:	Habry
Parcelní číslo:	6582 ( <a href="http://drusop.nature.cz">http://drusop.nature.cz</a> )
Vlastní parcely:	soukromý ( <a href="http://drusop.nature.cz">http://drusop.nature.cz</a> )
Typ komunikace:	polní cesta
Typ ochrany:	památné stromy
Souřadnice (x, y) nebo střed v GIS (centroid):	49°45'28.280"N, 15°27'35.396"E 49°45'58.700"N, 15°27'55.980"E
Základní mapa 1:10 000:	ano
I. vojenské mapování:	ne

II. vojenské mapování:	ne
III. vojenské mapování:	ne
Stabilní katastr:	ne

### **Informace o aleji:**

Typ stromořadí – počet řad	2 řady
Typ aleje:	zaklenutá
Způsob výsadby:	nepravidelná
Délka stromořadí:	1000 m
Počet stromů:	177
Rok výsadby:	okolo roku 1910 ( <a href="http://www.muhb.cz">http://www.muhb.cz</a> )
Skupina dřeviny:	listnaté
Převládající dřevina (více než 50%):	bříza bradavičnatá ( <i>Betula verrucosa</i> )
Průměrná výška aleje:	20 m
Minimální výška aleje:	6 m
Maximální výška aleje:	23 m
Spon:	4 - 15 m
Rozpon:	7 - 8 m
Průměr v prsní výšce nejsilnějšího stromu:	70 cm
Koridor shora:	uzavřený (až na vyjímky)
Průměrná vzdálenost od krajnice:	2 m
Minimální vzdálenost od krajnice:	1,5 m
Maximální vzdálenost od krajnice:	3,5 m
Zdravotní stav:	dobrý ( <a href="http://www.muhb.cz">http://www.muhb.cz</a> )

### **Popis aleje:**

Březová alej u Kysibelského dvora se nachází asi 3 kilometry západně od obce Habry. Jedná se o oboustrannou alej tvořenou 177 kusy břízy bradavičnaté o stáří přibližně 100 let, které tvoří významnou dominantu v okolní intenzivně zemědělsky využívané krajině. V současné době se nachází v aleji mnoho náletových stromů a keřů, které celkově alej velmi zahušťují. Březová alej byla v roce 1986 vyhlášena za památné stromy (<http://www.muhb.cz>).

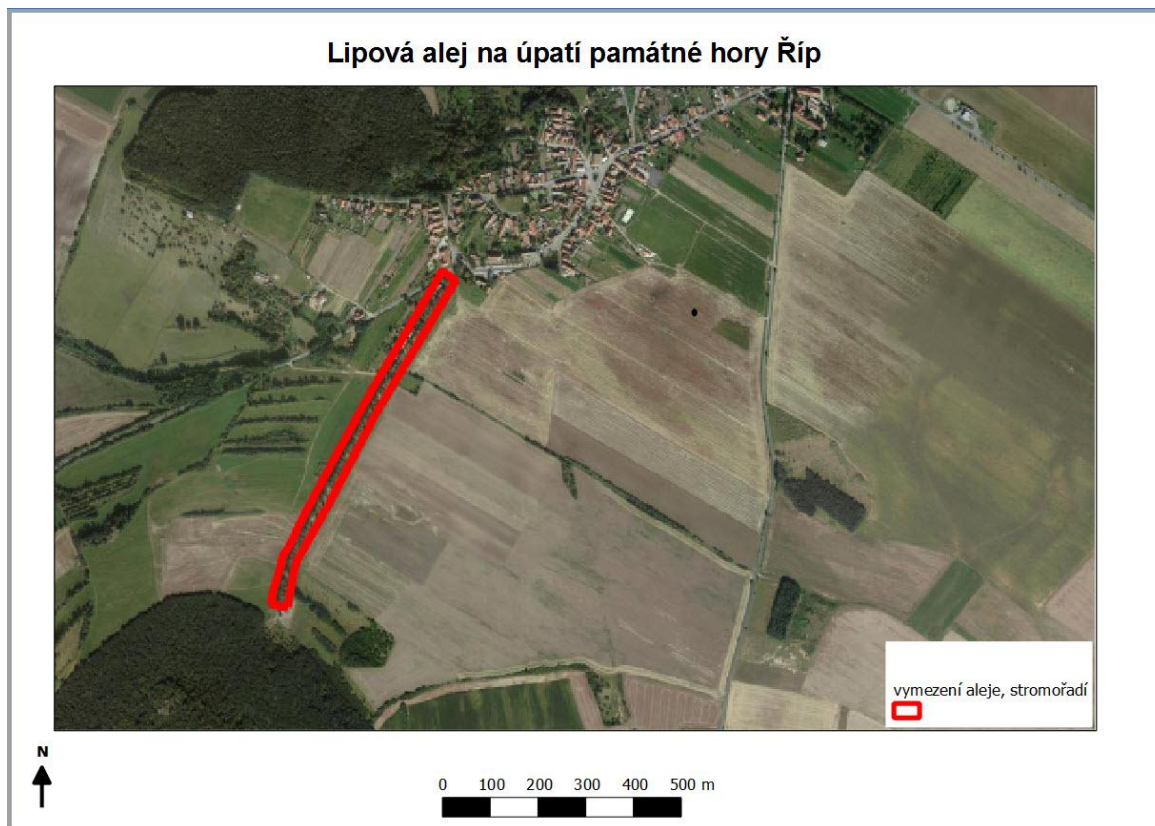
Průběh aleje:

Alej směřuje ve směru JZ → SV. Alej prochází mezi poli severně od Kysibelského dvora až k lesu v délce cca 1 km okolní zemědělsky využívanou oblastí.

Účin v krajině:

Březová alej tvoří mimořádnou dominantu volné krajiny. Alej byla vyhlášena za památné stromy z důvodu uchování nelesní zeleně podél polní cesty s vysokou biologickou a krajinářskou hodnotou (<http://www.muhb.cz>). Celá alej má dále důležitou funkci omezující větrnou a vodní erozi na okolních polích a také slouží jako úkryt a životní prostor pro mnoho živočišných druhů.

## 5.7 Lipová alej na úpatí památné hory Říp



(Quantum GIS 1.7.1, 17. 4. 2012)

### Obecné informace:

Kraj:	Ústecký
ORP:	Roudnice nad Labem
Katastrální území:	Rovné pod Řípem
Parcelní číslo:	688/1 ( <a href="http://drusop.nature.cz">http://drusop.nature.cz</a> )
Vlastní parcely:	obecní ( <a href="http://drusop.nature.cz">http://drusop.nature.cz</a> )
Typ komunikace:	místní silnice
Typ ochrany:	památné stromy
Souřadnice (x, y) nebo střed v GIS (centroid):	50°23'52.685"N, 14°17'40.113"E 50°23'28.841"N, 14°17'27.097"E
Základní mapa 1:10 000:	ne
I. vojenské mapování:	ne

II. vojenské mapování:	ne
III. vojenské mapování:	ne
Stabilní katastr:	ne

### **Informace o aleji:**

Typ stromořadí – počet řad	2 řady
Typ aleje:	zaklenutá
Způsob výsadby:	protilehlá
Délka stromořadí:	800 m
Počet stromů:	143
Rok výsadby:	mezi lety 1890 až 1930 ( <a href="http://drusop.nature.cz">http://drusop.nature.cz</a> )
Skupina dřeviny:	listnaté
Převládající dřevina (více než 50%):	lípa malolistá ( <i>Tilia cordata</i> )
Průměrná výška aleje:	16 m
Minimální výška aleje:	13 m
Maximální výška aleje:	20 m
Spon:	10 m
Rozpon:	8 - 10 m
Průměr v prsní výšce nejsilnějšího stromu:	94 cm
Koridor shora:	uzavřený
Průměrná vzdálenost od krajnice:	1,5 m
Minimální vzdálenost od krajnice:	1 m
Maximální vzdálenost od krajnice:	2 m
Zdravotní stav:	dobrá ( <a href="http://drusop.nature.cz">http://drusop.nature.cz</a> )

### **Popis aleje:**

Lipovou alej na úpatí památné hory Říp tvoří 143 stromů lip malolistých a lip velkolistých o stáří 80 – 120 let. Alej se nachází mezi místní částí obce Krabčice, Rovné pod Řípem a pokračuje až pod horu Říp. Alej byla v roce 2009 prohlášena za památné stromy (<http://drusop.nature.cz>).

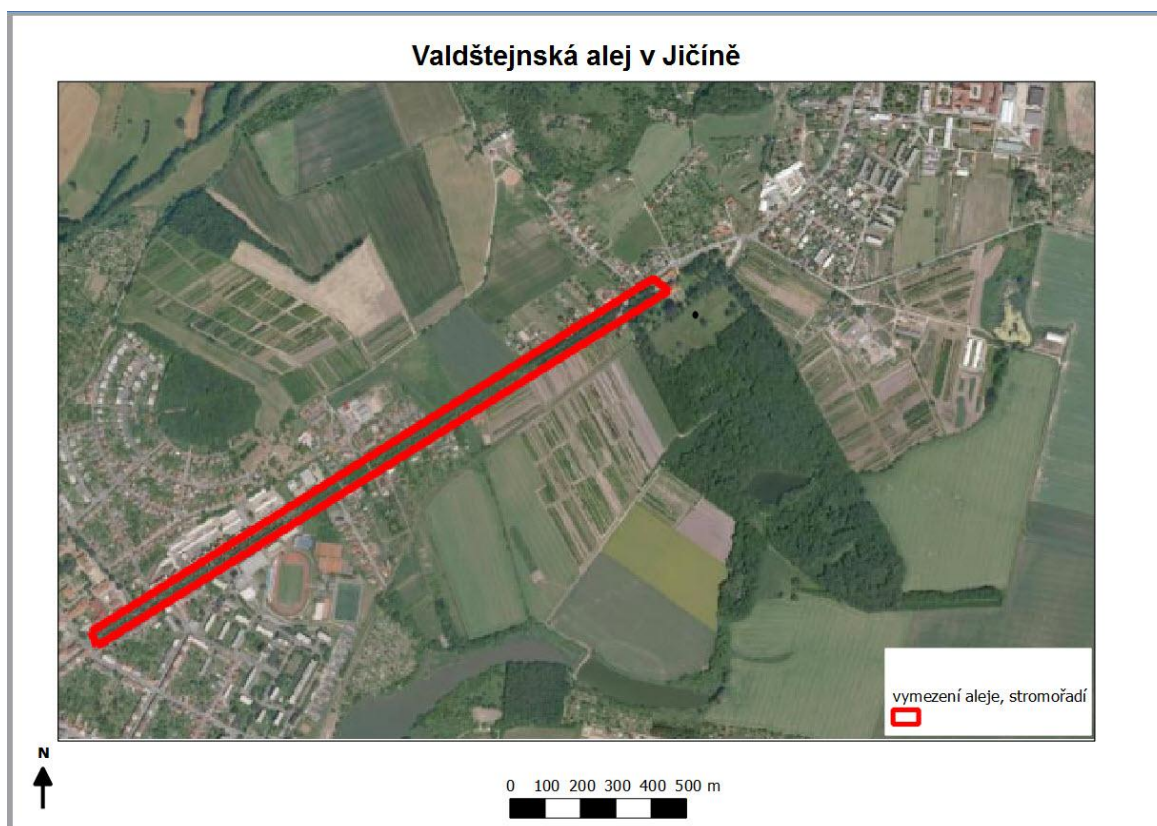
### **Průběh aleje:**

Alej směřuje ve směru SV → JZ, od části Krabčic, Rovné pod Řípem po záchytné parkoviště pod horou Říp v délce zhruba 800 m. Alej vede pořád do mírného kopce až k parkovišti okolní hospodářsky obdělávanou krajinou.

Účin v krajině:

Jedná se o vzrostlou a historicky, kulturně i esteticky nesmírně hodnotnou krajinnou dominantu celého okolí hory Říp. Lipová alej malebně zpříjemňuje putování svým stínem a krásou poutníkům, kteří se na horu Říp vydají z Rovného pod Řípem. V intenzivně obhospodařované krajině Polabí se řadí mezi důležité prvky udržení a posílení ekologické stability svého okolí.

## 5.8 Valdštejnská alej v Jičíně



(Quantum GIS 1.7.1, 17. 4. 2012)

### Obecné informace:

Kraj:	Královehradecký
ORP:	Jičín
Katastrální území:	Jičín
Parcelní číslo:	1190/4, 1325/1, 1325/2, 1325/3, 1325/4, 1876/1, 1876/2 (MUŠKOVÁ, ústní sdělení)
Vlastní parcely:	městský (MUŠKOVÁ, ústní sdělení)
Typ komunikace:	nezpevněná pěšina a zpevněný chodník, na jedné straně i silnice
Typ ochrany:	Evropsky významná lokalita (EVL), ( <a href="http://drusop.nature.cz">http://drusop.nature.cz</a> ).

Souřadnice (x, y) nebo střed v GIS (centroid):	50°26'19.506"N, 15°21'26.644"E 50°26'57.344"N, 15°21'41.366"E
Základní mapa 1:10 000:	ano
I. vojenské mapování:	ano
II. vojenské mapování:	ano
III. vojenské mapování:	ano
Stabilní katastr:	ne

### Informace o aleji:

Typ stromořadí – počet řad	4 řady
Typ aleje:	zaklenutá
Způsob výsadby:	střídavá, hlavní alej protilehlá
Délka stromořadí:	1888 m (MUŠKOVÁ, ústní sdělení)
Počet stromů:	691 (MUŠKOVÁ, ústní sdělení)
Rok výsadby:	nejstarší od roku 1860 (dosadby v 60. letech 20. století a poté okolo roku 1995), (MUŠKOVÁ, ústní sdělení)
Skupina dřeviny:	listnaté
Převládající dřevina (více než 50%):	lípa malolistá ( <i>Tilia cordata</i> )
Průměrná výška aleje:	17 m
Minimální výška aleje:	8 m
Maximální výška aleje:	20 m
Spon:	6 - 7 m (revitalizace – spon i 120 m)
Rozpon:	hlavní 11 - 12 m a boční široké 4 m
Průměr v prsní výšce nejsilnějšího stromu:	107 cm
Koridor shora:	uzavřený
Průměrná vzdálenost od krajnice:	1 m
Minimální vzdálenost od krajnice:	0,5 m
Maximální vzdálenost od krajnice:	1,5 m
Vzdálenost od silnice:	4 – 5 m
Zdravotní stav:	dobrý až zhoršený (MUŠKOVÁ, ústní sdělení)



Kontaktní osoba:

Ing. Jana Mušková  
vedoucí odboru ŽP Jičín  
Žižkovo náměstí 18  
506 01 Jičín  
tel: 493 545 370  
email: muskova@mujicin.cz

Popis aleje:

Valdštejnská alej je jednou z nejvýznamnějších krajinných os na území České republiky. Díky svému charakteru, velikosti a v Čechách mimořádnému stylu založení se jedná o naprosto jedinečný ranně barokní útvar. Čtyřřadá alej je již třetí či čtvrtou generací stromů vysazovaných na tomto místě již od roku 1634. Osově původní alej pokračovala až k Valdštejnské hrobce do Valdic. Budova lodžie tak byla zhruba v jejím středu. Do dnešních dnů se však dochovala pouze první část aleje spojující město Jičín valdštejnskou lodží. Zvolený spon a charakter výsadby vychází z předpokladu, že stromy budou pravidelně tvarovány hlavovým řezem. Díky pravidelné redukci dřevin nedochází k uzavírání osy a pohledových dominant. Z důvodu zhoršujícího se zdravotního stavu aleje byla v roce 2008 vypracováno posouzení celkového stavu dřevin v aleji a později i projekt její rekonstrukce. Z dokumentace vyplynula nutnost pokácet 237 lip (proběhlo na podzim 2011), z nichž některé kmeny byly v aleji ponechány k dovršení životního cyklu vzácného brouka páchníka hnědého, kvůli kterému byla celá lipová alej zahrnuta do evropské soustavy Natura 2000, jako Evropsky významná lokalita (EVL). Téměř na celém zbytku aleje bylo navíc nutno provést zásahy, které povedou ke zvýšení jejich stability, potažmo i k prodloužení jejich života. Proto bylo na jaře roku 2012 přistoupeno k hlavovému řezu ponechaných lip. Na tuto etapu naváže na podzim roku 2012 výsadba 425 lip. Celkový počet před kácením byl 928 lip, po kácení 691 a po dosadbě bude finální počet lip 1116 (SMOLÍKOVÁ, 2009).

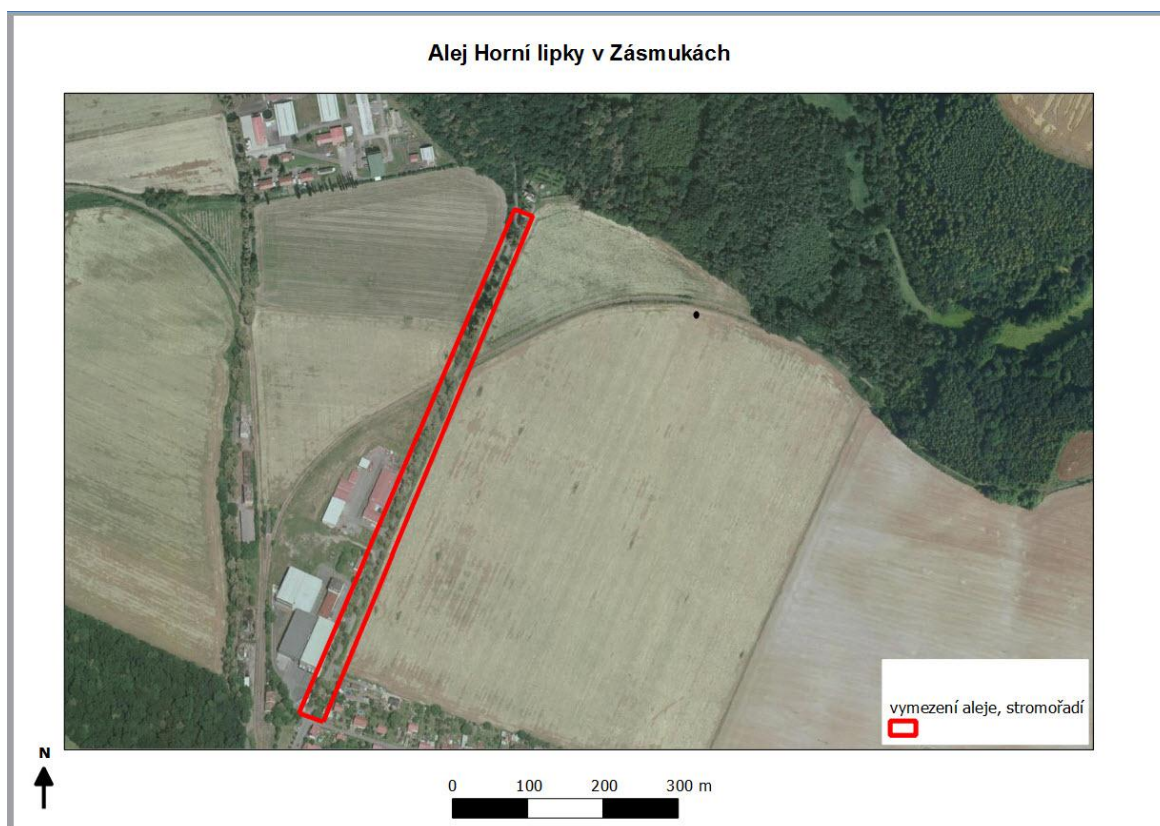
Průběh aleje:

Alej směřuje ve směru JZ → SV. Celá alej je koncipována jako výrazný bod spojující objekt Valdštejnské lodžie a centrum města Jičín (věž kostela). Současná alej je dlouhá 1888 m. Alej je rozdělena na od Jičína levou část – A a B řada a pravou část aleje – C a D řadu. Mezi řadami A a B je nezpevněná pěšina, mezi řadami C a D je zpevněná pěšina, vpravo od řady D prochází silnice ze směru Jičín na Valdice.

Účin v krajině:

Alej jako celek je výraznou dominantní osou barokní krajiny okolí Jičína, z původních osových barokních prvků je zřejmě jedna z posledních. Jedná se o zcela mimořádnou čtyřřadou lipovou alej, zcela unikátní z pohledu českého i střeoevropského z pohledu společenského, historického, kulturního i ekologického, které alej jako významný krajinný prvek symbolizuje.

## 5.9 Alej Horní lipky v Zásbukách



(Quantum GIS 1.7.1, 17. 4. 2012)

### Obecné informace:

Kraj:	Středočeský
ORP:	Kolín
Katastrální území:	Zásbuky
Parcelní číslo:	874/1, 874/2 ( <a href="http://drusop.nature.cz">http://drusop.nature.cz</a> )
Vlastní parcely:	krajský ( <a href="http://drusop.nature.cz">http://drusop.nature.cz</a> ).
Typ komunikace:	silnice 3. třídy
Typ ochrany:	památné stromy
Souřadnice (x, y) nebo střed v GIS (centroid):	49°57'45.589"N, 15°1'58.155"E 49°58'8.186"N, 15°2'7.909"E
Základní mapa 1:10 000:	ano
I. vojenské mapování:	ano

II. vojenské mapování:	ano
III. vojenské mapování:	ano
Stabilní katastr:	ano

### **Informace o aleji:**

Typ stromořadí – počet řad	2 řady
Typ aleje:	otevřená (místy i uzavřená)
Způsob výsadby:	nahodilá
Délka stromořadí:	750 m
Počet stromů:	145 (z toho 54 novější výsadba, 8 stromů určeno k pokácení)
Rok výsadby:	80. léta 17.století (dosadby od 2007), (informační tabule - Barokní lipová alej v Zásmukách)
Skupina dřeviny:	listnaté
Převládající dřevina (více než 50%):	lípa malolistá ( <i>Tilia cordata</i> )
Průměrná výška aleje:	17 m
Minimální výška aleje:	2 m
Maximální výška aleje:	25 m
Spon:	4 - 10 m (kvůli přejezdu i 33 m)
Rozpon:	7 - 11 m
Průměr v prsní výšce nejsilnějšího stromu:	146 cm
Koridor shora:	spíše otevřený
Průměrná vzdálenost od krajnice:	1 m staré lípy, dosadba 2,5 m
Minimální vzdálenost od krajnice:	0,5 m
Maximální vzdálenost od krajnice:	3,5 m
Zdravotní stav:	výrazně zhoršený až silně narušený (stromy označené ke kácení až havarijní), dosadby výborný

### Popis aleje:

Historická lipová alej založená v 80. letech 18. století, tvořená 145 lipami malolistými a velkolistými se nachází mezi obcí Zásmuky a kaplí Narození Panny Marie v Lipách. Alej v minulosti bývala oblíbenou nedělní procházkou zásmuckých občanů. V aleji se z velké části dochovaly původní staré exempláře lip. Alej je od roku 1983 úředně prohlášena za památné stromy. V 90. letech 20. století se vitalita lipové aleje začala radikálně zhoršovat. Neblahým zásahem do krajiny v blízkosti aleje bylo zřízení průmyslové zóny v prostoru přiléhajícím k lipové aleji územním plánem z roku 1996. Následovala výstavba střediska Správy a údržby silnic asi v jedné třetině lipové aleje, která přinesla nárůst provozu těžkých automobilů včetně kumulativního solení, což se začalo projevovat snižováním vitality růstu a postupným odumíráním vrcholových větví. Následovalo další rozšíření průmyslové zóny o halu mezinárodní potravinářské firmy. Nákladní automobilová doprava v aleji se opět zvýšila. Staré dřeviny velmi citlivě reagují na shrnování humusové hrabanky, která chrání kořenový systém proti zasakování agresivních solících směsí. Vysoká koncentrace solí způsobuje v těle lípy také zhoršené hospodaření s vodou, která vede k odumírání vrcholových částí korun. V roce 2005 začala příprava projektu „Revitalizace historické lipové aleje“. V roce 2007 proběhla první etapa projektu, byly ošetřeny nejvíce poškozené stromy směrem od okraje obce Zásmuky až k vjezdu do SÚS Kutná Hora. V druhé etapě, zahrnující zdravotní řez ostatních 57 exemplářů a výsadbu 20 mladých lip započala práce na postupné obnově historického stromořadí. V současné době se nachází v aleji již 54 mladých lip. Celkovým cílem projektu je zásadní zlepšení zdravotního stavu jednotlivých exemplářů lip malolistých a velkolistých a zajištění jejich budoucí prosperity, které ve svém důsledku povede k záchraně historické lipové aleje jako jedinečného krajinného celku a výletního cíle v okolí Zásmuk (informační tabule - Barokní lipová alej v Zásmukách).

### Průběh aleje:

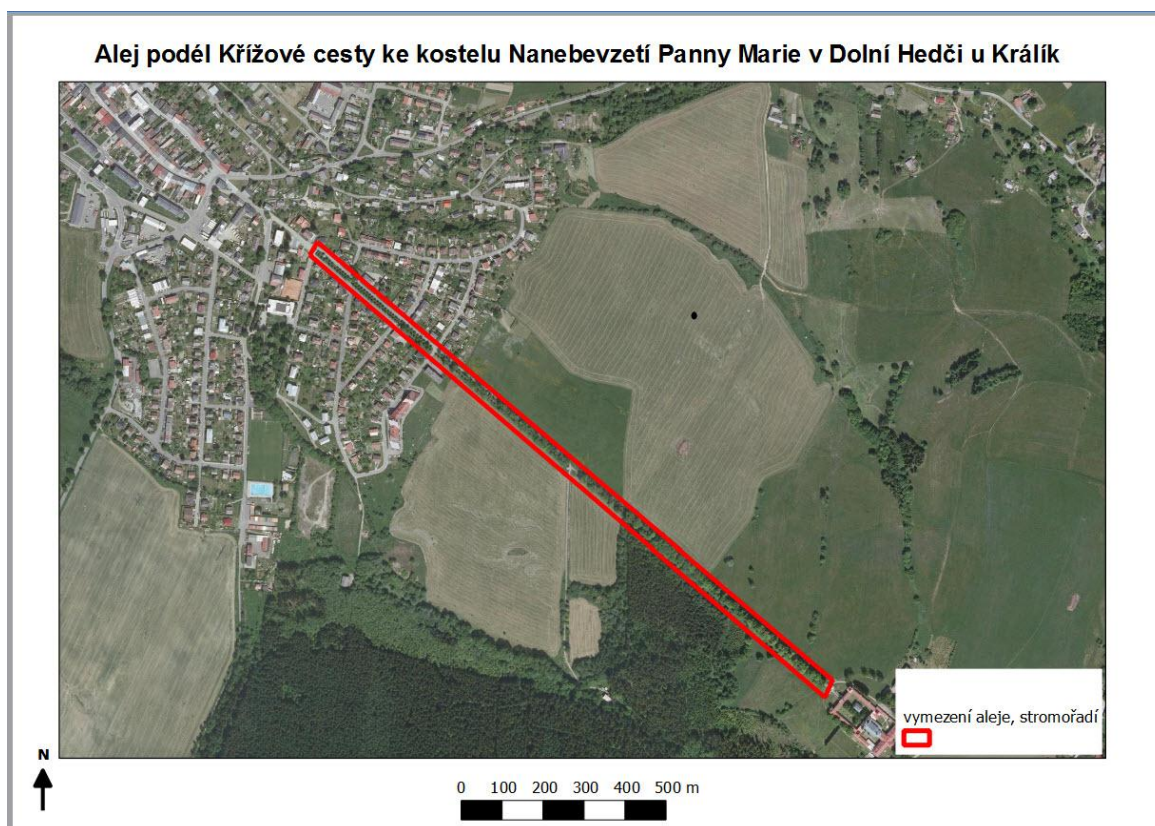
Alej směřuje ve směru JZ → SV. Historická barokní alej lemuje oboustranně silnici mezi obcí Zásmuky a kaplí Narození Panny Marie v Lipách v ulicích Nádražní a U Kapličky v délce přibližně 750 m.

### Účin v krajině:

Alej představuje dominantní prvek utvářející krajinný ráz okolí obce Zásmuky. Lipová alej je významným lineárním prvkem v krajině pro svůj architektonický rytmus na straně jedné a pro svou proměnlivost v běhu ročních období a nesouměrnost v řádu přírody na straně druhé je

lidským okem vnímáno jako harmonický celek. V baroku bývaly aleje navrhovány v rámci esteticky, symbolicky pojatého krajinného plánování. Zásmucká lipová alej je cenná také z ekologického hlediska, a to jako domov několika divokých včelstev a zvláště chráněného hmyzu – páchníka hnědého. Dále lipová alej při svém stáří poskytuje životní prostor i dalším živočišným druhům – ptactvu a drobným savcům (informační tabule - Barokní lipová alej v Zásmukách).

## 5.10 Alej podél Křížové cesty ke kostelu Nanebevzetí Panny Marie v Dolní Hedči u Králík



(Quantum GIS 1.7.1, 17. 4. 2012)

### Obecné informace:

Kraj:	Pardubický
ORP:	Králíky
Katastrální území:	Dolní Hedeč, Králíky
Parcelní číslo:	711 Dolní Hedeč, 2107/2 Králíky ( <a href="http://drusop.nature.cz">http://drusop.nature.cz</a> )
Vlastní parcely:	státní (FIŠAROVÁ, písemné sdělení)
Typ komunikace:	nezpevněná cestička, zpevněná pěšina, v dolní části po jedné straně místní silnice
Typ ochrany:	památné stromy

Souřadnice (x, y) nebo střed v GIS (centroid):	50°4'53.9672''N, 16°46'0.090''E 50°4'30.910''N, 16°46'51.908''E
Základní mapa 1:10 000:	ano
I. vojenské mapování:	ano
II. vojenské mapování:	ano
III. vojenské mapování:	ano
Stabilní katastr:	ano

### Informace o aleji:

Typ stromořadí – počet řad	2 řady
Typ aleje:	zaklenutá
Způsob výsadby:	nepravidelná
Délka stromořadí:	1320 m
Počet stromů:	345
Rok výsadby:	60. léta 19. století, dosadby na konci 20. století (FIŠAROVÁ, písemné sdělení)
Skupina dřeviny:	listnaté
Převládající dřevina:	javor klen ( <i>Acer pseudoplatanus</i> ) lípa malolistá ( <i>Tilia cordata</i> ) jasan ztepilý ( <i>Fraxinus excelsior</i> )
Průměrná výška aleje:	16 m
Minimální výška aleje:	5 m
Maximální výška aleje:	21 m
Spon:	3 - 15 m
Rozpon:	5 - 7 m
Průměr v prsní výšce nejsilnějšího stromu:	92 cm
Koridor shora:	uzavřený
Průměrná vzdálenost od krajnice:	1,5 m
Minimální vzdálenost od krajnice:	1 m
Maximální vzdálenost od krajnice:	2 m
Zdravotní stav:	dobrý až silně narušený (u dosadeb i výborný), (FIŠAROVÁ, písemné sdělení)



Kontaktní osoba:

Ing. Eva Fišarová  
AOPK Pardubice  
Jiráskova 1665  
530 02 Pardubice  
tel.: 466 797 583  
email: eva.fisarova@nature.cz

Popis aleje:

Alej ke kostelu Nanebevzetí Panny Marie v Dolní Hedči u Králík je tvořena celkem 345 stromy tří druhů, konkrétně 151 exempláři javoru klen, 136 exempláři lípy malolisté a 68 exempláři jasanu ztepilého. Původně se jednalo o čistě lipovou alej vysázenou v roce 1705. V roce 1856 byl celý porost zničen vichřicí a alej byla nahrazena výsadbou javoru klenu a jasanu ztepilého. Její původní název "Lindenallee" se ale udržel dodnes. Ve spodní části, v úseku bezprostředně za vstupní branou byla cca před 25 - 30 lety plošně obnovena výsadbou lip malolistých (FIŠAROVÁ, písemné sdělení). Alej byla v roce 1994 vyhlášena za památné stromy (<http://drusop.nature.cz>)

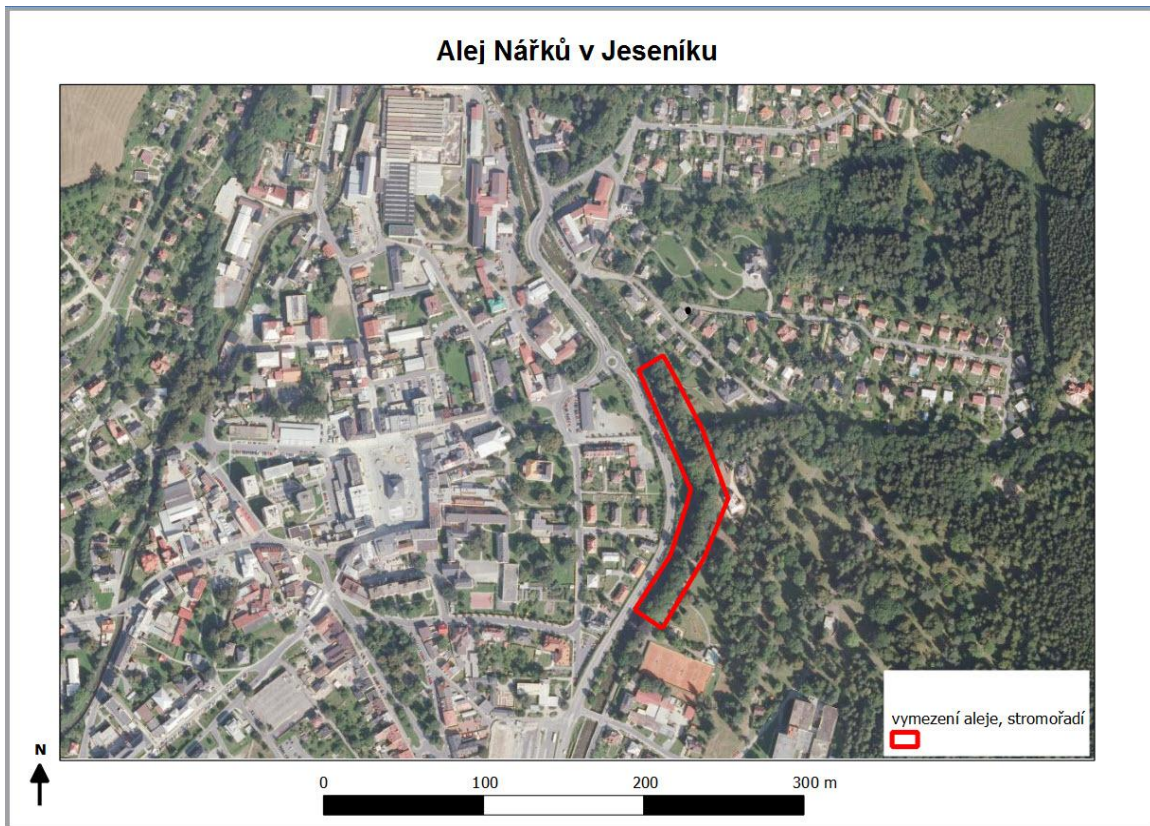
Průběh aleje:

Alej směřuje ve směru SZ → JV. Oboustranná alej začíná v ulici V Aleji v městě Králíky a pokračuje do zprvu pozvolného a později prudkého stoupání podél křížové cesty ke kostelu a klášteru Nanebevzetí Panny Marie na Hoře Matky Boží v Dolní Hedči v délce přes 1 300 m.

Účín v krajině:

Alej představuje dominantní prvek dotvářející estetický a historický ráz zprvu města Králíky a poté na svahu Hory Matky Boží ke kostelu a klášteru v Dolní Hedči. Významné je rovněž uchování funkce udržení ekologické stability území jako významného biotopu mnoha druhů živočichů. Jedná se o nejvýznamnější dřevinnou linii v širokém okolí celého Králícka.

## 5.11 Alej Nářků v Jeseníku



(Quantum GIS 1.7.1, 17. 4. 2012)

### Obecné informace:

Kraj:	Olomoucký
ORP:	Jeseník
Katastrální území:	Jeseník
Parcelní číslo:	777, 778, 779, 780
Vlastní parcely:	městský
Typ komunikace:	zpevněná pěšina
Typ ochrany:	-
Souřadnice (x, y) nebo střed v GIS (centroid):	50°13'41.593"N, 17°12'32.913"E 50°13'48.422"N, 17°12'34.819"E
Základní mapa 1:10 000:	ne
I. vojenské mapování:	ne

II. vojenské mapování:	ne
III. vojenské mapování:	ne
Stabilní katastr:	ne

### **Informace o aleji:**

Typ stromořadí – počet řad	2 řady, poté 1 řada
Typ aleje:	zaklenutá
Způsob výsadby:	nepravidelná
Délka stromořadí:	280 m
Počet stromů:	131
Rok výsadby:	od roku 1827 (JANOČKO, 2002)
Skupina dřeviny:	listnaté
Převládající dřevina (více než 50%):	buk lesní ( <i>Fagus sylvatica</i> )
Průměrná výška aleje:	25 m
Minimální výška aleje:	4 m
Maximální výška aleje:	29 m
Spon:	0,5 - 9 m
Rozpon:	3 - 4 m
Průměr v prsní výšce nejsilnějšího stromu:	110 cm
Koridor shora:	uzavřený
Průměrná vzdálenost od krajnice:	1 m
Minimální vzdálenost od krajnice:	0,5 m
Maximální vzdálenost od krajnice:	1,5 m
Zdravotní stav:	výrazně zhoršený až silně narušený (JANOČKO, 2002)

### **Popis aleje:**

Buková alej tvořená 131 exempláři buku lesního se nachází v na pravém břehu řeky Bělé ve Smetanových Sadech v Jeseníku. Alej byla vysázena v roce 1827 při založení spodní části dnešních Smetanových Sadů starostou Jeseníku Josefem Raymannem. Tehdy vypukl ve městě hladomor a tak starosta Raymann ve snaze pomoci a zmírnit důsledky krize nechal odklidit ze zarostlého a zpustlého pozemku suť, srovnal plochu a vysadil park, jehož součástí byla i

buková alej, které se již tehdy říkalo Alej vzdechů (Alej nářků), (informační tabule – Zastavení 1 – Smetanovy sady).

Jedná se o jednu z mála tradičních bukových alejí, která ale byla bohužel vysázena ve velmi hustém sponu, který nedovolil jednotlivým stromům dostatečně vyvinout svoje koruny. V minulých letech byl chodník, který alej lemuje vyasfaltován. Tím došlo k poškození stromů – zhoršení jejich zdravotního stavu, který je nyní výrazně zhoršený až silně narušený. Buk lesní totiž nesnáší jakoukoliv změnu v kořenovém systému, na kterou prudce reaguje snížením zdravotního stavu a vitality.

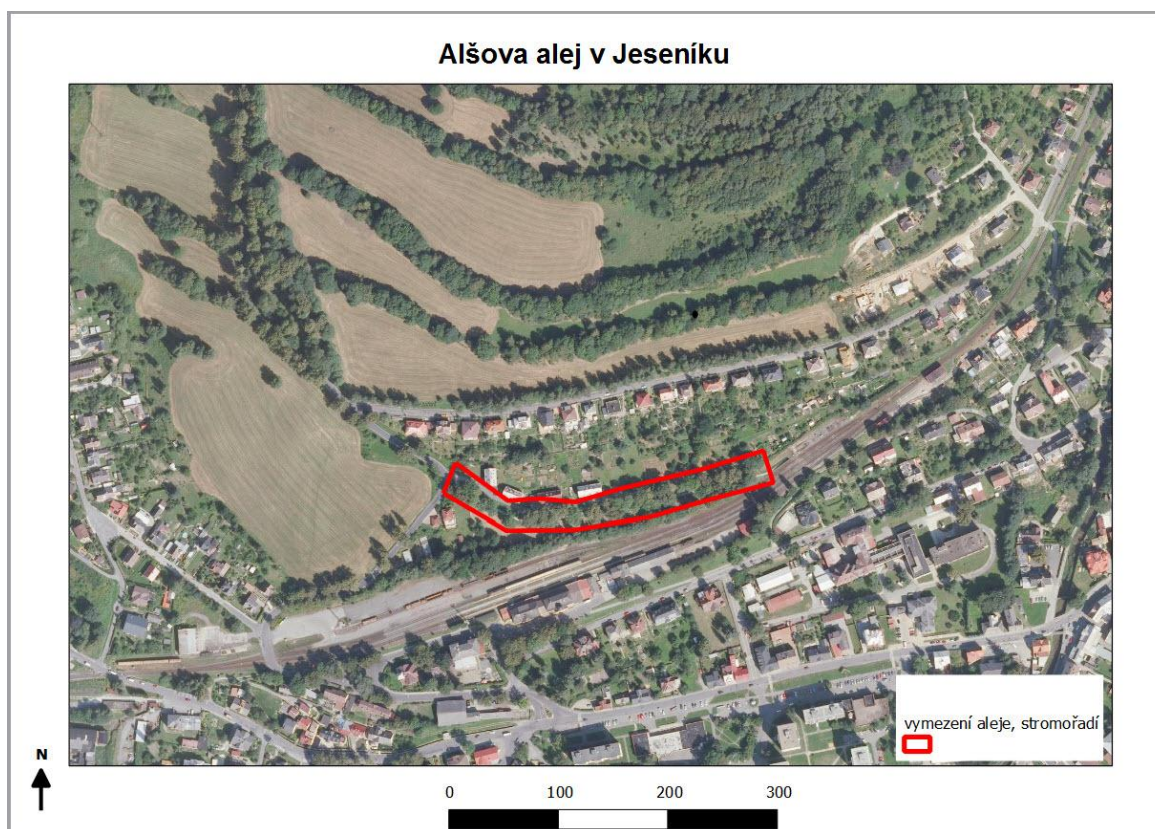
Průběh aleje:

Alej směřuje ve směru J → S, v mírném oblouku podél řeky Bělé ve Smetanových Sadech v délce zhruba 280 m. Ve směru od ulice Karla Čapka se jedná o oboustrannou alej, která později přechází v pouze jednu řadu stromů na levé straně blíže řeky Bělé.

Účin v krajině:

Alej představuje určující prvek dotvářející estetický a historický ráz parku ve Smetanových Sadech v Jeseníku. Významné je rovněž uchování funkce historické, kulturní a udržení ekologické stability území jako biotopu mnoha druhů živočichů.

## 5.12 Alšova alej v Jeseníku



(Quantum GIS 1.7.1, 17. 4. 2012)

### Obecné informace:

Kraj:	Olomoucký
ORP:	Jeseník
Katastrální území:	Jeseník
Parcelní číslo:	2486 (MěÚ Jeseník, 2002)
Vlastní parcely:	městský (MěÚ Jeseník, 2002)
Typ komunikace:	zpevněná pěšina
Typ ochrany:	VKP
Souřadnice (x, y) nebo střed v GIS (centroid):	50°13'42.422"N, 17°11'31.973"E 50°13'43.702"N, 17°11'45.737"E
Základní mapa 1:10 000:	ne
I. vojenské mapování:	ne

II. vojenské mapování:	ne
III. vojenské mapování:	ne
Stabilní katastr:	ne

### **Informace o aleji:**

Typ stromořadí – počet řad	2 řady
Typ aleje:	zaklenutá
Způsob výsadby:	nepravidelná
Délka stromořadí:	320 m
Počet stromů:	41
Rok výsadby:	2. polovina 19. století (MěÚ Jeseník, 2002)
Skupina dřeviny:	listnaté
Převládající dřevina:	lípa malolistá ( <i>Tilia cordata</i> ) lípa velkolistá ( <i>Tilia platyphyllos</i> ) jasan ztepilý ( <i>Fraxinus excelsior</i> ) javor klen ( <i>Acer pseudoplatanus</i> ) javor mléč ( <i>Acer platanoides</i> )
Průměrná výška aleje:	28 m
Minimální výška aleje:	24 m
Maximální výška aleje:	32 m
Spon:	9 - 39 m
Rozpon:	6 - 7 m
Průměr v prsní výšce nejsilnějšího stromu:	162 cm
Koridor shora:	uzavřený
Průměrná vzdálenost od krajnice:	2,5 m
Minimální vzdálenost od krajnice:	1 m
Maximální vzdálenost od krajnice:	4 m
Zdravotní stav:	zhoršený až výrazně zhoršený (JANOČKO, 2002)

#### Popis aleje:

Alšova alej v Jeseníku je oboustranná vícedruhová alej tvořená celkem 41 stromy. Konkrétně se jedná o 20 exemplářů lip malolistých a velkolistých, 10 jasanů ztepilých, 9 javorů klen a 2 javory mléč. Jedná se o významnou historickou alej tvořenou mohutnými exempláři stromů, především 3 největší lípy si zaslouží velký obdiv a pozornost (obvod kmene největší lípy okolo 510 cm). Zdravotní stav stromů je zhoršený až výrazně zhoršený. Stanovištní podmínky jsou mírně zhoršené v důsledku chodníku tvořeného žulovou kostkou. Alšova alej byla v roce 2002 vyhlášena jako významný krajinný prvek (VKP) pod názvem „Alšova“, (MěÚ Jeseník, 2002).

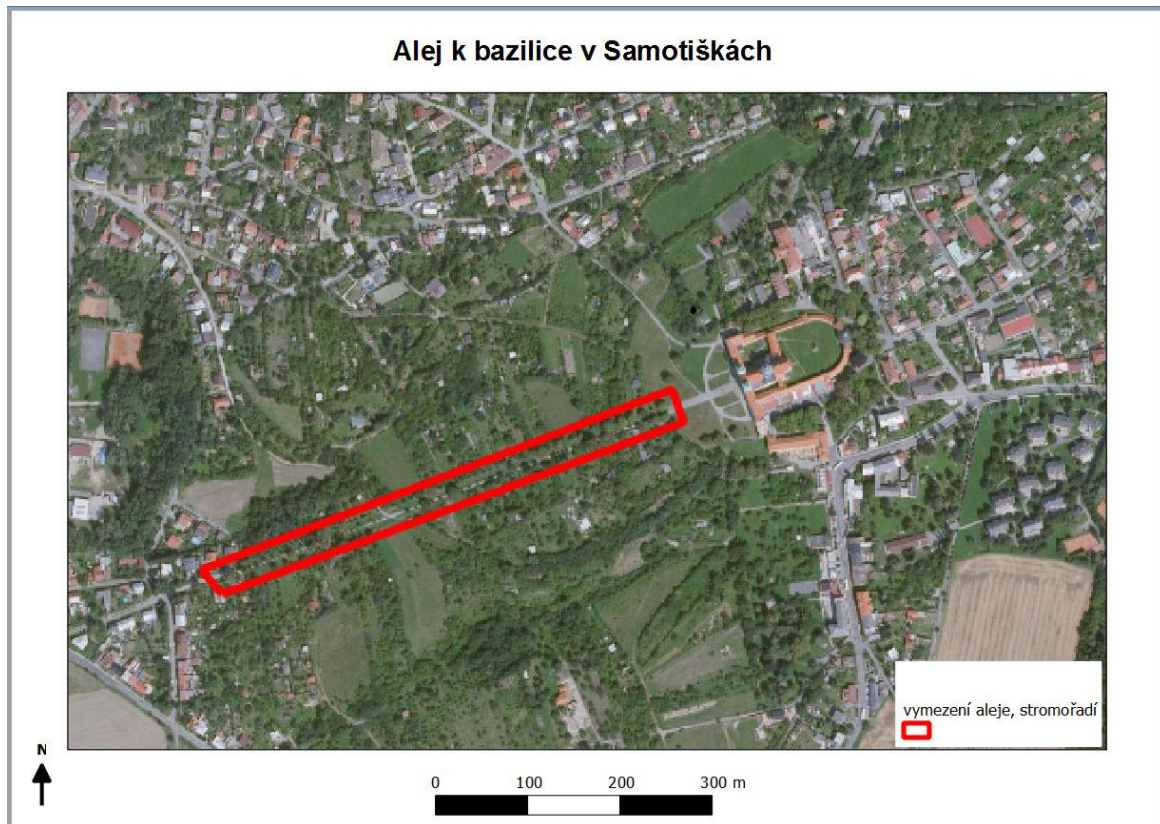
#### Průběh aleje:

Alej směřuje ve směru Z → V, směrem od ulice Priessnitzova. Tvoří spojnici mezi městem a komunikací Priessnitzova. Alej lemuje chodník nad nádražím ČD v ulici Alšova, v mírném kopci prochází v podstatě po vrstevnici.

#### Účín v krajině:

Alej představuje dominantní prvek dotvářející estetický a historický ráz Alšovy ulice u vlakového nádraží v Jeseníku. Tuto alej tvoří pouze staré stromy, které svým vzrůstem a rozlohou patří mezi nejmohutnější v Jeseníku. Patří k významným prvkům sadových úprav města a její společenská funkce je vysoká (MěÚ Jeseník, 2002). Významné je rovněž uchování funkce udržení ekologické stability území jako významného biotopu mnoha druhů živočichů.

## 5.13 Alej k bazilice v Samotíškách



(Quantum GIS 1.7.1, 17. 4. 2012)

### Obecné informace:

Kraj:	Olomoucký
ORP:	Olomouc
Katastrální území:	Samotíšky
Parcelní číslo:	125/1, 125/2 (KREJČOVÁ, ústní sdělení)
Vlastník parcely:	obecní (GLOSER, ústní sdělení)
Typ komunikace:	pěšina (zpevněná)
Typ ochrany:	významný krajinný prvek (VKP)
Souřadnice (x, y) nebo střed v GIS (centroid):	49°37'36.583"N, 17°19'50.651"E 49°37'43.503"N, 17°20'12.071"E
Základní mapa 1:10 000:	ne



I. vojenské mapování:	ano
II. vojenské mapování:	ano
III. vojenské mapování:	ano
Stabilní katastr:	ne

### **Informace o aleji:**

Typ aleje:	otevřená
Způsob výsadby:	protilehlá
Délka stromořadí:	520 m
Počet stromů:	135 (z toho 113 vysazených v letech 2000 až 2001)
Rok výsadby:	1870 až 1872 (BABLER, 2001)
Skupina dřeviny:	listnaté
Převládající dřevina (více než 50%):	lípa malolistá ( <i>Tilia cordata</i> )
Průměrná výška aleje:	18 m
Minimální výška aleje:	4 m
Maximální výška aleje:	22 m
Spon:	v horní části 10 m, ve spodní části 6 m nebo 12m
Rozpon:	v horní části 10 m, ve spodní části 5 m
Průměr v prsní výšce nejsilnějšího stromu:	153 cm
Koridor shora:	otevřený
Průměrná vzdálenost od krajnice:	3,5 m
Minimální vzdálenost od krajnice:	0 m
Maximální vzdálenost od krajnice:	8 m
Zdravotní stav:	výborný (u starých stromů zhoršený až výrazně zhoršený), (KREJČOVÁ, ústní sdělení)

Kontaktní osoba:

starosta Ing. Luboš Gloser

OÚ Samotišky,

Vybíralova 8, 772 00 Samotišky

tel./fax: 585 383 245

email: obec@samotisky.cz

Popis aleje:

Alej vede od poslední zástavby v ulici V Lipkách, tj. od rodinného domu č. 11, po hranice katastru před bazilikou na Svatém Kopečku. V roce 1752 byla zahájena výsadba aleje Hradisko – Samotišky. V letech 1870 až 1872 byla provedena nová výsadba stromů v aleji (BABLER, 2001). Alej byla v roce 1996 vyhlášena za významný krajinný prvek č. 8 pod názvem Památná lipová alej (Okresní úřad Olomouc, 1996). Poslední dosadba 117 kusů stromů v aleji proběhla v letech 2000 až 2001. Lipová alej je v současnosti v ochranném pásmu Státní památkové péče (BABLER, 2001).

Průběh aleje:

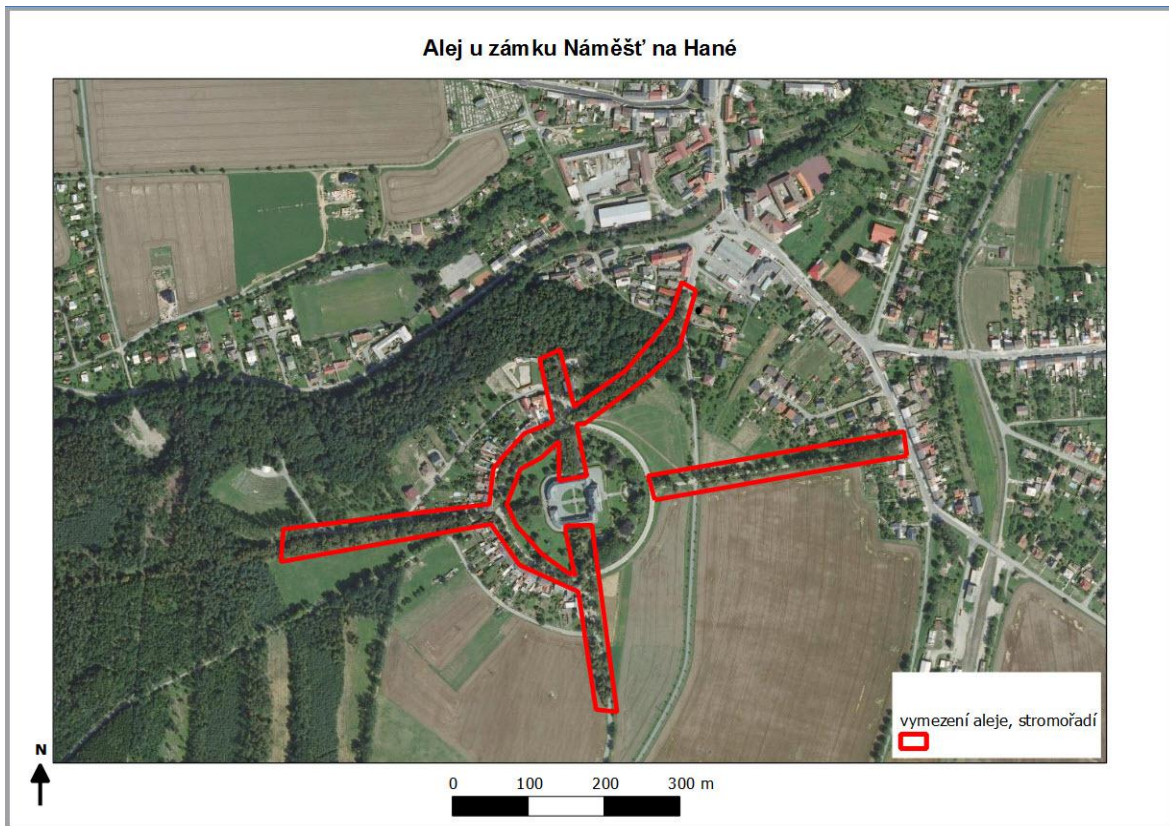
Jedná se o dominantní alej, která směřuje ve směru JZ → SV, v prudkém svahu (sklon okolo 20%, výškový rozdíl je 100 m) podél poutní cesty ze Samotišek k bazilice na Svatém Kopečku.

Účin v krajině:

Jedná se o jednu z nejvýznamnějších krajinných dominant této oblasti. Kompoziční začlenění do krajiny, architektonická vazba na baziliku na Svatém Kopečku, činí z aleje nejvýznamnější dřevinou linii v širokém okolí.

(PAVLÍČEK, 2010)

## 5.14 Alej u zámku Náměšť na Hané



(Quantum GIS 1.7.1, 17. 4. 2012)

### Obecné informace:

Kraj:	Olomoucký
ORP:	Olomouc
Katastrální území:	Náměšť na Hané
Parcelní číslo:	490/6, 730/1, 730/2, 822, 825/1, 825/2, 825/3 ( <a href="http://drusop.nature.cz">http://drusop.nature.cz</a> )
Vlastník parcely:	obecní (HUSIČKOVÁ, ústní sdělení)
Typ komunikace:	místní komunikace (asfaltová), pěšina (zpevněná)
Typ ochrany:	památné stromy
Souřadnice (x, y) nebo střed v GIS (centroid):	49°35'54.550"N, 17°3'45.809"E
Základní mapa 1:10 000:	ano

I. vojenské mapování:	ano
II. vojenské mapování:	ano
III. vojenské mapování:	ano
Stabilní katastr:	ano

### **Informace o aleji:**

Typ aleje:	zaklenutá
Způsob výsadby:	protilehlá
Délka stromořadí:	1700 m
Počet stromů:	313
Rok výsadby:	nejstarší až z roku 1810 (HUSIČKOVÁ, ústní sdělení)
Skupina dřeviny:	listnaté
Převládající dřevina (více než 50%):	lípa malolistá ( <i>Tilia cordata</i> )
Průměrná výška aleje:	18 m
Minimální výška aleje:	3 m
Maximální výška aleje:	27 m
Spon:	6 - 8 m
Rozpon:	8 m
Průměr v prsní výšce nejsilnějšího stromu:	157 cm
Koridor shora:	uzavřený
Průměrná vzdálenost od krajnice:	1 m
Minimální vzdálenost od krajnice:	0 m
Maximální vzdálenost od krajnice:	2,5 m
Zdravotní stav:	u většiny stromů dobrý až zhoršený (ale i silně narušený), (MARTINÍK, 2003)
Kontaktní osoba:	starostka Mgr. Marta Husičková Městys Náměšť na Hané náměstí T. G. Masaryka 100 783 44 Náměšť na Hané tel.: 585 757 812

email: mestys@namestnahane.cz

starosta@namestnahane.cz

#### Popis aleje:

Alej se nachází v blízkosti pozdně barokního zámku v Náměšti na Hané. Jedná se o alej s lípami starými i přes 200 let.

Lipová alej byla vyhlášena v roce 1973 Okresním úřadem v Olomouci za památnou (<http://drusop.nature.cz/>).

#### Průběh alej:

Jednotlivé části aleje vybíhají z kopce od zámku čtyřmi cestami orientovanými podle světových stran. Další část aleje směřuje na SV od zámku k ulici Vaňourkova. Poslední část probíhá v půlkruhu kolem zámku mezi severní a jižní částí přes západní větev aleje.

#### Účin v krajině:

Alej představuje dominantní prvek v celkovém rázu krajiny, který umocňuje velký počet lip i jejich mohutnost daná vysokým stářím. Významné jsou funkce estetické, krajinotvorné, historické a udržení ekologické stability.

(PAVLÍČEK, 2010)

## 6 ZHODNOCENÍ MAPOVANÝCH ALEJÍ A PRŮBĚHU MAPOVÁNÍ

Do své diplomové práce jsem se snažil vybrat aleje zajímavé z různých hledisek. Jedná se o hlediska historická, kulturní, dendrologická, krajinářsky hodnotná, významná z pohledu ochrany přírody atd.. Všechny aleje jsou listnaté, z velké části lipové a téměř všechny mají ze zákona statut ochrany, ať už se jedná o památné stromy, kulturní památky, významné krajinné prvky či evropsky významné lokality.

Alej ve Skaličce byla vyhlášena Stromem roku 2011, je tvořena mohutnými exempláři dubů a lip, až 450 let starými. Na jaře 2012 proběhne ošetření stromů odbornou firmou. Alej na Uhlířský vrch u Bruntálu je tvořena téměř 450 stromy, z nichž 185 je později dosazováno, alej je čtyřřadá, lipová, 250 let stará. Jedná se o významný dominantní krajinný prvek Bruntálska. Platanová alej u zámku v Bystřici pod Hostýnem je zajímavá svými 160 let starými platany (což není pro aleje v České republice obvyklé), ale i jasany, jírovci a lípou. Novodvorská alej byla vyhlášena alejí roku 2011 České republiky v hlasování, které pořádalo sdružení Arnika. V roce 2011 proběhlo odborné ošetření stromů a byla dosazena klony památných lip. Klenová alej u Kojetína je výjimečná svou zachovalostí a je tvořena až 200 let starými javory klen. Březová alej u Kysibelského dvora je netradiční díky 177 stromům bříz, bohužel je v současném stavu dosti zarostlá různými druhy náletových dřevin. Lipová alej na úpatí památné hory Říp tvoří nepřehlédnutelnou dominantu kraje. Monumentální Valdštejská alej v Jičíně vytváří nejvýznamnější barokní krajinnou osu na území České republiky, spojující město Jičín s Valdštejskou lodží. Délka čtyřřadá, lipové aleje je 1888 m. Právě probíhá obnova a ořez stromů, po dosadbě, naplánované na podzim roku 2012, ji bude tvořit úctyhodných 1 116 lip. Alej v Horních lipkách v Zásrukách patří k významným historickým alejím, mohutné lípy dosahují stáří až 230 let. Bohužel její vitalita se výrazně zhoršuje negativním vlivem blízké průmyslové zóny. Alej podél Křížové cesty ke kostelu Nanebevzetí Panny Marie v Dolní Hedči u Králík vytváří jedinečnou krajinnou dominantu spojující obec Králíky a kostel v Dolní Hedči. Alej Nářků v Jeseníku je výjimečná svými téměř 200 let starými buky, které jsou ale bohužel vysazeny ve velmi malém sponu. Alšova alej v Jeseníku je exkluzivní díky svým mohutným exemplářům lip, z nichž největší má obvod kmene úctyhodných 510 cm. Alej k bazilice v Samotiškách je zajímavá především tím, že se jedná o významnou dřevinnou linii celého okolí. V aleji proběhla téměř úplná obnova stromů před 10 lety. Vhodný způsob metody obnovy bude muset být zvolen v dalších

letech i u aleje u zámku v Náměšti na Hané, která je pozoruhodná především svým netypickým tvarem a průběhem do všech čtyř světových stran od zámku.

V průběhu samotného mapování se neobjevilo příliš mnoho závažných komplikací. Největší obtíže působilo zjištění konkrétních údajů k jednotlivým alejím, jako například stáří stromů v Aleji podél Křížové cesty ke kostelu Nanebevzetí Panny Marie v Dolní Hedči u Králík. Menší problémy občas působilo i horší počasí při terénním šetření, což se projevovalo při pořizování potřebné fotodokumentace.

## 7 ZÁVĚR

Diplomová práce pojednává o nejzajímavějších alejích České republiky. Data získaná při terénní práci jsem využil k doplnění do katalogu vybraných alejí v elektronické podobě na webových stránkách [www.aleje.upol.cz](http://www.aleje.upol.cz). Tento informační systém byl vybudován ve spolupráci se sdružením Arnika, Výzkumným ústavem Silva Taroucy pro krajinu a okrasné zahradnictví v Průhonicích a katedrou geografie Přírodovědecké fakulty Univerzity Palackého v Olomouci.

Většina mapovaných alejí je v dobrém zdravotním stavu. Stáří vzrostlých stromů ve všech vybraných alejích dosahuje mezi 80 a 450 lety.

Hlavními parametry zjišťovanými v terénu byly druh a počet stromů, zdravotní stav, jejich věk, spon a rozpon, historické souvislosti, stupeň ochrany a další údaje. Při terénním šetření byla pořizována fotodokumentace a vybrané měření dendrometrických parametrů.

Věřím, že moje diplomová práce najde své uplatnění v praktickém životě jako součást geografické databáze. Data zjištěná v terénu ji rozšíří o údaje o alejích i z jiných regionů České republiky.

Klíčová slova:

aleje

mapování

obnova alejí

databáze alejí



## 8 SUMMARY

The thesis discusses the most interesting tree-lined alleys in the Czech Republic. I used the data obtained through field research to complete the electronic catalogue of selected alleys which is available at [www.aleje.upol.cz](http://www.aleje.upol.cz). This information system has been established in co-operation with the Arnika Association, Silva Tarouca Research Institute for Landscape and Ornamental Gardening, Průhonice, and the Department of Geography at the Faculty of Science, Palacky University, Olomouc.

Most of the mapped alleys are in good condition. The age of full-grown trees in all the selected alleys varies between 80 to 450 years.

The main parameters of the field research concerned the kind and number of trees, condition, age, spacing and span, historical background, degree of protection and other information. Photographs were taken during the field research as well as selected measurements of dendrometric parameters.

I hope my thesis will find a practical usage as a part of a geographical database. The data collected in the field will be used to expand the database with information about alleys from other regions of the Czech Republic.

Key words:

alleys

mapping

alley regeneration

alley database

## 9 SEZNAM POUŽITÉ LITERATURY

ESTERKA, J. (2010): Aktuální vývoj a funkce alejí současnosti. In: *Silniční stromořadí v české krajině – koncepce jejich zachování, obnovy a péče o ně*. Arnika – Centrum pro podporu občanů, s. 9-11.

HENDRYCH, J. (2010): Jak vznikly aleje? In: *Silniční stromořadí v české krajině – koncepce jejich zachování, obnovy a péče o ně*. Arnika – Centrum pro podporu občanů, s. 3-5.

HENDRYCH, LÉTAL – rukopis (2010): *Metodika mapování alejí a stromořadí v Olomouckém kraji*.

JANOČKO, J. (2002): *Regenerace významných krajinných prvků aleje: A/01 Alšova, A/25 Bezručova a A/26 Alej nářků*. Jeseník, s. 3-5.

KOLAŘÍK, J. a kol. (2005): *Péče o dřeviny rostoucí mimo les – II. díl*. ZO ČSOP, Vlašim, 720 str.

PAVLÍČEK, J. (2010): *Vybraná významná stromořadí Olomouckého kraje*. Olomouc, Bakalářská práce. Univerzita Palackého, Olomouc. Fakulta přírodovědecká

STORM, V. (2010): Krajinný fenomén silničních stromořadí. In: *Silniční stromořadí v české krajině – koncepce jejich zachování, obnovy a péče o ně*. Arnika – Centrum pro podporu občanů, s. 6-8.

VELIČKA, P. (2010): Jak jsme k alejím přišli a jak o ně dnes přicházíme. In: *Zachování alejí jako typického prvku české krajiny: sborník referátů z odborného semináře, konaného dne 29. dubna 2010 v Praze*. Arnika – Centrum pro podporu občanů, s. 16-33.

Městský úřad Jeseník, správní odbor – 13. 2. 2002: *Oznámení o registraci významného krajinného prvku v k.ú. Jeseník*.

Městský úřad Bystřice pod Hostýnem, odbor životního prostředí – 29. 3. 2010: *Revize vyhlášených památných stromů 2009 - 2010*.

AOPK ČR: *Památné stromy* [on line]. c 1999 – 2012 [cit. 2012-14-02]. Dostupný z WWW:  
<[http://drusop.nature.cz/ost/chrobjekty/pstromy/index.php?frame&SHOW\\_ONE=1&ID=734](http://drusop.nature.cz/ost/chrobjekty/pstromy/index.php?frame&SHOW_ONE=1&ID=734)  
>

<[http://drusop.nature.cz/ost/chrobjekty/pstromy/index.php?frame&SHOW\\_ONE=1&ID=764](http://drusop.nature.cz/ost/chrobjekty/pstromy/index.php?frame&SHOW_ONE=1&ID=764)  
>

<[http://drusop.nature.cz/ost/chrobjekty/pstromy/index.php?frame&SHOW\\_ONE=1&ID=790](http://drusop.nature.cz/ost/chrobjekty/pstromy/index.php?frame&SHOW_ONE=1&ID=790)>

<[http://drusop.nature.cz/ost/chrobjekty/pstromy/index.php?frame&SHOW\\_ONE=1&ID=801](http://drusop.nature.cz/ost/chrobjekty/pstromy/index.php?frame&SHOW_ONE=1&ID=801)>

<[http://drusop.nature.cz/ost/chrobjekty/pstromy/index.php?frame&SHOW\\_ONE=1&ID=11891](http://drusop.nature.cz/ost/chrobjekty/pstromy/index.php?frame&SHOW_ONE=1&ID=11891)>

<[http://drusop.nature.cz/ost/chrobjekty/pstromy/index.php?frame&SHOW\\_ONE=1&ID=8517](http://drusop.nature.cz/ost/chrobjekty/pstromy/index.php?frame&SHOW_ONE=1&ID=8517)>

<[http://drusop.nature.cz/ost/chrobjekty/pstromy/index.php?frame&SHOW\\_ONE=1&ID=13195](http://drusop.nature.cz/ost/chrobjekty/pstromy/index.php?frame&SHOW_ONE=1&ID=13195)>

<[http://drusop.nature.cz/ost/chrobjekty/pstromy/index.php?frame&SHOW\\_ONE=1&ID=10850](http://drusop.nature.cz/ost/chrobjekty/pstromy/index.php?frame&SHOW_ONE=1&ID=10850)>

<[http://drusop.nature.cz/ost/chrobjekty/evl/index.php?frame&SHOW\\_ONE=1&ID=11904](http://drusop.nature.cz/ost/chrobjekty/evl/index.php?frame&SHOW_ONE=1&ID=11904)>

Kulturně historické analýzy oblasti Kuks a Betlém v rámci původního nadačního panství Choustníkovo Hradiště [on line]. c 2012 [cit. 2012-13-03]. Dostupný z WWW:

<[http://www.kuks.estranky.cz/fotoalbum/panstvi-lysa-nad-labem/historicke\\_foto/](http://www.kuks.estranky.cz/fotoalbum/panstvi-lysa-nad-labem/historicke_foto/)>

Město Havlíčkův Brod [on line]. c 2012 [cit. 2012-12-02]. Dostupný z WWW:

<<http://www.muhb.cz/klenova%20Dalej%20Du%20kojecina/d-367317>>

<<http://www.muhb.cz/brezova%20Dalej%20Du%20kysibelskeho%20Dvora/d-236506>>

Město Jičín [on line]. c 2012 [cit. 2012-14-02]. Dostupný z WWW:

<[http://www.mujiicin.cz/vismo/dokumenty2.asp?id\\_org=5954&id=874337&query=projekt+rekonstrukce+aleje&p1=59006](http://www.mujiicin.cz/vismo/dokumenty2.asp?id_org=5954&id=874337&query=projekt+rekonstrukce+aleje&p1=59006)>

MK ČR [on line]. c 2007-2012 [cit. 2012-19-03]. Dostupný z WWW:

<<http://www.mkcr.cz/cz/kulturni-dedictvi/pamatkovy-fond/pamatkovy-fond/ustredni-seznam-kulturnich-pamatek-cr-775/>>

MŽP [on line]. c 2008-2012 [cit. 2012-19-03]. Dostupný z WWW:

<[http://www.mzp.cz/www/platnalegislativa.nsf/d79c09c54250df0dc1256e8900296e32/58170589E7DC0591C125654B004E91C1/\\$file/zakon%20114-1992\\_uplne%20zneni%20\(2.1.2011\).pdf](http://www.mzp.cz/www/platnalegislativa.nsf/d79c09c54250df0dc1256e8900296e32/58170589E7DC0591C125654B004E91C1/$file/zakon%20114-1992_uplne%20zneni%20(2.1.2011).pdf)>

<[http://www.mzp.cz/cz/vyznamny\\_krajinny\\_prvek](http://www.mzp.cz/cz/vyznamny_krajinny_prvek)>

<[http://www.mzp.cz/cz/natura\\_2000](http://www.mzp.cz/cz/natura_2000)>

Obec Vavřinec [on line]. c 2012 [cit. 2012-27-03]. Dostupný z WWW:

<<http://www.vavrinec.cz/alej-roku-2011/>>

<<http://www.vavrinec.cz/fotogalerie/ruzne/revitalizace-novodvorske-lipove-aleje/>>

Zámek Sychrov [on line]. c 2012 [cit. 2012-13-03]. Dostupný z WWW:

<<http://www.zamek-sychrov.cz/fotogalerie/park-zahrada/>>

Informační tabule:

Alej ve Skaličce

Barokní lipová alej v Zásnukách

Naučná stezka Jeseník – zastavení 1 – Smetanovy sady

Naučná stezka na Uhlířském vrchu u Bruntálu – lipová alej

Mapové podklady:

<http://archivnimapy.cuzk.cz>

<http://mapy.cz>

<http://oldmaps.geolab.cz>

Ústní a písemná sdělení:

Fišarová – AOPK ČR Pardubice

Mušková - Městský úřad Jičín

Mužiková – ředitelka ZŠ Skalička

Svačina – Městský úřad Bystřice pod Hostýnem

# PŘÍLOHY

## SEZNAM PŘÍLOH:

Příloha 1: Fotodokumentace - Fotografie jednotlivých alejí

Příloha 2: Výsledky z terénního mapování v elektronické podobě jsou dostupné na webových stránkách [www.alej.upol.cz](http://www.alej.upol.cz)

Příloha 3: Diplomová práce v elektronické podobě (elektronická verze v PDF na CD)

.

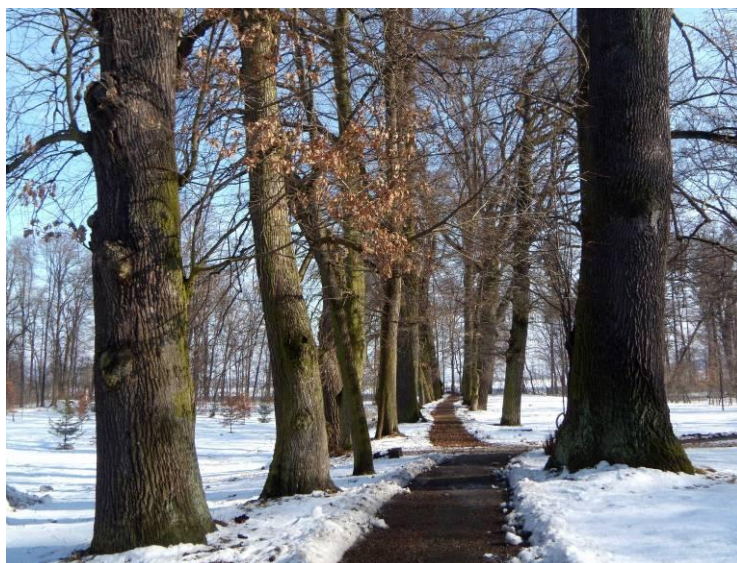
# Příloha 1

## Fotografie jednotlivých alejí

### 1. Alej ve Skaličce



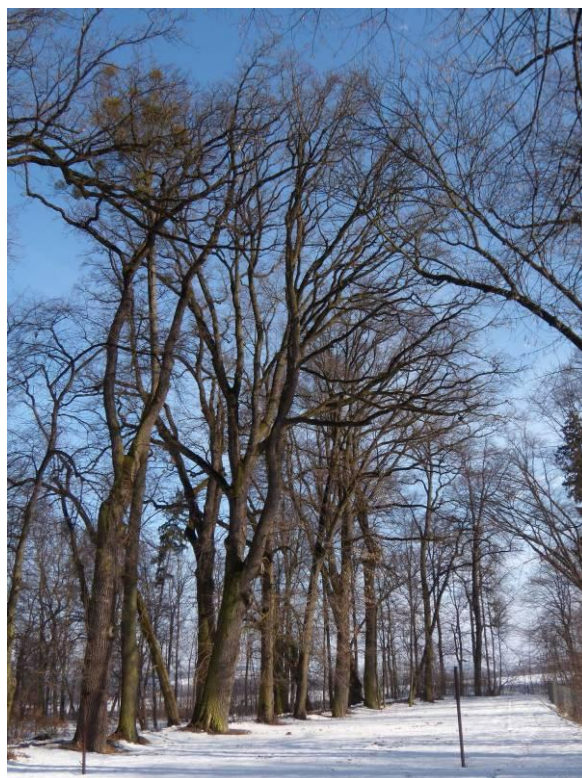
**Obr. 1** Začátek aleje ve směru od sociálního ústavu Domov Větrný Mlýn  
(J. Pavlíček, 20. 2. 2012)



**Obr. 2** Interiér aleje směrem od sociálního ústavu Domov Větrný Mlýn  
(J. Pavlíček, 20. 2. 2012)



**Obr. 3** Průhled alejí, směrem k sociálnímu ústavu Domov Větrný Mlýn  
(J. Pavlíček, 20. 2. 2012)

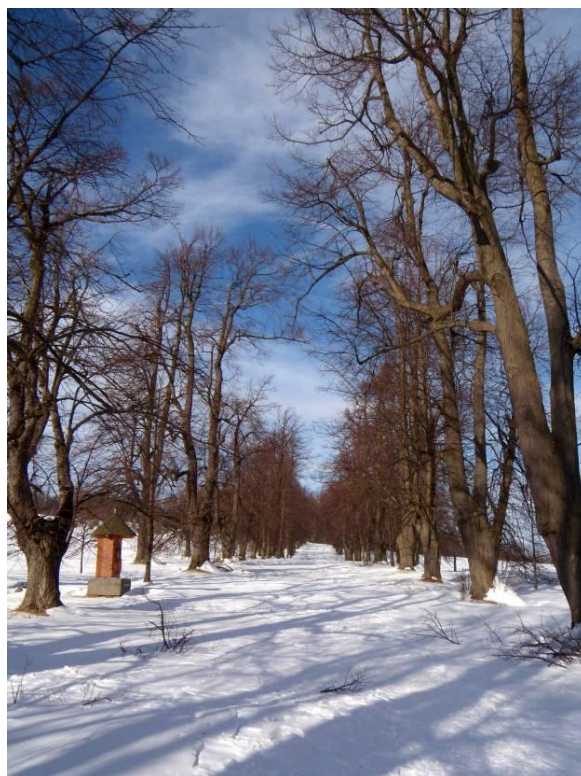


**Obr. 4** Boční pohled na alej z pravé strany  
(J. Pavlíček, 20. 2. 2012)

## 2. Alej na Uhlířský vrch u Bruntálu



**Obr. 5** Začátek aleje, pohled ze silnice Bruntál – Slezský Kočov  
(J. Pavlíček, 21. 2. 2012)

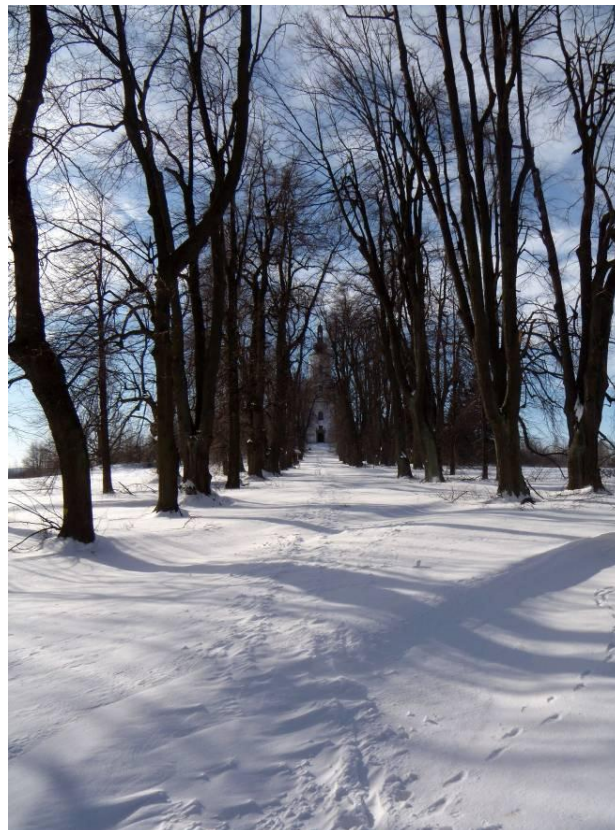


**Obr. 6** Interiér spodní části aleje  
(J. Pavlíček, 21. 2. 2012)





**Obr. 7** Interiér střední části aleje na Uhlířský vrch  
(J. Pavlíček, 21. 2. 2012)



**Obr. 8** Průhled v horní části aleje směrem ke kostelu na Uhlířském vrchu  
(J. Pavlíček, 21. 2. 2012)



**Obr. 9** Pohled na alej směrem od kostela na Uhlířském vrchu  
(J. Pavlíček, 21. 2. 2012)



**Obr. 10** Boční pohled na horní část aleje ze silnice Bruntál – Slezský Kočov  
(J. Pavlíček, 21. 2. 2012)

### 3. Platanová alej u zámku v Bystřici pod Hostýnem



**Obr. 11** Pohled na stromořadí směrem od zámku  
(J. Pavlíček, 22. 2. 2012)



**Obr. 12** Interiér platanového stromořadí  
(J. Pavlíček, 22. 2. 2012)



**Obr. 13** Boční pohled na stromořadí v ulici Pod Platany  
(J. Pavlíček, 22. 2. 2012)

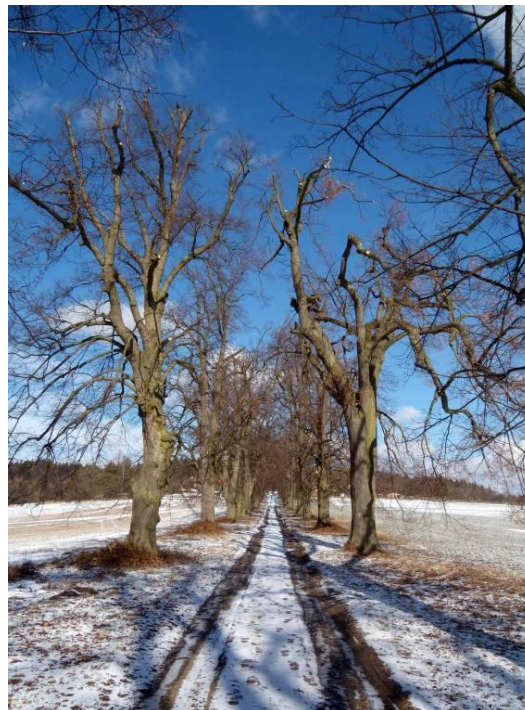


**Obr. 14** Pohled na stromořadí od křížení ulic Dolní a Holešovská  
(J. Pavlíček, 22. 2. 2012)

#### 4. Novodvorská alej



**Obr. 15** Začátek aleje, pohled od osady Nové Dvory  
(J. Pavlíček, 27. 2. 2012)



**Obr. 16** Interiér aleje směrem k osadě Nové Dvory  
(J. Pavlíček, 27. 2. 2012)



**Obr. 17** Konec aleje, pohled směrem k osadě Nové Dvory  
(J. Pavlíček, 27. 2. 2012)



**Obr. 18** Boční pohled na průběh aleje směrem k osadě Nové Dvory  
(J. Pavlíček, 27. 2. 2012)

## 5. Klenová alej u Koječina



**Obr. 19** začátek aleje, pohled směrem od obce Koječín  
(J. Pavlíček, 1. 3. 2012)



**Obr. 20** Interiér střední části klenové aleje  
(J. Pavlíček, 1. 3. 2012)



**Obr. 21** Konec aleje, pohled směrem od samoty „U Mixů“  
(J. Pavlíček, 1. 3. 2012)



**Obr. 22** Průhled alejí směrem k obci Koječín  
(J. Pavlíček, 1. 3. 2012)



## 6. Březová alej u Kysibelského dvora



**Obr. 23** Začátek aleje, pohled od Kysibelského dvora  
(J. Pavlíček, 1. 3. 2012)



**Obr. 24** Průhled alejí směrem od Kysibelského dvora  
(J. Pavlíček, 1. 3. 2012)



**Obr. 25** Pohled na konec aleje od lesa směrem ke Kysibelskému dvoru  
(J. Pavlíček, 1. 3. 2012)

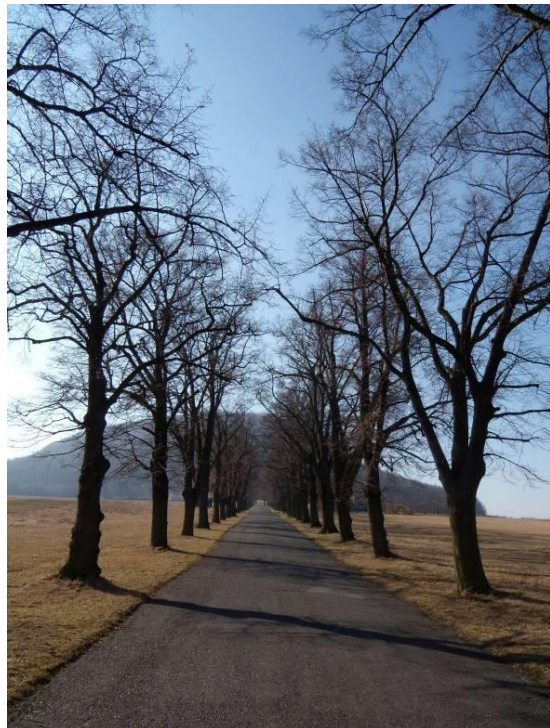


**Obr. 26** Boční pohled směrem od lesa ke Kysibelskému dvoru  
(J. Pavlíček, 1. 3. 2012)

## 7. Lipová alej na úpatí památné hory Říp



**Obr. 27** Začátek aleje v obci Krabčice, místní části Rovné  
(J. Pavlíček, 6. 3. 2012)



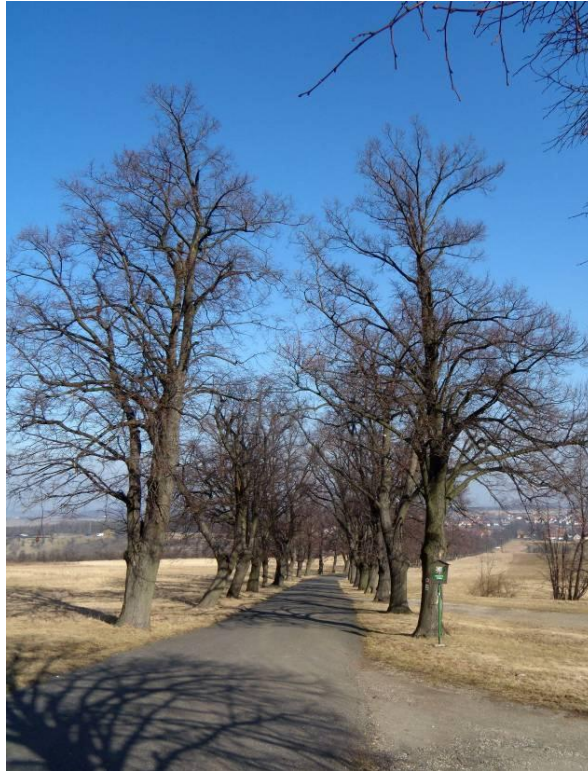
**Obr. 28** Průhled střední částí alejí směrem k hoře Říp  
(J. Pavlíček, 6. 3. 2012)



**Obr. 29** Průhled horní části aleje, pohled směrem k části obce Krabčice, Rovné  
(J. Pavlíček, 6. 3. 2012)



**Obr. 30** Interiér horní části aleje, směrem k místní části Krabčic, Rovné  
(J. Pavlíček, 6. 3. 2012)



**Obr. 31** Konec aleje, pohled směrem od parkoviště pod horou Říp na Rovné  
(J. Pavlíček, 6. 3. 2012)



**Obr. 32** Pohled na průběh aleje v krajině z Roudnické vyhlídky na hoře Říp  
(J. Pavlíček, 6. 3. 2012)

## 8. Valdštejnská alej v Jičíně



**Obr. 33** Pohled na začátek aleje v Jičíně  
(J. Pavlíček, 7. 3. 2012)



**Obr. 34** Průhled částečně ořezanou částí aleje v Jičíně  
(J. Pavlíček, 7. 3. 2012)



**Obr. 35** Pohled na vykáčenou část aleje  
(J. Pavlíček, 7. 3. 2012)



**Obr. 36** Průhled lipovou alejí směrem k Jičínu  
(J. Pavlíček, 7. 3. 2012)



**Obr. 37** Pohled lipovou alejí směrem k Valdštejnské lodžii  
(J. Pavlíček, 7. 3. 2012)



**Obr. 38** Interiér řady „C“ a „D“ v pravé části čtyřřadé aleje  
(J. Pavlíček, 7. 3. 2012)





**Obr. 39** Pohled od Valdštejnské lodžie směrem na Jičín  
(J. Pavlíček, 7. 3. 2012)



**Obr. 40** Boční pohled na průběh aleje směrem k Jičínu  
(J. Pavlíček, 7. 3. 2012)



**Obr. 41** Torzo lípy ponechané v aleji na dokončení vývoje brouka páchníka hnědého  
(J. Pavlíček, 7. 3. 2012)



**Obr. 42** Práce při prořezávání lip v aleji  
(J. Pavlíček, 7. 3. 2012)

## 9. Alej Horní lipky v Zásmukách



**Obr. 43** Vstup do aleje směrem od obce Zásmyky  
(J. Pavlíček, 8. 3. 2012)



**Obr. 44** Interiér střední části aleje  
(J. Pavlíček, 8. 3. 2012)



**Obr. 45** Průhled alejí směrem ke kapli Narození Panny Marie v Lipách  
(J. Pavlíček, 8. 3. 2012)



**Obr. 46** Pohled na konec aleje od kaple v Lipách, ve směru k Zásmukách  
(J. Pavlíček, 8. 3. 2012)

## 10. Alej podél křížové cesty ke kostelu Nanebevzetí Panny Marie v Dolní Hedči u Králík



**Obr. 47** Pohled na začátek aleje z Králík  
(J. Pavlíček, 22. 3. 2012)



**Obr. 48** Interiér aleje, pohled směrem na Králíky  
(J. Pavlíček, 22. 3. 2012)



**Obr. 49** Pohled na průběh aleje směrem z Dolní Hedče na Králíky  
(J. Pavlíček, 22. 3. 2012)



**Obr. 50** Konec aleje u kostela v Dolní Hedči  
(J. Pavlíček, 22. 3. 2012)

## 11. Alej Nářků v Jeseníku



**Obr. 51** Začátek aleje ze směru od ulice Karla Čapka  
(J. Pavlíček, 2. 4. 2012)



**Obr. 52** Interiér bukové aleje  
(J. Pavlíček, 2. 4. 2012)



**Obr. 53** Průhled alejí Nářků  
(J. Pavlíček, 2. 4. 2012)



**Obr. 54** Boční pohled na průběh bukové aleje přes řeku Bělou  
(J. Pavlíček, 2. 4. 2012)



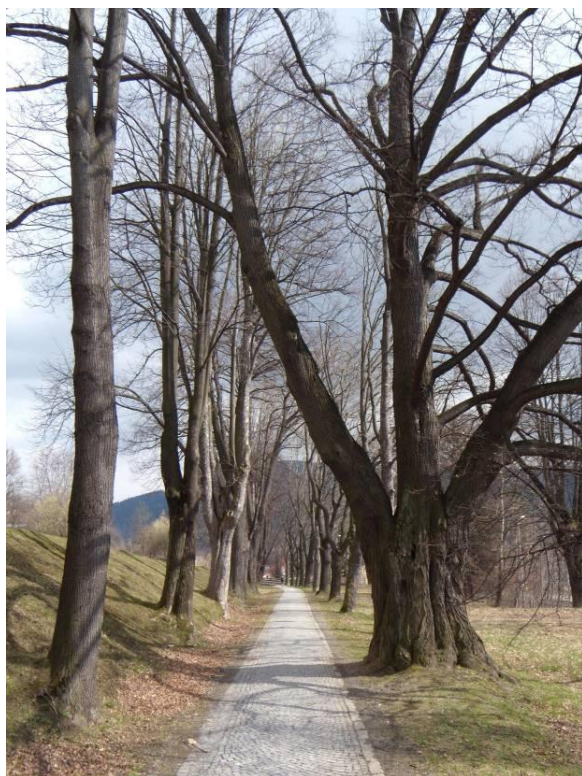
## 12. Alšova alej v Jeseníku



**Obr. 55** Začátek aleje, pohled směrem od ulice Priessnitzova  
(J. Pavlíček, 2. 4. 2012)



**Obr. 56** Interiér střední části Alšovy aleje  
(J. Pavlíček, 2. 4. 2012)



**Obr. 57** Průhled alejí směrem k železničnímu podjezdu v ulici Alšova  
(J. Pavlíček, 2. 4. 2012)

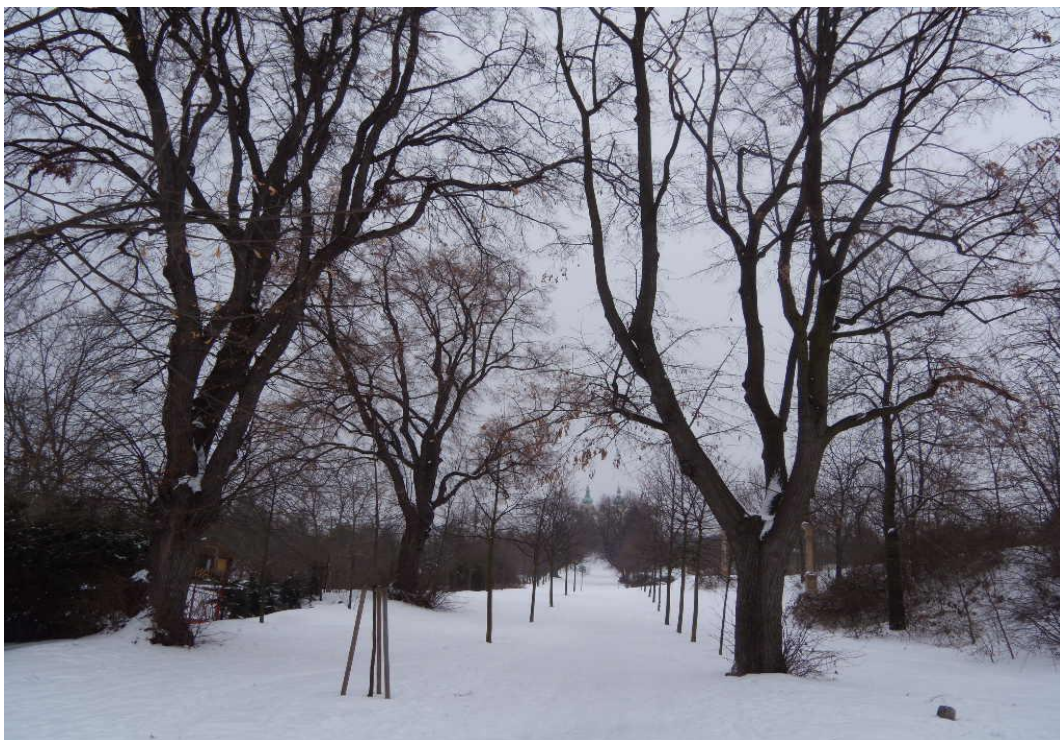


**Obr. 58** Konec aleje směrem od železničního podjezdu v ulici Alšova  
(J. Pavlíček, 2. 4. 2012)

### 13. Alej k bazilice v Samotíškách



**Obr. 59** Začátek aleje, pohled z ulice V Lipkách  
(J. Pavlíček, 8. 3. 2010)



**Obr. 60** Interiér spodní části aleje  
(J. Pavlíček, 15. 2. 2010)



**Obr. 61** Interiér horní části aleje  
(J. Pavlíček, 8. 3. 2010)



**Obr. 62** Průhled alejí, pohled z horní části aleje  
(J. Pavlíček, 8. 3. 2010)



**Obr. 63** Konec aleje, pohled od baziliky na Svatém Kopečku  
(J. Pavlíček, 15. 2. 2010)



**Obr. 64** Pohled na alej od baziliky na Svatém Kopečku, v pozadí Olomouc  
(J. Pavlíček, 15. 2. 2010)

## 14. Alej u zámku Náměšť na Hané



**Obr. 65** Vstup do aleje od ulice Vaňourkova  
(J. Pavlíček, 9. 3. 2010)



**Obr. 66** Pohled na „severní“ část aleje od vstupu k zámku  
(J. Pavlíček, 8. 2. 2010)



**Obr. 67** Jednořadá část aleje u zámku  
(J. Pavlíček, 8. 2. 2010)



**Obr. 68** Interiér „západní“ části aleje u amfiteátru, pohled od zámku  
(J. Pavlíček, 9. 3. 2010)



**Obr. 69** Průhled „západní“ stranou aleje k zámku  
(J. Pavlíček, 9. 3. 2010)



**Obr. 70** Vstup do „jižní“ části aleje, pohled k zámku  
(J. Pavlíček, 9. 3. 2010)

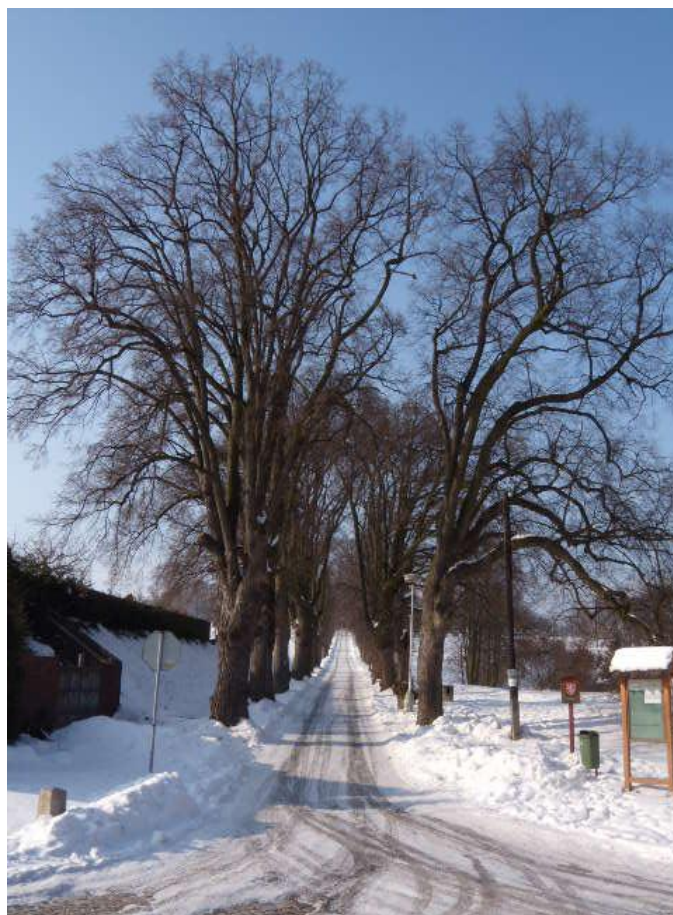




**Obr. 71** Boční pohled na „východní“ část aleje, pohled od zámku  
(J. Pavlíček, 9. 3. 2010)



**Obr. 72** Průhled „východní“ částí aleje, pohled od zámku  
(J. Pavlíček, 9. 3. 2010)



**Obr. 73** Průhled „východní“ částí aleje, pohled k zámku  
(J. Pavlíček, 8. 2. 2010)



**Obr. 74** Boční pohled na „východní“ část aleje od J, úsek mezi zámkem a ulicí Nádražní  
(J.Pavlíček, 9. 3. 2010)