

Jihočeská univerzita v Českých Budějovicích

Teologická fakulta

Katedra pedagogiky

Diplomová práce

Participace v domově mládeže

**Analýza možnosti participace obyvatel na chodu pobytového zařízení
(Domov mládeže v Písku).**

edoucí práce: Doc. Michal Kaplánek, Th.D.

Autor práce: Bc. Heřman Kempfer

Studijní obor: Pedagogika volného času

Forma studia: kombinovaná

Ročník: II.

2015

Prohlašuji, že svoji bakalářskou práci jsem vypracoval samostatně pouze s použitím pramenů a literatury uvedených v seznamu citované literatury.

Prohlašuji, že v souladu s § 47b zákona č. 111/1998 Sb. v platném znění souhlasím se zveřejněním své bakalářské práce, a to v nezkrácené podobě elektronickou cestou ve veřejně přístupné části databáze STAG provozované Jihočeskou univerzitou v Českých Budějovicích na jejích internetových stránkách.

Podpis autora práce

Děkuji vedoucímu práce Doc. Michalovi Kaplánekovi Th. D. za pomoc s výběrem a upřesněním tématu, cenné rady a metodické vedení při psaní.

Obsah

Úvod	7
1 Domov mládeže a Školní jídelna	9
1.1 Legislativní vymezení	9
1.2 Poskytované služby	9
1.3 Ubytování žáků a studentů	9
1.4 Cíle výchovné práce	10
1.5 Spolupráce s rodiči, školami a s žáky a studenty	11
1.6 Personální podmínky a organizační schéma	12
1.7 Materiální podmínky	13
2 Vymezení pojmu participace	14
2.1 Počátky participace	15
2.2 Pojem participace žáků a mládeže	15
2.3 Participace ve školním prostředí a rodině	16
2.4 Stupně a formy participace.....	17
2.4.1 Směry participace	18
2.4.2 Stupně participace	19
2.4.3 Formy participace	21
3 Pohled na participaci v Domově mládeže.....	23
3.1 Porady vedení.....	23
3.2 Pedagogické porady	24
3.3 Schůze domovní rady	24
3.4 Příkazy ředitele.....	25
3.5 Schránka důvěry.....	25
3.6 Plán práce	26
3.6.1 Pravidelné činnosti.....	26
3.6.2 Příležitostné činnosti.....	26
3.6.3 Spontánní činnosti.....	26
3.6.4 Projekt „pohrajeme si v nemocnici“	26
3.6.5 Projekt „LÁVKA“	27
4 Komunikace ve výchovném procesu	28
5 Osobnost vychovatele	31
5.1 Autorita vychovatele	31

5.2	Požadovaná osobnostní charakteristika vychovatele	32
5.3	Formy jednání	33
5.4	Participativní přístup v práci vychovatele.....	33
6	Práce se skupinou a jedincem.....	34
6.1	Charakteristika skupiny.....	34
6.2	Malá sociální skupina.....	36
6.3	Skupinové normy a cíle.....	37
6.4	Jedinec ve skupině.....	38
6.5	Působení vychovatele ve skupině.....	38
6.6	Atmosféra ve skupině.....	39
7	Výzkumná část.....	41
7.1	Metody výzkumu	41
7.1.1	Kvalitativní výzkum	41
7.1.2	Analýza dokumentů	41
7.2	Předmět výzkumu.....	42
7.3	Výzkumná otázka.....	42
7.4	Postup výzkumu	42
7.4.1	Získávání dokumentů.....	42
7.4.2	Analýza dokumentů	43
7.5	Výsledky analýzy	43
7.5.1	Spolupráce	43
7.5.2	Pozice studenta	45
7.5.3	Činnosti.....	45
7.5.4	Shrnutí analýzy	46
8	Využití možnosti participace – výzkumné šetření formou polostrukturovaných rozhovorů.....	48
8.1	Desing a průběh výzkumného šetření	48
8.1.1	Výběr výzkumného vzorku.....	50
8.1.2	Realizace rozhovorů	50
8.1.3	Struktura rozhovorů	51
8.2	Výsledky výzkumného šetření	52
8.2.1	Výsledky analýzy rozhovorů se studenty	53
8.2.2	Výsledky analýzy rozhovorů s vychovateli	62

9 Sumarizace výsledků analýzy dokumentů a rozhovorů.....	71
9.1 Pedagogický pracovník	71
9.2 Pozice studenta.....	73
9.3 Činnosti	74
9.4 Spolupráce.....	75
Závěr	76
Seznam použitých zdrojů	79
PŘÍLOHY:	82
Příloha 1: Kódování rozhovorů se studenty.....	82
Příloha 2: Kódování rozhovorů s pedagogickými pracovníky	88

Seznam obrázků

Obrázek 1 Organizační schéma Domova mládeže	13
Obrázek 2 Participace dětí a mládeže	18
Obrázek 3 Participace shora	19
Obrázek 4 Schéma participace podle Tesedera	21
Obrázek 5 Zakotvená teorie	48

Seznam tabulek

Tabulka 1 Proces rozhodování.....	55
Tabulka 2 Postup při změnách.....	57
Tabulka 3 Zapojování	60
Tabulka 4 Možnosti změn.....	62
Tabulka 5 Proces rozhodování.....	64
Tabulka 6 Spolupráce	66
Tabulka 7 Individuální cíle	68
Tabulka 8 Vlastní názor.....	70

Úvod

Diplomová práce je zaměřená na participaci v domově mládeže v Písku. Participace se uplatňuje na různých úrovních. Mým cílem bylo zjistit, do jaké míry jsou principy participace uplatňovány ve zkoumaném zařízení. Jakým způsobem se podílejí všichni obyvatelé domova mládeže na chodu zkoumaného zařízení. Přesněji jsem se zaměřil na zkoumání dostupných dokumentů, které jsou vytvořené pro konkrétní domov mládeže. Další zkoumání představují rozhovory se studenty a pedagogickými pracovníky domova mládeže. Právě prováděný výzkum s respondenty může zodpovědně odpovědět na otázku, zda a v jaké formě je participace ve zkoumaném zařízení zastoupena.

Práce zkoumá možnosti participace v domově mládeže v Písku. Tento domov mládeže považuji za dobře fungující zařízení z toho důvodu, že studenti jsou v něm bráni jako partneři při jejich pobytu a snahou všech zaměstnanců je vytvoření co nejlepších podmínek pro spokojený život. V řadě zkoumaných dokumentů je zakotvena spolupráce se studenty.

Je jisté, že má-li participace fungovat, musí být zakotvena ve výchovném opatření. Dále je velice důležité, aby se participace šířila od dospělých osob, to znamená od vychovatelů, kteří by měli mít zájem na tom, aby studenti, které vychovávají, byly schopni a ochotni se zapojovat do dění v domově mládeže, a aby byli schopni kultivovaně vyjadřovat své názory a požadavky. Právě schopnost a ochota vyjadřování svých názorů a připomínek se stává pro vychovatele zpětnou vazbou. Otevřenost a komunikativnost pedagogických pracovníků plus vytvoření takových nástrojů vhodných pro participaci, které svou podstatou vybízejí k podílení se a vtáhnutí do dění v zařízení jsou správnými nástroji k vytvoření podmínek pro participaci.

Motivem k napsání této diplomové práce mi byla touha objevit a zlepšit své pedagogické dovednosti. Další motiv, který mě vedl k napsání této práce, je ten, že sám pracuji jako vychovatel, a spoluúčast mladých lidí na programech se mi stává každodenní inspirací v mé pedagogické praxi.

Pro svoji práci jsem si vybral prostředí domova mládeže z toho důvodu, že studenti a vychovatelé spolu tráví mnoho času, jejich vztahy se zákonitě musí měnit v neformální a tím vzniká řada možností participace. Zůstává otázkou, jak se všichni

obyvatelé domova mládeže k participaci staví, jak vnímají její užitečnost a životaschopnost. Právě pedagogičtí pracovníci mají možnost dát mnoho podmětů k vytvoření řady možností participace. Srovnávání analýzy dokumentů se zjištěnými odpověďmi může pomoci k zodpovězení otázky podílení se na chodu domova mládeže.

Práce je rozdělena na dvě základní části. První část je částí teoretickou. Nejprve představím zkoumanou organizaci, ve druhé kapitole se věnuji vymezení pojmu participace. Ve třetí kapitole představím pohled na současnou participaci v domově mládeže. Čtvrtá kapitola pojednává důležité téma komunikace ve výchovném procesu a pátá kapitola se věnuje osobnosti vychovatele. Šestá kapitola se věnuje práci se skupinou a jedincem. V teoretické části jsem se zaměřil na skutečnosti, které ovlivňují procesy participace ve zkoumaném zařízení.

Ve druhé části své práce se věnuji prováděnému výzkumu. Nejprve vymezím předmět výzkumu a představím výzkumnou otázku. Následuje volba metody a výzkumné šetření. Metodu výzkumu jsem zvolil analýzu dokumentů a rozhovor. Výzkumné šetření je naplánované jako kvalitativní. V závěrečné kapitole porovnam výsledky šetření ze zkoumaných dokumentů s výsledky analýzy záznamů rozhovorů. Z tohoto srovnání vzejde odpověď na výzkumnou otázku.

Výzkum jsem začal analýzou dokumentů, nejprve jsem musel pročíst jednotlivé dokumenty. Dalším krokem bylo porovnávání a zaměření se na jednotlivé části a pojmy, ze kterých vzešly vhodné kategorie, které pomohly odpovědět na zkoumanou otázku. Další kapitolou a výzkumem je rozhovor. Nejprve diplomová práce řeší rozhovory se studenty a v poslední kapitole se zkoumají pedagogičtí pracovníci. Následuje shrnutí a zodpovězení výzkumné otázky.

1 Domov mládeže a Školní jídelna

V této kapitole představím zkoumanou organizaci.

1.1 Legislativní vymezení

Jedná se o příspěvkovou organizaci. Název organizace a sídlo organizace je Domov mládeže a Školní jídelna, Písek, Budějovická 1664, 397 01 Písek. Identifikační číslo 60869798. Domov mládeže byl zřízen 11. 9. 2001 na dobu neurčitou. Zřizovatel domova mládeže a Školní jídelny je Jihočeský kraj.

Domovy mládeže jsou zřizovány podle zákona č. 561/2004 Sb., o školních zařízeních, ve znění pozdějších předpisů. Statutárním orgánem je ředitel jmenovaný radou kraje.

1.2 Poskytované služby

Organizace poskytuje žákům a studentům ubytování, výchovně vzdělávací činnost, sportovní a zájmové činnosti v době mimo vyučování a celodenní výchovu. Zabezpečuje stravování žáků a studentů a závodní stravování zaměstnanců škol a školských zařízení v souladu s platnými právními předpisy.¹

1.3 Ubytování žáků a studentů

Žáci a studenti jsou ubytováni v ubytovacích buňkách sestávajících z dvojlůžkového a třílůžkového pokoje, koupelny a WC. Provoz probíhá od neděle 17.30 hodin do pátku 15.00 hodin.

Podmínky ubytování: ubytování žáků a studentů jsou specifikovány ve vnitřním řádu Domova mládeže. Vnitřní řád podrobně rozvádí:

- Práva a povinnosti žáků a studentů

¹ Zřizovací listina článek 3.

- Činnosti v Domově mládeže zakázané
- Provozní podmínky ubytování a stravování
- Výchovná opatření
- Režim dne

V Domově mládeže jsou ubytováni žáci a studenti těchto škol:

- Střední průmyslová škola a vyšší odborná škola
- Střední zdravotnická škola
- Střední zemědělská škola
- Obchodní akademie a státní jazyková škola
- Gymnázium
- Soukromá střední výtvarná škola
- Soukromá střední uměleckoprůmyslová škola
- Střední odborná škola a odborné učiliště
- Střední průmyslová škola a vyšší odborná škola
- Soukromá vyšší odborná škola filmová

Umísťování žáků a studentů v domově se řídí §4 vyhlášky č. 108/2005 Sb. o školských výchovných a ubytovacích zařízeních a školských účelových zařízeních. Při rozdělování ubytovaných na jednotlivé pokoje je respektován požadavek §3 odst. 4 vyhl. č.108/2005 Sb. a dle možností i požadavky ubytovaných zohledňující jejich vzájemné osobní vztahy, sympatie a přátelství.

1.4 Cíle výchovné práce

Cíle pedagogického působení v Domově mládeže vycházejí z požadavků zformulovaných ve školském zákoně v §2 odst. 2.

Cíle výchovné práce v Domově mládeže:²

- Rozvoj osobnosti žáků a studentů
- Rozvíjení procesů učení a poznání
- Osvojování základů hodnot, na nichž je založena naše společnost
- Získávání osobní samostatnosti a schopnosti projevat se jako samostatná osobnost působící na své okolí
- Získávání a uplatňování znalostí o životním prostředí a jeho ochraně a o bezpečnosti a ochraně zdraví
- Získávání schopností k nalézání smysluplného využívání volného času a nalézání dostateku námětů pro naplnění volného času

Činnosti v Domově mládeže směřují k získání kompetencí chápaných jako souhrn znalostí, schopností a praktických dovedností a s nimi souvisejících postojů a hodnotových orientací.

Činnosti probíhající v Domově mládeže mají různou míru periodicity. Činnosti pravidelné (shromáždění výchovné skupiny, schůze domovní rady, studijní klid, vycházky, hodnocení úklidu apod.) jsou spojeny převážně s režimem domova, nebo jsou představovány činnostmi, které mají již svoji dlouhodobou tradici. Činnosti příležitostné jsou zastoupeny hlavně činnostmi organizovanými vychovateli (turnaje, veřejná vystoupení, návštěvy kina, divadla, muzea, brigády apod.). Pro uskutečňování spontánních činností (kulturní akce, výstavy, doučování, návštěva kluboven se sportovním vybavením, přednášky apod.) využívají žáci a studenti nabídky prostor a vybavení Domova mládeže pro volný čas.

1.5 Spolupráce s rodiči, školami a s žáky a studenty

Spolupráce s rodiči: při zahájení školního roku jsou rodiče žáků shromážděni ve školní jídelně, kde jim jsou představeni ředitel, vedoucí vychovatelka a vedoucí školní jídelny.

² Školní vzdělávací program str. 4.

Rodiče dostanou informace o chodu Domova mládeže. O jeho vybavení a podmínkách pobytu dětí v domově mládeže.

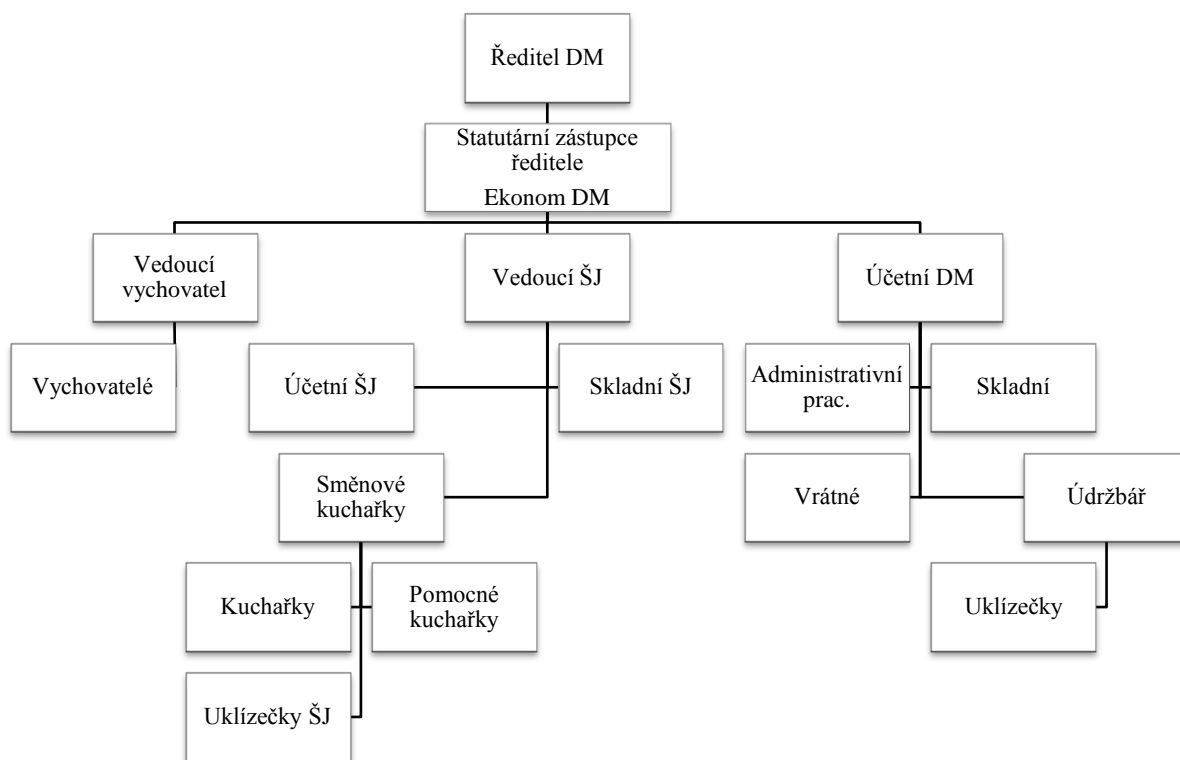
Spolupráce se školami: důraz je kladen na spolupráci a včasnou informovanost o studijních výsledcích žáka. Vychovatelé evidují v osobních spisech ubytovaných jejich třídní učitele, se kterými potom, v případě potřeby, spolupracují. Jedná se o případy absencí ve školní docházce, zhoršení prospěchu a výchovné problémy.

Spolupráce se žáky a studenty: Významným příspěvkem k neformální spolupráci mezi vedením domova mládeže a žáky a studenty je činnost domovní rady. Domovní rada je orgánem žáků a studentů ubytovaných v Domově mládeže. Jsou v ní zastoupeni ubytovaní všech výchovných skupin. Při jednání domovní rady, které se uskutečňuje jedenkrát měsíčně, uplatňují žáci a studenti svá přání, návrhy a požadavky k chodu Domova mládeže.

1.6 Personální podmínky a organizační schéma

Pedagogický sbor tvoří ředitel, vedoucí vychovatelka, 6 vychovatelek a 1 vychovatel. Studenti a žáci jsou rozděleni do 7 výchovných skupin od 20 - 30 osob. Každá vychovatelka/vychovatel má přidělenou jednu výchovnou skupinu se kterou pravidelně pracuje. Vzhledem k provozu Domova mládeže je běžné, že se vychovatelé překrývají a doplňují i v jiných výchovných skupinách, to je způsobeno provozními podmínkami.

Na obrázku 1 je přehledné organizační schématu Domova mládeže.



Obrázek 1 Organizační schéma Domova mládeže³

1.7 Materiální podmínky

Domov mládeže disponuje třemi budovami.

Budova A: tvoří čtyři patra pro k ubytování žáků a studentů. Dále pak klubovna, místnost s kulečnickem a hudebna, cvičebna pro dívky a klubovna s domácím kinem

Budova B: tvoří čtyři patra pro k ubytování žáků a studentů. Další prostory jsou určeny pro technické zázemí provozu Domova mládeže, administrativní úsek a archiv. Prostory pro zájmovou činnost tvoří klubovny, fitcentrum, klubovna se stolními fotbaly, herna se stolním tenisem a žákovská knihovna.

Budova školní jídelny: v přízemním patře je umístěna vlastní kuchyně a sklad. V nadzemním patře se nachází přípravná a výdejna stravy.

³ Školní vzdělávací program str. 4.

2 Vymezení pojmu participace

V této kapitole se budu zabývat pojmem participace a následně budu tento pojem blíže specifikovat. „Participací rozumíme účast lidí na procesu rozhodování, řízení a správy.“⁴ Participací rozumíme zapojení se do institucí a rozhodování a je nedílnou součástí výchovy k demokratickému občanství.⁵ Právě zapojení do těchto demokratických procesů je v dnešní době velice aktuálním tématem zvláště pro mladé lidi. Neboť demokratizace není jen politickým principem, ale je třeba ho chápat jako znak demokratické společnosti, tedy jako znak spolužití.

S moderním pojmem participace se setkáváme ve třech souvislostech

- v politice
- v ekonomice
- v sociálních vztazích

Participace je v politice vyjádřením, jakým způsobem se podílejí lidé na procesu rozhodování v jejich základních otázkách. Ekonomická participace přináší zlepšení v efektivitě práce a využívání lidského potenciálu. Participace v sociálních vztazích směřuje do různých sdružení, spolků, organizací a jiných sociálních skupin, kde je zaměřena především na účast. V současné době se dá říci, že pojem participace vychází zejména z politické participace. Jestliže jsem zmínil, že pojem participace vychází z pojmu demokracie, vzniká potřeba vnímat tento pojem jako stále se rozvíjející mechanismus, který umožňuje svobodnou diskusi. V tomto procesu je také důležitá otevřenost, to znamená, být srozuměn s více možnostmi řešení.

⁴ Hofbauer, B., *Participace dětí a mládeže na životě společnosti*. str. 7.

⁵ Tamtéž str. 7.

2.1 Počátky participace

První myšlenka participace se v historii objevuje s prvními starořeckými městskými státy. Například antičtí idealisté (Platón) byli přesvědčeni, že se každé bytí stává tím, čím je, právě participací na vlastní určující ideji.⁶

Jedním z prvních dokumentů v moderní historii byla Všeobecná deklarace lidských práv, která byla vyhlášena v roce 1948 Organizací spojených národů. Přestože to nebyl právně závazný dokument, stala se základem právních řádů v mnoha zemích světa. Dalším důležitým dokumentem je Deklarace práv dítěte, která byla přijata v roce 1959. Tato deklarace se stala základem pro vznik Úmluvy o právech dítěte (vyhlášena roku 1989). Československá federativní republika ji ratifikovala a zanesla ji do právního řádu pod číslem zákona 104/1991 Sb. Tato úmluva významně přispívá k nutnosti přijímat pohledy mladých lidí a vést s nimi diskuzi. V úmluvě je jasně zakotveno, že dítě má právo vyjadřovat se k procesům, které ovlivňují jeho život. „Významným přínosem tohoto dokumentu bylo zvýraznění nutnosti přijímat pohled mladých lidí a diskutovat s nimi o jejich názorech a postojích.“⁷ Tento dokument má svojí důležitost v participaci dětí a mládeže, protože upozorňuje na jejich práva.

V České republice se s participací můžeme setkat již u Jana Amose Komenského. Ten myšlenku participace prosazoval ve školním řádu pro Školu vševědnou v Blatném Potoce, kdy předpokládal zřízení funkce dekurionů - desátníků a jejich zástupců z řad starších žáků, kteří by pomáhali učitelům v učení a v udržování dobrých mravů.⁸

2.2 Pojem participace žáků a mládeže

Pedagogický slovník pojem participace žáků charakterizuje takto. Je to charakteristika vyjadřující aktivní účast žáků v procesu výuky.⁹ S tím souvisí i demokratizace. Právě

⁶ Kaplánek, M., Kočarová, M., *Participace-nejlepší způsob výchovy k demokracii*. str. 19.

⁷ Tamtéž str. 20.

⁸ Srov. Bůžek, A., *Žákovská samospráva jako významný prostředek mravní výchovy*. str. 9-15.

⁹ Srov. *Pedagogický slovník*. str. 153.

participace ve smyslu způsobu soužití a účasti na rozhodovacích procesech, je nedílnou součástí demokratizace.¹⁰

Dalším místem, kde se setkáváme s participací je škola. Uplatňování participace ve škole nalézáme především v aktivní účasti na procesu výuky, na obsahu vzdělávání a spolu rozhodování na cílech školního vzdělávání. V České republice se nejčastěji používá jako nástroj participace školní parlament. Je ovšem potřeba zmínit, že často je školní parlament jen uměle vytvořenou formalitou. Důvodem může být, že tyto školní parlamenty jsou zřizovány shora a nemusí splňovat představy žáků.

Na školu je kladen důraz na zapojení žáků do rozhodování o věcech, které se jich týkají.¹¹

- aby škola byla institucí, v níž jsou uplatňovány demokratické principy
- aby ze školy vycházeli zodpovědní občané, vědomí svých práv a povinností

Při participaci ve škole musíme brát ohled na individuální schopnosti dětí, jejich vývoj z hlediska věku a tím spojenou různou schopnost participace.

Jak uvádí Richard Schröder: „participace neznamena „pustit děti k moci“ anebo „předat dětem velení“. Participace znamená sdílet rozhodnutí, které se týkají vlastního života a života společenství, a společně nalézat řešení problémů. Přitom nejsou děti kreativnější, dekorativnější nebo otevřenější než dospělí. Jsou jenom jiné, a z tohoto důvodu vnášejí do rozhodovacích procesů nové aspekty a perspektivy.“¹²

2.3 Participace ve školním prostředí a rodině

Zapojení mladých lidí do spolurozhodování o jejich vlastním životě není dost dobře realizovatelné bez otevřenosti dospělých. Právě dospělí musí přijmout participaci dětí za nedílnou součást jejich života. Participace musí začít probíhat již v rodině. Výchova rodičů dětí k demokracii je základní předpoklad pro rozvoj participace u dětí. Dalším

¹⁰ Srov. Kaplánek, M., Kočarová, M., *Participace-nejlepší způsob výchovy k demokracii*. str. 19.

¹¹ Srov. Kaplánek, M., *Participace dětí a mládeže*. str. 4.

¹² Schröder, R., *Kinder reden mit!* str. 219.

místem, kde se mladí lidé setkávají s principy participace je školní prostředí. V tomto prostředí je důležité, aby učitelé a vychovatelé byly připraveni otevřeni k principům participace. Jak uvádí Michal Kaplánek „pokud není participace pedagogicky připravena, nezdaří se. Učitelé a vychovatelé mohou přispět k lepšímu fungování procesů participace především na základě znalosti skupinové dynamiky.“¹³

Hlavním úkolem participativní pedagogiky je vytvoření „kurikula participace“, které by mělo obsahovat.¹⁴

- popis edukačních procesů vedoucích k posílení participace dětí a mládeže
- vysvětlení organizačního a lidského zajištění edukačních procesů a jejich očekávaných procesů
- vytvoření a zdůvodnění edukačních cílů, forem, opatření a metod vztahujících se k participaci
- interpretaci výchovných teorií a programů směřujících k participaci
- vysvětlení souvisejících hodnot, norem a zájmů
- vysvětlení světonázorových, vědeckých, politických a sociálních podmínek procesu participace
- získání kompetencí k popisu a kontrole úspěšného plnění tohoto výchovného úkolu

Domnívám se, že právě vytvoření takového kurikula je správná cesta k pochopení principů participace ze strany dospělých a zapojení do tohoto procesu mladých lidí.

2.4 Stupně a formy participace

Rozlišujeme mezi směry, formami a stupni participace. Participaci můžeme dělit podle řady jiných kritérií, je důležité, aby šlo vždy o participaci přímou.

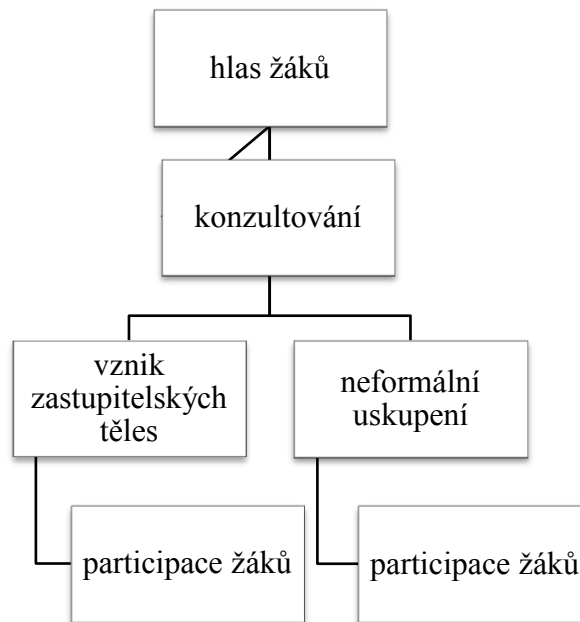
¹³ . Kaplánek, M., Kočarová, M., *Participace-nejlepší způsob výchovy k demokracii*. str. 24.

¹⁴ Tamtéž str. 24.

2.4.1 Směry participace

Pokud se zabýváme směry participace, máme na výběr dva základní směry a to participace „zdola a „shora“.

Participace zdola představuje vytvoření podmínek pro participaci, které vychází z podnětů žáků, z věcí které se jich týkají a vyžadují jejich aktivní účast. Směr vyjadřuje tento grafický model.¹⁵

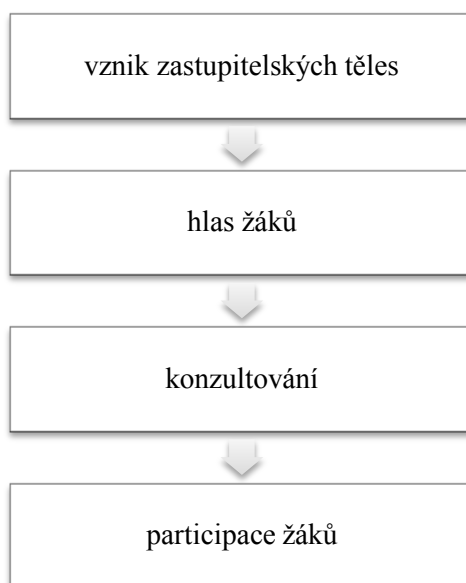


Obrázek 2 Participace dětí a mládeže

Dalším směrem je participace shora. Zde se postupuje opačným způsobem, kdy se nejprve vytvoří podmínky pro participaci a následně můžeme pracovat s podměty žáků. Tento směr vyjadřuje grafický model na obrázku 3.¹⁶

¹⁵ Kaplánek, M., *Participace dětí a mládeže*. str. 6.

¹⁶ Tamtéž str. 16.



Obrázek 3 Participace shora

Oba dva zmiňované způsoby se mohou na školách rozvíjet i souběžně bez jakýkoliv problémů. Důležité je zapojení žáků do školních záležitostí a je tudíž sledován společný cíl.

2.4.2 Stupně participace

Pro určení stupně je vhodný Hartův žebříček participace. Roger Hart seřadil stupně participace podle náročnosti a míry zapojení žáků na rozhodování. V prvních třech stupních převládá pasivní účast (někdy se označuje jako falešná participace), kde účastníci realizují představy vedoucích. Od čtvrtého stupně začíná skutečná participace. Sedmý stupeň můžeme označit za samosprávu a osmý stupeň za spolupráci.

Přehled stupňů participace podle Harta v úpravě Michala Kapláňka.¹⁷

Falešná participace

1. **Manipulace** (manipulation): účastníci jsou pasivními příjemci rozhodnutí vedoucích. Často nerozumí důvodům, které rozhodnutím předcházely. Jde tedy spíše o uplatnění

¹⁷. Kaplánek, M., Kočarová, M., *Participace-nejlepší způsob výchovy k demokracii*. str. 27.

zájmů vedoucích než zájmů účastníků. To platí i tehdy, když se vedoucí účastníků formálně zeptají, co by chtěli dělat.

2. **Dekorace** (decoration): účastníci se aktivně podílejí na programu, jež připravili vedoucí, přitom však program nijak nemění a jejich informovanost je pouze částečná.

3. **Tokenismus** (tokenism): účastníci nebo jejich zástupci se sice účastní jak na realizaci programu, tak na jeho přípravě, jejich přítomnost je však pouze formální. Program ve skutečnosti zůstává plně v režii dospělých.

Skutečná participace

4. **Informovaná účast** (assigned but informed): uvědomělá participace účastníků na programu. Účastníci chápou celý program, jednotlivé aktivity i jejich smysl. Vedoucí jsou iniciátory programu, sami o programu rozhodují, sdělí účastníkům potřebné informace a respektují jejich názory.

5. **Konzultace** (consulted and informed): o programu rozhodují vedoucí až po konzultaci s účastníky, přičemž jejich názory nejen vyslechnou, ale také zohlední.

6. **Účast na rozhodování řízená vedoucími** (leaders-initiated, shared decisions with participants): účastníci se podílejí na rozhodování v oblastech předem vymezených vedoucími. Účastníci nejsou pouze „vyslechnutí“ jako u konzultace, ale podílejí se i na samostatném rozhodování.

Samospráva

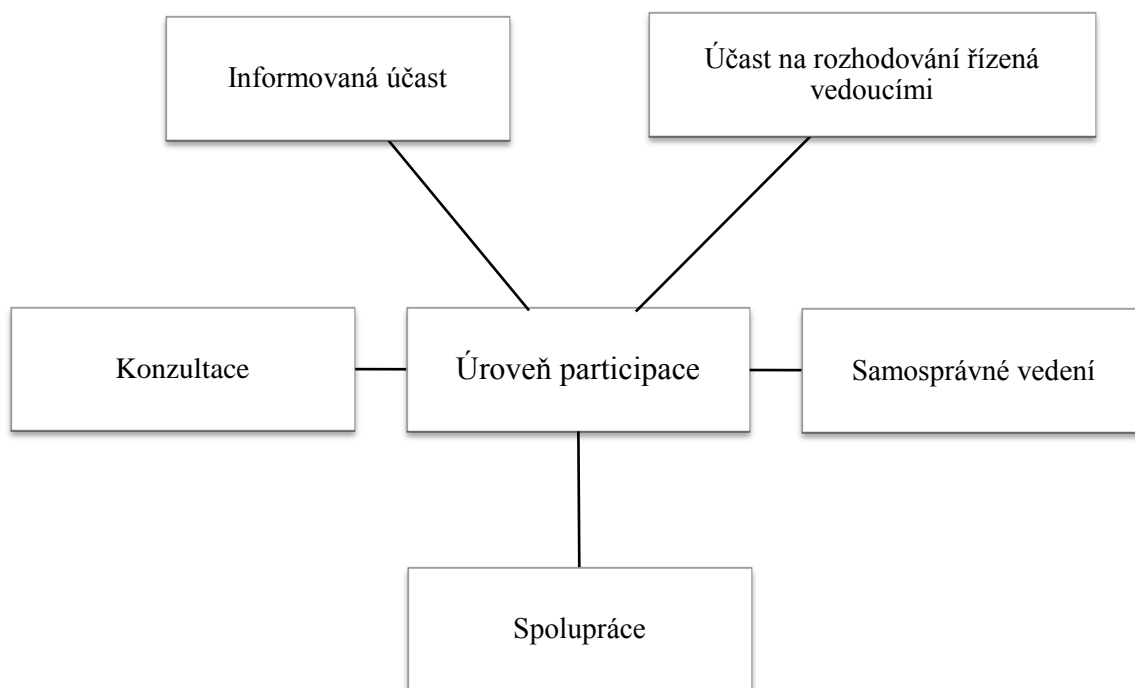
7. **Samosprávné vedení** (participants-initiated and directed): iniciátory a organizátory programu jsou sami mladí lidé, kteří jej organizují (zpravidla) po vzoru dospělých.

Spolupráce

8. **Vedoucí jsou pozváni k účasti na rozhodování** (participants-initiated, shared decision with leaders): fungující participace účastníků, v jejímž rámci je dospělým nabídnuta možnost spoluúčasti a spolurozhodování.

Takto popsaný model stupňů participace nám nabízí velice dobrý pohled na zapojení mladých lidí v rozhodovacích procesech. Užitečné je také si připomenout práci

P. Tesedera, který ve svém modelu navazuje na Harta. Teseder se zabývá participací až od skutečné participace, samosprávy a spolupráce (podle řebříčku Harta) a to z hlediska vedoucího a vedení organizace. Tento model znázorňuje následující obrázek.¹⁸



Obrázek 4 Schéma participace podle Tesedera

2.4.3 Formy participace

Mluvíme-li o formách participace, máme na mysli různé způsoby, jak participaci učit, jak zvyšovat její úroveň a jak ji realizovat.

Stange a Tiemann rozlišují sedm forem participace.¹⁹

- reprezentativní
- otevřená
- příležitostná

¹⁸ Srov. Kaplánek, M., *Participace dětí a mládeže*. str. 11.

¹⁹ Tamtéž str. 11.

- projektová
- každodenní
- mediální
- volební

Další formy participace jsou.²⁰

- Participace reprezentativní a otevřená. U reprezentativní participace rozhodují účastníci nepřímo skrze své zástupce. Naproti tomu otevřená participace předpokládá účast všech členů skupiny.
- Participace příležitostná a každodenní. Příležitostná participace se realizuje při řešení konkrétního problému. Každodenní participace je projevem trvalého úsilí.
- Participace na projektu. Je zaměřena na dosažení konkrétního výsledku. Jedná se o nejčastější formu participace.

²⁰ Srov. Kaplánek, M., *Participace dětí a mládeže*. str. 11.

3 Pohled na participaci v Domově mládeže

V této kapitole se zaměřím na popis stávající participace v Domově mládeže a na praktické fungování.

3.1 Porady vedení

Porady vedení se uskutečňují každých čtrnáct dní. Účastní se jich ředitel, zástupce ředitele (ekonom), vedoucí vychovatelka a vedoucí školní jídelny. Na těchto poradách se zejména řeší:

- Provozní záležitosti
- Opravy, investice, nákupy
- Předávání informací o dění v Domově mládeže a školní jídelně
- Doplnková činnost (akce a jejich příprava)
- Náměty a nápady

Na těchto poradách je zásadní komunikace, aby každý z účastníků porady byl připraven přednést svoje návrhy a nápady a také aby se mohl k jiným návrhům vyjádřit. Pro Domov mládeže je velice důležitá doplňková činnost, protože získané prostředky mohou být použity na projekty buď připravené vedením, nebo studenty a žáky. Vytvoření finančních a materiálních podmínek pro projekty žáků a studentů je velice důležité pro jejich aktivní zapojení do procesů participace. Díky vytvoření těchto podmínek se mohli v minulosti uskutečnit takové projekty jako např. vybudování fitcentra, vybudování herny se stolním tenisem, nebo cvičebna s videem pro dívky v budově. Při poradách vedení je také velice důležitá informovanost o obecném dění v Domově mládeže a školní jídelně. Dobrou informovanost považuji za základní prvek, pro vytvoření dobré spolupráce.

3.2 Pedagogické porady

Tyto porady se svolávají jedenkrát měsíčně. Těchto porad se účastní ředitel, vedoucí vychovatelka a všichni vychovatelé. Na těchto poradách se zejména řeší:

- Informace o výchovných skupinách
- Projednávání výchovných problémů žáků a studentů
- Příprava podkladů pro měsíční plán práce
- Náměty na akce se žáky a studenty
- Provozní záležitosti a předávání informací o dění v Domově mládeže
- Seznámení s akcemi doplňkové činnosti

Pedagogické porady jsou pro správné fungování Domova mládeže velice důležité, mají informační a organizační charakter. Především předání podkladů pro měsíční plán práce můžeme považovat za velice důležitý bod. Projednávaná problematika tvoří základ obsahu měsíčního plánu práce. Podstatné úkoly pro daný měsíc jsou zformulovány a tvoří jasný rámec práce domova mládeže např. záležitosti provozního charakteru, řešení výchovné problematiky, přípravy turnajů a vystoupení. Na pedagogických poradách se také projednávají náměty na akce konané se žáky a studenty. O těchto návrzích probíhá živá diskuse, po které následuje třídění a schvalování těchto návrhů. Důležité jsou také informace o výchovných skupinách. Tyto informace slouží k sledování vývoji skupiny, k jejímu vývoji, sledování atmosféry, dynamiky a následné pedagogické působení vychovatele.

3.3 Schůze domovní rady

Schůze se svolávají jedenkrát měsíčně. Účastní se jich ředitel, vedoucí vychovatelka a zástupci všech výchovných skupin. Na těchto schůzích se zejména řeší:

- Náměty a připomínky žáků a studentů
- Předávání informací o dění v Domově mládeže (akce, soutěže, turnaje apod.)

- Provozní záležitosti (opravy, prázdniny, provoz Domova mládeže v souvislosti s ředitelským volnem škol apod.)
- Vypořádání připomínek na stravování (přizvána vedoucí školní jídelny)
- Projednání nákupů vybavení Domova mládeže pro volný čas

Domovní rada je orgánem žáků a studentů ubytovaných v Domově mládeže. V radě jsou zastoupeni žáci a studenti všech věkových skupin. Při jednáních domovní rady uplatňují ubytovaní svoje přání, návrhy a požadavky k chodu Domova mládeže. Činnost domovní rady koordinuje vedoucí vychovatelka a je také zván ředitel domova mládeže, který se jednání nebo jejich částí zúčastňuje a zaujímá stanoviska k projednávaným problémům. Je vystavěn zápis z domovní rady, který dostává ředitel. Spolupráce žáků a studentů při řešení problémů je důležitá součástí chodu Domova mládeže a neplní jen formální stránku. Z podnětů žáků a studentů vzešla řada nápadů a podnětů např. náměty na využívání osobního volna, dovybavení sportovního náčiní, úprava jídelničky, organizace soutěží a turnajů.

3.4 Příkazy ředitele

Tyto příkazy nemají pevný harmonogram a jsou vydávány dle potřeby. Řeší zejména:

- Inventarizace
- Prověrky BOZP
- Zdravotní prověrky zaměstnanců

Příkazy ředitele se vydávají z pozice vedoucího a o těchto příkazech není vedena žádná další diskuse.

3.5 Schránka důvěry

Tato schránka slouží pro studenty, kteří nemají dostatek odvahy komunikovat otevřeně z očí do očí, a přesto mají nějaké podněty, nebo problémy, které je potřeba řešit.

3.6 Plán práce

Veškeré činnosti (pravidelné, příležitostné a spontánní) tvoří základ školního vzdělávacího programu Domova mládeže. Tyto činnosti jsou plánované prostřednictvím měsíčních plánů na jednotlivé kalendářní měsíce.

3.6.1 Pravidelné činnosti

Pravidelné činnosti vycházejí z režimu domova, jsou pevně zakotveny v chodu organizace a představují nabídku činností vytvořenou vychovateli. Při tvoření pravidelných činností se vychází z dlouhodobého a již zaběhnutého systému, který převážně pokrývá potřeby žáků a studentů. U akcí které mají dlouhodobou tradici (Vánoční večeře) se zachovává určitá míra výjimečnosti a také vznikají nové tradice (kroužek a následná výstava vitráží), které se postupem času stávají tradicí.

3.6.2 Příležitostné činnosti

Příležitostné akce jsou pořádány zčásti po dohodě se studenty a z části vycházejí ze strany vychovatelů. Typickým příkladem iniciativy ze strany žáků jsou vzájemná sportovní soutěžení, návštěvy divadla, kina nebo různých výstav. Tyto akce se konají vždy po dohodě se studenty, kteří zaměření akce vymýšlejí. Příkladem akce, která se uskutečňuje směrem od vychovatelů, jsou sportovní turnaje a veřejná vystoupení členů kroužků (dramatický, taneční, pěvecký a hudební). Nabídka aktivit je vytvořena vychovateli, ale studenti jsou přizváni, aby se podíleli na formě prezentace.

3.6.3 Spontánní činnosti

Spontánní činnosti jsou provozovány výhradně ve spolupráci se studenty. Řada aktivit pochází výhradně z podnětů studentů a vychovatelé se zapojují až jako dohled, nebo zprostředkovatelé. Takovým příkladem jsou vycházky do přírody, shromáždění s duchovní tematikou, individuální hudební kapely, taneční kurzy, sport venku (kopaná, běh, cyklistika, plavání, skateboard), kurzy autoškoly nebo brigády za účelem výdělků.

3.6.4 Projekt „pohrajeme si v nemocnici“

Tento projekt vznikl na dramatickém kroužku, který probíhá v rámci volnočasové aktivity v Domově mládeže. Projekt vytvořili dvě vychovatelky společně se studenty.

V tomto projektu jde o pravidelné návštěvy na dětském oddělení v Písecké nemocnici. Studenti společně s vychovatelkami vytvoří tematický program pro jednotlivé návštěvy v nemocnici. Návštěvy se konají v nepravidelných intervalech zhruba jedenkrát do měsíce, nebo podle potřeb nemocnice a dětí (Dětský den, Mikuláš).

Celý projekt začíná v dramatickém kroužku, kdy vychovatelky osloví studenty k návštěvě nemocnice. Ti pak společně se studenty připraví program vhodný pro děti v nemocnici. Účast na projektu je zcela dobrovolná, přesto vychovatelky nemají problém zapojit studenty do tohoto projektu. Průběh návštěvy vypadá tak, že studenti společně s vychovatelkami sehrají pro děti krátké pohádkové vystoupení a poté následují spontánní hry s dětmi. Celý projekt úspěšně funguje již řadu let a postupně se do tohoto projektu zapojila velká část studentů ubytovaných v Domově mládeže.

3.6.5 Projekt „LÁVKA“

Projekt LÁVKA vznikl z potřeb studentů a z iniciativy dvou vychovatelek. Tento projekt je jakýmsi diskusním kroužkem, ve kterém se společně probírají různá aktuální témata. Název se skládá z počátečních písmen slov: L- jako láska, A- jako asertivita, V- jako vzkazy, K- jako komunikace, A- atakdále. Činnost tohoto klubu probíhá jedenkrát měsíčně a účast se pohybuje kolem patnácti osob. Často jsou zváni různí zajímaví lidé, kteří mají co sdělit studentům (např. členové známé hudební skupiny, potetovaný pán, lékař, vizážista, atd.). Výběr osobností, které navštíví tento klub, závisí na probíraném tématu, na známosti s vychovatelkami a také na ochotě přijít.

Na závěr této kapitoly bych rád zmínil, ještě jeden program a tím jsou neformální rozhovory s ředitelem. Ředitel Domova mládeže má v průběhu dne vyhrazený čas, který nazývá „otevřené dveře“ a v průběhu tohoto času může kdokoli ze studentů přijít a hovořit s ředitelem o problémech, které se ho týkají. Ředitel je velice otevřený k diskusi a mnohokrát již na podněty studentů upravil stávající způsoby, které byly již pro studenty nevyhovující.

4 Komunikace ve výchovném procesu

Téma komunikace při výchovném procesu jedna ze základních předpokladů pro správné aplikování principů participace s mladými lidmi.

Komunikace mezi žáky a vychovatelem není pouze „vyměňováním si slov“, kterými chceme něco sdělit, ale jde o hlubší vazby, které se vytvářejí mezi vychovateli a dětmi. Na začátku bych rád citoval psychologa J. Janouška, který se pedagogickou komunikací zabývá. Můžeme tedy říci, že učitel, jenž zná možnosti a meze sociální komunikace, zná její zákonitosti, umí je respektovat a promyšleně se v pedagogické komunikaci zdokonaluje, může dosáhnout lepších výchovně vzdělávacích výsledků než ten, kdo tyto zákonitosti zdlouhavě objevuje za cenu zbytečných pokusů a omylů.²¹

Komunikace má v participaci zcela zásadní význam. Především jde o navázání uvolněné a otevřené atmosféry. V této atmosféře jsou mladí lidé otevřeni a nemají obavu navrhnout změny a připomínky. Komunikace musí probíhat zcela přirozeně a nenásilně. Místo dobře míněných rad, vychovatel spíše doporučuje a podněcuje mladé lidi k zapojení a aktivitě. Dá se říci, že na dobré komunikaci můžeme postavit každodenní komunikaci. Jak říká Kaplánek: každodenní participace je určitou formou demokratického vedení, které se netýká pouze zásadních záležitostí, ale realizuje se prakticky při každém rozhodování. Tím se vytváří v organizaci demokratická (participativní) kultura, jejímž základním předpokladem je „kultura naslouchání“, tzn. trvalá ochota a zájem vychovatelů vyslechnout a vzít vážně názory a postoje dětí.²² Dobrý vychovatel by se měl naučit pozorně naslouchat a odhalit skryté významy v tom, co mu mladý člověk chce sdělit. Práce vychovatele v domově mládeže nabízí mnoho příležitostí k osobním kontaktům.

Můžeme si vyjmenovat některé body, které nám při pedagogické komunikaci pomáhají²³

²¹ Mareš, J., Křivohlavý, J., *Sociální a pedagogická komunikace ve škole*. str. 8.

²² Srov. Kaplánek, M., *Participace dětí a mládeže*. str. 13.

²³ Srov. Pávková, J. et al. *Pedagogika volného času*. str. 58.

- Možnost změny prostředí a takové prostorové rozmístění, které podněcuje aktivitu dětí.
- Příležitost pro děti či mládež spontánně projevit své názory, postoje, pocity.
- Možnost uplatňovat co nejpestřejší formy práce.
- Dostatek příležitostí k individuálním kontaktům.
- Nutnost a možnost přizpůsobit kvantitu a kvalitu sdělovaných informací momentální úrovni výkonnosti jedinců.
- Příležitost hovořit s dětmi a mládeží o tom, co je zajímavá, i o jejich starostech a problémech.
- Mít dostatek času všimnout si i mimoslovních sdělení, odhalovat skryté významy dětských sdělení.
- Velký význam mimoslovního způsobu komunikace.
- Důraz na citové aspekty vztahu mezi vychovatelem a dětmi nebo mládeží.

Postavení vychovatele je odlišné od učitele. Tato práce mu umožňuje navázání s mladými lidmi přátelství, důvěru a pochopení. Atmosféra důvěry vychází z velikého časového prostoru, který má vychovatel pro svojí práci. Každodenní komunikace umožňuje vychovateli, aby se zabýval problémy studentů intenzivně a do hloubky. Je zde prostor, aby se stal pro mladé lidi jakousi „vrbou“. Vychovatel se nesmí zaměřit pouze na slovní formu komunikace, je důležité, aby sledoval i mimoslovní projevy, které mohou být cenným zdrojem informací, a tím si skládá mozaiku o daném studentovy. Jak uvádí Hájek je důležité při plánování výchovně-vzdělávacích činností vycházet zejména z potřeb a přání dětí a mládeže, vhodně a nenásilně je ovlivňovat. Jen tak se může stát pro ně přítelem a rádcem, který co nejméně poroučí a zakazuje, ale spíše doporučuje, usměrňuje a podněcuje. Získává děti přitažlivým obsahem činností, osobním vystupováním, vytvořením podnětného prostředí, jehož součástí jsou i kladné sociální vztahy bez zbytečných konfliktů.²⁴

²⁴ Hájek, B., Hofbauer, B., Pávková, J., *Pedagogické ovlivňování volného času*. str.114.

Kvalita komunikace je přínosná do té míry, jak jsou lidé k sobě otevření a upřímní. V komunikaci s dětmi a mládeží mohou nastat určité druhy problémů a nepochopení, proto je velice prospěšné umět takovéto problémy pojmenovat a konfliktním situacím se nevyhýbat. Právě konfliktní situace dávají vychovateli možnost uplatnit své dovednosti a zkušenosti a snažit se je v klidu řešit. Jak uvádí Kohoutek: pedagog imponuje žákům především kladným a spravedlivým postojem k nim, a teprve pak svými znalostmi a pracovními schopnosti, klidem a objektivností.²⁵

²⁵ Kohoutek, R., *Základy pedagogické psychologie*. str. 23.

5 Osobnost vychovatele

Osobnost vychovatele má zcela zásadní význam pro dobré fungování výchovné skupiny a odráží se v jeho pedagogických úspěších. Vzhledem k tomu, že jsou studenti s vychovatelem v každodenním kontaktu, jejich vztah není pouze formální. Studenti se často svěřují se svými problémy a je povinností vychovatele, aby jejich problémy společně řešili.

5.1 Autorita vychovatele

Svou autoritu si vychovatel nebuduje strohými příkazy, zákazy a tresty, ale vyplývá z jeho lásky k dětem. Základ jeho výchovné práce musí být v jeho odborných znalostech a správného metodického vedení. Žáci si váží vychovatele, který má široké všeobecné znalosti a dokáže se orientovat v jejich zájmech. Výhodou pro vychovatele může být také fakt, když vyniká v nějakém oboru. To dodává vychovateli větší prestiž a autoritu ve své práci.

Velmi důležitý je také fakt, že si žáci berou svého vychovatele jako svůj vzor, a proto je nezbytné uvědomit si odpovědnost za svůj přístup k výchovné práci a brát ji jako nástroj k výchově dětí. Odpovědný přístup nejen v prostředí kdy vychovatel vykonává přímou výchovnou činnost, je velmi důležitá. Pro děti je vychovatel osobou, která svým vystupováním neustále předpokládá pro děti vzorec správného chování. Dobrý vychovatel by měl „být správný člověk“ vždy.

Vychovatel musí také respektovat věkové zvláštnosti. S narůstajícím věkem děti dokáží hodnotit i jeho pedagogické schopnosti a odbornou specializaci. Vychovatel by měl podněcovat tvůrčí a odpovědný přístup dětí k činnostem a probouzet zájem o nové vědomosti a dovednosti. Osobnost vychovatele je nejmocnější nástroj ovlivňování dětí. Je působivější než zvolené pedagogické metody, prostředky a techniky směřující k výchovným účinkům.²⁶

²⁶ Kohoutek, R., *Základy pedagogické psychologie*. str. 33.

5.2 Požadovaná osobnostní charakteristika vychovatele

Pedagogická profese patří do kategorie „pomáhající“, tudíž je velice důležitá odolnost a vytrvalost. Nároky jsou kladeny na vzdělání, jednání s lidmi, udržení autority, vést jiné lidi a působit jako pozitivní vzor.

Hlavní rysy osobnosti vychovatele:²⁷

- Schopnost empatie, vcítění se do prožívání druhých.
- Komunikativnost, dovednosti verbálního i neverbálního sdělování a umění naslouchat, potěšení z komunikace s lidmi.
- Přiměřená míra dominantnosti, která umožňuje vedení jiných lidí.
- Odolnost, zvládání náročných situací, stabilita, nekonfliktnost
- Pozitivní ladění, optimismus i zdravý skepticismus, převaha kladných emocí.
- Pozitivní vztah k lidem, k dětem, dospívajícím, dospělým, seniorům, opravdový zájem o jejich osudy, radost ze vzájemného kontaktu.

Dá se shrnout, že dobrý vychovatel je obecně dobrý člověk, který má i další žádoucí vlastnosti nutné k jeho profesní přípravě jako např. tvořivý, nápaditý, vtipný, energický, hravý, přizpůsobivý.

Další nároky na práci vychovatele jsou způsoby profesní přípravy:²⁸

- Vysokoškolské studium uvedených oborů podle zákona o pedagogických pracovnících nebo studiem sociální pedagogiky.
- Vysokoškolským studiem učitelství.
- Studiem na vyšší odborné škole se zaměřením na uvedené obory.

²⁷ Hájek, B., Hofbauer, B., Pávková, J., *Pedagogické ovlivňování volného času*. str.133.

²⁸ Tamtéž str. 135.

- Studium na střední škole ukončeným maturitou se zaměřením na uvedené obory (střední pedagogické školy).
- Studium na střední škole ukončeným maturitou, vyšší odborné škole nebo vysoké škole nepedagogického zaměření doplněné vzděláním v programu celoživotního vzdělávání se zaměřením na uvedené obory.

5.3 Formy jednání

Práce vychovatele je velice rozmanitá a převládají pestré výchovné situace, ve kterých se musí umět vychovatel správně orientovat.

Nejprve se zaměřím na nevhodné formy, mezi které patří pasivní jednání. Pedagog nedokáže prosadit základní požadavky a nemá autoritu. V tomto případě můžeme hovořit o liberálním stylu výchovy, který je prezentován dostatkem volnosti. Přesto děti nejsou spokojené a není úspěšný. Další nevhodnou formou výchovy je autoritativní a agresivní styl výchovy. Pedagog nedává dětem tolik potřebnou volnost, jsou na děti kladeny veliké požadavky a je poskytováno příliš málo osobní svobody.

Vhodné formy výchovy jsou takové, kdy vychovatel klade na děti přiměřené požadavky, bere v úvahu jejich názory, poskytuje dětem prostor a jde společně s dětmi za svým cílem. Tento styl výchovy se nazývá demokratický, kde je dominantní ukazatelem respekt k ostatním a za všech okolností slušné jednání.

5.4 Participativní přístup v práci vychovatele

Pro práci vychovatele, kde je kladen veliký důraz na naslouchání a názory dětí, má zcela zásadní význam správná forma komunikace a otevřenost vychovatele. Důležitou formu zde představují spontánní rozhovory s dětmi v jejich známém prostředí, kde jsou děti více otevřeni a vychovatel může lépe porozumět jejich potřebám. Tuto formu můžeme označit za každodenní participaci. Další specifickou potřebou pro práci vychovatele je méně formální rozhovor a více citově zabarvený vztah s dětmi. Vychovatel musí ve své práci mít na zřeteli dobrovolnou účast dětí na programech a z toho vyplývá nutný podíl neformální autority, schopnost imponovat jako osoba

a umět motivovat děti k činnostem. Otevřený přístup má zcela zásadní význam pro jeho úspěšnou práci. Děti jsou velice citlivé a poznají, když se jim vychovatel nevěnuje dostatečně a s plným nasazením, čímž ztrácí jejich důvěru.

6 Práce se skupinou a jedincem

V této kapitole se pokusím vysvětlit vliv skupiny na jedince a jedince na skupinu, důležitost atmosféry ve skupině, skupinové cíle a normy.

„Obecně je skupina definována jako sociální útvar, ve kterém se společně nachází více individuí a na základě pravidelnějších interakcí si tato individua vytvářejí určité vědomí sounáležitosti. Jejich jednání směřuje ke společným cílům.“²⁹ Skupina má tři základní znaky, kterými jsou interakce, strukturovanost mezilidských vztahů a uvědomovaná vzájemná závislost.³⁰

6.1 Charakteristika skupiny

Jde o základní pojem, který se používá v sociologii, sociální pedagogice a v pedagogice. V Domově mládeže jsou studenti rozděleni do výchovných skupin. V těchto skupinách se všichni dobře znají, navzájem spolu komunikují a směřují ke společnému cíli.

Malá sociální skupina je tvořena lidmi, kteří³¹

1. Jsou navzájem v přímé nezprostředkované interakci a komunikaci.
2. Mají blízké nebo shodné cíle či hodnoty a naplnění svých individuálních cílů odvozují (očekávají) od skupiny.
3. Jsou řazeni do relativně stabilního systému pozic a rolí (skupinové struktury).

²⁹ Kern, H. et. al. *Přehled psychologie*. str. 229.

³⁰ Řezáč, J. *Sociální psychologie*. str. 159.

³¹ Řezáč, J. *Sociální psychologie*. str. 160.

4. Respektují normy skupinového života (tj. pravidla regulující meziosobní vztahy a průběh společenských činností).

Další třídění malých skupin³²

- Formální (primární) skupina. Příslušníci formální skupiny jsou integrováni formálně stanovenými úkoly nebo seskupeni na základě určitých znaků.
- Neformální (sekundární) skupina. Příslušníci neformálních skupin jsou integrováni neformálně, tj. psychologicky.
- Členské skupiny. Členská skupina, je taková skupina, k níž jedinec rád přísluší nebo by příslušet chtěl.
- Referenční skupina. Je to taková skupina, k níž jedinec přísluší nerad, nebo k níž by příslušet nechtěl.

Sociální skupina je tvořena lidmi, kteří se navzájem ovlivňují (tzn. každá osoba ovlivňuje a každá osoba je ovlivňována).

6.2 Malá sociální skupina

Studenti v Domově mládeže jsou rozděleni do výchovných skupin. Jednotlivé skupiny tvoří kolektiv, ve kterém se všichni členové dobře znají, a zpravidla mezi nimi vzniká kamarádské pouto. Vzhledem k tomu, že jednotlivé výchovné skupiny mají kolem třiceti členů, snižuje se podíl jednotlivce na spolupodílení. V takové skupině se prosazuje jen úzký okruh lidí a tím potvrzují svojí dominanci. V malé skupině může dojít k vytvoření dalších podskupin, kde může docházet k napětí. Ve výchovné skupině mají studenti možnost vytvořit si neformální i referenční skupinu. Vzhledem k tomu, že studenti v Domově mládeže tráví svůj volný čas, mají mnoho příležitostí k navazování vztahů.

Je přirozené, že v malých skupinách se tvoří i podskupiny. Není možné, aby všichni členové výchovné skupiny společně komunikovali a byly si navzájem sympatičtí. Tyto podskupiny vznikají na základě sympatií a mají k sobě z nejrůznějších důvodů blízko. Vychovatel ve výchovné skupině musí brát ohled na vývoj skupiny a musí vytvářet

³² Srov. Nakonečný, M. *Sociální psychologie*. str. 138.

podmínky pro dobré fungování skupiny. Je také jeho úkolem, aby nastolil takové klima, kde se všichni členové skupiny navzájem respektují.

6.3 Skupinové normy a cíle

V Domově mládeže je zaveden systém pravidel, který zajišťuje plynulý průběh činností a nekonfliktní fungování mezilidských vztahů. Skupinové normy se odvíjejí ze skupinových hodnot a cílů. Skupinové cíle deklarují, jaké potřeby skupina svým členům hodlá uspokojit, a hodnoty vyjadřují, jaké požadavky má skupina na způsoby jejich dosahování.³³ Skupina, která chce dosáhnout svého cíle, se musí stále rozhodovat. Stanovení společného cíle však může probíhat velmi rozdílným způsobem.

Stanovení společného cíle³⁴

- Cíl určuje jedna osoba: pro skupinu je často snadnější souhlasit s jedincem než jeho návrh odmítnout, i když mají jednotliví členové různé názory. Cíl je možné takto stanovit i v případě, že někteří členové nevyužívají svých práv.
- Více členů si předem dohodne určitý cíl: taková skupina způsobí pokles skupinové soudržnosti a vzájemné důvěry.
- Rozhodnutí většiny: přes rozhodnutí hlasováním zůstává poražená menšina zaujatá vůči rozhodnutí a nerada ho plní.
- Nátlak vůči nesouhlasícím: mnozí členové se neodvážejí vyjádřit nesouhlas, protože se obávají ztráty podpory. Často také nemají příležitost k vyjádření.
- Souhlas všech: tento způsob rozhodování je sice velmi zdlouhavý, ale všichni členové pak spolupracují na dosažení cíle, podporují ho a realizují, rozhodují společně. Všichni mají možnost vyjádřit své názory a své představy, o kterých se diskutuje.

³³ Řezáč, J. *Sociální psychologie*. str. 166.

³⁴ Kern, H. et. al. *Přehled psychologie*. str. 237.

Pro vychovatele je velice důležité, aby vyslechl názory všech přítomných členů výchovné skupiny, a pokud jde o větší projekt, tak cíl naplňuje dostatečně dlouho dopředu, aby se ho všichni členové skupiny mohli při plánování zúčastnit.

6.4 Jedinec ve skupině

Velmi důležitá je sociální role jedince ve skupině. Vychovatel si uvědomuje, že každý jedinec má jinou sociální roli ve skupině. Všichni nemohou být vůdčími typy, a proto je zcela přirozené, když každý jedinec zastává ve skupině jinou roli. Vychovatel v práci s výchovnou skupinou musí umět rozpoznat outsidera skupiny (tzn. jedince, který zastává okrajovou pozici) a přirozenou cestou mu najít jinou roli ve skupině. Hledání nové role ve skupině se děje takovým způsobem, že vychovatel se snaží najít přednosti studenta, a umožnit mu tyto přednosti představit. Vychovatel vytváří takové situace, ve kterých se může student prosadit a ostatní členové skupiny ho tím pádem mohou ocenit a přijmout.

Hodnotový vztah jedince ve skupině³⁵

- Poskytuje psychologickou podporu (oporu) v životě.
- Rozvíjí-li nejen součinnost účastníků vztahu, ale i jejich osobnost.
- Je-li tento vztah schopen vývoje (tj. je-li tvořivý).
- Usnadňuje-li jeho seberealizaci.

6.5 Působení vychovatele ve skupině

Při působení vychovatele ve skupině je důležité, aby byl vždy pozorný. Musí vždy rozpoznat, jaká je atmosféra ve skupině. Musí také rozpoznat chování jednotlivých studentů. Výrazné změny v chování obvykle s sebou nesou problémy, se kterými si nedovedou sami poradit. Vychovatel, objevily problémy, které potřebují odbornou

³⁵ Řezáč, J. *Sociální psychologie*. str. 170.

pomoc, nejprve osloví ředitele. Ředitel následně začne jednat s rodiči a snaží se studenta směřovat do psychologické poradny, nebo k metodikovy školní prevence. Bohužel současná situace v Domově mládeže neumožňuje zaměstnávat, byť i na zkrácený pracovní úvazek psychologa, který by jistě svojí prací řadě studentů pomohl. Role vychovatele je přesto velice důležitá. Jelikož přichází denně do kontaktu se studenty a velice dobře je zná, musí umět vycítit, kdy je lepší nezasahovat do jejich jednání, a kdy naopak je potřeba jednání dětí vést a usměrňovat. Veškeré působení vychovatele musí být velice citlivé a musí umět uplatnit správnou formu výchovného působení.

6.6 Atmosféra ve skupině

Správná atmosféra ve výchovné skupině je především vytvářena tím, že vychovatelé komunikují se studenty, živě se zajímají o jejich problémy a snaží se navázat přátelskou atmosféru. Právě naslouchání je pokládáno za velice účelné. Navázáním důvěry se vytváří velice vřelý vztah, který má za následek lepší spolupráci.

Atributy, které pozitivně ovlivňují skupinové klima³⁶

- Klidné a náročné vedení podporující samostatnost jednotlivce.
 - ✓ Jasně deklarovaná pravidla (normy) spolupráce a soužití ve skupině.
 - ✓ Možnost členů skupiny svobodně se vyjadřovat k normám a usilovat o jejich odůvodněnou změnu.
- Čitelnost a stabilita kritérií hodnocení.
 - ✓ Transparentnost požadavků.
 - ✓ Předvídatelnost postupů vůdce skupiny.
 - ✓ Jasně formulovaná očekávání vůdce vztahující se k jednotlivým členům skupiny.
 - ✓ Očekávání k jednotlivým členům prezentována veřejně.

³⁶ Řezáč, J. *Sociální psychologie*. str. 170.

- Hodnocení chápané hodnotitelem a přijímané hodnoceným jako zpětná vazba.
- Preferování regulace vztahů ve skupině prostřednictvím kultivujících aktivit a facilitujících typů součinnosti (namísto pokynů, příkazů, дирекce).
- Transakce prožitků a podpora sociálních citů.

Každý člen skupiny očekává od skupinového života především usnadnění své sociální existence.

7 Výzkumná část

V této kapitole vymezím předmět výzkumu a výzkumné otázky. Pro svůj výzkum jsem si zvolil kvalitativní metodiku – obsahovou analýzu dokumentů a polo strukturovaný rozhovor.

7.1 Metody výzkumu

7.1.1 Kvalitativní výzkum

Pro svou práci jsem zvolil kvalitativní výzkum, díky kterému získáme detailní a nové informace o zkoumaném jevu. Definic kvalitativního výzkumu je mnoho a často se tyto definice překrývají. Termínem kvalitativní výzkum rozumí Strauss a Corbinová jakýkoliv výzkum, jehož výsledků se nedosahuje pomocí statistických procedur či jiných způsobů kvantifikace. Švaříček chápe kvalitativní přístup jako „proces zkoumání jevů a problémů v autentickém prostředí s cílem získat komplexní obraz těchto jevů založený na hlubokých datech a specifickém vztahu mezi badatelem a účastníkem výzkumu.“

Kvalitativní výzkum jsem si vybral záměrně, jelikož se domnívám, že právě kvalitativní analýzou je možné porozumět chodu zařízení.

7.1.2 Analýza dokumentů

Vzhledem k tomu, že odpověď na některé moje výzkumné otázky lze najít v řádu, vnitřních předpisech a metodikách zkoumaného zařízení, vybral jsem jako základní metodu mého výzkumu obsahovou analýzu, která je jednou ze standardní techniky výzkumu. „*Analýza dokumentů patří ke standardním technikám jak v kvalitativním, tak kvantitativním výzkumu. Dokumenty, všechny napsané nebo zaznamenané, mohou být podrobeny analýze z různých hledisek. V dokumentech se projevuje osobní nebo skupinové, vědomé nebo nevědomé postoje, hodnoty a ideje. Dokumenty máme na mysli knihy, články, záznamy projevů funkcionářů, plakáty, obrazy a jiné. Za dokumenty se mohou považovat veškeré stopy lidské existence.*“ Základní technikou, kterou užívám je kódování, při němž hledám části textu (sekvence), které obsahově patří do určené

kategorie. Kategorie byly určeny na základě teoretického studia problematiky.

7.2 Předmět výzkumu

Předmětem výzkumu je participace ve zkoumaném zařízení. V analyzovaných dokumentech a rozhovorech budu hledat struktury a předpokládané postupy, které směřují k zapojení obyvatelů a pracovníků domova mládeže do rozhodování o chodu zařízení a jeho aktivitách.

7.3 Výzkumná otázka

Základní výzkumná otázka zní: Jaká je možnost participace všech lidí, kteří se podílejí na chodu zkoumané organizace?

7.4 Postup výzkumu

7.4.1 Získávání dokumentů

Nejprve jsem se zaměřil na získání potřebných dokumentů ve zkoumané organizaci. Analyzoval jsem tyto dokumenty:

- Školní vzdělávací program
- Celoroční plán práce
- Vnitřní řád domova mládeže
- Ubytovací řád domova mládeže
- Vnitřní směrnice – Zásady pro plnění a čerpání fondu kulturních a sociálních potřeb
- Pracovní náplň vychovatele

Všechny zmíněné dokumenty jsem dostal k dispozici a se získáním těchto dokumentů jsem neměl žádný problém.

7.4.2 Analýza dokumentů

Na začátku výzkumu jsem musel podrobně pročíst jednotlivé dokumenty. Mým cílem bylo zaměřit se na údaje relevantní pro můj výzkum. Dalším krokem bylo porovnávání dokumentů. Z tohoto porovnávání vzešly tři vhodné kategorie, které mi pomohou k zodpovězení výzkumné otázky.

Jedná se o tyto kategorie (klíčové pojmy), k nimž jsem přiřazoval relevantní sekvence textu:

- Spolupráce
- Pozice studenta
- Realizace činností a aktivit

7.5 Výsledky analýzy

V následujícím textu se pokusím shrnout obsah sekvencí přiřazených k výše uvedeným kategoriím.

7.5.1 Spolupráce

Základní typy spolupráce se studenty vymezuje školní vzdělávací program domova mládeže. Na prvním místě je zmíněna spolupráce s rodiči. Tato spolupráce probíhá od samého počátku, kdy student nastoupí do domova mládeže. Rodičům studentů se dostanou veškeré informace o podmínkách pobytu jejich dětí, možnostech jejich aktivního odpočinku, seznámí se s činnostmi, které domov mládeže nabízí a také je jim nabídnuta spolupráce při individuálních potřebách jejich dětí.

Během školního roku je spolupráce uskutečňována prostřednictvím záznamů v průkazce studenta, zasíláním dopisů, telefonickými hovory, návštěvou rodičů, účastí vychovatelů na rodičovských schůzkách ve školách.

Další formou spolupráce je spolupráce se školami. Důraz je kladen na otevřenou spolupráci a včasnou informovanost o studijních výsledcích, zejména při řešení problémů. Vychovatelé navštěvují třídní schůzky, kde o problémech s žáky informují

rodiče a domlouvají společný postup při jejich řešení.³⁷

Samotná spolupráce se studenty s vedením domova mládeže se děje zejména prostřednictvím domovní rady. Domovní rada je orgánem studentů ubytovaných v domově mládeže. Jsou v ní zastoupeni studenti všech výchovných skupin. Domovní rada se schází³⁸ jedenkrát měsíčně a v neformálním rozhovoru jsou studenti pobízeni k aktivnímu přístupu a komunikaci. Na toto shromáždění je zván ředitel nebo jeho zástupce a studenti mohou své požadavky, přání a návrhy uplatňovat okamžitě. V případě, že nikdo z vedení domova mládeže není přítomný, dostává ředitel zápis z jednání domovní rady. Dá se tedy říci, že domovní rada umožňuje spoluúčast studentů na životě domova mládeže. Dalším významným prostředkem k řešení případných požadavků je shromáždění výchovné skupiny. V případě, že student své požadavky z nějakých důvodů nechce prezentovat veřejně je pro tyto účely zřízena schránka důvěry, kam může podávat své připomínky k činnosti a celkovému provozu domova mládeže.

Dalším tématem spolupráce jsou psychosociální podmínky. Pracovníci v domově mládeže vytvářejí klidové prostředí a příznivé sociální klima; normou je otevřenost a partnerství v komunikaci, úcta, tolerance, uznání, empatie, spolupráce a pomoc druhému. V dokumentech je také zakotvena ochrana studentů před násilím, šikanou a dalšími sociálně patologickými jevy.

V ostatních dokumentech jsou zakotveny další možnosti spolupráce.³⁹ Jde o oblast autoevaluce, kdy nástrojem jsou diskuze studentů, spolupráce s domovní radou a podněty k práci z vnějšku. Cílem je plynulá spolupráce s rodiči a jejich spokojenost s činností domova mládeže. Tyto dokumenty vymezují oblasti spolupráce, které se týkají pedagogických pracovníků v domově mládeže. Nástrojem jsou pedagogické porady, které probíhají jedenkrát měsíčně. Jejich obsahem je řešení výchovné problematiky ve všech výchovných skupinách, dále otázky týkající se přípravy činností a záležitosti provozního charakteru. Projednávaná témata tvoří základ měsíčního

³⁷ Školní vzdělávací program. str 8.

³⁸ Školní vzdělávací program. Str 8.

³⁹ Školní vzdělávací program, Pracovní náplň vychovatele, Celoroční plán práce, Ubytovací řád domova mládeže, Vnitřní řád domova mládeže.

plánu, v němž jsou zformulovány podstatné úkoly pro daný měsíc. V dokumentu nazvaném „pracovní náplň vychovatele“ najdeme další formy spolupráce, zejména otevřenost ke studentům, spolupráce s rodiči a ve výchovném vzdělávacím procesu; je zde popsán způsob komunikace, který má být přátelský a otevřený tak, aby neohrožoval lidskou důstojnost studentů a aby jednání bylo vždy korektní

7.5.2 Pozice studenta

Pozici studenta upravuje vnitřní řád domova mládeže, ve kterém jsou formulována práva a povinnosti ubytovaných. Práva studentů jsou určovány provozem zařízení. Jde zejména o používání vybavení a další možnosti domova mládeže směřující k využití volného času. Ve školním vzdělávacím programu jsou vyjmenovány kompetence, které řeší postavení studenta v zařízení.⁴⁰ Základem je osobní svoboda a prostor, který si studenti mohou sami rozvrhnout. Jde o plánování učení, plánování vlastní činnosti, motivace k učení a využití potenciálu možností každého jednotlivce. Důležitá je schopnost umět se orientovat v možnostech trávení volného času a rozvíjení volného času jako kompenzaci stresových situací nebo jednostranné zátěže ze školního prostředí. Pozici studenta také určuje schopnost komunikace, jak slovní, tak i v psaném projevu. Jedná se o schopnost přizpůsobit komunikaci daným podmínkám a efektivně využívat dostupných prostředků komunikace. Na základní komunikační schopnosti navazuje další kompetence: předcházet problémům a při vzniklém problému jeho podstatu analyzovat a nalézat cesty k jeho řešení. Z hlediska psychologického je předpokladem zdařilé komunikace sebereflexe studenta a odhadování důsledků vlastního jednání a chování v různých situacích. Studenti jsou vedeni k otevřenosti, tolerantnosti a vstřícnosti, k pochopení a respektování různorodosti hodnot člověka, k přijímání a rozvíjení etických, kulturních a duchovních hodnoty.

7.5.3 Činnosti

Činnosti, o nichž se zmiňují zkoumané dokumenty⁴¹, se dají rozdělit na tři základní kategorie – na činnosti:

⁴⁰ Školní vzdělávací program. str 3-4.

⁴¹ Školní vzdělávací program.

- Pravidelné: vycházejí z režimu domova a představují nabídku činností vytvořenou vychovateli.
- Příležitostné: jsou pořádány z části po dohodě se studenty, příkladem jsou sportovní turnaje, nebo veřejná vystoupení
- Spontánní: jsou pořádány výhradně ve spolupráci se studenty

Kromě toho školní vzdělávací program upravuje hygienické podmínky, do nichž je zahrnuta také psychohygienu – časový režim a dostatek volného času pro relaxaci i aktivní odpočinek. Všechny prostory, které jsou využívány studenty pro trávení jejich volného času, jsou opatřeny vyvěšenými provozními řády. Mezi pravidelné činnosti patří především shromáždění výchovné skupiny, dále schůze domovní rady, činnosti zahrnuté v organizačním řádu, stravování a zájmové kroužky. Mezi příležitostné činnosti se počítají ty nepravidelné činnosti, které organizují vychovatelé, například turnaje, vystoupení na veřejnosti, besedy a návštěvy kina a divadla. Za spontánní činnosti se považují ty činnosti, v nichž studenti sami – spontánně – využívají nabídky prostor a vybavení domova mládeže pro trávení volného času. K časové korekci a upřesnění činností dochází plánováním v kratších horizontech prostřednictvím měsíčních plánů vytvářených na jednotlivé kalendářní měsíce.

7.5.4 Shrnutí analýzy

Ze zkoumaných dokumentů vyplývá, že struktura i pravidla domova mládeže předpokládají a umožňují realizaci participace, a to v několika rozměrech.

Za prvé bych zmínil otevřenost a informovanost rodičů. Otevřenost, komunikace a zájem řešit individuální potřeby studentů jsou jasným signálem ke spoluúčasti. Dokument, kterým je „pracovní náplň vychovatele“ jasně formuluje spolupráci a otevřenost, kterou by se měli řídit vychovatelé.

V dokumentech je také zakotvena spolupráce se studenty. To se děje především prostřednictvím schůzí domovní rady a shromáždění výchovných skupin. Ve zkoumaných dokumentech je participace uplatňována především prostřednictvím informované účasti, konzultace a účasti na rozhodování, která jsou řízena vedoucími. Z dokumentů vyplývá, že cílem domova mládeže je spokojenost studentů a dobrá spolupráce s rodiči. Rozvíjení schopností studenta a podněcování k vyjadřování jeho

názoru vede k pevné pozici studenta zřetelem na jeho individuální potřeby. Pedagogičtí pracovníci mají ve zkoumaných dokumentech jasnou výzvu ke každodenní participaci, která je vymezována otevřeností, spoluprací a přátelským přístupem.

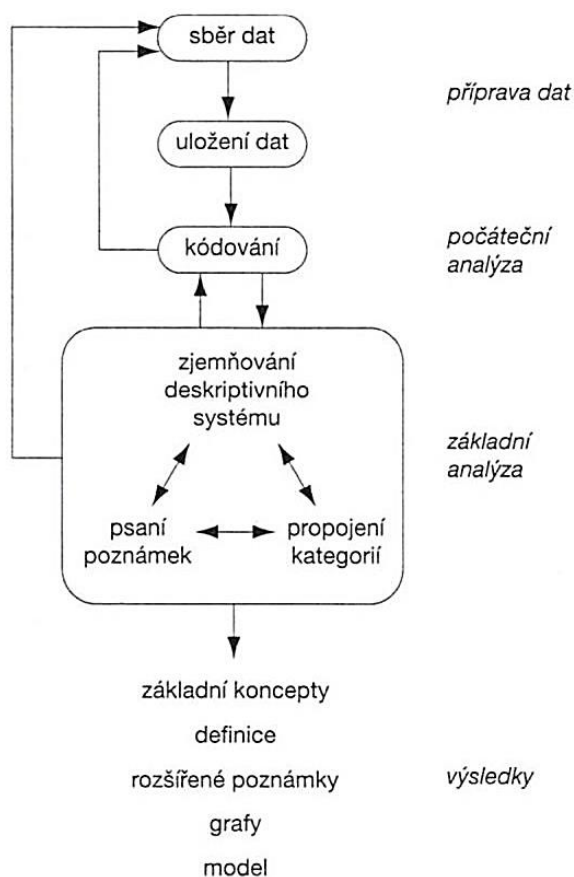
Do dokumentů domova mládeže jsou začleněny určité formy demokratického vedení. Demokratická struktura je patrná v zájmu vychovatelů, v ochotě naslouchat a v trvalé ochotě brát vážně názory a postoje studentů. Také jsou vytvořeny takové nástroje, které pomáhají studentům prosazovat svoje připomínky. Jedná se o domovní radu a schránku důvěry. Domovní rada jako nástroj k prosazování názorů studentů je forma reprezentativní participace. Každá výchovná skupina volí do domovní rady své zástupce, skrze ně pak ostatní studenti vyjadřují k aktuálním problémům.

Tuto kapitolu můžeme uzavřít konstatováním, že závazné dokumenty upravující chod domova mládeže předpokládají, že se zde uplatňuje princip participace. V další části mého výzkumu jsem se pokusil zjistit, zda pracovníci i obyvatelé domova mládeže tuto možnost participace skutečně využívají. Jak tuto možnost vnímají a jakým způsobem jsou otevření k principům participace, kterou jsem našel ve zkoumaných dokumentech. Dokumenty, které jsem zkoumal, se zvláště pečlivě věnují spolupráci se studenty a jejich možnost se podílet na chodu zařízení. Především je v dokumentech upravována spolupráce, jak se studenty, tak i s veřejností a vzájemně mezi vychovateli. Ke zjištění skutečné situace jsem použil metodu polostrukurovaných rozhovorů. Průběh i výsledky jsou shrnuty v následujících kapitolách.

8 Využití možnosti participace – výzkumné šetření formou polostrukturovaných rozhovorů

8.1 Desing a průběh výzkumného šetření

Pro druhou část výzkumu – ověření, zda se možnost participace ve zkoumaném zařízení také v praxi využívá – jsem použil metodu zakotvené teorie. Ke sběru dat mě sloužily polostrukturované rozhovory, které jsem realizoval jak se studenty (obyvateli domova), tak s pedagogickými pracovníky. Následující obrázek 5 podle Glasera a Strausse ukazuje jednotlivé schéma etap a výsledků zakotvené teorie⁴²



Obrázek 5 Zakotvená teorie

⁴² Hendl, J., *Kvalitativní výzkum*. str. 246.

Zakotvená teorie, kterou jsem při analýze používal, má tři fáze kódování: otevřené, axiální a selektivní kódování.⁴³

V první fázi výzkumu, při otevřeném kódování jsou jednotlivá data přidělena k pojmovým označením údajů, které představují určitý jev. Pojmy jsou vzájemně porovnávány a jejich seskupováním na základě podobnosti se vytvářejí kategorie. Po otevřeném kódování se přistoupí k axiálnímu kódování. V této fázi se uvádí jednotlivé subkategorie do vztahu k nějaké již existující kategorii. Je to složitý induktivně-deduktivní proces o několika krocích, které jsou stejně jako při otevřeném kódování vykonávány prostřednictvím porovnávání a kladení otázek. „To znamená, že rozvíjíme každou kategorii (jev) ve smyslu jejích příčinných podmínek, které ji způsobují, a konkrétní dimenzionální umístění tohoto jevu ve smyslu jeho vlastností, kontextu, strategií jednání nebo interakce užitými ke zvládnutí, ovládnutí nebo reakci na tento jev v tomto kontextu a následků jednání nebo interakce“⁴⁴. Kromě toho při axiálním kódování pokračujeme v hledání dalších vlastností každé vlastnosti a v zaznamenávání dimenzionálního umístění každého případu, situace nebo události. Posledním krokem je selektivní kódování. Je to proces spojování ve vyšší celek, kdy se vybere jedna centrální kategorie, která je pak systematicky uváděna do vztahu k ostatním kategoriím. Výsledkem tohoto procesu je zjištění obecných, podstatných vlastností a vztahů. Ačkoli hovoříme o „fázích“, neprobíhají vždy v chronologické návaznosti. Často se v průběhu výzkumu průběžně prolínají. To znamená, že dochází k spontánnímu vynořování jednotlivých souvislostí mezi definovanými kategoriemi. „Za pojem kódování se skrývá operace, pomocí které jsou zjištěné údaje rozebrány, konceptualizovány a opět složeny novými způsoby, což je hlavní proces tvorby nové teorie z údajů“⁴⁵. Při kódování objevujeme nejen kategorie, ale také vlastnosti, které nám pomáhají nalézat vztahy mezi kategoriemi. V procesu kategorizace seskupujeme pojmy podobné s podobnými, ty které se zdají, že přísluší stejnému jevu.

⁴³ Strauss, A., Corbinová, J., *Základy kvalitativního výzkumu*. str 40.

⁴⁴ Strauss, A., Corbinová, J., *Základy kvalitativního výzkumu*. str 84-85.

⁴⁵ Strauss, A., Corbinová, J., *Základy kvalitativního výzkumu*. str 39.

8.1.1 Výběr výzkumného vzorku

Výběr respondentů jsem rozdělil na dvě kategorie. Do první kategorie jsem zahrnul všechny pedagogické pracovníky domova mládeže v celkovém počtu devět osob. Do druhé kategorie jsem zařadil studenty. Studenty jsem vybíral na základě jejich ochoty spolupracovat. Jelikož zkoumaná organizace má sedm výchovných skupin, vybíral jsem z každé výchovné skupiny vždy dva studenty, kteří byli ochotni se účastnit výzkumu. Celkem se účastnilo výzkumu čtrnáct studentů.

Během rozhovorů jsem dbal na pravidlo důvěrnosti. To znamená, že nikde nejsou zveřejněna jejich jména nebo osobní data, podle kterých by bylo možné je identifikovat. Také ve výsledcích analýzy uvádím všechny osoby v mužském rodě, z důvodu toho, aby nikdo nemohl identifikovat daného respondenta. Všichni oslovení respondenti byli velice ochotní odpovídat na otázky a u většiny respondentů byl při rozhovorech vidět zájem o tento výzkum.

8.1.2 Realizace rozhovorů

Všichni respondenti byli požádáni o rozhovor k danému tématu a všichni byli seznámeni s cílem a účelem výzkumu. Všichni respondenti také souhlasili se zařazením do výzkumu a mé práce. Jednotlivé rozhovory se nahrávaly zcela anonymně. K identifikaci jednotlivých respondentů v dokumentaci výzkumného šetření používám číslice, a to ve dvou kategoriích – studenti a pedagogové.

Základem mého rozhovoru bylo vytvoření příjemné uvolněné atmosféry, ve které jsem dával najevo svojí empatii. Velice důležité bylo navození příjemné a uvolněné atmosféry. Toho jsem dosáhl tak, že jsem se vždy před nahráváním rozhovoru představil a v neformálním rozhovoru jsem něco řekl o sobě, o mé práci a studiu. Také jsem respondenty seznámil s předpokládaným průběhem nahrávání. Vždy se mi podařilo s respondentem navázat vztah důvěry. Důraz jsem kladl na možnost se vyjádřit k dané otázce bez přerušování. To vedlo k jisté pružnosti a celistvosti odpovědí.

Délka rozhovorů se lišila, ale dá se říci, že standardně trvala kolem sedmi minut. Pedagogičtí pracovníci byli více výřeční a nemusel jsem je nijak pobízet k odpovědím. Studenti se vyjadřovali méně výřečně a občas jsem musel otázku více konkretizovat a také je povzbudit k širší odpovědi. Vždy jsem se přesvědčil, zda respondent porozuměl otázce. Všechny rozhovory byly nahrávány na diktafon. S nahráváním nebyl

u žádného respondenta technický problém a vše se probíhalo tak, jak jsem si naplánoval.

8.1.3 Struktura rozhovorů

Rozhovory s pedagogickými pracovníky měly jinou strukturu než rozhovory se studenty. Pro rozhovor s pedagogickými pracovníky jsem formuloval tyto otevřené otázky:

Úvod: v rámci mé diplomové práce se zabývám tím, jak fungují domovy mládeže. Vybral jsem si vaše zařízení a chtěl bych zjistit, kdo a jak se podílí na organizaci a programu činností vašeho domova. Mohl bych vám dát několik otázek a nahrát si je?

1. Mohl byste mi popsat proces, jak probíhá rozhodování o ročním plánu domova, kdo ho vytváří, kdo se k němu vyjadřuje, jaké jsou postupné kroky?
2. Bavili jsme se o ročním plánu. Mohli bychom postoupit k plánování jednotlivých aktivit, zvláště těch větších? Rád bych se od vás dozvěděl, kdo tyto akce plánuje? S kým spolupracuje? Kdo se k tomu vyjadřuje? Kdo to schvaluje? Kdo se toho účastní a v jaké roli?
3. Nyní bych přešel k trochu osobní otázce. V čem vidíte cíl svého působení v domově mládeže?
4. Nakonec bych se rád zeptal na jádro mého výzkumu. Je totiž zaměřen na participaci, to znamená na podílení se studentů na rozhodování o životě v domově a na jeho chodu. Mohl byste mi na to říci svůj názor?

Rozhovor se studenty jsem strukturoval takto:

Úvod: v rámci diplomové práce se zabývám tím, jak fungují domovy mládeže. Vybral jsem si vaše zařízení a chtěl bych zjistit, kdo a jak se podílí na organizaci toho, co zde děláte ve volném čase a kdo a jak určuje pravidla domova. Mohl bych ti dát několik otázek a nahrát si je?

1. Zajímalo by mě, kdo a jak rozhoduje o vašem ročním programu i o společných akcích nebo volnočasových nabídkách? Mohl bys mi říci, co o tom víš?
2. Pokud byste chtěli něco na programu a chodu vašeho domova změnit, co byste

změnili? A jak byste postupovali, abyste toho dosáhli?

3. Myslíš, že je mezi vámi dost lidí, kteří by se rádi více zapojili do plánování a realizace akcí domova? Řekni mi, co si o tom myslíš? Bylo by to dobré? Také by ses rád zapojil?

4. Je něco, co bys rád/ráda na chodu vašeho zařízení změnil/změnila? Přidej také, co bys navrhoval/navrhovala pro lepší plánování života a akcí?

8.2 Výsledky výzkumného šetření

Na základě analýzy rozhovorů vzniklo osm kategorií: čtyři, k nimž se vyjadřovali pedagogové a čtyři, které tematizovali studenti.

Výroky studentů se vztahují ke čtyřem tématům (kategoriím):

- A) Proces rozhodování
- B) Postup při změnách
- C) Zapojování
- D) Možnosti změn

Výroky pedagogů se vztahují k následujícím tématům:

- A) Proces rozhodování
- B) Spolupráce
- C) Individuální cíle
- D) Vlastní názor na participaci

Kategorie A je u obou skupin shodná – obě skupiny respondentů se vyjadřovali k procesu rozhodování. Kategorie C u studentů je ve zřejmé korelaci ke kategorii B u pedagogů. Další dvě kategorie v obou skupinách vyjadřují specifika jednotlivých skupin, daná postavením a vztahu k tématu – u studentů nás zajímala možnost ovlivnění změn v chodu zařízení, u pedagogů zase jejich individuální cíle a vlastní názor na participaci.

V následujících podkapitolách uvádím výsledky (shody a rozdíly) srovnávací analýzy

kódů (kategorií) u studentů a u pedagogů. Jednotlivé odpovědi – obsahy kódů – uvádím v příloze.

8.2.1 Výsledky analýzy rozhovorů se studenty

Kategorie A: Proces rozhodování

Respondenti nejčastěji odpovídali, že *o programu rozhodují vychovatelé*. Z jejich odpovědí vyplývá, že jen *pasivně přijímají návrhy* ze strany pedagogických pracovníků a *nemají možnost se k programu vyjádřit*. Pouze jeden respondent se vyjádřil jinak. Přesto tento výsledek nemůžeme požadovat za jednoznačný. Mezi vychovateli totiž existují výjimky. Někteří vychovatelé *probírají* program společně se studenty. To ovšem záleží na osobnosti vychovatele a jeho ochotě ke spolupráci. Ačkoli se většina studentů shodla, že o jejich programu rozhodují vychovatelé, ukazuje se také názor, který je také poměrně rozšířený, že vychovatelé se ptají studentů, jakou činnost by rádi provozovali.⁴⁶ V procesu rozhodování je podílení studentů velice důležité. Vychovatelé jsou ochotni naslouchat studentům a v případě, že se shodnou na aktivitě, tak ji uskuteční. V tomto procesu hraje hlavní úlohu osobnost vychovatele, jeho profesní přístup a schopnost naslouchat. Přesto je z některých odpovědí patrné, že nabízený program je pro mnohé studenty nevyhovující. V odpovědích nezaznělo, co je toho opravdovou příčinou. Další otázka, která je pro realizaci participace podstatná, je otázka, zda se k respondentům dostávají informace přesně a správně. Dvě odpovědi ukázaly, že respondenti se o program vůbec nezajímají a také k tomu nemají co říci. K volnočasovým nabídkám respondenti uvedli, že nějaké kroužky jsou v nabídce, ale často nemají dostatečné informace, nebo jim z jejich vlastních důvodů nevyhovují. Zde je jasně patrné, kdy nefunguje správná komunikace a kdy je potřeba učinit patřičné změny. V odpovědích také zaznělo, že si studenti o svém volném čase rozhodují sami. Na jedné straně tato svoboda dává studentům privilegia, která mají dospělé osoby, a je správné předávat tyto výsady studentům. Na straně druhé je kvalitní nabídka volnočasových aktivit tím největším lákadlem pro mladé lidi žijící v domově mládeže. Jestliže v participaci vnímáme dva základní směry, a to participaci „zdola“ a participaci „shora“, je z odpovědí patrné, že ne všichni vychovatelé jsou tomuto modelu naklonění.

⁴⁶ Podrobněji srv. Příloha 1. Rozhovor 1, 2, 3, 4, 5, 7, 9, 10, 11, 14. str 81 - 82.

V procesu rozhodování o volném čase studentů mají v domově mládeže veliký vliv hlavní vychovatelky a ředitelé. Tři respondenti ve svých odpovědích uvedli, že o jejich ročním programu rozhoduje ředitel a dva respondenti uvedli, že o jejich ročním plánu rozhoduje hlavní vychovatelka. Nikdo z dotázaných neuvedl, že program konzultují s hlavní vychovatelkou nebo ředitelem.

Další problém je v informovanosti obyvatel domova mládeže. Jak respondenti uvedli, důležité informace se předávají prostřednictvím domovní rady. Vzhledem k tomu, že na schůzích domovní rady je přítomen jeden zástupce výchovné skupiny, stává se někdy, že se informace dále nepřesouvají nebo jsou neúplné, jak uvádí jeden respondent. Předávání informací probíhá tedy na shromáždění skupiny prostřednictvím svého vychovatele.

Jak respondenti uvádějí, relativní spokojenost v tomto zařízení je do jisté míry způsobena tím, že si studenti mohou svůj volný čas trávit podle svého uvážení. Trávení volného času podle svého uvážení nese sebou jistá rizika v podobě pasivního přístupu k životu a trávením volného času u počítačů.

Závěrem se dá říci, jak respondenti uvádějí, že o jejich programu rozhodují vychovatelé společně s hlavní vychovatelkou a ředitelem domova mládeže, přesto studenti dostávají podle jejich vyjádření prostor pro své návrhy a také dostatek volného času pro vlastní realizaci ve volném čase. Odpovědi, které se týkaly nevědomosti, jsou důsledkem špatné komunikace ze strany vychovatelů a slouží jako příklad důležitosti v pedagogické komunikaci.

Tabulka 1 Proces rozhodování

Kategorie	Výroky	Počet odpovědí
vychovatel	o našem plánu rozhoduje paní vychovatelka	10
	aktivity zařizují vychovatelé	
	program dělají vychovatelé	
o volném čase rozhodujeme sami	volný čas trávíme po svém	3
	program si můžeme zařídit sami	
ředitel	ředitel program schvaluje	3
	o plánech rozhoduje pan ředitel	
hlavní vychovatelka	plán akcí dává dohromady hlavní vychovatelka	2
	aktivity dává do programu hlavní vychovatelka	
netuším	o tom nevím vůbec nic	2
	nevím, kdo o tom rozhoduje	
domovní rada	o plánu akcí se dovídáme na domovní radě	1
podílení studentů	můžeme vyjádřit svůj názor	7
	vychovatel se dohodne s námi	
	vychovatelky se nás ptají, co bychom chtěly dělat	

Kategorie B: Postup při změnách

V této otázce jsem chtěl zjistit, jaké možnosti mají studenti v případě jejich nespokojenosti. Dá se předpokládat, že každý obyvatel domova mládeže nemůže být se vším, co mu domov mládeže nabízí spokojen. Základem této otázky je dozvědět se, jaký je proces při případných námětech na změnu.

Respondenti nejčastěji odpovídali, že *nic v podstatě měnit nechtějí*. Tyto odpovědi respondentů jsou podloženy tím, že jejich vychovatelé se o ně zajímají a řadu vzniklých problémů řeší hned v počátku. Relativní spokojenost dotázaných je ovlivněna také tím, jak z odpovědí vyplynulo, že studenti mají dostatek volného času pro svoje koníčky a pokud mají dobré výsledky ve škole, mohou se jim věnovat a vychovatelé je respektují. Jeden respondent se vyjádřil, že *mu domluva s vychovateli připadá dobrá*, a druhý respondent se vyjádřil, že *cítí prostor k vyjádření svých požadavků*.

Další názory, které se objevovaly v rozhovorech, se týkaly dobré komunikace s vychovateli. Tato dobrá komunikace je podmíněna dobrými výsledky ve škole a ochotou naslouchat přáním studentů. Fakt, že oslovení respondenti by změny prosazovali spíše prostřednictvím svých vychovatelů, jasně ukazuje, jakou

nezastupitelnou roli hraje správné pedagogické vedení a osobnost vychovatele.⁴⁷ Také se objevil názor, že vychovatelé se snaží studentům co nejvíce vyhovět.

Další postup při změnách se týká ředitele domova mládeže. V tomto zařízení hraje ředitel důležitou úlohu. Tři dotázaní by s problémem šli rovnou za ředitelem. Důvěra, která se řediteli dostává ze strany studentů, je důsledkem ochoty okamžitě řešit vzniklé problémy. Ředitel v tomto zařízení je v takové pozici, že se studenti nebojí obrátit se na něho s problémy. Jak respondenti uvádějí, mají ke svému řediteli důvěru a jsou s ním v úzkém kontaktu.

V části odpovědí zaznělo, že by svoje návrhy předkládali na domovní radě. Z odpovědí se ovšem dá usuzovat, že tato možnost je pro mnoho respondentů nepřijatelná a spíše případné návrhy rovnou řeší s vychovateli. Z odpovědí je patrné, že domovní rada svůj potenciál zcela nevyčerpává. Respondenti sice vědí o domovní radě, ale jak uvedl jeden respondent, *musel by mít podporu od jiných studentů*. Přednášet svoje názory na domovní radě je pro mnohé studenty příliš oficiální a raději jdou za svým vychovatelem.

Někteří respondenti v rozhovoru dávali příklady, co se jim na chodu domova mládeže nelíbí. Jak uvedl jeden respondent, změnil by některá pravidla, která mu nevyhovují, ale cítí, že to moc nemá cenu řešit a raději se podle jeho slov *snaží nějak proplout*. Další kritické názory se týkají také pravidel domova mládeže. Konkrétně se to týká přístupu některých vychovatelek a striktnímu dodržování stanovených časů. Jiný student uvádí, že *mu nevyhovují večerky a režim dne*. Přesto nedokážou svojí nespokojenost prezentovat a nevědí, jak by měli postupovat, aby dosáhli změny.

Jeden respondent odpověděl, že *je podle jeho názoru těžké něco měnit, protože na případné změny nejsou peníze*, jak mu říkají jeho vychovatelé, a tak se smířil s názorem, že nemůže nic měnit. Na konci rozhovoru se připojuje k tvrzení, že se mu v domově mládeže líbí a nic by ani nechtěl měnit.

Závěrem se dá konstatovat, že případné změny by studenti prosazovali prostřednictvím svých vychovatelů anebo by šli rovnou za ředitelem. Z odpovědí je také zřejmé, že studenti jsou celkem spokojeni a necítí potřebu něco na svém programu měnit. Spíše se

⁴⁷ Podrobněji srv. Příloha 1. Rozhovor 2, 4, 10, 11. str. 82 - 83.

zajímají o své studium a nabízené aktivity využívají spíše okrajově. Raději tráví svůj volný čas sami a nemají moc potřebu se zapojovat do akcí pořádaných domovem mládeže. Fakt, že oslovení respondenti by změny prosazovali spíše prostřednictvím svých vychovatelů, nám jasně ukazuje, jakou nezastupitelnou roli hraje správné pedagogické vedení a osobnost vychovatele. Spokojenost studentů pramení z trvalé ochoty a zájmu vychovatelů naslouchat problémům studentů. V domově mládeže funguje každodenní participace a studenti nemají potřebu své připomínky přednášet na domovní radě, která je k tomuto účelu zřízena. Z odpovědí je patrné, že studenti cítí pomoc v rozvoji své osobnosti a instituce domovní rady je pro ně nadbytečná. Její důležitost se zcela určitě projeví v momentu, kdy nebude fungovat ochota naslouchat názorům ze strany vychovatelů nebo vedení domova mládeže.

Tabulka 2 Postup při změnách

Kategorie	Výroky	Počet odpovědí
nic bych neměnil	nic bych neměnila	7
	osobně bych neměnil nic	
	nic extra tady měnit nechci	
vychovatel	řekla bych to vychovatelce	5
	šla bych za naší vychovatelkou	
my to neovlivníme	je těžké něco měnit	2
	my to neovlivníme	
ředitel	šla bych za ředitelem	3
	delegovalo by se to řediteli	
domovní rada	přednesl bych to na domovní radě	2
	je tady možnost na domovní radě	
domluva s vychovateli	domluvíme se s vychovateli	4
	dohoda s vychovateli mi připadá dobrá	
	dá se vždy s vychovatelkou domluvit	
změnil bych některá pravidla	možná bych změnil pravidla	2
	kady bych změnil některá pravidla	

Kategorie C: Zapojování

Tato otázka mi dává jasnou a konkrétní představu, jak obyvatelé domova mládeže jsou schopni a ochotni se zapojovat do akcí a dění v domově mládeže. Mým cílem je u takto

položené otázky zjistit, jakým způsobem jsou obyvatelé domova mládeže angažováni v aktivitách, které jim domov mládeže nabízí.

Nejvíce odpovědí na otázku zapojování se do plánovaných akcí pořádané domovem mládeže je negativní. Ze zjištěných informací vyplývá, že ve valné většině si studenti neumějí představit zapojovat se více do dění v domově mládeže.⁴⁸ Rozebereme-li jednotlivé odpovědi, které se vyjadřují k neochotě zúčastňovat se pořádaných akcí, je patrné, že studenti dávají přednost vlastním aktivitám. Ti studenti, kteří v minulosti nějaký koníček ve svém volném čase již provozovali se i v domově mládeže své zálibě věnují v jiných zařízeních k tomu určených. Jeden názor upozorňuje na špatný kolektiv, který mu podle jeho názoru *nedává motivaci se zapojovat do pořádaných akcí*. Raději svůj volný čas tráví mimo domov mládeže. Další dotázaný nevidí důvod se do pořádaných akcí zapojovat, protože podle jeho slov *ten, kdo už někam chodí, nemá důvod dělat něco jiného*. Další dva názory zmiňovaly, že je pro ně velice složité dělat něco navíc, protože jsou podle jejich slov *už tak dost vytížení ve škole*.

Dva respondenti uvedli, že jejich kolegové nejsou aktivní, raději sedí u počítačů a nemají ochotu se zapojovat. Další dotázaný by se rád zapojil do sportovních akcí, ale má pocit, že takových akcí není mnoho a vedení domova mu vysvětlilo, že nemají peníze na provozování sportovních aktivit, a proto se o další dění v domově nezajímá. Jiný dotázaný vidí svůj důvod se nezapojovat do akcí v tom, že je pro něj nepřijatelné dodržovat pravidla a tím se cítí být pod dohledem. Raději svůj volný čas tráví mimo domov mládeže, kde si může dělat, co chce. Podobný názor zastává i jiný dotázaný, který si myslí, že *studenti jsou radši, když po nich nikdo nic nechce*, a společné akce jsou jim spíše na obtíž a cítí je jako další povinnost, kterou musí splnit.

Jeden dotázaný se dokonce domnívá, že společné akce se nedělají, a když se přeci jenom nějaká akce pořádá, tak je spíše spontánní a zapojí se každý, kdo je zrovna po ruce. Ve valné většině je z odpovědí patrné, že studenti své okolí vnímají dosti pasivně a radši si svůj volný čas organizují sami. Přesto v některých odpovědích zaznělo, že ne všichni jsou spokojeni s pasivním přístupem jejich okolí a rádi by se více zapojili, jen čekají, až s tím přijde někdo jiný.⁴⁹

⁴⁸ Podrobněji srv. Příloha1. Rozhovor 1 - 14. str 83 - 85.

⁴⁹ Podrobněji srv. Příloha1. Rozhovor 1, 5, 7, 10. str 83 - 85.

Při podrobné analýze jsem zjistil, že ačkoli řada studentů nemá chuť se zapojovat do pořádaných akcí, existují názory, které jsou odlišné od předešlých tvrzení. Pět studentů se domnívá, že v domově mládeže je dostatek studentů, kteří by se rádi zapojili do plánovaných akcí. Dotázaní uvádějí, že osobně by se nezapojovali, ale znají kolegy, kteří by se rádi zapojili. Jeden dotázaný uvedl, že *zná dostatek aktivních studentů, kteří by rádi zapojili*, a on osobně by se také rád zapojil. Další dotázaný zná konkrétní kolegy, kteří by byli schopní něco zorganizovat a jak sám říká „*nebylo by to úplně hloupé*“ a také on sám by se rád zapojil. Také z některých zjištěných informací vyplývá, že obyvatelé domova mládeže znají lidi, kteří by se více zapojovali do plánovaných akcí, jen zřejmě čekají na výzvu ze strany vychovatelů. Další dotázaný se domnívá, že *v domově mládeže existuje mnoho příležitostí se zapojit* a uvádí příklady kroužků a podobných akcí.

Dva dotázaní uvedli, že se o dění v domově mládeže nezajímají. Důvodem jim jsou pravidla, která musejí dodržovat, nebo neochota ostatních studentů se do něčeho zapojovat. Jeden dotázaný uvedl, že se zajímá jen o věci, které se ho dotýkají a necítí potřebu se nějak zapojovat. Přesto se z odpovědí dá vyčíst, že s tímto stavem věcí nejsou zcela spokojeni a záleží na vychovatelích, jaké atraktivní akce se jim nabídnou. Vypovídá to o pasivitě studentů, kteří čekají na zajímavé návrhy a také na malý zájem ze strany vychovatelů o názory studentů.

Závěrem se dá shrnout, že většina dotázaných nemá zájem se do plánovaných akcí zapojovat, přesto znají ve svém okolí kolegy, kteří by se rádi zapojili. Z odpovědí je patrné, že mnoho studentů je pasivních a čekají na akce, které vymyslí jejich vychovatelé. Právě úloha vychovatele spočívá v naslouchání přání studentů a spolurozhodování při plánování aktivit. Jak jsem pozoroval v rozhovoru tento nedostatek je do jisté míry způsoben nízkým počtem vychovatelů, kteří mají na starosti různé jiné úkoly a nemají dostatek prostoru k větší komunikaci se studenty. Do jisté míry je činnost vychovatelů omezena na pouhé „hlídání dětí“ a nemají za sebe náhradu, aby se mohli věnovat jiným aktivitám.

Tabulka 3 Zapojování

Kategorie	Výroky	Počet odpovědí
já bych se nezapojil	neznám nikoho kdo by se chtěl zapojit	13
	moc lidí by se nezapojilo	
	já se do dění v domově nezapojuji	
je tady spousta příležitostí	tady mají lidi spoustu příležitostí se zapojit	1
někdo by se rád zapojil	je zde dostatek lidí, kteří by se chtěli zapojit	6
	ve skupině někdo určitě je	
o to se nezajímám	zajímám se jen o sebe	2
	o dění se nezajímám	
já se zapojuji	já osobně se docela zapojuji	1

Kategorie D: Možnosti změn

Z odpovědí obyvatel domova mládeže vyplývá, že jsou spíše spokojeni s chodem domova mládeže. Hlavní důvod spokojenosti spočívá v možnosti organizovat si svůj volný čas samostatně, a jak uvedl jeden respondent, *spokojenost také pramení z ochoty vychovatelů naslouchat potřebám studentů*. Další respondent se vyjádřil, že je spokojený, protože chápe, že některé požadavky, které má, jsou z různých příčin nesplnitelné. Jiný respondent se vyjádřil tak, že je v domově mládeže spokojený, přesto by se dala řada věcí lépe plánovat, ale i on chápe důvody, proč to nejde realizovat. Právě vysvětlování je základní podmínkou pro správnou komunikaci, jak ze strany vychovatelů, tak ze strany vedení domova mládeže. Studenti si také uvědomují, že řada věcí, které by rádi změnili, jsou ve své podstatě málo zásadní a převažuje názor, který vypovídá o jejich zamyšlení se nad touto otázkou, a tím vyplývá jejich spokojenost v zásadních věcech, které je ovlivňují.

Studenti, kteří se vyjadřovali k možným změnám, spíše uváděli konkrétní návrhy. Změny, které navrhují, se týkají jídelny a způsobu vydávání jídel. Další změnu, kterou respondenti uvádějí, jsou pravidla pro používání internetu. Tyto dva problémy se dají vnímat jako spíše individuální a záleží na konkrétních situacích, kdy tyto problémy vznikají. Jiný typ problému, na který respondenti upozornili, je podstatnější. Mám na mysli nemožnost rozdílného pohledu na studenty, kteří jsou již v dospělém věku a přirozeně mají jiné individuální potřeby, než studenti prvních ročníků. Přitom jsem však nezaznamenal konstruktivní návrhy na řešení, spíše se jednalo pouze o kritiku

současné situace. Na doplňovací otázku, co bys konkrétně změnil, nebyli studenti schopni odpovědět.

Výsledky analýzy úrovně participace z pohledu studentů můžeme tedy shrnout do několika tezí:

- 1) Organizované volnočasové aktivity připravují vychovatelé, někteří přitom aktivity neformálně konzultují s obyvateli domova mládeže.
- 2) O vychovateli nabízené volnočasové aktivity je relativně malý zájem; podobně malý zájem je o zapojení se na společném životě domova mládeže. Většina obyvatelů domova mládeže si chce svůj volný čas organizovat samostatně.
- 3) Formální participace zajišťovaná „domovní radou“ je málo funkční. Pokud obyvatelé domova chtějí něčeho dosáhnout, řeší záležitosti osobně s vychovateli, nikoliv na domovní radě.
- 4) Obyvatelé domova mládeže vyjadřují celkovou spokojenost s životem v domově mládeže. Ti, kteří dosáhli zletilosti, jsou nespokojeni s některými disciplinárními omezeními, ale nenavrhují žádné konstruktivní řešení.

Závěrem můžeme konstatovat, jak z odpovědí vyplynulo, že jsou obyvatelé domova mládeže s vedením a možnostmi, které se jim dostávají, celkem spokojeni. Můžeme také konstatovat, že obyvatelé domova mládeže berou věci, tak jak jsou, a zásadní nesrovnalosti necítí.

Tabulka 4 Možnosti změn

Kategorie	Výroky	Počet odpovědí
nic bych neměnila	jsme tady spokojení	8
	mě tady nic nechybí	
	jsem tady naprosto spokojený	
změna jídelny	změnil bych jídlo v jídelně	4
	změnila bych jídelnu	
změna večeřky	změnil bych večeřku	3
	změnil bych styl večeřky	
změny si děláme sami	děláme to, co sami chceme	1
pravidla internetu	změnil bych režim ohledně internetu	2
	změnil bych pravidla internetu	
věkové rozlišení	aby se více dbalo na individuální potřeby lidí	4
	máme jiné potřeby než prváci	
	nemám tolik svobody	

8.2.2 Výsledky analýzy rozhovorů s vychovateli

Kategorie A: Proces rozhodování

V rozhovorech s pedagogy jsem se dozvěděl velmi zajímavé informace k procesu rozhodování ve zkoumaném zařízení. Ukazuje se totiž, že se princip participace patrně nerealizuje dostatečně zřetelně ani v pedagogickém kolektivu. Polovina dotázaných například odpověděla, že roční plán vytváří vedení domova mládeže a počítá se jen s malou účastí pedagogických pracovníků.⁵⁰

V odpovědích zaznělo několik informací, které jasně dokazují veliký vliv vedoucích pracovníků. Čtyři respondenti jasně odpověděli, že *roční plán vytváří pan ředitel společně s hlavní vychovatelkou*. Respondenti také odpovídali, že se mohou k ročnímu plánu vyjádřit, ale jak jeden respondent řekl, nikdo to většinou neudělá, protože na začátku školního roku má každý vychovatel spoustu starostí. Další respondent odpověděl, že *všichni počítají, že se některé věci nesplní a jiné se udělají trochu jinak, protože hlavní je pro studenty škola*. Jiný z respondentů odpověděl, že může předložit

⁵⁰ Podrobněji srv. Příloha 2. Rozhovor 1 - 9. str 87 - 88.

svoje návrhy, ale schvaluje je hlavní vychovatelka společně s panem ředitelem. Z odpovědí můžeme také vyzorovat, že roční plán má pouze rámcovou hodnotu a již dopředu se počítá se změnami a jinými úpravami. Z odpovědí také vyplynulo, že roční plán se zpracovává po zkušenostech z let minulých. Vychovatelé necítí potřebu na začátku školního roku výrazně zasahovat do ročního plánu právě z důvodu jeho předělávání v průběhu roku. Jednotliví vychovatelé předkládají svůj plán, který je rozepsán do jednotlivých měsíců, jak uvedl jeden respondent. Při měsíčních poradách se plán připomíná a vychází z něj plán pro jednotlivé měsíce.

Druhá polovina vychovatelů naproti tomu cítí, že se podílí na tvorbě ročního plánu dostatečně. Všichni uvedli, že se k ročnímu plánu nějakým způsobem mohou vyjádřit, ale všichni přitom necítí stejnou možnost, respektive smysl toho, aby se k ročnímu plánu vůbec vyjadřovali. To má podle dotazovaných respondentů dvě příčiny: za prvé se už při plánování ročního plánu počítá s tím, že v průběhu roku bude docházet k určitým změnám, a proto tento roční plán cítí jako otevřenou záležitost; druhou příčinou je to, že se plán akcí vytváří na začátku školního roku a vychovatelé nemají v tento čas dostatek klidu, protože jsou zaneprázdněni jinými povinnostmi. Z pohledu participace jde při sestavování ročního plánu o participaci falešnou. Skutečná participace může začít v momentu, kdy se sestavují jednotlivé měsíční plány a všichni na poradách mají možnost přednést své návrhy. Zde je ovšem riziko, že o konečné verzi rozhodne vedení domova mládeže a návrhy vychovatelů zůstanou nerealizované.

Tři respondenti si myslí, že se *na tvorbě ročního plánu podílejí dostatečně* a to prostřednictvím pedagogické rady. Na těchto poradách, jak respondenti odpověděli, mají možnost se k programu vyjádřit a cítí jasnou spolupráci. Tento jev můžeme považovat za projev skutečné participace.

Závěrem lze dodat, že sice o ročním plánu rozhoduje vedení domova mládeže, ale již dopředu se počítá s úpravami, které vznikají v průběhu školního roku. V podotázce možnosti vyjadřování se k ročnímu plánu všichni respondenti uvedli, že tuto možnost mají prostřednictvím pedagogických porad, otázkou zůstává, do jaké míry je toto dotazování pouze formální. To se mi ovšem nepodařilo zjistit. Všichni oslovení respondenti byli schopni popsat jednotlivé kroky při tvorbě ročního plánu, což považují za jasný důkaz spolupráce mezi vedením a vychovateli. Tím, že každý vychovatel dokáže popsat proces, který probíhá při tvorbě ročního plánu, musí se také v nějaké

míře tohoto procesu účastnit a musí probíhat nějaká diskuze a spolupráce.

Tabulka 5 Proces rozhodování

Kategorie	Výroky	Počet odpovědí
ředitel	plán píše pan ředitel	5
	plán vytváří pan ředitel	
	plán práce posuzuje pan ředitel	
hlavní vychovatel	s tvorbou pomáhá hlavní vychovatelka	6
	roční plán píše hlavní vychovatelka	
	hlavní vychovatelka jednotlivé plány zpracuje	
vychovatelé	vychovatel si udělá individuální plán	6
	vychovatelé se podílejí na tvorbě programu dostatečně	
	vychovatel předloží svůj roční plán	
tvorba při poradách	při poradách se plán připomíná	3
	na poradě se vytvoří plán	
	plán probíráme na našich poradách	

Kategorie B: Spolupráce

Nejvíce respondentů odpovídalo, že si akce plánují sami a vedení jim do toho nezasahuje. Čtyři respondenti odpovídali dosti podobně. Jeden respondent uvedl, že *když na nějakou konkrétní akci je potřeba více vychovatelů, přizve ke spolupráci další vychovatele*. Podobně odpověděl i další respondent, který si akce plánuje podle svého uvážení, popřípadě spolupracuje s dalšími kolegyněmi. Třetí odpověď byla také podobná, respondent odpověděl, že *když vychovatel něco vymyslí, můžou se k takové akci přidat i ostatní*. Poslední respondent odpověděl, že *aktivitu plánuje podle svých kroužků, které vede*, a také se předem domlouvá s ostatními vychovateli. Jiný respondent je přesvědčený, že v domově mládeže stále probíhá veliké množství akcí. Plánování akcí se řeší na poradách, což znamená, že i v tomto případě probíhá spolupráce mezi vychovateli. Z pohledu participace jsou tato tvrzení velice zajímavá. Vedení dává vychovatelům zcela volnou ruku a oni si mohou tvořit aktivity podle svých představ.

Další názor, který jsem zaznamenal, se týká přípravy akcí, které se domlouvají na pedagogických poradách. Na poradách má každý právo se vyjádřit k připravované akci, nebo může přijít s návrhem nové akce.

Jiný dva respondenti uvedli, že také *spolupracují s jinými domovy mládeže*. Hlavně jde o pořádání sportovních turnajů mezi domovy mládeže.

Dva respondenti uvedli také spolupráci se studenty. Tato spolupráce probíhá tak, že studenti sami vymyslí nějakou aktivitu. S tímto nápadem přijdou za vychovatelem a společně celou aktivitu dotvoří. Další spolupráce probíhá tak, že na základě jejich zájmu vytvoří novou zájmovou činnost. Plánování aktivit, jak uvádí respondent, vychází ze zkušeností z let minulých. Každý měsíc probíhá shromáždění se studenty a na tomto shromáždění se zjišťují jejich požadavky.

Naproti tomu se objevily dva názory, ve kterých respondenti nevidí takovou svobodu a volnost. Jeden názor jasně upozorňuje na to, že *jednotlivé aktivity dělají vedoucí vychovatelka společně s panem ředitelem*. Druhý názor sice podporuje samostatnost v rozhodování a spolupráci s ostatními vychovateli, ale schvalování je podřízeno vedení domova mládeže.

Také se objevily názory takového typu, kde respondenti uvádějí, že se větší akce nepořádají. Celkem se to týká čtyř názorů. Jednotlivý respondenti svůj postoj vysvětlují. Dva vychovatelé se shodli, že studenti o nabídku aktivit nestojí a raději tráví svůj volný čas jinak. Jako příklad uváděli hlavně trávení volného času u počítačů. Také zazněly názory, kdy vychovatelé upozorňovali na to, že *v minulosti se větší akce uskutečňovaly, ale v současné době se již nepořádají*. Jeden respondent odpověděl, že *jelikož on žádné akce nepořádá, tak se o jiné nezajímá* a neví tedy jaký je proces spolupráce.

Na závěr je potřeba zmínit že respondenti odpovídali dosti protichůdně. Respondenti uváděli, že veliké akce se již neprovádějí, naproti tomu jiní respondenti uvedli, že veliké akce se uskutečňují a uvedli také příklady. U respondentů se také vyskytly odpovědi, že studenti přicházejí s návrhy na různé aktivity. Při sestavování různých větších akcí nemusejí řešit vychovatelé povolení od vedení domova mládeže, protože jim vedení dává maximální svobodu. Zazníval také názor, že plánované aktivity schvaluje vedení domova mládeže, ale jak respondenti vysvětlovali ve svých odpovědích, děje se to z praktických důvodů, jelikož se musí v době, kdy probíhá nějaká akce najít náhrada za vychovatele, a jde tedy o provozní záležitosti. Nepodařilo se mi, ovšem zjistit kolik akcí bylo zmařeno kvůli provozním záležitostem. Jak uvedl jeden respondent, dělat akce je možné, ale musí je dělat nad rámec svého úvazku. Většina respondentů také uvádí, že spolupráce v domově probíhá buď mezi jednotlivými vychovateli, nebo pokud se dělá

veliká akce, spolupracuje se s dalšími domovy mládeže v Písku. Jednotlivé role jsou dosti jasné, pokud vychovatel něco organizuje, a tak se stává hlavním vedoucím, anebo v případě, že jeden člověk na akci nestačí a osloví další vychovatele, kteří mu potom pomáhají. Spolupráce v domově mládeže zcela určitě probíhá, jen záleží na motivaci a schopnostech jednotlivých vychovatelů, jak se dokážou zapojit.

Tabulka 6 Spolupráce

Kategorie	Výroky	Počet odpovědí
spolupráce s vychovateli	podílí se každý vychovatel	7
	akce připravují vychovatelé	
	spolupracujeme s dalšími vychovateli	
akce se nepořádají	větší akce tady už neděláme	5
	o větších akcích nevím	
	žádné větší akce neděláme	
plánování na poradách	akce se domlouvají na pedagogických poradách	2
	plánované akce se řeší na poradách	
plánování se studenty	děti mají i vlastní aktivity	2
	vychovatelé spolupracují se studenty	
plánování hlavní vychovatelka a ředitel	aktivity dávají dohromady hlavní vychovatelka a pan ředitel	2
	schvaluje to vedení	

Kategorie C: Individuální cíle

Ptát se na cíl jejich působení ve zkoumaném zařízení dává smysl z toho důvodu, protože na této otázce je velice dobře patrné, jakým způsobem pedagogičtí pracovníci pracují, jakou používají pedagogickou komunikaci a jaký mají pedagogický styl vedení. Také bude zřetelné, nakolik svoji práci dělají z lásky k dětem a nakolik je jejich práce naplňuje. Tyto zjištěné údaje nám dávají ucelenější představu o možnostech spolupodílení se na chodu zkoumané organizace.

Všichni dotazovaní respondenti odpovídali v tom smyslu, že jim záleží na správné výchově a není jim lhostejná mladá generace. První kategorií, kterou jsem sledoval, byla prevence. Respondenti v tomto smyslu odpovídali, že jejich cílem je to, *aby holky a kluci propluli pubertou bez větší úhony*. Podobné názory zazněly i v dalších odpovědích jako například, *aby se studenti za ty roky co jsou tady, přeměnili v řádné*

dospělé lidi. Další odpověď byla také předat dětem to nejlepší, nebo rád pomáhám mladým lidem.

Další kategorií, kterou jsem sledoval, byla výchova dobrých lidí. Tyto názory spatřovaly cíl především *ve výchově mládeže, aby měli co nejméně problémů, vychovávat z nich obyčejné slušné lidi* nebo cílem byla *samotná výchovná práce*. Přestože původní otázka zněla: V čem vidíte cíl svého působení v domově mládeže? Zaznívaly odpovědi, ze kterých je patrný opravdový zájem o mladé lidi, a vychovatelé své působení v domově mládeže spojují s posláním vychovávat mladou generaci podle svého nejlepšího přesvědčení.

V pořadí třetí kategorií, kterou jsem si určil, bylo, *aby se jim tady líbilo*. Celkem tři respondenti odpověděli, že je pro ně důležité, *aby se jim tady líbilo, aby byli spokojeni, aby měli vyhovující podmínky, aby měli vyhovující prostředí a takové podmínky, aby se studentům tady líbilo* a také, *aby čas, který v domově prožívají, netrávili jen tak*. Brání si za cíl vyhovující prostředí a vytvoření příjemné atmosféry, ve které se studenti cítí dobře a nemají potřebu být nespokojení, můžeme pokládat za správný cíl působení v domově mládeže.

Další kategorií je *příprava na život*. Takto se vyjádřili tři respondenti: *snažím se je sociálně začlenit, studenti by se měli naučit přípravu na samostatný život, měli by se naučit komunikovat a vycházet s ostatními*. Jeden respondent uvádí příklady, jak toho dosáhnout: jsou to režimové činnosti jako je například *naučit je uklízet, snažím se po nich tvrdě šlapat a neodpustím jim nic*. Jak uváděl další respondent, snaží se studentům pomáhat s problémy. Společnou cestou se snaží *najít nějaké východisko ze vzniklých problémů*.

Poslední kategorií jsou *osobní cíle*. Jeden respondent vyslovil názor, že se chce *dožít ve zdraví důchodu*, ale i on dodal, že dalším jeho cílem je předat dětem to nejlepší. Další respondent uvedl, že největším cílem je *zpětná vazba od studentů*. Tyto názory neodporují předešlým postojům a cílům, protože i tyto odpovědi byly doplněny o další cíle, ve kterých byl patrný kladný přístup ke studentům a zájem o správnou výchovu mladé generace.

Závěrem lze říci, jak je z odpovědí patrné, že všem záleží na tom, jakým způsobem budou obyvatelé domova mládeže prožívat roky strávené v tomto zařízení. Znamená to,

že respondenti mají svou práci rádi. Z odpovědí je také patrný cíl, který respondenti vidí v tom, že jsou správně schopni ovlivňovat chování svých svěřenců. Je také vidět, že svojí práci dělají z opravdové lásky k dětem, což je velice důležité v komunikaci se studenty. Z pohledu participace je důležité sledovat ochotu naslouchat a řešit vzniklé problémy společně se studenty.

Tabulka 7 Individuální cíle

Kategorie	Výroky	Počet odpovědí
prevence	aby kluci a holky propluli pubertou bez větší úhony	4
	přeměna v řádné dospělé lidi	
	pomáhat mladým lidem	
výroky dobrých lidí	vychovávat obyčejné slušné lidi	5
	z dětí vychovat slušné lidi	
	předat dětem to nejlepší	
aby se jim tady líbilo	adaptace na prostředí	7
	aby se jim tady líbilo	
příprava na život	příprava na samostatný život	3
	sociálně začlenit	
osobní	zpětná vazba od studentů	2
	dožít se zdraví důchodu	

Kategorie D: Vlastní názor na participaci

Otázku participace jsem schválně zařadil až jako poslední z toho důvodu, že v průběhu celého rozhovoru se otázky zaměřovaly na spolupráci, rozhodování, plánování, a respondenti si postupně uvědomovali a ucelovali jednotlivé kroky. Z toho důvodu mohou nyní hovořit o participaci s jistým poznáním.

Čtyři respondenti odpověděli, že studenti mají možnost podílet se na chodu domova mládeže skrze domovní radu. Je ovšem velice zajímavé sledovat další vývoj. Jeden respondent jasně uvádí, *na domovní radě nás mohou studenti upozornit na to, co není v pořádku z jejich pohledu, nebo co jim zneprůjemňuje život*. Další respondenti také uvádějí možnost vyjádřit svůj názor na domovní radě, ovšem jejím fungováním si nejsou úplně jisti. Jak uvedli: *domnívám se, že se tam podstatnější věci neřeší, to se studenti dost stydí, když je v podstatě vede vedení*. Další názor říká: *domovní rada*

v současnosti moc nefunguje. Třetí respondent odpověděl takto: *nejsem si jistá její funkcí, často se studenti stydí mluvit, aby se nezesměšnilo*. Při sledování této kategorie dochází k zcela protichůdným odpovědím a není jasná představa o fungování domovní rady.⁵¹

Další moment, který jsem sledoval, je schránka důvěry. Schránka důvěry je jeden z prostředků, kde mohou studenti svobodně vyjádřit svůj názor. K této možnosti se vyjádřili tři respondenti takto: *studenti se mohou vyjádřit prostřednictvím schránky důvěry, studenti mají určitý vstup přes schránku důvěry, také se mohou vyjádřit prostřednictvím schránky důvěry*. Jeden respondent uvádí, že tuto možnost studenti příliš nepoužívají, spíše jdou rovnou za svým vychovatelem.

Kategorií, kterou jsem také sledoval, je komunikace vychovatele se studentem. Tento princip participace uvedlo šest respondentů. Je velice zajímavé se podrobněji touto možností zabývat. Jeden respondent uvedl, že komunikace probíhá na shromáždění skupiny, kde mu studenti přednesou své požadavky a tímto způsobem se domlouvají. Další čtyři respondenti využívají možnosti přímé komunikace se studenty, kdy se domlouvají na konkrétních požadavcích. Jde hlavně o naslouchání jejich požadavků a nalézání společných východisek. Tato komunikace probíhá tak, jak uvedli respondenti ve svých odpovědích, že chodí po pokojích a ptají se studentů na jejich potřeby. Poslední respondent z této kategorie se také snaží naslouchat potřebám studentů a podle svého úsudku zhodnotí, co je závažné a předává tyto požadavky na společných poradách.

Poslední kategorií je: *neumíme to*. Do této kategorie spadají dva názory. Jeden respondent uvádí: *my s nimi neumíme pracovat, myslím si, že to neumíme a oni také ne*. Další respondent uvedl, *že by se dala měnit celá řada věcí, ale nejsou na to podmínky*. Domnívám se, že z těchto odpovědí je cítit jisté vyhoření a rezignace.

Závěrem můžeme shrnout, že respondenti odpovídali na otázku participace v zásadě tak, že mají dojem, že „u nich probíhá“. Přesto některé odpovědi byly opačného názoru, tedy takového, že participace v domově neprobíhá, protože ji ani jedna strana neumí, nebo že určité nástroje k participaci určené, jsou jen nástroji falešnými bez faktického vlivu na podílení se. Objevily se také odpovědi kritizující domovní radu. Jeden názor

⁵¹ Podrobněji srv. Příloha 2. Rozhovor 1, 4, 6, 9. str 91 - 93.

byl takový, že domovní radu vede v podstatě vedení, a proto není zcela funkční a druhý názor se vyjadřoval tak, že na domovní radě se studenti stydí mluvit, a proto svoji funkci také nesplňuje. Názory respondentů podobným způsobem zpochybňují schránku důvěry, které mohou být dobrým nástrojem naslouchání hlasu studentů.

Vychovatelé upřednostňují zejména neformální participaci „zdola“. Respondenti uvádějí, že studenti mají možnost se vyjadřovat k dění v domově, ale zpochybňují některé nástroje k tomu určené.

Tabulka 8 Vlastní názor

Kategorie	Výroky	Počet odpovědí
domovní rada	studenti mají možnost se podílet skrz domovní radu	4
	máme domovní radu, kde studenti vynesou svoje připomínky	
	možností k vyjádření je domovní rada	
schránka důvěry	funguje také schránka důvěry	3
	studenti mají určitý vstup skrze schránku důvěry	
	mohou se vyjádřit prostřednictvím schránky důvěry	
komunikace vychovatele se studenty	hodně se dbá, co studenti řeknou	7
	participace probíhá prostřednictvím vyjadřování studentů	
	studenti se mohou vyjadřovat k dění	
neumíme to	nejsou na to podmínky	3
	neumíme to a oni také ne	
	my s nimi neumíme pracovat	

9 Sumarizace výsledků analýzy dokumentů a rozhovorů

V rámci této diplomové práce jsem nejprve provedl analýzu dokumentů a následně jsem provedl analýzu rozhovorů, které jsem zaznamenal ve zkoumané organizaci.

Ze zkoumaných dokumentů vyplývá, že jsou ve zkoumaném zařízení vytvořeny předpoklady k participaci obyvatel zařízení na plánování a realizaci aktivit a výchovných opatření. Principy participace se jedná nejen obyvatel domova – studentů, ale také jejich rodičů. Nástrojem k participaci obyvatel domova je domovní rada, schránka důvěry a shromáždění výchovné skupiny.

Při analýze zaznamenaných rozhovorů jsou patrné veliké rozpory v jednotlivém vyjádření. Nebylo výjimkou nebyly zcela opačné názory, které pramenily z jiného pohledu a také z jiného vnímání situace. Téma participace bylo dosti kontraverzní, protože jsem zaznamenal příliš rozporných odpovědí.

9.1 Pedagogický pracovník

Nejprve se zaměřím na pozici pedagogického pracovníka ve zkoumaných dokumentech a tyto výsledky porovnam s výsledky rozhovorů, které jsem získal.

Ze zkoumaných dokumentů vyplynulo, že cílem domova mládeže je spokojenost studentů a dobrá spolupráce s rodiči. Pedagogičtí pracovníci mají ve zkoumaných dokumentech jasný příkaz ke každodenní participaci, která je v dokumentech vymezována otevřeností, spoluprací a přátelským přístupem. Dokumenty domova mládeže předpokládají některé prvky demokratického vedení⁵². Důležitým tématem je spolupráce. Formy jasně deklaruje školní vzdělávací program. Jde o správnou komunikaci s rodiči studentů, jejich okamžitý přístup k informacím a seznámení s činnostmi, které nabízí domov mládeže, a také je jim nabídnuta spolupráce při individuálních potřebách jejich dětí. Pedagogičtí pracovníci komunikují se studenty převážně při shromáždění výchovné skupiny, kde společně s vychovatelem se probírají

⁵² Školní vzdělávací program, Celoroční plán práce, pracovní náplň vychovatele.

případné požadavky. Jak zkoumané dokumenty uvádějí, cílem je dobrá spolupráce s rodiči a také spokojenost s činností domova⁵³. Při rozhovorech s pedagogickými pracovníky jsem zjistil, že většina z nich se domnívá, že participace u nich probíhá prostřednictvím uměle vytvořených nástrojů a jen málo respondentů uvádělo participaci neformální. Ta jim totiž připadá tak samozřejmá, že o ní nemluví jako o participaci, ale pokládají ji za zcela přirozený postup. Jak zaznělo v odpovědích, předávat studentům zkušenosti a snažit se z nich vychovat obyčejné slušné lidi, není malý cíl a plně vystihuje pedagogickou práci a motivaci vychovatelů tohoto zařízení.

Dokumenty také vymezují činnost domovní rady a schránky důvěry. Dva dokumenty, upravují funkci domovní rady. Je to školní vzdělávací program a celoroční plán práce. V těchto dokumentech je rozpracován mechanismus vtáhnutí studentů a vytvoření podmínek pro jejich názory, také je jasně zmíněná neformální spolupráce, dále pak dokumenty upravují personální obsazení domovní rady a časový harmonogram.

Při dalším rozpracování tématu práce jsem si ověřoval reálnou míru participace rozhovory s jeho zaměstnanci. Zde se projevil rozdíl mezi zásadami deklarovanými v dokumentech a každodenní praxí. Zvláště rozporuplná byla vyjádření týkající se činnosti domovní rady a schránky důvěry. Ačkoli v dokumentech je rozpracován mechanismus vtáhnutí studentů a vytvoření podmínek pro jejich názory, ve skutečnosti tyto nástroje moc nefungují a je otázka, jaký vlastně mají smysl. Někteří pedagogičtí pracovníci vnímají domovní radu jako fungující orgán zřízený pro potřeby studentů. Podle těchto názorů domovní rada plní svojí funkci stejně, jak je uvedeno v dokumentech domova mládeže. Ovšem více jak polovina pedagogických pracovníků se domnívá, že domovní rada má funkci spíše formální a svoje poslání neplní. Obdobný problém nastává také u schránky důvěry. V dokumentech je vymezena funkce schránky důvěry a její poslání.⁵⁴ Pedagogičtí pracovníci se vyjádřili k této otázce také rozporuplně. Někteří vychovatelé jsou s funkcí schránky důvěry spokojeni. Naopak někteří mají k jejímu smyslu výhrady.

Značnou roli při prosazování participace u pedagogických pracovníků hraje osobnost vychovatele. Jelikož jsou vychovatelé v neustálém kontaktu se studenty, mají mnoho

⁵³ Školní vzdělávací program, str. 11

⁵⁴ Školní vzdělávací program.

příležitostí s nimi sdílet jejich radosti a starosti. Ve dvou zkoumaných dokumentech jsem našel toto vymezení⁵⁵. Podle zjištěných odpovědí se můžeme domnívat, že v domově mládeže funguje dobře, je neformální participace „zdola“. Funkčnost je do jisté míry dána tím, že vychovatelé pracující v domově mládeže, mají svoji práci rádi, zajímají se o studenty, které mají v péči, a z toho vyplývá i zájem o řešení jednotlivých podmětů a námětů. Podle zjištěných skutečností tato participace opravdu funguje a studenti jsou zvyklí, že se před plánovanými změnami sejdou neformálně se svým vychovatelem a snaží se dohodnout nějaké východisko. Demokratický potenciál vedení je tedy patrný, takže jeho realizace závisí především na osobnostech vychovatelů, konkrétně na tom, jak zvládají pedagogickou komunikaci a vedení.

9.2 Pozice studenta

Další problematikou, kterou jsem zkoumal, byla pozice studenta. Ve zkoumaných dokumentech jsem našel mnoho informací k tomuto tématu.⁵⁶ Dokumenty participaci uplatňují především prostřednictvím informované účasti, konzultace a účasti na rozhodování, která jsou řízená vedoucími. Z dokumentů jasně vyplývá, že hlavním tématem jsou spokojení studenti. Dalšími body jsou, rozvíjení schopností studenta a podněcování k vyjadřování názorů. Studenti jsou také vedeni k otevřenosti, tolerantnosti a vstřícnosti, k pochopení a respektování různorodosti hodnot člověka, k přijímání a rozvíjení etických, kulturních a duchovních hodnot. Nástrojem jak toho dosáhnout je kvalitní využití volného času v rámci možností domova mládeže.

Následuje porovnání pozice studenta ve zkoumaných dokumentech se získanými odpověďmi. Z rozhovorů se studenty vyplynulo, že nemají možnost vyjádřit se k programu (plánu aktivit) domova. V tomto ohledu je to příklad falešné participace – manipulace. Studenti jsou pasivními příjemci rozhodnutí vychovatelů. Jedná se o větší uplatnění zájmů vychovatelů než studentů. Vychovatelé se sice zeptají studentů, co by chtěli dělat, přesto jde jen o formální záležitost. V některých odpovědích se objevovaly zmínky o spolupráci obyvatel domova s vychovateli, ale v popisovaných případech šlo

⁵⁵ Školní vzdělávací program, Pracovní náplň vychovatele.

⁵⁶ Školní vzdělávací program, Celoroční plán práce, Vnitřní řád domova mládeže.

spíše o dekoraci nebo tokenismus, protože studenti se sice účastní na přípravě a realizaci, ale jejich přítomnost, jak studenti popisovali, je spíše formální. Jedná se tedy i v tomto ohledu o falešnou participaci.

Pozice studenta je také patrná ze získaných informací od pedagogických pracovníků. V mnoha případech uváděli, že je pro ně velice důležitá komunikace. Ta probíhá takovým způsobem, že za studenty chodí jejich vychovatelé a ptají se jich na jejich potřeby a snaží se jim naslouchat. Znamená to, že vychovatelé využívají přímé možnosti komunikace. Tuto komunikaci můžeme označit za každodenní participaci. Tato spolupráce probíhá tak, že studenti sami vymyslí nějakou aktivitu. S tímto nápadem přijdou za vychovatelem a společně celou aktivitu dotvoří. Další spolupráce probíhá tak, že na základě jejich zájmu vytvoří novou zájmovou činnost. Plánování aktivit pak vychází ze zkušeností z let minulých. Každý měsíc probíhá shromáždění se studenty a na tomto shromáždění se zjišťují jejich požadavky. Na druhé straně máme názory studentů, které tak jednoznačné nejsou a svojí situaci nevnímají v takovém ohledu. Jejich názor je takový, že organizování volného času je v kompetenci vychovatelů, nebo si svůj čas organizují mimo budovu domova mládeže. Dále můžeme tvrdit, že o nabízené akce je mezi studenty relativně malý zájem, stejně jako zapojování se do života domova. Je také důležité zmínit, že obyvatelé domova mají relativně mnoho volného času, se kterým můžou nakládat, jak chtějí a proto jsou v tomto zařízení spokojeni a necítí potřebu nic měnit.

Na závěr můžeme konstatovat, že v dokumentech je zakotveno mnoho nástrojů, které by mohly usnadnit participaci, které však, jak se v rozhovorech ukázalo, nejsou dostatečně využity. Přesto z rozhovorů vyplynulo, že studenti jsou ve zkoumaném zařízení spokojeni, a vychovatelé, kteří na ně působí, mají svoji práci rádi a respektují je.

9.3 Činnosti

Zkoumané dokumenty ukazují tři základní kategorie, jsou to: činnosti pravidelné, příležitostné a spontánní. Školní vzdělávací program přesně vymezuje jednotlivé aktivity a řadí je do těchto kategorií. Také v celoročním plánu je uveden časový harmonogram jednotlivých akcí, kdo za tyto akce zodpovídá. Tyto činnosti jsou

plánovány prostřednictvím měsíčních plánů na jednotlivé kalendářní měsíce. V dokumentech je jasná struktura a časový harmonogram akcí. Ve školním vzdělávacím programu není zakotvena participace studentů na činnostech, které se v domově mládeže pořádají.

Z výsledků rozhovorů je zřejmé, že je mnoho činností postavených na spontánní úrovni, ať už z provozních důvodů, nebo z důvodů aktuálních změn. Vychovatelé také při tvorbě plánu činností již dopředu počítají, že jsou činnosti uvedené v dokumentech spíše formální záležitostí a na pravidelných poradách se dotvářejí. Bohužel se mi nepodařilo zjistit, jakým způsobem se změny v programu uskutečňují, respektive jaký podíl v rozhodování mají vychovatelé a jaký vedení domova mládeže. Jak také z odpovědí vyplynulo, při sestavování plánu činností nemají vychovatelé dostatek času při jeho tvorbě, a tak se spíše vychází ze zkušeností z let minulých. Jak jsem se také dozvěděl, někteří respondenti se domnívají, že veliké akce se v domově již nepořádají, někteří mají opačný názor. Na čem se všichni respondenti shodli, je fakt, že vedení domova dává vychovatelům volný prostor k realizaci zamýšlených aktivit, čímž se naplňuje participační přístup.

9.4 Spolupráce

Nejprve se budu věnovat zkoumaným dokumentům. Základní typy spolupráce vymezuje školní vzdělávací program. Jde především o spolupráci s rodiči, ve škole a se studenty prostřednictvím domovní rady, schránky důvěry a shromáždění výchovné skupiny. Další možností, kterou jsem zkoumal, byla autoevaluace, jejímž nástrojem jsou názory studentů, spolupráce s domovní radou a podněty z vnějšku. V dokumentu „pracovní náplň vychovatele“ můžeme sledovat další formy spolupráce. Jedná se zejména o otevřenost ke studentům a spolupráce s rodiči.

Při porovnávání se zjištěnými informacemi nejvíce respondentů odpovědělo, že si akce plánují sami a spolupráci vyhledávají v okamžiku, kdy na takovou akci sami nestačí. Dalším typem spolupráce je spolupráce se studenty. Takovou spolupráci zmiňovali dva dotázaní. Spolupráci s rodiči nezmiňoval žádný dotázaný.

Z hlediska participačních principů můžeme konstatovat, že jak se ke spolupráci vyjadřují dokumenty domova mládeže, podobně probíhá i ze zjištěných informací.

Závěr

Cílem této práce bylo odpovědět na otázku, jaká je možnost participace všech lidí, kteří se podílejí na chodu domova mládeže v Písku? Předmětem výzkumu byli všichni obyvatelé domova mládeže. To znamená, studenti ubytování v tomto zařízení a pedagogičtí pracovníci, kteří pracují v tomto zařízení. Všichni tito obyvatelé domova mládeže se různým způsobem podílejí na chodu tohoto zařízení. Mým úkolem bylo zjistit, do jaké míry se jednotlivé skupiny osob podílejí na chodu tohoto zařízení. Abych mohl odpovědět na výzkumnou otázku, bylo potřeba provést výzkum. Výzkum jsem prováděl několika způsoby. Jako první metodu jsem zvolil analýzu dokumentů. Jako druhou metodu jsem zvolil rozhovory s obyvateli domova mládeže a s pedagogickými pracovníky tohoto domova. Nejprve jsem provedl analýzu dokumentů a pak následovaly rozhovory.

Tato práce má ukázat, zda se opravdu v tomto zařízení participace odehrává, na jaké úrovni a kdo všechno a v jaké míře se takto podílí. Práce má také zjistit, jak se liší nebo neliší teorie zastoupená v dokumentech domova mládeže a praxe, která vyplývá z rozhovorů.

Z analýzy dokumentů jasně vyplývá, že v domově mládeže jsou vytvořeny takové nástroje, aby se participace mohla v co největší míře uplatňovat. Všechny možnosti participace jsou příkladem participace shora, kdy se nejprve vytvoří podmínky pro participaci a pak se pracuje s návrhy studentů. Tři kategorie, které z analýzy vyplynuly (spolupráce, pozice studenta, realizace činnosti a aktivit) se prokázalo, že principy participace jsou ve zkoumaných dokumentech pevně zakotveny. Ve zkoumaných dokumentech je participace uplatňována především prostřednictvím informované účasti, konzultace a účasti na rozhodování řízená vedoucími. Z dokumentů také vyplývá, že cílem domova mládeže je spokojenost studentů a dobrá spolupráce s rodiči. Jak ovšem další výzkum ukázal, ne všichni obyvatelé domova mládeže vnímají toto prostředí jako otevřené a vhodné pro participaci.

Další výzkumnou metodou byl rozhovor. Nejprve jsem prováděl rozhovory se studenty a poté s pedagogickými pracovníky. Z výsledků vyplynulo, že mnohé odpovědi jsou protichůdné a některé se přímo vyvrací. Především mám na mysli funkci domovní rady, která by měla být přímým prostředníkem, mezi studenty a vychovateli. Ze zjištěných

odpovědí vyplynulo, že funkci domovní rady zpochybňují jak studenti, tak i někteří vychovatelé. Dalším příkladem rozporných odpovědí je schránka důvěry, která podle mnohých dotazovaných nemá svůj smysl, a studenti by ji nevyužívali k projevení svých názorů. Na druhou stranu, jak vyplynulo z odpovědí, v domově funguje dobrá komunikace mezi studenty a vychovateli, kteří jsou otevření a přátelští, a proto studenti radši využívají přímou komunikaci při prosazování svých požadavků.

V zásadě se ale dá říci, že studenti v domově mládeže jsou se svým pobytem spokojeni a nemají potřebu nic významného měnit. Určité věci, které se jim nelíbí, jsou ochotni respektovat, protože buď chápou, že domov má svoje finanční hranice, a proto se věci nemohou změnit, nebo to nejsou pro obyvatele tak závažné věci a v rámci klidného pobytu v domově si nacházejí svůj prostor k životu, kde mohou v klidu žít. Studenti také hovořili, že v domově mládeže probíhá participace, ale podle mých zjištění jde o participaci falešnou, podle zjištěných odpovědí se jedná o manipulaci, dekoraci a tokenismus. Studenti jsou pasivními příjemci rozhodnutí vychovatelů. Někteří studenti se sice účastní příprav nebo dokonce realizace, ale jejich přítomnost hodnotím jako formální. Jediný způsob participace, který funguje je každodenní participace. Toto tvrzení podporují jak studenti, tak i tázání vychovatelé. Tím, že organizace je podle mého názoru otevřená a panuje zde přátelská atmosféra, je zde zastoupeno demokratické vedení, které podporuje každodenní participaci. Jak z odpovědí studentů, tak z odpovědí vychovatelů jsem cítil opravdový zájem a ochotu vyslechnout požadavky studentů. Ze strany vychovatelů bylo patrné, že se zajímají o své svěřence a není jim lhostejné jejich výchovné působení. Z rozhovorů, které jsem nahrával, bylo zcela zřejmé, že vychovatelé navozují se studenty přátelskou atmosféru a spontánními rozhovory se snaží zjistit postoje studentů a přimět je, aby projevovali svůj názor a více se podíleli na chodu zařízení.

Při výzkumu, který jsem prováděl u pedagogických pracovníků, jsem zjistil, že je velice důležitá osobnost vychovatele. Všichni vychovatelé odpovídali na otázku jejich osobních cílů v domově mládeže tak, že bylo zcela jasné, že se zajímají o studenty, o jejich problémy a že jim není lhostejná mladá generace, kterou vychovávají. Z výzkumu bylo také patrné, že svoji práci mají rádi. Spokojenost zaměstnanců je zcela jistě zapříčiněna demokratickým stylem vedení ze strany vedení. Právě v atmosféře dobré komunikace a zájmu o dění můžou vznikat důležité formy participace. Domnívám se, že ačkoli je v domově mládeže vytvořeno spousta nástrojů, jak mohou

všichni obyvatelé domova projevovat svůj názor a být vtáhnutí do dění v domově mládeže, je celý výchovný proces zaměřen na osobnosti vychovatele. To znamená takového vychovatele, který má svojí práci rád, je to dostatečně vyspělá osobnost se spoustou zkušeností a tyto věci mají zcela zásadní význam pro dobré fungování výchovné skupiny a odráží se i v jeho pedagogických úspěších.

Domnívám se, že jsem na výzkumnou otázku odpověděl, přesto otázka participace je stále živým tématem a bylo by dobré se ještě tomuto tématu v budoucnosti věnovat.

Seznam použitých zdrojů

Literatura

- ČÁP, J.; MAREŠ, J. *Psychologie pro učitele*. Praha: Portál, 2001. ISBN 80-7178-463-X.
- KERN, H. et. al. *Přehled psychologie*. 2. Vyd. Praha: Portál, 2000. ISBN 80-7178-425-5.
- MAREŠ, J.; KŘIVOHLAVÝ, J. *Sociální a pedagogická komunikace ve škole*. Praha: SPN, 1990. ISBN 80-04-21854-7.
- NAKONEČNÝ, M. *Sociální psychologie*. Praha: Academia, 1999. ISBN 80-200-0690-7.
- PÁVKOVÁ, J. et al. *Pedagogika volného času: Teorie, praxe a perspektivy mimoškolní výchovy a zařízení volného času*. 3. aktualiz. vyd. Praha: Portál, 2008. ISBN 978-80-7367-423-6.
- ŘEZÁČ, J. *Sociální psychologie*. Brno: Paido, 1998. ISBN 80-85931-48-6.
- HOFBAUER, B. *Participace dětí a mládeže na životě společnosti - přání, potřeba nebo raálná možnost?* Praha: IZV MŠMT Hořovice, 2002.
- MIOVSKÝ, M. *Kvalitativní přístup a metody v psychologickém výzkumu*. Praha: Grada Publishing, 2006.
- STRAUSS, A., CORBINOVÁ, J. *Základy kvalitativního výzkumu: postupy a techniky metody zakotvené teorie*. Brno: Nakladatelství Albert Boskovic, 1999.
- HENDL, J. *Kvalitativní výzkum: Základní metody a aplikace*. Praha: Portál, 2005. ISBN 80-7367-040-2.
- HÁJEK, B., HOFBAUER, B., PÁVKOVÁ, J., *Pedagogické ovlivňování volného času současné trendy*. Praha: Portál, 2008. ISBN 978-80-7367-473-1.
- HOFBAUER, B. *Děti, mládež a volný čas*. Praha: Portál, 2004. ISBN 80-71-7892-75.

- MANSFELDOVÁ, Z., KROUPA, A. *Participace a zájmové organizace v České republice*. Praha: Sociologické nakladatelství, 2005. ISBN 80- 86429-53-9.
- PRŮCHA, J., MAREŠ, J., WALTEROVÁ, E., *Pedagogický slovník*. Praha: Portál, 2003. ISBN 80-7178-772-8.
- SCHRÖDER, R., *Kinder reden mit! Beteiligung an Politik, Stadtplanung und-gestaltung*. Wienheim. Basel: 1995. cit. Dle Stange/Tiemann, Alltagsdemokratie und Partizipation.
- KOHOUTEK, R. *Základy pedagogické psychologie*. Brno: Akademické nakladatelství CERM, 1996. ISBN 80-85867-94-X.

Internet

- VIDLÁKOVÁ, J. *Podoby žákovské participace* [online]. [cit.2010-03-23]. Dostupné z WWW:<<http://clanky.rvp.cz/clanek/s/Z/1675/PODOBY-ZAKOVSKÉ-PARTICIPACE.html/>>.
- VIDLÁKOVÁ, J. *Participace žáků na životě školy*. Metodický portál: Články [online]. [cit.2012-04-15]. Dostupné z WWW:<http://clanky.rvp.cz/clanek/c/Z/1672/PARTICIPACE-ZAKU-NA-ZIVOTE-SKOLY.html>. ISSN 1802-4785.
- KAPLÁNEK, M. *Stupně participace*. [online]. České Budějovice, Teologická fakulta, Katedra pedagogiky. 2006 – 2010 [cit. 2014-12-15]. Dostupné z WWW: <http://www.tf.jcu.cz/katedry/kpd/pvc/studijni_materialy>.
- KAPLÁNEK, M. *Formy participace v pedagogice volného času*. [online]. České Budějovice, Teologická fakulta, Katedra pedagogiky. 2006 – 2010 [cit. 2014-11-10]. Dostupné z WWW:<http://www.tf.jcu.cz/katedry/kpd/pvc/studijni_materialy>.
- KAPLÁNEK, M. *Participace dětí a mládeže*. [online]. České Budějovice, Teologická fakulta, Katedra pedagogiky. 2006 – 2010 [cit. 2014-11-10]. Dostupné z WWW: <http://www.tf.jcu.cz/katedry/kpd/pvc/studijni_materialy>.

- KAPLÁNEK, M., KOČEROVÁ, M. Participace – nejlepší způsob výchovy k demokracii. *E-pedagogium* [online]. 2011, roč. 2011, č. 1 [cit. 2014-10-19]. ISSN 1213-7499. Dostupné z WWW:<http://www.pdf.upol.cz/fileadmin/user_upload/PdF/e-pedagogium/2011/epedagogium_1-2011.pdf>.
- NPDM. *Program participace* [online]. Copyright © 2005 - 2012 [cit. 2012-03-19]. Dostupné z WWW: <http://participace.cz//index.php?option=com_content&task=view&id=52&Itemid=68>.
- Česká republika. Zákon o předškolním, základním, středním, vyšším odborném a jiném vzdělávání (školský zákon). In: 561/2004 Sb. 2004. Dostupné z WWW: <<http://www.msmt.cz/dokumenty/novy-skolsky-zakon>>.
- Česká republika. Úmluva o právech dítěte. In: 104/1991 Sb. 1991. Dostupné z WWW: <http://www.pravnipredpisy.cz/predpisy/ZAKONY/1991/104991/Sb_104991_.php>.
- *Vnitřní řád domova mládeže* [online]. [cit. 2014-10-15]. Dostupné na WWW: http://www.dm-pi.cz/ke-stazeni/vnitřní_řád_domova_mládeže>.
- *Ubytovací řád domova mládeže* [online]. [cit. 2014-10-15]. Dostupné na WWW: http://www.dm-pi.cz/ke-stazeni/Ubytovací_řád_domova_mládeže>.
- *Školní vzdělávací program* [online]. [cit. 2014-10-15]. Dostupné na WWW: http://www.dm-pi.cz/ke-stazeni/Školní_vzdělávací_program>.

PŘÍLOHY:

Příloha 1: Kódování rozhovorů se studenty

Kategorie A: Proces rozhodování

Otázka: Zajímalo by mě, kdo a jak rozhoduje o vašem ročním programu i o společných akcích nebo volnočasových nabídkách. Mohl bys mi říci, co o tom víš?

1. Za rozhodování o našem programu zodpovídáme sami, co budeme dělat ve svém volném čase. Na nic jiného nemám čas, akorát když je příležitost, tak dvakrát do roka vychovatelka naplánuje nějakou akci, nebo výlet. Jinak je to u nás, protože máme dlouho školu, vracíme se kolem páté hodiny a není moc času.
2. O našem plánu rozhoduje paní vychovatelka, která nám tak dvakrát do roka zařídí nějakou akci, třeba na Vánoce jsme byly na koledách. Jinak volný čas si trávíme po svém.
3. O našem programu rozhoduje většinou vychovatelka. Vždy něco vymyslí a zeptá se, jestli bychom to chtěli nebo ne a když o to stojíme, tak se to provozuje a když ne, tak se to nikde jinde neprojednává.
4. O našem ročním programu rozhoduje vychovatel a ředitel to schválí, jestli to jde, nebo nejde. Dále, vychovatel nám přednese nápad co vymyslel a dohodne se s námi, jestli se chceme na tom podílet, nebo ne. Takže většinou to vymyslí vychovatelé.
5. O našem ročním programu rozhoduje pan ředitel a také se na tom podílejí naše vychovatelky. Ty se ptají nás, co bychom v našem volném čase chtěli dělat a abychom vyjádřili svůj názor.
6. Náš program si můžeme zařídit sami, nebo se domluvit s vychovatelem. Můžeme si říci, kam bychom se chtěli podívat společně. Jinak volného času tolik nemáme.
7. O plánech rozhoduje naše vychovatelka a pan ředitel. Nic jiného o tom nevím.
8. Můžu říci jen to, že o tom nevím vůbec nic.
9. Aktivity zařizují vychovatelé, ty to dávají hlavní vychovatelce a ta to dá do

programu, aby se mohli všichni vyjádřit.

10. O aktivitách rozhodují hlavně vychovatelky, je to jejich vlastní práce, že se dohodnou a udělají nějakou aktivitu, která se buď povede, nebo ne podle zájmu dětí.

11. Na programu se podílejí převážně vychovatelky po dohodě s vedením, je tu dost kroužků a myslím si, že je tady pestrá nabídka a každý si vybere.

12. Vždy je nějaký plán společných akcí, o kterém se dovídáme na domovních poradách. Jen je problém, že na poradách je vždy jeden zástupce skupiny a někdy se stane, že se to nedostane dál, nechá si to pro sebe. Kroužky tu nějaké jsou, ale člověk nemá dost informací.

13. Nevím, kdo o tom rozhoduje, kde se co koná, nebo se bude konat. Přesně nevím, co si pod tím plánem mám představit. Vím, že tady jsou nějaké kroužky, ale nevím, jestli by se to dalo nějak rozšířit.

14. Myslím si, že všechny programy, které jsou tady k dispozici, dělají vychovatelé. My jsme se dozvěděli, že si vychovatelé sestaví svůj vlastní plán a hlavní vychovatelka to dává do kupy. Myslím si, že nabídky tady máme, stačí si jen vybrat.

Kategorie B: Postup při změnách

Otázka: Pokud byste chtěli něco na programu a chodu vašeho domova změnit, co byste změnili? A jak byste postupovali, abyste toho dosáhli?

1. Na chodu zařízení bych nic neměnila, máme dostatek volného času, máme i prodloužené vycházky. Prodloužené vycházky nám dávají za dobré výsledky ve škole. Když máme ve škole všechno v pořádku, dá se vždy s vychovatelkou domluvit.

2. Kdybych chtěla něco změnit, šla bych za ředitelem, nebo za naší paní vychovatelkou, která by mě asi pomohla. Nic extra tady měnit nechci, domluva s vychovateli mě připadá dobrá.

3. Kdybych chtěla něco změnit, řekla bych to vychovatelce, pokusila bych se jí to vysvětlit. Kdyby to nefungovalo, šly bych za ředitelem.

4. Kdybych chtěla něco změnit, šla bych za vychovatelem. Podala bych mu návrh jak by jsme to uskutečnili, protože se vždy vychovatelé snaží nám co nejvíce vyhovět.

5. Na programu bych většinou asi nic neměnila, protože jsme spíše na pokojích, nebo se domluvíme s vychovateli. Podle mého názoru je to vždy na domluvě.
6. Podle mého názoru je těžké něco měnit na chodu domova, to my neovlivníme, protože nám říkají, že nejsou na nic peníze. Osobně bych nechtěl nic měnit, je to tady celkem pěkný.
7. Měnit není asi co, možná jen pravidla pro používání internetu, to je asi tak všechno.
8. Chtěl bych lepší internet, s tím je to tady špatné, jinak bych neměnil nic.
9. Já bych neměnil asi nic, vychovatelé nás nechávají na pokoji a to mně vyhovuje.
10. Kdyby se někdo chtěl podílet na programu, myslím, že by šel za svým vychovatelem a pak by se to delegovalo řediteli. Nebo je tady možnost na domovní radě, kde máme možnost přednést svůj názor na program.
11. Mám pocit, že tu nikdo nic měnit nechce. Kdybych já chtěl něco změnit, šel bych za svojí vychovatelkou, nebo bych to přednesl na domovní radě, kde se mohou vznášet návrhy, které se projednávají, ale musel bych mít nějaké zastoupení od lidí, kteří by se toho také účastnili.
12. Nelíbí se mi denní vynášení košů, pak se mi nelíbí večerky, ty se musí přesně dodržovat, to si připadám jako robot. Také se mi nelíbí to, že když se chci učit po večerce musím jít na klubovnu, což mě nevyhovuje.
13. Občas mě vytáčejí přístupy některých vychovatelek. Člověk je dospělý, má svoje povinnosti, potřebuje si něco dodělat a oni dokáží být v tomto směru dosti striktní a musím přesně dodržovat přípravu na večerku. Tedy chtěl bych, aby se na nás koukali z našeho úhlu pohledu. Taky bych změnil některá pravidla, která musíme dodržovat. Podle mého názoru to ale moc nemá cenu, raději se snažím nějak proplout.
14. Kdybychom chtěli něco změnit, tak si myslím, že tady nějaký prostor k tomu je. Záleží na vychovatelkách, jak si naše návrhy přeberou, nebo jestli to rovnou shodí ze stolu, že to nestojí za řeč.

Kategorie C: Zapojování

Otázka: Myslíš, že je mezi vámi dost lidí, kteří by se rádi více zapojili do plánování

a realizace akcí domova? Řekni mi, co si o tom myslíš? Bylo by to dobré? Také by ses rád zapojil?

1. Někdo se určitě najde v celém domově a domnívám se, že je zde spousta lidí, kteří by chtěli něco dělat. Také si myslím, že tady mají lidi spoustu příležitostí se zapojit, mám na mysli kroužky a tak.

2. Já osobně bych se dobrovolně do žádných akcí asi nezapojila. Myslím si ale, někdo v naší skupině určitě takový je, kdo by se chtěl zapojit. Pro mě osobně je to moc zařizování a mám pocit, že jsem i tak dost vytížená.

3. Podle mého názoru by se asi moc lidí nezapojilo, spíš se zajímám o sebe. Dá se říci, že v rámci všech pravidel si najdu svůj prostor, ve kterém funguji a více se nezajímám.

4. Podle mého názoru tady moc lidí není, kteří by se chtěli zapojit, většinou jsou líní a sedí na internátu. Já osobně bych chtěla více sportu, který mi tady chybí, ale ředitel říká, že na to nejsou peníze, což se dá pochopit, zvláště když tady není dost sportovců. Takže se o to více nezajímám.

5. Myslím si, že většina kluků by se do ničeho nezapojovala a jen pár lidí by do něčeho šla. Dá se říci, že většinou společné akce neděláme, a když ano, tak se zapojí každý, kdo je zrovna po ruce. Já osobně se docela zapojuji, protože mám dostatek volného času a rád ho využiji.

6. Podle mého názoru bychom se do plánování nezapojili všichni, jen asi ti aktivnější, to znamená ti, kteří se chtějí více prosadit.

7. Myslím si, že je zde dostatek lidí, kteří by se chtěli zapojit, protože znám dost aktivních lidí a já bych se samozřejmě také zapojil.

8. Já si myslím, že mezi námi není dostatek lidí, kteří by se chtěli zapojit vzhledem k tomu, jaká je dnes generace. Tím mám na mysli, že si každý radši zaleze na pokoj a je na internetu. Ani já bych se nezapojil, dění na intru je mi celkem jedno.

9. Myslím si, že tady není dobrá parta a neznám nikoho, kdo by se chtěl nějak zapojovat. Lidi, které mám kolem sebe radši, jdou někam sami ven.

10. Myslím si, že tady není dost lidí, kteří by se chtěli více zapojit do plánování, protože si chtějí dělat svoje věci, aby nebyli pod dohledem, protože když nejsou pod dohledem

můžou si dělat, co chtějí a nemusejí dodržovat pravidla. Myslím si také, že se zde najdou lidi, kteří by byli schopni něco zorganizovat, co by nebylo úplně hloupé a do čeho bych se rád zapojil.

11. Myslím si, že každý má dost svých věcí, když má čas, navštěvuje kroužky. Já osobně se do dění v domově nezapojuji.

12. Myslím si, že se tady moc kluků nenajde, kdo by měl zájem o jinou aktivitu, než je nám nabízena. Ten, kdo má zájem, stejně už někam chodí a nevidím důvod dělat něco jiného. Já osobně jsem se dříve více zapojoval, ale v současné době díky náročnosti školy na to nemám čas.

13. Nemyslím si, že by se chtěl někdo nějak zapojit, spíše si sednou k počítači a internetu. Prostě jsou radši, když po nich nikdo nic nechce a nějaké společné akce jsou jim spíše na obtíž. Těch pár jedinců, kteří jsou jiný, tak to zvládají bez pomoci vychovatelů.

14. Myslím si, že zde nejsou lidi, kteří by se chtěli zapojit, není tady dobrá parta. Podle mého názoru všichni svůj volný čas radši tráví jinde.

Kategorie D: Možnosti změn

Otázka: Je něco, co bys rád/ráda na chodu vašeho zařízení změnil/změnila? Přidej také, co bys navrhoval/navrhovala pro lepší plánování života a akcí?

1. Nic bych neměnila, protože ve volném čase děláme to, co mi sami chceme a to mě vyhovuje. Chodíme třeba plavat a tak, a podle mého názoru se vždy dá s vychovateli rozumně domluvit.

2. Asi bych nic neměnila, jsme tady spokojená. Připadá mi, že vše co se tady odehrává je v pořádku a nemám proto potřebu nic měnit.

3. Změnila bych jídelnu. Přijde mi nesmyslné, když mám později školu, abych musela brzo ráno vstávat na snídani. Dále bych prodloužila vycházky, protože se neodlišuje, že jsme dospělí lidi a ne malé děti. Moc se také nebere ohled na to, že jsme tady déle a máme jiné potřeby, než když jsme byli v prváku. Taky se mi nelíbí, že je tady jen klubovna, která je studená a nepohodlná.

4. Změnila bych jídelnu, abychom nemuseli jíst v jídelně, protože si nemůžu odhlašovat

jídla, které mě nevyhovují. Dále bývají někdy moc přísná pravidla, zvláště vycházky. S ostatními věcmi jsem spokojená a nic víc bych neměnila.

5. Já jsem tady spokojená a chápu, že některé požadavky, které máme, jsou prostě nesplnitelné.

6. Připadá mi, že máme den moc organizovaný. Mě osobně toto organizování nevyhovuje a připadá mi, že nemám tolik svobody.

7. Já jsem tady naprosto spokojený a změny podle mého názoru tady nejsou potřeba. Myslím si, že je to tady dobrý a mi to vyhovuje.

8. Změnil bych pravidla internetu a styl večerky, protože po večerce nemůžu prakticky nic a já teprve po desáté hodině bych se potřeboval učit.

9. Připadá mi, že si některé vychovatelky jsou na nás zasedlé, ale jak bych to mohla změnit to nevím. Také bych změnila jídlo v jídelně, to mě nevyhovuje.

10. Změnil bych režim ohledně internetu, jinak jsem spokojený s tímto zařízením, protože to mám blízko do školy a mám tu všechno, co potřebuji. Opravdu mám pocit, že mě tady nic nechybí.

11. Změnil bych večerku, připadá mi, že pro osmnáctiletého kluka je večerka v deset hodin moc brzo. Pro lepší plánování společného života by bylo dobré, kdyby existovala nějaká nástěnka a lidi by se mohli více o dění v domově zajímat.

12. Změnil bych večerku u lidí nad osmnáct let, protože mě přijde zcela zbytečné bazírovat na každé minutě po oficiální večerce. Také bych změnil některá pravidla, třeba mě přijde zbytečný vynášet koš každý den. Chtěl bych také, aby byla lepší informovanost o akcích, a aby se více dbalo na individuální potřeby lidí.

13. V rámci možností je to tady dobré a jsem celkem spokojený. Dalo by se více plánovat, ale chápu, že to závisí na penězích, a proto také nic nebudu víc řešit.

14. Já jsem tady celkem spokojená a nic podstatného bych neměnila. Snad mě jen napadá, že bych změnila jídlo v jídelně.

Příloha 2: Kódování rozhovorů s pedagogickými pracovníky

Kategorie A: proces rozhodování

Otázka: Mohl byste mi popsat proces, jak probíhá rozhodování o ročním plánu domova, kdo ho vytváří, kdo se k němu vyjadřuje, jaké jsou postupné kroky?

U této otázky jsem chtěl zjistit, jakým způsobem a kdo se podílí na tvorbě ročního plánu domova mládeže. V otázce, kde respondenti popisují proces tvorby ročního plánu je dobře vidět jasná spolupráce na chodu domova mládeže.

1. Vždy před zahájením školního roku máme poradou, kde probereme různé možnosti a poté jednotliví vychovatelé udělají svůj roční plán pro svoji výchovnou skupinu, kde se snaží zohlednit jejich věk a domluvit se s nimi. Všichni počítáme s tím, že některé věci se splní a některé uděláme trochu jinak a některé vůbec nesplníme, protože hlavní je škola. Studenti mají také hodně svých aktivit a snažíme se, aby se jim mohli věnovat.

2. Roční plán vytváří pan ředitel a s jeho tvorbou mu pomáhá vedoucí vychovatelka. Vyjádřit se k němu můžou jednotliví vychovatelé, ale většinou to nikdo neudělá, protože se roční plán dělá na začátku školního roku a každý vychovatel má hodně starostí se svojí výchovnou skupinou. Takže se k ročnímu plánu většinou nikdo nevyjadřuje, ale ta možnost tady je. Jak vytváří plán pan ředitel, to nevím.

3. Ročním plánem domova v podstatě probíráme na našich pedagogických poradách, kterých se účastní všichni vychovatelé, vedoucí vychovatelka a pan ředitel. Myslím si, že se na tvorbě ročního programu podílíme dostatečně. Roční plán se skládá, kromě organizace školního roku, s plánu akcí na školní rok a probíhá tak, že každý z vychovatelů, podle toho na jaký druh zájmové činnosti je zaměřený, tak si zpracuje svůj roční plán. Tento jeho plán potom přednese na pedagogické radě a z těchto našich dílčích návrhů a plánů, které společně probereme, vznikne roční plán celého domova mládeže. Samozřejmě záleží na tom, jestli naše návrhy jsou reálné nebo ne, to posuzuje hlavní vychovatelka společně s panem ředitelem.

4. Myslím si, že roční plán píše pan ředitel společně s hlavní vychovatelkou a my se k němu vyjadřujeme vždy na začátku školního roku. Do ročního plánu si můžeme dát nějaké svoje měsíční akce, to znamená, co máme v jednotlivých měsících se studenty

dělat. Myslím si, že se to stejně během školního roku variabilně upravuje.

5. Plán vytváří pan ředitel s vedoucí vychovatelkou a ostatní vychovatelé k tomu dávají svůj roční plán akcí, co chtějí se studenty dělat, který je rozepsaný podle měsíců.

6. Roční plán vytváří pan ředitel pravděpodobně za pomoci hlavní vychovatelky. Hlavní vychovatelce odevzdáváme hned první týden po začátku školního roku naše náměty a připomínky. Já vedu kroužek drátování a organizuji sportovní turnaje, které organizuji v součinnosti s jinými internáty.

7. Rozhodování o ročním plánu probíhá tak, že každý vychovatel si udělá individuální plán akcí a paní vedoucí vychovatelka to shrne do celku. Při poradách to připomíná a dává to do měsíčního plánu jednotlivé akce, které vymyslíme. Pravidelnou činnost kroužků si určuje každý sám. Každý kdo vymyslí nějakou akci, tak si za ní zodpovídá sám, ale tím že se to objeví na poradě, tak se k tomu může každý vyjádřit, co si myslí a tak podobně.

8. Funguje to tak, že v rámci přípravného týdne, což je koncem srpna, vychovatel předloží svůj roční plán práce po jednotlivých měsících, který bude se studenty dělat. Roční plán vypadá tak, že je rozpracován do jednotlivých měsíců. Plán vychází z jednotlivých činností, to znamená, jak akce dělají se studenty. Může se tedy říci, že vychovatelé předloží roční plán práce, kterou budou vykonávat.

9. Plán akcí vytvoří v podstatě všichni vychovatelé, tím že navrhnou činnosti, kterými chtějí do ročního plánu přispět a ten pak odevzdají v písemné podobě hlavní vychovatelce. Hlavní vychovatelka jednotlivé roční plány zpracuje a na další poradě se vytvoří určitý plán, který je pak k dispozici na vychovatelnách celoročně. Každý měsíc se plán upřesňuje, to znamená, co je možné realizovat a co není, nebo co se udělá navíc.

Kategorie B: Spolupráce

Otázka: Bavili jsme se o ročním plánu. Mohli bychom postoupit k plánování jednotlivých aktivit, zvláště těch větších? Rád bych se od vás dozvěděl, kdo tyto akce plánuje? S kým spolupracuje? Kdo se k tomu vyjadřuje? Kdo to schvaluje? Kdo se toho účastní a v jaké roli?

U této otázky očekávám, že se dozvím, jaký je proces při plánování jednotlivých aktivit. Respondenti také zodpoví, jak spolupracují, na jaké úrovni a s kým.

1. Moc nerozumím, co je myšleno větší aktivitou, podle mého názoru tady žádné větší akce neděláme. V minulých letech jsme větší akce dělali například soutěž ve zpívání a tanci, kde se podílel každý vychovatel a každá výchovná skupina. Dnes je problém, že většinou je jeden vychovatel na celé patro a není čas vytvořit velikou akci, muselo by to být nad rámec jeho úvazku a to se nikomu nechce. Co se týče spolupráce, tak spolupracujeme s jinými domovy mládeže, nebo arkádou a podobnými institucemi, ale hlavně my tady mezi sebou. Když plánujeme nějaké akce, většinou nám dává vedení velikou volnost a můžeme si dělat akce, jaké chceme, ale většinou akce schvaluje vedoucí vychovatelka, protože když děláme nějakou akci, tak musí být za nás v budově náhrada, ale i to nebývá žádný problém.

2. Jednotlivé aktivity se dávají dohromady s vedoucí vychovatelkou a panem ředitelem, ty to projednají a dají nám vědět, co je dobré dělat a co ne. Někdy se stane, že i děti mají vlastní aktivity, které chtějí realizovat například sportovní turnaj. Když vychovatel něco vymyslí, můžou se přidat i ostatní, není tedy nic striktně daný. Myslím si ale, že naše děti jsou spokojené s nabídkami a nic nechtějí měnit.

3. Činnosti, které tady probíhají, jsou zpravidla kroužky, problém je v tom, že spousta studentů o naši nabídku nestojí, protože většinu svého volného času tráví u počítače, v tom vidím problém a nevím jak je od počítačů dostat. Asi je to daný dnešním životním stylem.

4. Větší akce jsou dny dětí, které plánujeme společně se dvěma kolegyněmi, a vedení do toho vůbec nezasahuje. My tuto akci plánujeme podle času studentů, jinak o dalších větších akcích nevím.

5. Aktivity plánujeme podle svých kroužků, které děláme nebo spolupracujeme s jinými domovy mládeže na různých turnajích. Plán, jaké akce budu se studenty dělat, si schvaluji sama, podle toho jak se domluví s ostatními vychovateli.

6. Větší akce tady už neděláme, dříve se konaly v jídelně, ale už je to od poslední akce mnoho let. Tehdy byl internát víc naplněný a hlavně nebyly počítače, to znamená, že studenti se více zapojovali a uměli třeba hrát na hudební nástroje a zajímali se o další věci. V současné době se větší akce tady u nás nepořádají, maximálně nějaký sportovní turnaj. Jelikož já nic takového nepořádám, nevím, jaký je proces spolupráce.

7. Akce si plánujeme sami, pokud na to jeden člověk nestačí, spolupracuje s dalšími

vychovateli. Všichni mají možnost se k tomu vyjádřit a schvaluje to vedení.

8. Vychází to z toho, jak fungovali v letech minulých. Každý měsíc probíhá shromáždění se žáky a na tomto shromáždění se zjišťují jejich požadavky. Ty se zjišťují i během našich služeb u dětí, co by se dalo se studenty dělat. Mám na mysli uspořádání turnaje nebo besedy, takže na základě jejich zájmu se snažíme studentům vyhovět. Vychovatelé spolupracují se studenty a na základě jejich zájmů vytvoří zájmovou činnost. Vychovatel potom sám určí, kdy je nejlepší doba na provozování jednotlivých aktivit.

9. Tady probíhá pořád velké množství akcí, většinou jsou to turnaje, přednášky, besedy a tak podobně. Jednotlivé akce připravují vychovatelé, domlouvají je na pedagogických poradách a týká se to všech výchovných skupin. Dobrým příkladem je střelecký turnaj celého domova mládeže. Probíhá to tak, že vychovatel naplánuje aktivitu, udělá tomu plakáty, které se rozvěsí po budově. Plánované akce se řeší na poradách. Tím, že je o akce veliký zájem, tak s propagací není problém, studenti rádi sportují a soutěží a pořádaných akcí se rádi zúčastňují.

Kategorie C: osobní cíle

1. Mým osobním cílem je to, aby holky a kluci propluli pubertou bez větší úhony, aby měli co nejméně nastražených rizik. Podstata mé práce je v každodenní činnosti, to znamená ve věčném povídání si s nimi a neustále s nimi konzultujeme jejich problémy. Cílem tedy je vychovávat z nich obyčejný slušný lidi, aby byli poctiví, aby se naučili mít dobrý vztah k lidem, aby se naučili toleranci. V tom vidím hlavní cíl mé práce.

2. Můj cíl je ten, že chci z dětí vychovat slušné lidi, aby byly cílevědomé, to pokládám za nejdůležitější.

3. Cíl mého působení v domově spatřuji v tom, abychom vytvořili studentům vyhovující prostředí a takové podmínky, aby se studentům tady líbilo, aby tady chtěli zůstat, a aby měli vyhovující podmínky, jak z hlediska ubytování, tak i z hlediska jejich osobního prostoru. Například, když někdy bydlí s někým nevyhovujícím, tak ho přestěhujeme, nebo když chce být sám tak se mu to snažíme umožnit. Dalším cílem je vytvořit takovou příjemnou atmosféru, aby se jim u nás líbilo. Dále se na mě studenti obrací s řešením osobních problémů, které mají doma nebo ve škole. Pokud to jde, tak problémy probereme a snažíme se najít nějaké východisko. Další důležitou věcí, kterou

by se měli studenti naučit je příprava na samostatný život, což jsou režimové činnosti jako aby si udělali to, co mají. Důležité je také naučit je uklízet, snažím se po nich tvrdě šlapat a neodpustím jim nic, oni to vědí a tak se snaží. Taky se snažím zapojovat je do kroužků, neustále je obcházím s nabídkou aktivit. Snažím se je také dostat od počítačů.

4. Největším cílem je pro mě zpětná vazba od studentů. Mívají hezké vzpomínky, tím že se vracejí a to je pro mě asi největší odměna. Dalším cílem je asi to, že se snažím je sociálně začlenit a další mojí motivací je zájmová činnost, kterou vedu.

5. Hlavním cílem je adaptace na prostředí, což platí hlavně u prvních ročníků. Dalším cílem je to, aby se naučili komunikovat a vycházet s ostatními. Také, aby se jim tady líbilo, a aby byli spokojeni.

6. Nejhlavnější cíl mojí práce spočívá v tom, aby se studenti za ty roky co jsou tady, přeměnili v řádné dospělé lidi a aby taky tento čas prožili a ne aby ho strávili jen tak. Také se snažím, aby měli co nejméně problémů.

7. Mým cílem je dožít se ve zdraví důchodu a také předat dětem to nejlepší.

8. Cílem mého výchovného působení je moje výchovná práce, protože ráda spolupracuji a podílím se na výchově studentů. Cíl spatřuji ve výchově mládeže, protože výchova je důležitá pro budoucí generace.

9. Společensky cíl reflektovaný není, necítíme podporu ministerstva. Rád, ale pomáhám mladým lidem, chráním je před špatnými nabídkami a to smysl má. Víc smysl vidím z takového mikropohledu, než instituce, které by to měli vidět. Myslím si, že děti nám to vrací, protože náš domov mládeže se vyznačuje pořádkem a kázní, nevznikají tady excesy. Život tady probíhá klidně a příjemně a nevznikají tady konflikty, což je důsledek toho, že svojí práci děláme dobře a nejsme vyhořelí.

Kategorie D: Vlastní názor na participaci

1. Studenti se mohou vyjadřovat k dění v domově skrze nás a pokud je to podle nás vhodné, řešíme to na poradě s ostatními. Další možností je domovní rada, ale nejsem si jistá její funkcí, často se studenti stydí mluvit, aby se nezesměšnil. Také se mohou vyjádřit prostřednictvím schránek důvěry, ale myslím si, že to moc nedělají, spíše když mají nějaké připomínky jdou rovnou za námi.

2. Tady v domově se hodně dbá na to, co říkají studenti, ale nemají tolik požadavků. S domovním řádem se ztotožňují, protože mají hodně vycházek (to ani doma nemají) a není to tady tak hrozné. Mají tady klid na studium a také svoje zájmy mohou provozovat. Nesetkala jsem se s tím, že by se chtěli více podílet na chodu domova, protože jim to tady vyhovuje.
3. Je těžké něco měnit na chodu zařízení, myslím si, že by se měnit nic nemělo, protože máme některé návrhy, které jsou nerealizovatelné. Například všichni mají stejnou večerku bez rozdílu věku a to si myslím, že je nesmysl, ale v praxi to nemůžete změnit, protože je nás tady málo vychovatelů a když mám službu ve vrátnici, tak je tady jeden vychovatel, proto se hlásí večerka rozhlasem a vznikali by problémy, kdyby se vyhlášovala večerka zvlášť. Čili měnit by se dala celá řada věcí, ale nejsou na to podmínky, přesto jsem tady celkem spokojená.
4. Participace probíhá prostřednictvím vyjadřování studentů, jednak se s nimi snažíme komunikovat, chodíme po pokojích a ptáme se jich, jestli něco nepotřebují a jestli je všechno v pořádku. Pokud mají nějaké připomínky, máme domovní radu, kde vnesou svoje připomínky, co se jim nezdá, nebo co by chtěli upravit. Domnívám se, že domovní rada má svůj smysl, ale ty podstatnější věci se tam neřeší, to se studenti dost stydí, když je v podstatě vede vedení.
5. Každý měsíc máme v klubovně shromáždění a tam se jich ptám na jejich názory, kam by chtěli jít, nebo co by chtěli dělat, co se jim líbí a co nelíbí a tak se domluvíme.
6. Od druhého ročníku se mohou studenti podílet, v prvním ročníku je více směřujeme. Studenti mají možnost podílet se, je tady domovní rada, kde se mohou vyjádřit a také schránka důvěry, i když v současnosti moc nefunguje. Hlavně si myslím, že přicházejí za námi a říkají nám svoje připomínky.
7. To je dost těžká věc, myslím si, že tady nejsou dost vyspělé osobnosti a my s nimi neumíme pracovat, protože i když v sobě nějaký návrh mají, tak ho neumějí zformulovat a nakonec to sklouzne k tomu, že si vymýšlí, že provokují, a že to takhle nejde a podobně. Myslím si, že to neumíme a oni také ne.
8. Myslím si, že studenti se podílejí na celé řadě věcí a všichni v domově se snaží studentům naslouchat. Také si myslím, že studenti na celé řadě věcí s námi participují a vždy se snažíme najít společné východisko.

9. Myslím si, že participace má svoje hranice, není možné, aby děti mluvily do všeho až po ekonomické záležitosti. Ale myslím si, že do chodu domova mají určitý vstup přes domovní radu, nebo schránku důvěry. Čili můžou nás upozornit na to, co není v pořádku z jejich pohledu, nebo co jim zneprůjemňuje život. Na domovních radách probíhá otevřené jednání, kde se děti neostýchají a řeknou svůj názor a my na to reagujeme, jestli je to proveditelné nebo není. Všechno ale má svoje hranice. Hlavní výtky se točí kolem jídla, ale podle mého názoru takové výtky ubývají, protože jsme již vychytali slabá místa. Nevím do jaké míry je to participace, ale je to možnost pohledu a necítíme se tu jako králové, kteří vše rozhodují z vlastní vůle.

ABSTRAKT

KEMPFER, H.: *Participace v domově mládeže. Analýza možnosti participace obyvatel na chodu pobytového zařízení (Domov mládeže v Písku)*. České Budějovice 2015. Diplomová práce. Jihočeská univerzita v Českých Budějovicích. Teologická fakulta. Katedra pedagogiky.

Vedoucí práce: Doc. Michal Kaplánek Th.D.

Klíčové pojmy: participace, domov mládeže, skupina, spolupráce, komunikace, kódování, rozhovor, vychovatel.

Diplomová práce si klade za cíl analyzovat možnosti participace v Domově mládeže v Písku.

Práce se zabývá participací v Domově mládeže v Písku. V teoretické části nejprve představím zkoumanou organizaci. V další kapitole vymezuji pojem participace a následně se zaměřím na současný pohled na participaci v Domově mládeže. Další kapitoly se věnují komunikaci, práce se skupinou a jedincem a osobností vychovatele. Ve výzkumné části vymezuji předmět výzkumu a výzkumné otázky. Následuje analýza dokumentů, která byla zvolena jako jedna z výzkumných metod. Následuje rozhovor, jako další výzkumná metoda. Celou práci uzavírá závěrečné shrnutí a zodpovězení výzkumné otázky.

ABSTRACT

Participation in youth home. Analysis of the possibility of participation of the population in the running of the residence facilities (Youth Home in Písek). České Budějovice 2015. The thesis. University of South Bohemia in the České Budějovice. Faculty of Theology. Department of Education.

Key concepts: participation, youth home, group, collaboration, communication, coding, interview, educator.

This thesis aims to analyze the possibilities of participation in youth home in Písek. The work deals with participation in youth home in Písek. The theoretical part will first introduce the surveyed organization. In the next chapter, I define the concept of participation and then concentrate on the current view of participation in youth home. The following chapters are devoted to communication, working with groups and individuals and personality of educator. The research section describes the definition of research and the topics. Following the interview, as other research method. The whole thesis concludes final summary and answer to research quest.