

Česká zemědělská univerzita v Praze  
Fakulta agrobiologie, potravinových a přírodních zdrojů  
Katedra zahradní a krajinné architektury



Drobné přírodní a architektonické prvky dotvářející krajinný ráz  
na příkladu širšího okolí obce Předslav  
Bakalářská práce

Rozumková Adéla  
RNDr. Vacek Oldřich, CSc.

Praha 2012

Prohlášení:

Prohlašuji, že jsem bakalářskou práci na téma Drobné přírodní a architektonické prvky dotvářející krajinný ráz na příkladu širšího okolí obce Předslav vypracovala samostatně a použila jen pramenů, které cituji a uvádím v příložené bibliografii.

V Praze dne 5.4.2012

.....

podpis autora práce

Poděkování:

Děkuji panu RNDr. Oldřichu Vackovi, CSc. za věcné připomínky, přátelské jednání a odborné vedení, směřující k úspěšnému dosažení vytýčeného cíle. Dále bych ráda poděkovala panu Romanu Tykalovi, jedinému nadšenci, odhodlanému věnovat se problematice drobných sakrálních staveb v oblasti severovýchodního Klatovska. Za ochotnou pomoc děkuji pracovníkům knihovny a archivu Vlastivědného muzea Dr. Hostaše v Klatovech. V neposlední řadě patří velký dík i mým nejbližším, za podporu a trpělivost.

## SOUHRN

Tato práce se věnuje problematice drobných přírodních a architektonických prvků, nezastupitelně dotvářejících ráz krajiny, v níž se v nepravidelných intervalech vyskytují.

Zvolená oblast je primárně vymezena linií šesti výrazných kopců, tvořících téměř dokonalý kruh. Oproti uměle vytvořeným hranicím, např. katastrálních území, má přirozeně utvořený krajinný celek výhodu komplexnosti, v níž zasazené obce souvisí právě díky společným přírodním podmínkám.

Sekundární určení místa je dáno centrální obcí Předslav, ležící asi 6 kilometrů severovýchodně od okresního města Klatovy, a dalšími okolními vesnicemi Měcholupy, Petrovičky, Ostřetice, Točnick, Otín, Třebýcina, Nedaničky.

Celé území je přiblíženo z hlediska přírodních podmínek i historie. V analýze jednotlivých prvků je obsažena jejich historie až do současného stavu, včetně návrhu na zlepšení stávající situace, přesná poloha a návaznost na krajinu.

Po zmapování a vytvoření fotodokumentace vytyčeného prostoru je patrné, že nejčastěji zastoupenými drobnými prvky této krajiny jsou objekty sakrální, a to zejména křížky. Typově se jedná o stavby z 19. století, kdy se na žulovém podstavci nachází litinový nástavec samotného kříže. Obě dvě části jsou více či méně zdobené. Z důvodu absence písemných pramenů, můžeme dnes už jen hádat, z jakého důvodu a kým byly vztyčeny. Obecně však byly kříže stavěny jako forma pokání a prosba za odpuštění těžkého hříchu. Dalším důvodem bylo připomenutí nehody a jejích obětí, nebo naopak poděkování Bohu za vyvážnutí, přečkání katastrof. V neposlední řadě mohly nahrazovat funkci kostela.

Jako další prvky se zde objevují kapličky, boží muka, aleje, památné či výrazné stromy, sochy světců, kamenné rozcestníky, pomníky.

Ačkoliv hodnota těchto prvků může být chápána rozdílně v závislosti na tom, vnímá-li ji starousedlík, nově přistěhovaný obyvatel velkoměsta, či náhodný kolemjdoucí, vždy je z ní cítit pouto s místní krajinou, která je jako taková základem schopnosti vnímání dalšího světa.

**Klíčová slova:**

Krajina primární, krajina sekundární, drobné přírodní a architektonické památky, genius loci, krajinný ráz



## SUMMARY

The work addresses an issue of small natural and architectural elements, unsubstitutably making up character of the landscape, in which they occur in irregular intervals.

The selected area is primarily defined by line of six distinct hills, forming almost perfect circle. In comparison with artificially created borders, e.g. land-registered areas, naturally formed landscape unit has an advantage of complexity in which imbedded urban areas are related exactly thanks to shared natural conditions.

Secondary determination of the area is given by central village Predslav situated approximately six kilometers northeast from the district town Klatovy and other neighbouring villages Mecholupy, Petrovicky, Ostretice, Tocnik, Otin, Trebycina, Nedanicky.

The entire area is approached from natural conditions and historical point of view. Analysis of individual elements include their history up to the present state, including suggestions for improvement of current situation, exact location and connection to the landscape.

After mapping and production of photo-documentation of the marked-out area is evident, that the most represented small elements of this landscape are sacred objects, especially crosses. They are 19th century type of constructions, where on a granite base stands cast-iron extension of a cross itself. Both parts are more or less decorated. As written sources are missing, today we can only guess why and by whom they were erected. In general, however, crosses were build as a form of repentance and plea for forgiveness of severe sin. Another reason was remembrance of an accident and its victims, or on the contrary, thanksgiving to God for escape, survival of catastrophes. Last but not least they could substitute a role of church.

As examples of other elements we can find chapels, columns of crucification, lanes, memorable or distinctive trees, sculptures of saints, stone guideposts, monuments.

Although value of theses elements can be understood differently, depending if it is perceived by a pilgrim, newly moved-in resident of a city, or random passer-by, the feeling of connection with local landscape is always present.

Key words:

Primary landscape, secondary landscape, small monuments, genius loci, landscape identity

## OBSAH

1. ÚVOD .....	1
2. CÍL PRÁCE .....	2
3. LITERÁRNÍ REŠERŠE .....	3
3.1 KRAJINA .....	3
3.2 KRAJINNÝ RÁZ .....	6
3.3 KRAJINNÁ IDENTITA, GENIUS LOCI .....	6
3.4 DROBNÉ PŘÍRODNÍ A ARCHITEKTONICKÉ PAMÁTKY .....	7
3.5 TYPY PŘÍRODNÍCH A ARCHITEKTONICKÝCH PRVKŮ, JEJICH OCHRANA .....	9
3.5.1 Krajinový prvek .....	9
3.5.2 Památka .....	9
3.5.3 Památková péče .....	9
3.5.4 Metody památkové péče .....	10
3.5.5 Topografické terénní památky .....	10
3.5.6 Boží muka .....	10
3.5.7 Kaple .....	11
3.5.8 Kaplička .....	11
3.5.9 Krucifix .....	11
3.5.10 Kříž .....	11
3.5.11 Památný strom .....	12
3.5.12 Alej .....	13
3.5.13 Socha .....	13
3.5.14 Pomník .....	13
4. VLASTNÍ PROJEKT .....	14
4.1 POSTUP ŘEŠENÍ, METODIKA .....	14
4.2 VYMEZENÍ ZÁJMOVÉHO ÚZEMÍ .....	14
4.3 POPIS KRAJINY ZÁJMOVÉHO ÚZEMÍ .....	14
4.4 PŘÍRODNÍ PODMÍNKY ZÁJMOVÉHO ÚZEMÍ .....	16
4.5 HISTORIE OBCÍ .....	16
4.5.1 Předslav .....	16
4.5.2 Měcholupy .....	16

4.5.3 Ostřetice .....	16
4.5.4 Otín .....	17
4.5.5 Nedaničky .....	17
4.5.6 Třebýcina .....	17
4.6 VÝSLEDKY .....	18
4.6.1 Památné a výrazné stromy .....	19
4.6.2 Aleje .....	22
4.6.3 Významné krajinné území .....	24
4.6.4 Vyhlídka .....	25
4.6.5 Sad s pomníkem .....	26
4.6.6 Studánka .....	27
4.6.7 Krmelec .....	28
4.6.8 Křížky .....	29
4.6.9 Kapličky .....	49
4.6.10 Větší stavby .....	52
4.6.11 Památníky .....	57
4.6.12 Sochy .....	60
4.6.13 Hraniční kameny .....	63
4.6.14 Boží muka .....	65
5. DISKUSE .....	66
6. ZÁVĚR .....	69
7. SEZNAM POUŽITÉ LITERATURY .....	70
8. PŘÍLOHY	
8.1 TABULKA PRVKŮ 1-24	
8.2 TABULKA PRVKŮ 25-47	
8.3 MAPA ROZMÍSTĚNÍ PRVKŮ	

## 1. ÚVOD

Rozmanitá místa, dennodenně provázející lidské bytí na tomto světě, tvoří součást krajiny kolem nás. Tedy prostoru, více či méně zasaženého a přetvořeného lidskou činností.

To, že člověk sám je spoluautorem nejen svého nejbližšího okolí (interiér domova, zahrada, město,...), ale podílí se i na vzhledu mimosídelního prostředí, dává základ schopnosti jednotlivce vnímat krajinu skrze své zkušenosti, popřípadě potenciální prožitky.

Lidé se ze své přirozenosti obklopují věcmi, kterým rozumí, mohou je do určité míry ovládat a od kterých vědí, co očekávat. Proto mohou být drobné architektonické a přírodní prvky (křížky a kapličky, zvoničky, studánky, památné stromy, sochy, vyhlídky,...), prostředkem snazšího a přátelštějšího uchopení krajiny.

Tyto převážně drobné stavbičky se na jedné straně vyskytují v místech podvědomě k tomu určených. V kraji s velkým množstvím takovýchto prvků člověka až překvapí, nenajde-li kříž na rozcestí, nebo kapličku na cestě ke kostelu. Tato skutečnost může dokonce způsobovat pocit určité disharmonie v poutníkovu nitru. Je to proto, že ačkoliv je každý jedinec individualitou, vnímání krajiny je založeno na principech, zakořeněných hluboko v historii, a tudíž je nám společné.

Na druhou stranu jsou tu ovšem také prvky, vynořující se z krajiny na zcela neočekávaných místech. Může se jednat o sochu, jakožto artefakt ze zrušené hrobky místního hřbitova. Majiteli je pak tento prvek zasazen nedaleko vlastního bydliště. Další takový případ je třeba křížek na paměť oběti, zasažené bleskem. Tyto prvky mají schopnost člověka na chvíli vytrhnout ze shonu každodenního života právě tím, že ho překvapí.

Ať už se však jedná o drobné přírodní a architektonické památky očekávané, nebo netušené, vždy je nejdůležitější pocit, který člověk vnímá při setkání.

Kaplička nedaleko rodné vsi, stejně jako nenápadný křížek uprostřed lesa tvoří nenapodobitelnou identitu místa, se kterou se ztotožní nejen starousedlý obyvatel kraje, ale i náhodný kolemjdoucí.

Téma mapování drobných památek, včetně vývoje v čase, je vzhledem k jejich veliké rozmanitosti velmi obtížné. Také v porovnání s kostely, kláštery, hrady,... se jejich význam na první pohled může zdát méněcenný. Ovšem právě kvůli charakterovému ucelení krajiny, hrají drobné památky nezastupitelnou roli v otázce vztahu člověka a přírody.

## 2. CÍL PRÁCE

Cílem tohoto projektu byla analýza drobných přírodních a architektonických prvků, vyskytujících se v krajinném celku, vymezeném šesti dominantními kopci, s centrální obcí Předslav u Klatov. Určení jejich polohy, časového rámce, včetně fotografického zachycení současného stavu. Zhodnocení jejich vlivu na vnímání krajinného rázu. Naposledy pak vytvoření přehledné databáze, obsahující zjištěné údaje.

### 3. LITERÁRNÍ REŠERŠE

#### 3.1 KRAJINA

Už od vzniku Země před 4,5 miliardami let tvoří krajina existenční rámec jejích obyvatel. Byla tu v období vzniku života, stejně jako v přítomnosti dinosaurů a v dávných dobách ledových. Byla prostorem, v němž vyrostly a zhroutily se pravěké civilizace. Ne jinak působí krajina nyní. Roli takového rámce hraje i pro dnešní tzv. postmoderní/postindustriální nebo jakoukoliv „post“ jinou společnost (Fanta, 2011).

V průběhu času se vztah krajiny a jejích obyvatel znatelně měnil. Vnímání krajiny jako nezbytné součásti bytí, o kterou je třeba pečovat a chránit, bylo podle Michala (2001) vystřídáno v některých epochách pozorností, soustředěnou beze zbytku na vlastní prosperitu a rozvoj. Otázka lidského vztahu ke krajině zde tedy nebyla považována za významnou. Naopak v dobách společenských krizí se pozornost obrací zpět, směrem ke krajině jako únikovému prostoru před společenskými problémy. Zkušenost nadřazenosti se tedy může dále přetvářet a dát opět vzniknout vědomí, že bez krajiny, nebude ani jejích obyvatel.

Od renesance byla kultivovaná venkovská příroda nazírána humanisty dvěma způsoby: Esteticky jako doplňkové životní prostředí dobře situovaného měšťana či šlechtice, morálně pak jako prostředí pro nezávislost a rozvoj humanistických ctností. Sotva co mohlo být vzdálenější zemědělcům, kteří tehdy tvořili většinu evropské populace a počali právě v renesanci vytvářet svou vlastní regionálně diferencovanou kulturu, jejíž zbytky jsou dodnes nositeli rozmanitosti evropských krajin. Ať tak či onak, vysoké hodnocení prostoru mimo město („netknuté přírody“) je plodem městského způsobu života. Abychom si totiž byli něčeho vědomi, musíme mít jasnou představu o protikladu (Michal, 2001).

Krajina má tyto důležité vlastnosti: rozlehlost, uzavřenost, měřítko, centrovanost, směr a rytmus. Krajina má charakter, kterému říkáme krajinný ráz. Často k němu dospíváme vymezením hranic a základních motivů (Norberg – Schulz, 1994).

Krajina jako taková nese individuální hodnotu pro jednotlivce, založenou na osobním vnímání, preferencích a životních zkušenostech. Stejně tak je ale významnou hodnotou i pro společnost, oceňující obecně přijímané znaky, příběhy a místa v krajině (Stobbelaar and Pedroli, 2011).

Estetická hodnota krajiny je vyjádřením přírodních a kulturních hodnot, harmonického měřítka a vztahů v krajině; předpokladem vzniku estetické hodnoty jsou subjektivní vlastnosti pozorovatele, objektivní okolnosti pozorování a objektivní vlastnosti krajiny – skladba a formy prostorů, konfigurace prvků, struktura složek (Vorel a kol., 2004).

Patřit nějakému místu znamená dvě věci – identifikaci a orientaci. Moderní společnost se soustřeďuje na praktické funkce orientace a identifikace je ponechána náhodě, není záměrně pěstována. Výsledkem je pocit odcizení. Osobní identita člověka předpokládá identitu místa. Identifikace znamená: někam patřím. Orientace: něco mohu udělat (Norberg – Schulz, 1994).

Stejně tak Fanta (2011) říká, že ať už se člověk dneška více či méně dobrovolně a ochotně pohybuje za hranicí městské aglomerace, vedle několikasetmetrových lánů polí, v lese, nebo se sluchátky na uších poblíž nákupních hyper- či supermarketů, vždy má potřebu schopnosti orientace na místě. Umí krajinu popsat, aby v ní byl schopen žít.

S výjimkou nepřístupných horstev byla veškerá krajina střední Evropy kultivována. Sice se značně diferencovanou intenzitou, ale celoplošně. Triáda divočina – obděláná zem – město, v minulosti dlouhodobě přítomná, se tím redukuje na dvoučlenku, ve které jako partner města zaujímá místo nedotčené přírody tradiční kulturní krajina, v níž jsou lidské zásahy vnímány jako přirozená a pozitivní součást krajiny i trvalé lidské existence v ní (Míchal, 2001).

Avšak historické informace dokládají, že už dávno v minulosti docházelo v jednotlivých oblastech k hlubokým změnám, zapříčiněným vysokou intenzitou využívání krajiny (Fanta, 2011). A tak není divu, že krajina formována soudobými zemědělskými technologiemi podle Míchala (2001) požadavek zdravého a krásného prostředí pro život celé společnosti v mnohém ohledu nesplňuje. Náprava vyžaduje návrat ke způsobům hospodaření, které připomínají do značné míry tradiční techniky. A tak se pod tlakem globalizace jako velké téma současnosti vynořuje (post)moderní regionalismus, který hledá nástroje pro respektování specifičnosti krajiny v budoucí jednotné Evropě velmi diverzifikovaných regionů.

Jedním z ukazatelů počínajícího zaměření na regionální uchopení krajiny je podle Cílka (2010) pozornost, odvracející se od středověkých hradů, odkazující k hrdé rytířské minulosti, nebo romantických skalnatin, jako domácí analogii alpské krajiny. Ty byly centrem

návštěvnosti ve vlasteneckém 19. století. Jejich úlohu dnes začínají přebírat památné stromy, kameny, kapličky a prehistorické objekty. Ve středoevropské krajině, jakožto přírodním i kulturním fenoménu, daným různými způsoby využívání krajiny, jako je zemědělství podmiňující vznik kulturní stepi, rybníkářství, horské a podhorské pastevectví nebo hornictví, se tímto způsobem udržuje nejen kostra ekologické stability, ale také paměťová struktura.

#### Legislativní rámec ochrany krajiny

Pro možnost ochrany a péče o krajinu je třeba ji legislativně definovat. V rámci Evropy tuto nezbytnost zastřešila Rada Evropy, která bere na vědomí, že krajina hraje významnou úlohu z hlediska veřejného zájmu v oblasti kultury, ekologie, životního prostředí a v sociální oblasti a představuje zdroj příznivý pro hospodářskou činnost. Přispívá k vytváření místních kultur a je základní součástí evropského přírodního a kulturního dědictví, protože přispívá k blahu lidstva a upevnění evropské identity. Všude je důležitou součástí kvality života lidí: v městských oblastech a na venkově, v narušených oblastech stejně jako v oblastech vysoce kvalitních, v oblastech pozoruhodných i běžných (Buergi, 2000).

Z hlediska Rady Evropy je krajina vymezena jako část území, tak jak je vnímáno obyvatelstvem, jehož charakter je výsledkem činnosti a vzájemného působení přírodních a/nebo lidských faktorů (Council of Europe, 2006).

Jednotlivé členské státy EU mají ovšem kromě společných cílů a pravidel, vedoucích k jejich splnění, i vlastní systémy, kterými se snaží zajistit co nejmenší újmy krajiny.

V českém zákoně č. 114/1992 Sb. je proto krajina definována jako část zemského povrchu s charakteristickým reliéfem, tvořená souborem funkčně propojených ekosystémů s civilizačními prvky. Účelem tohoto zákona je za účasti příslušných krajů, obcí, vlastníků a správců pozemků přispět k udržení a obnově přírodní rovnováhy v krajině, k ochraně rozmanitostí forem života, přírodních hodnot a krás a k šetrnému hospodaření s přírodními zdroji.



### 3.2 KRAJINNÝ RÁZ

Ráz krajiny je významnou hodnotou dochovaného přírodního a kulturního prostředí. Je dán specifickými rysy a znaky krajiny, které vytvářejí její odlišnost a jedinečnost. Ráz krajiny vyjadřuje nejenom přítomnost pozitivních jevů a znaků, ale též kulturní a duchovní dimenzi krajiny. Je vyjádřený především morfologií terénu, charakterem vodních toků a ploch, vegetačního krytu a osídlení. Stejně tak je však i vyjádřením vztahů přírodních, socioekonomických a kulturně-historických vlastností dané krajiny (Vorel a kol., 2004).

Zákonem je krajinný ráz vymezen jako přírodní, kulturní a historická charakteristika určitého místa či oblasti. Je chráněn před činností snižující jeho estetickou a přírodní hodnotu. Zásahy do krajinného rázu mohou být prováděny pouze s ohledem na zachování významných krajinných prvků, zvláště chráněných území, kulturních dominant krajiny, harmonického měřítka a vztahů v krajině (zákon č. 114/1992 Sb.).

Ochraně krajinného rázu, která je zaměřena na ochranu typických znaků dané oblasti, ochranu přírodních a estetických hodnot a zachování významných krajinných prvků a chráněných území, nutně musí předcházet jeho hodnocení. Princip hodnocení spočívá v rozložení hodnocení a posuzování na dílčí, samostatně řešitelné kroky. Jednotlivými kroky, ve kterých je vždy transparentním způsobem vyjádřen výsledek, se do značné míry eliminuje subjektivita hodnocení. Základním principem je tedy prostorová a charakterová diferenciací krajiny (Vorel a kol., 2004).

### 3.3 KRAJINNÁ IDENTITA, GENIUS LOCI

Krajinná identita je ze své podstaty otevřena mnoha interpretacím. Proto, že existuje nejedna definice, které chybí potřebná přímocnost a jasnost, naskýtá se zde praktický prostor pro široké užití, ovšem ne na úrovni vědecké. Vysvětlení, kde základní stavební kameny krajinné identity tvoří charakter regionu, historické události nebo vnímání určité skupiny lidí bere v úvahu hlavně přírodní rysy prostoru. Jedná se však spíše o sociální a osobní systém, ve kterém biofyzikální rysy hrají svou nezastupitelnou roli. Je to uvědomělá jedinečnost místa, formována pozitivními, ale ve stejné míře i negativními zkušenostmi. Je to pocit, že člověk patří do konkrétní krajiny, často spojené s delší životní fází – dětstvím, prožití klíčového období (Stobbelaar and Pedroli, 2011).

Jedním z parametrů dotvářející hodnotu krajinné identity, je i *genius loci* (Jackson, 1994). Podle uvedeného autora tento pojem dříve neznamenal ani tak samotné místo, jako spíš ochránce jeho ducha. Dnešní verze užití tohoto pojmu popisuje spíše atmosféru a kvalitu prostředí. Konkretizuje určitý, těžko definovatelný pocit, na základě kterého rozpoznáváme místa pro nás atraktivní, do kterých se chceme znovu vracet.

*Genius loci* je podle norského teoretika architektury je Norberga – Schulze (1994) dán hmatatelnými jevy v kombinaci s lidskými pocity, které spolu vytváří charakter a atmosféru místa. Na základě pochopení člověk dál doplňuje prostor o věci nové, podle něj chybějící.

### 3.4 DROBNÉ PŘÍRODNÍ A ARCHITEKTONICKÉ PAMÁTKY

Spolu s dalšími krajinnými prvky (strom, cesta, návrší, potok, atd.) se drobná architektonická památka stává významným krajino tvorným prvkem s konkrétním estetickým potenciálem a vytváří specifický dialog, který se stává místním *geniem loci*. Tím, že je památka zasazena nejen v kontextu přírodních reálií, ale zároveň i do konkrétní historické etapy se specifickými společenskými vztahy, stává se aktivním svědkem kulturního, etického a v neposlední řadě i ekonomického stavu svého okolí (Watzko, 2008).

Hájek a Bukačová (2006) uvádějí, že drobné terénní památky, drobné stavbičky v krajině, drobná krajinná architektura, jinak také kříže a křížky, kapličky, boží muka, křížové cesty, milníky, pranýře, prehistorické památky, např. menhiry, jsou sice všudypřítomné, ale jako téma tvoří dlouhou hranu vinoucí se mezi obory jako památková péče, ochrana přírody a krajiny, dějiny umění a vůbec dějiny, filosofie existence, sociologie národní a regionální identity, vlastivěda, místopis a regionalistka, urbanismus, sociální geografie.

Fascinace drobnými památkami vyvěrá z toho, že je ústup vlny zkulturnování krajiny obnažil jako nejviditelnější a nejpřiznačnější prvek zóny, která se historicky objevila vůbec poprvé. Každou terénní vlnu, rybníček, každý výmol, ba i stéblo trávy potom člověk vnímá jako drobnou památku se všemi významy, které jí náleží. Každý detail krajiny, historicky a přírodně sebevíc zanedbatelný, má potom existenciální rozměr. Drobné památky nás přesvědčují, že celá postkulturní krajina ve svém celku a každém svém detailu je památkou (Hájek, 2006).

Drobná (povětšinou sakrální) architektura rozptýlená v téměř nespočítatelné míře po českém venkově má naprosto výsadní postavení zrcadlit a interpretovat obecné vztahy ke krajině a dokumentovat proměnlivost těchto přístupů. Začneme-li se zabývat průměrnou, elementární, drobnou památkou v kontextu historických, nábožensko-spirituálních a kunsthistorických souvislostí dojdeme k závěru, že se (téměř bez nadsázky) jedná o zhmotnění a zpřítomnění procesu, jakým prošla národní identita od doby vzniku památky a tuto „inkarnaci“ máme před sebou v té nejprostší formě. Drobný skulpturální, či architektonický objekt vypovídá velmi intenzivně o vztahu pořizovatele k náboženskému, kulturnímu a společenskému životu konkrétní historické etapy (Watzko, 2008).

Zmíněné prvky zakotvují příběh české národní mytologie do reálné krajiny podle tradice, jejíž kořeny jsou často velmi hluboko ponořeny jak do minulosti, tak do povědomí národa. Jako by bylo často nutné potvrdit pravdivost mýtu konkrétním zakotvením v určitém místě, které se pak stává jakýmsi garantem reálnosti a z polohy mýtu jej posune do polohy historické. Nemá smysl zpochybňovat jeho pravost či naopak hledat historické argumenty pro jeho platnost (Bukačová, 2006).

Jádro nacházení cesty ke smyslu drobných památek pro člověka dnešní doby tkví v setkání. Nejde o cílené, pravidelné, ritualizované, každoroční (až magicky pravidelné) setkání, jako když procesí v osmnáctém a devatenáctém století směřovalo k božím mukám, aby zapělo náboženskou píseň k poctě spravedlnosti a shovívavosti Boha. Není to zároveň cílené setkání, když jde turista k pamětihodnosti přímo a nezprostředkovaně, zastaví se, hledí na ní a následně fotografuje. Setkání představuje míjení. Drobná památka se náhle vynořuje, mimo jakýkoliv řád (Hájek, 2006).

### 3.5 TYPY PŘÍRODNÍCH A ARCHITEKTONICKÝCH PRVKŮ, JEJICH OCHRANA

#### 3.5.1 Krajinový prvek

Významný krajinový prvek jako ekologicky, geomorfologicky nebo esteticky hodnotná část krajiny utváří její typický vzhled nebo přispívá k udržení její stability (zákon č. 114/1992 Sb.).

Krajinové prvky jsou podjednotkou krajinových složek. Jsou to např. stromy, balvany, živočišné populace, domy, silnice apod. Hranice mezi krajinovými složkami a prvky není ovšem nijak ostrá. Strom jako součást lesa nebo aleje je krajinovým prvkem. Jestliže uprostřed polí stojí osamělý strom, který je útočištěm řady ptáků a hmyzu a vytváří tak vlastně svou existencí celý ekosystém, stává se spolu s ekosystémem, který podmiňuje, samostatnou krajinovou složkou (Hadač, 1982).

#### 3.5.2 Památka

Kulturní památka, dílo dokládající myšlenku tvůrce, technickou vyspělost a sloh příslušného časového období a zasluhující zachování pro budoucí generace (Chodura a kol., 2001).

#### 3.5.3 Památková péče

Souhrn činností směřující k cílevědomému zachování památky od její evidence, dokumentace a vyhodnocení stavu přes legislativní a normotvornou ochranu, konzervaci a obnovování původní funkce památky až k vědecké publikaci a výchovné práci; v ČR je zajišťována státními památkovými institucemi (Chodura a kol., 2001).

Památková ochrana se nemůže omezit jen na několik vynikajících uměleckých děl (Dvořák, 2004). Autor uvádí: „Drobné památky vyžadují často větší ochranu, než ty významné. Sotva by byl kdo tak pošetilý, aby chtěl zničit Dürerovy či Tizianovy malby nebo navrhnout zboření Svatoštěpánského dómu ve Vídni. A přece je všude ohroženo to, co není stokrát obsaženo v příručkách dějin umění a co není opatřeno hvězdičkou v cestovních průvodcích: a právě to potřebuje ochranu. Je třeba zachovat všude lokální a historickou osobitost památek, které nejsme oprávněni korigovat podle nějakých pravidel, poněvadž takovým korigováním zpravidla ničíme právě to, co také propůjčuje příslušným památkám jejich nenahraditelnou cenu.“

#### 3.5.4 Metody památkové péče

Přístupy k provádění ochrany, zachování a obnově kulturních památek. Podle teoretických východisek se uplatňuje metoda analytická, konzervační (připouští pouze konzervaci dochovaného stavu), preventivní ochrany (předchází poškození památky účinnou ochranou), puristická, regenerační (kromě komplexního pojetí obnovy usiluje také o současné funkční uplatnění), rekonstrukční (navrací zničené památce ztracený původní vzhled), renovační (uplatňuje v doplňování památkového detailu i soudobý výraz), restaurační, syntetická (Chodura a kol., 2001).

#### 3.5.5 Topografické terénní památky

Jedná se o prvky, plnící v době svého vzniku funkci praktické orientace a náležící k horizontu každodennosti. Nejčastěji to byly kamenné mezníky, obvykle označované letopočtem, erbem či písmeny vyjadřujícími název sousedních panství. Mezníky či hraničníky byly převážně kameny, nápadné svojí velikostí či tvarem (nahore zakulacený hranol, kříž) a různě označované (tesané znaky rodin majitelů pozemků). Zvláštní skupinou hraničních znamení používaných souběžně s hraničními stromy představují různé terénní úpravy jako příkopy, jámy, kamenné valy a zídky. Hranice, byť na první pohled zdánlivě neviditelná, určovala okruh vyzařování jistých hodnot, které se promítaly i do charakteru struktury krajiny a typů drobných památek (Bukačová, 2006).

#### 3.5.6 Boží muka

Drobný kamenný nebo zděný objekt, zejména ve volné krajině; forma sloupku, pilíře v horní části pak s rozšířeným prostorem pro sošku, malbu nebo reliéf; zpravidla bývá ukončen křížem. Boží muka byla od 14. století vztyčována na upomínku různých událostí, na křižovatkách cest apod. (Chodura a kol., 2001).

Motivy postavení božích muk vycházely z vděčnosti Bohu či svatým za záchranu v nouzi, nemoci či nebezpečí. Připomínají osudy jednotlivců (smrt, neštěstí) a byly stavěny ještě kolem 1. světové války. Nápis na nich doprovází prosba, aby kolemjdoucí vzpomněli na zemřelého modlitbou. Připomínají například těžká léta hladomoru a bídy. Častým podnětem k postavení božích muk je bázeň boží, úcta k Panně Marii či svatým, jak o tom svědčí nápisy, vyzívající kolemjdoucí k modlitbě a úctě a pokoře před Bohem. Pečlivé uvedení osob, které nechaly postavit boží muka, svědčí při vši zbožnosti i o jisté vlastnické pýše a radosti z osobní

reprezentace, nikoliv vzácně jsou také objednavatelé vyobrazeni na božích mukách s celou rodinou. Tyto výjevy jsou dokladem dobové módy, zvyků a náboženských obyčejů. Někdy bývá uvedeno jméno, jindy se skrývá za šifrou monogramu (Bukačová, 2006).

### 3.5.7 Kaple

Menší bohoslužebný prostor pocházející původně z malých svatyní nad hroby mučedníků; bývá buď samostatná, nebo začleněná do dispozice kostela či jiného objektu; kaple křticí, křestní, pohřební, pro rodinné příslušníky apod. (Chodura a kol., 2001).

### 3.5.8 Kaplička

Drobná sakrální architektura v krajině, oblíbená zejména od doby baroka (Chodura a kol., 2001).

### 3.5.9 Krucifix

Izolované zpodobnění ukřižovaného Krista, bez scénického okolí a vedlejších postav (Bernhard a kol., 1992).

### 3.5.10 Kříž

Zdobený symbol Kristova ukřižování v mnoha obměnách ztvárnění se stal součástí křesťanského myšlení. V životním prostoru společnosti, která je oprošťována od náboženského nazírání, roste význam symbolu a získává na emotivní působivosti. V takovém okamžiku má rozhodující význam právě výtvarné pojednání symbolu, jež může být navíc umocněno jeho situováním (Kolektiv, 1997).

Z výtvarně symbolického hlediska je nejčastěji užíván latinský (s prodlouženým svislým ramenem), řecký (stejnoramenný), ondřejský (tvaru písmena X), egyptský či antonínský (tvaru písmene T), dále lotrinský, patriarchální či kardinálský, papežský, pravoslavný, ruský, maltézský, františkánský (Chodura a kol., 2001).

Úloha křížů jako orientačních bodů v krajině vycházela nepochybně z vědomí, že kříž udává střed a čtyři světové strany, odkazuje k základnímu uspořádání ve smyslu orientace a ke středu jakožto centru síly a života (Jiříčka a Podlešák, 2004).

V české krajině nacházíme převážně litinové kříže, vyráběné v domácích hutích od 18. století, dodnes dochované především z druhé poloviny 19. a počátku 20. století. Na těchto

křížích bývá zpravidla rovněž litinový korpus Krista, popřípadě další detaily, jako postava Panny Marie, andělé či jiné figurky nebo ozdobná nápisová tabulka. Úprava soklů ke křížům byla dílem místních kameníků, kteří kameni dali konkrétní tvar, vytesali do něj nápisy, letopočty, znaky či různé symboly jako kalich či srdce. Železné kříže na kamenných podstavcích bývaly umísťovány v osadách, dále na rozcestích, u silnic a polních cest, při polních tratích, případně volně v krajině, například na mírném návrší. Zbožní jednotlivci je obvykle stavěli na vlastním pozemku (poblíž usedlosti, u cesty na pole), často také u cest vedoucích ke hřbitovu nebo k některému poutnímu místu. Kříže nacházely své umístění i tam, kde lidé běžně nepobývali, cítili se cizí, osamělí a zranitelní – jako na horách, v hlubokých roklích či odlehlých lesních zákoutích nebo na místech symbolizujících lidskou pomíjivost (Jiříčka a Podlešák, 2004).

### 3.5.11 Památný strom

Mimořádně významné stromy, jejich skupiny a stromořadí lze vyhlásit rozhodnutím orgánu ochrany přírody za památné stromy. (zákon č. 114/1992 Sb.).

Věkovitých stromů je v naší zemi stále ještě hodně, chráněných zákonem přibližně 1700. Otázkou tedy zůstává, co je určující, aby byl strom považován za památný a jako takovému se mu dostalo i zvláštní ochrany. Především mimořádnost, která zaujme na první pohled – stáří a vzhled: tvar koruny, mohutnost kmenu, dutina v něm, někdy i kořeny vystouplé nad zemí. A mohou to být stromy jehličnaté, stejně jako listnaté. Dalším kritériem je sepětí s lidmi, s nimiž strom po staletí žije – jsou to stromy, které zpevňují hráze rybníků, stromy rodové vyrůstající na venkově u stavení, ale i stromy v Praze nebo ty, které po staletí dotvářejí genius loci poutních míst. Jenže stromy mohou být i pamětníky slavných historických osobností. Můžeme se dovědět o stromech, které připomínají události týkající se českých a moravských hradů a zámků nebo o stromech rostoucích v místech tragedií a bitev (Hrušková a Ludvík, 2006).

Česká krajina drží světové prvenství „minimálně“ v tom, jak v ní vedle sebe stojí drobné sakrální stavbičky se starými památnými stromy. Stav „smíru a souladu“ mezi stromem a křížem způsobila jak lidová přirozená úcta ke starým stromům opředeným legendami a drobným kultovním stavbičkám jako monumentům každodenní religiozity, tak i pragmatické ideologické uvažování, kdy církev (ale nejen ona) chtěla využít lidovou tradici, která viděla ve věkovitých stromech navázání na minulost a obdiv k životnosti přírody, a

vysazovala především lípy jako ochranu kapliček, božích muk a křížků. Většinou byly vysazovány stromy čtyři, aby tvořily okrsek, nicméně se setkáme s početnými výjimkami (Hájek, 2006).

Památné stromy je zakázáno poškozovat, ničit a rušit v přirozeném vývoji; jejich ošetřování je prováděno se souhlasem orgánu, který ochranu vyhlásil. Každý strom má základní ochranné pásmo ve tvaru kruhu o poloměru desetinásobku průměru kmene měřeného ve výši 130 cm nad zemí. V tomto pásmu není dovolena žádná pro památný strom škodlivá činnost, například výstavba, terénní úpravy, odvodňování, chemizace (zákon č. 114/1992 Sb.).

#### 3.5.12 Alej

Spolu se stromy, sloužícími jako doprovod potoků a řek, patří do rozptýlené zeleně liniové. Tvoří významný stabilizační prvek v krajině.

Aleje podél cest byly výhodné nejen jako orientace, ale hodily se jako ochrana před slunečním žářem chodcům zejména v době, kdy hlavním dopravním prostředkem byly vlastní nohy nebo koňský potah. Užitečné jsou také aleje ovocných stromů (Hadač, 1982).

#### 3.5.13 Socha

V sochařství trojrozměrná prostorová, volně stojící figura člověka nebo zvířete. Socha je většinou umístěna na podstavci, v románském období a v gotice se nachází často pod baldachýnem. Sedící postava je označována také jako sedící či jezdecká socha (Bernhard a kol., 1992).

#### 3.5.14 Pomník

Pomníky jsou spjaty s krajinou téměř existenciálně, jsou na místech, kde vanul dech slávy a smrti. Tato místa jsou také součástí paměti krajiny, jsou svědectví často osudových střetnutí, která ovlivnila životy generací. Památky na bojištích, pomníky generálům i neznámým vojínům patří k drobným i monumentálním památkám. Osudy byly připomínány u příležitosti výročí, z potřeby nostalgie po hrdinství i z devotnosti (Bukačová, 2006).



## 4. VLASTNÍ PROJEKT

### 4.1 POSTUP ŘEŠENÍ, METODIKA

Nejprve proběhla identifikace drobných přírodních a architektonických prvků, dotvářející krajinný ráz. Navázalo vymezení prostoru kolem centrální obce Předslav, na základě které byl tento kraj zvolen zájmovou lokalitou. Následně probíhala rekognoskace zájmového území. Vyhledání, nafocení, vyměření, zakreslení do map spolu s určením souřadnic, pátrání po historických souvislostech jednotlivých prvků. Po shromáždění informací přišlo na řadu vyhodnocení úrovně významnosti identifikovaných prvků z hlediska krajinného rázu a jejich společenského, historického a kulturního významu. Byl navržen systém ochrany těchto prvků. Jako poslední byla vytvořena přehledná databáze, obsahující všechna zjištěná data.

### 4.2 VYMEZENÍ ZÁJMOVÉHO ÚZEMÍ

Místo, kterému se tato práce věnuje, není uměle rámcováno zvolenými obcemi. Přírozené hranice této krajiny tvoří horizont šesti výrazných kopců. Ze severu je to vrch Ošupaná s nadmořskou výškou 561m, na jehož vrchu se tyčí vysílač pro signál mobilních telefonů. Severovýchodní kopec Pitín je se svou výškou 573m nejvyšším z těchto vrchů. Dále je to Chlum (481m), Hora (484m), Bůrky (421m) a nepojmenovaný kopec s výškou 549m. Nebýt jejich zalesněnosti, bylo by z každého z nich možné pozorovat věž předslavského kostela (SHOCart, spol s.r.o., 2007).

### 4.3 POPIS KRAJINY ZÁJMOVÉHO ÚZEMÍ

Obec Předslav, která je centrem zájmového území této práce, leží 6 kilometrů severovýchodně od okresního města Klatovy. V jejím středu se nachází kostel sv. Jakuba Většího, obklopený hřbitovem. Ten byl později rozšířen o část panské zahrady. Kostel stojí na nejvyšším místě obce a tvoří dominantu širokého okolí. Původně gotická stavba ze 14. století, přestavěna r. 1611, zvětšena r. 1724. Velká přestavba proběhla v letech 1767-8. Roku 1809 byla majitelem Otína doktorem Janem Měchurou dostavěna věž. O necelých 20 let

později, r. 1827, se na tomto místě Měchurova dcera vdala za historika Františka Palackého (Vaněk a Hostaš, 1899).

Dlouhověký kostel působí jako jednotící prvek všech drobných sakrálních staveb v okolí, kterých je zde celá řada a které tak specificky dotváří celý prostor.

Cílek (2005) uvádí, že ne vždy chráníme krajinu, která nám přináší užitek, ale téměř vždy jsme citliví ke krajině, kde se cítíme doma a kterou máme rádi. Ačkoliv zvolená krajina není má rodná, je to neustálá přítomnost určitého pocitu, co mě přimělo k jejímu výběru. Drsnější prostředí zde dává lidem příležitost věnovat se opravdovým hodnotám. Zelené kopce, které s rostoucí vzdáleností od Šumavy znatelně ubírají na výšce, zoraná pole v menších či větších svazích, utíkající potoky a soustavy rybníků. To vše doplněno poměrně vysokým počtem citlivě umístěných památníků, křížů, kaplí, soch, alejí, solitérních monumentálních stromů,... Toto v kombinaci s dojmem, že po určitém čase stráveném v této krajině, vystoupí do popředí nad drsnou krásu náruč, která jakmile člověka jednou obejmě, už jeho srdci nedá zapomenout, mi dalo jasný impulz k rozhodnutí. I Holeček (1937) ve svém románu popisuje tamější krajinu jako vážnou, tichou, zádumčivou. Krása její není okázalá, vyzývavá či nápadná. Je to víla, čarodějka, její družka u nás je pouze dcera pozemská. Není to krasavice pro ulici, pro trh, pro salón, pro společnost, pro dav. Neoslňuje, rázem neuchvacuje. Je to dívčina prostá, dobrého původu, spořádaných mravů a solidních zásad. Kdo ji poprvé spatřil, neupadá ve vytržení, nepadá před ní na kolena a neprosí ji probůh o štěstí, aby směl u jejích nohou zemřít. Ona ho nevábí, ani neodpuzuje, nýbrž jakoby cudností svou udržuje v uctivé vzdálenosti. Nevyžaduje obdivu, nýbrž porozumění. U naší krasavice musíš prodlet a zdomácnět... Jakmile jsi ji srdcem pojal, srdce od ní neodloučíš, ani kdybys byl od ní odtržen na sebedelší dobu a sebevětší vzdálenost... Mysl tvá vždy bude k ní zalétat a bude se ti zdát, že jsi nikdy neviděl sytějších barev, šťavnatější zeleně, pestřejších květů na lukách, jasnějšího vzduchu, blankytnější oblohy, útulnějších střech a hodnějších lidí.

#### 4.4 PŘÍRODNÍ PODMÍNKY ZÁJMOVÉHO ÚZEMÍ

Geologické podloží zde tvoří hlubinné vyvřelé horniny žulového charakteru (granodiority až diority). Půda je hlinitá až hlinito-písčítá. Prostor spadá do pícninářsko-obilnářské výrobní oblasti. Nadmořská výška kostela v Předslavi, jakožto centra zájmového území je 420 m.n.m. (Klomínský, 1994).

Vymezený prostor spadá do mírně teplé klimatické oblasti. Průměrný roční úhrn globálního slunečního záření činí 3701-3800 MJ/m<sup>2</sup>. Průměrná roční teplota vzduchu je 7,1-8 °C a průměrný roční úhrn srážek mezi 601-700 mm (Dziková, 2007).

#### 4.5 HISTORIE OBCÍ

##### 4.5.1 Předslav

Obec zmiňovaná v r. 1352 jako majetek vladyků Jeníků z Mečkova. V 19. století patřila ves rodině pražského advokáta JUDr. Jana Měchury, jehož dcera se stala manželkou historika Františka Plackého. Původně raně gotický kostel sv. Jakuba Většího z doby kolem r. 1260 byl v 18. století přestavěný. Věž dokončena r. 1806. Gotické období připomíná jižní portál. V tomto kostele se v r. 1827 oženil F. Palacký s Terezií Měchurovou (David a kol., 2007).

##### 4.5.2 Měcholupy

Ves poprvé zmíněna v r. 1239. Nachází se zde několik rybníků (Pilský, Horní a Dolní Rokos, Ladoměř). Původní tvrz ze 14. století byla upravena na konci 15. a v průběhu 16. století. Nejstarší dochovanou částí je snížená hranolová věž a přilehlý východní palác. Klasicistní „nový“ zámek z r. 1800 byl v r. 1969 zlikvidován. Barokní kaple sv. Apoleny z r. 1726 (uvnitř desky se znaky maltézských rytířů, kteří vlastnili ves po r. 1696) je umístěna v areálu bývalého panského dvora (David a kol., 2007).

##### 4.5.3 Ostřetice

Vesnická památková zóna pozdně středověké architektury. Při čp. 14 se nachází zajímavá sýpka se střílnovými okénky (patrně se původně jednalo o tvrz). Další zděná věžová sýpka je umístěna ve dvoře usedlosti čp. 4. Na návsi pozdně barokní kaplička. Na severozápadním okraji vsi kamenná válcová sloupková boží muka z r. 1840. Další malá kaplička na východním okraji vsi. (David a kol., 2007)

#### 4.5.4 Otín

Ves je připomínána ve 14. století, nálezy mohyl mezi Točníkem a Předslaví ovšem svědčí o pravěkém osídlení. Empírový zámek čp. 1 v Otíně byl vystavěn okolo r. 1800 Ferdinandem ze Sternfeldu. V r. 1809 jej koupil a dostavěl bohatý pražský advokát Jan Měchura. Přestavby se zámek dočkal ještě v r. 1883. Na horním okraji zámecké zahrady stojí také památkově chráněný gloriét, zajímavá stavba, dnes volající po opravě. Opravený zámek je nyní v soukromém vlastnictví, nepřístupný. S Janem Měchurou se v r. 1825 seznámil mladý nadějný historik František Palacký, zamiloval se do jeho dcery Terezie. Palacký pocházel z chudých poměrů, a tak dlouho trvalo, než byl zván do Otína oficiálně jako ženich. Před zámkem dosud stojí mohutná lípa, kde zamilovaný pár sedával. V září r. 1827 se konala svatba v gotickém kostelíku sv. Jakuba v sousední Předslavi, kam vede od otínského zámku stará lipová alej nazvaná jménem Palackého. V Otíně pak Palacký v poklidu tvořil, pracoval na svém stěžejním díle Dějiny národa českého v Čechách a na Moravě (David a kol., 2007).

#### 4.5.5 Nedaničky

Ves se nachází 3 km jihozápadně od obce Měčín. Na malé návsi je umístěna kaple Panny Marie Bolestné z r. 1857. Roubený špýchar u čp. 13. Pomník obětem 1. světové války z r. 1937 (David a kol., 2007).

#### 4.5.6 Třebýcina

Ves se nachází 5 km západně od Měčina. Kaple sv. Vojtěcha z r. 1887. Lidová architektura – vjezdové brány a roubené špýchary u čp. 1 a 4, roubená stodola u čp. 7 (David a kol., 2007).

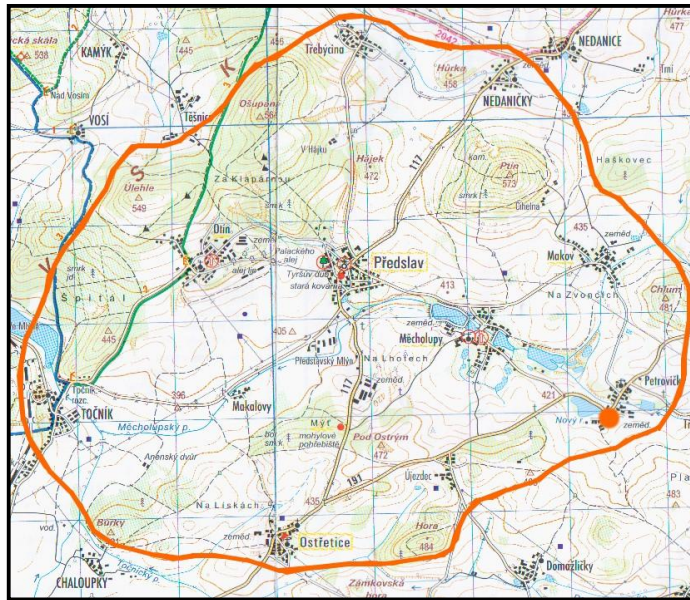
#### 4.6 VÝSLEDKY

Z terénním průzkumem identifikovaných drobných přírodních a architektonických prvků, dotvářejících krajinný ráz vymezeného území, byla sestavena přehledná databáze. Její struktura vyplývá ze základního rozdělení prvků, tedy na přírodní, architektonické a prvky přechodné. Dále byly tyto skupiny rozčleněny na dílčí kategorie. V přírodních prvcích jsou obsaženy památné/výrazné stromy, aleje a významná krajinná území. V kategorii prvků přechodných mezi přírodními a architektonickými se vyskytuje vyhlídka, sad s pomníkem, studánka, krmelec. Část nejobsáhlejší, tedy prvky architektonické, je rozčleněna na skupinu křížků, kapliček, větších staveb (kaple, gloriety), památníků, soch, hraničních kamenů a božích muk.

U každé položky databáze jsou uvedeny tyto parametry: název; fotografická dokumentace; typ; datace; popis umístění včetně souřadnic, nadmořské výšky a názorného vyznačení na mapě; materiál; výška; rozměry; viditelnost prvku; rozhled do krajiny; popis prvku; současný stav a návrh jeho zlepšení.

## 4.6.1 Památné a výrazné stromy

### Lípa, Petrovičky



Typ: Přírodní

Datace: Neznámá

Umístění: V zatáčce hlavní silnice, východní okraj vsi, Petrovičky

Souřadnice X: -826669

Y: -1104230

Nadmořská výška: 418 m.n.m.

Materiál: Lipové dřevo

Výška: 20 m

Rozměry: Obvod kmene – 138 cm

Viditelnost prvku: Velmi dobrá

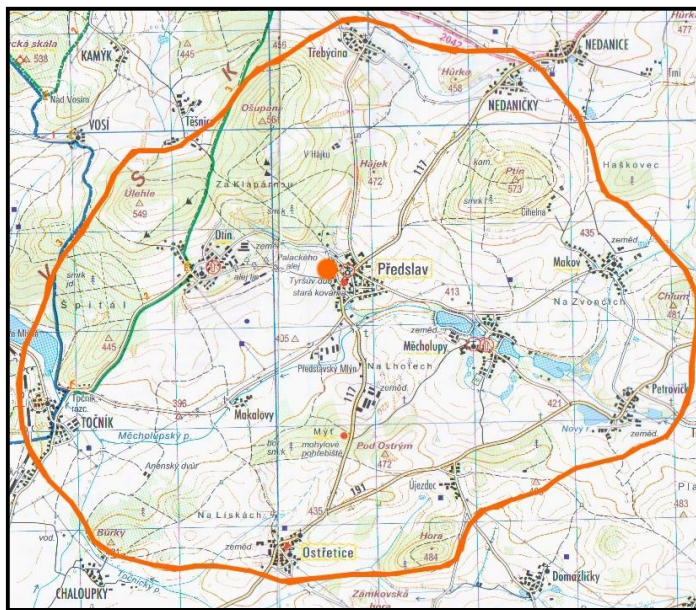
Rozhled do krajiny: Špatný

Popis: Mohutná lípa, působí jako sebevědomá dominanta okolí. Díky svému umístění a vzrůstu se nedá přehlédnout, ať už se k ní pozorovatel blíží z kterékoliv strany. V kombinaci s nejbližšími jehličnatými dřevinami uvnitř vedlejší zahrady tvoří rozhraní mezi soukromým a veřejným, šlechtěným a přirozeným.

Stav: Dobrý

Návrh zlepšení:

## Tyršův dub, Předslav



Typ: Přírodní

Datace: Počátek 18. století

Umístění: Západní konec obce Předslav, pod sokolovnou

Souřadnice X: -829067

Y: -1102273

Nadmořská výška: 420 m.n.m.

Materiál: Dubové dřevo

Výška: 31 m

Rozměry: Obvod kmene – 597 cm

Viditelnost prvku: Ucházející

Rozhled do krajiny: Špatný

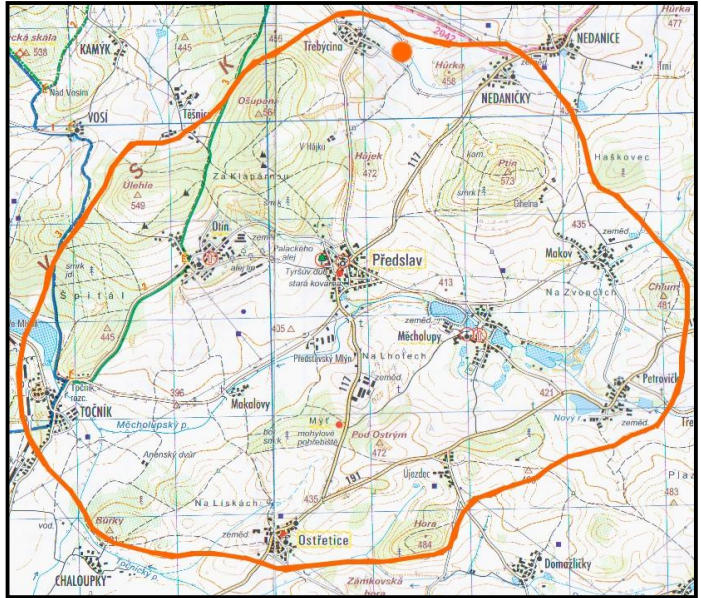
Popis: Dub letní, roku 1992 vyhlášen jako památný, nese své jméno díky nedaleké vzdálenosti od architektonicky vkusně vyřešené sokolovny z roku 1923. Dub byl svědkem sňatku Františka Palackého s Terezií Měchurovou (2004).

Stav: Dobrý

Návrh zlepšení: Strom stojí na okraji malé vodní nádrže, která je momentálně vypuštěná. Dno je pokryté blátem. Estetické stránce tohoto místa by prospělo pročištění celého prostoru, a to jak nádrže, tak i okolního prostranství, které je zarostlé velkým množstvím náletových dřevin. Nádrž by bylo vhodné opět zavodnit.



## Strom chráněný státem, Třebýcina



Typ: Přírodní

Datace: Nejistěno

Umístění: Cesta směr Nedaničky, východní okraj obce Třebýcina

Souřadnice X: -828190

Y: -1100425

Nadmořská výška: 421 m.n.m.

Materiál: Lipové dřevo

Výška: 3 m

Rozměry: Obvod – 597 cm

Viditelnost prvku: Velmi dobrá

Rozhled do krajiny: Špatný

Popis: Torzo státem chráněné lípy s informačním štítkem. Před lípou traktorová pneumatika, zapojená do porostu.

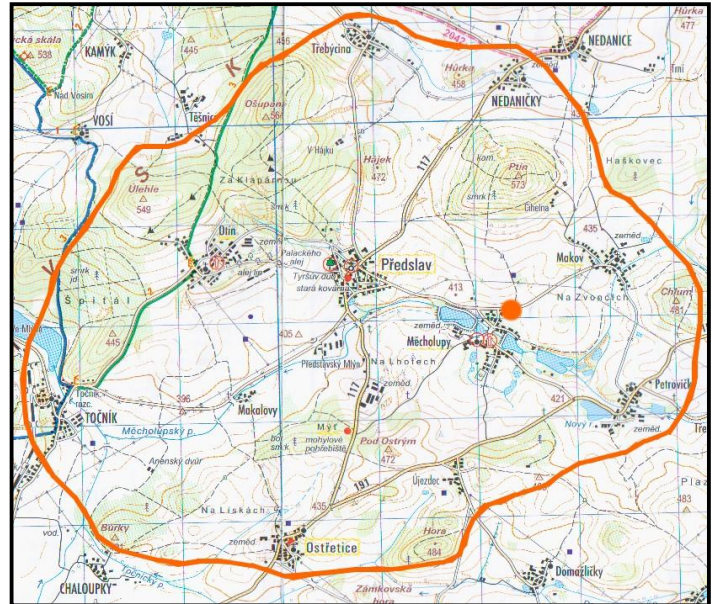
Stav: Velmi špatný

Návrh zlepšení: Celkové odstranění pahýlu i pneumatiky. Výsadba nového stromu.



## 4.6.2 Aleje

### Březová alej, Měcholupy



Typ: Přírodní

Datace: Neznámá

Umístění: Východní část vsi Měcholupy, podél silnice na Makov

Souřadnice X: -827770

Y: -1102995

Nadmořská výška: 410 m.n.m.

Materiál: Březové dřevo

Výška: 12-15 m

Rozměry: Délka – 28 m

Viditelnost prvku: Velmi dobrá

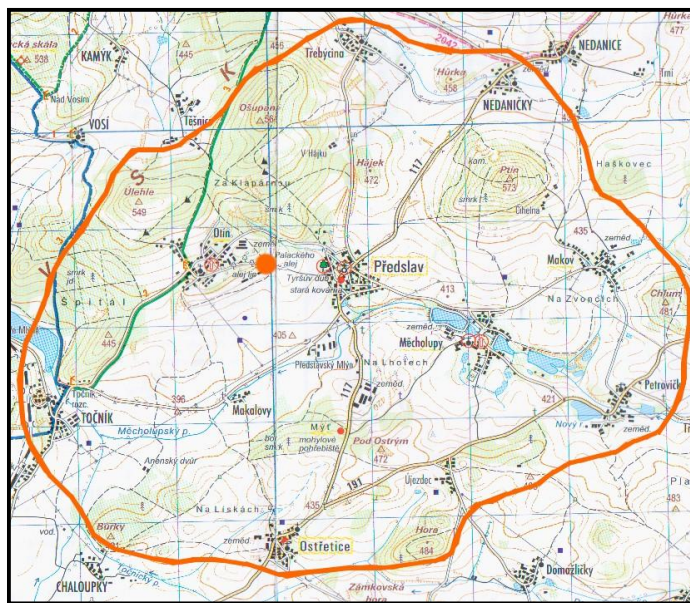
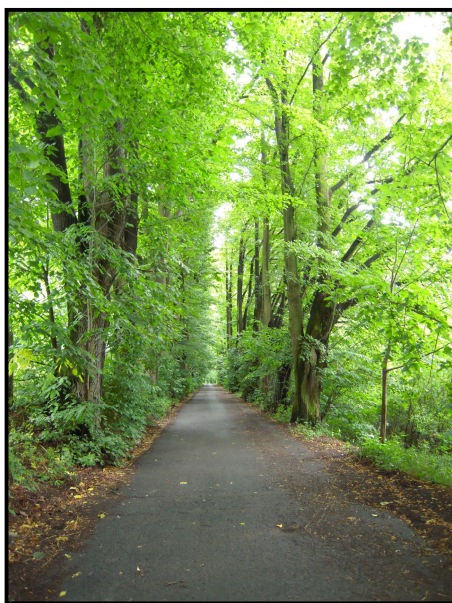
Rozhled do krajiny: Špatný

Popis: Poměrně vzrostlé břízy v dobrém zdravotním stavu působí v jinak rovinném nejbližším okolí jako přirozené odstínění vsi od další krajiny.

Stav: Dobrý

Návrh zlepšení: Odstranění letorostů, vyrážejících z kmenů vzrostlých stromů.

## Palackého alej mezi Otínem a Předslaví



Typ: Přírodní

Datace: Neznámá

Umístění: Cesta spojující obce Předslav a Otín

Souřadnice X: -829713

Y: -1102261

Nadmořská výška: 437 m.n.m.

Materiál: Lipové dřevo

Výška: 25 m

Rozměry: Délka – půl kilometru

Viditelnost prvku: Velmi dobrá

Rozhled do krajiny: Žádný

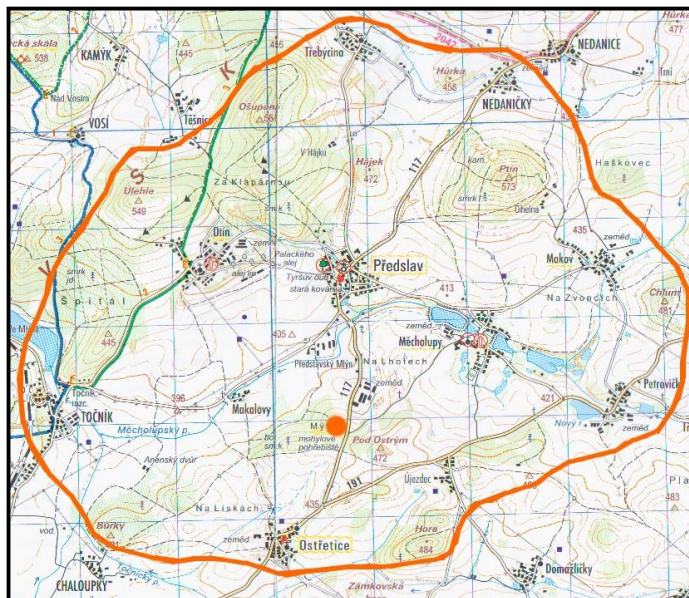
Popis: Stará lipová alej, již kráčel historik František Palacký na svou svatbu s Terezií Měchurovou.

Stav: Špatný

Návrh zlepšení: Nahrazení stromů, zasažených asfaltem, se špatným zdravotním stavem novými, umístěnými dál od cesty.



#### 4.6.3 Významné krajinné území Mohylové pohřebiště, Ostřetice



Typ: Přírodní

Datace: Nejistěno

Umístění: Nedaleko silnice Předslav – Ostřetice, u křižovatky na Měcholupy

Souřadnice X: -829333

Y: -1103909

Nadmořská výška: 435 m.n.m.

Materiál:

Výška:

Rozměry:

Viditelnost prvku: Velmi špatná

Rozhled do krajiny: Velmi špatný

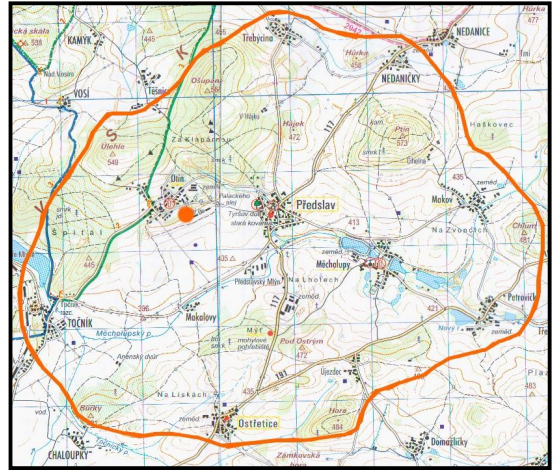
Popis: Mohylové pohřebiště v lese „Mýtě“ asi čtvrt hodiny na sever od vsi. R. 1891 prozkoumáno všech 30 mohyl. Nález z nich - bronzová socha kolečková, palstavy, dýky, náramky, jehlice, korály jantarové a p., pak střepy nádob hlíněných uloženy ve sbírkách muzea klatovského (Vaněk a Hostaš, 1899).

Stav: Neudržovaný

Návrh zlepšení: Místo není nijak odlišné od okolní plochy. Jako vhodné označení historicky významného prostoru by se hodila informační tabulka.

## 4.6.4 Vyhlídka

### Palackého vyhlídka, Otín



Typ: Přírodní

Datace: Neznámá

Umístění: Prostranství mezi glorií a Palackého alejí

Souřadnice X: -830280

Y: -1102224

Nadmořská výška: 467 m.n.m.

Materiál: Žula

Výška: 87 cm

Rozměry: 3x1,5 m

Viditelnost prvku: Dobrá

Rozhled do krajiny: Velmi špatný

Popis: Pozorovací prostor vyznačený dvěma napojenými kameny. Výhled do kraje je v současnosti zarostlý a prostor tak nemůže sloužit k původnímu účelu.

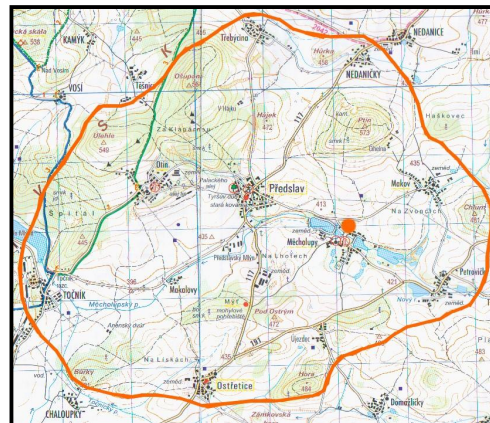
Stav: Špatný

Návrh zlepšení: Vykácení náletových dřevin v pruhu.



#### 4.6.5 Sad s pomníkem

##### Sad národní svobody s pomníkem TGM, Měcholupy



Typ: Přírodně - architektonický

Datace: R. 1919

Umístění: Centrum vsi Měcholupy

Souřadnice X: -1101123

Y: -1103088

Nadmořská výška: 409 m.n.m.

Materiál: Žula

Výška: 275 cm

Rozměry: 100x100 cm

Viditelnost prvku: Dobrá

Rozhled do krajiny: Ucházející

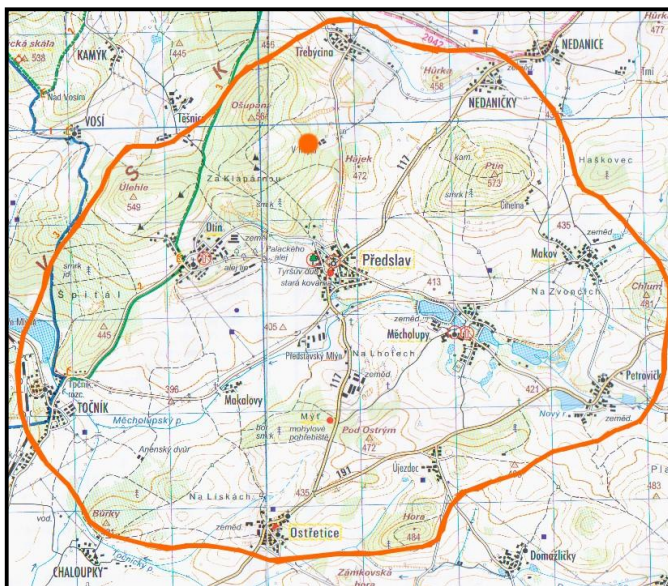
Popis: V travnatém prostoru návsi pod vzrostlými stromy stojí žulový památník s plaketou podobizny TGM z roku 1919 (Tykal, 2000). Dřevěná tabulka nese odkaz TGM: „Ne násilím, ale smírně; ne mečem, ale pluhem a dlátkem; ne krví, ale prací; ne smrtí, ale životem k životu. Toť odkaz velkých předků našich.“

Stav: Velmi dobrý

Návrh zlepšení: Dosev trávníku na holé plochy.

## 4.6.6 Studánka

### Studna, Hájek



Typ: Přírodně - architektonický

Datace: Rekonstrukce r. 2010

Umístění: Severní hranice pozemku samoty Hájek

Souřadnice X: -829026

Y: -1101114

Nadmořská výška: 485 m.n.m.

Materiál: Žula

Výška: Zdiva – 0,8 m; Hloubka – 6,5 m

Rozměry: Průměr – 120 cm

Viditelnost prvku: Špatná

Rozhled do krajiny: Žádný

Popis: Lesní pramen, ústící z povrchu nedaleko samoty mezi obcemi Předslav a Třebýcina, je místními obyvateli znám už dlouhá léta. Současní majitelé studánku vyčistili a obezdili opukovými kameny. Pramen je využíván k zásobování samoty.

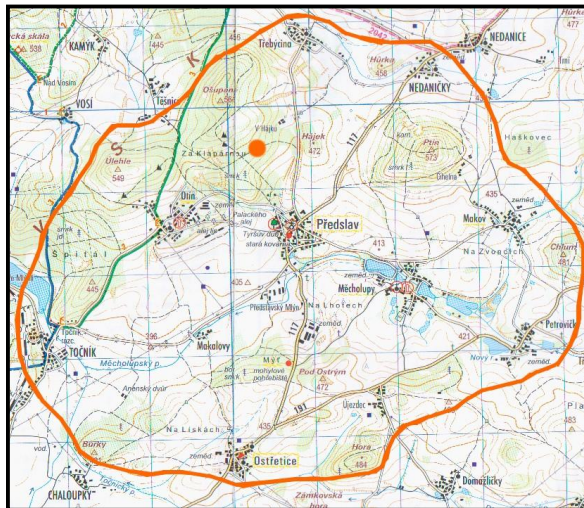
Stav: Velmi dobrý

Návrh zlepšení: Osázení čerstvě vykácené plochy mladými stromky.



#### 4.6.7 Krmelec

##### Krmelec u Hájku



Typ: Přírodně-architektonický

Datace: Neznámá

Umístění: Lesní cesta ze samoty V Hájku do Otína, první křižovatka směrem z Hájku

Souřadnice X: -829423

Y: -1101448

Nadmořská výška: 497 m.n.m.

Materiál: Dřevo

Výška: 4 m

Rozměry: 5x5 m

Viditelnost prvku: Velmi dobrá

Rozhled do krajiny: Velmi špatný

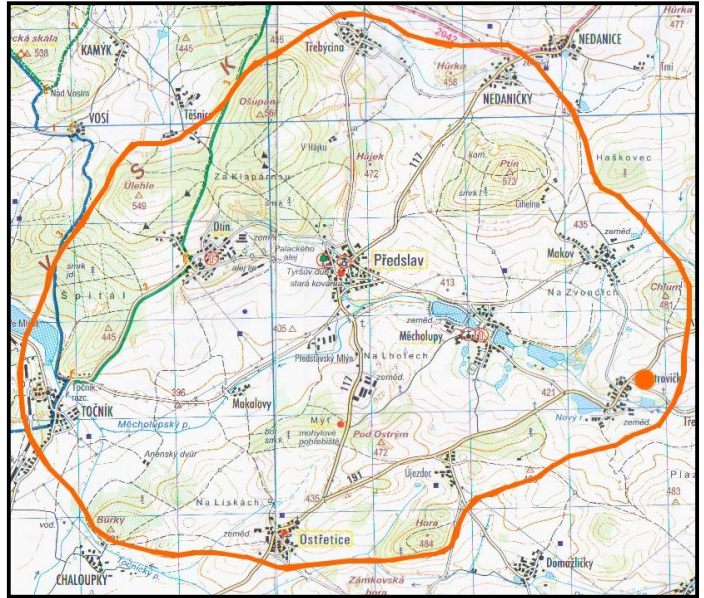
Popis: Dřevěný krmelec s přistaveným kovovým sudem. Celodřevěná stěna, směřující k cestě, působí jako clona.

Stav: Dobrý

Návrh zlepšení: Kovový sud vyměnit za dřevěný žlab.

## 4.6.8 Křížky

### Křížek za obcí Petrovičky



Typ: Architektonický

Datace: Neznámá

Umístění: Křižovatka se silnicí směr Němčice, Petrovičky

Souřadnice X: -826321

Y: -1104014

Nadmořská výška: 424 m.n.m.

Materiál: Litina, pískovec

Výška: Sokl – 360 cm

Rozměry: 50x50 cm

Viditelnost prvku: Dobrá

Rozhled do krajiny: Špatný

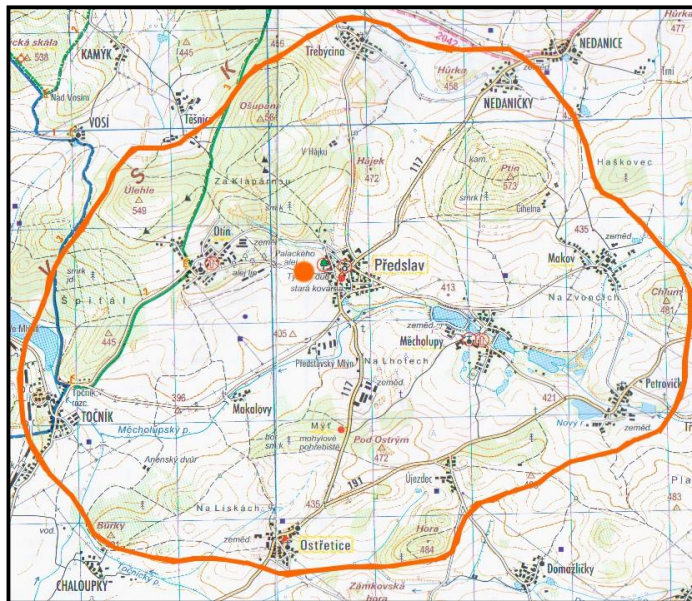
Popis: Zdobný litinový kříž na mohutném soklu zobrazuje ukřižovaného Krista, za nímž svítí jasná záře (Tykal, 2000). Na přední straně podstavce se nachází jasně viditelný reliéf kalichu.

Stav: Dobrý

Návrh zlepšení: Údržba nejbližšího travnatého porostu.



## Křížek před alejí F. Palackého



Typ: Architektonický

Datace: Nejistěno

Umístění: Polní cesta mezi Předslaví a Otínem

Souřadnice X: -829554

Y: -1102335

Nadmořská výška: 429 m.n.m.

Materiál: Žula, litina

Výška: 210 cm

Rozměry: 35x35 cm

Viditelnost prvku: Dobrá

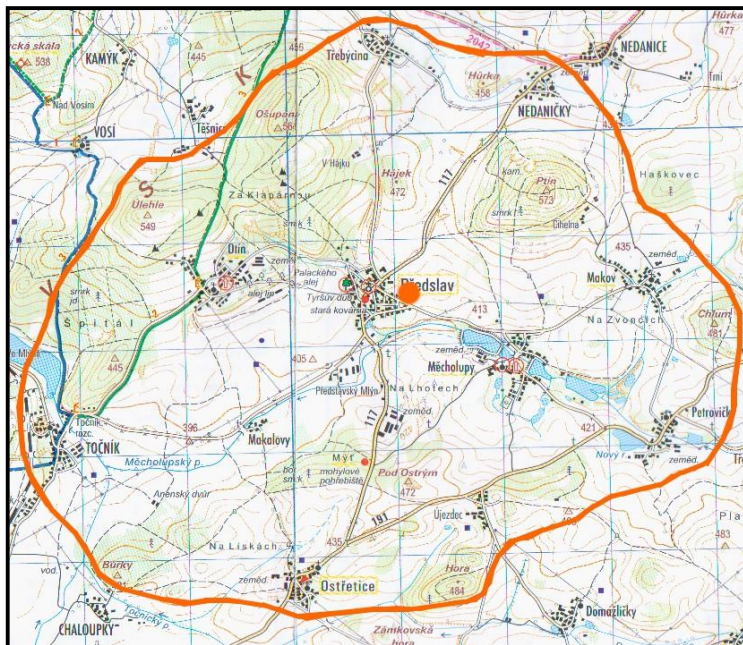
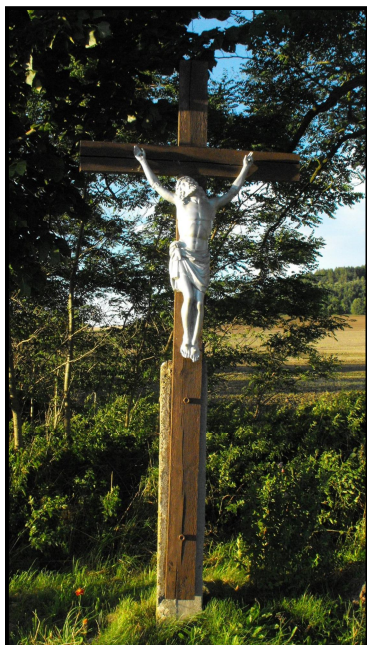
Rozhled do krajiny: Velmi dobrý

Popis: Litinový kříž na žulovém podstavci se nachází na cestě do Otína, která je dále lemována lipovou alejí. Část vlastního kříže zahrnuje nejen ukřižovaného Krista, ale také tabulku s nápisem: „Pochválen buď pán Ježíš Kristus“ a jméno pravděpodobného objednatele stavbičky, které je nečitelné. Po obou stranách památky roste lípa.

Stav: Dobrý, udržovaný

Návrh zlepšení: Očištění podstavce od mechu a jiných nánosů, které zde zanechal čas.

## Dřevěný kříž s Kristem, Předslav



Typ: Architektonický

Datace: Nejistěno

Umístění: Východní okraj vsi, křižovatka se silnicí směr Měcholupy

Souřadnice X: -828679

Y: -1102611

Nadmořská výška: 416 m.n.m.

Materiál: Dřevo, litina, beton

Výška: Korpus – 100 cm; Celková – 310 cm

Rozměry: 85x15 cm

Viditelnost prvku: Ucházející

Rozhled do krajiny: Dobrý

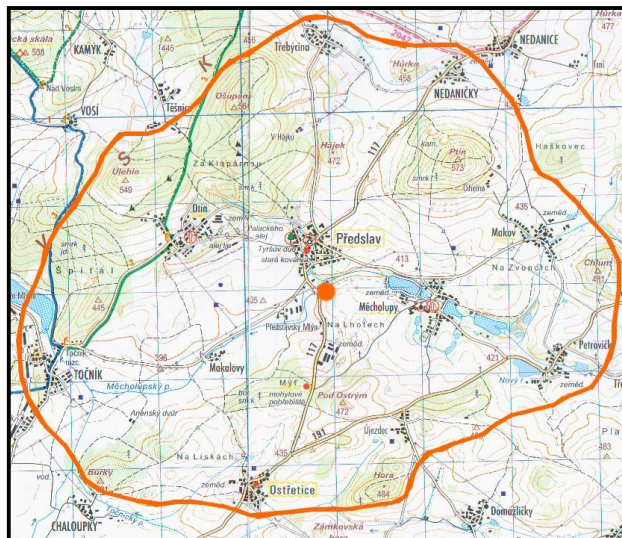
Popis: Jedná se o dřevěný kříž s litinovým korpusem Krista, umístěný na betonové patce. Lemován je z jedné strany mladou lípou, ze strany druhé vzrostlým akátem.

Stav: Ucházející

Návrh zlepšení: Dřevěná část památky je ve stavu o poznání horším, než je litinový Kristus. Popraskaný kříž by potřeboval častější nátěr jako ochranu před klimatickými činiteli. Z pravé strany je kříž chráněn vzrostlým akátem, zleva k němu přiléhá mladá lípa, která bude potřebovat pozdější zásah, aby větve nezasahovaly přímo do kříže.



## Litinový křížek u Předslavi



Typ: Architektonický

Datace: Neznámá

Umístění: Jižní hranice obce Předslav

Souřadnice X: -829014

Y: -1105023

Nadmořská výška: 406 m.n.m.

Materiál: Žula, litina

Výška: 195 cm

Rozměry: 40x37 cm

Viditelnost prvku: Velmi dobrá

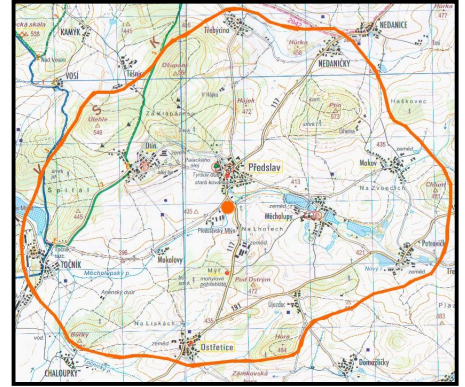
Rozhled do krajiny: Dobrý

Popis: Žulový podstavec dosahuje menší výšky, než samotný kříž. Litinová část obsahuje tři podstatné sakrální prvky. Shora dolů to jsou: korpus Krista, destička se zbožným písmem, které už je díky působícím klimatickým faktorům nečitelné, a naposledy soška Panny Marie. Všechny tři prvky hrají v celkovém výrazu důležitou roli. Na přítomnost památky upozorňuje už z dálky lípa, tyčící se vpravo od ní.

Stav: Dobrý

Návrh zlepšení: Údržba nejbližšího okolí památky.

## Torzo kříže, Předslav



Typ: Architektonický

Datace: R. 1863

Umístění: křižovatka na jižním konci obce Předslav

Souřadnice X: -829118

Y: -1102790

Nadmořská výška: 404 m.n.m.

Materiál: Žula, litina

Výška: Sokl – 175 cm; Nástavec – 25 cm

Rozměry: 37x42 cm

Viditelnost prvku: Velmi dobrá

Rozhled do krajiny: Ucházející

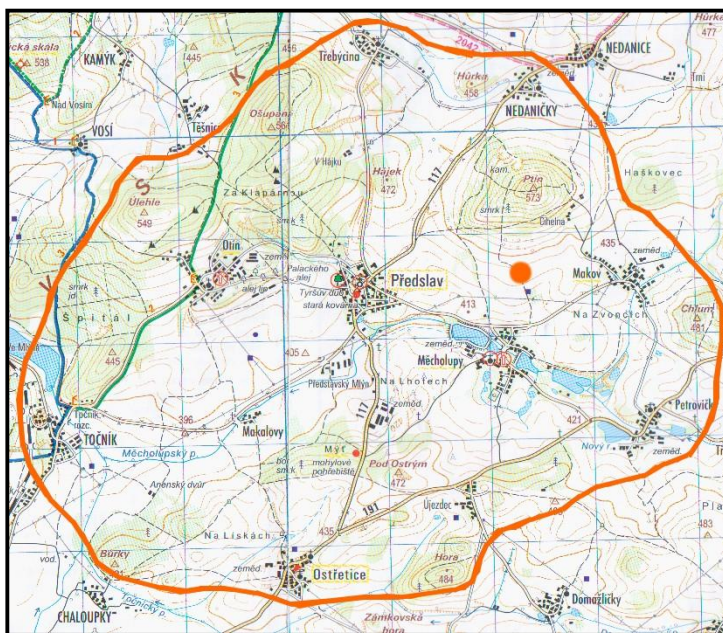
Popis: Na žulovém soklu s letopočtem 1863 je umístěn litinový nástavec vlastního kříže.

V současné době poškozený – zlomený.

Stav: Špatný

Návrh zlepšení: Obnova litinové části kříže. Prořezání smrkového hájku. Ten je již nyní, kdy stromy ještě nedosahují výšky ani 2 m, přehušťený.

## Kříž v poli, Měcholupy



Typ: Architektonický

Datace: R. 1827

Umístění: Polní cesta pod hraničním vrchem Pitín

Souřadnice X: -827524

Y: -1102504

Nadmořská výška: 435 m.n.m.

Materiál: Žula

Výška: 245 cm

Rozměry: 54x27 cm

Viditelnost prvku: Špatná

Rozhled do krajiny: Velmi dobrý

Popis: Celožulový kříž s letopočtem 1827 stojí na polní cestě pod hraničním vrchem Pitín.

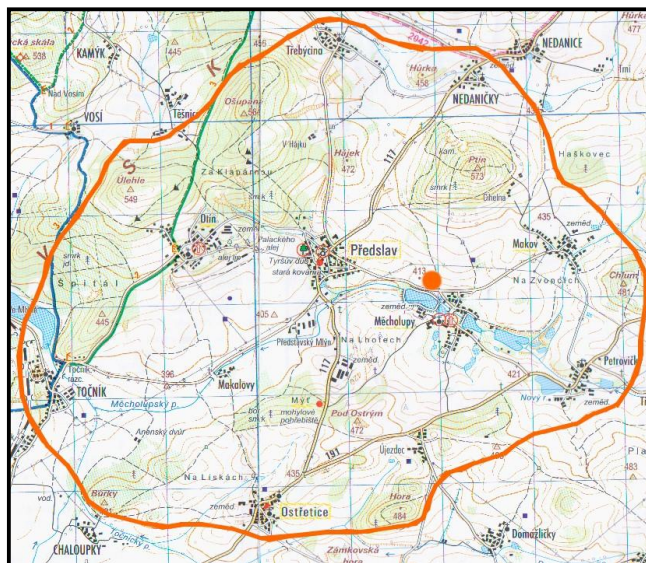
Zakončuje linii ovocných stromů, táhnoucí se z úpatí kopce.

Stav: Dobrý

Návrh zlepšení: Poslední, ještě málo vzrostlá jabloň památku zastiňuje do té míry, že kříž není snadné najít, pokud člověk přesně nezná jeho pozici. Vzhledem k nevhodnému umístění stromu nejen vůči kříži, ale i vůči dalším již vzrostlým stromům, by bylo nejlepším řešením jabloň pokácet a tím prostor otevřít.



## Žulový kříž, Měcholupy



Typ: Architektonický

Datace: Nejistěno

Umístění: Severní hranice vsi, vedle silnice na Předslav

Souřadnice X: -827827

Y: -1102968

Nadmořská výška: 410 m.n.m.

Materiál: Žula

Výška: 253 cm

Rozměry: 50x50 cm

Viditelnost prvku: Velmi dobrá

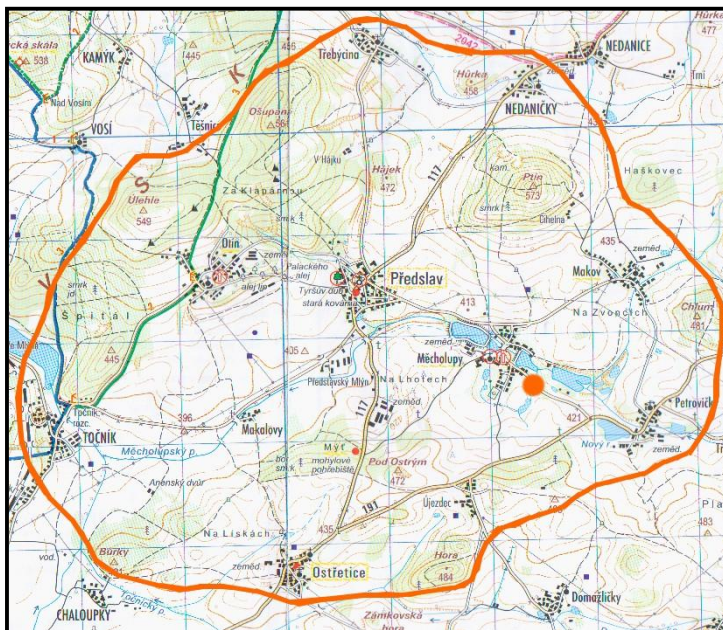
Rozhled do krajiny: Špatný

Popis: Na vysokém mohutném žulovém soklu je umístěn kamenný kříž ze stejného materiálu. Stojí mezi dvěma monumentálními lipami, pravděpodobně zasazenými v době vzniku památky. Architektura kříže je velmi podobná předcházejícímu, který stojí v nedalekém poli.

Stav: Velmi dobrý

Návrh zlepšení: Odstranění obracejících letorostů ve spodní partii lip. Úprava podloží a srovnání vertikální osy památky.

## Křížek u Měcholup



Typ: Architektonický

Datace: Neznámá

Umístění: Za vsí u cesty směrem na obec Petrovičky

Souřadnice X: -827538

Y: -1103586

Nadmořská výška: 419 m.n.m.

Materiál: Žula

Výška: 239 cm

Rozměry: 48x40 cm

Viditelnost prvku: Dobrá

Rozhled do krajiny: Špatný

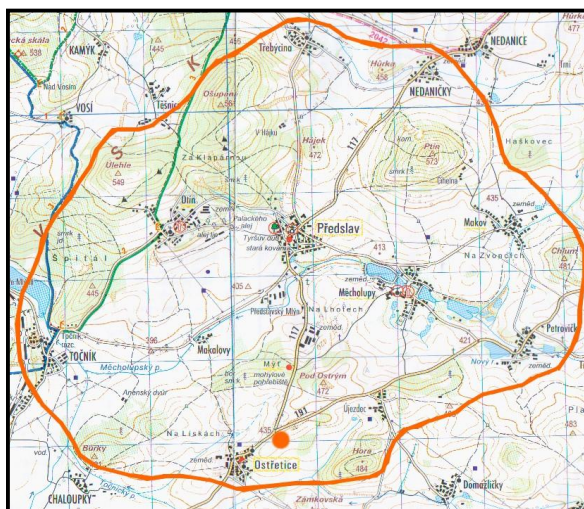
Popis: Poslední z trojice architektonicky jednotných žulových křížů kolem Měcholup. Stejně jako u předešlé památky, stojí i zde na každé straně statná lípa. Ačkoliv nedosahují takové výšky, jejich působnost je umocněna růstem z vrchu terénní nerovnosti.

Stav: Dobrý

Návrh zlepšení: Usměrnění růstu zastiňujících stromů řezem.



## Dřevěný kříž s plastikou Krista



Typ: Architektonický

Datace: Nejistěno

Umístění: Křižovatka silnic Ostřetice-Předslav a Ostřetice-Petrovičky

Souřadnice X: -829618

Y: -1104770

Nadmořská výška: 436 m.n.m.

Materiál: Dřevo, kov

Výška: Plastika – 1,5 m

Rozměry: 107x35 cm

Viditelnost prvku: Velmi dobrá

Rozhled do krajiny: Velmi dobrý

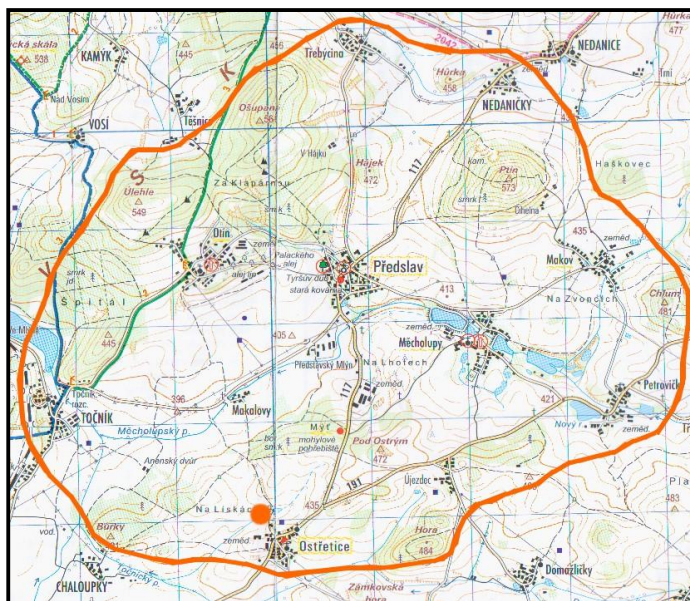
Popis: Veliký dřevěný kříž stojí mezi dvěma mohutnými lípami. Na kříži je umístěna plastika ukřižovaného Krista. Nad ním tabulka s nápisem *INRI*. Přesná datace umístění památky není známá, jde však o mladší dílo, než je protější rozcestník. Asi dvacetimetrové lípy tvoří vizuální rámec a tím spojují celý tento prostor s okolní krajinou.

Stav: Velmi dobrý

Návrh zlepšení: Běžná údržba.



## Křížek s kalichem



Typ: Architektonický

Datace: Neznámá

Umístění: Polní cesta mezi obcemi Ostřetice a Makalovy

Souřadnice X: -830108

Y: -1104696

Nadmořská výška: 419 m.n.m.

Materiál: Žula, litina

Výška: 210 cm

Rozměry: 38x38 cm

Viditelnost prvku: Dobrá

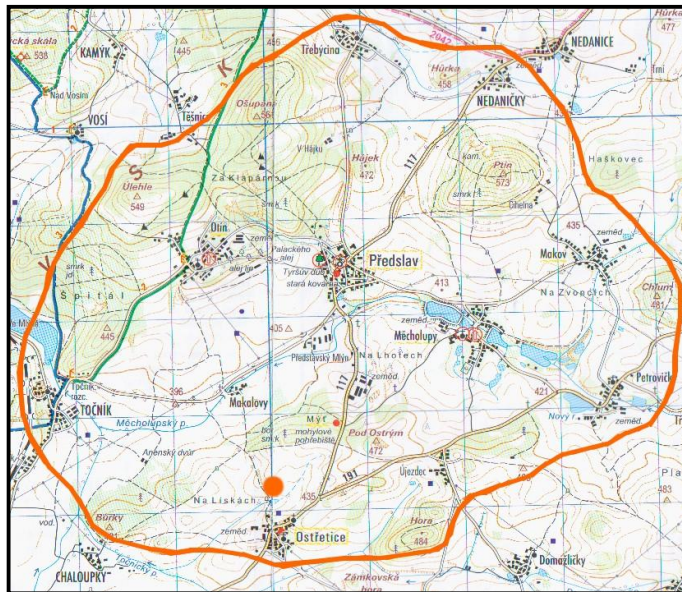
Rozhled do krajiny: Ucházející

Popis: Jednoduchý litinový křížek umístěný na zdobeném žulovém podstavci s reliéfem kalichu. Po levé straně vzrostlá lípa.

Stav: Velmi dobrý

Návrh zlepšení: Běžná údržba.

## Pamětní křížek Julie Majerové



Typ: Architektonický

Datace: R. 1926

Umístění: Polní cesta mezi obcemi Ostřetice a Makalovy

Souřadnice X: -830144

Y: -1104636

Nadmořská výška: 419 m.n.m.

Materiál: Žula

Výška: 185 cm

Rozměry: 50x15 cm

Viditelnost prvku: Ucházející

Rozhled do krajiny: Velmi špatný

Popis: Žulový pomník s křížem navrchu. Ve spodní části je umístěna tabulka s nápisem: „Zde zemřela zasažena bleskem dne 26.4.1926 ve věku 28 let Julie Majerová z Ostřetic čp.18“.

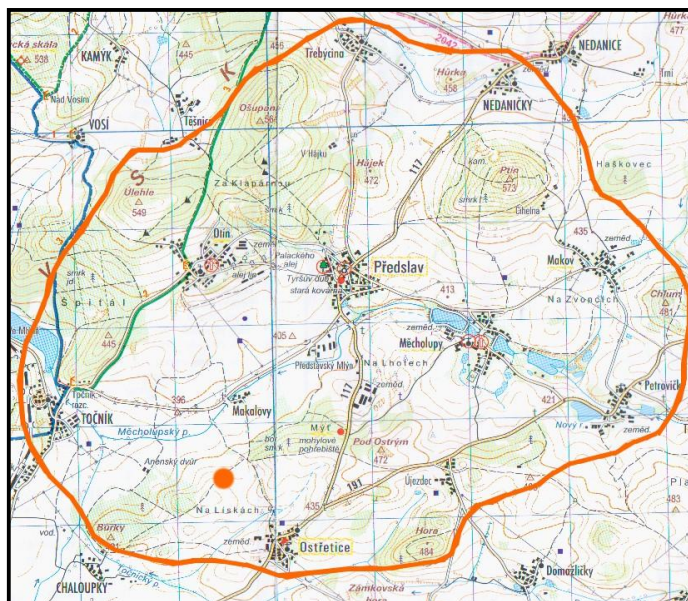
K pomníčku vedou 2 schody ze stejného materiálu. Před křížkem je umístěna lucerna, kde se pravidelně obměňují svíce. Planě rostoucí dřeviny v pozadí dotvářejí atmosféru místa.

Stav: Dobrý

Návrh zlepšení: Vyčištění přístupové cesty, hlavně schodů. Výsadba rostlin do holých míst.



## Křížek v poli



Typ: Přírodně-architektonický

Datace: Neznámá

Umístění: Polní cesta mezi vrchem Bůrky a obcí Makalovy

Souřadnice X: -830608

Y: -1104320

Nadmořská výška: 417 m.n.m.

Materiál: Žula, litina

Výška: 230 cm

Rozměry: 38x38 cm

Viditelnost prvku: Dobrá

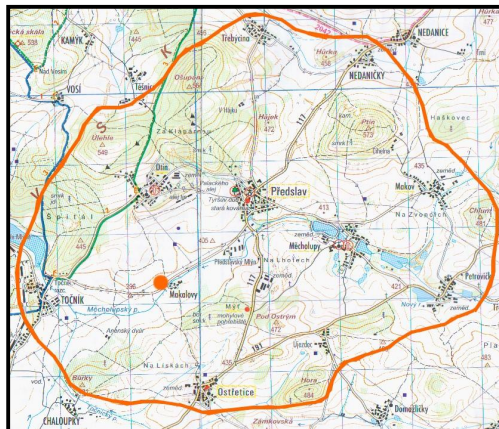
Rozhled do krajiny: Velmi dobrý

Popis: Jednoduchý litinový kříž s korpusem Krista, umístěný na vyšším a zdobenějším žulovém podstavci. Místo zpříjemněné ještě ne úplně vzrostlým jírovcem. Pod ním umístěna prostá lavička.

Stav: Velmi dobrý

Návrh zlepšení: Běžná údržba.

## Křížek u Makalov



Typ: Architektonický

Datace: R. 1856

Umístění: Cesta Předslav - Točnick

Souřadnice X: -830464

Y: -1103520

Nadmořská výška: 394 m.n.m.

Materiál: Žula, litina

Výška: 320 cm

Rozměry: 50x45 cm

Viditelnost prvku: Dobrá

Rozhled do krajiny: Dobrý

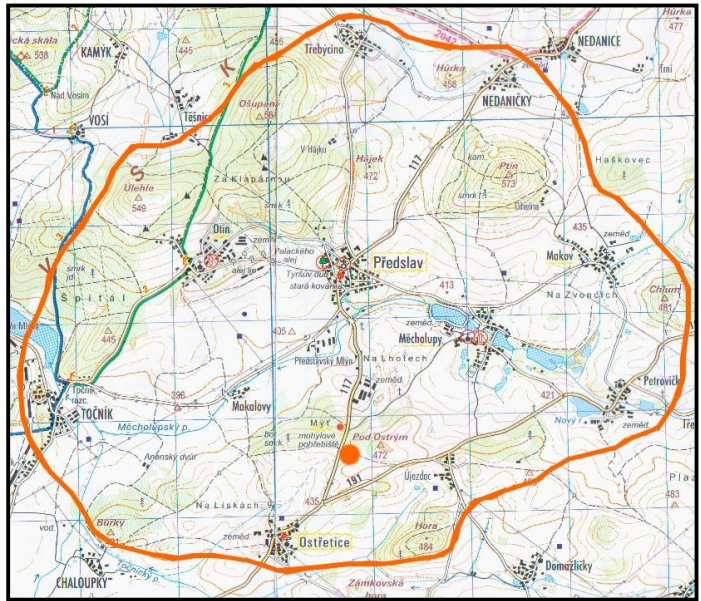
Popis: Žulový sokl se zdobeným litinovým nástavcem vlastního kříže. Nástavec nese korpus Krista, za nímž svítí záře. Vedle křížku stojí vzrostlý strom.

Stav: Ucházející

Návrh zlepšení: Úprava nejbližšího terénu. Odstranění obrážejících letorostů z kmene. Posunutí dopravního značení dále od památky.



## Zdobný křížek



Typ: Architektonický

Datace: Neznámá

Umístění: Křižovatka hlavní silnice Ostřetice – Předslav a vedlejší Ostřetice - Měcholupy

Souřadnice X: -829299

Y: -1104106

Nadmořská výška: 446 m.n.m.

Materiál: Žula, litina

Výška: 220 cm

Rozměry: 50x50 cm

Viditelnost prvku: Ucházející

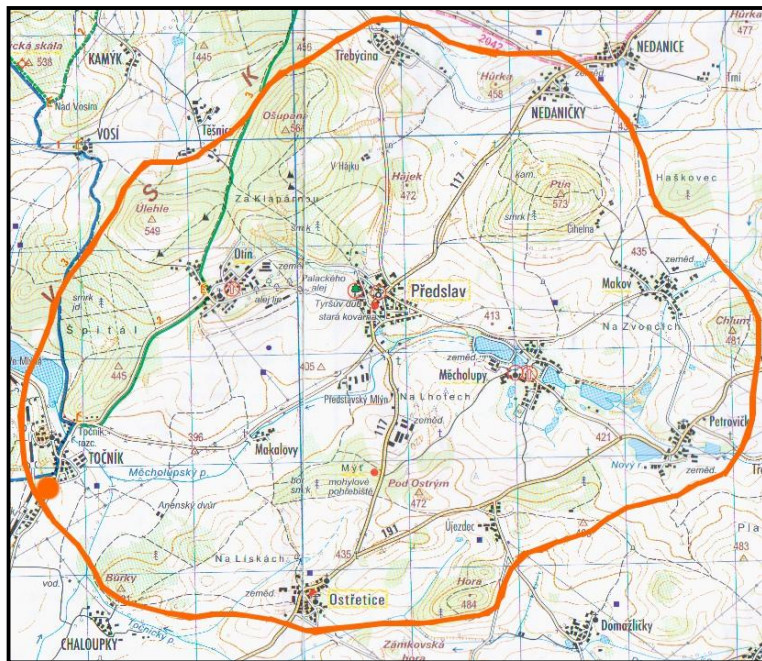
Rozhled do krajiny: Špatný

Popis: Zdobný litinový kříž. Na něm ukřižovaný Kristus s jasnou září. Pod Kristem tabulka se zbožným písmem. Pod tabulkou další soška. Celý litinový nástavec umístěn na žulovém opracovaném podstavci. Dodnes zachován v původním stavu bez rekonstrukce (Duchek, 1927).

Stav: Dobrý

Návrh zlepšení: Vyčištění žulového podstavce.

## Kříž od manželů Krbnolových



Typ: Architektonický

Datace: R. 1916

Umístění: Obec Točnick, hlavní silnice, vedle kulturního domu

Souřadnice X: -832298

Y: -1103756

Nadmořská výška: 397 m.n.m.

Materiál: Žula

Výška: 188 cm

Rozměry: 63x15 cm

Viditelnost prvku: Velmi dobrá

Rozhled do krajiny: Dobrý

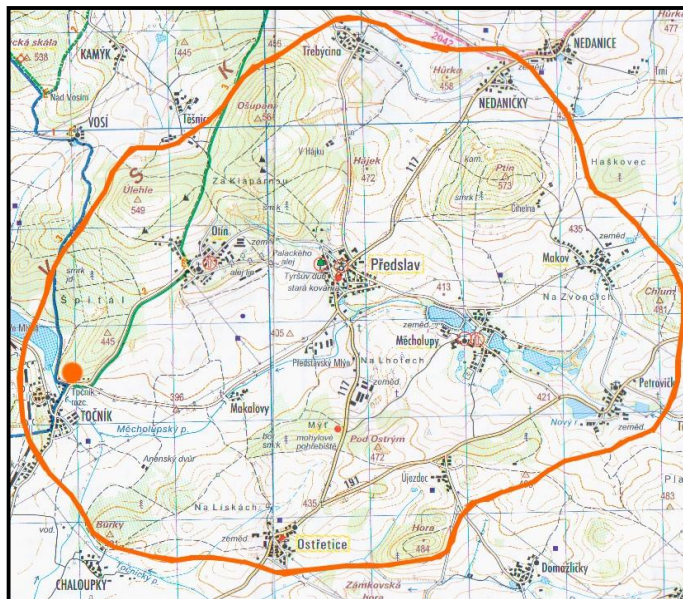
Popis: Celožulový kříž na podstavci s vyrytým nápisem: „Pochválen buď pán Ježíš Kristus“. Ve vrchní části je umístěn korpus Krista.

Stav: Dobrý

Návrh zlepšení: Vyčištění celého povrchu. Optické odstínění památky od okolní zástavby, např. celoročně působícími jehličnany.



## Křížek na rozcestí Točník



Typ: Architektonický

Datace: R. 1900

Umístění: Křižovatka modré a zelené turistické trasy, severní část obce Točník

Souřadnice X: -831917

Y: -1103155

Nadmořská výška: 401 m.n.m.

Materiál: Žula, litina

Výška: 317 cm

Rozměry: 42x42 cm

Viditelnost prvku: Velmi dobrá

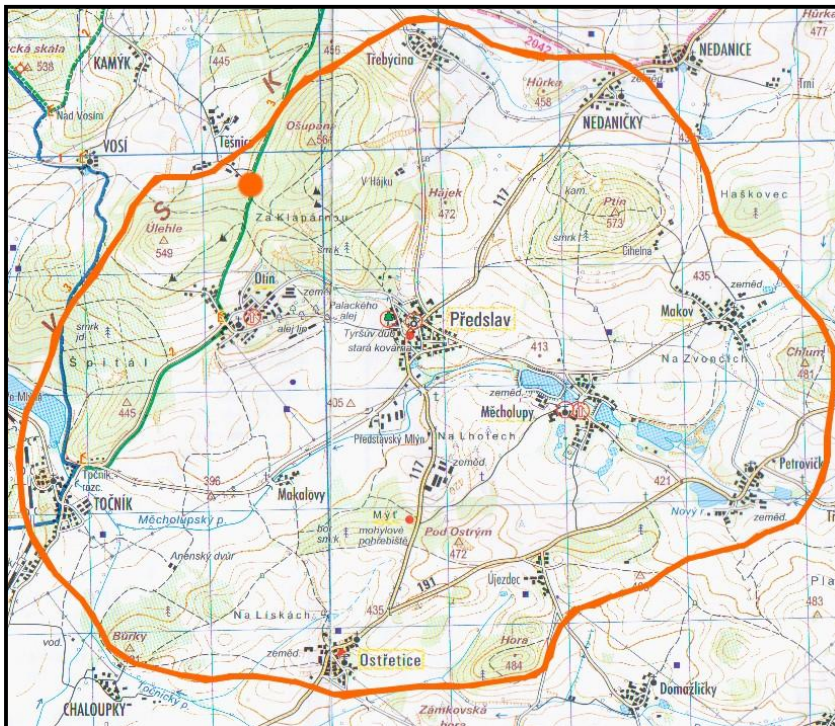
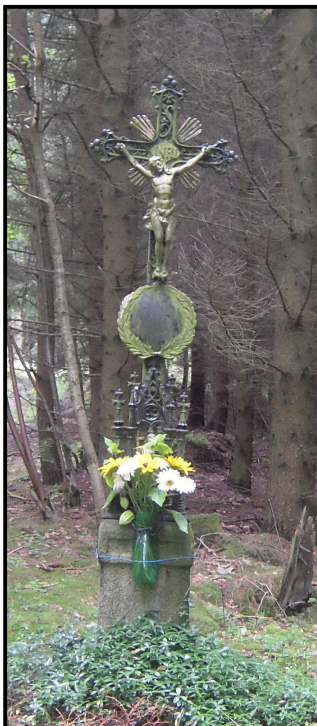
Rozhled do krajiny: Velmi dobrý

Popis: Zdobený litinový kříž se dvěma zapojenými postříbřenými soškami – ukřižovaný Kristus a modlící se anděl. Mezi nimi je umístěna tabulka s nápisem: „Pochválen buď Ježíš Kristus, Jana a Martin Beranovi, Točník 1900“. Litinový korpus je umístěn na mohutném žulovém podstavci s rytinou kalichu. V těsné blízkosti památky se tyčí vzrostlá lípa.

Stav: Dobrý

Návrh zlepšení: Běžná údržba.

## Křížek u Těšnice



Typ: Architektonický

Datace: Nejistěno

Umístění: křižovatka zelené turistické stezky z Hráze do Otína s lesní cestou do Předslavi

Souřadnice X: -830198

Y: -1101046

Nadmořská výška: 514 m.n.m.

Materiál: Žula, litina

Výška: 190 cm

Rozměry: 38x30 cm

Viditelnost prvku: Dobrá

Rozhled do krajiny: Špatný

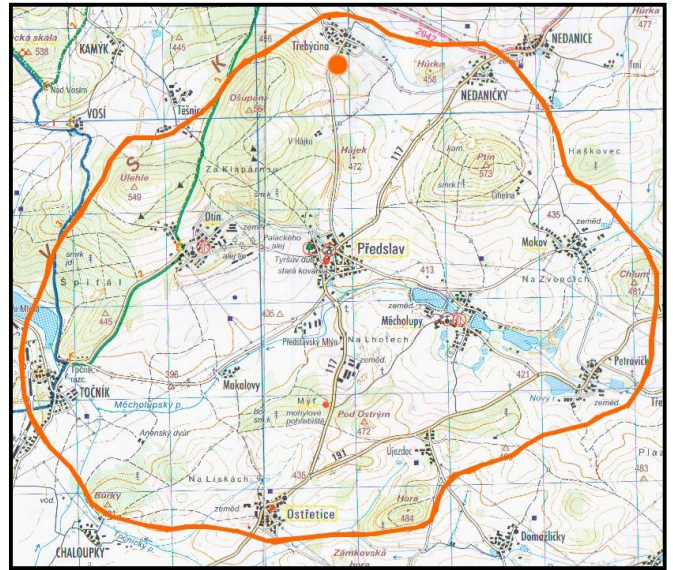
Popis: Litinový zdobený kříž s plastikou ukřižovaného Krista ve vrchní části. Na rozdíl od jiných litinových křížů v okolí jsou zde barevné části zbarvené do bronzova. Vespuďu nízký žulový podstavec. Celoroční dekorace, obstarávaná místními obyvateli.

Stav: Dobrý, udržovaný

Návrh zlepšení: Vyčištění kamene a nejbližšího okolí památky.



## Křížek



Typ: Architektonický

Datace: Nejistěno

Umístění: 300m od obce Třebýcina u cesty směrem na Předslav

Souřadnice X: -828591

Y: -1100261

Nadmořská výška: 434 m.n.m.

Materiál: Žula, litina

Výška: 228 cm

Rozměry: 25x25 cm

Viditelnost prvku: Velmi špatná

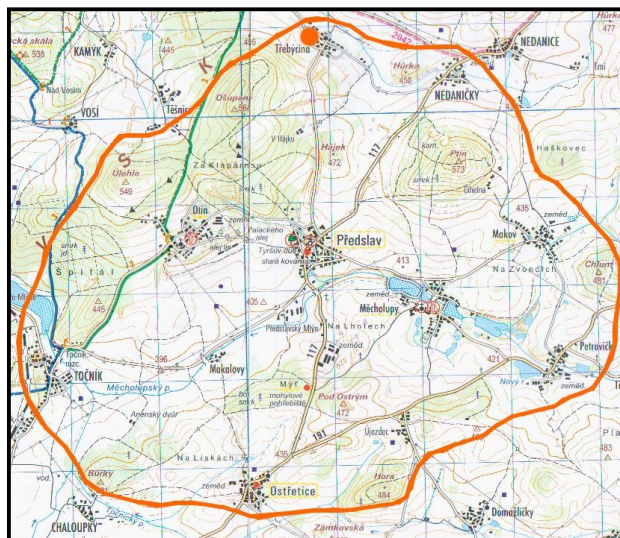
Rozhled do krajiny: Špatný

Popis: Zdobení litinový nástavec s ukřížovaným Kristem a Pannou Marií, vzhlížející na svého syna, je umístěn na vysokém, jednoduchém žulovém soklu.

Stav: Dobrý

Návrh zlepšení: Pokácení dvou stromů, lemujících silnici v prostoru památky. Stíní křížek natolik, že ze silnice není vůbec pozorovatelný. Dokonce i při znalosti pozice křížku je velmi obtížné ho najít.

## Křížek u zastávky



Typ: Architektonický

Datace: R. 1856

Umístění: Konec vsi Třebíčina, směr k obci Hráz

Souřadnice X: -828731

Y: -1100047

Nadmořská výška: 423 m.n.m.

Materiál: Žula, litina

Výška: 290 cm

Rozměry: 50x50 cm

Viditelnost prvku: Velmi dobrá

Rozhled do krajiny: Špatný

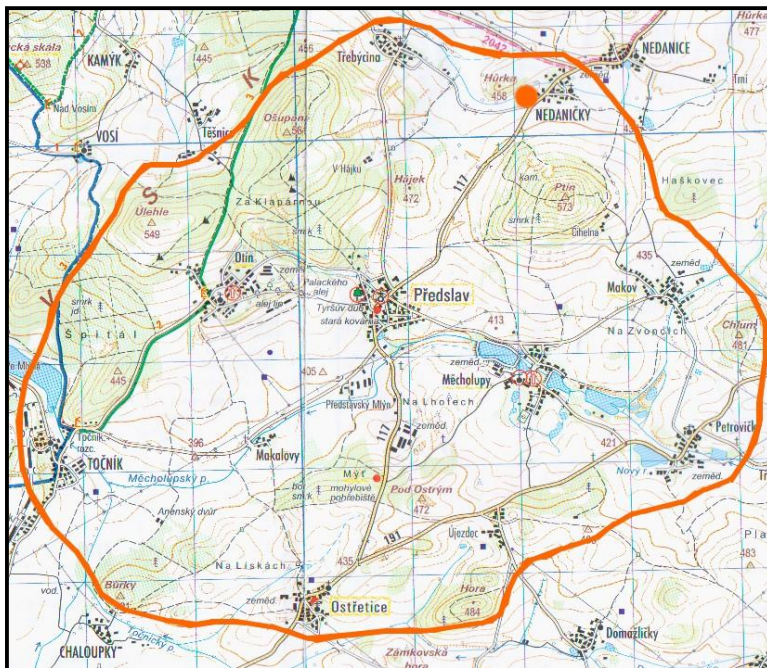
Popis: Žulový sokl, na dolním díle datovaný letopočet 1856 s litinovým nástavcem vlastního kříže. Nověji upraveno (Tykal, 2000). Na jednoduchém litinovém nástavci ozdobná destička lemována drobnými lístky.

Stav: Dobrý, udržovaný

Návrh zlepšení: Častější údržba trávníku v okolí památky a sousedící autobusové zastávky.



## Kříž s kalichem



Typ: Architektonický

Datace: R. 1903

Umístění: Jihozápadní okraj obce Nedaničky, křižovatka hlavních cest

Souřadnice X: -827416

Y: -1100841

Nadmořská výška: 433 m.n.m.

Materiál: Žula

Výška: 3 m

Rozměry: 55x60 cm

Rozpětí ramen – 130 cm

Viditelnost prvku: Velmi dobrá

Rozhled do krajiny: Dobrý

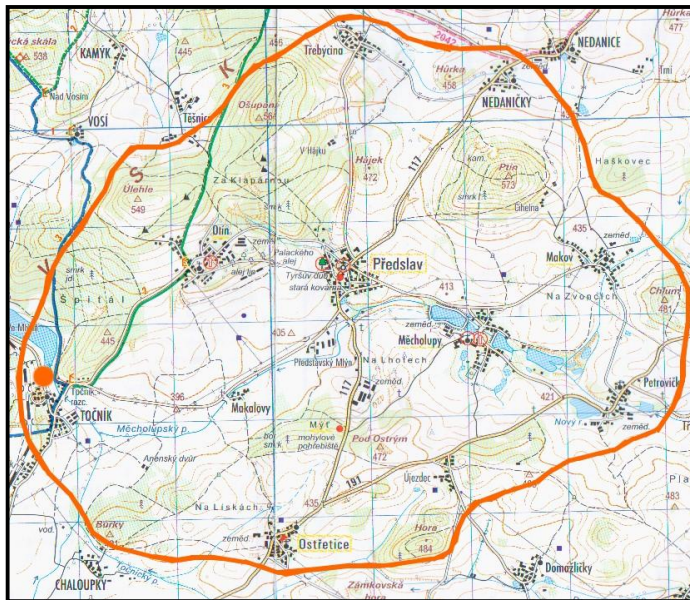
Popis: Vysoký a štíhlý žulový kříž. Vlastníkem je město Měčín (Tykal, 2000). Ve spodní části jednoduchá malba kalichu. Pod ním stejnou technikou zhotovený pětiúhelník. Za památkou vzrostlá lípa. Původně zde stával kříž dřevěný (Duchek, 1927)

Stav: Dobrý

Návrh zlepšení: Očištění kamene.

## 4.6.9 Kapličky

### Zděná kaplička na rozcestí Točnick



Typ: Architektonický

Datace: Neznámá

Umístění: Modrá turistická stezka, sto metrů od rozcestníku, obec Točnick

Souřadnice X: -831910

Y: -1103142

Nadmořská výška: 404 m.n.m.

Materiál: Cihly, dřevo, sklo, vápno

Výška: 190 cm

Rozměry: 54x33 cm

Viditelnost prvku: Velmi dobrá

Rozhled do krajiny: Dobrý

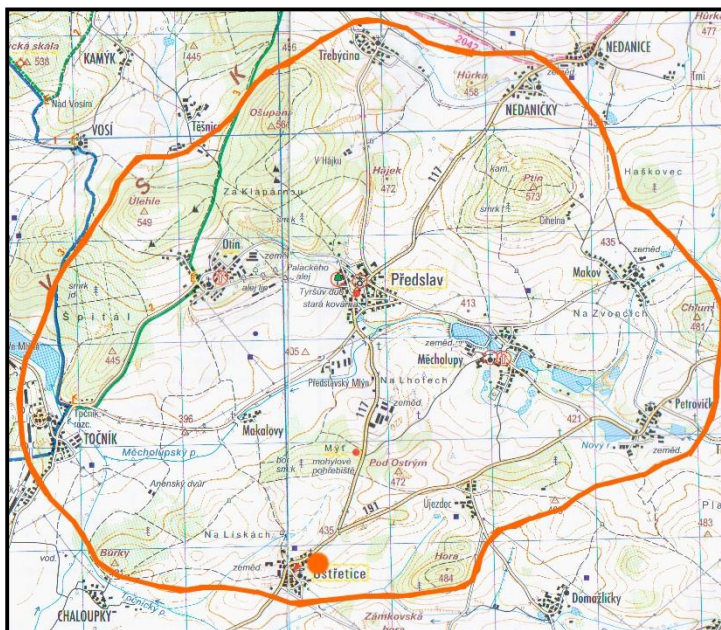
Popis: Nově zrekonstruovaná zděná kaplička v akátovém háji. V horní partii výklenek pro dekorativní prvky.

Stav: Velmi dobrý

Návrh zlepšení: Běžná údržba.



## Kaplička, Ostřetice



Typ: Architektonický

Datace: 1. třetina 19. století

Umístění: Stavba je umístěna před východní hranicí vsi

Souřadnice X: -829925

Y: -1104960

Nadmořská výška: 430 m.n.m.

Materiál: Cihly, kámen

Výška: 390 cm

Rozměry: 245x280 cm

Viditelnost prvku: Velmi dobrá

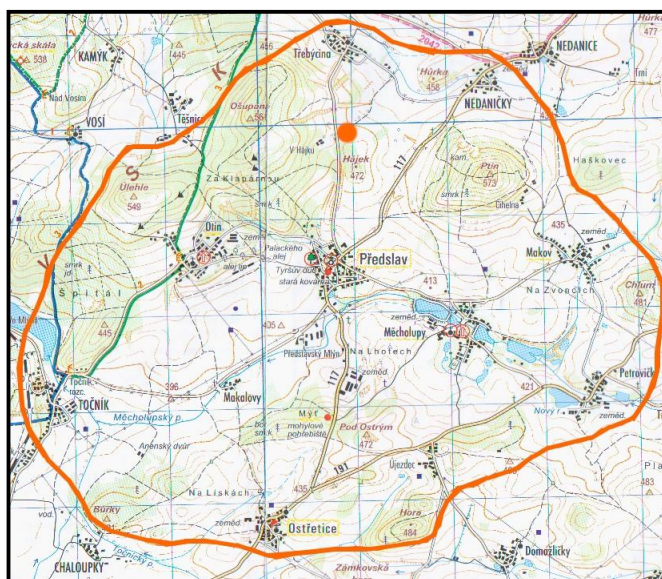
Rozhled do krajiny: Špatný

Popis: Malá kaplička s nízkou, jehlancovitou střechou s kovovým křížem na vrcholu (Tykal, 2000). Vedle vchodu stojí dva vzrostlé stromy – jírovec a lípa.

Stav: Špatný

Návrh zlepšení: Oprava fasády. Pokácení kaštanu, který vyrůstá přímo před kaplí. Tím by se otevřel celý prostor. Lípa, jakoby objímající památku, by se ze stínícího prvku stala prvkem rámuujícím.

## Kaplička Václava Havlíčka



Typ: Architektonický

Datace: R. 1914

Umístění: Cesta z Předslavi do Trebýciny, Hájek

Souřadnice X: -828755

Y: -1101062

Nadmořská výška: 457 m.n.m.

Materiál: Zdivo

Výška: 220 cm

Rozměry: 65x65 cm

Viditelnost prvku: Velmi dobrá

Rozhled do krajiny: Velmi dobrý

Popis: Vedle vápnem natřené kapličky stojí rozložitá lípa s popisem: „Tato lípa byla vysazena na podzim roku 1914 Václavem Havlíčkem z Trebýciny č. 5 před odchodem na frontové linie. Byl pohřben na kótě 1418 Přímoří – Piava v severní Itálii. V přesvědčení jeho matky Marie Venoušův život pokračuje dál v této lípě. Spolu s kamarádem Františkem Stuchlem z nedalekého Hájku postavili před rukováním tuto kapličku a oba zasadili po stranách lípy, znak české státnosti. Lípa navrátilšího se z války Františka Stuchla zaschla.

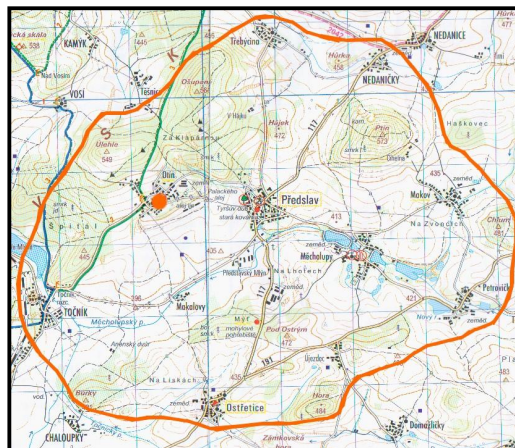
Stav: Velmi dobrý, udržovaný

Návrh zlepšení: Odstranění obrážejících letorostů z kmene lípy. Běžná údržba.



## 4.6.10 Větší stavby

### Gloriet



Typ: Architektonický

Datace: R. 1810

Umístění: Začátek Palackého aleje, Otín

Souřadnice X: -830295

Y: -1102209

Nadmořská výška: 467 m.n.m.

Materiál: Dřevo, zdivo

Výška: 11 m

Rozměry: 12x8 m

Viditelnost prvku: Dobrá

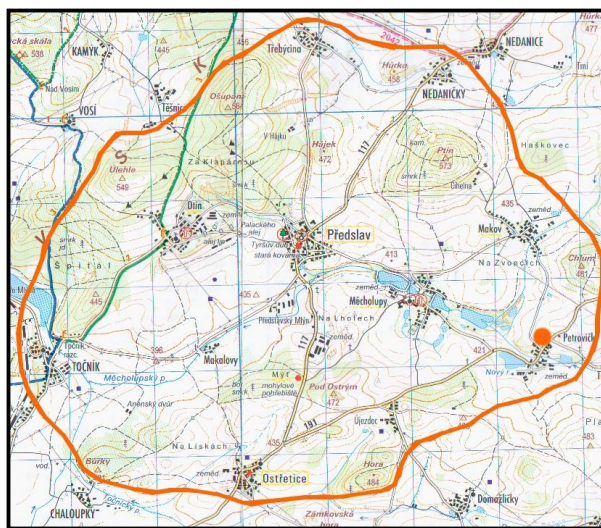
Rozhled do krajiny: Ucházející

Popis: Pozdně barokní gloriet je součástí otínského zámeckého areálu. Místo, kde začal historik František Palacký pracovat na svém díle Dějiny národa českého v Čechách a na Moravě. V současnosti je gloriet ve zuboženém stavu. I přesto tvoří dominantu okolí a jako první otevírající se pohled z navazující lipové aleje působí velkolepě.

Stav: Velmi špatný

Návrh zlepšení: Celková rekonstrukce.

## Kaple Anděla Strážce



Typ: Architektonický

Datace: R. 1914

Umístění: Křižovatka se silnicí na Makov, Petrovičky

Souřadnice X: -826441

Y: -1104058

Nadmořská výška: 421 m.n.m.

Materiál: Cihly, kámen

Výška: 9 m

Rozměry: 780x500 cm

Viditelnost prvku: Velmi dobrá

Rozhled do krajiny: Špatný

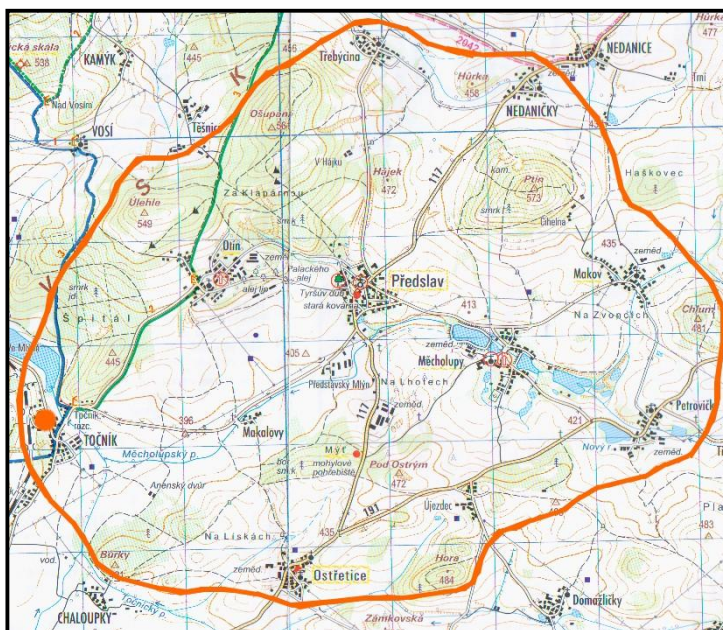
Popis: Zděná obdélníková stavba z roku 1914, krytá sedlovou střechou, nese na svém hřebeni šestibokou vížku se zvonkem. Vchod je umístěn v západním průčelí a trojice úzkých vysokých oken po obou obdélníkových stranách jsou ukončeny lomenými oblouky. Uvnitř, po stranách oltáře, stojí dvě barokní sochy – sv. Ludmila a sv. Václav (Tykal, 2000).

Stav: Zachovalý

Návrh zlepšení: Ačkoliv má stavba dostatek prostoru pro vyniknutí, výsledek není takový, jaký by být mohl. Přímo sousedící silnice se slévá s vybetonovanou plochou náměstí. Tato kombinace vzbuzuje značně odosobněný dojem. Řešením by mohlo být zapojení zeleně, a to spíše vyšších stromů, které by památce vytvořily optický rámeček.



## Kaple



Typ: Architektonický

Datace: Rekonstrukce – r. 2010

Umístění: Silnice směr Švihov, obec Točnick

Souřadnice X: -832220

Y: -1103277

Nadmořská výška: 393 m.n.m.

Materiál: Cihly, kámen, dřevo, sklo

Výška: 750 cm

Rozměry: 410x635 cm

Viditelnost prvku: Dobrá

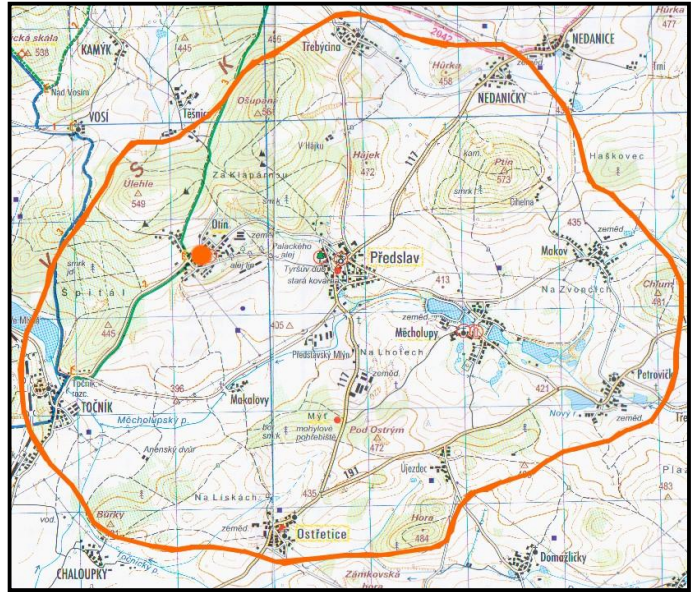
Rozhled do krajiny: Špatný

Popis: Zděná kaple s dřevěnou zvoničkou prošla nedávno celkovou rekonstrukcí. V průčelním výklenku je umístěna soška anděla. Nad ní se nachází reliéf písmen IHS. Stavba je vhodně doplněna vzrostlým stromem v pozadí.

Stav: Velmi dobrý

Návrh zlepšení: Umístění mladých stromků není ideální. V budoucnu budou ze značné části bránit výhledu na kapli. Proto by bylo vhodné stromy přesadit.

## Zděná výklenková kaple



Typ: Architektonický

Datace: Neznámá

Umístění: Náves obce Otín

Souřadnice X: -830495

Y: -1102231

Nadmořská výška: 463 m.n.m.

Materiál: Cihly, kámen, dřevo, sklo

Výška: 8 m

Rozměry: 4,2x6,8 m

Viditelnost prvku: Velmi dobrá

Rozhled do krajiny: Špatný

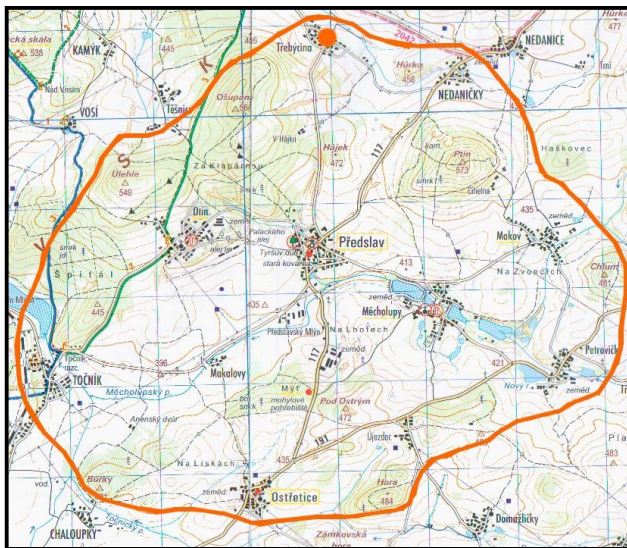
Popis: Zděná kaple s dřevěnou bránou, zamezující volnému přístupu. Uvnitř se nachází malý oltář, nad nímž je umístěna plastika ukřižovaného Krista. Na střeše jednoduchý kovový kříž a zvonička. Po obou stranách kaple stojí vzrostlý jírovec. Ty jsou kvůli svému zdravotnímu stavu připevněny ke kapli.

Stav: Dobrý

Návrh zlepšení: Okamžitá výměna lemující nemocných stromů za mladé a zdravé.



## Kaple sv. Vojtěcha



Typ: Architektonický

Datace: R. 1877

Umístění: Náves obce Třebýcina

Souřadnice X: -828529

Y: -1100141

Nadmořská výška: 422 m.n.m.

Materiál: Cihly, kámen

Výška: 15 m

Rozměry: 620x880 cm

Viditelnost prvku: Velmi dobrá

Rozhled do krajiny: Špatný

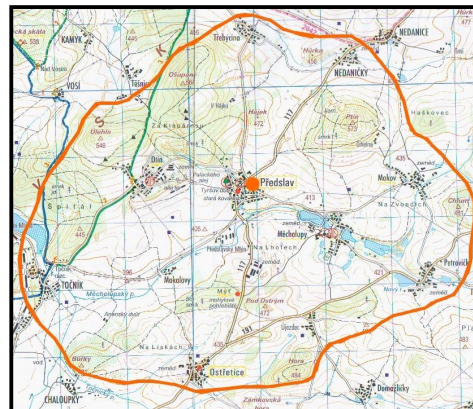
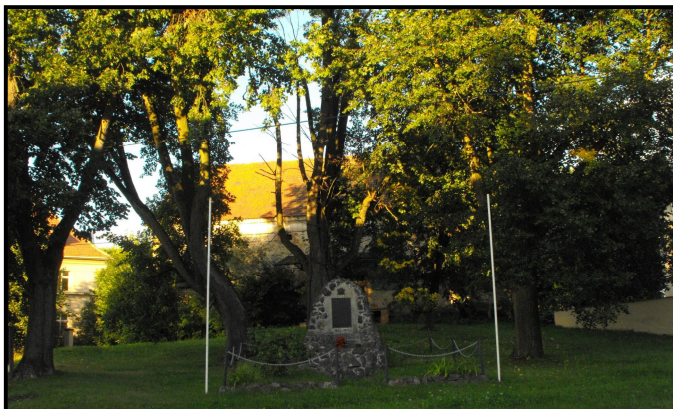
Popis: Zděná stavba obdélníkového půdorysu, krytá sedlovou střechou. Na jejím hřebeni šestihránná vížka se zvonkem. Boční stěny kaple jsou prolomeny dvojicemi polokruhově zaklenutých obdélných oken. Vstup do kaple je na užší straně obrácený k severozápadu. Nad vchodem stojí nápis: „Oroduj za nás Svatý Vojtěše“ (Tykal, 2000). Po stranách vchodu stojí dvě zvláště tvarované, nepřírozeně působící lípy.

Stav: Dobrý, udržovaný

Návrh zlepšení: Náhrada stávajících lip mladými stromky, vysazenými dále od stavby a ponechanými přirozenému růstu.

## 4.6.11 Památníky

### Pomník obětí 2. světové války



Typ: Architektonický

Datace: R. 1947

Umístění: Veřejné prostranství mezi kostelem a obecním úřadem, Předslav

Souřadnice X: -829023

Y: -1102433

Nadmořská výška: 420 m.n.m.

Materiál: Lomový kámen, beton, litina

Výška: 250 cm

Rozměry: 250x120 cm

Viditelnost prvku: Dobrá

Rozhled do krajiny: Ucházející

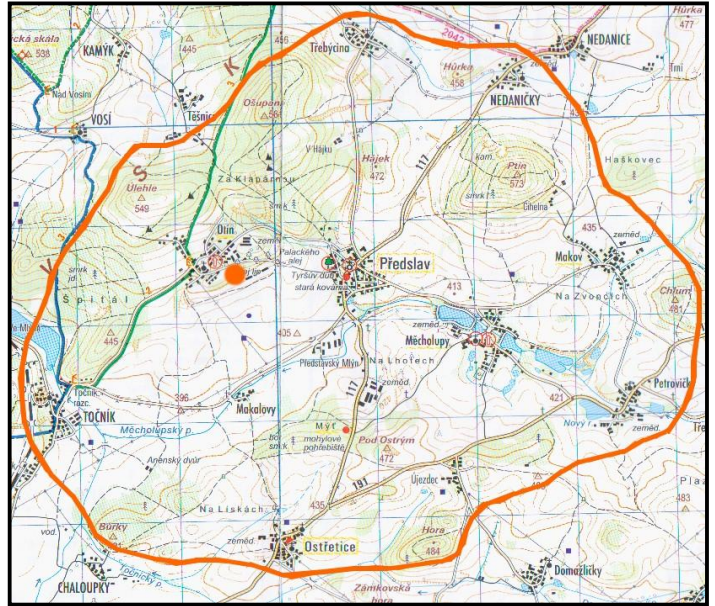
Popis: Mohyla postavená z lomového kamene spojovaného betonem stojí na veřejném prostranství mezi obecním úřadem a kostelem. Na ní jsou umístěny dvě litinové desky s nápisem. Vpředu nahoře hasičský znak, pod ním kovová deska 84 x 54 cm s nápisem „Na paměť padlých“ (Tykal, 2000).

Stav: Dobrý, udržovaný

Návrh zlepšení: Oživení květinové výsadby.



## Pomník s apoštolským textem



Typ: Architektonický

Datace: Nejistěno

Umístění: Palackého alej, nedaleko Palackého vyhlídky

Souřadnice X: -830230

Y: -1102200

Nadmořská výška: 467 m.n.m.

Materiál: Žula

Výška: 118 cm

Rozměry: 45x28 cm

Viditelnost prvku: Dobrá

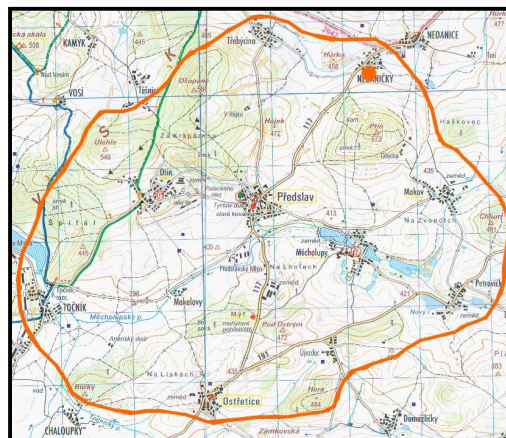
Rozhled do krajiny: Žádný

Popis: Žulový pomník s textem z Matoušova evangelia: „Pojďte ke mně všickni, kteří pracujete a obtíženi jste a já vás občerstvím.“

Stav: Dobrý

Návrh zlepšení: Vyčištění kamene. Údržba okolí.

## Pomník obětem 1. Světové války



Typ: Architektonický

Datace: R. 1937

Umístění: Náves obce Nedaničky

Souřadnice X: -827234

Y: -1100761

Nadmořská výška: 433 m.n.m.

Materiál: Žula

Výška: 220 cm

Rozměry: 50x175 cm

Viditelnost prvku: Dobrá

Rozhled do krajiny: Špatný

Popis: Základ pomníku je sestaven z hrubě opracovaných žulových kamenů. Na nich stojí vlastní pomník ze sedmi žulových kvádrů. Na dvou nízkých, umístěných po stranách, byly původně žulové koule, které byly odcizeny a nahrazeny na koso postavenými žulovými krychlemi. Na vrcholu pomníku se nacházela plastika lva, která byla rovněž odcizena (Tykal, 2000). Na desce stojí nápis: „Obětem světové války! 1914 – 1918, Vzpomínáme! Věnují občané a rodáci.“ Celý prostor památníku je oplocen. Uvnitř pomník lemují dva jalovce, zvenku pak jedna bříza.

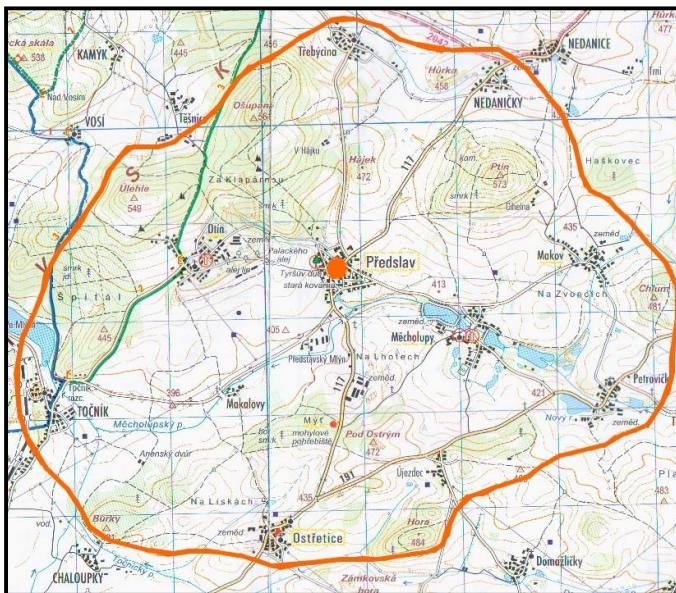
Stav: Dobrý

Návrh zlepšení: Odstranění oplocení, které celý prostor zbytečně izoluje. Návrh nové keřové výsadby.



## 4.6.12 Sochy

### Socha sv. Jana Nepomuckého, Předslav



Typ: Architektonický

Datace: R. 1838

Umístění: Naproti hlavnímu vstupu do kostela sv. Jakuba Většího, Předslav

Souřadnice X: -829009

Y: -1102389

Nadmořská výška: 423 m.n.m.

Materiál: Podstavec – žula, beton; Socha – pískovec

Výška: Podstavec – 65 cm; Socha – 135 cm

Rozměry: 70x70 cm

Viditelnost prvku: Velmi dobrá

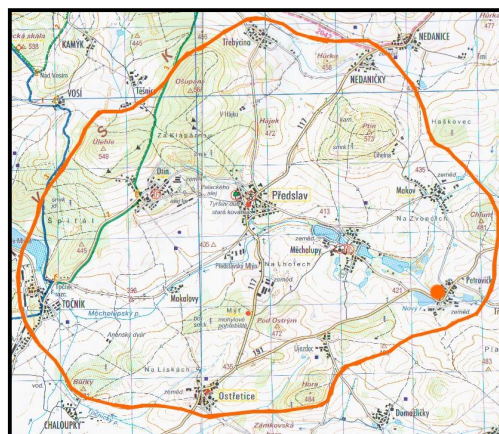
Rozhled do krajiny: Velmi dobrý

Popis: Sv. Jan Nepomucký je vyobrazen v tradičním postoji a oděvu. Jedná se o práci místní kamenické dílny z konce 18. století. Socha je památkově chráněna. Majitelem je obec (Tykal, 2000).

Stav: Dobrý

Návrh zlepšení: Po stranách jsou viditelné pařezy, dokládající dřívější přítomnost stromů. Levý z nich je částečně nahrazen jinou mladou lípou. Na pravé straně by vysazení nového stromku přispělo k vytvoření pozadí, na kterém by se socha lépe vyjímal.

## Socha sv. Jana Nepomuckého, Petrovičky



Typ: Architektonický

Datace: R. 1838

Umístění: Náves, Petrovičky

Souřadnice X: -826585

Y: -1104218

Nadmořská výška: 418 m.n.m.

Materiál: Pískovec

Výška: Socha – 175 cm; Podstavec – 140 cm

Rozměry: 68x68 cm

Viditelnost prvku: Dobrá

Rozhled do krajiny: Dobrý

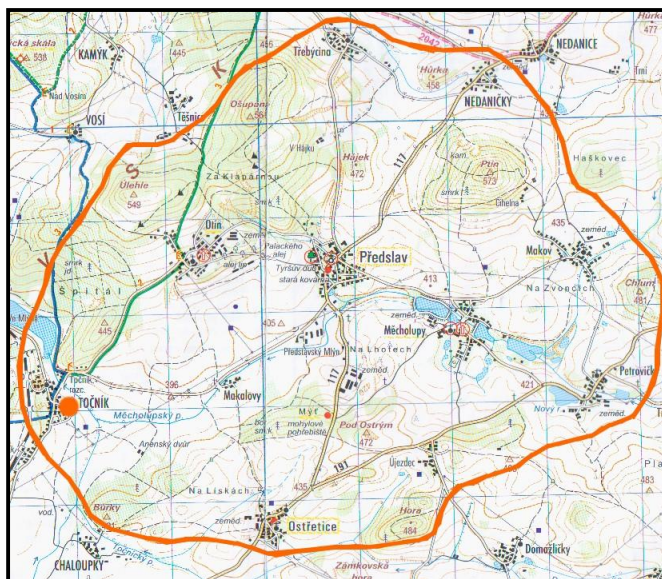
Popis: Barokní socha z roku 1838 tvoří dominantu návsi. Jedná se o pískovcovou sochu světce v obvyklém šatě a pojetí. Pod ní je hranolový podstavec s nízkou římsou. Socha je vedena v seznamu nemovitých kulturních památek (Tykal, 2000).

Stav: Ucházející

Návrh zlepšení: Nejbližší okolí sochy je poměrně zanedbané. Chybí zde dostatečný prostor, oddělující památku od místní komunikace. Před soklem je umístěna pneumatika od traktoru, ve které jsou vysázeny okrasné rostliny. Ty jsou ve špatném zdravotním stavu, a pneumatika samotná působí nepatřičně. Možnost zlepšení stávajícího stavu je vysazení jehličnatých stromů za kamennou zídku. Ty by vizuálně tvořily tmavé pozadí a nechaly světlou sochu vyniknout. Dále by bylo třeba změnit květinovou výsadbu a odstranit pneumatiku. Socha samotná je v dobrém stavu.



## Socha Panny Marie



Typ: Architektonický

Datace: Nejistěno

Umístění: Před zástavbou rodinných domů, nedaleko soutoku Měcholupského a Točnického potoka, obec Točník.

Souřadnice X: -832026

Y: -1103560

Nadmořská výška: 393 m.n.m.

Materiál: Pískovec

Výška: 168 cm

Rozměry:

Viditelnost prvku: Velmi špatná

Rozhled do krajiny: Velmi špatný

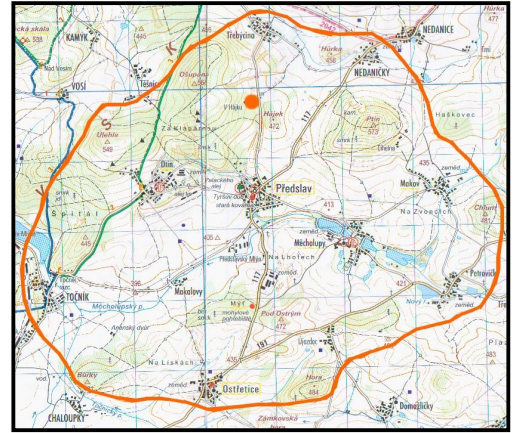
Popis: Pískovcová socha, původně umístěná na Klatovském hřbitově. Po zrušení hrobky umístěna za příjezdovou cestu před domem majitelů. Panna Marie zobrazena v typické jemnosti a nevinnosti.

Stav: Dobrý

Návrh zlepšení: Odstranění porostlého mechu ze sochy. Úprava nejbližšího terénu. Prořezání převislých větví před sochou, které ve vegetační době sochu cloní. Volba jiné letní dekorace, než jsou umělé květiny.

## 4.6.13 Hraniční kameny

### Hraniční patník



Typ: Architektonický

Datace: R. 2010

Umístění: Severozápadní roh pozemku samoty v Hájků, naproti Havlíčkově kapličce, Předslav

Souřadnice X: -828771

Y: -1101072

Nadmořská výška: 458 m.n.m.

Materiál: Žula

Výška: 95 cm

Rozměry: 45x45 cm

Viditelnost prvku: Velmi dobrá

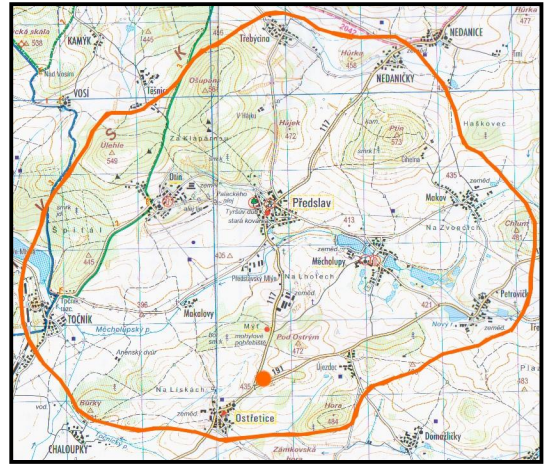
Rozhled do krajiny: Velmi dobrý

Popis: Jeden ze čtyř hraničních kamenů pozemku samoty, který má fungovat jako ochrana a zároveň prvek souznění všech obyvatelů s okolím.

Stav: Ucházející

Návrh zlepšení: Úprava příjezdové cesty a okolí kamene.

## Starý silniční rozcestník



Typ: Architektonický

Datace: Nejistěno

Umístění: křižovatka silnic Ostřetice-Předsav a Ostřetice-Petrovičky

Souřadnice X: -829590

Y: -1104734

Nadmořská výška: 434 m.n.m.

Materiál: Žula

Výška: 86 cm

Rozměry: 35x35 cm

Viditelnost prvku: Dobrá

Rozhled do krajiny: Velmi dobrý

Popis: Každá strana žulového hranolu nese odlišný reliéf. I v dnešní době splňuje původní účel, a totiž upozornění na křížení cest. Ve změti dopravních značek tvoří kamenný patník spojovací most mezi rychlostí moderní doby a pomalejším plynutím minulosti.

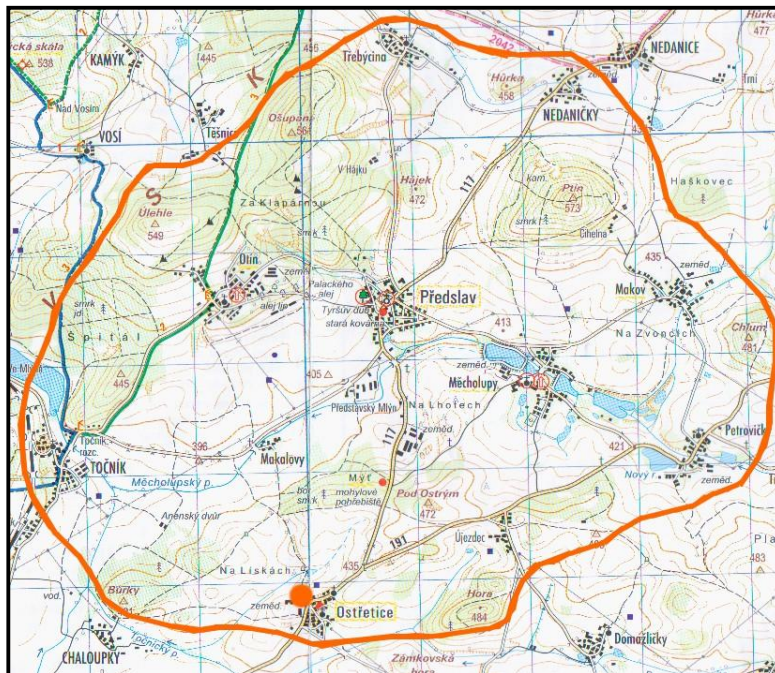
Stav: Dobrý

Návrh zlepšení: Běžná údržba.



#### 4.6.14 Boží muka

##### Boží muka „Sv. Martin“



Typ: Architektonický

Datace: R. 1840

Umístění: Křižovatka hlavní silnice s polní cestou směr Makalovy, Ostřetice

Souřadnice X: -830132

Y: -1104972

Nadmořská výška: 422 m.n.m.

Materiál: Žula, kov

Výška: 4 m

Rozměry: 50x55 cm

Viditelnost prvku: Dobrá

Rozhled do krajiny: Špatný

Popis: Kamenná válcová sloupková boží muka z roku 1840. Vlastníkem je obec. Památkově chráněno (Tykal, 2000).

Stav: Dobrý

Návrh zlepšení: Samotná boží muka jsou v dobrém stavu. Dopravní značky, umístěné přímo před památkou, však naprosto degradují prožitek místa. Nejlepším řešením by proto byl jejich přesun, pokud to bezpečnostní situace dovoluje.



## 5. DISKUZE

Ačkoliv drobné přírodní a architektonické památky nejsou nejfrekventovanější otázkou k řešení, nedá se ani říci, že by byly tématem opomíjeným a nezabýval se jím nikdo. Existuje poměrně velké množství literatury, která se věnuje křížkům, sochám, památným stromům, kapličkám,... v konkrétním městě nebo regionu. Tento projekt je ale zaměřen na lokalitu, která je z hlediska inventarizace těchto prvků téměř nedotčená. Jediný zdroj pramenů, týkající se alespoň částečně překrývajícího prostoru se mnou vymezeným, pochází od nadšeného obyvatele nedaleké vsi. Přestože tedy bylo v některých případech nemožné dopátrat se historického původu drobných památek, stále má tato práce hodnotu jednotící nejen architektonické, ale i výrazné přírodní prvky, dotvářející tamější tvář a ducha místa.

Rozdělením drobných přírodních a architektonických památek do jednotlivých kategorií vznikla cesta k jejich snazšímu a logickému hodnocení. Tím, že prvky tvoří určitý celek, je také možné je v tomto celku porovnávat a určit shodné znaky nebo naopak odlišné vlastnosti.

Skupina významných stromů zahrnuje jednu lípu a jeden dub, jakožto vzrostlé, krásné jedince, plné energie. Oproti lípě je u Tyršova dubu známa historie, spjatá s místními událostmi. To byl možná také důvod vyhlášení dubu památným stromem, podle zákona č.114/1992 Sb. Jako dokonalý protiklad působí třetí prvek této kategorie, a totiž státem chráněný strom, vyznačený dokonce v turistické mapě jako místní zajímavost. Ten je ale ve stavu, hodném jedině pokácení. Před torzem, bez jediné větve, je za účelem dekorace umístěna pneumatika od traktoru, která tuto funkci samozřejmě nesplňuje.

Aleje se v zájmovém prostoru nachází dvě. Obě dvě jsou velmi působivé. Opticky rozčleňují krajinu, a tím významně dotváří krajinný ráz. Jedna z nich dokonce hrála roli v životě Františka Palackého, čímž nabývá dalšího rozměru důležitosti pro místní historii a obyvatele. Právě tato alej je příkladem funkce, kterou uvádí Hadač (1982). Sloužila totiž jako ochrana před slunečním žářem pro občany, kteří pravidelně navštěvovali Předslavský kostel sv. Jakuba Většího, nedaleko kterého alej ústí.

Jako významné krajinné území je zde označeno historické naleziště mohyl, na jehož přítomnost upozorňuje pouze znak na mapě. Reálně na místě jakýkoliv popis chybí, takže není možné zaznamenat skutečnost, že se člověk nachází ve významném prostoru.

Vyhlídky F. Palackého je zarostlá do té míry, že svůj primární účel, totiž rozhled do krajiny, vůbec neumožňuje.

Další prvky přechodné mezi kategorií přírodních a architektonických se nachází v lese, kde člověk může jen těžko předpokládat přesné místo výskytu studánky nebo krmelce. Mají jasně danou funkci a jí podřízenou konstrukci.

Z drobných architektonických prvků se v tomto kraji jednoznačně nejčastěji nacházejí křížky neboli krucifixy, odpovídající Bernhardově definici (1992), která je uvádí jako izolované zpodobnění ukřižovaného Krista, bez scénického okolí a vedlejších postav. Důvody k jejich postavení jsou různé, stylově jsou si však velmi podobny. Jedná se o kamenné podstavce z hornin žulového charakteru, na nichž je umístěn samotný litinový křížek. Ten je více či méně zdobený. Součástí kříže je nezřídka soška Panny Marie, anděla, nebo destička se zbožným nápisem. Největšími rozdíly mezi kříži je tedy poměr velikostí soklu a litinové části nebo kombinace detailů. Nejčastější výskyt těchto typů křížů se dá zobecnit na celou českou krajinu, čemuž odpovídá zkoumání Jiříčky a Podlešáka (2004).

Kromě těchto litinovo-žulových typů se zde vyskytují také kříže celožulové, které jsou ovšem ve velké menšině. Posledním typem krucifixů jsou ty, s výraznou plastikou ukřižovaného Krista. Tyto exempláře jsou zde v nejmenším zastoupení a nachází se výhradně na křížovatkách. Působí totiž jako orientační body v krajině (Jiříčka a Podlešák, 2004). Prostory, kde se vztyčené kříže nachází, jsou vybrané citlivě a dodnes je respektována jejich přítomnost tím, že bezprostřední, ale i vzdálenější okolí není nijak narušené a atmosféru často podtrhává souznění se vzrostlým stromem.

Kapličky jsou v tomto prostoru často zahrnuty pozorností místních obyvatel, kteří se starají jak o jejich výzdobu, tak také o menší rekonstrukční práce. Proto je většina v dobrém stavu, který dává památce možnost působivějšího vyniknutí.

Stav větších staveb je naprosto kontrastní – odpovídá kategorii, do které památka spadá. Většina kaplí je po nedávné rekonstrukci, takže podoba samotné stavby odpovídá důležitosti, jakou v obci představují, nebo spíše představovaly v době, kdy podle Chodury a kol. (2001) uspokojovaly potřeby věřících v blízkosti domova. Jejich bezprostřední okolí však často působí, jakoby už nemělo k objektu patřit, což výrazně narušuje celkový dojem. Naproti tomu glorieta je sám o sobě v dezolátním stavu a potřeboval by projít celkovou rekonstrukcí. Jeho okolí však navozuje dokonale uvolňující atmosféru.

Každý pomník, nacházející se v tomto prostoru, upozorňuje na jinou událost. Každý má také zcela odlišný design a je datován do jiného období. Proto je těžké hodnotit je jako celek. Jediné, co mají společné, je snaha zapůsobit na diváka tak, aby se zastavil a zapřemýšlel nad vzkazem, který předávají. Snaha připomenout hrdinství, které je pro společnost, i podle Bukačové (2006), tolik důležité.

Pro tuto oblast je nejtypičtěji ztvárňovaným světcem sv. Jan Nepomucký. Bývá vyobrazen v dlouhém šatě, s křížem v rukách a svatozáří nad hlavou. Jednou je socha umístěna ve vstupní části kostela, jindy na naprosto nečekaném místě, odkud kolemjdoucího znenadání překvapí. Vždy však působí jako ochranný prvek, dodávající pozorovateli klid.

Nezáleží na tom, jestli hraniční kameny upozorňují na rozcestí nebo ohraničují konkrétní pozemek. Důležité je, že se jedná o výrazný prvek, který si nikdo nesplete s jakýmkoliv obyčejným kamenem. Vždy zapůsobí tak, že je divákovi hned jasné, za jakým účelem sem byl umístěn. Je to proto, že dotváří místo nenásilným a logickým způsobem.

Z poslední kategorie – boží muka, se ve vymezeném prostoru nachází pouze jeden prvek. Jedná se o poměrně známou a významnou stavbičku. Prvek sám je v dobrém stavu. Dopravní značení, umístěné v bezprostřední blízkosti, však naprosto degraduje prožitek místa. Avšak kvůli bezpečnosti dopravní situace není jiné umístění zrcadla možné. Pohnutí, z kterého byla stavbička vztyčena, totiž vděčnost Bohu, nebo upomínka na zemřelého (Bukačová, 2006), je v dnešní době potlačena do pozadí.

Pro obyvatele tohoto prostoru by práce mohla sloužit jako seznámení s okolím svého domova. Lidé, a to nejen zdejší, totiž často prochází každý den okolo nejrůznějších předmětů, aniž by znali jejich příběh.

Další fází by mohlo být vyústění v konkrétní činnost památkové péče, jež by zlepšila stav alespoň nejvíce poškozených prvků. Péče může vycházet a také vychází nejen od státní správy, ale i od těch, kteří mají k těmto prvkům nejbližší – od samotných obyvatel kraje.

Postup procházení a seznamování se s krajinou, ve které chce člověk podobný projekt realizovat, se jeví být nejlepším možným. Je to proto, že drobné památky byly vytvořeny a zasazeny s plnou znalostí kvality prostoru, ve kterém měly po dlouhou další dobu plnit svou funkci. Nelze proto oddělit jedno od druhého – památku od krajiny nebo naopak. Snaží-li se člověk přiblížit záměrům lidí, tímto způsobem dotvářející krajinu, je nezbytně nutné mít při tom dokořán otevřené nejen oči, ale i mysl a stát se alespoň částečně dalším z krajinných prvků.

## 6. ZÁVĚR

Po analýze drobných přírodních a architektonických prvků ve vymezeném krajinném celku byly zjištěny údaje, z nichž byla vytvořena přehledná databáze.

Podle výsledků zkoumání jsou nejčastěji zastoupenými prvky kříže. Typově se jedná o litinové nástavce na kamenných soklech, které jsou ve všech případech vyrobeny z hornin žulového charakteru, což také odpovídá geologickému základu místa.

Jako další se zde vyskytují kaple a kapličky, boží muka, sochy. Z přírodních prvků jsou to v menším zastoupení výrazné stromy a aleje, studánka a vyhlídka.

Místa, na kterých se jednotlivé památky nachází, jsou ve velké většině vybrány s citem ke krajině, ve které mají hrát po dlouhou další dobu významnou roli a dotvářet její charakter. Podle toho s nimi je i zacházeno a není ojedinělé, že je památka samotná, nebo její okolí spravováno samotnými obyvateli nejbližších vsí.

Datace původu, rozměry a materiály odpovídají konkrétní kategorii prvků. Datovány jsou od počátku 19. století do dneška. Výška je v rozmezí od 0,8 do 31 metrů a vystavěny jsou ze dřeva, kamene (žula, pískovec), cihel a pojivých stavebních materiálů.

Většina těchto drobných památek je v poměrně dobrém stavu. Najdou se zde však i takové, které by nutně potřebovaly zásah, renovující přímo tu kterou památku nebo upravující její okolí. V některých případech už prvek nemůže plnit svou původní funkci (zarostlá vyhlídka), jindy je naprosto neidentifikovatelný (rozlomený litinový nástavec). Na těchto příkladech lze nejsnáze pozorovat vývoj v čase celého prostředí, včetně těchto starších či mladších krajinných prvků.

Ať už jsou kulisy dotvářející toto prostředí v jakémkoliv stavu, nic to nemění na sepětí s místní krajinou, která je tak svá a ke které nelze nepřilnout po čase v ní stráveném, naslouchajíc z jedné strany dunění hor, ze strany druhé písni zlatých polí.



## 7. SEZNAM POUŽITÉ LITERATURY

Bernhard M., Bodmer G., Bogner M., Dworak S., Gappa S., Höft R., Kappelmayr B., Lutz F., Setz M., Siegmund B., Waldmann G., Winkler K. 1996. Universální lexikon umění. Grafoprint – Neubert, Praha, 492 s. ISBN: 80-7176-393-4

Buergi E. 2002. Presentation of the European Landscape Convention. *Naturoopa*. 98. 3-12.

Cílek V. 2005. Krajiny vnitřní a vnější. Dokořán, Praha, 269 s. ISBN: 80-7363-042-7

Council of Europe. 2006. Landscape and sustainable development, Challenges of the European Landscape Convention. Council of Europe Publishing. Strasbourg, p. 213. ISBN 978-92-871-5989-2

David P., Dobrovolná V., Soukup V. 2007. Klatovsko. Soukup & David, Praha, 150 s. ISBN: 978-80-86899-94-7

Duchek J. 1927. Pamětní kniha obce Předslavi od roku 1918. Předslav, 254 s.

Dvořák M. 2004. Katechismus památkové péče. Národní památkový ústav, Praha, 195 s. ISBN: 80-86234-55-X

Dziková H. (ed.). 2007. Atlas podnebí Česka. Český hydrometeorologický ústav. Praha. 255 s. ISBN: 978-80-86690-26-1

Fanta J. 2011. Krajina, I. Přírodní, historický a společenský rámeček. *Živa*. 59 (1). 23-26

Hadač E. 1982. Krajina a lidé. Nakladatelství Československé akademie věd, Praha, 156 s.

Hájek T., Bukačová I. 2006. Příběh drobných památek (Od nezájmu až k fascinaci). Studio JB, Lomnice nad Popelkou, 140 s. ISBN: 80-900903-9-7

Holeček J. 1973. Naši. Československý spisovatel, Praha, 409 s.

Hrušková M., Ludvík B. 2006. Paměť stromů. Mladá fronta, Praha, 255 s. ISBN: 80-204-1500-9

Chodura R., Klimešová V., Křišťan A. 2001. Slovník pojmů sakrálního výtvarného umění. Karmelitánské nakladatelství, Kostelní Vydří, 102 s. ISBN: 80-7192-530-6

Jackson, J. B. 1994. A Sense of Place, a Sense of Time. Yale University Press, New Haven, p. 212. ISBN: 0-300-06002-5

Ing. Jiříčka J., PhDr. Podlešák J. 2004. Zapomenuté dědictví, Oprava drobných kamenných památek na Šumavě. Správa Národního parku a Chráněné krajinné oblasti Šumava, Vimperk, 158 s. ISBN: 80-239-3684-0

Klomínský J. 1994. Geologický atlas České republiky. Český geologický ústav. Praha. 30 s. ISBN: 80-7075-167-3

Kolektiv autorů. 1997. Kamenné kříže Čech a Moravy. Argo, Praha, 391 s. ISBN: 80-7203-157-0

Míchal I. 2001. Kulturně historická východiska postojů ke krajině: Divočina – obdělaná zem – město. In: Ing. Lepeška P. (ed.) Duchovní rozměr krajiny, Sborník příspěvků ke konferenci konané ve dnech 21.-23. února 2001 na Pražském hradě a Průhonicích. Studio JB. Lomnice nad Popelkou. 13-25. ISBN: 80-86512-04-5

Norberg-Schulz Ch. 1994. Genius loci: k fenomenologii architektury. Odeon, Praha, 218 s. ISBN: 80-207-0241-5

Stobbelaar D. J., Pedrolí B. 2011. Perspectives on Landscape Identity: A Conceptual Challenge. Landscape Research. 36 (3). 321-339

Turistická mapa. 2007. Pošumaví – Klatovsko. SHOCart, spol s.r.o. ISBN: 978-80-7224-347-1

Tykal R. 2000. Pasportizace drobných sakrálních a dalších staveb v intravilánu obcí a osad okresu Klatovy. Projekt vědy a výzkumu Ministerstva kultury ČR. PC databáze.

Vaněk F., Dr. Hostaš K. 1899. Soupis památek historických a uměleckých v politickém okresu Klatovském. Archeologická komise při České akademii, Praha, 196 s.

Doc. Ing. arch. Vorel I., CSc., Bukáček R., Matějka P., RNDr. Culek M., Doc. Ing. Sklenička P., CSc. 2004. Metodický postup posouzení vlivu navrhované stavby, činnosti nebo změny využití území na krajinný ráz. Nakladatelství Naděžda Skleničková, Praha. ISBN: 80-903206-3-5

Ing. Watzko K. Drobné památky jako měřítko vztahu ke krajině, 8. Udržitelná výstavba budov a udržitelný rozvoj sídel [online]. Praha. Juniorstav. 2008 [cit. 2012-03-27]. Dostupné z <[http://www.fce.vutbr.cz/veda/juniorstav2008\\_sekce/pdf/8/Watzko\\_Karel\\_CL.pdf](http://www.fce.vutbr.cz/veda/juniorstav2008_sekce/pdf/8/Watzko_Karel_CL.pdf)>

Česko. Zákon č. 114/1992 Sb. ze dne 25. března 1992 o ochraně přírody a krajiny. In: Sběrka zákonů České republiky. 2010. částka 5. s. 196-247. Dostupné také z <[http://www.mzp.cz/www/platnalegislativa.nsf/d79c09c54250df0dc1256e8900296e32/58170589E7DC0591C125654B004E91C1/\\$file/zakon%20114-1992\\_uplne%20zneni%20\(2.1.2011\).pdf](http://www.mzp.cz/www/platnalegislativa.nsf/d79c09c54250df0dc1256e8900296e32/58170589E7DC0591C125654B004E91C1/$file/zakon%20114-1992_uplne%20zneni%20(2.1.2011).pdf)>.

## 8. PŘÍLOHY

### 8.1 TABULKA PRVKŮ 1-24

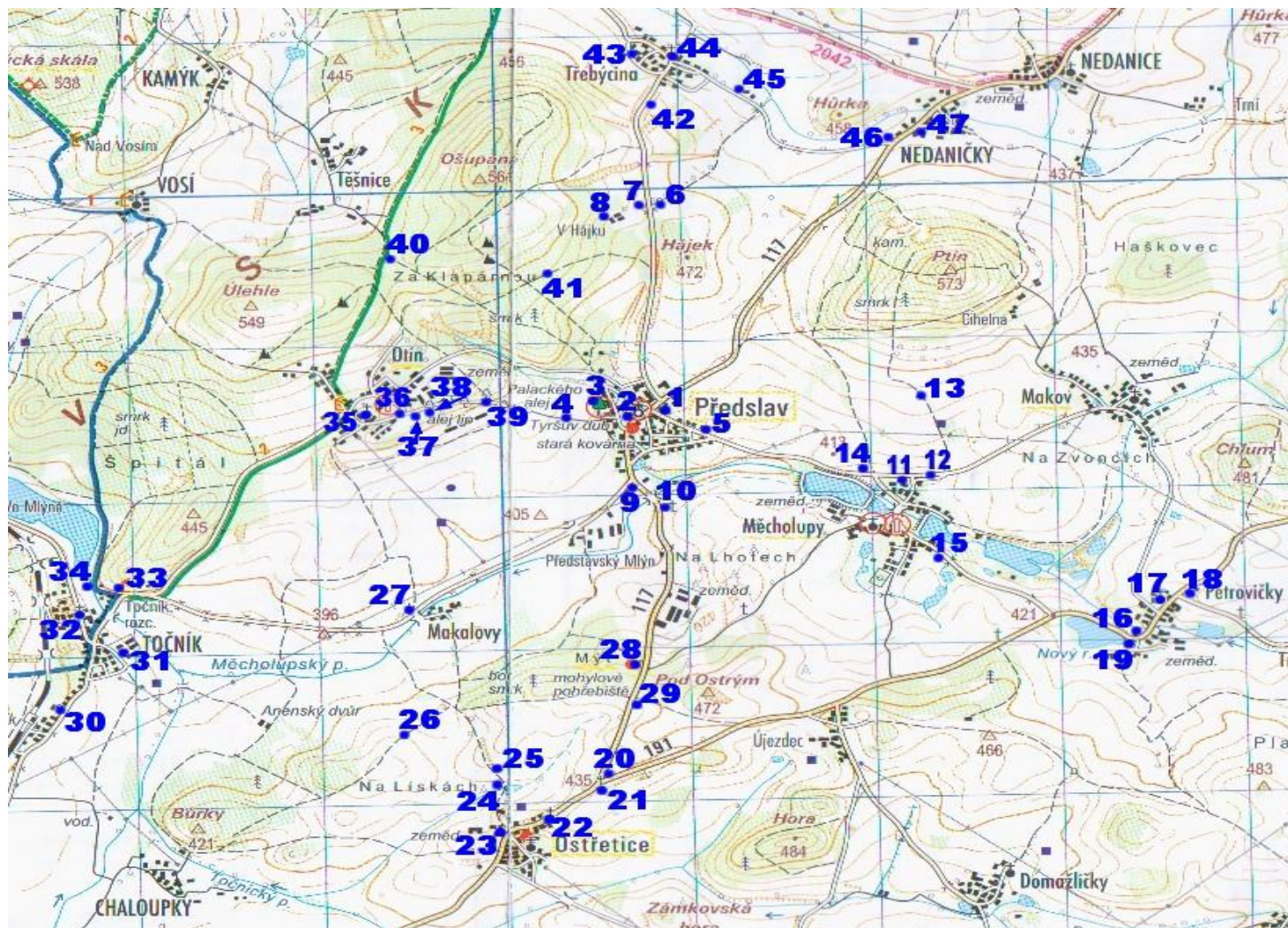
PRVEK	NÁZEV	TYP	VZNIK	STAV	SOUŘADNICE		NADMOŘSKÁ VÝŠKA (m.n.m.)	VIDITELNOST PRVKU	ROZHLED DO KRAJINY
					X	Y			
1.	Památník 2. světové války, Předslav	architektonický	r. 1947	dobrý, udržovaný	-829023	-1102433	420	dobrá	ucházející
2.	Socha sv. Jan Nepomuckého, Předslav	architektonický	r. 1838	dobrý	-829009	-1102389	423	velmi dobrá	velmi dobrý
3.	Tyršův dub, Předslav	přírodní	18. stol.	dobrý	-829067	-1102273	420	velmi dobrá	špatný
4.	Křížek před Palackého alejí	architektonický		dobrý, udržovaný	-829554	-1102335	429	dobrá	velmi dobrý
5.	Dřevěný kříž s Kristem, Předslav	architektonický		ucházející	-828679	-1102611	416	ucházející	dobrý
6.	Kaplička Václava Havlíčka, Hájek	architektonický	r. 1914	velmi dobrý, udržovaný	-828755	-1101062	457	velmi dobrá	velmi dobrý
7.	Hraniční patník, Hájek	architektonický	r. 2010	ucházející	-828771	-1101072	458	velmi dobrá	velmi dobrý
8.	Studánka, Hájek	přírodně-architektonický	r. 2010	velmi dobrý	-829026	-1101114	485	špatná	špatný
9.	Torzo kříže, Předslav	architektonický	r. 1863	špatný	-829118	-1102790	404	dobrá	ucházející
10.	Litínový křížek u Předslavi	architektonický		dobrý	-829014	-1105023	406	velmi dobrá	dobrý
11.	Sad národní svobody s pomníkem TGM. Měcholupy	přírodně-architektonický	r. 1919	velmi dobrý	-827620	-1103088	409	dobrá	ucházející
12.	Březová alej, Měcholupy	přírodní		dobrý	-827770	-1102995	410	velmi dobrá	špatný
13.	Kříž v poli pod vrchem Pitín	architektonický	r. 1827	dobrý	-827524	-1102504	435	špatná	velmi dobrý
14.	Kříž, Měcholupy	architektonický		velmi dobrý	-827827	-1102968	410	velmi dobrá	špatný
15.	Křížek u Měcholup	architektonický		dobrý	-827538	-1103586	419	dobrá	špatný
16.	Socha sv. Jan Nepomuckého, Petrovičky	architektonický	r. 1838	ucházející	-826585	-1104218	418	dobrá	dobrý
17.	Kaple Anděla strážce, Petrovičky	architektonický	r. 1914	zachovalý	-826441	-1104058	421	velmi dobrá	špatný
18.	Křížek za vsí Petrovičky	architektonický		dobrý	-826321	-1104014	424	dobrá	špatný
19.	Lípa, Petrovičky	přírodní		dobrý	-826669	-1104230	418	velmi dobrá	špatný
20.	Starý silniční rozcestník u Ostřetic	architektonický		dobrý	-829590	-1104734	434	dobrá	velmi dobrý
21.	Dřevěný kříž s plastikou Krista, rozcestí u Ostřetic	architektonický		velmi dobrý	-829618	-1104770	436	velmi dobrá	velmi dobrý
22.	Kaplička, Ostřetice	architektonický	1/3 19.stol.	špatný	-829925	-1104960	430	velmi dobrá	špatný
23.	Boží muka "Sv. Martin", Ostřetice	architektonický	r. 1840	dobrý	-830132	-1104972	422	dobrá	špatný
24.	Křížek s kalichem u Ostřetic	architektonický		velmi dobrý	-830108	-1104696	419	dobrá	ucházející



## 8.2 TABULKA PRVKŮ 25-47

PRVEK	NÁZEV	TYP	VZNIK	STAV	SOUŘADNICE		NADMOŘSKÁ VÝŠKA (m.n.m.)	VIDITELNOST PRVKU	ROZHLED DO KRAJINY
					X	Y			
25.	Pamětní křížek Julie Majerové	architektonický	r. 1926	dobrý	-830144	-1104636	419	ucházející	velmi špatný
26.	Křížek v poli mezi Makalovami a Ostřeticemi	přírodně-architektonický		velmi dobrý	-830608	-1104320	417	dobrá	velmi dobrý
27.	Křížek u Makalov	architektonický	r. 1856	ucházející	-830464	-1103520	394	dobrá	dobry
28.	Mohylové pohřebiště, Ostřetice	přírodní		neudržovaný	-829333	-1103909	435	špatná	velmi špatný
29.	Zdobený křížek pod kopcem Pod Ostrým	architektonický		dobrý	-829299	-1104106	446	ucházející	špatný
30.	Kříž od manželů Krbnolových, Točnick	architektonický	r. 1916	dobrý	-832298	-1103756	397	velmi dobrá	dobry
31.	Socha Panny Marie, Točnick	architektonický		dobrý	-832026	-1103560	393	velmi špatná	velmi špatný
32.	Kaple, Točnick	architektonický		velmi dobrý	-832220	-1103277	393	dobrá	špatný
33.	Křížek na rozcestí Točnick	architektonický	r. 1900	dobrý	-831917	-1103155	401	velmi dobrá	velmi dobrý
34.	Kaplička na rozcestí Točnick	architektonický		velmi dobrý	-831910	-1103142	404	velmi dobrá	dobry
35.	Zděná výklenková kaple, Otín	architektonický		dobrý	-830495	-1102231	463	velmi dobrá	špatný
36.	Gloriet, Otín	architektonický	r. 1810	velmi špatný	-830295	-1102209	467	dobrá	ucházející
37.	Palackého vyhlídka, Otín	přírodní		špatný	-830280	-1102224	467	dobrá	velmi špatný
38.	Pomník s apoštolským textem, Otín	architektonický		dobrý	-830230	-1102200	467	dobrá	žádný
39.	Palackého alej mezi Otínem a Předslaví	přírodní		špatný	-829713	-1102261	437	velmi dobrá	žádný
40.	Křížek u Těšnice	architektonický		dobry, udržovaný	-830198	-1101046	514	dobrá	špatný
41.	Krmelec u Hájku	přírodně-architektonický		dobry	-829423	-1101448	497	velmi dobrá	velmi špatný
42.	Křížek mezi Předslaví a Třebýcinou	architektonický		dobry	-828591	-1100261	434	velmi špatná	špatný
43.	Křížek u zastávky, Třebýcina	architektonický	r. 1856	dobry, udržovaný	-828731	-1100047	423	velmi dobrá	špatný
44.	Kaple sv. Vojtěcha, Třebýcina	architektonický	r. 1877	dobry, udržovaný	-828529	-1100141	422	velmi dobrá	špatný
45.	Strom chráněný státem, Třebýcina	přírodní		velmi špatný	-828190	-1100425	421	velmi dobrá	špatný
46.	Kříž s kalichem, křížovatka Nedaničky	architektonický	r. 1903	dobry	-827416	-1100841	433	velmi dobrá	dobry
47.	Pomník obětem 1. světové války, Nedaničky	architektonický	r. 1937	dobry	-827234	-1100761	433	dobrá	špatný

### 8.3 MAPA ROZMÍSTĚNÍ PRVKŮ



(SHOCart, spol s.r.o., 2007)