

Univerzita Palackého v Olomouci
Právnická fakulta

Eva Hanková

**Správa školství se zaměřením na rozhodování ředitele školy
a školského zařízení**

Diplomová práce

Olomouc 2015

Prohlašuji, že jsem diplomovou práci na téma „Správa školství se zaměřením na rozhodování ředitele školy a školského zařízení“ vypracovala samostatně a citovala jsem všechny použité zdroje.

V Ostravě dne 19. 3. 2015

.....
podpis autorky

Děkuji vedoucí své diplomové práce, JUDr. Dalimile Gadasové, Dr. za odborné vedení a cenné rady v průběhu tvorby této práce.

Obsah

Seznam použitých zkratk	5
Úvod	6
1 Veřejná správa a školství	9
1.1 Prameny právní úpravy a vysvětlení pojmů	9
1.2 Státní správa na úseku školství.....	13
1.3 Samospráva na úseku školství	16
2 Ředitel školy a školského zařízení	19
2.1 Rozhodování ředitele školy	21
3 Rozhodování ředitele školy ve správním řízení a rozhodovací pravomoci v oblasti vzdělávání	27
4 Komparace se zahraniční úpravou a úvahy de lege ferenda	44
5 Analýza rozhodnutí ředitelů základních škol	48
Závěr	55
Bibliografie	57
Abstrakt	61
Klíčová slova	62
Seznam tabulek	63
Seznam grafů	64
Seznam příloh	65

Seznam použitých zkratk

- **ČR** – Česká republika.
- **ČŠI** – Česká školní inspekce.
- **Kompetenční zákon** – zákon č. 2/1969 Sb., o zřízení ministerstev a jiných ústředních orgánů státní správy České republiky, ve znění pozdějších předpisů.
- **Listina** – usnesení předsednictva České národní rady č. 2/1993 Sb., o vyhlášení Listiny základních práv a svobod, jako součást ústavního pořádku České republiky.
- **MŠ** – mateřská škola.
- **MŠMT** – Ministerstvo školství, mládeže a tělovýchovy.
- **Neveřejný zřizovatel** - registrovaná církev a náboženská společnost, právnická osoba nebo fyzická osoba.
- **NSS** – Nejvyšší správní soud České republiky.
- **Školský zákon** – zákon č. 561/2004 Sb., o předškolním, základním, středním, vyšším odborném a jiném vzdělávání, ve znění pozdějších předpisů.
- **Ústava** – ústavní zákon č. 1/1993 Sb., Ústava České republiky.
- **Veřejný zřizovatel** – stát, kraj, obec a svazek obcí.
- **VOŠ** – vyšší odborná škola.
- **Zákon o finanční kontrole** - zákon č. 320/2001 Sb., o finanční kontrole ve veřejné správě a o změně některých zákonů, ve znění pozdějších předpisů.
- **Zákon o pedagogických pracovnících** - zákon č. 563/2004 Sb., o pedagogických pracovnících, ve znění pozdějších předpisů.
- **Zákon o státní službě** - zákon č. 234/2014 Sb., o státní službě, ve znění pozdějších předpisů.
- **Zákon o výkonu ústavní a ochranné a preventivně výchovné péče** - zákon č. 109/2002 Sb., o výkonu ústavní výchovy nebo ochranné výchovy ve školských zařízeních a o preventivně výchovné péči ve školských zařízeních, ve znění pozdějších předpisů.
- **Zákoník práce** – zákon č. 262/2006 Sb., zákoník práce, ve znění pozdějších předpisů.
- **ZŠ** – základní škola.

Úvod

Diplomovou práci na téma „Správa školství se zaměřením na rozhodování ředitele školy a školského zařízení“ jsem si vybrala z několika důvodů. Prvním a hlavním důvodem pro výběr tématu je můj zájem o problematiku řízení školy a správy školství. Práce ředitele školy se na první pohled může zdát laikovi jako ryze neprávnícká a až při bližším studiu zjistí, že ředitel musí mít znalosti jak z oblasti pedagogiky, tak z oblasti správního, pracovního práva a dalších oblastí. Pro nového ředitele, bez praxe řízení školy, je tudíž tato pozice neznámou oblastí.

Správa školství je obecně okruhem, se kterým se setká každý z nás. Všichni jsme povinni absolvovat povinnou školní docházku. Méně z nás pak pokračuje na středních a vysokých školách. Myslím si, že pro každého člověka bude toto téma aktuální, i když třeba v jiném časovém období. Neměli bychom právo jen nechávat procházet kolem nás, ale taky jej vnímat. Práce je tedy určena jak pro odbornou, tak laickou veřejnost, která chce uceleně poznat rozhodování ředitelů škol a školských zařízení v oblasti vzdělávání.

Cílem diplomové práce je zmapovat správu školství v ČR a analyzovat rozhodování ředitelů škol a školských zařízení v ČR. Dílčím cílem je analyzovat rozhodnutí ředitelů základních škol ve správním řízení. Práce se soustředí na úpravu školství jako zvláštní části správního práva a na rozhodování ředitele školy podle současné právní úpravy v České republice. **Cílem práce není** pokrýt veškeré rozhodování ředitelů škol a školských zařízení, ale jen to rozhodování, které souvisí se vzděláváním v mateřských, základních, středních a vyšších odborných školách.

Do obsahu práce budu průběžně vkládat tabulky, kterými chci zpřehlednit text a usnadnit čtenáři orientaci v zákoně. Tabulky jsem se rozhodla nevložit do příloh, protože si myslím, že pro čtenáře budou mít větší vypovídací hodnotu, když budou přímo u problematiky, které se věnují a čtenář tak nebude muset listovat prací.

Jako zdroje k vypracování práce jsem využila hlavně literaturu, která je vcelku bohatá, hlavně je nutno vypíchnout nový komentář ke školskému zákonu JUDr. Mgr. Filipa Rigela, Ph.D. a kol. z roku 2014. Za velký přínos považuji publikaci PhDr. Mgr. Moniky Puškinové, Ph.D. s názvem „Právo pro ředitele škol v kostce“, která na jednom místě charakterizuje právní postavení školy a školského zařízení a také ředitele školy. Kniha s názvem „Rozhodování ředitele školy a školského zařízení ve správním řízení a mimo správní řízení“ od obou zmíněných autorů popisuje všechna správní řízení, se kterými ředitel školy může přijít do styku. Hojně také budu pracovat s právními předpisy různé právní síly.

Mezi zdroje řadím i zdroje elektronické, zvláště výklady Ministerstva školství, mládeže a tělovýchovy.

Diplomová práce je rozdělena do dvou částí. První část se skládá ze čtyř kapitol. V první kapitole je popsána právní úprava na úseku školství v České republice, vysvětleny základní pojmy a dále rozebrány orgány státní správy a samosprávy ve školství. Druhá kapitola se věnuje řediteli školy a školského zařízení a obsahuje podmínky pro výkon funkce ředitele, důvody zániku funkce a také pojednání o rozhodování v oblasti státní správy z obecného pohledu. Třetí kapitola se již věnuje konkrétním druhům rozhodnutí, která ředitelé mateřských, základní, středních a vyšších odborných škol v oblasti státní správy vydávají. Třetí kapitola také objasňuje rozhodnutí vydávaná mimo režim správního řízení. Poslední, čtvrtá, kapitola teoretické části komparuje naši právní úpravu se slovenskou právní úpravou. Pro komparaci jsem si vybrala právní úpravu školství na Slovensku, protože jsem měla možnost úpravu probrat s ředitelkou jedné slovenské základní školy. Kapitola také obsahuje návrhy do budoucna.

V druhé části diplomové práce se zaměřím na analýzu rozhodování ředitele základní školy. Pro účely této části diplomové práce jsem si zvolila následující hypotézy (H):

H 1 - *Rozhodnutí o přijetí k základnímu vzdělávání je častějším rozhodnutím ředitele ZŠ ve správním řízení než ostatní rozhodnutí ředitele ZŠ ve správním řízení.*

H 2 – *Rozhodnutí ředitelů ZŠ ve správním řízení jsou častěji napadána odvoláním, než nejsou.*

H 3 – *Existuje vyšší procento ředitelů ZŠ, kteří považují správní řízení za zatěžující, než těch, kteří ho za zatěžující nepovažují.*

H 4 - *Do budoucna by ředitelé ZŠ měli zájem ze správního řízení vyloučit alespoň jeden druh rozhodnutí.*

Jako metodu průzkumu užiji dotazník, pomocí kterého verifikuji nebo falzifikuji tyto hypotézy. Dotazník byl vybrán z důvodu vhodnosti a možnosti zajištění plně anonymního průzkumu.

Rozhodnutí ředitele školy, ať už jako vykonavatele veřejné správy nebo při rozhodování o otázkách mimo správní řízení, jsou asi nejčastějšími rozhodnutími, se kterými jsme se setkali či v budoucnu budeme setkávat. Touto prací bych čtenářům chtěla přiblížit správu školství a hlavně činnost ředitele školy při správě školství.

Na úvod bych dále chtěla upozornit na chystanou novelu školského zákona (Sněmovní tisk č. 288), která je v současné době (březen 2015) naplánována na projednání v Senátu Parlamentu České republiky.

1 Veřejná správa a školství

1.1 Prameny právní úpravy a vysvětlení pojmů

Správa školství patří mezi základní součásti správního práva zvláštního. Ústavním základem správy školství je usnesení předsednictva České národní rady č. 2/1993 Sb., o vyhlášení **Listiny základních práv a svobod**, jako součást ústavního pořádku České republiky (Listina). Čl. 33 odst. 1 stanoví, že „každý má právo na vzdělání. Školní docházka je povinná po dobu, kterou stanoví zákon“¹. Toto ustanovení stanovuje negativní povinnost, že nikdo nemůže nikomu bránit ve vzdělání a dále pozitivní povinnost státu poskytnout/zajistit, aby vzdělání poskytovaly jiné než státní organizace. Ustanovení tohoto článku také zakotvuje právo na bezplatné vzdělání na základních a středních školách s výjimkou institucí, které nejsou zřízeny státem.² Dalším článkem Listiny, který je nutno v souvislosti se školstvím zmínit je čl. 16, který zahrnuje právo náboženské výuky na školách. Čl. 15 Listiny zakotvuje právo na svobodu projevu a svobodné vědecké bádání, které souvisí spíše s právní úpravou vysokých škol.

V dnešní době je nutno počítat také s úpravou v mezinárodních smlouvách jako jsou **Mezinárodní pakt o hospodářských, sociálních a kulturních právech**³, který v čl. 13 zakotvuje právo každého na vzdělání, povinnou školní docházku, možnost náboženské výuky a přístupnost vzdělání. Dalším dokumentem na poli mezinárodního práva je **Úmluva o právech dítěte**⁴ a to čl. 28 a 29 (právo každého na vzdělání a shoda na směřování výchovy dětí) a **Dodatkový protokol č. 1 k Úmluvě o ochraně lidských práv a základních svobod**⁵ (právo na vzdělání).⁶

Klíčovým zákonem, který vymezuje školství je zákon č. 561/2004 Sb., o předškolním, základním, středním, vyšším odborném a jiném vzdělávání (**školský zákon**). Dalšími zákony, které lze považovat za základní je zákon č. 563/2004 Sb., o pedagogických pracovnících (**zákon o pedagogických pracovnících**), který upravuje předpoklady pro výkon činnosti pedagogického pracovníka, další vzdělávání a kariérní systém. Zákon o pedagogických

¹ Čl. 33 odst. 1 usnesení předsednictva České národní rady č. 2/1993 Sb., o vyhlášení Listiny základních práv a svobod, jako součást ústavního pořádku České republiky.

² JURNÍKOVÁ, Jana a kol. *Správní právo. Zvláštní část. Studijní text pro bakaláře*. Brno: MU, 2013. s. 103-105.

³ Vyhláška ministra zahraničních věcí ze dne 10. května 1976 o Mezinárodním paktu o občanských a politických právech a Mezinárodním paktu o hospodářských, sociálních a kulturních právech.

⁴ Sdělení federálního ministerstva zahraničních věcí č. 104/1991 Sb. o sjednání Úmluvy o právech dítěte ve znění dle 41/2010 Sb. m. s.

⁵ Sdělení federálního ministerstva zahraničních věcí č. 209/1992 Sb., Úmluva o ochraně lidských práv a základních svobod ve znění sděl. MZV č. 41/1996 Sb., sděl. MZV č. 243/1998 Sb., č. 48/2010 Sb. m. s.

⁶ JURNÍKOVÁ, Jana a kol. *Správní právo. Zvláštní část. Studijní text pro bakaláře*. Brno: MU, 2013. s. 104.

pracovnících je speciálním právním předpisem vzhledem k zákonu č. 262/2006 Sb., zákoník práce (**zákoník práce**), který je předpisem obecným.

V souvislosti se školskými zařízeními je nutno zmínit i zákon č. 109/2002 Sb. **o výkonu ústavní výchovy nebo ochranné výchovy ve školských zařízeních a o preventivně výchovné péči ve školských zařízeních**. Školství je zvláštní částí správního práva, z čehož plyne, že mezi důležité prameny správy školství je nutno zařadit zákon č. 500/2004 Sb., **správní řád** a dále také zákon č. 150/2002 Sb., **soudní řád správní**.

Správa školství je regulována velkým množstvím prováděcích předpisů, jako jsou nařízení vlády a vyhlášky Ministerstva školství, mládeže a tělovýchovy (MŠMT). Na tomto místě je dobré vypíchnout některé z vyhlášek, které jsou ředitelům škol a školských zařízení zřejmě nejbližší. Práce se těmito vyhláškám bude věnovat hlouběji, protože rozvádí samotný školský zákon a dávají ředitelům postup, jakým způsobem mají školy a školská zařízení vést. Některé vyhlášky jsou důležité pro rozhodování ředitelů škol a školských zařízení, o kterém bude pojednáno v následujících kapitolách.

- *Vyhláška č. 14/2005 Sb. o předškolním vzdělávání ve znění vyhlášky 214/2012 Sb.* Vyhláška podrobně pojednává o provozu, organizaci mateřské školy. Určuje počty přijatých dětí, stanovuje podmínky pro stravování dětí, počty přijatých dětí ve třídách.
- *Vyhláška č. 48/2005 Sb. o základním vzdělávání a některých náležitostech plnění povinné školní docházky ve znění vyhlášek č. 454/2006 Sb. a č. 256/2012 Sb.* Slouží řediteli základní školy k organizaci vzdělávání žáků při plnění povinné školní docházky. Obsahuje přesné instrukce, kterými ředitel školy naplňuje znění školského zákona. Škola se řídí vyhláškou při hodnocení žáků, při udělování výchovných opatření. Vyhláškou jsou daná pravidla při vzdělávání žáka – plnění povinné školní docházky v zahraniční škole mimo území ČR, v zahraniční škole na území ČR. Při neprospěchu, nebo nehodnocení žáka vyhláška stanoví postupy.
- *Vyhláška č. 73/2005 Sb. o vzdělávání dětí, žáků a studentů se speciálními vzdělávacími potřebami a dětí, žáků a studentů mimořádně nadaných ve znění vyhlášek č. 147/2011 Sb. a č. 103/2014 Sb.* Vyhláška stanovuje zásady, formy, organizaci speciálního vzdělávání. Obsahuje typy speciálních škol, počty žáků ve třídách. Vyhláška je nápomocna řediteli školy při rozhodování a podání žádosti o zřízení funkce asistenta pedagoga, stanovuje postupy a podmínky přijetí dítěte, žáka, studenta do systému speciálního vzdělávání. Ředitel školy využívá při přijímání dětí, žáků, studentů přílohu této vyhlášky (minimální rozsah údajů a informací pro udělení informovaného souhlasu se zařazením žáka do některé z organizačních forem vzdělávání).
- *Vyhláška 16/2005 Sb. o organizaci školního roku ve znění vyhlášek č. 322/2008 Sb. a č. 111/2012 Sb.* Ředitel školy se jí řídí v oblastech organizace školního roku, termínů vydávání vysvědčení nebo školní prázdnin.

- *Vyhláška 15/2005 Sb. kterou se stanoví náležitosti dlouhodobých záměrů a výročních zpráv ve znění vyhlášek č. 225/2009 Sb. a č. 195/2012 Sb.* Ředitel školy se řídí osnovou pro vypracování výročních zpráv o činnosti školy – stanovuje obsah, který je pro ředitele školy závazný.
- *Vyhláška 72/2005 Sb. o poskytování poradenských služeb ve školách a školských poradenských zařízeních ve znění vyhlášek č. 116/2011 Sb. a č. 103/2014 Sb.* Pro ředitele školy je vyhláška závazná při zřizování školského poradenského zařízení, dále je vodítkem ke stanovení náplně práce metodika školní prevence a výchovného poradce.
- *Vyhláška 74/2005 Sb. o zájmovém vzdělávání ve znění vyhlášek č. 109/2011 Sb. a č. 279/2012 Sb.* Ředitel školy se touto vyhláškou řídí v případě, že součástí školy je školní družina nebo klub. Na základě vyhlášky zpracovává řád školní družiny nebo klubu. Vyhláška stanovuje počty žáků vyjma speciálních škol. Řídí se jí v případě stanovení úplaty za zájmové vzdělávání.
- *Vyhláška 177/2009 Sb. o bližších podmínkách ukončování vzdělávání ve středních školách maturitní zkouškou ve znění vyhlášek č. 90/2010 Sb., č. 274/2010 Sb., č. 54/2011 Sb., č. 273/2011 Sb., č. 371/2012 Sb. a č. 173/2014 Sb.* Vyhláška podrobně rozpracovává pro ředitele středních škol konání a průběh maturitních zkoušek. Řeší přihlašování k maturitní zkoušce, společnou část maturitních zkoušek, profilové části maturitních zkoušek.
- *Vyhláška 13/2005 Sb. o středním vzdělávání a vzdělávání v konzervatoři ve znění vyhlášek č. 374/2006 Sb. a č. 400/2009 Sb.* Vyhláška vede ředitele střední školy při organizaci vzdělávání na střední škole. Řeší i vzdělávání v konzervatoři.

Za zmínku stojí další **vnitřní předpisy**, které jsou vydávány v rámci veřejné správy. Vnitřní předpisy se vyznačují tím, že nejsou pramenem práva a zavazují pouze podřízené subjekty. Interní předpisy slouží k usměrňování výkonu státní správy, která je vykonávána nižšími organizačními složkami a označují se např. jako směrnice, pokyny apod. (konkrétní forma není předepsána).⁷ Mezi tyto předpisy lze zařadit směrnice MŠMT, které upravují např. závazné zásady, podle kterých provádějí krajské úřady rozpis finančních prostředků státního rozpočtu.

Ředitel školy povinně vydává školní řád a ředitel školského zařízení vnitřní řád⁸. V obou případech jde o vnitřní předpisy. Školní řád/vnitřní řád vypočítává práva a povinnosti dětí, žáků, studentů a jejich zákonných zástupců. Oba tyto řády se vztahují pouze na dobu vlastního vzdělávání nebo činnosti přímo související se vzděláváním. Řády musí být zveřejněny na přístupném místě ve škole nebo ve školském zařízení.⁹

Dříve než začneme se samotným výkladem, je na tomto místě nutno vysvětlit několik základních pojmů, se kterými se budeme v průběhu práce setkávat. Výčet pojmů je pouze demonstrativní.

⁷ SLÁDEČEK, Vladimír. *Obecné správní právo*. 3. vydání. Praha: Wolters Kluwer ČR, 2013. s. 77.

⁸ Srov. § 30 zákona č. 561/2004 Sb., o předškolním, základním, středním, vyšším odborném a jiném vzdělávání, ve znění pozdějších předpisů.

⁹ PUŠKINOVÁ, Monika. In RIGEL, Filip a kol. *Školský zákon. Komentář*. Praha: C. H. Beck, 2014. s. 165-169.

Jak již bylo naznačeno výše, školství je zvláštní částí správního práva a proto je na místě vysvětlit, co pojem správa vyjadřuje. **Správu** „lze v obecném chápání považovat za záměrnou činnost sledující dosažení určitého cíle (účelu)“.¹⁰ Správu dělíme na správu veřejnou a soukromou. V souvislosti se školstvím nás zajímá správa veřejná, kdy rozhodujícím je veřejný zájem. Pro veřejnou správu je oproti správě soukromé typická větší vázanost zákonem a vyšší omezenost z toho důvodu, že zájem veřejný je vždy vyšší hodnoty než zájem soukromý. Veřejná správa se dále dělí na státní správu, samosprávu a ostatní veřejnou správu (k těmto pojmům viz níže) v závislosti na povaze nositele moci.¹¹ Do věcné působnosti veřejné správy školství patří všechny typy a formy vzdělávacích aktivit, které jsou garantovány státem, a nerozlišuje se, zda jsou poskytovány veřejným či soukromým subjektem.¹²

Ústředními pojmy školství jsou zajisté **škola a školské zařízení**. Ze školského zákona plyne, že školy a školská zařízení tvoří vzdělávací soustavu. Škola uskutečňuje vzdělávání na základě vzdělávacích programů, které jsou uvedeny v tomto zákoně¹³. Druhy školy jsou mateřská škola, základní škola, střední škola, konzervatoř, vyšší odborná škola, základní umělecká škola a jazyková škola s právem státní jazykové zkoušky. Školská zařízení jsou naopak zařízení, která poskytují služby a vzdělávání, „které doplňují nebo podporují vzdělávání ve školách nebo s ní přímo souvisejí“. Dělení školských zařízení je stanoveno také školským zákonem¹⁴ a patří zde např. zařízení školského stravování (školní jídelna), školská poradenská zařízení nebo školská výchovná a ubytovací zařízení (např. školní družina).¹⁵ Školská zařízení také zajišťují ústavní a ochrannou výchovu a preventivně výchovnou péči podle zákona o výkonu ústavní výchovy a ochranné výchovy a preventivně výchovné péči. Tento zákon za zařízení považuje diagnostický ústav, dětský domov, dětský domov se školou a výchovný ústav. Účelem těchto školských zařízení je: „zajišťovat nezletilé osobě, a to zpravidla ve věku na 3 do 18 let, případně zletilé osobě do 19 let, na základě rozhodnutí soudu

¹⁰ SLÁDEČEK, Vladimír. *Obecné správní právo*. 3. vydání. Praha: Wolters Kluwer ČR, 2013. s. 20.

¹¹ SLÁDEČEK, Vladimír. *Obecné správní právo*. 3. vydání. Praha: Wolters Kluwer ČR, 2013. s. 19-21.

¹² GADASOVÁ, Dalimila. In SLÁDEČEK, Vladimír a kol. *Správní právo – zvláštní část (vybrané kapitoly)*. 2. vydání. Praha: Leges, 2014. s. 158.

¹³ § 3 zákona č. 561/2004 Sb., o předškolním, základním, středním, vyšším odborném a jiném vzdělávání, ve znění pozdějších předpisů.

¹⁴ § 7 odst. 5 zákona č. 561/2004 Sb., o předškolním, základním, středním, vyšším odborném a jiném vzdělávání, ve znění pozdějších předpisů.

¹⁵ § 7 zákona č. 561/2004 Sb., o předškolním, základním, středním, vyšším odborném a jiném vzdělávání, ve znění pozdějších předpisů.

o ústavní výchově nebo ochranné výchově nebo o předběžném opatření náhradní výchovnou péči v zájmu jeho zdravého vývoje, řádné výchovy a vzdělávání“.¹⁶

Škola a školské zařízení jako právnická osoba je **zřizována** ministerstvem, krajem, obcí nebo svazkem obcí. Forma takovéto právnické školy je příspěvková organizace nebo školská právnická osoba. Školu a školské zařízení může zřídit také neveřejný zřizovatel, kterým je registrovaná církev a náboženská společnost, právnická osoba nebo fyzická osoba, jakožto školskou právnickou osobu.

Aby škola nebo školské zařízení mohly vykonávat svou činnost, je nutný zápis do školského rejstříku. **Školský rejstřík** je „veřejný seznam, který obsahuje rejstřík škol a školských zařízení¹⁷ a rejstřík školských právnických osob¹⁸“.¹⁹ Školský rejstřík vede buď krajský úřad, nebo MŠMT, podrobnosti jsou stanoveny ve školském zákoně.²⁰

1.2 Státní správa na úseku školství

Pramenem organizace veřejné správy je hlava III. ústavního zákona č. 1/1993 Sb., Ústava České republiky (dále jen Ústava), která upravuje moc výkonnou. Tato hlava mimo jiné stanoví působnost vlády a způsob, kterým se zřizují ministerstva a jiné správní úřady (ty lze zřídit pouze zákonem a pouze ten může určit jejich působnost). Státní správu pak vykonávají tzv. vykonavatelé státní správy a dělí se na přímé (veřejnou správu provádějí bezprostředně, jménem a na místo státu) a nepřímé (veřejnou správu vykonávají subjekty na státu odlišné, na něž byl výkon přenesen/jim propůjčen a to buď z části, nebo na celé území státu).²¹

Ministerstvo školství, mládeže a tělovýchovy

Ministerstvo školství, mládeže a tělovýchovy (MŠMT) je ústředním orgánem státní správy, v jehož čele stojí člen vlády. Jde o přímého vykonavatele státní správy. Jeho působnost je vymezena kompetenčním zákonem²². Dle kompetenčního zákona²³ je MŠMT „ústředním orgánem státní správy pro předškolní zařízení, školská zařízení, základní školy, střední školy a vysoké školy, pro vědní politiku, výzkum a vývoj, včetně mezinárodní

¹⁶ § 1 odst. 2 zákona č. 109/2002 Sb., o výkonu ústavní výchovy nebo ochranné výchovy ve školských zařízeních a o preventivně výchovné péči ve školských zařízeních, ve znění pozdějších předpisů

¹⁷ Dostupné online na <http://rejskol.msmt.cz/>.

¹⁸ Dostupné online na <http://rejspo.msmt.cz/>.

¹⁹ § 141 odst. 1 zákona č. 561/2004 Sb., o předškolním, základním, středním, vyšším odborném a jiném vzdělávání, ve znění pozdějších předpisů.

²⁰ § 143 zákona č. 561/2004 Sb., o předškolním, základním, středním, vyšším odborném a jiném vzdělávání, ve znění pozdějších předpisů.

²¹ SLÁDEČEK, Vladimír. *Obecné správní právo*. 3. vydání. Praha: Wolters Kluwer ČR, 2013. s 251-254.

²² Zákon č. 2/1969 Sb., o zřízení ministerstev a jiných ústředních orgánů státní správy České republiky, ve znění pozdějších předpisů.

²³ § 7 odst. 1 zákona č. 2/1969 Sb., o zřízení ministerstev a jiných ústředních orgánů státní správy České republiky, ve znění pozdějších předpisů.

spolupráce v této oblasti, a pro vědecké hodnosti, pro státní péči o děti, mládež, tělesnou výchovu, sport, turistiku a sportovní reprezentaci státu“²⁴.

MŠMT může v rámci své činnosti také zrušovat a zřizovat školy a školská zařízení. Ministerstvo zřizuje a zrušuje „mateřské, základní a střední školy s vyučovacím jazykem národnostní menšiny za podmínek stanovených ve školském zákoně²⁵, pokud je nezřídí obec, svazek obcí nebo kraj; školy, jejichž činnost je upravena mezinárodními smlouvami“. Dále také, v rámci zajišťování podmínek pro výkon ústavní a ochranné výchovy, zřizuje a zrušuje „školská zařízení pro výkon ústavní výchovy nebo ochranné výchovy a školská zařízení pro preventivně výchovnou péči, dále za podmínek stanovených zvláštním právním předpisem mateřské, základní a střední školy pro děti a žáky umístěné v těchto školských zařízeních a zařízení pro další vzdělávání pedagogických pracovníků“.²⁶

V neposlední řadě Ministerstvo v rámci státní správy školství kontroluje správnost a efektivnost využití finančních prostředků, které plynou ze státního rozpočtu, z Národního fondu a z prostředků poskytnutých mezinárodními organizacemi. Tuto finanční kontrolu provádí dle zákona o finanční kontrole²⁷.

Působnost MŠMT může být nahrazena působností Ministerstva obrany (zřizuje a zrušuje vojenské školy a zařízení jim sloužící), Ministerstva vnitra (policejní školy, školy požární ochrany a školská zařízení, jejichž činnost souvisí s činností Ministerstva vnitra), Ministerstva spravedlnosti (střední školy Vězeňské služby a zařízení jim sloužící a školy a školská zařízení pro osoby ve výkonu vazby nebo trestu odnětí svobody) a Ministerstva zahraničních věcí (základní školy při diplomatických nebo konzulárních misích ČR).²⁸

Česká školní inspekce

Česká školní inspekce (ČŠI) je dalším orgánem státní správy, který působí v oblasti školství. Jde o správní úřad s celostátní působností, který je organizační složkou státu a účetní jednotkou. ČŠI se řadí mezi tzv. přímé vykonavatele státní správy. V čele stojí ústřední školní inspektor, jehož jmenování a odvolání se řídí zákonem o státní službě²⁹. Inspekce je členěna

²⁴ § 7 odst. 1 zákona č. 2/1969 Sb., o zřízení ministerstev a jiných ústředních orgánů státní správy České republiky, ve znění pozdějších předpisů.

²⁵ § 14 zákona č. 561/2004 Sb., o předškolním, základním, středním, vyšším odborném a jiném vzdělávání, ve znění pozdějších předpisů.

²⁶ § 169 odst. 2 a 3 zákona č. 561/2004 Sb., o předškolním, základním, středním, vyšším odborném a jiném vzdělávání, ve znění pozdějších předpisů.

²⁷ Zákon č. 320/2001 Sb., o finanční kontrole ve veřejné správě a o změně některých zákonů, ve znění pozdějších předpisů.

²⁸ KATZOVÁ, Pavla. *Školský zákon. Komentář*. Praha: ASPI, a. s., 2006. s. 671-674 (§ 172).

²⁹ Zákon č. 218/2002 Sb., o službě státních zaměstnanců ve správních úřadech a o odměňování těchto zaměstnanců a ostatních zaměstnanců ve správních úřadech, ve znění pozdějších předpisů.

na ústředí ČŠI (Praha) a inspektoráty ČŠI.³⁰ Kompetenční zákon stanoví, že ČŠI je podřízena MŠMT.³¹

Mezi hlavní úkoly ČŠI se řadí funkce kontrolní, koncepční a hodnotící. ČŠI podle školského zákona „zpracovává koncepční záměry inspekční činnosti a systémy hodnocení vzdělávací soustavy“³². Koncepční záměry jsou prospektivní dokumenty, které se zpracovávají na několikaleté období. Na základě daného období se stanoví priority inspekční činnosti, zaměření a tzv. inspekční cyklus (tj. doba, během níž inspekcí projdou všechny školy a školská zařízení). Systémy hodnocení vzdělávací soustavy se zaměřují na vzdělávací soustavu celkově.³³

Podle školského zákona ČŠI provádí zejména inspekční činnost. Inspekční činnost se vztahuje na školy a školská zařízení, které jsou zapsány do školského rejstříku. Další pravomocí ČŠI je funkce hodnotící. V rámci inspekční činnosti ČŠI získává a analyzuje informace o vzdělávání.

ČŠI tuto činnost vykonává na základě plánu hlavních úkolů (plánovány na příslušný školní rok a schvalovány MŠMT na návrh ústředního školního inspektora). Dále může být inspekční činnost vykonávána i na základě podnětů, stížností a petic. Tyto prošetřuje a výsledek šetření předává zřizovateli k dalšímu řízení. Zřizovatel poté povinně informuje ČŠI o opatřeních, které přijal k nápravě.³⁴

Krajský a obecní úřad

Krajský úřad v přenesené působnosti je nadřízeným orgánem ředitele školy a školského zařízení (těch škol a školských zařízení, které zřizuje kraj, obec nebo svazek obcí), pokud jde o jejich rozhodování podle § 162 odst. 5 školského zákona. Krajský úřad dále v některých případech vykonává funkci správního orgánu I. stupně, tam, kde to zákon stanoví (např. vydává souhlas se zřízením funkce asistenta pedagoga). Krajský úřad předkládá MŠMT dlouhodobý záměr vzdělávání a rozvoje vzdělávací soustavy v kraji. V neposlední řadě každý rok krajský úřad předkládá MŠMT a krajskému zastupitelstvu zprávu o stavu a rozvoji vzdělávací soustavy v kraji.³⁵

³⁰ § 173 zákona č. 561/2004 Sb., o předškolním, základním, středním, vyšším odborném a jiném vzdělávání, ve znění pozdějších předpisů.

³¹ § 7 odst. 3 zákona č. 2/1969 Sb., o zřízení ministerstev a jiných ústředních orgánů státní správy České republiky, ve znění pozdějších předpisů.

³² § 173 odst. 1 zákona č. 561/2004 Sb., o předškolním, základním, středním, vyšším odborném a jiném vzdělávání, ve znění pozdějších předpisů.

³³ RIGEL, Filip a kol. *Školský zákon. Komentář*. Praha: C. H. Beck, 2014. s. 761 (§ 173).

³⁴ § 173 odst. 4 a 5 zákona č. 561/2004 Sb., o předškolním, základním, středním, vyšším odborném a jiném vzdělávání, ve znění pozdějších předpisů.

³⁵ JURNÍKOVÁ, Jana a kol. *Správní právo - zvláštní část*. 6. vydání. Brno: MU, 2009. s. 164.

Obecní úřady s rozšířenou působností také plní funkce na úseku školství v rámci přenesené působnosti. Například dle školského zákona předává krajskému úřadu údaje z dokumentace škol a školských zařízení, spolupůsobí při poskytování finančních prostředků ze státního rozpočtu (pouze školy a školská zařízení, která jsou zřízeny obcí nebo svazkem obcí) a v neposlední řadě předkládá krajskému úřadu rozbor hospodaření s finančními prostředky ze státního rozpočtu.³⁶

Ředitel školy a školského zařízení – obecné pojednání

Ředitel školy a školského zařízení je posledním a nejnižším článkem státní správy v oblasti školství. Odpovídá za organizaci, řízení školy, finanční prostředky, za pedagogickou a odbornou úroveň výchovných a vzdělávacích procesů. Ředitel si zřizuje poradní orgán – pedagogickou radu, kterou tvoří všichni pedagogičtí pracovníci školy. Způsoby jmenování i odvolání ředitele školy stanoví školský zákon.³⁷ Více informací o řediteli školy a školského zařízení a jeho rozhodovacích pravomocích bude poskytnuto v následujících kapitolách této diplomové práce.

1.3 Samospráva na úseku školství

Právo na samosprávu jako právo ústavní je zakotveno v hlavě VII. Ústavy. Samosprávu na území ČR vykonávají obce, které jsou základními územními samosprávnými celky, a kraje jako vyšší územně samosprávné celky.³⁸ Samospráva je vykonávána orgány subjektů odlišných na státu, jejímž předmětem je správa veřejných věcí, v tomto případě, v souvislosti s výkonem určité činnosti – vzdělávání.³⁹ V rámci školství vykonávají samosprávu orgány obce a kraje a dále školská rada.

Kraj a obec

Podle školského zákona je obec povinna zajistit podmínky pro plnění povinné školní docházky pro děti na svém území a to tak, že zřídí základní školu nebo zajistí plnění povinné školní docházky v základní škole zřízené jinou obcí nebo svazkem obcí. Pokud na území obce vykonává činnost více základních škol, stanoví obec školské obvody spádové školy. Pro splnění této povinnosti vydá obec obecně závaznou vyhlášku.⁴⁰ Obec je také povinna zajistit pro děti na jejím území podmínky pro předškolní vzdělávání (pouze poslední rok před zahájením povinné školní docházky).

³⁶ JURNÍKOVÁ, Jana a kol. *Správní právo - zvláštní část*. 6. vydání. Brno: MU, 2009. s. 164.

³⁷ GADASOVÁ, Dalimila. *Základy veřejné správy v ČR II.: veřejná správa a školství pro školský management*. Olomouc: Univerzita Palackého v Olomouci, 2010. s. 31.

³⁸ Čl. 99 ústavního zákona č. 1/1993 Sb., Ústava České republiky, ve znění pozdějších předpisů.

³⁹ SLÁDEČEK, Vladimír. *Obecné správní právo*. 3. vydání. Praha: Wolters Kluwer ČR, 2013. s. 316.

⁴⁰ GADASOVÁ, Dalimila. In SLÁDEČEK, Vladimír a kol. *Správní právo – zvláštní část (vybrané kapitoly)*. 2. vydání. Praha: Leges, 2014. s. 176.

Kraj je naopak povinen zajistit podmínky pro střední a vyšší odborné vzdělávání. Dále zajišťuje podmínky pro realizaci vzdělávání pro děti, žáky a studenty se zdravotním postižením a zdravotním znevýhodněním. Kraj taktéž zajišťuje podmínky pro jazykové, základní umělecké a zájmové vzdělávání a pro výkon ústavní výchovy.⁴¹

V tabulce níže jsou uvedeny školy a školská zařízení, které může/je povinen kraj nebo obec zřídit či zrušit na základě ustanovení školského zákona.

Obec	je povinna	základní školu, nebo	§ 178 odst. 1	
		zajišťuje plnění povinné školní docházky v základní škole zřizované jinou obcí nebo svazkem obcí.		
		zajistit podmínky pro předškolní vzdělávání v posledním roce před zahájením povinné školní docházky pro děti s místem trvalého pobytu na jejím území a pro děti, které jsou na jejím území umístěny v dětském domově (zřídí MŠ, zajistí MŠ v jiné obci)		§ 179 odst. 2
		zařízení školního stravování sloužící dětem a žákům škol, které zřizuje.		§ 179 odst. 1
	může	mateřské školy	§ 179 odst. 2	
		mateřské a základní školy s vyučovacím jazykem národnostní menšiny za podmínek stanovených v § 14		
		základní umělecké školy,		§ 179 odst. 3
		školská zařízení pro zájmové vzdělávání,		
		školská účelová zařízení		
		školy nebo školská zařízení, které jinak zřizuje kraj nebo ministerstvo, pokud prokáže potřebné finanční, materiální a personální zabezpečení jejich činnosti orgánu, který vede rejstřík škol a školských zařízení		

Tabulka 1: Zřizování a zrušování škol a školských zařízení v samostatné působnosti obce⁴²

Kraj	je povinen	střední školy,	§ 181 odst. 1
		vyšší odborné školy,	
		mateřské, základní, střední školy a školská zařízení pro děti a žáky se zdravotním postižením,	
		základní školy speciální,	
		školy při zdravotnických zařízeních,	
		školská výchovná a ubytovací zařízení a zařízení školního stravování pro děti, žáky a studenty škol, které zřizuje,	
		střední školy s vyučovacím jazykem národnostní menšiny za podmínek stanovených v § 14,	
		jazykové školy s právem státní jazykové zkoušky,	
		základní umělecké školy,	
		školská zařízení pro zájmové vzdělávání a	
	dětské domovy.		
	může	mateřské a základní školy s vyučovacím jazykem národnostní menšiny za podmínek stanovených v § 14,	§ 180 odst. 2
		školská zařízení podle § 115 až 120,	
		školy a školská zařízení, které jinak zřizuje obec nebo ministerstvo, pokud kraj prokáže potřebné finanční, materiálové a personální zabezpečení této školy nebo školského zařízení.	

Tabulka 2: Zřizování a zrušování škol a školských zařízení v samostatné působnosti kraje⁴³

⁴¹ § 181 odst. 1 zákona č. 561/2004 Sb., o předškolním, základním, středním, vyšším odborném a jiném vzdělávání, ve znění pozdějších předpisů.

⁴² §§ 178, 179 zákona č. 561/2004 Sb., o předškolním, základním, středním, vyšším odborném a jiném vzdělávání, ve znění pozdějších předpisů.

⁴³ §§ 180, 181 zákona č. 561/2004 Sb., o předškolním, základním, středním, vyšším odborném a jiném vzdělávání, ve znění pozdějších předpisů.

Školská rada

Školská rada je dalším samosprávním orgánem na úseku školství. Školská rada funguje při základních, středních a vyšších odborných školách.⁴⁴ Je zřizována zřizovatelem školy (školského zařízení), který dále stanoví i její počet členů a vydá volební řád. Školská rada se volí tak, že jednu třetinu členů volí zřizovatel, jednu třetinu zletilí žáci a studenti a zákonní zástupci nezletilých žáků a jednu třetinu pedagogičtí pracovníci školy. Tento orgán poskytuje zákonným zástupcům nezletilých žáků, zletilým žákům a studentům, pedagogickým pracovníkům školy, zřizovateli a dalším osobám možnost podílet se na správě školy. Školská rada se například vyjadřuje k návrhům školních vzdělávacích programů, schvaluje školní řád ve středních a vyšších odborných školách, projednává inspekční zprávy ČŠI, podává návrh na odvolání ředitele školy a návrh na vyhlášení konkursu na ředitele školy.⁴⁵

Ředitel školy nemůže být členem školské rady. Ředitel školy pouze zajistí uskutečnění voleb do školské rady a podmínky pro její řádné fungování. Ředitel školy je povinen se dostavit na jednání rady, pokud je k tomu vyzván. Je nutné dodat, že ředitel školy není odpovědný školské radě. Školská rada může ředitele oslovit s návrhem, argumentem, řešením, nesmí jej však nutit do ničeho, co zákon radě neukládá.⁴⁶

⁴⁴ JURNÍKOVÁ, Jana a kol. *Správní právo. Zvláštní část. Studijní text pro bakaláře*. Brno: MU, 2013. s. 121.

⁴⁵ K činnosti dále viz § 168 odst. 1 zákona č. 561/2004 Sb., o předškolním, základním, středním, vyšším odborném a jiném vzdělávání, ve znění pozdějších předpisů.

⁴⁶ PEKÁRKOVÁ, Martina. Školská rada. *Řízení školy*, 2013, č. 5, s. 36 [Program]. ASPI pro Windows verze 2014. Aktualizace ze 4. ledna 2015 [cit. 30. ledna 2015]. Dostupné z: <<http://www.systemaspi.cz/>>.

2 Ředitel školy a školského zařízení

Ředitel školy a školského zařízení je posledním článkem správy školství. Předně vystupuje jako vykonavatel veřejné správy školství. V § 164 odst. 1 písm. a) školského zákona je vymezena působnost ředitele školy (judikatura Nejvyššího správního soudu toto ustanovení považuje za kompetenční normu – pravomoc ředitele vykonávat státní správu v případech mimo § 165 školského zákona, k podrobnostem viz níže).

Předpoklady a podmínky pro výkon funkce ředitele školy

Předpoklady pro výkon činnosti ředitele školy nenalezneme ve školském zákoně, ale v zákoně o pedagogických pracovnících. Činnost ředitele školy může zastávat pouze fyzická osoba, která splňuje předpoklady pro výkon činnosti pedagogického pracovníka, kterými jsou:

- plná způsobilost k právním úkonům,
- odborná kvalifikace pro přímou pedagogickou činnost, kterou vykonává,
- bezúhonnost,
- zdravotní způsobilost
- a prokázání znalosti českého jazyka (pokud jde o osoby, které získaly odbornou způsobilost v jiném než českém jazyce).

Dalším předpokladem je získání praxe. Jedná se o praxi spočívající ve výkonu přímé pedagogické činnosti nebo činnosti, která se týká stejného nebo obdobného zaměření, nebo činnosti řídicí nebo ve výzkumu a vývoji. Pro různé typy škol je nutná různá délka praxe.

- 3 roky - mateřské školy,
- 4 roky - základní školy, základní umělecké školy a školská zařízení (nikoliv zařízení pro výkon ústavní výchovy, ochranné výchovy a středisek výchovné péče),
- 5 let - střední školy, konzervatoře, jazykové školy a vyšší odborné školy.⁴⁷

Zvláštní podmínku musí splnit ředitel školy zřizované MŠMT, krajem, obcí nebo svazkem obcí. Musí získat znalosti v oblasti řízení školství prostřednictvím studia pro ředitele škol. Tuto podmínku musí ředitel školy splnit nejpozději do 2 let ode dne, kdy začal vykonávat svoji činnost.⁴⁸

V předchozí kapitole bylo naznačeno, že podrobnosti o tom, kdo jmenuje a kdo odvolává ředitele, stanovuje školský zákon. Školský zákon stanoví, že ředitel školské právnické osoby zřízené ministerstvem, krajem, obcí nebo svazkem obcí je jmenován a

⁴⁷ § 3 odst. 1, § 5 zákon č. 563/2004 Sb., o pedagogických pracovnících, ve znění pozdějších předpisů.

⁴⁸ § 5 odst. 2 zákon č. 563/2004 Sb., o pedagogických pracovnících, ve znění pozdějších předpisů.

odvoláván svým zřizovatelem.⁴⁹ Ředitel je jmenován do funkce na 6 let s možností zúčastnění se konkursu na obsazení místa ředitele školy. Takovýto ředitel je na vedoucí místo jmenován na základě konkursu vyhlášeného zřizovatelem školské právnické osoby. Konkurs na ředitele školy pro následující období může zřizovatel vyhlásit v průběhu posledních 6 měsíců (nejpozději však 3 měsíce před ukončením) pracovního poměru ředitele školy. Konkurs musí být zřizovatelem vyhlášen vždy k návrhu ČŠI nebo školské rady, který byl podán nejpozději 6 měsíců před koncem trvání pracovního poměru ředitele školy.⁵⁰ Je samozřejmostí, že konkurs musí být také vyhlášen, pokud je ředitel školy odvolán zřizovatelem z důvodů:

- „pozbytí některého z předpokladů pro výkon činností ředitele školy nebo školského zařízení stanovených zvláštním právním předpisem,
- nesplnění podmínky zahájení a úspěšného ukončení studia k získání odborné kvalifikace podle zvláštního právního předpisu,
- nesplnění podmínky získání znalostí z oblasti řízení školství studiem pro ředitele škol a školských zařízení podle zvláštního právního předpisu, nebo
- organizačních změn, jejichž důsledkem je zánik vedoucího pracovního místa ředitele.“⁵¹

V průběhu trvání pracovního poměru může být ředitel školy zřizovatelem odvolán z důvodů:

- „závažného porušení nebo neplnění právních povinností vyplývajících z jeho činností, úkolů a pravomocí na vedoucím pracovním místě ředitele, které bylo zjištěno zejména inspekční činností České školní inspekce nebo zřizovatelem,
- na návrh školské rady nebo České školní inspekce.“⁵²

Odvolání z důvodu závažného porušení nebo neplnění právních povinností je ustanovením speciálním k ustanovení o skončení pracovního poměru v zákoníku práce. NSS se ve své judikatuře vyjádřil k pojmu závažného porušení nebo neplnění právních povinností ve svém rozsudku ze dne 9. 5. 2012, sp. zn. 21 Cdo 908/2011: „při hodnocení, zda porušení nebo neplnění právních povinností ředitelem školské právnické osoby dosáhlo intenzity vyžadované § 166 odst. 5 písm. a) ŠkolZ, soud může – obdobně jako v případě hodnocení intenzity porušení pracovních povinností ze strany jakéhokoli jiného zaměstnance –

⁴⁹ § 131 odst. 1 zákona č. 561/2004 Sb., o předškolním, základním, středním, vyšším odborném a jiném vzdělávání, ve znění pozdějších předpisů.

⁵⁰ § 166 odst. 2 a 3 zákona č. 561/2004 Sb., o předškolním, základním, středním, vyšším odborném a jiném vzdělávání, ve znění pozdějších předpisů.

⁵¹ § 166 odst. 4 zákona č. 561/2004 Sb., o předškolním, základním, středním, vyšším odborném a jiném vzdělávání, ve znění pozdějších předpisů.

⁵² § 166 odst. 5 zákona č. 561/2004 Sb., o předškolním, základním, středním, vyšším odborném a jiném vzdělávání, ve znění pozdějších předpisů.

přihlédnout k osobě ředitele, k jeho dosavadnímu postoji k plnění právních povinností, k době a situaci, v níž došlo k porušení nebo nesplnění právních povinností, k míře zavinění, ke způsobu a intenzitě porušení konkrétních povinností, k důsledkům porušení právních povinností pro zaměstnavatele, k tomu, zda svým jednáním ředitel způsobil zaměstnavateli škodu, apod. tak, aby rozhodnutí o odvolání ředitele z funkce odpovídalo tomu, zda po zaměstnavateli (školské právnické osobě) lze spravedlivě požadovat, aby ředitel u něho nadále vykonával svou funkci.“⁵³

Předpoklady a podmínky pro výkon funkce ředitele školského zařízení

Ředitelem školského zařízení je v této části práce myšlen ředitel školského zařízení podle zákona o výkonu ústavní a ochranné a preventivně výchovné péče. Ředitelem školského zařízení se může stát pouze fyzická osoba, která splní pro výkon své činnosti následující předpoklady:

- plná způsobilost k právním úkonům,
- odborná kvalifikace pro přímou pedagogickou činnost, kterou vykonává,
- bezúhonnost,
- zdravotní způsobilost,
- prokázání znalosti českého jazyka (pokud jde o osoby, které získaly odbornou způsobilost v jiném než českém jazyce),
- praxe spočívající ve výkonu přímé pedagogické činnosti nebo činnosti, která se týká stejného nebo obdobného zaměření, nebo činnosti řídicí nebo ve výzkumu a vývoji v délce nejméně 5 let⁵⁴
- a na rozdíl od ředitele školy, podle školského zákona, navíc i předpoklad psychologické způsobilosti, která se zjišťuje psychologickým posudkem.⁵⁵

Stejně jako pro ředitele škol platí i pro ředitele školského zařízení zřizovaného MŠMT, krajem, obcí nebo svazkem obcí, povinnost získání znalostí v oblasti řízení školství a to tak, že absolvuje studium pro ředitele škol.⁵⁶

2.1 Rozhodování ředitele školy

Rozhodování je jednou z nejzásadnějších funkcí ředitele školy a školského zařízení. Ve školském zákoně existuje hned několik paragrafů, které upravují rozhodovací pravomoci ředitelů. Tato kapitola se bude postupně věnovat rozboru paragrafů školského zákona, které

⁵³ MORAVEC, Ondřej. In RIGEL, Filip a kol. *Školský zákon. Komentář*. Praha: C. H. Beck, 2014. s. 734 (§166).

⁵⁴ § 3 odst. 1, § 5 zákona č. 563/2004 Sb., o pedagogických pracovnících, ve znění pozdějších předpisů.

⁵⁵ § 18 odst. 2 a 3 zákona č. 109/2002 Sb., o výkonu ústavní výchovy nebo ochranné výchovy ve školských zařízeních a o preventivně výchovné péči ve školských zařízeních, ve znění pozdějších předpisů.

⁵⁶ § 5 odst. 2 zákona č. 563/2004 Sb., o pedagogických pracovnících, ve znění pozdějších předpisů.

vymezuji práva, ale i povinnosti ředitelů ať už jako manažerů, statutárního orgánu či jako nositele veřejné moci.

Pravomoci a působnost ředitele školy podle § 164 školského zákona

Jmenované ustanovení školského zákona vymezuje pravomoc a působnost ředitelů škol, ať už jsou zřizovány jakkoliv (veřejným nebo neveřejným zřizovatelem). V tabulce 1 níže jsou uvedeny všechny pravomoci, tak jak je vymezuje školský zákon⁵⁷.

Ředitel školy a školského zařízení podle § 164 odst. 1 školského zákona:	a) rozhoduje ve všech záležitostech týkajících se poskytování vzdělávání a školských služeb, pokud zákon nestanoví jinak,
	b) odpovídá za to, že škola a školské zařízení poskytuje vzdělávání a školské služby v souladu s tímto zákonem a vzdělávacími programy uvedenými v § 3,
	c) odpovídá za odbornou a pedagogickou úroveň vzdělávání a školských služeb,
	d) vytváří podmínky pro výkon inspekční činnosti České školní inspekce a přijímá následná opatření,
	e) vytváří podmínky pro další vzdělávání pedagogických pracovníků a pro práci školské rady, pokud se podle tohoto zákona zřizuje,
	f) zajišťuje, aby osoby uvedené v § 21 byly včas informovány o průběhu a výsledcích vzdělávání dítěte, žáka nebo studenta,
	g) zajišťuje spolupráci při uskutečňování programů zjišťování výsledků vzdělávání vyhlášených ministerstvem,
	h) odpovídá za zajištění dohledu nad dětmi a nezletilými žáky ve škole a školském zařízení.

Tabulka 3: Rozhodování ředitele školy a školského zařízení podle § 164 odst. 1 školského zákona⁵⁸

Ustanovení tohoto paragrafu vymezuje kompetence ředitele jako nositele veřejné moci, ale i další kompetence, které již nemají povahu vrchnostenskou nýbrž spíše manažerskou. Ustanovení § 164 odst. 1 písm. a) školského zákona je dle judikatury NSS (srov. rozsudek Nejvyššího správního soudu ze dne 27. 7. 2011, sp. zn. 1 As 53/2011) tzv. kompetenční normou, která umožňuje ředitelům vykonávat veřejnou moc i v případech, které nespadají pod případy § 165 školského zákona (tomuto paragrafu je věnován prostor níže). Z toho plyne, že podle písm. a) ustanovení vykonává ředitel státní správu, nejde o jeho subjektivní práva, kterou je povinen vykonávat na základě zákona a v jeho mezích, tak jak to stanovuje čl. 2 odst. 2 Listiny.⁵⁹

⁵⁷ § 164 odst. 1 zákona č. 561/2004 Sb., o předškolním, základním, středním, vyšším odborném a jiném vzdělávání, ve znění pozdějších předpisů.

⁵⁸ § 164 odst. 1 zákona č. 561/2004 Sb., o předškolním, základním, středním, vyšším odborném a jiném vzdělávání, ve znění pozdějších předpisů.

⁵⁹ RIGEL, Filip a kol. *Školský zákon. Komentář*. Praha: C. H. Beck, 2014. s. 718 (§ 164).

Níže bude objasněno, že výčet uvedený v § 165 odst. 2 školského zákona je demonstrativní a mohou se objevit případy, kdy ředitel rozhoduje v oblasti státní správy i v situacích neuvedených v tomto ustanovení. Půjde např. o snížení úhrady za školní stravování, o přijetí žáka k zájmovému vzdělávání nebo povolení odkladu povinné školní docházky. Protože § 164 odst. 1 písm. a) je podle NSS kompetenční normou, která umožňuje ředitelům vykonávat veřejnou moc, ředitel rozhoduje jako vykonavatel veřejné správy a při svém rozhodování užívá správní řád. Ve výrokové části rozhodnutí bude uvedeno ustanovení § 164 odst. 1 písm. a). Problém nastává v případě určení, kdo je odvolacím orgánem, pokud ředitel rozhoduje podle tohoto ustanovení. Školský zákon rozřešení neposkytuje, a proto je nutné se řídit judikaturou NSS. V rozsudku Nejvyššího správního soudu ze dne 30. 1. 2013 sp. zn. 1 As 160/2012-41 NSS dovedil, že „odvolacím orgánem je ten orgán, který vede v případě dané školy nebo školského zařízení rejstřík škol a školských zařízení“. Kdo vede rejstřík škol a školských zařízení je uvedeno v § 143 školského zákona.⁶⁰

K ucelení výkladu § 164 školského zákona je nutné zmínit i druhý odstavec, podle něhož je ředitel (bez ohledu na zřizovatele) povinen zřídit pedagogickou radu. Pedagogická rada je poradním orgánem ředitele a tvoří ji všichni pedagogičtí pracovníci školy. Ředitel školy s radou projednává veškeré zásadní pedagogické dokumenty a opatření týkající se školy. Ředitel školy je však při svém rozhodování povinen pouze přihlídnout k názorům rady.⁶¹ Za zásadní dokumenty, které je ředitel povinen s radou projednat, lze považovat např. školní vzdělávací program, školní řád, za zásadní opatření se považují např. návrhy směřující k rozšíření či zúžení skladby oborů vzdělání, které škola uskutečňuje. Dále je ředitel povinen radu informovat o podmíněném vyloučení žáka nebo studenta ze školy.⁶²

Ředitel školy zřízené „veřejným“ zřizovatelem podle § 165 odst. 1 školského zákona

Veřejným zřizovatelem je zde myšlen stát, kraj, obec nebo svazek obcí. Paragraf § 165 odst. 1 se vztahuje pouze na ředitele škol, které mají jednoho ze jmenovaných zřizovatelů. Tento odstavec vymezuje kompetence ředitele jako manažera a nejde tedy o výkon státní správy.

Jmenované ustanovení odráží postavení ředitele školy jako statutárního orgánu právnické osoby odpovídající za chod samotné právnické osoby. Ředitelům škol zřízených veřejným zřizovatelem přísluší kompetence uvedené v tabulce 4.

⁶⁰ PUŠKINOVÁ, Monika. Správní řízení v důsledku změny výkladu školského zákona. *Řízení školy*, 2014, roč. 11, č. 9, s. 4 [Program]. ASPI pro Windows verze 2014. Aktualizace ze 2. prosince 2014 [cit. 10. ledna 2015]. Dostupné z: <<http://www.systemaspi.cz/>>.

⁶¹ § 164 odst. 2 zákona č. 561/2004 Sb., o předškolním, základním, středním, vyšším odborném a jiném vzdělávání, ve znění pozdějších předpisů.

⁶² KATZOVÁ, Pavla. *Školský zákon. Komentář*. Praha: ASPI, a. s., 2006. s. 631-636 (§ 164).

Ředitel školy a školského zařízení podle § 165 odst. 1 školského zákona:	a) stanovuje organizaci a podmínky provozu školy a školského zařízení,
	b) odpovídá za použití finančních prostředků státního rozpočtu přidělených podle § 160 až 163 v souladu s účelem, na který byly přiděleny.

Tabulka 4: Rozhodování ředitele školy a školského zařízení podle § 165 odst. 1 školského zákona⁶³

Ředitel školy zřízené „veřejným“ zřizovatelem podle § 165 odst. 2 školského zákona

V tabulce 5 jsou uvedeny všechny kompetence ředitele, tak jak je vyjmenovává § 165 odst. 2 školského zákona. Ustanovení vymezuje situace, kdy ředitel školy rozhoduje v oblasti státní správy.

Ředitel školy a školského zařízení podle § 165 odst. 2 školského zákona:	a) zamítnutí žádosti o povolení individuálního vzdělávacího plánu podle § 18 a zamítnutí žádosti o přeřazení žáka nebo studenta do vyššího ročníku podle § 17 odst. 3,
	b) přijetí dítěte k předškolnímu vzdělávání podle § 34 a ukončení předškolního vzdělávání podle § 35, zařazení dítěte do přípravného stupně základní školy speciální podle § 48a, zařazení dítěte do přípravné třídy základní školy podle § 47,
	c) zamítnutí žádosti o odklad povinné školní docházky podle § 37,
	d) převedení žáka do odpovídajícího ročníku základní školy podle § 39 odst. 2,
	e) přijetí k základnímu vzdělávání podle § 46, přestupu žáka podle § 49 odst. 1, převedení žáka do jiného vzdělávacího programu podle § 49 odst. 2 a zamítnutí žádosti o povolení pokračování v základním vzdělávání podle § 55 odst. 2,
	f) přijetí ke vzdělávání ve střední škole podle § 59 a následujících, vyšší odborné škole podle § 93 a následujících a v konzervatoři podle § 88,
	g) zamítnutí žádosti o přestup, změnu oboru vzdělání, přerušení vzdělávání a opakování ročníku podle § 66 a 97,
	h) zamítnutí žádosti o pokračování v základním vzdělávání podle § 55 odst. 1,
	i) podmíněně vyloučení a vyloučení žáka nebo studenta ze školy nebo školského zařízení podle § 31 odst. 2 a 4,
	j) zamítnutí žádosti o uznání dosaženého vzdělání podle § 70 a 100,
	k) povolení a zrušení povolení individuálního vzdělávání žáka podle § 41.

Tabulka 5: Rozhodování ředitele školy a školského zařízení podle § 165 odst. 2 školského zákona⁶⁴

Názory na toto ustanovení se během času vyvíjeli. Dřívější judikatura přisuzovala řediteli školy postavení orgánu státní správy, protože § 165 odst. 2 považovala za taxativní vymezení situací, kdy ředitel rozhoduje o právech a povinnostech v oblasti státní správy.

⁶³ § 165 odst. 1 zákona č. 561/2004 Sb., o předškolním, základním, středním, vyšším odborném a jiném vzdělávání, ve znění pozdějších předpisů.

⁶⁴ § 165 odst. 2 zákona č. 561/2004 Sb., o předškolním, základním, středním, vyšším odborném a jiném vzdělávání, ve znění pozdějších předpisů.

V případech, které nebyly taxativně v tomto odstavci vymezeny, ředitel nerozhodoval v oblasti státní správy a neměl tedy ani postavení orgánu státní správy. Toto pojetí mělo praktický dopad i na užití správního řádu, kdy ho nebylo možné na jiné případy než na ty uvedené v komentovaném ustanovení, užít.⁶⁵

Novější judikatura již tento náhled na ředitele překonala. Například v rozsudku Nejvyššího správního soudu ze dne 27. 7. 2011, sp. zn. 1 As 53/2011 – 109, ve kterém šlo o přezkum rozhodnutí mateřské školy o ukončení předškolního vzdělávání, NSS vyslovil, že „rozhodnutí o ukončení předškolního vzdělávání podle § 35 odst. 1 zákona č. 561/2004 Sb., školský zákon, vydává mateřská škola jako subjekt veřejné správy, nikoliv její ředitel, jenž je pouze vykonavatelem veřejné správy“. Z uvedeného plyne, že na ředitele školy nelze nahlížet jako na orgán státní správy, kterým je samotná právnická osoba. Jinak je tomu u škol, které nemají právní subjektivitu (organizační složky státu), u těchto není správním orgánem škola, ale ředitel jako orgán sui generis.⁶⁶

Na rozdíl od předchozích názorů, že výčet druhého odstavce je taxativní, je nutno na základě stejného rozsudku⁶⁷ dojít k závěru, že výčet je toliko demonstrativní. NSS totiž v rozsudku navíc stanovil, že „obecně nelze přistoupit na názor, že uvede-li zákonodárce v určité právní úpravě, že některé druhy činností (rozhodování) se dějí v oblasti státní správy, implicitně tím říká, že jiné druhy rozhodování se v rámci státní (veřejné) správy neodehrávají“.⁶⁸

Neužití správního řádu ředitelem při rozhodování automaticky neznamená, že nerozhoduje vrchnostensky v rámci státní správy. Nejvyšší správní soud ve svém rozsudku Nejvyššího správního soudu ze dne 5. 5. 2011, sp. zn. 2 Aps 3/2010-112 poukázal na skutečnost, že rozhodnutí je nutno vydat pouze v případě alespoň částečného záporného rozhodnutí, v případě, že je rozhodnutí pozitivní, postačí faktické konání a není třeba formálního rozhodnutí.⁶⁹ NSS se v rozsudku zaobíral zařazením žáka do stravování (školní jídelna jako školské zařízení), kdy zařazení žáka do stravování soud označil za faktický úkon, na který navazuje vydání stravy žákovi a není potřeba o tomto vydávat žádné rozhodnutí. Rozhodnutí je třeba vydat až v situacích, kdy ředitel musí určit, zda tu právo je či není.

Ředitel školy zřízené „neveřejným“ zřizovatelem

⁶⁵ KATZOVÁ, Pavla. *Školský zákon. Komentář*. Praha: ASPI, a. s., 2008. s. 638-639 (§ 165 odst. 2)

⁶⁶ RIGEL, Filip a kol. *Školský zákon. Komentář*. Praha: C. H. Beck, 2014. s. 724 (§ 165).

⁶⁷ Rozsudek Nejvyššího správního soudu ze dne 27. 7. 2011, čj. 1 As 53/2011.

⁶⁸ Rozsudek Nejvyššího správního soudu ze dne 27. 7. 2011, čj. 1 As 53/2011.

⁶⁹ Rozsudek Nejvyššího správního soudu ze dne 5. 5. 2011, čj. 2 Aps 3/2010-112.

I když se v předchozím komentovaném ustanovení hovoří výhradně o řediteli školy zřízené veřejným zřizovatelem, z rozsudku⁷⁰, který byl zmíněn výše, vyplývá, že ředitel soukromé školy při svém rozhodování postupuje obdobně. Poskytování vzdělávání je veřejnou službou bez ohledu na zřizovatele a povahu školy. Dalším rozsudkem, který se zabýval danou problematikou, je rozsudek ze dne 30. 1. 2013, sp. zn. 1 As 160/2012 – 41, ve kterém NSS vyslovil, že: „Na rozhodování mateřské školy zřízené registrovanou církví nebo náboženskou společností o ukončení předškolního vzdělávání podle § 35 odst. 1 zákona č. 561/2004 Sb., o předškolním, základním, středním, vyšším odborném a jiném vzdělávání (školský zákon), se vztahuje správní řád z roku 2004.“⁷¹ Lze uzavřít, že v oblasti státní správy rozhoduje i ředitel soukromé školy a užívá k tomu také správní řád. Ustanovení na základě, kterého tak rozhoduje, je ustanovení § 164 školského zákona.

⁷⁰ Rozsudek Nejvyššího správního soudu ze dne 27. 7. 2011, čj. 1 As 53/2011.

⁷¹ Rozsudek Nejvyššího správního soudu ze dne 30. 1. 2013, čj. 1 As 160/2012 – 41.

3 Rozhodování ředitele školy ve správním řízení a rozhodovací pravomoci v oblasti vzdělávání

První část této kapitoly se věnuje rozhodování ředitele školy jako vykonavatele veřejné správy, tedy rozhodování ve správním řízení. V druhé části je vysvětleno, co se myslí rozhodovacími pravomocemi v oblasti vzdělávání.

Správní řízení ve školství

Než se přesuneme k výkladu jednotlivých rozhodování ředitele školy, je na místě popsat základní průběh správního řízení, kdo je účastníkem správního řízení, kdo je odvolacím orgánem a jak jsou rozhodnutí doručována.

Správní řád vymezuje správní řízení jako „postup správního orgánu, jehož účelem je vydání rozhodnutí, jímž se v určité věci zakládají, mění nebo ruší práva, anebo povinnosti jmenovitě určené osoby nebo jímž se v určité věci prohlašuje, že taková osoba práva nebo povinnosti má anebo nemá“⁷². V předchozí kapitole již bylo řečeno, že správním orgánem je škola jako právnická osoba a ředitel školy je vykonavatelem státní správy. Správní řád je subsidiární vůči školskému zákonu, tzn. správní řád se užije, nestanoví-li zvláštní zákon jiný postup. Školský zákon v jednom ze svých společných ustanovení⁷³ vyjmenovává rozhodnutí, na která správní řád neužije.

Řízení lze zahájit na žádost nebo z moci úřední, k tomu viz podrobně následující výklad k jednotlivým typům rozhodování. Výhradně na žádost se zahajuje např. řízení o přijetí k základnímu vzdělávání, o povolení individuálního vzdělávání žáka, řízení o odkladu povinné školní docházky, o přestupu žáka z jiné ZŠ. Jen z moci úřední je možné zahájit řízení o převedení žáka do odpovídajícího ročníku ZŠ nebo o podmíněném vyloučení a vyloučení žáka ze školy. Existují i řízení, která lze zahájit oběma způsoby, jde např. o řízení o zrušení individuálního vzdělávání. Školský zákon u každého typu rozhodnutí uvádí, jakým způsobem se řízení zahajuje. Řízení, které lze zahájit na žádost, je zahájeno dnem, kdy žádost došla věcně a místně příslušnému správnímu orgánu. Řízení z moci úřední je zahájeno dnem, kdy správní orgán oznámil účastníkovi řízení, že řízení je zahájeno.

Ve správních řízeních, v rámci rozhodování ředitele školy, je účastníkem vždy dítě, žák nebo student. Nezletilý uchazeč, dítě, žák nebo student je v řízení před správním orgánem zastoupen jeho zákonným zástupcem.⁷⁴

⁷² § 9 zákona č. 500/2004 Sb., správní řád, ve znění pozdějších předpisů.

⁷³ § 183 odst. 1 zákona č. 561/2004 Sb., o předškolním, základním, středním, vyšším odborném a jiném vzdělávání, ve znění pozdějších předpisů.

⁷⁴ Srov. §§ 29 a 32 zákona č. 500/2004 Sb., správní řád, ve znění pozdějších předpisů.

O každé věci se zakládá spis, který je označen spisovou značkou. Podklady, které správní orgán užije pro své rozhodnutí, jsou součástí tohoto spisu. Do spisu mají právo nahlížet účastník a jeho zástupce. S tímto je spojeno i právo činit si výpisy a pořizovat kopie spisu.

Lhůty pro vydání rozhodnutí stanovuje správní řád i školský zákon a jeho prováděcí předpisy u jednotlivých typů rozhodování.

Rozhodnutí ve správním řízení vydá ředitel školy v určené lhůtě. Rozhodnutí musí obsahovat výrok, odůvodnění a poučení účastníků. Výroková část řeší otázku, která je předmětem řízení, odůvodnění obsahuje důvody výroku, podklady pro jeho vydání popř. správní uvážení a nakonec v poučení je uvedeno, zda existuje opravný prostředek, v jaké lhůtě a kde jej lze podat a od kdy se tato lhůta počítá.⁷⁵

Rozhodnutí se vyhotovuje v písemné formě, nestanoví-li zákon jinak⁷⁶. Zákon stanoví jinak v případě rozhodování o přijetí⁷⁷. Podle tohoto paragrafu se rozhodnutí, kterými se vyhovuje žádosti o přijetí uchazeče ke vzdělávání, oznamují zveřejněním seznamu uchazečů. Uchazeč je identifikován přiděleným registračním číslem. K jednotlivým registračním číslům je uveřejněn výsledek řízení. Seznam uchazečů musí být zveřejněn na veřejně přístupném místě ve škole a také způsobem umožňujícím dálkový přístup (v případě ZŠ, SŠ a VOŠ) po dobu alespoň 15 dnů. Zveřejněný seznam obsahuje také datum zveřejnění, kterým se považují rozhodnutí, kterými se vyhovuje žádostem za oznámená. V případě středních škol seznam obsahuje i poučení podle školského zákona⁷⁸ (neodevzdání zápisového lístku).⁷⁹ Na tento způsob doručování se nevztahuje správní řád. Písemné rozhodnutí ředitel zasílá neúspěšným uchazečům.

Jelikož ředitel rozhoduje ve správním řízení, je možno proti jeho rozhodnutí podat odvolání (podmínky jsou stanoveny ve správním řádu). Ve většině případů půjde o odvolání proti negativnímu rozhodnutí ředitele nebo proti rozhodnutí, kterým stanovil nějakou povinnost. Řádně podané odvolání má odkladný (odkládá se právní moc rozhodnutí do doby rozhodnutí o odvolání) a suspenzivní (o odvolání rozhoduje správní orgán vyššího stupně) účinek. Odvolací řízení je zahájeno dnem, kdy dojde odvolání řediteli školy. Ředitel zkontroluje, zda podání nemá vady či nedostatky a v případě potřeby na ně upozorní

⁷⁵ § 68 zákona č. 500/2004 Sb., správní řád, ve znění pozdějších předpisů.

⁷⁶ § 67 odst. 2 zákona č. 500/2004 Sb., správní řád, ve znění pozdějších předpisů.

⁷⁷ § 183 odst. 2 zákona č. 561/2004 Sb., o předškolním, základním, středním, vyšším odborném a jiném vzdělávání, ve znění pozdějších předpisů.

⁷⁸ § 60a odst. 7 zákona č. 561/2004 Sb., o předškolním, základním, středním, vyšším odborném a jiném vzdělávání, ve znění pozdějších předpisů.

⁷⁹ § 83 odst. 2 zákona č. 561/2004 Sb., o předškolním, základním, středním, vyšším odborném a jiném vzdělávání, ve znění pozdějších předpisů.

odvolatele. V tomto okamžiku se ředitel školy může rozhodnout pro řešení odvolání formou autoremedury. Autoremedura znamená, že „správní orgán, který napadené rozhodnutí vydal, je může zrušit nebo změnit, pokud tím plně vyhoví odvolání a jestliže tím nemůže být způsobena újma žádnému z účastníků, ledaže s tím všichni, kterých se to týká, vyslovili souhlas“⁸⁰. Jestliže se ředitel nerozhodne pro vyřízení věci v rámci autoremedury, je povinen postoupit celý spis, do 30 dnů na doručení odvolání, odvolacímu orgánu.⁸¹ Odvolacím orgánem pro školy a školská zařízení zřizovanými státem, krajem, obcí nebo svazkem obcí je krajský úřad kraje, kde se příslušná škola nachází. Pro školy a školská zařízení zřízená soukromým zřizovatelem plní úlohu odvolacího orgánu MŠMT.⁸²

Rozhodování ředitele mateřské školy

Předškolní vzdělávání v mateřských školách (dále jen „MŠ“) má rozvíjet osobnost dítěte, podílet se na jeho citovém, rozumovém a tělesném rozvoji. Děti si mají osvojit základní pravidla chování, základní životní hodnoty a mezilidské vztahy. Předškolní vzdělání má také napomáhat vyrovnat rozdíly vývoje dětí před nástupem povinné školní docházky. Předškolní vzdělávání je organizováno zpravidla pro děti od 3 do 6 let věku.⁸³

Typ rozhodnutí ředitele mateřské školy	Ustanovení školského zákona
Přijetí dítěte k předškolnímu vzdělávání	§ 34
Ukončení předškolního vzdělávání	§ 35
Snížení nebo prominutí úplaty za vzdělávání	§ 123 odst. 4

Tabulka 6: Typy rozhodnutí ředitele mateřské školy

Řízení o **přijetí dítěte k předškolnímu vzdělávání** probíhá tak, že nejdříve ředitel školy, v dohodě se zřizovatelem, stanoví místo, termín a dobu pro podávání žádostí o přijetí dětí k předškolnímu vzdělávání. Tyto zveřejní v místě obvyklém pro zveřejňování informací na dané MŠ. Každé žádosti je přiděleno registrační číslo. Ředitel školy musí přednostně přijmout ty děti, kterým bude 6 let nejpozději 31. srpna následujícího školního roku, a také děti s odkladem povinné školní docházky, jde o tzv. děti předškolní. Ředitel poté rozhoduje po vyhodnocení všech podkladů a určí žadatele, kteří budou přijati/nepřijati.⁸⁴

Problematickým momentem pro ředitele MŠ by se mohl jevit **způsob oznamování⁸⁵ rozhodnutí o přijetí k předškolnímu vzdělávání**. Kladná rozhodnutí se nemusí doručovat

⁸⁰ § 87 zákona č. 500/2004 Sb., správní řád, ve znění pozdějších předpisů.

⁸¹ PUŠKINOVÁ, Monika, MIKÁČ, Jan. Rozhodování ředitele školy a školského zařízení ve správním řízení a mimo správní řízení. Praha: Wolters Kluwer ČR, 2010. s. 85-87.

⁸² Rozsudek Nejvyššího správního soudu ze dne 30. 1. 2013 č. j. 1 As 160/2012-41.

⁸³ §§ 33, 34 zákona č. 561/2004 Sb., o předškolním, základním, středním, vyšším odborném a jiném vzdělávání, ve znění pozdějších předpisů.

⁸⁴ SYSLOVÁ, Zora a kol. *Správní právo. Jak úspěšně řídit mateřskou školu*. Praha: Wolters Kluwer ČR, 2012. s. 99-102.

⁸⁵ K této problematice viz výše v rámci této kapitoly.

do vlastních rukou, nýbrž se vyvěsí po dobu 15 dnů na veřejně přístupném místě ve škole. Písemné rozhodnutí o přijetí je poté založeno ve spise a zákonnému zástupci může být vydána kopie na jeho žádost. Naopak rozhodnutí o nepřijetí dítěte musí být v písemném vyhotovení předáno zákonnému zástupci účastníka do vlastních rukou.⁸⁶ „Nejčastější pochybení při doručování rozhodnutí spočívá v tom, že do zveřejněného seznamu uchazečů pod přidělenými registračními čísly jsou zařazeni i nepřijatí uchazeči“.⁸⁷

Řízení o snížení nebo prominutí úplaty za vzdělávání⁸⁸ v MŠ je rovněž upraveno ve školském zákoně. Ustanovení stanoví, že o snížení nebo prominutí úplaty za vzdělávání rozhoduje ředitel školy. Snížení úplaty se vztahuje zejména na děti se sociálním znevýhodněním nebo se zdravotním postižením, což nevylučuje, aby ředitel snížil nebo prominul úplatu i v případě mimo odst. 4, záleží to na jeho uvážení. Ředitel školy v řízení o snížení nebo prominutí úplaty za vzdělávání rozhoduje o právech a povinnostech individuálně určené fyzické osoby dle § 164 odst. 1 písm. a), z toho plyne, že jde o rozhodnutí ve správním řízení (k podrobnostem viz výše).⁸⁹

Rozhodování ředitele základní školy

Základní vzdělávání má vést žáky k osvojení si potřebných strategií učení, které je budou motivovat k celoživotnímu učení. Žáci se mají učit tvořivě myslet, řešit problémy, komunikovat s ostatními, spolupracovat a chránit své fyzické a duševní zdraví. Učí se chránit si i své životní hodnoty, být tolerantní k lidem s odlišnými názory. V neposlední řadě má základní vzdělávání pomoci žákům s poznáním svých schopností a možností, které uplatní spolu s nabytými vědomostmi a dovednostmi pro svou další životní dráhu.⁹⁰

⁸⁶ SYSLOVÁ, Zora a kol. *Správní právo. Jak úspěšně řídit mateřskou školu*. Praha: Wolters Kluwer ČR, 2012. s. 103.

⁸⁷ PUŠKINOVÁ, Monika. Přijímání dětí k předškolnímu vzdělávání – základní body právního rámce, dotazy a pochybení. *Řízení školy*, 2013, č. 8, s. 1 (MŠ 4/2013) [Program]. ASPI pro Windows verze 2014. Aktualizace z 2. prosince 2014 [cit. 10. ledna 2015]. Dostupné z: <<http://www.systemaspi.cz/>>.

⁸⁸ § 123 zákona č. 561/2004 Sb., o předškolním, základním, středním, vyšším odborném a jiném vzdělávání, ve znění pozdějších předpisů.

⁸⁹ PUŠKINOVÁ, Monika. In RIGEL, Filip a kol. *Školský zákon. Komentář*. Praha: C. H. Beck, 2014. s. 588 (§ 123).

⁹⁰ § 44 zákona č. 561/2004 Sb., o předškolním, základním, středním, vyšším odborném a jiném vzdělávání, ve znění pozdějších předpisů.

Typ rozhodnutí ředitele základní školy	Ustanovení školského zákona
Odklad povinné školní docházky a dodatečné odložení plnění povinné školní docházky	§ 37
Přijetí k základnímu vzdělávání	§ 49
Povolení a zrušení individuálního vzdělávání žáka podle § 41 školského zákona	§ 41
Přeřazení mimořádně nadaného žáka do vyššího ročníku bez absolvování předchozího ročníku	§ 17 odst. 3
Přestup žáka základní školy z jiné základní školy	§ 49 odst. 1
Povolení pokračování v základním vzdělání	§ 55 odst. 1
Převedení žáka do vzdělávacího programu základního vzdělávání pro žáky se zdravotním postižením nebo do vzdělávacího programu základní školy speciální	§ 49 odst. 2
Povolení pokračování v základním vzdělání žákovi se zdravotním postižením	§ 55 odst. 2
Povolení opakování ročníku po splnění povinné školní docházky žákovi, který na konci druhého pololetí základní školy neprospěl nebo nemohl být hodnocen	§ 52 odst. 6
Povolení vzdělávání podle individuálního vzdělávacího plánu žákovi se speciálními vzdělávacími potřebami nebo žákovi s mimořádným nadáním	§ 18
Snížení nebo prominutí úplaty za poskytování vzdělání a školských služeb	§ 123 odst. 4

Tabulka 7: Typy rozhodnutí ředitele základní školy

Školní docházka je v České republice povinná po dobu 9 školních let. **Povinnou školní docházku** lze však plnit nejdéle do konce školního roku, v němž žák dosáhne 17 let. Počátek povinné školní docházky je stanoven počátkem školního roku, který následuje po dni, kdy dítě oslaví 6. narozeniny. Pokud však dítě není ve věku 6 let tělesně nebo duševně přiměřeně vyspělé, může zákonný zástupce dítěte požádat o odklad. Tímto se dostáváme k prvnímu zásadnímu typu správního řízení, kdy rozhoduje ředitel základní školy o právech a povinnostech dítěte.⁹¹

Existují dva druhy **odkladu povinné školní docházky** podle školského zákona⁹². V prvním případě, § 37 odst. 1 školského zákona, může ředitel školy rozhodnout o odkladu povinné školní docházky jen na návrh zákonného zástupce dítěte, které je podáno písemně do 31. května roku, v němž má dítě správně zahájit povinnou školní docházku. Druhou možností, § 37 odst. 3 školského zákona, je rozhodnutí o odkladu ředitelem školy za souhlasu zákonného zástupce dítěte, pokud se v prvním roce (první pololetí) povinné školní docházky projeví nedostatečná tělesná nebo duševní vyspělost dítěte.⁹³ Pokud je povolen dodatečný odklad (tím je myšlena žádost zákonného zástupce o odklad povinné školní docházky před začátkem školního roku, ale až po vydání rozhodnutí o přijetí do prvního ročníku

⁹¹ § 36 zákona č. 561/2004 Sb., o předškolním, základním, středním, vyšším odborném a jiném vzdělávání, ve znění pozdějších předpisů.

⁹² § 37 zákona č. 561/2004 Sb., o předškolním, základním, středním, vyšším odborném a jiném vzdělávání, ve znění pozdějších předpisů.

⁹³ § 37 zákona č. 561/2004 Sb., o předškolním, základním, středním, vyšším odborném a jiném vzdělávání, ve znění pozdějších předpisů.

základní školy), ředitel školy o tom vydá rozhodnutí, přičemž rozhodnutí o přijetí žáka do prvního ročníku základní školy zůstává v právní moci, pouze nemá v praxi žádné účinky.⁹⁴

Pokud je dítě pravomocným rozhodnutím přijato do základní školy, vzniká dítěti „právní nárok na to, stát se na začátku následujícího školního roku žákem dané základní školy“. Do začátku školního roku nemá rozhodnutí další právní účinky, což dává zákonnému zástupci dítěte možnost dát zapsat své dítě do jiné základní školy.⁹⁵ Z toho mimo jiné plyne, že zákonný zástupce může podat několik přihlášek k základnímu vzdělávání na několik různých škol. Každým takovýmto podáním je zahájeno samostatné správní řízení, nejde o stejný předmět řízení, a proto nelze na tuto záležitost uplatnit ustanovení § 48 správního řádu, které vytváří překážku řízení, pokud bylo stejné řízení o stejném předmětu řízení zahájeno již před jiným správním orgánem. „Školský zákon používá pojem „škola“ v souvislosti s plněním povinné školní docházky, nikoli v souvislosti s procesem přihlašování uchazeče k povinné školní docházce.“⁹⁶

V průběhu školního roku (nejdříve první den školního roku, ve kterém žák začne plnit povinnou školní docházku) může zákonný zástupce žáka podat **žádost o povolení individuálního vzdělávání**. Jedná se o návrhové správní řízení. Ředitel školy posuzuje, zda jsou naplněny podmínky stanovené školským zákonem⁹⁷. Pokud jsou splněny podmínky uvedené v zákoně, ředitel školy individuální vzdělávání povolí, pokud splněny nejsou, individuální vzdělávání nepovolí. Naopak ke zrušení individuálního vzdělávání může dojít buďto z návrhu zákonného zástupce, nebo z moci úřední (důvody jsou v zákoně⁹⁸; např. pokud žák na konci druhého pololetí školního roku neprospěl). Školský zákon dává řediteli školy pro rozhodnutí o zrušení individuálního vzdělávání lhůtu 30 dnů od zahájení správního řízení. Spolu se zrušením individuálního vzdělávání ředitel zařadí žáka do příslušného ročníku

⁹⁴ Právní výklad MŠMT k rozhodování ředitele základní školy o odkladu povinné školní docházky [online]. msmt.cz, [cit. 10. ledna 2015]. Dostupné na: <http://www.msmt.cz/uploads/soubory/pravni_vyklady_msmt/2005_1_12.doc>.

⁹⁵ Právní výklad MŠMT k rozhodování ředitele základní školy o odkladu povinné školní docházky [online]. msmt.cz, [cit. 10. ledna 2015]. Dostupné na: <http://www.msmt.cz/uploads/soubory/pravni_vyklady_msmt/2005_1_12.doc>.

⁹⁶ PUŠKINOVÁ, Monika. Správní řízení o přijetí k základnímu vzdělávání. *Řízení školy*, 2014, č. 4, s. 39 [Program]. ASPI pro Windows verze 2014. Aktualizace ze 4. ledna 2015 [cit. 15. ledna 2015]. Dostupné z: <<http://www.systemaspi.cz/>>.

⁹⁷ § 41 odst. 3 zákona č. 561/2004 Sb., o předškolním, základním, středním, vyšším odborném a jiném vzdělávání, ve znění pozdějších předpisů.

⁹⁸ § 41 odst. 7 písm. a – d) zákona č. 561/2004 Sb., o předškolním, základním, středním, vyšším odborném a jiném vzdělávání, ve znění pozdějších předpisů.

základní školy. Nutno upozornit, že odvolání proti zrušujícímu rozhodnutí nemá odkladný účinek.⁹⁹

Dalším typem řízení, se kterým se ředitel nejen základní školy (i střední školy) může setkat, je **řízení o přeřazení mimořádně nadaného žáka do vyššího ročníku bez absolvování předchozího ročníku**¹⁰⁰ podle školského zákona. Mimořádně nadaný žák je definován ve vyhlášce č. 73/2005 Sb., o vzdělávání dětí, žáků a studentů se speciálními vzdělávacími potřebami a dětí, žáků a studentů mimořádně nadaných, ve znění pozdějších předpisů jako „jedinec, jehož rozložení schopností dosahuje mimořádné úrovně při vysoké tvořivosti v celém okruhu činností nebo v jednotlivých rozumových oblastech, pohybových, uměleckých a sociálních dovednostech“¹⁰¹. Opět jde o výlučně návrhové řízení zahájené na žádost zákonného zástupce nezletilého žáka (v případě středních škol zletilého žáka samotného). Na přeřazení do vyššího ročníku neexistuje právní nárok ani v situaci, kdy jsou splněny předpoklady dané školským zákonem. Je na uvážení ředitele, zda přestup povolí či nikoliv. Pokud jsou však splněny podmínky dané zákonem, nemá ředitel školy důvod přeřazení nepovolit, důvodem by se snad mohla jevit kapacita daného ročníku nebo neexistence vyššího ročníku v určitém roce.¹⁰²

Další situací, která může v rámci rozhodování ředitele školy nastat, je **rozhodnutí o přestupu žáka z jiné základní školy**¹⁰³ na základě školského zákona. V tomto případě rozhodnutí vydává ředitel školy, do které se žák hlásí. Ředitel školy je v případě kladného rozhodnutí povinen informovat o přestupu ředitele školy, ze které žák přestupuje, a to bez zbytečného odkladu. Na druhou stranu je ředitel školy, z níž žák přestupuje, povinen do 5 dnů, od toho, co se tuto skutečnost dozví, zaslat žákově „nové“ škole dokumentaci žáka ze školní matriky.¹⁰⁴ Forma informační povinnosti o přestupu žáka není ve školském zákoně nijak definována, postačí tedy zjevně i ústní sdělení např. pomocí telefonické komunikace či emailem.¹⁰⁵

⁹⁹ PUŠKINOVÁ, Monika. In RIGEL, Filip a kol. *Školský zákon. Komentář*. Praha: C. H. Beck, 2014. s. 225 – 231.

¹⁰⁰ § 17 odst. 3 zákona č. 561/2004 Sb., o předškolním, základním, středním, vyšším odborném a jiném vzdělávání, ve znění pozdějších předpisů.

¹⁰¹ § 12 odst. 1 vyhlášky č. 73/2005 Sb., o vzdělávání dětí, žáků a studentů se speciálními vzdělávacími potřebami a dětí, žáků a studentů mimořádně nadaných, ve znění pozdějších předpisů.

¹⁰² POLÁKOVÁ, Hana, HRONKOVÁ, Marta. *Správní řád v praxi ředitelů škol a školských zařízení*. Žďár nad Sázavou: Fakta v.o.s., 2005. s. 53-54.

¹⁰³ § 49 odst. 1 zákona č. 561/2004 Sb., o předškolním, základním, středním, vyšším odborném a jiném vzdělávání, ve znění pozdějších předpisů.

¹⁰⁴ § 49 odst. 1 zákona č. 561/2004 Sb., o předškolním, základním, středním, vyšším odborném a jiném vzdělávání, ve znění pozdějších předpisů.

¹⁰⁵ KOBLIHA, Jan. *Základy školského a pracovního práva*. Ústí nad Labem: Univerzita J. E. Purkyně v Ústí nad Labem, Pedagogická fakulta, 2007. s. 77-78.

Žák, který nezískal po splnění povinné školní docházky základní vzdělání, může podat **žádost o povolení pokračování v základním vzdělávání**¹⁰⁶. Pokračovat může nejdéle do konce školního roku, v němž dosáhne 18. roku věku. Na kladné rozhodnutí neexistuje právní nárok, ředitel rozhoduje na základě posouzení důvodů v žádosti uvedených a dosažených výsledků vzdělávání. O správním rozhodování se jedná v případě, kdy ředitel nepovolí pokračování v základním vzdělávání, tedy žádosti nevyhoví. Pokud pokračování povolí, není nutno o tom vydávat rozhodnutí.¹⁰⁷

K převedení žáka do vzdělávacího programu základního vzdělávání pro žáky se zdravotním postižením nebo do vzdělávacího programu základní školy speciální¹⁰⁸, je nutné písemné doporučení školského poradenského zařízení a předchozí písemný souhlas zákonného zástupce žáka. Může nastat dvojí situace – žák zůstává žákem stejné ZŠ s tím rozdílem, že je přeřazen do třídy pro žáky se zdravotním postižením, nebo se stane žákem jiné ZŠ (ZŠ pro žáky se zdravotním postižením).¹⁰⁹

Povolení pokračování v základním vzdělání žákovi se zdravotním postižením¹¹⁰ je dalším správním řízením v praxi ředitele ZŠ. Ve výjimečných případech má ředitel možnost povolit žákovi pokračovat v základním vzdělávání do konce školního roku, v němž dosáhne 20 let.¹¹¹ V případě žáků s těžkým mentálním postižením, s více vadami nebo autismem může ředitel, se souhlasem zřizovatele, povolit pokračování až do konce školního roku, v němž žák dosáhne 26 let.¹¹²

V neposlední řadě, může ředitel školy povolit **opakování ročníku po splnění povinné školní docházky**¹¹³ žákovi, který na konci druhého pololetí základní školy neprospěl nebo nemohl být hodnocen.

¹⁰⁶ § 55 odst. 1 zákona č. 561/2004 Sb., o předškolním, základním, středním, vyšším odborném a jiném vzdělávání, ve znění pozdějších předpisů.

¹⁰⁷ PUŠKINOVÁ, Monika. In RIGEL, Filip a kol. *Školský zákon. Komentář*. Praha: C. H. Beck, 2014. s. 266-267.

¹⁰⁸ 49 odst. 2 zákona č. 561/2004 Sb., o předškolním, základním, středním, vyšším odborném a jiném vzdělávání, ve znění pozdějších předpisů.

¹⁰⁹ PUŠKINOVÁ, Monika. In RIGEL, Filip a kol. *Školský zákon. Komentář*. Praha: C. H. Beck, 2014. s. 247-248.

¹¹⁰ § 55 odst. 1 zákona č. 561/2004 Sb., o předškolním, základním, středním, vyšším odborném a jiném vzdělávání, ve znění pozdějších předpisů.

¹¹¹ § 55 odst. 2 zákona č. 561/2004 Sb., o předškolním, základním, středním, vyšším odborném a jiném vzdělávání, ve znění pozdějších předpisů.

¹¹² Právní výklad MŠMT *k pokračování v základním vzdělávání do 26 let věku* [online]. msmt.cz, [cit. 15. ledna 2015]. Dostupné na: <http://www.msmt.cz/uploads/soubory/pravni_vyklady_msmt/2006_2_12.doc>.

¹¹³ § 52 odst. 6 zákona č. 561/2004 Sb., o předškolním, základním, středním, vyšším odborném a jiném vzdělávání, ve znění pozdějších předpisů.

K řízení o povolení vzdělávání podle individuálního vzdělávacího plánu žákovi se speciálními vzdělávacími potřebami nebo žákovi s mimořádným nadáním¹¹⁴ podle školského zákona je pojednáno níže v rámci rozhodování ředitele střední školy.

O řízení o snížení nebo prominutí úplaty za poskytování vzdělání a školských služeb¹¹⁵ bylo pojednáno v části kapitoly, která se zabírala rozhodováním ředitele mateřské školy. Princip řízení zůstává i pro základní školy stejný.

Rozhodování ředitele střední školy

Cílem středního vzdělávání je rozvíjet vědomosti, dovednosti, schopnosti a postoje, které si žáci osvojili v základním vzdělávání. Střední školy poskytují širší všeobecné nebo odborné vzdělání. Vytváří předpoklady pro plnoprávný život, samostatnost, celoživotní vzdělávání a pro pokračování v dalším vzdělávání.¹¹⁶

Typ rozhodnutí ředitele střední školy	Ustanovení školského zákona
Přijetí ke vzdělávání ve střední škole	§ 59 a násl.
Přijetí ke vzdělávání v konzervatoři	§ 88
Přestup z jiné střední školy	§ 64 odst. 4
Převedení žáka do odpovídajícího ročníku základní školy	§ 39 odst. 2
Změna oboru vzdělání	§ 66 odst. 3
Povolení individuálního vzdělávacího plánu	§ 18
Přerušeni vzdělávání	§ 66 odst. 5 a 6
Uznání dosaženého vzdělání	§ 70
Podmíněné vyloučení a vyloučení žáka ze školy	§ 31 odst. 2 a 4
Opakování ročníku po splnění povinné školní docházky	§ 66 odst. 7
Přeřazení mimořádně nadaného žáka do vyššího ročníku bez absolvování předchozího ročníku	§ 17 odst. 3

Tabulka 8: Typy rozhodnutí ředitele střední školy

Ke vzdělávání na střední škole může ředitel školy přijmout pouze žáka, který splnil povinnou školní docházku, popř. dříve ukončil základní vzdělávání. Nedílnou součástí řízení o přijetí na střední školu je splnění podmínek přijímacího řízení a splnění zdravotních předpokladů pro daný obor vzdělávání.¹¹⁷ Existuje několik možností přijímání, přijetí do prvního ročníku vzdělávání ve střední škole, přijetí do prvního ročníku nižšího a vyššího stupně šestiletého a osmiletého gymnázia, přijetí do oborů vzdělání s talentovou zkouškou a

¹¹⁴ § 18 zákona č. 561/2004 Sb., o předškolním, základním, středním, vyšším odborném a jiném vzdělávání, ve znění pozdějších předpisů.

¹¹⁵ § 123 odst. 4 zákona č. 561/2004 Sb., o předškolním, základním, středním, vyšším odborném a jiném vzdělávání, ve znění pozdějších předpisů.

¹¹⁶ § 57 zákona č. 561/2004 Sb., o předškolním, základním, středním, vyšším odborném a jiném vzdělávání, ve znění pozdějších předpisů.

¹¹⁷ § 59 zákona č. 561/2004 Sb., o předškolním, základním, středním, vyšším odborném a jiném vzdělávání, ve znění pozdějších předpisů.

přijetí do vyššího ročníku vzdělávání ve střední škole. Ředitel školy v rámci přijímacího řízení ke vzdělávání ve SŠ určí počet míst pro potřebu odvolání.

„**Přijímání do prvního ročníku vzdělávání ve střední škole** představuje specifickou proceduru, jejímž cílem je vybrat vhodné uchazeče na pozice žáků konkrétní střední školy.“ Pro přijímání do prvního ročníku vzdělávání ve střední škole musí ředitel školy vyhlásit alespoň jedno kolo přijímacího řízení. Přihláška se podává řediteli příslušné střední školy. Termíny pro vyhlášení prvního kola přijímacího řízení stanoví vyhláška č. 671/2004 Sb., o organizaci přijímacího řízení ke vzdělávání na středních školách, ve znění pozdějších předpisů. Spolu s vyhlášením přijímacího řízení stanoví ředitel školy pro všechny uchazeče stejné podmínky přijímacího řízení a uvede, kolik žáků bude odhadem přijato. Pokud se ředitel rozhodne pro konání dalších kol přijímacího řízení (např. z důvodu nezaplnění kapacity oboru), ohlásí to krajskému úřadu spolu s počtem volných míst. Ředitel školy také rozhodne, zda bude konána přijímací zkouška. Všechny tyto informace budou uveřejněny a to i s možností dálkového přístupu. Pozvánka k případné přijímací zkoušce musí být doručena všem uchazečům ředitelem školy nejméně 14 dní před jejím konáním. Ve lhůtě 3 dnů od konání přijímací zkoušky je ředitel povinen ukončit hodnocení uchazečů. Po uplynutí této lhůty se zveřejní pořadí uchazečů podle výsledku hodnocení přijímacího řízení. Lhůta běží od posledního termínu stanoveného pro konání přijímací zkoušky. Zveřejňuje se seznam přijatých uchazečů. Písemné rozhodnutí je nutno doručit pouze nepřijatým uchazečům.¹¹⁸

Do **prvního ročníku nižšího stupně šestiletého gymnázia** může být přijat uchazeč, který úspěšně ukončil sedmý ročník ZŠ, druhý ročník nižšího stupně gymnázia, druhý ročník osmiletého vzdělávacího programu konzervatoře. Do prvního ročníku osmiletého gymnázia může být přijat uchazeč, který úspěšně ukončil pátý ročník ZŠ. Pro průběh přijímacího řízení platí obdobně to, co bylo řečeno k přijímání do prvního ročníku vzdělávání ve střední škole.¹¹⁹

Přijímání do oborů vzdělávání s talentovou zkouškou, kde je talentová zkouška stanovena rámcovým vzdělávacím programem, vyhlásí ředitel přijímací řízení v termínu stanoveném ve vyhlášce č. 671/2004 Sb., kterou se stanoví podrobnosti o organizaci přijímacího řízení ke vzdělávání ve středních školách, ve znění pozdějších předpisů (nejpozději do 31. října¹²⁰). Po konání talentové zkoušky zhodnotí ředitel školy výsledky

¹¹⁸ BAHÝLOVÁ, Lenka. In RIGEL, Filip a kol. *Školský zákon. Komentář*. Praha: C. H. Beck, 2014. s. 280 - 310.

¹¹⁹ § 61 zákona č. 561/2004 Sb., o předškolním, základním, středním, vyšším odborném a jiném vzdělávání, ve znění pozdějších předpisů.

¹²⁰ § 2 vyhlášky č. 671/2004 Sb., kterou se stanoví podrobnosti o organizaci přijímacího řízení ke vzdělávání ve středních školách, ve znění pozdějších předpisů.

jednotlivých uchazečů a zašle výsledky jednotlivým uchazečům. Úspěšné vykonání talentové zkoušky je předpokladem pokračování uchazeče v přijímacím řízení. Pro přijímací řízení může být vyhlášena i přijímací zkouška. Po skončení přijímacího řízení, ředitel školy zhodnotí uchazeče a rozhodne o přijetí či nepřijetí. Rozhodnutí je ředitel školy povinen zaslat do 7 dnů po vydání rozhodnutí (stačí podání k přepravě provozovateli poštovních služeb). Výsledky musí být odeslány nejpozději do 15. února. Podání přihlášky do oborů vzdělání s talentovou zkouškou nebrání uchazeči podat přihlášku ke vzdělávání na střední škole podle § 60 školského zákona. Rozhodnutím, kterým se žádosti vyhovuje, se zveřejnění seznamem přijatých uchazečů.¹²¹

Přijímání do vyššího ročníku vzdělávání ve střední škole je nutno odlišit od přestupu na jinou střední školu (viz níže). Jako podmínku přijetí může ředitel školy stanovit zkoušku. Ředitel rozhodne o přijetí nebo nepřijetí žáka a na základě vlastního uvážení ho zařadí do konkrétního ročníku. Při přijímání se uplatňuje institut uznání dosaženého vzdělání podle § 70 školského zákona, o kterém je zmínka níže v této kapitole.¹²²

Konečně **přijetí ke vzdělávání v konzervatoři**¹²³, které se koná na základě talentové zkoušky. Do šestiletého programu konzervatoře lze přijmout žáka, který splnil povinnou školní docházku (popř. úspěšně ukončil vzdělávání v ZŠ před splněním povinné školní docházky); do prvního ročníku osmiletého programu konzervatoře žáka, který úspěšně ukončil pátý ročník ZŠ. V obou případech musí žák úspěšně splnit podmínky přijímacího řízení prokázáním vhodných schopností, vědomostí, zájmů a zdravotní způsobilosti. Řízení probíhá stejným způsobem jako řízení pro přijímání do oborů s talentovou zkouškou s tím rozdílem, že oznámení o přijetí či nepřijetí musí být uchazečům odeslány nejpozději do 10. února. Rozhodnutím, kterým se žádosti vyhovuje, se zveřejnění seznamem přijatých uchazečů.¹²⁴

Společným ukazatelem pro všechny typy přijímacího řízení je **zápisový lístek**. Jde o tiskopis, který slouží k potvrzení úmyslu uchazeče stát se žákem příslušného oboru vzdělávání na dané SŠ. Zápisové lístky obdrží uchazeči na jejich ZŠ s tím, že každý uchazeč (pokud se účastní přijímacího řízení pro vzdělávání ve SŠ) dostane jeden zápisový lístek. Uchazeč potvrdí svůj úmysl vzdělávat se v dané SŠ tak, že odevzdá zápisový lístek řediteli dané SŠ do 10 pracovních dnů ode dne oznámení rozhodnutí. Pokud zápisový lístek

¹²¹ BAHÝLOVÁ, Lenka. In RIGEL, Filip a kol. *Školský zákon. Komentář*. Praha: C. H. Beck, 2014. s. 321 - 323.

¹²² BAHÝLOVÁ, Lenka. In RIGEL, Filip a kol. *Školský zákon. Komentář*. Praha: C. H. Beck, 2014. s. 324 - 326.

¹²³ § 88 zákona č. 561/2004 Sb., o předškolním, základním, středním, vyšším odborném a jiném vzdělávání, ve znění pozdějších předpisů.

¹²⁴ § 88 zákona č. 561/2004 Sb., o předškolním, základním, středním, vyšším odborném a jiném vzdělávání, ve znění pozdějších předpisů.

neodevzdá, zanikají posledním dnem lhůty účinky rozhodnutí o přijetí uchazeče na danou SŠ.¹²⁵

Přestup na jinou střední školu může být žákovi umožněn pouze pokud je žákem střední školy (na ročníku nezáleží). Přestup tedy nebude povolen, pokud o přestup žádá žák základní školy a to i za situace, kdy je na střední školu přijat, avšak stále se vzdělává v základní škole. Řízení o přestupu je řízení návrhové a rozhoduje o něm, stejně jako v případě přestupu na jinou základní školu, ředitel školy, na kterou chce žák přestoupit. Stejně jako v případě základních škol, ředitel střední školy, na kterou se žák hlásí, bez zbytečného odkladu po povolení přestupu, informuje ředitele školy, ze které žák přestupuje a ten nejpozději do 5 pracovních dnů poté zašle řediteli této školy kopii dokumentace žáka ze školní matriky. Žák přestává být žákem předcházející školy dnem předcházejícím dni přijetí na jinou střední školu.¹²⁶

Ředitel střední školy může rozhodnout o **převedení žáka do odpovídajícího ročníku základní školy**. Jde o žáky nižších ročníků osmiletých gymnázií, osmiletých konzervatoří, nižších stupňů šestiletých gymnázií a šestiletých konzervatoří či mimořádně nadané žáky, kteří byli přijati do střední školy po tom, co jim byl povolen na základní škole přestup do vyššího ročníku bez absolvování ročníku nižšího. Tito žáci plní povinnou školní docházku na střední škole. Jde o řízení zahájené na návrh zákonného zástupce nebo z moci úřední se souhlasem zákonného zástupce. Pro rozhodnutí ředitele střední školy je nutný souhlas ředitele základní školy, do níž má být žák převeden. Pokud jsou splněny všechny podmínky, je ředitel střední školy povinen o převedení rozhodnout kladně.¹²⁷

Změnu oboru vzdělávání¹²⁸ může navrhnout žák, popř. zákonný zástupce nezletilého žáka, jak v rámci jedné střední školy, tak i v rámci přestupu na jinou střední školu. Ředitel při svém rozhodování aplikuje správní uvážení, i když pokud jsou splněny všechny podmínky, lze kladné rozhodnutí presumovat.¹²⁹

Stejně jako na základních školách může i ředitel střední školy povolit **individuální vzdělávací plán**¹³⁰. Připomeňme si, že „osoba vzdělávající se podle individuálního

¹²⁵ § 60a zákona č. 561/2004 Sb., o předškolním, základním, středním, vyšším odborném a jiném vzdělávání, ve znění pozdějších předpisů.

¹²⁶ POLÁKOVÁ, Hana, HRONKOVÁ, Marta. *Správní řád v praxi ředitelů škol a školských zařízení*. Žďár nad Sázavou: Fakta v.o.s., 2005. s. 61.

¹²⁷ POLÁKOVÁ, Hana, HRONKOVÁ, Marta. *Správní řád v praxi ředitelů škol a školských zařízení*. Žďár nad Sázavou: Fakta v.o.s., 2005. s. 55.

¹²⁸ § 66 odst. 3 zákona č. 561/2004 Sb., o předškolním, základním, středním, vyšším odborném a jiném vzdělávání, ve znění pozdějších předpisů.

¹²⁹ BAHÝLOVÁ, Lenka. In RIGEL, Filip a kol. *Školský zákon. Komentář*. Praha: C. H. Beck, 2014. s. 336-338.

¹³⁰ § 18 zákona č. 561/2004 Sb., o předškolním, základním, středním, vyšším odborném a jiném vzdělávání, ve znění pozdějších předpisů.

vzdělávacího plánu nepřestává být žákem nebo studentem dané školy. Institut individuálního vzdělávacího plánu není další formou vzdělávání, které jsou taxativně vyjmenované v § 25, nýbrž pouze rozhodnutím ředitele školy.¹³¹ Na základě tohoto ustanovení lze povolit individuální plán žákovi se speciálními vzdělávacími potřebami (osoby se zdravotním postižením, se zdravotním znevýhodněním, se sociálním znevýhodněním) nebo žákovi s mimořádným nadáním. Řízení je zahajováno na návrh zletilého žáka nebo zákonného zástupce nezletilého žáka s uvedenými charakteristikami. V neposlední řadě je nutno zmínit, že nezbytnou součástí žádosti o povolení individuálního plánu je doporučení školského poradenského zařízení. Řízení může být zahájeno i ve prospěch žáka, který nemá uvedené charakteristiky (platí pro střední a vyšší odborné školy), ale existují u něj jiné závažné důvody. Jiné závažné důvody nejsou definovány ve školském zákoně, ale v praxi půjde zejména o důvody zdravotní. Je v diskreci ředitele školy, aby důvody posoudil z hlediska jejich závažnosti a rozhodl. Na bedrech účastníka řízení (žáka žádajícího o individuální plán) je označit důkazy k prokázání svých tvrzení o jiných závažných důvodech, tak jak je mu uloženo správním řádem^{132, 133}. Ředitel vydává rozhodnutí v případě, že individuální plán nepovoluje a rozhodnutí musí být odůvodněno. V případě kladného rozhodnutí není třeba rozhodnutí vydávat, jde o faktický úkon. K zamítavým rozhodnutím by mělo docházet jen v závažných případech.

Možnost **přerušeni vzdělávání** je umožněna pouze žákům, kteří již splnili povinnou školní docházku. Maximální délka přerušeni činí 2 roky. Právní úprava nezakazuje, aby přerušeni bylo schváleno opakovaně. Délka přerušeni vzdělávání je i součástí rozhodnutí ředitele, kterým vzdělávání přerušuje, při stanovování doby ředitel užije svého uváženi a důvodů, které žák, popř. zákonný zástupce nezletilého žáka, uvedl do žádosti. Požadovanou délku přerušeni je nutno napsat i do žádosti. Po dobu přerušeni vzdělávání přestává být žák žákem školy, den, kdy přestává být žákem, musí jasně vyplývat z rozhodnutí ředitele školy. Poté, co uplyne doba přerušeni, má žák nárok na pokračování v tom ročníku, ve kterém vzdělávání přerušil. Žák může být se souhlasem ředitele školy pokračovat i v ročníku vyšším, pokud prokáže odpovídající znalosti. Ukončit přerušeni před uplynutím doby přerušeni, která byla stanovena rozhodnutím, lze na žádost, pokud tomu nebrání závažné důvody, ředitel o tom vydá také rozhodnutí. Doposud bylo pokryto přerušeni, které je na úvaze ředitele, § 66 odst. 6 školského zákona ukládá řediteli povinně přerušit vzdělávání žákyni z důvodu

¹³¹ Rozsudek Nejvyššího správního soudu ze dne 4. 4. 2013 č. j 3 Ads 38/2012.

¹³² § 52 zákona č. 500/2004 Sb., správní řád, ve znění pozdějších předpisů.

¹³³ POLÁKOVÁ, Hana, HRONKOVÁ, Marta. *Správní řád v praxi ředitelů škol a školských zařízení*. Žďár nad Sázavou: Fakta v.o.s., 2005. s. 54.

těhotenství, mateřství, pokud praktické vyučování probíhá na pracovištích nebo na pracích, které jsou těmto ženám zakázány, nebo pokud by podle lékařského posudku mohlo dojít k ohrožení těhotenství žákyně. Žádosti takové žákyně ředitel školy vyhoví bez dalšího. V praxi by měl ředitel školy přerušit vzdělávání i při absenci žádosti, pokud je stav žákyně zjevný.¹³⁴

Ředitel střední školy také **uznává dosažené vzdělání**. Existují dva druhy uznání – uznání uceleného dosaženého vzdělání a uznání částečného vzdělání. Částečné vzdělání je definováno v § 8 vyhlášky č. 13/2005 Sb., o středním vzdělávání a vzdělávání v konzervatoři, ve znění pozdějších předpisů, jako „absolvování pouze některých ročníků jiné střední školy, konzervatoře, vyšší odborné školy nebo vysoké školy v České republice nebo v zahraničí, či jiné vzdělávání, zejména v odborných kurzech nebo jazykové škole s právem státní jazykové zkoušky“. Řízení se zahajuje na návrh, ke kterému je dodán doklad o vzdělání. Ředitel je vzdělání povinen uznat, pokud žák doklady předloží nebo jinak prokáže vzdělání. Uznání částečného vzdělání je možné pouze v případě, kdy na doby jeho dosažení neuplynulo více než 10 let. Rozhodnutím ředitel zároveň uvolní žáka z vyučování a hodnocení v rozsahu, který se kryje s uznaným vzděláním, není nutno rozhodovat zvlášť.¹³⁵

Pokud žák splní povinnou školní docházku, lze ho ze střední **školy podmíněně vyloučit** nebo dokonce **vyloučit**, v případě závažného zaviněného porušení povinností, které jsou stanoveny školským zákonem nebo vnitřním řádem školy (např. školní řád). V ustanovení¹³⁶ školského zákona je vyjmenováno, co se vždy považuje za závažné zaviněné porušení, jde o hrubé slovní a úmyslné fyzické útoky žáka na pracovníky školy. O podmíněném vyloučení nebo o vyloučení žáka ředitel rozhodne v subjektivní lhůtě (od doby, co se dozvěděl o jednání žáka) 2 měsíce a nejpozději v objektivní lhůtě (od doby, kdy se žák jednání dopustil) 1 rok, výjimku tvoří trestné činy. V rámci řízení je účastníkovi (zletilému žákovi/ zákonnému zástupci nezletilého žáka) povinen sdělovat své námítky. S těmito námítkami se musí ředitel v rámci odůvodnění vyrovnat. Z obsahu odůvodnění rozhodnutí rovněž musí vyplývat, že byly současně splněny všechny hmotněprávní podmínky pro vyloučení nebo podmíněné vyloučení žáka ze školy. Je-li rozhodnuto o podmíněném vyloučení žáka, stanoví mu ředitel školy zároveň zkušební dobu na maximálně 1 rok a žák zůstává nadále žákem školy. V průběhu zkušební doby může být žák ze školy vyloučen i

¹³⁴ RIGEL, Filip a kol. *Školský zákon. Komentář*. Praha: C. H. Beck, 2014. s. 341-342.

¹³⁵ PUŠKINOVÁ, Monika. In RIGEL, Filip a kol. *Školský zákon. Komentář*. Praha: C. H. Beck, 2014. s. 367-369.

¹³⁶ § 31 odst. 3 zákona č. 561/2004 Sb., o předškolním, základním, středním, vyšším odborném a jiném vzdělávání, ve znění pozdějších předpisů.

v případě mírnějšího se provinění proti školskému zákonu či vnitřním předpisům školy. Na druhou stranu je-li žák ze školy vyloučen, dochází k ukončení vzdělávání ve střední škole. Vyloučený žák přestává být žákem školy den následující po dni nabytí právní moci rozhodnutí o vyloučení nebo dnem pozdějším uvedeným v rozhodnutí. Nedoporučuje se stanovovat konkrétní datum z důvodu možnosti podání opravných prostředků ze strany žáka.¹³⁷

Po splnění školní docházky, může ředitel školy žákovi, který na konci druhého pololetí neprospěl nebo nemohl být hodnocen, **povolit opakování ročníku**. Na rozdíl od žáků základních škol, kteří musí ročník opakovat vždy, je v případě středních škol rozhodnutí v moci ředitele školy. Ředitel žádost přezkoumá, zohlední důvody v ní uvedené jakožto i dosavadní studijní výsledky žáka. Žák, který do vyššího ročníku nepostoupí, přestává být žákem školy dnem následujícím po nabytí právní moci rozhodnutí, kterým ředitel školy žádost o povolení opakování ročníku.¹³⁸

Řízení o přeřazení žáka do vyššího ročníku je shodné se stejnojmenným řízením, o kterém rozhoduje ředitel základní školy a jež bylo popsáno výše v této kapitole.

Rozhodování ředitele vyšší odborné školy

Vzdělávání ve VOŠ rozvíjí a prohlubuje získané znalosti a dovednosti a poskytuje všeobecné a odborné vzdělávání stejně jako praktickou přípravu pro výkon náročných činností.¹³⁹

Typ rozhodnutí ředitele vyšší odborné školy	Ustanovení školského zákona
Přijetí ke vzdělání ve vyšší odborné škole	§ 93 a násl.
Přeřazení studenta do vyššího ročníku	§ 17 odst. 3
Přestup	§ 97 odst. 5
Změna oboru vzdělávání	§ 97 odst. 4
Uznání dosaženého vzdělání	§ 100
Povolení individuálního vzdělávacího plánu	§ 18
Přerušování vzdělávání	§ 97 odst. 6 a 7
Opakování ročníku po splnění povinné školní docházky	§ 97 odst. 8
Podmíněné vyloučení a vyloučení studenta ze školy	§ 31 odst. 2 a 4
Snížení nebo prominutí úplaty za poskytování vzdělávání a školských služeb	§ 123 odst. 4

Tabulka 9: Typy rozhodnutí ředitele vyšší odborné školy

¹³⁷ PUŠKINOVÁ, Monika. In RIGEL, Filip a kol. *Školský zákon. Komentář*. Praha: C. H. Beck, 2014. s. 176-178.

¹³⁸ RIGEL, Filip a kol. *Školský zákon. Komentář*. Praha: C. H. Beck, 2014. s. 341-342.

¹³⁹ § 92 odst. 1 zákona č. 561/2004 Sb., o předškolním, základním, středním, vyšším odborném a jiném vzdělávání, ve znění pozdějších předpisů.

Ke **vzdělávání ve VOŠ může být přijat** jen uchazeč, který získal střední vzdělání s maturitní zkouškou. Dalším předpokladem přijetí je splnění podmínek přijímacího řízení prokázáním vhodných schopností, vědomostí, zájmů a zdravotní způsobilosti. Formu, obsah a termín přijímací zkoušky (může a nemusí se konat) určuje ředitel školy.¹⁴⁰ Pokud se koná přijímací zkouška, musí se první kolo konat nejdříve 1. června kalendářního roku, ve kterém chce uchazeč zahájit vzdělávání. Poslední kolo se musí uskutečnit nejpozději 30. září. Pozvánku k přijímacímu řízení musí ředitel školy zaslat uchazeči nejpozději 14 dní předem dnem konání přijímací zkoušky, v dalších kolech se lhůta zkracuje na 5 dní. Výsledky zkoušky odešle ředitel nejpozději do 7 dnů na konání přijímací zkoušky, popř. na vydání rozhodnutí, pokud se přijímací zkouška nekoná.¹⁴¹ V případě přijatých uchazečů se výsledky zveřejňují, tak jako u ZŠ, SŠ a MŠ, v podobě seznamu uchazečů (jejich registračních čísel) a jejich výsledků na veřejně přístupném místě ve škole a místě umožňujícím dálkový přístup. Pro vysvětlení, požadavek odeslání se chápe jako návazný na termín možnosti vydat rozhodnutí, tedy tehdy, kdy má ředitel všechny podklady, na základě kterých může vydat rozhodnutí.¹⁴²

Ředitel školy může, pokud se škola rozhodne takové přijímací řízení uskutečnit, také rozhodnout o **přijetí uchazeče do vyššího ročníku vzdělávání ve VOŠ**, kdy obligatorní podmínkou přijetí je, že ze žádosti uchazeče musí vyplývat, že již dříve absolvoval obsahově podobné nebo stejné vzdělání. V případě zdravotnických škol se musí absolvované vzdělání plně shodovat s obsahem vzdělávání v těch ročnících, které chce uchazeč přeskočit. Na přijetí do vyššího ročníku není právní nárok, ředitel rozhoduje na základě svého uvážení. V rámci přijímacího řízení může být stejně jako v předchozím konána přijímací zkouška. Pokud je uchazeč přijat, ředitel zároveň rozhodne i do jakého ročníku bude uchazeč zařazen. Stejně jako u „obyčejného přijetí“ ke vzdělávání ve VOŠ rozhodnutí o přijetí se oznamuje uveřejněním seznamu přijatých uchazečů pod jejich registračními čísly a rozhodnutí o nepřijetí musí být doručeno do vlastních rukou.¹⁴³

V ostatních případech rozhodování se postup shoduje s řízeními, které koná ředitel střední školy (k tomu viz výše v rámci této kapitoly).

Rozhodovací pravomoci ředitele školy v oblasti vzdělávání

¹⁴⁰ KOBLIHA, Jan. *Základy školského a pracovního práva*. Ústí nad Labem: Univerzita J. E. Purkyně v Ústí nad Labem, Pedagogická fakulta, 2007. s. 109-110.

¹⁴¹ § 2 vyhlášky č. 10/2005 Sb., o vyšším odborném vzdělávání, ve znění pozdějších předpisů.

¹⁴² KUDROVÁ, Veronika. In RIGEL, Filip a kol. *Školský zákon. Komentář*. Praha: C. H. Beck, 2014. s. 473-475.

¹⁴³ KUDROVÁ, Veronika. In RIGEL, Filip a kol. *Školský zákon. Komentář*. Praha: C. H. Beck, 2014. s. 485-489.

Rozhodovacími pravomocemi ředitele školy jsou na mysli ta rozhodování, která se neodehrávají v rámci správního řízení, správní řád se na ně tedy neužije. Ředitelé škol, si mnohdy nejsou jisti, zda mají rozhodnutí vydat či nevydat a proto jej radši vydají, než aby se dopustili pochybení. Tento trend je asi zapříčiněn tím, že školský zákon nerozlišuje rozhodnutí vydávána v režimu správního řádu a mimo něj, pro oba případy užívá termínu „rozhodnutí“.¹⁴⁴

Vodítkem může být § 165 odst. 2 školského zákona, který vyjmenovává rozhodnutí v režimu správního řízení, avšak v průběhu práce bylo řešeno, že judikatura toto překonala a staví se k názoru, že výčet tohoto ustanovení je demonstrativní, nikoliv taxativní. V režimu správního řádu nejsou ta rozhodnutí, jimiž ředitel školy žádosti vyhová (např. vyhovění žádosti o povolení individuálního vzdělávacího plánu podle § 18 školského zákona; vyhovění žádosti o odklad povinné školní docházky, vyhovění žádosti o přestup do jiné střední školy a tak podobně).

¹⁴⁴ PUŠKINOVÁ, Monika, MIKÁČ, Jan. *Rozhodování ředitele školy a školského zařízení ve správním řízení a mimo správní řízení*. Praha: Wolters Kluwer ČR, 2010. s. 82.

4 Komparace se zahraniční úpravou a úvahy de lege ferenda

Komparace se zahraniční právní úpravou

Pro komparaci si autorka práce vybrala úpravu školství ve Slovenské republice. První výraznější rozdíl, který je možno zpozorovat ve slovenské úpravě školství, je zákonná právní úprava. Existuje školský zákon (zákon č. 245/2008 Z. z. o výchove a vzdelávaní a o zmene a doplnení niektorých zákonov v znení neskorších predpisov), který upravuje školství stejným způsobem jako náš školský zákon s tím rozdílem, že státní správě a samosprávě ve školství je vyčleněn samostatný zákon (zákon č. 596/2003 Z. z. o štátnej správe v školstve a školskej samospráve a o zmene a doplnení niektorých zákonov v znení neskorších predpisov). Tuto skutečnost lze spatřovat jako pouze organizační, ale z pohledu praktičnosti se zdá být přehlednější. Dalším zákonem na poli školství je, stejně jako u nás pouze s rozdílem názvu, zákon o pedagogických zamestnancoch (zákon č. 317/2009 Z. z. o pedagogických zamestnancoch a odborných zamestnancoch a o zmene a doplnení niektorých zákonov v znení neskorších predpisov). Posledními dvěma zákony je zákon o financování škôl a školských zariadení (zákon č. 597/2003 Z. z. o financovaní základných škôl, stredných škôl a školských zariadení v znení neskorších predpisov) a zákon o odbornom vzdelávaní (zákon č. 184/2009 Z. z. o odbornom vzdelávaní a príprave a o zmene a doplnení niektorých zákonov v znení neskorších predpisov). Financování škol a školských zařízení je v ČR upraveno ve školském zákoně. Školství je regulováno množstvím podzákonných předpisů, které se zhruba shodují s naší právní úpravou.

Když půjdeme hlouběji a budeme hledat rozdíly v konkrétních ustanoveních, moc jich nenalezneme, což je nepochybně zapříčiněno historickými souvislostmi. Oba státy měly až do konce roku 1992 stejný systém vzdělávání a je tudíž jasné, že v dnešní době jsou oba systémy velice podobné, v mnoha věcech i shodné.

Jedním ze zásadnějších rozdílů je úprava státní správy a samosprávy. Jako už bylo řečeno na začátku této kapitoly, jsou upraveny v samostatném zákoně o štátnej správe v školstve. V ČR vykonávají státní správu na nižší úrovni obecní a krajské úřady (odborné školy těchto úřadů). Na Slovensku existuje „školský úrad“, kterým je obec či kraj a který vykonává státní správu. Dalším úřadem je obvodní úřad, který je v soustavě místní státní správy. Krajský školský úřad např. zřizuje školy a školská zařízení pro děti se speciálními vzdělávacími potřebami. Obce v přenesené působnosti zřizují a zrušují základní školy, v samostatné působnosti naopak základní umělecké školy, mateřské školy, školní kluby dětí atd. Okresní úřad, podle zákona, rozhoduje jako orgán druhého stupně ve věcech, ve kterých

v prvním stupni rozhodl ředitel školy a školského zařízení, jehož je zřizovatelem, nebo ve věcech rozhodnutí ředitele základní školy, jejímž zřizovatelem je obec, která není školským úřadem.¹⁴⁵ Školským úřadem se může stát obec, která má více jako 1000 žáků¹⁴⁶.

V oblasti samosprávy působí rada školy, obecná školská rada, územná školská rada a žiacká školská rada. Slovenská rada školy je ustanovena zřizovatelem, má 5 až 11 členů a např. uskutečňuje výběrové řízení na jmenování ředitele školy, na základě výběrového řízení navrhuje kandidáta na jmenování do funkce ředitele školy, stejně jako v ČR podává návrh na odvolání ředitele školy. Obecná školská rada je zřizována v obcích, které zahrnují nejméně tři školské obvody nebo nejméně 10 škol a školských zařízení. Obecná školská rada se vyjadřuje k činnosti zřizovatelů ZŠ zřízených na území obce, k rozpisu finančních prostředků, které jsou poskytovány školám na území obce atd. Územná školská rada se zřizuje v územní působnosti kraje a vyjadřuje se např. k činnosti příslušného krajského školského úřadu, k rozpisu finančních prostředků, personálním a sociálním podmínkám zaměstnanců škol a školských zařízení a tak dále. Naposledy Žiacká školská rada, může, ale nemusí být ustanovena, reprezentuje žáky středních škol a jejich zájmy ve vztahu k řediteli školy. Žiackú radu tvoří žáci, kteří v „žakovských“ volbách získali nejvyšší počet hlasů. Tato rada se např. podílí na tvorbě a dodržování školního pořádku, vyjadřuje se k podstatným otázkám, návrhům a opatřením školy v oblasti vzdělávání. Důležitou funkcí je, že volí a odvolává zástupce žáků do rady školy.¹⁴⁷

Rozdílem souvisejícím se správou je i úprava rozhodování ředitele školy. Nejde o rozdíl jako takový, ale jeho uspořádání a vyjádření v zákoně. Zatímco v české právní úpravě školství jsou stěžejními § 164 a § 165 školského zákona, které jsou judikaturou pozměňovány (lze uvést výklad § 165 odst. 2, kdy jej judikatura považuje za demonstrativní nebo o § 164 odst. 1, kdy judikatura dovodila, že pokud rozhoduje ředitel školy zřízené neveřejným zřizovatelem, rozhoduje ve státní správě právě na základě tohoto paragrafu). Autorka má za to, že toto uspořádání je pro laika, nepředpokládá se, že ředitel školy je zručný v právu jako právník, v tomto ohledu složité a těžko uchopitelné. Když se podíváme do úpravy ve slovenském zákoně o štátnej správe v školstve a školskej samospráve, konkrétně do § 5, nalezneme zde jasně a přehledně v jakých situacích rozhoduje ředitel školy v oblasti státní správy. Odstavce tohoto paragrafu jsou rozčleněny podle typu školy (základní škola, střední

¹⁴⁵ § 10 odst. 6 zákona č. 596/2003 Z. z. o štátnej správe v školstve a školskej samospráve a o zmene a doplnení niektorých zákonov v znení neskorších predpisov.

¹⁴⁶ § 7 odst. 1 zákona č. 596/2003 Z. z. o štátnej správe v školstve a školskej samospráve a o zmene a doplnení niektorých zákonov v znení neskorších predpisov.

¹⁴⁷ HAŠANOVÁ, Janka, DUDOR, Ladislav. *Základy správného práva*. Plzeň: Aleš Čeněk, 2013. s. 364-365.

škola). V § 38 odst. 4 je jasně vysvětlen i fakt, že na rozhodování ředitele základní školy a ředitele střední školy podle § 5 odst. 3 a 4 se vztahuje všeobecný předpis o správnom konaní (zákon č. 71/1967 Z. z. o správnom konaní (správny poriadok) v znení neskorších predpisov, výjimky jsou uvedeny. Naopak § 38 odst. 5 uvádí, že na rozhodování ředitele soukromé školy a školy církevní se nevztahuje všeobecný předpis o správnom konaní, s výjimkou § 5 odst. 15. Pro tento případ je v následujícím odstavci ustanoveno pravidlo, jak bude ředitel při řízení postupovat: „rozhodnutie vo veciach podľa § 5 okrem rozhodovania podľa odseku 15 sa musí vyhotoviť písomne a musí obsahovať výrok, odôvodnenie a poučenie o možnosti podať žiadosť o preskúmanie rozhodnutia. Musí sa doručiť zákonnému zástupcovi žiaka alebo žiakovi, ktorý dovŕšil 18. rok veku, do vlastných rúk“¹⁴⁸.

Ředitel školy a školského zařízení je na Slovensku jmenován do funkce na 4 roky (v ČR na 6 let). Výběrové řízení koná školská rada, která následně podává návrh na jmenování konkrétního účastníka výběrového řízení na pozici ředitele školy.

Další odlišností úpravy je povinná školní docházka. Na Slovensku je stanovena na 10 let¹⁴⁹ (v ČR jde o 9 let). Nejedná se sice o otázku ryze právní, ale bylo na místě tento rozdíl do komparace zařadit.

Úvahy de lege ferenda¹⁵⁰

V rámci úvah de lege ferenda považuje autorka práce za důležité, aby se zpřehlednila úprava rozhodování ředitele školy a školského zařízení. Ředitelé škol a školských zařízení nejsou ve většině případů vystudovaní právníci, kteří by byli zběhlí ve výkladu zákonů či vyhledávání judikatury. Ano, existují právní výklady MŠMT k některým problémům, ale z pohledu autorky je není možno pokládat za dostačující a jasně vyjádřené.

Jako nejdůležitější se jeví do budoucna upravit znění § 165 odst. 2 školského zákona. Jak již víme z předchozího výkladu, výčet tohoto paragrafu je pouze demonstrativní a taktéž víme, že v oblasti státní správy rozhoduje jak ředitel školy a školského zařízení zřízené „veřejným“ zřizovatelem, ale i tím „neveřejným“. Tato změna se již promítla do návrhu novely školského zákona, který dne 13. února 2015 na své 25. schůzi schválila Poslanecká sněmovna Parlamentu ČR. Návrh novely mimo jiné upravuje znění § 165 odst. 2 takto: „Ředitel školy a školského zařízení rozhoduje o právech a povinnostech v oblasti státní správy

¹⁴⁸ § 38 odst. 6 zákona č. 596/2003 Z. z. o štátnej správe v školstve a školskej samospráve a o zmene a doplnení niektorých zákonov v znení neskorších predpisov.

¹⁴⁹ § 19 odst. 1 zákona č. 245/2008 Z. z. o výchove a vzdelávaní a o zmene a doplnení niektorých zákonov v znení neskorších predpisov.

¹⁵⁰ Pro úvahy de lege ferenda byly využity mimo jiné výsledky dotazníku, který je součástí přílohy č. 1 a je vyhodnocen v kapitole 5 této práce.

v těchto případech¹⁵¹ a dále ponechává výčet situací stejný jako doposud. Tato novela, pokud bude schválena, bude jasným pokynem i pro ředitele soukromých škol, že rozhodují ve správním řízení. Diplomantka se totiž setkala s tvrzením ředitele jedné soukromé školy, který řekl „já jsem soukromá škola, já nerozhoduju ve správním řízení“.

Dalším návrhem do budoucna autorka práce vidí ve sjednocení odvolacího orgánu rozhodnutím ředitelů škol a školských zařízení. De lege lata je odvolacím orgánem proti „veřejné“ školy a školského zařízení krajský úřad a pro „soukromé“ MŠMT. Odlišné řešení se jeví jako nelogické a autorka má za to, že odvolacím orgánem by měl být v obou případech krajský úřad, když už tedy víme, že oba rozhodují ve správním řízení o stejných právech a povinnostech.

Špatným se nezdá být ani názor jednoho z respondentů, že by měly existovat formuláře pro jednotlivé typy rozhodnutí. Úskalí zavedení formulářů by mohlo spočívat v ještě větším neporozumění správnímu řádu. Na druhou stranu by všechna rozhodnutí měla určitý řád a nejen účastníkům by se v něm lépe orientovalo a nezapomínalo se obligatorní náležitosti každého rozhodnutí.

Diplomantka by také navrhovala zavedení pravidelných školení ředitelů škol a školských zařízení v oblasti správního řízení. Jeden z respondentů dotazníku zmínil, že má nejasno v záležitosti účastníků řízení, kdo tím účastníkem vlastně je. Diplomantka je obeznámena, že ředitelé škol musí absolvovat speciální studium pro ředitele škol a účastní se školení, ale z odpovědí na poslední otázku dotazníku se zdá být toto nedostačující. Z pohledu banální záležitost se může změnit v problém.

¹⁵¹ Sněmovní tisk č. 288 [online]. psp.cz, [cit. 15. února 2015] Dostupné na <
<http://www.psp.cz/sqw/text/tiskt.sqw?O=7&CT=288&CT1=0>>.

5 Analýza rozhodnutí ředitelů základních škol

Cílem diplomové práce je zmapovat správu školství v ČR a analyzovat rozhodování ředitelů škol a školských zařízení v ČR. Dílčím cílem je analyzovat rozhodnutí ředitelů základních škol ve správním řízení. Pro splnění cílů byly stanoveny následující hypotézy (H):

H 1 - *Rozhodnutí o přijetí k základnímu vzdělávání je častějším rozhodnutím ředitele ZŠ ve správním řízení než ostatní rozhodnutí ředitele ZŠ ve správním řízení.*

H 2 – *Rozhodnutí ředitelů ZŠ ve správním řízení jsou častěji napadána odvoláním, než nejsou.*

H 3 – *Existuje vyšší procento ředitelů ZŠ, kteří považují správní řízení za zatěžující, než těch, kteří ho za zatěžující nepovažují.*

H 4 - *Do budoucna by ředitelé ZŠ měli zájem ze správního řízení vyloučit alespoň jeden druh rozhodnutí.*

Jako podklad pro analýzu byla vybrána metoda průzkumu dotazník a užitá statistická procedura. Dotazník byl zpracován na webové stránce www.vyplnto.cz. Webová stránka slouží k vytváření průzkumů, které mohou být anonymní a respondenti se tak mohou vyjádřit i k ožehavým tématům. Tento způsob zpracování dotazníku se jevil v dané situaci jako nejjednodušší z důvodu snadného rozšíření, rychlosti vyhodnocení výsledků a možnosti úplné anonymity respondentů. Dotazník, tak jak byl vyplňován, je součástí přílohy č. 1 této práce.

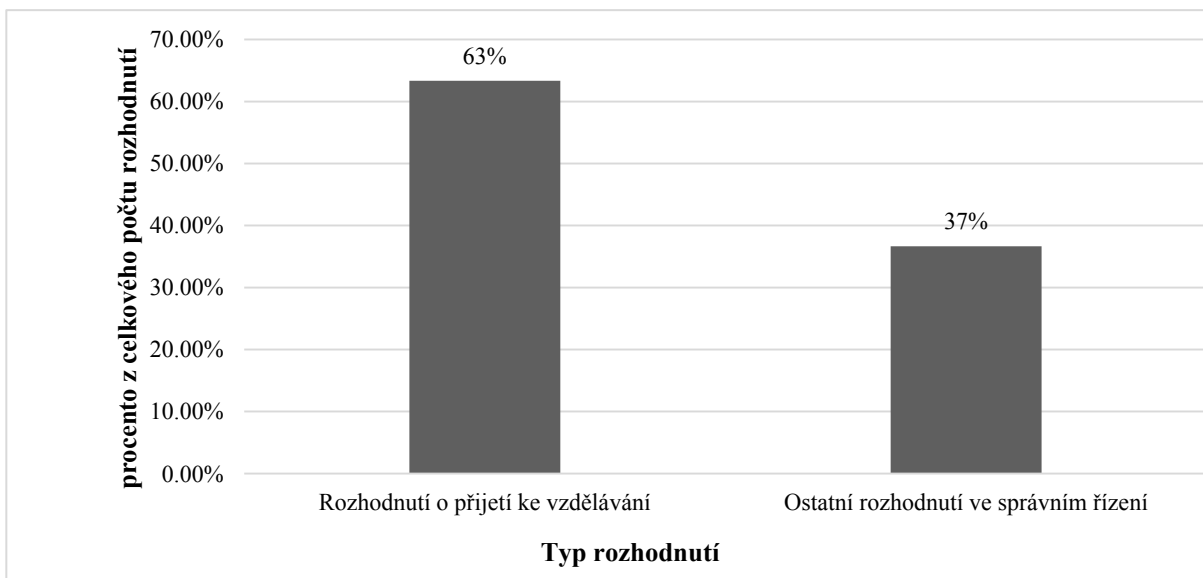
Dotazník byl emailovou poštou rozeslán 68 ředitelům základních škol v Moravskoslezském a Olomouckém kraji. Dotazník následně vyplnilo pouhých 17 z nich, což je 25% z celkového počtu oslovených. Tento malý počet respondentů může být vysvětlen značnou administrativní zatížeností ředitelů škol, technickými důvody (možná filtrace pošty sekretariátem školy, který nechce zatěžovat ředitele další činností) a možná i neochota vyplňovat jakýkoliv dotazník, který není zasílán nadřízenými orgány.

Hypotéza H 1 „Rozhodnutí o přijetí k základnímu vzdělávání je častějším rozhodnutím ředitele ZŠ ve správním řízení než ostatní rozhodnutí ředitele ZŠ ve správním řízení.“

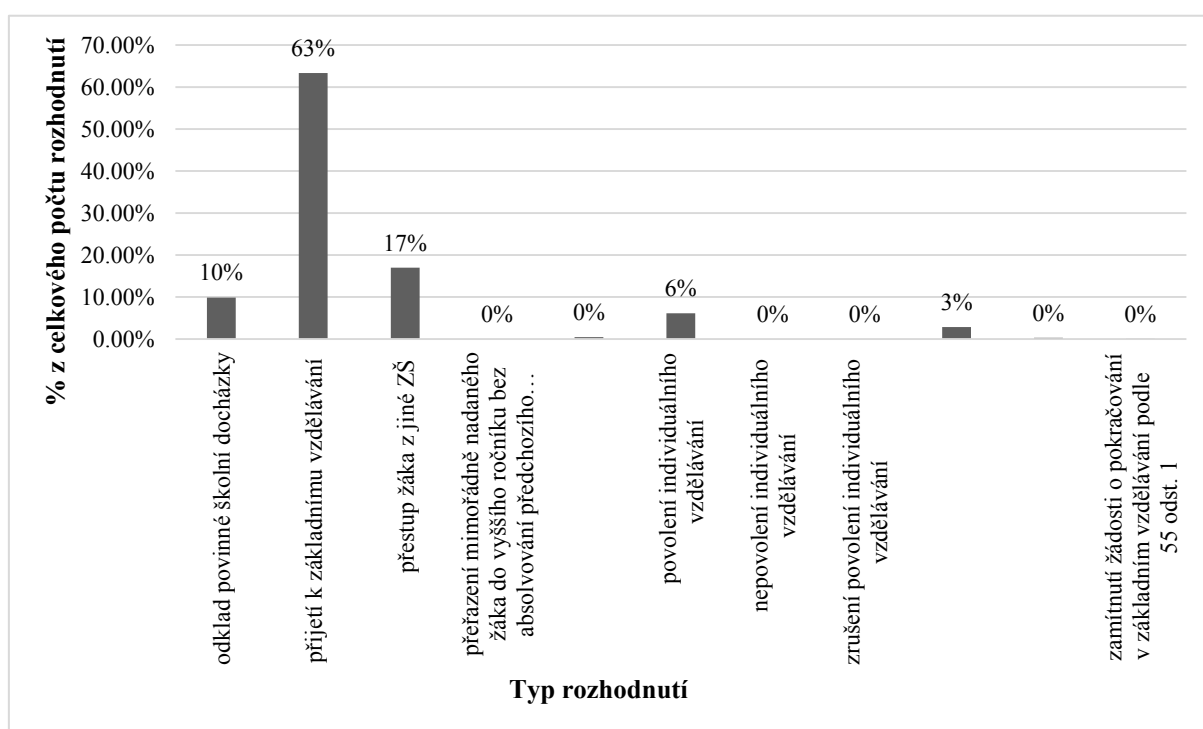
V následující tabulce a grafu je znázorněn celkový počet rozhodnutí vydaných ve správním řízení, na které byli ředitelé škol dotazováni a které jsou popsány v kapitole č. 3 této práce.

Druh rozhodnutí/číslo respondenta	1	2	3	4	5	6	7	8	9	10	11	12	13	14	15	16	17	Celkem
odklad povinné školní docházky	1	6	0	8	6	8	4	2	5	10	26	3	17	9	7	6	11	129
přijetí k základnímu vzdělávání	5	57	17	70	55	52	43	21	56	120	108	27	75	45	17	35	25	828
přestup žáka z jiné ZŠ	4	38	7	10	14	5	12	5	4	8	24	2	8	36	28	15	2	222
přefazení mimořádně nadaného žáka do vyššího ročníku bez absolvování předchozího ročníku	0	0	0	0	0	0	0	0	0	0	0	0	0	0	0	0	0	0
povolení vzdělávání podle individuálního vzdělávacího plánu žákovi se speciálními vzdělávacími potřebami nebo žákovi s mimořádným nadáním	6	0	0	0	0	0	0	0	0	0	0	0	0	0	0	0	0	6
povolení individuálního vzdělávání	0	0	0	0	0	0	14	3	0	6	2	17	1	11	22	0	4	80
nepovolení individuálního vzdělávání	0	0	0	0	0	0	0	0	0	0	0	0	0	0	0	0	0	0
zrušení povolení individuálního vzdělávání	0	0	0	0	0	0	0	0	0	0	0	0	0	0	0	0	0	0
převedení žáka do vzdělávacího programu základního vzdělávání pro žáky se zdravotním postižením nebo do vzdělávacího programu základní školy speciální	4	24	2	0	0	0	0	0	0	0	0	0	0	4	3	0	0	37
zamítnutí žádosti o pokračování v základním vzdělání žákovi se zdravotním postižením podle § 55 odst. 2	0	0	3	0	0	0	0	0	0	0	0	0	0	0	1	0	0	4
zamítnutí žádosti o pokračování v základním vzdělávání podle § 55 odst. 1	0	1	0	0	0	0	0	0	0	0	0	0	0	0	0	0	0	1

Tabulka 10: Četnost jednotlivých druhů rozhodnutí ředitele ZŠ



Graf 2 Poměr mezi rozhodnutími o přijetí ke vzdělávání a ostatními rozhodnutími



Graf 1: Četnost druhů rozhodnutí ředitele školy

Z tabulky 10 a grafu 1 a 2 vyplývá, že nejčastějším druhem rozhodnutí v praxi ředitele základní školy je rozhodnutí o přijetí k základnímu vzdělávání. Důvodem výsledku je fakt, že v ČR je školní docházka povinná a plní se nejčastěji v ZŠ. Pro zajímavost, druhým nejčetnějším druhem rozhodnutí je rozhodnutí o přestupu žáka z jiné ZŠ, což nasvědčuje časté migraci žáků mezi ZŠ. Hypotéza **H 1** „Rozhodnutí o přijetí k základnímu vzdělávání je častějším rozhodnutím ředitele ZŠ ve správním řízení, než ostatní rozhodnutí ředitele ZŠ ve správním řízení.“ **byla verifikována.**

Hypotéza H 2 „Rozhodnutí ředitelů ZŠ ve správním řízení jsou častěji napadána odvoláním, než nejsou.“

Bylo proti Vašemu rozhodnutí podáno odvolání?	
Ano	1
Ne	16

Tabulka 11: Množství podaných odvolání

Průzkumem bylo zjištěno, že v praxi nejsou odvolání proti rozhodnutím ředitelů ZŠ častá. Respondent, který na otázku odpověděl ano, v navazující otázce, která zjišťovala počet odvolání, odpověděl nula. Dá se tedy říci, že v žádném případě odvolání podáno nebylo a hypotéza **H 2** „Rozhodnutí ředitelů ZŠ ve správním řízení jsou častěji napadána odvoláním, než nejsou.“ **byla falzifikována.**

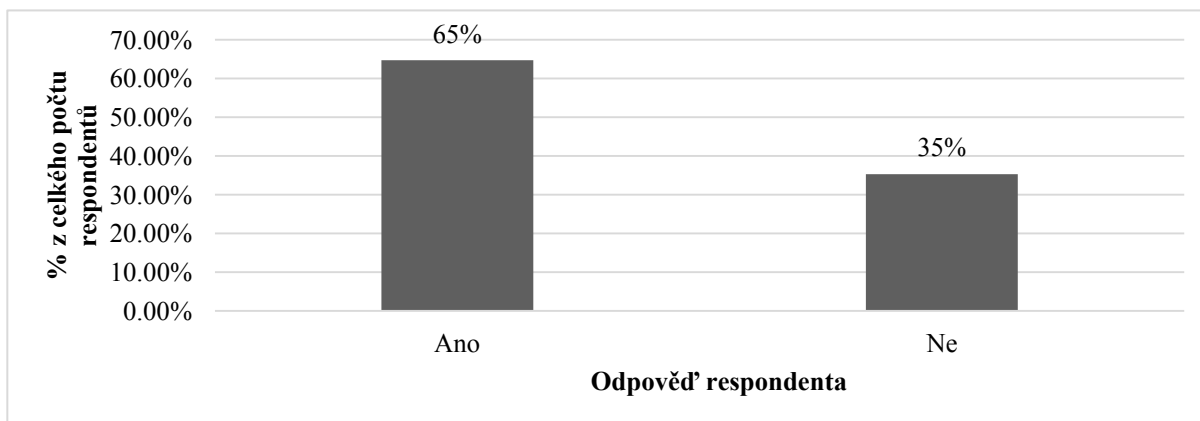
Tento výsledek může být vysvětlen tak, že ve většině případů užívá ředitel školy autoremeduru. Tento způsob řešení odvolání je pro obě strany jednodušší a rychlejší v případech, kdy jsou strany schopny komunikovat a dohodnout se na výsledku, který je pro ně přijatelný. Mám za to, že ředitel by se měl o autoremeduru pokusit vždy. Dalším důvodem může být blízký vztah mezi ředitelem školy a účastníkem, kteří spolu ještě před vydáním rozhodnutí komunikují „z očí do očí“.

Hypotéza H 3 „Existuje vyšší procento ředitelů ZŠ, kteří považují správní řízení za zatěžující, než těch, kteří ho za zatěžující nepovažují.“

Zatěžuje Vás správní řízení?	
Ano	11
Ne	6

Tabulka 12: Kolik ředitelů ZŠ zatěžuje správní řízení

Dalším úkolem průzkumu, bylo zjistit, zda ředitele škol zatěžuje správní řízení. Z uvedeného grafu a tabulky níže vyplývá, že správní řízení 65% z respondentů zatěžuje. Stejný výsledek vyplynul i z poslední otázky dotazníku, kdy se v několika případech objevily názory pro zrušení správního řízení, snížení administrativní zátěže nebo nejistota v tom, kdo je účastníkem správního řízení. Hypotéza **H 3** „Existuje vyšší procento ředitelů ZŠ, kteří považují správní řízení za zatěžující, než těch, kteří ho za zatěžující nepovažují.“ **byla verifikována.**



Graf 3: Kolik % respondentů zatěžuje správní řízení

Myslím si, že tento výsledek odráží nedostatečnou možnost ředitelů získat poznatky o správním řízení v rámci svého studia pro ředitele škol, které je jedním z kvalifikačních požadavků pro výkon funkce ředitele školy. Podle tiskové zprávy MŠMT „Kvalifikační studium pro ředitelky/ředitele škol a školských zařízení“¹⁵² je příkladem kompetence získané studiem např. dovednost zformulovat správní rozhodnutí a znalost pravidel pro řešení stížností. Z výsledků průzkumu je však nutno uzavřít, že tato vize není tak reálná, jak se předpokládalo. Do budoucna by nebylo na škodu prohloubit studium správního řízení, (potažmo správního řádu) nebo vypracování určitých metodických pokynů, které by ředitelům škol osvětlily nejdůležitější momenty správního řízení a jak v daných situacích postupovat. Sami ředitelé by ovšem samostudium neměli podceňovat a v rámci dobré praxe se vzdělávat.

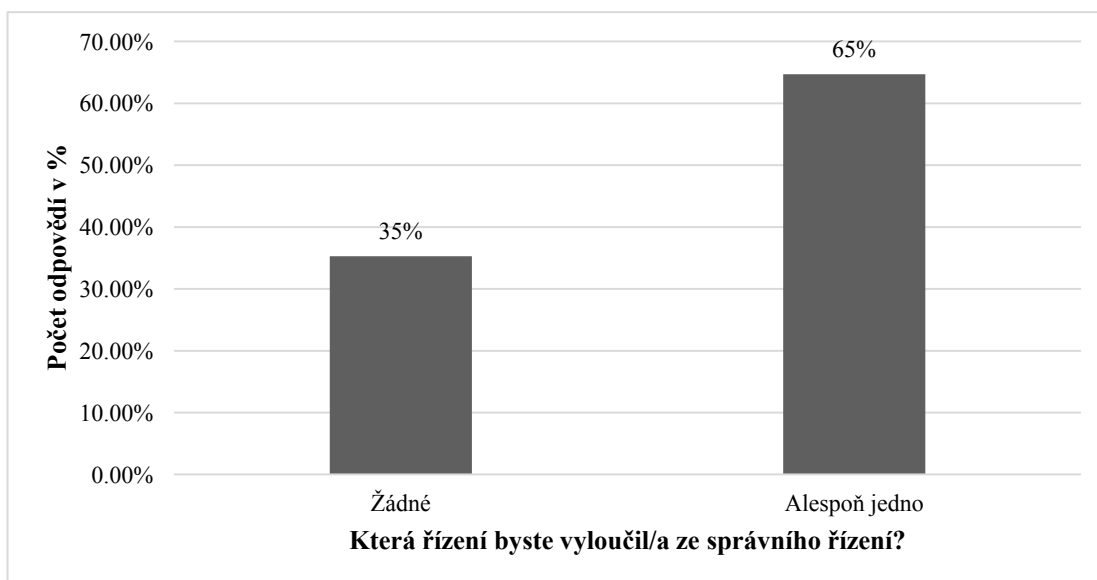
Hypotéza H 4 „Do budoucna by ředitelé ZŠ měli zájem ze správního řízení vyloučit alespoň jeden druh rozhodnutí.“

Na hypotézu H 3 navazuje hypotéza H 4, ve které se respondenti vyjádřili, že by některé druhy rozhodování ze správního řízení vypustili. Respondenti mohli vybrat libovolný počet druhů rozhodnutí nebo odpovědět žádné. Shrnující graf 3 vyjadřuje, kolik respondentů by z režimu správního řádu vypustilo alespoň jedno nebo žádné rozhodnutí. Ve výsledku převládá, že většina by vypustila rozhodnutí alespoň jedno. Hypotéza **H 4** „Do budoucna by ředitelé ZŠ měli zájem ze správního řízení vyloučit alespoň jeden druh rozhodnutí.“ **byla verifikována.**

¹⁵² Tisková zpráva MŠMT: Kvalifikační studium pro ředitelky/ředitele škol a školských zařízení [online]. msmt.cz, [cit. 20. února 2015]. Dostupné na: <<http://www.msmt.cz/ministerstvo/novinar/kvalifikacni-studium-pro-reditele-skol-a-skolskych-zarizeni>>.

Která řízení byste vyloučil/a ze správního řízení?	Počet
Odklad povinné školní docházky a dodatečné odložení plnění povinné školní docházky	2
Přijetí k základnímu vzdělávání	2
Přestup žáka základní školy z jiné základní školy	7
Přeřazení mimořádně nadaného žáka do vyššího ročníku bez absolvování předchozího ročníku	9
Převedení žáka do vzdělávacího programu základního vzdělávání pro žáky se zdravotním postižením nebo do vzdělávacího programu základní školy speciální	5
Povolení resp. nepovolení vzdělávání podle individuálního vzdělávacího plánu žákovi se speciálními vzdělávacími potřebami nebo žákovi s mimořádným nadáním	7
Povolení resp. nepovolení a zrušení individuálního vzdělávání	7
Povolení resp. nepovolení pokračování v základním vzdělání žákovi se zdravotním postižením § 55 odst. 2	6
Povolení resp. nepovolení žádosti o pokračování v základním vzdělávání podle § 55 odst. 1	7
Žádné	6

Tabulka 13: Přehled rozhodování, které by respondenti vyloučili ze správního řízení



Graf 4: Procentuální vyjádření tabulky č. 13

V tabulce 3 si můžete udělat obrázek, která rozhodnutí by ředitelé škol vyřadili z režimu správního řízení nejčastěji a která naopak. Ředitelé měli nejspíše tendenci označit taková rozhodnutí, se kterými se v praxi neseškávají často či se s nimi neseškávali vůbec, což je vidět i z výsledků vyobrazených v grafu č. 1 a 2. Tento názor souvisí i s administrativní přetížeností ředitelů, kdy každý problém musí být řešen velice formálně.

Zbývající obsah dotazníku, tedy odpověď na otázku „jaké změny byste uvítal/a v oblasti rozhodování ředitele základní školy“, byl využit pro úvahy de lege ferenda, které byly představeny ve 4. kapitole.

Shrnutí analýzy

Analýza naznačila, že správní řízení ve školství je v praxi ředitelů škol chápáno spíše rozporuplně. Ředitele základních škol správní řízení zatěžuje a často si nejsou jisti např., kdo je účastníkem řízení, zda je to dítě, dítě zastoupené zákonným zástupcem nebo zákonný zástupce sám. Z jejich pohledu by většinu rozhodnutí do režimu správního řízení vůbec nezařazovali. Uvádím zde zajímavý názor jednoho z respondentů, který na otázku „jaké změny byste uvítal/a v oblasti rozhodování ředitele základní školy“, odpověděl: „Zbytečná agenda, svazovat rozhodnutí správním řádem je formální a zbytečné. Vše fungovalo i bez tohoto zákona a všichni vystudovali a nebyli diskriminováni“.

Zastávám názor, že by rozhodování ve správním řízení v žádném případě nemělo vymizet z rozhodování ředitele ZŠ (ale i ostatních škol) a to z důvodu, že jde o závažná rozhodnutí o právech a povinnostech dětí, žáků a studentů. Kdyby neexistovala kontrola rozhodnutí ředitele školy vyšším orgánem, mohlo by docházet ke svévolnému rozhodování a zkracování práv účastníků.

Závěr

Ve své diplomové práci na téma „Správa školství se zaměřením na rozhodování ředitele školy a školského zařízení“ jsem se pokusila podat ucelený výklad o správě školství v České republice. Hlavním cílem bylo čtenáři přiblížit z mého pohledu nejdůležitější část správy školství, a to rozhodování ředitele školy a školského zařízení. Jak jsem seznala při psaní práce, jde o problematiku složitou, mnohdy až nesrozumitelnou. Školství upravuje, mimo školský zákon, velké množství podzákonných právních předpisů, které přehlednosti zrovna nepřidávají.

Jako zdroje pro vypracování teoretické části práce jsem převážně užívala zdroje v podobě monografií a komentářů. Jak jsem zjistila v průběhu vypracovávání práce, autorský kolektiv nového komentáře ke školskému zákonu zpracovává většinu odborných článků, které lze k problematice najít. Články se obsahem většinou shodují s textem komentáře, a tudíž jsem jich neužila v tak velké míře. Hojně jsem čerpala ze školského zákona a jeho prováděcích právních předpisů.

Ředitel školy a školského zařízení zastává ve své funkci více než jednu roli. Je manažerem, pedagogickým pracovníkem, vedoucím pracovníkem a také rozhoduje o právech a povinnostech v oblasti státní správy. Ředitel však není orgánem státní správy, tím je škola nebo školské zařízení. Sám ředitel je pouze vykonavatelem státní správy, jak bylo dovozeno judikaturou Nejvyššího správního soudu ČR.

Školu a školské zařízení může zřídit ministerstvo, kraj, obec nebo svazek obcí (veřejný zřizovatel) ale i právnická či fyzická osoba (neveřejný zřizovatel). Škola a školské zařízení mohou mít formu příspěvkové organizace nebo školské právnické osoby a jsou zapisovány do rejstříků škol a školských zařízení, který vede MŠMT. Bez ohledu na zřizovatele či formu školy a školského zařízení, rozhoduje její ředitel v oblasti státní správy a užívá přitom správního řádu. Tento poznatek vyvrací mylný názor některých ředitelů, že pokud není „jejich“ škola zřízená veřejným zřizovatelem, nemusí rozhodovat za užití správního řádu.

Ve třetí kapitole práce jsem vypíchlá nejdůležitější aspekty jednotlivých řízení z oblasti státní správy, se kterými se ředitelé MŠ, ZŠ, SŠ a VOŠ mohou setkat. Agendy je opravdu hodně a nelze se divit ředitelům, že si připadají administrativně zatíženi.

Administrativní zatíženost, mimo jiné, byla potvrzena v rámci části práce, která se zabývala analýzou rozhodnutí ředitele ZŠ. Pro vypracování této části jsem využila průzkumnou metodu dotazníku, která vyhověla požadavkům na jednoduchost vyplnění a plné anonymity, která je pro respondenty určitě důležitá a napomáhá objektivnosti. Na dotazník mi

nicméně odpovědělo pouze 25% respondentů z celkových 68 dotázaných. Vysvětlují si to hlavně vytížeností ředitelů. Analýza část odhalila verifikaci či falzifikaci hypotéz:

H 1 - Rozhodnutí o přijetí k základnímu vzdělávání je častějším rozhodnutím ředitele ZŠ ve správním řízení než ostatní rozhodnutí ředitele ZŠ ve správním řízení. Verifikována.

H 2 – Rozhodnutí ředitelů ZŠ ve správním řízení jsou častěji napadána odvoláním, než nejsou. Falzifikována.

H 3 – Existuje vyšší procento ředitelů ZŠ, kteří považují správní řízení za zatěžující, než těch, kteří ho za zatěžující nepovažují. Verifikovaná.

H 4 – Do budoucna by ředitelé ZŠ měli zájem ze správního řízení vyloučit alespoň jeden druh rozhodnutí. Verifikována.

Nejčastějšími rozhodnutími v oblasti státní správy školství jsou rozhodnutí v řízení o přijetí k základnímu vzdělávání. Uvedené vyplývá z povinné školní docházky, která je stanovena Listinou, což bylo naznačeno již v závěrech praktické části. Jak se na první pohled zdálo, v praxi nejsou odvolání tak častá. Mám za to, že ředitelé škol a školských zařízení v případě neshod užití spíše autoremedury, i když si to třeba v tu chvíli ani neuvědomují. Někteří ředitelé by nejraději správní řízení vymazali ze svých životů, což však není dost dobře možné, pokud chceme zachovat rozhodování o takto zásadních věcech na spravedlivé úrovni a nezkracovat práva účastníků. Myslím si, že kdyby ředitelům byl poskytnut prostor pro porozumění správnímu řízení, např. v podobě školení kvalifikovaným odborníkem, nestavěli by se k věci takto negativně.

Jak jsem již uvedla v úvodu práce, školství provází většinu z nás po velkou část života, nenechme se tedy zaslepit zdánlivou složitostí a snažme se porozumět systému, ve kterém se vzděláváme a třeba i tímto přispět k ulehčení práce ředitelů škol a školských zařízení.

Cíl práce zmapovat správu školství v ČR a analyzovat rozhodování ředitelů škol a školských zařízení v ČR se podařilo naplnit a to převážně pomocí literatury, která shrnula teoretické poznatky z oblasti školství v ucelený přehled. Dílčí cíl analyzovat rozhodnutí ředitelů základních škol ve správním řízení se také podařilo naplnit a z analýzy vplynuly zajímavé názory, které jsem využila i pro účely návrhů de lege ferenda.

Bibliografie

Knižní zdroje

- GADASOVÁ, Dalimila. *Základy veřejné správy v ČR II.: veřejná správa a školství pro školský management*. Olomouc: Univerzita Palackého v Olomouci, 2010. 87 s.
- HAŠANOVÁ, Janka, DUDOR, Ladislav. *Základy správného práva*. Plzeň: Aleš Čeněk, 2013. 431 s.
- HENDRYCH, Dušan a kol. *Správní právo (obecná část)*. 8. vydání. Praha: C. H. Beck, 2012. 832 s.
- JURNÍKOVÁ, Jana a kol. *Správní právo - zvláštní část*. 6. vydání. Brno: MU, 2009. 397 s.
- JURNÍKOVÁ, Jana a kol. *Správní právo. Zvláštní část. Studijní text pro bakaláře*. Brno: MU, 2013. 281 s.
- KOBLIHA, Jan. *Základy školského a pracovního práva*. Ústí nad Labem: Univerzita J. E. Purkyně v Ústí nad Labem, Pedagogická fakulta, 2007. 204 s.
- KOČÍ, Roman. *Obecní samospráva*. Praha: Leges, 2012, 240 s.
- KOVAŘÍČEK, Václav. *Organizace, správa a řízení školství*. Olomouc: Rektorát Univerzity Palackého, 1986. 247 s.
- PODHRÁZKÝ, Milan. *Přehled judikatury z oblasti školství*. Praha: Wolters Kluwer ČR, 2010. 430 s.
- POLÁKOVÁ, Hana, HROMKOVÁ, Marta. *Správní řád v praxi ředitelů škol a školských zařízení*. Žďár nad Sázavou: Fakta v.o.s., 2005. 215 s.
- POMAHAČ, Richard. *Základy teorie veřejné správy*. Plzeň: Aleš Čeněk, 2011. 267 s.
- POŠVÁŘ, Jaroslav. *Obecné pojmy správního práva*. Brno: Československý akademický spolek Právnick, 1946. 103 s.
- PUŠKINOVÁ, Monika. *Právo pro ředitele škol v kostce*. Praha: Wolters Kluwer ČR, 2014. 324 s.
- PUŠKINOVÁ, Monika, MIKÁČ, Jan. *Rozhodování ředitele školy a školského zařízení ve správním řízení a mimo správní řízení*. Praha: Wolters Kluwer ČR, 2010. 216 s.
- PRŮCHA, Petr. *Správní právo (obecná část)*. 8. vydání Brno: Masarykova univerzita, 2012. 428 s.
- SKULOVÁ, Soňa a kol. *Správní právo procesní*. 2. vydání. Plzeň: Aleš Čeněk, 2012. 386 s.

- SLÁDEČEK, Vladimír. *Obecné správní právo*. 3. vydání. Praha: Wolters Kluwer ČR, 2013. 500 s.
- SLÁDEČEK, Vladimír a kol. *Správní právo – zvláštní část (vybrané kapitoly)*. 2. vydání. Praha: Leges, 2014. 496 s.
- SYSLOVÁ, Zora a kol. *Správní právo. Jak úspěšně řídit mateřskou školu*. Praha: Wolters Kluwer ČR, 2012. 344 s.

Komentář

- KATZOVÁ, Pavla. *Školský zákon. Komentář*. Praha: ASPI, a. s., 2008. 800 s.
- RIGEL, Filip a kol. *Školský zákon. Komentář*. Praha: C. H. Beck, 2014. 838 s.

Odborné články

- PEKÁRKOVÁ, Martina. Školská rada. *Řízení školy*, 2013, č. 5, s. 36 [Program]. ASPI pro Windows verze 2014. Aktualizace ze 4. ledna 2015 [cit. 30. ledna 2015]. Dostupné z: <<http://www.systemaspi.cz/>>.
- PUŠKINOVÁ, Monika. Správní řízení v důsledku změny výkladu školského zákona. *Řízení školy*, 2014, roč. 11, č. 9, s. 4 [Program]. ASPI pro Windows verze 2014. Aktualizace z 2. prosince 2014 [cit. 10. ledna 2015]. Dostupné z: <<http://www.systemaspi.cz/>>.
- PUŠKINOVÁ, Monika. Přijímání dětí k předškolnímu vzdělávání – základní body právního rámce, dotazy a pochybení. *Řízení školy*, 2013, č. 8, s. 1 (MŠ 4/2013) [Program]. ASPI pro Windows verze 2014. Aktualizace z 2. prosince 2014 [cit. 10. ledna 2015]. Dostupné z: <<http://www.systemaspi.cz/>>.
- PUŠKINOVÁ, Monika. Správní řízení o přijetí k základnímu vzdělávání. *Řízení školy*, 2014, č. 4, s. 39 [Program]. ASPI pro Windows verze 2014. Aktualizace ze 4. ledna 2015 [cit. 15. ledna 2015]. Dostupné z: <<http://www.systemaspi.cz/>>.

Právní předpisy

- Ústavní zákon č. 1/1993 Sb., Ústava České republiky.
- Usnesení předsednictva České národní rady č. 2/1993 Sb., o vyhlášení Listiny základních práv a svobod, jako součást ústavního pořádku České republiky
- Zákon č. 2/1969 Sb., o zřízení ministerstev a jiných ústředních orgánů státní správy České republiky, ve znění pozdějších předpisů.
- Zákon č. 320/2001 Sb., o finanční kontrole ve veřejné správě a o změně některých zákonů, ve znění pozdějších předpisů.

- Zákon č. 109/2002 Sb., o výkonu ústavní výchovy nebo ochranné výchovy ve školských zařízeních a o preventivně výchovné péči ve školských zařízeních
- Zákon č. 500/2004 Sb., správní řád, ve znění pozdějších předpisů.
- Zákon č. 561/2004 Sb., o předškolním, základním, středním, vyšším odborném a jiném vzdělávání, ve znění pozdějších předpisů.
- Zákon č. 563/2004 Sb., o pedagogických pracovnících, ve znění pozdějších předpisů.
- Vyhláška č. 671/2004 Sb., kterou se stanoví podrobnosti o organizaci přijímacího řízení ke vzdělávání ve středních školách, ve znění pozdějších předpisů.
- Vyhláška č. 10/2005 Sb., o vyšším odborném vzdělávání, ve znění pozdějších předpisů.
- Vyhláška č. 13/2005 Sb., o středním vzdělávání a vzdělávání v konzervatoři, ve znění pozdějších předpisů.
- Vyhláška č. 73/2005 Sb., o vzdělávání dětí, žáků a studentů se speciálními vzdělávacími potřebami a dětí, žáků a studentů mimořádně nadaných, ve znění pozdějších předpisů.

Zahraníční právní přepisy

- Zákon č. 245/2008 Z. z. o výchove a vzdelávaní (školský zákon) o zmene a doplnení niektorých zákonov v znení neskorších predpisov.
- Zákon č. 317/2009 Z. z. o pedagogických zamestnancoch a odborných zamestnancoch a o zmene a doplnení niektorých zákonov v znení neskorších predpisov.
- Zákon č. 597/2003 Z. z. o financovaní základných škôl, stredných škôl a školských zariadení v znení neskorších predpisov.
- Zákon č. 184/2009 Z. z. o odbornom vzdelávaní a príprave a o zmene a doplnení niektorých zákonov v znení neskorších predpisov.

Judikatura

- Rozsudek Nejvyššího správního soudu ze dne 27. 7. 2011, sp. zn.. 1 As 53/2011.
- Rozsudek Nejvyššího správního soudu ze dne 9. 5. 2012, sp. zn. 21 Cdo 908/2011.
- Rozsudek Nejvyššího správního soudu ze dne 30. 1. 2013 sp. zn. 1 As 160/2012-41.
- Rozsudek Nejvyššího správního soudu ze dne 4. 4. 2013 sp. zn. 3 Ads 38/2012.

Elektronické zdroje

- Právní výklad MŠMT k *rozhodování ředitele základní školy o odkladu povinné školní docházky* [online]. msmt.cz, [cit. 10. ledna 2015]. Dostupné na: http://www.msmt.cz/uploads/soubory/pravni_vyklady_msmt/2005_1_12.doc.

- Právní výklad MŠMT k *pokračování v základním vzdělávání do 26 let věku* [online]. msmt.cz, [cit. 15. ledna 2015]. Dostupné na: <http://www.msmt.cz/uploads/soubory/pravni_vyklady_msmt/2006_2_12.doc>.
- Tisková zpráva MŠMT: *Kvalifikační studium pro ředitelky/ředitele škol a školských zařízení* [online]. msmt.cz, [cit. 20. února 2015]. Dostupné na: <<http://www.msmt.cz/ministerstvo/novinar/kvalifikacni-studium-pro-reditele-skol-a-skolskych-zarizeni>>.
- Sněmovní tisk č. 288 [online]. psp.cz, [cit. 15. února 2015] Dostupné na <<http://www.psp.cz/sqw/text/tiskt.sqw?O=7&CT=288&CT1=0>>.

Abstrakt

Tato diplomová práce se zaměřuje na rozhodování ředitele školy a školského zařízení v oblasti vzdělávání. Cílem práce je podat ucelený výklad o rozhodování ředitele školy a školského zařízení pro odbornou i laickou veřejnost. V první kapitole práce je uveden přehled pramenů právní úpravy na úseku školství v ČR, vysvětleny základní pojmy, se kterými práce pracuje a orgány státní správy a samosprávy ve školství v ČR. Druhá kapitola se zaměřuje na ředitele školy jako na funkci a objasňuje základní problematiku jeho rozhodování. Ve třetí kapitole jsou rozebrána jednotlivá správní řízení, která se vyskytují v praxi ředitele mateřské, základní, střední a vyšší odborné školy. Ve čtvrté kapitole autorka srovnává právní úpravu školství v ČR s úpravou v SR. V poslední kapitole jsou shrnuty výsledky průzkumu zaměřeného na rozhodování ředitelů základních škol.

Abstract

This diploma thesis is focused on decision making of head teachers of schools and directors of school facilities. The aim of this thesis is to present a comprehensive interpretation on decision making of head teachers of schools and directors of school facilities. The thesis is addressed to professionals as well as to non-professionals. The first chapter states primary sources of educational law in the Czech Republic, explains main concepts and basic problems of decision making. The role of a head teacher of school, and a director of school facility is explained in the second chapter. The third chapter analyzes each and every administrative procedure which can be held by head teacher of nursery school, basic school, secondary school, and higher vocational school. In the fourth chapter, author of this thesis also compares subject of the thesis to the same subject in educational law in the Slovak Republic, and also gives ideas *de lege ferenda*. The last chapter analyzes the surveys conducted on headmasters of basic schools about decision making.

Klíčová slova

Škola, školské zařízení, ředitel školy, ředitel školského zařízení, veřejná správa, samospráva, školský zákon, správní právo

Keywords

School, school facility, head teacher of school, director of school facility, public administration, self-government, Education Act, administrative law

Seznam tabulek

Tabulka 1: Zřizování a zrušování škol a školských zařízení v samostatné působnosti obce ...	17
Tabulka 2: Zřizování a zrušování škol a školských zařízení v samostatné působnosti kraje ...	17
Tabulka 3: Rozhodování ředitele školy a školského zařízení podle § 164 odst. 1 školského zákona	22
Tabulka 4: Rozhodování ředitele školy a školského zařízení podle § 165 odst. 1 školského zákona	24
Tabulka 5: Rozhodování ředitele školy a školského zařízení podle § 165 odst. 2 školského zákona	24
Tabulka 6: Typy rozhodnutí ředitele mateřské školy	29
Tabulka 7: Typy rozhodnutí ředitele základná školy	31
Tabulka 8: Typy rozhodnutí ředitele střední školy.....	35
Tabulka 9: Typy rozhodnutí ředitele vyšší odborné školy	41
Tabulka 10: Četnost jednotlivých druhů rozhodnutí ředitele ZŠ	49
Tabulka 11: Množství podaných odvolání	51
Tabulka 12: Kolik ředitelů ZŠ zatěžuje správní řízení	51
Tabulka 13: Přehled rozhodování, které by respondenti vyloučili ze správního řízení	53

Seznam grafů

Graf 1: Četnost druhů rozhodnutí ředitele školy	50
Graf 2 Poměr mezi rozhodnutími o přijetí ke vzdělávání a ostatními rozhodnutími	50
Graf 3: Kolik % respondentů zatěžuje správní řízení.....	52
Graf 4: Procentuální vyjádření tabulky č. 13.....	53

Seznam příloh

Příloha č. 1: Dotazník

Příloha č. 1: Dotazník

1. Kolik jste vydal/a rozhodnutí o odkladu povinné školní docházky ve šk. roce 2013/2014?
2. Kolik jste vydal/a rozhodnutí o přijetí k základnímu vzdělávání ve šk. roce 2013/2014?
3. Kolik jste vydal/a rozhodnutí o přestupu žáka z jiné ZŠ ve šk. roce 2013/2014?
4. Kolik jste vydal/a rozhodnutí o přeřazení mimořádně nadaného žáka do vyššího ročníku bez absolvování předchozího ročníku ve šk. roce 2013/2014?
5. Kolik jste vydal/a rozhodnutí o zamítnutí žádosti o povolení vzdělávání podle individuálního vzdělávacího plánu žákovi se speciálními vzdělávacími potřebami nebo žákovi s mimořádným nadáním ve šk. roce 2013/2014?
6. Kolik jste vydal/a rozhodnutí o povolení individuálního vzdělávání ve šk. roce 2013/2014?
7. Kolik jste vydal/a rozhodnutí o nepovolení individuálního vzdělávání ve šk. roce 2013/2014?
8. Kolik jste vydal/a rozhodnutí o zrušení povolení individuálního vzdělávání ve šk. roce 2013/2014?
9. Kolik jste vydal/a rozhodnutí o převedení žáka do vzdělávacího programu základního vzdělávání pro žáky se zdravotním postižením nebo do vzdělávacího programu základní školy speciální ve šk. roce 2013/2014?
10. Kolik jste vydal/a rozhodnutí o zamítnutí žádosti o pokračování v základním vzdělání žákovi se zdravotním postižením podle § 55 odst. 2 ve šk. roce 2013/2014?
11. Kolik jste vydal/a rozhodnutí o zamítnutí žádosti o pokračování v základním vzdělávání podle § 55 odst. 1 ve šk. roce 2013/2014?
12. Bylo proti Vašemu rozhodnutí ve šk. roce 2013/2014 podáno odvolání?
 - Ne
 - Ano
13. Kolik odvolání bylo podáno? *(otázka zobrazena pouze pokud bylo u otázky č. 12 odpovězeno ano)*
14. Zatěžuje Vás správní řízení?
 - Ano
 - Ne
15. Která řízení byste vyloučil/a ze správního řízení?
 - Přijetí k základnímu vzdělávání
 - Odklad povinné školní docházky a dodatečné odložení plnění povinné školní docházky
 - Přestup žáka základní školy z jiné základní školy
 - Přeřazení mimořádně nadaného žáka do vyššího ročníku bez absolvování předchozího ročníku
 - Povolení resp. nepovolení vzdělávání podle individuálního vzdělávacího plánu žákovi se speciálními vzdělávacími potřebami nebo žákovi s mimořádným nadáním
 - Povolení resp. nepovolení žádosti o pokračování v základním vzdělávání podle § 55 odst. 1
 - Povolení resp. nepovolení pokračování v základním vzdělání žákovi se zdravotním postižením § 55 odst. 2
 - Povolení resp. nepovolení a zrušení individuálního vzdělávání
 - Převedení žáka do vzdělávacího programu základního vzdělávání pro žáky se zdravotním postižením nebo do vzdělávacího programu základní školy speciální
 - Žádné
16. Jaké změny byste uvítal/a v oblasti rozhodování ředitele základní školy?