

UNIVERZITA PALACKÉHO V OLOMOUCI

PEDAGOGICKÁ FAKULTA

Ústav pedagogiky a sociálních studií

Bakalářská práce

Lenka Pavlovská

Proměna úlohy sociálních pracovníků ve společnosti

Prohlašuji, že jsem bakalářskou práci vypracovala samostatně pod vedením **Mgr. Dagmar Pitnerové, Ph.D.** a použila jen uvedených pramenů a literatury.

V Olomouci dne 4. duben 2012

.....

Děkuji Mgr. Dagmar Pitnerové, Ph.D. za odborné vedení a poskytování cenných rad pro mou bakalářskou práci. Dále děkuji všem respondentům, kteří se zúčastnili mého výzkumného šetření.

„Nikdo není zbytečný na světě, kdo ulehčuje břemeno někomu jinému.“

Charles Dickens

ANOTACE

Jméno a příjmení:	Lenka Pavlovská
Katedra:	Ústav pedagogiky a sociálních studií
Vedoucí práce:	Mgr. Dagmar Pitnerová, Ph.D.
Rok obhajoby:	2012

Název práce:	Proměna úlohy sociálního pracovníka ve společnosti
Název v angličtině:	Transformation of social worker's role in the community
Anotace práce:	Cílem mé bakalářské práce je nastínit historický vývoj sociální práce u nás a charakteristika sociálního pracovníka po stránce odbornosti i osobnosti. Výzkumné šetření je zaměřeno na srovnání dvou úhlů pohledů – veřejnosti a sociálních pracovníků na sociální práci
Klíčová slova:	Sociální práce, sociální pracovník, veřejnost, historie, odbornost sociálního pracovníka, motivace, legislativa, osvěta
Anotace v angličtině:	Assignment of my bachelor theses is to summary historical development of social work in our country and to characterize a social worker, his skills and personality. Research investigation is concentrated on comparing of two point of views – view of public and view of social workers on social work.
Klíčová slova v angličtině:	Social work, social worker, public, history, expertise, social worker personality, motivation, legislation, education
Přílohy vázané v práci:	4 přílohy
Rozsah práce:	49 s.
Jazyk práce:	Český jazyk

OBSAH

ÚVOD.....	1
1 ZÁKLADNÍ TERMINOLOGIE.....	2
2 POHLED DO HISTORIE.....	5
2.1 Historie českých zemí do roku 1918.....	5
2.2 Období 1918 – 1945.....	8
2.3 Období 1945-1989.....	10
2.4 Období 1989 - Současnost.....	14
3 ODBORNOST SOCIÁLNÍHO PRACOVNÍKA.....	19
3.1 Odbornostní předpoklady.....	19
3.2 Odbornost.....	22
4 VÝZKUMNÉ ŠETŘENÍ.....	25
4.1 Demografie města Zlína.....	25
4.2 Stanovené cíle.....	27
4.3 Metodologie, organizace a cílová skupina.....	28
4.4 Výsledky výzkumného šetření.....	29
4.5 Závěr výzkumného šetření.....	43
ZÁVĚR.....	45
SEZNAM POUŽITÝCH ZDROJŮ.....	46
SEZNAM TABULEK.....	48
SEZNAM PŘÍLOH.....	49

ÚVOD

Proměna úlohy sociálního pracovníka ve společnosti - to je téma mé bakalářské práce. Vybrala jsem si je, dá se říci, podvědomě, již v prvním ročníku studia na vysoké škole, kdy jsem absolvovala praxi v dětském centru. Během této praxe jsem nejvíce poznatků získala od sociální pracovníce. Ona byla tou osobou, která mi s ochotou předávala své vědomosti i praktické zkušenosti. Uvědomila jsem si, jak krásnou, ale současně náročnou a společností nedocenenou práci vykonává. Fascinoval mě její přístup k dětem i ostatním spolupracovníkům. Chtěla jsem se dozvědět více o tom, co povolání sociálního pracovníka přináší jemu i jeho okolí. Proto jsem se rozhodla zabývat se ve své práci tím, jakou úlohu plní ve společnosti sociální pracovník a jak se tato úloha postupně vyvíjí. Postoj veřejnosti k sociálním pracovníkům se liší. Zdravý člověk, který chodí do školy, zaměstnání a jen občas k praktickému lékaři, nemá přehled o náplni práce sociálního pracovníka. Teprve poté, co se člověk dostane do nějaké těžké životní situace, dochází k osobnímu setkání se sociálním pracovníkem. O tom by mohli více říci senioři, lidé, jimž úraz přivodil trvalé následky, týrané ženy. Vráťím se k sociálnímu pracovníkovi. Sociální pracovník musí být všestranný člověk. Nestačí mu jen vzdělání, kterého dosáhne během studia. Sociální pracovník musí mít přehled o tom, jak společnost funguje, musí vědět, kam daného klienta poslat, poradit mu, jak má dále řešit svou situaci, nestačí vzdělání, kterého dosáhne během studia.

Cílem mé bakalářské práce je nastínit základní rysech vývoje sociální práce u nás, charakterizovat osobnost sociálního pracovníka a prostřednictvím výzkumného šetření srovnat dva úhly pohledu na sociální práci, zmapovat, v čem se liší vnímání sociální práce sociálními pracovníky a lidí ve společnosti.

Bakalářskou práci tvoří čtyři kapitoly. V teoretické části se zaměřuji nejprve na terminologii, tedy objasnění základních pojmů, které s touto tematikou přímo souvisejí. V další části se snažím nastínit v základních rasech, jak se sociální práce historicky vyvíjela v českých zemích. V závěru se zabývám již samotnými sociálními pracovníky, jejich odborností a kvalifikačními předpoklady.

V praktické části provedu výzkum prostřednictvím dotazníkového šetření. Připravila jsem si dva druhy dotazníku – jeden je určen pro sociální pracovníky, druhý pro veřejnost.

1 ZÁKLADNÍ TERMINOLOGIE

Slovo *sociální* pochází z latinského jazyka. V českém jazyce má mnoho významů. Některé z nich se vztahují ke společnosti, týkají se zlepšování společenských poměrů, týkají se hmotného zabezpečení jedince ve společnosti. Ve francouzském, španělském a ruském jazyce slovo *sociální* znamená společenský. (Tomeš a kol., 2002, s. 33)

„Sociální práce je společenskovední disciplína i oblast praktické činnosti, jejímž cílem je odhalování, vysvětlování, zmírňování a řešení sociálních problémů (např. chudoby, zanedbávání výchovy dětí, diskriminace určitých skupin, delikvence mládeže, nezaměstnanosti). Sociální práce se opírá jednak o rámec společenské solidarity, jednak o ideál naplňování individuálního lidského potencionálu. Sociální pracovníci pomáhají jednotlivcům, rodinám, skupinám i komunitám dosáhnout způsobilosti k sociálnímu uplatnění nebo ji získat zpět. Kromě toho pomáhají vytvářet pro jejich uplatnění příznivé společenské podmínky. U klientů, kteří se již společensky uplatnit nemohou, podporuje sociální práce co nejdůstojnější způsob života.“ (Matoušek a kol., 2001 cit. podle Matoušek, 2003, s. 11)

Dle jiných autorů se *sociální práce* zaměřuje různými formami na rozmanité, komplexní vztahy mezi lidmi a jejich prostředím. Úkolem sociální práce je umožnit všem lidem maximálně rozvinout své možnosti, obohatit jejich životy a předcházet selhání. *Odborná sociální práce* se zaměřuje na zvládání obtíží a navození sociální změny. *Sociální pracovníci* jsou agenti, kteří usilují o změnu ve společnosti a v životech osob, rodin a společenství, kterým slouží. Sociální práce je navzájem provázaný systém hodnot, teorie a praxe.

Sociální práce se zaměřuje na společenské bariéry, nespravedlnosti a nerovnosti. Reaguje na akutní situace a na krize, ale také na každodenní osobní a společenské problémy. Sociální práce využívá velkou škálu dovedností, postupů a činností, které jsou zaměřeny na člověka a jeho prostředí. (Darek, Martínková, 2008 cit. podle Vaš'átková, Hoferková, 2008, s. 6)

Sociální práce se zabývá pomocí jedinci v kritických bodech jeho životní dráhy nebo při jejím patologickém průběhu. V průběhu životní cesty se jedinec setkává s řadou profesionálů – *sociálních pracovníků*, kteří jej institucionálně (zprostředkovaně i funkcionálně) ovlivňují a směřují. (Mühlpachr, 2008, s. 73)

Sociální pracovník pracuje s klienty a jejich rodinami, se skupinami – skupiny jsou vytvořeny uměle nebo se jedná o přirozené skupiny, s organizacemi, místními komunitami a také jako expert při přípravě některých vyhlášek či zákonů nebo naopak jako oponent se vyjadřuje k návrhům vyhlášek a zákonů. (Matoušek a kol., 2003, s. 13)

Cíle sociální práce jsou:

- a) podpořit klienta, řešit jeho problémy, pomoci klientovi najít správnou cestu a správné řešení
- b) zprostředkovat klientovi kontakt s agenturami či organizacemi, které klient potřebuje – jejich služby
- c) zasazovat se o to, aby se sociální politika rozvíjela a zlepšovala
- d) snaha o to, aby systémy, které podporují klienty, pracovaly humánně a efektivně - sociální pracovník může mít například roli poskytovatele, organizátora služeb, supervizora, konzultanta nebo také obhájce zájmů klienta (Zastrow, 1995, cit. podle Matoušek, 2003, s. 13-14)

Kompetence sociálního pracovníka:

- a) umět navázat komunikaci a rozvíjet účinnou komunikaci
- b) orientovat se v dané problematice a plánovat postupy
- c) podporovat klienta a vést ho k soběstačnosti
- d) zasahovat a nabízet služby
- e) obohacovat práci organizace
- f) usilovat o odborný růst (Havrdová a kol., 1999, cit. podle Matoušek, 2003, s. 15-16) –

O *sociální politice* lze říci, že se jedná o politiku, která se v první řadě zaměřuje na člověka, na rozvoj a kultivaci jeho životních podmínek, dispozic, na rozvoj jeho osobnosti a životních kvalit. Sociální politiku nelze jednoznačně definovat. To, že ji neumíme vymezit, neznamená její neexistenci nebo snad menší význam než mají ostatní sféry života společnosti. Znamená to, že jako referenční rámec sociální politiky je značně neurčitá.

V současné době se setkáváme s tím, že sociální politika je jinak pojímána v teorii a praxi.

V České republice je dnes užíváno pojetí, které je založeno na dvou přístupech:

- 1) První přístup je charakteristický tím, že se jedná o širší pojetí sociální politiky. Z tohoto hlediska lze sociální politiku pojímat jako konkrétní jednání především státu, ale i ostatních subjektů, které ovlivňují sociální sféru společnosti.
- 2) Druhý přístup vymezuje sociální politiku v užším slova smyslu. Sociální politika se zaměřuje především na sociální rizika. Zaměřené této sociální politiky je především na sociální rizika, respektive jejich možné negativní důsledky (například stáří, nemoc) a snižovat sociální tvrdost doprovázející fungování tržního mechanismu (například nezaměstnanost, chudoba).

Základním cílem sociální politiky je vytvoření důstojných podmínek pro lidské životy a zajištění rovných příležitostí pro všechny lidi. Prosazení rovných příležitostí znamená například zajistit rovný přístup ke vzdělání a zdravotní péči na dostatečně kvalitní úrovni, zajistit rovný přístup k pracovním příležitostem, možnost získat přiměřené bydlení, zajistit a garantovat dostatečný minimální příjem – odpovídající důstojným lidským podmínkám. (Žižková, 2002, cit. podle Krebs a kol., 2002, s. 11-27)

Cílem sociální práce je uspokojování sociálních potřeb klientů a zajištění kontroly nebo změny chování, které je považováno za společensky nepřijatelné – sociálně problematické nebo deviantní. Sociální stát – jeho funkce není slučitelná s tržní ekonomikou. V sociálním státě je neustálé napětí mezi sociální spravedlností, rovností a soutěživým individualismem trhu. Levicovní kritikové říkají, že sociální stát řeší pouhou redistribucí mezi třídami. To neznamená řešení vlastních důvodů problémů – například chudoby. (Matoušek a kol. 2003, s. 25)

„Základní snahou sociálního státu je soudržnost (sociální koheze) cestou omezení sociálního vyloučení (sociální exkluze). K tomu rozvíjí systémy začleňování do práce, povinného sociálního pojištění, státních sociálních podpor a pomoci a další, jimiž se zvyšuje zaměstnanost, zajišťují se přiměřené (minimální) příjmy a potřebné sociální služby. Buduje se rozsáhlá sociální správa veřejnoprávní a soukromoprávní povahy. Solidarita se financuje z prostředků získaných z daní, ať účelových, nebo jiných, přímých nebo nepřímých.“ (Tomeš a kol., 2002, s. 43)

2 POHLED DO HISTORIE

Sociální práce prošla jistými etapami vývoje. Obecně se dá říci, že každá etapa reagovala na aktuální situaci – těžkou životní situaci společnosti. Z historického hlediska můžeme vidět náznaky sociální práce již v kláštorech či nemocnicích, kde se o mrzáky staraly řádové sestry. Jednalo se zřejmě o velmi záslužnou činnost, ale ta měla své nedostatky – lidem v těžké životní situaci nevznikal žádný právní nárok na pomoc, péči. Jinými slovy, takoví lidé byli odkázáni na pomoc druhých lidí a nevěděli, zda se jim pomoci dostane. Slepý člověk žebrol a nevěděl, jestli almužna, kterou dostane, mu vystačí na přežití na další dny, týdny. Velký zlom nastal v roce 1918.

2.1 HISTORIE ČESKÝCH ZEMÍ DO ROKU 1918

„Nejstarší organizovanou pomoc potřebným čili těm, kdo potřebují obživu, poskytovala u nás církev. Postupně se tato péče stala předmětem činnosti náboženských obcí řeholních řádů (společností) a jejich klášterů... Na neuspokojivé sociální postavení početných skupin obyvatelstva, postižených epidemiemi a hladomory, církev reagovala zakládáním ústavů při kláštorech a kostelech. Byly to řádové nemocnice a útulky pro chudé, zmrzačené, staré, sirotky, slepce, ale často i lidi postižené nemocí nebo úmrtím hlavy rodiny, vysokým počtem dětí či živelní pohromou.“ (Matoušek a kol., 2007, s. 111)

V raném středověku se objevily první sociální služby v době, kdy bylo přijato křesťanství za oficiální náboženství a vznikla církev. S křesťanstvím přišlo do evropských zemí přikázání pomáhat chudým lidem, konání dobrých skutků a poskytování almužen. S určitou nadsázkou můžeme tvrdit, že církev byla v té době jakousi sociální institucí, která zabezpečovala pomoc a péči chudým. Chudinská péče však byla ve středověku poskytována jen formou almužny, chudým lidem nevznikal na nic dalšího právní nárok. (Matoušek a kol., 2007, s. 18)

Špitály (tak byly nazývány nemocnice a chudobince) nejčastěji spravovaly řeholní řády. Jejich původním účelem byl poskytnout střechn nad hlavou poutníkům. Především městské špitály později zaměřily svou péči na chudé a nemocné. (Matoušek, 2007, s. 112)

„V rámci katolické církve vznikaly v raném středověku první řády orientované na pomoc chudým a nemocným. Jedním z prvních a nejvýznamnějších byl řád sv. Františka, který vznikl ve 13. století. Kláštery tohoto řádu, zakládané následovníky sv. Františka, poskytovaly pomoc a často i přístřeší chudým a nemocným lidem. Později, na přelomu středověku a novověku, zakládaly své charitativní organizace rovněž protestantské církve. Služby řádů a církevních charitativních organizací měly v některých případech již ústavní charakter, ale obvykle nešlo o ústavy specializované na určitý typ klientely.“ (Matoušek a kol., 2007, s. 18)

Renesanční doba je charakteristická tím, že se do středu zájmu dostává nová společenská vrstva – měšťanstvo. Ta založila první nemocnici (rok 1484), poté zakládala další. Nemocnice poskytovaly pouze ošetření a ubytování, nemocní lidé si museli vyžebrot stravu i oblečení. (Matoušek a kol., 2007, s. 113)

S chudinskou péčí se setkáváme nejdříve jako označení evropské společnosti v období 16. - 19. století. Svobodná města jako Londýn (Anglie) nebo Norimberk (Německo) regulovala nejprve žebrání, později zorganizovala útulky. Postupně tuto funkci převzal stát a uložil všem obcím a městům ukládat povinnosti a regulovat jejich činnost. Tak vznikaly systémy pomoci chudým, které se pozvolna vyvíjely v soudobé systémy sociální pomoci. Pojmem chudinská péče se rozumí soustava státních a obecních opatření, která měla pomáhat chudým. Stát jimi navázal na církevní charitu a v době hroutícího se feudalismu, tehdy chudých lidí ve městech rapidně přibývalo. (Tomeš, 2010, s. 26)

V Čechách vznikaly v souvislosti se zabíráním zemědělské půdy první moderní instituce. Následná migrace a urbanizace obyvatelstva vedly k rozmnožování městské chudoby a k prohloubení jejích, již tak dost těžkých, poměrů. Vznikající manufaktury nemohly pohltit všechny pracovní síly. V 17. a 18. století proto bylo v Čechách velké množství tuláků, ačkoliv například velká část zemědělské půdy ležela ladem. Patent o tulácích a žebrácích z roku 1661 měl vést k vyřešení tohoto problému. Začala tzv. represivní politika vůči žebrákům. Rozlišovali se žebráci, kteří nebyli schopni pracovat a ti, kteří pracovat mohli. (Tomeš a kol., 2002, s. 38)

„Na našem území byla represivní opatření vůči chudým lidem poprvé upravena v říšském policejním řádu Ferdinanda I. z roku 1552. Ve stejném duchu se u nás později

vydávala další nařízení proti žebrotě a postrku, např. nařízení Marie Terezie...“ (Matoušek a kol., 2007, s. 19)

V období vlády Marie Terezie se hlavním sociálním problémem staly zanedbané děti – nejednalo se o bezvýznamné množství, děti žijící na ulici. Dětem bylo poskytováno šatstvo a po dosažení věku šesti let byly posílány do školy – zavedena povinná školní docházka.

Nejstarší syn Marie Terezie – Josef II. je spojen s osvícenskými reformami. Z hygienických důvodů zrušil některé špitály a zřídil nové zdravotnicko-sociální instituce – chorobinec, porodnici a nemocnici. Dále se velkou mírou zasazoval o zřízení nalezince – sloužil k poskytování péče osiřelým a nemanželským dětem.

V 19. století dochází k rozvoji měst, ale zároveň se snižuje sociokulturní úroveň u široké vrstvy obyvatel. Tento fakt znamená nepříznivou situaci pro děti, které musí pracovat od útlého věku. Děti dostávají nevyhovující péči, proto se spousta z nich začne toulat, páchat zločiny či žebrať na ulicích.

Lidé se dosud s takovou nouzí nesečkali. Reakcí na ni vznikají nové podoby sociální práce. Lidé, kteří měli chuť pomoci potřebným lidem, se snažili s těmito lidmi nejdříve seznámit a pak jim o to účinněji poskytnout pomoc. Pochopili, že jednorázová pomoc nevyřeší dlouhotrvající problém – neodstraní chudobu. (Matoušek a kol., 2007, s. 113-115)

Na přelomu 19. a 20. století vznikají a rozvíjí se církevní i jiné organizace. Jejich cílovou skupinou je mládež. Jejich cílem je pracovat s mladými lidmi a snaží se o zřízení preventivních sociálních služeb. (Matoušek a kol., 2007, s. 22)

Konec 19. století skončil tříměsíční celoříšskou generální stávkou devadesáti tisíc horníků. Stávka skončila neúspěchem a obrovským rozčarováním a zklamáním horníků. Stávka měla několik důsledků, například v roce 1901 byla zákonem zkrácena pracovní doba horníků, došlo k poklesu mezd - přibylo chudých lidí. (Machačová, Matějček, 2010, s. 445)

„Na počátku 20. století zřídil císař František Josef I. fond na podporu chudých rodin a opuštěných, nemanželských a osiřelých dětí. S fondem hospodařily spolky péče o mládež při okresních soudech. Tyto spolky jako veřejnoprávní instituce poskytovaly hmotnou podporu

dětem z nejchudších rodin a sirotkům, organizovaly pro ně ozdravné a prázdninové pobyty, vykonávaly hromadné poručenství a zabezpečovaly náhradní péči o děti.“ (Tomeš a kol., 2002, s. 39)

Rok 1918 znamená konec 1. světové války. Pro sociální práci značí začátek její působnosti. Sociální práce reagovala na aktuální poválečnou situaci. Spousta lidí potřebovala hmotnou pomoc – chudoba, nezaměstnanost, trvalé následky vojáků, kteří se vrátili z války. Myslím si, že sociální práce měla velmi tvrdý rozjezd. Zkusme se vžít do nové situace. Sociální práce nemá pevnou strukturu, vykonává ji jen pár dobrovolníků a nikdo pořádně neví, co od ní očekávat, kde by měla začít (který z daných problémů je prioritní).

2.2 OBDOBÍ 1918 – 1945

Nově vzniklý stát – Československá republika, rok 1918 – zákony, tedy legislativu převzal od Rakouska-Uherska. Samozřejmě potřeboval reagovat na nové situace, hledat nová řešení, proto stávající legislativa nestačila – začala se rozšiřovat a uzpůsobovat nově vzniklému státu. Sociální a ekonomická situace spolu souvisely, vzájemně se ovlivňovaly. (Matoušek a kol., 2007, s. 118)

V roce 1918 po vzniku Československé republiky došlo k tzv. recepci rakousko-uherského práva, to znamená k převzetí velkého množství rakousko-uherských předpisů do právního řádu ČSR. K situaci došlo tzv. Recepčním zákonem (zákon č. 11/1918 Sb. z. a n., o zřízení samostatného státu československého). U nás i v okolních zemích byla vnímána chudinská péče až jako krajní řešení situace, kdy chudý člověk nebyl podpořen z jiných zdrojů. Primární péče o zabezpečení chudého měla obstarat rodina, dále pak měl být zajištěn z jiných systémů veřejného zabezpečení a také bylo možno zabezpečení ze strany spolků, fondů a jiných soukromoprávních subjektů. Pokud chudý člověk nemohl být dostatečně zabezpečen z těchto zdrojů, vznikala povinnost správních orgánů – postupně obce, okresu a země – poskytnout chudinskou péči potřebnému. Zainteresovanost subjektů – jejich odpovědnost, byla formulována jako poslušnost s jasnou prioritou rodiny. (Matoušek a kol., 2007, s. 23)

Československá republika se potýkala se dvěma základními problémy. První z nich bylo zásobování potravinami. Těsně před oddělením se Československé republiky od Rakouska-Uherska, Rakousko-Uhersko většinu zemědělských potravin zabavilo. Československá republika musela veškeré potraviny nechat dovážet – importovat.*„stát neměl zásoby ani na tři měsíce dopředu a navíc dovoz potravin nebyl plynulý kvůli nedostatku dopravních prostředků, byl prodej omezen přidělovým, vázaným hospodářstvím“* (Dvořák, 1936). Druhý problém se týkal průmyslu. Prioritní pro něj byla výroba zbraní pro válečné účely. Průmysl tedy musel být nastaven na běžné fungování – předválečně. (Matoušek a kol., 2007, s. 118)

„Hospodářský vývoj první republiky lze podle Dvořáka (1936) v přehledu rozdělit na tato období:

- *Od vzniku republiky roku 1918 do deflační krize roku 1922 (období největších obtíží);*
- *Dobu od deflační krize do konce konjunktury roku 1929;*
- *Dobu světové krize od roku 1930.*

Ačkoli se po válce ekonomické poměry státu zlepšily, celosvětová krize třicátých let se nevyhnula ani Československé republice a podle údajů z roku 1937 zasáhla velký počet rodin. Zhoršení životních podmínek a vzrůstající nezaměstnanost měla za následky nový nárůst nemocnosti a úmrtnosti. Současně vzrostl i výskyt sociálněpatologických jevů jako alkoholismus, prostituce, trestná činnost mladistvých a rodinné rozvraty.“ (Matoušek a kol., 2007, s. 118-119)

Krize v třicátých letech svými masivními negativními důsledky ukázala, že svobodná hra tržních sil nebyla schopna vytvořit vhodné podmínky pro existenci společnosti jako celku ani pro většinu jejích členů. Úloha státu stále více sílila, stát působí paralelně s nestátními subjekty a stává se postupně významným a v jistém slova smyslu rozhodujícím subjektem sociální politiky. (Kotýnková, 2002 cit. podle Krebs a kol., 2002, s. 110)

Největší skupina, která potřebovala sociální ochranu, byla tvořena oběťmi války. Šlo o lidi, kteří bojovali v první světové válce, rodiny pozůstalých obětí války, vdovy vojáků, osiřelé děti...

Další skupinou byli lidé bez zaměstnání a nemajetní nájemníci – ti často z finančních důvodů obývali sklepy, půdy, různé přístřešky. Často se ocitli v situacích vážně ohrožujících jejich zdraví (Matoušek a kol., 2007, s. 120)

„V době první republiky bylo od veřejného chudinství odlišováno chudinství soukromé. Soukromé chudinství provozovaly především dobročinné spolky a humanitární organizace. Oblíbené byly zejména tzv. vývařovny.“ (Matoušek a kol., 2007, s. 25)

Dále dochází k převelkému rozkvětu sociální péče. Mezi nejznámější a největší patřily: Společnost Čs. Červeného kříže, organizace Okresních péčí o mládež a Masarykova Liga proti tuberkulóze. (Matoušek a kol., 2007, s. 120)

Pro období první republiky byl charakteristický nevídaný rozvoj specializovaných poradenských služeb. Před druhou světovou válkou u nás existovaly poradny pro volbu povolání, městské sociální poradny, poradny pro duševní zdraví, poradny pro „úchylné děti“, tuberkulózní poradny, poradny pro matky s dětmi a venerické poradny. Původně vznikaly jako církevní nebo nestátní zařízení, ale postupně byly některé z nich přebírány do správy státu. (Matoušek a kol., 2007, s. 25)

Významným vývojovým přelomem byla druhá světová válka. Již v jejím průběhu vznikaly myšlenky na poválečné sociální uspořádání. (Tomeš, 2010, s. 123)

Konec 2. světové války znamenal reakci sociální práce na současnou situaci. Opět se problémem stala chudoba, nemoci, aj. Je zde ale vidět podstatný rozdíl. Po druhé světové válce vidí lidé sociální práci jako východisko na jejich tíživou životní situaci - vznik sociálního státu.

2.3 OBDOBÍ 1945-1989

Do vývoje státní sociální politiky opět zasáhla válka – druhá světová válka, která na obou stranách (jak na straně vítězných mocností, tak i zemí poražených) vedla k aktivizaci celkových sociálních požadavků a k reakci na ně. Ve své celkové orientaci se většina evropských států přiklání k tzv. sociálnímu státu, tedy státu, který se v sociální oblasti velice výrazně angažuje. Od konce třicátých let až do současnosti je sociální stát realitou vyspělých demokratických zemí. (Žižková, 2002 cit. podle Krebs a kol., 2002, s. 111)

V Československu bylo sociální pojištění (založené na fondovém hospodaření) přerušeno začátkem 50. let, instituce sociálního zabezpečení byly socializovány – začaly být financovány ze státního rozpočtu. Postupně byly zavedeny nové dávky mající univerzální charakter. (Potůček, 1999, s. 96-97)

Již v roce 1945 se uskutečnily první změny v sociální politice. Došlo k první vlně znárodnování majetku (osob spolupracujících s fašistickým režimem) a také nastal odsun německého a maďarského obyvatelstva z pohraničí. Tyto opatření (včetně první poválečné peněžní reformy) zvýšily vliv státu na přerozdělování majetku, snížila se příjmová a sociální rozdílnost, a tím se podstatně změnila sociální i třídní struktura obyvatelstva. Podstatně byl snížen počet příslušníků majetných tříd, stejně tak se snížil počet nejchudších obyvatel. (Matoušek a kol., 2007, s. 139)

Postupné poznávání sovětské skutečnosti – antidemokratické, přinášelo s sebou varování před naivní důvěřivostí a iluzemi. Vracely se prvky sebevědomí a národní hrdosti. Měnová reforma by se dala nazvat aktem reakce široké veřejnosti jako povstání. Měnová reforma charakterizovala důsledek katastrofální hospodářské politiky, která vedla k „ožebračení národa“ (poměr 1:50). Povstání v Plzni – naprosto okamžitá reakce. Revolta tří tisíc dělníků, pochod městem k radnici, následně k soudu, doslova suspenze režimu. (Černý, 1992 cit. podle Pecka, 2010, s. 65)

Stát, vedený Komunistickou stranou Československa (KSČ), převzal, tedy znárodnil, většinu majetku jedinců i korporací (družstev, církví, spolků) a převzal i privátní fondy důchodového, sociálního, nemocenského a úrazového pojištění. Stát na sebe převzal sociální zabezpečení a sociální ochranu veškerého obyvatelstva.

Sociální péči se nevěnovala téměř žádná pozornost. To proto, že v souladu s historickými fakty se předpokládalo, že všechny sociální problémy (chudoba, nezaměstnanost, prostituce, kriminalita a násilí, války) jsou dočasné, zmizí spolu s třídními rozdíly.

Sociální práce, dříve realizovaná charitativními organizacemi, se stala nežádoucí disciplínou.

Předpokládalo se, že v socialismu bude plná zaměstnanost, kterou bude garantovat stát. (Matoušek a kol., 2007, s. 140-141)

Soudobý systém sociální správy charakterizoval totalitní model – tzn. stát soustředil veškerou moc nad sociální správou do svých rukou a financoval ji ze státního rozpočtu. V sociálních věcech nebylo místo pro soukromoprávní iniciativu. (Tomeš a kol., 2002, s. 51)

V 60. letech 20. století přichází v západních zemích vlna kritiky přežívajících ústavních forem péče a budování nových alternativ k dosavadní péči. Rozšířila se pečovatelská služba, vznikla stacionární zařízení pro seniory (tzv. domovinky), zřídka i pro psychiatrické pacienty (denní sanatoria), podporovány byly kluby důchodců. Také vznikla síť manželských poraden, které poskytovaly poradenství lidem před uzavřením sňatku, v době manželství i v době rozvodu. Tyto poradny později začaly provádět výběr žadatelů o adopci dítěte či jeho osvojení. Při velkých psychiatrických léčebnách vznikly i první linky důvěry. Ústavní zařízení zůstávala velká, respekt ke klientům v nich nebyl dostatečný, typické pro ústavní zařízení bylo ubytování klientů v místnostech s mnoha lůžky a nezřídka byly špatné i hygienické podmínky. (Matoušek a kol., 2007, s. 26-28)

Změny, které jsou označovány jako „Pražské jaro 1968“ nebo „socialismus s lidskou tváří“ byly připravovány postupně od počátku šedesátých let. Na nejrůznějších konferencích se otevřeně mluvilo o chybách v sociální politice. V té době také vychází první učebnice sociálního zabezpečení. Jedná se o důležitost obnovy sociální práce jako vědního oboru. Vznikla řada výzkumných ústavů, které se zabývaly sociálními problémy tehdejší doby. (Matoušek a kol., 2007, s. 144-145)

„V poválečné konjunktře šedesátých a sedmdesátých let se Evropě ekonomicky dařilo, a proto státy neměly důvod sociální štědrost omezovat, zvláště když v podmínkách studené války na sociálním poli soutěžily se sociálním modelem tehdejšího komunistického Sovětského svazu.“ (Tomeš, 2010, s. 127)

Změně v následném vývoji sociální politiky předchází změny, ke kterým došlo ve vyspělých zemích přibližně od druhé poloviny sedmdesátých let v oblasti vědeckotechnické, ekonomické i politické. Dané období je typické tím, že postavilo do centra pozornosti člověka, jeho iniciativu, lidské a odborné kvality a jejich význam pro posílení hospodářské

prosperity a zvýšení kvality lidského života. V této době je čím dál častěji kritizována sociální politika založená na fungování velkého, silného sociálního státu. Důvodem je neschopnost významně reagovat na uvedené změny a podpořit je.¹ (Žižková, 2002 cit. podle Krebs a kol., 2002, s. 111)

Kritický byl konec sedmdesátých let. Začíná recese v evropských zemích a ekonomicky úspěšnější asijské „tygři“ a také stárnutí evropského obyvatelstva, donutily státy svou sociální politiku přehodnotit. Na tuto situaci reagoval neoliberalismus osmdesátých let. Neoliberalismus se zasazoval o úspory veřejných financí a na návrat k liberálnějšímu uspořádání sociálního státu tím, že zvýší zodpovědnost jednotlivců za své budoucí sociální potřeby. (Tomeš, 2010, s. 127)

V období tzv. normalizace sociální zabezpečení spadalo do působnosti ministerstva práce a sociálních věcí, částečně i do působnosti ministerstva vnitra a spravedlnosti. Úřad důchodového zabezpečení administroval dávky důchodového zabezpečení. Národní výbory poskytovaly dávky a služby sociální péče.

Druhou oblastí, kde se rozvíjela sociální práce, byly velké závody a jiné výrobní jednotky (péče o mladistvé zaměstnance, o ženy s malými dětmi, o svobodné matky, o pracovníky se změněnou pracovní schopností, účastníci socialistických soutěží, aktivní sportovci reprezentující závod, zlepšovatelé aj.).

Původně nežádoucí sociální práce se pomalu, téměř neviditelně obnovuje. Děje se tak spontánně, na základě osobního úsilí mnoha lidí z praxe, především lidí pracujících ve zdravotnictví a postpenitenciární péči. Bez oficiálního souhlasu vedení příslušných stranických výborů a správních celků jsou organizovány školení a semináře.

Narůstající sociální problémy (nízké důchody starých lidí, dlouhé čekací doby na nedostatečně vybavené domovy pro seniory, bída Romů, rasistické postoje, nízká porodní váha novorozenců – jejich úmrtnost a četnost vrozených vývojových vad v průmyslových

¹ Sociální politika je kritizována především proto, že tlumí ekonomickou aktivitu a občanskou iniciativu, vede k nadměrnému růstu prostředků, které se vydávají na sociálněpolitická opatření a prostředky jsou nehospodárně využívány.

oblastech aj.) tvoří „politikum“. Jejich uveřejnění – exilové publikace či prohlášení Charty 77 - měly velký politický význam a ovlivňovaly postoje občanů vůči KSČ. Proto v posledních letech KSČ opět zakazovala realizaci výzkumů, ze kterých by negativní skutečnosti o sociální a zdravotní situaci byly patrné.

Koncem osmdesátých let politické vedení schválilo záměr hledat řešení sociálních otázek (formou výzkumu), které se objeví, až bude zastaven provoz v některých velkých podnicích. Projevil se velký nedostatek sociálních pracovníků, kteří měli řešit problematiku v těch závodech, u nichž mělo dojít ke změnám ve výrobním programu, chyběli sociální pracovníci s vysokoškolským vzděláním. Proto se ještě před převrácením roku 1989 objevila myšlenka znovu umožnit sociálním pracovníkům vzdělávat se na vysokých školách. (Matoušek a kol., 2007, s. 146-150)

V tomto období měl stát veškerou moc nad sociální správou. To se mnoha lidem nelíbilo. Stát nereagoval na dané problémy adekvátně – někdy sociální problémy sabotoval, jindy reagoval pozdě, někdy sociální problémy skrýval – zamlčoval skutečnost. Rok 1989 byl zlomový, stát se nadále podílel na financování a sociální správě, dostalo se mu však konkurence formou sociálních služeb zřizovaných soukromníky.

2.4 OBDOBÍ 1989 - SOUČASNOST

Sociální politika by se do roku 1989 dala označit jako státní paternalismus. Pod tímto pojmem si můžeme představit stát jako hlavního poskytovatele sociálních služeb a financí. Stát měl monopol na rozhodování o rozdělování a poskytování finančních prostředků. Rozhodl-li se stát například zvýšit důchody nebo zavést nové sociální dávky, oficiálně hlásal propagandou o svém „daru“ strany a vlády, který je určen pro pracující lid.

Jedním z hlavních cílů sociální politiky po roce 1989 byla snaha o rozmanitost sektoru veřejných sociálních služeb. Skutečně se tato snaha uskutečnila (v oblasti veřejného, ale také občanského a soukromého sektoru). Veřejný sektor nadále poskytoval sociální dávky a služby stejnou formou – tedy stát. Mnohé obce měly chuť a snahu realizovat sociální politiku, ale nedostatek finančních prostředků a absence legislativně zajištěných prostor jim neumožnil

se na veřejné správě podílet. Situaci měl změnit nový zákon o sociální pomoci a také reforma územní správy a samosprávy. Reforma má přesunout část odpovědnosti za veřejné sociální služby z centra do nově vzniklých krajů.

Dále existuje nepříliš prozkoumaný neformální sektor – poskytování sociálních služeb v rodině. Hlavními zprostředkovatelkami jsou ženy – zajišťují péči svým dětem, případně rodičům či zdravotně postiženým příbuzným. Dosud se jednalo o neformální péči, tedy většinou neplacenou. K velké změně došlo tím, že kromě spotřeby sociálních služeb, která byla poskytována veřejným sektorem (formou zdravotního a sociálního pojištění, dávek státní sociální podpory...) jsou lidem – na rozdíl od minulosti, tedy v době před rokem 1989 – dostupné i sociální služby. Sociální služby jsou dostupné za úplatu na trhu. Dostupnost je limitována financemi, které mají lidé k dispozici. Někdy bylo možno využívat prostředky z veřejných zdrojů (tzn. mnohem větší dostupnost pro lidi).

O poskytování zdravotních a sociálních služeb se začali zajímat podnikatelé. Dále se začínaly prosazovat některé oblasti sociální péče – domácí péče, ošetřovatelství, penzióny pro důchodce, atd. Úhrady za poskytované služby jsou z veřejného rozpočtu, z fondů zdravotního pojištění a také z finančních prostředků soukromých osob. (Potůček, 1999, s. 155 – 158)

Služby poskytované nestátními subjekty (neziskové organizace aj.) jsou financovány z vlastních zdrojů subjektů a z příspěvků a dotací MPSV ČR okresů a obcí. Pro představu v roce 1995 činily dotace a příspěvky MPSV ČR 312 milionů Kč. Dotace a příspěvky nesmí přesáhnout 70 % prokázaných nákladů. (Miková, Vašečka, 1998 cit. podle Potůček, Radičová, 1998, s. 102)

Další velký zvrát byla obnova vzdělávání v sociální práci na vysokoškolské úrovni a reforma vzdělávání na úrovni středoškolské – dosavadní vzdělávání. Vzdělávání se realizovala na univerzitách v Brně, Praze, Olomouci, Ostravě, Českých Budějovicích, Plzni, Ústí nad Labem a v Hradci Králové. Později byl založen na vysokých školách studijní obor sociální práce, jmenovitě v Liberci a v Pardubicích.

Vyskytly se první sociální problémy – prostituce, potřeba začlenění tisíců vězňů propuštěných po amnestii z výkonu trestu, bezdomovectví, gamblerství, postavení menšin na našem území, otázky sociálního zabezpečení uprchlíků, cizinců s priznaným dočasným pobytem či trvalým pobytem, atd. Proto po roce 1989 vznikaly tisíce nevládních organizací

zaměřujících se nejen na sociální a zdravotní problémy, ale také se vytvářejí alternativy k tradičním formám sociální práce. Novinkou byly i neprofesionální sociální služby. Neprofesionální sociální služby byly poskytovány dobrovolníky. (Matoušek a kol, 2007, s. 151-152)

Základní změny provedené v sociálním systému v České republice by se daly rozdělit do dvou období:

1. První období (1990 - 1992)
2. Druhé období (1993 – 1996)

První období k základním obsahovým záměrům patřilo vytvoření institucí pracovního trhu – jeho regulace včetně aktivní politiky zaměstnanosti, ustanovení a následné rozvíjení standardních institucí kolektivního vyjednávání, vytvoření záchranné sociální sítě, s garancí a valorizací životního minima. V rodinné politice byla snaha chránit především děti – zavedení rodičovského příspěvku, atd., odstranit závislost přídavků na děti na pracovních příjmech, atd. Systém sociálního zabezpečení se dělil do tří základních pilířů: sociální pojištění, sociální podpora a sociální pomoc. Byla ustanovena výše důchodů a životního minima aj.

V druhém období dochází k postupnému snižování důchodů a dávek odvozených ze životního minima. V roce 1995 dochází ke zvýšení důchodového věku a postupně klesá průměrná úroveň důchodů ze státního systému v relaci ke mzdám. Dá se říci, že klíčová je cílenost sociální politiky – individuální odpovědnost občanů z hlediska ekonomických funkcí – zvyšuje se účinnost opatření především z hlediska prevence a eliminace chudoby, nerovností obecně. (Potůček, 1999, s. 38 – 39)

V roce 1995 byl v České republice zaveden systém státní sociální pomoci. Ten vyvázal značnou část rodin ze závislosti na dávkách sociální péče. Relativně nejnižší výdaje na sociální služby připadaly na péči o občany se změněnou pracovní schopností. O něco vyšší výdaje byly na péči o staré občany a občany těžce postižené. Třetinu výdajů představují výdaje na pečovatelskou službu. Nejvíce finančních prostředků bylo vydáno na ústavní sociální péči. (Miková, Vašečka, 1998, cit. podle Potůček, Radičová, 1998, s. 102-103)

Roku 1995 byl Fakultou sociálních věd UK proveden výzkum týkající se problémů veřejného života a na spokojenost či nespokojenost se způsobem, jak česká vláda k daným

problémům přistupuje a řeší je. Za nejzávažnější problémy lidé považují například zločinnost, korupce, situace ve zdravotnictví, zajišťování sociálních jistot. Hned na druhém místě se umístily problémy týkající se stavu životního prostředí, nízký export našich výrobků nebo svoboda trhu a podnikání, péče o rodiny s dětmi, řešení bytové otázky aj. Za nejméně závažné problémy – okrajové lidé považují vstup do NATO, vstup do EU nebo řešení nezaměstnanosti. (Potůček, 1999, s. 163-164)

Sociální politika v letech 1996 - 1998 – vláda realizovala svůj program tím, že přijala následující zákony:

- v oblasti sociálního zabezpečení, státní sociální podpory a pomoci – byl přijat zákon o sociálním příspěvku k vyrovnání a zvýšení cen tepelné energie, zákon o sociálním příspěvku k vyrovnání zvýšení nájemného a některé dílčí novely k zákonům o sociálním zabezpečení, o důchodovém pojištění a o státní sociální podpoře
- v oblasti zdravotního pojištění – byl přijat zákon péče o zdraví lidu a zákon o veřejném zdravotnickém pojištění
- v oblasti práce a mezd – nebyly přijaty žádné větší zákonné úpravy

V době svého působení vláda zavedla princip úspory sociálních nákladů, soustředila se na pomoc lidem postiženým povodněmi, zahájila práce na reformě zdravotní péče, zahájila přípravu na nové právní úpravy v oblasti zaměstnanosti, důchodového pojištění a podporovala rozvoj trhu s byty pomocí zvýhodněných hypotečních úvěrů aj.

Za vlády sociálnědemokratických premiérů (léta 1998 – 2006) byla provedena reforma sociální sféry. Byly přijaty například tyto zákony – o ochraně zaměstnanců při platební neschopnosti zaměstnavatelů, o státních svátcích, o zaměstnanosti, o sociálních službách, o pomoci v nouzi, o životním a existenčním minimu, o nemocenském pojištění, zákoník práce a o úrazovém pojištění. Řada opatření nebyla systémově navzájem propojena, proto v důsledku nefunkčně zatěžovala veřejné finance.

V roce 2006 nastoupila pravicová vláda, jejíž program se zaměřoval na maximální podporu svobodného prostoru pro aktivity občanů, spolků a neziskového sektoru a dbal na dodržování všech občanských svobod a práv. Vláda připravila novou důchodovou reformu – například zvýšení důchodového věku. (Tomeš, 2010, s. 405 – 408)

Poslední, dá se říci aktuální změnou, je zákon č. 329/2011 Sb., o poskytování dávek osobám se zdravotním postižením. Od prvního ledna 2012, v rámci Sociální reformy I, Ministerstvo práce a sociálních věcí přijalo změny ve struktuře dávek pro OZP. Vznikly nové dvě dávky, o které bude možno si zažádat – příspěvek na mobilitu a příspěvek na zvláštní pomůcku.

V současné době na účast sociálního státu v sociální politice převažují názory neoklasické koncepce. Nepopírají se názory na roli státu v sociální politice, ale pod vlivem různých faktorů (stárnutí populace, nezaměstnanost, chudoba, potřeba účinné i efektivní sociální politiky aj.) se mění. Začíná se opouštět myšlenka široce rozvětvené státní péče, tedy státu, který štědře poskytuje a financuje sociální politiku. Zdůrazňuje se myšlenka státu, který je silný koncepčně, garantuje tedy minimální sociální ochranu občanům, snaží se podporovat jejich samostatné sociální chování. (Žižková, 2002, cit. podle Krebs a kol., 2002, s. 71)

Sociální práce se neustále mění, vyvíjí. Funkce a úkoly se odvíjejí od postavení ve společnosti. Na sociální práci se neustále zvyšují nároky. Sociální práce musí reagovat na aktuální problémy. Problémy jsou velmi různorodé. Například dříve neexistovaly domovy pro seniory – péči o seniory zastávala rodina. Bylo zvykem, že staří lidé dožívali doma, ne v ústavních zařízeních.

Sociální práce má široké pole působnosti. Se sociálním pracovníkem se můžeme setkat v nejen na úřadech práce a v ústavních zařízeních, sociální pracovník poskytuje služby i ve věznicích, v azylových zařízeních aj.

Sociální práce i postava sociálního pracovníka se neustále vyvíjí, mění. Jejich postavení, úkoly se odvíjí od postavení ve společnosti, zvyšují se nároky na ně, sociální pracovníci se musí vzdělávat, mít všeobecný přehled. Sociální práce, sociální pracovník musí reagovat na aktuální různorodé problémy – dříve neexistovaly domovy pro seniory – staří lidé dožívali doma, přibývá oblastí, ve kterých sociální pracovník působí – sociální služby, hmotná nouze, sociálně- právní ochrana dětí, ve školách, školských zařízeních, u poskytovatelů sociálních služeb, ve věznicích, zařízení pro zajištění cizinců, azylová zařízení. Tento přehled nám podává Zákon č. 108/2006 Sb. o sociálních službách.

3 ODBORNOST SOCIÁLNÍHO PRACOVNÍKA

Sociální pracovník musí být všestranná osobnost. Představme si třeba sociálního pracovníka, který pracuje na úřadě práce v oddělení hmotné nouze. Daný sociální pracovník se neorientuje jen v tom, jaký příspěvek může klientovi nabídnout, je i jakousi spojkou mezi lékaři, poskytovateli sociálních služeb, poskytovateli odlehčovacích služeb, musí mít kontakty s domovy pro seniory aj. Situace se neustále mění, existuje spousta nových služeb, vznikají nové nebo se obměňují zákony týkající se sociální práce a další změny, které mají dopad na současnou podobu sociální práce. Proto se sociální pracovník musí neustále vzdělávat, rozšiřovat si obzory, čerpat a získávat aktuální informace. Jedná se tedy o nelehké zaměstnání. Nestačí jen příslušné vzdělání, sociální pracovník musí splňovat i řadu osobnostních předpokladů.

3.1 ODBORNOSTNÍ PŘEDPOKLADY

Mezi sociální prací, hodnotami, morálkou a etikou je bezesporu úzký vztah, který je důležitý pro profesní etiku.

Morálka – slovo z latinského *mos* – vůle, později mrav, předpis, zákon, vlastnost, charakter, podstata - označuje systém lidského jednání založený na rozlišování dobrého a zlého, správného a nesprávného. Morálka je u každého člověka individuální. (Matoušek a kol., 2003, s. 21-22)

Hodnoty vycházejí z morálky a lze o nich říci, že jsou vše, co považujeme za významné, důležité.

Etika (z řeckého *éthos* – mrav, zvyk, obyčej, charakter) je teorií morálky, vědou o morálce jako stránce společenského života, o původu a o podstatě morálního svědomí a jednání člověka. (Bláha, 1989 cit. podle Matoušek a kol., 2003, s. 21-22)

„Etika je velice starou vědou, která se vyvíjela v rámci filosofie. V dnešní době je etika často zmiňována v souvislosti s jednotlivými profesemi, tzn. profesní etika. Vzhledem

k množství etických problémů a dilemat v sociální práci se vyvinulo samostatné odvětví: etika sociální práce.“ (Darek, Martínková, cit. podle Vašátková, Hoferková, 2008, s. 86)

Etický kodex sociálních pracovníků České republiky obsahuje několik oblastí:

- *obecné zásady:* sociální pracovník respektuje každého člověka bez ohledu na jeho původ, etnickou příslušnost, rasu či barvu pleti, věk, pohlaví, rodinný stav, zdravotní stav, sexuální orientaci, ekonomickou situaci, náboženské a politické přesvědčení..., sociální pracovník pomáhá jednotlivcům, skupinám, komunitám a sdružením občanů svými znalostmi, dovednostmi a zkušenostmi při řešení jejich konfliktů, sociální pracovník dává přednost profesionální odpovědnosti před svými soukromými zájmy
- *pravidla etického chování sociálního pracovníka ve vztahu ke klientovi:* sociální pracovník podporuje své klienty k vědomí vlastní zodpovědnosti, jedná tak, aby chránil lidská práva a důstojnost klientů, podporuje klienty při využívání všech služeb a dávek, podporuje klienty při hledání možností jejich řešení problémů a plného zapojení do procesu (například pracovního), sociální pracovník je si vědom všech svých profesních a odborných omezení
- *pravidla etického chování sociálního pracovníka ve vztahu ke svému zaměstnavateli:* sociální pracovník si musí odpovědně plnit všechny své povinnosti, také by se měl snažit ovlivňovat sociální politiku
- *pravidla etického chování sociálního pracovníka ve vztahu ke kolegům:* sociální pracovník respektuje znalosti a zkušenosti svých kolegů a ostatních odborných pracovníků, respektuje jejich odlišné názory, kritické připomínky k nim vyjadřuje na vhodném místě a ve vhodnou dobu, vhodným způsobem
- *pravidla etického chování sociálního pracovníka ve vztahu ke svému povolání a odbornosti:* sociální pracovník dbá na udržování a na zvyšování prestiže svého povolání, zasazuje se o to, aby sociální práci prováděl vždy kvalifikovaný pracovník s odpovídajícím vzděláním, pro svůj odborný růst využívá znalosti a dovednosti svých kolegů a jiných odborníků, také spolupracuje se školami, kde se vyučuje sociální práce (podpora studentů, předávání zkušeností...)
- *pravidla etického chování sociálního pracovníka ve vztahu ke společnosti:* sociální pracovník se zasazuje o zlepšení sociálních podmínek a zvyšování sociální spravedlnosti tím, že například podněcuje změny v zákonech, působí na rozšíření

možností a příležitostí ke zlepšení kvality života pro všechny osoby, zvláště se znevýhodněním a postižením – jedinci i skupiny.

„Znalost etických teorií a hodnotové báze sociální práce, včetně etického kodexu, pomáhá sociálnímu pracovníkovi v situaci, kdy má řešit etický problém nebo dilema. Zároveň také přispívá k identifikaci s oborem a k větší jistotě při provádění sociální práce.“ (Matoušek a kol., 2003, s. 47-48)

Základní pojmy související se sebereflexí sociálního pracovníka:

- *sebeidentita* – člověk po svých předcích získá spoustu potencialit, které si přináší na svět. Ty se mohou (ale nemusí) rozvinout v dovednosti a schopnosti. Dochází-li k rozvoji, je to vždy v sociálním prostředí, ve kterém člověk žije a to mu umožňuje osobnostní růst. Jedinec se stává z egocentrického sociálním.
- *sebepojetí* – souhrn představ a hodnotících soudů, který každý člověk o sobě chová. Jeho součástí jsou postoje a názory zahrnující hodnocení ostatních lidí. Sebepojetí je také motivační silou, může být i pohnutkou jednání.
- *sebehodnocení a sebeúcta* – sebehodnocení je součástí sebepojetí a vyjadřuje to, jak sebe prožíváme, myslíme, hodnotíme ve srovnání s vrstevníky, později se průběžně srovnáváme s výsledky lidí kolem nás. Sebeúcta je, jak dobrý jsem já v různých životních situacích. Sebeúcta je také subjektivní pohoda jedince – index mentálního zdraví a emočního přizpůsobení, obecné schopnosti vyrovnat se se životem, spokojenost v životě.
- *sociální kompetence* – patří zde socializace jako osvojování si společenských pravidel, o povinnost oplatit dar, kterého se nám dostalo (jedinec cítí povinnost, úkol pomáhat těm, kteří mu již pomohli).
- *emocionální inteligence* – schopnost rozpoznat vlastní i cizí emoce, schopnost diskriminovat mezi nimi a využít informací pro vlastní myšlení a aktivity.
- *soucit a empatie* – vždy se setkáme s někým, kdo má něčeho nedostatek – trpí, proto je důležité naučit se s ním soucítit, umět jej politovat. (Lašek, Hoferková, cit. podle Vaš'átková, Hoferková, 2008, s.101-105)

Obecné předpoklady a dovednosti pracovníka pomáhající profese:

- *zdatnost* - jedná se o těžkou a vysilující práci

- *intelligence* - touha obohacovat dosavadní znalosti, seznamovat se s novými teoretickými i praktickými technikami... mělo by se jednat o přirozenou složku osobnosti
- *přitažlivost* - nejen fyzická, ale také názorová příbuznost, myšlenková slučitelnost, roli může hrát i věková shoda
- *důvěryhodnost* – klientem je vnímána jako smysl pro čestnost, srdečnost, otevřenost..., složky přispívající k důvěryhodnosti sociálního pracovníka jsou: diskrétnost, spolehlivost, využívání moci, porozumění
- *komunikační dovednosti* – jedná se o základní prostředek, kterým sociální pracovník navazuje vztah s klientem (jeho okolím) a začíná řešit jeho situaci, problém, patří zde i empatie a emoční intelligence (Matoušek a kol., 2003, s. 52-54)

3.2 ODBORNOST

Se vznikem a s následným rozvojem sociální péče začala vzrůstat potřeba profesionálních sociálních pracovníků – ti potřebovali získat odborné vzdělání. V roce 1914 byla první autorkou zmínky o sociální práci v českém tisku Alice Masaryková. Vytvořila návrh na vznik Ženské vyšší školy pro sociální péči s ročním studiem. Později byla výuka rozšířena na dvouleté pomaturitní studium a škola přejmenována na Vyšší školu sociální péče (VŠSP). Střední sociální školy začaly vznikat jako součást odborných škol v Československu od roku 1926 (jen pro dívky). Od roku 1936/1937 bylo studium na těchto školách zakončeno maturitní zkouškou. Sociální pracovnice působily v těchto cílových skupinách: zdravotní, sociální, osvětová a státní správa. Od komunistického převratu se sociální práce stává nežádoucí disciplínou. Jediný, kdo zabezpečoval sociální opatření, byl stát. Až v roce 1968 se začínala situace zlepšovat – vychází první učebnice sociální práce. Po roce 1989 se plně obnovuje a rozvíjí vzdělávání v sociální práci – otevírání vysokých škol. (Matoušek a kol., 2007, s. 123-151)

V současné době se vzdělávání sociálních pracovníků realizuje dle zákona č. 108/2006 Sb. o sociálních službách, ve znění pozdějších předpisů. Dle zákona v sociálních službách vykonávají odbornou činnost sociální pracovníci, pracovníci v sociálních službách, zdravotničtí pracovníci a pedagogičtí pracovníci. Podmínky výkonu činnosti zdravotnických

pracovníků a pedagogických pracovníků stanoví zvláštní právní předpisy (zákon č. 95/2004 Sb., ve znění zákona č. 125/2005 Sb., zákon č. 96/2004 Sb., ve znění zákona č. 125/2005 Sb., a zákon č. 563/2004 Sb., ve znění zákona č. 383/2005 Sb.).

Náplň práce sociálního pracovníka dle zákona č. 108/2006 Sb. o sociálních službách, ve znění pozdějších předpisů je například: vykonávání sociálních šetření, zabezpečuje poskytování krizové pomoci, zabezpečuje sociální poradenství a sociální rehabilitaci, zabezpečuje sociálně právní poradenství, zabezpečuje analytickou, metodickou a koncepční činnost v sociální oblasti, atd.

Odbornou způsobilostí k výkonu povolání sociálního pracovníka je a) *vyšší odborné vzdělání* - získané absolvováním vzdělávacího programu akreditovaného podle zvláštního právního předpisu v oborech vzdělání zaměřených na: sociální práci a sociální pedagogiku, sociální pedagogiku, sociální a humanitní práci, sociální práci, sociálně právní činnost, charitativní a sociální činnost, b) *vysokoškolské vzdělání* - získané studiem v bakalářském nebo magisterském studijním programu akreditovaném podle zvláštního právního předpisu zaměřeném na: sociální práci, sociální politiku, sociální pedagogiku, sociální péči, speciální pedagogiku, c) *absolvování akreditovaných vzdělávacích kurzů* v oblastech uvedených v písmenech výše v celkovém rozsahu nejméně 200 hodin a praxe při výkonu povolání sociálního pracovníka v trvání nejméně 5 let, za podmínky ukončeného vysokoškolského vzdělání v oblasti studia, které není uvedeno a písmeni b), d) *u manželského a rodinného poradce* vysokoškolské vzdělání získané řádným ukončením studia jednooborové psychologie nebo magisterského programu na vysoké škole humanitního zaměření současně s absolvováním postgraduálního výcviku v metodách manželského poradenství a psychoterapie v rozsahu minimálně 400 hodin nebo obdobného dlouhodobého psychoterapeutického výcviku akreditovaného ve zdravotnictví.

Odbornou způsobilostí pracovníka v sociálních službách, který vykonává přímou obslužnou péči o osoby v ambulantních nebo pobytových zařízeních sociálních služeb spočívající v nácviu jednoduchých denních činností, pomoci při osobní hygieně a oblékání, manipulaci s přístroji, pomůckami, prádlem, udržování čistoty a osobní hygieny, podporu soběstačnosti, posilování životní aktivizace, vytváření základních sociálních a společenských kontaktů a uspokojování psychosociálních potřeb, je základní vzdělání nebo střední vzdělání a *absolvování akreditovaného kvalifikačního kurzu*. Absolvování akreditovaného kvalifikačního

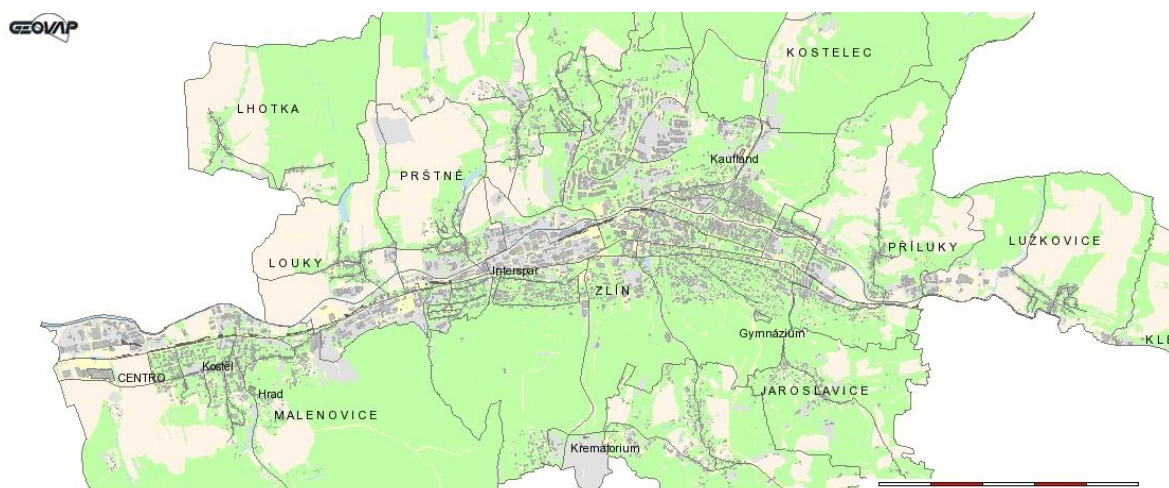
kurzu se nevyžaduje u toho, kdo získal způsobilost k výkonu povolání ošetřovatel. Obsah akreditovaného kvalifikačního kurzu je stanoven v § 37 a § 40 vyhlášky č. 505/2006 Sb.

Sociální pracovník má jistě demotivující zaměstnání, především je to z důvodu nevděku klientů k jeho odvedené práci. Klienti si často neuvědomují, že sociální pracovník funguje jako jejich poradce, snaží se jim nabídnout řešení na jejich tíživou situaci a je jen na nich, pro které z řešení s rozhodnou. Klienti často k sociálním pracovníkům vzhlížejí jako k osobám, které mají vyřešit jejich problémy. Pokud se tak nestane, klienti jsou zklamaní a viní z toho právě sociálního pracovníka. Sociální pracovník sice ví, že neudělal nic špatného, ale najít v sobě po takových obviněních potřebnou sílu pokračovat s plným nasazením v dosavadní práci, je nepředstavitelně těžká a deprimující záležitost.

4 VÝZKUMNÉ ŠETŘENÍ

Výzkumné šetření jsem realizovala ve městě Zlín. Město Zlín jsem si vybrala proto, že se jedná o mé rodné město a já k němu má specifický vztah. Mé výzkumné šetření se bude týkat dvou výzkumných skupin – sociálních pracovníků a veřejnosti. Výzkumné šetření jsem realizovala za účelem zjištění pracovních předpokladů sociálních pracovníků a pohled veřejnosti na sociální pracovníky – sociální práci. Snažím se zjistit úhel pohledu ze strany sociálních pracovníků a ze strany veřejnosti. Zajímat mě bude odlišnost těchto dvou úhlů pohledů, případná shoda.

4.1 DEMOGRAFIE MĚSTA ZLÍNA



Obrázek č. 1- Mapa města Zlína (zdroj: zlin.eu)

Zlín je regionálním centrem jihovýchodní Moravy.

V říjnu 1945 byly Baťovy závody v Československu zestátněny, Baťova rodina přenesla centrum svého podnikání do Kanady (Batawa, Toronto). Ve vedení zestátněných zlínských továren získali převahu komunisté (od roku 1945). Komunisté současně převzali významné funkce také na radnici. Po převratu v únoru 1948 komunisté zcela ovládli také továrny; prosadili, že od 1. 1. 1949 se bývalé Baťovy závody musely přejmenovat na Svit. Téhož roku bylo město Zlín přejmenováno na Gottwaldov.

Město si nadále uchovávalo důležité postavení, především díky svému silnému průmyslu, navíc se uplatňovala jeho role administrativního, školského a kulturního centra jihovýchodní Moravy. Velkou podporu zde měly reformy r. 1968. Reformy se snažily obnovit efektivní ekonomické řízení zdejších průmyslových podniků a také úsilí vrátit školským a kulturním institucím potřebnou nezávislost. Po sovětské okupaci v srpnu roku 1968 byli přívrženci reformy odstraněni z vedení města, podniků, škol. Museli se odmlčet na více než dvacet let. Demonstrace proti obnovení tvrdé komunistické linie v srpnu roku 1969 byla ve městě bezohledně potlačena.

V posledních desetiletích se město novou výstavbou značně rozšířilo. Od 40. let přibývaly rozsáhlé obytné čtvrti. V městském centru vyrostla reprezentativní budova divadla. Na obohacení kulturního života se podílelo muzeum (1944, 1953), divadlo (1946), symfonický orchestr (1946), zoologická zahrada (1948), galerie výtvarných umění (1953). K cestám na všech pět kontinentů se vypravila z města známá dvojice cestovatelů - Jiří Hanzelka a Miroslav Zikmund. Zdejší filmové ateliéry proslavili známí režiséři Karel Zeman a Hermína Týrlová. Jejich filmy se promítaly i v zahraničí. Od roku 1961 se ve městě každoročně konají festivaly filmů pro děti a mládež. Širší vzdělání začala poskytovat technologická fakulta (1960), jednalo se o odbočku pražské Vysoké školy uměleckoprůmyslové (1959) rozvíjející tradici designu založenou koncem 30. let Vincencem Makovským.

Při padnutí komunistického režimu (v listopadu 1989) si zdejší občané vynutili návrat původního názvu města, které od 1. 1. 1990 opět nese jméno Zlín. Demokratické komunální volby v listopadu 1990 dosadily na městskou radnici novou správu. Hospodářské klima proměnila privatizace na počátku 90. let, velké průmyslové podniky byly „odstátněny“. Začaly se uplatňovat živé podnikatelské aktivity ve sféře obchodu. Město získalo roli finančního a podnikatelského centra jihovýchodní Moravy, působí v něm významné kulturní instituce. Ve městě je prostor pro početné sportovní aktivity. Širší regionální funkce města upevnilo a posílilo ustanovení krajské správy Zlínského kraje (2001).

Zlín je dnes domovem 75 500 obyvatel. Svým ekonomickým potenciálem si udržuje svébytné postavení mezi důležitými městy České republiky. Jako zahradní město (Zlín je harmonicky vsazen do krásného přírodního prostředí), zůstává ojedinělým příkladem architektury a urbanismu 20. století.

Kvalita životního prostředí má významný dopad na zdraví a úroveň života obyvatel. Každá obec je povinna (na základě zákona o obcích a souvisejících předpisů) zdravé životní prostředí ve svém území vytvářet a chránit. Jedním z hlavních nástrojů umožňující dosažení daných cílů, je kromě nástrojů legislativních a ekonomických, často podceňovaná (neprávem), Environmentální vzdělávání, výchova a osvěta skrytá, ekologická neboli environmentální výchova. Pro vytvoření ekologičtějšího prostředí je nezbytné podněcovat snahu obyvatel řešit otázky, které se týkají životního prostředí, porozumět problémům, s nimiž se denně setkáváme, jejich povaze a chápání napříč společnostmi a generacemi. Výchova v environmentálním duchu již v útlém věku se ukázala jako efektivnější než nejrůznější příkazy a restrikce.

Mezi aktivity města v oblasti environmentální výchovy a akce pro zdravé prostředí patří: Den Země, Evropský týden mobility a Evropský týden bez aut, Den bez tabáku a Týden zdraví. (Statutární město Zlín, 2011)

4.2 STANOVENÉ CÍLE

Cílem výzkumného šetření je zmapovat postavení sociálních pracovníků ve společnosti a prostřednictvím výzkumného šetření zjistit, jak vnímá veřejnost ve Zlíně tuto profesi a jak hodnotí sociální pracovníci v daném kraji náročnost svého povolání.

Mezi dílčí cíle mé bakalářské práce patří:

- Zjistit, jaká je motivace sociálních pracovníků při volbě jejich povolání
- Hodnocení práce sociálních pracovníků s jejich klientelou
- Které osobnostní vlastnosti a dovednosti jsou dle názoru sociálních pracovníků nejdůležitější při výkonu jejich profese a jak hodnotí prestiž své profese na trhu práce
- Názor sociálních pracovníků na osvětu – informovanost o jejich profesi mezi veřejností
- Zkušenosti a zvládání syndromu vyhoření (burn – out)
- Kolik korespondentů ze strany veřejnosti mělo osobní kontakt se sociálním pracovníkem a proč sociálního pracovníka vyhledali a jak byli daní korespondenti se sociálními pracovníky spokojeni

- Jaké vzdělání by měli mít, dle názoru veřejnosti, sociální pracovníci a zda je nutné, aby sociální pracovníci měli nějakou praxi před tím, než začnou vykonávat svou profesi
- Které osobnostní vlastnosti a dovednosti jsou dle názoru veřejnosti nejdůležitější při výkonu profese sociálních pracovníků a jak hodnotí prestiž profese sociálních pracovníků na trhu práce
- Názor veřejnosti na osvětu – informovanost o profesi sociálních pracovníků

4.3 METODOLOGIE, ORGANIZACE A CÍLOVÁ SKUPINA

Zvolila jsem si metodu kvantitativního výzkumu – dotazník. Výzkum je „*systematický způsob řešení problémů, kterým se rozšiřují hranice vědomostí lidstva. Výzkumem se potvrzují či vyvracejí dosavadní poznatky, nebo se získávají nové poznatky.*“ (Gavora, 2000, cit. podle Chráska 2007, s. 7)

Kvantitativní výzkum jsem si vybrala především proto, že k jeho velkým výhodám patří především stručnost, přehlednost a systematickosti výsledků. V kvantitativním přístupu dochází k eliminaci mnohoznačnosti slov (například při stupňování vlastností posuzovaných objektů). (Chráska, 2007, s. 179)

Oslovila jsem dvě skupiny, které se zúčastnily mého výzkumného šetření – sociální pracovníky a veřejnost. První, komu jsem rozdala dotazníky, byli sociální pracovníci na Úřadě práce ve Zlíně. Dotazníky jsem jim rozdala v lednu 2012, v nejnevhodnější okamžik (změna ve struktuře dávek pro OZP, vznik dvou nových dávek). Z toho důvodu chci sociálním pracovníkům moc poděkovat za ochotu a čas strávený vyplňováním dotazníků. Pro získání dalších dotazníků od sociálních pracovníků jsem dotazníky rozdala v intervenčním centru (pro osoby ohrožené domácím násilím), sociálním pracovníkům pracujícím v charitě, v domově pro seniory a v dětském centru. Celkem jsem od sociálních pracovníků získala 52 *dotazníků*, z tohoto počtu se ve 13 případech jednalo o sociální kurátory a 39 dotazníků bylo vyplněno sociálními pracovníky.

Veřejnost jsem oslovovala dvěma způsoby. Prvním z nich bylo vytvoření internetového odkazu – únor 2012. Zde vyplnilo dotazníky 45 korespondentů, z toho 3 korespondenti vyplnili dotazník špatně, proto nebylo možno jejich odpovědi zařadit do mého výzkumného šetření.

Druhým způsobem, jak jsem oslovovala veřejnost, byl osobní kontakt – rozdávání tištěné formy dotazníků. Zde jsem oslovila studenty – středních i vysokých škol, jejich rodiče a snažila jsem se i o oslovování prarodičů, seniorů (pro pestrost výzkumného vzorku). Dotazníky vyplnilo 64 korespondentů, z toho 3 dotazníky byly vyplněny špatně – nevyhodnotitelné. Celkem jsem tedy vyhodnocovala 104 dotazníků od korespondentů ze strany veřejnosti.

4.4 VÝSLEDKY VÝZKUMNÉHO ŠETŘENÍ

Jak již bylo v předešlé kapitole řečeno, dotazník vyplnilo 13 sociálních kurátorů a 39 sociálních pracovníků (viz. Grafické vyhodnocení dotazníků – sociální pracovníci, graf č. 5). Na všechny otázky odpovídali všichni respondenti – tedy 100%.

Otázka č. 8, kterou jsem pokládala pro sociální pracovníky dotazníku, se ptala korespondentů, co je vedlo k výběru svého současného povolání (viz. Grafické vyhodnocení dotazníků – sociální pracovníci, graf č. 8).

	Volné pracovní místo	Pomoc lidem, práce s lidmi	Zajímavá, kreativní práce	Náhodný výběr povolání	Studium na VŠ
Sociální pracovník	14	11	2	3	9
Sociální kurátor	4	6	3	0	0

Tabulka č. 1 – Motivace sociálních pracovníků k vykonávání daného povolání

Odpovědi se u obou skupin respondentů lišily. Sociální pracovníky k výběru jejich povolání vedlo volné pracovní místo – 14 respondentů (36%), pomoc a práce s lidmi

motivovala 11 respondentů (28%), pro zajímavost práce, kreativitu si své povolání zvolili 2 respondenti (5%), náhodný výběr povolání se týkal 3 respondentů (8%) a 9 respondentů (23%) si své zaměstnání zvolili proto, že vystudovali vysokou školu zaměřenou na sociální práci.

4 sociální kurátoři (31%) své povolání vykonávají z důvodu volného pracovního místa, pomoc lidem, práce s lidmi motivovala 6 sociálních kurátorů (46%) a 3 sociální kurátoři (23%) své povolání vykonávají proto, že se jedná o zajímavou, kreativní práci. Žádného sociálního kurátora nevedlo k rozhodnutí vykonávat své povolání studium na vysoké škole, ani náhodný výběr povolání.

Nejzajímavější odpovědi respondentů na otázku – *Co vás vedlo k výběru právě tohoto zaměstnání?:*

„... náhoda – volné místo na trhu práce, ale nelituji...“

„... práci beru jako poslání...“

„... byla to z nouze ctnost – ztratila jsem původní zaměstnání...“

„... zajímavost povolání – práce s dětmi a mládeží ohroženými sociálním vyloučením...“

„... intuice, přání, okolnosti, smysl pro spravedlnost, nelhostejnost, sociální citění, pomoc bezradným, bezbranným a slabým...“

„... byla to náhodná nabídka práce, také si myslím, že jsem si uvědomila touhu pomáhat ve zlých životních situacích...“

V otázce č. 11 jsem se ptala na názor sociálních pracovníků na práci s jejich klienty, konkrétně na to, jak ji hodnotí, zvládají (viz. Grafické vyhodnocení dotazníků – sociální pracovníci, graf č. 11).

	Bez obtíží	Mírné obtíže	Sebezapření a vypětí sil	Nezvládám	Nedokážu posoudit
Sociální pracovník	16	16	2	0	5
Sociální kurátor	6	6	0	0	1

Tabulka č. 2 – Hodnocení sociálních pracovníků práce s klienty

16 sociálních pracovníků (41%) svou práci hodnotí tak, že ji zvládá bez obtíží, taktéž 16 sociálních pracovníků (41%) svou práci zvládá s mírnými obtížemi, 2 sociální pracovníci

(5%) svou práci zvládá se sebezapřením a vypětím sil, žádný sociální pracovník svou práci nehodnotí tak, že ji nezvládá a 5 sociálních pracovníků (13%) svou práci s klienty nedokáže posoudit.

U sociálních kurátorů je situace obdobná. 6 sociálních kurátorů (46%) svou práci hodnotí tak, že ji zvládá bez obtíží, 6 sociálních kurátorů (46%) svou práci zvládá s mírnými obtížemi, žádný sociální kurátor nehodnotí svou práci tak, že ji zvládá se sebezapřením a vypětím sil nebo že svou práci s klienty vůbec nezvládá a 1 sociální kurátor (8%) svou práci nedokáže posoudit.

Výsledky se u obou dotazovaných skupin nijak zásadně neliší, snad jen tím, že žádný sociální kurátor nemá výrazné potíže při práci se svými klienty, což je jistě pozitivní zpráva. Takový výsledek se musí odrazit v chování, jednání a v přístupu ke klientům v tom nejlepším slova smyslu.

V otázce č. 13 se snažím zjistit, jaké jsou, podle názoru sociálních pracovníků, nejdůležitější vlastnosti, dovednosti, pro vykonávání jejich povolání. (viz. Grafické vyhodnocení dotazníků – sociální pracovníci, graf č. 13)

	Asertivita	Empatie	Komunikační schopnosti	Orientace v dané problematice	Umění naslouchat	Vztah k lidem
Sociální pracovník	6	34	16	17	6	5
Sociální kurátor	2	10	5	5	1	4

Tabulka č. 3 – Nejdůležitější vlastnosti, dovednosti u sociálních pracovníků – bylo možno více odpovědí

Z tabulky č. 3 je zřejmé, že 6 sociálních pracovníků (15%) pokládá za důležitou asertivitu, empatii 34 sociálních pracovníků (87%), komunikační schopnosti 16 sociálních pracovníků (41%), orientace v dané problematice je důležitá pro 17 sociálních pracovníků (44%), umění naslouchat vyznačilo 6 sociálních pracovníků (15%) a 5 sociálních pracovníků (13%) pokládá za důležitý vztah k lidem.

2 sociální kurátoři (15%) považují za důležitou asertivitu, 10 sociálních kurátorů (77%) empatii, 5 sociálních kurátorů (39%) považuje za důležité komunikační schopnosti, 5

sociálních kurátorů (39%) orientaci v dané problematice, 1 sociální kurátor vyznačil (8%) umění naslouchat a 4 sociální kurátoři (31%) pokládá za důležitý vztah k lidem.

Sociální pracovníci i sociální kurátoři mají stejné procento – tedy shodu u asertivity. Zbytek hodnot je v rovnováze, jen sociální kurátoři si myslí, že je důležitější vztah k lidem – rozdíl 18%.

Nejzajímavější odpovědi respondentů na otázku – *Které osobnostní vlastnosti a dovednosti jsou podle Vašeho názoru NEJDŮLEŽITĚJŠÍ při výkonu práce sociálního pracovníka?*

„...sociální citění, alespoň orientační znalost projevů psychických nemocí, schopnost přesvědčit klienta...“

„... empatie, pochopení klientů, schopnost nasměrovat klienty správným směrem (takže jsou důležité znalosti ohledně dalších sociálních služeb, institucí) a mnohé další...“

„... umět vyslechnout, empatie, vstřícnost, opakování sděleného, umět klienta zklidnit...“

„... u každého člověka je důležité vnímat krásu jeho duše, nesrovnávat, nedávat nevyžádané rady, pohlázení slovem...“

„... angažovanost – zájem, empatie, respekt k odlišnostem...“

„... morální kredit, empatie, psychická odolnost, komunikační schopnosti...“

V otázce č. 14 měli sociální pracovníci hodnotit prestiž svého povolání.

	Prestiž sociální práce na trhu práce
Sociální pracovník	4,7
Sociální kurátor	4,6

Tabulka č. 4 – Prestiž sociálního pracovníka na trhu práce

Tabulka č. 4 vykazuje hodnoty aritmetického průměru. Sociální pracovníci měli bodovat (1 – 10 bodů, 1 bod = nejnižší možné hodnocení, 10 bodů = nejvyšší možné hodnocení) prestiž sociálního pracovníka na trhu práce.

Z tabulky č. 4 lze vyčíst, že se sociální pracovníci i sociální kurátoři hodnotí téměř stejnými čísly a navíc se obě skupiny hodnotí lehce pod průměr, tedy pod č. 5. Vnímají tedy sociální práci jako podprůměrně hodnocenou na trhu práce.

Otázce č. 16 zjišťovala u sociálních pracovníků jejich názor na osvětu-informovanost o sociální práci, jestli je dostatečná či nikoliv (viz. Grafické vyhodnocení dotazníků – sociální pracovníci, graf č. 15).

	Ano	Spíše ano	Spíše ne	Ne	Nevím
Sociální pracovník	1	11	22	5	0
Sociální kurátor	0	0	5	6	2

Tabulka č. 5 – Stanovisko na informovanost o sociální práci

1 sociální pracovník (3%) odpověděl, že osvěta o sociální práci je dostačující, spíše ano – tak odpovědělo 11 sociálních pracovníků (28%), spíše ne odpovědělo 22 sociálních pracovníků (56%) a o nedostatečné osvětě o sociální práci je přesvědčeno 5 sociálních pracovníků (13%).

Žádný sociální kurátor si nemyslí, že je osvěta mezi veřejností o sociální práci dostačující. Spíše ne odpovědělo 5 sociálních kurátorů (39%), o nedostatečné osvětě je přesvědčeno 6 sociálních kurátorů (46%) a neví – nemohou posoudit situaci posoudit 2 sociální kurátoři (15%).

Sociální kurátoři jsou mnohem skeptičtější k názoru na osvětu o sociální práci než sociální pracovníci. Sociální kurátoři si myslí, že osvěta mezi veřejností o sociální práci není dostačující.

Na otázku č. 16 navazuje otázka č. 17. Zde jsem se sociálních pracovníků ptala, zda považují za nutné osvětu mezi veřejností rozšířit (viz. Grafické vyhodnocení dotazníků – sociální pracovníci, graf č. 16).

	Ano, rozšířit	Ne, nerozšířit
Sociální pracovník	34	5
Sociální kurátor	11	2

Tabulka č. 6 – Postoje k rozšíření informovanosti o sociální práci

Z tabulky č. 6 vyplývá, že 34 sociálních pracovníků (87%) si myslí, že by se měla šířit osvěta o sociální práci mezi lidmi, 5 sociálních pracovníků (13%) si myslí, že osvěta mezi lidmi je dostatečná, není tedy nutné ji jakýmkoliv způsobem rozšiřovat.

11 sociálních kurátorů (85%) si myslí, že by se měla šířit osvěta mezi sociálními pracovníky, 2 sociální kurátoři (16%) si myslí, že není nutno osvětu mezi veřejnost šířit.

Čísla nejsou příliš odlišná, ani překvapivá, názory sociálních pracovníků a sociálních kurátorů se shodují.

Sociální pracovníci a sociální kurátoři, kteří na předchozí otázku odpověděli kladně, měli říci, jakou formu osvěty by volili. (viz. Grafické vyhodnocení dotazníků – sociální pracovníci, graf č. 17)

Z grafu č. 17 je zřejmé, že nejčastěji sociální pracovníci volili osvětu formou televize – diskuze, televizní spoty... (73%), formou tisku (47%), internetu (40%), letáky (22%) a jinou formu osvěty – zde se objevovaly odpovědi typu besedy a přednášky ve školách (4%).

V otázce č. 19 jsem položila sociálním pracovníkům otázku, zda se setkali při své práci se syndromem vyhoření. (viz. Grafické vyhodnocení dotazníků – sociální pracovníci, graf č. 18)

	Ano	Ne
Sociální pracovník	29	10
Sociální kurátor	11	2

Tabulka č. 7 – Setkání se syndromem vyhoření

Z tabulky č. 6 lze vyčíst, že 29 sociálních pracovníků (87%) se setkala se syndromem vyhoření, 10 sociálních pracovníků (13%) se vůbec neseťkala se syndromem vyhoření.

11 sociálních kurátorů (85%) se setkala se syndromem vyhoření, 2 sociální kurátoři (15%) nemají žádnou zkušenost se syndromem vyhoření.

Čísla se opět výrazně neliší, to znamená shodu mezi sociálními pracovníky a sociálními kurátory se setkáním ve své profesi se syndromem vyhoření.

V otázce č. 21 zjišťuji od sociálních pracovníků, zda vědí, jak syndromu vyhoření ve své profesi předcházet. (viz. Grafické vyhodnocení dotazníků – sociální pracovníci, graf č. 20)

	Ano	Spíše ano	Spíše ne	Ne	Nevím
Sociální pracovník	19	18	2	0	0
Sociální kurátor	8	4	0	1	0

Tabulka č. 8 – Znalost prevence syndromu vyhoření

Šetřením bylo zjištěno, že 19 sociálních pracovníků (50%) si myslí, že syndromu vyhoření umí předcházet, 18 sociálních pracovníků (46%) se odpovědělo spíše ano, odpověď spíše ne označili 2 sociální pracovníci (5%) a odpověď ne nebo nevím nevyznačil žádný sociální pracovník.

U sociálních kurátorů je situace obdobná, 8 sociálních kurátorů (61%) ví, jak předcházet syndromu vyhoření, spíše ano odpověděli 4 sociální kurátoři (31%), spíše ne a nevím neodpověděl žádný sociální kurátor a 1 sociální kurátor (8%) neumí předcházet syndromu vyhoření.

Pozitivní zprávou je, že jen jeden sociální kurátor neumí předcházet syndromu vyhoření a dva sociální pracovníci vyznačili odpověď spíše ne na stejnou otázku. Myslím si, že umět předcházet syndromu vyhoření je při práci v sociální sféře nutnost. Sociální pracovníci, kteří by neměli účinné techniky či metody, jak syndromu vyhoření předcházet, nemohli by danou profesi dlouhodobě vykonávat.

V poslední otázce – otázce č. 22 se sociálních pracovníků ptám, na relaxační techniky, které jim pomáhají zvládat pracovní stres. (viz. Grafické vyhodnocení dotazníků – sociální pracovníci, graf č. 22)

	Fyzická aktivita	Kultura	Oddělení práce od osobního života	Přátelé /Rodina	Příroda	Relaxace	Supervize	Zájmy
Sociální pracovník	15	6	1	6	4	20	1	3
Sociální kurátor	8	2	1	3	3	7	0	3

Tabulka č. 9 – Druhy relaxace

15 sociálních pracovníků (39%) zvládá pracovní stres pomocí fyzické aktivity – běh, sport, cvičení, úklid, plavání..., 6 sociálních pracovníků pracovní stres řeší kulturou – kino, divadlo, 1 sociální pracovník (3%) odpověděl, že se snaží oddělovat práci od osobního života, 6 sociálních pracovníků (15%) tráví čas se svou rodinou, přáteli, 4 sociální pracovníci (10%) bojuje proti pracovnímu stresu tím, že jde do přírody – procházky se psem, pobyt v přírodě, 20 sociálních pracovníků (51%) relaxuje – dýchací cvičení, meditace, masáže, poslech hudby..., 1 sociální pracovník (3%) odpověděl, že pracovní stres zvládá pomocí supervizí a 3 sociální pracovníci (8%) mají své zájmy, koníčky, které jim pomáhají při zvládnání pracovního stresu.

8 sociální kurátorů (62%) si zvolilo při zvládnání stresu fyzickou aktivitu, 2 sociální kurátoři (15%) kulturu, 1 sociální kurátor (8%) odpověděl, že zvládá pracovní stres tím, že odděluje práci od osobního života, 3 sociální kurátoři (23%) tráví svůj čas s rodinou, přáteli, 3 sociální kurátoři (23%) odpověděli, že před pracovním stresem volí pobyt v přírodě, 7 sociálních kurátorů (54%) si zvolilo relaxaci, žádný sociální kurátor neodpověděl, že mu při zvládnání stresu pomáhají supervize a 3 sociální kurátoři (23%) zvládají pracovní stres pomocí svých zájmů.

Jediná odlišnost, která z tabulky vyplývá, že sociální kurátoři při zvládnání stresu volí častěji fyzickou aktivitu a své zájmy, koníčky. Může to být způsobeno tím, že jejich práce je více psychicky náročná, proto se potřebují odreagovat u fyzické aktivity.

Nejzajímavější odpovědi sociálních pracovníků na otázku – *Znáte alespoň některé relaxační techniky, které Vám pomáhají zvládat pracovní stres?*

„... každodenní rychlá alespoň 30minutová procházka v přírodě, doma se o práci nebavím...“

„... fyzická aktivita, koníčky (sběratelství), dovolená, rituály, dechová cvičení, meditace...“

„... jóga, běh, spánek, rodina...“

„... především dovolená...“

„... každodenní procházka přírodou, plavání, nákup něčeho pro potěšení...“

Jak vyplývá z grafu č. 27 (viz. Grafické vyhodnocení dotazníků - veřejnost), kontakt se sociálním pracovníkem mělo 32 respondentů (31 %). Zajímalo mě, v jakém případě sociálního pracovníka vyhledali.

	Okolnosti vyhledání pomoci
Dávky státní sociální pomoci	12
Jiný důvod	10
Praxe na VŠ	2
Rozvodové řízení	5
Spolupráce se sociálním pracovníkem	3

Tabulka č. 10 – Případy vyhledání pomoci sociálního pracovníka

Z tabulky č. 1 vyplývá, že nejvíce respondentů – 12 (38%) vyhledalo pomoc sociálního pracovníka z důvodu dávek státní sociální pomoci, z jiného důvodu vyhledalo sociálního pracovníka 10 respondentů (31%). Mezi důvody vyhledání pomoci sociálního pracovníka patří například přihlášení otce do domova pro seniory nebo vyhledání pomoci v intervenčním centru. Se sociálním pracovníkem přišli 2 respondenti (6%) do styku na při vysokoškolské praxi, v průběhu rozvodového řízení vyhledalo pomoc sociálního pracovníka 5 respondentů (16%) a 3 respondenti (9%) spolupracuje se sociálním pracovníkem.

Nejzajímavější odpovědi respondentů na otázku – *Za jakých okolností jste vyhledal(a) pomoc sociálního pracovníka /co Vás přimělo vyhledat jeho pomoc?*

„... v rámci výuky a jako tlumočnick při žádosti na příspěvek...“

„... došlo ke zhoršení zdravotního stavu naší babičky – bylo nutné zajistit celodenní péči...“

„... jelikož jsem pracovala jako ředitelka MŠ, měla jsem ve škole děti ze sociálně slabších rodin – pomoc jsem potřebovala několikrát...“

„... při žádosti o sociální příspěvek pro svou invalidní matku...“

„... v azylovém domě – ztráta bydlení, na úřadě práce – dávkové oddělení...“

	Základní vzděl.	Střední odborné vzděl.	Středoškolské vzděl. s maturitou	Vyšší odborné vzděl.	Vysokoškolské vzděl.
Zkušenost se soc. prac.	0	1	5	9	17
Bez zkušenosti se soc. prac.	0	0	13	27	32

Tabulka č. 11 – Požadavky na vzdělání sociálních pracovníků

Tabulka č. 11 vypovídá o tom, že žádný respondent si nemyslí, že by sociální pracovníci měli mít jen základní vzdělání a pouze jeden respondent (3%) si myslí, že stačí střední odborné vzdělání. 5 respondentů (16%), kteří měli zkušenost se sociálním pracovníkem si myslí, že stačí středoškolské vzdělání s maturitou, 9 respondentů (28%) se zkušeností se sociálním pracovníkem si myslí, že je vyšší odborné vzdělání dostačující a 17 respondentů (53%) se zkušeností se sociálním pracovníkem si myslí, že by sociální pracovník měl mít vysokoškolské vzdělání.

Respondenti bez osobní zkušenosti se sociálním pracovníkem si myslí, že stačí středoškolské vzdělání s maturitou ve 13 případech (18%), vyšší odborné vzdělání vyznačilo 27 respondentů (38%) a 32 respondentů (44%) si myslí, že by sociální pracovník měl mít vysokoškolské vzdělání (viz. Grafické vyhodnocení dotazníků – veřejnost, graf č. 30).

Rozdíly v obou skupinách nejsou nijak velké, většina respondentů 81% se zkušeností se sociálním pracovníkem a 82% respondentů bez zkušenosti požaduje po sociálních pracovnících vyšší odborné nebo vysokoškolské vzdělání. Vysoká procenta jsou dána náročností povolání.

Otázka č. 10 zkoumá stanoviska k nutnosti praxe u sociálních pracovníků před nástupem do svého povolání (viz. Grafické vyhodnocení dotazníků - veřejnost, graf č. 31).

	Měl by mít praxi	Praxe není nutná
Zkušenost se soc. prac.	23	9
Bez zkušenosti se soc. prac.	59	13

Tabulka č. 12 – Stanovisko k praxi

Z tabulky č. 12 lze vyčíst, že 23 respondentů (72%), kteří měli zkušenost se sociálním pracovníkem, si myslí, že by sociální pracovník měl mít praxi před vykonáváním svého povolání, 9 respondentů (28%) si myslí, že praxe není nutná.

59 respondentů (82%) bez zkušenosti se sociálním pracovníkem si myslí, že by sociální pracovník měl mít praxi před vykonáváním svého povolání, 13 respondentů (18%) si myslí, že praxe u sociálního pracovníka není nutná.

Výsledky v obou skupinách se příliš neliší. Trochu mě překvapilo, že respondenti s osobní zkušeností neměli více procent u nutnosti praxe u sociálního pracovníka – vzhledem k náročnosti a všeobecnému rozhledu, který musí sociální pracovník mít.

Respondenti, kteří odpověděli na otázku č. 10 kladně, měli uvést, jak dlouhá praxe je dle jejich názoru optimální (viz. Grafické vyhodnocení dotazníků - veřejnost, graf č. 32).

	Stačí praxe během studia	0-1 let	1-2 let	2 a více let
Zkušenost se soc. prac.	2	10	9	2
Bez zkušenosti se soc. prac.	7	15	32	5

Tabulka č. 13 – Délka praxe před nástupem do zaměstnání

Z tabulky č. 13 je zřejmé, že 2 respondenti (9%) respondentů se zkušeností se sociálním pracovníkem si myslí, že stačí praxe vykonávaná během studia, 10 respondentů (43%) si myslí, že by sociální pracovník měl mít do jednoho roku praxe, 9 respondentů (39%) si myslí, že by sociální pracovník měl mít praxi 1-2 roky a přes 2 roky vyznačili 2 respondenti (9%).

Respondenti bez osobní zkušenosti se sociálním pracovníkem si v 7 případech myslí, že stačí praxe vykonávaná během studia (12%), 15 respondentů (25%) si myslí, že by sociální pracovník měl mít praxi do jednoho roku, 1-2 roky vyznačilo 32 respondentů (54%) a přes 2 roky odpovědělo 5 respondentů (8%).

Výsledky se opět příliš neliší. V obou skupinách naprostou většinu obsadila důležitost praxe v rozmezí 0 – 2 roky. Většina respondentů odpověděla kladně, protože povolání musí vykonávat všestranný a zkušený člověk, který se orientuje v aktuální problematice společnosti.

	Komunikační dovednosti	Empatie	Orientace v problematice	Diskrét-nost	Schopnost nalézt řešení	Ocho-ta	Přiměřené vystupo-vání
Zkušenost se soc. prac.	3,56	3,59	2,50	5,34	3,78	3,91	5,31
Bez zkušenosti se soc. prac.	3,78	3,28	2,43	4,75	3,94	3,96	5,86

Tabulka č. 14 – Nejdůležitější vlastnosti a dovednosti u sociálního pracovníka

Hodnoty v tabulce č. 14 vykazují známkování respondentů. Ti měli k dispozici škálu 1 – 7 bodů (1 bod – nejlepší hodnocení, 7 – nejhorší hodnocení) a měli oznámkovat od nejlepšího po nejhorší hodnocení uvedené vlastnosti a dovednosti u sociálního pracovníka. Respondenti měli postupovat od nejdůležitějších vlastností a dovedností k těm nedůležitým.

Z tabulky č. 14 vyplývá, že nejdůležitější vlastnosti pro respondenty se zkušeností se sociálním pracovníkem jsou orientace v dané problematice, komunikační dovednosti, empatie, schopnost nalézt řešení problému a ochota.

Pro respondenty bez osobní zkušenosti jsou nejdůležitějšími vlastnostmi orientace v dané problematice, empatie, komunikační dovednosti, schopnost nalézt rychlé řešení problému a ochota (viz. Grafické vyhodnocení dotazníků - veřejnost, graf č. 35).

V nejdůležitějších bodech se shodly obě skupiny. Pro obě skupiny respondentů jsou důležité stejné vlastnosti, ani body se příliš neliší.

V 16. otázce korespondenti odpovídali na prestiž sociálního pracovníka na trhu práce (viz. Grafické vyhodnocení dotazníků, graf č. 36).

Zkušenost se soc. prac.	6,25
Bez zkušenosti se soc. prac.	5,99

Tabulka č. 15 – Ohodnocení prestiže sociálního pracovníka na trhu práce

V tabulce č. 15 měli opět respondenti k dispozici známkovací škálu. Tentokrát byl její rozsah 1 – 10 bodů (1 bod – nejméně důležité postavení na trhu práce, 10 bodů – vysoce důležité postavení na trhu práce). Výsledek je aritmetický průměr vyplněných hodnot.

Respondenti, kteří měli osobní zkušenost se sociálním pracovníkem, si myslí, že je prestiž sociálního pracovníka na trhu práce větší, než korespondenti bez osobní zkušenosti se sociálním pracovníkem. Čísla se ale opět příliš neliší, nedochází k různorodosti názorů.

V otázce č. 17 jsem se ptala korespondentů, zda si myslí, že je osvěta – informovanost, o sociální práci mezi veřejností dostačující (viz. Grafické vyhodnocení dotazníků - veřejnost, graf č. 37).

	Ano	Spíše ano	Spíše ne	Ne	Nevím
Zkušenost se soc. pracovníci	1	9	16	4	2
Bez zkušenosti se soc. pracovníci	0	6	45	14	7

Tabulka č. 16 – Stanovisko k informovanosti o sociální práci

1 respondent (3%) s osobní zkušeností se sociálním pracovníkem si myslí, že je osvěta o sociální práci mezi veřejností dostačující, 9 respondentů (28%) si vyznačilo odpověď spíše ano, spíše ne odpovědělo 16 respondentů (50%), ne odpověděli 4 respondenti (13%) a nevím odpověděli respondenti 2 (6%).

Žádný respondent bez osobní zkušenosti se sociálním pracovníkem si nemyslí, že je osvěta o sociální práci mezi veřejností dostatečná, odpověď spíše ano vyznačilo 6 respondentů (8%), spíše ne odpovědělo 45 respondentů (63%), ne odpovědělo 14 respondentů (19%) a nevím odpovědělo 7 respondentů (10%).

Z odpovědí vyplývá, že obě skupiny respondentů jsou přesvědčeny o nedostatečné osvětě veřejnosti o sociální práci. Respondenti bez osobní zkušenosti se sociálním pracovníkem jsou ještě skeptičtější než respondenti s osobní zkušeností.

Na otázku č. 17 navazuje otázka č. 18, jestli je nutné osvětu mezi veřejností o sociální práci rozšířit. (viz. Grafické vyhodnocení dotazníků - veřejnost, graf č. 38)

	Ano, rozšířit	Ne, nerozšířit
Zkušenost se soc. prac.	21	11
Bez zkušenosti se soc. prac.	63	9

Tabulka č. 17 – Postoj k rozšíření osvěty mezi veřejností o sociální práci

21 respondentů (66%) s osobní zkušeností se sociálním pracovníkem si myslí, že je nutno šířit osvětu mezi veřejností o sociální práci, 11 korespondentů (34%) je nepovažuje za nutné, osvětu o sociální práci mezi veřejností rozšiřovat.

63 korespondentů (88%) bez osobní zkušenosti se sociálním pracovníkem si myslí, že je nutné rozšířit osvětu o sociální práci mezi veřejností, 9 korespondentů (12%) si myslí, že šíření osvěty nutné není.

Odpovědi nejsou překvapivé. Dalo se čekat, že respondenti bez osobní zkušenosti se sociálním pracovníkem budou mít méně informací o jeho náplni práci, funkci aj., proto by uvítali osvětu mezi veřejností o sociální práci. Většina respondentů s osobní zkušeností také vyznačila odpověď o nutnosti šíření osvěty.

Graf č. 39 (viz. Grafické vyhodnocení dotazníků - veřejnost) říká, jaká forma osvěty, dle názoru respondentů, by se měla zvolit. Nejčastější odpověď byl internet (70%), televize (67%), pak tisk (45%), letáky (25%) a možnost jiné (8%) – zde korespondenti uváděli besedy, přednášky, kampaně.

	Asertivita / Přiměřené vystupování	Diskrétnost	Empatie	Komunikační dovednosti	Ochota	Orientace v problematice	Schopnost nalézt řešení	Umění naslouchat	Zájem o práci s lidmi
Veřejnost	7	6	2	3	5	1	4		
Sociální pracovníci	3		1	2		2		4	5

Tabulka č. 18 – Srovnání názorů veřejnosti a sociálních pracovníků

Sociální pracovníci i veřejnost měli označit nejdůležitější vlastnosti a dovednosti, které by měl mít sociální pracovník. K dispozici měli známkovací škálu, 1 bod – nejdůležitější vlastnosti a dovednosti. Čím nižší známka, tím důležitější vlastnost.

Dle tabulky č. 18 a grafu č. 40 (viz. Grafické vyhodnocení dotazníků - veřejnost) lze vyčíst rozdílné názory na nejdůležitější vlastnosti a dovednosti, které by měl mít sociální pracovník. Pro sociální pracovníky je nejdůležitější empatie, komunikační dovednosti, orientace v problematice a asertivita s přiměřeným chováním.

Pro veřejnost je nejdůležitější orientace v dané problematice, empatie, komunikační schopnost.

Zde se hodnoty příliš neliší, ale je zajímavé, že při vyplňování dotazníků se u sociálních pracovníků neobjevuje vůbec diskrétnost, ochota, schopnost nalézt rychlé řešení problému, ale navíc se objevuje umění naslouchat a zájem pracovat s lidmi.

	Prestiž soc. prac. na trhu práce
Veřejnost	6,1
Sociální pracovníci	4,7

Tabulkač. 19 – Prestiž sociálního pracovníka na trhu práce

Z tabulky č. 19 a grafu č. 41 (viz. Grafické vyhodnocení příloh - veřejnost) je zřejmé, že sociální pracovníci se hodnotí pod průměr (bodovací škála byla 1 – 10 bodů, 1 bod = nedůležitost povolání, 10 bodů = vysoce důležité povolání, výsledek je aritmetický průměr všech hodnot), podceňují se. Naopak veřejnost prestiž sociálního pracovníka na trhu práce hodnotí jako lehce nadprůměrnou. Jedná se o dobrý výsledek, vezmeme-li v úvahu, že 69% korespondentů ze strany veřejnosti nemělo osobní kontakt se sociálním pracovníkem.

Grafy č. 42 a 43 (viz. Grafické vyhodnocení dotazníků - veřejnost) srovnávají nutnost osvěty a formu osvěty – informovanosti veřejnosti o sociální práci.

Graf č. 42 (viz. Grafické vyhodnocení dotazníků - veřejnost) ukazuje, že osvěta – informovanost je dle obou výzkumných skupin nedostatečná a je nutno ji rozšířit.

Graf č. 43 (viz. Grafické vyhodnocení dotazníků - veřejnost) ukazuje stejné hodnoty, jen veřejnost by volila na první místo internet jako formu osvěty. Dá se to vysvětlit tím, že většina respondentů z řad veřejnosti byli studenti (viz. Grafické vyhodnocení dotazníků - veřejnost, graf č. 1), proto internetová forma osvěty je pro ně nejpřijatelnější.

4.5 ZÁVĚR VÝZKUMNÉHO ŠETŘENÍ

Výzkumné šetření ukázalo, že motivací sociálních pracovníků k výkonu jejich povolání bylo většinou volné pracovní místo nebo chuť a pomáhat lidem, kteří se ocitli v těžké životní situaci.

Sociální pracovníci svou práci se svými klienty hodnotí překvapivě kladně. To je zajisté pozitivní zpráva.

Nejdůležitější vlastnosti a dovednosti podle sociálních pracovníků jsou empatie, orientace v dané problematice a komunikační dovednosti.

Sociální pracovníci se setkali se syndromem vyhoření, většina z nich nemá osobní zkušenost se syndromem vyhoření, protože mu umí předcházet – znají spoustu relaxačních technik.

Lidé, kteří měli osobní zkušenost se sociálním pracovníkem, vyhledali jeho pomoc nejčastěji z důvodu žádosti o dávky státní sociální podpory. Pozitivní zprávou je, že téměř všichni byli se sociálním pracovníkem spokojeni. Osobní zkušenost se sociálním pracovníkem mělo jen 31% dotazovaných korespondentů ze strany veřejnosti. Jedná se o poměrně nízké číslo. Tato skutečnost nastala zřejmě proto, že převážná většina korespondentů byli studenti.

Na tom, jaké vzdělání by měl mít sociální pracovník, se veřejnost neshoduje. Převažuje ovšem názor, že sociální pracovník by měl vzhledem k náročnosti jeho povolání mít vysokoškolské vzdělání.

Většina respondentů požadovala praxi u sociálního pracovníka předtím, než začne vykonávat své povolání. Respondenti se nedokázali shodnout na optimální délce praxe.

Nejdůležitější vlastnosti a dovednosti pro sociálního pracovníka dle veřejnosti jsou stejné jako u sociálních pracovníků

Názor na osvětu - informovanost mají obě dotazované skupiny stejný – informovanost o sociální práci u veřejnosti je nutná.

V hodnocení prestiže sociálního pracovníka na trhu práce jsem zjistila, že se sociální pracovníci podceňují. Veřejnost na jejich profesi pohlíží mnohem shovívavěji než oni sami.

Výzkumná šetření mě obohatilo v rozhovorech se sociálními pracovníky. Rozdávala jsem jim dotazníky, ale spousta sociálních pracovníků, mi věnovala svůj čas a seznámila mě se současnou situací na jejich pracovištích. Mezi jejich aktuální problémy patří finanční podhodnocení sociální práce, nová legislativa, více formulářů k vyplňování a časová zaneprázdněnost. Nedostatek času se pak negativně odráží na práci s klienty. Pokud se klientům zdá, že jim není věnováno dostatek času a pozornosti, reagují podrážděně, nevrle a to demotivuje sociální pracovníky. Sociální pracovníci mě ujistili o nutnosti zralosti osobnosti a zvládnutí relaxačních technik pro odbourání stresu.

ZÁVĚR

Cíl bakalářské práce byl splněn. Nejprve jsem se zabývala podrobným vývojem sociální práce u nás. Shrnula jsem situaci do roku 1918, rok 1918 až současnost jsem si rozdělila do tří vývojových etap a ty jsem podrobně popisovala. Historie mě vždy zajímala, dozvěděla jsem se spoustu nových informací, rozšířila jsem si obzory a získala ucelený pohled na historii z hlediska sociální práce. Při vypracovávání bakalářské práce jsem prostudovala spoustu literatury. Studium mě donutilo zamýšlet se nad mnohými věcmi. Sociální práce měla, má a bude mít své pevné místo ve společnosti. Je zajímavé sledovat její vývoj. Postupem času společnost zjistila, že sociální práce by měla okamžitě reagovat na těžké životní situace – na potřeby společnosti. V ideálním případě by měla být o krok napřed. Měla by zmapovat situaci ve společnosti, upozornit na problémy, které se jí dotýkají a pokusit se zamezit jejich rozvoji. Sociální práce byla tedy podmíněna společností.

Neméně důležité bylo zmapování osobnostních a odbornostních předpokladů sociálního pracovníka – zjistila jsem, jak vidí svou profesi sociální kurátoři a sociální pracovníci.

Ve výzkumném šetření jsem vyhodnocovala odpovědi veřejnosti a sociálních pracovníků. Hledala shody a odlišnosti v názorech na sociální práci.

My všichni, kteří se někdy setkáme se sociálním pracovníkem, bychom měli mít na paměti jednu věc. Sociální pracovník je také jen člověk a přes všechny jeho schopnosti, dovednosti, znalosti a přehled se výsledek spolupráce rovná kompromisu. Sociální pracovník se musí řídit zákony, legislativou a ty nesmí překračovat. Klientům se někdy zdá, že pomoc sociálního pracovníka není dostatečná. Sociální pracovník je poradce, ne „řešitel“ problémů klientů.

Díky svému osobnímu kontaktu se sociálními pracovníky jsem měla možnost blíže poznat jejich každodenní práci, proto vzrostla moje úcta k nim.

Doufám, že má práce bude přínosná v tom, že se lidé zamyslí nad výsledky výzkumného šetření, i když jsou nepodloženy a přehodnotí svůj názor na sociální práci. Kéž by média začala podávat objektivní informace náročnosti sociální práce.

SEZNAM POUŽITÝCH ZDROJŮ

MONOGRAFIE

CHRÁSKA, Miroslav. *Metody pedagogického výzkumu: Základy kvantitativního výzkumu*. 1. vydání. Praha: Grada, 2007. ISBN 978-80-247-1369-4.

KREBS, Vojtěch a kol. *Sociální politika*. 2. přepracované vydání. Praha: ASPI Publishing, s.r.o., 2002. ISBN 80-86395-33-2.

MACHAČOVÁ, Jana, MATĚJČEK, Jiří. *Nástin sociálního vývoje českých zemí 1781-1914*. Praha: Univerzita Karlova - Nakladatelství Karolinum, 2010. ISBN 978-80-246-1679-7.

MATOUŠEK, Oldřich a kol. *Metody a řízení sociální práce*. 1. vydání. Praha: Portál, s.r.o., 2003. ISBN 80-7178-548-2.

MATOUŠEK, Oldřich a kol. *Sociální služby*. 1. vydání. Praha: Portál, s.r.o., 2007. ISBN 978-80-7367-310-9.

MATOUŠEK, Oldřich a kol. *Základy sociální práce*. 2. vydání. Praha: Portál, s.r.o., 2007. ISBN 978-80-7367-331-4.

MÜHLPACHR, Pavel. *Sociopatologie*. 1. vydání. Brno: Masarykova Univerzita, 2008. Spisy Pedagogické fakulty Masarykovy univerzity, sv. 112. ISBN 978-80-210-4550-7.

PECKA, Emanuel. *Sociologie politiky*. 1. vydání. Havlíčkův Brod: Grada Publishing, a.s., 2010, ISBN 978-80-247-2793-6.

POTŮČEK, Martin. *Česká společnost n konci tisíciletí 2*. 1. vydání. Praha: Univerzita Karlova - Nakladatelství Karolinum, 1999. ISBN 80-7184-825-5.

POTŮČEK, Martin. *Křížovatky české sociální reformy*. 1. vydání. Praha: Sociologické nakladatelství (SLON), 1999. ISBN 80-85850-70-2.

POTŮČEK, Martin, RADIČOVÁ, Iveta. *Sociální politika v Čechách a na Slovensku po roce 1989*. 1. vydání. Praha: Univerzita Karlova - Nakladatelství Karolinum, 1998. ISBN 80-7184-622-8.

TOMEŠ, Igor a kol. *Sociální správa*. 1. vydání. Praha: Portál, s.r.o., 2002. ISBN 80-7178-560-1.

TOMEŠ, Igor. *Úvod do teorie a metodologie sociální politiky*. 1. vydání. Praha: Portál, s.r.o., 2010. ISBN 978-80-7367-680-3.

VAŠŤATKOVÁ, Jana, HOFERKOVÁ, Stanislava. *Příručka sociálního pracovníka*. Olomouc: Univerzita Palackého v Olomouci, 2008. ISBN 978-80-244-1991-6.

PERIODIKUM

ALBUM environmentálního vzdělávání, výchovy a osvěty ve Zlíně. Zlín: statutární město Zlín, 2011, červen.

LEGISLATIVA

ČESKO. *Zákon č. 329 ze dne 13. října 2011 o poskytování dávek osobám se zdravotním postižením a o změně souvisejících zákonů* [online]. [cit. 2012-4-1]. Dostupné z: http://www.mpsv.cz/files/clanky/11911/zakon_329_2011.pdf

ČESKO. *Etický kodex sociálních pracovníků České republiky* [online]. [cit. 2012-4-1]. Dostupné z: <http://sspcr.xf.cz/code.html>

ČESKO. *Zákon ze dne 14. března 2006 o sociálních službách* [online]. [cit. 2012-4-1]. Dostupné z: http://www.mpsv.cz/files/clanky/7372/108_2006_Sb.pdf

JULINOVÁ, Pavla. Zlín - regionální centrum jihovýchodní Moravy. In: *Zlín* [online]. [cit. 2012-4-1]. Dostupné z: <http://www.zlin.eu/page/25033.zlin-regionalni-centrum-jihovychodni-moravy/>

SEZNAM TABULEK

- Tabulka č. 1 – Motivace sociálních pracovníků k vykonávání daného zaměstnání
- Tabulka č. 2 – Hodnocení sociálních pracovníků práce s klienty
- Tabulka č. 3 – Nejdůležitější vlastnosti, dovednosti u sociálních pracovníků – bylo možno více odpovědí
- Tabulka č. 4 – Prestiž sociálního pracovníka na trhu práce
- Tabulka č. 5 – Stanovisko na informovanost o sociální práci
- Tabulka č. 6 – Postoje k rozšíření informovanosti o sociální práci
- Tabulka č. 7 – Setkání se syndromem vyhoření
- Tabulka č. 8 – Znalost prevence syndromu vyhoření
- Tabulka č. 9 – Druhy relaxace
- Tabulka č. 10 – Případy vyhledání pomoci sociálního pracovníka
- Tabulka č. 11 – Požadavky na vzdělání sociálních pracovníků
- Tabulka č. 12 – Stanovisko k praxi
- Tabulka č. 13 – Délka praxe před nástupem do zaměstnání
- Tabulka č. 14 – Nejdůležitější vlastnosti a dovednosti u sociálního pracovníka
- Tabulka č. 15 – Ohodnocení prestiže sociálního pracovníka na trhu práce
- Tabulka č. 16 – Stanovisko k informovanosti o sociální práci
- Tabulka č. 17 – Postoj k rozšíření osvěty mezi veřejností o sociální práci
- Tabulka č. 18 – Srovnání názorů veřejnosti a sociálních pracovníků
- Tabulka č. 19 – Prestiž sociálního pracovníka na trhu práce
- Obrázek č. 1 – Mapa města Zlína

SEZNAM PŘÍLOH

Příloha č. 1 - Dotazník pro sociální pracovníky

Příloha č. 2 - Dotazník pro veřejnost

Příloha č. 3 - Grafické vyhodnocení dotazníků - sociální pracovníci

Příloha č. 4 - Grafické vyhodnocení dotazníků - veřejnost

Příloha č. 1 Dotazník pro sociální pracovníky

Dotazník pro sociální pracovníky

Dobrý den,

jmenuji se Lenka Pavlovská a jsem studentkou 3. ročníku oboru speciální pedagogiky (pedagogiky raného věku) na Univerzitě Palackého v Olomouci a ráda bych Vás požádala o vyplnění dotazníku k mé bakalářské práci na téma „Proměna úlohy sociálního pracovníka ve společnosti“. Mým cílem je zjistit názor Vás – tedy sociálních pracovníků, na Vaši práci, na obeznámenost veřejnosti s Vaším zaměstnáním.

Předem děkuji za Váš čas

Lenka Pavlovská

1. Pohlaví:
 - a. Žena
 - b. Muž

2. Věk:
 - a. 18 – 30 let
 - b. 31 – 40 let
 - c. 41 – 50 let
 - d. 51 a více let

3. Vzdělání:
 - a. Základní vzdělání
 - b. Střední odborné vzdělání
 - c. Středoškolské vzdělání s maturitou
 - d. Vyšší odborné vzdělání
 - e. Vysokoškolské vzdělání

4. Délka Vaší praxe v sociální sféře:

- a. Méně než 1 rok
- b. 1 – 5 let
- c. 6 – 10 let
- d. 11 – 15 let
- e. Nad 15 let

5. Jaká je Vaše současná pracovní pozice (uved'te co nejpřesněji)

.....

.....

.....

6. Jak dlouho zastáváte tuto pracovní pozici?

- a. Méně než 1 rok
- b. 1 – 5 let
- c. 6 – 10 let
- d. 11 – 15 let
- e. Nad 15 let

7. Rozhodl(a) jste se pro práci v sociální sféře bezprostředně po ukončení studia?

- a. Ano
- b. Ne

8. Co Vás vedlo k výběru právě tohoto zaměstnání (napište)?

.....

.....

.....

9. Jste spokojen(a) ve Vašem současném zaměstnání?

- a. Ano
- b. Spíše ano
- c. Spíše ne
- d. Ne
- e. Nevím

10. S jakou klientelou se při své práci převážně setkáváte?

- a. Děti
- b. Zdravotně či tělesně postižení
- c. Senioři
- d. Sociálně znevýhodnění
- e. Nepřizpůsobiví
- f. Jiní (uveďte).....

11. Jak hodnotíte Vaši práci s klienty?

- a. Zvládám bez obtíží
- b. Zvládám s mírnými obtížemi
- c. Zvládám s velkým sebezapřením a vypětím sil
- d. Nezvládám
- e. Nedokážu posoudit

12. Domníváte se, že Vaše pomoc klientům je pro jejich situaci dostačující?

- a. Ano
- b. Spíše ano
- c. Spíše ne
- d. Ne
- e. Nevím

13. Které osobnostní vlastnosti a dovednosti jsou podle Vašeho názoru NEJDŮLEŽITĚJŠÍ při výkonu práce sociálního pracovníka (uveďte nejméně 3)?

.....

.....

.....

14. Jak hodnotíte na stupnici 1-10 prestiž sociálního pracovníka na trhu práce? (1 bod = málo důležitá, 10 bodů = vysoce důležitá)

1	2	3	4	5	6	7	8	9	10
---	---	---	---	---	---	---	---	---	----

15. Z čeho vyplývá Vaše odpověď v otázce č. 13?

.....

.....

.....

16. Je podle Vás osvěta – informovanost o sociální práci mezi veřejností dostačující?

- a. Ano
- b. Spíše ano
- c. Spíše ne
- d. Ne
- e. Nevím

17. Považujete za nutné tuto osvětu rozšířit? (v případě odpovědi „ne“ pokračujte otázkou č. 19)

- a. Ano
- b. Ne

18. Jakou formu osvěty byste volil(a)?

- a. Internet
- b. Televize
- c. Tisk
- d. Letáky
- e. Jiné (uved'te)

.....
.....

19. Setkali jste se při své práci se syndromem vyhoření?

- a. Ano
- b. Ne

20. Máte se syndromem vyhoření osobní zkušenost?

- a. Ano
- b. Ne

21. Víte, jak syndromu vyhoření předcházet?

- a. Ano
- b. Spíše ano
- c. Spíše ne
- d. Ne
- e. Nevím

22. Znáte alespoň některé relaxační techniky, které Vám pomáhají zvládat pracovní stres?

- a. Ano, jaké

.....
.....
.....

b. ne

Příloha č. 2 Dotazník pro veřejnost

Dotazník pro veřejnost

Dobrý den,

jsem studentkou 3. ročníku Speciální pedagogiky raného věku na Univerzitě Palackého v Olomouci. Do rukou se Vám dostal dotazník, jehož data, která vyplníte, poslouží k mé bakalářské práci na téma Proměna úlohy sociálního pracovníka ve společnosti. Mým cílem je zjistit míru informovanosti a vědomí o sociální práci (pracovnících) Vás – tedy společnosti.

Předem Vám děkuji za Váš čas,

Lenka Pavlovská

1. Pohlaví:

- a. Žena
- b. Muž

2. Věk:

- a. 15 – 26 let
- b. 27 – 35 let

- c. 36 – 45 let
- d. 46 – 59 let
- e. 60 a více let

3. Vzdělání:

- c. Základní vzdělání
- d. Střední odborné vzdělání
- e. Středoškolské vzdělání s maturitou
- f. Vyšší odborné vzdělání
- g. Vysokoškolské vzdělání

4. Máte zkušenost z osobního kontaktu se sociálním pracovníkem? (v případě odpovědi „ne“ pokračujte otázkou č. 9)

- a. Ano
- b. Ne

5. Za jakých okolností jste vyhledal(a) pomoc sociálního pracovníka / co Vás přimělo vyhledat jeho pomoc? (vypište)

.....

.....

.....

.....

6. Byly odborné znalosti daného sociálního pracovníka dostačující?

- a. Ano
- b. Spíše ano
- c. Spíše ne
- d. Ne
- e. Nevím

7. Byl(a) jste spokojen(a) s vystupováním sociálního pracovníka při jednání s Vámi?

- a. Ano
- b. Spíše ano
- c. Spíše ne
- d. Ne
- e. Nevím

8. Máte k jednání daného sociálního pracovníka připomínky?

- a. Ano, uveďte jaké

.....
.....
.....

b. Ne

9. Jaké vzdělání by měl mít, dle Vašeho názoru, sociální pracovník?

- a. Základní vzdělání
- b. Střední odborné vzdělání
- c. Středoškolské vzdělání s maturitou
- d. Vyšší odborné vzdělání
- e. Vysokoškolské vzdělání

10. Je podle Vás důležité, aby měl sociální pracovník praxi předtím, než začne dané povolání vykonávat?

- a. Ano
- b. Ne

11. Pokud jste na předešlou otázku odpověděli kladně, jak dlouhá praxe je dle Vašeho názoru adekvátní?

- a. Stačí praxe, kterou vykoná sociální pracovník během studia
- b. 0 – 1 rok
- c. 1 – 2 roky
- d. Více než 2 roky

12. Myslíte si, že lze v osobním kontaktu rozpoznat u sociálního pracovníka, jestli má za sebou dlouholetou praxi nebo je téměř bez praxe (v jednání, vědomostech, dovednostech, přístupu...)?

- a. Ano
- b. Ne

13. Která z následujících variant je pro Vás nejpřijatelnější?

- a. Sociální pracovník se středoškolským vzděláním s praxí
- b. Sociální pracovník s vyšším odborným vzděláním s praxí
- c. Sociální pracovník s vysokoškolským vzděláním s praxí
- d. Sociální pracovník s vysokoškolským vzděláním bez praxe
- e. Nemohu posoudit, záleží na vědomostech, dovednostech, vystupování, jednání

14. Očíslujte (od nejdůležitějších - 1 po nejméně důležité - 7) následující vlastnosti, schopnosti a dovednosti, které jsou, dle Vašeho názoru, nezbytné pro výkon práce sociálního pracovníka:

Komunikační dovednosti	
Empatie (vcítění se do druhého člověka)	
Orientace v dané problematice	
Diskrétnost	
Schopnost nalézt rychlé řešení problému	
Ochota (vstřícnost)	
Priměřené vystupování	

15. Máte další požadavky na sociálního pracovníka, které se v předešlé otázce neobjevily?

.....
.....

16. Jak hodnotíte na stupnici 1-10 prestiž sociálního pracovníka na trhu práce? (1 bod = málo důležitá, 10 bodů = vysoce důležitá)

1	2	3	4	5	6	7	8	9	10
---	---	---	---	---	---	---	---	---	----

17. Je podle Vás osvěta – informovanost o sociální práci mezi veřejností dostačující?

- a. Ano
- b. Spíše ano
- c. Spíše ne
- d. Ne
- e. Nevím

18. Považujete za nutné tuto osvětu rozšířit? (v případě odpovědi „ne“ nevyplňujte otázku č. 19)

- a. Ano
- b. Ne

19. Jakou formu osvěty byste volil(a)? (možno více odpovědí)

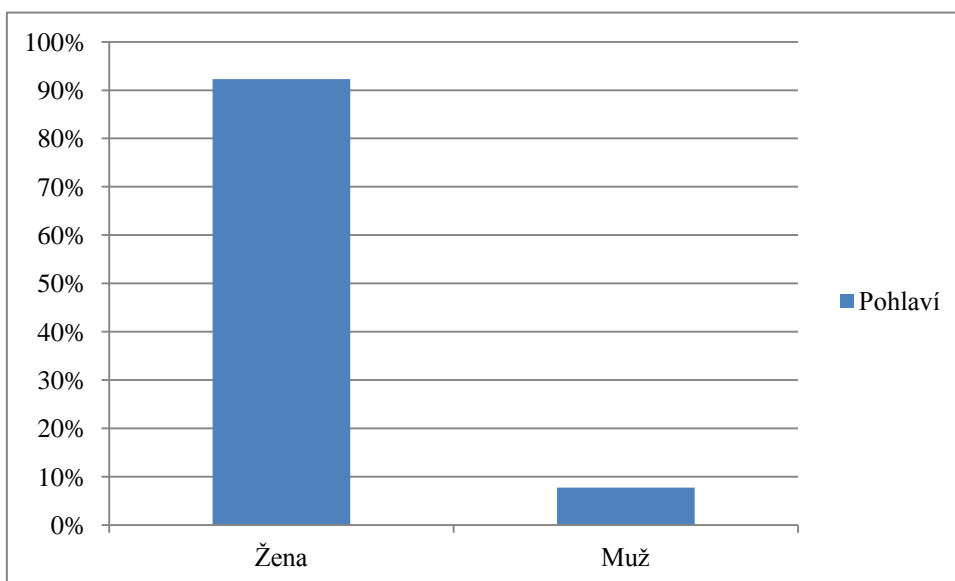
- a. Internet

- b. Televize
- c. Tisk
- d. Letáky
- e. Jiné (uved'te)

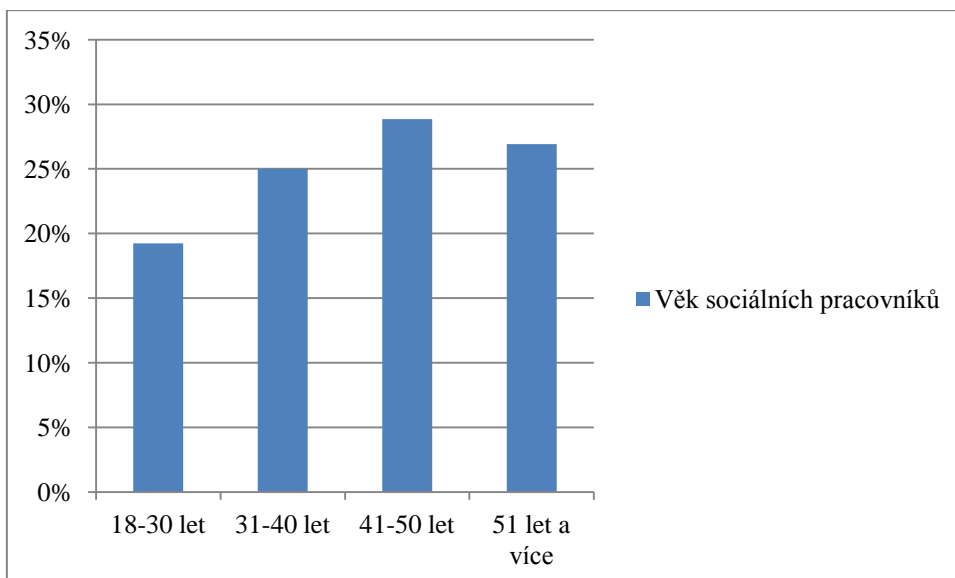
.....

.....

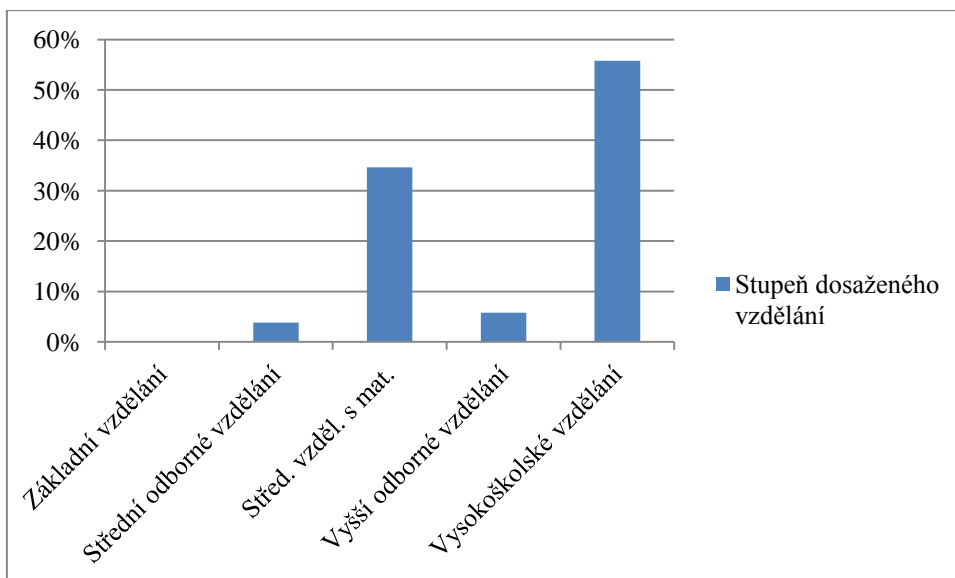
Příloha č. 3 Grafické vyhodnocené dotazníků - sociální pracovníci



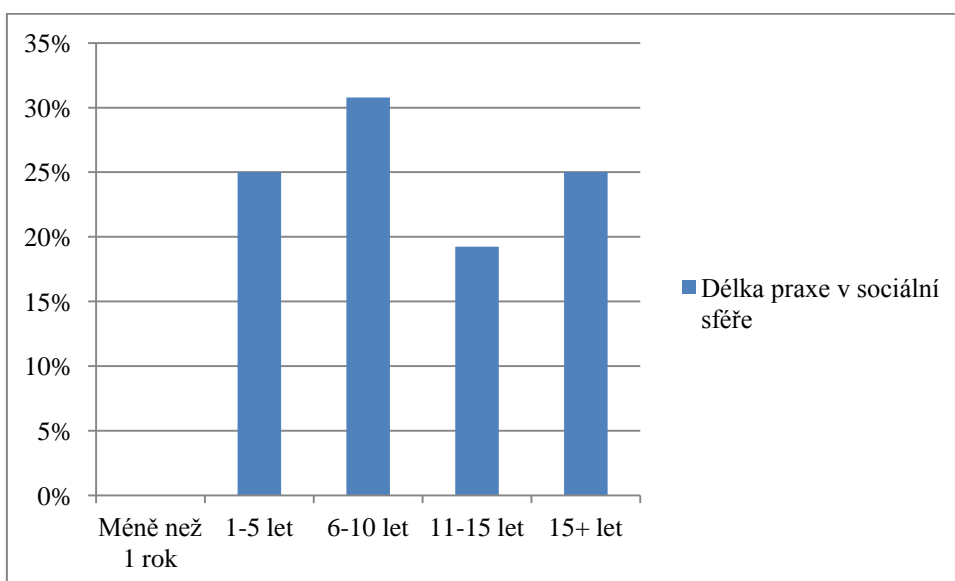
Graf č. 1 – Pohlaví sociálních pracovníků



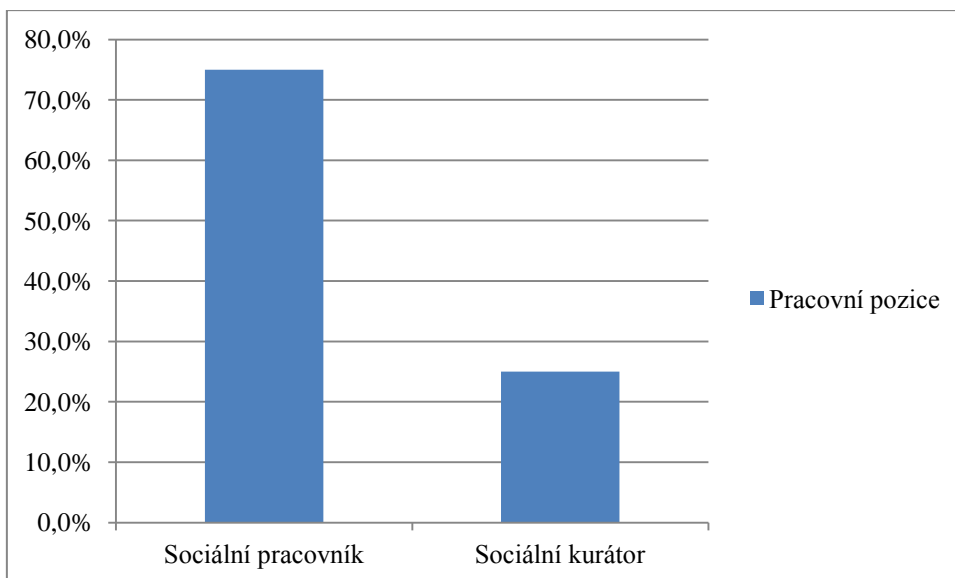
Graf č. 2 – Věk sociálních pracovníků



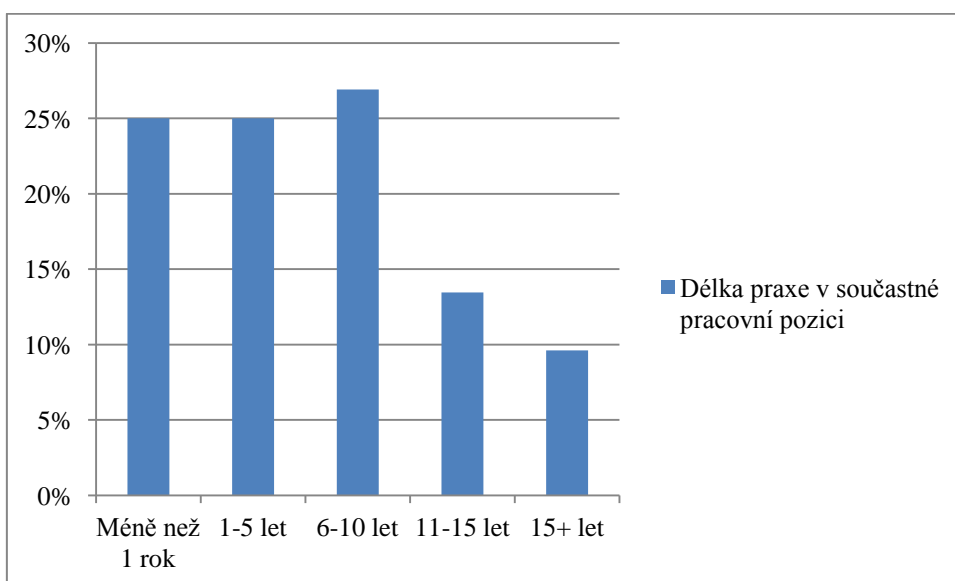
Graf č. 3 – Stupeň dosaženého vzdělání u sociálních pracovníků



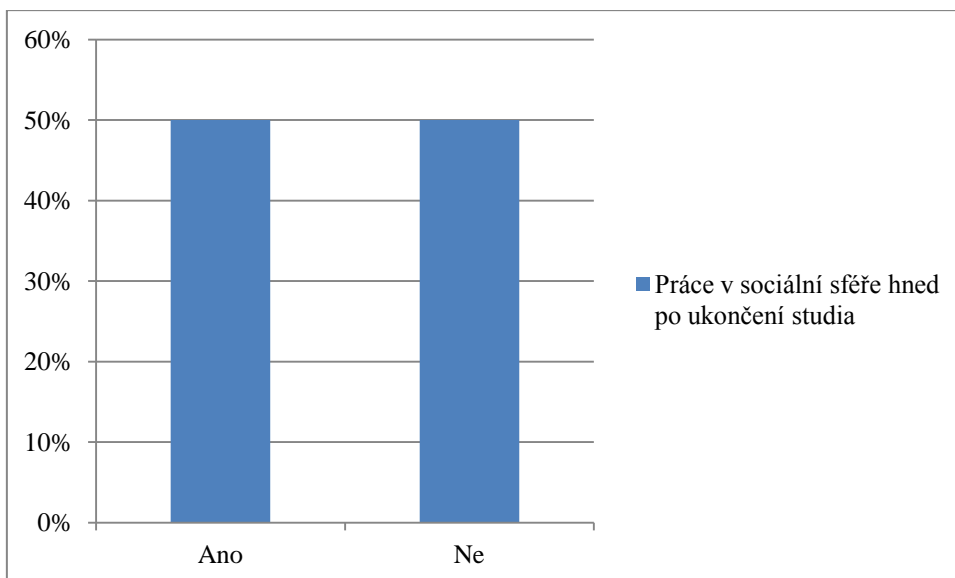
Graf č. 4 – Délka praxe v sociální sféře



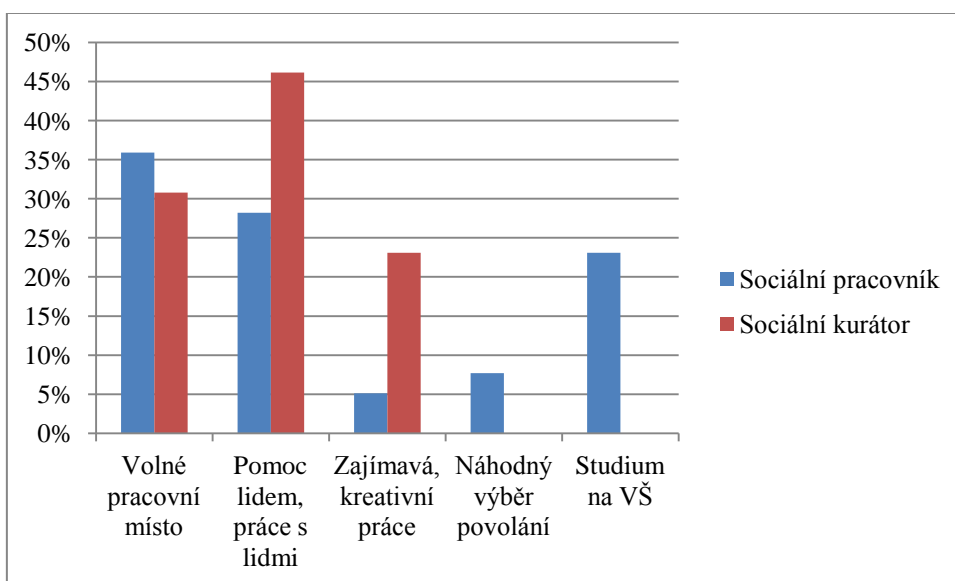
Graf č. 5 – Současná pracovní pozice



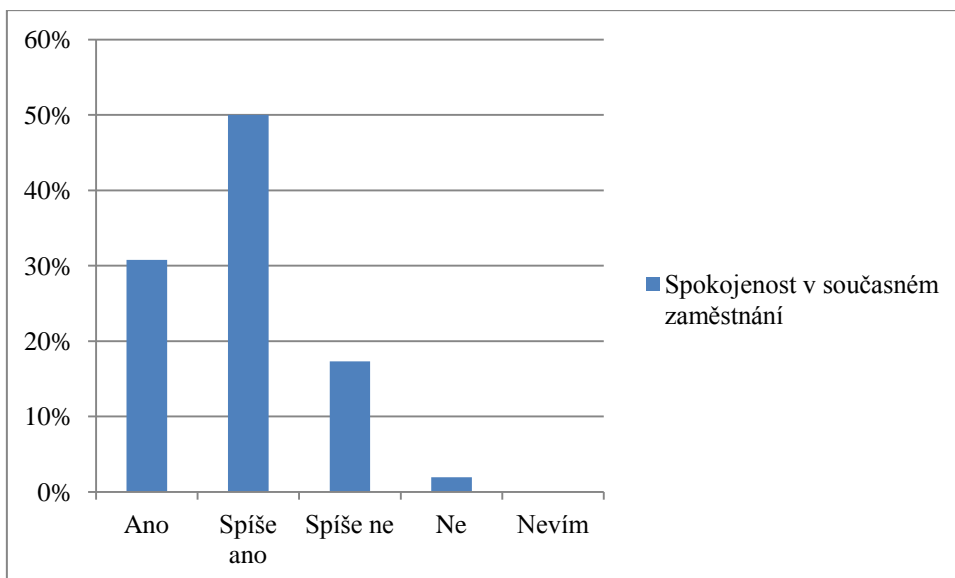
Graf č. 6 – Délka praxe v současně pracovní pozici u sociálních pracovníků



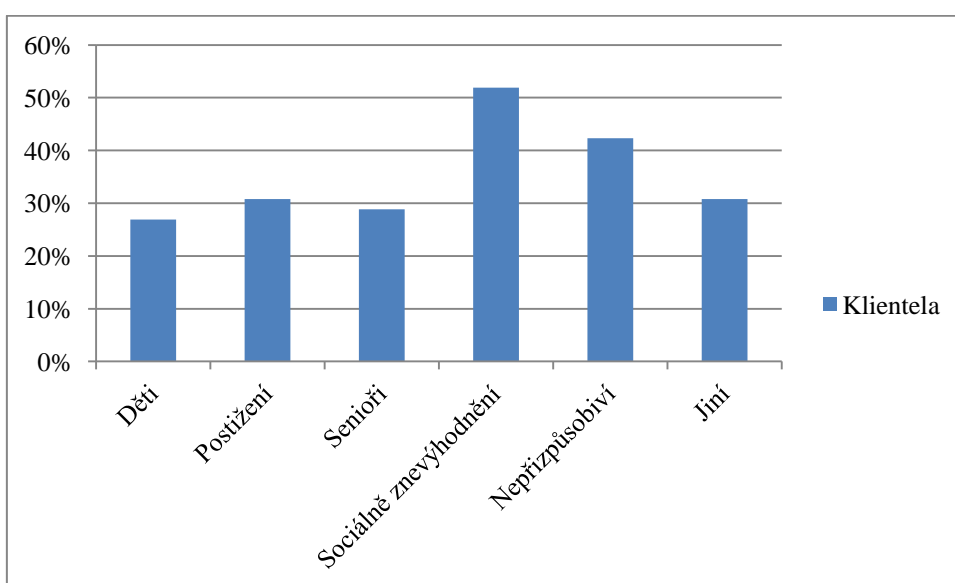
Graf č. 7 – Rozhodli se sociální pracovníci pro práci v sociální sféře bezprostředně po ukončení studia



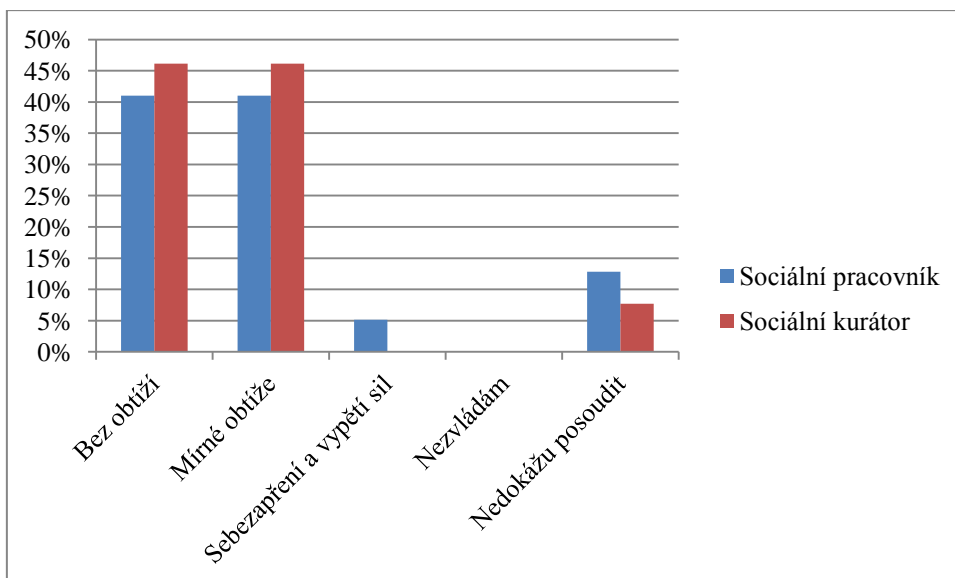
Graf č. 8 – Motivace sociálních pracovníků k vykonávání daného povolání



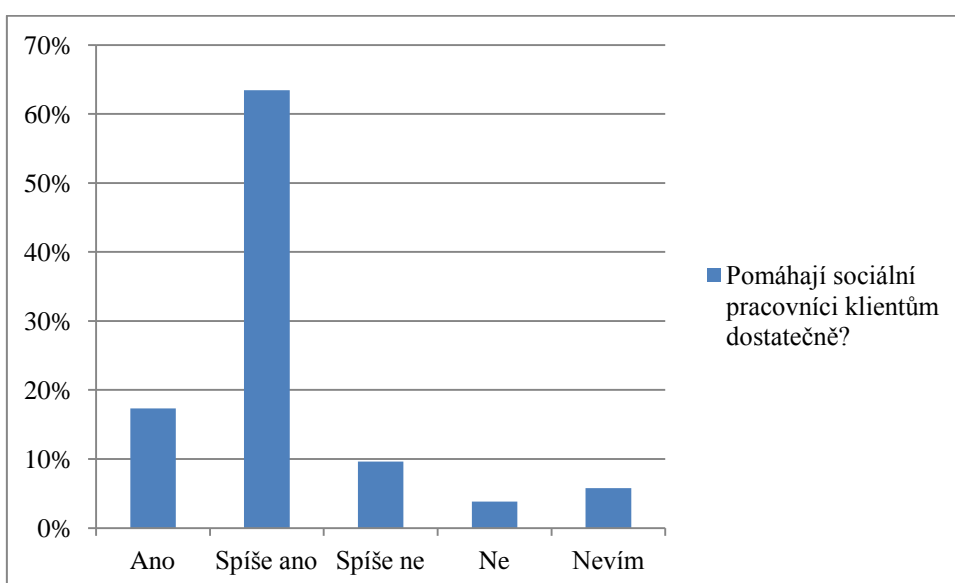
Graf č. 9 – Spokojenost sociálních pracovníků v současném zaměstnání



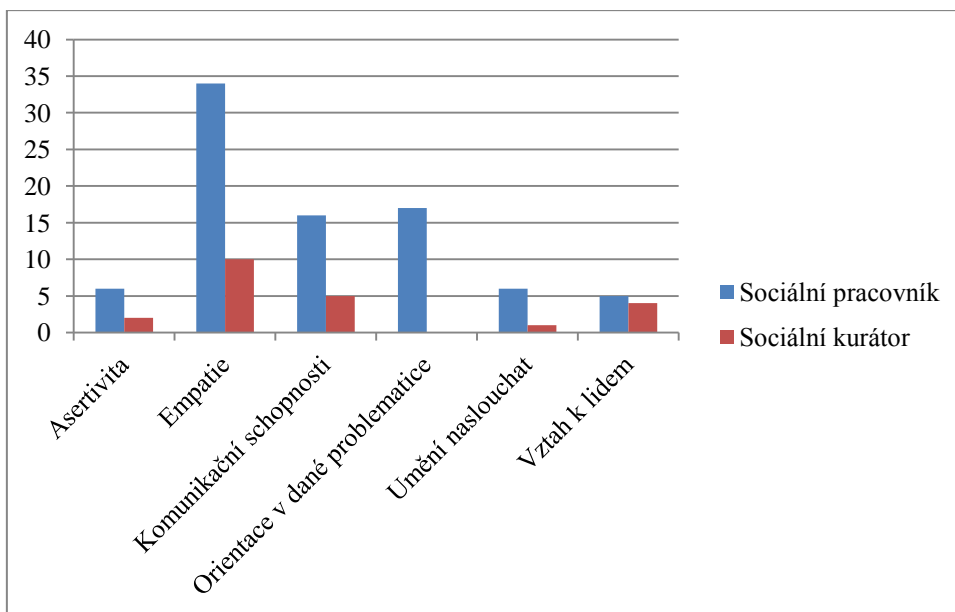
Graf č. 10 – Klientela, se kterou se sociální pracovníci převážně setkávají (sociální pracovníci vyznačili více odpovědí)



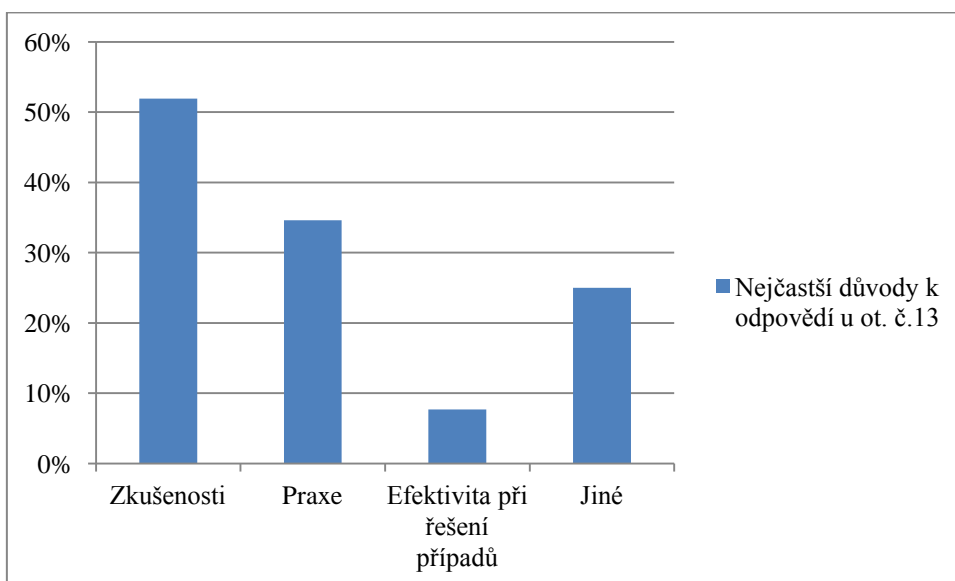
Graf č. 11 – Hodnocení práce sociálních pracovníků s jejich klientelou



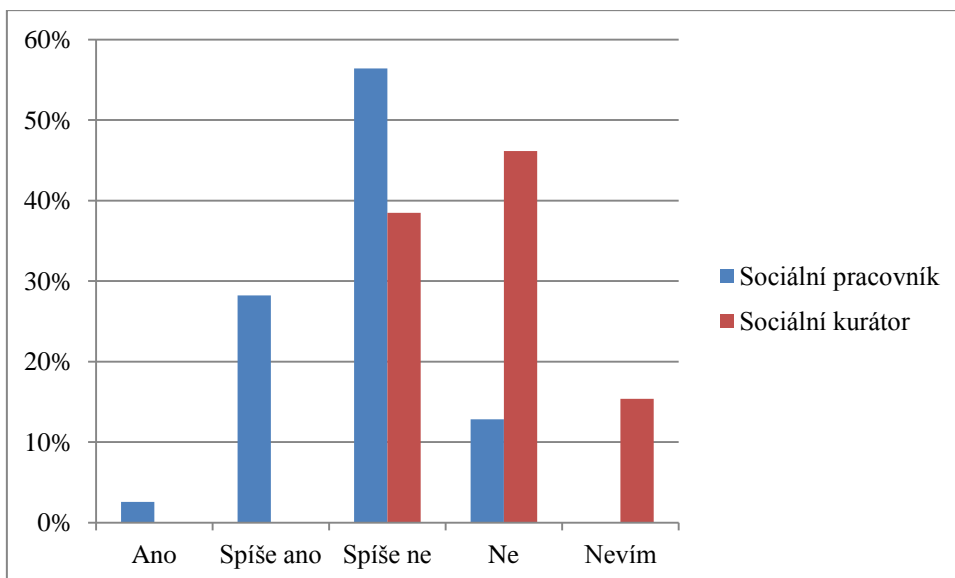
Graf č. 12 – Pomáhají sociální pracovníci svým klientům dostatečně?



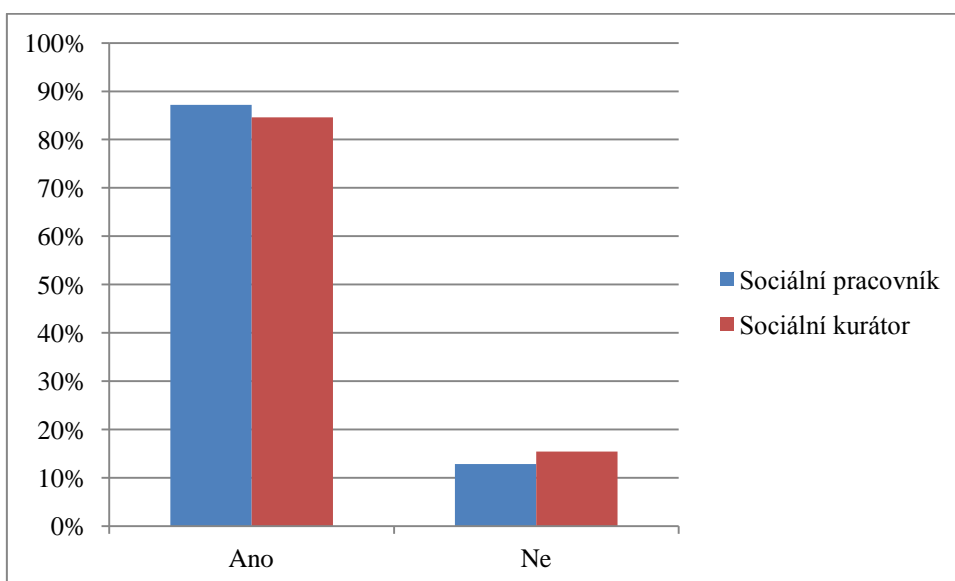
Graf č. 13 – Nejdůležitější vlastnosti a dovednosti



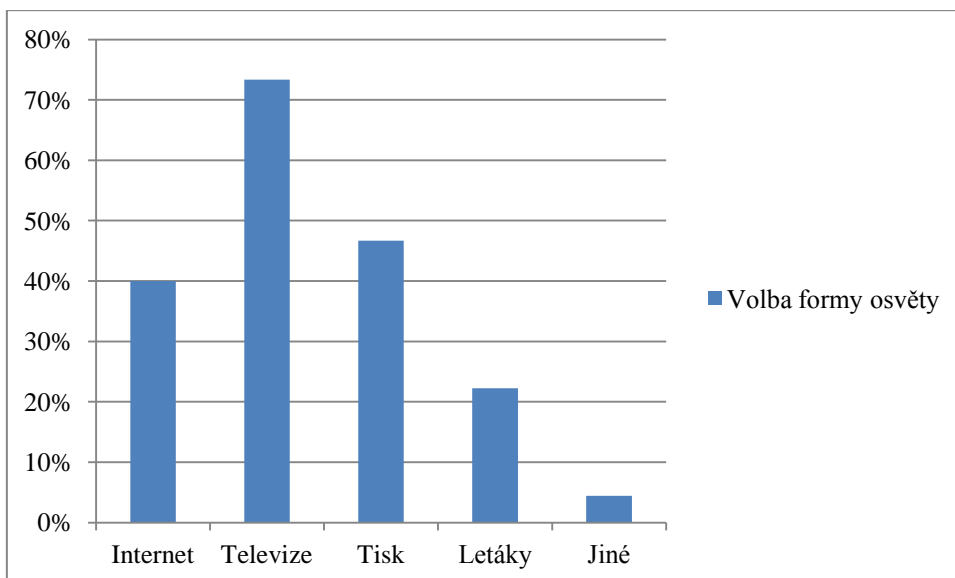
Graf č. 14 – Nejčastější důvody k odpovědi sociálních pracovníků na otázku č. 13



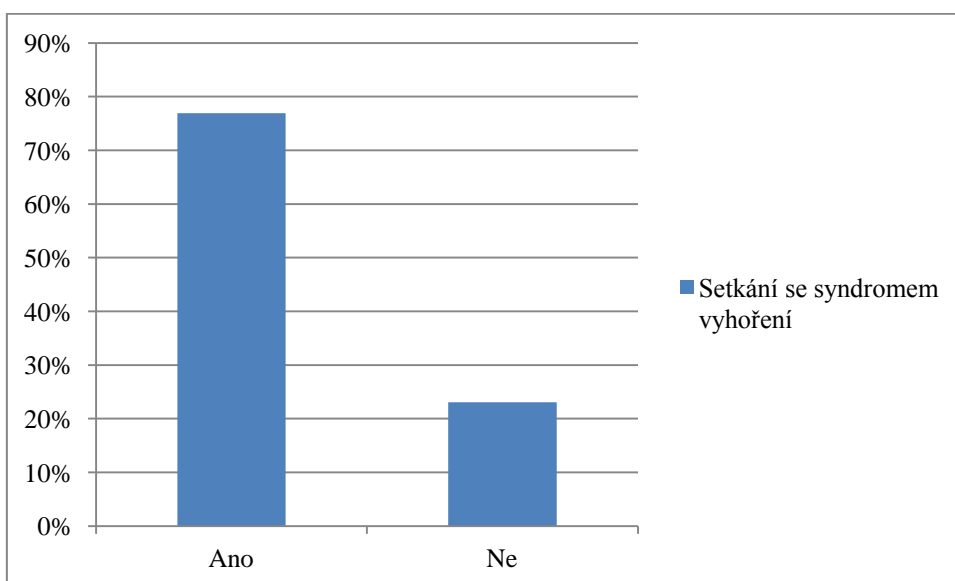
Graf č. 15 – Stanovisko k informovanosti o sociální práci



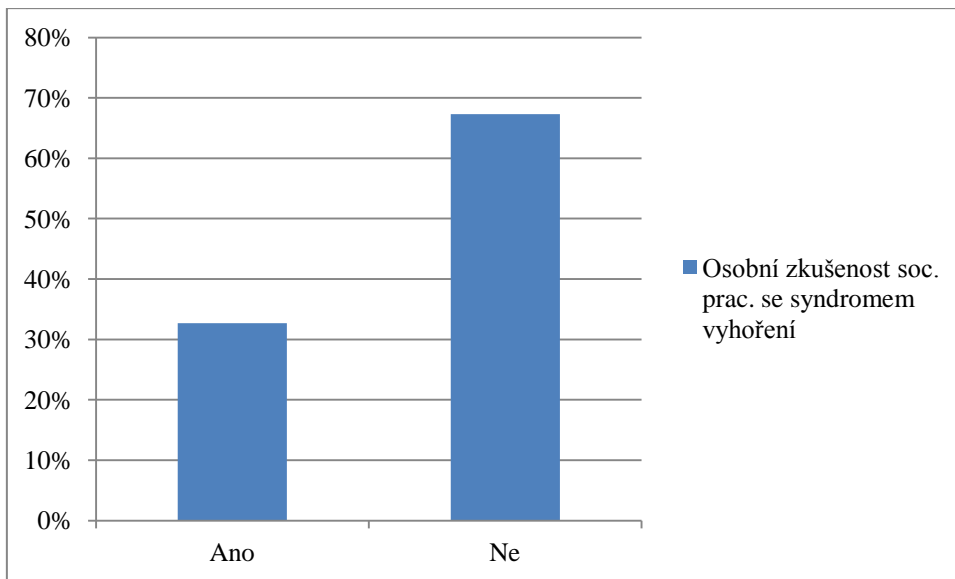
Graf č. 16 – Postoj k rozšíření osvěty mezi veřejností o sociální práci



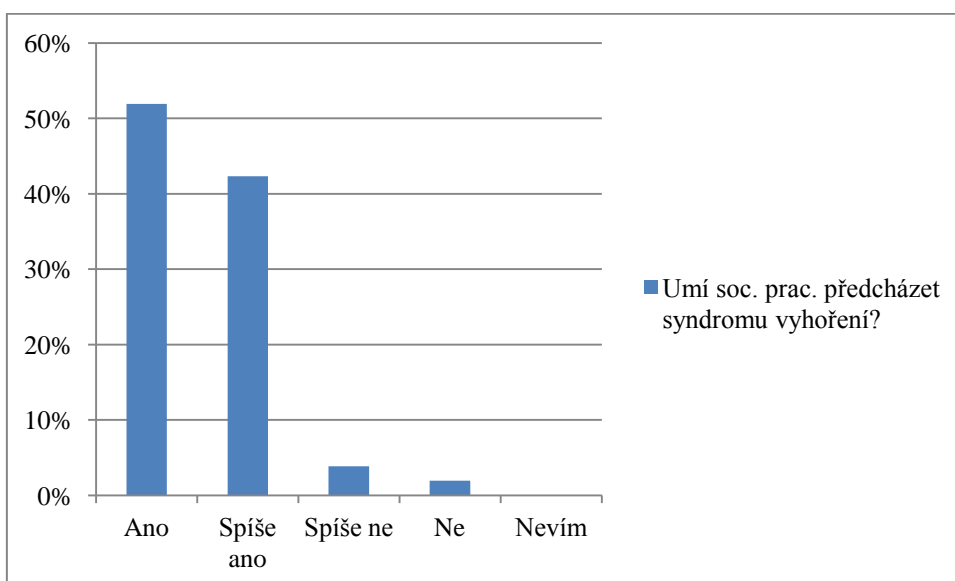
Graf č. 17 – Jakou formu osvěty by sociální pracovníci volili - možno více odpovědí



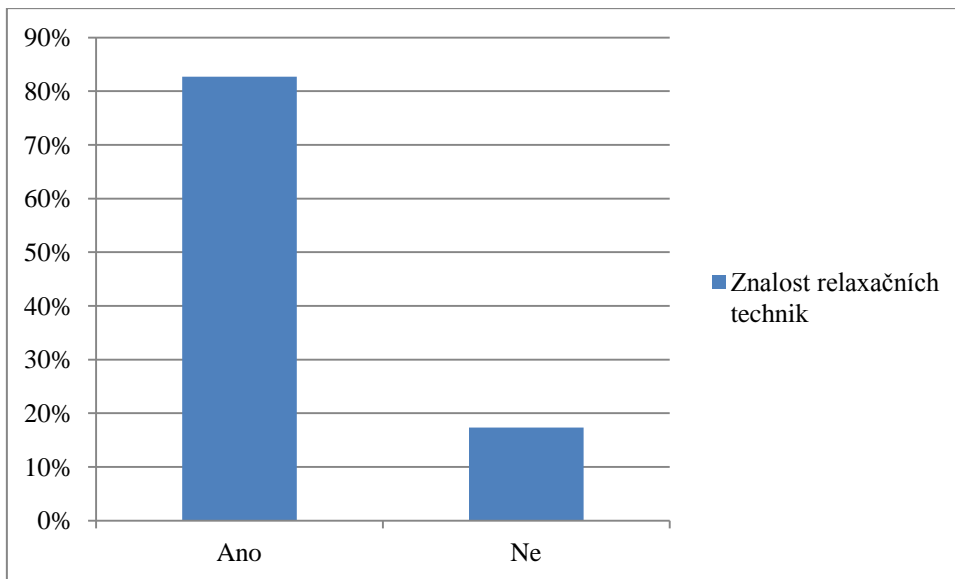
Graf č. 18 – Setkání se syndromem vyhoření



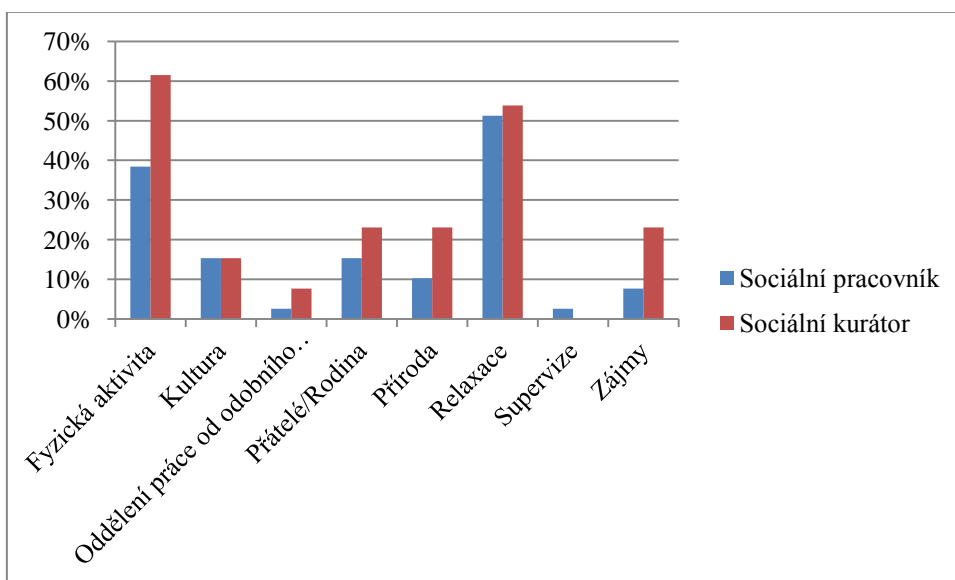
Graf č. 19 – Osobní zkušenost sociálních pracovníků se syndromem vyhoření



Graf č. 20 - Vědí sociální pracovníci, jak předcházet syndromu vyhoření?

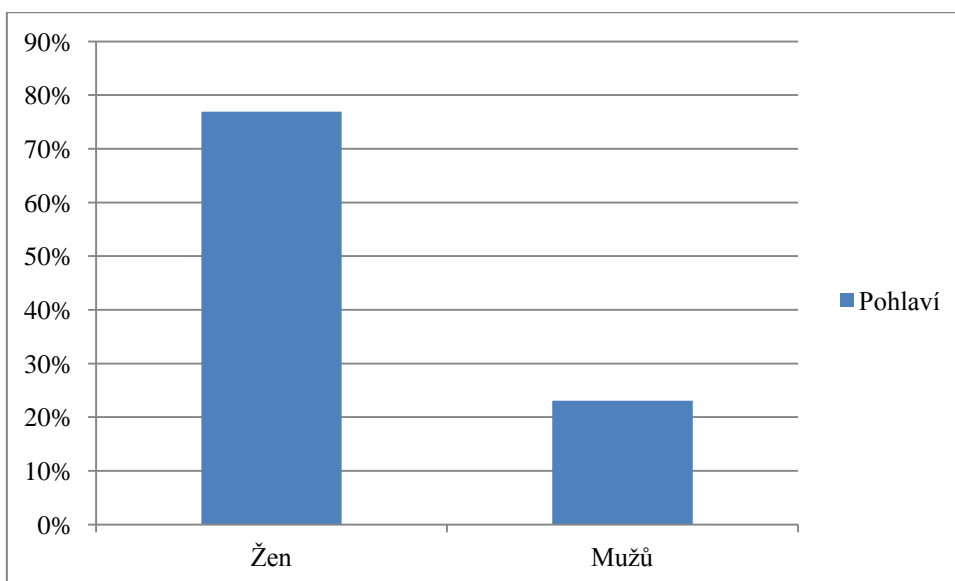


Graf č. 21 – Znalost relaxačních technik

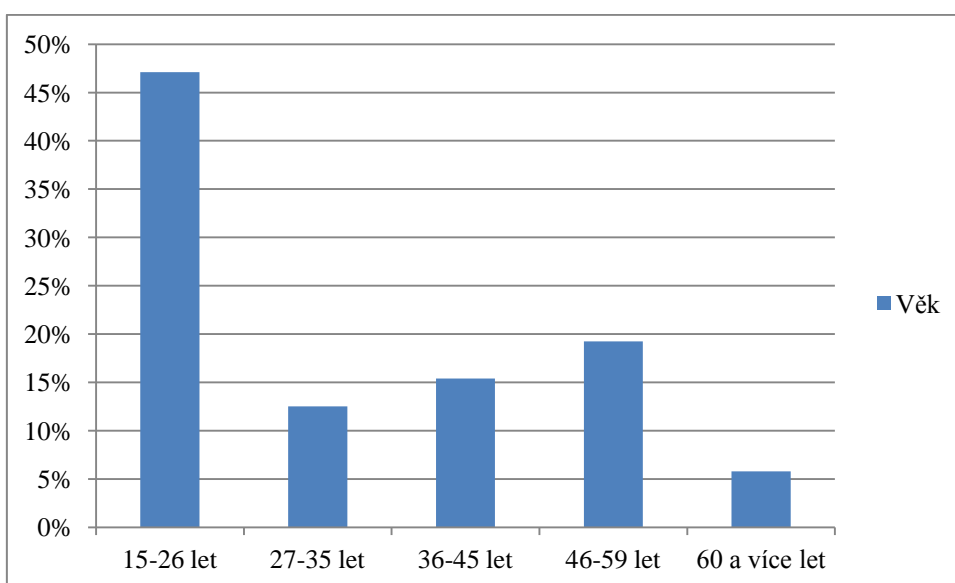


Graf č. 22 – Druhy relaxace

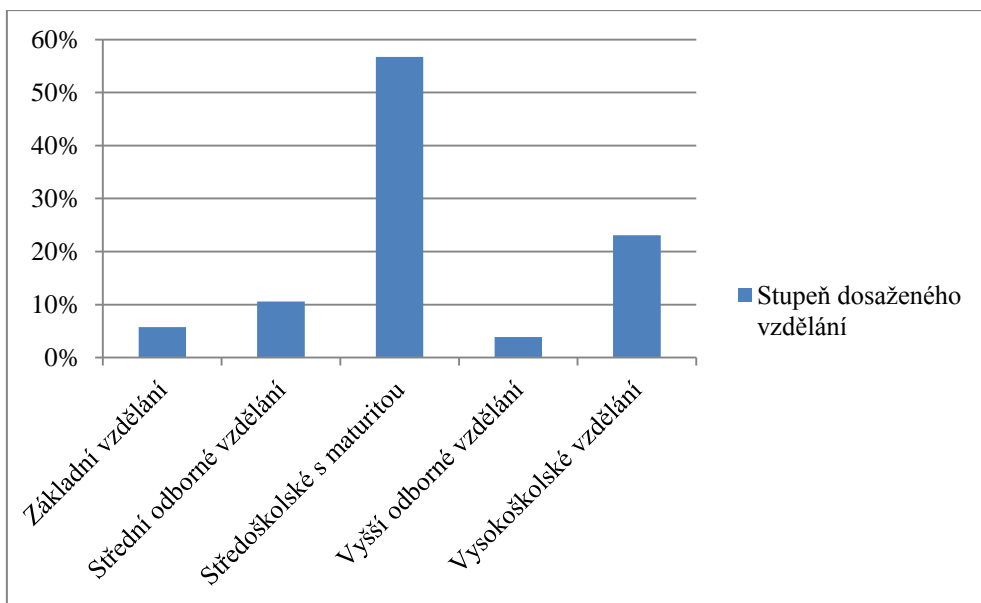
Příloha č. 4 Grafické vyhodnocené dotazníků - veřejnost



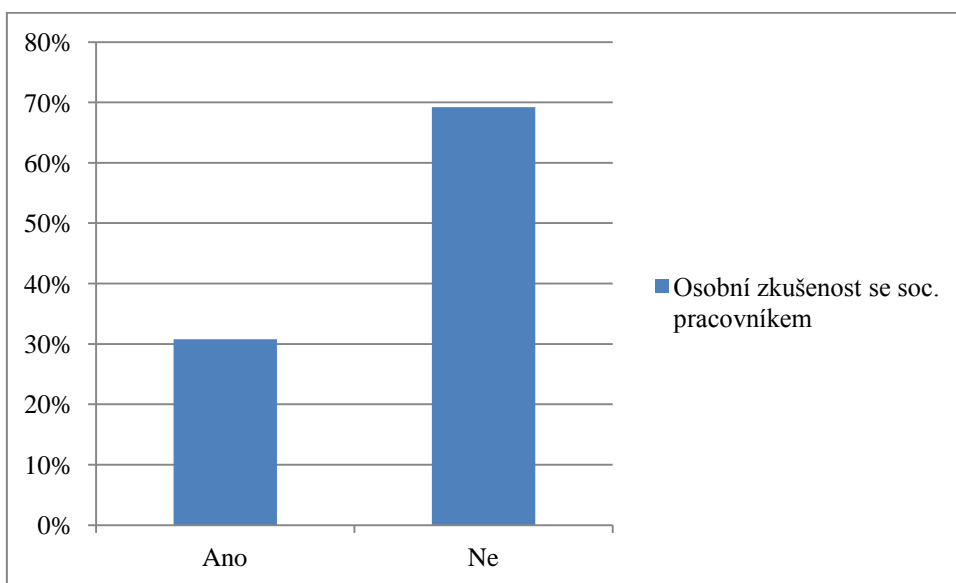
Graf č. 23 – Pohlaví korespondentů



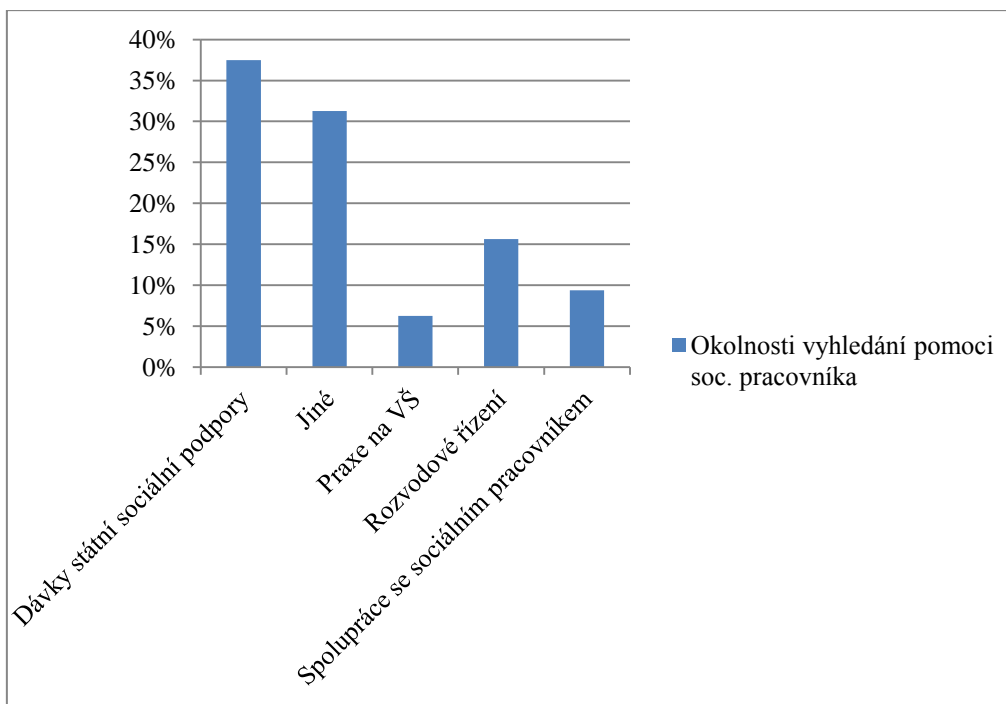
Graf č. 24 – Věk respondentů



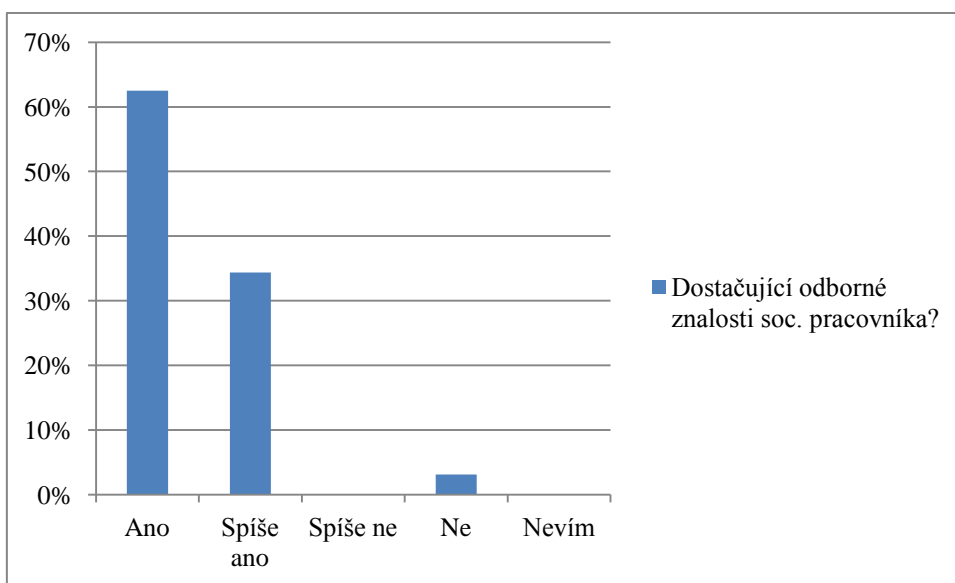
Graf č. 25 – Stupeň dosaženého vzdělání u respondentů



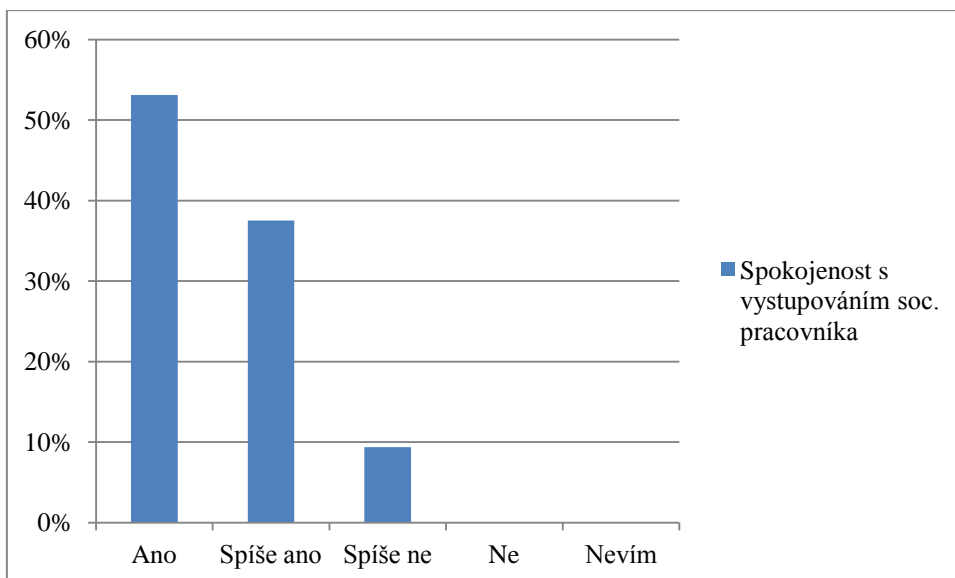
Graf č. 26 – Osobní zkušenost respondentů se sociálním pracovníkem



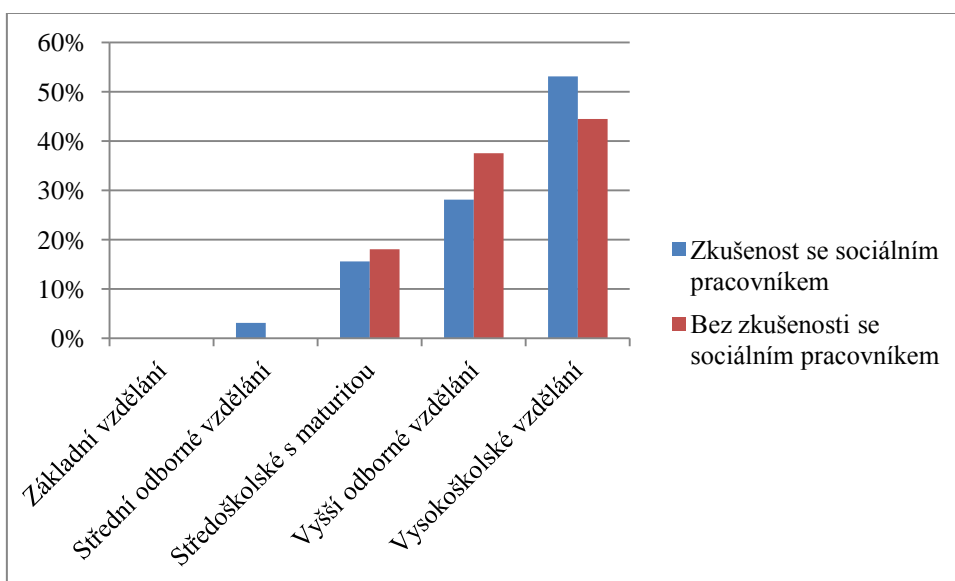
Graf č. 27 – Za jakých okolností vyhledal respondent sociálního pracovníka



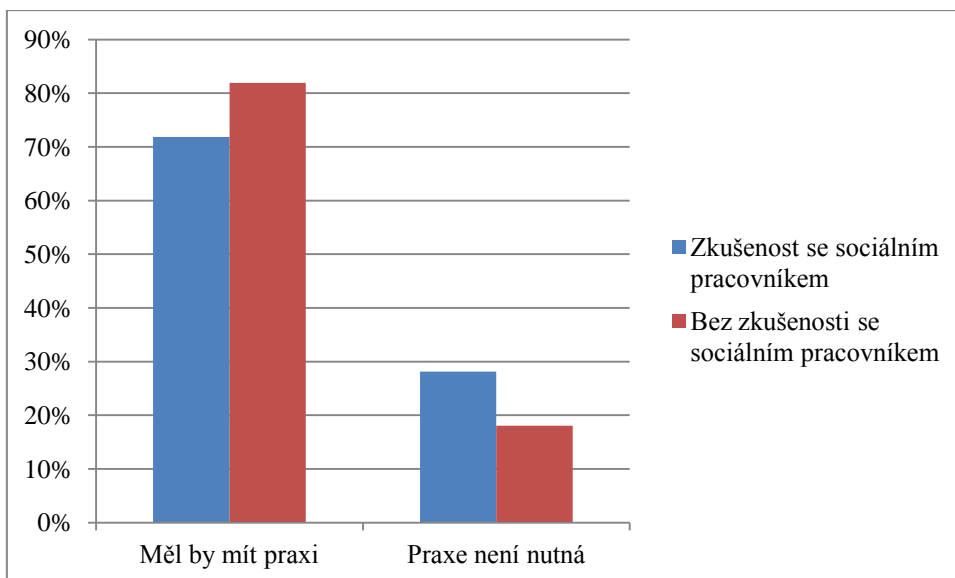
Graf č. 28 – Byly odborné znalosti u sociálního pracovníka dostačující?



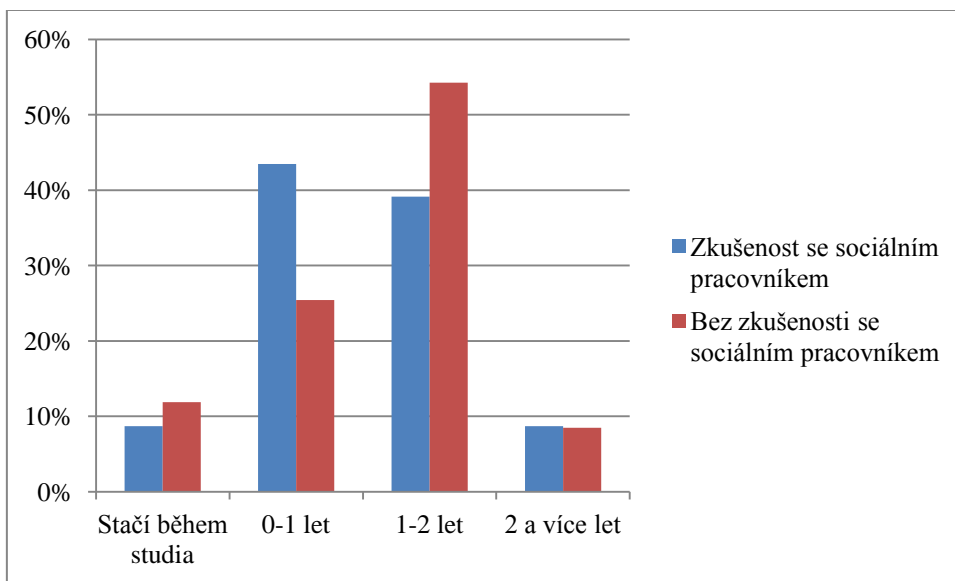
Graf č. 29 – Spokojenost respondentů s vystupováním sociálního pracovníka při jednání s korespondenty – klienty



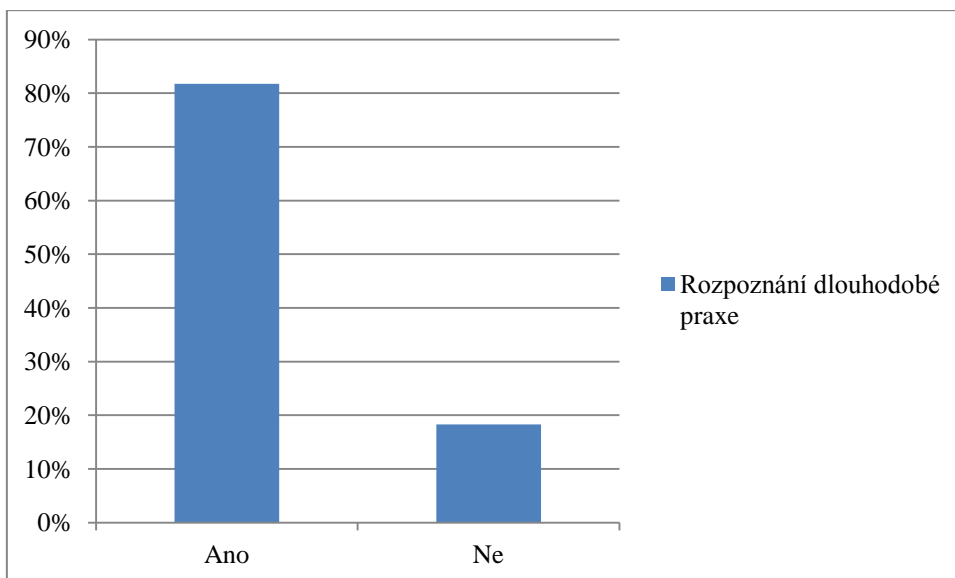
Graf č. 30 – Stupeň dosaženého vzdělání u sociálního pracovníka dle respondentů



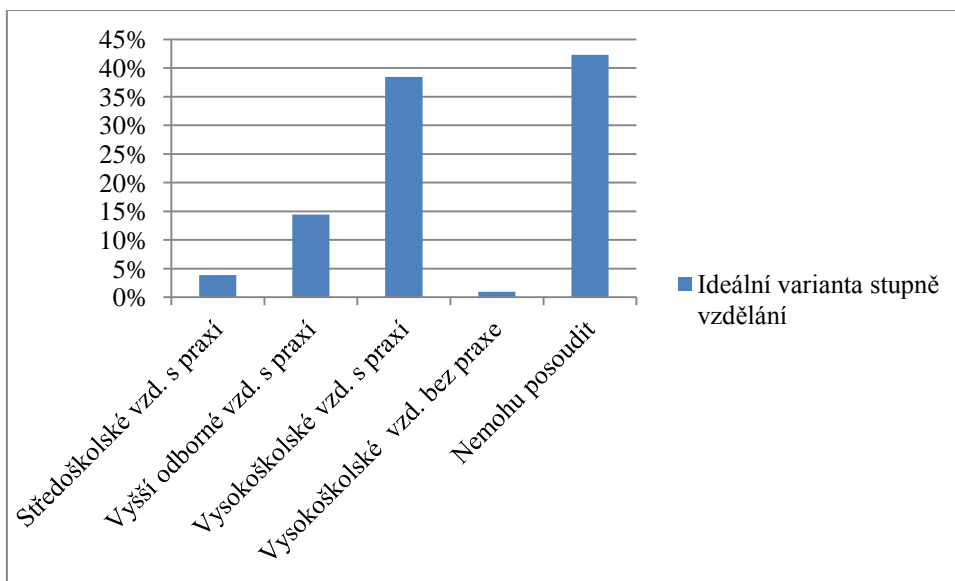
Graf č. 31 – Důležitost (nutnost) praxe u sociálních pracovníků před tím, než začnou své povolání vykonávat



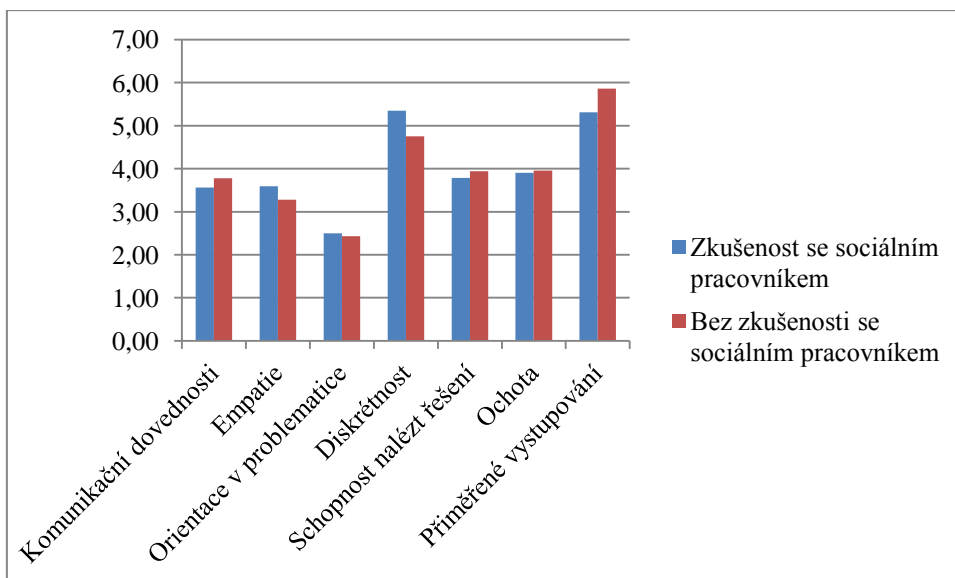
Graf č. 32 – Délka praxe u sociálních pracovníků před výkonem jejich povolání



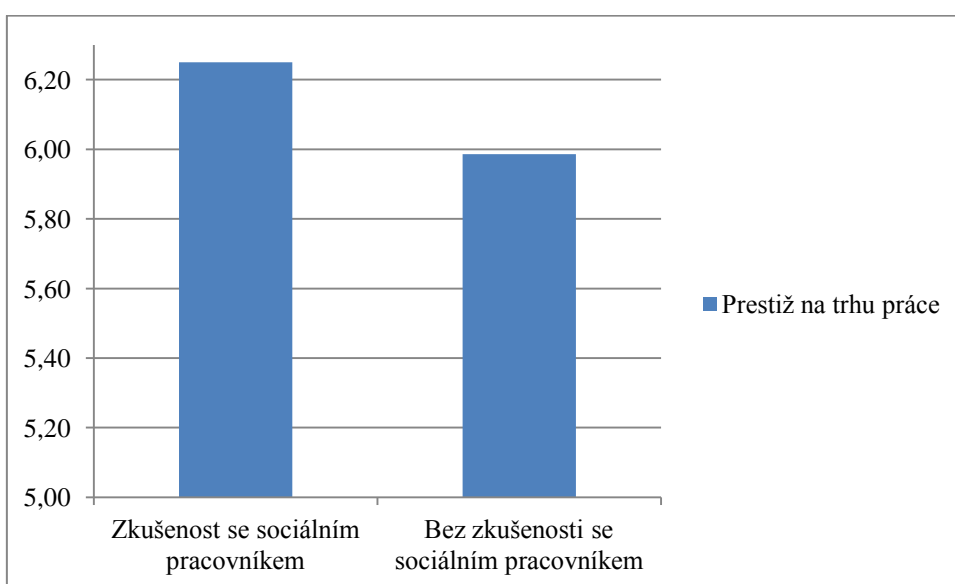
Graf č. 33 – Lze u sociálního pracovníka v osobním kontaktu rozpoznat dlouholetá praxe (v jednání, vědomostech, dovednostech, přístupu, aj.)



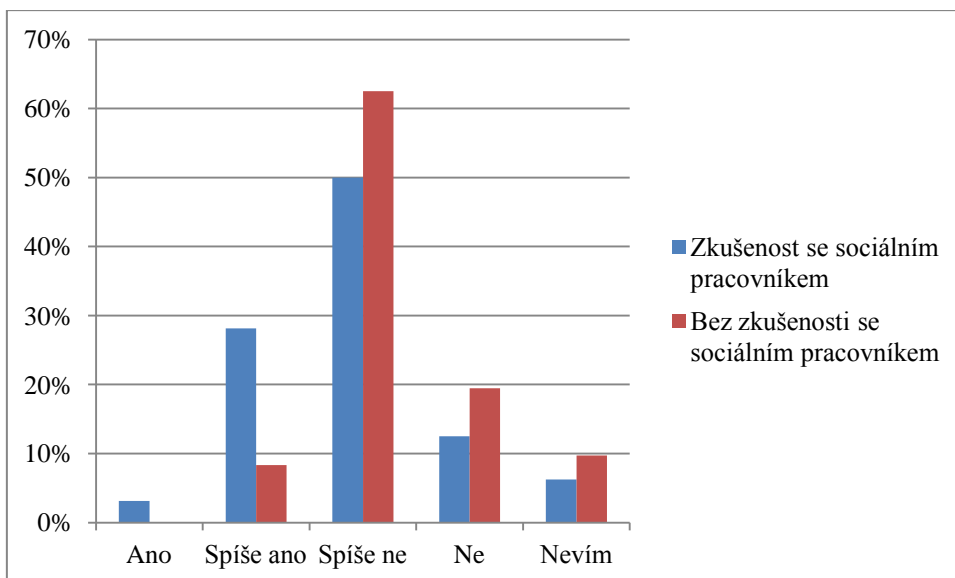
Graf č. 34 – Nejideálnější varianta (stupeň vzdělání) u sociálního pracovníka



Graf č. 35 – Vlastnosti, schopnosti a dovednosti, které jsou dle názoru respondentů nezbytné pro výkon práce sociálního pracovníka (1 bod nejdůležitější, 7 bodů – nejméně důležité)

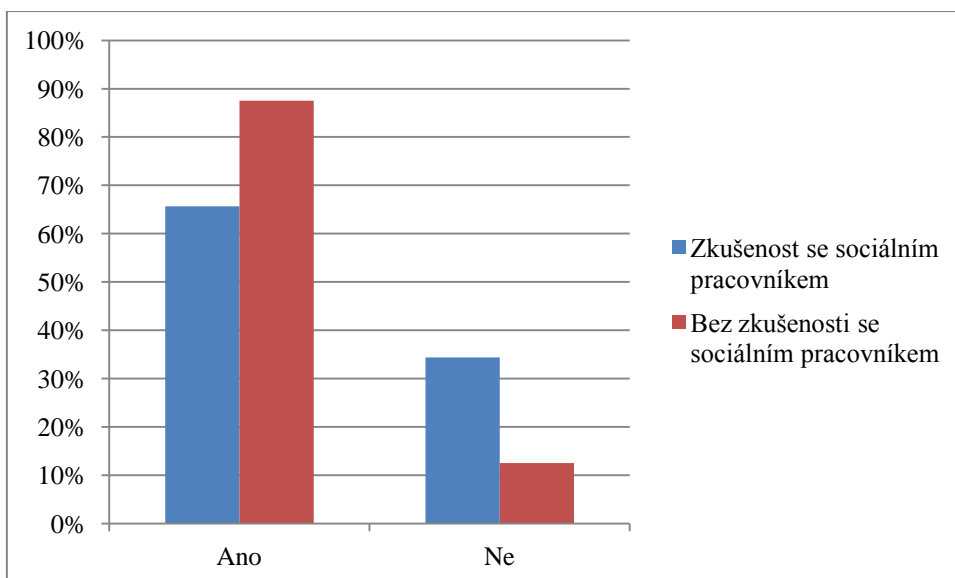


Graf č. 36 – Prestiž sociálního pracovníka na trhu práce (stupnice 1-10, 1 bod = nedůležitá, 10 bodů = vysoce důležitá)

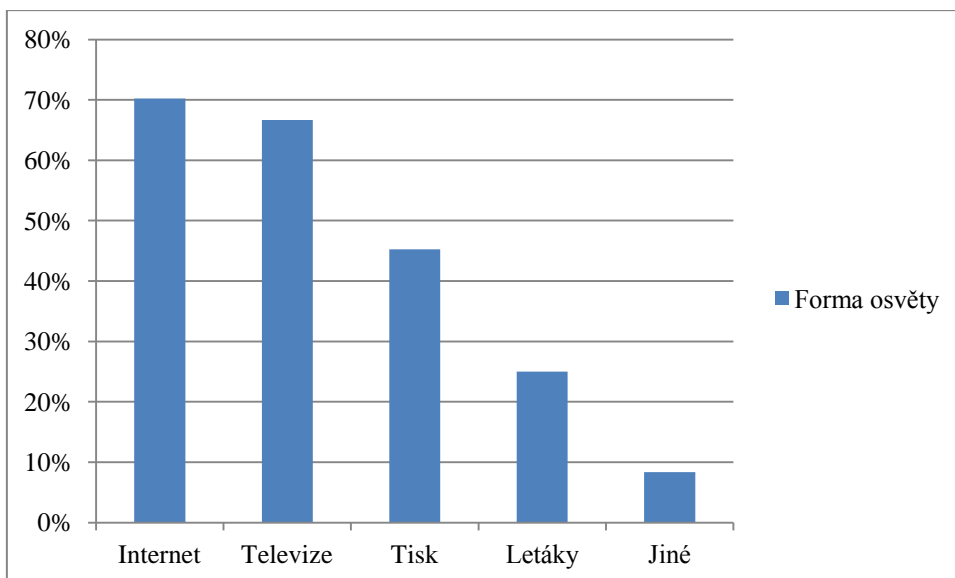


Graf č. 33 – Je podle korespondentů osvěta – informovanost o sociální práci dostačující.

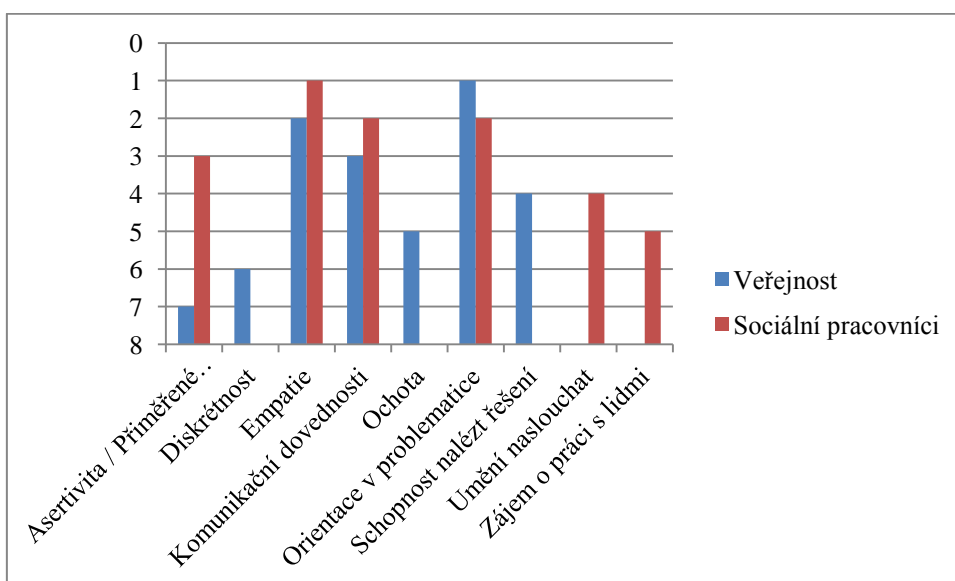
(zdroj: vlastní)



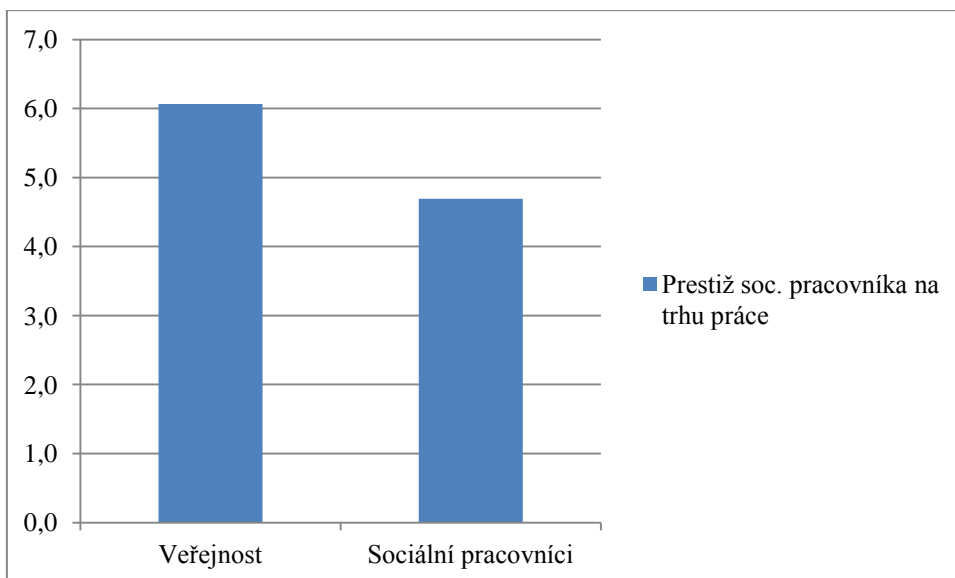
Graf č. 37 – Stanovisko k informovanosti o sociální práci



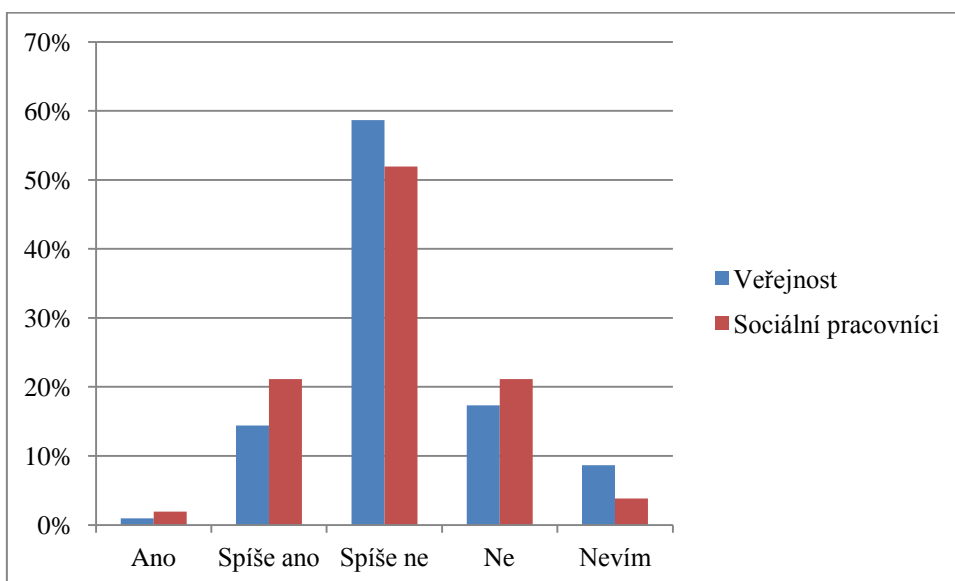
Graf č. 38 – Forma osvěty o sociální práci



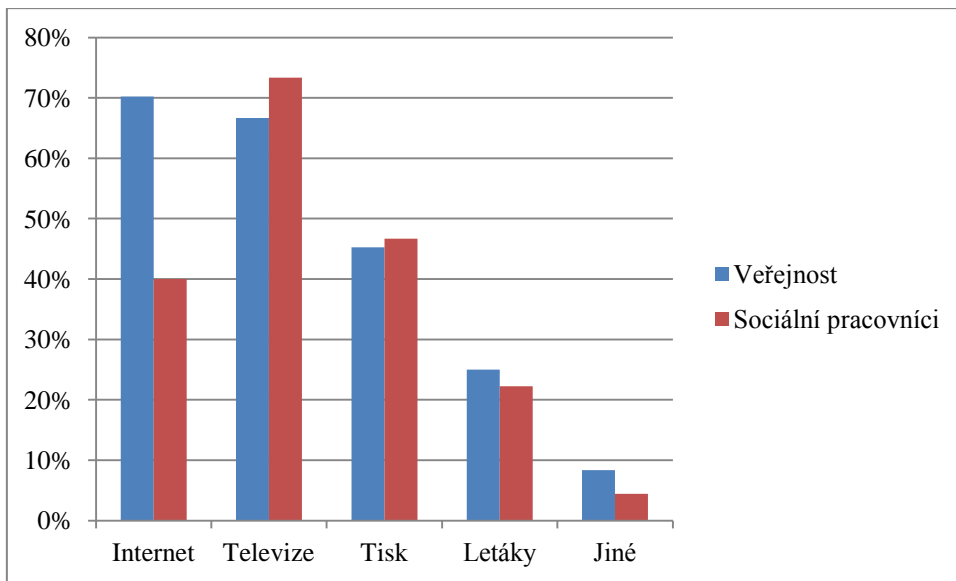
Graf č. 39 – Srovnání priorit veřejnosti a sociálních pracovníků, které jsou dle jejich názoru nejdůležitější pro vykonávání práce v sociální sféře



Graf č. 40 - Prestiž povolání sociálního pracovníka na trhu práce – vzestupné číslování 1 – 10 bodů



Graf č. 41 – Názor veřejnosti a sociálních pracovníků na osvětu, jestli je jí dostatek nebo nikoli



Graf č. 42 – Forma osvěty