

Univerzita Palackého v Olomouci
Filozofická fakulta
Katedra sociologie a andragogiky



**DOMÁCÍ NÁSILÍ A DŮSLEDKY VYKÁZÁNÍ
NÁSILNÉ OSOBY**

**DOMESTIC VIOLENCE AND THE
CONSEQUENCES OF EXPULSION A VIOLENT
PERSON**

Bakalářská diplomová práce

Rudolf Martiška

Vedoucí bakalářské diplomové práce:

PhDr. Pavel Kliment, PhD.

Olomouc 2012

Prohlašuji, že jsem tuto práci vypracoval samostatně a uvedl v ní veškerou literaturu a ostatní zdroje, které jsem použil.

V Karolině dne 23. 03. 2012

Rudolf Martiška

Děkuji vedoucímu své bakalářské práce PhDr. Pavlu Klimentovi, Ph.D. za jeho odborné rady a cenné připomínky.

Obsah

ÚVOD	6
I TEORETICKÁ ČÁST	8
1 VYMEZENÍ ZÁKLADNÍCH POJMŮ	8
1.1 Násilí a domácí násilí	8
1.2 Upřesnění pojmů vztahujících se k domácímu násilí	9
1.2.1 Ohrožená osoba (oběť)	10
1.2.2 Násilná osoba (násilník, pachatel)	10
1.2.3 Společné obydlí	10
1.2.4 Incident	11
2 ZNAKY DOMÁCÍHO NÁSILÍ	11
2.1 Charakteristické znaky	11
2.2 Znaky odlišné, kdy se nejedná o domácí násilí	12
3 DRUHY DOMÁCÍHO NÁSILÍ	13
4 CYKLUS DOMÁCÍHO NÁSILÍ	14
5 MÝTY O DOMÁCÍM NÁSILÍ	17
6 PROFIL PACHATELE	18
7 PROFIL OBĚTI	19
7.1 Třídění obětí podle kritérií	19
7.2 Skupiny obětí domácího násilí	20
7.2.1 Ženy jako osoby ohrožené DN	20
7.2.2 Dítě jako svědci nebo jako osoby ohrožené DN	20
7.2.3 Senioři jako osoby ohrožené DN	21
7.2.4 Zdravotně postižení jako osoby ohrožené DN	22
7.2.5 Muži jako osoby ohrožené DN	22
8 POMOC OBĚTEM DOMÁCÍHO NÁSILÍ	23
8.1 Aktivity státních orgánů a nestátních neziskových organizací v DN	24
8.1.1 Policie České republiky	24
8.1.2 Soud	25
8.1.3 Odbor sociálně-právní ochrany dětí (OSPOD)	25
8.1.4 Intervenční centra	26
8.1.5 Nestátní neziskové organizace	27
9 OCHRANA PŘED DN V ZÁKONĚ O PŘESTUPCÍCH A V TRESTNÍM ZÁKONÍKU	28
9.1 Přestupek	29
9.2 Trestný čin	30
10 INSTITUT VYKÁZÁNÍ OSOBY PÁCHAJÍCÍ DOMÁCÍ NÁSILÍ	31
10.1 Výklad pojmů vztahujících se k vykázání	32
10.1.1 Vykázaná osoba	32
10.1.2 Hrozba nebezpečného útoku	33
10.1.3 Hrozba zvláště závažného útoku	33

10.1.4	Vykázání	33
10.1.5	Zákonné podmínky pro vykázání	33
10.2	Postup policistů na místě domácího násilí	34
10.3	Postup policie při vykázání násilné osoby z obydlí	35
10.4	Činnost policisty po vykázání	36
I PRAKTICKÁ ČÁST		38
11 VÝZKUM ZAMĚŘENÝ NA ZHODNOCENÍ VYKÁZANÍ		38
12 VÝZKUMNÁ ČÁST V OBECNÉ ROVINĚ		38
12.1	Metodologie	38
12.2	Kritéria kvality zkoumání	40
12.3	Postup zkoumání	41
12.4	Technika sběru dat – narativní interview	41
12.5	Zkoumaný objekt	43
13 VLASTNÍ VÝZKUM		44
13.1	Výběr zkoumaných objektů	44
13.2	Podmínky pro rozhovory	45
13.3	Prostředí při rozhovorech	46
13.4	Proces rozhovorů v jednotlivých fázích	47
13.5	Práce se získanými daty	48
13.5.1	Rozhovor č. 1	49
13.5.2	Rozhovor č. 2	49
13.5.3	Rozhovor č. 3	50
13.5.4	Rozhovor č. 4	50
13.5.5	Rozhovor č. 5	50
13.5.6	Rozhovor č. 6	51
13.5.7	Rozhovor č. 7	51
13.6	Práce se zvukovým záznamem	51
13.7	Analýza údajů	52
13.8	Zjištěné prvotní kategorie	53
13.9	Zjištěné kategorie	55
13.10	Rozbor zjištěných výsledků	58
13.11	Návrhy týkající se optimalizace procesu vykázání osoby páchající DN	70
ZÁVĚR		73
SEZNAM POUŽITÉ LITERATUR		76
INTERNETOVÉ ZDROJE		78
ZÁKONY A JINÉ ZÁVAŽNÉ NORMY		79
SEZNAM POUŽITÝCH ZKRATEK		80
SEZNAM TABULEK A GRAFŮ		81
SEZNAM PŘÍLOH		82

Úvod

Kromě tématu „domácí násilí“ se v mé bakalářské práci zaměřím také na oprávnění Policie České republiky. Konkrétně na vykázání osoby ze společného obydlí a jeho bezprostředního okolí. Důvodem výběru mého tématu bylo to, že v poslední době je právě toto téma často probíráno ve sdělovacích prostředcích a začíná se na něj společností pohlížet jako na velmi závažný společenský problém. Následky domácího násilí mohou mít pro její oběť psychický i fyzický dopad. Společnost by proto měla co nejvíce zajistit ochranu obětí a potrestat jejich pachatele. Dalším důvodem, proč jsem si zvolil dané téma, je i to, že pracuji jako policista a s domácím násilím se při výkonu svého povolání často setkávám. Mám tedy k tématu velmi blízko. Mohu do své bakalářské práce promítnout své osobní zkušenosti, názory, závěry a poznatky, které získávám při výkonu svého povolání. Cílem mé práce je zhodnotit institut vykázání pachatele domácího násilí z perspektivy oběti domácího násilí. Zajímá mě, jak tento problém a jeho řešení vnímají oběti.

Celou práci budu dělit na část teoretickou a praktickou. Potřebné informace pro mou teoretickou část získám prostudováním odborné literatury, zákonů a jiných dostupných zdrojů. Získané informace o domácím násilí bych rád zformuloval do teoretické části mé práce. V této části bych se chtěl zaměřit i na pomoc obětem domácího násilí. Nemohu opomenout ani samotný institut vykázání. Ve druhé části a to praktické se pokusím o podrobné nastudování výzkumu a následně bych rád získané informace aplikoval do praxe. Chci se zaměřit na dospělé oběti, u nichž bylo vykázání provedeno. S nimi bych rád formou rozhovorů získal informace o dané problematice. Rozhovory budu provádět se sedmi dospělými oběťmi. Následné informace z rozhovorů budu analyzovat na základě prostudované literatury. Pokusím se získané informace zpřehlednit i pomocí tabulek a grafů. Chtěl bych učinit návrhy, které by mohly poukázat na mezery v systému vykázání.

Doufám, že tato práce přinese nejen osobní pohled na problematiku domácího násilí a vykázaní, ale také poukáže na některé skutečnosti, se kterými se policisté, ale i odborníci a pracovníci intervenčních center a poradenských linek mohou setkat.

I TEORETICKÁ ČÁST

1 Vymezení základních pojmů

V teoretické části vymezím základní pojmy, charakteristické znaky domácího násilí a také odlišné případy, kdy se o domácí násilí nejedná. Zaměřím se i na druhy domácího násilí, na jeho cyklus, mýty a aktéry. Pokusím se zformulovat, jaká pomoc je obětem nabídnuta. V rámci této pomoci se podrobněji zaměřím na institut vykázání.

Nejprve bych začal popisovat základní pojmy, které se budou v průběhu mé bakalářské práce vyskytovat. Vysvětlení pojmů **násilí**, jako takového, a **domácího násilí** umožní více pochopit danou problematiku. Upřesnění dalších pojmů vztahujících se k domácímu násilí pomůže k lepší orientaci v mé bakalářské práci.

1.1 Násilí a domácí násilí

Definice na tato témata je v různých literárních pramenech spousta. U pojmu násilí uvádím definici podle Conwayové. U domácího násilí použiji definici v širším i v užším slova smyslu a definici podle Bílého kruhu bezpečí.

Násilí

Conwayová ve své publikaci zahrnuje do pojmu násilí především fyzické ubližování, pod kterým uvádí celou řadu fyzického jednání, které se obecně považuje za násilné. Může to být bití, fackování, rány pěstí, kousání, kopání, pálení, pokusy škrcení, třesení nebo zmítání, strkání ze schodů, bodání (Conwayova 2007, s. 14).

Domácí násilí

Rád bych uvedl, že definice domácího násilí není nijak zákonem přesně stanovena. V odborné literatuře se vyskytují definice domácího násilí, které nejsou jednotné a často tedy záleží na samotném autorovi, jak daný termín ve své publikaci vyjádří.

Pro svou bakalářskou práci jsem vybral tři definice domácího násilí, které dle mého názoru vystižně popisují pojem domácího násilí. První definice domácího násilí, kterou uvádí i autorky Voňková a Spoustová, je formulována Radou Evropy z roku 1985, kde je domácí násilí chápáno v širším slova smyslu jako: „*Násilné chování v rodině zahrnuje jakýkoliv čin nebo opomenutí spáchané v rámci rodiny některým z jejích členů, které podkopávají život, tělesnou nebo duševní integritu, nebo svobodu jiného člena stejné rodiny, nebo vážně poškozují rozvoj jeho osobnosti*“ (Voňková, Spoustová 2008, s. 16).

Druhou definici domácího násilí uvádím podle Voňkové a Spoustové, které uvádějí definici domácího násilí v užším slova smyslu jako intimní nebo partnerské násilí a jako „*jakýkoliv výskyt ohrožujícího chování, násilí nebo zneužití psychického, fyzického, sexuálního, ekonomického nebo emocionálního mezi dospělými osobami, které jsou, nebo někdy v minulosti byly intimními partnery nebo členy rodiny, a to bez ohledu na pohlaví*“ (Voňkové a Spoustové 2008, s. 17).

H. J. Schneiderem, německý kriminolog, uvádí, že „*domácí násilí je nejrozšířenější formou násilí vůbec, přičemž je současně formou nejméně kontrolovanou a co do své frekvence a závažnosti nejvíce podceňovanou!*“ (Bílý kruh bezpečí 2005, s. 1).

Domácí násilí tedy pro svou práci chápu jako velmi závažný, nebezpečný jev, který by neměl být společností tolerován. Tento jev má několik podob. Většinou je tento druh násilí páchán některým členem z rodiny či vztahu.

1.2 Upřesnění pojmů vztahujících se k domácímu násilí

Pro lepší orientaci zde upřesňuji pojmy, které se vztahují k domácímu násilí. Těmito pojmy jsou ohrožená osoba, násilná osoba, společné obydlí, incident.

1.2.1 Ohrožená osoba (oběť)

V Metodické příručce ředitele ředitelství služby pořádkové policie Policejního prezidia České republiky k realizaci závazného pokynu policejního prezidenta č. 166/2009 je definována ohrožená osoba jako *„osoba, která je ohrožena nebezpečným útokem proti životu, zdraví anebo svobodě nebo zvláště závažným útokem proti lidské důstojnosti, ze strany násilné osoby“* (Metodická příručka č. 1/2010).

Mezi ohrožené osoby mohou patřit osoby, buď současní nebo bývalí manželé, druzi, partneři, ať už různého nebo stejného pohlaví, a to ve všech sociálních vrstvách, bez ohledu na životní styl, vzdělání, věk, náboženské vyznání, etnický původ aj. (Králičková, Žatecká, Dávid, Kornel 2011, s. 9).

Z výše uvedeného vyplývá, že oběť lze chápat jako osobu jakéhokoliv pohlaví, bez ohledu na životní postavení, proti které je směřováno násilí ze strany násilné osoby, která oběť ohrožuje na zdraví, životě anebo na osobní svobodě.

1.2.2 Násilná osoba (násilník, pachatel)

V Metodické příručce ředitele ředitelství služby pořádkové policie Policejního prezidia České republiky k realizaci závazného pokynu policejního prezidenta č. 166/2009 je definována násilná osoba jako *„osoba, která ohrožuje ohroženou osobu na životě, zdraví anebo svobodě nebo lidské důstojnosti, žije s ohroženou osobou ve společném obydlí a lze důvodně předpokládat, že se tato osoba bude dopouštět i nadále nebezpečného útoku proti životu, zdraví anebo svobodě nebo zvláště závažného útoku proti lidské důstojnosti“* (Metodická příručka č. 1/2010).

1.2.3 Společné obydlí

Společným obydlím můžeme chápat dům, byt nebo jiný objekt. Tyto prostory násilná a ohrožená osoba obývají společně. Vyžaduje se tedy jen faktický stav společného bydlení, nikoliv vedení společné domácnosti: právním titulem společného bydlení může být např. vlastnictví nemovitosti,

nájemní či podnájemní vztah, ale i faktické společné bydlení na základě rodinných i jiných vztahů (Metodická příručka č. 1/2010).

1.2.4 Incident

Jedná se o událost mezi osobami, které žijí ve společném obydlí, vykazující do určité míry naplněné typické znaky domácího násilí (tamtéž).

2 Znaky domácího násilí

2.1 Charakteristické znaky

Zde uvádím znaky, které jsou dle Čírtkové charakteristické pro domácí násilí. Jde o tyto typické znaky:

a) Soukromí jako místo, kde dochází k partnerskému násilí

K domácímu násilí dochází uvnitř vztahu mezi mužem a ženou, který může mít podobu manželství nebo podobu déle trvajících vztahu (druh – družka). Násilná osoba na svou oběť útočí v soukromí (nejčastějším místem je společné obydlí např. dům, byt), nebo jinde v ústraní, kde nedosahuje veřejná kontrola. Oběť je během psychického, fyzického či sexuálního napadání odříznuta od možnosti pomoci zvenčí (Čírtková 2004, s. 237).

b) Opakování a postupný nárůst intenzity násilných incidentů

Domácí násilí má svou příznačnou dynamiku. Předchází mu často snaha násilníka izolovat oběť od ostatního sociálního okolí, snahu o omezení nebo přímo zakazování kontaktů s přáteli a známými. Domácí násilí začíná drobnými útoky, výpady na partnera. Oběť, která je jednáním zasažena, zaražena a zaskočena má snahu omlouvat jednání násilníka, kdy uvádí, že se jedná o ojedinělé případy. Násilník však zvyšuje intenzitu svých ataků, a tak zkracuje intervaly klidu (tamtéž, s. 238).

c) Specifičnost příčin a kořenů domácího násilí

Téměř všechny teorie poukazují, že psychické, fyzické i sexuální násilí mezi mužem a ženou uvnitř vztahu má zásadně jiné pohnutky a posilovače než běžné kriminální násilí. Tedy, že domácí násilník není kriminálník. Násilník sám se za takového nepokládá, nepocituje, že by páchal něco nesprávného. Faktem je, že jednotlivé výpady i domácí násilí v celku nic konkrétního neřeší a pachatel nepoužívá agresi k cíli či účelu, který by otevřeně prohlašoval (tamtéž, s. 238).

Zvýše uvedeného lze tedy chápat, že domácí násilí se odehrává mezi osobami, které jsou či byly spojeny společenských soukromím. Obvykle spolu sdílí např. bydliště, děti, finanční prostředky, majetek, okruh přátel atd.

Toto potvrzuje také Voňková (2010, s. 7), která ve své publikaci uvádí charakteristiky, které jsou rovněž typické pro domácí násilí:

- pachatel a oběť jsou k sobě citově, sociálně a ekonomicky připoutáni (jde o násilí mezi dospělými členy rodiny, životními partnery, ale i o špatné zacházení s dětmi a seniory),
- nejčastěji sdílí společné bydlí
- jsou rodiči převážně nezletilých dětí,
- role osoby násilné (pachatele) a osoby ohrožené (oběti) jsou neměnné,
- jedná se o dlouhodobé opakované a stupňující se fyzické nebo psychické týrání osob (Voňková 2010, s. 7).

2.2 Znaky odlišné, kdy se nejedná o domácí násilí

Mezi případy, které se odlišují od domácího násilí, můžeme dle publikace autorů Králíčková, Žatecká, Dávid, Kornel (2011, s. 6) zařadit tyto případy:

- dochází ke střídání rolí nebo jsou role rovné, zde můžeme zařadit např. vzájemné hádky, vzájemné rvačky (tzv. „italská domácnost“),

- dochází ke vzájemnému opakování a stupňování napadání (tzv. „válka Roseových“),
- dochází k jednorázovému incidentu

3 Druhy domácího násilí

Všechny druhy domácího násilí vedou k tomu, aby násilník získal moc a udržel absolutní kontrolu nad svou obětí, a tak mohl s ní jakkoliv manipulovat. Násilníci proto užívají mnoho způsobů, jak tohoto dosáhnout. Často se uchylují nejen k ponižování, izolaci, obviňování, zastrašování, ale také k bití a fyzickému týrání. Druhy domácího násilí se mohou mezi sebou prolínat a vzájemně se doplňovat.

Voňková, Spoustová (2008, s. 23) uvádí, že mezi nejčastější uváděné druhy domácího násilí patří:

- **fyzické** – jedná se o použití fyzické síly, nebo její hrozby. Jde o strkání, smýkání, fackování, kopání, bití pěstmi, tahání za vlasy, pálení, ohrožování zbraní nebo nožem, házení předmětů, znehybňování oběti např. přivazováním, zatlačováním do kouta,
- **psychické** – jde o zejména slovní týrání, ponižování, zesměšňování na veřejnosti i v soukromí, nepřetržitá kontrola chodu dne, výslechy, vyhrožování zmrzačením, zabitím nebo zveřejněním pomluv týkajících se údajů o oběti. Tento druh násilí nezanechává viditelné stopy oproti fyzickému násilí,
- **sexuální** – jde o nedobrovolný sexuální kontakt, který zahrnuje všechny sexuální aktivity, které jsou na oběti vynucovány, které oběť podstupuje nedobrovolně, či s nechutí,
- **ekonomické** – omezení přístupu či úplné zamezení přístupu oběti disponovat s finančními prostředky, ať rodinnými nebo vlastními.

Druhy domácího násilí nelze rozdělit pouze jen na výše zmíněné druhy, vždyť např. Ševčík, Špatenková rozdělují formy domácího násilí ještě o formu **Sociální násilí** – kdy násilník využívá děti a jiných osob k nátlaku na

oběť a zakazuje tak kontakt s rodinou, přáteli a s jinými lidmi. Násilník tak získává úplnou moc nad svou obětí. Svou kontrolou sleduje každý pohyb oběti, chce vědět kdy, kam a s kým jde, co bude dělat. Oběti uděluje zákazy, příkazy a vyhrožuje (Ševčík, Špatenková 2011, s. 50).

V odborné literatuře se také často uvádí **emocionální násilí** - jedná se o násilí orientované proti osobám, zvířatům či věcem, ke kterým má oběť vřelý citový vztah. Mezi tyto projevy můžeme nejčastěji řadit projevy takového násilí, kdy násilník využívá děti jako prostředku nátlaku, napadání osob blízkých oběti (rodina, přátelé...), likvidace domácích zvířat, ničení osobních věcí a pohrůžka těmito typy jednání (O. s. MAGDALENIUM - pomoc obětem domácího násilí [online]).

4 Cyklus domácího násilí

Domácí násilí se může jevit jako nepředvídatelné, ale ve skutečnosti je pro něj typický cyklus, kterým se vyvíjí. Cyklus domácího násilí reflektuje skutečnost, že velká část obětí zůstává s násilníkem ve vztahu po dlouhou dobu a vysvětluje tak, proč oběť z násilného vztahu neodejde, proč na násilníka nepodá trestní oznámení a proč se opět vrací k násilníkovi.

Ševčík, Špatenková (2011, s. 54-55) ve své publikaci uvádí, že Walkerová identifikuje tyto fáze domácího násilí (Walkerová 1979):

a) Fáze napětí

V této fázi je špatná vzájemná komunikace mezi partnery, kdy násilná osoba je evidentně podrážděna, nespokojena, všechno opakovaně kritizuje. Násilí má v této fázi podobu pasivní agrese, ale může se již objevit křik a nadávky. Ohrožená osoba cítí strach a snaží se předcházet a zabraňovat agresivnímu výbuchu násilníka. Pokouší se mu ve všem vyhovět, je úslužná, podřizuje se jeho vůli. Trápí ji pocity viny, že se dost nesnažila a nedokázala zamezit vzniku napětí.

b) Fáze násilí

Pro tuto fázi je charakteristické plné propuknutí násilí. Incidentsy již nemají jen podobu emocionálního a psychického týrání, ale je zde i fyzické násilí. Násilník zstrašuje, rozbíjí věci, chce získat kontrolu a moc nad obětí a zcela ji ovládnout. Dochází k několikahodinovému tyranizování, kdy dochází k mlácení, strkání, kopání, plivání, pálení, škrcení, svazování i znásilňování. Oběť prožívá silné pocity úzkosti, strachu, bezmoci, zoufalství. Oběť průběh této fáze „přežije“ s modřinami, otoky, zlomeninami. U této fáze postupem času dochází ke zhoršení celé situace. Násilník zjistí, že jeho chování má pro něj minimální či žádné následky. Zjišťuje, že násilí je pro něj přijatelným prostředkem kontroly a donucování.

c) Fáze usmíření a líbánek

Situace se v této fázi uklidňuje. Násilník si uvědomuje, že by oběť mohla vztah ukončit. Nechce však nad obětí ztratit kontrolu a moc, nechce o ni přijít. Začíná měnit svou strategii chování (omlouvá se, slibuje, že se to již nebude opakovat, projevuje lítost nad svým chováním, tvrdí, že se změní). V této fázi dává najevo lásku, lítost, smutek, nebo to alespoň předstírá. Dává oběti různé dárky, květiny, kterými si jí získává zpět. Oběť uvěří slibům o zlepšení situace a zůstává ve vztahu. Pokud se tato strategie násilníka neosvědčí, následuje sebepoškozování, výhružky spácháním sebevraždy apod. Násilník začíná svalovat vinu na oběť, kdy jí vyčítá, že za násilí může ona („Vyprovokovala jsi mě k tomu! Kdybys to neudělala, tak bych tě nikdy nezbil!“), zpochybňuje nepříjemnou událost („Takhle to ale vůbec nebylo, přeháníš.“), nebo důvěryhodnost oběti („Jsi paranoidní. Zase si vymýšlíš.“).

Pokud dochází k opakování této fáze násilí, může být oběť značně unavená, vyčerpaná, zmatená z dlouhodobého trvání násilí. Ohrožená osoba si někdy uchovává naději, že se situace časemlepší a snaží se pro zlepšení situace udělat cokoli. Snaží se násilníkovi naplňovat vše, co si přeje a ve vztahu setrvává. Po čase ohrožená osoba zjišťuje, že její rozhodnutí bylo chybné.

d) Fáze klidu

Tato fáze je někdy považována jako součást fáze usmíření a líbánek. Je charakterizován poměrným klidem, žádné výraznější nepříjemné násilné události se ve vztahu neobjevují. V této fázi násilník může splnit některé své sliby a oběť doufá, že násilí je již pryč. Problémy však přetrvávají a pomalu a postupně se hromadí. Časem opět přejdou do fáze napětí. Tento cyklus se opakuje tak dlouho, dokud není přerušen. Může trvat hodiny, dny, týdny, měsíce, roky).

Jak jsem již uvedl, cyklus domácího násilí reflektuje skutečnost, že velká část obětí zůstává s násilníkem po dlouhou dobu. Jaké má však proto důvody?

Martínková, Macháčková ve své publikaci zmiňují šest důvodů (převzatých od organizace ROSA), proč oběť zůstává s pachatelem. Zde bych rád zdůraznil, že důvody zmíněné níže se vztahují hlavně na oběť ženského pohlaví, ale nemohu tvrdit, že se nemohou týkat i obětí mužského pohlaví.

Těmito důvody (Martínkové, Macháčkové 2001, s. 130-131) jsou:

- **Láska** – ženy se velmi často zamilují do mužů, aniž by si uvědomily, jaké sklony k násilí má jejich partner. I poté, co bylo na oběti spácháno prvotní násilí, může oběť vnímat zamilovanost a štěstí. Věří, že se násilí nebude opakovat a že její vztah s partnerem bude jako dřív.
- **Strach** – nejen oběti mají strach z násilí, mučení a smrti. To se týká také dětí, které jsou přítomny u domácího násilí. Navíc sama oběť má strach i o své děti.
- **Izolace** – násilník izoluje oběť od rodiny a přátel, prohlubuje tak u oběti pocit osamění a nemožnost nalézt podporu u jiných osob.
- **Ekonomická závislost** – násilník se většinou snaží o to, aby oběť neměla přístup k finančním prostředkům. Pokud oběť nemá prostředky

ani si nedokáže zajistit bezpečné místo, kam by mohla i s dětmi odejít, odchod pro ni nepředstavuje řešení situace.

- **Proces obviňování** – násilník se snaží oběť kontrolovat pozvolna a nenápadně. Jakmile zjistí, že má nad obětí moc, nebojí se použít násilí fyzické. První reakcí oběti na násilí bývá nedůvěra. Násilník přiznává svou vinu a slibuje, že se to již nebude opakovat. Oběť násilníkovi odpustí a spouští se tak již zmiňovaný cyklus násilí, ve kterém se opakují násilí a omluvy. Tyto fáze se budou stále zkracovat, násilí se však bude nejen opakovat, ale i stupňovat. Vírou oběti je změna násilníkovy chování. Oběť ho omlouvá a postupně přijímá vinu za násilí na sebe.
- **Tradiční hodnotový systém** – oběť často věří, že je její povinností udržet rodinu. Navíc okolí může poukazovat na to, že si oběť svého partnera sama vybrala. Názory tohoto charakteru se velmi často vyskytují v církevních společenstvích.

5 Mýty o domácím násilí

Lidé, kteří nezažili násilí ve své rodině, často nedokážou pochopit reakce obětí. Proč s tím oběť něco neudělá, nezastaví násilí, neodejde? Někteří lidé se dokonce snaží zjistit, jaký podíl na násilí má oběť a zda situaci nevyprovokovala. Zdá se jim nepochopitelné, proč by se jinak pachatel násilí dopouštěl. Dá se říct, že hledají chyby na straně oběti místo toho, aby jednoznačně odsoudili násilné chování. Proč by člověk, který je na veřejnosti příjemný a společenský, se choval doma úplně jinak? (Marvánová - Vargová, Pokorná, Toufarová 2008, s. 23).

Ve společnosti tedy stále přetrvává řada mýtů, které znesnadňují pozici oběti a naopak napomáhají násilníkům (omlouvají a racionalizují násilné chování pachatele a odvracejí pozornost od skutečného problému). Předsudky pak brání ženám, aby otevřeně hovořily o tom, co prožívají a vedou k pokračování domácího násilí (tamtéž, s. 18).

Buskotte (2008, s. 23-27) ve své publikaci uvádí tyto nejčastější mýty, které jsou:

- „*Vždyť si toho muže vybrala sama!*“
- „*Ale on je agresivní opravdu jen tehdy, když se něčeho napije!*“
- „*Jsou na sebe zlí, protože milují usmiřování. (Aneb ... to se přece v lepší společnosti stát nemůže.)*“
- „*Všechno má svůj důvod. (Aneb ... asi ho vyprovokovala.)*“
- „*Muži si přece nesmějí nechat všechno líbit!*“
- „*V manželství to prostě někdy skřípe ...*“
- „*Tak proč se s ním nerozejde, když je to tak strašné!*“
- „*Bylo toho na něj poslední dobou příliš. Není divu, že mu prostě „ujela ruka“!*“
- „*Nechci se vměšovat do cizích záležitostí. Ti dva by si to raději měli vyřešit mezi sebou.*“

6 Profil pachatele

Na začátku mé práce jsem již vymezil pojem násilná osoba (násilník, pachatel). V této části se však již více zaměřím na celkový profil násilníka.

V literatuře můžeme najít, že neexistuje typický pachatel. Ten může pocházet z různých vrstev, může vystupovat jinak navenek, nebo může mít utkvělé představy o partnerském vztahu. Někteří pachatelé mohli být sami v dětství týráni, nebo byli svědky nějakého násilí, což mohlo vést později k potřebě užít násilí. Pachatelé mají i tendenci dívat se na oběť jako na svůj majetek (Marvanová – Vargová, Pokorná, Toufarová 2008, s 115-116).

Martinková, Macháčková (2001, s. 128) soudí ve své publikaci dle informací z Bílého kruhu bezpečí, že pachatelé domácího násilí se dají popsat těmito devíti základními charakteristikami:

- pachatelé pocházejí ze socioekonomických, etnických, rasových a náboženských skupin,

- chování pachatelů doma se liší od jejich chování na veřejnosti,
- jsou velmi žárliví a majetničtí,
- kontrolují své partnery,
- pokoušejí se oběť izolovat od rodiny a přátel,
- zastávají tradiční představu o roli muže ve vztahu,
- velmi často jsou přítomny alkoholické nápoje a drogy,
- z násilí viní oběť nebo drogy a alkohol,
- zlehčují vážnost způsobeného násilí

7 Profil oběti

Pojem ohrožená osoba (oběť) jsem už zmiňoval v základních pojmech mé práce. Nyní se budu soustředit na její profil. Kromě těchto osob se zmíním i o svědcích domácího násilí, kterými jsou převážně děti. Ony samy jsou často obětí domácího násilí a jsou touto problematikou nejvíce dotčeny.

Pro osoby oběti neexistuje žádný soudržný profil. Ovšem za velmi rizikový faktor bývá považováno dětství, pokud dítě bylo přímo objektem nebo svědkem týrání, např. jedním z rodičů. Pro oběti domácího násilí je typické horší psychické a fyzické zdraví. Objektem násilí se může stát nejen žena, ale i muž, nezávisle na věku, vzdělání, kultuře, ekonomickém statutu, stylu života, a rovněž děti nebo senioři (Voňková, Spoustová 2008, s. 65).

7.1 Třídění obětí podle kritérií

Chtěl bych také zmínit, že můžeme oběť sledovat podle různých kritérií např. podle chování, pohlaví, věku a životního stylu. Můžeme mít oběť, která se domácího násilí účastní buď přímo, či nepřímo (jako svědek). Oběť lze také sledovat podle vztahu k pachateli nebo podle stupně viktimizace (Králičková, Žatecká, Dávid, Kornel 2011, s. 9).

7.2 Skupiny obětí domácího násilí

- ženy
- děti
- senioři
- zdravotně postižení
- nově osoby z jiného sociálně-kulturního prostředí, zde patří cizinci, uprchlíci (tamtéž, s. 10).

Zde poukazuji na to, že domácí násilí se netýká pouze obětí ženského pohlaví, ale může se týkat i ostatních osob. Už to, že děti či společně žijící osoby slyší, nebo vidí domácí násilí, jsou oběťmi psychického násilí. Níže se zmíním o jednotlivých skupinách obětí, kde jsem zařadil kromě žen a dětí, také seniory a zdravotně postižené, z důvodu, že i tyto osoby mohou být přítomny při páchání domácího násilí. Zvláště jsou ohrožené ty osoby, které jsou závislé na pomoci druhých. Mohou být buď součástí, nebo přímo obětí domácího násilí. Také se zmíním i o mužích, kteří rovněž mohou být obětí domácího násilí.

7.2.1 Ženy jako osoby ohrožené DN

Nejčastější obětí domácího násilí jsou ženy. Domácí násilí je nejčastěji mezi mužem a ženou v partnerských vztazích:

- druh – družka
- partner – partnerka
- manžel – manželka
- bývalí manželé či partneři (Ševčík, Špatenková 2011, s. 91).

7.2.2 Dítě jako svědci nebo jako osoby ohrožené DN

Často jedinými svědky domácího násilí, které se odehrává v domácnostech za zavřenými dveřmi, bývají děti. Děti jsou ty, které každý den vidí a slyší, co se u nich doma děje, a proto jsou problematikou domácího násilí nejvíce ohroženy. Hrozí jim nejen nebezpečí ze strany

násilníka (manipulace, bití, týrání, zneužívání apod.), ale také na ně negativně působí opakující se nepříjemné situace v rodině, které pak negativně působí na jejich vývoj a budoucí život.

Toto potvrzuje i Ševčík a Špatenková (2011, s. 120-121), kteří ve své publikaci uvádějí, že právě dokumenty Evropského hospodářského sociálního výboru (2005, 2006) poukazují na dopady domácího násilí na dětech:

- Děti jsou bezbranné vůči násilí, ale cítí se (spolu)odpovědné za to, co se v rodině děje.
- Při situacích se mohou snažit ochraňovat oběť a mohou být při tomto sami napadeny či zraněny.
- Jako svědkové domácího násilí se často dostávají do pozice svědka a tak jsou vždy obětí psychického násilí.
- Mají problémy ve škole, poruchy chování, poruchy spánku, sníženou sebeúctu, psychosomatické symptomy. Mohou mít sebevražedné sklony, trpět strachem, neklidem (Ševčík, Špatenková 2011, s. 120-121).

Marrewa ve své publikaci konstatuje, že u dětí, které žijí v domácnosti, kde dochází k násilí, je u těchto dětí více pravděpodobné než u ostatních, že z nich samých vyrostou tyraní nebo oběti (Marrewa 2002, s. 177).

Dětství je ve vyspělých kulturách považováno za období, ve kterém by mělo být dítě obzvlášť chráněno. Práva dětí se vyvíjela řadu let a tento proces není ani dnes dovršen vzhledem k tomu, že v řadě zemí jsou práva dětí neustále porušována. Řadíme-li se k vyspělým zemím, neměli bychom proto tato práva dětí opomíjet ani v souvislosti s problematikou domácího násilí (Marvánová - Vargová, Pokorná, Toufarová 2008, s. 84).

7.2.3 Senioři jako osoby ohrožené DN

Starý člověk si velmi obtížně zvyká na změny ve svém životě a výjimkou nejsou ani neshody v rodině. Velmi těžko nese úmrtí, odchod blízkého člena rodiny, hádky v rodině, rozpad rodiny, který je způsoben rozvodem apod.

Ve vyšším věku se již objevují různá onemocnění, jako jsou např. demence, poruchy osobnosti a chování, poruchy nálad apod. Postupem věku se zhoršuje jeho zdravotní stav, kdy se senior stává závislý na druhých osobách a dostává se do izolace od sociálního okolí. Nedokáže se o sebe postarat vlastními silami. A právě tyto skutečnosti a neshody v narušených vztazích v rodině bývají nejčastěji příčinou konfliktů. Senioři se mohou stát obětí všech druhů domácího násilí. Důležitým faktorem pro správné vyhodnocení násilného chování na seniorovi je zmapování rodinných poměrů a prostředí, v kterých senior žije a ve kterých by si své zranění mohl způsobit i sám. Právě lékaři a ostatní osoby, které se dostávají se seniory do styku, by si měli více všimnout již mírných případů zanedbávání seniorů, ke kterým dochází nejčastěji v rodině (Kolektiv autorů 2006, s. 83-84).

7.2.4 Zdravotně postižení jako osoby ohrožené DN

Domácí násilí, které je páchané na zdravotně postižených, je jevem, který je pro společnost skrytý ve své latenci, ale kterému je třeba věnovat také pozornost. Tato oběť má velice ztíženou pozici, kdy jeho vztah vůči násilníkovi je velice intenzivní a je založen na nutnosti poskytování péče ze strany násilníka. Také na citové vazbě, která může v souvislosti s handicapem nabýt poměrně intenzivního charakteru. Zdravotně postižený je často zcela odkázán na násilníka, který se o něho stará. Tím je vydán na jeho milost a nemilost. Možnosti obrany oběti jsou velmi nízké, kdy záleží na typu handicapu. Násilníkem bývá většinou osoba z okolí rodiny, sociální pracovník nebo ošetřovatel (Zdravotně postižení a domácí násilí [online]).

Přestože ve společnosti převládá názor, že pachatelé domácího násilí jsou hlavně muži, musím ve své práci zmínit, že v poslední době tomu tak není a pachatelem domácího násilí může být i žena.

7.2.5 Muži jako osoby ohrožené DN

I Čírtková ve své publikaci uvádí, že veškeré výzkumy do 90. let shodně uváděly, že pachatelé domácího násilí jsou muži. Koncem 90. let se toto

mění. Objevují se studie, které zpochybňují jednosměrnost domácího násilí a objevují se i oběti mužského pohlaví (Čírtková 2004, s. 241).

V téže publikaci autorka uvádí, že v rámci studií, které potvrzovaly, že oběti muže být i muž, je i studie Van Dijka z roku 1998. Do tohoto výzkumu bylo zahrnuto kolem 1000 náhodně vybraných obyvatel Nizozemska, z nichž bylo 516 mužů a 489 žen. Výzkum byl zaměřen na zjišťování údajů o výskytu, povaze a důsledcích domácího násilí v Nizozemsku. Z celkového počtu se obětí skutečného fyzického násilí ocitlo 35% mužů a 34% žen. U psychického násilí se přiznalo více žen než mužů (Čírtková 2004, s. 242).

Dále toto potvrzuje také Skotský výzkum kriminality, který proběhl v roce 2000 a zjistil, že 19% žen a 8% mužů během svého života zažilo vyhrožování nebo projevy násilí ze strany svého partnera a to v posledních 12 měsících (Ševčík, Špatenková 2011, s. 95).

8 Pomoc obětem domácího násilí

Řešení situace domácího násilí je pro oběti velmi obtížné až složité. Oběti domácího násilí mají velmi nízkou šanci tento problém vyřešit vlastními silami. Překonat strach a poslušnost je pro oběť velmi obtížné. Z těchto důvodů je pro oběť velmi důležité, aby byla podporována svým blízkým okolím, ale také státními institucemi a organizacemi, které se zabývají domácím násilím. Oběti jedině s podporou tohoto okolí a také svým přístupem, svou vytrvalostí, odhodlaností mohou své rozhodnutí dotáhnout do úspěšného konce. Vyřešit problém domácího násilí není jednoduchým úkolem a může trvat delší dobu, než se vyřeší. Není to otázka několika dnů, ale i měsíců či let.

Podle Ševčíka a Špatenkové (2011, s. 131) by pomoc obětem domácího násilí měla zahrnovat:

- a) materiální pomoc** – důležité zajištění bezpečného bydlení a finančních prostředků na obživu, zabezpečení péče o dítě apod.,

- b) psychickou podporu** – nejen v podobě doprovázení či poradenství, ale také zvyšování sebedůvěry, sebeúcty, kompetentnosti apod.,
- c) právní pomoc** – pomoc jak při majetkoprávních záležitostech, tak především sociálně-právní poradenství, sociální podpory, opatrovnictví dětí apod.

8.1 Aktivity státních orgánů a nestátních neziskových organizací v DN

Zde se zmíním o některých státních orgánech, organizacích, které se snaží řešit problém domácího násilí a poskytnout tak pomoc jejím obětem. Tyto orgány a organizace poskytují v rámci svých možností pomoc obětem podle platných zákonů, kdy některé poskytují ochranu před násilníkem. Napomáhají obětem zajistit bydlení, právní pomoc, začlenit se zpět do normálního života, motivují oběti apod.

8.1.1 Policie České republiky

Je ozbrojený bezpečnostní sbor, jehož úkolem je chránit bezpečnost osob, majetku a veřejný pořádek, předcházet páčání trestné činnosti. Plní úkoly podle trestního řádu a další úkoly na úseku vnitřního pořádku a bezpečnosti svěřené jí zákony, přímo použitelnými předpisy Evropských společenství nebo mezinárodními smlouvami, které jsou součástí právního řádu (Zákon č. 273/2008 Sb.).

Policie České republiky má podle zákona o policii právo, povinnost vstupovat do rodiny, kde se vyskytuje násilí a provádět potřebná opatření. Je nedílnou součástí institutu vykázání, kdy má oprávnění násilnou osobu vykázat ze společného obydlí a jeho bezprostředního okolí na dobu 10 dnů. Policie se podílí na řešení problému domácího násilí a to jak prevencí, intervencí, pomoci a řešením případů domácího násilí. Svým zásahem na místě se někdy jako první dovídá o domácím násilí. Zásahem policie na místě je násilí přerušeno a v případě, že policisté na místě využijí svého práva vykázání je násilná osoba ze společného obydlí a jeho okolí vykázána.

O zjištění domácího násilí v rodině policie informuje ostatní orgány a spolupracuje s organizacemi, které se podílí na řešení problémů domácího násilí (Zákon č. 273/2008 Sb.).

8.1.2 Soud

Soudy poskytují ochranu veřejným subjektivním právem fyzickým i právnickým osobám podle podmínek a způsobů uvedených dle zákona (Zákon č. 150/2002 Sb.).

Do občanského soudního řádu byla od 01. 01. 2007 zahrnuta zvláštní právní úprava předběžných opatření ve vztahu k domácímu násilí, která byla rovněž novelizována. Jde o Zákon č. 218/2009 Sb. Tato úprava umožňuje soudu dle § 76 b Zákona č. 99/1963 Sb. uložit násilníkovi, aby opustil společné obydlí i jeho bezprostřední okolí, nezdržoval se v něm, nebo do něj nevstupoval, případně se zdržel setkání s obětí nebo se zdržel jejího sledování a obtěžování. Předběžné opatření je stanoveno na dobu jednoho měsíce, ale může být soudem opakovaně prodlouženo na základě podaného návrhu ohrožené osoby, nejvýše však na celkovou dobu jednoho roku (Zákon č. 99/1963 Sb.).

8.1.3 Odbor sociálně-právní ochrany dětí (OSPOD)

Jak jsem se již ve své práci zmiňoval, tak v některých případech domácího násilí jsou přítomny děti, které mohou být nejen svědky domácího násilí, ale také jejími oběťmi, a proto je velmi důležité informovat o situaci v rodině OSPOD, který zajišťuje ochranu práv dítěte. Některé oběti (rodiče dětí) se kontaktu s OSPOD vyhýbají. Důvodem je to, že mají obavu, aby jim děti nebyly odebrány. Neuvědomují si však, že právě sociální pracovníci jim mohou pomoci děti i je samé ochránit před násilnou osobou. Sociální pracovníci mohou být obětí domácího násilí také nápomocni např. při sepisování jejich návrhů, mohou poskytnout sociálně-právní poradenství, případně mohou pomoci nalézt náhradní ubytování.

8.1.4 Intervenční centra

Jedná se o specializované pracoviště, které poskytují komplexní pomoc osobám ohroženým domácím násilím, které úzce spolupracuje s policií České republiky. Intervenční centra nenahrazují funkční složky sociální pomoci, které jsou poskytovány obcemi nebo nevládními organizacemi osobám, které jsou ohroženy domácím násilím. Intervenční centra jsou však nezastupitelným přechodným článkem mezi policejním omezením násilné osoby a občanskou i sociální emancipací osoby ohrožené (Voňková, Spoustová 2008, s. 157-158).

Ševčík, Špatenková (2011, s. 145) se zmiňuje o těchto formách služeb intervenčních center:

- a) **ambulantní** – poskytovány v intervenčních centrech,
- b) **terénní** – v místě bydliště uživatele, nebo na místě, které si ohrožená osoba sama určí. Terénní služba je určena zejména pro handicapované zdravím či věkem, výjimečně z mimořádných důvodů.
- c) **pobytové** – pomoc se zajištěním ubytování, nebo při zajištění stravy.

Zákonné ukotvení činnosti intervenčních center:

- Zákon č. 108/2006 Sb., o sociálních službách v platném znění;
- Zákon č. 273/2008 Sb., o Policii České republiky v platném znění;
- Zákon č. 135/2006 Sb., v platném znění, jimž se mění některé zákony v oblasti ochrany před domácího násilí.

Od 01. 01. 2007 fungují v každém kraji České republiky intervenční centra, kdy každé z nich má svou internetovou stránku, na kterých jsou uvedeny kontakty a rady pro veřejnost. Celkový přehled intervenčních center uvádím v příloze (Příloha 1).

Zmíněné orgány společnými silami řeší problémy, které vznikly v důsledku domácího násilí a vzájemně spolu komunikují a v pomoci obětem domácího násilí mají své místo.

8.1.5 Nestátní neziskové organizace

Neziskových organizací se v České republice nachází celá řada, kdy některé z nich přispěly svou aktivitou k prevenci domácího násilí a k realizaci některých zákonů, které se snaží řešit problém domácího násilí. Níže uvedu některé neziskové organizace, které se jevem domácího násilí zabývají.

ROSA

Občanské sdružení ROSA je nestátní neziskovou organizací, která se specializuje na pomoc ženám - obětem domácího násilí a jejich dětem a na prevenci násilí. Tato pomoc je zároveň i posláním organizace. ROSA pomáhá ženám již od roku 1993 - nejprve jako nadace a od roku 1998 již jako občanské sdružení. Občanské sdružení ROSA se snaží o zlepšení systému v pomoci obětem. Poskytuje také i odborné specializované poradenství a komplexní pomoc, do níž patří krizová intervence, sociálně-terapeutické poradenství, vytvoření bezpečnostního plánu, poskytování utajeného azylového bydlení pro ženy - oběti DN (formou azylového domu a bytu). Poskytuje i telefonickou krizovou pomoc pro všechny oběti domácího násilí (ROSA – nestátní nezisková organizace specializující se na pomoc ženám [online]).

Bílý kruh bezpečí

Bílý kruh bezpečí je občanské sdružení, které poskytuje odbornou, bezplatnou a diskrétní pomoc obětem a svědkům trestných činů a podílí se na její prevenci. Bílý kruh bezpečí je také zřizovatelem telefonické nonstop linky DONA linka – nonstop. Tato linka pracuje v nepřetržitém provozu od 11. 09. 2001. Pomáhá každému, kdo se cítí být ohrožen domácím násilím, nebo se stal jeho svědkem. Nabízí volajícím klientům rady, porozumění a důvěru (Vodáčková a kol. 2007, s. 514).

Azylové domy

Sdružení azylových domů v České republice zastřešuje osoby a organizace, které se zabývají lidmi bez přístřeší nebo osobami, které jsou ohroženy ztrátou svého bydlení a vytváří pro ně odborné prostředí. Vykonávají pro své členy vzdělávací, poradenskou, konzultační a informační činnost (S.A.D. - sdružení azylových domů v ČR [online]).

Azylový dům je především bezpečné místo, kde se může oběť domácího násilí dočasně uchýlit, nebo jej využít jako odrazový můstek k vybudování nové etapy svého života. Pokud oběť chce, budou jí poskytnuty rady a podpora ze strany pracovníků azylového domu (Conwayová 2007, s. 90).

ProFem o.p.s.

Toto zařízení již od roku 1993 poskytuje bezplatnou právní pomoc obětem domácího násilí a to bezprostřední podporou advokáta a doprovodu k soudu. Pořádá semináře pro odborníky, ale také i pro laiky, kde upozorňuje na neřešené aktuální problémy, které jsou spojeny s domácím násilím (proFem o.p.s. – konzultační středisko pro ženské projekty [online]).

9 Ochrana před DN v zákoně o přestupcích a v trestním zákoníku

Aby výše uvedené orgány a organizace mohly být činné v pomoci proti domácímu násilí, musí se nejprve o páchání domácího násilí dozvědět, ať už např. od oběti samotné, nebo od sousedů, kolemjdoucích, lékařů, rodinných příslušníků, kamarádů či na základě anonymních oznámení. Na základě tohoto oznámení pak konkrétně policie prošetřuje zjištěné skutečnosti, zda násilná osoba porušila zákon. Tedy zda se pachatel dopustil **přestupku či trestného činu**. Oba tyto pojmy vysvětlím tak, jak jsou chápány dle zákona.

9.1 Přestupek

„Je zaviněné jednání, které porušuje nebo ohrožuje zájem společnosti a je za přestupek výslovně označeno v tomto nebo jiném zákoně, nejde-li o jiný správní delikt postižitelný podle zvláštních právních předpisů anebo o trestný čin“ (Zákon č. 200/1990 Sb.).

Násilníci se mohou v rámci domácího násilí dopouštět na svých obětech přestupku proti občanskému soužití dle ust. § 49 odst. 1 písm. a), c), e) Zákona č. 200/1990 Sb.:

„Tohoto přestupku se dopustí ten, kdo

a) jinému ublíží na cti tím, že ho urazí nebo vydá v posměch,

b) jinému z nedbalosti ublíží na zdraví,

c) úmyslně naruší občanské soužití vyhrožováním újmou na zdraví, drobným ublížením na zdraví, nepravdivým obviněním z přestupku, schválnostmi nebo jiným hrubým jednáním,

d) omezuje nebo znemožňuje příslušníku národnostní menšiny výkon práv příslušníků národnostních menšin,

e) působí jinému újmu pro jeho příslušnost k národnostní menšině nebo pro jeho etnický původ, pro jeho rasu, barvu pleti, pohlaví, sexuální orientaci, jazyk, víru nebo náboženství, pro jeho politické nebo jiné smýšlení, členství nebo činnost v politických stranách nebo politických hnutích, odborových organizacích nebo jiných sdruženích, pro jeho sociální původ, majetek, rod, zdravotní stav anebo pro jeho stav manželský nebo rodinný“ (Zákon č. 200/1990 Sb.).

Přestupky, které jsou uvedeny pod písm. a) a c) patří mezi tzv. přestupky návrhové. Tyto přestupky lze projednat pouze na návrh postižené osoby blízké a to nejpozději do tří měsíců ode dne, kdy se dozvěděla o přestupku

nebo o postoupení věci orgánem činným v trestním řízení přestupkové komisi (tamtéž).

9.2 Trestný čin

„Je protiprávní čin, který trestní zákon označuje za trestný a který vykazuje znaky uvedené v takovém zákoně“ (Zákon č. 40/2009 Sb.).

Násilníci se mohou v rámci domácího násilí dopouštět i např. těchto trestných činů:

- trestný čin vražda dle ust. § 140 trestního zákoníku,
- trestný čin těžkého ublížení na zdraví dle ust. § 145 trestního zákoníku,
- **trestný čin ublížení na zdraví dle ust. § 146 trestního zákoníku,**
- **trestný čin omezování osobní svobody dle ust. § 171 trestního zákoníku,**
- **trestný čin vydírání dle ust. § 175 trestního zákoníku,**
- trestný čin útisk dle ust. § 177 trestního zákoníku,
- **trestný čin porušování domovní svobody dle ust. § 178 trestního zákoníku,**
- trestný čin znásilnění dle ust. § 185 trestního zákoníku,
- **trestný čin sexuální nátlak dle ust. § 186 trestního zákoníku,**
- trestný čin pohlavní zneužívání dle ust. § 187 trestního zákoníku,
- trestný čin opuštění dítěte nebo svěřené osoby dle ust. § 195 trestního zákoníku,
- trestný čin zanedbání povinné výživy dle ust. § 196 trestního zákoníku,
- trestný čin týrání svěřené osoby dle ust. § 198 trestního zákoníku,
- týrání osoby žijící ve společném obydlí dle ust. § 199 trestního zákoníku,
- trestný čin ohrožování výchovy dítěte dle ust. § 201 trestního zákoníku,
- trestný čin maření výkonu úředního rozhodnutí a vykázání dle ust. § 337 trestního zákoníku,
- **trestný čin násilí proti skupině obyvatelů a jednotlivci dle ust. § 352 trestního zákoníku,**

- **trestný čin nebezpečné vyhrožování dle ust. § 353 trestního zákoníku,**
- **trestný čin nebezpečné pronásledování dle ust. 354 trestního zákoníku.**

U tučně označených trestných činů je vyžadován souhlas poškozené/ho se zahájením a pokračováním trestního stíhání viz ust. § 163 odst. 1 zákona (Zákon č. 141/1961 Sb.).

Zde poukazuji na to, že oběť, která je v úzkém vztahu s násilníkem musí dát u výše uvedených přestupků a u některých trestných činů souhlas, aby mohl být přestupek či trestný čin projednáván. V rámci uvedených přestupků a trestných činů lze ze strany Policie České republiky pachatele vykázat ze společného obydlí a jeho bezprostředního okolí. K tomuto vykázání se budu věnovat v následujícím bodě.

10 Institut vykázání osoby páchající domácí násilí

Od 01. 01. 2007 nabyl účinnosti Zákon č. 135/2006 Sb., kterým se mění některé zákony v oblasti ochrany před domácím násilím. Zákonodárci tak vytvořili ucelený právní rámec pro prevenci domácího násilí a kvalifikovanou pomoc jeho obětem (Voňková, Spoustová 2008, s. 83).

Konkrétní pilíře Zákona č. 135/2006 Sb., kterými se mění některé zákony v oblasti ochrany před domácím násilím:

- vykázání násilníka PČR, resp. jeho zákazu vstupu,
- pomoc ohroženým osobám (obětem) intervenčními centry,
- předběžná opatření na návrh v rámci občanskoprávního řízení, zejména soudní vykázání dle ust. § 76 b Zákon č. 99/1963 Sb. (Kralíčková, Žatecká, Dávid, Kornel 2011, s. 24).

Ve své práci jsem se již okrajově zmínil o pomoci ohroženým osobám intervenčními centry a také o soudním vykázání dle ust. § 76 b Zákon č.

99/1963 Sb., občanský soudní řád. Níže se však budu zabývat vykázáním násilníka Policií České republiky, které je pro mou práci stěžejní.

Vykázání násilníka Policií České republiky

Situaci oběti domácího násilí pomohl řešit Závazný pokyn policejního prezidenta č. 176/2006 ze dne 27. 11. 2006, kterým se stanoví postup příslušníků Policie České republiky v případech domácího násilí. Následně byl však nahrazen Závazný pokyn policejního prezidenta č. 200/2008 ze dne 22. 12. 2008, o provedení vykázání. Tento pokyn je však v současné době již také neplatný. K zajištění jednotného postupu příslušníků policie České republiky v případě vykázání a řešení incidentu se znaky domácího násilí je v současné době platný Závazný pokyn policejního prezidenta č. 166/2009 o provedeném vykázání ze dne 23. 12. 2009. K tomuto pokynu se také vztahuje Metodická příručka č. 1/2010 ředitele ředitelství služby pořádkové policie Policejního prezidia České republiky. Tento závazný pokyn a metodická příručka se vztahují k zákonu o Policii České republiky Zákon č. 273/2008 Sb., který dne 01. 01. 2009 nabyl účinnosti. Tento zákon nahradil starší úpravu Zákona č. 283/1991 Sb. V novelizaci Zákona č. 273/2008 Sb. je vykázání nově pojato jako oprávnění policie.

10.1 Výklad pojmů vztahujících se k vykázání

Abych se mohl dostat k samotnému postupu při práci policisty na místě domácího násilí a následnému vykázání, je nutné, abych vysvětlil dané pojmy. Tedy, kdo je vykázaná osoba, co je míněno pod hrozbou nebezpečného útoku a hrozbou zvláště závažného útoku. Co je vykázání a jeho zákonné podmínky.

10.1.1 Vykázaná osoba

Je osoba násilná, vůči které bylo rozhodnuto o uplatnění institutu policejního vykázání podle § 44 zákona o Policii České republiky č. 273/2008 Sb., eventuálně rozhodnutím soudu uloženo, aby dočasně opustila

společné obydlí a zdržela se navazování kontaktu s ohroženou osobou (předběžná opatření soudu dle § 74b o.s.ř.).

10.1.2 Hrozba nebezpečného útoku

„Jedná se o důvodný předpoklad, že se násilná osoba dopustí nebezpečného jednání mající za následek přímé ohrožení života, zdraví anebo svobody ohrožené osoby, např. útok za použití zbraně“ (Metodická příručka č. 1/2010, s. 2).

10.1.3 Hrozba zvlášť závažného útoku

„Je důvodný předpoklad, že se násilná osoba dopustí nebezpečného jednání mající za následek zvláště závažné ponížení lidské důstojnosti ohrožené osoby, jedná se zejména o hrozbu hrubého ponižování psychického, sexuálního rázu apod.“ (tamtéž, s. 2).

10.1.4 Vykázání

Rozumí se jím zákonný policejní zásah do soukromí spočívající v povinnosti násilné osoby opustit společné obydlí s ohroženou osobou (tj. společně obývaný byt nebo dům) a zákazu vstupu do společného obydlí a jeho bezprostředního okolí na dobu 10 dnů. Jde o rozhodnutí policie dle ust. § 44 zákona o Policii České republiky (Zákon č. 273/2008 Sb.).

10.1.5 Zákonné podmínky pro vykázání

„Lze-li na základě zjištěných skutečností, zejména s ohledem na předcházející útoky, důvodně předpokládat, že se osoba dopustí nebezpečného útoku proti životu, zdraví nebo svobodě nebo zvláště závažnému útoku proti lidské důstojnosti, je oprávněn policista vykázat tuto osobu z bytu domu společně obývaného s útokem na ohroženou osobou (dál jen společné obydlí), jakož i z bezprostředního okolí společného obydlí. Policista je oprávněn tuto osobu vykázat i v její nepřítomnosti“ (§ 44 odst. 1. Zákon č. 273/2008 Sb.).

10.2 Postup policistů na místě domácího násilí

Jak jsem se již ve své práci zmínil, postup policistů upravuje Metodická příručka č. 1/2010 ředitele ředitelství služby pořádkové policie Policejního prezidia České republiky, která realizuje Závazný pokyn policejního prezidenta č. 166/2009 o provedení vykázání.

Jedná se převážně o tyto obecné postupy (Metodická příručka č. 1/2010):

- Získat co nejvíce informací k incidentu a k samotným aktérům domácího násilí.
- Dohodnout si rozdělení rolí pro úkony na místě.
- Po příjezdu na místo se snažit dostat do obydlí.
- Na místě zastavit probíhající násilí, zajistit veškeré zbraně.
- Pokud došlo ke zranění osob zajistit lékařské ošetření.
- V případě zjištění, že se na místě nacházejí děti, zjistit v jakém jsou stavu a zabránit, aby byly v moci násilné osoby. Případně se pokusit, aby nebyly přímým svědkem použití donucovacích prostředků.
- Oddělit násilnou a ohroženou osobu od sebe a to jak viditelnosti i slyšitelnosti.
- Pokusit se zjistit, zda se jedná o domácí násilí či incident jiné povahy.
- Vyhodnotit míru rizika hrozby nebezpečného útoku a hrozbu zvláště závažného útoku. Nebezpečí násilné osoby policista vyhodnotí formou dotazníku SARA DN, provede šetření v místě incidentu a přijme opatření např. zajištění bezpečí ohrožené osoby, omezení osobní svobody pachatele případně jeho vykázání ...)
- Dokumentovat informace zjištěné na místě incidentu. Zadokumentování zjevného poškození vybavení bytu, domu či poškození osobních věcí ohrožené osoby.
- V případě, že ze stany PČR nebylo provedeno vykázání násilníka, poučí policista tuto osobu o právních následcích a to v případě, že bude násilně jednat opakovat, zejména o tom, že bude využito vykázání. Dále

policista na místě předá oběti kontakty na instituce poskytující pomoc obětem domácího násilí

SARA DN

Jak už jsem se zmínil, PČR vyhodnocuje nebezpečí násilné osoby formou dotazníku, který je nazýván SARA DN. Tento dotazník je vyplňován policistou na základě sdělených informací od oběti.

Dotazník SARA DN se skládá ze tří částí – oddílů. Každý z nich má pět otázek, kterými se zjišťují rizikové faktory na místě domácího násilí. Na otázky se odpovídá zaškrtnutím odpovědí ANO či NE. První oddíl otázek je zaměřen na násilí ve vztahu k blízké osobě. Druhý oddíl je zaměřen na obecné sklony násilné osoby k násilí. Třetí oddíl se vztahuje ke zranitelnosti ohrožené osoby. Vyplněný dotazník je založen na PČR ke spisovému materiálu. Tento dotazník je uveden v příloze (Příloha 2) mé bakalářské práce.

10.3 Postup policie při vykázání násilné osoby z obydlí

Než se policista rozhodne násilnou osobu vykázat, musí zjistit veškeré informace k incidentu a zda jsou naplněny zákonné podmínky pro vykázání dle ust. § 44 odst. 1 Zákona č. 273/2008 Sb. Proto je zde velmi důležitá vzájemná komunikace mezi policistou, obětí a násilnou osobou.

Pokud policista zjistí, že byly podmínky pro vykázání naplněny a rozhodne se vykázání provést, postupuje policista podle Zákona č. 273/2008 Sb. takto:

Pokud to okolnosti umožní, zajistí při vykazování násilníka přítomnost nezúčastněné osoby. Vypíše potvrzení o vykázání, které je součástí výjezdní složky policisty. Vymezí prostor, na který se vykázání vztahuje. Poučí ústně dle tiskopisu jak oběť, tak násilníka o jejich právech a povinnostech v době vykázání a sdělí možné sankce při porušení povinností. Toto poučení oběť i násilník stvrdí svým podpisem. Následně policista vyzve násilnou osobu, aby odevzdala klíče od obydlí. Převzetí klíčů potvrdí policista do potvrzení

o vykázání. Odmítne-li vykázaná osoba klíče vydat, uvede policista do potvrzení o vykázání důvody odmítnutí. Policista jasně uvede prostor, včetně jeho bezprostředního okolí, ke kterému se vykázání vztahuje. Policista sdělí násilné osobě, že pokud vykázaná osoba nesouhlasí s vykázáním, je mu umožněno podat námítky a to jak ústně na místě, kdy se tato námitka poznamená do potvrzení o vykázání, nebo písemnou námítkou. Tuto písemnou námítku musí vykázaná osoba doručit do 3 dnů od převzetí potvrzení o vykázání u vedoucího místně příslušného územního odboru PČR. Následně policista poskytne ohrožené osobě potřebné informace o organizacích, kde se může obrátit o pomoc. Násilnou osobu poté policista vyzve, aby si z domu vzala věci pro osobní potřebu např. oděvy, zdravotnické pomůcky, léky, hygienické potřeby, mobil, finanční prostředky, osobní cennosti, občanský průkaz, kartičku pojištěnce a další potřebné dokumenty, apod. Na sbalení věcí má násilná osoba vymezenou dobu, nejvýše však 30 minut. Následně násilník opustí obydlí. Odmítne-li násilná osoba opustit obydlí či schválně protahuje své setrvání v obydlí, upozorní policista osobu, že pokud neopustí obydlí, je tady možnost donucení za použití donucovacích prostředků a zajištění osoby k prosazení vykázání (Zákona č. 273/2008 Sb., Metodická příručka č. 1/2010).

Jakmile osoba opustí obydlí, předá policista vykázané osobě seznam ubytovacích zařízení, v kterých se může ubytovat, pokud bude chtít. Pokud není vykázaná osoba na místě přítomna (před příjezdem policie z místa utekla), zjistí policista místo jejího výskytu k následnému předání poučení o jeho právech a povinnostech a také potvrzení o vykázání (tamtéž).

10.4 Činnost policisty po vykázání

Zde policista postupuje dle Metodické příručky č. 1/2010 ředitele ředitelství služby pořádkové policie Policejního prezidenta České republiky k realizaci závazného pokynu policejního prezidenta č. 166/2009, která se vztahuje k Zákonu č. 273/2008 Sb. V případě existujících námitek vykázaného informuje bezodkladně vedoucího územního odboru vnější

služby PČR. Vloží informace o vykázání do systému PČR a vyhotoví pod příslušným číslem jednacím úřední záznam o incidentu, který má znaky domácího násilí, kde uvede veškeré skutečnosti a informace, které získal na místě incidentu. Tento vypracovaný úřední záznam doručí do 24 hodin od vstupu do obydlí na příslušné intervenční centrum a na příslušný okresní soud. Pokud v rodině žije nezletilá osoba, zasílá tento úřední záznam také příslušnému OSPOD (Metodická příručka č. 1/2010).

Policista, který na místě domácího násilí provedl vykázání násilné osoby, uloží klíče, které převzal od násilné osoby do obálky, kterou následně zapečetí a označí jí příslušným číslem jednacím. Po uplynutí 10 denní lhůty vykázání se vrátí klíče zpět vykázané osobě oproti podpisu. Před tímto však musí policista ověřit, zda ohrožená osoba podala u příslušného soudu návrh na vydání předběžného opatření. V případě, že se takto stalo a soud návrhu vyhověl, doručí se klíče tomuto soudu. V případě, že soud ještě pravomocně nerozhodl, klíče se nechají na místě určeném nadřízeným (ZPPP č.166/2009).

Policista v době do tří dnů od vykázání provede kontrolu, zda vykázaná osoba opravdu dodržuje povinnosti vyplývající z vykázání. Při kontrole provede šetření v okolí vykázání, kdy se policista dotazuje sousedů, kontaktuje ohroženou osobu, komunikuje s intervenčním centrem. V případě, že policista zjistí, že se vykázaná osoba nachází ve vykázaném prostoru, vyzve ji, aby tento prostor opustila. Pokud vykázaná osoba neuposlechne, je policista oprávněn použít po předchozí marné výzvě donucovací prostředky z důvodu prosazení vykázání. Neuposlechnutím uloženého vykázání ze strany vykázané osoby dá policista podnět k zahájení přestupkového řízení, či v případě závažnosti a opakovanosti jednání směřující ke zmaření vykázání dá podnět k zahájení trestního řízení. O provedené kontrole sepíše policista záznam (Metodická příručka č. 1/2010).

II PRAKTICKÁ ČÁST

11 Výzkum zaměřený na zhodnocení vykázání

Praktická část je zaměřená na výzkum, který zjišťuje důsledky vykázání z pohledu oběti. Výzkumem budu mapovat, jak jednotlivé oběti prožívaly vykázání násilné osoby ze společného obydlí. Také průběh a důsledky, které byly vykázáním způsobeny. Pokusím se tedy vyhodnotit a navzájem porovnat jednotlivé případy obětí domácího násilí a také to, jak se tyto oběti cítily po vykázání a zda bylo vykázání účinné či nikoliv. Chtěl bych se pokusit reagovat na patřičné důsledky a učinit návrhy, které by mohly poukázat na nedostatky v nastaveném systému.

V praktické části nejdříve přiblížím zvolenou kvalitativní metodologii v obecné rovině. Dále pak provedu vlastní výzkum, jehož podoba bude touto metodologií určena.

12 Výzkumná část v obecné rovině

12.1 Metodologie

K provedení výzkumu jsem zvolil metodologii kvalitativního výzkumu. Typ tohoto zkoumání provádí většinou jedna jediná osoba na rozdíl od kvantitativního šetření, kde se do sběru dat mohou zapojovat i skupiny tazatelů.

Hlavním cílem kvalitativního výzkumu je porozumět člověku, chápat jeho vlastní hlediska (jak on vidí a posuzuje dané věci, situace, jednání ...). Každý člověk či skupina lidí je zde chápána jako jedinečná. Jinými slovy má vlastnosti, kterými se liší od jednotlivců, nebo skupin. Pozornost je kladena na konkrétní případ (konkrétní osobu, nebo skupinu osob), na konkrétní prostředí apod. Prostředí se pak chápe jako určitá celistvá kultura. Kultura je pak pojímána jako soubor hodnot, postojů a pravidel chování skupiny lidí. Cílem kvalitativního výzkumu je hluboké proniknutí do konkrétního případu, nikoliv zevšeobecnování údajů. Cílem je také objevení

nových souvislostí, které se nedají odhalit výzkumem hromadným (Gavora 2000, s. 32).

Po intenzivním šetření, sběru dat a formulaci vztahů dochází u kvalitativního přístupu k vytvoření nových kategorií. Musím doplnit, že získávání údajů je u tohoto přístupu nestandardizované, analýza je časově náročná a sběr dat končí po teoretickém nasycení. **Vyhodnocování dat se koná v průběhu jejich sběru.** Využití statistiky je v postupu minimální, zobecnění výsledků je problematické a výsledky mohou být ovlivněny výzkumníkem. Přístup pomáhá velmi dobře porozumět zkoumanému problému, konkrétním podmínkám a situacím (Reichel 2009, s. 41).

Reichel ve své publikaci uvádí, že u kvalitativního postupu je dobré mít na paměti tyto stěžejní zásady (Reichel 2009, s. 65-67) :

- **Otevřenost** – ke zkoumaným objektům, ať už k jejich zvláštnostem, či ke zkoumaným situacím. Tím musíme být schopni reagovat na nové, neočekávané situace a náš postup tak přizpůsobovat.
- **Intenzivnost a dlouhodobost** – zkoumání zahrnuje specifickou osobní zkušenost, samostatnost a individuální činnost.
- **Plastičnost** – styk s objektem zkoumání bereme v širokém úhlu pohledu včetně souvislostí a pravidel.
- **Pochopení zkoumané situace** – hledáme významy, nevynecháme nic, co by pomohlo situaci vyjasnit.
- **Nestandardizovanost získaných informací** – lze zkoumat jen omezený počet objektů, získané údaje bývají např. z pozorování, z vlastních záznamů, rozhovorů, videí, fotografií atd.
- **Chápavost zkoumané osoby** – např. jak objekt situaci zvládá, proč jednal tak jak jednal apod.
- **Empatie** – být schopen vcítit se a pozitivně stimulovat.

- **Míra subjektivity** – která při zkoumání slouží k získání a pochopení výkladů zkoumaných objektů. Na druhé straně je důležité mít objektivní a kritický odstup.

12.2 Kritéria kvality zkoumání

Při zkoumání je důležité zamyslet se nad základními kritérii při přípravě realizací i vyhodnocování výzkumných akcí u kvalitativního přístupu. Těmito kritérii jsou podle Reichela platnost, spolehlivost a zobecnitelnost (Reichel 2009, s. 67).

1. Platnost (validita)

Pro tento výklad je validita možná vyjádřit otázkou **zda je / bylo zkoumáno skutečně to, co jsme zkoumat chtěli**. U validity jde o dva aspekty – zda byl splněn stanovený cíl výzkumu a zda byl získán věrný obraz skutečnosti. U kvalitativního přístupu je validita spíše vyšší než u kvantitativního (Reichel 2009, s. 67).

2. Spolehlivost (reliabilita)

Zaměřuje se na přesnost ve smyslu **stálosti a / nebo shody získaných výsledků**. Tzv. reflektuje chyby, které mohou vzniknout při opakovaném zkoumání stejného objektu. U kvalitativního přístupu je reliabilita spíše nižší než u kvantitativního (Reichel 2009, s. 68).

Při zkoumání existuje mezi validitou a reliabilitou vzájemný vztah. Přednostně platí, že co je validní je i reliabilní. Jestliže opakovaně zkoumáme přesně to, co jsme zkoumat chtěli, musíme se dopátrat ke stále shodným výsledkům. (Reichel 2009, s. 68).

3. Zobecnitelnost (reprezentativita)

V zásadě jde o to, zda to, co bylo vyzkoumáno, je možné vztáhnout i na objekty, které přímo nebyly předmětem zkoumání. V kvalitativním přístupu si klademe např. otázku, jsou-li naše zjištěné údaje o zkoumaných objektech platné i pro jiné, případně pro celé skupiny (Reichel 2009, s. 69).

12.3 Postup zkoumání

Samotný výzkum zahrnuje sběr údajů, hledání a třídění společných i rozdílných prvků mezi nimi. Společné prvky jevů se pak řadí do tříd nazývaných kategorie. (Gavora 2000, s. 143).

Průběh výzkumu:

1. Výběr zkoumaného problému a zkoumaných osob.
2. Pátrání po společných a odlišných prvcích v údajích, následná syntetizace, tím formulování kategorií jevů.
3. Podrobnější sběr údajů zaměřený na zpřesnění kategorií. Kategorie nevhodné se vylučují, kategorie nové se přijímají. Jde o porovnávání vztahů mezi nimi.
4. Další zpřesňování pohledu, tzv. nacházení společných rysů a pravidelností (tamtéž, s. 143).

12.4 Technika sběru dat – narativní interview

Interview je jednou z nejobtížnějších a také nejvýhodnějších metod pro získání kvalitativních údajů. Pro úspěšné interview je potřeba mít sociální dovednosti a empatii, ale také i schopnost pozorovat a navíc tyto metody vzájemně provázat. Termínem interview bývá označován takový rozhovor, který je prováděn s určitým cílem a účelem výzkumné studie (Miovský 2006, s. 156).

Na průběh interview mohou působit různé vlivy, např. prostředí, chování samotného tazatele (resp. míra je počínání, výrazu, oblečení, ...), pohlaví, věk a další vlastnosti tazatele. Ovšem důležitým faktorem je denní doba. Důležité je, aby bylo interview prováděno v době, která bude respektovat zvyklosti dotazovaných. V takovém případě je nutné získat informace o životním stylu těchto osob (Miovský 2006, s. 157).

Narativní interview (rozhovor) je specifická podoba volného interview a v kvalitativním přístupu se užívá často. V jeho rámci je jedinec vybídnut

k volnému vyprávění jeho zážitků, životní události, příběhu apod. (Reichel 2009, s. 111).

U tohoto typu interview je úkolem tazatele podněcovat dotazovaného vhodnými otázkami, doplňky, narážkami, komentáři apod., aby se nám pokusil vyprávět o jevu, který nás zajímá. Případně se ptát na nesrozumitelné části, žádat upřesnění, vysvětlení. Tazatel by neměl vypravěče zbytečně přerušovat. Cílem je získat co nejvíce informací a také to, jakým způsobem je vypravěč sdělil, zdůraznil, či dokonce upozadil. Z nich lze získat důležité údaje o jeho životě, prožitcích, zkušenostech (Miovský 2006, s. 158).

Sdělení dotazovaných pak určitým způsobem na sebe navazují (např. chronologicky, obsahově). Je možné je vzájemně srovnávat a zobecňovat. Zde mohou vyplývat body určitých životních zlomů, situací, v nichž se rozhodlo o další životní dráze, o směru do nějakého krizového stavu (Reichel 2009, s. 111).

Interview lze rozdělit do několika fází. Ovšem pro tazatele nejsou až zas tak důležité. Prvotní je umět se přizpůsobit konkrétní situaci a potřebám konkrétního účastníka a zvolit jemu vyhovující styl a tempo (Miovský 2006, s. 163).

Fáze interview

1. Přípravná a úvodní část:

- a) Přípravná** - část věnovaná k zahájení samotného výzkumu a k přípravě otázek.
- b) Úvodní** – jde o úkoly, které je třeba zvládnout, aby interview mohlo vůbec pokračovat:
 - navázat kontakt;
 - informovat, proč jedince oslovujeme a co od něj očekáváme;
 - informovat o sobě a o účelu rozhovoru;

- informovat, o co žádáme (kolik času, kde, za jakých podmínek, ...);
 - získat souhlas účastníka k rozhovoru;
 - dohodnout se na způsobu přesunu na místo.
2. Vzestup a upevnění kontaktu – probírají se obecnější témata a zjišťují se méně citlivé údaje. Cílem je zorientovat se, jaké strategie účastník užívá, jak je otevřený, ochotný vyprávět. Tazatel by měl posílit motivaci účastníka k rozhovoru. Vzestup k fázi další by měl být plynulý, nenásilný a tazatel by jej měl vhodně časovat.
3. Jádru interview – je spojeno s cíly výzkumu a výzkumnými otázkami. Důležité je sledovat účastníka, zda je unavený nebo příliš napjatý. Pak se k danému tématu vrátit. Vyžadovat po účastníkovi, aby vysvětlil, z jakého důvodu je něco lepší, výhodnější. Požadovat popis prožitku, opakovanost odehraných situací apod.
4. Závěr a ukončení – důstojné ukončení tématu. Účastník, který nechal nahlédnout do svého nitra, by měl cítit respekt a úctu i přesto, že může jít o člověka žijícího na okraji společnosti (Miovský 2006, s. 163-169).

12.5 Zkoumaný objekt

V rámci výzkumu je nutné rozhodnout se, jakým způsobem budou získány údaje, jak budou zpracovávány a rovněž vybrat si objekt (respondenta) či objekty zkoumání.

Respondentem se rozumí dotazovaná osoba, která bývá v kvalitativním zkoumání často označována i jako informátor, nebo informant (Reichel 2009, s. 110).

13 Vlastní výzkum

13.1 Výběr zkoumaných objektů

Pro svou práci jsem zvolil základní soubor, což je souhrn objektů, které můžeme vymezit, podchytit, identifikovat a z něhož lze vybírat. Dále jsem použil výběr záměrný (nepravděpodobnostní), ve kterém podle Reichela nemá každý z prvků základního souboru stejnou možnost stát se součástí výběrového souboru (Reichel 2009, s. 80).

V rámci zkoumání objektů domácího násilí jsem výběr informantů záměrně zúžil na ty, u nichž bylo provedeno vykazání násilné osoby. Výběr nebyl ale zúžen o specifikace jako vzdělání, pracovní profese, národnost, finanční situace, věk, pohlaví, náboženství apod. Oslovil jsem své kolegy, kteří prováděli taková vykazání, a požádal jsem je, aby telefonicky kontaktovali dospělé oběti domácího násilí. Seznámili je okrajově s mým výzkumem a v případě jejich souhlasu mi předali jejich telefonické kontakty. Kdy já osobně jsem je poté telefonicky kontaktoval. Zde se musím zmínit, že jsem mohl také kontaktovat i oběti, u kterých jsem já osobně prováděl vykazání násilné osoby. Ovšem to jsem hned zamítl z důvodu, že já osobně jsem byl jedním z aktérů u vykazání a výzkum by mohl být tak mou osobou ovlivněn. Získat informanty pro můj výzkum bylo velmi obtížné a to z toho důvodu, že některé dotazované osoby se již nechtěly zpět vracet k zážitkům, které prožily. Bylo to pro ně ještě stále „živé téma“.

Ve výzkumu bylo mým záměrem získat deset informantů. Z deseti dotazovaných osob se mi nakonec podařilo získat pro výzkum pouze sedm osob z okresu Vsetín, u kterých bylo ze strany PČR využito vykazání a to v období od roku 2009 do roku 2011. Z těchto sedmi osob bylo šest žen a jeden muž. To, že jsem získal pro výzkum i jednoho muže, bylo velkým úspěchem. Uvědomuji si, že pro informanty je toto téma velmi citlivé. Obdivuji jejich odvalu, že se rozhodli o svých problémech, které je potkaly, hovořit. Dané téma totiž není banální záležitostí. Ba naopak, je pro ně velmi obtížné vyjadřovat se k tak citlivé problematice.

Respondenty jsem nejprve kontaktoval telefonicky, kdy jsem je požádal o účast v mém výzkumu. Sdělil jsem jim informace o mé bakalářské práci a o výzkumu. Vysvětlil jsem jim můj záměr práce a rovněž, že bude zachována jejich anonymita. Dal jsem jim čas na rozmyšlenou. Po 14 dnech jsem se jim znovu ozval a dotazoval se na jejich rozhodnutí. S osobami, které se účastnily mého výzkumu, jsem si individuálně domluvil termín schůzky. Čas schůzky jsem nechal na jejich uvážení. Místo setkání si volili účastníci také sami. Bylo to z důvodu, aby se při schůzce cítili dobře a bezpečně. Mou podmínkou však bylo klidné, nerušivé prostředí.

13.2 Podmínky pro rozhovory

Rozhovory jsem s informanty prováděl osobně a postupně sjednávané schůzky se konaly od října 2011 do ledna 2012. Přesná data uvádím ve stručném popisu rozhovorů s informanty. Délka rozhovorů trvala průměrně 45 – 60 minut.

S informanty jsem se setkal vždy jen jednou. Při setkáních jsem se informantům nejprve představil a pro stimulaci informanta uvedl pár informací o mě, jako např. co studuji, kde pracuji, něco o mé rodině apod. Opět jsem informanty seznámil s mou bakalářskou prací. O čem bude pojednávat a co je cílem mého výzkumu. Rovněž jsem je upozornil na to, že pokud budou chtít rozhovor ukončit, nebo některé informace nezveřejnit, budu jejich rozhodnutí akceptovat. Znovu jsem jim zdůraznil, že v bakalářské práci nebudou uvedena jejich pravá jména, ani místo, kde se v současné době zdržují. Jejich identita nebude prozrazena, veškeré získané informace zůstanou potřebné jen pro můj výzkum a nebudou nikomu jinému sdělována. Tímto jsem chtěl u informantů vzbudit důvěru, kterou jsem dle mého názoru nakonec získal.

Při provádění rozhovorů jsem se souhlasem informanta nahrával rozhovor na diktafon. Byl jsem překvapen, že nikomu z nich nahrávání nevadilo. Informanti pouze zdůrazňovali, že po analýze jejich rozhovorů mám tyto rozhovory z diktafonu odstranit. Což jsem také udělal.

13.3 Prostředí při rozhovorech

Jak už jsem již zmínil, výběr místa pro rozhovor jsem nechal na uvážení informantů. Jsem si vědom, že vybrané místo by mělo být kulturní, nemělo by být rušivé či vzbuzovat nedůvěru, nebo pochybnosti, ale jinou možnost jsem neměl. U mě doma by podmínky splněny nebyly vzhledem k neklidu a v mém zaměstnání by byla porušena důvěra a mohly by se vrátit negativní vzpomínky informantů. Mým požadavkem na dotazované bylo klidné, nerušivé prostředí. Také jsem zdůraznil, aby u rozhovoru nebyla přítomna jiná osoba. Ta by mohla negativně ovlivnit účastníka.

Rozhovory proběhly ve třech případech v domácím prostředí informantů, ve dvou případech v zaměstnání, v jednom případě v domově s chráněným bydlením a v jednom případě u rodičů informantky.

U rozhovorů č. 1 a 6 bylo prostředí domácí, kde nedošlo k žádnému rušivému elementu.

Rozhovor č. 2 proběhl v kanceláři ve firmě informantky. S tímto jsem moc nesouhlasil, jelikož pracovní prostředí není dobrým místem pro soukromí, ale informantka mě přesvědčovala, že v odpoledních hodinách v kanceláři, ani na dílně již nikdo nepracuje. Prý se v tomto prostředí cítí dobře a bezpečně, protože jde o její firmu a tráví zde hodně času. Před rozhovorem jsem informantku přesvědčil, aby vypnula počítač, mobilní telefony a rádio. Také jsem se dotazoval informantky zda náš rozhovor nemůže být narušen sepnutím nějakého stroje na dílně. Jelikož vše nasvědčovalo nerušivému rozhovoru, na prostředí jsem přistoupil.

Rozhovor č. 3 proběhl v bytě informanta v domě s chráněným bydlením. O mé návštěvě věděla také sociální pracovnice domova. Zde jsme při rozhovoru nebyli nikým rušeni.

Rozhovor č. 4 proběhl v zaměstnání informantky a to v zařízení mateřské školky, které se nachází v místě jejího bydliště. Na toto zvolené místo jsem rovněž nechtěl přistoupit, ale u informantky doma zrovna probíhaly

opravářské práce. Navíc jsem byl přesvědčován, že místnost pro personál je útulná, pohodlně vybavená, že v podvečerních hodinách nebudeme nikým rušeni.

Rozhovor č. 5 se konal v domě rodičů informantky z důvodu, že u ní doma se nacházel její bývalý manžel. V domě rodičů nebyl nikdo jiný přítomen, takže rozhovor proběhl v soukromí.

Poslední rozhovor č. 7 byl uskutečněn v domácím prostředí informantky. Prostředí rozhovoru bylo však narušeno matkou informantky, o kterou pečuje. Jednalo se o pouhou žádost k podání uvařeného čaje.

13.4 Proces rozhovorů v jednotlivých fázích

V přípravné části rozhovorů, jsem se snažil vhodně se obléci a upravit. Abych se přiznal, měl jsem strach, že budu i přes předešlý souhlas odmítnut. Že interview ani nezačne. I když jsem s touto variantou počítal, i přesto jsem byl nervózní.

Úvodní část rozhovoru, která představovala seznámení, informace o sobě a účel rozhovoru jsem popisoval podrobněji v předchozím bodu Podmínky pro rozhovory. Po získání důvěry a motivace účastníka k vyprávění jsem nejprve zvolil obecnější témata s méně citlivými údaji a postupně se dostával k okruhům hlavním, na který je můj výzkum zaměřen. Snažil jsem se, aby tento přechod na citlivější témata byl plynulý a nenásilný.

V rámci povzbuzení informantů jsem se snažil použít přitakání jako „aha“, „jistě“, „uhm“, nebo pokývání hlavou, odmlčení (tím dáme prostor a čas pro formulaci odpovědi). Užitečné bylo i to, že jsem zopakoval obsah daného sdělení. Tím jsem znovu otevřel diskusi a zároveň jsem si ověřil, zda jsem daný obsah dobře pochopil. Také jsem se snažil aktivně naslouchat, nesdělovat své úsudky, zachovat neutrální tón v hlase, nenarušovat rozhovor nevhodnou mimikou, gesty, manipulací s předměty apod.

V narativním rozhovoru není vhodné klást moc otázky, ale spíše naslouchat a nechat dotazovaného hovořit. Dovolil jsem si ale použít komentáře, doplňky a otevřené otázky, kterými jsem se chtěl vrátit k nějakému tématu, nebo požádat o vysvětlení.

Zde uvádím nejčastěji kladené otázky:

„Řekněte mi o domácím násilí a provedeném vykázání, které se odehrálo ve Vašem životě?“

„Kdo oznámil domácí násilí na policii?“

„Jaké pocity jste cítil/a po vykázání?“

„Jak reagovali na domácí násilí a vykázání Vaše děti?“

„Jak reagovalo Vaše okolí (rodina, přátelé ...) na vykázání?“

„Bylo vykázání ze strany pachatele porušeno?“

„Opakovalo se domácí násilí i po vykázání pachatele?“

„Zastavilo vykázání domácí násilí?“

„Jaká je Vaše současná situace?“

V některých rozhovorech byly i fáze emočně vypjatější. Ze vzpomínek se informantům např. roztřáslы ruce, měli tzv. „koláček v krku“ (pocit, kdy se chce člověku plakat, chce to ovládnout, špatně se mu mluví), chvění hlasu apod. V rámci mého výzkumu emoce informantky vypukly až v pláč (Příloha 6). V této situaci jsem měl pocit lítosti, kterou jsem se snažil nedat najevo. Podal jsem jí sklenici vody a snažil se jí přivést na jiné myšlenky.

I v závěrečné fázi rozhovoru jsem se snažil věnovat dostatek pozornosti informantům, jelikož vím, že nesprávným jednáním bych v dodatečné konzultaci s účastníkem výzkumu neuspěl. Znovu jsem účastníkům zopakoval účel použití údajů a jejich ochranu.

13.5 Práce se získanými daty

Vzhledem k ochraně osobních údajů dle Zákona č. 101/2000 Sb. nebudu ve svém výzkumu uvádět pravdivá jména zúčastněných osob a ani jejich

osobní údaje. Informanty budu nazývat smyšlenými jmény z důvodu pro lepší orientaci při práci se získanými údaji z rozhovorů.

V této části mé práce se pokusím stručně popsat jednotlivé účastníky (jak oběti, tak pachatele). Zaměřím se zde na obecné informace jako např. současný věk, dosažené vzdělání, zaměstnání, počet dětí apod. Uvedu, kdo byl násilnou osobu a přibližně, kdy byla tato osoba vykázána (ve kterém roce, případně měsíci).

13.5.1 Rozhovor č. 1

Oběť Jana, pachatel Pavel

První rozhovor proběhl 10. 10. 2011. Po telefonické domluvě se rozhovor konal v místě trvalého bydliště informantky Jany. Jana je ve věku 47 let a je vdaná s manželem Pavlem, kterému je 50 let. Mají jednu dceru ve věku 20 let. Jana je vyučená jako prodavačka. Tomuto povolání se věnuje do současné doby. Její manžel je vyučen jako zedník. Společně žijí v panelovém domě na vesnici. Manžel se v současné době však nachází v nemocnici, kde je již delší dobu hospitalizován po dopravní nehodě.

Násilnou osobou byl manžel Pavel, který byl PČR vykázán v roce 2009.

13.5.2 Rozhovor č. 2

Oběť Michala, pachatel Daniel

Druhý rozhovor proběhl po telefonické domluvě dne 25. 10. 2011. Informantkou byla Michala ve věku 40 let. Je vdaná již 18 let. Rozhovor proběhl na žádost Michaly v její firmě, v její kanceláři. Michala vystudovala střední školu. Se svým manželem Danielem, který je ve věku 39 let má dvě děti. Honzu ve věku 18 let a Petra ve věku 8 let. V současné době Michala podniká ve výrobě. Bydlí v rodinném domě, který si s manželem Danielem postavili v blízkosti své firmy. Rovněž i Daniel je podnikatelem.

Násilnou osobou v tomto případě byl Daniel, který byl PČR vykázán dvakrát. Nejprve v roce 2010 a poté v roce 2011.

13.5.3 Rozhovor č. 3

Oběť Karel, pachatelka Dana

Třetí rozhovor proběhl po domluvě 03. 11. 2011 v domě s chráněným bydlením. Karlovi je 59 let, je rozvedený již 20 let. Z manželství má jednoho syna ve věku 35 let. S novou přítelkyní Danou po ročním vztahu žil ve společné domácnosti po dobu jednoho roku. V současné době je na invalidním důchodu. Před odchodem na invalidní důchod pracoval jako státní zaměstnanec. Daně je 54 let a je vystudována jako zdravotní sestra.

Násilnou osobou byla přítelkyně Dana ve věku 54 let, která byla PČR vykázána v roce 2009.

13.5.4 Rozhovor č. 4

Oběť Karla, pachatel František

Tento rozhovor proběhl 20. 11. 2011, kdy informantkou byla Karla. Po domluvě jsem Karlu navštívil v jejím zaměstnání, kde pracuje jako uklízečka v mateřské školce. Karla je ve věku 59 let. Je rozvedená. S bývalým manželem Františkem, kterému je 59 let, má tři dospělé děti. Martinu ve věku 39 let, Marii ve věku 36 let a Davida ve věku 25 let. S bývalým manželem žila na venkově v rodinném domě, který si společnými silami vybudovali. S manželem byla vdaná 40 let. Manžel pracoval jako závozník ve stavební firmě. V současné době se ale nachází ve výkonu trestu.

U tohoto případu byl násilnou osobou bývalý manžel informantky František, který byl PČR vykázán v roce 2010.

13.5.5 Rozhovor č. 5

Oběť Pavla, pachatel Jiří

Pátý rozhovor proběhl s informantkou Pavlou dne 03. 12. 2011. Po telefonické domluvě jsem si s paní Pavlou dohodl schůzku v domě u jejich

rodičů. Pavla je ve věku 45 let. Je vyučena jako obráběčka kovů. Je rozvedená a s bývalým manželem Jiřím, kterému je 47 let má dvě dospělé děti. Se svým bývalým manželem bydlí v pronajatém bytě na malé vesnici. Pavla pracuje jako pojišťovací agentka. Jiří je nezaměstnaný, celý den tráví doma, nebo v hospodě.

Násilnou osobu byl Jiří, který byl vykázán PČR v roce 2011.

13.5.6 Rozhovor č. 6

Oběť Petra, pachatel Roman

Šestý rozhovor proběhl 04. 01. 2012 s paní Petrou, která je ve věku 34 let. Je vdaná za manžela Romana, který je ve věku 36 let. Spolu mají dvě děti a to syna ve věku 15 let a dceru ve věku 12 let. Petra je nezaměstnaná a její manžel Roman pracuje jako dělník na pile. V současné době žije Petra v bytě na malém městě.

Násilnou osobou byl manžel Roman, kterého PČR vykázala v roce 2009.

13.5.7 Rozhovor č. 7

Oběť Jarka, pachatel Ladislav

Můj poslední rozhovor proběhl s paní Jarkou dne 15. 01. 2012 v místě jejího trvalého bydliště. Jarka je ve věku 45 let. Je vdaná, kdy se svým manželem Ladislavem, kterému je 47 let má jednu dospělou dceru. Společně bydlí v rodinném domě na vesnici. Jarka je nezaměstnaná a v současné době se stará o svou nemocnou matku, která rovněž s nimi bydlí v rodinném domě. Její manžel pracuje jako dělník v lesnictví.

V posledním případě byl násilnou osobu opět manžel Ladislav, který byl PČR vykázán v listopadu 2011. Tento případ je tedy starý jen pár měsíců.

13.6 Práce se zvukovým záznamem

Jelikož jsem při rozhovorech zvolil metodu se záznamovým zařízením, snažil jsem se jej ukrýt, aby nenarušoval průběh. Zvukový záznam byl pro

mne velikým přínosem, jelikož jsem si nemusel dělat žádné písemné poznámky (což by bylo z mého pohledu při rozhovoru hodně formální), mohl jsem se tak více zaměřit na rozhovor a na pozorování informantů (např. na jejich mimiku, gesta, chování apod.). Následně jsem důležitou část nahrávky přepsal z mluveného projevu do písemné formy. V literatuře se tento přepis odborně nazývá - **transkripce**.

Zkušenost se zvukovými záznamy mám skrz své zaměstnání, ale jeho přepis byl mou první zkušeností. Samotný přepis byl hodně náročný. Někdy bylo obtížné rozumět samotnému výkladu informantů. Zvláště u rozhovoru č. 7, kdy Jarka hodně polykala koncovky slov a „ňuhňala“. Občasná nesrozumitelnost byla možná dána i tím, že diktafon nebyl umístěn přímo v blízkosti informantů. Aby byl přepis co nejpřesnější, musel jsem si nahrávky pouštět několikrát dokola.

Při přepisu nezachovávám však úplnou podobu záznamu. Musím vysvětlit pár úprav, které jsem při přepisu uskutečnil. U rozhovorů jsou změněny identity informantů. Počáteční část rozhovoru, ujištění o anonymitě, souhlas s nahráváním a podobně, jsem odstranil. Vyřadil jsem i rozvlklé odpovědi, opakující se výpovědi, nepodstatné poznámky, vulgární výrazy. Naopak jsem do textu ještě vložil své postřehy při vedených rozhovorech jako reakce, rozpoložení účastníků, gesta a mimiku, aby byl text lépe vnímaný pro čtenáře a aby se mohli lépe vcítit do dané situace. Rovněž i závěrečnou část s rozloučením, poskytnutím možnosti osobní pomoci, poskytnutím kontaktu na sebe, přáním do budoucna jsem vynechal.

Poté byly nahrané rozhovory vymazány, aby nebyly někým jiným zneužity. Tak, jak jsem respondentům slíbil. Přepis rozhovorů najdete v mé bakalářské práci jako součást příloh (Příloha 3 – 9).

13.7 Analýza údajů

Na začátku analýzy jsem si získaný materiál z prvních dvou rozhovorů pozorně pročítal pořád dokola a zjišťoval, které části se týkají stejných a rozdílných věcí. Poté jsem si začal dělat poznámky se shodnými údaji, při

nichž se mi začala tvořit témata. Odborně se těmto získaným pojmům říká *kódy*. Dále jsem takto analyzoval i zbývající rozhovory a porovnával je s rozhovory předcházejícími. Postupně jsem získával náměty (*prvotní kategorie*), které začaly tvořit základní vlastnosti. V rámci této fáze mám vytvořenou tabulku (Tab. 1). Při další fázi kódování a třídění se začaly vyvíjet různé vztahy mezi kategoriemi. Při zkoumání výsledků jsem se zaměřil na oběti i pachatele. Zajímaly mě i další osoby, které byly součástí života zkoumané osoby. Také jsem mapoval, co bylo příčinami vykazání, jaké důsledky mělo vykazání na oběť.

V závěru této analýzy jsem roztríděná data dále vyhodnocoval a tvořil hypotézy. Snažil jsem se také o vytvoření zamyšlení se nad zjištěnými výsledky. Cílem mé bakalářské práce bylo zhodnotit institut vykazání pachatele domácího násilí z perspektivy oběti domácího násilí. Z těchto důvodů jsem dále posuzoval zjištěné výsledky z výzkumu se stanoveným cílem.

13.8 Zjištěné prvotní kategorie

Tabulka (Tab. 1) popisuje jednak prvotní kategorie, které byly postupně z rozhovorů zjištěny. Jednak jsou zde obsaženy výsledky (odpovědi) jednotlivých rozhovorů.

U rozhovorů jsem uváděl věk obětí a pachatelů. Tento věk odpovídá době, kdy rozhovor právě probíhal. Jelikož však došlo k vykazání pachatelů o něco dříve (i v roce 2009), než došlo k interview, musel jsem věk obětí a násilníků odečíst podle doby vykazání. Takto zjištěný věk zkoumaných objektů je orientační, jelikož neznám přesná data narození objektů a přesná data provedení vykazání.

Tab. 1. Zjištěné prvotní kategorie z rozhovorů

prvotní kategorie/rozhovory	č. 1	č. 2	č. 3	č. 4	č. 5	č. 6	č. 7
Věk oběti v rámci vykazání	45	39	57	58	45	32	45
Věk pachatele v rámci vykazání	48	38	52	58	47	34	47
Pohlaví oběti v rámci DN	Ž	Ž	M	Ž	Ž	Ž	Ž
Pohlaví pachatele v rámci DN	M	M	Ž	M	M	M	M
Zaměstnanost oběti v době vykazání	A	A	N	A	A	N	N
Zaměstnanost pachatele v době vykazání	A	A	A	A	N	A	A
Trvalost manželství, vztahu při vykazání	D	D	K	D	D	D	D
Zkušenost z předchozího manželství	N	N	A	N	N	N	N
Děti v manželství, vztahu	A	A	N	A	A	A	A
Společně žijící osoby	N	N	A	N	N	N	A
Přítomnost dětí u domácího násilí	A	A	N	N	A	A	A
Násilí páchané na dětech a ochrana rodiče	A	A	N	N	N	N	A
Výskyt návykové látky u pachatele	A	A	N	A	A	N	A
Druh domácího násilí - psychické	A	A	A	A	A	A	A
Druh domácího násilí - fyzické	A	A	A	A	A	A	A
Psychické násilí předchází fyzickému	A	A	A	A	A	A	A
Strach oběti z pachatele při domácím násilí	A	A	A	A	A	A	A
Hlavní reakcí oběti na domácí násilí je útek	A	A	N	-	A	A	A
Oběť jako oznamovatel DN policii	A	A	N	A	A	N	A
Léčba násilníka	A	A	N	-	A	N	N
Opakované násilí i po léčbě	A	A/N	/	-	A	/	/
Negativní reakce pachatele při vykazání na policii	A	A	N	-	A	A	A
Porušeno vykazání násilníka	N	N/A	N	-	N	A	N
Zastavení násilníka prostřednictvím vykazání	A	N/N	A	-	A	N	A
Úleva oběti po vykazání	A	A	N	-	N	N	N
Strach oběti z pachatele (právě kvůli vykazání)	A	A	A	-	A	A	A
Emoce oběti k pachateli	A	A	N	-	A	A	A
Impulzy ze strany pachatele vrátit se k oběti i po vykazání	A	A	N	-	A	A	A
Návrat násilníka k oběti i po vykazání	N	A	N	N	A	A	A
Spolupráce oběti s intervenčním centrem po vykazání pachatele	A	A	N	-	A	A	N
Souhlas oběti k trestnímu stíhání či k projednání přestupku	N	N	N	A	N	N	N

Zdroj: vlastní

Zde uvádím pár vysvětlivek k použitým zkratkám v tabulce (Tab. 1). Zkratka Ž znamená ženské pohlaví a zkratka M mužské pohlaví. Použil jsem dále zkratky A a N. A = souhlas s daným tvrzením. N = nesouhlas s daným tvrzením. Zkratka A/N znamená nejdříve klad a následný zápor. U zkratky N/A je tomu naopak. Tato zkratka je použita u rozhovoru č. 2 z důvodu, že tento případ je výjimkou a k vykázání u téhož pachatele došlo dvakrát. Proto je zde použita i zkratka N/N, kdy dané tvrzení je dvakrát záporné.

V tabulce jsem použil i pomlčky a to u rozhovoru č. 4. Toto znaménko vyjadřuje, že neznám odpovědi na dané kategorie, jelikož informantka rozhovor ukončila (viz. rozhovor č. 4). Použití samostatného znaménka / vyjadřuje, že se dané tvrzení netýká konkrétního rozhovoru. Toto znaménko je použito u kategorie opakované násilí i po léčbě. Ale protože se pachatelé léčby neúčastnili, tato kategorie se jich netýká.

V kategorii trvalost manželství, či vztahu při vykázání jsem použil zkratky D a K. Pro lepší orientaci bych chtěl upřesnit, jaký interval si představuji pro trvalost manželství:

- K - krátkodobé soužití mezi obětí a pachatelem (0 až 3 roky);
- S - střednědobé soužití mezi obětí a pachatelem (3 až 10 let);
- D - dlouhodobé soužití mezi obětí a pachatelem (10 a více).

Musím však zdůraznit, že tyto intervaly jsou pouze mým pohledem na věc, abych se lépe orientoval v době soužití mezi partery v rámci vykázání. Zdůrazňuji, že jsem tyto intervaly nečerpal z žádné knižní podoby.

13.9 Zjištěné kategorie

1. Věk oběti a pachatele v rámci vykázání - věk oběti při vykázání se pohybuje od 32 do 58 let. V pěti případech je věk obětí nad 45 let.

2. Pohlaví oběti a pachatele - ze sedmi zkoumaných pachatelů, bylo šest mužů a jedna žena. Naopak při zkoumání oběti bylo šest žen a jeden muž.

3. Trvalost manželství, vztahu při vykázání - zde musím uvést, že manželství, nebo vztah, u něhož bylo provedeno vykázání, bylo převážně dlouhodobé. V jednom ze sedmi zkoumaných souborů se jednalo o vztah krátkodobý.

4. Děti v rodině (ve vztahu) v rámci vykázání - dále jsem zjistil, že v šesti zkoumaných souborech se vyskytují děti. V jednom případě však nejsou přímo účastny vztahu mezi mužem a ženou.

5. Zaměstnanost účastníků DN v době vykázání - překvapující je, že v rámci výzkumu jsem zjistil, že pachatelé byli v době vykázání v šesti případech zaměstnáni. Výjimkou byl pachatel Jiří, který přišel o zaměstnání kvůli požívání alkoholu v pracovní době. V době vykázání byly zaměstnány čtyři oběti.

6. Výskyt návykové látky u pachatele - hlavní návykovou látkou je alkohol a to u pěti ze sedmi zkoumaných objektů. Ve dvou případech se o žádné požívání návykových látek nejednalo.

7. Vykázání předchází hlavně psychické a poté fyzické násilí - z rozhovorů s oběťmi jsem zjistil, že nejdříve se násilí projevovalo psychicky ve všech sedmi případech. Fyzické násilí bylo použito pachateli také ve všech zkoumaných souborech. Tento typ násilí se vždy stupňoval.

8. Strach z pachatele při domácím násilí - zde není výjimkou, že ve všech sedmi případech má oběť strach z násilníka. Do této kategorie bych rád zahrnul i strach oběti o své děti.

9. Hlavní reakcí oběti na domácí násilí je útěk - v pěti případech DN došlo k tomu, že oběť při páchaném násilí opustila své obydlí. V jednom případě ohrožená osoba (muž) strpěla jednání násilníka a jeden rozhovor nebyl dokončen.

10. Oznamovatel domácího násilí policii - v pěti případech byla iniciátorem oznámení domácího násilí sama oběť. Ve třech případech současně i jejich děti. Ve dvou případech bylo oznamovatelem okolí.

11. Léčba násilníka a opakované násilí po léčbě - jak už jsem zmiňoval, ze sedmi případů vykázaní, bylo v pěti případech příčinou násilí požívání návykové látky. Z těchto pěti případů se tři násilníci účastnili léčby. U těchto tří zkoumaných objektů zároveň došlo i k opakovanému napadání ohrožené osoby po návratu z léčení.

12. Negativní reakce pachatele při vykázaní na policii - v pěti reakcích u násilníka se jednalo o negativní přístup. Dále v jedné situaci proběhlo vykázaní bez známek agrese a v jednom případě informantka rozhovor ukončila, takže výsledek chování násilníka nebyl zjištěn.

13. Neporušení vykázaní násilníka v souvislosti se zastavením DN - uspokojivé je, že v pěti vykázaních pachatel neporušil zákaz vstupu do obydlí a jeho bezprostředního okolí. Další rozhovor byl ukončen a ve dvou případech byl porušen. Blíže vysvětlím ve své úvaze.

Vykázaní násilníka mělo určitě vliv k pozastavení páchání domácího násilí. Ve většině případů došlo k zastavení fyzického násilí. V jednom případě k částečnému, v dalším případě nemělo vykázaní žádný vliv a v dalším byl rozhovor ukončen.

14. Emoce oběti po vykázaní - výsledky z mého výzkumu jsou i pro mě zajímavé, jelikož jsem zjistil, že po vykázaní pachatele se úleva u oběti vyskytuje jen ve dvou případech. Po vykázaní se u ohrožených osob vyskytuje vždy strach z toho, že se bude násilí ze strany násilníka opakovat právě z důvodu vykázaní. Zajímavé je, že se sám pachatel chce i po vykázaní vrátit k oběti a vysílá impulzy. To se dělo u pěti pachatelů, z toho čtyři se k oběti vrátili.

15. Spolupráce oběti s intervenčním centrem po vykázaní pachatele - ze sedmi případů vyplynulo, že čtyři informanti se podíleli na řešení své situace s informačním centrem. Z toho dva se na pomoc z okolí nepodíleli a v jednom případě byl rozhovor ukončen.

16. Souhlas oběti k trestnímu stíhání či k projednání přestupku - i přes domácí násilí páchané na obětech a přes vykázání, není ohroženými osobami v šesti případech ze sedmi dán souhlas k trestnímu stíhání nebo k projednání přestupku u pachatele.

13.10 Rozbor zjištěných výsledků

Nyní se pokusím zamyslet se nad výsledky, které z provedeného výzkumu vplynuly a vytvořit teorii postavenou na základě zjištěných kategorií. Uvědomuji si, že můj výzkumný soubor nebyl až zas tak velký, takže nemohu tvrdit, že závěry jsou 100%. Dovolím si ale říct, že stanovená tvrzení mají i přesto určitý vliv.

1. Věk oběti a pachatele v rámci vykázání

Věk obětí jsem už zmiňoval. Z výsledků je jasné, že jsou oběti při vykázání v ontogenetickém vývoji v období dospělosti. Ze semináře Ontogenetické psychologie vím, že se dospělost dělí na dospělost mladou, střední a starší (pozdní nebo zralou). Z tohoto vyplývá, že se vykázání týká střední dospělosti (30 - 45 let) a starší dospělosti (45 – 60 let, někdy je uváděno až 65 let).

Tab. 2. Věk účastníků v rámci vykázání

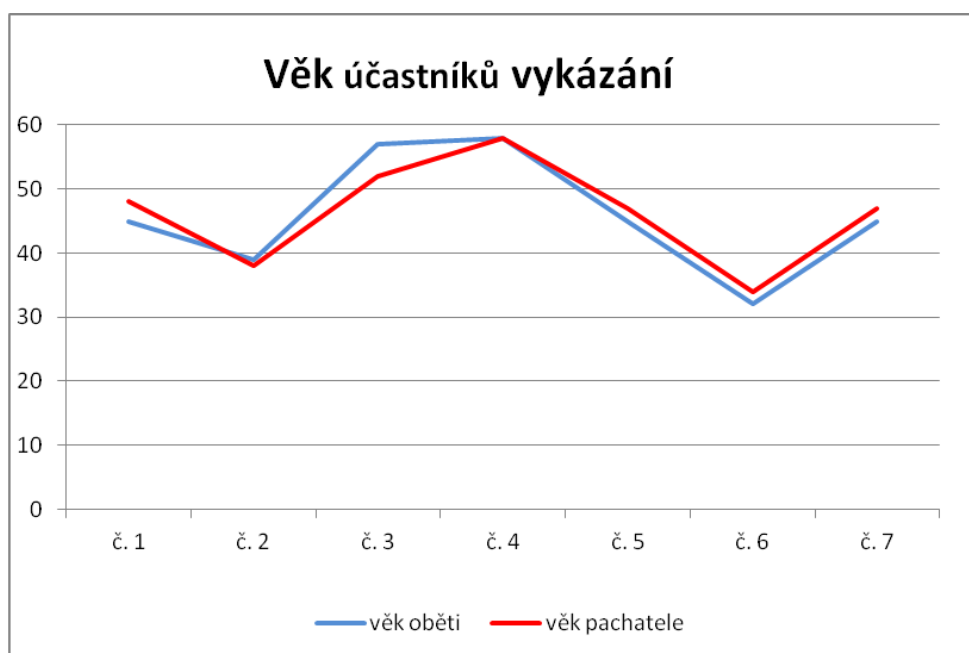
Kategorie/Rozhovory	č. 1	č. 2	č. 3	č. 4	č. 5	č. 6	č. 7
Věk oběti v rámci vykázání	45	39	57	58	45	32	45
Věk pachatele v rámci vykázání	48	38	52	58	47	34	47

Zdroj: vlastní

Z výše uvedené tabulky (Tab. 2) také vyplývá, že se ani v jednom ze zkoumaných objektů nejedná o vykázání, které by probíhalo v období mladé dospělosti (20 – 30 let). Ze své praxe musím potvrdit, že jsem se nasetkal s případy, kdy by domácí násilí bylo pácháno na účastnících ve věku nižším 30 let. Tímto však nechci tvrdit, že se domácí násilí nemůže projevit i ve věku nižším.

Věk účastníků jsem dále porovnával a zjistil jsem, že věk oběti a pachatele se v rámci vykazání od sebe příliš moc neliší. I z níže uvedeného grafu (Graf. 1) lze vyčíst, že křivka pachatele (červená) je poměrně souměrná s křivkou oběti (modrá). Můžeme také vyčíst, že oběť je v pěti případech ze sedmi mladší, nebo stejně stará jako pachatel a ve dvou případech je starší. Tyto rozdíly se však pohybují v rozmezí od 0 do 5 let.

Graf. 1. Věk oběti a pachatele při vykazání



Zdroj: vlastní

2. Pohlaví oběti a pachatele

Z mého výzkumu vyplynulo, že hlavní obětí domácího násilí je žena. V jednom případě byl muž. V rámci svého povolání se rovněž setkávám s oběťmi ženského pohlaví. Také jsem se zmiňoval, že si vážím toho, že muž jako oběť spolupracoval na mém výzkumu a přinesl mi tím tyto poznatky. Jednak mužská oběť nebyla z těch, která násilí na ní páchané oznámila sama na policii a ani nespolupracovala s intervenčním centrem. Také oběť Karel jako jediný ze zkoumaných objektů neprojevoval emoce k pachatelce (žádný soucit, ani jeho návrat k násilníkovi). Další postřehy uvedu v následující kategorii.

3. Trvalost manželství, vztahu při vykázání

Výzkumem bylo zjištěno, že vykázání se týká hlavně dlouhodobých manželských vztahů. Výjimkou byl respondent Karel, který byl s násilníkem v partnerském vztahu. Jako jediný z objektů měl zkušenost z předcházejícího manželství, které skončilo rozvodem. Následný vztah informanta Karla trval 1 rok. Poté, co se k sobě Karel s Danou nastěhovali, začal další rok jejich vztahu, který byl silně okořeněn schválnostmi, výčitkami, posměšky, bitím, dokonce opařením.

Jak už jsem uváděl v tabulce (Tab. 1), jednalo se převážně o vztahy dlouhodobé. V jednom případě o vztah krátkodobý, což potvrzuje právě partnerský vztah Karla a Dany. Vykázání se neprovádí ve vztazích střednědobých, jak ukazují zjištěné výsledky. Toto tvrzení bych i já rád potvrdil vzhledem ke své praxi. Ovšem, když se nad tím vším zamyslím, je potřeba brát v úvahu i okolnosti kolem. Např. jak dlouho domácí násilí informantka tají, jak dlouho to okolí ignoruje, jak dlouho se protahují jednotlivé fáze domácího násilí a jaká je jejich intenzita.

4. Děti v rodině (ve vztahu) v rámci vykázání

U sledovaných případů se všude vyskytovaly děti. V jednom případě ne přímo. Právě u zkoumaného rozhovoru č. 3 neměli partneři spolu děti, takže jsem do tabulky uvedl NE, ale pan Karel měl jednoho syna z manželství předcházejícího.

I v teoretické části jsem se už zmínil, že děti přítomny u domácího násilí mohou být později samy oběťmi nebo dokonce pachateli. Jsem nucen poukázat na výsledky z mého výzkumu, kdy se domácího násilí účastnily děti v pěti případech. Už jen to, že dítě vidí násilí mezi svými rodiči, je obětí násilí psychického. To tvrdí i autoři Ševčík a Špatenková. Z těchto pěti případů se tři děti účastnily domácího násilí přímo. V rozhovoru č. 1 a 7 byly součástí fyzického násilí (pachatelem byly bity, škrceny) a v rozhovoru č. 2, dítě chránilo svou matku tím, že svého otce napadlo hokejkou.

Nad těmito výsledky je nutné se zamyslet. Ve všech zkoumaných souborech dlouhodobých jsou narozeny děti a zároveň pohlaví pachatele je mužské. Dovolil bych si udělat pár závěrů. Sám jsem otcem a vím, že je kolem výchovy dítěte hodně zodpovědnosti. Může zde docházet k vzájemným konfliktům mezi rodiči ohledně výchovy, zabezpečení rodiny, vzájemné pomoci. Muž se může začít cítit ostrčený, když do vztahu vstoupí dítě a nedokáže přijmout to, že přednostně je pečováno o dítě. V pozdějším věku dítěte může dojít k tomu, že si samo dítě dělá už své názory na pohled svých rodičů. Už dokáže rozeznat dobré a zlé chování. V takovém případě dítě nemusí brát svého rodiče za vzor, nebo dokonce u něj rodič ztrácí autoritu. V dospívajícím věku dítěte může dojít k tomu, že se dítě dá na jinou cestu, než jakou si rodič představuje. To si pak může sám rodič vyčítat, že zklamal, nebo dokonce nepřijme to, jakým stylem jeho dítě žije. Nebo se může stát, že rodič nedokáže přijmout vlastnosti dítěte, které zdědil po druhém z rodičů či prarodičů. Co tím chci říct? Tohle všechno může být z pohledu pachatele bráno za jakýsi důvod k tomu, že za to může oběť. Přitom sám pachatel nedokáže přiznat své chyby a filtruje to na úkor vnějšku. Samozřejmě tyto závěry pouze dedukuji z toho, s čím se často setkávám v práci nebo vidím v mém okolí. Netvrdím, že přítomnost dětí v rodině je hlavní důvod pro domácí násilí. Jen se snažím na situaci podívat se i ze strany pachatele.

Když bych se dále vcítil do pachatele, tak i ostatní osoby žijící ve společné domácnosti by mohly být ze strany pachatele brány jako nějaké břemeno. V mém výzkumu se objevily jen dva případy, kdy obydlí obývaly další osoby. Z toho v rozhovoru č. 3 obýval stejný dům bývalý manžel pachatelky, která s ním vedla i nadále intimní vztah. Ba naopak. Z rozhovoru č. 7 vyplynulo, že společně žijící osobou byla matka oběti, kterou pachatel podle oběti spíše ignoroval. Z druhé strany však na ní nebral ohled.

5. Zaměstnanost účastníků DN v době vykazání

Z výzkumu se ukázalo, že pachatelé jsou převážně výdělečně činní. Zkoumal jsem i podíl oběti na finančním chodu domácnosti. Zjistil jsem, že v šesti případech se oběť podílela svými financemi, kdy 4 oběti byly zaměstnány a dvě oběti pobíraly státní dávky. Jen v jednom případě byla oběť nezaměstnaná. Lze tedy říci, že finanční stránka rodin by mohla být ve většině případů zabezpečena. Což mě překvapilo, vzhled k tomu, že já osobně jsem byl při několika vykazáních, kdy většinou finanční stránka byla důvodem sporů mezi obětí a násilníkem. Ve skutečnosti může být faktem to, že v rodině jsou finanční prostředky, ale rodina může být zadlužená, nebo neumí s nimi nakládat. Pak může docházet ke sporům, výčítkám apod. Rád bych ale zdůraznil, že ani v jednom ze zkoumaných souborů nebyla zmínka o násilí ekonomickém v průběhu domácího násilí. Byly jen zmínky, že pachatel živí oběť, ale to bych zařadil do násilí psychického, protože oběť nebyla odštěpena od financí. I oběť Jarka (rozhovor č. 7) zmiňuje, že manžel do rodinného rozpočtu moc nepřispíval. Nezkoumal jsem, jakou částkou přispíval, ale úplné omezení financí zde nebylo. V takových případech se spíše pachatel snaží o to, aby na něm byla oběť ekonomicky závislá.

6. Výskyt návykové látky u pachatele

Při analýze rozhovorů dále vyplynulo, že u většiny pachatelů byl při páchaní domácího násilí přítomen alkohol. U rozhovoru č. 2 byla současně s alkoholem přítomna také droga. V praxi se často setkávám s tím, že požívání návykových látek je častým důvodem k hádkám mezi partnery. V rámci požití některé z návykových látek jsou odstraněny zábrany pachatele a dochází tak nejen k psychickému násilí, ale také i k fyzickému. Sám alkohol či drogy jsou v dnešní době už všude dostupné. Na druhou stranu jsou čím dál tím dražší. To může vést k tomu, že i když se zdá, že je zkoumaný soubor finančně zabezpečen (viz. bod 5), nákup těchto návykových látek může rodinu výrazně finančně oslabit. Toto tvrzení však nevztahuji na zkoumané soubory č. 3 a 6 kde pachatelé návykové látky

neužívali a příčinou domácího násilí budou jiné důvody. V praxi se také často setkávám s tím, že jedinci požívající návykové látky, zvyšují své dávky, bývají často agresivní, nechají se lehce vyprovokovat, neovládají své jednání. Často po vystřízlivění si nepamatují, co udělali, nebo své konání omlouvají alkoholem.

V teoretické části jsem zmiňoval, že domácí násilí probíhá v cyklu, který má několik fází. Ve fázi usmířování a líbánek pachatel projevuje lásku, lítost, dává oběti dárky a slibuje svou nápravu. U zkoumaných objektů jsem postřehl jen u třech případů, že se násilník omlouval a sliboval, že se změní. Dále jsem se v literatuře dočetl, že pokud tato pachatelova strategie zklame, následují výhrůžky, že si pachatel nějak ublíží nebo spáchá sebevraždu. To se v mém výzkumu potvrdilo dvakrát.

7. Vykázání předchází hlavně psychické a poté fyzické násilí

Než došlo k vykázání, použila násilná osoba nejdříve psychické násilí a dále fyzické. Nejčastější užití formy psychického násilí byly výhrůžky, nadávky, výčitky, naschvály, posměšky, odprošování, zakazování, ponižování, kontrola oběti, podezřívání. U fyzického násilí se jednalo o bití jako facky, kopance, škrcení, tahání za vlasy. Stupňováním těchto typů násilí došlo až k vykázání.

Samozřejmě to, že oběť podstupuje tyto druhy násilí, projeví se to i na psychickém a fyzickém zdraví ohrožené osoby.

Jak už jsem v teoretické části uváděl, domácí násilí může mít i formu sexuální, či ekonomickou. O ekonomickém násilí jsem se již zmiňoval v bodě č. 5. Samy oběti se o sexuálním násilí nezmiňovaly. Ale v rámci policejních statistik se tento typ násilí eviduje v nemalých číslech.

8. Strach z pachatele při domácím násilí

Častou překážkou odchodu oběti od pachatele je právě strach. Strach z toho, že když oběť pachatele opustí, bude jí i nadále vyhledávat, mstít se jí, či dětem. Z mého výzkumu vyplynulo, že strach oběti je u všech

zkoumaných objektů domácího násilí. Tento strach spočívá především v tom, že bude ubližováno nejen oběti, ale i vlastním dětem. Takový strach může vést oběť i k tomu, že si pořídí „slzák“, jako tomu bylo u informantky Michaly (rozhovor č. 2). Násilí zachází až do fáze, kdy jde oběti o život. Zde se můžu zmínit např. o případu Kamily Velikovské (její kauza zmíněna na ČT v pořadu 13. Komnata), kdy její strach o život přerostl až k usmrcení pachatele. Takový strach může pociťovat i dítě, které je svědkem domácího násilí a brání oběť použitím nějakého předmětu (viz. dítě u zkoumaného souboru č. 2, které použilo na obranu své matky hokejku). Tím, že dítě brání svého rodiče, se pak samo stává obětí DN.

9. Hlavní reakcí oběti na domácí násilí je útěk

I teorie říká, že oběť si domácí násilí často vztahuje na sebe, že ona dělá něco špatně, že ona je tím provokujícím článkem. I v mém výzkumu se ukázalo, že byla oběť podezřívána z provokace pachatele. Provokace může být chápána už jen tím, že oběť projeví nějaký pocit, nebo přání. Ve zkoumaném souboru č. 1 bylo toto tvrzení řečeno oběti ze strany policie. V souboru č. 2 bylo toto řečeno oběti od matky pachatele. Zajímalo by mě, proč okolí vidí chyby na straně oběti a neodsuzují pachatele. V rozhovoru č. 6 bylo domácí násilí svalováno na oběť přímo pachatelem.

Reakcí oběti na domácí násilí může být to, že se oběť snaží o absolutní poslušnost, podrobit se agresorovi. Nenarušovat vztah, svazek. Oběť bývá v naději, že se situace zlepší a dělá proto maximum. Vztah se sice zlepšit může, jenže domácí násilí může i znovu propuknout. Pak trvá tak dlouho, dokud není přerušeno (to může trvat dny, týdny, měsíce i roky). Jenže i v literatuře se dočítáme, že čím déle násilí trvá, tím intenzivnější je. Agresivní partner většinou útočí v soukromí a snaží se oběť ovládat a kontrolovat všechno, co se ve svazku děje. Chce oběť odstříhnout od okolí. Snaží se disponovat totální mocí. Sám pachatel takové chování nepokládá za špatné. I sebelepší chování oběti nedokáže pachatele uspokojit žádným způsobem. Oběť se začne bránit tím, že se snaží utéct. Což se potvrdilo i v mém výzkumu.

10. Oznamovatel domácího násilí policii

Dále se potvrdilo to, s čím se setkávám i v praxi. Většinou je oznamovatelem domácího násilí sama oběť. Pro někoho může být toto zjištění překvapující. Avšak já vím, že oběť si přivolá pomoc policie, až když je situace neúnosná. Domácí násilí trpí i několik let a právě zmíněný strach z pachatele (bod č. 8) je důvodem k utajení.

Jeden případ DN byl oznámen lékařem. Jednalo se o objekt č. 3, kdy uvedl, že důvodem k neoznámení byl stud. Lékař byl nucen nahlásit policii, že se na popáleninách pana Karla podílela jiná osoba. Což touto osobou byla přítelkyně Dana. Z případu je zjevné, že oběť jednání pachatele trpí po celou dobu. Násilí je objeveno, až když dojde k ublížení na zdraví, které si vyžádalo lékařské ošetření. V jednom případě (objekt č. 6) bylo domácí násilí oznámeno anonymem.

11. Léčba násilníka a opakované násilí po léčbě

Jen dva pachatelé se zúčastnili protialkoholní léčby. Jedna osoba se účastnila léčby protidrogové. Dva pachatelé se žádné léčbě nepodrobili, z čehož lze usuzovat, že si nebyli vědomi závažnosti svého jednání. U osob, které léčbu podstoupily, se ukázalo, že násilí opakovaně páchaly i po léčbě. U zkoumaného objektu č. 2 došlo k podstoupení léčby několikrát. Tento pachatel byl vykázán i po druhé, kdy opět podstoupil léčbu. Sama oběť při rozhovoru tvrdí, že už k dalšímu opakovanému násilí od poslední léčby nedošlo. Tímto nechci kritizovat práci léčeben, že jejich úsilí je k ničemu. Jen interpretuji výsledky z mého výzkumu. Samozřejmě tady hraje roli hodně faktorů jako např. délka, intenzita léčby, vůle klienta, doba požívání návykových látek ...

12. Negativní reakce pachatele při vykázání na policii

Převážná většina pachatelů při vykázání reagovala na policii negativně. Těmito negativními reakcemi byla buď arogance, agresivita, nebo útěk. Sám můžu potvrdit, že většina reakcí pachatelů při vykázání je negativní.

Vykázané osoby se snaží vymlouvat, tvrdit, že nic neudělali, a když toto nezabírá, začnou být agresivní. V některých případech napadají i policisty a snaží se z místa utéct.

13. Neporušeno vykázání násilníka v souvislosti se zastavením DN

Z výzkumu bylo zjištěno, že k porušení vykázání převážně nedošlo. Zde se však musím zmínit, že u jednoho ze zkoumaných bylo vykázání provedeno dvakrát. Toto oprávnění bylo ve výzkumu použito policií celkem osmkrát. Zmíněné dvojí vykázání bylo provedeno u objektu č. 2, kdy první vykázání nebylo porušeno a druhé ano. Další vykázání bylo porušeno i u zkoumaného objektu č. 6. Zajímavé je, že u těchto dvou vykázání došlo k porušení zákazu vstupu do obydlí vždy po třech dnech, kdy již byla provedena kontrola policií. Jeden případ byl potrestán, kdy oběť toto porušení sama nahlásila. V druhém případě se pachatel vrátil do obydlí pátý den, kde již setrval. Zde i já sám musím uvést, že policie provádí kontrolu vždy do tří dnů od vykázání. Další dny kontrola již není provedena. U jednoho vykázání jsem se o porušení nedověděl z důvodu ukončení rozhovoru obětí.

Z výzkumu vyplývá, že neporušení vykázání úzce souvisí se zastavením násilníka. Ve čtyřech případech, kdy nebylo vykázání porušeno, byl násilník pozastaven ve fyzickém násilí. U objektu č. 6 bylo vykázání porušeno a zároveň tento násilník pokračoval v páchání. Oběť totiž uvedla, že fyzické napadení (zliskání) bylo právě kvůli jeho vykázání. Výjimka je u zkoumaného objektu č. 2. Násilník nejdříve neporušil vykázání, přesto však jeho ataky nadále pokračovaly po návratu do obydlí. Při druhém vykázání tento zákaz porušil a podle výpovědi oběti se násilí opět opakovalo. Násilník byl pozastaven až poté, co podstoupil poslední léčebnou terapii.

14. Emoce oběti po vykázání

Nejčastějšími sledovanými pocity oběti byly úleva po vykázání, strach z toho, že se pachatel vrátí a že dojde k opakovanému násilí. Dále vztah oběti k pachateli i po vykázání.

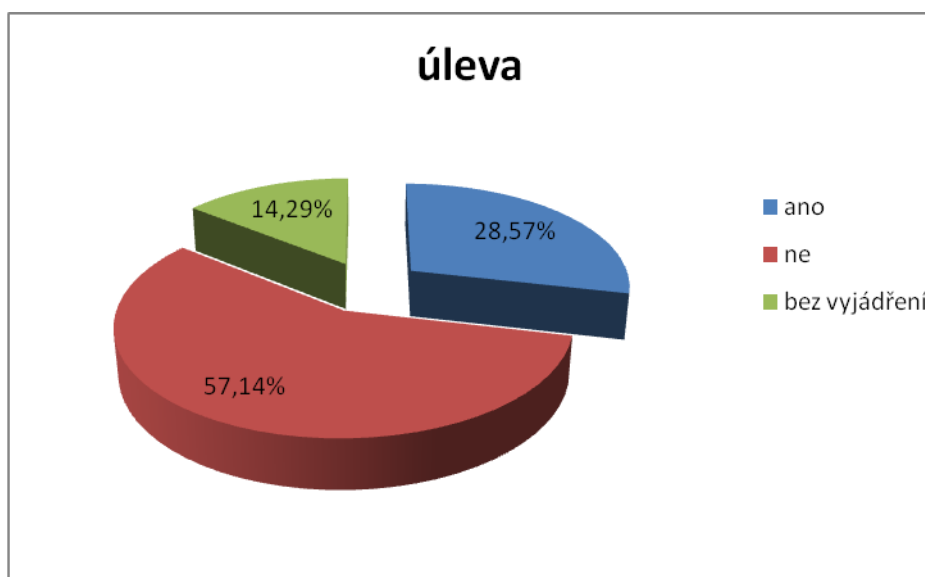
Tab. 3. Úleva oběti po vykázání

	ano	ne	bez vyjádření
úleva	2	4	1

Zdroj: vlastní

Co se týká úlevy oběti z toho, že byl pachatel vykázán, rád bych poukázal na tabulku (Tab. 3). Z ní lze vyčíst, že se úleva oběti ve dvou případech dostavila, ve čtyřech nadále přetrvává napětí a v jednom případě jsem se odpověď nedozvěděl kvůli ukončení rozhovoru ze strany oběti. Tyto výsledky jsem vyjádřil i procentuálně. V grafu (Graf. 2) jde jasně vidět, že se úleva po vykázání dostavila jen z necelých 29 %. Z 57 % se nedostavila vůbec. Myslím si, že je to viditelný znak toho, že zde přetrvává strach.

Graf. 2. Úleva oběti po vykázání pachatele z obydlí



Zdroj: vlastní

Strach je u sledovaných objektů ukazatelem toho, že se oběť obává porušení vstupu pachatele do obydlí a také toho, co bude následovat. Oběť má strach z toho, že pachatel bude ještě více agresivnější, protože si oběť dovolila zavolat na něj policii a dokonce byl vyhozen z obydlí, které je i jeho. Tento strach je vyjádřen v tabulce (Tab. 4). Šest obětí tento typ strachu potvrdilo a v jednom případě jsem se s obětí k danému tématu nedostal.

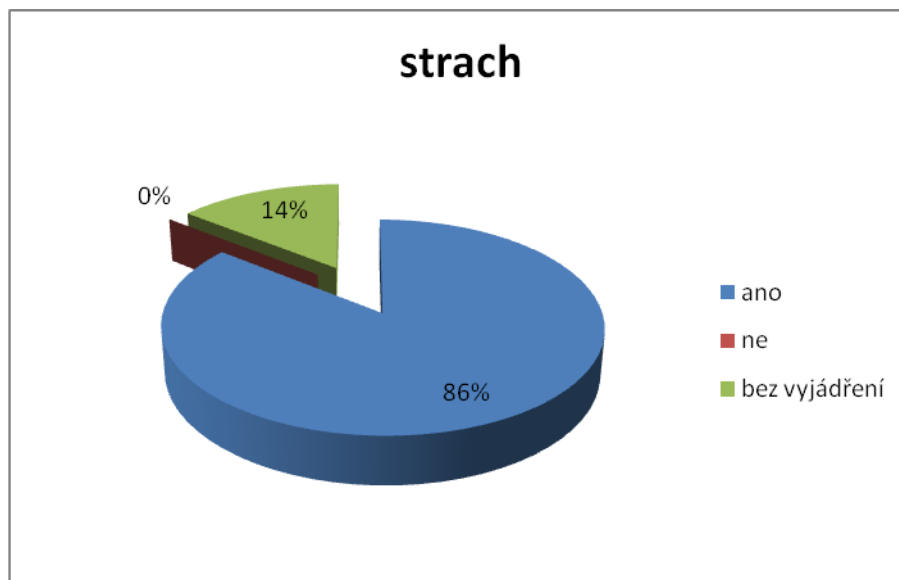
Tab. 4. Strach oběti po vykázání

	ano	ne	bez vyjádření
strach	6	0	1

Zdroj: vlastní

I v grafu (Graf. 3) je jasně viditelná známka toho, že se oběti obávají v 86%. Je to vysoké číslo. Dovolím si tvrdit, že kdyby rozhovor č. 4 pokračoval, nebyl by výjimkou a oběť pociťovala strach. Už vzhledem k tomu, že se informantka Karla rozplakala na dané téma domácího násilí a rozhovor ukončila.

Graf. 3. Strach oběti i po vykázání pachatele z obydlí



Zdroj: vlastní

Vztahem oběti k pachateli je myšleno, že oběti stále záleží na pachateli, či má k němu soucit. Toto tvrzení potvrdilo v mém výzkumu pět obětí. Všechny jsou ženského pohlaví. U jedné jsem se její pocity nedověděl a u oběti mužské bylo jasně řečeno, že vztah k oběti nepřetrvává.

Rád bych se ale vrátil k obětem, které i po tom všem, co si vytrpěly, co zažily, co musely překonat, uchovávají stále nějaké pocity k pachateli. Důvody mohou být různé. Oběť má stále snahu o ideji domova, kdy nechce

své děti připravit o otce. Věří v naději, že se v budoucnu vztah zlepší, že toto drama přestane. Důvodem může být i to, že oběť stále k pachateli cítí lásku a neuvědomuje si závažnost situace. Nebo ji nechce vidět. Toto potvrzuje i teorie autorky Čírtkové, že oběť dokonce pachatele ještě omlouvá. Důvody, proč oběť zůstává s pachatelem, mohou být i takové, že si oběť myslí, že má za každou cenu rodinu udržet pohromadě, že je to její povinností nebo ji k tomu vede víra.

V tabulce (Tab. 1) jsem se zaobíral i tím, zda jsou nějaké impulzy ze strany pachatele navrátit se zpět k oběti i po vykázaní. Výsledky mě moc nepřekvapily. I ze své praxe vím, že se pachatel snaží oběť přesvědčovat, že se změnil, že už vše bude jiné, ať je mu odpuštěno apod. V mém výzkumu tyto impulzy pachatel mužského pohlaví dával v pěti případech. V jednom případě bližší situaci neznám. V dalším prý žádné impulzy nebyly a pachatelkou byla žena.

S danými impulzy pachatele, pak může ještě souviset to, zda se oběť k pachateli vrátí, či nikoli. Jak už jsem se zmínil, tyto impulzy byly dány v pěti případech. Z toho 4 pachatelé se navrátili k oběti do obydlí i po vykázaní.

15. Spolupráce oběti s intervenčním centrem po vykázaní pachatele

Z šesti rozhovorů vyplynulo, že intervenční centrum kontaktovalo oběti a nabídlo jim svou pomoc. Z toho čtyři zkoumané objekty se podílely na řešení své situace s tímto centrem. Ve dvou případech zkoumané objekty s intervenčním centrem nespolupracovaly, kdy v jednom případě bylo ještě uvedeno, že to bylo i kvůli finanční situaci.

16. Souhlas oběti k trestnímu stíhání či k projednání přestupku

Z výzkumu bylo zjištěno, že ze sedmi zkoumaných objektů byl dán pouze jeden souhlas k trestnímu stíhání, nebo k projednání přestupku u pachatele. Jednalo se o souhlas u zkoumaného objektu č. 4. Z praxe vím, že tento souhlas oběti dávají jen občas, nebo jej později stáhnou. Často se

stává, že oběť je pachatelem ovlivňována, donucena pod pohrůžkou násilí, aby svůj souhlas vzala zpět. Toto potvrzuje také zkoumaný objekt č. 6, který uvádí, že násilná osoba jí přinutila stáhnout souhlas s trestním stíháním. U objektu č. 3 se oběť a pachatel vzájemně dohodli a souhlas byl rovněž vzat zpět. Také řada obětí např. u návrhového přestupku nedají souhlas z toho důvodu, že nechtějí, aby se jejich záležitost projednávala na veřejnosti a nebyla ještě větší ostuda. Také finanční sankce pachatele je trestem nejen pro něj, ale také i pro rodinu, která nedisponuje větším finančním příjmem. To potvrzuje také zkoumaný objekt č. 5.

Tímto pak dochází k tomu, že pachatel je nepotrestán a může mít pocit, že mu vše projde. Domácí násilí tak může být pácháno i opakovaně.

13.11 Návrhy týkající se optimalizace procesu vykázaní osoby páchající domácí násilí

Kontrola policie při vykázaní

Jak z rozhovorů vyplynulo, ve dvou případech bylo vykázaní porušeno. Toto uvedl objekt č. 2 a č. 6. U obou případů bylo vykázaní porušeno pachatelem po uplynutí tří dnů. Policie je však povinna ze zákona provést kontrolu jen do tří dnů, zda vykázaná osoba dodržuje povinnosti vyplývající z vykázaní. To, že je vykázaní porušeno po třech dnech, není ojedinělým případem. V mé profesi se to stává často. Je zde pak nebezpečí, že násilník se do obydlí vrátí, fyzicky napadne oběť či ji bude jinak ovlivňovat. Zde bych pro zlepšení navrhl, aby policie prováděla opakovaně kontrolu během těchto dnů. V zákoně o policii by mělo být uvedeno, že kontrola by měla být provedena třikrát. První do tří dnů a zbývající dvě do doby uplynutí vykázaní.

Doba vykázaní v délce deseti dnů je nedostatečná

Z rozhovorů se zkoumaným vzorkem lze také vyčíst, že doba pro vykázaní v délce deseti dnů není příliš dlouhá na to, aby si oběť uvědomila, v jaké situaci se nachází a aby se rozhodla svou situaci dále řešit. Většina

obětí uváděla, že během vykázaní měli strach, špatné pocity, obavy z chování násilníka po skončení vykázaní. Z praxe vím, že přes provedené vykázaní se nakonec většina obětí vrací zpět k násilníkovi. Deset dnů je moc krátká doba jak pro oběť, tak i pro nápravu pachatele. Samozřejmě, že s prodloužením doby vykázaní, by se měla navýšit i kontrola policie.

Oběť by měla rovněž opustit společné obydlí

Jak jsem již výše uvedl, tak během deseti dnů se pachatel může vrátit zpět do obydlí a fyzicky napadnout oběť. Tím, že by i zároveň oběť odešla ze společného obydlí, byla by zajištěna bezpečnost oběti i jejich dětí. Oběť by nebyla prostředím, v kterém na ní bylo pácháno domácí násilí deprimovaná. Navíc by mohla být pod kontrolou pracovníků v azylovém domě, kteří by s ní řešili danou situaci. Dostala by se do styku se stejnými osobami, které zažily obdobné situace, a tak by mohla na svůj problém nahlížet i z jiné strany. Také by věděla, že na daný problém není sama a dostala by se tak úplně z dosahu pachatele. Ubytování v azylovém domě by mělo být nabídnuto oběti intervenčním centrem, které oběť kontaktuje ihned po vykázaní pachatele.

Také bychom neměli opomíjet to, že i vykázaní může být zneužito. A to v případech, kdy se osoba vydává za oběť a snaží se dostat ze společného obydlí svého přítele, druha, manžela a to z nějakých důvodů (např. nevěra, pomsta apod.). To, že by i oběť odcházela ze společného obydlí, by mohlo zneužití předcházet.

Udělení souhlasu s trestním stíháním

Zde musím uvést, že výsledky výzkumu potvrdily to, s čím se setkávám v praxi. Většina obětí stáhne souhlas s trestním stíháním či nedá souhlas s projednáním přestupků. Ve svém povolání se setkávám s tím, že oběť sice stáhne souhlas s trestním stíháním, ale následně se dostaví a chce tento souhlas opět udělit. Zde je však v trestním řádu pod § 163 uvedeno, že „*Výslovně odepřený souhlas však nelze znovu udělit*“. Tady se vracím k tomu, že u objektu č. 6 se vrátil pachatel do obydlí i v době vykázaní a

přinutil oběť stáhnout její souhlas. Tento případ není ojedinělý. Navrhují tedy, aby odepřený souhlas mohl být vzat zpět. Zde bych ale stanovil dobu jednoho roku, po kterou by odepřený souhlas mohl být vzat zpět a to z důvodu, aby nedocházelo ze strany oběti k neustálému opakování situace, kdy by dala souhlas a pak jej odebrala.

Proškolení policistů

Policisté by měli být více proškolení ohledně domácího násilí a vykazání. Tak aby nedocházelo ze strany policistů k pochybení. Měli by být vysíláni na stáže do intervenčních center, kde by se dostali do kontaktu s oběťmi a tak více získávali zkušenost s pocity obětí a naučili se s nimi lépe komunikovat. Tyto stáže by měl absolvovat každý policista ve výkonu alespoň jednou ročně. Jelikož policista v přímém výkonu služby je právě ten, který je jako první v kontaktu s obětí. Také je osobou, která musí ihned na místě posoudit, zda se jedná o domácí násilí, či nikoliv.

Závěr

Prostudováním odborné literatury a zákonů se mi podařilo do teoretické části dostat odborné pojmy, charakteristické znaky domácího násilí, druhy domácího násilí, cyklus, mýty a aktéry domácího násilí. Zaměřil jsem se i na pomoc obětem a to i v rámci státních orgánů a nestátních neziskových organizací. Musel jsem se zmínit i o ochraně v rámci zákona o přestupcích a v trestním zákoníku. Podrobně jsem vyjádřil institut vykázání.

V praktické části jsem se zabýval nastudováním termínů, jako jsou výzkumný soubor, výzkumný objekt. Řešil jsem jakou metodu výzkumu použít. Takže jsem pro svůj výzkum zvolil přístup kvalitativní, kde se zmiňuji i o kritériích tohoto přístupu. Nemohl jsem zapomenout na samotný postup zkoumání. Také jsem si zvolil techniku sběru dat prostřednictvím narativního rozhovoru. Zde interpretuji jednotlivé fáze zvoleného rozhovoru.

Vlastní výzkum byl veden zvoleným kvalitativním přístupem. Výběr objektů DN jsem záměrně zúžil na ty, kterých se vykázání týká. Musel jsem popsat podmínky kolem rozhovorů a také samotné prostředí rozhovorů. Zaměřil jsem se i na jednotlivé fáze rozhovorů. Prvotní informace mi umožnily udělat malý náhled na účastníky domácího násilí, kde proběhlo vykázání. Ve stručnosti se jednalo např. o to, kolik je jim let, zda mají děti, zda jsou zaměstnaní, zda stále obývají stejné obydlí a kdy došlo k vykázání. Pak nastala práce se získanými daty z rozhovorů. Tuto část považuji za nejsložitější. Obtížný byl samotný přepis zvukového materiálu do formy písemné. Analýza údajů nebyla o nic jednodušší. Při postupném porovnávání rozhovorů jsem se snažil zjišťovat shodné kódy, které jsem dále třídil. Objevovaly se mi prvotní kategorie, které uvádím v tabulce (Tab. 1). Prostřednictvím dalšího zkoumání pak vznikly kategorie. Ve své práci jich mám 16. V následném rozboru jsem se snažil těchto 16 kategorií rozebírat podle výsledků z tabulky (Tab. 1). K lepšímu pochopení mé interpretace výsledků jsem v některých případech použil další tabulky a grafy.

Ve své práci jsem došel k několika výsledkům. Věk obětí a pachatelů se v rámci vykazání pohybuje ve střední a starší dospělosti. Při tom věk mezi obětí a pachatelem se pohybuje v rozmezí 0 - 5 let. Pohlaví obětí je převážně ženské a vykazanou osobou je převážně muž. Vykazání se týká hlavně manželství, která jsou v dlouhodobém soužití. Vykazání se provádí hlavně v rodinách s dětmi. Vykazání pachatelé jsou ve většině případů zaměstnání. Oběti jsou také nositeli nějakých finančních zdrojů. Pachatelé, kteří jsou vykazáni, jsou převážně poživateli nějakých návykových látek. Ve všech zkoumaných souborech se ukázalo, že vykazání předchází nejdříve násilí psychické, následně fyzické, které se stupňovalo. Během domácího násilí oběť pociťuje stavy strachu a reaguje na domácí násilí převážně útekem z obydli.

Mým cílem BP bylo zjistit i důsledky po vykazání. Už jsem zmiňoval, že pachatelé často požívají návykové látky. Jen občas s tímto problémem pachatel bojuje a účastní se léčby (ať už je to léčebna protialkoholní, tak protidrogová). Mě samotného překvapilo, že i poté, co pachatel podstoupí léčebný proces, dopouští se opětovného násilí na svém partnerovi. Dále jsem zjistil, že pokud pachatel neporuší vykazání, následně je utlumeno jeho chování a nedopouští se už fyzického násilí na oběti.

Výzkum dále ukázal, že úleva u obětí se téměř nedostaví a převažuje strach z toho, že se pachatel navrátí a bude ještě agresivnější. I přes všechno trápení a vykazání, oběť nadále chová city k pachateli. Nadpoloviční většina obětí, u kterých proběhlo vykazání, spolupracuje s intervenčním centrem. Ohrožená osoba má i možnost dát souhlas k trestnímu stíhání či k projednání přestupků. Což v mém výzkumu učinila jen jedna oběť.

Na začátku své práce jsem si stanovil cíl, že se pokusím o nějaké návrhy, které by mohly poukázat na mezery v systému vykazání. Podařilo se mi navrhnout pět bodů. V současném zákoně o policii je, že kontrola Policií ČR by měla být provedena jednou. Já navrhuji alespoň kontroly tři. V dalším bodě stanovuji, že doba vykazání by měla být delší, než pouhých deset dnů. Oběť by měla dostatek času na své rozhodnutí a pachatel delší dobu pro

nápravu. Ve třetím bodě navrhuji, aby i oběť opustila společné obydlí v rámci vykázaní. Z výzkumu vyplynulo, že oběti stáhnou souhlas s trestním stíháním kvůli tomu, že byly donuceny přímo pachateli. V trestním řádu je odeřeno toto trestní stíhání znovu udělit. Takže navrhuji, aby byla stanovena doba jednoho roku, po kterou by odeřený souhlas mohl být vzat zpět. V posledním návrhu poukazují na to, aby byli policisté více proškolení v problematice domácího násilí a následného vykázaní.

Seznam použité literatury

1. **Bílý kruh bezpečí.** *Interdisciplinární přístup k řešení případů domácího násilí na komunitní úrovni*, 1. vydání. Praha: Bílý kruh bezpečí, 2005, ISBN 80-239-5441-5
2. **Voňková, J., Spoustová I.,** *Domácí násilí v českém právu z pohledu žen*, GEMI, s.r.o., Praha, 2008, ISBN 978-80-903626-7-3
3. **Voňková, J.,** *Vaše právo – právní pomoc ženám, obětem domácího násilí*, 6. aktualizované a doplněné vydání 2010, H.R.G., s.r.o. Litomyšl, ISBN 978-80-903626-9-7
4. **Marvanová - Vergová, B., Pokorná, D.** *Partnerské násilí: Oběti partnerského násilí. Násilí mezi rodiči očima dětí. Pachatelé partnerského násilí.* Linde, 2007. ISBN 80-86131-76-4
5. **Buskotte, A.** *Z pekla ven, žena v domácím násilí.* Brno: Computer Press, a.s., 2008, ISBN 978-80-251-1786-6
6. **Conwayová, H.** *Domácí násilí, příručka pro současné i potencionální oběti se zákonem č. 135/2006 Sb. platným od 1. Ledna 2007*, Albatros, 2007, ISBN 978-80-00-01550-7
7. **Martínková, M., Macháčková, R.** *Vybrané kriminologické a právní aspekty domácího násilí.* Praha: Institut pro kriminologii a sociální prevenci, 2001, ISBN 80-86008-98-3
8. **Králíčková/Žatecká/Dávid/Kornel,** *Právo proti domácímu násilí*, 1. vydání Praha: C. H. Back , 2011, ISBN 978-80-7400-381-3

9. **Kolektiv autorů**, *Domáci násilí na mužích a seniorech*, Triton Praha s.r.o, 2006, ISBN 80-7254-914-6
10. **Vodáčková D. a kol.**, *Krizová intervence*, 2. vydání - Praha: Portá, 2007, ISBN 978-80-7367-342-0
11. **Marrewa, Al.**, *Nenechte si ubližovat*. 1. vydání. Prah: portál, 2002, ISBN 80-7178-510-5
12. **Miovsky M.**, *Kvalitativní přístup a metody v psychologickém výzkumu*, Grada Publishing, a.s. 2006, ISBN 80-247-1362-4
13. **Reichel J.**, *Kapitoly metodologie sociálních výzkumů*, Grada Publishing, a.s. 2009, ISBN 978-80-247-3006-6
14. **Hendl, J.** *Kvalitativní výzkum: Základní metody a aplikace*. Praha: Portál, 2005, ISBN 80-7367-040-2
15. **Gavora, Peter.** *Úvod do pedagogického výzkumu*. [překl.] Vladimír Jůva. Brno : Paido, 2000, ISBN 80-85931-79-6

Internetové zdroje

1. Koordona – koalice organizací proti domácímu násilí [online] [cit. 15. 12. 2011] Dostupný z <http://www.koordona.cz/domaci-nasili/legislativa/60-narodni-akcni-plan-prevence-domaciho-nasili-na-leta-2010-2014.html>

2. MAGDALENIUM - pomoc obětem domácího násilí [online] [cit. 07. 12. 2011] Dostupný z <http://www.magdalenium.cz/index>
3. Zdravotně postižení a domácí násilí [online] [cit. 15. 12. 2011] Dostupné z <http://naposledy.blog.cz/0901/zdravotne-postizeni-a-domaci-nasili-kdo-je-senior-nasili-pachane-na-seniorech>
4. profem o.p.s. - konzultační středisko pro ženské projekty [online] [cit. 15. 12. 2011] Dostupný z <http://www.profem.cz/>
5. Bílý kruh bezpečí [online] [cit. 15. 12. 2011] Dostupný z <http://www.domacinasili.cz/intervencni-centra/adresar-intervencnich-center-cr-kontakty-pro-verejnost/>
6. ROSA - nestátní nezisková organizace specializující se na pomoc ženám [online] [cit. 15. 12. 2011] <http://www.rosa-os.cz/>
7. DONA linka - pomoc obětem domácího násilí [online] [cit. 15. 12. 2011] Dostupný z <http://www.donalinka.cz/dona-linka/zakladni-informace/>
8. S.A.D. – sdružení azylových domů v ČR [online] [cit. 15. 12. 2011] Dostupný z <http://www.azylovedomy.cz/poslani-a-cile-s-a-d/>

Zákony a jiné závazné normy

1. Zákon č. 101/2000 Sb. o ochraně osobních údajů, ve znění pozdějších změn a doplňků
2. Zákon č. 150/2002 Sb., soudní řád správní, ve znění pozdějších změn a doplňků
3. Zákon č. 273/2008 Sb., o Policii České republiky, ve znění pozdějších změn a doplňků

4. Metodická příručka č. 1/2010 ředitele ředitelství služby pořádkové policie Policejního prezidia České republiky k realizaci závazného pokynu policejního prezidenta č. 166/2009 ze dne 04. 01. 2010 o provádění vykázaní
5. Závazný pokyn policejního prezidenta č. 166/2009 ze dne 23. 12. 2009, o provedení vykázaní
6. Zákon č. 40/2009 Sb. trestní zákoník, ve znění pozdějších změn a doplňků
7. Zákon č. 218/2009 Sb. změna občanského soudního řádu a změna některých dalších zákonů, ve znění pozdějších změn a doplňků
8. Zákon č. 141/1961 Sb, o trestním řízení soudním (trestní řád), ve znění pozdějších změn a doplňků
9. Zákon č. 200/1990 Sb., o přestupcích, ve znění pozdějších změn a doplňků
10. Zákon č. 135/2006 Sb., kterým se mění některé zákony v oblasti ochrany před domácím násilím (zákon o ochraně před domácím násilím), ve znění pozdějších změn a doplňků

Seznam použitých zkratk

ZPPP – závazný pokyn policejního prezidenta

PČR – Policie České republiky

OSPOD - Odbor sociálně právní ochrany dětí

DN – domácí násilí

BP – bakalářská práce

o.s.ř. – občanský soudní řád

Seznam tabulek a grafů

Tab. 1. Zjištěné prvotní kategorie z rozhovorů	54
Tab. 2. Věk účastníků v rámci vykázání	58
Tab. 3. Úleva oběti po vykázání	67
Tab. 4. Strach oběti po vykázání	68
Graf. 1. Věk oběti a pachatele při vykázání.....	59
Graf. 2. Úleva oběti po vykázání pachatele z obydlí	67
Graf. 3. Strach oběti po vykázání pachatele z obydlí	68

Seznam příloh

1. Seznam intervenčních center, které od 01. 01. 2007 v České republice fungují
2. Dotazník SARA DN
3. Rozhovor č. 1
4. Rozhovor č. 2
5. Rozhovor č. 3
6. Rozhovor č. 4
7. Rozhovor č. 5
8. Rozhovor č. 6
9. Rozhovor č. 7

Příloha 1

ADRESÁŘ INTERVENČNÍCH CENTER ČR – kontakty pro veřejnost



ADRESÁŘ Intervenčních center v ČR, zastoupených v APIC ČR - k 15. 04. 2010

NÁZEV IC	ADRESA	PROVOZNÍ DOBA PRO VEŘEJNOST	TELEFON	E-MAIL WWW STRÁNKY
IC BRNO Jihomoravský kraj	Sýpka 25 613 00 Brno - Černá pole	Po - Čt 8 - 20 Pá 8 - 16	739078078 nonstop 541213732	intervencni-centrum@spondea.cz www.ic-brno.cz
IC ČESKÉ BUDĚJOVICE Jihočeský kraj	Kanovnická 11/390 370 01 České Budějovice	Po 13 - 18 Út - Čt 8 - 12 13 - 16 Pá - pro objednané	386323016 603281300	intervencnicentrum@charitacb.cz www.charitacb.cz
IC HRADEC KRÁLOVÉ Královéhradecký kraj	Kotěrova 847 500 03 Hradec Králové	Po 13 - 17 St 8 - 12 13 - 18 Čt 8 - 12 13 - 17 Út, Pá - pro objednané	495530033 774591383	intervencni.centrum@hk.caritas.cz http://www.domacinasili-ic.cz/
IC JIHLAVA Vysočina	Pod Příkopem 4, 586 01 Jihlava	Po, St 8 - 17 Út, Čt 7:30 - 15:30 Pá 8 - 14:30	567215532 606520546 - osobní konzultaci objednejte předem telefonem	ic.vysocina@volny.cz

IC LIBEREC Liberecký kraj	Tanvaldská 269 463 11 Liberec 30	Po 7 - 16 Út 7 - 15 St 7 - 16 Pá 7 - 12	482311632	info.ic@csslk.cz www.csslk.cz
IC OSTRAVA Moravskoslezský kraj - býv. okresy: Ostrava, Opava, Nový Jičín	28. října 124 702 00 Ostrava	Po 8 – 16 Út 8 – 16 St pro objednané Čt 8 – 18 Pá 8 – 14	597489207 597489204 (fax)	ic.ostrava@bkb.cz www.domacinasili.cz
IC HAVÍŘOV Moravskoslezský kraj - býv. okres: Karviná, Bruntál, Frýdek - Místek	Opletalova 4/607 Havířov – Šumbark 736 01	Po – Pá 8 – 16	596611239, 238 (fax) 739500634 - pohotovostní mobil po- pá 8 - 22 hod, so-ne-svátky 8 - 16 hod	ic.havirov@slezskadiakonie.cz www.slezskadiakonie.cz
IC OLOMOUC Olomoucký kraj	Na Vozovce 26 779 00 Olomouc	Po, St 7:30-12, 12:30-17 Út, Čt, Pá 7:30-12, 12:30-15:30	585754736 774406453	intervencnicentrum@ssp-ol.cz drahomir.sevcik@ssp-ol.cz www.ssp-ol.cz
IC PARDUBICE Pardubický kraj	Erno Košťála 980 530 12 Pardubice	Po-Pá 8 - 16	466260528 774755744	Ic.pardubice@skp-centrum.cz www.skp-centrum.cz
IC PLZEŇ Plzeňský kraj	Cukrovarská 16 326 00 Plzeň	Po-Pá 9-12, 13-15 službu IC možno sjednat i mimo provozní dobu na nonstop lince Terénní krizové služby a IC	777167004 nonstop	ic@dchp.cz www.kadel.cz/dchp
IC PRAHA Hlavní město Praha	Šromova 861 198 00 Praha 9 – Černý Most	Po 8– 17 Út, St, Čt 8– 18 Pá 8– 14 (ne každý)	281911883 281861580 (fax) 604231085 739440771	icpraha@csspraha.cz www.csspraha.cz

IC KLADNO Středočeský kraj	Jana Palacha 1643 272 80 Kladno	Po 8 – 15 Út, St, Čt 8 – 17 Pá 8 – 14	312292333-5 605765883 312292332 (fax)	ic.stredocesky@seznam.cz ic@zsi-kladno.cz www.zsi-kladno.cz
IC SOKOLOV Karlovarský kraj	J.K.Tyla 461 356 01 Sokolov (zelená vila naproti bývalému hotelu Ohře)	Po - Pá 8 - 18	352661418 736514095 352669839 (fax)	intervencni@centrum.cz http://pomocvnuziops.sweb.cz
IC ÚSTÍ NAD LABEM Ústecký kraj	K Chatám 22 403 40 Ústí nad Labem - Skorotice Chomutov - Písečná 5030 Louny - Pod nemocnicí 2380 Rumburk - Lužické nám. 160	Po 8 – 18 Út 8 – 12 St 8 – 18 Čt 8- 12 Pá 8 – 16 Chomutov: čt 10-14 Louny: Pá 10-14 Rumburk: Čt 10-14	475511811 475201495 fax 475603390 - pro instituce o víkendech a svátcích	intervencnicentrum.ul@seznam.cz www.volny.cz/spirala.cki
IC ZLÍN Zlínský kraj	U Náhonu 5208 760 01 Zlín	Po, St 7-15 Út, Čt 7-18 Pá 7 - 13 nebo dle domluvy	577018265 774405682 - pohotovost od Pá 13hod do So 15 hod; Ne+svátky 9-15 hod	ic.zlin@seznam.cz www.poradnazlin.cz

Aktualizováno 15. 04.2010

Další informace na stránkách Asociace pracovníků Intervenčních center - <http://www.domaci-nasili.cz/>



sara dn
pomůcka pro policisty

sara dn

3x5 otázek
na rizikové faktory

OTÁZKY ke zjištění rizika eskalace domácího násilí

DOMÁCÍ NÁSILÍ

Domácí násilí (dále jen dn) je především fyzické, psychické anebo sexuální násilí, ke kterému dochází mezi blízkými osobami. O domácí násilí se jedná vždy, pokud jsou přítomny všechny následující znaky.

KLÍČOVÉ ZNAKY DN

- OPAKOVÁNÍ A DLOUHODOBOST** – z jednoho útoku jakéhokoli charakteru ještě nelze určit, zda jde o domácí násilí. Může to však být jeho začátek. *Ptejte se, jak často se na minulé incidenty, na předešlé zákroky PČR, na úrazy apod.*
- ESKALACE** – domácí násilí se stupňuje od útoků proti lidské důstojnosti k fyzickým útokům až k závažným trestným činům ohrožujícím zdraví a život. *Ptejte se, jak často se incidenty opakují a zda roste intenzita útoků či výhrůžek.*
- JASNÁ A NEZPOCHYBNITELNÁ ROZDĚLENÍ ROLEÍ** na ohroženou osobu a násilnou osobu – domácím násilím nejsou vzájemná napadání, hádky, rvačky, spory, kde je rovné nebo střídavé postavení stran incidentu. *Ptejte se, kdo je ohrožen a kdo ubližuje.*
- NEVEŘEJNOST** – domácí násilí probíhá zpravidla za zavřenými dveřmi bytu či domu, stranou společenské kontroly. *Ptejte se, kdy a kde k násilí dochází.*

sara dn

SOUBOR RIZIKOVÝCH FAKTORŮ KE ZJIŠTĚNÍ HROZBY BUDOUCÍHO DN

V případě, že na místě zákroku identifikujete situaci jako domácí násilí, doporučujeme vám položit následující katalog otázek. Ty pomohou vám i ohroženým osobám uvědomit si reálné riziko současného a budoucího ohrožení. Zdrojem informací, tj. osobou, která na otázky odpoví, může být ohrožená osoba, oznamovatel (např. sousedé), ale i násilná osoba.

Otázky jsou orientačním vodítkem a slouží k rychlému a správnému rozhodnutí o dalším postupu. Otázky pokládejte v souvislosti s aktuálním incidentem a zajímejte se také o incidenty předchozí, protože domácí násilí je násilím na pokračování. V této fázi zákroku není nutné provést písemný záznam, je-li to možné, doporučuje se pořídit záznam zvukový.

K vyhodnocení budoucího možného rizika dn použijte vlastní úvahu. Zvažte další kroky a opatření. Ze škály možných opatření zvolte vždy takové, které bude s přihlédnutím ke konkrétní situaci maximálně bezpečné pro ohrožené osoby.

Například:

- přivolejte další policisty
- zvažte opatření podle trestního řádu nebo zákona o PČR
- po 1. 1. 2007 zvažte „vykázání“ podle zákona č. 135/2006 Sb.
- doporučte azylové zařízení nebo jiné bezpečné místo
- poučte ohroženou osobu o bezpečnostním plánu
- informujte OSPOD o dětech v rodině
- předejte ohrožené osobě kontakt na DONA linku



Tento dokument vytváří Bílý knih bezpečí, o.s. v rámci projektu „Regionální podpora informovanosti o možnostech pomoci obětem domácího násilí“, projektu spolufinancované Evropskou unií a státní rozpočet České republiky.

ODDÍL 1 NÁSILÍ VE VZTAHU K BLÍZKÉ OSOBE

- Dopouští se násilná osoba závažného fyzického nebo sexuálního násilí?**
– např. fyzické útoky a sexuální násilí, pokusy o ně, použití zbraní
- Vyhrůžuje závažným násilím, sděluje své násilné úmysly?**
– např. vyjadřuje vražedné nebo agresivní myšlenky, plány, ničí oblíbené věci ohrožené osoby
- Dochází ke stupňování fyzického/sexuálního násilí nebo výhrůžek a úmyslů ze strany násilné osoby?**
– např. zvyšuje se krutost, četnost nebo různorodost násilných činů, výhrůžek nebo úmyslů
- Porušuje násilná osoba příkazy soudu a jiná nařízení?**
– např. podmínky kauce, zkušební doby, podmíněčného propuštění, trestu zákazu pobytu, společenské záruky, probace aj.
- Má násilná osoba názory a postoje, které schvalují násilí?**
– např. vyznává a omlouvá zneužívání moci a různé formy násilí, trpí chorobnou žárlivostí, má potřebu ovládat blízké osoby, zlehčuje nebo popírá dn

ODDÍL 2 OBECNÉ SKLONY NÁSILNÉ OSOBY K NÁSILÍ

- Dopouští se obecné kriminality?**
– jedná násilná osoba antisociálně na veřejnosti (tj. mimo domácí násilí), existují informace o takovém chování, je držitelem zbraně
- Jsou informace o problémech v předchozích vztazích?**
– měla násilná osoba problém vytvořit a udržet dlouhodobý důvěrný vztah (opakovaně opouštění partnera, násilí ve vztahu)
- Má násilná osoba pracovní nebo finanční problémy?**
– např. je dlouhodobě bez zaměstnání, často mění zaměstnání, má výrazné finanční obtíže
- Má násilná osoba problémy s toxikomanií a jinými závislostmi?**
– např. problémy spojené s užíváním nelegálních drog, alkoholu nebo předepsaných léků, s hráchskou závislostí např. na automatech
- Má násilná osoba problémy v oblasti duševního zdraví?**
– např. evidentní známky narušení kontaktu s realitou, extrémní chování vybočující mimo normu

ODDÍL 3 ZRANITELNOST OHROŽENÉ OSOBY

- Chová se ohrožená osoba rozporuplně ve vztahu k násilné osobě?**
– přestože se chce od násilné osoby odpoutat, udržuje s ní pravidelné nebo nepravidelné kontakty, popírá a omlouvá akce násilníka, svaluje vinu na sebe
- Má z násilné osoby extrémní strach?**
– tzn. hladina strachu výrazně ovlivňuje její sebeobranu chování, strach ohroženou osobu traumatizuje a ochromuje její jednání
- Umí si ohrožená osoba zajistit bezpečí?**
– riziko je veliké, pokud ohrožená osoba nemá znalosti o tom, kde a jak hledat pomoc, není schopna zajistit své bezpečí, nezná své práva, má malé nebo žádné kontakty s přáteli a s původní rodinou
- Existují objektivní překážky, které brání zajištění bezpečí pro ohroženou osobu (nejonem v místě bydliště, ale i v zaměstnání)?**
– tato místa nezaručují bezpečí, chybí podpora od jiných osob, zdroje pomoci nejsou rychle a lehce dosažitelné, existuje problém s dopravní obslužností
- Má ohrožená osoba závažné osobní problémy?**
– např. problémy se zaměstnáním, s financemi, problémy právního rázu, mentální problémy, problémy s užíváním návykových látek

www.donalinka.cz – www.bkb.cz – www.domacinasili.cz
Copyright © 2005 P. R. Kropp, S. D. Hart & H. Belfrage – Copyright © 2006 Bílý knih bezpečí, o.s.
Kopírování, reprodukce a opětovný přenos jakýmkoli způsobem jsou zakázány mezinárodním právem.

Příloha 3

Rozhovor č. 1

Informantka Jana

Můj manžel Pavel začal z práce čím dál častěji chodit domů pod vlivem alkoholu. Býval čím dál víc nervózní, neustále mě kritizoval, vyčítal mi, že mě živí, že nic nedělám, nic neumím a jen mu zahybám. Což nebyla pravda. Když byl Pavel v práci, neustále mi telefonoval na mobilní telefon a chtěl ode mě vědět, kde jsem, co dělám. Telefonáty byly čím dál častější, někdy volal i pětkrát za hodinu. Když jsem se zpozdila v práci o pár minut, tak mě začal bombardovat otázkami, kde jsem byla, s kým jsem byla, proč jsem nepřišla hned domů. Jak jsem řekla, Pavel začal chodit domu čím dál víc opilý a začal pít alkohol i doma. Toto jeho chování vedlo až k tomu, že mě začal i bít. Fackoval mě, bil mě pěstmi, někdy si do mě i kopl. Občas tomu byla přítomna i naše dcera, která také někdy od otce schytala pár ran, protože se mě zastala. Někdy chodil po bytě a ukazoval prstem na krk, jakože nás podřeže. Bylo to k nevydržení. Párkrát se stalo, že jsme s dcerou před ním utekli k sousedům. Byly jsem nuceni také někdy zavolat i policii. Než policie přijela k nám, Pavel někdy už spal, nebo dělal, že spí a že se nic neděje. Také se párkrát stalo, že před příjezdem policie utekl z bytu pryč. Policajti mi řekli, že se jedná o návrhový přestupek, a kdyby byl nějaký problém, tak se mám ozvat. Já jsem však návrh nikdy nepodala. Stejně bychom to odnesli zase my. Pavel se někdy omluvil a sliboval, že přestane už pít a že se změní. Když jsem mu řekla, že má problémy s pitím a že se má jít léčit, byla doma hrůza. Nechtěl si přiznat, že se z něho stal alkoholik.

Chvilka odmlky. Vydržel nepít tak dva dny, a pak byl zase namol. Jo, a pak jsem si taky vystála. Schytala jsem za to, že jsem na něj předtím zavolala policajty.

Vzpomínám si, že v roce 2009 asi někdy v březnu mě manžel zase napadl. Bil mě pěstmi do obličeje, shodil mě na zem a kopal mě do břicha. Ten den byla doma i má dcera, která se mě zastala a snažila se mě bránit. Tu

taky Pavel napadl a dokonce jí začal škrtit. Při tom strašně řval, že nás všechny zabije. Tenkrát jsem se hrozně bála a to nejen o sebe, ale také o dceru. Zavolala jsem policajty. Když jsem jim s dcerou vše řekla, Pavla vykážali z bytu. Při tom vykazování museli manželovi dát i pouta, protože vyváděl. I před policajtema mě chtěl zbít. Policajti poté, co jsem jim řekla, co všechno se u nás doma dělo, obvinili Pavla z týrání mě a mé dcery.

Bydlela jste s manželem i přesto, jak vám a vaší dceři ubližoval. Zajímalo by mě, z jakého důvodu?

Myslela jsem si, že Pavel nastoupí na protialkoholní léčbu a přestane pít. Ten, ale jen sliboval. Taky proto, že jsem neměla kam jít. Rodiče mi umřeli a se sourozenci se nestýkám. Pavel vydělával docela dost peněz a já jako prodavačka toho moc nevydělám. Zkoušela jsem mu pohrozit, že odejdu, ale on na to, že když to udělám, tak si ublíží. Jednou, když jsem mu to řekla, vzal prádelní šňůru a chtěl se jít oběsit do garáže. Zavolala jsem policii a ta Pavla odvezla do Kroměříže. Tam se chvíli léčil. Po jeho návratu domů byl chvíli klid. Ale opravdu jen chvíli. Jelikož pracoval jako zedník, byl pořád nejen v práci, ale i na „fuškách“. Donesl domů sice dost peněz, ale znovu si nosil domů i „draka“ (byl napitý). Vše začalo nanovo.

Zmiňovala jste, že jste několikrát volala policii. Zajímá mě váš názor na jejich práci?

No vy jste ten policajt, tak nevím, jestli vám to mám říct. Tomu bych se raději vyhnula, ale když už se ptáte. Moc jsem s nimi spokojená nebyla. To proto, že předtím než jej vykážali, byli u nás už několikrát a vždy mi spíše dávali najevo, že jsem manžela vyprovokovala já. Říkali, že mu pohrozí a vše bude zase v pořádku a pokud ne, tak že jej pak vykážou. Když byl manžel vykážán, tak policie přišla na druhý dne provést tu kontrolu. Další dny už nepřišla, ani nezavolala. Kdyby manžel přišel domu a chtěl se mi pomstít, tak asi nic nenadělám.

Takže k vykážání vašeho manžela došlo. Jaká situace byla u vás doma poté a jak jste se cítila?

Byla to strašná úleva. Doma byl takový klid, nikdo nás neotravoval. Během těch deseti dnů jsem si řekla, že to tak už nejde. Taky ta paní z Intervenčního centra ve Zlíně byla na mě moc hodná. Vše jsme spolu probraly.

Sklopila hlavu a přestala vyprávět. Víím, že vám tento rozhovor není moc příjemný. Říkala jste, že po vykázání jste pocítila velkou úlevu. Platí to i v současné době? Jste pořád ještě s manželem?

Ano. Dá se říct, že už je to hrozné za mnou. Po nějakých tahanicích po vykázání jsem manželovi sbalila věci a ten se odstěhoval ke své matce. Občas se u mě ukázal s tím, že chce navštívit dceru, že jí nese nějaké peníze, či jiné záminky. Občas, když přišel ke mně, byl trochu opilý a dělal mi návrhy, ať se k němu vrátím. Sliboval, že se vše změní. Dcera na jeho návštěvy většinou reagovala negativně. Odešla od stolu a zavřela se v pokoji, nebo tvrdila, že má schůzku s kamarádkou a odešla. Několikrát mu řekla, že penězi to nespraví, že se jí dost naubližoval.

Z vašeho hlasu jde cítit, že vám manžel není lhostejný.

To máte pravdu, zažili jsme spolu i hezké chvíle. Máme spolu přece dceru a dlouhou dobu po svatbě nám vše dobře klapalo. Sice s manželem už nežijeme, ale o rozvod nemám odvahu požádat. Zvláště nyní, kdy je manžel hospitalizován v nemocnici.

Aha. Tak to jsem netušil. Co se mu přihodilo?

Srazilo ho auto. Šel z hospody, měl zase vypito. Z diagnózy vyplývalo, že měl otřes mozku, zlomeninu klíční kosti, žeber a pohmožděnin. Byl na tom hodně špatně. Teď už je na tom mnohem líp.

Příloha 4

Rozhovor č. 2

Informantka Michala

Se svým manželem jsem žila po dlouhou dobu bez jakýchkoliv větších problémů. Manžel začal podnikat spolu se svým otcem. Manželovi se v podnikání začalo dařit a časem jsem si i já zařídila vlastní firmu. Tchán pak celou firmu předal manželovi. Manžel začal ve své firmě zaměstnávat podivné lidi, kteří měli v minulosti problémy s policií. Tito lidé pak do firmy začali nosit drogy. I manžel tak začal brát drogy, pervitin a marihuanu. Náš vztah se začal pomalu rozpadat. Bylo to někdy v roce 2004. Když byl pod vlivem drog, nebo alkoholu, byl úplně mimo. Střídaly se mu nálady, měl halucinace, byl agresivní. Doma pak vše rozbíjel, házel po nás věci (např. činku), vyhazoval nás z domu. Někdy jsem byla nucena s dětmi odjet ke svým rodičům. Manžel mě i psychicky napadal a to tak, že mě zastrašoval, vyhrožoval smrtí. Že se zfetuje a bude mu všechno jedno. Dokonce mi dal do vozidla i odposlech, sledoval mě, zakazoval mi, abych sama kamkoliv chodila. Když jsem chtěla někde jít sama, tak mi roztrhal šaty, schoval mi líčidla apod. Strašně na mě žárlí.

Manžel nastoupil několikrát na léčení. Dokonce i na léčení do ciziny, do Španělska. Když se však vrátil domů, opět začal brát drogy. Jeho chování bylo více a více agresivní. Někdy jsem byla nucena zavolat i policii, protože jsem se ho bála. Bála jsem se o děti, že jim něco udělá. Po první byl manžel vykázán policií v roce 2010 a to na 10 dnů. Před příjezdem policie z domu utekl. Našli ho v místní hospodě. Po deseti dnech jsem však nedala k soudu návrh na předběžné opatření. Byla jsem hloupá. Manžel po tomto vykázání odjel na léčení opět do ciziny. Při tom prvním vykázání jsem cítila velikou úlevu, doufala jsem, že se náš vztah obnoví, když se vrátí z léčení. Když se, ale vrátil domů, chvíli vydržel bez drog, ale pak do toho spadl znovu.

Druhé vykázání proběhlo v roce 2011, bylo to v létě. Manžel byl tenkrát opět pod drogami, když jsme se začali hádat a napadat. Začal mi strkat

hlavu do mikrovlnky, kterou zavíral. Pak mě začal škrtit, tahat za vlasy. V té době byl doma i můj osmnáctiletý syn, který manžela uhodil hokejkou do hlavy. Rozbil mu tím hlavu. Tenkrát jsem si uvědomila, že už to tak dále nejde. Že nás může i zabít. Trpěla jsem tím nejen já, ale i mé děti. Mladší syn už doma nechtěl ani spávat.

Tentokrát jsem podala návrh k soudu na předběžné opatření. Soud vykázání prodloužil na jeden měsíc. Také jsem podala návrh na rozvod. Víte, pomohlo mi také to, že jsem jela do toho intervenčního centra. Tam mi řekli, jaké mám možnosti. I můj syn byl dvakrát u jejich psychologa, který byl hodně šikovný. Víte, oni nás ihned poté, co se to od policie dověděli, kontaktovali telefonicky. Pak mi nabídli, že mohu za nimi přijet. Po tu dobu, co byl manžel vykázán, jsme měla klid se rozhodnout, co budu dělat dál.

Jestli jsem to dobře pochopil, první vykázání váš manžel neporušil, ale co v tom druhém případě? Můžeme se k tomu vrátit?

Ano, chápete to správně. V tom druhém případě se vrátil domů. Bylo to asi po čtyřech dnech, co jej policie vykázala. Tenkrát mě zase napadl, naštěstí jsem si pořídila před tím druhým vykázáním „slzák“ a nastříkala jsem mu to do očí.

Takže jste se mu ubránila nebo vás stačil nějak zranit?

Ano, ubránila. Nic mi nestačil udělat. Syn volal hned na policii a on před nimi utekl. Víte, on vlastně ten zákaz porušil víckrát, ale předtím mi nic neudělal. Jeho firma totiž sídlí také v tomto areálu a zde máme postavený také náš dům. Takže já jsem se s manželem setkávala každý den a on si někdy vyzvedl účetní dokumenty, které měl doma.

To muselo být pro vás nepříjemné, když jste s ním byla takto v kontaktu.

Někdy ano, když byl pod vlivem.

Zajímalo by mě, jak to bralo vaše okolí?

Víte, u toho prvního vykázaní to bylo hodně nepříjemné ze strany jeho rodičů. No spíše od tchyně. Ona mi vyčítala: „ Za to můžeš ty, ty jsi mého syna vždy provokovala. On takový nikdy nebyl, než tě potkal. Ani drogy nikdy nebral. Bere je, protože je s tebou nešťastný. Jen nám děláš ostudu.“ Pořád se jej zastávala. Je to její miláček.

Zajímalo by mě, jestli se takto chovala i u toho druhého vykázaní?

No, jak se tchyně dozvěděla o tom, že manžela vlastně musel zastavit až syn, tak obrátila.

Po druhém vykázaní jste podala žádost o rozvod. Jestli chápu dobře, tak už spolu s manželem nejste. Rozvodové řízení ještě probíhá, nebo je to už za vámi?

Je to jinak. Manžel po tom druhém vykázaní nastoupil na léčbu. Vrátil se úplně změněný. Je z něho jiný člověk. Řekl mi, že jsem dobře udělala, že jsem zavolala na policii. To, že byl vykázan, mu pomohlo uvědomit si, co provedl. Taky dostal za to podmínku. Nakonec jsme se rozhodli to dát ještě dohromady. Víte, manžel říkal, že mě miluje a že beze mě nedokáže žít. Že by to beze mě nezvládl. Že jestli od něj odejdu, tak si něco udělá. Nechci, aby zase spadl do těch drog. Poslední dva měsíce je to super. Je to můj miláček. Jsem z něho nadšená. Milujeme se a doufám, že to vydrží a vše zlé je už za námi.

Co tomu říkají synové?

Chápu to, jsou rádi. Proč by taky nebyli?

Vraťme se ještě k tomu napadání. Byl za to váš manžel odsouzen?

Víte, nedala jsme souhlas, aby byl můj manžel stíhán. Tak se to odložilo.

Příloha 5

Rozhovor č. 3

Informant Karel

Před pěti lety jsem se seznámil s Danou, která v té době pracovala v obchodě s potravinami jako prodavačka. Dana byla ode mě mladší o 5 let a byla taky rozvedená, tak jako já. Po roční známosti jsem se na prosbu Dany přestěhoval za ní do jejího rodinného domku. Kromě Dany a mě v domě bydlel také i bývalý manžel Dany. Dům byl rozdělen na dvě části. Vchod byl společný. V té době to však nebyl žádný problém. Myslel jsem si, že mezi Danou a jejím bývalým vše skončilo. To jsem se však pěkně zmýlil. Byl jsem pěkně „blbý“. Začal jsem domek ze svých úspor spravovat. Když jsem měl peníze a byl jsem zdravý, tak to jsem jí byl dobrý. Pak jsem ale prodělal mrtvičku, což mělo za důsledek, že jsem ztratil hybnost ve své pravé ruce a také jsem měl problémy s klouby na nohou. Vyskytly se i další zdravotní problémy, o kterých bych ale nechtěl mluvit. Z důvodu svého zdravotního stavu jsem byl tedy nucen odejít na invalidní důchod. To bylo v roce 2008. Pak začaly problémy. Dřív byly sice také nějaké malé neshody, ale to bývá v každém vztahu. Dana začala chodit za svým bývalým, který bydlel v levé části domu. Bylo mi hrozně, když jsem se dozvěděl, že spolu zase něco mají. Začali jsme se hádat. Já jí vyčítal, že jsem do baráku vrazil peníze. Ona mě, že jsem mrzák a že nic nedělám, že mě musí živit. Začala mi i sprostě nadávat. Abych se přiznal, tak i já jsem jí někdy řekl pár neslušných slov, že je lehká děva a tak. Však to znáte. Toto se opakovalo často, někdy i třikrát do týdne. Tyto verbální urážky však vyústili ze strany Dany až k tomu, že do mě začala strkat, někdy mi uštěďfila i pár pohlavků. Já jsem se v důsledku své nemoci nemohl nijak bránit. Neměl jsem už tolik síly. Chtěla, ať z jejího domu odejdu. Já jsem měl u ní nahlášené trvalé bydliště a neměl jsem kam jít. Svého syna jsem nechtěl otravovat. Doufal jsem, že se vše vyřeší a vše bude jako dřív. Dana mi však začala dělat různé naschvály jako např., že mi nalila vodu do postele, když jsem spal. Když jsem ležel u televize, tak ke mně přišla a z ničeho nic mi dala pár pohlavků.

Jak jsem v noci spal, pustila si nahlas rádio nebo televizi, aby mě vzbudila. Toto celé došlo až tak daleko, že když jsem spal v posteli, tak na mě vylila horký čaj, kterým mě popálila. Utrpěl jsem popáleniny druhého stupně. Policii jsem však nikdy nevolal, protože jsem se styděl za to, že mi ženská dělá ze života takové peklo a že se jako chlap nedovedu ubránit.

Zajímalo by mě, jak se o tom teda dozvěděla policie?

Když jsem byl s popáleninou na ošetření u lékaře, lékař vše oznámil na policii. Policie pak provedla vykázání Dany. Bylo to asi v červenci 2009.

Povězte mi něco o tom vykázání, jak to probíhalo?

Co Vám mám říkat, ta vyváděla. Křičela na mě, že jsem to zařídil, že mám známé. Že jsem z ní udělal bezdomovkyni. Že až se vrátí tak mi ukáže a budu se pakovat zase já. Byla to hrůza. Nemohl jsem ani spávat, jak jsem nad tím přemýšlel. Ta nejistota, co bude, až se vrátí. To bylo pro mě hrozné. Taky u toho vykázání začala tvrdit policii, že nemá klíče od baráku, že je ztratila. Jak odešla, tak jsem se bál, že přijde, nebo že ji pustí Franta. To je ten její bývalý manžel. Taky mi volali ze Zlína z toho centra. Já jsem však s nimi nespolupracoval. Ze svého povolání vím, jaká má práva.

Když jste tvrdil, že jste se bál, že se Dana vrátí, porušila zákaz policie?

Ne, naštěstí ne.

Jak to nakonec dopadlo?

V době toho vykázání jsem hodně přemýšlel. Uvědomil jsem si, že to nemá cenu. Po tom vykázání jsme se nakonec navzájem dohodli, že já odejdu a ona mi vyplatí ty peníze, které jsem do baráku vrazil. Podmínkou bylo to, že vezmu zpět souhlas s trestním stíháním. S tímto jsem souhlasil. Dana nakonec prodala s Frantou ten barák. Vyplatila mě a já jsem skončil tady. Teď mám alespoň pokoj.

Jestli to dobře chápu, tak Vám to vykázání pomohlo?

Ano, pomohlo.

Příloha 6

Rozhovor č. 4

Informantka Karla

Posledních 10 let to bylo s manželem již k nevydržení. Manžel pracoval jako závozník ve stavební firmě. Víkend co víkend, byl neustále „ožralý“. Alkohol „chlatal“ s kamarády v hospodě, ale také už i sám doma. Když byl „ožralý“, tak mi sprostě nadával ... (vulgární výrazy). V prosinci 2010 byl manžel policií vykázán z baráku a jeho okolí. Na policii jsem to oznámila já. Už se to nedalo vydržet. Důvodem vykázání bylo to, že mě týral několik let. Pořád mě urážel různými sprostými výrazy. Vyhrožoval mi, že mě zabije rýčem nebo sekerou, a pak mě zakope na zahradě. Křičel na mě, že tady dlouho nebudu, že se mě konečně zbaví. Při slovním urážení to však nezůstalo. Často mě napadal i fyzicky. Tahal mě za vlasy, bil mě pěstmi do hlavy a obličeje. Někdy mi dal oblečení přes obličej, abych se nemohla bránit, pak mě bil do hlavy, hrudníku. Někdy mě i škrtil. Kdysi mě tahal i za vlasy a nutil mě, abych si klekla na kolena a prosila ho o odpuštění. To všechno došlo až tak daleko, že mi zakazoval vstupovat do obývacího pokoje, kde se většinou zdržoval. Neustále mě z domu vyhazoval se slovy, že tu nemám co dělat, že vše je jen jeho, že já tu nemám nic. Přitom jsem na stavbě baráku taky přiložila ruku k dílu. Nadřeli jsme se na něm oba dva. Jo, také mi zakazoval chodit po pozemku a tvrdil, že pozemek je psaný na něj. Manžel byl čím dál víc agresivní. Byla jsem nucena se v noci zamykat v pokoji. Měla jsem z něj čím dál větší strach. Bála jsem se, že mi něco udělá, že mě zabije. Když jsem šla v noci na toaletu, tak jsem raději chodila po tmě, aby mě Karel neslyšel, ani neviděl.

Tady se Karla rozplakala, začala se třást. Napustil jsem jí vodu do sklenice, ať se napije.

Po chvíli odmlky následovalo: Ráda bych rozhovor ukončila. Nebudete se na mě zlobit?

Ne, já to chápu. Víím, že je pro Vás moc těžké mluvit o takových věcech. Pokud už o tom nechcete raději vůbec mluvit, tak nemusíme. Záleží na Vás. Nechci Vás do ničeho nutit.

Nezlobte se, ale myslela jsem, že už je to za mnou.

Vůbec se nezlobím. Naopak, jsem rád, že i tak jste do toho šla a snažila se pomoci i mě. Obdivuji Vás a držím palce.

Příloha 7

Rozhovor č. 5

Informantka Pavla

S manželem jsem byla vdaná 25 let. Ze začátku manžel moc nepil, jen občas na oslavách, příležitostně. Byl takový prchlivý, kde jste jej postavil, tam jste ho našel. Však Váš kolega ho zná moc dobře, jak s ním kdysi pracoval. Když umřel můj otec, to bylo někdy v roce 2000, přestal na dva roky pít úplně. Víte, měl mého otce moc rád. Pak ale po těch dvou letech začal strašně pít. Jako by chtěl vše dohnat. Tenkrát také začal pracovat jako dělník na pile. To víte, tam se docela dost pilo. Tenkrát jej taky skrz alkohol vyhodili z práce. Sice se snažil přestat pít, dokonce byl i na léčení v „Kromclu“, to však nepomohlo. Víte, on nemá silnou vůli.

Takže jste se hádali kvůli pití?

Ano, ale také kvůli penězům a navíc mě podezříval, že mu zahýbám. Přitom to nebyla pravda. Nadával mi sprostě. Tvrdil, že to já jsem „ožrala“ a ne on. Pak začal chodit v noci po pokojích, a když jsem spala, tak mi rozsvěcoval, pouštěl si televizi nahlas, budil mě, že nemám spát. Křičel doma po mě, i po dětech. Dokonce se párkrát stalo, že se i vymočil do šatníku. Nadával mi, že neumím vařit, že mám doma „bordel“, přitom to nebyla pravda. Policie byla párkrát u nás, kdy jí volaly děti, někdy i já. Někdy jsem před ním musela utéct k sousedům. Policie pak to jeho vyvádění kvalifikovala jako přestupek. Aby se to projednávalo, tak jsem musela dát souhlas. Ten jsem ale nikdy nedala. Nechtěla jsem dělat ještě větší ostudu, než byla a stejně by mu na obci dali pokutu a my bychom na tom byly finančně ještě hůř, protože těch peněz moc není. V roce 2011 byl manžel vykázán policií. Tenkrát zase šlel. Urážel mě a také mě zbil. Manžela tenkrát odvezla policie na záchytku. Byl agresivní i na ně. Když jej policie pak vykazovala, byl střízlivý a celý se třásl, dokonce i brečel. Bylo mi ho i líto. Během těch dnů, kdy byl vykázán, jsem měla asi dva dny hodně, hodně špatné pocity, výčitky. To se ale změnilo, když jsem jej viděla

ve vesnici zase opilého. Válel se po chodníku, celý dokálený. Úplně se mi zprotivil, zhnusil. Řekla jsem si, že jsem „kráva“, že se kvůli tomu trápím a mu je to stejně jedno. To vykázání mi otevřelo oči. On se nikdy nezmění a já se jen trápím. Ještě, že mám už dospělé děti, které mě taky podpořily. Také mi hodně pomohlo, když jsem byla ve Zlíně v intervenčním centru, kde se mi pracovnice věnovala a probrala se mnou můj problém. Rozhodla jsem se dát žádost o rozvod. Od května 2011 jsem tedy rozvedená. Také si hledám vlastní bydlení, protože manžel nikdy sám neodejde a nepřestane pít. Tak si bydlení najdu já, a pak od něj odejdu. Už jsem rozhodnutá. Děti jsou dospělé a mají partnery, tak budou bydlet spolu, a když ne, tak mohou být i u mě.

To je dobře, že děti stojí při vás, alespoň máte v nich oporu. Jak Váš rozvod a to vykázání zvládli oni a jak to přijalo okolí?

Zvládli to celkem dobře. Sami mi říkali, že to nemá cenu. Že se máme rozvést. Otec jim dělá jen ostudu a stydí se za něj. Nebojte, taky si s ním užily. Okolí jej dobře zná a chápe to. Horší na tom byla jeho matka. Ale jak bydlel u ní těch deset dnů, tak už byla taky ráda, že je od ní pryč.

Jestli to dobře chápu, tak po těch deset dnů byl u matky a zákaz vstupu do obydlí tedy neporušil.

Ano, chápete to dobře.

Říkala jste, že Vám to vykázání otevřelo oči. Zastavilo však to domácí násilí, které u vás probíhalo?

Abych Vám pravdu řekla, tak ne. Střídá se u nás jasno s bouřkou. Bývalý manžel pořád mele ty své „sračky“. Je sice fakt, že mě už neuhodil, ale to je tím, že jsou doma více děti, které skončily školu a nejsou na internátě. A taky tím, že jsme už rozvedeni a už nejsem jeho majetkem, za který mě považoval. Spíše mě týrá psychicky. Opravdu se těším na to, až od něj odejdu.

Příloha 8

Rozhovor č. 6

Informantka Petra

Na začátku vztahu bylo naše manželství bez problémů. Časem mě však začal Roman podvádět s cizí ženou. Tato nevěra byla pak často důvodem hádek. Roman mi začal nadávat a vyčítat, jak vypadám, že jsem zanedbaná. Ponižoval mě jak před dětmi, tak před sousedy, známými. Čím dál víc mi začal sprostě nadávat a to i před dětmi. Vůbec nevím, co se to s ním stalo. Ta ženská ho úplně pomátla.

Říkal mi, že jsem jeho služka a budu ho poslouchat. Někdy mě i uhodil kvůli maličkostem, jako že jsem mu k obědu nekoupila pivo, že nemá čerstvé pečivo, že není každý den uvařené čerstvé jídlo a tak. Na druhý den se mi někdy omluvil a sliboval, že to už nikdy neudělá. Někdy mi místo omluvy zase vyčítal: „Kdybys nebyla hysterka a neryla do mě, tak bych tě nezbil, je to tvá vina, co se pak divíš“. Když se to tak vezme, Roman v tom má pravdu, že jsem jej někdy vyprovokovala. Všechno jsem strpěla kvůli dětem a bála se, abych o ně nepřišla. Je sice pravda, že jsem na chvíli od Romana utekla k rodičům, ale pak jsem se k němu vrátila. Všichni mi říkali, že se to urovná.

Vše vystupňovalo až k tomu, že mě Roman zbil. Tenkrát to bylo ohledně toho, že jsem mu řekla, ať se raději věnuje dětem a nechodí za cizí ženskou. Nadávala jsem mu sprostě. Roman mě za toto několikrát uhodil pěstí do obličeje. Povalil mě na zem a kopl do mě, tahal mě za vlasy po zemi. Křičel na mě, že si k němu nebudu takto dovolovat. Šel pro kuchyňský nůž, postavil se nade mě a z výšky ho na mě pouštěl, ten dopadal blízko mé hlavy. Přitom na mě řval, že si bude dělat, co chce a já jej bude poslouchat. Pak odešel za tou „courou“. V té době byl doma i syn Jan, který vše viděl a strašně plakal. Celou věc oznámil na policii anonym, asi sousedka. Bylo to někdy v ledu 2011. Roman před policií z domu odešel. Nakonec na policii přišel sám. Policie Romana vykážala z bytu na 10 dnů. Policie Romana

vyšetřovala pro trestný čin, kterým se na mě dopouštěl. Poté co policie Romana vykázala, tak mě hned na druhý den volali z intervenčního centra, že se mám dostavit do Zlína, že mi zkusí poradit, co dál. S centrem jsem spolupracovala, moc mi pomohli.

Vraťme se tedy ještě k tomu, co pro Vás vykázaní Vašeho manžela znamenalo?

No manžel při odchodu vzal veškeré peníze a já jsem neměla na jídlo. Půjčila mi je má sestra. Strašně jsem se bála, že když se vrátí, tak mě zbije, nebo zabije. (*informatika začala být hodně nervózní*)

Porušil manžel ten zákaz?

Nevím, jestli Vám to mám říct, když jste ten policista?

Klidně mi to řekněte. Na začátku jsme si přece řekli, že co si povíme, bude pouze určeno pro mou bakalářskou práci a já to nebude nikde jinde ventilovat.

Opravdu můžu?

Samozřejmě.

Tak tedy po kontrole policie, která byla provedena asi do tří dnů, manžel přišel domů v den pátý. Zbytek vykázaní byl doma. Bála jsem se to oznámit, protože mi říkal, že mě zbije. Taky když se vrátil po těch dnech, tak mě za to, že jsem na něho zavolala policii, zlískal. Musela jsme také stáhnout souhlas, aby nebyl trestně stíhán. Těch deset dnů jsem byla úplně s nervama v ... (*vulgární výraz*). Bála jsem se, že policie na to přijde a i já budu mít z toho problémy, že jsem jej pustila domů. Tenkrát mě přinutil (zbil mě), abych vzala zpět ten souhlas s jeho stíháním.

Takže jestli jsem to dobře pochopil, tak policie u Vás kromě té první kontroly už nebyla? Ne nebyla.

Jaká je Vaše současná situace? Manžel ode mě odešel. Už žije s jinou ženou. Rozvedení ještě nejsme. Pořád se to táhne.

Příloha 9

Rozhovor č. 7

Informantka Jarka

Manželství bylo první tři roky bezproblémové. Pak však začal manžel pracovat v lese s motorovou pilou a s chlapama začal popíjet. Když přišel domů, tak jsme se někdy pohádali, ale nikdy mě neuhodil. To se změnilo až poslední dva roky. Nejhorší to bylo v zimě, kdy manžel neměl tolik práce. Popíjel s kamarády, a když přišel domů, tak nás začal všechny vyhazovat z domu. Několikrát byla u nás i policie. Jednu dobu začal s kamarády popíjet i doma. Jejich sedánky trvaly do nočních hodin. Byly hlučné. Když jsem přišla celou tu bandu napomenout, tak mě začali všichni urážet. Můj muž si „zgustnul“ nejvíce. Nejdříve mě urážel, nadával mi, že ho ztrapňuji. Pak mě odhodil do chodby a začal mi nadávat, že se před chlapama promenáduji, že jsem „cuchta“ a surově mě sbil. Nikdo z nich se nesnažil mi pomoci, i když jsem volala o pomoc. Nebrali ohled ani na rodinu. (*Viděl jsem hodně velký smutek v očích.*) Když byl v listopadu 2011 vykázán policií, tenkrát přišel domu zase namol. Začal doma strašně nadávat jak mě, tak i mé dceři. Mě tenkrát dal i facku a začal se sápat i na dceru. Křičel, že toho má už plné zuby a že nás všechny pozabíjí. Vzal nůž a ten mi přiložil na prsa. Já jsem jej odstrčila a s dcerou jsme raději utekly z domu ven, kde jsme čekaly, až přijede policie.

Říkáte, že žijete i s vaší matkou, o kterou se staráte. Té nic neudělal?

Ne, jí si nevšímá. Víte, ona má svůj pokoj a on za ní nechodí. Moc jí to mrzí, co se u nás děje. Trápí jí to.

Mohla byste mi popsat průběh toho vykázání?

Když přijela policie, tak manžel byl k nim úplně arogantní. Tvrdil, že se nic nestalo a že jsme si s dcerou vše vymyslely. Policisté jej však dobře znají a ví, co je zač. Nebyli u nás tenkrát poprvé. Pak začal startovat i do nich. Ti jej nakonec odvezli sebou a noc strávil na policii. Na druhý den

s ním přijeli a z domu jej vykážali. Řekli mu, ať si vezme nutné věci, že do domu nesmí na deset dnů. Taky mu zakázali vstup na pozemek. Já jsem si pak převzala podepsaný papír o vykážání. Pak si manžel sbalil pár věcí a z domu odešel. Byla jsem překvapena, že to proběhlo tak v klidu. Taky mi policajti řekli, že se jedná o přestupek a já musím dát souhlas, aby se to na obci projednávalo. Ten souhlas jsem nakonec nedala. Stejně by to k ničemu nebylo. Peněz máme málo a Lád'a by musel zaplatit pokutu a ještě by mě zbil.

Jaké jste měla pocity, když z domu odcházel a jak jste zvládla těch deset dnů bez manžela?

Nejprve jsem byla ráda, že jde pryč. Pak ale jsem dostala strach, že když se vrátí, bude to ještě horší. Bála jsem se, že mě zbije nebo i zabije. Dva dny jsem se bála, že se mi pomstí za to, že jsem zavolala policajty a že musel z domu. Vůbec jsem nespala. Byla jsem ty dva dny ve stresu. Pak jsem se dozvěděla od známého, u kterého byl po těch deset dnů, že má manžel strach, že jej zavřou a že neví, co to do něj vjelo. Až pak to ze mě spadlo. Po zbytek dnů byl doma božský klid. Děti byly se mnou více doma a já jsem nebyla tak nervózní. Finančně to bylo horší, protože si manžel vzal peníze a mě toho moc nenechal. No, když se to tak vezme, tak on těch peněz stejně moc do domácnosti nepřispíval. Často mi musela pomáhat má matka ze svého důchodu. Hlavně, že on měl na pití. Tak asi tak.

Takže to vykážání bylo v něčem dobré.

No, já si myslím, že to pomohlo v tom, že mě manžel už nebije, ale stále pije. To pití to nezastavilo. Sice tak asi měsíc byl klid, kdy ani nenadával, ale teď už zase „brble“. To se ale dá vydržet. Jo, taky jak mi volala ta paní z intervenčního zařízení, nebo jak se to jmenuje a chtěla, ať za ní přijedu, tak se musím přiznat, že jsem tam za ní do toho Zlína nejela. Neměla jsem čas a vlastně ani peníze. Ale někdy se tam za ní zastavím a třeba mi nějak ještě poradí.

Anotace

Jméno a příjmení autora: Rudolf Martiška

Název katedry a fakulty: Katedra sociologie a andragogiky FF UP

Název bakalářské diplomové práce: Domácí násilí a důsledky vykázání násilné osoby

Vedoucí práce: PhDr. Pavel Kliment, PhD.

Počet znaků: 158938

Počet příloh: 9

Počet použitých zdrojů: 33

Klíčová slova: Oběť, násilná osoba, společné obydlí, vykázaná osoba, institut vykázání.

Anotace:

Bakalářská práce pojednává o domácím násilí a je zaměřena na osoby, které se s tímto problémem setkaly. Popisuje nejen domácí násilí, ale také institut vykázání a jeho následky. Cílem práce je zhodnotit institut vykázání pachatele domácího násilí z perspektivy oběti domácího násilí.

V teoretické části jsou vymezeny základní pojmy násilí, domácí násilí, znaky domácího násilí, cyklus domácího násilí, druhy domácího násilí, mýty domácího násilí, aktéři domácího násilí.

Empirickou část tvoří kvalitativní výzkum, který je proveden formou narativního rozhovoru se sedmi dospělými oběťmi domácího násilí, které mají vlastní zkušenost s vykázáním osoby páchající domácí násilí. Jednotlivé rozhovory jsou poté analyzovány. V závěru práce jsou předloženy návrhy týkající se optimalizace vykázání.